

Kritéria volby životního partnera u mužů a žen ve věku od 20 do 30 let

Taťána Poloučková

Bakalářská práce
2009



Univerzita Tomáše Bati ve Zlíně
Fakulta humanitních studií

Univerzita Tomáše Bati ve Zlíně
Fakulta humanitních studií
Ústav porodní asistence
akademický rok: 2008/2009

ZADÁNÍ BAKALÁŘSKÉ PRÁCE

(PROJEKTU, UMĚLECKÉHO DÍLA, UMĚLECKÉHO VÝKONU)

Jméno a příjmení: **Taťána POLOUČKOVÁ**
Studijní program: **B 5349 Porodní asistence**
Studijní obor: **Porodní asistentka**

Téma práce: **Kritéria volby životního partnera u žen a mužů ve věku od 20 do 30 let**

Zásady pro vypracování:

- 1. Přípravná fáze bakalářské práce, stanovení cílů a hypotéz**
- 2. Sběr dat, odborné literatury týkající se tématu Kritéria volby životního partnera**
- 3. Stanovení metod kvantitativního výzkumu- vypracování dotazníků pro předpokládaný počet respondentů 140**
- 4. Zpracování empirických dat**
- 5. Interpretace výsledků výzkumného šetření**
- 6. Praktická aplikace výsledků**

Rozsah práce:

Rozsah příloh:

Forma zpracování bakalářské práce: **tištěná/elektronická**

Seznam odborné literatury:

ŠMOLKA, P. Výběr partnera. 1.vyd. Praha: Grada Publishing, a.s., 2005, 128 s. ISBN 80-247-1080-3

PLZÁK, M. Klíč k výběru partnera pro manželství. 1.vyd. Praha : Avicenum,1975, 336 s., ISBN 08-012-75

VÁGNEROVÁ, Marie. Vývojová psychologie II. : dospělost a stáří. 1.vyd. Praha: Karolinum, 2007. 461 s. ISBN 978-80-246-1318-5.

ŠMOLKA, Petr. Muž a žena- návod k použití. 1. vyd. Praha: Portál, 2004.160 s. ISBN 80-7178-911-9.

Vedoucí bakalářské práce:

Mgr. Jana Křemenová
Ústav porodní asistence

Datum zadání bakalářské práce:

5. února 2009

Termín odevzdání bakalářské práce:

5. června 2009

Ve Zlíně dne 5. února 2009



prof. PhDr. Vlastimil Švec, CSc.
děkan

L.S.

Mgr. Helena Fremlová
ředitel ústavu

PROHLÁŠENÍ AUTORA BAKALÁŘSKÉ PRÁCE

Beru na vědomí, že

- odevzdáním bakalářské práce souhlasím se zveřejněním své práce podle zákona č. 111/1998 Sb. o vysokých školách a o změně a doplnění dalších zákonů (zákon o vysokých školách), ve znění pozdějších právních předpisů, bez ohledu na výsledek obhajoby ¹⁾;
- beru na vědomí, že bakalářská práce bude uložena v elektronické podobě v univerzitním informačním systému dostupná k prezenčnímu nahlédnutí;
- na moji bakalářskou práci se plně vztahuje zákon č. 121/2000 Sb. o právu autorském, o právech souvisejících s právem autorským a o změně některých zákonů (autorský zákon) ve znění pozdějších právních předpisů, zejm. § 35 odst. 3 ²⁾;
- podle § 60 ³⁾ odst. 1 autorského zákona má UTB ve Zlíně právo na uzavření licenční smlouvy o užití školního díla v rozsahu § 12 odst. 4 autorského zákona;
- podle § 60 ³⁾ odst. 2 a 3 mohu užít své dílo – bakalářskou práci - nebo poskytnout licenci k jejímu využití jen s předchozím písemným souhlasem Univerzity Tomáše Bati ve Zlíně, která je oprávněna v takovém případě ode mne požadovat přiměřený příspěvek na úhradu nákladů, které byly Univerzitou Tomáše Bati ve Zlíně na vytvoření díla vynaloženy (až do jejich skutečné výše);
- pokud bylo k vypracování bakalářské práce využito softwaru poskytnutého Univerzitou Tomáše Bati ve Zlíně nebo jinými subjekty pouze ke studijním a výzkumným účelům (tj. k nekomerčnímu využití), nelze výsledky bakalářské práce využít ke komerčním účelům.

Ve Zlíně ..27.2.09

.....Poloučkova

1) zákon č. 111/1998 Sb. o vysokých školách a o změně a doplnění dalších zákonů (zákon o vysokých školách), ve znění pozdějších právních předpisů, § 47b Zveřejňování závěrečných prací:

(1) Vysoká škola nevydělečně zveřejňuje disertační, diplomové, bakalářské a rigorózní práce, u kterých proběhla obhajoba, včetně posudků oponentů a výsledku obhajoby prostřednictvím databáze kvalifikačních prací, kterou spravuje. Způsob zveřejnění stanoví vnitřní předpis vysoké školy.

(2) Disertační, diplomové, bakalářské a rigorózní práce odevzdané uchazečem k obhajobě musí být též nejméně pět pracovních dnů před konáním obhajoby zveřejněny k nahlázení veřejnosti v místě určeném vnitřním předpisem vysoké školy nebo není-li tak určeno, v místě pracoviště vysoké školy, kde se má konat obhajoba práce. Každý si může ze zveřejněné práce pořizovat na své náklady výpisy, opisy nebo rozmnoženiny.

(3) Platí, že odevzdáním práce autor souhlasí se zveřejněním své práce podle tohoto zákona, bez ohledu na výsledek obhajoby.

2) zákon č. 121/2000 Sb. o právu autorském, o právech souvisejících s právem autorským a o změně některých zákonů (autorský zákon) ve znění pozdějších právních předpisů, § 35 odst. 3:

(3) Do práva autorského také nezasahuje škola nebo školské či vzdělávací zařízení, užije-li nikoli za účelem přímého nebo nepřímého hospodářského nebo obchodního prospěchu k výuce nebo k vlastní potřebě dílo vytvořené žákem nebo studentem ke splnění školních nebo studijních povinností vyplývajících z jeho právního vztahu ke škole nebo školskému či vzdělávacímu zařízení (školní dílo).

3) zákon č. 121/2000 Sb. o právu autorském, o právech souvisejících s právem autorským a o změně některých zákonů (autorský zákon) ve znění pozdějších právních předpisů, § 60 Školní dílo:

(1) Škola nebo školské či vzdělávací zařízení mají za obvyklých podmínek právo na uzavření licenční smlouvy o užití školního díla (§ 35 odst.

3). Odpírá-li autor takového díla udělit svolení bez vážného důvodu, mohou se tyto osoby domáhat nahrazení chybějícího projevu jeho vůle u soudu. Ustanovení § 35 odst. 3 zůstává nedotčeno.

(2) Není-li sjednáno jinak, může autor školního díla své dílo užít či poskytnout jinému licenci, není-li to v rozporu s oprávněnými zájmy školy nebo školského či vzdělávacího zařízení.

(3) Škola nebo školské či vzdělávací zařízení jsou oprávněny požadovat, aby jim autor školního díla z výdělku jím dosaženého v souvislosti s užitím díla či poskytnutím licence podle odstavce 2 přiměřeně přispěl na úhradu nákladů, které na vytvoření díla vynaložily, a to podle okolností až do jejich skutečné výše; přitom se přihlédne k výši výdělku dosaženého školou nebo školským či vzdělávacím zařízením z užití školního díla podle odstavce 1.

ABSTRAKT

Obsahem této bakalářské práce je tematika partnerského soužití a volba životního partnera. Tato problematika je v současné době hojně publikována nejen pro odborníky, ale i pro širokou veřejnost. Snažila jsem se shrnout nejpodstatnější poznatky českých i zahraničních autorů a poskytnout čtenáři ucelený náhled na dané téma z pohledu psychologů, sociologů a biologů. V teoretické části se můžete seznámit s principy volby partnera a s vlivem primární rodiny na jeho výběr, dále s klasifikací lásky a partnerských vztahů.

V praktické části byl proveden výzkum formou dotazníků, jehož cílem bylo zjistit a porovnat, na základě rozdělení dle pohlaví, kritéria výběru partnera u mladých lidí a jejich spokojenost ve vztazích. Zjištěné informace jsou přehledně zpracovány do grafů a tabulek.

Klíčová slova: žena, muž, partnerský výběr, dlouhodobý vztah, láska, zamilovanost

ABSTRACT

Substance of this bachelor thesis is the subject of relationships and choice of a life partner. In the present days this issue is being published a lot - not only for experts but also for general public. I tried to summarize the most essential pieces of knowledge from Czech and foreign authors and to show the reader an integrated view of psychologists, sociologists and biologists. In the theoretic part you can read about the principles of partner's choice and the primary influence which the family has on the selection of a partner. I also added various classifications of love and relationships.

I used questionnaires in the practical part. The objective of these questionnaires was to detect and compare the criteria for selecting a life partner in a group of young people and their satisfaction in a relationship. I used all discovered information to make graphs and charts.

Keywords: woman, man, partner's choice, longlife relationship, love, amorousness

Poděkovat bych chtěla především Mgr. Janě Křemenové za cenné připomínky a rady při vedení mé bakalářské práce.

Dále děkuji všem, co se podíleli na výzkumu k mé závěrečné bakalářské práci.

„Partneři si prý mají být natolik podobní, aby si mohli navzájem porozumět, a natolik odlišní, aby se mohli milovat.“

Petr Šmolka

OBSAH

ÚVOD	9
I TEORETICKÁ ČÁST	10
1 VÝBĚR PARTNERA	11
1.1 MODULY VÝBĚRU PARTNERA Z POHLEDU EVOLUČNÍCH PSYCHOLOGŮ	11
1.1.1 Symetrie = kvalitní geny	11
1.1.2 Mužské preference aneb signály plodnosti.....	11
1.1.3 Preference žen	11
1.1.4 Výběr partnera - rodiče.....	12
1.1.5 Strategie navazování vztahů.....	12
1.1.6 Feromony – spouštěče fyzické přitažlivosti	12
1.2 KRITÉRIA VOLBY ŽIVOTNÍHO PARTNERA.....	13
1.2.1 Vzhled	13
1.2.2 Charakterové vlastnosti	13
1.2.3 Věk	14
1.2.4 Vzdělání	14
1.2.5 Životní zkušenosti	14
1.2.6 Zájmy a koníčky	14
1.2.7 Životní postoje a hodnoty.....	15
1.3 OČEKÁVÁNÍ MUŽŮ A ŽEN V PARTNERSTVÍ PODLE KRATOCHVÍLA (1992).....	15
1.3.1 Vztahová očekávání žen.....	15
1.3.2 Vztahová očekávání mužů	16
1.4 PRINCIPY VOLBY PARTNERA	16
1.4.1 Výběr na principu monogamie	16
1.4.2 Výběr na principu heterogamie	16
1.4.3 Mursteinova teorie výběru partnera.....	16
1.4.4 Partnerský výběr dle Miroslava Plzáka (1975)	17
1.4.4.1 Emocionální výběr	17
1.4.4.2 Racionální výběr	18
1.5 VLIV RODINY NA VÝVOJ OSOBNOSTI A PARTNERSTVÍ.....	20
1.5.1 Vliv matky na dceru	20
1.5.2 Vliv otce na dceru	20
1.5.3 Vliv matky na syna.....	21
1.5.4 Vliv otce na syna	22
1.5.5 Animus a anima.....	22
1.5.6 Model rodičovský podle Budy a Šípové	23
1.5.7 Model sourozenecký podle Tomana.....	23
2 LÁSKA A VZTAHY	24
2.1 ZAMILOVANOST	24
2.2 LÁSKA	24
2.2.1 Láska romantická, láska partnerská.....	24
2.2.2 Klasifikace lásky dle Miroslava Plzáka (1975).....	25
2.2.3 Triangulační teorie lásky	26

2.2.4	Rozdělení lásky dle Wile.....	27
2.3	PARTNERSKÉ VZTAHY	27
2.3.1	Klasifikace profilů chování v partnerství	27
2.3.2	Vztahy dle Miroslava Plzáka.....	28
2.3.3	Vývoj manželství z pohledu sociologů	28
2.3.4	Klasifikace manželských vztahů dle Cubera a Haroffa.....	29
II	PRAKTICKÁ ČÁST	31
3	CÍLE A METODOLOGIE VÝZKUMU	32
3.1	CÍLE A HYPOTÉZY	32
3.1.1	Cíl 1: Zjistit jaká jsou kritéria volby životního partnera u mužů a žen ve věku 20 až 30 let.....	32
3.1.2	Cíl 2: Porovnat kritéria volby životního partnera u mužů a žen ve věku 20 až 30 let.	32
3.1.3	Cíl 3: Zjistit spokojenost mužů a žen ve věku 20 až 30 let v současném vztahu.....	32
3.2	VÝZKUMNÉ METODY	33
3.3	CHARAKTERISTIKA PRŮZKUMNÉHO VZORKU	33
4	ZPRACOVÁNÍ A VYHODNOCENÍ VÝZKUMU	34
4.1	GRAFICKÉ ZPRACOVÁNÍ VÝZKUMU.....	34
5	SHRnutí PRAKTICKÉ ČÁSTI	60
5.1	CÍL 1: ZJISTIT JAKÁ JSOU KRITÉRIA VOLBY ŽIVOTNÍHO PARTNERA U MUŽŮ A ŽEN VE VĚKU 20 AŽ 30 LET.	60
5.2	CÍL 2: POROVNAT KRITÉRIA VOLBY ŽIVOTNÍHO PARTNERA U MUŽŮ A ŽEN VE VĚKU 20 AŽ 30 LET.	60
5.3	CÍL 3: ZJISTIT SPOKOJENOST MUŽŮ A ŽEN VE VĚKU 20 AŽ 30 LET V SOUČASNÉM VZTAHU.	61
	ZÁVĚR	63
	SEZNAM POUŽITÉ LITERATURY.....	64
	SEZNAM POUŽITÝCH SYMBOLŮ A ZKRATEK	66
	SEZNAM OBRÁZKŮ	67
	SEZNAM TABULEK.....	68
	SEZNAM PŘÍLOH.....	69

ÚVOD

Obsahem mé bakalářské práce je tematika partnerského výběru, kterou jsem zvolila z několika důvodů. V průběhu studia porodní asistence jsem se lépe seznámila s psychologií mezilidských a partnerských vztahů, a tato problematika mě zaujala. Někdo by mohl namítat, že dané téma nesouvisí s mou budoucí profesí, ale dle mého názoru je výběr partnera prvotní krok v cestě za vytvářením partnerství a rodičovství. Volba životního partnera je jedním z nejdůležitějších rozhodnutí, které ovlivní celý náš život. Není vůbec jednoduché najít někoho, s kým si budeme dobře rozumět, s kým budeme v dobrém i ve zlém prožívat radosti a starosti všedního dne a komu budeme moci natolik důvěřovat, abychom mu dovolili nahlédnout do naší duše. Tento životní úkol si zaslouží velkou dávku zodpovědnosti a trpělivosti. Jedním se základních předpokladů pro úspěšný výběr životního partnera je důležité dobře znát sám sebe. Cesta sebepoznávání není jednoduchá. Celý život poznáváme sami sebe, to, jací jsme, to, jak se v určitých situacích chováme. Člověk se během svého života mění, každý den ho ovlivňují situace, které prožívá a získává nové a nové zkušenosti. Předtím, než si začneme hledat životního partnera, bychom si měli uvědomit a určit, která kritéria by měl náš partner splňovat a jaká jsou naše vztahová očekávání. Po úspěšném nalezení odpovědí na tyto otázky bychom měli důkladně poznat vybraného partnera, jeho vlastnosti, zájmy, životní cíle, původní rodinu a okruh přátel. Neexistuje žádný návod na výběr partnera, který by nám mohl zaručit, že jsme zvolili správně. Jsou pouze určité postupy a doporučení, které bychom měli znát a mohli snížit případná zklamání na minimum. Správná volba partnera je pouze prvotní krok, pro udržení a fungování uspokojivého partnerského vztahu je potřeba hodně tolerance, porozumění a vynaložení značného úsilí u obou partnerů. Miroslav Plzák (1975) říká: „Má-li být svazek dvou lidí trvalý, je třeba na něm pracovat již od samého začátku“.

I. TEORETICKÁ ČÁST

1 VÝBĚR PARTNERA

1.1 Moduly výběru partnera z pohledu evolučních psychologů

Podle evoluční psychologie je nám určitý modul výběru partnera předán geneticky od našich pravěkých předků. Výběrem životního partnera si mimo jiné vybíráme i člověka, se kterým spojíme svou část genetické výbavy a právě tu dál ponese naše potomstvo. Je tedy v našem zájmu vybrat si zdravého partnera s kvalitními geny, které ovšem nejsou jediným předpokladem pro zachování rodu. Dalším velice důležitým prvkem je rodičovská péče tedy materiální zajištění a výchova. Správná genetická výbava a rodičovská péče zvyšují šance potomka na přežití a předání našich genů dalším generacím.

1.1.1 Symetrie = kvalitní geny

Jak si naši předkové dokázali vybrat mezi špatnými a dobrými geny? Jedním z ukazatelů kvality genů je souměrnost nebo nesouměrnost těla. Čím je tělo jedince symetričtější, tím kvalitnější jsou jeho geny. Tím vznikl modul přirozeného výběru, kterým se, ať už vědomě nebo nevědomě, řídíme a vybíráme si partnery se symetričtějším tělem a obličejem. Psycholog Steve Gangestad a biolog Randy Thornhill zkoumali, jestli předpoklad upřednostňování partnerů na základě souměrnosti těla je pravdivý nebo ne. Výzkum byl založen na měření a porovnávání velikostí různých částí lidského těla. Poté byl každé osobě stanoven celkový index, který udával tělesnou souměrnost. Dobrovolníci ohodnotili stupeň přitažlivosti každé osoby a bylo dokázáno, že čím více je člověk souměrný, tím je i přitažlivější.

1.1.2 Mužské preference aneb signály plodnosti

Atributem krásy, a pro muže přitažlivým znakem, je ženské tělo ve tvaru „přesýpacích hodin“, které signalizuje plodnost a věk ženy. Čím více se poměr pasu a boků přibližuje číslu 0,7, tím více je žena plodnější. U dívek v prepubertálním období a u žen v období klimakteria je obvykle tento poměr roven 1. Dalším signálem plodnosti pro muže jsou ženská prsa. Ani tak nezáleží na jejich velikosti, jako spíše na jejich pevnosti a tonu.

1.1.3 Preference žen

Pro ženy je typickým přitažlivým znakem muže hrudník ve tvaru trojúhelníku, tedy široká ramena, úzký pas a boky a dobře vyvinutá muskulatura. Tyto znaky jsou nazývány

testosterondependentní ukazatelé a naznačují, že je organismus muže dobře zásoben mužskými pohlavními hormony.

1.1.4 Výběr partnera - rodiče

Při výběru partnera je důležité přemýšlet i o tom, jakým bude náš partner rodičem. V živočišné říši je několik druhů zvířat, kteří přivedou na svět svého potomka a ten se již od narození musí postarat sám o sebe. U jiných druhů spadá péče o potomstvo výhradně do kompetencí samičky. U lidí se na výchově dětí podílejí obvykle oba rodiče, otec i matka. A právě schopnost a ochota investice času a energie do výchovy je dalším důležitým kritériem, který si generace předávají po staletí. A jak zjistíme, že jedinec se souměrným tělem, kterého jsme zvolili za partnera na základě přirozeného výběru, bude i dobrým rodičem? Rodičovství je postaveno na kvalitní spolupráci otce i matky, a proto by bylo vhodné hledat spojence s vlastnostmi jako je laskavost, trpělivost, velkorysost a spolehlivost.

1.1.5 Strategie navazování vztahů

Muži a ženy mohou navázat dva typy vztahů, vztah krátkodobý nebo vztah dlouhodobý. Ženy měly a stále mají za úkol rozeznat mezi dvěma typy mužů. První typ muže můžeme označit jako muže hledajícího krátkodobý vztah, který je z hlediska výchovy potomků nevhodný. Druhý typ muže hledajícího dlouhodobý vztah, je naopak žádoucí. Proto je v začátcích vztahu u ženy typická sexuální zdrženlivost, která napomáhá zjistit, jestli k ní muž přistupuje jako k milence na jednu noc nebo k partnerce pro trvalý vztah. Evoluční psychologové, jsou zastánci toho, že nejen muži, ale i ženy občas navazují krátkodobou známost a dospěly k dvěma závěrům. V období pravěku mohl být jedním z důvodů směnný obchod, tedy sex za potravu, což je dodnes typické pro šimpanze. Dalším možným vysvětlením příležitostných pohlavních styků je genová rozmanitost u potomků. (Evans, Zarate, 2002)

1.1.6 Feromony – spouštěče fyzické přitažlivosti

Feromony jsou chemické přírodní látky, které jsou užívány ke komunikaci mezi živočichy stejného druhu. Slouží k vyznačování pachových stop a vymezení teritoria, k signalizaci poplachu a k lákání sexuálního partnera. Tato substance je produkována apokrinními potními žlázami v naší kůži, především v podpaží, pod ušima a v ušních kanálcích, v okolí prsních bradavek a pohlavních orgánů. Vědci se domnívají, že feromony mají vliv na společenské

chování lidí a výběr sexuálního partnera. Lidský pach s obsahem feromonů podává informace o našem pohlaví, tělesném stavu a genetické konstelaci. Vlivem pachů jsme nejvíce přitahováni jedinci, kteří se od nás geneticky nejvíce odlišují. Pachová komunikace se odehrává na úrovni podvědomí a je považována ze jednu z nejstarších komunikací. Lásku na první pohled neboli tzv. primární přitažlivost, můžeme popsat jako kladnou odezvu na pach, který vyhlédnutý jedinec vylučuje. Z pohledu biologie souvisí primární přitažlivost s rozmnožováním a je nazývána primární proto, že na sekundární úrovni nám vybraný jedinec už nemusí být sympatický.

1.2 Kritéria volby životního partnera

1.2.1 Vzhled

Při prvním setkání dokážeme během několika vteřin zhodnotit, zda je nám člověk sympatický či nikoliv. Vzhled, mimika, gesta, zabarvení hlasu, styl oblékání, upravenost či neupravenost jsou věci, které při poznávání člověka hodnotíme. Lidé, pro které je zevnějšek důležitý, se označují za povrchní. Říká se „krása je pomíjivá“, ale když se zamyslíme, uvědomíme si, že při seznamování hraje vzhled důležitou roli pro muže i ženy. Tak, jak jsou lidé rozdílní, odlišují se i definice krásy, proto každý, ať už vysoký či malý, hubený nebo s pár kily navíc, může najít člověka, pro kterého bude krásný. Jsou však jisté požadavky, které muži či ženy preferují. Mužům se líbí atraktivní, upravené, ale především přirozené ženy. Ženy upřednostňují mužné rysy a postavu. Výzkumy ovšem dokazují, že preference žen se mění v souvislosti s kolísáním hormonálních hladin během menstruačního cyklu. V období ovulace si ženy vybírají typicky silné mužské jedince a v době snížené plodnosti dávají přednost jemným chlapeckým rysům. U mužů záleží na tom, zda si vybírají partnerku pro krátkodobý nebo dlouhodobý vztah. Pokud hledají ženu na flirt, zajímá je pouze vnější schránka. V případě, že si vybírají ženu pro život, začínají brát v úvahu i jiná kritéria. Vzhled mimo jiné úzce souvisí s fyzickou přitažlivostí, která je důležitá pro sexualitu páru.

1.2.2 Charakterové vlastnosti

Požadavky na charakterové vlastnosti partnera se nejspíše u ženy a u muže budou z velké části shodovat. Každý člověk má dobré i špatné vlastnosti. Na začátku vztahu nám mohou některé partnerovy vlastnosti unikat a až postupem času zjišťujeme, jaký partner doopravdy je, zda

nám jeho vlastnosti vyhovují a do jaké míry jsme schopni nevyhovující vlastnosti tolerovat. U kladných i záporných vlastností je nejdůležitější v jaké intenzitě se u jedince projevují, protože i kladné vlastnosti jsou pozitivní pouze tehdy dosahují-li určité hranice.

1.2.3 Věk

Muži si většinou vybírají mladší partnerky a ženy starší partnery. Toto tvrzení bychom mohli zdůvodnit např. tím, že ženy vyspívají rychleji než muži nebo tím, že žena má pocit, že starší muž, než je ona sama, ji dokáže lépe zabezpečit. Jsou ovšem i vztahy, kdy jsou oba partneři stejně staří, nebo žena je starší než její partner. Věk je číslo, které nám neznačí vyspělost jedince. Jde spíše o individuální preferenci a zkušenost, zda si rozumíme více s mladším, stejně starým, nebo starším partnerem. Věk jako kritérium partnera může mít pro každého člověka rozdílnou důležitost.

1.2.4 Vzdělání

Při výběru partnera se obvykle vzdělání neobjevuje na prvních příčkách v žebříčku kritérií kladených na budoucího partnera. Je všeobecně známé, že vzdělání není zárukou inteligence. Část naší populace má zažito, že muž by měl mít vyšší vzdělání, postavení a plat než jeho partnerka, a to vzhledem k tradičnímu modelu patriarchální rodiny, která je typická pro oblast, kde žijeme. Obecně platí, že velké rozdíly ve vzdělání mohou přinášet problémy v komunikaci a rozdílnosti zájmů. Nejvíce ovšem záleží na tolerantnosti obou partnerů.

1.2.5 Životní zkušenosti

Rozdílné životní zkušenosti v oblasti partnerství, manželství a rodičovství mohou do vztahu přinášet určité rozepře. V oblasti partnerství je výhodnější, pokud tím zkušenějším je muž, který může citlivě zasvěcovat svou partnerku do milostného života. V oblasti manželství a rodičovství je naopak výhodou, když více zkušeností má žena.

1.2.6 Zájmy a koníčky

V období zamilovanosti mají partneři tendence trávit veškerý volný čas spolu, často zapominají na své přátele, omezují své koníčky, mění denní rozvrh a vzdávají se částečně sami sebe ve prospěch svého partnera. Ve vztahu by měl mít každý z partnerů prostor sám pro sebe a své zájmy. Čas strávený bez partnera může být obohacujícím pro vztah, ovšem důležité

jsou i okamžiky, které strávíme se svým partnerem. Pokud mají partneři diametrálně odlišné zájmy, měli by se již od začátku snažit o kompromis, tedy nenutit partnera do jemu nevyhovujících situací a zároveň tolerovat jeho zájmy, které pro změnu nejsou blízké nám.

1.2.7 Životní postoje a hodnoty

Bezesporu je pro partnerství výhodou jsou-li životní postoje a hodnoty muže a ženy stejné, nebo alespoň natolik podobné, aby později nedocházelo k rozporům týkajících se plánování a budování společného života. Např. potká-li se žena, pro kterou je důležitá kariéra a muž toužící po dětech. Pokud jsou hodnoty a životní postoje partnerů odlišné, vždy musí zvážit, co a do jaké míry, jsou ochotni pro vztah obětovat.

1.3 Očekávání mužů a žen v partnerství podle Kratochvíla (1992)

Stanislav Kratochvíl, významný český psycholog a manželský terapeut, shrnul typická vztahová očekávání muže a ženy do několika bodů souvisejících se způsobem prožívání vztahu a se stereotypy chování mužů a žen ve společnosti.

1.3.1 Vztahová očekávání žen

- ❖ **POPO (posedět a popovídat)** – Důležitou potřebou ženy je mít někoho, s kým si může popovídat o svých starostech i radostech, komu se může svěřit se svými prožitky a pocity a kdo jí porozumí. Obvykle nepotřebuje partnerovu radu, spíše touží po tom, aby ji vyslechl, projevil pochopení a utěšil.
- ❖ **DUPO (duševní porozumění)** - Pokud žena cítí, že u svého partnera najde porozumění, dokáže se mu otevřeně svěřit se svými postoji a pocity. I když pro muže není typické mluvit o svých citech, neměl by toto sdělení zlehčovat a reagovat na něj ironicky. Mohlo by se stát, že ji tímto chováním raní a žena mu přestane důvěřovat.
- ❖ **VYPO (vycítit, co žena potřebuje)** - Žena od partnera očekává, že pozná, jak se cítí a co potřebuje, aniž by mu cokoliv řekla. Předpokládá, že je to důkazem jeho lásky a neuvědomuje si, že muži opravdu číst myšlenky neumějí.
- ❖ **VYCE (vyjadřovat lásku celým svým životem)** - Muž má mít ženu rád a ona by to z jeho chování měla vycítit. Žena touží po projevech lásky, porozumění a ocenění.

1.3.2 Vztahová očekávání mužů

- ❖ **UU (uvařeno, uklizeno)** – Muž očekává, že mu jeho partnerka poskytnete snadné uspokojení základní potřeby – pravidelného jídla a dokáže navodit příjemnou domácí atmosféru.
- ❖ **SEZA (sex, kdykoliv se mu zachce)** - Muž předpokládá, že mu bude snadno uspokojována i další potřeba - sexuální, a to kdykoliv, kdekoliv a jakkoliv.
- ❖ **OSTA (obdiv stále)** - Muž potřebuje kladné ocenění a obdiv, proto očekává, že jeho partnerka bude vědět, jak je úžasný a také mu to bude často říkat.
- ❖ **NESTA (nezatěžovat starostmi)** Muži předpokládají, že je jejich partnerka nebude zatěžovat běžnými starostmi a problémy, které může zvládnout sama.

1.4 Principy volby partnera

1.4.1 Výběr na principu monogamie

Některé partnerské výběry jsou uskutečňovány na základě podobnosti. Tedy že si hledáme partnera se stejnými či podobnými vlastnostmi, hodnotami, zájmy, životními postoji a cíly. V naší kultuře má při výběru partnera důležitý význam podobnost národnostní a věková, za partnery si tedy většinou vybíráme své vrstevníky se stejnou národností.

1.4.2 Výběr na principu heterogamie

Heterogamní výběr je především založen na principu vzájemného doplňování se. V některých případech je vzájemná odlišnost k prospěchu, v jiných se může stát natolik neslučitelnou, že vztah skončí krachem nebo minimálně nespokojeností obou partnerů. Stává se to nejčastěji rozdílností v životních cílech, hodnotách a vztahových očekáváních. (Šmolka, 2005)

1.4.3 Mursteinova teorie výběru partnera

Komplexní teorie Mursteina se snaží sloučit Winchovu teorii komplementarity, Coombsovu teorii monogamie hodnot a Kerckhoffovu-Davisovu teorii filtru. Při volbě partnera se tedy uplatňují 3 přitažlivé síly – podnět, hodnoty a role ve 3 fázích výběru, přitom význam jednotlivých sil se v každé fázi mění.

- ❖ 1.fáze – fáze podnětu- podnětem se stává partner, především je podstatná jeho přitažlivost chování a vzhledu
- ❖ 2.fáze – fáze hodnot – partneři postupně zjišťují, zda mají společné zájmy, hodnoty a postoje
- ❖ 3.fáze – fáze kompatibility rolí – partneři se ujišťují, jestli se vzájemně doplňují a jsou schopni si vzájemně uspokojovat potřeby

„Ve všech fázích se uplatňuje *princip vyváženosti výměny*. Ke spokojenosti dochází tehdy, je-li výměna vyrovnaná. Např. vzhledově méně přitažlivý muž nabízí značně přitažlivé dívce výměnou materiální zabezpečení a životní jistotu. Méně hezká dívka nabízí atraktivnímu muži péči, kvalitní sex, obdiv, poslušnost apod.“ (Kratochvíl, 1992, str. 114)

1.4.4 Partnerský výběr dle Miroslava Plzáka (1975)

1.4.4.1 Emocionální výběr

Emocionální výběr bychom mohli charakterizovat jako výběr partnera ovlivněný sentimentálně romantickou láskou. V povědomí lidí je považován za nejsprávnější a nejmorálnější. Pokud se ovšem ohlédneme do minulosti byly láska a zamilovanost považovány za malichernosti. Sňatky byly zcela účelové, mnohdy šlo o spojení majetku a moci. Již od dětství jsme vystaveni vlivu pohádek, kde dobro zvítězí nad zlem, Popelka najde svou pravou a jedinou lásku v podobě prince a oba žijí šťastně na věky věků. Média nám poskytují často nereálné příběhy o lásce mezi chudým chlapcem a bohatou dívkou, nebo naopak, které vždy končí happy endem. Měli bychom si však uvědomit, že pro udržení vztahu je důležité, aby se sentimentálně romantická láska postupem času přeměnila na lásku manželskou.

Emocionální výběr je rozdělen podle způsobu seznámení:

- ❖ Výběr nahodilým setkáním

Do této skupiny lze zahrnout náhodná setkání např. na ulici, v muzeu, na dovolené nebo v dopravním prostředku. Úspěšnost výběru partnera je ovlivněna společenským založením jedince a jeho schopností flirtovat. První fází namlouvání je oslovení. Zpravidla bývají iniciátory muži, ovšem až poté, co jim dotyčná poskytne znamení, že o seznámení stojí. Může se jednat o jakýkoliv neverbální signál např. úsměv, významný pohled, kterým žena dodá muži

odvahu k prvnímu kroku. Některé ženy vysílají falešné signály, muž je osloví, ale je odmítnut. Ostýchavost, neprůbojnost a přehnaná korektnost na straně muže jsou pro výběr nahodilým setkáním nevhodné vlastnosti. Kladem tohoto výběru je předpoklad, že se nám partner líbí fyzicky. Může vzniknout tzv. láska na první pohled nebo úvod k milostnému vztahu.

❖ Skupinový výběr

Skupinový výběr může být realizován ve větší či menší skupině mužů a žen, př. v zaměstnání, ve škole nebo v zájmovém kroužku. Při tomto výběru je člověk omezen sugescí skupiny. To znamená, že si muži i ženy volí ve skupině favorita opačného pohlaví a předhání se v dosažení jeho přízně. Velkou výhodou skupinového výběru je, že si jedinec nejprve může vyhlédnutou osobu otipovat a lépe ji poznat. Dalším kladem je, že se zde můžeme vyhnout prvotnímu oslovení, ke kterému někteří nenacházejí odvahu.

❖ Řízený výběr

V dnešní době velice moderním způsobem seznamování a hledání partnera je řízený výběr. Můžeme zde zahrnout seznamovací agentury, seznamování přes internet, podávání inzerátů do novin. Tento způsob seznamování je vhodný především pro lidi ostýchavé.

1.4.4.2 Racionální výběr

Principem racionálního výběru je, že si partnera nejdříve vybereme, otestujeme, a poté se rozhodneme, zda je pro nás vhodný. Jak se člověk postupně vyvíjí a dozrává, tak získává nové zkušenosti i v partnerských vztazích. Pro správný partnerský výběr je důležité, aby si jedinec prošel několika vztahy s problematickým zakončením a tím poznal sám sebe a to, jak v těchto situacích reaguje. Při volbě partnera musíme být dostatečně obezřetní, abychom se vyhnuli vztahu s jedincem, který disponuje vlastnostmi neslučitelnými s dlouhodobým soužitím. Miroslav Plzák rozdělil tyto nevhodné jedince do několika skupin podle doby, za kterou jsme schopni „zakázané partnery“ rozpoznat.

❖ Zakázané ženy

- První pásmo zakázaných žen – Tyto typy žen můžete poznat během jednoho týdne. Patří sem žena chorobně žárlivá, žena nezdrženlivá (sexuálně), alkoholička a toxikomanka.

- Druhé pásmo zakázaných žen – Doba, za kterou můžete odhalit ženu línou, hašteřivou a nepořádnou, je zhruba měsíc. Předpokladem pro správnou výluku je určitý čas strávený s touto ženou v jedné místnosti nebo bytě.
- Třetí pásmo zakázaných žen – Žena hysterická je ze všech typů žen nejnebezpečnější, proto je i nejpřísněji zakázána. Doba na rozpoznání tohoto typu ženy je 3-6 měsíců, během kterých je důležité poznat partnerčiny rodiče, přátele, její předchozí vztahy a chování ve vypjatých situacích.

❖ Zakázaní muži

- První pásmo zakázaných mužů – Již během prvního týdne můžeme vyloučit muže chorobně žárlivého, který se již na druhé třetí schůzce projeví temným varováním.
- Druhé pásmo zakázaných mužů – Do této skupiny řadíme alkoholika nebo muže spějícího k alkoholismu, s jistotou ho poznáme teprve po měsíci pozorování.
- Třetí pásmo zakázaných mužů – Po zhruba 4 měsících vztahu můžeme u partnera odhalit vlastnosti velice nevhodné pro partnerství jako je lenost, histerie a vzteklounství.

❖ Výběry riskantní

Kromě „zakázaných partnerů“ značně nevhodných pro dlouhodobý vztah existují i muži a ženy, se kterými s velkou pravděpodobností dospějeme při vzájemném soužití k rozchodu. Je známo, že pro udržení spokojeného vztahu musí oba partneři vynaložit značné úsilí a být schopni se domluvit na kompromisu. Vztah riskantní vzniká např. když se sejdou dva jedinci tvrdohlavě neústupní, řešení běžného problému se může stát bitvou, kdy ani jeden z partnerů není schopen ústupku. K riskantním partnerům můžeme zařadit i nadměrně přecitlivělé ženy nebo chladně netečné muže.

❖ Výběry nadějně

Mezi výběry nadějně, bychom mohli zařadit partnery, kteří se svými vlastnostmi k sobě hodí. Buď jsou to vlastnosti stejné jako např. dva pesimisté, kteří nevěří v radost a úspěch a spíše inklinují v negativní výsledek, si ve svém partnerství náramně porozumí, nebo vlastnosti diametrálně odlišné, které se ovšem budou při vzájemném soužití doplňovat. Například partner nerozhodný, který se při rozhodování bude moci spolehnout na partnera rozhodného.

Více o kompatibilitě vlastností partnerů v příloze II.

1.5 Vliv rodiny na vývoj osobnosti a partnerství

Jedním z důležitých činitelů normálního vývoje jedince a také základní potřebou dítěte je bezpodmínečná láska rodičů. Sympatie, přízeň, pochvala, mazlení, kladné hodnocení, porozumění a povzbuzení jsou věci, které by matka a otec měli svému dítěti umět poskytnout. Od dětství až do dospělosti si děti na základě své pohlavní identity utvářejí sociální role. Chlapci přijímají svoji maskulinitu a dívky svou feminitu. Pro správný průběh tohoto děje jsou důležití rodiče, kteří by měli svým dětem poskytovat vhodný vzor. Důležitým prvkem při socializaci je proces triangulace, který probíhá mezi dítětem, matkou a otcem, je důležitý při utváření vztahu dítěte s jinou osobou než s matkou, tedy s otcem a vede k tomu, aby dítě v dospělosti bylo schopno vést samostatný citový život. (Bakalář, 2002)

1.5.1 Vliv matky na dceru

Matka má na své dítě vliv již v době těhotenství. To, zda je těhotenství chtěné nebo nechtěné, ovlivňuje sebevědomí a sebehodnocení každého jedince po celý život. Po narození má holčička vzor ve své matce jako osobě stejného pohlaví, která jí pomáhá s uvědoměním si vlastní pohlavní identity. Dcera přebírá její ženskost a také to, jak se matka se svým ženstvím identifikuje. Dále i mateřkost, což se odráží v její hře, kdy si hraje s panenkami. Děvčátka mají zálibu v hraní si na maminky, kopírují role svých matek, které se v dospělosti změní z her na skutečný život. Už v tak nízkém věku se připravují na své budoucí role matky. Puberta (12-19 let) je podle Eriksonovi vývojové teorie 5. životní období, vyznačující se hledáním své vlastní identity. V této době je důležité, aby se dcera odpoutala z těsného vztahu s matkou a osamostatnila se. Tento proces je pro dceru složitý, měla by se totiž odlišit od někoho, kdo je jí samotné tolik podobný, a přitom si zachovat svou ženskost. Tímto mohou vzniknout dva extrémy, buď se dcera separuje od své matky a zpřetrhá všechny pouta nebo zůstane na matce závislá. Střed můžeme nalézt někde mezi, dcera se osamostatní a zároveň si zachová se svou matkou určitou spojitost. Při tomhle procesu je zásadní samotný vliv matky na dceru, tedy dovolit jí osamostatnit se a podporovat ji v tom.

1.5.2 Vliv otce na dceru

Otec má velký význam při socializaci dítěte v raném období a představuje pro něj bezpečí. Hraje velice důležitou roli v období identity dcery, kdy jí svou maskulinitou ukazuje rozdíl mezi ženstvím a mužstvím, utvrzuje ji v její nadcházející ženskosti a pomáhá v její separaci

od matky. Otec jako muž má v životě dcery zvláštní místo, má největší vliv na to, jak jeho dcera bude v budoucnu schopna vycházet s muži. Otec utváří jakýsi vzor, podle kterého si žena vybírá svého budoucího partnera, je také prvním mužem v jejím životě, který reaguje na její feminitu a sexualitu. PhDr. Eva Labusová ve svém článku Otcové a dcery – vztah na celý život píše: „ Pevný vzájemný vztah mezi otcem a dcerou výrazně zvyšuje pravděpodobnost, že dívka bude mít v dospělém věku zdravé sebevědomí i sebeúctu, bude se umět orientovat v problémech a řešit je a bude schopna pevného a soudržného vztahu se svým vlastním životním partnerem.“ V knize Anatomie lásky autor Guy Corneau (2000) popisuje dva typy otců, kteří svým chováním negativně ovlivňují dceřin osobnostní rozvoj, a ten se později záporně odráží v jejích vztazích s muži. Prvním typem patologického otcovství je incestní otec, který si neumí poradit se sexualitou dcery, výzkumy ukazují, že otec páchající incest na své dceři, s ní neudržoval žádný citový vztah až do období puberty. Incestem poznamenané ženy se často v dospělosti uchylují k promiskuitnímu způsobu života, aby tím dokázaly otcí, že jejich tělo nepatří pouze jemu. Druhou patologií ve vztahu otec – dcera je pruderní otec. Tento otec se nedokáže vyrovnat s dospíváním své dcery. Obává se nařknutí z incestu, proto se vyhýbá tělesnému kontaktu a komunikaci se svou dcerou. Dcera může chápat takové odmítání ze strany otce jako reakci na její chování, proto se snaží otcí jakkoliv zavděčit. Tento negativní otcovský komplex vytváří v dceři pocit méněcennosti a bude mít záporný dopad na její další vztahy s muži a na její sebehodnocení.

1.5.3 Vliv matky na syna

Dítě potřebuje ke správnému vývoji lásku a péči. Může být ovšem těžké najít zlatou střední cestu. V dnešní době se můžeme setkat s příliš milujícími matkami a vzhledem k vyšší zaměstnanosti žen, i s matkami, které neposkytují potomkům dostatek lásky. Oba extrémy mají negativní dopad na dítě po celý jeho život. Po narození má chlapec nejpevnější a nejtímnější vztah se svou matkou. Syn má proto obtížnější proces pohlavní identifikace než dcera, protože by se neměl ztotožňovat s jedincem ženského pohlaví. Silné pouto mezi matkou a synem je jistě zdrojem velkého množství pozitiv, může mít ovšem i stinné stránky. Syn-muž bude v dospělosti vytvářet milostný vztah se ženou, se stejným pohlavím jako je jeho matka. Proto je důležité se od matky dostatečně separovat. Dysfunkční rodinný trojúhelník syn – matka – otec může způsobit, že matka přemění svého syna na svého partnera (symbolický sňatek mezi matkou a synem). Podle známého psychoanalytika Freuda je pro dítě

v předškolním období typická představa lásky s rodičem opačného pohlaví. Když se zeptáte 4-letého chlapce koho by si chtěl vzít za manželku, nejspíše odpoví maminku. Tento komplex nazval Freud Oidipovský (u dívek Elekťin). Vyřešení tohoto komplexu mezi 3 a 5 rokem je dalším krokem ve vývoji dětské sexuality, pokud nedojde v této době k rozřešení, což se může stát právě u chlapců s incestní vazbou na matku, objevuje se Oidipovský komplex v pubertě. Může vyústit až v boj o moc mezi matkou a synem, kdy se syn snaží získat svou mužskou identitu. (Corneau,2000)

1.5.4 Vliv otce na syna

Otec má nepostradatelnou úlohu v životě syna. Pomáhá mu s odpoutáním se od matky a s uvědoměním si vlastní maskulinity. Otec je jeho průvodcem v mužském světě, je pro něj vzorem mužství a přebírá od něj mužské role. Syn potřebuje vidět, že otec zastává v rodině aktivní roli, podílí se na výchově dětí a na rodinných záležitostech. Někteří muži se snaží co nejlépe zajistit rodinu po materiální stránce na úkor zainteresovanosti do běžného rodinného života. Zapomínají, že jejich synové potřebují otcovskou lásku a společně strávený čas, stejně jako pochvalu, která je důležitá pro vlastní sebehodnocení. „Dospívající syn potřebuje, aby otec hluboce miloval matku a umožnil mu získat představu o tom, co znamená být manželem“ (Henslin, 2003 str. 9). Se zvyšující se rozvodovostí přibývá neúplných rodin, kdy obvykle chybí jeden z rodičů a dochází k poruše rodinného trojúhelníku dítě – matka – otec. Pokud se rodiče rozhodnou k rozvodu, měli by především myslet na své děti. Pro syna, samozřejmě i pro dceru, je důležité, aby otec i po rozvodu zastával roli otce a zůstal pro děti vzorem. Pokud nemůže být otec z jakéhokoliv důvodu přítomen v životě syna, měl by ho nahradit jiný mužský vzor.

1.5.5 Animus a anima

„Od puberty se v nás aktivuje archetyp, který nám pomáhá oddělit se od rodičů a vést samostatný duševní život. Jeho stopa je patrná v tom, že každá lidská bytost v sobě nosí více či méně jasnou představu o svém ideálním partnerovi. Tento obraz člověka podněcuje, aby snil, fantazíroval, hledal lásku a vytvářel s druhým partnerství. Nevědomí má vrozený sklon vytvářet takové představy. Těmto obecným tendencím dal Jung název archetypy. V našem případě dal mužské fantazijní představě ženy název anima a ženské představě muže animus.“ (Corneau, 2000, str 45,46). Můžeme tedy říci, že v každé osobě, ať už je to žena nebo muž, je

obsažen ženský a mužský element. Anima a animu, tedy určitou část sama sebe, promítá člověk do svého budoucího partnera. Otec, jako první muž v životě ženy, ovlivňuje svou osobností anima své dcery, tentýž vliv má matka na synovu animu.

1.5.6 Model rodičovský podle Budy a Šípové

- ❖ Dítě přebírá svou roli v partnerství od rodiče stejného pohlaví, kterou bude v dospělosti uplatňovat.
- ❖ Výběr partnera je ovlivňován obrazem rodiče opačného pohlaví.
- ❖ Člověk nevědomě uplatňuje ve svém partnerském vztahu model vztahu jeho rodičů.

1.5.7 Model sourozenecký podle Tomana

Podle Tomana má rozhodující vliv na stabilitu partnerství, zda partneři zastávají ve vztahu podobné pozice jako v primární rodině. Podle podobnosti pozic dělí vztahy na:

- ❖ Komplementární – oba partneři zastávají stejné pozice jako vůči sourozenci opačného pohlaví (př. Žena má staršího bratra a její partner má mladší sestru).
- ❖ Částečně komplementární – jeden nebo oba partneři zastávali v původní rodině několik typů sourozeneckých vztahů, z nichž alespoň jeden je totožný ze vztah, který zastával druhý partner v primární rodině.
- ❖ Nekomplementární – rozdíl se může týkat pohlaví, pořadí nebo obojího.

2 LÁSKA A VZTAHY

2.1 Zamilovanost

Z fyziologického hlediska je zamilovanost chemická reakce odehrávající se v našem těle. Když potkáme člověka, který se nám líbí, spustí se v mozku vylučování „hormonu lásky“ fenylethylaminu. Tato látka bývá nazývána jako endogenní droga a její chemické složení je velice podobné pervitinu. Během zamilovanosti se zvýší i hladina dopaminu a noradrenalinu a spolu s FEA způsobují u člověka pocit omámení. Vědci tvrdí, že účinek těchto hormonů je pouze dočasný a trvá přibližně 2 roky. Po této době se zamilovanost může přeměnit v lásku nebo partneri zjistí, že se k sobě nehodí.

2.2 Láska

„Láska je cit. O citech se nedá moc říct ani se nedají ovlivnit rozumem, prostě tady jsou. Prostě najednou zjistíš, že ti na někom záleží, že mu přeješ jen to nejlepší, že chceš být v jeho blízkosti, že máš radost, když on má radost.“ (Vopěnka, 2002, str. 34)

Abraham Maslow rozlišuje dva typy lásky, které odpovídají dvěma typům motivací („nedostatek“ a „růst“). „D-láska“ nebo-li „deficitní láska“ (často označována také jako „sobecká láska“) je zaměřena na uspokojování svých vlastních potřeb. A „B-láska“ (láska k bytosti druhého člověka nebo-li nesobecká láska bez uspokojování vlastních potřeb) charakterizována připraveností pomáhat druhému k sebeaktualizaci a radostí z jeho úspěchů.

2.2.1 Láska romantická, láska partnerská

S tímto rozdělením lásky se nejčastěji setkáváme v odborné literatuře, např. u autorů Hatfieldová a Walster, Berscheidová, Hiteová, Rostowski.

❖ Romantická láska

Označována také jako láska vášnivá nebo zamilovanost. Je charakteristická silnými emocemi, touhou po splynutí s partnerem, sexualitou, něžností, žárlivostí, altruismem i bolestí. Vyvolává bipolární emoce (radost a vztek, utrpení, bolest a rozkoš). Pokud je vzájemná vyvolává pocity naplnění a souznění, pokud je jednostranná a neopětovaná spojuje se s pocity prázdnoty, úzkosti a beznaděje. Jedinec je schopný se pro svého partnera obětovat, ale

požaduje důkazy jeho náklonnosti a lásky. Touží po jeho blízkosti a dobu odloučenosti provází stesk.

❖ Láska partnerská

Prožívání emocí není tak silné, za to bývá dlouhodobého charakteru. Vyznačuje se klidem, vzájemnou důvěrou, porozuměním, oddaností jeden druhému a přináší pocit bezpečí. Partneři se vzájemně respektují a tolerují případné nedostatky toho druhého. Oba partneři jsou ve vztahu angažováni, pečují jeden u druhého a podporují se. Partnerský vztah a samotní partneři musí do této fáze vzájemného soužití dospět a dozrát. Naučit se rozpoznávat to, co je pro vztah důležité. (Kratochvíl, 1992)

2.2.2 Klasifikace lásky dle Miroslava Plzáka (1975)

Miroslav Plzák rozděluje lásku mezi mužem a ženou na lásku kanibalskou, sentimentálně romantickou a manželskou. Typ lásky určuje její intenzita, osobnost partnerů a styl jejich vzájemného soužití.

❖ Láska kanibalská

Je odborně označována jako láska hysterická a charakterizována milostným a citovým požíváním. Jeden z partneru se stává kanibalem, druhý je vmanipulován do role kořisti. Kanibal chce mít svého partnera pro sebe, pronáší věty typu „Nemůžu žít bez lásky, nemůžu žít bez tebe“, lásku a zájem si vynucuje pláčem, ve vyhrocené situaci může hrozit i sebevraždou.

❖ Láska sentimentálně romantická

Lásku sentimentálně romantickou můžeme popsat jako zamilovanost vyznačující se touhou po společně stráveném čase, po vzájemných dotycích a po intimním spojení. Partner se stává objektem touhy. Po zhruba 6 měsících nastává krize, která může vyústit v rozchod, lásku kanibalskou nebo lásku manželskou.

❖ Láska manželská

Je vrcholem, který lze dosáhnout v partnerském vztahu. Vyznačuje se klidným soužitím a absolutní důvěrou mezi partnery. Typickým znakem je milostný klid, což znamená, že si lásku ke svému partnerovi neuvědomujeme.

2.2.3 Triangulační teorie lásky

Podle Roberta J. Sternberga se láska skládá ze tří složek:

❖ Důvěrnost (intimita, blízkost)

Obsahuje těsné vzájemné spojení partnerů, porozumění, pocit důvěry, možnost svěřit se s svými pocity jeden druhému, vzájemné poskytování si emoční podpory, snaha pomáhat druhému a očekávat pomoci od něj a ocenit významnost přítomnosti partnera ve svém životě.

❖ Vášeň

Zahrnuje fyzickou přitažlivost a sexuální uspokojování partnerů, touhu po tělesné blízkosti a vzájemných dotecích. Vyvolává spoustu intenzivních pocitů, samozřejmě především kladných, ale nesmí se opomenout i na záporné jako např. stesk a žárlivost.

❖ Oddanost (rozhodnutí, závazek, angažovanost)

Souvisí s vědomým rozhodnutím milovat partnera, odhodláním udržet vztah a pracovat na něm.

„Každá jednotlivá složka trojúhelníku lásky má v průběhu vztahu odlišný vývoj. Vášeň vzniká a stupňuje se rychle, ale její úroveň také brzy klesá. Důvěrnost roste pomalu a klesá pomalu. Oddanost narůstá zvolna a u dlouhodobých vztahů se udržuje natrvalo. Ve zdařilém manželství nejvíce přispívá k jeho stabilitě. Dojde-li k rozvratu, klesne samozřejmě na nulu.“
(Koucká, 2008, str 13-16)

Sternberg dále rozlišuje sedm typů lásky, podle toho, jakou měrou jsou ve vztahu jednotlivé složky zastoupeny.

❖ Láska čistě přátelská - Převládá složka intimity, ale chybí vášeň a rozhodnutí trvale udržet vztah.

❖ Láska zaslepená - Převažující složkou je vášeň; tato láska postrádá blízkost i oddanost.

❖ Prázdná láska – Vzniká na základě rozhodnutí, převládá oddanost tomu druhému, chybí vášeň i blízkost.

❖ Romantická láska - Charakteristická vášní a důvěrností.

❖ Partnerská klidná láska - Zahrnuje intimitu a oddanost.

❖ Osudová láska - Typická je oddanost a vášeň.

- ❖ Úplná láska - Všechny tři složky jsou v rovnováze.

2.2.4 Rozdělení lásky dle Wile

Toto rozdělení slouží k hlubšímu pochopení emocionálního prožívání v intimních svazcích.

- ❖ Romantická láska

Je charakteristická idealizací partnerského vztahu i samotného partnera. Jedinec je jakoby „zaslepen“ a případné rozpory a negativa nevidí a nehodlá je řešit. Vztah prezentuje jako bezproblémový okolí i sobě. Konflikty přicházejí v momentě, kdy člověk začne vnímat realitu.

- ❖ Reaktivní láska

Pocit intimity mezi partnery se mění, kolísá podle toho, co se ve vztahu děje. Pokud nejsou ve vztahu vyřešeny problémy, jedinec nemůže vyjadřovat kladné pocity ke svému partnerovi. Pro harmonický a spokojený vztah je důležité rozuzlení případných neshod.

2.3 Partnerské vztahy

Pro partnerské vztahy existuje celá řada roztřídění. Vztahy a partneři jsou klasifikovány podle jistých charakteristických rysů.

2.3.1 Klasifikace profilů chování v partnerství

Sager rozdělil partnery z hlediska reagování v partnerství na:

- ❖ Rovnoprávný partner – očekává, že oba partneři budou mít stejná práva a povinnosti.
- ❖ Romantický partner – touží po láskyplném vztahu spojeném s duševním porozuměním.
- ❖ Rodičovský partner – neboli pečující partner, rád se stará o druhého a vyhovuje mu když je druhý partner v „dětské“ pozici.
- ❖ Dětský partner – může být spontánní, bezprostřední a radostný stejně jako bezradný a bezmocný.
- ❖ Racionální partner – řídí se rozumem, určuje práva a povinnosti, vyhýbá se projevu emocí.

- ❖ Kamarádský partner – považuje partnera za společníka, se kterým chce trávit běžný život, romantická láska pro něj má nevelký význam.
- ❖ Nezávislý partner – potřebuje pro svůj život prostor, vyhýbá se přílišné intimitě a požaduje, aby to jeho partner respektoval.

Na základě spojení různých typů partnerů se mohou vytvořit vztahy kongruentní (př. kamarádský partner s kamarádským), komplementární (př. rodičovský s dětským) a konfliktové (př. racionální a romantický partner).

2.3.2 Vztahy dle Miroslava Plzáka

- ❖ Podle intenzity závislosti mezi partnery
 - Klidné – vyrovnaný a harmonický vztah, závislost mezi partnery je přiměřená
 - Debaklové – charakteristický silnou emoční závislostí jedince na partnerovi
 - Kalamitní – typické je střídání silného milencství se stejně silnou nenávistí a nadměrně vysoká vzájemná závislost u obou partnerů
- ❖ Podle velikosti rozdílů mezi partnery
 - Symetrické – typická je rovnocennost mezi partnery, kteří mají podobný způsob chování, podobné názory a vzájemně se doplňují
 - Asymetrické – mezi mužem a ženou je vysoká rozdílnost v povaze, názorech, hodnotách a cílech

2.3.3 Vývoj manželství z pohledu sociologů

- ❖ Manželství před narozením dítěte

V současné době, v době vysoké rozvodovosti je spousta lidí přesvědčena, že svatba a manželství jsou přežitkem a ne každý partnerský vztah vyústí ve manželství. Přesto je přerod partnerství v manželství přirozený a žádoucí. Do tohoto období bychom tedy mohli zahrnout i období, kdy spolu partneři „zkoušejí“ žít ve společné domácnosti. Rozdíl mezi „chozením“ a „bydlením spolu“ je značný. Partneři se lépe poznávají, odhalují i záporné stránky svého partnera, které dříve neviděli, učí se pro vztah důležité vzájemné toleranci a zjišťují, zda je pro ně partner vhodný.

❖ Manželství s malými dětmi

Po narození prvního dítěte se vztah a život obou partnerů mění. Dítě přináší do života radosti i starosti. Partneři mají zodpovědnost nejen za sebe, ale i za svého potomka. Muž i žena se učí být rodiči a učí se vychovávat své dítě. Někdy se může stát, že se žena tolik ponoří do role matky, že zapomíná na svou roli partnerky. Samozřejmě je mateřství i otcovství velice důležité, ovšem neměli bychom opomínat význam samotného partnerství.

❖ Manželství s většími dětmi, které postupně odcházejí z domova

Jak děti rostou a osamostatňují se, mohou se oba rodiče věnovat více své kariéře a svým koníčkům. Mohou se objevit různé problémy a vyhrocené situace ze strany dospívajících dětí, ale i v samotném partnerském vztahu.

❖ Manželství po osamostatnění se dětí

Po odchodu dětí z domova mají najednou rodiče více času, který před tím věnovali právě dětem. Muž i žena by se měli naučit využít volný čas k samostatným, ale i vzájemným činnostem. „Syndrom prázdného hnízda“ se může negativně odrazit v partnerském soužití, proto je dobré s ním počítat a snažit se předcházet možným problémům.

2.3.4 Klasifikace manželských vztahů dle Cubera a Haroffa

Rozdělení dle stylu manželského soužití:

❖ Trvale konfliktový vztah

Muž i žena jsou ke svému partnerovi netolerantní a stále na něm hledají chyby, které mu vyčítají. Při řešení jakéhokoli problému se oba snaží prosadit svůj názor. Je mezi nimi stále napětí, přesto spolu zůstávají a jejich vztah je stabilní a trvalý.

❖ Citově ochladlý vztah

Partneři žijí „vedle sebe“, nikoliv spolu. Oba mají své zájmy a tráví čas odděleně. Jediné co mají společné je snaha o zachování rodiny a výchova dětí. Zamilovanost, která provázela začátek vztahu se vytratila spolu se vzájemnými emocemi. Partneři nejspíše nejsou se vztahem spokojeni, přesto v tomto stereotypním soužití zůstávají. Citovou prázdnotu připisují všem manželstvím středního a pozdějšího věku.

❖ Účelový vztah

Tento vztah je podobný jako předchozí, pouze s rozdílem, že partneři nikdy nebyli propojeni hlubokými city, proto je citová prázdnota neznepokojuje. Vztah berou jako jistotu života a oba mají spoustu mimomanželských činností, které je uspokojují. Ve vztahu se snaží vyhýbat jakýmkoliv konfliktům, které by nepříznivě ovlivnili již zaběhnutý manželský stereotyp.

❖ Živý vztah

Pro vztah je typická hluboká citová zangažovanost obou partnerů, vzájemná spolupráce na řešení běžných domácích činností a na výchově dětí. Jejich vztah je pro ně velice důležitý, jsou vzájemně tolerantní a konflikty se snaží řešit co nejdříve a co nejúčelněji.

❖ Výlučný vztah

Charakteristika je podobná jako u živého vztahu. Partneři mají potřebu být spolu ve všem, což jim poskytuje uspokojení. Jejich nerozlučitelnost omezuje jejich uplatnění a sociální vztahy mimo ten partnerský.

II. PRAKTICKÁ ČÁST

3 CÍLE A METODOLOGIE VÝZKUMU

3.1 Cíle a hypotézy

V praktické části, která probíhala formou výzkumu, jsem si vytýčila tyto cíle a zformulovala k nim následující hypotézy.

3.1.1 Cíl 1: Zjistit jaká jsou kritéria volby životního partnera u mužů a žen ve věku 20 až 30 let.

H1 Předpokládám, že pro více jak 50% dotazovaných žen a mužů je věk jako kritérium pro výběr partnera významné.

H2 Domnívám se, že více než 75% dotazovaných žen a mužů chtějí partnera či partnerku stejné národnosti.

H3 Předpokládám, že více než 50% dotazovaných požaduje u partnera či partnerky minimálně stejné vzdělání jako mají sami.

3.1.2 Cíl 2: Porovnat kritéria volby životního partnera u mužů a žen ve věku 20 až 30 let.

H1 Předpokládám, že u většiny dotazovaných mužů a žen se budou shodovat kritéria volby partnera, která se týkají charakterových vlastností.

H2 Domnívám se, že více než ½ mužů upřednostňuje, aby jejich partnerka byla mladší.

H3 Předpokládám, že více než ½ žen by chtěla, aby jejich partner byl starší.

H4 Domnívám se, že pro více mužů než žen je hodně důležitý vzhled partnera.

3.1.3 Cíl 3: Zjistit spokojenost mužů a žen ve věku 20 až 30 let v současném vztahu.

H1 Domnívám se, že více než 50% mužů a žen hodnotí svůj nynější vztah kladně.

H2 Předpokládám, že více než ½ dotázaných, by se svým partnerem v budoucnu chtěla založit rodinu.

3.2 Výzkumné metody

Ke svému výzkumu a k získání potřebných informací jsem použila anonymní dotazník, který jsem zkonstruovala. Dotazník obsahoval 26 otázek a skládal se s otázek uzavřených, polozavřených i otevřených. Otevřené otázky jsem použila i přesto, že jsou náročněji zpracovatelné a složitěji analyzovatelné. Jejich velkou výhodou je získání zajímavé odpovědi od respondenta a osobitý pohled na danou problematiku. Otázky jsem se snažila zkonstruovat stručně a srozumitelně. Otázky č. 1-8 byly zaměřeny na zjištění identifikačních údajů respondentů jako je např. pohlaví, věk, počet sourozenců a dětí. Otázky č. 9-18 se týkaly kritérií, podle kterých si dotazovaní vybírají svého partnera. Otázky č.19-21 zjišťovaly informace o partnerských vztazích. Cílem otázek č. 22-26 bylo zjistit spokojenost v partnerských vztazích a vyplňovali je pouze respondenti, kteří mají momentálně partnera.

3.3 Charakteristika průzkumného vzorku

Dotazníkové šetření probíhalo od ledna 2009 do konce března 2009. Na výzkumu se podílelo 140 respondentů. K průzkumu jsem zvolila muže a ženy ve věku od 20 do 30 let. Důvodem výběru dané věkové kategorie bylo, že toto období je charakteristické hledáním a volbou partnera. K dosažení jednoho z cílů, tedy k porovnání odpovědí mužů a žen, byli respondenti rozděleni dle pohlaví na poloviny v počtu 70 žen a 70 mužů. Dotazníky byly poskytovány v tištěné formě nebo v elektronické podobě.

4 ZPRACOVÁNÍ A VYHODNOCENÍ VÝZKUMU

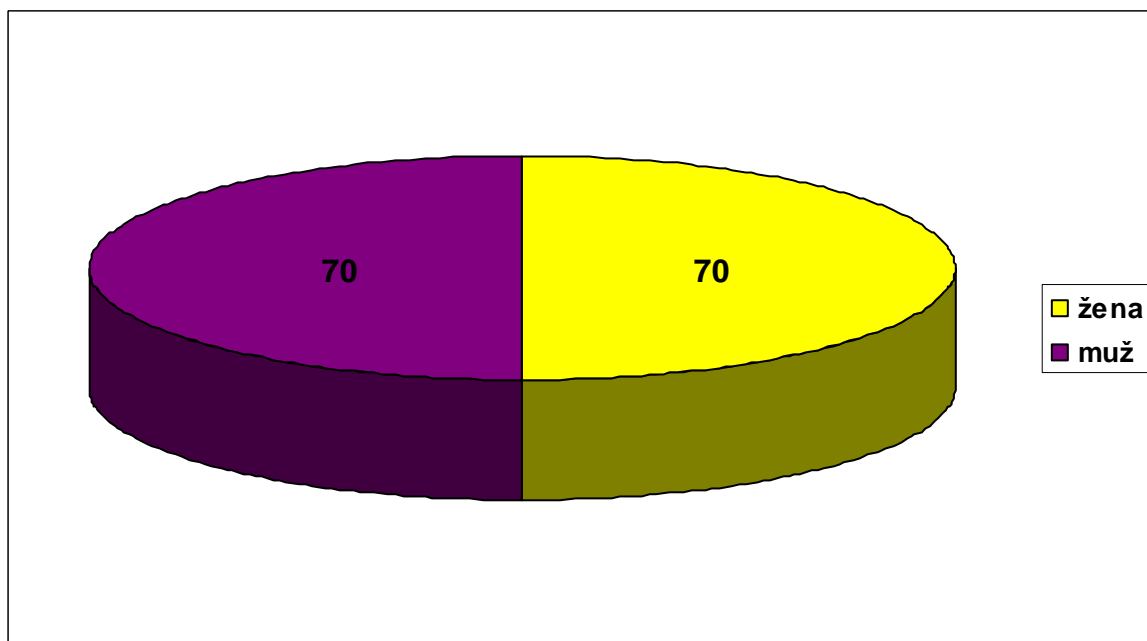
4.1 Grafické zpracování výzkumu

Otázka č.1: Pohlaví:

Otázka týkající se pohlaví byla pro můj výzkum zásadní. Dotazníkového šetření se zúčastnilo 140 respondentů z toho 70 žen a 70 mužů. Rozdělení podle pohlaví umožnilo porovnání odpovědi žen a mužů a vypracování jednoho z pracovních cílů.

žena	70	50%
muž	70	50%

Tab 1.: Pohlaví respondentů



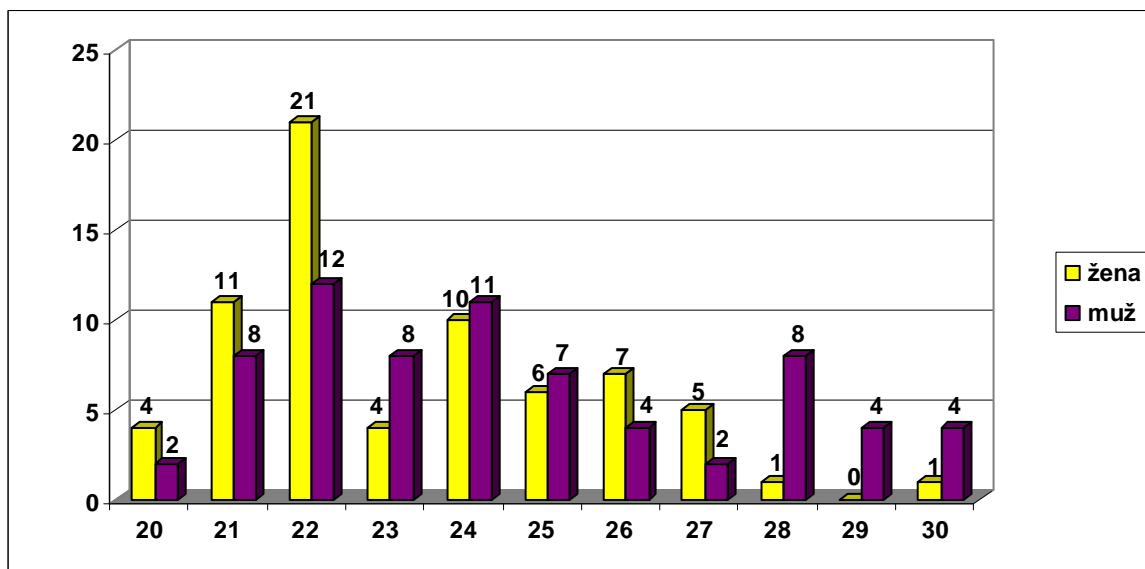
Graf 1.: Pohlaví respondentů

Otázka č.2: Věk:

Jak už předurčuje název mé bakalářské práce, věk respondentů se pohybuje v rozmezí od 20 do 30 let. Jak můžete vyčíst z tabulky a grafu, jsou zde zastoupeny různé věkové kategorie v daném rozmezí.

Tab 2.: Věk respondentů

	žena		muž	
20	4	5,71%	2	2,86%
21	11	15,72%	8	11,43%
22	21	30%	12	17,14%
23	4	5,71%	8	11,43%
24	10	14,29%	11	15,72%
25	6	8,57%	7	10%
26	7	10%	4	5,71%
27	5	7,14%	2	2,86%
28	1	1,43%	8	11,43%
29	0	0%	4	5,71%
30	1	1,43%	4	5,71%



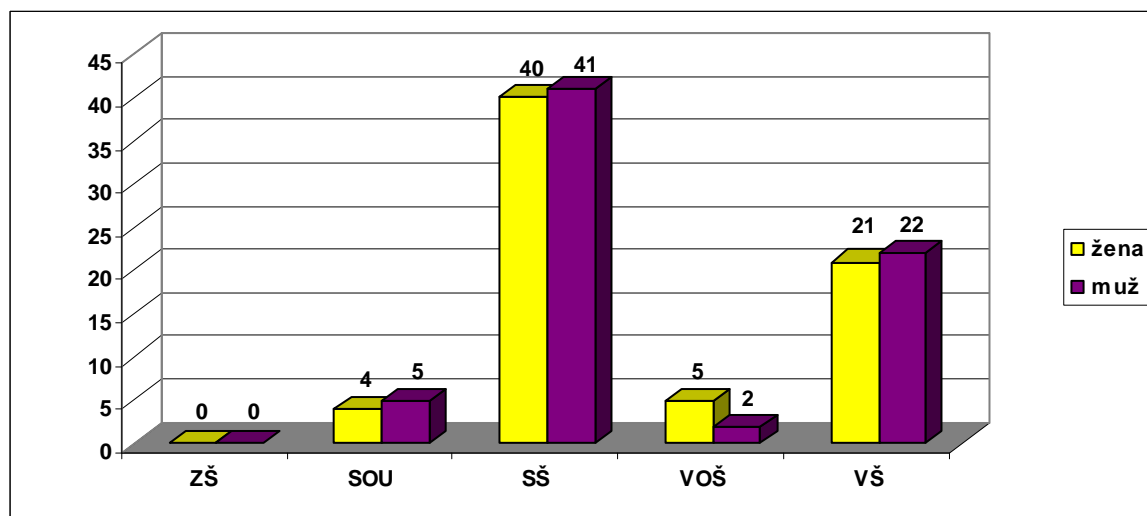
Graf 2.: Věk respondentů

Otázka č.3: Nejvyšší ukončené vzdělání:

Jak z tabulky vyplývá nejpočetněji zastoupené skupiny u žen i mužů, jsou středoškoláci a vysokoškoláci. Pouze základního vzdělání nedosahuje ani jeden z respondentů, ať muž či žena. Střední odborné vzdělání bez maturity mají 4 ženy (5,71%) a 5 mužů (7,14%). Vyššího odborného vzdělání dosahuje 5 žen (7,14%) a 2 muži (2,86%). Tato otázka může být zavádějící, vzhledem k věku zkoumaného vzorku a tomu, že část respondentů jsou studenti, se nejspíše bude vzdělání dotazovaných měnit.

Tab 3.: Vzdělání respondentů

	žena		muž	
ZŠ	0	0%	0	0%
SOU	4	5,71%	5	7,14%
SŠ	40	57,14%	41	58,57%
VOŠ	5	7,14%	2	2,86%
VŠ	21	30%	22	31,43%



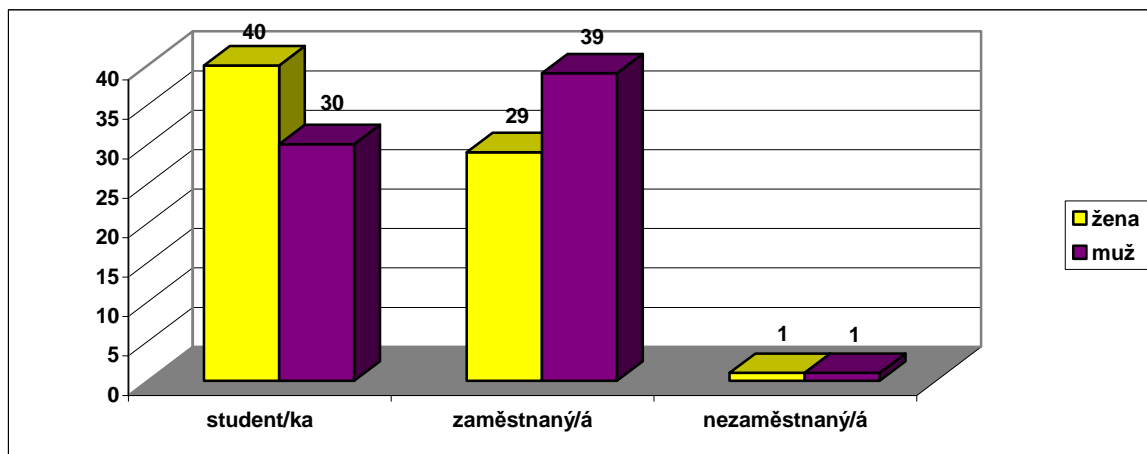
Graf 3.: Vzdělání respondentů

Otázka č.4: Jste:

Jak můžeme vyčíst z tabulky je z celkového počtu 140 respondentů 40 žen (57,14%) a 30 mužů 42,86 % je studujících, 29 žen (41,43%) a 39 mužů (55,71%) zaměstnaných a 1 žena (1,43%) a 1 muž (1,43%) nezaměstnaných. Stejně jako u předešlé otázky se bude i zaměstnanost u respondentů v průběhu několika let měnit.

Tab 4.: Pracovní stav

	žena		muž	
student/ka	40	57,14%	30	42,86%
zaměstnaný/á	29	41,43%	39	55,71%
nezaměstnaný/á	1	1,43%	1	1,43%



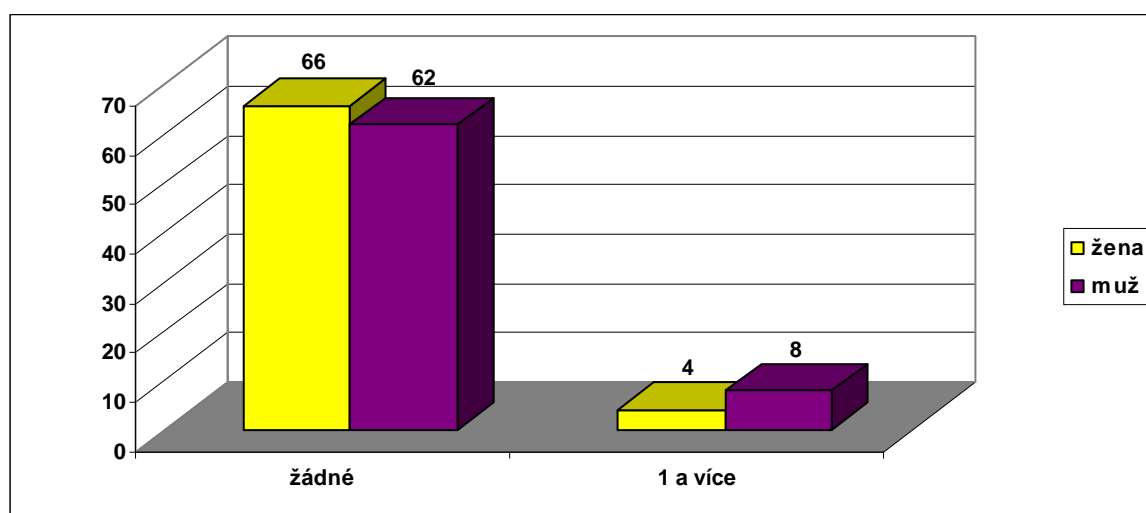
Graf 4.: Pracovní stav

Otázka č.5: Počet dětí:

Jak dokazuje tabulka, nejvíce početnou skupinou jsou bezdětní v zastoupení 66 žen (94,29%) a 62 mužů (88,57%). Bezdětnost respondentů souvisí s věkovou kategorií, ve které se dotazování pohybují. Pouze 4 ženy (5,71%) a 8 mužů (11,43%) má 1 a více dětí.

Tab 5.: Počet dětí

	žena		muž	
žádné	66	94,29%	62	88,57%
1 a více	4	5,71%	8	11,43%



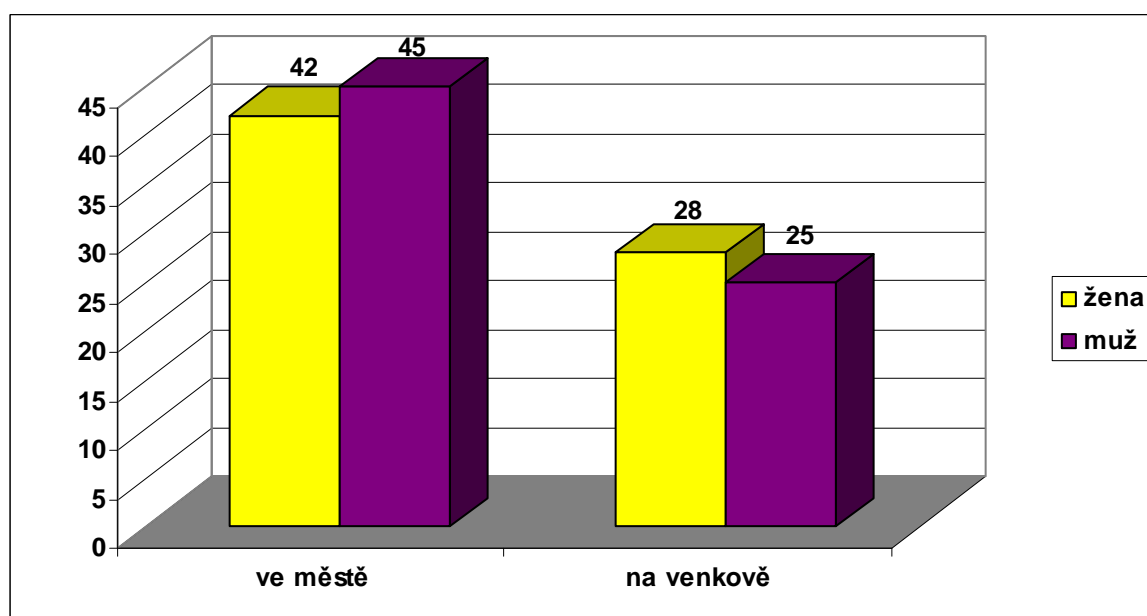
Graf 5.: Počet dětí

Otázka č.6: Bydlíte:

Z celkového počtu 140 dotázaných žije 42 žen (60%) a 45% (64,29%) ve městě a 28 žen (40%) a 25 mužů (35,71%) na venkově.

Tab 6.: Bydliště

	žena		muž	
ve městě	42	60%	45	64,29%
na venkově	28	40%	25	35,71%



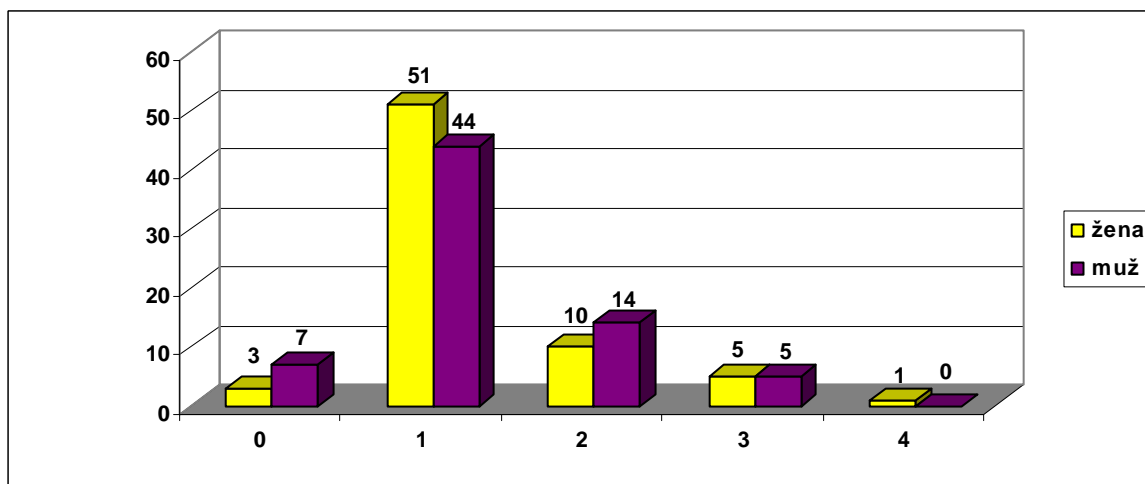
Graf 6.: Bydliště

Otázka č.7: Počet sourozenců:

Z tabulky vyplývá že, 3 ženy (4,29%) a 7 mužů (10%) jsou jedináčci. Nejvíce zastoupenou skupinou jsou respondenti s jedním sourozencem, tedy 51 žen (72,86%) a 44 mužů (62,86%). 2 sourozence má 10 žen (14,28 %) a 14 mužů (20%), 3 sourozence má 5 žen (7,14%) a 5 mužů (7,14%). Pouze 1 žena (1,43%) má sourozence 4.

Tab 7.: Počet sourozenců

	žena		muž	
0	3	4,29%	7	10%
1	51	72,86%	44	62,86%
2	10	14,28%	14	20%
3	5	7,14%	5	7,14%
4	1	1,43%	0	0%



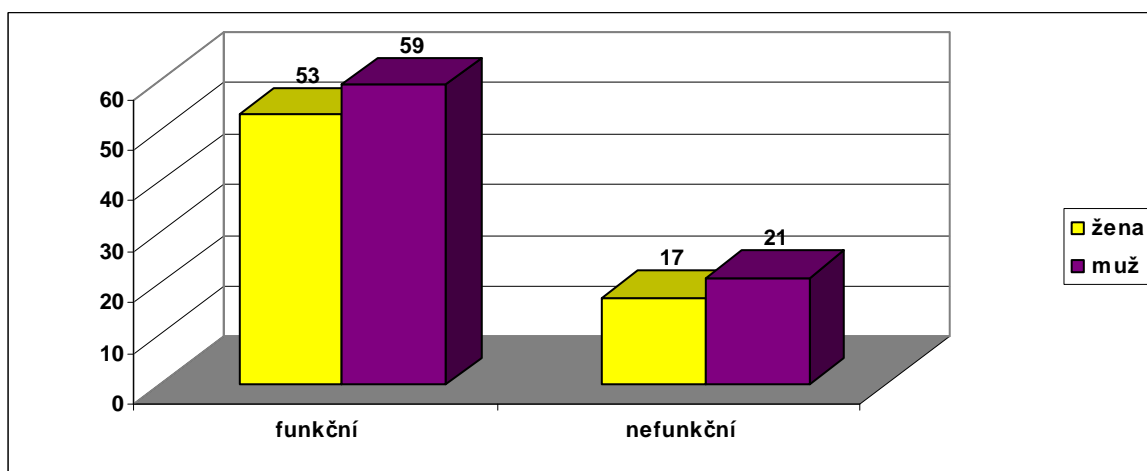
Graf 7.: Počet sourozenců

Otázka č.8: Vztah Vašich rodičů považujete převážně za:

53 žen (75,71%) a 49 mužů (70%) považuje vztah rodičů převážně za funkční a 17 žen (24,29%) a 21 mužů (30%) převážně za nefunkční. Ze zjištěných údajů tedy vyplývá, že více jak 2/3 mužů i žen převážně považuje vztah svých rodičů za funkční.

Tab 8.: Vztah rodičů

	žena		muž	
funkční	53	75,71%	49	70,00%
nefunkční	17	24,29%	21	30%



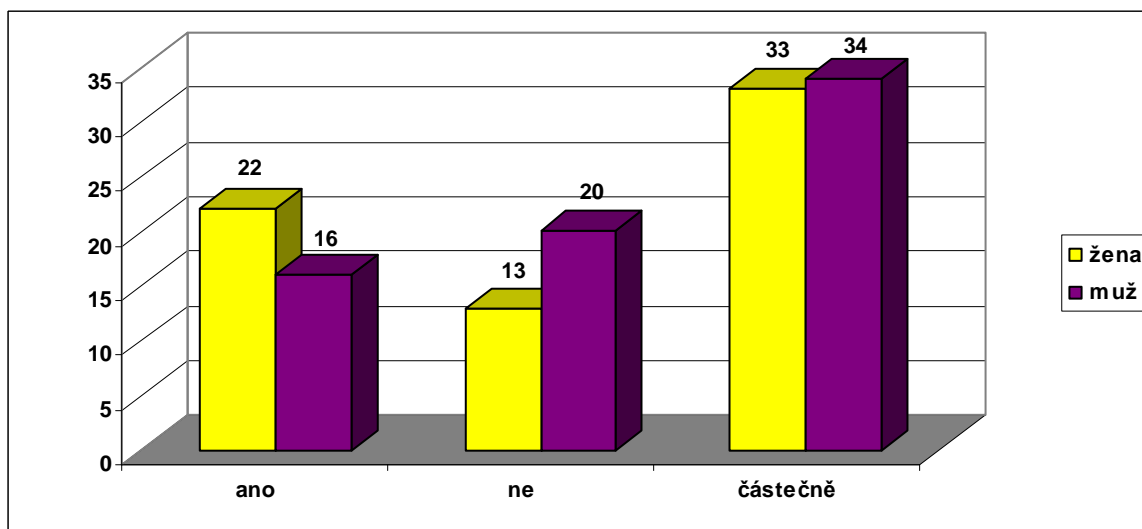
Graf 8.: Vztah rodičů

Otázka č.9: Je pro Vás důležitý věk Vašeho partnera?

Věk partnera je důležitý pro 22 žen (31,43%) a 16 mužů (22,86%), částečně důležitý pro 35 žen (50%) a 34 mužů (48,57%) a pro 13 žen (18,57%) a 20 mužů (28,57%) není důležitý.

Tab 9.: Důležitost věku partnera

	žena		muž	
ano	22	31,43%	16	22,86%
ne	13	18,57%	20	28,57%
částečně	35	50,00%	34	48,57%



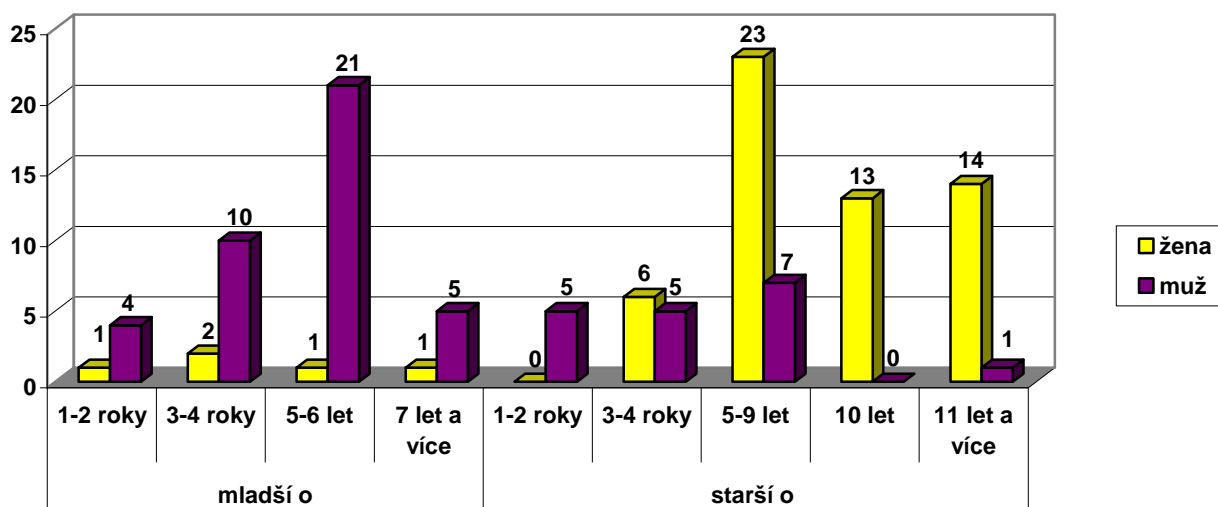
Graf 9.: Důležitost věku partnera

Otázka č.10: Váš partner by měl být:

Jak můžeme vyčíst z tabulky pouze 5 žen (8,1%) by upřednostňovalo mladšího partnera, za to 40 mužů (68,7%) by chtělo, aby jejich partnerka byla mladší. 56 žen (91,9%) uvedlo že by jejich partner by měl být starší. 18 mužů (31,3%) uvedlo, že by jejich partnerka mohla být starší. Z výzkumu tedy vyplynulo, že více než polovina žen by upřednostnila staršího partnera a naopak, více jak polovina mužů mladší partnerku.

Tab 10.: Ideální věk partnera

		žena		muž	
mladší o	1-2 roky	1	1,60%	4	6,70%
	3-4 roky	2	3,30%	10	17,20%
	5-6 let	1	1,60%	21	36,20%
	7 let a více	1	1,60%	5	8,60%
starší o	1-2 roky	0	0%	5	8,60%
	3-4 roky	6	9,80%	5	8,60%
	5-9 let	23	37,70%	7	12,40%
	10 let	13	21,40%	0	0%
	11 let a více	14	23%	1	1,70%



Graf 10.: Ideální věk partnera

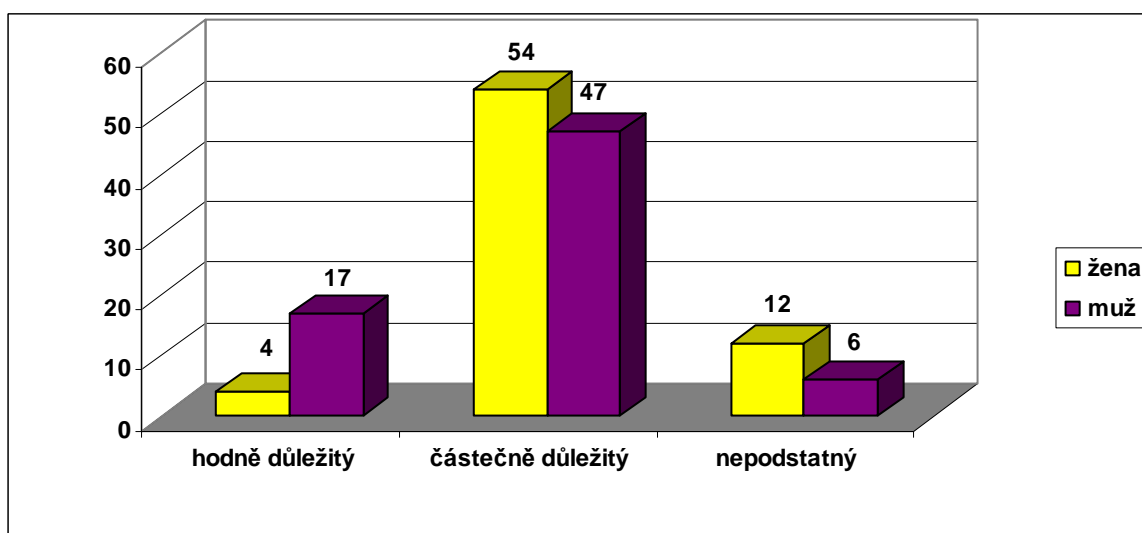
Mimo jiné bylo součástí otázky odůvodnit vybranou odpověď. Ženy nejčastěji odůvodňovaly svou odpověď tím, že starší partneři jsou více zodpovědní, vyzrálejší, mají více zkušeností, autoritu a finanční zajištění. Muži nejčastěji odpovídali, že považují za zcela přirozené, že muž má být o pár let starší než žena a že, každý muž chce mít mladší partnerku.

Otázka č.11: Jak moc je pro Vás důležitý vzhled partnera a proč?

Pro 4 ženy (5,71%) a pro 17 mužů (24,29%) je vzhled partnera hodně důležitý. Největší skupina respondentů odpověděla, že je pro ně vzhled částečně důležitý, tuto možnost označilo 54 žen (77,15%) a 47 mužů (67,14%). Pro 12 žen (17,14%) a pro 6 mužů (8,57%) je vzhled partnera nepodstatný.

Tab 11.: Důležitost vzhledu partnera

	žena		muž	
hodně důležitý	4	5,71%	17	24,29%
částečně důležitý	54	77,15%	47	67,14%
nepodstatný	12	17,14%	6	8,57%



Graf 11.: Důležitost vzhledu partnera

Na otázku proč je pro respondenty vzhled důležitý, odpovídali muži i ženy většinou shodně. Tedy, že chtějí, aby je jejich partnerka či partner fyzicky přitahovali, reprezentovali ve společnosti, a že je pro ně vzhled důležitý při seznamování. Respondenti, kteří na otázku týkající se důležitosti vzhledu odpověděli záporně, odůvodnili svoji odpověď, tím, že jsou důležitější věci než vzhled jako charakter a vlastnosti, a že pokud někoho mají rádi, nezáleží jim na tom, jak vypadá

Otázka č.12: Které tři charakterové vlastnosti by měl mít Váš partner?

Na tuto otázku mohl každý respondent uvést vlastní odpovědi. Výčet vlastností, který po shrnutí vznikl, byl velice rozmanitý, proto jsem nejčastěji se objevované vlastnosti shrnula do tabulky. Tolerance se u odpovědí respondentů vyskytovala nejčastěji, jak u žen, tak u mužů.

Tab 12.: Pozitivní charakterové vlastnosti

žena			muž		
tolerantní	27	21,40%	tolerantní	27	26,10%
spolehlivý	22	17,50%	inteligentní	18	17,50%
smysl pro humor	17	13,50%	upřímná	12	11,70%
upřímný	16	12,70%	smysl pro humor	12	11,70%
věrný	16	12,70%	hodná	11	10,70%
hodný	14	11,10%	věrná	11	10,70%
inteligentní	8	6,30%	pracovitá	6	5,80%
ohleduplný	6	4,80%	pravdomluvná	6	5,80%

Některé odpovědi respondentů, které nejsou uvedeny v tabulce, pro jejich statistickou nevýznamnost: komunikativnost, cílevědomost, trpělivost, skromnost, ochota, optimismus, samostatnost, vstřícnost, poctivost, důvěryhodnost, vyrovnanost, vytrvalost....

Otázka č.13: Které tři charakterové vlastnosti by neměl mít Váš partner?

Stejně jako u předchozí otázky byl výčet odpovědí respondentů pestrý. Proto jsem vytvořila žebříček nejčastějších odpovědí týkajících se negativních vlastností. Je zajímavé, že u ženy se na první příčce objevila žárlivost a muže sobectví a na druhé příčce tomu bylo naopak, tedy ženy uvedly sobectví a muži žárlivost.

Tab 13.: Negativní charakterové vlastnosti

žena			muž		
žárlivý	24	22,80%	sobecká	19	26,50%
sobecký	22	21%	žárlivá	15	20,80%
líný	18	17,10%	hysterická	9	12,50%
ulhaný	11	10,50%	namyšlená	9	12,50%
agresivní	11	10,50%	hloupá	7	9,70%
nevěrný	10	9,50%	netolerantní	6	8,30%
nespolehlivý	9	8,60%	nevěrná	7	9,70%

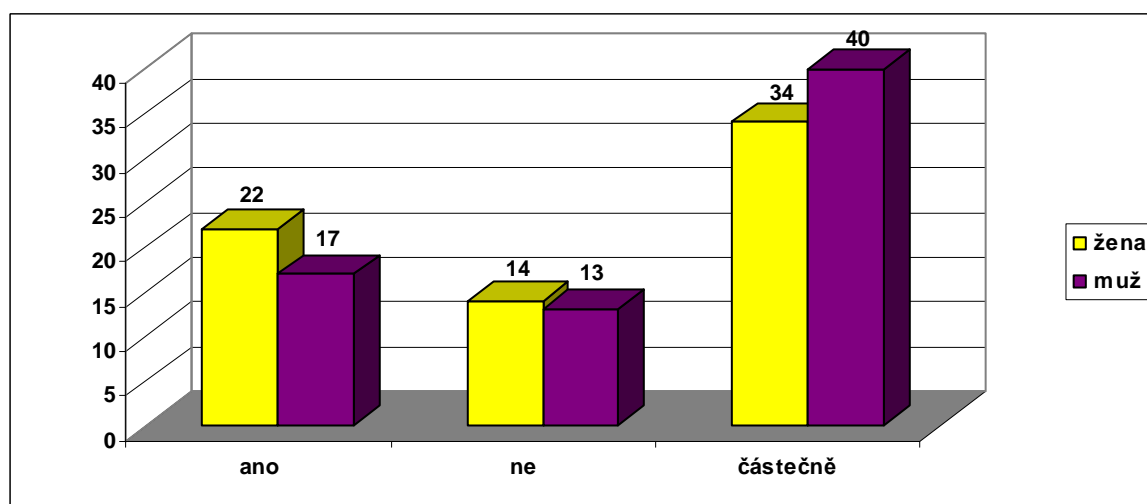
Příklady dalších statisticky nevýznamných odpovědí: nedochvilnost, panovačnost, přelétavost, vztahovačnost, chamtivost, nadřazenost, nedůvěřivost, zbabělost, urážlivost....

Otázka č.14: Je pro Vás vzdělání partnera důležité a proč?

Cílem otázky bylo zjistit, zda je pro dotazované důležité vzdělání partnera. Odpověď ano označilo 22 žen (31,43%) a 17 mužů (24,29%), odpověď ne označilo 14 žen (20%) a 17 mužů (18,57%) a 34 žen (48,57%) a 40 mužů (57,14%) zaznačilo, že je pro ně vzdělání partnera částečně důležité.

Tab 14.: Důležitost vzdělání partnera

	žena		muž	
ano	22	31,43%	17	24,29%
ne	14	20%	13	18,57%
částečně	34	48,57%	40	57,14%



Graf 12.: Důležitost vzdělání partnera

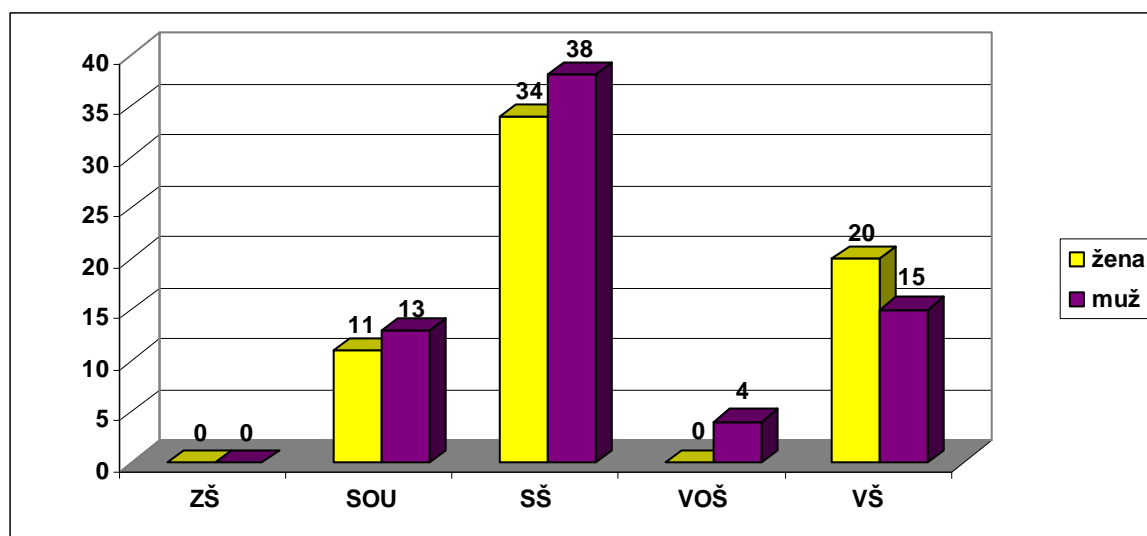
Respondenti, kteří na otázku týkající se důležitosti vzdělání odpověděli kladně, nejčastěji svou odpověď odůvodnili tím, že v dnešní době je důležité mít dobré vzdělání v souvislosti se zajištěním rodiny v budoucnu. U dotázaných, kteří odpověděli, že partnerovo vzdělání pro ně není důležité, odůvodňovali svoji odpověď například tím, že dosažené vzdělání nesouvisí s inteligencí, a že více než vzdělání je pro ně důležité všeobecný přehled.

Otázka č.15: Jakého vzdělání by měl minimálně dosahovat Váš partner?

Tato otázka doplňuje otázku č.14 a spolu s otázkou č.3 je klíčovou pro jednu ze stanovených hypotéz. Z celkového počtu 140 dotázaných respondentů odpovědělo 65 žen a 70 mužů. Žádná žena ani muž neodpověděli, že by jejich partner měl mít jen základní vzdělání. 11 žen (16,92%) a 13 mužů (18,57%) zaznačilo, že by jejich partner měl dosahovat minimálně středního vzdělání bez maturity. Minimálně středoškolského vzdělání by měl dosahovat partner u 34 žen (52,31) a u 38 mužů (54,29%). Žádná žena nepožadovala u svého partnera vyšší vzdělání, ale tohoto vzdělání by měla dosahovat partnerka u 4 mužů (5,71%). Vysokoškolské vzdělání označilo 20 žen (30,77%) a 15 mužů (21,43%).

Tab 15.: Požadované vzdělání u partnera

	žena		muž	
ZŠ	0	0%	0	0%
SOU	11	16,92%	13	18,57%
SŠ	34	52,31%	38	54,29%
VOŠ	0	0%	4	5,71%
VŠ	20	30,77%	15	21,43%



Graf 13.: Požadované vzdělání u partnera

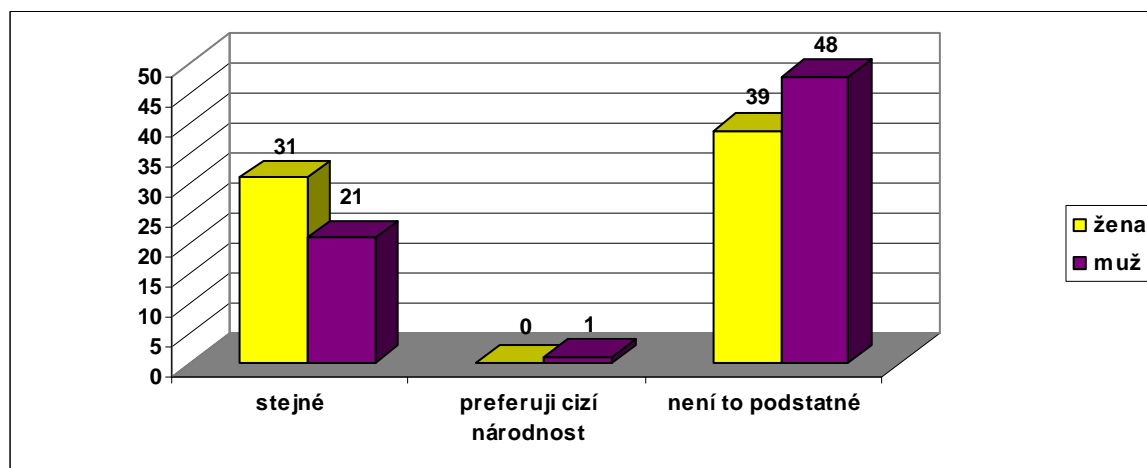
Respondenti často uváděli, že by jejich partner měl mít stejné vzdělání jako oni a odůvodnili to lepší vzájemnou komunikací a porozuměním.

Otázka č.16: Jaké národnosti by měl být Váš partner a proč?

Otázka týkající se národnosti partnera souvisí s jednou z vypracovaných hypotéz. Z tabulky a grafu vyplývá že, 31 žen (44,29%) a 21 mužů (30%) by chtěli partnera či partnerku stejné národnosti. Pouze 1 muž (1,43%) by preferoval partnerku cizí národnosti, zato žádná žena neuvedla, že by její partner by měl být cizí národnosti. Pro 39 žen (55,71%) a 48 mužů (68,57%) není národnost podstatná.

Tab 16.: Národnost partnera

	žena		muž	
stejně	31	44,29%	21	30%
preferuji cizí národnost	0	0%	1	1,43%
není to podstatné	39	55,71%	48	68,57%



Graf 14.: Národnost partnera

Odpovědi týkající se odůvodnění vybrané možnosti byly u mužů a žen velice podobné. Respondenti, kteří upřednostňují protějšek stejné národnosti, odůvodnili svůj výběr např. tím, že se spolu chtějí dorozumívat česky, vyrůstali ve stejném prostředí a mají stejný smysl pro humor, názory, výchovu a kulturu, a že nevěří vztahu s cizinci. Muži také často uváděli, že by chtěli Češku, protože jim Češky připadají nejhezčí.

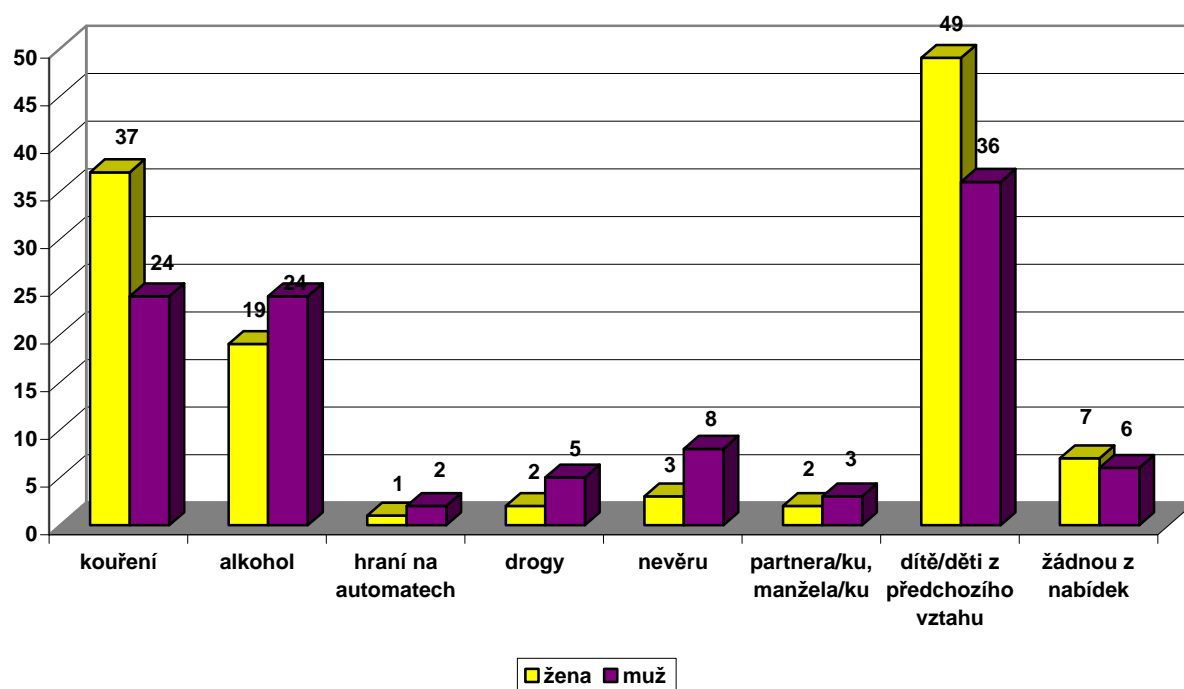
Dotazovaní, pro které není národnost podstatná, vysvětlili svou volbu tím, že záleží na povaze, vzájemném porozumění a sympatiích, a že národnost je pouze příslušnost k určitému státu.

Otázka č.17: Kterou z nabídnutých možností byste svému partnerovi tolerovali?

Z tabulky vyplývá, že ženy jsou v otázce kouření u partnera více tolerantní než muži. Naopak u alkoholu jsou o něco tolerantnější muži. Nevěru by tolerovali pouze 3 ženy (4,29%) a 8 mužů (11,43%). Dítě nebo děti z předchozího vztahu by tolerovalo více žen než mužů, tedy 49 žen (70%) a 36 mužů (51,43%). U zbývajících odpovědí byla rozdílnost u odpovědí žen a mužů minimální. Žádnou z nabídek by netolerovalo 7 žen (10%) a 6 mužů (8,57%).

Tab 17.: Přehled tolerance

	žena		muž	
kouření	37	52,86%	24	34,29%
alkohol	19	27,14%	24	34,29%
hraní na automatech	1	1,43%	2	2,86%
drogy	2	2,86%	5	7,14%
nevěru	3	4,29%	8	11,43%
partnera/ku, manžela/ku	2	2,86%	3	4,29%
dítě/děti z předchozího vztahu	49	70%	36	51,43%
žádnou z nabídek	7	10%	6	8,57%



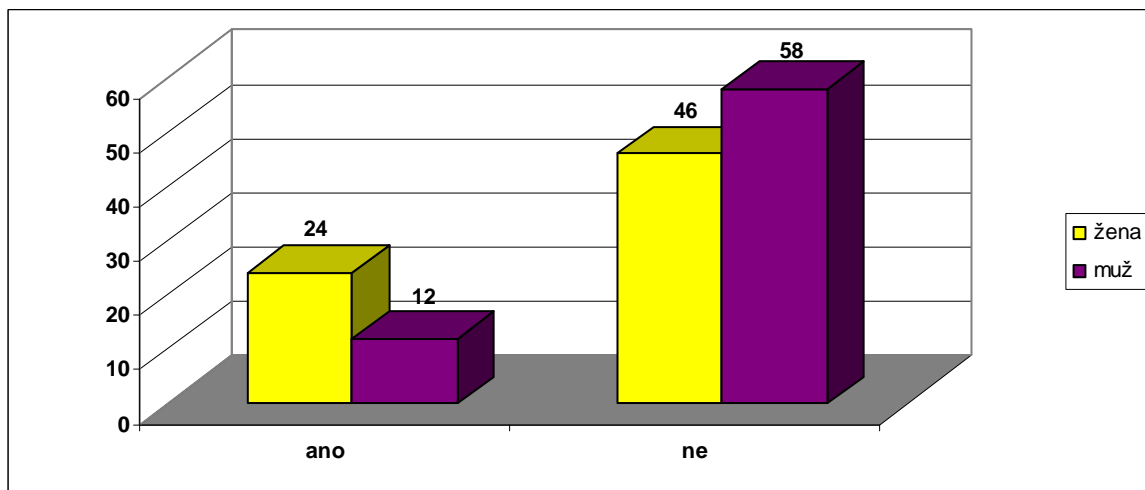
Graf 15.: Přehled tolerance

Otázka č. 18: Radíte se při výběru partnera se svými blízkými?

Jak můžeme vyčíst z tabulky 46 žen (65,71%) a 58 mužů (82,86%) se při výběru partnera neradí se svými blízkými. Dvakrát více žen než mužů, tedy 24 žen (34,29%) a 12 mužů (17,14%) se při výběru partnera se svými blízkými radí.

Tab 18.: Porada s blízkými I.

	žena		muž	
ano	24	34,29%	12	17,14%
ne	46	65,71%	58	82,86%

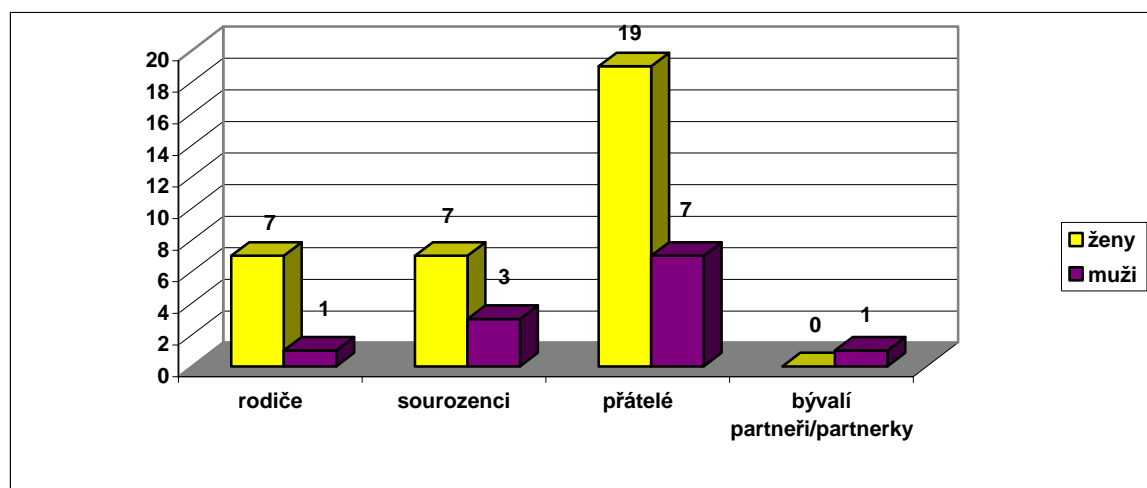


Graf 16.: Porada s blízkými I.

Další tabulka rozvíjí předešlou otázku. 24 žen a 12 mužů, kteří na otázku č. 18 odpověděli kladně, měli uvést s kým se radí při výběru partnera. 7 žen (29,20%) a pouze 1 muž (8,33%) se radí s rodiči, 7 žen (29,20%) a 3 muži (25%) uvedlo, že se radí se svými sourozenci, 19 žen (79,20%) a 7 mužů (58,33%) se radí se svými přáteli. 1 muž (8,33%) uvedl, že o výběru svých partnerek se radí s bývalými partnerkami.

Tab 19.: Porada s blízkými II.

	ženy		muži	
rodiče	7	29,20%	1	8,33%
sourozenci	7	29,20%	3	25%
přátelé	19	79,20%	7	58,33%
bývalí partneři/partnerky	0	0%	1	8,33%



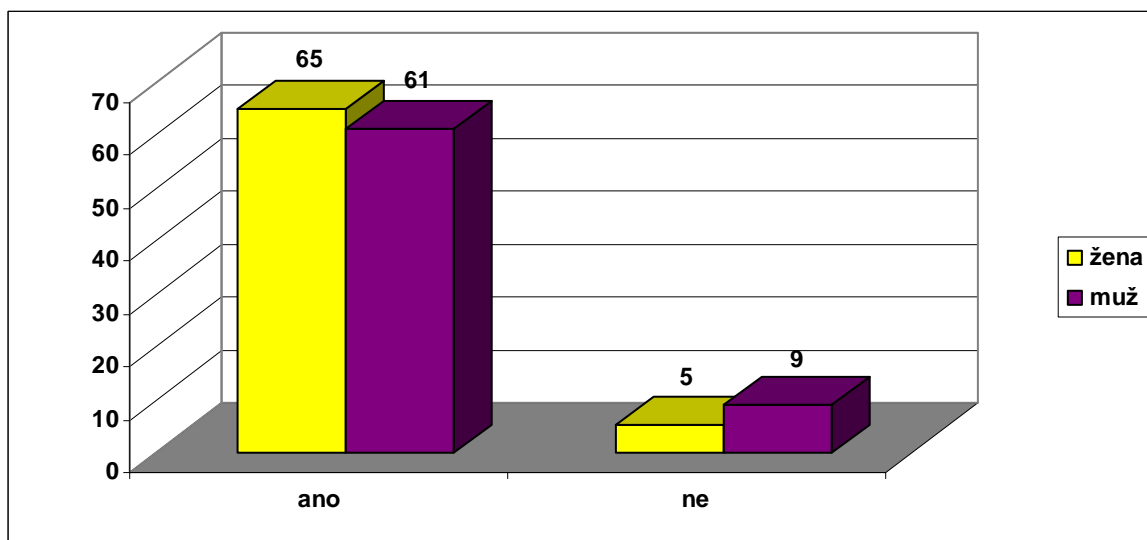
Graf 17.: Porada s blízkými II.

Otázka č.19: Měli jste někdy vážný vztah?

Převážná skupina žen a mužů uvedla, že již měli vážný vztah, tedy 65 žen (92,86%) a 61 mužů (87,14%). Záporně na tuto otázku odpovědělo 6 žen (7,14%) a 9 mužů (12,86%).

Tab 20.: Partnerství I.

	žena		muž	
ano	65	92,86%	61	87,14%
ne	5	7,14%	9	12,86%



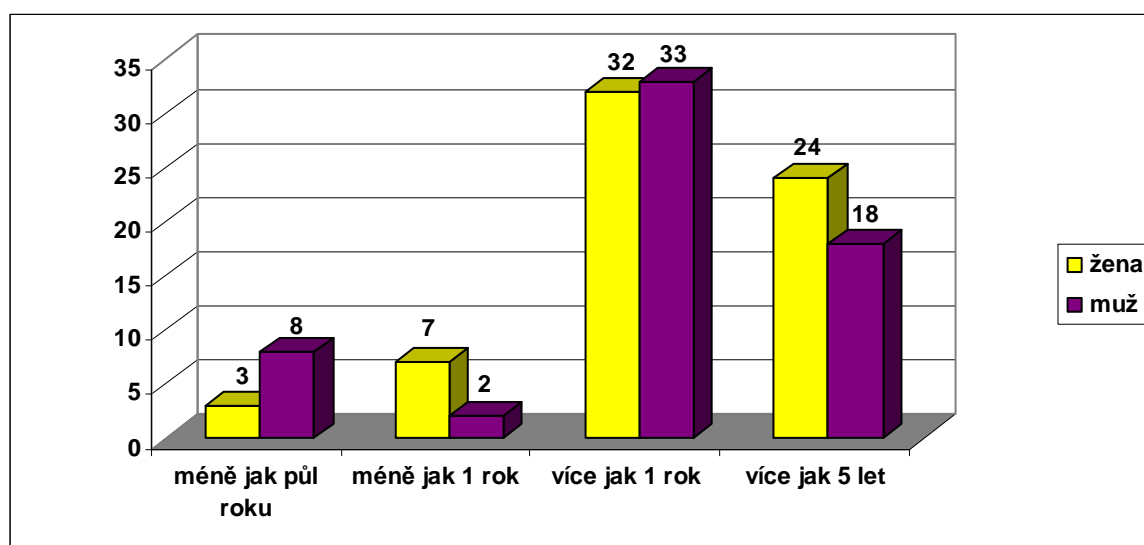
Graf 18.: Partnerství I.

Otázka č.20: Jak dlouho trval Váš nejdější vztah?

Otázka navazuje na otázku č.19 a odpovídalo na ni 65 žen a 61 mužů, tedy ti respondenti, kteří v předešlé otázce odpověděli ano. Jak z tabulky vyplývá 3 ženy (4,55%) a 8 mužů (13,11%) uvedlo, že jejich nejdější vztah trval méně jak půl roku, 7 žen (10,61%) a 2 muži (3,28%) uvedli, že méně jak 1 rok. Nejdější vztah, který trval více jak 1 rok, zaznačilo 32 žen (48,48%) a 33 mužů (54,10%). U 24 žen (36,36%) a 18 mužů (29,51) trval nejdější vztah více jak 5 let.

Tab 21.: Délka vztahu I.

	žena		muž	
méně jak půl roku	3	4,55%	8	13,11%
méně jak 1 rok	7	10,61%	2	3,28%
více jak 1 rok	32	48,48%	33	54,10%
více jak 5 let	24	36,36%	18	29,51%



Graf 19.: Délka vztahu I.

Otázka č.21: Pokud jste se rozešli, jaký byl důvod Vašeho rozchodu?

35% dotázaných žen uvedlo jako důvod rozchodu rozdílné názory. 20% mužů odpovědělo, že důvodem rozchodu byla nevěra, ovšem neupřesnili, zda šlo o nevěru z jejich či partnerčiny strany. Na druhém místě u žen se též objevila blíže nespecifikovaná nevěra a to u 17,5% žen. 18% mužů uvedlo jako důvod problémy v komunikaci.

Tab 22.: Důvody rozchodů

žen		muž	
rozdílné názory	35%	nevěra	20%
nevěra	17,50%	problémy v komunikaci	18%
netolerance	10%	láska na dálku	13,50%
láska na dálku	7,50%	stereotyp	12%
stereotyp	7,50%	rozdílné názory	12%
žárlivost	5%	společné bydlení	7%
hádky	5%	lež	7%
ostatní	12%	ostatní	10%

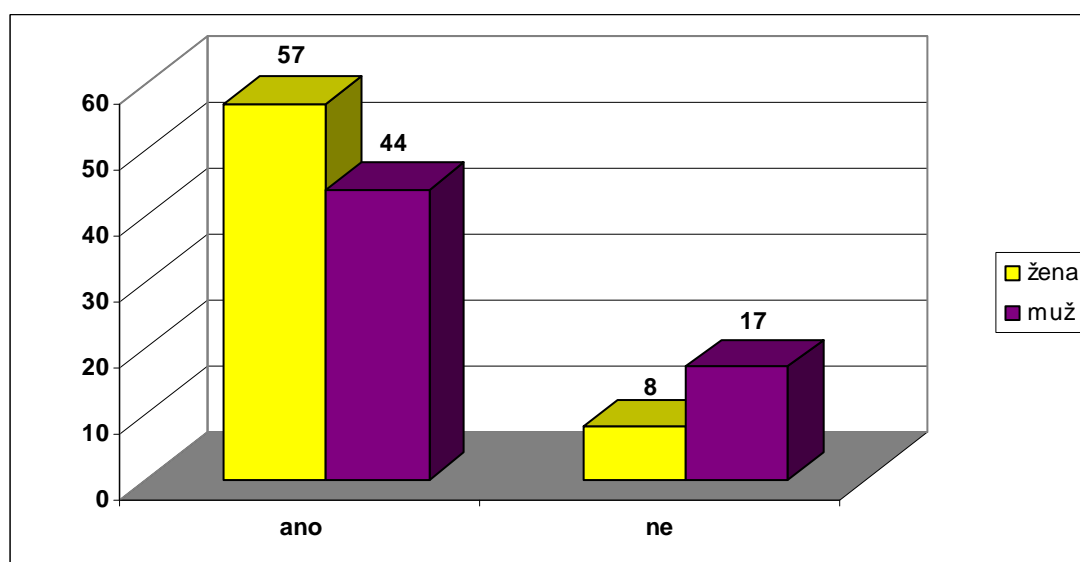
Jako další důvody rozchodu respondenti uvedli například alkohol, hraní na automatech, vzájemná nedůvěra, nespolehlivost, samovolný potrat, rozdíl v inteligenci. Tyto odpovědi jsou zahrnuty do kolonky *ostatní*.

Otázka č.22: Máte momentálně partnera?

Cílem této otázky bylo zjistit kolik z respondentů má nyní partnera. 57 žen (87,69%) a 44 mužů ((72,13%) uvedlo, že má partnera a 8 žen (12,31%) a 17 mužů (27,87%) partnera nemá.

Tab 23.: Partnerství II.

	žena		muž	
ano	57	87,69%	44	72,13%
ne	8	12,31%	17	27,87%



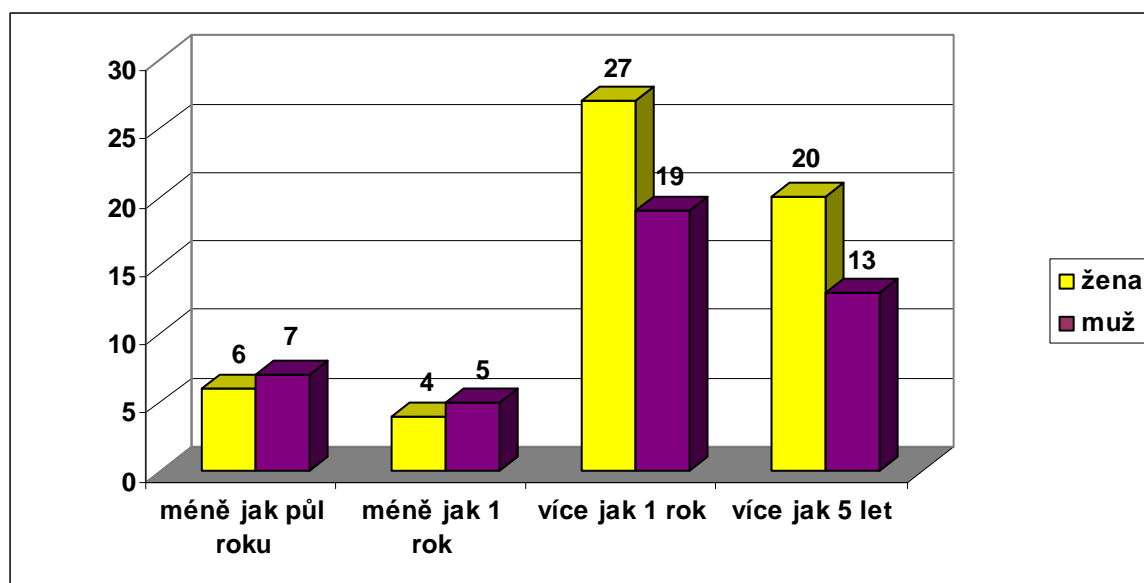
Graf 20.: Partnerství II.

Otázka č.23: Jak dlouho jste spolu?

Tato otázka navazuje na předešlou a odpovídali na ni pouze respondenti, kteří mají momentálně partnera. Z počtu 57 žen a 44 mužů má vztah o délce méně jak půl roku 6 žen (10,53%) a 7 mužů (15,91%), méně jak 1 rok 4 ženy (7,02%) a 5 mužů (11,36%), více jak 1 rok 27 žen (47,37%) a 19 mužů (43,18%) a více jak 5 let 20 žen (35,08%) a 13 mužů (29,55%).

Tab 24.: Délka vztahu II.

	žena		muž	
méně jak půl roku	6	10,53%	7	15,91%
méně jak 1 rok	4	7,02%	5	11,36%
více jak 1 rok	27	47,37%	19	43,18%
více jak 5 let	20	35,08%	13	29,55%



Graf 21.: Délka vztahu II.

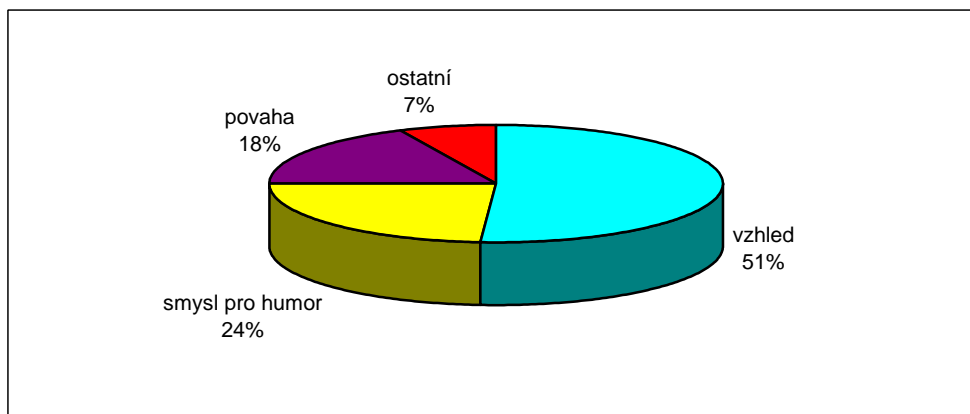
Otázka č.24: Co Vás na Vašem partnerovi zaujalo jako první?

Většina žen (51%) a mužů (66%) odpovědělo, že první co je na partnerovi zaujalo byl vzhled.

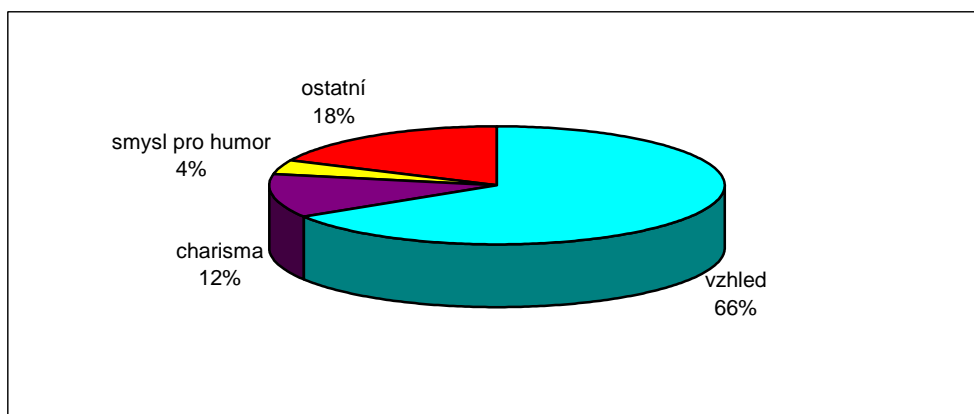
Tab 25.: Prvotní upoutání

žena		muž	
vzhled	51%	vzhled	66%
smysl pro humor	24%	charisma	12%
povaha	18%	smysl pro humor	4%
ostatní	7%	ostatní	18%

Graf 22.: Žena – prvotní upoutání



Graf 23.: Muž – prvotní upoutání



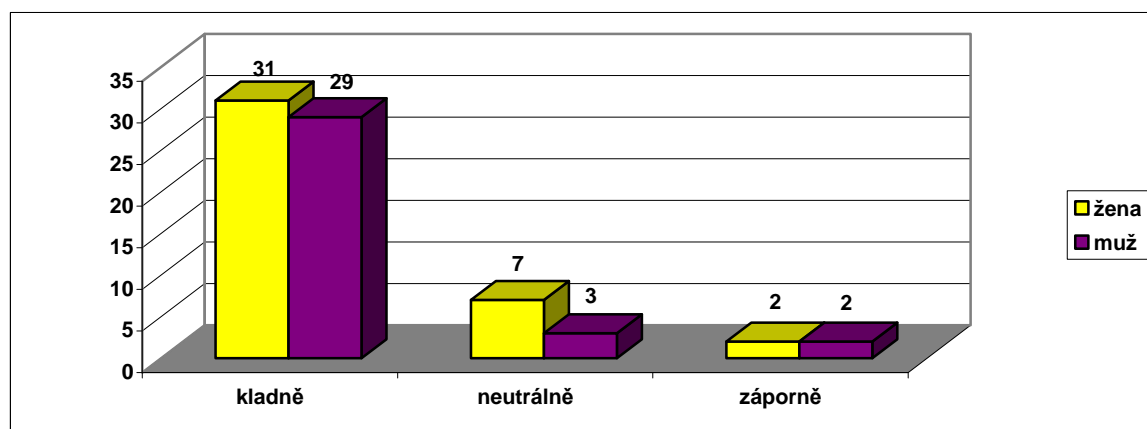
Odpovědi respondentů, které jsou zahrnuty do kolonky ostatní jsou např. pozitivní přístup, názory, šaty, obyčejnost, hlas, smích.

Otázka č.25: Jak byste charakterizovali Váš vztah?

Otázka, týkající se charakteristiky partnerství, byla otázkou otevřenou. Každý respondent měl možnost charakterizovat partnerský vztah vlastními slovy. Odpovědi dotazovaných jsem rozdělila do tří skupin, tedy na kladné, neutrální a záporné hodnocení. 31 žen (77,5%) a 29 mužů (85%) hodnotilo svůj vztah kladně. 7 žen (17,5%) a 3 muži (9%) hodnotili vztah neutrálně a 2 ženy (5%) a 2 muži (6%) zhodnotili vztah záporně. Z výzkumu tedy vyplynulo, že více jak $\frac{3}{4}$ dotazovaných je v partnerském vztahu spokojeno.

Tab 26.: Hodnocení partnerství

	žena		muž	
kladně	31	77,50%	29	85%
neutrálně	7	17,50%	3	9%
záporně	2	5%	2	6%



Graf 24.: Hodnocení partnerství

Výroky respondentů týkající se charakteristiky partnerství:

Muži

„Zdárně se vyvíjející, přes drobné problémy směřující ke šťastné budoucnosti!“

„ Náš vztah vzkvétá jako květina, stačí ji zalévat a těšit se z vůně, krásy a smysluplnosti květů....“

Ženy

„ Slunečno, občas déšť, bouřka, ale pak zase slunečno... Takový je život!“

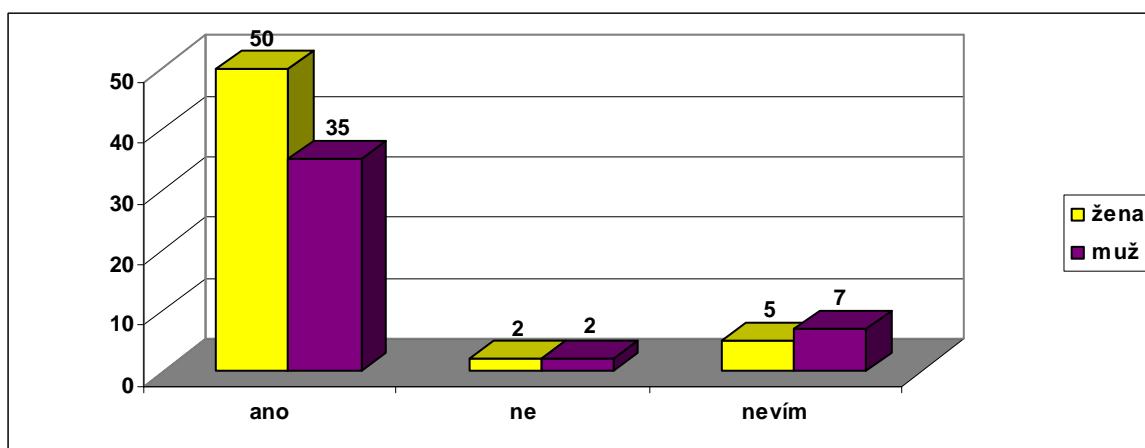
„ Je nám spolu dobře, doplňujeme se, jsme rodina.“

Otázka č.26: Dokážete si představit, že s Vaším současným partnerem založíte rodinu?

Na poslední otázku odpovědělo 50 žen (87 %) a 35 mužů (79,55%) kladně a pouze 2 ženy (4,55%) a 2 muži (4,55%) záporně. 5 žen (8,77%) a 7 mužů (15,9%) uvedlo, že neví, zda si dokáží představit, že se svým nynějším partnerem založí rodinu.

Tab 27.: Představa budoucnosti

	žena		muž	
ano	50	87,72%	35	79,55%
ne	2	3,51%	2	4,55%
nevím	5	8,77%	7	15,90%



Graf 25.: Představa budoucnosti

5 SHRUTÍ PRAKTICKÉ ČÁSTI

5.1 Cíl 1: Zjistit jaká jsou kritéria volby životního partnera u mužů a žen ve věku 20 až 30 let.

H1 Předpokládám, že pro více jak 50% dotazovaných žen a mužů je věk jako kritérium pro výběr partnera významné.

Hypotéza 1 se potvrdila. Z výzkumu vyplynulo, že věk partnera je hodně důležitý či částečně důležitý pro 81,43 % žen a 71,43% mužů a nepodstatný pro 18,57% žen a 28,57% mužů. A jak se můžeme přesvědčit z grafu č. 10, většina respondentů uvedla určitou věkovou kategorii, ve které by se měl věk jejich partner pohybovat.

H2 Domnívám se, že více než 75% dotazovaných žen a mužů chtějí partnera či partnerku stejné národnosti.

Hypotéza 2 se nepotvrdila. 44,29% žen a 30% mužů upřednostňuje partnera stejné národnosti a pro 55,71% žen a 68,57% mužů není národnost při výběru partnera významná. Tento jev by se dal vysvětlit tím, že v dnešní době žije či studuje v naší zemi spousta cizinců a Češi častěji vyjíždějí za prací či studiem do jiných zemí.

H3 Předpokládám, že více než 50% dotazovaných požaduje u partnera či partnerky minimálně stejné vzdělání jako mají sami.

Hypotéza 3 se potvrdila. Z dotazníkového šetření vyplynulo, že 78,34% žen a 68,62 % mužů by upřednostnilo partnera či partnerku se stejným vzděláním jako mají oni sami. Tuto skutečnost odůvodňovali lepší vzájemnou komunikací a porozuměním mezi partnery.

5.2 Cíl 2: Porovnat kritéria volby životního partnera u mužů a žen ve věku 20 až 30 let.

H1 Předpokládám, že u většiny dotazovaných mužů a žen se budou shodovat kritéria volby partnera, která se týkají charakterových vlastností.

Hypotéza 1 se potvrdila. Většina požadovaných charakterových vlastností, pozitivních i negativních, v odpovědích mužů a žen, se shodovala. V sestaveném žebříčku nejvíce se vyskytujících pozitivních vlastností se u obou pohlaví objevovaly tyto vlastnosti: tolerance,

inteligence, smysl pro humor, upřímnost, věrnost a hodná povaha. U negativních vlastností převažovali u mužů i žen tyto negativní vlastnosti: žárlivost, sobectví a nevěra.

H2 Domnívám se, že více než ½ mužů upřednostňuje, aby jejich partnerka byla mladší.

Hypotéza 2 se potvrdila. 68,7% dotázaných mužů odpovědělo, že by jejich partnerka měla být mladší než oni sami. Z toho 52,5% mužů uvedlo, že ideální věk partnerky je o 5-6 let méně než jejich věk. Svoji odpověď odůvodnili tím, že je přirozené, aby partner byl o pár let starší než jejich partnerka, že každý muž chce mladší partnerku.

H3 Předpokládám, že více než ½ žen by chtěla, aby jejich partner byl starší.

Hypotéza 3 se potvrdila. 91,9% žen upřednostňuje staršího partnera. Z toho 41,1% žen považuje za ideální aby jejich partner byl o 5-9 let starší než ony samy. Tento výběr odpovědí odůvodňují ženy např. tím, že starší partneři než ony jsou více zodpovědní, vyzrálejší, mají více zkušeností a autoritu a bývají lépe finančně zajištěni.

H4 Domnívám se, že pro více mužů než žen je hodně důležitý vzhled partnera.

Hypotéza 4 se potvrdila. Na otázku, zda je pro ně vzhled partnera či partnerky hodně důležitý odpovědělo 24,29% mužů a pouze 5,71% žen kladně. A na otázku, co první respondenty zaujalo na jejich partnerovi či partnerce, odpovědělo 66% mužů a 51% žen, že vzhled. Z výsledků dotazníkového šetření tedy usuzuji, že pro muže je vzhled partnerky důležitější než pro ženy vzhled partnera.

5.3 Cíl 3: Zjistit spokojenost mužů a žen ve věku 20 až 30 let v současném vztahu.

H1 Domnívám se, že více než 50% mužů a žen hodnotí svůj nynější vztah kladně.

Hypotéza 1 se potvrdila. 77,50% žen a 85% mužů ohodnotilo svůj partnerský vztah kladně. Blíže ho muži i ženy nejčastěji hodnotili slovy harmonický, tolerantní, dokonalý, plnohodnotný, naplňující, plný porozumění....

H2 Předpokládám, že více než ½ dotázaných, by se svým partnerem v budoucnu chtěla založit rodinu.

Hypotéza 2 se potvrdila. Z dotazníkového šetření vyplynulo, že 87,72 % žen a 79,55% mužů, by se svým partnerem chtělo založit rodinu a plánují společnou budoucnost.

Statistické zpracování H2 pomocí **Chí-kvadrátu χ^2**

Alternativní hypotéza: Více než ½ dotázaných by se svým současným partnerem chtěla v budoucnu založit rodinu.

Nulová hypotéza: Více než ½ dotázaných by se svým nynějším partnerem nechtěla v budoucnu založit rodinu.

Tab 28.: Statistické zpracování H2

odpověď	P-pozorovaná četnost	O-očekávaná četnost	P-O	(P-O) ²	(P-O) ² :O
ano	85	33,33	51,67	2669,789	80,10168
ne	4	33,33	-29,33	860,2489	25,81005
nevím	12	33,33	-21,33	454,9689	13,65043
suma	$\Sigma = 101$	$\Sigma = 101:3$			$\Sigma = 119,56$

$$\chi^2_{0,01}(2) = 9,21$$

Určený stupeň volnosti v tabulkách četností 2

Protože platí, že $119,56 > 9,210$ přijímám alternativní hypotézu .

ZÁVĚR

Ve své práci jsem se snažila shrnout nejpodstatnější poznatky týkající se volby partnera a partnerských vztahů. Čtenář se mohl blíže seznámit s pohledem evolučních psychologů na výběr partnera, s jednotlivými partnerskými kritérii (jako např. věk, charakterové vlastnosti, zájmy a hodnoty) a vztahovými očekáváními mužů a žen podle Kratochvíla, dále s principy výběru partnera a vlivem primární rodiny na partnerský výběr. V další kapitole jsem se zabývala bližším popisem zamilovanosti a klasifikace lásky a partnerských soužití.

Praktická část byla především zaměřena na zjištění kritérií volby partnera u mladých lidí a porovnání odpovědí mužů a žen. Z výzkumu vyplynulo, že muži upřednostňují mladší partnerky a ženy starší partnery, a že muži i ženy preferují partnera se stejným vzděláním. Vlastnosti, kterými by měl partner či partnerka oplývat, se většinou u mužů a žen shodovaly a na prvním místě u obou skupin se objevila tolerance. Také záporné vlastnosti byly u obou pohlaví velice podobné.

Značné množství respondentů se na mě obracelo s prosbou o zaslání výsledků dotazníkového šetření, kterého se zúčastnili. Z toho usuzuji, že pro mladé lidi je tematika volby životního partnera zajímavá.

SEZNAM POUŽITÉ LITERATURY

Monografie:

1. BAKALÁŘ, Eduard. *Průvodce otcovstvím*, 1.vyd. Praha: Vyšehrad 2002. 216 s. ISBN 80-7021-605-0
2. BRIZENDINE, Louann. *Proč ženy mysl, tak, jak myslí*, 1.vyd. Brno: Computer Press 2007. 160 s. ISBN 978-80-251-1690-6.
3. CORNEAU, Guy. *Anatomie lásky*. 1.vyd. Praha: Portál 2000. 247 s. ISBN 80-7178-398-6.
4. EVANS, Dylan, ZARATE, Oscar. *Evoluční psychologie*. 1.vyd. Praha: Portál 2002, 175 s. ISBN 80-7178-611.
5. HENSLIN, Earl R., *Otec a syn*, 1.vyd. Praha: Návrat domů, 2003, 156 s. ISBN 80-7255-068-3
6. KRATOCHVÍL, Stanislav. *Manželská terapie*. 2. vyd. Hradec Králové : MACH, 1992. 272 s.
7. NOVÁK, Tomáš. *Vztah otce a syna*, 1.vyd. Praha: Grada Publishing 2008, 136 s. ISBN 978-80-247-2079-1
8. PLZÁK, Miroslav. *Klíč k výběru partnera pro manželství*. 1. vyd. Praha : Avicenum, 1975. 336 s. ISBN 08-080-89.
9. ŠMOLKA, Petr. *Muž a žena- návod použití*. 1. vyd. Praha: Portál, 2004. 160 s. ISBN 80-7178-911-9.
10. ŠMOLKA, Petr. *Výběr partnera*. 1. vyd. Praha : Grada Publishing, 2005. 127 s. ISBN 80-247-1080-3.
11. ŠTĚTINA, Jan. *Jak se seznámit snadno a rychle*. 1.vyd. Praha: ARCHA 90 2000, 72
12. VÁGNEROVÁ, Marie. *Vývojová psychologie II. : dospělost a stáří*. 1. vyd. Praha : Karolinum, 2007. 461 s. ISBN 978-80-246-1318-5.
13. VOPĚNKA, Martin: *Encyklopedie Poznávám život a svět*, Práh, Praha, 2002, ISBN 80-7252-065-7

Časopisy:

1. KOUČKÁ, Pavla. *Proměny lásky*. *PSYCHOLOGIE DNES*. 2008, roč. 14, č. 5, s. 13-16.
ISSN 1212-9607

WWW stránka – elektronická monografie

1. *Otcové a dcery-vztah na celý život* [online]. [cit. 2009-07-02]. Dostupný z WWW:

< http://www.evalabusova.cz/clanky/otcove_dcery.php >.

2. *Feromon* [online]. [cit. 2009-06-02]. Dostupný z WWW:

<<http://cs.wikipedia.org/wiki/Feromon>>.

3. *Animus a anima – naše sladké druhé polovičky* [online]. [cit. 2009-01-02]. Dostupný z WWW: <<http://sex-vztahy.doktorka.cz/animus-anima-nase-sladke/>>

SEZNAM POUŽITÝCH SYMBOLŮ A ZKRATEK

Atd.	a tak dále
Č.	číslo
FAE	fenylethylamin
H	hypotéza
Např.,př.	například
O	očekávaná četnost
P	pozorovaná četnost
s., str.	stránka
Tab.	tabulka
Vyd.	vydání
Σ	suma
χ^2	Chí-kvadrát

SEZNAM OBRÁZKŮ

Graf 1.: Pohlaví respondentů.....	34
Graf 2.: Věk respondentů	35
Graf 3.: Vzdělání respondentů.....	36
Graf 4.: Pracovní stav	37
Graf 5.: Počet dětí.....	38
Graf 6.: Bydliště	39
Graf 7.: Počet sourozenců	40
Graf 8.: Vztah rodičů.....	41
Graf 9.: Důležitost věku partnera	42
Graf 10.: Ideální věk partnera.....	43
Graf 11.: Důležitost vzhledu partnera	44
Graf 12.: Důležitost vzdělání partnera	46
Graf 13.: Požadované vzdělání u partnera.....	47
Graf 14.: Národnost partnera.....	48
Graf 15.: Přehled tolerance.....	49
Graf 16.: Porada s blízkými I.	50
Graf 17.: Porada s blízkými II.	51
Graf 18.: Partnerství I.	52
Graf 19.: Délka vztahu I.	53
Graf 20.: Partnerství II.....	55
Graf 21.: Délka vztahu II.....	56
Graf 22.: Žena – prvotní upoutání	57
Graf 23.: Muž – prvotní upoutání.....	57
Graf 24.: Hodnocení partnerství	58
Graf 25.: Představa budoucnosti	59

SEZNAM TABULEK

Tab 1.: Pohlaví respondentů.....	34
Tab 2.: Věk respondentů	35
Tab 3.: Vzdělání respondentů.....	36
Tab 4.: Pracovní stav	37
Tab 5.: Počet dětí.....	38
Tab 6.: Bydliště	39
Tab 7.: Počet sourozenců.....	40
Tab 8.: Vztah rodičů.....	41
Tab 9.: Důležitost věku partnera	42
Tab 10.: Ideální věk partnera.....	43
Tab 11.: Důležitost vzhledu partnera	44
Tab 12.: Pozitivní charakterové vlastnosti	45
Tab 13.: Negativní charakterové vlastnosti	45
Tab 14.: Důležitost vzdělání partnera.....	46
Tab 15.: Požadované vzdělání u partnera.....	47
Tab 16.: Národnost partnera	48
Tab 17.: Přehled tolerance.....	49
Tab 18.: Porada s blízkými I.....	50
Tab 19.: Porada s blízkými II.	51
Tab 20.: Partnerství I.	52
Tab 21.: Délka vztahu I.	53
Tab 22.: Důvody rozchodů	54
Tab 23.: Partnerství II.....	55
Tab 24.: Délka vztahu II.	56
Tab 25.: Prvotní upoutání.....	57
Tab 26.: Hodnocení partnerství	58
Tab 27.: Představa budoucnosti.....	59
Tab 28.: Statistické zpracování H2.....	62

SEZNAM PŘÍLOH

Příloha P I : Dotazník

Příloha P II : Kompatibilita vlastností partnerů (Plzák, 1975)

PŘÍLOHA P I: DOTAZNÍK

Dotazník

Dobrý den!

Jmenuji se Taťána Poloučková a jsem studentka 3. ročníku oboru Porodní asistentka na Univerzitě Tomáše Bati ve Zlíně. Obracím se na Vás s prosbou o vyplnění tohoto dotazníku, který je součástí mé bakalářské práce s tématem Kritéria volby životního partnera u žen a mužů ve věku 20 až 30 let. Chtěla bych Vás upozornit, že dotazník je anonymní a veškeré získané údaje budou použity výhradně pro vědecký výzkum. Cílem výzkumu je zjistit, jaká jsou kritéria volby životního partnera u mladých lidí, porovnat požadavky mužů a žen, zjistit zkušenosti z předchozích vztahů a spokojenost v aktuálním vztahu. Chtěla bych Vás poprosit o upřímnost, která napomůže k získání objektivních údajů. Pro zachování co největší anonymity, vložte vyplněný dotazník do přiložené obálky.

Předem Vám děkuji za Vaši spolupráci a čas při vyplňování dotazníku.

1) Pohlaví: a) žena

2) Věk:

b) muž

3) Nejvyšší ukončené vzdělání: a) základní

d) vyšší odborné

b) středoškolské bez maturity

e) vysokoškolské

c) středoškolské s maturitou

4) Jste: a) student

5) Počet dětí: a) žádné

b) zaměstnaný

b) 1 a více

c) nezaměstnaný

6) Bydlíte: a) ve městě

7) Počet sourozenců:

b) na venkově

8) Vztah Vašich rodičů považujete převážně za: a) funkční

b) nefunkční

9) Je pro Vás důležitý věk Vašeho partnera?

- a) ano
- b) ne
- c) částečně

10) Váš partner by měl být:

- a) mladší max. o let
- b) starší max. o let

Prosím, zdůvodněte výběr Vaší odpovědi:.....

.....

11) Jak moc je pro Vás důležitý vzhled partnera a proč?

- a) hodně důležitý, protože.....
- b) částečně důležitý, protože.....
- c) nepodstatný, protože.....

12) Které tři charakterové vlastnosti by měl mít Váš partner?

.....

.....

.....

13) Které tři charakterové vlastnosti by neměl mít Váš partner?

.....

.....
.....

14) Je pro Vás vzdělání partnera důležité?

- a) ano
- b) ne
- c) částečně

15) Jakého vzdělání by měl minimálně dosahovat Váš partner a proč?

- a) základní.....
- b) střední bez maturity.....
- c) střední s maturitou.....
- d) vyšší odborné.....
- e) vysokoškolské.....

16) Jaké národnosti by měl být Váš partner a proč?

- a) stejné, protože.....
- b) preferuji cizí národnost, protože.....
- c) není to podstatné, protože.....

17) Kterou z nabídnutých možností byste svému partnerovi tolerovali? (Můžete označit i více odpovědí)

- a) kouření
- b) alkohol
- c) hraní na automatech
- d) drogy
- e) nevěru
- f) partnerku, manželku
- g) dítě/děti z předchozího vztahu
- h) žádnou z nabídek

18) Radíte se při výběru partnera se svými blízkými?

a) ano (uveďte s kým).....

b) ne

19) Měli jste někdy vážný vztah? (pokud ano, pokračujte otázkou č. 20, pokud ne děkuji Vám za vyplnění dotazníku!)

a) ano

b) ne

20) Jak dlouho trval Váš nejdelší vztah?

a) méně jak půl roku

b) méně jak 1 rok

c) více jak 1 rok

d) více jak 5 let

21) Pokud jste se rozešli, jaký byl důvod Vašeho rozchodu?

.....

.....

.....

22) Máte momentálně partnera? (Pokud ano, pokračujte otázkou č. 23, pokud ne, děkuji Vám za vyplnění dotazníku!)

a) ano

b) ne

23) Jak dlouho jste spolu?

a) méně jak půl roku

b) méně jak 1 rok

c) více jak 1 rok

d) více jak 5 let

24) Co Vás na Vašem partnerovi zaujalo jako první?

.....
.....
.....

25) Jak byste charakterizovali Váš vztah?

.....
.....
.....

26) Dokážete si představit, že s Vaším současným partnerem založíte rodinu?

- a) ano
- b) ne
- c) nevím

Ještě jednou Vám děkuji za vyplnění dotazníku!!!!!!

V případě zájmu o výsledky výzkumu mě kontaktujte na adrese
tana.polouckova@seznam.cz!

Příloha P II: Kompatibilita vlastností partnerů (Plzák 1975)

		žena											
		hospodyně				sportovkyně				intelektuálka			
		čistá	tyran	křehká	dobrosrdečná	čistá	asketa	závodnice	táborových ohňů	čistá	zakřiknutá	bolestínská	
muž	úředník	čistý	+	+	+	-	-	++	--	-	--	O	O
		vzorný hoch	-	-	++	O	+	+	--	O	O	+	+
		dozorce	-	-	--	--	-	+	--	--	--	-	-
		vetchý frajer	-	-	-	+	+	-	-	--	O	O	+
		poeta	+	+	+	-	O	+	-	O	+	-	++
	technik	čistý	++	-	++	+	+	-	+	++	-	-	O
		kutil	++	-	++	+	+	-	+	++	-	-	O
		dětina	++	+	++	++	O	--	--	++	-	-	O
		dříč	+	++	+	+	+	-	--	O	-	-	+
	hráč	čistý	-	--	--	O	O	--	++	O	-	-	-
		osamělý lovec	O	-	--	O	+	--	+	O	--	-	--
		salónní stratég	O	O	--	+	O	--	+	-	+	-	-
		dobrodruh	O	O	--	-	O	--	+	O	O	--	--

++ velmi nadějně

+ nadějně

O neutrální

- riskantní

-- velmi riskantní