

# **Sociální faktory ovlivňující vznik kriminality mládeže**

Dagmar Frolová

---

Bakalářská práce  
2006



Univerzita Tomáše Bati ve Zlíně  
Univerzitní institut

---

**Univerzita Tomáše Bati ve Zlíně**

**Univerzitní institut**

**Ústav pedagogických věd**

**akademický rok: 2005/2006**

# **ZADÁNÍ BAKALÁŘSKÉ PRÁCE**

**(PROJEKTU, UMĚLECKÉHO DÍLA, UMĚLECKÉHO VÝKONU)**

**Jméno a příjmení: Dagmar FROLOVÁ**

**Studijní program: B 7501 Pedagogika**

**Studijní obor: Sociální pedagogika**

**Téma práce: Sociální faktory ovlivňující vznik kriminality mládeže**

**Zásady pro vypracování:**

**Zpracování teoretické části: charakteristika trestné činnosti dětí a mládeže, sociální faktory společnosti, prevence**

**Zpracování praktické části – zrovnávací analýza**

**Zpracování výsledků analýzy**

Rozsah práce:

Rozsah příloh:

Forma zpracování bakalářské práce: - tištěná

Seznam odborné literatury:

**KELLER, J. Nedomyšlená společnost. Brno: DOPLNĚK, 1995.,**

**HONZÁK, R., NOVOTNÁ, V.: Jak se dobře cítit mezi lidmi. Praha: Grada, 1996., PELCOVÁ,**

**N. Filozofická a pedagogická antropologie. Praha: KAROLINUM, 2004., LORENZ, K. 8 smrtelných hříchů. Praha: Pyramida, 1990.**

**KOLEKTIV AUTORŮ. Sociologické pojmosloví. Sociální a kulturní antropologie. Praha: Sociologické nakladatelství, 1993.**

**KRAUS, B. a kol. ČLOVĚK -PROSTŘEDÍ -VÝCHOVA, k otázkám sociální pedagogiky. Brno: Paido, 2001.**

**PŘADKA, M: In J. Neměc a kol.: Kapitoly ze sociální pedagogiky a pedagogiky volného času. Paido: 2002, str. 11.**

**PŘADKA, M a kol. Kapitoly ze sociální pedagogiky. Pdf MU: Brno, 2002.**

**SCHILLING, J. Sociální práca. Hlavné smery vývoja sociálnej pedagogiky a sociálnej práce. Trnava: 1999.**

**STÖRING, H.J. Malé dejiny filozofie. Praha: Zvon, 1992.**

**WROCYNSKI, R. Sociálna pedagogika: Bratislava, 1968.**

Vedoucí bakalářské práce:

**Mgr. Štefan Chudý, Ph.D.**

Ústav pedagogických věd

Datum zadání bakalářské práce:

**6. března 2006**

Termín odevzdání bakalářské práce:

**13. června 2006**

Ve Zlíně dne 6. března 2006



L.S.

prof. Ing. Roman Prokop, CSc.  
*prorektor*

prof. PhDr. Vlastimil Švec, CSc.  
*ředitel ústavu*

## **ABSTRAKT**

Tato práce je zaměřena na sociální faktory ovlivňující trestnou činnost mládeže.

Teoretická část charakterizuje determinanty vzniku a rozvoje kriminality mládeže, trestnou činnost dětí a mládeže, sociální faktory ovlivňující vznik kriminality, jako jsou například rodina, škola, společnost apod. Dále zahrnuje prevenci kriminality a vývoj kriminality dětí a mládeže. V praktické části je prováděna analýza trestné činnosti páchané dětmi a mládeží na okrese Zlín v určitém časovém období.

Klíčová slova: dítě, mládež, rodina, škola, kriminalita, kriminalita mládeže, delikvence, dětský pachatel, mladistvý pachatel.

## **ABSTRACT**

This thesis deals with social factors which have influenced criminal activity of young people.

The theoretical part describes reasons of the origin and rising crime of young people, criminal activity of children and youth, social factors which have influenced the origin of crime, such as family, heredity, school, society and so on. Crime prevention and rising crime of children and youth are also included. Analysis of criminal activities perpetrated by children and young people in the District of Zlín in a certain time period is realised in the practical part.

Keywords: child, youth, family, school, crime, crime of youth, delinquency, child offender, juvenile offender.

## **PODĚKOVÁNÍ**

Touto cestou si dovoluji poděkovat Mgr. Štefanu Chudému, Ph.D., za odborné vedení a pomoc při zpracování bakalářské práce.

## OBSAH

<b>ÚVOD</b> .....	<b>8</b>
<b>I TEORETICKÁ ČÁST</b> .....	<b>10</b>
<b>1 DETERMINANTY VZNIKU A ROZVOJE KRIMINALITY MLÁDEŽE</b> .....	<b>11</b>
1.1 CHARAKTERISTIKA TRESTNÉ ČINNOSTI DĚTÍ A MLÁDEŽE .....	13
<b>2 SOCIÁLNÍ FAKTORY OVLIVŇUJÍCÍ VZNIK KRIMINALITY MLÁDEŽE</b> .....	<b>15</b>
2.1 RODINA JAKO SOCIÁLNÍ FAKTOR.....	15
2.1.1 Styl rodičovské výchovy a aktuální problémy doby.....	17
2.1.2 Závadové prostředí v rodinách .....	19
2.1.3 Závislost rodičů na alkoholu a jiných návykových látkách.....	20
2.1.4 Násilí páchané na dětech .....	21
2.2 ŠKOLA A JEJÍ VLIV NA DĚTI A MLÁDEŽ .....	21
2.3 ZÁŠKOLÁCTVÍ .....	23
2.4 VLIV OKOLÍ, PARTY .....	24
<b>3 SPOLEČNOST A JEJÍ VLIV</b> .....	<b>26</b>
3.1 VLIV ALKOHOLU A JINÝCH NÁVYKOVÝCH LÁTEK NA PÁCHÁNÍ TRESTNÉ ČINNOSTI DĚTÍ A MLÁDEŽE .....	26
3.2 VLIV MÉDIÍ .....	27
3.3 ETNICKÝ PŮVOD .....	28
<b>4 PREVENCE KRIMINALITY</b> .....	<b>30</b>
4.1 STRUKTURA PREVENCE KRIMINALITY .....	31
4.2 ÚROVNĚ PREVENTIVNÍCH AKTIVIT .....	32
4.3 ZPŮSOB ORGANIZOVÁNÍ PREVENCE KRIMINALITY V ČR .....	32
4.3.1 Resortní programy .....	33
4.3.2 Programy na místní úrovni .....	34
<b>5 VÝVOJ KRIMINALITY DĚTÍ A MLÁDEŽE</b> .....	<b>35</b>
<b>II PRAKTICKÁ ČÁST</b> .....	<b>38</b>
<b>6 SROVNÁVACÍ ANALÝZA KRIMINALITY MLÁDEŽE V OKRESE ZLÍN</b> .....	<b>39</b>

6.1	VYMEZENÍ ZKOUMANÉ PROBLEMATIKY.....	39
6.2	ZHODNOCENÍ DOSAVADNÍCH ZKUŠENOSTÍ.....	39
6.3	CÍL SROVNÁVACÍ ANALÝZY.....	40
6.4	KRITÉRIA SROVNÁVACÍ ANALÝZY .....	40
6.5	ZPRACOVÁNÍ DAT .....	41
6.6	INTERPRETACE VÝSLEDKŮ SROVNÁVACÍ ANALÝZY .....	43
6.7	DOPORUČENÍ PRO PRAXI.....	55
	<b>ZÁVĚR .....</b>	<b>58</b>
	<b>SEZNAM POUŽITÉ LITERATURY.....</b>	<b>59</b>
	<b>SEZNAM GRAFŮ .....</b>	<b>61</b>
	<b>SEZNAM TABULEK.....</b>	<b>62</b>

## ÚVOD

Výrazným znakem současné společnosti je výskyt a nekontrolovatelné šíření sociálně patologických jevů. Nepřátelství, rasismus, agresivita, brutalita, toxikomanie, kriminalita, se stávají jakoby běžnou součástí našeho života. Jejich působení zasahuje do života rodin a dalších sociálních skupin, do života celé společnosti. Největší nebezpečí představují zejména pro děti a mládež, kteří jsou méně odolní vůči nejrůznějším nežádoucím vlivům a více náchylní hledat řešení svých problémů neadekvátními způsoby.

Bakalářská práce se zabývá sociálními faktory, které ovlivňují vznik kriminality mládeže. Práce je členěna do dvou částí, a to na část teoretickou a část praktickou.

Teoretická část je rozčleněna do 5 částí, kdy první část je věnována determinantům vzniku a rozvoje kriminality mládeže, kde jsou popsány příčiny a vlivy předcházející kriminalitě dětí a mládeže a charakteristice trestné činnosti dětí a mládeže, která se v mnoha oblastech liší od trestné činnosti ostatních věkových skupin. V druhé části je popsána řada sociálních faktorů ovlivňujících vznik kriminality mládeže. Je zde uvedena rodina, kde si všímáme rodičovské výchovy, závadového prostředí v rodinách, závislosti rodičů na alkoholu a násilí páchaného na dětech, školy a jejího vlivu na děti a mládež, jednoho z často se vyskytujících faktorů dnešní doby, a to záškoláctví, také tu není opomenut vliv okolí a part. Třetí část charakterizuje vliv společnosti na děti a mládež, jako je vliv alkoholu a jiných návykových látek na páchaní trestné činností dětí a mládeže, vliv médií a etnického původu. Čtvrtá část je zaměřena na prevenci kriminality, kde je zmiňována struktura prevence, úroveň preventivních aktivit a způsob organizování prevence kriminality v České republice. V páté části je popsán vývoj kriminality dětí a mládeže v České republice od šedesátých let dvacátého století, který je doplněn nejzajímavějšími statistickými údaji.



Praktická část je věnována srovnávací analýze kriminality mládeže okresu Zlín za určité časové období, porovnání s kriminalitou mládeže v České republice a okresu Břeclav.

Problematika kriminality mládeže je jedním z nejzávažnějších společenských problémů současnosti. Podle aktuálně prováděných průzkumů veřejného mínění patří kriminalita mládeže mezi hlavní ukazatele, které občany znepokojují.

## **I. TEORETICKÁ ČÁST**

## 1 DETERMINANTY VZNIKU A ROZVOJE KRIMINALITY MLÁDEŽE

Nedílnou součástí moderní demokratické společnosti je i existence sociálně patologických jevů. Jsou to jevy proměnlivé, závislé na konkrétní době a místě svého výskytu. V poslední době dochází nejen k jejich značnému kvantitativnímu nárůstu, ale i k rozšiřování nových u nás dosud neznámých druhů sociálně patologických jevů. (Zoubková, Nikl, Černíková, 2001)

Faktory ovlivňující delikventní chování mládeže jsou důsledkem celé řady příčin a okolností, které tomuto chování předcházejí, provázejí jej a umocňují jeho vývoj.

Veškeré činnosti lidí ve společnosti je možno rozdělit na jevy:

- **společensky žádoucí**, pozitivní, které jsou i různou formou odměňovány,
- **společensky neutrální**, které v podstatě nevzbuzují společenskou odezvu, pozitivní ani negativní,
- **společensky nežádoucí**, které nejsou v souladu se zájmy společnosti, ta je netoleruje, různými způsoby řeší a mírnějšími prostředky je postihuje,
- **protiprávní**, které překračují rámec vymezený právním řádem společnosti a které společnost tvrdě postihuje.

Jako antisociální chování označujeme takové jednání, které je společností považováno za nesprávné, avšak ještě není trestné. Jsou to např. lži, dětské podvody, rvačky, menší výtržnosti.

Kriminalita mládeže zahrnuje trestnou činnost, které se dopouští především kategorie mladistvých (15 – 18 let). Do kriminality mládeže se zahrnuje i dětská kriminalita (do 15 let) a běžně též kriminalita mladých dospělých (od 18 do 24 let). Kriminalita mládeže je ovlivněna řadou faktorů a podmínek, které nepůsobí jednotlivě, ale ve vzájemných vztazích a souvislostech (Nikl, 2000).

Příčiny sociálně delikventního chování lze zásadně členit do dvou skupin:

1. **Vnitřní příčiny** – jsou spojené přímo s osobou pachatele. Do této skupiny jsou řazeny faktory biologické, psychologické a fyziologické. Tyto faktory tkví v dispozicích – zděděných a vrozených vlastnostech jedince, v jeho fyzické a psychické konstituci a v ranném vývoji.
2. **Vnější příčiny** – spočívají v oblasti sociální. Souvisí se sociálním prostředím, v němž jedinec žije, bydlí a komunikuje. Tato skupina příčin zásadně ovlivňuje začleňování jedince do společnosti i jeho schopnost přijímat obecně uznávané normy a vzory chování (Zášková, 1998).

Mladí pachatelé trestné činnosti mají celou řadu společných sociálních charakteristik nebo osobních zkušeností, které do značné míry předurčují jejich asociální vývoj. K nejtypičtějším patří dysfunkční rodina, změna opatrovnických vztahů v dětství a dospívání (např. umístění do ústavní výchovné péče), problémy se školní docházkou, nevhodné naplňování volného času tráveného mimo rodinu, poruchy chování a nezvládnutelnost, snížený intelekt, drogová a alkoholová závislost. Příčiny kriminality a sociálně negativních jevů rozšířených mezi dětmi a mládeží se dále spatřují v nevhodném vlivu masmédií, ve všeobecné hodnotové krizi, ve vlivu part a skupin, v nedostatečné výchovné práci a vlivu školy, v nedostatečné mravní a citové výchově v rodině apod.

Specifický vliv na šíření sociálně patologických jevů mezi mládeží má nepochybně i rychlost kulturních a sociálních změn probíhajících v naší republice. Do osobního i sociálního života se negativně promítají nevhodné vzory postojů a chování, destabilizace stávajících norem a hodnot, s tím spojený stres a nejistota. Nově otevřený prostor k podnikání snížil zájem některých rodičů o jejich děti. Výsledkem je zdání, že je všechno povoleno. Ve snaze se co nejrychleji přiblížit novému životnímu stylu, který bývá u některých osobnostně nezralých jedinců chápán pouze jako soubor hmotných znaků, jichž je třeba dosáhnout, a to i za cenu nelegálních metod, včetně trestné činnosti (Matoušek, 1998).

## 1.1 Charakteristika trestné činnosti dětí a mládeže

Během minulých desetiletí se kriminalita stala v řadě rozvinutých států masovým sociálním jevem. Koncentruje se zejména do velkých měst a průmyslových aglomerací s vysokým počtem anonymních migrujících osob. Městské obyvatelstvo je ohrožováno zejména pouliční kriminalitou, krádežemi vloupáním, krádežemi aut a předmětů z aut a loupežemi. Na významu nabývá trestná činnost spojená s drogami a jinými závislostmi a násilná kriminalita páchaná z rasistických pohnutek.

Mezi pachateli téměř všech druhů trestných činů je dlouhodobě registrován zvyšující se podíl dětských, mladistvých a mladých dospělých pachatelů.

Během posledních let byla v trestné činnosti mládeže zaznamenána řada kvalitativních změn. Při páchání trestné činnosti je zaznamenávána rostoucí agresivita a brutalita. Různé formy násilností se více než v minulosti vyskytují mezi dětmi ve školách – šikana. Novou formou trestné činnosti mládeže je trestná činnost motivovaná nacionalismem a rasismem. Mládež se také podílí na trestné činnosti související s prostitucí. Nebezpečnou a obecně ohrožující trestnou činností mládeže jsou anonymní hrozby – požáry, výbuchy. Oproti minulosti se vyskytuje ve zvýšené míře trestná činnost spojená s různými druhy závislostí a s výrobou a distribucí psychotropních látek.

Mládež (zejména trestně neodpovědné děti) je častěji než v minulosti zneužívána k páchání trestné činnosti a zapojována do organizovaných zločineckých skupin (např. typování při vykrádání bytů, krádeží automobilů a věcí z automobilů, organizované krádeže v obchodech). Děti jsou zneužívané také k šíření dětské pornografie.

Trestná činnost dětí a mladistvých se v mnoha ohledech liší od trestné činnosti ostatních věkových skupin. To je dáno stupněm psychického a somatického vývoje, vlastnostmi, zkušenostmi i motivy k páchání trestné činnosti. Mládež páchá trestnou činnost častěji se spolupachateli a ve skupině. Je páchána živelně pod vlivem momentální situace – převládá emotivní motivace oproti rozumové. Impulsem pro trestnou činnost je v řadě případů alkohol, případně jiná návyková látka zvyšující agresivitu a nepřiměřené reakce. Příprava trestné činnosti je nedokonalá, obvykle schází prvek plánování, častá je i nedostatečná příprava vhodných nástrojů ke

---

spáchání trestného činu. Trestná činnost se vyznačuje neúměrnou tvrdostí, která se projevuje devastací, ničením předmětů a znehodnocením zařízení.

Výběr předmětu útoku je určován jiným hodnotovým systémem než u dospělých. Mladí pachatelé často odcizují předměty, které momentálně potřebují, nebo které se jim vzhledem k věku líbí (např. automobily, motocykly, videa, televizory, oblečení, zbraně, nože, alkohol, cigarety apod.). Věci získané z trestné činnosti bývají rozdělovány ve skupině. Finanční prostředky zpravidla utrácejí společně (Zoubková, 2002).

Mladí pachatelé se dopouštějí většinou majetkové trestné činnosti, především krádeží, násilné trestné činnosti, především ublížení na zdraví, loupeže, a mravnostní trestné činnosti, kdy se jedná o znásilnění či pohlavní zneužívání (Zoubková, Nikl, Černíková, 2001).

Častou motivací je potřeba či snaha demonstrovat sílu, zviditelnit se a imponovat svým vrstevníkům, získat jejich uznání, obdiv a vytvořit si určité vůdčí postavení v partě.

## 2 SOCIÁLNÍ FAKTORY OVLIVŇUJÍCÍ VZNIK KRIMINALITY MLÁDEŽE

### 2.1 Rodina jako sociální faktor

Rodina a společnost jsou ve vztahu vzájemné souvislosti. Určité funkce plní rodina pro společnost, jiné společnost pro rodinu. Současná rodina plní tyto funkce:

- **funkci ekonomickou**, jedná se o materiální zabezpečení rodinných příslušníků,
- **funkci výchovnou**, i když dnes při výchově dítěte zabírá velkou oblast výchovy např. škola, přece jen rodinná výchova je základním činitelem,
- **funkci biologickou**, jedná se o uspokojování sexuálních potřeb manželů a rozmnožovacích procesů,
- **funkci emocionální**, vzniká a realizuje se mezi manžely, mezi rodiči a dětmi a mezi sourozenci.

Rodina je základní sociální skupina, jejímž prostřednictvím přichází člověk do styku s jinými sociálními skupinami. Reguluje základní potřeby člověka a určuje jeho činnost. Utváří vztah mezi rodiči a dětmi. Dítě přebírá formy chování od rodičů, jejich hodnoty atd. Jakým způsobem a v jaké kvalitě přejímá tyto formy a hodnoty, záleží ve velké míře na konkrétních výchovných metodách rodičů, jejich pedagogické připravenosti a jejich citlivosti (Nikl, 2000).

Rozhodující vliv rodiny a rodinného prostředí na celkovou výchovu mládeže vychází z toho, že rodiče vychovávají své děti od nejútlejšího věku, že kladou základy, na nichž pak spočívá celý další vývoj osobnosti člověka, zvláště po stránce mravní, a do značné míry tento celkový vývoj rozhodujícím způsobem předurčují.

Pro každého jedince je rodina významným opěrným bodem, v němž hledá bezpečí, založené na vzájemném porozumění, klid, ochranu a pomoc.

**Charakteristika dnešní rodiny:**

- **zmenšení velikosti rodiny**, kdy klesá nejen počet dětí v rodině, ale omezuje se také soužití více generací,
- **pokles sňatečnosti**, kdy se jedná o odkládání sňatku do vyššího věku, nebo o trvalé odmítnutí manželství,
- **zvýšená míra rozvodovosti**, provázená růstem opětovných sňatků,
- **vysoký počet dětí školního věku** vyrůstá v rodině, kde je jen jeden vlastní rodič,
- **vysoká zaměstnanost žen** a její nepříznivý vliv v oblasti rodičovských a manželských vztahů,
- **ekonomická závislost rodiny na dvou příjmech**, která stále platí pro většinu rodin,
- **relativně vysoký počet „podnikatelských“ rodin** s následným časovým a psychickým zatížením promítajícím se do stability rodiny,
- **podíl dětí rodičích se mimo manželství** a jeho stoupající tendence,
- **zvyšující se tolerance k agresivitě** s následným výskytem šikany na školách, ulicích (Nikl, 2000).

Pro studium kriminality dětí a mládeže a zejména vlivu rodiny na tento jev je důležité poznat funkčnost rodiny. Z hlediska nedostatků ve funkcích rodiny je možno uvést tyto možnosti:

- **rodina není**, tzn. úplné osiřené dítě (kvantitativně je tato situace u nás zanedbatelná),
- rodina je dysfunkční ve smyslu **nezájmu, lhostejnosti, nepečování o děti**, nebo svojí **neúplností**, kdy se rodina nezaložila, to je problematika dětí narozených mimo manželství, rodina se rozpadla, rozpad rodiny je vyjádřen rozvodem manželství nebo úmrtím jednoho z rodičů,
- rodina je **vnitřně rozvrácená**, kdy se předpokládá, že problém rozvrácené rodiny je podstatně větší, než se obecně myslí a přiznává,



- rodina je dysfunkční ve smyslu **negativních vztahů k dítěti**, jedná se pohlavní zneužívání dětí, negativní působení alkoholiků na atmosféru v rodině, kruté zacházení s dětmi, jejich trestání, týrání apod. (Níkl, 2000).

Tradičně se soudí, že rodiny mladistvých delikventů jsou rodiny sociálně slabé, případně i rozpadlé. V posledním období se zjišťuje, že mladiství delikventi pocházejí z dobře situovaných a na první pohled dobře funkčních rodin v mnohem větším počtu případů, než tomu bylo v minulosti. Má se za to, že ony dobře funkční rodiny delikventů mohou být funkční jen navenek a pod fasádou harmonie skrývat vážné vnitřní konflikty. Stále však platí, že většina rodin mladistvých delikventů je méně soudružných a atmosféra v nich je konfliktnější než v jiných rodinách. Rodinné prostředí přestupců zákona je chladné, s minimem rodičovského zájmu o děti. Rodiče jsou dětmi charakterizováni jako pasivní či odmítaví, nezainteresovaní na potřebách dítěte (Matoušek, 1993).

Za základní kriminogenní faktory v rodině proto můžeme označit tyto:

### 2.1.1 Styl rodičovské výchovy a aktuální problémy doby

Řada projevů sociálně negativního chování dětí a mládeže, které později často přerůstají v kriminální činy, má svůj původ právě v neadekvátní výchově. Ve způsobech, jak spolu členové rodin navzájem jednají, jsou velké rozdíly.

Rozlišujeme:

1. **Styl autoritativní** – rodiče poskytují dětem velmi malou citovou podporu, přitom však svou přísností – příkazy a zákazy – je chtějí zcela ovládat. U dětí, které vyrůstaly v rodině s autoritativním stylem výchovy, se vyskytuje větší procento kriminality a agresivity než u dětí z ostatních rodin. Tyto děti trpí rovněž komplexy méněcennosti a vytváří se u nich negativní vztah vůči názorům a postojům rodičů. Strohá přísnost bývá často východiskem z výchovné bezradnosti rodičů. S výrazně autoritativními postoji se můžeme setkat i v rodinách vzdělaných rodičů. Podle mého názoru je tento styl nežádoucí.

Dospělí naplánují dítěti život pouze s ohledem na dosažení jejich určených cílů, aniž by se zajímali o možnosti a zájmy dítěte. K základním paradoxům této výchovy patří, že na dítě jsou kladeny vysoké nároky, ale jejich autoritativní vymáhání mu zabraňuje, aby rozvinulo svou schopnost a soběstačnost. Nesamostatné dítě nadměrným požadavkům nemůže dostat. Dítě z takových poměrů je vnitřně zmatené, plné obav a strachu z možného selhání, již předem se obává neúspěchu a následného trestu. Dítě přestane věřit ve vlastní schopnosti, bojí se prosazovat své zájmy, podléhá tlaku rodičů. Tato situace může vyústit až v krizi, kdy se dítě začne vyhýbat jakémukoliv dalšímu neúspěchu záškoláctvím. Chybné tvrdé autoritativní postoje rodičů a přehlédnutí akutní krize dítěte může v krajním případě skončit až pokusem o sebevraždu.

2. **Styl demokratický** – předpokládá trpělivou, taktní a průběžnou diskusi s dítětem, v níž rodič nemůže vystupovat jako jediná a neomylná či nezpochybnitelná autorita. Rodiče na jedné straně děti usměrňují, ale na druhé straně jim poskytují i důležitou citovou podporu. Děti demokratických rodičů mají uspokojivý vztah k sobě samým a pozitivně vnímají i životní hodnoty rodičů. Dle mého názoru se jedná o styl, který je pro dítě a rodinu ten nejlepší. Je zde největší pravděpodobnost dlouhodobé vzájemné důvěry mezi rodiči a dětmi.
3. **Přílišná benevolence** – rodiče na jedné straně poskytují dětem dostatek citové podpory, na druhé straně je však málo kontrolují. Jsou ochotní naslouchat svým dětem, povídat si s nimi, ale téměř v ničem je neomezují. Děti takových rodičů jsou většinou tvořivé a originální. Avšak úplná benevolence může přerůst ve vzájemný nezájem a děti si pak mohou v životě špatně zvykat na běžné platné normy.
4. **Nedostatek zájmu** – tito rodiče děti téměř nevychovávají, nevěnují jim čas, nepovzbuzují je. Dívají se na ně jako břemeno nebo překážku, která je omezuje v prožívání jejich vlastního života (Melgosa, 2003).

Nejen tedy občasné mravní příkazy a rodičovská kázání dětem, ale každodenní způsob komunikace mezi rodiči a dětmi, celkový životní styl, běžné denní chování, kvalita vzájemných vztahů, to vše tvoří citově mravní prostředí dítěte a nepřímo sděluje mladým lidem, jak se mají chovat.

#### Používání neadekvátních výchovných metod

Ve výchovných metodách používaných rodiči převažují neadekvátní tresty, které narušují psychický kontakt s dítětem. Jestliže např. rodiče reagují na neúspěch dítěte ve škole pouze trestáním a ne pomocí, vzniká v dítěti pocit křivdy s případnou následnou agresí. Uspokojení psychických potřeb pak dítě nehledá u rodičů, ale ve skupinách vrstevníků.

Odměny a tresty by měly být adekvátní situaci, po které následují. Dítě by mělo přesně vědět, za co a proč je trestáno.

### **2.1.2 Závadové prostředí v rodinách**

Rodina je považována za jednoho z hlavních činitelů, který svým selháváním umožňuje kriminální chování dětí.

Závadové prostředí v rodinách je všeobecně považováno za prvořadé, jímž je kriminalita sledovaných věkových kategorií nejvýrazněji ovlivňována. Nejčastěji mezi příčinami figuruje negativní příklad rodičů či sourozenců, kteří se sami dopouštějí trestných činů. Další příčinou bývá i nezáměr rodičů o způsob využívání volného času dětí, neschopnost či neochota jej jakkoliv pozitivně ovlivnit. Nezáměr rodičů o to, co dítě dělá ve volném čase, s jakými kamarády se stýká, kde se zdržuje, když není doma, kdy se vrací domů a v jakém stavu, může děti nabádat k delikventnímu chování. Určitý význam má i nízká kulturní či sociální úroveň rodiny.

Významná část mladistvých a dětí vyrůstá a vyrůstala v neúplných rodinách. Jde především o rozvedená manželství nebo o manželství po úmrtí jednoho z rodičů, kdy děti z těchto rodin mají v pozdějším věku řadu psychických a sociálních problémů (Nikl, 2000).

Současným trendem je nárůst kriminality mladistvých a dětí, které žijí v úplné, stabilní rodině. Podle Matouška (1998) existují dvě skupiny hypotéz – první předpokládá skrytou patologii rodiny, která není navenek zřejmá, a druhou hypotézou je, že vliv rodiny na děti v dospívání stále více klesá. Děti jsou odkazovány na výchovu v institucích a na pasivní sledování medií. Můžou být vtahovány do rodičovských konfliktů, kdy se můžou za to i cítit odpovědné. Výchově dětí není věnována potřebná pozornost, neboť rodiče hmotně zabezpečují potřeby rodiny a plně se věnují svému povolání, nebo se naopak jedná o sociálně slabé rodiny, ve kterých je obtížné vyhovět požadavkům dětí, které se chtějí vyrovnat vrstevníkům rodin velmi majetných (Zoubková, 2002).

### **2.1.3 Závislost rodičů na alkoholu a jiných návykových látkách**

Rodič, který nadměrně pije alkohol, bere drogy nebo má podobné projevy „sociální nepřizpůsobivosti“, také zvyšuje pravděpodobnost, že dítě bude během dospívání přestupovat zákon. Takový rodič má deficit ve většině sfér svého působení na dítě (Matoušek, Kroftová, 1998).

Pro děti, které vyrůstají v rodinách alkoholiků a narkomanů, je dle mého názoru velmi těžké najít normy správného chování. Drogy a alkohol nepříznivě působí tím, že mění celkovou kvalitu rodinného života, mizí řádná komunikace v rodině, stupňuje se celková nervozita, neustále se zhoršují sociální poměry. Rodiny alkoholiků a narkomanů jsou značně rizikové, výchova je nepřirozená, v těchto rodinách dochází k častým rozpadům.

Děti alkoholiků a narkomanů velmi často nejen morálně, ale i ekonomicky strádají, čímž jsou samotnou výchovou do určité míry vedeny k asociálnímu chování. Inklinují jednak k používání alkoholu a drog, jednak i k trestné činnosti. Negativní příklad rodičů ovlivňuje děti natolik, že zpravidla nemají morální zásady, nerozlišují, co je pro ně vhodné a co nikoliv. Požívání alkoholu a drog považují za normální, přirozenou činnost.

#### 2.1.4 Násilí páchané na dětech

Problematika dětí a mladistvých jako obětí trestné činnosti je ve středu zájmu naší společnosti. I když dle Matouška (1998) chybí solidní empirické ověření, lze stanovit hypotézu, že trestná činnost páchaná na dětech a mladistvých je potenciální kriminogenní faktor kriminality mládeže.

Týrání dítěte je nemoc postihující dítě i rodiče. Jde zpravidla o úmyslné, surové zacházení s dítětem, které vyvolává poruchu tělesného a duševního zdraví, které nepříznivě ovlivňuje jeho další tělesný a psychický vývoj. Jedná se o kruté zacházení s dětmi, jejich trestání a týrání, ale nemusí vždy jít pouze o tělesné útrapy. Může jít o strašení, vyhrožování apod. Týrání dětí však rozhodně není vyhrazeno pouze sociálně slabším vrstvám. Dětem je často ubližováno i v navenek normálně fungujících rodinách. Důvodem páchaní násilí na dětech v posledních letech bývá vedle skryté agresivity a psychických úchylek také stres dospělých, který může souviset se starostmi na pracovišti, s nejistotou svého postavení v zaměstnání nebo nezaměstnaností. Děti se pak chovají nepřátelsky k okolí a později se projeví i zvýšenou delikvencí. Tito jedinci se v dospělosti častou dopouštějí podobných činů, které byly páchany na nich (Zoubková, Nikl, Černíková, 2001).

## 2.2 Škola a její vliv na děti a mládež

Škola je neoddělitelnou součástí života mladého člověka. Společně s rodinou vytváří jeho základní materiální a citové hodnoty, které je mají provázet celý život a přímo působí na formování jeho osobnosti.

Vzdělání u nás v posledních letech zaznamenalo velký rozmach. Je velký výběr škol, zvýšila se dostupnost vzdělání i mimo republiku. Kvalifikace části mladých lidí značně vzrostla, ale vzrostla i propast mezi dalšími skupinami mládeže. Část mládeže je nedoučená, nemá potřebné dispozice pro zaměstnání a tím i ztíženou možnost zapojit se do normálního života.

Příchodem do školy ztrácí dítě výlučné postavení, které mělo do té doby v rodině. Musí se přizpůsobit novému životnímu rytmu, stává se ve škole jedním dítětem z mnoha. Velký vliv na adaptaci dítěte ve školním prostředí má jeho připravenost, kterou ovlivňovala předchozí výchova v rodině. Nevhodná výchova –

výchova rozmazlující, protekční nebo příliš úzkostná, brzdí osamostatňování dítěte, zbavuje dítě vlastní iniciativy a snižuje jeho schopnost překonávat překážky. Taktéž výchova perfekcionistická, kdy rodiče kladou velké nároky na dítě bez ohledu na jeho schopnosti, dítě přetěžuje, stresuje a může u dítěte zapříčinit poruchy chování. Dítě znevýhodňuje i výchovná zanedbanost, kdy v rodině není vzdělání považováno za důležité a dítě proto nemá motivaci ke vzdělání.

Třída a třídní učitel mají velký podíl na vývoji a formování osobnosti dítěte. Ze začátku je učitel pro dítě nejdůležitější osobou ve škole, postupně však inklinuje ke spolužákům a jejich solidaritě. Děti si ve třídě vytvoří podskupiny, které spojují společné zájmy. V některých případech se mohou tyto podskupiny stát zárodkem asociálních part.

Nepříznivé podmínky ve škole, konflikty s učiteli, nezařazení se do kolektivu, mohou vést ke školnímu selhání a projevují se poruchami chování, např. záškoláctvím, lhaním, případně i delikvencí.

Příčinou poruch, které vznikají na základě špatného zapojení dítěte do kolektivu, může být chronická nemoc, různá tělesná postižení apod. Pokud toto učitel včas nepostřehne, spolužáci dítě nechávají v ústraní. V obdobném postavení jsou i mnozí jedináčci, kteří jsou neobratní ve styku se svými vrstevníky. Tyto děti chtějí být spolužáky oceňovány, a proto je často uplácení dary (berou doma peníze, cenné věci, kradou) nebo se dostávají do vlivu dominantních dětí.

V pubertě se obvykle všechny povahové rysy a odchylky chování ještě zvýrazňují. Často dochází ke konfliktům s rodiči, s učiteli i se spolužáky. Nadhodnocují pocit kamarádství, chtějí vynikat a za každou cenu na sebe upozorňovat. A to i za cenu lži, krádeží, opouštěním domova, záškoláctvím, sebepoškozováním, zneužíváním alkoholu, drog apod.

Ve školách v posledních letech stále častěji přibývá šikanování. Agresivita dětí se zvyšuje, a pokud ze strany školy není rázně zakročeno a poukázáno na špatné chování, řada agresorů si ve svém počínání libuje a upevňuje si své postavení ve třídě.

Vliv školy však nelze považovat ze všemocný prostředek, který na dítě působí. Pokud je pozitivní působení rodiny vhodně doplněno působením školy, jsou

vytvořeny předpoklady pro dobrou výchovu dítěte. Vhodná je dobrá spolupráce mezi rodinou a školou, učitel by měl znát rodinné prostředí svých žáků a rodina učitele svých dětí.

Dítě, jehož rodina má zájem o jeho osud, má po dokončení základní školy možnost volit si prestižnější školy, obory, a má možnost lépe se uplatnit na trhu práce. Méně vzdělaní jedinci pak často žádají o podporu v nezaměstnanosti. Nezaměstnanost u mládeže může být způsobena nedostatkem práce v jejich regionu nebo z toho důvodu, že tito mladí lidé nepovažují zaměstnání za zdroj obživy a získávání finančních prostředků a často se uchylují k nezákonným způsobům zabezpečování své existence (Zoubková, Nikl, Černíková, 2001).

### 2.3 Záškoláctví

Záškoláctvím bývá označován přestupek žáka, který úmyslně zanedbává návštěvu školy. Je to jedna z forem odporu dítěte ke škole, kdy očekává ve škole nějakou nepříjemnost, proto se raději vyučování vyhne. Nezřídká je spojeno s dalšími sociálně patologickými jevy, které mají neblahý vliv na osobnostní vývoj jedince.

Příčiny záškoláctví jsou nalézány v prostředí školy a ve vlivu rodiny.

Sama škola, její systém i pedagog, může být významným faktorem vzniku záškoláctví. Důvody, které vedou děti k záškoláctví, mohou spočívat v menším nadání dítěte, nástupu psychomotorického dítěte do školy, špatnému přizpůsobení školnímu režimu, nechutí ke školní práci apod. Další závažnou příčinou může být školní fobie, strach ze školy, kdy tento záporný vztah může vytvářet také pedagog svým přístupem k žákovi nebo nespravedlivým hodnocením.

Na záškoláctví má také významný vliv rodina. Na dítě špatně působí střídání různých způsobů výchovy – nejednotnost ve výchově, přílišná zaměstnanost rodičů, jejich lhostejnost vůči dětem nebo nepřiměřené požadavky. Děti často nejsou z domova na školu dostatečně připraveny (Čech, 2006).

Záškoláctví je typický kriminogenní faktor, jehož negativním rysem je z pohledu kriminality skutečnost, že při záškoláctví vzniká široký časový prostor, který je některými dětmi a mladistvými využíván ke sdružování v různých skupinách,

v nichž následně dochází k vzájemnému podněcování k páčání trestné činnosti, popř. i k prvním zkušenostem se zneužíváním návykových látek.

Problém je prohlubován tím, že řada rodičů se snaží záškoláctví svých dětí kryt nepravdivými omluvenkami a se školou nespolupracují.

## 2.4 Vliv okolí, party

Značné změny doznal i způsob života a možnost vytvářet sociální vztahy mimo rodinu. O přízeň mladých lidí usilují různé sekty, náboženství, masmedia, party, hudební a jiné skupiny, které určují mladým lidem i způsob života. Mládež je snadnou kořistí pro provozovatele automatů, dealerů drog, zprostředkovatelů sexuálních služeb apod.

S přibývajícím věkem, s odpoutáním se od rodiny a přimykáním se ke skupině vrstevníků, roste tento vliv party a kamarádů. V malé skupině se často jedinec učí vzájemnému přizpůsobování, vytváří si vlastní hodnotový svět, navyká si podřizovat se společným cílům. Je tedy zcela normální, jestliže si kromě soužití v rodině nalézají vztah ve skupině vrstevníků.

Pro rizikovou mládež jsou party vrstevníků daleko důležitější, než pro mládež vyrůstající v normální prostředí. Nároky na konformitu ve vrstevnické skupině mládeže jsou obvykle vyšší než ve všech jiných skupinách. Zahrnují nejen způsob vyjadřování, ale i úpravu zevnějšku, druh preferované hudby, způsob chování k opačnému pohlaví, postoj ke škole, k rodičům, práci, penězům, sexualitě, ke kouření, drogám, alkoholu apod.

Některé vrstevnické skupiny mládeže vytvářejí svoji vlastní ideologii, jiné je pak kopírují. Ze skupiny se pak může stát i hnutí, které se může měnit, sílit, slábnout či zaniknout, nebo provádět i kriminální činnost (Zoubková, Nikl, Černíková, 2001).

U školní mládeže nedostatečný vliv rodiny na její výchovu, nedostatek zájmové činnosti, neexistující citové vazby a také nadbytek volného času, vytváří situaci, kdy mládež tráví většinu svého času „na ulici“. Počátek vzniku těchto part úzce souvisí i se záškoláctvím. Děti a mládež se sdružují do part, kde ve společnosti i dospělých osob, mnohdy s kriminální minulostí, páchají trestnou činnost. Negativní vliv part je



pokládán za druhý nejvýznamnější faktor působící na páchání trestné činnosti dětí a mládeže hned po rodinném prostředí.

Existují sice tradiční party, v jejichž čele stojí vedoucí osobnost, avšak převažují spíše volnější party, jejíž členové se znají ze školy, z ulice. Některé party jsou k delikventnímu chování přivedeny tím, že tráví svůj volný čas v hernách, v diskotékách, a přestane se jim dostávat finančních prostředků, které si začnou opatřovat krádežemi – majetkovou trestnou činností. Pokud jde o drogovou kriminalitu, právě v partách vznikají nejpříznivější podmínky pro experimenty s drogou. Počáteční zvědavost postupně přerůstá ve zneužívání drogy a někdy i ústí v závislost. Členům party řada dealerů poskytuje první dávky psychotropních a omamných látek zdarma a teprve později za tyto služby požaduje úhradu (Kopečná, 1998).

V partě nachází její člen to, co ve svém rodinném či školním prostředí nenašel – pocit soudružnosti, aktivity, uznání a přátelství. Proto se jeví jako potřebné do specifického prostředí těchto part pronikat a odvádět jejich pozornost jiným, méně nebezpečným směrem (Nikl, 2000).

### 3 SPOLEČNOST A JEJÍ VLIV

#### 3.1 Vliv alkoholu a jiných návykových látek na páchaní trestné činnosti dětí a mládeže

Závislost na alkoholu je definována jako psychický a i fyzický stav, charakterizovaný nutkáním užívat stále nebo periodicky alkohol s cílem dosáhnout psychických účinků a vyhnout se nepříjemným pocitům spojených s jeho absencí (Zoubková, Nikl, Černíková, 2001).

Zjišťování vlivu alkoholu a jiných návykových látek na kriminalitu dětí a mládeže je složité, protože od sledování vlivu alkoholu bylo ve statistickém vykazování upuštěno. Dále také proto, že vliv těchto látek závisí na individuální odolnosti každého jednotlivce a je velmi obtížné zjistit, zda vliv alkoholu či jiné návykové látky bezprostředně vyvolal spáchání trestného činu, nebo byla jeho trestná činnost vyvolána potřebou získat si na ně prostředky. Mladí pachatelé předchozího požití těchto látek, i když jejich jednání ovlivnily, popírají nebo jejich množství záměrně bagatelizují.

Avšak ze získaných podkladů lze odvodit, že vliv alkoholu na páchaní trestné činnosti nepřesahuje u mladistvých hranici 10 %, přičemž se mění podle druhu kriminality. Vliv alkoholu na děti a mládež při páchaní trestné činnosti není tak častý, výjimku tvoří pouze trestná činnosti násilného výtržnického charakteru (Kopečná, 1998).

Také zjištění podílu nealkoholových toxikomanů na kriminalitě je velmi obtížné. Statistické údaje přináší pouze základní, orientační přehled, nikoliv přesnou statistiku počtu osob, dopouštějících se trestné činnosti pod vlivem drog.

Pokud jde o jiné návykové látky a zejména drogy, významné jsou poznatky, že mládež opouští tzv. „čichačství“, ale zůstává vliv tzv. měkkých drog, a to zejména pervitinu, marihuany apod., a výrazně se zvyšuje nebezpečí vlivu tzv. klasických tvrdých drog, např. heroinu.

I pouhé příležitostní požívání drog, které později může přejít v závislost, s sebou nese byt' nepřímá rizika – zhoršený prospěch ve škole, konflikty s druhými lidmi, hrubé, agresivní chování apod.

Vliv psychotropních a omamných látek je zřetelný především u majetkové trestné činnosti, protože právě jejím prostřednictvím si pachatelé opatřují finanční prostředky na obstarávání drog, nebo delikty, jejichž cílem je vytvářet nabídku drog (Kopečná, 1998).

Zvyšující zájem o drogy u mládeže modifikuje mimo jiné nedostatek životních zkušeností, neochota respektovat běžné společenské normy a omezení, touha rychle zbohatnout a mít společenský úspěch, najít únik z nepříjemné nebo nudné reality, tendence odlišit se od starší generace a prožít si svůj životní styl (Zoubková, Nikl, Černíková, 2001).

### 3.2 Vliv médií

Na socializaci dnešních dětí a mládeže mají velký vliv média, zejména televize. Čas, který děti věnují sledování televize, je v průměru větší než všechny mimoškolní aktivity (Matoušek, Kraftová, 1998).

Sledování televize dětmi má stále vzrůstající trend, významně u nich klesá zájem o četbu knih, o návštěvy výstav, divadel, kin a také o aktivní sportování. Pomocí médií děti a mladí lidé pronikají snadněji do světa dospělých s jeho kladnými, ale i zápornými stránkami. Proto se masmédia se na ně obracejí jako na důležitou skupinu konzumentů. V poslední době si ve volném čase dětí a mládeže našlo své místo i časté sledování videozáznamů.

Zcela novým problémem je stírání žánrových hranic mezi zpravodajstvím a zábavou a tzv. reality pořady, využívající záznamů z přepadení bank, z křižovatek, na nichž dochází k častým nehodám, apod. Drasticky působící záběry jsou pro zesílení účinku ve vysílání některých stanic ještě zpomalovány. O negativním vlivu těchto stanic svědčí i tzv. pondělní syndrom, který označuje zvýšenou agresivitu dětí ve školách, kdy se děti odreagovávají od agresivity, kterou se nabily během víkendu z televize. Televizní násilí u nás oslabuje citlivost na násilí, s nímž se setkáváme v reálném světě. Řada akcí mladistvých pachatelů je přímo inspirována televizní produkcí. Negativní účinky televizního násilí se především projevují u dětí, jež jsou k násilnému jednání disponovány dědičnými a konstitučními faktory, rodičovským nezájmem či nepřátelstvím, příslušností ke skupinám, které sdílejí deviantní normy.

Pro mnohé rodiče je pohodlnější pustit dítěti televizi nebo video, než si s nimi zahrát společenskou hru anebo si s nimi povídat. Pokud ale dítě sleduje televizi, měli by rodiče vědět, jakou skladbu pořadů si vybírá, a pokud je to možné, jeho výběr usměrňovat.

Velkou odpovědnost vůči nejmladší generaci mají dnes vedle rodičů a učitelů i tvůrci televizního vysílání. Při prevenci škodlivých účinků televizního násilí je třeba začít s mediální výchovou, která učí děti využívat média ke svému prospěchu. V posledních letech se uvažuje o zavedení této výchovy do škol. Děti by si měly umět vybírat ty informace, které jsou pro ně důležité a které mají nějakou hodnotu. Nejlepším způsobem není jen teoretické poučování o médiích, jejich škodlivosti, ale i výroba kvalitních televizních programů, rozhlasových pořadů a novin (Zoubková, Nikl, Černíková, 2001).

### **3.3 Etnický původ**

Etnické skupiny existují prakticky ve všech zemích, mají jiné kulturní zvyklosti než většinové populace, jiná náboženství, jiné hodnotové preference, jiný životní styl. Skoro všude žijí odděleně od většinové společnosti vlivem horšího společenského postavení, profesemi s nižší prestiží apod. Mají zpravidla nižší vzdělání, nižší příjmy, horší bydlení, horší zdravotní stav, vyšší úmrtnost, jsou častěji nezaměstnaní, mají vyšší kriminalitu.

Romové jsou v naší zemi jedinou etnicky odlišnou skupinou, která vzbuzuje velmi různorodé postoje. Většina společnosti je vnímá nepříznivě, málo ji zná a trpí vůči ní mnoha předsudky.

Romové mají ztíženou vzdělávací dráhu, ale i pracovní uplatnění. Úroveň vzdělání romské populace je velmi nízká. Projevuje se negramotností ve starších věkových skupinách a velkou pologramotností u mladších věkových skupin.

Mezi některé hlavní příčiny neúspěšnosti romských dětí ve škole patří:

- odlišný jazykový vývoj,
- nedostatečná příprava na školu,
- odlišná funkce rodinné výchovy,
- podceňování významu vzdělání v romských rodinách,
- nedostatečná připravenost učitele pro práci s minoritami.

Vzdělání u Romů nezaujímá v jejich hodnotové orientaci významnější postavení. Romské děti často selhávají již na prvním stupni základních škol, jsou přerazovány do zvláštních škol, kdy nakonec opustí školu úplně. Předčasný konec docházky do základní školy či ukončení docházky na odborné učiliště, jsou předzvěstí dalšího sociálního selhání. Nekvalifikovaná populace má omezenou možnost při výběru zaměstnání. Jejich nezaměstnanost je živnou půdou pro ilegální obstarávání prostředků k životu.

Odhaduje se, že zastoupení Romů mezi stíhanými osobami je mnohonásobně vyšší, než odpovídá jejich početnosti v populaci. Také struktura romské kriminality je jiná než struktura kriminality většinové populace. Trestné činnosti se častěji dopouštějí děti, mladiství a ženy. Romové se nejvíce podílejí na mravnostní kriminalitě, na krádežích prostých a krádežích vloupáním a na násilné kriminalitě. Velký podíl mají na prostituci, hlavně prostituci dívek mladších 15 let, což svědčí o rozpadu tradic tohoto etnika, kdy minulé generace přísně střežily chování dcer.

Specifickým rysem romské kriminality je i vysoká míra zapojení dětí do kriminálních aktivit, a to zejména do aktivit gangů, které okrádají chodce a cestující v hromadné dopravě nebo páchají domovní krádeže. Bylo zaznamenáno mnoho případů, při nichž byly spolupachateli vloupání dětí předškolního věku, které díky malé postavě snadněji prolezou mřížemi a sklepními okny než dospělý (Matoušek, Kroftová, 1998).

Velký podíl na páchání trestné činnosti romskými dětmi a romskou mládeží má rodinné prostředí. V romských rodinách se vyskytuje opakovaná trestná činnost u dospělých členů rodiny nebo jsou rodinnými příslušníky do trestné činnosti zapojováni.

## 4 PREVENCE KRIMINALITY

Preventivní aktivity cílené proti kriminalitě mládeže vždy a v celém rozsahu vyžadují respektování základních práv dětí a práva na soukromí jejich rodin. Práva dětí je třeba dodržovat od primární prevence až po prevenci terciální, od vyhledávání ohrožených dětí a jejich rodin až po zacházení s provinilými dětmi. Při preventivních aktivitách je vhodné se vyvarovat živelnému přijímání opatření bez odborných podkladů (Zoubková, 2002).

Základem prevence kriminality mládeže je její včasné a dlouhodobé působení. Je to proces, který je nutné nezanedbat, neodkládat a začít s ním od nejtělejšího věku dítěte.

Věk do tří let je rozhodující pro pozdější vytváření vlastní sebedůvěry a vlastní identity. Ty se mohou rozvinout pouze v bezpečném, klidném a láskyplném prostředí.

Ve věku od tří do šesti let je možné začít s prevencí proti negativním jevům, které děti obklopují – kouření, alkohol apod. Protože v tomto věku je chování nejbližších největším vzorem pro dítě, je jejich příkladné chování, které je doplněno vhodnými informacemi, to nejpřirozenější a nejúčinnější.

Ve věku do 12 let děti začínají vnímat odpovědnost jako významnou hodnotu v životě člověka. Promítá se do jednání, spolupráce a plnění úkolů. Je to období vytváření sociálních vztahů – k rodičům, prarodičům, vrstevníkům apod. Je velmi důležité, o jak kvalitní vztahy se jedná a zda přispívají k dobrému vývoji dítěte. Důležité je také sociální prostředí v rodině, ve škole, zda se jedná o prostředí pozitivně podnětné a bezpečné pro formování mladého jedince, jeho adekvátního sebevědomí, sociálních dovedností v jednání a komunikování.

Období do 18 let je jedno z nejdynamičtějších, nejsložitějších období v životě člověka. Je to období vzpoury, vzdoru, revolty, ale také touhy se uplatnit, najít svůj smysl života. Je to též období prvních zkušeností žít si podle svých představ, ale najít prostředky k osamostatňování není tak jednoduché. Složitosti a problémy této vývojové etapy zvyšuje vysoké ohrožení šikanou, extremismem, návykovými látkami.

Věková skupina do 21 let se odlišuje od kategorie mladistvých i kategorie dospělých, kdy jejich navenek okázale demonstrována fyzická i mentální vyspělost nekorresponduje s jejich psychologickou zralostí. Tito mladí lidé mají pocit, že nikam nepatří, neboť původní rodina jim již nestačí a vlastní si ještě nevytvořili. Rozpor v jejich očekávání a realitou může vést ke kriminalitě – agresivní jednání fotbalových fanoušků, delikvence spojená s drogami, vandalstvím apod. (Zoubková, 2002)

Mezi jednotlivými subjekty prevence kriminality mládeže je zcela nezbytná vzájemná koordinace. Na prevenci se účastní jak jednotlivci, tak instituce. Nejvýznamnějším prostředkem sociální prevence je výchova dětí v rodinách a výchova dětí ve školách. Mezi státní instituce, které se zabývají prevencí, patří např. instituce působící ve sféře sociální, policie, státní zastupitelství, soudy, vězeňství, mezi nestátní instituce např. zájmová a politická sdružení občanů, církev, občanské iniciativy a nadace. Aktivitou v oblasti prevence kriminality mládeže se zabývají také ústřední orgány veřejné správy a orgány územní samosprávy.

#### 4.1 Struktura prevence kriminality

**Sociální prevence** představuje aktivity ovlivňující proces socializace a sociální integrace a aktivity zaměřené na změnu nepříznivých společenských a ekonomických podmínek, které jsou považovány za klíčové příčiny páchání trestné činnosti.

**Situační prevence** staví na zkušenosti, že určité druhy kriminality se objevují v určité době, na určitých místech a za určitých okolností. Prostřednictvím opatření režimové, fyzické a technické ochrany se snaží kriminogenní podmínky minimalizovat. Nejefektivněji působí při omezování majetkové trestné činnosti.

**Prevence viktimitnosti a pomoc obětem trestných činů** je založena na konceptech bezpečného chování, s ohledem na různé kriminální situace a psychickou připravenost ohrožených osob. V praxi se jedná o skupinové a individuální zdravotní, psychologické a právní poradenství, trénink v obranných strategiích, propagaci technických možností ochrany před trestnou činností. Užívá metody sociální i situační prevence, a to podle míry ohrožení na primární, sekundární i terciální úrovni.

## 4.2 Úrovně preventivních aktivit

Volba cílové skupiny určuje nejvhodnější preventivní strategii, nejvhodnější prostředí pro ni a okruh osob, které má kromě dítěte zahrnovat. Bez jasné definice cílové skupiny, postupu práce s ní a hodnocení efektivity nemůže být prevence přínosná. Čím více prostředí, v nichž se cílová skupina zdržuje a které preventivní program zahrnuje, tím větší je naděje na její ovlivnění.

**Primární prevence** je zaměřena na širokou populaci. Zahrnuje výchovné, vzdělávací, osvětové a poradenské aktivity, přičemž velká pozornost je věnována aktivitám zaměřeným na volný čas. Cílem je působit tak, aby nežádoucí jev vůbec nenastal.

**Sekundární prevence** je zaměřena na tzv. rizikové skupiny dětí, mládeže či jedince, u nichž je předpoklad, že se dostanou do situace, kdy jejich činnost bude klasifikována jako sociálně patologická nebo se stanou pachateli trestného činu. Jedná se o jedince, kteří jsou ohroženi sociálně patologickými jevy – drogovou závislostí, záškoláctvím, gamblerstvím, vandalismem, extremismem, nezaměstnaností apod. Prevence je zaměřena i na rizikové faktory, které se vyskytují v sociálním prostředí a ve vztazích, ve kterých děti žijí.

**Terciární prevence** – jejím cílem je zajistit a poskytnout včasnou odbornou pomoc. Je zaměřena na děti a mladé lidi, kteří se již dopustili trestné činnosti. Zaměřuje se také na eliminaci recidivy kriminality, na sociálně negativní chování, na minimalizaci škod, na resocializaci kriminálně narušených mladých osob (Zoubková, Nikl, Černíková, 2001).

## 4.3 Způsob organizování prevence kriminality v ČR

K celkové úspěšnosti a účinnosti prevence kriminality přispívá jasná a jednoznačná vládní politika. Kvantitativní nárůst a kvalitativní změny v oblasti kriminality a výskyt nových sociálně patologických jevů po roce 1990 vyvolaly potřeby vytvořit nový systém prevence kriminality.



### 4.3.1 Resortní programy

Jednotlivé resortní programy prevence kriminality vycházejí z věcné působnosti svých ministerstev. Na problematiku prevence kriminality mládeže a kriminality proti mládeži, zkvalitňování rodinné politiky, vzdělávací a zaměstnanecké politiky, závislostí atd., se zaměřují především následující resorty a nadresortní komise:

#### Ministerstvo vnitra

První oblastí je podpora praktické realizace prevence kriminality ve městech, např. podpora linky důvěry pro mládež, krizové linky, střediska pomoci ohroženým dětem apod. Druhá oblast se týká preventivní činnosti Policie ČR. Vznikly Preventivně informační skupiny Policie ČR, které poskytují poradenství pro děti a mládež.

#### Ministerstvo školství, mládeže a tělovýchovy

V rámci resortního programu prevence trestné činnosti a dalších negativních jevů mezi mládeží se ministerstvo školství, mládeže a tělovýchovy zaměřuje mimo jiné:

- na školení učitelů v oblasti primární a sekundární prevence,
- na propracování systému pedagogicko-psychologického poradenství,
- na péči o narušenou mládež, zejména ve výchovných ústavech,
- na podporu aktivit mládeže zaměřených na volný čas,
- na rozvoj sociálně-právní výchovy a forem vzdělávání.

Mezi další resorty, které se zabývají prevencí kriminality, patří například Ministerstvo práce a sociálních věcí, Ministerstvo spravedlnosti, Ministerstvo zdravotnictví, Ministerstvo kultury, Republikový výbor pro prevenci kriminality, Meziresortní protidrogová komise apod.

### 4.3.2 Programy na místní úrovni

Podstatou systému prevence kriminality na místní úrovni je optimální rozložení působnosti v oblastech sociální a situační prevence s ohledem na místní situaci, potřeby i možnosti. Do této prevence jsou zapojovány orgány veřejné správy, policie, nevládní organizace a další instituce působící v obcích.

Projekty prevence kriminality mládeže na místní úrovni obce (města) směřují především na podchycení sociálních příčin trestné činnosti:

- k podpoře rodiny obecně a k sociální práci s delikventy a jejich rodinami,
- k podpoře vzdělávání obecně a k předškolním a vzdělávacím programům,
- k podpoře zdravého životního stylu bez drog,
- k zlepšení příležitostí pro využití volného času a rekreace (Zoubková, Nikl, Černíková, 2001).

Základním cílem prevence kriminality je zejména snižování míry a závažnosti trestné činnosti na jedné straně a na straně druhé zvyšování pocitu bezpečí občanů.

## 5 VÝVOJ KRIMINALITY DĚTÍ A MLÁDEŽE

Počátky kriminální statistiky na území České a Slovenské republiky sahají do 18. století, samozřejmě nikoli v takové podobě, jak ji známe dnes. Jednalo se o výkazy agendy trestních soudů. Speciální kriminální statistika se vyvíjela postupně, nejprve se sestavovaly výkazy o pohybu zločinnosti a o průběhu trestního řízení. V polovině 19. století došlo k zavedení výkazových formulářů, v nichž se již rozlišovali obžalovaní a odsouzení. Od roku 1882 byla pozornost věnována i vlastní kriminální statistice.

Kriminalita mládeže, registrovaná orgány činnými v trestním řízení, byla v Československu statisticky evidována od šedesátých let dvacátého století. Od té doby bylo zaznamenáno několik vln vzestupu, první větší vlna od roku 1963 do roku 1971, druhá na přelomu osmdesátých let.

V osmdesátých letech byla kriminalita mládeže v České republice poměrně stabilní, a to v počtu objasněných skutků, kterých se dopustila mládež (děti a mladiství páchali zhruba 20 000 skutků ročně, z toho 13 000 trestných činů a 7 000 přečinů), což znamenalo asi patnácti procentní podíl na celkové kriminalitě. Průměrně bylo ročně registrováno 9 000 pachatelů ve věku do 18 let, z toho 6 000 mladistvých a 3 000 dětí.

V roce 1990 došlo ze statistického hlediska k velmi významné legislativní změně – byla zrušena kategorie přečinů. Značná část společensky méně závažných skutků byla přesunuta do kategorie přestupků a tím z trestního řízení do mimosoudního řízení správního. Přesto se toto na snížení kriminality neprojevilo. Rovněž se neprojevilo zvýšení hranice majetkové škody odlišující trestný čin od přestupku z 1000 na 2000 Kč v roce 1994, ani na 5000 Kč od 1. 1. 2002 (Zoubková, 2002).

Je obecně známo, že po roce 1989 kriminalita u nás stoupá. V devadesátých letech docházelo k postupnému nárůstu kriminality a nárůst kriminality spáchané mládeží byl ještě výraznější. Kriminalita mládeže stoupla jak v procentuálním podílu z 15 procent na 20 procent podílu na objasněné kriminalitě, tak i v absolutních číslech. Každý pátý objasněný kriminální skutek byl spáchán mládeží do 18 let.

Ročně v průměru stoupl počet spáchaných skutků z 20 000 na 30 000 skutků ročně, z čehož celých 10 000 činů spáchaly děti.

Tab. č. 1 - Podíl dětí a mladistvých na objasněné kriminalitě v ČR 1990 - 2000

rok	1990	1991	1992	1993	1994	1995
celková objasněná kriminalita	83 237	94 115	108 380	126 442	129 540	151 842
spáchaná dětmi	4 091	5 805	6 911	8 074	8 053	10 322
spáchaná mladistvými	11 167	15 573	18 258	20 580	22 160	22 310

rok	1996	1997	1998	1999	2000
celková objasněná kriminalita	162 929	169 177	185 093	193 354	172 245
spáchána dětmi	12 059	12 086	11 999	12 464	10 216
spáchána mladistvými	22 719	19 139	16 730	14 920	13 507

Třetina trestné činnosti dětí a mladistvých je registrována jako opakovaná, a to i vícekrát. Téměř polovina skutků je spáchána formou spolupachatelství. Kriminalita mládeže je převážně záležitostí chlapců, děvčata se trestné činnosti dopouštějí mnohem méně (1:20) a méně často za použití násilí.

Index stíhaných mladistvých vzrostl až trojnásobně, avšak u dětí do 15 let, kde se jednalo o odložení věci z důvodu nepřípustnosti trestního stíhání vzhledem k věku, vzrostl index téměř čtyřnásobně. V průběhu devadesátých let byl zcela nejvyšší index dětských a mladistvých pachatelů registrován v roce 1996. Rok 1997 byl rokem zlomovým ve všech ukazatelích, od tohoto roku je registrován pozvolný pokles v absolutních číslech a u mladistvých pachatelů již i v indexu. Na konci devadesátých let byl index mladistvých pachatelů opět na úrovni počátku devadesátých let, avšak u dětí zůstal trojnásobně vyšší (Zoubková, 2002).

Tab. č. 2 - Indexy nejmladších pachatelů v ČR (počet pachatelů z 10 000)

rok	děti (do 15 let)	mladiství (15 – 18 let)
	index	index
1990	16	103
1991	21	126
1992	25	143
1993	33	187
1994	33	209
1995	37	233
1996	58	293
1997	53	280
1998	50	208
1999	50	166
2000	50	149

Důvodů, které zapříčinily zhoršení situace v oblasti kriminality u nás v posledních letech, může být několik. Změna politického systému a uvolnění totalitních systémů kontroly každého občana je nesporně vlivem převažujícím. Nově otevřený prostor k podnikání snížil zájem některých rodičů o jejich děti. Organizace, jež dříve naplňovaly volný čas mládeže, se transformovaly, některé zanikly, některé vznikly a trvalo delší dobu, než si do nich noví členové našli cestu.

Policejní statistiky potvrzují, že v posledním období se snižuje průměrný věk pachatelů. Objevují se nové druhy kriminality, ve které figurují děti a mladiství – kriminalita spojená s patologickým hráčstvím, dětskou prostitucí a pornografií, kuplířství a drogová kriminalita. Častěji se také vyskytuje relativně nový jev v kriminalitě mládeže a dětí – vytváření delikventních part, gangů a extrémistických skupin. Tyto skupiny mladistvých se někdy dostávají i do bližšího kontaktu s organizovanými skupinami profesionálních zločinců, které je mohou zneužívat pro páčání trestné činnosti.

Dynamika trestné činnosti dětí a mládeže souvisí se slábnutím vazeb v některých rodinách, s vysokou nezaměstnaností mládeže a s oslabením sociální kontroly života části mládeže (Matoušek, Kroftová, 1998).

## **II. PRAKTICKÁ ČÁST**

## **6 SROVNÁVACÍ ANALÝZA KRIMINALITY MLÁDEŽE V OKRESE ZLÍN**

### **6.1 Vymezení zkoumané problematiky**

Výchozím krokem pro hledání adekvátních možností kontroly kriminálního chování mládeže je statistická analýza kriminality. Pramenem základních dat o kriminalitě je policejní statistika, která vykazuje kriminalitu zjištěnou a objasněnou. Základní metodou je kvantitativní rozbor těchto evidovaných skutků.

Motivem pro zpracování srovnávací analýzy kriminality mládeže bylo zjistit, jak je okres Zlín zatížený touto kriminalitou. Popsat strukturu kriminality dětí a mladistvých, porovnat jaký má vývoj v několika po sobě jdoucích letech a srovnat s celkovou kriminalitou České republiky a kriminalitou mládeže okresu Břeclav.

### **6.2 Zhodnocení dosavadních zkušeností**

Pramenem základních dat o kriminalitě a jejich pachatelích jsou statistické ročenky kriminality České republiky. Policejní statistika vykazuje kriminalitu zjištěnou a objasněnou. Statistika státních zastupitelství nám ukazuje kriminalitu stíhanou a soudní statistiky vykazují trestné činy pravomocně odsouzené.

V České republice je základním pramenem dat pro rozbor kriminality mládeže Statistika kriminality na území ČR, kterou zpracovává Policie ČR. V těchto statistikách se jedná o evidenci skutků, které policie posoudila jako trestné činy.

Policie je jediným orgánem činným v trestním řízení, který registruje, zjišťuje a vyšetřuje, zda jsou děti pachateli kriminálního činu. Pokud policie zjistí, že pachatelem je dítě do 15 let, trestní stíhání se proti němu nezahajuje a věc se pro nedostatek jeho věku odloží. Vzhledem k tomu statistiky kriminality státního zastupitelství a soudů údaje o dětech a skutcích jimi spáchaných již nemohou uvádět.

Struktura dat, které se týkají kriminality dětí a mladistvých, je ovlivněna mírou objasněnosti trestné činnosti. Statistika kriminality, vedle údajů o kriminalitě jako sociálním jevu, však zobrazuje také výsledky činnosti orgánů činných v trestním řízení. Z těchto důvodů můžeme srovnávat pouze stav, strukturu a dynamiku

objasněné kriminality. U kriminality registrované, ale neobjasněné, nejsou známy údaje o osobách pachatelů a ani potřebné údaje o jejich věku (Zoubková, 2002).

S využití statistických údajů o kriminalitě dětí a mladistvých, které se týkají okresu Zlín, Břeclav, a kriminality České republiky, chci jednak popsat její stav, strukturu a dynamiku, ale současně i srovnat kriminalitu okresu Zlín s okresem Břeclav a s celkovou kriminalitou v České republice.

### **6.3 Cíl srovnávací analýzy**

Cílem bylo vytvořit srovnávací analýzu kriminality mládeže okresu Zlín za určité časové období, porovnání s kriminalitou mládeže České republiky a okresu Břeclav. Zjištění, jakou má kriminalita tendenci, zda zvyšující či klesající, jaké je struktura páchané kriminality, které kriminální skutky páchají mladiství nejčastěji.

### **6.4 Kritéria srovnávací analýzy**

Míra páchané kriminality byla zjišťována dle námi určených kritérií:

- hodnocena je kriminalita mládeže okresu Zlín v letech 2003 – 2005, v porovnání s celkovou objasněnou kriminalitou okresu,
- struktura objasněné kriminality mládeže okresu Zlín v letech 2003 až 2005,
- porovnání počtu stíhaných dětí a mladistvých v okrese Zlín s počtem stíhaných dětí a mladistvých v celé ČR v letech 2002 – 2004,
- podíl dětí a mladistvých na objasněné kriminalitě v okrese Zlín a v okrese Břeclav v letech 2003 – 2005,
- porovnání struktury trestných činů spáchaných dětmi a mladistvými za rok 2004 v České republice, v okrese Zlín a Břeclav,
- srovnání spáchaných trestných činů dětmi a mladistvými v letech 2004 až 2005 okresu Zlín, Břeclav a celé České republiky.

K porovnání kriminality mládeže okresu Zlín byly vybrány statistické údaje kriminality České republiky a kriminality páchané dětmi a mladistvými v okrese Břeclav. Okres Břeclav byl vybrán z důvodu, že je z hlediska demografického i geografického téměř srovnatelný s okresem Zlín.



## 6.5 Zpracování dat

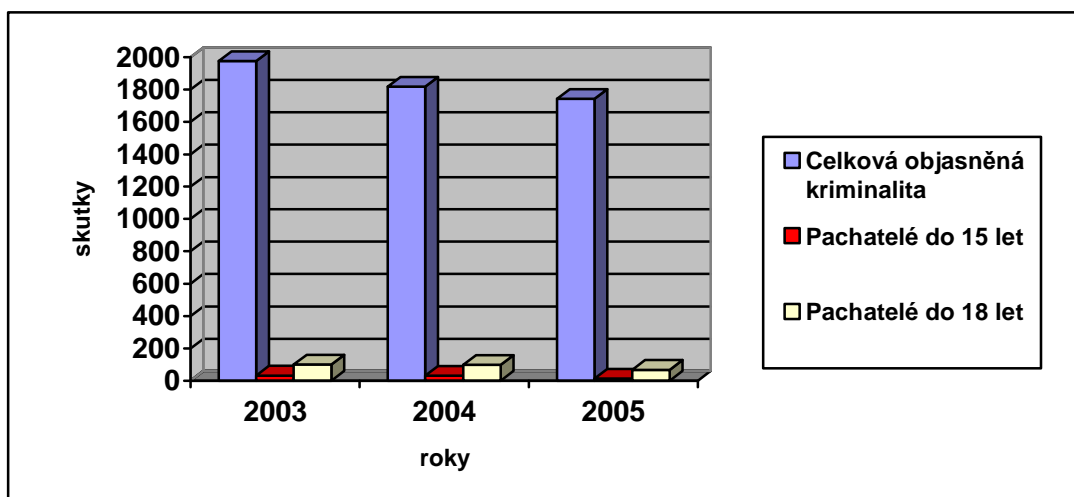
### Podíl dětí a mladistvých na objasněné kriminalitě v okrese Zlín

Hodnocena je kriminalita dětí a mladistvých v okrese Zlín v letech 2003 – 2005 v porovnání s celkovou objasněnou kriminalitou okresu Zlín. Zajímá nás podíl kriminality mládeže na celkové kriminalitě a tendence vývoje kriminality.

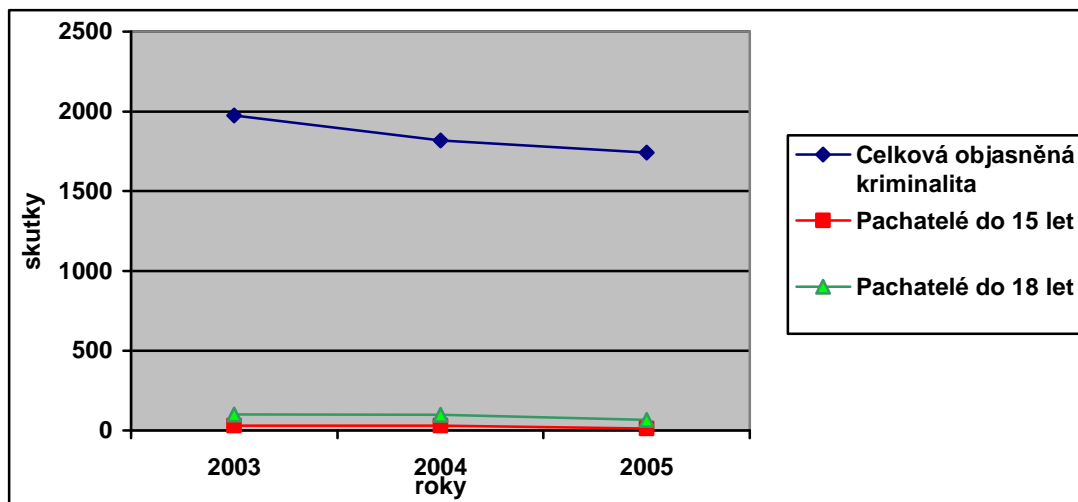
Tab. č. 3 – Celkový počet trestných činů spáchaných dětmi a mladistvými (okr. Zlín, 2003 - 2005)

rok	2003		2004		2005	
	skutky	%	skutky	%	skutky	%
celková objasněná kriminalita	1976	100	1818	100	1742	100
spáchána dětmi	31	2	30	2	12	1
spáchána mladistvými	100	5	98	5	67	4

Graf č. 1 – Počet objasněných trestných činů spáchaných dětmi a mladistvými (okr. Zlín, 2003 - 2005)



Graf č. 2 – Tendence objasněných trestných činů spáchaných dětmi a mladistvými v porovnání s celkovou objasněnou kriminalitou (okr. Zlín, 2003 - 2005)



### Hodnocení:

Kriminalita dětí se na celkové objasněné kriminalitě okresu Zlín podílela 2% v roce 2003, 2% v roce 2004 a 1% v roce 2005. Kriminalita mládeže se na celkové objasněné kriminalitě podílela 5% v roce 2003, 5% v roce 2004 a 4% v roce 2005.

Jak je patrné z číselného vyjádření, celkový počet objasněných trestných činů na okrese Zlín v letech 2003 - 2005 má klesající tendenci. Za sledované období klesá objasněná kriminalita každý rok o srovnatelný počet trestných činů. Počty trestných činů spáchaných dětmi a mladistvými v roce 2003 a 2004 jsou téměř na stejné úrovni, výraznější pokles je patrný až v roce 2005. Počet spáchaných trestných činů dětí v roce 2005 klesl více než o polovinu v porovnání s předchozím rokem a u mladistvých téměř o třetinu. Tento pokles je patrný také z grafického znázornění.

## 6.6 Interpretace výsledků srovnávací analýzy

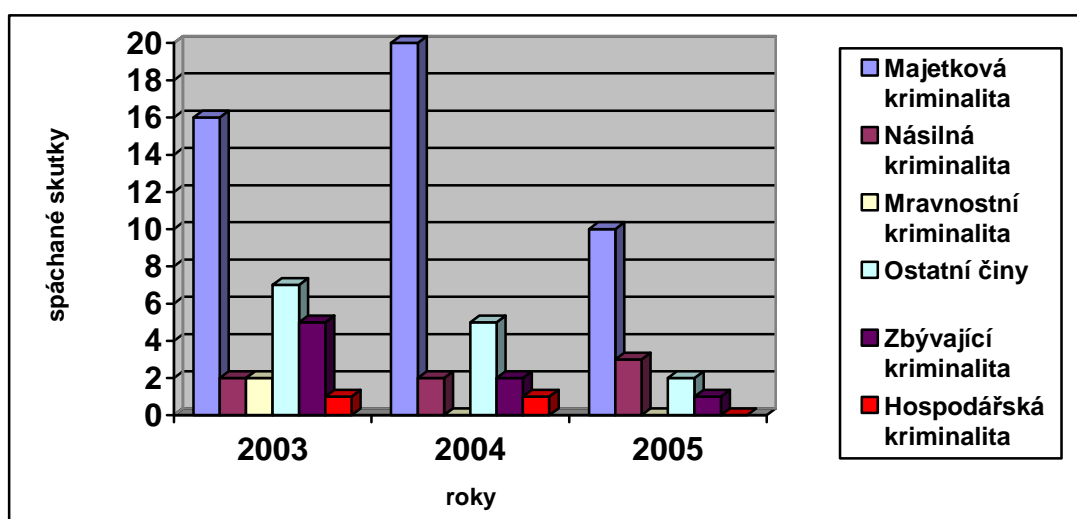
### Struktura objasněné kriminality spáchané dětmi a mladistvými v okr. Zlín

Vedle kvantitativních ukazatelů i kvalitativní struktura kriminality mládeže doznala významné změny. Pomocí následujících tabulek a grafů zjišťujeme strukturu trestných činů páchaných dětmi a mladistvými na okrese Zlín v letech 2003 - 2005, na které kriminalitě se nejčastěji podílí.

Tab. č. 4 – Struktura objasněné kriminality spáchané dětmi (okr. Zlín, 2003 – 2005)

rok	2003	2004	2005
majetková kriminalita	16	20	10
násilná kriminalita	2	2	3
mravnostní kriminalita	2	0	0
ostatní činy	7	5	2
zbývající kriminalita	5	2	1
hospodářská kriminalita	1	1	0

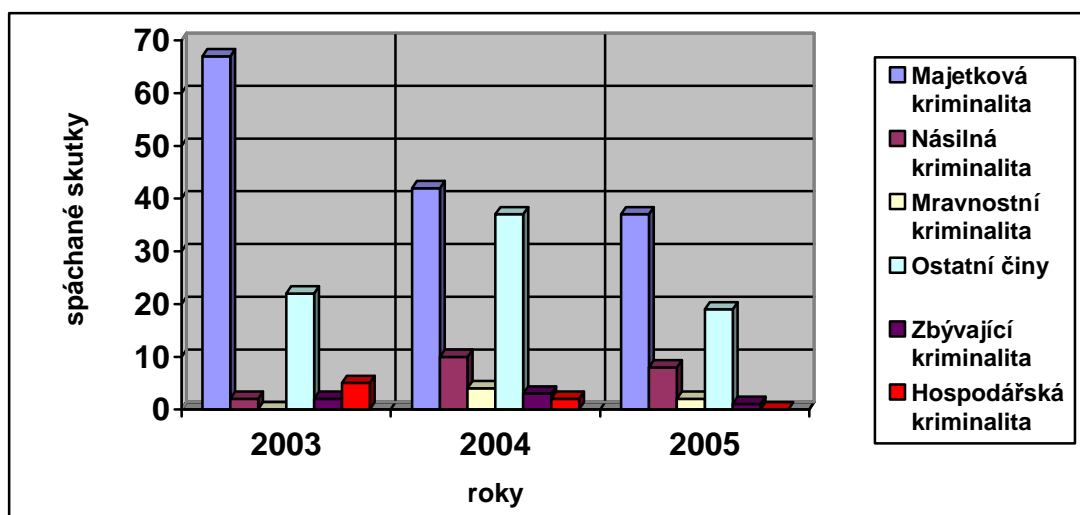
Graf č. 3 – Počet objasněných trestných činů spáchaných dětmi (okr. Zlín, 2003 – 2005)



Tab. č. 5 – Struktura objasněné kriminality spáchané mladistvými (okr. Zlín, 2003 – 2005)

rok	2003	2004	2005
majetková kriminalita	67	42	37
násilná kriminalita	2	10	8
mravnostní kriminalita	0	4	2
ostatní činy	22	37	19
zbývající kriminalita	2	3	1
hospodářská kriminalita	5	2	0

Graf č. 4 – Počet objasněných trestných činů spáchaných mladistvými (okr. Zlín, 2003 – 2005)



### Hodnocení:

Děti se v okrese Zlín v letech 2003 – 2005 podílely nejčastěji na majetkové kriminalitě. V roce 2004 stoupl počet majetkových trestných činů o čtvrtinu, v porovnání s rokem 2003, kdy v roce 2005 proti roku 2004 o polovinu klesl. Jednalo se zpravidla o krádeže jízdních kol, krádeže v objektech a kapesní krádeže. U násilné kriminality šlo o ublížení na zdraví a vydírání. V letech 2003 a 2004 se ve větší míře dopouštěly sprejerství a požárů.

Taktéž mladiství se v letech 2003 – 2005 dopouštěli nejčastěji majetkové trestné činnosti – krádeží jízdních kol, věcí z automobilů, krádeží v bytech a jiných

objektech. Jak je patrné z grafů má tato trestná činnost klesající tendenci. Motivem majetkové trestné činnosti je převážně zisk. Násilná kriminalita se vyznačovala úmyslným ublížením na zdraví, kdy například v roce 2004 se jednalo o 6 případů. U ostatních trestných činů jsou nejpatrnější sprejerství a požáry, které způsobují vysoké majetkové škody (24 trestných činů spojených se sprejerstvím v roce 2004).

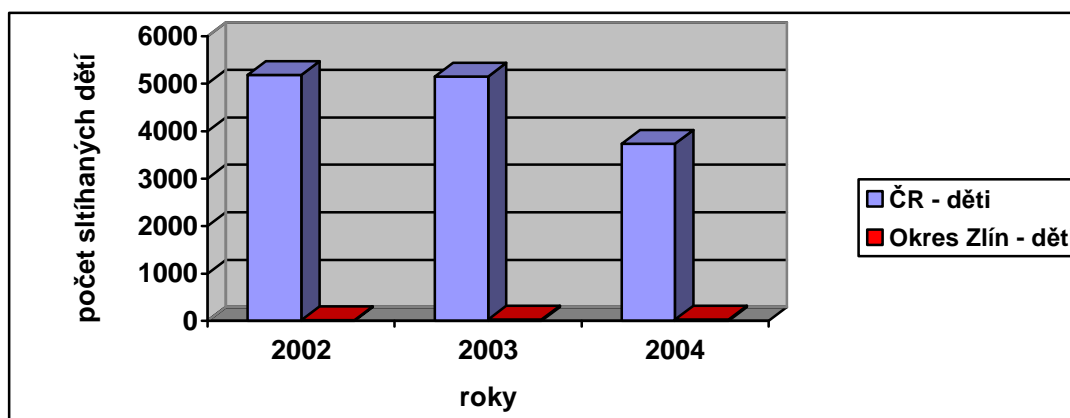
#### Celková trestná činnost dětí a mladistvých v ČR a okr. Zlín 2002 - 2004

Pomocí statistických údajů porovnáme počty stíhaných dětí a mladistvých v okrese Zlín v letech 2002 - 2004 s celkovým počtem stíhaných dětí a mladistvých v České republice.

Tab. č. 6 – Porovnání stíhaných dětí v okrese Zlín a v celé ČR v roce 2002 - 2004

rok	2002	2003	2004
ČR - děti	5185	5148	3734
okres Zlín - děti	18	31	30

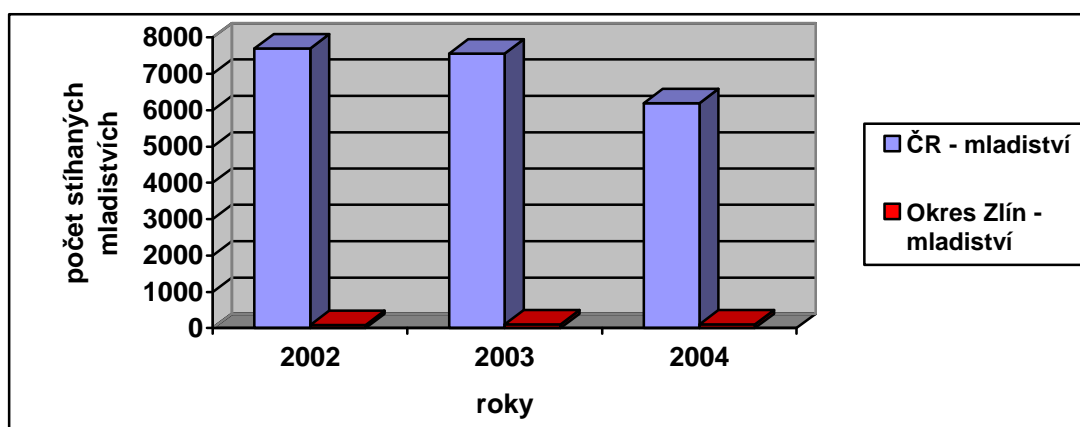
Graf č. 5 – Počet stíhaných dětí v okrese Zlín a v celé ČR v roce 2002 - 2004



Tab. č. 7 – Porovnání stíhaných mladistvých v okrese Zlín a v celé ČR v roce 2002 - 2004

rok	2002	2003	2004
ČR - mladiství	7695	7558	6194
okres Zlín - mladiství	85	100	98

Graf č. 6 – Počet stíhaných mladistvých v okrese Zlín a v celé ČR v roce 2002 - 2004



### Hodnocení:

V České republice byl počet stíhaných dětí v roce 2002 a v roce 2003 téměř srovnatelný (v roce 2003 bylo stíhaných pouze o 37 dětí méně). V roce 2004 je patrný značný pokles počtu stíhaných dětí (o 1414 dětí). V okrese Zlín počet stíhaných dětí v roce 2003 se zvýšil téměř o 50 % v porovnání s rokem 2002. V roce 2005 zůstal počet stíhaných na stejné úrovni s rokem 2004, kdy nedošlo k výraznějšímu poklesu, jak je to patrné u stíhaných dětí v rámci celé České republiky.

U stíhaných mladistvých v rámci celé České republiky je v letech 2002 – 2003 zřejmý mírný pokles, kdy patrnější pokles nastal až v roce 2004 o 1364 stíhaných mladistvých. Počet stíhaných mladistvých v okrese Zlín měl v letech 2002 – 2003 zvyšující se tendenci. V roce 2004 byl zaznamenán mírný pokles.

Pokud shrneme výše uvedené, počet stíhaných dětí a mladistvých v rámci České republiky za sledované období 2002 - 2004 klesá. V okrese Zlín počty stíhaných dětí a mladistvých do r. 2003 se zvyšovaly, až v roce 2005 mírně poklesly.

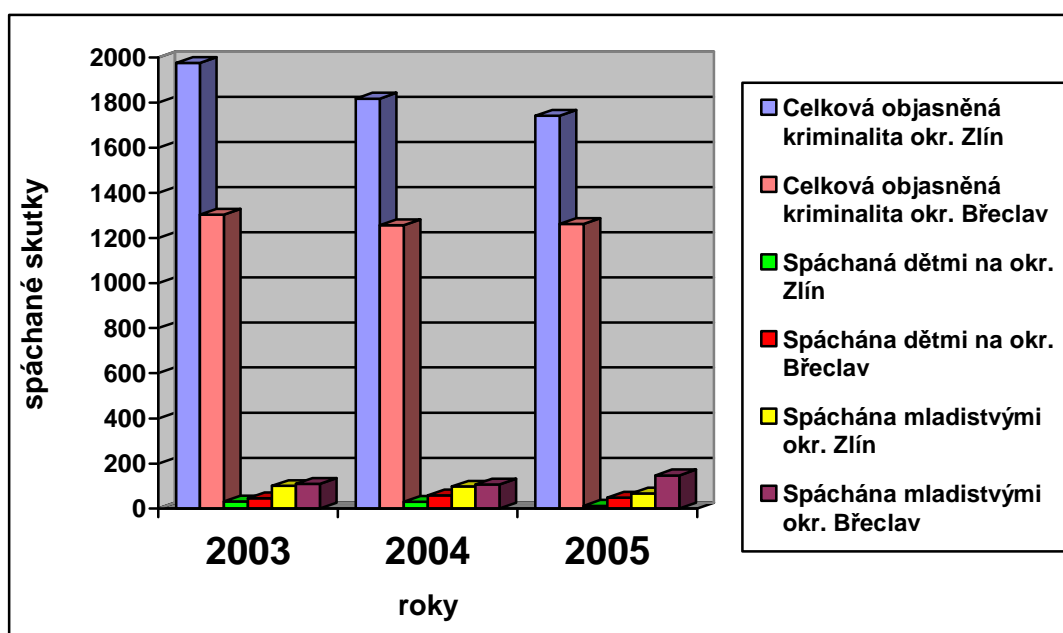
Podíl dětí a mladistvých na objasněné kriminalitě na okr. Zlín a Břeclav

Cílem je srovnat počty trestných činů spáchaných mládeží v okrese Zlín a Břeclav, zjistit tendenci vývoje páchaných trestných činů za sledované období let 2003 – 2005.

Tab. č. 8 – Celkový počet trestných činů spáchaných dětmi a mladistvými na okrese Zlína a Břeclav v letech 2003 - 2005

rok	2003		2004		2005	
	Zlín	Břeclav	Zlín	Břeclav	Zlín	Břeclav
celková objasněná kriminalita	1976	1303	1818	1257	1742	1262
spáchaná dětmi	31	45	30	58	12	48
spáchaná mladistvými	100	110	98	107	67	148

Graf č. 7 – Celkový počet trestných činů spáchaných dětmi a mladistvými na okrese Zlína a Břeclav v letech 2003 - 2005



**Hodnocení:**

Celková objasněná kriminalita okresu Zlín v období roku 2003 – 2005 klesá výrazněji než objasněná kriminalita okresu Břeclav.

Taktéž objasněná kriminalita spáchaná dětmi a mladistvými okresu Zlín klesá, kdy výrazný pokles byl zaznamenán v roce 2005.

Počet trestných činů spáchaných dětmi v okrese Břeclav se v roce 2004 proti roku 2003 zvýšil téměř třikrát, kdy v následujícím roce byl zaznamenán mírný pokles. U mladistvých pachatelů okresu Břeclav se trestná činnost výrazně zvýšila v roce 2005.



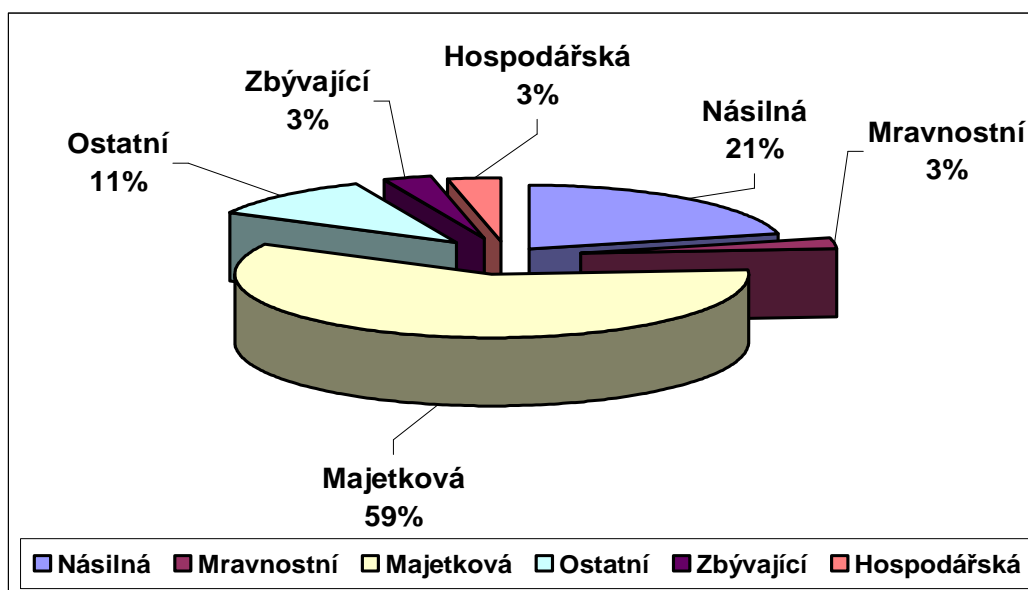
Struktura trestných činů spáchaných dětmi a mladistvými v roce 2004

Pomocí následujících statistických údajů porovnáme strukturu trestné činnosti dětí a mladistvých a zjistíme, která převažovala v roce 2004 v rámci celé České republiky, okresu Zlín a Břeclav.

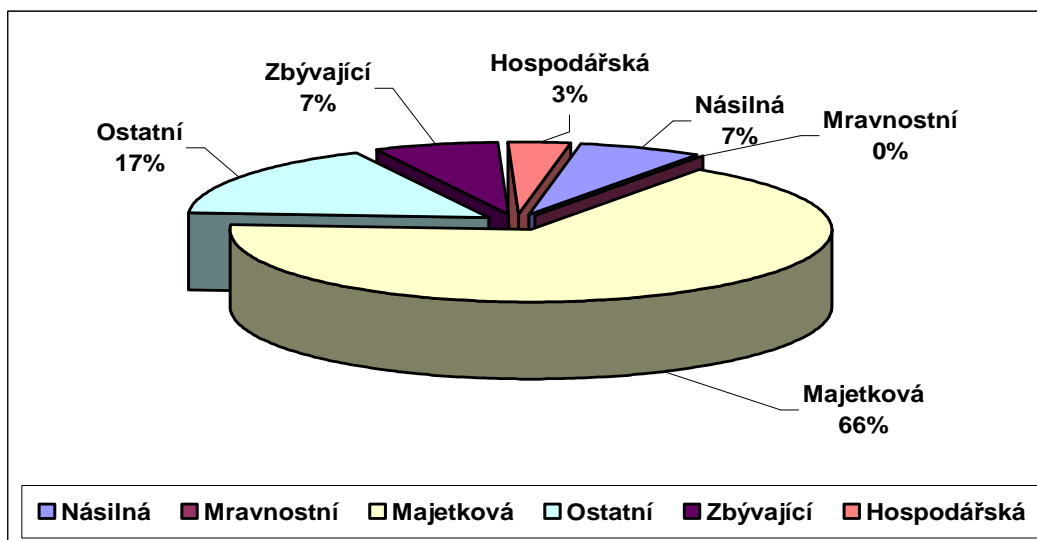
Tab. č. 9 – Struktura trestných činů spáchaných dětmi za rok 2004

trestná činnost	ČR	okr. Zlín	okr. Břeclav
násilná	705	2	9
mravnostní	92	0	0
majetková	1953	20	36
ostatní	359	5	10
zbývající	100	2	1
hospodářská	110	1	2
<b>celkem</b>	<b>3319</b>	<b>30</b>	<b>58</b>

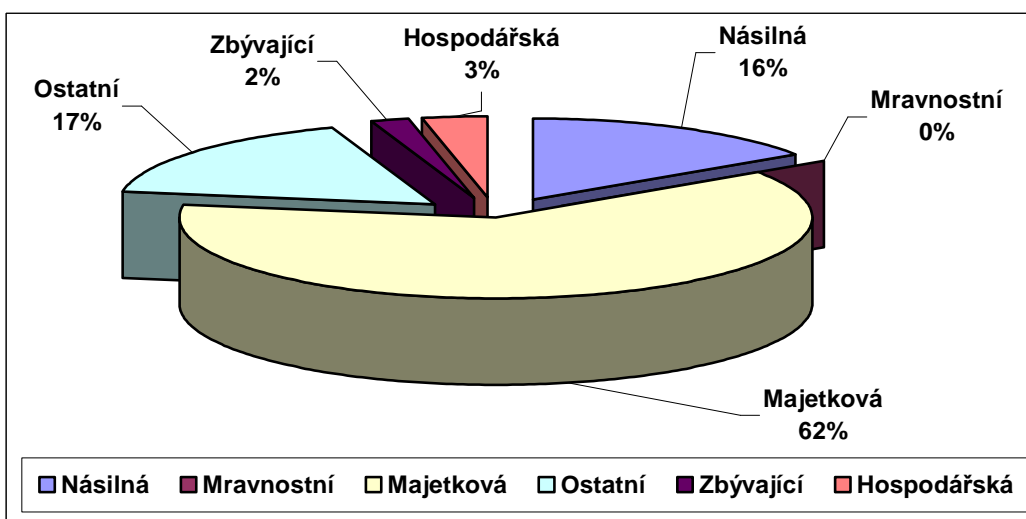
Graf č. 8 – Struktura trestných činů spáchaných dětmi v ČR v roce 2004 v %



Graf č. 9 – Struktura trestných činů spáchaných dětmi v okrese Zlín v r. 2004 v %



Graf č. 10 – Struktura trestných činů spáchaných dětmi v okr. Břeclav v r. 2004 v %



### Hodnocení:

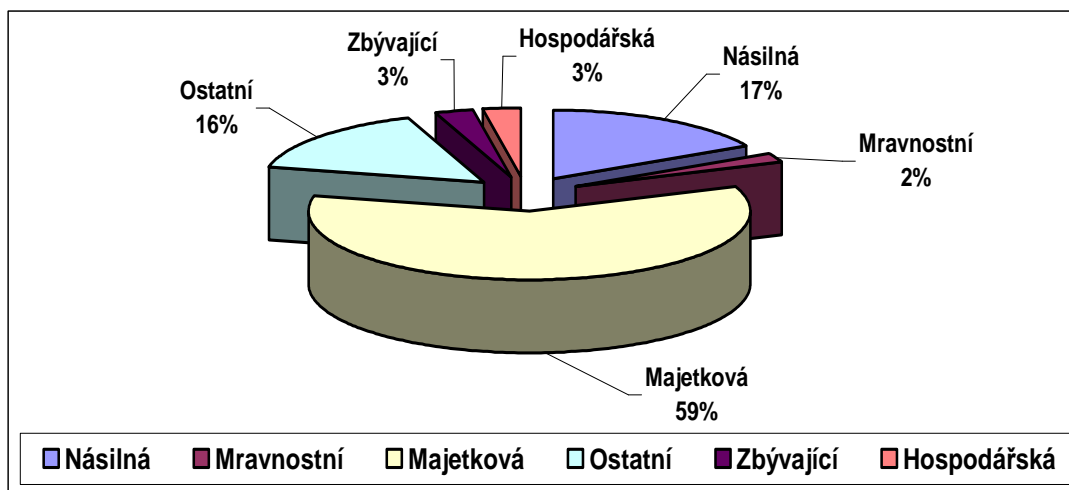
V rámci České republiky děti páchaly nejčastěji majetkovou trestnou činností, která se podílela 59% na celkové kriminalitě dětí v roce 2004, dále následovala násilná trestná činnost – 21%. Děti na okrese Zlín páchaly nejčastěji taktéž majetkovou trestnou činností, která činila 66%, ostatní trestná činnost v 17%, přičemž násilnou páchaly pouze v 7%. Děti okresu Břeclav nejvíce páchaly v 62% majetkovou trestnou činností, násilnou trestnou činností v 16% a ostatní trestnou činností v 17%.

Počet trestných činů spáchaných dětmi okresu Břeclav v roce 2004 byl jedenkrát vyšší, než počet spáchaných činů dětmi na okrese Zlín.

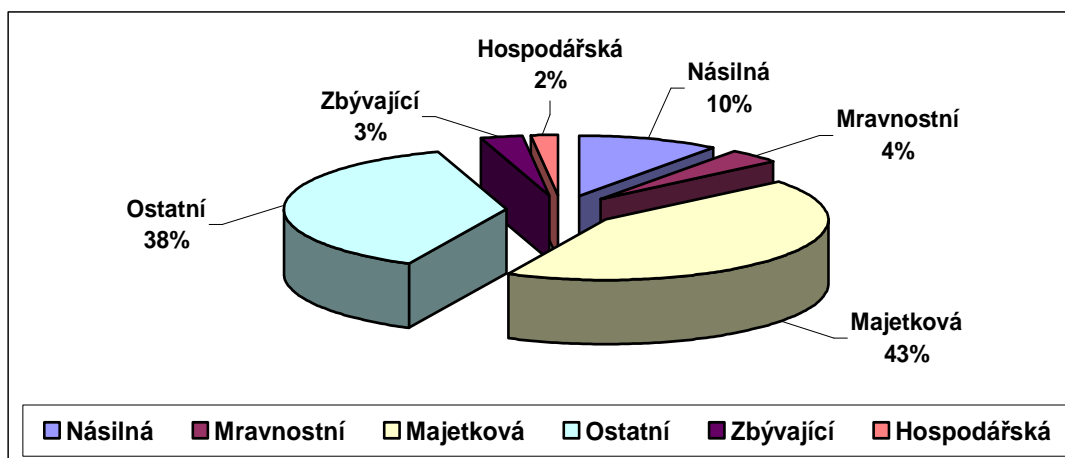
Tab. č .10 – Struktura trestných činů spáchaných mladistvými za rok 2004

trestná činnost	ČR	okr. Zlín	okr. Břeclav
násilná	1341	10	12
mravnostní	161	4	0
majetková	4701	42	73
ostatní	1248	37	20
zbývající	213	3	1
hospodářská	218	2	1
<b>celkem</b>	<b>7882</b>	<b>98</b>	<b>107</b>

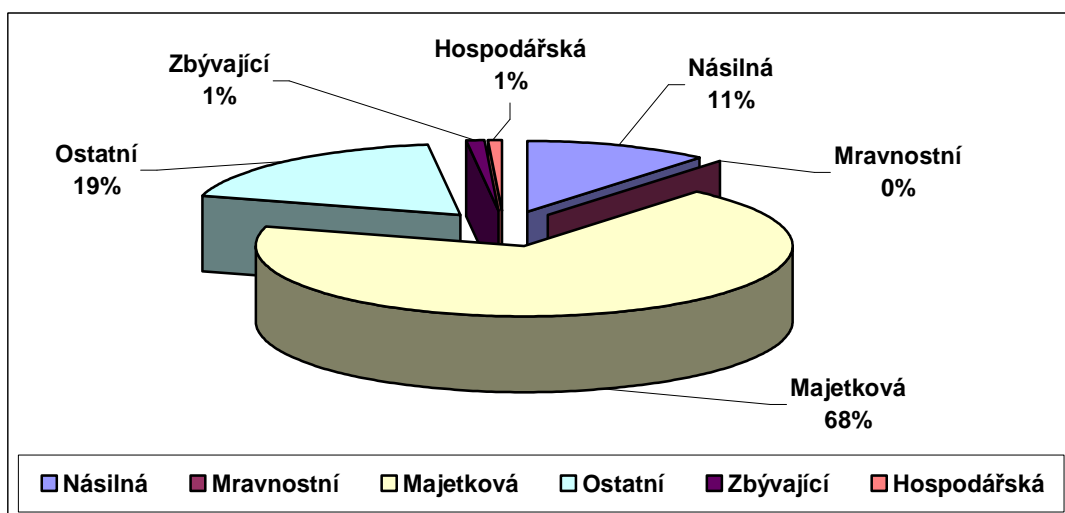
Graf č. 11 – Struktura trestných činů spáchaných mladistvými v ČR v roce 2004 v %



Graf č. 12 – Struktura trestných činů spáchaných mladistvými v okr. Zlín r. 2004



Graf č. 13 – Struktura trestných činů spáchaných mladistvými v okr. Břeclav r. 2004

**Hodnocení:**

Mladiství v rámci ČR páchali nejčastěji majetkovou trestnou činností, která se podílela 59% na celkové kriminalitě mladistvých v roce 2004, dále následovala násilná trestná činnost – 17% a ostatní trestná činnost – 16%. Mladiství na okrese Zlín páchali nejčastěji majetkovou trestnou činností, která činila 43%, ale velké procento zajímala i ostatní kriminalita – 38%, kde byla nejčastěji páchána trestná činnost sprejství. Mladiství okr. Břeclav nejvíce páchali v 68% majetkovou trestnou činností, na druhém místě ostatní - 19%. Počet trestných činů spáchaných mladistvými okr. Břeclav v roce 2004 byl téměř srovnatelný s počtem spáchaných trestných činů mladistvými na okr. Zlín.

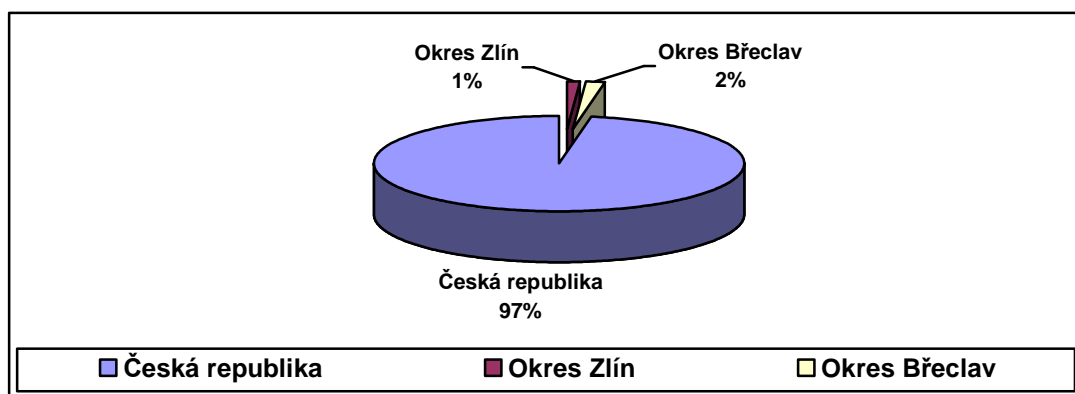
Počet spáchaných trestných činů dětí a mladistvých v roce 2004

V následujícím porovnání nás zajímá, jak se podílel počet spáchaných trestných činů dětí a mladistvých okr. Zlín a Břeclav na trestných činech mládeže České republiky v roce 2004.

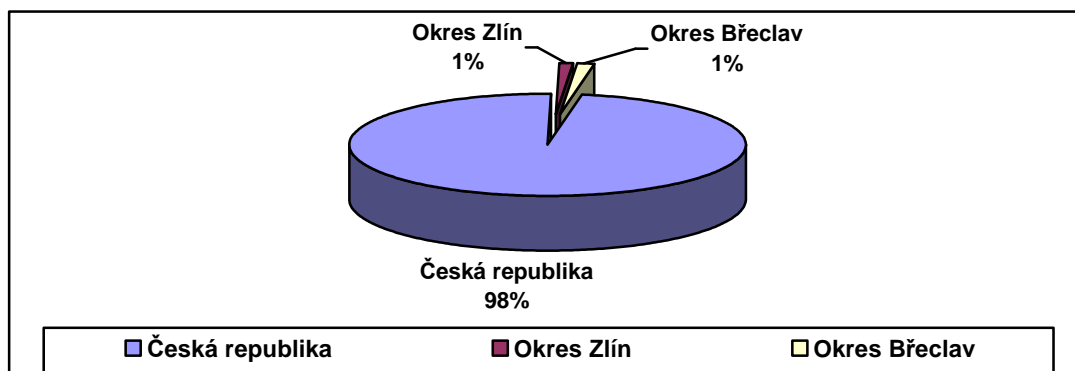
Tab. č. 11 – Počet spáchaných trestných činů dětí a mladistvých v roce 2004

trestné činy spáchané	ČR	okr. Zlín	okr. Břeclav
děťmi	3319	30	58
mladistvými	7882	98	107

Graf č. 14 – Podíl spáchaných trestných činů dětí okr. Zlín, Břeclav na celkovém počtu trestných činů dětí v České republice v roce 2004 v %



Graf č. 15 – Podíl spáchaných trestných činů mladistvých okr. Zlín, Břeclav na počtu trestných činů mladistvých v České republice v roce 2004 v %



**Hodnocení:**

Podíl dětí a mladistvých okresů Zlín a Břeclav na páchání trestných činů v rámci České republiky v roce 2004 je okolo 1%.

**Z rozboru srovnávací analýzy je možné shrnout:**

- celkový počet objasněných trestných činů na okrese Zlín v letech 2003 - 2005 má klesající tendenci, což se týká také dětí a mladistvých, v roce 2003 a v roce 2004 jsou téměř na stejné úrovni, výraznější pokles je patrný až roce 2005.
- děti i mladiství se v okrese Zlín v letech 2003 – 2005 podílely nejčastěji na majetkové kriminalitě, jednalo se zpravidla o krádeže jízdních kol, krádeže v objektech, kapesní krádeže a krádeže věcí z automobilů.
- počty stíhaných dětí a mladistvých v rámci České republiky za sledované období 2002 - 2004 klesaly, v okrese Zlín se do roku 2003 počty stíhaných dětí a mladistvých zvyšovaly, až v roce 2005 mírně poklesly.
- děti a mladiství v rámci České republiky, okr. Břeclav i Zlína páchali nejčastěji majetkovou trestnou činností, počet trestných činů spáchaných dětmi okr. Břeclav v roce 2004 byl jedenkrát vyšší, než počet spáchaných činů dětmi na okrese Zlín, počet trestných činů spáchaných mladistvými okr. Břeclav v roce 2004 byl téměř srovnatelný s počtem spáchaných trestných činů mladistvými na okrese Zlín.
- podíl dětí a mladistvých okresů Zlín a Břeclav na páchání trestných činů v rámci České republiky v roce 2004 je okolo 1%.

I když z výsledků provedené srovnávací analýzy vyplynulo, že kriminalita mládeže za poslední tři roky mírně, ale velmi mírně klesá, musí být stále věnována velká pozornost prevenci kriminality dětí a mladistvých, protože i nadále zůstává celospolečenským problémem.

## 6.7 Doporučení pro praxi

Výskyt sociálně patologických jevů, jejich dynamika a změny, jsou nedílnou součástí společnosti. Zkoumání jejich příčin a podmínek pro páchaní trestné činnosti dětí a mládeže se jeví jako nutnost pro stanovení vhodné prevence kriminality.

Při zkoumání příčin a podmínek trestné činnosti dětí a mládeže je vhodné rozlišovat jak věkové hranice dětí (6 – 15 let), mladistvých (15 – 18) a mladých dospělých (18 – 21 let), tak i vliv negativních faktorů, které na děti a mladistvé působí v souvislosti s věkem.

U věkové kategorie 6 – 15 let má nejvýraznější vliv na formování osobnosti dítěte jeho rodina. Většina dětských provinilců se dostává do rozporu se zákonem okolo 12 let. U těchto dětí se výrazně projevuje vliv rodinného prostředí. Právě dětská delikvence úzce souvisí se škodlivým výchovným prostředím v některých rodinách. K vlivu rodinného prostředí přistupuje s přibývajícím věkem i prostředí školy. Pokud je toto období dítěte negativně ovlivňováno, ať už ze strany rodičů, učitelů, vychovatelů či spolužáků, může to negativně ovlivnit jeho další chování. Dětem tohoto věku chybí schopnost rozpoznat škodlivost jednání a nejsou schopny docela správně posoudit jejich následky.

Mladiství, 15 – 18 let, tvoří věkovou skupinu, která se začleňuje do společnosti, a vedle rodiny a školy se na formování osobnosti začínají podílet i další činitelé jako např. masmedia, vrstevníci apod. Mezi specifické rysy této skupiny patří například nedostatek životních zkušeností, nesprávné hodnocení životní situace, falešné pojmání kamarádství, sklon k napodobování a tendence dokazovat svoji odvahu. V tomto období se výrazně zmenšuje vliv rodiny a školy a do popředí vystupuje vliv vrstevníků.

Ve věkové kategorii 18 – 21 let se u mladých lidí postupně vlivem zrání a získávání zkušeností mění postoj k okolnímu prostředí. Využívá výchovné vlivy, které na ni dosud působily, a získané poznatky, vědomosti a dovednosti k seberealizaci.

Na základě zjištěných faktorů, majících negativní vliv na děti a mládež, je třeba připravit preventivní programy a projekty, které by směřovaly k těm správným cílovým skupinám dětí a mládeže.

K prevenci kriminality dětí a mládeže by se mělo přistupovat jako k závažnému celospolečenskému úkolu. Lze konstatovat, že stěžejní význam prevence kriminality spočívá v tom, že jsou důsledně odstraňovány negativní výchovné faktory a vytvářeny optimální podmínky pro zdravý psychický a morální vývoj dětí a mládeže.

### **Rodina**

Úkolem rodičů – jejich zákonnou povinností vyplývající z toho, že jsou nositeli rodičovské zodpovědnosti (dle zákona o rodině č. 94/1963 Sb. ve znění pozdějších předpisů) – je dítě vychovávat k pozitivnímu jednání. Rodiče mají bránit sociálně patologickým jevům, které mohou na dítě působit. A pokud tak nečiní, musí být za to v plné míře odpovědní.

### **Škola**

V prvé řadě by na závadové chování dětí měly včas upozorňovat školy, a to především na:

- záškoláctví,
- drobné krádeže,
- experimentování s návykovými látkami,
- projevy šikanování apod.

Na toto chování by měly upozorňovat především rodiče, ale také spolupracovat s odborníky z řad psychologů, pracovníků pedagogicko - psychologických poraden.

### **Ministerstvo vnitra**

Protože pracuji u **Policie České republiky**, chtěla bych se zmínit o Preventivně informačních skupinách Policie ČR, které byly zřízeny v roce 1998. Tyto skupiny působí v oblasti informační, poradenské, prezentační, analytické a dokumentační. Zajišťují především úkoly ve styku s médii a veřejností. Dále také realizují preventivní aktivity formou přednáškové a besední činnosti a soutěží, směřujících



zejména do oblasti primární prevence jako doplněk preventivních programů škol a školských zařízení. Hlavní cílovou skupinou jsou děti ve školkách, školách a školských zařízeních. V programech určených těmto dětem se zabývají nejrůznějšími sociálně patologickými jevy a projevy rizikového chování. Většina těchto aktivit je věnována dětem od 6 – 15 let.

#### **Proto doporučuji:**

- v programech primární prevence se výrazněji zaměřit na cílovou skupinu mládeže mezi 15. až 18. rokem, která je již trestně odpovědná, se zaměřením na její odpovědnost za protiprávní činy,
- s tím související zaměření v oblasti zvyšování právního vědomí a informovanosti této cílové skupiny,
- klást také důraz na práci s rizikovými skupinami mládeže žijících v rizikových lokalitách,
- sladit používané programy s celostátními standardy primární prevence a poskytovat jejich realizátorům pomoc a podporu.

#### **Ministerstvo spravedlnosti**

- využívat všech zákonných prostředků vůči rodičům, kteří zanedbávají a ohrožují výchovu svých dětí,
- postihovat rodiče, kteří zneužívají své trestně neodpovědné děti k páčání trestné činnosti.

#### **Ministerstvo školství, mládeže a tělovýchovy**

- věnovat větší pozornosti záškoláctví, využívat účinná opatření k jeho zamezování,
- podporovat prevenci sociálně patologických jevů ve školách a školských zařízeních, vytvářet podmínky pro práci poradenských pracovníků a jejich dalšího vzdělávání.

## ZÁVĚR

Důležité postavení rodiny a školy v systému prevence sociálně patologických jevů je zdůrazněno již tím, že první závažné poruchy chování se u dětí, vedle rodinného prostředí, objevují i ve škole. Základním úkolem rodičů a školy je vlídnou, ale důslednou výchovou ukázat dětem správnou cestu životem. Nevedeme-li je důsledně, pak samy hledají způsob jak se zabavit a jak se chovat, přičemž samozřejmě dělají chyby.

Zcela nezastupitelný je ve výchově osobní vliv a příklad rodičů a učitelů, od nichž se očekává, že svým životním rozhledem, osobnostními rysy a jednáním budou poskytovat příklady vhodného chování.

Bakalářská práce se zabývala sociálními faktory, které ovlivňují vznik kriminality mládeže. První část byla věnována determinantům vzniku a rozvoje kriminality mládeže a sociálním faktorům, které tuto kriminalitu nejčastěji ovlivňují. Rodina společně se školou přímo působí na formování dětské osobnosti a má nezastupitelný vliv na jejich chování. V pozdějším věku vliv rodiny a školy se výrazně zmenšuje a do popředí vystupuje vliv vrstevníků, okolí a různých part. Mládež je dále vystavována vlivu alkoholu, návykovým látkám a vlivu médií. V další části jsem se zaměřila na prevenci kriminality, kde je zmiňována struktura prevence, úroveň preventivních aktivit a způsob organizování prevence kriminality v České republice. Zkvalitnění života rodin by mělo být prvním a dlouhodobým cílem prevence kriminality dětí a mládeže. Ke stanovení vhodné prevence směřující ke správným cílovým skupinám, ve snaze odstraňovat negativní faktory ovlivňující mládež je vhodné znát i vývoj kriminality mládeže, který jsem uvedla v páté části.

Praktická část byla věnována srovnávací analýze kriminality mládeže okresu Zlín, v porovnání s kriminalitou mládeže v České republice a okresu Břeclav. Výsledky byly prezentované ve formě tabulek, grafů a interpretací. Závěry výsledků prezentuji jako doporučení pro praxi, konkrétně pro příslušné resorty.

---

## SEZNAM POUŽITÉ LITERATURY

KRAUS, B. a kol. *Člověk – prostředí – výchova, k otázkám sociální pedagogiky*. Brno: Paido, 2001. ISBN 80-7315-004-2.

MATOUŠEK, O. *Rodina jako instituce a vztahová síť*. Praha: Sociologické nakladatelství, 1993. ISBN 80-901424-7-8.

MATOUŠEK, O., KROFTOVÁ, A. *Mládež a delikvence*. Praha: Portál, 1998. ISBN 80-7178-226-2.

MATOUŠK, O., MATULOVÁ, A., et al. *Práce s rizikovou mládeží*. Praha: Portál, 1996. ISBN 80-7178-064-2.

MELGOSA, J., *Žít naplno*, Praha: Advent – Orion, 2003. ISBN 80-7172-601-X.

NIKL, J. *Sociálně patologické jevy u dětí a mládeže se zaměřením na jejich prevenci*. Praha: PA ČR, 2000. ISBN 80-7251-033-9.

ONDREJKOVIČ, P. *Úvod do sociologie výchovy*. Bratislava: VEDA, 1998. ISBN 80-224-0579-5.

PŘADKA, M., *Kapitoly z teorie výchovy*. Praha: Státní pedagogické nakladatelství, 1978. ISBN 1121-0548.

ZÁŠKODNÁ, H., *Sociální deviace dětí a mládeže*. Ostrava: Ostravská univerzita, 1998. ISBN 80-7042-519-9.

ZAPLETAL, J. *Aktualizace statistických údajů o kriminalitě*. Praha: PA ČR, 2003. ISBN 80-7251-113-0.

ZAPLETAL, J., *Prevence kriminality*. Praha: PA ČR, 2005. ISBN 80-7251-200-5.

ZOUBKOVÁ, I. *Kontrola kriminality mládeže*. Pelhřimov: Aleš Čeněk, 2002. ISBN 80-86473-08-2.

ZOUBKOVÁ, I., NIKL, J., ČERNÍKOVÁ, V., *Kriminalita mládeže*. Praha: PA ČR, 2001. ISBN 80-7251-070-3.

*Prevence kriminality: Vývoj kriminality v České republice.* 2000, [cit. 2006-05-02].  
<<http://10.8.72.2/prevence/priority/mladez/krim.html>>

*Nežádoucí sociálně patologické projevy školních dětí.* 2005, [cit. 2006-04-20].  
<<http://A:\Čech Tomáš Nežádoucí sociálně patologické projevy školních dětí.html>>

*Zpráva o trestné činnosti páchané mladistvými a nedospělci.* 1998, [cit. 2006-04-02].  
<<http://10.8.72.2/prevence/system/pojem.html>>

**SEZNAM GRAFŮ**

Graf č. 1	Počet objasněných trestných činů spáchaných dětmi a mladistvými (okr. Zlín, 2003 - 2005) .....	41
Graf č. 2	Tendence objasněných trestných činů spáchaných dětmi a mladistvými v porovnání s celkovou objasněnou kriminalitou (okr. Zlín, 2003 - 2005) .....	42
Graf č. 3	Počet objasněných trestných činů spáchaných dětmi (okr. Zlín, 2003 – 2005) .....	43
Graf č. 4	Počet objasněných trestných činů spáchaných mladistvými (okr. Zlín, 2003 – 2005) .....	44
Graf č. 5	Počet stíhaných dětí v okr. Zlín a v celé ČR v roce 2002 – 2004 .....	45
Graf č. 6	Počet stíhaných mladistvých v okr. Zlín a v celé ČR .....	46
Graf č. 7	Celkový počet trestných činů spáchaných dětmi a mladistvými na okrese Zlína a Břeclav v letech 2003 – 2005 .....	47
Graf č. 8	Struktura trestných činů spáchaných dětmi v ČR v roce 2004 .....	49
Graf č. 9	Struktura trestných činů spáchaných dětmi v okrese Zlín v r. 2004 .....	50
Graf č. 10	Struktura trestných činů spáchaných dětmi v okr. Břeclav v r. 2004 .....	50
Graf č. 11	Struktura trestných činů spáchaných mladistvými v ČR v roce 2004 .....	51
Graf č. 12	Struktura trestných činů spáchaných mladistvými v okr. Zlín .....	52
Graf č. 13	Struktura trestných činů spáchaných mladistvými v okr. Břeclav .....	52
Graf č. 14	Podíl spáchaných trestných činů dětí okr. Zlín, Břeclav na celkovém počtu trestných činů dětí v České republice v roce 2004 .....	53
Graf č. 15	Podíl spáchaných trestných činů mladistvých okr. Zlín, Břeclav na počtu trestných činů mladistvých v České republice v roce 2004 .....	53

**SEZNAM TABULEK**

Tab. č. 1	Podíl dětí a mladistvých na objasněné kriminalitě v ČR 1990 – 2000 .....	36
Tab. č. 2	Indexy nejmladších pachatelů v ČR (počet pachatelů z 10 000).....	37
Tab. č. 3	Celkový počet trestných činů spáchaných dětmi a mladistvými (okr. Zlín, 2003 - 2005).....	41
Tab. č. 4	Struktura objasněné kriminality spáchané dětmi okr. Zlín.....	43
Tab. č. 5	Struktura objasněné kriminality spáchané mladistvými (okr. Zlín, 2003 – 2005).....	44
Tab. č. 6	Porovnání stíhaných dětí v okr. Zlín a v celé ČR v roce 2002 – 2004 .....	45
Tab. č. 7	Porovnání stíhaných mladistvých v okr. Zlín a v celé ČR v roce 2002 – 2004 .....	46
Tab. č. 8	Celkový počet trestných činů spáchaných dětmi a mladistvými na okrese Zlína a Břeclav v letech 2003 – 2005.....	47
Tab. č. 9	Struktura trestných činů spáchaných dětmi za rok 2004 .....	49
Tab. č. 10	Struktura trestných činů spáchaných mladistvými za rok 2004.....	51
Graf č. 11	Struktura trestných činů spáchaných mladistvými v ČR v % .....	53