

# Regionální analýza mikroregionu Vizovicko

Bc. Lucie Manová

---

Diplomová práce  
2009



Univerzita Tomáše Bati ve Zlíně  
Fakulta managementu a ekonomiky

---

Univerzita Tomáše Bati ve Zlíně  
Fakulta managementu a ekonomiky  
Ústav regionálního rozvoje, veřejné správy a práva  
akademický rok: 2008/2009

## ZADÁNÍ DIPLOMOVÉ PRÁCE

(PROJEKTU, UMĚLECKÉHO DÍLA, UMĚLECKÉHO VÝKONU)

Jméno a příjmení: **Bc. Lucie MANOVÁ**  
Studijní program: **N 6202 Hospodářská politika a správa**  
Studijní obor: **Veřejná správa a regionální rozvoj**  
  
Téma práce: **Regionální analýza mikroregionu Vizovicko**

Zásady pro vypracování:

Úvod

### I. Teoretická část

- Charakterizujte základní teoretické pojmy související s analýzou regionálního rozvoje a s regionálním rozvojem.
- Charakterizujte mikroregion Vizovicko.

### II. Praktická část

- Provedte socioekonomickou analýzu regionu.
- Zhodnoťte vývoj a současný stav regionu z hlediska trvale udržitelného rozvoje se zaměřením na předpoklady cestovního ruchu a dopravní strategii.
- Navrhněte vlastní projekt pro zlepšení a rozvoj současného stavu regionu.

Závěr

Rozsah práce: cca 70  
Rozsah příloh:  
Forma zpracování diplomové práce: tištěná/elektronická

Seznam odborné literatury:

- [1] WOKOUN, R. Česká regionální politika. 1. vyd. Praha: Linde, 2006. 344 s. ISBN 80-7201-608-3.  
[2] WOKOUN, R. a kol. Analýza regionálního rozvoje České republiky a výhled pro období 2007–2013. Praha: Oeconomica, 2007. 153 s. ISBN 978-80-245-1301-0.  
[3] WOKOUN, R., MALINOVSKÝ, J., DAMBORSKÝ, M., BLAŽEK, J. a kol. Regionální rozvoj. 1. vyd. Praha: Linde, 2008. 475 s. ISBN 978-80-7201-699-0.

Vedoucí diplomové práce: prof. RNDr. René Wokoun, CSc.  
Ústav regionálního rozvoje, veřejné správy a práva  
Datum zadání diplomové práce: 9. března 2009  
Termín odevzdání diplomové práce: 4. května 2009

Ve Zlíně dne 9. března 2009

doc. Dr. Ing. Drahomíra Pavelková  
děkanka



prof. RNDr. René Wokoun, CSc.  
ředitel ústavu

## **ABSTRAKT**

Téma mojí práce se nazývá „Regionální analýza mikroregionu Vizovicko“. Zaměřila jsem se na tuto oblast s cílem zmapovat situaci území a navrhnout opatření pro rozvoj současného stavu regionu. První, teoretická část, obsahuje základní charakteristiku pojmů souvisejících s regionálním rozvojem. Dále vysvětlení pojmu mikroregion a stručnou charakteristiku Vizovicka. Součástí druhé, praktické části práce, je socioekonomická analýza území Vizovicka, SWOT analýza. Následuje zhodnocení strategie rozvoje a předpokladů trvale udržitelného rozvoje vybraného mikroregionu. Tato část obsahuje také vytyčení důležitých oblastí rozvoje regionu – dopravní infrastruktury a cestovního ruchu. Poslední část práce je zaměřena na vlastní návrhy a doporučení v oblasti využití potenciálu venkova v cestovním ruchu.

Klíčová slova: mikroregion Vizovicko  
regionální rozvoj  
regionální analýza

## **ABSTRACT**

My labour is called „Regional analysis of the Vizovicko microregion“. My aim was to map this territory. The object is to analyze the situation of the area and suggest steps for development of the present state. The first part is theoretical. It comprises of the basic characteristics and definitions of the regional development, furthermore definition of the word microregion and brief characteristic of the Vizovicko. The second part is practical. It includes the socio-economical anylysis of the Vizovicko and the SWOT analysis. The evaluation of the region development strategy and prerequisites for constantly sustainable development follows. This part determine important courses of study of the region development – the traffic infrastructure and the tourism too. In the last part of my work I suggest my own recommendation how to use capacity of the countryside in tourism.

Keywords: the Vizovicko microregion  
the regional development  
the regional analysis

Touto cestou děkuji panu prof. RNDr. René Wokounovi, CSc., vedoucímu práce. Také děkuji mé rodině a mým nejbližším, kteří jsou mi vždy oporou v náročných chvílích.

Prohlašuji, že jsem diplomovou práci zpracovala samostatně a užitou literaturu a zdroje jsem citovala.

Ve Zlíně dne 26. 04. 2009

.....

Bc. Lucie Manová

# OBSAH

<b>ÚVOD</b> .....	<b>8</b>
<b>I TEORETICKÁ ČÁST</b> .....	<b>9</b>
<b>1 REGIONÁLNÍ ROZVOJ – ZÁKLADNÍ CHARAKTERISTIKA</b> .....	<b>10</b>
1.1 REGIONÁLNÍ ROZVOJ .....	10
1.2 TRVALE UDRŽITELNÝ ROZVOJ .....	11
1.3 REGIONÁLNÍ POLITIKA .....	12
1.3.1 Ministerstvo pro místní rozvoj ČR.....	13
1.3.2 Právní předpisy v oblasti regionální politiky.....	13
1.4 REGIONÁLNÍ ANALÝZA .....	14
1.5 SWOT ANALÝZA .....	15
1.6 STRATEGICKÉ PLÁNOVÁNÍ.....	15
1.6.1 Program rozvoje regionu .....	16
1.7 REGIONÁLNÍ ROZVOJ A FONDY EU .....	17
<b>2 MIKROREGION VIZOVICKO – ZÁKLADNÍ CHARAKTERISTIKA</b> .....	<b>19</b>
2.1 POJEM MIKROREGION .....	19
2.2 MIKROREGION VIZOVICKO .....	22
<b>II PRAKTICKÁ ČÁST</b> .....	<b>24</b>
<b>3 REGIONÁLNÍ ANALÝZA MIKROREGIONU VIZOVICKO</b> .....	<b>25</b>
3.1 SOCIOEKONOMICKÁ ANALÝZA MIKROREGIONU VIZOVICKO .....	25
3.1.1 Historie .....	25
3.1.2 Administrativní členění, poloha a vnější vztahy .....	26
3.1.3 Osídlení .....	30
3.1.4 Přírodní podmínky.....	32
3.1.5 Obyvatelstvo a bydlení .....	35
3.1.6 Hospodářství, trh práce .....	39
3.1.7 Zemědělství, lesnictví a vodní hospodářství .....	42
3.1.8 Občanská vybavenost a služby .....	43
3.1.9 Technická infrastruktura .....	44
3.1.10 Doprava .....	46
3.1.11 Životní prostředí.....	48
3.1.12 Cestovní ruch, kultura, sport a volný čas .....	50
3.1.13 Etnografie a lidová kultura .....	52
3.1.14 Společné znaky obcí mikroregionu .....	54
3.1.15 Zvláštnosti obcí mikroregionu .....	55
3.2 SWOT ANALÝZA .....	55
3.2.1 Silné stránky .....	56
3.2.2 Slabé stránky .....	56
3.2.3 Příležitosti .....	57

3.2.4	Ohrožení.....	58
3.3	STRATEGIE ROZVOJE VIZOVICKA.....	59
3.4	VYBRANÉ PÓLY ROZVOJE .....	62
3.4.1	Dopravní infrastruktura .....	62
3.4.2	Cestovní ruch .....	68
<b>4</b>	<b>PROJEKTOVÉ NÁVRHY A DOPORUČENÍ.....</b>	<b>74</b>
4.1	CESTOVNÍ RUCH .....	74
4.2	DOPRAVA .....	77
	<b>ZÁVĚR .....</b>	<b>79</b>
	<b>SEZNAM POUŽITÉ LITERATURY.....</b>	<b>82</b>
	<b>SEZNAM POUŽITÝCH SYMBOLŮ A ZKRATEK .....</b>	<b>84</b>
	<b>SEZNAM OBRÁZKŮ .....</b>	<b>85</b>
	<b>SEZNAM TABULEK.....</b>	<b>86</b>
	<b>SEZNAM GRAFŮ .....</b>	<b>87</b>
	<b>SEZNAM PŘÍLOH.....</b>	<b>88</b>

## ÚVOD

Téma mé diplomové práce se nazývá „Regionální analýza mikroregionu Vizovicko“. Cílem práce je zanalyzovat území mikroregionu a na základě této analýzy zjistit, zda má mikroregion rozvojový potenciál a jaké jsou jeho předpoklady trvale udržitelného rozvoje. Dále vybrat hlavní strategické póly rozvoje mikroregionu. Nakonec chci navrhnout možná opatření, která by zlepšila současný stav mikroregionu.

Mikroregion Vizovicko je malebný moravský kraj, rozprostírající se východně nedaleko od mého rodného města Zlína. Vizovicko, někdy nazýváno „branou Valašska“, je region převážně venkovského charakteru. Toto poměrně malé území je obrazem živoucí lidové kultury, ale především obrazem zelenající se krajiny a čisté přírody. Jelikož je mi svým rázem a charakterem toto území sympatické, vybrala jsem si jej pro svou diplomovou práci a rozhodla se pro regionální analýzu mikroregionu.

Podle mého názoru by mohl být mikroregion Vizovicko atraktivním územím z pohledu udržitelného rozvoje. Domnívám se, že podobné venkovské regiony, by měli být v popředí zájmu aktivit, směřujících k trvale udržitelnému rozvoji. Především v rámci zachování jejich kulturního a přírodního bohatství do budoucna pro další a další generace. Ochrana venkova a také snaha pomoci k rozvoji venkovským oblastem, a to především jejich vlastní přirozenou cestou, by měla být samozřejmou. Proto je také mým zájmem v této práci upozornit na hodnotu tradičního venkovského regionu s valašskými kořeny.



Obr. č. 1 - Vizovicko. [16]



## **I. TEORETICKÁ ČÁST**

# 1 REGIONÁLNÍ ROZVOJ – ZÁKLADNÍ CHARAKTERISTIKA

## 1.1 Regionální rozvoj

Termín **rozvoj** chápeme jako proces změn, k nimž dochází postupně a které přinášejí narůstání efektivnosti a účelnosti, pokud jde o využívání zdrojů a využívání možností, podmiňujících pohyb z původního stavu do stavu žádoucího. [1]

Spojíme-li výklad pojmu rozvoj s územními celky, můžeme jej charakterizovat jako pozitivně hodnocené změny, podmíněné efektivním využíváním zdrojů a probíhající v zájmu dosažení daných cílů. K těmto změnám může docházet i bez konkrétních záměrů. Nezřídka mají, ale nemusí mít růstovou povahu. Zabýváme-li se **místním rozvojem**, vystupuje do popředí problém vztahů mezi částí a celkem. Rozvoj se uskutečňuje v území, které je součástí větších celků. Smysl místního rozvoje se nevztahuje jen na sledované územní jednotky samy o sobě, ale také na územní celky a systémy, do kterých tyto jednotky patří. [4]

Rozvoj ve smyslu místním a věcném představuje pojem **místní ekonomický rozvoj**. Podstatou takto chápaného rozvoje je především formování fyzických, lidských, sociálních a institucionálních zdrojů a využívání z něho plynoucích komparativních výhod k vytváření ekonomické základny fungující trvale a s přiměřenou mírou nezávislosti. Důraz se klade na trvalé dosahování souladu mezi fyzickými (přírodními i umělými) a lidskými zdroji. Důležité je množství a skladba pracovních příležitostí. Předpokládá se aktivní role místních i nadmístních institucí, především veřejné správy, i firemního sektoru. [4]

**Mnohorozměrný rozvoj** je další z konceptů rozvoje, v němž ekonomické parametry tvoří jednu část, zatímco další části mají spíše mimoekonomický charakter. Rozvoje se hodnotí hlavně v těchto primárně mimoekonomických sektorech – využívání půdy, tvorba a ochrana životního prostředí a biosféry, bydlení, urbanismus, stavby a fyzické struktury včetně jejich estetické a architektonické kvality, dopravní podmínky, vztah sídel k jejich zázemí, možnosti rekreace a sportovních aktivit, sociální podmínky, populační vývoj, kulturně historické statky a hodnoty a využívání volného času celkově. [4]

Zájem o regionální problematiku vyvolává mnoho faktorů. Velmi významný je proces **diferenciace regionů** v důsledku jejich nerovnoměrného ekonomického a sociálního rozvoje a rychlý nárůst nezaměstnanosti. Nerovnoměrný rozvoj regionů je charakteristický pro

všechny státy světa. Socioekonomický a správní vývoj vyvolal také v České republice růst zájmu o tuto problematiku, protože se dotýká každodenního života občanů. [1]

O regionální specifika, diference a další otázky existence i rozvoje regionů se komplexně zajímají regionální vědy. Tzv. **regionalistika**, je chápána jako rámcový a souhrnný obor, zabývající se studiem prostorových jevů, procesů a vztahů. Jedná se o základní východiska, o základní charakteristiky, které pomáhají pochopit historická i současná specifika naší země i její postavení v rámci Evropy. Základem zkoumání regionálních věd je studium regionu v jeho mnohotvárné podobě. **Region** je určité konkrétní nebo vymezené území. Můžeme jej chápat jako komplex vznikající regionální diferenciací krajinné sféry. Činnost směřující k vymezení regionů se nazývá **regionalizace**. V této souvislosti je důležitý také pojem **regionalismus**. Nejčastěji je regionalismus definován jako pocit charakteristické zvláštnosti, skupinového vědomí nebo regionální identifikace a loajality, sdílený lidmi, kteří žijí v určitém regionu nebo konkrétním území. Dále také jako snaha definovat územní celky pro prostřední úroveň vlády a správy nebo jako pojem vyjadřující regionální aspirace na získání politické autonomie či regionální samosprávy. [1]

## 1.2 Trvale udržitelný rozvoj

Pojem trvale udržitelný rozvoj začal být v mezinárodním měřítku užíván koncem 80.let v souvislosti se závěry, uvedenými ve Zprávě světové komise pro životní prostředí a rozvoj, která v r. 1987 předložila OSN analýzu kritické situace světa pod názvem Naše společná budoucnost. Byl v ní prokázán negativní dopad dosavadního sociálně ekonomického rozvoje světa na přírodní složky životního prostředí světa a nastíněny možné cesty zlepšení. Proto je princip trvale udržitelného rozvoje nutno chápat především jako žádoucí tendenci využití přírodních a lidských potenciálů v zájmu bezkonfliktního rozvoje světa na všech úrovních. Orientaci rozvoje směrem k účelnému a šetrnému využívání především lokálních a regionálních humánních a přírodních potenciálů je nutno považovat za nezbytný, obecně platný trend. [1]

Vytváření předpokladů pro trvale udržitelný rozvoj je pro Evropskou komisi, jak je zakotveno v Konceptu prostorového uspořádání Evropy, klíčovým požadavkem kladeným na veškeré aktivity na území členských států EU. Požadavek je nutno promítnout do uspořádání všech částí prostoru, jde o udržitelný prostor obyvatelstva, sídelních systémů, volné

krajiny a jejich částí a složek, vzájemné propojení území dopravními a telekomunikačními systémy, sítěmi a shromažďování a využití odpadu. [1]

Před rokem 1989 nebyly v ČR principy trvale udržitelného rozvoje nijak zohledňovány. V roce 1991 byl schválen první zákon o životním prostředí č.17/1992 Sb., který obsahuje definici trvale udržitelného rozvoje: Rozvoj, který současným i budoucím generacím zachovává možnost uspokojovat jejich základní životní potřeby a přitom nesnižuje rozmanitost přírody a zachovává přirozené funkce ekosystémů. V roce 2005 byl schválen zákon o podpoře využívání obnovitelných zdrojů energie č.180/2005 Sb., který garantuje minimální výkupní ceny a umožňuje výrobcům z obnovitelných zdrojů uzavírat dlouhodobé smlouvy. Zákon byl velice kritizován, a to především zastánci jaderné energetiky a některými politiky, přesto vstoupil v platnost. [1]

Základní principy trvale udržitelného rozvoje jsou [6]:

- Obnovitelné zdroje by měly být čerpány maximálně rychlostí, kterou se stačí obnovovat.
- Vyčerpatelné zdroje by měly být čerpány maximálně rychlostí, kterou budou budovány jejich náhrady, na něž bude možno plynule přejít.
- Část současných technologií by měla být investována na redukci znečištění, snížení plýtvání a zvýšení efektivity (výrobků, energie, výrobních postupů).

### 1.3 Regionální politika

Podíváme-li se na regionální strukturu v podstatě kteréhokoliv státu, můžeme zde vedle prosperujících regionů s vysokou životní úrovní nalézt i regiony s podprůměrnou ekonomickou výkonností, s vysokou nezaměstnaností a dalšími sociálními problémy. Jiné regiony se sice vyznačují přijatelnou ekonomickou úrovní, ale jejich další rozvoj je silně podvážen např. nepříznivými geografickými podmínkami nebo špatným stavem životního prostředí. Příčiny meziregionálních rozdílů a vzniku tzv. problémových regionů jsou různorodé a projevují se v řadě forem. Z těchto příčin vzniká v 30. letech 20. století regionální politika. [1]

Pojem regionální politika můžeme charakterizovat jako soubor opatření a nástrojů, pomocí kterých má dojít ke zmírnění nebo odstranění rozdílů v ekonomickém rozvoji dílčích regionů. Regionální politika využívá pro realizaci svých cílů různých postupů vůči jednotlivým

regionům. Problémovým regionům jsou poskytovány určité výhody, zatímco jiné regiony jsou v nevýhodě nebo je na ně uvalena fyzická kontrola. [1]

Mezi aktéry regionálního rozvoje České republiky patří zákonodárné složky státu, výkonné složky státu, regionální rady, orgány samosprávy, poradní a koordinační orgány, rozvojové agentury s celostátní či regionální působností, hospodářské a agrární komory, zájmová sdružení, zaměstnanecké a zaměstnavatelské organizace, agentury, instituce veřejného sektoru, nestátní neziskové organizace a subjekty soukromého sektoru. [1]

### 1.3.1 Ministerstvo pro místní rozvoj ČR

MMR je ústředním orgánem státní správy ve věcech regionální politiky. Působnost a kompetence ministerstva v oblasti podpory regionálního rozvoje stanovuje tzv. kompetenční zákon č. 272/1996 Sb. [1] V oblasti regionální politiky MMR vypracovává a uvádí do praxe koncepční dokumenty a strategie, poskytuje pomoc prostřednictvím podpůrných programů a po živelních a jiných pohromách mimořádného rozsahu připravuje strategie obnovy postižených území. Mezi základní cíle regionální politiky patří rozvoj regionů zaměřený na jejich soudržnost a zvyšování konkurenceschopnosti: každý region by měl mít příležitost ke svému vyváženému rozvoji odpovídajícímu jeho potenciálu a specifickým stránkám. [26]

Základním nástrojem regionální politiky, za niž ze zákona odpovídá Ministerstvo pro místní rozvoj, je nyní Strategie regionálního rozvoje České republiky platná pro období 2007–2013. Zabezpečuje provázanost národní regionální politiky s regionální politikou Evropské unie a také s ostatními odvětvovými politikami ovlivňujícími rozvoj území, vycházejí z ní regionálně zaměřené rozvojové programy financované výhradně z národních zdrojů nebo spolufinancované ze zdrojů Evropské unie. Zvláštní pozornost věnuje regionální politika specifickým problémům rozvoje měst a venkovských oblastí. [26]

### 1.3.2 Právní předpisy v oblasti regionální politiky

- Zákon č. 248/2002 Sb. o podpoře regionálního rozvoje.
- Zákon č. 12/2002 Sb. o státní pomoci při obnově území postiženého živelní nebo jinou pohromou a o změně zákona č. 363/1999 Sb., o pojišťovnictví a o změně některých souvisejících zákonů (zákon o pojišťovnictví), ve znění pozdějších předpisů, (zákon o státní pomoci při obnově území). [26]

## 1.4 Regionální analýza

Předmětem regionální analýzy je hodnocení prostorově vázaných souborů dat o nejrůznějších sociálně ekonomických, ale i fyzicko-geografických jevech či procesech. Jde především o pochopení základního uspořádání, hierarchických struktur a funkcí regionů. Regionální analýza umožňuje poznání aktuálního stavu regionu, tj. příznivé či nepříznivé situace v konkrétním území. Zobecněním a shrnutím specifických a dílčích poznatků o území lze pak dospět k regionální syntéze, tj. ke stanovení určité komplexní diagnózy daného území, doplněné často i prognózou budoucího vývoje. Na regionální analýzu a regionální syntézu pak obvykle plynule navazují pragmatická rozhodnutí, vedoucí k vyřešení či přijatelné regulaci určité situace, tj. konkrétní návrhy a opatření v rámci regionální politiky. [1]

V teoretických geografických výzkumech, jde na základě poznání prostorové diference nejrůznějších jevů a procesů o ověření nebo formulování obecnějších zákonitostí této diference, dále i o definování obecnějších prostorových vazeb. [1]

V praktické rovině bývá jako hlavní cíl a smysl regionální analýzy určení tzv. zdrojového potenciálu území – souhrnu všech pozitivních skutečností, příznivých faktorů a předpokladů možného budoucího rozvoje území, zjištění tzv. úzkých míst – existujících omezení, limitů, strukturálních disproporcí i územních nerovnováh. [1]

Dále je cílem regionální analýzy i pojmenování specifik – zvláštností, osobitostí, jedinečností kombinace prvků vyskytujících se v území konkrétních regionů nebo územních celků. Regionální analýza by měla vždy vyústit do komplexního, výstižného a souhrnného zhodnocení situace v regionu a dále, že je vždy nutným předstupněm regionální politiky. [1]

Mezi dílčí témata regionální analýzy v ČR patří např. mezinárodní migrace a imigrace, přeshraniční spolupráce, nezaměstnanost a chudoba, bezdomovectví, životní úroveň, resp. širší problém kvality života, ekologická problematika a zdravotní stav obyvatelstva, udržitelný vývoj venkovského osídlení, terciarizace předměstí a gentrifikace městských center, kriminalita a sociálně patologické jevy, participace občanů apod. [1]

Nikde není stanoveno, co všechno lze nebo nelze do regionální analýzy zahrnout. Regionální analýza tak představuje otevřený poznávací systém. [1]

## 1.5 SWOT analýza

SWOT analýza je dnes již standardní metodou regionálního rozvoje. Je to zkratka z anglických slov Strengths – Weaknesses – Opportunities – Threats, tj. silná stránka – slabá stránka – příležitost – ohrožení. [1]

Podstatou metody je odhalení a vzájemné porovnání vnitřních silných a slabých stránek zkoumaného objektu a možností a hrozeb, které na něj působí zvenčí. Smysl SWOT analýzy přitom spočívá v akceptování silných stránek a odstraňování, nebo omezování stránek slabých, tím se zvyšuje pravděpodobnost budoucí realizace příležitostí a omezuje se dopad hrozeb. Formulačně se jedná o jednoduše stylizované, ale výstižné a objektivní pojmenování vlastních předností a slabin a z nich vyplývajících pozitivních a negativních výsledků určitého vývojového procesu, tj. možností a hrozeb budoucího vývoje. Jejím úkolem je jednoduchý, analyzovat současnou a očekávanou budoucí situaci, určit směr rozvoje a najít prostředky pro dosažení stanoveného cíle. Nezbytností přístupu je též omezit se na odhalení a pojmenování jen podstatných záležitostí a tudíž eliminaci věcí druhořadých. [1]

Při zařazování jednotlivých faktorů do základních složek SWOT analýzy je třeba zodpovědně posuzovat jejich místně podmíněnou situaci a relativní podíl na regionálním rozvoji, protože tím zpětně ovlivňujeme jejich další vývoj. Dalším krokem metody je kombinace interních a externích faktorů, jako jedna z možností nalezení optimální strategie rozvoje:

- silná stránka + možnost = expanze,
- silná stránka + hrozba = aktivní obrana,
- slabá stránka + možnost = adaptace,
- slabá stránka + hrozba = ústup. [1]

Je známo, že nejobtížněji se naplňují právě nejjednodušší požadavky. V případě SWOT analýzy na výstižnost, realističnost a objektivitu. V praktické tvorbě koncepcí a programů regionálního rozvoje je však SWOT analýza metodou nejpoužívanější. [1]

## 1.6 Strategické plánování

Teoretické a metodologické přístupy, ale především konkrétní regionální výzkumy přispívají k řešení nejzávažnějších problémů. Zájem o tyto regionální výzkumy stoupá nejen ze strany měst, obcí, mikroregionů, krajů, regionů soudržnosti, ale i centrálních orgánů státní

správy. Získané vědeckovýzkumné poznatky jsou využívány pro potřeby koordinace rozvoje územního celku, pro zpracování dokumentů na různých úrovních, které jsou nezbytné pro získání podpor jak z českých, tak i evropských zdrojů. Bez regionálních socioekonomických analýz a pochopení regionálních problémů a rozdílů nelze vytvářet odpovídající hospodářskou, natož regionální politiku státu. [1]

Většina územně správních jednotek se zabývá regionálním rozvojem, případně regionálním plánováním. Regionální plánování je specifickým případem strategického plánování. Strategické plánování se postupně stalo významným předmětem zájmu představitelů měst a obcí při utváření koncepcí jejich rozvoje. Každé město či obec má zájem obstát ve vzájemné konkurenci měst a obcí, a proto nezbytně potřebuje svou strategii, jak dosáhnout požadovaného rozvoje. Strategické plánování v podstatě spojuje naši výchozí pozici, tzn. kde jsme, s tím, kam chceme jít. K tomu používá výběr směrů a cílů a volbu aktivit pro jejich dosažení. [1]

Regionální strategie jako jeden z důležitých předpokladů regionálního plánování představuje zcela konkrétní formu participace státní správy, samosprávy, podnikatelských subjektů, nejrůznějších občanských iniciativ a všeobecně obyvatel na formulování vizí, směrů a cílů pro rozvoj socioekonomické struktury v konkrétním území. V nejobecnější rovině je strategie definována jako určení dlouhodobých základních cílů a stanovení nezbytných činností a zdrojů pro dosažení těchto cílů. K základním etapám procesu strategického plánování patří analýza, strategie, programy a realizace. [1]

V ČR je strategické plánování území stanoveno jako nástroj plánování a řízení obce v zákoně o obcích č. 128/2000 Sb., v zákoně o krajích č. 129/2000 Sb. A hlavně v zákoně o podpoře regionálního rozvoje č. 248/2000 Sb. [1]

### **1.6.1 Program rozvoje regionu**

Cílem programu rozvoje regionu je diagnostikovat území, identifikovat rozvojové předpoklady a problémy, vypracovat strategii regionálního a municipálního rozvoje regionu a poskytnout náměty na projekty k podpoře hospodářského a sociálního rozvoje regionu a jeho částí – mikroregionů a rozvojových center, včetně přiměřeného stanovení priorit prostorového rozvoje socioekonomických aktivit nadmístního, či nadregionálního významu v určitých časových horizontech. [1]



Výsledný materiál by měl umožnit, aby pro akceleraci podnikání a usměrnění vývoje osídlení směrem příznivým byly vytvořeny vhodnou aktivizací předpoklady a možnosti regionálního a lokálního rozvoje. Současně by měl umožnit, aby budoucí rozvoj podnikání a osídlení byl ohleduplnější k životnímu prostředí. Zároveň by měl respektovat principy trvale udržitelného rozvoje. Program je účelným zdrojem informací pro místní podnikatelskou sféru z hlediska formování její podnikatelské strategie. Je také užitečným podkladem pro zájemce z tuzemska i zahraničí o investování na území regionu. [1]

Pro žádosti o podporu z evropských strukturálních fondů, českých rozvojových a podpůrných programů je předložení schváleného programu rozvoje regionu nezbytným dokumentem. [1]

## 1.7 Regionální rozvoj a fondy EU

Fondy Evropské unie jsou nástrojem pro realizaci politiky hospodářské a sociální soudržnosti Evropské unie, která má za cíl snižování rozdílů mezi úrovní rozvoje regionů a členských států EU a míry zaostávání nejvíce znevýhodněných regionů. Česká republika se řadí mezi chudší státy Evropské unie a v období 2007-2013 může ke zlepšení životní úrovně svých obyvatel čerpat z fondů EU přibližně 26,7 miliard euro. Prostředky jsou rozděleny do tří fondů - Evropského fondu pro regionální rozvoj, Evropského sociálního fondu a Fondu soudržnosti. [15]

Regionální politika Evropské unie, nazývaná jako politika hospodářské a sociální soudržnosti, je odrazem principu solidarity uvnitř Evropské unie, kdy bohatší státy přispívají na rozvoj chudších států a regionů, aby se zvýšila kvalita života obyvatel celé Evropské unie. Tato politika je naplňována prostřednictvím strukturálních fondů a Fondu soudržnosti. Strukturální fondy jsou určeny pro chudší nebo jinak znevýhodněné regiony. [15]

V období 2007-2013 sleduje regionální politika tři cíle (Konvergence, Regionální konkurenceschopnost a zaměstnanost, Evropská územní spolupráce) k jejichž dosažení má v evropském střednědobém rozpočtovém rámci prostřednictvím strukturálních fondů a Fondu soudržnosti vyčleněno 308 041 000 000 euro. [15]

Česká republika musí mít připravenou soustavu programových dokumentů a nezbytné institucionální zajištění. Především musí existovat dostatečné množství kvalitních projektů, bez nichž by ČR nemusela z nabízené částky vyčerpat ani euro. [15]

Realizace politiky hospodářské a sociální soudržnosti se řídí principem programování, kdy projekty nejsou k financování vybírány nahodile, ale podle toho, zda pomáhají odstraňovat problémy identifikované ve strategických dokumentech. V soustavě programových dokumentů jsou pro žadatele a realizátory projektů nejdůležitějšími dokumenty právě operační programy, které jsou tematicky a regionálně vymezené a specifikují cíle, kterých chtějí pomocí realizovaných projektů dosáhnout. [15]

## 2 MIKROREGION VIZOVICKO – ZÁKLADNÍ CHARAKTERISTIKA

### 2.1 Pojem mikroregion

Mikroregion je chápán především jako Svazek obcí - právnická osoba, ustavená v souladu se zákonem o obcích č. 128/2000 Sb. Vzniká pro územně ucelenou oblast vymezenou přírodními, technickými nebo historickými hranicemi nebo pojíciými prvky. V obecné formě se jedná o spádové území, které využívá principu soudržnosti, kde více obcí propojuje a provazuje své zájmy a záměry jednotlivých akcí a aktivit s cílem vymezení a realizování žádoucích změn ve všech obcích nebo části obcí takto vymezeného území. [8]

Na základě právních úprav můžeme rozlišit u mikroregionů v zásadě dva základní typy spolupráce:

- výhradně meziobecní,
- spolupráce fyzických a právnických osob (tedy i obcí). [8]

Principy spolupráce obcí jsou:

- dobrovolnost (spolupráce je založena na svobodném rozhodnutí obcí),
- solidarita (obce v mikroregionu si uvědomují řešení potřeb a rozvoj mikroregionu jako celku),
- účelovost (spolupráce má svůj daný účel který se může časem pozměnit). [8]

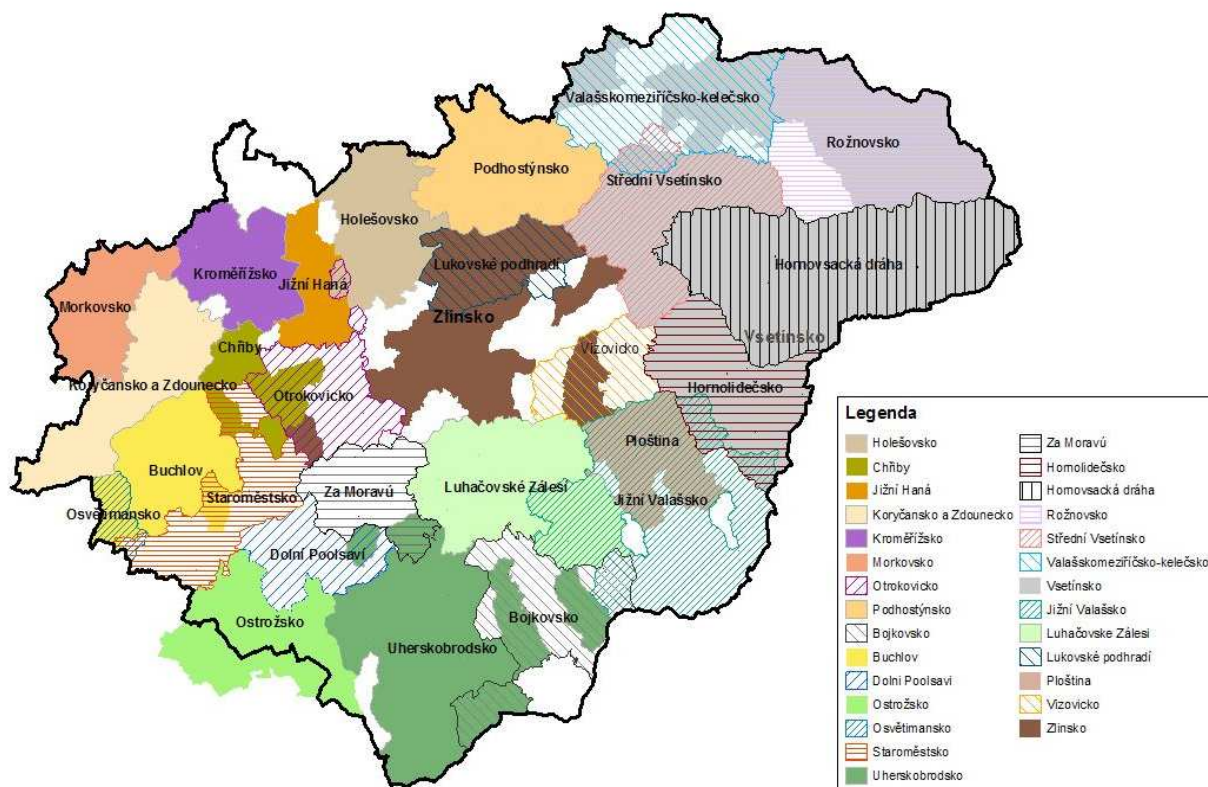
Mikroregiony mají formálně ustanoveny volené orgány, které se podílejí na strategickém plánování a realizaci jednotlivých aktivit a projektů. Charakter spolupráce je dán funkčními vazbami a specifikami regionu. V současnosti v České republice působí takto definovaných mikroregionů cca 500. Od roku 2004 vznikají nové typy mikroregionů, tzv. leaderovské, které vymezují území působnosti místních akčních skupin. Na území celé ČR je takovýchto místních partnerství soukromého a veřejného sektoru v současnosti cca 150. [12]

Za mikroregiony jsou tedy rovněž považovány zájmová sdružení právnických osob se soukromoprávními subjekty, dle občanského zákoníku. Místní akční skupiny (MAS) neboli tzv. „leaderovské mikroregiony“ (vymezené iniciativou Leader) jsou další formou mikro-

regionů, které vznikají zdola. Směrnice iniciativy LEADER Evropské unie vymezuje „leaderovský“ mikroregion jako ucelený územní celek s počtem obyvatel v rozmezí 10 000-100 000 a hustotou obyvatel nepřekračující 120 obyv./km<sup>2</sup>, který má zpracovanou integrovanou strategii rozvoje. Některé z nich jsou svým územním vymezením totožné se svazky obcí dle zákona o obcích. [8]

Program Leader je určen k financování projektů místních subjektů (neziskových organizací, podnikatelů, obcí) ve venkovských oblastech. Hlavním příjemcem finanční podpory jsou právě MAS, vytvořené na principu partnerství veřejné správy, podnikatelské sféry a neziskového sektoru daného regionu (např. neziskové organizace, podnikatelé, starostové obcí). Na úrovni rozhodování musí přitom tvořit zástupci soukromého sektoru nejméně 50 % z místního partnerství. [8]

Některé obce jsou zapojeny ve více mikroregionech. Největší dokumentovaná je účast obcí ve 4 relativně komplexně zaměřených mikroregionech. [8] Pro představu přikládám mapu mikroregionů Zlínského kraje. Viz. obr. č. 2



Obr. č. 2 - Mapa mikroregionů Zlínského kraje. [11]

Vznik mikroregionů je nutný pro společné prosazování zájmů a záměrů venkovských obcí s cílem dosažení žádoucích změn ve všech obcích určitého prostoru a je pozitivním trendem probíhajícím ve venkovském prostoru. Důvody, které vedou ke vzniku jednotlivých mikroregionů, jsou různé. V minulosti vznikaly zejména monotematicky zaměřené mikroregiony, které většinou po splnění účelu, za kterým byl mikroregion vytvořen, nepokračovaly v další spolupráci. Některé mikroregiony na základech spolupráce založené na jednorázovém úkolu postavily další spolupráci a svůj komplexní rozvoj. Mikroregiony, vznikající zdola mají tedy v poslední době stále častěji komplexní charakter a monofunkční mikroregiony se vyskytují stále v menší míře. [7]

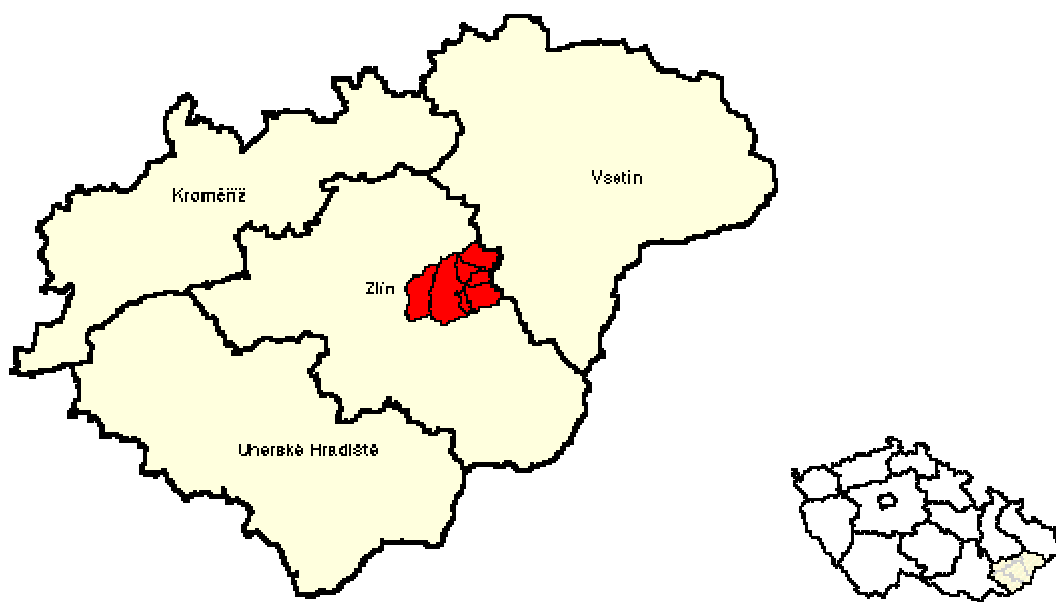
Při zpracování programů rozvoje regionu je třeba vhodně aplikovat princip partnerství. Jedním ze speciálních přístupů je právě vytvoření mikroregionu. Hlavním regionalizačním kritériem musí být faktory socioekonomickogeografické diferenciacce, integrace a organizace, které se podílejí na formování mikroregionu, a které se odrážejí v jeho rozvojových předpokladech a bariérách. Promítají se také ve struktuře osídlení a v celkovém charakteru urbánního a rurálního prostoru. [1]

V minulosti se pojem "mikroregionu" ztotožňoval nejčastěji s územím pověřeného obecního úřadu. S tím souvisí rovněž skutečnost, že v minulosti zpracovávané rozvojové dokumenty byly zpracovávány často za obvodů pověřených obecních úřadů. Platnost takových dokumentů byla většinou plánována do roku 2000. V souvislosti s programem obnovy venkova a poskytováním dotací na rozvoj venkovských mikroregionů se začaly ve větší míře zpracovávat rozvojové dokumenty mikroregionů. [7]

Na zpracování rozvojových dokumentů mikroregionů se podílí čtyři hlavní typy zpracovatelů. Jedná se o odborné firmy, rozvojové agentury, fyzické osoby a v minulosti byly v některých případech zpracovateli rovněž Okresní úřady. Odborně zaměřené firmy zaujímají mezi zpracovateli přitom přední místo ve většině regionů České republiky. [7]

## 2.2 Mikroregion Vizovicko

Mikroregion Vizovicko vznikl v roce 1999 za účelem spolupráce a koordinace záměrů v oblasti hospodářství, zemědělství, kultury, sportu a sociální péče v členských obcích, společného rozvoje a obnovy obecní infrastruktury a veřejně prospěšných staveb, úsilí o zlepšování životního prostředí, podpory rozvoje turistiky a cestovního ruchu v regionu. [5]



Obr. č. 3 - Mikroregion Vizovicko. [13]

Mezi sdružené obce mikroregionu patří Bratřejov, Jasenná, Lhotsko, Lutonina, Ublo, Vizovice s městskou částí Chrastěšov a Zádveřice-Raková s částmi Zádveřice a Raková. Svazek sedmi obcí se rozkládá v půvabné krajině jižního Valašska na jihovýchodě České republiky ve Zlínském kraji. [14]

Dominantním centrem a sídlem regionu je město Vizovice, kde dochází k přirozené koncentraci společenských, kulturních i ekonomických činností. Poloha území umožňuje poměrně dobré napojení na regionální silniční dálkové trasy, o něco hůře již však na dálniční síť. [14]

U všech obcí převažuje obytná funkce, v uspokojování funkce pracovní a obslužné jsou závislé na střediscích, zejména na Zlínu. [27]

Území mikroregionu se rozkládá v pahorkovitém a kopcovitém terénu Vizovických vrchů. Nadmořská výška se pohybuje v rozmezí od 250 m do 470 m nad mořem. [27]

Celková rozloha mikroregionu je 84,5 km<sup>2</sup>. Touto rozlohou zabírá 2% území Zlínského kraje. Celkový počet obyvatel mikroregionu činí 8 513 (k 31. 12. 2007 zdroj ČSÚ). Na celkovém počtu obyvatel Zlínského kraje se podílí cca 1,3 %. Největší katastr v regionu má město Vizovice se svými 2856 ha. Nejmenší katastr má obec Lhotsko se svými 296 ha. [27]

Po ekonomické stránce patří mikroregion k průměrně vyspělým oblastem v rámci Zlínského kraje. To je ovlivňováno i polohou v jádru zlínské aglomerace, v blízkosti Zlína a Otrokovic. Z hlediska výrobního potenciálu je Vizovicko průmyslově-zemědělskou oblastí. Největším nositelem průmyslu jsou Vizovice. Dříve bylo hlavní obživou regionu jen zemědělství. Bratřejov zůstal zemědělskou obcí doposud. Velký význam má v oblasti mikroregionu ovocnářství a související výroba slivovice. [27]

V současnosti se rozvíjí i služby, obchod, zpracovatelský průmysl a cestovní ruch. Rozvoji turistiky však brání málo rozvinutá infrastruktura sídel, nedostatek zařízení a nabízených služeb pro letní i zimní rekreaci, nedostatečná péče o krajinu a nedostatečná připravenost obcí a místních podnikatelských subjektů a propagace. [27]

Mikroregion je bohatý na přírodní a kulturní památky, s dochovaným krajinným rázem a lidovou kulturou. Má dobré předpoklady pro rozvoj cestovního ruchu – rekreace, turistiky a cykloturistiky. [27]

Na rozvoji mikroregionu Vizovicko má také zájem občanského sdružení s názvem Místní akční skupina Vizovicko a Slušovicko. Toto sdružení, které bylo založeno na počátku roku 2007, je složeno ze zástupců obcí, podnikatelských subjektů a nestátních neziskových organizací. Jeho základním posláním je působit jako místně iniciační, řídicí a kontrolní orgán, jehož zájmem je realizace společné strategie v regionu a všestranná podpora trvale udržitelného rozvoje území dotčených mikroregionů. [10]

## **II. PRAKTICKÁ ČÁST**



### 3 REGIONÁLNÍ ANALÝZA MIKROREGIONU VIZOVICKO

V rámci regionální analýzy nejprve uvádím socioekonomickou analýzu území. Ze socioekonomické analýzy vychází pak SWOT analýza, ve které identifikuji slabé stránky a silné stránky Vizovicka, a také dále určuji příležitosti a ohrožení trvale udržitelného rozvoje řešeného mikroregionu. Nakonec uvádím a blíže specifikuji důležité póly rozvoje, které jsou z mého pohledu stěžejní z hlediska významu při určení směru budoucího rozvoje mikroregionu Vizovicko.

#### 3.1 Socioekonomická analýza mikroregionu Vizovicko

##### 3.1.1 Historie

Územně je mikroregion Vizovicko totožný s někdejší vizovickým panstvím, v písemných pramenech poprvé připomínaným v r. 1261, v zakládací listině cisterciánského kláštera Rosa Mariae, založeného brumovským královským kastelánem Smilem ze Střílek. V početné skupině osad uvedených v listině jsou uváděny městečko Vizovice, Zádveřice, Chrastěšov a Lutonina. Existovaly mnohé další osady, ale nejsou dosvědčeny písemně. Jednou z nich je Bratřejov, obec která trvale patřila k majetku vizovického kláštera. Stejně tomu bylo u obce Jasenná. Ublo se poprvé připomíná v roce 1450. K mladší vrstvě osídlení mezi polovinou 13. a polovinou 14. století patří obec Lhotsko. Nejpozději se v písemných pramenech uvádí ves Raková, až v roce 1549. [27]

V 15. století husitská doba a doba uherských válek převratně proměnila mnohé v tehdejší životě na Vizovicku. Válečná tažení zanechala v kraji trvalé následky. Vizovický klášter na konci století zanikl. Zaniklo mnoho vesnic, např. Lhotsko, Raková, Chrastěšov. Husitská revoluce zcela změnila náboženské poměry v celé oblasti. Katolicismus byl zbaven dominantní pozice. Drtivá většina obyvatel byla evangelického vyznání, což způsobovalo neméně problémů a silné rekatolizační snahy jezuitů. [27]

V 16. století se přistupuje k obnově řady opuštěných obcí a obnovuje se hospodářský život, rozvoj řemesel a obchodu. Rozvíjí se zejména místní tradiční řemeslo soukenictví. To už jsme v období valašské kolonizace, kdy byly zakládány nové osady v okolním kopcovitém terénu. [14] Novým hospodářským odvětvím se stalo valašské pastevectví. [27]

V 17. století, během dalšího válečného konfliktu, třicetileté války, byla znovu poničena řada vesnic a měst. Ztráty na životech tehdy ještě umocnila série odbojných valašských povstání proti habsburskému režimu. V roce 1663 došlo k dalšímu vyplenění vesnic po vpádu divokých Tatarů. Následovaly další vpády vojsk. Po těchto těžkých ranách se obnovuje hospodářství jen velmi pozvolna. [14]

Od 2. poloviny 17. století vzniká systém velkostatkářského hospodaření u panských dvorů. Později se rozšiřuje malovýrobní forma podnikání. Na venkově převažovalo dlouho zemědělství. [14] Vedle polního zemědělství, které vzhledem k půdním a klimatickým podmínkám příliš výnosné nebylo, se zde rozšířil chov dobytka a ovcí. V Rakové to byl především chov koz. Zádveřice a Vizovice prosluly chovem koní. Stále větší význam má ovocnářství, v podobě pěstování švestek k výrobě slivovice a povidel. [27]

Větší průmyslové podniky se objevují ve Vizovicích a v okolních městech (Fryšták, Zlín) až koncem 19. století. Ve Vizovicích se ujaly především podniky na výrobu lihovin (podnik R. Jelínka nebo K. Singera), později potravinářské a obuvnické firmy. Postupně jsou budovány školy a vznikají kulturní a osvětové spolky. Po dynamickém rozvoji Baťových závodů ve Zlíně za doby první republiky se Zlín stává zdrojem pracovních příležitostí pro obyvatele Vizovicka. Postupně se rozmach průmyslové výroby šíří také na Vizovicko. Zde se soustřeďují menší a středně velké podniky. Na Vizovicku se posiluje specializace na výrobu destilátů. [14]

Během války došlo k útlumu hospodářského a společenského rozvoje celého regionu. Po druhé světové válce moc uchopila komunistická strana, která mimo jiné zahájila zestátnění majetku a kolektivizaci zemědělství. V padesátých letech tak došlo k zestátnění veškerých podniků a k zakládání zemědělských družstev. K rozsáhlejší výstavbě nových bytů a posilování obslužné funkce města došlo ve Vizovicích již v 50. a 60. letech. [14]

Pro roce 1989 dochází k obnovení demokracie a soukromého vlastnictví. Začíná proces restrukturalizace hospodářství. Některé známé provozovny jsou postupně rušeny, některé zůstávají. A do Vizovic dojíždí za prací stále více obyvatel. [14]

### **3.1.2 Administrativní členění, poloha a vnější vztahy**

Mikroregion Vizovicko vznikl dne 11. 11. 1999 jako Svazek obcí mikroregionu Vizovicko. [10] Administrativně spadá mikroregion Vizovicko pod okres Zlín, na nižší úrovni do správního obvodu obce s rozšířenou působností Vizovice. Z hlediska evropských statis-

tických jednotek region náleží do NUTS II Střední Morava. Území zahrnuje sedm obcí: Bratřejov, Jasenná, Lhotsko, Lutonina, Ublo, Vizovice, Zádveřice-Raková. [14]



Obr. č. 4 - Mikroregion Vizovicko. [5]

Dominantním centrem mikroregionu je město Vizovice, které je přirozeným centrem společenských, kulturních i ekonomických činností. [14]

Obce vykonávají samostatnou působnost podle zákona o obcích. Zákon stanoví rovněž rozsah státní správy, kterou v přenesené působnosti vykonávají určené obecní úřady. Pověřeným úřadem s přenesenou působností státní správy pro území celého mikroregionu jsou Vizovice. [27] Od 1. 1. 2003 jsou Vizovice obcí s pověřeným obecním úřadem a rozšířenou působností. Jako obec s rozšířenou působností, vykonávají Vizovice v rámci přenesené působnosti státní správu pro obce ve svém správním obvodu. Správní obvod se rozkládá ve středu Zlínského kraje, sousedí, na severozápadě a západě se správním obvodem Zlín, na jihu se správními obvody Luhačovice a Valašské Klobouky a na východě a severovýchodě s obcemi správního obvodu Vsetín. [10]

Mikroregion Vizovicko leží na východě České republiky. Nalézá se ve středu Zlínského kraje ve vzdálenosti 15 km východně od krajského města Zlín. [10] Území sousedí na západě s katastrem města Zlín a obcí Lípa, na východě s mikroregionem Vsetínsko, na jihu

s mikroregionem Jižní Valašsko, na jihozápadě s mikroregionem Luhačovické Zálesí, na severu s mikroregionem Slušovicko. [27]

Území Vizovicka se rozkládá na úpatí Vizovické vrchoviny, která patří ke karpatské soustavě. Vizovickou vrchovinou prochází hřbet komonecké pahorkatiny s nejvyšším bodem Klášťov (753 m). Regionem protéká několik říček, např. Jasenka, Lutoninka či Bratřejůvka. [10]

Dopravně je území napojeno na silnici I. třídy č. 49 Otrokovice – Zlín – Beluša a na silnici I. třídy č. 69 Vizovice – Vsetín. Mikroregion má i železniční napojení na trať č. 331 Otrokovice – Zlín – Vizovice. [10]



Obr. č. 5 - Geografická poloha Vizovicka. [9]

Jednotlivě lze určit polohu obcí mikroregionu následovně:

Obec **Bratřejov** nalezneme v horském úžlabí Vizovických vrchů asi 6 km východně od Vizovic a 18 km východně od Zlína v nadmořské výšce 420 metrů. Obcí protéká potok Bratřejovka. Katastr obce, v němž je zahrnuta i místní část – osada Na Chrámečném, má rozlohu 1196 ha. [2]

Obec **Jasenná**, leží 17 km východně od Zlína a asi 5 km severovýchodně od Vizovic v nadmořské výšce 365 metrů na hlavní silnici I/69 ve Vizovických vrších v údolí pod horou Vartovnou (650 m n.m.) a kopcem Syrákovem (561 m n.m.), který tvoří rozhraní okresů. Obcí protékají potoky Jasenka a Lutoninka. Katastr obce je 1235 ha, tvořen velmi členitou krajinou s mnoha lesy a zemědělské půdy s převahou luk a pastvin. K obci patří i samoty – paseky na Lukách a Škrle. [2] [3]

Obec **Lhotsko** leží na trase silnice I/49 2,6 km východně od Vizovic v nadmořské výšce 363 metrů. Její katastr o rozloze 295,5 ha navazuje na katastry města Vizovice a obce Bratřejov. Území obce je součástí Přírodního parku Vizovické vrchy. [2] [3]

Obec **Lutonina** leží v údolí potoka Lutoninka 3,2 km severovýchodně od Vizovic a 15 km východně od Zlína v nadmořské výšce 329 metrů v kopcovité podhorské krajině. Její katastr má výměru 614 ha do jehož obvodu patří i samoty Holubovský, na Kamenici, Výpusta a Žleby. [2] [3]

Obec **Ublo** se nachází v těsné blízkosti Bratřejova, necelých 5 km severovýchodně od Vizovic a 17 km východně od Zlína v nadmořské výšce 470 metrů. Rozkládá se na horském svahu a v údolí. Katastr obce má rozlohu 463 ha. [2] [3]

Město **Vizovice** leží 15,1 km východně od Zlína v nadmořské výšce 296 metrů. Jsou bránou Valaška, která se otevírá v široké kotlině obklopené kopci, na soutoku Dubovského potoka, Bratřejůvky, Lutoninky a několika dalších říček. Nad městem se vypíná Janova hora. Katastr města má rozlohu 2855,3 ha, jehož součástí je i 6 samot. [2] [3]

Obec **Zádveřice-Raková**, vznikla v roce 1960 administrativním sloučením dvou dříve samostatných vesnic. Zádveřice leží 4 km západně od Vizovic v údolí potoka Lutoninky v nadmořské výšce 264 metrů. Raková leží v údolí 3,3 km severozápadně od Vizovic v nadmořské výšce 334 metrů. Celá obec má rozlohu 1797 ha, její katastr obtéká řeka Dřevnice. V obci se nachází 6 samot a řada pasekářských usedlostí. [2] [3]

### 3.1.3 Osídlení

Mikroregion je součástí Zlínské sídelní regionální aglomerace s jádrovým městem Zlín. Dnešní podoba mikroregionu a okresu Zlín vznikla po správní reformě v roce 1960.

V průběhu let docházelo v sídelní struktuře ke změnám:

- V roce 1960 se obec Zádveřice spojila se sousední obcí Raková.
- Chrastěšov byl do roku 1876 osadou Vizovic, od tohoto roku se stal samostatnou obcí až do roku 1976. V rámci integrace obcí se stal v roce 1976 částí města Vizovice a tou je dodnes.
- Lhotsko bylo samostatnou obcí do roku 1976, pak bylo v rámci integrace obcí přičleněno k Vizovicím jako městská část. Od 1990 je obec opět samostatná s vlastním obecním úřadem.
- V letech 1976 – 1980 probíhaly integrace mezi vesnicemi, přičemž venkovské obce si ponechaly nadále charakter samostatných obcí, které delegovaly místní správu společným národním výborům. V roce 1980 byl také vytvořen společný Místní národní výbor v Jasenné pro obce Jasenná, Lutonina a Ublo. Od roku 1990 jsou obce Lutonina a Ublo opět samostatné s vlastním obecním úřadem. [27]

Nejvýznamnějším centrem osídlení pro mikroregion jsou Vizovice, které se staly městem roku 1570. V jediném městě mikroregionu žije cca 54% obyvatel mikroregionu. [27]

V současnosti mikroregion zahrnuje 7 obcí a 9 částí. Na dvě části se dělí Vizovice a Zádveřice-Raková. Vizovice na část Vizovice a Chrastěšov a obec Zádveřice-Raková má místní části Zádveřice a Raková. Největšími obcemi jsou město Vizovice (kategorie do 5000 obyvatel) a obec Zádveřice-Raková (kategorie 1000-1999 obyvatel). Ostatní obce patří do kategorie do 999 obyvatel. [27]

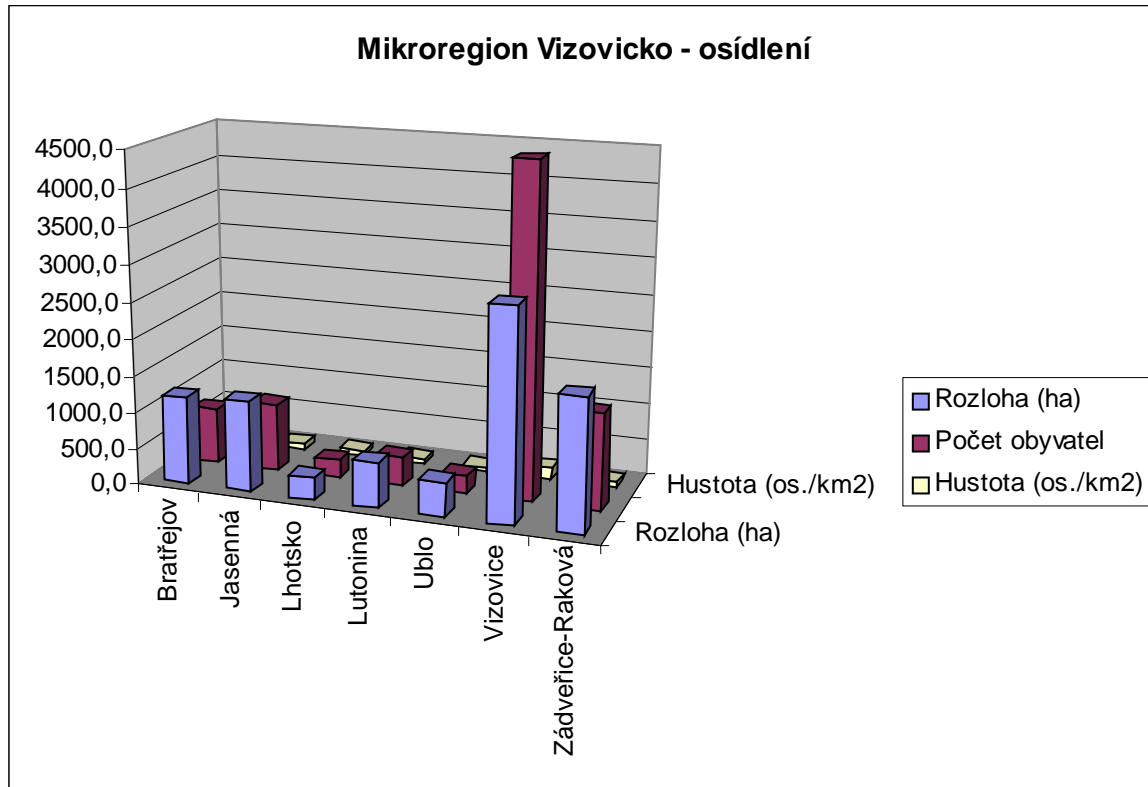
Celková rozloha Vizovicka je 8455 ha s celkovým počtem obyvatel 8513 a hustotou obyvatel 101 na km<sup>2</sup>. Hustota zalidnění je v mikroregionu podstatně nižší než je hustota obyvatel ve Zlínském kraji. Ta činí 159 na km<sup>2</sup>. (zdroj ČSÚ Zlín k 31. 12. 2007) Tak nízkou hustotu obyvatel způsobuje malá koncentrace obyvatel ve vesnických sídlech.

Největší obcí regionu je město Vizovice se svými 2 855,3 ha, které má zároveň nejvíc obyvatel a největší hustotu osídlení srovnatelnou s hustotou osídlení Zlínského kraje. Na druhém místě je obec Zádveřice-Raková. Dále následují obce Bratřejov a Jasenná, které jsou

co do velikosti, počtu obyvatel a hustoty osídlení srovnatelné. Nejmenšími obcemi s nejméně obyvateli jsou obce Lhotsko, Lutonina a Ublo. Velmi nízkou hustotu osídlení mají obce Ublo, Bratřejov a Lutonina. Lhotsko má poměrně husté osídlení ve srovnání s ostatními obcemi mikroregionu, dosahuje největší hodnoty hned po Vizovicích. Viz. tabulka a graf. [5]

Obec mikroregionu Vizovicko	Rozloha (ha)	Počet obyvatel	Hustota (os./km <sup>2</sup> )
Bratřejov	1195,6	765,0	64,0
Jasenná	1235,0	929,0	75,2
Lhotsko	295,5	247,0	83,6
Lutonina	613,9	393,0	64,0
Ublo	462,9	248,0	53,6
Vizovice	2855,3	4495,0	157,4
Zádveřice-Raková	1796,7	1307,0	72,7

Tab. č. 1 - Osídlení mikroregionu Vizovicko.



Graf č. 1 - Osídlení mikroregionu Vizovicko.



### 3.1.4 Přírodní podmínky

Území Vizovicka je součástí flyšového pásma vnějších Západních Karpat a je tvořeno magurským příkrovem. Na území mikroregionu je zastoupena račanská jednotka, zlínské souvrství. V geologickém složení převažuje flyš s vápnitými jílovci nad středně zrnitými pískovci. [27]

Geomorfologicky území regionu spadá do Západních Karpat. Reliéf mikroregionu je tvořen Vizovickou vrchovinou. Celkový ráz území je kopcovitý, s nejvyšším hřbetem Vizovické vrchoviny Klášťov (754m.). Převážnou část území tvaruje malebná krajina s rozsáhlými lesními komplexy, pásy křovin a vzrostlou stromovou zelení, zejména v okolí pasekářských usedlostí. [27]



Obr. č. 6 - Krajina v okolí obce Zádveřice-Raková. [20]

Na nerostné suroviny je území chudé. K nejvýznamnějším nerostným surovinám patří stavební suroviny-cihlářské suroviny a stavební kámen. Na území Vizovic se těžily cihlářské suroviny-vápnité jílovce vsetínských vrstev a jejich zvětraliny. Pro malý objem a nízkou kvalitu se obnovení těžby nepředpokládá. Stejná situace je i v případě ložisek stavebního kamene-pískovce. K významnějším, ale dávno opuštěným lomům patří lom v masívu kopce Klášťov na území Bratřejova a lom v lese na rozhraní katastrů Zádveřic a Horní Lhota. V Bratřejově byly v minulosti těženy i zvětraliny pískovců jako stavební písek. [27]



Z hydrologického hlediska lze území charakterizovat, jako oblast kde se nachází řada pramených zdrojů. Jejich vydatnost je však většinou malá. Vodními toky na území mikroregionu jsou Raková, Horský potok, Trávnícký potok, Čaminský potok, Chrastěšovský potok, Želechovský potok, Slatinský potok, Lutoninka, Bratřejůvka, Dubovský potok a Jasenka. Všechny vodní toky mají rozkolísaný průtok. Území patří mezi oblasti se středně velkým vodohospodářským potenciálem. [27]

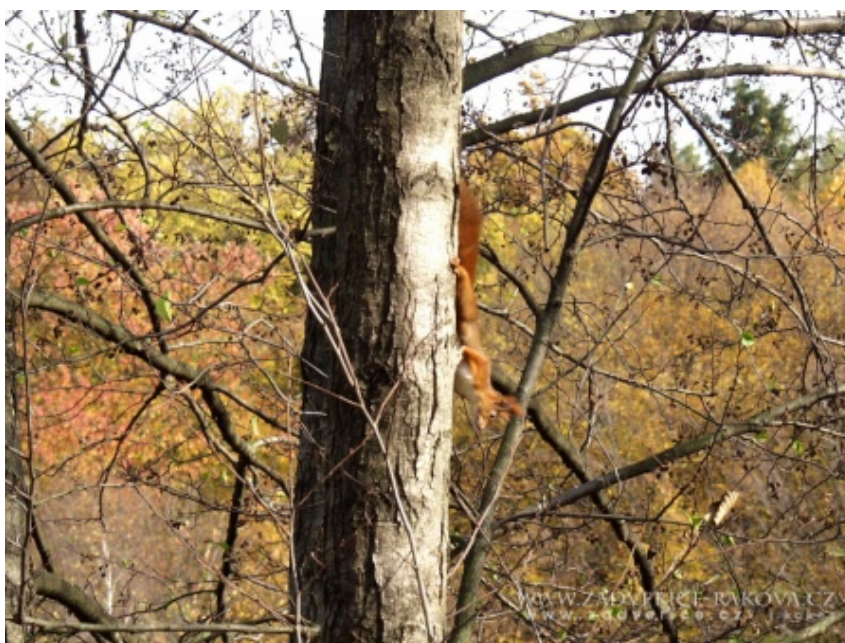
Mikroregion je bohatý na minerální prameny, konkrétně na sirné vody, obsahující sirovodík. Celkem se zde nachází 9 chráněných sirných pramenů a 4 nechráněné sirné prameny. Na území Bratřejova 3 chráněné sirné prameny, 1 chráněný sirný pramen na území obce Lutonina, 5 chráněných sirných pramenů na území Vizovic a 4 nechráněné sirné prameny vyvěrají na území obce Zádveřice-Raková. Nahlášeno je ovšem více sirných pramenů, které nejsou evidovány. [27]

Z hlediska klasifikace půd se zde setkáváme se třemi typy půd. V nejzápadnější části nejúrodnější hnědozemě, vhodné pro pěstování pšenice, ječmene, cukrovky nebo vojtěšky. Většinu území pokrývají hnědé lesní půdy nižších poloh, typické pro pahorkatiny a vrchoviny, vhodné pro pěstování pšenice, ječmene, žita, brambor a ovsa. [14] Nejrozšířenějším půdním typem jsou půdy jílovité, místy hlinitokamenné. Ve vyšších polohách suťové a kameňité půdy. [27]

Klimaticky Vizovicko patří do mírně teplé podnebné oblasti s průměrnými teplotami 6,7 – 7,6 °C a ročními srážkami 746-925 milimetrů. [10] Menší rozdíly se objevují vlivem odlišné nadmořské výšky jednotlivých obcí regionu. Nejteplejší a nejsušší je klima na západě území v oblasti pahorkatin, naopak nejchladněji a nejvlhčeji je na východě ve vrcholcích Vizovických vrchů. [14]

Vegetační kryt území je podmíněn především polohou území na západním okraji karpatské soustavy. Na pestrosti rostlinstva se podílejí nížiny Dolnomoravského a Hornomoravského úvalu, odkud proniká nivní flóra panonské nížiny, a rovněž pahorkatiny, které umožňují šíření suchomilných, lesostepních a stepních druhů. Druhově bohaté jsou podhorské karpatské louky a pastviny, na nichž se uplatňuje původní lesní vegetace i jiné teplomilné druhy. V nejvyšších polohách Vizovických vrchů najdeme pestré květnaté bučiny a jedlobučiny s bohatým porostem bylinných druhů. V těchto polohách také můžeme nalézt bohatou faunu. [14]

Na území mikroregionu zabírají 20 % území louky a pastviny. V minulosti pokrývaly většinu území lesy, dnes jejich podíl tvoří 42 % katastrální plochy regionu. Významným faktorem je relativně menší poškození lesních porostů a dochované rozsáhlé porosty původních druhů dřevin, které při rozumném hospodaření dávají jistotu i do budoucna. Zachované přírodě blízké porosty listnaných dřevin představují hlavní přírodní bohatství kraje. [27]



Obr. č. 7 - Snímek z přírody v obci Zádveřice-Raková. [20]



Obr. č. 8 - Snímek z přírody v obci Zádveřice-Raková. [20]

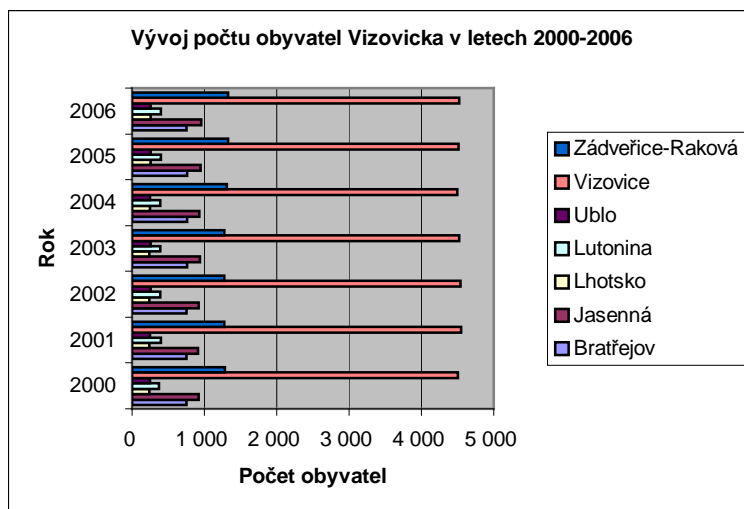
### 3.1.5 Obyvatelstvo a bydlení

Na území mikroregionu bydlí dnes cca 8500 obyvatel. Vývoj počtu obyvatelstva byl značně kolísavý. V době prvního moderního sčítání lidu v roce 1869 žilo v mikroregionu Vizovicko 6195 obyvatel. Největší nárůst od roku 1869 zaznamenaly Vizovice. Vývoj počtu obyvatel v ostatních obcích oblasti Vizovicka byl značně rozkolísaný. [27]

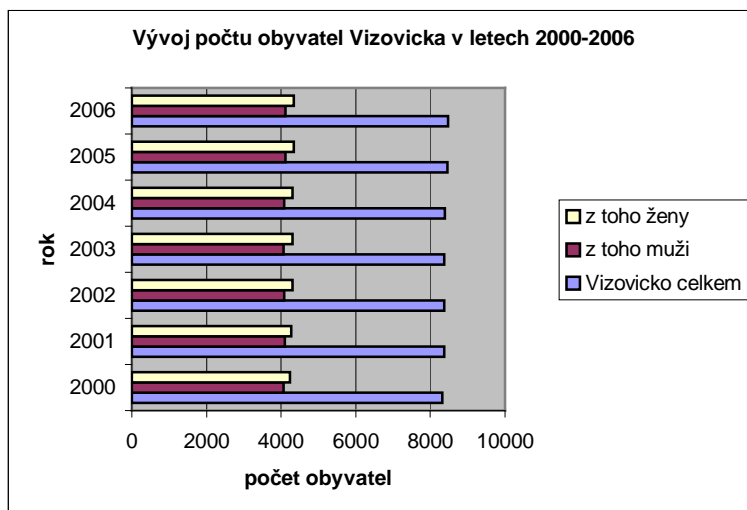
Do počátku 60. let byl trend počtu obyvatel rostoucí. Během 60. let se podstatně snížil a od počátku 70. let začal pomalým tempem opět narůstat. Po vysoké sňatečnosti a porodnosti v 70. a 80. letech nastal na počátku 90. let rychlý obrat. Se změnami společenských podmínek začalo docházet u mladé generace k časovému posunu uzavírání manželství ve vyšším věku a tím i k odkládání založení rodiny.

V letech 1995 až 1997 se počet obyvatel Vizovicka dále snižoval. Příčinou úbytku obyvatelstva během 90. let byl tedy přirozený úbytek, více lidí umíralo než se rodilo. Tento trend byl kolísavě převážen v letech 1993, 1994 a 1998 migračním přírůstkem, kdy se více lidí do mikroregionu přistěhovalo než vystěhovalo. V roce 1998 nastoupila opět mírně rostoucí tendence. Ovšem přestože do věku plodnosti začaly přicházet silné populační ročníky dívek ze 70. a 80. let, počet rodících dětí se v mikroregionu snižuje. [27]

Vývoj obyvatelstva a vybraných demografických ukazatelů v mikroregionu Vizovicko v posledních letech po roce 2000 znázorňují následující grafy. Příloha I. obsahuje podrobné tabulky demografických údajů za mikroregion Vizovicko ze kterých jsem vycházela. Zdroj ČSÚ [5].

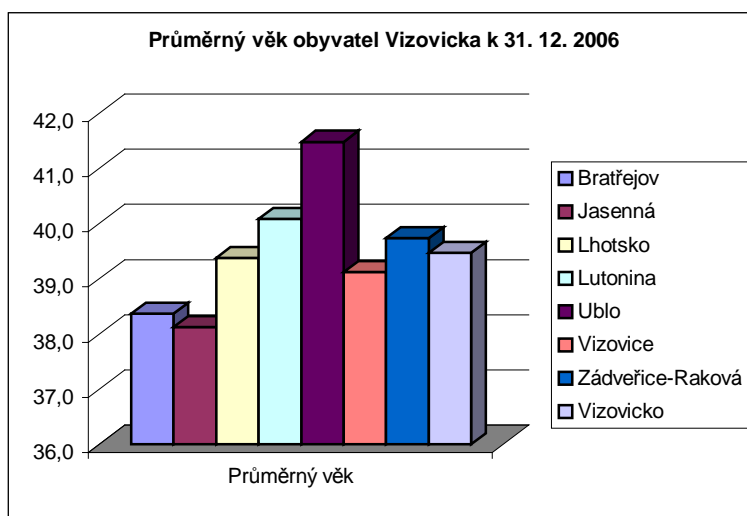


Graf č. 2 - Vývoj počtu obyvatel Vizovicka v letech 2000-2006.



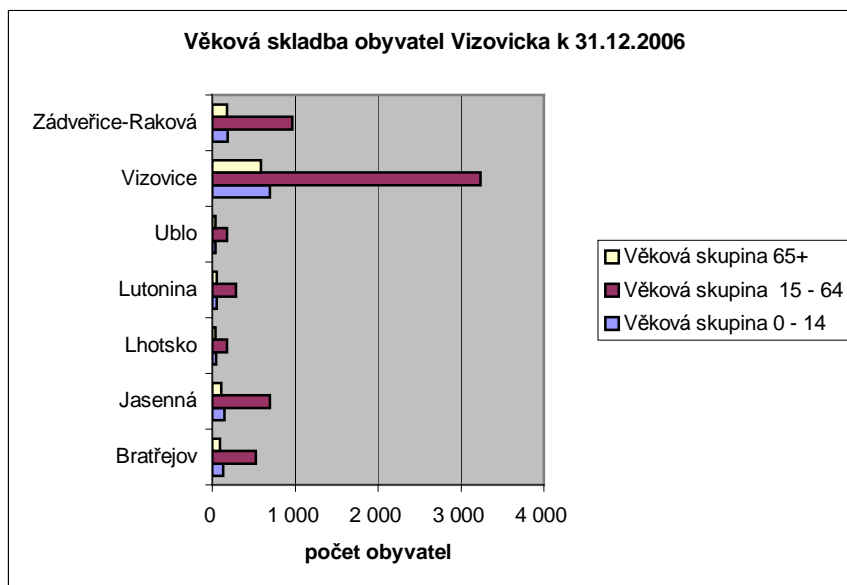
Graf č. 3 - Vývoj počtu obyvatel Vizovicka v letech 2000-2006.

Z grafů o vývoji počtu obyvatel mikroregionu vyplývá, že přirozeným centrem s nejvyšším počtem obyvatel je město Vizovice. Nejméně obyvatel žije v obcích Ublo, Lutonina a Lhotsko. Trend vývoje počtu obyvatel je mírně rostoucí, spíše však stagnující. Zároveň je stálým trendem skladba obyvatel, kdy mírně převažuje ženská část populace.

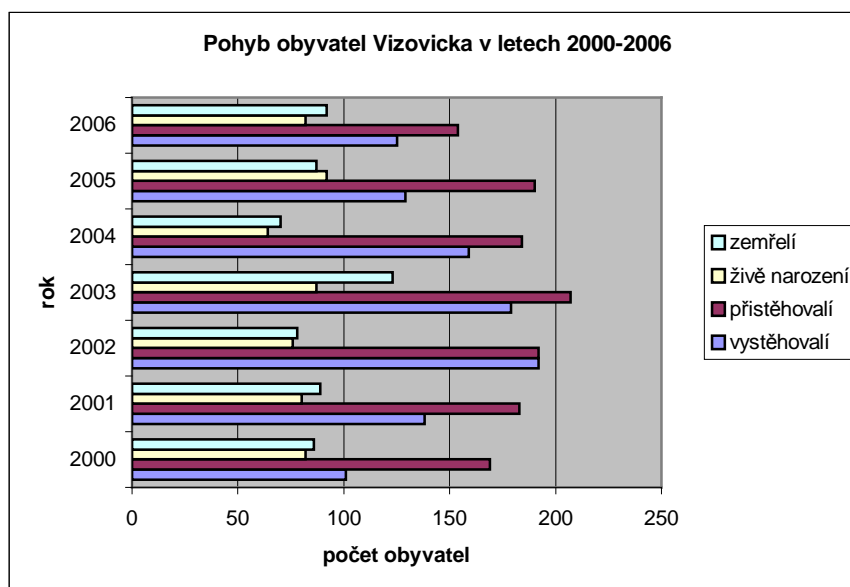


Graf č. 4 - Průměrný věk obyvatel Vizovicka k 31. 12. 2006.

Průměrný věk obyvatel mikroregionu Vizovicko je 39,5 roku. Nejvyšší průměr je v obci Ublo a nejnižší v obci Jasenná. Podíl obyvatel předproduktivní věkové skupiny (do 14 let) je vyšší než podíl poproduktivní věkové skupiny (60let a více). Nejvyšší podíl obyvatelstva tvoří skupina v produktivním věku (15-59 let).



Graf č. 5 - Věková skladba obyvatel Vizovicka k 31. 12. 2006.



Graf č. 6 - Pohyb obyvatel Vizovicka v letech 2000-2006.

Celkový počet obyvatel roste jen v důsledku umělé migrace. Migrační saldo je kladné, více lidí se stěhuje do mikroregionu, než se z něj vystěhovává. Porodnost je stále nižší než úmrtnost obyvatel. Přirozený přírůstek obyvatel má tak negativní vývoj a podíl starousedlíků se zvyšuje.

Demografický vývoj vytváří základní podmínky pro rozvoj lidských zdrojů mikroregionu v budoucnosti. Nepříznivý vývoj porodnosti má za následek trvalý pokles předproduktivní složky obyvatelstva a zakládá tím negativní tendenci potenciálu pracovních sil. [27]

Jedním z důležitých faktorů životní úrovně obyvatelstva je bydlení.

Z dlouhodobého hlediska se počet domů a bytů v mikroregionu do roku 1980 zvyšoval. Následující desetiletí se rostoucí tendence obrací a domovní fond klesá. Naproti tomu bytová výstavba se zvyšuje. Nejvyšší podíl bytů připadá na Vizovice. Po roce 2001 je opět patrná rostoucí tendence domovního a také bytového fondu. Rozhodujícím druhem obytných budov jsou rodinné domky, které tvoří přes 76 % trvale obydleného bytového fondu. Pod touto průměrnou hodnotou se nacházejí pouze Vizovice s cca 62 %. [27]

Při posledním sčítání lidu, domů a bytů v roce 2001 měl mikroregion celkem 2404 domů a 3294 bytů, z toho bylo 82 % domů i bytů trvale obydlených. [5] Viz. následující tabulky.

Obec	Trvale obydlené byty						Neobydlené byty		
	1970	1980	1991	2001	z toho v rodinných domech		celkem	z toho	
					počet	v %		sloužící k rekreaci	obydlené přechodně
Bratřejov	215	235	223	216	215	99,5	53	14	11
Jasenná	220	237	271	274	251	91,6	46	8	19
Lhotsko	71	72	84	75	75	100,0	22	7	5
Lutonina	115	124	117	124	108	87,1	22	2	11
Ublo	102	88	83	83	83	100,0	109	16	2
Vizovice	1 128	1 354	1 432	1 486	926	62,3	246	51	46
Zádveřice-Raková	382	402	429	442	427	96,6	96	26	22
Vizovicko	2 233	2 512	2 639	2 700	2 085	91	594	124	116

Tab. č. 2 - Bytový fond mikroregionu Vizovicko.

Obec	Trvale obydlené domy							Neobydlené domy	
	1970	1980	1991	2001	z toho rodinné domy		průměrné stáří domu v letech	celkem	z toho sloužící k rekreaci
					počet	v %			
Bratřejov	211	227	215	207	206	99,5	40,9	52	14
Jasenná	210	221	242	247	242	98,0	44,0	44	8
Lhotsko	67	72	72	65	65	100,0	35,3	22	7
Lutonina	115	102	101	101	98	97,0	41,3	20	2
Ublo	93	86	76	77	77	100,0	44,5	26	16
Vizovice	863	877	859	889	819	92,1	45,4	186	49
Zádveřice- Raková	365	369	373	384	377	98,2	41,8	84	26
Vizovicko	1 924	1 954	1 938	1 970	1 884	98,0	42,0	434	122

Tab. č. 3 - Domovní fond mikroregionu Vizovicko.

Vývoj počtu domů na Vizovicku má pozvolný rostoucí trend. Průměrné stáří domů je 42 let. Neobydlených domů bylo v roce 2001 celkem 434, z toho pouze 28 % domů sloužilo k rekreaci. Nejvíce neobydlených domů je ve Vizovicích, ovšem vzhledem k poměru velikosti obce není tento počet tak varující jako u okolních obcí.

Podíl neobydlených domů se neustále zvyšuje. Změnou jejich využívání na rekreační objekty by došlo k vhodnému využití stávajícího stavebního fondu, zabránilo by se jeho znehodnocování a šetřilo by se přírodní prostředí, které by tak nezatěžovala výstavby nových rekreačních objektů v jiných lokalitách. [27]

### 3.1.6 Hospodářství, trh práce

Struktura ekonomiky mikroregionu Vizovicko je dána historickým vývojem. Již od 19. století na území působila řada spolků a sdružení hospodářského charakteru. Obživu obyvatelstvu Vizovicka poskytovalo především zemědělství a řemeslo. Nejrozšířenějším řemeslem bylo soukenictví, které dosáhlo vrcholu koncem 19. století. Spojováno je hlavně s Vizovicemi. [27]

Vedle soukenictví prosluly Vizovice výrobou pálenky. Na rozdíl od soukenictví se její výroba udržela dodnes. Mezi další významné odvětví zastoupené ve Vizovicích patřilo zpracování ovoce na víno, šťávy a marmelády, dále dřevozpracující a kožedělný průmysl nebo výroba cihel. Byla tu také hřebčí stanice, která zvyšovala kvalitu zdejšího chovu

výroba cihel. Byla tu také hřebčí stanice, která zvyšovala kvalitu zdejšího chovu belgického chladnokrevníka. [27]

V ostatních obcích mikroregionu převládalo zemědělství v podobě polního hospodářství, chov hospodářských zvířat (v Jasenné valašské salašnictví, v Rakové chov koz) a ovocnářství (především pěstování švestek k výrobě slivovice a povidel). Dále tu byla řada mlýnů a pily využívající dostatek kvalitního dřeva. Zádveřice prosluly především chovem koní. Po I. světové válce začala část obyvatelstva vyjíždět za prací do okolních průmyslových podniků, do Vsetína a hlavně do Zlína. [27]

Struktura současné ekonomické aktivity v regionu odpovídá tedy dlouhodobému hospodářskému zaměření území i jeho poloze v širším okolí. Mezi úspěšné obory současnosti patří kovovýroba, plastikářský, chemický a potravinářský průmysl, dále velkoobchod a služby pro podniky. Většina firem stále patří do kategorie malých a středních podniků, případně se jedná o provozy velkých nadnárodních firem. [17]

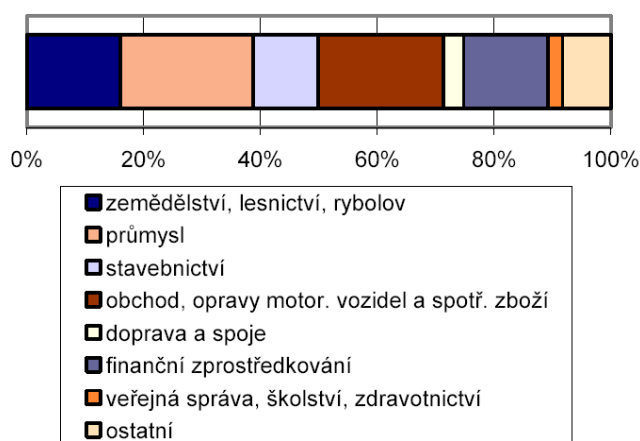
Významným centrem zaměstnanosti jsou Vizovice. Dnes ve Vizovicích kromě světoznámé pálenice a skláren působí několik firem, které se zabývají elektrotechnikou, výrobou stavebních a obytných buněk, výrobou nábytku. Obyvatelé kromě místních podniků, kde pracují jako dělníci, úředníci a živnostníci, dojíždějí za prací do Zlína a také do Vsetína. Zemědělství je ve Vizovicích jen okrajových zdrojem práce. [2]

Největšími zaměstnavateli v celém regionu jsou podniky jako Tiskárna Reproprint s.r.o. a DF Partner s.r.o. v Zádveřicích, firmy Koma Modular Construction s.r.o., J&B s.r.o., Sykora s.r.o., AG Vizovice a.s., Nemocnice Milosrdných Bratří Vizovice nebo Rudolf Jelínek a.s. ve Vizovicích. [14]

Nejsilnějším centrem pracovní dojížděky je jednoznačně okresní město Zlín, následované Vizovicemi. Z většiny obcí vyjíždí za prací více než 2/3 ekonomicky aktivního obyvatelstva. Výjimku představují Vizovice jako centrum regionu, ze kterých vyjíždí méně než 50% ekonomicky aktivního obyvatelstva. [14]

Rozdělení ekonomicky aktivních obyvatel mezi jednotlivé sektory hospodářství je poměrně rovnoměrné. Největší zastoupení má v mikroregionu Vizovicko průmysl a obchod. Viz. následující graf. Zdroj ČSÚ [5].





Graf č. 7 - Ekonomické subjekty Vizovicka dle odvětví k 31. 12. 2005.

Nejvýznamnější obory v mikroregionu Vizovicko jsou kovovýroba, zejména výroba obytných buněk (Coma Modular Construction a UniKo ve Vizovicích), dále chemický (Cheport ve Lhotsku) a potravinářský průmysl (Rudolf Jelínek). [14] Většina firem stále patří do kategorie malých a středních podniků, případně se jedná o provozny velkých nadnárodních firem. [17] Viz. následující tabulka. Zdroj ČSÚ [5].

	Počet subjektů celkem	Podíl v %
<b>Celkem</b>	<b>2 217</b>	<b>100,0</b>
z toho:		
fyzické osoby	1 839	82,9
z toho zapsané v obchodním rejstříku	17	0,8
obchodní společnosti	184	8,3
z toho akciové společnosti	6	0,3
družstva	9	0,4
státní podniky	-	-

Tab. č. 4 - Ekonomické subjekty Vizovicka dle právní formy k 31. 12. 2005.

Vizovicko patří tradičně k oblastem s nízkou mírou nezaměstnanosti, v letech 2001 - 2006 dosahovala míra nezaměstnanosti nižších hodnot než okres Zlín a Česká republika, vyšší hodnoty byly zaznamenány u obcí Lutonina a Ublo a Zádveřice-Raková. [14]

Obec	Míra nezaměstnanosti v %					
	2001	2002	2003	2004	2005	2006
Bratřejov	5,1	7,2	8,8	8,5	6,7	5,7
Jasenná	7,2	8,5	8,7	9,4	9,8	6,6
Lhotsko	7,7	6,8	12,4	6,6	8,3	5,8
Lutonina	9	10	12,2	10,3	10,7	7
Ublo	15,8	18,9	18,9	17,3	15,7	8,7
Vizovice	6,3	8,1	9,4	9,5	7,6	5,5
Zádveřice-Raková	5,1	7,6	7,3	9,7	8,9	9,2

Tab. č. 5 - Nezaměstnanost na Vizovicku.

### 3.1.7 Zemědělství, lesnictví a vodní hospodářství

Úroveň zemědělství je do jisté míry předurčena geografickou polohou mikroregionu, která v souladu s přírodními podmínkami poskytuje jen průměrné předpoklady pro jeho rozvoj. Celé území se nachází v oblasti Vizovické vrchoviny, kde jsou stížené podmínky pro intenzivní rozvoj zemědělství. [27]

Podíl pracujících v zemědělství, lesnictví a rybolovu (vodní hospodářství) je mírně vyšší než je okresní průměr, i průměr za ČR, avšak nijak výrazně se neodlišuje od hodnot geograficky podobných hornatých regionů. Vysoký podíl zaměstnanosti v zemědělství a lesnictví je způsobena historicky umělým rozvojem zemědělství, které se dnes tržně více přeorientovává z oblasti intenzivní rostlinné a živočišné výroby více do oblasti chovu skotu a dobytka na pastvinách, pastevectví s ovce, extenzivní údržba luk. Druhým směrem je orientace na ovocnářství ve vztahu na potravinářský průmysl, specifikum regionu je výroba tradičních destilátů ve Vizovicích (Rudolf Jelínek, a.s.). [17]

Lepší podmínky pro zemědělství jsou pouze v nižších polohách na západě a jihu území, což je to dáno větším zastoupením orné půdy v půdním fondu, celkově vyšší úrodností půd a příhodnějšími klimatickými podmínkami. [17]

K vysokému podílu přispívá i velká rozloha souvislých lesních porostů na území regionu a s ním spojená lesní výroba a hospodářství, dřevařský průmysl a navazující dřevozpracující

průmysl a řemesla. Mezi významné dřevozpracující podniky patří Singulární společnost Bratřejov nebo Soukromá lesní správa Klášťov se sídlem v Ublu. [17]

V odvětví se v posledních letech uplatňují inovace. Mění se struktura porostů skrze opětovné upřednostňování výsadby původních druhů dřevin. Mění se také používané technologie. Z důvodu nedostatku finančních prostředků však většina subjektů neobnovuje své technologie dostatečně rychle. [17]

Zemědělství a lesnictví bude i nadále důležitým hospodářským odvětvím regionu. Kromě významu pro místní ekonomiku a trh práce je důležitá jeho krajinná funkce. [17]

### **3.1.8 Občanská vybavenost a služby**

#### **Školství**

Školství je v mikroregionu poměrně slabě zastoupeno, přestože první škola vznikla již v 17. století ve Vizovicích. V 18. století vznikla škola v obci Jasenná a Zádveřice. V 19. století vznikla škola v Bratřejově. V obcích Lhotsko, Lutonina a Raková škola nikdy nebyla a není.

Nyní je v mikroregionu celkem 14 školských zařízení. Z toho 1 jesle, 5 mateřských škol, 3 základní školy nižšího stupně, 1 základní škola vyššího stupně, 1 zvláštní pomocná škola, 1 základní umělecká škola, 1 střední odborná škola bez maturity a 1 střední integrovaná škola s maturitou. Do škol děti dojíždějí nejčastěji do Vizovic. [27]

#### **Zdravotnictví a sociální péče**

Zdravotní a sociální péče zcela chybí v obci Lhotsko a Lutonina. V mikroregionu se samostatné lékařské ordinace nacházejí pouze ve Vizovicích. Do ostatních obcí lékař dojíždí ve stanovenou dobu. Úroveň zdravotnických zařízení není vyhovující. Z dalších zařízení mikroregionu existuje 1 dětský domov, 1 nemocnice, 2 lékárny. Specializovaná lékařská pracoviště jsou dostupná ve Zlíně. [27]

Ze zařízení sociální péče jsou v mikroregionu zastoupeny 2 domy s pečovatelskou službou, ve Vizovicích a v obci Zádveřice-Raková. [27]

#### **Služby**

Nejvýznamnějšími obory jsou komerční služby velko a maloobchod a služby pro podniky. V menší míře se jedná o služby občanům v sektoru školství, zdravotnictví a sociální péče, osobní služby (kadeřník, holič), opravny apod. [17]

Největší koncentrace obchodů se nachází ve Vizovicích. V každé další obci mikroregionu je alespoň jeden obchod se smíšeným zbožím. Obchody jiného druhu jsou v Bratřejově a obci Jasenná. Z hlediska velikosti regionu je stávající maloobchodní síť dostačující. Specializovaná obchodní síť se nachází ve větších centrech, např. Vsetín, Zlín, která jsou svou vzdáleností snadno dostupná. [27]

V každé obci mikroregionu je veřejná knihovna. Samostatná pošta je pouze v obci Jasenná a ve Vizovicích. V každé obci působí sbor dobrovolných hasičů. [27]

V mikroregionu je nedostatek ubytovacích zařízení. Nacházejí se zde pouze turistické ubytovny ve Vizovicích, Bratřejově a Zádveřicích, které doplňují dva penziony ve Vizovicích. Zařízení hotelového typu v mikroregionu chybí. Naproti tomu počet stravovacích zařízení v mikroregionu je výrazně lepší. Do budoucna je třeba počítat s rozšířením stravovacích služeb, v souvislosti s rozvojem cykloturistiky a agroturistiky. Zařízení s možností stavení chybí v obcích Lhotsko a Ublo, zde je pouze pohostinství s nabídkou základního občerstvení a nápojů. [27]

Nevýrobní služby slouží k uspokojování potřeb obyvatelstva. Největší koncentrace provozu služeb je ve Vizovicích. [27]

### **Veřejná správa**

Každá obec má svůj obecní úřad, starostu a obecní zastupitelstvo. Sídlo pověřeného obecního úřadu, stavebního úřadu, obvodního oddělení Policie ČR a matričního obvodu pro celý mikroregion je ve Vizovicích. Sídlem úřadu práce, finančního úřadu a katastrálního úřadu pro celý mikroregion je město Zlín. [27]

### **3.1.9 Technická infrastruktura**

#### **Elektrifikace**

Celé území mikroregionu Vizovicko je elektrifikováno. [17] Elektrifikace obcí mikroregionu se budovala od 20. let 20. století a pokračovala v 30. a 40. letech. Jako první byly roku 1926 elektrifikovány Vizovice. Kapacita vedení nízkého napětí se ukazuje v obcích dostačující. Pouze v obci Zádveřice-Raková je žádoucí posílení elektrické sítě. U sítě nízkého

napětí je třeba zvažovat technický stav, především v obcích Bratřejov, Jasenná a Zádveřice-Raková. [27]

### **Plynofikace**

Území není zcela plynofikováno, nyní neprobíhá rozšiřování plynofikační sítě, dochází pouze připojování nových domácností na stávající síť. [17] Z ekologických důvodů znečišťování ovzduší je na území mikroregionu preferováno spalování zemního plynu místo fosilních paliv, zejména hnědého uhlí s velkým obsahem oxidu siřičitého. Vytápění zemním plynem je zavedeno ve všech obcích mikroregionu. Jednotlivé obce se odlišují pouze podílem domácností vytápěných plynem. Jako obnovitelný zdroj plynu by bylo možné uvést bioplyn, jehož výroba se rozvíjela v čistírně odpadních vod ve Vizovicích a v zemědělských objektech. Předpoklady pro realizace výroby zde jsou. [27]

### **Vodní hospodářství**

Celé území Vizovicka je zásobováno pitnou vodou, buď je napojeno na místní či skupinové vodovodní sítě, zejména menší obce využívají vody z obecních či soukromých studní. [17] Vodními zdroji pro zásobování území mikroregionu vodou jsou tedy místní studny v obcích, dále skupinový vodovod Slušovice a vodní toky jako povrchové zdroje užitkové vody. Vlastní zásobování vodou se realizuje hlavně prostřednictvím veřejných vodovodů, místních či skupinových, propojovaných do ucelených systémů zásobování. Pitnou vodou z veřejné vodovodní sítě jsou zásobovány objekty obytné zástavby i objekty občanské a technické vybavenosti pouze u obcí Vizovice, Zádveřice-Raková. Ostatní obce jsou bez veřejného vodovodu, zásobují se vodou z místních studní. Rozvod teplé užitkové vody mají pouze Vizovice. Do budoucna je třeba zabezpečit hlavně kvalitativní parametry pitné vody a zlepšit zásobování pitnou vodou po celém mikroregionu. Řešením by mělo být vybudování vodovodu Syrákov, který by zásoboval obce Bratřejov, Jasenná, Lutonina a Ublo. [27]

### **Centrální zásobování teplem**

Centrální systém zásobování teplem existuje pouze ve středisku mikroregionu, ve Vizovicích, zavedeno je pouze v části města, dále se nerozšiřuje. U ostatních obcí mikroregionu je zásobování teplem řešeno decentralizovaným systémem prostřednictvím blokových, domovních případně objektových kotelen. U rozptýlené a bytové výstavby v obcích

v převážné míře ústředním vytápěním a lokálními topidly. Jako palivo je používán zemní plyn, dřevo, elektrická energie, hnědé uhlí a koks. Z ekologických důvodů a znečišťování ovzduší je preferováno spalování zemního plynu místo fosilních paliv. V souladu se stále důraznější potřebou ochrany životního prostředí a omezováním škodlivých emisí je možné jako alternativního zdroje k vytápění používat dřevoplyn, vznikající rozkladem biomasy – dřevěných štěpků, slámy, sena apod. [27]

### **Kanalizace a čištění odpadních vod**

Na území mikroregionu mají téměř všechny obce vybudovanou kanalizační síť, s výjimkou obce Bratřejov. Z účelového hlediska je kanalizace rozlišována na dešťovou, splaškovou a jednotnou. Na území mikroregionu se vyskytují všechny tři typy kanalizace. V obcích Jasenná a Lutonina je kombinována splašková a dešťová kanalizace. Obec Ublo využívá dešťové kanalizace. Obce Lhotsko, Vizovice a Zádveřice-Raková mají jednotnou kanalizaci. Kanalizace splašková a dešťová jsou dnes již nežádoucí s ohledem na životní prostředí. Pouze Vizovice mají kanalizaci napojenou na čistírnu odpadních vod. [27]

### **3.1.10 Doprava**

Centrum mikroregionu se rozkládá v široké kotlině obklopené kopci, horská údolí přechází na horské svahy Vizovických vrch. Průměrná nadmořská výška mikroregionu je 358 metrů nad mořem. Z toho plyne povaha povrchu území, která poskytuje dobré podmínky pro železniční a silniční dopravu. [27]

### **Silniční doprava**

Poloha území mikroregionu umožňuje poměrně dobré napojení na regionální silniční dálkové trasy, nemá však napojení na dálnice ani rychlostní komunikace. Vizovickem prochází dvě silnice I. třídy. Jedná se o silnice I/49 (Otrokovice – Zlín – Beluša) a I/69 (Vizovice – Vsetín), které dané území napojují na dálniční síť České a Slovenské republiky. Napojení na českou i slovenskou dálniční síť se v dohledné době výrazně zlepší, a to po vybudování rychlostní komunikace R49 v trase Hulín – Holešov – Fryšták – Slušovice – Vizovice – Horní Lideč – státní hranice. [14]

Současné státní komunikace I/49 prochází obcemi Zádveřice-Raková, Vizovice, Lhotsko a Bratřejov a I/69 prochází obcemi Vizovice, Lutonina a Jasenná. Na křižovatce těchto ko-

munikací leží město Vizovice. Pro mikroregion jsou to významnější komunikace spojující území s okolním světem. [27]

Okresní komunikace, silnice II. třídy, jsou na území mikroregionu dvě. Silnice II/488 Vizovice – Hrádek nad Vlárkou a silnice II/492 Zádveřice – Luhačovice – Biskupice. [27]

V závislosti na dopravní obslužnosti menších obcí je významná síť místních silnic III. třídy. Na území mikroregionu je jich celkem pět. Silnice III/0495 Lípa – Zádveřice – Raková. Silnice III/0496 Zádveřice – Raková – Vizovice. Silnice III/0497 Bratřejov – průjezdná. Silnice III/4881 Lutonina – Ublo – Bratřejov. Silnice III/4882 Vizovice – Chrastěšov. [27]

Celková kapacita komunikací je v území mikroregionu ve většině případů poměrně vyhovující, především díky silnicím první třídy. Ovšem kvalita cest, zejména po zimních měsících a díky problémům s vodním živlem je nedostačující. [a] Vzhledem k celkové délce komunikací nejsou majitelé schopni pečovat o jejich řádný technický stav. Komunikace jsou tak ve špatném technickém stavu, mají konstrukční vady. Jelikož se jedná o původní komunikace mezi poli, mají často nevyhovující směrové a šířkové uspořádání, oblouky křižovatek či rozhledové poměry. Ve většině případů ani na území obcí není vedle silnice vybudován chodník. [17]

Většina sídel na území regionu leží na dvou komunikacích I. třídy, které jsou v uspokojivém stavu. Komplikovaná situace však nastává při přejezdu mezi dvěma sousedními vesnicemi, pokud neleží na této komunikaci. Mnohdy je trasa autem i dvojnásobně dlouhá, než by odpovídalo nejkratší spojnici vzduchem. [17]

Vzhledem k situaci, že téměř všechny obce leží na výše zmíněných silnicích první třídy, pouze obec Ublo neleží ani na jednom z těchto hlavních silničních tahů, i vzhledem k tomu, že okolí Vizovic nemá většinou vlakové spojení, funguje na území mikroregionu dosti hustá autobusová síť. Hromadnou přepravu osob v mikroregionu zabezpečuje převážně ČSAD Vsetín, soukromá dopravní společnost HOUSA-CAR, Zlínská dopravní, ČSAD Havířov, ČSAD Ostrava. Na území mikroregionu bylo vybudováno celkem 27 autobusových zastávek. [27]

Území mikroregionu je protkáno hustou sítí účelových komunikací. Účelové komunikace, ke kterým patří lesní a polní cesty, je důležité zachovat z hlediska pěšího pohybu místních občanů i z hlediska rekreačního pro pěší i cyklistický provoz. Mikroregion nabízí mnoho zajímavých míst, které jsou dostupné právě po těchto komunikacích. [27]

### **Železniční doprava**

Železniční dopravu v mikroregionu zabezpečují České dráhy. Území je napojeno na železniční síť prostřednictvím regionální trati č. 331 vedoucí z Otrokovic přes Zlín do Vizovic. Na této trati jsou provozovány pouze osobní vlaky. Proto má trať spíše regionální význam. V otrokovicích se trať dále napojuje na 2. tranzitní železniční koridor Břeclav – Přerov – Ostrava – Petrovice u Karviné. [14]

Na území mikroregionu jsou 2 železniční zastávky. Železniční stanice Vizovice a železniční zastávka Zádveřice-Raková. Ostatní obce mikroregionu nemají přímé železniční napojení. Tuto situaci měla zlepšit ve 30. a 40. letech 20. století budovaná železniční trať z Vizovic do Valašské Polanky s plánovanou zastávkou v Uble. Tato trať, vedoucí dále na Púchov, měla umožnit přímé spojení Zlínska se Slovenskem. Stavba však zůstala nedokončena a nikdy svému účelu nesloužila. Tato část Valašska zůstala tedy bez přímého železničního spojení. Dnes tento záměr připomíná pouze násep železniční trati. [27]

### **Cyklistická doprava a turistika**

Vzhledem k atraktivitě okolí a charakteru krajiny na území mikroregionu je často využívána cyklistická doprava. Využívány jsou vozovky silnic, místních i účelových komunikací. Cykloturistika má ve zdejších území dobré podmínky pro svůj rozvoj, může být velmi perspektivní v oblasti cestovního ruchu. Ke stávajícím trasám pro cykloturistiku na území mikroregionu patří trasy vedoucí po hřebenech Vizovických vrchů. Trasy pro pěší turistiku jsou již z minulosti vybudována a vyznačeny v turistických mapách. [27]

#### **3.1.11 Životní prostředí**

Charakter krajiny mikroregionu, podíl lesních ploch 42% z celkové výměry regionu, přičemž nejvyšší podíl lesů má Chrástěšov, obec Jasenná, Lhotsko a Bratřejov, a dochovatelnost přirozených a polopřirozených ekosystémů odráží velkoplošná a maloplošná chráněná území patřící k prvkům ekologické stability. [27]

Velkoplošné chráněné území se na území mikroregionu nachází jedno – Přírodní park Vizovické vrchy, zahrnující území celého mikroregionu o celkové výměře 13 292 hektarů. Jedná se o souvisle zalesněnou hornatinu s charakteristickým osídlením a hospodařením na svazích a v údolích. Má velký význam krajinářský, ekologický a rekreační. [27]



Mezi maloplošné chráněné území mikroregionu patří přírodní památka Průkopka o výměře 0,8 ha, jedná se o svah terénní průkopy vzdálený asi 1,5 km severovýchodně od obce Lutonina, na němž se vyskytují rostlinné druhy teplomilné a suchomilné a druhy charakteristické pro svahová prameniště. Nacházejí se mezi nimi i ohrožené druhy rostlin. Dále se v mikroregionu nachází přírodní památka Chmelovo, asi 2 km severovýchodně od obce Jasenná na jižním svahu pod vrcholem Syrakov v nadmořské výšce 410 metrů o rozloze 2,54 hektarů. Je to zčásti smíšený les a zčásti bývalá pastvina s teplomilnými druhy rostlin. Jedno z nejstarších chráněných území v okrese Zlín leží v katastru obce Lutonina, které bylo zřízeno v roce 1951, především k ochraně silně ohroženého rostlinného druhu střevníčku pantoflíčku, má výměru 0,35 hektarů a v posledních letech zde již tento druh nebyl nalezen. [27]

Mezi další prvky ekologické stability mikroregionu patří ekologicky významné krajinné prvky, ekologicky významné krajinné celky, biocentra, biokoridory, zóny ochrany prvního stupně, lesní porosty, významná lesní společenstva a vodní společenstva, chráněné stromy a jejich skupiny. Mezi evidované významné krajinné prvky mikroregionu patří např. oskeruše v obci Jasenná, jedna oskeruše v obci Zádveřice – Raková, 3 památné stromy ve Vizovicích, také zámecký park, Lutonínka, Pod Vlčinkou, Pod Těchlovským a Pod Hatěmi. [27]

Závažným problémem životního prostředí v mikroregionu je především čistota povrchových toků s návaznými negativními dopady na kvalitu povrchových vodních zdrojů. K hlavním znečišťovatelům povrchových vod patří kanalizace, zemědělská činnost, povrchové přívalové deště a povodně a hospodářské subjekty. [a] Nadměrnou zátěží je vypouštění odpadních vod ze splaškové a dešťové kanalizace přímo do povrchových vodotečí a to i bez předchozího předčištění. Neřešení tohoto stavu může znamenat jediné vážné ohrožení čistoty životního prostředí. [17]

Co se týče ovzduší, území mikroregionu patří k oblastem s podprůměrnou produkcí emisí v rámci zlínské aglomerace. Přesto je výskyt znečišťujících látek na území poměrně značný. To způsobuje malá vzdálenost od průmyslového centra zlínské aglomerace. Dále k hlavním zdrojům znečištění ovzduší patří hospodářské subjekty mikroregionu a především hlavní komunikační tahy silnic I. třídy. Významným zdrojem znečišťujících látek jsou také lokální zdroje tepla. [27]

V souladu s celorepublikovým trendem se projevuje nárůst produkce komunálních odpadů. V případě objemově podstatně závažnějších výrobních odpadů ze zemědělství, lesnictví, průmyslu a energetiky se však celková produkce v souvislosti s restrukturalizací a útlumem některých druhů výrob, změnami technologií a vyšším využíváním druhotných surovin postupně snižuje. Zvláštní odpad je na území mikroregionu skládkován, v obcích Bratřejov, Vizovice a Zádveřice-Raková. Sběr nebezpečného odpadu se v pravidelných intervalech provádí ve všech obcích mikroregionu. Přetrvávajícím problémem jsou černé skládky. Pozitivně lze hodnotit třídění komunálních odpadů. [27]

Na území mikroregionu se provádí těžba dřeva, která probíhá ve všech obcích kromě obce Lhotsko. Těžbu dřeva doprovází negativní environmentální vlivy. Silná těžba dřeva na svažitéch pozemcích stimuluje vodní erozi a narušuje krajinný ráz. Odlesněné svahy údolí jsou potenciálně nejvíce ohroženy vodní erozí. [27]

Významnou aktivitou obcí v oblasti ekologie a ochrany přírody je rostoucí snaha aktivně se podílet na osvětě a výchově veřejnosti k ekologickému chování. [27]

### 3.1.12 Cestovní ruch, kultura, sport a volný čas

Mikroregion Vizovicko má dobré podmínky pro rozvoj cestovního ruchu, nacházejí se zde významné kulturní a přírodní hodnoty. Území nabízí velký rekreační potenciál, jsou zde vhodné podmínky pro rozptýlenou rekreaci, využívající mimořádně dochovaný krajinný ráz a svéráznou lidovou kulturu. [27] Území mikroregionu Vizovicko je tedy z hlediska rozvoje cestovního ruchu a turistiky velmi atraktivní. Vzhledem ke své blízkosti ke krajskému městu Zlín je území zajímavé pro krátkodobé, víkendové pobyty a návštěvu kulturních a společenských akcí. Reliéf a využití krajiny je vhodné k rekreaci, odpočinku v čisté přírodě a klidu. Největší potenciál rozvoje skýtá forma venkovské (agro) turistiky, cykloturistiky a pěší turistiky. [17]

V mikroregionu se nachází celá řada kulturních a historických památek, dominantní je barokní sloh. Nejvýznamnější stavby se nacházejí ve Vizovicích. Mezi ně patří:

- zámek ve francouzské a anglickém stylu postavený v letech 1750-1770,
- komplex budov tvořící předzámčí z 2. poloviny 18. století,
- zámecký park a chráněnými plastikami a sochami,
- konvent Milosrdných bratří z druhé poloviny 18. století,

- farní kostel sv. Vavřince z roku 1792 a sochy umístěné před kostelem,
- náhrobky a hlavní kříž na hřbitově,
- sloup se sochou panenky Marie,
- secesní vila č.p. 360. [27]

V Bratřejově mezi hodnotné a kulturní památky patří farní kostel sv. Cyrila a Metoděje archeologická lokalita Hradiště Klášťov. V Jasenné jsou to památky v podobě barokního farního kostela sv. Máří Magdalény z roku 1672, dále evangelický kostel z roku 1833 v empírovém slohu, fojství – dům č.p. 60 v podobě roubené usedlosti z pol. 18. století a v neposlední řadě staré roubené seníky a komory a stodoly valašského typu. Ve Lhotsku je významnou kulturní památkou kříž na podstavci. V Lutonině jsou to opět ukázky valašského lidového stavitelství. Zádveřice-Raková se pyšní typickou pasekářskou usedlostí s částí hospodářských budov. [27]

Mezi nejvýznamnější kulturní a společenské akce, které se na Vizovicku každoročně konají patří oblíbené a známé akce jako Valašský frgál – folkový festival, zámecké léto Aloise Háby – cyklus koncertů vážné hudby na zámku, Vizovické trnkobraní, hudební festival Masters of Rock, automobilový závod nazvaný Ve stopě valašské zimy, dále se také pořádají zámecké koncerty, dětské dny, Mikulášské besídky, vánoční koncerty nebo sportovní turnaje. [a] Dlouholetou tradici mají soubory (valašský soubor písní a tanců Vizovjánek), cimbálové muziky (Vizovský Juráš a Jurášek), ochotnická divadla (VIDLO, divadelní soubor DNO ve Vizovicích). [17]

Současný kulturní život je z větší části soustředěn podobně jako další aktivity především do města Vizovice. Všechny obce regionu disponují veřejnou knihovnou, ne všechny však už kulturním zařízením (Vizovice 5, Lutonina, Lhotsko, Bratřejov), střediskem pro volný čas dětí a mládeže (Vizovice, Zádveřice). V regionu se nachází galerie (Vizovice), kino (Vizovice), přírodní amfiteátr s letním kinem (Vizovice). Ve Vizovicích se pravidelně pořádají nejrůznější výstavy. Významné je Mikulašítkovo muzeum v Jasenné, které pojednává o životě na vesnici v minulých dobách nebo muzeum o pálení slivovice ve Vizovicích, kde je možné absolvovat až 5 typů exkurzí. [14]

V každé obci mikroregionu se nachází sportovní hřiště, je zde několik tenisových kurtů a koupališť. Největší koncentrace sportovišť je ve Vizovicích. Z hlediska netradičních sportů

je v mikroregionu nabídka jízdy na koni a dále střelnice V obci Jasenná jsou dva lyžařské vleky. [27]

Převážná část území mikroregionu spadá do přírodního parku Vizovické vrchy s řadou významných přírodních památek, např. Na Chmelově, Průkopa. Má hustou síť značených turistických cest. [27] Je zde dostatečně hustá síť řádně značených pěších turistických cest. Dobré podmínky pro svůj rozvoj zde má i cykloturistika.

Území mikroregionu je bohaté na archeologické nálezy. Nálezy pocházejí z eneolitu, doby bronzové i holštatské až po slovanské osídlení a středověk. Chráněnou kulturní památkou jsou zbytky staroslovanského hradiště na vrcholu hory Klášťov na území obce Bratřejov. [27]

Další zajímavostí mikroregionu je také, že ve Vizovicích se na jižním okraji města, v údolíčku Želechově, nacházejí sirnaté lázně. [27]

Překážkami většího rozvoje rekreace je nedostatečně rozvinutá infrastruktura sídel, nedostatečná péče o krajinu, nedostatek zařízení pro zimní rekreaci a také nepřipravenosti místních podnikatelských subjektů. Struktura rekreace není z hlediska využití potenciálů, které území skýtá, příliš vhodná. Převažuje individuální rekreace v chatách a chalupách a zahrádkářských osadách. Tento typ rekreace je plošně i obslužně velmi náročný, neúměrně zatěžuje krajinu a významně poškozují krajinný ráz, aniž by do území přinesl významnější zisky a pracovní příležitosti, nevytváří poptávku po bydlení a většinou ani stravování a má nízkou intenzitu využití zastavěných ploch. Také zvyšuje nároky na infrastrukturu pořizovanou z místních zdrojů. Při hledání optimální koncepce pro rozvoj cestovního ruchu a rekreace je třeba zohlednit především potřebu ekonomického přínosu pro vlastní region, potřebu relativně velkých investic do infrastruktury a rekreačních služeb a potřebu udržování únosné meze zařízení území. [27]

### **3.1.13 Etnografie a lidová kultura**

Území bývalého panství Vizovice, dnešní mikroregion Vizovicko, je součástí oblasti Podřevnicka, které zabírá centrální část okresu Zlín, z národopisného hlediska je přechodovou oblastí. Etnograficky převažuje přiřazení Vizovicka k Valašsku. Označení Valašsko má svůj prapůvod v Rumunsku. V Rumunsku žijící Valaši migrovali od 14. století Karpatským obloukem na západ a sever a přinášeli s sebou nový způsob chovu tzv. valašského dobytka, koz a ovcí, a zpracování jejich mléka. To vedlo k usazování Valachů tam, kde

měli pro svůj způsob hospodaření podmínky. Tak se dostali i do oblasti zdejšího kraje, který je od 17. století souhrnně označován jako Valašsko. [27]

Valašsko se vyznačuje lidovou kulturou horského typu, která se projevuje v používaném dialektu, lidovém kroji, v obydlí, sídelní struktuře, v písních a tancích, zvycích, obyčejích a obřadech. Sídla zde vznikla převážně v době novověké kolonizace. Domy jsou nepravidelně řazeny podle potoka nebo cesty jako např. v Jasenné, Zádveřicích a dalších vesnicích Vizovicka. Tato rozptýlená forma zástavby se nazývá „paseky“. Také co se týká lidových krojů, celou oblast mikroregionu pokrývá oblast horských krojů s převládajícími prvky karpatské kultury moravského Valašska, které zaujímaly svým rozšířením nejpřednější místa. Speciálně kroj vizovický byl předmětem pozornosti již od 17. století. [27]

V obcích mikroregionu se stále udržují staré zvyky a lidové tradice. Mezi ně patří zvyky velikonoční a tzv. „šlaháčka“, masopustní průvody maškar, na Vizovicku tzv. „končiny“, vynášení smrti, dožínky, poutě, stavění a kácení máje a další. V období velikonoce se stále vyrábějí kraslice, malované včelím voskem. V době vánoc jsou ve většině kostelů instalovány betlémy. Zajímavý a neobvyklý betlém je k vidění ve Vizovicích, a to betlém s plechovými polychromovanými figurkami. [27]

Vizovice proslavily dvě velké tradice. Kulturní a společenská akce pořádaná již řadu let vždy koncem léta, tzv. „Trnkobraní“ a dále pečení „vizovického pečiva“, což je pečivo z nekynutého těsta pečené při slavnostních příležitostech a obřadech, původně mikulášské pečivo, které se stalo krajovým suvenýrem. Je jedním z nejstarších řemesel, které se dodnes dědí z generace na generaci. [2] [27] Viz. obrázek.



Obr. č. 9 - Vizovické pečivo. [9]

Řada obyčejů se udržuje díky místním spolkům. Spolky se v obcích objevovaly postupně od 60. let 19. století. Dnes je společenských a zájmových organizací různého zaměření v mikroregionu přes čtyřicet. Jejich největší koncentrace je ve Vizovicích. [27]

Pro rozvoj Vizovic měly dříve velký význam řemesla. Vizovice byly původně městem soukeníků. Mezi další řemesla, která ve Vizovicích vzkvétala patřili kožešníci, ševci, kováři, koláři, zámečníci, řezníci, tesaři a mlynáři, perníkáři, mydláři, hrnčíři, bednáři, řemenáři a provazníci, sklenáři, dýmkaři i knihaři. Velkou tradici mělo vždy páleníctví, ale oblast byla známá i pro pivovarnictví. [2]

### 3.1.14 Společné znaky obcí mikroregionu

- dosavadní spolupráce mezi obcemi v rámci mikroregionu
- sounáležitost obyvatel k území, sousedská výpomoc
- živé tradice a folklor mezi lidmi, fungující spolky a zájmová sdružení

- území má podobný reliéf a ráz krajiny
- čisté životní prostředí
- špatný stav technické a dopravní infrastruktury
- území spojuje podobná historie, hospodářský vývoj
- osídlení území má vesnický charakter, kromě Vizovic
- zaměření zemědělství na jateční skot a ovocnářství
- na území je podobná struktura průmyslu a služeb, řemesel a živnostníků
- území je známé a charakteristické výrobou slivovice
- území spojuje obce se stejnými problémy, které lze efektivně řešit společně [17]

### 3.1.15 Zvláštnosti obcí mikroregionu

- charakteristická a výjimečná výroba destilátů - pravá slivovice
- společná historie a vývoj území, specifické tradice a folklor
- čisté životní prostředí, přítomnost přírodních parků, velký podíl lesů
- nedostatečné odvádění a čištění odpadních vod
- velká sounáležitost obyvatel k území (narušovaná silnou migrací lidí)
- zemědělství zaměřené na pastevectví – výroba sýrů
- ovocnářství – pěstování švestek [17]

## 3.2 SWOT analýza

Na základě zpracované socioekonomické analýzy území mikroregionu Vizovicko jsem vytyčila následující silné a slabé stránky, příležitosti a ohrožení, dle mého názoru nejvýznamnější pro řešené území.

### 3.2.1 Silné stránky

- společné znaky obcí mikroregionu
- spolupráce obcí mikroregionu
- společné řešení problémů obcí mikroregionu
- vlastní historie původního valašského venkova
- historie hospodářství, dochovaná řemesla
- výhodná poloha území
- přírodní bohatství mikroregionu – území je přírodním parkem, existence minerálních pramenů, bohatá fauna a flóra, dochovalé původní lesní porosty
- vlastní přírodní zdroje
- význam ovocnářství – výroba ovocné pálenky, především slivovice
- význam sklářství
- podnikavost, existence průmyslu
- dostačující technická infrastruktura
- dostačující dopravní infrastruktura
- kvalitní úroveň životního prostředí
- existence významných kulturních památek
- značná existence lidové kultury, zvyků, tradic a místního folkloru
- význam tradičních místních výrobků – slivovice, frgály, vizovické pečivo
- sounáležitost obyvatel k území
- existence známých společenských akcí
- existence dochovalých původních lidových staveb a pasekářských usedlostí

### 3.2.2 Slabé stránky

- dominantní postavení města Vizovic po všech stránkách – jediná tažná síla regionu



- demografické údaje mikroregionu, především nízká porodnost, nízká koncentrace obyvatel, stáří obyvatelstva
- značná dojíždka obyvatel do zaměstnání do okolních regionů
- hornatý ráz krajiny
- vysoký počet neobydlených domů
- zaniklé tradiční řemeslo soukenictví
- nedostatečná funkce zemědělství
- nedostatečná občanská vybavenost
- nízká úroveň služeb
- nekvalitní technická infrastruktura
- všeobecně nedostatečná informovanost a nízké povědomí o mikroregionu jako celku
- nekvalitní prezentace území mikroregionu
- neexistence informačně-turistického zázemí mikroregionu

### 3.2.3 Příležitosti

- využití kvalitních podmínek - rázu mikroregionu k rozvoji cestovního ruchu
- možnost využití neobydlených objektů k rekreaci a ubytování
- využití vhodných podmínek pro polní hospodářství, možnost oživení chovu hospodářských zvířat – ovce, kozy, koně
- možnost výroby produktů z vlastních přírodních zdrojů – ovocné produkty, med, různé pálenky, mléčné produkty, tradiční valašské produkty a výrobky
- využití výborných podmínek pro rozvoj turistiky, cykloturistiky, agroturistiky
- zvýšení ochrany životního prostředí a místního historického, kulturního a lidového dědictví
- využití dobrého jména území v rámci již známých a každoročně konaných kulturních a společenských akcí

- podpora místního obyvatelstva v šíření místní kultury, zvyků a tradic
- možnost propagace regionu v rámci cestovního ruchu v mnoha oblastech
- možnost využití převládajícího vesnického charakteru území, sounáležitosti obyvatel a jejich valašské hrdosti
- větší využití území v oblasti zemědělství – polní hospodářství, ovocnářství
- lepší dostupnost území z hlediska plánované stavby rychlostní komunikace, navazující spojení se západem republiky a dále Slovenskou republikou
- využití významu tradičních místních výrobků – slivovice, vizovické pečivo, frgály

#### 3.2.4 Ohrožení

- nedostatečná ochrana životního prostředí
- nedostatečná ochrana tradičního lidového a kulturního dědictví
- kolísavý vývoj počtu obyvatel, převažující trend úbytku místních obyvatel
- stárnutí obyvatel
- snižující se porodnost
- úbytek pracovních sil ve spojení s demografickým vývojem
- zvyšující se trend neobydlených stavení
- stěžující se podmínky pro intenzivní rozvoj zemědělství
- nedostatečně rozvíjející se síť služeb
- pokračující nesoulad vodního hospodářství s ochranou životního prostředí
- nezlepšující se kvalita dopravní infrastruktury
- nedostatečná péče o technickou infrastrukturu
- nepřipravenost místních subjektů k rozvoji cestovního ruchu – nedostatečný rozvoj pohostinství a ubytovacích služeb
- negativní dopad na životní prostředí ze strany plánované stavby rychlostní komunikace R49

Z výše uvedených bodů vyplývá, že území mikroregionu Vizovicka má spousty kladů a také možností k případnému rozvoji. Potenciál rozvoje Vizovicka je z mého pohledu velmi značný. Přestože má mikroregion také spoustu záporných znaků a případných ohrožení, které by mohli způsobit spíše než rozmach úpadek území jako celku.

### 3.3 Strategie rozvoje Vizovicka

Jak již bylo výše uvedeno, předmětem činnosti Svazku obcí mikroregionu Vizovicko je spolupráce a koordinace záměrů v oblasti hospodářství, zemědělství, kultury, sportu a sociální péče v členských obcích, společný rozvoj a obnova obecní infrastruktury a veřejně prospěšných staveb, úsilí o zlepšování životního prostředí a podpora rozvoje turistiky a cestovního ruchu v regionu. [10]

Hlavním impulsem k založení sdružení obcí Vizovicka byla právě možnost operativnějšího a schůdnějšího řešení těchto problémů, efektivnějšího čerpání finančních prostředků ze státního rozpočtu a fondů EU. Pro území mikroregionu byla vypracována strategie rozvoje mikroregionu Vizovicko. Tento strategický plán rozvoje vymezuje na úrovni mikroregionu hlavní směry dlouhodobého rozvoje území a rozvojové priority. [10]

Mezi hlavní rozvojové oblasti v rámci této již zpracované strategie patří prioritní osy č. 1 – 6. Jsou to tyto rozvojové osy:

- Ekonomický rozvoj.
- Technická infrastruktura.
- Dopravní infrastruktura.
- Rozvoj lidských zdrojů.
- Životní prostředí.
- Rozvoj cestovního ruchu.

Jednotlivá prioritní osa obsahuje strategickou vizi pro danou oblast. Dále opatření a konkrétní aktivity, směřující ke stanoveném cíli strategie. [27]

Již samotné založení svazku obcí pod jednotným názvem mikroregion Vizovicko bylo součástí strategického plánování, významného pro rozvoj, jak členských obcí, tak především

území jako celku. Využití společných znaků území, vzájemné spolupráce obcí a řešení společných problémů.

V současnosti je mikroregion Vizovicko jedním ze zakladatelů občanského sdružení s názvem Místní akční skupina Vizovicko a Slušovicko. Toto občanské sdružení, které bylo založeno na počátku roku 2007, je složeno ze zástupců obcí, podnikatelských subjektů a nestátních neziskových organizací. Za podpory finančních prostředků z rozpočtu Zlínského kraje byla připravena rozvojová strategie místní akční skupiny, jejímž cílem je podpořit realizaci individuálních projektů, majících významný vliv na vyvážený rozvoj daného území. [10]

Na základě dřívějších strategických plánů rozvoje mikroregionů Vizovicko a Slušovicko a dalších dokumentů (Strategický plán města Vizovice z roku 2007, dotazníkové průzkumy) vznikla nová jednotná strategie, společná pro území obou mikroregionů. Tento Strategický plán Leader MAS Vizovicko a Slušovicko představuje ucelenou sadu cílů, priorit, opatření, nástrojů řízení a návrhů realizace změn na území MAS Vizovicko a Slušovicko v období 2007-2013. Zároveň představuje i samotný proces řízení těchto změn včetně průběžného sledování a vyhodnocování realizace jejích výsledků. [17]

Pro realizaci strategie je nutná existence zdrojů. Mezi tyto zdroje patří především lidské zdroje, finanční zdroje a hospodářské zdroje. Tyto jednotlivé zdroje našeho řešeného území lze blíže popsat následně:

- lidské zdroje

Vnitřním potenciálem území je vysoká míra aktivity a zapojení místního obyvatelstva v místních spolcích a neziskových organizacích (folklorní soubory, muziky, amatérská divadla a zájmové spolky). Členové spolků a organizací mají velké organizační schopnosti a zkušenosti, které jsou velmi intenzivně využívány. Vysoká míra spolupráce a čilé obchodní vztahy panují mezi zemědělci, malými a středními podnikateli (živnostníci, řemeslníci). Stejně tak intenzivně spolupracují starostové při společném řešení věcí veřejných a společných problémů rozvoje mikroregionu. [17]

- finanční zdroje

Na území působí mnoho podnikatelských subjektů (zemědělců, malých a středních podniků) a neziskových organizací. V síle rozpočtů těchto subjektů spočívá finanční síla mikroregionu a pořádání kulturních, zábavních i sportovních akcí, udržování tradic a folkloru.

Všechny tyto subjekty představují také hospodářský potenciál území. Většina podnikatelů již má zkušenosti s realizací různých projektů (investičních i neinvestičních) i s podáváním žádostí o dotace a granty. Díky těmto zkušenostem podnikatelé lépe rozumí myšlenky komunitního plánování. Mezi důležité finanční zdroje patří také rozpočty obcí, tvořené daňovými příjmy, poplatky, dary a státními, krajskými či evropskými dotacemi. Tyto finanční zdroje jsou stejně důležité pro rozvoj komunitního plánování. [17]

- hospodářské zdroje

Obce mají ve svých územních plánech dostatečné plochy pro rozvoj podnikání. Obce, podnikatelé a neziskové subjekty mají dostatečnou kapacitu pro realizaci strategie. Místní akční skupina Vizovicko a Slušovicko má ve svém zásobníku projektů v současné době připraveno cca 95 projektových záměrů, celkové náklady těchto projektů činí cca 65 mil. Kč. Předpokladem pro rozvoj území je také využívání dalších zdrojů mimo LEADER (zejména prostředky OPZP, OPPI, ROP), ve snaze zajistit co největší rozvoj a synergické efekty realizovaných projektů zvyšující kvalitu života. [17]

- jiné zdroje

V podobě folkloru, zvyků, slivovice, frgálů a cestovního ruchu. Řešené území disponuje velkým vnitřním potenciálem rozvoje tradic, tradiční výroby slivovice, cestovního ruchu, který je dán charakterem a polohou území. Území se vyznačuje vysokými kulturními, historickými a přírodními hodnotami. Příležitostí dalšího rozvoje území je větší míra aktivizace vnitřního potenciálu území. Avšak nejprve je potřeba vyřešit neutěšený stav dopravní a technické infrastruktury v území. [17]

Dle výše uvedených informací ohledně strategického plánování rozvoje mikroregionu Vizovicko a využití vlastního potenciálu území, má podle mého názoru mikroregion Vizovicko velmi dobré předpoklady pro rozvoj regionu a jeho trvalou intenzitu. Kromě zpracované strategie rozvoje vlastní mikroregion zdroje, bez kterých by nebylo možné realizovat žádné strategické plány a projekty. Ať už jsou to lidské zdroje, finanční zdroje, hospodářské či jiné zdroje plynoucí z charakteru mikroregionu. V rámci strategie rozvoje řešeného území bylo již zrealizováno mnoho projektů a také existuje mnoho dalších návrhů na projekty v rámci této strategie, jejíž cílem je zkvalitnění života obyvatel mikroregionu a také trvale udržitelný rozvoj mikroregionu Vizovicko.

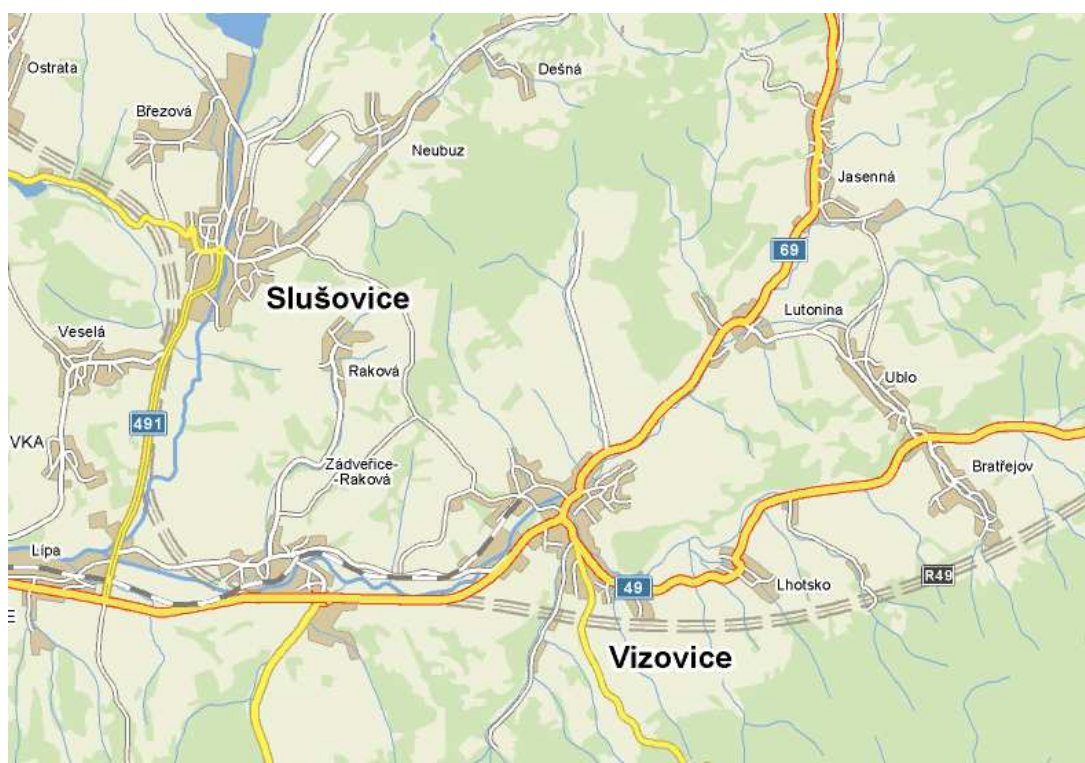
### 3.4 Vybrané póly rozvoje

V rámci analýzy území mikroregionu Vizovicko si dovoluji určit strategické póly rozvoje v oblastech, ve kterých vidím budoucí rozvoj jako žádoucí a nezbytný. Za tyto rozvojové póly bych označila především dopravní infrastrukturu a oblast cestovního ruchu.

#### 3.4.1 Dopravní infrastruktura

Z analýzy mikroregionu vyplývá, že povaha povrchu území poskytuje dobré podmínky pro železniční a silniční dopravu. Vodní a letecká doprava v území není zastoupena.

V rámci silniční dopravy poloha území mikroregionu umožňuje dobré napojení na regionální silniční dálkové trasy, nemá však napojení na dálnice ani rychlostní komunikace. Pro mikroregion jsou významnější komunikace státní komunikace I/49 a I/69, spojující území s okolním světem. V závislosti na dopravní obslužnosti menších obcí je významná síť místních silnic III. třídy. Na obrázku vidíme silniční síť mikroregionu, také je z něj zřejmá plánovaná stavba rychlostní komunikace R/49.



Obr. č. 10 - Dopravní obslužnost Vizovicka. [21]

Celková kapacita silničních komunikací je v území mikroregionu ve většině případů poměrně vyhovující. Ale kvalita cest je nedostačující. Komunikace jsou ve špatném technic-



kém stavu, mají konstrukční vady. Jelikož se jedná o původní komunikace mezi poli, mají často nevyhovující směrové a šířkové uspořádání, oblouky křižovatek či rozhledové poměry. Ve většině případů na území obcí nejsou vedle silnice vybudovány chodníky. Území mikroregionu je protkáno především hustou sítí účelových komunikací, ke kterým patří lesní a polní cesty. Tyto jsou velmi důležité z hlediska pěšího pohybu místních obyvatel a z hlediska turistického pro pěší i cyklistický provoz.

Území je napojeno na železniční síť prostřednictvím regionální trati vedoucí z Otrokovic přes Zlín do Vizovic. Na této trati jsou provozovány jen osobní vlaky. Proto má trať spíše regionální význam. Železniční zastávka je pouze ve stanici města Vizovice a v obci Zádveřice-Raková. Ostatní obce mikroregionu nemají přímé železniční napojení. V území existuje násep, v minulosti plánované železniční trati, vedené z Vizovic do Valašské Polanky. Viz. obrázek.



Obr. č. 11 - Násep v minulosti plánované železniční trati. [21]

Na území mikroregionu je často využívána cyklistická doprava. Využívány jsou vozovky silnic, místních i účelových komunikací. Cykloturistika má ve zdejší území dobré podmínky pro svůj rozvoj, může být velmi perspektivní v oblasti cestovního ruchu. Významné jsou trasy pro pěší turistiku, které jsou již v minulosti vybudovány a vyznačeny v turistických mapách.

Shrneme-li výše uvedené informace o dopravní infrastruktuře v mikroregionu, vyplývají nám následující body stručně charakterizující situaci:

- existuje dobré napojení na regionální trasy
- neexistuje napojení území v širším měřítku - na dálnice, rychlostní komunikace
- kapacita silniční sítě je dostačující
- kvalita je však nedostatečná
- v obcích chybějí chodníky
- významná je síť účelových komunikací - pro pěší provoz místních i z hlediska turistiky a cykloturistiky
- existence železničního napojení mikroregionu
- železnice má pouze regionální význam – pouze osobní přeprava
- nepropojenost obcí mikroregionu v rámci železnice
- existence nedokončené železniční trati v podobě náspu Vizovice – Valašská Polanka
- existence cykloturistických a turistických tras
- připravovaná stavba rychlostní komunikace R49

Podle mého názoru vládne v mikroregionu celkem uspokojující situace v oblasti silniční infrastruktury. Velkým záporem je samozřejmě špatná kvalita komunikací a absence chodníků, což ovšem s přihlédnutím na velikost mikroregionu a charakter území není v České republice výjimečným stavem.

Na pováženou je nedostatečně využitá možnost železniční dopravy. Dobudování stávajícího železničního náspu by bylo zajisté finančně a organizačně náročné. Možnost propojení na železniční síť s širším okolím tu ovšem je. A já bych železniční dopravu nazavrhovala. Znamenala by dostupnost obcí mikroregionu pro další cílovou skupinu zájemců. Také tu ovšem vyvstává otázka spojená s životním prostředím.

Za velmi kladné považuji možnost pěší turistiky a cykloturistiky. Tato oblast by se v regionu měla více rozvíjet, nejen ke spokojenosti místních obyvatel, ale také z hlediska rozvoje cestovního ruchu.



Ráda bych zmínila pár řádků také v souvislosti s připravovanou stavbou rychlostní komunikace R49 na území mikroregionu.

Plánovaná silnice R49 bude v každém případě znamenat pro náš mikroregion jistou změnu. V tuhle chvíli však nedokážu objektivně posoudit, zda bude tento mezník pro Vizovicko příležitostí či ohrožením. Z hlediska rozvoje území je kvalitní a dostupná dopravní infrastruktura nutná a přináší spousty nových příležitostí. Otázkou je, zdali i v čistém venkovském prostředí, které je vnímáno obyvateli Vizovicka doposud takové, jako samozřejmé, lze chápat budování rychlostních komunikací a dálnic, jako podmínku trvale udržitelného rozvoje. Zda-li v podobném regionu nejde v případě trvale udržitelného rozvoje především o zachování přírodního rázu krajiny a tradiční venkovské podoby a nenarušeného životního prostředí? Nejsem si jistá jestli mnozí obyvatelé Vizovicka vnímají plánovanou stavbu rychlostní komunikace R49 přes jejich území jako pozitivní příležitost do budoucna. Ze strany mnoha obyvatel jde spíše o ohrožení jejich dosavadního stylu života a nedotčené krajiny, ve které žijí. V rámci této problematiky se objevilo jistě mnoho anket a dotazníků, některé lze sledovat na internetu. Například dle jedné takové webové ankety [18], k datu 7. 4. 2009, většina (4300) hlasujících obyvatel nepovažuje stavbu R49 za přínosnou pro jejich region. Méně hlasujících (3908) neví, zda bude přínosem, a část hlasujících (3970) souhlasí s přínosem R49.

Dle mého názoru bude mít plánovaná trasa R49 přes území Vizovicka jistě důležité uplatnění v oblasti rozvoje regionu, jeho dostupnosti a nových příležitostí. Na jednu stranu bude odvedena převažující tranzitní doprava ze stávajících místních komunikací, což lze považovat jistě za přínosné. Na druhou stranu region ztratí mnohé, v podobě narušeného životního prostředí. A přestože bude R49 jistě velkým přínosem pro celou východní Moravu a zajisté tak pro Českou republiku, pro náš malý vizovický region bude po mnoho let především pouhou připomínkou moderní civilizace a jeho „strašákem“. Dotčené obce mají k plánované trase mnoho požadavků a mnoho subjektů se již k plánu vyjadřovalo. Viz. příloha č. 1 – Zjišťovací zpráva Ministerstva životního prostředí na úsek R49 vedoucí regionem, stavba 4903 Lípa – Pozdřechov [19].

Jistým rizikem v případě realizace komunikace bude ohrožení životního prostředí. V případě cestovního ruchu bude znamenat přiblížení regionu a dostupnost, ovšem i jisté riziko, protože region ztratí půvab civilizací netknuté čisté přírody.

Pro názornost situace na Vizovicku ve věci připravované stavby R49 vkládám obrázky plánované trasy komunikace [18] :



Obr. č. 12 - Katastrální mapa s vyznačeným koridorem rychlostní komunikace R49.



Obr. č. 13 - Katastrální mapa s vyznačeným koridorem rychlostní komunikace R49.



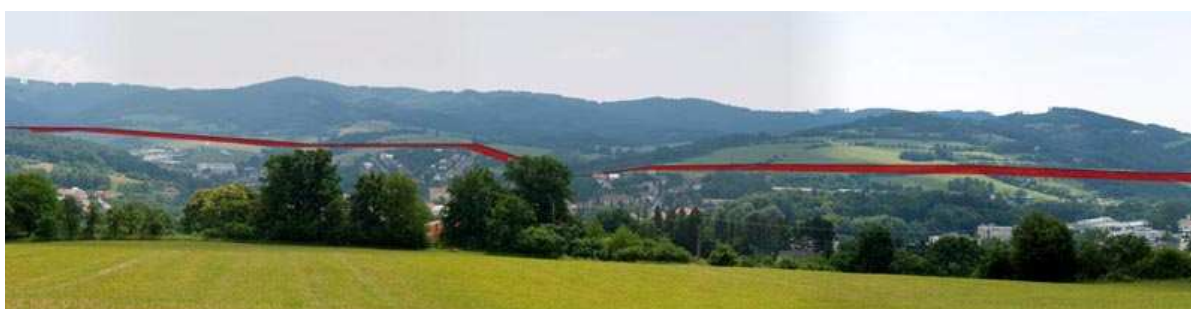
Obr. č. 14 - Pohled na Janovu horu a Lázeňské údolí dnes.



Obr. č. 15 - Pohled na Janovu horu a Lázeňské údolí - informativní model s R49.



Obr. č. 16 - Panorama Vizovic dnes.



Obr. č. 17 - Panorama Vizovic s vyznačenou trasou R49.



### 3.4.2 Cestovní ruch

Z vlastního pohledu soudím, že především cestovní ruch může vést k velkému rozvoji území. Území mikroregionu Vizovicko nabízí spoustu zajímavostí k vidění a nespočet zážitků, území hýří nabídkou procházek čistou přírodou a k tomu nabízí venkovskou atmosféru v podobě lidových památek Valašska. K těmto atraktivitám není zapotřebí příliš kvalitní technická infrastruktura, protože cílovou skupinou turismu v této oblasti by měli být lidé hledající únik do přírody a poznání dřívějšího způsobu života na venkově. Lidé, kteří se zajímají především o lidové tradice a folklor.

Myslím si, že vše stojí především na iniciativě místních ekonomických sil, ať už v podobě podpory úřadu místní správy či místních obyvatel, živnostníků či průmyslových subjektů. Jde o to, vybudovat příjemné prostředí jak pro místní obyvatele tak pro potenciální zájemce o toto území, v podobě možnosti přívětivého lidového pohostinství a ubytování, ať už v místních chalupách či v přírodě.

Prioritní cíle rozvoje cestovního ruchu by měli být kladeny především v oblastech typických pro mikroregion Vizovicko. Podle mého názoru můžeme takto vyhranit čtyři oblasti. A to:

- Přírodní bohatství.
- Kulturní a lidové památky.
- Tradiční řemesla.
- Kulturní akce.

Nejvýznamnější atrakce a lákadla využitelné v cestovním ruchu uvádím níže pro ucelenou představu, co vše tak poměrně malé valašské území může okolnímu světu nabídnout.

#### **Přírodní bohatství Vizovicka**

Po celém území mikroregionu je možné shlédnout přírodní krásy Vizovicka z množstvím turistických a cyklistických tras. Území mikroregionu tvoří Přírodní park Vizovické vrchy.

Přírodní park Vizovické vrchy je charakterizován souvisle zalesněnou hornatinou a je významný jak z pohledu krajinářského a ekologického, tak z pohledu rekreačního. Mohutný hřeben Vizovických vrchů (s nejvyšší horou Klášťov – 753 m) táhnoucí se jižně od Vizovic byl vyhlášen za přírodní park v roce 1993 na ploše 13 300 ha. [23] Na celém území mikroregionu, podél potoků a zejména v okolí Vizovic se nacházejí četné sirné minerální prameny. [28]

Oblíbená Naučná stezka Vizovické prameny s rozhlednou Loučka - Doubrava upozorňuje turisty na historické i současné zajímavosti Valaška ve Vizovicích a okolí. Vede od vlakového nádraží na Masarykovo náměstí, pokračuje pod rozhlednu, z rozhledny můžeme poznat krásný výhled na část Vizovických a hostýnských vrchů, nebo Luhačovickou vrchovinu, velmi dobře lze vidět třeba město Vizovice, Zlín ale i Velkou Javorinu, Svatý Hostýn nebo Radhošť. Dále stezka pokračuje na Spletený vrch a přes Janovu horu k zámku, poslední zastavení je v Distillery Landu Rudolfa Jelínka. [28]



Obr. č. 18 - Typická krajina Vizovicka - obec Bratřejov. [23]

Obec Jasenná je známá chovem pastevního skotu a chovem ovcí. Mezi obcemi Lutonina a Jasenná se nachází přírodní památka Průkopa s výskytem ohrožených druhů rostlin, přede-

vším vstavačovitých. Za zmínku stojí i chráněné stromy - víc jak dvě stě let stará hruška – smolénka, jeřáb zvaný břak a strom oskoruše. [23]

### **Kulturní a lidové památky Vizovicka**

Město Vizovice, rodiště valašského krále Bolka Polívky, nabízí mnoho památek. Nejvýznamnější je jistě vizovický zámek z 18. století, jehož předností jsou hlavně rozsáhlé obrazové sbírky a bohaté zámecké interiéry. Od svého dokončení v roce 1776 neprošel tento barokní zámek žádnými zásadními změnami, proto nabízí autentický pohled na život šlechtických vrstev v minulosti. Návštěvníkům je celoročně přístupný zámecký park. Významná je také barokní budova nemocnice Milosrdných bratří, kde se nachází jedna z nejstarších lékáren v republice, jejíž historie je starší než 200 let. Vizovice nabízí řadu dalších historických památek včetně lidové architektury.[28]

Obci Zádveřice – Raková dominuje jako památka kostel českobratrské církve evangelické. Jeho zajímavostí jsou památné zvony s pohnutou historií, přečkaly totiž 1. světovou válku a nacistickou okupaci zakopány za vesnicí. Na tomto místě, tzv. Mlčákově kútě, jim zdejší občané postavili pomník. K památkově chráněným objektům v této obci dále patří dům č.p. 124, stojící na zádveřických pasekách a představuje typickou pasekářskou usedlost. [28]

V obci Bratřejov se nachází farní katolický kostel sv. Cyrila a Metoděje pochází z r. 1890 a je vystavěn v novogotickém slohu. [23]

V obci Lutonina se z historických památek mnoho nedochovalo. Nejvýznamnější kulturní památkou je kovárna, natrvalo umístěná ve skansenu v přírodě v Rožnově pod Radhoštěm. Za zmínku stojí roubená komora u č. p. 34. [23]

Obec Ublo má uprostřed obce památník padlým v I. světové válce. Najdeme zde však zachovalé dřevěnice, které jsou součástí lidové architektury. [23]

V obci Jasenná se nachází významná památka lidové architektury. Tzv. Mikulaščíkovo fojtství, jedná se o dřevěnou patrovou budovu fojtství z roku 1748. Uvnitř objektu je instalována expozice seznamující s historií obce a s doklady života na valašské vesnici v minulosti. [28] K nejvýznamnějším historickým památkám v obci patří farní kostel katolický v barokním slohu zasvěcený svaté Máří Magdaléně z roku 1672. Další památkou je evangelický kostel v empírovém slohu z roku 1833. Socha Portáše – dílo sochaře Stanislava Mikulaščíka je připomínkou na 18. století, kdy na fojtství sídlil portášský sbor. [23]



Obr. č. 19 - Mikulaščíkovo fojtství v obci Jasenná. [24]

### **Tradiční řemesla Vizovicka**

Ve Vizovicích lze využít možnosti exkurzí ve sklárně Glass Atelier Morava nebo ve světoznámé palírně Rudolfa Jelínka. Areál likérky R. Jelínka je známá výrobou ovocných destilátů a především slivovice. Pro návštěvníky vybudovala společnosti Distillery Land, jehož cílem je přiblížit tradice a umění přeměny ovoce v kvalitní destiláty. K návštěvě zve také soukromá sklárnička JOGS, ve které si může návštěvník vyzkoušet práci s roztavenou sklovinou. [28]

Proslulými artikly oblasti je především pálení slivovice a tradiční vizovické pečivo. Výroba tradičního vizovického pečiva je pověstná ve Vizovicích již 200 let. Jedná se o obřadní pečivo, které nebylo nikdy určeno k jídlu, jeho tvary vyjadřovaly symboliku – lásku, sílu, zdraví apod. Další tradicí, která se na Vizovicku udržela je velikonoční barvení kraslic speciální voskovou batikou. Další oblíbenou lidovou tradicí je pečení valašských frgálů, pletení košíků a drátkování. [28]

Pro rozvoj Vizovic měly řemesla dříve velký význam. Vizovice byly původně městem soukeníků. Mezi další řemesla, která ve Vizovicích vzkvétala patřili kožešníci, ševci, kováři,

koláři, zámečníci, řezníci, tesaři a mlynáři, perníkáři, mydláři, hrnčíři, bednáři, řemenáři a provazníci, sklenáři, dýmkaři i knihaři. Velkou tradici mělo i pivovarnictví. [2]



Obr. č. 20 - Obrázek z pálenice R. Jelínka r. 1965. [25]

### **Kulturní a společenské akce Vizovicka**

Jednou z největších hudebních událostí letní festivalové sezóny je bezesporu Trnkobraní. Trnkobraní je multižánrovým festivalem, pořádaným již od roku 1967 vždy v druhé polovině srpna ve Vizovicích. Trnkobraní, které slaví letos již 41 let od svého vzniku, založili vizovičtí nadšenci, aby oslavili nejvýznamnější plod tohoto regionu - švestku (valašsky trnku) a její tradiční a oblíbený produkt – pravou valašskou slivovici. Trnkobraní se vymyká z konkurence jiných velkých festivalů především svou maximální žánrovou tolerancí. K velmi euforické atmosféře přispívá i neopakovatelná chuť valašské slivovice či mezinárodně proslulá soutěž v pojídání švestkových knedlíků. [22]

Mezi nejvýznamnější kulturní a společenské akce, které se na Vizovicku každoročně konají patří také oblíbené a známé akce jako Valašský frgál – folkový festival, zámecké léto Aloise Háby – cyklus koncertů vážné hudby na zámku, hudební festival Masters of Rock, automobilový závod nazvaný Ve stopě valašské zimy, dále se také pořádají zámecké koncerty, dětské dny, Mikulášské besídky, vánoční koncerty nebo sportovní turnaje. [27] Dlouholetou tradici mají soubory (valašský soubor písní a tanců Vizovjánek), cimbálové



muziky (Vizovský Juráš a Jurášek), ochotnická divadla (VIDLO, divadelní soubor DNO ve Vizovicích). [17]

V obcích mikroregionu se dodržuje bohatý kulturní život. V Jasenné rok začíná tradičními plesy. Dále jsou to v zimním období karnevaly na ledě, na lyžařském svahu, sjezd kopců na čemkoli. Jaro začíná sletem čarodějnic, stavěním a kácením máje s veselíci a ohňostrojem, a otevíráním studánek. Pak mají svůj dětský den s pohádkovým lesem dětí. Myslivci pořádají červencovou noc a hasiči pořádají pouť se zábavou. Na podzim je to drakiáda, zavírání studánek a pochod broučků s uzamykáním školních zahrad. Folklorní soubor Portáš obnovil o hodech tradici vodění berana po dědině s ukončením zábavou. V předvánočním čase v Jasenné rozsvěcují vánoční strom a pořádají vánoční koncerty. V obci Bratřejov se v průběhu roku pořádá několik plesů, v červenci se koná Cyrilometodějská pouť. V Uble zase funguje ochotnické divadlo, které hrávalo za dávných časů. Na jeho úspěšnou tradici navazuje Ubelské zatimní ochotnické divadlo. V malé obci dodržují tradici stavění máje a mysliveckou červencovou noc. V obci Zádveřice – Raková se dodnes se udržuje chození chlapců s nazdobeným tatarem na velikonoční pondělí po místních děvčatech. Na prvního máje se staví májky. V říjnu se dodržuje hodová zábava a na sv. Mikuláše chodí v obci svatý Mikuláš s čerty a anděly. Svě pevné místo v kalendáři má před Vánocemi jarmark s rozsvěcováním vánočního stromu a lampiónovým průvodem. [23]

Poměrně malé území mikroregionu sedmí obcí s valašskou historií, udržovanou lidovou tradicí a bohatým kulturním a přírodním dědictvím. Tak lze jednoduše nazvat Vizovicko a jeho obrovský potenciál místního rozvoje v oblasti cestovního ruchu. Malebná příroda Vizovických vrchů, nespočet kulturně-historických staveb, lidových staveb v podobě pasekářských usedlostí a sounáležitost místních obyvatel tak úzce spjatých s vlastní kulturou a vlastním územím. To vše může podle mého názoru přinést v budoucnosti Vizovicku nemalou úrodu v podobě světoznámého a stále kvetoucího valašského království. Je ovšem třeba velmi bojovat v dnešní době o uznání a přitom ponechat kraji jeho přirozenou krásu.

## 4 PROJEKTOVÉ NÁVRHY A DOPORUČENÍ

Mikroregion Vizovicko má podle mého názoru velmi značný potenciál pro budoucí rozvoj území a kvalitu života v něm. Nabízí se zde mnoho příležitostí jak zvelebit kraj a učinit ho příjemnějším pro místní obyvatele či zajímavějším pro potenciální turisty a návštěvníky.

V rámci této části práce bych ráda uvedla několik nápadů, které by mohli přinést mikroregionu jistý úspěch a přitom by zůstal sám sebou, svéráznou valašskou krajinou s pravým valašským řízem pravé valašské slivovice. Především však oázou klidu a pospolitosti obyvatel, oázou přírody, plnou lesů, luk a voňavých hájů.

V předešlé části práce jsem si zvolila za rozvojové póly oblast dopravy a cestovního ruchu. Proto navrhuji opatření právě v těchto oblastech, především ale v rámci cestovního ruchu.

### 4.1 Cestovní ruch

Oblast cestovního ruchu a možnost rozvoje území mikroregionu v jeho duchu je širokým pojmem. V předešlé kapitole jsem blíže specifikovala bohatství území z hlediska cestovního ruchu a potenciálního zájmu široké veřejnosti o místní zajímavosti. Důraz na priority rozvoje cestovního ruchu by měl být kladen v oblastech typických pro mikroregion Vizovicko. Atraktivitu území z hlediska cestovního ruchu jsem rozlišila na:

- Přírodní bohatství.
- Kulturní a lidové památky.
- Tradiční řemesla.
- Kulturní akce.

V rámci rozvoje mikroregionu Vizovicko mě napadá hned několik projektů, které by jistě stály za realizaci a podpořili především cestovní ruch v řešené oblasti. Je třeba mít však na paměti, že cílovou skupinou turismu, kterou bych volila pro mikroregion, by měli být lidé především hledající únik do přírody a poznání dřívějšího způsobu života na venkově. Lidé, kteří se zajímají především o lidové tradice a folklor. O kulturní dění a vzájemnou pospolitost obyvatel sdílejících jedno území.

Mezi připravovanými projekty mikroregionu v rámci existující strategie rozvoje postrádám podobná témata, jejichž zájmem by bylo využití charakteru území z hlediska zachování tradičních venkovských hodnot a charakteru území jako takového, plynoucího z jeho historických vazeb, jenž se s příchodem moderního světa pomalu vytrácí. Využít potenciálu regionu s ohledem na přírodu, lidové tradice a zachování někdejších hodnot.

Doposud téměř veškeré aktivity směřující k rozvoji mikroregionu v rámci cestovního ruchu vycházejí z přirozeného regionálního centra ekonomických i sociálních aktivit mikroregionu, a to z města Vizovice. Myslím si, že pro úspěšnost celého regionu by nebylo na škodu, aby se více zviditelnilo i okolí tohoto centra, které může být neméně zajímavé. Čímž by se stal mikroregion mnohem silnější a jeho předpoklady trvale udržitelného rozvoje tím stabilnější. Jednotlivé obce by měli být přínosem pro celý mikroregion. Jejich výjimečnost by měla být spojena do jednoho celku, jehož závěrem by byl cílený turismus směřující do jedné oblasti – mikroregionu Vizovicko. Cílem projektů v rámci cestovního ruchu, by měla být možnost využít potenciál také menších obcí závislých na svém regionálním centru, městu Vizovice. Zviditelnit Vizovicko jako celek, ukázat jej světu v tom nejlepší světlo a nabídnout k poznání to, co by nemělo být v očích člověka zapomenuto. Malebný venkovský region, který dodnes žije tradicí, vycházející ze svých historických kořenů.

Vizovice jsou co se týče strategického plánování soběstačným regionem, má propracovanou strategii rozvoje a je žádoucím regionem z pohledu cestovního ruchu. Je centrem kulturního a společenského dění. A jeho rozvojový potenciál je zřejmý. Vizovice nabízejí mnohé. Neméně však mohou nabídnout i přilehlé obce. Mikroregionu však schází dostatečná prezentace.

K docílení udržitelného rozvoje regionu mi schází kvalitní webový portál této turisticky zajímavé oblasti, určený a zaměřený jen a pouze pro potřeby cestovního ruchu. Jednotlivé obce mají své webové portály, tyto jsou však zaměřeny všeobecně a nejsou příliš kvalitní a atraktivní z pohledu případného zájemce o poznání zdejšího kraje. Proto určuji jako prioritní cíl a projekt č. 1 v oblasti cestovního ruchu vybudování společného webového portálu.

- Projekt č. 1 – webová prezentace mikroregionu Vizovicko

V rámci tohoto projektu si představuji realizaci kvalitně zpracovaných barvitých webových stránek, orientovaných převážně na cestovní ruch. Prezentovala by se zde celá oblast mikroregionu Vizovicko jako celku, nabízející nepřehlednou škálu možností kvalitně strá-

veného volného času. Stránky by byli informativním zdrojem v oblasti cestovního ruchu pro širokou veřejnost. Poskytovali by údaje a prezentaci o možnostech ubytování a stravování, případně občerstvení v regionu. Zájemce by se mohl informovat o všech dostupných službách v mikroregionu a o akcích, které se pořádají. Samozřejmě by byli webové služby jako je poskytování informací na vyžádání, či případné zajištění rezervace přes internet. V rámci těchto stránek by mohla být nabízena služba jakéhosi koordinátora volného času, či programátora, který by případnému zájemci poskytl program šitý na míru jednotlivci. Zajistil by nutné rezervace, ubytování a podobné služby. Výstupem jeho práce by byl jednoduchý harmonogram plánované návštěvy zájemců o mikroregion, čímž by bylo dosaženo maximální informovanosti a využití potenciálu celého území.

Dalším návrhem, který by byl již ovšem náročnější na čas, realizaci, lidské zdroje i financování je vybudování turistického areálu zaměřeného na agroturistiku a poznání tradičních lidových hodnot, umění a řemesel. Jednalo by se o ucelený komplex budov, rozptýlený však po celém území mikroregionu.

- Projekt č. 2 - turistický areál zaměřený na agroturistiku a poznání tradičních lidových hodnot, umění a řemesel

Tento areál by se mohl jmenovat např. Vizovický skanzen, v budoucnu by byl spojován s celým územím mikroregionu. Ucelený komplex budov rozptýlených po celém území by zahrnoval především zrenovované staré opuštěné domy, lidová stavení a usedlosti po tradičním valašském vzoru. Tak jak vše dříve fungovalo. Tyto malé, řekněme hospodářství, by splňovali hned několik funkcí najednou. Jednak možnost ubytování a stravování po tradičním valašském vzoru, jednak možnost osvojení si základních znalostí a dovedností o životě na venkově. Každé hospodářství by bylo orientováno na jednu specifickou oblast či činnosti hospodářství v závislosti na části území mikroregionu, ve které by bylo lokalizováno. Ke každému ubytovacímu objektu by patřil objekt hospodářský, v němž by lidé Vizovicka pracovali a vytvářeli tradiční hodnoty území v oblasti, která je jim vlastní (chov včel-výroba medu, chov ovcí a koz – výroba sýra a másla, ovocnářství – výroba ovocných produktů a pálenek, výroba tradičního pečiva či tradičním pokrmů, pečení frgálů, pasekářství.) Případný turista by měl možnost poznat například kouzlo ovocnářství a zúčastnit se přímo výroby tradičního výrobku jako je například slivovice. V každém takovémto hospodářství by byla samozřejmě ochutnávka místních tradičních výrobků a jejich doporučení.

Realizace tohoto náročného projektu, by zajistila oblasti dynamiku rozvoje cestovního ruchu, mikroregion by se stal zajímavou a přínosnou oblastí pro mnoho generací i do budoucnosti. Dále by se zajistila existence upadajících tradičních řemesel a činností života na venkově.

Tento projekt by byl velmi náročný především na lidské zdroje, věřím však, že v dnešní době je stále ještě realizovatelný. Do projektů by se mohlo zapojit starší obyvatelstvo, které by tak předalo své znalosti a dovednosti dalším generacím. Nejprve by se však muselo účelně zmapovat území celého mikroregionu, vybrat vhodné lokality, vhodné opuštěné domy, kterých není v regionu pramálo. Stanovit jednotlivá témata hospodářství, která by také měla vycházet z charakteru obce či lokality mikroregionu. Například obec Zádveřice bývala dominantní v chovu koní. Proto bych do této obce umístila hospodářství, jehož činností by byla péče o koně.

Tyto hospodářství by byly zároveň ekonomickými subjekty mikroregionu, zároveň turistickou atrakcí, ale také možností uchovat si do budoucna trochu z historie valašské vsi. Pro začátek by mohlo být v každé obci zrealizováno jedno takovéto hospodářství. Celkem by jich bylo tedy sedm, což by mohlo být reálné a proveditelné za podpory místních subjektů a především za podpory evropských fondů v rámci rozvoje venkova.

## 4.2 Doprava

V oblasti dopravní infrastruktury nemohu vymyslet nevymyšlené. Chci jen upozornit na skutečnost, že investice do této oblasti jsou nutné. Především do oprav stávajících komunikací a chodníků.

Atraktivita a charakter území mikroregionu přímo vybízí k budování cyklistické dopravy a turistického zázemí. Zvelebování turistických a cyklistických tras považuji za samozřejmé, např. budováním příslušenství v podobě odpočívadel, odpadkových košů a řádného značení, tak aby byl mikroregion v této oblasti pozitivně hodnocen a splňoval základní požadavky atraktivnosti území. Myslím si, že z hlediska rozvoje mikroregionu, by k přívětivější situaci vedlo rozšíření této možnosti dopravy a budování stále kvalitnější turistické a cykloturistické sítě. Doporučuji budování naučných stezek o charakteru území jak z hlediska přírody tak z hlediska místního života, tradic a kulturního dědictví.

Možná by stálo za to, uvažovat např. o možnosti proměny stávajícího náspu, v minulosti plánované a nedobudované železniční tratě, která měla zajistit napojení Zlínska na Slovensko. Vybudování cyklostezky na místo plánované železniční tratě by znamenalo existenci další kvalitní cyklistické dopravy na území mikroregionu.

V oblasti dopravní situace v mikroregionu bych doporučila místnímu obyvatelstvu, kterého se nejvíce dotýká plánovaná stavba rychlostní komunikace R49, aby si pomalu zvykali na myšlenku existence této silnice vedoucí přes jejich území a začali přemýšlet pokud možno o výhodách spojených s realizací stavby této silnice. Realizace stavby bude v dohledné době pár let provedena a rychlostní silnice R49 se stane pro místní obyvatele tvrdou skutečností. O výhodách či nevýhodách stavby jsem se zmiňovala v předešlé kapitole. V rámci životního Proto v těchto oblastech zůstanu a budu se věnovat návrhům pouze v rámci rozvoje prostředí jde jistě o ohrožení zdejší krajiny a přírodních podmínek. Ovšem realizace je nevyhnutelná a blíží se. Proto je nutné v rámci území mikroregionu uvažovat o případných kladech a přínosech silnice, která bude znamenat větší dostupnost v celorepublikovém i zahraničním měřítku, a o možném přínosu příležitostí plynoucích ze snadné dostupnosti a obslužnosti území.

## ZÁVĚR

V rámci této diplomové práce, regionální analýzy mikroregionu Vizovicko, jsem si stanovila cíl, jehož náplní bylo zanalyzovat řešené území. Zjistit, zda má rozvojový potenciál a předpoklady trvale udržitelného rozvoje, dále také určit hlavní strategické póly rozvoje mikroregionu. Nakonec pak navrhnout opatření, která by mohla vést k rozvoji současného stavu mikroregionu Vizovicko. První část práce, teoretická, obsahuje základní charakteristiku pojmů souvisejících s regionálním rozvojem. Vysvětlení pojmu mikroregion a také stručnou charakteristiku mikroregionu Vizovicko. Součástí druhé, praktické části práce, je socioekonomická analýza území Vizovicka, SWOT analýza, kapitola zabývající se strategií rozvoje mikroregionu a také kapitola zabývající se výběrem důležitých oblastí rozvoje regionu, tzv. strategických pólů rozvoje - dopravní infrastruktury a cestovního ruchu. V poslední části práce navrhuji doporučení v oblasti využití potenciálu mikroregionu, především v oblasti cestovního ruchu, ale i v oblasti dopravy.

Při zpracování regionální analýzy mikroregionu Vizovicko jsem zjistila základní informace vypovídající o řešeném území. Nejdříve v rámci socioekonomické analýzy, ve které jsem se věnovala základním oblastem charakterizujícím mikroregion, jako je historie území, jeho poloha, osídlení, přírodní podmínky, demografické údaje, hospodářská situace, trh práce, zemědělství, dále vybavení občanskou, technickou či dopravní infrastrukturou, stav životního prostředí, cestovní ruch, kultura a volný čas či etnografie a lidová kultura obcí mikroregionu. Ze zpracovaných dat jsem vytvořila SWOT analýzu mikroregionu Vizovicko, kde jsem shrnula kladné a záporné stránky, příležitosti a ohrožení mikroregionu. Závěrem SWOT analýzy řešeného území je, že mikroregion vlastní dostatečné množství kladných stránek, ze kterých vyplývají příležitosti a řada možností pro zlepšení života v regionu, ovšem je zde i množství záporných stránek, které mohou znamenat ohrožení pro území.

Co se týče nejdůležitějších bodů a závěrů, z celkové analýzy vyplývá, že mikroregion Vizovicko je kraj především venkovského charakteru z vlastní historii sahající až do 13. století, jehož významnou dominantou je nemalé kulturní a přírodní bohatství. Je to malebný kraj, rozprostírající se v přírodě plné života, jehož obyvatelé dodnes žijí místními tradicemi a zvyky. Velmi známé jsou jejich tradiční výrobky v podobě pravé valašské slivovice, pečených frgálů či vizovického pečiva. Za pozitivní lze považovat to, že místní obyvatelé žijí v sounáležitosti a jsou si vědomi svérázné valašské příslušnosti. Obce mikroregionu naplňují princip partnerství, vzájemně spolupracují a dobrovolně se podílejí společně na řešení

problémů, a tak i na sice pozvolném, ale postupujícím rozvoji vlastního území. Po hospodářské stránce je situace v mikroregionu celkem vyvážená. Přestože se jedná o mikroregion dříve převážně zemědělského charakteru, nyní zde existuje množství průmyslových a jiných ekonomických subjektů, funkce zemědělství již není tak dominantní. Přesto však velké množství obyvatel dojíždí za prací mimo území mikroregionu do větších středisek. Mikroregion stále prochází restrukturalizací, na území je nedostatečný a nekvalitní terciérní sektor služeb. Velmi slabou stránkou mikroregionu je jeho nedostatečné a nekvalitní technické zázemí, varující je stav infrastruktury a také zmíněný celkový nedostatek služeb pro obyvatelstvo. Znepokojující je také nepříznivý vývoj obyvatelstva a tudíž ohrožení pracovních sil, existence lidských a tak i ekonomických zdrojů mikroregionu do budoucna. Za hodně negativní považují i nedostatečnou prezentaci mikroregionu, myslím si, že široká veřejnost není dostatečně informována o zajímavostech a celkovém bohatství, které Vizovicko vlastní a nabízí.

Závěrem je nutno také říci, že v případě mikroregionu Vizovicko se jedná o téměř sourodé území svazku sedmi obcí se společnými rysy, znaky a zajímavostmi, ovšem s netypickým postavením města Vizovice. Vizovice mají téměř ve všech sledovaných oblastech dominantní postavení. Jsou tažnou silou mikroregionu po všech socioekonomických stránkách života obyvatel. Vizovice jsou přirozeným centrem ekonomických a sociálních aktivit celého území mikroregionu a k jeho rozvoji přispívá většinovým dílem. Myslím si však, že pro budoucnost celého mikroregionu je velmi důležité, aby byly do procesu rozvoje a zvelebování Vizovicka zapojeny značně také veškeré jeho části, a tedy všechny členské obce, které by měli také dostatečně podporovat socioekonomický základ mikroregionu. Potom by se rozvojové předpoklady mikroregionu výrazně zvýšily.

Na otázku, zda-li mikroregion Vizovicko vlastní rozvojový potenciál a předpoklady pro trvale udržitelný rozvoj lze jednoznačně odpovědět, že ano. Rozvojový potenciál je značný především v oblasti cestovního ruchu, jehož udržitelný rozvoj se skrývá právě v čistém životním prostředí a hodnotě kulturně-historického bohatství Vizovicka. Ráz a charakter kraje přímo vybízí k rozvoji pěší turistiky, cykloturistiky, agroturistiky. Mikroregion by mohl být významným rekreačním střediskem, kam by lidé směřovaly jednak za odpočinkem a jednak za poznáním venkova, jeho historie, kultury, života a tradic. V mikroregionu existuje ekonomická základna, v podobě silných a velkých firem či množství živnostníků, což je důležité jak pro současnost, tak pro budoucnost regionu. Důležité je zachování zdej-



šího rázu zemědělství, zaměřené na pastevectví a chov skotu a dobytka. Údržba původních lesních porostů, pasek a luk. Mikroregion má vlastní přírodní zdroje, lidské i hospodářské. Finanční zdroje si je schopen zajistit, jak z vlastních zdrojů tak i jiných, státních či evropských zdrojů. Věřím, že přes veškerý rozvojový potenciál a kvalitní předpoklady udržitelného rozvoje území, by mohla být další spolupráce obcí mikroregionu přínosná nejen pro ně, ale také pro celou Moravu, a možná pro celou naši zemi. Protože obce mikroregionu mají zájem o rozvoj svého území a budování příjemného a důstojného prostoru pro žití.

V rámci analýzy území mikroregionu Vizovicko jsem stanovila jako hlavní strategické póly rozvoje dvě oblasti - dopravní infrastrukturu a cestovní ruch. Protože rozvoj těchto oblastí považuji v mikroregionu za velmi žádoucí a nezbytný. O potenciálu cestovního ruchu jsem se již zmínila, dopravu považuji za důležitou v souvislosti se zajištěním dostupnosti a obsluhy území, která by mohla být přínosem, jak pro rozvoj cestovního ruchu, tak pro rozvoj hospodářské situace mikroregionu. Otázkou zůstává vliv na životní prostředí, ke kterému by měl být mikroregion Vizovicko obzvláště opatrný, neboť je jeho největším bohatstvím.

Poslední část práce, kde navrhuji vlastní možná opatření pro rozvoj mikroregionu vychází ze stanovených pólů rozvoje. Především ale obsahuje dva návrhy projektů, jejichž realizace by mohla být významným přínosem pro Vizovicko. Jednak jde o moderní realizaci webové prezentace mikroregionu Vizovicko, a dále o turistický areál zaměřený na agroturistiku a poznání tradičních lidových hodnot, umění a řemesel. Jeho existence by mohla zajistit přínos v podobě poznání místní historie, venkovského života a tradic dalším generacím. Návrhy odpovídají mému cíli upozornit právě na kulturně-přírodní hodnoty mikroregionu Vizovicko.

Cíl mé práce považuji tedy tímto za splněný.

## SEZNAM POUŽITÉ LITERATURY

### Monografie:

- [1] Kolektiv autorů. Úvod do regionálních věd a veřejné správy. 4. vyd. Plzeň: Vydavatelství a nakladatelství Aleš Čeněk, s.r.o., 2004. 447 s. ISBN 80-86473-80-5.
- [2] Zlínský kraj. Města a obce Zlínského kraje. Rožnov pod Radhoštěm: Proxima Bohemia s.r.o. 263 s.
- [3] Vlastivěda Moravská. Zlínsko. Brno: Muzejní a vlastivědná společnost v Brně ve spolupráci s Muzeem jihovýchodní Moravy ve Zlíně, 1995. 783 s. ISBN 80-85048-57-4.
- [4] Wokoun R., Červený M. a kol. Ekonomika v prostoru – svět, střední Evropa, EU, OECD, ČR. Praha: Linde, a.s., 2008. 189 s. ISBN 978-80-7201-698-3.

### Internetové zdroje:

- [5] Český statistický úřad – Zlín. [online]. [cit. 2009-03-30]. Dostupný z WWW: <<http://www.zlin.czso.cz/>>.
- [6] Trvale udržitelný rozvoj [online]. [cit. 2009-03-29]. Dostupný z WWW: <[http://cs.wikipedia.org/wiki/Trvale\\_uds%20udr%C5%Beiteln%C3%BD\\_rozvoj](http://cs.wikipedia.org/wiki/Trvale_uds%20udr%C5%Beiteln%C3%BD_rozvoj)>.
- [7] Monitoring mikroregionů a rozvojových dokumentů mikroregionů. [online]. [cit. 2009-03-30]. Dostupný z WWW: <<http://www.uur.cz/default.asp?ID=1924>>.
- [8] Informace o problematice mikroregionů na ÚÚR. [online]. [cit. 2009-03-30]. Dostupný z WWW: <<http://www.uur.cz/default.asp?ID=3163>>.
- [9] Město Vizovice [online]. [cit. 2009-04-04]. Dostupný z WWW: <<http://vizovice.eu/>>.
- [10] Strategický plán města Vizovice 2007 – 2013 [online]. [cit. 2009-03-30]. Dostupný z WWW: <[www.vizovice.eu/user\\_data/zpravodajstvi/obrazky/File/PDF/eu/strategicky\\_plan\\_mesta\\_07\\_13/Profil\\_mesta\\_Vizovice.doc](http://www.vizovice.eu/user_data/zpravodajstvi/obrazky/File/PDF/eu/strategicky_plan_mesta_07_13/Profil_mesta_Vizovice.doc)>.
- [11] Mapa mikroregionů Zlínského kraje. [online]. [cit. 2009-04-03]. Dostupný z WWW: <<http://www.zlin.czso.cz/xz/edicniplan.nsf/p/13-7207-06>>.
- [12] Benchmarking venkova – Zkvalitňování managementu mikroregionů jako nástroje pro řešení regionálních disparit. [online]. [cit. 2009-04-03]. Dostupný z WWW: <<http://www.mmr-vyzkum.cz/INFOBANKA/DownloadFile/38261.aspx>>.
- [13] Mikroregion Vizovicko. [online]. [cit. 2009-03-30]. Dostupný z WWW: <<http://www.mmr.cz/mikroregion-vizovicko>>.
- [14] Analýza území MAS [online]. [cit. 2009-03-28]. Dostupný z WWW: <<http://www.masvas.cz/dokumenty.html>>.
- [15] Fondy Evropské unie [online]. [cit. 2009-03-28]. Dostupný z WWW: <<http://www.strukturalni-fondy.cz/>>.

- [16] Mikroregion Vizovicko. [online]. [cit. 2009-03-28]. Dostupný z WWW: <<http://www.vitejte.cz/objekt.php?oid=5375&j=cz>>.
- [17] Strategický plán Leader 2007 – 2013. [online]. [cit. 2009-03-28]. Dostupný z WWW: <<http://www.masvas.cz/dokumenty.html>>.
- [18] Vizovické vrchy – galerie. [online]. [cit. 2009-04-05]. Dostupný z WWW: <<http://www.osvv.net/index.php?stranka=qwer7>>.
- [19] Rychlostní silnice R49. [online]. [cit. 2009-04-05]. Dostupný z WWW: <[http://tomcat.cenia.cz/eia/detail.jsp?view=eia\\_cr&id=MZP143](http://tomcat.cenia.cz/eia/detail.jsp?view=eia_cr&id=MZP143)>.
- [20] Zádveřice-Raková. [online]. [cit. 2009-04-18]. Dostupný z WWW: <<http://www.zadverice-rakova.cz/>>.
- [21] Mapa Vizovicka. [online]. [cit. 2009-04-20]. Dostupný z WWW: <<http://www.mapy.cz/>>.
- [22] Vizovické trnkobraní. [online]. [cit. 2009-04-20]. Dostupný z WWW: <<http://www.vizovicketrnkobrani.cz/>>.
- [23] Východní-Morava. [online]. [cit. 2009-04-20]. Dostupný z WWW: <<http://www.vychodni-morava.cz/lokalita/5918/>>.
- [24] Mikulašíkovo fojtství. [online]. [cit. 2009-04-20]. Dostupný z WWW: <<http://www.jasenna.wz.cz/page.php?lang=cz&java=on&page=foto>>.
- [25] Vizovice. [online]. [cit. 2009-04-20]. Dostupný z WWW: <<http://www.vizovice.info/>>.
- [26] Ministerstvo pro místní rozvoj. [online]. [cit. 2009-03-28]. Dostupný z WWW: <<http://www.mmr.cz/regionalni-politika>>.

### **Ostatní zdroje:**

[27] Regionální rozvojová agentura Východní Moravy. Mikroregion Vizovicko. Strategický plán rozvoje mikroregionu. Dokument mi poskytl místostarosta města Vizovic, Ing. Jaroslav Burkart.

[28] Propagační materiály a letáky Zlínsko. Turistické a informační středisko magistrátu města Zlína.

**SEZNAM POUŽITÝCH SYMBOLŮ A ZKRATEK**

ČR	Česká republika.
ČSÚ	Český statistický úřad.
EU	Evropská unie.
ha	hektar
km	kilometr
LEADER	Název iniciativy EU. Propojování akcí hospodářského rozvoje venkova - Liaison entre les actions economic rural.
m	metr
MAS	Místní akční skupina.
MMR	Ministerstvo pro místní rozvoj.
MŽP	Ministerstvo životního prostředí.
n.m.	nad mořem
NUTS II	Územní statistická jednotka úroveň II, dle Nomenklatury územních statistických jednotek NUTS - La Nomenclature des Unités Territoriales Statistiques.
OPPI	Operační program Podnikání a inovace.
OPZP	Operační program Životní prostředí.
ROP	Regionální operační program.
I/49	Silnice první třídy č. 49.
I/69	Silnice první třídy č. 69.

**SEZNAM OBRÁZKŮ**

Obr. č. 1 - Vizovicko. [16].....	8
Obr. č. 2 - Mapa mikroregionů Zlínského kraje. [11].....	20
Obr. č. 3 - Mikroregion Vizovicko. [13].....	22
Obr. č. 4 - Mikroregion Vizovicko. [5].....	27
Obr. č. 5 - Geografická poloha Vizovicka. [9].....	28
Obr. č. 6 - Krajina v okolí obce Zádveřice-Raková. [20] .....	32
Obr. č. 7 - Snímek z přírody v obci Zádveřice-Raková. [20].....	34
Obr. č. 8 - Snímek z přírody v obci Zádveřice-Raková. [20].....	34
Obr. č. 9 - Vizovické pečivo. [9] .....	54
Obr. č. 10 - Dopravní obslužnost Vizovicka. [21].....	62
Obr. č. 11 - Násep v minulosti plánované železniční trati. [21] .....	63
Obr. č. 12 - Katastrální mapa s vyznačeným koridorem rychlostní komunikace R49.....	66
Obr. č. 13 - Katastrální mapa s vyznačeným koridorem rychlostní komunikace R49.....	66
Obr. č. 14 - Pohled na Janovu horu a Lázeňské údolí dnes. ....	67
Obr. č. 15 - Pohled na Janovu horu a Lázeňské údolí - informativní model s R49.....	67
Obr. č. 16 - Panorama Vizovic dnes. ....	67
Obr. č. 17 - Panorama Vizovic s vyznačenou trasou R49.....	67
Obr. č. 18 - Typická krajina Vizovicka - obec Bratřejov. [23] .....	69
Obr. č. 19 - Mikulaščíkovo fojtství v obci Jasenná. [24] .....	71
Obr. č. 20 - Obrázek z pálenice R. Jelínka r. 1965. [25].....	72

**SEZNAM TABULEK**

Tab. č. 1 - Osídlení mikroregionu Vizovicko. ....	31
Tab. č. 2 - Bytový fond mikroregionu Vizovicko. ....	38
Tab. č. 3 - Domovní fond mikroregionu Vizovicko. ....	39
Tab. č. 4 - Ekonomické subjekty Vizovicka dle právní formy k 31. 12. 2005. ....	41
Tab. č. 5 - Nezaměstnanost na Vizovicku.....	42

**SEZNAM GRAFŮ**

Graf č. 1 - Osídlení mikroregionu Vizovicko. ....	31
Graf č. 2 - Vývoj počtu obyvatel Vizovicka v letech 2000-2006. ....	35
Graf č. 3 - Vývoj počtu obyvatel Vizovicka v letech 2000-2006. ....	36
Graf č. 4 - Průměrný věk obyvatel Vizovicka k 31. 12. 2006.....	36
Graf č. 5 - Věková skladba obyvatel Vizovicka k 31. 12. 2006. ....	37
Graf č. 6 - Pohyb obyvatel Vizovicka v letech 2000-2006. ....	37
Graf č. 7 - Ekonomické subjekty Vizovicka dle odvětví k 31. 12. 2005. ....	41

## **SEZNAM PŘÍLOH**

Příloha P I: Demografické údaje mikroregionu Vizovicko v letech 2000 – 2006.

Příloha P II: Závěr zjišťovacího řízení MŽP - R49.



## PŘÍLOHA P I: DEMOGRAFICKÉ ÚDAJE MIKROREGIONU VIZOVICKO V LETECH 2000 - 2006

### Obyvatelstvo Vizovicka v letech 2000 až 2006

Název obce	Počet obyvatel k 31. 12.						
	2000	2001	2002	2003	2004	2005	2006
Bratřejov	755	750	756	759	765	757	754
Jasenná	919	915	919	934	929	949	953
Lhotsko	242	235	238	240	247	256	254
Lutonina	370	398	392	388	393	396	397
Ublo	249	251	261	255	248	254	260
Vizovice	4 500	4 552	4 536	4 518	4 495	4 514	4 521
Zádveřice-Raková	1 283	1 274	1 271	1 271	1 307	1 324	1 330
Celkem Vizovicko	8 318	8 375	8 373	8 365	8 384	8 450	8 469

### Obyvatelstvo Vizovicka v letech 2000 až 2006 - muži

Název obce	Počet obyvatel k 31. 12.						
	2000	2001	2002	2003	2004	2005	2006
Bratřejov	380	377	379	378	383	377	374
Jasenná	455	448	445	452	451	466	472
Lhotsko	116	113	113	113	119	126	127
Lutonina	185	197	202	202	200	203	200
Ublo	122	123	128	125	120	121	124
Vizovice	2 190	2 231	2 195	2 187	2 171	2 180	2 181
Zádveřice-Raková	625	615	612	611	634	642	643
Celkem Vizovicko	4 073	4 104	4 074	4 068	4 078	4 115	4 121

### Obyvatelstvo Vizovicka v letech 2000 až 2006 - ženy

Název obce	Počet obyvatel k 31. 12.						
	2000	2001	2002	2003	2004	2005	2006
Bratřejov	375	373	377	381	382	380	380
Jasenná	464	467	474	482	478	483	481
Lhotsko	126	122	125	127	128	130	127
Lutonina	185	201	190	186	193	193	197
Ublo	127	128	133	130	128	133	136
Vizovice	2 310	2 321	2 341	2 331	2 324	2 334	2 340
Zádveřice-Raková	658	659	659	660	673	682	687
<b>Celkem Vizovicko</b>	<b>4 245</b>	<b>6 272</b>	<b>4 299</b>	<b>4 297</b>	<b>4 306</b>	<b>4 335</b>	<b>4 348</b>

#### Obyvatelstvo Vizovicka podle věkových skupin k 31. 12. 2006

Název obce	Stav k 31.12.2006	Věková skupina			Průměrný věk	Index stáří (65+/0-14)
		0 - 14	15 - 64	65+		
Bratřejov	754	135	526	93	38,4	0,7
Jasenná	953	149	698	106	38,1	0,7
Lhotsko	254	43	175	36	39,4	0,8
Lutonina	397	56	288	53	40,1	0,9
Ublo	260	37	181	42	41,5	1,1
Vizovice	4 521	698	3 239	584	39,1	0,8
Zádveřice-Raková	1 330	187	963	180	39,7	1,0
<b>Celkem Vizovicko</b>	<b>8 469</b>	<b>1 305</b>	<b>6 070</b>	<b>1 094</b>	<b>276</b>	<b>6</b>

#### Vystěhovalí Vizovicko v letech 2000 až 2006

Název obce	Počet obyvatel						
	2000	2001	2002	2003	2004	2005	2006
Bratřejov	9	16	6	10	11	15	10
Jasenná	9	6	15	5	19	13	15
Lhotsko	2	-	7	7	2	3	7
Lutonina	9	5	17	5	6	10	7
Ublo	2	8	1	2	8	3	2
Vizovice	58	81	120	127	89	73	63
Zádveřice-Raková	12	22	26	23	24	12	21
Celkem Vizovicko	101	138	192	179	159	129	125

#### Přistěhovalí Vizovicko v letech 2000 až 2006

Název obce	Počet obyvatel						
	2000	2001	2002	2003	2004	2005	2006
Bratřejov	14	8	12	19	19	6	10
Jasenná	16	9	18	22	9	28	24
Lhotsko	2	-	10	7	10	11	2
Lutonina	4	12	11	8	15	9	6
Ublo	9	4	10	2	1	12	8
Vizovice	73	131	107	117	71	83	74
Zádveřice-Raková	51	19	24	32	59	41	30
Celkem Vizovicko	169	183	192	207	184	190	154

#### Živě narození Vizovicko v letech 2000 až 2006

Název obce	Počet obyvatel						
	2000	2001	2002	2003	2004	2005	2006
Bratřejov	4	8	8	7	5	10	4
Jasenná	8	9	11	11	8	11	4
Lhotsko	2	1	1	4	1	3	4
Lutonina	6	5	3	3	3	7	2
Ublo	2	1	2	-	3	-	2
Vizovice	45	45	35	45	36	58	50
Zádveřice-Raková	15	11	16	17	8	3	16
Celkem Vizovicko	82	80	76	87	64	92	82

**Zemřelí Vizovicko v letech 2000 až 2006**

Název obce	Počet obyvatel						
	2000	2001	2002	2003	2004	2005	2006
Bratřejov	12	9	8	13	7	9	7
Jasenná	11	11	10	13	3	6	9
Lhotsko	1	6	1	2	2	2	1
Lutonina	4	5	3	10	7	3	-
Ublo	4	2	1	6	3	3	2
Vizovice	42	43	38	53	41	49	54
Zádveřice-Raková	12	13	17	26	7	15	19
Celkem Vizovicko	86	89	78	123	70	87	92

**PŘÍLOHA P II: ZÁVĚR ZJIŠŤOVACÍHO ŘÍZENÍ MŽP - R49****MINISTERSTVO ŽIVOTNÍHO PROSTŘEDÍ**

100 10 PRAHA 10 - VRŠOVICE, Vršovická 65

V Praze dne 19. 1. 2007  
Č.j.: 8490/ENV/07**ZÁVĚR ZJIŠŤOVACÍHO ŘÍZENÍ**

podle § 7 zákona č. 100/2001 Sb., o posuzování vlivů na životní prostředí a o změně některých souvisejících zákonů (zákon o posuzování vlivů na životní prostředí), ve znění pozdějších předpisů

**Identifikační údaje:**

<b>Název:</b>	<b>Rychlostní silnice R49, stavba 4903 Lípa - Pozděchov</b>
<b>Kapacita (rozsah) záměru:</b>	Jedná se o liniovou stavbu o celkové délce 12 500 m, která navazuje na předcházející úsek Fryšták – Lípa. Vybudování záměru je spojeno s MÚK Vizovice a MÚK Pozděchov. V souvislosti se záměrem budou nutné přeložky silnic nižších tříd a inženýrských sítí, mostní objekty a 3 tunelové stavby.
<b>Charakter záměru:</b>	Novostavba silnice, která je součástí tahu rychlostní silnice R49 Hulín – Fryšták – státní hranice ČR/SR. Stavba 4903 Lípa - Pozděchov bude vystavěna v kategorii R 25,5/80. Rozšíření úseku na plný rozsah (čtyřpruh) se předpokládá po roce 2035.
<b>Umístění:</b>	kraj: Zlínský obec: Zádveřice - Raková, Vizovice, Lhotsko, Bratřejov, Pozděchov kat. území: Zádveřice, Vizovice, Lhotsko, Bratřejov, Pozděchov
<b>Zahájení:</b>	9/2010
<b>Ukončení:</b>	9/2014
<b>Oznamovatel:</b>	Ředitelství silnic a dálnic Na Pankráci 546/56 154 05 Praha 4

Záměr „Rychlostní silnice R49, stavba 4903 Lípa - Pozděchov“ naplňuje dikci bodu 9.3 kategorie I přílohy č. 1 k citovanému zákonu. Záměr má významný vliv na životní prostředí, a proto bude posuzován dle cit. zákona. Dle § 7 cit. zákona bylo provedeno zjišťovací řízení, jehož cílem bylo upřesnění informací, které je vhodné uvést do dokumentace vlivů záměru na životní prostředí (dále jen dokumentace).

Na základě provedeného zjišťovacího řízení dospěl příslušný úřad k závěru, že **dokumentaci dle přílohy č. 4 k cit. zákonu je nutné zpracovat především s důrazem na následující oblasti:**

- ochrana podzemních a povrchových vod a vodních toků,
- hluková a rozptylová studie, hodnocení vlivů záměru na veřejné zdraví,
- ochrana přírody a krajiny - fauna, flóra a ekosystémy, prostupnost krajiny při migraci živočichů, vliv na krajinný ráz,
- vyhodnocení možnosti sloučení vedení R49 s I/49 v k.ú. Zádveřice,
- vyhodnocení možnosti vedení silnice v k.ú. Zádveřice v uzavřeném profilu nebo v zářezu,
- vyhodnocení možnosti trasování silnice R49 neobydleným územím mezi částmi Zádveřice a Raková,
- vyhodnocení možnosti posunu konce stavby 4902.2 a začátku stavby 4903 na hranici k.ú. Zádveřice,
- vyhodnocení možnosti posunu silnice na severní okraj obce Lhotsko případně sloučení vedení R49 s I/49 v k.ú. Lhotsko,
- vyhodnocení možnosti posunu silnice mimo zastavěné území části obce Bratřejov – Chrámečné,
- vyhodnocení možnosti posunu silnice mimo ochranné PHO nádrže Pozdřechov,
- vyhodnocení možnosti vedení silnice pod Vizovicemi tunelem,
- **dále je třeba v dokumentaci zohlednit a vypořádat všechny relevantní požadavky na doplnění, připomínky a podmínky, které jsou uvedeny v došlých vyjádřeních (viz přílohy).**

**MŽP požaduje zpracovat jednu dokumentaci pro stavby 4902.2, 4903, 4904 a 4905 rychlostní silnice R49.**

#### **Odůvodnění:**

Příslušný úřad obdržel řadu relevantních odůvodněných připomínek a požadavků ke zpracování dokumentace dle přílohy č. 4 k cit. zákonu. S přihlédnutím k těmto požadavkům byly příslušným úřadem specifikovány výše uvedené oblasti.

Příslušný úřad obdržel v zákonném termínu připomínky zasláné těmito subjekty:

- Obec Zádveřice – Raková
- Obec Lhotsko
- Obec Bratřejov
- Obec Pozdřechov
- MŽP - odbor ochrany ovzduší, odbor ochrany vod, odbor ekologie krajiny a lesa, odbor zvláště chráněných částí přírody
- Krajský úřad Zlínského kraje – odbor životního prostředí a zemědělství
- Městský úřad Vizovice – odbor správní a životního prostředí
- Městský úřad Vsetín – odbor životního prostředí
- Krajská hygienická stanice Zlínského kraje se sídlem ve Zlíně
- Česká inspekce životního prostředí – Oblastní inspektorát Brno
- Česká inspekce životního prostředí – Oblastní inspektorát Olomouc
- Ministerstvo zemědělství – odbor státní správy, hospodářské úpravy a ochrany lesů

- Agentura ochrany přírody a krajiny České republiky
- Správa Chráněné krajinné oblasti Beskydy
- Družstvo Zádveřice – Raková
- Myslivecké sdružení Zádveřice – Raková
- Občanské sdružení Zachraňte Zádveřice
- Občanské sdružení Vizovické vrchy
- Honební společenstvo Bratřejov a Myslivecké sdružení Bratřejov (29 podpisů)
- Občanské sdružení Unie pro řeku Moravu
- Občanské sdružení Jadernice
- Děti Země – Klub za udržitelnou dopravu
- Občané obce Zádveřice – Raková (315 podpisů)
- Tělovýchovná jednota Zádveřice (12 podpisů)
- Občané obce Lhotsko (166 podpisů)
- Další veřejnost - František a Eva Michalíkovi, Zádveřice  
Ing. Jan Bořucký, Vizovice  
Ing. František Šulgan, Rožnov pod Radhoštěm  
RNDr. Karel Pavelka, Vsetín  
Karel a Kateřina Vondráčkovi, Vizovice  
Jaroslav Kovář, Bratřejov  
Jaroslav Kozubík, Bratřejov  
D. Straková, Bratřejov (3 podpisy)  
Občané obce Bratřejov (8 podpisů)  
Občané obce Bratřejov (9 podpisů)  
Vzor 1 (409 podpisů)  
Vzor 2 (10 podpisů)  
Vzor 3 (9 podpisů)  
Vzor 4 (59 podpisů)  
Vzor 5 (133 podpisů)

#### **Souhrnné vypořádání připomínek:**

Připomínky ve vyjádřeních, která příslušný úřad obdržel, se týkají především následujících okruhů:

- vliv na zdraví obyvatel, hodnocení zdravotních rizik;
- variantní zpracování trasy silnice;
- geologický průzkum;
- vliv na podzemní a povrchové vody;
- požadavky na hlukovou a rozptylovou studii;
- opodstatněnost výstavby rychlostní silnice R49;
- biologické hodnocení;
- vliv na chráněné organismy;
- vybudování protihlukových opatření;
- vliv na ovzduší;
- finanční kompenzace za znehodnocení pozemků a nemovitostí;
- dopravní napojení ostatních komunikací;
- revitalizace dotčeného území;
- fragmentace krajiny;

- zábor PUPFL a ZPF;
- zajištění prostupnosti krajiny;
- zabezpečení komunikace proti střetu motorových vozidel se zvěří;
- vliv na prvky ÚSES, krajinný ráz, zvláště chráněná území a VKP;
- snížení kapacity R49;
- posuzování všech čtyř úseků v jednom procesu EIA;
- přeshraniční posuzování záměru;
- minimalizace zásahů do krajiny;
- vedení silnice s ohledem na klimatické podmínky.

S ohledem na počet dotčených správních úřadů a dotčených územních samosprávných celků stanovuje příslušný úřad počet dokumentací pro předložení na 28 kusů.

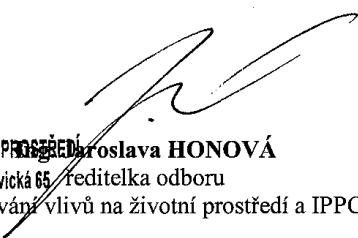
Závěr zjišťovacího řízení nenahrazuje vyjádření dotčených správních úřadů, ani příslušná povolení podle zvláštních předpisů. Závěr zjišťovacího řízení není rozhodnutím vydaným ve správním řízení a nelze se proti němu odvolat.

#### **Přílohy (kopie)**

- Obec Zádveřice – Raková ze dne 20. 12. 2006
- Obec Lhotsko – č.j. Hor. 342/2005 ze dne 20. 12. 2006
- Obec Bratřejov ze dne 21. 12. 2006
- Obec Pozdětchov – č.j. OU 305/2006 ze dne 20. 12. 2006
- MŽP – odbor ochrany ovzduší – č.j. 84115/ENV/06 ze dne 4. 12. 2006
- MŽP – odbor ochrany vod – č.j. 84233/ENV/06 ze dne 7. 12. 2006
- MŽP – odbor ekologie krajiny a lesa – č.j. 84233/ENV/06 ze dne 20. 12. 2006
- MŽP – odbor zvláště chráněných částí přírody – č.j. 1698/ENV/06 ze dne 3. 1. 2007
- KÚ Zlínského kraje – odbor životního prostředí a zemědělství – č.j. KUZL 81657/2006 ze dne 21. 12. 2006
- MěÚ Vizovice – č.j. MUVIZ 42003/2006 ze dne 2. 1. 2007
- MěÚ Vsetín – č.j. MUVS 16309/2006 OŽP ze dne 19. 12. 2006
- KHS Zlínského kraje se sídlem ve Zlíně – č.j. ZL-9756/214/2006 – 01 ze dne 12. 12. 2006
- ČIŽP OI Brno – č.j. 47/IPP/0636991.02/06/BLV ze dne 12. 12. 2006
- ČIŽP OI Olomouc – č.j. 48/OOV/0637340.01/06/OLK ze dne 11. 12. 2006
- Ministerstvo životního prostředí – odbor státní správy a hospodářské úpravy a ochrany lesů – č.j. 42202/06-16210 ze dne 12. 12. 2006
- AOPK ČR – č.j. 02272/O/E/06 ze dne 15. 12. 2006
- Správa CHKO Beskydy – č.j. 2223/BE/E/06 ze dne 21. 12. 2006
- Družstvo Zádveřice – Raková ze dne 19. 12. 2006
- Myslivecké sdružení Zádveřice – Raková ze dne 18. 12. 2006
- OS Zachraňte Zádveřice ze dne 20. 12. 2006
- OS Vizovické vrchy ze dne 27. 12. 2006
- Honební společenství a Myslivecké sdružení Bratřejov ze dne 26. 12. 2006
- OS Unie pro řeku Moravu ze dne 26. 12. 2006
- OS Jadernice ze dne 27. 12. 2006
- Děti Země – Klub za udržitelnou dopravu ze dne 28. 12. 2006
- Občané obce Zádveřice – Raková ze dne 22. 12. 2006 a 27. 12. 2006
- Tělovýchovná jednota Zádveřice
- Občané obce Lhotsko ze dne 20. 12. 2006
- František a Eva Michalíkoví ze dne 19. 12. 2006
- Ing. Jan Bořucký ze dne 25. 12. 2006



- Ing. František Šulgan ze dne 21. 12. 2006
- RNDr. Karel Pavelka ze dne 22. 12. 2006
- Karel a Kateřina Vondráčkovi ze dne 26. 12. 2006
- Jaroslav Kovář
- Jaroslav Kozubík ze dne 20. 12. 2006
- D. Straková ze dne 20. 12. 2006
- Občané obce Bratřejov ze dne 20. 12. 2006
- Občané obce Brařejov
- Vzor 1
- Vzor 2
- Vzor 3
- Vzor 4
- Vzor 5

  
MINISTERSTVO ŽIVOTNÍHO PROSTŘEDÍ Jaroslava HONOVÁ  
100 10 PRAHA 10, Vršovická 65 ředitelka odboru  
popuzování vlivů na životní prostředí a IPPC

**Obdrží:**

*oznamovatel, dotčené správní úřady, dotčené územní samosprávné celky*