

# **Analýza demografického vývoje Olomouckého kraje**

Klára Elšíková

---

Bakalářská práce  
2009



Univerzita Tomáše Bati ve Zlíně  
Fakulta managementu a ekonomiky

---

Univerzita Tomáše Bati ve Zlíně  
Fakulta managementu a ekonomiky  
Ústav regionálního rozvoje, veřejné správy a práva  
akademický rok: 2008/2009

## ZADÁNÍ BAKALÁŘSKÉ PRÁCE (PROJEKTU, UMĚLECKÉHO DÍLA, UMĚLECKÉHO VÝKONU)

Jméno a příjmení: Klára ELŠÍKOVÁ  
Studijní program: B 6202 Hospodářská politika a správa  
Studijní obor: Veřejná správa a regionální rozvoj  
Téma práce: Analýza demografického vývoje Olomouckého kraje

Zásady pro vypracování:

Úvod

### I. Teoretická část

- Charakterizujte nejvýznamnější demografické procesy ve vyspělých zemích světa.
- Zhodnoťte ekonomické a sociální dopady demografických procesů.

### II. Praktická část

- Zhodnoťte demografické procesy na území Olomouckého kraje.
- Analyzujte vnímání demografických procesů na vybraném vzorku respondentů Olomouckého kraje.

Závěr

Rozsah práce: cca 40  
Rozsah příloh:  
Forma zpracování bakalářské práce: tištěná/elektronická

Seznam odborné literatury:

- [1] KALIBOVÁ, K. et al. Demografie nejen pro demografy. 1. vyd. Praha: Sociologické nakladatelství, 1993. 125 s. ISBN 80-901424-2-7.  
[2] PAVLÍK, Z. et al. Populační vývoj České republiky 1990-2002. 1. vyd. Praha: DemoArt, 2002. 98 s. ISBN 80-902686-8-4.  
[3] RABUŠIC, L. Kde ty všechny děti jsou? Porodnost v sociologické perspektivě. 1. vyd. Praha: Sociologické nakladatelství, 2001. 265 s. ISBN 80-86429-01-6.  
[4] ROUBÍČEK, V. Úvod do demografie. 1. vyd. Praha: CODEX Bohemia, 1997. 352 s. ISBN 80-85963-43-4.

Vedoucí bakalářské práce: **Mgr. Jiří Novosák**  
Ústav regionálního rozvoje, veřejné správy a práva  
Datum zadání bakalářské práce: **16. března 2009**  
Termín odevzdání bakalářské práce: **22. května 2009**

Ve Zlíně dne 16. března 2009

doc. Dr. Ing. Drahomíra Pavelková  
*děkanka*



prof. RNDr. René Wokoun, CSc.  
*ředitel ústavu*

## **ABSTRAKT**

Předmětem bakalářské práce je popsat demografický vývoj Olomouckého kraje. Práce je rozdělena do dvou částí. První část je zaměřena na objasnění základních demografických pojmů a na charakteristiku demografických změn ve vyspělých zemích světa. Druhá část obsahuje zhodnocení demografických procesů na území Olomouckého kraje. Součástí druhé části je také vyhodnocení dotazníkového šetření, které má sloužit k analýze porodnosti na menším administrativním území Olomouckého kraje. Cílem bakalářské práce je poznání významu demografie a sestavit navrhovaná opatření vedoucí ke zvýšení porodnosti na území kraje.

Klíčová slova: demografie, demografické procesy, demografická tranzice, porodnost, demografické stárnutí populace, migrace, dotazníkové šetření, navrhovaná opatření

## **ABSTRACT**

The objective of the thesis is to describe the demographic development of Olomouc region. The thesis is divided into two parts. The first part is targeted the clearing basic demographic concepts and the characteristic of the demographic changes in the advanced countries of the world. The second part contains assessment of the demographic processes in Olomouc region. A questionnaire evaluation is a part of the second part too and it is instrumental to an analysis of natality in a smaller administrative territory of region. The aim of my thesis it is understanding of demography's meaning and compose proposing arrangements leading to increasing natality in region.

Keywords: demography, demographic processes, demographic transition, natality, ageing of population, migration, questionnaire evaluation, proposing arrangements

## **Poděkování, motto**

Upřímně děkuji mému konzultantovi Mgr. Jiřímu Novosákovi za čas strávený konzultacemi a za podnětné připomínky pro vypracování bakalářské práce. Dále moje poděkování přísluší PhDr. Blance Rektorové, která mi pomohla se sestavením dotazníku.

Motto: *„Děti se rodily a budou rodit i v podmínkách velmi špatných, a naopak často chybí tam, kde by pro ně byly zdánlivě ideální podmínky.“* (Pavlík, 2002)

## OBSAH

<b>ÚVOD</b> .....	<b>7</b>
<b>I TEORETICKÁ ČÁST</b> .....	<b>9</b>
<b>1 VYMEZENÍ ZÁKLADNÍCH POJMŮ, CÍLE A METODY PRÁCE</b> .....	<b>10</b>
1.1 VYMEZENÍ ZÁKLADNÍCH POJMŮ.....	10
1.2 CÍLE PRÁCE.....	13
1.3 METODY PRÁCE .....	14
1.3.1 Dotazníkové šetření .....	15
<b>2 CHARAKTERISTIKA NEJVÝZNAMNĚJŠÍCH DEMOGRAFICKÝCH ZMĚN VE VYSPĚLÝCH ZEMÍCH SVĚTA</b> .....	<b>17</b>
2.1 DEMOGRAFICKÁ TRANZICE .....	17
2.2 STÁRNUTÍ OBYVATELSTVA .....	20
2.3 ZMĚNA CHÁPÁNÍ RODINY.....	23
2.4 DŮSLEDKY DEMOGRAFICKÝCH ZMĚN .....	27
<b>II PRAKTICKÁ ČÁST</b> .....	<b>31</b>
<b>3 OLOMOUCKÝ KRAJ - DEMOGRAFICKÁ CHARAKTERISTIKA</b> .....	<b>32</b>
3.1 POPULAČNÍ STAGNACE, MĚNÍCÍ SE ROLE RODINY A OLOMOUCKÝ KRAJ .....	33
3.2 STÁRNUTÍ OBYVATELSTVA A OLOMOUCKÝ KRAJ.....	39
<b>4 DOTAZNÍKOVÉ ŠETŘENÍ NA MODELOVÉM ÚZEMÍ OLOMOUCKÉHO KRAJE</b> .....	<b>42</b>
4.1 CHARAKTERISTIKA VZORKU RESPONDENTEK.....	42
4.2 ANALÝZA DOTAZNÍKOVÝCH OTÁZEK.....	43
4.3 VÝSLEDEK DOTAZNÍKOVÉHO ŠETŘENÍ .....	53
4.4 NAVRHNUTÁ OPATŘENÍ .....	54
<b>ZÁVĚR</b> .....	<b>56</b>
<b>SEZNAM POUŽITÉ LITERATURY</b> .....	<b>58</b>
<b>SEZNAM POUŽITÝCH SYMBOLŮ A ZKRATEK</b> .....	<b>61</b>
<b>SEZNAM OBRÁZKŮ</b> .....	<b>62</b>
<b>SEZNAM TABULEK</b> .....	<b>63</b>
<b>SEZNAM PŘÍLOH</b> .....	<b>64</b>

## ÚVOD

Bakalářská práce pojednává o problematice, se kterou se potýkají všechny vyspělé země světa. Na mysli je nepříznivý demografický vývoj a jeho dopady na společnost. Hlavním problémem každé vyspělé země světa je stárnutí populace, nízká úroveň porodnosti související s celkovou změnou demografického chování. V současné době se jedná o výrazně medializovanou problematiku. Území České republiky není výjimkou, a proto se v masových médiích objevují nadpisy typu: „Co nás čeká v budoucnu? Kočárek bude vzácností.“, „Je stárnutí populace problém?“, „Rodí se méně dětí a přibývá důchodců.“, „Časovaná bomba: Češi stárnout, stát to neřeší.“. Právě populační stárnutí a nízká porodnost jsou tématy úvah ekonomů, sociologů, zdravotníků, psychologů a politologů na celém světě.

Předmětem bakalářské práce je demografický vývoj Olomouckého kraje, na jehož území se nachází moje trvalé bydliště. Zvolena byla tato oblast demografie z toho důvodu, že v životě každého z nás existuje jen málo aktivit, které přímo/nepřímo nepůsobí na demografický vývoj. Všichni lidé svým chováním ovlivňují trend demografického vývoje, jsou jeho aktivními účastníky. Na demografický vývoj působíme všichni, je tedy o nás všech, jsme jeho středem zkoumání, odráží se v něm náš způsob života.

Každý lidský život začíná vlastním zrozením a končí vlastní smrtí. Průběh a naplnění této životní etapy závisí na každém z nás, každý jsme individuální, svobodně rozhodující se lidskou bytostí. Zaleží jen a jen na nás, jaký zvolíme přístup ke vzdělávání, kdy se rozhodneme odejít z domova, osamostatníme se a založíme vlastní domácnost, jaký typ partnerského soužití zvolíme, zda vstoupíme do manželského svazku, kdy a pokud vůbec budeme chtít zastávat rodičovskou roli, jaký počet dětí budeme vychovávat. Všechny tyto demografické jevy a spousty dalších provází každý lidský život. Právě teoretická část bakalářské práce je zaměřena na popis demografických jevů a na jejich hromadnou podobu, tj. demografické procesy.

Práce se dotýká území Olomouckého kraje, kde od roku 1989 (stejně jako v celé České republice) dochází k výrazným ekonomickým a sociálním změnám v důsledku svržení komunistického režimu. Změny se dotýkají hlavně oblasti porodnosti. Současná doba se od doby před listopadem 1989 liší v míře společenského tlaku na to mít dítě. Dříve se děti rodily daleko mladším matkám a to v průměrném věku 21 let. V případě, kdy se žena nehr-

nula do sociální role matky (a to z jakýkoliv důvodů), byla vystavena společenskému tlaku v podobě otázek typu: „A co svatba, kdy jí plánujete? Co děti, kolik jich budete chtít?“. V dnešní době tento společenský tlak vymizel a bezdětnost nebo menší počet dětí se stává běžným jevem v české populaci. Začíná docházet k přibližování chování populace celé České republiky západoevropskému stylu. Cílem práce je tyto demografické změny v chování objasnit a vymezit jejich dopady na populaci Olomouckého kraje. Proto součástí bakalářské práce je mimo jiné zpracování dotazníkového šetření, jehož účelem je zjistit, jak ženy žijící na menším administrativním území Olomouckého kraje, tj. v okrese Přerov, vnímají pokles porodnosti a jaké předpoklady hrají klíčovou roli při jejich rozhodnutí mít či nemít dítě.



## I. TEORETICKÁ ČÁST

## 1 VYMEZENÍ ZÁKLADNÍCH POJMŮ, CÍLE A METODY PRÁCE

Pojem demografie je řeckého původu a v překladu znamená popis obyvatelstva. Poprvé byl tento pojem použit v roce 1855 Achillem Guillardem, který demografii definoval jako přírodní a společenskou vědu o lidském rodu (Srb, 1971). Od té doby se s demografií setkáváme v různých podobách definice, přičemž jedna ze současných definic popisuje demografii jako vědní obor, který zkoumá reprodukci lidských populací. Takto je předmětem jejího studia demografická reprodukce, tj. neustálá obnova lidských populací rozením a vymíráním (viz Demografický informační portál, 2004-2008). Tato bakalářská práce se v souladu s výše uvedenou definicí zaměřuje na problematiku demografické reprodukce, současně se však zabývá migrací obyvatelstva jako druhé složky ovlivňující demografický vývoj v území. Demografický vývoj, kterým se bakalářská práce zabývá, je tedy chápán nejen jako výsledek demografické reprodukce, ale zároveň jako výsledek migrace (viz rovněž Demografický informační portál, 2004-2008).

### 1.1 Vymezení základních pojmů

Pro snadnější a efektivnější vstup do problematiky demografického vývoje je vhodné definovat základní demografické pojmy, se kterými je soustavně v bakalářské práci pracováno. K těmto pojmům patří:

#### ☛ Lidská populace, obyvatelstvo

Lidská populace a obyvatelstvo jsou v praxi považovány za pojmy stejného významu, ale v zásadě se obyvatelstvo může skládat z různých populací a také etnik. V bakalářské práci jsou však oba pojmy vnímány jako synonyma a jsou chápány jako soubor jedinců žijících na určitém území, kteří se vyznačují individuálními znaky a mezi nimiž dochází k demografické reprodukci (Kalibová, 1993). Na základě vývoje počtu obyvatel je lidská populace rozlišována na rostoucí, stagnující a klesající.

#### ☛ Porodnost

Porodnost, stejně jako úmrtnost a migrace, přímo ovlivňuje početní stav a strukturu obyvatelstva. Tento demografický proces zastává klíčovou roli v demografické reprodukci, závisí

zejména na plodivosti<sup>1</sup> a reprodukčním chování a takto je indikátorem sociálního rozvoje v širším slova smyslu. Výsledný efekt porodnosti se vyjadřuje počtem narozených dětí (srovnej s Kalibová, 1993; Rabušic, 2001).

#### ☛ Úmrtnost

Úmrtnost je přirozenou stránkou demografické reprodukce, přičemž je ovlivněna biologickými (pohlaví, stáří, příčina smrti), ekologickými (stav životního prostředí) a socioekonomickými (úroveň vzdělání, postoj ke zdraví, úroveň zdravotnictví, systém soc. péče) faktory. Spolu s nemocností vypovídá o zdravotním stavu populace a je jedním z indikátorů vyspělosti země (viz Demografický informační portál, 2004-2008).

#### ☛ Sňatečnost

Sňatek je demografická událost opakovatelného charakteru, která nemusí nastat u všech příslušníků zkoumané populace (na rozdíl od narození a úmrtí). Úroveň sňatečnosti přímo ovlivňuje procesy plodnosti a rozvodovosti. Sňatečnost je možno chápat jako uzavírání sňatků, resp. zakládání manželství na základě zákonem daných podmínek (srovnej s Kalibová, 1993).

#### ☛ Rozvodovost

Rozvodovost, neboli rozpad manželství má v demografii podpůrný význam pro studium porodnosti a je indikátorem stability rodiny. Rozvodovost je ovlivňována povahou rozvodového práva v jednotlivých zemích a odvíjí se od úrovně sňatečnosti (Kalibová, 1993). V České republice došlo od roku 1999 k výraznému poklesu počtu rozvodů v důsledku legislativní změny v zákoně o rodině (č. 91/1998 Sb.), která ztížila rozvody manželství s malými dětmi a zavedla nesporný rozvod se zjednodušeným projednáním.

#### ☛ Migrace

Pod pojmem migrace je rozuměno prostorové přemísťování osob přes libovolné hranice (zpravidla administrativní), které je spojeno se změnou místa bydliště na dobu kratší či delší, příp. natrvalo. Zahrnuje dva směry migračního pohybu v podobě emigrace neboli vystěhování a imigrace neboli přistěhování (viz Kalibová, 1993). Obecně lze migraci rozdělit na (viz Demografický informační portál, 2004-2008):

---

<sup>1</sup> Plodivost (fekundita) je označení pro biologickou schopnost jedince či páru zplodit dítě.

- mezinárodní migraci – změna obvyklého pobytu za hranice státu, OSN stanovuje limitní hranici jednoho roku pobytu za hranicemi daného státu,
- vnitřní migraci – změna trvalého pobytu za hranice určité administrativní jednotky, zpravidla obce,

přičemž faktory, které ovlivňují rozhodovací proces migrovat, jsou děleny na:

- **"push"** faktory – tj. faktory vytlačující migranty ze země původu např. ekonomická nestabilita, změna životních standardů, válečné, náboženské a národnostní střety, zhoršování kvality životního prostředí,
- **"pull"** faktory – tj. faktory přitahující migranty do cílové destinace např. politická stabilita, ekonomická prosperita, vysoká kvalita života, svoboda a možnost seberealizace.

Uvedeným demografickým procesům předcházejí demografické jevy. Konkrétní demografické jevy, které vedou ke vzniku výše uvedených demografických procesů, jsou zachyceny v tabulce č. 1.

*Tab. 1. Provázanost demografického jevu s demografickým procesem*

<b>Demografický jev/událost</b>	<b>Demografický proces</b>
narození	porodnost
úmrť	úmrtnost
potrat	potratovost
uzavření manželství	sňatečnost
rozvod	rozvodovost
stěhování	migrace

*Zdroj: Demografický informační portál, 2004 - 2008*

## 1.2 Cíle práce

Demografie je vědním oborem, který se vyhýbá spekulacím, přesto dopředu nemůže s jistotou vědět, jak se za pět, deset, dvacet let změní uvažování lidí, to se jednoduše nedá vypočítat. Vše záleží na velikosti na rodiny. Budoucí vývoj spíše nastiňuje směr, kterým se změny mohou ubírat. Z tohoto důvodu je obecným cílem bakalářské práce poukázat na probíhající demografické změny na území České republiky, hlavně na modelovém území Olomouckého kraje, související se změnou pohledu na rodinu, prodlužující se střední délkou života a se vznikem života v multikulturní společnosti. Podstatné je změny demografického vývoje registrovat, vnímat a zabývat se nejenom jejich důsledky, ale i příčinami vzniku daného trendu. Takto je možné shrnout obecný cíl bakalářské práce.

Hlavním cílem bakalářské práce je na základě sjednocených statistických údajů, nastudované literatury a jiných zdrojů zhodnotit demografický vývoj modelového území Olomouckého kraje. Každý vývoj je provázen změnami, proto cílem práce je zjištění vnímání těchto demografických změn náhodně vybraným vzorkem respondentek prostřednictvím dotazníkového šetření uskutečněném na menším administrativním území Olomouckého kraje, tj. v okrese Přerov (viz dále). Jelikož je demografie velice rozsáhlým vědním oborem, pozornost je věnována v převážné míře právě demografickému vývoji, jenž je determinován výskytem demografických jevů promítajících se do demografických procesů, které provází každý lidský život. Na základě získaných údajů o demografických jevech a procesech bude zhodnocen zejména vývoj demografické reprodukce a demografického stárnutí na území Olomouckého kraje. Z demografických údajů bude dále zjišťováno, zda lidská populace na území kraje je měněna spíše mechanickou či přirozenou měnou reprodukce a za jaký populační typ lze Olomoucký kraj označit, přičemž výchozí v tomto směru bude teorie od G. Sundbärga (viz dále).

Hlavní hypotézou výše popsané části práce je očekávání, že přirozený přírůstek Olomouckého kraje dosahuje velmi nízkých hodnot. Na základě tohoto očekávání pak bude dalším dílčím cílem zjistit, jaké faktory (ekonomické/sociální) převažují u žen Olomouckého kraje při jejich rozhodování o narození a počtu dětí. Za statistickou jednotku byly v tomto případě zvoleny ženy, protože jejich rozhodnutí o tom, zda mít či nemít dítě má ve srovnání s rozhodnutím mužů větší váhu, ženy mají v této situaci poslední slovo. V bakalářské práci nebudou opomenuty ani důsledky zjištěného demografického vývoje plynoucí pro obyvatelstvo Olomouckého kraje. Po vyhodnocení dotazníkového šetření bu-

dou navrhnutá opatření, která by pomohla Olomouckému kraji ke zvýšení přirozené demografické reprodukce.

### 1.3 Metody práce

V bakalářské práci je využita základní metoda demografie, tj. demografická statistika zabývající se statistickým zpracováním zjištěných údajů. Předmětem zkoumání jsou demografické procesy (porodnost, sňatečnost, migrace) a jejich dopady na společnost. Sledovanou statistickou veličinou je populace vyspělých zemí a Olomouckého kraje. Zjištěné údaje jsou tříděny z hlediska místního (vybrané vyspělé země, Olomoucký kraj), časového (1991-2007) a z různých věcných hledisek (demografická reprodukce, demografické stárnutí). Pro potřebu vlastní demografické analýzy jsou výchozí údaje z demografické statistiky převedeny na formu vhodných ukazatelů. Mezi vybrané demografické ukazatele, s nimiž je pracováno, patří (definice srovnej s Edičním plánem ČSÚ, 2008) :

- přirozený přírůstek - rozdíl mezi počtem živě narozených dětí<sup>2</sup> a počtem zemřelých obyvatel za stejné období a území
- míra úhrnné plodnosti - počet živě narozených dětí připadajících na 1 ženu během jejího reprodukčního věku; minimální hodnota k zajištění reprodukce je 2,1 dětí na 1 ženu
- průměrný věk ženy při narození prvního dítěte, průměrný věk všech rodiček
- hrubá míra sňatečnosti - počet sňatků na 1 000 obyvatel středního stavu<sup>3</sup>
- průměrný věk ženy při prvním sňatku

---

<sup>2</sup> Podle vyhlášky Ministerstva zdravotnictví ČSR č. 11 ze dne 22.1.1988 se narozením živého dítěte rozumí jeho úplné vypuzení nebo vynětí z těla matčina, jestliže projevuje alespoň jednu ze známek života a má porodní hmotnosti a) 500 g a vyšší anebo b) nižší než 500 g a přežije-li 24 hodin po porodu. Známkami života se rozumějí dech nebo akce srdeční nebo pulsace pupečníku nebo aktivní pohyb svalstva, i když pupečník nebyl přerušen nebo placenta nebyla porozena.

- hrubá míra rozvodovosti - počet rozvodů na 1 000 obyvatel středního stavu
- migrační saldo (přírůstek stěhování) - rozdíl mezi počtem přistěhovalých a počtem vystěhovalých osob za stejné období v daném území
- index stáří - kolik obyvatel ve věku 65 a více let připadá na 100 dětí ve věku 0 - 14 let
- střední délka života při narození (naděje dožití) - průměrný počet let, který má naději prožít osoba právě x-letá při zachování řádu úmrtnosti sledovaného období

Absolutní počet demografických jevů, malých skupin je vyjádřen klasickou demografickou analýzou (vždy je uveden kalendářní rok; údaj se vztahuje ke dni 31.12.). V praktické části je za metodu šetření zvolena nejrozšířenější forma demografického výzkumu - dotazníkové šetření.

### 1.3.1 Dotazníkové šetření

Za techniku sběru dat je zvolen kvantitativní výzkum v podobě dotazníku (vzor dotazníku v příloze P V). Je zaměřen na oblast porodnosti, která je v České republice, podobně jako v dalších vyspělých zemích světa, na nízké úrovni. Cílem dotazníkové šetření je zjistit předpoklady, které hrají hlavní roli v rozhodování žen ve věku 15-49 let, zda mít či nemít dítě/děti. Předmětem zkoumání jsou nejčastější sociální faktory jako je vliv vzdělání, rodinný stav,...apod. a ekonomické faktory jako jsou finanční náklady vztahující se k péči o dítě, příjmová úroveň a jiné. Výsledky slouží k posouzení situace na menším administrativním území, tj. okres Přerov, a k případnému navržení opatření pro řešení dané problematiky. Při výběru vzorku byl využit náhodný výběr, konkrétně jeho dvě formy:

- **náhodný stratifikovaný výběr**, tzn. zkoumanou homogenní skupinou jsou ženy v reprodukčním věku žijící na území přerovského okresu a z této skupiny jsou náhodně vybrány ženy do reprezentativního vzorku,

---

<sup>3</sup> Počet obyvatel daného území v okamžiku, který byl zvolen za střed sledovaného období. Za střední stav obyvatelstva v kalendářním roce je tedy považován počet obyvatel daného území o půlnoci z 30. 6. na 1. 7. sledovaného roku, udávaný jako „stav k 1. 7.“

- **technika sněhové koule**<sup>4</sup> (Snowball Sampling), tzn. nějaká původní informátorka, které byl dotazník zaslán nebo předán, navazuje kontakt s jinými ženami v reprodukčním věku žijícími na území okresu Přerov - výběrový soubor se rozrůstá.

V průběhu jednoho měsíce bylo v elektronické formě rozeslaných 81 dotazníků (návratnost 78 %), 52 dotazníků bylo osobně rozdaných a vyplněných v mojí přítomnosti (100% návratnost). Prostřednictvím techniky sněhové koule bylo získáno 69 elektronicky vyplněných dotazníků. Celkový vzorek tedy čítá 184 respondentů. Výsledek je zpracován tabulkovým editorem MS Excel do tabulek a grafů

---

<sup>4</sup> Jedná se o techniku, která se úspěšně využívá ke studiu skrytých populací jako jsou např. uživatelé nelegálních drog nebo prostitutky, k nimž se je možné jen obtížně dostat prostřednictvím tradičnějších metod.



## 2 CHARAKTERISTIKA NEJVÝZNAMNĚJŠÍCH DEMOGRAFICKÝCH ZMĚN VE VYSPĚLÝCH ZEMÍCH SVĚTA

Vyspělé země současného světa prochází řadou změn, které jsou pro jejich populace společné. V souvislosti se změnou socioekonomických podmínek těchto zemí, změnou životního stylu a dalších faktorů dochází k poklesu porodnosti a tím i k výraznému snížení přirozeného přírůstku. S tímto trendem a v souladu s prodlužující se střední délkou života jde ruku v ruce stárnutí obyvatelstva s řadou vedlejších dopadů na ekonomiku vyspělých zemí. Současně dochází ke změně chápání podoby tradiční rodiny. Na tyto tři demografické změny se zaměřuje tato kapitola práce.

### 2.1 Demografická tranzice

Vyspělé země se již delší dobu nachází ve fázi uvědomělého vývoje, tzn. lidé poznali možnost regulace počtů prostřednictvím antikoncepčních prostředků (Rabušic, 2001). Nízká porodnost a současně prodlužující se střední délka života v důsledku celkových změn v sociálních a kulturních hodnotách, respektive normách ve společnostech, vede k populační stagnaci ve většině vyspělých zemí světa (srovnej s tabulkou č. 2).

*Tab. 2. Roční míra růstu počtu obyvatel v %, 1990 - 2006*

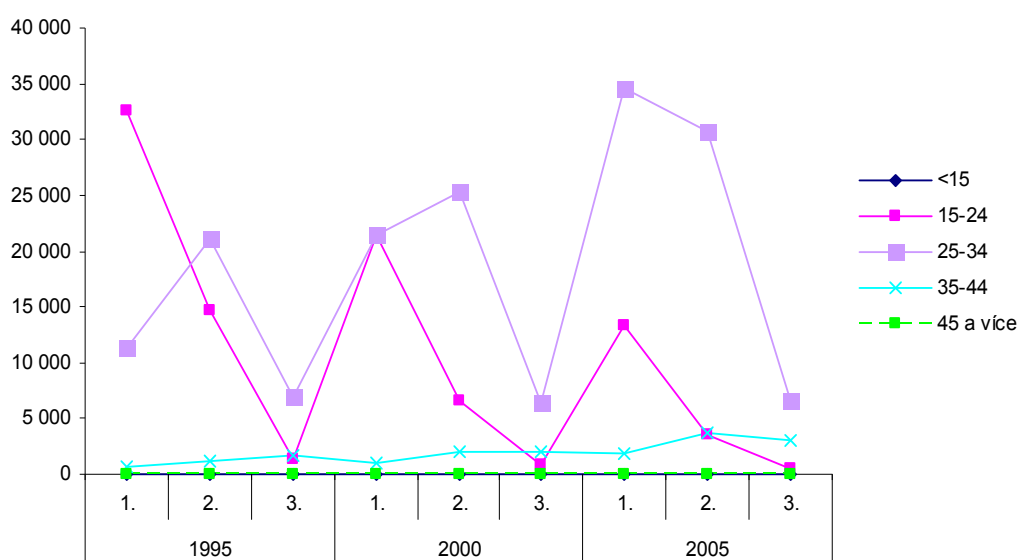
Vyspělé země	1990 - 1995	1995 - 2000	2000 - 2006
<b>Česká republika</b>	-0,1	-0,1	0,0
<b>Polsko</b>	0,2	-0,2	-0,1
<b>Slovensko</b>	0,2	0,1	0,0
<b>Maďarsko</b>	-0,3	-0,4	0,1

*Zdroj: Demographic Yearbook 1991, 2006*

Současný charakter demografického vývoje je určován především snížením porodnosti v důsledku postupně se prosazujícího nového modelu reprodukčního chování, pro který je charakteristický odklad prvních sňatků, rodina s menším počtem potomků a odklad narození dětí do vyššího věku (viz obrázek č. 1). K faktorům, které vedou k poklesu porodnosti, patří (srovnej s Kuchařová, 1999; Rabušic, 1995 a 2001):

- hluboká proměna hodnot a hodnotových preferencí včetně změny pohledu na rodinu vedoucí k nedostatečné psychické motivaci a odkladu porodu prvního dítěte,
- přístup k antikoncepčním prostředkům (regulace početí na základě svobodné vůle) a zvyšující se míra neplodnosti/sterility (snížená plodivost),
- zvyšování příjmových diferenciací (nepříznivá finanční situace mladých rodin, které po narození dítěte žijí z jednoho platu, jehož výše je ovlivněná příslušností k odvětví),
- ekonomické faktory jako jsou problémy s uplatněním na trhu práce, pokles reálných mezd, nevyhovující bytová situace, finanční nedostupnost bydlení pro mladé rodiny, chybějící sociální zabezpečení a další,
- nedostatek zdrojů pro efektivní sociální opatření ve prospěch rodin s dětmi.

Obr. 1. Pořadí živě narozeného dítěte podle věku matky v České republice



Zdroj: Eurostat, 2009

Tradičním teoretickým konceptem, který popisuje změnu ve vývoji počtu obyvatel vedoucí ke stagnaci, případně k poklesu počtu obyvatel, je demografická tranzice. Demografická tranzice se skládá ze čtyř fází (Rabušic, 2001). V první fázi je porodnost a úmrtnost vysoká, a proto nedochází k výraznému zvyšování počtu obyvatel. Ve druhé fázi se snižuje úmrtnost v důsledku ekonomického rozvoje, pokroku v oblasti hygieny a medicíny, redukce kriminality, konfliktů, měnícího se kulturního a sociálního vnímání, čímž výrazně narůstá počet obyvatel. Ve třetí fázi se v souvislosti se změnou životního stylu obyvatel snižuje

žuje rovněž porodnost a tempo zvyšování počtu obyvatel se opět snižuje. V poslední fázi demografické tranzice pak dochází k opětovnému vyrovnání úrovně úmrtnosti a porodnosti.

V případě vyspělých zemí byla myšlenka demografické tranzice rozšířena o koncept tzv. druhé demografické tranzice, která je reakcí na zásadní proměnu demografického chování zaznamenanou v západní Evropě od šedesátých let 20. století. V průběhu druhé tranzice dochází k technologickému rozvoji, změně role ženy, vzniku nových idejí, názorů a postojů k různým oblastem života, snadnějšímu přístupu ke vzdělání, rozmachu masových medií, značnému rozšíření cestování a klíčovou roli zastávají hodnoty individualismu, přičemž všechny tyto faktory vedou k poklesu hodnot porodnosti na úroveň pod hranici přirozené reprodukce (Rabušic, 2001). Tabulka č. 3 uvádí přehled vybraných zemí s hodnotami úhrnné plodnosti pod hranici přirozené reprodukce a tabulka č. 4 spolu s obrázkem č. 2 dokládá trend odkladu rodičovství v těchto zemích.

Tab. 3. Vývoj úhrnné plodnosti ve vyspělých zemích, 1990 - 2007

Vyspělé země	1990	1995	2000	2005	2006	2007*
Česká republika	1,9	1,28	1,14	1,28	1,33	1,44
Polsko	:	1,62	1,35	1,24	1,27	1,26
Slovensko	2,09	1,52	1,29	1,25	1,24	1,33
Maďarsko	1,87	1,57	1,32	1,31	1,34	1,33

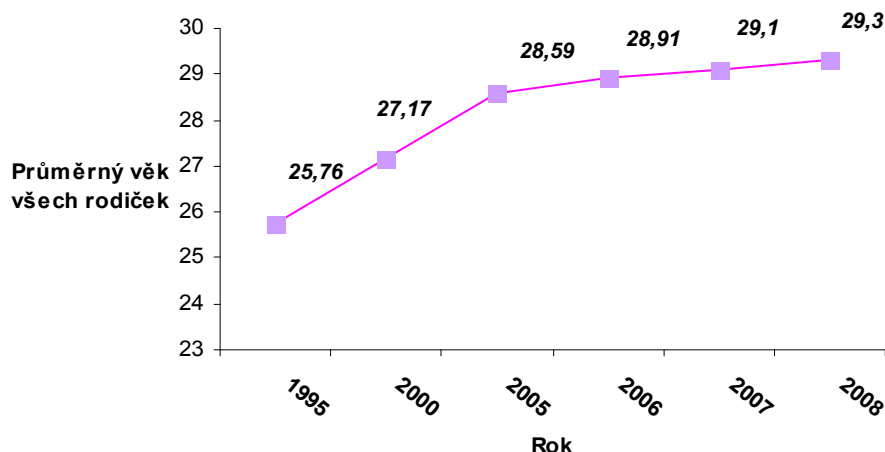
Zdroj: EUROSTAT, ČSU, 2009; \*zdroj: CIA World Factbook 2008

Tab. 4. Průměrný věk všech rodiček ve vyspělých zemích, 1990 - 2006

Vyspělé země	1990	1995	2000	2005	2006
Česká republika	:	25,76	27,17	28,59	28,91
Polsko	:	26,88	27,38	28,21	28,34
Slovensko	:	:	25,75	27,69	27,94
Maďarsko	25,55	26,31	27,26	28,44	28,7

Zdroj: Eurostat, 2009

Obr. 2. Průměrný věk všech rodiček v České republice, 1995 - 2008



Zdroj: , ČSÚ, Eurostat, 2009

## 2.2 Stárnutí obyvatelstva

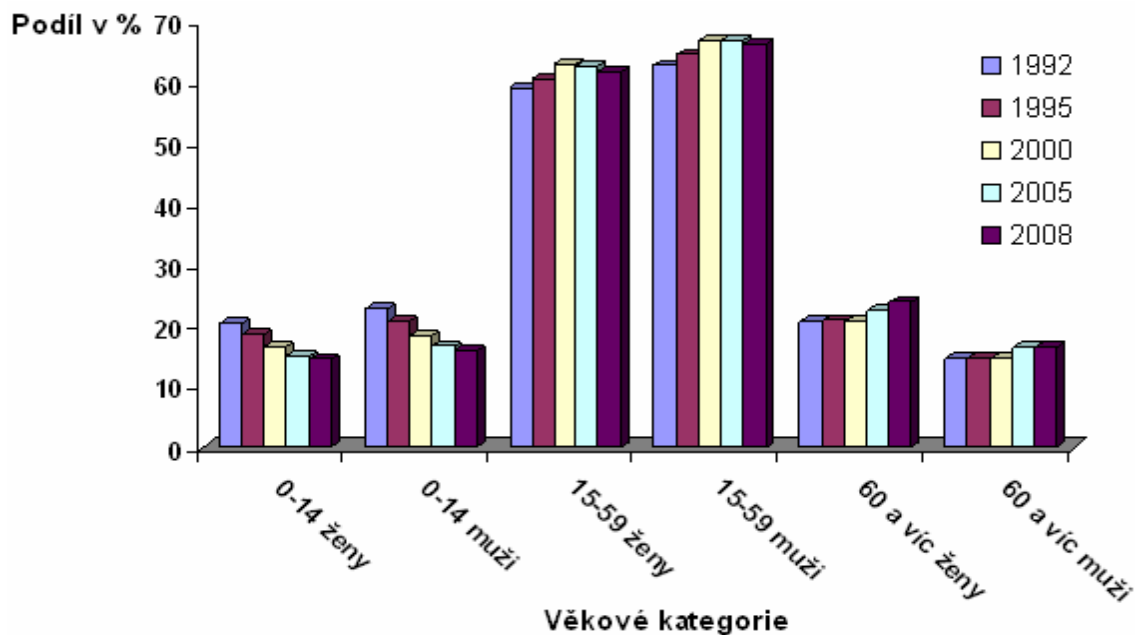
V souvislosti s depopulačním trendem a dopady výše popsané demografické tranzice se typickým rysem vyspělých zemí a jejich demografického vývoje stává stárnutí obyvatelstva. Takto je podle Pavlíka (1986) stárnutí obyvatelstva proces, ve kterém dochází ke změnám v charakteru demografické reprodukce. V důsledku poklesu porodnosti a současně prodlužování střední délky života se zvyšuje podíl osob starších než 65 let a snižuje se podíl osob mladších 15 let. V případě, kdy podíl obyvatel starších 65 let překročí hranici osmi procent, tzn. hranici populačního stáří, začíná daná společnost stárnout.<sup>5</sup> Česká populace začala stárnout již od roku 1950 a tento trend je dlouhodobě zachován (Rabušic, 1995).

Na obrázcích č. 3 a 4 je znázorněn vývoj podílů širokých věkových skupin<sup>6</sup> na celkové populaci České republiky a dalších zemí Evropy, kde je patrný růst podílu nejstarší věkové skupiny (hranice stáří je stanovena nad 60 let) a úbytek dětské složky, tj. obyvatelstvo do věku 15 let.

---

<sup>5</sup> Hranice 65 let odpovídá věku odchodu do důchodu. Tato hranice nemusí být vždy přesně stanovena na 65 let, některé země mohou hranici stáří definovat odlišně.

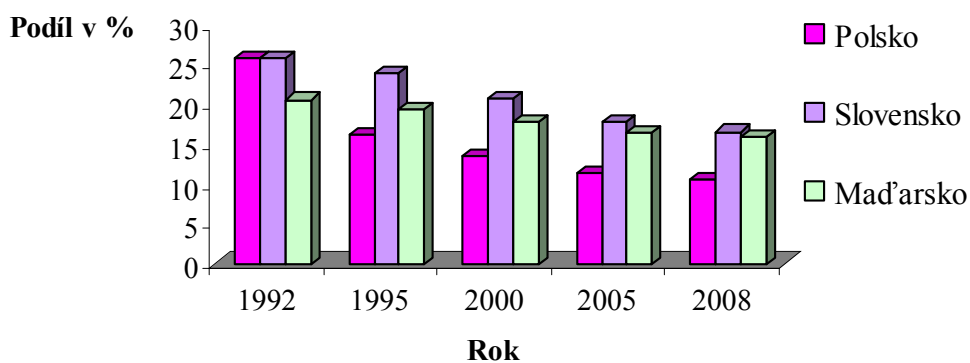
Obr. 3. Podíl věkových skupin v České republice, 1992 - 2008



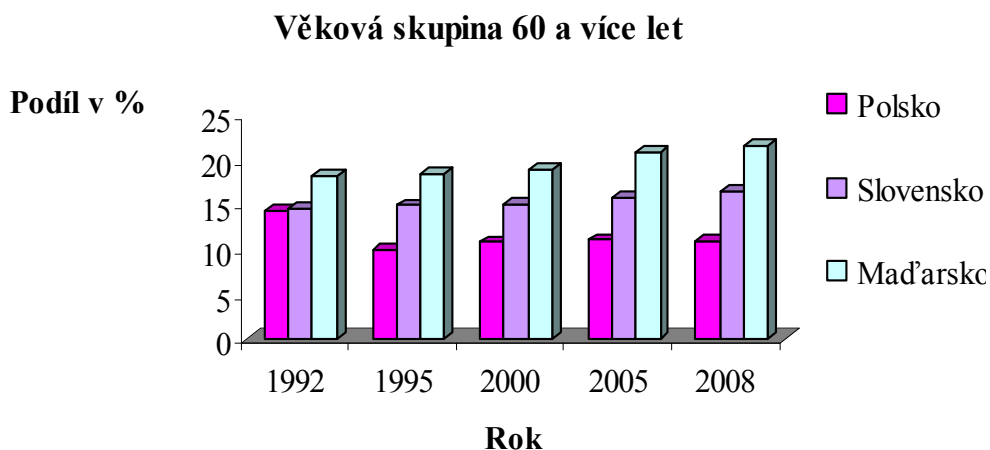
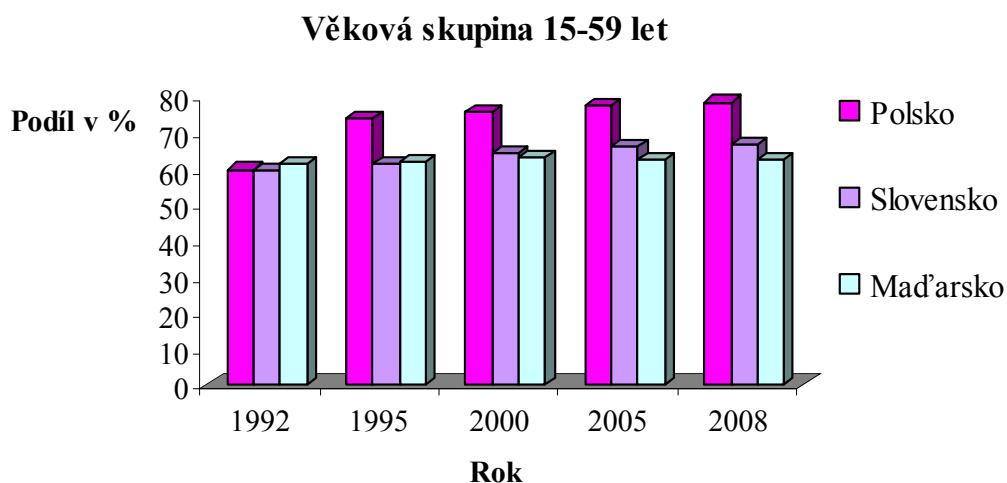
Zdroj: Eurostat, 2009

Obr. 4. Podíl věkových skupin ve vyspělých zemích

## Věková skupina 0-14 let



<sup>6</sup> Struktura populace podle věku na základě zahájení a ukončení ekonomické aktivity rozlišuje předproduktivní věk (0-14 let), produktivní věk (15-59 let pro muže resp. 15-54 let pro ženy) a pro poproduktivní věk (nad 60 let pro muže resp. nad 55 let pro ženy).



*Zdroj: Eurostat, 2009*

K neustálému prodlužování střední délky života ve vyspělých zemích přispívají faktory jako je celková změna životního stylu (např. zvýšená péče o vlastní zdraví, vyšší účast na pohybových aktivitách v jakémkoliv věku, zájem o skladbu jídelníčku a další), pokrok lékařské vědy, zkvalitnění sociálních služeb, větší odpovědnost z hlediska prevence, stále lepší informovanost v oblasti zdraví a mnoho dalších faktorů. Řada odborníků se zabývá otázkou, zda přidaná léta života budou léty zdraví nebo naopak léty nemohoucnosti. Dle mého názoru má odpověď na danou otázku velice individuální charakter. Záleží na každém jednotlivci, jaký způsob životního stylu povede a jaké má genetické popř. biologické předpoklady.

Prodlužování střední délky života souvisí s demografickým stárnutím, které je spojeno s proměnami věkového složení obyvatelstva. K rozdělení obyvatelstva podle věkových skupin a k určení populačního typu přispěla teorie švédského demografa G. Sundbärga z roku 1900. Teorie rozděluje obyvatelstvo podle věkových skupin a na základě schopnosti repro-

dukce na dětskou složku (věk 0 - 14 let), reprodukční složku (věk 15 - 49 let) a postreprodukční složku (obyvatelstvo starší 50 let). Na základě zastoupení dětské a postreprodukční složky v populaci rozlišil Sundbärg tři populační typy (Rabušic, 1995):

- progresivní - převaha dětské složky,
- stacionární - složka dětská a postreprodukční jsou téměř vyrovnané,
- regresivní - složka postreprodukční převažuje nad dětskou.

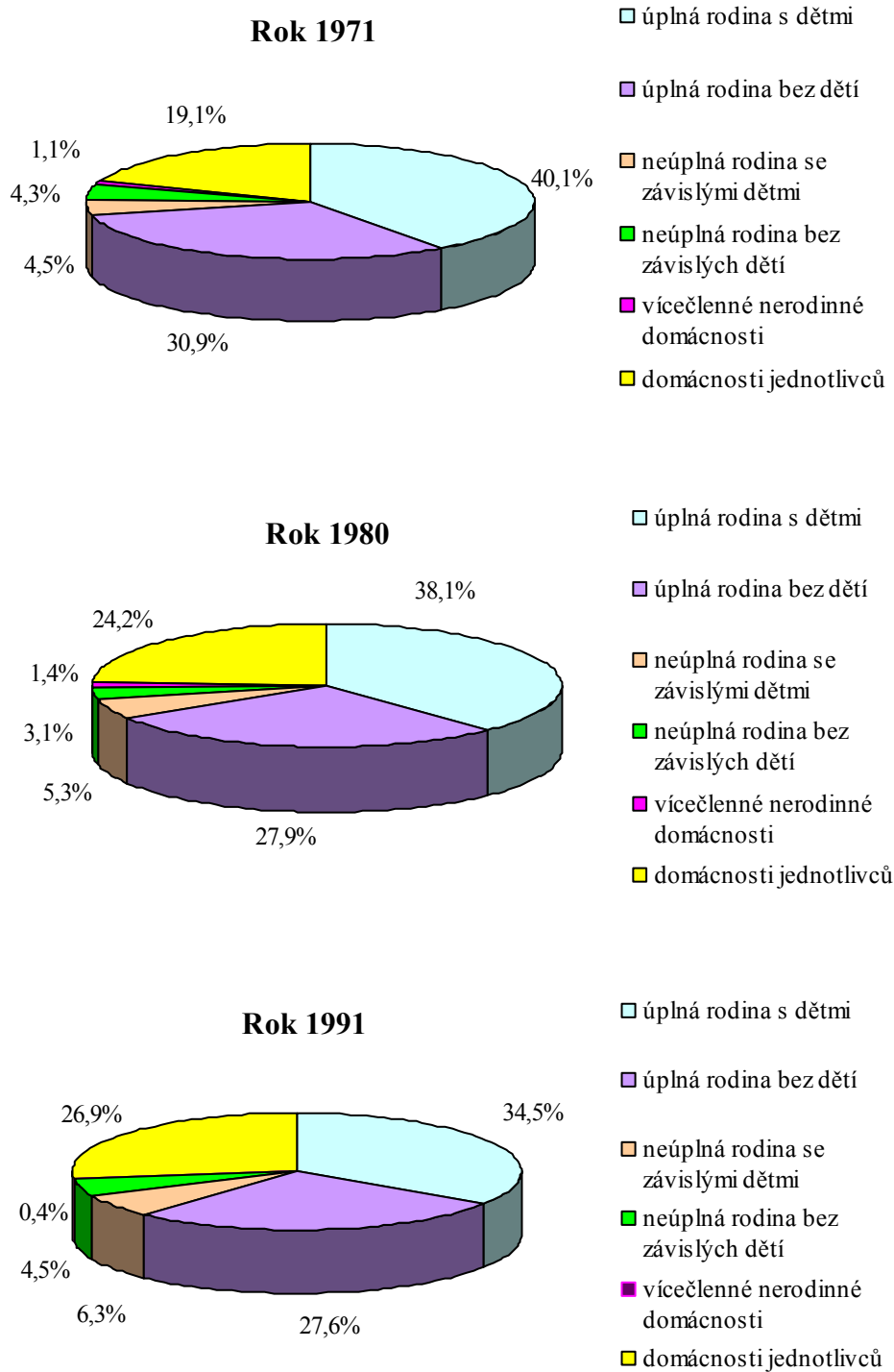
Vyspělé země světa mají v současné době tendenci řadit se do stacionárního, případně regresivního typu populace. Příkladem stacionárního typu populace je například Česká republika, u které je v současné době podíl dětské a postreprodukční složky téměř vyrovnaný (viz obrázek č. 3).

### 2.3 Změna chápání rodiny

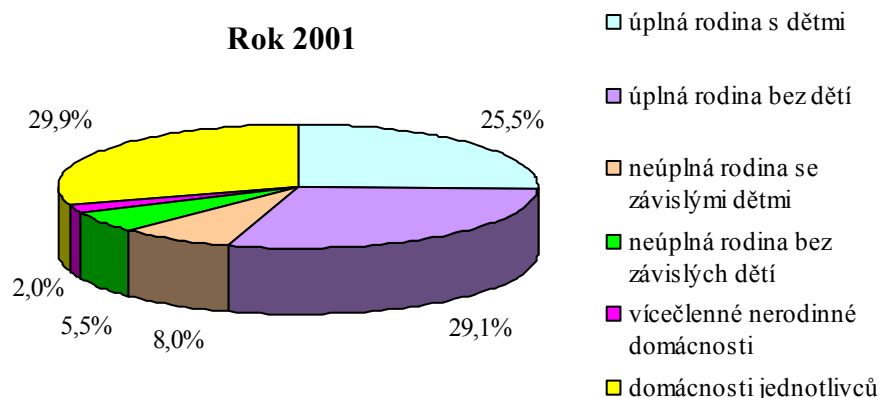
Rodinu lze označit za nejstarší a zároveň nejdůležitější instituci lidstva. Již ve středověku tvořila základní článek společnosti a v ní plnila funkci reprodukční, výchovnou, výrobní i konzumní, spravovala majetek, garantovala vzájemnou pomoc svých členů a jejich obranu navenek (viz Horská, 1990). V současné době však dochází k významným změnám v chápání tradiční podoby rodiny. Minulostí je stav, kdy lidé obecně směřovali ke sňatku a početí dětí. V současné době se velikost rodiny zmenšuje, v horším případě nedochází k uzavření sňatku vůbec. Zvyšuje se rovněž počet rozvedených manželství. Tradiční vysvětlení těchto změn je založeno na změně životního stylu, roste význam vzdělávání, dochází k otevření vzdělanostních příležitostí a nových možností na trhu práce, k otevření prostoru pro kvantitativně i kvalitativně vyšší spotřebu, snadnější dostupnost moderní anti-koncepce, mění se role muže a ženy v rodině (Kuchařová, 1999; Rabušic, 2001).

Počty a struktura domácností jsou důležitým důsledkem a ukazatelem demografických změn. I navzdory trendu úbytku popř. stagnace populace vyspělých zemí dochází k nárůstu počtu domácností a to v důsledku změn jejich velikosti a složení. V současnosti je stále za nejrozšířenější formu domácnosti, respektive rodiny považována tzv. rodina monogamní, která se skládá z manželského páru a jejich dětí (Pavlík, 1986). Vývoj struktury domácností v České republice je znázorněn na obrázku č. 5, kde je po srovnání jednotlivých období patrný nárůst domácností jednotlivců a úbytek úplných rodin s dětmi, což signalizuje změny v chápání rodiny jako nejdůležitější instituce lidstva.

Obr. 5. Struktura domácností ze sčítání lidí 1971, 1980, 1991 a 2001 v České republice v %







\* závislé dítě: sčítání 1970 dítě do 15 let, sčítání 1980, 1991 a 2001 dítě ekonomicky neaktivní mladší 26 let

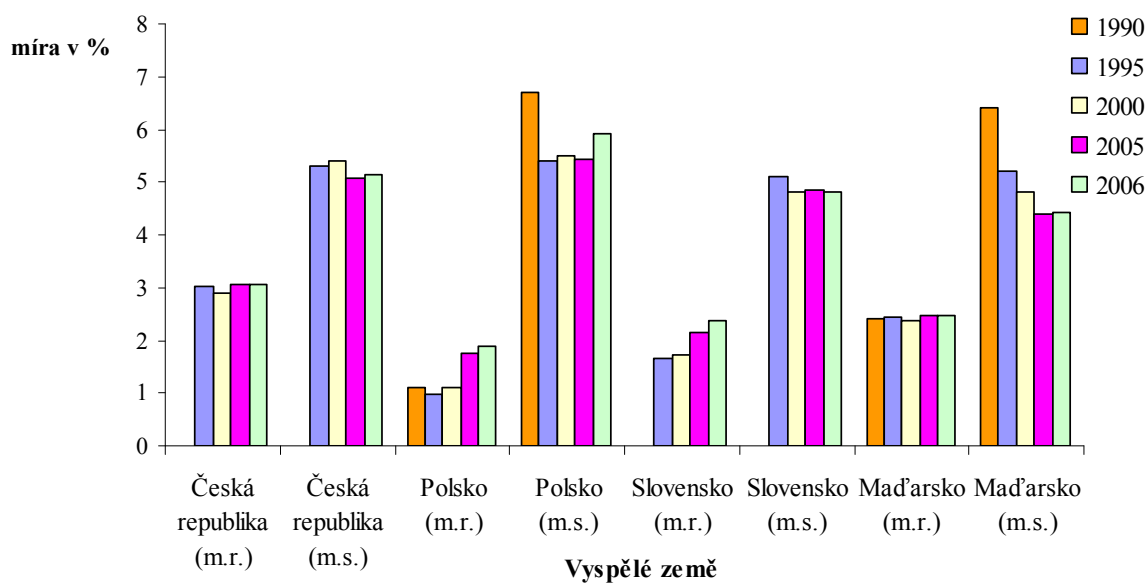
*Zdroj: ČSU, 2006*

I přes posuny v názorech mezi generacemi převažuje v současné společnosti tradiční orientace na rodinu založenou na (většinou celoživotním) manželském svazku a péči o dva či alespoň jednoho potomka. Takto si manželství a rodičovství uchovávají i nadále svou vysokou prestiž (srovnej s Kuchařová, 1999). Avšak z důvodu prodlužování počtu let, které na tomto světě strávíme<sup>7</sup>, se manželství stává značně dlouhodobou (avšak dobrovolnou) povinností v porovnání s minulostí (viz Rabušic, 2001). Některá uzavřená manželství tuto dlouhodobost soužití doprovázenou stereotypností, monotónností, ztrátou společných zájmů, názorů nemusí překonat a končí rozvodem<sup>8</sup>. K porovnání vývoje míry rozvodovosti a sňatečnosti slouží obrázek č. 6.

<sup>7</sup> Například v České republice byla v roce 1990 naděje na dožití při narození u muže 67,6 let, u žen 75,4 let, zatímco v roce 2008 u muže 74,0 let a 80,1 let u žen.

<sup>8</sup> Důvody rozvodů mohou být různé, např. neuváženosti sňatku, nevěra, nezáměr o rodinu a jiné. Dlouhodobost je jen jednou z možných příčin rozvodů.

Obr. 6. Hrubá míra rozvodovosti a sňatečnosti ve vyspělých zemích, 1990 - 2006



\* m. r.-míra rozvodovosti; m. s.-míra sňatečnosti

Zdroj: Demographic yearbook 1990, 1997 a 2006

V současné době se stále více uplatňují nové formy partnerského soužití, které vedou k odkladům, popř. k odmítnutí sňatků, ale i k nárůstu rodičovství bez sňatku (viz tabulka č. 5). Dnešní vzdělanější a emancipovanější ženy totiž jsou a chtějí být svobodnější. Současné jsou i náročnější na výběr partnera, na manželský a rodinný život, takže dnes mohou případným sňatkem subjektivně „méně získávat“. Pokles vůle ke vdávání má své příčiny, které ještě neznamenají analogický pokles vůle k mateřství a otcovství, spíše hledání nových forem jejich uskutečnění (srovnej s Kuchařová, 1999).

Tab. 5. Živě narozené děti mimo manželství v %, 1990 - 2007

	1990	1995	2000	2005	2006	2007
<b>Česká republika</b>	8,55	15,55	21,77	31,71	33,32	34,49
<b>Polsko</b>	:	9,47	12,13	18,45	18,89	19,46
<b>Slovensko</b>	7,61	12,61	18,26	25,97	27,49	28,79
<b>Maďarsko</b>	13,14	20,68	29,04	34,95	35,59	37,5

Zdroj: Eurostat, 2008

Horská (1990), Kuchařová (1999) a Rabušic (2001) shrnují hlavní změny v chápání rodiny takto:

- posun od manželství k nesezdanému soužití (nadále však převážná část reprodukce obyvatelstva probíhá v manželství, viz tabulka č. 5),
- zvýšení intenzity rozvodovosti spojené se silící tendencí prosazení subjektivních zájmů partnerů, růst seberealizace mimo rodinu, snížení tolerance a méně časté respektování potřeb dětí,
- posun od antikoncepce jako prostředku ochrany před nechtěným těhotenstvím k antikoncepci, která umožňuje sebenaplňující volbu, zda dítě vůbec mít a kdy ho mít,
- posun od éry, v níž dítě bylo středobodem života rodičů k éře, kdy středobodem života je pár a jeho dítě,
- posun od uniformních rodin a domácností k pluralitním formám rodin a domácností,
- souhrn okolností jako náboženství, zvyky, morálka, dělba práce a spolupráce členů širší, které podporovaly vyšší porodnost v tradiční společnosti, v moderní společnosti ztrácejí na významu.

Děti přestaly být pracovní silou na rodinných hospodářstvích, příspěvkem k rodinnému majetku a pojistkou k zabezpečenému stáří<sup>9</sup> a staly se naopak, z důvodů zavedení povinné školní docházky a z důvodů vzniku trhu pracovních sil, konzumentem investic s dlouhou a často nejistou dobou návratu. Výsledkem byla a je rodina s malým počtem potomků (Horská, 1990; Rabušic, 1995).

## 2.4 Důsledky demografických změn

Dopady trendů populačního vývoje vycházejí přirozeně především z početního poklesu a ze stárnutí populace. Je důležité, aby každá společnost na tento trend vývoje dokázala adekvátně reagovat a vytvořila taková opatření, která připraví společnost na život s velkým

---

<sup>9</sup> Podle názorů starých Řeků byla péče o starce povinností jejich dětí, dnes je tato povinnost převedena na různé instituce.

podílem starých osob, s malým podílem dětí a na soužití s imigranty. Takto například přípravy České republiky na proces stárnutí obyvatelstva spočívají v přizpůsobení politiky zaměstnanosti, důchodové a dalších politik a služeb podléhajících sociálním a demografickým změnám. Mezi navržená opatření mimo jiné patří (MPSV):

- umožnění celoživotního vzdělávání pro zaměstnavatele a zaměstnance,
- podpora zaměstnavatele a zaměstnance investující do zvyšování znalostí a dovedností starších pracovníků,
- nabídka speciálních rekvalifikačních kurzů a poradenství starším osobám,
- zvýšení povědomí o přínosu věkové různorodosti.

Dopady jednotlivých demografických změn, které byly popsány v předchozím textu je možné shrnout následujícím způsobem.

- **Dopady populační stagnace a stárnutí obyvatelstva** (Mladá Fronta Dnes, 2003; Pavlík, 1986; Rabušic 1995, 2001)

Charakteristickým rysem vyspělé společnosti je stagnace počtu obyvatel a s tím související zvětšení generační propasti. Generační propast je možné vyřešit zvýšenou porodností, což lze těžko předpokládat, a přistěhováním lidí, čehož by bylo možné dosáhnout vytvářením pracovních míst a bytovou výstavbou, která by později mohla vyvolat i zvýšenou porodnost. Populační stagnace má rovněž přirozený vztah ke změnám ve věkovém složení obyvatelstva. Podle slov sociologa Ladislava Rabušice není demografický vývoj negativním projevem budoucnosti, ale naopak se jedná o zdravý vývoj, jehož demografické trendy, tj. pokles sňatečnosti, plodnosti a úmrtnosti, intenzivnější míra rozvodovosti, považuje za charakteristické znaky každé moderní společnosti, která je demokratická, otevřená a mobilní. Na základě bližšího seznámení se s problematikou stárnutí, se spíše přikláním k negativnímu vnímání stárnutí populace a s tvrzením Ladislava Rabušice se příliš neztotožňuji. K vytvoření si negativního pohledu na proces stárnutí mě přivedla následující sumarizace získaných poznatků. Za negativní důsledky populační stagnace a stárnutí obyvatelstva ve vyspělých zemích světa lze považovat:

- vytvoření početné skupiny ekonomicky závislé populace se specifickým životním stylem,
- zvýšení podílu osamocně žijících jednotlivců (zejména žen),

- proměna sociálního klimatu (mentalita stárnoucí společnosti),
- zvýšení důchodového věku,
- snížení výše důchodu,
- vysoké výdaje na zdravotní a sociální systém,
- potřeba přizpůsobit změnám věkové struktury populace celou oblast služeb, školství i výchovy,
- možnost úpadku profesních činností, které jsou zastávány staršími ročníky,
- umožnění masové imigrace jako jedno z možných řešení generační propasti, což může vyvolat sociální konflikt mezi majoritní společností a imigranty,
- růst požadavků na ekonomicky aktivní populaci, jejíž podíl na obyvatelstvu se bude snižovat, a to jak v daňovém zatížení, tak v konkrétní péči o staré občany.

Naopak za pozitivní důsledky populační stagnace a stárnutí obyvatelstva ve vyspělých zemích světa je možné označit:

- vyšší dosažený věk jak žen, tak mužů v důsledku medicínských pokroků, ovšem s nejasnou otázkou kvality takto prodlouženého života,
- senioři jako nová cílová skupina řady ekonomických odvětví (cestovní ruch, sociální služby a další).

➤ **Dopady změny chápání rodiny** (Kuchařová, 1999; MF Dnes, 2004; Rabušic, 2001; Srb, 1971).

Změny v chápání rodiny mohou vést až do stádia, kdy vidět ženu s kočárkem nebude tak běžnou situací jako doposud. Stejně tak se budeme stále častěji setkávat s lidmi, kteří prošli rozvodovým řízením a tím porušili křesťanskou zásadu nerozlučitelnosti. Dopady změny rodiny mají pro danou populaci spíše negativní charakter, protože dochází k/ke:

- úbytku dětí v rodině, čímž se snižuje i stabilita manželských svazků (děti jsou považovány za stabilizátor manželského soužití),
- citovému oslabení rodinného zázemí, čímž jsou nejvíce postihováni právě děti,
- zmenšení počtu a intenzity vzájemných vztahů a vazeb mezi členy rodiny,

- zvýšené možnosti rezignace na rodičovství a manželství v důsledku plánovaného odkladu manželského a rodičovského startu do vyššího věku,
- změnám ve školském systému, na trhu práce, změny ve spotřebě i životní úrovni,
- změnám struktury domácností (zmenšování velikosti a pokles počtu závislých dětí),
- změnám nároků na bytový fond,
- přibývání hlavně domácnosti jednotlivců v důsledku stárnutí populace, změn v osamostatňování dospělých dětí a sňatkového chování,
- oddělenému života jednotlivých generací (přetrhání sociálních vazeb, avšak na druhé stranu se respektují více diferencované životní zájmy a potřeby lidí různých věkových generací),
- v podmínkách nejistoty pracovního trhu a růstu životních nákladů se menší rodiny jeví být citlivější k negativním dopadům nezaměstnanosti a snižování státní asistence pro dospělé závislé osoby.

## **II. PRAKTICKÁ ČÁST**

### 3 OLOMOUCKÝ KRAJ - DEMOGRAFICKÁ CHARAKTERISTIKA

Olomoucký kraj vznikl ke dni 1. ledna 2000 v souladu se zákonem č. 347/1997 Sb. o vytvoření vyšších územních správních celků. Kraj se rozkládá ve střední části Moravy a zasahuje a sousedí s Moravskoslezským, Zlínským, Jihomoravským a Pardubickým krajem. Svou rozlohou 5 267 km<sup>2</sup> se řadí mezi průměrně velké kraje České republiky, neboť zaujímá sedmé místo mezi 14 kraji České republiky (viz příloha P I).

Území Olomouckého kraje je vymezeno 5 územními okresy, tj. Jeseník, Olomouc, Prostějov, Přerov a Šumperk (viz příloha P II). Největší počet obyvatel žije v okrese Olomouc, kde se nachází krajské město Olomouc, a v okrese Přerov. Naopak nejmenší počet obyvatel žije v okrese Jeseník (viz tabulka č. 6). Na území Olomouckého kraje se podle údajů z roku 2008 nachází 398 obcí, z nichž 30 obcí má přiznaný statut města, 13 obcí je správními obvody obcí s rozšířenou působností a 20 obcí je správními obvody obcí s pověřeným obecním úřadem<sup>10</sup>.

Tab. 6. Vývoj počtu obyvatel, 2001 - 2008

Okres	2005	2006	2007	2008 <sup>P</sup>
Jeseník	41 891	41 827	41 565	41 404
Prostějov	109 429	109 633	109 979	110 159
Přerov	134 265	134 668	135 165	134 722
Šumperk	124 745	124 595	124 475	124 513
Olomouc	228 831	229 171	230 607	231 339
<i>Olomoucký kraj</i>	639 161	639 894	641 791	642 137

Zdroj: ČSÚ, 2009 (<sup>P</sup> předběžné údaje)

<sup>10</sup> Obce s pověřeným obecním úřadem - Hanušovice, Hlubočky, Hranice, Javorník, Jeseník, Kojetín, Konice, Lipník nad Bečvou, Litovel, Mohelnice, Moravský Beroun, Němčice nad Hanou, Olomouc, Prostějov, Přerov, Šternberk, Šumperk, Uničov, Zábřeh, Zlaté Hory.



Trend populačního vývoje Olomouckého kraje koresponduje s vývojem České republiky a dalších vyspělých zemí. Od roku 1991 dochází v Olomouckém kraji stejně jako na území jeho okresů k postupnému úbytku obyvatel, v lepším případě k stagnaci, zapříčiněné změnami demografického chování. Od roku 2006 je však patrná změna trendu vývoje, tzn. klesající tendence se mění na rostoucí. Jak se změny demografického chování, tzn. změny v oblasti porodnosti a s tím související stárnutí populace, projeví do statistik jednotlivých okresů Olomouckého kraje? Na tyto demografické změny se zaměřuje tato kapitola práce.

### 3.1 Populační stagnace, mění se role rodiny a Olomoucký kraj

V období let 1991 až 2007 se počet obyvatel Olomouckého kraje zmenšil o 0,9 %. Největší úbytek obyvatel byl zaznamenán v okrese Jeseník (-2,5 %), dále v okrese Přerov (-2,3 %), Prostějov (-1,7 %) a v okrese Šumperk (-1,4 %). Jediným okresem, na jehož území došlo ke zvýšení počtu obyvatel, je okres Olomouc (+0,8 %). Hlavní podíl na tomto přírůstku má stěhování, které se převážně koncentruje do zázemí sídelního města kraje, tzn. do statutárního města Olomouc. V roce 2007 se na celkovém populačním přírůstku okresu Olomouc podílelo stěhování ze 75 % a přirozený přírůstek z 25 % (viz tabulka č. 7). Statutární město Olomouc a jeho okolí je atraktivním místem pro migraci a to z důvodů možností, které v porovnání s ostatními obcemi okresu nabízí v oblasti uplatnitelnosti na trhu práce, vyšší průměrné měsíční mzdy, nabídky bytového fondu či vzdělávacích, výchovných, lékařských, sociálních, kulturních a sportovních zařízení.

Při porovnání přírůstku stěhování u jednotlivých okresů Olomouckého kraje (pomocí tabulky č. 7) za období let 1991 až 2007 je patrný největší úbytek stěhování u okresu Jeseník. Z okresu se odstěhovalo celkem 228 obyvatel. Okres Jeseník sice disponuje velmi dobrými přírodními charakteristikami, avšak současně je charakteristický vysokou mírou nezaměstnanosti a nedostatkem pracovních příležitostí periferně lokalizovaného regionu. Naopak nejvíce obyvatel se za období 1991-2007 přistěhovalo do okresu Přerov, který se rozrostl o 862 obyvatel. Okres Přerov si udržuje kladnou hodnotu celkového přírůstku jen díky přistěhovalcům, kteří se koncentrují zejména do zázemí statutárního města Přerova a to z podobných důvodů, které byly uvedeny u statutárního města Olomouc. U okresu Jeseník a Šumperk se podílí na celkovém úbytku obyvatel vystěhování. Kladná hodnota přirozeného přírůstku nestačí pokrýt ztrátu obyvatelstva mechanickou měnou obyvatelstva.

Od roku 1991, kdy docházelo neustále k přirozenému úbytku, je rok 2006 prvním rokem, kdy bylo v Olomouckém kraji dosaženo kladného přirozeného přírůstku (viz tabulka č. 7). Kladný přirozený přírůstek byl zachován i v letech 2007 a 2008. V roce 2007 byl největší přirozený přírůstek zaznamenán u okresu Olomouc. Z hlediska vývoje hodnot přirozeného přírůstku za referenční roky 1991 a 2007 došlo k největší kladné změně přirozeného přírůstku, tj. o 3,8 živě narozených dětí na 1000 obyvatel, v okrese Prostějov. V okresech dochází ke značně nerovnoměrnému vývoji přirozeného přírůstku. Zatímco v roce 2007 byl v okrese Olomouc přirozený přírůstek 1,6, v okrese Přerov byl v témže roce zaznamenán přirozený úbytek -0,2. Přirozený přírůstek je výsledkem reprodukčního chování generace žen ze silné populační vlny z poloviny 70. let, prodlužující se střední délky života (srovnej tabulka č. 8) a akumulací věku. Rostoucí trend přirozeného přírůstku by měl nadále pokračovat, jelikož rodit již začínají i relativně silné 80. ročníky.

Tab. 7. Celkový, přirozený přírůstek a přírůstek stěhování v okresech, 1991 - 2007

Okresy	Přírůstek:	1991	1995	2000	2005	2006	2007
<b>Jeseník</b>	<i>přirozený</i>	134	19	-79	-21	-35	14
	<i>stěhováním</i>	-48	-102	-1	-102	-29	-276
	<i>celkový</i>	86	-83	-80	-123	-64	-262
<b>Prostějov</b>	<i>přirozený</i>	-337	-398	-374	-208	-96	83
	<i>stěhováním</i>	-92	56	227	270	300	263
	<i>celkový</i>	-429	-342	-147	62	204	346
<b>Přerov</b>	<i>přirozený</i>	183	-353	-300	-63	44	-27
	<i>stěhováním</i>	-338	-54	-73	147	359	524
	<i>celkový</i>	-155	-407	-373	84	403	497
<b>Šumperk</b>	<i>přirozený</i>	457	-4	-120	-35	1	45
	<i>stěhováním</i>	-132	139	-59	-266	-151	-165
	<i>celkový</i>	325	135	-179	-301	-150	-120
<b>Olomouc</b>	<i>přirozený</i>	245	-422	-340	31	216	358
	<i>stěhováním</i>	561	379	193	-15	124	1078
	<i>celkový</i>	806	-43	-147	16	340	1436

Zdroj: ČSÚ, 2008

Tab. 8. Střední délka života při narození, 1999 - 2005

Okresy	Střední délka života (průměr let)			
	1996 - 2000		2001 - 2005	
	<i>muži</i>	<i>ženy</i>	<i>muži</i>	<i>ženy</i>
<b>Jeseník</b>	68,9	77,7	70,8	78,4
<b>Prostějov</b>	70,7	77,9	71,9	78,6
<b>Přerov</b>	70,2	77,9	72,3	78,8
<b>Šumperk</b>	71,5	78,7	71,5	79,2
<b>Olomouc</b>	71,4	78,2	72,7	79,4
<b><i>Olomoucký kraj</i></b>	<b>71,0</b>	<b>78,2</b>	<b>72,4</b>	<b>79,0</b>

Zdroj: ČSÚ, 2007

Přestože se od roku 2006 rodí ve všech okresech Olomouckého kraje stále více dětí, nedochází k zajištění a udržení početního stavu obyvatelstva, tzn. míra úhrnné plodnosti nedosahuje minimální hodnoty 2,1 dětí na 1 ženu (srovnej s tabulkou č. 9). Od roku 1991 až do roku 2007 došlo k úbytku živě narozených dětí pouze v prvním pořadí (ve srovnání s druhým pořadím a pořadím třetím a více) u všech okresů, největší úbytek v okrese Prostějov (-3,4 %) a nejmenší v okrese Olomouc (-1,3 %). Tato skutečnost naznačuje měnící se pohled prvorodiček na potřebu početí dítěte (viz příloha P III). Nemilou je rovněž skutečnost, že dochází k růstu podílu dětí, které se narodí mimo manželství (viz tabulka č. 10). Za pozornost stojí extrémně vysoké hodnoty periferních a ekonomicky zaostávajících okresů Jeseník a Šumperk. Úbytek prvorozených dětí a vysoký podíl dětí narozených mimo manželství signalizuje změnu pohledu na rodinu i na početí dítěte. Z toho je patrné, že řada žen v reprodukčním věku odkládá narození svého prvního potomka do pozdějšího věku (povrnej s tabulkou č. 11).

Tab. 9. Míra úhrnné plodnosti, 1991 - 2007

	1991	1995	2000	2005	2006	2007
<b>Jeseník</b>	2,00	1,32	1,18	1,26	1,22	1,38
<b>Prostějov</b>	1,79	1,28	1,09	1,21	1,24	1,41
<b>Přerov</b>	1,88	1,27	1,08	1,25	1,32	1,39
<b>Šumperk</b>	1,98	1,29	1,14	1,23	1,30	1,45
<b>Olomouc</b>	1,92	1,21	1,05	1,22	1,30	1,39
<b><i>Olomoucký kraj</i></b>	<b><i>1,91</i></b>	<b><i>1,25</i></b>	<b><i>1,09</i></b>	<b><i>1,23</i></b>	<b><i>1,29</i></b>	<b><i>1,40</i></b>
<b><i>*Česká republika</i></b>	<b><i>1,86</i></b>	<b><i>1,28</i></b>	<b><i>1,14</i></b>	<b><i>1,28</i></b>	<b><i>1,33</i></b>	<b><i>1,44</i></b>

Zdroj: ČSÚ, 2009; \*údaje za Českou republiky Eurostat, 2009

Tab. 10. Živě narození mimo manželství v %, 1991 - 2008

Okres	1991	1995	2000	2005	2006	2007	2008*
<b>Jeseník</b>	9,4	21,3	33,2	43,9	46,3	45,4	51,7
<b>Prostějov</b>	7,3	12,1	17,8	26,1	29,3	32,9	34,2
<b>Přerov</b>	8,4	12,3	14,7	27,7	31,7	33,5	35,2
<b>Šumperk</b>	9,6	15,7	25,2	37,2	39,5	41,4	43,3
<b>Olomouc</b>	8,1	13,3	19,5	30,3	31,1	30,3	33,0
<b><i>Olomoucký kraj</i></b>	<b><i>8,4</i></b>	<b><i>13,9</i></b>	<b><i>20,4</i></b>	<b><i>31,2</i></b>	<b><i>33,4</i></b>	<b><i>34,5</i></b>	<b><i>36,7</i></b>

Zdroj: ČSÚ, 2008

Tab. 11. Průměrný věk ženy při narození prvního dítěte, 1991 - 2007

Okresy	1991	1995	2000	2005	2006	2007
<b>Jeseník</b>	22,0	22,4	23,3	25,4	25,6	26,6
<b>Prostějov</b>	22,0	22,6	24,5	26,7	27,0	27,0
<b>Přerov</b>	21,9	23,0	24,7	26,7	26,9	27,4
<b>Šumperk</b>	21,8	22,3	24,4	26,4	26,6	27,0
<b>Olomouc</b>	22,2	22,9	24,9	27,4	27,4	27,7
<b>Olomoucký kraj</b>	<b>22,0</b>	<b>22,7</b>	<b>24,6</b>	<b>26,8</b>	<b>27,0</b>	<b>27,3</b>
<b>Česká republika</b>	<b>22,4</b>	<b>23,3</b>	<b>24,9</b>	<b>26,6</b>	<b>26,9</b>	<b>27,1</b>

Zdroj: ČSÚ, 2008

Ženy Olomouckého kraje v posledních několika letech odkládají založení rodiny do vyššího věku, který převyšuje rovněž průměrný věk v České republice. Nejpozději rodí ženy první dítě v okresech Olomouc a Přerov. V těchto okresech se v období let 1991 až 2007 zvýšil průměrný věk o 5,5 roku. V nejnižším věku rodí ženy první dítě v okrese Jeseník, avšak na druhou stranu došlo v okrese při porovnání věku při prvním sňatku v roce 1991 a 2007 k velikému nárůstu tohoto věku, tj. o 6,6 let. Tyto skutečnosti je možné dát opětovně do souvislosti s ekonomickou výkonností těchto okresů a migračními tendencemi. V roce 2007 má okres Jeseník druhé nejstarší nevěsty v Olomouckém kraji (na prvním místě je okres Přerov) a nejmladší maminky. Tabulka č. 12 zachycuje růst průměrného věku ženy při prvním sňatku v jednotlivých okresech Olomouckého kraje. Za povšimnutí stojí rok 2007, v němž poprvé došlo ke shodě průměrného věku při narození prvního dítěte a průměrného věku při prvním sňatku na území Olomouckého kraje.

Tab. 12. Průměrný věk ženy při prvním sňatku, 1991 - 2007

Okresy	1991	1995	2000	2005	2006	2007
Jeseník	20,8	22,2	24,4	26,4	26,9	27,4
Prostějov	21,4	22,1	24,1	26,2	26,9	27,0
Přerov	21,3	22,0	24,1	26,1	26,6	27,5
Šumperk	21,1	22,0	24,3	26,7	26,8	27,2
Olomouc	21,5	22,3	24,4	26,7	27,3	27,4
<b>Olomoucký kraj</b>	<b>21,3</b>	<b>22,1</b>	<b>24,3</b>	<b>26,5</b>	<b>26,9</b>	<b>27,3</b>

Zdroj: ČSÚ, 2008

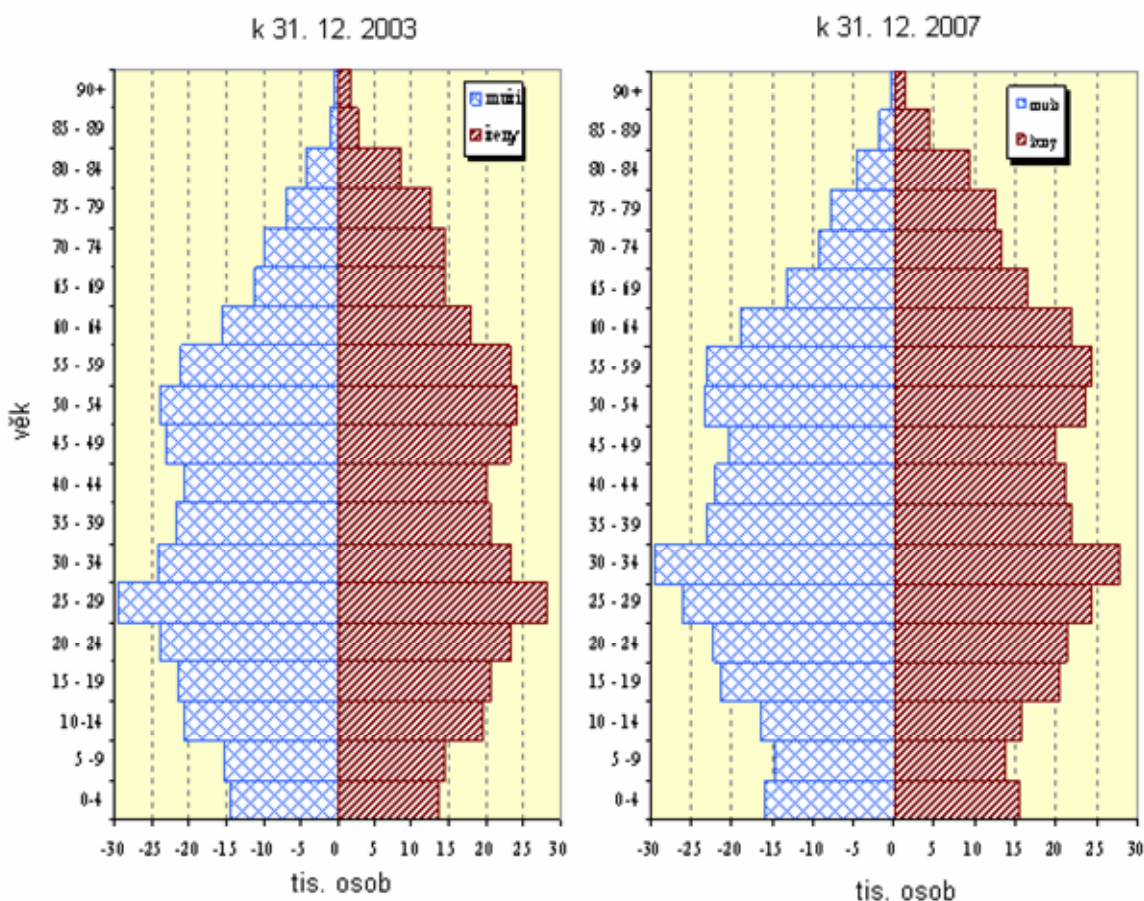
### 3.2 Stárnutí obyvatelstva a Olomoucký kraj

Důsledkem zmíněného trendu vývoje porodnosti a úmrtnosti jsou změny ve věkové struktuře obyvatelstva Olomouckého kraje. V případě využití Sunbärgovy teorie věkové struktury je na obrázku č. 7 (po porovnání roku 2003 a 2007) patrný nárůst postreprodukční složky, která převažuje dětskou složku, tzn. Olomoucký kraj patří mezi území s regresivním typem populace. Jelikož základna věkové pyramidy je v roce 2007 širší, nedochází ke stárnutí v důsledku poklesu úrovně porodnosti (od roku 2006 se porodnosti zvyšuje, viz kapitola 3.1.). Důvodem je tedy prodlužující se střední délka života, která se projevuje ve vrcholu věkové pyramidy. Olomoucký kraj bude muset přizpůsobit změnám celou oblast služeb, školství i výchovy, jelikož populace stárne ve všech jeho okresech.

Navzdory růstu počtu živě narozených dětí se od roku 2006 dostal do převahy podíl osob starších 65 let v porovnání s podílem dětské složky (viz tabulka č. 13). Demografický vývoj Olomouckého kraje nasvědčuje skutečnosti, že starších obyvatel bude na území nadále přibývat a to takovým tempem, že poměr mezi složkou předproduktivní a poproduktivní bude značně nevyrovnaný. Okresy Jeseník a Šumperk jsou poslední dva okresy na území Olomouckého kraje, u nichž (podle údajů za rok 2007) ještě převažuje dětská složka nad složkou obyvatel starších věku 65 let. U okresu Jeseník je podíl dětské složky o 1,3 % větší, u okresu Šumperk pouze o 0,2 %. Mezi okresy s opačným poměrem patří Prostějov, Přerov a Olomouc, tedy ekonomické progresivnější okresy. U okresu Prostějov je zachyce-

na převaha poproduktivní složky dříve než u ostatních okresů, tzn. populaci Prostějova lze označit za nejvíce stárnoucí. Tento atribut získal okres Prostějov díky početně největšímu přistěhování se (v porovnání s ostatními okresy) poproduktivní složky obyvatel v letech 1991 až 2007 a navíc se na území nachází nejvíce domovů pro seniory v rámci Olomouckého kraje. V období let 1991 až 2007 došlo k největšímu úbytku dětské složky v okrese Jeseník, o 7,8 %, v dalším pořadí jsou okres Šumperk (-7,3 %), okres Olomouc (-6,9 %), okres Přerov (-6,7 %) a okres Prostějov (-6,5 %). V roce 2007 byl největší rozdíl v podílu jednotlivých populačních skupin zaznamenán u okresu Prostějov, kde podíl obyvatel ve věku nad 65 let vzrostl o 1,5 % ve srovnání s dětskou složkou (viz příloha P IV).

Obr. 7. Věkové složení obyvatel podle věku a pohlaví



Zdroj: ČSÚ, 2008



Tab. 13. Index stáří, 1991 - 2007 (65+ / 0 -14)

<b>Okresy</b>	<b>1991</b>	<b>1995</b>	<b>2000</b>	<b>2005</b>	<b>2006</b>	<b>2007</b>
<b>Jeseník</b>	48,3	55,7	66,3	81,9	86,8	91,1
<b>Prostějov</b>	70,1	81,2	94,1	105,1	107,6	110,2
<b>Přerov</b>	59,2	68,0	80,8	97,4	101,3	105,2
<b>Šumperk</b>	52,8	62,9	75,7	91,3	96,2	99,2
<b>Olomouc</b>	59,6	70,7	84,9	97,6	101,2	104,0
<b><i>Olomoucký kraj</i></b>	<b><i>59,1</i></b>	<b><i>69,3</i></b>	<b><i>82,4</i></b>	<b><i>96,5</i></b>	<b><i>100,3</i></b>	<b><i>103,5</i></b>

Zdroj: ČSÚ, 2006

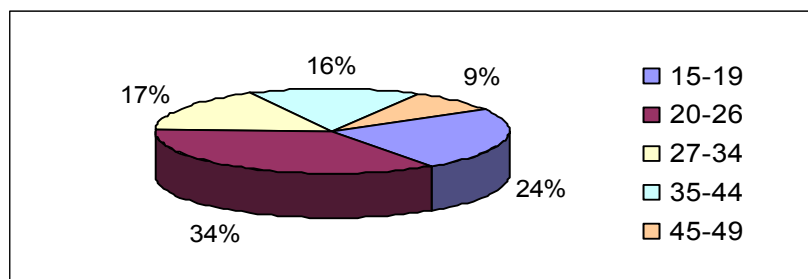
## 4 DOTAZNÍKOVÉ ŠETŘENÍ NA MODELOVÉM ÚZEMÍ OLOMOUCKÉHO KRAJE

Výrazné změny demografického chování za období let 1991 až 2007 se uskutečnily v okrese Přerov. Při porovnání okresů Olomouckého kraje je v tomto okrese patrný největší úbytek obyvatel, největší nárůst průměrného věku ženy při narození prvního dítěte a druhý největší nárůst průměrného věku ženy při prvním sňatku (viz kapitola 3.1.). Proč v okrese Přerov dochází k úbytku živě narozených dětí a jaké předpoklady hrají hlavní roli v rozhodování žen, zda mít či nemít dítě? Na tuto otázku je zaměřeno uskutečněné dotazníkové šetření.

### 4.1 Charakteristika vzorku respondentek

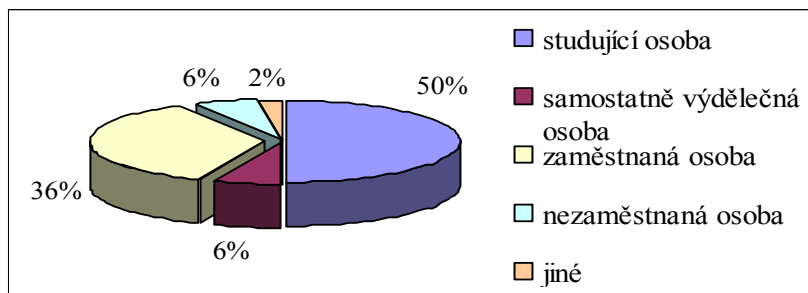
Do dotazníkové šetření se zapojilo nejvíce respondentek ve věku 20 až 26 let (viz obrázek č. 8), patřících do kategorie studující (viz obrázek č. 9), s dokončeným úplným středním vzděláním (viz obrázek č. 10) a s rodinným stavem svobodná (srovnej s obrázkem č. 11).

Obr. 8. Patřím do věkové kategorie...



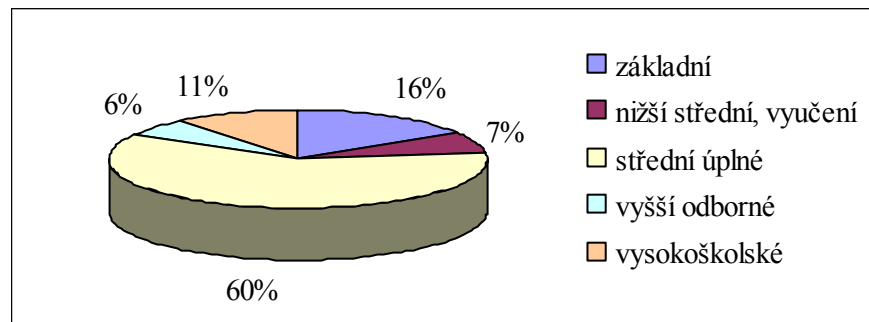
Zdroj: [Vlastní zpracování]

Obr. 9. Patřím do kategorie...



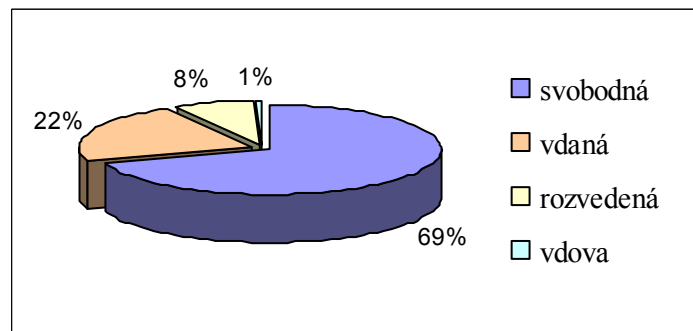
Zdroj: [Vlastní zpracování]

Obr. 10. Dosažené nejvyšší vzdělání...



Zdroj: [Vlastní zpracování]

Obr. 11. Současný rodinný stav...



Zdroj: [Vlastní zpracování]

## 4.2 Analýza dotazníkových otázek

Tato podkapitola shrnuje hlavní poznatky realizovaného dotazníkového šetření ve vztahu k formulovaným předpokladům.

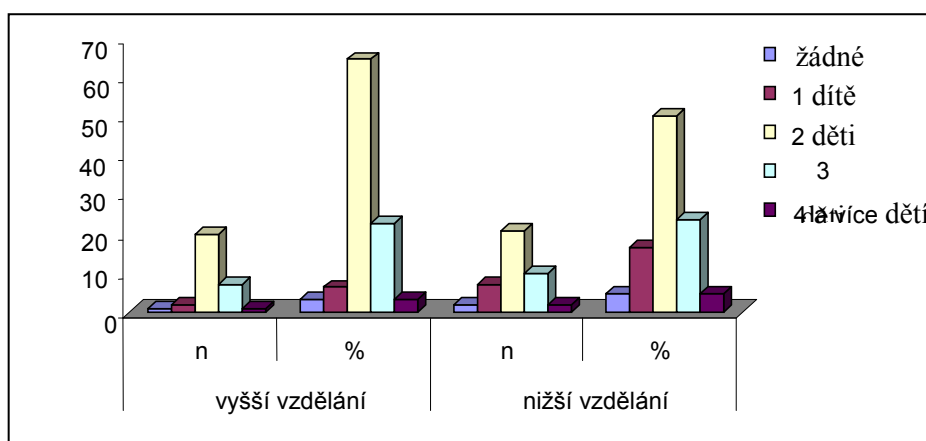
### ➤ Vliv vzdělání ženy na rozhodnutí o počtu a počtí dětí

V současnosti mají ženy daleko více příležitostí a možností než tomu bylo před dvaceti lety, přičemž je pochopitelné, že ženy chtějí tyto možnosti využít. K těmto možnostem se řadí i vzdělání, jehož význam neustále roste. Některé ženy se proto snaží získat, popř. doplnit potřebné vzdělání za účelem lepšího uplatnění na trhu práce. Na druhou stranu vstup do vzdělávacího procesu a získávání potřebných zkušeností a dovedností jsou časově náročné. Důsledkem je pak odklad počtí prvního dítěte do pozdějšího věku. Proto je nejvíce pravděpodobný odklad založení rodiny u žen s vyšším vzděláním (v tomto případě dostudovaná vyšší odborná nebo vysoká škola). Naopak u žen s nižším vzděláním (dostudovaná

základní škola nebo získání výučního listu), je předpokládáné narození prvního dítěte v mladším věku a zplození jejich většího počtu.

Na základě této myšlenky hlavní hypotéza zní, že ženy s vyšším stupněm dosaženého vzdělání budou chtít méně dětí a to v pozdějším věku, tj. po dostudování a vybudování si kariéry, v porovnání s ženami s nižším dosaženým stupněm vzdělání.

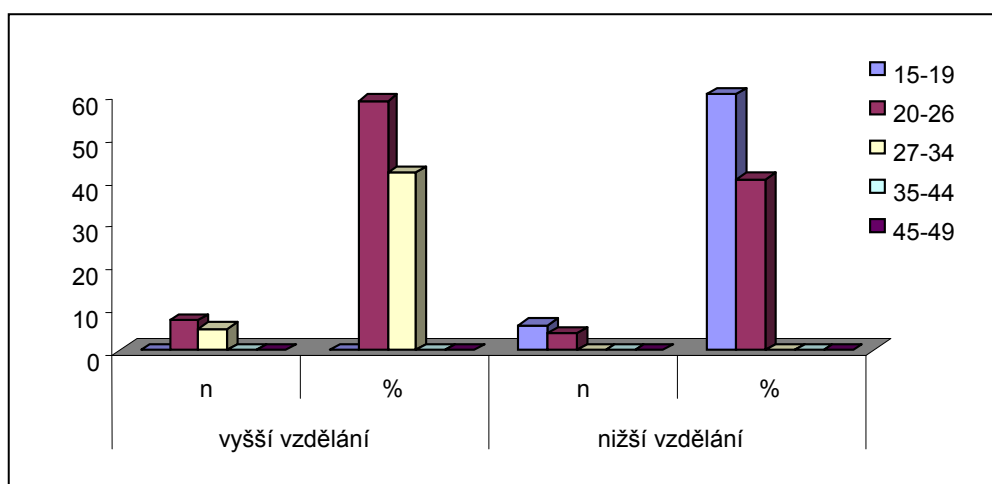
Obr. 12. Vliv vzdělání respondentek na jejich rozhodnutí o počtu dětí



\*n-absolutní počet

Zdroj: [Vlastní zpracování]

Obr. 13. Věk prvorodiček s ohledem na vyšší/nižší vzdělání respondentek



Zdroj: [Vlastní zpracování]

Z obrázku č. 12 je patrné, že respondentky s dokončeným nižším stupněm vzdělání si přejí mít větší počet dětí. Za ideální počet dětí, které by si respondentky jak s dokončených nižším tak i s vyšším vzděláním přály mít, považují dvě děti. K přání mít jedno, tři,

čtyři a více dětí se vyjádřilo více respondentek s nižším stupněm vzdělání. Obrázek č. 13 je zpracován na základě údajů poskytnutých respondentkami nižšího a vyššího vzdělání, které ve svém životě již dítě porodily. Ze získaného vzorku respondentek z nich 31 disponovalo vyšším vzděláním a z toho 38,7 % porodilo dítě. U respondentek nižšího vzdělání, kterých bylo celkem 40, zastávalo sociální roli matky pouze 25 %. Zpracované údaje zachycují skutečnost, že respondentky nižšího vzdělání porodily první dítě v mladším věku, tj. hlavně mezi věkem 15 až 19 let, zatímco u žen vyššího vzdělání převažovalo věkové období pro narození dítěte 20 až 26 let.

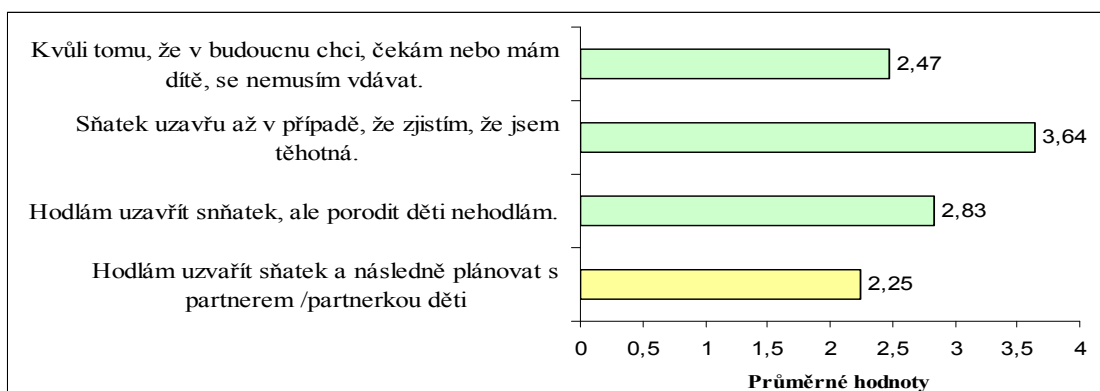
Na základě těchto údajů lze hypotézu vztahu vzdělání a počtí dětí akceptovat.

#### ➤ Vliv instituce manželství na počtí dítěte

Stav, kdy ženy směřovaly k uzavření sňatku a následnému počtí dítěte, se stává minulostí. Dochází k poklesu vůle ke vdávání, což ovšem přímo nevede k poklesu vůle k mateřství. Moderním trendem partnerského soužití je posun od manželství k nesezdanému soužití. Navzdory tomuto trendu si manželství uchovává i nadále vysokou prestiž a převážná část přirozené reprodukce probíhá v této instituci. I v současné době tedy převažuje tradiční orientace na rodinu založenou na manželském svazku a péči o potomka/potomky.

Druhá hlavní hypotéza byla formulována takto: „Počtí dítěte je z převážné části podmíněné existencí manželství.“, je sestavena za účelem zjištění, zda instituce manželství je zastaralá nebo naopak hraje důležitou roli při rozhodnutí o počtí a počtu dětí.

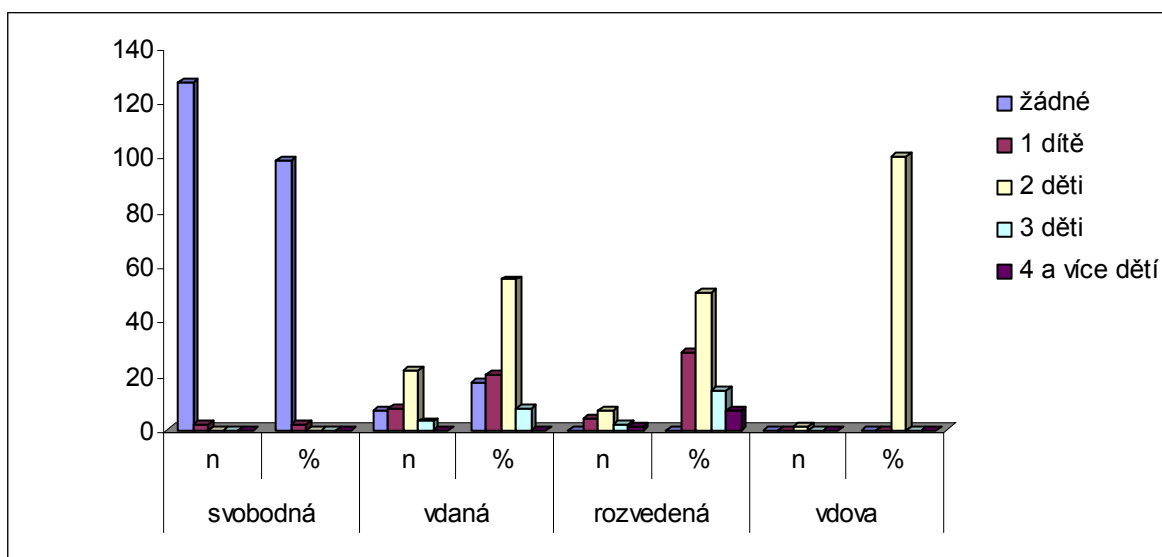
Obr. 14. Do jaké míry souhlasíte s následujícími tvrzeními?



Pozn.: nejnižší průměrná hodnota znamená silný souhlas

Zdroj: [Vlastní zpracování]

Obr. 15. Počet dětí v závislosti na rodinném stavu



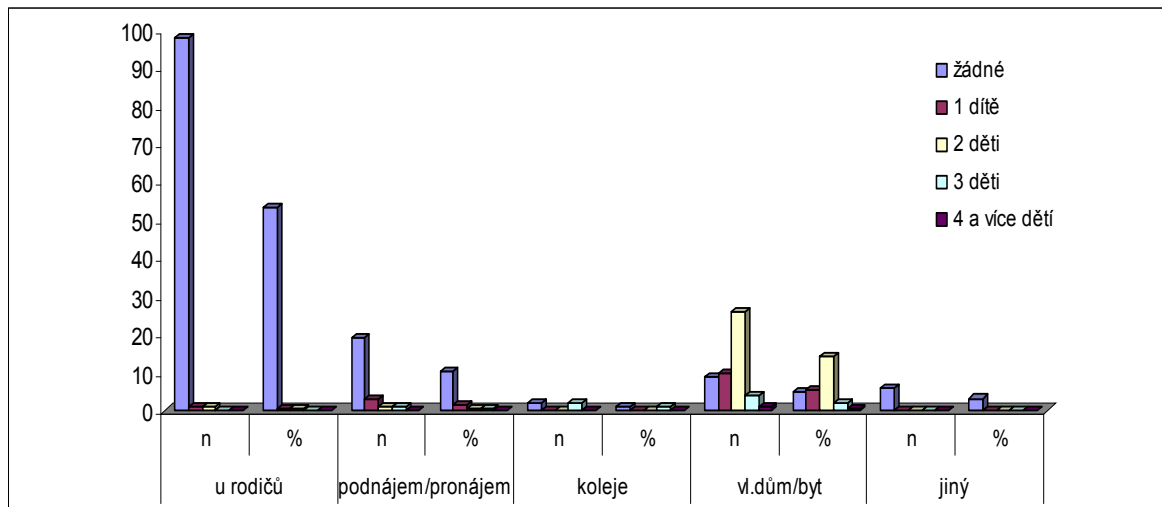
Zdroj: [Vlastní zpracování]

Na obrázku č. 14 je zachycen silný souhlas respondentek s tvrzením, že nejdříve by mělo dojít k uzavření sňatku a až pak plánovat početí dítěte. To potvrzuje skutečnost, že v životě respondentek zastává instituce manželství důležitou roli. Respondentky „dotčené“ institucí manželství, tzn. vdané, rozvedené a ovdovělé, zastávají sociální roli matky častěji (85,5 % respondentek má dítě, zejména 2 děti), než-li respondentky, které jsou institucí manželství „nedotčené“, tzn. svobodné, z nichž 98,4 % je bezdětných (viz obrázek č. 15). Svou roli v tomto případě však může hrát i věk respondentky. Na základě těchto informací je možné druhou hypotézu práce akceptovat.

#### ➤ Bytová situace jako hlavní překážka založení rodiny a zplození dětí

V období komunistického režimu byly hluboce zabudovány prorodinné mechanismy, které umožňovaly lidem po uzavření sňatku a založení si rodiny přednostně získat byt. Dnes už to tak nefunguje. Každý z nás si musí bytovou situaci vyřešit individuálně. Převážná část populace, zejména mladí lidé a mladé rodiny mají problémy s pořízením si bytu/domu. Trh nemovitostí je cenově nadsazen a spousta lidí si koupí vlastního bytu/domu nemůže finančně dovolit. I podnájmy/pronájmy nejsou zrovna levnou záležitostí, proto mladí lidé často setrvávají delší dobu u svých rodičů a do osamotnění, případně založení si rodiny, se nehrnou. Obsahem třetí hlavní hypotézy je tvrzení, že nevyřešená bytová situace je hlavní překážkou založení rodiny a zplození dětí.

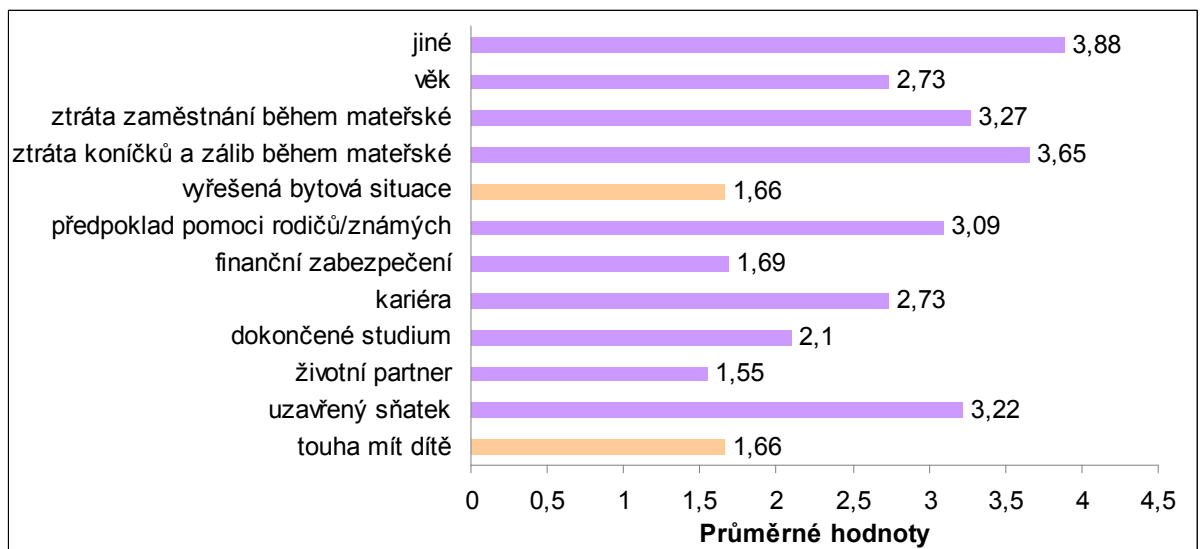
Obr. 16. Počet dětí v souvislosti se způsobem bydlení



Zdroj: [Vlastní zpracování]

Respondentky bydlící ve vlastním domě/bytě mají častěji děti v porovnání s ostatními způsoby bydlení (viz obrázek č. 16). U rodičů bydlí zejména bezdětné respondentky - pouze 2 z 97 respondentek jsou matkami. Bytovou situaci řeší 22 respondentek podnájemem/pronájemem, z nich 3 porodily jedno dítě a zbytek byl bezdětný.

Obr. 17. Ohodnoťte předpoklady pro Vaše rozhodnutí mít dítě:

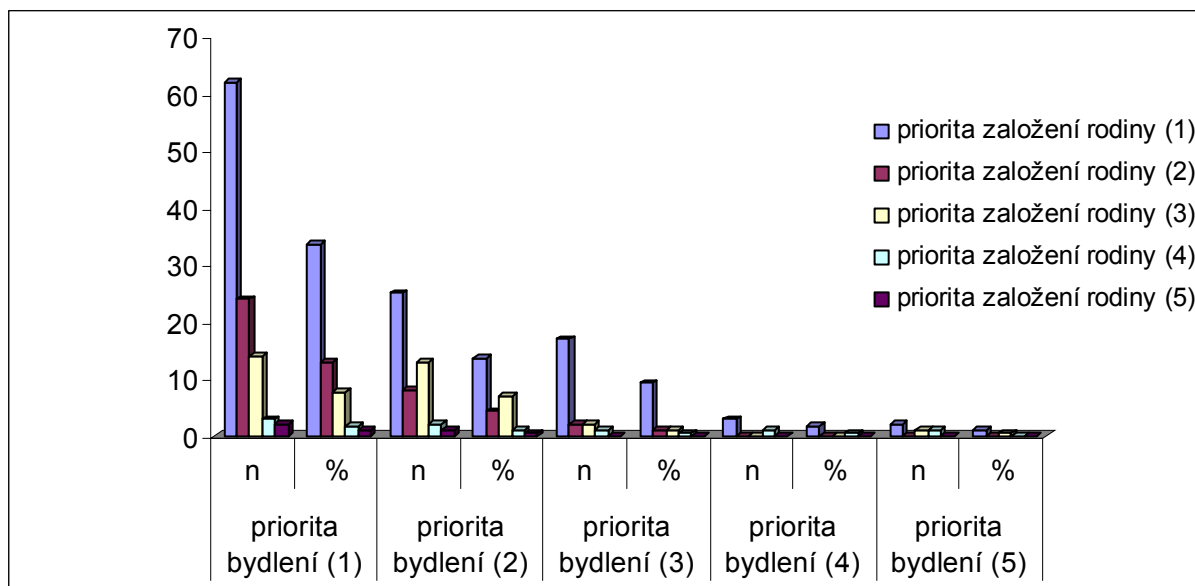


\*nejmenší průměrná hodnota–nejdůležitější předpoklad

Pozn.: priorita založení rodiny je v otázce č. 8 chápána jako touha mít dítě

Zdroj: [Vlastní zpracování]

Obr. 18. Vztah mezi prioritou založení rodiny a vyřešenou bytovou situací



Pozn.: (1)-nejdůležitější priorita, (5)-nejméně důležitá priorita

Zdroj: [Vlastní zpracování]

Priority vyřešená bytová situace a založení rodiny zastávají klíčovou roli při rozhodnutí mít dítě (viz obrázek č. 17). Prioritu založení rodiny označilo 59,2 % respondentek jako nejdůležitější předpoklad při rozhodnutí mít dítě a 57 % respondentek uvedlo vyřešenou bytovou situaci. Respondentky, k jejichž hlavním hodnotám patří založení rodiny, kladou větší důraz na vyřešenou bytovou situaci, než-li respondentky, které považují prioritu založení rodiny za méně podstatnou (srovnej s obrázkem č. 18). Význam bydlení pro početí dětí je tak možné akceptovat.

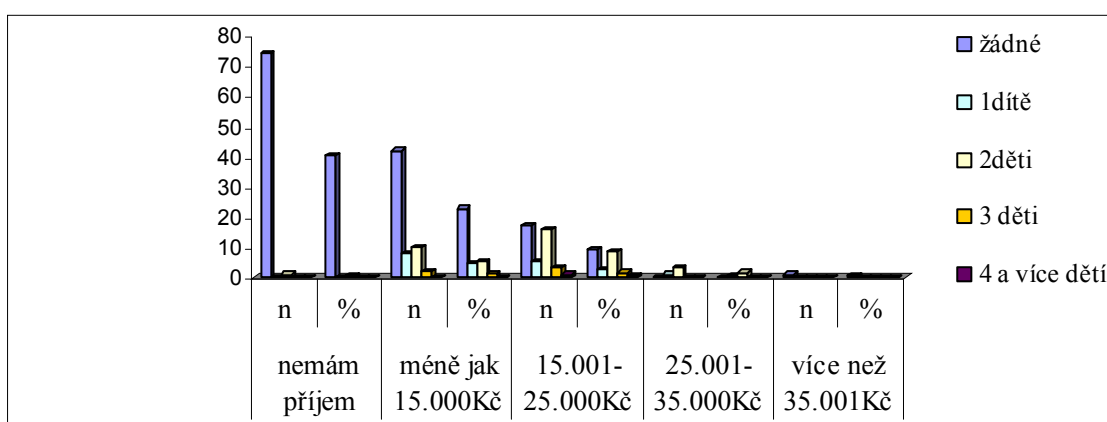
#### ➤ Vliv ekonomický faktorů na bezdětnost žen.

Jedním z nejvýznamnějších ekonomických faktorů jsou finanční prostředky, které zajišťují naši obživu, ošacení a ostatní primární a sekundární potřeby. Jejich nedostatek se odráží na způsobu života - lidé méně cestují, volí cenově dostupnější výrobky i služby, více se omezují ve svých potřebách. Naopak dostatek finančních prostředků, vyhovující pracovní pozice sebou přináší možnost volby a jistotu svobody. Pravděpodobným odrazem této možnosti volby a jistoty svobody je daleko větší orientace na kariéru, cestování, záliby, „užívání si života“,...apod. Důsledkem je odklad založení rodiny do vyššího věku, což zvyšuje možnost úplné rezignace na rodičovství, v lepším případě rozhodnutí pro menší počet dětí (jed-



no dítě). K tomuto stavu vedou i faktory jako jsou vysoké náklady spojené s péčí o dítě (již před narozením dítěte je potřeba zajistit kočárek, postýlku, oblečení, kosmetiku, léky a další vybavení) a zesilující se sociální tlak na to mít „kvalitní“ dítě, tzn. vychované, zdravé, vzdělané, oblíbené apod. Důležité je uvědomit si, že finanční prostředky možná jsou nutnou, avšak nikoliv postačující podmínkou štěstí. Další hypotéza předpokládá, že tlak ekonomických faktorů vede v konečných důsledcích ženy k bezdětnosti a ke vzniku společnosti bez rodin.

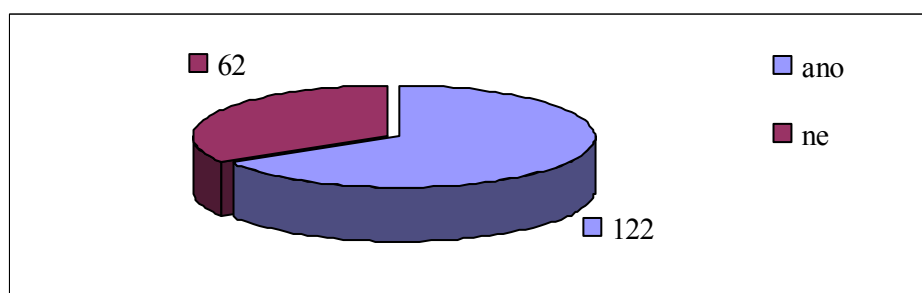
Obr. 19. Počet dětí v souvislosti s příjmem žen



Zdroj: [Vlastní zpracování]

Z obrázku č. 19 je patrné, že respondentky s příjmem 15 001 až 25 000 Kč mají častěji děti než respondentky s vyšším příjmem, tj. nad 25 000 Kč. Respondentky bez vlastního příjmu, kam spadají zejména studující respondentky, jsou bezdětné, což nasvědčuje jejich větší odpovědnosti a informovanosti.

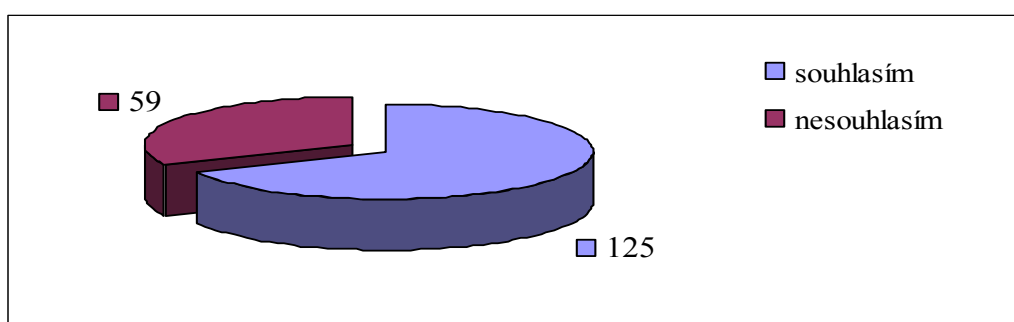
Obr. 20. Souhlasíte s výrokem, že ženy považují za obtížné zakládat rodiny a mít děti důvodu nejisté ekonomické situace?



Zdroj: [Vlastní zpracování]

Výrazný podíl respondentek (tj. 66,3 %) považuje nejistou ekonomickou situaci, která je v současnosti prohloubena dopady hospodářské krize, za překážku založení rodiny (viz obrázek č. 20). Ke vzniku nejisté ekonomické situací vedou i vysoké náklady času a finančních prostředků spojených s výchovou a péčí o dítě/děti. Téměř 68 % respondentek považuje vysoké náklady za důvod rezignace založení rodiny a početí dítěte/děti (viz obrázek č. 21). Takto je možné hypotézu akceptovat.

*Obr. 21. Důvodem, proč ženy nechtějí zakládat rodiny a mít děti, jsou vysoké náklady času a finančních prostředků spojených s výchovou a péčí o děti.*

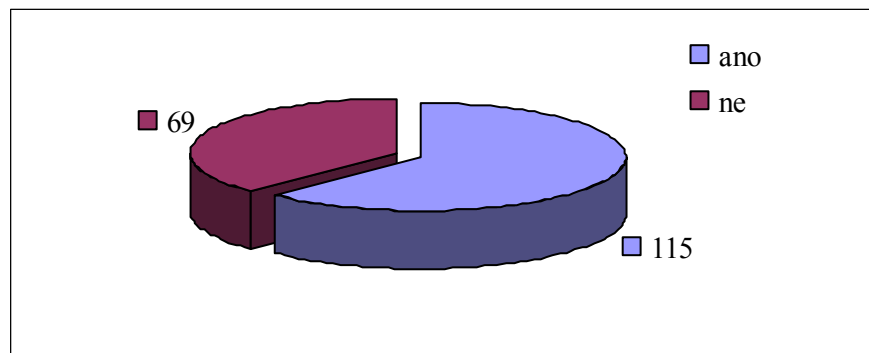


*Zdroj: [Vlastní zpracování]*

### ➤ Vliv podpory státu na vznik rodiny.

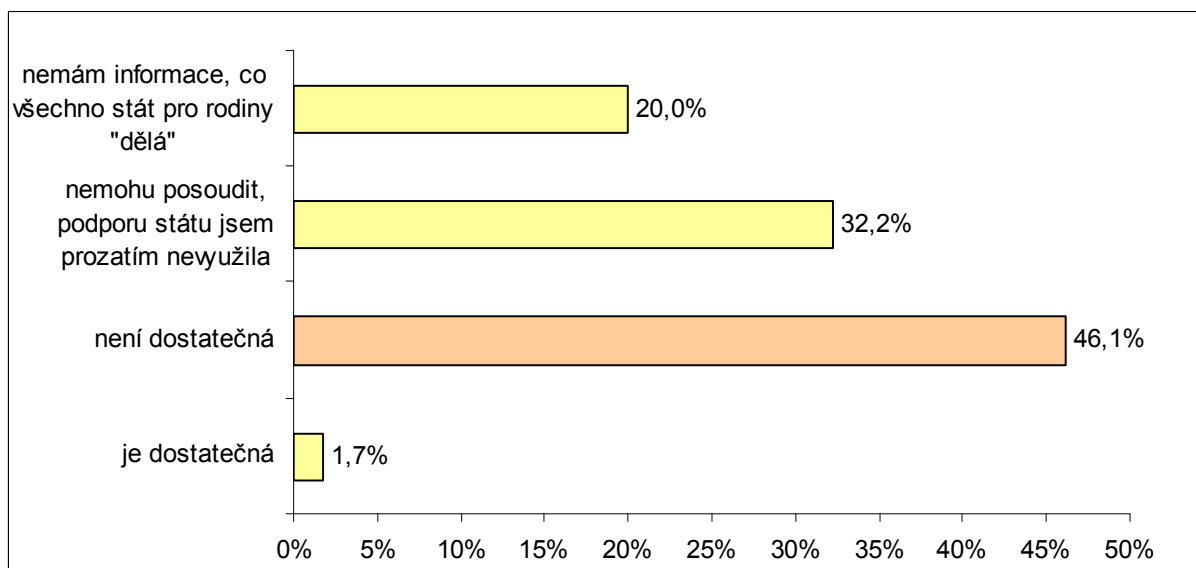
V každém státě by měl být viděn zájem o děti. Rodinná politika České republiky vytváří řadu ekonomických opatření směřujících k podpoře mladých rodin a k regulaci obav potenciálních rodičů mít dítě. Zda tato opatření, např. zvýhodněné půjčky a příspěvky na bydlení mladým lidem, poskytování sociálních dávek, sociálních služeb a dalších služeb na podporu fungující rodiny, jsou efektivní, dostatečné a v konečném důsledku přispívají ke zvýšení porodnosti, je velice diskutabilním tématem. Je zřejmé, že Česká republika si uvědomuje nepříznivý demografický vývoj a snaží se tomuto trendu vývoje čelit a co v největší míře regulovat negativní dopady. Na druhou stranu existují opatření, která vedou spíše ke snížení porodnosti, ale je jimi řešena problematika stárnutí populace. Jsou tím myšleny posuny v důchodovém systému, tj. lidé nastupují do důchodu mnohem později. Důsledkem je menší možnost hlídání ze stran babiček, které již v minulosti významně pomáhaly s péčí a výchovou dětí mladým rodinám. Na tomto základě byla pátá hypotéza formulována takto: „Vliv podpory státu je důležitý pro vznik rodiny.“ Odpovědi respondentek hypotézu potvrdily.

Obr. 22. Domníváte se, že podpora státu mladých rodin s dětmi ovlivňuje porodnost?



Zdroj: [Vlastní zpracování]

Obr. 23. Podpora státu pro mladé rodiny s dětmi



Zdroj: [Vlastní zpracování]

Na obrázku č. 22 je zachyceno vnímání podpory státu pro mladé rodiny. Nadpoloviční většina respondentek, tj. 62,5 %, se domnívá, že podpora státu určená pro mladé rodiny s dětmi má vliv na porodnost. Respondentkám, které zastávají tento názor, se jeví podpora v současné době jako nedostatečná (viz obrázek č. 23). Mnoho respondentek, tj. 32,2 %, žádnou podporu dosud nevyužilo, takže nemohly posoudit, zda podpora je či není dostatečná, ale přesto se domnívají, že ovlivňuje porodnost. Takto je možné hypotézu akceptovat.

➤ **Vnímání otevřenosti pracovního trhu matkám**

Uplatnit svoje vědomosti, zkušenosti a dovednosti na trhu práce je pro mnoho matek velkým problémem. Některé ženy ještě předtím, než vůbec začnou o početí dítěte uvažovat, se setkávají u výběrového pohovoru s otázkou typu, kdy plánujete otěhotnět. Zaměstnavatel tak chce předejít brzkému odchodu ženy na mateřskou, popř. rodičovskou dovolenou a dalším vynaloženým nákladům spojených s hledáním jejího zástupce, na zaškolení apod. Zejména ženy zastávající významnou funkci, která je naplňuje, výrazně zvažují početí dítěte a není výjimkou, kdy se rozhodnou ve prospěch kariéry a na rodičovství rezignují. Kromě peněžních prostředků se obávají i ztráty dosud těžce vybudovaného společenského postavení. Naopak některé ženy nespokojené v zaměstnání, považují odchod na mateřskou a následně rodičovskou dovolenou, za dobrou příležitost, která jim umožní čerpat finanční prostředky, aniž by chodily do zaměstnání. Opětovný vstup matek na trh práce je často doprovázen řadou překážek. Proto dochází k vytváření takových opatření (zejména pracovněprávní povahy), jejichž účelem je lepší slučitelnost profesních a rodinných rolí.

Poslední hypotéza je zaměřena na pracovní trh a zní: „Otevřenost pracovního trhu ovlivňuje rozhodnutí mladých matek mít větší počet dětí.“

Tab. 14. Vnímání otevřenosti/uzavřenosti pracovního trhu podle dosaženého vzdělání

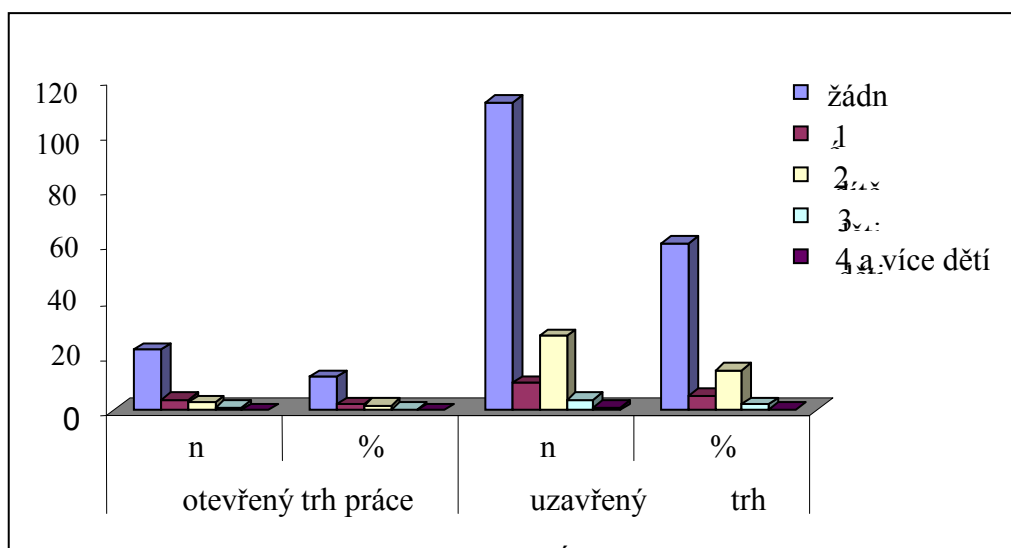
Úroveň dosaženého vzdělání:	pracovní trh:		pracovní trh:		celkem
	<i>otevřený</i>	<i>uzavřený</i>	<i>otevřený</i>	<i>uzavřený</i>	
	počet osob		v % (podle vzdělání)		v %
<b>základní</b>	3	26	10,3	89,7	100
<b>nižší střední, vyučení</b>	5	8	38,5	61,5	100
<b>střední úplné</b>	16	95	14,4	85,6	100
<b>vyšší odborné</b>	1	10	9,1	90,9	100
<b>vysokoškolské</b>	5	15	25,0	75,0	100

Zdroj: [Vlastní zpracování]

Z tabulky č. 14 je patrná převaha respondentek, které pokládají pracovní trh matkám za uzavřený. Podle jednotlivých kategorií dosaženého vzdělání se vždy více respondentek

přiklání k uzavřenosti trhu. Nejvíce je tento názor zastoupený u respondentek s vyšším odborným vzděláním, 90,5 % zastává tento názor. Nejmenší procentuální rozdíl v zastoupení názoru je zachycen u respondentek s vyučením a nižším středním vzděláním (61,5 % považuje pracovní trh za uzavřený a 38,5 % za otevřený).

Obr. 24. Vliv otevřenosti/uzavřenosti pracovního trhu na počet dětí.



Zdroj: [Vlastní zpracování]

Jelikož větší počet respondentek byl toho názoru, že trh práce je matkám uzavřený, obrázek č. 24 zachycuje, jak se tento postoj odráží na jejich počtu dětí. Respondentky, které vnímají trh práce matkám jako uzavřený, jsou převážně bezdětné. Na druhou stranu respondentky téhož názoru, které jsou již matkami, mají více dětí než respondentky s názorem otevřenosti pracovního trhu. Jelikož je daleko více respondentek, zastávajících názor uzavřenosti trhu, bezdětných, lze říci, že kdyby byl trh práce více otevřený, bylo by více dětí.

Takto je možné hypotézu akceptovat.

### 4.3 Výsledek dotazníkového šetření

Na základě vyhodnoceného dotazníkového šetření je sestaveno pořadí předpokladů (podle důležitosti), které hrají, popř. hrály klíčovou roli v rozhodování respondentek žijících na území okresu Přerov, zda mít dítě/děti nebo zůstat dobrovolně bezdětnou:

1. *životní partner* – respondentky chtějí/chtěly mít dítě/děti s partnerem, se kterým si dokáží/dokázaly představit život a o němž jsou/byly přesvědčeny, že roli rodiče bude zastávat zodpovědně a co nejlépe,
2. *touha mít dítě* – nejvíce respondentek by si přálo mít 2 děti (některé výzkumy ovšem ukazují, že existuje velký rozdíl mezi počtem dětí, které by ženy chtěly mít a kolik jich skutečně mají, tzn. ženy by chtěly více, než mají),
3. *vyřešená bytová situace* – respondentky by před narozením dítěte chtěly mít vyřešenou bytovou situaci, upřednostňují bydlení ve vlastním bytě/domě,
4. *finanční zabezpečení* – respondentky si uvědomují nejenom finanční, ale i časové náklady, které souvisí s vytvořením rodinného zázemí, s péčí a výchovou dítěte/dětí; podpora finančního zabezpečení rodin ze strany státu podle dotazníkové šetření ovlivňuje porodnost a respondentkami je vnímána jako nedostatečná,
5. *dokončené studium* – respondentky si uvědomují význam a potřebnost vzdělání; jelikož je většina respondentek studující, chtějí nejdříve dostudovat a pak popřípadě uvažovat o založení rodiny,
6. *kariéra* – u respondentek je patrná vůle se seberealizovat (je to dané vzorkem, který je tvořen převážně studujícími respondentkami), chtějí si najít adekvátní pracovní pozici, vybudovat kariéru a následně plánovat rodinu,
7. *věk* – respondentky si uvědomují, že porod dítěte v pozdějším věku je mnohem více rizikový, proto vnímají svoje biologické hodiny

Dále jsou v pořadí předpoklady, které v rozhodování respondentek nezastávají až tak významnou roli:

8. předpoklad pomoci rodičů/známých,
9. uzavřený sňatek,
10. ztráta zaměstnání během mateřské,
11. ztráta koníčků a zálib během mateřské.

#### 4.4 Navrhnutá opatření

Z dotazníkového šetření vyplývá, že trend vývoje počtu živě narozených dětí na území okresu Přerov, který je zaznamenán od roku 1990 až 2007, se v blízké době nezmění. Pro zlepšení situace, tj. zvýšení porodnosti, na tomto území, bych z psychologického hlediska navrhovala následující opatření, z nichž by byl patrný zájem o děti:

- rozšířit a hlavně více propagovat poradenství v oblasti rodičovství a tím zmírnit obavy potenciálních rodičů,
- výrazněji zlevnit vstup pro rodiny s dětmi na různé druhy akcí,
- pořádat různá setkání rodin s dětmi, nabídnout co nejvíce možností, aby rodiny trávil více času spolu (pořádání táborů, výletů,...atd.)
- rozšířit aktivity volnočasových (třeba i menších) center pro budoucí maminky nebo již pro maminky s dětmi i do větších vesnic, nekoncentrovat pouze do měst – umožnit jim sociální kontakt i s jinými maminkami, které jsou na tom podobně a mohly si vzájemně předávat rady a zkušenosti, pomáhat si,
- nabídnout ženám, popř. mužům na rodičovské dovolené možnost různých druhů vzdělávacích kurzů, které by šly časově skloubit s péčí o dítě a které by zároveň přispěly k seberealizaci rodiče.

Aby docházelo k zajištění prosté reprodukce, je potřebné vychovávat a vést mladé generace k založení si vlastní rodiny. V tomto případě zastávají důležitou roli rodiče a vzdělávací instituce. Proto opatření jako jsou např. kvalitní výuka rodinné výchovy na základních školách, vštěpování významu rodiny dětem by neměla být podceňována.

Většina žen přerovského okresu vnímá podporu státu určenou mladým rodinám jako jeden z faktorů, který ovlivňuje porodnost. Z tohoto důvodu by ke zvýšení porodnosti mohla přispět opatření, která může učinit jen vláda České republiky. Jednalo by se o celoplošná opatření jako je např. vyšší otevření trhu práce matkám (ženy přerovského okresu se v domnívají, že trh je matkám uzavřený) nebo poskytování zvýhodněných půjček, úvěrů a hypoték mladým rodinám, které by nebyly výhodné jen na první pohled, ale plnily by svůj skutečný účel a tím je podporovat rodiny. V současné době je hlavním cílem úřednické vlády České republiky co nejvíce zmírnit dopady hospodářské krize, protože významným faktorem pro početí dítěte je stabilita ekonomické situace v domácnosti. Hospodářská krize tedy může ovlivnit i oblast porodnosti. V dnešní době je velice obtížné navrhnout opatření, která by přispěla ke zvýšení porodnosti a působila na všechny ženy stejně. Nelze nikoho nutit k založení si rodiny, důležitá je motivace, přesvědčení a vlastní pohled na rodinu. Hlavními aktéry, kteří mohou ovlivnit zvýšení porodnosti, jsou vzdělávací instituce, rodiče a jejich výchova, působení na dítě, stát a zejména každý člověk sám o sobě.

## ZÁVĚR

Demografický vývoj Olomouckého kraje je velmi podobný vývoji České republiky a to typickými znaky v podobě:

- nízké porodnosti související se změnou pohledu na rodinu,
- populační stagnace vedoucí ke zvětšení generační propasti,
- stárnutí populace v důsledku prodlužující se střední délky života.

Tyto změny v demografickém vývoji nastaly po roce 1989 v důsledku změny politického režimu a přetrvávají dodnes na celém území České republiky. Nejenom Česká republika, ale i většina vyspělých zemí světa se problematikou stárnutí obyvatelstva a nízké míry porodnosti zabývá již několik let, přesto se České republice nedaří trend vývoje alespoň trochu přiblížit trendu vývoje před rokem 1989.

Cílem bakalářské práce bylo na základě dotazníkové šetření zjistit, jaké jsou rozhodující předpoklady pro rozhodnutí ženy mít dítě. Realizované dotazníkové šetření na modelovém území Olomouckého kraje potvrdilo významné změny v chápání tradiční podoby rodiny. Ženy se do sociální role matky nehrnou tak, jak tomu bylo dříve, naopak chtějí využít všemožných „lákadel“, které tento svět nabízí. Chtějí studovat, vybudovat si kariéru, chtějí si co nejvíce užít života, proto odkládají početí prvního dítěte do pozdějšího věku, později vstupují do manželského svazku. Na základě poznatků získaných při zpracování této bakalářské práce to nevnímám jako projev egoismu, individualismu, ale spíše jako projev větší odpovědnosti, lepší informovanost i větší vzdělanosti obyvatelstva. Mezi hlavní předpoklady pro založení si rodiny s dětmi byly zařazeny faktory životní partner (nikoliv uzavřený sňatek), vyřešená bytová situace (vlastnit vlastní byt/dům), finanční zabezpečení (možnost vytvořit pro dítě hezké zázemí a uspokojit jeho potřeby, ať už primární či sekundární). Samozřejmě předpoklad jako je touha mít dítě nebyl v bakalářské práci opomenut.

Při zvažování možností, jak zvýšit porodnost, jsem došla k závěru, že neexistuje žádné opatření, které by působilo na všechny ženy stejnou měrou. Rozhodnutí žen, zda mít či nemít dítě, je velice individuální. Klíčovou roli zde zastává výchova a to jak máme vytvořený žebříček sociálních hodnot, jaké máme životní priority. Podstatná je i ekonomická situace a celkové finanční zabezpečení. Nelze tedy s přesností říci, zda větší vliv na rozhodnutí mít dítě mají ekonomické nebo sociální faktory. Důležité je, aby to rozhodnutí bylo



správné – jednak pro nás samotné, my byli šťastní a jednak pro společnost jako celek. Demografický vývoj je determinován naším rozhodnutím a nikdo dopředu nemůže vědět, jak se naše uvažování změní a odrazí na demografickém vývoji.

## SEZNAM POUŽITÉ LITERATURY

### Monografické publikace

- [1] HORSKÁ, P. et al. *Dětství, rodina a stáří v dějinách Evropy*. 1. vyd. Praha: Panorama, 1990. 474 s. ISBN 80-7038-011-X.
- [2] KALIBOVÁ, K. et al. *Demografie nejen pro demografy*. 1. vyd. Praha: Sociologické nakladatelství, 1993. 125 s. ISBN 80-901424-2-7.
- [3] KUCHAROVÁ, V., TUČEK, M. *Sociálně ekonomické souvislosti rodinného chování mladé generace v České republice*. Praha: Studie Národohospodářského ústavu Josefa Hlávky, 1999. 90 s. Studie.
- [4] PAVLÍK, Z. et al. *Základy demografie*. 1. vyd. Praha: Academia, 1986. 732 s. ISBN 21-075-86.
- [5] PAVLÍK, Z. et al. *Populační vývoj České republiky 1990-2002*. 1. vyd. Praha: DemoArt, 2002. 98 s. ISBN 80-902686-8-4.
- [6] RABUŠIC, L. *Česká společnost stárne*. 1. vyd. Brno: GEORGETOWN, 1995. 192 s. ISBN 80-901604-2-5.
- [7] RABUŠIC, L. *Kde ty všechny děti jsou? Porodnost v sociologické perspektivě*. 1. vyd. Praha: Sociologické nakladatelství, 2001. 265 s. ISBN 80-86429-01-6.
- [8] ROUBÍČEK, V. *Úvod do demografie*. 1. vyd. Praha: CODEX Bohemia, 1997. 352 s. ISBN 80-85963-43-4.
- [9] SRB, V. et al. *Demografie*. 1. vyd. Praha: Svoboda, 1971. 611 s. ISBN 25-081-71.

### Článek v časopise

- [10] BLUMA, A., PERTOLD, F. Politika do rodiny: Demografická konference Česka, Německa, Francie nedošla ke shodě, jestli za 50 let vymřeme, či nás zachrání aspoň migrace. *Ekonom*. 26.5.2005, č. 21, s. 18-19.
- [11] FIALA, Z. Tatínek na mateřské dovolené jako standard: Nástroj, který by mohl zvrátit hrozivý pokles porodnosti? Zlepšete postavení žen. *Ekonom*. 28.4.2005, č. 17, s. 28.

- [12] PETRÁŠOVÁ, L. Co nás čeká v budoucnu? Kočárek bude vzácností. *Mladá Fronta Dnes*. 8.11.2004, roč. 15, č. 260, s. A6.
- [13] PETRÁŠOVÁ, L., RIEBAUEROVÁ, M. Snoubenci zestárlí. Je jim kolem třiceti: Češi se dnes žení o pět let později, mají v průměru jedno dítě. Odborníci mluví o demografické „revoluci“. *Mladá Fronta Dnes*. 8.11.2004, roč. 15, č. 260, s. A6.
- [14] ŠVERDÍK, M. Rodí se méně dětí a přibývá důchodců: V Olomouckém kraji umírá více lidí, než se narodí. Tento trend ovlivní služby, zdravotnictví i školství. *Mladá Fronta Dnes*. 12.11.2003, č. 230, s. C/3.

### Části elektronických monografií

- [15] Český statistický úřad. *Statistická ročenka Olomouckého kraje 2008*. Olomouc : [s.n.], 2008. Dostupný z WWW:  
<[http://www.czso.cz/xm/edicniplan.nsf/t/39003BEE2D/\\$File/13-710108.pdf](http://www.czso.cz/xm/edicniplan.nsf/t/39003BEE2D/$File/13-710108.pdf)>.  
ISBN 978-80-250-1790-6. Základní charakteristika, okresy, s. 30-44.
- [16] Český statistický úřad. *Statistická ročenka Olomouckého kraje 2008*. Olomouc : [s.n.], 2008. Dostupný z WWW:  
<[http://www.czso.cz/xm/edicniplan.nsf/t/39003BEE2D/\\$File/13-710108.pdf](http://www.czso.cz/xm/edicniplan.nsf/t/39003BEE2D/$File/13-710108.pdf)>.  
ISBN 978-80-250-1790-6. Obyvatelstvo, s. 81-99.
- [17] *Demografická ročenka okresů České republiky 1991 až 2005*. [s.l.] : [s.n.], 2006. Dostupný z WWW: <[http://www.czso.cz/csu/2006edicniplan.nsf/kapitola/4034-06-1991\\_az\\_2005-110](http://www.czso.cz/csu/2006edicniplan.nsf/kapitola/4034-06-1991_az_2005-110)>. Olomoucký kraj.
- [18] *Demografická ročenka okresů České republiky 1998 až 2007*. [s.l.] : [s.n.], 2008. Dostupný z WWW: <[http://czso.cz/csu/2008edicniplan.nsf/kapitola/4034-08-1998\\_az\\_2007-110](http://czso.cz/csu/2008edicniplan.nsf/kapitola/4034-08-1998_az_2007-110)>. Olomoucký kraj.
- [19] *Demographic Yearbook 1991*. New York : United Nations, 1992. Dostupný z WWW:  
<<http://unstats.un.org/unsd/demographic/products/dyb/dybsets/1991%20DYB.pdf>>. ISBN 92-1-051080-1. Natality, s. 272-312.

- [20] *Demographic Yearbook 2006*. New York : United Nations, 2008. Dostupný z WWW:  
<<http://unstats.un.org/unsd/demographic/products/dyb/dybsets/2006%20DYB.pdf>>. ISBN 978-92-1-05111. Natality, s. 323-378.

### Elektronická monografie

- [21] *Český statistický úřad: Statistické ročenky České republiky* [online]. 2001-2009 , 6.3. 2009 [cit. 2009-05-10]. Dostupný z WWW:  
<[http://www.czso.cz/csu/redakce.nsf/i/statisticke\\_rocenky\\_ceske\\_republiky](http://www.czso.cz/csu/redakce.nsf/i/statisticke_rocenky_ceske_republiky)>.

### Webové stránky

- [22] *European statistics : Demography - National data* [online]. c1995-2009 , 17.4. 2009 [cit. 2009-04-28]. Dostupný z WWW:  
<<http://epp.eurostat.ec.europa.eu/portal/page/portal/population/data/database>>.
- [23] *Demografický informační portál* [online]. 2004-2009 [cit. 2009-05-12]. Dostupný z WWW: <[www.demografie.info](http://www.demografie.info)>. ISSN 1801-2914.
- [24] *MPSV* [online]. 1.8. 2008 [cit. 2004-04-29]. Dostupný z WWW:  
<<http://www.mpsv.cz/cs/2856>>.
- [25] KÖKÖRČENÝ, M.. *Právní informační systém* [online]. 2006 , 28.4. 2009 [cit. 2009-05-12]. Dostupný z WWW:  
<[http://www.pravnipredpisy.cz/predpisy/ZAKONY/1963/094963/Sb\\_094963\\_---\\_php](http://www.pravnipredpisy.cz/predpisy/ZAKONY/1963/094963/Sb_094963_---_php)>.

**SEZNAM POUŽITÝCH SYMBOLŮ A ZKRATEK**

apod.	a podobně
atd.	a tak dále
č.	číslo
ČSÚ	Český statistický úřad
MPSV	Ministerstvo práce a sociálních věcí
n	absolutní počet
obr.	obrázek
OSN	Organizace Spojených národů
př.	příklad
příp.	případně
resp.	respektive
tab.	tabulka
tj.	to je
tzn.	to znamená
tzv.	takzvaný
%	procento

**SEZNAM OBRÁZKŮ**

Obr. 1. Pořadí živě narozeného dítěte podle věku matky v České republice .....	18
Obr. 2. Průměrný věk všech rodiček v České republice, 1995 - 2008 .....	20
Obr. 3. Podíl věkových skupin v České republice, 1992 - 2008 .....	21
Obr. 4. Podíl věkových skupin ve vyspělých zemí .....	21
Obr. 5. Struktura domácností ze sčítání lidí 1971, 1980, 1991 a 2001 v České republice v % .....	24
Obr. 6. Hrubá míra rozvodovosti a sňatečnosti ve vyspělých zemí, 1990 - 2006 .....	26
Obr. 7. Věkové složení obyvatel podle věku a pohlaví.....	40
Obr. 8. Patřím do věkové kategorie.....	42
Obr. 9. Patřím do kategorie.....	42
Obr. 10. Dosažené nejvyšší vzdělání... ..	43
Obr. 11. Současný rodinný stav.....	43
Obr. 12. Vliv vzdělání respondentek na jejich rozhodnutí o počtu dětí.....	44
Obr. 13. Věk prvorodiček s ohledem na vyšší/nížší vzdělání respondentek.....	44
Obr. 14. Do jaké míry souhlasíte s následujícími tvrzeními? .....	45
Obr. 15. Počet dětí v závislosti na rodinném stavu .....	46
Obr. 16. Počet dětí v souvislosti se způsobem bydlení .....	47
Obr. 17. Ohodnoťte předpoklady pro Vaše rozhodnutí mít dítě: .....	47
Obr. 18. Vztah mezi prioritou založení rodiny a vyřešenou bytovou situací .....	48
Obr. 19. Počet dětí v souvislosti s příjmem žen.....	49
Obr. 20. Souhlasíte s výrokem, že ženy považují za obtížné zakládat rodiny a mít děti důvodu nejisté ekonomické situace? .....	49
Obr. 21. Důvodem, proč ženy nechtějí zakládat rodiny a mít děti, jsou vysoké náklady času a finančních prostředků spojených s výchovou a péčí o děti. ....	50
Obr. 22. Domníváte se, že podpora státu mladých rodin s dětmi ovlivňuje porodnost?.....	51
Obr. 23. Podpora státu pro mladé rodiny s dětmi.....	51
Obr. 24. Vliv otevřenosti/uzavřenosti pracovního trhu na počet dětí. ....	53

**SEZNAM TABULEK**

Tab. 1. Provázanost demografického jevu s demografickým procesem .....	12
Tab. 2. Roční míra růstu počtu obyvatel v %, 1990 - 2006.....	17
Tab. 3. Vývoj úhrnné plodnosti ve vyspělých zemí, 1990 - 2007.....	19
Tab. 4. Průměrný věk všech rodiček ve vyspělých zemí, 1990 - 2006 .....	19
Tab. 5. Živě narozené děti mimo manželství v %, 1990 - 2007.....	26
Tab. 6. Vývoj počtu obyvatel, 2001 - 2008.....	32
Tab. 7. Celkový, přirozený přírůstek a přírůstek stěhování v okresech, 1991 - 2007 .....	35
Tab. 8. Střední délka života při narození, 1999 - 2005 .....	36
Tab. 9. Míra úhrnné plodnosti, 1991 - 2007 .....	37
Tab. 10. Živě narození mimo manželství v %, 1991 - 2008 .....	37
Tab. 11. Průměrný věk ženy při narození prvního dítěte, 1991 - 2007.....	38
Tab. 12. Průměrný věk ženy při prvním sňatku, 1991 - 2007.....	39
Tab. 13. Index stáří, 1991 - 2007 (65+ / 0 -14).....	41
Tab. 14. Vnímání otevřenosti/uzavřenosti pracovního trhu podle dosaženého vzdělání.....	52

## SEZNAM PŘÍLOH

- P I Rozloha území krajů České republiky 2008
- P II Administrativní členění kraje
- P III Pořadí živě narozených dětí v okresech Olomouckého kraje, 1991 – 2007
- P IV Podíl obyvatel podle věku v okresech Olomouckého kraje, 1991 - 2007
- P V Vzor dotazníku



**PŘÍLOHA P I: ROZLOHA ÚZEMÍ KRAJŮ ČESKÉ REPUBLIKY 2008**

(vzestupné seřazení)

	Název kraje	Výměra v km <sup>2</sup>
1.	Hlavní město Praha	496
2.	Liberecký kraj	3 163
3.	Karlovarský kraj	3 315
4.	Zlínský kraj	3 964
5.	Pardubický kraj	4 519
6.	Královéhradecký kraj	4 758
7.	Olomoucký kraj	5 267
8.	Ústecký kraj	5 335
9.	Moravskoslezský kraj	5 427
10.	Vysočina	6 796
11.	Jihomoravský kraj	7 196
12.	Plzeňský kraj	7 561
13.	Jihočeský kraj	10 057
14.	Středočeský kraj	11 015

*Zdroj: ČSÚ, 2009*

## PŘÍLOHA P II: ADMINISTRATIVNÍ ČLENĚNÍ KRAJE



Zdroj: ČSÚ, 2008

## PŘÍLOHA P III: POŘADÍ ŽIVĚ NAROZENÝCH DĚTÍ, 1991 – 2007

*Tab. Pořadí živě narozených dětí v okresech Olomouckého kraje, 1991 -2007*

Okresy (pořadí narození)	1991	1995	2000	2005	2006	2007
<b>Jeseník</b>						
první	276	169	168	153	162	185
druhé	192	162	135	156	136	151
tři a více	108	83	82	85	76	80
<b>Prostějov</b>						
první	652	436	450	499	488	573
druhé	468	405	360	401	431	462
tři a více	160	161	135	155	157	176
<b>Přerov</b>						
první	865	605	536	599	650	647
druhé	670	488	438	500	505	519
tři a více	274	207	172	189	195	232
<b>Šumperk</b>						
první	823	530	527	526	599	615
druhé	619	494	444	462	441	530
tři a více	283	208	174	198	187	202
<b>Olomouc</b>						
první	1 431	900	898	1 126	1 186	1216
druhé	1 101	819	763	832	873	984
tři a více	402	325	270	302	93	359

*Zdroj: ČSÚ, 2009*

## PŘÍLOHA P IV: PODÍL OBYVATEL PODLE VĚKU V OKRESECH OLOMOUCKÉHO KRAJE, 1991 - 2007

*Tab. Podíl obyvatel podle věku v okresech Olomouckého kraje, 1991 - 2007*

Obyvatelé ve věku:	1991	1995	2000	2005	2006	2007
<b>Jeseník</b>	<b>v %</b>					
0 - 14 let	22,3	19,9	17,6	15,3	14,8	14,5
15 - 64 let	66,9	69	70,8	72,2	72,3	72,3
65 a více let	10,8	11,1	11,6	12,5	12,9	13,2
<b>Prostějov</b>	<b>v %</b>					
0 - 14 let	20,6	18,2	15,9	14,4	14,2	14,1
15 - 64 let	64,9	67	69,1	70,4	70,5	70,3
65 a více let	14,5	14,8	15	15,2	15,3	15,6
<b>Přerov</b>	<b>v %</b>					
0 - 14 let	20,9	18,9	16,8	14,8	14,5	14,2
15 - 64 let	66,8	68,2	69,7	70,7	70,9	70,9
65 a více let	12,4	12,9	13,5	14,4	14,7	14,9
<b>Šumperk</b>	<b>v %</b>					
0 - 14 let	21,9	19,3	17,1	15,1	14,7	14,6
15 - 64 let	66,6	68,5	70	71,1	71,1	71
65 a více let	11,6	12,2	12,9	13,8	14,2	14,4
<b>Olomouc</b>	<b>v %</b>					
0 - 14 let	21	18,5	16	14,6	14,3	14,1
15 - 64 let	66,5	68,4	70,2	71,2	71,2	71,2
65 a více let	12,5	13,1	13,8	14,2	14,5	14,7

Zdroj: ČSÚ, 2008

## PŘÍLOHA P V: VZOR DOTAZNÍKU

### *Dotazník*

Vážená slečno/paní,

právě jste obdržela dotazník určený ženám ve věku 15-49 let žijícím na území Olomouckého kraje. Tento dotazník není časově náročný, je zcela anonymní, nebude obsahovat Vaše jméno a žádné Vaše osobní údaje. Dotazník slouží pouze pro účely méjí bakalářské práce. Účelem dotazníkového šetření je zjistit, které předpoklady hrají hlavní roli ve Vašem rozhodování mít či nemít dítě. Proto bych Vás chtěla požádat o pravdivé vyplnění dotazníku. Zároveň bych Vám ráda poděkovala za Vaši ochotu a čas strávený jeho vyplněním.

Klára Elšíková

Studentka FAME UTB ve Zlíně

*Pokud nebude uvedeno jinak, zaškrtněte Vámi zvolenou, jedinou, odpověď.*

#### **1. Patřím do věkové kategorie:**

- 1) 15-19 let
- 2) 20-26 let
- 3) 27-34 let
- 4) 35-44 let
- 5) 45-49 let

#### **2. Patřím do kategorie:**

- 1) studující
- 2) samostatně výdělečná osoba
- 3) zaměstnaná
- 4) nezaměstnaná
- 5) jiné (uved'te jiné).....

**3. Uved'te úroveň Vámi nejvýše dosaženého vzdělání:**

- 1) základní
- 2) nižší střední, vyučení
- 3) úplné střední
- 4) vyšší odborné
- 5) vysokoškolské

**4. Uved'te Váš současný rodinný stav:**

- 1) svobodná
- 2) vdaná
- 3) rozvedená
- 4) vdova

**5. V současné době mám:**

- 1) žádné dítě
- 2) 1 dítě
- 3) 2 děti
- 4) 3 děti
- 5) 4 a více dětí

*V případě, že odpovíte na otázku č.5 žádné dítě, přejděte na otázku č. 7.*

**6. První dítě jsem měla ve věku:**

- 1) 15-19 let
- 2) 0-26 let
- 3) 27-34 let
- 4) 35-44 let
- 5) 45-49 let

**7. Celkově bych ráda měla:**

- 1) žádné dítě
- 2) 1 dítě
- 3) 2 děti
- 4) 3 děti
- 5) 4 a více dětí

**8. Ohodnořte na stupnici 1-5, jaký význam mají, případně měly následující předpoklady pro Vaše rozhodnutí mít dítě:**

(nejvýznamnější předpoklad-zaškrtněte 1; předpoklad je zcela nevýznamný-zaškrtněte 5.)

	<b>1</b>	<b>2</b>	<b>3</b>	<b>4</b>	<b>5</b>
1) touha mít dítě	<input type="checkbox"/>	<input type="checkbox"/>	<input type="checkbox"/>	<input type="checkbox"/>	<input type="checkbox"/>
2) uzavřený sňatek	<input type="checkbox"/>	<input type="checkbox"/>	<input type="checkbox"/>	<input type="checkbox"/>	<input type="checkbox"/>
3) životní partner	<input type="checkbox"/>	<input type="checkbox"/>	<input type="checkbox"/>	<input type="checkbox"/>	<input type="checkbox"/>
4) dokončené studium	<input type="checkbox"/>	<input type="checkbox"/>	<input type="checkbox"/>	<input type="checkbox"/>	<input type="checkbox"/>
5) vybudování kariéry	<input type="checkbox"/>	<input type="checkbox"/>	<input type="checkbox"/>	<input type="checkbox"/>	<input type="checkbox"/>
6) finanční zabezpečení	<input type="checkbox"/>	<input type="checkbox"/>	<input type="checkbox"/>	<input type="checkbox"/>	<input type="checkbox"/>
7) předpoklad pomoci rodičů/známých	<input type="checkbox"/>	<input type="checkbox"/>	<input type="checkbox"/>	<input type="checkbox"/>	<input type="checkbox"/>
8) vyřešená bytová situace	<input type="checkbox"/>	<input type="checkbox"/>	<input type="checkbox"/>	<input type="checkbox"/>	<input type="checkbox"/>
9) ztráta koníčků a zálib během mateřské	<input type="checkbox"/>	<input type="checkbox"/>	<input type="checkbox"/>	<input type="checkbox"/>	<input type="checkbox"/>
10) ztráta zaměstnání během mateřské	<input type="checkbox"/>	<input type="checkbox"/>	<input type="checkbox"/>	<input type="checkbox"/>	<input type="checkbox"/>
11) věk	<input type="checkbox"/>	<input type="checkbox"/>	<input type="checkbox"/>	<input type="checkbox"/>	<input type="checkbox"/>
12) jiné	<input type="checkbox"/>	<input type="checkbox"/>	<input type="checkbox"/>	<input type="checkbox"/>	<input type="checkbox"/>

### 9. Do jaké míry souhlasíte s následujícími tvrzeními?

(Pokud s tvrzením silně souhlasíte, zaškrtněte 1, pokud naopak vůbec nesouhlasíte, zaškrtněte 5.)

	1	2	3	4	5
1) Hodlám uzavřít sňatek a následně plánovat s partnerem/partnerkou děti.	<input type="checkbox"/>	<input type="checkbox"/>	<input type="checkbox"/>	<input type="checkbox"/>	<input type="checkbox"/>
2) Hodlám uzavřít sňatek, ale porodit děti nehodlám.	<input type="checkbox"/>	<input type="checkbox"/>	<input type="checkbox"/>	<input type="checkbox"/>	<input type="checkbox"/>
3) Sňatek uzavřu až v případě, že zjistím, že jsem těhotná.	<input type="checkbox"/>	<input type="checkbox"/>	<input type="checkbox"/>	<input type="checkbox"/>	<input type="checkbox"/>
4) Kvůli tomu, že v budoucnu chci, čekám nebo mám dítě, se nemusím vdávat	<input type="checkbox"/>	<input type="checkbox"/>	<input type="checkbox"/>	<input type="checkbox"/>	<input type="checkbox"/>

### 10. V současné době bydlím:

- 1) u rodičů
- 2) v podnájmu/pronájmu
- 3) ve vlastním bytě/domě
- 4) jiné (uveďte konkrétní způsob bydlení).....

### 11. Myslíte si, že Vaše stávající bydlení je převážně ovlivněné Vaší současnou ekonomickou situací?

- 1) rozhodně ano
- 2) spíše ano
- 3) spíše ne
- 4) rozhodně ne
- 5) nevím



**12. Co je Vaší hlavní prioritou života? (uved'te maximálně 2 odpovědi)**

- 1) uzavření sňatku
- 2) založení rodiny
- 3) vzdělání
- 4) kariéra
- 5) finanční prostředky
- 6) zábava, cestování
- 7) jiná (uved' jaká priorita).....

**13. Souhlasíte s výrokem, že ženy považují za obtížné zakládat rodiny a mít děti z důvodu nejisté ekonomické situace**

- 1) ano
- 2) ne

**14. Myslíte si, že ženy chtějí mít v současné době děti?**

- 1) ano chtějí
- 2) ne chtějí

**15. Důvodem, proč ženy nechtějí zakládat rodiny a mít děti, jsou vysoké náklady času a finančních prostředků spojených s výchovou a péčí dětí...**

- 1) souhlasím
- 2) nesouhlasím

**16. Váš průměrný měsíční příjem se pohybuje v rozmezí:**

- 1) nemám žádný příjem
- 2) méně jak 15 000 Kč
- 3) 15 001 – 25 000 Kč
- 4) 25 001 – 35 000 Kč
- 5) více než 35 001 Kč

**17. Domníváte se, že podpora státu mladých rodin s dětmi ovlivňuje porodnost?**

- 1) ano
- 2) ne

**18. Podpora státu pro mladé rodiny s dětmi:**

- 1) je dostatečná
- 2) není dostatečná
- 3) nemohu posoudit, podporu státu jsem prozatím nevyužila
- 4) nemám informace, co všechno stát pro rodiny „dělá“

**19. Domníváte se, že současný trh práce je otevřený matkám?**

- 1) ano
- 2) ne

**Děkuji za vyplnění dotazníku.**

**Ještě než dotazník odešlete/odevzdáte, prolistujte ho prosím ještě jednou a překontrolujte, zda jste nepřehlédla některou z otázek.**