

Kriminalistická expertizní činnost v důkazním procesu a možnosti využití pro SBS

Jakub Lojda

Závěrečná práce
2009



Univerzita Tomáše Bati ve Zlíně
Fakulta aplikované informatiky

Univerzita Tomáše Bati ve Zlíně
Fakulta aplikované informatiky
Ústav elektrotechniky a měření
akademický rok: 2008/2009

ZADÁNÍ DIPLOMOVÉ PRÁCE

(PROJEKTU, UMĚLECKÉHO DÍLA, UMĚLECKÉHO VÝKONU)

Jméno a příjmení: **Bc. Jakub LOJDA**
Studijní program: **N 3902 Inženýrská informatika**
Studijní obor: **Bezpečnostní technologie, systémy a management**

Téma práce: **Kriminalistická expertizní činnost v důkazním procesu a možnosti využití pro SBS**

Zásady pro vypracování:

1. Práci zpracujte jako výukovou pomůcku pro pracovníky komerčních bezpečnostních služeb.
2. Popište proces zajišťování důkazů pracovníky SBS.
3. Popište způsob ohledání a zajištění místa narušení.
4. Zpracujte postup spolupráce se znaleckými pracovišti.
5. Objasněte postup při expertize a využití znaleckých posudků.
6. Materiál doložte obrazovou a grafickou dokumentací.

Rozsah práce:

Rozsah příloh:

Forma zpracování diplomové práce: **tištěná/elektronická**

Seznam odborné literatury:

1. Musil, J. a kol.; Kriminologie, Praha : C.H. Beck, 2004 ISBN 80-7179-878-9(váz.)
2. Porada, Viktor; Kriminologie, Brno: CERM, 2001 ISBN 8072041940 (váz.)
3. Novotný, Oto; Kriminologie, Praha: ASPI, 2004 ISBN 8073570262 (váz.)
4. Němec, Miroslav : Kriminologická taktika pro policisty, Eurounion Praha 2004, ISBN 80-7317-036-1
5. Kriminologie — čtvrtletník, vydává Ministerstvo vnitra, odbor prevence kriminality
6. Straus, Jiří : Kriminologická terminologie, Praha 2004

Vedoucí diplomové práce:

JUDr. Vladislav Štefka

Ústav elektrotechniky a měření

Datum zadání diplomové práce:

20. února 2009

Termín odevzdání diplomové práce:

22. května 2009

Ve Zlíně dne 20. února 2009

prof. Ing. Vladimír Vašek, CSc.
děkan



doc. RNDr. Vojtěch Křesálek, CSc.
ředitel ústavu

ABSTRAKT

V mé práci se zabývám kriminalistickou expertizou jako procesem, který využívají soukromé bezpečnostní služby.

Zabývám se spoluprací SBS s Policií ČR a její institucemi, zejména se znaleckými pracovišti.

Též popisuji kriminalistické znalecké činnosti, jako jsou ohledání a analýza stop na místě trestného činu.

V poslední části mé práce popisuji používané metody, které slouží ke zjišťování stop trestného činu.

Klíčová slova: kriminalistická expertiza, znalec, ohledání místa činu

Poděkování, motto

Chci poděkovat vedoucímu mé diplomové práce panu Judr. Vladislavu Štefkovi za velkou pomoc při vytváření této práce. Velmi si vážím jeho aktivní snahy, poradenství a velkou ochotu pomoci.

OBSAH

ÚVOD.....	9
I TEORETICKÁ ČÁST	10
1 KRIMINALISTICKÉ ASPEKTY ČINNOSTI SOUKROMÉHO DETEKTIVA	11
1.1 K OTÁZKÁM KRIMINALISTIKY V PRÁCI SOUKROMÉHO DETEKTIVA	11
1.2 ÚVOD DO PROBLEMATIKY ZÁSAD SOUČINNOSTI A SPOLUPRÁCE.....	12
1.3 SOUČINNOST A SPOLUPRÁCE S POLICIÍ A SE ZNALECKÝMI PRACOVIŠTI.....	16
1.3.1 Realizace součinnosti.....	16
2 KRIMINALISTICKÁ EXPERTIZA A SPOLUPRÁCE SE ZNALCEM	20
2.1 POJEM KRIMINALISTICKÉ EXPERTIZY	20
2.2 SUBJEKTY KRIMINALISTICKÉ EXPERTIZY	20
2.3 STADIA KRIMINALISTICKÉ EXPERTIZY	21
2.4 STADIUM VLASTNÍHO ZNALECKÉHO ZKOUMÁNÍ.....	22
2.5 STADIUM VYVOZOVÁNÍ A FORMULACE ZÁVĚRŮ ZNALECKÉHO ZKOUMÁNÍ.....	22
2.6 STRUKTURA ZNALECKÉHO POSUDKU	23
2.6.1 Úvodní část znaleckého posudku	23
2.6.2 Nález znaleckého posudku.....	23
2.6.3 Závěrečná část znaleckého posudku.....	24
2.6.4 Hodnocení a využití znaleckého posudku.....	24
2.7 DRUHY KRIMINALISTICKÉ EXPERTIZY	26
2.8 KRIMINALISTICKO TECHNICKÉ EXPERTIZY, JEJICH CHARAKTERISTIKA A OBJEKTY ZKOUMÁNÍ	28
2.8.1 Kriminalistická mechanoskopická expertiza	28
2.8.2 Kriminalistická trasologická expertiza.....	29
2.8.3 Kriminalistická elektrotechnická expertiza	30
2.8.4 Kriminalistická defektoskopická a metalografická expertiza	30
2.8.5 Kriminalistická balistická expertiza	31
2.8.6 Kriminalistická expertiza ručního písma	32
2.8.7 Kriminalistická expertiza písma psacích strojů.....	32
2.8.8 Kriminalistická expertiza dokladů a písemností	32
2.8.9 Kriminalistická expertiza pravosti a cenin.....	33
2.8.10 Kriminalistická jazyková expertiza psaného projevu	34
2.8.11 Kriminalistická daktyloskopická expertiza.....	34
2.8.12 Kriminalistická chemická expertiza	35
2.8.13 Kriminalistická fyzikálně – chemická expertiza.....	35
2.8.14 Kriminalistická pyrotechnická expertiza	36
2.8.15 Kriminalistická biologická expertiza.....	36
2.8.16 Kriminalistická genetická expertiza	37
2.8.17 Kriminalistická antropologická expertiza.....	38

2.8.18	Kriminalistická audioexpertiza	38
2.8.19	Kriminalistická videoexpertiza	39
2.8.20	Kriminalistická fotografická expertiza	39
2.8.21	Kriminalistická počítačová expertiza	40
3	EXPERTIZNÍ ČINNOST KOMERČNÍ BEZPEČNOSTI.....	41
3.1	BEZPEČNOSTNÍ POLITIKA.....	42
3.2	BEZPEČNOSTNÍ ANALÝZA.....	43
3.3	BEZPEČNOSTNÍ AUDIT	43
3.4	BEZPEČNOSTNÍ PROJEKT	44
3.5	BEZPEČNOSTNÍ PROGNÓZA.....	45
3.6	BEZPEČNOSTNÍ SITUACE.....	45
4	OHLEDÁNÍ A PRÁCE NA MÍSTĚ ČINU.....	47
4.1	POJEM OHLEDÁNÍ.....	47
4.2	PODSTATA A VÝZNAM OHLEDÁNÍ	47
4.3	DRUHY OHLEDÁNÍ	48
4.3.1	Ohledání místa činu	48
4.3.2	Ohledání místa mimořádné události.....	49
4.3.3	Ohledání jiným kriminalisticky významných míst	49
4.3.4	Ohledání mrtvoly a místa jejího nálezu	50
4.3.5	Ohledání předmětů	50
4.3.6	Ohledání stop	51
4.3.7	Ohledání dokumentů.....	51
4.3.8	Ohledání výpočetní techniky	52
4.3.9	Ohledání zvířat	52
4.3.10	Ohledání těla živé osoby	53
4.4	DALŠÍ DĚLENÍ OHLEDÁNÍ - PODLE POSLOUPNOSTI.....	53
4.4.1	Ohledání prvotní.....	53
4.4.2	Ohledání opakované	53
4.4.3	Ohledání doplňující.....	54
4.5	NEGATIVNÍ OKOLNOSTI.....	54
5	STOPY	55
5.1	OBEČNÉ ZÁKONITOSTI VZNIKU STOP	55
5.2	TŘÍDĚNÍ STOP	57
5.2.1	Dělení kriminalistických stop podle mechanismu jejich vzniku	57
5.2.2	Dělení kriminalistických stop podle změn v materiálním prostředí	58
5.3	MIKROSTOPY	59
6	ZPŮSOBY ZJIŠŤOVÁNÍ DŮKAZŮ	61
6.1	REKOGNICE	61
6.1.1	Pojem rekognice	61
6.1.2	Objekty rekognice	61
6.1.3	Subjekty rekognice	62

6.1.4	Druhy rekognice.....	63
6.1.5	Dokumentace a hodnocení průběhu a výsledků rekognice	65
6.2	VYŠETŘOVACÍ POKUS	65
	Pojem a podstata vyšetřovacího pokusu	65
6.2.1	Formy vyšetřovacího pokusu	66
6.2.2	Cíle vyšetřovacího pokusu	67
6.3	REKONSTRUKCE	68
	Pojem kriminalistická rekonstrukce, její podstata a význam.....	68
6.3.1	Rekonstrukce jako metoda modelování situace a okolností trestného činu	70
6.3.2	Druhy kriminalistické rekonstrukce.....	71
6.3.3	Rekonstrukce kriminalisticky významných předmětů.....	72
6.3.4	Rekonstrukce kriminalisticky významných znaků člověka	72
6.3.5	Hodnocení rekonstrukce.....	73
6.4	VÝSLECH.....	74
6.4.1	Pojem výslechu.....	74
6.4.2	Podstata výslechu	74
6.4.3	Cíl výslechu	75
7	KRIMINALISTICKÉ POMŮCKY PRO ZAJIŠŤOVÁNÍ STOP NA MÍSTĚ ČINU	76
7.1	POMŮCKY NA ZAJIŠTĚNÍ DAKTYLOSKOPICKÝCH STOP.....	76
7.2	POMŮCKY PRO ZAJIŠŤOVÁNÍ BALISTICKÝCH STOP.....	79
	ZÁVĚR.....	81
	SEZNAM POUŽITÉ LITERATURY	82
	SEZNAM OBRÁZKŮ	83

ÚVOD

V dnešní době v tomto státě panuje velká kriminalita. Pozitivní ovšem je, že řada z nás se aktivně podílí na potírání této činnosti. Lidé, kteří se tímto zabývají, však pracují pro různé instituce, které mají různý charakter a metody práce.

Je proto opravdu velmi důležité aby tyto instituce spolupracovaly co nejvíce a nejefektivněji a zajišťovaly bezpečnost občanů této republiky.

Já osobně bych si přál pracovat pro některou bezpečnostní složku, protože i já se chci aktivně podílet na bezpečnosti občanů tohoto státu.

Kriminalistická expertiza se mi zdá zajímavá pro její velkou různorodost, komplexnost a zajímavé metody práce. Je to činnosti, kterou mohou vykonávat nejrůznější společnosti působící v této oblasti jak soukromé tak i státní. Proto jsem si vybral toto téma diplomové práce.

Kapitoly jsem volil podle toho, abych obsáhl základní informace o soukromé detektivní činnosti, kriminalistické expertize a o spolupráci bezpečnostních složek a znaleckých pracovišť.

Dále jsem popsal nejdůležitější metody práce, kterými se znalec (jako nejdůležitější subjekt kriminalistické expertizy) zabývá.

I. TEORETICKÁ ČÁST

1 KRIMINALISTICKÉ ASPEKTY ČINNOSTI SOUKROMÉHO DETEKTIVA

1.1 K otázkám kriminalistiky v práci soukromého detektiva

Činnost soukromých detektivů a poskytování detektivních služeb není doposud upravena samostatným právním předpisem.

Zákon č.455/1991 Sb., o živnostenském podnikání, řadí služby soukromých detektivů do skupiny „ostatní koncesované živnosti“. Při rozhodování o udělení koncesní listiny živnostenské úřady vycházejí z § 50 a následně zákona, přičemž se zjišťuje, zda žadatel splňuje všeobecné a zvláštní podmínky, popř. i další podmínky, které může stanovit živnostenský úřad s odvoláním na § 27. Tato právní úprava je příčinou nejednotného stanovení koncesních podmínek, které si určuje každý živnostenský úřad.

Podle platné právní úpravy soukromý detektiv při své činnosti nepožívá zvláštní ochrany, ani nemá jiné pravomoci než běžný občan. V praxi to znamená, že při držení a nošení zbraně se řídí zákonem o zbraních a střelivu a při použití zbraně je povinen respektovat ustanovení trestního zákona o nutné obraně a krajní nouzi.

Vzhledem k tomu, že většina kriminalistických technických prostředků a metod má uplatnění při dokazování v trestním řízení, pokládáme za nutné připomenout i právní postavení soukromého detektiva v procesu dokazování. Soukromý detektiv je z hlediska trestního řádu, pokud není sám obviněným nebo poškozeným, v postavení svědka, na kterého se vztahují práva a povinnosti podle ustanovení § 97 a následně trestního řádu. Soukromý detektiv se ve své činnosti může dovědět o trestném činu dříve než orgány činné v trestním řízení. Musí proto respektovat i ustanovení §§ 167, 168 trestního zákona (nepřekážení trestného činu, neoznámení trestného činu), protože jinak se sám vystavuje nebezpečí trestného postihu.

Vzhledem k tomu, že některé kriminalistické úkony jsou z hlediska trestného procesu neopakovatelné (např. rekognice); není vhodné, aby je prováděli soukromí detektivové, a to ani za předpokladu, že uvedenou metodu odborně zvládnou. Provedením úkonu mimo zákonem předepsanou formu, tento důkaz prakticky znehodnotí a pro trestní řízení učiní nepou-

žitelným. Proto je důležité, aby soukromý detektiv dobře ovládal jednotlivé kriminalistické metody, byl si vědom jejich významu pro proces dokazování a znal způsob zabezpečení (zafixování) stop získaných při vlastní soukromé detektivní činnosti, aby mohly být dále použity jako důkazní prostředek.

Jedním z hlavních úkolů kriminalisty je ohledání místa trestného činu a proto klade důraz na zabezpečení místa činu proti znehodnocení stop a zanesení dalších stop nepovolenými osobami.

Náročnost práce soukromého detektiva je dána tím, že jeho činnost není upravena zákonem a že ve vztahu ke svému zákazníkovi je vázán smlouvou uzavřenou v souladu s občanským a obchodním zákoníkem. Při plnění podmínek této smlouvy mu může hrozit nebezpečí střetu s ustanoveními trestního zákona. Znalost kriminalistických metod v práci mu umožní vyhnout se nebezpečí tohoto střetu a zároveň mu zajistí kvalifikovaný přístup k plnění pracovních úkolů.

1.2 Úvod do problematiky zásad součinnosti a spolupráce

Boj proti zločinnosti (chápané v širokém slovy významu jakožto odchylky skutečného chování a jednání od jednání a chování žádoucího) a kriminality ve všech jeho fázích nelze úspěšně realizovat bez určité koncepce, cílevědomosti, komplexnosti a zapojení celé řady významných subjektů společnosti. Žádný z mnoha subjektů boje proti zločinnosti a kriminalitě, byť by byl sebepočetnější a vybaven nejdokonalejšími prostředky, nástroji, oprávněními a technikou, nemůže sám tento složitý zápas s negativními společenskými jevy vyřešit.

Proto je nezbytný systémový přístup k řešení boje se zločinností a kriminalitou. V tomto systému zaujímají své místo i soukromé detektivní služby, tedy soukromé bezpečnostní služby. Vyplývá to z usnesení vlády č. 617 z listopadu 1993, „Koncepce a program prevence kriminality“.

Východiskem je zde kategorie systému jako soustava množiny prvků, mezi nimiž existují informační, řídicí, organizační, materiální, kontrolní a zpětné vazby, a jehož fungování a způsoby (formy a metody) činnosti jsou podřízeny společnému cíli.

Z těchto hledisek je třeba ujasnit místo a úlohu detektivních služeb v systému boje se zločinností a kriminalitou.

Soukromé bezpečnostní služby jako jedna část nebo samostatná jednotka (prvek) je prvkem podsystemu (subsystemu), který je nazýván bezpečnostní služby (civilní, soukromé apod.)

Bezpečnostní služby jako celek pak můžeme považovat za profesionální (nezastupitelný) významný prvek systému boje se zločinností, zejména v oblasti prevence. Zde je třeba znovu poznamenat, že prevence je sociálně právní činnost, což určuje také rozdílná místa a úlohy jednotlivých prvků (subjektů) zmíněného systému v jednotlivých fázích jeho činnosti (fungování).

Detektivní služby mohou pomoci zabezpečit plnění cílů a úkolů tohoto systému ve všech fázích boje proti zločinnosti (chápané v již zmíněném širokém slova smyslu) i proti kriminalitě. Ať již je to v „předpolí“, tj. působení na občany a uvědomování jejich základních práv a svobod na jedné straně, ale na straně druhé i povinností (v rámci obecné sociální prevence), v preventivních opatřeních při hrozícím nebezpečí vzniku zločinu či kriminality, při ochraně potencionálních obětí zločinu či kriminality, při odhalování, pátrání, rozpracování a dokumentování zločinnosti a kriminality a konečně i v procesu dokazování, a to jak správního, trestního, občansko – právního, rodinně - právního, obchodního a jiného řízení.

Poněvadž soukromé bezpečnostní služby nelze považovat za represivní (donucovací) orgány boje se zločinností a kriminalitou, nelze tuto úlohu přisuzovat ani detektivním službám. V jejich činnosti proto zaujímá významné místo zejména preventivní činnosti.

Koncepce a program prevence kriminality přijatý vládou ČR v listopadu 1993 usnesením č.617 vymezuje oblasti a kategorie prevence kriminality, z nichž vyplývají některé cíle a úkoly pro bezpečnostní služby vcelku, z nichž lze vyvodit i obecné úkoly soukromých bezpečnostních služeb, jako např.:

- posilovat právní a morální vědomí občanů jako předpoklad občanské odpovědnosti;
- kontrola sociálně patologických jevů;
- disponovat účinnými mechanismy kontroly zločinnosti a kriminality;
- účinná kontrola podmínek a faktorů vytvářejících vhodné předpoklady pro páchání zločinnosti i kriminality;
- zvyšování informovanosti o možnostech ochrany proti zločinnosti a kriminalitě;

- snižování rizik ohrožení bezpečnosti občanů, jejich života, zdraví, majetku a snižování rizik škod na majetku u fyzických i právnických osob;
- kontrola bezpečnostní situace;
- účinná resocializace nejen kriminálně narušených jedinců, ale především i potenciálně možných pachatelů zločinnosti a kriminality ve firemní (podnikové) sféře i mezi občany;
- účinná kontrola a omezování vhodných podmínek pro recidivu.

Jde vlastně o určitou formulaci cílů a úkolů, které by měly integrovat jednotlivé prvky systému prevence (jako nejvýznamnějšímu subsystému celkového systému boje proti zločinnosti a kriminalitě) a z nichž lze vyvodit funkce a úkoly jednotlivých prvků, včetně soukromých bezpečnostních služeb.

Podstatná je skutečnost, že s posilováním soukromého sektoru (naplnění procesu privatizace) přechází celá řada povinností a úkolů ze státu na soukromý sektor, tedy na právnické i fyzické osoby, a to i v oblasti předcházení zločinnosti a kriminalitě. Tyto úkoly si mohou fyzické či právnické osoby zajišťovat buď vlastními silami nebo smluvně, tedy na komerčním základě, prostřednictvím soukromých bezpečnostních služeb, a to služeb hlídacích nebo služeb soukromých detektivů.

Hovořili – li jsme o tom, že bezpečnostní služby a detektivní služby jsou součástí systému (subsystémem systému), pokusíme se vyjmenovat nejdůležitější prvky (subjekty tohoto systému), které jsou z hlediska detektivní činnosti zajímavé a významné. Jde zejména o :

- zákonodárné a normotvorné orgány (parlament, zastupitelstva apod.)
- výkonné orgány státní moci (vláda, ministerstva, úřady včetně kontrolních apod.)
- orgány činné v trestním řízení (policie, státní zastupitelství, soudy)
- obecní (městské a územní)
- soukromé bezpečnostní služby (hlídacími službami počínaje přes služby detektivní, služby technické zabezpečující projektování a montáž zabezpečovacích systémů a obsluhu pultů centralizované ochrany až po technické služby zabezpečující ochranu před únikem informací)
- bezpečnostní orgány a útvary firem (podniků) a organizací

- požární ochranu
- zdravotní služby a hygienické služby
- havarijní a pohotovostní služby
- organizace sociální péče a charitativní organizace a spolky
- zájmové společenské organizace (kynologické, střelecké, bojových sportů a další)
- různé poradny právní, psychologické, sexuologické, manželské, dětské, protialkoholní a protidrogové apod.)
- dobrovolné občanské sbory a jednotlivci zabývající se prevencí zločinnosti a kriminality
- hromadné sdělovací prostředky
- a další

Z uvedeného vyplývá, že systém prevence a boje zločinnosti a kriminalitě je značně složitý (má značné množství subsystémů a prvků, každý subsystém je pak možno považovat za nadřazený systém mající opět velké množství subsystémů a prvků). Z uvedeného pořadí nelze usuzovat na pořadí významu. Význam jednotlivých subsystémů a prvků je podmíněn konkrétní situací v zločinnosti a kriminalitě v daném čase a prostoru a jeho rozsahem a dynamikou. Celková účinnost však závisí na pevnosti a průchodnosti informačních vazeb, vazeb spolupráce a součinnosti, na řídicích a kontrolních vazbách a vzájemné koordinaci. Proto také se předpokládá zřízení koordinačních a metodických „mezirezortních“ orgánů na různých stupních jako např. Republikový výbor pro prevenci kriminality nebo regionální a místní rady pro prevenci kriminality zřizované na místech, kde se zločinnost a kriminalita stává závažným společenským problémem.

Nástin systému boje se zločinností a kriminalitou, zejména pak systému prevence, naznačuje, že pro efektivnost jejich fungování a dosahování cílů je nemyslitelné, aby mezi jednotlivými prvky (subsystémy celkové systému) neprobírala a nebyla zabezpečována součinnost a spolupráce, která podmiňuje úspěšnost každého prvku (subsystému) tohoto systému.

1.3 SOUČINNOST A SPOLUPRÁCE S POLICIÍ A SE ZNALECKÝMI PRACOVÍŠTI

Podstatně širší škálu forem, metod a způsobů součinnosti a spolupráce soukromých detektivních služeb, lze předpokládat ve vztahu k republikové i obecní policii, s ohledem na charakter soukromých detektivních služeb pak zejména ke kriminální policii. Tato součinnost spolupráce by měla být všeobecná a korektní, cílená a oboustranná. Je však třeba mít stále na zřeteli, že soukromé detektivní služby jsou služby komerční, a tudíž zde musí být, obdobně jako je tomu u advokacie, dodržována a respektována diskrétnost vůči klientovi a jeho oprávněných zájmům.

Při navazování a realizaci vztahů součinnosti a spolupráce musíme vzít v úvahu strukturu policie a úlohu jednotlivých prvků tohoto systému.

1.3.1 Realizace součinnosti

Součinnost a spolupráce s kriminální policií a jejími složkami se může realizovat především formou vzájemné výměny přípustných informací, zejména při identifikaci osob a věcí, ale také při realizaci jednotlivých forem a metod detektivních činností. Zde je třeba dbát, aby nemohlo být těchto informací zneužito nedovolenými způsoby a nepovolanými osobami. V dalších souvislostech může být součinnost a spolupráce uplatňována formou realizace oznamovací povinnosti dle § 168 tr. zák. V tomto případě je třeba racionálně zvážit faktory a podmínky, zda tuto povinnost si ponechat nebo přenést na zákazníka. V prvním případě ji realizuje detektivní agentura. V rámci součinnosti může také dojít k předání zájmové osoby (nebo i případu) tomu či onomu součinnostnímu subjektu. Není zde na mysli samozřejmě předání v souvislosti s předvedením či zadržením osoby podezřelé z trestné činnosti ve smyslu ustanovení § 178 tr. řádu, kde předání může být pouze jednostranné, a to detektivem policii, nikoliv opačně. Jde zde o případy, kdy detektiv zastupuje zájmy klienta a uplatňuje některou z forem soukromé detektivní činnosti. Může to být v procesu rozpracování i na závěr detektivní akce. I zde musí být dodrženy zásady legality a zákonnosti i respektování zájmu klienta.

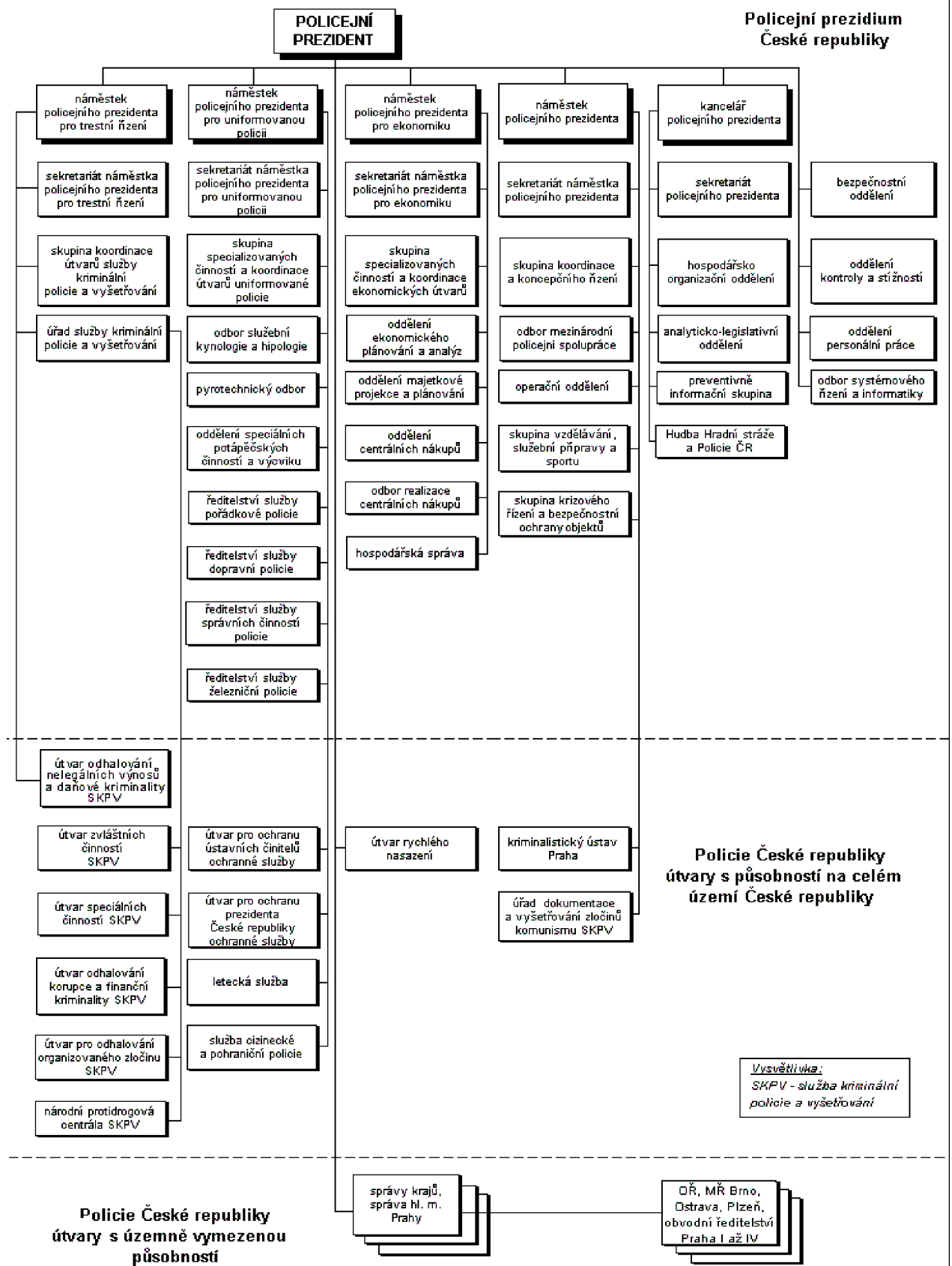
V některých případech může být v rámci součinnosti a spolupráce provedena společná identifikace osob a věcí, nebo soukromá detektivní služba může provést prvotní zajištění místa

činu před příjezdem policie a před dalšími kriminalistickými úkony. S ohledem na formy a způsoby součinnosti a spolupráce s policií, je třeba si uvědomit významnou, úlohu pracovníků detektivních služeb jako svědků ve prospěch vyšetřovacích orgánů. Tato součinnost a spolupráce se uskutečňuje v souladu s příslušnými zákony a pracovník soukromé detektivní služby má povinnost poskytnout pravdivé informace. Je nesprávná tendence ze strany některých soukromých detektivních agentur či přímo detektivů odmítat nebo se vyhýbat poskytnutí svědecké výpovědi. Soukromý detektiv si musí uvědomit, že když tuto práci chce vykonávat, musí respektovat i tuto povinnost. Vždyť svědecké výpovědi se nemohou vyhýbat ani pracovními policie.

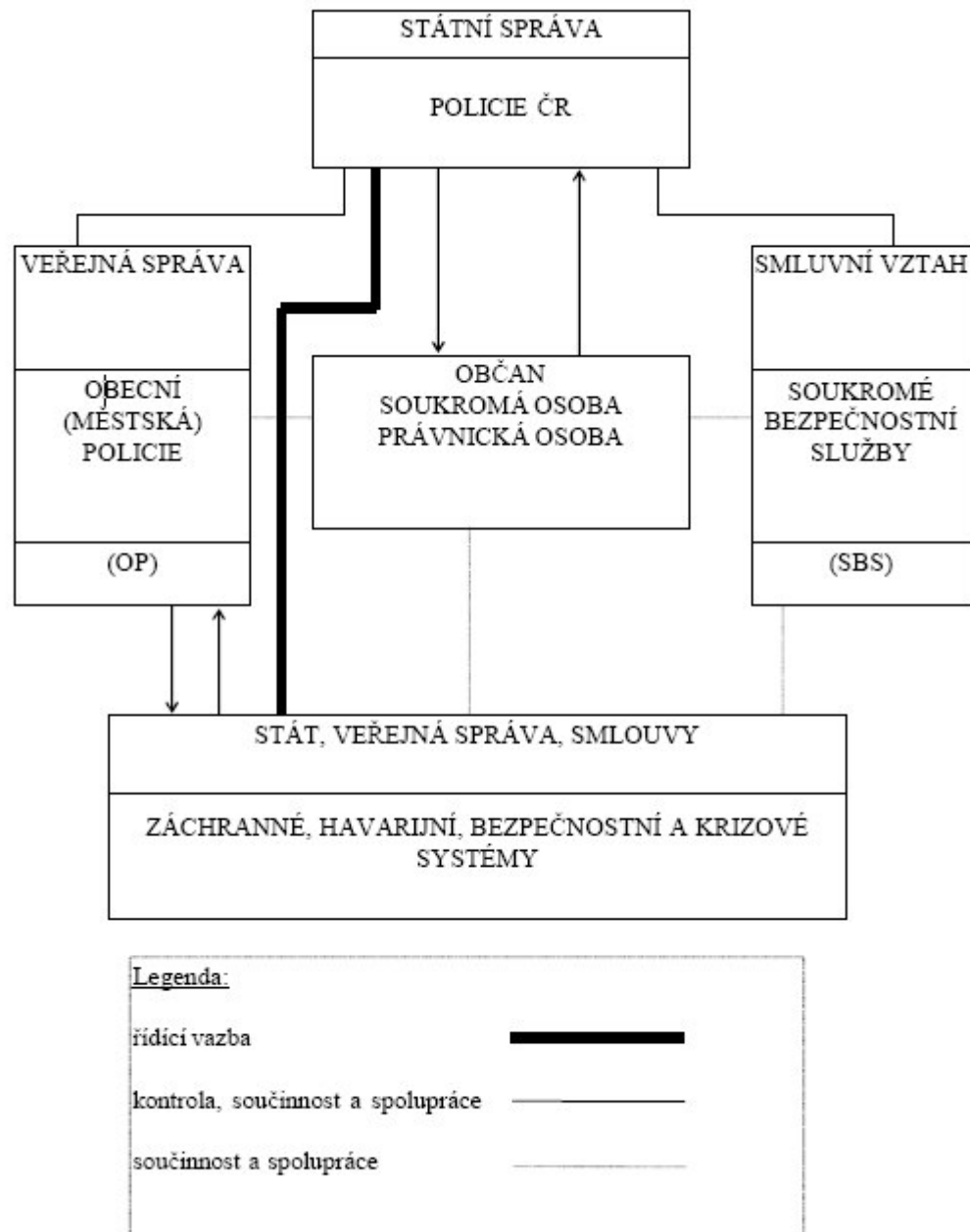
O realizaci součinnosti a spolupráce při uplatňování forem a metod detektivní činnosti je třeba vést nezbytnou dokumentaci, která poslouží jednak k vyhodnocování efektivnosti a úspěšnosti takové součinnosti a spolupráce a jednak k vytvoření databáze o součinnostních subjektech a možnosti jejich využití v různých situacích. Tato evidence součinnostních orgánů by měla být koncipována tak, aby mohla sloužit k optimální činnosti celé agentury. Mimo detektivní agenturu musí být tato evidence přísně utajovaná a i uvnitř agentury vstup do této evidence musí být přísně regulován.

Následující schémata zobrazují strukturu Policie ČR jakožto orgánu, se kterým soukromé bezpečnostní služby spolupracují nejvíce – např. kriminalistický ústav Praha. Významné pracoviště Policie, kde se analyzují důkazy se nachází v Brně – OKTE (Odbory kriminalistické techniky a expertiz správ PČR jednotlivých krajů a Správy hlavního města Prahy). S tímto pracovištěm spolupracuje kriminalistické pracoviště PČR ve Zlíně.

Druhé schéma popisuje vztahy mezi subjekty spolupracujícími na bezpečnosti občanů ČR. „Páteř“ této spolupráce tvoří občané, veřejná správa, státní správa, soukromé bezpečnostní služby.



Obr. 1. Struktura PČR



Obr. 2. Schéma popisující vztahy mezi subjekty spolupracujícími na bezpečnosti občanů ČR

Tímto jsem shrnul obecné aspekty soukromé detektivní činnosti a spolupráce s dalšími subjekty.

Níže uvedená kapitola už popisuje přímo kriminalistickou expertízu, spolupráci se znalcem a další s tímto související kriminalistické činnosti.

2 KRIMINALISTICKÁ EXPERTIZA A SPOLUPRÁCE SE ZNALCEM

2.1 Pojem kriminalistické expertizy

V průběhu dekódování jednotlivých stránek spáchaných trestných činů se vyšetřovací orgány, často setkávají s řadou skutečností, které jsou z pohledu běžného policisty nesrozumitelné či skryté a abychom je mohli využít jak důkazy, je nutné je nechat odborně posoudit. K posouzení a odhalení či objasnění těchto skrytých skutečností či k řešení a zodpovězení řady odborných otázek, které jsou s nimi spojeny, je nezbytně nutné využít speciálních a vysoce odborných znalostí z různých oborů vědy, techniky, umění a řemesel, kterými disponuje pouze omezená část špičkových odborníků – expertů. K vydělení podstatných kriminalisticky relevantních informací, včetně jejich zviditelnění a zpřístupnění adresátům, tj. detektivům, slouží specifická kriminalistická metoda – expertiza.

Kriminalistická expertiza je samostatná metoda kriminalistické praktické činnosti, která spočívá v provedení systémů úkonů a operací směřujících k odhalení, zajištění a objasnění kriminalisticky relevantních událostí pro účely dokazování v trestním řízení, za využití vysoce odborných znalostí a specifických metod práce z různých oblastí vědy, techniky, umění a řemesel.

2.2 Subjekty kriminalistické expertizy

Obsahem kriminalistické expertizy je vzájemná součinnost dvou nebo více samostatných subjektů trestního řízení, kterými jsou jednak znalec a dále orgány činné v trestním řízení, jakož i další pomocné subjekty. Nejdůležitějším subjektem expertizy je znalec, který provádí znalecké zkoumání a rovněž formuluje znalecký posudek. Na utváření znaleckého posudku se však již od počátku podílejí i orgány činné v trestním řízení, který zajišťuje pro nařízení znaleckého zkoumání (expertizy), zabezpečuje její přípravu a po celou dobu expertizy se znalcem účinně spolupracuje. Po obdržení znaleckého posudku pak také hodnotí podaný znalecký posudek.

Znalce jmenuje pro jednotlivé obory ministr spravedlnosti nebo předseda krajského soudu v rozsahu, v němž je ministrem spravedlnosti k tomu pověřen.

Jmenovat znalcem lze toho, kdo:

1. je českým státním občanem (ministr spravedlnosti může v odůvodněných případech podmínkou českého státního občanství prominout).
2. má potřebné znalosti a zkušenosti z oboru, v němž má jako znalec působit, především toho, kdo absolvoval speciální výuku pro znaleckou činnost, jde – li o jmenování pro obor, v němž je taková výuka zavedena,
3. má takové osobní vlastnosti, které dávají předpoklad pro to, že znaleckou činnost, může řádně vykonávat,
4. se jmenováním souhlasí

2.3 Stadia kriminalistické expertizy

Kriminalistická expertizní činnost je složitý proces vysoce odborného získávání důležitých důkazů v boji se zločinem. Vyžaduje vysoce kvalifikované subjekty – znalce – z řady vědních oborů, jejich úzkou spolupráci se zainteresovanými orgány činnými v trestním řízení, popřípadě i s dalšími, většinou již pomocnými osobami a také složité a mnohdy značně náročné vědecké přístupy řešení.

Aby bylo zabezpečeno, že výsledky expertizní činnosti budou vždy na potřebné úrovni, musí celý expertizní proces projít třemi základními, ale neopomenutelnými stadii, a to:

Přípravné stadium znaleckého zkoumání

Príslušný orgán, který v řízení ustanovil znalce, vymezí ve svém opatření jeho úkol, podle okolností případu též formu otázek tak, aby se znalec zabýval jen takovými skutečnostmi k jejichž posouzení je třeba jeho odborných znalostí.

V přípravném stadiu znaleckého zkoumání se znalec zejména seznamuje s materiály, které jsou mu poskytnuty orgány činnými v trestním řízení, a ujasňuje si otázky, které mají být vyřešeny. Zde si znalec utváří základní obecné představy o stavu a znacích zkoumaných objektů, vypracovává hypotézy, určuje jaké vědecké metody a prostředky bude nutné k vyřešení případu použít, promýšlí jednotlivé postupy a posloupnost jejich použití při zkoumání a vytváří si základní vstupní obraz ke zkoumanému objektu. V případě, že znalec dojde k závěru, že jemu předložené materiály ke zkoumání jsou nedostatečné, požádá o jejich doplnění orgán činný v trestním řízení.

2.4 Stadium vlastního znaleckého zkoumání

V rámci stadia vlastního znaleckého zkoumání již přistupuje znalec k vlastnímu podrobnému a detailnímu zkoumání jednotlivých objektů, jejich stavu, vlastností a znaků. V rámci tohoto detailního stadia zkoumání objektu dochází v některých případech dokonce k jejich zničení. Ve všech takových případech je ale celý tento technologický proces dokumentován, včetně všech zjištěných detailů konečných výsledků. Tato expertizní dokumentace celého průběhu a výsledků jednotlivých odborných úkonů, postupů a operací pak tvoří základ znaleckého posudku či podávaného odborného vyjádření. Ve většině případů je pak také tato expertizní dokumentace přiložena ke kopii znaleckého posudku, kterou uchovává a archivuje znalec pro potřeby případného pozdějšího využití (nutnost doplnění znaleckého posudku, bližší osvětlení použitých znaleckých metod a postupů či doložení průběhu a výsledků znaleckého zkoumání zjišťované následným výslechem znalce před soudem, apod.).

2.5 Stadium vyvozování a formulace závěrů znaleckého zkoumání

Stadium vyvozování a formulace závěrů znaleckého zkoumání je vrcholným stadiem znaleckého zkoumání, jehož cílem je utřídit zjištěné závěry a formulovat je do podoby využitelné v trestním řízení. Jde o poměrně složitý myšlenkový proces, který se uskutečňuje postupně a podkladově vychází ze stadia vlastního znaleckého zkoumání. Vyvození objektivního a komplexního závěru je znalec schopen pouze na základě důkladné znalosti všech okolností konkrétního případu a jeho detailů. Odpovědi znalce na položené otázky od orgánů činných v trestním řízení musí být zcela jednoznačné a srozumitelné a nesmějí připouštět neurčitý či dvojitý výklad. Výsledkem stadia vyvozování a formulace závěrů znaleckého zkoumání by mělo být formulování a vyslovení nezpochybnitelného a jasného závěru v podobě kategorického soudu. Teprve jestliže nelze tento kategorický soud vyslovit, může znalec stanovit pouze pravděpodobnostní závěr (tj. zda je taková věc vůbec možná či uskutečnitelná v konkrétních podmínkách, popřípadě v jakých podmínkách) a jestliže výsledky celého procesu znaleckého zkoumání nedovolují znalci odpovědět na položenou otázku ani pravděpodobnostním závěrem, musí znalec závěrečný výrok formulovat tak, že na položenou otázku nelze odpovědět.

2.6 Struktura znaleckého posudku

Jak již bylo uvedeno, průběh a výsledky celého procesu znaleckého zkoumání jsou obsaženy ve znaleckém posudku. Znalecký posudek je vlastně psaným popisem činnosti znalce v průběhu expertizní činnosti. Jeho formulaci, sestavení a obsah provádí znalec osobně a posudek předává zpravidla v písemné formě, která má předepsané náležitosti. Ustanovení paragrafu 108 trestního řádu v odstavci 1, věta druhá připouští, i výslech znalce v případech nebyl – li znalecký posudek vypracován písemně. V takovém případě připouští, aby znalec obsah posudku nadiktoval při výslechu do protokolu.

Znalecký posudek se skládá ze tří částí, a to z :

1. úvodní části
2. nálezů
3. části závěrečné

2.6.1 Úvodní část znaleckého posudku

Úvodní část znaleckého posudku obsahuje zejména údaje o osobě znalce či o znalecké instituci (odborovém ústavu apod.), pojmenování orgánu, který expertizu opatření nařídil, stručné údaje o konkrétní věci, k níž má tento znalecký posudek být přiložen (ČVS a stručná charakteristika trestní věci – skutku), a jaké materiály byly znalci předloženy ke zkoumání. Otázky položené znalci orgány činnými v trestním řízení jsou předepsány (citovány) doslovně. Byl – li znalec přizván ještě k některým procesním úkonům, např. k ohledání místa činu apod., rovněž se to v úvodní části znaleckého protokolu poznamená.

2.6.2 Nález znaleckého posudku

V nálezů znaleckého posudku znalec detailně popíše nejen zkoumané objekty (materiály), jevy, souhrn skutečností, k nimž při úkonu přihlížel (nález) ale i postupy, kterých ke zkoumání použil a také veškeré výstupy těchto zkoumání. V souvislosti s postupy použitými ke konkrétnímu druhu zkoumání se také uvede, proč musely být v některých případech použity mimo nedestruktivních metod i metody destruktivní, jejichž výsledkem je mimo zjištění cených vyžádaných informací i skutečnost, že zkoumané předměty a další objekty byly během

procesu zkoumání zjištěny. V případech, kdy si znalec sám opatřuje či vyhotovuje srovnávací vzorky a materiály, rovněž zde popisuje, jejich původ a podle okolností i další údaje mající význam pro znalecké zkoumání, jakož i způsoby, jakými je opatřil. Výsledky zkoumání, jakož i jeho podrobný průběh vždy znalec dokumentuje takovými fixačními prostředky, jakých je třeba s ohledem na jejich důkazní význam, což znamená, že mimo slovního vyjádření některých způsobů zkoumání musí být použito i obrazové dokumentace, zejména dokumentační fotografie, videozáznamu, náčrtku, plánu, popř. schémat, které se stávají přílohou znaleckého posudku. Platí, že znalec se může zabývat jen odbornými záležitostmi a nepřísluší mu vyjadřovat se k záležitostem právním, což přísluší výhradně orgánům činným v trestním řízení. Znalecký posudek musí mít maximálně vypovídací hodnotu, která je právě spoluvytvářena i dalšími použitými fixačními prostředky.

2.6.3 Závěrečná část znaleckého posudku

Závěrečná část znaleckého posudku obsahuje podstatu znalcova zjištění a výrok ve formě odpovědi na zadanou otázku či otázky a předepsané náležitosti. Písemný znalecký posudek musí být vždy sešit, jednotlivé stránky očíslovány, sešivací šňůra musí být připevněna k poslední straně posudku a přetištěna znaleckou pečetí. Každý znalecký posudek musí být znalcem podepsán. Na poslední straně písemného znaleckého posudku připojí znalec též tzv. znaleckou doložku, která obsahuje označení seznamu, v němž je znalec zapsán, označení oboru, v němž je oprávněn podávat posudky, a číslo položky, pod kterou je úkon zapsán ve znaleckém deníku.

Znalec je povinen písemný posudek na požádání státního orgánu osobně stvrdit, doplnit nebo jeho obsah blíže vysvětlit. Při ústním posudku do protokolu se uvedou též údaje, které jsou předmětem znalecké doložky.

2.6.4 Hodnocení a využití znaleckého posudku

Hodnocení výsledků znaleckého zkoumání je prováděno prostřednictvím celkového zhodnocení znaleckého posudku nebo odborného vyjádření. Někteří autoři uvádějí, že hodnocení a využití znaleckého posudku je jedním ze stádií expertizy. Hodnocení a využití znaleckého

posudku následuje až po ukončení práce znalce v době, kdy je již zpracování posudku znalcem ukončeno a posudek je příslušné instituci odevzdán tzn., že nemusí být vždy bráno jako stádium expertizy, ale jako dvě zcela samostatné etapy činnosti orgánů činných v trestním řízení. Tím, že je znalecký posudek odevzdán příslušné instituci také končí proces znaleckého zkoumání, hodnocení a využití znaleckého posudku zcela logicky předchází etapě využití znaleckého posudku a právě v etapě hodnocení znaleckého posudku posuzuje příslušná instituce, která posudek vyžádala, zda tento posudek odpověděl na položené otázky, zda na ně odpověděl jednoznačně a co se vlastně výsledkem tohoto znaleckého posudku dokazuje. Teprve na základě těchto zjištění rozhodne právě tato instituce (a nikoli tedy znalec), zda bude posudku v dalším řízení využito či nikoliv.

Instituce, která znalecký posudek vyžádala, ho také po jeho obdržení posuzuje a hodnotí jednak z hlediska formální stránky a rovněž i po stránce obsahové. Pokud jde o hodnocení formální stránky znaleckého posudku, jsou zde zjišťovány veškeré formální náležitosti znaleckého posudku, tj. zda znalecký posudek splňuje všechny zákonem předepsané náležitosti. Opětovně se zde zjišťuje, zda zde nenastaly důvody k vyloučení znalce pro podjatost, zda znalec postupoval v souladu se zákonem, zda neřešil právní náležitosti případu, zda byl přivzat opatřením obsahujícím veškeré náležitosti a zda byl náležitě poučen. Pokud by zde byly zjištěny neodstranitelná pochybení, musel by být tento znalecký posudek považován za posudek podaný v rozporu se zákonem, v důsledku čehož by musel být považován za nezákonný a v dalším trestním řízení nepoužitelný.

Hodnocení obsahové stránky znaleckého posudku pak spočívá v posouzení celého komplexu otázek, pomocí níž by mělo být zjištěno:

1. zda byly znalci předloženy všechny věrohodné materiály, potřebné k provedení expertizy,
2. zda byl výčet či rozsah předložených materiálů k provedení expertizy postačující,
3. zda byly znalcem všechny zaslané objekty podrobeny zkoumání a zda nedošlo k jejich vzájemné záměně,
4. zda znalec v průběhu prováděné expertizy použil vhodné a rigorózní (nezpochybnitelné) metody a postupy vědeckého zkoumání,
5. zda závěry učiněné znalcem ve znaleckém posudku vycházejí právě z těchto vědeckých metod a postupů vědeckého zkoumání,

6. zda závěry znaleckého posudku nejsou v rozporu s výsledky dílčích zkoumání v rámci dané expertizy,
7. jaký je vztah závěrů znaleckého posudku k ostatním, ve věci zjištěným, důkazům, zda tyto důkazy doplňují, podporují, jsou s nimi v souladu nebo v rozporu a proč,
8. zda byly znaleckým zkoumáním odhaleny některé nové důležité vztahy, informace dosud neznámé a jaký je jejich důkazní význam, popřípadě možnosti využití v konkrétní věci.

Při hodnocení obsahové stránky znaleckého posudku v praxi činí největší potíže právě hodnocení použitých metod, prostředků a postupů, včetně jejich vědeckosti, neboť je těžko myslitelné, zejména s ohledem na širokou škálu prováděných expertiz, aby instituce v potřebném rozsahu zvládala poznatky z různých oblastí vědy, techniky a řemesel. Zde je v praxi často využíváno znalostí dalších odborníků či specialistů z daných vědních oborů, s nimiž policejní orgán spolupracuje jako s odbornými konzultanty.

2.7 Druhy kriminalistické expertizy

Kriminalistická literatura i u expertizy uvádí různá členění. Expertizu lze klasifikovat podle různých kritérií, jakými jsou např. počet přibraných znalců, rozsah znaleckého zkoumání, posloupnost jednotlivých expertiz apod. Základním klasifikačním kritériem je ovšem druh oboru a vědy, techniky, umění nebo řemesel, jejichž specifické metody a poznatky jsou v rámci té které expertizy aplikovány. U kriminalistických expertiz patří mezi nejfrekventovanější expertizy z oboru kriminalistické expertizy, soudního lékařství, soudního inženýrství, soudní psychologie, soudní psychiatrie, ekonomiky, zbožíznalectví atd.

Podle počtu přibraných znalců rozeznáváme:

1. expertizu prováděnou jedním znalcem (nejčastější případ),
2. expertizu prováděnou dvěma znalci (viz ustanovení paragrafu 105 odstavce 4 trestního řádu – prohlídka a pitva mrtvol),
3. expertizu prováděnou více znalci než dvěma (např. ve složitých případech vyžadujících víceoborové znalecké zkoumání).

Podle rozsahu znaleckého zkoumání rozeznáváme:

1. expertizu jednooborovou (volíme jí tam, kde jednotlivé odborné otázky lze řešit samostatně a nezávisle na ostatních odborných otázkách a vzhledem k odlišným specializacím znalců je tento postup účelný),
2. expertizu víceoborovou (volíme ji tehdy, vyžaduje – li případ k řešení odborných otázek odborných znalostí z více oborů, a tyto otázky nelze oddělit od ostatních a řešit je nezávisle na nich, protože vyžadují mezioborový – interdisciplinární – přístup; tato komplexní expertiza předpokládá účast a vzájemnou spolupráci znalců z různých oborů vědy, techniky, umění a řemesel).

Podle posloupnosti rozeznáváme:

1. expertizu prvotní (první expertiza provedená v téže věci),
2. expertizu víceoborovou (nařizuje se tehdy, pokud vyvstaly v průběhu trestního řízení nové skutečnosti, které je třeba v rámci prvotní expertizy objasnit, popř. podaný znalecký posudek není dostatečně výstižný či úplný; zpravidla ji provádí tentýž znalec, který na základě poznatků získaných v prvotní expertize odpovídá na otázky, které v této první expertize nebyly položeny apod.)
3. expertizu opakovanou (přichází v úvahu tehdy, jestliže prvotní expertiza nebyla provedena úplně či vyjádření znalce, zejména v závěru posudku jsou nesrozumitelná a tyto vady posudku není znalec schopen odstranit ani doplňující expertizou ani jeho výslechem; opakovanou expertizou lze nařídit i tehdy, kdy policejní orgán zjistí, že závěry znalce jsou neopodstatnělé, tj. jsou v rozporu s dosud zjištěnými důkazy ve věci, nebo vzniknou – li pochybnosti o správnosti těchto závěrů; dalšími závažnými důvody k provedení opakované expertizy mohou být i pochybnosti o správnosti metod, postupů a prostředků dalšími závažnými důvody k provedení opakované expertizy mohou být i pochybnosti o správnosti metod, postupů a prostředků použitých znalcem v průběhu zkoumání, či pokud znalec překročil svoje kompetence, opakovanou expertizu zásadně provádí znalec, popř. je o její provedení požádán ústav.

2.8 Kriminalisticko technické expertizy, jejich charakteristika a objekty zkoumání

Podle druhu kriminalisticko technického zkoumání rozeznáváme:

1. kriminalistickou mechanoskopickou expertizu
2. kriminalistickou trasologickou expertizu
3. kriminalistickou elektrotechnickou expertizu
4. kriminalistickou defektoskopickou a metalografickou expertizu
5. kriminalistickou balistickou expertizu
6. kriminalistickou expertizu ručního písma
7. kriminalistickou expertizu písma psacích strojů
8. kriminalistickou technickou expertizu dokladů a písemností
9. kriminalistickou expertizu pravosti platidel a cenin
10. kriminalistickou jazykovou expertizu psaného projevu
11. kriminalistickou daktyloskopickou expertizu
12. kriminalistickou chemickou expertizu
13. kriminalistickou fyzikálně – chemickou expertizu
14. kriminalistickou pyrotechnickou expertizu
15. kriminalistickou biologickou expertizu
16. kriminalistickou genetickou expertizu
17. kriminalistickou antropologickou expertizu
18. kriminalistickou audioexpertizu
19. kriminalistickou videoexpertizu
20. kriminalistickou fotografickou expertizu
21. kriminalistickou počítačovou expertizu

2.8.1 Kriminalistická mechanoskopická expertiza

Kriminalistickou mechanoskopickou expertizou se, pro potřeby objasňování a vyšetřování trestní věci identifikují použité nástroje, určuje se, jakým nástrojem a způsobem došlo k narušení určitého předmětu a zda zajištěné úlomky tvořily jeden celek. K tomu se využívají a rozvíjejí poznatky obecné fyziky.

Objekty zkoumání:

Kriminalistickou mechanoskopickou expertizou se zkoumají :

- 1) nástroje a jejich stopy,
- 2) zámky, cylindrické vložky a kování
- 3) bezpečnostní úschovné objekty (trezory a bezpečnostní skříně),
- 4) plomby,
- 5) porušení skla,
- 6) mechanicky poškozené oděvní součástky,
- 7) mechanicky poškozené předměty z kovových i nekovových materiálů (strojní součásti, přístroje, trubky, mříže, lana, pneumatiky, hadice aj.),
- 8) úlomky nástrojů a předmětů

2.8.2 Kriminalistická trasologická expertiza

Kriminalistickou trasologickou expertizou se pro účely objasňování a vyšetřování trestní věci zkoumají a určují trasologické stopy. K tomu se využívají a rozvíjejí poznatky fyziky, morfologie a geometrie.

Objekty zkoumání:

Kriminalistickou trasologickou expertizou se zkoumají a určují stopy:

- 1) pohybu lidí a zvířat (obuvi, bosých nohou a stopy končetin zvířat),
- 2) kol vozidel nekolejové dopravy
- 3) rukavic, oděvních svršků a otisků částí lidských těl (uši, rty, zuby apod.) a nebo těl zvířecích
- 4) otisky a vtisky různých předmětů (prostorově ohraničených objektů), stopy jejich pohybu, nejsou – li objektem daktyloskopického, balistického nebo mechanoskopického zkoumání

2.8.3 Kriminalistická elektrotechnická expertiza

Kriminalistickou elektrotechnickou expertizou se pro potřeby objasňování a vyšetřování trestní věci zkoumají elektrická zařízení, předměty a instalace. K tomu se využívají a rozvíjejí poznatky obecné slaboproudé a silnoproudé elektrotechniky.

Objekty zkoumání:

Kriminalistickou elektrotechnickou expertizou se zkoumají :

- 1) rozvody a vodiče elektrické energie, ovládací a instalační přístroje (pojistky, jističe, stykače, spínače aj.) a zdroje proudu (transformátory, akumulátory, alternátory a dynamy),
- 2) elektrické stroje, spotřebiče, přístroje a zařízení, zejména elektrická topidla, svítidla, elektromechanické stroje, přístroje a regulační zařízení,
- 3) části elektrických předmětů, zařízení a instalací, které zajišťují ochranu před úrazem elektrickým proudem,
- 4) elektrické instalace a elektrická zařízení motorových vozidel, dopravních a zdvihačích zařízení a akumulátorových vozíků,
- 5) předměty, prostory, oděvní součástky a látky, které mohly způsobit a být příčinou vzniku a hromadění elektrostatického náboje,
- 6) žárovky, zejména z dopravních prostředků,
- 7) elektrická zařízení, jejich součásti a fragmenty (zlomky) použité ke konstrukci elektrických iniciačních okruhů nástražných výbušných systémů

2.8.4 Kriminalistická defektoskopická a metalografická expertiza

Kriminalistickou defektoskopickou a metalografickou expertizou se pro potřeby objasňování a vyšetřování trestní věci zjišťuje, zkoumá a určuje místo, rozsah, příčina a průběh poškození a porušení kovových a nekovových materiálů, předmětů, částí strojů, zařízení, jejich vlastností a funkce. U kovových materiálů se zkoumá jejich vnitřní stavba za účelem zjištění způsobu mechanoskopického a tepelného zpracování. U odstraněných a pozměněných znaků se zkoumá jejich stav, provedení a stopy předchozího označení. U odstraněných a pozměněných znaků se zkoumá jejich stav, provedení a stopy předchozího označení. Kriminalistická defektoskopická a metalografická expertiza využívá praktických i teoretických po-

znatků z různých strojírenských a fyzikálně inženýrských oborů, zejména defektoskopie, metalografie, fraktografie, fyzikální metalurgie a lomové mechaniky.

Objekty zkoumání :

Kriminalistickou defektoskopickou a metalografickou expertizou se zkoumají :

- 1) poškozené a porušené kovové a nekovové předměty, části strojů a zařízení,
- 2) vlastnosti předmětů, části strojů a konstrukcí z kovových a nekovových materiálů,
- 3) poškozené pneumatiky (pláště, duše a disková kola),
- 4) nečitelné, pozměněné a odstraněné znaky (symboly a čísla) vyražené do kovových materiálů,
- 5) odstraněné a pozměněné identifikační znaky motorových vozidel,
- 6) druh, shodnost a vlastnosti materiálů (struktura kovů a slitin, chemické složení atd.)
- 7) natavené elektrické měděné vodiče

2.8.5 Kriminalistická balistická expertiza

Kriminalistickou balistickou expertizou se pro potřeby objasňování a vyšetřování trestní věci zjišťují a zkoumají především střelné zbraně, střelivo a okolnosti související se střelbou. K tomu se využívají a rozvíjejí poznatky zejména balistiky, nauky o zbraních a střelivu a kriminalistické mechanoskopie.

Objekty zkoumání :

Kriminalistickou balistickou expertizou se zkoumají a zjišťují :

- 1) zbraně a jejich součásti,
- 2) střelivo, jeho součásti a látky vzniklé při výstřelu,
- 3) účinky zbraní a střeliva,
- 4) typ zbraně podle vystřelených nábojnic a střel (skupinová příslušnost zbraní = skupinová či druhová identifikace),
- 5) objekty a okolnosti související se střelbou,
- 6) skutečnosti, zda se zbraní nebyl spáchán dosud neobjasněný trestný čin.

2.8.6 Kriminologická expertiza ručního písma

Kriminologickou expertizou ručního písma se pro potřeby objasňování a vyšetřování trestní věci zkoumají ručně psané materiály za účelem identifikace jejich pisatele. Ke zkoumání ručního písma se používá kombinace metod analytické, syntetické, srovnávací a gravimetrické. Z technických pomůcek se využívají lupy, stereometrické mikroskopy, přístroj na zkoumání protlačeného textu (ESDA), přístroj umožňující zkoumání v různých oblastech světelného spektra (VSC 2000) a systém „LUCIA DI“ určený pro zkoumání podpisů.

Objekty zkoumání:

Objektem zkoumání je kurzívní, perličkové a hůlkové písmo, číslice a podpisy. Objektem zkoumání mohou též být ručně psané znaky a symboly, např. notový záznam.

2.8.7 Kriminologická expertiza písma psacích strojů

Kriminologickou expertizou písma psacích strojů se pro potřeby objasňování a vyšetřování trestní věci zjišťují a zkoumají projevy psané psacím strojem a počítačovou tiskárnou. Kriminologická expertiza písma psacích strojů využívá obdobné metody zkoumání, které se využívají při zkoumání ručního písma.

Objekty zkoumání :

Kriminologickou expertizou písma psacích strojů se zkoumají strojopisné texty.

2.8.8 Kriminologická expertiza dokladů a písemností

Kriminologickou expertizou dokladů a písemností se pro potřeby objasňování a vyšetřování trestní věci zkoumá materiální podstata vzniku písemností, tzn. všechny prostředky a materiály, které se používají v procesu psaní, tisku, rozmnožování a při dalších úkonech sloužících ke grafickému sdělování informací. K tomu se využívají nedestruktivní a destruktivní metody zkoumání.

Objekty zkoumání :

Za písemnost se považuje jakýkoliv psaný, tištěný, rozmnožený a kreslený materiál, kromě platidel a cenin, které tvoří zvláštní skupinu. Listinou se rozumí písemnost důležitého obsa-

hu, veřejného i soukromého charakteru. Veřejné listiny vydává státní orgán v rámci své pravomoci v předepsané formě. Podle zvláštních právních předpisů se za veřejnou pokládá listina vydaná soudem, úřadem či jiným orgánem, která zakládá nějaké právo či povinnost nebo sděluje určitý stav (smlouvy, úřední dopisy). Je – li listina vyhotovena jiným subjektem než shora uvedeným, je posuzována jako soukromá (např. smlouvy mezi občany apod.). Doklad je druh listiny, která má určitou průkazní funkci (tj. např. osobní průkaz, vysvědčení, osvědčení, potvrzení apod.)

Po formální stránce se rozlišují prvopisy (originály), kopie (strojopisné i rukopisné průpisy přes kopírovací papíry a exempláře vyhotovené rozmnožovací technikou) a opisy, případně výpisy (doslovné znění originálu nebo jeho části). Z kriminalistického hlediska dělíme písemnosti na :

- 1) pravé – které vystavil oprávněný subjekt a u nichž po vyhotovení nedošlo k žádným neoprávněným změnám,
- 2) pozměněné – u kterých došlo oprávněně i neoprávněně k provedení jakékoliv změny; jde především o dodatečnou úpravu textu nebo otisku razítka, tj. připsání, přepsání nebo odstranění jednotlivých údajů,
- 3) padělané – které vznikly zhotovením nepravé písemnosti, jež má vzbudit zdání, že byla vydána někým jiným, než od koho pochází,
- 4) znehodnocené – které vznikly úplným nebo částečným zničením písemnosti nebo její podstatné části (úmyslně nebo neúmyslně) např. roztrháním, spálením, odstraněním nebo zakrytím textu.

2.8.9 Kriminalistická expertiza pravosti a cenin

Kriminalistickou expertizou pravosti a cenin se pro potřeby objasňování a vyšetřování trestné věci zkoumá a zjišťuje pravost platidel a cenin.

Objekty zkoumání:

Objektem zkoumání jsou platná platidla (bankovky nebo mince) nebo platidla v prekluzivní lhůtě, dále ceniny (např. poštovní známky, kolky, šeky, poukázky, losy) a cenné papíry. Ke zkoumání se zajišťují i předměty historické a sběratelské povahy (tj. numismatické, notafilické, filatelistické nebo faleristické).

2.8.10 Kriminologická jazyková expertiza psaného projevu

Kriminologickou jazykovou expertizou psaného projevu se pro potřeby objasňování a vyšetřování trestní věci zjišťuje autor psaných jazykových projevů. K tomu se využívá a rozvíjí jazyková analýza psaného textu s využitím poznatků jazykovědy.

Objekty zkoumání:

Zkoumají se pouze jazykové projevy souvislé a psané v českém jazyce.

2.8.11 Kriminologická daktyloskopická expertiza

Kriminologickou daktyloskopickou expertizou se pro potřeby objasňování a vyšetřování trestní věci zjišťuje, na podkladě zvláštních tvarů otisků papilárních linií na prstech, dlaních, chodidlech, shoda dvou a více otisků. K tomu se využívají a rozvíjejí poznatky obecné dermatologie.

Objekty zkoumání:

Objektem zkoumání jsou daktyloskopické otisky a daktyloskopické stopy. Daktyloskopický otisk je otisk papilárního terénu prstů, dlaní nebo chodidel konkrétní osoby. Daktyloskopická stopa je každý otisk nebo vtisk prstu, dlaně nebo bosého chodidla, který vznikl dotykem s předmětem schopným jeho vzniklý obraz nebo tvar přijmout, po určitou dobu uchovat, a je zjistitelná, zajištělná a využitelná.

Rozlišuje se taktická (důkazní) a technická hodnota daktyloskopické stopy. Taktická (důkazní) hodnota představuje míru pravděpodobnosti, že stopa pochází od určité osoby. Technickou hodnotou se označuje míra možnosti jejího zajištění a upotřebitelnosti pro zkoumání. Daktyloskopické stopy se z hlediska možnosti zkoumání člení na upotřebitelné, částečně upotřebitelné a neupotřebitelné, přičemž upotřebitelnost stopy se stanoví na základě počtu charakteristických znaků nutných k identifikaci. Charakteristickým znakem je zde jakékoliv utváření papilárních linií, které se odlišuje od ostatních (např. začátek, konec, vidlice, očko apod.) Upotřebitelné daktyloskopické stopy vykazují deset a více charakteristických znaků papilárních linií (tyto stopy se využívají pro stanovení individuální identifikace),

částečně upotřebitelné daktyloskopické stopy vykazují sedm až devět charakteristických znaků (tyto stopy lze využít pro vyloučení shody nebo pro určení skupinové příslušnosti) a neupotřebitelné daktyloskopické stopy, které vykazují méně jak sedm charakteristických znaků. Daktyloskopické stopy mohou být buď viditelné (plošné a plastické) nebo neviditelné (latentní).

2.8.12 Kriminalistická chemická expertiza

Kriminalistickou chemickou expertizou se pro potřeby objasňování a vyšetřování trestní věci zjišťuje podíl chemické látky v zaslaném vzorku, zkoumají a určují se chemické, fyzikální a fyzikálně – chemické vlastnosti prostředí, látek a jevů. K tomu se využívají a rozvíjejí obecné metody chemie a fyzikální chemie.

Objekty zkoumání:

Kriminalistickou chemickou expertizou se zjišťují chemické, fyzikální a fyzikálně – chemické vlastnosti neznámých látek a zvláště jejich :

- 1) obecné vnější znaky (např. tvar, barva, pach, hmotnost)
- 2) zvláštní vnější znaky (např. očazení, polití, poleptání),
- 3) vztah k prostředí výskytu (např. použití, dostupnost),
- 4) obecné vnitřní znaky (makro a mikrostruktura),
- 5) zvláštní vnitřní znaky (např. narušení struktury),
- 6) některé speciální vlastnosti (např. toxicita, hořlavost, výbušnost).

2.8.13 Kriminalistická fyzikálně – chemická expertiza

Kriminalistickou fyzikálně – chemickou expertizou se pro potřeby objasňování a vyšetřování trestní věci zkoumají a určují fyzikálně – chemické vlastnosti prostředí, látek a jevů. K tomu se využívají a rozvíjejí obecné metody chemie, fyziky a fyzikální chemie.

Objekty zkoumání :

Kriminalistickou fyzikálně – chemickou expertizou se zjišťují fyzikální a fyzikálně – chemické vlastnosti neznámých látek, zvláště jejich :

- 1) obecné a zvláštní vnější znaky (např. tvar, barva, pach, hmotnost, stupeň změny v očazení, poleptání, střelba z palné zbraně),
- 2) vztah k prostředí výskytu (např. četnost, použití, dostupnost),
- 3) obecné a zvláštní vnitřní znaky (např. makro a mikrostruktura, chemické složení a fyzikální vlastnosti, narušení struktury),
- 4) některé speciální vlastnosti (např. toxicita),

2.8.14 Kriminalistická pyrotechnická expertiza

Kriminalistickou pyrotechnickou expertizou se pro potřeby objasňování a vyšetřování trestní věci zjišťují a zkoumají neznámé předměty nebo látky a určuje se, zda jde o výbušnou látku, výbušný předmět, pyrotechnický předmět nebo municí a jakého druhu, původu, způsobilosti k iniciaci, funkčnosti a možné účinky. Určuje se příčina výbuchu, způsob iniciace a další okolnosti objasňované trestní věci. K tomu se využívají a rozvíjejí obecné metody z oboru vědních disciplín výbušinářské chemie a technologie, fyziky výbuchu a obecně fyzikálně-chemické vlastnosti výbušnin a výbušných systémů.

Objekty zkoumání :

Kriminalistickou pyrotechnickou expertizou jsou zkoumány :

- 1) vojenské a průmyslové výbušniny, nelegálně vyrobené výbušniny a další látky schopné výbušné přeměny,
- 2) nevybuchlé a vybuchlé předměty a výbušné systémy (včetně pyrotechnických a výbušných předmětů používaných pro výcvik Armády České republiky a ozbrojených složek Ministerstva vnitra, zábavné pyrotechniky, ohňostrojů, filmových efektů atp.),
- 3) vojenské munice pěchotní, ženijní, dělostřelecká, raketová a letecká (s výjimkou pěchotní munice, která je předmětem zkoumání kriminalistické balistické expertizy).

2.8.15 Kriminalistická biologická expertiza

Kriminalistickou biologickou expertizou se pro potřeby objasňování a vyšetřování trestní věci zkoumá materiál a určuje se, zda jde o materiál biologický. U biologického materiálu se určuje jeho druh, původ, vlastnosti nebo účinky. K tomu využívá a rozvíjí poznatky geneti-

ky, imulogie, histologie, fyziologie, biochemie, mikrobiologie, botaniky, zoologie a ekologie.

Objekty zkoumání :

Kriminalistickou biologickou expertizou se zkoumají :

- 1) biologické materiály lidského původu, zejména krev, měkké tkáně (např. svalovin, tkáně orgánů, tuková tkáň) a tvrdé tkáně (např. kosti, zuby, chrupavka, nehty), trichologický materiál (např. vlasy, chlupy), sperma, sliny, pot a další tělní sekrety a exkreta,
- 2) biologické materiály zvířecího původu, zejména krev, měkké a tvrdé tkáně a trichologický materiál (srst),
- 3) biologické materiály rostlinné a živočišného původu, celé organismy i jejich části, vývojová stádia, plody, ale i řada zemědělských, potravinářských a průmyslových produktů z rostlin a živočichů; speciálně biologické zkoumání zahrnuje i tzv. biotické mikročástice (např. pyl, spory hub, řasy, rozsivky, minerální buněčné inkluze, mikroskopické části těl hmyzu a peří).

2.8.16 Kriminalistická genetická expertiza

Kriminalistickou genetickou expertizou se pro potřeby objasnění a vyšetřování trestní věci zkoumá v makro i mikro množství lidský biologický materiál obsahující DNA. K tomu se využívají a rozvíjejí poznatky biochemie, molekulární chemie, populační genetiky a řady dalších příbuzných biologických disciplín. Součástí molekulárně – genetického zkoumání je i ukládání získaných DNA profilů do Národní databáze DNA, vyhledávání a porovnání shodných DNA profilů osob a stop z míst činů. Ve zvláštních případech se pro účely kriminalistické expertizy provádí analýza mitochondriální DNA (mt DNA), jejíž výsledky ale nejsou ukládány v Národní databázi DNA.

Objekty zkoumání:

Kriminalistická genetická expertiza umožňuje stanovit závěry, že :

- 1) zkoumaný objekt je biologický materiál lidského původu s určitou konfigurací genetických znaků v rámci jednotlivých délkových nebo sekvenčních polymorfismů vybraných chromozomálních oblastí lidské DNA,
- 2) zkoumaný objekt je přítomen na určitém předmětu nebo místě,

- 3) zkoumaný objekty jsou z hlediska zjištěné konfigurace genetických znaků v rámci jednotlivých délkových nebo sekvenčních polymorfismů vybraných chromozomálních oblastí lidské DNA shodné nebo rozdílné.

2.8.17 Kriminalistická antropologická expertiza

Kriminalistickou antropologickou expertizou se pro potřeby objasňování a vyšetřování trestní věci zkoumají a hodnotí nálezy mrtvol neznámé totožnosti a kosterních pozůstatků nebo jejich částí a morfologicky a metricky hodnotí živé osoby nebo jejich fotografie. K tomu se využívají a rozvíjejí poznatky fyzické antropologie, osteologie, populační genetiky, stomatologie, patologie a dalších biologických a lékařských disciplín. Samostatnou součástí kriminalistické antropologie tvoří sestavení kompozičního portréту osoby na základě výpovědi svědka pomocí počítačového systému PORIDOS – PORtrétní Identifikace OSob.

Objekty zkoumání:

Kriminalistickou antropologickou expertizou se zkoumá zejména:

- 1) biologický materiál lidského původu po smrti osoby (post mortem), zejména tvrdé tkáně (kostra a její části, zuby a jejich rentgenové snímky),
- 2) obrazová a písemná dokumentace před smrtí osoby (ante mortem), tj. fotografie osob, RTG snímky jednotlivých částí těla, zejména hlavy a zubů, zdravotnické, stomatologické a další záznamy k pohřešované osobě.

2.8.18 Kriminalistická audioexpertiza

Kriminalistickou audioexpertizou se pro potřeby objasňování a vyšetřování trestní věci zkoumají záznamy zvuku provedené magnetofony, případně i mechanickými, optickými, digitálními a jinými prostředky (záznamovými zařízeními). Může – li být objekt zkoumání určen za použití lingvistických metod, zkoumají se pouze záznamy v české řeči. K tomu se využívá a rozvíjí zejména lingvistická, fonetická a elektroakustické zkoumání řeči, elektroakustické zkoumání dalších zvuků, zkoumání mechanických, elektrických a magnetických vlastností zvukového záznamu a mechanické a poslechové úpravy zvukového záznamu.

Objekty zkoumání:

Kriminalistickou audioexpertizou se na základě záznamu zjišťuje a zkoumá:

1. osoba, která pronesla mluvený projev,
2. prostředí, kde byl umístěn mikrofon použitý při nahrávání,
3. obsah proneseného projevu,
4. nahrávací zařízení,
5. pravost záznamu zvuku

2.8.19 Kriminalistická videoexpertiza

Kriminalistickou videoexpertizou se pro potřeby objasňování a vyšetřování trestní věci zkoumají a určují video záznamy obrazu. K tomu se využívá a rozvíjí zkoumání magnetického záznamu, jeho vlastnosti a znaků vzniklých při záznamu na magnetický nosič.

Objekty zkoumání:

Kriminalistickou videoexpertizou se zkoumají:

- 1) originály videozáznamů (např. VHS, S – VHS, V 8, Hi – 8 a jeho kopie)
- 2) záznamová zařízení, kterými byly videozáznamy pořízeny,
- 3) dodatečné zásahy do videozáznamu jeho úpravou nebo vložením sekvence jiného videozáznamu,
- 4) shodnost obsahů dvou videozáznamů,
- 5) podmínky, za jakých byl videozáznam pořízen,
- 6) obsahy videozáznamů.

2.8.20 Kriminalistická fotografická expertiza

Kriminalistickou fotografickou expertizou se pro potřeby objasňování a vyšetřování trestní věci zkoumají světlem opticky vytvořená a chemicky ustálená zobrazení (zejm. fotografie, film apod.) a technická zařízení s tím související. K tomu se využívají a rozvíjejí poznatky a metody vědecké fotografie.

Objekty zkoumání:

Kriminalistickou fotografickou expertizou se zkoumají:

- 1) přístroje k fotografování nebo filmování (kamery), tj. vlastní přístroje a filmové kamery včetně výměnných objektivů, kazet a různých adaptérů,
- 2) pomocná a doplňková zařízení k pořizování a zhotovování fotografií nebo kinematografických filmů, tj. zejména spouště, mezikroužky, měchová zařízení a předsádkové čočky, reprodukční zařízení, maskovací rámy u zvětšovacích a kopírovacích zařízení, rámečky pod zvětšovací přístroje pro zakládání fotografických papírů, kopírovací masky (šablony) a řezačky fotografií,
- 3) další objekty zkoumání např. nezpracované filmy a fotografické papíry, vyvolané negativy a podle okolností i fotografické lázně a nalezené fotografické chemikálie.

2.8.21 Kriminální počítačová expertiza

Kriminální počítačovou expertizou se pro potřeby objasňování a vyšetřování trestní věci rozumí činnost, při které se vyhledávají, zpřístupňují a zkoumají předměty a nehmotné stopy v počítačových systémech a digitální technice. K tomu jsou rozvíjeny a využívány poznatky z oblasti kybernetiky, informatiky, elektrotechniky a ostatních souvisejících vědních oborů.

Objektem zkoumání jsou:

1. jakékoli nosiče informací v digitální formě,
2. hmotné a nehmotné stopy nacházející se v počítačovém systému nebo jeho částech, přičemž:
 - hmotné stopy jsou předměty (technické předměty), které jsou částmi počítačového systému
 - nehmotné stopy jsou informace uložené v pamětech a paměťových médiích různých typů; mohou to být jednotlivé nehmotné komponenty počítačového systému (programy a data), jejich konfigurace nebo způsob a místo jejich uložení,
3. způsoby konfigurace, umístění a propojení částí počítačového systému.

3 EXPERTIZNÍ ČINNOST KOMERČNÍ BEZPEČNOSTI

Komerční bezpečnost se po listopadu 1989 postupně stala v české společnosti novým oborem působnosti různých subjektů a významným oborem podnikání. V podmínkách současné české společnosti jsou na tuto oblast kladeny stále větší nároky, a to jak co do struktury a kvality služeb, tak i co do účinnosti těchto služeb v praxi. To znamená, že obě smluvní strany, poskytovatel i zákazník, by měly být schopny formulovat své možnosti a potřeby, a to s vysokou mírou kvalifikovanosti a se znalostí konkrétních podmínek.

Žádná cílevědomá lidská činnost by neměla být prováděna nahodile, bez znalosti věci a bez teoretické a praktické přípravy. V rámci komerční bezpečnosti vlastní výkon bezpečnostní služby (např. ostraha prováděná fyzickými osobami) představuje jen viditelnou „špičku ledovce“, neboť převážná většina je zákazníkovi zpravidla skryta. Tato skrytá část bezpečnostní činnosti spočívá především v přípravě teoretické i praktické.

Praktická a teoretická příprava

Praktická příprava v našem pojetí spočívá především v tréninku a praktickém nácviku různých činností a schopností jednotlivých fyzických osob, skupin osob (týmů) a organizačních celků (organizace). V rámci poskytování služeb komerční bezpečnosti se jedná např. o výcvik zaměstnanců v sebeobraně, ve střelbě, v jazykových znalostech apod. V rámci skupin osob (týmů) může jít např. o nácvik a koordinaci sledování za použití více osob a techniky nebo o nácvik osobní ochrany osob prováděné skupinou osobních strážců apod. V případě organizačních celků, např. u obchodních organizací, se může jednat o nácvik činností a komunikace zaměstnanců organizace pro případ mimořádné události atd. Praktická příprava, jak již bylo naznačeno, nespočívá vždy jen v přípravě fyzické nebo v nácviku nějakých manuálních dovedností, ale může být i přípravou spočívající v získání znalostí potřebných pro výkon služby (cizí jazyky, práce s PC apod.).

Teoretickou přípravu zde chápeme jako proces poznání konkrétních podmínek a situace zákazníka s cílem poskytnout mu službu komerční bezpečnosti v maximální kvalitě, s maximální účinností a ekonomickou dosažitelností. Zde tedy teoretickou přípravu chápeme jako intelektuální činnost poskytovatele služeb komerční bezpečnosti, která má zjistit a definovat komerčně bezpečnostní potřebu zákazníka, jeho výchozí představy a podmínky, předpokládaný rozsah služeb a způsob (formu), jakým mu mají být poskytnuty, nebo pro zákazníka ověřit kvalitu, účinnost a shodnost již poskytovaných služeb komerční bezpečnosti.

Jedná se o činnost, která směřuje k získání dostatečných znalostí o podmínkách, za kterých má být dosaženo účinných bezpečnostních opatření pro konkrétního zákazníka.

Expertní činnost komerční bezpečnosti

Mezi takto chápanou teoretickou přípravu zařazujeme speciální komerční bezpečnostní služby spočívající v poradenské, analytické a projektové činnosti v oblasti komerční bezpečnosti. V zásadě se jedná o činnosti, které známe pod názvy jako „bezpečnostní analýza“, „bezpečnostní audit“, „bezpečnostní projekt“, „bezpečnostní prognóza“, „bezpečnostní politika“. Často se pro tyto činnosti přeneseně používá i výraz „bezpečnostní expertiza“ nebo „bezpečnostní plánování“. Zde uvedené odborné činnosti nejsou totožné a je mezi nimi rozdíl, který je dán nejen způsobem (technikou) provedení, ale i cílem, ke kterému směřují. Navíc v systému ochrany a bezpečnosti mají tyto činnosti (a jim odpovídající výstupy v podobě příslušného dokumentu) i různé umístění na časové ose a do značné míry i vzájemnou návaznost (bezpečnostnímu projektu by např. měla předcházet bezpečnostní analýza apod.). Mnohdy se některá z uvedených expertních činností komerční bezpečnosti stává přímou a neoddělitelnou součástí činnosti další. Je to zejména analýza a její specifická forma bezpečnostní analýza, která je součástí bezpečnostního auditu nebo bezpečnostní prognózy.

3.1 Bezpečnostní politika

Bezpečnostní politika organizace je souhrn odpovědí vrcholového vedení organizace především na tři základní otázky: co má organizace v oblasti bezpečnosti učinit a z jakého důvodu, jakých cílů v oblasti bezpečnosti chce dosáhnout a jak bude řídit jednotlivé podnikové činnosti a jaká provede opatření, aby stanovených cílů bylo dosaženo.

Aby bezpečnostní politika skutečně mohla splnit svůj účel a stala se účinným nástrojem k prosazení bezpečnostních opatření a zásad v ní obsažených, měla by být vyjádřena v písemné formě. Dokument, který obsahuje bezpečnostní politiku organizace, má charakter všeobecného plánu pro oblast bezpečnosti a má obecný charakter až proklamativní charakter.

Vzájemný vztah obecné politiky organizace a bezpečnostní politiky organizace vyplývá ze skutečnosti, že většina organizací a institucí v prostředí hospodářské soutěže působí svými hlavními činnostmi ve zcela jiné oblasti, než je bezpečnost. Proto také obecná politika organizace je zaměřena na její hlavní činnosti. Bezpečnostní politika postihuje pouze

jednu z mnoha dalších subsidiárních aktivit organizace, které nepředstavují její hlavní činnost, ale pomáhají (každá ve své úzce vymezené oblasti) k realizaci hlavní činnosti organizace a k naplňování obecných zásad vymezených v obecné politice organizace.

Bezpečnostní politiku stejně jako obecnou politiku organizace (celkovou strategii) nelze zaměňovat s vizí organizace. Vizi organizace je spíše definicí základního důvodu existence organizace, proklamuje základní cíl, o jehož dosažení organizace usiluje v rámci svého oboru. Vize je často vyjádřena jen několika jednoduchými větami.

3.2 Bezpečnostní analýza

K nalezení správné míry zabezpečení, k řešení konkrétního bezpečnostního úkolu, je nutná určitá úroveň poznání – znalostí. V procesu vedoucím k dosažení požadovaného stavu je potřebná úroveň znalostí výsledkem sběru údajů, informací a dat o zabezpečovaném objektu a jejich analýzy. Protože předmětem této analýzy jsou skutečnosti týkající se zabezpečení příslušného objektu a výsledkem této analýzy má být zjištění stávajícího stavu zabezpečení, jde o bezpečnostní analýzu. K provedení bezpečnostní analýzy můžeme použít řadu technik a různé postupy k vyhodnocení souhrnu získaných informací a dat. Provádění vlastní bezpečnostní analýzy není nezbytně spojeno s použitím nějaké konkrétní technologie, např. s informačními systémy. Pro bezpečnostní analýzu je typické, že je zde dominantní přístup ke zpracování informací. Nicméně k samotnému získání těchto informací jsou různé druhy informačních systémů a informačních technologií důležité. V rámci prováděné bezpečnostní analýzy nemůžeme pominout jednu její významnou část, kterou je analýza rizik. Bez provedení této části analýzy by bezpečnostní analýza nebyla ani kompletní, ani použitelná pro funkční řešení bezpečnostního problému. V oblasti expertních činností komerční bezpečnosti lze říci, že bez kvalitní analýzy rizik nelze úspěšně žádnou expertní činnost provést. Ani bezpečnostní analýzu.

3.3 Bezpečnostní audit

Bezpečnostní audit je jednou z komerčních bezpečnostních expertních činností. Jeho význam spočívá v tom, odpovídá na otázku, jak fungují a jak jsou účinná bezpečnostní opatření zavedená v organizaci. Zpravidla obsahuje i řadu doporučení, jak zjištěný stav uvést do sou-

ladu s potřebami organizace. Písemný dokument, bezpečnostní zpráva, jako materializovaný výsledek bezpečnostního auditu představuje výchozí a nepominutelný krok ke zpracování bezpečnostního projektu a následné realizaci bezpečnostních opatření.

Z hlediska bezpečnostního auditu je jedno, zda bezpečnostní opatření byly v organizaci zavedeny na základě předem vypracovaného bezpečnostního projektu nebo zda jsou výsledkem praktických zkušeností organizace a jejího vedení, zda bezpečnostní opatření jsou v podniku výsledkem nahodilých organizačních opatření nebo jsou výsledkem povinnosti ze zákona a ostatních právních předpisů. Ve své vrcholné podobě představuje bezpečnostní audit odborné posouzení realizace a implementace bezpečnostního projektu v organizaci. V takovém případě bezpečnostní audit představuje souhrn analytické a kontrolní činnosti, jehož výsledkem je zjištění skutečného stavu v oblasti bezpečnostní organizace.

3.4 Bezpečnostní projekt

Veškeré expertní činnosti v oblasti komerční bezpečnosti směřují k dokončení rozhodovacího procesu, kterým je sestavení a realizace bezpečnostního projektu. Rozsah a složitost přípravy a sestavení bezpečnostního projektu je přímo závislá na velikosti a složitosti vytyčených a plánovaných cílů. Protože se však na tomto místě budeme zabývat otázkou komplexního zabezpečení organizace, jde nám především o komplexní bezpečnostní projekt, který bude zahrnovat řadu dílčích cílů. K jeho dokončení bude potřeba více lidí, v rámci něj bude řešeno více úkolů a některé i souběžně, což si vyžádá vysoké nároky na koordinaci jednotlivých činností.

Bezpečnostní projekt (stejně jako každý jiný projekt) charakterizuje jeden významný znak, a tím je dosažení určeného cíle. V okamžiku dosažení cíle totiž projekt končí. Bezpečnostní projekty, podobně jako ostatní druhy projektů, by měly zahrnovat některé naprosto nezbytné údaje a skutečnosti, jako např. přesně a srozumitelně definovat cíl, jednoznačné termíny k dosažení cíle, detailně rozpracovanou množinu činností, které je nezbytné v rámci projektu provést, přehled o zdrojích vyčleněných pro realizaci projektu, seznamy osob odpovědných za realizaci projektu atd.

3.5 Bezpečnostní prognóza

Budoucnost se vyznačuje vysokou mírou neurčitosti a prognózování umožňuje tuto míru neurčitosti snížit. Čím přesnější naše prognózování bude, tím jednodušší bude pro nás i plánování (projektování). Význam prognózování tkví v tom, že se soustřeďuje na předvídání vývoje prostředí a na vznik podmínek, které nastanou v budoucnu a které budou mít vliv na problém, jenž řešíme v současnosti. Prognózování je základem pro plánování a umožňuje nám posoudit námi navržená alternativní řešení v kontextu s budoucími podmínkami. Na výsledky prognózy má vliv řada trendů mezinárodních, politických, makroekonomických, konkurenčních atd. Prognostický proces je obvyklou součástí plánovacího procesu ve většině organizací, a je proto metodou obvyklou. Využívá se především pro organizaci jako celek, ale lze jej použít i při řešení dílčích problémů v jednotlivých činnostech organizace.

Také v oblasti bezpečnosti organizace má prognózování své nezaměnitelné místo. Čím je provedená bezpečnostní prognóza přesnější, tím je projekt a jeho realizace postavena na přesnějších informacích a bezpečnostní řešení v organizaci je schopno lépe a pružněji reagovat na postupné změny podmínek prostředí, ve kterém stávající bezpečnostní systém působí. Tím se pak stávají přijatá bezpečnostní opatření funkční po delší dobu.

3.6 Bezpečnostní situace

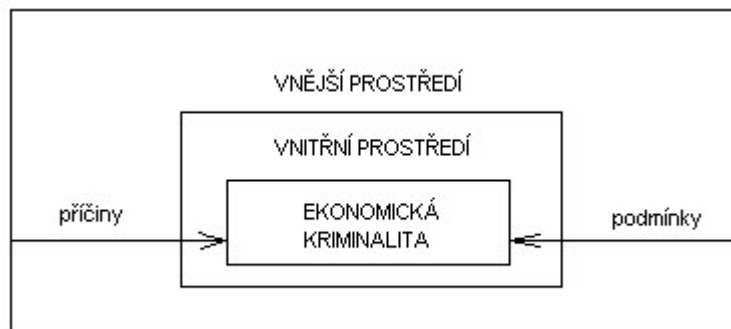
Bezpečnostní situace vyjadřuje míru rizik a ohrožení pořádku a bezpečnosti majetku, osob a jiných bezpečnostních zájmů. Od bezpečnostní situace se odvozují kroky bezpečnostních opatření.

Bezpečnostní situace se odvíjí v těchto rovinách:

- mezinárodní bezpečnostní situace
- vnitrostátní bezpečnostní situace
- regionální bezpečnostní situace
- bezpečnostní situace v konkrétní objektu či prostoru – konkrétní organizaci (společnosti, firmě, úřadu, instituci).

Přitom je třeba mít na zřeteli, že i mezinárodní, vnitrostátní či regionální bezpečnostní situace ovlivňuje (determinuje) bezpečnostní situaci konkrétního objektu či prostoru – konkrétní organizace (firmy, společnosti, úřadu, instituce).

Bezpečnostní situaci ovlivňuje:



Obr. 3. Bezpečnostní situace

4 OHLEDÁNÍ A PRÁCE NA MÍSTĚ ČINU

4.1 Pojem ohledání

Ohledání se koná, mají-li být přímým pozorováním zjištěny skutečnosti důležité pro objasnění věci. K tomuto úkonu se zpravidla přibere kriminalistický technik, kriminalistický expert nebo jiný odborník. V policejní a kriminalistické praxi se ohledání provádí buď jako samostatný procesní úkon, dále v souvislosti s jinými procesními úkony (např. v souvislosti s domovní prohlídkou, s osobní prohlídkou, prohlídkou těla a jinými podobnými úkony, s prohlídkou a pitvou mrtvoly a její exhumací), jestliže v rámci těchto úkonů je třeba provést ohledání. Dále se ohledání provádí jako úkon související s plněním jiných úkolů (např. operativně pátrací činnosti).

Ohledání je specifická kriminalistická metoda, kterou se na základě bezprostředního pozorování zkoumá, hodnotí a podchycuje materiální situace nebo stav objektů majících vztah k prověřované události za účelem jejího poznání a získání důkazů, jakož i dalších informací důležitých pro trestní řízení.

4.2 Podstata a význam ohledání

Ohledání je samostatnou metodou kriminalistické praktické činnosti, založenou – jak bylo již zmíněno ze samostatného pojmu ohledání – na bezprostředním pozorování. Jde o bezprostřední pozorování konkrétním policistou, který sám, prostřednictvím svých smyslových orgánů poznává určitá fakta na místě samém, zkoumá je, hodnotí a předepsaným způsobem i podchycuje.

Právě proto je význam ohledání, jako metody kriminalistické praktické činnosti značný. Ohledání totiž je vedle oznámení trestné činnosti přímým svědkem události, druhým nejvýznamnějším prostředkem (úkonem) v konkrétní věci, kterou vyšetřujeme.

Na kvalitě ohledání mnohdy závisí nejen prvotní a neodkladné úkony, ale i úspěšný postup v objasňování a vyšetřování celého případu. Budeme – li konkretizovat, lze říci, že význam ohledání spočívá zejména v možnosti:

1. bezprostředního studia situace, prostředí nebo stavu jednotlivých objektů za účelem zjištění charakteru a okolností prověřované události či jevu, v němž je spatřován trestný čin;

2. nalezení, zkoumání a hodnocení stop, věcných a listinných důkazů;
3. získání informací potřebných pro tvorbu kriminalistických verzí;
4. získání základních údajů pro organizaci a plánování vyšetřování i pro operativně pátrací činnost, a
5. odhalování příčin a podmínek, které trestnou činností či prověřovanou událost umožnily, nebo k ní napomáhaly.

4.3 Druhy ohledání

Přesto, že kriminalistická taktika dělí ohledání na různé druhy podle různých hledisek, zde se zaměříme pouze na ta dělení, která jsou důležitá z hlediska kriminalisticko taktické praktické činnosti policistů. Jedná se zejména o členění ohledání podle charakteru ohledávaného objektu a dále členění podle posloupnosti ohledávání.

Podle charakteru ohledávaného objektu rozlišuje :

- a) ohledání místa činu
- b) ohledání místa mimořádné události
- c) ohledání jiných kriminalisticky významných míst
- d) ohledání mrtvoly a místa jejího nálezu
- e) ohledání předmětů
- f) ohledání stop
- g) ohledání dokumentů
- h) ohledání výpočetní techniky
- i) ohledání zvířat
- j) ohledání těla živé osoby

4.3.1 Ohledání místa činu

Ohledání místa činu je v policejní a kriminalistické praktické činnosti nejčastějším druhem ohledání. V jeho průběhu je většinou také prováděno i ohledání dalších objektů, zejména

ohledání stop, ohledání předmětů, ohledání mrtvoly apod., ovšem většinou pouze za účelem zjištění taktických informací (využitelných např. ke zajištění pátrání po pachateli trestného činu či k zajištění důležitých důkazů trestného činu), neboť na skutečně detailní ohledání nejsou na místě samém příslušné technické prostředky. Proto také existují další druhy ohledání, např. pitva a znalecké ohledání mrtvoly, která se musí provádět na specializovaném pracovišti ústavu soudního lékařství, detailní zkoumání způsobu otevření zámku vyloupeného trezoru zkoumají specialisté na oddělení kriminalistické mechanoskopie Kriminalistického ústavu Policie České republiky v Praze, zajištěné palné zbraně pak specialisté na oddělení balistiky téhož ústavu apod. Obecně lze říci, že ohledání místa činu je ohledáním určité části území, objektu, místnosti či jiného prostoru, které je prováděno v souvislosti se spáchaným trestným činem.

4.3.2 Ohledání místa mimořádné události

Zákon o integrovaném záchranném systému a o změně některých zákonů definuje mimořádnou událost jako „událost, která značnou měrou ohrožuje nebo narušuje společenské zájmy, při které došlo, nebo mohlo dojít ke ztrátám na lidských životech, ke zranění osob nebo k velkým hmotným škodám. Mimořádná událost může být i taková událost, která sice nedosahuje takové intenzity, ale vzhledem k současné mezinárodní, politické, hospodářské a jiné situaci je jí třeba za takovou považovat“.

Mimořádnou událostí je tedy událost, která značnou měrou ohrožuje či narušuje oprávněné (tj. zákonem chráněné) společenské zájmy a která již nastala.

4.3.3 Ohledání jiným kriminalisticky významných míst

Ohledání tzv. „jiných“ kriminalisticky významných míst spočívá v ohledání takových míst a prostorů, na kterých lze, v souvislosti s policejní a kriminalistickou praktickou činností, najít a zajistit stopy, předměty či další informace, které nám mohou potvrdit nebo vyvrátit určité předpoklady či domněnky. Takovým způsobem může být, např. místo, na kterém v určitou dobu pobýval a vykonával činnost podezřelý, jehož alibi prověřujeme, neboť stopy jeho

pobytu či této určité činnosti zde můžeme nalézt, dále místa a objekty, které prověřujeme v souvislosti s prověrkou kriminalistických verzí, apod.

4.3.4 Ohledání mrtvoly a místa jejího nálezu

Ohledání mrtvoly a místa jejího nálezu je v její základní rovině spojeno vždy s ohledáním konkrétního místa nálezu, které však vždy nemusí být místem dokonání trestného činu. Ať je již mrtvola nalezena na místě samém či přemístěna jinam (místo nálezu či místo zjištění), je vždy třeba zjistit základní informace o příčině smrti, tj. zda zemřela násilnou smrtí, kdy zemřela a také jak, z čehož usuzujeme na vraždu, sebevraždu, nešťastnou náhodu či náhlé úmrtí. Při nálezu neznámé mrtvoly musíme vždy, ihned po zjištění, že jde skutečně o mrtvolu, provést veškerá opatření ke zjištění její totožnosti, od níž se bude dále odvíjet veškerá naše činnost. V případě zjištění stop svědčících o násilné smrti musíme vždy na místě činu postupovat co nejpečlivěji a mrtvolu zajistíme vždy pro účely soudně lékařského zkoumání (k provedení soudní pitvy). Při ohledání nálezu mrtvoly, jakož i při další kriminalistické praktické činnosti v této souvislosti platí, že pokud není prokázáno, že jde skutečně o sebevraždu, náhlé úmrtí či nešťastnou náhodu – vždy postupujeme, jako by šlo o vraždu!!!

4.3.5 Ohledání předmětů

Ohledání předmětů je vlastně detailním ohledáním určitých věcí nalezených a zajištěných na místech trestných činů, popřípadě zajištěných v jiné souvislosti, ale využitelných v kriminalistické praktické či jiné policejní činnosti. Jedná se většinou o věci, které se staly předmětem útoku pachatele trestného činu nebo o věci použité ke spáchání trestného činu, které tam pachatel zanechal nebo které byly u něho zajištěny při zadržení nebo při domovní prohlídce. Toto ohledání je prováděno v laboratorních podmínkách, které umožňují provést ohledání skutečně detailně, často i formou vědeckého zkoumání (např. je zkoumán zajištěný rozlamovák vložek FAB s cílem zjistit celou sérii zámků překonaných tímto rozlamovákem, nebo je zkoumána struktura materiálu kovového nosníku, který praskl a v tomto důsledku došlo k havárii, nebo je zkoumán charakter poškození určitého dílu s tím, zda došlo k jeho naříznutí nebo zda poškození mohlo vzniknout, např. nesprávnou tepelnou úpravou materiálu, jeho překalením, apod., či dalším nesprávným zpracováním, např. nedodržením správně

né předepsané výrobní technologie apod.). Veškeré tyto případy ohledání předmětů, včetně jejich detailního vědeckého zkoumání, nelze nikdy provést přímo na místě činu, byť i tam jsou tyto objekty zkoumány, leč spíše s cílem zjištění taktických informací.

4.3.6 Ohledání stop

Ohledání stop provádíme jednak na místě činu samém a dále detailně v laboratorních podmínkách. Základní podmínkou ke zkoumání stop všeho druhu je jejich vyhledávání a správné zajištění, které je vždy adekvátní té které stopě či jejímu druhu. Většinu stop ohledáváme souběžně s ohledáním jejího nositele. Cílem ohledání stop je zjistit jejich taktickou, technickou a procesní hodnotu, tj. možnost jejich využití v rámci setřeného případu. Taktickou hodnotu stopy vyhodnocujeme již na místě činu, neboť její výsledky nám mohou pomoci při pátrání po pachateli po tzv. „horké stopě“, (např. kam směřovala pěšinka stop chůze pachatele, tj. jakým směrem a kam asi pachatel odešel, z čehož lze usoudit, kde máme dále hledat další stopy např. od přistaveného motorového vozidla, v kterém směru se asi pachatel pohybuje a kde bychom ho mohli nalézt apod.).

4.3.7 Ohledání dokumentů

Ohledání dokumentů téměř vždy provádíme výhradně v laboratorních podmínkách, neboť jen výjimečně z nich můžeme na místě činu ihned vyčíst veškeré důležité informace (např. podvržený dopis na rozloučenou v případě vraždy zastírané sebevraždou apod., neboť až grafologickým zkoumáním v laboratorních podmínkách můžeme zjistit, že osoba dopis nenapsala). Cílem ohledání dokumentů je zjistit zejména jejich obsah, formu, náležitosti, materiál použitý k jejich zhotovení, jejich pravost, dodatečné úpravy (pozměňování) apod., včetně toho, zda na nich nejsou nějaké další stopy, např. stopy daktyloskopické, biologické (krev, pot, sliny, apod.)

4.3.8 Ohledání výpočetní techniky

V souvislosti s masovým rozvojem výpočetní techniky a jejího zneužívání k páchané trestné činnosti se stále častěji setkáváme s případy, kdy je třeba zajistit ke zkoumání nejen samotný počítač (jako věc, např. počítačovou sestavu), ale i jeho periferní jednotky, softwarová vybavení, způsob připojení k síti, licenční doklady, smlouvy, apod. U většiny těchto zařízení je zkoumáním třeba zjistit v jakém stavu počítač je, v jakém stavu je jeho příslušenství, zda má připojení k síti a k jaké, zda je připojení legální, zda nedošlo k neoprávněným zásahům do hardwarové nebo softwarové části, apod. Objektem zkoumání jsou zde jakékoli nosiče informací v digitální formě, hmotné a nehmotné stopy nacházející se v počítačovém systému nebo v jeho částech a způsoby konfigurace, umístění a propojení částí počítačového systému. (Hmotné stopy jsou předměty, tj. technické prostředky, které jsou částmi počítačového systému a nehmotné stopy jsou informace uložené v pamětech a v paměťových médiích různých typů; mohou to být jednotlivé nehmotné komponenty počítačového systému, zejm. programy a data, jejich konfigurace nebo způsob a místo jejich uložení). Před zjištěním výpočetní techniky je vždy třeba možnosti jejího zajištění konzultovat s odborníkem – specialistou (znalcem) nebo ho k zjištění výpočetní techniky přímo přibrat. Obecně však platí, že počítačovou sestavu, kterou zajišťujeme pro účely zkoumání, nikdy nevypínáme ani nerozpojujeme jednotlivá propojení a při přepravě ji chráníme před otřesy.

4.3.9 Ohledání zvířat

Ohledání zvířat přichází v úvahu tehdy, stala-li se zvířata obětmi spáchaného trestného činu (např. odcizení koně ze stáje za účelem prodeje, odcizení krávy z pastviny za účelem získání masa, ubití psa v důsledku jeho týrání, usmrcení hlídacího psa v souvislosti s vloupáním do objektu apod.). Ohledání zvířat lze rozdělit na zběžné ohledání, které může provést přímo na místě policejní orgán buď sám nebo pomoci přizvaného znalce (většinou veterináře nebo alespoň veterinárního technika) s cílem zjistit základní taktické informace a na ohledání detailní či znalecké, které je prováděno, včetně případné pitvy zvířete, ve specializovaném veterinárním zařízení. Hlavním cílem ohledání zvířete je vždy nalézt vhodné identifikační znaky (čipy, tetování, vypálené značky, apod.) za účelem zjištění jeho majitele nebo stopy zanedbání péče, poranění či usmrcení.

4.3.10 Ohledání těla živé osoby

Ohledání těla živé osoby je vždy prováděno v souladu s ustanovením paragrafu 114 trestního řádu a to s cílem zjistit a zadokumentovat na lidském těle stopy nebo následky trestného činu nebo jiné vyšetřované události. Toto ohledání by měl vždy provádět lékař. Pokud lékař není k dispozici a toto ohledání (spíše však prohlídka) nesnese odkladu, může je provést jen osoba stejného pohlaví.

4.4 Další dělení ohledání - podle posloupnosti

Podle posloupnosti ohledání rozlišujeme :

- a) ohledání prvotní
- b) ohledání opakované
- c) ohledání doplňující

4.4.1 Ohledání prvotní

Ohledání prvotní je první ohledání téhož místa či objektu v téže vyšetřované věci a je-li provedeno správně, podle kriminalisticko taktických zásad a nenastaly-li zde žádné negativní objektivní ani subjektivní vlivy, mělo by také být ohledáním konečným. Prvotní ohledání je nejdůležitějším zdrojem informací nacházejících se na místě činu, zvláště dostaneme-li se na místo činu bezprostředně po jeho spáchání. V případě prvotního ohledání je největší naděje, že nalezneme všechny potřebné stopy či důkazy, které zde byly pachatelem trestného činu zanechány, neboť struktura místa činu ještě nebyla změněna.

4.4.2 Ohledání opakované

Ohledání opakované je druhé, případně i každé další opětovné ohledání konkrétního místa činu v souvislosti s daným vyšetřovaným případem (v téže věci). Jde vždy o opětovné provedení celého ohledání (tj. v celém rozsahu původně ohledávaného místa) znovu

v případech, nebylo – li prvotní ohledání, ať již v důsledku nepříznivých objektivních či subjektivních příčin, provedeno kvalitně. Opakované ohledání musíme v policejní a kriminalistické praxi připustit ze shora uvedených příčin i přesto, že struktura místa činu se s přibývajícím časem mění a zastarává a její vypovídající úroveň časem slábne (některé stopy nenávratně zmizí, jiné stopy podléhají rozkladu a nemají již takovou hodnotu jako bezprostředně po spáchání činu, apod.).

4.4.3 Ohledání doplňující

Doplňující ohledání je ohledání určité výseče původně ohledávaného místa, kterému nebyla při prvotním ohledání věnována náležitá pozornost nebo určité předměty byly při prvotním ohledání od původně ohledávaných objektů odděleny proto, že nebyla známa jejich souvislost s ohledávaným případem. Dalším šetřením případu se zjistí (např. z výslechu zadržené osoby), že určitá věc, která zde plnila svou roli, se nachází na původně ohledávaném místě činu, ale nebyla jí při prvotním ohledání věnována dostatečná pozornost, pročež je nutno tu předmětnou určitou část (výseč) místa činu, či určitý předmět ohledat dodatečně.

4.5 Negativní okolnosti

Negativními okolnostmi v kriminalistice rozumíme skutečnosti, které byly ohledáním zjištěny a jsou v logickém rozporu s materiální situací na místě činu.

Ve většině případů se jedná buď o neexistenci změn (znaků, stop apod.), které se vzhledem ke zjištěnému stavu předpokládají a které by tedy vzhledem k ostatním změnám (znakům, stopám apod.) existovat měly, anebo změny, které se v celkové situaci – v souhrnu ostatních změn – jeví jako cizí prvky, jako prvky nelogické, rozporné či protichůdné, tedy změny, které by podle předpokladů existovat měly, ale neexistují. Je třeba uvést, že negativní okolnosti jsou významným faktorem ohledání, ale v rámci kriminalistické činnosti vůbec, neboť jsou cenným prostředkem při odhalení inscenací trestných činů.

5 STOPY

5.1 Obecné zákonitosti vzniku stop

Pojem a význam kriminalistických stop: k vymezení pojmu „kriminalistická stopa“ je nezbytné stanovit kritéria, která musí změna v neživé či živé přírodě nebo ve vědomí člověka splňovat – za základní kritéria jsou považována:

a) musí se jednat o změnu, která je v příčinné nebo jiné souvislosti s kriminalisticky relevantní událostí,

b) doba existence změny musí být alespoň od jejího vzniku do zjištění,

c) změna musí být zkoumatelná existujícími kriminalistickými metodami a prostředky; platí obecná zásada, že na místech kriminalisticky relevantních událostí se vyhledávají a zajišťují veškeré změny; kriminalisticky významné události, s nimiž jsou spojeny kriminalistické stopy:

a) trestné činy, které jsou taxativně uvedeny v trestním zákoně a z hlediska kriminalistické praxe tvoří nejčastější skupinu kriminalisticky relevantních událostí,

b) přestupky a jiné správní delikty, které jsou uvedeny v zákoně o přestupcích a v dalších zvláštních zákonech,

c) sebevraždy jsou předmětem kriminalistického zájmu pouze do doby, než se spolehlivě prokáže, že se v daném případě skutečně o sebevraždu jedná,

d) náhlá úmrtí, která jsou lékařsky charakterizována jako úmrtí z přirozené příčiny, ale z kriminalistického hlediska mohou budit podezřelý dojem, kriminalistický zájem končí jednoznačným prokázáním přirozené příčiny smrti;

e) nešťastné náhody, které jsou charakterizovány jako nechtěné a nezaviněné úrazy nebo úmrtí osob, kriminalistický zájem končí prokázáním skutečnosti, že nebyly porušeny např. bezpečnostní předpisy a nebyl spáchán trestný čin či přestupek;

f) působení přírodních sil, zde kriminalistický zájem končí prokázáním skutečnosti, že nebyl spáchán trestný čin či přestupek; Kriminalistická stopa je každá změna, která je v příčinné souvislosti s kriminalisticky relevantní událostí, existuje nejméně od svého vzniku do zjištění a je vyhodnotitelná současnými kriminalistickými metodami a prostředky; Kriminalistické

stopy nemohou existovat bez svého materiálního nositele (v případě stop v neživé a živé přírodě nejrůznější materiální objekty, u stop vytvořených ve vědomí lidí šedá kůra mozková); obsah kriminalistické stopy tvoří kriminalisticky relevantní informace; Každá kriminalistická stopa má svůj kriminalisticko technický a kriminalisticko taktický význam: a)kriminalisticko technický význam: spočívá v tom, že kriminalistickou stopu lze využít v procesu kriminalistické identifikace a následně tak identifikovat osobu, která konkrétní kriminalistickou stopu vytvořila; je třeba říci, že ne všechny kriminalistické stopy mají potřebný kriminalisticko technický význam a mnohdy tak nejsou využitelné v procesu kriminalistické identifikace; b)kriminalisticko taktický význam: spočívá v tom, že kriminalistická stopa poskytuje informace o osobách, které se podílely na konkrétní události, o jejich činnosti, způsobu provedení činu, jejich fyzických a psychických schopnostech, předmětu zájmu, způsobu příchodu a odchodu z místa apod.; kriminalisticko taktický význam má každá stopa;

Zákonitosti vzniku a zániku kriminalistický stop: východiskem pro formulování problematiky kriminalistických stop je východiskem obecná teorie vzájemného působení – při vzájemném, současném působení dvou nebo více objektů navzájem dochází ke vzájemnému předávání informací o působení jednotlivých objektů a o jejich vlastnostech→tak na sebe neustále působí velké množství objektů, čímž dochází k řadě změn (působení pneumatiky vozidla na měkký povrch, po kterém se pohybuje – to vede k deformaci tohoto povrchu a naopak různé podíly z měkkého povrchu ulpí na pneumatice); ke změnám dochází jak v neživé (anorganické), tak i živé (organické) přírodě a také je důležité, že ke změnám dochází i ve vědomí (paměti) lidí (a to zprostředkovaně pomocí lidských smyslů – zraku, sluchu, čichu, chuti a hmatu – tedy vjemy, které jsou zafixovány ve vědomí člověka); pro kriminalistiku mají význam pouze některé změny, které obecně vzato souvisí s kriminalisticky relevantní událostí→kriminalisticky významné změny mající charakter kriminalistických stop vznikají pouze v reálném prostředí (protože všechny kriminalisticky relevantní události v reálném prostředí probíhají – prostory v exteriérech, interiérech, dopravních prostředků...), proto také nepřichází existence kriminalisticky relevantních událostí, které by probíhaly ve virtuálním prostředí (v počítačových hrách); nastalé změny – stopy nejsou po svém vzniku neměnné, ale podléhají různým vlivům, které mohou vést až k jejich zániku; existují stopy, které jsou po dlouhou dobu prakticky neměnné, ale existují i jiné, které během krátké doby zaniknou;

typickými důvody zániku stop jsou např.: a) úmyslné ničení stop osobou, která je zainteresována na neexistenci stopy (pachatel TČ zničí stopu obuvi), b) neúmyslné zničení stopy (pracovníci policie se nevhodně pohybují po místě činu a dotýkají se předmětů, aniž by si prověřili, zda na nich nejsou přítomny stopy, na místě činu jsou zničeny stopy osobami, které se na něm pohybovaly před ohledáním místa činu), c) působení přírodních vlivů (deště, vlhka, sucha, větru) nebo působení procesu, který stopu mění (biochemický rozklad biologických stop, působení koroze), d) působení přirozených vlastností nositele stopy (tvarová paměť plastických hmot, která vede k navrácení plastické hmoty do původní podoby, zapomínání informací obsažených ve vědomí člověka); odlišné zákonitosti vzniku i zániku jednotlivých stop se uplatní např. v daktyloskopii, mechanoskopii, fonoskopii...

5.2 Třídění stop

5.2.1 Dělení kriminalistických stop podle mechanismu jejich vzniku

Elementárním je dělení na stopy ve vědomí a stopy materiální;

1) stopy ve vědomí: vznikají ve vědomí (paměti) člověka – podle receptoru, který je zprostředkoval se uvádějí stopy zrakové, sluchové, čichové, chuťové a hmatové; v kriminalistické praxi se nejčastěji vyskytují stopy sluchové a zrakové; proces tvorby (fixace) stopy ve vědomí není okamžitý, ale určitou dobu trvá – osoba si nepamatuje děj před kriminalisticky relevantní událostí (řidič si nepamatuje na události proběhlé těsně před nehodou-retrográdní amnézie) nebo naopak po kriminalisticky relevantní události (posterográdní amnézie); jiné specifikum stop ve vědomí představuje motivace osoby, v jejímž vědomí se stopa fixuje v souvislosti s konkrétní kriminalisticky relevantní událostí (není možné aby si člověk zapamatoval vše co za den viděl, nebo slyšel – může se tak stát, že osoba viděla pachatele apod., ale nevěnovala mu pozornost, protože ji nijak neupoutal); další specifikum stop ve vědomí tvoří zapomínání a ochota osoby poskytnout informace orgánům činným v trestním řízení – pokud osoba nechce nebo nemůže vypovídat, tak neexistují žádné legální způsoby jak zjistit obsah stopy ve vědomí bez aktivní spolupráce s osobou, která tuto stopu má zafixovanou ve svém vědomí.

2) stopy materiální: jsou to stopy vytvořené kdekoli mimo lidské vědomí; existují tyto skupiny materiálních stop:

a) stopy odrážející vnější stavbu objektu, který je vytvořil (stopy daktyloskopické, mechanoskopické, balistické, trasologické apod.),

b) stopy odrážející vnitřní strukturu objektu, který je vytvořil (stopy biologické, chemické, stopy psacích strojů apod.),

c) stopy odrážející funkční a dynamické vlastnosti objektu, který je vytvořil (stopy chůze, hlasu a ručního písma),

d) stopy obsahující sdruženou informaci-patří sem stopy, které současně obsahují informace spadající alespoň do dvou ze tří předcházejících skupin (daktyloskopická stopa vytvořená krví apod.)

5.2.2 Dělení kriminalistických stop podle změn v materiálním prostředí

Na základě změn, které nastaly při vzniku stop v materiálním prostředí, dělíme stopy na:

a) stopy vstřícné: odrážejí vzájemné působení dvou objektů (např. při dopravních nehodách ulpí úlomky nátěrových hmot navzájem na vozidlech apod.);

b) stopy plošné a stopy plastické: stopy plošné jsou vytvářeny na podkladech, které se působením objektu, který stopu vytváří nedeformují a stopa tak vzniká v dvojrozměrném prostoru; stopy plastické jsou vytvářeny na podkladech, které se působením objektu, který vytváří stopu deformují;

c) stopy statické a stopy dynamické: jsou odlišitelné podle pohybu objektu, který stopu vytváří; stopy statické vznikají v případech, kdy je pohyb objektu, který stopu vytváří vůči nositeli stopy minimální (patří sem vtisk, navrstvení, odvrstvení); stopy dynamické vznikají v případech, kdy se objekt stopu vytvářející pohybuje v nositeli stopy, či se oba objekty pohybují během vzniku stopy nezávisle na sobě (např. stopy balistické, mechanoskopické apod., jedná se buď o rýhy či stopy sešinutí či stopy zhmoždění);

d) stopy periferní=obrysové: poskytují informace pouze o tvaru objektu, který je vytvořil, resp. jeho půdorysu, jedná se o stopy plošné statické (např. ve skladu byla přemístěna bedna a na jejím starém místě je tak po ní viditelná stopa apod.); d) stopy oddělení: umožňují sestavení celku podle jednotlivých částí (např. jde o rozbitá skla apod.);

5.3 Mikrostopy

Mikroskopy jsou materiální stopy, které pro své nepatrné geometrické rozměry, malé množství hmoty, nízkou koncentraci, malou změnu ve struktuře nositele nebo malý odraz funkčních a dynamických vlastností jsou prostým okem slabě viditelné nebo neviditelné a pro účely vyhledávání nebo fixace nebo zajišťování nedozkoumání nebo vyhodnocování vyžadují použití současných špičkových metod a prostředků; rozdíl mezi mikrostopy a „klasickými“ stopami je především skutečnost, že mikrostopy lze efektivně využívat pouze pomocí špičkových metod. Z toho plyne, že práci s mikrostopy může komplexně a efektivně provádět pouze pracoviště vybavené špičkovou technikou a disponující kvalifikovaným personálem; vznik mikroskop není principiálně odlišný od vzniku ostatních druhů stop, vznikají tedy jak vzájemným kontaktem dvou nebo více objektů navzájem, tak i nanesením různých částec (které např. charakterizují životní nebo pracovní prostředí) na nositele; Trvanlivost mikrostopy je různá a zásadně závislá na jejich charakteru – existují velmi stálé stopy, které pokud jsou uchovávané za optimálních podmínek se nemění i po dobu několika let (kovy, minerální látky, vlasy, chlupy, textilní vlákna...), relativně stálé, které musí být podrobeny poměrně rychlému zkoumání, cca 1 měsíc, jinak hrozí jejich zničení (biologické materiály, zbytky těkavých kapalin, zbytky potravin) a mikrostopy nestálé, jejichž způsobilost ke zkoumání je ohraničena dobou cca jednoho dne (silně těkavé látky, látky ve kterých probíhá neustálý chemický nebo biologický proces); kromě dělení mikrostopy z hlediska jejich stálosti je lze dělit podle jejich charakteru – mechanoskopické a balistické, mikrostopy charakterizované jako část homogenního celku (chemikálie, mouka, cukr...), mikrostopy jako část nehomogenního celku (zeminy), mikrostopy tvořené částčkami nátěrových systémů, textilními vlákny, biologickými materiály apod.; Vyhledávání mikroskop vyžaduje pečlivou práci především při ohledání místa činu a objektů zajištěných na místě činu; uplatňují se tu některé zásady: a) zásada cílevědomosti (zajišťovat mikroskopy jen z kriminalisticky relevantních míst), b) zásada priority (mikrostopy musí být zjišťovány vždy jako první – přitom může dojít ke kolizi se stejným požadavkem na zajišťování odorologických stop), c) zásada efektivnosti (mikroskopy se vyhodnocují až tehdy, pokud zkoumání klasických stop nevedlo k získání dostatečného množství informací potřebných pro objasnění a vyšetření kriminalisticky relevantní události; vždy se vyhodnocují, pokud nejsou k dispozici jiné stopy);

6 ZPŮSOBY ZJIŠŤOVÁNÍ DŮKAZŮ

6.1 Rekognice

6.1.1 Pojem rekognice

Rekognice je samostatnou metodou kriminalistické praktické činnosti, která spočívá v identifikování (ztotožňování) nějaké osoby nebo věci znovupoznávající osobou.

Rekognice je tedy jednou z forem kriminalistické identifikace. Ve smyslu ustanovení paragrafu 104b trestního řádu se „... rekognice koná, je – li pro trestní řízení důležité, aby podezřelý, obviněný nebo svědek znovu poznal osobu nebo věc a určil tím jejich totožnost...“. Dále stanoveno, že „...k provádění rekognice se vždy přibere alespoň jedna osoba, která není na věci zúčastněna...“.

Podstatou rekognice je znovupoznání jako psychický proces člověka a lze ji uskutečnit, existují – li ve vědomí určitého člověka myšlenkové obrazy (ideální stopy) nějaké osoby nebo věci.

Specifičnost rekognice jako jedné z forem kriminalistické identifikace spočívá v tom, že na rozdíl od kriminalistického znaleckého zkoumání může tuto identifikaci provádět pouze osoba, která ztotožňovaný objekt dříve sama svými smysly vnímala. Tuto osobu nazýváme termínem „poznávající osoba“ či „poznávající svědek“ a může jí být nejen poškozený či jiný svědek, ale i obviněný

6.1.2 Objekty rekognice

Objektem rekognice jsou osoby, zvířata i věci. Pomocí rekognice lze tedy identifikovat jakýkoliv objekt materiálního světa, pouze však za podmínky, že tento objekt může člověk vnímat svými smysly, je schopen si takto vytvořený obraz uchovat v paměti, vybavit si jej a porovnat jeho představu s ostatními objekty, které vnímá při prováděné rekognici.

Ztotožňujícím objektem je zde člověk, resp. jeho mozková hmota s uvedenými schopnostmi (poznávací prostředek), ztotožňovaným objektem je objekt, který má být zjištěn či znovupoznán (identifikován), tedy objekt hledaný.

Pokud jde o osoby živé, bývá nejčastěji v postavení objektu rekognice zadržaná postava osoba a obviněný. V některých případech může být objektem i svědek, zejména v postavení osoby poškozené. Nelze však opomenout ani další kategorie živých osob, které se stávají objekty rekognice, totiž osoby trpící amnézií (čili ztrátou paměti), unesené a zavlčené děti, popř. i osoby, vydávající se za někoho jiného.

Mrtvoly či jejich části bývají objektem rekognice tehdy, je – li nutné zjistit jejich totožnost. Zpravidla jde o sebevrahy bez dokladů či dopisu na rozloučenou s konkrétní adresou, o osoby zavražděné bez dokladů, popřípadě o osoby, které zemřely v důsledku nešťastné nehody na neznámém místě, resp. na místě, kde je nikdo osobně nezná, a nemají u sebe žádný doklad totožnosti.

Věcmi jako objekty rekognice jsou zpravidla věci movité, ať již byly předmětem trestného činu či byl jimi trestný čin spáchán. Objektem rekognice se však mohou stát výjimečně také věci nemovité, tedy byty, domky, chaty, stavby, pozemky, ale i určitá místa ve volné přírodě apod.

6.1.3 Subjekty rekognice

Subjektem rekognice, jak vyplývá už z uvedeného, je „poznávací osoba“ či „poznávací svědek“.

Subjektem rekognice jsou ponejvíce osoby, od nichž jsou získávána nezbytná vysvětlení a svědci (poškození a další), kteří při rekognici poznávají pachatele nebo věci, které měly v držení, a tedy je znají.

Subjektem rekognice však může být i obviněný či podezřelý, který byl zadržen. K úspěšnému provedení rekognice je mimo jiné třeba, aby subjekt rekognice, tj. poznávající osoba (svědek, svědek – poškozený, výjimečně i obviněný či zadržený či zadržený podezřelý), která má určitou další osobu rekognovat (znovupoznat), měla určitou kvalitu, zejména schopnost zapamatovat si podle určitých znaků (markantů) objekt, který v různých souvislostech dříve vnímala, schopnost o těchto znacích přesvědčivě, vypovídat a také schopnost a ochotu, podle těchto znaků konkrétní objekt (osobu, zvíře nebo věc) znovupoznat.

6.1.4 Druhy rekognice

Rekognice lze klasifikovat podle různých hledisek. Pro naše účely je z kriminalisticko taktického hlediska vhodné provést klasifikaci rekognice zejména podle původnosti předváděného rekognovaného objektu, dále podle druhu rekognovaného objektu, podle charakteru identifikačních znaků (či identifikačních polí) a podle způsobu předvedení objektů poznávajícím osobám.

Podle původnosti předváděného rekognovaného objektu rozeznáváme:

rekognice objektů „in natura“

rekognice objektů podle jejich kopií (fotografií, modelů apod.)

Podle druhu rekognovaného objektu rozeznáváme:

rekognice osob

zadržovaných podezřelých

obviněných

dalších (je – li toho třeba),

rekognice věcí

rekognice zvířat

Rekognice objektů „in natura“ členíme dále podle charakteru identifikačních znaků (či podle identifikačních polí) na :

rekognici osob a to:

podle vnějších anatomických (statických) znaků (tj. zejm. výška, tvar postavy, hlava, obličej, nos, ústa, vlasy, vousy apod.)

živých osob

mrtvol

podle funkčních a pohybových (dynamických) znaků (tj. zejména podle chůze, držení těla, gestikulace, mimiky, či podle hlasu, řeči apod.)

rekognice věci:

movitých

nemovitých

rekognicí zvířat:

živých zbytků

zvířecích zbytků.

Analogicky se člení i rekognice objektů podle jejich kopií. Odpadá však možnost znovupoznání podle funkčních a dynamických znaků.

Podle způsobu s předvedení objektů rekognice poznávajícím osobám rozeznáváme:

rekognici s předvedením jednoho rekognovaného objektu ve skupině spolu s nejméně třemi přivzatými objekty najednou a v přímém kontaktu s poznávající osobou (klasická rekognice živých osob in natura nebo klasická rekognice věcí in natura),

rekognici s předvedením jednoho rekognovaného objektu ve skupině spolu s nejméně třemi přivzatými objekty najednou v nepřímém kontaktu s poznávající osobou (skrytá rekognice živých osob předvedených in natura poznávající osobě, která je rekognuje s využitím jednocestného zrcadla tak, aniž by byla s předváděnými objekty v bezprostředním kontaktu či v jedné místnosti),

rekognici s předvedením jen jednoho identifikovaného objektu (např. při identifikaci neznámé mrtvoly, resp. při identifikaci jedné jediné věci; některé prameny nazývají tuto formu rekognice tzv. „agnoskací“),

rekognici s předvedením jednoho rekognovaného objektu a několika dalších přivzatých objektů jednotlivě po sobě (postupně za sebou), např. při rekognici osoby podle jejich funkčních (dynamických) znaků či rekognici určité nemovitosti apod.

6.1.5 Dokumentace a hodnocení průběhu a výsledků rekognice

Základním způsobem dokumentace průběhu rekognice a jejího výsledku je protokol o rekognice. Ten obsahuje údaje o přípravě rekognice a o jejím provádění. Patří sem poučení jednotlivých osob podle trestního řádu, uvedení podmínek, za kterých rekognice probíhala, mezi kolika shodnými přivzatými objekty byl ztotožňovaný objekt předveden, byla – li rekognice prováděna in – natura, které místo si zvolil objekt, který měl být rekognicí poznán, zda byl poznán, podle jakých znaků a jakými dalšími prostředky byla rekognice fixována.

Mimo protokolu o rekognici je prováděna fotografická dokumentace, zvuková dokumentace, popř. i dokumentace videozáznamem.

Výsledek rekognice se po jejím provedení a soustředění materiálů vždy vyhodnocuje s důkazy získanými již v dřívějších stádiích vyšetřování a stává se jedním z důkazních prostředků toho konkrétního případu.

Pokud jde o hodnocení výsledků rekognice, je třeba posuzovat a hodnotit především formování paměťové stopy, zejména jaké podmínky měla konkrétní poznávající osoba.

6.2 Vyšetřovací pokus

Pojem a podstata vyšetřovacího pokusu

Základní principy experimentální metody aplikované na vyšetřovací pokus

Kriminalistická věda při vypracovávání metod kriminalistické praktické činnosti vychází z obecně platné teorie poznání. Všeobecná platnost této metody nevyklučuje, nýbrž naopak předpokládá existenci specifických dílčích metod kriminalistiky. Každá z těchto metod je prostředkem shromažďování poznatků, získaných postupy (např. popisováním, pozorováním, experimentem, apod.), jež jsou v ní obsaženy. Mezi dílčími metodami zaujímá experiment (pokus) významné místo.

Pokusná (experimentální) metoda má v kriminalistice stejně jako v jiných vědních oborech široké uplatnění jako efektivní prostředek zkoumání podstaty objektů, jakož i zákonů, kterými jsou ovládány.

Za pomoci pokusu (experimentu) je možno předmět poznání umístit do přesně určených podmínek, což umožňuje zkoumat vliv změn jednotlivých podmínek na jednotlivé vlastnosti nebo stránky zkoumaného jevu.

Pomocí pokusu lze vydělit a pak zkoumat ty vztahy a stránky objektu, které jsou předmětem našeho zájmu. Experiment lze (relativně) neomezeně opakovat až do dosažení cíle, který je experimentem sledován. Při každém opakování je možno zdokonalovat metodiku jeho provádění, zkvalitňovat ji apod. V tom spočívají přednosti pokusu (experimentu).

6.2.1 Formy vyšetřovacího pokusu

Pokusná metoda je v kriminalistice využívána v podstatě ve dvou formách :

1. Stejně jako v jiných vědních oborech za účelem získání nových poznatků, zkoumání skutečností a jevů za účelem poznání jejich podstaty, zjištění příčinných vztahů apod.
2. Jako jedna z metod poznání a dokazování skutkového stavu věci v trestním řízení.

Jednou z dílčích metod kriminalisticko bezpečnostní praxe zaujímající významné místo mezi těmito metodami je vyšetřovací pokus jinak též kriminalistický experiment (tedy druhá forma experimentálních metod využívaných kriminalistikou vedle znaleckých experimentů). Vyšetřovací pokus je součástí kriminalistické taktiky a lze jej charakterizovat jako úkon, jehož podstatou je pokusná činnost. Tato pokusná činnost pak umožňuje poznat zákonitosti, které existovaly za určitých podmínek v době zkoumané události, jež je předmětem dokazování a tak poznat skutkové okolnosti této události. Tím se vyšetřovací pokus stává prostředkem zjišťování skutkového stavu v trestním řízení.

Vedle zkoumání jevu v uměle vytvořených podmínkách lze dále měnit podmínky, za kterých jev probíhá, měnit jednu z podmínek při zachování nezměněného stavu ostatních a tím odhalovat význam jednotlivých podmínek.

V procesu vyšetřování nám vyšetřovací pokus dovoluje přesvědčit se právě pomocí jeho, zda naše představy o určité skutečnosti, jež má význam ve vyšetřované věci, jsou správné a touto cestou získat nové důkazy o dané skutečnosti.

Z toho, co bylo, uvedeno, vyplývá, že v průběhu vyšetřování může policejní orgán při vyšetřovacím pokusu:

1. sám vyvolat jevy, které jsou analogické jevům zkoumaným;

2. měnit podmínky, za nichž jev probíhá;
3. izolovat etapy jevu a zkoumat je.

Vyšetřovací pokus je samostatná kriminalistická metoda, která spočívá v provedení pokusů a zkoumání faktů v uměle vytvořených nebo systematicky měněných podmínkách s cílem zjistit, prověřit nebo upřesnit určité okolnosti důležité pro trestní řízení.

6.2.2 Cíle vyšetřovacího pokusu

Jedním z cílů vyšetřovacího pokusu je prověrka ve věci shromážděných důkazů. Ve vyšetřovací praxi často vzniká nutnost prověrky důkazů různými prostředky. Mohou jimi být např. srovnávání dosud získaných důkazů ve věci zkoumání osoby obviněného, získání nových důkazů apod. Vznikne – li však pochybnost o možnosti nebo nemožnosti existence nějaké skutečnosti, události nebo jevu, o které svědčí určitý důkaz, vzniká nutnost prověření tohoto důkazu experimentální cestou. Prověření důkazu je pak prováděno v uměle vytvořené situaci, která je shodná s podmínkami, za nichž došlo k vyšetřované události. Situace, v níž je experiment prováděn, nemůže být odlišná od situace původní, avšak to neznamená, že v průběhu vyšetřovacího pokusu nemohou být měněny podmínky. Změny podmínek však nejsou náhodné – jde o uskutečňování jednoho z principů experimentování. Měněním (variováním) podmínek je dosahováno tvorby modelu, jehož prostřednictvím má být poznán originál – tj. původní událost.

Dalším cílem vyšetřovacího pokusu je získání nového důkazu. Může jím být skutečnost svědčící o nemožnosti způsobení daného skutku v daných podmínkách, skutečnost, že v určitém místě je nebo není možnost zaslechnout výstřel, hluk apod. Lze tedy zjistit skutečnosti kladného nebo záporného charakteru, které odpovídají objektivní realitě. Na otázku, zda vyšetřovací pokus může být prostředkem získání nových důkazů, není v kriminalistické literatuře jednotný názor. Převládají však ty, které přiznávají vyšetřovacímu pokusu způsobilost získání nových důkazů. Vyšetřovací pokus zpravidla dovoluje činit závěr o možnosti nebo nemožnosti existence nějakého jevu, skutečnosti či okolnosti. Zjištění takovéto možnosti nebo nemožnosti existence je novou skutečností, která odpovídá objektivní realitě. Cílem vyšetřovacího pokusu je i prověrka kriminalistických verzí. Kriminalistické verze se vytyčují na základě analýzy ve věci shromažďovaného materiálu a výběru těch faktů, o nichž lze důvodně předpokládat, že mohou souviset s vyšetřovanou událostí.

Okruh skutečností, z nichž vycházíme při tvorbě verzí, bývá zpravidla široký, což vede k vytyčení vždy několika verzí – resp. všech verzí reálně možných. Prověrkou důsledků, které by měly nastat v případě, že verze je pravdivá, dochází k postupnému odmítání verzí až na jedinou, popř. k odmítnutí všech a k vytyčení nových verzí. Při prověrci vyšetřovacích verzí vyšetřovacím pokusem jsou prověřovány opodstatněné domněnky (položené do základu verze) policejního orgánu SKPV zařazeného na úseku vyšetřování. Předmětem zkoumání pak jsou ony zmíněné důsledky. Cíle je dokázání nebo vyvrácení verzí.

Vyšetřovací pokus je k prověrci verzí zvláště výhodný pro široké možnosti experimentování, zejm. možnosti měnění podmínek v jeho průběhu, pro možnost opakování pokusů, apod.

Konečně k cílům vyšetřovacího pokusu patří i zjištění okolností napomáhajících spáchání trestného činu, neboť i ty by měl vždy policejní orgán zjišťovat. Je dním z vyšetřovacích úkonů, jehož pomocí lze odhalit okolnosti a podmínky, které umožnily spáchání trestného činu, je i vyšetřovací pokus. Vyšetřovací pokus však nemůže být prostředkem předcházení trestným činům. Jak již bylo řečeno, jeho pomocí lze zjistit okolnosti napomáhající spáchání trestného činu a teprve pak, na základě jejich analýzy lze stanovit, jaká opatření jsou nutná k tomu, aby ony podmínky byly změněny a aby bylo podstatně ztíženo páčání analogických trestných činů. Je zřejmé, že obdobných cílů je možno dosáhnout i jinými vyšetřovacími úkony.

Závěrem lze uvést, že cíle vyšetřovacího pokusu spočívají v:

1. prověrci a hodnocení důkazů,
2. získání nových důkazů,
3. prověrci vyšetřovacích verzí,
4. zjištění okolností napomáhajících spáchání trestného činu.

6.3 Rekonstrukce

Pojem kriminalistická rekonstrukce, její podstata a význam

S pojmem rekonstrukce se setkáváme v různých oblastech lidské činnosti, nejčastěji v přírodovědných a technických odvětvích. V podstatě se jedná o fyzické obnovení určitého

předmětu, nástroje apod. Tudiž určitého hmotného objektu, který působením různých vnějších vlivů a podmínek ztratil postupně svůj tvar, svou formu, své vnější vyjádření a z různých zachovaných dokumentů a návodů lze soudit, jak vlastně původně vypadal.

V tomto technickém smyslu byl také přenesen do oblasti kriminalistiky. Z různé literatury i praktické činnosti jsou případy rekonstrukce vzniku různých stop, jako např. bodnutí v soudně lékařské činnosti, známy jsou i případy plastické rekonstrukce portréту osoby, zejména rekonstrukce obličeje podle lebky, jsou však známy i rekonstrukce listin a různých písemných dokumentů.

Tím se však pojem kriminalistické rekonstrukce nevyčerpává. Můžeme se s ním setkat i v přeneseném významu jako se způsobem obnovování různých podmínek, jevů a dějů. Poznat podstatu jakéhokoliv proměnného jevu i v kriminalistice nemůžeme bez dobré znalosti toho, jak vznikl, jak se vyvinul, jaký řetěz příčin a podmínek i okolností určoval jeho existenci a navodil i směr jeho dalšího postupu a vývoje.

Kriminalistická rekonstrukce je specifická metoda kriminalistické praktické činnosti spočívající v obnovení významných hmotných situací a skutkových okolností, nebo jejich podstatných částí, znaků a vlastností, podle původních, zachovalých částí objektu, popisu, fotografií, či jiných údajů, s cílem bezprostředního zkoumání těchto objektů za účelem získání nových důkazů, indicií či taktických informací využitelných v trestním řízení.

Podstatou rekonstrukce je znovuvytvoření skutkových okolností (materiálního dynamického děje) původního stavu situace místa činu, nebo jednotlivých objektů s cílem získání taktické nebo důkazní informace. Rekonstrukce umožňuje vytvořit model zkoumaného originálu, který je s ním shodný ve zvolených znacích a v důsledku toho je zdrojem informace o originálu. Tato informace může být získána jak při samotném provedení rekonstrukce, tak i po jejím provedení studiem rekonstruovaného objektu, případně i v rámci jiných vyšetřovacích úkonů (vyšetřovacího pokusu, prověrky na místě aj.). Podstata rekonstrukce spočívá i v tom, že informace, které použijeme, nám nahrazuje v procesu poznání originál a v procesu zkoumání modelu, analogicky odpovídá objektivní realitě. Právě v tom je možné vidět význam kriminalistické rekonstrukce pro proces poznání objektivní pravdy při odhalování, vyšetřování a předcházení trestným činům.

6.3.1 Rekonstrukce jako metoda modelování situace a okolností trestného činu

Nezbytným předpokladem správnosti provedení každého vyšetřovacího úkonu je stanovení cíle, který je úkonem sledován. Nutnou podmínkou k dosažení stanoveného cíle je vytvoření myšlenkového dynamického modelu celého průběhu budoucí činnosti. Myšlenkový (ideální) model je jedním z druhů těchto modelů.

Modely můžeme dělit na :

modely materiální, fyzikální :

objektů – např. rekonstruovaný obličej podle lebky metodou M.M Gerasimova,

situací – prostředí – např. rekonstrukce místa činu podle protokolu o ohledání místa činu a k němu patřící dokumentace,

procesů – činností – např. obviněný demonstruje činnost v průběhu prověrky výpovědi na místě.

modely myšlenkové, ideální, gnozeologické :

kteří předcházejí jako myšlenková konstrukce materiálnímu modelu, nebo

kteří vznikají jako výsledek dekódování situace prostřednictvím určitého dorozumivacího znaku, např. obraz papírných linií, je myšlenkovým ideálním modelem, který vznikl na základě rozšifrování informace, kterou kriminalistovi poskytuje daktyloskopický vzorec.

Ideální (myšlenkový) model musí tedy předcházet vlastnímu provedení vyšetřovacího úkonu, v tomto případě rekonstrukci trestného činu, aby bylo možné si udělat představu o okolnostech rekonstrukce, o jednání a chování jeho účastníků a zejména policejních orgánů, kteří rekonstrukci provádějí. Myšlenkový model budoucí činnosti umožňuje předvídat různé situace, včas promyslet různé možnosti vývoje při provádění rekonstrukce a předem také promyslet, jak budeme na tento vývoj různých možných vlivů reagovat. Myšlenkovým modelem myslíme formování představ o vyšetřované události. Její závěrečná fáze nám umožňuje vytvořit si určitý model zkoumané události podle určitých znaků. Výběr těchto znaků není náhodný, nýbrž je závislý na cíli, obsahu, způsobu a podmínkách rekonstrukce. Např. v některých případech bude postačovat shodnost znaků ve tvaru, barvě, váze apod. v jiných případech bude nutným požadavkem shodnost nejen uváděných znaků, ale funkčních (dynamických) znaků originálu a modelu. Je však nutné zdůraznit, že v žádném případě nebude dosaženo totožnosti – vždy půjde o vyšší nebo nižší stupeň podobnosti modelu

s originálem. Tato podobnost obsažená v určitém potřebném počtu shodných znaků, které jsou obsaženy v modelu, jakož i jejich prověrka z hlediska shodnosti originálu s modelem, je nezbytným předpokladem pro vyslovení závěrů o výsledku rekonstrukce. Hodnotný závěr lze vyslovit jen v případě, kdy bylo dosaženo shodnosti v předem stanovených vybraných a v daném případě podstatných znacích, nikoliv ve znacích náhodných.

Při provádění rekonstrukce je příprava modelové situace velmi důležitá proto, aby nám provedení rekonstrukce mohlo objasnit skutkový stav věci.

6.3.2 Druhy kriminalistické rekonstrukce

Podle současné kriminalistické literatury jsou uváděna různá hlediska na dělení i druhy kriminalistické rekonstrukce. Nejvýznamnější je dělení rekonstrukce podle charakteru objektů. Podle tohoto kritéria se kriminalistická rekonstrukce dělí do určitých skupin, ve kterých jsou obsaženy jednotlivé druhy rekonstrukce. Jedná se o tyto druhy :

1. Rekonstrukce kriminalisticky významných míst

V průběhu odhalování, vyšetřování a předcházení trestné činnosti jsou zdrojem kriminalisticky relevantních informací různá místa, která mají určitý vztah k poznávaným skutečnostem. Jedná se o rekonstrukci :

a) Místa činu, která spočívá v rekonstrukci určité části materiálního prostředí. Jedná se o místo, kde se stala určitá událost, ve které je spatřován trestný čin. Zde můžeme rekonstrukci provádět na základě výpovědi svědků, poškozených, obviněných, podezřelých nebo jiných materiálů a jejím cílem je rekonstruovat konečnou strukturu místa činu (např. trestného činu vraždy; pachatel nám předvede jak oběť usmrtil, na kterém místě, za jakých podmínek).

b) Místa, která nejsou místem trestného činu – v tomto případě půjde o rekonstrukci určité části materiálního prostředí, kde se sice nestala událost, ve které je spatřován trestný čin, ale toto místo má důležitý význam pro zjištění objektivní pravdy (např. místa nálezů určitých objektů důležitých pro trestní řízení). V tomto případě je příznačné, že se jedná převážně o konečnou strukturu uváděného místa.

V obou případech se jedná o místa, která již zanikla. Podle potřeby se znovuobnovením situace rozumí i obnovení dalších okolností a podmínek jako je viditelnost, vlhkost objektů, kluzkost terénu apod. Takto vytvořený model původní, již zmíněné situace se stává v procesu poznání zdrojem informací o originálu a předpokladem pro aplikaci jiných metod kriminalistické praktické činnosti.

6.3.3 Rekonstrukce kriminalisticky významných předmětů

V kriminalistické praktické činnosti se stávají objektem zkoumání různé předměty, jako věci, listiny a jiné dokumenty, které byly z různých důvodů poškozeny, pozměněny nebo zničeny. Pro jejich využití v procesu odhalování, vyšetřování a předcházení trestným činům je nutno v řadě případů provést jejich rekonstrukci podle charakteru objektů :

Věcí, kdy se jedná o znovuvytvoření věcí zejména důležitých pro trestní řízení za účelem poznání vnějších znaků originálu, nebo jeho funkčních vlastností.

Listin a jiných dokladů, kdy se jedná o využití a zejména znovuvytvoření vnějších znaků originálu.

V obou případech se jedná o využití rekonstrukce jako předpokladu využití kriminalistických metod, zejména v rámci znaleckého zkoumání.

6.3.4 Rekonstrukce kriminalisticky významných znaků člověka

a) Jedná se především o vnější podobu člověka, tzn. rekonstrukci znaků, které využíváme jako pomocný taktický prostředek při provádění portrétní identifikace. Přistupujeme k ní zejména, když potřebujeme vypátrat určitou osobu podle popisu (za pomoci technických prostředků, např. podle identikitu) nebo v procesu zjišťování totožnosti nálezu kostrových i nálezu neznámých mrtvol.

b) Jiných znaků člověka, kdy se jedná o rekonstrukci znaků člověka k jiným účelům než jeho ztotožnění. Rekonstrukce v takovém případě např. znamená jeho váha, stavba těla, jeho rozměry atd.

Znamená to, že v takových případech se jedná o vytváření modelů, které můžeme používat jako pátrací pomůcky v případě potřeby jako taktického prostředku kriminalistické identifikace.

6.3.5 Hodnocení rekonstrukce

Mimo zákonných požadavků a poznatků teorie důkazů je třeba při hodnocení výsledků rekonstrukce přihlídnout :

k výsledkům analýzy konkrétních okolností případu, které vyvolaly nutnost rekonstrukci provést,

k výsledkům hodnocení jednotlivých faktů zjištěných při rekonstrukci a zejména jejich vztahu k vyšetřované věci,

k výsledku hodnocení podmínek, ve kterých byla rekonstrukce provedena a ke změnám podmínek, které nebyly nebo nebylo možno rekonstruovat (včetně některých psychologických aspektů),

k objektivnosti výsledků rekonstrukce z hlediska objektivního hodnocení v souladu s ostatními důkazy, které byly ve vyšetřované věci provedeny.

Hodnověrnost faktických údajů důkazní informace získaných rekonstrukcí závisí na hodnověrnosti informací o původní situaci, na jejímž základě byla rekonstrukce provedena. S tím souvisí, jakým způsobem byla rekonstrukce provedena. V procesu hodnocení průběhu a výsledků rekonstrukce trestného činu je důležitá odpověď na otázku, zda je získána hodnověrná znalost o zkoumaném jevu či nikoliv.

V této souvislosti je určujícím a podstatným činitelem zjištění a stanovení faktů a znaků, podle kterých měl vytvořený model dosáhnout shody s originálem, aby jej mohl zastupovat v procesu poznání. Po provedené rekonstrukci je pak nutné zjištění a stanovení, zda se uvedené znaky projeví očekávaným způsobem a zda jsou vlastní vytvořenému modelu. Hodnotíme také, jaký je charakter vzniklých rozdílů mezi zkoumaným objektem (to znamená faktem trestného činu) a modelem (tzn. rekonstrukcí trestného činu), popřípadě jsou – li rozdíly vysvětlitelné a hlavně jaký mají význam v procesu poznání. Po provedení rekon-

strukce je nutné stanovit, zda případné neshody ve vybraných znacích nejsou překážkou dosažení požadovaného cíle rekonstrukce trestného činu.

Jestliže výsledky rekonstrukce svědčí o shodě s původním mechanismem průběhu trestného činu, tzn. originálem podle záměrně vybrané skupiny podstatných určujících znaků, má závěr na základě této analogie hodnověrný charakter.

Výsledky rekonstrukce trestného činu (provedené při dodržení podmínek demokratické zákonnosti) jsou důkazními fakty. Potvrzují nebo vyvracejí jednotlivé skutečnosti trestní vyšetřované věci, jsou jimi prověřovány již existující a shromážděné důkazy a zvláště je nutné podotknout, že jsou získávány další nové informace, které mají důkazní charakter.

6.4 Výslech

6.4.1 Pojem výslechu

Podle definice R.S. Bělkina a J. Pješčaka je výslech: specifická metoda kriminalistické praktické činnosti, kterou se získávají o událostech trestných činů či jiných kriminalisticky relevantních skutečnostech informace zafixované ve vědomí člověka...

Tato definice totiž vyjadřuje podstatu výslechové činnosti zcela optimálně, neboť vědomí člověka je právě prostřednictvím tzv. paměťových stop nositelem významných informací. Paměťová stopa týkající se kriminalisticky relevantních skutečností vzniká ve vědomí každého člověka v souvislosti s vnímáním kriminalisticky významné události a je tedy ideálním obrazem vnímaného, dokud není překryta novými paměťovými stopami. Tato definice pochopitelně též předpokládá provádění kriminalisticko taktické metody výslechu v intencích platného právního řádu (zejm. poučení a protokolaci) a proto tento požadavek zvláště neakcentuje. Tuto definici lze přijmout jako ideální.

6.4.2 Podstata výslechu

Podstatou výslechu je tedy získání informací zafixovaných ve vědomí člověka. Je samozřejmé, že půjde zejména o informace související s událostmi spáchaných trestných činů, popří-

padě souvisejících s jinými důležitými skutečnostmi, které získáváme právě pomocí určitého, zákonem upraveného a kriminalistickou taktikou doporučeného postupu.

6.4.3 Cíl výslechu

Cílem výslechu je získání úplné a věrohodné výpovědi v zájmu zjištění skutkového stavu věci, o němž nejsou důvodné pochybnosti. Je pochopitelné, že tyto úplné a věrohodné informace zjišťujeme na základě zákona, v souladu se zákonem, tj. za dodržení zákonných požadavků a etiky policejní práce.

7 KRIMINALISTICKÉ POMŮCKY PRO ZAJIŠŤOVÁNÍ STOP NA MÍSTĚ ČINU

7.1 POMŮCKY NA ZAJIŠTĚNÍ DAKTYLOSKOPICKÝCH STOP



Obr. 4. Prášky pro snímání daktyloskopických stop

černý

stříbrnošedý (argentorat)

bílý

bichromatický (duální)

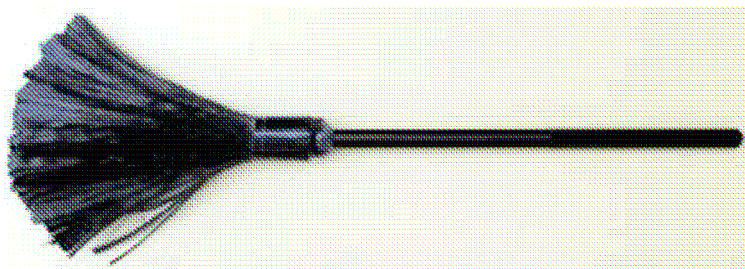
barevný

míchaný

Prášek MAGNUCLEI™ pro nejjemnější práci

Magnetický prášek MAGNUCLEI™ na latentní stopy je výsledkem mnoha let výzkumu a vývoje firmy SIRCHIE®. S použitím běžných prášků bylo dosaženo dobrých výsledků, ale pro nejjemnější aplikace bylo potřeba vyvinout tento dvojúčelový prášek. MAGNUCLEI™ používá částičky prášku, které mají méně než poloviční velikost (pod 20 µm) než běžně používané prášky. Tento prášek je velmi vhodný na skleněné, plastové, dřevěné, keramické a

kovové povrchy. Výborných výsledků se dosahuje při snímání stop z papíru bez tmavého pozadí a kontrastu. Pracuje dobře na koženkách i přírodní kůži.



Obr. 5. Štětec z uhlíkových vláken

Štětce z uhlíkových vláken na latentní otisky představují nejnovější technologii při zviditelnění otisků. Štětce jsou jedinečné, protože uhlíková vlákna jsou přirozeně hladká a vynikají nízkým odporem tření. Kromě toho vzdorují vzdušné vlhkosti, jsou jemné i při mimořádně vysoké vzdušné vlhkosti. Lze střídat různé daktyloskopické prášky pouhým oklepním štětce.



*Obr. 6. Štětce pro snímání
daktyloskopických stop
Marabu bílý*

Barviva

Barvivo daktyloskopické Perfect Print



Obr. 7. Barvivo pro zajišťování daktyloskopických stop

Barvivo je nyní nově dostupné v tubě z plastu. Bylo vyvinuto pro zajišťování daktyloskopických otisků při použití podložky a válečku. Oproti standardnímu barvivo má nespornou přednost ve snadném umytí z rukou, a to pouze pod tekoucí vodou nebo za použití hygienického navlhčeného ubrousku. Například při daktyloskopování většího počtu osob dochází k významné úspoře času a zjednodušení hygieny. Stejně lehce se udržují daktyloskopické pomůcky, není potřeba používat žádná organická rozpouštědla ani saponáty. Přitom barvivo na daktyloskopické kartě velmi rychle zasychá, nedochází k otěru a kvalita otisků je velmi vysoká.

KYANOAKRYLÁT



Obr. 8 Dýmová komora

Dýmová komora je určena pro vyvíjení latentních daktyloskopických stop pomocí par kya-noakrylátu. Rozměry základny jsou 30 x 30 cm, výška 50 cm. Rám je zhotoven z hliníku nebo u druhého typu ze skleněných vláken. Obal je z vysoce odolného a dobře průsvitného igelitu, proto lze dobře kontrolovat průběh procesů uvnitř. Díky mobilní konstrukci je dobře použitelná v terénu při neodkladných úkonech na místě činu.

NINHYDRIN

Ninhydrin sprej

Ninhydrinový sprej je používán na zviditelnění latentních otisků na porézním povrchu zejména na papíru, lepence, na některých druzích nenatřeného dřeva a tkaninách. Ninhydrin reaguje s aminokyselinami, čímž vzniká purpurové zabarvení, nazývané „Rhuemannův purpur“. Doba vyvolání je až 10 dnů, ale může být urychleno vlivem tepla a vlhkosti.

Použijte ninhydrin po jódu a před dusičnanem stříbrným. Ninhydrin se nehodí na předměty, které byly vystaveny vlivu vody.

7.2 POMŮCKY PRO ZAJIŠŤOVÁNÍ BALISTICKÝCH STOP



Obr. 9. Povýstřelové terčíky

Při spáchání trestného činu, kde byla použita střelná zbraň jsou důležitým důkazem stopy po výstřelu zanechané na ruce střelce. Zkoumání stop po výstřelu ze zbraně může vyvrátit chybnou vyšetřovací verzi. Například u sebevraždy, spáchané střelnou zbraní by v každém případě měly být zajištěny stopy z rukou, případně oděvu zemřelého. Jestliže nejsou expertizně zjištěny žádné částice povýstřelových zplodin nelze již např. vyloučit, že se nejednalo o sebevraždu, ale o vraždu. Proti znehodnocení povýstřelových zplodin se doporučuje na-

vléknout hnědé papírové sáčky (NIKDY ne bílé sáčky nebo plastické) na ruce podezřelého střelce a fixovat je páskou kolem zápěstí. Sběr by měl být proveden co nejdříve. Jestliže střelec je mrtvý a sběr nemůže být proveden okamžitě, doporučuje se stejný postup před jeho odvozem. Existují dva typy laboratorních analýz, které mohou být provedeny na sebraných zbytcích. Jednou je atomová absorpční (AA) analýza a druhá používá skanovací elektronový mikroskop (SEM). Vyšetření pomocí SEM je pomocí kovových kotoučků (3,1 mm; čelní plocha 12,7 mm), na nichž je uhlíkový terčík s držadlem. Terčíkem se provádí sěr povýstřelových zplodin. Vše je v plastové transportní nádobce odesláno do laboratoře ke zkoumání.



*Obr. 10. Páska 3M rozpustná
v metanolu.*

Samolepící rozpustná páska 3M od se používá k zajišťování mikrostopy z různých povrchů, jako jsou sedadla ve vozidlech, lůžka, koberce, apod. Potřebný kus pásky přitiskněte na zkoumaný povrch, vyhladíte a potom vložte do kádinky s metanolem. Adhezní část se po určité době dokonale rozpustí. Odstraňte z kádinky papírový nosič a roztok slijte přes filtrační papír. Na něm se zachytí zajištěné mikrostopy. Adhezivita pásky 3M je mnohem intenzivnější, než např. u transparentní folie, která se používá k podobným účelům. Další výhodou je, že ulpělé částice jsou z celého povrchu pásky vymyty a v konečné fázi soustředěné na malé ploše filtru. Každý kotouč obsahuje 5 cm široké a dlouhé 54 m rozpustné pásky.

ZÁVĚR

Součinnost a spolupráce s Policií ČR by měla být všeobecná a korektní, cílená a oboustranná. Je nutno mít stále na zřeteli, že soukromé detektivní služby jsou služby komerční, a tudíž zde musí být, obdobně jako je tomu u advokacie, dodržována a respektována diskretnost vůči klientovi a jeho oprávněným zájmům. Při navazování a realizaci vztahů součinnosti a spolupráce musíme vzít v úvahu strukturu Policie a úlohu jednotlivých prvků tohoto systému.

Rád bych zde upozornil na tzv. CSI efekt, o kterém se mluví hlavně v zahraničí. Tento efekt způsobil americký televizní seriál, který zkresluje představy o kriminalistické práci a i opravdoví kriminalisté tento seriál berou vážně, takže i v práci je dosti ovlivňuje. Kriminalisté pod vlivem seriálu pracují bez ochranných pomůcek (rukavice, overaly) a odebírají vzorky DNA každému, s kým se během vyšetřování setkají.

Conclusion

I would like to warn of so called CSI effect – mainly abroad people talk about it. This effect evoked American TV serial, which slants images about crime work and even real crime experts take it seriously so they are very effected. Crime experts works without protective utilities (gloves, overalls) under influence of this serial and they takes sample of DNA from every person they meet in their case.

Co-operation and collaboration with Police of Czech republic should be common a correct, pointing and bilateral. It's necessary respect private detective services are commercial services and so they have to respect, similarly like advocacy, keep and respect confidentiality toward client and his competent concerns. Along continuation and implementation relations of co-operation and collaboration we have to take in consideration structure of Police and task of singles members of this system.

SEZNAM POUŽITÉ LITERATURY

- (1). Musil, J. a kol.; Kriminalistika, Praha: C. H. Beck, 2004 ISBN 80–7179-878-9(váz.)
- (2). Porada, Viktor; Kriminalistika, Brno:CERM, 2001 ISBN 8072041940 (váz.)
- (3). Novotný, Oto; Kriminalistika, Praha:ASPI, 2004 ISBN 8073570262 (váz.)
- (4). Němec, Miroslav: Kriminalistická taktika pro policisty, Eurounion Praha 2004, ISBN 80–7317-036–1
- (5). Katalog kriminalistické techniky LT-Sezam
- (6). František BRABEC a kol; Soukromé detektivní služby, Praha: EUROUNION, 1995, ISBN 8085858169
- (7). Kameník, Jiří: Komerční bezpečnost: soukromá bezpečnostní činnost detektivních kancelářů a bezpečnostních agentur, ISBN 978-80-7357-309-6 (brož.)

Kriminalistické stopy, dostupné z WWW stránek

http://sweb.cz/krimi-spok/02_exper/stopy/02_krim_stopy.htm

<http://www.21stoleti.cz/view.php?cisloclanku=2005121907>

SEZNAM OBRÁZKŮ

<i>Obr. 1. Struktura PČR</i>	18
<i>Obr. 2. Schéma popisující vztahy mezi subjekty spolupracujícími na bezpečnosti občanů ČR</i>	19
<i>Obr. 3. Bezpečnostní situace</i>	46
<i>Obr. 4. Prášky pro snímání daktyloskopických stop</i>	76
<i>Obr. 5. Štětce z uhlíkových vláken</i>	77
<i>Obr. 6. Štětce pro snímání daktyloskopických stop Marabu bílý</i>	77
<i>Obr. 7. Barvivo pro zajišťování daktyloskopických stop</i>	78
<i>Obr. 8 Dýmová komora</i>	78
<i>Obr. 9. Povýstřelové terčíky</i>	79
<i>Obr. 10. Páska 3M rozpustná v metanolu</i>	80