

**UNIVERZITA TOMÁŠE BATI VE ZLÍNĚ**  
**FAKULTA HUMANITNÍCH STUDIÍ**  
**Institut mezioborových studií Brno**

**Prostituce jako sociálně patologický jev**

**DIPLOMOVÁ PRÁCE**

**Vedoucí diplomové práce:**  
**prof. PhDr. Blahoslav Kraus, CSc.**

**Vypracovala:**  
**Bc. Hana Šugrová**

**Brno 2009**

## **Prohlášení**

Prohlašuji, že jsem diplomovou práci na téma „Prostituce jako sociálně patologický jev“ zpracovala samostatně a použila jen literaturu, která je uvedena v seznamu v závěru mé práce.

Náměšť nad Oslavou, 21. února 2009

.....  
Hana Šugrová

## **Poděkování**

Srdečně děkuji panu prof. PhDr. Blahoslavu Krausovi, CSc. a Mgr. Tereze Gorgoňové za cenné rady a připomínky k mé diplomové práci, za metodickou pomoc při zpracování práce.

Též upřímné poděkování patří mé rodině za trpělivost a psychickou podporu.

Hana Šugrová

# OBSAH

<b>ÚVOD</b>	<b>2</b>
<b>1. PROSTITUCE</b>	<b>4</b>
1.1 Vytýčení pojmu prostituce	4
1.2 Prostituce z historického hlediska	4
1.3 Formy prostituce	7
1.4 Kriminální aspekty prostituce a trestná činnost	11
1.5 Zdravotní aspekty prostituce	18
<b>2. DĚTSKÁ PROSTITUCE</b>	<b>27</b>
2.1 Příčiny dětské prostituce	27
2.2 Formy dětské prostituce	28
2.3 Dívčí a chlapecká dětská prostituce	29
2.4 Komerční sexuální zneužívání dětí	34
<b>3. LEGISLATIVA</b>	<b>39</b>
3.1 Vývoj a současná legislativa v ČR ve vztahu k legalizaci prostituce	39
3.2 Připravovaná legislativa o regulaci prostituce	42
<b>4. PROSTITUCE OČIMA PROSTITUTEK – PRŮZKUM</b>	<b>51</b>
4.1 Projekt průzkumu	51
4.2 Výsledky empirického šetření	52
4.3 Shrnutí – verifikace hypotéz	68
<b>ZÁVĚR</b>	<b>71</b>
<b>RESUMÉ</b>	<b>73</b>
<b>ANOTACE</b>	<b>74</b>
<b>SEZNAM POUŽITÉ LITERATURY</b>	<b>75</b>
<b>SEZNAM PŘÍLOH</b>	<b>77</b>

## ÚVOD

Obecně lze říci, že prostituce je společenský jev, který bohužel od pradávna patří k realitě lidského života, který ale do současné doby nebyl uspokojivě vyřešen a nabývá ostudných rozměrů. Prostituci nedokázaly po celá staletí vymýtit ani nejtvrďší represe, protože i v této oblasti platí určité tržní zákonitosti. Dokud zde bude masivní poptávka, bude existovat i její nabídka. Na druhé straně je ale obecně uznáváno, že prostituce je jako sociálně patologický jev neslučitelný s lidskou důstojností, že ho provází sociální a zdravotní problémy a že je úzce spjatý s kriminalitou, takže jde o jev společensky nežádoucí, který je třeba na základě stanovených, právních pravidel minimalizovat.

Prostituci se daří i v České republice, neboť zde pro ni panují vhodné podmínky, zejména vysoce konzumní prostředí, diferenciace společnosti na chudé a bohaté (většinou se z první kategorie rekrutují prostituující osoby, z druhé jejich zákazníci), orientace na individuum, nedostatečná právní legislativa apod. Paradoxně přispívá k šíření prostituce i rozvoj moderních mediálních a telekomunikačních technologií. Otázka prostituce jako sociálně patologického jevu, na který se váže řada bezpečnostních, sociálních i zdravotních rizik, není právním řádem České republiky dosud komplexně řešena. Do jisté míry jsou právně regulované jen některé nejzjevnější problémy s ní související. V současné době přistupují především vyspělé státy k legalizaci prostituce a jejímu začlenění do systému průmyslu a služeb. Před stejným krokem stojí i Česká republika, která zejména po vstupu do Evropské unie musí podniknout v této oblasti radikální kroky a která je Evropským parlamentem i řadou mezinárodních organizací kritizována za nedostatečné a pomalé řešení problematiky sexuální turistiky, dětské prostituce a obchodování se ženami. Absence adekvátního právního předpisu se též nepříjemně projevuje zvýšeným výskytem pohlavních chorob, růstem kriminality a organizovaného zločinu a v poslední řadě ohromnými daňovými úniky.

V diplomové práci se budu zabývat popisem zkoumaného problému – prostituce jako sociálně patologického jevu od jejího prvopočátku až po současnost se zaměřením na dětskou prostituci, které bych věnovala samostatnou kapitolu. Dále se budu zabývat současnou a připravovanou legislativou, jakožto snahou o regulaci prostituce zákonem, a to jak v rovině teoretické, tak praktické.

V teoretické části budu vycházet z dostupné literatury. V praktické části budu vycházet z výsledků dotazníků a rozhovorů, které porovnám s teoretickou částí.

Práce je členěna do čtyř kapitol, první je věnována historii, formám, příčinám a následkům prostituce. Druhá kapitola se zabývá dětskou prostitucí se zaměřením na komerční sexuální zneužívání dětí. Třetí kapitola pojednává o současné a připravované legislativě a čtvrtá kapitola popisuje provedený výzkum a vyhodnocení z něj vycházející.

Základním přístupem k řešení problému byl přístup systémový a k provedení výzkumu jsem zvolila kvantitativní techniku dotazník.

Daný problém se snažím postihnout hypotézami, které jsem si v projektu své diplomové práce vytyčila.

### **I. Hypotéza**

Předpokládám, že více než 60% dotázaných respondentek prožilo nějaký traumatizující zážitek před tím, než začaly provozovat prostituci.

### **II. Hypotéza**

Předpokládám, že více než 60% respondentek provozující prostituci nerozhoduje o výši svých výdělků.

### **III. Hypotéza**

Předpokládám, že více než 50% respondentek považuje provozování prostituce jako dočasné řešení z důvodu absence jiného zdroje příjmu.

### **IV. Hypotéza**

Předpokládám, že více než 60% dotázaných respondentek nemá kladný přístup ke snaze o legalizaci prostituce.

# 1. PROSTITUCE

## 1.1 Vytýčení pojmu prostituce

Stěží bychom hledali starší řemeslo, než je prostituce, jejíž náplní je prodejná láska. Především však neexistuje jiné řemeslo tak úzce spjaté se skutečným a často utajovaným životem všech možných národů a za všech dob, provozované zejména ve městech a na ulicích. Na otázku je-li prostituce nezbytné zlo či odstranitelná anomálie, odpovídá každá historická epocha po svém.<sup>1</sup>

Slovo prostituce pochází z latiny: *prostitucere* – veřejně vystupovat. Prostituce znamená poskytování sexuálních služeb za úplatu nebo jinou odměnu. Prostituce existuje, protože uspokojuje potřeby prostituujících se i jejich zákazníků. Vztah s prostitutkou a zodpovědnost končí zaplacením. Je to sex bez závazků. V prostituci jsou nejčastější odměnou peníze. Sex za peníze je tedy typickou kulturní pseudopotřebou, je projevem konzumního postoje k sexualitě, který by měl být v moderních společnostech spíše oslabován než posilován.

Prostituce je obecně definována jako pohlavní styk jinou osobou nebo osobami za úplatu. Prostituce sama o sobě není trestná, pokud však nebudí tzv. veřejné pohoršení (v takovém případě by mohla být kvalifikována jako přestupek). /Právnický slovník, strana 695, C.H. Beck, 2001/

## 1.2 Prostituce z historického hlediska

Počátky prostituce byly spojovány s náboženskými obřady uctívajícími bohy a plodnost, a proto ji nazýváme prostitucí chrámovou. Na sumerských hliněných tabulkách se setkáváme s nejstarším označením kněžky, a to „posvátná prostitutka“.<sup>2</sup> V Babylónii bývalo dokonce zvykem, že se každá žena musela alespoň jedenkrát v životě prodat v chrámu. Taková dívka byla považována za ztělesnění bohyně a pohlavní styk s ní povznášel do božského stavu i muže, který jí zaplatil. Z Indie jsou známy dévadásí, protějšky nebeských nymf obveselujících boha Indru. Tyto boží služebnice měly za úkol obšťastňovat krále a bráhmany, jakýkoliv styk s cizinci a nižší kastou byl striktně zakázán. Na rozdíl od svých babylónských kolegyně byly považovány za nečisté a nesměly vstupovat do vnitřní svatyně chrámu. Ještě před britskou kolonizací

---

<sup>1</sup> Bassermann, L.: *Nejstarší řemeslo*. Praha, Mladá Fronta 1993

<sup>2</sup> Bishop, C.: *Lidský duch a sexualita*. Praha, Knižní klub 1997

jich v chrámu pracovalo až 400. V roce 1947 byl ve státě Madrás vydán zákaz jejich vysvěcování, a tak časem úplně vymizely.

O mužských posvátných prostitutech se dochovalo méně pramenů. V chrámech Kybely a Artemidy na Předním východě se zdržovali eunuši, jimž však bylo vytýkáno přílišné katamitské chování. V dobách soupeření pohanských náboženství s mono-teistickým judaismem dávaly přednost prostitutům chaldejské a midjanitské kultury. V některých oblastech předkolumbovské jižní a střední Ameriky patřili mužští prostituti k běžnému rysu společenského života. Účastnili se posvátných rituálů.

Snad nejvýznamnějšího postavení dosáhly prostitutky v dobách antického Řecka, zejména v Athénách a Korintu<sup>3</sup>. Zákonomárci Solón (640–560 př. n. l) totiž v Athénách založil první veřejný dům, v němž působily otrokyně. Časem vznikaly další nevěstince a prostitutek přibývalo. Tak se postupně vyčlenily tři typy Venušinych služebnic: dikteriady, auletridy a hetéry. Dikteriady měly nejtěžší postavení. Obývaly veřejné domy, jejich zisky byly přísně kontrolovány a musely platit daň státu, tzv. pornikotelos. Auletridy hrály na flétnu a tančily, účastnily se soukromých oslav a předváděly své umění o státních svátcích. Neplatily tak vysoké poplatky a obyvatelé je měli v oblibě. Nejprestižnějšího postavení dosáhly hetéry, jež byly spíše společnicemi a družkami než průměrnými prostitutkami. Oplývaly krásou, šarmem i inteligencí a některé z nich se zapsaly do dějin jako např. Fryné, Aspasia nebo Láis.

V antickém Římě se zpočátku prostituce příliš nevyskytovala. Pouze o svátcích, tzv. floráliích, se počestné mravy uvolňovaly, jinak panoval přísný cenzorský dozor. Později přibývalo prostitutek nejrůznějších kategorií i chlapců pro potěšení, rozšířily se veřejné domy, tzv. lupanary. Z této doby je známa např. hetéra Corinna, milenka slavného Ovidia a hlavní hrdinka v jeho díle *Umění milovat*. Za vlády císařů, kdy neřest kvetla především u dvora, byl vydán zákaz prostituce „potulné a mimo cech“. Dohledem nad dodržováním nařízení a vybíráním poplatků stát pověřil zvláštní úředníky, tzv. edily.

Ve středověku vznikaly první ženské domy pod správou měst (Vídeň, Berlín, Paříž). Obyvatelkám, etablovaným z chudinských čtvrtí a venkova, poskytovala obec přístřeší, stravu i ochranu. Konšelé zároveň vybírali tzv. kurevní daň, jež značně zvyšovala příjmy radnice. Do domů měli zapovězen vstup ženatí muži. Duchovní se sice sty-

---

<sup>3</sup> Bassermann, L.: *Nejstarší řemeslo*. Praha, Mladá Fronta 1993.



děli hampejzy navštěvovat, ovšem v kláštorech se spolu s jeptiškami a potulnými žebračkami obveselovali. Ohromný zástup zákazníků tvořili vojáci, které prostitutky provázely na válečných taženích. V dobách křížových výprav vynaložil templářský řád finanční prostředky na 13 000 prostitutek ročně.<sup>4</sup> Markytánky ve službách žoldnéřů zastávaly i řadu jiných povinností. Pečovaly o nemocné, praly, uklízely či pomáhaly při přepravě děl a spravování cest. Na plnění úkolů dohlížel jediný muž, tzv. kurevník (ve francouzštině jemněji zvaný král zhýralců).

I když se mnozí středověcí panovníci snažili o úplné odstranění prostituce (např. Ludvík Svatý), přistoupila raději některá francouzská města (Paříž, Avignon) k vykázaní nevěstek do určitých míst (uliček lásky) a k zavedení povinnosti nosit speciální oblečení a podrobovat se pravidelným lékařským prohlídkám.

V Japonsku od 17. století fungovaly čajovny a lázně, často důmyslně maskované veřejné domy. Za jejich zdmi žily ve zcela jiném, uvolněném světě (ukijo) gejši, které poskytovaly pohlavní styk i zábavu (zpívaly a tančily).

V 18. a 19. století zasáhla nejpronikavěji do dějin prostituce dvě evropská města: Londýn a Benátky. Důvěryhodné informace zanechali velcí milovníci – James Boswell a Giacomo Casanova. Bassermann (1993) popisuje, že v městě nad Temží se rozšířily flagelantské domy, v nichž se praktikovalo bití, mrskání, bičování a nechyběly ani mučící nástroje<sup>5</sup>. Bohaté a nezávislé anglické gentlemany přitahovaly panny<sup>6</sup>. Příležitost dostali také voyeuři, neboť v řadě podniků byla nainstalována kukátka, jimiž mohli slídilové pozorovat sexuální hrátky jiných.

V Paříži, Vídni, Berlíně a dalších metropolích byla prostituce situována do veřejných domů a podrobena přísnému policejnímu dozoru. V roce 1896 zavedlo registrační knížky i Rakousko–Uhersko. Docházelo k internacím nemocných na venkov. Řada umělců konce 19. století čerpala právě v prostředí volné lásky a nočních podniků svou inspiraci, např. van Gogh, Toulouse–Lautrec, Degas, Zola, Baudelair. Evropa má od těch dob své uličky lásky – např. londýnská Soho, hamburská Saint Pauli, pařížská Pigale...

Ve 20. století sílí abolicionistické hnutí, životy tisíců lidí otřásají válečné zmatky. Vojáci mají k dispozici „polní bordely“ (tzv. puffy), do nichž mocnosti občas propa-

---

<sup>4</sup> Uzel, R.: *Mýty a pověry v sexu*. Praha, Práce 1990.

<sup>5</sup> flagelantství = sadomasochistické praktiky

<sup>6</sup> deflorační mánie = dívkám muselo být alespoň 16 let a musely se prokázat potvrzením o pannenství

šovaly špiónky, které měly za úkol zjišťovat strategické informace. Po válce jsou nevěstince uzavírány, prostituce je zakazována a trestána v Rusku, Německu, Československu. Společnost národů odsuzuje všechny státy, které prostituci trpí (1929). Mír přinesl zrušení prostituce, vlády se domnívaly, že konečně s tímto zlem skoncovaly. Situace se ovšem nezlepšila, ba právě naopak. Prostituce se přesunula do ilegality, kde se spojila s organizovaným zločinem. Politické špičky začaly v 60. letech přehodnocovat svá stanoviska, a tak mnohé vyspělé země prostituci opět regulují.

Nevíme vždy přesně, jaké typy žen se prostituci věnovaly či z jakých rodinných poměrů pocházely, ovšem o některých lze s jistotou tvrdit, že vyrůstaly v bohatství, dostalo se jim nejlepšího vzdělání, ovládaly hru na nějaký hudební nástroj, psaly verše apod. Za zvláštní zmínku stojí, že u řady hetér a kurtizán šlo v případě provozování erotických služeb o rodinnou tradici předávanou z matky na dceru. Ve Velké Británii si koncem 18. století pořizovali ženatí úředníci tzv. bibi a nikdo se nad tím nepohoršoval. Svobodní využívali služeb pouličních prostitutek. Poměrně často docházelo k legitimaci nemanželských potomků, zejména bohatí navrátilci z Indie osvojovali také děti svých milenek<sup>7</sup>.

### 1.3 Formy prostituce

Prostituci lze charakterizovat a dělit podle různých kritérií. Nejdůležitějšími jsou dvě kritéria – podle subjektu poskytování sexuálních služeb za úplatu na mužskou, ženskou a dětskou. Druhým kritériem je vymezení prostituce podle prostředí, ve kterém se vykonává.

Prostituce má u nás i v zahraničí různé podoby. Člení se dle prostředí, v němž jsou sexuální služby poskytovány, a kdo je nabízí. Doc. JUDr. Jan Chmelík, PhD., zástupce ředitele Úřadu služby kriminální policie a vyšetřování, vyjmenovává tyto formy prostituce:<sup>8</sup>

**Privátní prostituce** – prostitutky s vlastní, méně početnou klientelou, soustřeďují se ve velkých městech, mají vysoké příjmy i vzdělání (jedná se o ženy „na úrovni“), kromě sexuálních služeb mohou klienta reprezentovat jako společnice. Jejich věk

---

<sup>7 7</sup> Gordon, R.: Podivuhodné dějiny sexu. Praha, Brána 1998.

<sup>8 8</sup> Chmelík, J., časopis Kriminalistika, 2003, roč. 36, č. 3, in web MV ČR: [www.mvcr.cz/casopisy/kriminalistika/2003/03\\_03](http://www.mvcr.cz/casopisy/kriminalistika/2003/03_03)

se pohybuje mezi 20 a 30 lety i více. Prostředí, v němž se pohybují, je luxusní. Tato forma prostituce je maximálně diskrétní, nejhůř zjištělná.

**Hotelová prostituce** – často vysokoškolačky, služby se domlouvají po telefonu či internetovou poštou, příležitostný charakter (diskotéky). O jejich práci vědí recepční, číšníci příp. taxikáři. Jejich věk se pohybuje kolem 20 let a výše. Podle úrovně podniků, v nichž pracují, ovládají alespoň jeden cizí jazyk a mají dobré vystupování. Často poskytují služby cizincům na delší pobyt. Své služby inzerují i v zahraničním tisku. K této skupině lze přiřadit i různé dívky z podniků a diskoték, které si prostitucí příležitostně přivydělávají.

**Bytová prostituce** – sexuální služby poskytovány po telefonní domluvě, v bytě či rodinném domku se zdržuje 1–3 dívky, v některých případech i víc jak 5, často za spoluúčasti svých manželů či druhů. Škála poskytovaných služeb je široká (od běžných až po perverzní praktiky), stejně jako klientela (od sousedů a stálých zákazníků, přes klientelu získanou prostřednictvím inzerátů či telefonu pro klienty z inzerce Internetu). Tento typ prostituce je zcela anonymní, ani sousedé často netuší, k čemu v bytě dochází. Úroveň jednotlivých bytů se liší, existují i velmi luxusně zařízená místa (bazén, hydro masážní vana). V souvislosti s bytovou prostitucí existuje celá řada kriminálních, zdravotních i sociálních rizik, včetně ohrožování mravní výchovy mládeže<sup>9</sup>.

**Barová prostituce** – tato prostituce se provozuje v erotických podnicích, masážních salónech a „sex barech“, kde pracují ženy různých národností, Češky nevyjímaje. Některé podniky se specializují, např. nabízí jen ukrajinské dívky nebo ženy z Thajska, Kuby, Afriky. Dříve se většina zahraničních prostitutek u nás zdržovala nelegálně, dnes má řada z nich pracovní vízum (profese tanečnice, umělkyně, masérky) nebo žádají o azyl, některé jsou provdány za české občany.

Zřizování a provozování veřejných domů je u nás zakázáno (v části II. zákona č. 241/1922 Sb., o potírání pohlavních nemocí, se říká: „nevěstince se zrušují a zřizování a udržování nevěstinců se zakazuje a trestá podle ustanovení trestního zákona

---

<sup>9</sup> Velmi často se vyskytují v tisku inzeráty, kde ženy nabízejí nechráněný styk. Bohužel si neuvědomují či neznají možná zdravotní rizika s tím související (např. kapavka, syfilis, chlamydiové infekce). Naproti tomu většina zákazníků vyhledává služby „privátů“ právě z tohoto důvodu. Ženy pracující v brněnských bytech, které v rámci prevence kontaktují pracovnice neziskové organizace Rozkoš bez rizika (dále jen R-R), si často stěžují na agresivní a neodbytné klienty, kteří je na privátu slovně či fyzicky napadli.

o kuplířství“). Reálně však v ČR existuje asi 800 podniků<sup>10</sup>. Zatímco v roce 2002 existovaly oblasti ČR, kde nefungoval žádný erotický klub, dnes se vyskytují všude, a to buď jako night-cluby nebo „priváty“. Tomuto typu prostituce se věnuje 6000 tisíc osob, přičemž v jednotlivých klubech pracuje v průměru 10 osob, v Praze či v příhraničních klubech se nabízí 30 i více žen najednou. Nejčastěji se jedná o Češky a cizinky z Ukrajiny, Slovenska či Rumunska.

V nočních podnicích se mohou skrývat hledané a pohřešované osoby, cizinci bez platných dokladů. Jelikož mají policie a státní orgány omezené právo na vstup do soukromých prostor a prostituce de facto neexistuje, je provádění kontrol velmi obtížné. V podnicích může také docházet k obchodování se ženami, nedobrovolné prostituci, ukrývání drog či zbraní. I přesto je tato prostituce považována zastupiteli měst za nejméně problematickou, a to z důvodu snížení prostituce silniční a pouliční.

Na Moravě se ženská prostituce koncentruje převážně do erotických podniků, jsou tu zastoupeny ženy se sociálním či jiným deficitem, ženy na úrovni, zaopatřené i v nouzi. Jak samy říkají, v klubu si vydělají více, cítí se bezpečněji, nemusí se o nic starat (podnik zajistí hosty, pokoj, nápoje, příp. eskort). Dokonce i soukromé byty jsou často zařízeny jako luxusní penzion s barem. Řada erotických zařízení (oficiálních s červenou lucernou i anonymních, skrytých v bytech a domech), funguje jen díky taxikářům, kteří vozí hosty za zábavou a inkasují od vedoucích podniků provize.

**Pouliční a silniční prostituce** (patří sem také osoby pracující v barech a restauracích nižších cenových kategorií) – provozují ji velmi mladé ženy, s nízkým vzděláním a nižší mentální úrovní nebo osoby pohřešované či zdržující se na našem území nelegálně. Prostitutky pocházejí často ze zahraničí (Bulharky, Rumunky, Slovenky) nebo se jedná o české a slovenské Romky. K této formě prostituce je řada dívek nucena násilím (např. oběti obchodování se ženami, zejména v Praze a na E55). Tento typ prostituce je v současné době nejrozšířenější v příhraničních regionech, zejména na hranici s Německem (např. Teplice, Chomutov, Most, Karlovy Vary, Domažlice), Rakouskem (např. Znojmo, Hodonín, Český Krumlov) a Polskem (Náchod, Karviná)<sup>11</sup>. Celkový počet osob, trvale provozujících prostituci, je nezměřitelný (dochází ke změně působiš-

---

<sup>10</sup> V Brně funguje 20 erotických klubů (v nichž pracuje asi 170 žen) a dalších cca 100-150 žen pracuje anonymně v bytech. Počty night-clubů na jižní a střední Moravě se průběžně mění (důvodem je např. tr. stíhání provozovatele, neprosperující lokalita, špatná pověst podniku).

<sup>11</sup> MV ČR, Návrh opatření k řešení problémů souvisejících s prostitucí:  
[www.mvcr.cz/prevence/priority/prostitute2](http://www.mvcr.cz/prevence/priority/prostitute2)

tě, odchodu do zahraničí apod.). Nejfrekventovanějšími lokalitami jsou Teplice, Most a Rudná (na krátkém úseku potkáte až 50 žen). Chybně se k nim přiřazuje Praha (MV ČR uvádí 1060 osob, v současné době se ženy přemístily z Perlové ulice a Karlova náměstí do klubů v centru města nebo pracují u hranic s Německem) a také Brno (statistiky uvádí 70 osob). Větší výskyt silničních prostitutek je také na D5 (Kladno) a na výpadovce z Plzně.

Silniční prostituci se často věnují osoby mladší 18 let. Většina prostitutek má svého pasáka, jemuž odevzdává celý výdělek nebo jeho část. Dochází k přesunu prostitutek z ulice do erotických klubů. Na silnicích a v ulicích Brna se vyskytuje větší množství sexuálních pracovníků vždy v průběhu pořádání významných veletrhů (např. strojírenský) či sportovních akcí (Grand Prix). Nabídka v této oblasti se podřizuje aktuálnímu stavu počasí, v létě se jich nabízí více. Silniční prostitute se vyskytuje také v blízkosti hraničního přechodu Hatě (průměrně 10 žen na trase).

Mnoho prostituujících se osob je závislých na drogách – některé se domnívají, že si pomocí drog zvýší výkonnost, u jiných vypěstují závislost na drogách záměrně jejich kuplíři. Nejrizikovější skupinou prostitutek jsou mladistvé dívky, které jsou častěji než ostatní ochotny poskytovat anonymní, rychlý, nejlacinější a nejrizikovější sex. Potencionálně jsou nejohroženější skupinou z hlediska šíření pohlavních nemocí, násilné i mravnostní trestné činnosti ze strany kuplířů i zákazníků i jako oběti obchodování se ženami.

**Zvláštním typem je prostituce homosexuální** – jedná se o mladé muže (17–25 let), často pocházejí z nefunkčních rodin a sociálně slabého prostředí, bývají orientováni heterosexuálně. Charakteristickým rysem je skončení s touto prací v ještě poměrně mladém věku (jsou již okoukaní, není o ně zájem). Řada z nich vyjíždí za hranice (Německo, Holandsko), kde jednak pracují ve veřejných domech nebo točí pornofilmy. Ojediněle se mezi homo prostitutky vyskytují travestité a transsexuálové. S homosexuální prostitucí se setkáváme převážně ve velkých městech. U nás se provozuje především v Praze na hlavním nádraží a v diskotékových klubech (Alcatraz, Pinocchio, Friends, Escape). Jak již bylo uvedeno výše, většina chlapců má heterosexuální orientaci – své klienty nenávidí a „po práci“ chodí často za prostitutkami. Zákazníky obstarává za vysokou provizi pasák. Mezi homo prostitutky jsou bohužel velmi rozšířeny závislosti na drogách a hracích automatech. S tím je spojena rozsáhlá trestná činnost (krádeže, loupežná přepadení). Pomocnou ruku v tomto směru podává projekt Šance, jehož organizátorem je pan László Sümegh (rozdávání kondomů, testování HIV protilátek ze slin, ob-

starání azylového ubytování, volnočasové aktivity). Situace v Brně není tak dramatická. Gayové mají několik klubů a vináren (např. Gibon, King's, U Richarda), kam chodí i prostitutky. Gay aktivity (i za peníze) lze provozovat v tzv. dark roomech (uzavřené boxy v zastrčených prostorách klubu), na WC nebo v sauně, která bývá součástí „lepšího“ podniku. Podobně jako v Praze se i v Brně koncentrují mladí homo prostitutky kolem hlavního nádraží a v přilehlých hernách a non stopech (tzv. Malá Amerika). Ze statistiky Národní referenční laboratoře pro AIDS vyplývá, že homosexuální prostitutky jsou vůbec nejrizikovější skupinou z hlediska onemocnění a přenosu HIV/AIDS. Početně mnohem méně zastoupenou skupinou prostitutek jsou muži, nabízející své služby za úplatu ženám. Tzv. gigolové inzerují své služby prostřednictvím novin a časopisu s erotickou tematikou.

Do poslední kategorie spadá **dětská prostituce** – uskutečňuje se z vlastní iniciativy dětí (po útěku z domova či výchovného zařízení, z touhy po výdělku, často se jedná právě o homo prostitutky) nebo prostřednictvím kuplířů (nezřídka jimi bývají vlastní rodiče či příbuzní). Je vysoce organizovaná, přináší ohromné zisky. Zákazníci i kuplíři se přitom dopouštějí trestné činnosti, a proto se snaží o maximální utajení. Co se týká situace v Brně, není vyloučeno, že ke komerčnímu zneužívání dětí dochází, nicméně při spolupráci s R–R (nezisková organizace Rozkoš bez rizika, dále jen R–R) jsem se nedostala k informaci, že by se děla v některém klubu či bytě. Některé klientky se mimo průzkum svěřily, že pracovaly v prostituci již ve věku 13–14 let, některé na druhou stranu uvádí vyšší věk, ačkoli nejsou dosud zletilé (Rumunky, Češky, Slovenky). Taková skutečnost se dá jen těžko zjistit, neboť klient, využívající služeb R–R, nemusí ukazovat osobní doklady nebo uvádět pravé jméno, pokud nechce. Práce s nimi je založena na jiných principech, jde o navození důvěry, naslouchání a spolupráci při testování.

## 1.4 Kriminální aspekty prostituce a trestná činnost

### Kriminální aspekty

V České republice není samotné provozování prostituce stíháno přímo. Sama prostituce trestná není, ale její provozování na sebe trestnou činnost nabaluje. Poskytování komerčních sexuálních služeb nepřináší pouze tělesné uspokojení či materiálních zaopatření, souvisí s množstvím rozličných problémů. Nebezpečí hrozí klientům, společnosti i samotným prostitutkám. Jedná se především o zdravotní rizika či páchání trestné činnosti. Na prostituci se váže mravnostní, násilná i majetková kriminalita, drogy a nejrůznější formy organizovaného zločinu. Trestná činnost související s prostitucí

se obtížně odhaluje a dokazuje. Prostituce patří k základním odvětvím organizovaného zločinu. Ministerstvo vnitra ČR definovalo již v roce 2000 tyto problémy:<sup>12</sup>

- neplacení zdravotního a sociálního pojištění, neoprávněné pobírání nemocenské, příspěvku při ošetřování člena rodiny apod.
- nechtěné těhotenství příp. nezákonné přerušování těhotenství (prostitutky často „pracují“ i ve vysokém stupni těhotenství, což vede k předčasným, komplikovaným porodům nebo potratům)
- opuštění dítěte po porodu (jedná se zejména o děti cizinek) či zanedbání povinné péče o nezletilé dítě (v prostituci pracují matky velmi malých dětí, o něž nikdo dospělý nepečuje, a tyto jsou samotné doma, nebo vyrůstají s matkou v night-clubu)
- prohlubování xenofobie a rasové nesnášenlivosti (organizace a provozování prostituce cizinci a Romy, zákazníci jsou převážně občané Rakouska, Německa a Itálie)
- porušování veřejného pořádku, rušení nočního klidu, výtržnictví (obtěžování občanů hlukem v nočních hodinách či vyhrožování, obnažování se na veřejnosti, nedodržování předpisů, vandalství) – ochromení normálního života občanů některých měst veřejně nabízenou prostitucí, která má nepříznivý vliv na veřejný pořádek a mravní výchovu dětí a mládeže, nedostatečná možnost regulovat prostituci nabízenou na veřejných prostranstvích prostřednictvím obecně závazných vyhlášek, k jejichž vydávání jsou obce zmocněny zákonem o obcích
- problémy s resocializací (malá nebo žádná kvalifikace, zadluženost, sociální a psychická nevyzrálость atd.)
- drogová závislost (minimální šance na znovu začlenění do společnosti).
- neefektivní snaha o regulaci erotických podniků, jejich počtu, vzhledu a umístění a kontrola jejich provozu – erotické podniky se vydávají za penziony nebo pohostinská zařízení (majitelé erotických podniků popírají

---

<sup>12</sup> MV ČR, Situace v oblasti regulace prostituce: [www.mvcr.cz/prevence/priority/prostituce/rozbor.html](http://www.mvcr.cz/prevence/priority/prostituce/rozbor.html)

souvislost s provozováním prostituce, pokoje dívkám pouze půjčují nebo pronajímají, aniž by je zajímalo, koho si tam vodí)<sup>13</sup>

- prostituce osob mladších 18 let (těžko prokazatelné, zda provozují prostituci z vlastní vůle či nikoliv, neboť od 15 mohou samostatně rozhodovat i o svém pohlavním životě; součástí našeho právního řádu jsou mezinárodní dokumenty vztahující se k ochraně lidských práv a tedy i práv dětí, z čehož pramení nutnost ochrany osob ve věku 15–18 let před prostitucí a dalšími formami mravnostní trestné činnosti)
- prostituující cizinky (zdržování se na území ČR např. v rámci turistického pobytu – před vypršením lhůty překročí krátce hranice, a pak se vrací opět jako turistky).
- kriminální aspekty prostituce (prostituující páchají trestnou činnost často sami nebo se stávají její obětí – organizovaný zločin a nedobrovolná prostituce, kdy je početná skupina osob nucena k prostituci násilím zločinnými strukturami, jež se podílejí na obchodu s lidmi)
- zdravotní rizika (u prostitutek i jejich klientů stoupá riziko nákazy sexuálně přenosnou chorobou např. HIV, syfilis, chlamydie, kapavka, pásový opar, svrab apod.)
- nezdaněné příjmy (ačkoli nejsou příjmy z prostituce legální, podléhají zdanění, finanční úřady nejsou schopny je dotčným osobám dokázat; v praxi dochází k pronajímání objektu dalším osobám, a tak majitelé erotických podniků získávají legální peníze „z pronájmu“.<sup>14</sup>

#### 1.4.1 Trestná činnost

Osoby, které se ocitnou, dobrovolně či z cizí moci, v prostředí poskytování placených sexuálních služeb, vstupují do kriminálního světa plného nástrah, ačkoli samotná prostituce již dnes trestána není. V tabulce č. 1 je uveden přehled trestné činnosti, která bývá spojována s tzv. sex-byznysem (také proto, že jsou na něm zainteresovány

---

<sup>13</sup> Z uvedeného jednání vyplývají určitá hygienická rizika. Jestliže majitel erotického klubu provozuje pouze „pohostinství“, má hygienická inspekce právo kontrolovat jen zařízení týkající se této činnosti. Tudiž podmínky k provozu veřejného domu mohou být zcela nevyhovující.

<sup>14</sup> Majitelé veřejných domů se s prostitutkami dělí zpravidla o 50 % jejich výtěžku. Tyto příjmy nevedou v účetnictví ani v daňovém přiznání. Prostitutky toto dělení nepotvrdí, protože samy nic nedaní.



převaděčské bandy, překupníci s auty, narkotiky či zbraněmi, dochází k tvrdému konkurenčnímu boji mezi majiteli apod.). Jednotlivé trestné činy kodifikuje zákon č. 140/1961 Sb., trestní zákon, v platném znění.

*Přehled trestné činnosti páchané v souvislosti s provozováním prostituce*

§§	Druh trestné činnosti
<i>Trestné činy, které jsou páchany na prostituujících</i>	
§204	Kuplířství (dopustí se ho ten, kdo jiného zjedná, přiměje nebo svede k provozování prostituce, nebo kdo kořistí z prostituce provozované jiným, bude potrestán odnětím svobody až na tři léta. Trestní sazba se zvyšuje při použití násilí, pohrůžky násilí nebo pohrůžky jiné vážné újmy anebo při zneužití tísně či závislosti jiného, dále při získání značného prospěchu, nebo pokud je poškozená osoba mladší 18 či 15 let)
§221	Ublížení na zdraví (úmyslné, přísnější sazby v případě, že k tomu došlo např. na svědkovi nebo pro rasu, národnost, vyznání apod.)
§222	(úmyslné způsobení těžké újmy na zdraví)
§224	(způsobení těžké újmy na zdraví nebo smrti z nedbalosti)
§231	Omezování osobní svobody (neoprávněné bránění jinému užívat osobní svobody, příp. způsobení těžké újmy na zdraví, smrti nebo závažného následku tímto činem)
§232	Zbavení osobní svobody (zbavení jiného osobní svobody, příp. způsobení těžké újmy na zdraví, smrti nebo závažného následku tímto činem)
§232a	Obchodování s lidmi (tohoto tr. činu se dopustí ten, kdo přiměje, zjedná, najme, zláká, dopraví, ukryje, zadržuje nebo vydá osobu mladší 18 let, aby jí bylo užito k pohlavnímu styku nebo k jiným formám sexuálního obtěžování nebo zneužívání, dále k otroctví či nevolnictví, nebo k nuceným pracím nebo k jiným formám vykořisťování; případně užije při této aktivitě násilí, pohrůžky násilí nebo lsti, zneužije omylu, tísně nebo závislosti poškozeného)
§233	Zavlečení do ciziny (vyšší sazby v případě, že byl čin spáchán na osobě mladší 15 let, s duševní poruchou či deficitem nebo byla-li způsobena tímto jednáním smrt nebo těžká újma na zdraví)
§246	Obchodování se ženami. Kdo do ciziny zláká, najme nebo dopraví ženu v

	<p>úmyslu, aby jí tam bylo užito k pohlavnímu styku s jiným, bude potrestán odnětím svobody na jeden rok až pět let. Odnětím svobody na tři léta až osm let bude pachatel potrestán,</p> <ul style="list-style-type: none"> <li>a) spáchá-li čin uvedený v odstavci 1 jako člen organizované skupiny</li> <li>b) spáchá-li takový čin na ženě mladší než osmnáct let, nebo</li> <li>c) spáchá-li takový čin v úmyslu, aby ženy bylo užito k prostituci</li> </ul>
§241	Znásilnění (donucení jiného násilím nebo pohrůzkou bezprostředního násilí k souloži nebo k jinému obdobnému pohlavnímu styku nebo zneužití bezbrannosti jiného k takovému činu).
<i>Trestné činy páchané na nezletilých prostituujících</i>	
§216	<p>Obchodování s dětmi. Kdo za odměnu svěří dítě do moci jiného za účelem adopce, využívání dětské práce nebo pro jiný účel, bude potrestán odnětím svobody až na tři léta nebo peněžitým trestem. Odnětím svobody na dvě léta až osm let bude pachatel potrestán,</p> <ul style="list-style-type: none"> <li>a) spáchá-li čin uvedený v odstavci 1 jako člen organizované skupiny, nebo</li> <li>b) získá-li takovým činem značný prospěch.</li> </ul> <p>Odnětím svobody na tři léta až deset let bude pachatel potrestán, způsobí-li činem uvedeným v prvním odstavci těžkou újmu na zdraví, smrt nebo jiný zvlášť závažný následek.</p>
§217	Ohrožování výchovy mládeže (vydání osoby mladší 18 let nebezpečí zpustnutí, a to i z nedbalosti. Může k tomu dojít sváděním k zahálčivému nebo nemravnému životu, umožněním zahálčivého nebo nemravného života nebo (nově) porušením povinnosti pečovat o osobu mladší 18 let a dále umožněním „hrát automaty“)
§217a	Svádění k pohlavnímu styku (nabízení, slíbení či poskytnutí úplaty, výhody či prospěchu osobě mladší 18 let za pohl. styk, ukájení apod. s ní) Poznámka: § 217b – pokud takovým způsobem jedná osoba mladší 18 let, není pro takový čin trestná (novela k 1. 1. 2004)
§242	Pohlavní zneužívání (tr. činu se dopustí ten, kdo vykoná soulož s osobou

	<p>mladší než 15 let nebo kdo takové osoby jiným způsobem pohlavně zneužije, příp. se tr. činu dopustí na osobě svěřené jeho doзору, zneužívaje její závislosti).</p> <p>Kdo vykoná soulož s osobou mladší než patnáct let nebo kdo takové osoby jiným způsobem pohlavně zneužije, bude potrestán odnětím svobody na jeden rok až osm let.</p> <p>Odnětím svobody na dvě léta až deset let bude pachatel potrestán, spáchá-li čin uvedený v odstavci 2 na osobě svěřené jeho doзору, zneužívaje její závislosti.</p> <p>Odnětím svobody na pět let až dvanáct let bude pachatel potrestán, způsobí-li činem uvedeným v odstavci 2 těžkou újmu na zdraví.</p> <p>Odnětím svobody na deset až patnáct let bude pachatel potrestán, způsobí-li činem uvedeným v odstavci 2 smrt.</p>
§243	(pohlavní zneužívání např. mimomanželská soulož, při němž pachatel zneužije závislosti poškozené osoby)
	<i>Trestné činy, které jsou páchany na zákaznících, kteří využívají služeb prostituujících</i>
§234	Loupež (užití násilí či pohrůžky bezprostředního násilí v úmyslu zmocnit se cizí věci)
§235	Vydírání (nucení jiného násilím, pohrůžkou násilí nebo pohrůžkou jiné těžké újmy, aby něco konal, opominul nebo trpěl; pokud je čin spáchán organizovanou skupinou, se zbraní, na svědkovi apod., zvyšují se tr. sazby)
§247	Krádež (dopustí se jí ten, kdo si přisvojí cizí věc tím, že se jí zmocní a přitom způsobí škodu, čin spáchá vloupáním nebo na věci, kterou má jiný na či při sobě apod.)
	<i>Trestné činy páchané prostituujícími (ostatní)</i>
§171a	Nedovolené překročení státní hranice (organizování či umožnění nedovoleného překročení státní hranice jiné osobě)
§187a	(nedovolené přechovávání omamné či psychotropní látky nebo jedu v množství větším než malém)
§188a	Šíření toxikomanie (svádění, podpora či podněcování jiného ke zneužívání návykové látky mimo alkoholu)
§189	Šíření nakažlivé choroby (úmyslné zavlečení či rozšíření nakažlivé lidské

	choroby)
§190	(šíření nakažlivé lidské choroby z nedbalosti)
§201a	Opilství (přivedení se po požití či aplikaci návykové látky či jinak, i z nedbalosti, do stavu nepřičetnosti a spáchání tr. činu v tomto stavu. Pokud se osoba dostane do tohoto stavu s úmyslem spáchat tr. čin, tohoto ustanovení se neužije.)
§202	Výtržnictví (dopuštění se veřejně nebo na místě veřejnosti přístupném hrubé neslušnosti nebo výtržnosti zejména napadením jiného, hanobením kulturní památky, hrobu apod. či rušením shromáždění nebo obřadu občanů)
§212	Opuštění dítěte (opuštění dítěte, které si samo nemůže opatřit pomoc a o které má osoba povinnost pečovat, a vystavení ho tím nebezpečí smrti nebo ublížení na zdraví)
§213	Zanedbání povinné výživy (neplnění, i z nedbalosti, zákonné povinnosti vyživovat nebo zaopatřovat jiného či úmyslné vyhýbání se této povinnosti nebo vydání oprávněné osoby nebezpečí nouze)
§226	Ohrožování pohlavní nemocí (vydání jiného i z nedbalosti nebezpečí pohlavní nákazy bude potrestán odnětím svobody až na 6 měsíců)
§227	Nedovolené přerušování těhotenství (pomoc či svedení těhotné ženy k tomu, aby své těhotenství sama uměle přerušila nebo jiného požádala či mu dovolila, aby jí bylo těhotenství uměle přerušeno nezákonným způsobem)
<i>Trestné činy páchané v prostředí prostituce</i>	
§163a	Účast na zločinném spolčení (založení či podpora zločinného spolčení nebo účast na něm)
§171	Maření výkonu úředního rozhodnutí (např. zdržování se na území republiky po uložení trestu vyhoštění, výkon soudem zakázané činnosti)
§176	Padělání a pozměňování veřejné listiny
§185	Nedovolené ozbrojování (výroba či opatření střelné zbraně sobě nebo jinému nebo přechovávání zbraně)
§187	Nedovolená výroba a držení omamných a psychotropních látek a jedů (neoprávněná výroba, prodej, převoz těchto látek či ingrediencí, jež slouží k jejich výrobě)
§196	Násilí proti skupině obyvatelů a proti jednotlivci (vyhrožování skupině oby-

	vatelů usmrcením, ublížením na zdraví nebo způsobením škody velkého rozsahu či užití násilí. Zvýšená trestní sazba, pokud se tak děje pro jejich politické přesvědčení, národnost, příslušnost k etnické skupině, rasu, vyznání nebo proto, že jsou bez vyznání)
§197a	(vyhrožování jinému usmrcením, těžkou újmou na zdraví nebo jinou těžkou újmou takovým způsobem, že to může vzbudit důvodnou obavu)
§205	Ohrožování mravnosti (vztahuje se na toho, kdo rozšiřuje, vyrábí, přechovává pornografický materiál zobrazující děti, násilí na člověku či pohlavní styk se zvířetem anebo distribuuje tento materiál osobám mladším 18 let). Sankce je stanovena až na jeden rok odnětí svobody, peněžitý trest nebo propadnutí věci. Trestný čin ohrožování mravnosti je zpravidla páčán v souběhu se závažnějšími trestnými činy mravnostního charakteru a týká se prostituce nepřímo.
§237	Útlak (dopustí se ho ten, kdo jiného nutí, zneužívaje jeho tísně nebo závislosti, aby něco konal, opominul nebo trpěl)
§252a	Legalizace výnosů z trestné činnosti (tr. činu se dopouští ten, kdo zastírá původ věci nebo jiného majetkového prospěchu získaného trestnou činností, s cílem vzbudit zdání, že taková věc či prospěch byly nabyty zákonně nebo takový tr. čin umožní)
§253	Lichva (zneužívání něčí tísně, nezkušenosti nebo rozumové slabosti příp. něčího rozrušení k tomu, aby získal plnění, jehož hodnota je k poskytnuté protihodnotě v hrubém nepoměru)

## 1.5 Zdravotní aspekty prostituce

Výskyt závažných infekčních a pohlavních chorob se v České republice neustále zvyšuje. Jedná se především o tyto choroby:<sup>15</sup> syfilis, kapavka, chlamydiové nákazy (vč. Lymphogranuloma venereum), virové nákazy (herpes genitalis, cytomegalovirové a papilomavirové nákazy – kondylomata, infekční žloutenka typu A, B, C, D; TBC, AIDS), infekce způsobené prvoky (trichomoniáza), parazitární onemocnění (veš muňka, svrab).

<sup>15</sup> Uzel R, Pohlavní choroby, in web CODE 004 o.s.: [www.zdravi.004.cz/sv-choroby](http://www.zdravi.004.cz/sv-choroby)

Pohlavně přenosné choroby (SPCH) se jednotně označují anglickou zkratkou STD či nově STI (sexually transmitted diseases, infections). Na šíření SPCH v ČR se podílí promiskuitní chování obyvatelstva vč. homosexuálních praktik, nechráněného pohlavního styku, poskytování prostitute a účasti v pornoprůmyslu, závažné je v tomto ohledu injekční užívání drog. Pohlavní choroby se k nám dostávají též díky aktivnímu cestovnímu ruchu a od nelegálních přistěhovalců a uprchlíků.

Při nákaze některou z vážných SPCH, jako je např. HIV, kapavka nebo syfilis, musí pacient i zdravotnické zařízení poskytující péči plnit zvláštní povinnosti, vyplývající pro ně ze zákonů č. 20/1966 Sb. o péči o zdraví lidu (v platném znění) a č. 258/2000 o ochraně veřejného zdraví (v platném znění) a dále vyhlášky MZ ČR a metodického opatření MZ ČR (Standardy léčebných a vyšetřovacích postupů, Směrnice o opatřeních proti pohlavním nemocem – vyhl. č. 225/1996 Sb.). Odborný lékař vyplňuje tiskopis ÚZIS ČR – „Hlášení pohlavní nemoci“ (obsahuje osobní údaje pacienta, jeho kontakty a možné zdroje nákazy za poslední 4 měsíce), který odesílá ke statistickému zpracování. Se získanými daty se nakládá jako s důvěrnými informacemi. Nahlášené kontakty a zdroje nákazy se prověřují, aniž je odhalena totožnost pacienta. Tuto činnost (depistáž) provádí odborné zdravotnické zařízení, a to i v případě podezření na výskyt SPCH. Pacient je povinen podepsat poučení a podrobit se daným opatřením (sexuální abstinence, absolvování léčby, pravidelné kontroly). Zařízení je zodpovědné za diagnostikování, léčení, zajištění pravidelných kontrol, vedení (dispenzarizace) či vyřazení pacienta z evidence nemocných.

V praxi dochází k podceňování zdravotních rizik plynoucích z SPCH. Předpisy a vyhláškami není přesně vymezeno, kdo bude hradit náklady za preventivní vyšetření, depistáž a dispenzarizaci, proto se soukromí lékaři v prevenci ani hlášení příliš neangažují. Mnoho nemocných s kapavkou či syfilis je léčeno gynekology a praktickými lékaři (ačkoli by správně měli být odesláni k odbornému lékaři – venerologovi), aniž by bylo podáno hlášení nebo zabezpečeno úplné doléčení pacienta (namísto několikátýdenního pobytu v nemocnici na infekčním oddělení se pacient léčí antibiotiky doma). Jsou zkušenosti, že v některých night-clubech, „mají svého doktora“, který dochází přímo do podniku a „vyšetřuje“ (bez potřebné hygieny a základního lékařského vybavení). Ačkoli musí ženy zaplatit vysoké částky, mnohdy se ani nedozví výsledky, nedostanou potřebné léky. Dochází k podvodům v laboratoři (odebrané vzorky se píší na Češky nebo pojištěné cizinky), obchoduje se s antibiotiky apod. Mezi nejzávažnější onemocnění na území České republiky patří syfilis a kapavka.

### 1.5.1 Kapavka (Gonorrhoea)

V roce 1879 objevil Albert Neisser původce choroby, gonokoka – bakterii *Neisseria gonorrhoea*. Vyskytuje se pouze u člověka. Gonokok vyvolává hnisavý zánět sliznic močového a pohlavního ústrojí, kromě sliznic močové trubice a děložního hrdla postihuje také často sliznici konečníku a oční spojivku. Při pokročilé neléčené nákaze však může vyvolat i postižení jiných orgánů, kloubů, sliznice úst, nosu a hltanu. Vzácností nebývá v takových případech ani kapavčitá sepse – otrava krve. Inkubační doba je asi 2 až 7 dní. Onemocnění podléhá povinnému hlášení.

Prvním příznakem u mužů bývá za tři až pět dní po podezřelém pohlavním styku svědění, pálení a řezání při močení společně s hnisavým výtokem z močové roury a zarudnutím jejího zevního ústí. Pokud není v této fázi zánět, dochází do měsíce postupně k úbytku výtoku, vymizení řezání a přechodu do chronického stádia onemocnění s následným možným poškozením plodnosti.

U ženy od nákazy do objevení se prvních příznaků uplyne často delší doba, průměrně pět až sedm dní. Typické příznaky (výtok a pálení při močení) jsou podstatně mírnější než u muže, někdy nejsou přítomné vůbec. To je také příčinou toho, že často více než polovina kapavčitých nákaz u ženy unikne pozornosti, žena je v té době pochopitelně infekční a o své nemoci se často dozví, až když nakazí dalšího muže. Neléčená kapavka může vést k postižení dalších orgánů, zejména k zánětům dělohy vaječnic, z čehož pak může vzniknout trvalé poškození vejcovodů a vaječnic s následnou neplodností.

Kapavka se přenáší pohlavním stykem genitálním, orálním i análním. K nepohlavnímu přenosu může dojít výjimečně při nedodržení hygienických pravidel bezprostředně znečištěnými vlhkými předměty – jako ručníkem, žínkou, spodním prádlem.

Kapavka se léčí antibiotiky, tabletami nebo injekčně. Současná léčba partnera je naprosto nezbytná.

### 1.5.2 Příjice (Syphilis)

Syphilis způsobuje mikrob *Treponema pallidum*. K přenosu dochází nejen pohlavním stykem, ale i ústním kontaktem nebo konečníkem a přenosem z matky na plod. Inkubační doba je kolem 3 týdnů. Pokud není onemocnění včas léčeno, vyvíjí se ve čtyřech stádiích. Nejlépe se léčí samozřejmě to první.

### **Primární stádium**

Prvním projevem je tvrdý nebolestivý vřed (šankr) na místě průniku do organismu o velikosti někde mezi čoučkou až pětikorunou. Stalo-li se tak v oblasti genitálií, dochází zároveň k nebolestivému zduření tříselných mízních uzlin (zpravidla s několidenním zpožděním). Došlo-li k průniku jinde (například v ústech), zduří se příslušné uzliny také (v tomto případě krční). Vřed se během 4–6 týdnů spontánně zhojí, čímž končí primární fáze nemoci.

### **Sekundární stádium**

V sekundárním stádiu se objevuje vyrážka, která se nejvíce projevuje na trupu a v podobě bílých plošek. Poměrně často se objevuje i v ústech. Dochází ke zduření hlavních uzlin. Vyrážka i zduření časem mizí. Nějakou dobu se nic neděje, případně se opakovaně objevuje a mizí vyrážka a zduření uzlin.

### **Terciální stádium**

Období klidu (latentní stádium), během něhož se spirochety šíří organismem a nenápadně ho těžce poškozují, je nečekaně přerušeno terciární fází (tzv. pozdní syfilis, syphilis tarda), která přichází několik let po infekci (až 20 roků). Jsou postiženy klouby, srdce a cévní soustava a nervová soustava. Dochází k destrukci kožní tkáně v oblasti obličeje, nosní přepážky a části patra. Objevují se těžké poruchy osobnosti, demence a progresivní paralýza. V rozvinutých zemích dorazí nemoc až do této fáze jen velmi výjimečně, v zemích chudých se ale ještě takové případy vyskytují častěji.

Diagnóza nemoci se potvrzuje buďto pomocí sérologického vyšetření krve nebo mozkomíšního moku, tzv. BWR testu, v kterékoliv fázi choroby (v řadě rozvinutých zemí prakticky výhradní způsob diagnostikování) nebo pomocí mikroskopického nálezu původce (v 1. a 2. fázi choroby, odběr vzorku se provádí z primárního vředu nebo bílé vyrážky v ústech). U nastávajících matek nemocných syfilis dochází k potratu, nebo k nakažení plodu a jeho těžkým deformacím.

### **Léčba a prognóza**

Léčba probíhá v nemocnici (zpravidla na dermatovenerologickém oddělení). Spočívá v aplikaci antibiotik, obvykle penicilinu, nebo v případě alergie na penicilin nejčastěji tetracyklinu. Je-li syfilis diagnostikována v primární fázi, nebo časné sekundární fázi, nemoc se zpravidla obejde bez vážnějších následků. V dalších fázích one-



mocnění je prognóza problematičtější, zejména pak ve fázi terciární, kdy léčba nedokáže napravit většinu již nastalých škod.

### 1.5.3 Chlamydiové infekce (*Chlamydia trachomatis*)

Chlamydiové nákazy patří mezi bakteriální onemocnění přenosná sexuálním stykem (STD). *Chlamydia trachomatis* sérotypu D–K jsou původci zánětů urogenitálního traktu mužů i žen, postihují též oční spojivku, tzv. konjunktivitidu. V důsledku přibývajících nových poznatků, lepší diagnostiky i značného rozšíření v populaci jejich význam v problematice STD stále vzrůstá. Chlamydie jsou v populaci rozšířenější více než syfilis a kapavka.

U mužů vyvolává bakterie *Chlamydia trachomatis* nejrůznější zánětlivá onemocnění pohlavních a močových orgánů. Nejčastěji bývá postižena močová trubice, nadvarle, konečník, spojivka oka. Pokud se projeví jak v oku, tak v močové trubici a postihne i klouby, nazýváme toto postižení jako Reiterův syndrom. Až 50 % mužů nemá žádné nebo má pouze velmi diskrétní projevy nákazy. U žen je asymptomatických přenašeček až 80 %. *Chlamydia trachomatis* D–K jsou původci asi 60 % uretritid u mužů (hovoříme též o nekapavčitých uretritidách). Často je infekce asymptomatická (bezpříznaková). Po inkubační době 10–20 dní objeví pálení (dysurie) a nažloutlý výtok různé intenzity. V průběhu chlamydiové uretritidy je charakteristický výtok různé intenzity od ranní kapky, zavlhnutí až po profusní výtok. Příznaky jsou obvykle podobné lehčímu průběhu kapavky. Pokud není onemocnění léčeno nebo je léčeno špatně, může se zkomplikovat a způsobit tak zánět nadvarlete (epididymitis) s bolestivým zduřením varlete, zánětem prostaty nebo zánětem konečníku (proktitidou) – viz dále – a zánět spojivek (konjunktivitida). Inkubační doba je 1–2 týdny.

U žen vyvolává infekce *Chlamydia trachomatis* D–K cervicitidu (zánět čípku), velmi často je asymptomatická. Závažný problém pro zdraví ženy představují gynekologické záněty dělohy, vejcovodů a vaječnicků vyvolané bakteriemi typu chlamydií. Onemocnění chlamydiemi je mimořádně úporné a často se opakuje, nebo přetrvává v chronické formě. Neléčená chlamydiová infekce může způsobit zánět orgánů malé pánve, cysty na vaječnicích, předčasný porod, nákazu plodu během těhotenství a přenos zánětu na oči či plíce plodu. Chronický zánět může vést až k neplodnosti.

## **Přenosnost**

Přenosnost chlamydií je velmi vysoká, odhaduje se vyšší než u kapavky a v posledních letech velmi stoupá nárůst těchto onemocnění zejména u nás a v západní Evropě. Chlamydie se mohou přenášet přímým kontaktem spermatem či poševním sekretem, orálním. Přenos chlamydií je možný ale i přímým dotykem prostřednictvím znečištěného prádla, ručníků apod. Další kontakt je možný např. kontaminací vodou z veřejného.

## **Léčba**

Vzhledem k závažnosti možných komplikací neléčené chlamydiové infekce je nutné speciální lékařské vyšetření (venerologické nebo urologické). Základním předpokladem úspěšného vyléčení je vyšetření a případná léčba obou (všech) sexuálních partnerů. I když člověk nemá žádné potíže, neznamená to, že není chlamydiemi infikován a může být infekční. Onemocnění se léčí antibiotiky nebo chemoterapeutiky se specifickým dávkováním, obvykle zvýšeným.

### **1.5.4 Infekce HIV/AIDS**

V roce 1981 bylo v USA poprvé rozpoznáno nové onemocnění, které později dostalo jméno AIDS. Název onemocnění je zkratkou anglického pojmenování Acquired Immune Deficiency Syndrome, které vyjadřuje podstatu onemocnění. Jedná se o Syndrom získaného imunodeficitu, česky – soubor příznaků, které vedou ke ztrátě imunity, tj. obranyschopnosti organismu. Lidský organismus se tak stává náchylným k řadě dalších infekčních a nádorových onemocnění. V roce 1983 objevili nezávisle na sobě vědecké týmy dr. Gallo v USA a dr. Montagniera ve Francii původce onemocnění AIDS. Je jím virus, který byl nazván HIV – Human Immunodeficiency Virus, což znamená virus způsobující ztrátu obranyschopnosti u člověka. Tento virus napadá v organismu zejména určitou skupinu bílých krvinek, T lymfocytů, v nichž se množí, později je i zabíjí a snižuje tak jejich počet v těle nakaženého člověka. Výrazný pokles počtu bílých krvinek, které hrají důležitou úlohu v obranyschopnosti lidského organismu, vede k selhávání imunity a rozvíjí se v onemocnění AIDS. Člověk nakažený virem HIV nemusí mít dlouhou dobu, třeba několik let, vůbec žádné zdravotní potíže. Tomuto období se říká bezpříznakové nosičství viru HIV. I v bezpříznakovém období může nakažený člověk přenést infekci na další osoby. Přitom sám vypadá a cítí se zcela zdravý a ani jeho partner na něm nic nepozná. Pouze při laboratorním vyšetření na přítomnost HIV je u testovaného zjištěn pozitivní nález, člověk je „HIV pozitivní“. Podle současných zna-

lostí nelze s určitostí říci, zda se u všech HIV nakažených osob onemocnění projeví. U velké většiny z nich dojde k rozvoji některého z příznaků HIV/AIDS obvykle za 10–15 let po infekci (expozici virem HIV). Rozvoj onemocnění AIDS ovlivňuje celá řada faktorů, jako je původní úroveň obranyschopnosti, životní styl – vyrovnávání se se stresovými situacemi a výživové návyky. Zásadní úlohu v rozvoji infekce HIV však hraje včasná a účinná léčba.

Každé, i lehké onemocnění, představuje pro organismus určitou zátěž. K rozvoji onemocnění AIDS ze stadia pouhé HIV positivity může přispět tzv. reinfekce, tedy příjem další dávky viru HIV do organismu. Proto i HIV pozitivní člověk při sexuálním styku s HIV pozitivním partnerem musí dodržovat zásady bezpečnějšího sexu a používat ochranné prostředky, aby chránil nejen druhé, ale i sám sebe.

V ČR je průměrně ročně nově registrováno 50–60 osob nakažených virem HIV. Předpokládá se však, že skutečný počet nakažených je asi pět až desetkrát větší.

### **Přenos HIV**

Virus HIV je velmi citlivý k zevním vlivům, ničí ho běžné fyzikální a chemické prostředky, např. teplota nad 60 C, běžné dezinfekční prostředky, např. chlorové preparáty. Po zaschnutí virus HIV záhy hyne. Virus HIV se vyskytuje v tělesných tekutinách, zejména v krvi, spermatu, poševním sekretu a v mateřském mléku. Aby došlo k infekci, musí do organismu člověka proniknout určité množství viru HIV, hovoříme o tzv. infekční dávce. Jsou známy pouze tři způsoby přenosu infekce HIV:

**Nechráněným pohlavním stykem** – jde o nejčastější cestu přenosu. Vysoce riziková je kondomem nechráněná soulož do pochvy a konečníku s partnerem, u něhož si nejsme naprosto jisti, že je HIV negativní. Bez rizika není ani nechráněná soulož do úst (orální sex). Riziko je nejvyšší při nechráněném styku do konečníku, jak pro pasivního partnera při styku dvou mužů, tak i pro ženu u heterosexuálních párů. Riziko přenosu infekce HIV z muže na ženu je výrazně vyšší než z infikované ženy na muže, což souvisí s vyšším množstvím viru HIV ve spermatu než v poševním sekretu. Dostatečnou ochranu, i když ne stoprocentní, poskytuje pouze kondom (prezervativ). Přerušovaná soulož ani hormonální antikoncepce nepředstavuje vůbec žádnou ochranu před infekcí HIV a jinými sexuálně přenosnými infekcemi. Poševní pesar snižuje riziko HIV jen nepatrně. Riziko nákazy virem HIV dále zvyšuje přítomnost jiných sexuálně přenosných infekcí, oděrek a poranění v oblasti pohlavních orgánů. Vhodné je tedy používat při chráněném sexuálním styku zvlhčující prostředky, tzv. lubrikační gely. Je nezbytné

používat lubrikační prostředky na bázi vodních roztoků. Lubrikační prostředky na tukové bázi totiž ochranné vlastnosti latexového kondomu narušují. Také při orálním sexu, tedy při dráždění pohlavních orgánů partnera ústy, nelze možnost nákazy vyloučit. Riziko se zvyšuje při kontaktu úst s ejakulátem (spermatem a preejakulační tekutinou), poševním sekretem a zejména při styku s menstruační krví. Obdobně je tomu při výskytu jiných sexuálně přenosných infekcí u některého z partnerů. Ochranou je buď použití kondomu u muže, nebo alespoň zamezení styku s pohlavními sekrety jak u muže, tak u ženy.

**Krevní cestou** – podáním infikované krve nebo krevních přípravků. V současné době je tento způsob přenosu v rozvinutých zemích, mezi které naše země patří, téměř vyloučen. V České republice jsou od roku 1987 všichni dárci krve kontrolováni, zda jejich krev není infikována virem HIV. Při drobných poraněních je nebezpečí nákazy virem HIV od infikovaného člověka nepravděpodobné, protože k infekci je třeba určité množství viru. Je však třeba se vyvarovat společnému užívání hygienických potřeb, jako kartáčku na zuby a žiletkám, stejně tak jako nedostatečně sterilizovaným nástrojům při provádění některých kosmetických úkonů (tetování, propichování ušních boltců, piercing apod.) při injekčním užívání drog. Sdílení injekčních jehel, stříkaček i roztoku drogy může vést k infekci HIV u injekčních uživatelů drog, pokud je některý z nich nakažen virem HIV. V dnešní době představuje přenos infekce HIV u injekčních uživatelů drog nejčastější způsob přenosu v některých zemích jižní a východní Evropy.

**Z matky na dítě** – těhotná žena infikovaná virem HIV může nákazu přenést i na své dítě jak během těhotenství, porodu tak i kojením. Dnešní medicína je schopna omezit riziko přenosu infekce HIV z matky na dítě asi o dvě třetiny a snížit nebezpečí zdravotní zátěže pro matku. Pokud se žena rozhodne těhotenství ukončit, je HIV pozitivita zdravotním důvodem k interrupci. Těhotné ženy se rutinně testují na přítomnost viru HIV, aby v případě pozitivního nálezu mohla být u nich nasazena profylaxe či léčba a snížilo se tak riziko přenosu infekce HIV na novorozence. Dle současně platné legislativy lze provést test na HIV u gravidní ženy i bez souhlasu, a to s ohledem na zájem nenarozeného dítěte (viz zákon 258/2000 Sb., § 71). HIV pozitivním matkám se v rozvinutých zemích nedoporučuje kojení.

### **Kde lze si nechat provést test na HIV?**

Test na HIV se provádí ve většině zdravotních ústavů (kde si klient vyšetření zpravidla hradí), v sedmi AIDS centrech bývalých krajských měst a u každého praktic-

kého lékaře, kde vyšetření hradí zdravotní pojišťovny. Žadatel za vyšetření na HIV v některých zdravotních ústavech platí určitý poplatek. Ve výjimečných případech může lékař zdravotního ústavu provést test i bezplatně.

### **Kdy jít na HIV test**

Nejčastější důvody, které člověka vedou k provedení testu na HIV:

- Trvale rizikové chování. V rámci poradenství lze alespoň doporučit, jak riziko snížit.
- Nahodilé rizikové chování. Vhodné je provedení HIV testu za 2–3 měsíce po rizikovém chování. Po tu dobu je potřeba se chovat bezpečně (sexuální styk pouze s kondomem nebo abstinence).
- Před vytvořením nového partnerského vztahu. Partneři by měli podstoupit vyšetření společně

## 2. DĚTSKÁ PROSTITUCE

Asi nejnebezpečnější formou pro společnost je dětská prostituce, protože je už z podstaty své nezákonnosti vysoce organizovaná a také velmi důkladně ukrývaná. Ačkoli je mnohdy svázána s obchodem s dětmi, velké množství dětských prostitutů a prostitutek dělá tuto činnost z vlastní iniciativy, protože je to jedna z mála možností (ne-li jediná), jak dítě po útěku z domova či nápravného zařízení může přijít k výdělku. Otázkou ovšem zůstává, kolik a jestli vůbec za sexuální služby od svých kuplířů dostávají. Ceny za dětskou prostituci jsou poměrně vysoké a dětská prostituce se vyskytuje v místech s nejvyšším výskytem prostituce dospělých.

Pojem dětská prostituce se rozumí využívání dětí při sexuálních aktivitách za úplatu nebo poskytnutí jiného plnění. Dětská prostituce se rozvíjí s ohromným nárůstem prostituce obecně. Zahrnuje celou řadu forem nebo na ně navazuje (např. únos dítěte do zahraničí, sexuální turistika, ubližování dítěti, omezování jeho osobní svobody, týrání a další).<sup>16</sup>

### 2.1 Příčiny dětské prostituce

Prostituce dětí vychází z mnoha faktorů. Často jde o děti, které pocházejí z chudých nebo neúplných rodin. V rodině se s nimi špatně zachází. Podle odhadů vstupuje každoročně jeden milion dětí na nelegální trh sexu, jehož obrat se zvyšuje na několik miliard dolarů. Mnohé z nich přicházejí z donucení, poté, co byly uneseny, prodány nebo podvedeny a přinuceny k sexuálnímu kontaktu. Některé děti může vést k prostituci jejich finanční situace. Prostituce může být i prostředkem pro přežití na ulici, pomoc vlastní rodině, zakoupení šatstva nebo jiných výrobků. Místo, situace a podmínky se mohou lišit, ale sexuální zneužívání pro komerční účely je vždy nezákonné a pro dítě traumatizující<sup>17</sup>.

Dalším důvodem může být snaha dětí získat peníze na „přepychové“ věci nebo na věci standardní, jejichž absence může být u některých vrstevnických skupin pocíťována velmi bolestně a může být zdrojem posměchu, až šikanování. V neposlední řadě to může být touha po dobrodružství a zábavě nebo touha vyniknout ve skupině dětí, být v něčem lepší, „být v něčem jednička“, pokud se dítěti žádným jiným způsobem nedaří

---

<sup>16</sup> WEISS, P. a kol., Sexuální zneužívání dětí, Praha: Grada Publishing, 2005

<sup>17</sup> HANUŠOVÁ, J., Sexuální zneužívání, Vzdělávací institut ochrany dětí, 2006

zaujmout své místo ve skupině. Tato forma dětské prostituce je zapříčiněna chudobou sociální, emocionální a duchovní a vychází z důvodu nenaplnění potřeb, které pomáhají dítěti vytvářet jeho sebekoncepci.

## 2.2 Formy dětské prostituce

Formy dětské prostituce je třeba vnímat v jejich plném kontextu komerčního sexuálního zneužívání dětí. Dětskou prostituci lze nazírat trojí optikou podle toho, které kritérium zvolíme.

**1. kritériem** je vymezení, zda se jedná o čistou formu dětské prostituce nebo dětskou prostituci svázanou s dalšími aktivitami sexuálního byznysu:

- dětská prostituce sama o sobě
- dětská prostituce jako součást pornografického průmyslu
- dětská prostituce jako součást obchodování s dětmi

**2. kritériem** je fenomén dobrovolnosti/přinucení dětí k prostituci:

- prostituce dětí přinucením osoby blízké
- prostituce dětí přinucením osoby cizí
- prostituce dětí dobrovolná pro svoji obživu na ulici
- prostituce dětí dobrovolná pro obživu rodiny (z přesvědčení)
- prostituce dětí dobrovolná pro peníze
- prostituce dětí dobrovolná pro zábavu

Dětská prostituce nahlížena **3. kritériem** – účelem prostituce na straně dospělých osob, má tři základní formy:<sup>18</sup>

**Dětská prostituce organizovaná** – jde o takové případy, kdy je do organizace dětské prostituce zaangażováno více dospělých osob než jedna a které se podílejí na vhodném vytipování dětí a získávání jejich souhlasu. Tato forma odpovídá obchodování s dětmi a představuje dle odhadu asi 2% případů, nicméně je třeba vnímat skutečnost, že v rámci jednoho případu organizovaného obchodu s dětmi mohou být obchodovány stovky až tisíce dětí.

---

<sup>18</sup> Vaníčková E., Dětská prostituce, 2. doplněné a aktualizované vydání, Praha Grada, 2007

**Dětská prostituce rituální** – jsou takové případy dětské prostituce, kdy je komerční sexuální zneužívání dětí spojeno s rituálními praktikami, například sekta satanistů, organizace černých mší atd. V posledních letech stoupá výskyt sadistických forem sexuálního zneužívání dětí v rámci různých sekt, kterému předchází indoktrinace dítěte. Dnes se všude ve světě setkáváme s takovou formou rituální dětské prostituce, kdy dítě bývá dospělým zneužito v souvislosti s nějakým mýtem, rituálem či oslavou.

**Dětská prostituce institucionální** – případy, kdy dospělé osoby využívají systém svého institucionálního začlenění, které je opravňuje ke kontaktu s dětmi k organizování dětské prostituce. Jedná se nejčastěji o církevní organizace, katolické kláštery, ale zejména dětské zájmové aktivity, kroužky, tábory apod. Tato forma patří mezi nejrozšířenější a nejnebezpečnější formy dětské prostituce, protože je založena na zneužití důvěry dítěte<sup>19</sup>.

## **2.3 Dívčí a chlapecká dětská prostituce**

### **2.3.1 Dívčí prostituce**

Podle mezinárodních výzkumů se pohybuje průměrný věk dívek vstupujících do prostituce kolem 13–14 let. Nejvíce poznatků existuje o dívčí heterosexuální prostituci. Byly popsány čtyři fáze ustavení dívky do prostituční scény:

#### **1. zajištění ochrany**

- naverbování dívky;
- získání její důvěry, spolehlivosti a jistoty ve vztahu ke kuplíři, provozovateli, zprostředkovateli atd. (dále jen kuplíř);
- ovlivňování jejího způsobu myšlení, jejích názorů, postojů atd.;
- podněcování její zamilovanosti do kuplíře;
- zahlcování dárky, obvykle včetně prstýnku;
- kuplíř se vydává za jejího chlapce;

#### **2. Vytváření závislosti**

- vyšší stupeň přivlastňování dívky, až majetnické chování ze strany kuplíře
- sociální izolace dívky;

---

<sup>19</sup> Vaníčková E., Dětská prostituce, 2. doplněné a aktualizované vydání, Praha Grada, 2007



- změna jména dívky;
- přesvědčení dívky, aby přerušila důležité vazby k minulosti a změnila priority ve své vztahové síti ve prospěch současného způsobu života;

### 3. Kontrola

- kontrolování oblečení, obutí, vzhledu, jídla, nákupů, telefonů atd.;
- užívání tělesných trestů za neposlušnost (až týrání);
- vnucení řádu a způsobu života;
- učinění dívky nespolehlivou a nehodnověrnou;
- vyžadování zkoušky lásky;

### 4. Totální dominance

- stvoření oběti;
- požadování sexu ze strany kuplíře, zdarma, kdykoli a kdekoli;
- požadování sexu pro jeho přátele jako formu projevení laskavosti vůči kuplíři;
- vyžádaný souhlas k umístění v bytě, salonu atd., kde se buď prostituce provozuje, nebo odkud je na místo provozu prostituce dívka dopravována;
- přesvědčení dívky, že sex a peníze jsou lepší, než návrat domů a život v rodině<sup>20</sup>.

Dívky provozující prostituci jsou profilovány podle místa svého původu a to také předurčuje jejich cenu a zájem o ně. Např. „šlapka“ v česko-německém příhraničním regionu. Na evropském trhu jsou velmi ceněné africké dívky, kterým se pro svou tradovanou sexuální nespoutanost dostává označení „safari sex“, který se v českém žargonu změnil na „sejť“, a tak jsou tyto dívky nabízeny stylem „kdo chce otevřít tento sejť“, „kolik zámečnicků dnes otevře tento sejť“ apod. Asijským dívkám, které jsou ceněny pro svou schopnost vzbuzovat v mužích fantazii, se dostává označení „magic“, a ač samo označení pochází z pozitivního hodnocení, může být zdrojem silné viktimizace, když se mu např. v Čechách dostalo žargonové podoby „masožravky“. Romským dívkám se v Čechách dostává dokonce hanlivého označení až s rasovým podtextem, např. „snědé

---

<sup>20</sup> Vaničková E., Dětská prostituce, 2. doplněné a aktualizované vydání, Praha Grada, 2007

mušle“, stejně jako ruským dívkám, které jsou všechny označovány podle nejoblíbenějšího ruského jména „Taťány“, přičemž stereotypní označení s tak silným negativním nábojem je vysoce zraňující. Obchodníci s dětmi o dětech hovoří obecně jako o „kouscích“, „dárečcích“, „pindících“ a výjimkou také nebývá to, že se obchodované děti neoslovují jmény, ale volá se na ně jako na psa „hej, ty tam, pojď sem“ atd. Muže, kteří si kupují sex mladých dívek lze rozdělit do pěti kategorií:

- tradiční muži, kteří jsou v manželství frustrováni;
- mladší muži, kteří nemají trvalý partnerský vztah;
- muži s trvalým partnerským vztahem, kteří očekávají něco odlišného;
- muži, kteří ve vztahu a sexu se ženami mají problémy;
- muži, kteří zneužívají sex k dosažení určitého chování a navození určitých pocitů.

Ukázalo se, že nejčastějším kupcem mladých dívek je dobře oblečený, dobře placený otec od rodiny ze střední vrstvy společnosti na cestách. Typický kupec má dost peněz, postavení, vzdělání a tím se nápadně liší od dívek, které si kupuje a jednou pro vždy boří mýtus o tom, že dětskou prostitutku si kupuje osamocený muž, muž zvrhlík, muž podivín. Mezinárodní průzkumy ukazují, že prostitutky trpí stejným emocionálním strádáním jako váleční veteráni a oběti mučení. Jeden kanadský výzkum ukazuje, že prostitutky jsou vystaveny 40x častějšímu riziku stát se obětí vraždy než jiné ženy. Není tedy nic přehnaného na tvrzení, že prostituce je pro ženy a dívky smrtelně nebezpečná. Ukončení prostituce dívek a mladých žen se děje podle názorů expertů těmito způsoby:

- po 1–2 měsících je dívka „okoukána“ a prodána jinam. Cena se řídí nejen věkem a vzhledem dívky, ale také skutečností zda a jaké má doklady;
- pro nízký výkon nebo jiné problémy, které zvyšují riziko, může být dívka prodána i dříve;
- dívka je ukradena jinými kuplíři;
- dívka je prodána do zahraničí;
- dívce se podařilo utéct;
- dívka oznámí svoji situaci na policii;
- dívku zadrží policejní orgány;
- dívka navštíví lékaře, který jí zprostředkuje pomoc;

### **2.3.2 Chlapecká prostituce**

Existují dvě formy chlapecké prostituce: heterosexuální a homosexuální, jejichž provozování ovšem nemá žádný vztah k sexuální orientaci chlapců.

#### **Heterosexuální chlapecká prostituce**

Tento typ prostituce se v České republice na ulici téměř nevyskytuje, v omezené míře se s ní můžeme setkat v salonech, ale její dominantou je kategorie bytové prostituce – ať už privátní nebo organizovaná agenturami. A stejně jak je tomu i v případě dívek, i u chlapců se rozvíjí nová prostituce, kterou nejčastěji využívají dívky, které podlehly falešnému vyprávění svých kamarádek a tedy z obavy, aby nebyly poslední pannou ve skupině a nestaly se terčem posměchu, vyhledají doporučený kontakt. Tuto formu řada pokušitelských kamarádek využívá k tomu, aby samy zahladily svůj poklesek a předčasnou sexuální aktivitu a tedy samy domluví či přímo zprostředkují sex za úplatu. Existují malé skupiny chlapců, které z takového chování mají dvojí prospěch: v první řadě peníze a potom také pověst „světa znalého milovníka“.

#### **Homosexuální chlapecká prostituce**

Chlapci, kteří se vydali na dráhu homosexuální prostituce většinou homosexuálové nejsou – tato praxe je jim vnucena pouze jako forma obživy a je také jako „byznys“ vnímána a není projevem jejich sexuální orientace. Chlapecká prostituce není vázána jen na velká města, resp. její základní forma snad ano, ale dobrovolná homosexuální prostituce chlapců z důvodů ekonomických, někdy jen tak pro zábavu, nebo proto, že je pro ně obtížné kontaktovat opačné pohlaví, se vyskytuje všude. Pro tuto formu prostituce obecně platí, že společnou charakteristikou chlapců je skutečnost, že častěji vyrůstali bez otce nebo se silnou dominancí rodiče, v dysfunkční rodině a nebo v takové rodině žijí. Homosexuální chlapecká prostituce se vyskytuje ve dvou kategoriích:

- jednak je to salonní prostituce, sem se řadí gay kluby, eskort služby a no-vinkou jsou i „veřejné domy“ výhradně pro homosexuální klientelu, kde se často setkáváme právě s dospívajícími chlapci;
- dále je to prostituce pouliční, která stejně jako v případě dívek vyvolává nejvíce diskusí.

## **Dobrovolná prostituce**

Dobrovolná prostituce se týká jak dívčí prostituce, tak chlapecké prostituce. Obecně můžeme rozlišit dva důvody pro dobrovolnou prostituci:

**Prvním důvodem** bývá snaha získat peníze na „přepychové“ věci nebo na věci standardní, jejichž absence může být u některých vrstevnických skupin pocíťována velmi bolestně a může být zdrojem posměchu, až šikanování. Dítě svoji zkušenost s komerčním sexem utajuje, ale prospěch z ní naopak vystavuje na odiv. Domnívá se, že věci má pod kontrolou. Sama sexuální aktivita se mu nelíbí, ale vidina peněz umlčuje jeho svědomí i jeho nelibost či zhnusení nad sebou samým. Bohužel právě tato zkušenost uvádí dítě do začarovaného kruhu, ze kterého samo neumí najít cestu ven.

**Druhým důvodem** je zábava a touha po dobrodružství. Touha vyniknout ve skupině dětí, být v něčem lepší, „být v něčem jednička“, pokud se dítěti žádným jiným způsobem nedaří zaujmout své místo ve skupině a dokonce sám nemá důvod si sebe vážit.

Tato forma dětské prostituce je zapříčiněna chudobou sociální, emocionální a duchovní a různě velkou deprivací z důvodu nenaplnění potřeb, které pomáhají dítěti vytvářet jeho sebekoncepci – alfou omegou v rozvoji sociálně-patologického chování dětí je potřeba osobní a sociální identity a přiměřeně vyladěného sebepojetí. Některé děti se chtějí vyrovnat svým rodičům, kteří jsou v životě úspěšní a okolí se k nim podle toho chová. Bohužel jde o děti, které nemají čím imponovat a když už vyčerpaly škálu taškařic, kašpárkování, ponižování, kupování kamarádů, v souhře náhod využijí příležitosti k zahájení prostituční kariéry, kterou chtějí získat v očích vrstevníků na ceně a vysloužit si takový obdiv, jakého se dostává jejich rodičům odvozeného od úspěchu v zaměstnání. Nelze také vyloučit případy, kdy některé děti zcela programově volí prostituci jako cestu do „lepší společnosti“ Takový program volí většinou děti z poměrně konformního prostředí, ale velmi nespokojené s předpokládaným vývojem jejich osobní cesty. Velmi často se jedná o děti s emocionální subdeprivací až deprivací. Na základě důvodů dobrovolné prostituce se dá odhadovat, že tato forma prostituce bude dosahovat vyšších rozměrů, než prostituce nucená – tomu napomáhá vyšší sexuální promiskuitní chování dětí.

Obě formy sexuálního chování jsou jistým způsobem výpovědí dětí o jejich vnímání sexuality, kterou mají zprostředkovanou díky informacím, kterých se jim ve výchově dostalo.

## 2.4 Komerční sexuální zneužívání dětí

V roce 1996 se ve Stockholmu konal 1. světový kongres proti komerčnímu sexuálnímu vykořisťování dětí, na kterém byla konsensuálně přijata definice. Komerční sexuální zneužívání dětí je definována jako „*použití dítěte pro sexuální účely, výměnou za peníze nebo odměnu v naturálních mezi dítětem a zákazníkem, dítětem a prostředníkem nebo dítětem a agentem nebo jinými osobami, které vydělávají na obchodu s dětmi pro tyto účely.*“

Commercial Sexual Exploitation of Children (CSEC) – sexuální zneužívání dětí je vysoce nepříznivý jev, který je spjat s komercí a posléze i s organizovaným zločinem. CSEC – každé užití dítěte pro sexuální účely za finanční či jinou odměnu. Ta je poskytována například rodičům, kteří dítě prodali, nebo i přímo dítěti, jestliže samo poskytuje sexuální služby, pokud nebylo uneseno nebo někde násilně drženo. Vždy je ale finanční odměna poskytována všem, kteří obchod s dětmi provozují a organizují (Weiss, P., 2005).

Za nejzávažnější formy komerčního zneužívání dětí se považuje obchod s dětmi, dětská prostituce a dětská pornografie.

### Obchodování s dětmi

„Pod pojmem obchodování s dětmi se rozumí jakákoli transakce, na jejímž základě je dítě předáno jednou osobou nebo skupinou osob jiné osobě nebo skupině osob, a to za úplatu nebo poskytnutí jiného plnění“ (Weiss, P., 2005, str. 141).

Únosy dětí, které jsou nejčastějším zdrojem „zboží“ pro obchod s nimi, jsou u nás velmi vzácné a nejčastěji se vyskytují při sporech rozvádějících se nebo již rozvedených rodičů o dítě, při mezinárodním osvojení dětí a dětské prostituci.

Další forma obchodu s dětmi je bez sexuálního kontextu a zde jde o prodej dětí na těžkou práci v zahraničí, do armády a nejnebezpečnější pak pro získání jejich orgánů za účelem transplantace.

Dítě pro sexuální účely může být obchodováno vlastními rodiči či blízkými osobami. Výjimkou nejsou případy, kdy je dívka v rodině zneužívána bratrem, který ji začne prodávat svým kamarádům. Další formou obchodu je forma extrafamiliární, kdy dítě může být uneseno, rodičem prodáno v dobrém úmyslu, že se mu dostane lepších podmínek a vzdělání nebo prodáno členem širší rodiny. Může se jednat o dítě ulice. Dítě je k plnění sexuálních povinností nuceno jakoukoli formou násilí, žije v nuzných podmínkách, nepokračuje ve vzdělání a je zcela závislé na libovůli svého majitele.

## **Dětská prostituce**

„Pojmem dětská prostituce se rozumí využívání dětí při sexuálních aktivitách za úplatu nebo poskytnutí jiného plnění.“

Prostituce dětí vychází z mnoha faktorů. Často jde o děti, které pocházejí z chudých nebo neúplných rodin. V rodině se s nimi špatně zachází, mají deficit v naplnění základních potřeb, mají deficit vzdělání.

Značnou část trhu tvoří pedofilové. Jejich počet stále roste. Samozřejmě, že existuje vztah mezi prostitutkami, pornografií a sexuální turistikou.

Dětská prostituce je hrubým porušením Úmluvy o právech dítěte a řady mezinárodních dohod. Dále je trestným činem, přestože v právním řádu České republiky neexistuje speciální ustanovení, které by postihovalo pouze dětskou prostituci. Prostituce jako taková legislativou ČR není postihována, ale osoby mladší 15 let, v některých případech i osoby mladší 18 let, jsou chráněny jednotlivými ustanoveními trestního zákona. Dětská prostituce je postihována v České republice podle ustanovení §204 trestního zákona o trestném činu kuplířství a vztahují se k němu další ustanovení.

## **Dětská pornografie**

Chmelík (2003) uvádí, že dětskou pornografií lze definovat jako jakýkoli obrazový, textový nebo zvukový materiál, který používá děti v sexuálním kontextu. U obrazové pornografie jde o zobrazení dítěte při skutečné nebo simulované sexuální činnosti nebo vystavování pohlavních orgánů pro sexuální ukájení uživatelů, kdy taková činnost zahrnuje výrobu, rozšiřování nebo používání takového materiálu. Zvuková pornografie využívá dětský hlas, ať už je to skutečný nebo simulovaný, za účelem sexuálního uspokojení uživatele a také zahrnuje výrobu, distribuci a používání takového materiálu.

Dětská pornografie je provozována v ilegalitě, tajně. Děti takto sexuálně zneužívané jsou vystavovány patologickému narušení jejich osobnosti. Pro oběti (děti) je typický pocit hlubokého zmatku, dezorientace a odcizení. Nebezpečí spočívá i vtom, že si oběť se sexualitou zpravidla spojuje i násilí, citovou závislost. Děti, které byly sexuálně zneužívané, bývají v dospělosti velmi náchylné k obdobnému deviantnímu jednání a jsou potencionálními pachateli mravnostních trestných činů. Dětská pornografie je pro tvůrce i distributory velmi lukrativním zbožím, které se vyváží za hranice státu. Dětská pornografie je distribuována i zdarma mezi pedofily. Nebezpečnost dětské pornografie je umocňována tím, že je prezentována i na internetových stránkách, ke kterým má přístup stále více uživatelů a to z celého světa. Uvádí se, že sexuální byznys je naprosto

srovnatelný s výnosem z obchodu se zbraněmi a drogami. Dětská pornografie představuje nejziskovější odvětví filmového průmyslu. Překvapující je, že největším konzumentem pornografie je mládež.

Samostatnou kapitolou jsou komerčně sexuálně zneužívání chlapci provozující homosexuální prostituci. Většina z nich pochází z dysfunkčních rodin, z náhradní rodičovské péče nebo jde o chlapce, kteří jsou na útěku z dětských výchovných zařízení a prostituce je pro ně zdrojem obživy. Jejich věk se pohybuje kolem 17 let. Mnozí chlapci obvykle odjíždí za prostituováním do zahraničí a stávají se oběťmi mravnostní a násilné trestné činnosti. Tito chlapci jsou využíváni i jako herci v pornografických filmech s homosexuální tematikou. Prostituce dětí je vysoce latentní trestná činnost s vysokým podílem organizovanosti a utajení. Dětská prostituce a vůbec sexuální zneužívání dětí je zakázáno na celém světě.

### **Situace ve světě**

Podle odhadů nedávné studie Dětského fondu OSN (UNICEF) pracuje v celém světě asi 1 milion dětských prostitutů a prostitutek, z toho téměř polovina v Indii. Několik asijských zemí se stalo magnetem pro zahraniční turisty stejně jako pro domácí klientelu, které láká sex s dětmi. Dětská prostituce je rozšířena i jinde – v Latinské Americe (zvláště v Brazílii), v Africe, ale i v některých evropských zemích. Zahraniční turisté však v žádném případě nejsou jediní, kdo vyhledává dětskou prostituci. V řadě afrických, asijských a arabských zemích se velmi cení sex s mladou pannou, a to nejen kvůli tomu, že je považován za dobrý způsob, jak se vyhnout pohlavním chorobám. V některých muslimských společnostech, jako např. v Pákistánu, je předmanželský heterosexuální styk tabu a proto frustrovaní muži někdy vyhledávají mladé chlapce. Jinde, např. v některých oblastech jižní Afriky, se rozšířilo přesvědčení, že sexuální styk s dětmi, dokonce nemluvňaty, může působit jako lék proti AIDS.

V každém státě existují limity minimálního věku pro souhlas s pohlavním stykem, které se mohou lišit. V některých zemích ovšem existují rozdílné věkové limity i pro pohlavní styky heterosexuální a homosexuální. Jinak bývá nahlíženo na homosexuální kontakty mezi ženami a muži. Na muže bývá pohled přísnější a některé mužské homosexuální praktiky, zejm. pak anální koitus, jsou leckde trestné i mezi dospělými. Před „svedením“ jsou zvláštními zákony chráněni mladí lidé do 16–21 let věku.

Existují drastické doklady o dětské prostituci v rozvojových zemích střední Afriky, Ameriky a Oceánie. Jejich opakované zveřejňování nakonec způsobilo první krok

k organizovanému studiu tohoto jevu. Krokem je myšleno založení organizace ECPAT („End Child Prostitution in Asian Tourism“; „End Child Prostitution, Child Pornography and Trafficking of Children for sexual Purposes“ – „Konec dětské prostituci, dětské pornografii a obchodování s dětmi pro sexuální účely“) v r. 1990. Zaměření této organizace není náhodné – snad nejmasověji se dětská prostituce vyskytuje v asijských zemích jako Indii, Thajsku, Filipínách, Kambodži a dalších. Materiály organizace ECPAT uvádějí několik drastických dokladů o zotročování a sexuálním vykořisťování dětí v rozvojových zemích. Např.:

- r. 1984 – uhořely 4 děti při požáru jednoho veřejného domu v Thajsku. Policii šokovalo zjištění, že děti byly k lůžkům připoutány řetězy;
- r. 1986 – na Filipínách byla usmrcena dvanáctiletá dívka, když jí jistý rakouský turista zavedl do pochvy zlomený vibrátor;
- r. 1989 – v Bangkoku byli zadrženi 3 Američané, kteří využívali dětských útulků jako krytí pro pedofilní praktiky. Po identifikaci zadržených se zjistilo, že se jedná o příslušníky homosexuální americké organizace NAMBLA („North America Man–Boy Love Association“), jedné z několika pedofilních organizací, které v USA existují a jsou zaměřeny na propagaci sexu mezi dětmi a dospělými;
- na Srí Lance jsou běžně dostupným zbožím tzv. „beach boys“ a uvádí se, že je jich minimálně 20 tis. Jde o malé chlapce, kteří nabízejí své tělo především turistům;
- v Asii se prý dětská prostituce přímo týká nejméně jednoho milionu dětí obou pohlaví mladších 16–ti let. Klienti se pak rekrutují ze tří základních skupin: turisté z rozvinutých zemí, obchodníci a domácí dělníci, kteří se vrátili relativně bohatí z práce v zahraničí.

Podle odhadů organizace ECPAT prodává své tělo v Thajsku 800 tis. dětí, 400 tis. v Indii, 100 tis. na Filipínách a v Tchaj-wanu. V Brazílii je k prostituci a pornografii zneužíváno 500 tis. a v USA 100 tis. dětí. V postkomunistických zemích střední a východní Evropy to mají být „jen“ stovky (v Rusku tisíce) dětí.



## Situace v Evropě a v České republice

Situace v Evropě se v posledních dvaceti letech zhoršila. Dětská prostituce rapidně vzrostla, což se dává do souvislosti s déletrvajícím vlivem pádu železné opony, a podle odhadů se ročně na západoevropský trh dostane asi 150 tisíc mladých lidí ze zemí východní Evropy. Nejčastěji ze zemí bývalého Sovětského svazu a Jugoslávie. Česká republika byla dříve především tranzitní zemí, ale v současné době je zemí cílovou a mezi osobami provozujícími prostituci lze identifikovat dospívající z východoevropských zemí. Prostituce se v ČR soustřeďuje zejména do velkých měst (především do Prahy, Brna) a příhraničních oblastí se Spolkovou republikou Německo, s Rakouskem a v ojedinělých případech s Polskem (Český Těšín, Náchod). Prostituce dětí a mladistvých blízky věku patnácti let je vysoce organizovaná a dobře utajovaná trestná činnost. Zákazníci i kuplíři jsou si plně vědomi, že se dopouštějí závažného trestného činu.

V Česku se na vzestupu počtu dospělých i dětských osob provozující prostituci podílí:

- rozvoj turistického ruchu, jehož specifická odnož sexturismus začala rychle vzkvétat a nejvíce zasáhla příhraniční oblasti s Německem
- zrušení § 203 trestního zákona o příživnictví
- skutečnost, že platným přestupkovým zákonem z roku 1991 nelze prostituci účinně regulovat
- skutečnost, že se prostituce stala pro mnoho lidí byznysem, to je nejrychlejší a nejsnadnější způsob zbohatnutí. Uvádí se, že jen v Praze prosperuje 20 tisíc stálých i občasných prostitutek a je zde v provozu několik desítek masážních či erotických salónů.

### 3. LEGISLATIVA

#### 3.1 Vývoj a současná legislativa v ČR ve vztahu k legalizaci prostituce

Československá republika převzala při svém vzniku mnoho rakouských zákonů, mimo jiné i tzv. reglementační systém, který byl zaveden zákonem č. 89/1885 ř.z. („tulačský zákon“). Systém povoloval provozování nevěstinců v hodinových hotelech a pohostinstvích, jež určila policie. Zároveň však stanovoval podmínky držení nevěstek v donucovacích či polepšovacích táborech (prostituce jako nedovolená živnost byla stíhána trestním zákonem č. 117/1852 ř.z.). Oba předpisy byly zrušeny až v r. 1950.

V r. 1922 byl přijat zákon č. 241/1922 Sb. z. a n., o potírání pohlavních chorob, který vymezoval okruh pohlavních chorob, k nimž se vztahovalo povinné léčení. V 2. oddílu zákona byly výslovně zrušeny nevěstince (platí dodnes). Další část zakazovala pohoršlivé provozování smilstva. Součástí zákona bylo také ustanovení o zřízení nápravných ústavů, k čemuž však nikdy nedošlo. Tajná prostituce měla být stíhána oboustranně. Přijetí zákona vedlo k nárůstu počtu pohlavních chorob, přeplnění nemocnic, převedení povinné léčby na ambulantní a v neposlední řadě k přejmenování dřívějších veřejných domů a změně jejich vnějšího vzhledu (uvnitř se neměnilo nic) <sup>21</sup>.

Československo ratifikovalo také mezinárodní úmluvy o potírání obchodu se ženami a dětmi (1922, 1924 a 1936), chránící ženy před nechtěným zadržováním v místech provozování prostituce. Od r. 1943 až do konce války platila opatření k potírání pohlavních nemocí, k postižení prostituce a k trvalému dozoru nad ní. V 50. letech 20. století mohla být prostituce stíhána jako správní delikt a trestána pokutou, veřejným pokáráním, ale i odnětím svobody na 14 dní (po novele trestního zákona v r. 1957 až na 3 měsíce). Přijetím přestupkového zákona č. 60/1961 Sb. byla zrušena možnost uložení trestu odnětí svobody při správním řízení. Novela trestního zákona č. 63/1956 Sb. zavedla skutkovou podstatu tr. činu příživnictví (§ 188a – od r. 1961 § 203), tj. obstarávání si obživy nekalým způsobem a vyhýbání se poctivé práci, a kuplířství (§ 243). Pohlavní styk za úplatu byl trestný jen mezi osobami stejného pohlaví (§ 241). Zákonem č. 150/1969 Sb., o přečinech, byl ustanoven přečin příživnictví (§ 10 – opatrování obživy nekalým způsobem, např. u zaměstnané ženy, která si přivydělávala prostitutí). Trestný

---

<sup>21</sup> Kukla K. L.: *Pražské bahno, 1. díl Pražská prostituce*. Praha, Levné knihy Kma 2001.

čin i přečin příživnictví byly zrušeny zákonem č. 175/1990 Sb., a to v souladu se Ženevskou konvencí o nucené práci.

V r. 1958 byla Československou republikou ratifikována Úmluva o potlačování a zrušení obchodu s lidmi a využívání prostitute druhých osob (dále jen Úmluva). Úmluva navazovala na:

- Mezinárodní ujednání z r. 1904 o potírání obchodu s bílými otroky
- Mezinárodní úmluvu z r. 1910 o potírání obchodu s bílými otroky
- Mezinárodní úmluvu z r. 1921 o potírání obchodu se ženami a dětmi
- Mezinárodní úmluvu z r. 1933 o potírání obchodu s plnoletými ženami
- a protokoly schválené Valným shromážděním Spojených národů z roku 1947 a 1948.

Úmluva se staví proti prostituci jako jevu, jenž se neslučuje s lidskou důstojností a ohrožuje jednotlivce, rodinu i společnost. Přijetím Úmluvy jsme vůči prostituci zaujali represivní postoj<sup>22</sup>. Prostituce se uskutečňovala v soukromých bytech a hotelových pokojích. Osoby, kterým byla prokázána souvislost s provozováním erotických služeb, byly trestně stíhány (viz text výše).

Po roce 1989 došlo k zákonným úpravám a uvolnění hranic. ČR přejala aboliční přístup. Stoupl počet komerčních sexuálních pracovníků (našich i zahraničních). Změnila se nejen politická, ekonomická a sociální situace v zemi, ale prostituce se stala jednou z nejvýznamnějších sfér nadnárodního organizovaného zločinu. V rámci prevence a pomoci obětem trestné činnosti, především obchodování se ženami a nucené prostituce, vznikají specifické mezioblastní projekty<sup>23</sup>, jež zahrnují školící, zdravotní, sociální, právní a bezpečnostní oblast. Na realizaci projektů spolupracuje poradní orgán ministerstva vnitra nazvaný „Kulatý stůl k problematice obchodování se ženami a komerčního sexuálního zneužívání dětí“. Je připravován návrh zákona o regulaci prostituce. Přijetí zákona (resp. datu jeho účinnosti) musí předcházet výpověď Úmluvy<sup>24</sup>.

Dosud platnou právní úpravou, která byla přijata za účelem regulace prostituce, je zákon č. 241/1922 Sb. z. a n., o potírání pohlavních nemocí, ve znění zákona č.

---

<sup>22</sup> Řada evropských demokratických států (např. Velká Británie, Švédsko, Německo, Řecko a další) a světových velmocí (USA, Austrálie, Kanada) k Úmluvě nikdy nepřistoupila. V současnosti mají již několik let fungující legislativu, upravující prostituci a její rizika.

<sup>23</sup> MV ČR, Systém a projekty prevence kriminality v ČR. [www.mvcr.cz/prevence/priority/prostituce2/](http://www.mvcr.cz/prevence/priority/prostituce2/)

<sup>24</sup> Od Úmluvy lze odstoupit, výpovědní lhůta činí 12 měsíců

158/1949 Sb. a zákona č. 88/1950 Sb. Předmět úpravy tohoto zákona byl provedenými novelizacemi zásadně omezen. Jeho platné znění se výhradně omezuje na zákaz zřizování a udržování nevěstinců (II. část zákona) a na povinnost státní správy zřizovat ústavy, v nichž se „řemeslným prostitutkám“ zajistí dočasný útulek a příležitosti k nápravě. Vedle této úpravy obsahuje i ustanovení zajišťující dozor nad zpustlou mládeží, která vede pohlavně nemravný život.

§ 10 zákona č. 128/2000 Sb., o obcích (v platném znění), umožňuje mj. regulovat i prostituci, aby nenarušovala veřejný pořádek v obci nebo nebyla v rozporu s dobrými mravy, ochranou bezpečnosti, zdraví a majetku. Obce mohou obecně závaznou vyhláškou vymezit činnosti, jež by mohly veřejný pořádek v obci narušovat, a určit, na jakých místech a v kterou dobu lze příp. je zakázáno tyto činnosti vykonávat. Podobně upravuje problematiku také zákon č. 131/2000 Sb., o hlavním městě Praze, ve znění pozdějších předpisů.

Jako příklad je možné uvést obecně závaznou vyhlášku č. 11/2005 Sb. hl. m. Prahy, kterou se stanoví zákaz nabízení erotických vystoupení nebo služeb. Tato vyhláška nabyla účinnosti 1. června 2005 a postihuje nabízení erotických služeb a vystoupení a to na místech veřejnosti přístupných a prováděných v jakékoliv podobě. Znamená to, že napříště postihuje všechny způsoby nabízení erotických služeb, tedy nejen rozdávání letáků, vizitek, ale i prezentace takových služeb na oděvech, transparentech, na dopravních prostředcích či jen pouhé ústní vyvolávání. Zákaz veřejného nabízení erotických představení či služeb se vztahuje na celé území hl. města Prahy, s výjimkou komunikace vedoucí z Ďáblické ulice směrem k tamní skládce.

Vykonávání prostituce v rozporu s obecně závaznou vyhláškou lze podle § 46 odst. 2 zákona č. 200/1990 Sb., o přestupcích (v platném znění), postihovat jako přestupek. Samotné nabízení sexuální služby na veřejném prostranství (vulgární gesta, posunky, verbální projevy, odhalování vnaďů apod.) natož pak samotná realizace intimního styku (nemusí jít přímo o pohlavní akt) na těchto místech je nepochybně narušením veřejného pořádku. Při porušení této OZV je možno uložit pokutu až do 30.000 Kč podle § 46 odst. 2 zákona o přestupcích. V některých případech může být vykonáváním prostituce na veřejném prostranství naplněna i skutková podstata trestného činu výtržnictví (§ 202 trestního zákona). Trestněprávně lze stíhat některé negativní jevy, které doprovázejí prostituci – trestná činnost páchaná na osobách provozujících prostituci (např. kuplířství, obchodování s lidmi za účelem pohlavního styku) i samotná trestná činnost těchto osob (např. krádež). Trestní právo umožňuje postihnout i sexuální jednání, které

může ohrozit mravní výchovu dětí a mládeže. I zákon č. 455/1991 Sb., o živnostenském podnikání (v platném znění), se zabývá prostitucí, a to v § 3, odst. 3, kde je pod písmenem p) uvedeno, že živností není mj. nabízení nebo poskytování služeb směřujících bezprostředně k uspokojování sexuálních potřeb. V zásadě lze shrnout, že prostituce v České republice není povolena, ale ani výslovně zakázána – není trestným činem, jen v některých případech přestupkem a jedinými právními normami, které v současnosti prostituci reflektují, jsou:

- Zákon č. 241/1922 Sb. o potírání pohlavních nemocí
- Zákon č. 2/2003 Sb., o obcích podle něhož může být postiženo jednání, které je v rozporu s vydanou obecně závaznou vyhláškou (dále jen „OZV“) jako přestupek podle zákona č. 200/1990 Sb., o přestupcích.

### 3.2 Přípravovaná legislativa o regulaci prostituce

Prostituční scéna je úzce spojena s mnoha doprovodnými jevy, které ohrožují vnitřní bezpečnost země a jsou proto většinou společností vnímány velmi negativně. Jedná se zejména o závažnou trestnou činnost (drogová kriminalita, obchodování s lidmi, komerční sexuální zneužívání dětí), ale také o zdravotní rizika (pohlavně přenosné nemoci), která tuto činnost doprovázejí. Již od nepaměti se proto státní instituce snaží s tímto jevem různými způsoby vypořádat. V zásadě existují tři přístupy, jak může stát na prostituci reagovat:

**reglementace** – trpí prostituci, resp. ji legalizuje a podřizuje omezením a kontrole. Prostituce je podřízena státnímu dozoru, vzniká průhlednější prostředí, které omezuje aktivity struktur organizovaného zločinu v této oblasti

**abolice** – neřeší problém prostituce jako takové, ale zaměřuje se na postih jevů, které jí doprovázejí (např. kuplířství, obchodování se ženami).

**represe** – prostituce je kriminalizována, trestá prostituci jako takovou, a to jak prostitutky, tak i zákazníky. Problém však není vyřešen, protože se obvykle přesouvá do ilegality.

#### Situace v ČR

V ČR se řešením problematiky prostituce věnuje především Ministerstvo vnitra – odbor bezpečnostní politiky, který zpracovalo věcný záměr zákona o regulaci prostituce. Východiskem pro jeho vypracování byly dva materiály, a to "Rozbor problému

souvisejících s prostitucí a vymezení podmínek jejich systémového řešení" a "Návrh opatření k řešení problému souvisejících s prostitucí". Tyto materiály obsahují analýzu současné situace v oblasti prostituce včetně rozboru právních prostředků a efektivity jejich využívání.

Vláda tento věcný záměr schválila a zároveň uložila úkol I. místopředsedovi vlády a ministru vnitra zpracovat a vládě do 29. dubna 2005 předložit návrh zákona o regulaci prostituce. Vzhledem k tomu, že Česká republika je vázána Úmluvou o potlačování a zrušení obchodu s lidmi a využívání prostituce druhých osob z roku 1951, se kterou je věcný záměr v rozporu, byl v usnesení rovněž uložen úkol zpracovat a vládě do 30. září 2004 předložit návrh na vypovězení této Úmluvy. Začátkem roku 2006 by návrh zákona předložen Poslanecké sněmovně Parlamentu ČR spolu s návrhem na vypovězení výše zmíněné úmluvy. Poslanecká sněmovna návrh na vypovězení úmluvy zamítla. Z tohoto důvodu se nezabývala ani samotným návrhem zákona.

Návrh zákona<sup>25</sup> vychází z předpokladu, že není reálné prostituci jako určitý sociálně patologický jev právním předpisem účinně zakázat. Možné je jen právním předpisem stanovit určitá pravidla tak, aby prostituce nebyla veřejností pocíťována jako výrazný problém veřejného pořádku, a aby také nepředstavovala vážné zdravotní ohrožení.

#### **Cílem navrhované právní úpravy je:**

- oddělit legální a nelegální dobrovolnou prostituci a minimalizovat počet osob, které jsou k prostituci nuceny násilím
- zajistit možnost ochrany ohrožených osob před zneužíváním a obchodováním za účelem sexuálního vykořisťování
- zakázat vykonávání prostituce osob mladších 18 let
- stanovit podmínky, za nichž bude možné prostituci vykonávat
- stanovit pravidla pro provozování prostituce na veřejně přístupných místech a v objektech a místech k tomu určených
- stanovit podmínky, za kterých je možné vykonávat prostituci jako podnikání
- omezit pravidelnými zdravotními prohlídkami těchto osob šíření pohlavně přenosných a jiných nakažlivých chorob

---

<sup>25</sup> MV ČR, Návrh zákona o regulaci prostituce (2005): [www.mvcr.cz](http://www.mvcr.cz) a [www.web.mvcr.cz/rs\\_atlantic](http://www.web.mvcr.cz/rs_atlantic)

- zajistit možnost postihu osob, které budou konat v rozporu s navrhovanou právní úpravou
- eliminovat případy narušování veřejného pořádku v souvislosti s vykonáváním prostituce
- zavést a zajistit evidenci osob legálně provozujících prostituci
- omezit trestní a další protiprávní činnost, která souvisí s prostitucí (např. obchodování s lidmi, ohrožování mravní výchovy mládeže, kuplířství, nedovolená výroba a držení omamných a psychotropních látek a jedů)

#### **Návrh zákona o regulaci prostituce vymezuje:**

- Předmět podnikání a definice pojmu „prostituce“ (tj. poskytování služeb směřujících bezprostředně k uspokojování sexuálních potřeb, pokud při nich dochází k přímému fyzickému kontaktu mezi prostituujícím a zákazníkem) Je nutno rozlišovat mezi pohlavním stykem a souloží, neboť se nejedná o totéž – dle rozhodnutí KS v Českých Budějovicích, č. 4 To518/1994 Sbírky soudních rozhodnutí a stanovisek č. 22/1995, se za pohlavní styk považuje „jakýkoli způsob ukájení pohlavního pudu na těle jiné osoby“ (dotyky, polibky, onanie, erotické masáže), kdežto souloží se rozumí přímý styk pohlavních orgánů<sup>26</sup>. Prostitucí není striptýz či tzv. sex po telefonu (v tomto případě se nejedná o činnost spojenou se zdravotními riziky, veřejným pohoršením ani se závažnou tr. činností). Nabízení a provozování prostituce je podnikáním dle § 2, odst. 2, písm. c) zákona č. 513/1991 Sb., obchodního zákoníku (patří zde např. výkony sportovců, umělců, daňových poradců apod.).
- Osoby oprávněné k nabízení a vykonávání prostituce (pouze fyzická osoba starší 18 let, která je držitelem oprávnění o vykonávání prostituce a je zdravotně způsobilá).
- Oprávnění k vykonávání prostituce (průkaz) – vydává se žadateli, který je: starší 18 let, občanem členského státu EU nebo přidruženého státu (upraví konkrétní asociační dohoda), způsobilý k právním úkonům, trestně bezúhonný, zdravotně způsobilý a zdravotně pojištěný. Průkaz vydává

---

<sup>26</sup> MV ČR, Návrh opatření k řešení problémů souvisejících s prostitucí:  
[www.mvcr.cz/prevence/priority/prostituce2](http://www.mvcr.cz/prevence/priority/prostituce2)

obec s rozšířenou působností. Jedna osoba může vlastnit více průkazů vydaných různými obcemi. Průkaz vydává obecní úřad obce s rozšířenou působností, v jehož správním obvodu bude držitel nabízet či vykonávat prostituci. Správní poplatek za vydání průkazu má podle posledních sdělení MV ČR činit 1000 Kč (jako v případě vydání živnostenského oprávnění) a je příjmem obce.

- Trestní bezúhonnost (žadatel nesmí být pravomocně odsouzen za tr. činy nedovoleného ozbrojování, kuplířství, obchodování s lidmi či dětmi, vraždu, loupež, znásilnění, pohlavní zneužívání, vydírání, omezování či zbavení osobní svobody, zavlčení do ciziny, úmyslné ublížení na zdraví a účast na zločinném spolčení).
- Žádost o vydání průkazu – zájemce uvede v žádosti jméno, příjmení, datum narození a adresu trvalého pobytu (cizinec uvede státní občanství a adresu pobytu v ČR). K žádosti musí být připojeny tyto doklady: výpis z evidence Rejstříku trestů, lékařský posudek, platný doklad o zdravotním pojištění (tyto doklady nesmí být starší 3 měsíce), doklad o zaplacení správního poplatku a 1 fotografie. Cizinec navíc přikládá ověřenou kopii víza k pobytu nad 90 dní za účelem podnikání nebo povolení k pobytu (předkládá pouze občan přidruženého státu; občané ostatních členských států nemají vízovou povinnost, pohlíží se na ně jako na naše občany), a dále výpis z evidence trestů vydaný státem, jehož je občanem (dokládá také občan ČR, pokud v posledních 3 letech pobýval více než 6 měsíců nepřetržitě na území jiného státu).
- Platnost průkazu – na 1 rok, při splnění podmínek možno prodloužit o 1 rok, platnost průkazu lze prodloužit maximálně 4krát. Platnost průkazu skončí: uplynutím vyznačené doby, ohlášením ztráty či odcizení, smrtí držitele, zánikem zdravotního pojištění, rozhodnutím soudu o odnětí víza, zbavení způsobilosti k právním úkonům apod., na žádost držitele.
- Náležitosti průkazu – datum vydání a skončení platnosti průkazu, platný lékařský posudek (ve formě razítka), evidenční číslo, fotografie držitele, označení obecního úřadu, který jej vydal.
- Lékařský posudek – prokazuje zdravotní způsobilost, vydává jej posuzující lékař na základě výsledku lékařské prohlídky a dalších vyšetření pro-



vedených odborným lékařem. Pokud má být vystaven za účelem vydání průkazu, je navíc požadován výpis ze zdravotnické dokumentace praktického lékaře. Má 2 formy: listinná podoba, která se přikládá k žádosti o vydání průkazu, a otisk razítka v průkazu. Posudek je platný 1 měsíc od vydání. Držitel průkazu je oprávněn změnit posuzujícího odborného lékaře maximálně 1x za rok. Vystavení lékařského posudku i provedená vyšetření jsou zpoplatněna dle ceníku lékaře (jedná se o vyžádaný úkon), ze zdravotního pojištění se hradí pouze výkony, na něž má pojištěnec nárok dle zákona č. 48/1997 Sb., o veřejném zdravotním pojištění).

- Povinnosti lékaře – pokud lékař zjistí u držitele průkazu závažnou nemoc, pro kterou se stává zdravotně nezpůsobilý vykonávat prostituci, musí informovat obecní úřad, který vydal průkaz a posuzujícího lékaře.
- Práva a povinnosti držitele průkazu – držitel může své služby nabízet pouze v erotických zařízeních (jejichž provozování je živností), a to pouze na území obce, která průkaz vydala, nebo v bytě zákazníka (kdekoli). Prostituci nelze nabízet na veřejně přístupných místech (obec může obecně závaznou vyhláškou určit veřejně přístupná místa, kde a za jakých podmínek prostituci nabízet lze). Držitel musí mít průkaz při své práci u sebe a je povinen jej předložit při kontrole. Dále je povinen nahlásit ztrátu, odcizení, změny údajů v průkazu, a v případě skončení platnosti odevzdat průkaz do 15 dnů vydávající obci.
- Erotický podnik (zařízení) – lze provozovat jen s povolením obce, na jejímž území se podnik nachází, o povolení žádá fyzická osoba nebo právnická osoba (provozování zařízení určeného k vykonávání prostituce by mělo být živností, volnou ohlašovací – provozovatel není kuplířem). FO uvádí v žádosti jméno, příjmení, obchodní firmu, trvalý pobyt, místo podnikání a adresu zařízení. PO v žádosti uvede obchodní jméno nebo název, sídlo, identifikační číslo, osobní údaje statutárního orgánu a odpovědného zástupce, adresu zařízení. Povolení není vydáno, pokud by se zařízení mělo nacházet v blízkosti škol, školských zařízení, dětských hřišť, církevních budov, pohřebišť apod. V případě odnětí povolení, po dobu 12 měsíců ode dne právní moci rozhodnutí, nelze vydat povolení k provozování zařízení ve stejných prostorách. Na vydání povolení není právní nárok. Povolení je platné 10 let ode dne nabytí jeho právní moci.

Platnost povolení končí uplynutím doby v něm vyznačené, dnem zániku živnostenského oprávnění k provozování zařízení, dále byl-li provozovatel uznán vinným z přestupku (v zařízení umožnil pracovat osobám bez platného lékařského posudku či průkazu) nebo jeho statutární orgán (příp. odpovědný vedoucí, kontrolní či řídicí orgán) pozbyl trestní bezúhonnosti. Správní poplatek za vydání povolení by měl činit 200 000 Kč (je příjmem obce, jež ho vydala).

- Povinnosti provozovatele zařízení – provozovatel nesmí označit zařízení způsobem budícím veřejné pohoršení, umožnit vstup osobám mladším 18 let nebo osobám bez platného průkazu či lékařského posudku. Provozovatel zodpovídá za vedení evidence průkazů prostituujících se v zařízení (zaznamenává evidenční číslo průkazu a označení obce, jež průkaz vydala), kterou je povinen zpřístupnit kontrolnímu orgánu. Do 15 dnů od zahájení provozu zařízení musí obci předložit kolaudační rozhodnutí k podniku, tzn., že stavba je zkolaudována jako zařízení k vykonávání prostituce, nikoli jako ubytovací zařízení (např. hotel, penzion). Nařízení odstraní nejasnosti s určením, které prostory jsou soukromé a které slouží k podnikání.
- Působnost orgánů obcí – obecní úřad obce s rozšířenou působností informuje finanční úřad o vydání, zrušení a zániku platnosti průkazu (z důvodu registrace OSVČ u správce daně), a dále útvar služby cizinecké a pohraniční policie (z důvodu kontroly cizinců z přidružených států). Ve své evidenci vydaných průkazů (postupuje se v souladu se zákonem č. 101/2000 Sb., o ochraně osobních údajů, v platném znění), ve které zaznamenává osobní identifikační údaje držitele průkazu, jeho datum a místo narození, adresu bydliště příp. pobytu, státní občanství, zdravotní pojišťovnu, číslo občanského průkazu či pasu, evidenční číslo průkazu a datum vydání a zrušení (příp. zániku platnosti) průkazu. Změny údajů vedených v evidenci se zaznamenávají do 10 dnů ode dne oznámení. Obecní úřady vedou evidenci zařízení a osob, kterým bylo vydáno povolení k provozu.
- Přestupky – přestupku se dopustí držitel tím, že při nabízení a provozování prostituce nemá u sebe průkaz (a nepředloží jej neprodleně při kontrole); neoznámí ztrátu či odcizení průkazu obci, jež ho vydala; neoznámí

změny důležitých údajů do 15 dnů ode dne jejich vzniku; neodevzdá průkaz do 15 dnů po skončení jeho platnosti; nabízí své služby na místech, kde k tomu není oprávněn; úmyslně poškodí či změní údaje v průkazu či pracuje bez platného lékařského posudku. Pokud osoba nabízí či provozuje prostituci bez platného průkazu nebo v jiném obvodu, pro který nemá průkaz, a uvedeného jednání se dopustí opětovně, bude stíhána pro trestný čin nedovoleného vykonávání prostituce (do trestního zákona by byla novelou zavedena trestnost recidivy přestupku).

- Sankce – komerčnímu sexuálnímu pracovníkovi může být uložena pokuta za přestupek až do výše 50 000 Kč či odnětí průkazu, za výkon prostituce bez platného průkazu lze uložit pokutu do výše 50 000 Kč. Lékaři, jež neinformoval obec (jež vydala průkaz) o tom, že držitel trvale pozbyl zdravotní způsobilost, nebo vydal osvědčení osobě, která není zdravotně způsobilá, lze uložit sankci do výše 15 000 Kč. Zákazník, který vyhledává či využije erotických služeb na místě, kde je to zakázáno, je pokutován až do 15 000 Kč. Provozovatel se dopustí přestupku tím, že nepředloží do 15 dnů kolaudační rozhodnutí k zařízení (do 10 000 Kč), označí podnik veřejně pohoršlivým způsobem (do 50 000 Kč), umožní vstup osobám mladším 18 let (do 200 000 Kč), nevede evidenci průkazů osob pracujících v zařízení správně nebo vůbec (do 300 000 Kč), zaměstná osobu bez platného lékařského posudku (500 000 Kč) nebo průkazu (až 1 mil. Kč) – proti zařízení lze uplatnit též odnětí oprávnění či zákaz činnosti. Pokud je zařízení provozováno bez platného povolení, lze za přestupek uložit sankci do 2 mil. Kč (navíc je možno zahájit trestné řízení za spáchání trestného činu kuplířství). Pokuty jsou ukládány ve správním a přestupkovém řízení, jedná se o příjmy obecních rozpočtů.
- Kontrola – povinnosti vyplývající z povolení k provozování zařízení kontrolují orgány obce, které ho vydaly. Plnění povinností, spojených s držetím průkazů a s vydáváním lékařských osvědčení, kontrolují obce s rozšířenou působností. Policie ČR je oprávněna vyžadovat předložení průkazu a nahlížet do evidence vedené provozovatelem zařízení. Kontroly mohou provádět také zaměstnanci FÚ, ŽÚ, stavebního úřadu apod. – postupuje se dle zákona č. 552/1991 Sb., o státní kontrole, v platném

znění. Kontrolní orgány mohou zadržet průkaz, jestliže se jeho držitel dopustil přestupku, a zaslat jej neprodleně obci s rozšířenou působností.

- Společná ustanovení – Ministerstvo vnitra ČR stanoví vyhláškou požadavky na technické provedení fotografií, dále stanoví vzory průkazu, žádosti o vydání příp. prodloužení průkazu. Ministerstvo zdravotnictví ČR stanoví vyhláškou: seznam nemocí a stavů, jež vylučují zdravotní způsobilost k výkonu prostituce nebo u kterých je lékaři uložena informační povinnost; dále stanoví druhy a četnost vyšetření, na jejichž základě se vydává lékařský posudek, a seznam lékařských profesí, jejichž příslušníci jsou oprávněni vydávat posudky.
- Přejícná ustanovení – stanovené podmínky musí být splněny do 6 měsíců ode dne účinnosti zákona.
- Zrušovací ustanovení – zrušuje se zákon č. 241/1922 Sb., o potírání pohlavních nemocí.
- Účinnost – zákon nabývá účinnosti 1. dne 6. měsíce následujícího po měsíci, kdy byl vyhlášen (nejdříve dnem výpovědi Úmluvy o potlačování obchodu s lidmi a využívání prostituce druhých osob z r. 1950).

Usnesením vlády ČR z 28. 4. 2004 byl schválen věcný záměr návrhu zákona o regulaci prostituce. Dále bylo místopředsedovi vlády a ministru vnitra uloženo zpracování a předložení návrhu na vypovězení Úmluvy o potlačování a zrušení obchodu s lidmi a využívání prostituce druhých osob do 30. 9. 2004 a také zpracování a předložení návrhu zákona o regulaci prostituce do 29. 4. 2005. Připomínkové řízení trvalo do 2. 3. 2005.

Právní předpisy ES/EU, kterými je Česká republika vázána v případě naplnění skutkových podstat trestných činů (dle trestního zákona č. 140/1961 Sb., v platném znění), které souvisí s výkonem služeb a chováním, jež je regulováno navrhovaným zákonem:

- Rozhodnutí Rady č.2003/375/JHA k potírání dětské pornografie na internetu.
- Směrnice č. 2002/90/ES o definici pomoci k nedovolenému vstupu a průjezdu a k nedovolenému pobytu.

- Rámcové rozhodnutí Rady č. 2002/946/JHA o posílení trestněprávního rámce pro potírání pomoci k nedovolenému vstupu a průjezdu a k nedovolenému pobytu.
- Rámcové rozhodnutí Rady č. 2002/629/JHA o potírání obchodu s lidmi.
- Rámcové rozhodnutí Rady č. 2004/68/JHA o boji proti sexuálnímu vykořisťování a dětské pornografii.

Některé další mezinárodní závazky ČR vztahující se k problematice prostituce:

- Mezinárodní úmluva o odstranění všech forem diskriminace žen (vyhlášena pod č. 62/1987 Sb.) – cílem je odstranění diskriminace žen, zaručení rovnoprávnosti žen a mužů v přístupu k jejich právům (navrhovaný zákon nečiní rozdíly mezi pohlavími v přístupu k vykonávání prostituce, tj. vztahuje se na osoby obou pohlaví).
- Mezinárodní úmluva o právech dítěte (vyhlášená pod č. 104/1991 Sb.) – potvrzení a vyjádření zvláštní péče a ochrany, jež náleží dítěti, a to vzhledem k jeho zranitelnosti (návrh zákona upravuje ochranu dětí před násilím a zanedbáváním tím, že zakazuje výkon prostituce osobám mladším 18 let a tam, kde by byla ohrožena mravní výchova dětí).
- Úmluva OSN proti nadnárodnímu organizovanému zločinu.
- Protokol proti obchodování s lidmi, zejména se ženami a dětmi.

## **4. PROSTITUCE OČIMA PROSTITUTEK – PRŮZKUM**

### **4.1 Projekt průzkumu**

#### **Cíle**

Cílem práce byla analýza problematiky provozování prostituce, zjištění vlivu prožitého traumatizujícího zážitku před započatím provozování prostituce na další vývoj prostituce a náhled dotázaných respondentek na případnou legalizaci prostituce se všemi jejími aspekty. Dále bylo na základě stanovených hypotéz zjišťováno, zda ženy provozující prostituci rozhodují o výši svého výdělku a zda považují provozování prostituce jen jako dočasné řešení případné tíživé finanční situace.

#### **Metoda**

K provedení výzkumu jsem zvolila kvantitativní techniku dotazník (viz příloha), který obsahuje otázky otevřené, polozavřené a uzavřené. Je rozdělen do tří oblastí zaměřených na osobní a rodinnou anamnézu a dále obsahuje otázky spojené se stanovenými hypotézami.

#### **Popis výběrového souboru**

Zaměřila jsem se na ženy provozující prostituci v nočních erotických klubech v Jihomoravském kraji a Praze. Výzkumný vzorek tvoří dvacet osm respondentek (z padesáti oslovených) české i jiné národnosti ve věku od devatenácti do třiceti devíti let.

Výzkum jsem realizovala pomocí občanského sdružení Rozkoš bez rizika (dále jen R-R), protože bez pomoci jejich pracovníků bych se k ženám provozující prostituci velmi obtížně dostávala. Dotazníkové šetření jsem v rámci streetworku částečně prováděla sama a částečně mi při distribuci dotazníků pomohla pracovníce R-R. Pro vyplnění dotazníku bylo osloveno padesát žen, ale jen dvacet osm žen mi bylo ochotno dotazník vyplnit. Terénní práce probíhala v několika nočních klubech v Brně a ve dvou erotických salonech v Praze, kde mi byl nápomocen můj známý, který vystupoval přímo v roli zákazníka. Vybavení erotických podniků je vesměs stejné. Intimní osvětlení pro vytvoření iluze krásných žen a zajištění částečné anonymity zákazníků, bar, pódium, někdy i bazén. Všechny pokoje jsou vybaveny sprchou nebo vanou. V některých klubech jsou ženy provozující prostituci trvale ubytovány, do některých pouze dochází na domluvené směny. V pátek a o víkendy je přítomno okolo deseti žen, v týdnu je počet menší. Otevírací doba je průměrně od devíti hodin večer do časných ranních hodin.

V každém nočním podniku pracuje tzv. bodyguard, který nás většinou uvedl do šatny. Tam pracovnice R-R nabídly ženám provozující prostituci testy na HIV ze slin nebo jim přinesly již výsledky. Poté přišlo na rozmluvu o zásadách bezpečného sexu, popřípadě se hovořilo o individuálních problémech žen. Při této práci je velmi důležité navození důvěry a zachování anonymity sexuálních pracovníků. Proto jsem požádala o vyplnění dotazníku až po úvodním pohovoru ale i tak jsem se setkala s odmítavým postojem. Některé ženy mi z osobních důvodů vyplnění dotazníku striktně odmítly. Výzkum v terénu jsem prováděla v průběhu dvou měsíců.

## **Hypotézy**

Stanovila jsem čtyři hypotézy v souvislosti s malým výzkumným souborem. Hypotézy budou potvrzeny nebo nepotvrzeny na základě výstupů získaných z dotazníků.

### **I. Hypotéza**

Předpokládám, že více než 60% dotázaných respondentek prožilo nějaký traumatizující zážitek před tím, než začaly provozovat prostituci.

### **II. Hypotéza**

Předpokládám, že více než 60% respondentek provozující prostituci nerozhoduje o výši svých výdělků

### **III. Hypotéza**

Předpokládám, že více než 50% respondentek považuje provozování prostituce jako dočasné řešení z důvodu absence jiného zdroje příjmu.

### **IV. Hypotéza**

Předpokládám, že více než 60% dotázaných respondentek nemá kladný přístup ke snaze o legalizaci prostituce.

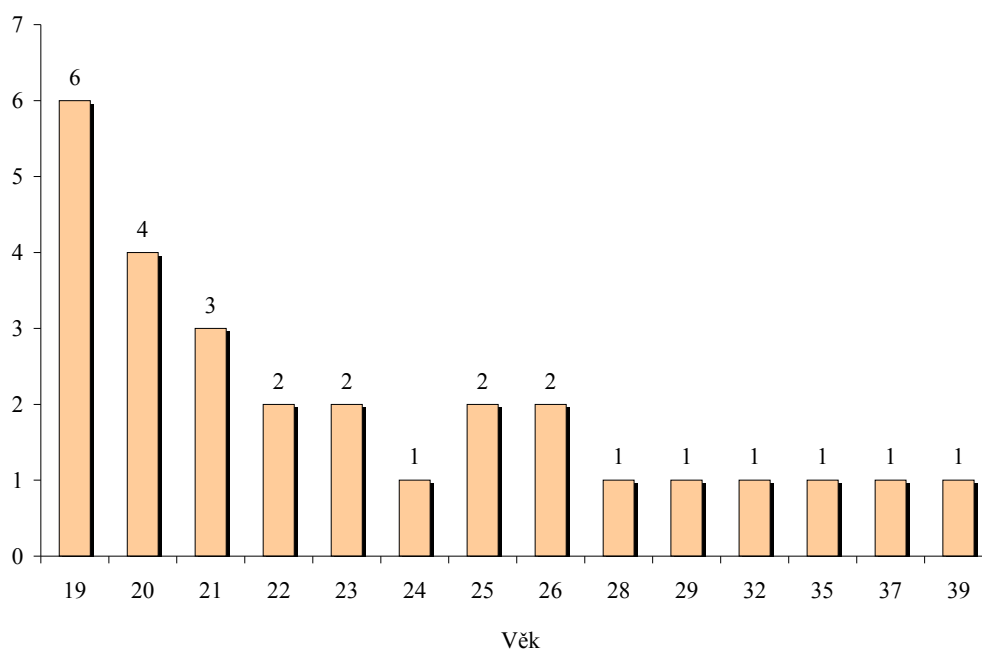
## **4.2 Výsledky empirického šetření**

K šetření byl použit dotazník, který je součástí přílohy, obsahuje celkem 15 otázek a je rozdělen do tří oblastí zaměřených na osobní a rodinnou anamnézu. Dále obsahuje otázky spojené s provozováním prostituce s přihlédnutím k případné legalizaci prostituce. Výzkumný vzorek tvoří 28 respondentek (z padesáti oslovených).

### Otázka č. 1 – Věkové složení respondentek

V rámci osobní anamnézy byl prvním základním zjišťovaným údajem aktuální věk respondentek. Věkové složení žen provozujících prostituci byl v rozpětí od devatenácti do třiceti devíti let. Nejpočetnější skupina byla zastoupena ženami ve věku 19 let, a to šesti respondentkami, což činí 21,4 %. Následovaly ženy ve věku 20 let zastoupeny 4 respondentkami a z celkového počtu tvoří 14,3 %. Dále to byly ženy ve věku 21 let, počet respondentek 3, které tvoří 10,7 %. Ve stejném počtu jsou zastoupeny ženy ve věku 22, 23, 25, a 26 let, vždy 2 ženami, což činí 7,1 %. Poslední skupinu 3,6 % tvoří ženy ve věku 24, 28, 29, 32, 35, 37 a 39 let zastoupenou vždy jednou respondentkou.

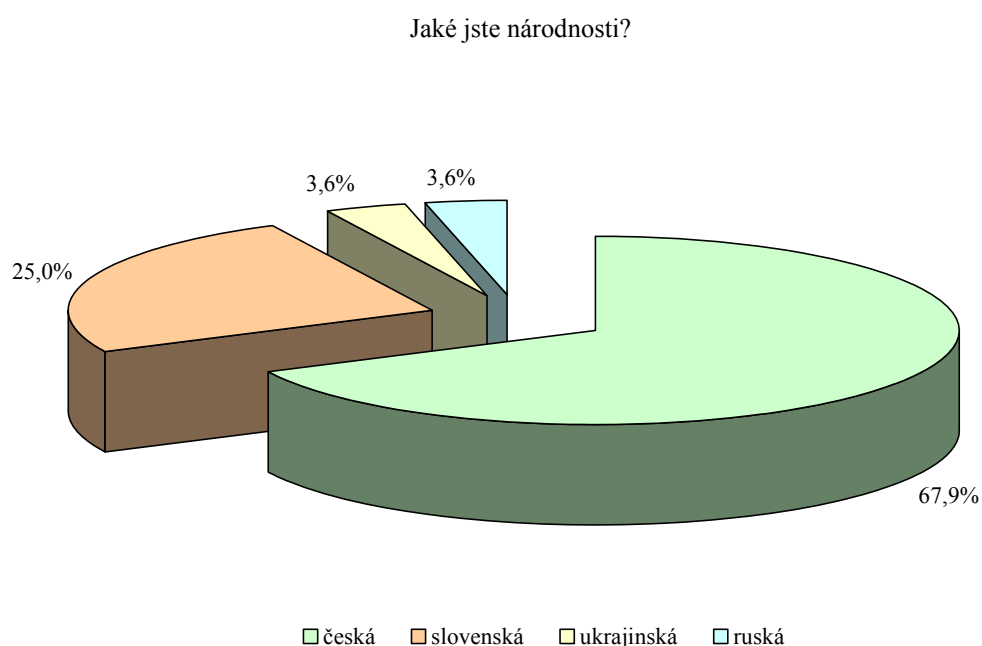
Rozložení respondentek podle věku





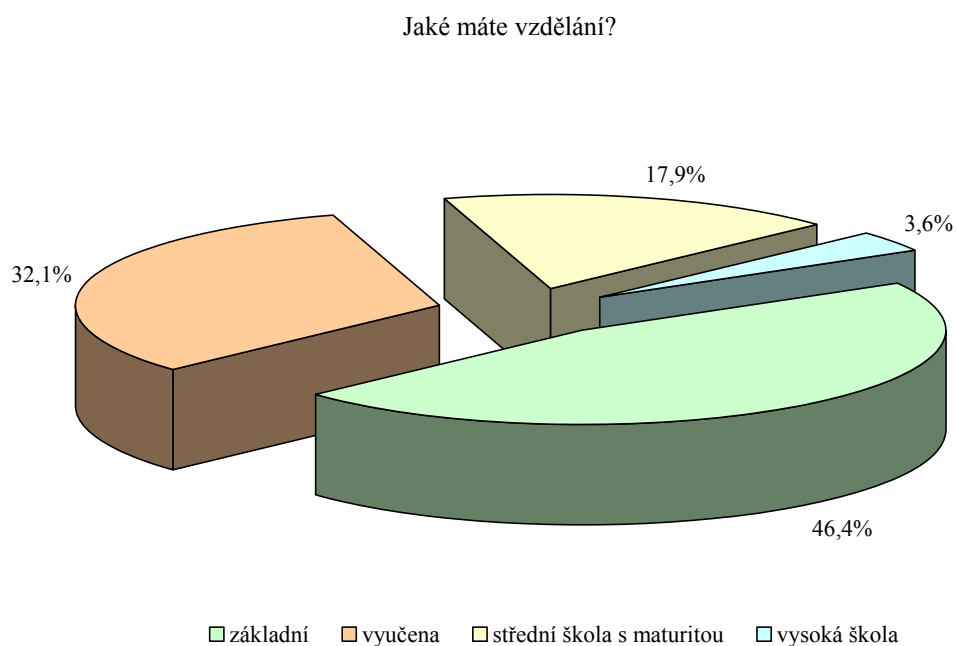
## Otázka č. 2 – Národnostní složení respondentek

Druhá otázka zjišťuje národnostní složení žen provozujících prostituci. Nejvíce žen je české národnosti. Tato skupina je zastoupena 19 respondentkami, což tvoří 67,9 %. Druhou nejčastější národností je slovenská, tvoří 25,0 % a je zastoupena 7 ženami. Nakonec zde byla jedna žena národnosti ruské a jedna národnosti ukrajinské, což je shodně po 3,6 %. Troufnu si konstatovat, že národnostní složení sexuálních pracovnic bude trochu odlišné, v klubu totiž pracuje daleko více žen národnosti ukrajinské, tyto ženy však nebyly ochotny mi dotazník vyplnit. Mnoho žen, které u nás provozují prostituci, má často nelegální pobyt a mají obavy z odhalení.



### Otázka č. 3 – Dosažené vzdělání žen

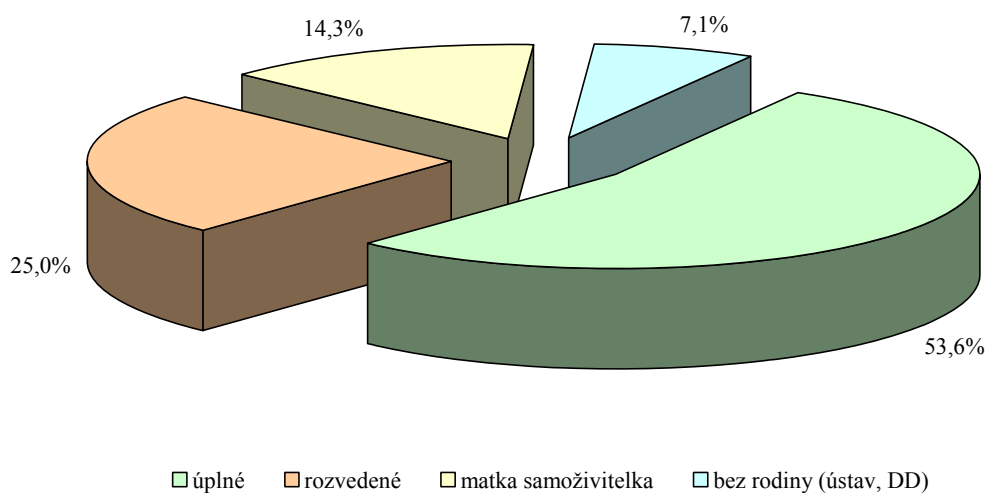
V oblasti vzdělání má nejvíce respondentek vzdělání základní, tato skupina je zastoupena 13 ženami a tvoří 46,4 %. Nízké vzdělání s prostitucí velmi úzce souvisí a proto je tato skupina zastoupena v největším počtu. Vyučených je 9 a tvoří 32,1 %. 5 žen má střední školu s maturitou, což tvoří 17,9 % a jedna respondentka uvedla vysokoškolské vzdělání a tvoří tak 3,6 %.



#### Otázka č. 4 – Z jaké rodiny respondentky pochází

Nejvíce respondentek pochází z úplné rodiny. Tato skupina je zastoupena 15 ženami a tvoří tak 53,6 %. Je to celkem velké procento, ale i tak to není záruka toho, že ženy nevyrostaly v disfunkčním prostředí, které má utváření osobnosti velký vliv. Z rozvedené rodiny pochází 7 žen, tedy 25,0 % a matku samoživitelku měly 4 ženy, 14,3 % z celkového počtu. Dvě ženy uvedly, že pochází z ústavu a dětského domova, což činí 7,1 x%.

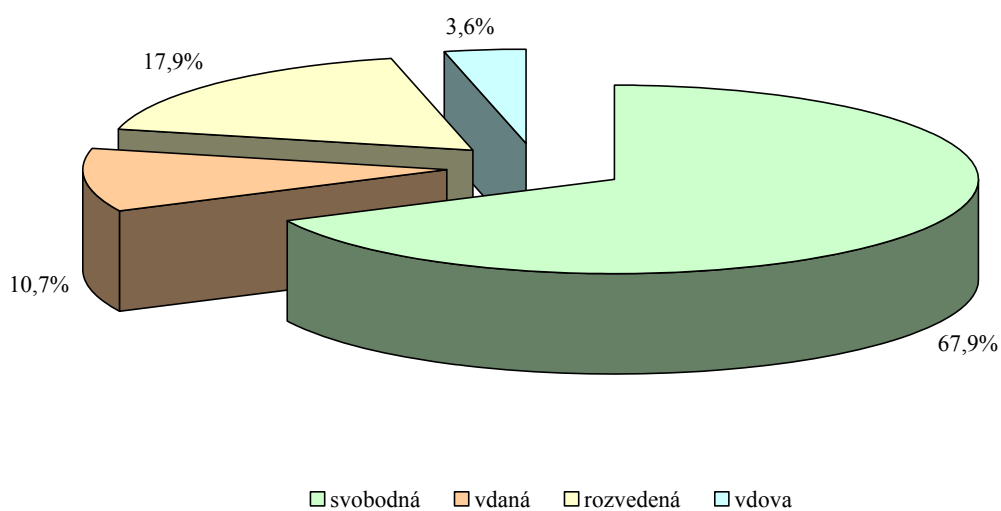
Z jaké pocházíte rodiny?



### Otázka č. 5 – Rodinný stav respondentek

Na otázku rodinného stavu odpovědělo 19 respondentek, že je svobodných, což činí 67,9 %. 3 ženy uvedly, že jsou vdané, tvoří tak 10,7 % a 5 žen uvedlo, že jsou rozvedené, což je 17,9 %. Jedna respondentka uvedla, že je vdova a tvoří tak 3,6 %.

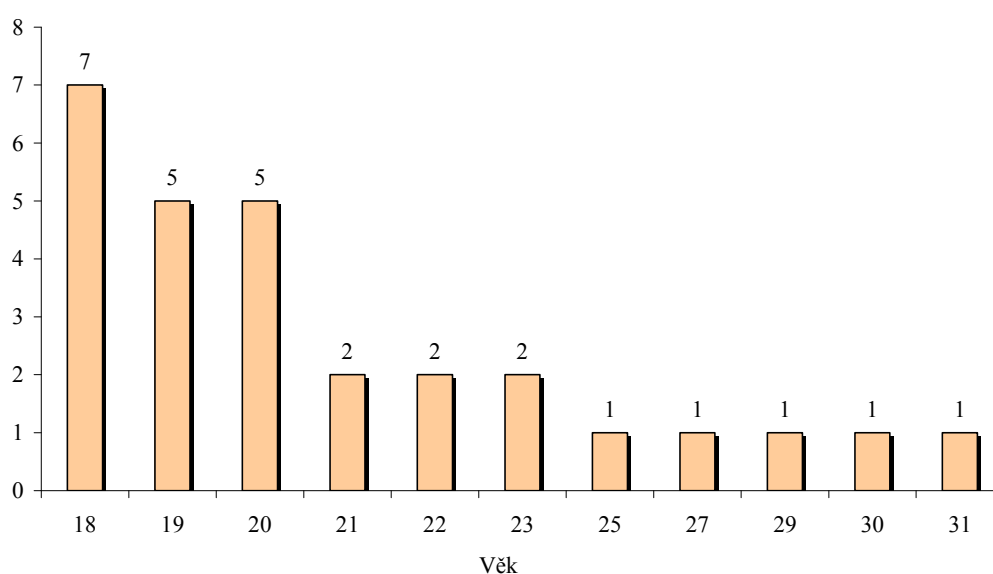
Jaký je Váš rodinný stav?



### Otázka č. 6 – V kolika letech začaly ženy prostituci provozovat

Nejvíce zastoupená, 7 žen, je věková kategorie 18 let, což činí 25,0 %. Ve věku 19 a 20 let začalo 5 žen a tvoří tak 17,9 %. Ženy, které začaly s prostitucí ve věku 21, 22 a 23 jsou v každé kategorii 2 a tvoří tak 7,1 %. Po jedné respondentce je zastoupen věk 25, 27, 29, 30 a 31 což činí 3,6 %. Pokud ženy začínají provozovat prostituci před osmnáctým rokem života, děje se tak většinou na ulici nebo na privátech. Provozní nočních podniků si většinou věk žen velmi hlídají.

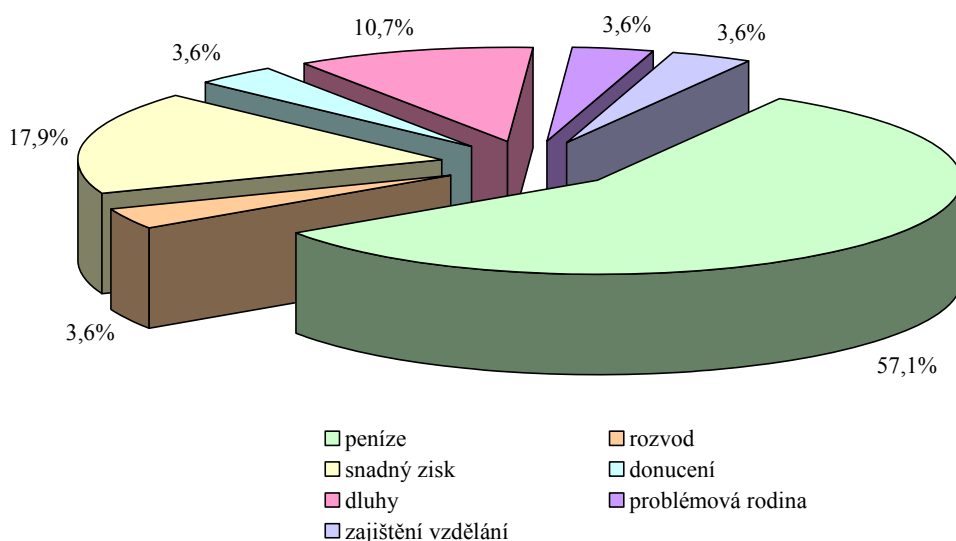
V kolika letech jste začala provozovat prostituci?



### Otázka č. 7 – Důvod počátku provozování prostituce

Nejčastějším důvodem provozování prostituce jsou finanční důvody a peníze. Odpovědělo tak 16 respondentek, které z celkového počtu tvoří 57,1 %. Tyto ženy nemají většinou vysoké vzdělání a prostituce je pro ně velmi lukrativní práce i když velkou část svých výtěžků musí odevzdávat provozovateli klubu. 5 žen uvedlo, že je to pro ně snadný zisk a tvoří tak 17,9 %. Z důvodu dluhů začaly provozovat prostituci 3 ženy, tvoří tak 10,7 %. Po jedné ženě jsou zastoupeny důvody jako rozvod, donucení, problémy v rodině a dokonce zajištění vzdělání a činí tak 3,6 % z celkového počtu.

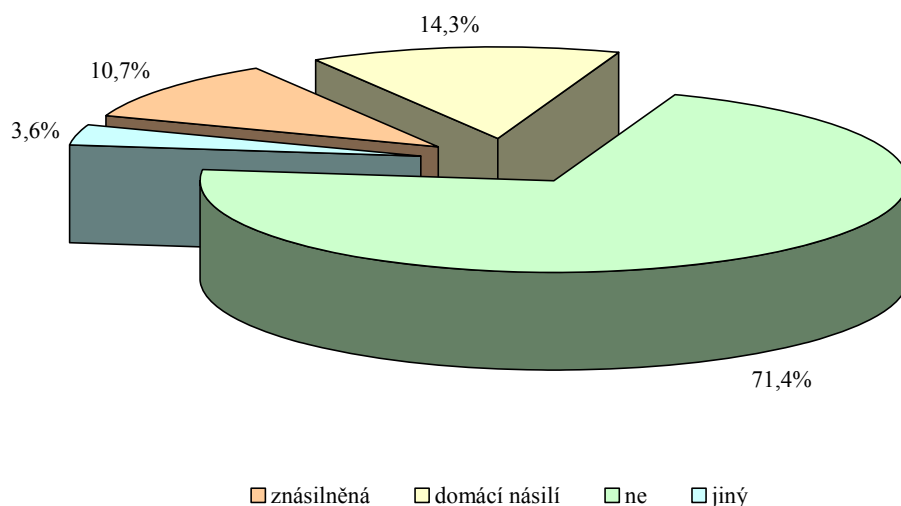
Z jakého důvodu jste začala provozovat prostituci?



### Otázka č. 8 – Prožitý traumatizující zážitek před začátkem provozování prostituce

V tomto případě naštěstí tvoří největší skupinu ženy, které uvádí, že traumatizující zážitek neměly. Odpovědělo tak 20 respondentek a tvoří tak 71,4 % z celkového počtu. 4 respondentky zažily domácí násilí, což činí 14,3 %, znásilněny byly 3 ženy, tedy 10,7 %. Jiný traumatizující zážitek uvedla 1 žena, což je 3,6 %. Nejsem si ovšem jistá, že všechny respondenty odpověděly pravdivě, protože je tato otázka poměrně intimní a osobní.

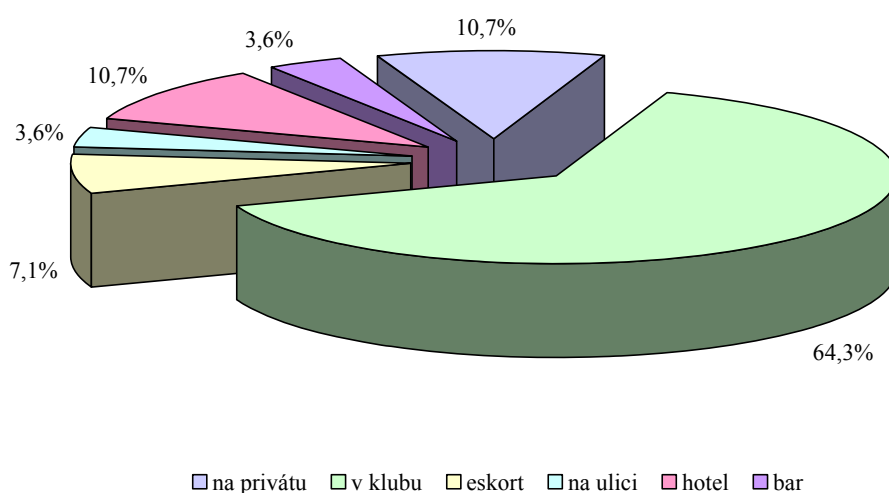
Prožila jste nějaký traumatizující zážitek před tím, než jste začala provozovat prostituci?



### Otázka č. 9 – Jaký druh prostituce ženy provozují

Protože jsem výzkum prováděla převážně v klubech, odpovědělo 18 respondentek, což tvoří 64,3 %, že provozují prostituci v klubu. Některé ženy z klubu pracují i jinde. 3 ženy provozují prostituci na privátu, 3 na hotelu, což tvoří shodně 10,7 %, 2 ženy provozují eskort to je 7,1 % a jedna respondentka uvedla, že prostituci provozuje na ulici a jedna v baru, což je shodně 3,6 %. Je ovšem pravda, že kombinace práce v klubu a na privátu je náročná, protože vyžaduje práci přes den i v noci.

Jaký druh prostituce provozujete?

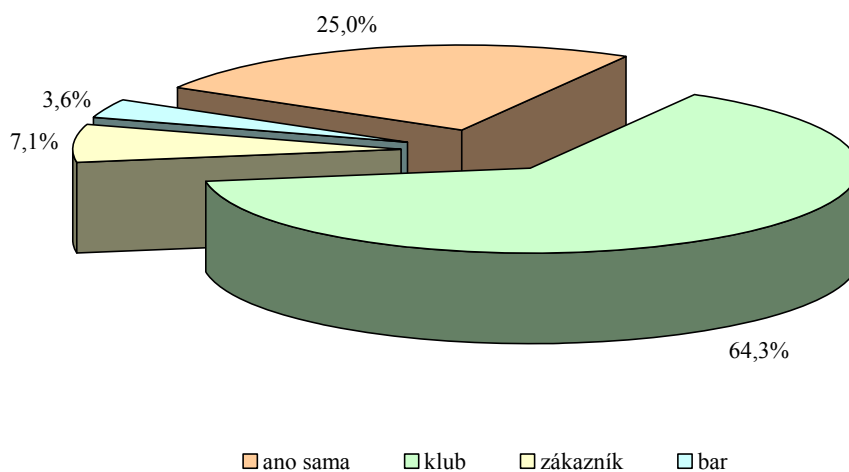




### Otázka č. 10 – Rozhodují si respondentky samy o výši výdělků

18 respondentek uvedlo, že o výši výdělků rozhoduje podnik, a tato odpověď tvoří 64,3 %. 7 žen uvedlo, že si o výši výdělků rozhodují samy, tvoří tak 25,0 %. 2 ženy uvedly, že rozhoduje zákazník, což je 7,1 % a 1 žena uvedla, že o výši výdělků rozhoduje majitel baru, což je 3,6 %. Většinou ženy odevzdávají část svého výdělků provoznímu klubu a taxy jsou stanoveny buď podle služeb nebo podle hodinového intervalu.

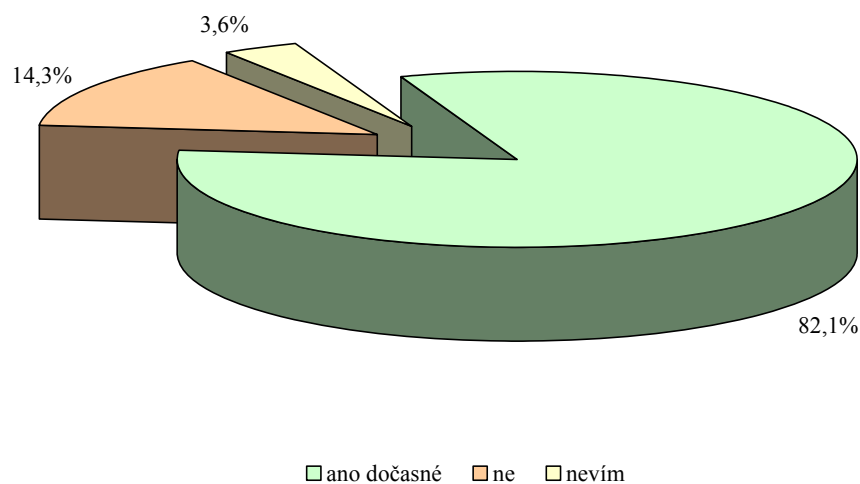
Rozhodujete si sama o výši svých výdělků? Pokud ne, kdo rozhoduje?



### Otázka č. 11 – Je pro respondentky prostituce jako dočasné řešení?

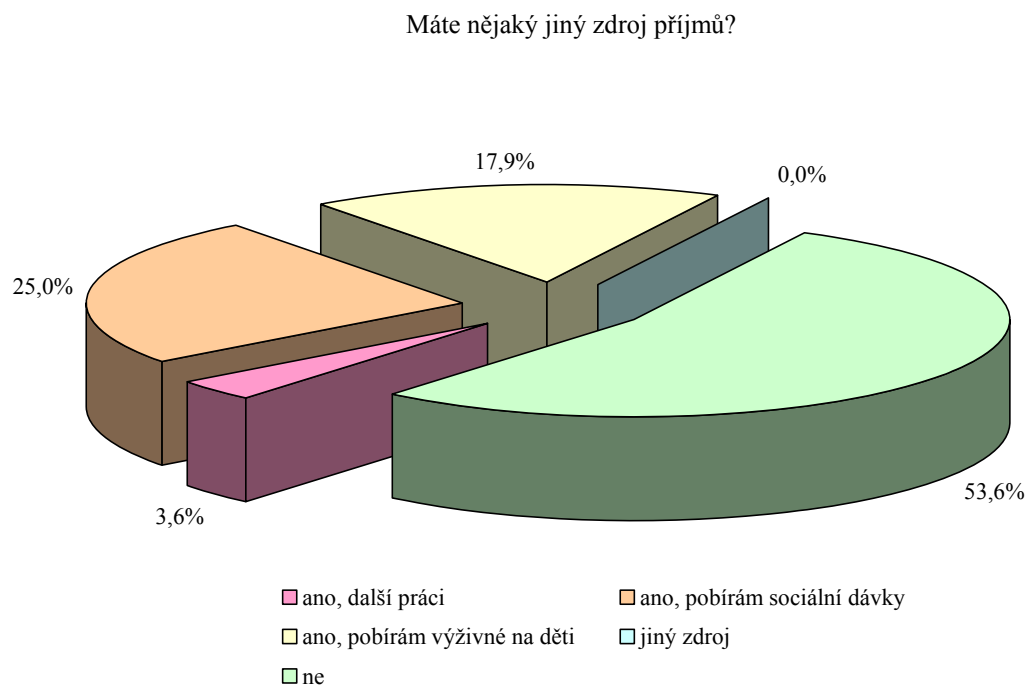
Na tuto otázku odpovědělo 23 žen, že provozování prostituce považují jen jako dočasné řešení a tvoří tak 82,1 % z celkového počtu. 4 respondentky prostituci jako dočasné řešení nepovažují, což je 14,3 % a 1 žena nevěděla, což činí 3,6 %. Většina žen považuje provozování prostituce jako dočasné řešení, ale vzhledem k tomu, že jsou zvyklé na poměrně vysoký příjem a vydělané peníze hned utrací, je pravděpodobné, že i díky jejich nízkému vzdělání nemohou jiné a takto lukrativní pracovní nabídky očekávat.

Je pro Vás provozování prostituce jen jako dočasné řešení?



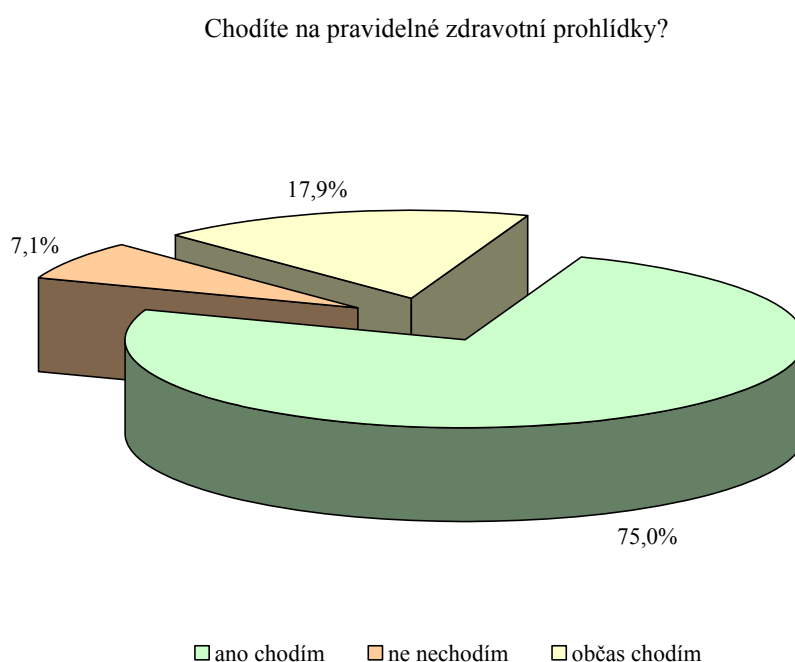
### Otázka č. 12 – Mají respondentky ještě jiný zdroj příjmu?

Jiný zdroj příjmu nemá 15 respondentek a tvoří tak 53,6 %. 7 žen uvedlo, že pobírá sociální dávky, což je 25,0 % a 5 žen, což je 17,9 % pobírá výživné na děti. Pouze jedna žena uvedla, že pracuje ještě jako uklízečka což činí 3,6 %.



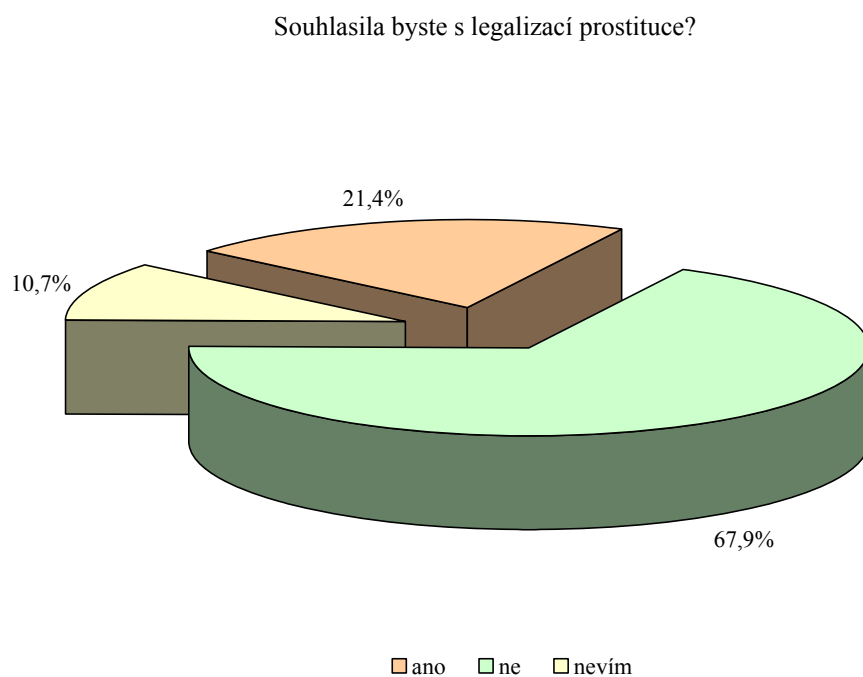
### Otázka č. 13 – Chodí ženy provozující prostituci na pravidelné zdravotní prohlídky?

Na pravidelné zdravotní prohlídky chodí údajně 21 žen, což činí 75,0 % z celkového počtu. 5 žen uvedlo, že chodí na prohlídku občas a tvoří tak 17,9 %. 2 ženy, 7,1 % uvedly, že na pravidelné zdravotní prohlídky nechodí. I když většina žen uvedla, že chodí na pravidelné zdravotní prohlídky, je pravdou, že běžná prohlídka u gynekologa nestačí. Pokud lékař nemá podezření na nějakou pohlavní chorobu, neprovádí žádné speciální vyšetření, což je v případě žen provozujících prostituci nedostačující.



#### Otázka č. 14 – Souhlasily by ženy provozující prostituci s legalizací prostitute?

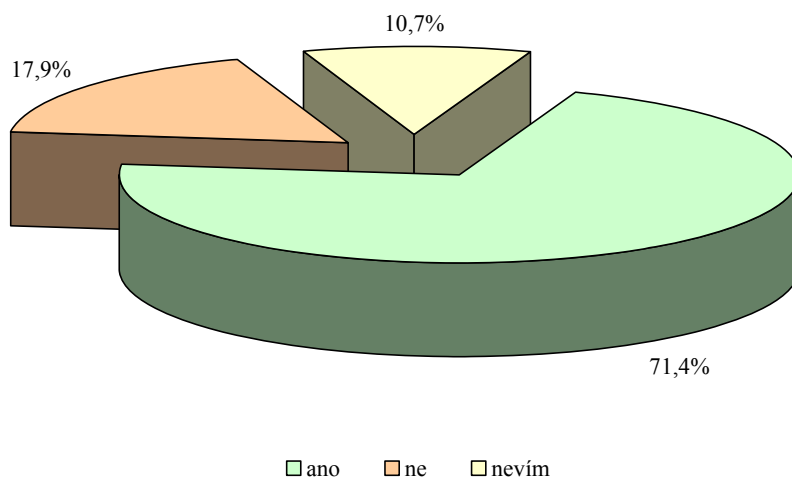
Na tuto otázku odpovědělo 19 žen, což činí 67,9 %, že by s legalizací prostitute nesouhlasilo. 6 respondentek, 21,4 % by s legalizací nesouhlasilo a 3 respondentky, což je 10,7 % nevědělo.



**Otázka č. 15 – Vadilo by ženám v případě legalizace prostituce odvádět daně dle zákona o daních z příjmu a hradit sociální a zdravotní pojištění?**

V tomto případě odpovědělo 20 respondentek, 71,4 % z celkového počtu, že by jim vadilo odvádět daně a hradit si zdravotní a sociální pojištění. 5 ženám, 17,9 %, by to nevadilo a 3 respondentky, což je 10,7 % nevědělo. Zvýše uvedeného je jasné, že případná legalizace prostituce by dotázaným respondentkám vadila především z finančních důvodů.

Vadilo by Vám v případě legalizace prostituce odvádět daně dle zákona o daních z příjmu a hradit sociální a zdravotní pojištění?



## 4.3 Shrnutí – verifikace hypotéz

### I. Hypotéza

Předpokládám, že více než 60% dotázaných respondentek prožilo nějaký traumatizující zážitek před tím, než začaly provozovat prostituci. Pro potvrzení či nepotvrzení této hypotézy jsem vycházela z dotazníkových otázek č. 6, 7, a 8.

Na přímou otázku, zda ženy prožily nějaký traumatizující zážitek před tím, než začaly provozovat prostituci, odpovědělo 71,4% respondentek, že nemá žádný traumatizující zážitek. Již z této odpovědi je jasné, že hypotéza se nepotvrdila. Domácí násilí zažilo 14,3% respondentek, znásilněno bylo 10,7% žen a jiný traumatizující zážitek uvedla 1 žena, což tvoří 3,6% z celkového počtu. Jako doplňující byly otázky týkající se věku a důvodu provozování prostituce. Na otázku, z jakého důvodu začaly ženy prostituci provozovat, uvedlo finanční důvody 57,1% respondentek, 17,9% dotázaných uvedlo snadný zisk a 10,7% uvedlo dluhy a po jedné ženě, což je 3,6% byly zastoupeny důvody jako donucení, rozvod, problémy v rodině a zajištění vzdělání. I z těchto odpovědí vyplývá, že nejčastějším důvodem začátku provozování prostituce byly finanční důvody a snadný zisk a ne prožitý traumatizující sexuální zážitek, po kterém by ženy měly větší sklon k promiskuitě a prostitučnímu chování.

**Hypotéza I. se nepotvrdila.**

### II. Hypotéza

Předpokládám, že více než 60% respondentek provozující prostituci nerozhoduje o výši svých výdělků

Pro vyhodnocení druhé hypotézy, jsem vycházela z dotazníkových otázek č. 9 a 10. Přímou otázkou, kdo rozhoduje o výši výdělku bylo zjištěno, že pouze 25 % respondentek si o výši výdělku rozhoduje samo. 3,6 % respondentek uvedlo, že rozhoduje majitel baru, u 7,1 % rozhoduje zákazník a 64,3 % dotázaných uvedlo, že rozhoduje vedení klubu. Z šetření tedy vyplývá, že celých 75 % respondentek si nerozhoduje o výši svého výdělku – hypotéza byla potvrzena. Tento fakt potvrzuje i doplňující otázka, jaký druh prostituce respondentky provozují. Zde uvedlo 64,3 % žen, že provozují prostituci v klubu. Tento fakt je ovšem ovlivněn tím, že jsem výzkum prováděla právě převážně v klubech, kde o výši výdělku rozhoduje vedení klubu.

**Hypotéza II. byla potvrzena.**

### **III. Hypotéza**

Předpokládám, že více než 50% respondentek považuje provozování prostituce jako dočasné řešení z důvodu absence jiného zdroje příjmu.

Pro potvrzení či nepotvrzení této hypotézy jsem vycházela z dotazníkových otázek č. 11, a 12. Většina dotázaných žen bere provozování prostituce jen jako dočasné řešení. Tuto možnost uvedlo celých 82,1 % respondentek – hypotéza byla potvrzena, 14,3 % žen prostituci jako dočasné řešení nepovažuje a 3,6 % dotazovaných nevědělo. Na otázku, zda mají respondenty ještě jiný zdroj příjmu odpovědělo 53,6 % dotázaných, že jiný zdroj příjmu nemají – hypotéza byla potvrzena, 25,0 % respondentek pobírá sociální dávky, 17,9 % pobírá výživné na děti. Pouze jedna žena, což činí 3,6 % uvedla, že pracuje ještě jako uklízečka.

**Hypotéza III. byla potvrzena.**

### **IV. Hypotéza**

Předpokládám, že více než 60% dotázaných respondentek nemá kladný přístup ke snaze o legalizaci prostituce.

Při vyhodnocení této hypotézy jsem vycházela z dotazníkových otázek č. 13, 14 a 15. Na přímou otázku, zda by ženy provozující prostituci souhlasily s legalizací prostituce odpovědělo 67,9 % dotázaných, že by s legalizací prostituce nesouhlasilo – hypotéza byla potvrzena, 21,4 % respondentek by s legalizací souhlasilo a 10,7 % nevědělo. Doplňující otázkou, zda by ženám v případě legalizace prostituce vadilo odvádět daně dle zákona o daních z příjmu a hradit sociální a zdravotní pojištění odpovědělo shodně 71,4 %, že vadilo. 17,9 % by to nevadilo a 10,7 % respondentek nevědělo. Na další doplňující otázku, zda ženy provozující prostituci chodí na pravidelné zdravotní prohlídky, což úzce souvisí s případnou legalizací prostituce, odpovědělo 7,1 % respondentek záporně, 17,9 % žen chodí na prohlídku občas a 75,0 % z celkového počtu dotázaných uvedlo, že chodí na zdravotní prohlídky pravidelně. I když většina žen uvedla, že na gynekologické zdravotní prohlídky chodí pravidelně a moje hypotéza tím byla potvrzena, je známá praxe, že lékař dochází přímo do klubu, kde provádí prohlídky v nevyhovujících podmínkách a neprovádí žádné speciální vyšetření, které je v případě žen provozujících prostituci velmi důležité.

**Hypotéza IV. byla potvrzena.**



## Souhrnný závěr

Závěrem lze shrnout, že tři ze čtyř stanovených hypotéz byly potvrzeny a pouze jedna hypotéza potvrzena nebyla.

Jedná se hned o první hypotézu, ve které se nepotvrdil můj předpoklad, že více než 60% dotázaných respondentek prožilo nějaký traumatizující zážitek, který by měl vliv na jejich promiskuitní chování a počátek provozování prostituce. Většina dotázaných (71,4 %) žádný traumatizující zážitek neprožila a převažujícím důvodem k provozování prostituce (85,7 %) byly finanční důvody, dluhy nebo vidina snadného zisku.

V případě druhé hypotézy došlo k potvrzení předpokladu, že více než 60% respondentek provozující prostituci nerozhoduje o výši svých výdělků. Zde odpovědělo pouze 25 % respondentek, že si o výši výdělku rozhoduje samo. Tento fakt ovšem potvrzuje také skutečnost, že výzkum byl prováděn převážně v erotických klubech, kde o výši honoráře rozhoduje majitel nebo provozovatel klubu a kde také většina dotázaných (64,3 %) prostituci provozuje.

Třetí hypotéza, kde předpokládám, že více než 50 % respondentek považuje provozování prostituce jako dočasné řešení z důvodu absence jiného zdroje příjmu se opět potvrdila. Zde uvedlo celých 82,1 % dotázaných respondentek, že bere provozování prostituce jen jako dočasné řešení, s tím, že nemají momentálně jiný zdroj příjmu. Skutečnost, že ženy nemají jiný zdroj příjmu také částečně souvisí s poměrně nízkým vzděláním (dotazník otázka č. 3). Ženy se základním vzděláním nebo vyučené ženy nedostávají tak lukrativní nabídky práce a tudíž je provozování prostituce pro ně finančně velmi výhodné, i když toto považují jen jako dočasné řešení.

Poslední, čtvrtá hypotéza, byla opět potvrzena. Zde předpokládám, že více než 60 % dotázaných respondentek nemá kladný přístup ke snaze o legalizaci prostituce. Zde odpovědělo 67,9 % dotázaných, že by s legalizací prostituce nesouhlasilo. Potvrdilo se to i další související otázkou, zda by ženám v případě legalizace prostituce vadilo odvádět daně dle zákona o daních z příjmu a hradit sociální a zdravotní pojištění, kde shodně odpovědělo 71,4 %, že vadilo. S legalizací prostituce souvisí také pravidelné gynekologické vyšetření, kde celkem 75,0 % dotázaných odpovědělo, že zdravotní prohlídky absolvuje pravidelně. Skutečností ale je, že běžná prohlídka, pokud je podezření na pohlavní chorobu nestačí, je nutné speciální vyšetření u venerologa a nastupuje dlouhodobá léčba. Zde potom dochází v mnoha případech k podvodům a laické domácí léčbě, protože ženám hrozí vyhození z podniku a ztráta lukrativního zisku.

## ZÁVĚR

Prostituce v dnešním globalizovaném světě nabyla rozměrů vysoce organizovaného a velmi dobře prosperujícího obchodního odvětví. Tento byznys ale zahrnuje aktivity, které jsou z morálního hlediska nepřijatelné a je uznáváno, že prostituce je jako sociálně patologický jev neslučitelný s lidskou důstojností, že ho provází sociální a zdravotní problémy a že je úzce spjatý s kriminalitou. Především prostituci s dětmi nelze omlouvat žádnými okolnostmi a lze ji řadit mezi činy, pro něž by měl platit bezpodmínečný zákaz. Prostituce jako sociálně patologický jev je tedy jev společensky nežádoucí, který je třeba na základě stanovených právních pravidel minimalizovat.

V diplomové práci jsem se snažila přiblížit prostituci jako sociálně patologický jev od jejího prvopočátku až po současnost se zaměřením na dětskou prostituci a případnou zákonnou úpravu prostituce. Práci jsem pojala komplexně, z mnoha úhlů pohledu. Ačkoli jsem se původně v teoretické části chtěla zaměřit především na současnou a připravovanou legislativu (především na návrh zákona o regulaci prostituce v souvislosti s prováděným výzkumem), nebylo možné opomenout i mnoho dalších aspektů a souvislostí, bez nichž by pojednání bylo neúplné, např. historický vývoj, zdravotní rizika, trestá činnost, dětská prostituce). Ke své práci jsem využila převážně dostupnou odbornou literaturu uvedenou v následující kapitole. V praktické části jsem v průzkumu vycházela z výsledků dotazníků a rozhovorů. K provedení výzkumu jsem využila možnosti spolupráce s neziskovou organizací Rozkoš bez rizika, která se o ženy provozující prostituci stará, a to jak po stránce zdravotní, tak po stránce sociální.

Díky spolupráci s terénními sociálními pracovníci tohoto sdružení jsem měla možnost nahlédnout do prostředí, které by mi za normálních okolností bylo naprosto nedostupné. Přímo v terénu jsem zjišťovala životní situaci konkrétních prostituujících se žen, jejich názory na práci a podmínky, ve kterých ji provozují, a zároveň jsem se obohatila o mnoho vlastních poznatků a zkušeností.

Prostituci provází celá řada problémů jak sociálních, zdravotních tak bezpečnostních. Váže se na ni mravnostní, majetková, násilná kriminalita, drogy a různé formy organizovaného zločinu, které se těžko odhalují a dokazují.

V České republice neexistuje zákon, který by prostituci upravoval. Tento fakt vidím jako zcela nevyhovující. Prostituce tedy není ani nelegální, ale také ne zcela legální. Myslím si, že pro sociálně pedagogickou činnost by bylo mnohem jednodušší, kdyby se prostituce zlegalizovala, protože by pak bylo mnohem snazší se k ženám pro-

vozující tuto obživu dostat. Prostituce tu bude stále a bylo by rozumné ji mít nějakým způsobem pod kontrolou. Tento fakt ale většina dotázaných žen neakceptuje a jak vyplynulo z výzkumu a z vyhodnocení, s případnou legalizací prostituce většina nesouhlasí.

Přeji si, aby předkládaná práce přispěla k rozšíření povědomí nejen o prostituci jako společenském sociálně patologickém jevu, ale také o prostředí, kde se uskutečňuje, a o subjektech, kteří jsou s jejím výkonem nějak spojeni.

## RESUMÉ

Diplomová práce na téma „Prostituce jako sociálně patologický jev“ je rozdělena do čtyř kapitol. Práce se skládá z teoretické a praktické části, tři kapitoly jsou věnovány teorii a jedna kapitola je věnována praktickému výzkumu.

První kapitola definuje samotný pojem prostituce a pojednává o prostituci z historického hlediska. Dále se věnuje formám prostituce s jejich zdravotními a kriminálními aspekty včetně navazující trestné činnosti.

Druhá kapitola se zabývá závažnou formou prostituce a to dětskou prostitucí. Poukazuje na příčiny dětské prostituce a charakterizuje její formy. Dále se zabývá dívčí a chlapeckou prostitucí a závěrečná část je věnována problému komerčního sexuálního zneužívání dětí.

Třetí kapitola se věnuje vývoji legislativy a současné legislativě ve vztahu k prostituci jako sociálně patologickému jevu. V její další části je uveden „Návrh zákona o regulaci prostituce“, jako zákonné možnosti řešení prostituce v podmínkách ČR.

Závěrečná čtvrtá kapitola je věnována uskutečněnému výzkumu. Je zde popsána realizace a zpracování výzkumu, uvedeny výsledky empirického šetření a vyhodnocení stanovených hypotéz.

## ANOTACE

Diplomová práce je zpracována na téma „Prostituce jako sociálně patologický jev“. V teoretické části se věnuje historickému přehledu, formám prostituce, kriminálním, zdravotním a právním aspektům prostituce, které s ní souvisí. Ve výzkumné části se diplomová práce zabývá ženami, které prostituci v nočních klubech provozují. Účelem je vystižení problematiky možné legislativní úpravy v podmínkách České republiky.

## KLÍČOVÁ SLOVA

Prostituce, patologický, kriminalita, legislativa, problém, sociální, historie, legalizace, dětská, zdravotní

## ANNOTATION

This graduation thesis is focused on the issue: Prostitution as a socially pathological phenomenon. In theoretical part is historical overview, manner of prostitution, criminality, healthy and legal aspects of prostitution, which are related. Observational part of this thesis is focused on the women, whose practice prostitution. The goal of the thesis: Giving a true picture of this problems and possibility of legislative modifications in the conditions of Czech Republic.

## KEYWORDS

Prostitution, pathological, criminality, legislation, social problem, history, legalization, children's, hygienic.

## SEZNAM POUŽITÉ LITERATURY

1. BASSERMANN, L., Nejstarší řemeslo. Mladá Fronta, Praha, 1993. ISBN 80–204–0363–9.
2. BISHOP, C., Lidský duch a sexualita. Praha, Knižní klub, 1997.
3. BROŽOVÁ, I., NEVORÁNEK, J., Prostituce jako sociálně patologický jev, Brno, 2002.
4. ČERMÁK, M., Povoláním děvka, Rozmluvy, 1992. ISBN 80–85336–26–X.
5. DUFOUR, P., Dějiny prostituce, Fontána, 2003. ISBN 80–7336–056–X.
6. FIFKOVÁ, H., O sexu s Hankou, Grada Publishing, 1998. ISBN 80–7169–673–9.
7. GAVORA, P., Úvod do pedagogického výzkumu, Brno, 2000. ISBN 80–85931–79–6.
8. GORDON, R.: Podivuhodné dějiny sexu, Praha, Brána 1998. ISBN 80–85946–93–9
9. HANUŠOVÁ, J., Sexuální zneužívání, Vzdělávací institut ochrany dětí, 2006, ISBN 80–86991–64–4.
10. CHMELÍK, J. a kol., Mravnost, pornografie a mravnostní kriminalita, Portál, s. r. o., Praha, 2001, ISBN 80–7178–739–6.
11. KUKLA K. L.: Pražské bahno, 1. díl Pražská prostituce. Praha, Levné knihy Kma 2001, ISBN 80–7309–062–7
12. LENDEROVÁ, M., Chytila patrola aneb prostituce za Rakouska i Republiky, Karolinum, Praha, 2002. ISBN 80–246–0379–9
13. LEWINSOHN, R., Světové dějiny sexuality, Praha: Naše Vojsko, 1992. ISBN 80–206–0071–X.
14. MALINOVÁ, H., Ulice, silnice, dálnice. 1998
15. MATOUŠEK, O.– KROFTOVÁ, A.: Mládež a delikvence. Vyd. 1.– Praha: Portál, 1998. ISBN 80–7178–226–2
16. MÚHLPACHR, P.: Sociální patologie. Brno: Masarykova universita, 2001., ISBN: 80–210–2511–5
17. UZEL, R., Mýty a pověry o sexu, Praha, Práce, 1990.

18. VÁGNEROVÁ, M., Psychopatologie pro pomáhající profese, Praha: Portál, 1999. ISBN 80-7178-214-9.
19. VANÍČKOVÁ, E., Dětská prostituce, 2. doplněné a aktualizované vydání, Praha: Grada Publishing a. s., 2007. ISBN 978-80-247-2218-4.
20. WEISS, P., Sexuální deviace /klasifikace, diagnostika a léčba/, Praha: Portál, s. r. o., 2002. ISBN 80-7178-634-9.
21. WEISS, P., ZVĚŘINA, J., Sexuální chování v ČR /situace a trendy/, Praha: Portál, s. r. o., 2001. ISBN 80-7178-558-X.
22. WEISS, P. a kol., Sexuální zneužívání dětí, Praha: Grada Publishing, 2005. ISBN 80-247-0929-5.
23. <http://www.mvcr.cz>
24. [http://www.mvcr.cz/casopisy/kriminalistika/2003/03\\_03](http://www.mvcr.cz/casopisy/kriminalistika/2003/03_03)
25. <http://www.mvcr.cz/prevence/priority/prostituce2>
26. <http://www.mvcr.cz/prevence/priority/prostituce/rozbor.html>
27. <http://www.004.cz>
28. <http://www.zdravi.004.cz/sv-choroby>
29. <http://www.rozkosbezrizika.cz>
30. <http://www.grada.cz>
31. <http://www.drogy-info.cz>
32. <http://www.aids-hiv.cz>

## SEZNAM PŘÍLOH

- P 1     Dotazník
- P 2     Rozkoš bez rizika



# PŘÍLOHA 1

## **Hana Šugrová, Univerzita Tomáše Bati ve Zlíně –dotazník**

Získaná data budou použita v diplomové práci, zpracování je anonymní.

### **1. Kolik je vám let?**

.....

### **2. Jaké jste národnosti?**

- a) česká
- b) jiná, jaká .....

### **3. Jaké máte vzdělání?**

- a) základní
- b) vyučena
- c) střední škola maturitou
- d) vysoká škola

### **4. Z jaké pocházíte rodiny?**

- a) úplné
- b) rozvedené
- c) matka samoživitelka
- d) bez rodiny (ústav, DD)

### **5. Jaký je váš rodinný stav?**

- a) svobodná
- b) vdaná
- c) rozvedená
- d) vdova

### **6. V kolika letech jste začala provozovat prostituci?**

.....

### **7. Z jakého důvodu jste začala provozovat prostituci?**

.....

### **8. Prožila jste nějaký traumatizující zážitek před tím, než jste začala provozovat prostituci?**

- a) znásilněná
- b) domácí násilí
- c) ne
- d) jiný – jaký?

**9. Jaký druh prostituce provozujete?**

- a) na privátu
- b) v klubu
- c) eskort
- d) na ulici
- e) jiná.....

**10. Rozhodujete si sama o výši svých výdělků? Pokud ne, kdo rozhoduje?**

- a) ano sama
- b) někdo jiný – kdo?.....

**11. Je pro Vás provozování prostituce jen jako dočasné řešení?**

- a) ano dočasné
- b) ne
- c) nevím

**12. Máte ještě jiný zdroj příjmů?**

- a) ano, další práci – jakou?.....
- b) ano, pobírám soc. dávky
- c) ano, pobírám výživné na děti
- d) ano, jiný zdroj – jaký?.....
- e) ne

**13. Chodíte na pravidelné zdravotní prohlídky?**

- a) ano chodím
- b) ne nechodím
- c) občas chodím

**14. Souhlasila byste s legalizací prostituce?**

- a) ano
- b) ne
- c) nevím

**15. Vadilo by Vám v případě legalizace prostituce odvádět daně dle zákona o daních z příjmu a hradit sociální a zdravotní pojištění?**

- a) ano
- b) ne
- c) nevím

Děkuji za Váš čas.

## PŘÍLOHA 2

### ROZKOŠ BEZ RIZIKA

Jako občanská snaha pomoci řešit problém prostituce u nás bylo po vzoru zahraničních organizací 10. 4. 1992 v Brně založeno z iniciativy PhDr. Hany Malinové, CSc. občanské sdružení Rozkoš bez rizika (zkráceně též Rozkoš nebo také R–R / „er minus er“ /), které sdružuje osoby poskytující placené sexuální služby a odbornou veřejnost. Zhruba o rok později vznikla kancelář v Brně, která začala provozovat poradenskou linku a zároveň streetworkerovský tým, který začal pravidelně dvakrát měsíčně obcházet brněnské noční kluby a po čase i pražské pouliční prostitutky a jejich oblíbená stanoviště. Dalším krokem pak bylo vybudování poradenského centra a zdravotnického zařízení i v hlavním městě, kde je asi nejvyšší koncentrace nabídek komerčního sexu – tento záměr se ale podařilo dokončit až v roce 1995, kdy bylo v centru Prahy poradenské centrum na skutečně evropské úrovni slavnostně otevřeno.

Rozkoš bez Rizika je tedy: „nestátní nezisková organizace s právní subjektivitou, registrovaná jako občanské sdružení (ve smyslu zákona č. 83/1990 Sb.), u MV ČR dne 13. 4. 1992 pod zn. VSC/1–11181/92–R, stanovující si za hlavní cíl své činnosti prevenci šíření HIV/AIDS, což zahrnuje také prevenci, diagnostiku a léčbu všech sexuálně přenosných chorob, gynekologických onemocnění a různých infekcí“. Cílovou skupinou působení této organizace jsou potom logicky osoby s velmi rizikovým sexuálním chováním a životním stylem – jedná se převážně o prostitutky (z erotických klubů i ulic), v menší míře pak i o mladé bezdomovkyně či narkomanky (do loňského roku bylo v evidenci R–R přes 3. 500 osob).

R – R klade veliký důraz na preventivní práci s prostitutkami, což je zajišťováno pravidelným streetworkem – to je také hlavní náplň činnosti organizace. Při něm jsou klientky opakovaně zvány na bezplatná vyšetření, která jsou prováděna pravidelně ve středisku lékařem–specialistou. (S centrem v současnosti aktivně spolupracují 3 venerologové a 2 gynekologové.) K běžnému vyšetření zde patří: odběr krve na protilátky na HIV, syfilis a případně hepatitidu, výtěry pro kultivační vyšetření na kapavku, Trichomonas, Chlamydie trachomatis, bakterie, kvasinky, příp. Mycoplasmata a Ureaplasmata. Vyšetření jsou bezplatná, neboť péče je směřována ke všem prostituujícím ženám a je nutné, aby docházely hlavně ty, které žijí na hranici finanční nouze. Za finančního příspěví vlámských partnerů a Lékařské fakulty UK byla také započata realizace bez-

platného očkování klientek proti hepatitidě B. Sociálně slabším klientkám je pak navíc poskytována i bezplatná antikoncepce injekčního typu.

Dnes je působnost R–R celorepubliková, pozornost je ale soustředěna především na místa s vysokým výskytem komerčních sexuálních pracovníků. Od roku 1998, kdy byla uvedena do provozu také mobilní vyšetřovací jednotka, se počet vyšetření ztrojnásobil, neboť se dá vyšetřovat po celé ČR v místech s nejvyšším počtem sexuálních pracovníků. Do každého takového místa se vyjíždí zhruba dvakrát ročně v závislosti na finančních možnostech sdružení. Výjezdu se účastní lékař, zdravotní sestra a sociální pracovník a vyšetření jsou stejná jako ve středisku.

Streetwork / neboli terénní sociální práce / patří k nejdůležitějším metodám činnosti této organizace. Dvakrát týdně v nočních hodinách se navštěvují místa, kde se provozuje prostituce. Tam jsou oslovovány již známé klientky a kontaktovány nové. Pracovníci s sebou přinášejí nabídku bezplatného a anonymního testování prostřednictvím rychlotestů na HIV a syfilis, informační materiály o bezpečnějších formách práce, o službách sdružení, nezbytné kondomy a lubrikační gely – preventivní (ochranné) prostředky. Taková setkání bývají zpravidla zakončována pozváním na bezplatné kompletní venerologické vyšetření, případně stanovením termínu výjezdu mobilní ambulance (u mimopražských či vzdálenějších pražských klubů), nabídkou psychosociální pomoci a předáním kondomu s důrazem na bezpečné poskytování sexuálních služeb. Kontaktovaným klientkám jsou pak také předávány různé praktické rady pro jejich práci, např. jak snížit rizika protržení kondomu, co dělat, když kondom praskne atd. Na základě rozhovorů pak bylo zjištěno, že sexuální pracovníce (profesionálky) často skutečně nevědí, jak se v takové situaci zachovat, a používají rizikové praktiky (výplach), které riziko infekce naopak zvyšují.

Institucionální sociální práce probíhá v centru Prahy v poradenském středisku R– R. Zahrnuje práci krátkodobou a dlouhodobou. Mezi nejčastější úkony krátkodobé sociální práce patří vyřizování dokladů, pobytu na území ČR (dlouhodobý, trvalý pobyt, občanství), doprovázení na úřady, pomoc při hledání zaměstnání (to se týká především klientek, které přemýšlejí o ukončení své práce v sex byznysu a Romek), hledání ubytování atd.

Do dlouhodobé sociální práce se dá zahrnout např. pomoc klientce při návratu do společnosti (tzv. resocializaci). Jedná se o dlouhodobější proces, který není jednoduchý a vždy je spojen s mnohačetnými problémy vyžadujícími postupné řešení. Mezi ISP

patří také např. poradenství, krizová intervence, prevence negativních sociálně patologických jevů, rozhovor atd.

Jako milá kuriozita pak působí fakt, že již devátým rokem je v Praze aktivní také divadelní soubor Rozkoš (s podtitulem Divadlo jako substituční droga), ve kterém účinkují nejen klientky, ale i kamarádky a příznivci sdružení. Soubor mj. pravidelně vystupuje na mezinárodním semináři AIDS, DROGY a MY v Poděbradech.