

Vliv nesplácení dluhů na sociální postavení dlužníka

Jaroslav Frýbert

Bakalářská práce
2009



Univerzita Tomáše Bati ve Zlíně
Fakulta humanitních studií

Univerzita Tomáše Bati ve Zlíně

Fakulta humanitních studií

Ústav pedagogických věd

akademický rok: 2008/2009

ZADÁNÍ BAKALÁŘSKÉ PRÁCE

(PROJEKTU, UMĚLECKÉHO DÍLA, UMĚLECKÉHO VÝKONU)

Jméno a příjmení: Jaroslav FRÝBERT

Studijní program: B 7507 Specializace v pedagogice

Studijní obor: Sociální pedagogika

Téma práce: Vliv nesplácení dluhů na sociální postavení dlužníka

Zásady pro vypracování:

Zpracování rešerší odborné literatury

Vypracování osnovy y struktury BP

Metodologie práce, stanovení výzkumných technik a metod

Zpracování teoretické a praktické části práce

Teoretická a praktická východiska , závěry a doporučení

Rozsah práce:

Rozsah příloh:

Forma zpracování bakalářské práce: **tištěná**

Seznam odborné literatury:

Jandourek,K. Úvod do sociologie, Portál 2003

Keller,J. Dvanáct omylů sociologie, Brno 1997

Lux,M. Bydlení-veřejná věc, Praha 2002

Martínková, E.(Ne)máte peníze. Co s tím, Fragment 2003

Hartl,P. Psychologická slovník, 2003

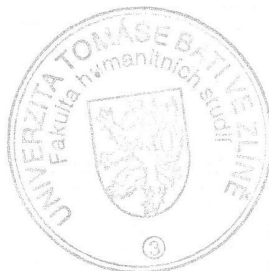
Fromm,E. Mít nebo být, Praha 2001

Vedoucí bakalářské práce: **prof. PhDr. Hana Vykopalová, CSc.**
Ústav aplikované informatiky

Datum zadání bakalářské práce: **18. února 2009**

Termín odevzdání bakalářské práce: **15. května 2009**

Ve Zlíně dne 18. února 2009



L.S.

prof. PhDr. Vlastimil Švec, CSc.
děkan

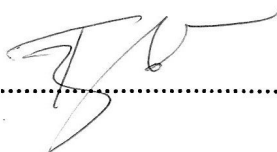
Mgr. Soňa Vávrová, Ph.D.
vedoucí katedry

PROHLÁŠENÍ AUTORA BAKALÁŘSKÉ/DIPLOMOVÉ PRÁCE

Beru na vědomí, že

- odevzdáním diplomové/bakalářské práce souhlasím se zveřejněním své práce podle zákona č. 111/1998 Sb. o vysokých školách a o změně a doplnění dalších zákonů (zákon o vysokých školách), ve znění pozdějších právních předpisů, bez ohledu na výsledek obhajoby ¹⁾;
- beru na vědomí, že diplomová/bakalářská práce bude uložena v elektronické podobě v univerzitním informačním systému dostupná k prezenčnímu nahlédnutí;
- na moji diplomovou/bakalářskou práci se plně vztahuje zákon č. 121/2000 Sb. o právu autorském, o právech souvisejících s právem autorským a o změně některých zákonů (autorský zákon) ve znění pozdějších právních předpisů, zejm. § 35 odst. 3 ²⁾;
- podle § 60 ³⁾ odst. 1 autorského zákona má UTB ve Zlíně právo na uzavření licenční smlouvy o užití školního díla v rozsahu § 12 odst. 4 autorského zákona;
- podle § 60 ³⁾ odst. 2 a 3 mohu užít své dílo – diplomovou/bakalářskou práci - nebo poskytnout licenci k jejímu využití jen s předchozím písemným souhlasem Univerzity Tomáše Bati ve Zlíně, která je oprávněna v takovém případě ode mne požadovat přiměřený příspěvek na úhradu nákladů, které byly Univerzitou Tomáše Bati ve Zlíně na vytvoření díla vynaloženy (až do jejich skutečné výše);
- pokud bylo k vypracování diplomové/bakalářské práce využito softwaru poskytnutého Univerzitou Tomáše Bati ve Zlíně nebo jinými subjekty pouze ke studijním a výzkumným účelům (tj. k nekomerčnímu využití), nelze výsledky diplomové/bakalářské práce využít ke komerčním účelům.

Ve Zlíně 15.5.2009



.....

1) zákon č. 111/1998 Sb. o vysokých školách a o změně a doplnění dalších zákonů (zákon o vysokých školách), ve znění pozdějších právních předpisů, § 47b Zveřejňování závěrečných prací:

(1) Vysoká škola nevydělečně zveřejňuje disertační, diplomové, bakalářské a rigorózní práce, u kterých proběhla obhajoba, včetně posudků oponentů a výsledku obhajoby prostřednictvím databáze kvalifikačních prací, kterou spravuje. Způsob zveřejnění stanoví vnitřní předpis vysoké školy.

(2) Disertační, diplomové, bakalářské a rigorózní práce odevzdané uchazečem k obhajobě musí být též nejméně pět pracovních dnů před konáním obhajoby zveřejněny k nahlížení veřejnosti v místě určeném vnitřním předpisem vysoké školy nebo není-li tak určeno, v místě pracoviště vysoké školy, kde se má konat obhajoba práce. Každý si může ze zveřejněné práce pořizovat na své náklady výtisky, opisy nebo rozmnoženiny.

(3) Platí, že odevzdáním práce autor souhlasí se zveřejněním své práce podle tohoto zákona, bez ohledu na výsledek obhajoby.

2) zákon č. 121/2000 Sb. o právu autorském, o právech souvisejících s právem autorským a o změně některých zákonů (autorský zákon) ve znění pozdějších právních předpisů, § 35 odst. 3:

(3) Do práva autorského také nezasahuje škola nebo školské či vzdělávací zařízení, užije-li nikoli za účelem přímého nebo nepřímého hospodářského nebo obchodního prospěchu k výuce nebo k vlastní potřebě dílo vytvořené žákem nebo studentem ke splnění školních nebo studijních povinností vyplývajících z jeho právního vztahu ke škole nebo školskému či vzdělávacímu zařízení (školní dílo).

3) zákon č. 121/2000 Sb. o právu autorském, o právech souvisejících s právem autorským a o změně některých zákonů (autorský zákon) ve znění pozdějších právních předpisů, § 60 Školní dílo:

(1) Škola nebo školské či vzdělávací zařízení mají za obvyklých podmínek právo na uzavření licenční smlouvy o užití školního díla (§ 35 odst.

3). Odpirá-li autor takového díla udělit svolení bez vážného důvodu, mohou se tyto osoby domáhat nahrazení chybějícího projevu jeho vůle u soudu. Ustanovení § 35 odst. 3 zůstává nedotčeno.

(2) Není-li sjednáno jinak, může autor školního díla své dílo užit či poskytnout jinému licenci, není-li to v rozporu s oprávněnými zájmy školy nebo školského či vzdělávacího zařízení.

(3) Škola nebo školské či vzdělávací zařízení jsou oprávněny požadovat, aby jim autor školního díla z výdělku jím dosaženého v souvislosti s užitím díla či poskytnutím licence podle odstavce 2 přiměřeně přispěl na úhradu nákladů, které na vytvoření díla vynaložily, a to podle okolností až do jejich skutečné výše; přitom se přihlédne k výši výdělku dosaženého školou nebo školským či vzdělávacím zařízením z užití školního díla podle odstavce 1.

ABSTRAKT

Bakalářská práce si klade za cíl upozornit na možné sociální dopady nezpůsobilosti občana platit své dluhy. Cílem bylo poukázat na to, že neschopnost splácet své dluhy může přivést domácnost až na pokraj sociální exkluze. V teoretické části seznamuji s vývojem sociálního státu a sociálního bydlení na území nynější Evropské unie. Součástí teoretické části je objasnění sociálních dopadů zadluženosti a možnosti prevence tohoto jevu. V praktické části se věnuji analýze činnosti Domovní správy Břeclav při snižování dluhů za užívání bytového fondu. Další část je sestavena ze tří kasuistik rodin z Břeclavi, které neplacení nájemného přivedlo až k soudnímu vyklizení.

Klíčová slova: Sociální stát, sociální exkluze, sociální bydlení, finanční vzdělávání.

ABSTRACT

The purpose of this thesis is to draw attention to possible social impacts of citizens' incapability of paying their debts. The aim was to advert to the fact that citizens' incapability of paying their debts may bring households to the brink of social expulsion. The theoretic part shows the development of welfare state and public-assisted housing in the area of present-day European Union. Clarification of social impacts of insolvency and possible precaution against this phenomenon are featured in the theoretic part of the thesis as well. The practical part of the study shows analyses of Břeclav Housing Board's function in reducing debts with the use of housing resources. Another part consists of three case reports on three families in Břeclav whose incapability of paying tenancies has led to eviction.

Keywords: Welfare state, social expulsion, financial literacy

Poděkování:

Upřímně děkuji paní prof. PhDr. Haně Vykopalové, CSc., vedoucí své bakalářské práce,
za odbornou pomoc a vedení při přípravě této práce.

Děkuji také své manželce za poskytnutí potřebné podpory během mého studia.

OBSAH

I	TEORETICKÁ ČÁST	12
1	SOCIÁLNÍ STÁT.....	13
1.1	SOCIÁLNÍ STÁT A EVROPSKÁ UNIE.....	15
1.2	SOCIÁLNÍ STÁT A ČESKÁ REPUBLIKA.....	17
2	SOCIÁLNÍ BYDLENÍ V EU.....	19
3	SOCIÁLNÍ BYDLENÍ V ČR	23
4	SOCIÁLNÍ POSTAVENÍ DLUŽNÍKA NÁJEMNÉHO	31
4.1	CHUDOBA.....	34
4.2	SOCIÁLNÍ VYLOUČENÍ.....	35
5	PREVENCE ZADLUŽENOSTI	40
II	PRAKTICKÁ ČÁST	45
6	PŘÍPRAVA VÝZKUMU	46
	CÍL VÝZKUMU	46
	VÝZKUMNÝ PROBLÉM	46
	ANALÝZA VÝSLEDKŮ VÝZKUMU A JEJICH INTERPRETACE.....	47
7	KAZUISTIKA.....	53
7.1	KAZUISTIKA Č. 1.....	53
	Osobní anamnéza	53
	Rodinná anamnéza	54
	Návrh ekonomických opatření.....	55
	Návrh sociálních opatření.....	55
	Závěr.....	55
7.2	KAZUISTIKA Č. 2.....	56
	Osobní anamnéza:	56
	Rodinná anamnéza:	57
	Návrh sociálních opatření.....	58
	Návrh ekonomických opatření.....	58
	Závěr.....	58
7.3	KAZUISTIKA Č. 3.....	59
	Osobní anamnéza	60
	Rodinná anamnéza	61
	Návrh sociálních opatření.....	61
	Návrh ekonomických opatření.....	62
	Závěr.....	62
8	ANALÝZA KAZUISTIK.....	64
	ZÁVĚR	66
	SEZNAM POUŽITÉ LITERATURY	68

CITACE Z WWW	69
SEZNAM POUŽITÝCH SYMBOLŮ A ZKRATEK	72
SEZNAM OBRÁZKŮ	73
SEZNAM TABULEK.....	74
SEZNAM PŘÍLOH.....	75
PŘÍLOHA P I: ROZHOVOR.....	76
PŘÍLOHA P II: SEZNAM ORGANIZACÍ POSKYTUJÍCÍ POMOC	77
PŘÍLOHA P III: TVORBA RODINNÉHO ROZPOČTU.....	78
PŘÍLOHA P IV: IDNES.CZ.....	80
PŘÍLOHA P V: IDNES.CZ	82
PŘÍLOHA P VI: IDNES.CZ.....	85
PŘÍLOHA P VII: ČESKÁ TELEVIZE.....	87
PŘÍLOHA P VIII: NOVINKY.CZ.....	89

ÚVOD

Když jsem začátkem roku 2008 začal přemýšlet nad tématem bakalářské práce, nebyla finanční ani hospodářská krize. Lidé měli dluhy, ale přesto nebyl problém uzavřít další úvěrovou smlouvu. Trh práce potřeboval zaměstnance, proto se na splátky vždy našly peníze. Koncem roku 2008 se však situace změnila. Svět se dostává do finanční a ekonomické krize. Svoji výrobu omezují například automobilky, zavírají se další průmyslové podniky. Omezování výroby a propouštění zaměstnanců se rozšířilo napříč celou ekonomikou.

Veřejnoprávní a soukromé televize přinášejí reportáže s propuštěnými zaměstnanci. Obsah jejich sdělení do televizních kamer je podobný: „Firma nám nevyplatila mzdy, z čeho zaplatíme půjčky a nájemné“.

Tématem mé bakalářské práce je problematika možných negativních sociálních dopadů na tzv. neplatiče nájemného. Cílovou skupinou jsou nájemníci bytů, které spravuje Domovní správa Břeclav. Bakalářská práce je rozdělena na teoretickou a praktickou část.

Teoretická část je rozdělena do pěti kapitol.

V první kapitole se věnuji objasnění pojmu sociální stát, jeho vzniku a vývoji na území Evropy. Zvláštní podkapitola je sociální stát, tak jak jej deklaruje politika institucí Evropské unie. Další podkapitolou je vývoj sociálního státu na nynějším území České republiky.

V druhé a třetí kapitole se zabývám důvody vzniku, rozvoje a následného úpadku sociálního bydlení v zemích západní Evropy a České republiky. Vývoj tohoto druhu bydlení sleduji na území ČR od vzniku samostatného ČSR až do současnosti.

Ve čtvrté kapitole teoretické části se snažím poukázat na možné sociální dopady neplacení nájemného. Osvětluji zde zákonné možnosti majitelů bytů vůči svým dlužníkům. Také zde ukazuji činnost samospráv při poskytování náhradního bydlení pro občany, jež se dostali na hranici sociálního vyloučení. Ve zvláštních podkapitolách se věnuji příčinám vzniku chudoby a sociálního vyloučení.

V závěrečné kapitole teoretické části se zabývám důležitostí prevence při předcházení předluženosti obyvatel.

V praktické části upřesňuji výzkumný vzorek pro kazuistiku. Studiem podkladů získaných od Domovní správy Břeclav, jejich analýz, seznamuji s vývojem stavu dluhů a počtu dlužných nájemníků. Na grafech ukazují trvalou snahu organizace směřující ke snižování výše dlužného nájemného. Můžeme zde porovnat množství realizovaných soudních vystěhování, kterými se snaží majitel bytů vyřešit problém s platební nezáplacností nájemníků.

Pro vypracování případové studie jsem si vybral tři typické představitele tzv. neplatičů. Spojuje je společný začátek i konec - neplacení nájemného a soudní výpověď z bytu. Rozdíl je v řešení nastalé situace. Nájemník č. 1 byl vystěhován násilím, bylo poskytnuto ubytování na tři dny. Nájemník č. 2 po vydání soudního rozhodnutí spolupracoval při vystěhování a nevyužil možnosti náhradního ubytování. Nájemník č. 3 se po vydání soudního rozhodnutí vystěhoval dobrovolně a nevyužil nabídky města na bydlení v bytě IV. kategorie.

Cílem mé práce je poukázat na to, do jaké míry může neplacení nájemného ovlivnit sociální roli a status nájemníka. Také chci poukázat na možné druhy prevence a sociální pomoci pro občany, kteří se dostanou do takové životní situace.

V současné ekonomické situaci je možné, že se počet takto postižených občanů bude zvyšovat a bude představovat závažný sociální problém.

I. TEORETICKÁ ČÁST

1 SOCIÁLNÍ STÁT

Sociální stát se rozvíjel v Evropě již od 80. let 19. století. V čele sociálních reforem bylo v té době Německo. Zde v 80. letech 18. století vznikají první druhy pojištění (úrazové, nemocenské, v nezaměstnanosti). Hospodářská krize v 30. letech 19. století umožnila prosadit sociální programy i v zemích se silnou liberální tradicí jako jsou USA a Kanada. Jako příklad můžeme uvést hospodářský a sociální program New Deal v USA.

Vznikající sociální stát tedy pomáhá uspokojit potřebu určitého zajištění a bezpečí i pro lidi nemajetné.

Základ moderního sociálního státu, ve kterém byly vytvářeny základní sociální instituty a legislativa, vzniká v 40. letech 20. století. V čele reforem a u vzniku sociálního státu tzv. welfare state stál anglický ekonom lord W. H. Beveridge.¹

„Welfare state sliboval být „ostrovem hojnosti v moři nedostatku“. Sliboval uprostřed války to, po čem lidé touží a za co mělo smysl bojovat.“²

Sociální stát existuje v různých modifikacích, které závisí na sociální, ekonomické, politické úrovni a vývoji dané země. Ani název pro tento druh státu nemají země stejné. Například Francie používá výraz *état-providence*, Němci mají svůj *Wohlfahrtsstaat*.

Za programově sledované cíle sociálního státu bývají označovány zejména:

1. Sociální jistota a bezpečí.
2. Sociální suverenita a důstojnost jedince (zvláště sociální nezávislost na trhu práce).
3. Blahobyt občanů.
4. Snížení sociální nerovnosti a vyšší sociální spravedlnost.
5. Standardní úroveň veřejných sociálních služeb.
6. Zlepšení kvality (resp. Emancipace) osobního a společenského života.

¹ FRANCOVÁ, - NOVOTNÝ, A. *Sociální politika v základech*, 1. vydání, Praha, Nakladatelství TRITON, 2008, s.74, ISBN 978-80-7387-125-3

² VEČEŘA, M. *Sociální stát východiska a přístupy*, 2. vydání, Praha, Sociologické nakladatelství, 1996, s.23, ISBN 80-85850-16-8

7. Legitimace společenského(politického) systému.³

Sociální stát zažil největšího rozkvětu po druhé světové válce. Jeho cílem bylo fungovat jako instituce, která promění vyspělé západní země ve společnost blahobytu širokých středních vrstev. V padesátých a šedesátých letech 20. století se hovořilo o příchodu beztřídní společnosti, která se měla vyvinout do podoby všeobjímající střední vrstvy. Dělnická vrstva se měla integrovat do střední třídy.

Vrchol sociálního státu v západních zemích přichází v době dvacet až třicet let po druhé světové válce. Dochází ke kulminaci nových středních vrstev z prostředí zaměstnanecké společnosti.

Příslušníci střední vrstvy žijící v západní společnosti, zajištění před riziky sociálním státem, nebyli nuceni vytvářet velké finanční rezervy a mohli vrhnout své příjmy na spotřebu. To vytvářelo nová pracovní místa, docházelo k ekonomickému růstu a zvyšovalo příjmy státního rozpočtu.

„Tímto způsobem se strmě rozvíjela spirála poválečného růstu.“⁴

Podstata fungování sociálního státu je v solidaritě mezi těmi jímž se daří a ostatními. Po druhé světové válce bylo třeba obnovit zničené hospodářství. Potřeba pracovních sil, a to i méně kvalifikovaných, byla značná. Člověk si mohl během svého zaměstnání spořit na sociální zabezpečení. Přelom tisíciletí však přinesl změny. Průmysl vyžaduje vzdělanější pracovníky. Déle se studuje, vysoké pracovní tempo způsobuje propouštění starších pracovníků ze zaměstnání. Padesátníci již nejsou perspektivní. Ženy se rozhodují mezi kariérou a dítětem.

Sociální stát a jeho sociální politika podporovala individualizaci. Dochází k rozvoji měst, člověk se odvrací od přírody a věří v nové technologie. Stát poskytuje jednotlivcům ochranu a ti se zbavují dřívějších forem opory v případě životní krize.

³ VEČEŘA, M. *Sociální stát východiska a přístupy*, 2. vydání, Praha, Sociologické nakladatelství, 1996, s.28, ISBN 80-85850-16-8

⁴ KELLER, J. *Dvanáct omylů sociologie*, 1. vydání, Praha, Sociologické nakladatelství, 1997. s.107, ISBN 80 85850-09-5

„Člověk se nemusí držet rodiny coby opory v kritických životních situacích, jestliže je zde instituce, která se o něho i jeho blízké postará, i když se neožení a nevdá, anebo třeba rozvede.“⁵

Konec 20. a začátek 21. století postavil před sociální stát velké výzvy, jako jsou globalizace, stárnutí populace ve vyspělých zemích, volný pohyb kapitálu. Sociální stát musí řešit problémy se zaměstnaností, demografické změny ve společnosti. Firmy si dnes mohou klást podmínky, za jakých zůstanou v dané zemi a budou zaměstnávat obyvatelstvo. Úlevy na daních a nízké platy však snižují množství financí na fungování sociálního státu. Země Asie a Blízkého východu, které před druhou světovou válkou byly pouze dodavateli levných surovin, nyní nabízejí levnou pracovní sílu. Sociální stát zde není rozvinut a nadnárodní kapitál nemá výdaje na sociální náklady. V současné době se rozhoduje o dalším osudu sociálního státu. Zda obstojí z hlediska potřeb maximalizace zisku, nebo bude označen za nevyhovující a zredukován.

1.1 Sociální stát a Evropská unie

Ve všech vyspělých zemích na evropském kontinentě se v průběhu 19. a 20. století vyvinuly různé formy sociálního státu. Pro tento typ státu je společný systém veřejného zdravotnictví, veřejného školství, sociální podpory a péče a penzijní systém.

V Evropě došlo v průběhu 90. let dvacátého století k velkým politickým a ekonomickým změnám. V zemích východní Evropy došlo k pádu socialistických a lidově demokratických režimů. Dochází zde k ekonomické transformaci a sociálním změnám, které ji provázejí. Politické změny však zasáhly celou Evropu. Evropská unie se v letech 1989 až 2007 rozšířila z původních dvanácti na dvacet sedm zemí.

„**Evropská unie (EU)** je politická a ekonomická unie, kterou od posledního rozšíření v roce 2007 tvoří 27 evropských států s téměř 500 miliony obyvatel (přibližně 7,5 %

⁵ KELLER, J. *Dvanáct omylů sociologie*, 1. vydání, Praha, Sociologické nakladatelství, 1997, s. 112, ISBN 80-85850-09-5

světové populace). EU vznikla z Evropského společenství v roce 1993 na základě Smlouvy o Evropské unii, známější jako Maastrichtská smlouva, která navazovala na evropský integrační proces od padesátých let.“⁶

Sjednocená Evropa se snaží zajistit svým obyvatelům taková sociální práva, aby došlo ke zlepšení jejich životní úrovně a sociálního blahobytu. Tato práva deklaruje v Evropské sociální chartě z roku 1961.

V preambuli Charty je mimo jiné uvedeno:

Užívání sociálních práv by mělo být zajištěno bez diskriminace z důvodu rasy, barvy, pohlaví, náboženství, politického názoru, národního původu nebo sociálního původu.

Státy Rady Evropy jsou rozhodnuty společně vynaložit veškeré úsilí ke zlepšení životní úrovně a na podporu sociálního blahobytu jak městského, tak venkovského obyvatelstva prostřednictvím příslušných institucí a činností.⁷

V roce 1996 vydala Rada Evropy Revidovanou Evropskou sociální chartu. V této jsou aktualizovány změny, ke kterým došlo od doby přijetí původního textu Charty. Zde je vyjmenováno dvanáct nových práv. Revidovaná Evropská sociální charta obsahuje v bodech 30. a 31. tato práva občanů Evropské unie:

„30. Právo na ochranu před chudobou a sociálním vyloučením.

31. Právo na bydlení.“⁸

Změny v sociální politice států EU jsou reakcí na nové problémy, které se vyskytly v oblastech: nezaměstnanosti, bezdomovectví, sociálního vyloučení. Sociální politika v Evropské Unii se snaží na tyto a další nově vzniklé problémy ve společnosti reagovat. Nedostatek pracovních míst přináší nezaměstnanému člověku pocity frustrace z neschopnosti naplnit svůj život.

Přestože daňové zatížení je v EU vyšší než v ostatních vyspělých státech světa, je však pro evropský sociální stát nákladné a prohlubuje rozpočtové deficity jednotlivých vlád. Způsob financování veřejného penzijního systému, zdravotnictví, školství je politickým

⁶URL< http://cs.wikipedia.org/wiki/Evropsk%C3%A1_unie>

⁷ Evropská sociální charta ,Turín, 1961, URL<<http://www.mpsv.cz/cs/1132>>

⁸ Revidovaná Evropská sociální charta, Štrasburk,1996,URL: <<http://www.cpkp.cz/jc/esch.html>>

problémem ve většině evropských zemí, České republiky nevyjímaje. Sociální politika však patří pouze do oblasti sdílené pravomoci Evropské unie.

Současná geopolitická a ekonomická situace není pro sociální stát a jeho fungování ideální. Finanční krize, kterou provází ekonomická krize, válka proti terorismu, pokračující globalizace, to vše zatěžuje státní rozpočty. Dvacet sedm členských zemí představuje dvacet sedm pohledů na sociální politiku a sociální stát. Pro státy EU bude velkou výzvou, jak budou schopny ubránit ideály sociálního státu v období hospodářské krize, která má být největší od 30. let 19. století.

1.2 Sociální stát a Česká republika

Základy pro vznik sociálního státu na území dnešní České republiky jsou spjaty s vývojem sociální politiky Rakouska – Uherska, jehož součástí byly do roku 1918.

„Bezprostředně po skončení 1. světové války byly přijaty zákony o podpoře v nezaměstnanosti, osmihodinové pracovní době a o vyplácení penzí válečným invalidům a pozůstalým po padlých. V roce 1924 bylo reformováno nemocenské pojištění a zavedeno individuální a starobní pojištění dělníků zaměstnaných v soukromém sektoru.“⁹

Hospodářská krize započatá v 30. letech 19. století a druhá světová válka, zabrzdlily další rozvoj sociální politiky.

„Po roce 1948 dochází ke změně politického systému. Nový politický režim změnil i směr sociální politiky a ten se vyznačoval těmito znaky:

- vycházel ze systému plné zaměstnanosti,
- základním a monopolním subjektem sociální politiky se stal stát,
- k vyplácení sociálních dávek byla prosazována universální schémata.“¹⁰

⁹ VEČEŘA, M. *Sociální stát východiska a přístupy*, 2. vydání, Praha, Sociologické nakladatelství, 1996, s.59, ISBN 80-85850-16-8

¹⁰ VEČEŘA, M. op.cit.s.60

Na začátku 90. let 20. století dochází ke změnám v politické a ekonomické situaci. Ekonomická transformace přinesla s sebou i nepříznivé sociální jevy, jako je například nezaměstnanost, inflace, pokles životní úrovně.

„Ty se demokratizací společnosti a svobodou informací navíc ještě „zviditelnily“, zatímco dříve byly tyto jevy (např. chudoba, bezdomovectví apod.) z ideologických důvodů zatlačeny do informačního stínu, a tím zdánlivě zrušeny.“¹¹

Viditelným znakem změn v české společnosti je zvyšující se rozdíly v příjmech. Mnozí občané, kteří zažili stát reálného socialismu, považují jeho sociální výhody za sociálně spravedlivější.

Od roku 1989 do dneška probíhá v České republice hledání správného konceptu fungování státu. Za tu dobu vznikly z bývalé ČSSR a následné ČSFR dva nové státy. Česká republika a Slovenská republika.

Obyvatelé mají možnost se připojistit na důchod, připlatit si na využití nadstandardních služeb během pobytu v nemocnici. Hledá se politický konsensus v oblasti zdravotnictví, v důchodové reformě. Bohužel opozice a vládní strany velice těžce hledají společnou cestu, která by vyhovovala oběma spektrům politických sil. Zvolené vlády země se snaží kvůli rozpočtovým schodkům ušetřit na sociálních výdajích. Občané se stávají pouze diváky při politických rozhodnutích, která probíhají v parlamentu. Skoro roční „bitva“ o poplatky u lékaře je ukázkou neochoty politických stran spolupracovat v parlamentu. Levice se snaží zvýšit, nebo alespoň udržet sociální výdaje. Pravice se snaží maximálně omezit funkce sociálního státu.

¹¹ VEČEŘA, M. . *Sociální stát východiska a přístupy*, 2. vydání, Praha, Sociologické nakladatelství, 1996, s.104, ISBN 80-85850-16-8

2 SOCIÁLNÍ BYDLENÍ V EU

„Bydlení, jeho kvalita a dostupnost, patří do oné oblasti lidského i společenského života, které se jednoduše nelze vyhnout. Je zvykem tvrdit, že bydlení představuje základní lidskou potřebu a jako zboží vykazuje proti jiným užívaným komoditám určitá specifika.“¹²

Bydlení je proto ve všech vyspělých zemích podporováno státem. Je snaha zajistit všem členům společnosti bydlení na určité úrovni. Stát blahobytu si dal právo na adekvátní bydlení jako důležité základní sociální právo podmiňující jeho rozvoj.

Sociální bydlení, jakožto specifická část bytového fondu, má v nabídce bydlení v jednotlivých evropských zemích velmi různý obsah a také jeho vnímání je rozdílné. Velmi obecně lze říci, že chápání sociálního bydlení se v evropských zemích pohybuje v následujících mezích:

- buď je chápáno velmi **úzce**, jako spíše okrajové nájemní bydlení pro domácnosti s jasně vymezenými příjmy
- nebo **široce**, jako bydlení, jehož poskytování není zaměřeno na dosahování zisku a které je podporováno z veřejných prostředků; sem pak může patřit např. i družstevní bydlení.¹³

Bytová politika má v rámci EU autonomní postavení. Vychází ze specifické problematiky jednotlivých členských zemí. Rozdíly v bytové politice jsou dány především tradicí a problémy, které musely země v oblasti bydlení řešit. V důsledku integračního procesu působí na bytovou politiku v členských zemích mnoho nepřímých nebo přímých vlivů.

Přímý vliv EU na oblast bydlení spočívá hlavně v úpravě pravidel, předpisů, norem týkajících se zadávání veřejných zakázek, ochrany životního prostředí, výstavby, financování.

¹² LUX, M., *Mikroekonomie bydlení*, 2002, s. 11, URL: < [http:// seb.soc.cas.cz /publikace_download /mikro.htm](http://seb.soc.cas.cz/publikace_download/mikro.htm)>

¹³ PELÍŠKOVÁ, V., *Sociální bydlení*, 2008, URL:<http://projekty.osu.cz/tsp/dokumenty/soc_bydleni.pdf>

V důsledku rozšiřování oblastí vlivu institucí EU se rozšiřují i nepřímé vlivy, které zasahují do oblasti bydlení. Jde například o vliv hospodářské politiky unie, snahu o rozvoj regionů, posilování sociální a ekonomické soudržnosti EU.

Plány rozvoje bytové politiky v zemích EU jsou zohledněny i ustanoveními Revidované Evropské sociální charty. Zde se signatáři zavázali zajistit mimo jiné i účinné uplatnění práva na bydlení, ochranu před chudobou a sociálním vyloučením.

Smluvní strany se zde mimo jiné zavazují v článku 30 – Právo na ochranu před chudobou a sociálním vyloučením:

„1. přijmout v rámci celkové a koordinované politiky opatření na podporu účinného přístupu osob jakož i jejich rodin, které se nacházejí nebo jim hrozí ocitnutí se v situaci sociálního vyloučení nebo chudoby, především v zaměstnání, bydlení, výcviku, vzdělání, kultuře a sociální a lékařské pomoci;“¹⁴

Nedostatek dostupného bydlení za přijatelné ceny přímo ovlivňuje život občanů, neboť snižuje možnost sociálního začlenění. S nedostupným bydlením se snižuje možnost výběru studia a následně nemožnost se stěhovat za prací. Potíže týkající se dostupnosti a kvality bydlení v sobě zahrnují problémy sociální segregace.

Na tento problém je myšleno v Revidované Evropské sociální chartě, Článek 31 - Právo na bydlení:

- „1. podporovat dostupnost bydlení přiměřené úrovni;
2. předcházet a omezovat bezdomovství s cílem jeho postupného odstranění;
3. stanovit ceny bydlení tak, aby byly přístupné těm, kteří nemají dostatek prostředků.“¹⁵

¹⁴ Revidovaná Evropská sociální charta, 1996, Štrasburk,
URL:<http://www.sds.cz/docs/prectete/ezakon/r_esch.htm>

¹⁵ Revidovaná Evropská sociální charta, 1996, Štrasburk
URL:<http://www.sds.cz/docs/prectete/ezakon/r_esch.htm>

Sociální exkluze však odporuje modelu evropského sociálního státu. Evropská unie se snaží nabídnout perspektivu budoucnosti každému občanovi. Proto je důležité zaručit co největší sociální soudržnost společnosti.

Problémem sociálního bydlení v mnoha zemích EU (zejména se pak uvádí Francie a Velká Británie) je v současnosti rovněž sociální exkluze, tj. koncentrace příjmově slabších či sociálně nepřizpůsobivých v sociálním bydlení i fyzicky v konkrétních domech, sídlištích. Postupná koncentrace těchto domácností na určitém místě pak vede k odstěhování velké části zbylých domácností z dané oblasti a vyššímu počtu prázdných nepronajatelných bytů. Finanční důsledky plynoucí z nižšího příjmu z nájemného v dané oblasti, mohou vést ke značnému zadlužení veřejných rozpočtů nebo rozpočtů nezávislých provozovatelů sociálního bydlení (případně u těch druhých i k jejich krachu).¹⁶

Sociální bydlení je označováno v zemích Evropské unie jako neziskový sektor. Cílem tohoto druhu bydlení je uspokojování bytových potřeb určitého spektra populace. Je určeno především pro sociálně slabší vrstvy, které si nemohou dovolit platit nájem na volném bytovém trhu. Sociální bydlení je provozováno veřejnoprávním subjektem – např. obcí, bytovými asociacemi nebo neziskovými organizacemi a umožňuje poskytovat dostupné bydlení i nejslabším vrstvám obyvatelstva. Této sociální pomoci využívají zpravidla mladé rodiny, důchodci, zdravotně postižení, domácnosti s nízkými příjmy a také imigranti.

„Mezi negativní rysy sektoru sociálního nájemního bydlení patří rovněž velmi nízká mobilita domácností a časté případy zneužití jak ze strany provozovatelů, tak ze strany nájemníků.“¹⁷

Země EU po vzoru konzervativní vlády Velké Británie začaly v 90. letech privatizovat sociální bydlení. Průběh této privatizace závisí na tom, zda vládne v zemi levicová nebo pravicová vláda. Privatizace nájemního bytového fondu – státních bytů - probíhá také

¹⁶ LUX, M., *Mikroekonomie bydlení*, 2002, s. 81, URL: < http://seb.soc.cas.cz/publikace/_download/mikro.htm >

¹⁷ LUX, M., opak.cit., s.112

v zemích střední a východní Evropy. V současné době neexistuje v zemích Evropské unie plošná bytová nouze.

Za posledních 15 – 20 let se však sociální bydlení v zemích EU výrazně proměnilo a změnil se i kontext. Zjednodušeně se dá říci, že dochází ke střetu dvou, do značné míry protikladných, zájmů. Na jedné straně jsou zcela legitimní **ekonomické zájmy** (spojené s restrukturalizací tzv. sociálního státu), které zdůrazňují roli trhu, účelnost a účinnost vynaložených veřejných prostředků. Na straně druhé stojí tzv. **sociální zájmy**, které jsou mj. vtělené v základních dokumentech EU a které zdůrazňují především důležitost sociální soudržnosti jako podmínky stability a dalšího rozvoje evropských zemí. Dosavadní vývoj ukazuje, že nalezení a hlavně udržení rovnováhy mezi těmito principy je velmi obtížné.¹⁸

Bydlení je důležitá otázka pro každého občana. Mladí lidé se chtějí osamostatnit, založit rodinu. Bydlet chtějí i lidé, kteří přicházejí do krajiny z jiných regionů světa. Evropská unie si je vědoma důležitosti zajistit dostupné bydlení i pro sociálně slabé občany. Toto právo má zakotveno v Evropské sociální chartě. Bydlení je základní životní potřeba a nelze z něj někoho vyloučit jen proto, že nemá finanční prostředky. Řešení sociálního bydlení je však na vládách jednotlivých členských zemí EU a záleží na tradicích a ekonomických možnostech při řešení bytové otázky. Chátrání bytů, nezaměstnanost, koncentrace nízkopříjmových domácností vede k sociální exkluzi obyvatel a začíná se stávat sociálním problémem. Francie má problémy s nezaměstnanými přistěhovalci z Afriky. Německo se potýká s tureckou menšinou, která ani po 50. letech života v této zemi nepřijala její normy chování. Ale i tito lidé, stejně jako další občané unie, chtějí bydlet. Právo na bydlení však nelze vymáhat, je nenárokovatelné. Krize sociálního státu a rozpočtové deficity, nutí vlády řešit problémy týkající se jen potřebné části populace, nebo pouze určité části trhu bydlení. Problémy se řeší s větším zohledněním místní situace. Státy EU mají rozdílné přístupy k sociálnímu bydlení. Každý z těchto přístupů má své klady a zápory. Vyřešení této problematiky je velice citlivé téma pro všechny evropské vlády.

¹⁸ PELÍŠKOVÁ, V., *Sociální bydlení*, 2008, URL:<http://projekty.osu.cz/tsp/dokumenty/soc_bydleni.pdf>

3 SOCIÁLNÍ BYDLENÍ V ČR

Problematika sociálního bydlení musela být řešena v tehdejší ČSR již krátce po jejím vzniku. Nedostatek bytů v nově vzniklé republice byl tíživý, proto se touto závažnou sociální situací zabývala vláda ČSR.

Poněvadž přes veškeré finanční oběti státu v druhé polovici roku 1924 hrozilo zostření bytové nouze v některých městech a stagnace stavebního ruchu, takže bylo pomýšleti na další poskytování finanční podpory státní na stavby obytných domů, pověřilo ministerstvo sociální péče poradní sbor pro hospodářské otázky studiem všech otázek bytové péče a stavebního ruchu.¹⁹

Vláda ČSR poskytla do konce srpna 1925 na základě platných zákonů o stavebním ruchu finanční podpory na výstavbu bytů pro obce, družstva i soukromníky ve výši 4.105,125.192Kč.(Tabulka1)

Tabulka 1: Finanční podpora výstavby bytů v ČSR-1925

na stavbu:	náj.domů:	s byty:	rod. domků:	s byty:	o stavebním nákladu Kč
družstvům	1.100	14.677	10.992	12.445	2.317,790.491
obcím	1.119	9.340	577	628	692,271.533
soukromníkům	1.085	7.214	9.885	11.153	1.095,063.168
dohromady	3.304	31.231	21.454	24.226	4.105,125.192

Zdroj: Senát Národního shromáždění R. Čs. r. 1925, Tisk 2254.

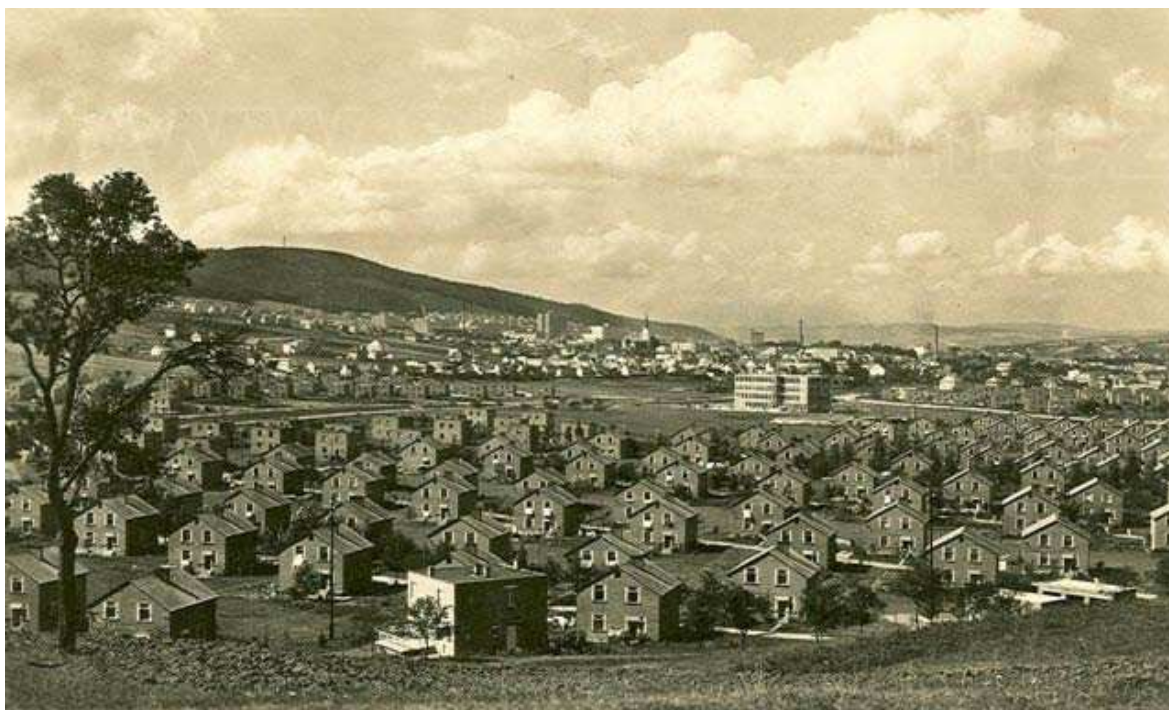
Již tehdy byla stanovena zákonem velikost tzv.malého bytu. Tyto byty o velikosti od 35 m² do 80 m² obytné plochy byly určeny pro příjmově slabé rodiny.

¹⁹ Senát Národního shromáždění R. Čs. r., 1925,
URL:http://www.senat.cz/zajimavosti/tisky/1vo/tisky/T2254_00.htm >

„Vedle aktivní podpory výstavby za první republiky byla zaměřena pozornost i na využití stávajícího fondu. Byla publikována nařízení o ochraně nájemníků a podnájemníků a o opatřeních bytové péče. Ale stále bylo chráněno soukromé právo vlastníka domu, které mohlo být v případě sociální potřeby omezeno, ale jen s odpovídající náhradou.“²⁰

Zlom v bytové politice realizované v ČSR představuje vznik továrny Baťa ve Zlíně. Potřeba ubytování nových pracovních sil pro rozvíjející se firmu, přivedla T. Baťu k výstavbě obytných kolonií pro zaměstnance. Tento přístup k ubytování pracovníků, byl v této době, v ČSR revoluční.(Obrázek 1)

Obrázek 1: Zlín 1927



Zdroj: URL< <http://www.staryzlin.cz/obytnectvrty.html>>

²⁰TRUHLÁŘOVÁ, P. *NEHNUTEĽNOSTI a BÝVANIE II. ročník / 1. číslo/2006, Vedecký časopis, s.7,*
URL :<http://www.stuba.sk/new/docs//stu/ustavy/ustav_manazmentu/NAB2007_1/clanok1.pdf>

V letech 1948 až 1989 byla veškerá bytová výstavba, vyjma rodinných domů, pod kontrolou státu. Socialistický stát v tomto období plnil funkci investora výstavby nových bytů. Pomocí zvýhodněných půjček podporoval stavební družstevnictví a individuální výstavbu. Přidělováním bytů se stát snažil řešit bytovou situaci mladých rodin a sociálně slabších domácností.

Státní byty byly přidělovány zájemcům na základě „čekacího listu“ a podniky své byty přidělovaly svým zaměstnancům. Nájemníci neměli žádná vlastnická práva a ani odpovědnost za údržbu. Ale na druhé straně měli výhodu „dekretu“, který prokazoval jejich právo byt obývat a navíc toto právo přecházelo na jejich děti.²¹

Změna politické situace v roce 1989 s sebou přinesla i změnu přístupu k bytové výstavbě. Docházelo k postupnému snižování státní výstavby a k přechodu na podporu výstavby vlastnického bydlení. Tento trend však vyloučil z bytového trhu sociálně slabé občany a rodiny.

Po roce 1990 bylo vlastnictví státních bytů převedeno na obce. Odpovědnost za bydlení nyní převzali občané a obce. Část bytového fondu byla v rámci restitucí vrácena bývalým vlastníkům. Tato změna v bytové politice má negativní dopad na domácnosti, které nejsou schopny si dostatečně zajistit finanční prostředky na živobytí. Může se jednat o romskou komunitu, sociálně slabé, nemocné, ale i mladé rodiny s nedostatečnými příjmy.

V roce 1994 byla část těchto státních bytů, nyní ve vlastnictví obcí, privatizována za výhodných podmínek stávajícími nájemníky. Odkládání deregulace nájemného vládami ČR byla svým způsobem kompenzace za snižující se úroveň většiny obyvatelstva, nezaměstnanost a růst cen zboží, služeb a energií.

„První vážnější pokus o uchopení sociálních problémů spojených s bydlením v celospolečenském horizontu přinesla teprve vládní Koncepce bytové politiky z října 1999.²² Na rozdíl od předchozích programových materiálů si koncepce staví jako jednu z nových priorit orientaci na výraznější podporu vybraných skupin obyvatelstva, které jsou znevýhodněny v přístupu k adekvátnímu bydlení.“²³

²¹ TRUHLÁŘOVÁ P.. *NEHNUTELNOSTI a BÝVANIE II. ročník / 1. číslo/2006, Vedecký časopis*, ,s.9, URL :<http://www.stuba.sk/new/docs//stu/ustavy/ustav_manazmentu/NAB2007_1/clanok1.pdf

²² Návrh koncepce bytové politiky schválený usnesením vlády ze dne 18. října 2000 č. 1088.

²³ BARŠOVÁ, A., *Ethnická segregace v bydlení*, 2001 s30,

Tato koncepce přinesla dva návrhy opatření zaměřené na chudé a znevýhodněné občany. Pro občany, kteří se ocitli v dočasně v bytové tísní návrh uvažuje o vytvoření tzv. chráněného bydlení. Druhá část této koncepce měla řešit bydlení sociálně nepřízpůsobivých občanů. Do této kategorie občanů zařadil tento návrh například dlouhodobě nezaměstnané, osoby s nízkým vzděláním, osoby závislé na dávkách sociální pomoci.

V České republice není v právním řádu přesně definován pojem sociální bydlení s výjimkou, která platí pouze pro účely nižšího zdanění.

Do roku 2006 byly za sociální bydlení považovány hlavně domovy důchodců, dětské domovy, ústavy sociální péče.

Dne 8. 2. 2006 navrhli ministři Martínek a Sobotka, aby pojem sociální bydlení pro účel snížené sazby DPH zahrnoval tři okruhy bydlení:

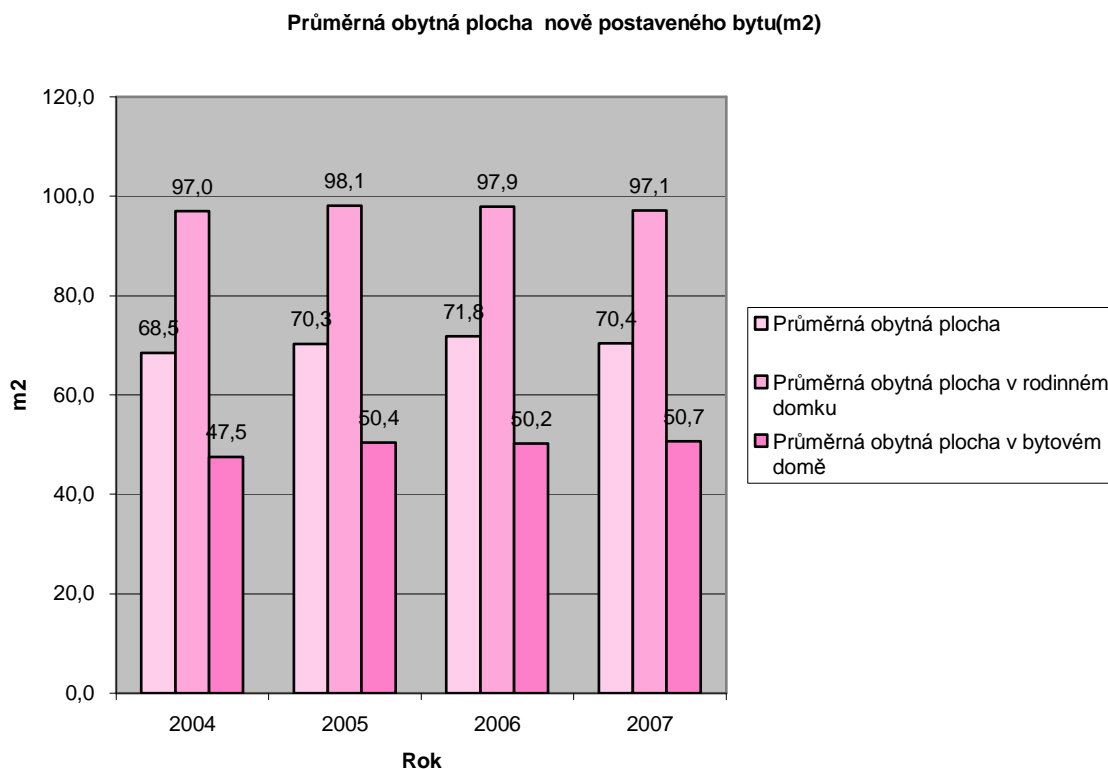
1. Stavby sloužící k ubytování osob ohrožených sociálním vyloučením - což jsou např. dětské domovy, domovy důchodců, chráněné byty, azylové domy, týdenní stacionáře apod.;
2. Nájemní byty pořízené z veřejných prostředků nebo s jejich přímou podporou - což jsou např. byty dotované Ministerstvem pro místní rozvoj nebo Státním fondem rozvoje bydlení, popř. i byty postavené obcí bez státní dotace;
3. Ostatní byty a rodinné domky, pokud celková podlahová plocha bytů nepřesáhne stanovený limit - což by mohly být např. rodinné domky do 150. m² nebo byty do 90. m².²⁴

Politickým rozhodnutím, byla převážná část nové bytové výstavby České republiky umístěna do oblasti sociálního bydlení. Jak ukazuje obrázek 2, průměrná obytná plocha nově postavených bytů nepřekračuje limity stanovené pro sociální bydlení.

URL<<http://www.tspweb.cz/viceotsp-fulltext.shtml?x=118807>>

²⁴ URL<<http://old.mmr.cz/index.php?show=001021348027&lang=1>>

Obrázek 2: Průměrná obytná plocha



Zdroj: ČSÚ - Analýza bytové výstavby v územích České republiky 1997 - 2005

Od roku 2003 vyhláší Ministerstvo pro místní rozvoj každoročně Program podpory výstavby podporovaných bytů, ve kterém stanovuje podmínky pro poskytování státních dotací na výstavbu nájemních bytů se sociálním určením.

Cílem podpory je výstavba podporovaných bytů pro osoby, které mají ztížený přístup k bydlení v důsledku zvláštních potřeb vyplývajících z věku, zdravotního stavu nebo sociálních okolností jejich života

Zvláštní kategorií sociálního bydlení jsou byty čtvrté kategorie, známé pod názvem holobyty. Ze stavebního hlediska mohou být holobyty malometrážní byty III.a IV. kategorie nebo také stavby z kontejnerových buněk. Tak například město Vsetín zvolilo buňky při řešení svých problémů dlužníky nájemného.(Obrázek 3)

Obrázek 3: Holobyty - Vsetín lokalita Poschla



Zdroj:URL< <http://romove.radio.cz/cz/tisknout/21211>>

Holobyty obvykle poskytují pouze minimální standard bydlení, jedná se zpravidla o byty s jednou místností, společnou kuchyní a hygienickým zařízením, situovány jsou buď v nově postavených budovách na okrajích měst nebo v nevyužívaných objektech (bývalých továrnách, prázdných ubytovnách apod.) a slouží jako náhradní ubytování pro domácnosti vystěhované z původního bytu soudním rozhodnutím z důvodu nedoplatků na nájemném.²⁵

²⁵URL<http://seb.soc.cas.cz/publikace_download/standardy2003_downcz.htm>

Město Břeclav řešilo náhradní ubytování rekonstrukcí objektu bývalého zemědělského družstva. Bývalý kravín přebudovalo na dům s patnácti bytovými jednotkami. V tomto domě poskytuje ubytování občanům, kteří nebyli například schopni splácet své dluhy na nájemném.(Obrázek 4)

Obrázek 4: Holobyty – Břeclav Charvatská Nová Ves



Zdroj: Domovní správa Břeclav

Česká republika má díky politickým gestům nejširší základnu sociálního bydlení v Evropě. Svázání pojmu sociální s nižší sazbou DPH postavilo vedle sebe občany, kteří žijí v sociální vile za několik milionů a občany, kteří žijí v bytě 1 + 1 na panelovém sídlišti. Tento způsob manipulace s bydlením pro sociálně slabé, degraduje jeho význam a snižuje ho v očích občanů. Růst cen energií, deregulace nájemného spolu s finanční a hospodářskou krizí postaví česká města a obce před problém dostupného bydlení pro nízkopříjmové obyvatele.

Investice do vlastního bydlení je sice podle reklam jistota do budoucna, ale současně je to závazek na několik desítek let. Ne každý občan má na splátky hypotéky. Pokud je zdravý

a má práci, která jej finančně zajistí, je vše v pořádku. Problémy mohou nastat v okamžiku dlouhodobé nemoci, ztráty práce, úmrtí, nebo rozvodu. Neschopnost splácet hypotéku nebo i nájemné mohou občana přivést až na ulici. Ti pak musí spoléhat na své blízké, charitu nebo na promyšlenou bytovou politiku místní samosprávy a její podporu ze strany státu.

Pro dlužníky nájemného však neznamena vystěhování na ulici nebo do bytu IV. kategorie konec problému. Svůj dluh musí uhradit i s úroky.

Dostupnost bydlení není problém pouze práceschopných občanů s nízkými příjmy. Tito lidé se mohou odstěhovat do jiného regionu, který jim nabídne lépe placenou práci nebo dosažitelnější bydlení. Jsou zde však nemocní, a také staří lidé. Pro tyto občany není snadné se stěhovat z místa na místo tam, kde budou zrovna levnější nájmy nebo dostupnější bydlení. U občanů, jež se dostanou v průběhu života do nepříznivé sociální situace, je podpora sociálního bydlení na místě. Protože stát již nevlastní žádný bytový fond, je zajištění odpovídajícího sociálního bydlení převážně v rukou místní samosprávy.

4 SOCIÁLNÍ POSTAVENÍ DLUŽNÍKA NÁJEMNÉHO

Zvyšováním cen energií a služeb dochází k nárůstu obyvatel, kteří nejsou schopni hradit nájemné a poplatky za užívání bytu. Do skupiny neplatičů nájemného nepatří pouze lidé, kteří mají nedostatek finančních prostředků. Můžeme zde nalézt občany, kteří nechtějí z nějakého důvodu svoji povinnost plnit.

Většinou jsou zde však občané, kteří se dostávají do pozice neplatičů nájemného z důvodu nedostatku finančních prostředků. Jde například o nezaměstnané, dlouhodobě nemocné, osoby žijící z různých sociálních dávek.

Stále více sem patří i občané, jímž nevyplácí nebo dluží zaměstnavatel mzdu.

Neschopnost splácet své závazky se projevila v nárůstu počtu exekucí vůči dlužníkům. V roce 2007 se podle Exekutorské komory České republiky staly poprvé výraznou příčinou nárůstu počtu nově nařízených exekucí nesplácené úvěry u bankovních i nebankovních finančních institucí. Asi tři čtvrtiny všech přikázaných exekucí byly provedeny vůči fyzickým osobám, zbytek pak vůči osobám právnickým.

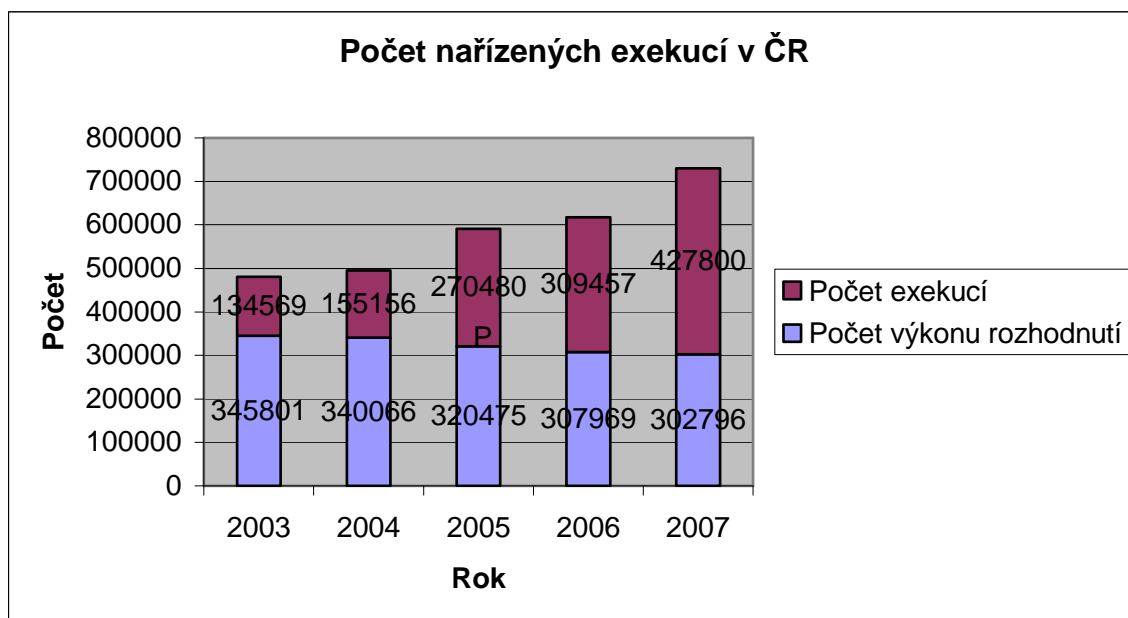
Je tak zjevné, že lidé začínají být méně schopni splácet své úvěrové závazky.

Jde o jev indikující riziko. V minulých letech totiž připadaly nařízené exekuce ve velké většině na drobné pohledávky věřitelů typu zdravotních pojišťoven, dopravních podniků, distributorů energií, vodárenství, telekomunikačních operátorů, apod. Problém se splátkami úvěrů ústící v nařízené exekuce v širším měřítku je tak na úvěrovém trhu problémem novým.²⁶

Na základě zdrojů Exekutorské komory České republiky a Ministerstva spravedlnosti ČR jsem sestavil graf pod obrázkem 5. Tento graf ukazuje souhrnný nárůst počtu exekucí, které se vykonávají podle zákona č. 120/2001 Sb., o soudních exekutorech a exekuční činnosti(exekuční řád) a výkonu rozhodnutí podle Občanského soudní řádu, zákona č. 99/1963 Sb.

²⁶ Úspory a zadluženost : ocitly se české domácnosti v dluhové pasti?

Obrázek 5: Počet nařízených exekucí v ČR



Zdroj: Exekutorské komory České republiky a Ministerstva spravedlnosti

Za první pololetí roku 2008 vzrostl počet záznamů evidovaných v registru fyzických osob (registr SOLUS) přibližně o 185 tisíc a překročil hranici jednoho milionu záznamů (1 091 tis.). Počet spotřebitelů, kteří měli v posledních třech letech problémy se splácením, stoupl na 678 tis. osob, což se projevilo i v celkové výši dlužné částky po splatnosti, která se zvýšila na 13,2 mld. korun za šest měsíců (+16,8 %).²⁷

Od března 2006 platí novela občanského zákoníku. Pro majitele bytů a jejich nájemníky jsou zde stanovena nová práva a povinnosti. Velice důležitou změnou je možnost vypovědět nájem i bez rozhodnutí soudu.

²⁷ URL <[http://www.czso.cz/csu/2008edicniplan.nsf/t/95003FC025/\\$File/115108k01.pdf](http://www.czso.cz/csu/2008edicniplan.nsf/t/95003FC025/$File/115108k01.pdf)>

§ 711 odst. 2:b) jestliže nájemce hrubě porušuje své povinnosti vyplývající z nájmu bytu, zejména tím, že nezaplatil nájemné a úhradu za plnění poskytovaná s užíváním bytu ve výši odpovídající trojnásobku měsíčního nájemného a úhrady za plnění poskytovaná s užíváním bytu nebo nedoplnil peněžní prostředky na účtu podle § 686 a odst. 3.²⁸

Vystěhovanému nájemníkovi musí být poskytnut majitelem bytu dle občanského zákoníku náhradní byt, náhradní bydlení nebo přístřeší.

Občanský zákoník v § 712 specifikuje bytové náhrady pro vystěhovaného nájemníka takto:

2) Náhradním bytem je byt, který podle velikosti a vybavení zajišťuje lidsky důstojné ubytování nájemce a členů jeho domácnosti

4) Náhradním ubytováním se rozumí byt o jedné místnosti nebo pokoj ve svobodárně nebo podnájem v zařízené nebo nezařízené části bytu jiného nájemce

5) ...Přístřeším se rozumí provizorium do doby, než si nájemce opatří řádné ubytování a prostor k uskladnění jeho bytového zařízení a ostatních věcí domácích a osobních potřeby; v těchto případech může být bytová náhrada poskytnuta i mimo obec, v níž je vyklizovaný byt.²⁹

Ztráta bydlení je pro občana jednou z příčin vznikajícího sociálního vyloučení (exkluze). Z nájemníka, který měl byt a trvalou adresu, se stane během několika hodin bezdomovec.

Tito lidé, se dostávají do situace, kdy se mohou ocitnout snadno pod mostem. Podle zákona může být vystěhovanému nájemníkovi poskytnuto pouze přístřeší na nezbytně nutnou dobu. Lidé bez střechy nad hlavou se pak musí spolehnout na pomoc nejbližší rodiny nebo svých přátel. Tato podpora však nemůže být dlouhodobá. Je zatěžující jak

²⁸ zákon č.40/1964 Sb., občanský zákoník, ve znění pozdějších předpisů

²⁹ zákon č.40/1964 Sb., opak.cit.

pro toho, kdo pomoc poskytl, tak mnohdy i pro jeho sousedy. Rodinná nebo přátelská pomoc však trvá pouze do chvíle, než se na adresu pobytu bezdomovce dostaví exekutor. Dluhy na nájemném se vymáhají dle zákona i v místech, kde se dlužník zdržuje. Nezáleží na místě trvalého pobytu. Noclehárny a ubytovny jsou také jen dočasná řešení. Bezdomovectví představuje pro člověka extrémní formu chudoby a sociálního vyloučení.

4.1 Chudoba

Chudoba je pojem velice abstraktní. Úroveň chudoby záleží na společenských měřítcích dané společnosti. Hranice chudoby je jiná ve Evropě, USA a jiná v Africe nebo Indii. Můžeme však konstatovat, že chudoba je stav, kdy lidem nestačí jejich příjmy na životní standart, který je uznávaný jako přijatelný v dané společnosti.

Obvykle se rozlišuje mezi chudobou absolutní a relativní. Absolutní chudobou se rozumí stav, kdy u člověka nedochází k uspokojování potřeb, které jsou nutné k zabezpečení jeho sociálního či fyzického přežití. Oproti tomu relativní chudoba je vymezena ve vztahu k obecně platným životním standardům ve společnosti (např. Evropská unie vymezuje hranici chudoby jako 50% průměrného příjmu). Ve vztahu ke konceptu sociálního vyloučení bývá uváděno, že chudoba není nutnou podmínkou sociálního vyloučení, ačkoli tomu tak často je. Jinak řečeno, chudý člověk nemusí být sociálně vyloučený a sociálně vyloučený nemusí být nutně chudý.³⁰

V boji proti chudobě podporuje Evropská komise organizaci Evropská síť proti chudobě a sociálnímu vyloučení (EAPN). Činnosti této komise je zaměřena na odstranění příčin a následků chudoby.

EAPN České republiky je národní síť nestátních neziskových organizací, které působí v oblasti boje proti chudobě a sociálnímu vyloučení. V současné době sdružuje čtrnáct organizací a je od roku 2004 členem světové organizace EAPN. Jednou z jejích posledních aktivit byl *Kulatý stůl k otázkám chudoby, zadlužení a lichvy*, který se konal

³⁰ BROŽ, M.- KNITLOVÁ, P.- TOUŠEK, L. *Kdo drží Černého Petra -sociální vyloučení v Liberci ,Plzni a Ústí nad Labem, Člověk v tísní- společnost při České televizi*, o. p. s., 2007, s.10, ISBN: 978-80-86961-27-9

17. října za účasti náměstka ministra práce a sociálních věcí Mariána Hoška a zástupkyně veřejného ochránce práv. Akce byla uspořádána u příležitosti Mezinárodního dne za vymýcení chudoby.³¹

Postavení člověka ve společnosti je dáno prestiží jeho zaměstnání, dosaženým vzděláním a samozřejmě výší jeho příjmů. Sociální stát umožňuje v období hospodářské prosperity a stability poskytovat sociální bezpečí většině svých obyvatel. V době probíhající finanční a hospodářské krize dochází ke změnám i ve fungování sociálního státu. Pro vrstvy nízkopříjmových obyvatel, které nemají odpovídající vzdělání a pracovní postavení dochází k zásadní změně. Ztráta zaměstnání a tím i příjmů vede tyto domácnosti k neschopnosti splácet své finanční závazky. Příchodem krize končí idea, že i nízkopříjmová domácnost si může dovolit využívat zboží, na které by bez půjček nikdy nedosáhla. Ze své vlastní praxe jsem zažil případy, kdy si nezaměstnaná rodina pořídila nejnovější model televize za desítky tisíc. Ve veřejné dražbě se pak tato movitá věc prodala za několik tisíc a vydražená částka ani nepokryla náklady právního zastoupení oprávněného. Mnoho těchto domácností je postaveno před rozhodnutí platit splátky „lichvářům“, nebo nájemné. Bohužel neplacení nájemného se zdá jako menší zlo, avšak mnohdy přivede rodinu až do holobytu. V médiích můžeme nyní sledovat diskuzi, jaký bude rozdíl mezi chudými lidmi, kteří byli postiženi krizí v 30. letech 19. stol. a současnými nezaměstnanými. Říká se: „Chudoba cti netratí“. Přináší s sebou však další možné sociální problémy, jako jsou lichva nebo trestná činnost.

4.2 Sociální vyloučení

„Sociálním vyloučením(exkluzí) rozumíme proces, kdy jsou jednotlivci či celé skupiny vytěšňovány na okraj společnosti a je jim omezován nebo zamezen přístup ke zdrojům, které jsou dostupné ostatním členům společnosti. Mezi tyto zdroje řadíme především zaměstnání, bydlení, sociální ochrana, zdravotní péče a vzdělání.“³²

Sociální vyloučení má své vnější a vnitřní příčiny.

³¹ URL<<http://www.mpsv.cz/cs/5915>>

³² BROŽ, M.- KNITLOVÁ, P.- TOUŠEK, L. *Kdo drží Černého Petra -sociální vyloučení v Liberci ,Plzni a Ústí nad Labem, Člověk v tísní - společnost při České televizi, o. p. s., 2007, s.6, ISBN: 978-80-86961-27-9*

Vnější příčiny jsou takové, které není schopna vyloučená osoba kontrolovat. Můžeme sem zahrnout například sociální politiku státu, bytovou politiku nebo situaci na trhu práce. K vnějším příčinám můžeme zařadit i rasu nebo národnost jedince.

Za vnitřní příčiny můžeme považovat takové jevy, které si může způsobovat jedinec sám. Tyto jevy zahrnují například ztrátu pracovních návyků, neschopnost hospodařit s penězi, ztráta motivace.

„Mechanismy sociálního vyloučení jsou vlastní způsoby vytěsňování osob a skupin na okraj společnosti. Tyto mechanismy se projevují v různých oblastech života vyloučených osob. Jsou to:

- prostorové vyloučení
- ekonomické vyloučení
- kulturní vyloučení
- sociální vyloučení v užším smyslu
- symbolické vyloučení“³³

Mezi osoby nejvíce ohrožené sociálním vyloučením můžeme zařadit domácnosti s nízkým příjmem, cizince, národnostní menšiny, nezaměstnané. Riziko sociálního vyloučení se však v dnešní době nevyhýbá žádnému jednotlivci nebo rodině. Do života člověka může zasáhnout smrt blízkých příbuzných, rozvod, vážné onemocnění nebo ztráta zaměstnání.

„Prostorové vyloučení nemusí být nutně nedobrovolné, ale může být výrazem svobodné volby jedince. Z toho důvodu je nutné rozlišovat mezi prostorovou(residenční) separací, tj. dobrovolným odloučením, a segregací, tj. nedobrovolnou formou vyloučení.“³⁴

³³ BROŽ, M.- KNITLOVÁ, P.- TOUŠEK, L. *Kdo drží Černého Petra -sociální vyloučení v Liberci ,Plzni a Ústí nad Labem, Člověk v tísní - společnost při České televizi*, o. p. s., 2007, s.9, ISBN: 978-80-86961-27-9

³⁴ TOUŠEK, L. *Sociální vyloučení a prostorová segregace*, CAAT, Praha, Přehledová studie 07/11, 2007, s.6.

U vystěhovaného neplatiče nájemného však nemůžeme hovořit o dobrovolném odchodu mezi sociálně vyloučené občany žijící na ubytovně nebo v vyhrazených bytech pro neplatiče.

Absence bydlení - prostorové vyloučení je nejzřetelnějším znakem sociálního vyloučení. Vystěhovávaní neplatičů nájemného do vymezených lokalit k tomu určených toto sociální vyloučení zdůrazňuje. Ve světě mají pro své prostorově vyloučené oblasti svá specifická pojmenování. Tyto oblasti obývají chudší části populace a imigranti. Je zde zvýšená kriminalita, nezaměstnanost. V USA jsou ghetta, Argentina, Brazílie má slumy, Francie je pojmenovala banlieus.

Česká republika si také vytvořila své pojmenování tohoto problému.

„Místní samosprávy tyto lokality nazývají „objekty pro nepřízpůsobivé občany“, „byty pro neplatiče“, „holobyty“ či v lepším případě „byty pro sociálně slabé občany“. Média a veřejnost pak o těchto lokalitách mluví jako o „domech hrůzy“, „Bronxu“, „Mexiku“ apod.“³⁵

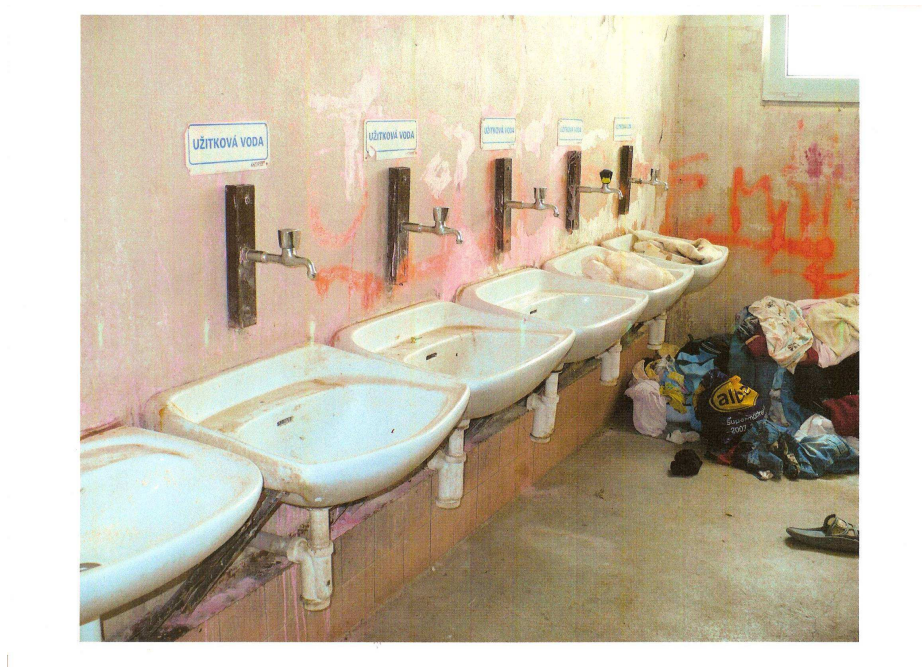
Život v této lokalitě přináší problémy nejen sociálně vyloučeným občanům. Problémy mají i jejich nejbližší sousedé. Soustředění takto postižených občanů s sebou přináší zvýšenou kriminalitu a nutnost zvýšeného dohledu ze strany policie. Také údržba těchto budov není zadarmo. Přístup nájemníků, kteří se dostali až na hranici sociální exkluze, k obecnímu majetku nejlépe ukazují obrázky 6 a 7 pořízené Domovní správou Břeclav.

Obrázek 6: Společné umývárny bytů IV. kategorie po kolaudaci.

³⁵ BROŽ, M.- KNITLOVÁ, P.- TOUŠEK, L. *Kdo drží Černého Petra-sociální vyloučení v Liberci, Plzni a Ústí nad Labem*, Člověk v tísni - společnost při České televizi, o. p. s., 2007, s.12. ISBN: 978-80-86961-27-9



Obrázek 7: Společné umývárny bytů IV. kategorie v „péči“nájemníků.



Zdroj: Domovní správa Břeclav

Nájemník, který z nějakého důvodu neplatí za užívání bytu se v současné době může velice rychle stát bezdomovcem. Samosprávy obcí a měst se snaží snížit výši dluhu na nezaplaceném nájemném, který mnohdy v celkové částce představuje desetimilionové částky. Organizace využívají veškerých zákonných možností České republiky, aby dluhy na nájemném vymohly. Dlužníci mnohdy bydlí v lukrativních bytech umístěných v centrech měst. Výše dluhu a úroky však u některých neplatičů narostla do takové výše, že je nemohou zaplatit. Mnohdy jde o nezaměstnané, občany s nízkými příjmy a Romy. Místní zastupitelstva se proto snaží zajistit těmto lidem náhradní bydlení. Řeší to výstavbou holobytů, které jsou soustředěny na okrajích měst. Vyřeší se problém s neplatiči, ale zároveň se zde vytváří zárodek budoucího ghetta. Soustředěním lidí bez práce, sociálně slabých osob, ale i Romů na okraji měst, vzdaluje tyto občany od kultury, vzdělání a trhu práce. Tito lidé se mnohem snáz dostávají do potíží se zákonem, i jejich děti se mnohdy ochotně adaptují na životní styl svých rodičů.

Holobyty vznikají jako náhradní bydlení pro neplatiče nájemného. Obce si pomáhají pomocí těchto bytů řešit svou ekonomickou situaci. Bohužel zpětná integrace těchto občanů do společnosti, díky jejich vytěsnění na okraj obce, se stává velice problematickou.

5 PREVENCE ZADLUŽENOSTI

Česká společnost ztratila po roce 1989 nedůvěru vůči dluhům. Rostoucí životní úroveň, zvyšující se mzdy, příznivé spotřebitelské ceny, posilovaly pozitivní výhled do budoucna a snižovaly obavy z negativních dopadů při neschopnosti splácet dluhy. K tomu se připojil silný marketingový tlak na domácnosti i jednotlivce, aby si neustále pořizovaly modernější a lepší výrobky. Nákupy na splátky, půjčky, úvěry mohou mít pro domácnost i svou opačnou negativní stránku – neschopnost splácet závazky.

Domácnosti České republiky se v míře zadluženosti začaly přibližovat k domácnostem vyspělých evropských zemí. Rostoucí trend zadlužování, spolu s nebezpečím jeho negativních sociálních dopadů, vyvolal potřebu systematické prevence v České republice.

- Primární prevence

Primární prevence by měla působit proti předlužování domácností v ČR. V této oblasti musí spolupracovat státní instituce jako je MF, MV, MŠMT, MPO, ČNB. Tyto instituce musí účinně regulovat negativní dopady působení reklamy v oblasti finančních produktů ...předlužení je neschopnost plnit platební závazky, která vede k ekonomické a psychosociální destabilizaci dlužníka. Předlužení se netýká pouze situace, kdy jedinec nemůže splácet půjčené peníze ze svého měsíčního příjmu poté, co si z něj odečte běžné životní náklady. Předlužení má také silné sociální a psychologické dopady a může vést k sociální exkluzi(chudobě) dlužníka a jeho rodiny.³⁶

Součástí této prevence by mělo být omezení různých lichvářských praktik na finančním trhu, jako je například manipulace se skutečnou výší ročních úroků. Velice důležité je stanovení účinného dohledu nad prací soudních exekutorů a zajištění nestrannosti v rozhodcovském řízení.

³⁶ Sociální inkluze zadlužených osob, Olomouc, 2007, s.5
URL<http://inkluze.sdruzeni-cpa.cz/files/Project_Seminar_Report_cze_OL_rev.pdf

Ministerstvo financí České republiky zveřejnilo na svém webu v říjnu 2007 Strategii finančního vzdělávání, jako možný způsob prevence před předlužováním občanů.

„Strategie finančního vzdělávání je uceleným systematickým přístupem k řešení nízké úrovně finanční gramotnosti občanů České republiky(dále jen „ČR“). Cílem strategie je vytvoření uceleného systému finančního vzdělávání pro zvyšování úrovně finanční gramotnosti v ČR.“³⁷

Primární prevence musí postihnou rozsáhlé spektrum klientů. Musí působit již na žáky na základních školách, na dospělé jedince, ale i na občany v důchodovém věku.

- Sekundární prevence

V oblasti sekundární prevence je potřeba vyhledat problém a pokusit se jej vyřešit. Zde mohou pomoci i různé občanské iniciativy a sdružení.(Příloha P II) Občan, který se dostane do dluhové problematiky, by měl vědět na koho se obrátit s žádostí o pomoc.

Ochrana českého spotřebitele musí být záležitostí shody, spolupráce širokého okruhu účastníků. Na finančním vzdělávání občanů se musí podílet nejen státní instituce, ale také různá sdružení spotřebitelů a finanční instituce.

Finanční vzdělávání v rychle se rozvíjející oblasti finančních produktů a služeb podporuje aktivní roli občana jako spotřebitele a vede k pochopení a přijetí osobní odpovědnosti za finanční zajištění sebe i své rodiny. V širším kontextu rovněž vede k uvědomění si důsledků socioekonomického vývoje společnosti, zejména s ohledem na prevenci předlužení a zajištění se na stáří³⁸

Pomoci dlužníkům se snaží i organizace IQ Roma servis o. s. Na svých internetových stránkách zveřejnila vzorovou tabulku pro vytvoření přehledného rozpočtu domácnosti. Tento rozpočet by měl umožnit lépe hospodařit s finančními prostředky a správně si rozvrhnout příjmy a výdaje.(Příloha P III)

³⁷ STRATEGIE FINANČNÍHO VZDĚLÁVÁNÍ MFČR ,říjen 2007, s 2,
URL< www.mfcr.cz/cps/rde/xchg/mfcr/xsl/fintrh_fin_vzdelavani.html>

³⁸ STRATEGIE FINANČNÍHO VZDĚLÁVÁNÍ. MFČR ,říjen 2007,opak.cit., s 4,

- Terciální prevence

V této části prevence jde o to, aby došlo k co největšímu zmírnění následků neschopnosti splácet své dluhy.

Novinkou, která má motivovat a poskytnout naději dlužníkovi při řešení jeho problémů, je v České republice zákon č. 182/2006 Sb., o úpadku a způsobech jeho řešení, který nabyt účinnosti dne 1. ledna 2008.

„**Insolvenční zákon** se ale nesnaží být všelékem na problémy mezi dlužníkem a věřitelem. Pouze formuluje možná právní řešení pro případy, kdy dlužník již nemá dostatek majetku na to, aby uhradil své dluhy, a protože má více věřitelů, nastal by mezi nimi pravděpodobně boj o to, kdo si ukořistí více („kdo dřív přijde, ten dřív bere“).“³⁹

Poslední záchrannou sítí před chudobou a sociálním vyloučením člověka je sociální systém vypracovaný MPSV ČR. Sociální stát, v podání institucí České republiky, nabízí tyto druhy sociální pomoci člověku, jež přišel o zaměstnání a finanční příjmy:

- *Podpora v nezaměstnanosti*, která se vyplácí diferencovaně dle věku a její výše je stanovena dle průměrného měsíčního čistého výdělku.
- *Dávky státní sociální podpory*, které můžeme rozdělit na:
 1. přídavek na dítě,
 2. sociální příspěvek,
 3. příspěvek na bydlení.
- *Dávky pomoci v hmotné nouzi*, které může dostat žadatel v případě prokázání nedostatečných příjmů. Jsou to:
 1. příspěvek na živobytí,
 2. doplatek na bydlení,
 3. mimořádná okamžitá pomoc.

³⁹ URL< <http://insolvenzni-zakon.justice.cz/obecne-info-prevence-upadku/nove-insolvenzni-pravo.html>>

Neplatiči nájmného se dostávají i do pozornosti politiků, kteří se chtějí na tomto problému zviditelnit. Je však otázkou, zda jsou schopni tito politici udělat pro občany více než několik propagačních fotografií.(Příloha P IV)

Bohužel pro příjemce těchto sociálních dávek, i tyto se mohou postihnout exekucí. Do sporu se dostává právo a politika. Legálnost a způsoby vymáhání dluhů na neplatičích zaměstnávají nejen soudy, ale i kancelář ombudsmana. Na tom, zda je správné postihovat sociální dávky, které vyplácí stát občanům v hmotné nouzi, se nemůžou dohodnout ministerstva, úředníci místní samosprávy a ombudsman.(Příloha P V)

Peněžní závazek se stává výnosným zbožím. Nejen movitý a nemovitý majetek dlužníků může být postižen exekucemi, ale jsou zde i sociální dávky. Dluhy nevymáhají pouze exekutoři, ale jsou zde i různé inkasní kanceláře, které se chtějí zúčastnit této lukrativní činnosti. Příjem občana je soustavně snižován povinnými úhradami, které jsou mnohdy pouze ústupkem lobistickým skupinám působící v parlamentu ČR.(Příloha P VI)

Závažnost problému zadluženosti českých domácností se promítá i v programu českých televizí. Je pouze na posouzení diváků, zda nejde jen o využití příběhů skutečných lidí v novém druhu reality show.(Příloha P VII)

České domácnosti mají před sebou období, kdy se pro nedostatek pracovních příležitostí mohou dostat do velkých finančních a sociálních problémů. Nesplacení různých půjček může domácnost připravit o veškerý cenný movitý majetek, zablokovat konta v bance. Neplacení nájmného však může přivést jedince, rodinu až na okraj společnosti. Pokud podceníme potřebu prevence, například finanční vzdělávání, mohou být dopady finanční a hospodářské krize velice těžké. Města v důsledku propadu vybraných daní potřebují do svých rozpočtů získat finance. Jednou z možností je nekompromisní vymáhání dlužného nájmného. Současná právní úprava umožňuje zrušit nájmní smlouvu pro nezaplacení tří měsíčních nájmnů. Městské úředníky nemusí zajímat, zda rodina potřebovala zaplatit školní pomůcky nebo lékaře. Nájemník užívá majetek města a je povinen za to zaplatit. Odborníci navrhují, aby si dlužník vypracoval přehled věřitelů. V tomto seznamu má vést o jaký dluh jde a jaký může mít dopad na život jeho nezaplacení. Bohužel rodinný rozpočet sestavený na základě nárokových sociálních dávek nedává velké možnosti plnit všechny finanční závazky.

Proto je nutné v rámci prevence poučit dlužníky, že není řešením dluhy neřešit. Jedno chybné rozhodnutí může člověka připravit o veškerý majetek. Z dlužníka se stane perspektivní plátce vymáhajících agentur, konkurzních, insolvenčních správců a advokátů zastupujících jeho nebo stranu věřitele.

II. PRAKTICKÁ ČÁST

6 PŘÍPRAVA VÝZKUMU

Pro vypracování mé bakalářské práce jsem zvolil metodu kvalitativního výzkumu. Po sběru dat, poskytnutých Domovní správou Břeclav, jsem provedl záměrný výběr tří osob ve stejné životní situaci.

Cíl výzkumu

Za cíl si kladu poukázat na možné sociální dopady nezpůsobilosti občana platit své dluhy. V praktické části své bakalářské práce se věnuji nejprve analýze získaných dat souvisejících s problematikou vývoje neplacení nájemného u nájemníků Domovní správy Břeclav. Na kazuistikách tří případů chci poukázat na to, že nedbalost při plnění povinností může přivést nájemníka až na hranici sociálního vyloučení.

Výzkumný problém

Jako druh výzkumného problému jsem si vybral deskriptivní (popisný) výzkumný problém, který směřuje k popisu reality.

Druh výzkumu a charakter výzkumného souboru

V praktické části své bakalářské práce jsem zvolil kvalitativní výzkum. Tento jsem v první části realizoval analýzou dokumentů organizace.

V druhé části – jsem nejprve prováděl zúčastněné pozorování a při zpracování kazuistik jsem vedl nestandardizovaný rozhovor se záměrně vybraným vzorkem. Ve všech třech případech jsem vystupoval přímo, protože mojí pracovní povinností bylo jednat s neplatičem. Pro záznam jsem si vedl záznamový arch, na který jsem zaznamenával terénní poznámky.

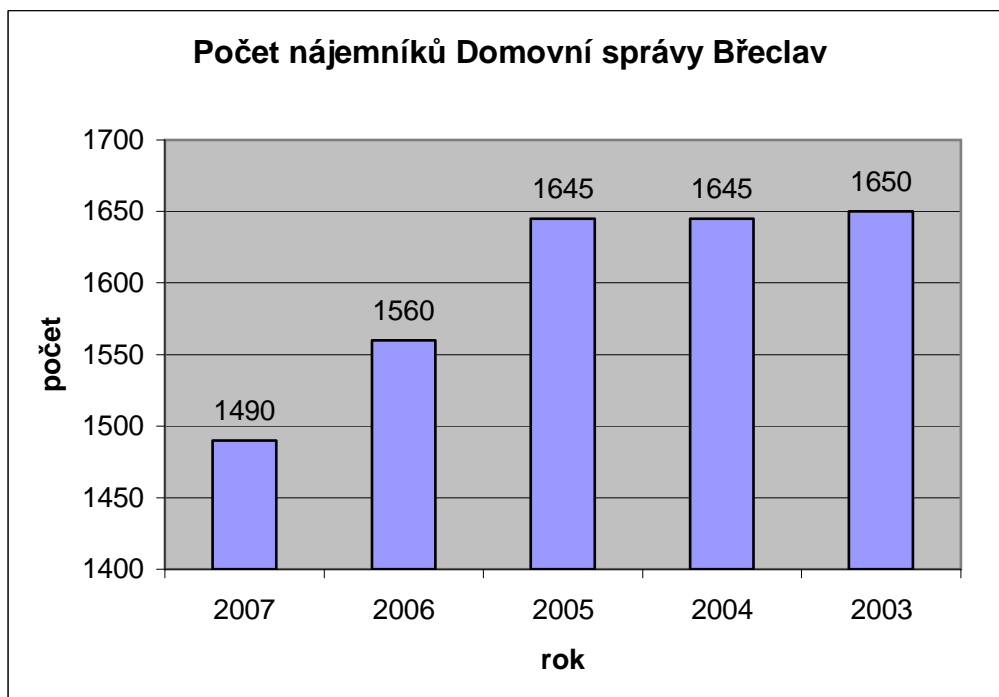
Sledovaný soubor tvoří nájemníci užívající byty v majetku Města Břeclav.

Analýza výsledků výzkumu a jejich interpretace

V bakalářské práci jde o kvalitativní studii příčin a důsledků neplacení nájemného v obecním bytě. Zkoumaný vzorek tvoří nájemníci, kteří mají nájemní vztah s Domovní správou Břeclav. Tato organizace převzala v roce 1991 byty, které spravovalo OPBH st. p. Břeclav.

V roce 2003 vlastnilo Město Břeclav 1650 bytových jednotek. Mezi nimi jsou lukrativní byty v centru města, ale i byty postavené v 70. letech 20. století v městské části Charvatská Nová Ves. Vlastník se snaží stávající bytový fond po částech privatizovat a odprodávat byty do osobního vlastnictví.(Obrázek 8)

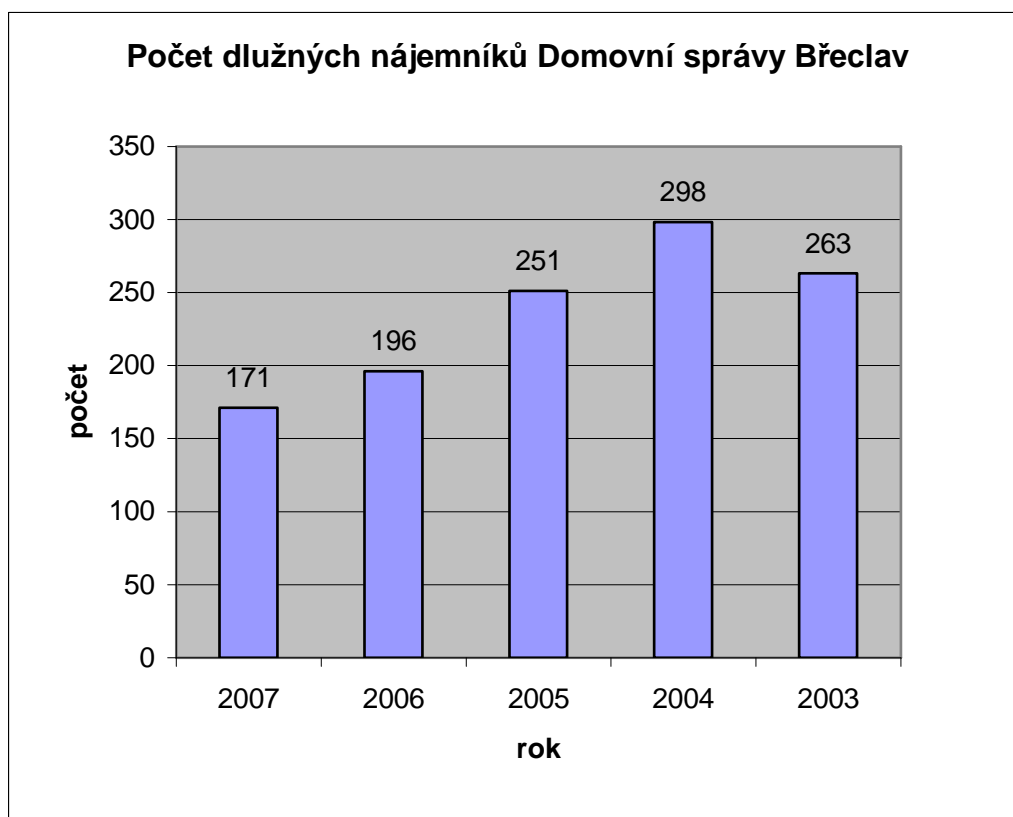
Obrázek 8: Počet nájemníků Domovní správy Břeclav



Zdroj: Domovní správa Břeclav

Jako všechna města v České republice vlastníci byty i město Břeclav se potýká s dlužníky nájemného. Prioritou každého ředitele Domovní správy v Břeclavi bylo po dobu jeho funkce snížit počet dlužných nájemníků. Na obrázku 9 je vidět výsledné změny zkoumaného vzorku mého výzkumu.

Obrázek 9: Počet dlužných nájemníků Domovní správy Břeclav

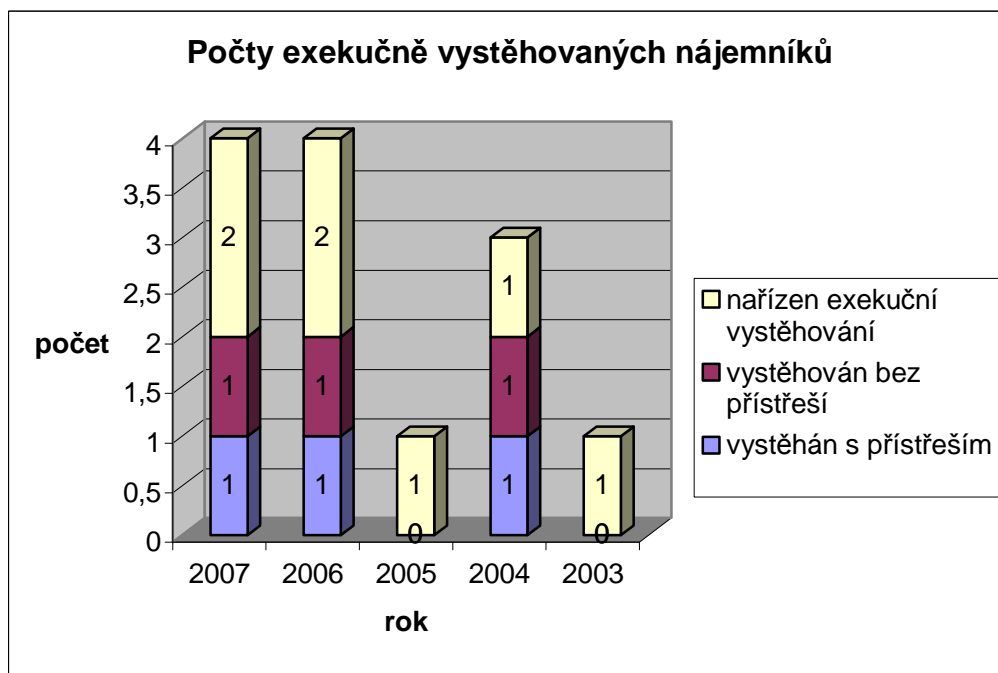


Zdroj: Domovní správa Břeclav.

Domovní správa Břeclav využívá při vymáhání dlužného nájemného všech zákonných možností. Pokud však neplatič nájemného není ochoten k dohodě nebo nereaguje, následuje vystěhování. Nájemník je vystěhován na základě vydaného usnesení Okresního soudu v Břeclavi. Praktickou realizaci provádí pracovníci soudu, nebo pracovníci soudního exekutora. Dosavadní množství soudně vystěhovaných nájemníků v letech

2003 až 2007 není v porovnání s celkovým počtem dlužných nájemníků nijak vysoký. (Obrázek 10)

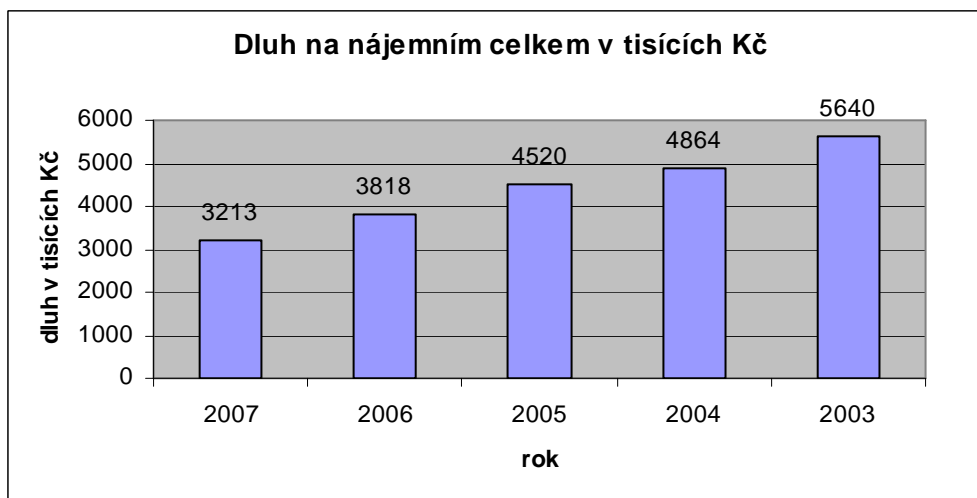
Obrázek 10: Počty exekučně vystěhovaných nájemníků



Zdroj: Domovní správa Břeclav

Domovní správa v Břeclavi svým postupem vůči neplatičům nájemného každoročně snižuje dluh na nezaplaceném nájemném. Pro snížení dluhu se snaží pronajímatel uzavírat s dlužnými nájemníky splátkové kalendáře. Pokud nedojde k dohodě, nastupuje exekuční vymáhání pohledávky. Tito dlužníci totiž užívají neoprávněně majetek a blokují byty pro jiné žadatele. Také si myslím, že nedostatečná tvrdost při vymáhání dlužného nájemného může sloužit jako špatný vzor pro jiné nájemníky. Jak je vidět na obrázku 11, snížil se dluh na nájemném za sledované období o více jak 2 miliony korun.

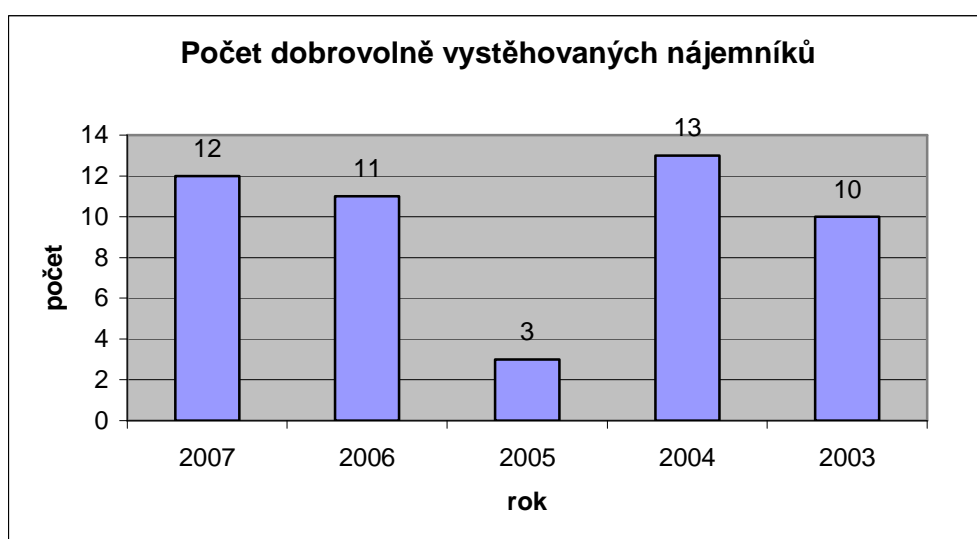
Obrázek 11: Dluh na nájemném celkem



Zdroj: Domovní správa Břeclav

Při jednání s dlužníky nájemného se správce městských bytů snaží dohodnout i na dobrovolném vystěhování. Dobrovolné vystěhování volilo za sledované období celkem 49 nájemníků ze zkoumaného vzorku. Tento způsob vystěhování je jistě lepší varianta, než soudní vystěhování za asistence místního tisku, kabelové televize a policie. (Obrázek 12)

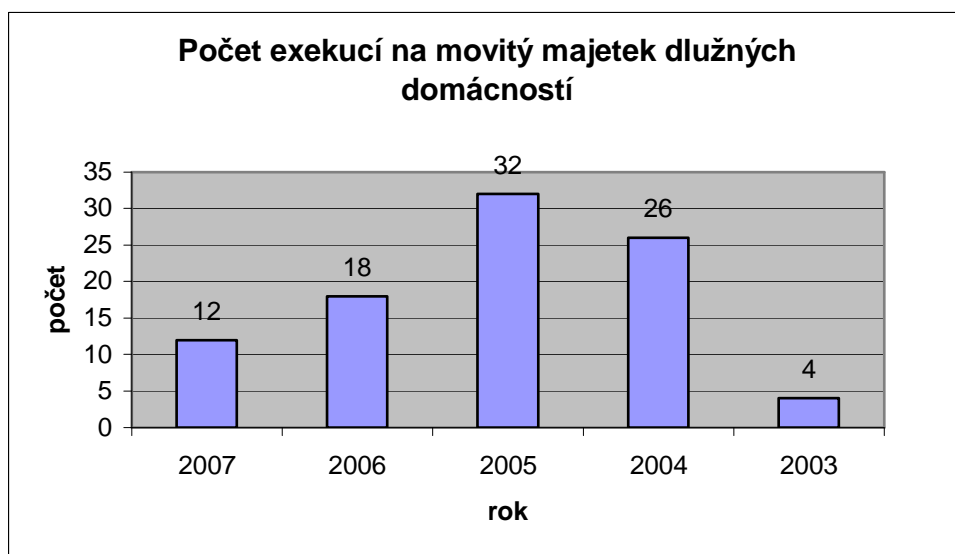
Obrázek 12: Počet dobrovolně vystěhovaných nájemníků



Zdroj: Domovní správa Břeclav

Vystěhováním však problém neplatiče nájemného nezaniká. Dlužné nájemné vymáhá Domovní správa Břeclav dále pomocí exekucí na plat, movité věci nebo nemovitosti. K dluhu na nájemném patří také úroky z prodlení, soudní náklady a náklady na vystěhování. Ve srovnání výzkumného vzorku počtu dlužných nájemníků a podaných exekucí je pravděpodobné, že dlužníci volí raději dohodu se splátkovým kalendářem. (Obrázek 13)

Obrázek 13: Počet exekucí na movitý majetek dlužných domácností



Zdroj: Domovní správa Břeclav

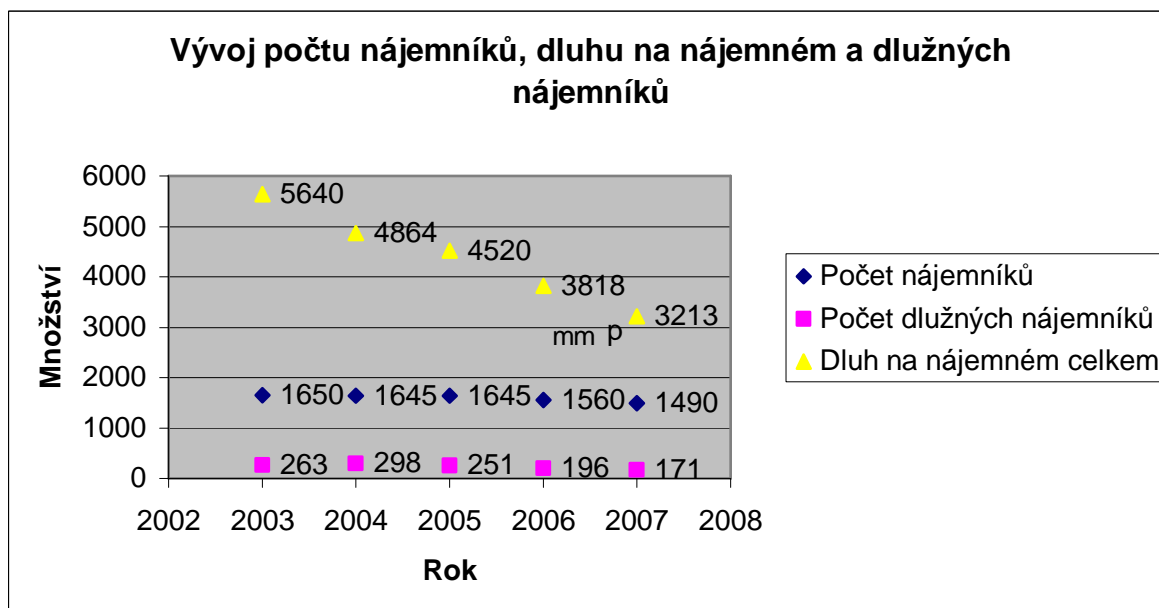
Ve sledovaném období letech 2003 - 2007 je zaznamenán pouze v roce 2004 nárůst dlužníků, ale jinak dochází ke každoročnímu snižování počtu neplatičů. Dluh na nájemném se ve sledovaném období soustavně snižuje a za toto období klesl zhruba o více jak dva miliony korun.

Domovní správa v Břeclavi v tomto období využila pouze šestkrát soudní vystěhování. Ve 49. případech došlo k dohodě o dobrovolném vystěhování z bytu. Za sledované období podal správce majetku návrh na 92 exekucí k Okresnímu soudu v Břeclavi.

V současné době, po novelizaci Občanského zákona, mají vlastníci bytů mnohem jednodušší možnost neplatiče z bytu vystěhovat. Dřívější několikeré soudní spory mezi

majitelem bytu a neplatičem, který se neustále odvolával k vydanému usnesení, jsou v dnešní době u konce. (Obrázek 14)

Obrázek 14: Vývoj počtu nájemníků, dluhu na nájemném a počtu dlužných nájemníků



Zdroj: Domovní správa Břeclav

Město Břeclav získalo v roce 1989 do svého vlastnictví velké množství bytů. V těchto bytech žije široké spektrum nájemníků, z nichž někteří nemají dobrou platební morálku při hrazení služeb spojených s užíváním těchto bytů. Domovní správa Břeclav jako správce bytového fondu, musí dlužné částky vymáhat. Ke snížení výše dluhu na nájemném využívá uzavírání splátkových kalendářů. Pokud se nemůže s dlužníkem dohodnout následuje krajní situace a tou je vystěhování.

Domovní správa v Břeclavi soustavně snižuje počet obecních bytů. Na základě záměru zřizovatele se bude v letech 2008 až 2009 prodávat dalších 113 bytových domů.

Peníze získané privatizací obecních bytů mají sloužit k dalšímu rozvoji města. Samospráva města nebude muset vydávat finance na nutné rekonstrukce do zastaralého bytového fondu vybudovaného v 50. a 70. letech 20. století.

7 KAZUISTIKA

V následujících kazuistikách popíše situaci rodin, které museli opustit svůj byt pro neplacení nájemného a uchýlit se bytu IV. kategorie, ubytovny nebo vyhledat pomoc rodiny. V rámci sběru dat od záměrně vybraného vzorku bych se chtěl zaměřit na to, jak v této složité sociální situaci pomohla rodina, sociální odbory města. Jde o tři záměrně vybrané nájemníky, kteří jsou svým chováním zasaženi rizikem sociálního vyloučení ze společnosti. Platnost této studie je pouze v rámci města Břeclav a netýká se nájemníků, kteří jsou v nájemním vztahu s jiným než s tímto subjektem.

7.1 Kazuistika č. 1

Kazuistika č.1 zachycuje případ paní D, rozvedené, ve věku 48 let. Dlouhodobé neplacení nájemného a služeb spojených s užíváním bytu ji dovedlo až k soudnímu vystěhování z bytu. Pro neochotu spolupracovat se správcem bytu bylo paní D poskytnuto pouze přístřeší. Na toto přístřeší má zákonný nárok pouze tři dny. Po uplynutí této doby si musí sama zajistit další ubytování. Tato životní situace byla pro ni velice stresující a cítí se být poškozena institucemi zainteresovanými na vystěhování.

Osobní anamnéza

Paní D je v současné době v úplném invalidním důchodě.

Narodila se v úplné rodině. Po ukončení základní školy vystudovala střední pedagogickou školu. Po maturitě nastoupila jako učitelka v mateřské škole v Břeclavi.

V roce 1988 dostala s manželem do společného užívání byt 3 + 1 na nově vybudovaném sídlišti v Břeclavi. V letech 1986 a 1988 se manželům narodili synové. Muž pracoval jako státní zaměstnanec. Při zaměstnání začal studovat vysokou školu, kterou úspěšně ukončil. Získal nové zaměstnání s lepším platovým ohodnocením. Starší syn tragicky zemřel ve věku 14. let při nezaviněné autonehodě. Smrt syna a nový životní styl muže nepříznivě ovlivnily vztahy v rodině. Manželství bylo roce 2004 rozvedeno. Druhý syn byl soudním rozhodnutím svěřen do péče otce.

Paní D od rozvodu v roce 2004 přestala platit nájemné. Odmítala komunikovat se správcem bytu. Domovní správa i její bývalý manžel ji nabízeli menší byt, který si mohla finančně dovolit. Bývalý manžel chtěl zpočátku uhradit i dluhy na nájemném.

Také paní D chtěla začít nový život. Našla si přítele. Bohužel tento muž po dvouleté známosti spáchal sebevraždu. Důvody nechtěla paní D sdělit.

Po smrti přítele žila dál v bytě 3 + 1 pouze se psem, kterého našla na ulici, a ke kterému si utvořila citovou vazbu. Dokázala s ním trávit celé hodiny na procházkách. Její současný partner je nezaměstnaný muž, bez bytu. Spolu navštěvují restaurace.

Před vystěhováním žila v panelovém bytě 3 + 1 na sídlišti, které na okraji města vyrostlo na rozhraní 70. a 80. let 20.století. Vybavení, stáří nábytku a spotřebičů odpovídalo její finanční situaci. V bytě měla uklizeno.

Paní D byla vystěhována z bytu násilím. Odmítala kohokoliv vpustit do bytu. Zakročít musela policie. Po násilném vniknutí se snažila oddálit vystěhování stížnostmi na svůj zdravotní stav. Po hodině však překonala krizi a začala spolupracovat.

Část jejího majetku byla v dezolátním stavu. proto byla ihned Po souhlasu majitelky byl odvezen na smetiště. Zbytek majetku byl uskladněn u správce bytu. Paní D odešla z bytu pouze s osobními věcmi. Majitel bytu zajistil po dobu tří dnů paní D ubytování v azylovém domě.

Rodinná anamnéza

Otec paní D je vysokoškolák, v současné době důchodce. Na závěr své aktivní pracovní kariéry pracoval jako ředitel velkého státního podniku.

Matka, v současné době důchodkyně, středoškolské vzdělání, žena v domácnosti.

Rodina měla dvě děti. Chlapce a děvče. Po dobu života u rodičů byly ekonomické podmínky rodiny na svou dobu nadprůměrné. Rodina bydlela v rodinném domě s garáží.

Výchovný styl v rodině byl poznamenán autoritou otce, který měl na děti vysoké nároky. Matka se mu ve výchovném stylu podřizovala.

Bratr vystudoval vysokou školu a usadil se mimo město. Nestýkají se spolu.

Návrh ekonomických opatření

Vzhledem k výši dluhu, který vznikl za období neplacení nájemného, by nejlepším řešením bylo vyhlášení insolvenčního řízení. Pokud by souhlasili věřitelé, mohla být část dluhu prominuta. Paní D v současné době nevlastní žádný cenný movitý nebo nemovitý majetek. Nelze předpokládat, že by věřitel dluh odpustil. Splátky z invalidního důchodu však úhradu dluhu nemohou vyřešit. Penále je v současnosti vyšší jak dlužná částka.

Vyřešit svou finanční situaci by mohla podáním insolvenčního návrhu. Bohužel nemá na zaplacení zákonných poplatků.

Návrh sociálních opatření

Vztah rodičů a paní D je dlouhodobě velice špatný. Rodiče jí v jejích složitých životních situacích nepodali pomocnou ruku. Odmítli svou dceru nejen ubytovat ve svém rodinném domě, ale i cokoliv u sebe uschovat. Rodiče jistě mají důvod nepřijmout svoji dceru a její majetek natrvalo domů. Možnost následných exekucí na předpokládaný movitý majetek paní D v místě pobytu, je značná.

Paní D má stálý příjem – invalidní důchod. Tento finanční příjem ji zajišťuje minimální životní standart. Nový byt již nezíská, ale její příjem ji umožní alespoň přespávat na ubytovnách.

V městě působí pod záštitou Diecézní charity Brno - Nízkoprahové denní centrum Břeclav. Jeho cílem je poskytovat pomoc lidem v krizových situacích, jako je například ztráta přístřeší.

Pokud nedojde k opětovnému sblížení rodičů a dcery, může využívat také služeb Azylového domu Břeclav nebo se ubytovat v bytě IV. kategorie.

Závěr

Paní D působila dojmem osoby, která je smířena se svým životním osudem. Neplacení nájemného a maření kontaktů s pracovníky Domovní správy Břeclav brala jako protest a naschvál bývalému manželovi.

Navázat kontakt a hlavně získat si důvěru při komunikaci s paní D byl velký problém. Situaci ztěžoval fakt, že jsem byl hlavním aktérem jejím vystěhováním. Musel jsem násilím vstoupit do bytu a překonat její aktivní a následně pasivní odpor.

Paní D přišla o manžela, syna a také o byt. Tyto životní krize způsobily, že začala mít problémy s alkoholem. Při přípravě soudního vystěhování jsem byl pracovníky jednajícími s paní D na toto upozorněn.

V době provádění kasuistiky žila paní D v ubytovně, v místnosti 3 x 4 m vybavené tím nejnutnějším.

V dubnu 2009 jsem se pokusil paní D kontaktovat na poslední známé adrese. Již zde nebydlela. Její rodiče nechtěli o své dceři hovořit, odmítali mi sdělit zda se s ní stýkají.

7.2 Kazuistika č. 2

Kazuistika č. 2 zachycuje případ pana P, který je rozvedený, ve věku 54 let. Nájemné a služby spojené s užíváním bytu neplatí pravidelně asi pěti let. A to i přesto, že byl zaměstnán. Dluhy na nájmem má pan P dlouhodobě, hradí je příležitostně. Správce bytu podával průběžně návrhy na srážky ze mzdy, ale příjmy dlužníka jsou nízké. Neochota komunikovat pana P a řešit svůj problém vedla až k soudnímu vystěhování. Byl vystěhován bez nároku na náhradní bydlení nebo poskytnutí přístřeší. Městský úřad poskytl panu P možnost uskladnění movitého majetku na dobu jednoho měsíce. Úschova majetku byl projev dobré vůle ze strany správce bytu. Při realizaci vystěhování nekladl pan P odpor a spolupracoval. Vystěhováním z bytu bral jako nutnost.

Osobní anamnéza:

Pan P pracuje jako pomocný dělník u stavební firmy. Narodil se na vesnici, zde ukončil základní školu. V okresním městě se vyučil na zedníka. Po vojně nastoupil jako pracovník u OPBH st. p.

Ve dvaceti letech se oženil, protože očekával se svojí přítelkyní dítě. V té době mu byl přidělen byt. Manželství vydrželo asi osm let a skončilo rozvodem. Se svým synem z prvního manželství se nestýká.

V roce 1984 se oženil podruhé. Narodil se mu druhý syn. Po zhroutil socializmu a ukončení činnosti státních podniků pracoval jako zedník u několika firem. Jeho syn se stal závislý na drogách. Nevyučil se. Zemřel ve věku 16 let. Srazil ho vlak, když byl pod vlivem drog.

Kolem roku 1995 se mu rozpadá i druhé manželství. Mění byt a stěhuje se do současného bytu. Žije v panelovém bytě 1 + 1 na sídlišti. Tyto domy byly postaveny v 50. letech a rozvojem města se zařadily svojí polohou do centra. Byt panu P sloužil pouze k přespání, vybavení bylo staré, značně opotřebované. Bylo znát, že majitel se o byt nestará. V bytě žil sám. Po vystěhování odešel ke svým kamarádům. O svůj značně opotřebovaný nábytek nejevil žádný zájem. Vzal si pouze své osobní věci.

Pan P uvedl, že jeho příjmy jsou nízké. Mnohdy pracuje pouze jako brigádník. Jeho plat je soustavně snižován různými srážkami ze mzdy nařízenými soudem. To je způsobeno tím, že bývalí zaměstnavatelé u kterých pracoval za něj neprováděli povinné odvody. Pana P to nezajímalo.

S rodiči od rozpadu druhého manželství neudrhuje dobré vztahy. K otci se vrátit nechce. Pomoc od města nepožaduje a na možnosti dohody ve věci užívání bytu nereaguje.

Rodinná anamnéza:

Otec pana P je vyučený řezník, v současné době důchodce. Nyní se věnuje svému koníčku – vinařství.

Matka, vyučená prodavačka, zemřela před deseti lety.

Rodina měla dvě děti. Chlapce. Po dobu života u rodičů byly ekonomické podmínky rodiny na svou dobu velice nadprůměrné. Rodina si postavila s přispěním rodičů dům. Příslušenstvím domu byla velká zahrada, vinohrad. Také dědeček pana P byl vinař. Auto v rodině bylo samozřejmostí.

Výchovný styl v rodině byl poznamenán problémy s alkoholem, který měl otec. Alkoholu se nevyhýbala ani matka. Co dělá bratr neví, nestýká se již od vojny. Po základní škole odešel studovat střední školu mimo okres a po vojně se již nevrátil. Usadil se v místě vojenské základní služby.

Návrh sociálních opatření

Jeho problém je alkohol, což potvrdili i pracovníci, kteří jej stěhovali. Byl to před dvaceti lety jejich kolega. Tyto problémy má dlouhodobě, proto je nespolehlivý a nemůže vykonávat samostatnou práci. Pije i v průběhu práce. Vystěhováním se stal bezdomovec s adresou ohlašovny městského úřadu. S novým sociálním statutem byl vyrovnán.

Pan P může využívat ve své životní situaci pomoci zařízení Diecézní charity Brno. Tato organizace provozuje ve městě Břeclav nízkoprahové denní centrum a azylový dům.

Pokud by mu nevyhovovalo ubytování u této organizace, Domovní správa Břeclav provozuje byty IV. kategorie.

Další podmínkou pro zlepšení jeho současné životní situace je i protialkoholní léčba. V tomto případě je však nutná ochota chtít se léčit.

Návrh ekonomických opatření

Pan P příležitostně pracuje jako pomocný dělník u firmy. Dle majitele firmy má neustále exekuce na plat. Trvalé srážky z platu ale nevedou u dlužníka ke snaze více pracovat, aby dluhy zaplatil.

Jednou z možností by bylo uzavření splátkového kalendáře. Velkým problémem je však nespolehlivost tohoto člověka. Výše dluhu není taková, aby bylo možno vyhlásit insolvenční řízení. Dlužník si je vědom, že nějaké příjmy bude mít vždy a splácení dluhů není jeho priorita.

Poradenská činnost, ani vytváření rozpočtů, kde by byla vyčleněna částka na úhradu dluhu, je z důvodu pasivity tohoto člověka neúčinná.

Závěr

Pan P je již smířen se svým osudem. Jeho život probíhá podle jednotného scénáře. Do práce chodí, aby uspokojil své základní životní potřeby a aby měl na alkohol. Problém s bydlením vyřešil tím, že se odstěhoval ke svým kamarádům, se kterými pije. Tento styl mu vyhovuje a není na něm vidět, že by ho ztráta bytu donutila ke změně životního stylu.

Výše dluhu není tak závažná. V průběhu času je mu srážena ze mzdy. Ale k výši jeho příjmů a s jejich pravidelností je s uspokojením dluhu problém. Prodej movitého majetku

nic nevyřeší. Splátkové kalendáře nedodržuje, je si vědom, že jej již nic horšího nemůže postihnout. Část dluhů mu vznikla z nedůslednosti státní správy vymáhat dluhy po rychle vznikajících a zanikajících firmách. K tomu se připojil jeho kladný vztah k alkoholu. Navrhnout zde řešení je takřka nemožné. Pan P uvedl v rozhovoru, že žije poněvadž dýchá, jí a pije.

V dubnu 2009 jsem opět prováděl výkon rozhodnutí na pana P. Protože oficiálně bydlí na ohlašovně městského úřadu, zajel jsem do firmy, která jej naposledy zaměstnávala. Majitel mi sdělil, že pan P u nich stále pracuje jako pomocný dělník. Nezměnil se ani jeho vztah k alkoholu. Firma mu nyní umožňuje přespávat na stavbách, kde pracuje. Využívá jej jako levného hlídače a pan P nemá problém s bydlením.

7.3 Kazuistika č. 3

Kazuistika č. 3 zachycuje případ rodiny G. Rodina měla postupně pět dětí. Do roku 1998 žila v rodinném domku ve vlastnictví města. Dům obývala spolu s početným příbuzenstvem. Budova byla postavena ve 20. letech 19. století. Rozvojem města se ocitla takřka v centru města na nábřeží řeky. Pro neplacení povinných plateb za užívání domu, byl tento objekt odpojen od vody a elektřiny. Vytápění domu bylo prováděno lokálními topidly. V budově bylo spáleno vše co hořelo a stala se neobyvatelnou. Protože obyvatelé neměli vodu, jako toaletu používali sklep. Dům stál v těsné blízkosti nově vybudovaného sídliště. Hygienická situace se stala pro okolí neúnosná. Město proto přidělilo této rodině v roce 2000 byt 1. kategorie 3 + 1 v panelovém domě v centru města. Jednalo se o byt v 7. patře s obyvateli majoritní skupiny. V tomto bytě žila rodina 8 let. Pobírala zákonné sociální dávky a příspěvky. Děti navštěvovaly zvláštní školu. Od prvního měsíce užívání bytu neplatila rodina nájemné. Soužití s ostatními nájemníky bylo konfliktní, protože rodinu navštěvovalo rozsáhlé příbuzenstvo ze Slovenska. Taktéž vztah k vybavení domu ze strany rodiny a dětí nebyl žádný. Krádeže, hluk, vytápění nižších pater vodou, bylo denní realitou. Po osmi letech stížností nájemníků byla rodina soudně vystěhována. Po obdržení usnesení o vyklizení bytu se rodina sama během dvou dní v roce 2008 vystěhovala. Odmítla byt v holobytech a odešla k rodičům manželky. Rodiče užívají také dům v majetku města. Ten stojí také v blízkosti centra. Je v podobném stavu, jako předchozí dům ve kterém žili. Nájemníci jej chtěli koupit. Tuto nabídku majitel nemovitosti zamítnul. Dům ustoupí v dohledné době výstavbě autobusového nádraží.

Byt v paneláku, ze kterého byla rodina soudně vystěhována byl přidělen novému nájemníkovi. Nájemník musel uhradit dlužnou částku na nájemném a byt zcela na své náklady rekonstruovat. Byt byl v dezolátním stavu. Zamořen šváby. Deratizace musela proběhnout ve třech fázích. Parkety, kuchyňská linka a koupelnové jádro byly zcela zničeny.

Veškerý majetek si rodina z bytu sama přestěhovala k rodičům.

Osobní anamnéza

- **Manžel**

Pan R pochází ze Slovenska a je mu 45 let.

Má základní vzdělání.

Pracuje příležitostně jako pomocný dělník u různých firem.

Oblečen chodí slušně, standardně svým příjmům.

- **Manželka**

Paní M má 38 let.

První dítě měla v 17. letech a celkem má pět dětí. Čtyři chlapce a jednu dívku.

Zaměstnaná nikdy nebyla. Pobírá sociální dávky nebo byla na mateřské dovolené.

V oblékání preferuje značkové zboží, zlato, kůži.

- **Společná část osobní anamnézy**

Finanční příjmy rodiny vychází ze sociálních dávek. Manžel pracuje příležitostně u různých firem jako pomocný dělník.

Rodina má velice rozsáhlé sociální kontakty s příbuznými.

Děti posílá do školy pouze pod tlakem ztráty sociálních dávek.

Při kontaktu s okolím je si rodina vědoma své příslušnosti k menšině. Jakoukoliv stížnost stavěla do pozice rasového pronásledování.

Se svým životem je naprosto spokojena. Problémy s okolím pocítuje jako nespravedlnost a nenávisť.

Při kontaktu s úředníky soudu slíbí cokoliv. Na vše je ochotna uzavřít splátkové kalendáře s úhradou asi 100,- Kč měsíčně.

Děti, které žijí s rodinou chodí oblékány slušně, čistě, mnohdy ve značkovém zboží. Děvče, nejstarší ze sourozenců, vystudovalo střední školu a pracuje jako pomocný zdravotnický personál. Dcera rodinu finančně podporuje.

Děti ve věku 18 a 17 let vychodily pouze základní školu, jsou nezaměstnané. Nejmladší děti 13 a 8 let navštěvují školu minimálně. Spolu se svými vrstevníky se zabývají trestnou činností - drobnými krádežemi v obchodech a několikrát i přepadením.

Ve vybavení domácnosti nechyběla kožená sedačka, LCD televize nebo automatická pračka.

Rodinná anamnéza

- **Manželčiny rodičů**

Otec i matka paní M se přistěhovali do Břeclavi v padesátých letech. Oba ukončili základní školu. Otec pracoval jak dělník u komunálních služeb. Matka si přivydělávala jako uklízečka. Po změně politické a ekonomické situace jsou oba dlouhodobě nezaměstnaní. Peníze získávají ze sociálních dávek, nelegální práce a sběrem. Mají celkem čtyři děti. Dva chlapce a dvě děvčata.

- **Manželových rodičů**

O rodičích se odmítli bavit, pouze sdělili, že žijí na Slovensku. Bydlí v osadě a jsou bez práce. Více o svých rodičích odmítli sdělit.

Návrh sociálních opatření

Při návrhu opatření by bylo nutno se zaměřit na nejmladší členy rodiny. Využít toho, že jejich sestra dosáhla středoškolského vzdělání a pracuje. Svoje kompetence by u této rodiny mohl využít i poradce pro rómské záležitosti. U starších chlapců by jistě pomohlo absolvování rekvalifikačních kurzů, které by zvýšily jejich možnost uplatnění na trhu práce.

Bylo by nutné potlačit negativní vzory získané od vrstevníků. Jejich kamarádi mají zkušenosti s pobytem a útekem z diagnostických ústavů. Prostor by měl být využit celo-

státně a propagovat pozitivní vzory chování dětí z této národnostní menšiny. Například úspěšné absolventy středních a vysokých škol.

Také je zde prostor pro působení terénních sociálních pracovníků. Mladší děti by mohly navštěvovat centra volného času, aby se bezcílně netoulaly po městě.

Problémem je pouze to, jak hluboce je v rodině zakořeněn jejich způsob života, který jim umožňuje zneužívat sociální systém a žít zadarmo v městských bytech.

Návrh ekonomických opatření

Rodina žije převážně ze sociálních dávek. Ke splácení svých dluhů má negativní postoj. Je přesvědčena, že jako sociálky jsou nepostižitelní jakoukoliv exekucí. Pokud by v této rodině zabavil soudní exekutor nějaký postižitelný majetek, je velice nepravděpodobné, že by si do této romské rodiny došel nějaký zájemce tyto věci koupit.

Otec má pouze příležitostný příjem, zde nelze soustavně uplatnit srážky z platu.

Jedinou možností je například zabavování vyplacených sociálních dávek. Po převzetí dávek se stává tato dávka hotovostí a tu lze dle zákona do výše 1000,- Kč postihnout exekucí.(Příloha P VIII)

Zabavení sociálních dávek však může být kontraproduktivní, protože může zvýšit kriminalitu ve městě.

Závěr

Sledovaná rodina se přistěhovala do domu, kde je průměrný věk nájemníku nad padesát let. Někteří nájemníci zde žijí již nejméně 30 let. Po nastěhování sledované rodiny se začali množit škody na vybavení domu a současně se zhoršily hygienické podmínky v domě.

Rodina se cítila velice poškozena, že se musela vystěhovat z bytu. Svůj dluh nemíní zaplatit. Je si vědoma, že žije převážně ze sociálních dávek. Proto je zákonnými prostředky nepostižitelná. Má vysoké právní povědomí ohledně svých práv.

Musím poukázat na to, že k vystěhování z bytu této rodiny nevedly dluhy na nájemném. Rodina byla vystěhována z bytu pro neschopnost se přizpůsobit a tolerovat ostatní nájemníky. Neplacení nájemného od prvního dne přidělení bytu se stalo pouze příčinou,

kteřá usnadnila vystěhování nepřizpůsobivé rodiny. Dluh na nájemném uhradil nový nájemník, kterému byl byt přednostně přidělen. Také rekonstrukce bytu proběhla za jeho peníze.

Rodina i přes velice nízké vzdělání a příjmy však velice dovedně dokázala využít právního systému ČR. Manželství bylo rozvedeno. Otec je hlášen na ohlašovně městského úřadu. Matka a děti se přestěhovaly do domku v majetku bývalého manžela v sousední obci. Nynější majitel rekonstruovaného bytu však má do budoucna na tuto rodinu jednu velice nepříjemnou památku. Vystěhovaná paní M a její děti zde nají nadále trvalé bydliště.

Vystěhování z bytu nepojala rodina jako svoji chybu, ale brala ji jako rasovou nenávist ostatních nájemníků. Bezdůvodnými stížnostmi ji připravili o byt.

Za který nikdy neplatila!

8 ANALÝZA KAZUISTIK

Kazuistika č. 1

V této kazuistice měla osoba paní D problém s dlouhodobým neplacením nájemného. Ve svém životě zažila několik velice těžkých životních situací. Smrt syna, rozvod, nemoc. To vše se projevilo v postoji k okolí i k majiteli bytu. Bývalý manžel ji nabízel možnost úhrady dluhu na nájemném, úředníci ji nabízeli výměnu bytu za menší, který by nebyl tak finančně náročný. Bohužel postoj jejich rodičů nebyl v době vystěhování k její osobě a problémům vstřícný. K překvapení všech zúčastněných odmítli přijmou dceru k sobě domů, cokoliv jejího uschovat u sebe. Taktéž s ní odmítli v době vystěhování vůbec komunikovat.

Problémy, které se paní D nashromáždily, neřešila. Stabilní příjem ji zajišťuje invalidní důchod. Svůj volný čas vyplňuje procházkami se psem a vysedáváním v levných restauracích s přítelem, který je nezaměstnaný.

Pokud nedojde k sblížení s rodiči, bude paní D odkázána na ubytování u různých charitativních organizacích a v soukromých ubytovnách. Invalidní důchod ji zaručuje minimální příjem a chrání ji před úplným sociálním vyloučením.

Kazuistika č. 2

V této kazuistice se zabývám problémem pana P. Je to rozvedený muž, který se rád napije. Problémy s alkoholem měli i jeho rodiče. Za své problémy s dluhy si nemůže úplně sám. Rozvoj soukromého podnikání, přesvědčení, že odvody pro stát jsou na posledním místě, a nízké právní povědomí, se mu stalo osudným. Stát začal své pohledávky vymáhat po více jak 6. letech a to i s patřičným penále. Jeho nízké právní povědomí způsobilo, že stejně jako mnozí jiní, nepřikládal důležitost přicházejícím platebním rozkazům. Tak mu vznikly dluhy, i když byl v té době v zaměstnaneckém poměru.

Pan P žije dlouhodobě sám. Pro svoji zálibu v alkoholu je nespolehlivý, proto pracuje pouze jako pomocný dělník. Jeho plat není vysoký a navíc mu ho snižují exekuce.

Ztráta bytu jej nemrzela, bral to jako důsledek neplacení nájemného.

Na svém životě nic měnit nemíní, vyhovuje mu. Bydlení chce řešit přespáváním u kamarádů nebo po ubytovnách. Majetek, na kterém mu záleželo, se vešel do dvou sportovních brašen.

Kazuistika č. 3

Rodina paní G žije v převážné míře ze sociálních dávek. Nyní již bývalý manžel má příležitostnou práci jako pomocný dělník v různých firmách ve městě. Jejich dcera vystudovala střední školu, pracuje. Tento pozitivní vzor však nezapůsobil na její sourozence. Starší sourozenci nepracují, ani se nesnaží si legálním způsobem získat peníze. Svůj volný čas tráví se svými kamarády pácháním trestné činnosti nebo využíváním svých nezletilých sourozenců ke krádežím v obchodech. Rodina se podílela během dva-ceti let na zdevastování dvou městských bytů. Tato rodina si dokázala ze sociálních dávek našetřit na domeček. Jeho majitel je oficiálně bezdomovec. Ve svém domku nežije, bydlí zde jeho bývalá žena a jeho děti. Rodina necítí vůbec žádnou odpovědnost za svůj přístup k cizímu majetku a soužití s ostatními nájemníky. Naopak je dotčena, že byla z posledního bytu vystěhována. Při rozhovoru s touto rodinou bylo zajímavé sledovat, jak lehce označila ostatní nájemníky za rasisty a sebe jako oběť jejich rasismu. V tomto případě přinesla pozitivní diskriminace velice negativní výsledky.

ZÁVĚR

Dluhy. Dluhy mají státy, firmy, ale i lidé. Zadlužený stát zbankrotuje, zadlužená firma jde do likvidace. Zadlužený člověk má však před sebou pouze možnost peněžní závazek vyrovnat.

Ve své bakalářské práci jsem se pokusil upozornit na nynější stav v naší společnosti, kdy se vůči neplatičům postupuje stále razantněji. Hlavním úkolem bylo ukázat na možné problémy neplatičů. Také téma vzniku ghett v ČR bylo doposud okrajovou záležitostí, převážně místního významu.

V teoretické části seznamuji s vývojem sociálního státu na geografickém území Evropy. Samostatnou podkapitolou je vývoj tohoto druhu státu v České republice. Důležitým atributem sociálního státu je sociální bydlení. V teoretické části se zabývám vývojem, přístupy EU a České republiky k sociálního bydlení. Samostatnou částí jsou sociální jevy provázející ztrátu bydlení.

Důležitou částí teorie je prevence. Finanční výchova už od školního věku, větší ochrana spotřebitele ve vztahu s poskytovateli půjček a úvěrů, znalost svých práv vůči vymahačům dluhů. To vše by mělo být cílem státních institucí a organizací ochraňující spotřebitele.

V praktické části své práce zpracovávám získané údaje ze spolupráce s Domovní správou v Břeclavi. Tyto údaje následně vyhodnocuji a výsledky jsou zobrazeny v grafech a okomentovány.

Praktická část obsahuje tři vypracované kazuistiky. Jde o příběhy tří domácností, které přišly o byt. Důvod byl u všech totožný – neplacení nájemného. Dopad neplacení nájemného byl také stejný – soudní vystěhování. Sledované domácnosti se však lišily přístupem k odpovědnosti za svoje činy.

Místní samospráva se snaží efektivněji spravovat svůj majetek. K tomu patří i důraznější postup vůči dlužníkům na nájemném a dalších poplatcích za užívání bytu a služeb s ním spojených. Tento problém se bude důsledkem hospodářské krize zvyšovat. Lidé na podpoře v nezaměstnanosti a na sociálních dávkách budou muset řešit co platit dříve. Jídlo, nájemné, energie, lékaře nebo vzdělání dětí.

Reklama působí na dospělé i děti ze všech možných médií. Naše společnost je založena na rostoucím konzumu. Není možné se postavit proti základům fungování společenského systému. Můžeme pouze pomoci lidem uvědomit si, jak se s problémem dluhů vyrovnat. Prevence a výchova může být jedním z faktorů, které mohou přispět snížit riziko vzniku sociálního vyloučení.

Podobných příběhů jako jsou popsány v této práci je jistě mnohem více, jsou jistě i více odstrašující. Osudy těchto lidí jsem však mohl osobně ovlivnit. Proto je využívám jako možnou součást osvěty pro každého, kdo podceňuje zadlužování domácnosti.

SEZNAM POUŽITÉ LITERATURY

- 1) BROŽ, M.- KNITLOVÁ, P.- TOUŠEK, L. *Kdo drží Černého Petra-sociální vyloučení v Liberci ,Plzni a Ústí nad Labem* Člověk v tísní - společnost při České televizi, o. p. s., 2007. ISBN: 978-80-86961-27-9
- 2) KELLER, J. *Dvanáct omylů sociologie*, 1. vydání. Sociologické nakladatelství, 1997. ISBN80-85850-09-5
- 3) KELLER, J. *Soumrak sociálního státu*, 1. vydání. Sociologické nakladatelství, 2005. ISBN80-86429-41-5
- 4) LUX, M. - SUNEGA, P. - KOSTELECKÝ, T. - ČERMÁK, D. *Standardy bydlení 2002/03, Finanční dostupnost a postoje občanů* Praha: Sociologický ústav AV ČR, 2004. ISBN 80-7330-055-9
- 5) MAREŠ, P. - RÁKOCZYOVÁ, M. - SYROVÁTKA, T.(a kolektiv). *Sociální vyloučení a sociální začleňování v České republice jako veřejná politická agenda*, CESES FSV UK, 2006. ISSN: 1801-1640
- 6) POLÁKOVÁ, O. a kolektiv. *Bydlení a bytová politika*, Ekopress, s.r.o. 2006, ISBN 80-86929-03-5
- 7) TOUŠEK, L. *Sociální vyloučení a prostorová segregace*, CAAT, Přehledová studie 07/11, 2007.
- 8) ZAPLETAL, L. - ILČÍK, T. *Sociologie I*, IMS Brno, 2003.
- 9) Zákon č. 40/1964 Sb., Občanský zákoník : výklad, judikatura, prováděcí předpisy, související předpisy : stav k 1.4. 2007 / Vladimír Plecítý, Jiří Kocourek. 4., dopl. a aktualiz. vyd. Praha : Eurounion, 2007, ISBN 978-80-7317-059-2

CITACE Z WWW

- 1) BARŠOVÁ, A., *Ethnická segregace v bydlení*, 2001 s30,
URL<<http://www.tspweb.cz/viceotsp-fulltext.shtml?x=118807>>[online], [cit. 2009-02-08].
- 2) Bydlení a bytová politika evropských zemí ,
URL:<<http://old.mmr.cz/index.php?show=001026046000037003>>[online], [cit. 2009-02-08].
- 3) DUBSKÁ, D., *Úspory a zadluženost : ocitly se české domácnosti v dluhové pasti?*, 2008,
URL<[http://www.czso.cz/csu/2008edicniplan.nsf/t/95003FC025/\\$File/115108k01.pdf](http://www.czso.cz/csu/2008edicniplan.nsf/t/95003FC025/$File/115108k01.pdf)>
[online], [cit. 2009-02-08]
- 4) Evropská sociální charta, Turín, 1961.,
URL<<http://www.mpsv.cz/cs/1132>>[online],[cit. 2009-02-10].
- 5) LUX, M. *Finanční dostupnost bydlení v ČR a zemích EU*,. 2002
URL: < http://seb.soc.cas.cz/publikace_download/publikace/hlavka2.pdf>[online], [cit. 2009-02-08].
- 6) LUX, M. *Mikroekonomie bydlení* , 2002
URL: < http://seb.soc.cas.cz/publikace_download/mikro.htm>[online], [cit. 2009-02-08].
- 7) PELÍŠKOVÁ, V., *Sociální bydlení*,Seminář pro krajské koordinátory pro romské záležitosti - Olomouc 26. – 28. března 2008,
URL:< http://projekty.osu.cz/tsp/dokumenty/soc_bydleni.pdf>[online], [cit. 2009-02-08]
- 8) Podpora výstavby podporovaných bytů pro rok 2008,
URL: < <http://www.mmr.cz/podpora-vystavby-podporovanych-bytu-pro-rok-2008>>
[online], [cit. 2009-02-08].
- 9) Pracovní dokument k bydlení a regionální politice, Výbor pro regionální rozvoj,
Zpravodaj: Alfonso Andrea, PE 380.837v01-00, DT\638527CS.doc, Externí překlad, 8. 11. 2006,
URL:<http://www.europarl.europa.eu/meetdocs/2004_2009/documents/dt/638/638527/638527cs.pdf>[online], [cit. 2009-02-08].

10) Rada Evropy Revidovaná Evropská sociální charta, Štrasburk, 1996.

URL:<http://www.euroskop.cz/gallery/5/1684b9639fb5_72e4_4560_9489_dc6ddba5a898.pdf> [online], cit. 2009-02-08].

11) Revidovaná Evropská sociální charta, 1996, Štrasburk.

URL:< <http://www.cpkp.cz/jc/esch.html>> [online], [cit. 2009-02-08].

12) Senát Národního shromáždění R. Čs. r. 1925, Tisk 2254.

URL: < http://www.senat.cz/zajimavosti/tisky/1vo/tisky/T2254_00.htm > [online].
[cit.2009-02-08].

13) Sociální inkluze zadlužených osob, Olomouc, 2007,

URL<http://inkluze.sdruzeni-cpa.cz/files/Project_Seminar_Report_cze_OL_rev.pdf>
[online], [cit.2009-02-08].

14) *STRATEGIE FINANČNÍHO VZDĚLÁVÁNÍ. MFČR, říjen 2007, s 2,*

URL< www.mfcr.cz/cps/rde/xchg/mfcr/xsl/fintrh_fin_vzdelavani.html> [online], [cit. 2009-02-08]

15) TRUHLÁŘOVÁ, P. *NEHNUTEĽNOSTI a BÝVANIE II. ročník / 1. číslo/2006, Vedecký časopis, ,*

URL:<http://www.stuba.sk/new/docs//stu/ustavy/ustav_manazmentu/NAB2007_1/clanok1.pdf> [onlin], [cit. 2009-02-08].

16) Úřední věstník Evropské unie CS 30.6.2007, C 146/11, (2007/C 146/02),

URL:<<http://eurlex.europa.eu/LexUriServ/LexUriServ.do?uri=OJ:C:2007:146:0010:0018:CS:PDF>> [online], [cit. 2009-02-08].

17) Vláda projedná návrh o vymezení definice sociálního bydlení,

URL:<<http://old.mmr.cz/index.php?show=001021348027&lang=1>>2008-11-08> [online].
[cit. 2009-02-08]

18) URL<<http://www.mpsv.cz/cs/5915>> [online], [cit. 2009-02-08]

19) URL<[http://www.czso.cz/csu/2008edicniplan.nsf/t/95003FC025/\\$File/115108k01.pdf](http://www.czso.cz/csu/2008edicniplan.nsf/t/95003FC025/$File/115108k01.pdf)>
[online], [cit. 2009-02-08]

20)URL<<http://insolvecni-zakon.justice.cz/obecne-info-prevence-upadku/nove-insolvecni-pravo.html>>[online], [cit. 2009-02-08]

SEZNAM POUŽITÝCH SYMBOLŮ A ZKRATEK

ČR	Česká republika
ČSR	Československá republika
ČSFR	Česká a Slovenská federativní republika
ČSSR	Československá socialistická republika
EU	Evropská unie
MPO	Ministerstvo průmyslu a obchodu
MF	Ministerstvo financí
MŠMT	Ministerstvo školství, mládeže a tělovýchovy
ČNB	Česká národní banka

SEZNAM OBRÁZKŮ

Obrázek 1: Zlín 1927	24
Obrázek 2: Průměrná obytná plocha	27
Obrázek 3: Holobyty - Vsetín lokalita Poschla.....	28
Obrázek 4: Holobyty – Břeclav Charvatská Nová Ves.....	29
Obrázek 5: Počet nařízených exekucí v ČR.....	32
Obrázek 6: Společné umývárny bytů IV. kategorie po kolaudaci.....	37
Obrázek 7: Společné umývárny bytů IV. kategorie v „péči“nájemníků.....	38
Obrázek 8: Počet nájemníků Domovní správy Břeclav	47
Obrázek 9: Počet dlužných nájemníků Domovní správy Břeclav	48
Obrázek 10: Počty exekučně vystěhovaných nájemníků	49
Obrázek 11: Dluh na nájemném celkem.....	50
Obrázek 12: Počet dobrovolně vystěhovaných nájemníků	50
Obrázek 13: Počet exekucí na movitý majetek dlužných domácností.....	51
Obrázek 14: Vývoj počtu nájemníků, dluhu na nájemném a počtu dlužných nájemníků	52

SEZNAM TABULEK

Tabulka 1: Finanční podpora výstavby bytů v ČSR-1925

SEZNAM PŘÍLOH

P I: Rozhovor

P II: Seznam organizací poskytující pomoc.

P III: Tvorba rodinného rozpočtu.

P IV: iDNES.cz.

P V: iDNES.cz.

P VI: iDNES.cz

P VII: Česká televize

P VIII: Novinky.cz

PŘÍLOHA P I: ROZHOVOR

Jmenuji se Jaroslav Frýbert , jsem student Univerzity T.Bati ve Zlíně a chtěl bych s vámi provést rozhovor. V tomto rozhovoru se chci věnovat příčinám a dopadům vašeho vystěhování z bytu.

1. Můžete mi říci něco o vašem životě. Jakého jste dosáhl vzdělání, čím se živíte?

2.Jste, nebo byl jste ženatý/vdaná/rozvedený.

3.Kolik máte dětí, jaké mají vzdělání, čím se živí?

4. Stýkáte se s dětmi, rodiči, sourozenci?

5.Jaký jste měl důvod neplacení nájemného?

6.Můžete mi říci něco o Vašich rodičích, jejich životě, vzdělání a práci?

7. Uvažujete o tom, jak vyřešíte svůj problém s dlužným nájemným?

8. Budete mít problém najít nové bydlení?

Jednotlivé otázky nebyly pokládány v zde uvedené pořadí.Vycházel jsem z momentální nálady zkoumaného člověka. V kasuistice č. 1 a 2 jsem za prostředí k vedení rozhovoru zvolil prostředí „restaurace IV. cenové skupiny“. Rozhovor v kazuistice č. 3 proběhl v kuchyni domku u rodičů matky vystěhované rodiny.

PŘÍLOHA P II: SEZNAM ORGANIZACÍ POSKYTUJÍCÍ POMOC

<http://www.czech-ba.cz/>

<http://www.coi.cz/>

<http://www.clovekvtisni.cz/>

<http://www.diskriminace.cz>

<http://www.epolis.cz>

<http://www.exekutorskakomora.cz/>

<http://fincentrum.idnes.cz/>

<http://www.likviduj.cz>

http://www.mvcr.cz/dokument/2007/minority_zadluzovani.pdf

<http://www.opplzen.cz/>

<http://www.pracovniporadenstvi.cz>

<http://www.ponton.cz>

<http://www.poradna-prava.cz>

<http://www.pomocsdluhy.cz/>

<http://www.socioklub.cz>

<http://www.tadyated.org>

<http://www.tspweb.cz>

PŘÍLOHA P III: TVORBA RODINNÉHO ROZPOČTU

Sestavení rozpočtu domácnosti

jméno:

na měsíc:

		1.člen	2.člen	ostatní členové domácnosti	celkem
pravidelné příjmy	příjmy ze zaměstnání (popřípadě nemocenské): podpora v nezaměstnanosti: přivýdělek: dávký státní sociální podpory: dávký hmotné nouze: příspěvek na péči: důchody (starobní, invalidní, vdovský, sirotčí): brigády dětí: jiné příjmy: celkem: Jak si domácnost může zvýšit příjem:				

Předpokládané změny finanční situace (snížení rodič. přisp., nedostatek pracovních příležitostí, apod.):

		1.člen	2.člen	ostatní členové domácnosti	celkem
nezbytné výdaje	výdaje: nájemné výživné služby (úklid, společné energie, atd.) komunální odpad elektrika (zálohy) plyn (zálohy) voda (zálohy) poplatky za TV, rozhlas potraviny drogerie léky školní potřeby, stravování, doprava dětí doprava - MHD (šalinkarta, atd.) doprava - benzín telefon (pevná linka, mobily) kroužky, mimoškolní aktivity dětí splátky půjček zdravotní, sociální pojištění jiné výdaje: celkem:				
předpokládané výdaje	oblečení, obuv roční vyúčtování energií (voda, elektřina, atd.) rodinné oslavy, narozeniny, svatby opravy spotřebičů (lednička, pračka, atd.)				

kultura (kino, sport, atd.)
dovolená
alkohol
cigarety
jiné výdaje:
celkem:

Přehodnocení některých z výdajů ("čeho se můžeme vzdát"):

Jak a kolik si může domácnost měsíčně uspořit / jakou část může použít na úhradu splátek:

URL<<http://www.iqrs.cz/search.php?rsvelikost=sab&rstext=all-phpRS-all&rstema=162>>>[online], [cit. 2009-03-16].

PŘÍLOHA P IV: IDNES.CZ

Kocáb dostal už druhý byt mezi neplatiči, na zkoušku ale nemá čas

24. února 2009 14:46, aktualizováno 15:30

Michael Kocáb odmítl vyzkoušet si bydlení vedle nepřizpůsobivých nájemníků. Přitom si může vybrat ze dvou míst. Po Chomutově mu podobný experiment nabídl i Litvínov, kde ministr během návštěvy zrovna dostal dekret k bytu.



foto: Iveta Lhotská, MF DNES

Ministr Kocáb na návštěvě ubytovny UNO pro nepřizpůsobivé občany z Litvínova (24. února 2009)

"Zkusil bych to velmi rád, ale nemám čas," řekl Kocáb během své cesty po severních Čechách. "Kvůli předsednictví by mi premiér Topolánek asi týdenní výpadek neodpustil," doplnil ještě.

Chomutov nabídl ministrovi možnost bydlet v bytě, který obývali neplatiči a který sousedí s byty podobných lidí. S nabídkou přišla tamní radnice poté, co ministr pro lidská práva kritizoval postup, jakým exekutor najatý městem získává od neplatičů peníze zpátky.

Pro primátorku Chomutova je Kocábovo vyjádření jasným vzkazem, že ministra problémy města ve skutečnosti nezajímají. "Pan Kocáb tímto potvrdil, že mu je osud Chomutovanů naprosto lhostejný. Vyzývám ho proto, aby se přestal do našich záležitostí plést a neřešil věci, kterým zhora nerozumí. Jeho nekompetentnost je do nebe volající," řekla iDNES.cz primátorka Ivana Řápková.

Ani do Chomutova, ani do Litvínova

Ministra by na sever Čech ráda přestěhovala i litvínovská radnice. Starosta Milan Šťovíček totiž ministrovi při jeho návštěvě rovnou předal dekret s klíči od bytu v Gluckově ulici, která patří k těm problematickým. Ministr by si tam podle starosty mohl zřídit kancelář.

Zamřížovaný byt v dezolátním stavu má Michael Kocáb k dispozici na měsíc za symbolické nájemné jednu korunu. "Byl se v bytě podívat, vyzkoušel kuchyňskou linku," řekl iDNES.cz Ivan Rychecký, ředitel společnosti Haines, která byty v problematické ulici vlastní. "Není to první byt, který jsme tu takhle pronajali. Ve vedlejším vchodě má podobný byt pan Otakar Motejl," dodal Rychecký

URL<http://zpravy.idnes.cz/exekuce-davek-nejsou-protipravni-a-budou-pokracovat-tvrdi-chomutov-1gz-/domaci.asp?c=A090219_174850_domaci_lpo>[online], [cit. 2009-03-16].

PŘÍLOHA P V: IDNES.CZ

Exekuce dávek nejsou protiprávní a budou pokračovat, tvrdí Chomutov

20. února 2009 17:54

Chomutov se pře s ombudsmanem a ministerstvem spravedlnosti o zabavování sociálních dávek neplatičům městských poplatků. Exekutor vybírá hotovost na úřadě hned poté, co si dlužníci příspěvky vyzvednou. Pokud se prokáže, že exekutor pochybil, čeká ho kárná žaloba.



foto: iDNES.cz

Postup chomutovského exekutora prověří kontrola ministra spravedlnosti. Ilustrační foto

Zatímco město tvrdí, že postup soudního exekutora je v pořádku, o opaku je přesvědčena kancelář ombudsmana. Ta požádala ministra spravedlnosti, aby takový způsob exekuce prošetřil.

"Dnes ráno jsem tam poslal kontrolu. Pokud se ukáže pochybení, což v tuto chvíli prověřujeme, bude následovat kárná žaloba," řekl ve čtvrtek ministr Jiří Pospíšil.

Domnívá se, že exekutor nezvolil v Chomutově zrovna šťastný postup. Zda je taková praxe v rozporu se zákonem, ukáže až prověrka.

"Rozlišme, že to není šťastné a že to odporuje principu sociálních dávek, ale počkejme si, až to někdo vyhodnotí, zda je to protizákonné," uvedl Pospíšil.

Jak se na postup dívá exekutorská komora, se nepodařilo zjistit. "Nemám k tomu žádné informace, jen z médií. V tuto chvíli nemůžu říct žádné stanovisko," řekl iDNES.cz ředitel exekutorské komory Juraj Pokonický.

Zodpovědnost za postup nenese město, ale právě exekutor, který peníze na chomutovském městském úřadu od neplatičů vybíral, tvrdí radnice.

"Jak exekuce proběhne, určuje exekutor, ne město. My jsme s ním jen v součinnosti. Místo a způsob určí exekutor, my do toho nemůžeme zasahovat," vysvětlil mluvčí radnice Tomáš Branda.

Město hodlá s novým způsobem získávání dluhů od neplatičů pokračovat. "Při exekucích nedošlo k žádnému incidentu, není důvod to měnit," myslí si Branda.

Peníze zabavili neprávem, soudí ombudsman

Kancelář ombudsmana je přesvědčená, že by lidé měli dostat zabavené peníze zpátky.

"Peníze by lidem měli vrátit, zabavili je neoprávněně," řekla mluvčí ochránce práv Iva Hrazdílková.

Občanský soudní řád říká, že se exekuce nevztahuje na sociální dávky. Proto už dříve úřady upustily od strhávání peněz rovnou z těchto dávek.

"Pokud je dávka vyplacena, stává se z ní hotovost. Proto ji exekutor může zabavit," myslí si ale mluvčí Chomutova. Neplatičům zůstala v ruce jen tisícikoruna. Dále je pro exekutora nedotknutelný oděv, vybavení domácnosti, snubní prsten a zdravotnické potřeby.

Peníze, které exekutor neplatičům zabavil, nejsou zpravidla jedinými dávkami, které pobírají. "Odebíráme jim jen dvě dávky, příspěvek v hmotné nouzi a na bydlení. Ostatní dávky dostávají třeba od úřadu práce," dodal Branda.

S neplatiči nebyla domluva

Městu došla trpělivost s nepřízpůsobivými lidmi, kteří mu dlužili na pokutách nebo místních poplatcích.

"Město o tom uvažovalo už dlouho, na úřad chodili slušní lidé, kteří nás žádali o pomoc," popsal důvody mluvčí Tomáš Branda a doplnil:

"Koupili si byty v domech, kam se nastěhovali i nepřizpůsobiví lidé. Takový byt se pak ani nedá prodat, lidé se odtud tedy nemohou odstěhovat."

S neplatiči byla těžká domluva - upomínky ignorovali, nepomohla ani vyhlášená amnestie nebo nabídka splátkových kalendářů.

"Nic nepomohlo, táhlo se to roky. Na jeden dluh dostali minimálně čtyři dopisy, včetně upomínek a soudního rozhodnutí," tvrdí Branda. - ***čtěte Exekutoři začali kasírovat dlužníky hned u pokladny na sociální dávky***

Teprve pod pohrůžkou exekucí se desítky neplatičů rozhodly přijít na chomutovský úřad a domluvit si splátkový kalendář na svůj dluh. - ***čtěte Desítky dlužníků se valí na chomutovský magistrát, bojí se exekuce***

URL<http://zpravy.idnes.cz/exekuce-davek-nejsou-protipravni-a-budou-pokracovat-tvrdi-chomutov-1gz-/domaci.asp?c=A090219_174850_domaci_lpo>>[online],[cit.2009-03-16].

PŘÍLOHA P VI: IDNES.CZ.

Vymahači se nabízejí lékařům, lákají je dluhy pacientů

17. prosince 2007 4:41

Neplatit poplatky u lékařů, jak vybízí poslanec David Rath či režisérka Věra Chytilová, se pacientům nemusí vyplatit. Časem by jim totiž na dveře mohl zabouchat exekutor. Nemocnicím i lékařským sdružením už nyní nabízejí služby společnosti, které se na vymáhání dluhů specializují.



foto: Profimedia.cz

Lékaři věří, že pacienti budou platit, aby nemuseli využívat exekutorskou službu. Ilustrační foto.

"Už jsme dostali pět nabídek od firem, které by od lékařů odkoupily jejich pohledávky nebo je zastupovaly u soudu," řekl právník Sdružení praktických lékařů Jakub Uher. Pokud by lékař pohledávku prodal, pacient by se stal dlužníkem vymahačské firmy.

Podobné nabídky dostávají i nemocnice. "Chodí v poměrně velkém množství a nevyklučujeme, že těchto služeb využijeme," potvrdil MF DNES například ředitel pražské nemocnice na Bulovce Petr Sláma.

"Věřím, že pacienti platit budou, ale uvidíme. Po lednu vyhodnotíme, jestli jsme problémy s neplatiči schopni řešit sami, nebo využijeme externí služby," dodal.

Nemocnice jsou lukrativnější

Jeho nemocnice zdaleka není jediná. Firmy obeslaly nemocnice v celé zemi. Dalším příkladem může být třeba soukromá Vítkovická nemocnice.

Podle právníka jsou nemocnice pro vymahače "lukrativnější". Za den hospitalizace zaplatí pacient šedesát korun. "Ale i lékař může dát svého pacienta k soudu, pokud nebude platit

opakovaně," říká Uher. Za soudní výlohy, služby advokáta a výkon exekutora by dlužník mohl nakonec zaplatit i tisíce korun.

Dienstbier o vymahačích: Upíři čekají na kšeft

Co říkají na nabídky vymahačů signatáři výzvy k neplacení u lékaře? "To je typické," říká jeden z nich, Jiří Dienstbier. "Upíři čekají, kde by pro sebe urvali nějaký kšeft. Třeba na chaosu ve zdravotnictví."

Podle signatářů výzvy jsou poplatky u lékaře protiústavní. A Dienstbier věří, že to Ústavní soud potvrdí dřív, než u neplatiče zazvoní exekutor. "Ta výzva je nesmysl," míní naopak právník Jakub Uher. "To je, jako kdyby nabádali: Neplaťte daně! Neplatič bude v potížích. A kde pak bude David Rath?" dodává.

Pokud lidé nebudou platit poplatky, mohou se časem setkat ještě s jedním vážným problémem. Nemocnice by se mohly – podobně jako to udělali třeba mobilní operátoři – dohodnout se správcem registru dlužníků. A neplatič u lékaře by se mohl dostat na nelichotivý seznam. Ten sdílí i bankovní instituce, takže by pak mohl mít potíže třeba získat půjčku nebo hypotéku.

URL<http://zpravy.idnes.cz/vymahaci-se-nabizeji-lekarum-lakaji-je-dluhy-pacientu-pd0-domaci.asp?c=A071216_214403_domaci_dp>[online], [cit. 2009-05-3].

PŘÍLOHA P VII: ČESKÁ TELEVIZE

Krotitelé dluhů

Hodnocení pořadu:

85 %

(5)(4)(3)(2)(1)

Celkem hlasů: 561

O pořadu



Pořad Krotitelé dluhů reaguje na stále sílící jev naší současnosti – zadlužování osob a domácností. Takzvaný život na dluh je jistě lákavý. Bohužel s sebou nese i značná rizika, která si často uvědomíme až ve chvíli, kdy nám „teče do bot“. Nejsme všichni školenými ekonomy a nemusíme nutně rozumět všem odstavcům nejrůznějších smluv, abychom se nedostali snadno do problémů...

Život navíc přináší situace, na které mnohdy nejsme připraveni. Nemoc, ztráta zaměstnání, smrt partnera. To vše může negativně ovlivnit náš rozpočet. To, co na začátku vypadá jako snadné, se po určitém čase může stát neřešitelné. Možná jsme jen špatně odhadli naši schopnost dostát závazkům. A právě proto se na scéně objevují naši Krotitelé dluhů, kteří nám ukáží, kde děláme často zbytečné chyby. A když už se chyba stala, hledají s námi cestu, jak z toho ven s co nejmenšími ztrátami. Autentické rodiny, autentické problémy, autentická řešení.

„Peníze jsou abstraktní a pro obrazové médium neuchopitelné. Podstata pořadu proto musí být jinde než v číslech, tabulkách a grafech,“ říká producent Vojtěch Frič. „Proto jsme vyvinuli formát, který kombinuje klasickou publicistiku, docusoap s prvky reality show. V Krotitelích dluhů vystupují reální poradci, reální lidé a tudíž opravdové příběhy.“

Aby se autoři pořadu vyhnuli neosobnímu tónu a nezahltili pozornost diváků přívalem nestravitelných informací, sledují osudy lidí, kteří se dostali do finanční tísně. Potíže aktéra příběhu pak přímo před kamerou řeší tým finančních poradců. Divák může sledovat, jestli se expertům podaří zvrátit jeho neradostnou ekonomickou situaci. Některé díly končí happy-endem, jiné tragicky. Z každého si však divák může vzít ponaučení i pro své rodinné peníze.

Pořad se snaží dodržet pravidlo, že experti nemohou nikoho nutit, aby se řídil doporučeními. Proto další osudy dlužníků určuje především jejich osobní disciplína a vůle čelit potížím.

Témata jednotlivých dílů se týkají nejen dluhů a exekucí, ale i potíží v podnikání, chronických deficitů domácího rozpočtu či závislosti na nákupech. Diváci se dozví, jak mají komunikovat s věřiteli či exekutory, naučí se sestavovat splátkový kalendář a zjistí, co je může potkat, když je přátelé či příbuzní přesvědčí, aby jim ručili za půjčku.

Přestože chce pořad lidem ve finanční tísní sdělit, aby neházeli flintu do žita, protože se dá vyřešit i zdánlivě bezvýchodná situace, vztyčený prst je cítit za každým dílem. Aktéři pořadu rozhodně nemají na různých ustláno a jejich vyprávění nejspíš diváky přiměje k tomu, aby své problémy začali včas řešit.

„Po schválení prvních tří dílů jsem dostal tak hrozný strach z utrácení peněz, že jsem téměř nedokázal vstoupit do obchodu,“ přiznává Jan Souček, šéfdramaturg brněnského televizního studia. „Před vánočními svátky to není ideální stav mysli. Rodina mi letošní nadílku bude nejspíš ještě dlouho vyčítat.“

V lednu budou finanční poradci například zachraňovat mladý manželský pár, který kvůli banálnímu pochybení nesplnil podmínky banky a málem přišel o byt. Partneri, kteří uvažují o svatbě, by se měli podívat na příběh ženy, která po rozvodu splácí za svého bývalého manžela podnikatelské úvěry. A tragikomický nádech bude mít historka o bezdomovci, který chce umořit svůj dluh u Všeobecné zdravotní pojišťovny.

URL<<http://www.ceskatelevize.cz/program/10213556322-23.03.2009-05:00-2-krotitele-dluhu.html?deid=2681>>[online], [cit. 2009-03-16].

Chomutovské exekuce podpořilo podpisem 161 tisíc lidí

Čtyři šanony se 161 tisíci podpisy na podporu Chomutova předali ve čtvrtek tamní primátorce Ivaně Řápkové (ODS) autoři nápadu, který měl vyjádřit postoj obyvatel Česka k exekucím peněz z dávek hmotné nouze. Chomutov k nim přistoupil jako první město v zemi a sklidil za to značnou kritiku od ochránců lidských práv.



Petr Minárech předal podpisové archy chomutovské primátorce Ivaně Řápkové.
FOTO: Karel Otcovský, [Právo](#)

Dnes 13:43 - Chomutov

"Doufali jsme, že se nám podaří shromáždit alespoň padesát tisíc podpisů, protože právě tolik obyvatel má město Chomutov. Nebývalý zájem o akci nás však překvapil," řekl Právu jeden z autorů petice Petr Minárech z Kadaně.

Skupinu mladých lidí podle něj k akci vyprovokovaly zejména útoky ministra pro lidská práva Michaela Kocába na chomutovskou radnici. "Z toho, co říkal, bylo jasné patrné, že o problematice vůbec nic neví. Potíže s nepřizpůsobivými nejsou typické jen pro Chomutov, potýkají se s nimi i další lokality, zejména na severu Čech," usoudil.

Největší podíl podpisů skutečně přišel z měst, která mají stejný problém jako Chomutov - nepřizpůsobiví obyvatelé závislí na sociálních dávkách v nich nerespektují základní pravidla soužití s okolím, protože spoléhají na beztrestnost. Za přestupky totiž mohou dostat nanejvýš pokutu, kterou nezaplatí. Protože jsou jejich jediným příjmem sociální dávky, spoléhají na to, že nikdy nebudou muset zaplatit.

Chomutov našel způsob, jak je k zaplacení dluhů za pokuty přimět. Zda je jeho postup zákonný, musí rozhodnout soud, ten se zatím jednoznačně nevyslovil.

„Úžasné podpory veřejnosti si nesmírně vážíme,“ řekla po převzetí archů s podpisy na 3200 stranách chomutovská primátorka.

ton, koc, [Právo](#)

URL<<http://www.novinky.cz/domaci/167171-chomutovske-exekuce-podporilo-podpisem-161-tisic-lidi.html>>[online], [cit. 2009-04-24].