

Násilí páchané na bezdomovcích ve Zlíně

Barbora Ogounová

Bakalářská práce
2009



Univerzita Tomáše Bati ve Zlíně
Fakulta humanitních studií

Univerzita Tomáše Bati ve Zlíně

Fakulta humanitních studií

Ústav pedagogických věd

akademický rok: 2008/2009

ZADÁNÍ BAKALÁŘSKÉ PRÁCE

(PROJEKTU, UMĚLECKÉHO DÍLA, UMĚLECKÉHO VÝKONU)

Jméno a příjmení: **Barbora OGOUNOVÁ**

Studijní program: **B 7507 Specializace v pedagogice**

Studijní obor: **Sociální pedagogika**

Téma práce: **Násilí páchané na bezdomovcích**

Zásady pro vypracování:

Volba tématu, stanovení cílů práce

Zpracování teoretické části na základě prostudované odborné literatury

Příprava empirické části

Sběr, zpracování a vyhodnocení dat výzkumu

Prezentace výsledků výzkumu, shrnutí práce, vlastní doporučení

Rozsah práce:

Rozsah příloh:

Forma zpracování bakalářské práce: **tištěná/elektronická**

Seznam odborné literatury:

PONĚŠICKÝ, J. Agrese, násilí a psychologie moci. 1. vyd. Praha : Triton, 2004. 226 s. ISBN 80-7254-593-0.

SPURNÝ, J. Psychologie násilí : O psychologické podstatě násilí, jeho projevech a způsobech psychologické obrany proti němu. 1. vyd. Praha : Eurounion, 1996. 134 s. ISBN 80-85858-30-4.

MATOUŠEK, O., KOLÁČKOVÁ, J., KODYMOVÁ, P. (eds). Sociální práce v praxi : Specifika různých cílových skupin a práce s nimi. 1. vyd. Praha : Portál, 2005. 352 s. ISBN 80-7367-002-X.

PRŮDKOVÁ, T., NOVOTNÝ, P. Bezdomovectví. 1. vyd. Praha : Triton, 2008. 93 s. ISBN 978-80-7387-100-0.

Vedoucí bakalářské práce:

Mgr. Eliška Zajitzová

Ústav pedagogických věd

Datum zadání bakalářské práce:

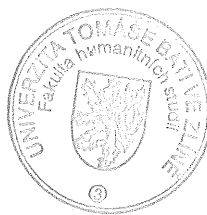
13. února 2009

Termín odevzdání bakalářské práce:

15. května 2009

Ve Zlíně dne 13. února 2009

prof. PhDr. Vlastimil Švec, CSc.
děkan



L.S.

Mgr. Soňa Vávrová, Ph.D.
vedoucí katedry

PROHLÁŠENÍ AUTORA BAKALÁŘSKÉ/DIPLOMOVÉ PRÁCE

Beru na vědomí, že

- odevzdáním diplomové/bakalářské práce souhlasím se zveřejněním své práce podle zákona č. 111/1998 Sb. o vysokých školách a o změně a doplnění dalších zákonů (zákon o vysokých školách), ve znění pozdějších právních předpisů, bez ohledu na výsledek obhajoby ¹⁾;
- beru na vědomí, že diplomová/bakalářská práce bude uložena v elektronické podobě v univerzitním informačním systému dostupná k prezenčnímu nahlédnutí;
- na moji diplomovou/bakalářskou práci se plně vztahuje zákon č. 121/2000 Sb. o právu autorském, o právech souvisejících s právem autorským a o změně některých zákonů (autorský zákon) ve znění pozdějších právních předpisů, zejm. § 35 odst. 3 ²⁾;
- podle § 60 ³⁾ odst. 1 autorského zákona má UTB ve Zlíně právo na uzavření licenční smlouvy o užití školního díla v rozsahu § 12 odst. 4 autorského zákona;
- podle § 60 ³⁾ odst. 2 a 3 mohu užít své dílo – diplomovou/bakalářskou práci - nebo poskytnout licenci k jejímu využití jen s předchozím písemným souhlasem Univerzity Tomáše Bati ve Zlíně, která je oprávněna v takovém případě ode mne požadovat přiměřený příspěvek na úhradu nákladů, které byly Univerzitou Tomáše Bati ve Zlíně na vytvoření díla vynaloženy (až do jejich skutečné výše);
- pokud bylo k vypracování diplomové/bakalářské práce využito softwaru poskytnutého Univerzitou Tomáše Bati ve Zlíně nebo jinými subjekty pouze ke studijním a výzkumným účelům (tj. k nekomerčnímu využití), nelze výsledky diplomové/bakalářské práce využít ke komerčním účelům.

Ve Zlíně 13.3.2009

.....
.....
.....

1) zákon č. 111/1998 Sb. o vysokých školách a o změně a doplnění dalších zákonů (zákon o vysokých školách), ve znění pozdějších právních předpisů, § 47b Zveřejňování závěrečných prací:

(1) Vysoká škola nevydělečně zveřejňuje disertační, diplomové, bakalářské a rigorózní práce, u kterých proběhla obhajoba, včetně posudků oponentů a výsledku obhajoby prostřednictvím databáze kvalifikačních prací, kterou spravuje. Způsob zveřejnění stanoví vnitřní předpis vysoké školy.

(2) Disertační, diplomové, bakalářské a rigorózní práce odevzdané uchazečem k obhajobě musí být též nejméně pět pracovních dnů před konáním obhajoby zveřejněny k nahlížení veřejnosti v místě určeném vnitřním předpisem vysoké školy nebo není-li tak určeno, v místě pracoviště vysoké školy, kde se má konat obhajoba práce. Každý si může ze zveřejněné práce pořizovat na své náklady výpisy, opisy nebo rozmnoženiny.

(3) Platí, že odevzdáním práce autor souhlasí se zveřejněním své práce podle tohoto zákona, bez ohledu na výsledek obhajoby.

2) zákon č. 121/2000 Sb. o právu autorském, o právech souvisejících s právem autorským a o změně některých zákonů (autorský zákon) ve znění pozdějších právních předpisů, § 35 odst. 3:

(3) Do práva autorského také nezasahuje škola nebo školské či vzdělávací zařízení, užije-li nikoli za účelem přímého nebo nepřímého hospodářského nebo obchodního prospěchu k výuce nebo k vlastní potřebě dílo vytvořené žákem nebo studentem ke splnění školních nebo studijních povinností vyplývajících z jeho právního vztahu ke škole nebo školskému či vzdělávacího zařízení (školní dílo).

3) zákon č. 121/2000 Sb. o právu autorském, o právech souvisejících s právem autorským a o změně některých zákonů (autorský zákon) ve znění pozdějších právních předpisů, § 60 Školní dílo:

(1) Škola nebo školské či vzdělávací zařízení mají za obvyklých podmínek právo na uzavření licenční smlouvy o užití školního díla (§ 35 odst.

3). Odpírá-li autor takového díla udělit svolení bez vážného důvodu, mohou se tyto osoby domáhat náhrady chybějícího projevu jeho vůle u soudu. Ustanovení § 35 odst. 3 zůstává nedotčeno.

(2) Není-li sjednáno jinak, může autor školního díla své dílo užit či poskytnout jinému licenci, není-li to v rozporu s oprávněnými zájmy školy nebo školského či vzdělávacího zařízení.

(3) Škola nebo školské či vzdělávací zařízení jsou oprávněny požadovat, aby jim autor školního díla z výdělku jim dosaženého v souvislosti s užitím díla či poskytnutím licence podle odstavce 2 přiměřeně přispěl na úhradu nákladů, které na vytvoření díla vynaložily, a to podle okolností až do jejich skutečné výše; přitom se přihlédne k vyšší výdělku dosaženého školou nebo školským či vzdělávacím zařízením z užití školního díla podle odstavce 1.

ABSTRAKT

Cílem bakalářské práce je upozornit na problematiku násilí, které je pácháno na specifické sociální skupině-bezdomovcích. Práce je rozdělena na teoretickou a praktickou část.

Teoretická část se zabývá agresí, kriminálním chováním se zaměřením na typologii, psychologií pachatele, psychologií oběti trestného činu a nakonec bezdomovectvím se zaměřením na osobu bezdomovce, jakožto cílovou skupinu celé práce.

V praktické části je popsán a prezentován výzkum prováděný formou strukturovaného rozhovoru, se zaměřením na základní zkušenosti s násilím osob bez přístřeší ve městě Zlín.

Klíčová slova: agrese, agresivita, bezdomovec, bezdomovectví, kriminální chování, násilí, oběť trestného činu, pachatel trestného činu.

ABSTRACT

The purpose of this thesis is to call attention on violence problem, which is committed on a specific social group-homelesses. The thesis is divided into theoretical part and practical part.

Theoretical part deals with aggression, criminal behaviour with a view on typology and psychology of the offender, psychology of crime's victim and finally homelessness with a view on character of a homeless as a target group of the whole thesis.

In practical part is described and presented research provided by structured interview, with a view on basic experience with violence of homelesses in city of Zlín.

Keywords: aggression, aggressiveness, homeless, homelessness, criminal behaviour, violence, victim of a crime, offender of a crime.

Touto cestou velmi děkuji Mgr. Elišce Zajitzové za odborné vedení bakalářské práce, za její ochotu a pomoc při zpracovávání této práce a také všem respondentům za ochotu odpovědět na mé otázky.

OBSAH

ÚVOD	10
I TEORETICKÁ ČÁST	12
1 AGRESE, AGRESIVITA A NÁSILÍ	13
1.1 AGRESE	13
1.1.1 Teorie agrese	13
1.1.2 Příčiny vzniku agresivního chování	14
1.1.3 Kriminální agrese	15
1.1.4 Agresor	16
1.2 AGRESIVITA	17
1.3 NÁSILÍ	17
1.3.1 Druhy násilí	17
2 KRIMINÁLNÍ CHOVÁNÍ	19
2.1 PŘESTUPEK A TRESTNÝ ČIN.....	19
2.2 FAKTORY OVLIVŇUJÍCÍ PŘÍČINU KRIMINÁLNÍHO CHOVÁNÍ	20
2.2.1 Vliv alkoholu a drog na kriminalitu člověka.....	21
2.2.2 Motivace trestného činu	22
2.3 PACHATEL TRESTNÉHO ČINU	22
2.3.1 Typologie pachatele	23
2.3.2 Psychologická charakteristika pachatele	24
2.4 OBĚŤ TRESTNÉHO ČINU	25
2.4.1 Viktimologie	25
2.4.2 Viktimizace	26
2.4.3 Fáze, jak se oběť vyrovnává s kriminálním činem.....	28
2.4.4 Dopad trestného činu na oběť	28
2.4.5 Reviktimizace.....	29
3 BEZDOMOVECTVÍ	30
3.1 PŘÍČINY BEZDOMOVECTVÍ.....	30
3.2 BEZDOMOVEC	31
3.2.1 Charakteristické rysy bezdomovců.....	32
3.2.2 Životní styl bezdomovce	33
3.2.3 Dělení bezdomovské populace.....	34
3.2.4 Možnosti pomoci bezdomovcům	34
4 BEZDOMOVEC JAKO KRIMINÁLNÍ ÚČASTNÍK	38
4.1 BEZDOMOVEC JAKO PACHATEL KRIMINÁLNÍHO CHOVÁNÍ.....	38
4.2 BEZDOMOVEC JAKO OBĚŤ KRIMINÁLNÍHO CHOVÁNÍ.....	39
II PRAKTICKÁ ČÁST	43
5 PROJEKT VÝZKUMU	44

5.1	VÝZKUMNÝ PROBLÉM A JEHO DRUH	44
5.2	CÍLE VÝZKUMU A VÝZKUMNÉ OTÁZKY	44
5.3	DRUH VÝZKUMU	45
5.4	VÝZKUMNÝ VZOREK	45
5.5	METODA VÝZKUMU	45
5.6	ZPŮSOB ZPRACOVÁNÍ A PREZENTACE DAT	45
6	VÝSLEDKY VÝZKUMU	47
6.1	ANALÝZA ROZHOVORŮ	47
6.2	SHRnutí VÝSLEDKŮ VÝZKUMU	62
	ZÁVĚR	64
	SEZNAM POUŽITÉ LITERATURY	66
	SEZNAM POUŽITÝCH SYMBOLŮ A ZKRATEK	69
	SEZNAM GRAFŮ	70
	SEZNAM TABULEK	71
	SEZNAM PŘÍLOH	72

ÚVOD

Násilí na bezdomovcích je bezesporu velmi aktuální téma. Není ojedinělé, že se v televizním a internetovém zpravodajství objevují různé případy surových napadení právě této skupiny. Některé zdroje uvádí, že se bezdomovec stává až několikrát častěji obětí než jedinec, jenž do bezdomovské populace nepatří. Osoby bez přístřeší však patří mezi jednu z nejrizikovějších skupin, jež je ohrožena násilím. Možná právě jejich styl života, nocování venku, téměř denní požívání většího množství alkoholu a celkově chabá fyzická kondice a odolnost láká agresory. Vždyť ne jeden případ napadení jedince z této cílové skupiny byl bezdůvodný, spáchaný pod vlivem nějaké návykové látky.

Jak jsou na tom osoby bez domova, žijící na ulici či přechodně v azylovém domě, které ale taky nějakou dobu žily bez střechy nad hlavou a mohly se tak stát terčem agresorů, je předmětem této bakalářské práce. Ve Zlíně žije podle neoficiálních údajů 40-60 osob bez domova, přičemž někteří žijí ve squatech či bunkrech za městem, proto se tato čísla vykazují takovým rozsahem. Podle informací Policie České Republiky Zlín, se nevedou žádné statistiky, které by rozlišovaly, zda se v případě oběti kriminálního činu jedná o bezdomovce či nikoliv. Avšak podle informací vyšetřovatele, se setkávají v průměru jednou až dvakrát do roka s násilnou činností spáchanou na osobě, jež vykazuje znaky bezdomovectví. Jedná se především o napadení, v jednom případě o surové napadení příslušníkem městské policie, ale také se setkali se znásilněním ženy-bezdomovkyně.

Hlavním cílem této práce je upozornit na tuto problematiku a taktéž se pokusit zjistit, jaké zkušenosti mají bezdomovci ve Zlíně s násilím, protože ne všechny případy samozřejmě ohlásí, z důvodů špatných zkušeností s pracovníky veřejné správy, ať už na úřadech, policisty či zdravotníky.

Literatury k tomu tématu bohužel moc napsáno není, proto se teoretická část zaměřuje obecně na agresivní chování, ve smyslu co způsobuje v člověku takové chování a jaké látky mohou ovlivnit chování člověka. Dále obsahuje typologii a psychologii pachatele, v čem se odlišuje od ostatních jedinců; co prožívá člověk, stane-li se obětí nějakého kriminálního chování a co může mít neposkytnutí mu psychologické pomoci za následek. Nakonec přibližuje bezdomovectví, přičemž snahou je vytyčit pouze nejdůležitější informace, kterými jsou příčiny a osobnost bezdomovce, jeho charakteristické rysy, v čem se odlišuje od běžné populace a také jeho životní styl. Poslední kapitola je věnována konkrétně již

problematice bezdomovce jako kriminálního účastníka, kde je okrajově zahrnut jako pachatel deliktů a trestných činů a jako oběť. Kapitola o oběti využívá možných zdrojů a informací a také výsledky jediného výzkumu, jež byl na toto téma proveden.

I. TEORETICKÁ ČÁST

1 AGRESE, AGRESIVITA A NÁSILÍ

1.1 Agrese

„Agresí rozumíme destruktivní chování, směřující k fyzickému (brachiálnímu), slovnímu (urážka, pomluva) nebo symbolickému (pomocí gest) útoku vůči jinému jedinci (předmětu)“ (Spurný, 1996, str. 17). Cílem agresivního jednání člověka je především zastrašit druhé, převzít kontrolu nad něčím či někým a získat výhodu nad druhými. Agresivní chování může mít mnoho podob. Počínaje slovními hříčkami, přes urážky, nadávky a výhrůžky až po ataky vůči předmětům či násilí vůči osobám (včetně sebe samého).

Spurný (1996) dělí agresi na:

- ❖ přímou, čili proti osobě či předmětu
- ❖ nepřímou, v tomto případě se jedná o hodnoty druhého, na kterých mu záleží
- ❖ přesunutou, kdy si agresor vybíjí vztek na jiném objektu, než by chtěl
- ❖ imitativní, např. šikanování nováčků ve vojenství z důvodu „tradice“
- ❖ invertovanou agresi, čili agresi proti sobě samému (zde se zahrnuje i sebevražda)

1.1.1 Teorie agrese

Na otázku, proč se člověk chová agresivně a kde se v něm agresivita bere, hledají odpověď jednotlivé teorie agrese.

Mezi 3 základní teorie agrese patří:

Psychoanalytická teorie agrese

Psychoanalytická teorie agrese vychází z psychoanalýzy S. Freuda. Podle něj člověka ovládají 2 pudy – libido (pud slasti) a destrukční pud (pud agrese). Jedinec, který má vystupňovaný pud agrese, se chová agresivně ve většině situací. Pud je potřeba uspokojit, proto vyhledává situace, ve kterých může agresivitu ventilovat. Agresivita je v této teorii chápána právě jako onen pud agrese, a proto ji lze jen obtížně záměrně ovlivnit vnějším působením. Jak uvádí Čírtková (2000), tuto teorii vrozenosti nelze univerzálně používat, ale ani odmítat.

Frustrační teorie agrese

Agrese je podle teorie frustrace vždy důsledkem nějaké frustrace, je to reakce na ni. Pokud je člověk frustrován, jedná agresivně a pokud jedná agresivně, lze předpokládat, že je frustrován. Agresivita podle této teorie není biologicky podmíněna, ale utváří se až procesem učení. Původní verze teorie frustrace byla později poupravena, neboť vědecké poznání dokládá, že ne každá frustrace vede k agresivním projevům. Objevují se i jiné reakce na frustraci, které jsou u každého individuální. Jednou z takových reakcí je únik. Například změna zaměstnání místo agresivního útoku při výskytu nějaké překážky v práci, další reakcí může být tzv. regrese.

Nyní se vykládá teorie tak, že nejen agrese může být reakcí na frustraci a také, že agrese nemusí být způsobena pouze frustrací.

Lernteoretická koncepce agrese

Tato teorie vychází z behaviorismu. Člověk se nerodí s agresivním repertoárem a nestává se agresivním proto, že má v sobě zakódované destruktivní sklony.

Koncepce zastává názor, že agresivní chování patří mezi naučené chování, jehož vzorce si člověk osvojuje během celého života v procesu socializace. Velmi důležitou roli zde hraje sociální prostředí, které ovlivnilo vývoj daného jedince. Lernteoretikové zavádějí pojem observační učení, což znamená osvojování si vzorců chování, které běžně pozorujeme. Problém shledávají ve filmech s násilnou tematikou. Lernteoretikové také zastávají názor, co je naučené, lze odnaučit nebo přeučit. Proto vytvořili řadu tréninkových programů, které jsou zaměřené na tlumení agresivního chování. (Čírtková, 2000)

1.1.2 Příčiny vzniku agresivního chování

Jsou známy určité pocity, situace či stavy, které mohou v člověku vyvolat agresivní reakci:

- ❖ pocit bezmoci, situace, kdy člověk nemá jinou možnost volby
- ❖ provokující projevy od okolí (jako narážky, posměšky a nadávky)
- ❖ soupeřivá situace
- ❖ podpora agresivního jednání od okolí (např. agresivní chování v rodině)
- ❖ situace s násilným charakterem

- ❖ požití drog, alkoholu, léků
- ❖ situace, kdy se člověk ocitne v agresivně laděném davu

(Spurný, 1996)

1.1.3 Kriminální agrese

Existuje plno agresivních jevů, ale pouze malá část patří do kriminální agrese, kterou ošetřuje zákon.

„O kriminální agresi hovoříme tehdy, jestliže agrese svým obsahem a způsobem útočí na zájmy a hodnoty chráněné právním systémem.“ (Čírtková, 2000, str. 164)

Nejčastěji bývá spojována s fyzickým násilím či napadením.

V praxi kriminalisté při objasňování trestných činů používají jako vodítko psychologický rozbor kriminální agrese.

Čírtková (2000) uvádí hlediska rozboru kriminální agrese, ale upozorňuje, že jde pouze o ilustrativní ukázkou:

Podle zaměřenosti

- ❖ autoagrese – zaměřena proti sobě samému, sebepoškození
- ❖ heteroagrese – zaměřena na druhé osoby, živé tvory, věci

Podle promyšlenosti a připravenosti

- ❖ kriminální agrese reaktivní, neplánovaná, nepřipravovaná
- ❖ kriminální agrese programová, připravená, plánovaná

Podle přítomnosti emocionálního doprovodu (afektu)

- ❖ ofenzivní agrese - je útočná, doprovázená zlobou a hněvem
- ❖ defenzivní agrese – slouží jako obrana, je spojena s pocity strachu a ohrožení
- ❖ chladná agrese - není zde přítomna jakákoliv emoce, útočník zůstává vůči své oběti zcela chladný, lhostejný

Podle přítomnosti cíle, kterého má být dosaženo

- ❖ instrumentální agrese – slouží jako prostředek k dosažení nějakého cíle

- ❖ odreagovaná agrese - smyslem je uvolnění agresivních impulsů

1.1.4 Agresor

Podle Spurného (1996) existují určité osobní dispozice, které determinují člověka k neadekvátnímu prožívání konfliktů uvnitř jedince a následnému agresivnímu jednání. Agresor mívá většinou nižší úroveň rozumových schopností, bývá impulzivní a je emočně nevyrovnaný, špatně se přizpůsobuje novým situacím, trpí nižším sebevědomím, bývá popudlivý s tendencemi svalovat vinu na druhé, má sklony k úzkostlivému prožívání.

Spurný (1996) uvádí následující typy agresorů:

- ❖ Rozzuřený, ale kontrolující se jedinec, který mívá ke vzteku většinou oprávněný důvod, svůj vztek vyjadřuje sice přímo, ale ještě únosnými metodami
- ❖ Útočný, nepřátelský jedinec, který se chová neadekvátně a nepřátelsky vůči podnětu nepřijatelnými metodami
- ❖ Agresivně se chovající jedinec, jenž používá nepřátelské projevy chování jako jsou hádky, fyzické napadání ostatních či se snaží získat moc nad druhými
- ❖ Impulzivně reagující jedinec se chová nepředvídatelně. Jeho reakce jsou náhlé, nepromyšlené a bezohledné
- ❖ Velikášsky se projevující jedinec považuje ostatní za méněcenné bytosti, přičemž sám sebe považuje za osobu s vynikajícími schopnostmi a kvalitami a dává to patřičně najevo
- ❖ Manipulativně reagující jedinec se snaží ovlivnit druhé pro své vlastní sobecké účely, apeluje na city druhých a používá emocionálně zabarvených argumentů

1.2 Agresivita

Agresivita je podle Čírtkové (2000) definována jako jistá vnitřní pohotovost, vnitřní dispozice nebo vlastnost k agresivnímu jednání. Je tedy jen těžko měnitelná.

Rozlišuje se mezi agresivitou konstruktivní a destruktivní.

Konstruktivní agresivita je přirozenou součástí každého jedince, je důležitá pro vývoj a udržení integrity těla a duše. V průběhu života se člověk učí zvládat různé agresivní impulsy v rámci sebeprosazování se. Konstruktivní agresivita je důležitá při rozvoji osobnosti, aniž by ubližovala ostatním lidem.

Destruktivní agresivita pak v sobě nese touhu poškozovat a ubližovat. Pokud je však destruktivní agresivita člověka výrazná, je považována za poruchu osobnosti. „...*hranice mezi konstruktivní a destruktivní agresivitou jsou velmi křehké a obecná kritéria pro rozlišování příliš vágní a široká.*“ (Čírtková, 2000, str. 158)

1.3 Násilí

Světová zdravotnická organizace definovala násilí v roce 1996 jako „*úmyslné použití či hrozbu použití fyzické síly nebo moci proti sobě, jiné osobě, proti skupině či komunitě, a to síly (moci), které má, nebo s vysokou pravděpodobností bude mít, za následek poranění, smrt, psychickou újmu, poruchu vývoje či osobnosti*“. (Haškovcová, 2004, str. 13)

1.3.1 Druhy násilí

Haškovcová (2004) rozlišuje tyto druhy násilí:

Fyzické násilí – mezi formy fyzického násilí řadíme lehčí a těžší poranění, ublížení na zdraví a smrt; ale také odpírání jídla, pití, léků, hygienických potřeb.

Psychické násilí – někdy bývá označováno také jako emocionální újma. Agresor používá formu tzv. verbální agrese, to znamená, že útočí slovně. Používá nadávky, výhrůžky, obět' zesměšňuje. Mezi formy psychického násilí patří také odpírání televize, koníčků, sociálních kontaktů s přáteli, rodinou apod. Agresor také často oběti vyčítá, že ho stojí hodně peněz, je bezcenná, nadbytečná.

Sociální násilí – má formu finančního a materiálního vydírání.

Sexuální násilí – zde patří formy sexuálního zneužívání, znásilnění, sexuálního obtěžování a obchodu se ženami.

Sebepoškozování – jinými slovy násilí na sobě samém. V současné době je velmi aktuální problematika mentální anorexie (znamená odmítání potravy) a mentální bulimie (přejídání a následné zvracení). Nejkrajnější formou sebepoškození je sebevražda.

Institucionální násilí – znamená utrpení způsobené institucemi. Má podobu například neposkytnutí dostatečného množství informací na úřadě, v nemocnici to pak může být špatná strava, neposkytnutí kompletní péče, omezování kontaktů s rodinou, nadměrné podávání tisíců léků apod.

Mediální násilí – má dvě formy. První představuje násilí v hraných filmech a druhou prezentují ne vždy čestné a pozitivní informace o určitých skupinách obyvatel např. o Romské a Vietnamské komunitě a seniorech ve zpravodajství

Rasové násilí – člověk, který se liší barvou pleti často vyvolává u majoritní společnosti pocity strachu a ohrožení a může vést až k agresivnímu chování ze strany majority.

Podle Haškovcové (2004, str. 25) bychom měli mezi druhy násilí zařadit také „*diskriminaci z důvodu odlišné víry nebo jiného světového názoru*“ a také „*problém takzvaně rovných, respektive stále nerovných, příležitostí pro obě pohlaví*“ .

2 KRIMINÁLNÍ CHOVÁNÍ

Na úvod je nutné uvést, že se bezdomovci mohou stát obětmi jak přestupků, tak i trestných činů. Delikvenci, vztahující se k přestupkům a kriminální chování, týkající se trestné činnosti však ne všichni autoři rozlišují. Psát o delikvenci a kriminálním chování zvlášť, by bylo asi náročnější. Proto se tato práce zaměřuje pouze na kriminální chování.

Delikventním chováním se označuje chování, které zahrnuje jak kriminální chování, tak i přestupky a nežádoucí chování dětí a mládeže a trestnou činnost osob mladších 15 let. (Fischer, 2009).

Podle Vágnerové (2004) každá společnost disponuje nepsaným morálním řádem a právními normami (stanovenými pravidly), jejichž porušení se nazývá **kriminální chování**. Porušení pravidel je závažným činem, které reguluje trestní zákon (140/1961 Sb.). Kriminální chování způsobuje škodu a bolest lidem, což je ve společnosti nepřijatelné. Každá společnost si chce udržet stabilitu a toho, kdo by ji mohl ohrozit, trestá podle přesně stanovených sankcí, zakotvených v trestním zákoně (140/1961 Sb.). Fischer (2009) dodává, že do kriminálního chování patří chování zjevné i skryté. „*Jedná se o souhrn trestných činů, které se v konkrétní společnosti vyskytly a vyskytují*“ (Fischer, 2009, str. 156).

2.1 Přestupek a trestný čin

Přestupek

Podle Červeného a Šlaufa (2001) je přestupek „*zaviněné jednání, které porušuje nebo ohrožuje zájem společnosti a je za přestupek výslovně označeno...*“ v přestupkovém zákoně (200/1990 Sb.) nebo jiném zákoně a „*...nejde-li o jiný správní delikt postižitelný podle zvláštních právních předpisů anebo o trestný čin*“ (str. 14).

Podle Vágnerové (2004, str. 805) lze trestnou činnost „*chápat jako poruchu sociálněadaptačních schopností a dovedností*“. Pachatelům trestných činů chybí uvědomění si morální nevhodnosti svého jednání a neusilují o hledání příslušné psychologické pomoci.

Trestný čin

Trestný čin označuje čin, jehož znaky jsou definovány v trestním zákoně (140/1961 Sb.).

Jsou dána 2 kritéria: - formální (znaky definované v zákoně)

- materiální (nebezpečnost pro společnost)

Aby čin mohl být klasifikován jako trestný čin, musí zároveň splňovat obě kritéria – formální i materiální. Pokud čin vykazuje pouze znaky definované v zákoně, ale není nebezpečný pro společnost nebo jeho nebezpečnost je nepatrná, není čin klasifikován jako trestný čin. Stejně tak nelze za trestný čin považovat chování, které sice je společensky nebezpečné, ale nemá znaky definované v zákoně. Pokud chybí jeden typ kritérií, nelze jej nahradit druhým. (Jelínek a kol.,2008)

Podle Vágnerové (2004, str. 805) lze trestnou činnost „*chápat jako poruchu sociálněadaptačních schopností a dovedností*“. Pachatelům trestných činů chybí uvědomění si morální nevhodnosti svého jednání a neusilují o hledání příslušné psychologické pomoci.

2.2 Faktory ovlivňující příčinu kriminálního chování

Raine odhaduje počet pachatelů, kteří spáchali trestný čin na 5-7 % populace. Podle Blackburna a Černého páchají trestnou činností více muži než ženy v poměru 10:1 až 6:1. Marešová uvádí skutečnost, že muži adolescentního věku a muži věku mladé dospělosti páchají trestnou činností až v 80 % všech trestních činů. Pachatelé absolvovali často nižší vzdělání. (In Vágnerová, 2004)

Příčina vzniku kriminálního chování je multifaktoriální záležitostí, na niž se podílejí faktory vrozených dispozic, vnějších vlivů (hlavně vlivů prostředí) a situační faktory.

Vrozené dispozice

Velký význam pro vznik kriminálního chování mají vlastnosti jako impulzivita, dráždivost a potíže s vyrovnáváním se s frustrací. Příčina může být i neurofyziologicky podmíněná. Dispozice mohou být dány geneticky, ale mohou být i důsledkem perinatálního poškození centrální nervové soustavy.

Vlivy prostředí

Již v průběhu dětství se mohou u pachatelů projevovat náznaky asociálního chování. Pokud jedinec vyrůstá v dysfunkční rodině, citově strádá nebo je fyzicky či sexuálně zneužíván, může to mít vliv na tvorbu nežádoucích vzorců chování. Pokud dítě nemá oporu a zázemí v rodině, hledá si kamarády, kteří jsou na tom stejně. Nejčastěji dochází k prvnímu projevu kriminálního chování právě v adolescenci.

Situační faktor

Může být taktéž jednou z příčin kriminálního chování. Jde například o vhodnost a dostupnost oběti, žádní potenciální svědci v blízkosti oběti, momentální opilost apod. (Vágnerová, 2004)

2.2.1 Vliv alkoholu a drog na kriminalitu člověka

Jak uvádí Kuchta a kol. (2005) **alkohol** ovlivňuje chování člověka, mnoho případů páchaných pod vlivem alkoholu je u tzv. verbálních trestných činů a trestných činů souvisejících s agresivitou. Jedná se například o urážky, nadávky, výhrůžky, znečišťování veřejných prostor, rušení nočního klidu. Požití alkoholu potlačuje či úplně odstraňuje morální zábrany. Dále navozuje ztrátu pocitu odpovědnosti, hlavně v kontextu s pracovní kázní, kdy může dojít k jejímu porušení. Alkohol narušuje mezilidské vztahy a občanské soužití.

Požití alkoholu snižuje poznávací a ovládací schopnosti, podněcuje negativní vlastnosti člověka jako je agresivita a žárlivost, odstraňuje zábrany, vede k nepřiměřené euforii a tlumí naučené mechanismy slušného chování. Štáblová (In Kuchta a kol., 2005)

Zda-li má či nemá užití **drogy** vliv na kriminální chování člověka, se do počátku 70. let 20. století vůbec nevědělo. Možnosti zjištění přítomnosti drog v těle člověka byly z tehdejších technických důvodů minimální. Vantuch (In Kuchta a kol., 2005)

Podle Zábranského (In Kuchta a kol., 2005) neexistuje jasný důkaz, který by prokázal, že užití drogy odstraňuje bariéry a zvyšuje sklon ke spáchání trestné činnosti. Přesto autor uvádí výčet trestných činů, které bývají často páchany nejen v souvislosti s užitím drogy, ale i s výskytem abstinčního syndromu. Jedná se o případy výtržnictví, násilí proti

skupině a jednotlivci, vydírání, znásilnění, pohlavní zneužívání či ohrožování mravní výchovy mládeže. Vztah mezi požitím drogy a spácháním trestného činu lze jen těžko prokázat kvůli nerozvinutým technickým diagnostickým metodám.

2.2.2 Motivace trestného činu

Proč pachatel spáchal trestný čin? Co ho k tomu vedlo a co tím činem sledoval, nám může přiblížit výčet možných motivací pachatelů trestného činu.

Čírtková (In Sochůrek 2002) uvádí základní varianty motivu:

Převážně instrumentální motivace – pachatel využívá násilí (instrumentu) k dosažení cíle, nejčastěji k likvidaci překážek. Jeho čin je obvykle předem promyšlený a naplánovaný. Cílem pachatele může být odstranění nežádoucího jedince (například svědka).

Převážně afektivní motivace – typickými případy jsou vztahové konflikty. Klíčovou roli zde hrají silné emoce – nenaplněná láska, nenávisť, žárlivost, zloba. Čin je určen pouze oběti, takže oběť není vybrána náhodně.

Deviantní motivace – pachatelé trpí nějakou duševní poruchou, která však měla vliv na spáchání trestného činu. Jedná se velmi často o sériové vrahy. (Sochůrek, 2002)

2.3 Pachatel trestného činu

Pod pojmem pachatel trestného činu se rozumí osoba, která se dopustila trestného činu, který je stanoven zákonem nebo osoba, která si již trest za spáchání trestného činu odpykala. (Novotný a kol., 2004)

Pachatelem se stává podle Jelínka a kol. (2008) i osoba, jež trestný čin připravovala a osoba, která se o trestný čin pokusila. Podle trestního zákona (140/1961 Sb.) se jedná o pachatele, pokud je osoba v době vykonání činu příčetná (čili osoba, která je schopna chápat význam svého činu. Osoba zbavena příčetnosti trpí duševní poruchou v době spáchání činu, v důsledku té poruchy není schopna poznat nebezpečnost činu a také není

schopna ovládnout své jednání), dovršila již 15. rok věku a jestliže je rozumově a mravně vyspělá.

2.3.1 Typologie pachatele

Psychologové zabývající se podezřelými a pachateli trestných činů, si vytvářejí různé jejich typologie. Je velmi důležité znát či se alespoň pokusit popsat osobnost pachatele a to jak z důvodu pochopení a vysvětlení kriminálního chování, ale i pro další práci s pachatelem. (Novotný a kol., 2004)

Netík (In Fischer, Škoda, 2009) uvádí následující typologii

1. Socializovaný typ

Pachatel tohoto typu netrpí žádnou poruchou osobnosti nebo chování. Chování, kterým spáchal trestný čin či přestupek bylo zcela náhodné nebo ojedinělé. Pachatel s vyšetřovali často spolupracuje, chová se naprosto „normálně“. Po činu mívá výčitky svědomí, oběti mu může být líto. Pokud je pachatel obviněn a odsouzen, často se jedná o prvovězňného jedince.

2. Neurotický typ

Pachatel tohoto typu trpí nějakou z neurotických poruch (většinou emoční labilitou, obsedantními myšlenkami a úkony, depresemi), což může být příčinou kriminálního jednání a projevuje se i v motivu jednání. Pachatel zažívá konflikt uvnitř psychiky, což je podnětem ke kriminálnímu chování. Konflikt si ani nemusí uvědomovat. Chová se úzkostně, vyhrožuje sebevraždou i vraždou druhých, snaží se vyvolat u ostatních soucit.

3. Nesocializovaný typ (nebo též defektně socializovaný, psychotický typ)

Jedná se o typ s disociální poruchou osobnosti, která je podle Hartla a Hartlové (2000) vážné porušení rovnováhy mezi chováním a dodržováním společenských norem a pravidel, jedinec se nezajímá o city druhých, není schopen trvalejších vztahů, chová se nezodpovědně vůči pravidlům a závazkům. Podle Netíka (In Fischer, Škoda, 2009) jsou charakteristické pro tohoto pachatele oploštělé emoce a hostilita. Někdy bývají i nadprůměrně inteligentní, manipulativní, egocentricky zaměřeni s malou mírou empatie. Nemají neurotické projevy chování a výčitky svědomí, netrpí studem.

4. Typ mentálně nedostačivý

Tento typ pachatele se vyznačuje sníženou inteligencí (podprůměrnou nebo na hranici lehké mentální retardace), která se projevuje ve způsobu provedení kriminálního činu, které je často jednoduché až primitivní. Při skupinové činnosti jsou to oni, kdo vykonávají nápady druhých lidí, ale nevymýšlejí je. Pachatel tohoto typu páchá trestné činy násilného a sexuálního charakteru. Podle Fischera (In Fischer, Škoda, 2009) se tento typ vyznačuje primitivnější motivací a následnou snazší odhalitelností. Ve vězení se s tímto typem setkáváme nejčastěji.

5. Typ deviantně socializovaný

Pachatel tohoto typu je příslušníkem nějaké skupiny či gangu, jejichž sociální normy si sice dobře osvojil, ale které jsou v rozporu s normami společnosti. Podle Netíka (In Sochůrek, 2002) je pachatel inteligentní, umí nezanechávat stopy po činu a jeho sounáležitost k gangu mu zaručuje ochranu v podobě zajištění právníků, korupce, likvidace či podplácení svědků.

6. Typ s masivní psychickou poruchou

Jedná se o pachatele, který v době spáchání trestného činu trpí některým druhem psychózy (tj. psychická porucha a onemocnění). Nejčastěji to mohou být osoby s paranoidní schizofrenií, s poruchami efektivit (např. deprese), s různými psychózami, které se projeví v důsledky nadměrného užívání drog či alkoholu. Podle Čírtkové (In Fischer, Škoda 2009) jedinec tohoto typu páchá násilnou trestnou činnost provedenou často brutálním způsobem. Jelikož trpí duševní poruchou, je důležité, aby se k incidentu vyjádřil znalec, jestli je pachatel za svůj čin odpovědný či nikoliv. (Fischer, Škoda 2009)

2.3.2 Psychologická charakteristika pachatele

Subkultura pachatelů se vyznačuje určitými specifickými vlastnostmi, způsoby chování a myšlením, čímž se odlišuje od zbytku populace. Především v oblasti emočního prožívání a způsobu uspokojování potřeb.

Emoční prožívání pachatelů bývá extrémní a nestabilní. Jedná se především o výbušnost a agresivitu, které mohou být prvkem k odblokování zábran ke spáchání trestného činu, ale také je pro ně typická citová chladnost, utrpení oběti je jim často lhostejné. Nejsou schopni empatie a soucitu. Mají tendenci dokazovat si svou moc a sílu. (Vágnerová, 2004)

Potřeby pachatelů jsou stejné jako u populačního průměru, liší se pouze jejich uspokojování. Pachatelé nejsou zdrženliví a mají neodkladnou potřebu uspokojit aktuální potřebu bez přemýšlení nad použitými prostředky a bez ohledu na ostatní. Pachatel může mít potřebu seberealizace, v tomto případě mu čin přináší vzrušení a uspokojuje potřebu silného zážitku (z toho důvodu je velká četnost kriminálního chování u adolescentů a mladých lidí) nebo potřebu riskovat. (Vágnerová, 2004)

Pachatel má jiný vztah k obecně platným normám, jejich výklad je pro něj pouze takový, jaký ho chce mít, jaký mu vyhovuje, nevykládá si je tak, jak by měl.

Jako příčinu špatného chování často „háže“ na něco nebo někoho jiného, většinou za to podle něj může oběť. Pachatel nemá rozvinuté svědomí, na oběť nebere ohled. Podle Blackburna (In Vágnerová, 2004) mají pocit, že k nim okolí zaujímá zcela bezdůvodně hostilní postoj.

Mezi charakteristické rysy kriminálního chování patří agresivita, bezohlednost, neschopnost sebeovládání, impulzivita, téměř nulové zábrany a když už se objeví, mají tendence je odblokovat např. alkoholem, což může zvýšit pravděpodobnost recidivy.

Pachatelé recidivisté bývají podle Vágnerové (2004) často nižšího intelektu a s nižším stupněm absolvovaného vzdělání, proto používají strategie které jsou schopni na základě svého intelektu zvládnout, např. agresi místo slovního řešení konfliktu. Recidivista je optimista. Věří, že nebude dopaden a že byl vždy dopaden pouze na základě náhody a tudíž se ze svého činu nikdy nepoučí.

2.4 Oběť trestného činu

Hartl, Hartlová (2000, str. 362) definují oběť jako jedince, „... který byl postižen kriminálním činem, přírodní či jinou katastrofou“

2.4.1 Viktimologie

Viktimologie je vědní disciplína, která se zabývá oběťmi trestních činů, zkoumá, jaký spolupodíl na trestném činu má oběť, co může ovlivnit fakt, že se jedinec stane obětí. Účelem viktimologie je především zjišťovat, sbírat informace a vyvozovat závěry o tom, jak se chovat, aby riziko stát se obětí trestného činu bylo co nejmenší. (Čírtková, 2000)

Podle Čírtkové a Vitoušové (In Haškovcová, 2004) existují faktory, které zvyšují riziko, že se člověk stane obětí trestného činu:

Osobnostní faktor – Na první pohled bojácní a důvěřiví lidé se spíše stanou obětí podvodu než sebevědomí jedinci a také lidé hezčí a vyzývaví něčím přitahují agresory a stávají se častěji oběťmi trestných činů. Mohli bychom sem také zahrnout pohlaví jedinců.

Podle Vágnerové (2004) jsou rizikovější skupinou, co se pohlaví týče, ženy. Jedním z důvodů je, že ženy jsou fyzicky slabší a také mnoho útoků má sexuální podtext. Děti a staří lidé mají také větší předpoklad k tomu, stát se obětí. Děti i senioři jsou fyzicky slabší, často důvěřiví a nedokázali by se tak dobře ubránit případnému napadení.

Behaviorální faktor – Tzv. viktimgenní lokality jsou místa, která osoby s behaviorálním faktorem navštěvují navzdory tomu, že vědí o jejich rizikovosti. Jedná se např. o neosvětlené a opuštěné lokality, hlavní nádraží v Praze nebo noční parky. Do této skupiny bychom mohli zařadit také vyzývavé chování, provokování a touhu po dobrodružství ovlivněnou přesvědčením: „Mně se přece nic nemůže stát“.

Sociální faktor – Do rizikové skupiny, jejíž příslušníci mohou být více ohroženi trestnou činností patří alkoholici, narkomani, prostitutky apod. (Haškovcová 2004)

Podle Vágnerové (2004) také příslušnost k určité sociální vrstvě nebo nízký status přispívá k možnosti stát se obětí. K takovéto rizikové skupině mohou patřit i uprchlíci a bezdomovci, protože mohou působit na agresora dojem, že nejsou „chráněni příslušností k určité sociální vrstvě, která by jim mohla poskytnout spolehlivé zázemí“.
(Vágnerová, 2004, str. 833)

Spurný (1996) ve svém výčtu rizikových faktorů uvádí také člověka, jež se stal nositelem citlivých informací (o lidech, či o věcech).

2.4.2 Viktimizace

„Viktimizace zahrnuje komplex veškerého poškození a újmy, kterou utrpí oběť trestného činu v souvislosti s touto situací“. Čírtková, Červinka (In Vágnerová, 2004, str. 833)

Poškození oběti z psychologického hlediska začíná podle Čírtkové (2000) útokem, ale končí (nebo může končit) mnohem později.

Viktimizace má 3 fáze:

1. primární viktimizace

Jde o újmu způsobenou vlastním útokem. V průběhu vznikají tzv. primární rány (újmy): fyzická újma (jedná se o fyzické ublížení oběti – lehčí i těžší zranění, usmrcení), finanční újma (vzniklá poškozením či odcizením majetku nebo vynaložením finančních prostředků na uzdravení) a citová újma (je individuální u každé oběti, v zásadě se ale jedná o psychické potíže jako nespavost, různé druhy fobií, úzkostné poruchy atd.)

2. sekundární viktimizace

Újma je způsobena reakcemi okolí na oběť a na trestný čin. Jedná se jednak o nejbližší okolí (rodina, přátelé), ale i formální vyřizování činu, např. výslech před soudem, nevhodné jednání a chování policie při vyšetřování případu apod. I v průběhu sekundární viktimizace vznikají sekundární rány, které jsou psychologického charakteru: řadíme zde pocit nespravedlnosti (zpravidla při protahování soudního jednání, při podmíněném propuštění pachatele na svobodu nebo pokud je trest pro pachatele příliš nízký), pocit nedůstojnosti (a pocit ponížení způsobí kupříkladu masmédia, pokud se případem zabývají a vedou s obětí necitlivé rozhovory, či z případu dělají senzaci), pocit izolace (souvisí s tím, že okolí má často tendenci se stranit oběti nebo se chování nejbližších změní a nejednají s obětí tak jako předtím) (Čírtková, 2000).

3. terciární viktimizace

Označuje situaci, kdy se jedinec nedokázal vyrovnat s prožitou traumatickou událostí. Oběť není schopna vrátit se do běžného života a práce. Jako terciární viktimizaci nazýváme stav, kdy jedince událost zcela psychicky změnila, i když oficiálně je již případ vyšetřen a uzavřen, pachatel potrestán, oběť uzdravena a odškodněna (Čírtková, 2000).

Viktimizace je silně stresující událost, která je nenadálá, neočekávaná a nepředvídatelná. Vyznačuje se tím, že je prakticky nemožné se na ni dopředu připravit, je velmi obtížné se s ní rozumově vypořádat a hlavně mnohdy se jí nejde vlastním přičiněním vyhnout.

Někteří psychologové používají výraz „neviditelné rány“, které vznikají jako důsledek útoku. Řadíme sem: pocit zneuctění (například ztráta duševního klidu a rovnováhy, svět se obětí protiví), ztrátu důvěry (člověk po útoku často přestane důvěřovat lidem okolo

sebe, okolní svět na oběť působí nepředvídatelně, škodlivě, člověk se již v něm necítí bezpečně), ztrátu autonomie (oběť se cítí bezmocná, může se stát, že není schopná kontrolovat svůj život, cítí se slabá a nejistá) (Čírtková, 2000).

2.4.3 Fáze, jak se oběť vyrovnává s kriminálním činem

1. Fáze šoku (nárazu)

Nastává okamžitě po útoku. Oběť je zaskočena tím, co se stalo. Bývá netečná, zmatená, nechce uvěřit tomu, co se stalo, často se snaží situaci ve své mysli popřít, oběť nekomunikuje a neuvažuje racionálně. Jedinec může mít problémy s pamětí a vybavováním si průběhu trestného činu. Tato fáze může trvat několik hodin až několik dnů.

2. Fáze nastupující adaptace

Tato fáze je charakteristická tím, že se oběť začíná smiřovat s útokem na svou osobu. Pro oběť je nyní typické, že se u ní střídají dva druhy myšlení: pro první je charakteristické, že se oběť k incidentu vrací a mluví o ní s blízkými, nedělá jí problém vyjadřovat pocity strachu, viny, bezmoci, zloby, odporu apod. Druhý typ myšlení a jednání je přesně opačný. Oběť se uzavírá do sebe, nechce o incidentu mluvit. Střídání těchto dvou typů je přirozeně postupující adaptace na vzniklé trauma. Tato fáze může trvat rovněž individuálně dlouho, záleží na tom, jak moc je oběť psychicky raněna. Při závažnějším činu to může být i jeden rok.

3. Fáze konečné adaptace

V této fázi se jedinec navrácí do svého soukromého a pracovního života. Jedincovo emocionální prožívání již není vázáno na kriminální čin. Avšak oběť na incident a trauma s ním spojené nikdy zcela nezapomene. Vždy bude součástí jedincovy osobnosti (Čírtková, 2000).

2.4.4 Dopad trestného činu na oběť

Dopad na psychiku oběti je samozřejmě individuální. Jestli se u oběti projeví vážné psychické následky označovány jako posttraumatická stresová porucha (PTSP), záleží hlavně na osobnosti oběti, okolnosti již zmíněné primární viktimizace, na reakci okolí, příbuzných a průběhu vyšetřování (Čírtková, 2000).

Posttraumatická stresová porucha (PTSP)

Je to porucha chování a prožívání, která vzniká jako důsledek extrémního stresového prožitku. Porucha může postihnout přímo oběti kriminálního chování, ale i jeho svědky, či pracovníky zasahujících a pomocných složek (např. vojáky, záchranáře, policii). Vznik této poruchy je uvozován traumatickou událostí, která však musí splňovat dvě podmínky: první je moment ohrožení (v případě oběti ohrožení svého života, či ohrožení druhých v případě svědků a pomáhajících složek) a druhá je moment šokujícího nepříjemného překvapení, který překračuje rámec obvyklé zkušenosti.

Posttraumatická stresová porucha se projevuje poruchy spánku, potivostí, nevolností, třesem, nechutenstvím, úzkostí, strachem, ztrátou smyslu života, pocity viny, problémy v práci a soukromém životě. Po splnění následujících znaků lze stanovit diagnózu PTSP:

- existence traumatické události
- znovuprožívání události (v podobě nočních můr nebo spontánních nečekaných obrazů)
- nutkání vyhýbat se místům a objektům souvisejícími s událostí
- dlouhotrvající zvýšená aktivační hladina (projevuje se zvýšenou podrážděností, návaly vzteku, poruchy spánku)

Pokud projevy a výše uvedené znaky trvají déle jak jeden měsíc, klesá šance na spontánní uzdravení. Pokud se příznaky projeví do šesti měsíců od traumatické události, diagnostikuje se posttraumatická stresová porucha. (Čírtková, 1998)

2.4.5 Reviktimizace

Pokud se jedinec stane v krátké době vícekrát obětí kriminálního útoku, označuje se tato skutečnost výrazem reviktimizace. Obvykle se tak stává do jednoho roku po prvním útoku. Zkušenosti oběti s trestním činem, chování a reagování typické pro oběť mohou zvýšit pravděpodobnost ohrožení novým trestním činem. (Čírtková, 2000)

3 BEZDOMOVECTVÍ

Fenomén bezdomovectví je stále aktuálnější téma. Dalo by se o něm psát v mnohem rozsáhlejší podobě, avšak zde jde hlavně o přiblížení cílové skupiny problematiky bezdomovectví.

Definice bezdomovectví

Podle Matouška a kol. (2005) pojem bezdomovectví označuje situaci, ve které se ocitne člověk po ztrátě domova. Domov je pak v tomto smyslu chápán nejen jako přístřeší, střecha nad hlavou, ale hlavně symbol bezpečí, tepla, jistoty a pohodlí. Do definice nepatří osoby, které se staly bezdomovci z přesvědčení a tento životní styl jim vyhovuje.

Bezdomovectví ale neznamena pouze materiální či finanční ztrátu, ale jak uvádí Vágnerová (2004) je také výsledkem postupné ztráty společenských rolí, člověk často přichází o rodinu, zaměstnání, příbuzenské vztahy, zůstává izolován na okraji společnosti.

3.1 Příčiny bezdomovectví

Pro alespoň částečně efektivní řešení problematiky bezdomovectví je zapotřebí znát jeho příčiny. Občas je velmi těžké rozlišit, co je příčina a co důsledek bezdomovectví. Díky ztrátě zaměstnání se může stát člověk bez domova nebo na základě toho, že nemá kde bydlet, může o své zaměstnání přijít. Stejně tak může jít i o alkoholismus, kriminální a delikventní chování, zadluženost apod.

Příčiny bezdomovectví se dělí na objektivní a subjektivní. Objektivní příčiny „*jsou výsledkem interakce ekonomicko-politické situace země a celkového společenského klimatu*“ a jsou ovlivnitelné hlavně sociální politikou státu. (Průdková, Novotný, 2008, str.15). Jedná se například o vysokou míru nezaměstnanosti, nedostatek bytů, diskriminaci příslušníků etnických skupin či slabou ekonomickou situaci státu. Mezi subjektivní příčiny pak řadíme ty faktory, které tvoří profil (hlavně sociální) jedince. Jedná se především o materiální, vztahové a osobní podmínky jedince, či rodiny. Materiální podmínky zahrnují malý finanční příjem, ztrátu zaměstnání, dluhy apod. Mezi vztahové nejčastější problémy patří rozpad manželství, rozvod, narušené vztahy a do osobních podmínek můžeme zařadit různé fyzické a psychické choroby, poruchy osobnosti, závislosti, prožitá traumata (například smrt blízké osoby, týrání či zneužívání v dětství, závislost rodičů na alkoholu či drogách, apod.). (Průdková, Novotný, 2008)

3.2 Bezdomovec

Osoby bez domova jsou velmi různorodí lidé. Můžeme se setkat s lidmi mladého i důchodového věku, s muži i se ženami, se zkrachovalými podnikateli, s bývalými drogovými bossy, s vysokoškolsky vzdělanými osobami, s důvěřivci, kteří svou naivitou přišli o mnoho, recidivisty, mladé lidi, kteří jsou odchovanci dětského domova nebo jiného ústavu, zestárlé kněze, rozvedené osoby a dokonce i jedince, kteří si bezdomovectví a toulání vybrali jako svůj životní styl dobrovolně. (Průdková, Novotný, 2008)

Převážnou část bezdomovců tvoří muži. Podle Vacínové (In Průdková, Novotný, 2008) v roce 2001 tvořili 85,5 % bezdomovské populace, kdežto ženy a dívky pouze 14,5 %.

Bezdomovectví u mužů, dívek a žen se vyznačuje skoro stejnými prvky, je zde ale pár specifíků pro bezdomovství u dívek a žen:

Bezdomovectví u dívek

Stále častěji se bezdomovkyněmi stávají mladé až velmi mladé dívky, které mohou být odchovankyněmi dětského domova, mohou být vyhnány rodiči (jež si mnohdy neuvědomí důsledek svého činu) z důvodů jako je přítel, který se nelíbí rodičům, neplánované těhotenství dcery nebo prostě jen neshody. Mohou také opustit domov zcela dobrovolně. Láká je svoboda, jsou plné očekávání a ideálů, beze strachu střídají partnery, party a přátele. Nezřídka se stává, že dívka otěhotní, potratí nebo porodí, následně dítě opustí a vrátí se zpět na ulici. (Hradecký, Hradecká, 1996)

Bezdomovectví u žen

Podle Schwarzové (In Průdková, Novotný, 2008) je u žen přirozené, že ženy ohrožené bezdomovectvím mívají tendenci hledat si partnery s bytem. Disponují bohatší sociální sítí vztahů a kontaktů, jež dokáží využít více než muži. Ženám nedělá takový problém jako mužům požádat rodinu či přátele o pomoc s přístřeším.

Podle Hradeckých (In Průdková, Novotný, 2008) ženy také odrazuje vysoké riziko znásilnění. Podle Haasové (In Průdková, Novotný, 2008) se pracovníci v oblasti bezdomovectví často setkávají s tvrzením žen bezdomovkyň, že mají kde bydlet, i když to není pravda. Některé ženy si přivydělávají prostitucí. Bezdomovkyně se díky drsnému způsobu života mění i fyzicky. Přibližují se více mužům, jejich jemné rysy obvykle zdrsňují.

a zhrubnou. Nadměrná konzumace alkoholu jim na zdraví a vzhledu nepřidá, má pro ně daleko více devastující účinky než pro muže.

3.2.1 Charakteristické rysy bezdomovců

Věk

Podle Bartáka (In Průdková, Novotný, 2008) je většina lidí, kteří nemají domov ve středním věku. Je to dáno hlavně tím, že seniorům je nabízeno více možností péče v pokročilejším věku. Druhou nejčastější skupinou jsou velmi mladí bezdomovci, kteří buď odešli z dětského domova anebo utekli z domu. Barták (In Průdková, Novotný, 2008) uvádí, že skoro polovina nevstoupila do manželství a kolem 40% lidí bez domova jsou rozvedení.

Vzdělání

Mezi bezdomovci najdeme vysokoškolsky vzdělané osoby i osoby s nedokončeným základním vzděláním. Ale podle Hradeckého a Hradecké (In Průdková, Novotný, 2008) lze obecně říci, že bezdomovci mají nejčastěji vystudovanou základní školu, či se vyučili.

Práce

Podle Bartáka je bezdomovská populace odtržena od trhu práce. Buď nepracují vůbec anebo příležitostně, často nelegálně či pouze na dohodu za opravdu malou finanční odměnu, proto si neplatí ani sociální a zdravotní pojištění. Podle Hradeckého a Hradecké je také velký problém trvalého bydliště, které je nutno uvést na úřadu práce a protože bezdomovci často trvalé bydliště nemají, nemohou se zde zaregistrovat a žádat o práci. Zdrojem obživy u bezdomovců mohou být příležitostné práce (není to však často), prodávání časopisu Nový prostor, přehrabávání se v kontejnerech, žebrání, sběr a prodej surovin. (In Průdková, Novotný 2008)

Zdravotní stav

Je horší než u ostatního obyvatelstva. Může za to nestálá životospráva, škodlivé vlivy, které na ně na ulici působí, absence základní hygieny, užívání drog a alkoholu nebo psychiatrické diagnózy, které stejně jako užívání drog a alkoholu mohou být jak příčinou tak důsledkem bezdomovectví. Na druhou stranu ale Průdková, Novotný (2008) uvádí, že mají dobře vybudovanou fyzickou odolnost vůči běžným chorobám. U bezdomovců

absentují nemoci jako chřipka a angína, netrpí ani civilizačními chorobami jako je obezita či cukrovka.

3.2.2 Životní styl bezdomovce

Osoby žijící na ulici disponují určitými rysy, kterými je možné je identifikovat od zbytku populace. Vytváří si jakousi vlastní specifickou kulturu.

Oblečení

Oděv bezdomovcům slouží primárně k ochraně před zimou. Je charakteristické různými variacemi, protože si jej bezdomovci obstarávají buď z charitního šatníku nebo z kontejnerů. V zimě na sobě většinou nosí několik vrstev oblečení, které po nějakém čase vyhazují a obstarávají si nové. I když obvykle mají možnost v denních centrech použít pračku, možnosti využívají jen někteří jedinci. (Průdková, Novotný 2008)

Vnější vzhled

Bezdomovci bývají často po fyzické stránce zanedbanější než ostatní populace. Někteří o svůj vzhled pečují, holí se a češou si vlasy, ale nedostatek možností osprchovat se a následně pobývání v drsných podmínkách ulice berou za své. Mnozí se za celou zimu vysprchují třeba jen jednou. Nutno také dodat, že osoby bez přístřeší mají jiné starosti než se holit a česat. Péče o zevnějšek se pro ně stává druhořadou záležitostí. (Průdková, Novotný 2008)

Bydlení

Bezdomovci nocují často v hromadě hnilých odpadků a vlastních výkalů se psy a jinými zvířaty. Jiní si najdou nějaké místo (často pod mostem), kde si vcelku udržují pořádek - kartony jako postele, deky a ohniště, kde si vaří něco na jídlo. Často si také bezdomovci volí jako útočiště okolí nákupních center, kde si lze z kontejnerů obstarat dobré a požitelné jídlo. (Průdková, Novotný 2008)

Volný čas

Téměř veškerý čas (pokud nepracují) mají lidé bez domova volný, který vyplňují popíjením levného alkoholu a kouřením cigaret. Bezdomovci mívají možnost navštěvovat volnočasové aktivity organizací, ale tohoto málokdy využívají. (Průdková, Novotný 2008)

3.2.3 Dělení bezdomovské populace

Hradecký a Hradecká (1996) dělí bezdomovce na :

Zjevné bezdomovce

Do této skupiny patří osoby žijící na ulici, nádržích, veřejných místech, přespávajících na lavičkách a také ti, kteří vyhledávají pomoc organizací a využívají možností přespání v noclehárnách a azylových domech.

Skryté bezdomovce

Sem patří osoby bez přístřeší, které nevyhledávají pomoc v žádných organizacích, nevyužívají nocleháren a azylových domů. Patří sem i osoby, které jsou ubytovány u přátel či příbuzných.

Potenciální bezdomovce

Skupinu potenciálních bezdomovců tvoří až 10% populace v Evropské Unii. Zahrnuje osoby, které žijí v rizikových životních podmínkách, jako jsou domy a byty určené k demolici, hygienicky neodpovídající anebo přelidněné byty, podnájmy. Tyto osoby se potýkají s problémy udržet si bydlení a žijí ve velkém riziku byt ztratit.

Do skupiny potenciálních bezdomovců patří i jedinci, které čeká propuštění z vězení, dětských domovů, ústavů apod. a mají velké problémy se začátkem nového života. Právě bývalí vězni jsou často bez dokladů, zápočtových listů od předchozích zaměstnavatelů. Tyto náležitosti pak ztěžují návrat a znovu začlenění se do společnosti. Pokud navíc člověk nemá nebo při výkonu trestu přišel o rodinu, přátele a blízké, kteří by mu poskytli bydlení a pomohli mu postavit se zpět na vlastní nohy, pak často hledá nocleh na lavičce v parku, pod mostem či na nádraží. (Hradecký, Hradecká, 1996)

3.2.4 Možnosti pomoci bezdomovcům

Osoby bez přístřeší mají několik možností využití pomoci. Goldmann (2001) uvádí jejich souhrnný název jako azylová péče. Ta je určena osobám, kteří se nachází v situaci, kdy bez pomoci nejsou schopni se opět začlenit do běžného života a žít společenským a kulturním životem. Azylová zařízení zajišťují těmto osobám jednak základní péči a díky organizaci Sdružení azylových domů také sociální programy.

Goldmann (2001) dělí programy na:

1. „sociální práci (vyřizování dokladů, zdravotní péči apod.);
2. pomoc při řešení otázek zaměstnání;
3. vzdělávací činnost (rekvalifikace aj.);
4. duchovní (pastorační) péči – pokud je azylová pomoc provozována náboženskými organizacemi“ (str. 101)

Druhy azylových zařízení

Noclehárna

Je určena pro více osob, především pro bezdomovce, osoby závislé na drogách a alkoholu, kteří zde mohou přečkat jednu noc. Přenocování si financují sami.

Denní centrum pro bezdomovce

Je zařízeno stoly a židlemi, návštěvníci zde mohou provést hygienickou očistu, někdy také dostanou jídlo a pití.

Azylový dům

Poskytuje ubytování na krátkou či delší dobu. Klienti často pracují v tomto zařízení, což jim může pomoci při začleňování se zpět do běžného života. Mezi aktivity, na nichž se podílejí, patří zejména provoz zařízení, úklid prostor, údržba apod. Za ubytování si klienti sami platí. Azylový dům je chápán jako vyšší stupeň azylového zařízení, čili klade na uživatele vyšší nároky a mají více povinností.

Zařízení napůl cesty

Je určeno pro osoby, které ještě nejsou schopné žít nezávisle na jiných osobách. Uživatelé jsou často bývalými klienty azylového domu, kde projeví značnou míru samostatnosti a dobré chování. Zařízení zahrnuje několik bytů v objektu. Na ubytované částečně dohlíží sociální pracovník a pomáhá jim při chodu domácnosti.

Chráněné byty

Jsou považovány za nejvyšší stupeň azylové péče. Jedná se o byty, které jsou pro tento účel přiděleny státem sociální službě a pokud uživatel projeví za určité asistence sociálního

pracovníka schopnost samostatného života, může mu být zůstat a sociální službě je pak přidělen jiný.

Krizová lůžka

Jsou určena pro osoby, které se náhle ocitnou bez přístřeší z důvodu jako například živelní pohromy nebo domácího násilí a je nutné je okamžitě ubytovat.

Ubytovny pro matky s dětmi

Slouží matkám s dětmi nebo těhotným ženám, které se ocitly v krizové situaci bez střechy nad hlavou. Jedná se o dlouhodobé ubytování. Matky zde mohou využít poradenských služeb a pomoci v krizových situacích či s výchovou dětí.

Ubytování může být dvojího typu:

- ❖ V ubytovnách – ženy bydlí v pokoji s nejnutnějším vybavením, sociální zařízení může být společné pro všechny v ubytovně.
- ❖ V domově – ženy bydlí v bytové jednotce, s vlastním sociální zařízením; v domově působí také vrátné, vychovatelky, pečovatelky, sociální pracovník. Domov má zaveden sociální program, zmíněný výše, jenž má pomoci matkám k samostatnosti po ukončení pobytu. (Goldmann, 2001)

Možnosti pomoci bezdomovcům ve Zlíně

Osoby, které se setkaly s tíživou socioekonomickou situací mohou využít služeb ČČK Zlín a Charity Zlín.

Český červený kříž zřizuje azylové zřízení pro muže, které sídlí na Hornomlýnské ulici ve Zlíně. Každým rokem bývá využíváno přes 30-ti muži, kteří si z různých důvodů nejsou schopni najít a následně si udržet ubytování. Azylové zařízení nabízí několik forem pomoci. Především poskytuje ubytování pro muže s možností osobní hygieny a ošacení, pomoc pracovníků při jednání s úřady, s vyřizováním dokladů, dávek, popř. důchodu. Mužům v produktivním věku se snaží pracovníci pomoci mj. formou resocializačních programů, které napomáhají mužům získat dovednosti, jež by mohli uplatnit v budoucím povolání. Mužům v kmetském věku pomáhají při znovunabytí základních hygienických návyků důležitých pro přijetí do domova důchodců. Terénní činnost má za úkol vyhledat a

kontaktovat osoby bez domova. Ambulantní služby poskytují především poradenství a také možnost přenocování v noclehárně. (Babčáková - [online])

Charita Zlín zřizuje charitní centrum sociální pomoci Zlín, které pomáhá osobám v sociální a ekonomické nouzi. Centrum je určeno pro rodiny s malými dětmi, seniory, osoby bez přístřeší, příslušníky národnostních menšin a žadatelů o azyl. Cílem služby je pomoci lidem překonat tíživou životní situaci a to formou odborného poradenství, materiální pomoci (oblečení, nábytek a jiné vybavení do domácnosti, potraviny) a finanční pomoci (formou úhrady dluhu za nájemné). (Charita Zlín – [online])

4 BEZDOMOVEC JAKO KRIMINÁLNÍ ÚČASTNÍK

4.1 Bezdomovec jako pachatel kriminálního chování

Bezdomovci se díky svému způsobu života někdy účastní menších kriminálních deliktů. Jak uvádí V. a I. Hradečtí (1996) je to kriminalita buď příležitostná nebo z nouze. Bezdomovci jsou pachatelé hlavně malých krádežích jídla a pití v obchodech, v poslední době ale kradou i barevné kovy a prodávají je ve sběrných surovinách, čímž mnohdy působí velké majetkové škody. Podle Haasové (In Průdková, Novotný, 2008) často bývají spojováni s činy, které nebyli schopni spáchat.

Podle Hradeckého (1996) bezdomovci nejsou schopni řídit nebo zorganizovat větší kriminální akci, protože jim hlavní schopnosti jako systematickosti, spolupráce a organizační schopnost chybí. Ze zkušeností Průdkové, Novotného (2008) však vyplývá, že se objevuje nová generace mladých lidí (ve věku do 30 let), kteří se zapojují do organizovaného zločinu nebo jiné závažné trestné činnosti (jako jsou krádeže aut a jízdních kol či podvody).

V roce 2006 byl proveden výzkum se 157 osobami bez bytu, s obyvateli azylových domů, který prováděli sociální pracovníci v celkem 6 azylových domech. Výzkum byl zaměřen na nejrůznější aspekty života osob v azylových domech. Jednalo se např. o příčiny bezdomovectví, zdravotní stav, délka bezdomovectví, chování respondentů v azylových domech, informace o rodině, o psychických nemocech a potížích apod. Součástí výzkumu byla i otázka související s trestnou činností respondentů. Byly zjištěny údaje v následujících tabulce. (Štěchová, 2008, In Štěchová, Luptáková, Kopoldová)

Tab. 1 Trestná činnost bezdomovců

	abs. čísla	%
ano, jednou	38	24,2
ano, vícekrát	25	15,9
nezjištěna	94	59,9
celkem	157	100,0

Zdroj: Štěchová, 2008, s. 50.

Z tabulky vyplývá, že 40,1 % respondentů se již alespoň jednou dopustila trestného činu.

4.2 Bezdomovec jako oběť kriminálního chování

Pracovníci denních center se často setkávají se zraněnými bezdomovci. Někdy se jedná o zranění bez cizího zavinění, způsobené z neopatrnosti nebo v opilosti. Jiná jsou způsobená konflikty s jinými bezdomovci či zbytkem populace. (Hradecký, 2006)

Bezdomovci jsou ohroženi násilím, díky svému životnímu stylu daleko více, než zbytek populace. V případě, že nocují venku (obyvatelé azylových domů se tak často s násilím nesetkávají), jsou ve chvíli spánku bezbranní. Tyto osoby jsou často zbytkem populace považovány za obtížný hmyz. Útočníci často využívají početní přesily. Bezdomovci se proti takovým útokům nemohou dostatečně bránit, protože jejich fyzická kondice je ve srovnání s útočníky většinou horší. Často tyto útoky ale nenahlásí policii, jelikož nevěří v nápravu či se obávají pomsty ze strany útočníků. (Průdková, Novotný, 2008)

Překvapivě není výjimkou, že zranění bezdomovců jsou způsobena uniformovanými muži. Bezoušková (In Štěchová, 2008) uvádí, že bezdomovci bývají často napomínáni nepřiměřeným způsobem bezpečnostními agenturami, hlídajícími nákupní centra. Nejčastěji však jsou pachatelé násilných trestných činů uniformovaní policisté. Podle Průdkové a Novotného (2008) jsou zranění způsobená policií charakteristicky odlišná od ostatních zranění, policisté využívají obušky k udržení pořádku ve městě. Staly se případy, kdy byli bezdomovci policisty odvezeni mimo město, kde byli zbyti a dokonce zbaveni obuvi za účelem vyčištění města od bezdomovců. Nejednou se podle Hradeckého (2006) stalo, že nějaká soukromá televize odvysílala reportáž, která obsahovala detailní informace o strategickém místě, kde se zdržují osoby bez domova a městská policie považovala za nutné ono místo „vyčistit“.

Výzkum, jež byl proveden v r. 2006 (viz kap. 4.1), se pár otázkami zaměřil i na bezdomovce jako oběti trestného činu či přestupku. Výsledky jsou opět prezentované v následujících tabulkách. (Štechová, 2008, In Štěchová, Luptáková, Kopoldová)

Tab. 2 Bezdomovci, jako oběti trestného činu či přestupku

	abs. čísla.	%
ano, jednou	30	19,1
ano, vícekrát	31	19,7
ne	96	61,2
celkem	157	100,0

Zdroj: Štěchová, 2008, s. 52

Z tabulky vyplývá, že se 38,8 % respondentů alespoň jednou stalo obětí trestného činu nebo přestupku (Štechová, 2008, In Štěchová, Luptáková, Kopoldová)

Tab. 3 Oznámení trestného činu na policii

	abs. čísla	%
ano, vždy	27	17,2
v některých případech	19	12,1
ne	15	9,6
nepřichází v úvahu, neodpověděl	96	61,1
celkově	157	100,0

Zdroj: Štěchová, 2008, s. 52

44 % osob případ vždy oznámilo policii a 31 % respondentů čin oznámilo jen v některých případech, zbylých 25 % neoznámilo případ vůbec. (Štechová, 2008, In Štěchová, Luptáková, Kopoldová)

Tab. 4 Příklad vyšetřován policií

	abs. čísla	%
ano	31	19,7
ne	30	19,1
nepřichází v úvahu	96	61,2
celkem	157	100,0

Zdroj: Štěchová, 2008, s. 52

V 50,8 % případů, se nimi policie zabývala dále, ve zbylých 49,2 % nikoliv. (Štěchová, 2008, In Štěchová, Luptáková, Kopoldová)

Tab. 5 Odškodnění klienta

	abs. čísla	%
ano	6	3,8
ne	52	33,1
nepřichází v úvahu	99	63,1
celkem	157	100,0

Zdroj: Štěchová, 2008, s. 52

Klient byl odškodněn pouze v 3,8 % všech respondentů. (Štěchová, 2008, In Štěchová, Luptáková, Kopoldová)

Gang Plaměňák

O problematice násilí ba bezdomovích se zrovna moc nemluví, ale občas se v médiích vyskytnou nějaké případy. Přibližně na začátku roku 2005 se na internetu objevilo pár videí gangu říkající si Plaměňák. Ti si krátili volný čas „kousky“ jako např. demolování laviček v parku, obtěžování starých lidí nebo ničení vybavení vlaku, metra a dopravních značek či dokonce kopání do neznámých slabších lidí. Vše si nahrávali a videa vystavili na internetu, načež si je prohlédl jistý uživatel a vše oznámil policii. Příklad se začal vyšetřovat a podle serveru idnes.cz byli o přibližně 2 měsíce později aktéři dopadeni a obviněni. Šlo o mladé

muže ve věku do 20 let. Mezi jejich nahrávkami se objevil také jeden nazvaný „Komár vs. sociál“. Z internetu byla většina surových videí stažena, ale o tomto konkrétním se zmiňuje Hradecký (1996, str. 20):

Ve videu mladíci „napadají postupně několik mužů, které lze (už díky názvu) pokládat za bezdomovce. Na začátku je vidět, jak jeden z nich bije bezdomovce v průchodu domu nejprve pěstí do hlavy, tluče mu hlavou do zdi, nakonec ho kopne do nohou, do břicha a do rozkroku. Když se napadený začne úspěšně bránit, přiběhnou další dva mladíci a zaženou muže z místa. Následuje střih: K muži sedícímu na náměstí na lavičce (nelze rozeznat, zda je to bezdomovec) přijde tentýž mladík a znenadání ho kopne do hlavy. Hned nato muže obstoupí tři další mladíci. Další střih: Dva mladíci spěchají přes ulici k vousatému muži, zřejmě je to ten z prvního záběru, když se k němu přiblíží, objeví se v záběru ještě třetí a čtvrtý mladík a ještě jeden muž, snad společník napadeného. Jeden mladík vousatému muži razí pěstí do obličeje, ten se brání, ale ostatní se na něho v přesile vrhnou, muž utíká, spadne na chodníku, mladíci do něho kopnou a odcházejí. Poslední střih: Pronásledování vousatého muže, bití a kopání pokračuje na útěku na dlažbě na ulici, když je muž povalen a na ležícím sedí jeden mládenec a mlátí ho do obličeje. Kolem chodí lidé a jezdí auta a nikdo nezasáhne. Celý záběr je provázen hudbou se zvukovým zdůrazněním rány nebo kopance.“

II. PRAKTICKÁ ČÁST

5 PROJEKT VÝZKUMU

Výzkum byl prováděn na základě doporučení v terénu za přítomnosti terénního pracovníka ČČK Zlín v měsících březen a duben 2009. Původní záměr výzkumu byl provádět jej v azylových domech Zlínského kraje, avšak při zjištění, že klienti azylových domů nejsou moc sdílní ani známým pracovníkům instituce, bylo nutno tento záměr změnit.

5.1 Výzkumný problém a jeho druh

Výzkumný problém je zvolen následovně: Jaké jsou zkušenosti lidí bez domova s násilím ve městě Zlín?

Jedná se o výzkumný problém popisný, z toho důvody nejsou sestaveny a statisticky ověřeny hypotézy, ale stanoveny výzkumné otázky.

5.2 Cíle výzkumu a výzkumné otázky

Hlavní cíl výzkumu

Zjistit, kolik oslovených osob bez domova se někdy v průběhu svého bezdomovectví setkalo s fyzickým napadením.

Vedlejší cíle výzkumu

Udělat si základní představu o osobách bez domova ve městě Zlín.

Zjistit nejčastější věkovou skupinu agresorů..

Ověřit, zda i zlíňští bezdomovci mají negativní zkušenosti s hrubým zacházením ze strany policie.

Na základě cílů výzkumu byly stanoveny následující **výzkumné otázky** (dále jen Vo):

- ❖ Vo1 – Jaké jsou základní údaje o bezdomovcích ve Zlíně? (pohlaví a otázka č. 1)
- ❖ Vo2 – Bývají bezdomovci obětmi násilí a jaké jsou bližší informace o napadeních? (otázky č. 2 až otázka č. 14)
- ❖ Vo3 – Jaké mají zlíňští bezdomovci zkušenosti s policií a svým okolím? (otázka č. 15 až 18)

5.3 Druh výzkumu

Druh výzkumu byl zvolen kvantitativní, protože kvalitativní by byl pro tuto práci méně vhodný. Cílem práce není zkoumat problém do hloubky, ale poskytnout ucelený pohled na zkušenosti zlínských osob bez přístřeší s touto problematikou.

5.4 Výzkumný vzorek

Výzkumný vzorek byl vybrán na základě metody „Snowball Technique“. Metoda sněhové koule spočítá ve výběru jedinců na základě doporučení předchozího respondenta. (Disman, 2007)

V tomto případě bylo terénním pracovníkem ČČK Zlín navrženo místo, kde se občas bezdomovci vyskytují. Po získání potřebných dat bylo zase bezdomovci doporučeno jiné místo, kde by se mohli vyskytovat. Samozřejmě těch míst ve Zlíně není nekonečno a tak se následující den návštěva „úspěšného místa“ opakovala.

Podle informací terénního pracovníka ČČK Zlín žije ve Zlíně podle odhadů 40-60 osob bez domova. Po více než 20 hodinách strávených v terénu bylo získáno 18 rozhovorů s cílovou skupinou skrytých a zjevných bezdomovců a s jedním potenciálním bezdomovcem, který však splňuje veškerá kritéria pro výzkum (tráví s bezdomovci většinu času, dle vzhledu je možné jej přiřadit k této skupině).

5.5 Metoda výzkumu

Pro lepší komunikaci s cílovou skupinou byla zvolena metoda strukturovaného rozhovoru.

Podle Chrásky (2007) se při strukturovaném rozhovoru výzkumník táže pouze na předem připravené otázky, nedoptává se respondentům a pouze čte otázky v předem připraveném pořadí s možnostmi odpovědi. Tato metoda je velmi blízká dotazníku jen s tím rozdílem, že odpovědi zaznamenává tazatel.

V rozhovoru se nachází jak otázky otevřené, tak i uzavřené.

5.6 Způsob zpracování a prezentace dat

Odpovědi na jednotlivé otázky jsou zpracovány formou tabulek četností a pro větší přehlednost jsou výsledky výzkumu prezentovány tabulkami a grafy. Výsledky vybraných

otázek jsou komentovány se snahou aplikovat nové poznatky na již dříve zkoumané, které jsou uvedeny v teoretické části.

6 VÝSLEDKY VÝZKUMU

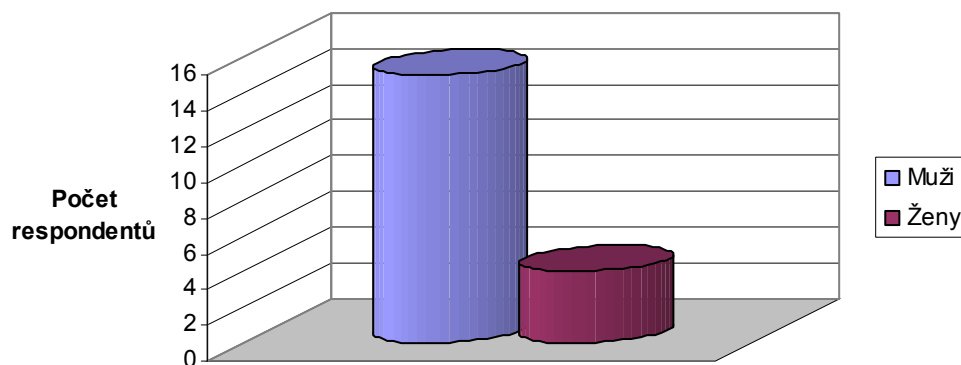
6.1 Analýza rozhovorů

- ❖ Vo1 – Jaké jsou základní údaje o bezdomovcích ve Zlíně?

Pohlaví respondentů

Tab. 6 Pohlaví respondentů

Pohlaví	Absolutní četnost	Relativní četnost
Muži	15	79,0%
Ženy	4	21,0%



Graf 1 - Pohlaví respondentů

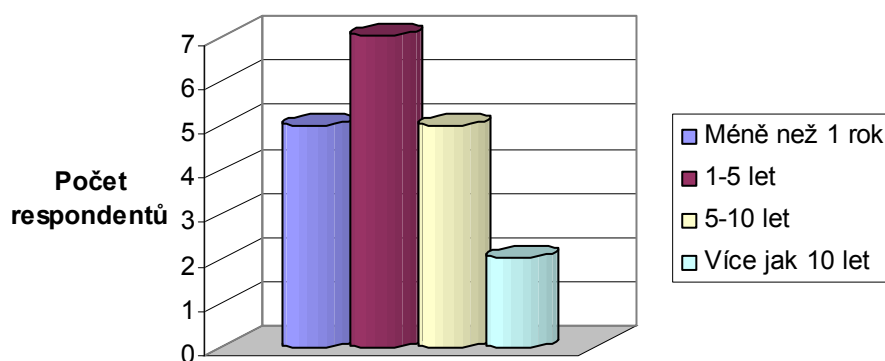
Jak již bylo zmíněno v kap. 3.2, výskyt mužů – bezdomovců je častější než u žen. Tato otázka sice není hlavním předmětem výzkumu, avšak uvedený předpoklad potvrzuje.

Z celkového počtu 19 ti respondentů bylo 79 % mužů a 21 % žen. Převaha mužů je tedy více než zřejmá.

Otázka č. 1 – Jak dlouho jste (byl/a) bez přístřeší?

Tab. 7 Doba bez přístřeší

Doba	Absolutní četnost	Relativní četnost
Méně než 1 rok	5	26,3%
1-5 let	6	31,6%
5-10 let	5	26,3%
Více jak 10 let	2	10,5%



Graf 2 - Doba bez přístřeší

Účelem této otázky bylo především ověřit si, zda respondent skutečně pobývá nebo pobýval nějakou dobu bez domova. I přes tento fakt nám může graf alespoň částečně přiblížit bezdomovskou populaci ve městě Zlín.

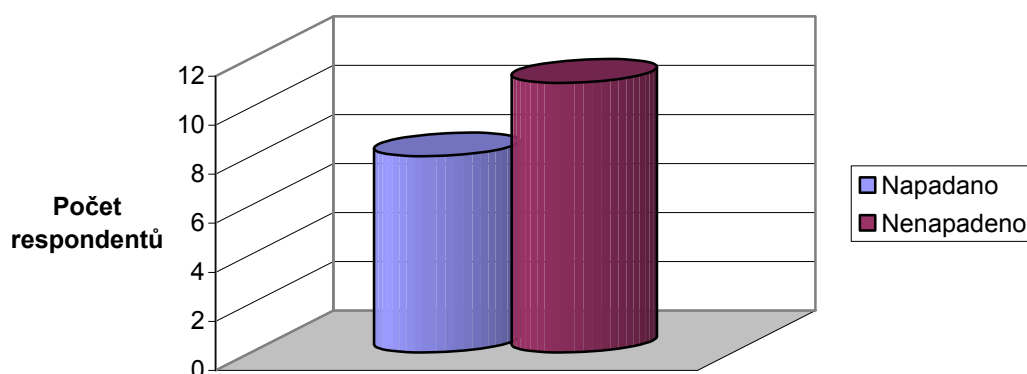
Jak již bylo zmíněno, výzkumný vzorek se stává ze zjevných a skrytých bezdomovců, avšak s jednou výjimkou a tou je mladý muž, který sice žije ještě s rodiči v bytě, ale podle něj se doma moc nezdržuje, hodně času tráví s osobami bez domova, přičemž by se dalo říct, že nese znaky typické pro bezdomovskou populaci. Tohoto muže bychom mohli označit za potenciálního bezdomovce. Důvodem, proč je zahrnut do výzkumu je fakt, že se stal obětí napadení.

- ❖ Vo2 – Bývají bezdomovci obětmi násilí a jaké jsou bližší informace o napadeních?

Otázka č. 2 - Stalo se Vám někdy, během této doby, že jste byl/a fyzicky napaden/a?

Tab. 8 Fyzický konflikt

Fyzický konflikt	Absolutní četnost	Relativní četnost
Napadeno	8	42,1%
Nenapadeno	11	57,9%



Graf 3 - Fyzický konflikt

Z celkového počtu respondentů bylo vysoké procento napadeno (42,1 %). Výsledek koresponduje s tezí odborníků zabývajících se bezdomovectvím (viz kap.č. 4.2), že osoby bez přístřeší se stávají obětmi fyzických útoků daleko častěji než zbytek populace.

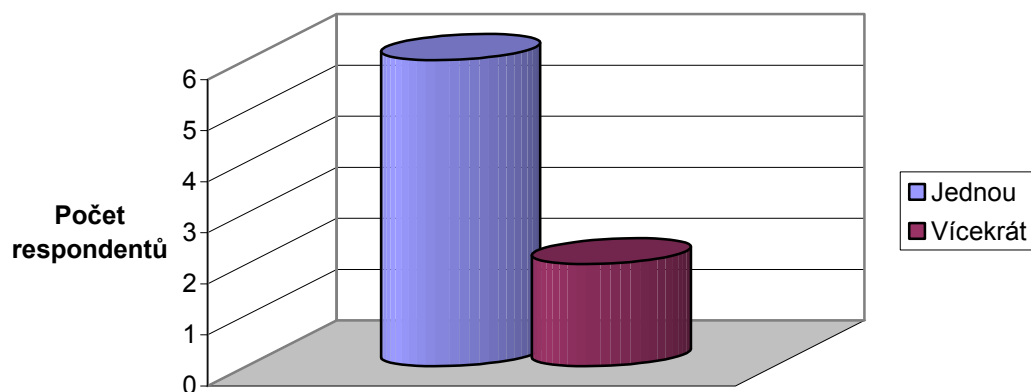
Mezi 8 respondenty, jež odpověděli, že byli napadeni, bylo 7 mužů a 1 žena.

Při výzkumu se někteří sami od sebe rozpovídali o incidentu. Dotyčná žena nám dokonce i ukázala velkou jizvu, kterou jí pachatel způsobil.

Otázka č. 3 - Stalo se tak vícekrát než jednou?

Tab. 9 Počet napadení

Počet napadení	Absolutní četnost	Relativní četnost
Jednou	6	75,0%
Vícekrát	2	25,0%



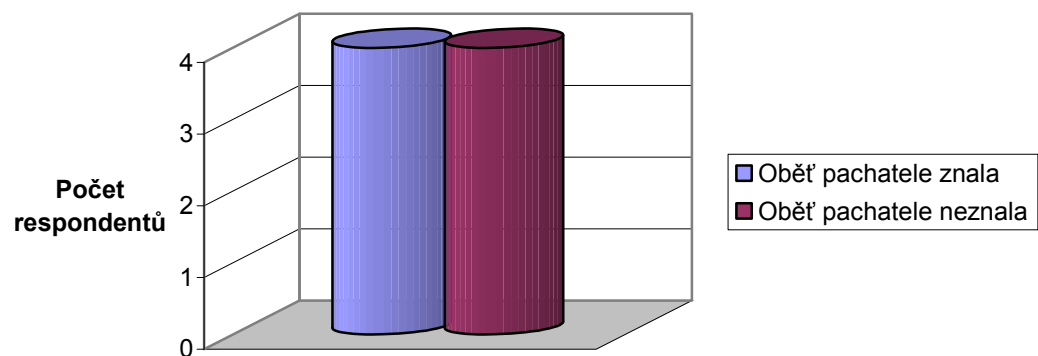
Graf 4 - Počet napadení

Na tuto otázku odpovídali respondenti, kteří v předchozí odpovědi uvedli, že byli napadeni. Z 8 respondentů pak 2 prozradili, že se tak stalo opakovaně. V jednom případě byl respondent napadnut třikrát, šlo o jedinou ženu, která se stala obětí napadení. Ve druhém případě respondent odpověděl, že ani neví, kolikrát jej napadli, že se tak stalo mockrát. Velkou měrou se na tom může podílet fakt, že tento respondent žije bez domova již 27 let.

Otázka č. 4 - Znal/a jste pachatele?

Tab. 10 Vztah oběti k pachateli

Vztah oběti k pachateli	Absolutní četnost	Relativní četnost
Oběť pachatele znala	4	50,0%
Oběť pachatele neznala	4	50,0%



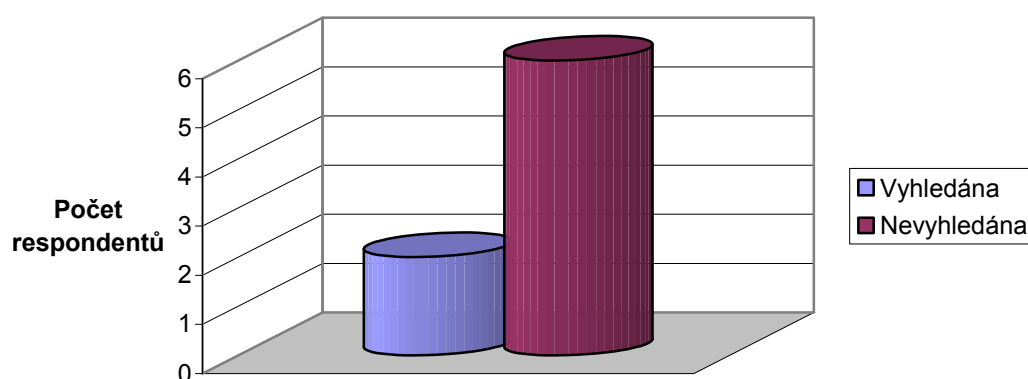
Graf 5 - Vztah oběti k pachateli

U této otázky měly obě odpovědi stejnou četnost. Nelze tedy říci, že by ve většině případů byla útočníkem známá či neznámá osoba.

Otázka č. 5 - Vyhledal/a jste po napadení nějakou pomoc?

Tab. 11 Vyhledání pomoci

Pomoc	Absolutní četnost	Relativní četnost
Vyhledána	2	25,0%
Nevyhledána	6	75,0%



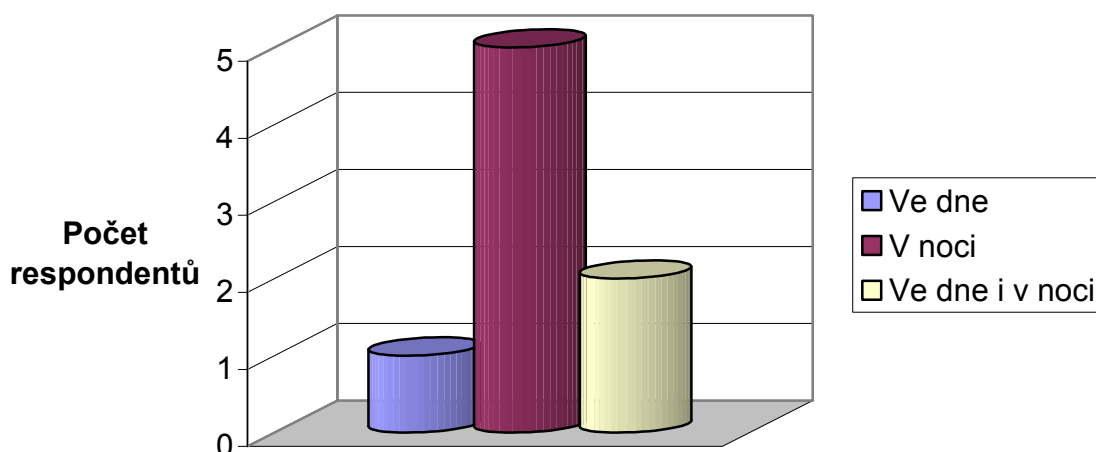
Graf 6 - Vyhledání pomoci

Po napadení pomoc vyhledali dva respondenti, přičemž se v obou případech jednalo o nemocniční zařízení (otázka č. 6). Tito respondenti tudíž odpovídali i na otázku č. 7, ve které měli zhodnotit chování pomáhajících složek. Oba sdíleli názor, že personál nemocnice se k nim choval hezky. Jelikož bylo napadení obou natolik vážné, že museli vyhledat lékařskou pomoc, je zde určitá možnost psychických následků, např. posttraumatické stresové poruchy (kap. č. 2.7.4). Z tohoto důvodu byla těmto dvěma respondentů položena otázka č. 8, zda-li jim byla nabídnuta nějaká forma následné péče, jako možná prevence vzniku této poruchy, přičemž oba respondenti odpověděli, že nikoliv.

Otázka č. 9 - Kdy k incidentu/incidentům došlo?

Tab. 12 Doba incidentu

Doba incidentu	Absolutní četnost	Relativní četnost
Ve dne	1	12,5%
V noci	5	62,5%
Ve dne i v noci	2	25,0%



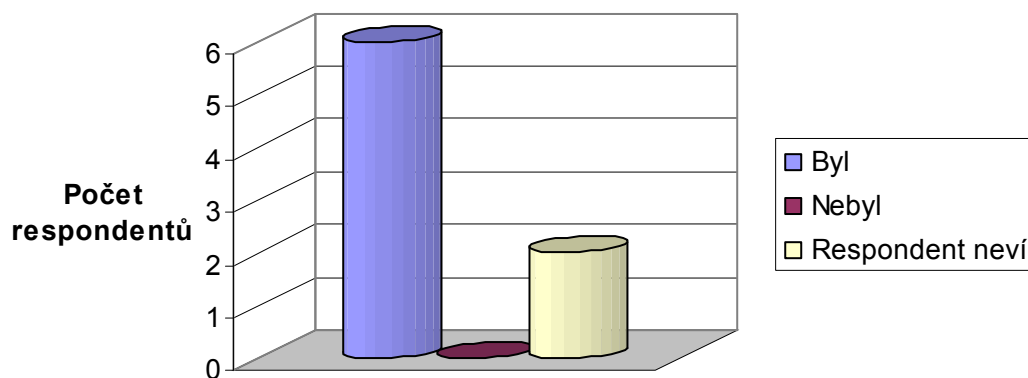
Graf 7- Doba incidentu

Z grafu vyplývá, že se většina (62,5 %) incidentů stala v noci, ve dne pouze jednomu respondentovi. Ve dne i v noci opět odpověděli bezdomovci, kteří se stali obětí opakovaně. Možný důvod můžeme hledat v tom, že osoby žijící na ulici jsou v noci zranitelnější, než ve dne (viz kap. č. 4.2.), v noci také mohou pachatelé předpokládat větší absenci možných svědků a v neposlední řadě zde může sehrát roli i posílení alkoholem (jak u osoby bez přístřeší, tak i u agresora), jehož konzumace je častější v nočních hodinách.

Otázka č. 10 - Řekl/a byste, že byl agresor/byli agresoři pod vlivem drogy nebo alkoholu?

Tab. 13 Agresor pod vlivem alkoholu nebo drog

Agresor pod vlivem alkoholu nebo drog	Absolutní četnost	Relativní četnost
Byl	6	75,0%
Nebyl	0	0,0%
Respondent neví	2	25,0%



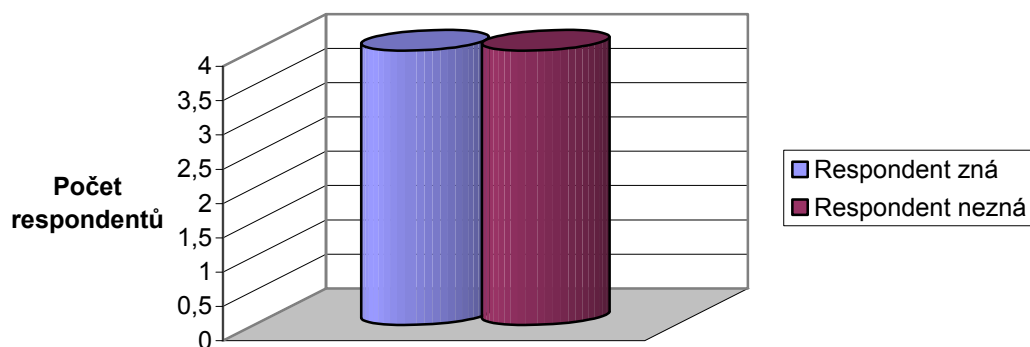
Graf 8 - Agresor pod vlivem alkoholu nebo drog

75 % respondentů se domnívá, že pachatel byl v době incidentu pod vlivem drogy nebo alkoholu, přičemž několik respondentů uvedlo, že šlo o alkohol, zbytek se s určitostí nevyjádřil. 25 % respondentů nedokáže posoudit, zda byl agresor/agresoři pod vlivem alkoholu nebo drog. Tyto výsledky potvrzují fakt, že u trestných činů souvisejících s agresivitou je často přítomen alkohol.

Otázka č.11 - Znáte nebo napadá Vás důvod/y napadení?

Tab. 14 Důvod napadení

Důvod napadení	Absolutní četnost	Relativní četnost
Respondent zná	4	50,0%
Respondent nezná	4	50,0%



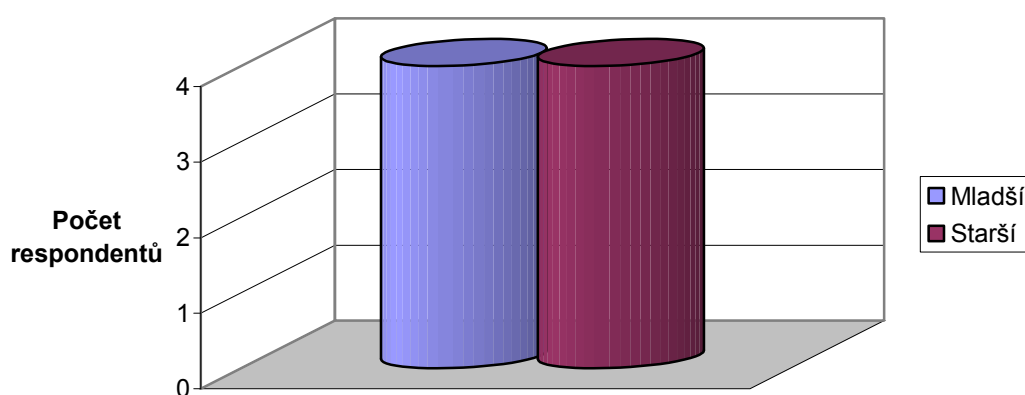
Graf 9 - Důvod napadení

Obě odpovědi vykazují v této otázce stejnou četnost. Jako nejčastější důvody napadení respondenti uvedli alkohol (ve dvou případech), drogy (v jednom případě) a nakonec u potenciálního bezdomovce byl tím důvodem fakt, že si agresori (bylo jich mnohem více) mysleli, že oběť užívá drogy. Podle jeho výpovědi na něj během incidentu řvali: „feťáku“.

Otázka č. 12 - Vzpomněl/a byste si, jaký byl přibližný věk agresora/agresorů?

Tab. 15 Přibližný věk agresorů

Přibližný věk agresorů	Absolutní četnost	Relativní četnost
Mladší	4	50,0%
Starší	4	50,0%



Graf 10 - Přibližný věk agresorů

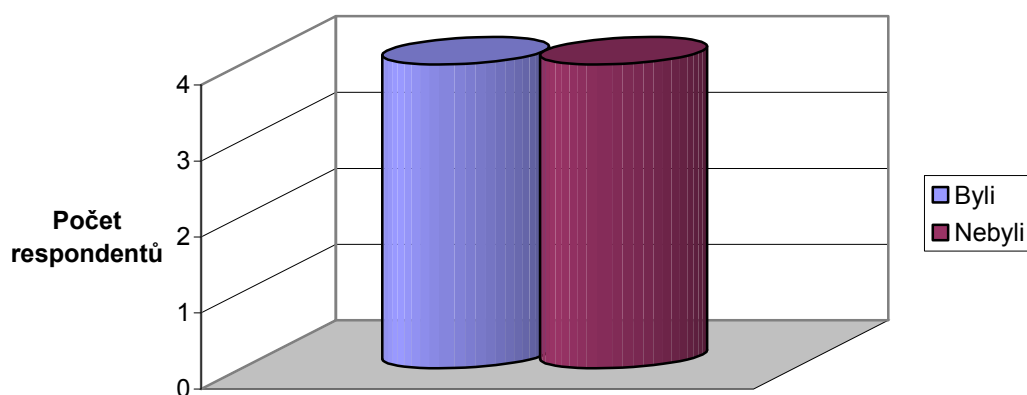
Účelem této otázky bylo zjistit přibližný věk či věkovou skupinu pachatelů. Dělení věku (na mladší a starší) bylo provedeno na základě buď přesných údajů či odhadů věku pachatelů a také protože tři respondenti uvedli již při výzkumu toto dělení jež je prezentováno. Mladší věková kategorie zahrnuje věk pachatelů (přesný i odhadnutý) do 40 let, starší pak nad 40 let.

Podle respondentů se v jednom případě jednalo o mladistvé, v jednom případě o dva pachatele, kteří byli následně dopadeni a obviněni ve věku 18 a 19 let. Výsledky této otázky jsou poměrně zajímavé, jelikož poukazují na fakt, že pachatelé nejsou jen mladí, ale v tomto případě 50 % aktérů bylo ve věku nad 40 let.

Otázka č. 13 - Byli u nějakého z případů svědci např.kolemjdoucí?

Tab. 16 Svědci incidentu

Svědci incidentu	Absolutní četnost	Relativní četnost
Byli	4	50,0%
Nebyli	4	50,0%



Graf 11 - Svědci incidentu

Tato otázka je pouze orientační, slouží ke zjištění přítomnosti svědků u incidentu, jejichž chování zkoumá následující otázka

Z grafu vyplývá, že svědci se vyskytli u čtyř z osmi napadení.

Otázka č. 14 - Jak se svědci zachovali? (např. pomohli, přihlíželi, nevšimli si toho, apod.)

Tab. 17 Chování svědků

Chování svědků	Absolutní četnost	Relativní četnost
Pomohli	1	25,0%
Nabídli pomoc	1	25,0%
Nevšimli si toho	1	25,0%
Připojili se k agresorům	1	25,0%

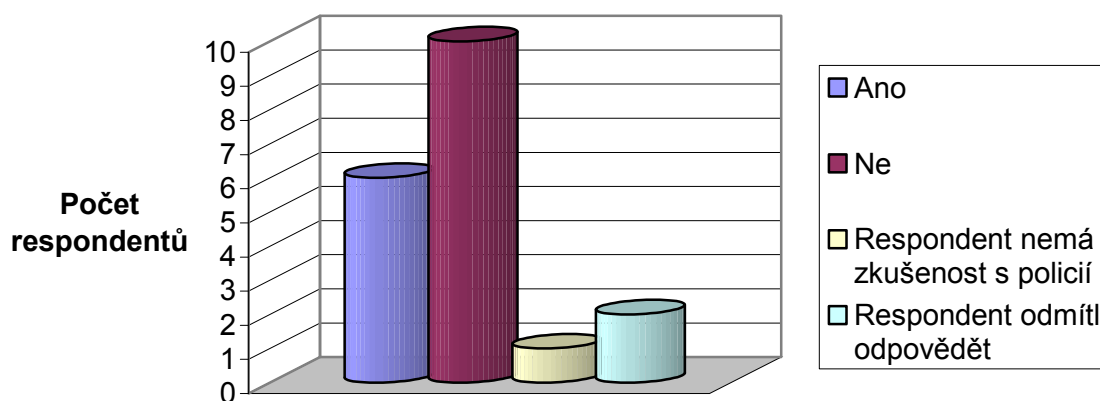
U všech čtyř případů se svědci pokaždé zachovali jinak. Jednou pomohli a zavolali pomoc, v dalším případě pomoc nabídli, ale oběť nabídky nevyužila. Další reakce byla naprosto odmítavá, dělali, že nic nevidí, že se nic neděje. Nejpřekvapivější reakcí však byla výpověď oběti, která uvedla, že svědci se dokonce připojili k agresorům.

❖ Vo3 – Jaké mají zlíňští bezdomovci zkušenosti s policií a svým okolím?

Otázka č. 15 - Mohl/a byste říci, že se k Vám policie někdy chovala hrubě?

Tab. 18 Hrubé zacházení ze strany policie

Hrubé zacházení ze strany policie	Absolutní četnost	Relativní četnost
Ano	6	31,6%
Ne	10	52,6%
Respondent nemá zkušenost s policií	1	5,3%
Respondent odmítl odpovědět	2	10,5%



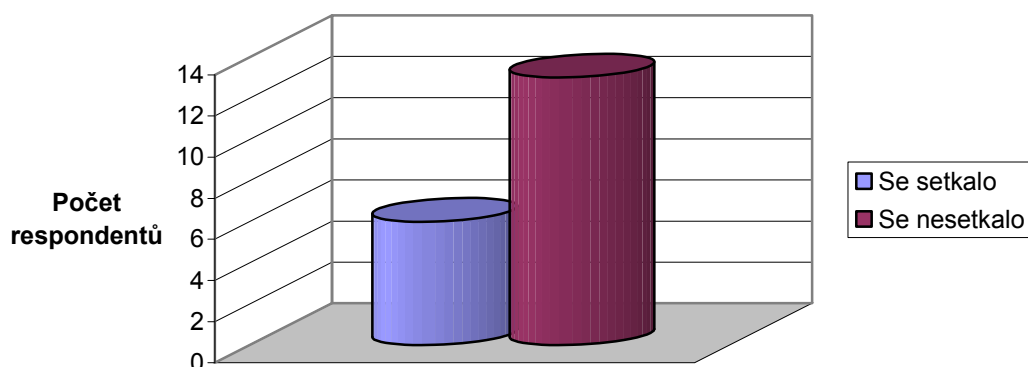
Graf 12 - Hrubé zacházení ze strany policie

Tato otázka byla zahrnuta do výzkumu na základě informací z kapitoly 4.2. Nejedním respondentem na otázku, zda-li se někdy setkal s hrubým zacházením ze strany policie, odpověděl, že ano. Bylo tomu tak v 31,6 % z celkového počtu respondentů. Tady je potřeba zmínit, že většina upozornila, že se jedná o městskou policii, státní policie je podle jejich slov hodná k bezdomovcům. Tuto informaci respondenti sdělili sami od sebe, nikoliv na žádost. Samozřejmě je třeba brát v potaz, že se státními policisty přicházejí osoby bez domova do styku mnohem méně. 52,6 % nezaznamenalo ze strany policie hrubé zacházení. Je zajímavé, že 10,5 % bezdomovců na tuto otázku jako jedinou odmítlo odpovědět. Což taky jistě o něčem svědčí. Zbýlé procento uvedlo, že nemá zkušenosti s policií.

Otázka č. 16 - Setkáváte se někdy s nadávkami, urážkami z okolí (např. od náhodných chodců)?

Tab. 19 Nadávky a urážky z okolí

S nadávkami a urážkami z okolí	Absolutní četnost	Relativní četnost
Se setkalo	6	31,6%
Se neseťkalo	13	68,4%

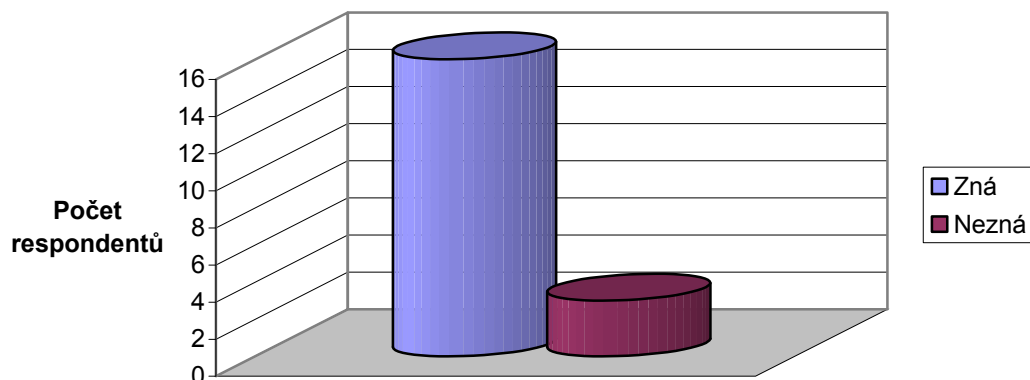


Graf 13 - Nadávky a urážky z okolí

Skoro každý třetí bezdomovec se někdy setkává s nadávkami a urážkami z okolí přičemž dvě třetiny z nich se nějakým způsobem verbálním útokům brání (otázka č. 17). Vždy také slovně. Dva respondenti uvedli, že se pro jistotu nebrání, bojí se, aby jejich obrana nevyústila v napadení.

Otázka č. 18 - Znáte telefonní čísla na Policii a Rychlou záchrannou službu?*Tab. 20 Znalost telefonního čísla na policii a rychlou záchrannou službu*

Telefonní číslo na policii a rychlou záchrannou službu	Absolutní četnost	Relativní četnost
Zná	16	84,2%
Nezná	3	15,8%



*Graf 14 - Znalost telefonního čísla
na policii a rychlou záchrannou službu*

Poslední otázka slouží ke zjištění, zda respondenti znají telefonní čísla na policii a rychlou záchrannou službu, které by využili v případě potřeby. Bohužel 3 respondenti z 19 sice neznají tato čísla, ale uvedli, že vědí, kde je v případě potřeby najít (v každé telefonní budce).

6.2 Shrnutí výsledků výzkumu

V terénu byla nasbírána data celkem od 19 osob, 18 zjevných (popř. skrytých) a 1 potenciálního bezdomovce, z čehož bylo 15 mužů a 4 ženy.

Hlavním cílem výzkumu bylo zjistit, kolik osob bez domova se někdy v průběhu svého bezdomovectví stalo obětí fyzického napadení. Výsledky jsou překvapivé. Napadeno bylo z 19 osob celkem 8, z toho 7 mužů a 1 žena, přičemž 2 respondenti (mezi nimi byla i ta žena) byli napadeni opakovaně.

Pachatele znaly 4 osoby, zbylé 4 uvedly, že jej neznaly. Pouze 2 osoby po napadení vyhledaly pomoc a to formou lékařské péče v nemocnici. Chování personálu oba shodně ohodnotili kladně, avšak žádnému z nich nebyla nabídnuta žádná jiná pomoc (např. psychologická). Většina napadení, a to v 5 případech, se udála v noci, další 2 pak ve dne i v noci (v tomto případě šlo o vícero zkušeností dvou respondentů). Zajímavý je fakt, že 6 z 8 bezdomovců uvedlo, že pachatel byl pod vlivem alkoholu nebo drog, přičemž ve většině případů šlo o alkohol, zbylí 2 nedokázali posoudit nebo nepoznali, zda-li byl či nebyl pachatel pod vlivem jedné z těchto látek. Jako nejčastější příčinou napadení byl uveden alkohol a drogy, např. 1 respondent sdělil, že na něj zaútočila skupina lidí a řvali na něj „Ty feťáku!“. Ovšem proč to v ostatních případech byl alkohol a drogy respondenti nesdělili a jelikož se u strukturovaného rozhovoru tazatel nedoptává, důvod je celkem nejasný. Jedním z vedlejších cílů výzkumu bylo zjistit, jaký je nejčastější věk agresorů. Někteří respondenti uváděli číselnou formu přesného či odhadnutého věku, jiní zase odpovídali slovní formou - mladiství, mladší či starší pachatelé. Otázka se setkala se stejnými četnostmi odpovědí. Podle 4 bezdomovců se jednalo o pachatele mladšího věku (stanovena hranice je pod 40 let) a stejně tak 4 bezdomovci uvedli, že pachatelé byli staršího věku (hranice byla stanovena nad 40 let věku pachatelů).

Stejnou četností se vykazuje i počet případů u nichž byli nějací svědci, přičemž v jednom případě pomohli oběti, ve druhém nabídli pomoc, ale oběť odmítla, ve třetím případě „dělali, že se nic neděje“ a u posledního napadení se dokonce podle respondenta svědci připojili k agresorovi.

Zda-li i zlíňští bezdomovci mají negativní zkušenost s policií a vnímají případnou hostilitu okolí, bylo předmětem dalších otázek. Hrubé chování policie vůči sobě pociťuje 6 bezdomovců, 10 osob nikoliv, ale důležitý je fakt, že 2 respondenti odmítli odpovědět.

Jedna respondentka uvedla, že nemá zkušenosti s policií. S nadávkami a urážkami okolí se alespoň jednou setkala 6 respondentů, zbylých 13 nikoliv. 4 respondenti uvedli, že se útokům brání taktéž slovně. Zbylí 2 respondenti se raději nebrání, mají strach z případného vyústění v násilí.

Poslední otázka byla směřována na znalost bezdomovců nejdůležitějších telefonních čísel, jež by v případě napadení mohli potřebovat. Většina respondentů (16) telefonní čísla na policii a rychlou záchrannou službu zná, zbylé 3 osoby sice z paměti čísla neznají, ale uvedli, že vědí, kde je v případě potřeby nalézt.

ZÁVĚR

Bakalářská práce se snažila přiblížit problematiku násilí na bezdomovcích každému, komu se dostala do rukou.

Z výzkumu vyplynulo, že se celých 42 % respondentů osobně setkalo za dobu svého pobytu na ulici s fyzickým násilím, což je bezesporu nemalé číslo. Překvapující je také věk pachatelů, přičemž v 50 % šlo o osoby starší 40 let. Možná by pro laickou veřejnost bylo překvapením, avšak ne pro pracovníky s lidmi bez přístřeší, kolik respondentů uvedlo, že se k nim policie někdy zachovala hrubě (samozřejmě každý může pojmout slovo hrubě trochu jinak, ale důležité je, že respondenti to za hrubé zacházení považovali) a to v 31,6 %. Dva respondenti odmítli odpovědět, což také o něčem svědčí. Zajímavý výsledek přinesla také otázka reakce svědků na incident, přičemž jeden respondent uvedl, že se svědci místo pomoci dokonce přidali k původnímu aktérovi.

Bylo určitě velkou zkušeností provádět výzkum s touto skupinou. Mnozí se domnívají, že s nimi není řeč, že jsou to agresivní, věčně opilí, zapáchající „individua“, tuláci apod. Právě naopak. Při výzkumu se chovali skvěle. Byli milí, většina se o svém napadení sama rozpovídala. Pokud se s napadením nesečkali, často se divili, že stačilo odpovědět na pár otázek a bylo to, mnozí dokonce říkali: „To je vše? Ptejte se klidně dál.“ Ani jeden z respondentů nebyl v době výzkumu pod zjevným vlivem alkoholu.

A co se by dalo doporučit jako prevence proti takovým negativním zkušenostem? To je velmi těžká otázka. Úzce totiž souvisí s prevencí bezdomovectví. Nebude-li člověk spát a žít venku na ulici, má mnohem menší šanci, že se stane obětí nějakého člověka, který si zrovna potřebuje vybit přebytečnou zlost. Zdálo by se, že bezdomovci mohou využít různých pomoci neziskových organizací apod. to sice ano, ale i tam jsou určitá pravidla, která ne každý zvládne dodržet, nejsou kapacity nebo je tím bezdomovcem žena. Azylových domů pro ženy moc není, azylových domů pro matky s dětmi je mnohem více, avšak ani tam nemají z kapacitních důvodů všechny ženy s dětmi dveře otevřené. Problém násilných útoků na bezdomovce by mohlo vyřešit zlepšení vztahů mezi policií a osobami žijícími venku a následný zájem policistů o pomoc bezdomovcům. Zlepšení vzájemných vztahů by také mohlo přispět k vyššímu počtu nahlášených a následně vyřešených násilností. V neposlední řadě, jedná-li se o města, by problém mohl zlepšit kamerový systém, který v některých městech možná je, ale není jisté, zda-li plní stoprocentně svou

hlavní funkci, což by jistě přispělo nejen k prevenci kriminálního násilného chování na bezdomovcích, ale jako prevence kriminality obecně.

SEZNAM POUŽITÉ LITERATURY

- [1] BABČÁKOVÁ, S. *Aktuálně : Český červený kříž – oblastní spolek Zlín* [online]. c2003-2008 [cit. 2009-04-30]. Dostupný z WWW: <<http://www.cervenyriz.zlin.cz/aktualne.html>>.
- [2] ČERVENÝ, Z, ŠLAUF, V. *Přestupkové právo : Komentář k zákonu o přestupcích včetně textu souvisejících předpisů*. Praha 1 : Linde, 2001. ISBN 80-7201-305-X.
- [3] ČÍRTKOVÁ, L. *Policejní psychologie*. 3. vyd. Praha 8 : Portál, 2000. ISBN 80-7178-475-3.
- [4] ČÍRTKOVÁ, L. *Kriminální psychologie*. 1. vyd. Praha 8 : Eurounion, 1998. ISBN 80-85858-70-3.
- [5] DISMAN, M. *Jak se vyrábí sociologická znalost : příručka pro uživatele*. 3. vyd. Praha 1 : Karolinum, 2007. ISBN 978-80-246-0139-7.
- [6] FISCHER, S, ŠKODA, J. *Sociální patologie : Analýza příčin a možnosti ovlivňování příčin sociálně patologických jevů*. 1. vyd. Praha 7 : Grada Publishing, 2009. ISBN 978-80-247-2781-3.
- [7] GOLDMANN, R. *Vybrané kapitoly ze sociálních disciplín*. 2. přeprac. vyd. Olomouc : Univerzita Palackého v Olomouci, 2001. ISBN 80-244-0350-1.
- [8] HARTL, P, HARTLOVÁ, H. *Psychologický slovník*. 1. vyd. Praha 8 : Portál, 2000. ISBN 80-7178-303-X.
- [9] HAŠKOVCOVÁ, H. *Manuálek o násilí*. 1. vyd. Brno : Národní centrum ošetrovatelských a nelékařských zdravotnických oborů v Brně, 2004. ISBN 80-7013-397-X.
- [10] HRADECKÁ, V, HRADECKÝ, I. *Bezdomovství - extrémní vyloučení*. 1. vyd. Praha 2 : Naděje, 1996. ISBN 80-902292-0-4.
- [11] HRADECKÝ, I. *Konflikt, bezdomovci a veřejný prostor : Tematická zpráva 2006*. Praha : [s.n.], 2006. Dostupný z WWW: <<http://bezdomovci.eu/sad.ayrton.cz/storage/File/Konflikt,%20bezdomovci%20a%20verejny%20prostor%20-%20tematicka%20zprava%202006.pdf>>.

- [12] Charita Zlín. *Charita Zlín – Charitní centrum sociální pomoci* [online]. c2009 [cit. 2009-05-14]. Dostupný z WWW: <<http://www.zlin.charita.cz/chesp.htm>>.
- [13] CHRÁSKA, M. *Metody pedagogického výzkumu : základy kvantitativního výzkumu*. Praha 7 : Grada Publishing, 2007. ISBN 978-80-247-1369-4.
- [14] IDNES.CZ, ČTK. *Policie obvinila Plameňáky, pomohlo video - iDNES.cz* [online]. c1999-2009 [cit. 2009-04-29]. Dostupný z WWW: <http://zpravy.idnes.cz/policie-obvinila-plamenaky-pomohlo-video-film/krimi.asp?c=A050309_140831_krimi_lja>.
- [15] JELÍNEK, J., et al. *Trestní právo hmotné : obecná část, zvláštní část*. Praha : Linde, 2008. ISBN 978-80-7201-696-9.
- [16] PONĚŠICKÝ, J. *Agrese, násilí a psychologie moci*. Praha 10 : Triton, 2005. ISBN 80-7254-593-0.
- [17] PRŮDKOVÁ, T, NOVOTNÝ, P. *Bezdomovectví*. Praha : Triton, 2008. ISBN 978-80-7387-100-0.
- [18] SCHWARZOVÁ, G. Sociální práce s bezdomovci. In MATOUŠEK, O, KOLÁČKOVÁ, J, KODYMOVÁ, P (eds.). *Sociální práce v praxi : Specifika různých cílových skupin a práce s nimi*. 1. vyd. Praha : Portál, 2005. Sociální práce s bezdomovci. s. 315-330. ISBN 80-7367-002-X.
- [19] SOCHŮREK, J. *Nástin vybraných problémů forenzní psychologie-I.díl : Obecná část*. 1. vyd. Liberec : Technická univerzita v Liberci, 2002. ISBN 80-7083-679-2.
- [20] SPURNÝ, J. *Psychologie násilí : O psychologické podstatě násilí, jeho projevech a způsobech psychologické obrany proti němu*. 1. vyd. Praha 8 : EUROUNION, s.r.o., 1998. ISBN 80-85858-30-4.
- [21] ŠTĚCHOVÁ, M. Bezdomovci jako oběti. In ŠTĚCHOVÁ, M, LUPTÁKOVÁ, M, KOPOLDOVÁ, B. *Bezdomovectví a bezdomovci z pohledu kriminologie*. Praha 5 : Institut pro kriminologii a sociální prevenci, 2008. Bezdomovci jako oběti. s. 51-53. Dostupný z WWW: <<http://www.ok.cz/iksp/docs/344.pdf>>. ISBN 978-80-7338-0.
- [22] ŠTĚCHOVÁ, M. Bezdomovci jako pachatelé. In ŠTĚCHOVÁ, M, LUPTÁKOVÁ, M, KOPOLDOVÁ, B. *Bezdomovectví a bezdomovci z pohledu kriminologie*. Praha 5 : Institut pro kriminologii a sociální prevenci, 2008. Bezdomovci jako pachatelé.

s.49-50. Dostupný z WWW: <<http://www.ok.cz/iksp/docs/344.pdf>>. ISBN 978-80-7338-0.

[23] VÁGNEROVÁ, M. *Psychopatologie pro pomáhající profese*. 3. rozš. vyd. Praha : Portál, 2004. ISBN 80-7178-802-3.

SEZNAM POUŽITÝCH SYMBOLŮ A ZKRATEK

ČČK Zlín Český červený kříž – oblastní spolek Zlín

SEZNAM GRAFŮ

<i>Graf 1 - Pohlaví respondentů</i>	47
<i>Graf 2 - Doba bez přístřeší</i>	48
<i>Graf 3 - Fyzický konflikt</i>	49
<i>Graf 4 - Počet napadení.....</i>	50
<i>Graf 5 - Vztah oběti k pachateli.....</i>	51
<i>Graf 6 - Vyhledání pomoci.....</i>	52
<i>Graf 7- Doba incidentu.....</i>	53
<i>Graf 8 - Agresor pod vlivem alkoholu nebo drog.....</i>	54
<i>Graf 9 - Důvod napadení</i>	55
<i>Graf 10 - Přibližný věk agresorů</i>	56
<i>Graf 11 - Svědci incidentu</i>	57
<i>Graf 12 - Hrubé zacházení ze strany policie</i>	59
<i>Graf 13 - Nadávky a urážky z okolí</i>	60
<i>Graf 14 - Znalost telefonního čísla</i>	61

SEZNAM TABULEK

<i>Tab. 1 Trestná činnost bezdomovců</i>	38
<i>Tab. 2 Bezdomovci, jako oběti trestného činu či přestupku</i>	40
<i>Tab. 3 Oznámení trestného činu na policii</i>	40
<i>Tab. 4 Příklad vyšetřován policií</i>	41
<i>Tab. 5 Odškodnění klienta</i>	41
<i>Tab. 6 Pohlaví respondentů</i>	47
<i>Tab. 7 Doba bez přístřeší</i>	48
<i>Tab. 8 Fyzický konflikt</i>	49
<i>Tab. 9 Počet napadení</i>	50
<i>Tab. 10 Vztah oběti k pachateli</i>	51
<i>Tab. 11 Vyhledání pomoci</i>	52
<i>Tab. 12 Doba incidentu</i>	53
<i>Tab. 13 Agresor pod vlivem alkoholu nebo drog</i>	54
<i>Tab. 14 Důvod napadení</i>	55
<i>Tab. 15 Přibližný věk agresorů</i>	56
<i>Tab. 16 Svědci incidentu</i>	57
<i>Tab. 17 Chování svědků</i>	58
<i>Tab. 18 Hrubé zacházení ze strany policie</i>	59
<i>Tab. 19 Nadávky a urážky z okolí</i>	60
<i>Tab. 20 Znalost telefonního čísla na policii a rychlou záchrannou službu</i>	61

SEZNAM PŘÍLOH

P I Otázky strukturovaného rozhovoru

P II Tabulky odpovědí jednotlivých respondentů

PI: OTÁZKY STRUKTUROVANÉHO ROZHOVORU

Pohlaví

- a) muž
- b) žena

1. Jak dlouho jste (byl/a) bez přístřeší?

2. Stalo se Vám někdy, během této doby, že jste byl/a fyzicky napaden/a ?

a) ano

b) ne

(pokračovat otázkou č. 15)

3. Stalo se tak vícekrát než jednou?

a) ano - kolikrát?

b) ne - jen jednou

4. Znal/a jste pachatele?

a) ano - vždy

b) pouze v některých případech

c) ne - vždy šlo o cizí osobu

5. Vyhledal/a jste po napadení nějakou pomoc?

a) ano - ve všech případech

b) pouze někdy

c) nikdy jsem žádnou pomoc nehledal/a (pokračovat otázkou č. 9)

6. O jakou formu pomoci šlo?
7. Jak byste hodnotil/a chování pomáhajících složek?
8. Byla vám někdy nabídnuta nějaká forma následné péče? (Popř. jaká?)
 - a) ne, nebyla
 - b) ano
9. Kdy k incidentu/incidentům došlo?
 - a) ve dne
 - b) v noci
 - c) ve dne i v noci
10. Řekl/a byste, že byl agresor / byli agresori pod vlivem drogy nebo alkoholu?
 - a) ano vždy
 - b) jen někdy
 - c) ne
 - d) nevím
11. Znáte nebo napadá Vás důvod/y napadení? (Popř. jaký/jaké?)
 - a) ne, nenapadá
 - b) ano
12. Vzpomněl/a byste si, jaký byl přibližný věk agresora/agresorů?

13. Byli u nějakého z případů svědci např. kolemjdoucí?

- a) ne (pokračovat otázkou č. 15)
- b) ano

14. Jak se zachovali? (pomohli, přihlíželi, nevšíkali si toho, jiné)

15. Mohl/a byste říci, že se k Vám policie někdy chovala hrubě?

- a) ano
- b) ne
- c) nemám zkušenosti s policií

16. Setkáváte se někdy s nadávkami, urážkami z okolí (např. od náhodných chodců)?

- a) ne (pokračovat otázkou č. 18)
- b) ano

17. Bráníte se nějak? (Popř. jak?)

- a) ne
- b) ano

18. Znáte telefonní čísla na Policii a Rychlou záchrannou službu?

- a) ano
- b) ne

P II: TABULKY ODPOVĚDÍ JEDNOTLIVÝCH RESPONDENTŮ

Resp. č. 1	Pohlaví	1	2	3	4	5	6	7	8	9	10	11	12	13	14	15	16	17	18
a	x																	x	x
b			x													x	x		
c																			
d																			
Volná odp.		x																	

Resp. č. 2	Pohlaví	1	2	3	4	5	6	7	8	9	10	11	12	13	14	15	16	17	18
a	x		x			x			x		x	x		x		x	x		x
b				x						x									
c					x														
d																			
Volná odp.		x					x	x					x						

Resp. č. 3	Pohlaví	1	2	3	4	5	6	7	8	9	10	11	12	13	14	15	16	17	18
a			x		x						x	x		x					x
b	x			x						x							x	x	
c						x										x			
d																			
Volná odp.		x											x						

Resp. č. 4	Pohlaví	1	2	3	4	5	6	7	8	9	10	11	12	13	14	15	16	17	18
a	x																x		
b			x													x			x
c																			
d																			
Volná odp.		x																	

Resp. č. 5	Pohlaví	1	2	3	4	5	6	7	8	9	10	11	12	13	14	15	16	17	18
a	x		x								x	x		x			x		x
b				x						x									
c					x	x													
d																			
Volná odp.		x											x						

Resp. č. 16	Pohlaví	1	2	3	4	5	6	7	8	9	10	11	12	13	14	15	16	17	18
a																	x		x
b	x		x													x			
c																			
d																			
Volná odp.		x																	

Resp. č. 17	Pohlaví	1	2	3	4	5	6	7	8	9	10	11	12	13	14	15	16	17	18
a	x		x							x		x							x
b				x										x			x	x	
c					x	x					x								
d																			
Volná odp.		x											x		x				

Resp. č. 18	Pohlaví	1	2	3	4	5	6	7	8	9	10	11	12	13	14	15	16	17	18
a	x															x			x
b			x														x	x	
c																			
d																			
Volná odp.		x																	

Resp. č. 19	Pohlaví	1	2	3	4	5	6	7	8	9	10	11	12	13	14	15	16	17	18
a	x		x							x						x	x		x
b				x								x		x					
c					x	x					x								
d																			
Volná odp.		x											x		x				

- Legenda:
- zaznamenaná odpověď
 - respondent neodpovídal
 - respondent odmítl odpovědět