

## ÚVOD

*„Domnívám se, že umělecký výraz je jiskra, která zapaluje naše duše.“*

**Frank O.Gehry**, kanadský architekt a držitel Pritzkerovy ceny

V této práci představím zpracování vnitřního prostoru sídliště. V současné době se často tato nezbytná část opomíjí a její funkce a návaznost na komplex obytných domů v okolí jde ruku v ruce s kvalitou a úrovní současného bydlení. Správné napojení a přiměřené množství zeleně, hracích a odpočinkových ploch by mělo sloužit jako místo odpočinku, nebo místo pro jiné aktivity spojené s vlastním bydlením.

Trendem v současnosti i v budoucnu bude zvětšení zastavěných ploch, lidé budou trávit více času v práci, či v dopravních prostředcích a proto by měly být vnitřní prostory mezi obytnými domy vhodně navrženy.

Snahou této práce je pokud možno co nejlépe zpracovat dané téma a to jak funkčně, esteticky, tak i s využitím nových materiálů a technologií, které by měly tímto sloužit široké veřejnosti a měly by zkvalitnit život lidem v městských či satelitních výstavbových plochách.

V současné době žije téměř třetina naší populace v obytných sídlištích. Po změně režimu v důsledku frustrace obyvatel z kolektivního bydlení se začala valná část obyvatelstva stěhovat na předměstí. Jak dnes již víme satelitní bydlení má také spoustu negativních stránek, jako např. poměrně malé množství zeleně, malé stavební parcely, náročnější doprava do zaměstnání, izolace starších občanů nebo matek na mateřských dovolených a nedostatek občanské vybavenosti. Z těchto důvodů se někteří obyvatelé budou vracet zpět do sídlišť a naší snahou by mělo být nabídnout jim maximální komfort bydlení.

## **TEORETICKÁ ČÁST**

## 1. HISTORIE

Sídliště prvního typu se objevily již v Paleolitu a jednalo se především o chráněná sídliště tj. jeskyně a převisy nebo sídliště otevřená tzn. ve volném terénu. Neboť naši prapředci používali materiály jako dřevo, hlínu, kůži atd. nezachovalo se z těchto obyvatelných ploch mnoho. Dnes můžeme při archeologických vykopávkách nalézt vyhloubené jámy, díry po kůlech nebo základové žlaby, ohniště a pece. Tolik z dávné historie. Další sídliště byly nalezeny ve starověkém Egyptě. Sloužily dělníkům při stavbě pyramid. Římané stavěli až čtyřposchodové cihlové činžovní domy pro lidové vrstvy, které měly byty o několika místnostech, v podloubí s krámy a dílnami a arkádovými dvory s balkóny v patrech. Skokem se přesuneme do období klasicismu, zde byly stavěny nové čtvrti s novým stavebním typem nájemním domem.

*„ Co je dobré pro jeden exemplář, to je vhodné i pro dalších 7 miliard“*

**K.Teige.**

Sídliště jsou nejspíše produktem levicové avantgardy, šířící se ve 20.století celou Evropou. Po první světové válce začínají architekti přemýšlet nad novým tvarovým pojetím bytových výstaveb. Příklad je téměř dokonalá, komu se stýská po zubatosti šikmých střech a křivolakých uličkách, věžičkách starých evropských měst. Ideálem se stává město položené na základech přímých ulic, zónování, volné výstavbě. Je nutné dodat, že snahy o zkvalitnění bydlení se dostávají do různých úrovní (teoretik E. Howard) tzv. zahradní města tj. města pro pracující, kde hlavní kvalitou lepšího bydlení je kontakt ze zelení, ale ztroskotat na financování a zahradní města se stávají spíše kolonií majetnějších spoluobčanů. **[1]**

Po druhé světové válce začíná budování nových moderních sídlišť nabírat na obrátkách. Netřeba poznamenávat, že kvalita panelové výstavby byla

dodržována pouze na papíře, až na výjimečné případy se na okolní části vnitrobloků vůbec nehledělo, co týče zeleně, sázeli na prázdných pláních nadšenci z řad nájemníků, většinou neuváženě, tak máme dnes spoustu nevhodných vzrostlých stromů zastiňujících do poloviny bloků okna, spousta dřevin je alergenních tzn. nevhodných a způsobujících u spousty spolubydlících alergické reakce v různých ročních obdobích.

Ideologie komunistické zástavby měla také velkou psychologickou zátěž, režim se snažil pracující lid zamést do předem naprojektovaných krabic, kde jim po večerech v jiných krabicích promítal svoji správnou představu o životě. Lidé vytržení z kořenů, které zde nikdy nenašli a ti co se zde narodili, je ani nehledali. Beztvará uniformita sídliště znásilnila touhu člověka po identitě. Zatím co na západě se jednalo spíše o sociální experiment a většinou byl záhy ukončen, v různých případech zde vznikly ghetta s nejhorší pověstí, ve východním bloku se stávají sídliště nástrojem masové kultury, jež má každého jedince umístit na vyhrazené místo. Důsledkem bývá často vandalství různých jedinců, kteří nejsou schopni se začlenit mezi uniformitu stejně vypadajících bloků.



Obr.1. Rekonstrukce hradiště v Polsku



Obr.2. Archeologické vykopávky keltské hradiště ve Francii

### **1.1 Historie bytové zástavby**

Panelové domy vznikaly v minulém století jako levné a rychlé bydlení. Země komunistického bloku se na rozdíl od západní Evropy tohoto stylu držely až do pádu totalitárních režimů. V České republice se nachází nejvíce panelákovým sídlišť v Evropě. Tato bytová výstavba na zelené louce, startující rokem 1956, měla být řešením bytové krize v Praze. V roce 1940 firma Baťa zahájila vývoj panelů. Toto datum se dá považovat za počátek panelové výstavby v Československu. Tehdejší socialistický režim a doba budování komunismu v Československu, stáli u zrodu panelového boomu v 60. a 70. letech 20. století.

Vynálezcem panelové výstavby je Tomas Alva Edison. Tato technologie měla sloužit jako řešení bytové krize. Byla určena zejména pro americké dělníky, kterým Edison nechal vystavět velká sídliště s několika stovkami domků. Těmito zásahy se radikálně měnil vzhled měst. A z různorodé zástavby vznikala uniformní standardizovaná šablonovitá panelová sídliště. Tento model začala přejímat i mnohá evropská města, jako poválečné řešení v otázce bydlení. Největší rozvoj bytové panelové výstavby můžeme sledovat především ve Francii nebo ve Švédsku a Dánsku. **[2]**



Obr.3. Sídliště Řepy



Obr.4. Bohunice

Po dlouhém období tzv. diktátu „shůry“ nastalo období nové výstavby. Na začátek vysvětlení několika základních pojmů:

### **1.2. Vnitroblok**

Vnitrobloky jsou nezastavitelné uzavřené vnitřní části bloků, obvykle soukromé s úpravou buď parkovou, sadovou nebo se zpevněnými plochami, případně doplňovanými drobnými stavbami. **[3]**

Jsou poměrně důležitou součástí sídliště sloužící k uvolnění a relaxaci obyvatel, mladých i starších, k aktivnímu nebo pasivnímu odpočinku. Až na výjimky byly většinou opomíjeny, po změně režimu byly tyto volné plochy často na nátlak investorů prodány a zastavěny objekty občanské vybavenosti, nutné však podotknout, že mnohokrát tyto drobné přístavby nebyly valné architektonické kvality. Také jejich funkce je valnou částí veřejnosti odsuzována (kiosky s prodejem levného alkoholu a cigaret, bary s výherními automaty atd.).

Uliční čára (hranice bloku)- je rozhraní vymežující území zastavitelné, území soukromých pozemků, od nezastavitelného území veřejných prostranství.

Stavební čára- je rozhraní vymežující podmínky zastavění území bloku a určující pro každý blok nepřekročitelnou hranici zastavění; v souladu se způsobem zastavění území bloků se rozlišuje stavební čára:

*uzavřená* – již se rozumí souvisle a úplně celé své délce zastavěné rozhraní zastavitelného území bloku a veřejného prostranství, jehož zástavba však nesmí ustupovat.

*otevřená* – již se rozumí přerušitelně v celé délce zastavěné rozhraní zastavitelného území bloku a veřejného prostranství, jehož zástavba však nesmí ustupovat.

*volná* – již se rozumí přerušitelně v celé délce zastavěné rozhraní zastavitelného území bloku a veřejného prostranství, jehož zástavba smí libovolně ustupovat.

Prostorová regulace- určuje, kde a za jakých podmínek je v daném území možno stavět.

Parcela- je základní územní jednotkou vymezující vlastnické vztahy v rámci jednotlivých bloků. Regulační plán s ní však jako se samostatným prvkem regulace nepracuje.

Blok (městský)- je soubor stavebních pozemků, je to zastavitelná plocha vymezená uličními čarami, zpravidla soukromá, jeho zastavění podléhá prostorové a funkční regulaci.

Předzahrádky- jsou nezastavitelné části bloku, vymezené uliční čarou a stavební čarou. Nezastavitelnost územní předzahrádky znamená obvykle parkovou úpravu, podmíněčně se však připouští využití území předzahrádky i pro činnosti, děje a zařízení bezprostředně související s veřejným prostranstvím, podmíněčné využití předzahrádek pro jiný účel než parkové úpravy musí být v souladu s charakterem veřejného prostranství.

Plochy veřejných prostranství – jsou území z jejichž užívání nelze nikoho vyloučit a které musí být přístupné veřejnosti bez omezení. v případě pochybnosti se má za to, že je veřejným prostranstvím území, které bylo vymezeno jako veřejné prostranství, které bylo vymezeno jako veřejné prostranství v regulačním plánu, popřípadě o němž jako o veřejném prostranství rozhodl správce místního pořádku. Veřejná prostranství jsou

zejména náměstí, silnice, ulice a místní komunikace, chodníky, tržiště, průchody a podloubí, nadchody, podchody, průchody, pasáže a nábřeží. Parky- jsou nezastavitelné bloky „zeleně“ obvykle veřejné, mohou být doplněny drobnými soliterními stavbami, vodními prvky a zpevněnými plochami.

Zahrady- jsou nezastavitelné bloky „zeleně“ obvykle soukromé. mohou být doplněny drobnými stavbami, vodními prvky a zpevněnými plochami. Obvykle jsou uzavřeny oplocením (v hranici bloku) nebo zdí. Mohou být uzavřené a veřejně nepřístupné.

Aleje- jsou pásy „zeleně“ v rámci veřejných prostranství, obvykle důležitých městských ulic. Jsou veřejně přístupné a otevřené. **[4]**

### **1.3. Současné stavební trendy bytových jednotek**

Současné stavební trendy se po tzv. „ekonomické krizi“ zaměřují na ekologicky nezatěžující materiály, na nízkoenergetické až pasivní domy. Tento trend se bude nejspíše dále prohlubovat. Nové stavební výrobky a materiály budou více preferovat důraz na kvalitu a životnost staveb. Evropská unie se bude snažit novelovat směrnice o energetické úspornosti budov či případně dojde k vydání směrnice nové, kde se bude při navrhování počítat se standardem blízké nule.



*Obr.5. Nízko-energetický dům*





Obr.6. Nové materiály



Obr.7. Současné trendy

[5]

## 2. VÝZNAM ODPOČINKOVÉ PLOCHY MEZI BYTOVÝMI DOMY

Smysl vnitrobloku by měl spočívat v pasivním či aktivním odpočinku jednotlivců trávícím volný čas. Měl by sloužit jak dětem, tak i rodičům či prarodičům, měl by obsáhnout celý věkový profil člověka. Maminky či otcové na mateřské dovolené zde budou chtít trávit čas s dětmi, ale i navazovat nová přátelství se sousedy. Starší děti by zde měly najít hřiště s pískovištěm a různými prolézačkami. Pubertální mládež ráda ocení lavičky, kde bude moct nepozorována objevovat všech co přináší jejich věk. Dospělí mohou trávit čas se svými ratolestmi, nebo si užívat fyzických aktivit či odpočinek v parkové části. Senioři zde mohou najít lavičky umístěné v klidných částech vnitrobloku, kde nebudou rušeni. Další význam odpočinkové plochy je v užití přiměřeného množství zeleně a vodní plochy. Obojí imituje lesy, louky, řeky a rybníky, které mají psychologický a ekologický efekt. Dále pomáhají tlumit dopad industriálního prostředí, tlumí hluk a čistí okolní vzduch od chemikálií a prachu. Je to zároveň místo, kde se mohou obyvatelé scházet a komunikovat na společné neutrální půdě.

## 2.2. Různé podoby odpočinkové plochy

Odpočinková plocha může být chápána například už jako lavička umístěná v blízkosti veřejné komunikace, další varianty jsou různé parkové plochy s lavičkami, vodní nádrže umístěné v parcích nebo samostatné větší vodní plochy kolem kterých lze rovněž rozmístit lavičky, kiosky, dětská hřiště, minigolf a další plochy k aktivnímu vyžití. Dále pak lze využít vnitrobloky k vlastní úpravě na parková-sadová, kde lze příznivě ozelenit a osázet plochy travnatým povrchem a stromy vhodného vzrůstu a lavičky. Vhodné je samozřejmě začlenit zde i dětská hřiště, která by měla být vhodně umístěna s návazností tzn. vhodně osvětlit a umístit přechody pro děti aby nedocházelo k přehlédnutí a následnému zranění dětí. Odpočinkové plochy lze umístit na různá stanoviště, jako součást parků, do vnitrobloků, na střechy garáží, nebo jako součástí větších vodních ploch.



Obr.8. Plocha nad garážemi



Obr.9. Hřiště ve starší zástavbě



Obr.10. Vodní plocha



Obr.11. Park s řekou

### **2.3. Úloha, význam a konkrétní využití odpočinkové plochy**

Odpočinková plocha by měla být snadno přístupná, její umístění by mělo být pokud možno v klidové zóně, protože hlavní městská komunikace svým ruchem neumožní odpočinek. Je také možné pomocí vhodné výsadby vytvořit protihlukové bariéry, nebo za použití různých stěn vhodně zakomponovaných do stávajícího terénu. Význam jak je již uvedeno výše může být různý. Mou snahou je pojmout celé věkové spektrum. Odpočinková plocha by měla obsahovat různé zóny, jak pro nejmenší, tak i pro starší a seniory. Konkrétní využití by tedy mělo být jako park s hřišti s vodní plochou s lavičkami se stromy poskytující stín, s prostorem pro umění.

## **3. MOŽNOSTI ČLENĚNÍ ODPOČINKOVÉ PLOCHY**

### **3.1 Pojetí odpočinkových ploch v zahraničí**

V zahraničí se samozřejmě také řeší problém vhodných odpočinkových ploch. Je nutné uznat, že v Česku byla architektura vždy na slušné úrovni a to i v době totalitního režimu. Vezmeme-li v úvahu například výstavy Expo, které byly velmi dobré, ale i velmi nepovedené, přesto co se týče pavilonu obstáli naši architekti vždy na výbornou.

V zahraničí, se v podstatě velké panelové výstavby ukázaly jako nevhodné, tím, že v nich většinou bydleli lidé z nižších vrstev, tím se vytvořila tzv. ghetta, kde bujela kriminalita a úroveň bydlení byla na velmi nízké úrovni, tudíž i pojetí odpočinkových ploch, pokud vůbec bylo, sloužilo k jiným účelům.

Na druhé straně například Francouzi mají poměrně velmi dobře zakomponované odpočinkové plochy v podobě parků s platany a chodníky vysypané drobnými kamínky pro hru pétanque.

*"Ve věku, kdy se mezilidská komunikace stále více odehrává v nefyzickém prostoru prostřednictvím médií, je odpovědností architekta tvořit skutečný prostor pro fyzickou a přímou komunikaci mezi lidmi."*

**Kazuyo Sejima**

**[6]**



Obr.12. Vnitroblok ve Vídni



Obr.13. Zástavba v Číně

Amerického sochaře **Richarda Serryho** se kdysi ptali na rozdíl mezi architekturou a uměním. Odpověděl :

*„Umění neslouží žádnému cíli, architektura je hluboce zakotvena v realitě a na rozdíl od umění je posuzována nesčetnými diváky – je hodnocena celou veřejností. Architektura je pro každého – je to scéna divadla života.“*



Obr.14. Lyon

### 3.2 Pojetí odpočinkových ploch v České republice

V tuzemsku máme spoustu staré panelové zástavby na straně jedné, kde až na výjimky jsou odpočinkové plochy ve tristním stavu, na straně druhé máme novou zástavbu, kde podle investorů mohou být odpočinkové plochy vzorového charakteru, nebo základního standardu. Kvalita odpočinkových ploch je závislá od architekta nebo i investora.



Obr.15. -17. Hřiště s lavičkami

Na ukázkou lze demonstrovat zpracování revitalizace vnitrobloku v Praze Dvořákova, který si myslím je velmi kvalitně navržen. Z pohledu zachování původní dispozice, zachování některých vzrostlých stromů, rozčlenění plochy, dále využitím různých prvků jako je voda, hřiště, využitím zelené hradby, napojením komunikačních os, občanskou vybaveností a vlastním začleněním do staré bytové zástavby. [7]



Obr.18. -19. Vnitroblok Praha Dvořákova ulice



Obr.20. -24. Vnitroblok Praha Dvořákova ulice 2

## **PRAKTICKÁ ČÁST**

## 1. ANALÝZA REÁLNÉHO PROSTORU

Obytný soubor Kroměříž Za Oskolí se nachází poblíž řeky Moravy na poměrně rovném terénu, kde terénní výškový rozdíl na ploše cca 300x400m činí 2.31m. Blízkost řeky Moravy vzhledem k tomu, že se již nejedná o horní tok řeky, samozřejmě zvyšuje možnost případných záplav. Z těchto důvodů je v blízkosti umístěná retenční nádrž. Blízké okolí je jak vlastní město Kroměříž, tak okolní pole a povodí řeky Moravy. **[8]**

### 1.1. Současný stav- fotodokumentace



Obr.25. Kroměříž Za Oskolí



## 2. POŽADAVKY

Zpracování vlastního prostoru vnitrobloku, při zanechání architektem navrženého rozmístění všech obytných domů. Vhodné prostorové a účelné rozmístění odpočinkových ploch, dětského hřiště, osvětlení, odpadkových košů, místa pro občerstvení. Vhodné umístění pochozích komunikací, v návaznosti na domy. Umístění vodní plochy jako relaxačního doplňku. Umístění sportovního hřiště, tak aby co nejméně rušilo a bylo vhodně přístupné i pro ostatní obyvatele města. Ozelenění a zatravnění parkových ploch vhodnými dřevinami.

Zadání zpracování bylo dle původní dokumentace od Ing. arch. Richarda Turny, kde byl požadavek zachovat původní rozmístění obytných jednotek.

**ATELIÉR 91, spol. s r.o.** vznikl nejprve volným sdružením architektů a inženýrů v roce 1991. Jako společnost s ručením omezeným působím od roku 1992 se zaměřením na komplexní služby v investiční výstavbě. [9]



Obr.26. OC Stival Otrokovice 1995



Obr.27. Centrální park Zlín 2005

### **3. VLASTNÍ NÁVRH ŘEŠENÍ PROSTORU**

Původní prostor jsem rozdělil do tří hlavních částí vnitrobloku, bráno od řeky Moravy směrem k jihovýchodu. První část obsahuje kavárnu s hřištěm s dopadovou plochou, pro nejmenší děti, oplocené nižším plotem s pískovištěm a lavičkami. Hned vedle se nachází hřiště pro starší děti, povrch je pokryt drobnými valounky a trávou, jsou zde houpačky, prolézačky, skluzavky. Zbývající prostor první části je zatravněn se stromy a keři, parkovou úpravou, jsou zde lavičky a odpočivné bloky.

Druhá část vnitrobloku je celá zatravněna s parkovou úpravou stromy s keři, lavičky, odpočivné bloky a je zde vodní prvek evokující část mrtvého ramene Moravy. Vodní plocha je nasvícena ve večerních hodinách po obvodu, polovina ochranného obrubníku je jako lavice.

Třetí část je z poloviny zatravněná v druhé polovině je menší dětské hřiště s pískovištěm, houpačkami a lavičkami. Dále zde můžeme umístit lezecký boulder nebo sochu.

#### **3.1. Myšlenka**

Vlastní vnitroblok je z východu diagonálně členěn na tři hlavní části. Cílem bylo umístit centrálně, tj. aby všichni obyvatelé okolních bytových jednotek měli pokud možno co nejbližší k dětskému hřišti, které je spojeno s kavárnou, tak aby mohly matky posedět s kočárky, ale zároveň měly „na očích“ starší děti. Ty si mohou hrát na přilehlém hřišti opatřené dopadovou plochou. Hned na to navazuje hřiště pro starší děti s průlezkami, houpačkami a skluzavkou. Ve středové části je umístěna menší vodní plocha, celkově je pojata parkovým stylem s lavičkami pro posezení v zeleni. Třetí část vnitrobloku ve spodní části sousedící s hlavní cestou, byla pojata s menším dětským hřištěm se zatravněním a s malým lezeckým bouldrem, který by mohla nahradit socha abstraktního nebo konkrétního námětu.

### 3.1.1. Zvolené tvarosloví

Členění všech objektů je do hranatých bloků vycházející z okolních bytových domů, které navrhl architekt. Všechny hrany musí být aspoň částečně zaobleny, tak aby nedocházelo ke zranění.

### 3.1.2. Barevné pojetí

Barevné dotvoření všech objektů by nemělo být provedeno v žádné jiné hlavní barvě než je použita na okolní zástavbě. Což je bílá, šedá, oranžová. Barva použitého dubového dřeva je barvou doplňkovou.

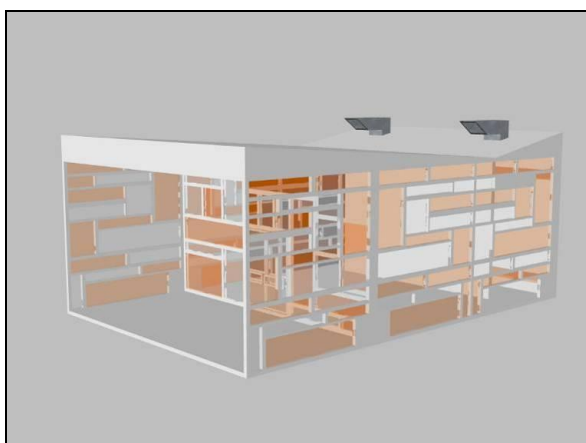
## 4. KONCEPT VNITROBLOKU

Vlastní vnitroblok je rozdělený do tří hlavních částí. V první největší části bude umístěna kavárna s posezením venku, součástí této kavárny bude i dětské hřiště pro nejmenší děti s dopadovou plochou proti poranění. Toto hřiště je oploceno. Kavárna je pojata s co nejvíce prosklení, aby bylo možné sledovat malé děti při hře. Umístění kavárny je zhruba do střední části sídliště, s důrazem na to, aby byla dostupná pro většinu obyvatel. Celý vnitroblok je dostupný z hlavní cesty osově po celé délce, a postranně chodníky od každého bytového bloku. Na dětské hřiště s dopadovou plochou navazuje hřiště s houpačkami, prolézačkami, skluzavkami apod. toto hřiště je opatřeno pískovým nebo drobným oblázkovým povrchem. Poslední část je zatravněna s lavičkami a stromy a navazuje na prostřední část vnitrobloku. Tato část je zaměřena na parkovou úpravu s menší vodní plochou. Jsou zde lavičky vyšší a keřové stromy a povrch je celý zatravněný. Kromě laviček jsou v této části nahodile umístěny tzv. odpočinkové bloky, kde se mohou lidé opalovat, číst, nebo jen tak odpočívat. Třetí část vnitrobloku nejbližší hlavní komunikaci, bude obsahovat menší dětské hřiště s pískovišti a lavičkami, zbylá část je zatravněna se stromy a s lezeckou stěnou případně je zde možné umístit sochu abstraktní nebo konkrétního námětu.

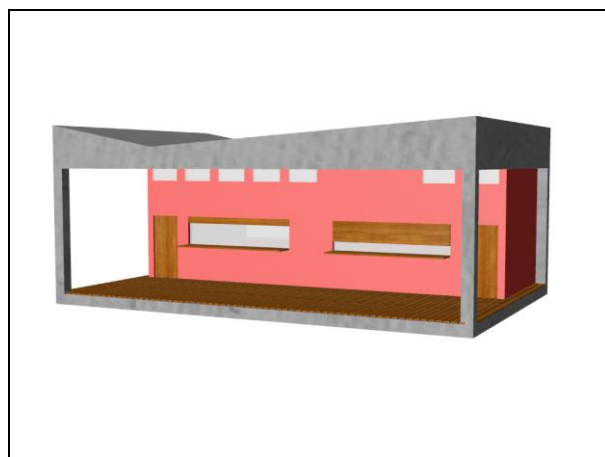
## 5. VÝZNAM A UMÍSTĚNÍ JEDNOTLIVÝCH PRVKŮ

### 5.1. Kavárna

V prostoru sídliště budou umístěny dvě kavárny, jedna přímo ve vnitrobloku v první části spojena s dětským hřištěm a venkovním posezením. Druhá bude umístěna v dolní jihozápadní části na betonovém soklu, nad úrovní sportovního hřiště. První z kaváren by měla být celoprosklenná pro snadný výhled. Sklo bude ze dvou barevných částí a to z čirého a zabarveného do oranžova. V interiéru bude umístěn výdejní pult a bar, dále stolky a židle. V předzahrádce vhodné pro letní posezení s obsluhou by měly být opět umístěny tytéž stolky a židle. Okna by měla mít možnost žaluziového odclonění slunečního svitu. Obě kavárny jsou umístěny v dosahu komunikace pro snadný přísun prodávaného zboží z dodávkového automobilu. Její význam spočívá v možnosti lehkého posezení a konverzace obyvatel, objednání kávy a jiných nápojů, případně prodej tisku a tabákových výrobků. U kavárny u sportovního hřiště lze také interiér využít pro pořádání sportovních událostí.



Obr.28. Kavárna



Obr.29. Sportovní bar

### 5.1.1. Materiály

Použité materiály stěn jsou hliníkové profily s dítrovým trojsklem, zadní stěny jsou vyzděny ytongovými cihlami, které jsou omítnuty a vymalovány. Střecha je zaizolovaná plechová.

Na podlahu bude použita keramická dlažba.

### 5.2. Lavička

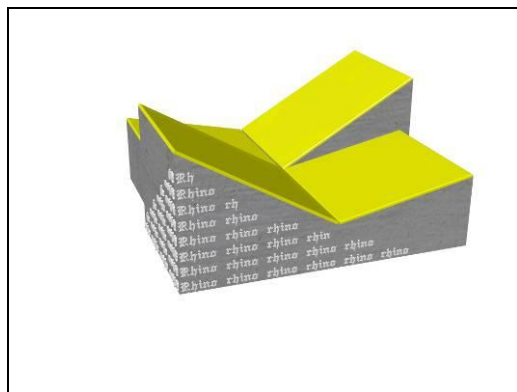
Lavička je vytvořena z pohledového betonu s kombinací dubového nebo exotického dřeva, které je vhodného pro venkovní použití. Lavička může být s opěradlem nebo bez opěradla. Záměr byl vytvořit vzhled monolitického bloku odlehčeného použitým dřevem. Masivní základ by měl odolat vandalům i zubu času.



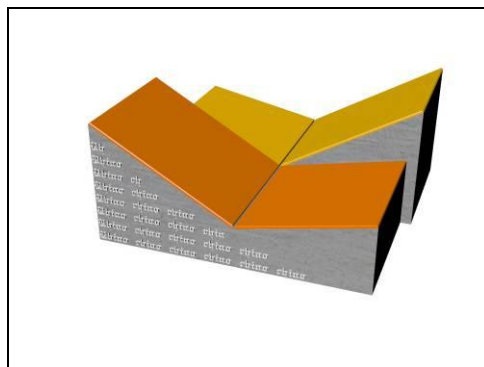
Obr.30.- 32. Lavičky

### 5.3. Odpočivný blok

Odpočinkový blok je taktéž vytvořen z monolitického pohledového betonu, kde na šikmých plochách připevníme plastovou podložku, která bude sloužit pro měkčí polosed nebo leh. Z důvodu užití plastu je poměrně snadné tuto plochu očistit a udržovat ve venkovním prostředí. Tyto bloky budou nahodile umístěny v prostoru vnitrobloku v zatravněné parkové ploše. Záměrem je vytvoření odpočívadla, kde se mohou lidé buďto jen opalovat, číst si knižku, nebo jen tak nezúčastněně relaxovat. Blok je myšlen pro dva lidi a to tak, že budou naproti sobě.



Obr.33. Odpočinkový blok



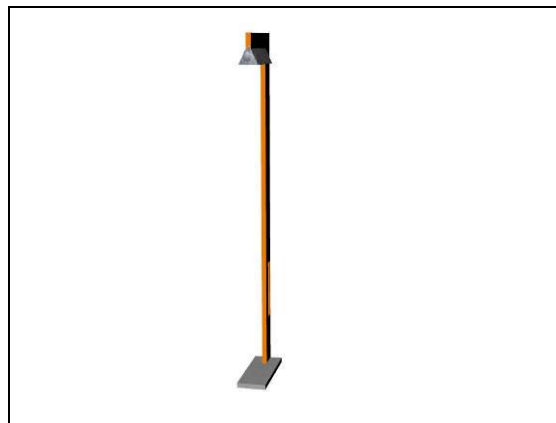
Obr.34. Odpočinkový blok 2

## 5.4. Osvětlení

Pouliční lampy by měly být umístěny tak, aby nevzniklo po soumraku žádné temné nebezpečné místo, nebo zákoutí v prostoru vnitrobloku. Mohou být užité většinou klasické lampy tyčového designu, na můstku přes vodní plochu užijeme zápuštné osvětlení v pochozích roštech, dále lze umístit dle možností investora exteriérové nasvícení travnatých ploch kolem dětských hřišť. Vodní plocha bude nasvícena po obvodu.



Obr.35. Osvětlení



Obr.36. Osvětlení 2

## 5.5. Zeleň

Velmi důležitou součástí odpočinkové plochy je zeleň. Doporučené zatravnění plochy vnitrobloku je aspoň 60%. Všechny zatravněné plochy budou upravovány jako parkový trávník udržovaný dle frekvenčního zatížení. Na volných plochách v okolí dětských hřišť a na travnatých cestách bude nezbytné častější kosení. Výška travního porostu by neměla být vyšší než 5cm.

Stromy budou vysázeny dle projektu na doporučení dendrologů.

Doporučená sortimentální skladba dřevin je: javor mléč (*acer platanoides*), javor babyka (*acer campestre*), dub letní (*quercus robur*), jeřáb muk (*sorbus aria*), lípa velkolistá (*tilia platyphyllos*), topol osika (*populus tremula*), olše lepkavá (*alnus glutinosa*). S přihlédnutím na ráz krajiny, jehličnaté stromy bych v této lokalitě nedoporučoval. Jedná se o krajinu Hané, která je rovinná, obhospodařovaná, bez větších terénních rozdílů a dominující je řeka Morava s alejemi topolů a olší, dubů a nivní vegetace. Stromy by neměly být vysazovány nad inženýrské sítě, aby v případě servisní údržby nebylo nutné stromy kácet. Vlastní výsadbu by měli provádět odborníci, stromy by v budoucnu neměly stínit či jakkoliv narušovat obrysy obytných souborů. Z toho důvodu by měly po 10 roce růstu být všechny stromy ošetřeny tzv. výchovným řezem, prosvětlení korun, odstranění nevhodně rostoucích větví apod. **[10]**



Obr.37.-39. Stromy



Obr. 40.- 42. Stromy 2

Výsadbu keřů provede odborná firma, keře budou vysázeny ve skupinkách nebo jako podvýsadba vysokých stromů, vytvářející kulisové izolační clony. Po provedení výsadby bude povrch namulčován vrstvou borky (drcené kůry jehličnatých stromů). Doporučené keře: vrba jíva (*salix caprea*), krušina olšová (*frangula alnus*), zimolez obecný (*lonicera xylosteum*), kalina tušalaj (*viburnum lantana*) a wistarie čínská.

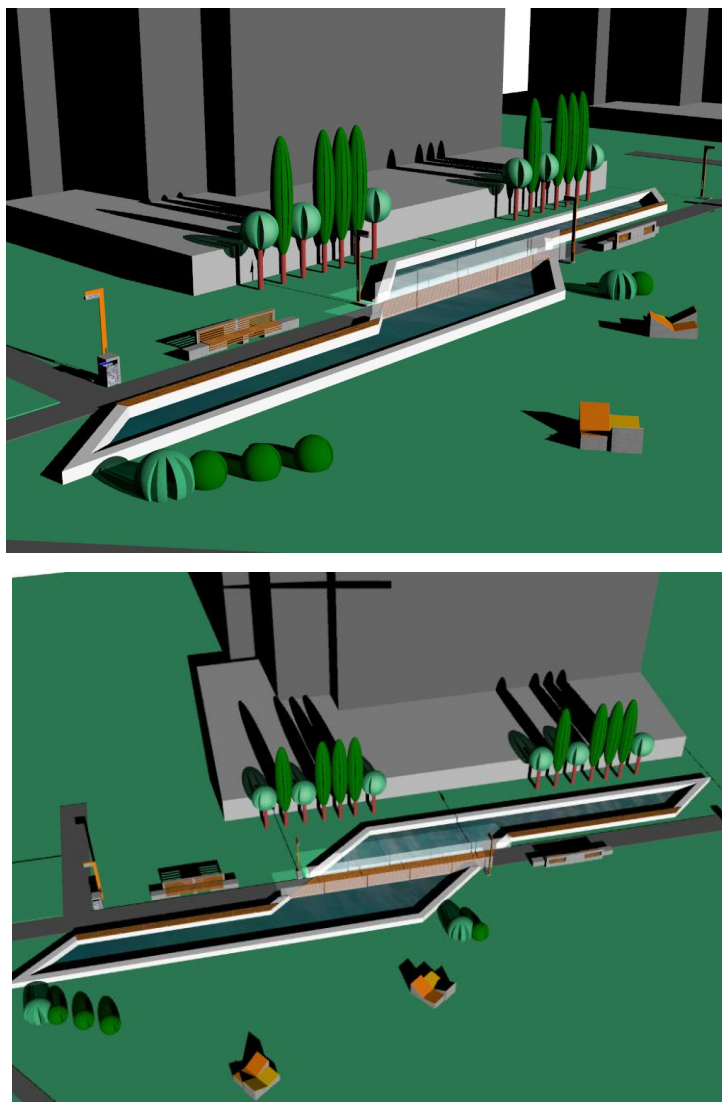


Obr. 43.- 45. Keře



## 5.6. Voda

Voda má velký estetický, ale i emoční efekt, voda je život, její začlenění do vnitrobloku má se zelení nezbytnou váhu. V našem konkrétním případě je nutné kolem vody vytvořit esteticky vhodný obrubník, abychom zabránili malým dětem vstup, ačkoliv by hloubka neměla přesáhnou 0,5m a dno bude postupně klesat a stoupat. Celá pravá strana obrubníku bude v horní části opatřena dřevěným roštem, který bude sloužit jako lavice k možnosti uvolněného relaxování. Voda má umělý proud, na jednom konci se vlévá a systémem čerpadla se na prvním vhání, a to jenom několikrát za den. Čerpadla budou umístěná pod povrchem, aby nerušila okolí. Obvod vodní plochy bude nasvícen zápusnými exteriérovými svítilny.



Obr.46. Vodní prvek

### 5.6.1. Význam vodního prvku v bytové zástavbě

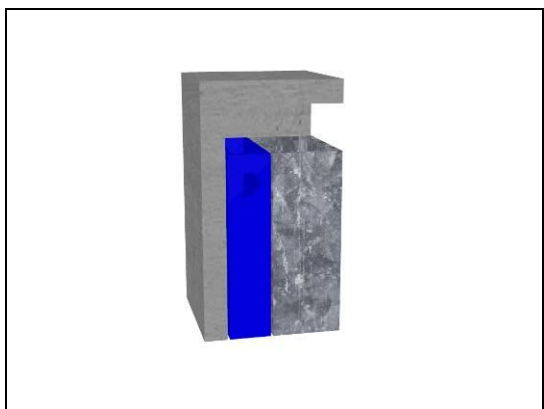
Vodní prvky ve městě měly a mají stále velký význam. Voda okolí oživí, přitahuje zraky kolemjdoucích, a je-li vhodně upraveno i okolí, lidé se rádi aspoň na chvíli zastaví. Voda a její zvuk i pohled na hladinu má prokazatelné uklidňující účinky. Člověk vodu podvědomě vyhledává a relaxuje u ní. Neopomíjeme fakt, že v horkých letních měsících je voda příjemným osvěžením. V parcích tvoří voda nezanedbatelný prvek, který lze představit v podobě fontán, kaskád a jezírek. V dřívější době se často kombinovala se sochou, která buď to byla přímou součástí fontány, nebo jako doplněk ostatních výsadeb. V současné době zaujaly místo těchto uměleckých děl především soudobé moderní plastiky či jiné prvky současné sochařské modernistické školy.

*"Architekt, který se nedomnívá, že by mohl změnit svět, je kandidátem na sebevraždu. Je to nezbytná utopie, která patří k této profesi."*

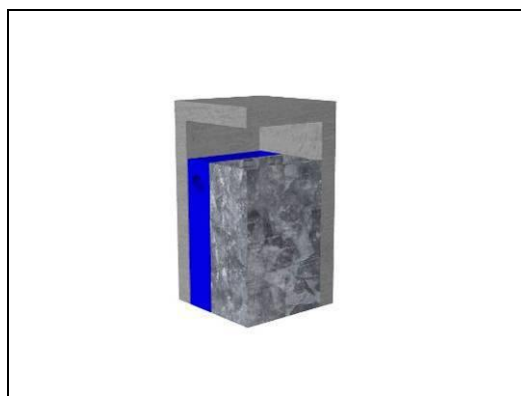
**Renzo Piano**

## 5.7. Odpadkové koše

Tato nezbytná součást všech venkovních společných ploch musí být rovněž v designu antivandal. Dle možnosti investora je možné vybavit různými typy dostupnými na trhu. Nebo využít níže uvedený design. Záměr opět vychází z pohledového monolitického betonu, ve kterém je umístěný vlastní koš na směsný odpad a zároveň v současné době s převládajícím trendem pet miláčků, i koš na psí exkrementy.



Obr.47. Odpadkový koš



Obr.48. Odpadkový koš

## 5.8. Pískoviště

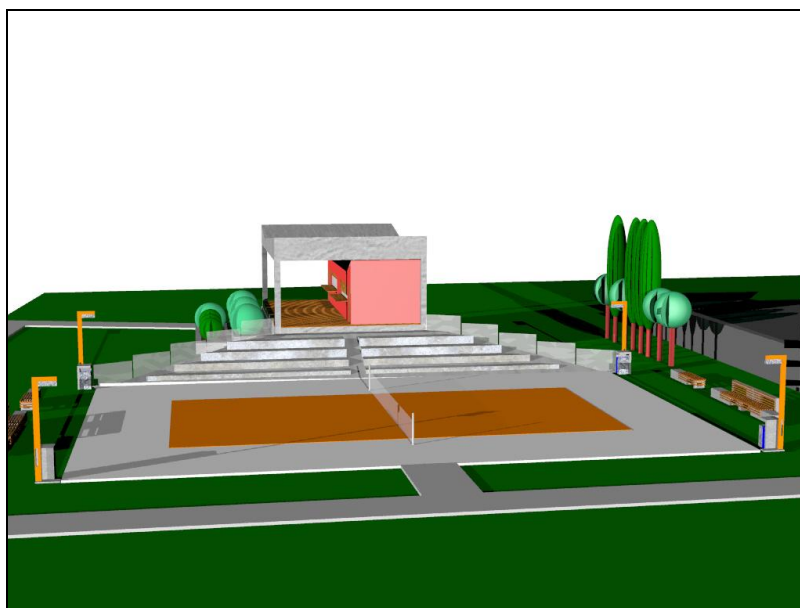
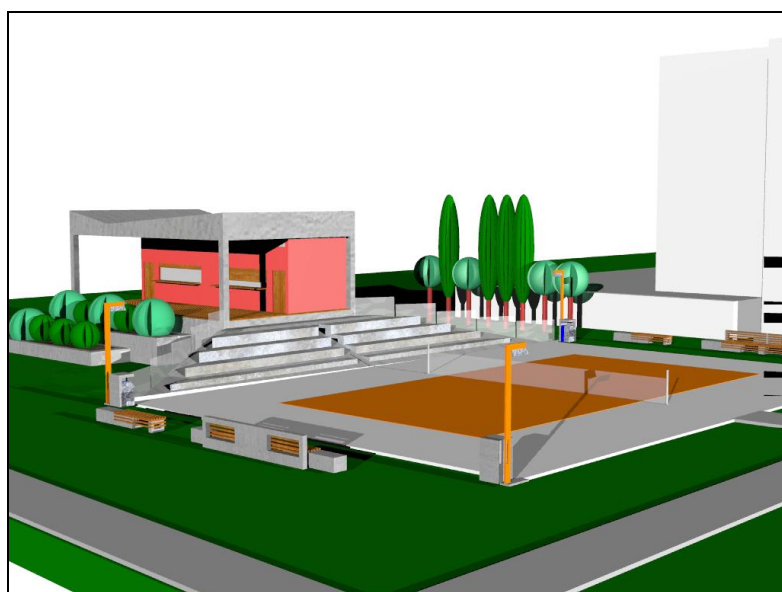
Dětské pískoviště jsou ideálním prostorem pro děti od 3-12let. Tyto plochy velmi lákají psy a kočky k vykonávání jejich potřeb, což se neslučuje s hygienou malých dětí. Další argument pro krytí těchto ploch jsou ekologické havárie, či katastrofy, různá období roku, kdy se v povětří objevují různé prachové či pylové částičky, nebo koncentrují chemické a toxické látky. Vlastní návrh pískoviště je tedy volen, tak že je možné po skončení hry pískoviště přiklopit krytem. Vlastní tělo nádoby na písek je vyrobeno z plastické hmoty a je větší částí zapašeno do země. Okraj je obložen masivním dřevem nejlépe dubovým napuštěným netoxickými nátěrovými hmotami dle dané normy pro dětská hřiště. Vlastní kryt lze odklopit a z něj vysunout tzv. dvojnožku, vnitřní plochu lze takto využít jako tabuli na kreslení křídou.



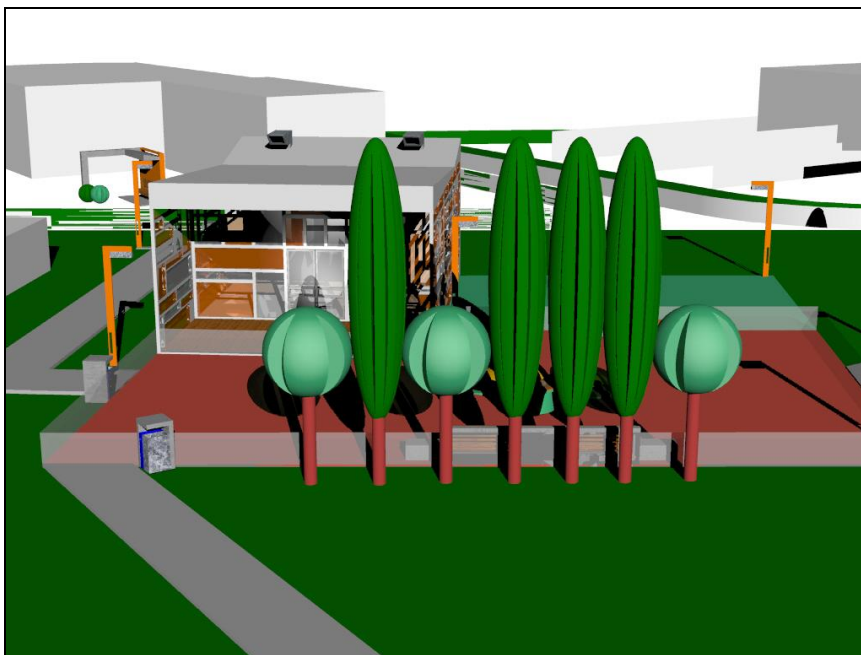
Obr.49. Pískoviště bez krytu



Obr.50. Pískoviště s krytem



Obr.51. Sportovní hřiště



Obr.52. Dětské hřiště

### **5.9. Chodníky, zpevněná dlažba, mostek**

Hlavní komunikační osa je navržena z velkoformátových betonových desek, v místě křížení s vodní plochou je pochozí plocha obložena tvarově profilovaným dřevěným podkladním roštem tlakově impregnovaným z exotického dřeva. Ostatní chodníky jsou navrženy z jednoduché čtvercové zámkové dlažby v barvě šedé. V místě křížení s vodní plochou je zde vytvořeno zábradlí ze skleněných tabulí tl. 1,6cm.

*"Přestože stejně jako ostatní, často vkládám mnoho detailní práce do toho, co dělám, výsledek se vždy jeví jako nahodilý. A to je to, o co mi jde."*

**Frank Owen Gehry**

## ZÁVĚR

Návrh vychází z původního rozmístění obytných jednotek, které navrhl Ing. arch. Richard Turna. Tato část měla zůstat zachována. Snahou bylo co nejlépe rozmístit a navázat všechny části vnitrobloku do vlastního prostoru. Každý prostor skýtá určité možnosti, tyto by se měly využít v danou dobu a při maximálním využití všech technických a technologických možností dané doby, avšak nemělo by se zapomínat na měřítko člověka. Cílem návrhu bylo vytvořit pokud možno vyvážené prostředí, co se týče zeleně, plochy sportovního vyžití, ploch pro hřiště pro děti, množství odpočivných laviček pro relaxování.

V případě realizace, věřím, že obyvatelé sídliště budou rádi trávit volný čas v tomto prostoru a tento návrh pomůže ke zkvalitnění života ve společných prostorách.

*„ Doufám v klidné místo, které činí těžké jasným a lehké možným“  
Axel Schultes a Charlotte Frank,  
němečtí architekti*

**[11]**

## SEZNAM POUŽITÉ LITERATURY A PRAMENŮ

[1] <http://www.archiweb.cz/>

[2] **Staňková, Jaroslava.** *Tisíciletý vývoj architektury.* Praha: SNTL. 2000

[3] <http://cs.wikipedia.org>

[4] *Krajinná architektura – Collection.* Slovart 2010 (1. vydání). ISBN: 978-80-7391-219-2

[5] *Současná architektura.* Nakladatel: Slovart. Rok vydání: 2007 (1. vydání). ISBN: 978-80-7209-983-2

[6] **Ruhrberg, Sneckenburger, Frickeová, Honnef.** *Umění 20. století.* Bratislava: Slovart, 2004

[7] **Vlášek, Josef.** *Panelové domy: stavební kniha.* Brno: Expo data, 2000

[8] *Brno. Architektura. 1990-2008.* Rok vydání: 2008 (1. vydání). ISBN: 978-80-254-3131-3

[9] <http://www.atelier91.cz/>

[10] <http://www.priroda.cz/>

[11] **Jodidio, Philips.** *Současní architekti.* Praha: Slovart, 2005

## SEZNAM OBRÁZKŮ

<b>Obr. 1.</b> Rekonstrukce hradiště v Polsku. Zdroj: <a href="http://www.archeo.blog.cz/">http://www.archeo.blog.cz/</a> .....	10
<b>Obr. 2.</b> Archeologické vykopávky keltské hradiště ve Francii. Zdroj: <a href="http://www.keltove.cz/">http://www.keltove.cz/</a> .....	11
<b>Obr. 3.</b> Sídliště Řepy. Zdroj: <a href="http://www.urbia.cz/">http://www.urbia.cz/</a> .....	12
<b>Obr. 4.</b> Bohunice. Zdroj: <a href="http://cs.wikipedia.org/">http://cs.wikipedia.org/</a> .....	12
<b>Obr. 5.</b> Nízkoenergetický dům. Zdroj: <a href="http://www.bydleni.idnes.cz/">http://www.bydleni.idnes.cz/</a> .....	14
<b>Obr. 6.</b> Nové materiály. Zdroj: <a href="http://www.jaktodelaji.cz/">http://www.jaktodelaji.cz/</a> .....	15
<b>Obr. 7.</b> Současné trendy. Zdroj: <a href="http://www.jaktodelaji.cz/">http://www.jaktodelaji.cz/</a> .....	15
<b>Obr. 8.</b> Plocha nad garážemi. Zdroj: <a href="http://www.bydleni.idnes.cz/">http://www.bydleni.idnes.cz/</a> .....	16
<b>Obr. 9.</b> Hřiště ve starší zástavbě. Zdroj: <a href="http://www.praha12.cz/">http://www.praha12.cz/</a> .....	16
<b>Obr. 10.</b> Vodní plocha. Zdroj: <a href="http://www.novinky.cz/">http://www.novinky.cz/</a> .....	16
<b>Obr. 11.</b> Park s řekou. Zdroj: <a href="http://www.cestyapamatky.cz/">http://www.cestyapamatky.cz/</a> .....	16
<b>Obr. 12.</b> Vnitroblok ve Vídni. Zdroj: <a href="http://www.zivot90.cz/">http://www.zivot90.cz/</a> .....	18
<b>Obr. 13.</b> Zástavba v Číně. Zdroj: <a href="http://www.volnidalek.cz/cina/">http://www.volnidalek.cz/cina/</a> .....	18
<b>Obr. 14.</b> Lyon. Zdroj: <a href="http://worldsitetravellers.wordpress.com/lyon/">http://worldsitetravellers.wordpress.com/lyon/</a> ...	18
<b>Obr. 15.– 17.</b> Hřiště s lavičkami. Zdroj: <a href="http://www.praha12.cz/">http://www.praha12.cz/</a> .....	19
<b>Obr. 18.- 19.</b> Vnitroblok Praha Dvořákova ulice Zdroj: <a href="http://stavby.karlovarska.net/stavba.php?ID=20071">http://stavby.karlovarska.net/stavba.php?ID=20071</a> .....	19
<b>Obr. 20.– 24.</b> Vnitroblok Praha Dvořákova ulice 2. Zdroj: <a href="http://stavby.karlovarska.net/stavba.php?ID=200716/">http://stavby.karlovarska.net/stavba.php?ID=200716/</a> .....	20
<b>Obr. 25.</b> Kroměříž Za Oskolí. Zdroj: <a href="http://www.mapy.cz/">http://www.mapy.cz/</a> .....	22



<b>Obr. 26.</b> OC Stival Otrokovice 1995. Zdroj: <a href="http://www.atelier91.cz/">http://www.atelier91.cz/</a> .....	23
<b>Obr. 27.</b> Centrální park Zlín 2005. Zdroj: <a href="http://www.atelier91.cz/">http://www.atelier91.cz/</a> .....	23
<b>Obr. 28.</b> Kavárna. Zdroj: vlastní vizualizace.....	26
<b>Obr. 29.</b> Sportovní bar. Zdroj: vlastní vizualizace.....	26
<b>Obr.30.- 32.</b> Lavičky. Zdroj: vlastní vizualizace.....	27
<b>Obr. 33.</b> Odpočinkový blok. Zdroj: vlastní vizualizace.....	28
<b>Obr. 34.</b> Odpočinkový blok 2. Zdroj: vlastní vizualizace.....	28
<b>Obr. 35.</b> Osvětlení. Zdroj: vlastní vizualizace.....	28
<b>Obr. 36.</b> Osvětlení 2. Zdroj: vlastní vizualizace.....	28
<b>Obr. 37.- 39.</b> Stromy. Zdroj: <a href="http://www.priroda.cz/">http://www.priroda.cz/</a> .....	29
<b>Obr. 40.- 42.</b> Stromy 2. Zdroj: <a href="http://www.priroda.cz/">http://www.priroda.cz/</a> .....	30
<b>Obr. 43.-45.</b> Keře. Zdroj: <a href="http://www.priroda.cz/">http://www.priroda.cz/</a> .....	30
<b>Obr. 46.</b> Vodní prvek.....	31
<b>Obr. 47.</b> Odpadkový koš. Zdroj: vlastní vizualizace.....	33
<b>Obr. 48.</b> Odpadkový koš. Zdroj: vlastní vizualizace.....	33
<b>Obr. 49.</b> Pískoviště bez krytu. Zdroj: vlastní vizualizace.....	34
<b>Obr. 50.</b> Pískoviště s krytem. Zdroj: vlastní vizualizace.....	34
<b>Obr. 51.</b> Sportovní hřiště. Zdroj: vlastní vizualizace.....	34
<b>Obr. 52.</b> Dětské hřiště. Zdroj: vlastní vizualizace.....	35

<b>ÚVOD</b> .....	<b>7</b>
<b>TEORETICKÁ ČÁST</b> .....	<b>8</b>
<b>1. HISTORIE</b> .....	<b>9</b>
1.1 HISTORIE BYTOVÉ ZÁSTAVBY .....	11
1.2. VNITROBLOK.....	12
1.3. SOUČASNÉ STAVEBNÍ TRENDY BYTOVÝCH JEDNOTEK.....	14
<b>2. VÝZNAM ODPOČINKOVÉ PLOCHY MEZI BYTOVÝMI DOMY</b> .....	<b>15</b>
2.2. RŮZNÉ PODOBY ODPOČINKOVÉ PLOCHY .....	16
2.3. ÚLOHA, VÝZNAM A KONKRÉTNÍ VYUŽITÍ ODPOČINKOVÉ PLOCHY .....	17
<b>3. MOŽNOSTI ČLENĚNÍ ODPOČINKOVÉ PLOCHY</b> .....	<b>17</b>
3.1 POJETÍ ODPOČINKOVÝCH PLOCH V ZAHRANIČÍ.....	17
3.2 POJETÍ ODPOČINKOVÝCH PLOCH V ČESKÉ REPUBLICE.....	19
<b>PRAKTICKÁ ČÁST</b> .....	<b>21</b>
<b>1. ANALÝZA REÁLNÉHO PROSTORU</b> .....	<b>22</b>
1.1. SOUČASNÝ STAV- FOTODOKUMENTACE .....	22
<b>2. POŽADAVKY</b> .....	<b>23</b>
<b>3. VLASTNÍ NÁVRH ŘEŠENÍ PROSTORU</b> .....	<b>24</b>
3.1. MYŠLENKA .....	24
3.1.1. Zvolené tvarosloví.....	25
3.1.2. Barevné pojetí.....	25
<b>4. KONCEPT VNITROBLOKU</b> .....	<b>25</b>
<b>5. VÝZNAM A UMÍSTĚNÍ JEDNOTLIVÝCH PRVKŮ</b> .....	<b>26</b>
5.1. KAVÁRNA.....	26
5.1.1. Materiály .....	27
5.2. LAVIČKA.....	27
5.3. ODPOČIVNÝ BLOK .....	27
5.4. OSVĚTLENÍ.....	28
5.5. ZELEŇ .....	29
5.6. VODA .....	31
5.6.1. Význam vodního prvku v bytové zástavbě.....	32
5.7. ODPADKOVÉ KOŠE .....	33
5.8. PÍSKOVIŠTĚ.....	33
5.9. CHODNÍKY, ZPEVNĚNÁ DLAŽBA, MOSTEK.....	35
<b>ZÁVĚR</b> .....	<b>36</b>
<b>SEZNAM POUŽITÉ LITERATURY A PRAMENŮ</b> .....	<b>37</b>
<b>SEZNAM OBRÁZKŮ</b> .....	<b>38</b>