

# **Analýza demografické struktury obyvatel v městě Luhačovice jako podklad pro investiční rozhodování**

Eva Mozgová

---

Bakalářská práce  
2010



Univerzita Tomáše Bati ve Zlíně  
Fakulta managementu a ekonomiky

---

Univerzita Tomáše Bati ve Zlíně  
Fakulta managementu a ekonomiky  
Vyšší odborná škola ekonomická  
akademický rok: 2009/2010

## ZADÁNÍ BAKALÁŘSKÉ PRÁCE (PROJEKTU, UMĚLECKÉHO DÍLA, UMĚLECKÉHO VÝKONU)

Jméno a příjmení: Eva MOZGVOVÁ  
Studijní program: B 6202 Hospodářská politika a správa  
Studijní obor: Veřejná ekonomika a správa  
Téma práce: Analýza demografické struktury obyvatel v městě  
Luhačovice jako podklad pro investiční rozhodování

Zásady pro vypracování:

1. Prostudujte literaturu k dané problematice.
2. Definujte demografii jako vědní disciplínu.
3. Proveďte analýzu demografické struktury obyvatel města Luhačovice.
4. Na základě analýzy vyslovte závěry + doporučení pro investiční rozhodování města Luhačovice.

Rozsah práce:

Rozsah příloh:

Forma zpracování bakalářské práce: **tištěná**

Seznam odborné literatury:

- [1] MINISTERSTVO VNITRA ČR, Kolektiv autorů. Veřejná správa v České Republice. Praha : Tiskárna Ministerstva vnitra ČR, 2. rozš. vyd., 2005. 120 s. ISBN 80-239-4709-5.
- [2] ZEMEK, Metoděj, JANČÁŘ, Antonín. Luhačovice. Luhačovice : Městský národní výbor, 1986. 144 s. ISBN 59-299-84.
- [3] Databáze demografických údajů za obce ČR [online]. 2009 [cit. 2009-10-08]. Dostupný z WWW: <[http://www.czso.cz/cz/obce\\_d/index.htm](http://www.czso.cz/cz/obce_d/index.htm)>.
- [4] Demografický informační portál [online]. 2004-2009 [cit. 2009-10-08]. Dostupný z WWW: <[http://www.demografie.info/?cz\\_obecne=>](http://www.demografie.info/?cz_obecne=>)>.
- [5] Organizační struktura MěÚ [online]. 2009 [cit. 2009-10-08]. Dostupný z WWW: <<http://www.luhacovice.cz/page/1411.organizacni-struktura-meu-luhacovice/>>>.

Vedoucí bakalářské práce: **Ing. Michael Jahoda  
EXT.**

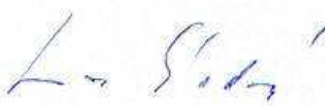
Datum zadání bakalářské práce: **9. října 2009**

Termín odevzdání bakalářské práce: **11. prosince 2009**

Ve Zlíně dne 6. listopadu 2009

  
PaedDr. Josef Rydlo  
zast. děkanka



  
Ing. Hana Šedová, Ph.D.  
zast. vedoucí katedry

## PROHLÁŠENÍ AUTORA BAKALÁŘSKÉ PRÁCE

Beru na vědomí, že

- odevzdáním bakalářské práce souhlasím se zveřejněním své práce podle zákona č. 111/1998 Sb. o vysokých školách a o změně a doplnění dalších zákonů (zákon o vysokých školách), ve znění pozdějších právních předpisů, bez ohledu na výsledek obhajoby<sup>1)</sup>;
- beru na vědomí, že bakalářská práce bude uložena v elektronické podobě v univerzitním informačním systému dostupná k prezenčnímu nahlédnutí;
- na moji bakalářskou práci se plně vztahuje zákon č. 121/2000 Sb. o právu autorském, o právech souvisejících s právem autorským a o změně některých zákonů (autorský zákon) ve znění pozdějších právních předpisů, zejm. § 35 odst. 3<sup>2)</sup>;
- podle § 60<sup>3)</sup> odst. 1 autorského zákona má Univerzita Tomáše Bati ve Zlíně právo na uzavření licenční smlouvy o užití školního díla v rozsahu § 12 odst. 4 autorského zákona;
- podle § 60<sup>3)</sup> odst. 2 a 3 mohu užít své dílo – bakalářskou práci – nebo poskytnout licenci k jejímu využití jen s předchozím písemným souhlasem Univerzity Tomáše Bati ve Zlíně, která je oprávněna v takovém případě ode mne požadovat přiměřený příspěvek na úhradu nákladů, které byly Univerzitou Tomáše Bati ve Zlíně na vytvoření díla vynaloženy (až do jejich skutečné výše);
- pokud bylo k vypracování bakalářské práce využito softwaru poskytnutého Univerzitou Tomáše Bati ve Zlíně nebo jinými subjekty pouze ke studijním a výzkumným účelům (tj. k nekomerčnímu využití), nelze výsledky bakalářské práce využít ke komerčním účelům.

Ve Zlíně 6.11.2009

  
.....

1) zákon č. 111/1998 Sb. o vysokých školách a o změně a doplnění dalších zákonů (zákon o vysokých školách), ve znění pozdějších právních předpisů, § 47b Zveřejňování závěrečných prací;

(1) Vysoká škola nevýdělečně zveřejňuje disertační, diplomové, bakalářské a rigorózní práce, u kterých proběhla obhajoba, včetně posudků oponentů a výsledku obhajoby prostřednictvím databáze kvalifikačních prací, kterou spravuje. Způsob zveřejnění stanoví vnitřní předpis vysoké školy.

(2) Disertační, diplomové, bakalářské a rigorózní práce odevzdané uchazečem k obhajobě musí být též nejméně pět pracovních dnů před konáním obhajoby zveřejněny k nahlížení veřejnosti v místě určeném vnitřním předpisem vysoké školy nebo není-li tak určeno, v místě pracoviště vysoké školy, kde se má konat obhajoba práce. Každý si může ze zveřejněné práce pořizovat na své náklady výpisy, opisy nebo rozmnoženiny.

(3) Platí, že odevzdáním práce autor souhlasí se zveřejněním své práce podle tohoto zákona, bez ohledu na výsledek obhajoby.

2) zákon č. 121/2000 Sb. o právu autorském, o právech souvisejících s právem autorským a o změně některých zákonů (autorský zákon) ve znění pozdějších právních předpisů, § 35 odst. 3:

(3) Do práva autorského také nezasahuje škola nebo školské či vzdělávací zařízení, užije-li nikoli za účelem přímého nebo nepřímého hospodářského nebo obchodního prospěchu k výuce nebo k vlastní potřebě dílo vytvořené žákem nebo studentem ke splnění školních nebo studijních povinností vyplývajících z jeho právního vztahu ke škole nebo školskému či vzdělávacího zařízení (školní dílo).

3) zákon č. 121/2000 Sb. o právu autorském, o právech souvisejících s právem autorským a o změně některých zákonů (autorský zákon) ve znění pozdějších právních předpisů, § 60 Školní dílo:

(1) Škola nebo školské či vzdělávací zařízení mají za obvyklých podmínek právo na uzavření licenční smlouvy o užití školního díla (§ 35 odst. 3). Odpírá-li autor takového díla udělit svolení bez vážného důvodu, mohou se tyto osoby domáhat nahrazení chybějícího projevu jeho vůle u soudu. Ustanovení § 35 odst. 3 zůstává nedotčeno.

(2) Není-li sjednáno jinak, může autor školního díla své dílo užít či poskytnout jinému licenci, není-li to v rozporu s oprávněnými zájmy školy nebo školského či vzdělávacího zařízení.

(3) Škola nebo školské či vzdělávací zařízení jsou oprávněny požadovat, aby jim autor školního díla z výdělku jím dosaženého v souvislosti s užitím díla či poskytnutím licence podle odstavce 2 přiměřeně přispěl na úhradu nákladů, které na vytvoření díla vynaložily, a to podle okolností až do jejich skutečné výše; přitom se přihlédne k výši výdělku dosaženého školou nebo školským či vzdělávacím zařízením z užití školního díla podle odstavce 1.

## **ABSTRAKT**

Tato bakalářská práce je zaměřena na analyzování demografické struktury obyvatel v Luhačovicích. Předpokládá se, že tato analýza by následně mohla být podkladem pro investiční rozhodování další strategie města Luhačovice. Demografický vývoj města Luhačovice je sledován v období od roku 1999 do roku 2009. Po úvodu následuje obecný postup obsahující teoretické podklady čerpány z odborné literatury, která se vztahuje k tématu definování demografie jako vědní disciplíny. Následující část práce představuje město Luhačovice, jeho historii i současnost. V analytické části je provedena analýza demografického vývoje a strom života. Poslední část obsahuje závěry a jsou zde nastíněna doporučení pro investiční rozhodování města Luhačovice.

Klíčová slova:

Demografie, struktura obyvatelstva, demografický vývoj, zjišťování demografických údajů, samospráva, městský úřad, orgány obce, investice, investiční rozhodování, analýza, strom života.

## **ABSTRACT**

This bachelor thesis is focused on analyzing the demographic structure of the inhabitants living in Luhačovice. It is expected that this analysis could then be a basis for investment decisions, other strategies town Luhačovice. Demographic development of Luhačovice is observed in the period from 1999 to 2009. After the introduction, followed by general procedure contains theoretical material drawn from the literature that relates to: define demography as a scientific discipline. The following section presents the work Luhačovice city, its history and present. The analytical part of the analysis of demographic trends and the tree of life. The last section contains conclusions and recommendations are outlined for the investment decisions of the city Luhačovice.

Keywords:

Demography, population structure, demographic development, demographic survey data, self-government, municipality, authorities of the city, investment, investment decisions, analysis, tree of life.

Děkuji tímto mému vedoucímu práce panu Ing. Michaelu Jahodovi za pomoc a odborné vedení při zpracovávání a vytváření bakalářské práce. Touto cestou dále děkuji pracovníkům Městského úřadu Luhačovice za poskytnutí podkladů pro mou bakalářskou práci.

Motto:

*„Ničeho nelitovat, to je počátek vší moudrosti.“*

MAUGHAM WILLIAM SOMERSET

# OBSAH

<b>ÚVOD</b> .....	<b>10</b>
<b>I TEORETICKÁ ČÁST</b> .....	<b>11</b>
<b>1 DEMOGRAFIE</b> .....	<b>12</b>
1.1 HISTORIE DEMOGRAFIE .....	12
1.2 DISCIPLÍNY DEMOGRAFIE .....	13
1.2.1 Demografická analýza.....	13
1.2.2 Demografická metodologie.....	13
1.2.3 Teoretická demografie .....	13
1.2.4 Historická demografie.....	13
1.2.5 Paleodemografie.....	14
1.2.6 Regionální demografie .....	14
1.2.7 Demografie populací.....	14
1.3 ZJIŠŤOVÁNÍ DEMOGRAFICKÝCH ÚDAJŮ .....	14
1.3.1 Údaje o stavu.....	15
1.3.2 Údaje o pohybu .....	15
1.4 STRUKTURA OBYVATELSTVA .....	15
1.4.1 Podle pohlaví, věku .....	15
1.4.2 Podle stárnutí.....	16
1.4.3 Podle rodinného stavu .....	16
1.4.4 Podle vzdělání .....	16
<b>2 VLIV DEMOGRAFICKÉHO VÝVOJE NA INVESTIČNÍ ROZHODOVÁNÍ OBCE</b> .....	<b>17</b>
<b>3 ÚZEMNÍ SAMOSPRÁVNÉ CELKY</b> .....	<b>18</b>
3.1 OBEC A JEJÍ KOMPETENCE .....	18
3.2 ORGÁNY OBCE .....	18
3.2.1 Zastupitelstvo .....	18
3.2.2 Výbory.....	19
3.2.3 Obecní rada .....	19
3.2.4 Komise .....	19
3.2.5 Starosta.....	19
3.3 PŮSOBNOST OBCE.....	20
<b>4 HOSPODAŘENÍ OBCE</b> .....	<b>22</b>
4.1 HOSPODAŘENÍ S MAJETKEM .....	22
4.2 PŘÍJMY .....	22
4.3 VÝDAJE .....	23
4.4 FINANCOVÁNÍ .....	24
<b>5 INVESTICE</b> .....	<b>25</b>
5.1 INVESTIČNÍ ROZHODOVÁNÍ.....	25
5.2 SPECIFIKA INVESTIČNÍHO ROZHODOVÁNÍ .....	26
<b>II ANALYTICKÁ ČÁST</b> .....	<b>27</b>
<b>6 MĚSTO LUHAČOVICE</b> .....	<b>28</b>



6.1	HISTORIE LUHAČOVIC .....	28
6.2	SOUČASNOST.....	30
6.3	MĚÚ LUHAČOVICE.....	31
6.4	VÝKON STÁTNÍ SPRÁVY.....	31
6.5	ODBORY MĚÚ LUHAČOVICE.....	32
6.5.1	Správní odbor .....	32
6.5.2	Odbor finanční .....	33
6.5.3	Odbor správy majetku .....	34
6.5.4	Odbor stavební - stavební úřad .....	34
6.5.5	Odbor dopravy .....	35
6.5.6	Odbor životního prostředí .....	35
6.5.7	Odbor sociální .....	35
6.6	ORGANIZACE A ŘÍZENÍ MĚSTA LUHAČOVICE .....	36
6.6.1	Zastupitelstvo města Luhačovice .....	36
6.6.2	Rada města Luhačovice.....	37
<b>7</b>	<b>DEMOGRAFICKÝ VÝVOJ MĚSTA LUHAČOVICE .....</b>	<b>38</b>
7.1	DEMOGRAFICKÝ VÝVOJ MĚSTA LUHAČOVICE PODLE SČÍTÁNÍ LIDU OD ROKU 1869 .....	38
7.2	DEMOGRAFICKÝ VÝVOJ.....	39
7.3	VĚKOVÁ STRUKTURA .....	41
7.4	PORODNOST A ÚMRTNOST .....	44
7.5	MIGRACE OBYVATEL LUHAČOVIC.....	46
7.6	CELKOVÉ PŘIROZENÉ PŘÍRŮSTKY A ÚBYTKY .....	49
7.7	SŇATEČNOST A ROZVODOVOST .....	49
7.8	STROM ŽIVOTA .....	51
<b>8</b>	<b>DOPORUČENÍ PRO INVESTIČNÍ ROZHODOVÁNÍ MĚSTA LUHAČOVICE .....</b>	<b>52</b>
	<b>ZÁVĚR .....</b>	<b>53</b>
	<b>RESUMÉ .....</b>	<b>54</b>
	<b>SEZNAM POUŽITÉ LITERATURY.....</b>	<b>55</b>
	<b>SEZNAM POUŽITÝCH SYMBOLŮ A ZKRATEK.....</b>	<b>57</b>
	<b>SEZNAM GRAFŮ .....</b>	<b>58</b>
	<b>SEZNAM OBRÁZKŮ .....</b>	<b>59</b>
	<b>SEZNAM TABULEK.....</b>	<b>60</b>
	<b>SEZNAM PŘÍLOH.....</b>	<b>61</b>

## ÚVOD

Tato bakalářská práce byla zpracována během závěrečné praxe na Městském úřadě v Luhačovicích, na oboru správním.

Teoretická část bakalářské práce je zaměřena na stručný přehled o vědní disciplíně zvané demografie, její historie, současnost, vědní obory s ní spojené a zjišťování demografických údajů. Dále je zde nastíněna definice územních samosprávných celků, jejich kompetence, orgány, působnost a hospodaření obcí spojené s finančním rozhodováním.

V praktické části je popsáno město Luhačovice, jeho historie a současnost. Následují informace o Městském úřadě v Luhačovicích, dále jsou popsány jednotlivé odbory MěÚ a orgány města. Největší část bakalářské práce je věnována demografické struktuře obyvatel Luhačovic, kde jsou analyzována data jako struktura obyvatel dle věku, pohlaví, vývoj počtu narozených a zemřelých, přistěhovalých a vystěhovalých obyvatel, sňatečnost a rozvodovost a to vše za posledních 10 let, tzn. od roku 1999 do roku 2008, rok 2009 již není v analýze zahrnut, protože údaje, které jsou v práci použity, se vztahují k 31.12.

Cílem bakalářské práce je analýza a zhodnocení dat na základě sběru primárních i sekundárních informací souvisejících s otázkou demografie.

Smyslem práce je, aby získané poznatky mohly být použity ke zlepšení investičního rozhodování v Luhačovicích.

# **I TEORETICKÁ ČÁST**

## 1 DEMOGRAFIE

Demografie je řecké slovo (*demos* – lid, obyvatelstvo, *grafein* – popisovat), znamenající doslova popis obyvatelstva.

Demografie je vědní obor, který zkoumá reprodukci lidských populací. Tím se liší od řady jiných oborů, které také mají za objekt svého zájmu lidské populace. Předmětem jejího studia je demografická reprodukce = obnova lidských populací rozením a vymíráním. Změny počtu obyvatel a populační přírůstek jsou tedy základními tématy demografie. Početní stav obyvatelstva přímo ovlivňují: proces porodnosti (narození), úmrtnost (úmrtí) a prostorová mobilita (stěhování).

Demografie hledá na jedné straně obecné pravidelnosti a zákonitosti reprodukce lidských populací a na druhé straně jejich specifické projevy u konkrétních populací. [1]

### 1.1 Historie demografie

Demografie jako praxe existovala v podobě demografické statistiky dříve, než sám pojem, dříve než jakákoli demografická teorie. Lidé věděli, proč je zajímavá počet a složení obyvatelstva. Začaly je zajímat v okamžiku, kdy se začali seskupovat v prvotní společenské formace, kdy začali formovat organizace na obranu své kolektivní existence, primitivní státy.

Vládcí těchto organizací, městských a později větších států, nutně potřebovali znát počet obyvatelstva pro výpočet poplatníků, určení velikosti daní, pro určení velikosti branných sil a odhad mocenského potenciálu svého území. [2]

Za zakladatele demografie se považuje londýnský obchodník John Graunt (1620 – 1674). Jako první objevil při studiu úmrtnosti v Londýně určité zákonitosti, platné pro celé soubory. Odhalil např. poměr mezi počtem mužů a žen v populaci a stabilní poměr mezi počtem narozených chlapců a děvčat. Dále se zabýval řádem vymírání podle věkových skupin, který tvoří základ úmrtnostních tabulek. [1]

Práce s demografickou tematikou u nás vznikaly již v druhé polovině 18. století. V našich zemích byla na vysoké škole demografie prvně přednášena na přírodovědecké fakultě Karlovy university v r. 1897 prof. dr. Jindřichem Matiegkou.

Největší rozvoj demografie v ČSR spadá do období po roce 1956. Je to období uvolnění demografických dat, zřízení Státní populační komise (1957), založení časopisu Demografie

(1959) a zahájení rozsáhlé publikační činnosti. V roce 1967 bylo oddělení demografie Státního statistického úřadu přejmenováno na Institut demografie. [2]

## **1.2 Disciplíny demografie**

### **1.2.1 Demografická analýza**

Zabývá se rozbořem jednotlivých složek demografické reprodukce, tj. úmrtnosti spojené s nemocnostmi, porodností, potratovostí, sňatečností a rozvodovostí. Demografická analýza studuje demografické události jako hromadné jevy s cílem vymezit jejich charakteristické znaky a zkoumat jejich proměnlivost v průběhu času nebo na určitém území. Při svém studiu vychází ze základní datové dokumentace a údaje dává do vzájemných vztahů a souvislostí. Výsledkem jsou pak demografické ukazatele. V demografické analýze má významné postavení studium úmrtnosti, které se rozbořem příčin úmrtí a nemocnosti přibližuje sociálnímu lékařství.

### **1.2.2 Demografická metodologie**

V demografii, stejně jako v jiných oborech, lze aplikovat všechny vhodné metody, které jsou už svou povahou univerzální. Demografická metodologie zahrnuje demografickou statistiku, matematickou demografii, demografické modely apod. Úzce navazuje na ostatní metodologické obory, jakými jsou např. statistika, matematika, logika a teorie pravděpodobnosti. Široké použití a dlouhou tradici má v demografii vytváření různých modelů.

### **1.2.3 Teoretická demografie**

Zobecňuje pravidelnosti demografického vývoje jednotlivých populací a hledá zákonitosti vývoje demografických systémů, resp. jeho jednotlivých složek. Na základě získaných poznatků formuluje různé hypotézy, které lze zahrnout do demografické teorie, např. teorii demografické revoluce, populačního optima, apod.

### **1.2.4 Historická demografie**

Zabývá se vyhledáváním a využitím vhodných historických pramenů pro demografické studium historických populací. Na konkrétním populačním vývoji v minulosti ověřuje populační teorie a vytváří vlastní hypotézy.

### 1.2.5 Paleodemografie

Je součástí historické demografie. Zabývá se demografickými rozbory pravěkých populací na základě antropologických výzkumů a kosterních pozůstatků.

### 1.2.6 Regionální demografie

Studuje demografické procesy z hlediska regionálních podobností a rozdílů. Zkoumané regiony mohou být vymezeny buď na základě administrativních hranic (administrativní jednotky různého řádu, tj. např. okres, kraj, stát, skupina států), nebo na základě své demografické homogenity. Regionální demografie úzce souvisí s geodemografií a geografií obyvatelstva, která se zabývá vývojem rozmístění a migrací obyvatelstva.

### 1.2.7 Demografie populací

Aplikace poznatků v konkrétní politice sledující konkrétní cíle. [1]

## 1.3 Zjišťování demografických údajů

Demografie čerpá data z několika hlavních pramenů:

- sčítání lidu,
- evidence přirozené měny,
- evidence migrací,
- evidence nemocnosti,
- výběrová šetření,
- registry obyvatelstva,
- historické prameny. [1]

Demografické údaje jsou v podstatě dvojího typu: na jedné straně informují o stavu a na straně druhé o pohybu. Stavem se rozumí velikost populace (tj. počet jedinců - členů populace) a její strukturu podle zajímavých znaků k určitému časovému okamžiku. Pohybem se rozumí zajímavé události, které v populaci (obyvatelstvu) nastanu během určitého časového intervalu (zpravidla jednoho roku). Místo pohybu se užívá jako synonyma i termín měna. [2]

### 1.3.1 Údaje o stavu

Údaje o stavu se zjišťují soupisem obyvatelstva nebo sčítáním lidu. V principu se jedná o totéž, zjišťuje se, kolik na daném území žije osob a některé jejich znaky. Rozdíl je v kvalitě. Soupis obyvatelstva je relativně jednoduchá akce, při níž se zjišťuje jen několik základních údajů – například věk, pohlaví a povolání. Sčítání lidu je naproti tomu rozsáhlá akce, při které se zjišťuje mnohem více osobních charakteristik, a která si klade za cíl provést šetření co nejpřesněji. Sčítání lidu se provádí v pravidelných časových intervalech, zpravidla po deseti letech.

### 1.3.2 Údaje o pohybu

Pohybem se rozumí události, které přímo souvisí s reprodukcí obyvatelstva. Jsou to **narození, úmrtí, sňatek, rozvod** (pro tyto události se používá termín evidence přirozené měny) a **přestěhování** (pro pořizování a vedení záznamů o přestěhováních se používá termín evidence migrace).

O každé demografické události se v ČR vyplňuje hlášení, zaslané na centrální evidenci, které obsahuje údaje o osobě, jíž se událost týká, (jméno, věk, pohlaví, stav, bydliště, vzdělání, státní občanství) a některé další informace (například pořadí sňatku, hmotnost novorozence apod.). Poté se tato hlášení odesílají na statistický úřad, kde se zpracovávají do podoby statistických tabulek a vydávají se v publikaci zvané Pohyb obyvatelstva. [3]

## 1.4 Struktura obyvatelstva

### 1.4.1 Podle pohlaví, věku

Struktura obyvatelstva podle pohlaví a věku patří mezi základní demografické znaky obyvatelstva. Při stejném početním stavu mohou mít jednotlivé populace zcela rozdílnou věkovou strukturu a zastoupení podle pohlaví, proto je nutné věnovat těmto strukturám zvýšenou pozornost. Struktura obyvatelstva podle věku je vyjádřena rozdělením celkového počtu obyvatel do jednoletých nebo víceletých (obvykle pětiletých) věkových skupin, přičemž toto členění se provádí prakticky vždy odděleně pro muže a ženy.

Většina evropských populací, včetně ČR, má v současnosti značně nepravidelnou věkovou strukturu, odrážející vliv událostí z průběhu celého 20. století. V důsledku dlouhodobě nízké úrovně plodnosti a zvyšující se délky života dochází k demografickému stárnutí populace, při kterém se mění relativní zastoupení hlavních věkových skupin. [4]

### 1.4.2 Podle stárnutí

Pojem stárnutí je třeba rozlišovat na úrovni jednotlivce a populace.

U **jednotlivce** znamená stárnutí biologický proces, kterým je organismus modifikován od narození do smrti, jednoduše chápáno, je to zvyšování věku jednotlivce. Výraz "biologický věk" poukazuje na objektivní stav fyzického vývoje či degenerace. Jinými slovy, stárnutí lidského organismu je permanentní a omládnutí není možné.

**Stárnutí v demografickém smyslu** se naopak týká celé populace a oproti jednotlivci může stárnoucí populace omládnout zvýšením podílu mladých věkových skupin. K demografickému stárnutí dochází v důsledku změn v charakteru demografické reprodukce a mění se při něm zastoupení dětské a postreprodukční složky v populaci. Může být vyvoláno dvěma faktory. Prvním je relativní zpomalení růstu nižších věkových skupin, které je většinou výsledkem poklesu úrovně plodnosti a porodnosti. Tento typ stárnutí se nazývá "stárnutí v základně věkové pyramidy". Druhým faktorem je zrychlení růstu počtu osob ve starším věku, které je důsledkem rychlejšího snižování měr úmrtnosti ve vyšším věku. To vede k prodlužování délky života a tím k častějšímu dožívání se vyššího a vysokého věku. V tomto případě jde o typ "stárnutí ve vrcholu věkové pyramidy". Obvykle však oba uvedené typy probíhají současně. [5]

### 1.4.3 Podle rodinného stavu

Struktura populace podle rodinného stavu je jednou ze základních demografických charakteristik. Obyvatelstvo se dle rodinného stavu třídí na svobodné, ženaté a vdané, rozvedené a ovdovělé. Toto třídění bývá zpravidla provedeno zvlášť pro muže a ženy. [6]

### 1.4.4 Podle vzdělání

Důležitou charakteristikou struktury obyvatel je jeho vzdělanostní složení. V ČR rozlišujeme podle stupně nejvyššího dosaženého vzdělání obyvatele se základním vzděláním, středoškolským vzděláním bez maturity, středoškolským vzděláním ukončeným maturitní zkouškou a s vysokoškolským vzděláním. Existují i podrobnější členění, která např. rozlišují úplné střední vzdělání všeobecné a úplné střední vzdělání odborné, nebo jsou např. zaměřena i na postgraduální vysokoškolské vzdělání. Pro mezinárodní srovnávání vzdělanostní struktury obyvatelstva slouží ISCED klasifikace. [7]



## 2 VLIV DEMOGRAFICKÉHO VÝVOJE NA INVESTIČNÍ ROZHODOVÁNÍ OBCE

Demografická situace v obci, jinými slovy počet obyvatel, jejich věková skupina a pohlavní struktura závisí na:

- přirozeném demografickém vývoji,
- mechanickém demografickém vývoji (migraci).

Přirozený vývoj obyvatelstva je výsledkem procesu narození, života a úmrtí obyvatel. Rozdíl mezi počtem narozených a počtem zemřelých za určité časové období vyjadřuje **přirozený přírůstek nebo úbytek** počtu obyvatel.

Pro dobrou ekonomickou úroveň obce je mimořádně důležitá věková struktura obyvatelstva. Jedná se o předproduktivní, produktivní a poproduktivní složky obyvatelstva. Každá z těchto složek má specifické požadavky na existenci a činnost určitých zařízení, která jsou napojena na veřejný rozpočet a tím na investiční rozhodování obce (např. knihovny, školy, parky, zdravotnická zařízení, sociální zařízení). Věková struktura obyvatel ovlivňuje jak příjmovou, tak také výdajovou stránku obecních rozpočtů. Na příjmové straně rozpočtu se podílí především obyvatelstvo v produktivním věku, pracující, na výdajové straně rozpočtu jsou to obyvatelé v předproduktivním a poproduktivním věku.

Výrazné změny v počtu pracujících bývají větší měrou ovlivněny migrací než přirozeným demografickým vývojem.

Mechanický demografický vývoj se dělí podle počtu přistěhovalých a vystěhovalých obyvatel za určité časové období na:

- emigrační,
- imigrační.

Emigrační vývoj je charakteristický záporným migračním saldem, kdy počet vystěhovalých překračuje počet přistěhovalých. Opakem je imigrační vývoj, kdy je počet přistěhovalých vyšší než počet lidí, kteří obec opustili. [8]

### 3 ÚZEMNÍ SAMOSPRÁVNÉ CELKY

V České republice existuje dvoustupňový systém územní samosprávy. V Ústavě ČR je zakotveno členění ČR na základní a vyšší územní samosprávné celky. Základní územní samosprávné celky představují obce, vyšší územní samosprávné celky kraje. U územní samosprávy se nejedná o hierarchickou strukturu, resp. o nadřízenost a podřízenost, neboť každý územní samosprávný celek má své samostatné kompetence, do kterých jiný územní samosprávný celek nemůže zasahovat.

V ČR byl zvolen tzv. spojený model veřejné správy, tzn., že obce a kraje vykonávají vedle samostatných působností také státní správu v přenesené působnosti.

#### 3.1 Obec a její kompetence

Obec je základem územní samosprávy. Je základním územním samosprávným společenstvím občanů na územním celku vymezeném hranicí území obce. Obec disponuje vlastním majetkem, spravuje své záležitosti samostatně, vystupuje v právních vztazích svým jménem a nese odpovědnost z těchto vztahů vyplývajících.

Obec může nést i označení město nebo městys, pokud splňuje stanovená kritéria. Zákon o obcích upravuje zvláštní kategorii měst označenou jako územně členěná statutární města. Jsou jimi zvláště významná města, která upravují své vnitřní poměry statutem a jejichž správa je odlišná od ostatních měst především samosprávou městských částí. [9]

#### 3.2 Orgány obce

##### 3.2.1 Zastupitelstvo

Členy zastupitelstva jsou zvolení zástupci jednotlivých politických stran, případně nezávislí kandidáti zvolení na dobu 4 let. Členové zastupitelstva ze svých řad zvolí obecní radu a starostu. Jednání zastupitelstva je veřejné. Počet členů zastupitelstva je závislý na počtu obyvatel obce. Zastupitelstvo musí své záměry zveřejnit na úředních deskách nebo jiným způsobem. Zastupitelstvo mimo jiné stanovuje program rozvoje obce a rozpočet obce, schvaluje obecně závazné vyhlášky, schvaluje bezúplatné převody peněžních prostředků, schvaluje převody movitých věcí, rozhoduje o převodu vlastnických práv nemovitostí, o předání a pronájmu majetku, je zřizovatelem organizací, je zřizovatelem obecní policie.

### 3.2.2 Výbory

Výbor je poradní orgán, který je zřízen zastupitelstvem (výbor finanční, kontrolní, dopravy, školství). Výbory předkládají návrhy a stanoviska zastupitelstvu. Počet členů jednotlivých výborů je lichý, nejméně pětičlenný a členové se scházejí podle potřeby.

### 3.2.3 Obecní rada

Rada obce je výkonným orgánem obce, v oblasti přenesené působnosti je rozhodujícím orgánem. Obecní rada předkládá zprávy o své činnosti obecnímu zastupitelstvu. Počet členů je lichý, tvoří max. třetinu počtu členů zastupitelstva, jednání není veřejné.

Radě obce je vyhrazeno:

- zabezpečování hospodaření obce,
- stanovení platu starostovi a místostarostům,
- řízení činností komisí,
- ukládání sankcí a pokut,
- projednávání připomínek a petic občanů.

### 3.2.4 Komise

Komise jsou poradním orgánem rady obce, jejich počet a skladba nejsou stanoveny právním předpisem. Počet komisí a jejich zaměření závisí na vůli rady obce. [10]

### 3.2.5 Starosta

Starosta je představitelem obce a zastupuje obec navenek. Má však povahu statutárního zástupce, pro úkony z toho titulu je nutný souhlas statutárního orgánu, kterým je zastupitelstvo obce nebo rada. Starosta je volen zastupitelstvem a musí mít státní občanství. Starosta vykonává činnosti:

- odpovídá za včasné přezkoumání hospodaření obce za uplynulý kalendářní rok,
- podepisuje obecní vyhlášky,
- odpovídá za informování veřejnosti o činnosti obce,
- působí jako statutární orgán ve věcech pracovněprávních vůči zaměstnancům obce tam, kde není podle zákona zřízen tajemník obecního úřadu,

- může požadovat po policii spolupráci při zabezpečování veřejného pořádku,
- řídí jednání obecního zastupitelstva. [10]

### 3.3 Působnost obce

Obec spravuje své záležitosti samostatně – v samostatné působnosti. V zákonem stanovených případech vykonávají orgány obce rovněž státní správu. V těchto případech se jedná o výkon státní správy delegované státem formou zákona na orgány základních územních samosprávných celků.

**Samostatná působnost** obcí je vymezena v zákonech příkladným výčtem a dále jako péče o vytváření podmínek pro rozvoj sociální péče a pro uspokojování potřeb svých občanů v souladu s místními předpoklady a s místními zvyklostmi, především uspokojováním potřeby bydlení, ochrany rozvoje zdraví, dopravy a spojů, potřeby informací, výchovy a vzdělávání, celkového kulturního rozvoje a ochrany veřejného pořádku.

Do samostatné působnosti obce ze zákona o obcích patří například:

- hospodaření s majetkem obce,
- finanční hospodaření dle schváleného rozpočtu,
- peněžní fondy obce,
- právnické osoby obce a organizační složky obce a účast obce v právnických osobách,
- organizace, řízení, personální a materiální zabezpečení obecního úřadu,
- vydávání obecně závazných vyhlášek obce. [9]

**Přenesená působnost** je státní správa vykonávaná obcí, jež je určena ve speciálních zákonech. Výkon přenesené působnosti je nejen právem, ale i povinností obce. Musí být řádně zabezpečen, protože osoby mají právo na fungující veřejnou správu, a to zvláště pokud jsou v nich realizována jejich práva (např. výplata sociálních dávek). [11]

Orgány v přenesené působnosti mohou na základě zákona:

- vydávat nařízení obce,
- rozhodovat o místních a účelových komunikacích,
- projednávat přestupky,
- být vodoprávním úřadem a spravovat drobné toky,

- být povodňovým orgánem,
- být orgánem ochrany přírody a ochrany ovzduší. [9]

## 4 HOSPODAŘENÍ OBCE

### 4.1 Hospodaření s majetkem

Majetek obce musí být využíván účelně a hospodárně v souladu se zájmy a úkoly obce, které jí vyplývají ze zákonem stanovené působnosti. Obec je povinna pečovat o zachování a rozvoj svého majetku. Musí být chráněn před zničením, poškozením, odcizením nebo zneužitím. Obec má povinnosti svůj majetek chránit před neoprávněnými zásahy a včas uplatňovat právo na náhradu škody a právo na vydání bezdůvodného obohacení. Většina obcí dává přednost pronájmu před prodejem. Majetek je možno získat i investováním do hmotného majetku (nové vodovody, čističky odpadních vod apod.), nákupem či investicí na finančním trhu (obchod s akciemi, apod.).

Obec může disponovat s majetkem při dodržení podmínek stanovených zákonem o obcích, tj. prodej nebo převod na jinou osobu. Záměr obce prodat, směnit nebo darovat nemovitý majetek, pronajmout jej nebo poskytnout výpůjčku, obec zveřejní po dobu nejméně 15 dnů před projednáním v orgánech obce vyvěšením na úřední desce obecního úřadu. [12]

### 4.2 Příjmy

Příjmy jsou definovány jako nenávratná inkasa, nezahrnují však ta inkasa, kterými se přijímají vypůjčené finanční prostředky (návratné výpomoci, půjčky, úvěr, příjmy z emise vlastních cenných papírů – obligací apod.), přijaté splátky dříve poskytnutých půjček za účelem řízení likvidity, výhodného finančního investování apod.

Příjmy se dělí na dvě podskupiny:

1. Vlastní příjmy:

- a) Kapitálové – zahrnují příjmy z prodeje dlouhodobého majetku, a to hmotného i nehmotného, ostatní kapitálové příjmy, příjmy z prodeje akcií a majetkových podílů, ostatní investiční příjmy, tj. dary a příspěvky na investice.
- b) Běžné – se dále dělí na:
  - Daňové – daně z příjmů, zisku a kapitálových výnosů, daně ze zboží a služeb v tuzemsku, daně a poplatky z vybraných činností a služeb, majetkové daně, ostatní daňové příjmy.

- Nedaňové – příjmy z vlastní činnosti a odvody přebytků organizací s přímým vztahem, příjmy ze školného, odvody přebytků organizací s přímým vztahem, příjmy z pronájmu majetku, příjmy z úroků a realizace finančního majetku, přijaté sankční platby, příjmy z prodeje nekapitálového majetku a ostatní nedaňové příjmy, přijaté splátky půjčených prostředků.

## 2. Přijaté dotace:

- a) Neinvestiční přijaté dotace (běžné) ze státního rozpočtu a z ostatních státních fondů a dotace z územních veřejných rozpočtů – od obcí, krajů, převody z vlastních fondů, ze zahraničí apod.
- b) Investiční přijaté dotace (kapitálové) v podrobném členění na dotace ze státního rozpočtu, od veřejných rozpočtů územní úrovně – tzn. od obcí, krajů, ze státních fondů, z Národního fondu, ze zahraničí. [13]

## 4.3 Výdaje

Výdaje jsou nenávratné platby a poskytované návratné půjčky za účelem realizace rozpočtové politiky a člení se na:

1. Běžné výdaje - jsou největší skupinou územních rozpočtů. Souvisejí s financováním produkce, resp. zabezpečováním veřejných statků. Výše těchto výdajů je závislá na struktuře, rozsahu, kvalitě poskytovaných veřejných statků. Jsou to např. výdaje:
  - na platy zaměstnanců a ostatní osobní výdaje, odměny členů zastupitelstev obcí, odstupné, platby za provedenou práci, platové refundace,
  - na povinné pojištění placené zaměstnavatelem (tj. sociální a zdravotní),
  - na neinvestiční nákupy materiálu, zboží apod.,
  - na placení úroků a ostatní finanční výdaje,
  - na energie, služby, placené nájemné, platby za poradenství, školící služby,
  - na opravy, cestovné, platby daní a poplatků, sankční platby.
2. Kapitálové výdaje – financují se jimi především investice v lokálním a regionálním veřejném sektoru, např.:

- investiční nákupy a související výdaje, pořízení dlouhodobého hmotného a nehmotného majetku,
- výdaje na nákup akcií a majetkových podílů,
- investiční transfery, poskytované jiným podnikatelským subjektům, obcím, neziskovým organizacím, jiným veřejným rozpočtům,
- ostatní kapitálové výdaje. [13]

#### 4.4 Financování

Obce běžně využívají krátkodobý úvěr na překlenutí časového nesouladu mezi tokem příjmů a výdajů, zejména v běžném rozpočtu.

Obce využívají i střednědobý a dlouhodobý úvěr, především na financování investic v lokálním a regionálním veřejném sektoru.

Využití emise cenných papírů je ovlivněno náklady emise, včetně zprostředkovatelských nákladů. To vyžaduje větší rozsah emise, což si mohou dovolit většinou jen větší města a regiony. Obce většinou emitují cenné papíry prostřednictvím peněžního ústavu.

Obce v ČR financují své dlouhodobé potřeby – investice často i pomocí návratných účelových půjček ze státních fondů, které jsou zpravidla bezúročné. Mají většinou charakter podmíněných finančních půjček. Jejich použití je vázáno na podílovou finanční účast obce.

Velmi omezeně využívá územní samospráva směnky, jelikož pro ni nejsou vhodným platebním instrumentem. [13]



## 5 INVESTICE

Za investice se považují rozsáhlejší peněžní výdaje, u nichž se očekává jejich přeměna na budoucí peněžní příjmy během delšího časového úseku. Délku časového úseku a velikost výdajů určují daňové a účetní předpisy. Takto použité peněžní výdaje se nazývají kapitálové (investiční) výdaje a za ty se považují např.:

- výdaje na pořízení nehmotného dlouhodobého majetku (software, licence),
- výdaje na pořízení hmotného dlouhodobého majetku (budovy, stavby),
- výdaje na nákup dlouhodobého finančního majetku (CP, obligace).

Pořízení dlouhodobého majetku lze:

- nákupem,
- darováním,
- investiční výstavbou dodavatelským způsobem,
- nabytím na základě smlouvy o koupi najaté věci (finanční leasing). [14]

### 5.1 Investiční rozhodování

Obce investují do nemovitostí a pořizují nový movitý majetek, např. pro organizace, které zřizují k zabezpečení veřejných statků (např. organizační složky a příspěvkové organizace). V takovém případě je nutností, aby obec vymezila ve zřizovací listině majetek, se kterým bude zřizovaná organizace zabezpečovat potřebné veřejné statky a ostatní úkoly.

Obce mohou zvětšovat svůj majetek nákupem cenných papírů. Z držení CP nebo z obchodování s CP mohou získat v dalších letech i významné příjmy do svého rozpočtu a vylepšit své hospodaření. Investice do obligací emitovaných soukromými firmami jsou zpravidla výnosnější, avšak také rizikovější. Za nejrizikovější jsou považovány investice do akcií. Obce mohou své dočasně volné finanční prostředky ukládat na účty termínovaných vkladů u peněžního ústavu.

Vysoký výnos je většinou doprovázen vysokým rizikem investování. Proto by zastupitelstvo obce, které rozhoduje o majetku, mělo brát v úvahu při rozhodování o každé investici hledisko:

- výnosu, tzn. co investice přinese,
  - likvidity obce, tzn. jak se vynaložené hmotné i finanční prostředky promítnou do finanční situace obce, nejen z krátkodobého, ale i dlouhodobého pohledu,
  - rizika, tj. ztráty finančního majetku, hmotného majetku (v případě bankrotu apod.).
- [13]

## 5.2 Specifika investičního rozhodování

- Rozhoduje se v dlouhodobém časovém horizontu, který zahrnuje u hmotných investic jejich přípravu, dobu výstavby a dobu životnosti. Dlouhodobý majetek ovlivňuje běžné hospodaření obce několik let, a to z jak z pohledu výnosnosti, tak i z pohledu likvidity.
- Dlouhodobý časový horizont s sebou nese větší možnost rizika odchylek od původních plánů, jak u očekávaných výdajů, tak i očekávaných příjmů.
- Většinou se jedná o kapitálově náročné operace, které vyžadují velké jednorázové vklady.
- Investiční činnost je velmi náročná na časovou a věcnou koordinaci různých účastníků investičního procesu.
- S investováním souvisí aplikace nových technologií a nových výrobků. Díky investicím se uskutečňuje velká část technických a technologických inovací.
- Někdy mají investice závažné dopady na infrastrukturu, ekologii a vynucují si tím další vyvolané investice v této oblasti (dopravní cesty, čističky vod, ochrana spodních vod) a komplexní posuzování z různých hledisek. [14]

## **II ANALYTICKÁ ČÁST**

## 6 MĚSTO LUHAČOVICE

Luhačovice jsou malé lázeňské městečko na jihovýchodě Moravy. Nachází se v malebném údolí říčky Horní Olšavy asi 25 km od krajského města Zlín. Město je obklopeno pěknou přírodou, která je jako dělaná pro turistiku. Luhačovice jsou obklopeny strmými zalesněnými kopci. Ač město leží v nadmořské výšce 250 metrů a vrcholky okolních kopců dosahují nadmořské výšky maximálně 500 metrů, je tu patrný podhorský charakter. [15]



*Obr. 1. Město Luhačovice*

### 6.1 Historie Luhačovic

První stopy slovanského osídlení v tomto kraji jsou doloženy již v 7. a 8. století, což dosvědčují archeologické nálezy v Oboře u Luhačovic. Nejstarší historická zmínka související s touto oblastí se váže k Prakšicím a Biskupicím a je z roku 1140. Vytvořila se struktura vesnic a katastrů, která se bez větších změn uchovala až do poloviny 19. století. Toto panství vlastnil v polovině 15. století uherský magnát Pankrác od sv. Mikuláše, neblaze proslulý vůdce lapků pustošících celý kraj.

V roce 1590 náležely Luhačovice rodu Bartodějských z Bartoděj. Po Bílé Hoře propadly konfiskaci a získal je Maxmilián z Lichtenštejna. Ten je 1629 odprodal Gabrielovi Serenyimu, v jehož rodě zůstaly do roku 1945. Serenyiové si uvědomili význam léčivých vod a jejich využitelnost pro podnikání. Nechali upravit pramen, který pojmenovali Amandka.

Kolem roku 1860 byl upraven další pramen, dostal název Vincentka. Postupně však zájem o zdejší prameny vzrůstal a tehdejší majitel luhačovického panství dal postavit v roce 1789 poblíž pramenů hostinec. Koncem 18. století stavební ruch kolem pramenů značně zesílil. Byl postaven Zámeček, Vincencův dům, Stolařský dům a další.

V polovině 19. století měly lázně 10 pojmenovaných domů. V roce 1895 zaznamenaly lázně do té doby největší počet hostů až 1 700.

Začátkem roku 1902 se konala ustavující schůze akciové společnosti, předsedou správní rady byl zvolen hrabě Otto Serenyi, ředitelem lázní a iniciátorem vzniku akciové společnosti se stal MUDr. František Veselý a jejich správcem Slovák Cyril Holuby. Všichni usilovali o maximální rozvoj lázní, vybavení a vysokou léčebnou úroveň; věnovali mimořádnou péči minerálním pramenům a uvědomovali si význam kvalitního a bohatého kulturního a společenského života v místě. Společně s nimi realizoval sen o lázních moderních a komfortních architekt Dušan Jurkovič. Jeho cit pro prostředí a pochopení místa lze dodnes obdivovat při prohlídce Jurkovičova domu na Lázeňském náměstí, nedaleko položené a dnes krásně zrekonstruované Chaloupky, či v budově Jestřabí a Vodoléčebného ústavu.

Přeměna lázní v akciovou společnost v roce 1902 byla výrazným mezníkem pro Luhačovice. Byla vybudována železniční trať Újezdec u Luhačovic - Luhačovice, která se stala pro město nezbytnou.

V roce 1928 byla dokončena a napuštěna přehrada nad Luhačovicemi. V roce 1931 byla obec elektrifikována. Vzhled lázeňského areálu se radikálně mění v roce 1934 stavbou Společenského domu podle návrhu architekta J. Roita. Luhačovice byly 3. července roku 1936 povýšeny na město.

V květnu 1941 byli z města odtransportováni Židé do Terezína, většina z nich se nevrátila. Penziony, vily a hotely byly využity pro ubytování německé mládeže, včetně budovy školy.

Osvobozením 2. května 1945 začíná pro luhačovické lázně nová etapa vývoje. Vedení lázní zajistilo projektovou dokumentaci a pustilo se do velkorysého řešení lázeňského náměstí.

Mnozí umělci se v Luhačovicích léčili a stali se příznivci lázní. Patřil k nim Leoš Janáček a na jeho počest se pořádá každoročně hudební festival Janáček a Luhačovice. [16]

## 6.2 Současnost

Luhačovice mají k 31. 12. 2008 5368 obyvatel. Město Luhačovice tvoří 4 katastrální území a vzniklo sloučením samostatných obcí: Luhačovice, Kladná Žilín, Řetečov a Polichno. Do roku 1990 byla součástí Luhačovic dnes už samostatná obec Pozlovice. Celková velikost katastrálního území tvoří 3300 ha a hustota obyvatel je udávána 164 obyvatel na 1 km<sup>2</sup>.

Luhačovice jsou čtvrté největší lázně v ČR a největší na Moravě. Léčí se zde především lidé s nemocemi dýchacího ústrojí, trávením a obezitou. Lázně jsou proslulé léčivými prameny, příznivými klimatickými podmínkami a příjemným prostředím, ve kterém se snoubí krásná příroda a typická architektura. Vyvěrá zde šest přírodních pramenů a desítky pramenů navrtaných. Teplota vyvěrající vody se pohybuje mezi 10 - 12°C. Nejznámější prameny, tvořící často cíl mnoha vycházek a povinnou zastávku lázeňských hostů, jsou Vincentka, Aloiska, Ottovka, Pramen Dr. Šťastného a Sv. Josefa. [17]

V Luhačovicích je základní a mateřská škola, střední odborná škola, základní umělecká škola. V budově polikliniky se nachází několik ordinací praktických lékařů jak pro děti a dorost, tak i pro dospělé, ordinace stomatologů a dalších odborných lékařů. V městě jsou k dispozici tři lékárny.

Sportovní zázemí umožňuje hrát tenis, squash, minigolf, kuželky, bowling, navštívit saunu nebo některé z fitness a relaxačních center. Luhačovice jsou dobrým terénem pro provozování cyklistiky nebo turistiky po udržovaných a dobře značených stezkách. Koupat se dá v krytých bazénech některých hotelů a ve venkovních koupalištích. Uspokojeni budou milovníci koní i příznivci rybolovu. Informace o možnostech využití volného času v lázních, o aktuální kulturní nabídce a nabídce zájezdů do okolí, poskytují v cestovních a informačních agenturách, zejména LuhaInfo a Luhanka. Luhačovice nabízí širokou nabídkou kvalitního ubytování v lázeňských hotelech a penzionech.

### Znak města

Ve stříbrném štítě na zeleném trávníku jabloň s plody v přirozených barvách, provázená vpravo krojidlou, vlevo radlicí, oboje modré. K udělení znaku města Luhačovice v dnešní podobě došlo Rozhodnutím předsedy Poslanecké sněmovny Parlamentu ČR ze dne 2. září 1994.



### 6.3 MěÚ Luhačovice

MěÚ Luhačovice je výkonným orgánem státní správy a samosprávy a v Luhačovicích se nachází na Náměstí 28. října.

Obec vykonává státní správu v rozsahu, který je stanoven zvláštními zákony (dále jen "přenesená působnost").

1. Při výkonu přenesené působnosti se obec musí řídit zákony a ostatními obecně závaznými právními předpisy a v jejich mezích usneseními vlády a směrnicemi ústředních orgánů státní správy.
2. Zvláštní zákon stanovuje způsob náhrady nákladů, které obcím vzniknou v souvislosti s výkonem přenesené působnosti.

Obce v přenesené působnosti vykonávají státní správu v rozsahu, ve kterém ji podle zvláštních zákonů vykonávaly místní národní výbory, případně městské národní výbory třetí kategorie, do počátku účinnosti tohoto zákona. Obce v přenesené působnosti plní dále úkoly na jednotlivých úsecích státní správy v rozsahu stanoveném zvláštní zákony. [19]

Zastupitelstvo města Luhačovice zřizuje příspěvkové organizace, kterými jsou Technické služby Luhačovice, Městský dům kultury Elektra, Základní škola Luhačovice, Sportovní centrum Radostova, Mateřská škola, Dům dětí a mládeže Luhačovice.

Organizační složkou je Městská knihovna Luhačovice.

### 6.4 Výkon státní správy

Obce v přenesené působnosti vykonávají státní správu v rozsahu, ve kterém ji podle zvláštních zákonů vykonávaly místní národní výbory, popřípadě městské národní výbory třetí kategorie, do počátku účinnosti tohoto zákona. Obce v přenesené působnosti plní dále úkoly na jednotlivých úsecích státní správy v rozsahu, který stanoví zvláštní zákony. Většina obcí je pověřena výkonem státní správy v základním stupni, větší obce, městysi a města mohou vykonávat druhé stupně státní správy.

Se změnou územního členění státu v roce 2003 byly Luhačovice ustanoveny obcí s rozšířenou působností státní správy (ORP), což znamená, že vykonává výkon vybraných činností přenesené působnosti (státní právy) pro obce spadající do jeho územního obvodu.

Obce spadající pod správní obvod Luhačovic II. stupně:

Biskupice, Dolní Lhota, Horní Lhota, Ludkovice, Luhačovice, Podhradí, Pozlovice, Sehradice, Slopné.

Do správního obvodu, pro který vykonává Městský úřad Luhačovice přenesenou působnost, tedy III. stupeň, patří obce: Biskupice, Bohuslavice nad Vlčí, Dolní Lhota, Horní Lhota, Lipová, Ludkovice, Luhačovice, Petruvka, Podhradí, Pozlovice, Rudimov, Šanov, Sehradice, Slavičín, Slopné. [19]

## **6.5 Odbory MěÚ Luhačovice**

### **6.5.1 Správní odbor**

#### **Sekretariát**

Organizuje styk veřejnosti se starostou, místostarostou a tajemníkem, organizuje a technicky zabezpečuje zasedání Zastupitelstva a Rady města, má k dispozici právní předpisy města, zápisy a výpisy usnesení Zastupitelstva a Rady města pro občany k nahlížení.

#### **Podatelna**

Přijímá, eviduje a třídí došlou a odesílanou korespondenci úřadu včetně přijímání stížností, oznámení, podnětů občanů a žádostí o poskytnutí informací dle zákona č. 106/2000 Sb., v rámci Czech POINTu vydává výpisy trestního rejstříku, z bodového hodnocení osob a ze seznamu kvalifikovaných dodavatelů.

#### **Evidence obyvatel**

Přijímá a zpracovává žádost o změnu trvalého pobytu občanů a zajišťuje další evidenci, rozhoduje o zrušení trvalého pobytu, vyhotovuje a aktualizuje seznamy voličů, v rámci Czech POINTu poskytuje výpisy z katastru nemovitostí.

#### **Matrika**

Provádí komplexní matriční agendu (sňatky, úmrtí, narození), vydává duplikáty rodných, oddacích a úmrtních listů, sepisuje protokoly o určení otcovství, rozhoduje o změně jména a příjmení, provádí ověřování opisů a podpisů, vede agendu ztrát a nálezů, zařizuje činnost komise pro občanské záležitosti.



### **Občanské průkazy a cestovní doklady**

Přijímá žádosti o vystavení občanských průkazů a cestovních dokladů a vydává je, může provádět změny údajů v občanských průkazech a cestovních dokladech, přijímá hlášení o ztrátě, odcizení a zničení občanských průkazů a cestovních dokladů, řeší přestupky na úseku občanských průkazů a cestovních dokladů.

### **Vnitřní věci**

- a) Úsek právní a přestupkový - projednává přestupky podle přestupkového zákona, projednává jiné správní delikty dle zákona o obcích, vydává posudky a zprávy o pověsti, vymáhá pohledávky, připravuje návrhy právních předpisů.
- b) Úsek požární ochrany, bezpečnosti a ochrany zdraví při práci - zajišťuje úkoly zaměstnavatele na úseku požární ochrany, zařizuje úkoly obce na úseku zabezpečení požární ochrany ve městě, obstarává úkoly zaměstnavatele na úseku bezpečnosti a ochrany zdraví při práci.

### **Krizové řízení**

Řídí činnost krizového štábu a bezpečnostní rady města, zařizuje přípravu obce na mimořádné události, zajišťuje další úkoly na úseku krizového řízení, zajištění obrany státu.

### **Obecní živnostenský úřad**

Zajišťuje činnosti, které se týkají živnosti ohlašovací volné, živností řemeslných, vázaných a koncesovaných, vede živnostenský rejstřík a vydává z něj výpisy, zajišťuje činnost týkající se evidence zemědělského podnikatele a může vydávat osvědčení o zápisu do této evidence, vydává výpisy z informačního systému evidence zemědělského podnikatele, plní funkci centrálního registračního místa dle usnesení vlády č. 1006 ze dne 20. 10. 2004, řeší podněty občanů související s živnostenským podnikáním, uskutečňuje kontroly a ukládá pokuty za porušení povinností dle živnostenského zákona, v rámci Czech POINTu vydává výpisy z obchodního a živnostenského rejstříku. [20]

### **6.5.2 Odbor finanční**

Tvorba a čerpání rozpočtu města, účetnictví, mzdový a personální úsek, poplatky, parkovací karty, správa majetku a bytového fondu, v oblasti přenesené působnosti - výherní hrací přístroje a školství.

### 6.5.3 Odbor správy majetku

Dělí se na úseky:

- úsek hospodaření a správy,
- úsek investic a rozvoje města (příprava investičních akcí a realizace investičních akcí),
- úsek požární ochrany,
- úsek BOZP,
- správa městských lesů,
- úsek informačních systémů (zabezpečuje provoz, servis a nákup výpočetní techniky MěÚ, zajišťuje aktualizaci internetových stránek města, poradensky se podílí na pořízování nového softwarového vybavení).

### 6.5.4 Odbor stavební - stavební úřad

**Na úseku stavebního úřadu** v působnosti obce II. stupně obecného stavebního úřadu pro město Luhačovice včetně jeho městských částí (Polichno, Kladná Žilín, Řetechov) a pro obce Biskupice, Dolní Lhota, Horní Lhota, Sehradice, Slopné, Pozlovice, Podhradí, Ludkovice:

- vydává stanoviska k ohlašovaným drobným stavbám a stavebním úpravám,
- provádí správní řízení ve věci územního řízení,
- vykonává správní řízení ve věci stavebního povolení,
- provádí kolaudační řízení včetně řízení o změně užívání,
- provádí vyvlastnění pozemků a staveb,
- vykonává státní stavební dohled,
- provádí správní řízení ve věci přestupků proti stavebnímu řádu,
- vydává stanoviska pro speciální stavební úřady.

**Na úseku územního plánování** v rámci správního obvodu obce III. stupně s rozšířenou působností:

- projektuje hlavní cíle a požadavky pro vypracování územně plánovací dokumentace (ÚPD) včetně jejich změn na základě přípravných prací,
- projednává návrh zadání ÚPD včetně změn a předkládá schvalujícímu orgánu ke schválení,
- projednává koncept řešení ÚPD včetně změn a zpracovává souborné stanovisko,
- projednává návrh ÚPD včetně změn a předkládá schvalujícímu orgánu ke schválení.

#### **6.5.5 Odbor dopravy**

Silniční správní úřad pro silnice II. a III. třídy, místní komunikace Luhačovice, sjezdy a připojování na komunikace, zvláštní užívání komunikací (např. umístování a provoz reklam, stavební práce, umístování inženýrských sítí, zřizování vyhrazeného parkování, pořádání různých akcí), správní řízení ve věci dopravních přestupků, registr řidičů, výdej paměťových karet řidičů, vozidel a servisních paměťových karet, schvalování technické způsobilosti motorových a přípojných vozidel, registr vozidel, registrace k provozování autoškol, zkoušky žadatelů o řidičská oprávnění, udělování oprávnění a vydávání osvědčení k provozování stanic měření emisí, dopravní úřad pro osobní silniční dopravu – taxislužba.

#### **6.5.6 Odbor životního prostředí**

Ochrana vod, nakládání s odpadem, ochrana přírody a krajiny, ochrana ovzduší, státní správa lesů, myslivost, památková péče.

#### **6.5.7 Odbor sociální**

- a) Péče o zdravotně postižené a staré občany - příspěvek na péči, průkazy mimořádných výhod pro zdravotně postižené občany, příspěvek na nákup, celkovou úpravu a opravu motorového vozidla, příspěvek na provoz motorového vozidla, příspěvek na úpravu bytu pro těžce zdravotně postižené, příspěvek na opatření zvláštních pomůcek pro zdravotně postižené.
- b) Péče o rodiny s dětmi.

- c) Péče o občany sociálně potřebné nacházející se v hmotné nouzi a občany, kteří potřebují mimořádnou pomoc (příspěvek na živobytí, mimořádná okamžitá pomoc, doplatek na bydlení).
- d) Sociálně právní ochrana dětí (ochrana oprávněných zájmů dítěte a jeho práv na příznivý rozvoj, náhradní rodinná péče, poradenská činnost koordinátora sociální péče). [21]

## 6.6 Organizace a řízení města Luhačovice

Organizační řád Městského úřadu Luhačovice je základní organizační norma úřadu. Stanovuje jeho organizační strukturu, zásady činností a metody řízení. Upravuje také rozdělení činností a kompetencí mezi jednotlivými organizačními složkami úřadu, jejich vztahy a současně vztahy k organizacím a organizačním složkám, které Město Luhačovice prostřednictvím Zastupitelstva města Luhačovice zakládá nebo zřizuje a Rada města Luhačovice je řídí.

Ustanovení organizačního řádu MěÚ vyplývá z příslušných právních předpisů. Ostatní řídicí akty MěÚ navazují na organizační řád a jejich obsah a uplatnění nesmí být v rozporu s organizačním řádem MěÚ. Organizační řád a popřípadě jeho změny schvaluje Rada města.

### 6.6.1 Zastupitelstvo města Luhačovice

Počet členů zastupitelstva stanoví příslušné zastupitelstvo nejpozději do 85 dnů předem dnem voleb. Musí přitom přihlídnout zejména k počtu obyvatel a k rozsahu a velikosti územního obvodu. Zastupitelstvo města Luhačovice má 21 členů.

Člen zastupitelstva nabývá práv a povinností člena zastupitelstva zvolením a na prvním zasedání zastupitelstva skládá slib.

Pravomoc zastupitelstva:

- schvalování programu rozvoje územního obvodu obce,
- schvalování rozpočtu města a vyúčtování hospodaření za uplynulý kalendářní rok,
- rozhoduje o založení, zřízení nebo zániku právnických osob,
- zřizuje městskou policii,

- volí z řad svých členů starostu, zástupce starosty a další členy obecní rady (radní) a odvolává je z funkce, stanoví počet členů obecní rady, jakož i počet dlouhodobě uvolněných členů zastupitelstva.

Zastupitelstvo zřizuje výbory – kontrolní, finanční, stavební a pro občanské záležitosti. [22]

### 6.6.2 Rada města Luhačovice

Obecní rada je výkonným orgánem obce v oblasti samostatné působnosti. Při výkonu samostatné působnosti odpovídá obecní rada obecnímu zastupitelstvu. Obecní radě nepřísluší rozhodovat v oblasti přenesené působnosti, s výjimkou vydávání obecně závazných vyhlášek.

Obecní rada je tvořena starostou, zástupcem (zástupci) starosty a dalšími radními. Počet členů obecní rady je lichý a činí nejméně 5 a nejvýše 11 členů, přičemž nesmí přesahovat jednu třetinu počtu členů zastupitelstva. Rada města Luhačovice je 7 členná.

#### Hlavní úkoly rady:

- zabezpečuje hospodaření obce podle schváleného rozpočtu,
- plní vůči právnickým osobám a zařízením založeným nebo zřízeným obecním zastupitelstvem úkoly zakladatele a zřizovatele podle zvláštních předpisů,
- projednává a řeší návrhy, připomínky a podněty předložené jí členy obecního zastupitelstva, komisemi nebo občany obce,
- zřizuje a ruší komise, odbory obecního úřadu, jmenuje a odvolává z funkce předsedy a členy komisí a na návrh tajemníka obecního úřadu jmenuje a odvolává vedoucí odborů obecního úřadu,
- stanoví celkový počet pracovníků obecního úřadu.

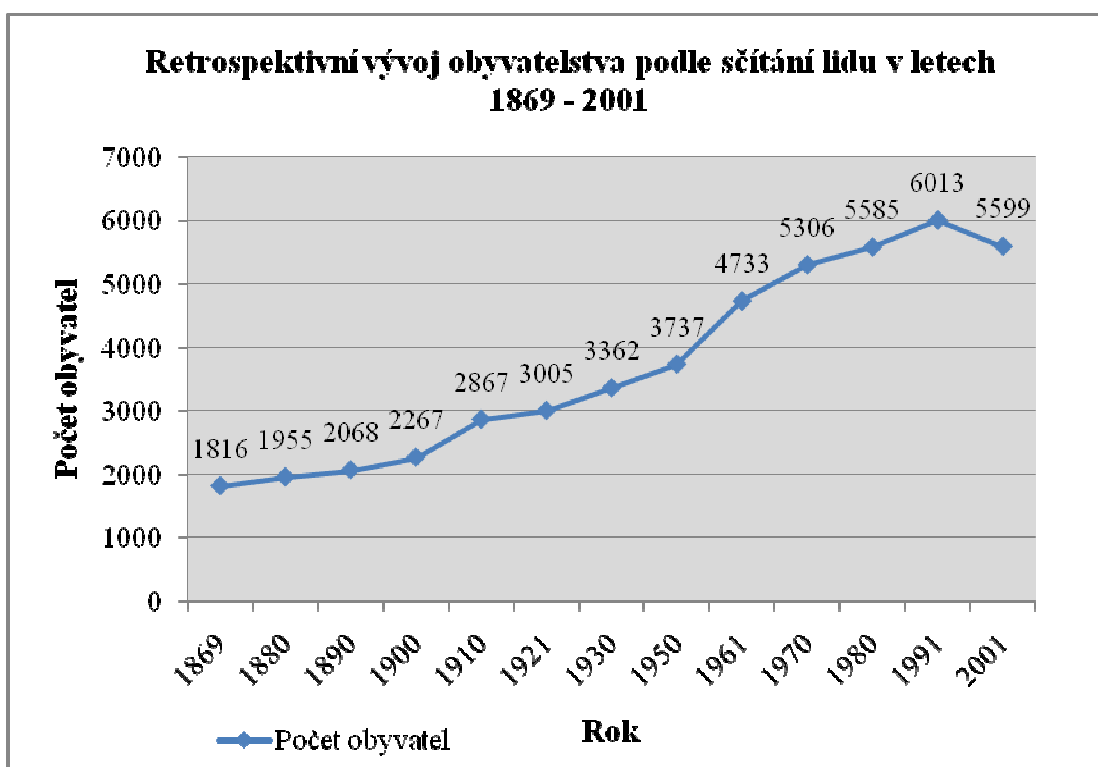
Radou města jsou zřízeny komise - finanční, kontrolní a stavební. [23]

## 7 DEMOGRAFICKÝ VÝVOJ MĚSTA LUHAČOVICE

### 7.1 Demografický vývoj města Luhačovice podle sčítání lidu od roku 1869

Sčítání lidu, domů a bytů je rozsáhlou inventarizací obyvatelstva, domácností, domovního a bytového fondu nejen z hlediska jejich počtů, ale současně také struktury, a to v rozsahu, jaký dovoluje deklarativní metoda sčítání. Sčítání je přitom také velkým šetřením o některých složkách životní úrovně obyvatelstva – o vybavení domácností a úrovni bydlení. Sčítání lidu se provádí jednou za 10 let. [24]

Graf 1. Demografický vývoj obyvatel v letech 1869 – 2001



Zdroj: [24]

Graf 1. ukazuje, že se od roku 1869 počet obyvatel neustále zvyšuje až do roku 1991, kde Luhačovice tvořilo 6 013 obyvatel a poté při posledním sčítání lidu v roce 2001, se počet obyvatel snížil o 392. K populačním explozím došlo v letech 1910 a 1950.

Tab. 1. Počet obyvatel města Luhačovice 1869 – 2001

Rok	Počet obyvatel	Počet domů	Průměrný počet obyvatele na 1 dům
1869	1 816	313	5,80
1880	1 955	325	6,02
1890	2 068	389	5,32
1900	2 267	409	5,54
1910	2 867	498	5,76
1921	3 005	556	5,40
1930	3 362	704	4,78
1950	3 737	880	4,25
1961	4 733	878	5,39
1970	5 306	936	5,67
1980	5 585	972	5,75
1991	6 013	1 125	5,34
2001	5 599	1 099	5,11

Zdroj: [24]

Tab. 1. ukazuje, že v Luhačovicích žilo k 31. 12. 2001 celkem 5 599 obyvatel, tj. o 3 783 obyvatel více než v roce 1869. Nejvíce obyvatel žilo v městě v roce 1991 a nejméně v roce 1869, celkem 1 816 obyvatel. Rok 2001 je úbytkový.

Nejvíce domů měli obyvatelé k dispozici v roce 1991, avšak v roce 2001 je to o 26 domů méně.

Největší počet obyvatelů na jeden dům je zaznamenán v roce 1880 a činil 6 osob/dům. Nejnižší počet byl v roce 1950, kdy na jeden dům připadá 4,25 obyvatel.

## 7.2 Demografický vývoj

Demografický vývoj v Luhačovicích je sledován od roku 1998 až do roku 2008. Rok 2009 se zde nenachází, protože hodnoty, se kterými bylo pracováno se vztahovaly vždy k 31.12.

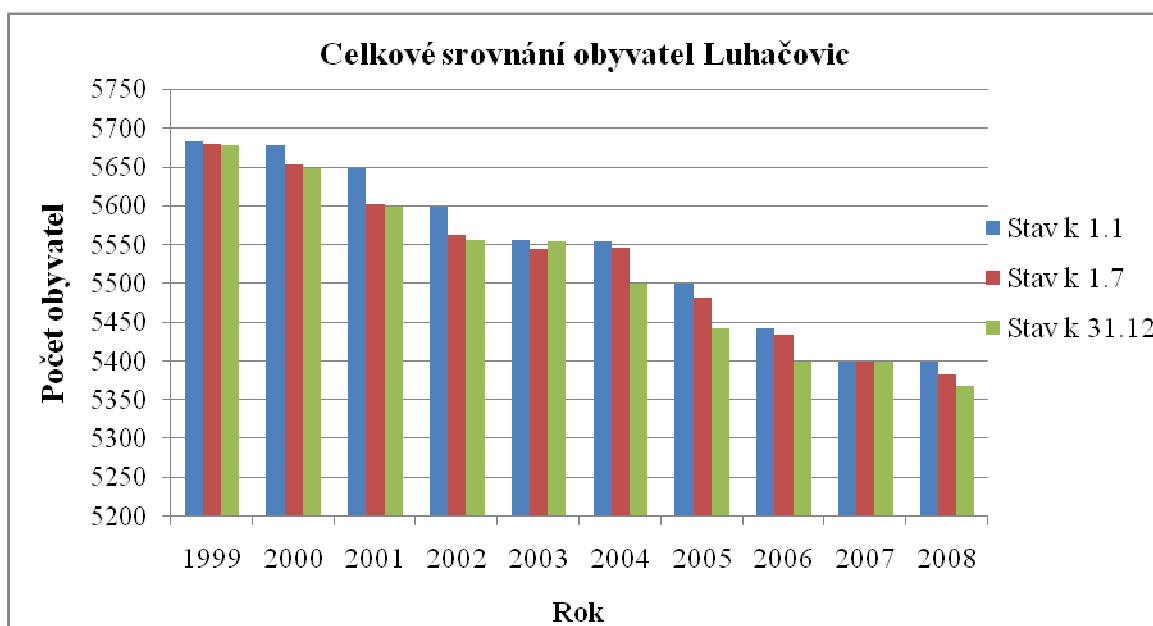
Tab. 2. Vývoj celkového počtu obyvatel

Rok	Stav k 1.1	Stav k 1.7	Stav k 31.12
1999	5 682	5 679	5 677
2000	5 677	5 653	5 648
2001	5 648	5 601	5 599
2002	5 599	5 563	5 556
2003	5 556	5 544	5 554
2004	5 554	5 545	5 500
2005	5 500	5 481	5 442
2006	5 442	5 434	5 400
2007	5 400	5 400	5 399
2008	5 399	5 383	5 368

Zdroj: [25]

K 31. 12. 2008 žilo v Luhačovicích 5 368 obyvatel, což je o 309 obyvatel méně než v roce 1999. Stálý úbytek je pozorován od roku 2001 a od tohoto roku stále klesá počet obyvatel. Nejméně obyvatel v Luhačovicích je za rok 2008 a nejvíce obyvatel žilo ve městě za rok 1999, celkem 5 677.

Graf 2. Celkové srovnání obyvatel Luhačovic



Zdroj: [25]



Tab. 3. Struktura obyvatel podle pohlaví k 31. 12. 2008

Rok	Muži	Muži v %	Ženy	Ženy v %	Celkem
1999	2 769	48,78	2 908	51,22	5 677
2000	2 753	48,74	2 895	51,26	5 648
2001	2 747	49,06	2 852	50,94	5 599
2002	2 736	49,24	2 820	50,76	5 556
2003	2 728	49,12	2 826	50,88	5 554
2004	2 700	49,09	2 800	50,91	5 500
2005	2 668	49,03	2 774	50,97	5 442
2006	2 648	49,04	2 752	50,96	5 400
2007	2 639	48,88	2 760	51,12	5 399
2008	2 637	49,12	2 731	50,88	5 368

Zdroj: [25]

Tab. 3. ukazuje poměr mezi mužským a ženským pohlavím. Ženy jasně převažují od roku 1999 a nejméně jich bylo v tom samém roce, ale i přesto se jejich stav neustále snižuje. Porovnáním let 1999 a 2008 je to rozdíl 177 žen. Počet mužů od roku 1999 taktéž klesá, srovnání mezi rokem 1999 a 2008 je o 132 mužů méně.

### 7.3 Věková struktura

Věková skladba obyvatel je výsledkem plodnosti, úmrtnosti a migrace. Z tab. 4. vyplývá, že rok 1999 byl pro věkovou skupinu 0 – 14 nejsilnější, poté už zvolna klesá a v roce 2008 tato věková skupina má o 314 obyvatel méně, což je pokles o 33,5 %.

Nejsilněji zastoupená skupina 15 – 64 let zaznamenává nárůst do roku 2003, ale poté opět pomalu klesá a srovnání mezi rokem 1999 a 2008 činí o 67 obyvatel méně. Obyvatelé ve věku 15 – 64 je tzv. produktivní složka a jsou to pracující lidé, kteří tvoří hodnoty, a to má dopad na vyšší kupní síly a ta zase na dynamiku rozvoje tržního hospodářství.

Za to poproduktivní skupina ve věku 65+ stále stoupá a rozdíl mezi začátkem sledovaného období činil 879 osob a v roce 2008 činí 951 osob, což je nárůst o 72 obyvatel, tedy 8,2 %. Tato skupina je po produktivním obyvatelstvu nejpočetnější a tím se potvrzuje pravidlo, že se lidé dožívají vyššího věku. Díky vysokému podílu této složky, se budou muset přizpůsobit zejména služby sociálního charakteru.

Tab. 4. Struktura obyvatel Luhačovic podle věku

Rok	0 – 14 let	15 – 64 let	65+
1999	936	3 862	879
2000	886	3 873	889
2001	845	3 882	872
2002	796	3 883	877
2003	769	3 903	882
2004	741	3 871	888
2005	684	3 851	907
2006	664	3 828	908
2007	642	3 839	918
2008	622	3 795	951

Zdroj: [25]

Při bližším zkoumání poměru mužů a žen dle věkové struktury 15 – 64 let, lze z tab. 5. vyčíst, že na začátku srovnávacího období v roce 1999 byli muži i ženy ve stejném poměru. V roce 2000 tvoří ženy větší podíl, avšak v dalších letech již převládají muži a tak to zůstává i nadále. Největší nárůst žen i mužů byl souběžně v roce 2003. Nejméně produktivních žen bylo v roce 2008 a nejméně produktivních mužů v roce 1999.

Tab. 5. Vývoj věkové struktury 15 – 64 let

Rok	Muži	Ženy
1999	1 931	1 931
2000	1 935	1 938
2001	1 947	1 935
2002	1 951	1 932
2003	1 963	1 940
2004	1 959	1 912
2005	1 945	1 906
2006	1 945	1 883
2007	1 952	1 887
2008	1 953	1 842

Zdroj: [25]

Stejně jako na území celé České republiky, tak i na území Luhačovic dlouhodobě dochází a do budoucna bude docházet ke stárnutí populace. Mezi hlavní příčiny patří zejména déletrvající omezení porodnosti, snižování míry úmrtnosti a prodlužující se délka lidského života.

K nejzávažnějším problémům stárnoucí společnosti patří, že vznikne mohutná skupina ekonomicky závislé populace se specifickým životním stylem a specifickými potřebami v oblasti spotřeby, zdravotní péče, bydlení.

**Index stáří = (počet osob ve věku 65 a více let / počet osob ve věku 0 – 14 let) \* 100**

Index stáří je velmi často používanou charakteristikou věkové struktury obyvatelstva, která vypovídá o stárnutí populace. Vyjadřuje, kolik obyvatel ze starších věkových skupin připadá na sto dětí, v tomto případě kolik obyvatel ve věku 65 a více let připadá na 100 dětí do 14. věku života.

*Tab. 6. Index stáří*

Rok	0 – 14 let	65 +	Index stáří
1999	936	879	93,91
2000	886	889	100,34
2001	845	872	103,20
2002	796	877	110,18
2003	769	882	114,69
2004	741	888	119,84
2005	684	907	132,60
2006	664	908	136,75
2007	642	918	142,99
2008	622	951	152,89

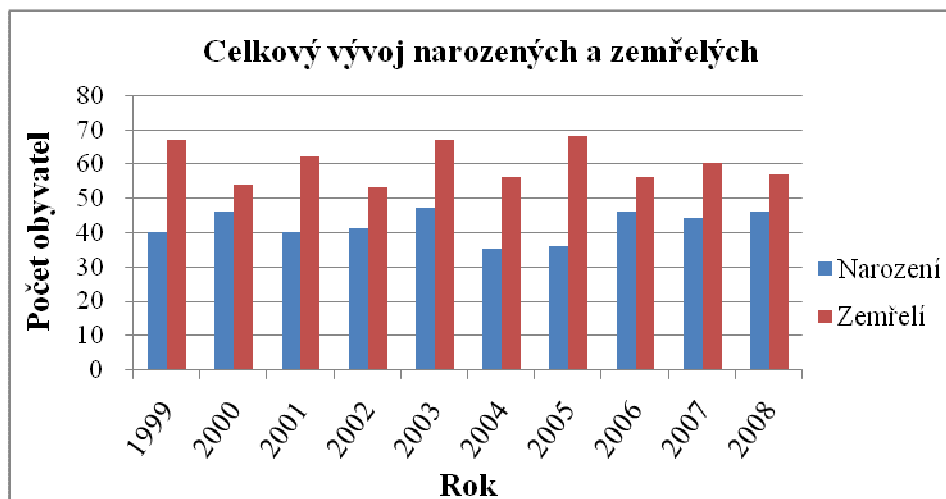
Zdroj: [25]

Tab. 6. ukazuje, že index stáří má především v důsledku úbytku dětí do 14 let rostoucí trend. Hodnota indexu z roku 1999 stoupla v roce 2008 o téměř 59, což znamená, že na 100 dětí do 14 - ti let připadne 153 osob ve věku 65 a více let.

## 7.4 Porodnost a úmrtnost

Porodnost je jedním z hlavních demografických jevů, spolu s úmrtností představuje základní složku demografické reprodukce populací.

Graf 3. Celkové srovnání vývoje porodnosti a úmrtnosti



Zdroj: [25]

Graf 3. ukazuje celkové srovnání narozených a zemřelých v Luhačovicích. Je zřejmé, že počty zemřelých občanů převyšují počty narozených občanů.

Tab. 7. Vývoj počtu narozených a zemřelých

Rok	Narození			Zemřelí		
	Celkem	Muži	Ženy	Celkem	Muži	Ženy
1999	40	24	16	67	27	40
2000	46	24	22	54	23	31
2001	40	21	19	62	32	30
2002	41	23	18	53	20	33
2003	47	24	23	67	33	34
2004	35	21	14	56	28	28
2005	36	17	19	68	31	37
2006	46	18	28	56	26	30
2007	44	16	28	60	27	33
2008	46	29	17	57	24	33

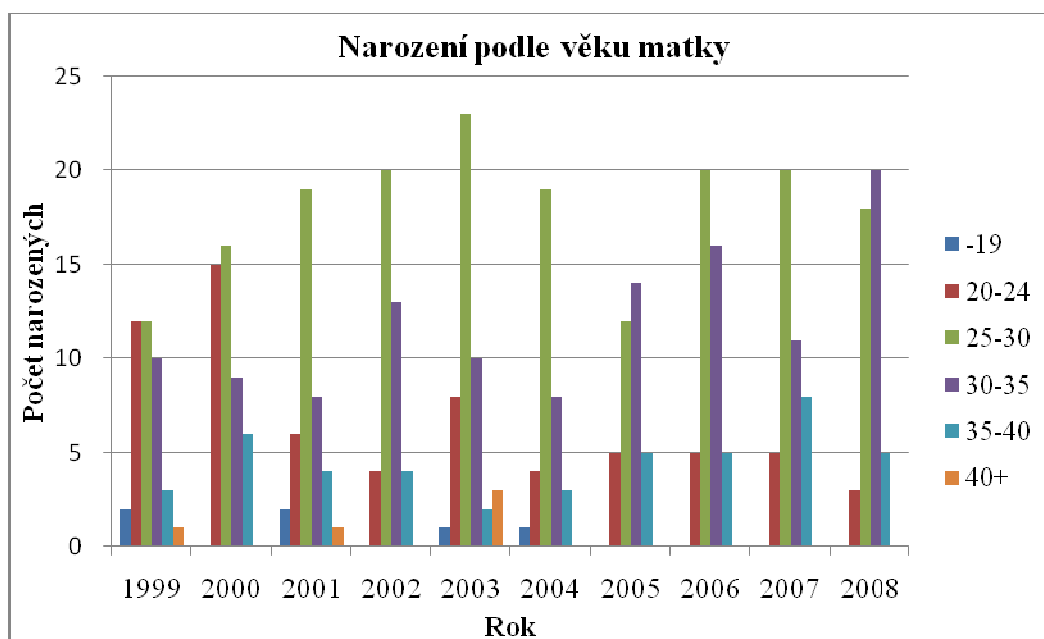
Zdroj: [25]

Podle znázorněné tabulky (Tab. 7.) se v roce 2003 narodilo 47 dětí, což je nejvíc za srovnávané období. V tomto roce se dal vzestup porodnosti očekávat, protože ženy ze silných populačních ročníků sedmdesátých let (1975 – 1977) byly ve věku nejvyšší porodnosti (27 - 29 let).

Nejvíce chlapců se narodilo v roce 2008 a děvčat v roce 2006 a 2007. Naopak nejméně dětí se rodilo v roce 2004, celkem 35. Nejnižší porodnost chlapců byla v roce 2007 s počtem 16 chlapců. Nejmenší porodnost děvčat, celkem 14, byla v roce 2004.

Z grafu 4. vyplývá, že trvale klesá porodnost nejmladších žen ve věku do 19 let. Nejvyšší porodnost je zaznamenána u žen 25 – 30 let, kterou až v roce 2008 převýšila věková skupina matek ve věku 30 – 35 let. Ve věku 40 + rodilo minimum žen a to v letech 1999, 2001 a 2003.

Graf 4. Počet narozených podle věku matky



Zdroj: [25]

Nejvyšší počet zemřelých je evidován v roce 2005, kdy v Luhačovicích zemřelo 31 mužů a 37 žen. Nejnižší úmrtnost byla v roce 2002, kdy zemřelo 20 mužů a 33 žen.

Nejvíce mužů zemřelo v roce 2003 v počtu 33. V roce 1999 zemřelo 40 žen, což je nejvíce za sledované období.

**Přirozený přírůstek** je statistický údaj udávající rozdíl mezi počtem živě narozených a počtem zemřelých ve sledované populaci během určitého období. Jestliže v populaci převažují zemřelí, vychází hodnota přirozeného přírůstku záporně a označuje se jako **přirozený úbytek**.

Největší úbytek obyvatel byl v roce 2005, celkem 32 obyvatel, nejmenší pak v roce 2000, celkem 8 obyvatel. Nejvíce mužů ubylo v roce 2005 v počtu 14. Nejvíce žen ubylo v roce 1999, celkem 24. Přírůstky obyvatel celkově nejsou. U mužů je největší přirozený přírůstek v roce 2008 v počtu 5 a nejnižší přírůstek v roce 2000, kdy je tvořen 1 mužem.

*Tab. 8. Přirozené přírůstky/úbytky*

Rok	Muži	Ženy	Celkem
1999	-3	-24	-27
2000	1	-9	-8
2001	-11	-11	-22
2002	3	-15	-12
2003	-9	-11	-20
2004	-7	-14	-21
2005	-14	-18	-32
2006	-8	-2	-10
2007	-11	-5	-16
2008	5	-16	-11

Zdroj: [25]

## 7.5 Migrace obyvatel Luhačovic

Migrace je pohyb obyvatelstva, při němž dochází ke změně trvalého bydliště. Migrace má značné ekonomické, kulturní a populační důsledky. Posuzuje se rozdíl mezi přistěhoválými a vystěhoválými.

Podrobnější informace zobrazuje tab. 9. Je vidět, že se více lidí vystěhuje, než přistěhuje. Nejvíce se do Luhačovic přistěhovalo 120 obyvatel v roce 2003, z toho 54 mužů a 66 žen. Nejméně přistěhoválých bylo v roce 2000 a to 34 mužů a 45 žen.

Nejvíce obyvatel odešlo z města v roce 2002. Z celkového počtu 145 občanů odešlo 68 mužů a 77 žen. Nejméně občanů se vystěhovalo v roce 1999, celkově to bylo 81, z toho 41 mužů a 40 žen.

Tab. 9. Vývoj počtu přistěhovaných a vystěhovaných

Rok	Přistěhovaní			Vystěhovaní		
	Celkem	Muži	Ženy	Celkem	Muži	Ženy
1999	103	42	61	81	41	40
2000	79	34	45	100	51	49
2001	99	53	46	104	52	52
2002	114	54	60	145	68	77
2003	120	54	66	102	53	49
2004	99	42	57	132	63	69
2005	89	44	45	115	62	53
2006	94	45	49	126	57	69
2007	109	49	60	94	47	47
2008	99	44	55	119	51	68

Zdroj: [25]

Přirozené přírůstky a úbytky stěhováním se zjistí rozdílem mezi počtem přistěhovaných a vystěhovaných obyvatel. Pokud je počet přistěhovaných obyvatel vyšší než počet vystěhovaných obyvatel, jedná se o imigrační vývoj, což je přírůstek obyvatel. V opačném případě se jedná o úbytek obyvatel neboli emigrační vývoj.

Přírůstek a úbytek stěhováním je znázorněn v tab. 10. V Luhačovicích spíše převládá úbytek. Nejmenší přírůstek stěhováním byl v roce 2007, celkem 15, největší pak v roce 1999, celkem 22. Nejvíce úbytkový byl rok 2004, kde ubylo stěhováním 21 mužů a 12 žen.

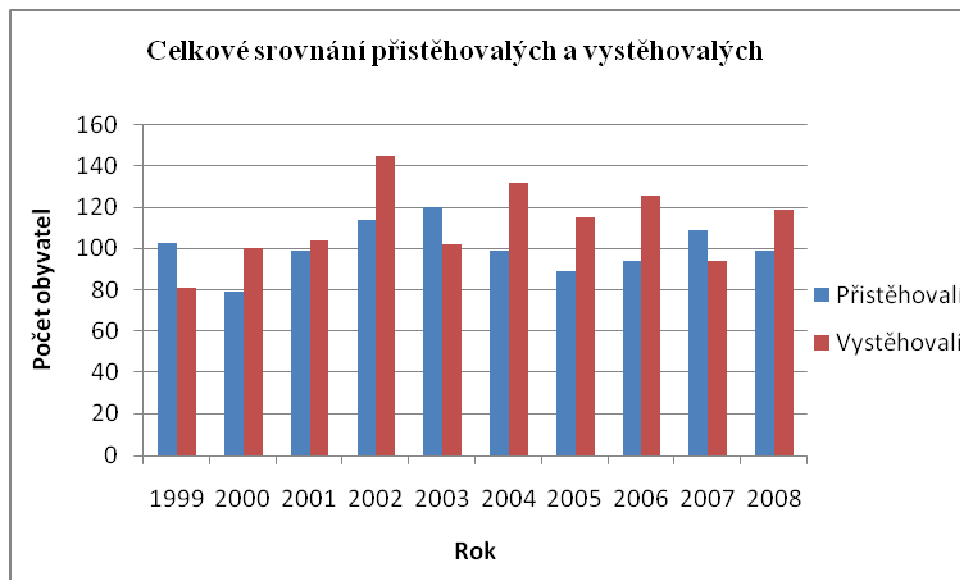
Tab. 10. Přírůstky a úbytky stěhováním

Rok	Muži	Ženy	Celkem
1999	1	21	22
2000	-17	-4	-21
2001	1	-6	-5
2002	-14	-17	-31
2003	1	17	18
2004	-21	-12	-33
2005	-18	-8	-26
2006	-12	-20	-32
2007	2	13	15
2008	-7	-13	-20

Zdroj: [22]

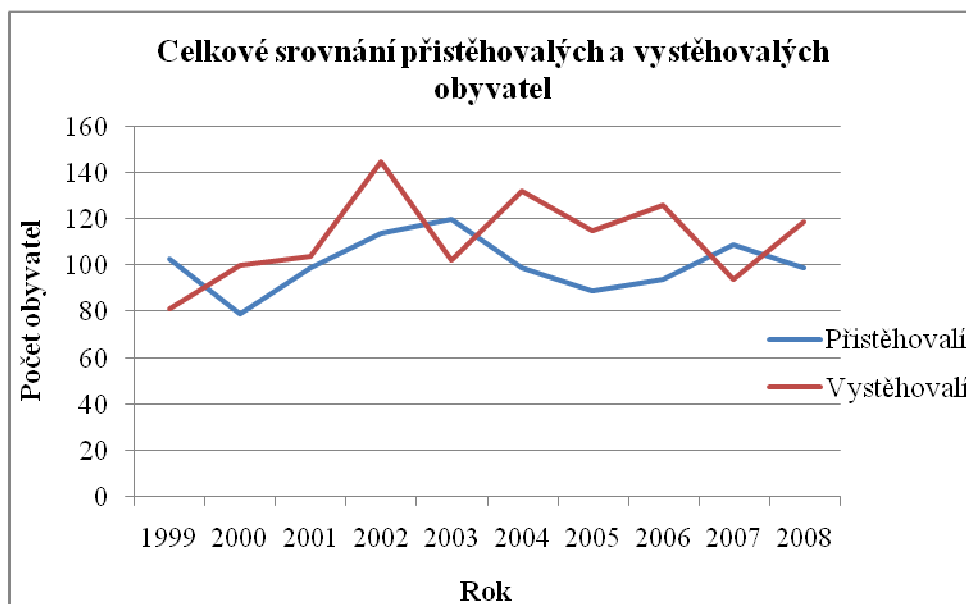
Graf 5. a 6. znázorňuje celkové srovnání počtu obyvatel, kteří se do Luhačovic přistěhovali anebo odstěhovali za posledních 10 let. Nejvíce přistěhovalých bylo v roce 2003 a nejméně v roce 2000. Největší nárůst vystěhovalých byl v roce 2002 a nejmenší v roce 1999.

*Graf 5. Srovnání přistěhovalých a vystěhovalých obyvatel – sloupcový*



Zdroj: [25]

*Graf 6. Srovnání přistěhovalých a vystěhovalých obyvatel – spojnicový*



Zdroj: [25]



## 7.6 Celkové přirozené přírůstky a úbytky

Celkový přírůstek obyvatel je součtem přirozeného přírůstku a přírůstkem stěhováním za stejné období v daném území.

Tab. 11 ukazuje, že nejvíce úbytkový byl rok 2005, kdy město přišlo o 32 mužů a 26 žen, celkově tedy 58 obyvatel. Nejméně úbytků je zaznamenáno v roce 2007, kdy mužů ubylo o 9 a přibylo 8 žen, což ve výsledku znamená 1 úbytek.

Z hlediska mužů jsou úbytkové roky všechny, avšak nejmenší úbytek 2 mužů je v roce 1999 a 2008, největší úbytek v roce 2005 v počtu 32 mužů.

U žen jsou patrné i přírůstky, největší v roce 2007 v počtu 8 žen, nejmenší v roce 2003 v počtu 6 žen. Největší úbytek žen byl v roce 2002, celkem 32 a nejmenší úbytek je tvořen rokem 1999, celkem 3 ženy.

Tab. 11. Celkové přirozené přírůstky a úbytky

Rok	Muži	Ženy	Celkem
1999	-2	-3	-5
2000	-16	-13	-29
2001	-10	-17	-27
2002	-11	-32	-43
2003	-8	6	-2
2004	-28	-26	-54
2005	-32	-26	-58
2006	-20	-22	-42
2007	-9	8	-1
2008	-2	-29	-31

Zdroj: [25]

## 7.7 Sňatečnost a rozvodovost

Sňatečnost je demografický proces, který studuje zakládání manželství podle zákonem daných podmínek. Sňatek je demografická událost opakovatelného charakteru, která nemusí nastat u každého občana (na rozdíl od narození a úmrtí).

Rozvod je právním ukončením manželství, uskutečňuje se na základě žádosti a dojde k němu rozhodnutím soudu. [26]

Tab. 12. Celkový vývoj sňatků a rozvodů

Rok	Sňatky	Sňatky na 1000 obyvatel	Rozvody	Rozvody na 1000 obyvatel
1999	36	6,3	9	1,6
2000	32	5,7	14	2,5
2001	36	6,4	15	2,7
2002	22	4,0	13	2,3
2003	27	4,9	8	1,4
2004	32	5,8	17	3,1
2005	28	5,1	6	1,1
2006	24	4,4	17	3,1
2007	26	4,8	9	1,7
2008	23	4,3	16	3,0

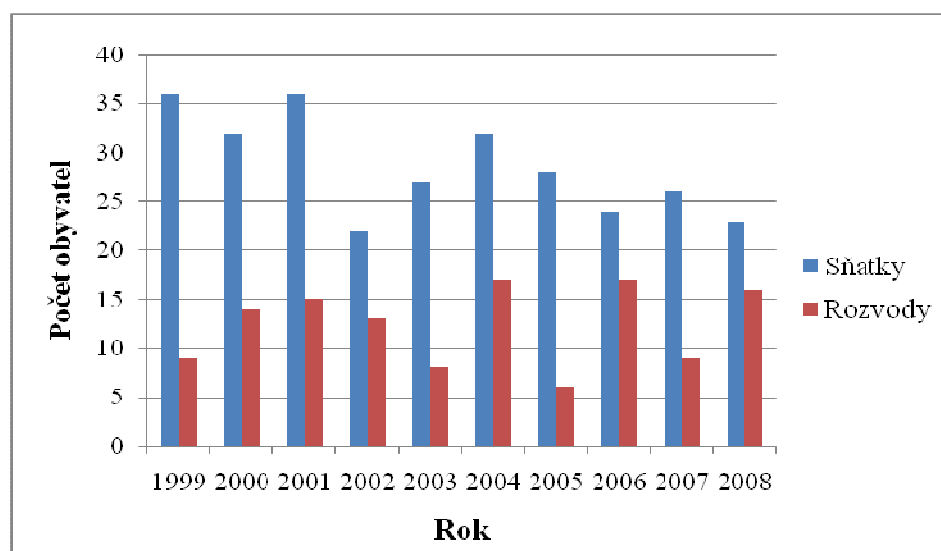
Zdroj: [25]

Od počátku roku 1999 do konce roku 2008 bylo v Luhačovicích zaznamenáno celkem 286 uzavřených sňatků. Z tohoto počtu nebyli všichni snoubenci občany Luhačovic. Nejvíce sňatků bylo uzavřeno v roce 1999 a 2001, celkem 36 sňatků. Naopak nejméně jich bylo v roce 2002, dohromady 22 sňatků.

Za sledované období bylo celkem 124 rozvodů, z toho nejméně v roce 2005 v počtu 6 rozvodů. Největší rozvodovost byla v roce 2004 a 2006, kdy se rozvedlo 17 manželských párů.

Z grafu 7. vyplývá, že se uskutečňuje více sňatků než rozvodů. Počet sňatků ale stále klesá.

Graf 7. Celkový vývoj sňatků a rozvodů

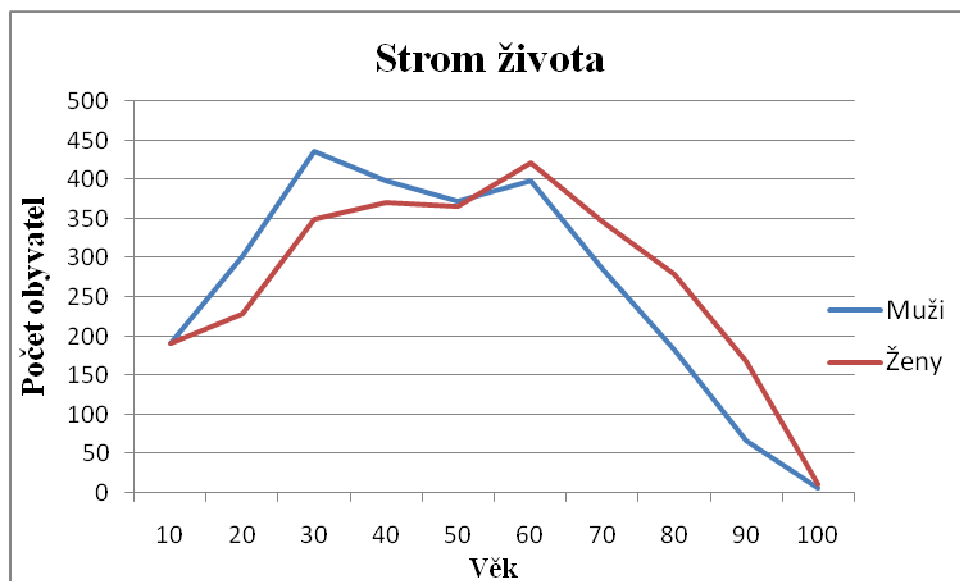


Zdroj: [25]

## 7.8 Strom života

Ze stromu života je patrné, že se v Luhačovicích rodí jen o něco méně žen než mužů. Avšak v dvacátých letech jasně převažují muži a to až do padesátého věku života, poté dochází k postupnému srovnání obou pohlaví a od šedesátého věku života začíná převládat ženské pohlaví. Ženy se tedy dožívají vyššího věku, což je vidět od 50 - ti let výše.

Graf 8. Strom života – Luhačovice, rok 2008



Zdroj: [25]

## 8 DOPORUČENÍ PRO INVESTIČNÍ ROZHODOVÁNÍ MĚSTA LUHAČOVICE

Z rozboru věkových struktur je více než zřejmé, že obyvatel ve věku 65 a více let bude do budoucna přibývat. V Luhačovicích se sice nachází Domov pro seniory, ale má omezenou kapacitu 34 lůžek, což je k poměru seniorů málo. Navíc čekací doby jsou dlouhé a starších lidí neustále přibývá a hodně lidí už v dnešní době přemýšlí o podání žádosti do domova důchodců. Navíc někteří starší obyvatelé jsou nesoběstační a v jejich okolí není nikdo, kdo by se o ně postaral. Proto by bylo vhodné, aby město vytvořilo určité zázemí pro tyto lidi. Starší lidé se nechtějí stěhovat někam, kde to neznají, ale chtějí trávit poslední chvíle jejich života v rodném kraji. Na základě demografické struktury obyvatel v Luhačovicích je městu doporučeno a za přínosnou investici se dá pokládat dům pokojného stáří s pečovatelskou službou.

Druhou investici, kterou považuji za důležitou a kterou již město zahájilo, je krytý bazén. Původní venkovní plovárna byla nevyhovující například v zimě - jsou znemožněny podmínky k plavání. Díky praxi v luhačovickém informačním centru LuhaInfo, kdy se mnozí návštěvníci lázní potýkají s nedostatkem krytých bazénů v Luhačovicích a okolí, si myslím, že se tato investice jeví jako správná. Jeden krytý bazén se sice nachází v Uherském Brodě, což je asi 13 km od Luhačovic, ale proč by si město jako Luhačovice nemohlo dovolit svůj vlastní krytý bazén? V Luhačovicích se nachází několik hotelů, které mají k dispozici své vlastní kryté bazény, ty jsou však přístupné většinou pouze ubytovaným hostům. Krytý bazén může přispět ke zlepšení podmínek pro bydlení a taky pro příliv obyvatel. Pokud se někdo bude rozhodovat, zda se do Luhačovic přestěhuje, v první řadě bude brát v úvahu, jakou vzdálenost bude muset dojíždět do místa zaměstnání. Druhým, ale mnohdy opomíjeným faktorem, je nabídka doplňkových aktivit. Ty směřují ke stabilizaci občanů a zlepšení podmínek pro využití volného času, například pro mladé rodiny s dětmi. Proto si myslím, že tato aktivita může hrát významnou roli pro mnoho lidí, kteří nechtějí za touto aktivitou dojíždět.

## ZÁVĚR

V této bakalářské práci je vypracována analýza demografické struktury města Luhačovice v letech 1999 až 2008. Analýza byla provedena z mnoha pohledů - podle pohlaví a věku, podle počtu narozených a zemřelých, podle počtu přistěhovalých a vystěhovalých, podle sňatečnosti a rozvodovosti, dále jsou v práci zahrnuty celkové přírůstky, úbytky a strom života.

Sledování demografického vývoje obcí a měst je důležité nejen pro statistické účely a demografii jako vědní disciplínu, nýbrž i pro účelná rozhodnutí zastupitelstev, které v konečné fázi ovlivňují život obyvatel obce a měst.

Z demografické analýzy jasně vyplývá, že se počet obyvatel města Luhačovice neustále snižuje. Proto by město Luhačovice mělo mít jasný záměr k podpoře mladých rodin s dětmi a s tím i vytvoření podmínek pro občany důchodového věku. Nejpočetnější skupinu obyvatelstva tvoří produktivní složka, což jsou občané ve věku 15 – 64 let a částečně to umožnilo stabilizovat porodnost, která se v posledních letech zvyšuje. Pokud se vezme v úvahu skutečnost, že v Luhačovicích převládá produktivní složka, lze počítat s větším přílivem financí do městského rozpočtu, díky ziskům právnických osob vznikajícím na území města a platy pracujících občanů, protože část daní z jejich příjmů tvoří část rozpočtu obce.

Tato bakalářská práce navrhuje městu, z rozboru struktury obyvatel, zaměřit své budoucí investice do výstavby domova pokojného stáří s pečovatelskou službou a dále do výstavby krytého bazénu.

Pokud se bude Město Luhačovice v budoucnu rozhodovat do čeho investovat finanční prostředky, snad se rozhodne pro projekty k vyhovění spokojenosti především svým obyvatelům.

## RESUMÉ

Diese Arbeit befasst sich mit der Analyse der demografischen Struktur der Stadt Luhačovice im Jahrzehnt von 1999 bis 2008. Die Analyse berücksichtigt die ganze Reihe der Teilfaktoren - das Geschlecht, das Alter, die Zahl der Todesfälle und Geburten, die Zahl der Ein- und Auswanderer, die Ehe und die Scheidung, einschließlich der insgesamt Zunahmen, Abnahmen und des Lebensbaumes.

Monitoring der demografischen Entwicklung und städtischen Gemeinden ist nicht nur für statistische Zwecke und Demographie als wissenschaftliche Disziplin wichtig, sondern auch vernünftige Entscheidung für die Ratsmitglieder, die letztlich Auswirkungen auf das Leben der Bewohner einer Stadt.

Die demografische Analyse zeigt eindeutig, dass die Bevölkerung der Stadt Luhačovice stetig gesunken. Daher Luhačovice Stadt sollte eine klare Absicht, junge Familien mit Kindern zu unterstützen und damit zur Schaffung von Bedingungen für die Bürger des Rentenalters. Die größte Bevölkerungsgruppe sind produktive Komponente, die sich Menschen im Alter von 15 bis 64 Jahre und zum Teil damit zu stabilisieren Geburtenrate in den letzten Jahren erhöht. Wenn man berücksichtigt, dass die überwiegende Luhačovice produktive Komponente für einen stärkeren Austausch von Geld in den kommunalen Haushalt werden kann, weil die Unternehmensgewinne, die sich im Ort und Gehälter der Werktätigen als Teil ihrer Einkommensteuer ist Teil des städtischen Haushalts.

Diese Arbeit schlägt eine Stadt Analyse der Struktur der Bevölkerung und den Schwerpunkt ihrer künftigen Investitionen in den Aufbau einer friedlichen, Alter Home Care Service und den Bau des Hallenbades.

Wenn die Stadt Luhačovice in der Zukunft entscheiden, was zu Geld zu investieren, etwa für Projekte beschließen, mit besonderer Genugtuung für seine Bewohner zu erfüllen.

**SEZNAM POUŽITÉ LITERATURY**

- [1] *Demografický informační portál* [online]. 2004-2009 [cit. 2009-10-08]. Dostupný z WWW: <[http://www.demografie.info/?cz\\_obecne=>](http://www.demografie.info/?cz_obecne=>).
- [2] SRB, Vladimír, KUČERA, Milan, RŮŽIČKA, Ladislav. *Demografie*. 1. vyd. Praha : Svoboda, 1971. 616 s. ISBN 25-081-71.
- [3] KOSCHIN, Felix. *Demografie poprvé*. 2. vyd. Praha : Oeconomica, 2005. 122 s. ISBN 80-245-0859-1.
- [4] *Pohlaví, věk* [online]. 2004-2009 [cit. 2009-11-06]. Dostupný z WWW: <[http://www.demografie.info/?cz\\_pohlavivek=>](http://www.demografie.info/?cz_pohlavivek=>).
- [5] *Stárnutí* [online]. 2004-2009 [cit. 2009-11-06]. Dostupný z WWW: <[http://www.demografie.info/?cz\\_starnuti=>](http://www.demografie.info/?cz_starnuti=>).
- [6] *Rodinný stav* [online]. 2004-2009 [cit. 2009-11-06]. Dostupný z WWW: <[http://www.demografie.info/?cz\\_rodinnystav=>](http://www.demografie.info/?cz_rodinnystav=>).
- [7] *Vzdělání* [online]. 2004-2009 [cit. 2009-11-06]. Dostupný z WWW: <[http://www.demografie.info/?cz\\_vzdelani=>](http://www.demografie.info/?cz_vzdelani=>).
- [8] MATOUŠKOVÁ, Zdena a kol. *Regionální a municipální ekonomika*. 1. vyd. VŠE Praha, 2000. 156 s. ISBN 80-245-0052-3.
- [9] MINISTERSTVO VNITRA ČR, Kolektiv autorů. *Veřejná správa v České Republice*. Praha: Tiskárna Ministerstva vnitra ČR, 2. rozš. vyd., 2005. 120 s. ISBN 80-239-4709-5.
- [10] KÁŇA, Pavel. *Základy veřejné správy*. 2. dopl. vyd. Ostrava : Montanex, 2007. 375 s. ISBN 978-80-7225-244-2.
- [11] KOUDELKA, Zdeněk. *Samospráva*. Praha : Linde Praha, a. s., 2007. 398 s. ISBN 978-80-7201-665-5.
- [12] MARKOVÁ, Hana. *Finance obcí, měst a krajů*. 1. vyd. Praha : ORAC, s. r. o., 2000. 192 s. ISBN 80-86199-23-1.
- [13] PEKOVÁ, Jitka. *Hospodaření a finance územní samosprávy*. 1. vyd. Praha : Management Press, 2004. 375 s. ISBN 80-7261-086-4.
- [14] VALACH, Josef. *Investiční rozhodování a dlouhodobé financování*. 2. přeprac. vyd. Praha : Ekopress, s. r. o., 2006. 465 s. ISBN 80-86929-01-9.

- [15] *O Luhačovicích* [online]. 2000-2009, 18. listopad 2009 [cit. 2009-11-18]. Dostupný z WWW: <<http://www.luhacovice.com/o-luhacovicich/povidani-o-luhacovicich.html>>.
- [16] ZEMEK, Metoděj, JANČÁŘ, Antonín. *Luhačovice*. Luhačovice: Městský národní výbor, 1986. 144 s. ISBN 59-299-84.
- [17] *Lázně Luhačovice* [online]. 2004-2009 [cit. 2009-11-24]. Dostupný z WWW: <<http://www.luhacovice.cz/page/1333.lazne-luhacovice/>>.
- [18] *Znak města Luhačovice* [online]. 2004-2009 [cit. 2009-12-03]. Dostupný z WWW: <<http://www.luhacovice.cz/page/2023.symboly-mesta-luhacovice/>>.
- [19] *Státní správa* [online]. 2004-2009 [cit. 2009-11-24]. Dostupný z WWW: <<http://www.luhacovice.cz/page/1175.radnice/>>.
- [20] *Přehled činností správního odboru* [online]. 2004-2009 [cit. 2009-11-30]. Dostupný z WWW: <<http://www.luhacovice.cz/page/1428.odbor-spravni/>>.
- [21] *Organizační struktura MěÚ* [online]. 2009 [cit. 2009-10-08]. Dostupný z WWW: <<http://www.luhacovice.cz/page/1411.organizacni-struktura-meu-luhacovice/>>.
- [22] *Zastupitelstvo města* [online]. 2004-2009 [cit. 2009-11-25]. Dostupný z WWW: <<http://www.luhacovice.cz/page/1580.zastupitelstvo-mesta/>>.
- [23] *Rada města* [online]. 2004-2009 [cit. 2009-11-25]. Dostupný z WWW: <<http://www.luhacovice.cz/page/1314.rada-mesta/>>.
- [24] OKRESNÍ STATISTICKÁ SPRÁVA ZLÍN. *Sčítání lidu, domů a bytů 1991*. 1. vyd. Zlín : Okresní statistická správa Zlín, 1992. 175 s.
- [25] *Databáze demografických údajů za obce ČR* [online]. 2009 [cit. 2009-10-08]. Dostupný z WWW: <[http://www.czso.cz/cz/obce\\_d/index.htm](http://www.czso.cz/cz/obce_d/index.htm)>.
- [26] *Sňatečnost, rozvodovost* [online]. 2004-2009 [cit. 2009-12-01]. Dostupný z WWW: <[http://www.demografie.info/?cz\\_snatecnost=>](http://www.demografie.info/?cz_snatecnost=>)>.



## SEZNAM POUŽITÝCH SYMBOLŮ A ZKRATEK

BOZP	Bezpečnost a ochrana zdraví při práci
CP	Cenné papíry
ČR	Česká republika
ČSÚ	Český statistický úřad
MěÚ	Městský úřad
WHO	World Health Organisation (Světová zdravotnická organizace)

**SEZNAM GRAFŮ**

Graf 1. Demografický vývoj obyvatel v letech 1869 – 2001.....	38
Graf 2. Celkové srovnání obyvatel Luhačovic .....	40
Graf 3. Celkové srovnání vývoje porodnosti a úmrtnosti .....	44
Graf 4. Počet narozených podle věku matky .....	45
Graf 5. Srovnání přistěhovalých a vystěhovalých obyvatel – sloupcový .....	48
Graf 6. Srovnání přistěhovalých a vystěhovalých obyvatel – spojnicový .....	48
Graf 7. Celkový vývoj sňatků a rozvodů .....	50
Graf 8. Strom života – Luhačovice, rok 2008.....	51

## SEZNAM OBRÁZKŮ

Obr. 1. Město Luhačovice.....	28
-------------------------------	----

**SEZNAM TABULEK**

Tab. 1. Počet obyvatel města Luhačovice 1869 – 2001.....	39
Tab. 2. Vývoj celkového počtu obyvatel .....	40
Tab. 3. Struktura obyvatel podle pohlaví k 31. 12. 2008.....	41
Tab. 4. Struktura obyvatel Luhačovic podle věku .....	42
Tab. 5. Vývoj věkové struktury 15 – 64 let .....	42
Tab. 6. Index stáří .....	43
Tab. 7. Vývoj počtu narozených a zemřelých .....	44
Tab. 8. Přirozené přírůstky/úbytky .....	46
Tab. 9. Vývoj počtu přistěhovalých a vystěhovalých.....	47
Tab. 10. Přírůstky a úbytky stěhováním .....	47
Tab. 11. Celkové přirozené přírůstky a úbytky .....	49
Tab. 12. Celkový vývoj sňatků a rozvodů .....	50

## SEZNAM PŘÍLOH

P I Schéma organizační struktury



