

UNIVERZITA TOMÁŠE BATI VE ZLÍNĚ
FAKULTA HUMANITNÍCH STUDIÍ
Institut mezioborových studií Brno

Šikanování a prevence na ZŠ

BAKALÁŘSKÁ PRÁCE

Vedoucí bakalářské práce:
Mgr. Pavla Lízalová

Vypracovala:
Marcela Ištvánková

Brno 2009

Prohlášení:

Prohlašuji, že jsem závěrečnou práci na téma „Šikanování a prevence na ZŠ“ vypracovala samostatně s použitím literatury uvedené v příloženém seznamu.

Marcela Ištvánková

Poděkování

Za odborné vedení a konzultaci děkuji Mgr. Pavle Lízalové, členům své rodiny za trpělivost, kterou se mnou měli při psaní této práce a v neposlední řadě, všem pedagogickým pracovníkům za spolupráci.

Marcela Ištvánková

OBSAH

Úvod	5
1. Problém „Šikana“	
1.1 Pojem a formy šikanování.....	7
1.2 Přímé a nepřímé známky šikany.....	9
1.3 Rozšíření šikany na školách.....	11
1.4 Dílčí závěr.....	14
2. Protagonisté šikany	
2.1 Agresoři – původci šikany.....	15
2.2 Oběti šikany.....	17
2.3 Škola a rodina.....	19
2.4 Dílčí závěr.....	22
3. Prevence a boj proti šikaně	
3.1 Následky a řešení šikany.....	23
3.2 Prevence sklonu k násilí.....	27
3.3 Kde hledat pomoc.....	29
3.4 Dílčí závěr.....	32
4. Analytická část	
4.1 Charakteristika zkoumaného prostředí.....	33
4.2 Postupy šetření.....	34
4.3 Analýza výsledků.....	37
4.4 Dílčí závěr.....	39
Závěr	41
Resumé	42
Anotace	43
Literatura a prameny	44
Přílohy	45

ÚVOD

Násilí a šikanování ve školách je dnes bohužel stále častější. Doba je uspěchaná a lidé jsou vystavení celé řadě náročných situací, změn a konfliktů, které působí na celou osobnost člověka, ať už v pozitivním či negativním smyslu. Stále narůstají problémy spojené se životním stylem. V důsledku toho nejenom v naší republice, ale i v okolním světě vzrůstá násilí, agresivita, zločinnost a kriminalita nejrůznějšího charakteru. Mnoho lidí ztrácí vnímavost a citlivost k bezpráví a násilí, kterého jsme denně svědky. Prevence v této oblasti by měla zahrnovat především osobní příklad rodičů. Dítě se může od rodičů naučit řešit konflikty a rozpory nenásilně a na úrovni. Neurovnané vztahy v rodině, nedostatek času a citu mnohdy způsobuje už u malých dětí sklon k násilnému chování.

Mimořádně nebezpečný je však i vliv sdělovacích prostředků. Násilí se projevuje i v programech určených pro děti a mládež. Literatura, film i televize přináší stále více násilí. To přináší na dětskou psychiku nepříznivé vlivy, které jsou pro citlivou dětskou duši mnohem nebezpečnější, než pro člověka dospělého. Sledováním zájmů svých dětí, s kým se děti stýkají, jak se projevují ve škole, zda nejsou ponižovány svými kamarády apod., mohou rodiče dětí před těmito negativními vlivy chránit a napomáhat jim k pocitu sebedůvěry a bezpečí. Reakce dítěte, které je svým okolím ponižováno nebo nadměrně kritizováno bývá různá. Svoji nejistotu může kompenzovat agresivním napadáním slabších vrstevníků, to může být začátkem šikany. Opačným případem může být i to, že se dítě uzavře do sebe, nekomunikuje se svým okolím a tváří se jako by nebylo.

Zvládnutí šikany patří mezi stále náročnější úkoly. Nikdo a nikdy proti ní není imunní, obětí šikany se může stát kdokoliv. Být šikanován je nesmírně nepříjemný zážitek. Bohužel se stále více snižuje věková hranice dětí, které se dopouštějí krádeží, násilí a jiných trestných činů.

Ve školách stále více dochází k různým zraněním, útěkům nebo v nejzávažnějších případech i k sebevražedným pokusům.

Problematikou šikany jsem se zabývala již v roce 2006, kdy jsem si dané téma vybrala pro svoji seminární práci předmětu Sociální patologie.

V první kapitole jsem se zaměřila na vysvětlení pojmu šikana, její formy, na přímé a nepřímé znaky, a její rozšíření. Druhá kapitola je zaměřena na protagonisty, ať už se jedná o agresory, oběti, ale i další účastníky, jako jsou škola a rodiče. Třetí kapitola je věnována následkům a řešení šikany, boji a prevenci. Ve čtvrté kapitole se zabývám vlastním šetřením. Cílem mé práce je zjistit, zda se na zkoumaných školách vyskytuje šikana a v jakém rozsahu. Jako metodu šetření jsem zvolila dotazník. Jeho výhodou je anonymita, získání odpovědí od všech žáků, a tím většího množství informací, ale nevýhodou je skutečnost, že některé odpovědi mohou být zkreslené. V závěru práce shrnuji své poznatky.

1. Šikana

1.1 Pojem šikana a její formy

Název šikana pochází z francouzského slova *chicane* (týrání) a označuje tělesné, psychické nebo kombinované ponižování, případně týrání jedinců jinými, nejčastěji ve vrstevnických skupinách, čímž dochází k omezování a hrubému porušování integrity osobnosti.

Šikana je také opakované ubližování, je to jakékoliv chování, jehož záměrem je ublížit jedinci, ohrožit nebo zastrášovat ho. Je to cílené a obvykle opakované užití násilí, avšak o šikaně hovoříme pouze v případě, když je oběť bezbranná, tedy pokud se jedná o asymetrickou agresi, kdy její iniciátoři většinou útočí ve skupině. Jedná se o asociální jednání, mnohdy trpěné nebo podporované určitou skupinou.

„Pojem CAN“ (Child Abuse and Neglect) je souborné označení pro šikanu dětí, tj. týrání, zanedbávání a zneužívání dítěte. Základní charakteristikou syndromu CAN je bezohlednost a necitlivé chování k dítěti, jeho podřízení nebo využití k uspokojení potřeb dospělého.

Dále uvádím několik definic k upřesnění pojmu šikana:

Šikanu lze definovat jako násilně ponižující chování jednotlivce nebo skupiny vůči slabšímu jedinci, který nemůže ze situace uniknout a není schopen se účinně bránit¹.

Šikanování je všudypřítomné a může nás doprovázet celý život. Začíná v rodině mezi sourozenci, pokračuje ve školce a v dalších školách (*bullying*), v zájmových skupinách, na vojně, v zaměstnání (*mobbing*),

¹ VÁGNEROVÁ, M. *Psychopatologie pro pomáhající profese*. Praha: Portál, 1999, s. 283. ISBN 80-7178-214-9

v partnerských vztazích (*domestic violence*), v nemocnicích, mezi nájemníky domu a končí třeba týráním seniorů v rodině nebo v domově důchodců².

Formy šikanování

Slyšíme-li určitá slova či výrazy, většinou máme tendenci představovat si dosti podobné scénáře. Když nám někdo vypráví o šikanovaném dítěti, určitě se většině z nás vybaví obrázek, kdy se dotyčné dítě klidně vrací domů a cestou ho přepadnou dva „hejsci“, zbijí ho a ještě okradou. Až na několik výjimek si pod šikanou vybavíme násilí, rány, někdy i výprask, které se oběti dostanou, aniž o něco podobného žádala.

Existuje mnoho typů útoků, kdy se agresor oběti nedotkne a nezkříví jí ani vlásek. Vezměme si např. vydírání – dítě může být jednoduše přinuceno odevzdat vše, co má u sebe...ať už bitím, zbraní, anebo slovními hrozbami. Tato podoba útoku nezasahuje tělo, ale psychiku – dochází při ní k psychickému nátlaku a zastrasování. Mnohdy mohou nadávky ublížit daleko více než fyzické násilí.

Zranění sice nenajdeme na těle, avšak pro psychiku jsou stejně bolestivá. Když se dítě stane obětí slovního napadení ze strany svých vrstevníků, rozhodně to nelze brát na lehkou váhu. Ponížení znamená zasažení identity, dotyčný se cítí ponížený, bezvýznamný a má pocit, že v očích ostatních neexistuje, že ztratil své místo.

Na to, že se dítě stalo obětí šikanování, nás mohou upozornit ukazatelé, vztahující se jednak k jeho chování, ale i k chování jeho blízkého okolí.

² KOLÁŘ, M. *Bolest šikanování. Cesta k zastavení epidemie šikanování na školách*. 2. vyd. Praha: Portál, 2001, s. 17. ISBN 80-7178-123-1

„Pokud věnujeme dítěti přiměřenou pozornost, ať už v pozici rodiče nebo třeba učitele, neměla by nám většina z přímých nebo nepřímých známek uniknout. O tom, že je dítě šikanované, se však často nedozvíme proto, že si tuto možnost nechceme připustit“³

Abychom mohli proti šikanování úspěšně bojovat a předcházet mu, musíme znát podstatu a formy šikanování.

Nejčastější formy šikanování:

1) Fyzická agrese

- oběť je škrcena kabelem, šálou, páskem
- oběť je dušena polštářem nebo ručníkem, agresori měří čas, jak dlouho vydrží nedýchat
- agresori předstírají, nebo zcela vážně chtějí vyhodit oběť z okna, přes zábradlí atd.
- oběť je vystavena hromadnému kopání nebo anonymnímu bití (tzv.deka)
- několik obětí je agresory přinuceno, aby se praly (tzv.gladiátorské hry)
- oběti jsou stříhány, případně upalovány vlasy

2) Slovní agrese a zastrašování zbraněmi

- oběti je vyhrožováno mučením nebo zabitím (přímo, telefonicky)
- oběti nebo jejím rodičům je nadáváno
- agresori se vysmívají neúspěchům, slabostem a handicapům dětí
- oběť je neustále kritizována, příp. ignorována

³ PÖTHE,P. *Dítě v ohrožení*. Praha: G plus G, 1999, s. 82. ISBN 80-86103-21-8

3) *Krádeže, ničení a manipulace věcmi*

- agresori berou oběti peníze i osobní věci
- trhají a ničí oblečení obětí
- trhají a ničí, příp. ukradnou oběti učebnice, sešity, píší různé nadávky, lámou tužky a pera...

4) *Násilné a manipulativní příkazy*

- oběť je donucována jíst jídlo ze země
- nucena klečet před agresory a prosit o milost
- nucena platit a odevzdávat agresorům svačiny, kapesné
- nucena psát agresorům úkoly, pracovat za ně

1.2 Přímé a nepřímé známky šikany

První známky šikany se příliš výrazně neprojeví. Zpočátku vše vypadá jako hloupé škádlení. Někdy mohou být znaky samy o sobě nevinné, mohou patřit k běžnému dění. Jestliže se vyskytují častěji, může jít o známku toho, že se dítě stalo obětí šikany. Pokud si to slabší nechá líbit, nemá už šanci.

Děti většinou váhají s tím, aby šikanu okamžitě oznámily. Často je tomu tak proto, že se obávají, že je nikdo nebude brát vážně, nebo jsou přesvědčeny, že jim dospělí stejně nejsou schopni pomoci. Prohlášení jako „Nevšímej si jich“ nebo „Nesmíš se dát“ patří mezi časté odpovědi dospělých, kteří si neudělají čas na to, aby dítě v klidu a pořádně vyslechli.

Přímou známkou šikany může být:

- posměch, pokořující přezdívky, ponižování
- kritika pronášená nepřátelským, nenávistným či pohrdavým tónem
- honění, strkání, rány, které dítě neoplatí
- rvačky, kdy se viditelně slabší snaží uniknout

Nepřímou známkou šikany může být:

- samota dítěte o přestávkách
- dítě vyhledává o přestávkách přítomnost učitele
- dítě působí smutně, stísněně, mívá sklon k pláči
- projev před třídou je nejistý, ustrašený
- zhoršení prospěchu, nepořádnost
- modřiny, odřeniny

Většinou se *přímá a nepřímá* šikana vyskytuje současně. Dítě, které bývá vrstevníky odstrkováno, bývá i fyzicky týráno. Podle těchto projevů přímých a nepřímých znaků šikany se dá usuzovat, že je dítěti ubližováno. Pokud učitel má určité podezření může mnohdy agresory přistihnout i přímo při činu. V tom případě je nutné ihned vyvodit z dané situace patřičné důsledky.

O šikaně se můžeme také dozvědět přímo od postiženého dítěte, od jeho kamarádů či od rodičů, kterým se dítě svěřilo. Mají-li rodiče podezření na šikanu, měli by to neprodleně oznámit škole.

Varovné signály pro rodiče:

- za dítětem nedochází domů žádný spolužák, zdá se, že nemá žádné kamarády
- dítě je zaražené, posmutnělé až depresivní, nemluví
- špatně usíná, má poruchy spánky, zdají se mu hrůzostrašné sny
- dochází k výraznému zhoršení prospěchu
- je nesoustředěné, bez zájmu
- často ho před odchodem do školy nebo po příchodu pobolívá hlava, břicho apod.
- dítě chodí do školy nebo ze školy oklikami
- přichází domů s potrhaným oblečením, poškozenými školními pomůckami nebo bez nich
- často mu nevychází kapesné, ztrácí ho, požaduje další peníze
- přichází domů vyhladovělé, přestože dostává svačiny a obědy má zajištěny
- nedokáže uspokojivě vysvětlit svoje zranění – odřeniny, modřiny atd.
- vyhrožuje sebevraždou nebo se o ni dokonce pokusí

1.3 Rozšíření šikany na školách

V každé třídě a skupině se velmi brzy utváří obecně přijímané normy. V dané skupině, která postrádá obranyschopnost, zpravidla dochází k tomu, že podskupina agresorů uchvátí role neformálních vůdců a prosadí své normy jako normy celé skupiny. Skupinové šikanování neboli soubor nepsaných pravidel vymezujících „práva a povinnosti“ se stávají závaznými a jejich nedodržování se trestá. Většinový skupinový „zákon“ ovlivňuje postoje a chování žáků, především bagatelizuje násilí a morálně ho ospravedlňuje.

Tito žáci pak chápou týrání slabých jako normální, jejich schopnost rozlišovat dobré a zlé selhává.

Ke školní šikaně dochází nejčastěji mezi žáky ve stejné třídě nebo ve výchovné skupině, nejenom ve škole v době přestávky, ale i cestou do školy a ze školy, nebo v době osobního volna dětí. Může se odehrávat v ústraní (šatna, WC), ale velmi často se týrání spolužáka odehrává i ve třídě za přítomnosti většiny spolužáků. Projev šikany je jim mnohdy lhostejný. Na stranu ponižovaného se nepostaví z obavy, že se sami stanou objektem šikany. Strach ze silnějšího spolužáka. Ti svoje agresivní aktivity provádějí pod rouškou zdánlivě nevinných žertíků, kterými se baví celá třída.

Přesně zmapovat šikanu ve školách je velmi obtížné. Ve většině případů jde především o skryté šikanování. Lehčí formy a počáteční stádia šikanování však zasahují velkou část školní populace. Z těchto mírných šikan se v mnoha případech vyvine pokročilé stádium. Nelze přesně určit, kolik přesně šikany se ve škole mezi dětmi odehrává.

Každý případ je totiž odlišný. Není tedy možné posoudit nakolik závažné případy uvést do statistik. Šikana, ať už v lehčích či rozvinutějších formách, zůstává před dospělými dlouho utajena. Ve velké většině se o šikanování neví a nebývá odhaleno.

Mezi nejspolehlivější údaje o tom, kolik dětí je šikanováno, patří výsledky anonymního dotazníku, podle norského profesora Dana Olweuse. Je to mezinárodně uznaná standardní metoda, i když její výsledky nejsou úplně přesné, nejedná se o nepodložené údaje. Šikanování se ve své zárodečné formě vyskytuje prakticky na všech školách, starší děti a dospívající však obtížněji přiznávají, že byli šikanováni.⁴

⁴ KOLÁŘ, M. *Bolest šikanování. Cesta k zastavení epidemie šikanování na školách*. Praha: Portál, 2001, s. 17-21. ISBN 80-7178-123-1

1.4 Dílčí závěr

Šikana patří mezi nejzávažnější negativní jevy v současné škole, pochází z francouzského slova chicane (týrání), tj. opakované ubližování, chování, jehož záměrem je ublížit jedinci, ohrozit ho nebo jej zastrašovat.

Šikanování se vykytuje ve větší či menší míře prakticky všude, v rodině, v dětském domově, v diagnostickém či výchovném ústavu, sportovních klubech, v armádě či v zaměstnání.

Na základní škole je však o to závažnější, že k němu dochází v době, kdy se utváří osobnost dítěte jako svébytného jedince. V každé třídě se velmi brzy utváří určitý kolektiv a s ním i třídní normy. Ke školní šikaně dochází nejčastěji mezi žáky ve stejné třídě

První známky se příliš výrazně neprojeví. Zpočátku vše vypadá jako škádlení. Šikana se projevuje v několika formách. Rozlišují se tři základní formy šikany - fyzická, psychická a verbální.

Jejich projevy se dále rozdělují na přímé a nepřímé. Přímá a nepřímá šikana se ovšem často vyskytuje současně: dítě, které je fyzicky týráno, uráženo atd., bývá také svými vrstevníky izolováno a odstrkáváno.

Získat přímé informace o této problematice však není jednoduché. Šikanování probíhá většinou tajně v místech, kde se neočekává přítomnost dalších osob a zejména ne učitelů.

2 Protagonisté šikany

2.1 Agresori

„Zdrojem morální slepoty agresorů je jejich sobeckost a egocentričnost. Tito siláci se považují za střed světa a z toho titulu si upravují mravní normy podle svých potřeb. Úcta k člověku je jim cizí a porozumět utrpení a bolesti bližního je nad jejich možností.“⁵

Jako agresora (toho, kdo šikanuje) označujeme takové dítě, které poměrně často někoho týrá nebo obtěžuje, a to buď fyzicky, psychicky nebo verbálně.

Agresory bývají častěji chlapci, ovšem ani dívky nejsou výjimkou. To, že se z dítěte stane agresor, nemívá jen jednu příčinu. Badatelé se shodují v tom, že sklon k agresivnímu chování se vytváří v předškolním věku, ba dokonce již v prvních letech života.

Na vzniku takového chování se může podílet celá řada faktorů:

- povaha, založení dítěte
- nedostatečná péče a výchova, není nikdo, kdo by dítěti ukázal, že chce-li něčeho dosáhnout, existují i jiné prostředky než agrese
- kruté tělesné trestání, je-li dítě často trestáno krutým bitím, učí se tím, že je v naprostém pořádku, když větší a silnější lidé (rodiče) týrají lidi menší a slabší (děti).
- nízké sebevědomí, děti, které o sobě slyší většinou jen negativní výroky, přirozeně ani samy vlastní osobu příliš vysoko nehodnotí, vidí svět jako cosi nepřátelského, na nepřátelské okolí potom útočí tím, že trýzní jiné, získávají pocit nadřazenosti, tímto způsobem si získávají pozornost okolí

⁵ KOLÁŘ, M. *Bolest šikanování. Cesta k zastavení epidemie šikanování na školách*. Praha: Portál, 2001, s. 77. ISBN 80-7178-123-1

Agresoři-iniciátoři, s nimiž jsem se setkala, byli vždy ti „silní“, alespoň v dané skupině. To znamená, že to byli žáci, kteří uměli svůj strach skrývat a zneužívat strachu druhých. Byla u nich zřejmá krutost a silná touha po moci.

Podle knihy M.Koláře, můžeme agresory rozdělit na 3 typy⁶:

První typ

- hrubý, primitivní, impulzivní, se silným energetickým přetlakem, kázeňskými problémy – narušeným vztahem k autoritě, někdy zapojený do gangů páchajících trestnou činností

Vnější forma šikanování - šikanuje masivně, tvrdě a nelítostně, vyžaduje absolutní poslušnost, používá šikanování cíleně k zastrašování ostatních

Rodinné zázemí – častý výskyt agrese a brutality rodičů, jako by agresori násilí vraceli nebo ho napodobovali

Druhý typ

- velmi slušný, kultivovaný, narcisticky šlechtěný, sevřený, zvýšeně úzkostný, někdy i se sadistickými tendencemi v sexuálním smyslu

Vnější forma šikanování – násilí a mučení je cílené a rafinované, děje se spíše ve skrytu, bez přítomnosti svědků

Rodinné zázemí – časté uplatňování důsledného a náročného přístupu, někdy až vojenského drilu bez lásky

Třetí typ

- „srandista“, optimistický, dobrodružný, se značnou sebedůvěrou, výmluvný, nezřídka oblíbený a vlivný

Vnější forma šikanování – šikanuje pro pobavení sebe i ostatních, patrná snaha zdůraznit „humorné“ a „zábavné“ stránky.

⁶ KOLÁŘ, M. *Bolest šikanování. Cesta k zastavení epidemie šikanování na školách*. Praha: Portál, 2001, s. 86-7. ISBN 80-7178-123-1

2.2 Oběti šikany

Popsat typickou oběť je obtížnější než popsání typického agresora, protože se jí může stát téměř kterékoliv dítě. Nejsilnějším magnetem chronicky šikanovaných obětí je jejich evidentní bojácnost a slabé reakce v zátěžových situacích. Na rozdíl od agresorů ve střetech ztrácejí hlavu, propadají panice, hrůze, výčitkám svědomí, přílišné sebekritičnosti...

Oběti mohou být proti násilníkovi různě znevýhodněné, např. fyzicky. Jsou méně obratní, oplývají menší fyzickou silou, nízkým tělesným vzrůstem, obezitou, mimořádným vzhledem (barva pleti, následky úrazu či operací). Z psychických znevýhodnění to může být nižší intelekt, opožděný duševní vývoj, mentální retardace apod.. Oběti nemusí být vždy fyzicky slabší, nemusí mít ani tělesný handicap. Zpravidla však bývají méně zdatné než agresoři.

Ohrožené jsou děti, u kterých je patrná zranitelnost. Bývají to děti převážně introvertní, plaché. Děti, které nemají sklony k násilí. Mohou se jimi však stát i děti protivně s provokujícím chováním, děti prosazující zastaralé názory svých rodičů (nebo vůbec jakékoliv jiné názory, odlišné od názorů většiny) – stručně řečeno, každý, kdo se nějakým způsobem odlišuje od průměru.

Obětí šikany se může stát dítě z různých důvodů, např. když přijde jako nový člen do sehraného kolektivu. Může se stát předmětem šikany i pro nějakou svoji přednost či dovednost, žák s dobrými studijními výsledky ve škole bývá často označován za „šplhouna“ či „šprta“. Terčem posměchu se může stát i dítě ze sociálně slabší rodiny. Dítě, které nemá oblečení podle poslední módy ani dostatečně vysoké kapesné.

Je rovněž dokázáno, že část obětí má rodiče s velmi úzkostnou a přehnaně pečlivou povahou. Jsou to zejména úzkostné matky, které neustále žijí v obavách o to, „aby se něco nepříhodilo“.

Takové děti nejsou dostatečně vedeny k samostatnosti a nenaučí se prosadit si své názory. Rodičovská láska jim v dětství nechybí, ale velmi často se projevuje přehnaná úzkost, čímž se prohlubuje vzájemná citová závislost.

Šikanující si vždy na oběti něco najde – bude mu vyhovovat kterékoliv dítě, které bude mít pod kontrolou, nad kterým bude mít fyzickou nebo psychickou převahu.

Oběti, se kterými jsem se osobně setkala, bych popsala takto:

Příklad č. 1:

Zuzana, tichá, klidná, uzavřená, málomluvná, spíše introvertní žákyně 5. třídy. Postupem času se začala projevovat jako jedna z nejlepších žaček. Všechny věci a úkoly vždy nosila včas. Postupem času však začala přibírat na váze a měla zdravotní problémy. Zjistilo se, že se přejídá a tím si kompenzuje posměšky spolužáků, kteří ji nadávali za její dobré studijní výsledky.

Příklad č. 2.

Xieng, milá, usměvavá, vstřícná, přátelská. Tato vietnamská dívka se přestěhovala s rodiči a začala navštěvovat novou školu. Vždy měla všechno pečlivě nachystáno, úkoly vzorně napsané. Postupem času se dívka začala měnit. Stala se plachou, smutnou, někdy dokonce uplakanou. Po čase se zjistilo, že několik jejích spolužáků si dělá posměšky z jejího rasového původu. Nakonec odešla do jiné školy.

2.3 Škola a rodina

Rodinná výchova je základem a má určující význam při formování osobnosti mladého člověka i pro jeho mravní vývoj a to již od jeho nejtělejšího dětství. Rodina je především nenahraditelná v oblasti emocionálního vývoje dítěte, je citovým zázemím a útočištěm. Mladý člověk si má z rodinné výchovy především odnášet do života správný vztah a úctu k základním principům a hodnotám.

Klasická rodina prošla ve svém vývoji řadou změn. Tradiční domácnost, a s ní i rodina jako základ příbuzenské podpory, se neustálými změnami začaly hroutit a rozpadat, objevily se příznaky tzv. krize rodiny. Krize rodiny bývá spojována také s destabilizací rodiny spojenou s rostoucí rozvodovostí. Plnění funkcí rodiny na bázi tzv. neúplných rodin je vesměs vnímána jako vážný sociální problém.

Škola je neoddelitelnou součástí výchovy mladého člověka. Vytváří jeho základní materiální a citové hodnoty, které jej mají provázet celý život a přímo působí na formování osobnosti. Vztah dítěte (mladistvého) ke škole je do značné míry ovlivňován osobností učitele a celkovou organizací školní výuky. Výchovný proces probíhá v různých institucích a různých prostředích. Každá z výchovných institucí plní kromě funkce výchovné, řadu jiných.

Především rodiče a pedagogové by si měli všimnout, zda není dítě šikanováno, protože pro ně samotné není jednoduché najít odvahu se s tím svěřit. Většinou ani rodičům nepřizná, proč má modřiny, roztrhané oblečení, nechce chodit do školy, vymlouvá se na nemoc, atd.

Dítě někdy najde odvahu a rodičům se svěří. To dlouho obávané slovo **šikana** se stává noční můrou celé rodiny.

1. Prvním krokem je poskytnout dítěti maximální citovou oporu. Rodiče by měli dítě vyslechnout a brát vážně všechno, co jim říká. Snaží se zjistit, co nejvíce informací – co se stalo, kdo co dělal, jak, kdy...
2. Druhým krokem je návštěva školy. Při této návštěvě jde o to promluvit s ředitelem školy a s lidmi, kteří mají dítě na starost (třídní učitel, výchovný poradce). Říci jim, co se stalo a zjistit, zda je škola schopná odborně pomoci.

Návštěva školy může rodičům přinést spásnou pomoc, ale i traumatizující zážitek. Mohou nastat 4 různé varianty:

- a) škola má zájem věc řešit, chce pomoci, ale nemá odborné zkušenosti
- b) škola spolupracuje s odborníkem nebo její výchovný poradce prodělal odborný výcvik a ví, jak postupovat
- c) škola rodiče nepřesvědčí o své odbornosti, přesto tvrdí, že případ zvládne vyšetřit
- d) škola nemá zájem se situací zabývat a má tendence odsuzovat dítě nebo i rodiče

Hlavním „nástrojem“ pedagoga při ovlivňování skupiny a jednotlivců je jeho osobnost. Pedagog musí sám sobě rozumět a znát své možnosti. Není-li tomu tak, může na svých svěřencích napáchat škodu. Závažných nedostatků může být celá řada: od morální nezralosti přes absenci nadání pro pedagogickou práci.

Dle zkušeností Michala Koláře, se boj proti šikaně pedagogům nedaří.

„Domnívám se, že základní překážkou úspěšné prevence šikany je tradiční způsob práce, který pedagogům neumožňuje účinně zasáhnout. Jde o převažující způsob řízení, hierarchicko-autoritativní.“⁷

Nejčastější omyly:

- vyšetřování agresorů i obětí společně
- berou se vážně falešní svědkové
- nebere se ohled na stud a mlčenlivost oběti
- bezprostřední konfrontace výpovědi týraného s výpověďmi týrajícího
- často případ končí tak, že je oběť převedena do jiné třídy a týraní se prohlubuje

Pokud si však něčeho podezřelého v chování dítěte pedagog všimne, musí žáka citlivě vyslechnout a uvědomit si, že se oběti těžko mluví o týraní a ponižování. Zároveň se může projevit i strach vypovídat z důvodu obav před pomstou ze strany agresora. Při vlastním vyšetřování je vhodné zvolit takovou taktiku, aby se oběť ani agresor nedozvěděli, odkud má vyšetřující informace. Tím zabrání prozrazení svědka.

Názory na závažnost a rozšíření šikany, ale i možnosti jejího odhalení a nápravy, se i u odborníků značně různí. Někteří pedagogové varují před trestem za šikanu. Doporučují spíše snahu o porozumění, aby se agresor nezatvrdil a nestal se ještě agresivnějším. Je nutné si uvědomit i skutečnost, že když nebude zlo potrestáno, může to negativně působit na děti, které mají rozvinutý smysl pro spravedlnost. V každém případě je nutná spolupráce s rodiči agresora i oběti. Ve třídě by mělo následovat oznámení, zda a jak budou viníci potrestáni.

⁷ KOLÁŘ, M. *Bolest šikanování. Cesta k zastavení epidemie šikanování na školách*. Praha: Portál, 2001, s. 92. ISBN 80-7178-123-1

2.4 Dílčí závěr

Hlavními protagonisty šikanování jsou útočníci, často přezdívaní jako agresori a oběti. Šikanují jak chlapci, tak dívky, i když u těchto skupin se liší forma.

Agresorem označujeme takové dítě, které často někoho týrá nebo obtěžuje. Na vzniku takového chování se může podílet řada faktorů. Agresory můžeme rozdělit na 3 typy. První typ – krutý, primitivní, impulzivní, druhý typ – velmi slušný, kultivovaný, třetí typ - srandista, optimistický.

Popsat typickou oběť je obtížnější, protože se jí může stát kterékoliv dítě. Oběti mohou být oproti násilníkovi různě znevýhodněné, ať už se jedná o odlišnost fyzickou či psychickou. Ohrožené jsou především děti introvertní a plaché.

Každý člověk si má z rodiny odnést do života především správný vztah a úctu k základním principům a hodnotám. Také škola je neoddělitelnou součástí života mladého člověka. Vztah dítěte ke škole je do značné míry ovlivňován osobností učitele a organizací školní výuky.

3 Prevence a boj proti šikaně

3.1 Následky a řešení šikany

Šikanování je těžkou poruchou vztahů ve skupině. Tato porucha má systémový charakter a zasahuje celou skupinu. V tomto smyslu se nejedná pouze o oběti a agresory, ale také o další členy skupiny, skupinu jako celek. Nejhorší následky má šikanování na oběti. Následky šikanování závisí na tom, jakou intenzitou a jak dlouho bylo dítě šikanováno.

Dítě, které je ponižováno, uráženo, zesměšňováno, s kterým se jeho vrstevníci odmítají bavit, kterému je fyzicky a psychicky ubližováno, žije v neustálém strachu, z ohrožení a dalšího ubližování. Zpočátku bývají pocity strachu vázány na události spojené se šikanováním, postupně však přecházejí do úzkostí a deprese. Mohou se projevit několika způsoby – poruchami usínání, nočními děsy, nočním probouzením, bolestmi hlavy... Před odchodem do školy se často vyskytují bolesti břicha nebo zvracení.

Dlouhodobě šikanované dítě má nízké sebevědomí a pochybuje o vlastních hodnotách. Prohlubující se pocity osamělosti a opuštěnosti, souvisí s tím, že se dítě málokdy se šikanou někomu svěří.

Důvodem je strach z pomsty násilníka nebo špatné zkušenosti z minulosti, kdy se dítě někomu svěřilo a bylo vystaveno ještě většímu utrpení a násilí. Oběti pokročilých šikan mají tendenci ode všeho uniknout, všechno vzdát a skrýt se. Po odchodu ze školy je těžké se k nim přiblížit, je obtížné se dozvědět, co se s nimi děje. Potřebují pomoc, ale je téměř nemožné získat je pro spolupráci.

U obětí šikanování často dochází k zjevným poruchám:

- celková nejistota a stále přítomný strach
- nepozornost při vyučování a zhoršení prospěchu
- neomluvená absence (sklony k záškoláctví)

Posttraumatická stresová porucha (angl. zkratka PTSD) vzniká následkem těžkého stresu, jehož intenzita překračuje běžnou lidskou zkušenost. Pokročilá šikana bezesporu takovou nadměrnou zátěží je, navíc opakovanou a dlouhodobou. PTSD se projevuje jako panický strach a bezmoc, doprovázená je třemi skupinami příznaků – vtíravé příznaky, únikové příznaky, duševní a fyziologická dráždivost. Šikanované děti, které mají příznaky PTSD, je potřeba léčit. Při jejich uzdravování musí pomáhat odborník.

Zvládnutí šikany je velmi náročný úkol, který vyžaduje přiměřené praktické, ale i teoretické znalosti. Je tedy nutné, aby pedagog dokázal šikanu rozpoznat a následně správně vyšetřit. Špatné či neodborné šetření může ohrozit oběti. Stejně důležité je nenechat na holičkách rodiče – ti často zůstávají s bolestí svého šikanovaného dítěte sami a nedokážou se účinně postavit bezpráví. Je tedy nutné, aby nejen v těchto případech došlo ke spolupráci mezi školou a rodinami žáků.

Jedním z prvních předpokladů jak šikanovanému dítěti pomoci je přiznat si možnost šikany v jeho bezprostřední blízkosti. Abychom však šikanu zvládli, musíme o ní vědět. Vyšetření šikany bývá obtížné, stejně jako u ostatních přestupků, kterých se děti ve škole dopouštějí.

Pedagog, který chce úspěšně odhalit šikanu, by si měl uvědomit následující:

- 1) pedagog se při vyšetřování částečně promění v laického kriminalistu a psychoterapeuta - poskytuje dítěti ochranu a citovou podporu
- 2) pedagog musí počítat s tím, že se bude muset citově a časově angažovat

Hlavní zásady správného postupu vyšetřování:

- 1) chránit zdroj informací, neprozradit ho
- 2) prozradit co nejméně ze zjištěných skutečností
- 3) oběť, agresora i svědky vyslechnout každého zvlášť a později jejich výpovědi konfrontovat
- 4) zaznamenávat pečlivě všechny výpovědi

Než začne pedagog vyšetřovat, musí neodkladně udělat několik věcí. Zvládnout vlastní šok, zastavit skupinové násilí a poskytnout nejnutnější pomoc oběti. Následně může začít s organizováním vyšetřování.

Oběť se snažíme uchránit před dalším hrubým násilím, v nejnutnějším případě tak, že bude na několik dní zbavena školní docházky, abychom získali čas záležitost vyšetřit.

S agresory jednáme individuálně, zpravidla ne před třídou. Vycházíme z jejich dosavadního chování, prospěchu a přihlížíme taky k rodinnému prostředí, v němž útočník vyrůstá. V méně závažných případech je dostačující individuální domluva, aby si dítě uvědomilo, že to, co dělá spolužákovi není legrace. Tato domluva je možná spíše u dětí mladšího věku. Měla by obsahovat i hrozbu sankcemi nebo trestu.

Jednání s rodiči agresorů je nutné. Měli bychom však počítat s tím, že reakce rodičů bude negativní. V takových případech své děti nekriticky obhajují a nechtějí se školou spolupracovat. Je tedy důležité stanovit společný postup a výsledek pečlivě zaznamenat. Rozhovor s rodiči oběti by měl směřovat k tomu, že škola udělá pro jejich dítě vše, co je v jejích silách. V krajní situaci, je nouzovým řešením přechod dítěte na jinou školu.

K ústupu má být zásadně přinucen agresor. Stává se však, že se na šikaně podílí většina třídy a klima třídy je špatné, tedy nám vyšetřování neusnadňuje.

Někdy je velmi dobré zorganizovat setkání agresorů, obětí a obou rodičů za přítomnosti učitele. Třída má být seznámena s výsledky vyšetřování i s dalším postupem, zda a jak budou viníci potrestáni.

Překážky, které stojí v cestě proniknutí do problému šikany:

- 1) *Od oběti se jen těžko dají získat podrobnější a často i objektivní informace – projeví se strach z pomsty nebo tlak skupiny, aby oběť mlčela*
- 2) *Agresori často vynalézavě lžou, využívají falešných svědků a nutí oběť ke lhaní – umí obrátit pravdu naruby*
- 3) *Ostatní členové nemocné skupiny mají strach vypovídat – chápou to jako bonzování*
- 4) *Někteří rodiče brání své „andílky“ za každou cenu*
- 5) *Rodiče obětí mají strach ze spolupráce při vyšetřování, raději volí variantu, kdy jejich dítě odejde ze školy*
- 6) *U některých pokročilých šikan může pedagog nevědomky chránit agresora – tento iniciátor může být sympatický jedinec, který dokáže spolupracovat a vychází pedagogům vstříc*

Náprava šikany se zpravidla provádí dvěma způsoby:

- a) **Metoda vnějšího nátlaku** – je to metoda restrikce, záměrem je přinutit trestem a strachem viníky k zastavení agresivního chování a k dodržování školních norem.
- b) **Metoda usmíření** – místo donucení k vnější poslušnosti se tu sleduje vnitřní proměna vztahů mezi obětí a agresorem. Trestání se zde nekoná. Místo toho nastupuje dobrovolné odčinění škod, které je přijatelné pro všechny účastníky.

3.2 Prevence sklonu k násilí

V současnosti se hodně mluví o vzrůstajícím počtu agrese a násilí u dětí. Něco se svádí na televizi, počítačové hry, domácí výchovu, nedostatek času. I malé děti dovedou být hodně kruté. Šikanování je nutno brát jako poruchu vzájemných vztahů.

Ze všech stran a médií na nás útočí informace o rostoucí kriminalitě, násilí, agresivitě a brutalitě. Je v takovém světě vůbec možná prevence vůči těmto vlivům? Podle výzkumů Dana Olweuse, který se zabýval programy proti šikanování ve Skandinávii, to možné je.

Z hlediska prevence šikanování ve škole bude nejlépe, spojí-li své úsilí učitelé, děti i rodiče, a v boji proti tomuto nežádoucímu jevu věnují prvořadou pozornost. Tato problematika se stala základním kamenem mnoha intervenčních programů, díky nimž se z některých škol podařilo šikanu vymýtit nebo alespoň snížit. Díky těmto programům děti mohou pochopit, že šikanování není čin hodný hrdinství, ale naopak jakousi zbabělostí.

Třebaže vždy nebývá možné šikanování úplně zastavit, jistě stojí za to, alespoň pokusit se změnit chování „trýznitelů“ vůči ostatním dětem, ale i vůči sobě samým. Prevence sama o sobě není jen předcházení šikanování, ale zároveň je i součástí řešení různých stádií šikanování.

K tomu, abychom mohli šikaně předcházet je zapotřebí souhra několika podmínek:

- společné vzdělávání všech pedagogů, společný postup při řešení šikanování, specifický program proti šikanování
- prevence v třídních hodinách, ve výuce, školní poradenské služby
- spolupráce se specializovanými zařízeními (PPP, SPC, diagnostické ústavy apod.) a rodiči

Každý učitel se může setkat s řadou nezvyklých situací. Tyto situace mohou být vyvolány žáky, avšak také samotnými učiteli, případně vnějšími okolnostmi. Na učitele se kladou mimořádné nároky. V jejich zvládnutí se projevuje učitelovo pedagogické umění, povahové vlastnosti, klid, rozvaha, pohotovost, rozhodnost, ale i odpovědnosti k žákům a ke společnosti. Tím vším mohou učitelé prokázat svoji profesionalitu.

Mezi učiteli a žáky vzniká vztah důvěry. Učitel nesmí žákovi ublížit. Proto se někdy žáci obracejí na své učitele se žádostí o radu i ve svých osobních problémech. Učitel tak zastupuje rodiče i poradce. Ve srovnání s rodiči má být učitel objektivnější, méně zaujatý a s velkými zkušenostmi řešení různých problémů.

Dalším důležitým prvkem je rodinné zázemí. Rodiny dnes znepokojuje strach z nezaměstnanosti, nejasný pocit z budoucnosti. Rodiče často bývají velmi zaměstnaní a mají pro děti málo času. V rodině ubylo práce, a tím i spolupráce a času, kdy rodina trávila společný čas pohromadě. Děti se dříve osamostatňují a dospívají. Výchovná funkce rodiny byla přesunuta na školu a školská zařízení. To ovšem není správné. Škola jistě má různé možnosti, jak dítě vzdělávat a vychovávat, ale tato primární funkce by měla zůstat v rodině. Škola je svázána množstvím nařízeních a směrnic, a nemůže tedy uplatnit stejné výchovné metody jako by tomu bylo v rodině.

Podle mého názoru je důležité spolupráce rodičů dětí a školy na všech úrovních. Nemyslím tím, účast na třídních schůzkách a posílání peněz na SRPŠ. Bylo by dobré, aby se škola zaměřila i na různé akce, kterých by se mohli rodiče se svými dětmi účastnit.

3.3 Kde hledat pomoc

Poprvé se mediálně rozvířilo téma školní šikany v roce 1985, tehdy to byla první snaha otevřít a řešit problém šikanování u nás. V roce 2000 ministerstvo školství, mládeže a tělovýchovy zřídilo pracovní skupinu proti šikanování. Nejdůležitějším úkolem této skupiny bylo vypracování metodického pokynu ministra školství k prevenci a řešení šikanování mezi žáky škol a školských zařízení. Tento materiál je pro praxi boje proti šikaně velmi užitečný.

Většina obětí doufá, že pokud budou mlčet, situace se zlepší. Ale to je omyl. Nikomu nic neříct, je strkání hlavy do písku, které situaci může jen zhoršit.

Naštěstí již v dnešní době existuje mnoho možností, kam se s takovým problémem obrátit:

- výchovný poradce/ preventista šikanování
- rodiče, sourozenci
- linka bezpečí
- bílý kruh bezpečí
- občanské sdružení proti šikaně
- Amnesty international v ČR
- krizová centra
- pedagogicko-psychologické poradny (PPP)
- střediska výchovné péče (SVP)
- speciálně pedagogická centra (SPC)

Vzhledem k rozsáhlosti institucí, popíšu jen několik z nich.

Občanské sdružení proti šikanování

OSPŠ vzniklo z iniciativy rodičů dětí postižených šikanou. Narazili totiž při hledání pomoci na bariéru nezájmu, nepochopení a arogance. Sdružení má za cíl nejen pomoci v jednotlivých případech ostatním postiženým, ale usiluje i o celkovou změnu přístupu k problematice šikany a postoje institucí k jejímu řešení. Spolupracuje s odborníky na problematiku šikanování v oblasti pedagogicko-psychologické a právní.

Linka bezpečí

Lehká dostupnost Linky bezpečí znamená, že dítě může volat v kteroukoliv denní nebo noční hodinu, odkudkoliv a bezplatně. Mezi nejzávažnější problémy, se kterými se na linku bezpečí děti a mládež obracejí, patří problémy sexuálního zneužívání, tělesného nebo psychického týrání, citového zanedbávání nebo jakékoliv ohrožení.

Ideální je, pokud může dítě osobně navštívit **krizové centrum**, které je neoddelitelnou částí pomoci dětem na lince bezpečí. Toto centrum může dítě navštívit s rodiči, učitelem nebo dokonce samo. Zde se nejdříve zhodnotí psychický stav dítěte, jeho rodinná situace a míra ohrožení. Stanoví se plán zahrnující sociálně-právní ochranu dítěte, založený na spolupráci s různými institucemi (oddělení péče o dítě, policie, azylové zařízení, nemocniční zařízení, atd.). Dalším krokem je individuální psychiatrické a psychologické vyšetření. Může trvat od několika týdnů do několika měsíců až let. Cílem je předejít rozvoji závažných psychických následků.

Pedagogicko-psychologické poradny

PPP jsou součástí systému výchovného poradenství, PPP řeší problémy spojené s psychologickými a sociálně pedagogickými aspekty vývoje dítěte a dospívajícího člověka.

Diagnostické ústavy

DÚ přijímají na přechodnou dobu ke komplexnímu psychologickému, pedagogickému a zdravotnímu vyšetření dětí a mládež s poruchami chování a z nevhodného rodinného prostředí. Poskytují po přechodnou dobu péči nezletilým, zadržným na útěku, i těm, kteří sami žádají o pomoc.

3.4 Dílčí závěr

Šikanování působí dětem obrovskou bolest. Mají strach, jsou nešťastné, ztrácejí důvěru v druhé a nevěří si. Šikanování je jednoznačně destruktivním a patologickým jevem, s největším devastačním vlivem na oběť, ale postihuje i agresora i kolektiv žáků, ve kterém se šikana objevila.

Žádné podezření na šikanu bychom neměli podceňovat ani zlehčovat. Cílem by naopak mělo být co nejdříve proti šikaně zakročit a zmírnit tak její následky. Je nanejvýš potřebné, aby co nejdříve došlo ke spolupráci mezi školou a rodinami žáků.

Zásah proti šikaně se mnohdy časově překrývá se stadiem vyšetřování. Všechny informace, které při vyšetřování získáme, jsou-li spolehlivé, vyžadují okamžitý čin. V tomto stádiu má svou úlohu jednak škola, jednak rodiče agresorů a rodiče obětí. Jako vhodná se jeví také okamžitá spolupráce školy a rodiny s psychologem, pravidelný kontakt s psychoterapeutem a sociálním pracovníkem.

Analytická část

4.1 Charakteristika zkoumaného prostředí

Cílem mého výzkumu bylo zjistit, zda se na vybraných školách vyskytuje šikana, pokud ano, v jakém rozsahu a zda mohou pedagogové přispět k jejímu snížení.

Hypotéza 1: Šikana mezi žáky na základní škole existuje

Hypotéza 2: Pedagogové mohou přispět ke snížení šikany

1) Základní škola Václavské nám. 8 je úplnou základní školou s 1. až 9. postupovými ročníky. Součástí školy je odloučené pracoviště Jubilejní park 23 (pouze I.stupeň).

Výuka probíhá: na I. stupni většinou: v 10 standardních třídách
ve 4 specializovaných třídách
na II. stupni většinou: ve 4 standardních třídách
v 8 specializovaných třídách

Pedagogický sbor má na obou pracovištích většinou 46 pedagogických pracovníků, z nichž bývají 4 vychovatelky, 3 pedagogičtí asistenti a 1 učitel náboženství.

Ve škole pracují 2 výchovní poradci – poradci pro volbu povolání a 1 metodik prevence sociálně patologických jevů.

2) Základní škola Mašovice je základní školou pro 1. až 5. ročník. Součástí školy je i školní družina. Pedagogický sbor má 4 učitele a 1 vychovatelku, která je současně výchovnou poradkyní a metodik prevence sociálně patologických jevů.

4.2 Postupy šetření

Žákům byly v dotazníku⁸ zadány následující otázky:

- 1) Jsi spokojena s chováním svých spolužáků?
- 2) Myslíš si, že je na vaší škole šikana?
- 3) Myslíš si, že je správné šikanu přehlížet?
- 4) Myslíš si, že je správné, když silnější ubližuje slabšímu?
- 5) Setkal(a) ses někdy s tím, že ti starší spolužák vyhrožoval?
- 6) Máš nějakou kamarádku/kamaráda, kteří byli šikanováni?
- 7) Uveď příklady šikany

Mezi nejčastější příklady šikany u **otázky č. 7** se objevily tyto odpovědi:

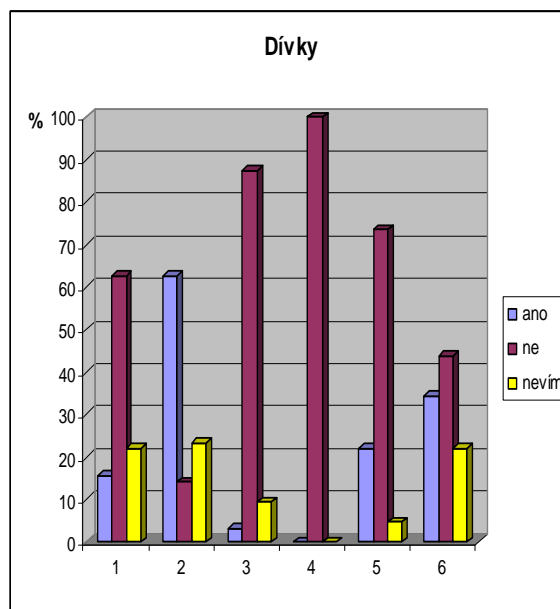
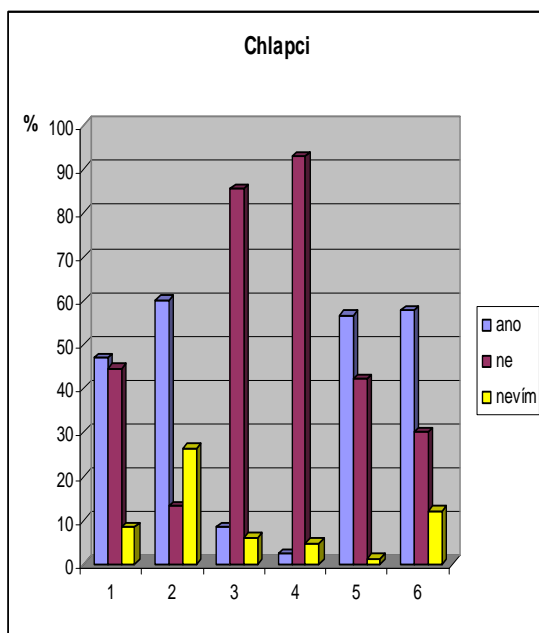
- fackování
- mlácení pěstmi
- bití lahví do hlavy
- škracení
- tahání za vlasy
- tahání za uši
- vyhrožování kvůli penězům
- kopání
- vulgární nadávky
- vyhrožování, že si na něj počkají po škole
- starší ubližuje mladšímu

⁸ Viz. Příloha č. 3- Depistážní dotazník

1) Šetření bylo provedeno anonymně na 2.stupni ZŠ Václavské náměstí 8 ve Znojmě – v dubnu 2008. Celkem se dotazníkové metody zúčastnilo 147 žáků, z toho 83 chlapců a 64 dívek, z celkového počtu 459 žáků.

Porovnání odpovědí žáků

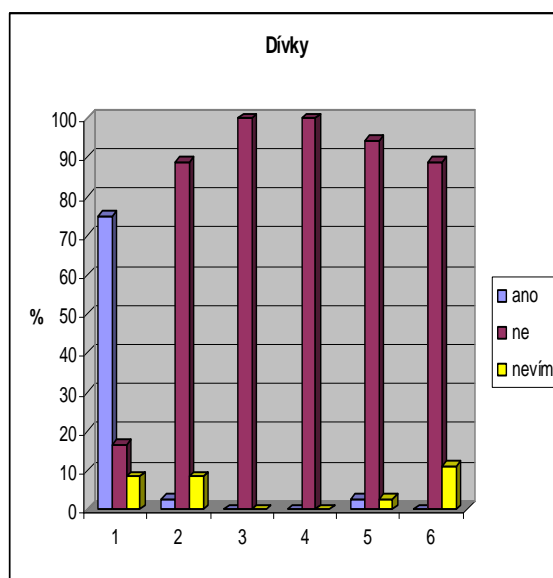
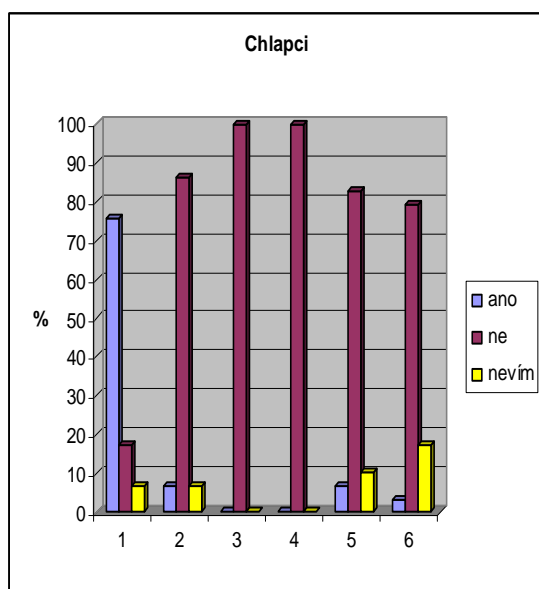
		1. Jsi spokojen s chováním svých spolužáků?	2. Myslíš si, že je na škole šikana?	3. Myslíš si, že je správné šikanu přehlížet?	4. Myslíš si, že je správné, když silnější ubližuje slabšímu?	5. Setkal(a) ses někdy s tím, že ti starší spolužák vyhrožoval?	6. Máš nějakou kamarádku nebo kamaráda, kteří byli šikanováni?
chlapci	ano	47	60	8	2	57	58
	ne	45	13	86	93	42	30
	nevím	8	27	6	5	1	12
dívký	ano	16	63	3	0	22	34
	ne	63	14	88	100	73	44
	nevím	21	23	9	0	5	22



2) Druhá šetření bylo provedeno také anonymně na 1.stupni ZŠ Mašovice – v listopadu 2008. Celkem se zúčastnili všichni žáci, tj. 65 žáků – z toho 29 chlapců a 36 dívek.

Porovnání odpovědí žáků

		1. Jsi spokojen s chováním svých spolužáků?	2. Myslíš si, že je na škole šikana?	3. Myslíš si, že je správné šikanu přehlížet?	4. Myslíš si, že je správné, když silnější ubližuje slabšímu?	5. Setkal(a) ses někdy s tím, že ti starší spolužák vyhrožoval?	6. Máš nějakou kamarádku nebo kamaráda, kteří byli šikanováni?
chlapci	ano	76	7	0	0	7	3
	ne	17	86	100	100	83	79
	nevím	7	7	0	0	10	18
dívkvy	ano	75	3	0	0	3	0
	ne	17	89	100	100	94	89
	nevím	8	8	0	0	3	11



4.3 Analýza výsledků ankety

1. Jsi spokojen(a) s chováním svých spolužáků?

Ve srovnání s první anketou je zřejmé, že klima tříd na ZŠ Mašovice je lepší. Žáci jsou s chováním svých spolužáků spokojeni v 75%, nespokojeno je 17%. Druhá anketa prokázala, že žáci ZŠ Václavské nám. jsou s chováním svých spolužáků ve většině případů nespokojeni, a to v 52%.

2. Myslíš si, že je na vaší škole šikana?

Ve srovnání s první anketou je patrné, že nárůst násilí a šikany se projevuje více mezi žáky ZŠ Václavské nám. Na tuto otázku odpovědělo kladně 61% žáků ZŠ Václav nám., odpověď NE zvolilo 14% dotázaných. Oproti tomu žáci ZŠ Mašovice odpověděli NE v 88%.

3. Myslíš si, že je správné šikanu přehlížet?

Zde se odpovědi opět značně liší. V druhém případě odpověděli všichni žáci ZŠ Mašovice NE ve 100%, ve druhém případě se objevila odpověď NE pouze v 86%, ANO 6% žáků a 3% žáků se neuměli rozhodnout. Z odpovědí vyplývá, že většina žáků není k šikaně lhostejná. Přesto se našli jedinci, kteří se radši budou dívat stranou.

4. Myslíš si, že je správné, když silnější ubližuje slabšímu?

Zatímco v druhé anketě byly odpovědi naprosto jednoznačné, celkově 100% žáků ZŠ Mašovice odpovědělo NE, v první anketě se již odpovědi lišily. Odpověď NE volilo 96% žáků, odpověď ANO 1% žáků a odpověď NEVÍM 3% žáků ZŠ Václavské nám. Z těchto odpovědí se dá usuzovat, že se mezi dotazovanými nachází několik žáků, kteří jsou si vědomi toho, že to není správné, přesto berou situaci jako nevyhnutelnou.

5. Setkal(a) ses někdy s tím, že ti starší spolužák vyhrožoval?

Se šikanou vzhledem k vlastní osobě se setkalo celkem 41% žáků ZŠ Václavské náměstí, v ZŠ Mašovice „jen“ 5% žáků. Z uvedených výsledků vyplývá, že každé třetí dítě se již setkalo se šikanou na vlastní kůži. Odpovídá to výsledkům Michala Koláře.

6. Máš nějakou kamarádku nebo kamaráda, kteří byli šikanováni?

S tím, že byl šikanován kamarád nebo kamarádka se setkalo 1% žáků, v 85% případů se s tím žáci ZŠ Mašovice neselekaly. U ZŠ Václavské nám. na tuto otázku odpovědělo kladně 48% žáků a záporně 36% žáků. Z toho lze usoudit, že pokud se děti neselekají se šikanou na vlastní kůži, mohou ji poznat zprostředkovaně přes své kamarády.

4.4 Dílčí závěr

Děti ovlivňuje i prostředí města nebo venkova, se specifickými způsoby života, literatura, sdělovací prostředky, atd.

Cílem mé práce bylo zjistit, zda se na zkoumaných školách vyskytuje šikana a v jakém rozsahu. Je nutné si uvědomit, že šikanování může mít dopad nejen na současné žáky, ale může se negativně projevit i v budoucnu. V lepším případě jako nepříjemný zážitek.

Je naivní si myslet, že právě na jejich škole se šikana nevyskytuje. Výsledky obou anket mě překvapily. Z mých dob školní docházky si nepamatuji na tak četnou agresi. Přestože někteří žáci ZŠ Mašovice uvádí, že se na jejich škole šikana vyskytuje, neobjevily se zde žádné závažnější problémy.

Po konzultaci s metodičkou prevence jsem zjistila, že se zde náznaky řeší okamžitě, většinou stačí ústní domluva či hrozba trestu. Možné problémy děti mohou řešit pomocí schránky důvěry. Na papír popíše svůj problém a udělají k němu značku.

Preventistka schránku pravidelně vybírá a pomáhá řešit. Napíše radu nebo doporučení k dané značce a vyvěsí jej na nástěnku, tak aby si jej pisatel mohl přečíst. Vzhledem k nízkému počtu žáků se dají výkyvy v chování žáků rozpoznat snadněji než je tomu v druhém případě.

Jinak je to ovšem na ZŠ Václavské nám. ve Znojmě, se šikanou se na vlastní kůži setkalo celkem 41% žáků. Z uvedených výsledků vyplývá, že každé třetí dítě se již stalo obětí. Zde se nesetkávám pouze s počátečním stádiem - ostrakismem, v některých případech přechází v druhé stádium, k fyzické agresi a přitvrzení manipulace.

Problematiku šikany a kriminality žáků řeší ředitelství školy a pedagogický sbor pomocí schránky důvěry, školního časopisu Věna⁹. O šikanování s žáky učitelé pravidelně hovoří, ve třídách mají žáci sepsanu Smlouvu třídy proti šikanování¹⁰. Dále spolupracují se sociálním odborem, rodiči a preventivně s policií ČR.

H 1: Šikana mezi žáky na základní škole existuje

Hypotéza byla verifikována

Na základě dotazníkové metody jsem zjistila, že většina žáků se s šikanou ve škole již setkala, a to ve formě fyzické agrese či verbálního útoku.

H 2: Pedagogové mohou přispět ke snížení šikany

Hypotéza byla verifikována

Z odborné literatury a rozhovory s pedagogy jsem zjistila, že mohou přispět ke snížení výskytu šikany na školách, není to ovšem krátkodobá práce, ale vyžaduje si dlouhodobou pozornost.

⁹ Viz. Příloha č. 2

¹⁰ Viz. Příloha č. 1

Závěr

Násilí a kriminalita jsou dnes již problémem každodenního života. Ze statistik a výzkumů vyplývá, že se stále více dětí a mládeže podílí na trestných činech. Nedostatky v chování žáků mohou být způsobeny řadou vnějších podmínek.

Příčiny mohou být především v rodinné výchově, neboť rodina jako primární sociální skupina působí na žáky všestranně a dlouhodobě. Dítě se v ní učí napodobováním, pokusem a omylem, rozhovorem, vytváří si vztah ke společnosti, k přírodě i k sobě. Vlastnosti, které si dítě osvojilo v rodině, se projevují i ve škole a pozdějším životě. Bohužel si děti neosvojují jen pozitivní vlastnosti, ale také ty negativní, ke kterým řadíme agresivitu.

Školní třída představuje rozmanitou skupinu lidí. Mezi žáky vznikají vztahy sympatie a antipatie, jednotlivci zauímají v hierarchii třídy různá postavení i funkce. Žáci se liší svým vlivem i začleněním do některých ze skupin.

Úspěšné řešení nemůže být jen jednorázové působení, jako třeba domluva. Patřičný účinek může mít spojení různých vlivů: rodičů, školy, spolužáků. Učitelé si někdy stěžují na negativní vliv některých rodičů ve výchově, avšak zapomínají, že i dnešní rodiče jsou bývalými žáky školy a že účinně řešit problémy lze jen ve spolupráci s nimi. Náprava žáka tedy není jen záležitostí učitele, nýbrž celé sítě sociálních vztahů, v nichž žák žije.

Resumé

Šikana jako závažný sociálně patologický jev se vyskytuje stále častěji v našich základních školách. Žádná škola v současnosti není proti šikaně imunní. Aktuální potřebou je značně omezit tento neblahý jev, bojovat proti šikaně především důslednou prevencí.

Bakalářská práce je členěna na část teoretickou a výzkumnou. Obsahem práce v první teoretické části je seznámení s pojmem šikana, s projevy šikany a jejímu rozšíření. Hlavní pozornost je věnována zvláštnostem v osobnostech agresorů šikany a jejich obětem. Dále nastiňuje správnou strategii při vyšetřování šikany, první pomoc rodičů a upozorňuje na následky a poškození zdraví obětí. Velmi důležitá je úloha rodičů a pedagogů v prevenci.

Druhá empirická část je zaměřena na problematiku a výskyt šikany u žáků v základních školách Mašovice a Václavské nám, Znojmo, Jihomoravského kraje. Cílem mého výzkumu bylo zjistit, zda se na vybraných školách vyskytuje šikana, v jakém rozsahu a zda mohou pedagogové přispět k jejímu snížení

K výzkumné činnosti byl použit anonymní dotazník. Sběr dat byl prováděn v měsících duben, listopad 2008. Bylo zpracováno celkem 312 dotazníků. Respondenti tvořili dva soubory ze základních škol.

Výsledky výzkumné práce naznačují vysoké procento výskytu a rozšíření šikany mezi školními dětmi, a proto se přikláním k myšlence větší informovanosti mezi pedagogy a žáky, a k týmové angažovanosti v boji proti školní šikaně i ze strany rodičů.

Anotace

Ištvánková, Marcela: *Šikanování a prevence na ZŠ.* Bakalářská závěrečná práce. Brno: IMS, 2008, s. 41

Obsah práce: Závěrečná práce je zaměřena na problém šikanování na ZŠ, Zaměřuje se na žáky agresory, na příčiny a následky poškození obětí šikany. Současně se snaží naznačit možnou prevenci. Dotazníková metoda zjišťuje a porovnává situaci na ZŠ Mašovice a ZŠ Václavské nám. Znojmo.

Klíčová slova: agresor, oběť, násilí, šikana, prevence, agrese, pomoc

Annotation

Ištvánková, Marcela: *Bullying and prevention at basic schools.*

Final works. Brno: IMS, 2008, s. 41

Final works is oriented on proposition of bullying at basic school, it is aimed to the aggressors, to the reasons and consequences of victims damage. It tries to imply the possible prevention all the same time. It's use the method of questionnaire and compering situation at ZŠ Mašovice and ZŠ Václavské nám. Znojmo.

Key words: aggressor, victim, violence, bullying, prevention, aggression, help

Literatura

1. ELLIOTOVÁ, M. *Jak ochránit své dítě*. Praha, Portál 1995
2. GOLDMANOVÁ, J. *Jak si nenechat ublížit*, Praha, Portál, 1996
ISBN 80-7178-090-1
3. KOLÁŘ, M. *Skrytý svět šikanování ve školách*. Praha: Portál, 2001
ISBN 80-7376-014-3
4. KOLÁŘ, M. *Bolest šikanování. Cesta k zastavení epidemie šikanování na školách*. 2.vyd. Praha: Portál, 2001. ISBN 80-7178-123-1
5. KOLÁŘ, M. *Omyly kolem šikanování*. Moderní vyučování, 1997, č.9
6. PÖTHE, P. *Dítě v ohrožení*. Praha: G plus G, 1999. ISBN 80-86103-21-8
7. PRŮCHA, J. *Moderní pedagogika*. Praha, Portál 1995
8. ŘÍČAN, P. *Agresivita a šikana mezi dětmi*, Praha: Portál, 1995
ISBN 80-7178-049-9
9. SCHNEIDER, MEG.F. *Pomoc moje učitelka si na mne zasedla*. Praha, Pragma 1997, ISBN 807205-436-8
10. VÁGNEROVÁ, M. *Psychopatologie pro pomáhající profese*. Praha: Portál, 1999. ISBN 80-7178-214-9
11. *Metodický pokyn MŠMT k prevenci a řešení šikanování mezi žáky škol a školských zařízení*. Čj.: 28 275/2000-22
12. *Metodický pokyn ministra školství, mládeže a tělovýchovy k prevenci sociálně patologických jevů u dětí a mládeže, c.j. 14514/2000-51*
13. *Všeobecná encyklopedie*, Praha: DIDEROT, 1999.
ISBN 80-902555-2-3

Přílohy

1. Smlouva třídy proti šikanování
2. Školní časopis Věna
3. Depistážní dotazník

P. 1 Smlouva třídy proti šikanování

(Zdroj: ZŠ Václavské nám., Znojmo)

1. Nebudeme tolerovat šikanování nebo utlačování jakéhokoliv druhu.
2. Budeme uznávat druhé bez ohledu na rasu, náboženství, kulturu nebo postižení
3. Když uvidíme, že je někdo šikanován, neprojdeme pouze kolem – buď se šikanování pokusíme zarazit nebo půjdeme pro pomoc
4. Nedovolíme, aby šikanování nebo utlačování vstupovalo do školy, ani aby z ní vystupovalo.
5. Nebudeme znečišťovat nebo kreslit na školní majetek (zdi, záchody, knihy atd.)
6. K druhým se budeme chovat přátelsky, i když to nejsou naši kamarádi, a k novým žákům se budeme chovat tak, aby cítili, že jsou vítáni.
7. Jednou týdně budeme ve třídě pořádat skupinovou diskusi, na které budeme hovořit o všech problémech, které nám dělají starosti
8. Budeme upřímní, když budeme dotázáni na cokoliv, co jsme skutečně udělali.
9. Spolužákům, kteří stojí mimo skupinu, pomůžeme začlenit se mezi nás.
10. Budu- li chtít udělat někomu nějaký žert, nejdřív si představím, jak by bylo mně na jeho místě.

P. 2 Školní časopis Věna

(Zdroj: ZŠ Václavské nám., Znojmo)

A ve škole?!

- ✓ Družstvo mladších florbalistů 4. – 6.tř. vyhrálo nad DDM Dr. Mareše 12 : 9. Gratulujeme – výborný zápas!!!
- ✓ Družstvo starších florbalistů si poradilo ve skupině se všemi soupeři a jako vítězové skupiny postupují do finále!!! Gratulujeme a 25.1.2008 budeme držet pěsti!!!
- ✓ Žáci 7.tříd se oddávali sněhovým radovánkám v Beskydech na Soláni. Teď už všichni sjíždějí bez problémů každý kopec!!! Vítejte zpátky!!
- ✓ **Blíží se pololetí, 21.1. se uzavírají známky, 23.1. proběhne klasifikační porada na naší škole. Stále máte půl roku na to, abyste dokázali, sobě i ostatním, že je ve vás víc lepšího !!!**
 - ✓ Pololetní prázdniny 1.2. v pátek příjemně prodlouží víkend.
Užijte si to!!
 - ✓ Únor bude měsícem pro silné svaly – zúčastněte se štafety ve šplhu!!
- ✓ **Mezi námi jsou bohužel žáci, kteří nemají žádné zábrany a jsou schopni ublížit i naší nevidomé Kristýnce z 8.A.
Chraňte slabší a nenechte jim ubližovat!!! Je to nefér!!!**

P. 3 Depistážní dotazník

(Zdroj: Vlastní zdroj, ve spolupráci s preventistkou)

Anonymní dotazník

Škola.....

.

Třída..... Pohlaví.....chlapec - děvče.....

Dotazník nepodepisujte!

Zakroužkuj nebo podtrhni pravdivou odpověď.

1) Jsi spokojena s chováním svých spolužáků?

ANO NE NEVÍM

2) Myslíš si, že je na vaší škole šikana?

ANO NE NEVÍM

3) Myslíš si, že je správné šikanu přehlížet?

ANO NE NEVÍM

4) Myslíš si, že je správné, když silnější ubližuje slabšímu?

ANO NE NEVÍM

5) Setkal(a) ses někdy s tím, že ti starší spolužák vyhrožoval?

ANO NE NEVÍM

6) Máš nějakou kamarádku nebo kamaráda, kteří byli šikanováni?

ANO NE NEVÍM

7) Uveď příklady šikany

.....

.....