

**UNIVERZITA TOMÁŠE BATI VE ZLÍNĚ
FAKULTA HUMANITNÍCH STUDIÍ
INSTITUT MEZIOBOROVÝCH STUDIÍ BRNO**

Bakalářská práce

Brno 2010

Tereza Skulová

UNIVERZITA TOMÁŠE BATI VE ZLÍNĚ

FAKULTA HUMANITNÍCH STUDIÍ

Institut mezioborových studií Brno

Prostředí náhradní rodinné péče

BAKALÁŘSKÁ PRÁCE

Vedoucí bakalářské práce:

Mgr. Lenka Pipová

Vypracoval:

Tereza Skulová

Brno 2010

Prohlášení

Prohlašuji, že jsem bakalářskou práci na téma „Prostředí náhradní rodinné péče“ zpracovala samostatně a použila jsem literaturu uvedenou v seznamu použitých pramenů a literatury, který je součástí této bakalářské práce

Elektronická a tištěná verze bakalářské práce jsou totožné.

Brno 30. 3. 2010

.....
Tereza Skulová

Poděkování

Děkuji Mgr. Lence Pipové za cenné rady, odbornou pomoc a laskavý přístup při vedení mé bakalářské práce.

Také bych ráda poděkovala své rodině za morální podporu a trpělivost, kterou mi poskytla po celou dobu zpracování bakalářské práce, a které si nesmírně vážím.

Tereza Skulová

OBSAH

ÚVOD	5
1. ZÁKLADNÍ POJMY.....	7
1.1. RODINA	7
1.2. VÝCHOVA.....	8
1.3. NÁHRADNÍ VÝCHOVNÁ PÉČE	10
1.3.1. Ústavní výchova.....	12
1.3.2. Náhradní rodinná péče	13
2. STRUČNÝ HISTORICKÝ VÝVOJ	14
3. FORMY NÁHRADNÍ RODINNÉ PÉČE	17
3.1. OSVOJENÍ.....	17
3.1.1. Mezinárodní osvojení	20
3.2. PĚSTOUNSKÁ PÉČE	21
3.2.1. Pěstounská péče na přechodnou dobu.....	24
3.2.2. Poručenská péče.....	25
3.2.3. Hostitelská péče	26
3.2.4. Svěření dítěte do péče jiné fyzické osoby než rodiče	27
4. ZPROSTŘEDKOVÁNÍ NÁHRADNÍ RODINNÉ PÉČE.....	29
4.1. ROZHODNUTÍ	31
4.2. PODÁNÍ ŽÁDOSTI	32
4.3. PŘÍPRAVA A POSOUZENÍ KRAJSKÝM ÚŘADEM	33
4.4. ČEKÁNÍ NA NABÍDKU DÍTĚTE	34
4.5. PORADNÍ SBOR	35
4.6. PŘEVZETÍ DÍTĚTE DO PÉČE	36
5. REGISTROVANÉ PARTNERSTVÍ A RODIČOVSTVÍ.....	39
5.1. REGISTROVANÉ PARTNERSTVÍ	39
5.2. MOŽNOSTI RODIČOVSTVÍ V REGISTROVANÉM PARTNERSTVÍ	40
5.3. NÁHRADNÍ RODINNÁ PÉČE V REGISTROVANÉM PARTNERSTVÍ	41
5.3.1. Individuální adopce.....	41
5.3.2. Společná adopce.....	41
5.3.3. Právo adoptovat dítě své partnerky či svého partnera.....	42
5.3.4. Svěření dítěte do pěstounské péče.....	43
ZÁVĚR.....	44
RESUMÉ.....	45
ANOTACE.....	46
KLÍČOVÁ SLOVA.....	46
POUŽITÉ ZDROJE.....	47
SEZNAM TABULEK	49
SEZNAM PŘÍLOH	50

„Je to vaše skutečná dcera?“ zeptali se mě.

„Skutečná?“ odpověděla jsem.

„Co tím myslíte – skutečná?“

*Pravda, je to dítě, které se nenarodilo z mého těla,
ale narodilo se skutečně v mém srdci... v mé duši.*

Ano, je to moje skutečná dcera.“

- adoptivní matka

ÚVOD

Přibližně 1% z celkového počtu dětí v České Republice nemůže z nějakého důvodu vyrůstat ve vlastní biologické rodině. Úplní sirotci tvoří zanedbatelnou část. Všechny ostatní děti mají alespoň část své biologické rodiny, která se z mnoha nejrozličnějších důvodů nemůže, nechce nebo neumí o dítě postarat. Nikdy to však není vina dítěte. Společnost za tyto děti přebírá odpovědnost a snaží se najít řešení, které je ve své podstatě, co nejvýhodnější pro dítě. Nemůže-li být dítěti z vážných důvodů zajištěna výchova v biologické rodině, snaží se stát dítěti zajistit náhradní rodinnou péči, kdy je zajištěna přechodná nebo dlouhodobá péče v prostředí, které se nejvíce podobá životu v přirozené rodině.

Sociální pedagogika nabízí spoustu zajímavých témat. Já jsem si pro svou bakalářskou práci zvolila právě problematiku náhradní rodinné péče. Vybrala jsem si ji především z důvodu, že mě tato problematika osobně velice zajímá.

Práci, nazvanou „**Prostředí náhradní rodinné péče**“, jsem rozdělila do pěti kapitol. V první kapitole se věnuji vysvětlení základních pojmů, je zde vysvětlen význam rodiny a výchovy. Základní podmínkou pro šťastný život dítěte je, aby ho měl někdo rád. A když se podaří, že ho plným srdcem milují rodiče, má dítě dobrý základ pro budoucí vyrovnaný život. Díky různým okolnostem se bohužel stává, že rodina nevznikne, nebo se časem rozpadá, zaniká, případně přestává být vhodným prostředím pro výchovu dětí. Nezletilé děti různého věku se ocitají bez rodiny, která přes veškerou pomoc sociálních pracovníků ztratila svou výchovnou funkci.

Již od nepaměti si lidé v každé společnosti uvědomovali, že dítě bez pomoci dospělého člověka nemůže existovat. Historii náhradní rodinné péče se zabývám ve druhé kapitole.

Ve třetí kapitole jsem se zaměřila na formy náhradní rodinné péče. Jedním ze základních práv dítěte je právo na to mít svou rodinu a šťastně v ní vyrůstat, ale bohužel ne vždy je to možné. V tomto případě je nejlepší variantou najít dítěti nový domov prostřednictvím náhradní rodinné péče. Uvádím tedy podrobný popis jednotlivých forem náhradní rodinné péče a jejich specifik.

Cesta za získáním dítěte není jednoduchá. Je třeba si uvědomit, že v mnoha případech může být trnitá, klikatá a plná nečekaných překážek, které je potřeba zvládnout. Této nelehké cestě se věnuji ve čtvrté kapitole. Popisuji zde složitý proces zprostředkování náhradní rodinné péče a vymezuji úkoly jednotlivých orgánů, které se na zprostředkování podílejí, včetně jejich postupu.

V páté kapitole se zabývám registrovaným partnerstvím a rodičovstvím v něm. Tato oblast je v poslední době tématem velmi diskutovaným a čím dál více se dostává do oblasti médií i laickou veřejnost.

Jako metodu pro vypracování bakalářské práce jsem zvolila komparaci dat. Při psaní práce jsem čerpala z literatury v odborných knihovnách, z internetových zdrojů, z informačních letáků a materiálů.

Cílem bakalářské práce je přiblížit problematiku náhradní rodinné péče, ukázat její možnosti a seznámit s tím, jak vlastně osvojení či pěstounská péče probíhá. V neposlední řadě bych také ráda přiblížila nelehkou roli všech zúčastněných při hledání a vytváření vhodného prostředí náhradní rodinné péče.

Mým cílem není obsáhnout všechny aspekty náhradní rodinné péče. Tato problematika je natolik obsáhlá, že by to na několika stránkách této práce, nebylo ani možné.

1. ZÁKLADNÍ POJMY

1.1. Rodina

Rodina je skupina osob navzájem spjatých pokrevními svazky, manželstvím nebo adopcí, jejíž dospělí členové jsou odpovědní za výchovu svých dětí.

Rodina je nejstarší lidskou společenskou institucí. Vznikla kdysi v pradávných dobách, kdy se člověk ještě moc málo podobal tomu, jak jej známe dnes. Vznikla nejen z přirozeného pudu pohlavního, jenž vede k plození a rozmnožování živočišného druhu, ale především z potřeby potomstvo ochraňovat, učit, vzdělávat, připravovat pro život.

Má-li se dítě vyvíjet po duševní a charakterové stránce v osobnost zdravou a společnosti užitečnou, potřebuje vyrůstat v prostředí stálém a citově příznivém, vřelém, přijímajícím. A takovým životním prostředím by tedy především měla být rodina.

Dítě za své rodiče přijímá ty, kdo se k němu mateřsky a otcovsky chovají bez ohledu na to, zda jsou to jeho biologičtí rodiče.

Rodina zdaleka není jedinou institucí, která má vliv na utváření jeho osobnost. Svoji roli hraje také škola, hřiště či kamarádi. Rodina ovšem mezi těmito institucemi zabírá jedinečné postavení, a to hned v několika směrech:

- jen ona stojí na začátku, a tudíž ovlivňuje vývoj dítěte v nejcitlivějších fázích,
- nejpřirozenějším způsobem a nejvydatněji uspokojuje základní psychické potřeby dítěte,
- je modelem mezilidských vztahů, které si dítě ponese životem a jímž bude poměřovat všechny další vztahy, do kterých vstoupí.

V rodinném životě se přirozeným způsobem uspokojují základní psychické potřeby dítěte. Uspokojování základních psychických potřeb však není jednostranný proces – pouze od rodičů k dítěti, ale probíhá v opačném směru, tedy od dětí k rodičům. Děti svým soužitím s rodiči stejně tak přirozeně uspokojují potřeby svých dospělých vychovatelů.

Těmito základními duševními potřebami jsou:

- potřeba náležitého přísunu podnětů zvenčí,
- potřeba „smysluplného“ světa,
- potřeba životní jistoty,
- potřeba vlastní společenské hodnoty,
- potřeba „otevřené budoucnosti“.

Pro rodinu je příznačné, že dospělí vychovatelé zdaleka nejsou jenom uspokojovateli potřeb svých dětí. Vychovávat své děti není totiž jejich zaměstnáním, jejich profesí – oni se na osudu dítěte bytostně angažují.

Rodina by měla znamenat pro dítě základní životní jistotu. To je ten nejlepší vklad, který mu může dát.¹

1.2. Výchova

Výchova je záměrné působení podněty z prostředí, tak aby bylo dosaženo určitých, poměrně trvalých, žádoucích změn v chování člověka.

Kromě výchovy je ještě celá řada činitelů, jako např. podnebí, výživa či bydlení, které mají velký vliv na vývoj. Tito činitelé představují jakousi životní danost, kterou dítě přijímá, které se přizpůsobuje, ve které se učí žít, ale která jej nevede nějak záměrně k předem vytčenému cíli. Zaměření je však charakteristickým znakem výchovy. Je určováno představou vychovatele, konkrétně představou k jakým změnám v chování dítěte by mělo dojít a v jakých formách by se toto chování mělo ustálit.

Míra zaměřenosti výchovného působení může být různá a výchovný cíl, k němuž výchovné snažení směřuje, může být uvědomělý v různém stupni. Dítě je vychovááno stále. Od kojeneckého věku se rozhoduje o tom, jak se bude umět vyrovnat se školními nároky, jak se bude umět postavit k práci, jak se uplatní ve společenském životě nebo jakým jednou bude rodičem.²

¹ Matějček: O rodině vlastní, nevlastní a náhradní, 1994

² Matějček: Po dobrém, nebo po zlém?, 1994, s. 14, 15

Porozumět výchově znamená porozumět vztahu mezi vychovatelem a dítětem. Tento vztah není vztahem jednoznačné závislosti. Výchovný vztah je v první řadě oboustranný a vzájemný. Dítě je svým prostředím nejen ovlivňováno a formováno, ale samo do svého prostředí aktivně zasahuje a svým způsobem si utváří a přetváří. Je vychováváno a samo „vychovává“.³

V náhradní institucionální výchově je velice důležitá role vychovatele. Zároveň je však tato role velice složitá. Téměř každý vychovatel prožívá nelehké dilema – klade si otázku, zda má či nemá dítěti nahradit rodiče.

Požadavky na odborné kvality mají téměř všechny profese jasné a v podstatě podobné. Požadují kvalitní odborné vzdělání a schopnost toto vzdělání uplatňovat při řešení problémů. Požadavky na osobnost kvality vychovatele jsou natolik vysoké, že vytvářejí až nereálný model ideálního člověka se samými pozitivními vlastnostmi.

V souvislosti s výběrem vychovatele je možné mluvit o šesti oblastech očekávání:

- **Vychovatel.** Kvalitní vychovatel nechce pouze plnit pokyny jiných lidí, ale chce uskutečňovat své vize i odborný potenciál, kterým disponuje.
- **Vedení zařízení.** Předpokládá, že vychovatel bude plnit jejich požadavky a že děti budou vzorné.
- **Zřizovatel (ekonom).** Chce vychovatele, jenž nebude plně vysokoškolsky vzdělaný, a to z důvodu, že bude levnější pracovní silou.
- **Děti ve skupině.** Chtějí vychovatele, jenž si je získá a bude jim oporou. Děti neočekávají a ani nechtějí, aby se stal jejich náhradním rodičem.
- **Ostatní personál.** Očekává, že vychovatelé budou neustále v pohotovosti a univerzálně využitelní.
- **Rodiče dítěte.** Očekávání souvisejí s mírou, s jakou akceptují fakt, že dítě je v zařízení náhradní ústavní výchovy umístěno.⁴

³ Matějček: Po dobrém nebo po zlém?, 1994

⁴ Škoviera: Dilemata náhradní výchovy, 2007

Výhody, které má ve vztahu k dítěti vzdělaný vychovatel-odborník:

- Ví, jak se dítě v mnoha specifických situacích skutečně chová, odborník „zvenku“ tuto možnost nemá.
- Dokáže analyzovat situaci a dynamicky na ni reagovat, a to v přiměřeném časovém rámci. Ví si rady, on je tím, kdo dítěti poskytuje pocit jistoty.
- Jeho lidská i odborná autorita tvoří kompaktní celek. Dítě si tak netvoří nestrukturovaný obraz o personálu, nemá dilema, komu v jaké situaci „patří“.
- Je připraven na budování jedinečné vazby s dítětem, ale i na dodávání sil, když se dítě začíná odpoutávat a „osvobozovat“.
- Vychovatel se nestává jedním z rivalů v boji o přízeň dítěte nebo autoritou, „nebojuje“ s jinými odborníky o pozici.
- Je plně zodpovědný za všechny své úspěchy a neúspěchy, nepřesouvá je na jiné. Jak v případě úspěchů, tak i nezdarů se pohybuje v intimním, osobním prostoru, který je jen jeho a daného dítěte.
- Má širší prostor pro skutečnou profesní seberealizaci a výchovu formou dialogu.
- Je schopný stát se rovnocenným odborným týmovým partnerem⁵

1.3. Náhradní výchovná péče

Každé dítě má právo vyrůstat v klidném a harmonickém prostředí své rodiny. Výchova dětí a péče o jejich příznivý vývoj je především právem a povinností rodičů. Bohužel ne každý rodič se chce, může nebo umí o své dítě starat. Nemůže-li dítě vyrůstat ve vlastní rodině, ať už z jakéhokoli důvodu, je třeba najít optimální formu náhradní výchovné péče.⁶

Náhradní výchovnou péči v České Republice rozdělujeme na:

- ústavní výchovu
- náhradní rodinnou péči

⁵ Škoviera: Dilemata náhradní rodinné výchovy, 2007,

⁶ www.mpsv.cz/files/clanky/7294/Pruvodce_pro_nahradni_rodinnou_peci_pdf [8.2.2010]

Do uvedených forem náhradní výchovné péče může být dítě umístěno pouze na základě rozhodnutí příslušného soudu. Zákon stanoví, že vždy má přednost péče rodinná před péčí ústavní.

Náhradní výchovnou péči má v ČR v kompetenci pět resortů, a to především v závislosti na věku dítěte a jeho zdravotním stavu.

Těmito resorty jsou:⁷

- Ministerstvo školství, mládeže a tělovýchovy ČR,
- Ministerstvo zdravotnictví ČR,
- Ministerstvo práce a sociálních věcí ČR,
- Ministerstvo spravedlnosti ČR,
- Ministerstvo vnitra ČR.

Dalšími účastníky v systému náhradní výchovné péče jsou zejména krajské úřady, obecní úřady, obecní úřady s rozšířenou působností, Úřad pro mezinárodně právní ochranu dětí a nestátní organizace – pokud jsou pověřeny právními osobami.

Náhradní výchovnou péči upravují především následující zákony:

- Zákon o rodině č. 94/1963 Sb., v platném znění.
- Zákon o sociálně-právní ochraně dětí č. 359/1999 Sb., v platném znění.

Dalšími významnými zákony, které rovněž upravují situaci rodin s dětmi přijatými do náhradní výchovné péče jsou:

- Zákon o státní sociálně podpoře č. 117/1995 Sb., v platném znění.
- Zákon o sociálních službách č. 108/2006 Sb., v platném znění.
- Zákon o životním a existenčním minimu č. 110/2006 Sb., v platném znění.
- Zákon o pomoci v hmotné nouzi č. 111/2006 Sb., v platném znění.
- Zákon o nemocenském pojištění č. 187/2006 Sb., v platném znění.

⁷ www.vzd.cz/sites/default/files/System_nahradni_vychovy.pdf

1.3.1. Ústavní výchova

Ústavní výchova je v České Republice jednou z forem náhradní výchovné péče. Je nařizována dětem mladším osmnácti let. V zákoně o rodině je uvedeno, že soud může ústavní výchovu nařídit v případě, *„jestliže výchova dítěte je vážně ohrožena nebo vážně narušena a jiná výchovná opatření nevedla k nápravě nebo jestliže z jiných závažných důvodů nemohou rodiče výchovu dítěte zabezpečit.* ⁸

Před nařízením ústavní výchovy musí soud zjistit, zda náhradní péči nelze zajistit formou náhradní rodinné péče, neboť ta má před ústavní péčí přednost. Nemůže-li být dítě umístěno do jedné z forem náhradní rodinné péče, je soud povinen zkoumat, zda by nebylo vhodné dítě umístit do zařízení pro děti vyžadující okamžitou pomoc.⁹

Je-li nařízena ústavní výchova nebo je-li dítě umístěno do zařízení pro děti vyžadující okamžitou pomoc, má soud povinnost *„nejméně jednou za 6 měsíců přezkoumat, zda trvají důvody pro nařízení tohoto opatření nebo zda není možné zajistit dítěti náhradní rodinnou péči.“*¹⁰

Výkon ústavní výchovy pro děti do tří let zabezpečují kojenecké ústavy a dětské domovy pro děti do tří let, u dětí od tří let do osmnácti let jsou to školská zařízení. Byla-li ústavní výchova nařízena z důvodů sociálních, je dítě starší tří let ve většině případů umístěno do dětského domova či zvláštní školy internátní. Je-li důvodem ústavní výchovy důvod výchovný, je dítě umístěno do výchovného ústavu.

Ústavní výchovu je možné nařídit pouze nezletilému dítěti. Ze závažných důvodů ji může soud prodloužit až o jeden rok po dosažení jeho zletilosti.¹¹

⁸ § 46 zákona č. 94/1963 Sb., O rodině

⁹ www.sternberk.eu/admin/upload/3718-7-ustavni-vychova.pdf [3.3.2010]

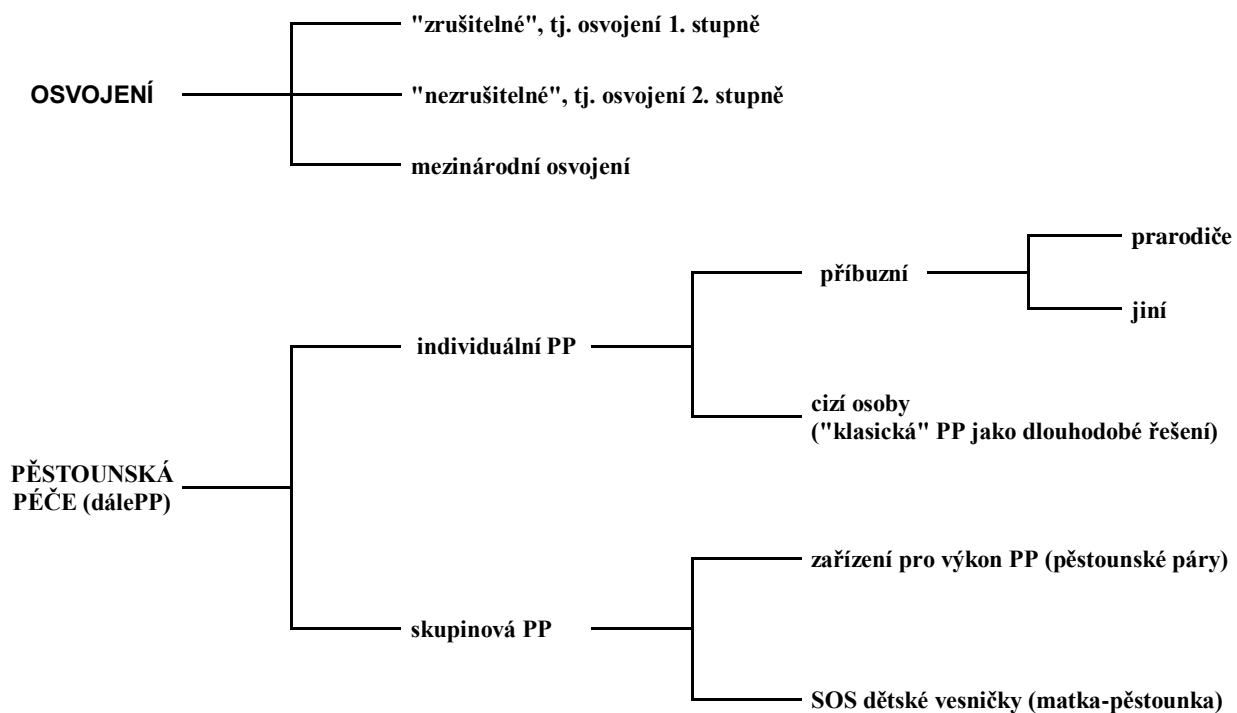
¹⁰ § 46 zákona č. 94/1963 Sb., O rodině

¹¹ www.sternberk.eu/admin/upload/3718-7-ustavni-vychova.pdf [3.3.2010]

1.3.2. Náhradní rodinná péče

Náhradní rodinná péče je dle prof. Matějčka „*forma péče o děti, kdy je dítě vychováváno „náhradními“ rodiči v prostředí, které se nejvíce podobá životu v přirozené rodině*“.¹²

Tabulka č. 1 Přehled typů náhradní rodinné péče



Zdroj: Matějček a kol.: Osvojení a pěstounská péče, 2002, s. 13

¹² Matějček a kol.: Náhradní rodinná péče, 1999, s. 31

2. STRUČNÝ HISTORICKÝ VÝVOJ

Přijmutí cizího dítěte do své péče je známo již odedávna. Adopce má své kořeny už v pravěku. Od té doby zřejmě vznikala tendence pomalu se zabudovávající do psychické výbavy každého jedince. Tendence schopnosti postarat se a chránit nejen své vlastní, ale i cizí dítě. Tato schopnost je dána nejen ženám, kde by se dala vysvětlit rozmanitou hormonální aktivitou, ale je zřejmé, že danou schopnost ovládali a dosud ovládají i muži.¹³

Můžeme ji najít i v jednom z nejstarších duchovních zákoníků vůbec - v Chammurapiho zákoníku, ve kterém je zmíněn trest za usmrcení potomka. Kdo tak učinil, musel pak mrtvolu dítěte po tři dny a tři noci chovat v náruči. Dítě, které se narodilo ve starém Římě, bylo pokládáno k nohám otce. Zvedl-li ho otec a vložil do náruče matce, byl považován za člena rodiny. Odvrátil-li se a nijak na něho nereagoval, stalo se synem či dcerou smrti. Ve starověké Spartě byl novorozenec předložen před radu starších, která rozhodla, jestli je dostatečně zdrav. Pokud se ukázalo, že není, byl vhozen do propasti. V Thébách bylo usmrcení či pohození dítěte zakázáno. Jeho osud měl v rukách otec. Pokud dítě nechtěl, musel to ohlásit úřadu, který poté dítě poskytl zájemcům levně k odkupu.¹⁴

Již ve starořímském zákoně se můžeme setkat s pojmem „adoptio naturam imitatur.“ Tedy, osvojením se napodobuje příroda. Znamená to, že vztah mezi osvojencem a jeho osvojitelem je podobný jako vztah rodičů k vlastním dětem. V této době se adopce vyskytuje zvláště ve vyšších společenských vrstvách, a to z důvodu zajištění pokračování rodu. Z uvedeného je patrné, že v naší dávné historii jsme se nesetkávali jen s nemilosrdným zacházením, ale rovněž zde byly snahy se o tyto děti nějakým způsobem starat.

Zásadní zvrat v péči o osiřelé děti nastal ve středověku a počátkem novověku. Velkou zásluhu měl na tom příchod křesťanství. Vznikají první nalezince a útulky pro děti, které shromažďují děti pro adopci a později pro pěstounskou péči. V roce 335 byl založen první útulek pro opuštěné děti v Konstantinopoli. První nalezinec byl založen roku 787 v Miláně. V této době byly zřízeny v některých kostelech zvláštní mramorové mísy, do kterých mohly matky odložit své nechtěné dítě. O odložené děti se poté staraly zbožné

¹³ Matějček a kol.: Náhradní rodinná péče, 1999

¹⁴ Gabriel, Novák.: Psychologické poradenství v náhradní rodinné péči, 2002

osoby. Dá se říci, že se jednalo o předchůdce současné novinky – babyboxů, do nichž lze odložit nechtěného novorozence.

Prvním nalezcem u nás byl „Vlašský špitál“ založený na počátku 16. století. Byl zcela závislý na dobročinnosti. V tehdejších nalezcích panovaly velmi špatné hygienické podmínky a také zde byl nedostatek potravy.

Za vlády Marie Terezie a Josefa II, v době osvícenství, nastala v našich zemích výrazná změna v péči o opuštěné děti. Byl otevřen nový sirotčinec při porodnici u svatého Apolináře v Praze, jehož patronem se stal Josef II. V sirotčinci se dítě nechávalo jen po takovou dobu, dokud se mu nenašla pěstounská rodina na venkově. Osvícenství je charakteristické tím, že se více hovořilo o přirozeném právu člověka na život a o rovnosti všech před zákonem. Projevilo se to i v péči o nalezené dítě, kde byl kladen větší důraz na dítě – člověka jako takového¹⁵.

Upuštění od výhradního společného opatření sirotků a nalezců umožňoval vládní dekret z roku 1788. Pěstounkami se nejčastěji stávaly ženy z chudších poměrů. Na základě potvrzení od faráře, že dítě stále žije, jim náležel plat, který si vyzvedávaly v nalezcinci. Nárok na finanční odměnu zanikl dosažením šesti let dítěte. Pokud se pěstounky o dítě nemohly či nechtěly bezplatně starat, byly vráceny zpět do nalezců.

S výraznými legislativními opatřeními ohledně osvojení se můžeme setkat v 19. století v Rakousko-Uherské Monarchii. Od roku 1811 se osvojitelem mohl stát pouze muž starší padesáti let. Změnila to až novela z roku 1914. Ta stanovila, že osvojit dítě může i žena starší 40 let.

Po I. světové válce stoupá zájem o náhradní péči. První republika přála osvojení i péči pěstounské. Dětské domovy nebyly koncipovány jako zařízení pro trvalý pobyt dětí, ale spíše se jednalo o domovy záchytné a diagnostické. Děti v nich pobývaly pouze po určitou dobu a poté odcházely do osvojení, péče pěstounské, eventuálně do zařízení pro „mládež úchylnou“. Domovy byly určeny pro maximálně dvacet dětí.¹⁶ Během první republiky se vytvořily čtyři typy pěstounské péče: nalezenecká, řízená a kontrolovaná

¹⁵ Matějček a kol.: Náhradní rodinná péče, 1999

¹⁶ Gabriel, Novák: Psychologické poradenství v náhradní rodinné péči, 2008

okresním úřadem pro péči o mládež, pěstounská péče v koloniích a pěstounská péče na základě soukromé dohody mezi rodiči dítěte a pěstouny.¹⁷

Nová situace nastává po II. světové válce. Rozvíjí se do té doby nejrozsáhlejší projekt pěstounské péče, který je zaměřen na péči o sirotky Židů, jenž zahynuli během II. světové války. Po válce se opět klade důraz na kolektivní výchovu v zájmu „socialismu“. Na území tehdejšího Československa bylo mnoho dětí s mimořádně pohnutými osudy a zkušenostmi. Stát se bohužel nad humánním zacházením s těmito dětmi příliš nezabýval. Pěstounská péče (s výjimkou příbuzenské) byla zrušena v roce 1950. Přípustná byla jen v případě soukromé dohody mezi rodiči a pěstouny bez účasti soudu.

Vše mění až zákon z roku 1963, kdy je přijat zákon o rodině, kde se zpět na první místo dostává rodina. Zákon stanovuje základní zásadu, která je platná dodnes, že veškerá opatření musí být v zájmu dítěte. Není tedy možné hledat co nejvhodnější dítě pro rodinu, ale hledat co nejvhodnější rodinu pro dítě. Otvírá se opět možnost osvojení, pěstounské péče v zniku různých forem péče alternativní.

V roce 1969 se v Praze konala ustavující členská schůze Sdružení přátel SOS dětské vesničky. Podařilo se vybudovat dvě dětské vesničky – v Doubí u Karlových Varů a ve Chvalčově na Kroměřížsku. Činnost vesniček však z důvodu normalizace musela být zastavena a znovu obnovit se je podařilo až po roce 1989. Do vesniček byly umisťovány děti, o který nebyl zájem v rámci osvojení. Měly zde svého trvalého vychovatele – matku, mužskou autoritu zde představoval vedoucí vesničky, který měl na starosti administrativní chod celé vesničky. Matce ve výchově pomáhaly tzv. tety.

Po roce 1989 je dán prostor pro rozvoj nestátních organizací, které se péčí o ohrožené děti zabývají. Výsadní postavení přesto zůstává státu, jenž má odpovědnost za péči o ohrožené děti i za zprostředkování náhradní péče. Právní ukotvení nalezneme v zákoně č. 359/1999 Sb., o sociálně právní ochraně dětí.

Důležitým faktorem se pro Českou Republiku stalo i přijetí tzv. Haagské úmluvy, která upravuje možnosti mezinárodního osvojení. U nás tato norma vstoupila v platnost 1. 6. 2000 současně se zákonem č. 359/1999 o sociálně-právní ochraně dětí.¹⁸

¹⁷ Matějček a kol.: Náhradní rodinná péče, 1999

¹⁸ Gabriel, Novák: Psychologické poradenství v náhradní rodinné péči, 2008

3. FORMY NÁHRADNÍ RODINNÉ PÉČE

System náhradní rodinné péče v České Republice můžeme rozdělit na dva základní typy: osvojení (adopce) a pěstounská péče.

Tabulka č. 2 Zásadní rozdíly mezi osvojením a pěstounskou péčí

OSVOJENÍ	PĚSTOUNSKÁ PÉČE
Biologičtí rodiče nežijí nebo nemají rodičovskou odpovědnost za dítě.	Dítě má své biologické rodiče, kteří mohou mít stále odpovědnost za dítě.
Osvojitelé jsou zákonnými zástupci dítěte.	Pěstouni nejsou zákonnými zástupci dítěte.
Osvojitelé nepobírají žádnou odměnu a příspěvek, pouze ty dávky, které běžně náležejí rodičům.	Pěstouni dostávají od státu finanční příspěvky.
Osvojení je právně stejné jako biologické rodičovství, je "nadoživotí".	Pěstounská péče může být na dlouhou dobu nebo na přechodnou dobu.
Osvojitelé nejsou běžně v péči sociálních pracovníků.	Pověřený sociální pracovník by měl navštěvovat pěstounskou rodinu a svěřené děti.
Osvojitelé mají vyživovací povinnost.	Pěstouni nemají vyživovací povinnost k dítěti.

Zdroj: www.pestouni.cz/poradna/infoonrp/cz/formy-nahradni-vychovne-pecce/ [3.2.2010]

3.1. Osvojení

Osvojení, jiným názvem též adopce, je v České Republice nejčastěji realizovaná forma NRP. Jedná se o nejvyšší a z hlediska právního postavení dítěte nejvýhodnější formu náhradní rodinné péče, jelikož dle zákona o rodině „vzniká osvojením mezi osvojitelem a osvojencem takový poměr, jaký je mezi rodiči a dětmi, a mezi osvojencem a příbuznými osvojitele poměr příbuzenský. Osvojitelé mají rodičovskou zodpovědnost při výchově dětí“.¹⁹

Cílem osvojení je vybrat nejvhodnější osvojitele pro dítě. Takovými osvojiteli jsou ti, kteří mají dispozice k tomu, aby dokázali vytvořit mezi nimi a dítětem takový vztah jako je vztah mezi rodičem a dítětem a zajistit mu klidné a stabilní prostředí.

¹⁹ § 63 zákona č. 94/1963 Sb., O rodině

Právní mocí soudního rozhodnutí o osvojení zanikají vzájemná práva a povinnosti mezi biologickou rodinou a osvojencem a tyto práva a povinnosti vyplývající z rodičovské povinnosti přecházejí na náhradní rodinu. Osvojením získávají osvojitelé stejná práva a povinnosti, jaká mají ke svým dětem biologičtí rodiče.

K osvojení, jsou vhodné děti, které:

- jsou právně volné nebo byl soudem vyjádřen nezájem rodičů,
- žijí, nebo je patrné, že budou trvale žít mimo svou vlastní rodinu,
- potřebují žít v náhradní rodině,
- jsou schopny navázat citové vztahy k novým rodičům,
- jsou zdravé nebo se za zdravé pokládají.²⁰

Zákon o rodině rozlišuje dvě základní formy osvojení, a to osvojení zrušitelné a osvojení nezrušitelné.

Osvojení prosté, neboli **zrušitelné**, nazývané také jako **osvojení I. stupně**, může soud v budoucnu ze závažných důvodů na návrh osvojitele nebo osvojence zrušit. Je to možné, neplní-li osvojení svůj účel a jeho zrušení je v nejlepším zájmu dítěte. Tato situace může nastat v případě, nevytvoří-li se mezi osvojitelem a osvojencem patřičný citový vztah nebo neplní-li osvojitelé svou rodičovskou zodpovědnost.

Soud může na návrh osvojitele či osvojence osvojení zrušit a právní mocí rozsudku o zrušení osvojení vznikají znovu vzájemná práva a povinnosti mezi osvojencem a jeho původní rodinou. Dítě pozbude příjmení osvojitele a znovu začne užívat příjmení původní. Osvojení prosté může být přeměněno na osvojení nezrušitelné.

Osvojení nezrušitelné, označované též osvojením **II. stupně**, nelze zrušit. Toto osvojení je v praxi využíváno častěji než osvojení prosté. Soud ve svém rozhodnutí o osvojení vysloví, že osvojitelé se zapíší do knihy narození na místo rodičů, rovněž rozhodne i o změně příjmení. Osvojitel je tedy zapsán v matrice místo rodičů osvojence. Cílem tohoto zápisu je prohloubení poměru mezi osvojitelem a osvojencem a co nejvíce jej přiblížit poměru biologického rodiče a dítěte. Údaje biologických rodičů však v matričním zápise zůstanou. Nabytá rodičovská práva a povinnosti osvojitelů k dítěti jsou trvalá, totéž platí i pro práva a povinnosti dítěte vůči osvojitelům. Nezrušitelně lze

²⁰ Radvanová: Výchova dětí v náhradní rodinné péči, 1980

osvojit pouze dítě starší jednoho roku. V České Republice je možné osvojit pouze nezletilé dítě. U obou forem osvojení obdrží dítě příjmení osvojitelů. Osvojit dítě může manželská dvojice, jeden z manželů, pokud s tím druhý manžel souhlasí, manžel/manželka rodiče dítěte i osamělá osoba žijící dlouhodobě bez partnera, tzv. „samožadatel/samožadatelka“.²¹

Zákon o rodině uvádí, že: „*k osvojení je třeba souhlasu zákonného zástupce osvojovaného dítěte*“.²² Těmi jsou v první řadě jeho rodiče. Souhlas musí být dán předem, osobně a písemně před soudem nebo před příslušným orgánem sociálně-právní ochrany dětí. Může být dán nejdříve šest týdnů po narození dítěte. Souhlas je možné odvolat, ale pouze do doby, než je dítě umístěno do péče budoucích osvojitelů.

V některých případech souhlas zákonného zástupce dítěte není třeba. V zákoně o rodině je uvedeno, že se jedná o případy, kdy zákonní zástupci: „*po dobu šesti měsíců soustavně neprojevovali opravdový zájem o dítě*“ nebo „*po dobu nejméně dvou měsíců po narození dítěte neprojevili o dítě žádný zájem.*“²³

Rozhodne-li soud, že souhlas rodičů není nutný, anebo rodiče dají souhlas k osvojení předem bez vztahu k určitým osvojitelům, je třeba k osvojení souhlasu opatrovníka, který byl osvojovanému dítěti ustanoven.²⁴

Je nezbytné, aby si rodiče, kteří chtějí adoptovat dítě uvědomili, že si budou muset projít těžkostmi, které jsou v rámci přípravy na uvedenou zkušenost jedinečné.

- Někteří budou muset prožít bolest nad nenaplněním svého snu – snu o početí a výchově vlastního dítěte.
- Během celého procesu nebudou mít možnost řídit se žádným vzorem.
- Jejich naděje na založení rodiny budou svými názory ovlivňovat cizí lidé.
- Rodiče, kteří se rozhodují pro adopci, nemají možnost přesně plánovat svou budoucnost
- Minimálně po dobu šesti měsíců jim není v plné míře přiznána jejich rodičovská zodpovědnost.²⁵

²¹ Gabriel, Novák: Psychologické poradenství v náhradní rodinné péči, 2008

²² § 67 zákona č. 94/1963 Sb., O rodině

²³ § 68 zákona č. 94/1963 Sb., O rodině

²⁴ Chuděra: Partnerství, manželství a paragrafy, 2002

²⁵ Schoolerová: Adopce vztah založený na slibu, 2002

3.1.1. Mezinárodní osvojení

Mezinárodní osvojení je poslední možností pro děti, kterým se nepodaří najít náhradní rodina v zemi původu.

Při adopci dítěte ze zahraničí je ve většině případů nutná spolupráce nejméně se dvěma agenturami. Nejdříve manželé musí kontaktovat agenturu v naší zemi, projít si úvodní domácí přípravou a zároveň vyplnit potřebné formuláře. Poté se složka s informacemi o rodině předá agentuře v zahraničí, která vybere dítě. Je-li rozhodnuto o dítěti, je třeba obstarat potřebné písemnosti včetně víz, cestovních pasů, přistěhovalecké žádosti a dalších nezbytných dokumentů.²⁶

Mezinárodní osvojení je upraveno Úmluvou o ochraně dětí a spolupráci při mezinárodním osvojení, kterou vypracovala a přijala Haagská konference mezinárodního práva soukromého 29.5.1993. V České Republice vstoupila tato úmluva v platnost 1. 6. 2000 a spolu se zákonem č. 359/1999 Sb., o sociálně-právní ochraně dětí, umožňuje osvojení dětí do ciziny a z ciziny.

Haagská úmluva stanoví postup při osvojování dítěte do zahraničí, určuje povinnosti a kompetence jednotlivých institucí, definuje právo dítěte na přednostní osvojení v zemi jeho původu, zaručuje biologickým rodičům anonymitu a zásadně vylučuje jakékoliv zisky z adopcí. Rovněž každému státu stanoví povinnost vytvořit na svém území ústřední orgán, který je za proces mezinárodního osvojení zodpovědný.²⁷

V České Republice je tímto ústředním orgánem Úřad pro mezinárodně právní ochranu dětí v Brně. Je jediným úřadem, který je oprávněn zprostředkovávat mezinárodní osvojení na území České Republiky. Od roku 2006 počty dětí z České Republiky osvojených v cizině rapidně klesají (viz příloha č. 1).

V České Republice je při mezinárodním osvojení důsledně zachován princip subsidiarity, což znamená, že mezinárodní osvojení je možné pouze tehdy, pokud se nezletilému dítěti nepodaří najít vhodnou rodinu v České Republice. Vhodná péče pro nezletilé dítě je v České Republice hledána po dobu šesti měsíců od chvíle, kdy je dítě osvojitelné.²⁸

²⁶ Schoolerová: Adopce vztah založený na slibu, 2002

²⁷ Matějček a kol.: Osvojení a pěstounská péče, 2002

²⁸ www.umpod.cz/osvojeni [10.2.2010]

Rozhodnou-li se rodiče adoptovat dítě jiné kultury, je třeba, aby počítali s tím, že bude změněna struktura všech následujících generací. Musí tedy zvážit, zda jsou připraveni vyrovnat se s důsledky, které jsou s adopcí spojené.²⁹

Mgr. Martina Vančáková uvádí pět P v rozvoji identity dítěte jiné kultury.

Postupně: o rozvoj identity je třeba se starat již od počátku. Zmírníme tak neklidné období dospívání, v němž si dítě naplno uvědomuje, že je „jiné“.

Přirozeně: prvky pomáhající dítěti budovat jeho identitu, je třeba zapojit do běžného života, a to pro všechny členy rodiny.

Přijmout odlišnost: je třeba přijmout fakt, že identita dítěte je rozdílná od té naší. Je stejně hodnotná, ale odlišná. Nedokážeme-li tuto odlišnost přijmout, nebudeme ani schopni dítěti přirozeně zprostředkovat vytvoření jeho vlastní identity.

Pozitivně: původ dítěte bychom měli brát jako něco, co náš život obohatí. Tak jako přijaté dítě bude při poznávání naší kultury obohacováno, budeme obohacováni i my při poznávání té jeho.³⁰

Plánovitě: naší identitu v dětství stačilo jen spontánně přebírat od rodičů a společnosti. K budování identity dítěte jiné kultury, je ovšem zapotřebí udělat něco navíc, co ve výchově dětí stejného etnika se udělá samo.

3.2. Pěstounská péče

Pěstounská péče je zvláštní forma náhradní rodinné péče v rodině nebo prostředí, které rodinu připomíná. Nejdůležitějším cílem pěstounské péče je zajistit náležitou výchovu v náhradním rodinném prostředí a zabezpečit hmotné potřeby dětí, které nemohou být osvojeny.

²⁹ Schollerová: Adopce vztah založený na slibu, 2002

³⁰ www.nahradnirodina.cz/files [25.1.2010]

Z hlediska počtu dětí, u kterých je každým rokem realizována, zaujímá druhé místo. Na prvním místě je osvojení, se kterým se pěstounská péče z tohoto hlediska nemůže rovnat. Poměr mezi osvojením a pěstounskou péčí je v současné době zhruba 2:1.

V případě pěstounské péče se nejedná o tak dokonalou formu jako je osvojení, ale pro mnohé děti je to jediné vhodné řešení. V případě absence pěstounské péče, by děti, které nejsou právně volné, ale z různých důvodů nemohou být ve své biologické rodině, musely zůstat v ústavní péči.³¹

Dítě svými pěstouny není adoptováno, zůstává mu i jeho původní jméno a příjmení. Jeho biologičtí rodiče mají rodičovství právně zachováno, zůstávají jim tedy i veškeré právní povinnosti vůči dítěti. Pěstoun má právo zastupovat dítě jen v omezeném rozsahu, a to zpravidla v každodenních záležitostech. V případě zásadních rozhodnutí je třeba obdržet souhlas zákonného zástupce, kterým je ve většině případů biologický rodič dítěte.

Na rozdíl od osvojení zaniká pěstounská péče dosažením zletilosti dítěte. Může být ovšem zrušena i rozhodnutím soudu, ale to jen z velmi závažných důvodů.³²

Dle zákona č. 117/1995 Sb. o státní sociální podpoře náleží pěstounovi hmotné zabezpečení. **Dávky pěstounské péče** jsou následující:

- příspěvek na úhradu potřeb dítěte,
- odměna pěstouna,
- příspěvek při převzetí dítěte,
- příspěvek na zakoupení motorového vozidla.

Pěstounovi náleží také příspěvek na dítě či rodičovský příspěvek.

Odměna pěstouna je vyjádřením společenského uznání osoby pečující o dítě v pěstounské péči. Její výše je určena ve výši částky životního minima jednotlivce za každé svěřené dítě. Příspěvek se pobírá do 18ti let věku dítěte, nejdéle do 26ti let, jedná-li se o nezaopatřené dítě žijící ve společné domácnosti s osobou, jenž byla jeho pěstounem do dosažení zletilosti.

³¹ Gabriel, Novák: Psychologické poradenství v náhradní rodinné péči, 2008

³² Chuděra: Partnerství, manželství a paragrafy, 2002

Příklad výše odměny pěstouna v zařízení pro výkon pěstounské péče uvádím v následující tabulce.

Tabulka č. 3 Příklady výše odměny pěstouna v zařízení pro výkon pěstounské péče

Počet dětí v pěstounské péči	Výše odměny pěstouna Kč/měsíčně
1 až 3 děti	17 193
4 děti	18 756
5 dětí	20 319
1 těžce zdravotně postižené dítě	18 006
2 těžce zdravotně postižené děti	18 819
2 děti, z toho 1 těžce zdravotně postižené	18 006
4 děti, z toho 1 těžce zdravotně postižené	19 569

Zdroj: www.mpsv.cz/files/clanky/7311Poradni_sbor_2008.pdf [8.2.2010]

Příspěvek při převzetí dítěte je určen na nákup potřebných věcí pro dítě přicházející do náhradní rodinné péče. Výše příspěvku závisí na věku dítěte. Jeho konkrétní výši uvádím v následující tabulce.

Tabulka č. 4 Jednorázový příspěvek při převzetí dítěte

Věk dítěte	Příspěvek při převzetí dítěte v Kč
do 6 let	8000
6 - 15 let	9000
15 - 26 let	1000

Zdroj: www.mpsv.cz/files/clanky/7311Poradni_sbor_2008.pdf [8.2.2010]

V praxi se uplatňují dva typy pěstounské péče, a to individuální pěstounská péče a skupinová pěstounská péče.

Individuální pěstounská péče probíhá v běžném rodinném prostředí, tj. s pěstounkou a pěstounem, kteří většinou mají své vlastní děti nebo již děti vychovali. Individuální pěstounskou péči může vykonávat osamělá osoba, jeden z manželů nebo oba manželé společně.

Skupinová pěstounská péče probíhá ve zvláštních zařízeních pro výkon pěstounské péče nebo v dětských SOS vesničkách. V zařízeních pro výkon pěstounské péče bydlí většinou manželský pár, který se stará o 4-6 přijatých dětí, v některých případech i o své vlastní děti. V SOS dětských vesničkách pěstounskou péči vykonává sama matka – pěstounka.

Většinou má k sobě na pomoc další osobu, tzv. „tetu“, která jí pomáhá při výchově dětí a vedení domácnosti. Matka-pěstounka s dětmi bydlí v samostatném domečku. SOS vesnička se skládá přibližně z 10-12 takových domečků. SOS vesničky jsou vhodné zejména pro umístění více sourozenců, kteří pro svou početnost nemohli být osvojeni nebo přijati do individuální pěstounské péče.³³

Od klasické formy pěstounské péče bývá v praxi oddělována jedna její zvláštní forma, a to náhradní výchova realizovaná příbuznými dítěte, **tzv. příbuzenská pěstounská péče**. Tu vykonávají především prarodiče

U tohoto druhu pěstounské péče bývá problém spíše v nadměrném množství shovívavosti než v jejím nedostatku. Pěstouni-prarodiče mají sklony k extrémnímu přístupu k biologickým rodičům dítěte.³⁴

3.2.1. Pěstounská péče na přechodnou dobu

Pěstounskou péči na přechodnou dobu zavedla novela zákona 359/99 Sb., o sociálně právní ochraně dětí, jež vešla v platnost 1. 6. 2006. Tato péče se uskutečňuje, nejsou-li biologičtí rodiče po určitou dobu schopni vykonávat své rodičovské povinnosti, nebo zajišťuje-li se pro dítě dlouhodobější řešení formou klasické péče nebo osvojení. O umístění dítěte do pěstounské péče na přechodnou dobu rozhoduje, tak jako u dalších druhů pěstounské péče, soud.

Pěstounská péče na přechodnou dobu by měla především:

- pomoci dětem a mladým lidem v nouzi a podpořit je v období rozhodování o jejich dalším způsobu života,
- dát rodičům potřebný čas na vyřešení svých osobních problémů a vztahů,
- diagnostikovat, léčit a předpovídat další vývoj dítěte.

³³ Matějček a kol.: Osvojení a pěstounská péče, 2002

³⁴ Gabriel, Novák: Psychologické poradenství v náhradní rodinné péči, 2008

Pěstounská péče na přechodnou dobu má v porovnání s jinými typy náhradní rodinné péče tyto **specifické znaky**:

- dítě se umísťuje na základě souhlasů biologických rodičů,
- primární účast a spolupráce s biologickou rodinou,
- možnost návratu dítěte do biologické rodiny.

Tento typ pěstounské péče by měl být určen dětem, které:

- mají vlastní biologickou rodinu nebo alespoň jednoho z rodičů, jenž se ze závažných důvodů není schopen o dítě starat,
- mají matku, která pro svůj nízký věk není schopna zodpovědně plnit svou rodičovskou roli,
- mají matku, která potřebuje čas na doléčení z drogové závislosti,
- žijí v dlouhodobě nefunkční rodině,
- jsou ohroženi tím, že jeden z rodičů či oba rodiče, jsou dlouhodobě ve výkonu trestu,
- onemocní závažnou nemocí, a jejichž rodiče nebo jeden z nich, tuto situaci dočasně nezvládá,
- vykazují závažné a dlouhodobější poruchy chování,
- jsou vráceny z neúspěšné formy náhradní rodinné péče.³⁵

3.2.2. Poručenská péče

Je-li dítě starší a přišlo do pěstounské rodiny poměrně nedávno, osvojení v tomto jeho vývojovém období může být problematické. To platí zvláště tehdy, má-li již vytvořenou určitou rodinou identitu, živé vzpomínky a zážitky ze života s biologickými rodiči nebo pravidelné, dlouhodobější kontakty s nimi v rámci jejich návštěv. I dítě školního věku lze osvojit. V praxi tato pozdní osvojení nejsou příliš častá.³⁶

Zpravidla soud ustanoví poručníkem toho, koho doporučili rodiče. Nebyl-li nikdo doporučen, ustanoví soud někoho z příbuzenstva nebo osob blízkých dítěti či rodině. V případě, že žádná taková osoba není k dispozici, soud ustanoví poručníkem jinou

³⁵ Gabriel, Novák: Psychologické poradenství v NRP, 2008

³⁶ Gabriel, Novák: Psychologické poradenství v NRP, 2008

osobu. Teprve tehdy, nemůže-li poručníkem dítěte být fyzická osoba, soudce jím stanoví orgán sociálně-právní ochrany dětí.³⁷

V zákoně o rodině je uvedeno: „*jestliže rodiče dítěte zemřeli, byli zbaveni rodičovské zodpovědnosti, výkon jejich rodičovské odpovědnosti byl pozastaven nebo nemají způsobilost k právním úkonům v plném rozsahu, ustanoví soud dítěti poručníka, který bude nezletilého vychovávat, zastupovat a spravovat jeho majetek místo jeho rodičů.*“³⁸

Tento institut vnesla do našeho práva novela zákona o rodině platná od srpna roku 1998. Poručník se stává zákonným zástupcem dítěte, ale nevzniká mezi nimi ze zákona takový poměr jaký je mezi rodiči a jejich dětmi. Pokud poručník péči o dítě osobně vykonává, má on i dítě nárok na stejné hmotné zabezpečení, jako by šlo o péči pěstounskou.

Poručník podává soudu zprávy o osobě poručenice a jeho vývoji a prospívání, zpravidla v ročních intervalech. V případě poručenství podléhá jakékoli rozhodnutí nového zákonného zástupce v podstatných záležitostech týkajících se dítěte schválení soudu.³⁹

3.2.3. Hostitelská péče

I přesto, že zákon termín „hostitelská péče“ nezná, označuje se jím pobyt dítěte z ústavu u jiných osob než rodičů, který od 1. 4. 2000 umožňuje § 30 zákona č. 359/1999 Sb. o sociálně právní ochraně dětí.⁴⁰

Hostitelská péče umožňuje dětem, které z nějakého důvodu nemohou být umístěny do náhradní rodinné péče, strávit víkendy, svátky či prázdniny u rodin, které takto chtějí dítěti pomáhat. Ve většině případů se jedná o děti staršího školního věku, které nejsou právně volné a udržují kontakt se svými biologickými rodiči.

Hostitelskou péči může dítěti povolit ředitel či jiný pověřený pracovník ústavního zařízení, ve kterém je dítě umístěno. Musí však mít souhlas orgánu sociálně-právní

³⁷ Chuděra: Partnerství, manželství a paragrafy, 2002

³⁸ § 78 zákona č. 94/1963 Sb., O rodině

³⁹ Gabriel, Novák: Psychologické poradenství v NRP, 2008

⁴⁰: www.fod.cz/stranky/adopce/nrp/host_pece.htm [8.3.2010]

ochrany obce s rozšířenou působností. Zákon o sociální-právní ochraně dětí sociálním pracovním umožňuje, aby žadatele nechali prošetřit příslušným krajským úřadem.⁴¹

První pobyt v hostitelské péči může být povolen maximálně na čtrnáct dnů. Může ovšem být neomezeně prodloužen na delší dobu, a to na základě písemného souhlasu obecního úřadu obce s rozšířenou působností.

Zákon nestanovuje podmínky, které žadatel o hostitelskou péči musí splňovat. Vždy záleží na tom, jaká kritéria si stanoví konkrétní obecní úřad obce s rozšířenou působností. Nutností samozřejmě zůstává, aby bylo u žadatelů prokázáno, že poskytují záruku řádné péče o dítě. Je třeba, aby tyto osoby byly občansky i trestně bezúhonné, s vhodnými bytovými podmínkami a neměly žádné finanční problémy. Ve většině případů péči o dítě hradí z vlastních zdrojů, neboť zákon žádné hmotné zajištění pro hostitelskou péči nestanoví.

Dlouhodobá hostitelská péče se nejvíce používá u dětí, jenž by měly přejít do osvojení či pěstounské péče k žadatelům o hostitelskou péči, ale stále nejsou splněny veškeré právní předpoklady a je vhodné, aby dítě bylo v rodině co nejdříve, anebo právní podmínky osvojení, pěstounské či poručenské péče jsou sice splněny, ale prostřednictvím hostitelské péče se má ověřit, zda se dítě s novou rodinou dobře sžije a zda je rodina schopna výchovu dítěte zvládnout.⁴²

3.2.4. Svěření dítěte do péče jiné fyzické osoby než rodiče

Vyžaduje-li to zájem dítěte, je soud oprávněn dítě svěřit do výchovy jiné fyzické osoby než rodiče. Tato osoba musí poskytovat záruku řádné výchovy dítěte. Zákon tuto formu péče podrobně neupravuje, jen uvádí, že při rozhodnutí o tomto svěření soud vymezí rozsah jejich práv a povinností k dítěti.

Svěření dítěte do péče jiné fyzické osoby než rodiče přichází v úvahu tehdy, nejsou-li rodiče schopni o dítě se postarat. Důvodem může být jejich nemoc, výkon trestu odnětí svobody nebo pobyt v cizině. Při výběru vhodné osoby, které dítě bude do péče svěřeno,

⁴¹ Gabriel, Novák: Psychologické poradenství v NRP, 2008

⁴² www.fod.cz/stranky/adopce/nrp/host_pece.htm [8.3.2010]

dá soud přednost příbuznému dítěte. Nejčastěji se jedná o prarodiče. Zákonnými zástupci dítěte zůstávají rodiče.⁴³

Faktory ovlivňující úspěch zdravé adoptivní rodiny.

- Rodiče vykazují rysy zdravé rodiny.
- Oba rodiče s adopcí plně souhlasí.
- Rodiče jsou schopni přijímat své protichůdné emoce.
- Rodiče jsou schopni odsouvat stranou naplnění, které by jim přineslo ocenění a přilnutí ze strany dítěte, a odolávat pocitům odmítnutého.
- Rodiče jsou schopni spokojit se s malými kroky vedoucími ke zlepšení.
- Rodiče jsou věrní závazku, že je rodinný vztah trvalý i v době těžkostí⁴⁴

⁴³ www.mpsv.cz/files/clanky/7294/Pruvodce_pro_nahradni_rodinnou_peci_pdf [8.2.2010]

⁴⁴ Schoolerová: Adopce vztah založený na slibu, 2002

4. ZPROSTŘEDKOVÁNÍ NÁHRADNÍ RODINNÉ PÉČE

Každý, kdo začal přemýšlet o osvojení či o pěstounské péči, k tomu má svůj vlastní velice osobní důvod. Každý se také bezpochyby nachází v jiné osobní a rodinné situaci. Ze začátku se jeví, že tím nejdůležitějším, co by měl žadatel mít, je láska k dětem a určité zázemí. Předpokládá se, že schopnost být dobrým rodičem, má téměř každý. Když se k této schopnosti přidá dobrá vůle, musí to přece nějak dopadnout. Je to opravdu pouze předpoklad, neboť v této chvíli je potřeba uvědomit si, jaký opravdu jsem, co by pro můj život znamenalo přijetí opuštěného dítěte a hlavně rozpoznat, jak moc se liší moje představy a přání od skutečnosti.⁴⁵

V zákoně o sociálně-právní ochraně dětí je uvedeno, že zprostředkování osvojení a pěstounské péče spočívá:⁴⁶

- „ve vyhledávání dětí vhodných k osvojení nebo ke svěřeni do pěstounské péče,
- ve vyhledávání fyzických osob vhodných stát se osvojiteli nebo pěstouny,
- v odborné přípravě fyzických osob vhodných stát se osvojiteli nebo pěstouny k přijetí do rodiny,
- ve výběru určité fyzické osoby vhodné stát se osvojitelem nebo pěstounem určitého dítěte, jemuž se osvojení nebo pěstounská péče zprostředkovává, a v zajištění osobního seznámení se dítěte s touto osobou.“

Děti přijímané do náhradní rodinné péče mají tytéž potřeby, požadavky a práva jako všechny ostatní děti, tj. i právo na lásku, bezpečí, výchovu a vzdělání, na zdravotní a sociální péči, na zajištěnou budoucnost a na mnoho dalších okolností, jež spolupůsobí v jejich zdravém psychosociálním vývoji. Jejich nové rodiny jim na tento zdravý vývoj přinášejí naději.

⁴⁵ NATAMA, Průvodce pro pěstouny, 2006

⁴⁶ § 19a zákona č. 359/1999 Sb., O sociálně-právní ochraně dětí

Nároky na rodiče jsou v zásadě stejné, ať už jde o původní nebo nové rodiče, tj. osvojitele či pěstouny. Budoucím rodičům však k povinnostem přibývá i něco navíc:

- důvody k přijetí dítěte by měly vycházet z vnitřního přesvědčení,
- zaměstnání rodičů by mělo být stále a finančně ohodnoceno tak, aby rodinu dokázalo zajistit,
- pracovní vytíženost musí být taková, aby jim zbývalo dostatek času na výchovu dítěte,
- zpočátku je v mnoha případech nutné, aby jeden z rodičů zůstal s dítětem po nějakou dobu doma,
- bytová situace musí být natolik kvalitní, aby dokázala zajistit potřeby dítěte,
- je třeba, aby oba rodiče měli zcela čistý trestní rejstřík,
- rodiče se musí cítit být schopni, fyzicky i duševně, dítě vychovat,
- jejich věk by měl odpovídat přirozenému vztahu dítěte k rodičům,
- dítěti je třeba zajistit stabilní rodinné zázemí,
- dítě by měli přijmout takové jaké je,
- měli by být otevření, laskaví, tolerantní a dokázat se vžít do cítění dítěte,
- měli by přijímat rady a zkušenosti těch, kdo už situaci, do které oni vstupují zvládli,
- výchovu dítěte by měli být schopni zajistit tak, aby dítě žádným způsobem nestrádalo,
- měli by co nejvíce komunikovat a spolupracovat s odborníky.⁴⁷

Rozhodnutí soudu o osvojení či svěřením do pěstounské péče předchází řada činností, jež uskutečňují orgány sociálně-právní ochrany a soudy. Zprostředkováním začíná vlastní proces zajišťování náhradní rodinné péče pro dítě, který zajišťuje dětem i žadatelům potřebnou právní jistotu a odpovídající ochranu jejich oprávněných zájmů (viz příloha č. 2).

⁴⁷ Matějček a kol. Osvojení a pěstounská péče, 2002

Podstatou náhradní rodinné péče je poskytnout dítěti:

- trvalého vychovatele a možnost vytvoření životně důležité citové vazby se soustavnou výchovou,
- trvalé místo v kruhu širší rodiny, místo, kde se vytváří základní postoje a kde se připravuje na příští roli v životě,
- trvalé prostředí, jež mu poskytuje náhradu domova a dává mu pocit bezpečí, jistoty a sounáležitost a podílí se na vytváření jeho identity.⁴⁸

4.1. Rozhodnutí

Před rozhodnutím o přijetí dítěte do vlastní péče by měl každý zvážit, zda je pro rodičovskou roli dostatečně zralý. Je také nezbytné být vnitřně vyrovnaný s vlastní neplodností. Neujasní-li si žadatelé tuto skutečnost před podáním žádosti, stejně se řešení této otázky v průběhu řízení o zprostředkování náhradní rodinné péče nevyhnou.⁴⁹

Prof. Matějček uvádí otázky, které je třeba si položit před učiněním rozhodnutí stát se náhradním rodičem. Jedná se např. o tyto otázky:

- Je moje vnitřní motivace dostatečně silná?
- Mám dost fyzických i psychických sil?
- Zajistím dítě i po hmotné stránce?
- Jsem schopen se dítěti plně věnovat?
- Mám na dítě dostatek času?
- Dokážu si představit, co výchova dítěte obnáší?
- Podpořilo by mě moje okolí?
- Umím dítě přijmout takové jaké je?
- Mám již o dítěti určitou představu?⁵⁰

Je-li odpověď na tyto otázky „ano“, máme pro začátek dobré předpoklady, stát se náhradním rodičem.

⁴⁸ www.socialnipece.praha.eu/ [7.12.2009]

⁴⁹ Gabriel, Novák: Psychologické poradenství v náhradní rodinné péči, 2008

⁵⁰ Matějček a kol.: Osvojení a pěstounská péče, 2002

4.2. Podání žádosti

Jsou-li žadatelé rozhodnutí přijmout dítě, jejich první kroky by měly směřovat na příslušný obecní úřad obce s rozšířenou působností.

Zde s nimi sociální pracovnice provede úvodní seznamovací rozhovor, jenž je zaměřen na důvody a motivaci jejich rozhodnutí, zjistí také jejich představy o dítěti. Poté jim vysvětlí další nezbytné náležitosti k podání žádosti a předá jim potřebné formuláře k vyplnění.

Na závěr se s nimi domluví na další schůzce a požádá je, aby s sebou přinesli vyplněnou žádost o náhradní rodinnou péči.

Obecní úřad obce s rozšířenou působností vede spisovou dokumentaci o žadateli, která, dle zákona o sociálně právní ochraně dětí, musí obsahovat:

- žádost, ve které jsou uvedeny osobní údaje žadatele – jméno, příjmení, datum narození a místo trvalého pobytu,
- doklad o státním občanství nebo povolení k dlouhodobému či trvalému pobytu,
- opis z evidence rejstříku trestů,
- zprávu o zdravotním stavu,
- údaje o sociálních poměrech,
- písemné vyjádření, jestli souhlasí, aby po uplynutí určité lhůty byl zařazen také do evidence Úřadu pro zprostředkování osvojení ze zahraničí, nebo zda žádá výlučně o osvojení dítěte z ciziny,
- písemný souhlas s tím, že orgán sociálně-právní ochrany může zjišťovat údaje nezbytné pro zprostředkování a možnost, kdykoliv se přesvědčit, že nedošlo ke změně skutečnosti uvedených ve spisové dokumentaci,
- stanovisko obecního úřadu k žádosti o zprostředkování osvojení či pěstounské péče,
- stanovisko zřizovatele zařízení pro výkon pěstounské péče, podává-li žádost fyzická osoba, která vykonává pěstounskou péči v zařízení pro výkon pěstounské péče.⁵¹

⁵¹ § 21 zákona č. 359/1999 Sb., O sociálně-právní ochraně dětí

Neshledá-li sociální pracovnice závažné nedostatky, shromáždí všechny potřebné dokumenty a poté je postoupí k odbornému posouzení a dalšímu řešení příslušnému krajskému úřadu.⁵²

Počet podaných žádostí o náhradní rodinnou péči v roce 2008 byl 1594 žádostí (viz příloha č. 3).

4.3. Příprava a posouzení krajským úřadem

Krajský úřad provede posouzení zdravotního stavu žadatelů posudkovým lékařem a zajistí jim absolvování přípravy na přijetí dítěte. Po jejím ukončení bude následovat psychologické vyšetření.

V Metodickém doporučení Ministerstva práce a sociálních věcí (dále MPSV) jsou **cíle pro realizaci přípravy** vymezeny takto:

- poskytnout žadatelům přístupnou a pozitivní formou dostatek odborných informací o specifikách náhradní rodinné péče,
- umožnit žadatelům utvořit si konkrétní představu o budoucím fungování jejich rodiny v souvislosti s příchodem „nevlastního“ dítěte,
- získat kvalifikované informace o žadatelích, jejich chování a prožívání a vyhodnotit je ve vztahu k možnému přijetí dítěte.

Zmíněné cíle přípravy by přitom měly být naplněny prostřednictvím těchto základních programových témat:

- charakteristika dětí umisťovaných do náhradní rodinné péče,
- specifika péče o děti v náhradní rodinné péči,
- péče o děti se speciálními potřebami,
- zátěž v biologické rodině,
- sociálně-právní témata náhradní rodinné péče,
- zprostředkování náhradní rodinné péče, soudní řízení,
- psychologie dětí v náhradní rodinné péči,

⁵² Gabriel, Novák: Psychologické poradenství v náhradní rodinné péči, 2008

- prožívání dětí,
- role náhradního rodiče v životě dítěte,
- biologická rodina dítěte v náhradní rodinné péči,
- řešení krizových situací,
- vlastní děti a rodina žadatelů,
- práce s historií dítěte,
- péče o etnicky odlišné děti,
- péče o sourozenecké skupiny,
- péče o dospívající děti,
- ochota spolupracovat a vyhledat odbornou pomoc,
- je možné využít i spolupráci s kojeneckým ústavem či jiným zařízením v kraji,
- problematika reakce a přístupu vlastních dětí a „spoluúčasti“ rodiny žadatelů,
- specifika péče o etnicky odlišné děti.⁵³

Je důležité, aby informace byly poskytovány srozumitelnou formou a aby byla žadatelům v rámci programu poskytnuta možnost aktivně se zapojit svými názory, postoji a myšlenkami. Měli by také mít možnost setkat se během tohoto školení s některými z osvojitelů či pěstounů, aby se dozvěděli o praktických stránkách každodenního života s přijatým dítětem. Projdou-li žadatelé úspěšným odborným posouzením na krajském úřadě, obdrží následně správní rozhodnutí o zařazení do evidence žadatelů vhodných stát se osvojiteli, pěstouny, případně do obou evidencí.

4.4. Čekání na nabídku dítěte

Po splnění všech potřebných náležitostí, nastává pro mnohé žadatele nelehké a hlavně nejdelsí období - čekání na přijetí konkrétního dítěte.

V zákoně o sociálně-právní ochraně dětí není čekací doba stanovena. Zpravidla se odvíjí od toho, jaké požadavky na dítě žadatelé mají. Bohužel v mnoha případech jsou tyto požadavky větší než ty, které může splňovat opuštěné dítě. Je důležité si uvědomit,

⁵³ www.mpsv.cz/files/clanky/7271/Metodicke_doporuceni_MPSV_07.pdf [19.2.2010]

že v centru musí stát vždy zájem dítěte. Nehledá se vhodné dítě pro rodiče, ale vhodní rodiče pro dítě.

V současné době je méně dětí, které jsou právně volné - tedy vhodné do osvojení a naopak je více těch, které jsou vhodné pro pěstounskou péči. Počty žadatelů o osvojení však dlouhodobě vysoce převyšují počty dětí právně volných a vhodných do osvojení.⁵⁴

Délka čekání na zprostředkování osvojení dítěte je závislá na tom, o jaké dítě má žadatel zájem a také v jakém kraji má trvalé bydliště. Než bude zařazen do evidence žadatelů o náhradní rodinnou péči, trvá to přibližně rok od podání žádosti. V případě zdravého, neromského kojence nebo batolete je pak doba čekání čtyři až pět let. V případě dítěte s postižením nebo romského původu je doba podstatně kratší. Čím jsou nároky žadatelů vyšší, tím se doba čekání prodlužuje. Přijetí dítěte do pěstounské péče trvá přibližně jeden rok.⁵⁵

Celkové čekání na dítě by od chvíle podání žádosti na příslušném obecním úřadě až po jeho převzetí do péče rozhodně nemělo trvat méně než devět měsíců, což je doba, po kterou trvá běžné těhotenství. Tedy minimální přirozená doba, po kterou se připravujeme na rodičovství, a ve které si potřebujeme zažít rozporuplné pocity nedočkavosti, radosti, pyšného sebevědomí, ale zároveň i určité nejistoty plynoucích z nadcházející nové role a přemýšlení o svých rodičovských kompetencích.⁵⁶

4.5. Poradní sbor

Pro účely zprostředkování náhradní rodinné péče zřizuje hejtman kraje jako zvláštní orgán kraje poradní sbor, jehož úkolem je doporučit pro určité dítě vedeného v evidenci krajského úřadu vhodné žadatele.

Poradní sbor tvoří tým odborníků reprezentovaný pracovníky náhradní rodinné péče krajského úřadu, sociálními pracovníky a dalšími odborníky z oboru pediatrie, psychologie a dále zástupci školských a sociálních zařízení. Poradní sbor má nejméně pět

⁵⁴ Gabriel, Novák: Psychologické poradenství v náhradní rodinné péči, 2008

⁵⁵ Průvodce nových rodičů, SPR, 2008

⁵⁶ Gabriel, Novák: Psychologické poradenství v náhradní rodinné péči, 2008

členů. Schází se neprodleně poté, co krajský úřad zjistí vhodného žadatele pro určité dítě.⁵⁷

Psycholog provede společně se sociálními pracovníky tzv. předvýběr. Poradní sbor v něm postupně hodnotí jednotlivé případy opuštěných dětí, jenž mohou být předány do nové rodiny. Na základě komplexního zhodnocení žádostí budoucích rodičů poté z evidence žadatelů doporučuje konkrétním dětem konkrétní rodiny.

Psycholog by měl mít k dispozici dokumentaci dítěte. Hlavní pozornost v ní věnuje především osobním charakteristikám rodičů dítěte, průběhu těhotenství, porodu, poporodní adaptaci dítěte a také ranému psychologickému vývoji. Z dokumentace lze také vyčíst, je-li dítě nabízeno do osvojení či pěstounské péče.⁵⁸

4.6. Převzetí dítěte do péče

Po ukončení poradního sboru jsou vytipovaní žadatelé kontaktováni sociální pracovníci, která je vyzve, aby se dostavili na příslušný krajský úřad, kde budou seznámeni s informacemi o dítěti.

Na krajském úřadě žadatelé obdrží oznámení o vhodnosti, na jehož základě jim bude umožněn první kontakt s dítětem. Od získání tohoto oznámení mají žadatelé třicet dní na to, aby podali žádost na svěření dítěte do předadopční nebo předpěstounské péče, která dle zákona trvá nejméně tři měsíce. Teprve po uplynutí této doby, je soud oprávněn rozhodnout o svěření dítěte.

Příchodu dítěte do rodiny by měly předcházet dva důležité kroky ze strany adoptivních rodičů. Tím prvním je, aby si rodiče zjistili co nejvíce informací o minulosti a rodině dítěte. Druhým, neméně důležitým krokem, je aby rozpoznali možné překážky, které by mohli sblížení všech členů rodiny zpomalit.

⁵⁷ § 38a zákona č. 359/1999 Sb., O sociálně-právní ochraně dětí

⁵⁸ Gabriel, Novák: Psychologické poradenství v náhradní rodinné péči, 2008

K překážkám ze strany dítěte patří:

- nedořešené záležitosti,
- odloučení a ztráta,
- nedostatečná příprava a kulturní odlišnosti.

K překážkám ze strany rodičů řadíme:

- nenaplněné potřeby a odlišná očekávání,
- manželské problémy,
- nový rodinný systém a nedostatečné ztráty ve vlastním životě.⁵⁹

První setkání s dítětem přináší v mnoha případech žadatelům velké starosti. U žadatelů se vyskytují obavy, jak na ně bude dítě reagovat, bojí se, aby se nedopustili nějaké chyby. Častou otázkou rovněž bývá, zda mají dítěti do zařízení něco přivést. Doporučuje se dítěti darovat pouze nějakou drobnost. Obdarování dítěte během první návštěvy není podmínkou pro navázání pozitivního a důvěrného vztahu.

Délka seznamování s dítětem je velice individuální. Ve většině případů platí, že čím je dítě starší, tím více potřebuje času, aby si na novou rodinu zvyklo. Je-li dítě malé, je možné si ho odvést již po první návštěvě. Starší děti mohou být na pár dnů rodině svěřeny do péče, a tím je jim umožněna možnost více se sblížit.

Rozhodnou-li se budoucí rodiče, že si dítě vezmou do své péče, vydá soud rozhodnutí o svěřením dítěte do osvojení či pěstounské péče. Tímto je zakončen celý proces zprostředkování. Orgán sociálně právní ochrany poté rodinu pravidelně navštěvuje po celou dobu, kdy mají dítě v péči (viz příloha č. 4).⁶⁰

Desatero pro náhradní rodinnou péči

Prof. PhDr. Zdeněk Matějček uvádí svoje desatero pro náhradní rodinnou péči. Jedná se o poznatky, které vyplývají jak z výzkumných šetření, tak z dlouhodobých praktických zkušeností.

⁵⁹ Schoolerová: Adopce vztah založený na slibu, 2002

⁶⁰ Gabriel, Novák: Psychologické poradenství v náhradní rodinné péči, 2008

Přijmout své nové rodičovství takové jaké je. Svě náhradní rodičovství je důležité přijmout takové jaké je, bez předsudků, bez podmínek, nestydět se za něj a nepotlačovat ho. Právě naopak. Je důležité toto nové rodičovství rozvíjet a kultivovat.

Nesmíme se bát o lásku dítěte. Jestliže jsme dítě jednou přijali bez výhrad za své, pak dítě přijme bez výhrad i nás. Nebojme se o jeho lásku, víme-li, že není naše „vlastní“.

Nesmíme se bát práce na sobě samých. Biologičtí rodiče mají snazší cestu k porozumění dítěte v jeho individualitě a jedinečnosti. Adoptivní rodiče a vychovatelé v náhradní rodinné péči se k tomu musí propracovat. U každého dítěte je to jinak obtížné.

Zatajená pravda je v mezilidských vztazích nebezpečná. Ani sebelepší zákon, nedokáže pojistit tento nový svazek, tak jako pravda. Řekneme-li dítěti pravdu, daleko snadněji se v nové rodině vychovává.

Dítě má o sobě vědět víc než ostatní. Není dobré, aby se dítě bylo zaskočeno informací, kterým nerozumí. Mohlo by to poznamenat jeho vztah k rodinným vychovatelům.

Nestačí sdělovat, je třeba sdílet. Není dobré čekat, až se dítě začne vyptávat. Měli bychom s tím začít sami.

Dítě sice není „naší krve“, ale je naše. Není třeba se bát nepříznivé genetické výbavy, ale musíme počítat s tím, že některé povahové rysy jsou dědictvím po předcích.

Počítejme raději s horším, lepší nás může překvapit. Přepjatý optimismus a nadměrné požadavky na dítě nepřináší nic dobrého.

O biologických rodičích dítěte mluvíme jen dobře. Právě tohle je jedno z nejdůležitějších doporučení. Nesnažme se v dítěti probouzet pocit vděčnosti tím, že jsme jej zachránili před strádáním, které by jej s jeho biologickými rodiči čekalo.

Otevřené rodinné společenství. Neizolujme dítě od venkovního světa.⁶¹

⁶¹ Matějček: O rodině vlastní, nevlastní a náhradní. 1994

5. REGISTROVANÉ PARTNERSTVÍ A RODIČOVSTVÍ

„Jde o téma v poslední době často diskutované – mohou děti „ve zdraví“ přežít výchovu v rukou dvou žen nebo mužů?“. ⁶²

Málokteré téma v oblasti rodičovství a rodiny vzbuzuje tolik emocí a kontroverze jako výchova dětí homosexuálními rodiči. Panují zakořeněné a rozšířené představy a s nimi spojené obavy o možných negativních dopadech rodičovské homosexuality na vývoj dětí, zejména v oblasti psychosexuálního vývoje.

Láska a touha žít spolu nepochybně patří k nejkrásnějším věcem v lidském životě. Lesbičkám a gayům však společnost v uskutečnění této touhy v minulosti nepřála. Tabu a posléze názor, že jde o ryze soukromou věc, jež se společnosti jako celku netýká, byly až donedávna také implicitním postojem české společnosti. Přijetí zákona o registrovaném partnerství je zlomem.

5.1. Registrované partnerství

Registrované partnerství je v českém právním řádu zcela nový institut. Přestože se o něm hodně mluví, zdaleka ne všichni vědí, jak vzniká, zaniká, kdo do něj může vstoupit či jaké právní důsledky z něj vyplývají. ⁶³

V zákoně o registrovaném partnerství je uvedeno: *“Registrované partnerství je trvalé společenství dvou osob stejného pohlaví vzniklé způsobem stanoveným tímto zákonem.“* ⁶⁴

Zákon o registrovaném partnerství umožňuje homosexuálním párům svůj vztah zformalizovat, dát mu právní podklad a projevit tím úctu k hodnotám obvykle spojovaným s rodinným společenstvím, jako jsou vzájemná láska, úcta, péče a podpora. Právní stabilizace partnerských vztahů osob téhož pohlaví v registrovaném partnerství zároveň vede k posílení lidských a občanských práv homosexuálních párů a postupně také k větší akceptaci lesbiček a gayů širší společností. ⁶⁵

⁶² Fífková: O sexu s Hankou, psychologie pro každého, 1998

⁶³ www.partnerstvi.cz [22.1.2010]

⁶⁴ § 1 zákona č. 115/2006 Sb., O registrovaném partnerství a o změně některých souvisejících zákonů

⁶⁵ www.partnerstvi.cz [22.1.2010]

Zákon o registrovaném partnerství je určen homosexuálním párům, které hodlají trvale žít ve společné domácnosti a chtějí na základě tohoto nejužšího vztahu požívat také ostatních práv a výhod, jež společnost přiznává jinak pouze manželským dvojicím. Je vnějším stvrzením rozhodnutí jedince, že ten, s nímž žije ve společné domácnosti, je mu opravdu nejbližší, že mu v zásadních záležitostech náleží spolurozhodování a že teprve za ním následují příbuzní a další osoby.⁶⁶

Z hlediska právní pevnosti tohoto svazku a z hlediska množství a intenzity vzájemných práv a povinností, které z registrovaného partnerství pro partnerky či partnery vyplývají, se registrované partnerství nalézá někde na půli cesty mezi stavem „nesezdaného soužití“ a manželstvím.⁶⁷

5.2. Možnosti rodičovství v registrovaném partnerství

Hlavním nepřitelem gay a lesbického rodičovství v České Republice je stát, respektive zákon. Umožňuje homosexuálním párům, aby vstupovaly do zákonem stvrzených svazků, ale neřeší už některé zásadní roviny těchto svazků. Jednou z nich jsou děti. Zákon se tváří, že děti z těchto svazků nevznikají, že to není možné – ani biologicky ani institucionálně. Jenže děti v těchto svazcích figurují, a není to ojedinělý jev. Figurují tam nejen jako „pozůstatek“ předchozích heterosexuálních vztahů jednoho z partnerů, ale i jako nové, plánované bytosti, vzešlé až z toho homosexuálního svazku.

Uzavření registrovaného partnerství se stane překážkou tomu, aby si po celou dobu trvání některá z partnerek osvojila či některý z partnerů osvojil dítě. lesbičky a gayové žijící v registrovaném partnerství si nemohou osvojit dítě nejen společně jako partneři, ale ani individuálně. Uzavřením partnerství tak dojde v tomto směru ke zhoršení právního postavení lesbiček a gayů, neboť není-li lesbička či gay v registrovaném partnerství, nebrání zákon tomu, aby si individuálně dítě osvojil/a. Plánuje-li se jedna z partnerek/jeden z partnerů osvojit dítě, měl by tak učinit dříve než se svoji partnerkou/partnerem vstoupí do partnerství, případně tak bude moci učinit po skončení partnerství.

⁶⁶ Janošová: Homosexualita v názorech současné společnosti, 2000

⁶⁷ www.drba.cz/clanek-lesbicke_rodicovstvi-93-hlavni_nepratele-g_l_rodicovstvi.htm [22.1.2010]

I přesto, že jednotlivcům ani lesbickým párům, dle zákona o registrovaném partnerství, není dovoleno umělé oplodnění, najdeme v České Republice homosexuální páry, které společně vychovávají dítě.⁶⁸ Dá se říci, že jsou v souladu se zákonem, neboť v něm najdeme, že „*existence partnerství není překážkou výkonu rodičovské zodpovědnosti partnera vůči jeho dítěti ani překážkou svěřeni jeho dítěte do jeho výchovy.*“⁶⁹

5.3. Náhradní rodinná péče v registrovaném partnerství

Většina lidí má představu, že nemají-li gayové a lesbičky děti ze svých předcházejících svazků, jediným způsobem, jak naplnit jejich touhu po dětech, je adopce. Ta ovšem představuje pouze jednu z možností, jak tuto touhu uskutečnit, neboť způsobů je daleko více.

5.3.1. Individuální adopce

Individuální adopce představuje situaci, kdy jednotlivec adoptuje dítě jako individuální osoba a nikoli s partnerem či partnerkou. V České Republice má právo adoptovat dítě každý muž či žena bez ohledu na sexuální orientaci. Situace se však zásadně změní v okamžiku, kdy gayové a lesbičky vstoupí do registrovaného partnerství, neboť podle zákona registrované osoby nemohou adoptovat dítě nejen jako pár, ale ani individuálně. Příslušné ustanovení zákona o registrovaném partnerství znevýhodňuje gay a lesbičky, neboť osobám po vstupu do partnerství upírá právo, které je jim před uzavřením a po ukončení registrovaného partnerství přiznáno. Chtějí-li gayové nebo lesbičky adoptovat dítě, současná česká právní úprava je nutí spíše k tomu, aby žili v neformálních svazcích.⁷⁰

5.3.2. Společná adopce

Na rozdíl od individuální adopce se u společné adopce rodiči stávají partneři. Může se jednat o pár heterosexuální nebo homosexuální. Společná adopce homosexuálními páry

⁶⁸ § 13 zákona č. 115/2006 Sb., O registrovaném partnerství a o změně některých souvisejících předpisů

⁶⁹ www.stejnarodina.cz/index.php?item=ochrana_ditete [23.1.1010]

⁷⁰ www.lgbt.poradna-prava.cz [23.1.2010]

je umožněna např. v Belgii, ve Španělsku či Velké Británii. V České republice je dovoleno společně adoptovat dítě pouze manželům.

Argumenty podporující možnost individuální nebo společné adopce dětí gay a lesbickými rodiči se často opírají o velké počty dětí umístěných v dětských domovech. Jde o argument zajisté pravdivý, ale na druhou stranu se tím jakoby dopředu poukazovalo na fakt, že gay či lesbická rodina není dostatečně dobrá.⁷¹

5.3.3. Právo adoptovat dítě své partnerky či svého partnera

Stejně jako může manžel nebo manželka adoptovat dítě své manželky či manžela, přiznávají některé země toto právo i partnerkám či partnerům ve homosexuálních svazcích, a to např. Belgie, Německo, Island, Nizozemí, Norsko, Španělsko, Švédsko či Velká Británie.

Právo adoptovat dítě partnerky či partnera umožňuje, aby se faktický vztah mezi dítětem a partnerkou nebo partnerem biologického rodiče upravil i právně. To významně přispívá ke stabilitě těchto vztahů a posiluje jistotu dítěte, že vztah k jemu velmi blízké osobě neskončí s koncem partnerství, a že osoba, která ho jako rodič vychovává, se stane i jeho rodičem ve smyslu právním se všemi důsledky, které to přináší.

V České Republice partneři toto právo nemají. Partnerka či partner se však v mnoha případech na výchově dítěte podílí spoustu let, tuto povinnost mají dokonce stanovenou zákonem. Je zde uvedeno: „*Pokud jeden z partnerů pečuje o dítě a oba partneři žijí ve společné domácnosti, podílí se na výchově dítěte i druhý partner, povinnosti týkající se ochrany vývoje a výchovy dítěte se vztahují i na tohoto partnera*“.⁷²

Problém nastává ve chvíli, kdy partnerství skončí, nezáleží na tom, zda smrtí biologického rodiče, nebo jestli se partnerství rozpadne. V případě úmrtí biologického rodiče se nebezpečím stává to, že dítě může být odebrané od osoby, která je mu nejbližší a bude svěřeno do výchovy některé osobě z biologické rodiny zemřelého rodiče. Je-li důvodem skončení partnerství jeho rozpad, je zde nebezpečí, že biologický rodič bude bývalému dítěti bránit ve styku s dítětem i přesto, že má k dítěti velmi silné citové

⁷¹ www.lgbt.poradna-prava.cz/clanky-zpravy-a-diplomove-prace/gay-a-lesbicke-rodicovstvi - 287.html [23.1.2010]

⁷² § 13 zákona č. 115/2006 Sb., O registrovaném partnerství a o změně některých souvisejících zákonů

pouto. Nebiologický rodič rovněž nemá po skončení partnerství povinnost přispívat výživné

na dítě. V případě úmrtí nebiologického rodiče budou dítěti odepřena dědická práva, nebyla-li v jeho prospěch sepsána závěť.⁷³

5.3.4. Svěření dítěte do pěstounské péče

V České Republice není registrované partnerství překážkou, aby se gayové a lesbičky stali pěstouny. Společná pěstounská péče je však umožněna pouze manželskému páru. Homosexuálové mohou požádat pouze o svěření do individuální pěstounské péče. Společná pěstounská péče je homosexuálním párům dovolena např. Belgii, Anglii, Francii, Nizozemí, Norsku či na Islandu. Pokud by si gayové a lesbičky v registrovaném partnerství chtěli vzít dítě do pěstounské péče, lze dovodit, že by k tomu bylo třeba souhlasu partnera či partnerky, tak jako je to vyžadováno u manželů, stane-li se pěstounem jeden z nich.⁷⁴

⁷³ www.genderstudies.cz/tiskove-zpravy/tz.shtml?x=2179693[25.1.2010]

⁷⁴ www.diskriminace.cz [25.1.2010]

ZÁVĚR

„Není hlas krve. Dítě přijímá za matku tu osobu, která se k němu mateřsky chová. Adoptivní rodiče, pěstouni či jiní vychovatelé dítěte v náhradní rodinné péči jsou psychoticky pravými rodiči, jestliže skutečně za své dítě přijímají.“

PhDr. Zdeněk Matějček, CSc.

V práci „Prostředí náhradní rodinné péče“ jsem se zaměřila na vysvětlení pojmu náhradní rodinná péče, která představuje optimální způsob jak zajistit potřeby dětí tam, kde se nezdařila sanace vlastní biologické rodiny, u dětí opuštěných, nalezených, osiřelých a nechtěných. Nejedná se však pouze o to prokazovat těmto dětem nějaké pomyslné dobrodiní. To by nestačilo. Jedná se o nové rodinné vztahy, v nichž je důležité, aby byly opravdové, hluboké a hlavně trvalé. Dobrá vůle a otevřené srdce jsou sice podstatné podmínky pro přijetí cizího dítěte, ale je také třeba hodně rozumu, odhodlání a vytrvalosti.

Prostřednictvím této práce jsem měla možnost podrobněji poznat rozsáhlou problematiku náhradní rodinné péče. O této problematice jsem nashromáždila maximum informací a tím se mi podařilo splnit stanovené cíle.

Za hlavní cíl bakalářské práce jsem si stanovila přiblížení problematiky náhradní rodinné péče. Vysvětlila jsem základní pojmy, které jsou s náhradní rodinnou péčí spojeny. Poté jsem se věnovala jejím základním formám. Zde vyplynuly hlavní rozdíly mezi osvojením a pěstounskou péčí. Dále jsem se zaměřila na proces zprostředkování náhradní rodinné péče. Zmínila jsem jednotlivé orgány, které se na tomto procesu podílí. V závěru jsem se věnovala problematice registrovaného partnerství a možnostmi náhradního rodičovství v něm.

Výsledky této práce jsou určeny především adoptivním rodičům, pěstounům a také potencionálním uchazečům o adopci nebo o pěstounskou péči. Naleznou zde důležité informace a odpovědi na otázky, které je třeba si před zamýšlenou adopcí či pěstounskou péčí položit. Jsou také určeny široké veřejnosti, aby získala realističtější představu o problematice náhradní rodinné péče.

RESUMÉ

Bakalářská práce „Prostředí náhradní rodinné péče“ je rozdělena do pěti kapitol.

První kapitola je zaměřena na vysvětlení základních pojmů. Jsou zde charakterizovány pojmy rodina, výchova, náhradní výchovná péče a náhradní rodinná péče.

Druhá kapitola se snaží přiblížit historii náhradní rodinné péče. Dozvíme se zde stručný vývoj osvojení a pěstounské péče.

Třetí kapitola je věnována jednotlivým formám náhradní rodinné péče. Jsou zde podrobně popsány její dvě hlavní formy – osvojení a pěstounská péče.

Čtvrtá kapitola je věnována procesu zprostředkování náhradní rodinné péče. Je zde popsán postup orgánů, které se na procesu zprostředkování podílejí.

Pátá kapitola je zaměřena na registrované partnerství a rodičovství v něm. Jsou zde vymezeny možnosti náhradní rodinné péče v registrovaném partnerství.

ANOTACE

Bakalářská práce je věnována problematice náhradní rodinné péče. Podrobně popisuje jednotlivé formy náhradní rodinné péče. Seznamuje s procesem zprostředkování náhradní rodinné péče a úkoly jednotlivých orgánů, které se na zprostředkování podílejí. Stručně se věnuje také registrovanému partnerství a rodičovství v něm.

KLÍČOVÁ SLOVA

Výchova, rodina, náhradní rodinná péče, osvojení, pěstounská péče, registrované partnerství.

ANNOTATION

Bachelor work is attended to the questions about the surrogate family care. It describes the forms of the surrogate family care in detailed way. It introduces the mediation proces of surrogate family care and the role of each authority which is interested in. Also it shortly touches the homosexual registered partneship and the parenting in it.

KEY WORDS

Education, family, substitute family care, adoption, foster care, homosexuál registered partneship.

POUŽITÉ ZDROJE

1. Zákon č. 94/1963 Sb., o rodině, ve znění pozdějších předpisů.
2. Zákon č. 117/1995 Sb., o státní sociální podpoře, ve znění pozdějších předpisů.
3. Zákon č. 359/1999 Sb., o sociálně-právní ochraně dětí, ve znění pozdějších předpisů.
4. Zákon č. 115/2006 Sb., o registrovaném partnerství a o změně některých souvisejících předpisů.
5. Fifková, H. *O sexu s Hankou, psychologie pro každého*. Praha: Grada, 1998. 120 s. ISBN 80-7169-673-0.
6. Gabriel, Z, Novák, T. *Psychologické poradenství v náhradní rodinné péči*. Praha: Grada, 2008. 144 s. ISBN 978-80-247-1788-3.
7. Chuděra, O. *Partnerství, manželství a paragrafy*. Praha: Grada, 2002. 108 s. ISBN 80-247-0217-7.
8. Janošová, P. *Homosexualita v názorech současné společnosti*. Praha: Karolinum, 2000. 218 s. ISBN 80-7184-954-5.
9. Matějček, Z. *O rodině vlastní, nevlastní a náhradní*. Praha: Portál, 1994. 98 s. ISBN 80-85282-83-6.
10. Matějček, Z. a kol. *Osvojení a pěstounská péče*. Praha: Portál, 2002. 152 s. ISBN 80-7178-637-3.
11. Matějček, Z. *Po dobrém nebo po zlém?*. Praha: Portál, 1997. 109 s. ISBN 978-80-7367-270-6.
12. Matějček, Z. a kol. *Náhradní rodinná péče*. Praha: Portál, 1999. 184 s. ISBN 80-85282-83-6.
13. Radvanová, S, Koluchová, J., Synovský J. *Výchova dětí v náhradní rodinné péči*. Praha: Státní pedagogické nakladatelství, 1980. 127 s.
14. Schoolerová, E. J. *Adopce vztah založený na slibu*. Praha: Návrat domů, 2002. 217s. ISBN 80-7255-066-7.
15. Škoviera, A. *Dilemata náhradní výchovy*. Praha: Portál, 2007. 144 s. ISBN 978-80-7367-318-5.
16. Formánek, O., Vrbotská, P. *Průvodce pro pěstounky a osvojitele*. Praha: Natama, 2006.
17. Opatřil, M. a kol. *Průvodce nových rodičů*. Brno: Sdružení pěstounských rodin, 2008.

18. www.drbna.cz
19. www.genderstudies.cz
20. www.lgbt.poradna-prava.cz
21. www.mpsv.cz
22. www.nahradnirodina.cz
23. www.partnerstvi.cz
24. www.pestouni.cz
25. www.socialnipece.praha.eu
26. www.sternberk.eu
27. www.stejnarodina.cz
28. www.umpod.cz/osvojeni
29. www.vzd.cz

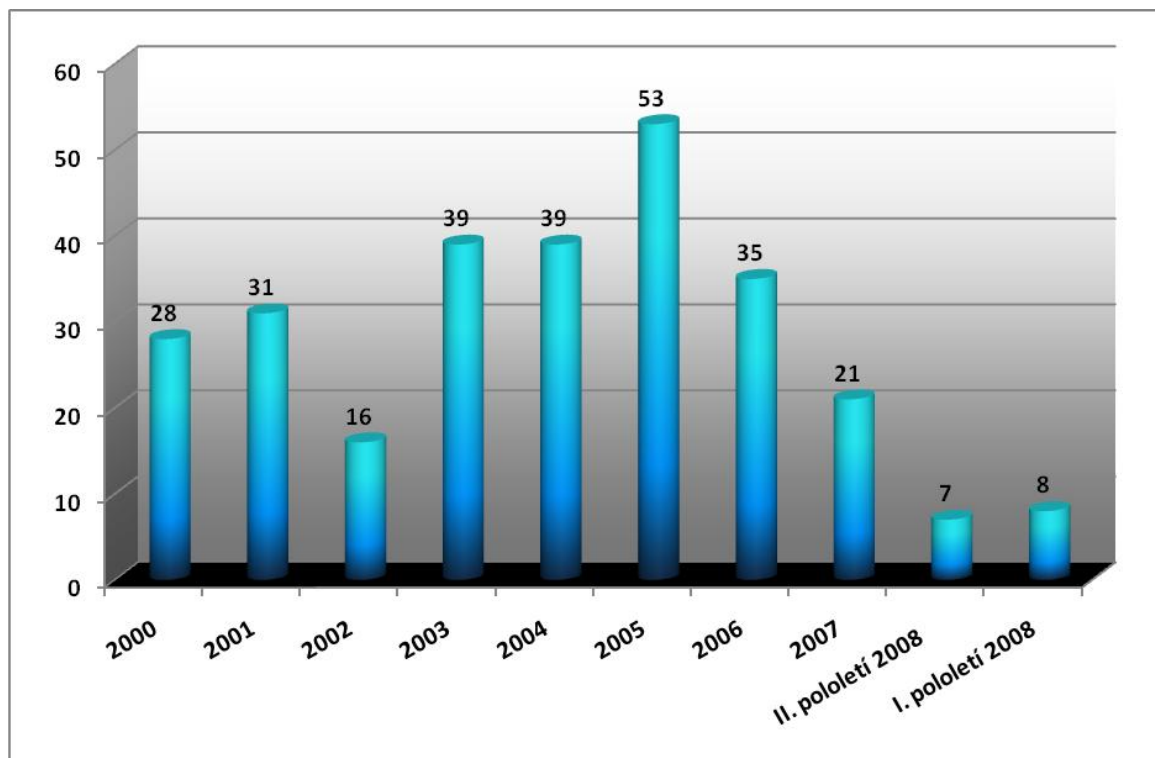
SEZNAM TABULEK

TABULKA Č. 1 PŘEHLED TYPŮ NÁHRADNÍ RODINNÉ PÉČE	13
TABULKA Č. 2 ZÁSADNÍ ROZDÍLY MEZI OSVOJENÍ A PĚSTOUNSKOU PÉČÍ.....	17
TABULKA Č. 3 PŘÍKLADY VÝŠE ODMĚNY PĚSTOUNA V ZAŘÍZENÍ PRO VÝKON PĚSTOUNSKÉ PÉČE	23
TABULKA Č. 4 JEDNORÁZOVÝ PŘÍSPĚVEK PŘI PŘEVZETÍ DÍTĚTE.....	23

SEZNAM PŘÍLOH

- PŘÍLOHA Č. 1 POČTY DĚTÍ Z ČESKÉ REPUBLIKY OSVOJENÉ V JEDNOTLIVÝCH LETECH V CIZINĚ**
PŘÍLOHA Č. 2 VÝVOJ POČTU ŽÁDOSTÍ O NÁHRADNÍ RODINNOU PÉČI V ROCE 2008
PŘÍLOHA Č. 3 CELKOVÝ POČET ZPROSTŘEDKOVÁNÍ NÁHRADNÍ RODINNÉ PÉČE ZA ROK 2008
PŘÍLOHA Č. 4 POČET DĚTÍ V NÁHRADNÍ RODINNÉ PÉČI ZA ROK 2008

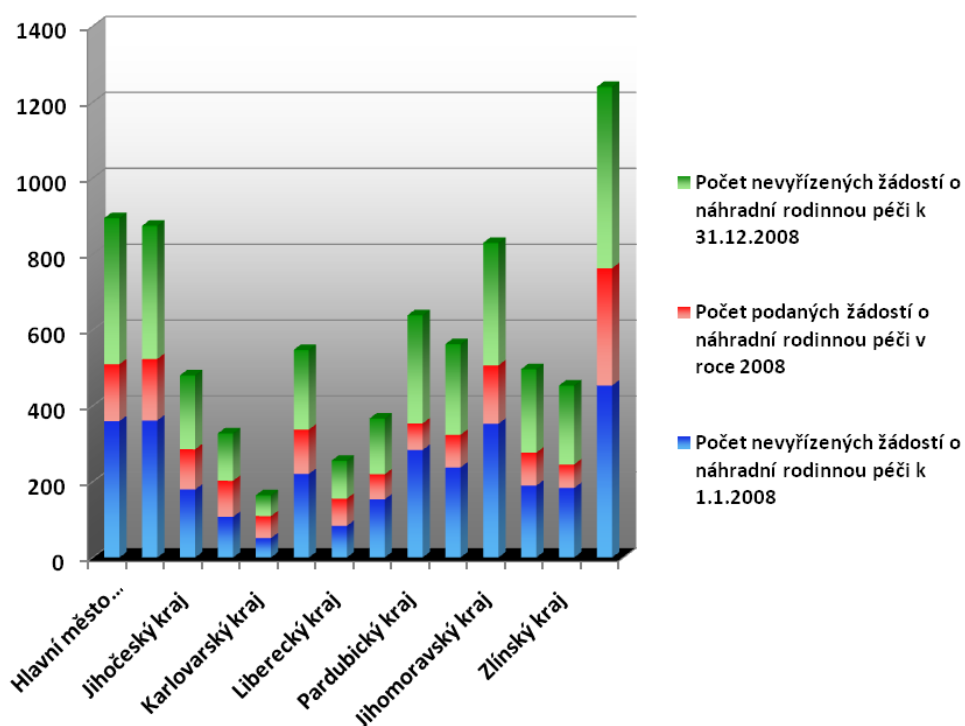
Počty dětí z České Republiky osvojené v jednotlivých letech v cizině



Zdroj: Výstup z konference pro mezinárodní osvojení v Brně, Úřad pro mezinárodně právní ochranu dětí v Brně

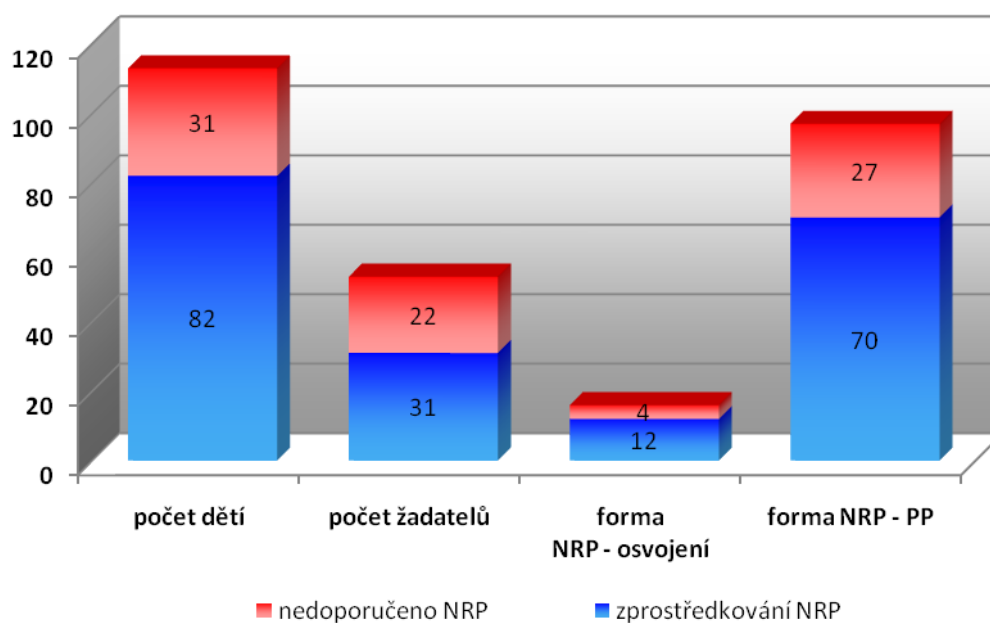
Vývoj počtu žádostí o náhradní rodinnou péči v roce 2008

Kraj	Počet nevyřízených žádostí o náhradní rodinnou péči k 1.1.2008	Počet podaných žádostí o náhradní rodinnou péči v roce 2008	Počet nevyřízených žádostí o náhradní rodinnou péči k 31.12.2008
Hlavní město Praha	359	150	385
Středočeský kraj	361	162	351
Jihočeský kraj	179	106	195
Plzeňský kraj	107	95	125
Karlovarský kraj	51	58	55
Ústecký kraj	220	117	210
Liberecký kraj	83	72	100
Královéhradecký kraj	153	66	147
Pardubický kraj	283	70	285
Vysočina	237	86	239
Jihomoravský kraj	352	154	323
Olomoucký kraj	189	87	220
Zlínský kraj	183	62	208
Moravskoslezský kraj	453	309	478
Celkem ČR	3210	1594	3321



Celkový počet zprostředkování náhradní rodinné péče za rok 2008

	počet dětí	počet žadatelů	forma NRP - osvojení	forma NRP - PP
zprostředkování NRP	82	31	12	70
nedoporučeno NRP	31	22	4	27



Zdroj: www.mpsv.cz/files/clanky/7311/Poradni_sbor_2008.pdf [8.3.2010]

Počet dětí v náhradní rodinné péči za rok 2008

Kraj	Počet dětí v náhradní rodinné péči k 1.1.2008	Počet dětí umístěných v průběhu sledovaného roku	Počet dětí v náhradní rodinné péči k 31.1.2008
Hlavní město Praha	578	148	613
Středočeský kraj	705	190	788
Jihočeský kraj	484	122	531
Plzeňský kraj	324	104	378
Karlovarský kraj	357	110	402
Ústecký kraj	727	181	788
Liberecký kraj	368	84	382
Královéhradecký kraj	359	68	361
Pardubický kraj	369	88	384
Vysočina	314	46	316
Jihomoravský kraj	306	134	827
Olomoucký kraj	447	169	549
Zlínský kraj	402	67	419
Moravskoslezský kraj	1341	269	1421
Celkem ČR	7581	1780	8159

