

Analýza zadluženosti vůči OSSZ Zlín v letech 2007 až 2009

Eva Hotaříková

Bakalářská práce
2010



Univerzita Tomáše Bati ve Zlíně
Fakulta managementu a ekonomiky

ZADÁNÍ BAKALÁŘSKÉ PRÁCE

(PROJEKTU, UMĚLECKÉHO DÍLA, UMĚLECKÉHO VÝKONU)

Jméno a příjmení: **Eva HOTARÍKOVÁ**
Osobní číslo: **M080104**
Studijní program: **B 6208 Ekonomika a management**
Studijní obor: **Finanční řízení podniku**

Téma práce: **Analýza zadluženosti vůči OSSZ Zlín v letech 2007 až 2009**

Zásady pro vypracování:

Úvod

I. Teoretická část

- Prostudujte legislativu týkající se sociálního pojištění platné v letech 2007 až 2009.
- Objasněte základní pojmy z oblasti sociálního zabezpečení: systém sociálního pojištění, plátcí pojistného, sazby pojistného, odvody pojistného, rozhodné období, penále, sankce.

II. Praktická část

- Popište základní charakteristiku OSSZ Zlín.
- Analyzujte zadluženost plátců pojistného na OSSZ Zlín v letech 2007 až 2009 – zaměstnavatelé a osoby samostatně výdělečně činné.
- Popište možnosti snižování dluhu vůči správě sociálního zabezpečení – splátkový kalendář, prominutí penále.
- Zpracujte podrobnou analýzu splátkových režimů s efektivností povolování splácení pohledávek.
- Případně doporučte opatření, která by vedla ke zlepšení platební morálky plátců.

Závěr

Rozsah bakalářské práce:

Rozsah příloh:

Forma zpracování bakalářské práce: tištěná

Seznam odborné literatury:

- [1] GREGOROVÁ, Zdeňka, GALVAS, Milan. Sociální zabezpečení. 2. aktualizované a doplněné vydání. Brno : Masarykova univerzita, 2005. 280 s. ISBN 80-7239-176-3.
- [2] TRNKOVÁ, Ludmila, ŽENÍŠKOVÁ, Marta. Pojistné na sociální zabezpečení a zdravotní pojištění zaměstnanců a osob samostatně výdělečně činných : právní stav k 1. 1. 2007. 11. aktualizované vydání. Ostrava : ANAG, 2007. 168 s. ISBN 978-80-7263-390-6.
- [3] VANČUROVÁ, Alena, KLAZAR, Stanislav. Sociální a zdravotní pojištění – úvod do problematiky. Praha : ASPI, 2005. 96 s. ISBN 80-7357-102-1.
- [4] Úplné znění : Sociální pojištění 2009. Ostrava-Hrabůvka : Sagit, 2009. 384 s. ISBN 978-80-7208-716-7.
- [5] Csz.cz [online]. 2008 [cit. 2010-02-22]. Výroční zprávy ČSSZ. Dostupné z WWW: <<http://www.csz.cz/cz/informace/informacni-materialy/vyrocní-zpravy.htm>>.

Vedoucí bakalářské práce: **Mgr. Ladislav Moskal**
EXT.

Datum zadání bakalářské práce: **25. února 2010**

Termín odevzdání bakalářské práce: **29. dubna 2010**

Ve Zlíně dne 25. března 2010


PaedDr. Josef Rydlo
zast. děkanka




Ing. Eva Heczková, Ph.D.
zast. ředitel ústavu

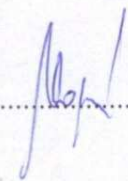
PROHLÁŠENÍ AUTORA BAKALÁŘSKÉ PRÁCE

Beru na vědomí, že

- odevzdáním bakalářské práce souhlasím se zveřejněním své práce podle zákona č. 111/1998 Sb. o vysokých školách a o změně a doplnění dalších zákonů (zákon o vysokých školách), ve znění pozdějších právních předpisů, bez ohledu na výsledek obhajoby¹⁾;
- beru na vědomí, že bakalářská práce bude uložena v elektronické podobě v univerzitním informačním systému dostupná k nahlédnutí;
- na moji bakalářskou práci se plně vztahuje zákon č. 121/2000 Sb. o právu autorském, o právech souvisejících s právem autorským a o změně některých zákonů (autorský zákon) ve znění pozdějších právních předpisů, zejm. § 35 odst. 3²⁾;
- podle § 60³⁾ odst. 1 autorského zákona má Univerzita Tomáše Bati ve Zlíně právo na uzavření licenční smlouvy o užití školního díla v rozsahu § 12 odst. 4 autorského zákona;
- podle § 60³⁾ odst. 2 a 3 mohu užít své dílo – bakalářskou práci – nebo poskytnout licenci k jejímu využití jen s předchozím písemným souhlasem Univerzity Tomáše Bati ve Zlíně, která je oprávněna v takovém případě ode mne požadovat přiměřený příspěvek na úhradu nákladů, které byly Univerzitou Tomáše Bati ve Zlíně na vytvoření díla vynaloženy (až do jejich skutečné výše);
- pokud bylo k vypracování bakalářské práce využito softwaru poskytnutého Univerzitou Tomáše Bati ve Zlíně nebo jinými subjekty pouze ke studijním a výzkumným účelům (tj. k nekomerčnímu využití), nelze výsledky bakalářské práce využít ke komerčním účelům.

Ve Zlíně

29.4.2010

.....


1) zákon č. 111/1998 Sb. o vysokých školách a o změně a doplnění dalších zákonů (zákon o vysokých školách), ve znění pozdějších právních předpisů, § 47b Zveřejňování závěrečných prací:

(1) Vysoká škola nevýdělečně zveřejňuje disertační, diplomové, bakalářské a rigorózní práce, u kterých proběhla obhajoba, včetně posudků oponentů a výsledku obhajoby prostřednictvím databáze kvalifikačních prací, kterou spravuje. Způsob zveřejnění stanoví vnitřní předpis vysoké školy.

(2) Disertační, diplomové, bakalářské a rigorózní práce odevzdané uchazečem k obhajobě musí být též nejméně pět pracovních dnů před konáním obhajoby zveřejněny k nahlížení veřejnosti v místě určeném vnitřním předpisem vysoké školy nebo není-li tak určeno, v místě pracoviště vysoké školy, kde se má konat obhajoba práce. Každý si může ze zveřejněné práce pořizovat na své náklady výpisy, opisy nebo rozmnoženiny.

(3) Platí, že odevzdáním práce autor souhlasí se zveřejněním své práce podle tohoto zákona, bez ohledu na výsledek obhajoby.

2) zákon č. 121/2000 Sb. o právu autorském, o právech souvisejících s právem autorským a o změně některých zákonů (autorský zákon) ve znění pozdějších právních předpisů, § 35 odst. 3:

(3) Do práva autorského také nezasahuje škola nebo školské či vzdělávací zařízení, užije-li nikoli za účelem přímého nebo nepřímého hospodářského nebo obchodního prospěchu k výuce nebo k vlastní potřebě dílo vytvořené žákem nebo studentem ke splnění školních nebo studijních povinností vyplývajících z jeho právního vztahu ke škole nebo školskému či vzdělávacího zařízení (školní dílo).

3) zákon č. 121/2000 Sb. o právu autorském, o právech souvisejících s právem autorským a o změně některých zákonů (autorský zákon) ve znění pozdějších právních předpisů, § 60 Školní dílo:

(1) Škola nebo školské či vzdělávací zařízení mají za obvyklých podmínek právo na uzavření licenční smlouvy o užití školního díla (§ 35 odst. 3). Odpírá-li autor takového díla udělit svolení bez vážného důvodu, mohou se tyto osoby domáhat nahrazení chybějícího projevu jeho vůle u soudu. Ustanovení § 35 odst. 3 zůstává nedotčeno.

(2) Není-li sjednáno jinak, může autor školního díla své dílo užít či poskytnout jinému licenci, není-li to v rozporu s oprávněnými zájmy školy nebo školského či vzdělávacího zařízení.

(3) Škola nebo školské či vzdělávací zařízení jsou oprávněny požadovat, aby jim autor školního díla z výdělku jím dosaženého v souvislosti s užitím díla či poskytnutím licence podle odstavce 2 přiměřeně přispěl na úhradu nákladů, které na vytvoření díla vynaložily, a to podle okolností až do jejich skutečné výše; přitom se přihlédne k výši výdělku dosaženého školou nebo školským či vzdělávacím zařízením z užití školního díla podle odstavce 1.

ABSTRAKT

V bakalářské práci jsem se zaměřila na problematiku výběru pojistného na sociální zabezpečení a státní politiku zaměstnanosti a následné možnosti snižování celkového dluhu u Okresní správy sociálního zabezpečení (dále jen OSSZ) Zlín. Hlavním cílem je zpracování analýzy zadluženosti vůči OSSZ Zlín v letech 2007 až 2009 a následné zpracování podrobné analýzy využití splátkových režimů. V závěru práce bych se věnovala efektivnosti povolování splátkových kalendářů, s případným navržením konkrétních opatření ke zlepšení platební morálky plátců pojistného.

Klíčová slova: Okresní správa sociálního zabezpečení, analýza, pojistné, plátce pojistného, sazby pojistného, splatnost pojistného, penále, sankce, splátkový kalendář, promíjení penále

ABSTRACT

In presented bachelor thesis I focused on the issue of collection of social security insurance premium and state employment policy premium and the consequent possibility of reducing the overall debt towards the District Social Security Administration (thereinafter DSSA) Zlín. The main goal is to work out an analysis of indebtedness towards the DSSA Zlín between the years 2007 and 2009 and subsequent working out of a detailed analysis of use of instalment payments regimes. In concluding part of the work I deal with effectiveness of instalment schedule permitting, with eventual proposing concrete measures to improve the morals of insurance payers.

Keywords: District Social Security Administration, analysis, insurance premium, insurance payer, insurance rates, insurance maturity, penalty, sanction, instalment schedule, penalty mitigation

Poděkování

Tímto bych chtěla poděkovat svému vedoucímu práce Mgr. Ladislavu Moskalovi a vedoucí odboru výběru pojistného na Okresní správě sociálního zabezpečení Zlín paní Janě Šestákové za odborné vedení, rady a trpělivost při zpracování mé bakalářské práce.

Zároveň bych ráda poděkovala za obrovskou morální podporu celé své rodině v době mého čtyřletého studia.

OBSAH

ÚVOD	10
I TEORETICKÁ ČÁST	12
1 SOCIÁLNÍ POJIŠTĚNÍ	13
1.1 SOCIÁLNÍ ZABEZPEČENÍ.....	13
1.2 ORGÁNY SOCIÁLNÍHO ZABEZPEČENÍ.....	14
1.3 ČESKÁ SPRÁVA SOCIÁLNÍHO ZABEZPEČENÍ.....	14
1.4 PRÁVNÍ ÚPRAVA	15
1.4.1 Organizace a provádění sociálního zabezpečení.....	15
1.4.2 Pojistné na sociální zabezpečení	15
2 ZÁKLADNÍ POJMY SOCIÁLNÍHO ZABEZPEČENÍ	17
2.1 POPLATNÍCI POJISTNÉHO.....	17
2.1.1 Zaměstnavatelé.....	17
2.1.2 Zaměstnanci.....	17
2.1.3 Osoby samostatně výdělečně činné.....	18
2.1.4 Osoby dobrovolně účastné důchodového pojištění.....	18
2.1.5 Zahraniční zaměstnanci.....	18
2.2 VYMĚŘOVACÍ ZÁKLAD A TISKOPISY	18
2.2.1 Vyměřovací základ plátců pojistného	18
2.2.2 Tiskopisy	19
2.3 POJISTNÉ A SAZBY POJISTNÉHO	19
2.4 SPLATNOST A ZPŮSOB PLACENÍ POJISTNÉHO.....	20
2.4.1 Splatnost pojistného zaměstnavatelů.....	20
2.4.2 Splatnost pojistného OSVČ.....	20
2.4.3 Způsob placení pojistného.....	21
2.5 PŘEPLATEK POJISTNÉHO	21
2.6 PROMLČENÍ POJISTNÉHO.....	21
2.7 PENÁLE.....	22
2.7.1 Penále lze vyměřit	22
2.7.2 Penále se neplatí	22
2.8 POVOLENÍ SPLÁTEK POJISTNÉHO A PENÁLE	23
2.8.1 Povolení splátek	23
2.8.2 Zrušení splátek	23
2.9 POKUTY	23
2.10 POŘADÍ ÚHRAD	23
2.10.1 Zaměstnavatel.....	24
2.10.2 OSVČ	24
3 DALŠÍ NORMATIVNÍ PRAMENY	26
II ANALYTICKÁ ČÁST	27
4 OSSZ ZLÍN	28
4.1 VÝVOJ OSSZ ZLÍN	28
4.2 SOUČASNOST	28
4.2.1 Organizační struktura	29

4.2.2	Popis činností odborů a oddělení.....	30
5	ANALÝZA ZADLUŽENOSTI OSSZ ZLÍN V LETECH 2007–2009.....	32
5.1	VZNIK DLUHU	32
5.2	ANALÝZA ZADLUŽENOSTI.....	32
5.2.1	Dluh z pohledu peněžního vyjádření.....	33
5.2.2	Dluh z pohledu počtu dlužníků	37
5.2.3	Srovnání výsledků analýzy.....	38
6	MOŽNOSTI SNIŽOVÁNÍ DLUHU	40
6.1	ZÁKONNÉ NORMY	40
6.1.1	Nedobytné pohledávky	40
6.1.2	Splátkový kalendář	41
6.1.3	Promíjení penále.....	42
7	SPLÁTKOVÉ REŽIMY A JEJICH PODROBNÁ ANALÝZA	43
7.1	POROVNÁNÍ OSVČ A ZAMĚSTNAVATELE	43
7.2	ŽÁDOST O POVOLENÍ SPLÁTEK.....	43
7.3	ROZBOR DŮVODŮ VZNIKU DLUHU	44
7.3.1	Důvody vzniku dluhu v žádostech o splátkový režim.....	44
7.3.2	Důvody v roce 2009	45
7.4	ANALÝZA SPLÁTKOVÝCH REŽIMŮ V LETECH 2007 AŽ 2009 NA OSSZ ZLÍN	46
7.4.1	Analýza splátek z pohledu počtu žádostí	46
7.4.2	Analýza splátek z pohledu finančního vyjádření	50
7.5	SPLÁTKOVÉ REŽIMY A ZADLUŽENOST	53
8	PROMÍJENÍ PENÁLE	54
8.1	STATUT KOMISE PRO PROMÍJENÍ PENÁLE	54
8.2	ŽÁDOST O PROMINUTÍ PENÁLE.....	54
8.3	ANALÝZA PROMINUTÍ PENÁLE V LETECH 2007 AŽ 2009 NA OSSZ ZLÍN.....	55
8.3.1	Analýza promíjení penále z pohledu počtu žádostí.....	56
8.3.2	Analýza promíjení penále z pohledu finančního vyjádření.....	57
8.4	PROMÍJENÍ PENÁLE A ZADLUŽENOST	58
	ZÁVĚR	60
	RESUMÉ	62
	SEZNAM POUŽITÉ LITERATURY	64
	SEZNAM POUŽITÝCH SYMBOLŮ A ZKRATEK.....	66
	SEZNAM OBRÁZKŮ	67
	SEZNAM TABULEK.....	68
	SEZNAM GRAFŮ	69
	SEZNAM PŘÍLOH.....	70

ÚVOD

Sociální politika je soustavné a cílevědomé úsilí jednotlivých sociálních subjektů o změnu či udržení a fungování svého či jiného sociálního systému. Stát prostřednictvím sociální politiky pomáhá těm subjektům, jenž se momentálně nacházejí v tíživé životní situaci a nemohou ji vyřešit sami. Všichni lidé jsou součástí sociální politiky.

Součástí sociální politiky je sociální zabezpečení představující soubor právních předpisů, které upravují hmotné zabezpečení a služby, jež stát zabezpečuje, reguluje nebo poskytuje občanům, kteří v důsledku sociální události nemohou být výdělečně činnými nebo jejichž sociální práva daná ústavou jsou ohrožena. Sociální zabezpečení je prostředkem ke zmírnění či odstranění následků sociálních událostí, mezi něž patří důchodové zabezpečení, péče o zdraví, zabezpečení při dočasné pracovní neschopnosti, zabezpečení v mateřství, pomoc při výchově dětí v rodině, zabezpečení při invaliditě, zabezpečení ve stáří či zabezpečení v nezaměstnanosti. Sociální zabezpečení tedy můžeme chápat, jako soubor opatření k zajištění určité hranice životní úrovně každého občana.

Státní instituce provádějící sociální zabezpečení spadají pod Ministerstvo práce a sociálních věcí České republiky. Mezi orgány, které jsou podřízeny tomuto ministerstvu, patří i Česká správa sociálního zabezpečení, která je organizační složkou státu, a zabezpečuje provádění sociálního pojištění.

Pro svou bakalářskou práci jsem si vybrala oblast sociálního pojištění. Hlavním důvodem mého rozhodnutí je, že již 15 let pracuji na Okresní správě sociálního zabezpečení ve Zlíně a zabývám se, mimo jiné, i problematikou výběru pojistného. Ve své práci bych se chtěla věnovat jen některým činnostem spadajícím do kompetence OSSZ. Soustředím se na oblast odvodů pojistného na sociální zabezpečení a státní politiku zaměstnanosti a následnou zadluženost vůči správě sociálního zabezpečení z pohledu splácení pohledávek formou splátkových režimů a promíjení penále.

V teoretické části jsem se zaměřím na legislativu sociálního pojištění platnou v letech 2007 až 2009. Dále začlenění OSSZ Zlín do systému státních institucí provádějící sociální zabezpečení a vysvětlím základní odborné pojmy, které úzce souvisí s oblastí sociálního pojištění.

Praktická část bude rozdělena do pěti částí.

V první části popíši strukturu OSSZ Zlín k 31. 12. 2009 a uvedu základní činnosti jednotlivých odborů a oddělení.

V druhé části se budu věnovat analýze zadluženosti vůči OSSZ Zlín v letech 2007 až 2009. Analýzu rozčlením dle jednotlivých plátců pojistného, tj. zaměstnavatelé a osoby samostatně výdělečně činné. Rozčlenění bude provedeno, jak z finančního hlediska, tak z hlediska počtu dlužníků a v obou případech i v procentuálním vyjádření.

V třetí části se budu zabývat možnostmi snižování dluhu plátců pojistného vůči správě sociálního zabezpečení. Jedná se o odpis nedobytných pohledávek, promíjení penále a povolení placení dluhu na pojistném i penále ve splátkách.

Ve čtvrté části budu podrobně analyzovat splátkové kalendáře plátců pojistného OSSZ Zlín v letech 2007 až 2009. Analýza bude opět provedena v peněžním vyjádření a zároveň i v počtech splácejících dlužníků s provedením procentuálního vyhodnocování. Dále zpracuji analýzu důvodů vzniku zadluženosti v roce 2009, které byly uváděny v žádostech o povolení placení dluhu formou splátkových kalendářů. V závěru této části provedu procentuální propočet vlivu dluhu ve splátkových režimech na celkovou zadluženost.

V páté části se budu věnovat institutu promíjení penále. Provedu analýzu promíjení penále ve sledovaných letech na OSSZ Zlín. V závěru této části propočtu procentuální výši promíjeného penále a zjistím, jak velký vliv má promíjení penále na snižování dluhu vůči OSSZ Zlín.

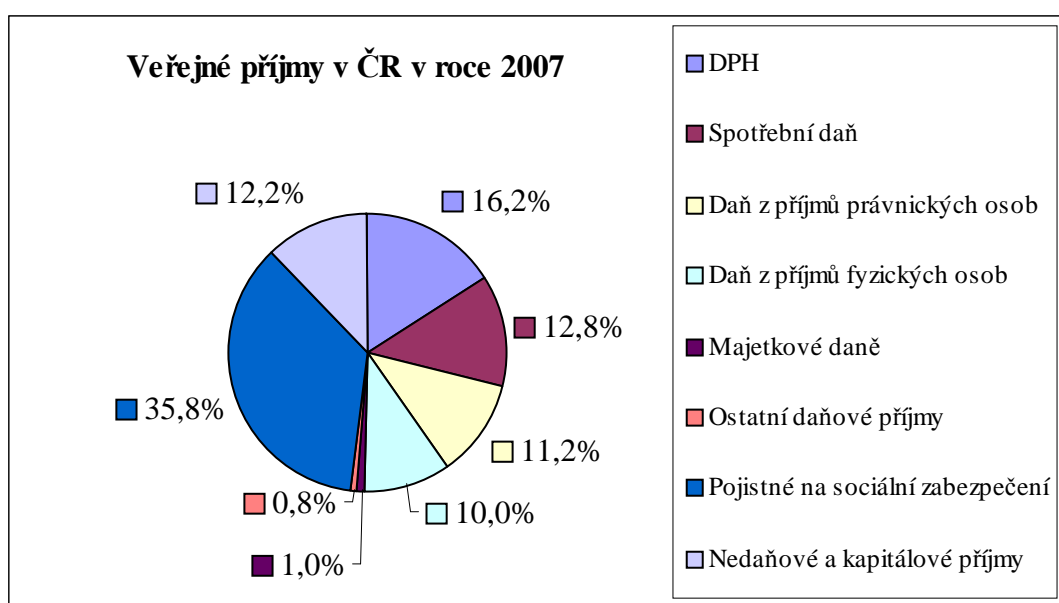
V závěru této bakalářské práce vypracuji vyhodnocení analýzy. Na základě tohoto vyhodnocení navrhuu případná opatření pro OSSZ Zlín, aby se nezvyšoval dluh plátců vůči správě sociálního zabezpečení. Daná opatření by měla eventuelně vést ke zlepšení platební morálky plátců pojistného a tím i ke snižování celkové zadluženosti plátců vůči OSSZ Zlín.

I TEORETICKÁ ČÁST

1 SOCIÁLNÍ POJIŠTĚNÍ

Sociální pojištění je jednou z nejvýznamnějších příjmových, ale zároveň i výdajových částí veřejných rozpočtů. Tvoří přibližně 35 % veřejných příjmů v České republice. Systémem sociálního pojištění řeší stát různé sociální situace, jako je zabezpečení občanů ve stáří a nemoci. Jedná se o odložení části dnešní spotřeby člověka, kterou bude potřeba pokrýt v budoucnosti. Jde o důchodové pojištění, nemocenské pojištění, a státní politiku zaměstnanosti.

Graf 1. Celkové veřejné příjmy ČR v % v roce 2007



Zdroj: [14]

1.1 Sociální zabezpečení

Počátky moderního pojetí sociálního zabezpečení se objevují v Německu ve druhé polovině 19. století a je spojeno s Bismarckovou koncepcí sociálního pojištění. Sociální zabezpečení můžeme chápat jako soubor opatření, jejímž prostřednictvím dochází ke zmírnění nepříznivých finančních a sociálních situací v životě občanů.

„Pojem sociální zabezpečení se potom používá všude tam, kde chceme hovořit o poskytování plnění či jiné pomoci širěji než jen ve vazbě na konkrétní ucelený vnitřní subsystém. Sociální zabezpečení je komplexní pojem naznačující, že se jedná obecně o vytváření podmínek života člověka bez ohledu na to, zda se konkrétně pohybujeme v oblasti zdravotní nebo státní sociální podpory, sociální pomoci či v důchodovém nebo nemocenském pojištění.“ GREGOROVÁ, GALAS [1, s. 27]

1.2 Orgány sociálního zabezpečení

Sociální pojištění stát provádí prostřednictvím svých orgánů. V oblasti sociálního zabezpečení působí orgány státní správy, jimiž jsou:

- „Ministerstvo práce a sociálních věcí
- Česká správa sociálního zabezpečení
- okresní správy sociálního zabezpečení
- Ministerstvo vnitra – pokud jde o příslušníky Policie ČR, Hasičského záchranného sboru ČR a příslušníků ostatních ozbrojených bezpečnostních sborů a bezpečnostních služeb
- Ministerstvo spravedlnosti – pokud jde o příslušníky Vězeňské služby ČR
- Ministerstvo obrany – pokud jde o vojáky z povolání“ [2]

1.3 Česká správa sociálního zabezpečení

Česká správa sociálního zabezpečení (dále jen ČSSZ), jako nadřízený orgán okresní správy sociálního zabezpečení, je nositelem sociálního pojištění a jedná se o organizační složku státu. Jde o jednu z největších finančně správních organizací státní správy České republiky. Je samostatnou rozpočtovou organizací a zároveň i účetní jednotkou. Do státního rozpočtu přispívá více než třetinou příjmů, a to výběrem pojistného na sociální zabezpečení a příspěvku na státní politiku zaměstnanosti.

ČSSZ poskytuje služby veřejnosti v oblasti sociálního zabezpečení téměř 8 milionům klientů, z toho jsou téměř 3 miliony důchodců. Zajišťuje výplatu nemocenského, ošetrového, peněžité pomoci v mateřství a vyrovnávacího příspěvku v těhotenství a mateřství. Součástí ČSSZ je i lékařská posudková služba, která posuzuje zdravotní stav občanů pro účely nemocenského a důchodového pojištění.

ČSSZ je podřízena Ministerstvu práce a sociálních věcí České republiky. V čele ČSSZ je ředitel, kterého jmenuje a odvolává ministr práce a sociálních věcí.

1.4 Právní úprava

1.4.1 Organizace a provádění sociálního zabezpečení

Právní úpravu organizace a provádění sociálního zabezpečení v České republice obsahuje zákon č. 582/1991 Sb., o organizaci a provádění sociálního zabezpečení, který nabyl účinnost dnem 1. ledna 1992. Tento zákon zahrnuje důchodové pojištění.

ČSSZ podle zákona č. 582/1991 Sb., § 5, v platném znění, plní některé úkoly níže uvedené:

- rozhoduje o dávkách důchodového pojištění a zařizuje výplaty těchto dávek
- rozhoduje o odvoláních ve věcech, v nichž v prvním stupni rozhodla OSSZ
- vymáhá neprávem vyplacené částky na dávkách důchodového pojištění
- řídí a kontroluje činnost OSSZ
- zajišťuje vydávání tiskopisů předepsaných podle tohoto zákona

OSSZ podle zákona č. 582/1991 Sb., § 6, v platném znění, plní některé úkoly níže uvedené:

- rozhodují ve sporných případech o vzniku a zániku důchodového pojištění
- rozhoduje o pojistném na sociální zabezpečení a příspěvku na státní politiku zaměstnanosti včetně záloh, o penále a o přirážce k pojistnému na sociální zabezpečení
- rozhoduje o pokutách za nesplnění povinností zaměstnavatelů a OSVČ
- vrací přeplatek na pojistném
- poskytují občanům a zaměstnavatelům odbornou pomoc ve věcech sociálního zabezpečení
- vybírají pojistné na sociální zabezpečení a příspěvek na státní politiku zaměstnanosti včetně záloh a vymáhají pohledávky ve věcech pojistného na sociální zabezpečení a příspěvek na státní politiku zaměstnanosti

1.4.2 Pojistné na sociální zabezpečení

Právní úprava pojistného je upravena zákonem č. 589/1992 Sb., o pojistném na sociální zabezpečení a příspěvku na státní politiku zaměstnanosti, v platném znění. Tento zákon upravuje:

- pojistné na nemocenské pojištění
- pojistné na důchodové pojištění
- příspěvek na státní politiku zaměstnanosti

Pojistné na sociální zabezpečení je příjmem státního rozpočtu. Placení nemocenského i důchodového pojištění je stanoveno zákonem. Všechny osoby, které mají započitatelný příjem a jsou účastny nemocenského a důchodového pojištění, jsou povinny přispívat na úhradu výdajů těchto pojištění a státní politiku zaměstnanosti. Z tohoto pojištění se uhrazují dávky nemocenského pojištění, všechny druhy výplaty důchodů a odvod procentuální výše na příspěvek na státní politiku zaměstnanosti.

2 ZÁKLADNÍ POJMY SOCIÁLNÍHO ZABEZPEČENÍ

Z důvodu lepší orientace v praktické části je nutné se seznámit s několika základními pojmy z oblasti sociálního zabezpečení. Důležité pojmy pro oblast pojistného na sociální zabezpečení jsou uvedeny v zákoně č. 589/1992 Sb., o pojistném na sociální zabezpečení a příspěvku na státní politiku zaměstnanosti, v platném znění (dále jen zákon o pojistném).

2.1 Poplatníci pojistného

Poplatníci pojistného, kteří jsou povinni platit pojistného, jsou přesně stanoveni v zákoně o pojistném [3], v § 3, :

- zaměstnavatelé
- zaměstnanci
- osoby samostatně výdělečně činné
- osoby dobrovolně účastné důchodového pojištění
- zahraniční zaměstnanci

2.1.1 Zaměstnavatelé

Zaměstnavatelé jsou právnické nebo fyzické osoby, které mají sídlo nebo trvalý pobyt na území České republiky. Zaměstnavatelé musejí zaměstnávat alespoň jednoho zaměstnance, popř. může jít o organizační složky státu, v nichž jsou zařazeni zaměstnanci v pracovním poměru. Zaměstnavatelé jsou poplatníky pojistného na nemocenské pojištění, důchodové pojištění a příspěvku na státní politiku zaměstnanosti.

Za zaměstnavatele lze rovněž považovat zaměstnavatele, který má sídlo i na území státu Evropské unie nebo na území státu, s nímž má ČR uzavřenou smlouvu o sociálním zabezpečení. Smlouva upravuje pojištění na základě pracovní činnosti.

2.1.2 Zaměstnanci

Zaměstnancem se podle tohoto zákona rozumí zejména: osoba v pracovním poměru, nebo osoba pracující na základě dohody o pracovní činnosti. Dále se jedná o členy družstva, jestliže mimo pracovněprávní vztah vykonávají práci pro družstvo, za kterou mají odměnu. Zároveň se jedná o soudce, poslance Poslanecké sněmovny a senátory Senátu Parlamentu, členy vlády, prezidenta či členy zastupitelstev územních samosprávných celků

a zastupitelstev městských částí. Vyjmenovaní zaměstnanci jsou účastni pojistného na nemocenském i důchodovém pojištění.

Společníci a jednatelé společnosti s ručením omezeným a komanditisté komanditní společnosti, jsou rovněž zaměstnanci, jestliže mimo pracovní poměr vykonávají pro společnost práci, za kterou jsou odměňováni. Zaměstnanci jsou také členové družstva, kteří vykonávají činnost v orgánech družstva mimo pracovněprávní vztah za odměnu.

2.1.3 Osoby samostatně výdělečně činné

OSVČ jsou povinny platit pojistné na důchodové pojištění a příspěvek na státní politiku zaměstnanosti. Pokud se tyto osoby dobrovolně přihlásí k nemocenskému pojištění, jsou rovněž povinny hradit pojistné nemocenského pojištění.

2.1.4 Osoby dobrovolně účastné důchodového pojištění

Jedná se o osoby, které chtějí být dobrovolně účastny důchodového pojištění. Po přihlášení k tomuto pojištění jim vzniká povinnost platit pojistné na důchodové pojištění.

2.1.5 Zahraniční zaměstnanci

Zahraničním zaměstnancem se rozumí zaměstnanec zaměstnavatele, jehož sídlo je na území státu, s nímž ČR neuzavřela mezinárodní smlouvu o sociálním zabezpečení. Jedná se o dobrovolnou účast na nemocenském pojištění a po přihlášení k danému pojištění, jsou povinni platit pojistné na nemocenské pojištění.

2.2 Vyměřovací základ a tiskopisy

2.2.1 Vyměřovací základ plátců pojistného

Vyměřovací základ všech poplatníků pojistného je citován v zákoně o pojistném [3] v § 5:

Pro zaměstnance je vyměřovacím základem úhrn započitatelných příjmů, což je zúčtovaný příjem zaměstnavatelem zaměstnanci a je předmětem daně z příjmů a není od daně osvobozen. Vyměřovacím základem zaměstnavatele je úhrn vyměřovacích základů všech jeho zaměstnanců.

U OSVČ tvoří vyměřovací základ důchodového pojištění částka, kterou si určí, ne však méně než 50 % daňového základu. U nemocenského pojištění se jedná o částku, jehož výši určuje osoba sama, nemůže však být nižší než dvojnásobek částky rozhodné podle předpisů o nemocenském pojištění.

Osoby dobrovolně účastné důchodového pojištění si pojistné mohou určit sami, částka však může být nejméně ve výši jedné čtvrtiny průměrné mzdy platné v kalendářním roce, ve kterém se pojistné na důchodové pojištění platí. V roce 2007 se jednalo o měsíční výši Kč 2 688,-, v roce 2008 to byla částka Kč 2 800,- a v roce 2009 se měsíční pojistné snížilo na Kč 1 649,-.

Vyměřovacím základem zahraničního zaměstnance je měsíční nemocenské pojištění, které si zaměstnanec určí sám a rovněž nesmí být nižší než dvojnásobek částky rozhodné dle předpisů o nemocenském pojištění.

Vyměřovací základy se zaokrouhlují na celé koruny směrem nahoru.

2.2.2 Tiskopisy

Dle § 24 zákona o pojistném [3]:

ČSSZ je povinna zajistit vydávání tiskopisů potřebných k hlášení údajů stanovených tímto zákonem. Všichni poplatníci pojistného jsou povinni tyto tiskopisy používat.

Přehled o příjmech a výdajích OSVČ za rok 2009 a poslední platný Přehled o výši pojistného a vyplacených dávkách jsou přílohou mé bakalářské práce.

2.3 Pojistné a sazby pojistného

Jsou upraveny v zákoně o pojistném [3] v § 4 a § 7:

Výše pojistného se stanoví procentní sazbou z vyměřovacího základu zjištěného za rozhodné období.

Sazby pojistného se v průběhu sledovaných let měnily a proto jsou uvedeny v tabulce pro lepší přehlednost. Jedná se o sazby pojistného z let 2007–2009.

Tab. 1. Sazby pojistného platné v letech 2007 až 2009 v %

Rok	Plátce	Důchodové pojištění	Příspěvek na státní politiku zaměstnanosti	Nemocenské pojištění	Celkem
2007	Zaměstnavatel	21,5	1,2	3,3	26,0
	Zaměstnanec	6,5	0,4	1,1	8,0
	OSVČ	28,0	1,6	4,4	34,0
2008	Zaměstnavatel	21,5	1,2	3,3	26,0
	Zaměstnanec	6,5	0,4	1,1	8,0
	OSVČ	28,0	1,6	4,4	34,0
2009	Zaměstnavatel	21,5	1,2	2,3	25,0
	Zaměstnanec	6,5	x	x	6,5
	OSVČ	28,0	1,2	2,3	30,6

Zdroj: [3]

2.4 Splatnost a způsob placení pojistného

2.4.1 Splatnost pojistného zaměstnavatelů

V § 9 v zákoně o pojistném [3] se hovoří o splatnosti pojistného zaměstnavatele:

Zaměstnavatelé jsou povinni sami pojistné vypočítat a odvést i pojistné, které je povinen platit zaměstnanec. Odvody se provádí za jednotlivé kalendářní měsíce na účet příslušné OSSZ. V roce 2007 a 2008 byly částky pojistného splatné v den, který byl u zaměstnavatele určen na výplatu mezd a platů za příslušný měsíc. V roce 2009 se pojistné odvádí za kalendářní měsíc od 1. do 20. dne následujícího kalendářního měsíce.

2.4.2 Splatnost pojistného OSVČ

V § 14 v zákoně o pojistném [3] se hovoří o splatnosti pojistného OSVČ:

OSVČ je povinna ze zákona odvádět pojistné na důchodové pojištění a jestliže se přihlásí k nemocenskému pojištění, vzniká jí povinnost platit i toto pojištění. Zálohy na pojistném jsou hrazeny v jednotlivých kalendářních měsících, a to v roce 2007 a 2008 od 1. do 8. dne následujícího kalendářního měsíce. V roce 2009 se splatnost pojistného sjednotila se zaměstnavateli, tj. pojistné se odvádí za kalendářní měsíc od 1. do 20. dne následujícího kalendářního měsíce.

2.4.3 Způsob placení pojistného

Pojistné se platí v české měně. Způsob placení pojistného je řešeno v § 19 zákona o pojistném [3]:

- bezhotovostním převodem z účtu vedeného v ČR nebo z účtu vedeného v zahraničí na příslušný účet OSSZ
- v hotovosti prostřednictvím banky nebo držitele poštovní licence v ČR
- v hotovosti též zaměstnanci příslušné OSSZ pověřenému přijímat pojistné a jde-li o částku nepřevyšující Kč 5 000,-, v jednom kalendářním dni

Do konce roku 2009 se za den platby pojistného se považuje:

- u bezhotovostního převodu odepsání z účtu plátce pojistného
- u bezhotovostních převodů z účtu vedeného v zahraničí, skutečné připsání platby na příslušný účet OSSZ
- u plateb v hotovosti v České republice je to den, kdy byla hotovost přijata bankou, spořitelním či úvěrovým družstvem, držitelem poštovní licence, nebo příslušnou OSSZ

2.5 Přeplatek pojistného

O přeplatku pojistného se více dozvíme v § 17 zákona o pojistném [3]:

Přeplatek na pojistném lze vrátit do pěti let po uplynutí kalendářního roku, v němž vznikl, jestliže není vůči OSSZ jiný splatný závazek. Po úhradě splatných závazků na pojistném lze přeplatek použít k úhradě dluhu v nemocenském nebo důchodovém pojištění. Příslušná OSSZ je povinna vrátit přeplatek na pojistném do jednoho měsíce ode dne zjištění. Pokud příslušná OSSZ přeplatek na pojistném vrátila až po uplynutí zákonné lhůty, je povinna zaplatit úrok ve výši 140 % diskontní úrokové sazby České národní banky.

2.6 Promlčení pojistného

V § 18 zákona o pojistném [3] se hovoří o promlčení pojistného:

Právo předepsat dlužné pojistné se promlčuje za 10 let ode dne splatnosti. Byl-li proveden úkon ke zjištění výše pojistného nebo jeho vyměření, plyne nová promlčecí lhůta ode dne, kdy se o tom plátce pojistného dozvěděl.

Právo vymáhat pojistné se promlčuje za 10 let od právní moci platebního výměru, jímž bylo vyměřeno. Promlčecí doba neběží po dobu řízení u soudu.

2.7 Penále

Penále je upraveno dle § 20 zákona o pojistném [3]:

2.7.1 Penále lze vyměřit

Pojistné nebylo zapláceno ve stanovené lhůtě anebo bylo zapláceno v nižší částce, než ve které mělo být zapláceno. Plátce pojistného je povinen platit penále, které činí 0,05 % dlužné částky za každý kalendářní den, ve kterém některá z těchto skutečností trvala. Penále se poprvé platí za kalendářní den, který následuje po dni splatnosti pojistného a naposledy se platí za den, ve kterém bylo dlužné pojistné zapláceno. Jestliže příslušná OSSZ povolí placení dlužného pojistného ve splátkách, penále z takového dluhu činí 0,025 % dlužné částky za každý kalendářní den, kdy dluh na pojistném trvá, a to ode dne splatnosti první splátky dluhu. Vyměřené penále se zaokrouhluje na celé koruny směrem nahoru.

2.7.2 Penále se neplatí

- za dobu, kdy OSVČ nevykonává samostatně výdělečnou činnost
- z pojistného na dobrovolné důchodové pojištění
- za dobu, kdy se zaměstnavatel již nepovažuje za zaměstnavatele dle zákona o pojistném, tj. zaměstnavatel odhlásil všechny své zaměstnance ze sociálního zabezpečení a tím ukončil činnost pro účely OSSZ
- za dobu ode dne vydání rozhodnutí o prohlášení konkursu na majetek plátce pojistného
- za dobu od vstupu plátce pojistného do likvidace
- za dobu od právní moci usnesení soudu, kterým byl zamítnut insolvenční návrh
- byla-li podána kasační stížnost proti rozhodnutí krajského soudu, kterým bylo zrušeno rozhodnutí ČSSZ o povinnosti zaplatit pojistné
- jestliže pojistné bylo zapláceno na účet jiné než příslušné OSSZ nebo na účet správce daně

2.8 Povolení splátek pojistného a penále

§ 20a zákona o pojistném [3] se podrobněji zabývá možností povolení či zrušení splátkových režimů:

2.8.1 Povolení splátek

Splátky lze povolit na základě písemné žádosti plátce pojistného. Příslušná OSSZ může povolit placení dlužného pojistného a penále ve splátkách, a to až do výše, kterou tento plátce dluží ke dni vydání rozhodnutí o povolení splátek. OSSZ stanoví výši jednotlivých splátek a dobu splácení dluhu, která nesmí být delší než 36 měsíců.

Splátky nelze povolit, jestliže dojde ke zrušení zaměstnavatele likvidací nebo běží insolvenční řízení, v němž již bylo vydáno rozhodnutí o úpadku plátce pojistného.

2.8.2 Zrušení splátek

OSSZ může zrušit povolení o placení dlužného pojistného a penále ve splátkách, jestliže plátce pojistného nezaplatí včas nebo ve správné výši některou splátku dluhu nebo pojistné splatné po splatnosti první splátky dluhu. Povolení o placení dluhu ve splátkách zruší OSSZ vždy, když plátce pojistného vstoupí do likvidace nebo v případě rozhodnutí o úpadku, a to ke dni, kdy některá z těchto událostí nastala.

2.9 Pokuty

Při nesplnění nebo porušení povinností může příslušná OSSZ dle § 22 zákona o pojistném [3] uložit pokutu až do výše:

- Kč 20 000,- za každé jednotlivé nesplnění či porušení povinnosti
- Kč 100 000,- při opětovném nesplnění či porušení povinnosti, za kterou již plátcí pokuta v nižší částce byla uložena

Pokutu lze uložit do dvou let ode dne, kdy příslušná OSSZ zjistila nesplnění nebo porušení povinnosti, nejvýše však do pěti let ode dne, kdy k porušení povinnosti skutečnosti došlo.

2.10 Pořadí úhrad

Plátce pojistného má splatný závazek, pak se jeho platba použije podle § 22a zákona o pojistném [3]:

Má-li zaměstnavatel nebo OSVČ splatný závazek vůči OSSZ, použije se jeho platba nejprve na úhradu dlužných částek, a to v pořadí níže uvedeném dle jednotlivých typů plátců pojistného. Platbu splátky dlužného pojistného nebo penále, která je součástí povoleného splátkového režimu, nelze použít k úhradě dlužných částek dle tohoto paragrafu. Zároveň nelze použít úhradu běžného pojistného na dluhy ve výkonu rozhodnutí nebo na výkazy nedoplatků.

2.10.1 Zaměstnavatel

Rok 2007 a 2008:

- pokuty
- přírážka k pojistnému
- nejstarší nedoplatky pojistného
- běžné platby pojistného
- penále

Rok 2009:

- nejstarší nedoplatky pojistného
- běžné platby pojistného
- penále
- pokuty
- přírážka k pojistnému

2.10.2 OSVČ

Rok 2007 a 2008:

- pokuty
- nejstarší nedoplatky pojistného na důchodové pojištění a příspěvku na státní politiku zaměstnanosti
- běžné platby pojistného na důchodové pojištění a příspěvku na státní politiku zaměstnanosti

- penále z dlužného pojistného na důchodové pojištění a příspěvku na státní politiku zaměstnanosti
- nejstarší nedoplatky pojistného na nemocenské pojištění
- běžné platby pojistného na nemocenské pojištění
- penále z dlužného pojistného na nemocenské pojištění

Rok 2009:

- nejstarší nedoplatky pojistného na důchodové pojištění a příspěvku na státní politiku zaměstnanosti
- běžné platby pojistného na důchodové pojištění a příspěvku na státní politiku zaměstnanosti
- penále z dlužného pojistného na důchodové pojištění a příspěvku na státní politiku zaměstnanosti
- pokuty

3 DALŠÍ NORMATIVNÍ PRAMENY

ČSSZ a OSSZ jsou orgány státní správy, které vykonávají činnost v oblasti sociálního zabezpečení. Kromě zákona č. 582/1991 Sb., o organizaci a provádění sociálního zabezpečení, v platném znění, a zákona č. 589/1992 Sb., o pojistném na sociální zabezpečení a příspěvku na státní politiku zaměstnanosti, v platném znění, se ČSSZ a OSSZ řídí dalšími právními normami, a to pro oblast důchodového pojištění:

- zákon č. 100/1988 Sb., o sociálním zabezpečení, v platném znění
- zákon č. 155/1995 Sb., o důchodovém pojištění, v platném znění
- vyhláška č. 161/1998 Sb., o promíjení penále správami sociálního zabezpečení, v platném znění

Dalšími normativními prameny pro oblast nemocenského pojištění jsou:

- zákon č. 54/1956 Sb., o nemocenském pojištění zaměstnanců, v platném znění
- zákon č. 100/1988 Sb., o sociálním zabezpečení, v platném znění
- zákon č. 187/2006 Sb., o nemocenském pojištění, v platném znění

II ANALYTICKÁ ČÁST

4 OSSZ ZLÍN

Zlín je jedním z okresů Zlínského kraje s téměř 200 tisíci obyvateli a hustotou zalidnění 187 obyvatel na 1 km². Okres Zlín se rozkládá na rozloze 1 034 km². OSSZ Zlín navázala na předchozí úkoly Okresní správy nemocenského pojištění. V roce 1990 vznikla OSSZ jako samostatný orgán státní správy, sloučením nemocenského a důchodového pojištění.

4.1 Vývoj OSSZ Zlín

Sídlo OSSZ Zlín se během let několikrát měnilo, tak jako jeho počet zaměstnanců. Při sloučení nemocenského s důchodovým pojištěním se jednalo cca o 25 zaměstnanců. Postupným rozšiřováním činností a schválením nového zákona č. 582/1991 Sb., o organizaci a provádění sociálního zabezpečení, jenž přesně vymezuje úkoly ČSSZ a OSSZ, se stav zaměstnanců pohyboval v rozmezí 100 až 120 pracovníků. První sídlo OSSZ Zlín bylo ve stejné budově, jako je i v současnosti, tj. v centru Zlína na třídě Tomáše Bati 3792.

4.2 Současnost

Od roku 2005 sídlí OSSZ Zlín v bývalé budově Krajského úřadu pro Zlínský kraj na třídě Tomáše Bati. V roce 2007 byla budova převedena z majetku Úřadu pro zastupování státu ve věcech majetkových na ČSSZ Praha. V současné době je část budovy využívána Magistrátem města Zlína, Úřadem práce Zlín, Úřadem pro zastupování státu ve věcech majetkových, Inspekcí práce a Českou inspekcí životního prostředí.



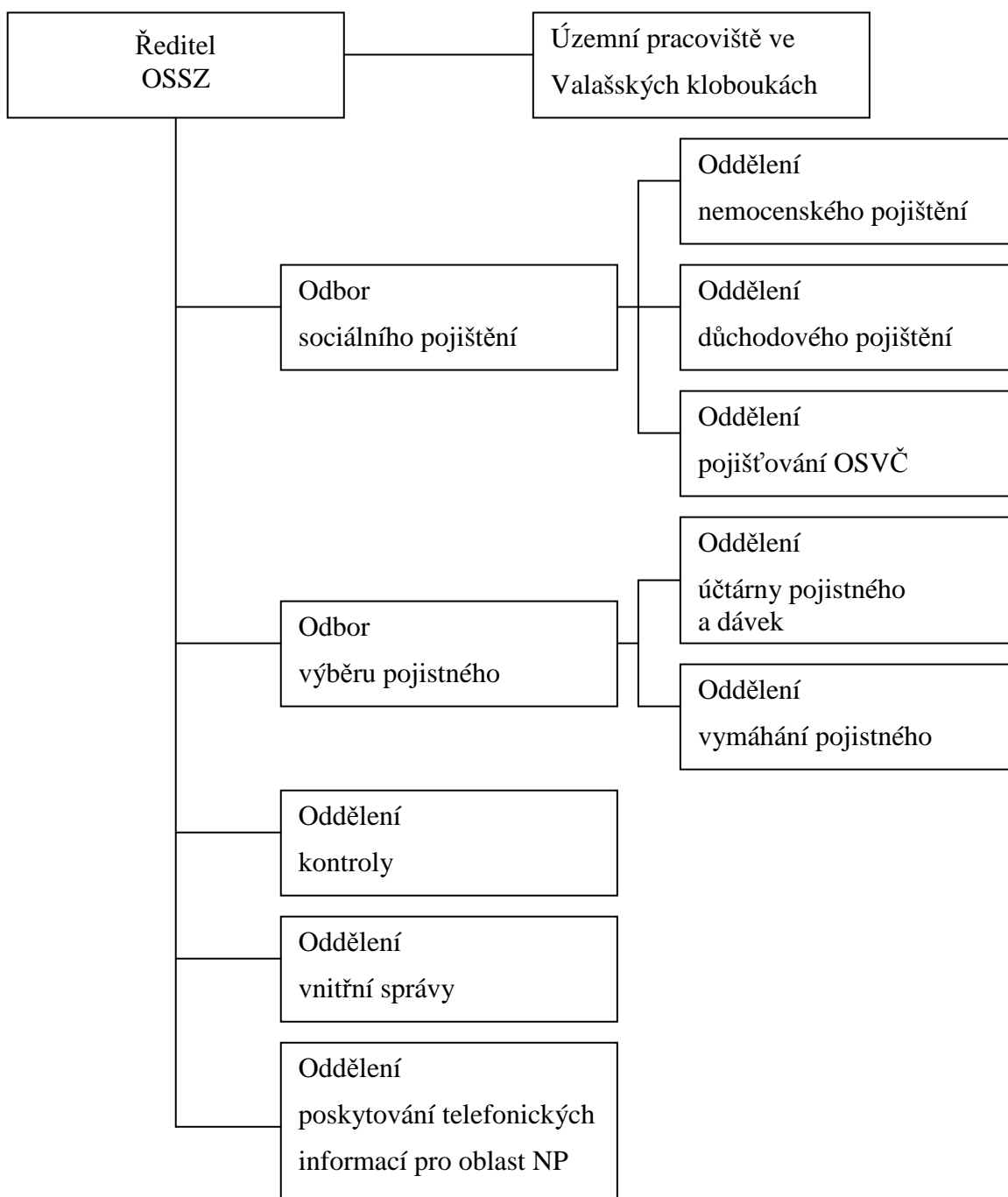
Obr. 1. Budova OSSZ Zlín

OSSZ Zlín má zřízeno odloučené pracoviště ve Valašských Kloboukách, které zabezpečuje veškeré činnosti, které se provádějí i na OSSZ. Jedná se o oblast, která je od okresního

města dosti vzdálená a její zřízení bylo veřejností velmi kladně uvítáno a již několik let uspokojuje naše klienty i z těchto vzdálenějších oblastí.

4.2.1 Organizační struktura

V současnosti má OSSZ Zlín 121 zaměstnanců, kteří zajišťují informační servis pro klienty v rámci zákonných právních předpisů a stanovených vnitřních organizačních norem ČSSZ. Do funkce ředitele OSSZ Zlín byl jmenován dne 1. 1. 2009 PhDr. Petr Špaček.



Obr. 2. Struktura OSSZ Zlín

4.2.2 Popis činností odborů a oddělení

Odbor sociálního pojištění vede evidenci subjektů, ke které patří zpracovávání dokladů spojených se vznikem, změnami a ukončením pojistných vztahů. Sepisuje a dokladuje žádosti o různé druhy dávek v oblasti nemocenského a důchodového pojištění. Předává účtárně pojistného podklady k výplatě dávek nemocenského pojištění. Rozhoduje o nároku na dávky nemocenského pojištění s mezinárodním prvkem. V oblasti evidence práce neschopných spolupracuje s posudkovými lékaři. Do odboru dále spadají činnosti OSVČ v oblasti důchodového a nemocenského pojištění. Vyřizuje všeobecné dotazy občanů k dávkám v působnosti ČSSZ a podává informace týkající se aplikace práva sociálního zabezpečení v rámci Evropské unie. Ukládá sankce za neplnění povinností dle zákonných právních předpisů v souvislosti s prováděním nemocenského a důchodového pojištění zaměstnavatelů a OSVČ. Dále do odboru sociálního pojištění patří zabezpečení činností v důchodovém pojištění, především v přípravném důchodovém řízení. Jedná se hlavně o sepisování žádostí o důchod pro všechny skupiny občanů a činnosti související s poradenstvím vůči občanům a zaměstnavatelům.

Odbor výběru pojistného se především zaměřuje na problematiku platební morálky všech plátců pojistného vůči místně příslušné OSSZ. Sleduje dodržování platebních povinností, popřípadě vystavuje výkazy nedoplatků zaměstnavatelům. Provádí účtování úhrad a předpisů pojistného, právních titulů, např. výkazů nedoplatků, platebních výměrů či pokuty s následnou kontrolou správnosti úhrad. Přípravuje podklady pro rozhodnutí o povolení splátkových režimů, sleduje úhrady a provádí případné ukončení či rušení splátek pojistného a penále. Vykonává činnosti spojené s měsíční a roční účetní závěrkou příjmového účtu pojistného a dávkového výdajového účtu. Vrací přeplatky na pojistném. U neuhrazených splatných závazků provádí výzvy k zaplacení v náhradních lhůtách. Zajišťuje neuhrazené pohledávky tím, že je přihlašuje do insolvenčního řízení v případě, kdy byl prohlášen úpadek. Provádí úkony spojené s konkursním a vyrovnávacím řízením, podává návrhy na soudní výkon rozhodnutí, prodej movitého a nemovitého majetku a na zřízení soudcovského zástavního práva, jako zajišťovacího institutu.

Oddělení kontroly je zaměřeno především na provádění kontrol dodržování povinností zaměstnavatelů v působnosti příslušné OSSZ v důchodovém a nemocenském pojištění. Kontroluje vznik a zánik pojistných poměrů a provádí kontrolu nemocenského pojištění, tj. kontrolu správnosti výplat nemocenských dávek. V rámci kontrol zaměstnavatelů

vyhotovuje platební výměry ze zjištěných nedoplatků na pojistném nebo hlášení o přeplatcích na pojistném, vyplývajících z rozdílů ve vyměřovacích základech. Provádí instruktážní činnost pro zaměstnavatele i občany. Každoročně kontroluje správnost odevzdávaných evidenčních listů důchodového pojištění, které jsou podkladem pro budoucí výpočet důchodu. Dále provádí činnosti spojené s kontrolou vyplácených nemocenských dávek. Ukládá sankce za neplnění zákonných povinností v souvislosti s kontrolní činností.

Oddělení vnitřní správy zabezpečuje zázemí příslušné OSSZ v zajištění kancelářského materiálu, nákupu drobného majetku, oprav a služeb spojených s činnostmi OSSZ. Sleduje rozsah a kvalitu prováděných služeb spojených s provozem pracoviště OSSZ. Vykonává administrativní úkony se správou majetku, který má ve svěřené péči příslušná organizační jednotka. Dále zabezpečuje prevenci v oblasti požární ochrany a zdraví při práci. Přípravuje podklady pro zúčtování se zaměstnanci, jako jsou mzdy, stravenky či telefonní hovory, a provádí vyúčtování cestovních náhrad.

Oddělení poskytování telefonických informací pro oblast NP je nové oddělení. Na OSSZ Zlín vzniklo v listopadu roku 2009, jako tzv. Call centrum, které telefonní formou odpovídá na dotazy občanů, směřujících k problémům v oblasti nemocenského pojištění. Zajišťuje širší informovanost klientů v této oblasti.

5 ANALÝZA ZADLUŽENOSTI OSSZ ZLÍN V LETECH 2007–2009

Pojem **zadluženost** znamená vztah mezi cizími a vlastními zdroji. Určuje rozsah financování společnosti z cizích zdrojů a její schopnost pokrýt své závazky. Cizí zdroje jsou pro firmu prostředky, které vždy v budoucnosti musí splatit. **Analýzu zadluženosti** můžeme považovat za analýzu pasiv, kterou můžeme rovněž nazývat řízením dluhu.

OSSZ své účetnictví vede v souladu se zákonem o účetnictví č. 563/1991 Sb., v platném znění, dále dle vyhlášky Ministerstva financí č. 505/2002 Sb., v platném znění, která stanoví účtovou osnovu, postupy účtování, či územní samosprávné celky a příspěvkové organizace. Všechna data potřebná pro analýzu zadluženosti jsem získala z účetních závěrek, které jsou stanoveny vždy od 1. 1. do 31.12. běžného kalendářního roku. Zároveň jsem čerpala z příloh k ročním účetním závěrkám, především inventurních zůstatků jednotlivých analytických účtů.

Každá OSSZ má své bankovní účty pro odvody pojistného, které jsou vedeny u České národní banky. OSSZ Zlín má pobočku u České národní banky v Brně.

5.1 Vznik dluhu

Plátcí pojistného, kteří jsou účastní nemocenského a důchodového pojištění, popř. jen důchodového pojištění, jsou povinni platit pojistné. Jednotlivé částky pojistného se vypočítávají dle platných zákonných sazeb pojistného za konkrétní rozhodné období a jsou splatné v období od 1. do 20. kalendářního dne měsíce následujícího po měsíci, za který se pojistné platí. Jestliže pojistné není uhrazeno v daný termín, začíná plynout penále od kalendářního dne, který bezprostředně následuje po dni splatnosti pojistného. Jedná se o penále ve výši 0,05 % z dlužné částky pojistného.

Dluh vůči správě sociálního zabezpečení mohou mít osoby samostatně výdělečně činné, dále jen OSVČ, a zaměstnavatelé. Zaměstnavatelé jsou v tabulkách zaznamenávání zkratkou ZAME. Zaměstnavatelé jsou povinni odvádět pojistné i za zaměstnance, které jim sráží z měsíčních mezd. V celkové zadluženosti jsou zahrnuty splatné závazky na pojistném včetně příslušenství, tj. penále a pokuty.

5.2 Analýza zadluženosti

Na zadluženost vůči OSSZ Zlín budu pohlížet ze dvou rovin. V jedné rovině se budu věnovat dluhu ve finančním vyjádření s následným rozčleněním na aktivní a odhlášené

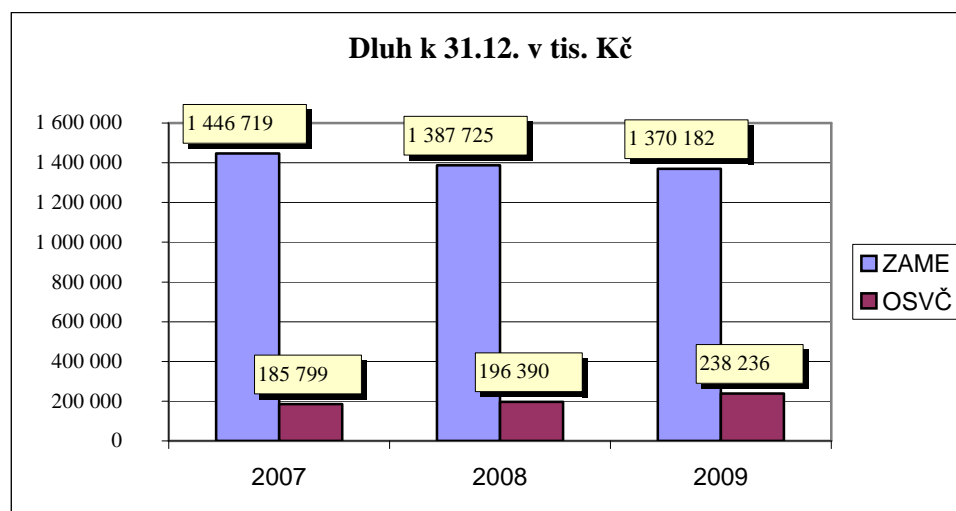
plátce a v druhé části se zaměřím na porovnání počtů jednotlivých dlužníků. Údaje jsem čerpala z jednotlivých měsíčních a ročních závěrek roku 2007 až 2009.

5.2.1 Dluh z pohledu peněžního vyjádření

Z následujícího rozboru je zřejmé, že vždy nejvyšší podíl v peněžním vyjádření nesou zaměstnavatelé. Má to svou opodstatněnost, jelikož provádí odvod pojistného na důchodové a nemocenské pojištění za zaměstnance a zároveň i za zaměstnavatele, oproti plátcům z řad OSVČ, kteří mají povinnost ze zákona hradit pouze důchodové pojištění. Na výši dluhu má vliv i výše sazby pojistného na sociální zabezpečení. Ve sledovaném období, tj. 2007-2009 se sazby pojistného postupně snižovaly. V roce 2007–2008 u zaměstnavatelů činily 34 % a v roce 2009 jsou na úrovni 31,5 %, oproti povinným odvodům pojistného OSVČ, které v roce 2007 a 2008 činily 29,6 % a v roce 2009 se dostaly na úroveň 29,2 %.

Následující graf obsahuje data, která jsem čerpala z účetních závěrek za prosinec roku 2007-2009, vztahující se k peněžnímu vyjádření splatných závazků i s příslušenstvím:

Graf 2. Dluh v peněžním vyjádření k 31.12. dle jednotlivých plátců



Zdroj: [15]

V další tabulce jsou uvedeny splatné závazky i s příslušenstvím a jednotlivé procentuální podíly dle zaměstnavatelů a OSVČ. Peněžní vyjádření jsem opět čerpala z účetních závěrek OSSZ a svými výpočty převedla na procentuální podíly. Z tabulky vyplývá, že v průběhu let 2007–2009 dluhy zaměstnavatelů se každoročně snižují, zatímco dluhy OSVČ mají narůstající tendenci i přesto, že procenta odvodů pojistného se u obou subjektů

snížila. Na výši dluhu působí další vlivy, jako např. míra nezaměstnanosti nebo ekonomická krize.

Tab. 2. Rozčlenění celkových pohledávek dle plátců

Dluh k 31.12. v tis. Kč a % podíl plátců k celku					
Rok	ZAME		OSVČ		Celkem v tis. Kč
	v tis. Kč	% podíl	v tis. Kč	% podíl	
2007	1 446 719	88,62	185 799	11,38	1 632 518
2008	1 387 725	87,60	196 390	12,40	1 584 115
2009	1 370 182	85,19	238 236	14,81	1 608 418

Zdroj: [15]

Ve sledovaném období dochází ke zvyšování nezaměstnanosti v okrese Zlín, což má za důsledek snížení počtu zaměstnavatelů na OSSZ Zlín, a v návaznosti na to i snižování počtu samotných zaměstnanců. V roce 2007 byl průměrný měsíční počet zaměstnanců 84 241, avšak v roce 2009 se již jedná o průměrný měsíční počet 83 908 osob. Nezaměstnanost na okrese Zlín ke konci roku 2007 a 2008 byla na úrovni 5,1 % míry nezaměstnanosti, avšak na konci roku 2009 se již jednalo o 9,6 % míry nezaměstnanosti zaevidovaných osob bez práce na Úřadu práce ve Zlíně. Část nezaměstnaných si zřídila živnostenský list a začala podnikat jako OSVČ. Na OSSZ Zlín se průměrný počet přihlášených OSVČ zvýšil z počtu 18 358 v roce 2007 na počet 18 630 v roce 2009.

Dále jsem porovnávala jednotlivé pohledávky vůči OSSZ a následně jsem provedla výpočty podílů jednotlivých plátců pojistného. Podíly jsou rozčleněny dle plátců pojistného a dle jednotlivých položek pohledávek, tj. pojistné, penále a pokuty. U zaměstnavatelů je nejvyšší podíl dluhu na penále, který se pohyboval v rozmezí 50 % až 56 %, dluh na pojistném byl maximálně do výše 49 % a dluh na pokutách byl pouze do 0,45 %. U plátců z řad OSVČ tvoří nejvyšší část dluhu pohledávky na pojistném, jež byly v rozmezí 58 % až 65 %, dluh na penále tvořil 33 % až téměř 40 % a dlužné pokuty byly v průměru 2 %.

Danou situaci přesně vystihuje následující tabulka:

Tab. 3. Podíl pohledávek na celkovém dluhu

Podíl jednotlivých pohledávek na celkovém dluhu v %						
Rok	ZAME			OSVČ		
	pojistné	penále	pokuty	pojistné	penále	pokuty
2007	43,80	55,78	0,42	58,13	39,73	2,14
2008	45,57	53,98	0,45	60,01	38,06	1,93
2009	49,17	50,39	0,45	65,47	33,08	1,45

Zdroj: vlastní

V závěru části peněžního vyjádření jsem se věnovala rozboru pohledávek ve vztahu aktivních plátců a plátců odhlášených. Oběma skupinám je třeba věnovat vysokou pozornost, i když s rozdílným pohledem. U aktivních plátců může dluh stále narůstat a proto je pro ně vhodné využití možnosti podat žádost o povolení splátkového kalendáře u místně příslušné OSSZ. U odhlášených plátců se dnem odhlášení stav pohledávek nemění, pokud nejsou prováděny úhrady na dané pohledávky. Příslušná OSSZ by u odhlášených plátců, v co nejkratší době, měla vyčíslit veškeré splatné závazky. Po jejich případném neuhrazení, by se co nejdříve, mělo přistupovat k vymáhání nezaplacených dluhů.

Pro následující porovnání jsem opět využila statistický rozbor pohledávek z účetních závěrek OSSZ Zlín ve sledovaném období. V tabulce je srovnání aktivních plátců s odhlášenými plátcí a zároveň pohledávky splácené ve splátkových režimech v průběhu období 2007 až 2009:

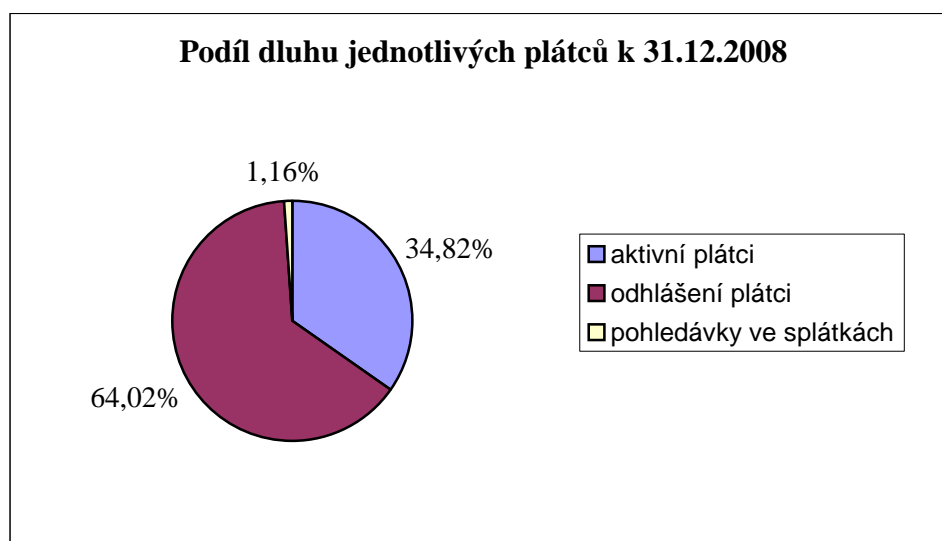
Tab. 4. Rozčlenění dluhu k 31.12.

Dluh v tis. Kč k 31.12.						
Rok	Aktivní plátcí		Odhlášení plátcí		Pohledávky ve splátkách	
	ZAME	OSVČ	ZAME	OSVČ	ZAME	OSVČ
2007	380 211	120 530	1 006 979	61 630	59 395	3 600
2008	429 368	122 125	943 893	70 038	14 136	4 213
2009	490 255	141 331	851 990	89 948	28 456	10 312

Zdroj: [15]

Do následujícího grafu jsem si vybrala data z roku 2008, abych provedla procentuální podíl jednotlivých plátců na celkovém dluhu na pojistném i s příslušenstvím na OSSZ Zlín.

Graf 3. Podíl plátců na celkovém dluhu k 31.12.2008



Zdroj: vlastní

V roce 2007 se jednalo o 31 % aktivních plátců, 65 % odhlášených plátců a 4 % plátců ve splátkovém režimu. Rok 2009 byl rozčleněn na 39 % aktivních plátců, 59 % plátců z řad odhlášených a 2 % pohledávek ve splátkách.

Z tabulky a grafu je zřejmé, že nejvyšší podíl je u odhlášených plátců. Převážnou část dluhu odhlášených plátců činí zaměstnavatelé a cca třetina celkového dluhu je u plátců, kteří jsou v likvidaci, insolvenčním řízení a také v konkursu. U těchto plátců je většinou

velmi dlouhá doba na dořešení splatných pohledávek a efektivnost snižování dluhu bývá na velmi nízké úrovni.

Pro názornost jsem využila zdrojová data roku 2008 a zde je zřejmé, že u aktivních plátců je podíl splatných pohledávek zaměstnavatelů ve výši 78 % a OSVČ 22 %. Převážnou část neuhrazeného dluhu odhlášených plátců činí zaměstnavatelé a to 93 % oproti 7 % dluhu plátců OSVČ. U odhlášených plátců s dluhem, kde není povoleno splácení dlužných pohledávek formou splátkového kalendáře, lze úhrady dosáhnout pouze výkonem rozhodnutí. Podíl splátkových režimů je u zaměstnavatelů 77 % v porovnání povolených splátek OSVČ, jež činí 23 %.

5.2.2 Dluh z pohledu počtu dlužníků

Na zadluženost je třeba se dívat i z pohledu počtu dlužníků. Tento pohled nám dává ucelenější náhled na danou problematiku. Z níže uvedené tabulky je zřejmé, že v počtu dlužníků jsou v popředí OSVČ oproti zaměstnavatelům. Je to dáno přihlášením počtu jednotlivých plátců k sociálnímu pojištění na OSSZ Zlín, což jsou vždy v převaze plátců z řad OSVČ oproti zaměstnavatelům.

Tab. 5. Počty dlužníků dle plátců

Počty dlužníků k 31.12. a podíl v % dle plátců					
Rok	ZAME		OSVČ		Celkem počet
	počet	% vyjádření	počet	% vyjádření	
2007	2 897	34,41	5 522	65,59	8 419
2008	2 452	29,25	5 930	70,75	8 382
2009	3 387	31,78	7 271	68,22	10 658

Zdroj: [15]

K 31. 12. 2009 bylo přihlášených plátců z řad OSVČ 18 633 a 5 300 přihlášených plátců z řad zaměstnavatelů. Jedná se tedy o poměr OSVČ k zaměstnavatelům 3,5 : 1. Poměr v počtech dlužníků k 31. 12. 2009 OSVČ k zaměstnavatelům byl 2 : 1.

Počet OSVČ a jejich podíl na výši dluhu má vzrůstající tendenci a je nutné této skupině dlužníků věnovat pozornost a pokud možno jim v rámci zákona pomoci řešit splácení dluhu. Jedná se především o povolování splátkových režimů a možnost nižších úhrad pohledávek formou hotovostních plateb. Na každé OSSZ lze takto využít možnosti úhrad přes hotovostní pokladnu maximálně do výše Kč 5 000,- v jednom kalendářním dni.

Pro celkový pohled na danou analýzu je však dobré vědět, že průměrný počet dlužníků v 68 % je z řad plátců OSVČ a zbývající část, tj. 32 % jsou zaměstnavatelé.

5.2.3 Srovnání výsledků analýzy

Dle provedené analýzy zadluženosti lze konstatovat, že důležitějším pohledem je finanční vyjádření. Lze říci, že je podstatnější se zaměřit na dlužníky z řad zaměstnavatelů. Zaměstnavatelé tvoří přibližně 85 % celkových dlužných pohledávek, oproti 15-ti % dlužných pohledávek OSVČ. V letech 2007–2009 má jeden dlužný zaměstnavatel v průměru dluh ve výši 490 tisíc Kč, oproti jednomu dlužnému plátcovi z řad OSVČ, kde průměrný dluh je ve výši 33 tisíc Kč.

Z účetních závěrek jsem čerpala počty dlužníků a celkový dluh včetně příslušenství v jednotlivých letech a poté jsem provedla propočty dluhu na jednoho plátce z řad zaměstnavatelů a OSVČ. Pro lepší přehlednost jsem je vložila do níže uvedené tabulky:

Tab. 6. Průměrný dluh na jednoho dlužníka

Dluh na jednoho plátce v tis. Kč		
Rok	ZAME	OSVČ
2007	499,4	33,6
2008	566,0	33,1
2009	404,5	32,8
Průměr	489,9	33,2

Zdroj: vlastní

Z analýzy rovněž vyplývá, že je nutné mít různý přístup k aktivním plátcům a k plátcům odhlášeným. U aktivních plátců je vhodná průběžná kontrola úhrad splatných závazků a případné, alespoň pololetní, vystavování výkazů nedoplatků u zaměstnavatelů a u OSVČ vystavování platebních výměrů jedenkrát ročně. Následně je možné povolování

splátkových režimů u plátců, kde to zákon povoluje, a kde je předpoklad, že se bude celkový dluh snižovat. U plátců, kteří nejeví součinnost a ochotu splácet pohledávky, v co nejkratších možných termínech zahajovat výkon rozhodnutí a vyzvat v co nejkratší době dlužníka k úhradě dluhu v náhradní lhůtě.

Datem odhlášení z evidence plátců pojistného u místně příslušné správy sociálního zabezpečení se splatné pohledávky nezvyšují, jelikož tito plátcí již nejsou plátcí pojistného dle zákona č. 589/1992 Sb., o pojistném na sociální zabezpečení, v platném znění. Odhlášení plátcí se, se v co nejkratších časových lhůtách, obesílají výzvou o doplacení splatných pohledávek na účet místně příslušné správy sociálního zabezpečení. Kroky k těmto úkonům se provádí na oddělení vymáhání pojistného, které je k dané problematice kompetentní a má další možnosti, jak dluh plátců pojistného snížit.

6 MOŽNOSTI SNIŽOVÁNÍ DLUHU

Celková zadluženost vůči správě sociálního zabezpečení se skládá především z neuhrazeného pojistného, dále vyčísleného penále pro neplacení či pozdní úhrady plateb pojistného a udělených pokut za nesplnění zákonných povinností vůči OSSZ. U plátců pojistného, jak aktivních, tak odhlášených, je možno snižovat dluh u místně příslušné správy sociálního zabezpečení těmito možnostmi:

- Odpis nedobytné pohledávky
- Splátkový kalendář
- Promíjení penále

6.1 Zákonné normy

Všechny uvedené možnosti snižování dluhu musí být prováděny v souladu s právními předpisy, které musí správa sociálního zabezpečení dodržovat.

6.1.1 Nedobytné pohledávky

Odpis nedobytné pohledávky se provádí dle ustanovení § 123b zákona č. 582/1991 Sb. o pojistném na sociálním zabezpečení a příspěvku na státní politiku zaměstnanosti., podle něhož:

- „Dlužné pojistné a penále může příslušná správa sociálního zabezpečení odepsat, je-li tento dluh zcela nedobytný. Za nedobytný se považuje takový dluh na pojistném, penále a pokutě, který byl bezvýsledně vymáhán na plátcí pojistného i na jiných osobách, na nichž tento dluh mohl být vymáhán, nebo nevedlo-li by vymáhání tohoto dluhu zřejmě k výsledku nebo je-li pravděpodobné, že by náklady vymáhání tohoto dluhu přesáhly jeho výsledek.
- O odpisu pro nedobytnost se plátce pojistného, popřípadě i jiná osoba, která je povinna dluh na pojistném, penále a pokuty zaplatit, nevyrozumívá; dluh na pojistném, penále a pokutě trvá dále, pokud nedojde k promlčení práva vymáhat tento dluh.“ [4]

Odpis nedobytné pohledávky se provádí na základě vystaveného a schváleného protokolu o odpisu jednotlivých právních titulů s promlčecími lhůtami. OSSZ takový dluh převádí na

podrozvahové účty místně příslušné správy sociálního zabezpečení, na kterých je evidován až do doby promlčení práva vymáhat tento dluh vůči ČSSZ.

6.1.2 Splátkový kalendář

OSSZ se řídí zákonem č. 589/1992 Sb., o pojistném na sociální zabezpečení a příspěvku na státní politiku zaměstnanosti, v platném znění, § 20a, kde je stanoveno:

- „Na písemnou žádost plátce pojistného může příslušná OSSZ povolit placení dlužného pojistného a penále ve splátkách, a to až do výše, kterou tento plátce dluží ke dni vydání rozhodnutí o povolení splátek
- OSSZ stanoví výši jednotlivých splátek a dobu splácení dluhu, která nesmí být delší než 36 měsíců
- jednotlivé splátky dluhu se platí jednou částkou a to odděleně od plateb běžného pojistného. Plátce pojistného je povinen označit každou splátku dluhu způsobem určeným v povolení
- OSSZ může zrušit povolení splátek:
 - jestliže plátce pojistného nezaplatí včas nebo ve správné výši některou splátku dluhu nebo pojistné splatné v období po splatnosti první splátky dluhu
 - zruší povolení o placení dlužného pojistného a penále ve splátkách, jestliže plátce pojistného vstoupí do likvidace nebo bylo-li vydáno rozhodnutí o úpadku plátce pojistného, a to ke dni, kdy některá z těchto událostí nastala
- pro účely placení dlužného pojistného a penále ve splátkách se za plátce pojistného považuje i bývalý plátce pojistného, který má splatné závazky vůči OSSZ nebo ČSSZ“ [3]

Vstup do likvidace nebo vydání rozhodnutí o úpadku je plátce povinen oznámit OSSZ, která mu povolení splátkového režimu vydala. Veškeré změny musí plátce pojistného oznámit místně příslušné OSSZ do 8 dnů ode dne, kdy nastaly. Odvolání proti nepovolení splátek je možné u ČSSZ Praha.

6.1.3 Promíjení penále

Při promíjení penále se ČSSZ a OSSZ řídí vyhláškou č. 161/1998 Sb., v platném znění, podle které jsou oprávněny promíjet penále na základě pověření Ministerstva práce a sociálních věcí:

- „OSSZ může z důvodu odstranění tvrdosti zcela nebo částečně prominout penále podle zákona o pojistném na sociální zabezpečení a příspěvku na státní politiku zaměstnanosti, jestliže jeho výše nepřesahuje 200 000 Kč a jsou-li splněny podmínky stanovené přímo použitelnými předpisy Evropských společenství pro poskytnutí veřejné podpory de minimis“ [5]
 - „Podle čl. 2 Nařízení Komise (ES) č. 1998/2006 o použití čl. 87 a 88 Smlouvy o ES zveřejněném v Úředním věstníku Evropské unie, se pod pojmem „Podpora de minimis“ rozumí taková státní (veřejná) podpora, jejíž celková maximální výše poskytnutá jednomu podnikatelskému subjektu nepřesáhne v kterémkoli tříletém období částku 200 000 EUR, u příjemců činných v oblasti silniční dopravy nepřesáhne částku 100 000 EUR. Podle čl. 3 odst. 2 cit. Nařízení je rozhodným obdobím daný rozpočtový rok a předchozí dva rozpočtové roky.“ [6]
- „ČSSZ může z důvodu odstranění tvrdosti zcela nebo částečně prominout penále, jestliže jeho výše přesahuje 200 000 Kč, avšak nepřesahuje 1 000 000 Kč, a jsou-li splněny podmínky stanovené přímo použitelnými předpisy Evropských společenství pro poskytnutí veřejné podpory de minimis
- Výší penále rozhodnou pro účely výše uvedené se rozumí:
 - výše dlužného penále stanovená ke dni, kdy správa sociálního zabezpečení obdržela žádost o prominutí penále, i v případě, že žádost obdržela správa sociálního zabezpečení, která není příslušná k jeho prominutí
 - výše penále uvedená v žádosti, týká-li se žádost jen penále, které již bylo zapláceno.“ [5]

V následující části práce jsem se věnovala popisu možností snížení dluhu formou splácení dluhu ve splátkovém režimu a prominutím penále. Jsou zde popsány výhody, ale i nevýhody jednotlivých postupů, kdy a jakým způsobem je možno přistoupit na takové řešení problému zadluženosti vůči OSSZ.

7 SPLÁTKOVÉ REŽIMY A JEJICH PODROBNÁ ANALÝZA

Splátkovým režimem se rozumí možnost placení dlužného pojistného a penále formou dodatečných úhrad na místně příslušné OSSZ. Může se jednat o pravidelné měsíční splátky ve stejné výši, ale také o placení dlužných pohledávek v různých částkách a různém časovém horizontu. Příslušná OSSZ přihlíží k návrhu splácení dluhu, který je uveden v žádosti plátce o povolení placení dlužných pohledávek, popřípadě k celkové platební morálce konkrétního plátce pojistného.

7.1 Porovnání OSVČ a zaměstnavatele

Plátce z řad OSVČ si nemůže ve své žádosti určit celkovou výši spláceného dluhu. Dle zákona č. 589/1992 Sb. o pojistném na sociální zabezpečení a příspěvku na státní politiku zaměstnanosti, v platném znění, může povolit OSSZ placení doplatku na pojistném, nebo dluh na pojistném na důchodové pojištění a příspěvku na státní politiku zaměstnanosti a penále, kterou tento plátce dluží ke dni vydání rozhodnutí o povolení splátkového režimu.

Zaměstnavatelé se rovněž řídí zákonem č. 589/1992 Sb. o pojistném na sociální zabezpečení a příspěvku na státní politiku zaměstnanosti, v platném znění. V případě těchto plátců však OSSZ může povolit placení dlužného pojistného a penále ve splátkách, a to maximálně do výše, kterou tento plátce dluží ke dni vydání rozhodnutí o povolení splátkového režimu.

7.2 Žádost o povolení splátek

O povolení splátkového kalendáře může požádat plátce pojistného, který dluží pojistné nebo penále, místně příslušnou OSSZ. Žádost o povolení platit dlužné pojistné a penále ve splátkách je nutné podat písemnou formou. Do splátkového režimu není možné zahrnout splatnou sankci, kterou je pokuta za nesplnění některé zákonné povinnosti. Je-li žádosti vyhověno, dle zákona o pojistném běží penále ode dne první splátky dluhu ve snížené výši, tj. ve výši 0,025 % dlužné částky pojistného za každý kalendářní den prodlení. Snížené penále je výhodou pouze pro aktivní plátce, jelikož odhlášeným plátcům již žádné penále ode dne odhlášení neběží.

Zaměstnavatel je povinen si v žádosti o povolení splátek uvést částku dlužného pojistného a penále, nebo jejich části, které chce formou splátkového režimu hradit. Každý žadatel by

měl zvážit, jaké splátky bude schopen hradit tak, aby mohl zároveň platit běžné měsíční pojistné. Převážná většina plátců žádá o splácení pouze dlužného pojistného.

V žádosti o splátky musí plátce pojistného zdůvodnit, proč ke vzniku dluhu na pojistném a penále došlo. Od roku 2009 žadatelé o povolení splátek sami navrhnou konkrétní splátkový kalendář. OSSZ žádost posoudí a není-li důvod pro zamítnutí, vydá rozhodnutí o povolení placení dluhu ve splátkách.

Placení dlužného pojistného a penále ve splátkách OSSZ Zlín povolovala v těch případech, kdy byl reálný předpoklad pro řádné plnění podmínek splátkového režimu ze strany dlužníků. Při posuzování žádostí o povolení splátek dlužného pojistného a penále bylo přihlíženo k tomu, jak plátce pojistného plní své povinnosti v oblasti zákonného sociálního zabezpečení.

7.3 Rozbor důvodů vzniku dluhu

V žádostech o povolení placení dlužných pohledávek formou splátkových režimů jsou uváděny různé důvody vzniku dluhu vůči místně příslušné OSSZ.

7.3.1 Důvody vzniku dluhu v žádostech o splátkový režim

V průběhu let se důvody zpravidla opakují a jedná se především o:

- tíživou finanční situaci s odvoláním na nepravidelný příjem či nedobytnost pohledávek u obchodních partnerů
- plátce OSVČ není schopen jednorázově uhradit celkovou dlužnou částku po podání Přehledu o příjmech a výdajích za rok 2007, 2008 nebo 2009
- dále se jedná o různé důvody, kterými jsou:
 - podání opravného Přehledu o příjmech a výdajích OSVČ
 - zdravotní problémy – dlouhodobé nemoci
 - ukončení činnosti z důvodu, kdy plátci nevyšel podnikatelský záměr
 - sezónní podnikání, krádeže, rodinné finanční problémy, a podobně.

Z letitých zkušeností lze zároveň konstatovat, že v mnohých případech se žadatelé o povolení placení dluhu ve splátkách snaží pouze oddálit výkon rozhodnutí, přestože si musí být vědomi, že nebudou schopni plnit podmínky splátkového režimu, tj. řádně platit splátky dluhu i běžné pojistné.

- výkonem rozhodnutí je míněno vymáhání dlužných částek po plátcí pojistného již právní cestou, a to oddělením vymáhání pojistného příslušné OSSZ

7.3.2 Důvody v roce 2009

Pro svůj rozbor důvodů vzniku dluhu na OSSZ Zlín jsem si vybrala rok 2009. Rok 2009 byl z pohledu dlužníků, kteří si žádali o povolení placení pohledávek ve splátkovém režimu, odlišný od předchozích let, a to především z důvodů celosvětové ekonomické krize, jež zasáhla do ekonomiky mnoha plátců pojistného. V roce 2009 se celkem jednalo o 473 žádostí, z toho bylo 97 žádostí zaměstnavatelů a 376 žádostí OSVČ.

Z rozboru vyplývá, že se jednalo o:

- neschopnost jednorázové úhrady splatných pohledávek z důvodu vysokého doplatku za rok 2008 při podání Přehledu o příjmech a výdajích OSVČ, neekonomická prosperita či nezaplacení pohledávek spolupracujících společností
 - celkem se jednalo o 145 žádostí
- dalším důvodem byla tíživá finanční situace, především druhotná platební neschopnost, neuhrazení faktur ve stanovených lhůtách, snížení tržeb, prudký pokles zákazníků, a s tím související pokles prodeje
 - celkem se jednalo o 112 žádostí
- důvod – dopad globální ekonomické krize se objevil poprvé v roce 2009
 - celkem se jednalo o 68 žádostí
- zároveň důvod ztráty zaměstnání či neefektivnost v podnikání, s následným přihlášením na úřadu práce, se objevil také v tomto posuzovaném roce poprvé
 - celkem se jednalo o 33 žádostí
- ostatní důvody: nemoc, nástup na mateřskou dovolenou, neuhrazení mezd, ukončení činnosti, sezónní práce, nepřidělení dotace, snížení rodinných příjmů
 - celkem se jednalo o 115 žádostí

V téměř 40 % žádostí o povolení splátkového režimu byly propojeny důvody celosvětové ekonomické krize s tíživou finanční situací. V žádostech bylo uváděno, že v období hospodářské krize došlo ke zhoršení platební morálky zákazníků a tím se společnost dostala do špatné finanční situace. Vlivem krize došlo k výraznému omezení odbytu

výrobků ze strany odběratelů, následně k omezení produkce a snížení tržeb. Tím klesl zisk, ze kterého plátcí nejsou schopni hradit své závazky včas. Zejména firmy, pracující v oblasti strojírenství, se dostaly do platebních komplikací, jelikož dlouhodobí zákazníci byli nuceni výrobu omezit na minimum. Ve velkých problémech se ocitly autodopravci a stavební firmy. Díky této situaci byli nuceni použít finanční prostředky především na běžný provoz firmy a mzdy zaměstnanců.

V roce 2009 byl v žádostech o splátky zaměstnavatelů uváděn jako důvod vzniku dluhu zejména dopad globální ekonomické krize. U OSVČ se jednalo o neschopnost uhradit doplatky na pojistném za předchozí rok v termínu splatnosti, z důvodu poklesu příjmů v roce 2009 a další uváděné důvody byly sociálního charakteru.

7.4 Analýza splátkových režimů v letech 2007 až 2009 na OSSZ Zlín

Rozhodování o povolení placení dlužného pojistného a penále formou splátkových režimů na OSSZ Zlín probíhá posouzením žádosti plátce příslušnými útvary a konečným rozhodnutím ředitele správy sociálního zabezpečení.

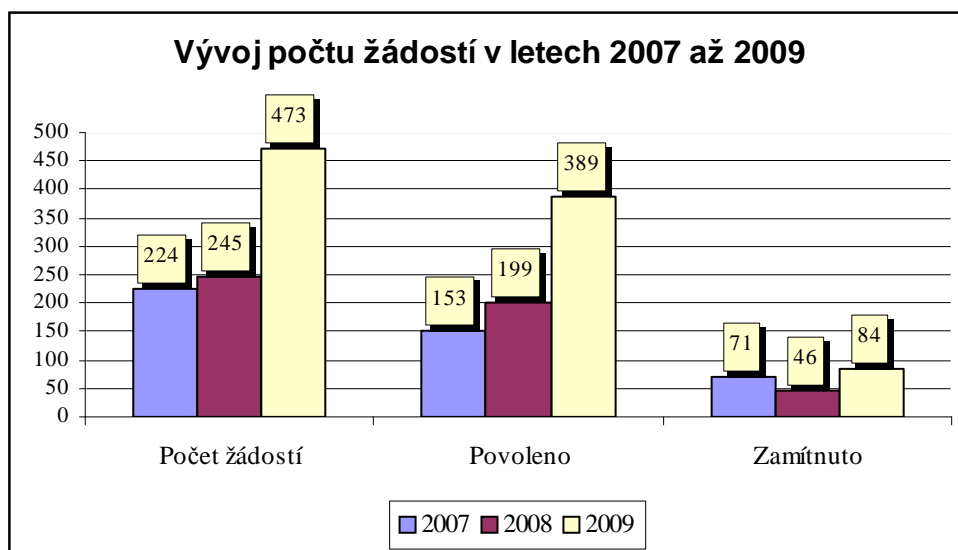
Příloha posouzení žádosti na OSSZ Zlín je součástí příloh mé bakalářské práce.

Po posouzení žádosti se přikračuje k vydání rozhodnutí o povolení či zamítnutí žádosti plátce pojistného o povolení placení pohledávek formou splátkového režimu. OSSZ by měla o žádosti rozhodnout ve lhůtě 30 kalendářních dnů od doručení žádosti plátce pojistného na OSSZ. Všechna rozhodnutí o povolení placení dluhu ve splátkách byla na OSSZ Zlín vydána dle platných právních předpisů a doručena do vlastních rukou prostřednictvím pošty. Doručení rozhodnutí formou datových schránek zatím nebylo na OSSZ využíváno.

7.4.1 Analýza splátek z pohledu počtu žádostí

V letech 2007 až 2009 má počet žádostí plátců pojistného o splátkové režimy narůstající tendenci. V uvedeném období počet žádostí vzrostl o více jak 100 %. Je to dáno především vývojem celosvětové ekonomiky, což je vidět i z rozboru důvodů uváděných v žádostech plátců. Vývoj počtu doručených žádostí o povolení splátkového režimu ve sledovaném období, s rozdělením na povolené a zamítnuté žádosti, ukazuje následující graf:

Graf 4. Vývoj počtu žádostí o splátkový režim na OSSZ Zlín



Zdroj: [15]

Z grafu je zřejmé, že v celém analyzovaném období je vždy více žádostí o splátky povoleno než zamítnuto, jedná se o poměr 3 : 1. Tento poměr představuje přibližně 80 % povolených žádostí a 20 % zamítnutých žádostí k celkovému počtu podaných žádostí jednotlivých plátců pojistného.

Lepší přehlednost o počtu žádostí ve sledovaných letech dle jednotlivých plátců pojistného, a jejich procentuální podíl k celkovému počtu, je uveden v následující tabulce:

Tab. 7. Počty podaných žádostí dle plátců

Rozčlenění žádostí dle plátců a podíl k celku					
Rok	ZAME		OSVČ		Celkem počet
	počet	% vyjádření	počet	% vyjádření	
2007	62	27,68	162	72,32	224
2008	77	31,43	168	68,57	245
2009	97	20,51	376	79,49	473

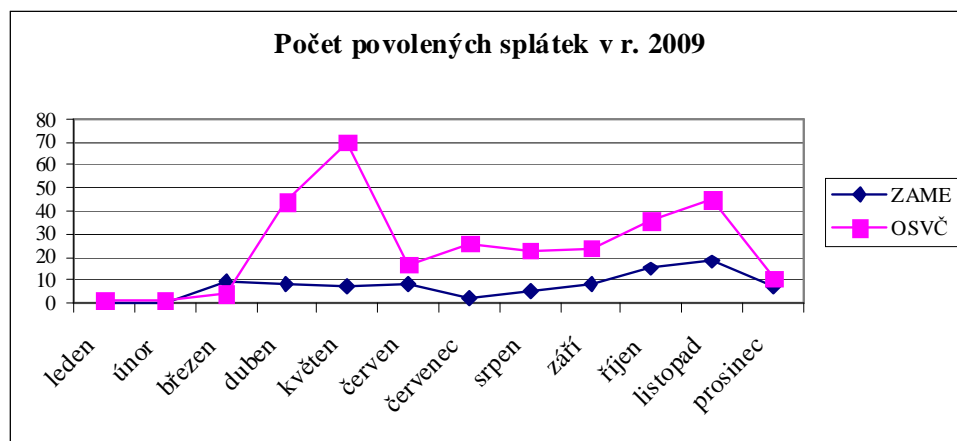
Zdroj: [15], vlastní

Počty plátců jsem čerpala opět z účetních závěrek jednotlivých let a provedla jsem propočty jednotlivých podílů dle plátců pojistného. Z výše uvedené tabulky je zřejmé, že

v počtech žádostí opět převyšují plátcí z řad OSVČ. V letech 2007 až 2009 se jednalo v průměru o 73 % žádostí OSVČ a 27 % žádostí z řad zaměstnavatelů. Je to dáno poměrem přihlášených plátců OSVČ k plátcům zaměstnavatelů, což průměrně představuje poměr 3,5 : 1.

Pro názornost jsem do následujícího grafu využila počty povolených splátkových režimů, které jsem čerpala z měsíčních účetních závěrek roku 2009, dle jednotlivých plátců pojistného. Z těchto počtů jsem sestavila graf, který pro lepší názornost ukazuje nárazovost žádostí v jednotlivých časových obdobích roku:

Graf 5. Počet povolených splátek v průběhu roku 2009 dle plátců



Zdroj: [15]

Z výše uvedeného grafu vyplývá, že plátcí OSVČ si nejvíce žádají o možnost splátek v době, kdy jsou povinni odevzdávat Přehled o příjmech a výdajích za předchozí rok. Hlavním termínem je 30. duben každého kalendářního roku a všechny doplatky, které těmto plátcům vzniknou, jsou povinni uhradit do 8. dnů po podání přehledu. Následně však zjistí, že nejsou schopni celkový doplatek uhradit jednorázově v termínu splatnosti, a proto v měsíci dubnu a květnu zaznamenáváme velký nárůst počtu žádostí OSVČ. Dalším obdobím, kdy dochází ke zvýšenému počtu žádostí, je závěr roku, který je spjat s vystavováním platebních výměrů na neuhrazené nedoplatky ze zúčtovaných přehledů.

U zaměstnavatelů jsou žádosti podávány průběžně během celého roku. Částečný nárůst je pouze ke konci roku, neboť v posledním čtvrtletí bývají prováděny kontroly ošetření kont plátců z řad zaměstnavatelů. Organizacím jsou vystavovány výkazy nedoplatků, kde jsou ošetřeny splatné nedoplatky na pojistném a penále. Následně, stejně jako plátcí OSVČ,

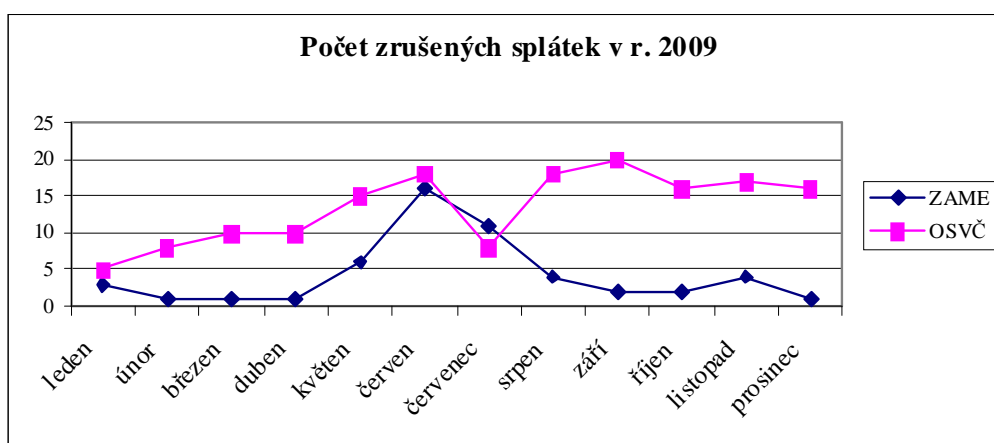
zjistí, že nemohou uhradit splatnou pohledávku jednorázově, a proto také zasílají žádost o možnost placení formou splátkového režimu.

V řízení o splátkách bylo v období 2007 až 2009 vystaveno celkem 201 zamítavých rozhodnutí. Splátkový režim nebyl povolen 59 zaměstnavatelům, což představuje 29% nepovolených žádostí a 142 OSVČ, které představují 71% celkově nepovolených žádostí. Nepovolení splátek bylo odůvodňováno zejména tím, že byl dluh nebo jeho část v době podání žádosti předmětem výkonu rozhodnutí. Placení dluhu ve splátkách nebylo povolováno těm žadatelům, jimž byly splátky v minulosti několikrát povoleny a následně zrušeny z důvodu opakovaného porušování podmínek splátkového režimu. Zároveň byla posuzována platební morálka v předchozích letech.

V průběhu celého roku je prováděna kontrola dodržování podmínek povolených splátek. Při zjištění prvního porušení, jsou plátcí pojistného upozorněni na neuhrazení běžného pojistného nebo jednotlivé neuhrazení splátky, popř. na jejich nezaplacení včas či ve správné výši, s určením lhůty pro náhradní doplacení. Pokud ze strany plátce nedojde k nápravě, přistupuje OSSZ k vydání rozhodnutí o zrušení splátkového režimu.

Názorně, pro srovnání počtu povolených a zrušených splátek, jsem použila počty zrušených splátek v průběhu roku 2009 z měsíčních účetních závěrek. Z těchto počtů jsem sestavila graf, který pro lepší náhled ukazuje rušení splátkových režimů:

Graf 6. Počet zrušených splátek v průběhu roku 2009 dle plátců



Zdroj: [15]

Pro zjištění efektivity povolování splátkového režimu plátců pojistného, jsem využila početních údajů z účetních závěrek, a sestavila tabulku:

Tab. 8. Efektivnost povolování splátek

Efektivnost povolování splátek v počtu žádostí			
Rok	Povoleny	Zrušeny	% zrušených žádostí
2007	153	72	47,06
2008	199	87	43,72
2009	389	213	54,76

Zdroj: [15], vlastní

Z tabulky je zřejmé, že efektivnost povolování splátek je přibližně na 50 %. Během roku jsou téměř polovině plátcům pojistného rušeny splátkové režimy, neboť si neplní své zákonné povinnosti, jako je placení řádně a včas všech splátek dluhu, včetně běžného pojistného, které je splatné po první splátce dluhu.

7.4.2 Analýza splátek z pohledu finančního vyjádření

Z hlediska OSSZ je důležitější pohled na splátkové režimy ve finančním vyjádření. V této části vypracuji rozbor pohledávek jednotlivých plátců pojistného. Zjistím, jak vysoký průměrný dluh byl povolen ve splátkách v jednotlivých letech. Provedu součty dluhů jednotlivých plátců, abych zjistila, jak vysoká pohledávka v jednotlivých letech byla ve splátkách či jak byl vysoký průměrný dluh na jednoho plátce pojistného. Z využívaných zdrojů však nelze rozdělit dlužné pohledávky ve splátkovém režimu na aktivní a odhlášené plátce pojistného. Zároveň nelze přesně rozčlenit povolené splátky na dlužné pojistné a dlužné penále.

Nejdříve jsem se věnovala povoleným splátkovým režimům. Částky pohledávek ve splátkových režimech jsem čerpala z účetních závěrek jednotlivých měsíců sledovaného období. Následně jsem zprůměrovala dluh na jednu žádost plátce pojistného o povolení splátek.

Pro jednodušší srovnání jsou výpočty provedeny v následující tabulce:

Tab. 9. Průměrný dluh na jednoho plátce ve splátkách

Průměrný dluh na jedny povolené splátky v tis. Kč			
Rok	Počet žádostí	Povoleno v tis. Kč	Průměrný dluh na jednu žádost
2007	153	26 253	172
2008	199	30 202	152
2009	389	46 039	118

Zdroj: [15], vlastní

S narůstajícím počtem povolovaných splátek došlo i k nárůstu ve finančním vyjádření. Částka dluhu ve splátkách v roce 2007 ve výši 26 253 tisíc Kč se do roku 2009, kdy se jednalo o částku 46 039 tisíc Kč, zvýšila o 75 %. Zároveň došlo ke snížení průměrné dlužné částky, která se stala předmětem placení dluhu ve splátkách o 31 % průměrné výše dluhu, což představuje pokles ze 172 tisíc Kč v roce 2007 na 118 tisíc Kč v roce 2009. V průměru jde o snížení dluhu o 54 tisíc Kč na jednu povolenou žádost o splátkový režim.

V následující části jsem se věnovala podílům jednotlivých plátců pojistného, které jsou hrazeny formou splátkových režimů. Tyto podíly jsou dány výší dluhu, který jednotliví plátcí pojistného vůči OSSZ Zlín mají. V podílech je zřejmé, že nejvyšší část dlužných pohledávek hrazených formou splátek je u zaměstnavatelů, což v letech 2007 až 2009 bylo v rozmezí 94 % až 73 %. Podíl OSVČ se pohyboval v rozmezí 6 % až 27 %. Z uvedeného rozboru je zřejmé, že dochází k nárůstu dluhu u OSVČ oproti zaměstnavatelům.

K výše uvedeným propočtům jsem částky čerpala z účetních závěrek a poté provedla procentuální podíly jednotlivých plátců k celkovému dluhu, který je uveden v pohledávkách hrazených ve splátkovém režimu. V následující tabulce jsou přehledně uvedeny splatné pohledávky dle jednotlivých plátců pojistného ve sledovaném období a jejich procentuální podíly na celkovém dluhu splátkových kalendářů:

Tab. 10. Rozčlenění pohledávek ve splátkách k 31.12.

Dluh ve splátkách k 31.12. v tis. Kč a % podíl plátců					
Rok	ZAME		OSVČ		Celkem v tis. Kč
	v tis. Kč	% podíl	v tis. Kč	% podíl	
2007	59 395	94,29	3 600	5,71	62 995
2008	14 136	77,04	4 213	22,96	18 349
2009	28 456	73,40	10 312	26,60	38 768

Zdroj: [15], vlastní

V této části jsem provedla další zprůměrování. Nyní se jedná o průměr finanční výše dluhu na počty splátkových režimů, které zůstávají v platnosti vždy k 31. 12. daného roku. Výši dluhu a počet plátců jsem opět čerpala z účetních závěrek a posléze provedla jednotlivé průměry ve sledovaných letech v rozčlenění na jednotlivé plátce.

Tab. 11. Průměrný dluh na jednoho plátce k 31.12.

Průměrný dluh na jednoho plátce v tis. Kč k 31.12.						
Rok	ZAME			OSVČ		
	Dluh	Počet	Průměr	Dluh	Počet	Průměr
2007	59 395	42	1 414	3 600	142	25
2008	14 136	44	321	4 213	141	30
2009	28 456	92	309	10 312	285	36

Zdroj: [15], vlastní

Z tohoto rozboru je patrné, že průměrný dluh na jednu povolenou splátku ke konci kalendářního roku u plátců OSVČ má zvyšující se tendenci. V tříletém období se jedná o nárůst cca 45 %, oproti snížení průměru z řad zaměstnavatelů téměř o 80 %.

7.5 Splátkové režimy a zadluženost

Zpracovaná analýza placení pohledávek formou splátkových režimů ukazuje, že je nutné na každé správě sociálního zabezpečení této skupině dlužníků věnovat pozornost a v rámci zákona s nimi řešit splácení dluhu na pojistném a penále. Placení dluhu ve splátkových kalendářích ve sledovaném období let 2007 až 2009 má vliv na snižování celkového dluhu vůči OSSZ Zlín, což pro lepší přehled uvádím v následující tabulce:

Tab. 12. Vliv splátek na celkovém dluhu OSSZ Zlín

Procentuální podíl k celkovému dluhu k 31.12.			
rok	Dluh ve splátkách v tis. Kč	Celkový dluh v tis. Kč	% podíl
2007	62 995	1 632 518	3,86
2008	18 349	1 584 115	1,16
2009	38 768	1 608 418	2,41

Zdroj: [15], vlastní

Procento dlužných pohledávek, které jsou součástí placení dluhu formou splátkového režimu na OSSZ Zlín, činilo v průměru kolem 2,5 % celkového dluhu vůči OSSZ.

Placení dlužného pojistného a penále ve splátkách je mnohdy jednou z posledních možných variant řešení tíživých finančních problémů plátce. Nebývá pro něj likvidní, jelikož dluh je rozložen na delší časové období a zároveň se neprovádí výkon rozhodnutí. Také nižší penále z dlužného pojistného ve splátkách přispívá k lepšímu postupnému vyrovnání se s problémovou finanční situací.

8 PROMÍJENÍ PENÁLE

8.1 Statut komise pro promíjení penále

Statut komise pro promíjení penále je stanoven na základě právních norem, a to především dle zákona č. 589/1992 Sb., o pojistném na sociálním zabezpečení a příspěvku na státní politiku zaměstnanosti, v platném znění, a vyhlášky Ministerstva práce a sociálních věcí č. 161/1998 Sb., o promíjení penále správami sociálního zabezpečení a dále interní směrnici ústředního ředitele ČSSZ č. 3/2002, o promíjení penále podle zákona o pojistném na sociální zabezpečení. Statut dále stanovuje poslání, složení a jednání komise.

Posláním komise je projednání a posouzení jednotlivých žádostí o prominutí penále s doporučením řediteli OSSZ k rozhodnutí o žádosti. **Složení komise** musí být nejméně pětičlenná a její členy jmenuje a odvolává ředitel příslušné správy sociálního zabezpečení z řad zaměstnanců správy. Komise ze svého středu zvolí předsedu komise a tajemníka komise. **Jednání komise** je způsobilé, je-li přítomna nadpoloviční většina jejích členů. Jednání řídí předseda komise nebo jím určený člen komise. Doporučení Komise k rozhodnutí o prominutí penále je přijímáno veřejným hlasováním. Jednání komise jsou neveřejná a konají se dle potřeby příslušných OSSZ. Podklady k jednání Komise zpracovává tajemník, který rovněž pořizuje zápis z každého jednání Komise. V zápise musí být uvedeny návrhy doporučení Komise na rozhodnutí ke každé jednotlivé žádosti.

8.2 Žádost o prominutí penále

O prominutí penále musí plátce písemně požádat s tím, že uvede, co bylo příčinou vzniku dluhu na pojistném a penále. Ke dni rozhodnutí o prominutí penále nesmí mít žadatel žádné splatné závazky na pojistném na sociální zabezpečení a příspěvku na státní politiku zaměstnanosti u místně příslušné OSSZ. Nelze projednat žádost plátce pojistného, který vstoupil do likvidace, nebo byl vůči němu podán návrh na zahájení insolvenčního řízení.

Jestliže je žádost o prominutí penále vyřízena kladně, penále se promíjí ke dni vydání rozhodnutí příslušné OSSZ. Byla-li však žádost zamítnuta, proti tomuto rozhodnutí není přípustný opravný prostředek. Rozhodnutí o prominutí penále nemusí obsahovat odůvodnění a nevztahuje se na něj správní řád. Novou žádost o prominutí penále lze podat nejdříve po 60 dnech od obdržení zamítavého rozhodnutí a nová žádost musí obsahovat jiné důvody, než které byly uvedeny v žádosti předchozí.

K žádosti o prominutí penále musí být přiloženo Prohlášení, které obsahuje identifikační údaje žadatele a údaje, zda žadatel podniká v odvětví rybolovu, dopravy nebo zemědělství, nebo zda je podnikem v obtížích. V Prohlášení dále uvádí, zda mu byla poskytnuta podpora de minimis a v jaké výši v období tří uplynulých rozpočtových let před podáním žádosti o prominutí penále, resp. poskytnutím veřejné podpory. Žadatel plně zodpovídá za správnost uvedených údajů. Žádosti o prominutí penále bez doložení Prohlášení nemůže být vyhověno.

Prohlášení k žádosti o prominutí penále jsou součástí příloh mé bakalářské práce.

8.3 Analýza prominutí penále v letech 2007 až 2009 na OSSZ Zlín

Rozhodování o promíjení penále cestou odstranění tvrdosti zákona probíhá v komisi OSSZ Zlín a je realizováno ve smyslu ustanovení § 104ch zákona č. 582/1991 Sb., v platném znění, vyhlášky Ministerstva práce a sociálních věcí č. 161/1998 Sb., v platném znění a v souladu s vnitřními předpisy ČSSZ.

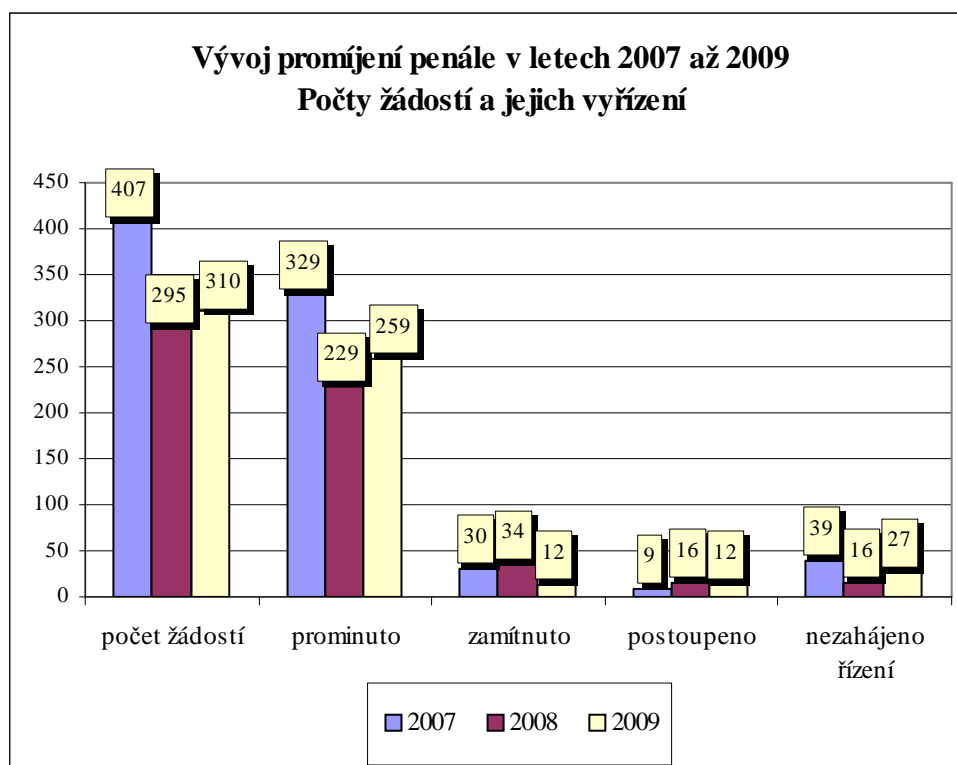
Komise k promíjení penále na OSSZ Zlín se svolává přibližně 1 krát měsíčně v závislosti na počtu podaných žádostí o prominutí penále. Samotné komisi předchází zaevidování žádostí s případnými výzvami směrem k žadatelům o doplnění důvodů vzniku dluhu na pojistném a penále a doložení Prohlášení. Následně jsou zpracovány podklady pro samotný průběh jednání o promíjení penále v komisi. Komise má celkem 5 členů a v jejím čele stojí předseda komise. Na OSSZ Zlín byl předsedou komise zvolen vedoucí odboru nemocenského pojištění pan JUDr. Zdeněk Man. Každý z členů má právo se vyjádřit ke každé jednotlivé žádosti. Komise poté dospěje k závěrečnému verdiktu, zda promine penále v plné výši, nebo pouze jeho části, anebo žádost o prominutí penále zcela zamítne. V případě nerozhodného výsledku jednání má rozhodující slovo předseda komise.

Zápis z každé Komise musí být zpracován do dvou pracovních dnů a musí být podepsán všemi členy Komise. Zápis provádí tajemník Komise, jímž na OSSZ byla zvolena paní Jana Šestáková, vedoucí odboru výběru pojistného. Na základě doporučení komise jsou zpracována jednotlivá rozhodnutí o zamítnutí či prominutí penále, která jsou předána k podpisu ředitele OSSZ. Pokud nejsou ze strany ředitele připomínky, jsou podepsaná rozhodnutí odeslána jednotlivým žadatelům. Další vyhotovení rozhodnutí o prominutí penále jsou předána na vědomí oddělení vymáhání pojistného, odboru nemocenského pojištění a oddělení účtárny pojistného a dávek k zaúčtování prominutého penále na příslušná konta jednotlivých plátců pojistného.

8.3.1 Analýza promíjení penále z pohledu počtu žádostí

Vývoj promíjení penále v porovnání počtu podaných žádostí k prominutým či zamítnutým žádostem ukazuje následující graf:

Graf 7. Vývoj promíjení penále v počtu žádostí



Zdroj: vlastní

Z grafu je zřejmé, že ve sledovaném tříletém období dosáhl počet prominutého penále v průměru 80,7 % z celkových podaných žádostí, zamítnutých žádostí bylo 7,6 %, postoupeno k dalšímu projednávání na ČSSZ nebo Ministerstvo práce a sociálních věcí bylo 3,8 % žádostí a v 7,9 % nebylo zahájeno řízení, především z důvodu neuhrazení splatného pojistného, které je podmínkou k případnému prominutí penále.

Nejvyšší podíl žádostí o prominutí penále je v roce 2009 a jedná se celkem o 83,6 %. V tomto roce se velké množství žadatelů setkávalo s ekonomickými problémy, které byly a zatím stále jsou propleteny celou naší ekonomickou sférou.

Nejčastějšími důvody, uváděnými v žádostech o prominutí penále, které vedly k pozdním úhradám pojistného, byla zejména druhotná platební neschopnost a různé důvody sociálního charakteru. Dále se jednalo o administrativní chyby při odvodech pojistného, jako je chybné uvedení čísla účtu, tzv. přesmyčka v číslech či odvod jen jedné části

pojistného, např. za zaměstnavatele. V žádostech OSVČ převažovaly, stejně jako v předchozích letech, důvody pozdního oznámení zahájení vedlejší samostatné výdělečné činnosti v souvislosti se změnou zákona 155/95 Sb., platnou od 1. 1. 2005.

8.3.2 Analýza prominutí penále z pohledu finančního vyjádření

Výše prominutého penále má postupně klesající tendenci, i když počet žádostí tomu neodpovídá. Penále, jež je prominuto, bývá mnohdy zapříčiněno situacemi, které žadatel mnohdy nemůže předvídat, nebo si případně chybně nastínil rizika svého podnikání, včetně rizika výběru svých obchodních partnerů.

Tab. 13. Prominuté penále

Prominuto penále		
Rok	Počet rozhodnutí	Celkem prominuto v tis. Kč
2007	329	3 710
2008	229	2 626
2009	259	2 113

Zdroj: [15]

Z výše uvedené tabulky vyplývá, že nejvyšší část penále byla prominuta v roce 2007. V červnu roku 2007 náš okres zasáhly ničivé přívalové deště a silný vítr, který mnohým lidem, ale i firmám velmi zkomplikoval samotnou existenci a činnost. Jednalo se tedy menší živelnou pohromu a dle zákona bylo možné z těchto důvodů vzniklé penále prominout, avšak až po uhrazení splatného pojistného.

Dále jsem se zabývala podíly počtů žádostí o prominutí penále v rozčlenění podle zaměstnavatelů a OSVČ. Z propočtů vyplývá, že přibližně každý rok se jedná o 80 % žádostí z řad OSVČ k 20 % žádostí z řad zaměstnavatelů. Tyto počty jsou opět v závislosti na množství přihlášených plátců pojistného.

Přesné podíly v jednotlivých letech 2007–2009 jsou uvedeny v tabulce:

Tab. 14. Procentuální podíl plátců zahájených řízení

Podíl plátců zahájených řízení ve věci prominutí penále					
Rok	ZAME		OSVČ		Celkem počet
	počet	podíl v %	počet	podíl v %	
2007	65	17,66	303	82,34	368
2008	57	20,43	222	79,57	279
2009	57	20,14	226	79,86	283

Zdroj: [15], vlastní

8.4 Promíjení penále a zadluženost

Výše uvedená analýza promíjení penále ukazuje, že promíjení penále na OSSZ Zlín nemá na celkovou zadluženost vůči správě sociálního zabezpečení příliš velký vliv. Podrobnější údaje jsou uvedeny v níže uvedené tabulce:

Tab. 15. Vliv prominutí penále na celkovém dluhu OSSZ Zlín

Procento snížení dluhu vlivem prominutého penále			
Rok	Dluh v tis. Kč včetně prominutého penále	Prominuté penále v tis. Kč	% snížení celkového dluhu
2007	1 636 228	3 710	0,23
2008	1 586 741	2 626	0,17
2009	1 610 531	2 113	0,13

Zdroj: [15], vlastní

Ve sledovaném období činí průměrné procento snížení dluhu prominutím penále cca 0,18 % z celkovému dluhu OSSZ Zlín. V peněžním vyjádření by se mohlo zdát, že se jedná o dosti vysoké částky, avšak v celkovém podílu je to téměř zanedbatelná částka. Určitě se nejedná o příliš efektivní způsob snižování dluhu. Promíjení penále okresními

správami sociálního zabezpečení má velký význam pro žadatele, kterým se tímto způsobem zcela, nebo alespoň částečně odepíše dluh u OSSZ.

ZÁVĚR

Zadluženost plátců pojistného vůči správě sociální zabezpečení je pojímána jako velmi problémový akt. Jedná se o vážný, negativní stav, do kterého se plátce dostává velmi nerad. Bohužel souhra různých aspektů, plátce pojistného mnohdy postaví před situace, které je nutné řešit.

V mé bakalářské práci jsem se zabývala rozborem zadluženosti plátců pojistného vůči OSSZ Zlín a poté několika možnostmi snižování dluhu na sociálním zabezpečení a státní politiku zaměstnanosti. Zaměřila jsem se na oblast, ve které pracuji a která je mi blízká. Jedná se o zpracování splátkových kalendářů a podkladů k promíjení penále, dále účtování všech právních titulů, např. výkazů nedoplatků, platebních výměrů, nedobytných pohledávek či pokut.

Z provedené analýzy zadluženosti plátců pojistného vůči Okresní správě sociálního zabezpečení Zlín vyplývá, že v roce 2009, kdy celková zadluženost byla na výši 1 608 418 tisíc Kč, došlo proti roku 2007, kdy celkový dluh činil 1 632 518 tisíc Kč, k poklesu celkové zadluženosti o 24 100 tisíc Kč, tj. pokles o 1,48 %. Dále z analýzy vyplývá, že jsou velmi dobře zajištěny pohledávky za odhlášenými plátcí. Od roku 2007 do roku 2009 došlo k poklesu o 6 % podílu dluhu u odhlášených plátců k celkové zadluženosti. Rovněž ve stejném období došlo k poklesu pohledávek hrazených ve splátkových režimech a to o 2 %. Zároveň však vyplývá, že nastal nárůst 8 % dluhu na celkovém podílu zadluženosti u aktivních plátců. Jak je v analýze uvedeno, na celkové výši zadluženosti se nejvíce podílejí zaměstnavatelé, přestože ve sledovaném období došlo k poklesu počtu zaměstnavatelů. Případná doporučení bych viděla v častějším ošetřování kont plátců a to především zaměstnavatelů tzv. výkazem nedoplatků a to místo 2 krát za rok, alespoň 3 krát ročně a neuhrazené splatné závazky předat ihned na oddělení vymáhání pojistného k zahájení exekučního řízení, zasláním, v co nejkratší době, výzvy k zaplacení nedoplatku v náhradní lhůtě.

Analýza splácení dluhu formou splátkového režimu poukázala zhruba na 50 % úspěšnost povolování splátek. Zhruba polovina žadatelů o splátkové režimy chce skutečně pouze oddálit výkon rozhodnutí a s tím související problémy. Případná doporučení bych spatřovala v kladném vyřízení žádosti o povolení splátek až v době, kdy plátce nebude mít žádný výkon rozhodnutí, popř. uhradí alespoň 10 % z celkové dlužné částky vůči OSSZ. Ke každé žádosti je nutné přistupovat individuálně, jelikož se může jednat o první žádost,

ale také o pátou u stejného plátce, tj. sledovat platební morálku po celou dobu vedení v evidenci plátců pojistného správy sociálního zabezpečení. Rovněž je nutné se věnovat i důvodům, které vedly ke vzniku dluhu. Zejména rok 2009 byl extrémním pro velkou část plátců a to především z důvodu celosvětové ekonomické krize.

Poslední problematikou, které jsem se věnovala ve své práci, byla analýza promíjení penále na OSSZ Zlín. Prominuté penále v celkové zadluženosti nezpůsobuje velké snížení dluhu. Z analýzy je zřejmé, že v ročním průměru ovlivnilo prominuté penále o 0,18 %, snížení celkového dluhu. V roce 2007 byl v naší oblasti silný vítr a přívalový déšť, který dané procento prominutého penále zvýšil na 0,23 %. Ve sledovaném období let 2007 až 2009 došlo k adekvátní výši promíjeného penále vůči celkové zadluženosti plátců pojistného vůči OSSZ Zlín. Prominutí penále probíhá v souladu se zákonnými normami. Pokud nebudou změněny právní předpisy, navrhovala bych případné udělení generálního pardonu, kdy by zaměstnavatelům a OSVČ, které doplatí veškeré dlužné pojistné, např. do konce roku 2010, byla prominuta zbývající část penále.

K provedení analýzy zadluženosti Okresní správy sociálního zabezpečení Zlín v období let 2007 až 2009 jsem se rozhodla k tomu, aby její výsledky vedly ke zlepšení výběru pojistného na sociální zabezpečení a tím ke snižování zadluženosti. Současně jsem vyhodnotila vliv splátkového kalendáře a promíjení penále na celkovou zadluženost. Rovněž jsem se analýzou snažila zjistit, zda a jak je možné zadluženost splátkovým kalendářem a promíjením penále ovlivnit a výsledkem toho jsou výše uvedené návrhy opatření.

Využívání splátkového kalendáře a promíjení penále, přesto, že mají nepatrný vliv na výši zadluženosti plátců vůči OSSZ, a tím vůči správě sociálního zabezpečení, mají význam v tom, že pomáhají řešit složitou finanční situaci plátců a tím jim umožňují v činnosti pokračovat a následně řádně platit pojistné na sociální zabezpečení. Splácení dluhu ve splátkách a promíjení penále napomáhají ke zlepšení platební morálky plátců pojistného, ke snižování zadluženosti vůči příslušné OSSZ a tím i snižování zadluženosti správy sociálního zabezpečení.

RESUMÉ

In presented bachelor thesis I dealt with the analysis of indebtedness of insurance premium payers towards the District Social Security Administration Zlín and consequent possibilities of reducing the social security insurance debt and state employment policy debt. I focused on the area, which I work in, and which is familiar to me. It means working out instalment schedules and documents to mitigate penalty, bookkeeping all legal titles, e.g. statements of arrears, payment orders, irrecoverable debts or fines.

It appears from the analysis of indebtedness of insurance premium payers towards the District Social Security Administration Zlín that the debt decreased by 1,48 % in 2009 compared to 2007. Furthermore, it appears from the analysis that outstanding debts of deregistered payers are secured very well. From 2007 to 2009 the debt rate of deregistered payers decreased by 6 % in proportion to overall indebtedness. In the same time period debts paid in instalment payment regimes came down by 2 % as well. Simultaneously it appears that rate of the overall indebtedness of active payers went up by 8 %. As I mentioned in the analysis, employers mostly participate in the total sum of indebtedness although the number of employers fell in the period under consideration. Possible recommendations might be checking the accounts of payers, especially employers, with so-called statement of arrears at least three times a year instead of two times a year. We have to pass mature amounts outstanding to the premium enforcement department in order to set up execution procedure and post an application for arrear payment in alternative time as soon as possible.

Analysis of debt repayment in the form of instalment payment regime showed a 50% effect of instalment permitting. I would suggest to permit an appeal for permitting instalment payments when the payer does not have any writs of execution, eventually if they pay at least 10% of the arrears towards the District Social Security Administration. It is necessary to consider each appeal individually and monitor payment morals throughout working insurance premium payers registration of social security administration. It is also necessary to pay attention to the reasons leading to the beginning of debt. Especially 2009 was extreme for the big part of payers mainly due to the world economic crisis.

The last topic, I dealt with in my thesis, was the penalty mitigating analysis in the District Social Security Administration Zlín. Mitigated penalty does not cause large debt decrease considering the overall indebtedness. It appears from the analysis that mitigated penalty

influenced the decrease of the overall debt by 0.18% on the annual average. Mitigated penalty is proceeded in accordance with law. If there are no legislation changes I would suggest a possible general pardon so employers and sole traders would be forgiven the remaining part of the penalty in condition of having paid off outstanding premium by 2010.

The relevance of using instalment schedules and penalty mitigating is, although they have a small impact on the indebtedness rate of payers towards the District Social Security Administration and thereby towards social security administration, that they help to solve a difficult financial situation of payers and enable them to carry on with their activities and consequently with paying social security insurance premium properly. Paying debt in instalments and penalty mitigating help to improve the morals of insurance payers, to decrease indebtedness towards the competent District Social Security Administration and thereby to decrease indebtedness of social security administration.

SEZNAM POUŽITÉ LITERATURY

- [1] GREGOROVÁ, Zdeňka; GALVAS, Milan. *Sociální zabezpečení*. 2. aktualizované a doplněné vydání. Brno : Masarykova univerzita, 2005. 280 s. ISBN 80-7239-176-3.
- [2] *Mpsv.cz* [online]. [cit. 2010-03-07]. MPSV – sociální pojištění. Dostupné z WWW: <http://www.mpsv.cz/cs/1349>.
- [3] Zákon č. 589/1992 Sb., o pojistném na sociální zabezpečení a příspěvku na státní politiku zaměstnanosti, v platném znění.
- [4] Zákon č. 582/1991 Sb., o organizace a provádění sociálního zabezpečení, v platném znění.
- [5] Vyhláška č. 161/1998 Sb., o promíjení penále správami sociálního zabezpečení, v platném znění.
- [6] *Mpsv.cz* [online]. [cit. 2010-03-07]. MPSV – sociální pojištění. Dostupné z WWW: <http://www.mpsv.cz/cs/4453>.
- [7] *Úplné znění : Sociální pojištění 2009*. Ostrava-Hrabůvka : Sagit, 2009. 384 s. ISBN 978-80-7208-716-7.
- [8] *Úplné znění : Sociální pojištění 2008*. Ostrava-Hrabůvka : Sagit, 2008. 336 s. ISBN 978-80-7208-657-3.
- [9] *Úplné znění : Sociální pojištění 2007*. Ostrava-Hrabůvka : Sagit, 2007. 320 s. ISBN 978-80-7208-607-8.
- [10] ARNOLDOVÁ, Anna. *Vybrané kapitoly ze sociálního zabezpečení : I. část*. Praha : Univerzita Karlova v Praze, 2007. 613 s. ISBN 978-80-246-1393-2.
- [11] TRNKOVÁ, Ludmila; ŽENÍŠKOVÁ, Marta. *Pojistné na sociální zabezpečení a zdravotní pojištění zaměstnanců a osob samostatně výdělečně činných : právní stav k 1.1.2007*. 11. aktualizované vydání. Ostrava : ANAG, 2007. 168 s. ISBN 978-80-7263-390-6.
- [12] VANČUROVÁ, Alena; KLAZAR, Stanislav. *Sociální a zdravotní pojištění - úvod do problematiky*. jako 319. publikaci. Praha : ASPI, 2005. 96 s. ISBN 80-7357-102-1.

- [13] *Cssz.cz* [online]. 2008 [cit. 2010-02-22]. Výroční zprávy ČSSZ. Dostupné z WWW: <<http://www.cssz.cz/cz/informace/informacni-materialy/vyrocnizpravy.htm>>.
- [14] *Mfcr.cz* : *státní závěrečný účet* [online]. 2008 [cit. 2010-03-11]. Dostupné z WWW: <http://www.mfcr.cz/cps/rde/xchg/mfcr/xsl/statni_zav_ucet.html>.
- [15] Účetní zpráva: *účetní závěrka 2007 – 2009 OSSZ Zlín*.

SEZNAM POUŽITÝCH SYMBOLŮ A ZKRATEK

ZAME	Zaměstnavatel
OSVČ	Osoba samostatně výdělečně činná
OSSZ	Okresní správa sociálního zabezpečení
ČSSZ	Česká správa sociálního zabezpečení
ČR	Česká republika
EURO	Společná evropská měna
ES	Evropské společenství

SEZNAM OBRÁZKŮ

Obr. 1. Budova OSSZ Zlín	28
Obr. 2. Struktura OSSZ Zlín	29

SEZNAM TABULEK

Tab. 1. Sazby pojistného	21
Tab. 2. Rozčlenění celkových pohledávek dle plátců	34
Tab. 3. Podíl pohledávek na celkovém dluhu	35
Tab. 4. Rozčlenění dluhu k 31. 12.	35
Tab. 5. Počty dlužníků dle plátců	37
Tab. 6. Průměrný dluh na jednoho dlužníka	38
Tab. 7. Počty podaných žádostí dle plátců.....	46
Tab. 8. Efektivnost povolování splátek	49
Tab. 9. Průměrný dluh na jednoho plátce ve splátkách	50
Tab. 10. Rozčlenění pohledávek ve splátkách k 31. 12.	50
Tab. 11. Průměrný dluh na jednoho plátce k 31. 12.	51
Tab. 12. Vliv splátek na celkovém dluhu OSSZ Zlín.....	52
Tab. 13. Prominuté penále	56
Tab. 14. Procentuální podíl plátců zahájených řízení.....	57
Tab. 15. Vliv prominutí penále na celkovém dluhu OSSZ Zlín.....	57

SEZNAM GRAFŮ

Graf 1. Celkové veřejné příjmy ČR v % v roce 2007.....	13
Graf 2. Dluh v peněžním vyjádření k 31. 12. dle jednotlivých plátců.....	33
Graf 3. Podíl plátců na celkovém dluhu k 31. 12. 2008	36
Graf 4. Vývoj počtu žádostí o splátkový režim na OSSZ Zlín.....	46
Graf 5. Počet povolených splátek v průběhu roku 2009 dle plátců	47
Graf 6. Počet porušených splátek v průběhu roku 2009 dle plátců	48
Graf 7. Vývoj promíjení penále v počtu žádostí.....	55

SEZNAM PŘÍLOH

- P I Přehled o příjmech a výdajích OSVČ za rok 2009
- P II Přehled o výši pojistného a vyplacených dávkách
- P III Protokol posouzení žádosti OSVČ o povolení splátek na OSSZ Zlín
- P IV Protokol posouzení žádosti zaměstnavatele o povolení splátek na OSSZ Zlín
- P V Prohlášení k žádosti o prominutí penále
- P VI Poučení k prohlášení žádosti o prominutí penále

HHHHHHHHHHHHHHH

Nastavení psacího stroje

HHHHHHHHHHHHHHH

Přehled o příjmech a výdajích OSVČ za rok 2009

podle § 15 odst. 1 zákona č. 589/1992 Sb., ve znění pozdějších předpisů

řádný opravný 

1. Identifikace osoby samostatně výdělečně činné (OSVČ)

Rodné číslo

1. Příjmení	2. Jméno	3. Titul	4. Datum narození	Rodné číslo
5. Ulice	6. Číslo popisné/orient.	Telefon	Variabilní symbol	
7. Obec	PSC (Post Code)	8. Stát		

2. Údaje o samostatné výdělečné činnosti a daňovém přiznání

9. V roce 2009 jsem vykonával/a samostatnou výdělečnou činnost: jen hlavní jen vedlejší hlavní i vedlejší

10. Daňové přiznání zpracovává a předává daňový poradce: ano ne

11. Jsem povinen/povinna podávat daňové přiznání: ano ne

12. Jsem poplatníkem daně z příjmů stanovené paušální částkou: ano ne

13. Protokol o platbě daně z příjmů paušální částkou předložen dne: ze dne prodlouženo do dne

14. Rozhodnutí finančního úřadu o prodloužení lhůty pro předložení daňového přiznání:

15. Účtování v hospodářském roce (§ 7 odst. 12 zák. č. 586/1992 Sb.): ano ne

3. Vedlejší samostatná výdělečná činnost – podle ustanovení § 9 odst. 6 písmeno a) až e) zák. č. 155/1995 Sb. v roce 2009

V roce 2009 jsem vedlejší SVČ vykonával/a v měsících: 1 2 3 4 5 6 7 8 9 10 11 12 1-12

Z důvodů:

16. Výkonu zaměstnání

17. Nároku na výplatu částečného, plného invalidního důchodu nebo přiznání starobního důchodu

18.1. Nároku na rodičovský příspěvek

18.2. Nároku na PPM nebo nemocenské z důvodu těhotenství a porodu z nemocenského pojištění zaměstnanců

18.3. Osobní péče o osobu mladší 10 let, která je závislá na péči jiné osoby ve stupni I, nebo o osobu, která je závislá na péči jiné osoby ve stupni II-IV

19. Výkonu vojenské služby v ozbrojených silách ČR

20. Nezaopatřeného dítěte podle § 20 odst. 3 písm. a) zák. č. 155/1995 Sb.

4. Údaje o daňovém základu OSVČ za rok 2009 a další údaje podle § 15 odst. 1 zák. č. 589/1992 Sb.

21. Daňový základ Kč hlavní vedlejší

22. Počet měsíců, v nichž jsem považován/a za OSVČ hlavní vedlejší

23. Počet měsíců, v nichž jsem vykonával/a SVČ aspoň po část měsíce hlavní vedlejší

24. Průměrný měsíční daňový základ Kč hlavní činnost Kč vedlejší činnost

25. Rozdělení daňového základu Kč hlavní činnost Kč vedlejší činnost

26. Vypočtený vyměřovací základ ,00 Kč hlavní činnost ,00 Kč vedlejší činnost

27. Dílčí vyměřovací základ ,00 Kč hlavní činnost ,00 Kč vedlejší činnost

28. Minimální vyměřovací základ ,00 Kč

29. Určený vyměřovací základ ,00 Kč

30. Vyměřovací základ ze zaměstnání ,00 Kč

31. Součet řádků 29 a 30 ,00 Kč

32. Vyměřovací základ ze SVČ ,00 Kč

33. Pojistné na DP ,00 Kč

34. Úhrn zaplacených záloh na DP Kč

35. Rozdíl mezi Pojistným a Úhrnem záloh (33 – 34) Kč

Poznámka:
řádky 25 a 27 se vyplňují pouze v případě, byla-li vykonávána hlavní i vedlejší činnost (čtěte Pokyny)

strana 1



6 6 4 0 0 9 9 3 0 7

ČSSZ 89 324 7 – I/2010

HHHHHHHHHHHHHHH

Nastavení psacího stroje

HHHHHHHHHHHHHHH

Přehled o příjmech a výdajích OSVČ za rok 2009 – 2. strana

Rodné číslo OSVČ



5. Způsob použití přeplatku

Přeplatek (část přeplatku) ve výši: Kč

použijte (pokud nemám vůči OSSZ/PSSZ splatný závazek) na úhradu záloh na pojistné

na měsíce:

1/10	2/10	3/10	4/10	5/10	6/10	7/10	8/10	9/10	10/10	11/10	12/10	1/11	2/11	3/11	4/11	5/11	6/11
<input type="checkbox"/>	<input type="checkbox"/>	<input type="checkbox"/>	<input type="checkbox"/>	<input type="checkbox"/>	<input type="checkbox"/>	<input type="checkbox"/>	<input type="checkbox"/>	<input type="checkbox"/>	<input type="checkbox"/>	<input type="checkbox"/>	<input type="checkbox"/>	<input type="checkbox"/>	<input type="checkbox"/>	<input type="checkbox"/>	<input type="checkbox"/>	<input type="checkbox"/>	<input type="checkbox"/>

Přeplatek (zbývající část přeplatku):

a) vrátte na účet:

IBAN (mezinárodní číslo účtu použijte při platbě do ciziny)

Předčíslí účtu

Číslo účtu

Kód banky

Variabilní symbol

Specifický symbol

b) pošlete poštovní poukázkou na adresu:

Příjmení

Jméno

Titul

Ulice

Číslo popisné/orientační

Obec

PSČ (Post Code)

Stát

6. Výše zálohy na důchodové pojištění a příspěvek na státní politiku zaměstnanosti (DP) na rok 2010

Pro účely placení záloh na pojistné budu v roce 2010 považován/a za OSVČ vykonávající:

hlavní činnost vedlejší činnost

36. Měsíční vyměřovací základ:

,00 Kč

37. Měsíční záloha na DP:

,00 Kč

7. Údaje o OSVČ, se kterou je vykonávána spolupráce

Rodné číslo

Příjmení

Jméno

Titul

Datum narození

Ulice

Číslo popisné/orientační

Obec

PSČ (Post Code)

Stát

8. Přihláška k účasti na důchodovém pojištění OSVČ v roce 2009

Vzhledem k tomu, že jsem v roce 2009 nedosáhl/a z výkonu vedlejší samostatné výdělečné činnosti zákonem stanoveného příjmu pro povinnou účast na důchodovém pojištění OSVČ, přihlašuji se k této účasti dnem podání tohoto Přehledu:

ano ne

9. Údaje o opravném přehledu

Datum zjištění nové výše vyměřovacího základu ze SVČ

Důvod předložení opravného přehledu

10. Podpisy a razítka

Název příslušné OSSZ/PSSZ

Prohlašuji, že všechny údaje uvedené v tomto Přehledu jsou pravdivé a že OSSZ/PSSZ ohlásím všechny změny údajů, a to do 8 dnů ode dne, kdy jsem se o těchto změnách dozvěděl/a.

Datum vyplnění formuláře

Datum přijetí formuláře

Počet příloh

Podpis (a razítko) OSVČ

Podpis a razítko OSSZ



7 2 5 9 0 9 9 3 0 4

strana 2

ČSSZ 89 324 7 - I/2010

Pro výpočet údajů v části 4, při vyplňování tohoto formuláře a následném vytisknutí na Vaší tiskárně můžete jako pomůcku využít elektronický formulář na internetové adrese www.cssz.cz.

Evidenční štítek

Přehled o výši pojistného a vyplacených dávkách

za období (kal. měsíc)

Kód OSSZ

Místně příslušná OSSZ (ÚP PSSZ)

A. IDENTIFIKACE ZAMĚSTNAVATELE

Název	IČ	Variabilní symbol
Ulice	Číslo domu	
Obec	PSČ	Stát
		Počet zaměstnanců

B. POJISTNÉ ODVÁDĚNÉ ZA ZAMĚSTNANCE A ZA ZAMĚSTNAVATELE

1. Pojistné na nemocenské a důchodové pojištění a příspěvku na státní politiku zaměstnanosti	Úhrn vyměřovacích základů	Úhrn pojistného	Kč
2. Pojistné pouze na důchodové pojištění	Úhrn vyměřovacích základů	Úhrn pojistného	Kč
3. Pojistné celkem			Kč
4. Úhrn slev na pojistném podle § 21a zákona	Počet zaměstnanců	Výše slevy	Kč
5. Mimořádná sleva na pojistném			Kč
6. Rozdíl mezi pojistným celkem a slevami na pojistném (řádka 6 = řádka 3 mínus řádka 4 a 5)			Kč

C. NÁHRADY MZDY

7. Náhrada mzdy za dobu dočasné pracovní neschopnosti	Úhrn zúčtovaných náhrad mzdy	1/2 náhrad mzdy	Kč
---	------------------------------	-----------------	----

D. VYPLACENÉ DÁVKY

8. Nemocenské	Počet proplac. dnů	Vyplacená částka	Kč
9. Ošetřovné	Počet proplac. dnů	Vyplacená částka	Kč
10. Peněžité pomoc v mateřství	Počet proplac. případů	Vyplacená částka	Kč
11. Vyrovňovací příspěvek v těhotenství a mateřství	Počet proplac. případů	Vyplacená částka	Kč
12. Celkem		Úhrn vyplac. dávek	Kč

E. POJISTNÉ K ÚHRADĚ

13. Rozdíl mezi pojistným celkem, slevami na pojistném, 1/2 zúčtovaných náhrad mzdy a vyplacenými dávkami (řádka 13 = řádka 6 mínus řádky 7 a 12)		Kč
---	--	----

F. BANKOVNÍ SPOJENÍ

předčíslovce – číslo účtu/kód banky nebo IBAN = číslo účtu, na který má být zaslán rozdíl k úhradě,
je-li úhrn odečitatelných položek z řádek 4, 5, 7 a 12 vyšší než pojistné celkem z řádky 3

G. KONTAKTNÍ PRACOVNÍK**H. DATUM VYPLNĚNÍ, PODPIS A RAZÍTKO**

5 0 7 6 3 1 5 5 6 8

VYPLNĚNÍ TISKOPISU – PŘEHLED O VÝŠI POJISTNÉHO A VYPLACENÝCH DÁVKÁCH

(Zákon č. 589/1992 Sb., ve znění pozdějších předpisů – dále jen zákon)

Místně příslušná OSSZ (ÚP PSSZ) – uvádí se OSSZ (ÚP PSSZ), u které je zaměstnavatel registrován.

Sekce A. – Identifikace zaměstnavatele

Variabilní symbol – jde o evidenční číslo, které bylo zaměstnavateli přiděleno OSSZ (PSSZ) pro jeho řádnou identifikaci a které musí být uvedeno nejen na přehledu, ale i na převodním příkazu.

Počet zaměstnanců – uvede se počet zaměstnanců (pojistných vztahů), kteří jsou (byli) účastní nemocenského a důchodového pojištění (včetně zaměstnanců účastných jen důchodového pojištění), k poslednímu kalendářnímu dni kalendářního měsíce, za který se Přehled podává.

Sekce B. – Pojistné odváděné za zaměstnance a za zaměstnavatele

V řádce 1. se v kolonce „Úhrn vyměřovacích základů“ uvede úhrn vyměřovacích základů za vykazovaný měsíc všech zaměstnanců zaměstnavatele, kteří podléhají odvodu pojistného na nemocenské a důchodové pojištění a příspěvku na státní politiku zaměstnanosti; v kolonce „Úhrn pojistného“ se uvede výměra tohoto pojistného, zaokrouhlená na celé koruny nahoru, kterou je zaměstnavatel povinen sám vypočítat.

V řádce 2. se v kolonce „Úhrn vyměřovacích základů“ uvede úhrn vyměřovacích základů za vykazovaný měsíc těch zaměstnanců zaměstnavatele, kteří podléhají pouze odvodu pojistného na důchodové pojištění (jedná se o zaměstnance definované v § 3 odst. 1, písm. b), bod 14 a bod 15 zákona); v kolonce „Úhrn pojistného“ se uvede výměra tohoto pojistného, zaokrouhlená na celé koruny nahoru, kterou je zaměstnavatel povinen sám vypočítat.

V řádce 3. „Pojistné celkem“ se uvede součet řádek 1. a 2. (1 + 2).

V řádce 4. se v kolonce „Počet zaměstnanců“ uvede počet zaměstnanců, za které byla sleva na pojistném uplatněna a v kolonce „Výše slevy“ se uvede úhrn slevy na pojistném podle § 21a zákona (poprvé při podání Přehledu za kalendářní měsíc srpen 2009).

V řádce 5. se uvede úhrn mimořádné slevy na pojistném za kalendářní měsíce leden až červenec 2009, uvádí se pouze při předložení Přehledu za kalendářní měsíc srpen 2009. V příloze k Přehledu za měsíc srpen 2009 se uvede rozpis mimořádné slevy na pojistném v Kč uplatněné za jednotlivé kalendářní měsíce leden až červenec 2009 a počet zaměstnanců v jednotlivých měsících, za které byla sleva na pojistném uplatněna.

V řádce 6 se uvede rozdíl mezi pojistným celkem a uplatněnými slevami na pojistném $/3 - (4 + 5)/$.

Sekce C. – Náhrady mzdy

V řádce 7. náhrady mzdy za dobu dočasné pracovní neschopnosti v kolonce „Úhrn zúčtovaných náhrad mezd“ uvede zaměstnavatel náhradu mzdy, kterou zúčtoval všem svým zaměstnancům; v kolonce „1/2 zúčtovaných náhrad mzdy“ se uvede polovina této náhrady zaokrouhlená na celé koruny nahoru.

Zúčtovanou náhradou mzdy se rozumí pouze ta část náhrady mzdy, na kterou zaměstnanci vznikl nárok podle zákoníku práce. Nezahrnuje se tedy ta část zúčtované náhrady mzdy, která byla dohodnuta nebo stanovena nad zákonnou výši.

Sekce D. – Vyplacené dávky

V řádkách 8. až 11. se uvedou dávky zúčtované oprávněným příjemcům za vykazovaný měsíc, na které vznikl nárok před 1. 1. 2009. Údaje „Počet proplacených dnů“ nebo „Počet proplacených případů“ se vztahují k dávkám, které byly zúčtovány ve vykazovaném měsíci (údaje čerpá zaměstnavatel ze své operativně technické a účetní evidence). V kolonkách „Vyplacená částka“ se uvedou celkové částky vyplacených dávek zaokrouhlené na celé Kč.

V řádce 12. se uvede součet všech vyplacených dávek za příslušný kalendářní měsíc (8 + 9 + 10 + 11).

Sekce E. – Pojistné k úhradě

V řádce 13. se uvede částka ze řádky 6. snižená o částku $1/2$ zúčtovaných náhrad mzdy ze řádky 7. a částky vyplacených dávek z řádky 12 $/6 - (7 + 12)/$.

Převodní příkaz k úhradě předkládá zaměstnavatel svému peněžnímu ústavu s uvedením přiděleného variabilního symbolu.

OBECNÉ UPOZORNĚNÍ

V případě pozdního odeslání Přehledu nebo jeho chybného, neúplného vyplnění, může být zaměstnavateli předepsána pokuta až do výše 20.000,- Kč za každé jednotlivé nesplnění či porušení povinnosti. Přehled je zároveň žádostí o úhradu rozdílu, pokud je úhrn odečitatelných položek vyšší než pojistné celkem (§ 9 odst. 7 zákona). Úhrn slev na pojistném (řádka 4), popř. mimořádnou slevu na pojistném (řádka 5) lze uplatnit jen do dne splatnosti pojistného za kalendářní měsíc, za který sleva na pojistném náleží; slevu na pojistném nelze uplatnit zpětně. V případě, že bude Přehled s uplatněnou slevou na pojistném předložen po stanoveném termínu, nebude možné tuto slevu na pojistném zohlednit a vykázaná sleva na pojistném se stává dlužným pojistným, ze kterého plyne penále.

P r o t o k o l

posouzení žádosti OSVČ o povolení splátek

Žádost doručena OSSZ Zlín dne _____

Údaje o žadateli			
Příjmení a jméno			
Adresa			
Variabilní symbol		Rodné číslo	
Udaný důvod žádosti			

Navrhovaný den splatnosti jednotlivých splátek :
--

Vyjádření oddělení pojišťování OSVČ		
<i>Údaje z podkladů oddělení OSVČ</i>		
Celková výše dluhu OSVČ na doplatku pojistného a penále:		Kč
Z toho: dlužné pojistné celkem		Kč
dlužné penále celkem		Kč
<i>Stanovisko vedoucí oddělení OSVČ k žádosti o splátky</i>		
<i>(popis plátce – dosavadní – součinnost s OSSZ, plnění zákonných povinností)</i>		
S ohledem na uvedené stanovisko navrhuje žádosti	vyhovět	nevyhovět
Podpis vedoucí oddělení		Ve Zlíně dne 200.

Vyjádření odboru výběru pojistného		
<i>Údaje z podkladů účtárny pojistného a dávek</i>		
Výše pohledávky OSVČ ověřena, ke dni	činí	Kč
Splátky dluhu byly povoleny již dříve	ano	ne
Pokud ano s jakým efektem <i>(řádně ukončeno, zrušeno)</i>		
Dříve povolené splátky byly zrušeny z důvodu:		
<i>Údaje z podkladů oddělení vymáhání pojistného</i>		
Částka dluhu ve výkonu rozhodnutí		Kč
Dosavadní průběh výkonu rozhodnutí <i>(jaké druhy použity, s jakým výsledkem)</i>		
Na žadatele byl podán návrh na zrušení a likvidaci nebo na prohlášení konkurzního či vyrovnávacího řízení <i>(nehodící se škrtně)</i>	Datum:	
Vedoucí oddělení vymáhání pojistného navrhuje žádosti	vyhovět	nevyhovět
Z důvodu:		
Podpis vedoucího oddělení		Ve Zlíně dne 200.
Stanovisko vedoucí odboru výběru pojistného k žádosti o splátky		
<i>(popis dosavadní platební morálky, je u plátce předpoklad splnění účelu povolení splátek)</i>		
S ohledem na uvedené stanovisko navrhuje žádosti	vyhovět	nevyhovět
Podpis vedoucí odboru		Ve Zlíně dne 200.

Rozhodnutí ředitele OSSZ Zlín		
Ředitel splátky doplatku pojistného a penále povoluje	ano	ne
Podpis ředitele OSSZ		Ve Zlíně dne 200.

P r o t o k o l

posouzení žádosti zaměstnavatele o povolení splátek

Žádost doručena OSSZ Zlín dne _____

Údaje o žadateli			
Název			
Adresa			
Variabilní symbol		IČO	
Udaný důvod žádosti			

Navrhovaná výše jednotlivých splátek:	Kč
Navrhovaná doba splácení dluhu:	xx měsíců

Vyjádření oddělení kontroly		
Stanovisko vedoucí oddělení kontroly		
<i>(popis plátce – dosavadní – součinnost s OSSZ oblasti kontrolní činnosti, plnění zákonných povinností)</i>		
S ohledem na uvedené stanovisko navrhuje žádosti	vyhovět	nevyhovět
Podpis vedoucí oddělení		Ve Zlíně dne 200.

Vyjádření oddělení nemocenského pojištění		
Stanovisko vedoucí oddělení		
<i>(popis plátce – dosavadní – součinnost s OSSZ v nemocenském pojištění, plnění zákonných povinností)</i>		
S ohledem na uvedené stanovisko navrhuje žádosti	vyhovět	nevyhovět
Podpis vedoucí oddělení		Ve Zlíně dne 200.

Vyjádření odboru výběru pojistného			
<i>Údaje z podkladů účtárny pojistného a dávek</i>			
Splátky je možno povolit	- na celý dluh na pojistném a penále	ano	ne
	- na část dluhu:	ano	ne
Výše pohledávky (stav konta) organizace, ke dni	činí:	Kč	
Splátky dluhu byly povoleny již dříve:	ano	ne	
Pokud ano s jakým efektem (řádně ukončeno, zrušeno)			
Dříve povolené splátky byly zrušeny z důvodu:			
<i>Údaje z podkladů oddělení vymáhání pojistného</i>			
Dluh ve výkonu rozhodnutí celkem:	Kč	z toho pojistné:	Kč
		z toho penále:	Kč
Dosavadní průběh výkonu rozhodnutí: (jaké druhy použity, s jakým výsledkem)			
Na žadatele byl podán návrh na zrušení a likvidaci nebo na prohlášení konkurzního či vyrovnávacího řízení (nehodící se škrtně)	Datum:		
Vedoucí oddělení vymáhání pojistného navrhuje žádosti	vyhovět	nevyhovět	
Z důvodu:			
Podpis vedoucího oddělení		Ve Zlíně dne	200.
Stanovisko vedoucí odboru výběru pojistného k žádosti o splátky			
<i>(popis dosavadní platební morálky, je u plátce předpoklad splnění účelu povolení splátek)</i>			
S ohledem na uvedené stanovisko navrhuje žádosti	vyhovět	nevyhovět	
Podpis vedoucí odboru		Ve Zlíně dne	200.

Rozhodnutí ředitele OSSZ Zlín		
Ředitel splátky dlužného pojistného a penále povoluje:		
ANO - na celý dluh	ANO - na část dluhu ve výši Kč	NE
Podpis ředitele OSSZ		Ve Zlíně dne 200.

ČESTNÉ PROHLÁŠENÍ

Plátce pojistného: _____

Sídlo plátce: _____

Variabilní symbol: _____ IČO/rodné číslo*): _____

V rámci rozhodování o prominutí penále z důvodu odstranění tvrdosti zákona ve smyslu ustanovení § 104ch zákona č. 582/1991 Sb. o organizaci a provádění sociálního zabezpečení v platném znění, tímto výše uvedený **žadatel prohlašuje, že**

- **mu byla - nebyla *) poskytnuta veřejná podpora** ve smyslu Nařízení Komise ES číslo 69/2001, o podpoře de minimis, a to v období posledních tří let před podáním žádosti o prominutí penále, resp. poskytnutím veřejné podpory.

V případě obdržení této podpory, žadatel uvede:

datum rozhodnutí: _____ výše podpory: _____

poskytovatel: _____

- **žadatel podniká - nepodniká*) v sektoru dopravy, zemědělství nebo rybolovu *)**
- **na majetek žadatele byl - nebyl*) podán návrh na prohlášení konkursu**
- **žadatel vstoupil - nevstoupil do likvidace*)**

Současně uvedený žadatel prohlašuje, že veškeré změny, které nastanou v uvedených skutečnostech do obdržení rozhodnutí o prominutí penále z důvodu odstranění tvrdosti zákona, sdělí bez zbytečného odkladu příslušné okresní správě sociálního zabezpečení. Žadatel dále prohlašuje, že si je vědom povinnosti vrátit podporu de minimis, pokud byla poskytnuta v rozporu s cit. nařízením v důsledku jím uvedených údajů či nesplněním ohlašovací povinnosti.

V _____ dne _____

ž a d a t e l
(vlastnoruční podpis OSVČ, vlastnoruční
podpis statutárního orgánu společnosti + razítko)

*) nehodící se škrtněte

Vysvětlivky:

Ve smyslu čl. 87 Smlouvy o založení Evropského společenství se pod pojmem **státní (veřejná) podpora** rozumí podpory poskytované v jakékoli formě státem nebo ze státních prostředků, které narušují nebo mohou narušit hospodářskou soutěž tím, že zvýhodňují určité podniky nebo určitá odvětví výroby a jsou, pokud ovlivňují obchod mezi členskými státy, neslučitelné se společným trhem. Se společným trhem jsou slučitelné zejména podpory určené k náhradě škod způsobených přírodními pohromami nebo jinými mimořádnými událostmi.

Ve smyslu čl. 2, odst.2 Nařízení Komise Evropského společenství č. 69/2001 o použití článků 87 a 88 Smlouvy o Evropském společenství se pod pojmem „**Podpora de minimis**“ rozumí taková státní (veřejná) podpora, jejíž celková výše poskytnutá jednomu podnikatelskému subjektu **nepřesahuje v období tří let částku 100.000 EUR**. Tento limit platí bez ohledu na formu podpory nebo její sledovaný cíl.

Ve smyslu čl.1 se toto Nařízení vztahuje na podporu poskytnutou uvedeným subjektům ve všech odvětvích s výjimkou tzv. **citlivých sektorů**, kterými se pro tyto účely rozumí:

a/ obor dopravy – pro účely aplikace pravidel o veřejné podpoře je odvětví dopravy reprezentováno podnikatelskými subjekty nebo ekonomickými činnostmi subjektů, které nabízejí dopravní (přepravní) služby třetím subjektům. Do tohoto odvětví nelze zahrnout sanitky a lanovky.

b/ činnosti, které se týkají výroby, zpracování a uvádění na trh výrobků z oblasti zemědělství a rybolovu. V oblasti rybolovu jde ve smyslu Přílohy č.1 Smlouvy o Evropském společenství zejména o tuky a oleje z ryb a z mořských savců, o přípravky z ryb, koryšů a měkkýšů.

Ohlašovací povinnosti žadatele – žadatel je v průběhu řízení o žádosti ve věci prominutí penále povinen neprodleně písemně oznámit příslušné OSSZ skutečnost, že

- 1) začal vykonávat některou z činností uvedenou v tzv.citlivém sektoru pokud ji začne vykonávat v období ode dne podání žádosti do dne uvedeném v rozhodnutí o prominutí penále.
- 2) byla mu poskytnuta podpora de minimis v období ode dne podání žádosti do data uvedeném na rozhodnutí o prominutí penále, přičemž datem poskytnuté podpory de minimis se rozumí datum uvedené v rozhodnutí v této věci.

POUČENÍ

pro vyplnění „PROHLÁŠENÍ“ k žádosti o prominutí penále

Podle čl. 87 Smlouvy o založení Evropského společenství se pod pojmem státní (veřejná) podpora rozumí podpory poskytované v jakékoliv formě státem nebo ze státních prostředků, které mohou narušit hospodářskou soutěž tím, že zvýhodňují určité podniky nebo určitá odvětví výroby a jsou, pokud ovlivňují obchod mezi členskými státy, neslučitelné se společným trhem.

Čestné prohlášení je vyžadováno z důvodu zjištění, zda jsou dány podmínky pro odstranění tvrdosti zákona prominutím penále dle ustanovení § 104ch zákona č. 582/1991 Sb., o organizaci a provádění sociálního zabezpečení, v platném znění, vyhlášky MPSV č. 161/1998 Sb., o promíjení penále správami sociálního zabezpečení, v platném znění a pro poskytnutí podpory de minimis dle Nařízení Komise (ES) č. 1998/2006 o použití čl. 87 a 88 Smlouvy o ES na podporu de minimis, podle Nařízení Komise (ES) č. 1535/2007 o použití čl. 87 a 88 Smlouvy o ES na podporu de minimis v odvětví zemědělské prvovýroby a podle Nařízení Komise (ES) č. 875/2007 o použití čl. 87 a 88 Smlouvy o ES na podporu de minimis v odvětví rybolovu.

Pokud nebude prohlášení řádně vyplněno a vráceno příslušně správě sociálního zabezpečení, event. MPSV, nelze žádosti o prominutí penále vyhovět.

Podle čl. 87 Smlouvy o ES je prominutí penále nebo jeho části nad rámec tzv. podpory de minimis (podpory malého rozsahu) dle Nařízení Komise (ES) č. 1998/2006 (dříve č. 69/2001), popř. Nařízení Komise (ES) č. 1535/2007 a Nařízení Komise (ES) č. 875/2007 zakázanou veřejnou podporou.

Podle čl. 2 **Nařízení Komise (ES) č. 1998/2006** o použití čl. 87 a 88 Smlouvy o ES, zveřejněném v Úředním věstníku Evropské unie, se pod pojmem „**Podpora de minimis**“ rozumí taková **státní (veřejná) podpora, jejíž celková maximální výše poskytnutá jednomu podnikatelskému subjektu nepřesáhne v kterémkoli tříletém období částku 200.000 EUR, u příjemců činných v oblasti silniční dopravy nepřesáhne částku 100.000 EUR.** Podle čl. 3 odst. 2 cit. nařízení je rozhodným obdobím daný rozpočtový rok a předchozí dva rozpočtové roky.

Podle čl. 3 **Nařízení Komise (ES) č. 1535/2007** je **podporou de minimis** podpora, která za stanovené období tří let nepřesáhla **výši 7.500 EUR.** Podle tohoto nařízení lze s platností od 1. 1. 2008 podporu poskytnout, pokud kumulovaná výše podpor poskytnutá do produkčních odvětví zemědělských produktů nepřesáhla tuto hodnotu. Do režimu tohoto nařízení patří podniky působící v oblasti tzv. zemědělské **prvovýroby zemědělských produktů**, uvedených v příloze I Smlouvy o založení ES.

Podle čl. 3 **Nařízení Komise (ES) č. 875/2007** lze s platností od 1. 8. 2007 poskytnout **podporu de minimis** ve stanoveném tříletém období až do výše **30.000 EUR podnikům působícím v oblasti výroby, zpracování a uvádění rybolovných produktů na trh.** (*Produkty rybolovu se rozumějí jak produkty odlovené v moři nebo ve vnitřních vodách, tak i produkty uvedené v čl. 1 Nařízení Rady (ES) č. 104/2000. Zpracováním a uvedením na trh se rozumí veškeré úkony, včetně manipulace, úpravy, produkce a distribuce, které se provádějí v době od vykládky nebo sběru do stadia konečného produktu.*)

Podnikům činným v odvětví zpracování a uvádění zemědělských produktů na trh (tzv. zemědělská druhovýroba) je možno poskytnout podporu podle Nařízení Komise (ES) č. 1998/2006, tzn. **až do výše 200.000 EUR.** Zemědělskými produkty se rozumí produkty uvedené v příloze I Smlouvy o ES, s výjimkou produktů rybolovu.

Zpracováním zemědělských produktů se rozumí jakékoliv zpracování zemědělského produktu vedoucí ke vzniku produktu, který je též zemědělským produktem, s výjimkou činností probíhajících v zemědělských podnicích potřebných pro přípravu živočišných nebo rostlinných produktů k prvnímu prodeji.

Uváděním zemědělských produktů na trh se rozumí přechovávání nebo vystavování produktů za účelem jeho prodeje, nabízení produktů k prodeji, jeho dodání nebo jakýkoliv další způsob umístění na

trh, s výjimkou prvního prodeje primárním producentem dalším prodejčům nebo zpracovatelským podnikům nebo jakákoliv činnost k přípravě produktů k tomuto prvnímu prodeji. Prodej primárním producentem konečným spotřebitelům se považuje za uvádění na trh, pokud k němu dochází na místech vyhrazených k tomuto účelu.

Podnikem v obtížích, kterému nelze poskytnout podporu de minimis, je podnik, jenž není schopen z vlastních zdrojů nebo finančních prostředků, které získá od vlastníka/akcionářů či společníků nebo věřitelů, zamezit ztrátě, která by jej bez vnějšího zásahu ze strany orgánů veřejné správy v krátkodobém nebo střednědobém výhledu téměř jistě odsoudila k ukončení podnikatelské činnosti. Podnik je bez ohledu na jeho velikost považován za podnik v obtížích podle Pokynů Společenství pro státní podporu na záchranu a restrukturalizaci podniků v obtížích č. 2004/C 244/02 – Sdělení Komise, zveřejněné v Úředním věstníku, zejména:

- pokud ve společnosti došlo ke ztrátě více než poloviny zapsaného kapitálu za podmínky, že ke ztrátě více než jedné čtvrtiny tohoto kapitálu došlo za posledních 12 měsíců,
- pokud ve společnosti, kde alespoň někteří společníci ručí za závazky společnosti, došlo ke ztrátě více než poloviny jejího kapitálu zaznamenaného v účetnictví této společnosti za podmínky, že ke ztrátě více než jedné čtvrtiny tohoto kapitálu došlo za posledních 12 měsíců,
- pokud podnik splňuje podmínky vnitrostátního práva pro zahájení úpadkového řízení.

(internetová adresa, kde je možno získat přesné znění tohoto předpisu je:

http://europa.eu.int/eur-lex/cs/archive/2004/c_24420041001cs.html)

Podnikům v odvětví uhelného průmyslu rovněž **nelze** ve smyslu Nařízení Komise (ES) č. 1998/2006 **poskytnout podporu de minimis**, tzn. nelze vyhovět jejich žádosti o prominutí penále.

Vyjmenované předpisy EU je možné najít v českém jazyce na internetových stránkách EU:

Nařízení Komise (ES) č. 69/2001

<http://eur-lex.europa.eu/LexUriServ/LexUriServ.do?uri=CELEX:32001R0069:CS:HTML>

Nařízení Komise (ES) č. 1998/2006

http://eur-lex.europa.eu/LexUriServ/site/cs/oj/2006/I_379/I_37920061228cs00050010.pdf

Nařízení Komise (ES) č. 1535/2007

<http://eur-lex.europa.eu/LexUriServ/LexUriServ.do?uri=OJ:L:2007:337:0035:0041:CS:pdf>

Nařízení Komise (ES) č. 875/2007

<http://eur-lex.europa.eu/LexUriServ/LexUriServ.do?uri=OJ:L:2007:193:0006:0012:CS:pdf>