

# **Možnosti rozvoje jižního Valašska a Vizovicka prostřednictvím činnosti místních akčních skupin**

Václav Pavlíček

---

Bakalářská práce  
2010



Univerzita Tomáše Bati ve Zlíně  
Fakulta managementu a ekonomiky

---

Univerzita Tomáše Bati ve Zlíně  
Fakulta managementu a ekonomiky  
Ústav regionálního rozvoje, veřejné správy a práva  
akademický rok: 2009/2010

## ZADÁNÍ BAKALÁŘSKÉ PRÁCE

(PROJEKTU, UMĚLECKÉHO DÍLA, UMĚLECKÉHO VÝKONU)

Jméno a příjmení: **Václav PAVLÍČEK**  
Studijní program: **B 6202 Hospodářská politika a správa**  
Studijní obor: **Veřejná správa a regionální rozvoj**

Téma práce: **Možnosti rozvoje Jižního Valašska a Vizovicka prostřednictvím činnosti místních akčních skupin**

Zásady pro vypracování:

Úvod

### I. Teoretická část

- Vymezte základní pojmy a legislativu týkající se oblasti místních akčních skupin.

### II. Praktická část

- Charakterizujte území Jižního Valašska a Vizovicka.
- Charakterizujte místní akční skupiny působící ve vybraném území.
- Provedte analýzu činností těchto místních akčních skupin.
- Navrhněte způsoby zlepšení jejich zapojení do rozvoje vybraného území.

Závěr

Rozsah práce: cca 40  
Rozsah příloh:  
Forma zpracování bakalářské práce: tištěná/elektronická

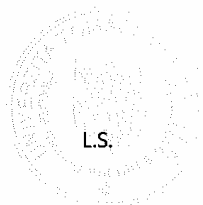
Seznam odborné literatury:


- [1] BINEK, J. a kol. Venkovský prostor a jeho oživení. Brno: Georgetown, 2007. 140 s. ISBN 80-251-19-5.  
[2] GALVASOVÁ, I. a kol. Spolupráce obcí jako faktor rozvoje. 1. vyd. Brno: Georgetown, 2007. 140 s. ISBN 80-251-20-9.  
[3] Program rozvoje venkova České republiky na období 2007 – 2013. Praha: Ministerstvo zemědělství, 2006. 295 s.  
[4] ŘEZANKOVÁ, H. Analýza dat z dotazníkových šetření. 1. vyd. Praha: Professional Publishing, 2007. 212 s. ISBN 970-80-86946-49-8.  
[5] WOKOUN, R., MALINOVSKÝ, J. a kol. Regionální rozvoj. Praha: Linde, 2008. 455 s. ISBN 978-80-7201-699-0.

Vedoucí bakalářské práce: Ing. Pavel Grebeníček  
Ústav regionálního rozvoje, veřejné správy a práva  
Datum zadání bakalářské práce: 6. dubna 2010  
Termín odevzdání bakalářské práce: 21. května 2010

Ve Zlíně dne 6. dubna 2010

  
doc. Dr. Ing. Drahomíra Pavelková  
děkanka




  
prof. RNDr. René Wokoun, CSc.  
ředitel ústavu

## PROHLÁŠENÍ AUTORA BAKALÁŘSKÉ/DIPLOMOVÉ PRÁCE

Beru na vědomí, že

- odevzdáním diplomové/bakalářské práce souhlasím se zveřejněním své práce podle zákona č. 111/1998 Sb. o vysokých školách a o změně a doplnění dalších zákonů (zákon o vysokých školách), ve znění pozdějších právních předpisů, bez ohledu na výsledek obhajoby <sup>1)</sup>;
- beru na vědomí, že diplomová/bakalářská práce bude uložena v elektronické podobě v univerzitním informačním systému dostupná k nahlédnutí;
- na moji diplomovou/bakalářskou práci se plně vztahuje zákon č. 121/2000 Sb. o právu autorském, o právech souvisejících s právem autorským a o změně některých zákonů (autorský zákon) ve znění pozdějších právních předpisů, zejm. § 35 odst. 3 <sup>2)</sup>;
- podle § 60 <sup>3)</sup> odst. 1 autorského zákona má UTB ve Zlíně právo na uzavření licenční smlouvy o užití školního díla v rozsahu § 12 odst. 4 autorského zákona;
- podle § 60 <sup>3)</sup> odst. 2 a 3 mohu užít své dílo – diplomovou/bakalářskou práci - nebo poskytnout licenci k jejímu využití jen s předchozím písemným souhlasem Univerzity Tomáše Bati ve Zlíně, která je oprávněna v takovém případě ode mne požadovat přiměřený příspěvek na úhradu nákladů, které byly Univerzitou Tomáše Bati ve Zlíně na vytvoření díla vynaloženy (až do jejich skutečné výše);
- pokud bylo k vypracování diplomové/bakalářské práce využito softwaru poskytnutého Univerzitou Tomáše Bati ve Zlíně nebo jinými subjekty pouze ke studijním a výzkumným účelům (tj. k nekomerčnímu využití), nelze výsledky diplomové/bakalářské práce využít ke komerčním účelům.

Ve Zlíně 20.5.2020



.....

*1) zákon č. 111/1998 Sb. o vysokých školách a o změně a doplnění dalších zákonů (zákon o vysokých školách), ve znění pozdějších právních předpisů, § 47b Zveřejňování závěrečných prací:*

*(1) Vysoká škola nevydělečně zveřejňuje disertační, diplomové, bakalářské a rigorózní práce, u kterých proběhla obhajoba, včetně posudků oponentů a výsledku obhajoby prostřednictvím databáze kvalifikačních prací, kterou spravuje. Způsob zveřejnění stanoví vnitřní předpis vysoké školy.*

*(2) Disertační, diplomové, bakalářské a rigorózní práce odevzdané uchazečem k obhajobě musí být též nejméně pět pracovních dnů před konáním obhajoby zveřejněny k nahlázení veřejnosti v místě určeném vnitřním předpisem vysoké školy nebo není-li tak určeno, v místě pracoviště vysoké školy, kde se má konat obhajoba práce. Každý si může ze zveřejněné práce pořizovat na své náklady výpisy, opisy nebo rozmnoženiny.*

*(3) Platí, že odevzdáním práce autor souhlasí se zveřejněním své práce podle tohoto zákona, bez ohledu na výsledek obhajoby.*

2) zákon č. 121/2000 Sb. o právu autorském, o právech souvisejících s právem autorským a o změně některých zákonů (autorský zákon) ve znění pozdějších právních předpisů, § 35 odst. 3:

(3) Do práva autorského také nezasahuje škola nebo školské či vzdělávací zařízení, užije-li nikoli za účelem přímého nebo nepřímého hospodářského nebo obchodního prospěchu k výuce nebo k vlastní potřebě dílo vytvořené žákem nebo studentem ke splnění školních nebo studijních povinností vyplývajících z jeho právního vztahu ke škole nebo školskému či vzdělávacímu zařízení (školní dílo).

3) zákon č. 121/2000 Sb. o právu autorském, o právech souvisejících s právem autorským a o změně některých zákonů (autorský zákon) ve znění pozdějších právních předpisů, § 60 Školní dílo:

(1) Škola nebo školské či vzdělávací zařízení mají za obvyklých podmínek právo na uzavření licenční smlouvy o užití školního díla (§ 35 odst.

3). Odpírá-li autor takového díla udělit svolení bez vážného důvodu, mohou se tyto osoby domáhat nahrazení chybějícího projevu jeho vůle u soudu. Ustanovení § 35 odst. 3 zůstává nedotčeno.

(2) Není-li sjednáno jinak, může autor školního díla své dílo užít či poskytnout jinému licenci, není-li to v rozporu s oprávněnými zájmy školy nebo školského či vzdělávacího zařízení.

(3) Škola nebo školské či vzdělávací zařízení jsou oprávněny požadovat, aby jim autor školního díla z výdělku jím dosaženého v souvislosti s užitím díla či poskytnutím licence podle odstavce 2 přiměřeně přispěl na úhradu nákladů, které na vytvoření díla vynaložily, a to podle okolností až do jejich skutečné výše; přitom se přihlíží k výši výdělku dosaženého školou nebo školským či vzdělávacím zařízením z užití školního díla podle odstavce 1.

## **ABSTRAKT**

Bakalářská práce je zaměřena na problematiku místních akčních skupin v souvislosti s rozvojem jižního Valašska a Vizovicka (MAS Ploština, MAS Luhačovské Zálesí a MAS Vizovicko a Slušovicko).

Teoretická část se zabývá objasněním pojmu místní akční skupiny a jejich postavením v rámci programu Leader, Společné zemědělské politiky a Programu rozvoje venkova.

V praktické části jsou provedeny socioekonomické analýzy a popsány aktivity jednotlivých místních akčních skupin. Na tyto kapitoly navazují SWOT analýzy, z nichž vychází návrhy rozvoje dané oblasti.

Klíčová slova: Místní akční skupina, Program Leader, Společná zemědělská politika, Program rozvoje venkova, MAS Ploština, MAS Luhačovské Zálesí, MAS Vizovicko a Slušovicko

## **ABSTRACT**

Bachelor's thesis is focused on Local Action Groups in connection with the development of southern Wallachia and Vizovicko (LAG Ploština, LAG Luhačovské Zálesí and LAG Vizovicko and Slušovicko).

The theoretical part deals with clarifying the concept of Local Action Groups and their position in the Leader programme, the Common Agricultural Policy and the Rural Development Programme.

The practical part contains socio-economic analyses and description of activities of Local Action Groups. The SWOT analysis, which result from the previous chapters, create the headstone for further development of the particular area.

Keywords: Local Action Group, the Leader programme, the Common Agricultural Policy, the Rural Development Programme, LAG Ploština, LAG Luhačovské Zálesí, LAG Vizovicko a Slušovicko

*Motto:*

*„Občané i státy vykonali největší díla technická i kulturní, kdykoli pracovali společně, s vzájemnou důvěrou, s jasně vycílenými cíli, respektující vzájemná práva.“*

J. A. Baťa, Budujme stát pro 40,000.000 lidí, 1938

Tímto bych rád poděkoval vedoucímu práce Ing. Pavlu Grebeníčkoví za odborné vedení, pomoc a cenné rady, které jsem při zpracování využil.

Dále bych chtěl poděkovat panu Kašparovi z MAS Luhačovské Zálesí, paní Častulíkové z MAS Ploština a panu Burkartovi a paní Budínové z MAS Vizovicka a Slušovicka za informace, které mi ke zpracování této práce poskytli.

Prohlašuji, že odevzdaná verze bakalářské práce a verze elektronická nahraná do IS/STAG jsou totožné.

# OBSAH

<b>ÚVOD</b> .....	<b>11</b>
<b>I TEORETICKÁ ČÁST</b> .....	<b>12</b>
<b>1 MÍSTNÍ AKČNÍ SKUPINY</b> .....	<b>13</b>
1.1 ORGÁNY MAS.....	13
1.2 KRITÉRIA PŘIJATELNOSTI MAS .....	13
1.3 PODPORA MAS .....	15
1.4 MÍSTNÍ ROZVOJOVÁ STRATEGIE.....	15
1.4.1 Forma a výše podpory.....	16
1.4.2 Veřejná podpora .....	16
1.5 PROJEKTY SPOLUPRÁCE.....	16
<b>2 LEADER</b> .....	<b>18</b>
2.1 PŘÍSTUP LEADER.....	18
2.2 AKTIVITY LEADER+ .....	19
2.3 METODA LEADER V ČR .....	21
2.3.1 Principy metody LEADER v ČR.....	21
2.4 FINANCOVÁNÍ V RÁMCI METODY LEADER.....	21
2.4.1 Evropský zemědělský podpůrný a záruční fond .....	22
2.4.2 Státní zemědělský intervenční fond.....	22
2.4.3 Evropský zemědělský fond pro rozvoj venkova.....	22
<b>3 SPOLEČNÁ ZEMĚDĚLSKÁ POLITIKA</b> .....	<b>23</b>
3.1 ZÁKLADNÍ PRINCIPY SZP.....	23
3.2 KONTROLA VÝDAJŮ SZP .....	24
3.3 NÁRODNÍ STRATEGICKÝ PLÁN ROZVOJE VENKOVA ČR NA OBDOBÍ 2007-2013 24	
3.3.1 Program rozvoje venkova ČR na období 2007-2013 .....	24
<b>II PRAKTICKÁ ČÁST</b> .....	<b>26</b>
<b>4 SOCIOEKONOMICKÁ ANALÝZA MAS LUHAČOVSKÉ ZÁLESÍ</b> .....	<b>27</b>
4.1 VYMEZENÍ MAS.....	27
4.2 ŽIVOTNÍ PROSTŘEDÍ.....	27
4.2.1 Ochrana životního prostředí .....	28
4.3 OBYVATELSTVO A OSÍDLENÍ .....	28
4.3.1 Hustota obyvatel.....	29
4.3.2 Vývoj počtu obyvatel.....	31
4.3.3 Věkové složení obyvatel.....	32
4.4 BYTOVÝ FOND .....	32
4.5 HOSPODÁŘSTVÍ.....	33
4.5.1 Ekonomické subjekty .....	33



4.5.2	Trh práce.....	34
4.5.3	Nezaměstnanost.....	35
4.6	INFRASTRUKTURA.....	36
4.6.1	Občanská infrastruktura.....	36
4.6.2	Dopravní infrastruktura.....	38
4.6.3	Technická infrastruktura.....	38
4.7	CESTOVNÍ RUCH.....	39
<b>5</b>	<b>SOCIOEKONOMICKÁ ANALÝZA MAS PLOŠTINA.....</b>	<b>41</b>
5.1	VYMEZENÍ MAS PLOŠTINA.....	41
5.2	ŽIVOTNÍ PROSTŘEDÍ.....	41
5.2.1	Ochrana životního prostředí.....	42
5.3	OBYVATELSTVO A OSÍDLENÍ.....	42
5.3.1	Věková struktura obyvatel.....	43
5.3.2	Vývoj počtu obyvatel.....	45
5.4	BYTOVÝ FOND.....	46
5.5	HOSPODÁŘSTVÍ.....	47
5.5.1	Ekonomické subjekty.....	47
5.5.2	Trh práce.....	48
5.5.3	Nezaměstnanost.....	49
5.6	INFRASTRUKTURA.....	50
5.6.1	Občanská infrastruktura.....	50
5.6.2	Technická infrastruktura.....	51
5.6.3	Dopravní infrastruktura.....	51
5.7	CESTOVNÍ RUCH.....	52
<b>6</b>	<b>SOCIOEKONOMICKÁ ANALÝZA MAS VIZOVICKA A SLUŠOVICKA.....</b>	<b>54</b>
6.1	VYMEZENÍ MAS.....	54
6.2	ŽIVOTNÍ PROSTŘEDÍ.....	54
6.2.1	Ochrana životního prostředí.....	55
6.3	OBYVATELSTVO A OSÍDLENÍ.....	55
6.3.1	Věkové složení obyvatelstva.....	58
6.3.2	Vývoj počtu obyvatel.....	59
6.4	BYTOVÝ FOND.....	61
6.5	HOSPODÁŘSTVÍ.....	62
6.5.1	Ekonomické subjekty.....	62
6.5.2	Trh práce.....	62
6.5.3	Nezaměstnanost.....	63
6.6	INFRASTRUKTURA.....	64
6.6.1	Občanská infrastruktura.....	64
6.6.2	Technická infrastruktura.....	66
6.6.3	Dopravní infrastruktura.....	66

6.7	CESTOVNÍ RUCH .....	67
<b>7</b>	<b>AKTIVITY MAS LUHAČOVSKÉ ZÁLESÍ .....</b>	<b>69</b>
7.1	REALIZACE SPL.....	69
7.2	SPOLUPRÁCE S JINÝMI MAS .....	71
<b>8</b>	<b>AKTIVITY MAS PLOŠTINA.....</b>	<b>72</b>
8.1	REALIZACE SPL.....	72
8.2	SPOLUPRÁCE S OSTATNÍMI MAS .....	74
<b>9</b>	<b>AKTIVITY MAS VIZOVICKO A SLUŠOVICKO .....</b>	<b>75</b>
9.1	REALIZACE SPL.....	75
9.2	SPOLUPRÁCE S OSTATNÍMI MAS .....	77
<b>10</b>	<b>SWOT ANALÝZY.....</b>	<b>78</b>
10.1	SWOT ANALÝZY MAS PLOŠTINA.....	78
10.2	SWOT ANALÝZA MAS VIZOVICKO A SLUŠOVICKO .....	79
10.3	SWOT ANALÝZA MAS LUHAČOVSKÉ ZÁLESÍ.....	80
<b>11</b>	<b>NÁVRHOVÁ ČÁST .....</b>	<b>82</b>
11.1	SPOLEČNÉ PRIORITY ROZVOJE.....	82
11.2	SPECIFICKÁ OPATŘENÍ PRO MAS PLOŠTINA.....	85
11.3	SPECIFICKÁ OPATŘENÍ PRO MAS LUHAČOVSKÉ ZÁLESÍ .....	87
11.4	SPECIFICKÁ OPATŘENÍ PRO MAS VIZOVICKO A SLUŠOVICKO .....	88
<b>ZÁVĚR.....</b>		<b>89</b>
<b>SEZNAM POUŽITÉ LITERATURY .....</b>		<b>90</b>
<b>SEZNAM POUŽITÝCH SYMBOLŮ A ZKRATEK .....</b>		<b>96</b>
<b>SEZNAM OBRÁZKŮ.....</b>		<b>97</b>
<b>SEZNAM TABULEK.....</b>		<b>98</b>

## ÚVOD

Ve své práci se zabývám třemi místními akčními skupinami, jimiž jsou MAS Ploština, MAS Luhačovské Zálesí a MAS Vizovicko a Slušovicko, a jejich přínosem pro rozvoj území, na kterém fungují.

Region, ve kterém tyto místní akční skupiny operují, jsem si vybral z důvodu kladného vztahu k této oblasti a relativně dobré znalosti místního prostředí.

Hlavním cílem mé práce je poskytnout ucelený přehled o území jižního Valašska a Vizovicka s návrhy a doporučeními pro jeho rozvoj prostřednictvím činnosti místních akčních skupin.

Mezi další cíle, nezbytné pro naplnění hlavního cíle, patří provedení analýzy jednotlivých území působnosti místních akčních skupin a souhrn jejich činností a aktivit. Pro pochopení problematiky místních akčních skupin jsou v práci objasněny základní pojmy, které se této oblasti týkají.

V teoretické části se zaměřím na vysvětlení pojmu „místní akční skupiny“, programu Leader, ze kterého MAS vychází a Společné zemědělské politiky, pod kterou Leader spadá. Dále se teoretická část věnuje fondům, ze kterých je Společná zemědělská politika financována a v neposlední řadě rozebírá Program rozvoje venkova pro období 2007-2013, z něhož místní akční skupiny v současné době vychází.

Praktická část směřuje k naplnění cílů. V její první části jsou zpracovány socioekonomické analýzy území MAS Ploština, Luhačovské Zálesí a MAS Vizovicko a Slušovicko. Na tuto část navazuje kapitola, která se věnuje aktivitám jednotlivých místních akčních skupin. Tyto dvě pasáže jsou završeny SWOT analýzou, ze které vychází závěrečná návrhová část.

Mezi metody použité při zpracování práce patří rešerše literatury, analýza dat a terénní výzkum, který byl uskutečněn formou rozhovoru s představiteli a manažery jednotlivých místních akčních skupin.

## **I. TEORETICKÁ ČÁST**

## 1 MÍSTNÍ AKČNÍ SKUPINY

Místní akční skupiny jsou jednou z forem mikroregionů, které vznikají „zdola“, na území ČR začaly vznikat v rámci iniciativy LEADER od roku 2004. [5] V ČR musí mít místní akční skupiny právní subjektivitu, přičemž mohou nabývat jednu z těchto právních forem:

- **Obecně prospěšná společnost** (vymezena zákonem č. 248/1995 Sb. ve znění pozdějších předpisů)
- **Občanské sdružení** (vymezeno zákonem č. 83/1990 Sb. ve znění pozdějších předpisů) – nejčastější právní forma
- **Zájmové sdružení právnických osob** (podle §20 zákona č. 40/1964 Občanský zákoník) [3]

### 1.1 Orgány MAS

Organizační struktura MAS je závislá na počtu členských subjektů a na velikosti regionu. Kromě toho jsou předepsány povinné orgány, které musí MAS mít (manažer místní akční skupiny, výběrová komise, orgán pro přípravu SPL a dozor nad jeho realizací, účetní.[34]

- **Manažer MAS** vykonává veškeré administrativní činnosti spojené s činností a funkcí MAS, je prostředníkem mezi místní akční skupinou a veřejností.
- **Účetní** zabezpečuje účetní evidenci a hospodaření s finančními prostředky a majetkem, nese odpovědnost za správnost účetní evidence.
- **Výběrová komise** provádí výběr projektů podle bodových kritérií.
- **Programový výbor** připravuje a aktualizuje strategie rozvoje regionu. [34]

### 1.2 Kritéria přijatelnosti MAS

Kritéria přijatelnosti pro MAS v rámci iniciativy LEADER+ vychází z Oznámení Komise z roku 2000. Obsahuje čtyři podmínky, které MAS musí předem splňovat.

- 1) **Pilotní záměr charakteru.** Do tohoto kritéria spadá např. vznik nových produktů a služeb, které budou zahrnovat zvláštnosti dané oblasti, kombinace a propojení ekonomických sektorů, které jsou tradičně oddělené, originální formy organizace a zapojení místního obyvatelstva do rozhodovacích procesů a do realizace projektů.

- 2) **Uplatnění principu partnerství.** Zde spadají následující náležitosti: počet a typ zapojených partnerů (veřejní/soukromí, odborníci, zastupitelé), úspěšná snaha o zapojení místních obyvatel a jejich informování, reálná podoba navrženého partnerství při rozhodování, popis nástrojů pro výběr projektů, stanovení výběrových kritérií.
- 3) **Reálnost uskutečnění navrženého záměru.** Tato podmínka zahrnuje převážně finanční stránku – celkové náklady, získání spolufinancování, finanční podíl soukromého sektoru, kvalita a reálnost finančního plánu, náklady na administrativu a řízení, sledování předepsaných dotací u obcí a u podnikatelských a neziskových subjektů.
- 4) **Celkový úbytek obyvatelstva v mikroregionu v % za období 1991 – 2001** [32]

Místní akční skupiny tvoří jak zástupci veřejného, tak i soukromého sektoru, fyzické i právnické osoby. Nejméně 50% musí tvořit představitelé soukromé sféry, maximální podíl veřejných institucí nesmí přesáhnout 50%. Také rozhodovací podíl je mezi subjekty veřejnými a soukromými stanoven poměrem 1:1. [35]

Ne každá oblast nebo mikroregion se může stát místní akční skupinou. Města s více než 25 000 obyvateli a region Praha jsou z této iniciativy vyjmuty. Mezi další kritéria, která jsou nezbytná pro vznik místní akční skupiny patří počet obyvatel v MAS (ten se může pohybovat v rozmezí 10000 – 100000 obyvatel) a hustota zalidnění (v současné době je maximální přípustná hustota obyvatel 150 ob./km<sup>2</sup>, dříve, např. v LEADER ČR 2004 to bylo 120 ob./km<sup>2</sup>). Členské subjekty musí mít v daném mikroregionu bydliště, případně sídlo nebo působiště a společně projednaný a schválený strategický plán.[6]

Hodnocení a výběr projektů provádí výběrová komise místní akční skupiny a pomocí bodování podle kritérií a sestaví seznam projektů podle bodové hodnoty. Kritéria jsou dvojího druhu – povinná a specifická.

Do povinných kritérií spadá:

- originální nebo inovační projekt
- příznivý vliv na životní prostředí
- využívání obnovitelných zdrojů energií
- tvorba nových pracovních míst

- umístění v obci do 2000 obyvatel
- uplatnění rovných příležitostí [35]

Specifická kritéria si stanoví MAS pouze 2 z těchto nabízených:

- zlepšení základního vybavení nebo služeb v obci
- zvýšení společensko-kulturních aktivit v obci
- diverzifikace činností zemědělských subjektů
- rozvoj místní tradiční produkce
- zvýšení počtu obchodních akcí
- obnova kulturní památky
- rehabilitace přírodní lokality [35]

### 1.3 Podpora MAS

MAS jsou podporovány v rámci opatření IV.1.2. PRV 2007-2013, kde společně s žádostí o dotaci předkládají i Strategický plán Leader. Pokud je MAS vybrána k čerpání podpory, může realizovat svůj SPL a vybírat projekty konečných příjemců podpory. O tuto podporu žádá MAS jako celek, ale dostane ji konečný žadatel. MAS dostává přímou dotaci na provoz, administrativu a poradenství spojené s realizací SPL. [34]

Místní akční skupiny nesou odpovědnost za výkon řídicích, rozhodovacích a administrativních činností spojených s příjmem a výběrem projektů. Kontrolu činnosti MAS provádí zemědělské agentury. Ty kromě kontroly plní i funkci poradenskou a informační. Probíhají tři druhy kontroly – předběžná (před započítáním realizace; vykonává ji zemědělská agentura ve spolupráci s MAS), průběžná (monitoring – při realizaci; vykonává ji MAS ve spolupráci se zemědělskou agenturou) a následná (po skončení realizace projektu; vykonává ji územně příslušná zemědělská agentura). [35]

### 1.4 Místní rozvojová strategie

Toto opatření je zaměřeno na podporu projektů, které jsou v souladu se schváleným SPL. Projekty vybírá výběrová komise jednotlivých MAS na základě předem stanovených bodových kritérií. [56]

Projekt musí být realizován na území příslušné MAS. Kategorie příjemců podpory jsou specifikovány v SPL, kdy MAS specifikuje kategorie příjemců podle podmínek jednotlivých opatření os I. – III. PRV s přihlédnutím ke specifikám metody Leader.[34]

#### 1.4.1 Forma a výše podpory

Podpora je poskytována jako přímá a nenávratná dotace. Pro veřejnou podporu osy IV. Leader platí, že 80% hradí EU a zbylých 20% národní zdroje. Tuto podporu vyplácí akreditovaná platební agentura konečným příjemcům podpory – předkladatelům projektů. [34]

#### 1.4.2 Veřejná podpora

Definice veřejné podpory je vymezena v čl. 87 Smlouvy o založení ES. Pro veřejnou podporu jsou charakteristické určité rysy, pokud jsou všechny splněny, jde o veřejnou podporu.

1. podpora je poskytnuta z veřejných prostředků
2. udělení podpory narušuje nebo hrozí narušením hospodářské soutěže
3. podpora je selektivní – zvýhodňuje určité podniky nebo odvětví výroby
4. podpora ovlivní obchod mezi členskými státy

Maximální výše podpor je omezena tak, aby v co nejmenší míře ovlivňovaly trhy v jednotlivých členských státech EU. [36]

### 1.5 Projekty spolupráce

Projekty spolupráce realizuje MAS ve spolupráci s jinou MAS nebo skupinou, která pracuje metodou Leader v jiném regionu, státu EU, nebo třetí zemi. Spolupráce nespočívá pouze ve výměně informací a know-how, ale musí zahrnovat návrh, realizaci a evaluaci podporovaného společného projektu a projekt Spolupráce musí naplňovat Osu I. - III. PRV. Pokud se spolupráce odehrává v rámci jedné země, označuje se za národní spolupráci, pokud ve více zemích, nazývá se nadnárodní spolupráce.[57]

Hlavní pravidla spolupráce:

- Projekty musí být v souladu se SPL nebo Integrovanou strategií území;
- MAS může být schválena pro podporu z PRV maximálně pro 2 projekty během 1 roku;



- Mezi partnery je uzavřena smlouva o spolupráci;
- Projekt musí být realizován na území partnerů;
- Pro potřeby spolupráce je založena Koordinační pracovní skupina a je vybrána Koordinační MAS. [57]

## 2 LEADER

Zkratka LEADER je odvozena z počátečních písmen názvu: „Liaison entre les actions economic rural“, což v překladu znamená propojování akcí hospodářského rozvoje venkova. V rámci iniciativy se vytváří LAG (Local Area Group), v ČR je zkratka LAG známa pod názvem MAS (Místní akční skupiny). [35]

Vznik přístupu LEADER se datuje do roku 1991, kdy byl vytvořen pilotní projekt LEADER I. Ten znamenal začátek nového přístupu k politice rozvoje venkova, která vychází ze specifikace území, je integrovaná a participativní. V roce 1994 pak byl vytvořen nový projekt, LEADER II, jež rozšířil tento přístup a položil důraz na inovační aspekt projektů. LEADER II byl v programovacím období 1994 – 1999 součástí cíle 5b: Další rozvoj zemědělských oblastí. Po šesti letech, v roce 2000 byl nahrazen iniciativou LEADER+. V současné době probíhá LEADER 2007 – 2013, který vychází z Národního strategického plánu rozvoje venkova. [6]

Pro Českou republiku nebyla iniciativa v minulém programovacím období (2000 – 2006) přístupná, přesto se Česká republika na aplikaci tohoto přístupu začala připravovat s předstihem a vytvářela mikroregiony a posléze místní akční skupiny. Přístupnou se stala začátkem tohoto programovacího období, v roce 2007.

**Legislativní ukotvení iniciativy** se nachází v článku 61-65 Nařízení Rady 1698/05, v Programu rozvoje venkova ČR a dále v oznámení Evropské Komise ze 14. dubna 2000: Zásady pro iniciativu společenství pro rozvoj venkova (LEADER+).[31]

### 2.1 Přístup LEADER

- a) Strategie rozvoje místního rozvoje podle jednotlivých oblastí, určené pro řádně vymezená subregionální venkovská území
- b) Partnerství mezi veřejným a soukromým sektorem na místní úrovni (Místní akční skupiny – MAS)
- c) Přístup zdola spojený s tím, že rozhodovací pravomoc týkající se vypracování a provádění strategií místního rozvoje náleží MAS
- d) Víceodvětvové navrhování a provádění strategie založené na součinnosti mezi subjekty a projekty z různých odvětví místního hospodářství
- e) Uplatňování inovačních přístupů

- f) Provádění projektů spolupráce
- g) Vytváření sítí místních partnerství [31]

Iniciativa byla financována z Evropského zemědělského podpůrného a záručního fondu (EAGGF), z něhož na ni byly vymezeny 2 mld. Eur. [10]

V rámci iniciativy LEADER+ se vytvořil program LEADER ČR, který je financován ze státního rozpočtu, konkrétně ze Státního zemědělského a intervenčního fondu (SZIF).[6]

## 2.2 Aktivity LEADER+

**Aktivita 1: Podpora strategií integrovaného územního rozvoje venkova pilotního charakteru na základě přístupu zdola nahoru a horizontálních partnerství.** [32]

V této aktivitě jsou vymezeny cílové oblasti iniciativy LEADER+ a je dán důraz na strategii rozvoje, kterou musí mít oblasti zpracovány.

Cílové oblasti jsou definovány jako venkovská území malého rozsahu tvořící homogenní geografickou, ekonomickou a sociální jednotku. Musí dosáhnout potřebné úrovně, pokud jde o lidské, finanční a ekonomické zdroje na podporu životaschopné strategie rozvoje.

Počet obyvatel těchto území nesmí přesáhnout 100 000 a nesmí být nižší než 10 000. Hustota obyvatel je omezena, maximální přípustná je 120 ob./km<sup>2</sup> (hustota obyvatel v současné době již neplatí, v rámci programu LEADER ČR je přípustná až 150 ob./km<sup>2</sup>). [34]

Strategie rozvoje navrhovaná místními akčními skupinami musí splňovat tyto podmínky:

- Musí být integrovaná, používat přístup založený na interakcích mezi subjekty, sektory a projekty
- Musí prokázat, že se opírá a že má souvislost s daným územím zejména v socioekonomických otázkách. Musí prokázat svoji opodstatněnost a trvalou udržitelnost.
- Musí prokázat, že má charakter pilotního projektu (vznik nových produktů a služeb; kombinace a propojení ekonomických sektorů, které jsou tradičně oddělené; originální formy organizace a zapojení místního obyvatelstva do rozhodovacích procesů a do realizace projektu).

- Musí prokázat převoditelnost navrhovaných způsobů. Navrhovatelé musí zpřístupnit své zkušenosti o metodologii a výsledky.
- Musí prokázat, že doplňuje akce uskutečněné v rámci hlavních programů, které se oblasti týkají.

### **Aktivita 2: Podpora spolupráce mezi venkovskými územími. [32]**

Tato aktivita je zamýšlena nejen v rámci jedné členské země, ale může probíhat i v několika členských zemích v rámci přeshraniční spolupráce. Spolupráce může mít dva cíle: dosahování nezbytného rozsahu pro životaschopnost projektů a podpora pro doplňkové aktivity. Spolupráce spočívá ve společném využití know-how, lidských a finančních zdrojů a v provádění společného projektu.

Financování v rámci této aktivity se vztahuje na společný projekt a na reciproční náklady na odbornou pomoc při spolupráci.

Aktivita 2 se vztahuje na území vybrána v rámci aktivity 1.

Přeshraniční spolupráce se týká místních akčních skupin, které patří nejméně do dvou členských zemí EU.

### **Aktivita 3: Zřizování sítí všech venkovských oblastí ve Společenství. [32]**

Do této aktivity spadá výměna výsledků, zkušeností a know-how mezi zúčastněnými stranami ve Společenství. Aktivní účast ve zřizování sítí znamená, že veškeré informace o krocích již započatých, o dosažených výsledcích a o účasti v různých činnostech musí být v síti přístupné.

Rada v rámci této aktivity doporučuje, aby organizační jednotka sítě vykonávala tyto funkce:

- Sběr, analýza a šíření převoditelných informací o dobrých praktikách na úrovni celé země
- Organizace provozu sítě
- Organizování výměny zkušeností a know-how, zejména pro méně rozvinutá území, která by mohla čerpat ze znalostí zkušenějších místních akčních skupin
- Poskytování odborné pomoci pro místní a meziregionální spolupráci

## 2.3 Metoda LEADER v ČR

V ČR došlo k velkému rozšíření metody LEADER zejména v letech 2003 – 2006 především v důsledku Programu obnovy venkova, jehož realizace probíhala v letech 1991 – 2006. Od roku 2004 se v České republice začíná realizovat národní program LEADER ČR. Tyto národní programy LEADER probíhaly v letech 2004, 2005, 2006 a 2007, zatím posledním byl LEADER ČR 2008. V letech 2004 – 2006 souběžně s národním programem LEADER ČR probíhala i iniciativa LEADER+. [6]

### 2.3.1 Principy metody LEADER v ČR

Každá členská země EU si přizpůsobuje pravidla a podmínky programu LEADER svým vlastním způsobem v závislosti na prostředí, ve kterém se nachází. Principů metody LEADER v ČR je 10. Patří mezi ně:

- Místní rozvojová strategie (ISPÚ a SPL)
- Přístup zdola (Bottom up)
- Místní partnerství veřejných a soukromých subjektů (MAS)
- Morální principy, mezilidské vztahy, komplexní prosociálnost
- Výchova, vzdělávání a informace
- Inovativnost
- Integrované a více sektorové aktivity
- Živý venkov (neinvestiční i drobné projekty oživující život na venkově)
- Síťování
- Národní a meziregionální spolupráce [6]

## 2.4 Financování v rámci metody LEADER

V současném programovacím období spadá iniciativa LEADER pod Program rozvoje venkova, tudíž financování projektů probíhá se Státního zemědělského intervenčního fondu.

Financování iniciativy LEADER+ bylo realizováno prostřednictvím EAGGF. [10]

### 2.4.1 Evropský zemědělský podpůrný a záruční fond

Smyslem Evropského zemědělského podpůrného a záručního fondu bylo zlepšovat a podporovat konkurenceschopnost zemědělství, zajišťovat diverzifikaci činností ve venkovských oblastech a pomáhat s udržováním osídlení venkovských oblastí. Mel chránit a zlepšovat životní prostředí, krajinu a venkovské památky. Financování iniciativy LEADER probíhalo pouze v rámci podpůrné sekce. [9]

EAGGF měl 2 části :

- část **záruční** – tvořila 95% fondu, sloužila k financování dotací v případě intervenčních cen
- část **podpůrná** – tvořila 5% prostředků fondu, sloužila k financování strukturálních změn v zemědělství, byla součástí strukturálních fondů [11]

### 2.4.2 Státní zemědělský intervenční fond

Státní zemědělský intervenční fond je akreditovanou platební agenturou, jejímž účelem je zprostředkovávání finanční podpory z EU a národních zdrojů. Tento fond administruje a kontroluje platby z EAGF, EAFRD (EAFRD je zaměřen na PRV, jehož součástí je LEADER) a EFF. [55]

### 2.4.3 Evropský zemědělský fond pro rozvoj venkova

Evropský zemědělský fond pro rozvoj venkova nespadá mezi strukturální fondy EU, ale je součástí Společné zemědělské politiky. Prostředky z tohoto fondu jsou poskytovány na projekty, které spadají do PRV ČR, jehož řídicím orgánem je Ministerstvo zemědělství ČR. [46]

### 3 SPOLEČNÁ ZEMĚDĚLSKÁ POLITIKA

Společná zemědělská politika vychází z Římské smlouvy o EHS z roku 1957, která stanovila pro zemědělství několik základních cílů:

- Zvýšení produktivity zemědělství pomocí technického rozvoje a optimálního využití výrobních faktorů
- Zajištění spravedlivé životní úrovně zemědělského obyvatelstva
- stabilizace trhů
- pravidelné zásobování zemědělskými výrobky
- zajištění přiměřené ceny pro spotřebitele. [47]

Realizace SZP začala v roce 1962. Společná zemědělská politika byla vytvořena za účelem zajistit soběstačnost v zásobování zemědělskými produkty. K zvršení procesu vytváření jednotného trhu zemědělských výrobků došlo v roce 1968 zavedením jednotných cen.

Koncem 80. let přichází myšlenka reformy SZP z důvodu její velké finanční náročnosti a pokračující liberalizace světového obchodu. [11]

Po reformách, které proběhly, byl podíl prostředků z rozpočtu EU snížen na současných 34% pro období 2007-2013 (v roce 1991 tvořil podíl 50%, v 70. letech dokonce necelých 70%). [53]

V roce 2003 ministři členských států EU přijali nová pravidla Společné zemědělské politiky, v rámci nichž začaly existovat dva fondy zaměřeny na rozvoj zemědělství. Jsou jimi Evropský zemědělský záruční fond (EAGF) a Evropský zemědělský fond pro rozvoj venkova (EAFRD). Právě z EAGGF byla financována iniciativa LEADER+, která probíhala v minulém programovacím období. [9]

#### 3.1 Základní principy SZP

Společná zemědělská politika je založena na třech základních principech:

- **Jednotný zemědělský trh** – volný pohyb zemědělských produktů mezi členskými státy, společné hranice pro dovoz do EU, společné veterinární předpisy apod.
- **Zvýhodnění produkce ze zemí ES** – dovozní cla za účelem ochrany evropských farmářů, vývozní dotace;

- **Finanční solidarita** – financování ze společného fondu. [11]

### 3.2 Kontrola výdajů SZP

Na kontrolu výdajů SZP byly zavedeny rozpočtové stropy nejen v rámci jednoho roku, ale i více let. Plánované limity pro tržní opatření v rámci SZP a přímé podpory se budou nadále do konce současného programového období pro 15 členských států EU každoročně snižovat. Zároveň postupně vzrůstají přímé platby vyplácené v 10 nových členských státech. Výdaje jsou kontrolovány tak, aby nedocházelo k překračování výdajových stropů. [45]

### 3.3 Národní strategický plán rozvoje venkova ČR na období 2007-2013

NSPRV vychází z hlavních strategických priorit EU pro léta 2010-2013. Zajišťuje vazby mezi obecnými cíli rozvoje evropského venkova a cíli odpovídajícími evropským strategickým pokynům (konkurenceschopnost, ochrana přírody, životního prostředí a krajiny, a rozvoj a diverzifikace venkovského života). NSPRV dále zajišťuje spolupráci a koordinaci s ostatními nástroji ČR a EU (politika soudržnosti, strukturální politika,...). [9]

#### 3.3.1 Program rozvoje venkova ČR na období 2007-2013

PRV ČR na období 2007-2013 vychází z NSPRV. Jeho existence a realizace přispívá k naplňování strategických cílů stanovených v NSPRV, tj. k rozvoji venkovského prostoru ČR na bázi trvale udržitelného rozvoje, zlepšení stavu životního prostředí a snížení negativních vlivů intenzivního zemědělského hospodaření. Program podporuje rozšiřování a diverzifikaci aktivit ve venkovském prostoru s cílem rozvíjet podnikání, vytvářet nová pracovní místa, snížit míru nezaměstnanosti na venkově a posílit soudržnost obyvatel.[34]

Program je rozčleněn do čtyř základních os, což jsou ucelená opatření se specifickými cíli, která přispívají k plnění cílů.

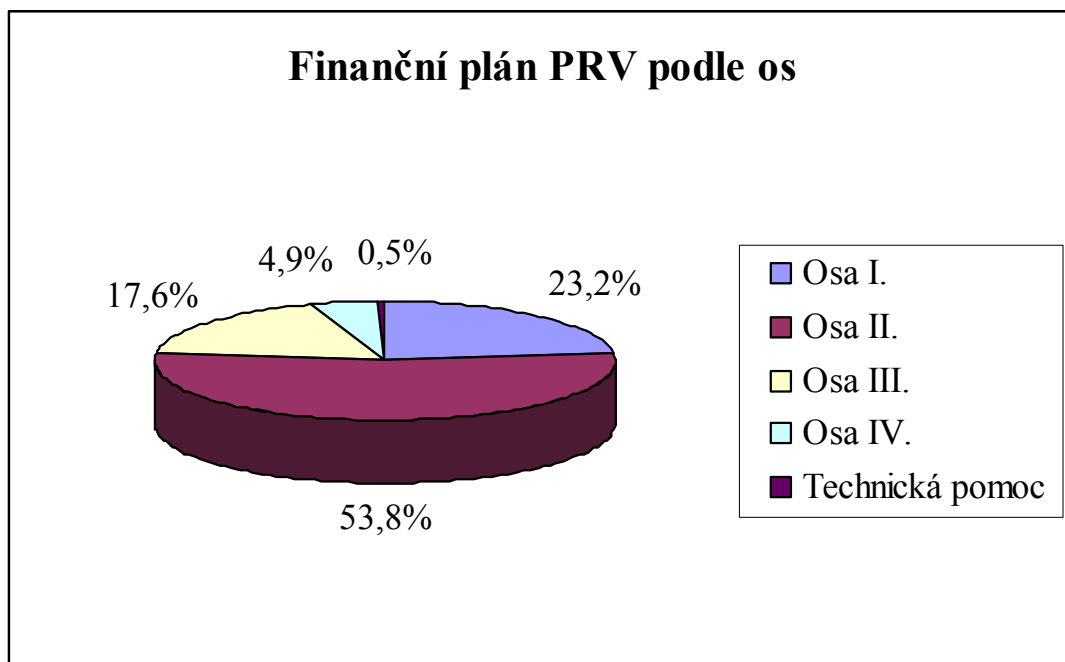
- Osa I. Zlepšení konkurenceschopnosti zemědělství a lesnictví – primární oblastí je modernizace zemědělských podniků, pozemkové úpravy a přidávání hodnoty zemědělským produktům;
- Osa II. Zlepšování životního prostředí a krajiny – hlavními prioritami jsou biologická rozmanitost, zachování a rozvoj zemědělských a lesnických systémů, ochrana vody a půdy, zmírňování klimatických změn;



- Osa III. Kvalita života ve venkovských oblastech a diverzifikace hospodářství venkova – zde jsou hlavními prioritami tvorba pracovních příležitostí a podpora využívání obnovitelných zdrojů energie, podmínky růstu a kvalita života na venkově, vzdělávání a informace;
- Osa IV. LEADER – hlavní prioritou je zlepšení řízení a mobilizace přirozeného vnitřního rozvojového potenciálu venkova. [34]

Součástí osy IV. jsou 3 opatření: Místní akční skupina, Realizace místní rozvojové strategie a Realizace projektů spolupráce.

Na realizaci PRV je vyčleněno pro celé programové období 2007-2013 celkem 3 615 803 370 EUR z národních zdrojů i zdrojů Evropské Unie. [34]



Obr. 1. Finanční plán PRV podle jednotlivých os.[34]

## **II. PRAKTICKÁ ČÁST**

## 4 SOCIOEKONOMICKÁ ANALÝZA MAS LUHAČOVSKÉ ZÁLESÍ

### 4.1 Vymezení MAS

Místní akční skupina Luhačovské Zálesí byla založena dne 8.6.2007 jako obecně prospěšná společnost. Zakladatelem této MAS je mikroregion Luhačovské Zálesí. Rozkládá se na území 18 obcí a 2 měst, které všechny patří mezi její členy.

Z měst jsou jejími členy Luhačovice a Slavičín. Z obcí pak Biskupice, Březůvky, Dobrkovice, Dolní Lhota, Doubravy, Horní Lhota, Hřivínův újezd, Kaňovice, Kelníky, Ludkovice, Petrůvka, Podhradí, Pozlovice, Provodov, Rudimov, Sehradice, Slopné a Velký Ořechov.

Z dalších veřejnoprávních subjektů jsou členy MAS 2 školy – SOŠ Luhačovice a SOŠ Slavičín. [48]

Členy MAS Luhačovské Zálesí je i 25 subjektů ze soukromé sféry. Jsou jimi: Mgr. Marek Nesázal, MDP GEO, s.r.o., Zálesí a.s., Nadace Jana Pivečky, TJ Sokol Pozlovice, František Koudelka, ZDV Strážná, INTER ZNOJEMIA Group, a.s., Hotel Vega, Intec s.r.o., Slavičinské lesy s.r.o., Libor Skládal, R-ego, BiFu, ZO ČSŽ Pozlovice, Josef Svízela, Jan Žák, Mgr. Šárka Černíčková, Adam Tkáč, Bc. Eva Richterová, Ing. Petra Chvilová, Tenisový klub Slavičín, o.s., Václav Sedlář st., Václav Sedlář ml. a Lázně Luhačovice, a.s. [48]

Podíl členů z veřejného a soukromého sektoru je přibližně poloviční. Subjekty veřejné správy představují 45 % členů, soukromé subjekty 55 %.

MAS Luhačovské Zálesí se rozkládá ve střední a východní části Zlínského kraje, v okrese Zlín. Spadá pod region soudružnosti Střední Morava. Většina obcí spadá pod správní obvod obce s rozšířenou působností Luhačovice, obce Provodov, Březůvky, Doubravy, Hřivínův Újezd, Kelníky, Velký Ořechov, Dobrkovice a Kaňovice spadají pod správní obvod ORP Zlín.

### 4.2 Životní prostředí

MAS Luhačovské Zálesí se z velké části nachází v kopcovité krajině, pouze v jižní části pozvolna přechází do nížiny. Zemědělská půda zabírá 46 % rozlohy, stejný podíl zaujímá také lesní půda. Lesní půda a trvalé lesní porosty, podobně jako v ostatních částech Valašska zaujímá větší podíl rozlohy, než je průměr v České republice. Polovinu zemědělské

půdy tvoří orná půda, velkou část zaujímají travní porosty. Zastavěná plocha představuje 1,55 % rozlohy a vodní plocha 0,86 % rozlohy. [54]

Největšími vodními plochami na území MAS jsou vodní nádrž Luhačovice, vodní nádrž Ludkovice a vodní nádrž Slavičín. Největším vodním tokem je Luhačovský potok, který se vlévá do řeky Olšavy, ta potom do Moravy.

Významným faktorem v oblasti je existence minerálních pramenů v okolí Luhačovic, které obsahují sodík, draslík, železo, hořčík a další minerály. Tyto prameny mají léčivé účinky.

Čistota ovzduší je zde na velmi dobré úrovni, jedná se o jednu z nejčistších oblastí celého Zlínského kraje (co se týče koncentrace prachových částic PM<sub>10</sub>, NO<sub>2</sub>, CO<sub>2</sub>, CO, SO<sub>2</sub> a těžkých kovů). V porovnání se zbytkem republiky je pro východní část území Luhačovska typická zvýšená koncentrace přízemního ozonu (přibližně stejných hodnot dosahuje i na Šumavě, v Krkonoších, v Jeseníkách a Orlických horách. [39]

#### 4.2.1 Ochrana životního prostředí

Jediným chráněným územím velkého rozsahu je na Luhačovsku chráněná krajinná oblast Bílé Karpaty. Tato CHKO zasahuje do katastru 9 obcí (Dolní Lhota, Horní Lhota, Luhačovice, Petrůvka, Pozlovice, Rudimov, Sehradice, Slavičín a Slopné). [60]

Z maloplošných chráněných území lze jmenovat přírodní památku U Petrůvky (na katastru obce Petrůvka) a Čertův kámen, který leží na hranici mezi územním obvodem obcí Ludkovice a Provodov. [60]

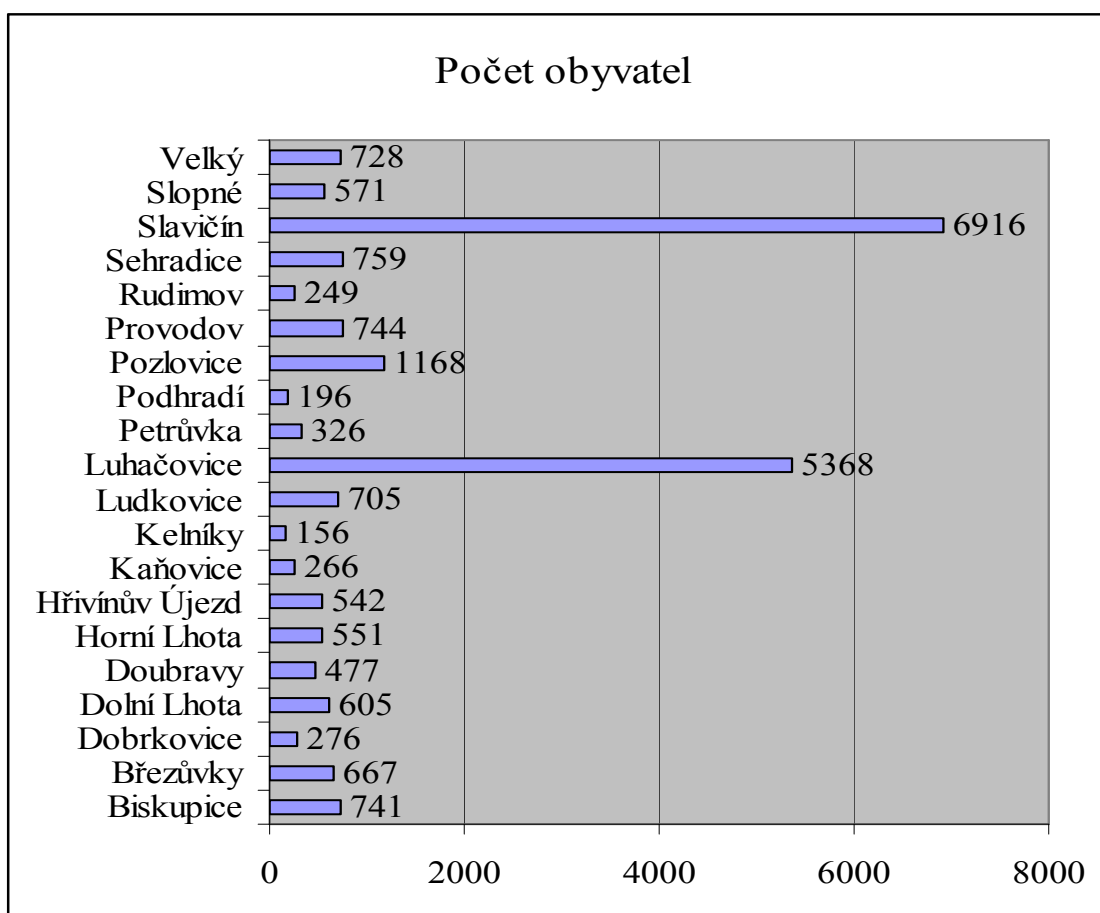
Na území MAS Luhačovské Zálesí se nachází čtyři evropsky významné lokality. Jde o Újezdecký les (u Dobrkovic), Uhliska (k.ú. Doubravy) a lokality kostel a zámek (obě se nachází ve Slavičíně). [59]

### 4.3 Obyvatelstvo a osídlení

Dne 31.12.2008 žilo v Luhačovském Zálesí 22 011 obyvatel. Rozloha území této MAS je 207,68 km<sup>2</sup> a hustota obyvatel 105,99 ob/km<sup>2</sup>. [54]

Nejvíce obyvatel žije v městě Slavičín (6916), druhý nejvyšší počet obyvatel mají Luhačovice (5368). V těchto dvou sídlech žije 55,81 % obyvatel celé místní akční skupiny. Z ostatních obcí pouze v Pozlovicích žije více než 1000 obyvatel, a to 1168. Deset obcí se

pohybuje v kategorii 500 – 1000 obyvatel. Podíl obyvatel žijících v této kategorii na celkovém počtu je 30 %. 7 obcí má méně než 500 obyvatel (s celkovým podílem 8,85 %), z nich dvě mají méně než 200 obyvatel (Kelníky – 156 obyvatel a Podhradí – 196 obyvatel). V žádné obci nežije méně než 100 obyvatel. [54]



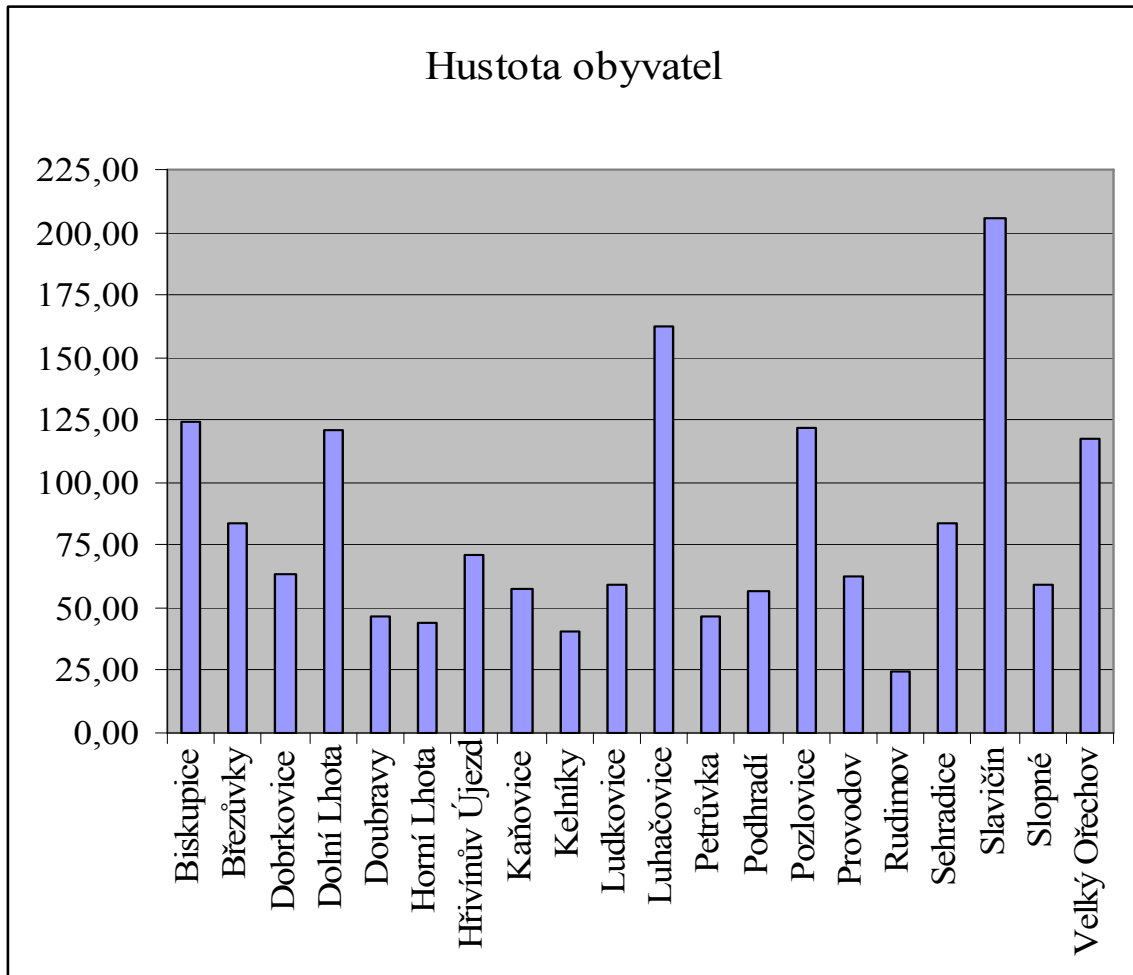
Obr. 2. Počet obyvatel v MAS Luhačovské Zálesí.[54]

#### 4.3.1 Hustota obyvatel

Hustota obyvatel je nejvyšší ve Slavičíně, kde dosahuje hodnoty 205,16 obyvatel/km<sup>2</sup>. O 40 obyvatel/km<sup>2</sup> nižší hustotu mají Luhačovice (162,72 ob./km<sup>2</sup>). 5 obcí (vč. Luhačovic) má hustotu obyvatel v rozmezí 100 – 200 ob./km<sup>2</sup>. Jde o Biskupice, Pozlovice, Dolní Lhotu a Velký Ořechov.

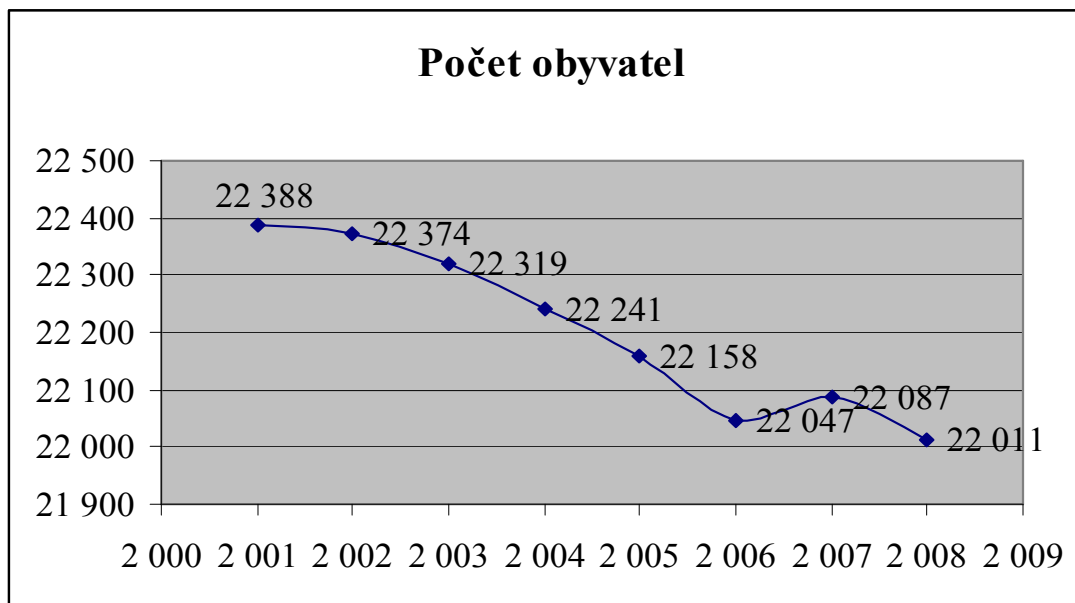
9 obcí má hustotu obyvatel v rozmezí 50 – 100 ob./km<sup>2</sup> (Březůvky, Sehradice, Hřivínův Újezd, Dobrkovice, Provodov, Slopné, Ludkovice, Kaňovice, Podhradí).

Pět obcí má hustotu obyvatel nižší než 50 obyvatel/km<sup>2</sup> (Petrůvka, Doubravy, Horní Lhota, Kelníky a Rudimov). Obec Rudimov má nejnižší hustotu obyvatel, nabývá hodnoty 24,83 ob./km<sup>2</sup>.

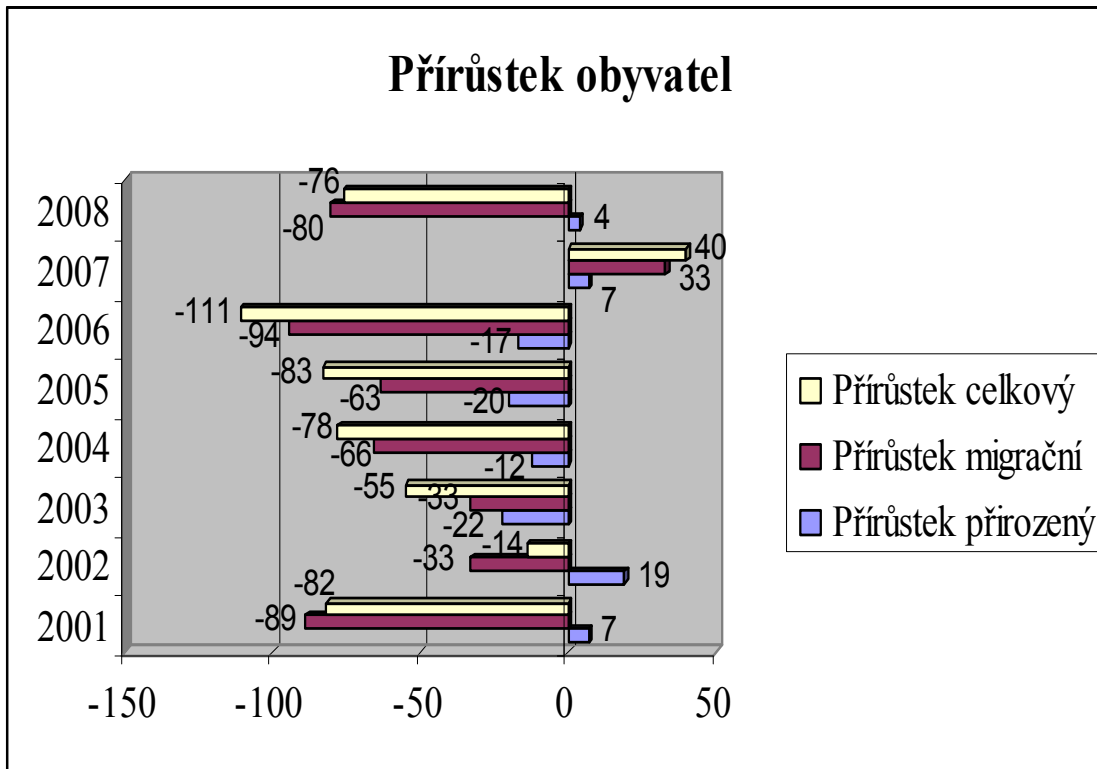


Obr. 3. Hustota obyvatel v MAS Luhačovské Zálesí.[54]

4.3.2 Vývoj počtu obyvatel



Obr. 4. Vývoj počtu obyvatel v MAS Luhačovské Zálesí.[42]



Obr. 5. Pohyb obyvatel v MAS Luhačovské Zálesí.[44]

V letech 2001 – 2008 docházelo k pravidelnému úbytku obyvatel. Za toto období se počet obyvatel snížil o 377 obyvatel z 22 388 na 22 011. Pouze v roce 2007 měl vývoj počtu obyvatel vzestupný charakter. [44]

Důvodem celkového úbytku obyvatel lze přisuzovat především migračním trendům. Ty mnohonásobně převyšují přirozené přírůstky obyvatelstva, které však v letech 2003 – 2006 také nabývaly záporných hodnot. Nicméně nebyly zdaleka tak výrazné jako u migračního úbytku obyvatel. [44]

### 4.3.3 Věkové složení obyvatel

Tab. 1. Věková struktura obyvatel v MAS Luhačovské Zálesí. [54]

	Věková struktura obyvatel v MAS			
Věková kategorie	0-14 let	15-59 let	60-64 let	65 a víc let
Počet obyvatel	2 915	14 386	1 274	3 436

Nejvíce obyvatel se nachází v kategorii 15 – 59 let, celkem 14 386, což představuje 65,36 %. Pokud se tato hodnota porovná s průměrnou hodnotou ve Zlínském kraji, lze konstatovat, že je o 0,8 % vyšší. V porovnání s průměrem v ČR, kde se v této kategorii nachází celkem 64,61 % obyvatel, je hodnota na Luhačovsku vyšší. [54]

V kategorii nad 60 let žije v MAS 4710 obyvatel (21,4 %). V porovnání s krajským průměrem (21,33 %) a celorepublikovým průměrem (21,16 %) je tato hodnota téměř shodná.

Nejméně obyvatel žije v kategorii 0 – 14 let, celkem 2915 (13,24 %). Tato hodnota je v porovnání se Zlínským krajem a Českou republikou o cca 1% nižší. [40]

## 4.4 Bytový fond

V rámci sčítání lidu, domů a bytů v roce 2001 bylo zjištěno na území Luhačovska 8266 bytů, z toho 7304 obydlených (88 %) a 962 neobydlených (12 %). Nejvíce bytů se nachází ve Slavičíně, 2614, což je 31,6 % a Luhačovicích, kde jich je 2278 (27,6 %). Součet těchto hodnot znamená, že v těchto dvou městech se nachází téměř polovina bytů celé MAS. 60



% všech obydlených bytů a 49 % všech neobydlených bytů se nachází v Luhačovicích a Slavičíně. [54]

Třetí největší podle počtu bytů jsou Pozlovice, které mají za Luhačovicemi výrazný odstup. V Pozlovicích se nachází 452 bytů, což představuje 5,47 % všech bytů v MAS.

V žádné další obci není víc než 300 bytů. V kategorii od 200 do 300 bytů se nachází 7 obcí: Biskupice, Březůvky, Ludkovice, Provodov, Sehradice, Slopné a Velký Ořechov. Součet bytů v těchto obcích představuje 1/5 všech bytů.

V kategorii 100 – 200 bytů je 6 obcí: Rudimov, Petřůvka, Hřivínův Újezd, Horní Lhota, Doubravy a Dolní Lhota.

Ve třech obcích je méně než 100 bytů. Jsou jimi Dobrkovice (94 bytů), Kelníky (51 bytů) a Podhradí (77 bytů).

Největší podíl neobydlených bytů je v obci Rudimov, kde dosahuje hodnoty 28,7 %. Vedle Rudimova překračují dvacetiprocentní hranici Březůvky, které mají podíl neobydlených bytů 22,14 %. Nejčastěji se hodnoty podílu neobydlených bytů pohybují v intervalu 10 – 15 %, kam spadá 10 obcí (Hřivínův Újezd, Ludkovice, Dobrkovice, Biskupice, Doubravy, Kaňovice, Luhačovice, Sehradice, Kelníky a Horní Lhota). Nejméně neobydlených bytů je v městě Slavičín, kde se takových bytů nachází celkem 181, což znamená 6,92 %. Vedle Slavičina jsou nízké hodnoty i v obci Dolní Lhota a Petřůvka (v obou podíl 8,5 % neobydlených bytů). [54]

Průměrně připadá 2,66 obyvatel/byt. Nejvíce obyvatel/byt připadá ve Velké Lhotě (3,95), Velkém Ořechově (3,31) a Sehradících (3,27). V dalších čtyřech obcích také připadají více než 3 obyvatelé na byt (Biskupice, Kelníky, Horní Lhota a Doubravy). U ostatních 13 obcí se hodnota pohybuje v rozmezí 2 – 3 obyvatel/byt. Nejnižší hodnotu nabývá tento ukazatel v obci Rudimov (2,17). Druhá nejnižší je v Luhačovicích (2,36). Ve Slavičíně je počet obyvatel na byt roven 2,65. [54]

## 4.5 Hospodářství

### 4.5.1 Ekonomické subjekty

Na území MAS Luhačovské Zálesí podniká cca 5300 podnikatelských subjektů. Téměř 1/3 těchto subjektů provozuje svou činnost v oblasti obchodu a opravě motorových vozidel.

Druhý nejvyšší podíl zaujímají subjekty podnikající v oblasti průmyslu (17,5 %) a obchodních službách (15 %). Nejnižší podíl, podobně jako jinde, představuje veřejná správa a obrana (0,9 % subjektů) a školství, zdravotnictví, veterinární a sociální péče (2,7 %). V oboru stavebnictví podniká 13,7 % subjektů a v zemědělství, lesnictví a rybolovu 9 % subjektů. [41]

Nejvíce ekonomických subjektů se nachází v Luhačovicích (1609 subjektů) a ve Slavičíně (1541), nejméně v obci Kelníky (38) a Podhradí (51).

Co se týče právní formy podniků, nejčastěji jsou zde zastoupeny obchodní společnosti (cca 390 obchodních společností = 85 %), dále potom státní organizace (7,2 %), akciové společnosti (4,8 %) a družstva (2,6 %). [41]

Podle velikosti jsou v MAS nejvíce zastoupeny malé podniky (do 49 zaměstnanců včetně), kterých je 560, dále střední podniky (od 50 do 249 zaměstnanců), jejichž počet je 24. Velké podniky, tzn. podniky, které mají víc, než 249 zaměstnanců, jsou na Luhačovicku 4. Z toho dva se nachází v Luhačovicích a dva ve Slavičíně. [54]

Mezi největší zaměstnavatele patří Lázně Luhačovice a.s. a Zálesí, a.s. v Luhačovicích, ve Slavičíně pak Prabos plus a.s. [38]

#### 4.5.2 Trh práce

Největší podíl ekonomicky aktivních obyvatel je zaměstnán v sektoru průmysl, celkem 40 %. Druhý největší podíl je zaměstnán v odvětví školství, zdravotní, sociální a veterinární péče (15 %), následně 14 % ekonomicky aktivních obyvatel pracuje ve stavebnictví a 13 % v obchodech a opravě motorových vozidel. [54]

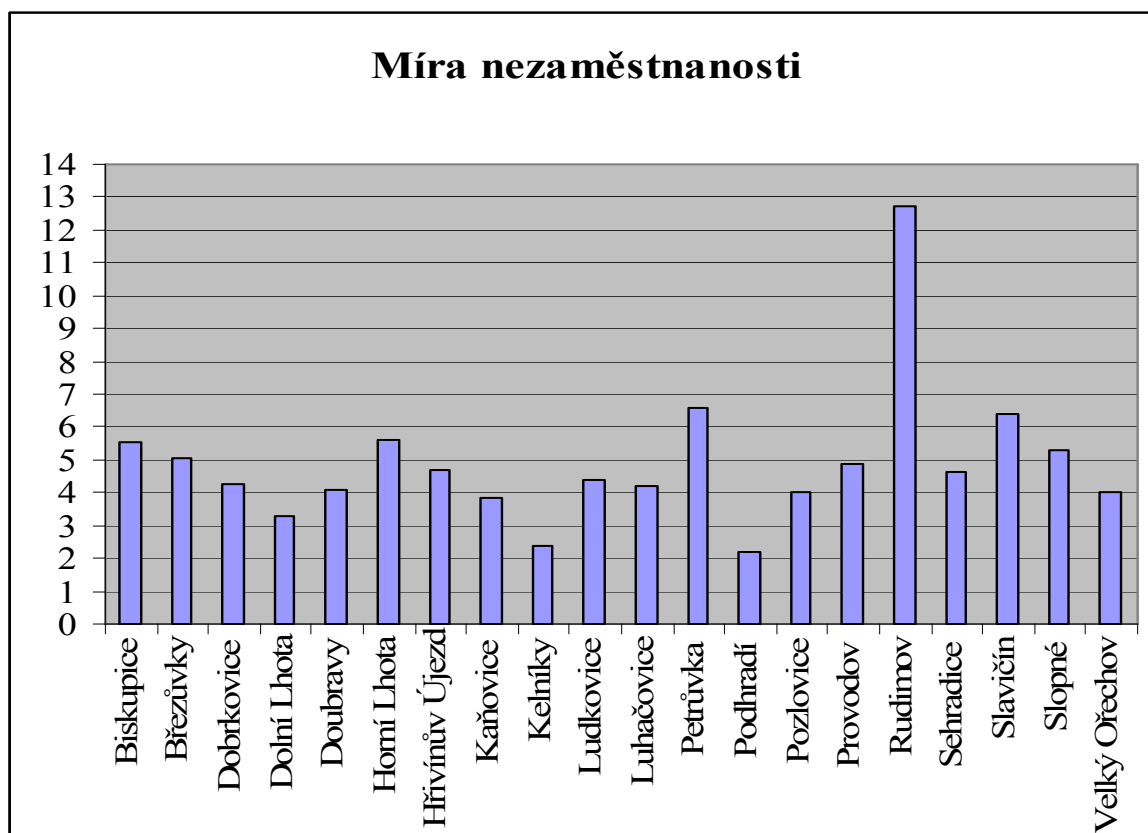
V porovnání s republikovým průměrem se hodnoty mírně liší. V rámci ČR pracuje v průmyslu 38 % ekonomicky aktivních obyvatel, na Luhačovsku je to o 2 % víc. Dalšími odvětvími, kde se mírně liší hodnoty v MAS Luhačovské Zálesí a hodnoty v rámci ČR je stavebnictví, kde zaměstnanost v MAS dosahuje v tomto odvětví hodnotu o 2 % vyšší, a doprava, pošty a telekomunikace, kde je naopak o 2 % nižší. O necelé 2 % je v MAS nižší zaměstnanost také v oblasti veřejné správy a obrany. V ostatních odvětvích (zemědělství, lesnictví a rybolov, obchod a opravy motorových vozidel, školství, zdravotní, sociální a veterinární péče) je rozdíl minimální, pohybuje se v rozmezí cca 0,5 – 1 %. [40]

### 4.5.3 Nezaměstnanost

Průměrná nezaměstnanost v MAS k 31.12.2008 byla 4,9 %. Střední hodnota je 4,51 % a směrodatná odchylka 2,1 %. Nejvíce obcí, celkem 13, se pohybuje v intervalu 4 – 6 %. Ve třech případech nezaměstnanost přesahuje 6 %. Jde o obce Petrůvka (6,55 %), Slavičín (6,37 %) a Rudimov, kde byla nezaměstnanost 12,73 % což představuje téměř trojnásobek průměrné nezaměstnanosti v MAS. [54]

Nejnižší míra nezaměstnanosti je v obci Podhradí (2,17 %) a Kelníky (2,35 %). Dalšími obcemi, kde je míra nezaměstnanosti nižší než 4 % jsou Kaňovice (3,82 %) a Dolní Lhota (3,28 %). [54]

V porovnání s průměrnou zaměstnaností ve Zlínském kraji ve stejném období, která nabývala hodnotu 6,13 % je v MAS Vizovicko a Slušovicko o 1,2 % nižší. Taktéž v porovnání s celorepublikovým průměrem k stejnému datu je téměř o 1,1 % nižší. [40]



Obr. 6. Míra nezaměstnanosti v MAS Luhačovské Zálesí. [54]

## 4.6 Infrastruktura

### 4.6.1 Občanská infrastruktura

#### Vzdělávání

Ze 20 obcí MAS Luhačovské Zálesí je 12 vybaveno mateřskou školou, ve Slavičíně jsou mateřské školy dvě. MŠ není v obcích Dobrkovice, Dolní Lhota, Doubravy, Kaňovice, Kelníky, Petrůvka, Podhradí a Rudimov. [41]

Základní škola se nachází ve 12 obcích. V obcích Biskupice, Březůvky, Dolní Lhota, Hřivínův Újezd, Ludkovice, Pozlovice, Provodov, Sehradice a Slopné je pouze 1. stupeň ZŠ. Druhý stupeň je ve městě Luhačovice, Slavičín a v obci Velký Ořechov. [41]

Možnost středoškolského vzdělání nabízí město Slavičín i Luhačovice. Ve Slavičíně je střední odborné učiliště, střední odborná škola technického zaměření a gymnázium. V Luhačovicích se nachází střední odborná škola uměleckoprůmyslová. [41]

V Luhačovicích a Slavičíně nabízí možnost vzdělání základní umělecká škola.

Vysokoškolské vzdělání neposkytuje na území MAS žádný subjekt.

#### Zdravotnictví

Na Luhačovsku se nachází jedna nemocnice je situována ve Slavičíně. Zde sídlí i detašované pracoviště záchranné služby. Po stránce zdravotní péče je vybaven nejlépe Slavičín a Luhačovice. V obou městech jsou ordinace praktických lékařů pro dospělé, několik ordinací pro děti a dorost a stomatologických ordinací. V Luhačovicích i Slavičíně je několik lékařských zařízení. Z ostatních obcí jsou zdravotnické služby dostupné pouze ve Velkém Ořechově, kde má ordinaci praktický lékař pro dospělé a stomatolog. [41]

Luhačovice jsou známé pro léčivé minerální prameny. V souvislosti s touto skutečností se v Luhačovicích a Pozlovicích nachází lázeňské léčebny. V těchto zařízeních probíhá léčení onkologických nemocí, nemocí trávicího, oběhového a dýchacího ústrojí, poruch pohybového aparátu a poruch látkové výměny. [41]

#### Sociální péče

Na území MAS Luhačovské Zálesí je umístěno 10 zařízení sociální péče. Tyto zařízení jsou soustředěny v Luhačovicích a Slavičíně. Ve Slavičíně je k dispozici 8 domů

s pečovatelskou službou a v Luhačovicích jeden domov pro seniory a jeden dům s pečovatelskou službou. V ostatních obcích se nenachází žádné zařízení sociální péče. [41]

### **Kultura**

Středem kulturního dění v MAS jsou Luhačovice a Slavičín. Co se týče vybavenosti kulturními zařízeními, nejlépe vybavena jsou v tomto směru právě tato města. Obě disponují čtyřmi veřejnými knihovnami, galerií a muzeem. V Luhačovicích je otevřeno Muzeum Luhačovického zálesí (pobočka Muzea jihovýchodní Moravy) a ve Slavičíně je městské muzeum (expozice se týká především oblasti slavičína a letecké bitvy nad Karpaty z roku 1944). V Luhačovicích, stejně jako ve Slavičíně je situováno kino, Luhačovice jsou navíc vybaveny divadlem. Dále se zde nachází objekty pro pořádání kulturních akcí. V ostatních obcích je k dispozici veřejná knihovna a 12 obcí je vybaveno zařízením pro pořádání kulturních akcí. Tato zařízení chybí v obcích Biskupice, Doubravy, Horní Lhota, Hřivínův Újezd, Podhradí a Rudimov. [41][48][61]

Rozsahově největší kulturní akce bývají pořádány v Luhačovicích. Mezi nejznámější patří hudební festival Janáček a Luhačovice, mezinárodní setkání spisovatelů Literární Luhačovice, mezinárodní festival dětských folklórních souborů, festival Divadelní Luhačovice a Luhačovická pouť. [62]

Mezi největší kulturní akce ve Slavičíně patří přehlídka divadelních souborů Valašské Křoví, mezinárodní festival dětských folklórních souborů, festival folkové hudby Malá slavičínská porta, Svatovojtěšský jarmark a ukázka tradičních lidových řemesel pod názvem Valašské kumštování pro radost i užitek. [62]

V oblasti MAS se stále udržují lidové tradice, především v ostatních obcích, kde probíhají také kulturní akce, ale nedosahují takového významu jako akce ve Slavičíně a Luhačovicích.

### **Sport a volný čas**

Po stránce vybavenosti sportovními zařízeními lze konstatovat, že se téměř v každé obci nachází alespoň jedno takové zařízení. Pouze obec Kaňovice není žádným zařízením pro sportovní aktivity vybavena. V ostatních 19 obcích se nachází hřiště, z toho v 7 obcích je jich více než jedno. Největší počet hřišť je ve Slavičíně (13) a Luhačovicích (4). V Pozlovicích a Velkém Ořechově jsou 3. [41]

Tělocvičny jsou k dispozici v deseti obcích: Biskupice, Březůvky, Kelníky, Luhačovice, Podhradí, Provodov, Sehradice, Slavičín, Slopné a Velký Ořechov. Podobně jako u hřišť je nejvíce tělocvičen ve Slavičíně (3) a Luhačovicích (2). [41]

Ve Slavičíně, Luhačovívích, Ludkovících, Pozlovicích a Sehradících je k dispozici koupaliště. [41]

V městě Luhačovice a Slavičín se nachází sportovní stadion.

Mezi sportovní akce pořádané na Luhačovicku lze zahrnout rybářské závody na Luhačovické přehradě, festival orientačního běhu v Luhačovicích, běh Terryho Foxe ve Slavičíně, Slavičinská šedesátka (etapový pochod) a další. Množství sportovních akcí menšího rozsahu probíhá i v ostatních obcích (převážně jde o místní turnaje). [41]

#### 4.6.2 Dopravní infrastruktura

Územím MAS Luhačovské Zálesí neprochází žádná dálnice, silnice pro motorová vozidla ani silniční komunikace I. třídy. Prochází tudy několik silnic II. třídy a to:

- silnice II/490 (trasa Stará Ves u Přerova – Holešov – Fryšták – Zlín – Ludkovice – Biskupice – Uh. Brod – Dolní Němčí).
- silnice II/492 (trasa Biskupice – Luhačovice – Horní Lhota – Zádveřice-Raková, kde se napojuje na silnici I/49).
- II/496 (trasa Luhačovice – Bojkovice)
- II/493 (trasa Pozlovice – Petřůvka – Slavičín)
- II/488 (trasa Vizovice – Loučka – Lipová – Slavičín)
- II/495 (trasa Brumov-Bylnice – Slavičín – Bojkovice – Uh. Brod – Hluk – Uh. Ostroh – Moravský Písek) [63][64]

Ostatní spojení zajišťují silnice III. třídy.

Územím MAS prochází 2 železniční tratě. Trať č. 341 (Brumov-Bylnice – Slavičín – Bojkovice – Uh. Brod – Uh. Hradiště) a trať č. 346, která zajišťuje spojení Luhačovic s tratí č. 341. Na ni se napojuje v Újezdci u Uherského Brodu. [65]

#### 4.6.3 Technická infrastruktura

Téměř všechny obce jsou vybaveny veřejným vodovodem, ten chybí pouze v obci Dobrkovice. 17 z 20 obcí Luhačovska je plynofikováno. Plynofikovány nejsou obce Dobrkovice,

Petrůvka a Rudimov. Kanalizací s napojením na čističku odpadních vod je vybaveno 6 obcí: Březůvky, Luhačovice, Podhradí, Pozlovice, Provodov a Slavičín. Těchto šest obcí dále disponuje veřejným vodovodem, plynovou přípojkou. U ostatních obcí je absence minimálně jednoho typu výše zmíněných přípojek. Nejméně je vybavena obec Dobrkovice, která nemá veřejný vodovod, plynovou přípojkou ani napojení na ČOV. [54]

## 4.7 Cestovní ruch

### Kulturní památky

Nejvíce kulturních památek se nachází v Luhačovicích, především v lázeňském areálu. Zde jsou to vily postavené na přelomu 19. a 20. stol. (Jurkovičův dům, Augustiniánský dům, dům Jestřabí, vila Bellevue, vila Emausy a další), lázeňské divadlo a prameny Vincentka, Ottovka, Dr. Šťastného, Amandka a Aloiska. Poblíž lázní stojí barokní zámek. [61]

Mezi kulturní památky ve Slavičíně patří kostel sv. Vojtěcha, který je nejstarší budovou v městě, památník letecké bitvy nad Bílými Karpaty a barokní zámek, který však není veřejnosti přístupný. Slouží pouze pro komerční účely. Zámecký park, který mj. nabízí částečně i možnost sportovního vyžití, je veřejnosti přístupný. [61]

V okolí obce Provodov a Horní Lhota se rozkládají zříceniny 3 hradů – Rýsova, Starého Světlova a Engelsbergu. Tyto hrady zanikly již v průběhu 15. a 16. stol. Dnes lze na místech, kde stály, nalézt zbytky zdiva a opevnění. [61]

Zajímavou technickou památku představuje válcový mlýn z 19. stol. v obci Slopné, další zajímavostí je pak most z plánované Baťovy dálnice u Ludkovic. [61]

Významnou církevní památkou na Luhačovicku je barokní poutní kostel Panny Marie Sněžné u Provodova a přilehlá křížová cesta. [61]

V ostatních obcích se nejčastěji vyskytují sakrální památky, převážně v podobě kostelů kaplí, křížů a božích muk. [61]

### Rekreace

Rekreační areál autocamping Luhačovice v těsné blízkosti Luhačovické přehrady nabízí možnost stanování i ubytování v chatkách. Zde jsou příhodné podmínky pro rekreaci, v těsné blízkosti areálu se nachází přehrada, jiné možnosti vyžití jsou nedaleko (minigolf, krytý bazén, squash a tenis). [62]

### **Turistika a cykloturistika**

Území Luhačovska je protkáno hustou sítí turistických stezek a cyklostezek. Jejich největší koncentrace je v okolí Luhačovic a Pozlovic, dále pak ve Slavičíně. Celkem tudy prochází více než 100 km turistických tras a přibližně 75 km cyklostezek. Na turistické trasy jsou napojeny i naučné stezky. [63]

### **Zimní sporty**

Pro provozování zimních sportů, zvláště běhu na lyžích jsou na Luhačovsku ideální přírodní podmínky. Co se týče sjezdového lyžování, lyžařské vleky jsou zprovozněny v Luhačovicích a v obci Slopné. [62]

### **Ubytování**

Ubytovací kapacity jsou nejvíce soustředěny v Luhačovicích, kde se nachází lázně. Počet subjektů nabízejících ubytování v Luhačovicích je vyšší než 50. Další možnost ubytování nabízí Slavičín s více než pěti ubytovacími zařízeními. Z ostatních obcí se ubytovací zařízení nachází v Březůvkách. [62]



## 5 SOCIOEKONOMICKÁ ANALÝZA MAS PLOŠTINA

### 5.1 Vymezení MAS Ploština

Místní akční skupina Ploština vznikla dne 8.3.2005, kdy byla zaregistrována jako občanské sdružení. MAS leží na území 9 obcí a 2 měst – Valašské Klobouky, Brumov-Bylnice, Drnovice, Haluzice, Křekov, Loučka, Tichov, Újezd, Vlachova Lhota, Vlachovice a Vysoké Pole. Všechny obce spadají do působnosti ORP Valašské Klobouky. [49]

MAS Ploština se nachází ve Zlínském kraji, ve východní části okresu Zlín, sousedí se Slovenskou republikou, Místní akční skupinou Vizovicko a Slušovicko, MAS Luhačovské zálesí a MAS Hornolidečska. [63]

Do MAS Ploština patří všechna města a obce, na jejichž území se MAS rozkládá, dále MAS tvoří 9 podnikatelských subjektů a 1 neziskový subjekt.

Podnikatelské subjekty: Mgr. Jarmila Miklasová, sdružení Dúbrava, Pevot produkt, s.r.o., Stalo spol. s r.o., EKO Vlachovice s.r.o., RRS Jelenovská, a.s., Sdružení přátel Vysokého Pole, Polfin s.r.o., Šomanová Lenka

Neziskové subjekty: Valašský jarmek o.s. [50]

Podíl členských subjektů z oblasti veřejné správy je 52 %, podíl soukromých subjektů 43% a neziskový sektor představuje 5 %.

### 5.2 Životní prostředí

MAS Ploština leží v hornaté krajině mezi pohořím Bílé Karpaty a Vizovickými vrchy. Její území je charakteristické velkým množstvím lesních ploch, které střídají různé typy luk a pastvin. Podíl lesní půdy na celkové rozloze území MAS je 48,17 %, podíl zemědělské půdy je podobný, představuje 42,84 % rozlohy. [54]

Vodní plochy tvoří 0,76 % rozlohy. Územím protéká množství malých vodních toků, které stékají z Vizovických vrchů a Bílých Karpat a ústí do říčky Brumovka, ta se vlévá do Vlárky, která odtéká do slovenského Váhu. [54][63]

Co se týče znečištění ovzduší, je zde jedno z nejnižších znečištění v celém Zlínském kraji (jedná se o koncentrace prachových částic PM<sub>10</sub>, NO<sub>2</sub>, CO<sub>2</sub>, CO, SO<sub>2</sub> a těžkých kovů).

V porovnání se zbytkem republiky je pro tuto oblast typická zvýšená koncentrace přízemního ozonu (přibližně stejných hodnot dosahuje i na Šumavě, v Krkonoších, v Jeseníkách a Orlických horách. [39]

### 5.2.1 Ochrana životního prostředí

Nejvýznamnější chráněnou lokalitou, která zasahuje část území MAS Ploština je CHKO Bílé karpáty. Tato CHKO zasahuje do 7 z 11 katastrů obcí. Dále se zde nachází 10 maloplošných chráněných území, z toho 6 přírodních památek a 4 přírodní rezervace. Tyto se vyskytují převážně na katastrálním území Valašských Klobouk a Brumova – Bylnice. Patří mezi ně např. PP Podskaličí, Dobšena, Javorůvky a Ploščiny. [60]

Na katastru Valašských Klobouk a Brumova – Bylnice se nachází 6 evropsky významných lokalit. [59]

Celkově je nejvyšší koncentrace těchto chráněných přírodních památek (včetně evropsky významných lokalit) ve Valašských Kloboukách a Brumově – Bylnici. Naopak Drnovice, Tichov, Vlachova Lhota a Vysoké Pole nemají žádnou chráněnou přírodní památku. [58]

### 5.3 Obyvatelstvo a osídlení

V městech a obcích MAS Ploština žilo k 31.12.2008 celkem 16 304 obyvatel. Celková rozloha je 161,41 Km<sup>2</sup> a hustota obyvatel 99,17 ob./km<sup>2</sup>. [54]

Tab. 2. Rozloha, počet a hustota obyvatel v MAS Ploština.[54]

Obec	Rozloha km <sup>2</sup>	Počet obyvatel	Hustota obyvatel
Brumov-Bylnice	56,29	5 905	104,90
Drnovice	7,61	443	58,21
Haluzice	4,08	77	18,87
Křekov	3,85	161	41,82
Loučka	7,59	474	62,45

Tichov	7,32	337	46,04
Újezd	12,42	1 214	97,75
Valašské Klobouky	26,92	5 139	190,90
Vlachova Lhota	3,83	233	60,84
Vlachovice	22,39	1 512	67,53
Vysoké Pole	12,11	809	66,80
<b>Celkem</b>	<b>164,41</b>	<b>16 304</b>	<b>99,17</b>

Nejvíce obyvatel žije v Brumově-Bylnici a ve Valašských Kloboukách, což dohromady představuje 67,74 %. Ve dvou obcích žije více než 1000 obyvatel a v 7 obcích méně než 1000 obyvatel, z toho v 6 obcích žije méně než 500 obyvatel. Pouze 0,47 % obyvatel žije v Haluzicích. [54]

Největší rozlohu má Brumov-Bylnice (34,24 % celkové rozlohy), poloviční pak Valašské Klobouky (16,37 %). Valašským Kloboukům se z jiných obcí rozlohou přibližují pouze Vlachovice (13,62 %). 5 obcí zabírá území, které není větší než 5 % celkové rozlohy. [54]

Hustota obyvatel je opět nejvyšší ve Valašských Kloboukách, Brumov-Bylnice má téměř o 90 ob./km<sup>2</sup> obyvatel méně. Většina obcí má hustotu obyvatel v rozmezí mezi 40–70 ob./km<sup>2</sup>. S velkým odstupem od nich jsou Haluzice s pouhými cca 19 obyvateli/km<sup>2</sup>.

### 5.3.1 Věková struktura obyvatel

Věková struktura obyvatel v MAS Ploština je téměř shodná jako struktura ve Zlínském kraji nebo celé ČR. Nejvíce obyvatel je v rozmezí 15-59 let, v MAS Ploština to je 64,40 %, ve Zlínském kraji 64,56 % a v celé ČR 64,61 % obyvatel. [54]

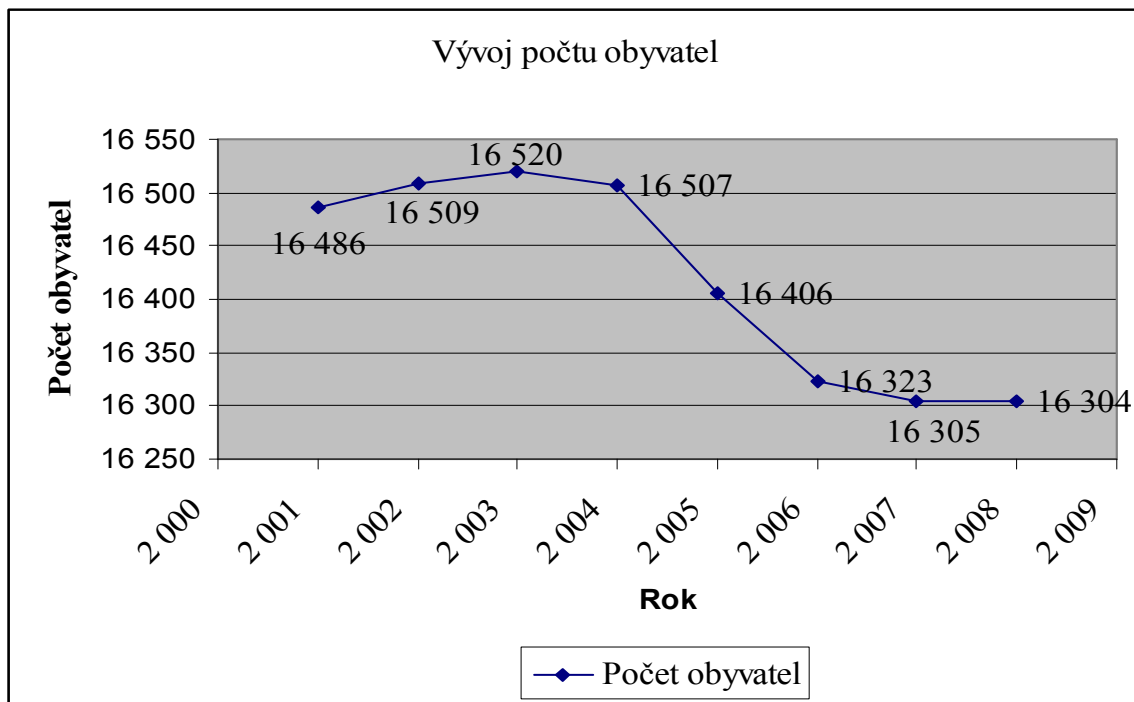
Druhou nejpočetnější skupinou jsou obyvatelé nad 60 let, v MAS Ploština to znamená 20,27 % obyvatel, ve Zlínském kraji pak 21,33 % a v celé ČR 21,16 %. [54]

Skupinu obyvatel do 15 let tvoří 15,33 % občanů. Tento podíl se od krajského i celostátního liší pouze o 1 %. [54]

Tab. 3. Věková struktura obyvatel v MAS Ploština.[54]

obec	Věková struktura obyvatel			
	0-14 let	15-59	60-64	65 a více
Brumov-Bylnice	840	3884	348	833
Drnovice	66	302	17	58
Haluzice	6	50	1	20
Křekov	30	92	8	31
Loučka	55	240	19	160
Tichov	78	197	16	46
Újezd	196	799	67	152
Valašské Klobouky	824	3258	280	777
Vlachova Lhota	35	147	13	38
Vlachovice	226	994	75	217
Vysoké Pole	144	536	35	94
<b>Celkem</b>	<b>2500</b>	<b>10499</b>	<b>879</b>	<b>2426</b>

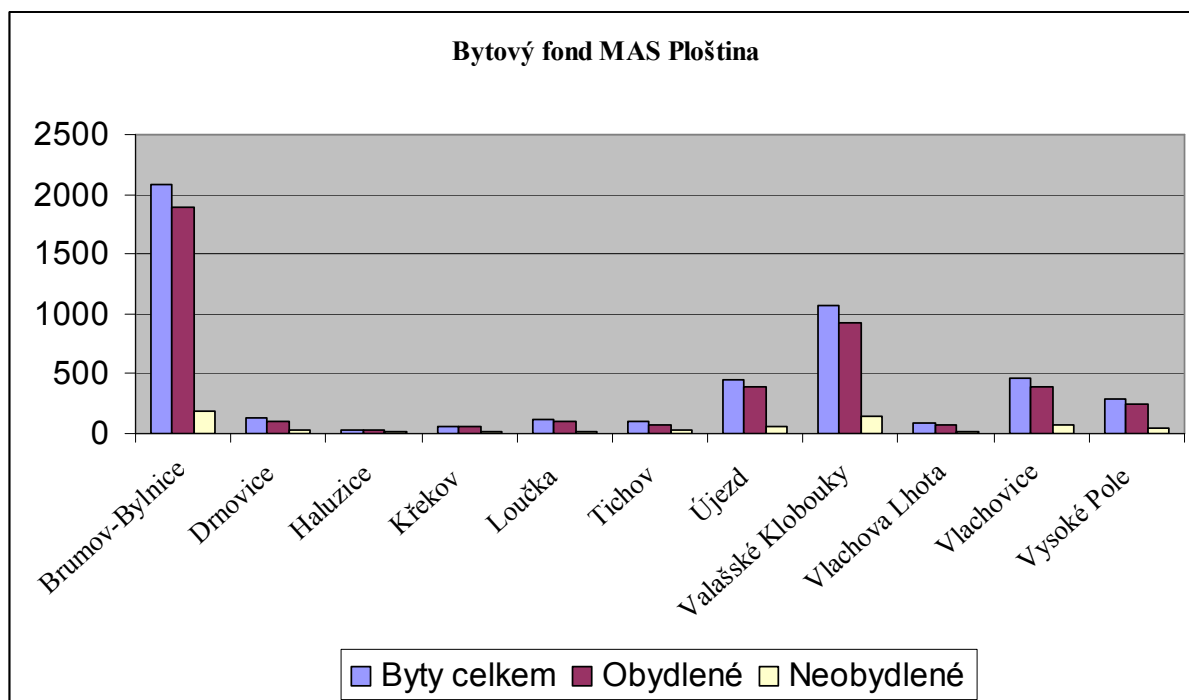
### 5.3.2 Vývoj počtu obyvatel



Obr. 7. Vývoj počtu obyvatel v MAS Ploština. [42]

Za sledované období od roku 2001 do roku 2008 došlo k poklesu celkového stavu obyvatel v MAS Ploština z 16 486 na 16 304 obyvatel. Do roku 2003 měl vývoj počtu obyvatel vzestupnou tendenci, ale od roku 2004 přešel do záporných hodnot. Nejvyšší propad byl zaznamenán v letech 2005 a 2006. Tento negativní vývoj je způsoben přirozeným přírůstkem obyvatel, který je za sledované období od roku 2001 záporný, pouze v roce 2009 nabyl kladné hodnoty. Dalším důvodem je migrační přírůstek. Ten byl do roku 2004 kladný, ale za roky 2005 a 2006 opustilo MAS 119 obyvatel. V roce 2008, kdy došlo ke snížení počtu obyvatel pouze o jednotku, dokázal přirozený přírůstek (+ 21 obyvatel) téměř pokrýt migrační (- 22 obyvatel). [42]

## 5.4 Bytový fond



Obr. 8. Bytový fond MAS Ploština.[54]

Statistiky ze sčítání lidu v roce 2001 ukazují, že na území MAS Ploština je (resp. bylo) celkem 4902 bytů, z toho 4279 (87,29 % obydlených). Nejvíce bytů je v Brumově – Bylnici, jejichž podíl je 42,51 %. Pouze zde počet bytů přesahuje hranici 2000. V Brumově – Bylnici je také nejvíce neobydlených bytů, avšak jejich podíl je oproti ostatním obcím nejnižší (9,07 %). [54]

Druhý největší bytový fond se nachází ve Valašských Kloboukách, kde je 1070 bytů (21,83 %), tedy o tisíc méně, než v Brumově – Bylnici. Podíl neobydlených bytů je ve Valašských Kloboukách 13,36 %.

Z dalších obcí pouze 2 přesahují hranici 400 bytů, a to Újezd (454 bytů), Vlachovice (463).

Tři obce mají méně než 100 bytů. Nejméně bytů má obec Haluzice, 34 s podílem 0,69 % na celkovém počtu bytů v MAS. V Haluzicích je také nejvyšší podíl neobydlených bytů (29 %). [54]

Průměrný počet obyvatel/byt je 3,36 (při provádění tohoto výpočtu je nutno použít údaje o obyvatelstvu z roku 2001, aby odpovídaly údajům o bytech, které jsou dostupné z těchto

roku). Nejvíce obyvatel/byt připadá ve Valašských Kloboukách (4,85), nejméně v Haluzicích (2,12). V 7 obcích se pohybuje tato hodnota v rozmezí 2 – 3 obyvatel/byt. Ve třech případech se pohybuje mezi 3 a 4 obyvateli/byt a pouze ve Valašských Kloboukách přesahuje hodnotu 4 obyvatel/byt.

## 5.5 Hospodářství

### 5.5.1 Ekonomické subjekty

Na území MAS se nachází cca 3700 podnikatelských subjektů. Největší počet je ve Valašských Kloboukách (1256 subjektů) a Brumově-Bylnici (1223). Mezi ostatními obcemi vynikají v tomto směru Vlachovice, v nichž se nachází 500 podnikatelských subjektů. [54]

Významnými podniky na území MAS jsou především podniky ve Valašských Kloboukách a Brumově – Bylnici.

Nejvíce subjektů podniká v oblasti obchodu a oprav motorových vozidel (23 %), stavebnictví (19 %) a v zemědělství, lesnictví a rybolovu (17,9 %). Naopak nejméně subjektů funguje v oblasti veřejné správy a obrany (0,7 %) a ve zdravotnictví, sociální a veterinární péči (2,3 %). [41]

Nejčastější právní forma podniků je obchodní společnost, nejméně časté jsou družstva. [41]

Většina podniků spadá do kategorie „malé podniky“ (do 49 zaměstnanců), celkem 95 %. Největší část těchto podniků tvoří podniky s počtem zaměstnanců menším než deset. 5 % podniků spadá do kategorie „střední podniky“ (50 – 249 zaměstnanců). Střední podniky se nachází ve Valašských Kloboukách, Brumově – Bylnici a Loučce. Žádný podnik nespadá do kategorie „velké podniky“. [54]

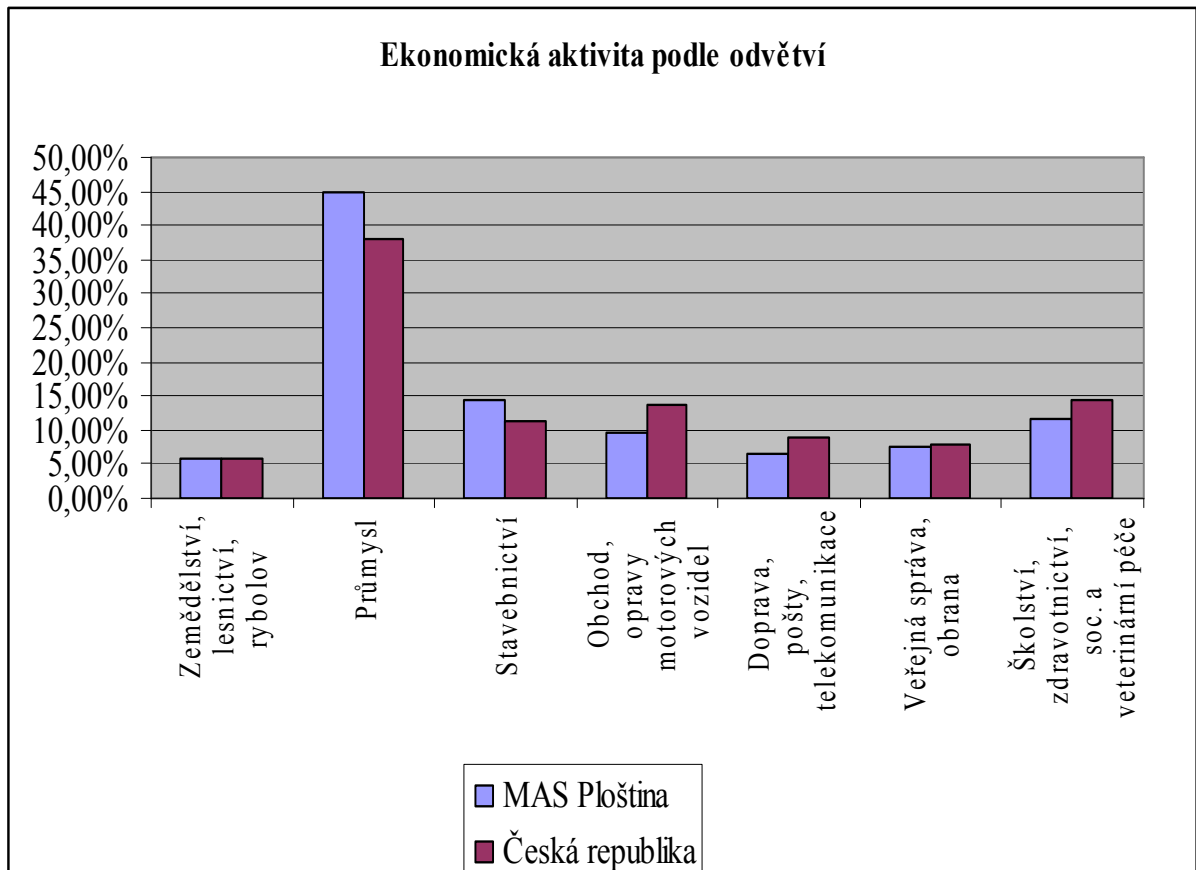
Ve Valašských Kloboukách jsou největšími podniky: Důbrava chemické výrobní družstvo, Valašsko technické služby s.r.o., LP PLAST, s.r.o., Retec-technologie center s.r.o., EC-TECH, a.s., RRS Jelenovská, a.s., Rento, v.o.s., a Preiner, s.r.o.

Významné podnikatelské subjekty v Brumově-Bylnici: Cebes, a.s., ALPE – FINIK s.r.o., PROHYB s.r.o., TRYON, s.r.o., A+A TRYODYN s.r.o., TRIODYN DELTA, s.r.o., TNZ, s.r.o., Cebes, a.s., CELTIS s.r.o., ELSEREMO, a.s., RENO-gips s.r.o.

Největší podniky v ostatních obcích: Pevot produkt s.r.o. v Újezdě, Polfin, s.r.o. v Louče. [38][43]

Výše uvedené podniky patří mezi největší zaměstnavatele v oblasti Valašskokloboucka. Některé z nich (RRS Jelenovská, Pevot produkt a Polfin) jsou členy MAS Ploština.

### 5.5.2 Trh práce



Obr. 9. Ekonomická aktivita podle odvětví v MAS Ploština.[41]

Největší podíl ekonomicky aktivních obyvatel pracuje v průmyslovém odvětví (44,74 %), ostatní hodnoty se pohybují mezi pěti a jedenácti procenty. Nejmenší část obyvatel pracuje v sektoru zemědělství, lesnictví a rybolov (5,91 %). V porovnání s ekonomickou aktivitou podle odvětví v rámci ČR se podíl zaměstnanosti mírně liší. Oproti republikovému průměru je zde zvýšená koncentrace zaměstnanců v průmyslu a stavebnictví. Naopak ve službách a vzdělávání je podíl nižší. Shodných hodnot s průměrem ČR nabývá sektor zemědělství, lesnictví a rybolov. [54]



## 5.5.3 Nezaměstnanost

Tab. 4. Nezaměstnanost v MAS Ploština.[54]

Obec	Míra nezaměstnanosti v %
Brumov-Bylnice	11,30 %
Drnovice	7,21 %
Haluzice	0,00 %
Křekov	4,35 %
Loučka	6,06 %
Tichov	7,43 %
Újezd	6,88 %
Valašské Klobouky	9,74 %
Vlachova Lhota	9,17 %
Vlachovice	9,75 %
Vysoké Pole	6,30 %
<b>Průměrná nezaměstnanost</b>	<b>7,11 %</b>

Z předchozí tabulky lze vyčíst, že průměrná nezaměstnanost je 7,11 %. Nejvyšší nezaměstnanost je v Brumově – Bylnici a nejnižší v Haluzicích, kde není žádná (to je dáno i nízkým počtem ekonomicky aktivních obyvatel). Pokud vezmeme v úvahu střední hodnotu, medián, který má hodnotu 7,21 %, lze konstatovat, že se příliš neliší od aritmetického průměru. Směrodatná odchylka hodnot ukazuje, že se hodnoty jednotlivých obcí liší průměrně o 2,95 % od aritmetického průměru. [54]

V porovnání s nezaměstnaností ve Zlínském kraji k 31.12.2008, která byla 6,13 %, je nezaměstnanost v MAS Ploština o 1 % větší. Ve srovnání s celostátní nezaměstnaností ve stejném období, která byla 6,0 %, je také o 1,11 % vyšší. [40]

## **5.6 Infrastruktura**

### **5.6.1 Občanská infrastruktura**

V rámci občanské vybavenosti se dá říct, že nejlépe vybavena je místní akční skupina po stránce kulturních a sportovních zařízení. Počet a charakter objektů a zařízení občanské infrastruktury se odvíjí podle velikosti sídla. S rostoucím počtem obyvatel se zvyšuje počet i kvalita zařízení.

#### **Kultura**

Téměř všechny obce mají veřejnou knihovnu a zařízení sloužící pro pořádání kulturních akcí. V Brumově – Bylnici a Valašských Kloboukách jsou navíc galerie a kino. Na území Valašských Klobouk se nachází 2 muzea. Muzeum je situováno taktéž v Drnovicích. [41]

Každoročně se na Valašskokloboucku pořádá celá řada kulturních akcí, mezi něž patří hudební festival Hradní tóny a Pivní slavnosti v Brumově – Bylnici a Valašský jarmek a koncerty dechové hudby ve Valašských Kloboukách. [62]

#### **Sport**

V 9 obcích je k dispozici hřiště pro sportovní aktivity, navíc ve Vlachovicích, Valašských Kloboukách, Brumově – Bylnici a v Újezdě se nachází i koupaliště a tělocvična. Brumov – Bylnice a Valašské Klobouky jsou vybaveny nekrytým sportovním stadionem. Dvě obce (Křekov, Vlachova Lhota) zařízení pro sportovní aktivity postrádají. [41]

#### **Školství**

Školství je nejvíce rozvinuto ve Valašských Kloboukách, kde se nachází mateřská škola, základní škola, střední odborné učiliště a gymnázium. Navíc zde má sídlo i základní umělecká škola.

Naproti tomu Brumov – Bylnice, který převyšuje počtem obyvatel Valašské Klobouky, je vybaven pouze mateřskou školou a základní školou.

V pěti obcích není základní škola, mateřská škola chybí ve 4 obcích. Jde o obce s nejnižším počtem obyvatel (Vlachova Lhota, Tichov, Křekov a Haluzice). V obcích Drnovice a Vysoké pole je pouze první stupeň základní školy. [41]

### **Zdravotnictví**

Na území MAS se nenachází žádná nemocnice. Ordinace praktických lékařů pro dospělé, děti a dorost jsou ve Valašských Kloboukách, Brumově – Bylnici, Vysokém poli, Újezdu a Vlachovicích. Lékárny se nalézají ve Valašských Kloboukách, Brumově – Bylnici a Újezdě (zde funguje detašované pracoviště lékárny). Ve Valašských Kloboukách sídlí detašované pracoviště záchranné služby. [41]

### **Sociální péče**

V MAS Ploština jsou situovány 3 domy s pečovatelskou službou v Brumově – Bylnici, Tichově a Valašských Kloboukách, domov důchodců v Loučce a penzion pro seniory ve Valašských Kloboukách. Taktéž má ve Valašských Kloboukách sídlo kancelář úřadu práce. [41]

## **5.6.2 Technická infrastruktura**

Všechny obce v MAS jsou vybaveny veřejným vodovodem. Plynofikaci postrádá pouze jedna obec, Haluzice. 5 obcí má kanalizaci s napojením na čističku odpadních vod. Jde o obce, ve kterých žije nejvíce obyvatel. [54]

## **5.6.3 Dopravní infrastruktura**

Nejdůležitějším dopravním tahem na území Valašskokloboucka je silnice I. třídy č. 57, která prochází od hranic s Polskem přes Albrechtice, Krnov, Opavu, Nový Jičín, Valašské Meziříčí, Vsetín, Valašské Klobouky, Brumov-Bylnici na Slovensko. [63][64]

Dalšími silničními komunikacemi jsou silnice II. třídy: II/488 (z Vizovic do Slavičina přes Loučku), II/495 (z Brumova-Bylnice do Uh. Brodu přes Bojkovice) a II/494 (spojka z Val. Klobouk do Haluzic přes Křekov a Vlachovice). [64]

Ostatní silniční spojení zajišťují silnice III. třídy.

Územím prochází železniční trať č. 283, která je spojnicí mezi Bylnicí a Horním Lidčem, kudy prochází důležitý železniční tah na Slovensko. [65]

## 5.7 Cestovní ruch

### Kulturní památky

Velmi významnou kulturní památkou je hrad Brumov, který patří k nejatraktivnějším z kulturních památek MAS Ploština. V Brumově - Bylnici, tak jako ve Valašských Kloboukách, je chráněno historické centrum. Za zmínku mj. stojí hřbitov Židovské obce, který je v Brumově – Bylnici.

Mezi nejvýznamnější církevní památky patří kostel sv. Michaela Archanděla ve Vlachovicích, který je jedním z nejstarších na Moravě, kaple sv. Cyrila a Metoděje ve Valašských Kloboukách a poutní kaple Panny Marie ve Vysokém Poli.

Z lidové architektury jsou významné zachované dřevěnice ve Valašských Kloboukách a sklářská kolonie v Brumově - Sidonii.

Důležitou institucí je muzeum ve Valašských Kloboukách, které má ve svých sbírkách jak archeologické nálezy, tak i etnografickou sbírku předmětů z Valaška.

Významnou kulturní památkou je památník Ploština na katastrálním území Drnovic, který slouží jako připomínka vypálení osady Ploština Německými vojáky za 2. světové války. [61]

### Rekreace

Nejvíce příležitostí pro rekreaci nabízí Valašské Klobouky s Brumovem - Bylnicí. Ve Valašských Kloboukách patří mezi nejznámější hotel Jelenovská a rekreační areál Královec. Ve městě se nachází sportovní areál a koupaliště, v jeho okolí je pak množství cyklostezek a turistických tras.

Množství areálů vhodných k rekreaci nabízí i druhé město, Brumov - Bylnice. Podobně jako Valašské Klobouky, má k dispozici i sportovní areál a plavecký bazén.

Kromě Brumova – Bylnice a Valašských Klobouk lze nalézt koupaliště i ve Vlachovicích a v Újezdě.

Ostatní obce rekreačními areály nedisponují, zpravidla návštěvníkům nabízí pouze stravovací služby. [62]

### Turistika a cykloturistika

Území valašskokloboucka je protkáno hustou sítí cyklostezek a turistických tras, které jsou místy doplněny naučnými stezkami. K těmto aktivitám zde lze nalézt dostatečné množství doprovodných služeb (občerstvení, možnost nákupu apod.). K zajímavým turistickým cílům patří rozhledna na Královci, která se nachází poblíž Valašských Klobouk. Další rozhlednou na území MAS je rozhledna Loučka – Doubrava, která zároveň slouží jako vysílač. [63]

### **Zimní sporty**

Protože se MAS nachází převážně v kopcovitém terénu, nabízí se zde možnosti lyžování a běhu na lyžích. Mezi ně patří především ski areál Jelenovská a lyžařské vleky v Újezdě a ve Vlachovicích. Pokud jsou příznivé sněhové podmínky, lze využít běžkařské trasy. [62]

## 6 SOCIOEKONOMICKÁ ANALÝZA MAS VIZOVICKA A SLUŠOVICKA

### 6.1 Vymezení MAS

Místní akční skupina Vizovicko a Slušovicko vznikla dne 8.2.2007 jako občanské sdružení. Místní akční skupina se rozkládá na katastru 16 obcí a 2 měst. Všechna tato sídla jsou jejími členy. [51]

Patří mezi ně obce Bratřejov, Březová, Dešná, Hrobice, Hvozdná, Jasenná, Lhotsko, Lutovina, Neubuz, Ostrata, Podkopná Lhota, Trnava, Ublo, Veselá, Všemina, Zádveřice – Raková a města Slušovice a Vizovice.

Dále tuto místní akční skupinu tvoří 7 neziskových subjektů – Českomoravská provincie Hospitálského řádu sv. Jana z Boha Milosrdných bratří, DOTEK o.p.s., Nízkoprahové zařízení pro děti a mládež VITEK, Skautské středisko Slušovice, SK Vizovice, FC Slušovice a Jezdecký klub Krásno Chrámečné.

Mezi další členy patří 9 podnikatelských subjektů: Ezop reklamní studio s.r.o., KDZ spol. s.r.o., Rudolf Jelínek a.s., MAMIAN spol. s.r.o., DEZAM v.o.s., ZLINUX s.r.o., AGRODELTA s.r.o. a Rybárna Vizovice. [52]

Podíl subjektů veřejné správy na celkovém počtu členů je 53 %, podíl soukromých subjektů je 21 % a podíl subjektů neziskového sektoru představuje 26 %

Místní akční skupina Vizovicko a Slušovicko spadá pod region NUTS II Střední Morava a nachází se v centru Zlínského kraje v sousedství města Zlína. Její východní hranice je shodná s hranicí mezi okresem Zlín a Vsetín. Sousedí s MAS Luhačovské zálesí, MAS Ploština, Místní akční skupinou Hornolidečska a MAS Střední Vsetínsko. S výjimkou dvou obcí, Hvozdné a Ostraty, které spadají pod ORP Zlín, celá spadá do správního obvodu obce s rozšířenou působností Vizovice. [63]

### 6.2 Životní prostředí

MAS Vizovicko a Slušovicko se rozkládá v krajině mezi Vizovickými a Hostýnskými vrchy. Složení půd je ve srovnání s republikovým průměrem odlišné zejména co se týče lesní půdy a travních porostů. Lesní půda a trvalé travní porosty zde představují vyšší podíl

než v rámci celé České republiky. Lesní půda tvoří 43,52 % území MAS, zemědělská půda 45,02 %, z níž jedna polovina jsou trvalé travní porosty. Zastavěné plochy a nádvoří představují 1,73 % rozlohy. [54]

Vodní plochy zabírají 1,31 % rozlohy především díky Slušovické přehradě. Nejvýznamnějším vodním tokem je řeka Dřevnice, na níž je postavena Slušovická přehrada. Dřevnice protéká krajským městem Zlín a v Otrokovicích se vlévá do řeky Moravy. Dalšími významnými toky jsou říčka Trnávka, Všeminka a Lutoninka. Všechny tři se vlévají do řeky Dřevnice. [54][63]

Čistota ovzduší je zde téměř nejlepší z celého Zlínského kraje (jedná se o koncentrace prachových částic PM<sub>10</sub>, NO<sub>2</sub>, CO<sub>2</sub>, CO, SO<sub>2</sub> a těžkých kovů). V porovnání se zbytkem republiky je pro tuto oblast typická zvýšená koncentrace přízemního ozonu (přibližně stejných hodnot dosahuje i na Šumavě, v Krkonoších, v Jeseníkách a Orlických horách. [39]

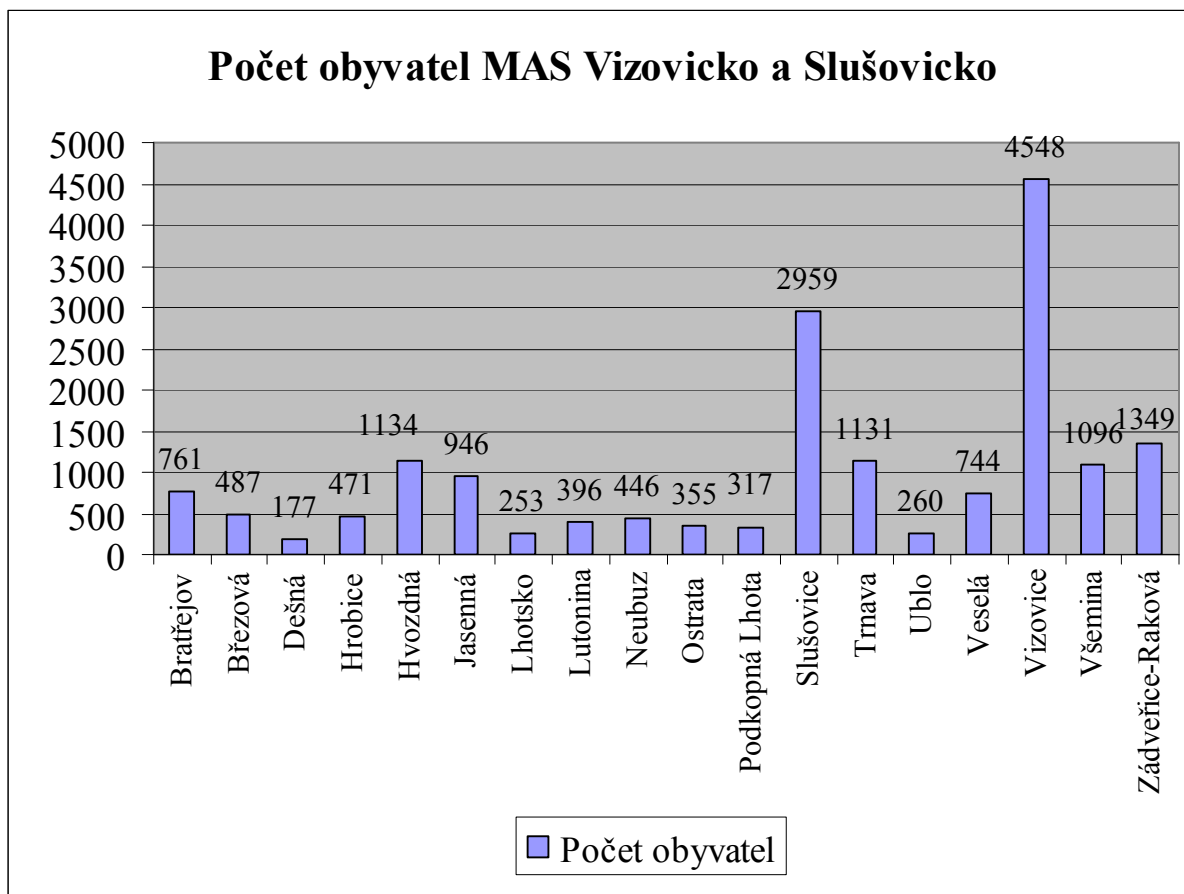
### 6.2.1 Ochrana životního prostředí

Do území MAS významně nezasahuje žádné chráněné území většího rozsahu. Pouze v severní části mírně zasahuje do katastru obce Trnava evropsky významná lokalita Semetín, jejímž předmětem ochrany jsou polopřirozené suché trávníky a facie křovin na vápnitých podložích. Při jižním okraji oblasti Vizovicka se rozkládá přírodní park Vizovické vrchy, který částečně zasahuje na území MAS zejména do katastru obce Bratřejov a Lhotsko. [58][59]

Z maloplošných chráněných území se zde nachází PP Jalovcová louka v Trnavě a PP Průkopa na katastru obce Lutonina. [60]

### 6.3 Obyvatelstvo a osídlení

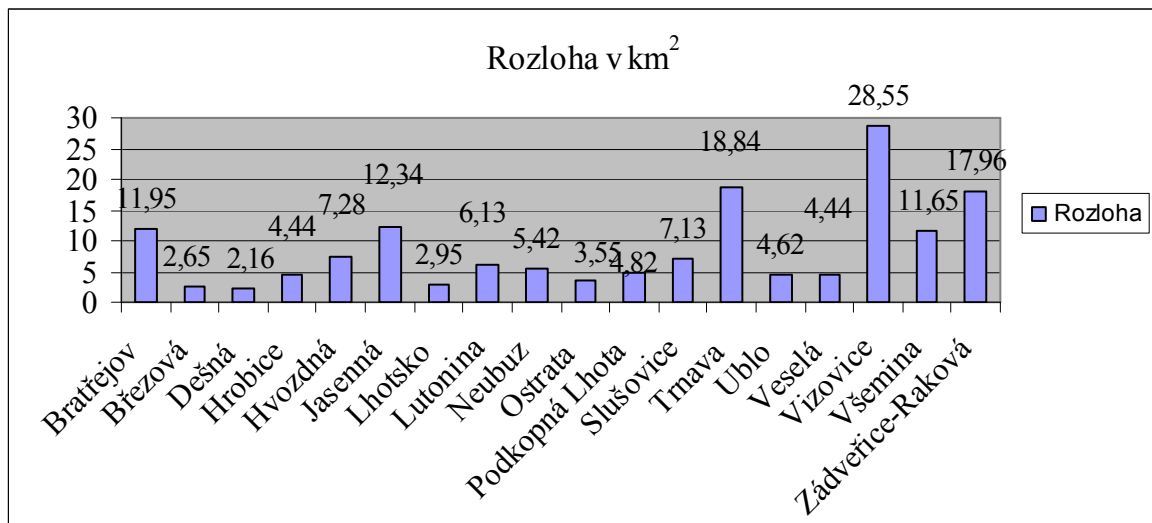
K 31.12.2008 žilo na území MAS Vizovicka a Slušovicka 17 830 obyvatel. Celková rozloha oblasti je 156,88 km<sup>2</sup> a hustota obyvatel 113,65 ob./km<sup>2</sup>. [54]



Obr. 10. Počet obyvatel v MAS Vizovicko a Slušovicko. [54]

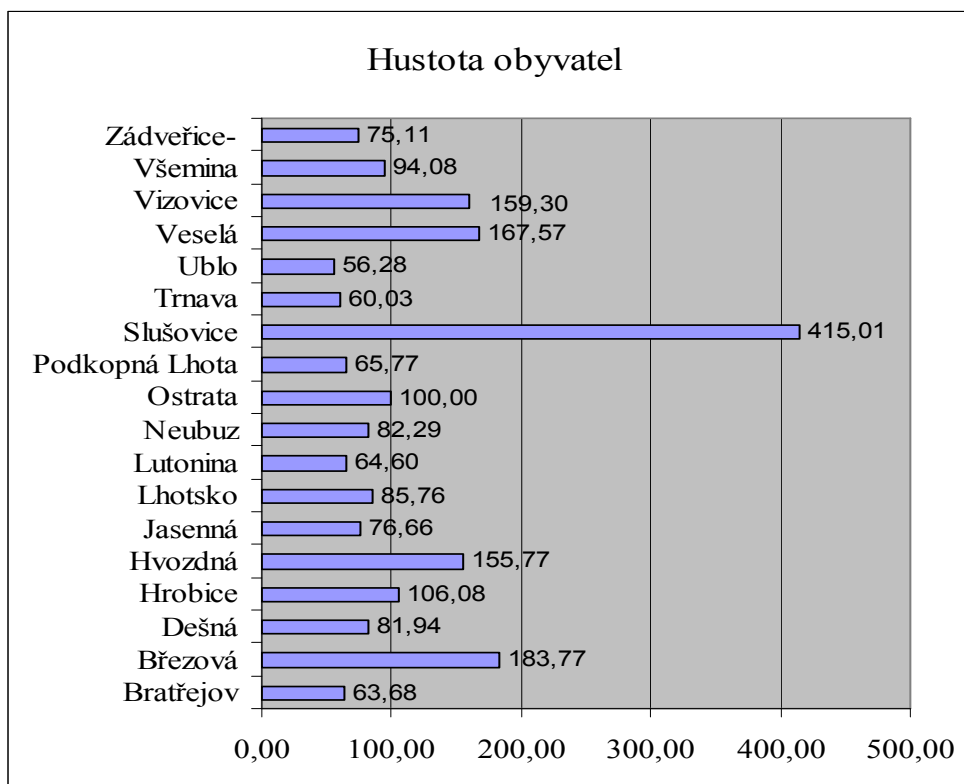
Nejvíce obyvatel žije ve dvou městech, Vizovicích a Slušovicích, celkem 7077. Podíl městského obyvatelstva je tedy 42,1 %. Tato města jsou i přirozeným centrem MAS. Ve třech obcích, Hvozdné, Trnavě a Zádveřicích-Rakové, žije více než 1000 obyvatel, což celkem představuje 26,5 % obyvatel. Do kategorie 500 – 1000 obyvatel spadají 3 obce – Bratřejov, Jasenná, a Veselá. Podíl obyvatel žijících v těchto obcích na celkovém počtu je 13,7 %. V devíti zbývajících obcích žije méně než 500 obyvatel, jejich podíl je 17,7 % obyvatel z celkového počtu. Nejméně obyvatel, 177, žije v Dešné, žádná obec tedy nemá méně než 100 obyvatel. [54]





Obr. 11. Rozloha obcí MAS Vizovicko a Slušovicko.[54]

Rozloha katastru obce je nejvyšší ve Vizovicích. Zabírá 18,2 % celkové rozlohy. Slušovice mají čtyřikrát nižší rozlohu než Vizovice, což představuje významný faktor při výpočtu hustoty obyvatel. Druhou nejvyšší rozlohu má obec Trnava, ale ta je o 10 km nižší než rozloha Vizovic. O 1 km nižší rozlohu než Trnava mají Zádveřice. Nejvíce obcí, celkem 12, má rozlohu do 10 km. Podíl součtu jejich rozlohy na celkové rozloze je 35,42 %.



Obr. 12. Hustota obyvatel v MAS Vizovicka a Slušovice.[54]

Největší hustotu obyvatel mají Slušovice, 415 ob./km<sup>2</sup>. Jejich hustota obyvatel jako jediná z obcí MAS Vizovicka a Slušovice přesahuje 200 ob./km<sup>2</sup>. Oproti průměrné hustotě obyvatel v MAS je ve Slušovicích více než třikrát vyšší. Březová, druhá nejhustěji osídlená obec, má hodnotu 183,77 ob./km<sup>2</sup>, ta je o 230 nižší než u Slušovic. Vizovice, hlavní centrum místní akční skupiny, mají až čtvrtou nejvyšší hustotu, 159,3 ob./km<sup>2</sup>. To je dáno velkou rozlohou území Vizovic. Nejvíce obcí, celkem 12, se nachází v rozmezí 50 – 100 ob./km<sup>2</sup>, přičemž zde se hodnota nejvíce pohybuje v rozmezí 60 – 80 obyvatel/km<sup>2</sup>. [54]

### 6.3.1 Věkové složení obyvatelstva

Nejvíce obyvatel představuje věkovou kategorii produktivního věku 15-59 let, z velké části jsou to lidé ekonomicky aktivní. Jejich podíl na celkovém počtu obyvatel MAS je 66,1 %. V porovnání se složením obyvatel ve Zlínském kraji (64,56 %) a složením obyvatel v ČR (64,61 %) představuje pouze nepatrný rozdíl 1,5 %.

Lidé nad 60let jsou druhou nejpočetnější skupinou, celkem jich žije v MAS Vizovicko a Slušovicko 3377, což představuje 18,74 % podíl. V porovnání s krajským a republikovým podílem je tato hodnota téměř o 3 % nižší.

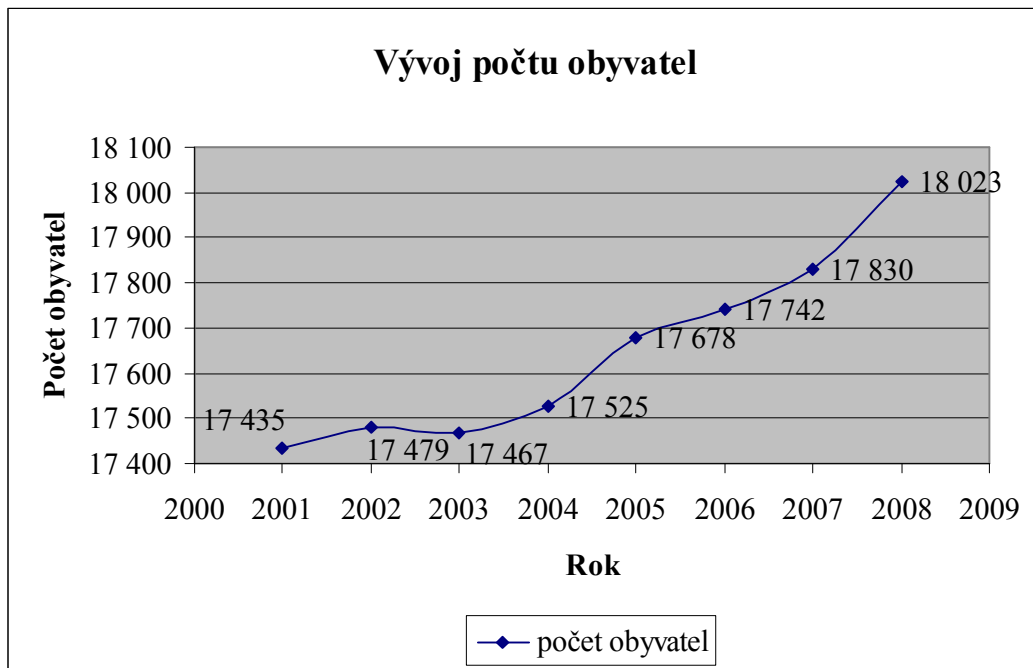
Věková skupina do 15 let zahrnuje 2732 obyvatel, jejichž podíl na celkovém počtu obyvatel v MAS je 15,16 %. Oproti republikovému a krajskému podílu této věkové skupiny na celkovém počtu obyvatel je údaj vyšší o 1 %. [54]

*Tab. 5. Věková struktura obyvatel MAS Vizovicko a Slušovicko.[54]*

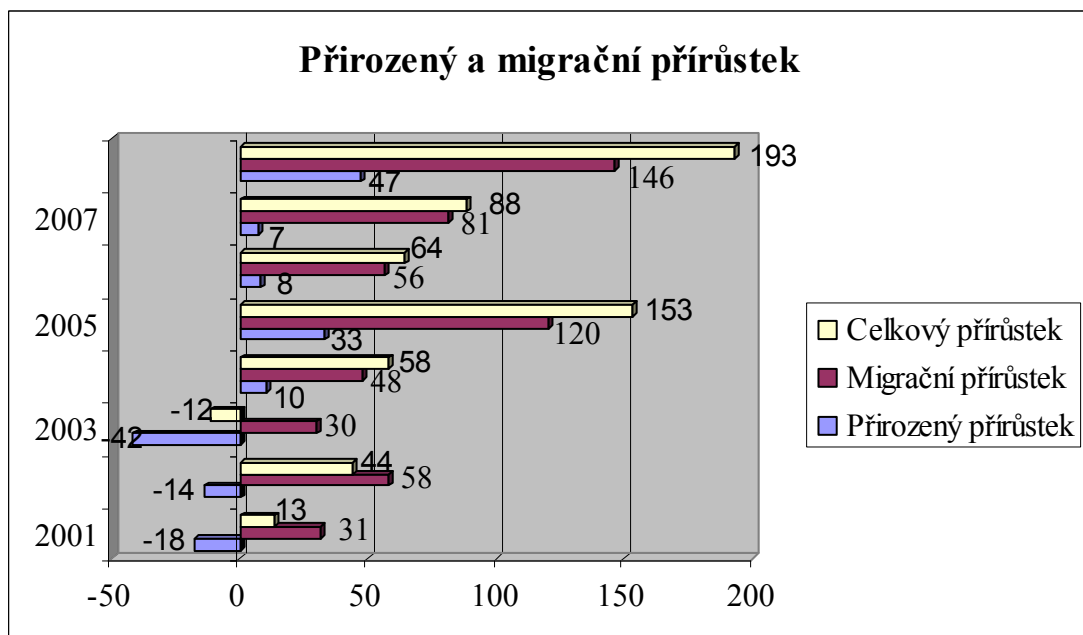
<b>Věková struktura obyvatel MAS</b>			
<b>0-14</b>	<b>15-59</b>	<b>60-64</b>	<b>65 a víc</b>
2732	11914	1031	2346

### **6.3.2 Vývoj počtu obyvatel**

V období 2001 – 2008 docházelo k pravidelnému růstu počtu obyvatel. Počet obyvatel se za těchto 8 let vzrostl o 3,6 % z 17435 na 18023 obyvatel. Přitom přirozený přírůstek obyvatel byl až do roku 2003 záporný. Kladných hodnot začal nabývat až od roku 2004. Migrační přírůstek byl kladný po celé sledované období. Díky němu se v letech 2001 – 2003 počet obyvatel v MAS nesnižoval. K imigraci dochází zejména vlivem suburbanizace, kdy se obyvatelé měst stěhují do příměstských oblastí. Právě oblast Vizovicka a Slušovicka, která se nachází v blízkosti krajského města, je vhodným cílem pro tyto skupiny obyvatel. [42][44]

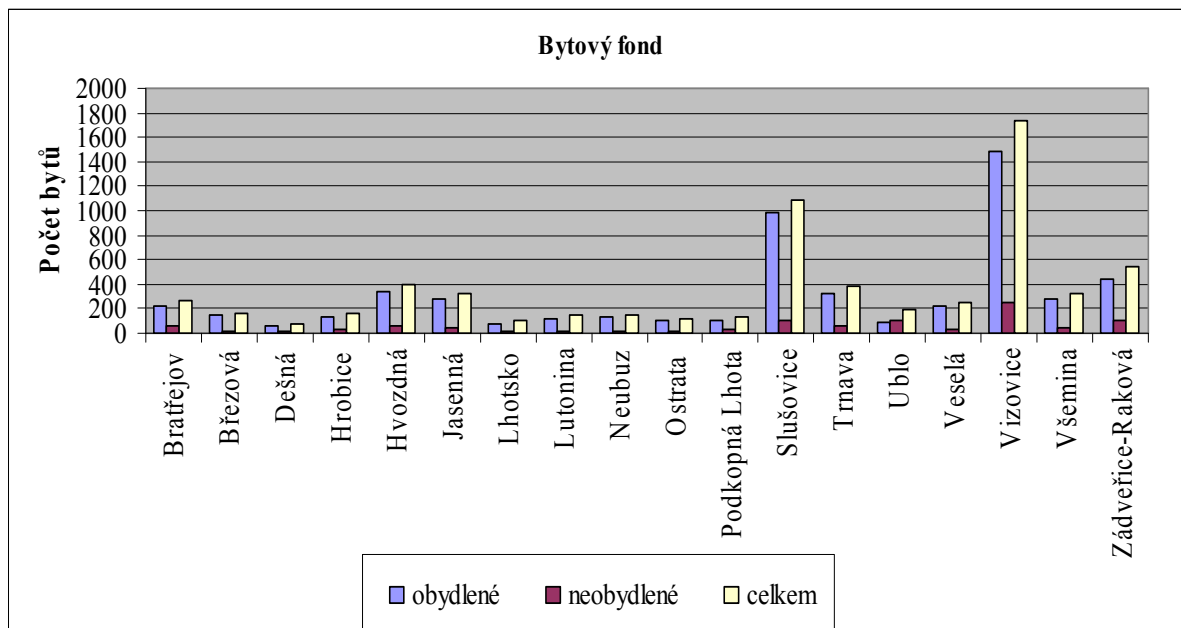


Obr. 13. Vývoj počtu obyvatel MAS Vizovicko a Slušovicko.[42]



Obr. 14. Pohyb obyvatelstva v MAS Vizovicko a Slušovicko.[44]

## 6.4 Bytový fond



Obr.15. Bytový fond MAS Vizovicko a Slušovicko.[54]

Podle údajů z roku 2001, kdy proběhlo sčítání lidu, je na území MAS Vizovicka a Slušovicka 6518 bytů. Obydlených bytů je 5548 (85,12 %) a neobydlených 970 (14,88 %). Nejvíce bytů se nachází ve Vizovicích, kde jich je celkem 1732. To je přibližně čtvrtina počtu všech bytů v MAS. Ve Slušovicích je bytů 1085, což představuje 16,65 % všech bytů. O polovinu méně bytů (538) je v Zádveřicích – Rakové. Dalšími největšími obcemi podle počtu bytů jsou Hvozdná (391), Trnava (380), Všemina (323) a Jasenná (320). V rozmezí 200-300 bytů se nachází obce Veselá (253) a Bratřejov (269). V kategorii od 100 do 200 bytů je 7 obcí: Březová, Hrobice, Lutonina, Neubuz, Ostrata, Podkopná Lhota a Ublo. Méně než 100 bytů má pouze Dešná (71) a Lhotsko (97). [54]

Podíl neobydlených bytů je nejvyšší v Ublu, kde dosahuje hodnoty 56,77 %. Nejčastěji se podíl neobydlených bytů pohybuje mezi 10-20 % a to u třinácti obcí. Nejnižší podíl neobydlených bytů je v obci Březová (6,29 %), dále pak v Neubuzi (8,05 %). Ve Slušovicích dosahuje hodnoty 8,85 % a ve Vizovicích 14,20 %.

Průměrně připadá 2,63 obyvatel/byt. Pouze ve dvou případech připadají více než 3 obyvatelé na byt – v obci Březová (3,06 ob./byt) a v obci Všemina (3,39 obyvatel/byt). Nejméně obyvatel na byt připadá v obci Ublo (1,35). U ostatních patnácti obcí se hodnota pohybuje

v rozmezí 2-3 obyvatelé/byt, přičemž ve čtrnácti případech je vyšší než 2,5 a v pěti případech je vyšší než 2,9 (v obcích Veselá, Trnava, Ostrata, Neubuz a Jasenná). [54]

## 6.5 Hospodářství

### 6.5.1 Ekonomické subjekty

Na území MAS Vizovicko a Slušovicko se nachází cca 5000 podniků. Největší část podniká v oblasti obchodu a oprav motorových vozidel (25,5 %), 21 % podniků pracuje v oblasti průmyslu. Méně subjektů podniká v oblasti obchodních služeb (14 %), stavebnictví (13,5 %) a zemědělství, lesnictví a rybolovu (12,7 %). Nejméně subjektů funguje v oblasti veřejné správy a obrany (0,7 %) a ve školství, zdravotnictví, veterinární a sociální péči (1,8 %). [41]

Nejčastější právní formou podniků je obchodní společnost, tuto právní formu má 466 podniků. Druhou nejčastější formou jsou akciové společnosti (31) a státní podniky (24).

Podle počtu zaměstnanců lze podniky rozdělit do tří kategorií: malé – do 49 zaměstnanců, střední – od 50 do 249 zaměstnanců a velké – 250 a víc zaměstnanců. Na Vizovicku a Slušovicku je nejvíc malých podniků (94 %). Ve střední kategorii se nachází 5 % podniků a velké podniky představují necelé 1 %. Tyto jsou na území MAS tři, všechny ve Slušovicích. [54]

### 6.5.2 Trh práce

Největší podíl obyvatel pracuje v průmyslovém odvětví (47,12 %), nejmenší podíl (4,27 %) v oblasti veřejné správy a obrany. V porovnání s ekonomickou aktivitou podle odvětví v rámci ČR se podíl v některých oblastech podstatně liší. Nejvíce v průmyslu, kdy v rámci ČR v tomto odvětví pracuje 38,05 % obyvatel. V MAS Vizovicko a Slušovicko je hodnota o více než 9 % vyšší. Další podstatný rozdíl je v oblasti veřejné správy a obrany, kde je celorepublikový podíl 8,03 %. Na Vizovicku je tento podíl o 3,3 % nižší. Třetí rozdílnou oblastí je zaměstnanost ve školství, zdravotnictví, sociální a veterinární oblasti. V této oblasti je republikový průměr 14,22 % ekonomicky aktivních obyvatel, na území MAS Vizovicka a Slušovicka je o více než 4 % nižší. [54]

U ostatních odvětví (Zemědělství, lesnictví, rybolov; stavebnictví; obchod a opravy motorových vozidel; doprava, pošta a telekomunikace) lze říct, že se liší mírně nebo vůbec (maximálně o 0,5 – 1,5 %). [54]

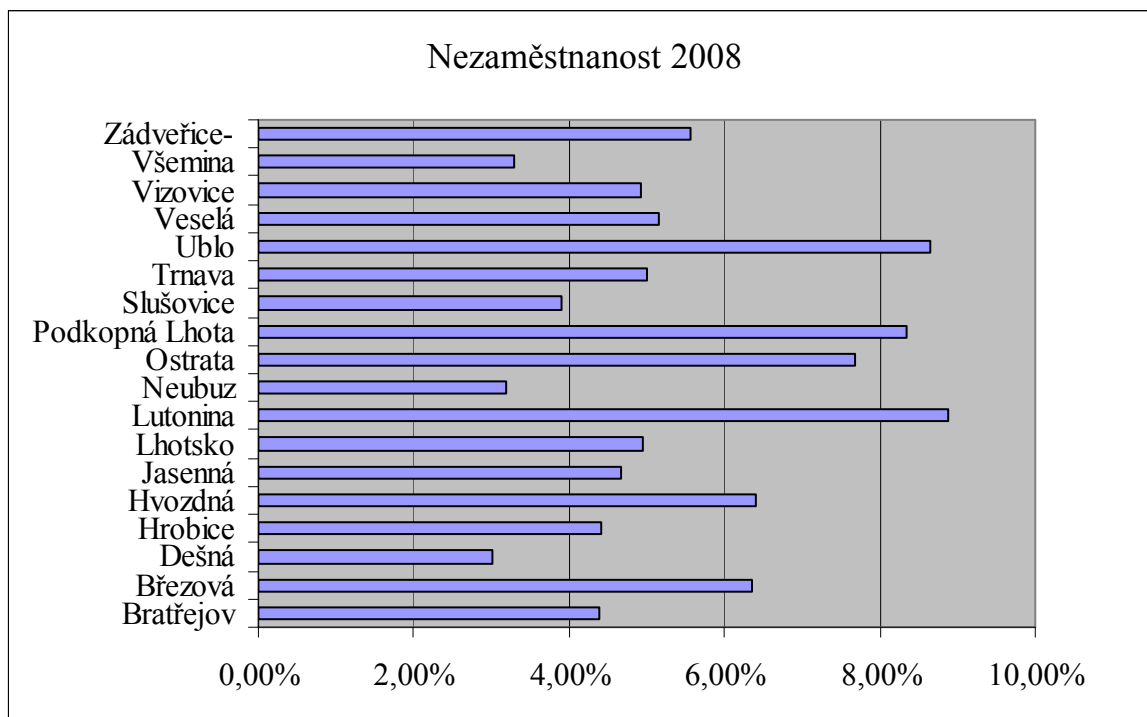
Ve Vizovicích patří mezi největší zaměstnavatele firma Rudolf Jelínek a.s. a UNICO MODULAR a.s., ve Slušovicích jsou to podniky FAGUS a.s., YOPLAIT CZECH a.s. a SWS a.s. V ostatních obcích jsou podniky malé a střední. [38][43]

### 6.5.3 Nezaměstnanost

Průměrná nezaměstnanost v MAS je 5,49 % (k 31.12.2008). Střední hodnota (medián) je o 0,5 % nižší a směrodatná odchylka nabývá hodnotu 1,81. Nejčastěji se hodnoty pohybují v kategorii 4 – 6 %, kde se nachází celkem 8 obcí. Ve třech případech nezaměstnanost přesahuje 8 % a ve čtyřech obcích se pohybuje v rozmezí 3 – 4 %. [54]

Nejnižší nezaměstnanost je v Dešné (3 %), o několik desetin vyšší je pak v Neubuzi (3,2 %) a ve Všemině (3,28 %). Naopak nejvyšší nezaměstnanost je v obci Lutonina (8,9 %). Osmiprocentní hranici přesahuje nezaměstnanost také v Ublu (8,66 %) a Podkopné Lhotě (8,33 %).

V porovnání s průměrnou zaměstnaností ve Zlínském kraji, která 31.12.2008 nabývala hodnotu 6,13 % je v MAS Vizovicko a Slušovicko o 0,6 % nižší. Taktéž v porovnání s celorepublikovým průměrem k stejnému datu je téměř o 0,5 % nižší. [40]



Obr. 16. Nezaměstnanost v MAS Vizovicko a Slušovicko.[54]

## 6.6 Infrastruktura

### 6.6.1 Občanská infrastruktura

Po stránce občanské infrastruktury je na tom MAS nejlépe v oblasti sportovní a kulturní. Nejméně je MAS vybavena po stránce zdravotnické a sociální péče.

#### Vzdělávání

Vzdělávacími zařízeními jsou nejvíce vybaveny Vizovice, kde se nachází mateřská škola, základní škola (včetně 2. stupně), SOŠ a SOU. Slušovice, druhé největší sídlo disponují mateřskou školou a základní školou. Z ostatních obcí se nachází základní škola se 2. stupněm pouze v Trnavě. V 7 obcích je první stupeň základní školy. Jde o obce Bratřejov, Hvozdná, Jasenná, Neubuz, Veselá, Všemina a Zádveřice – Raková. V ostatních obcích se základní škola nenalézá. 12 obcí je vybaveno mateřskou školou. Ta se nenachází v Dešné, Lhotsku, Lutonině, Neubuzi, Ostratě a Podkopné Lhotě. [41]

Ačkoli většina obcí nemá druhý stupeň ZŠ, nelze to považovat za problém. Oblast MAS je v tomto soběstačná. Děti nemusí dojíždět za vzděláním daleko. Zpravidla navštěvují zá-



kladní školy v Trnavě, Slušovicích a Vizovicích. Z obce Ostrata a Hvozdná dojíždí nejčastěji do ZŠ Zlín – Štípa. [41]

### **Zdravotnictví**

Na území MAS se nachází jedna nemocnice ve Vizovicích. Vizovice jsou po stránce zdravotní péče nejlépe vybaveny. Kromě nemocnice se zde nachází několik ordinací praktických lékařů pro dospělé, pro děti a dorost a ordinace stomatologů. Dále jsou obyvatelům k dispozici 2 lékárny. Po Vizovicích mají nejvíce zdravotnických zařízení Slušovice. Ve Slušovicích je několik ordinací praktických lékařů pro dospělé, děti a dorost a také stomatologické ordinace. Kromě ordinací lékařů se ve Slušovicích nachází 1 lékárna.

V ostatních obcích není žádné zdravotnické zařízení ani ordinace s výjimkou Hvozdné. [41]

### **Sociální péče**

Na území MAS Vizovicka a Slušovicka se nachází 3 domy s pečovatelskou službou ve Hvozdné, Jasenné a Zádveřicích – Rakové. Na Hrobicích je situován dům pro osoby se zvláštním postižením, Domov na Dubíčku. [41]

### **Kultura**

Středem kulturního dění v MAS jsou města Vizovice a Slušovice.

V každé obci se nalézá veřejná knihovna. V 11 obcích jsou k dispozici zařízení pro pořádání kulturních akcí (Bratřejov, Březová, Dešná, Hvozdná, Lhotsko, Lutonina, Neubuz, Podkopná Lhota, Slušovice, Veselá, Vizovice). Vizovice také jako jediná obec MAS má kino. [41]

V obci Jasenné a ve Vizovicích se nachází muzeum. V Jasenné je muzeum zaměřeno na historii obce a ve Vizovicích se expozice věnuje pálení slivovice. [61]

Na Vizovicku a Slušovicku se každoročně koná množství kulturních akcí. Mezi nejznámější patří Vizovické trnkobraní, hudební festivaly Masters of rock, Folkový festival Valašský frgál a hudební koncerty v rámci Vizovického kulturního léta Aloise Háby. [62]

### **Sport a volný čas**

V každé obci je alespoň jedno hřiště (ve Vizovicích, Zádveřicích – Rakové a Všemíně jsou tři, v Trnavě, Slušovicích, Jasenné a na Hrobicích dvě). Ve 4 obcích je umístěno zařízení

vhodné ke koupání a plavání (bazén, koupaliště). Jde o Vizovice, Všemínu, Jasennou a Hvozdnou. [41]

Kryté prostory pro sportování (tělocvičny, haly) jsou k dispozici ve Hvozdné, Jasenné, Podkopné Lhotě, Trnavě, Vizovicích a Zádveřicích – Rakové. [41]

Ve Slušovicích slouží pro pořádání dostihových závodů dostihový stadion, který je největší na Moravě. Zde se také nabízí možnost provozovat jezdeckví na ranči Bílá Hlína. [62]

Obec Hvozdná může nabízet squashovou halu v Trio Tennis Squash Centrum.

Na území MAS probíhá v rámci roku několik motoristických akcí, z nichž nejznámější je Barum-rallye Zlín, Valašská stopa a Autotuning moto show. [62]

### 6.6.2 Technická infrastruktura

Všech 18 obcí místní akční skupiny Vizovicka a Slušovicka je plynofikováno. Většina z obcí (14) má veřejný vodovod. Veřejným vodovodem nejsou vybaveny obce Neubuz, Lhotsko, Trnava a Všemina. U třinácti obcí je také absence kanalizace s napojením na čističku odpadních vod. Tuto kanalizaci mají pouze obce Březová, Slušovice, Březová, Vizovice a Všemina. [54]

### 6.6.3 Dopravní infrastruktura

Nejvýznamnějším silničním tahem, který prochází územím MAS je silnice I. třídy č. 49, která slouží jako spojka mezi Otrokovicemi, kde se napojuje na silnici č. I/55 a silnici č. I/57, na níž se napojuje u Valašské Polanky. Obě silnice jak I/55 (vede z Olomouce do Břeclavi, kde se napojuje na rakouskou silniční síť) tak I/57 (vede od hranic s Polskem na Slovensko) jsou silnice nejen krajského, ale i nadregionálního významu a jsou moravskými páteřními komunikacemi. Napojení silnice č. I/49 na tyto dva významné tahy zvyšuje její důležitost. [63][64]

Další významnou silniční komunikací je silnice č. I/69, která spojuje Vizovice, kde se napojuje na silnici č. I/49 a Vsetín, kde se napojuje na silnici č. I/57.

Mezi méně významné silniční komunikace dále patří silnice II. třídy č. 491 (trasa Fryšták – Štípa – Hvozdná – Březová – Slušovice – I/49), silnice II/492 (Zádveřice – Horní Lhota – Luhačovice – Polichno) a silnice č. II/488 (Vizovice – Loučka – Lipová – Slavičín).

Ostatní spoje mezi jednotlivými obcemi zajišťují silnice III. třídy. [64]

Železniční spojení MAS zajišťuje trať č. 331 z Vizovic do Otrokovic, kde se napojuje na trať č. 330, která je součástí II. železničního koridoru (Petrovice u Karviné – Ostrava – Přerov – Břeclav). [65]

## 6.7 Cestovní ruch

### Kulturní památky

Nejvýznamnější kulturní památkou Vizovicka a Slušovicka je zámek ve Vizovicích. Ten spolu s přilehlým parkem, Masarykovým náměstím a klášterem Milosrdných bratří tvoří centrum Vizovic. Mezi další památky ve Vizovicích patří barokní kostel sv. Vavřince a Mariánský sloup. [61]

Památky v ostatních obcích jsou zejména sakrálního charakteru. Jde převážně o kostely a kaple, z nichž za pozornost nejvíce stojí kostel Navštívení Panny Marie v Trnavě, kostel sv. Cyrila a Metoděje, kostel sv. Jana Křtitele ve Slušovicích a kostely Českobratrské církve evangelické v Zádveřicích, Liptále a Jasenné.

Ukázkou lidové architektury na Valašsku je Mikuláščíkovo fojtství v Jasenné, které je nejzachovalejší stavbou tohoto typu v kraji. V budově fojtství je muzeum historie obce Jasenná. [61]

### Rekreace

Pro rekreační účely jsou zřízeny objekty ve Všemíně, Trnavě a Vizovicích.

Ve Všemíně je to Park Hotel, který nabízí kromě ubytování i spoustu sportovních aktivit. U hotelu je vodní nádrž vhodná pro koupání a plavání.

Rekreační středisko Trnava kromě ubytování a stravování nabízí i pobyty pro školy a v zimě provozuje lyžařský svah s vlekem.

Ve Vizovicích poskytuje možnost rekreace rekreační areál Revika. [62]

### Turistika a cykloturistika

Na území Vizovicka a Slušovicka se nachází síť turistických tras o celkové délce cca 76 km a cyklostezky o celkové délce cca 48 km. Většina turistických tras je svedena do Vizovic, kde je největší koncentrace turistických tras v rámci území MAS. Druhá nejvyšší kon-

centrace je v severní části, v okolí Trnavy, Podkopné Lhoty a Všeminy. Vyhledávaným turistickým cílem v severní části bývá vrchol Kopná, na jihu rozhledna Doubrava a vrchol Klášťov, který je nejvyšším vrcholem Vizovických vrchů a kde byly objeveny stopy keltského osídlení. [63][61]

### **Zimní sporty**

Možnosti lyžování nabízí lyžařský svah s vlekem v Trnavě, Veselé a Jasenné. Pokud jsou příznivé sněhové podmínky, naskytá se příležitost pro běh na lyžích. [62][63]

### **Ubytování**

Nejvíce příležitostí k ubytování lze nalézt v severní části (především v obci Trnava a Podkopná Lhota), dále pak ve Vizovicích.

Mezi ubytovací zařízení v Trnavě patří penziony Karolína a Selská chalupa a rekreační středisko Trnava. V Podkopné Lhotě ubytování nabízí hotel Slivín, penzion Rolimpex a penzion Úsvit. Ve Všemině je možnost ubytování v Park hotelu Všemina.

Ve Vizovicích jsou významnými poskytovateli ubytovacích a stravovacích služeb Valašský šenk, rekreační středisko REVIKA a penzion Sokolovna.

Ve Slušovicích se lze ubytovat v Motelu Golf Start. [62]

## 7 AKTIVITY MAS LUHAČOVSKÉ ZÁLESÍ

Luhačovské Zálesí vzniklo s cílem rozvoje prosperity, zdraví a krásy mikroregionu.[SPL 08-13] Místní akční skupina Luhačovské Zálesí funguje v rámci mikroregionu Luhačovské Zálesí. Mikroregion vznikl v roce 1999, MAS o čtyři roky později, v roce 2003. Současná podoba MAS Luhačovské Zálesí je z roku 2007, kdy bylo založeno Luhačovské Zálesí, o.p.s.[48]

Od roku 2004 se MAS účastní programu LEADER, jejím prvním byl program LEADER ČR 2004 do kterého podala přihlášku, ale neuspěla, dále LEADER ČR 2007, ve kterém dostala dotaci 2,5 mil. Kč na projekt „Luhačovské Zálesí – region krásy, zdraví a prosperity“, z něhož bylo podpořeno několik oblastí – zkvalitnění prevence kardiovaskulárních nemocí (Slavičín), pořízení techniky na zajištění údržby krajiny (mikroregion Luhačovské Zálesí) a ozvučení akcí na veřejných prostranstvích (Pozlovice). V roce 2007 byla Luhačovskému Zálesí přidělena dotace z rozpočtu Zlínského kraje na činnost MAS. [19]

V roce 2008 MAS vytvářela SPL do PRV ČR, na základě něhož byla v roce 2009 vybrána až ve 2. kole pro financování, což znamená nižší příjmy, než kdyby byla vybrána v kole prvním.

### 7.1 Realizace SPL

MAS Luhačovské Zálesí realizuje svůj Strategický plán Leader v 7 fíchách. Zároveň je SPL utvořen tak, aby byl provázán spolu s rozvojovou strategií mikroregionu. Na realizaci SPL má MAS dostat roční dotaci ve výši cca 9,5 mil. Kč do roku 2013.

#### **Fiche 1 – Rozvoj cestovního ruchu pro podnikatelské subjekty**

Tato fiche vychází z opatření III.1.3. PRV ČR Podpora cestovního ruchu. Jejím cílem je rozvoj drobného a malého podnikatelského zázemí v oblasti cestovního ruchu.

Příjemcem dotace v rámci této fiche může být zemědělský podnikatel (fyzická nebo právnická osoba podnikající v zemědělské výrobě) a nezemědělský podnikatelský subjekt, pokud má kratší než dvouletou historii podnikání v oblasti cestovního ruchu. [12]

Finanční alokace na tuto fichi je 20 % prostředků MAS. [19]

#### **Fiche 2 – Rozvoj drobného a malého podnikání**

Cílem této fiche je rozvoj stávajících hospodářských činností, vytvoření nových pracovních míst a diverzifikace ekonomických aktivit. Fiche navazuje na opatření III.1.2. PRV Podpora zakládání podniků a jejich rozvoje. Příjemcem dotace mohou být fyzické i právnické osoby, které splňují podmínky pro zařazení do kategorie mikro podniků. Žadatelem nesmí být zemědělský podnikatel dle zákona o zemědělství. [13]

Na tuto fichi je vyčleněno 15 % prostředků MAS. [19]

### **Fiche 3 – Zvýšení hodnoty tradičních místních produktů**

Tato fiche vychází z opatření PRV I.1.3.1. Přidávání hodnoty zemědělským a potravinářským produktům. Jejím cílem je zlepšení zpracování a marketingu tradičních výrobků a produktů, a zvýšení konkurenceschopnosti a ekonomické výkonnosti výrobců potravin.

Možnými příjemci dotace v rámci této fiche jsou výrobci potravin nebo surovin určených pro lidskou spotřebu s výjimkou velkých podniků a výrobci krmiv s výjimkou velkých podniků. [14]

Na tuto fichi je vyčleněno 2,5 % finančních prostředků MAS. [19]

### **Fiche 4 – Podpora zemědělských podniků**

Cílem této fiche je zlepšení ekonomické výkonnosti podniků prostřednictvím lepšího využití produkčních faktorů a zvýšení konkurenceschopnosti. Fiche navazuje na opatření I.1.1.1. PRV Modernizace zemědělských podniků. Příjemcem dotace může být zemědělský podnikatel (fyzická nebo právnická osoba, která podniká v zemědělské výrobě) a podnikatelský subjekt, který je z převážné většiny vlastněn prvovýrobcí a předmětem jeho činnosti jsou aktivity související se zemědělskou výrobou. [15]

Na tuto fichi je vyčleněno 2,5 % prostředků MAS. [19]

### **Fiche 5 – Zvýšení atraktivity lesní infrastruktury**

Tato fiche vychází z opatření I.1.2.3. PRV ČR Lesnická infrastruktura. Jejím cílem je zlepšení lesní infrastruktury pro potřeby lesního hospodářství a cestovního ruchu, posílení rekreační funkce lesa a posílení bezpečnosti návštěvníků v lese.

Žadatelé mohou být fyzická nebo právnická osoba hospodařící v lesích, které jsou ve vlastnictví soukromých osob nebo jejich sdružení s právní subjektivitou, sdružení s právní sub-

jektivitou hospodařící v lesích, obec hospodařící v lesích, svazky obcí hospodařící v lesích. [16]

Finanční alokace na tuto fichi je 20 % prostředků MAS.[19]

### **Fiche 6 – Obnova a rozvoj vesnic**

Fiche vychází z opatření PRV III.2.1.1. Obnova a rozvoj vesnic. Jejím cílem je zlepšení kvality života ve venkovských oblastech a zlepšení základních služeb a rozvoj investic, které zvýší atraktivitu území.

Možnými příjemci dotace jsou obce, svazky obcí, nestátní neziskové organizace, zájmová sdružení právnických osob, církve a jejich organizace. [17]

Na tuto fichi je vyčleněno 20 % finančních prostředků. [19]

### **Fiche 7 – Zvýšení kvality občanského vybavení a služeb v obcích**

Cílem fiche 7 je zlepšení kvality života ve venkovských oblastech s cílem zvýšení kvality a rozsahu služeb, dále zlepšení podmínek pro rozvoj spolkového života a volnočasových aktivit, zlepšení podmínek pro činnost veřejné správy.

Fiche navazuje na opatření III.2.1.2. PRV Občanské vybavení a služby. Možnými příjemci dotace jsou obce, svazky obcí, nestátní neziskové organizace, zájmová sdružení právnických osob, církve a jejich organizace. [18]

Na tuto fichi je vyčleněno 20 % prostředků MAS. [19]

## **7.2 Spolupráce s jinými MAS**

V rámci meziregionální spolupráce se dne 26.6.2007 MAS Luhačovské Zálesí připojilo k Memorandu MAS Zlínského kraje s cílem koordinovat spolupráci mezi MAS ve Zlínském kraji.

Dále MAS spolupracuje s MAS Ploština a MAS Vizovicko a Slušovicko na projektu Trnkové stezky.

V rámci mezinárodní spolupráce spolupracuje MAS Luhačovské Zálesí se slovenskou místní akční skupinou Magura-Strážov. Tato spolupráce spočívá především ve výměně zkušeností a pořádání seminářů.

## 8 AKTIVITY MAS PLOŠTINA

Místní akční skupina Ploština vznikla v roce 2005 především z iniciativy obcí. Cílem tohoto uskupení je podněcovat a podporovat zavádění a realizaci investic v rámci místní strategie, tvorbu originálních integrovaných strategií a podporovat aktéry na místní úrovni k úvahám a záměrům využití potenciálu území mikroregionu v dlouhodobější perspektivě. [49]

Motivace vstupu soukromých subjektů do MAS byla z velké části tvořena vidinou snadného přístupu k dotacím.

První důležité aktivity místní akční skupiny Ploština začaly probíhat od roku 2006. V tomto roce byla zpracována rozvojová strategie a získána dotace na projekt Osvojování zkušeností v rámci programu LEADER ČR 2006. V roce 2007 MAS obdržela dotaci z rozpočtu Zlínského kraje na zajištění činnosti.

V roce 2008 se MAS Ploština pokoušela dostat do programu Leader v rámci PRV, ale neúspěšně. To se jí podařilo až v roce 2009 ve 2. kole výběru v rámci skupiny 32+. Toto zpoždění znamená pro MAS nižší dotace na administraci a realizaci projektů.

### 8.1 Realizace SPL

Strategický plán Leader je realizován prostřednictvím 6 fichí. Na realizaci SPL má MAS Ploština ročně dostat více než 3 mil. Kč.

#### Fiche 1 – Moderní zemědělské podniky MAS Ploština

Tato fiche vychází z podopatření I.1.1.1. PRV Modernizace zemědělských podniků. Jejím cílem je podpořit investice místních zemědělských podnikatelů do staveb, zázemí farem a technologií. V rámci SPL je na tuto fichi alokováno 10% finančních prostředků. [20]

Žadatelem o dotaci může být zemědělský podnikatel (fyzická nebo právnická osoba, která podniká v zemědělství) a podnikatelský subjekt, který je z převážné většiny vlastněn zemědělskými prvovýrobci a jeho výkony souvisí se zemědělskou výrobou. [33]

#### Fiche 2 – Vzhledné obce MAS Ploština



Fiche vychází z podopatření III.2.1.1. PRV Obnova a rozvoj vesnic. Jejím cílem je zlepšení základních služeb obcí, podpora investic, které zajistí vyšší atraktivitu venkovských oblastí, realizovat investice spojené s udržováním, obnovou a zhodnocováním nebo využitím kulturního dědictví venkova. [21]

Žadatelé o dotace mohou být obce, nestátní neziskové organizace, zájmová sdružení právnických osob, církve a jejich organizace, přičemž minimální výše způsobilých výdajů na jeden projekt je 50 000 Kč, výdaje nesmí přesáhnout 1,5 mil. Kč. Maximální výše dotace je 90 %. [33]

### **Fiche 3 – Historie pro budoucnost**

Cílem této fiche je realizace investic spojených s údržbou, obnovou a zhodnocováním nebo využitím kulturního dědictví venkova. Tato fiche vychází z opatření III.2.2. PRV Ochrana a rozvoj kulturního dědictví venkova.[22]

Oprávněnými žadatelé o dotace mohou být obce, nestátní neziskové organizace, zájmová sdružení právnických osob, církve a jejich organizace.[22] Finanční alokace na tuto fici je 20 % prostředků. Termín příjmu žádostí o dotaci v rámci této fiche vypršel 26.10.2009.

### **Fiche 4 – Odpočíte si u nás**

Tato fiche vychází z opatření III.1.3. PRV Podpora cestovního ruchu. Jejím cílem je zlepšení kvality života na venkově a diverzifikace ekonomických aktivit, podpora nových a inovativních forem turistického ruchu s možností využití nedostatečně používaných nemovitostí.[23]

Žadatelem mohou být nestátní neziskové organizace, zájmová sdružení právnických osob, fyzické a právnické osoby podnikající v zemědělské výrobě, nezemědělské podnikatelské subjekty pokud mají kratší než dvouletou historii podnikání v oblasti cestovního ruchu. [33]

Na tuto fici je vymezeno 10% finančních prostředků MAS.

### **Fiche 5 – Žijící obce MAS Ploština**

Podobně jako u fiche 2 je i cílem fiche 5 zlepšení základních služeb obcí, podpořit investice, které zajistí vyšší atraktivitu venkovských oblastí. Tato fiche vychází z opatření III.2.1.2. PRV Občanské vybavení a služby.[24]

Příjemci dotace mohou být obce, svazky obcí, nestátní neziskové organizace, zájmová sdružení právnických osob, církve a jejich organizace. [24]

Na tuto fici je alokováno 25 % finančních prostředků MAS Ploština.

### **Fiche 6 – Cestou přes hřebeny**

Tato fiche vychází z opatření I.1.2.3. PRV Lesnická infrastruktura. Jejím cílem je výstavba, modernizace, rekonstrukce a celková úprava lesních cest, včetně souvisejících objektů.

Žadatelé mohou být fyzická nebo právnická osoba hospodařící v lesích, které jsou ve vlastnictví soukromých osob nebo jejich sdružení s právní subjektivitou, sdružení s právní subjektivitou hospodařící v lesích, obec hospodařící v lesích, svazky obcí hospodařící v lesích.[25]

Finanční alokace na tuto fici je 15 % finančních prostředků MAS. Termín příjmu žádostí o dotaci v rámci této fiche vypršel 26.10.2009.

## **8.2 Spolupráce s ostatními MAS**

V rámci spolupráce se podílí MAS Ploština spolu s MAS Luhačovské Zálesí a MAS Vizovicko a Slušovicko na projektu Trnkové stezky. Tento projekt je zaměřen na propagaci kulturních a přírodních zajímavostí, které se nachází na území těchto tří MAS s cílem rozvoje cestovního ruchu. V současné době probíhá 2. etapa projektu, která je investiční. Její součástí je výstavba turistické infrastruktury (odpočívadel, rozcestníků, informačních tabulí, úprava rozhledových míst).

## 9 AKTIVITY MAS VIZOVICKO A SLUŠOVICKO

Místní akční skupina Vizovicko a Slušovicko vznikla v roce 2007 s cílem zvýšit kvalitu života, podpořit udržitelný rozvoj mikroregionů, podpořit rozvoj drobného podnikání a zemědělství na území MAS. [51]

Co se týče motivace vstupu soukromých subjektů do tohoto uskupení, ta je převážně finanční. Ne všechny členské subjekty však mají pouze zájem o dotaci. Příkladem může být solidární jednání ze strany Skautského střediska Slušovice, které nežádá o podporu (přestože by ji mohlo dostat) za účelem podpory potřebnějších projektů (nemocnice apod.). MAS Vizovicko a Slušovicko se snaží podporovat takové projekty, které mají přínos jak pro obce tak pro soukromníky (především zemědělské subjekty).

MAS VAS se od svého vzniku ihned pokoušela dostat do evropského Leaderu, ale neuspěla kvůli pochybení manažera při tvorbě SPL.

V rámci programu Leader ČR 2007 místní akční skupina uspěla a mohla se ho účastnit, byla jí přiznána dotace 2,5 mil. Kč. Tato dotace však byla odmítnuta, protože jejím přijetím by se MAS vzdala možnosti vstoupit do evropského Leaderu.

V současné době se MAS účastní programu LEADER ČR 2007-2013, ale do tohoto programu byla vybrána až v 2. kole v rámci skupiny 32+, což mělo za následek obdržení nižší dotace na realizaci SPL.

### 9.1 Realizace SPL

Strategický plán Leader naplňuje místní akční skupina prostřednictvím 3 fichí. Na realizaci SPL má MAS dostávat roční dotaci cca 3 mil. Kč. Celkem do roku 2013 by mělo jít o cca 15 mil. Kč.

#### Fiche 1 – Udržitelný rozvoj venkova.

Cílem této fiche je vytvoření podmínek pro plnohodnotný život a práci ve venkovských oblastech, posílení sounáležitosti obyvatel s územím MAS, zlepšení stavu technické a dopravní infrastruktury, zlepšení kvality údržby zelených ploch a životní prostředí ve venkovských sídlech. [28]

Pro naplnění cílů v rámci fiche 1 jsou jako žadatelé přípustné obce, svazky obcí, nestátní neziskové organizace a zájmová sdružení právnických osob. Možnost podat žádost o proplacení projektů měli žadatelé v rámci této fiche od 1.9.2009 do 21.9.2009.

Náklady na jeden projekt v rámci fiche 1 se mohly pohybovat v rozmezí 50 000 – 2 000 000 Kč, přičemž maximální možná dotace činila 90 % způsobilých výdajů. [28]

### **Fiche2 – Kvalita života a služeb**

Tato fiche je zaměřena na dostupnost služeb a občanskou vybavenost. Vychází z opatření III.2.1.2. PRV Občanské vybavení a služby. Jejím cílem je vytvořit podmínky pro kvalitní život obyvatel regionu MAS Vizovicka a Slušovicka, posílení sounáležitosti obyvatel podporou činnosti místních spolků, zlepšit stav objektů občanské vybavenosti a kulturních památek, zlepšit podmínky pro konání tradičních i nových společenských, kulturních a sportovních akcí. [29]

Náklady na projekt v rámci fiche 2 se mohou pohybovat v rozmezí 50 000 – 600 000 Kč, maximální výše dotace může být 90 %. Způsobilým žadatelem v rámci této fiche jsou obce, svazky obcí, nestátní neziskové organizace, zájmová sdružení právnických osob, církve a jejich organizace. Žádost o proplacení projektu je možno podat v termínu od 14.4.2010 do 4.5.2010. [29]

### **Fiche 3 – Moderní zemědělství**

Cílem fiche 3 je vytvoření podmínek pro dlouhodobě udržitelnou konkurenceschopnost a rozvoj zemědělské výroby na území MAS. Toho má být dosaženo především modernizací stávajících strojů, zařízení a budov používaných k zemědělské výrobě, zaváděním inovací a nových technologií do výroby a podporou diverzifikace činnosti zemědělců do oblasti zemědělsko-potravinářské výroby. [29]

Příjemcem dotace v rámci fiche 3 může být zemědělský podnikatel nebo podnikatelský subjekt, který je z převážné většiny vlastněn zemědělskými prvovýrobci. Termín příjmu žádostí o proplacení je od 14.4.2010 do 4.5.2010.

Výše způsobilých výdajů na jeden projekt se pohybuje v intervalu od 50 000 do 1 000 000 Kč. Maximální výše dotace činí 50% způsobilých výdajů. [29]

## 9.2 Spolupráce s ostatními MAS

V rámci projektů spolupráce MAS osy IV.2.1. PRV spolupracuje místní akční skupina Vizovicko a Slušovicko a MAS Luhačovské Zálesí a MAS Ploština na projektu Trnková stezka. Tento projekt je zatím v přípravné fázi, jeho cílem je zvýšení atraktivity oblasti jižního Valašska, Luhačovicka, Vizovicka a Slušovicka v oblasti cestovního ruchu, především propagací kulturních, historických a přírodních zajímavostí, které se v dané oblasti nachází.

Dalším projektem, na kterém se MAS Vizovicko a Slušovicko podílí, je projekt místní akční skupiny Vladař, jehož cílem je vytvořit počítačovou databázi projektů místních akčních skupin v ČR.

## 10 SWOT ANALÝZY

### 10.1 SWOT analýzy MAS Ploština

#### Silné stránky

- Vysoký podíl lesní a zemědělské půdy
- Vhodné podmínky pro chov skotu a ovcí
- Velmi malé znečištění ovzduší
- Příznivá struktura věkového složení obyvatel
- Množství přírodních, kulturních a historických památek
- Bohaté kulturní tradice
- Množství turistických tras
- Silné zázemí pro rekreaci
- Plynofikace a vybavení obcí veřejným vodovodem

#### Slabé stránky

- Pozice na periferii kraje
- Vysoká míra nezaměstnanosti
- Absence ČOV u většiny obcí
- Malá nabídka zařízení a aktivit pro volnočasové vyžití
- Malý podíl zaměstnanosti v terciální sféře
- Nevyhovující stav silničních a místních komunikací
- Časté zaměření podniků na odvětví, které se potýká s obtížemi

#### Příležitosti

- Spolupráce s okolními MAS a příhraničními oblastmi SR
- Přilákání nového obyvatelstva
- Využití fondů EU
- Zlepšení zapojení soukromých subjektů do rozvoje regionu
- Podpora agroturistiky
- Propagace regionu v oblasti cestovního ruchu

- Podpora výstavby zařízení pro volnočasové aktivity

### **Hrozby**

- Úbytek obyvatelstva (přirozený i migrační)
- Snížení schopnosti čerpat prostředky v rámci iniciativy Leader
- Zhoršování stavu památek
- Konkurence sousedních oblastí v oblasti cestovního ruchu
- Sřet zájmů hospodářského rozvoje a ochrany ŽP

## **10.2 SWOT analýza MAS Vizovicko a Slušovicko**

### **Silné stránky**

- Blízkost krajského města
- Vysoký podíl lesní a zemědělské půdy
- Čisté ovzduší
- Významné dopravní tahy v rámci kraje
- Příznivá struktura věkového složení obyvatel
- Existence významných podniků
- Množství turistických a cyklistických tras
- Kulturní tradice
- Vysoký podíl plynofikovaných obcí a obcí s veřejným vodovodem
- Nízká míra nezaměstnanosti

### **Slabé stránky**

- Absence kulturních památek
- Množství podniků v odvětví, které se potýká s problémy
- Malý počet obcí s kanalizací napojenou na ČOV

### **Příležitosti**

- Růst počtu obyvatel

- Možnost čerpat prostředky z fondů EU
- Spolupráce s jinými MAS
- Propagace území MAS

### **Hrozby**

- Konkurence sousedních oblastí v oblasti cestovního ruchu
- Špatné začlenění imigrantů mezi stávající obyvatelstvo
- Snížení schopnosti čerpat prostředky v rámci iniciativy Leader

## **10.3 SWOT analýza MAS Luhačovské Zálesí**

### **Silné stránky**

- Přítomnost největších moravských lázní se silnou tradicí
- Nízká míra znečištění ovzduší
- Vysoký podíl lesní a zemědělské půdy
- Dobré podmínky pro chov skotu a ovcí
- Folklorní tradice
- Příznivá struktura věkového složení obyvatel
- Vysoká míra plynofikace a vybavenosti obcí veřejným vodovodem
- Množství kulturních a historických památek
- CHKO Bílé Karpaty zasahující do území Luhačovského Zálesí

### **Slabé stránky**

- Špatný technický stav silničních a místních komunikací
- Vysoká míra obcí bez kanalizace s napojením na ČOV
- Nízká koncentrace turistických a cyklistických stezek
- Vysoká míra koncentrace infrastruktury cestovního ruchu v Luhačovicích
- Málo kvalitní infrastruktura pro podporu MSP
- Malá nabídka turistických cílů kromě oblasti luhačovska a slavičína



**Příležitosti**

- Propagace regionu Luhačovské Zálesí
- Spolupráce s jinými regiony a MAS
- Přilákání obyvatel
- Možnost čerpání z finančních prostředků EU
- Úprava vodní nádrže Luhačovice

**Hrozby**

- Úbytek obyvatelstva
- Zhoršování stavu historických památek
- Sřet zájmů hospodářského rozvoje a ochrany ŽP
- Konkurence sousedních oblastí v oblasti cestovního ruchu

## 11 NÁVRHOVÁ ČÁST

Tato kapitola vychází z předchozích částí bakalářské práce, především SWOT analýzy. Hlavním výstupem této části by měly být možnosti řešení rozvoje jižního Valašska a Vizovicka, oblasti a priority, na které by se měly místní akční skupiny fungující v těchto oblastech zaměřit.

Iniciativa při předkládání projektů vychází „zdola“, projekty v rámci MAS si připravují členské subjekty samy. Projekt musí být v souladu se SPL a musí být implementován v souladu s určitou fichí. Jednotlivé fiche si MASy navrhují podle svých potřeb a vychází při tom z PRV. Lze konstatovat, že u všech tří MAS, Ploština, Luhačovského Zálesí i Vizovicka a Slušovicka, jsou fiche navrhnuty tak, aby zahrnuly všechna opatření PRV.

Přestože oblasti Valašskokloboucka, Luhačovicka Vizovicka mají určité rysy společné (zejména se jedná o kulturní zvyky a tradice, krajinný ráz a pod.), je nutné zhodnotit jejich rozvojový potenciál nejen jako celku, ale zaměřit se i na jednotlivé oblasti samostatně. Při porovnání těchto oblastí, které bylo provedeno v předchozích analýzách, bylo totiž zjištěno, že některé znaky jsou rozdílné. Každý ze tří vybraných regionů disponuje jiným rozvojovým potenciálem.

### 11.1 Společné priority rozvoje

#### **Spolupráce s ostatními MAS**

Spolupráce mezi MAS by měla probíhat formou výměny zkušeností s programem Leader. Dále na úrovni obcí by mělo jít o spolupráci zejména při výměně zkušeností, které souvisí s řešením běžných problémů a poskytnout tak inspiraci jiným obcím. Tento bod je do jisté míry naplněn, MAS Ploština, Luhačovské Zálesí i Vizovicko a Slušovicko mezi sebou spolupracují.

#### **Propagace území**

Důležitým aspektem rozvoje je propagace území, která by měla směřovat nejen k potenciálním návštěvníkům, ale i potenciálním investorům. V MAS Ploština a Luhačovské Zálesí, kde dochází k migračnímu úbytku obyvatel, by měla být propagace území zaměřena i na příliv obyvatel do obcí.

**Cestovní ruch** – Pro oblast jižního Valašska a Vizovicka je typická různorodost památek (kulturních i přírodních) a množství zařízení pro rekreaci. Pro přilákání turistů by bylo vhodné, aby MAS propagovaly území Luhačovska, Valašskokloboucka a Vizovicka a Slušovicka jako jeden celek. Žádné území samostatně nenabízí takové množství turisticky atraktivních cílů, jejichž návštěva by trvala víc dnů (s výjimkou Luhačovic a lázeňské turistiky). Při propagaci území jako celku by se návštěvníkovi okruh turistických cílů rozrostl, což by mohlo ovlivnit délku jeho pobytu v regionu. Propagace území jako celku je zahrnuta v projektu Trnkové stezky, který se realizuje a nadále se počítá s propagací Jižního Valašska jako turistické destinace (do Jižního Valašska pro účely propagace zde spadá MAS Ploština, Luhačovské Zálesí i Vizovicko a Slušovicko).

**Příliv obyvatel** – tento bod se týká především MAS Ploština a MAS Luhačovské Zálesí, kde dochází k úbytku obyvatel. Ke zlepšení tohoto trendu by mohlo dojít po zatraktivnění obcí, zejména zkvalitněním a rozšířením infrastruktury. Zejména malé obce nejsou vybaveny kanalizací s napojením na ČOV a nenachází se v nich žádné zařízení pro volnočasové aktivity. Častým důvodem emigrace je nedostatek pracovních příležitostí v regionu. Tento problém lze vyřešit podporou podnikání, ale MAS samotné mu mohou čelit těžce z důvodu snížených dotačních příjmů na realizaci SPL (nemají dostatek financí).

### **Pomoc zemědělským a lesnickým subjektům**

Osa I. a II. Programu rozvoje venkova jsou zaměřeny na modernizaci zemědělských a lesnických podniků a zlepšování životního prostředí a krajiny. Na území regionu nachází vysoký podíl lesních porostů, kterými prochází hustá síť turistických stezek a cyklostezek.

Technika subjektů, které podnikají v zemědělství a lesnictví je zpravidla zastaralá a proto nemůže být zcela konkurenceschopná. Subjekty by postupně měly tyto stroje a zařízení postupně obnovovat, k čemuž mohou sloužit i finanční prostředky z programu Leader.

**Vlastníci lesních porostů** větší rozlohy by měli dbát na údržbu lesů a snažit se zabránit jejich devastaci. Měla by se podpořit rekreační funkce lesů, což by vedlo ke zvýšení atraktivnosti regionu. Tento krok vyžaduje po lesnických podnicích řadu neproduktivních investic, především v podobě údržby lesních cest, stezek a chodníků, hrazení lesních bystřin, budování zařízení pro turistiku a cyklistiku (odpočívadla, lavičky) a zařízení pro obnovu a

výchovu lesnických porostů (lesní školky). Právě na tyto neproduktivní investice lze použít dotace, získané z programu Leader.

Přírodní podmínky jsou příznivé i pro **zemědělskou výrobu**, zejména chovatelství. Dostatek pastvin a luk nabízí množství ploch pro chov skotu a ovcí, případně dobytka. Výjimkou je západní část Luhačovského Zálesí, oblast mezi Luhačovicemi a Velkým Ořechovem, kde se nachází porovnání s jinými částmi regionu vyšší množství orné půdy.

Pro podporu zemědělské výroby by bylo vhodné využít **brownfields**, které se v oblasti nachází. Po vyřešení vlastnických vztahů by se daly využít jako skladovací prostory produktů rostlinné výroby nebo prostory pro chov hospodářských zvířat. U malých zemědělských podnikatelů, kdy brownfields mohou být pro jejich potřeby příliš velké, je možné aby více podnikatelů sdílelo jeden takový prostor společně.

**Zemědělská technika** subjektů podnikajících v zemědělství je zastaralá, pro zvýšení konkurenceschopnosti by se měly podpořit investice do nových technologií pro živočišnou i rostlinnou výrobu, což program Leader umožňuje. Při výrobě zemědělských produktů typických pro oblast jižního Valašska je třeba tyto výrobky propagovat

Drobní zemědělství podnikatelé mohou poskytovat služby v rámci cestovního ruchu. V současné době se rozmáhá odvětví cestovního ruchu, **agroturistika**, pro které jsou v regionu příznivé podmínky. Zde je nutná propagace, vhodným způsobem by v tomto směru mohla být spolupráce jednotlivých subjektů a vytvoření databáze zemědělců, kteří služby v rámci agroturistiky nabízejí. Tato databáze by byla přístupná na internetu a potenciální návštěvník by si mohl vybrat podle svých představ.

Zemědělský rozvoj oblasti je nutné provádět s ohledem na krajinu a zabránit případné devastaci. Měl by se zachovat krajinný ráz typický pro oblast Valašska, protože ten je v rámci České republiky jedinečný.

### **Využívání jiných zdrojů financování**

Pro rozvoj regionu jižního Valašska a Vizovicka je důležité, aby se členské subjekty místních akčních skupin nespolehaly pouze na pomoc z programu Leader, ale aby hledaly i jiné finanční zdroje pro realizaci svých záměrů. V současné době nabízí nejširší dotační možnosti především strukturální fondy EU, dalšími poskytovateli dotací je stát a Zlínský kraj.

Program Leader neumožňuje financování jakýchkoli aktivit. Oblasti, které mohou být financovány, jsou vymezeny v Programu rozvoje venkova. V určitém směru je rozvoj regionu Programem rozvoje venkova limitován, tento nedostatek lze odstranit použitím doplňkových zdrojů ve formě dotací. Tímto by docházelo ke kombinaci dotací na realizaci SPL a jiných dotačních titulů.

Příkladem je vybudování infrastruktury pro běžecké lyžování. Tento záměr není možné v rámci PRV realizovat, přestože v opatření III.1.3. Podpora cestovního ruchu se možnost vybudovat lyžařské trasy naskýtá. Součástí opatření je však podmínka, že trasa musí vést minimálně z 50% mimo lesní pozemky, což lze aplikovat ve vybraném regionu jižní Valašsko a Vizovicko jen obtížně. Podobných opatření, které nelze v regionu uskutečnit kvůli omezením je víc.

### Údržba památek

V rámci podpory rozvoje cestovního ruchu je nezbytné, aby se jednotlivé MAS zasazovaly o údržbu a obnovu památek na svém území. Samotná propagace nestačí. Údržba památek je individuální podle množství památek na území jednotlivých MAS, jejich druhu a významu. Největší koncentrace historických památek se nachází na území MAS Ploština. Ta jako jediná vypsalala fichi na obnovu a údržbu kulturního dědictví venkova.

## **11.2 Specifická opatření pro MAS Ploština**

Místní akční skupina Ploština se oproti ostatním MAS vyznačuje především vyšší koncentrací památek. Dalším charakteristickým znakem je hustota osídlení oblasti, ta je v porovnání s MAS Luhačovské Zálesí a MAS Vizovicko a Slušovicko nejmenší. Dalším odlišným prvkem je složení půdy. Lesní pozemky zde zaujímají o 5% vyšší podíl než u ostatních MAS, naopak zemědělská půda zde zaujímá o 3% nižší podíl na celkové rozloze než u jiných MAS. Díky tomu území MAS Ploština poskytuje lepší podmínky pro chov skotu a ovcí a lesní hospodářství.

Technická infrastruktura není v obcích zcela dostatečná, zejména v oblasti vodohospodářství. Ve většině obcí chybí **kanalizace s napojením na ČOV**. Tento problém lze řešit Programem rozvoje venkova, avšak z 6 obcí, které kanalizaci s napojením na ČOV nemají,

lze prostředky poskytnout pouze jediné. Kritérium poskytnutí dotace na vodohospodářskou infrastrukturu je počet obyvatel, který nesmí být vyšší než 2000 a nižší než 500. Toto kritérium splňuje pouze obec Vysoké Pole.

Dominantou MAS Ploština z pohledu památek je **památník Ploština**, který se nachází na k.ú. Drnovice. V blízkosti památníku je několik objektů, které nejsou zcela využívány. Zde by bylo vhodné vybudovat centrum především pro služby v oblasti vzdělávání s přihlédnutím tomu, aby nebyla narušována pieta místa. Nedaleko památníku se nachází vrch **Klášťov**, kde byly při archeologickém výzkumu nalezeny zbytky historického osídlení. Protože jde o místo, které je v této oblasti jedinečné, bylo by žádoucí zvýšit jeho propagaci, provést rekultivaci a vystavit archeologické nálezy, které se při průzkumu našly. Tyto kroky by vedly k posílení konkurenceschopnosti MAS Ploština v oblasti cestovního ruchu. Turisticky atraktivním místem je **hrad Brumov**, který stojí v Brumově-Bylnici. Pro zajištění a zvýšení jeho přitažlivosti je třeba pokračovat v provádění průběžných oprav a konzervačních prací. Všechny tři výše zmíněné návrhy lze realizovat v rámci opatření III.2.2. PRV Ochrana a rozvoj kulturního dědictví venkova. MAS Ploština vyšla tomuto opatření vstříc a vypsala fichi Historie pro budoucnost, která z něj vychází.

V MAS Ploština dochází k úbytku obyvatel. Tento trend je dán z převážné části stěhováním za prací. Program rozvoje venkova nabízí pouze omezené možnosti toho jak **přilákat obyvatele do regionu**. Soustředí se na podporu zemědělců, lesních podniků a zakládání mikropodniků (převážně řemeslných) a rozvoj cestovního ruchu oblasti. Tato odvětví mohou vytvořit pouze omezené množství pracovních míst, což emigrační trend obyvatel výrazně neovlivní. Pro přilákání investorů je potřeba využít jiné dotační tituly. V rámci PRV lze pomocí jednotlivých opatření upravit obce tak, aby se zvýšila motivace obyvatel zůstat. Především je zapotřebí zlepšit infrastrukturu (viz. ČOV) a vybavit obce zařízením pro volnočasové aktivity (dětská hřiště apod.).

Velkým omezením pro realizaci projektů předkládaných v rámci SPL je u MAS Ploština **snížená schopnost čerpání finančních prostředků z programu Leader**. MAS Ploština byla vybrána pro financování až ve II. kole v rámci skupiny 32+, což podstatně omezilo roční výši dotací na realizaci SPL (pro srovnání: MAS Luhačovské Zálesí byla vybrána v dřívějším kole a její roční příjmy na realizaci SPL jsou přibližně 3x vyšší než u MAS Ploština).

### 11.3 Specifická opatření pro MAS Luhačovské Zálesí

Charakteristickým prvkem Luhačovského Zálesí je lázeňství. Přítomnost tohoto odvětví odlišuje MAS Luhačovské Zálesí od ostatních. Dalším odlišným znakem je využitelnost půdy. V porovnání s MAS Ploština a MAS Vizovicko a Slušovicko se zde nachází vyšší podíl zemědělské půdy. Důležitou roli v rozvoji cestovního ruchu regionu hraje Luhačovská přehrada, což je vodní plocha využitelná pro rekreační účely. Podobnou vodní plochou MAS Ploština ani MAS Vizovicko a Slušovicko nedisponuje.

Podobně jako v MAS Ploština a Vizovicko a Slušovicko jsou obce MAS Luhačovské Zálesí nedostatečně vybaveny kanalizací s napojením na ČOV. Ve 14 obcích tato vodohospodářská infrastruktura chybí, v 9 lze tento nedostatek odstranit pomocí programu Leader. Jde o obce, které mají více než 500 obyvatel, u obcí s počtem obyvatel nižším nelze použít prostředky z PRV na budování vodohospodářské infrastruktury.

Do region Luhačovského Zálesí zasahuje CHKO Bílé Karpaty. Proto v oblasti hospodářského rozvoje území MAS může docházet k problémům kvůli střetu zájmů s ochranou životního prostředí. Tento faktor může hospodářský rozvoj zpomalit (v oblasti zemědělství a lesnictví), ale jednoznačně může prospět rozvoji cestovního ruchu.

Oblast Luhačovského Zálesí postihl v posledních letech trend **odlivu obyvatel**. Ačkoli je dán především stěhováním za prací, jsem přesvědčen, že ho lze zmírnit zvýšením motivace obyvatel v regionu zůstat. Toho by bylo možné dosáhnout zejména vybudováním zařízení pro trávení volného času a celkového zlepšení stavu infrastruktury, zvláště v malých obcích. Oba tyto návrhy lze realizovat z PRV. Pro přilákání investorů do oblasti a rozšíření nabídky pracovních míst nenabízí PRV vhodné opatření. Pouze z opatření III.1.2. je možné poskytnout pomoc při zakládání malých podniků zaměřených na řemeslnou výrobu, což migrační trend výrazně neovlivní.

Důležitou roli pro oblast rekreace hraje **Luhačovská přehrada**, která se nachází v k.ú. Pozlovice. V současné době měl začít projekt čištění přehrady, který byl odložen na podzim 2010. Doba potřebná pro vyčištění přehrady je závislá na hydrologické situaci a ochraně živočichů. Projekt by měl být dokončen v roce 2012 (včetně napuštění). [68] Po vyčištění lze očekávat v následujících letech zvýšenou poptávku po trávení volného času a rekreaci v okolí přehrady. PRV umožňuje v opatření III.1.3. Podpora cestovního ruchu získat finanční podporu na vybudování rekreační infrastruktury pro malokapacitní ubytování,

včetně stravování a rekreačních zařízení. Tato podpora je určena soukromým subjektům a neziskovým organizacím.

#### 11.4 Specifická opatření pro MAS Vizovicko a Slušovicko

Oblast Vizovicka a Slušovicka je v porovnání s předchozími dvěma oblastmi odlišná. Nenabízí takové množství kulturních a přírodních památek a dalších turisticky atraktivních cílů, na jejím území se nenachází žádné chráněné území většího rozsahu. Toto má za důsledek snížení atraktivnosti z pohledu cestovního ruchu. Na druhou stranu absence velkoplošného chráněného území snižuje pravděpodobnost střetu zájmů hospodářského rozvoje se zájmy ochrany životního prostředí.

Dalším znakem, který odlišuje tuto MAS od ostatních, je příliv obyvatel do regionu v důsledku suburbanizace. Tento trend může mít negativní dopad z pohledu začlenění imigrantů mezi starousedlíky. Negativní dopady je možné eliminovat podporou volnočasových aktivit a **výstavbou zařízení pro trávení volného času**, kde by mohli nově přistěhovaní obyvatelé snáze navazovat vztahy se starousedlíky.

Co se týče vybavenosti obcí technickou infrastrukturou, většina není vybavena **kanalizací s napojením na ČOV**. Tento nedostatek je možné odstranit v rámci programu Leader, konkrétně opatřením III.2.1.1. Obnova a rozvoj vesnic. Nárok na vybudování vodohospodářské infrastruktury podle tohoto opatření mají obce do 2000 obyvatel. Toto opatření je omezeno ustanovením, které říká, že obce do 500 obyvatel nemohou dostat podporu z PRV na obnovu či výstavbu vodohospodářské infrastruktury. S přihlédnutím k tomuto omezení zůstává 5 obcí, které by kanalizaci s napojením na ČOV mohly realizovat v rámci programu Leader (Bratřejov, Hvozdná, Jasenná, Trnava a Zádveřice-Raková).

Největším problémem pro místní akční skupinu je **snížení možnosti čerpat finanční prostředky** na realizaci SPL v rámci programu Leader. Pro čerpání byla MAS vybrána až ve 2. kole v rámci skupiny 32+, což má za následek snížení objemu dotací. V porovnání s MAS Luhačovské Zálesí, která byla vybrána dříve, má dostat MAS Vizovicko a Slušovicko do roku 2013 roční dotace téměř 3x nižší.



## ZÁVĚR

Oblast jižního Valašska a Vizovicka nemá předpoklady pro to, aby se stala průmyslovým regionem, je tedy nutné využít potenciál oblasti pro jiné účely. Právě program Leader a Program rozvoje venkova tuto možnost nabízí. Tyto programy jsou určeny pro venkovské regiony, což oblast jižního Valašska a Vizovicka bez pochyby je. Místní akční skupiny, které v rámci programu Leader fungují tak mohou poskytovat pomoc zemědělcům, lesnickým podnikům, jednotlivým obcím na rozvoj a také podporovat cestovní ruch. Tyto faktory hrají důležitou úlohu v rozvoji celého regionu. Zemědělství a lesnictví je v oblasti hluboce zakořeněno, proto je jeho podpora důležitá, obce zpravidla nejsou vybaveny infrastrukturou a v rámci cestovního ruchu nelze říct, že by byla oblast významnou turistickou destinací (kromě lázní Luhačovice). Zmíněné nedostatky mohou být alespoň částečně eliminovány finančními prostředky z PRV.

Nevýhodou pro rozvoj oblasti jižního Valašska a Vizovicka prostřednictvím místních akčních skupin jsou omezené příjmy na realizaci SPL pro MAS Ploština a MAS Vizovicko a Slušovicko. Se sníženou výší dotací mohou tyto MAS realizovat pouze omezené množství projektů. Druhou nevýhodou, kterou pocítují zejména členové MAS ze soukromého sektoru, je častá změna pravidel pro poskytování dotací. Tyto nevýhody jsou do jisté míry kompenzovány přístupem „zdola“, kdy si jednotlivé místní akční skupiny rozhodují o SPL samy, na základě něhož identifikují oblasti a priority rozvoje. Tyto pak zohlední ve vypisování fichí, podle kterých jednotliví členové předkládají projekty ke schválení. Další výhodou je výběr projektů k financování, který MAS provádí samy. Z nabízených projektů tak mohou zvolit ten, který má největší přínos pro daný region.

Cílem práce, který jsem si vytyčil, bylo poskytnout ucelený přehled o území jižního Valašska a Vizovicka s navazujícími návrhy a doporučeními pro rozvoj dané oblasti prostřednictvím činnosti místních akčních skupin. Tento cíl jsem se snažil naplnit a věřím, že se toto úsilí úspěšně podařilo.

Při zpracování bakalářské práce jsem dospěl k názoru, že pro rozvoj regionu jižního Valašska a Vizovicka jsou místní akční skupiny přínosné, ale vzhledem k omezeným dotačním příjmům je nutné využívat i jiné dotační tituly a možnosti financování.

## SEZNAM POUŽITÉ LITERATURY

### Odborná literatura

- [1] BINEK, Jan, et al. *Venkovský prostor a jeho oživení*. Brno : Georgetown, 2007. 140 s. ISBN 80-251-19-5.
- [2] *Dotační možnosti pro obce*. 1. vyd. Praha : Ministerstvo zemědělství, 2009. 183 s. ISBN 978-80-7084-855-5.
- [3] GALVASOVÁ, Iva, et al. *Spolupráce obcí jako faktor rozvoje*. 1. vyd. Brno : Georgetown, 2007. 140 s. ISBN 80-251-20-9.
- [4] HOLEČEK, Jan, et al. *Obec a její rozvoj v širších souvislostech*. 1. vyd. Brno : Garep, 2009. 71 s. ISBN 978-80-904308-2-2.
- [5] KAŠPAROVÁ, Ludmila, et al. *Kohezní politika: Osídlení v České republice*. 1. vyd. Praha: Ministerstvo pro místní rozvoj, 2009. 91 s. ISBN 970-80-903928-7-8.
- [6] *LEADER budoucnost venkova*. Praha : Ministerstvo zemědělství, 2009. 32 s. ISBN 978-80-7084-856-2.
- [7] MATES, Pavel, et al. *Malá encyklopedie regionalistiky a veřejné správy*. 1. vyd. Praha : Prospektum, 2001. 200 s. ISBN 80-7175-100-6.
- [8] ŘEZANKOVÁ, Hana. *Analýza dat z dotazníkových šetření*. 1. vyd. Praha : Professional Publishing, 2007. 212 s. ISBN 970-80-86946-49-8.
- [9] WOKOUN, René, et al. *Regionální rozvoj*. Praha : Linde, 2008. 475 s. ISBN 978-80-7201-699-0.
- [10] WOKOUN, René, et al. *Úvod do regionálních věd a veřejné správy*. 2. vyd. Plzeň : Aleš Čeněk, s.r.o., 2008. 455 s. ISBN 978-80-7380-086-4.
- [11] WOKOUN, René, et al. *Výkladový slovník regionální a strukturální politiky Evropské Unie*. 1. vyd. Praha : IFEC, 2002. 168 s. ISBN 80-86412-18-0.

### Dokumenty

- [12] MAS Luhačovské Zálesí. *Fiche 1, Rozvoj cestovního ruchu pro podnikatelské subjekty*.

- [13] MAS Luhačovské Zálesí. *Fiche 2, Rozvoj drobného a malého podnikání.*
- [14] MAS Luhačovské Zálesí. *Fiche 3, Zvýšení hodnoty tradičních místních produktů.*
- [15] MAS Luhačovské Zálesí. *Fiche 4, Podpora zemědělských podniků.*
- [16] MAS Luhačovské Zálesí. *Fiche 5, Zvýšení atraktivity lesní infrastruktury.*
- [17] MAS Luhačovské Zálesí. *Fiche 6, Obnova a rozvoj vesnic.*
- [18] MAS Luhačovské Zálesí. *Fiche 7, Zvýšení kvality občanského vybavení a služeb v obcích.*
- [19] MAS Luhačovské Zálesí. *Strategický plán Leader na období 2007-2013.*
- [20] MAS Ploština. *Fiche 1, Moderní zemědělské podniky MAS Ploština.*
- [21] MAS Ploština. *Fiche 2, Vzhledné obce MAS Ploština.*
- [22] MAS Ploština. *Fiche 3, Historie pro budoucnost.*
- [23] MAS Ploština. *Fiche 4, Odpočiňte si u nás.*
- [24] MAS Ploština. *Fiche 5, Žijící obce MAS Ploština.*
- [25] MAS Ploština. *Fiche 6, Cestou přes hřebeny.*
- [26] MAS Ploština. *Strategický plán Leader na období 2007-2013.*
- [27] MAS Vizovicko a Slušovicko. *Strategický plán Leader na období 2007-2013.*
- [28] MAS Vizovicko a Slušovicko. *Výzva č. 1 k předkládání žádostí na období 2007-2013.*
- [29] MAS Vizovicko a Slušovicko. *Výzva č. 2 k předkládání žádostí na období 2007-2013.*
- [30] *Národní strategický plán rozvoje venkova České republiky na období 2007-2013.* Praha : Ministerstvo zemědělství, 2006. 30 s.
- [31] Nařízení Rady č. 1698/2005 o podpoře pro rozvoj venkova z Evropského zemědělského fondu pro rozvoj venkova.

- [32] Oznámení Komise ze dne 14.4.2000. *Zásady pro iniciativu Společenství pro rozvoj venkova (LEADER+)*.
- [33] *Pravidla, kterými se stanovují podmínky pro poskytování dotace pro místní akční skupiny v rámci Programu rozvoje venkova ČR na období 2007-2013*. Praha : Ministerstvo zemědělství, 2007. 128 s.
- [34] *Program rozvoje venkova České republiky na období 2007 - 2013*. Praha : Ministerstvo zemědělství, 2006. 295 s.
- [35] *Příručka programu LEADER ČR*. Praha : Ministerstvo zemědělství, 2004. 26 s.
- [36] Smlouva o založení ES, 1957.
- [37] Státní zemědělský intervenční fond. *Přehled podmínek pro fiche opatření*.

#### Internetové zdroje

- [38] *Administrativní registr ekonomických subjektů* [online]. 2010 [2010-02-25]. Dostupný z WWW: <[http://www.info.mfcr.cz/ares/ares\\_es.html.cz](http://www.info.mfcr.cz/ares/ares_es.html.cz)>.
- [39] *Český hydrometeorologický ústav. Znečištění ovzduší na území České republiky v roce 2008* [online]. 2010 [2010-02-25]. Dostupný z WWW: <<http://www.chmi.cz/uoco/isko/groc/gr08cz/kap2421.html>>.
- [40] *Český statistický úřad*, [online]. 2010 [2010-02-25]. Dostupný z WWW: <<http://www.czso.cz/>>.
- [41] *Český statistický úřad. Městská a obecní statistika* [online]. 2010 [2010-02-25]. Dostupný z WWW: <[http://www.czso.cz/lexikon/mos\\_vdb.nsf/okresy/CZ0724/](http://www.czso.cz/lexikon/mos_vdb.nsf/okresy/CZ0724/)>.
- [42] *Český statistický úřad. Počty obyvatel v obcích Zlínského kraje v letech 1995-2008* [online]. 2010 [2010-02-25]. Dostupný z WWW: <[http://czso.cz/xz/redakce.nsf/i/mesta\\_a\\_obce/](http://czso.cz/xz/redakce.nsf/i/mesta_a_obce/)>.
- [43] *Český statistický úřad. Registr ekonomických subjektů* [online]. 2010 [2010-02-25]. Dostupný z WWW: <<http://registry.czso.cz/irsw/>>.

- [44] *Český statistický úřad*. Územní změny, počty obyvatel, narození, zemřelí, stěhování [online]. 2010 [2010-02-25]. Dostupný z WWW: <[http://www.czso.cz/cz/obce\\_d/index.htm/](http://www.czso.cz/cz/obce_d/index.htm/)>.
- [45] *Evropská komise*. Společná zemědělská politika [online]. 2010 [2010-04-15]. Dostupný z WWW: <[http://ec.europa.eu/agriculture/capexplained/cost/index\\_cs.htm](http://ec.europa.eu/agriculture/capexplained/cost/index_cs.htm)>.
- [46] *Fondy Evropské Unie*. Evropský zemědělský fond pro rozvoj venkova [online]. 2010 [2010-04-15]. Dostupný z WWW: <[http://www.strukturalni-fondy.cz/Glosar/E/Evropsky-zemedelsky-fond-pro-rozvoj-venkova-%28EAFRD](http://www.strukturalni-fondy.cz/Glosar/E/Evropsky-zemedelsky-fond-pro-rozvoj-venkova-%28EAFRD%29)>.
- [47] *Ministerstvo zemědělství*. Vznik, vývoj a reformy Společné zemědělské politiky [online]. 2010 [2010-04-15]. Dostupný z WWW: <<http://eagri.cz/public/eagri/ministerstvo-zemedelstvi/zahranicni-vztahy/cra-evropska-unie/vznik-vyvoj-a-reformy-pravidel-szp/vznik-vyvoj-a-reformy-spolecne.html>>.
- [48] *Místní akční skupina Luhačovské Zálesí*, [online]. 2010 [2010-03-05]. Dostupný z WWW: <<http://www.luhacovskezalesi.cz/MAS/>>.
- [49] *Místní akční skupina Ploština*, [online]. 2010 [2010-03-05]. Dostupný z WWW: <<http://www.plostina.cz/>>.
- [50] *Místní akční skupina Ploština*. Členové [online]. 2010 [2010-03-05]. Dostupný z WWW: <<http://plostina.cz/index.php?page=clenove>>.
- [51] *Místní akční skupina Vizovicko a Slušovicko*, [online]. 2010 [2010-03-05]. Dostupný z WWW: <<http://masvas.cz/index.html>>.
- [52] *Místní akční skupina Vizovicko a Slušovicko*. Členové [online]. 2010 [2010-03-05]. Dostupný z WWW: <<http://masvas.cz/clenove.html>>.
- [53] *Portál Evropské Unie*. Zemědělství [online]. 2010 [2010-04-15]. Dostupný z WWW: <[http://europa.eu/pol/agr/index\\_cs.htm](http://europa.eu/pol/agr/index_cs.htm)>.
- [54] *Portál regionálních informačních systémů*, [online]. 2010 [2010-02-25]. Dostupný z WWW: <<http://www.risy.cz/>>.

- [55] *Státní zemědělský intervenční fond. Co je SZIF* [online]. 2010 [2010-04-15]. Dostupný z WWW: <<http://www.szif.cz/irj/portal/anonymous/o-nas/co-je-szif>>.
- [56] *Státní zemědělský intervenční fond. Osa IV - Leader* [online]. 2010 [2010-04-15]. Dostupný z WWW: <<http://www.szif.cz/irj/portal/anonymous/eafrd/osa4>>.
- [57] *Státní zemědělský intervenční fond. Realizace projektů spolupráce* [online]. 2010 [2010-04-15]. Dostupný z WWW: <<http://www.szif.cz/irj/portal/anonymous/eafrd/osa4/2>>.
- [58] *Ústřední seznam ochrany přírody*, [online]. 2010 [2010-02-25]. Dostupný z WWW: <<http://drusop.nature.cz/>>.
- [59] *Ústřední seznam ochrany přírody. evropsky významné lokality* [online]. 2010 [2010-02-25]. Dostupný z WWW: <<http://drusop.nature.cz/ost/chrobjekty/evl/index.php?frame>>.
- [60] *Ústřední seznam ochrany přírody. Zvláště chráněná území* [online]. 2010 [2010-02-25]. Dostupný z WWW: <<http://drusop.nature.cz/ost/chrobjekty/zchru/index.php?frame>>.
- [61] *Hrady.cz*, [online]. 2010 [2010-02-25]. Dostupný z WWW: <<http://www.hrady.cz/index.php>>.
- [62] *Východní morava*, [online]. 2010 [2010-02-25]. Dostupný z WWW: <<http://www.vychodni-morava.cz/>>.
- [63] *Mapy.cz*, [online]. 2010 [2010-02-25]. Dostupný z WWW: <<http://www.mapy.cz/>>.
- [64] *Mapa silniční a dálniční sítě ve Zlínského kraje*, [online]. 2010 [2010-02-25]. Dostupný z WWW: <[http://www.rsd.cz/sdb\\_intranet/sdb/img/kraje/zl.png](http://www.rsd.cz/sdb_intranet/sdb/img/kraje/zl.png)>.
- [65] *Mapa železniční sítě České republiky*, [online]. 2010 [2010-02-25]. Dostupný z WWW: <[http://www.cassandra-cz.cz/Soubory\\_spedice/Pruvodce\\_mapa.html](http://www.cassandra-cz.cz/Soubory_spedice/Pruvodce_mapa.html)>.

- [66] *Regionální informační portál Zlínského kraje*, [online]. 2010 [2010-02-25]. Dostupný z WWW: <<http://www.zlinskykraj.net/>>.
- [67] *Lázně Luhačovice*, [online]. 2010 [2010-02-25]. Dostupný z WWW: <<http://www.lazneluhacovice.cz/cz/index.php>>.
- [68] SKOVAJSOVÁ, Olga. Plánované čištění přehrady. *Luhačovice.cz* [online]. 12.4.2010, [2010-05-04]. Dostupný z WWW: <<http://www.luhacovice.cz/article/14255/>>.

**SEZNAM POUŽITÝCH SYMBOLŮ A ZKRATEK**

ČR	Česká republika
ČSÚ	Český statistický úřad
EAFRD	European Agricultural Fund for Rural Development, Evropský zemědělský fond pro rozvoj venkova
EAGF	European Agricultural Guarantee Fund, Evropský zemědělský záruční fond
EAGGF	European Agricultural Guidance and Guarantee Fund, Evropský zemědělský podpůrný a záruční fond
EFF	European Fisheries Fund, Evropský rybářský fond
EU	Evropská Unie
ISPÚ	Integrovaný strategický plán území
LAG	Local Area Group
MAS	Místní akční skupina(y)
NSPRV	Národní strategický plán rozvoje venkova
PRV	Program rozvoje venkova
SPL	Strategický plán Leader
SZIF	Státní zemědělský intervenční fond
SZP	Společná zemědělská politika



**SEZNAM OBRÁZKŮ**

Obr. 1. Finanční plán PRV podle jednotlivých os.[34].....	25
Obr. 2. Počet obyvatel v MAS Luhačovské Zálesí.[54].....	29
Obr. 3. Hustota obyvatel v MAS Luhačovské Zálesí.[54] .....	30
Obr. 4. Vývoj počtu obyvatel v MAS Luhačovské Zálesí.[42].....	31
Obr. 5. Pohyb obyvatel v MAS Luhačovské Zálesí.[44] .....	31
Obr. 6. Míra nezaměstnanosti v MAS Luhačovské Zálesí.[54] .....	35
Obr. 7. Vývoj počtu obyvatel v MAS Ploština.[42].....	45
Obr. 8. Bytový fond MAS Ploština.[54] .....	46
Obr. 9. Ekonomická aktivita podle odvětví v MAS Ploština.[41] .....	48
Obr. 10. Počet obyvatel v MAS Vizovicko a Slušovicko.[54] .....	56
Obr. 11. Rozloha obcí MAS Vizovicko a Slušovicko.[54].....	57
Obr. 12. Hustota obyvatel v MAS Vizovicko a Slušovicko.[54].....	58
Obr. 13. Vývoj počtu obyvatel MAS Vizovicko a Slušovicko.[42].....	60
Obr. 14. Pohyb obyvatelstva v MAS Vizovicko a Slušovicko.[44].....	60
Obr.15. Bytový fond MAS Vizovicko a Slušovicko.[54] .....	61
Obr. 16. Nezaměstnanost v MAS Vizovicko a Slušovicko.[54].....	64

**SEZNAM TABULEK**

Tab. 1. Věková struktura obyvatel v MAS Luhačovské Zálesí.[54] .....	32
Tab. 2. Rozloha, počet a hustota obyvatel v MAS Ploština.[54] .....	42
Tab. 3. Věková struktura obyvatel v MAS Ploština.[54] .....	44
Tab. 4. Nezaměstnanost v MAS Ploština.[54] .....	49
Tab. 5. Věková struktura obyvatel MAS Vizovicko a Slušovicko.[54].....	59