

UNIVERZITA TOMÁŠE BATI VE ZLÍNĚ
FAKULTA HUMANITNÍCH STUDIÍ
Institut mezioborových studií Brno

Nová koncepce zaměstnávání vězňů

BAKALÁŘSKÁ PRÁCE

Vedoucí bakalářské práce:
PhDr. Miloslav Jůzl, Ph.D.

Vypracoval:
Ladislav Štěpán

Brno 2010

Prohlášení :

Prohlašuji, že jsem bakalářskou práci na téma „, Nová koncepce zaměstnávání vězňů“ zpracoval samostatně a použil jen literaturu uvedenou v seznamu literatury, který je součástí této práce. Souhlasím, aby práce byla uložena na Institutu Mezioborových studií university Tomáše Bati ve Zlíně a byla zpřístupněna ke studijním účelům.

Brno 28.4.2010

.....
Ladislav Štěpán

Poděkování

Touto cestou bych chtěl poděkovat vedoucímu bakalářské práce panu PhDr. Miloslavu Jůzlovi, Ph.D. za poskytnuté informace, rady a čas a zaměstnancům Věznice Kuřim za poskytnutí konzultací, cenných postřehů a zkušeností.

Ladislav Štěpán

Anotace

Bakalářská práce se zabývá problematikou zaměstnávání osob ve výkonu trestu odnětí svobody. V úvodu se zaměřuji na historii vězeňství a významu penologie pro převýchovu odsouzených. V další části se snažím nastínit vznik vězeňské služby, její organizaci, členění, funkce, legislativní otázky a jednotlivé formy zaměstnávání odsouzených. V závěru se zaobírám novou koncepcí a zde formuluji doporučení a návrhy na zefektivnění procesu zaměstnávání.

Klíčová slova:

- zaměstnávání odsouzených
- nová koncepce
- Vězeňská služba ČR
- efektivnost
- odměňování odsouzených

Abstract

This bachelor thesis is focused on the problems of employment of imprisoned persons. In exordium I target on history of prison service and meaning penology for reeducation prisoners. In the next part I am trying to block out genesis of prison service, their organization, function, legislative questions and individual forms employment for prisoners. The recommendations and proposals how to make the process of employment of prisoners effective are mentioned in the conclusion.

Keywords:

- employment of prisoners
- new concepcions
- Prison service of the Czech Republic
- Effektivness
- Rewarding of prisoners

Obsah

Úvod	6
1. Historie vězeňství na území současného státního zřízení.....	7
1.1 Význam penologie pro převýchovu odsouzených	7
1.2. Vězeňství v historii České republiky	8
2. Vězeňská služba České republiky	16
2.1. Vznik Vězeňské služby	16
2.2. Organizace Vězeňské služby	16
2.3. Členění a funkce Vězeňské služby.....	17
3. Rozdělení věznic dle typu vnější ostrahy.....	19
4. Zaměstnávání odsouzených	21
4.1. Legislativní úprava.....	21
4.2. Práce s odsouzeným při nástupu	21
4.3. Zařazování odsouzených dle typů věznic	23
4.4. Zaměstnávání v současných podmínkách	24
4.5. Odměňování odsouzených za vykonanou práci	27
4.6. Rozúčtování pracovní odměny odsouzeného.....	28
5. Nová koncepce zaměstnávání odsouzených	30
5.1. Koncepce rozvoje českého vězeňství do roku 2015	32
5.2. Vliv zaměstnávání na odsouzené	33
5.3. Vzdělávání a terapeutické programy.....	35
5.4. Vnitřní režie a vlastní výroba.....	37
5.5. Podnikatelské subjekty.....	38
6. Návrhy a doporučení pro navyšování zaměstn. odsouzených osob	41
Závěr	43
Seznam použité literatury	44
Přílohy.....	47

Úvod

Odrazem celkové ekonomické a kulturní společnosti je nazírání na tresty i způsob trestání, stejně tak postoj k pachatelům trestné činnosti. Jedním z trestů uplatňovaných u nás je trest odnětí svobody, jehož výkon je v České republice zajišťován Vězeňskou službou ČR. K tomu je třeba vytvořit plně funkční vězeňský systém, kterým je třeba vězeňství neustále přizpůsobovat. Pokud chceme hovořit o aktuálních problémech českého vězeňství, musíme si uvědomit jakou funkci vězeňství ve společnosti zastává.

Hlavní funkcí našeho vězeňského systému je zajišťování výkonu trestu odnětí svobody, které má za účel ochránit společnost před dalším kriminálním jednáním pachatele (jeho izolací), jeho nápravou a resocializací. Vedle represivní složky trestu, trest obsahuje také složku preventivní. Prevence působí dvěma směry, jedním ze směrů je prevence generální, která má za úkol odrazení od spáchání trestného činu a prevence speciální, která působí na již trestaného pachatele trestného činu.

Ve své práci se budu zabývat počátky českého vězeňství a jeho vývojem do současné doby. Dále se budu zabývat problémem, jak se v České republice daří plnit účel trestu, zaměstnávání odsouzených, jejich vzdělávání ve výkonu trestu ve spojení s ekonomickou vybaveností a ubytovací kapacitou. V závěru své práce se budu snažit navrhnout novou koncepci zaměstnávání odsouzených.

1. Historie vězeňství na území současného státního zřízení

1.1 Význam penologie pro převýchovu odsouzených

Penologie (z latinského poēna – trest a řeckého logos - nauka) se jako odborná nauka zaměřuje na ukládání a výkon soudních trestů včetně věznění z hlediska jejich účinnosti na snižování kriminality a recidivy.¹ Využívá poznatků trestního práva, psychologie, sociologie, pedagogiky a dalších vědních oborů. Klade zvláštní důraz na zacházení s vězněnými pachateli trestných činů (penitenciární zacházení²), směřující k jejich nápravě a dále se zabývá legislativními, organizačními, personálními a materiálními podmínkami věznění a způsoby zacházení s vězni.

Za první česky psané penologické dílo lze považovat spis Františka Josefa Řezáče (1819-1879, vězeňský kaplan a pedagog) s názvem Vězeňství v posávných způsobech svých s návrhem o zdejší trestání polepšovaných zločinců, který byl vydán v roce 1952.³

Průkopníkem novodobé české penologie se stal Doc. PhDr. Jiří Čepelák CSc. (1915-1989, klinický psycholog a sociolog české penologie, který řídil Výzkumný ústav penologický v Praze⁴ – resortní výzkumný ústav Sboru nápravné výchovy ČSR, který byl na základě politických rozhodnutí zrušen v roce 1980. Po roce 1990 se zkoumání penologické problematiky ujal nově založený Institut pro kriminologii a sociální prevenci Ministerstva spravedlnosti.

¹ Petráčová., Kraus J a kol: akademický slovník cizích slov str. 579, heslo penologie, Praha 2000

² Tamtéž, str. 579 heslo penologie

³ Řezáč F.J. Vězeňství v posávných způsobech svých s návrhem o zdárnějším trestání a polepšování zločinců Praha 1852, in: příloha časopisu České vězeňství

⁴ Kýr.A.Portrét Doc. PhDr. Jiří Čepelák CSc. České vězeňství č. 2-3/1999 str. 4

1.2. Vězeňství v historii České republiky

Ukládání a výkon trestů ve středověku

Po rozpadu Velkomoravské říše v roce 906 se ve středoevropském prostoru začal formovat český stát pod vedením rodu Přemyslovců. K řízení státu byly postupně vytvářeny potřebné státní a církevní instituce, soudnictví bylo však ponecháno v rukou kmenových knížat a vznikající šlechty. Převládalo zvykové právo, kdy staří Slované dávali přednost trestům vyhnanství a uvrhování do otroctví před trestem smrti. Objevují se jisté náznaky humanizace v trestním právu, neboť dobové legendy o sv. Václavu např. uvádějí, že „bořil šibenice, mučidla i žaláře a vzdal se hrdelních soudů“.⁵ Vzniká systém středověkého soudnictví, opírající se o vrchnostenské, církevní a městské soudy. Postavení obviněných, popř. obžalovaných bylo velice svízelné, neboť břemeno důkazů bylo na jejich straně, sami museli prokazovat svoji nevinu, což bylo ztíženo tehdejšími vyšetřovacími praktikami. Středověké tresty byly zejména tělesné a končily smrtí nebo těžkým ublížením na zdraví.

V první polovině 13. století byl budován systém župních hradů, ve kterých byly mimo jiné zřizovány prostory k držení osob zbavených svobody, nejednalo se však ještě o trest odnětí svobody, šlo spíše o vazbu před vlastní exekucí. Se vznikem a rozvojem měst ve druhé polovině 13. století byla obdobná vězení zřizována i ve sklepeních městských radnic, kdy prostory byly nevlídné a odpudivé, zpravidla přeplněné bez oddělování mužů, žen a mladistvých. Tento způsob věznění měl za následek šíření nemocí, morální nákazu a předávání kriminálních zkušeností.

Reforma středověkého trestního práva

Od konce 17. století a hlavně ve století 18. se objevilo přesvědčení, že věznění nemá být surové a život vězňů má být chráněn. Habsburská císařovna

⁵ Historická penologie č.1/2003 str. 4

a česká královna Marie Terezie (vládla v letech 1740-1780) vydala nový trestní kodex, kterým omezila ukládání trestu smrti (tzv. hrdelní tresty) a v roce 1776 zakázala mučení. Své rozhodnutí činila na základě doporučení osvícenského právníka Josefa Sonnenfelse (1732-1817), původem z Moravy, který v roce 1775 vydal spis „O odstranění mučení“, ve kterém dokládá, že používání útrpného práva, neboli tortury, nevedlo v minulosti k nalézání práva, nýbrž v řadě případů končilo justičními omyly.

Pokračovatelem právních, ale i vězeňských reforem Marie Terezie byl její syn Josef II, který zrušil trest smrti a nahradil ho doživotním vězením v pevnosti (obyvatelé Čech, Moravy a Slezska ho vykonávali v brněnské pevnosti Špilberk).

Humanistická reforma systému vězeňství

V roce 1852 je vydán císařský patent č. 117 o zločinech, přečinech a přestupcích, který byl na našem území využíván jako trestní zákon téměř 100 let. Podle tohoto zákona byl vykonáván trest odnětí svobody v těžkém žaláři, žaláři a vězení. Vězni již nebyli na celách spoutáni a poutacích prostředků se používalo pouze při jejich transportu, a nebo krátkodobě v případě pokusu o útěk nebo násilném jednání. Vězeňství bylo zcela zestátněno a jeho řízení se ujalo ministerstvo spravedlnosti. Dochází k budování sítě vězeňských zařízení v rámci příslušných soudních okresů. Vznikají tzv. justiční komplexy, tj. architektonické celky, tvořené soudní budovou a vazební věznicí.

V roce 1856 vznikla státní trestnice ze středověkého hradu Mírov, v roce 1857 další trestnice z někdejšího kartuziánského kláštera ve Valdicích u Jičína, v roce 1865 byla vytvořena centrální ženská trestnice v Řepích u Prahy. Novou výstavbou vznikla trestnice Bory v Plzni v roce 1878 a trestnice v Praze - Pankrác v roce 1889. Dále vznikly trestní ústavy pro mladistvé v Opatovicích, Kostomlatech, Králíkách a na dalších místech.

Do systému vězeňství pronikají snahy o nápravu vězněných osob, kdy příkladnou práci na tomto poli vykonal vězeňský kaplan František Josef Řezáč (1819-1879), který jako první začal vyučovat vězně a v roce 1852 vydal spis „Vězeňství v posavadních způsobech svých s návrhem o zdárnějším trestání a polepšování zločinců“, který je studií tehdejších vězeňských systémů s hlubokým pohledem na problematiku nápravy pachatelů trestných činů.

Vznik Československé republiky

V roce 1918, kdy vznikla Československá republika v čele s prezidentem Tomášem G. Masarykem, je navázáno na historické penitenciární tradice, kdy je akceptován rakouský trestní zákon. V roce 1931 byl vydán zákon č. 48, který upravil systém ochranné a ústavní výchovy mládeže s důrazem na výchovně vzdělávací přístup. V téže roce byl vydán zákon č. 123, který stanovil podmínky k výkonu trestu odnětí svobody u tzv. politických provinilců.

V Československé republice byly postupně zřízeny následující vězeňské a polepšovací justiční ústavy:

- 6 mužských trestnic k odpykávání trestů delších než 1 rok až na doživotí (Plzeň, Leopoldov, Valdice, Ilava, Mírov, Řepy - oddělení mladistvých mužů)
- 2 polepšovny pro mladistvé muže (Mikulov, Košice) do dosažení zletilosti ve věku 21 let
- 1 ženská trestnice v Řepích
- 1 trestní přechodný ústav v Leopoldově pro dlouhodobé trestance, kteří odpykali 2/3 trestu
- 37 věznic krajských soudů pro vyšetřovance a trestance, kteří odpykávali trest do 1 roku
- 379 věznic okresních soudů pro vyšetřovance a trestance s uloženým trestem od 12 hodin do 1 měsíce.

Na činnosti vězeňství se nadále významným způsobem a úspěšně podíleli učitelé, duchovní, lékaři a členové některých církevních řádů.

Obnova státních institucí v ČSR po II. světové válce

Po porážce fašismu v roce 1945 byla obnovena Československá republika a všechny státní instituce včetně vězeňství se postupně navracely do předválečné podoby. V říjnu 1948 byla vypracována základní legislativa, která politické represe legalizovala. Jde o zákony č. 231/1948 Sb., na ochranu lidově demokratické republiky, zákon č. 232/1948 Sb., o zřízení státního soudu a č. 247/1948 Sb., o táborech nucené práce (zrušeny v roce 1956). V roce 1950 byl vydán nový trestní zákon č. 86 a trestní řád č. 87 a tím došlo i k nové úpravě výkonu trestu odnětí svobody. Na základě zákona č. 319/1948 Sb., o zlidovění soudnictví byl v roce 1951 vydán Vězeňský řád, který zavedl třídně politickou diferenciaci vězňů a s konečnou platností nahradil vězeňské předpisy z první republiky. Dále byl vydán Služební řád Sboru vězeňské stráže.⁶

V roce 1953 bylo vězeňství převedeno do působnosti ministerstva národní bezpečnosti a na těchto organizačních změnách se podílel i sovětský poradce. Ústředním orgánem vězeňství se stala Správa nápravných zařízení MNB a ve všech krajích vznikla krajská oddělení nápravných zařízení při krajských správách Sboru národní bezpečnosti jako řídicí orgán vězeňských útvarů v rámci kraje. V roce 1960 zabezpečovalo ministerstvo vnitra plnění úkolů ministerstva národní bezpečnosti, byla zrušena krajská oddělení nápravných zařízení a vznikla Správa nápravných zařízení MV. V roce 1961 byl vydán nový trestní zákon č. 140, trestní řád č. 141 a Řád pro výkon trestu odnětí svobody.

V roce 1957 vydala Organizace spojených národů dokument pod názvem Standardní minimální pravidla pro zacházení s vězni, který se stal v 60. a 70. letech základní normou k provádění reformy vězeňských systémů. V Československé socialistické republice byl vydán zákon č.59/1965 Sb., o výkonu trestu odnětí svobody a současně vznikl Sbor nápravné výchovy jako

⁶ Srov.:Historická penologie č. 1/2003 str. 9

vojensky organizovaný celek, jehož příslušníci byli určeni k zabezpečování výkonu vazby a trestu odnětí svobody.

V této souvislosti byla třídně politická diferenciací vězňů nahrazena zařazováním odsouzených do tří nápravně výchovných skupin v závislosti na jejich kriminálním narušení. Zařazování bylo prováděno na základě rozsudku soudu. Do I. nápravně výchovné skupiny byli zařazováni většinou prvovězněné osoby za méně závažnou trestnou činnost, do II. většinou osoby, které se v posledních 10 letech dopustily úmyslného trestného činu a do III. většinou zvláště nebezpeční pachatelé a recidivisté. Zavedení nápravně výchovné činnosti v nápravně výchovných ústavech umožnilo, aby s odsouzenými pracovali vychovatelé, sociální pracovníci, učitelé, speciální pedagogové a psychologové, kteří byli absolventy střední odborné nebo vysoké školy příslušného zaměření. Tito vězeňští specialisté při své každodenní činnosti s odsouzenými vnášeli do výkonu trestu odborné přístupy a tím pozitivně měnili způsob zacházení s odsouzenými a sociálně psychologické klima v jednotlivých ústavech.⁷

Odborným centrem se stal Výzkumný ústav penologický, který byl založen v roce 1967 klinickým psychologem doc.PhDr. Jiřím Čepelákem. V tomto ústavu byl vytvořen odborný tým z psychologů, pedagogů, sociologů a právníků, který se zabýval studiem osobnosti vězněného pachatele, možnostmi jeho nápravy a podmínkami pro resocializaci v nápravně výchovných ústavech. Výsledky základních i aplikovaných výzkumů byly přenášeny do praxe prostřednictvím odborných seminářů a školení a v rámci bohaté publikační činnosti.

Výzkumný ústav penologický poskytoval vězeňským specialistům celou řadu diagnostických a terapeutických metod, individuálních i skupinových, které se stále širší měrou uplatňovaly při zacházení s odsouzenými. Praktickým výsledkem bylo zdokonalení výchovně vzdělávacího působení na mladistvé

⁷ Srov.: Historická penologie č. 1/2003 str. 10

odsouzené a léčebně výchovné zacházení s odsouzenými alkoholiky a osobami, u kterých se ve větší míře vyskytovaly psychopatické poruchy.

O rozvíjení penologie v oblasti práva se pokusil JUDr. Otto Novotný, který na odborné zacházení s vězňenými osobami upozornil publikací „O trestu a vězeňství“ v roce 1967. Jeho publikace byla ve své době výjimečnou učebnicí, ze které čerpali své poznatky vězeňští specialisté.⁸ Po celá 70. a 80. léta nebyl vydán zákon o výkonu vazby a postup příslušníků Sboru nápravné výchovy, jakož i práva a povinnosti obviněných byly upraveny pouze Rozkazem ministra spravedlnosti, Rozkazem náčelníka správy Sboru nápravné výchovy, Instrukcemi správy Sboru nápravné výchovy a rozkazy jednotlivých náčelníků útvarů Sboru nápravné výchovy.

Dnem 31.12.1980 dochází ke zrušení Výzkumného ústav penologického, čímž byla zásadním způsobem oslabena odborná činnost ve vězeňství. Zrušení předcházelo stupňující se využívání státní moci vůči zastáncům lidských práv, zejména po vzniku Charty 77, což se odrazilo v přílivu politických vězňů do výkonu vazby a trestu odnětí svobody.

K 1.1.1989 existovalo celkem 37 útvarů Sboru nápravné výchovy ČSR, z toho Ústřední eskortní středisko v Praze, 9 věznic (pro výkon vazby), 6 nápravně výchovných ústavů I. nápravně výchovné skupiny s 5 pobočkami (Drahonice, Holešovice, Dříň, Šmikousy, Pouchov), 14 nápravně výchovných ústavů II. nápravně výchovné skupiny a 3 nápravně výchovné ústavy III. nápravně výchovné skupiny (Valdice, Mírov, Opava). Odsouzené ženy vykonávaly trest odnětí svobody v nápravně výchovných ústavech Všehrdy (I. NVS), Pardubice (II. NVS) a Opava (III. NVS). Mladiství vykonávali trest odnětí svobody ve speciálních ústavech a to ženy v Pardubicích a muži v Libkovicích a Opavě.

⁸ Srov.: Historická penologie č. 1/2003 str.10

Vězeňství v Československé republice po roce 1989

Na základě vnitropolitických změn v Československé socialistické republice po 17.11.1989 dochází k obnově demokratického státu. V lednu 1990 vyhláší prezident republiky rozsáhlou amnestii, v jejímž důsledku zůstalo ve vězeňských zařízeních z přibližně 23 tisíc vězňů jen 6 tisíc. Této amnestii předcházelo propuštění 50 politických vězňů již v prosinci 1989. Vlivem amnestie došlo v únoru 1990 k nejzávažnější vězeňské vzpouře, která proběhla v nápravně výchovném ústavu Leopoldov na Slovensku.⁹ Při vzpouře se 217 vězňů zabarikádovalo v ubytovacím traktu a žádalo o okamžité propuštění. K jejímu potlačení musela být nasazena speciální bezpečnostní jednotka a početná asistence z řad příslušníků Sboru nápravné výchovy Slovenské republiky.

Po roce 1989 musely být tlumeny hromadné nepokoje a vzpoury a byla postupně upevňována vnitřní a vnější bezpečnost ve věznicích. To umožnilo přistoupit k závažným změnám v zacházení s osobami ve VTOS i ve vazbě tak, aby byla plně respektována občanská práva omezená ze zákona, důstojnost zaručená základní listinou lidských práv, a aby došlo k profesionalizaci při zacházení s pachateli. Byla přijata novela zákona č. 59/1965 Sb. o výkonu trestu odnětí svobody (další novely následovaly zákony č. 179/90 Sb., č. 555/1992 Sb., č. 294/1993 Sb.) a dále Zákona ČNR ze dne 19. března 1992 o služebním poměru příslušníků Policie ČR č. 186/1992 Sb., zákona ČNR ze dne 17. listopadu 1992 o Vězeňské službě a justiční strážní České republiky, č. 555/1992 Sb. Dne 10. listopadu 1993 byl přijat zcela nový zákon o výkonu vazby č. 293/1993 Sb. a v roce 1994 dne 21. dubna prováděcí vyhlášky k zákonům o výkonu vazby a trestu.

⁹ Historická penologie č. 1/2003 str. 11

Všechny tyto změny byly uskutečňovány "za pochodu" ve svízelné situaci prudkého nárůstu kriminality ve společnosti. Kapacita vězeňských zařízení byla po nezbytné a rozsáhlé amnestii záhy znovu zcela zaplněna.

Potíže v systému vězeňství po roce 1989

Hlavním problémem vězeňství se tak stala:

- naprosto nedostatečná materiální základna (zastaralé a nevyhovující objekty, jejich omezená kapacita, neexistující objekty pro volnočasové aktivity vězňů, nedostatek technologických zařízení pro pracovní činnost vězňů.
- nedostatečně zpracovaný systém penitenciárního zacházení (chyběly např. zvláštní programy pro nebezpečné vězně, dlouhodobě odsouzené, asociální psychopaty, toxikomany a sexuální devianty)
- bylo třeba modernizovat signální a zabezpečovací techniku pro zvýšení vnitřní a vnější bezpečnost a snížit tak podíl živé síly v oblasti střežení.
- bylo třeba zvýšit profesionální úroveň značné části vězeňského personálu.

2. Vězeňská služba České republiky

2.1. Vznik Vězeňské služby

Vězeňská služba České republiky byla zřízena zákonem České národní rady č. 555/1992 Sb., o Vězeňské a justiční strážci ČR s účinností od 1.1.1993 a nahradila tak dosavadní Sbor nápravné výchovy ČR, který byl novelizován zákonem č. 436/2003. Změnila se tak položková skladba rozpočtu, která se odvíjí od schváleného státního rozpočtu na příslušný rok. To ovlivňuje i skladba výdajů jednotlivých věznic, které jsou přímo závislé na ekonomice celého státu. Stále se snižující schválené rozpočty omezují investice do oprav věznic, výstavby nových budov a zavádění moderních bezpečnostních prvků. Věznice jsou proto nuceny soustředit se na samotný provoz (energie, ošacení, strava odsouzených) a mají minimální možnost ovlivňovat skladbu svých příjmů.

2.2. Organizace Vězeňské služby

Vězeňskou službu řídí ministr spravedlnosti prostřednictvím generálního ředitele Vězeňské služby ČR. Nově byla zřízena také funkce náměstka ministra spravedlnosti pro vězeňství, který má za úkol řešit zejména koncepční otázky, kterými se bude vězeňská služba zabývat. Základní organizační jednotkou vězeňské služby je generální ředitelství, které metodicky řídí, organizuje a kontroluje jednotlivé věznice a vazební věznice. V jejich čele stojí ředitelé, které jmenuje a odvolává generální ředitel Vězeňské služby ČR. Vazební věznice a věznice zřizuje a zrušuje ministr. Podle organizačního schématu generálního ředitelství je analogicky organizován i chod jednotlivých věznic.

Generální ředitelství - 1. náměstek generálního ředitele

- Náměstek generálního ředitele po bezpečnost a výkon vazby
- Technický a ekonomický náměstek generálního ředitele

- Vrchní ředitel
- Ředitelé věznic a vazebních věznic

Ekonomický odbor, pod nějž spadá i zaměstnávání odsouzených, je v kompetenci technického a ekonomického náměstka generálního ředitele.

2.3. Členění a funkce Vězeňské služby

Vězeňská služba se člení na:

- Vězeňskou stráž – vězeňská stráž především zabezpečuje objekty VS a zajišťuje zde stanovený pořádek. Dále střeží, předvádí a eskortuje osoby ve výkonu vazby a výkonu trestu odnětí svobody.
- Justiční stráž – justiční stráž zajišťuje pořádek a bezpečnost v soudních budovách a jiných místech činnosti soudu či ministerstva spravedlnosti a zajišťuje tak bezpečnost výkonu pravomocí soudů a státních zastupitelství.
- Správní službu – správní služba zabezpečuje organizační, ekonomickou, speciální výchovnou, zdravotnickou a další odbornou činnost.

Vězeňská i justiční stráž mají charakter ozbrojených sborů.

Vězeňská služba zajišťuje výkon vazby a výkon trestu odnětí svobody¹⁰, ochranu pořádku a bezpečnosti při výkonu soudnictví a správě soudů a při činnosti státních zastupitelství a Ministerstva spravedlnosti. Vězeňská služba je organizační jednotkou státu podléhající právě tomuto ministerstvu a je financována prostřednictvím podkapitoly kapitoly č.336 státního rozpočtu, jejímž správcem je Ministerstvo spravedlnosti. Vězeňská služba připravuje své střednědobé investiční programy na dobu 3-4 let. To ztěžuje a zpomaluje možnost pružně reagovat na změny, které vznikají nejen v oblasti zaměstnávání odsouzených. Generální ředitelství Vězeňské služby, vazební věznice a věznice, pokud rozhodují ve správním řízení, mají postavení správních úřadů. Vězeňská

¹⁰ V rozsahu stanoveném zákonem č. 555/1992 Sb., ve znění pozdějších předpisů (460/2000)

služba hospodaří s majetkem státu, který potřebuje k plnění svých úkolů a je účetní jednotkou. Generální ředitelství Vězeňské služby řídí, organizuje a kontroluje činnost ostatních článků Vězeňské služby.

Vězeňská zařízení zřizuje a ruší ministr spravedlnosti¹¹. V jejich čele stojí ředitelé, které jmenuje a odvolává generální ředitel VS. Člení se na:

- věznice vazební, kde jsou zajišťováni obvinění z trestných činů
- věznice pro výkon trestu odnětí svobody
- účelová zařízení VS – Institut vzdělávání VS ČR, zotavovny VS ČR

¹¹ Ministr spravedlnosti také jmenuje a odvolává generálního ředitele VS

3. Rozdělení věznic dle typu vnější ostrahy

V závislosti na míře vnější ostrahy, zajištění bezpečnosti a na způsobu uplatňování resocializačních programů, jsou rozlišovány typy věznic pro výkon trestu odnětí svobody:

Typ A - s dohledem odsouzeného, kam jsou umístováni odsouzení, jimž byl uložen trest za trestný čin spáchaný z nedbalosti a kteří doposud nebyli ve výkonu trestu pro úmyslný trestný čin. Ve věznici s dohledem nejsou používány speciální stavebně-technické prostředky ani ozbrojené strážce zabráňující útěku odsouzených. Kontrolu a dohled nad činností odsouzených provádějí vychovatelé a dozorcí. Odsouzení se mohou po věznici pohybovat volně, pracují bez dozoru příslušníků VS.

Typ B - s dozorem odsouzeného, který byl odsouzen za trestný čin z nedbalosti, ale už byl ve výkonu trestu pro úmyslný trestný čin a také odsouzený za úmyslný trestný čin ve výměře do dvou let, který dosud nebyl ve výkonu trestu za úmyslný trestný čin. Po věznici tohoto typu mají odsouzení možnost volného pohybu pouze před den, na pracovištích funguje nepřímý dozor pracovníků VS. Vybraní odsouzení se mohou při plnění pracovních úkolů pohybovat volně i mimo věznici.

Typ C - s ostrahou odsouzeného, pro odsouzené za úmyslný trestný čin a zároveň nesplňující podmínky pro umístnění do věznice s dozorem či zvýšenou ostrahou a dále pro odsouzené za trestný čin z nedbalosti, kteří nesplňují podmínky pro umístnění do věznice s dohledem či dozorem. Odsouzení se v tomto typu věznice pohybují jen pod dohledem příslušníka VS, na ubytovnách jsou zamykáni. Pracují buď uvnitř věznice nebo na střežených pracovištích mimo věznici. Návštěvy jsou vykonávány pod dohledem pracovníka VS.

Typ D - se zvýšenou ostrahou odsouzeného, kterému je uložen doživotní či výjimečný trest, nebo je odsouzen jako zvlášť nebezpečný recidivista, dále odsouzený pro závažný trestný čin na déle než osm let a odsouzený za úmyslný trestný čin, který v posledních pěti letech uprchl z vazby nebo z výkonu trestu. Odsouzení jsou uzamykáni na celách, po prostorách věznice se pohybují pouze pod přímým dozorem. Pracovní činnost je možná pouze na celách, popřípadě uvnitř věznice. Návštěvy jsou vykonávány pod dohledem pracovníka VS.

Umístění odsouzeného do jednotlivých typů věznice určuje soud, o konkrétní věznici daného typu pak podle druhu resocializačního programu a místa bydliště odsouzeného rozhoduje Generální ředitelství vězeňské služby.

Vedle základních typů věznic se zřizují zvláštní věznice pro mladistvé, pro ženy a matky s dětmi. V rámci jedné věznice mohou být zřízena oddělení různých typů, pokud tím nebude ohrožen účel výkonu trestu. Režim jednotlivých typů věznic se může lišit v četnosti návštěv a přijímání balíčků, rozdílné jsou i možnosti volného pobytu mimo věznici. Ve vazebních věznicích jsou zřizována oddělení pro výkon trestu odnětí svobody, které pomáhají zajišťovat provoz věznice.

4. Zaměstnávání odsouzených

4.1. Legislativní úprava

V zákoně o výkonu trestu odnětí svobody, ustanovení § 28, je stanoveno v povinnostech odsouzeným pracovat, pokud je mu práce přidělena a je uznán zdravotně způsobilým k výkonu práce. V řádu výkonu trestu odnětí svobody, v ustanovení § 36, je věznicí odsouzenému nabídnut na základě zpracované komplexní zprávy výběr z alternativních programů, vycházejících z možností věznice, které pro něj považuje za vhodné. Jednou z částí programu zacházení a nezanedbatelnou, je i pracovní aktivita, ať už se jedná o pracovní zařazení, práci potřebnou k zajištění každodenního provozu věznice nebo pracovní terapie. Do jednotlivých pracovních aktivit jsou odsouzení zařazováni na základě již dříve získaných zkušeností z pracovní činnosti nebo kdy je potřeba si jimi uváděné dovednosti prověřit.

4.2. Práce s odsouzeným při nástupu

Při nástupu do věznice absolvuje každý odsouzený k výkonu trestu odnětí svobody lékařská a další diagnostická vyšetření, jejichž závěry (např. osobnostní rysy odsouzeného, jeho sociální úroveň, příčiny trestné činnosti) jsou shrnuty v tzv. komplexní zprávě. Tato je pak podkladem pro vytvoření resocializačních programů (programů zacházení), které jsou základní formou cílevědomého a komplexního působení na odsouzeného ve smyslu přijetí odpovědnosti za spáchaný trestný čin a naplňování účelu výkonu trestu odnětí svobody. Program zacházení obsahuje konkrétně formulovaný cíl působení na odsouzeného, metody zacházení s odsouzeným, které směřují k dosažení cíle v daných oblastech, způsob a četnost hodnocení.

Program zacházení s odsouzeným se člení na¹²:

- a) pracovní aktivity (zaměstnávání, práce potřebná k zajištění každodenního provozu věznice, pracovní terapie),
- b) vzdělávací aktivity (vzdělávání organizované či realizované středním odborným učilištěm, nebo vzdělávání vedené či kontrolované zaměstnanci oddělení výkonu vazby a trestu),
- c) speciální výchovné aktivity (individuální a skupinová speciální pedagogická a psychologická působení - terapeutická, sociálně právní poradenství, trénink zvládnání vlastní agresivity),
- d) zájmové aktivity (zájmové činnosti, které rozvíjejí v souladu s účelem výkonu trestu schopnosti, vědomosti a sociální dovednosti odsouzených),
- e) oblast utváření vnějších vztahů.

Pokud u odsouzeného přichází v úvahu více variant programu zacházení, je mu umožněn výběr. Nemusí jít o výběr celého programu, ale pouze jeho částí. Kombinace alternativ tak umožňují sestavit programy v potřebné míře individualizované. Pokud si odsouzený nezvolí některou z navržených alternativ, zúčastní se minimálního programu, jehož základ tvoří pracovní aktivity odpovídající jeho zdravotnímu stavu.

Ze zaměstnání jsou vyloučeni ti, kteří k tomu nemají zdravotní a manuální předpoklady, invalidé, osoby starší 65 let (pokud o to sami nepožádají), vězni se zvláštním režimem (např. psychopati, drogově závislí) a mladiství (u nich je upřednostněno vzdělávání). Obvinění mohou být zaměstnáváni pouze na vlastní žádost a pokud to umožňují podmínky věznice v praxi jsou zaměstnáváni spíše ojediněle a to vzhledem ke specifikům podmínek střežení.

Nezaměstnaní odsouzení jsou pro účely zařazení do zaměstnání začleňováni do kategorií dle:

¹² Vyhláška Ministerstva spravedlnosti č. 345/1999 Sb., kterou se vydává řád výkonu trestu odnětí svobody.

- jejich kvalifikace do pracovních kategorií
- jejich zdravotní způsobilosti k výkonu práce
- způsobu výkonu střežení
- požadované stravy (základní, dietní)

4.3. Zařazování odsouzených dle typů věznic

S typem věznice, do níž je odsouzený zařazen k výkonu trestu odnětí svobody, souvisí i možnosti pracovního zařazení odsouzených mimo nebo uvnitř areálu věznice:

- odsouzený s volným pohybem – odsouzený se může pohybovat sám mimo věznici ve vymezeném prostoru, jedná se zejména osoby zařazené k VTOS ve věznici s dohledem či dozorem,
- brigáda bez přímého střežení – odsouzení ve věznici s dozorem mohou pracovat bez přímého střežení mimo areál věznice za dohledu pracovníka VS (max. 25 odsouzených na 1 pracovníka VS),
- střežené pracoviště typu „A“ – je vnější pracoviště s dlouhodobou perspektivou trvání se specifickými požadavky na stavebně technické prostředky (oplocení, strážní věže, drátěné překážky) a na bezpečnostní vybavení strážných pro odsouzené ve věznici s ostrahou.
- střežené pracoviště typu „B“ – odsouzení ve věznici s ostrahou mohou krátkodobě pracovat mimo věznici, kdy je střežený prostor vymezen barevnými praporky či specifickým postavením strážných

Odsouzení ve věznici se zvýšenou ostrahou smějí pracovat pouze za přísných bezpečnostních podmínek uvnitř věznice či na celách, nebo nesmějí pracovat vůbec.¹³

¹³ Zákon č. 555/1992 Sb. o Vězeňské službě a justiční stráží ČR

4.4. Zaměstnávání v současných podmínkách

Zaměstnávání odsouzeným umožňuje vylepšit jejich ekonomickou situaci. Snižuje společností uhrazené náklady výkonu trestu, odsouzený se aktivně podílí na úhradě sociálního a zdravotního pojištění, podílu na platbě daně z příjmu a může plnit vyživovací povinnost k rodině a hradit další pohledávky.

Dlouhodobým cílem Vězeňské služby ČR je zaměstnanost minimálně 60% práceschopných odsouzených. Z celkového počtu odsouzených, se z kmenového stavu odečtou odsouzení, kteří nemají povinnost pracovat (osoby starší 65 let, nemocní, matky s dětmi), kdy výsledkem je počet pracovně zařaditelných odsouzených.

Kritéria pro vyhodnocování zaměstnanosti jsou uvedena v interním předpisu Vězeňské služby, kterým se stanoví postup vedení přehledu pracovně zařazených a nezařazených vězňených osobách, odpracované době, vyhodnocování pracovních odměn a údajů o zaměstnanosti vězňených osob.

Forma získávání pracovních příležitostí pro odsouzené je různá a věznice mají pouze omezené možnosti. Využívá každou vhodnou příležitost, ale přitom musí dbát na výběr vhodných odsouzených osob a na dodržování všech bezpečnostních opatřeních souvisejících se zaměstnáváním vězňů (metodický list 2/2000).

Zaměstnávání odsouzených je prováděno v rámci vlastní výroby nebo podnikatelské činnosti (tzn. v provozovnách středisek hospodářské činnosti). Hospodářskou činnost¹⁴ provozuje Vězeňská služba ČR prostřednictvím středisek hospodářské činnosti a je vykonávána v provozovnách těchto středisek. Hospodářské středisko metodicky řídí a koordinuje činnost jednotlivých provozoven a vede účetnictví o hospodářské činnosti. V hospodářské činnosti může Vězeňská služba provozovat zejména:

¹⁴ Vyhláška ministerstva spravedlnosti č. 93/2001 o hospodářské činnosti Vězeňské služby ČR.

- a) výrobu a prodej výrobků a výpěstků
- b) poskytování prací a služeb

Na provádění hospodářské činnosti nejsou poskytovány peněžní prostředky ze státního rozpočtu mimo úhrady daně z nemovitostí (z prostor využívaných hospodářskou činností)¹⁵ a poskytování návratné finanční výpomoci¹⁶. Finanční hospodaření provozovny je vedeno odděleně od hospodaření s prostředky rozpočtu věznic. Zůstatek běžného účtu zřízeného na základě zvláštního právního předpisu¹⁷ může hospodářské středisko převádět do následujícího roku. Výdaje na hospodářskou činnost musí být v plné výši pokryté příjmy z této činnosti. Je-li v průběhu hospodářské činnosti zjevné, že provozovna vykáže ke konci kalendářního roku ztrátu, která by musela být kryta zhoršením vztahu k rozpočtu Vězeňské služby v následujících obdobích, učiní hospodářské středisko taková opatření, aby ztráta byla minimalizována nebo aby k ní nedošlo, pokud to není možné, provozovna se zruší.

Zisk vytvořený hospodářskou činností je mimorozpočtovým zdrojem, který lze použít:

- a) na úhradu splátky návratné finanční výpomoci,
- b) na další rozvoj provozovny,
- c) na krytí potřeb věznice, ve které je provozovna umístěna, souvisejících se zabezpečením úkolů hlavní činnosti Vězeňské služby,
- d) na mimořádné odměny pracovníků zainteresovaných na činnosti provozovny.

Pracovní činnost vězňů se ve středisku HČ (hospodářská činnost) realizuje na základě smlouvy o dílo či kupní smlouvy uzavřené mezi VS a právnickou či fyzickou osobou nebo v rámci vlastních podnikatelských aktivit. Střediska hospodářské činnosti v současné době neuplatňují na trhu vlastní výroby

¹⁵ Zákon č. 338/1992 Sb., o dani z nemovitostí.

¹⁶ § 23a odst. 3 zákona č. 555/1992 Sb., o Vězeňské službě a justiční strážní České republiky, ve znění zákona č. 460/2000 Sb.

¹⁷ § 45 zákona č. 218/2000 Sb., o rozpočtových pravidlech a o změně některých souvisejících zákonů (rozpočtová pravidla).

(výjimkou je výroba lustrových ověsů v věznici Rýnovice). Je totiž velmi obtížné najít podobný vhodný produkt pro výrobu ve věznicích, který by byl na trzích konkurence schopný a u něhož by VS byla schopna zajistit jeho distribuci, propagaci a prodej. Činnost hospodářských středisek je tedy v současné době závislá právě na smluvních vztazích s podnikatelskými subjekty, které jsou zadavatelem i odběratelem pracovních výkonů a často i dodavatelem výrobních technologií.

Vlastní podnikatelská činnost věznic je zaměřena převážně na investičně nenáročnou dřevovýrobu, kovovýrobu, knihařskou a polygrafickou výrobu, třídění odpadů, šití, praní a mandlování prádla, opravárenské činnosti.

Na smluvním základě u podnikatelských subjektů (k zaměstnávání odsouzeného u jiného subjektu, jehož zřizovatelem nebo většinovým vlastníkem není stát, je třeba jeho předchozího písemného souhlasu¹⁸. Podrobnější podmínky, za nichž odsouzení pracují, případně i postup při zaškolení odsouzených k výkonu určených prací a způsob zvyšování jejich pracovní kvalifikace stanoví smlouva mezi věznicí a daným podnikatelským subjektem. Při vytváření podmínek k bezpečnosti a ochraně zdraví při práci a dodržování protipožárních a hygienických předpisů má subjekt stejné povinnosti, jaké by měl vůči svým zaměstnancům v pracovním poměru.

Zaměstnávání odsouzených je realizováno:

- uvnitř areálů, v prostorech pronajímaných zaměstnávajícímu subjektu
- mimo tyto areály
- na nestřežených pracovištích, kde pracují vybraní odsouzení, kteří mají vzhledem ke svým charakterovým vlastnostem udělen volný pohyb nebo pracují v brigádách bez přímého střežení
- na střežených pracovištích.

¹⁸ Zákon č. 169/99 o výkonu trestu odnětí svobody

4.5. Odměňování odsouzených za vykonanou práci

Odsouzeným přísluší odměna podle vykonané práce, která je složena ze základní složky odměny, odměny za práci přesčas, příplatků (práce ve svátek, v noci, ve ztíženém a zdraví škodlivém prostředí, za řízení pracovní skupiny nebo úseku práce¹⁹) a ohodnocení vyššího pracovního výkonu (může v I. a II. skupině dosahovat až 20% základní složky, ve III. až 50%). Výši této odměny stanoví odsouzenému věznice dle množství a kvality odvedené práce.

Minimální výše základní složky odměny je stanovena dle druhu vykonávané práce²⁰:

- v I. skupině, kde se jedná o práci, pro jejíž výkon není potřebná odborná kvalifikace, odpovídá výši 4.500,- Kč,
- ve II. skupině, kde se jedná o práci, pro jejíž výkon je potřebné vyučení v oboru nebo jiná odborná kvalifikace, je to částka o polovinu vyšší než v I. Skupině, odpovídá výši 6.750,- Kč
- ve III. skupině, kde se jedná o samostatný výkon zvláště náročných a specializovaných prací vyžadujících zpravidla vyšší než úplné střední vzdělání nebo vyšší než úplné střední odborné vzdělání, činní tato částka dvojnásobek základní složky odměny v I. Skupině, odpovídá výši 9.000,- Kč

Nařízení nabylo účinnosti 1. ledna 2000 a v nezměněné podobě tedy platí již po dobu více jak 10-ti let. Během tohoto období však došlo k výraznému růstu spotřebitelských cen, minimální mzdy i průměrné mzdy v České republice. Ani jeden z těchto faktorů však nezohledňuje odměnu odsouzených. Základní pracovní odměna odsouzených je nižší než u zaměstnanců v pracovněprávním vztahu veřejného sektoru.

¹⁹ Nařízení generální ředitelky Vězeňské služby ČR č. 48/2000 o odměňování odsouzených osob zařazených do práce ve výkonu trestu odnětí svobody

²⁰ Nařízení vlády č. 414/2000 o výši a podmínkách odměňování odsouzených osob zařazených do zaměstnání ve VTOS

Pracovní odměnu odsouzenému ve výkonu trestu přiznává věznice, která je rovněž plátcem pracovní odměny a je součástí výdajové části rozpočtu příslušné věznice²¹. Peníze odsouzených jsou vedeny věznicí na oddělených účtech a v rámci svého zřízeného účtu u peněžního ústavu tyto peníze ukládá, kdy úroky ani náklady na služby se na účtech odsouzených neevidují. Manipulace s penězi odsouzených se uskutečňují zpravidla bezhotovostním stykem.

4.6. Rozúčtování pracovní odměny odsouzeného

Rozúčtování řeší Vyhláška Ministerstva spravedlnosti č. 10/2000 Sb., o srážkách z odměny osob, které jsou ve výkonu trestu odnětí svobody zaměstnávány, o výkonu rozhodnutí srážkami z odměny těchto osob a chovanců zvláštních výchovných zařízení a o úhradě dalších nákladů.

Z odměny příslušející odsouzenému za vykonanou práci srazí a odvede věznice pojistné na sociální zabezpečení a příspěvek na státní politiku zaměstnanosti, pojistné na veřejné zdravotní pojištění a zálohu na daň z příjmu fyzických osob. Část odměny, která zůstane po provedení těchto srážek se označuje jako čistá odměna.

Z čisté odměny odsouzeného provede věznice srážky²²:

- k úhradě výživného na nezaopatřené děti (30% čisté odměny - srážky k úhradě výživného nezaopatřených dětí se provádějí na základě rozhodnutí soudu či na písemnou žádost odsouzeného či příjemce výživného, popřípadě na žádost zařízení, kde je dítě odsouzeného umístěno v ústavní nebo ochranné výchově)

²¹ Nařízení generální ředitelky Vězeňské služby ČR č. 48/2000 o odměňování odsouzených osob zařazených do práce ve výkonu trestu odnětí svobody

²² Vyhláška Ministerstva spravedlnosti č.10/2000 o srážkách z odměny osob, které jsou ve výkonu trestu odnětí svobody zaměstnávány, o výkonu rozhodnutí srážkami z odměny těchto osob a chovanců zvláštních výchovných zařízení a o úhradě dalších nákladů

- k úhradě nákladů výkonu trestu (40% čisté odměny, 40,- Kč z čisté odměny za každý započatý kalendářní den výkonu trestu nejvýše však 1.500,- Kč na kalendářní měsíc)
- na základě nařízeného výkonu rozhodnutí soudu, nebo orgánu státní správy (12% čisté odměny)
- k úhradě jiných pohledávek vůči odsouzenému (4% čisté odměny úhrada pokut, přeplatků nemocenského či důchodového pojištění)
- kapesné (12% čisté odměny odsouzenému, který není zařazen do práce, může být poskytnuto sociální kapesné v maximální výši 100,- Kč za kalendářní měsíc, pokud nemá jiný příjem nebo finanční hotovost)
- úložné (2% čisté odměny z úložného nad 2.000,- Kč se na základě rozhodnutí ředitele věznice hradí náklady výkonu trestu, pokud není tato pohledávka uhrazena srážkami z odměny. Po uhrazení těchto nákladů může odsouzený toto úložné použít k podpoře své rodiny nebo k plnění svých závazků. Do částky 2000 Kč je úložné vázáno pro potřebu odsouzeného při propuštění z výkonu trestu a je vyplaceno při propuštění na svobodu).

Úhrn srážek nesmí překročit 86% čisté odměny odsouzeného. Zbytek čisté odměny rozdělí věznice na kapesné a úložné podle této vyhlášky. Je třeba zdůraznit, že odsouzený je povinen uhradit náklady výkonu trestu. Pokud nelze náklady srazit z odměny za práci lze k jejich úhradě použít peněžní prostředky, které má odsouzený uloženy ve věznici.

5. Nová koncepce zaměstnávání odsouzených

Než se budu zabývat otázkou odsouzených a možnosti jejich využití v pracovním procesu, je nutné se pozastavit u jiného, stejně důležitého problému. Za ten považuji jednoznačně nezbytnost zpracování dlouhodobější koncepce zaměstnávání vězňů v rámci celé Vězeňské služby ČR. Zde by mělo být jasně upřesněno a stanoveno, co bude pro určitou věznicí nejvhodnější při zachování hlavních úkolů vězeňství. Kromě vnitřní režie, cizích pracovišť či hospodářské činnosti je nutné kalkulovat s rozšiřováním vlastní výroby. Vývoj vězeňství směřuje k tomu, aby byly ve věznicích vyráběny vhodné výrobky pro stát. Na bázi státních zakázek nejen pro resort spravedlnosti, školství, obrany, vnitra či zdravotnictví. Tím by se zabezpečila alespoň částečná, státem garantovaná zaměstnanost odsouzených. Negativem by byla ztráta zakázek soukromého sektoru, nedocházelo by však k zadávání zakázek společnostem mimo území ČR, či předražování státních zakázek.

Tímto směrem se ubírá vězeňství v zemích EU, příkladem může být:

Francie

Od roku 1987 je ve Francii možnost vstupu soukromého sektoru do věznic. Personalistika je řízena a organizována státem. V některých věznicích fungují soukromé firmy, které zabezpečují především chod věznic, a to stravování, dodávky a využití energie, ubytování, zdravotní službu, zaměstnávání vězňů. Vždy se jedná o vybudování systému, pořízení technologií, a zajištění fungování. To vše je realizováno na smluvním základě mezi soukromou firmou a Generálním ředitelstvím. Ve smlouvě je zakotvena i případná penalizace. Při nižším zaměstnání než je ve smlouvě uvedeno firma platí penále. Ve věznicích není ze zákona stanovena povinnost pracovat a rovněž není stanovena minimální mzda pro odsouzené.

Švédsko

Zákon o výkonu trestu stanovuje, že osoby které si odpykávají nepodmíněné tresty svobody musí pracovat. Cílem programů týkajících se zaměstnávání, vzdělávání a vzdělávacích programů je zlepšit možnosti vězňů po propuštění z výkonu. Jsou dostupné různé druhy průmyslových aktivit, jakož i činnosti zemědělské stavební práce v lesním hospodářství. Veškerá tato činnost se maximálně blíží podmínkám mimo vězeňství. KimProd (jednotné označení všech průmyslových výrobních jednotek švédského systému) vyrábí a obchoduje na trhu se širokým sortimentem vlastních výrobků.

Německo

Věznice jsou financovány z rozpočtu spolkových zemí. Při zaměstnávání hradí odsouzený náklady výkonu trestu a pohledávky. Do nákladů se započítávají i náklady na rekvalifikaci a zvyšování vzdělávání odsouzených. Německé vězeňství rozlišuje tři hlavní formy zaměstnávání odsouzených a to režijní provoz, údržbářský provoz a různé práce pro podnikatelské subjekty.

Základem transformace vězeňství po roce 1989 byla Koncepce českého vězeňství přijatá v roce 1991. Pro její naplňování byl vytvořen legislativní rámec, organizační a částečně i materiální podmínky. Změny v systému vězeňství se měly týkat především humanizace, depolitizace, demilitarizace, a decentralizace vězeňství. Podle této koncepce bylo třeba změnit nejen filozofii trestu odnětí svobody, ale změnit samotné základy vězeňství.

V roce 2005 vydalo Generální ředitelství Vězeňské služby ČR novou Koncepci rozvoje českého vězeňství do roku 2015. Původní koncepce byla naplněna zejména pokud se týče zacházení s vězni v souladu s požadavkem humanizace vězeňství.

5.1. Koncepce rozvoje českého vězeňství do roku 2015

Základní cíle dle Koncepce rozvoje českého vězeňství do roku 2015 jsou následující²³:

- koncipováním a naplnění nové bezpečnostní doktríny, jejímž základem bude zajistit přiměřenou míru bezpečnosti, bezpečí pro společnost, vězně a vězeňský personál
- objektivní posuzování a eliminace rizik, které představují jednotlivé vězněné osoby, u těchto koncipovat a realizovat nově diagnostikování, klasifikaci a umísťování. Při tomto procesu je třeba akceptovat principy založené na metodě hodnocení rizik
- činit další kroky k dalšímu zintenzivnění spolupráce s Probační a mediační službou České republiky
- zjednodušit strukturu vězeňských zařízení a to pouze na tři typy věznic (výkon trestu odnětí svobody s dozorem, ostrahou a vazební věznice
- zvýšit výrazně účast odborných diagnostických pracovišť vězeňské služby při zařazování a přeřazování odsouzených do typů věznic
- zpracovat a realizovat strategii zaměstnávání vězněných osob, při tom počítat se zaměstnáváním i během výkonu vazby
- činit kroky ke změnám vězeňské architektury za účelem modernizace vězeňských zařízení, popřípadě výstavbu nových zařízení.
- být moderním dynamickým systémem, který je otevřený ke změnám, zlepšovat vztahy s veřejností, institucemi a organizacemi
- vzhledem ke specifickým požadavkům vězeňství dořešit systém zdravotnické péče o vězněné osoby i personál věznic
- činit další kroky k tomu, aby počet vězněných osob (nárůst x stagnace), nebyl důvodem upuštění od stanovených cílů

²³ Koncepce rozvoje českého vězeňství do roku 2015, Vězeňská služba ČR 2005

Potíže s plněním cíle dle Koncepce rozvoje českého vězeňství do roku 2015

Při stanovení základních cílů nové koncepce došlo k několika nešťastným rozhodnutím. Ze strany zhotovitele nebyly zohledněny některé známé faktory:

- odsouzení v dnešní době skutečně nedosahují využitelně potřebné a požadované pracovní kvalifikace, trvale klesá úroveň vězeňské populace z hlediska využitelných dovedností a pracovních návyků.
- narůstá počet osob, které teprve ve výkonu trestu odnětí svobody začínají prvně vykonávat pravidelně smysluplnou pracovní činnost. I jejich charakterové vlastnosti a osobní rysy jsou faktorem značně omezujícím určení jejich pracovního zařazení.

Celkově se zhoršuje kvalita vězeňské populace z hlediska možnosti pro ni vytvářet vhodné pracovní příležitosti. Jde o pracovní sílu, kterou je nutno pro výkon většiny pracovních příležitostí zapracovat či zaučit. V důsledku zmíněných skutečností vyplývá, že je nezbytné pro zaměstnávání odsouzených volit většinou jen výrobu s vysokým podílem ruční práce nebo ty, které jsou technologicky velmi jednoduché se snadno osvojitelnými pracovními úkony.

Na základě technologického vývoje je ve výhledu nutno počítat, že se podíl jednoduché rukodělné práce bude snižovat a bude ve většině případů nahrazen strojní technologií. Proto bude čím dál tím obtížnější zajistit pro odsouzené odpovídající množství práce, zvláště pak za podmínek, kdy výhody zaměstnávat odsouzené nejsou tak výrazné, aby tuto pracovní sílu učinily pro případné zájemce zajímavější.

5.2. Vliv zaměstnávání na odsouzené

Český trestně právní systém se nesoustředí pouze na represivní způsoby zacházení s vězňenými osobami, moderní vězeňství se naopak seriózně zabývá možnostmi jak smysluplně a efektivně trávit průběh výkonu trestu odnětí svobody.

Zaměstnávání odsouzených je jedním z nejdůležitějších prvků výchovy (mezi další patří mimo jiné vzdělávání, zájmová činnost, terapie, pracovní terapie atd.) a má několik zásadních, důležitých a neopomenutelných aspektů²⁴:

- sociální
 - odsouzený cíleně využívá svůj čas ve věznici, nemá problémy s využitím volného času
 - zaměstnávání napomáhá snadnějšímu zařazení do normálního života po propuštění z výkonu trestu odnětí svobody (denní režim, pracovní návyky)
 - odsouzený má možnost získání nové kvalifikace, kterou je schopen dále využít
- psychologický
 - zaměstnání umožňuje odsouzenému kontakt a komunikaci s ostatními pracujícími, s personálem věznice i se zástupci externích firem
 - zaměstnávání pomáhá odsouzenému překonávat stavy psychické podrážděnosti, napětí a přispívá tak ke klidu a pořádku ve věznici
- ekonomický
 - zaměstnání přináší finanční prostředky jak pro vězně samotného, tak pro jeho rodiny
 - úhrada nákladů výkonu trestu, nákladů soudního řízení
 - finance k úhradě způsobené újmy
 - finanční přínos věznici, snížení výdajů státního rozpočtu na vězeňství a sociální dávky

Práce má pro odsouzené i společnost také značný ekonomický význam. Nejenom že snižuje výdaje státního rozpočtu a sociálních dávek, ale pracující odsouzený se podílí na úhradě nákladů výkonu trestu, nákladů soudního řízení, vyživovacích povinností vůči rodině, je plátcem pojištění, daně z příjmu a část odměny jde na kapesné, které využívá k nákupům v kantýně věznice.

²⁴ Rektořík: Transformační a alokační problémy marginálních odvětví VS. Brno 1999.

Potřebná, dobře řízená a organizovaná práce rozvíjí u odsouzeného pracovní návyky. Práce organizovaná pak způsobem obvyklým v civilním sektoru, zvyšuje schopnost uplatnit se po propuštění z výkonu trestu na trhu práce, možnost jeho opětovného společenského začlenění a to především cestou získání kvalifikace, pracovní odbornosti, pracovních návyků, dovedností či zručností. Posiluje sebedůvěru a hodnotu vlastní osobnosti, kladně ovlivňuje sebekázeň, váže psychickou a fyzickou energii, která se může jinak negativně projevit ke spoluvězňům, věznicům nebo sobě samému. Práce má tedy jednoznačně motivační a sociální prvek výchovy.

Pracovní aktivity odsouzených patří tedy rozhodně mezi nejdůležitější body v programu zacházení, pokud není vytvořena pozitivní vazba na práci, je výchova k práci nejdůležitější složkou tohoto programu.

Vězeňská služba nabízí následující formy zaměstnávání:

- vzdělávací a terapeutické programy
- vnitřní režie a vlastní výroba
- podnikatelské subjekty
- středisko hospodářské činnosti

5.3. Vzdělávání a terapeutické programy

Vzdělávání je vedle pracovních aktivit nedílnou součástí resocializačních programů. Vzdělávání nebo zaučení odsouzených k získávání potřebných pracovních návyků je vzhledem k jejich trvale klesajícím kvalifikačním předpokladům v současné době nezbytností. Je realizováno především v rámci výuky Školského a vzdělávacího střediska Vězeňské služby ČR.

V poslední době využívají věznic nabídky vzdělávacích institucí mimo vězeňskou službu a z vlastního rozpočtu financují pro skupiny odsouzených rekvalifikační kurzy nebo zaučení v potřebných oborech. Výsledkem je získání certifikátu, kterého absolventi mohou využít pro propuštění z výkonu trestu. Zvyšují se tím možnosti uplatnit se na trhu práce.

Výhody z pohledu odsouzeného

- osvojení si správných modelů chování
- rozvoj osobnosti
- doplnění chybějících znalostí, dovedností a osvojení si pracovních návyků
- získání dokladu o dosažené kvalifikaci
- lepší uplatnění na trhu práce

Výhody z pohledu věznic

- naplňování smyslu výkonu trestu odnětí svobody
- profesní realizace zaměstnanců
- zaškolení vězně pro vlastní využití

Nevýhody z pohledu věznic

- ekonomická náročnost – náklady na realizaci jednotlivých projektů, potřeba vysoce kvalifikovaného personálu, nízká efektivita.

Přínos pro společnost

- naplňování smyslu výkonu trestu odnětí svobody
- smysluplné využití části finančních prostředků, které společnost odvádí státu v podobě daní
- prevence kriminality
- lepší uplatnění na trhu práce a tím i snížení procenta recidivy.

5.4. Vnitřní režie a vlastní výroba

Odsouzení zařazení na pracoviště vnitřní režii vykonávají pracovní činnosti spojené se zajištěním běžného chodu věznice (stravování, úklid, základní údržba budov a inventáře). Civilní pracovníci přitom ve většině případů tvoří odborného dozoru, který práci nejen přímo nevykonává, ale pracovní činnost odsouzených jen kontroluje a koordinuje. Pro tuto formu zaměstnávání je ve věznici stanoven limit finančních prostředků na odměny odsouzených a je jen na zaměstnancích příslušného oddělení, jak efektivně budou prostředky na odměny odsouzených čerpány. Základní složka odměny odsouzených je stanovena nařízením vlády (nařízení č. 365/1999 Sb.) Z důvodu nedostatku finančních prostředků v posledních letech, se ve vnitřní režii zcela vyjímečně přiznává příplatek za vyšší pracovní výkon a není povolena přesčasová práce.

Výhody z pohledu odsouzeného

- uplatnění pro kvalifikované odsouzené
- možnost pozitivní prezentace
- možnost hradit finanční závazky vůči rodině a státu

Výhody z pohledu věznice

- využití kvalifikovaných odsouzených v profesích, kde nelze uplatnit občanské zaměstnance
- přehledná kontrola a organizace práce
- menší nároky na střežení

Přínos pro společnost

- levná pracovní síla
- pravidelná úhrada nákladů výkonu trestu
- možnost splácet dluh z trestné činnosti
- nedochází k útlumu pracovních návyků

5.5. Podnikatelské subjekty

Další formou zaměstnávání odsouzených je práce u podnikatelských subjektů. Zařazení odsouzeného na práci k podnikatelskému subjektu se uskutečňuje na základě smlouvy o zaměstnání mezi podnikatelským subjektem a věznicí. K práci u podnikatelského subjektu musí dát odsouzený v souladu se zákonem o výkonu trestu písemný souhlas. Zaměstnávání odsouzených na cizích pracovištích uvnitř objektu věznice nebo přímo na pracovištích podniků má velmi dlouhou tradici. U podnikatelských subjektů se jedná zejména o manuálně nenáročnou, jako je kompletace výrobků, balení propagačních materiálů, výroba jednoduchých výrobků z oblasti strojírenství.

Podnikatelské subjekty se v současné době zajímají zejména o možnost pracovního umístění odsouzených na svých pracovištích mimo areály věznic. Je však složité tuto spolupráci rozšiřovat, protože klesá počet odsouzených, kterým může být na základě stanovených kritérií udělen volný pohyb při plnění pracovních úkolů na nestřežená pracoviště mimo areál věznice. Je proto nezbytné vytvářet podmínky pro zaměstnávání vězňených osob uvnitř věznice. Zejména vhodné pracovní podmínky a to nejen náležitě vybavené výrobní prostory, které bude možné pronajímat podnikatelským subjektům, nebo v nich zavádět vlastní výrobu či hospodářskou činnost.

Kalkulované výdaje věznic spojené se zařazováním odsouzených do práce v hospodářské činnosti nebo u podnikatelských subjektů jsou přenášeny formou fakturace na vedené subjekty se zabezpečením následujících podmínek²⁵:

- a) věznice požaduje od cizího subjektu a hospodářské činnosti věznice zálohování předpokládané kalkulované výše finančních prostředků, a to ve výši minimálně 50 %.
- b) věznice provádějí měsíční kalkulaci výdajů v tomto rozsahu:
 1. výdaje na odměny odsouzených,

²⁵ Nařízení generální ředitelky Vězeňské služby ČR č. 48/2000 o odměňování odsouzených osob zařazených do práce ve výkonu trestu odnětí svobody

2. příslušné výdaje na zdravotní a sociální pojištění,
3. jiné prokazatelné náklady spojené se zaměstnáváním odsouzených (např. doprava do zaměstnání),
4. finanční přírážka (finanční přírážka je určitý procentuální podíl odměny – obvykle okolo 5 – 10%, který může být součástí smlouvy o zařazení odsouzených do práce a z něhož je hrazen např. na pracovní oděv odsouzených).

Výhody z pohledu odsouzeného

- v případě kvalifikované práce má odsouzený možnost vyššího výdělku, které není limitován částkou z rozpočtu věznice
- možnost pravidelně opouštět vězeňské prostředí, kontakt s civilními osobami
- možnost hradit finanční závazky vůči rodině a státu

Výhody z pohledu věznice

- je naplňována důležitá součást resocializačního programu
- nižší požadavky na činnost dozorčí služby
- pozitivní prezentace zacházení s odsouzenými ze strany pracovníků vězeňské služby

Výhody z pohledu podnikatelských subjektů

- lze sjednat nižší odměnu než u zaměstnanců v pracovně právním vztahu
- podnikatel může podle své potřeby snižovat či zvyšovat pošty pracujících odsouzených
- podnikatel neproplácí odměnu odsouzeným v případě že nepracují
- při vyřazení odsouzeného ze zaměstnání neplatí podnikatel odstupné
- odsouzení nemají nárok na dovolenou
- podnikatel pouze fakturuje a odvádí za odsouzené sociální a zdravotní pojištění

Přínos pro společnost

- společnost má nižší náklady na pobyt odsouzeného ve výkonu trestu
- stát se zbavuje odpovědnosti zajistit práci pro odsouzeného

6. Návrhy a doporučení pro navyšování zaměstnanosti odsouzených osob

Vězněné osoby mají podle zákona povinnost pracovat, ale současně jim práce musí být nabídnuta. Z dostupných informací vyplývá, že přibývá počet vězněných osob a současně ubývají pracovní podmínky. Nabízí se hned několik řešení zaměstnávání odsouzených:

- zaměstnávání odsouzených na státem vypisovaných zakázkách, kdy jsou z věcné působnosti zákona o zadávání veřejných zakázek vyjmuty zakázky na výrobky a služby, jejichž odběratelem je stát a dodavatelem Vězeňská služba²⁶
- zaměstnávání odsouzených na běžné, pomocné a jednoduché montážní práce průmyslového, stavebního, zemědělského charakteru, nevyžadující vysokou a odbornou kvalifikaci, ruční práce
- rekonstruovat a náležitě vybavit pracovní a výrobní prostory. Zavést vlastní program výroby nebo prostory pronajmout podnikatelským subjektům (k rekonstrukci je možné využít pracovní čety vytvořených z řad kvalifikovaných odsouzených stavební práce, truhlářské dílny)
- přemístění odsouzených z věznic kde pro ně není práce do zařízení, které jim je schopno práci zajistit
- rozšíření pracovních směn, kdy v osmihodinové pracovní době se na jedné pracovní pozici vystřídají dva odsouzení, tím je možné umožnit vykonávat práci dvojnásobnému počtu odsouzených, kteří by měli možnost získat ve výkonu trestu pracovní návyky (odměna za práci by se krátila podle počtu odpracovaných hodin)

²⁶ § 1 odst. 2 písm. m) zákona č. 199/1994 Sb., o zadávání veřejných zakázek, ve znění zákona č. 28/2000 Sb.

- pracovní čety, které by bez nároku na odměnu vykonávaly nenáročnou činnost při údržbě věznice (úklid a likvidace odpadu, údržba zeleně)

Legislativní změny

- zrušení sociálního kapesného, které by mohlo znamenat ochotu pracovat na finančně nezajímavých pracovních místech
- daňové zvýhodnění zaměstnavatelů odsouzených
- pro pracovní zařazené odsouzené snížit částku za náklady výkonu trestu odnětí svobody
- státní zakázky, které by byly možné využívat nejen pro resort spravedlnosti, ale i školství, obrany a vnitra (výrobu dopravního značení, zdravotnických a školních pomůcek, kancelářského nábytku)
- zjednodušit pravidla pro výběr odsouzených na pracoviště mimo areál věznice

Závěr

V bakalářské práci jsem popsal systém zaměstnávání odsouzených osob v systému Vězeňské služby ČR. Zabýval jsem se výhodami a nevýhodami jednotlivých forem zaměstnávání a navrhol jsem kroky, které by vedly ke zvýšení počtu pracovně zařaditelných odsouzených.

System zaměstnávání odsouzených osob doznal v České republice podstatné změny. V současné době je snaha o výrazné zvýšení počtů pracovně zařazených odsouzených.

Za nezbytné považuji zpracování dlouhodobější koncepce zaměstnávání odsouzených v rámci celé Vězeňské služby ČR. Těmto krokům by měla předcházet analýza každé věznice tak, aby byly ve věznicích vyráběny vhodné výrobky pro stát. To by zabezpečilo v případě nezdarů v oblasti podnikatelských aktivit alespoň částečnou zaměstnanost.

Návrhů na zvyšování procenta zaměstnaných odsouzených je celá řada. Vytvořit skutečně fungující systém s vysokým procentem zaměstnanosti je jednou z priorit Vězeňské služby ČR, kdy budou však nutné legislativní změny, výrazná pomoc státu a větší delegace pravomocí samotných věznic, nutná bude zejména jejich částečná decentralizace.

Seznam použité literatury

Monografie

BAJCURA, L. *Práva vězně: od vazby po propuštění z trestu odnětí svobody*. 1. vydání. Praha: Grada Publishing 1999. 158 s ISBN 978-80-7169-55-4.

FOLCAULT, M: *Dohlížet a trestat. Kniha o zrodu vězeňství* 1. vydání. Praha: Dauphin 200.427 s ISBN 80-86019-96-9.

HÁLA, J. *Úvod do teorie a praxe vězeňství*. České Budějovice. Vysoká škola evropských a regionálních studií 2006 183 s ISBN 80-86706-30-6.

MEZNÍK, J., KALVODOVÁ, V., KUČTA, J. *Základy penologie*. 1. vydání. Brno: Masarykova univerzita 1995. 74 s. ISBN 80.2101.248-X.

MAŘÁDEK, V. *Vězeňství*. 1 vydání. Ostrava. Ostravská universita v Ostravě, 2005. 2003 s. ISBN 80-7368-002-5.

PETRÁSKOVÁ, V., KRAUS, J. *Akademický slovník cizích slov: (A-Ž)*. 1 vydání. Praha: C.H. Beck, 2004. 714 s. ISBN 80-7179-802-9.

ŘEHÁČEK, M. HVĚZDOVÁ, A., PŠENIČKA, J. VÁŇA, M. *Uplatňování resocializačních programů*. Praha: Vězeňská služba ČR. České vězeňství č. 3/1995.

SOCHŮREK, J. *Kapitoly z penologie. II Teorie a praxe zacházení s vězňnými*. 1. vydání. Liberec: Technická universita v Liberci, 2007. 77 s. ISBN 978-80-7372-204-3.

VACEK, E. *Historická penologie*. 2003 – 2009.

Zákonné normy

Zákon č. 555/1992 Sb. o Vězeňské a justiční strážci ČR

Zákon č. 169/1999 Sb. o výkonu trestu odnětí svobody ve znění pozdějších předpisů

Zákon č. 137/2006 Sb. o veřejných zakázkách

Zákon č. 262/2006 Sb. zákoník práce, ve znění pozdějších předpisů

Zákona č. 40/2009 Sb. trestní zákoník

Interní akty řízení

Evropská vězeňská pravidla: doporučení Rady Evropy: důvodová zpráva a komentář. Praha, Vězeňská služba ČR: České vězeňství

Koncepce rozvoje českého vězeňství do roku 2015. Vězeňská služba ČR, 2005

Metodický list ředitele odboru výkonu vazby a trestu Č. 2/2000, kterým se stanoví zásady pro realizaci programů zacházení ve věznicích

Nářízení vlády č. 365/1999 Sb. o výši a podmínkách odměňování osoby zařazených do výkonu trestu odnětí svobody

Statistická ročenka Vězeňské služby ČR 2009

Vyhláška Ministerstva spravedlnosti ČR č. 10/2000 Sb. o srážkách z odměny osob, které jsou ve výkonu trestu odnětí svobody zaměstnány, o výkonu

rozhodnutí srážkami z odměny těchto osob, chovanců zvláštních výchovných zařízení a o úhradě dalších nákladů

Vyhláška Ministerstva spravedlnosti ČR č. 345/1999 Sb. kterou se vydává Řád výkonu trestu odnětí svobody.

Výroční zpráva Vězeňské služby České republiky za rok 2009

Přílohy

Seznam příloh:

- Příloha č. 1 - Příjmy věznic za rok 2009
- Příloha č. 2 - Neinvestiční výdaje věznic za rok 2009
- Příloha č. 3 – Průměrný stav využití ubytovacích kapacit ve vazebních věznicích
a věznicích Vězeňské služby ČR za rok 2009
- Příloha č. 4 - Věkové složení obviněných
- Příloha č. 5 - Věkové složení odsouzených
- Příloha č. 6 - Zaměstnávání odsouzených v roce 2009
- Příloha č. 7 – Zvyšování kvalifikace odsouzených ve Středním odborném učilišti
- Příloha č. 8 - Složení vězněných osob podle dosaženého stupně vzdělání
- Příloha č. 9 – Porovnání poměru vězněných osob na 100 000 obyvatel s některými státy
- Příloha č. 10 - Počty vyšetřených a ošetřených vězněných osob v jednotlivých organizačních jednotkách

Příloha č. 1 - Příjmy věznic za rok 2009

Poř. číslo	Organizační jednotka	Rok			
		2008	2009		
		skutečnost v tis. Kč	upravený rozpočet v tis. Kč	skutečnost	
		v tis. Kč	v %		
1	Bělušice	22 626	21 640	22 170	102,45%
2	Brno	80 680	77 315	82 519	106,73%
3	Břeclav	12 641	11 826	12 219	103,32%
4	České Budějovice	24 436	22 890	22 784	99,54%
5	Drahonice	9 578	8 340	8 799	105,50%
6	Heřmanice	28 921	26 215	26 615	101,53%
7	Horní Slavkov	33 573	30 745	31 760	103,30%
8	Hradec Králové	31 584	30 000	29 982	99,94%
9	Jiřice	31 074	25 569	27 558	107,78%
10	Karviná	12 555	11 506	11 614	100,94%
11	Kuřim	24 209	21 387	22 103	103,35%
12	Kynšperk nad Ohří	20 543	20 144	20 066	99,61%
13	Liberec	26 185	22 404	22 754	101,56%
14	Litoměřice	27 207	26 116	26 054	99,76%
15	Mírov	28 091	24 924	25 677	103,02%
16	Nové Sedlo	17 748	16 499	17 171	104,07%
17	Odolov	12 843	11 400	12 357	108,39%
18	Olomouc	29 511	26 830	27 568	102,75%
19	Opava	26 864	24 262	24 794	102,19%
20	Oráčov	20 404	19 334	20 788	107,52%
21	Ostrava	41 915	39 055	38 638	98,93%
22	Ostrov	37 954	36 049	37 185	103,15%
23	Pardubice	29 127	24 711	26 379	106,75%
24	Plzeň	54 048	49 135	51 054	103,91%
25	Praha Pankrác	104 484	85 603	93 978	109,78%
26	Praha Ruzyně	51 877	48 031	49 732	103,54%
27	Příbram	23 819	22 714	24 164	106,38%
28	Rýnovice	22 591	21 895	22 528	102,89%
29	Stráž pod Ralskem	41 395	33 756	36 114	106,99%
30	Světlá nad Sázavou	17 451	15 836	16 718	105,57%
31	Teplice	12 542	12 127	11 773	97,08%
32	Valdice	46 319	41 787	43 831	104,89%
33	Vinařice	30 219	27 835	29 699	106,70%
34	Všehrady	18 710	17 411	18 298	105,09%
35	Znojmo	13 661	12 725	12 828	100,81%
36	Institut vzdělávání	3 145	2 434	3 106	127,61%
37	GŘ VS ČR	46 987	81 549	148 674	182,31%
Celkem za rok 2009		1 117 517	1 051 999	1 160 051	110,27%

Příloha č. 2 - Neinvestiční výdaje věznic za rok 2009

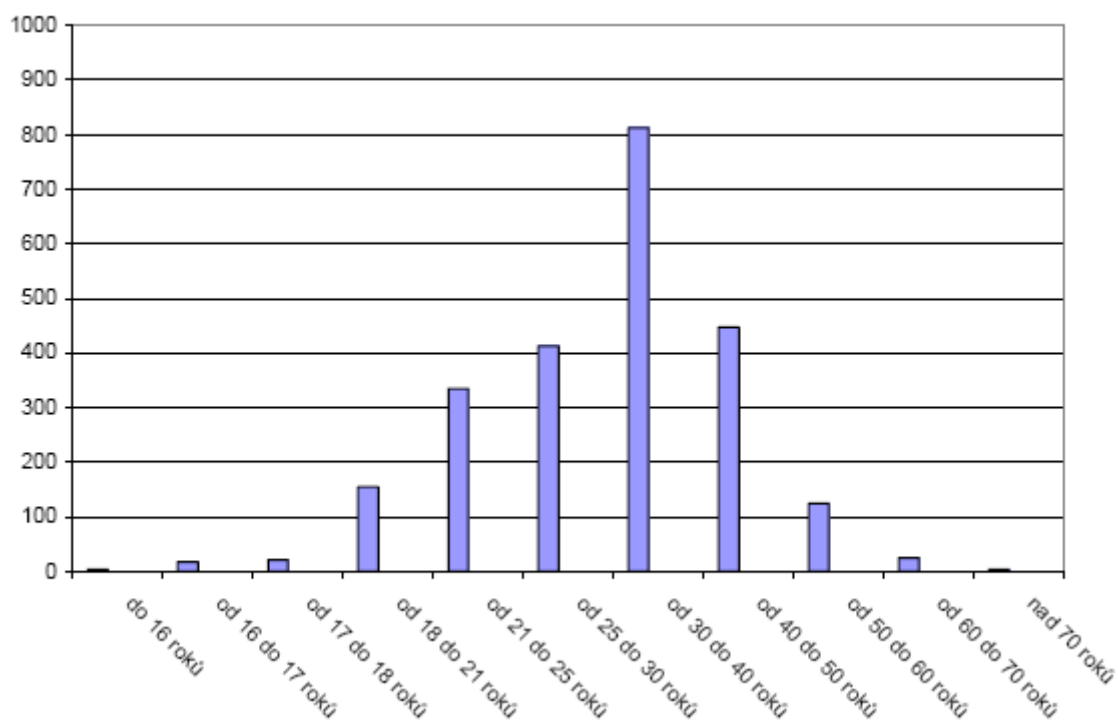
Poř. číslo	Organizační jednotka				Náklady		Průměrný počet vězňů za rok
		upr.rozpočet v tis. Kč	skutečnost v tis. Kč	plnění %	na 1 vězněnou osobu v jednom roce	na 1 vězněnou osobu v jednom dni	
1	Bělušice	153 721	153 716	100,00%	246 339,74	674,90	624
2	Brno	428 354	431 773	100,80%	515 857,83	1 413,31	837
3	Břeclav	73 077	73 103	100,04%	403 883,98	1 106,53	181
4	České Budějovice	137 921	137 919	100,00%	487 346,29	1 335,20	283
5	Drahonice	68 424	68 598	100,25%	242 395,76	664,10	283
6	Heřmanice	192 910	195 827	101,51%	232 022,51	635,68	844
7	Horní Slavkov	206 714	207 894	100,57%	228 454,95	625,90	910
8	Hradec Králové	188 130	188 127	100,00%	418 060,00	1 145,37	450
9	Jiřice	166 802	166 974	100,10%	310 938,55	851,89	537
10	Karviná	83 066	83 066	100,00%	456 406,59	1 250,43	182
11	Kuřim	152 064	152 702	100,42%	257 942,57	706,69	592
12	Kynšperk nad Ohří	157 691	161 682	102,53%	208 891,47	572,31	774
13	Liberec	136 507	136 634	100,09%	346 786,80	950,10	394
14	Litoměřice	155 166	155 164	100,00%	387 910,00	1 062,77	400
15	Mírov	161 587	161 999	100,25%	433 152,41	1 186,72	374
16	Nové Sedlo	123 057	123 056	100,00%	220 530,47	604,19	558
17	Odolov	78 400	78 392	99,99%	232 617,21	637,31	337
18	Olomouc	159 074	159 072	100,00%	550 422,15	1 508,01	289
19	Opava	164 913	168 369	102,10%	439 605,74	1 204,40	383
20	Oráčov	126 925	127 968	100,82%	211 517,36	579,50	605
21	Ostrava	231 127	231 132	100,00%	398 503,45	1 091,79	580
22	Ostrov	273 436	273 434	100,00%	234 506,00	642,48	1 166
23	Pardubice	179 870	179 865	100,00%	250 508,36	686,32	718
24	Pizeň	323 875	323 801	99,98%	241 642,54	662,03	1 340
25	Praha Pankrác	458 345	461 077	100,60%	476 811,79	1 306,33	967
26	Praha Ruzyně	277 334	277 330	100,00%	435 368,92	1 192,79	637
27	Příbram	193 051	193 051	100,00%	190 198,03	521,09	1 015
28	Rýnovice	178 129	178 562	100,24%	290 344,72	795,46	615
29	Stráž pod Ralskem	194 238	194 216	99,99%	192 483,65	527,35	1 009
30	Světlá nad Sázavou	117 173	117 173	100,00%	200 638,70	549,70	584
31	Teplice	75 696	75 695	100,00%	488 354,84	1 337,96	155
32	Valdice	289 789	289 790	100,00%	252 650,39	692,19	1 147
33	Vinařice	220 220	220 219	100,00%	192 667,54	527,86	1 143
34	Všehrdy	140 334	141 071	100,53%	240 735,49	659,55	586
35	Znojmo	89 664	89 663	100,00%	411 298,17	1 126,84	218
36	Institut vzdělávání	46 864	46 866	100,00%			
37	GR VS ČR	568 437	590 328	103,85%			
Celkem za rok 2009		6 972 085	7 015 308	100,62%	323 033,02	885,02	21 717

Príloha č. 3 - Průměrný stav využití ubytovacích kapacit ve vazebních věznicích a věznicích Vězeňské služby ČR za rok 2009

Vazební věznice a věznice	UBYTOVACÍ KAPACITA			STAV			VYUŽITELNOST v %		
	4 m ² /osobu			Obviněných	Odsouzených	Celkem	pro VV	pro VTOS	Celkem
	pro VV	pro VTOS	Celkem						
Bělušice		498	498		622	622		124,90%	124,90%
Brno (bez nemocnice a det.ústavu)	268	396	664	272	403	676	101,49%	101,72%	101,78%
Břeclav	19	158	176	15	166	182	81,08%	105,40%	103,41%
České Budějovice	117	172	289	100	183	283	85,47%	106,40%	97,92%
Drahonice		212	212		280	280		132,18%	132,18%
Heřmanice		682	682		846	846		124,05%	124,05%
Horní Slavkov		728	728		912	912		125,27%	125,27%
Hradec Králové	168	245	413	183	270	452	108,93%	110,20%	109,44%
Jiřice		502	502		535	535		106,57%	106,57%
Karviná		179	179		179	179		100,00%	100,00%
Kuřim		464	464		500	500		127,16%	127,16%
Kynšperk nad Ohří		647	647		771	771		119,17%	119,17%
Liberec	123	249	372	124	269	269	100,81%	108,03%	72,31%
Litoměřice	235	123	358	236	167	403	100,43%	135,77%	112,57%
Mírov		345	345		373	373		108,12%	108,12%
Nové Sedlo		414	414		557	557		134,54%	134,54%
Odolov		300	300		336	336		112,00%	112,00%
Olomouc	139	137	276	149	145	294	107,19%	105,84%	106,52%
Opava		450	450		376	376		83,56%	83,56%
Oráňov		459	459		604	604		131,59%	131,59%
Ostrava	313	276	589	290	300	590	92,68%	108,66%	100,17%
Ostrov	83	840	923	81	1 085	1 166	97,59%	129,17%	126,33%
Pardubice		636	636		720	720		113,21%	113,21%
Plzeň	152	1 004	1 156	163	1 184	1 347	107,24%	117,93%	116,52%
Praha Pankrác (bez nemocnice)	478	494	972	408	509	917	85,36%	103,04%	94,34%
Praha Ruzyně	353	423	776	278	365	643	78,79%	86,32%	82,90%
Příbram		800	800		989	989		123,63%	123,63%
Rapotice		230	230		280	280		121,74%	121,74%
Rýnovice		482	482		614	614		127,39%	127,39%
Stráž pod Ralskem		783	783		1 007	1 007		128,61%	128,61%
Světlá nad Sázavou	2	518	520		586	586		113,13%	112,69%
Teplice	106	59	164	98	58	156	92,67%	99,15%	94,98%
Valdice		1 091	1 091	0	1 150	1 150		105,43%	105,43%
Vinařice		885	885		1 139	1 139		128,70%	128,70%
Všehrdy		599	599		590	590		98,50%	98,50%
Znojmo	12	164	176	8	212	220	66,67%	129,27%	125,00%
C e l k e m	2 567	16 643	19 210	2 415	19 436	21 853	94,08%	116,80%	113,76%

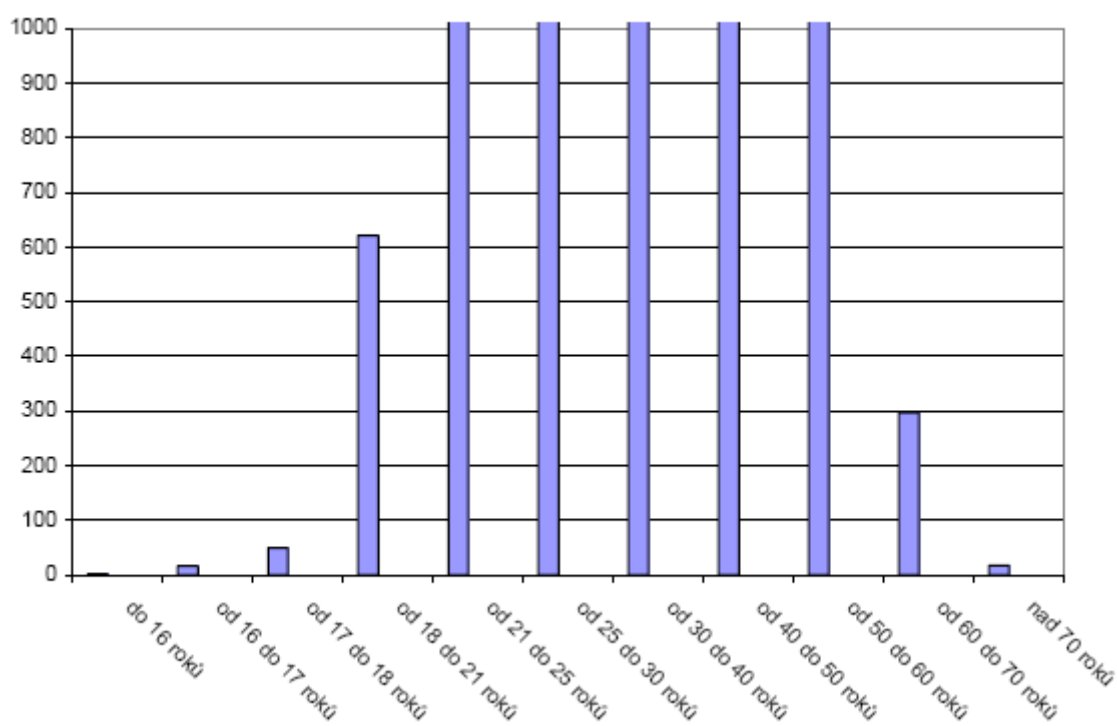
Příloha č. 4 - Věkové složení obviněných

Věk	Stav k 31. 12. 2009			
	Muži	Ženy	Celkem	%
do 16 roků	4	0	4	0,17%
od 16 do 17 roků	18	0	18	0,76%
od 17 do 18 roků	22	0	22	0,93%
od 18 do 21 roků	148	7	155	6,57%
od 21 do 25 roků	305	30	335	14,19%
od 25 do 30 roků	384	29	413	17,50%
od 30 do 40 roků	766	46	812	34,41%
od 40 do 50 roků	420	27	447	18,94%
od 50 do 60 roků	115	10	125	5,30%
od 60 do 70 roků	25	0	25	1,06%
nad 70 roků	3	1	4	0,17%
Celkem	2 210	150	2 360	100,00%



Příloha č. 5 - Věkové složení odsouzených

Věk	Stav k 31.12.2009			
	Muži	Ženy	Celkem	%
do 16 roků	1	0	1	0,01%
od 16 do 17 roků	15	1	16	0,08%
od 17 do 18 roků	46	3	49	0,25%
od 18 do 21 roků	602	19	621	3,21%
od 21 do 25 roků	2 301	124	2 425	12,52%
od 25 do 30 roků	3 307	194	3 501	18,07%
od 30 do 40 roků	6 561	319	6 880	35,51%
od 40 do 50 roků	3 710	228	3 938	20,33%
od 50 do 60 roků	1 529	100	1 629	8,41%
od 60 do 70 roků	280	17	297	1,53%
nad 70 roků	15	2	17	0,09%
Celkem	18 367	1 007	19 374	100,00%



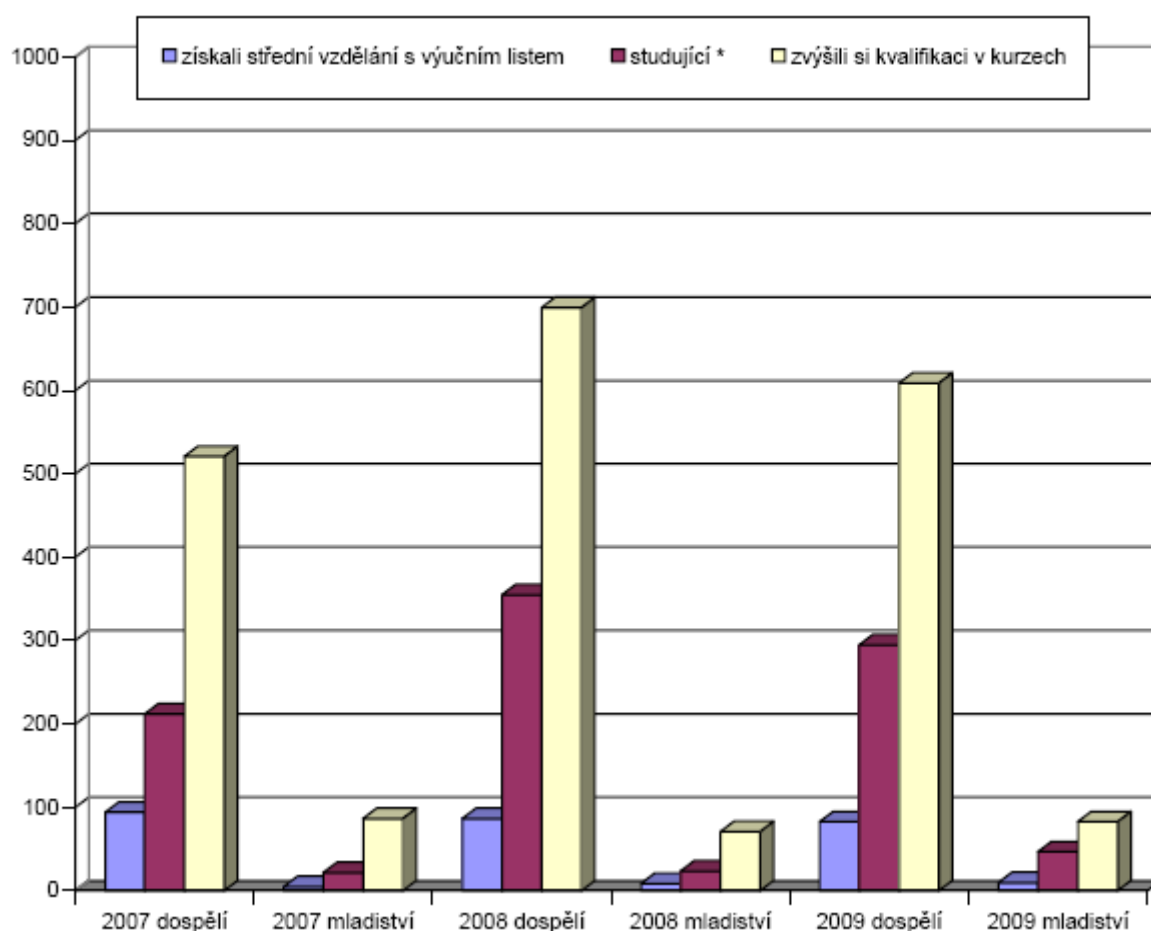
Příloha č. 6 - Zaměstnávání odsouzených v roce 2009

Poř. číslo	Vazební věznice a věznice	počet pracovních zařaditelných odsouzených	Zahnutých v evidenci zaměstnávání	Celkem zaměstnaných	Reálná zaměstnanost odsouzených v %	Průměrný hodinový výdělek pracujícího odsouzeného v Kč/hod
		Celkem				
1	Bělušice	643	520	312	60,08%	33,73
2	Brno	494	276	194	70,11%	28,47
3	Břeclav	168	62	50	80,31%	31,40
4	České Budějovice	164	94	90	96,66%	27,34
5	Drahonice	290	237	148	62,32%	29,64
6	Heřmanice	850	747	369	49,39%	28,74
7	Horní Slavkov	931	799	354	44,34%	25,79
8	Hradec Králové	248	137	100	72,60%	29,49
9	Jiřice	551	384	224	58,31%	28,32
10	Karviná	186	117	75	63,94%	26,75
11	Kuřim	601	489	285	58,31%	27,84
12	Kynšperk nad Ohří	794	702	327	46,55%	25,25
13	Liberec	259	168	126	75,43%	28,78
14	Litoměřice	140	44	38	86,40%	31,66
15	Mírov	381	345	192	55,53%	40,51
16	Nové Sedlo	572	473	220	46,56%	26,43
17	Odolov	350	240	149	62,14%	28,30
18	Olomouc	121	66	62	93,41%	29,14
19	Opava	392	338	213	62,96%	28,39
20	Oráčov	625	560	354	63,26%	21,96
21	Ostrava	250	98	81	82,87%	28,53
22	Ostrov	1 104	797	332	41,64%	24,43
23	Pardubice	734	505	304	60,19%	29,28
24	Plzeň	1 183	895	414	46,19%	38,86
25	Praha - Pankrác	455	244	217	88,96%	31,70
26	Praha - Ruzyně	343	191	176	91,97%	30,38
27	Příbram	1 048	676	340	50,35%	28,80
28	Rýnovice	626	585	358	61,16%	28,15
29	Stráž pod Ralskem	1 026	894	775	86,73%	40,02
30	Světlá nad Sázavou	611	518	336	64,84%	29,63
31	Teplice	37	28	26	95,01%	28,08
32	Valdice	1 162	1 020	537	52,65%	27,36
33	Vinařice	1 174	918	369	40,22%	28,05
34	Všehrdy	604	400	286	71,49%	27,88
35	Znojmo	211	130	90	68,82%	29,51
Celkem		19 326	14 701	8 525	57,99%	30,24

Příloha č. 7 - Zvyšování kvalifikace odsouzených ve Středním odborném učilišti

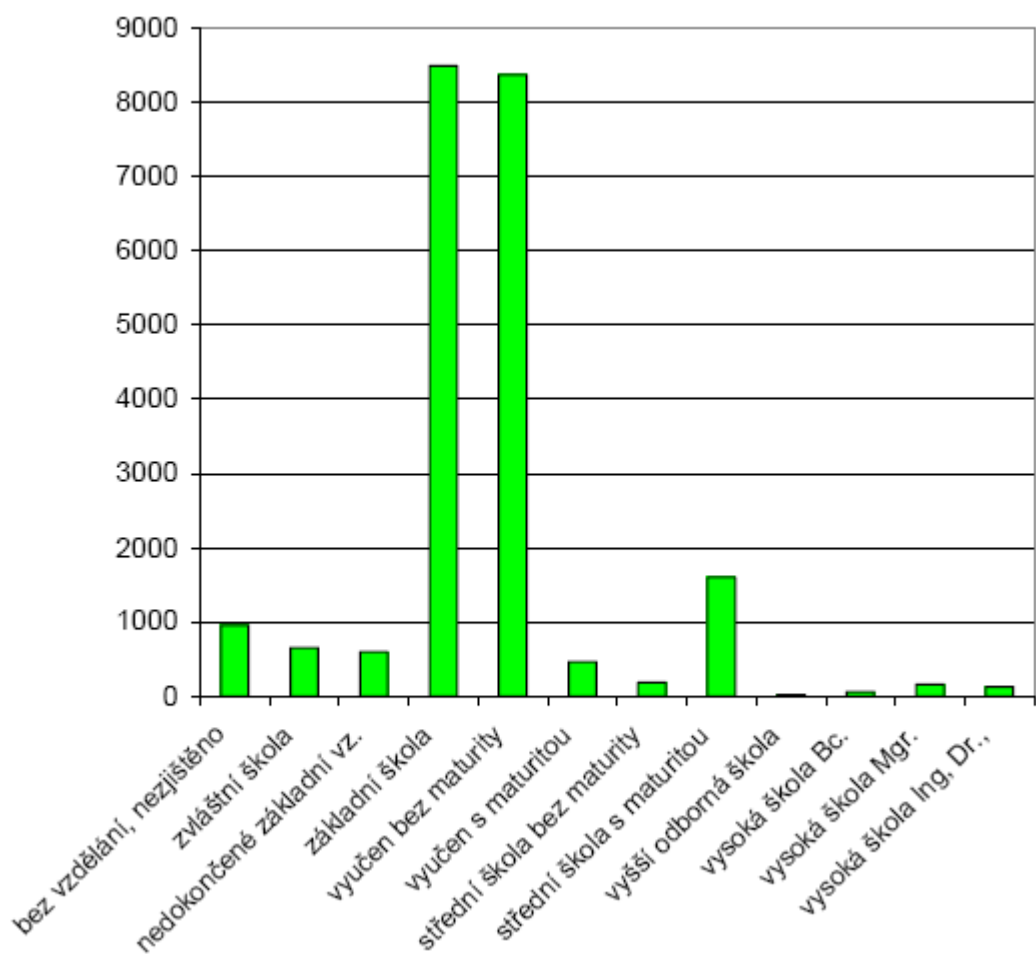
Druh kvalifikace	2007		2008		2009	
	dospělí	mladiství	dospělí	mladiství	dospělí	mladiství
získali střední vzdělání s výučním listem	94	5	87	9	83	10
studující *	212	22	355	24	295	47
zvýšili si kvalifikaci v kurzech	521	87	700	71	609	83
Celkem	827	114	1 142	104	987	140

* studující - jde o odsouzené, kteří studují v učebních oborech Středního odborného učiliště Vězeňské služby



Příloha č. 8 - Složení vězňených osob podle dosaženého stupně vzdělání

Vzdělání	Stav k 31. 12. 2009			
	Muži	Ženy	Celkem	%
bez vzdělání	928	31	959	4,41%
zvláštní škola	655	42	697	3,21%
nedokončené základní	549	46	595	2,74%
základní škola	7 924	565	8 489	39,06%
vyučen bez maturity	8120	249	8 369	38,51%
vyučen s maturitou	451	14	465	2,14%
střední škola bez maturity	147	39	186	0,86%
střední škola s maturitou	1 464	138	1 602	7,37%
vyšší odborná škola	20	3	23	0,11%
vysoká škola Bc.	51	8	59	0,27%
vysoká škola Mgr.	143	16	159	0,73%
vysoká škola Dr., Ing..	125	6	131	0,60%
Celkem	20 577	1 157	21 734	100%



Příloha č. 9 - Porovnání poměru vězňených osob na 100 000 obyvatel s některými státy

Stát	Údaje jsou z roku	Poměr vězňených osob na 100 000 obyvatel
Česká republika	2009	204
Anglie a Wales	2009	152
Bělorusko	2009	385
Brazílie	2009	242
Bulharsko	2009	124
Dánsko	2009	66
Estonsko	2009	273
Finsko	2009	67
Francie	2009	96
Itálie	2009	107
Japonsko	2009	63
Kanada	2009	116
Kazachstán	2009	382
Litva	2009	319
Lotyšsko	2009	234
Maďarsko	2009	153
Malta	2009	120
Mexiko	2009	204
Moldavsko	2009	184
Německo	2009	88
Nizozemsko	2009	100
Norsko	2009	70
Polsko	2009	220
Portugalsko	2009	106
Rakousko	2009	99
Rumunsko	2009	125
Rusko	2009	610
Řecko	2009	109
Skotsko	2009	146
Slovensko	2009	151
Španělsko	2009	165
Švédsko	2009	74
Švýcarsko	2009	76
Ukrajina	2009	314
USA	2009	753

Zdroj: King's College London: <http://www.kcl.ac.uk/schools/law/research/icps>

Příloha č. 10 - Počty vyšetřených a ošetřených vězňených osob v jednotlivých organizačních jednotkách

Vazební věznice a věznice	Počty vyšetřených a ošetřených praktickým lékařem	Počet onemocnění HIV/AIDS	Počet drogově závislých evidovaných ZS	Stomatologické vyšetření a ošetření
Bělušice	6 446	0	330	2 089
Brno	13 111	0	356	3 825
Břeclav	5 610	0	54	589
České Budějovice	8 226	2	334	1 795
Drahonice	5 787	0	221	371
Heřmanice	6 762	0	112	1 658
Horní Slavkov	10 964	2	745	3 225
Hradec Králové	7 466	2	185	2 083
Jiřice	7 780	0	142	2 523
Karviná	3 557	0	75	448
Kuřim	4 416	0	118	2 696
Kynšperk nad Ohří	8 765	0	372	4 086
Liberec	11 640	1	554	2 324
Litoměřice	5 594	0	532	2 506
Mírov	6 051	0	24	1 321
Nové Sedlo	6 874	0	222	1 309
Odolov	3 331	1	107	377
Olomouc	6 919	0	268	1 945
Opava	7 550	0	261	509
Oráčov	4 197	0	195	807
Ostrava	3 208	0	457	1 543
Ostrov	23 935	3	133	5 231
Pardubice	9 142	1	77	1 205
Plzeň	16 027	3	742	3 614
Praha Pankrác	13 701	5	677	7 160
Praha Ruzyně	11 965	3	123	2 870
Příbram	17 682	2	382	5 087
Rapotice	2 168	0	0	245
Rýnovice	14 047	0	262	2 045
Stráž pod Ralskem	17 822	0	137	1 320
Světlá nad Sázavou	3 895	0	396	342
Teplice	2 316	0	127	173
Valdice	12 137	0	131	1 188
Vinařice	18 149	1	363	3 523
Všehrdy	5 853	1	393	1 526
Znojmo	3 569	0	195	511
Celkem vyšetřených	316 662	27	9 802	74 069