

# Možnosti podpory rozvoje města Slavičín ze strukturálních fondů

Bc. Alena Kotásková

---

Diplomová práce  
2010



Univerzita Tomáše Bati ve Zlíně  
Fakulta managementu a ekonomiky

---

Univerzita Tomáše Bati ve Zlíně  
Fakulta managementu a ekonomiky  
Ústav regionálního rozvoje, veřejné správy a práva  
akademický rok: 2009/2010

## ZADÁNÍ DIPLOMOVÉ PRÁCE

(PROJEKTU, UMĚLECKÉHO DÍLA, UMĚLECKÉHO VÝKONU)

Jméno a příjmení: **Bc. Alena KOTÁSKOVÁ**  
Studijní program: **N 6202 Hospodářská politika a správa**  
Studijní obor: **Veřejná správa a regionální rozvoj**  
  
Téma práce: **Možnosti podpory rozvoje města Slavičín ze strukturálních fondů**

Zásady pro vypracování:

### Úvod

#### I. Teoretická část

- Definujte základní pojmy práce a popište dotčenou legislativu.
- Uvedte strukturální fondy Evropské unie ve vazbě na regionální rozvoj.

#### II. Praktická část

- Provedte socioekonomickou analýzu města Slavičín.
- Popište již realizované rozvojové projekty spolufinancované ze strukturálních fondů Evropské unie na území města Slavičín.
- Navrhněte strategii rozvoje města Slavičín s využitím strukturálních fondů Evropské unie, včetně katalogu projektů.

### Závěr

Rozsah práce: **cca 70**  
Rozsah příloh:  
Forma zpracování diplomové práce: **tištěná/elektronická**

Seznam odborné literatury:


- [1] PROVAZNÍKOVÁ, R. **Financování měst, obcí a regionů. 2. aktual. a rozš. vyd.** Praha: Grada Publishing, 2009. 304 s. ISBN 978-80-247-2789-9.  
[2] VILAMOVÁ, Š. **Čerpáme finanční zdroje Evropské unie.** Praha: Grada Publishing, 2005. 200 s. ISBN 80-247-1194-X.  
[3] VILAMOVÁ, Š. **Jak získat finanční zdroje Evropské unie.** Praha: Grada Publishing, 2004. 196 s. ISBN 80-247-0828-0.

Vedoucí diplomové práce: **RNDr. Oldřich Hájek, Ph.D.**  
Ústav regionálního rozvoje, veřejné správy a práva  
Datum zadání diplomové práce: **29. března 2010**  
Termín odevzdání diplomové práce: **3. května 2010**

Ve Zlíně dne 29. března 2010

  
doc. Dr. Ing. Drahomíra Pavelková  
*děkanka*



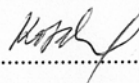
  
prof. RNDr. René Wokoun, CSc.  
*ředitel ústavu*

## PROHLÁŠENÍ AUTORA DIPLOMOVÉ PRÁCE

Beru na vědomí, že

- odevzdáním diplomové práce souhlasím se zveřejněním své práce podle zákona č. 111/1998 Sb. o vysokých školách a o změně a doplnění dalších zákonů (zákon o vysokých školách), ve znění pozdějších právních předpisů, bez ohledu na výsledek obhajoby <sup>1)</sup>;
- beru na vědomí, že diplomová práce bude uložena v elektronické podobě v univerzitním informačním systému dostupná k nahlédnutí;
- na moji diplomovou práci se plně vztahuje zákon č. 121/2000 Sb. o právu autorském, o právech souvisejících s právem autorským a o změně některých zákonů (autorský zákon) ve znění pozdějších právních předpisů, zejm. § 35 odst. 3 <sup>2)</sup>;
- podle § 60 <sup>3)</sup> odst. 1 autorského zákona má UTB ve Zlíně právo na uzavření licenční smlouvy o užití školního díla v rozsahu § 12 odst. 4 autorského zákona;
- podle § 60 <sup>3)</sup> odst. 2 a 3 mohu užít své dílo – diplomovou práci – nebo poskytnout licenci k jejímu využití jen s předchozím písemným souhlasem Univerzity Tomáše Bati ve Zlíně, která je oprávněna v takovém případě ode mne požadovat přiměřený příspěvek na úhradu nákladů, které byly Univerzitou Tomáše Bati ve Zlíně na vytvoření díla vynaloženy (až do jejich skutečné výše);
- pokud bylo k vypracování diplomové práce využito softwaru poskytnutého Univerzitou Tomáše Bati ve Zlíně nebo jinými subjekty pouze ke studijním a výzkumným účelům (tj. k nekomerčnímu využití), nelze výsledky diplomové práce využít ke komerčním účelům.

Ve Zlíně 3.5.2010



*1) zákon č. 111/1998 Sb. o vysokých školách a o změně a doplnění dalších zákonů (zákon o vysokých školách), ve znění pozdějších právních předpisů, § 47b Zveřejňování závěrečných prací:*

*(1) Vysoká škola nevydělečně zveřejňuje disertační, diplomové, bakalářské a rigorózní práce, u kterých proběhla obhajoba, včetně posudků oponentů a výsledku obhajoby prostřednictvím databáze kvalifikačních prací, kterou spravuje. Způsob zveřejnění stanoví vnitřní předpis vysoké školy.*

*(2) Disertační, diplomové, bakalářské a rigorózní práce odevzdané uchazečem k obhajobě musí být též nejméně pět pracovních dnů před konáním obhajoby zveřejněny k nahlížení veřejnosti v místě určeném vnitřním předpisem vysoké školy nebo není-li tak určeno, v místě*

pracoviště vysoké školy, kde se má konat obhajoba práce. Každý si může ze zveřejněné práce pořizovat na své náklady výpisy, opisy nebo rozmnoženiny.

(3) Platí, že odevzdáním práce autor souhlasí se zveřejněním své práce podle tohoto zákona, bez ohledu na výsledek obhajoby.

2) zákon č. 121/2000 Sb. o právu autorském, o právech souvisejících s právem autorským a o změně některých zákonů (autorský zákon) ve znění pozdějších právních předpisů, § 35 odst. 3:

(3) Do práva autorského také nezasahuje škola nebo školské či vzdělávací zařízení, užije-li nikoli za účelem přímého nebo nepřímého hospodářského nebo obchodního prospěchu k výuce nebo k vlastní potřebě dílo vytvořené žákem nebo studentem ke splnění školních nebo studijních povinností vyplývajících z jeho právního vztahu ke škole nebo školskému či vzdělávacímu zařízení (školní dílo).

3) zákon č. 121/2000 Sb. o právu autorském, o právech souvisejících s právem autorským a o změně některých zákonů (autorský zákon) ve znění pozdějších právních předpisů, § 60 Školní dílo:

(1) Škola nebo školské či vzdělávací zařízení mají za obvyklých podmínek právo na uzavření licenční smlouvy o užití školního díla (§ 35 odst.

3). Odpirá-li autor takového díla udělit svolení bez vážného důvodu, mohou se tyto osoby domáhat nahrazení chybějícího projevu jeho vůle u soudu. Ustanovení § 35 odst. 3 zůstává nedotčeno.

(2) Není-li sjednáno jinak, může autor školního díla své dílo užít či poskytnout jinému licenci, není-li to v rozporu s oprávněnými zájmy školy nebo školského či vzdělávacího zařízení.

(3) Škola nebo školské či vzdělávací zařízení jsou oprávněny požadovat, aby jim autor školního díla z výdělku jím dosaženého v souvislosti s užitím díla či poskytnutím licence podle odstavce 2 přiměřeně přispěl na úhradu nákladů, které na vytvoření díla vynaložily, a to podle okolností až do jejich skutečné výše; přitom se přihlédne k výši výdělku dosaženého školou nebo školským či vzdělávacím zařízením z užití školního díla podle odstavce 1.

## **ABSTRAKT**

Tato diplomová práce se zabývá možnostmi podpory rozvoje města Slavičín. Zaměřila jsem se zejména na návrh projektů, které by odstranili slabé stránky města, a které mohou být financovány ze strukturálních fondů Evropské unie.

V teoretické části práce je mimo jiné definována obec, operační programy Evropské unie pro období 2007 – 2013 a legislativa, která koordinuje toto zahraniční financování.

V praktické části jsou zejména zhodnocovány projekty, které město Slavičín již navrhlo pro období 2008 – 2010. Dále jsou v závislosti na současných slabých stránkách navrženy projekty pro období 2011 – 2013, kde je možnost spolufinancování ze strukturálních fondů Evropské unie.

Klíčová slova: dotace, Evropská unie, operační programy, strategické plánování

## **ABSTRACT**

This Magister thesis deals with possibilities of maintenance for Slavičín town development. I target especially the proposal of projects, which can take the town weaknesses out and be financed from structural fund of the European Union.

In theoretical part is by the way defined the town, operational programme of the European Union for 2008 – 2010 and legislation, which coordinate this foreign financial resources.

In practical part are especially evaluate projects, which are proposed by Slavičín for 2008 - 2010. In dependence on town weaknesses are proposed other project for 2011 – 2013, where is possibility to be financed from structural fund of European Union.

Keywords: subsidy, the European Union, operational programme, strategic planning.

## **Poděkování**

Tímto bych chtěla poděkovat Ing. Pavlovi Studeníkovi, místostarostovi města Slavičín, který mi v průběhu vypracování mé diplomové práce poskytoval informace a materiály.

Prohlašuji, že odevzdaná verze diplomové práce a verze elektronická nahraná do IS/STAG jsou totožné.

# OBSAH

<b>ÚVOD</b> .....	<b>11</b>
<b>I TEORETICKÁ ČÁST</b> .....	<b>12</b>
<b>1 CÍLE A METODOLOGIE PRÁCE</b> .....	<b>13</b>
<b>2 ÚZEMNÍ SAMOSPRÁVA</b> .....	<b>14</b>
2.1 OBEC .....	14
2.1.1 Příjmy rozpočtu obce .....	15
2.1.2 Rozpočtové určení daně .....	15
2.1.3 Příjmy obcí podle krajů .....	16
2.1.4 Výdaje rozpočtu obce.....	17
2.2 STRATEGICKÉ PLÁNOVÁNÍ OBCE .....	17
2.3 METODY POUŽÍVANÉ V RÁMCI STRATEGICKÉHO PLÁNOVÁNÍ .....	18
2.3.1 SWOT analýza .....	18
2.3.2 Dotazníkové šetření.....	19
2.3.3 Rozhovor neboli interview .....	20
2.3.4 Pozorování.....	20
2.3.5 Podněty a stížnosti obyvatel.....	21
2.3.6 Podněty od kandidátů politických stran .....	21
<b>3 ZDROJE PŘÍJMŮ DO ROZPOČTŮ OBCÍ</b> .....	<b>22</b>
3.1 NÁRODNÍ ZDROJE .....	22
3.2 ZAHRANIČNÍ ZDROJE .....	22
3.3 STRUKTURÁLNÍ FONDY .....	22
3.3.1 Evropský fond regionální rozvoje (ERDF).....	22
3.3.2 Evropský sociální fond (ESF).....	23
3.4 FINANČNÍ RÁMEC PRO ČESKOU REPUBLIKU V OBDOBÍ 2007 - 2013 .....	24
3.5 NÁRODNÍ ROZVOJOVÝ PLÁN .....	24
3.6 OPERAČNÍ PROGRAMY PRO OBDOBÍ 2007 – 2013.....	25
3.7 POSTUP ZÍSKÁNÍ DOTACE.....	27
3.7.1 První krok získání dotace .....	27
3.7.2 Druhý krok získání dotace .....	27
3.7.3 Třetí krok získání dotace .....	28
3.7.4 Čtvrtý krok získání dotace .....	28
3.7.5 Pátý krok získání dotace.....	29
3.8 PROJEKT .....	29
3.9 PROJEKTOVÁ ŽÁDOST .....	29
3.10 PŘÍLOHY PROJEKTOVÉ ŽÁDOSTI.....	30
3.11 AKČNÍ PLÁN NA VYUŽITÍ FONDŮ EVROPSKÉ UNIE KE SNÍŽENÍ DOPADŮ KRIZE .....	31
<b>4 LEGISLATIVA</b> .....	<b>32</b>
<b>II PRAKTICKÁ ČÁST</b> .....	<b>33</b>



<b>5</b>	<b>MĚSTO SLAVIČÍN.....</b>	<b>34</b>
5.1	STRUČNÁ HISTORIE MĚSTA SLAVIČÍN .....	34
5.2	ŘÍZENÍ A PŮSOBNOST MĚSTA SLAVIČÍN .....	34
5.3	DEMOGRAFIE VE MĚSTĚ SLAVIČÍN .....	34
5.4	NEZAMĚSTNANOST.....	36
5.5	ROZPOČET MĚSTA SLAVIČÍN .....	37
<b>6</b>	<b>STRATEGICKÝ PLÁN MĚSTA SLAVIČÍN NA OBDOBÍ 2008 - 2010.....</b>	<b>39</b>
6.1	PROJEKTY V OBLASTI EKONOMIKY A LIDSKÝCH ZDROJŮ .....	39
6.1.1	Obnova Základní školy Vlára - IV. Etapa.....	39
6.2	PROJEKTY V OBLASTI DOPRAVY A TECHNICKÉ INFRASTRUKTURY .....	40
6.2.1	Odkanalizování místní části Nevšová a Divnice.....	40
6.3	PROJEKTY V OBLASTI ROZVOJE SOCIÁLNÍCH A ZDRAVOTNICKÝCH SLUŽEB .....	40
6.3.1	Slavičín – bezpečné město .....	40
6.3.2	Zkvalitnění následné péče v Městské nemocnici Slavičín.....	40
6.3.3	Rekonstrukce kuchyně v Městské nemocnici Slavičín .....	41
6.3.4	Slavičín – úspory energie v městské nemocnici .....	41
6.4	PROJEKTY V OBLASTI CESTOVNÍHO RUCHU .....	41
6.4.1	Cyklotrasa Slavičín – Nevšová – Luhačovice.....	41
6.4.2	Cyklotrasa Slavičín – Luhačovská ulice .....	42
6.4.3	Muzeum – II. etapa .....	42
6.4.4	Drobné sakrální památky .....	42
6.5	PROJEKTY V OBLASTI ZVÝŠENÍ KVALITY ŽIVOTA VE MĚSTĚ .....	43
6.5.1	Multifunkční kulturní centrum Slavičín.....	43
6.5.2	Rekonstrukce Sokolovny – II. etapa .....	43
6.5.3	Regenerace panelového sídliště .....	44
6.5.4	Rekonstrukce kuželny .....	44
6.5.5	Slavičín - Lezecká stěna pro starší děti na víceúčelovém hřišti.....	44
6.5.6	Slavičín - Bezpečnostní stojany na kola .....	45
6.5.7	Rekonstrukce budovy školy v Divnicích .....	45
6.6	PROJEKTY V OBLASTI ROZVOJE ŽIVOTNÍHO PROSTŘEDÍ VE MĚSTĚ A OKOLÍ .....	45
6.6.1	Protipovodňová opatření a varovný systém Říka – Vlára – Váh .....	45
6.6.2	Protipovodňová opatření a varovný systém Říka – Vlára – Váh – II. etapa .....	46
6.6.3	Úspory tepla a energií ve veřejných budovách města Slavičín.....	46
6.6.4	Sběrný dvůr na skládce odpadů Slavičín – Radašovy.....	46
6.6.5	Sběrný dvůr odpadů ve městě Slavičín .....	46
<b>7</b>	<b>SWOT ANALÝZA MĚSTA SLAVIČÍN.....</b>	<b>47</b>
<b>8</b>	<b>ZHODNOCENÍ SLABÝCH STRÁNEK MĚSTA SLAVIČÍN A NÁVRŽENÍ STRATEGICKÉHO PLÁNU PRO OBDOBÍ 2011 - 2013.....</b>	<b>49</b>
8.1.1	Lidské zdroje a kvalita života ve městě .....	49
8.1.2	Doprava a technická infrastruktura .....	55
8.1.3	Rozvoj zdravotnických a sociálních služeb .....	59
8.1.4	Cestovní ruch .....	64

<b>ZÁVĚR.....</b>	<b>68</b>
<b>SEZNAM POUŽITÉ LITERATURY .....</b>	<b>70</b>
<b>SEZNAM OBRÁZKŮ .....</b>	<b>74</b>
<b>SEZNAM TABULEK.....</b>	<b>75</b>
<b>SEZNAM PŘÍLOH.....</b>	<b>76</b>

## ÚVOD

Tato diplomová práce byla zpracována za účelem zhodnocení strategického plánu minulých let města Slavičín a stanovení nového strategického plánu, včetně katalogu projektů.

Vzhledem k tomu, že ve městě Slavičín žiji již 25 let, rozvoj města a jeho budoucnost mi není lhostejná. Mohu říci, že podmínky města Slavičín znám dobře, proto jsem se rozhodla zhodnotit dosavadní rozvoj ve městě Slavičín a navrhnout jeho další etapu.

V teoretické části méj diplomové práce stanovím cíle práce a metody prostřednictvím kterých bych měla těchto cílů dosáhnout. Dále v teoretické části definuji základní pojmy, jako je územní samospráva, příjmy a výdaje obce, strategické plánování obce a metody, kterými obec zjišťuje potřebnost určitého rozvoje. Ve druhé polovině teoretické části se zabývám příjmy do rozpočtů obcí, a to především zahraničními zdroji.

V praktické části se budu zabírat zhodnocením strategického plánu a katalogu projektů stanovených městem Slavičín pro období 2008 - 2010. Poté po zjištění slabých stránek ve SWOT analýze navrhnu strategický plán včetně katalogu projektů na období 2011 – 2013.

Věřím, že tato diplomová práce podá poznatek, zda se město Slavičín doposud rozvíjelo správným směrem a že stanovené projekty dle mého uvážení napomohou dalšímu rozvoji města Slavičín.

## **I. TEORETICKÁ ČÁST**

## 1 CÍLE A METODOLOGIE PRÁCE

Prvním cílem, který v této diplomové práci řeším, je socioekonomická analýza města Slavičín. Z přehledu demografických údajů zjistím, zda se ve městě Slavičín zvyšuje nebo snižuje počet obyvatel a čím je tato skutečnost prvotně způsobena. Míra nezaměstnanosti ukáže, jaký je ve městě stav pracovního trhu. Domnívám se, že míra nezaměstnanosti ovlivňuje ukazatele migrace, zda se obyvatelé do města Slavičín přistěhovávají nebo se z města odstěhovávají.

Druhým řešeným cílem práce je zhodnocení jednotlivých projektů, které stanovilo město Slavičín pro realizaci v období 2008 - 2010. Jednotlivé projekty jsou členěny do oblastí rozvoje, a to na ekonomiku a lidské zdroje, dopravu a technickou infrastrukturu, rozvoj sociálních a zdravotnických služeb, cestovní ruch, zvýšení kvality života ve městě a životní prostředí ve městě a okolí.

Třetím cílem práce je sestavení analýzy SWOT, která zdůrazní slabé stránky ve městě Slavičín. Tyto slabé stránky budou podrobeny mému hodnocení.

Finálním a zároveň nejdůležitějším cílem práce je navržení katalogu projektů, který by měl v budoucnu odstranit uvedené slabé stránky. Toto řešení navrhnu na základě vlastního pozorování ve městě Slavičín a dále prostřednictvím rozhovoru s obyvateli města Slavičín. Jednotlivé projekty jsou navrženy v rámci spolufinancování z evropských zdrojů.

## 2 ÚZEMNÍ SAMOSPRÁVA

Vymezení pojmu samospráva odkrývá dvě základní roviny, ve kterých můžeme pojem samosprávy zkoumat. Jednak můžeme samosprávu chápat jako činnost svazků územní samosprávy. Ve druhé rovině můžeme samosprávu vnímat jako zájmovou samosprávu, kterou můžou vykonávat různé zájmové komory, např. advokátní komora, lékařská komora atd. Oběma rovinám je společný jeden znak a to, že stojí v protikladu státní správě a jsou závislé na úrovni její decentralizace. Samosprávu můžeme chápat jako výraz autonomie a nezávislosti na celku ve spojení s výkonem povinností, které jsou na samosprávu státem delegovány, aby ovlivňovala určitou skupinu společenských vztahů. K výše uvedenému účelu jsou samosprávě propůjčeny jisté státně mocenské oprávnění k zefektivnění jejího působení ve společnosti.

Územní samospráva je zakotvena v Ústavě, a to v hlavě sedmé. Ústava nám dále říká, že základním územním samosprávným celkem je obec a každá obec je součástí vyššího územního samosprávného celku, a sice kraje. Samosprávná území jsou spravována zastupitelstvy, jejichž funkční období je čtyřleté. [1]

### 2.1 Obec

Obec je dále charakterizována jako území společenství občanů, které má právo na samosprávu a regulována zákonem č. 128/2000 Sb., o obcích a je na ni kladen požadavek transparentnosti a efektivního hospodaření. Obec je veřejnoprávní korporací a vyznačuje se třemi základními znaky, a sice územím, občany, kteří žijí na tomto území a působností obce. Působnost obce známe samostatnou, přenesenou a rozšířenou. Obecní majetek a hospodaření obce spadá do její samostatné působnosti, ve které obec vystupuje v nejrůznějších soukromoprávních vztazích upravených zejména předpisy obchodního a občanského práva (např. vztahy při nakládání s obecním majetkem). V těchto vztazích obec nemá povahu orgánu veřejné moci a je rovna ostatním účastníkům soukromoprávních vztahů.

Obec má povinnost uspokojovat potřeby bydlení, ochrany a rozvoje zdraví, dopravy a spojů, potřeby informací, výchovy a vzdělávání, celkového kulturního rozvoje a ochrany veřejného pořádku. Každá obec by měla nalézt vyvážený vztah mezi plněním svých sociálních funkcí a snahou o dosažení zisku.

Obec je dle zákona č. 563/1991 Sb. o účetnictví, ve znění pozdějších předpisů, povinna vést účetnictví. Hospodaření obce za uplynulý kalendářní rok podléhá auditu. [2]

### 2.1.1 Příjmy rozpočtu obce

Základní rozdělení příjmů rozpočtu obce je následující:

- **Běžné**
  - daňové: Jedinou daní, která plyne do rozpočtu obce přímo od občanů, nikoliv skrz státní rozpočet, je daň z nemovitostí. Ostatní daně jako je daň z příjmů právnických a fyzických osob a dále daň z přidané hodnoty plyne do státního rozpočtu a prostřednictvím rozpočtového určení daní se část těchto daní vrací zpět obci. Do kategorie daňových příjmů obce se dále řadí místní a správní poplatky. Právní úprava místních poplatků je obsažena v zákoně č. 565/1990 Sb., o místních poplatcích, ve znění pozdějších předpisů.
  - nedaňové: Mezi nedaňové příjmy obce se zahrnují poplatky za služby obce, jako jsou například technické služby, dále příjmy z pronájmu majetku, příjmy z příspěvkových organizací zřízených obcí, dividendy z akcií, přijaté úroky, apod.
  - transfery: Obec může získat dotace, a to z fondů Evropské unie a dále od státu.
- **Kapitálové:** Obec dále může získat příjem z prodeje movitého a nemovitého obecního majetku, z prodeje akcií a majetkových podílů, dále z přijatých úvěrů nebo naopak z přijatých splátek půjček.

### 2.1.2 Rozpočtové určení daně

Hlavním a rozhodujícím zdrojem příjmů do rozpočtu obce nejsou zisky z podnikání či jiné hospodářské činnosti obce, ale povinné platby stanovené zákonem nebo na základě zákona. Těmito platbami se rozumějí zejména daně a poplatky, které lze na základě čl. 11 odst. 5 Listiny základních práv a svobod ukládat jen na základě zákona. V této oblasti je pro obce významný zejména zákon č. 243/2000 Sb., o rozpočtovém určení daní, který rozděluje daňové výnosy mezi stát, obce a kraje. Novela tohoto zákona č. 377/2007 Sb. posílila fiskální postavení obcí tím, že došlo ke zvýšení podílu pro obce, které mají příjmy do rozpočtu obce z celostátního hrubého výnosu jednotlivých sdílených daní, a to z 20,59 % na 21,4 % (stoprocentním příjemcem výnosu daně z nemovitostí je ta obec, na jejímž území

se nemovitost nachází). Tato novela rovněž nově definovala procento, kterým se jednotlivé obce (s výjimkou čtyř největších – hlavního města Prahy, Brna, Ostravy a Plzně, u kterých platí zvláštní pravidla) podílejí na procentní části celostátního hrubého výnosu daní.

Základní kritérium, a sice počet obyvatel, bylo doplněno celkovou výměrou katastrálních území obce. Novelou došlo také k odstranění předchozího velkého počtu velikostních kategorií obcí a příslušných koeficientů, které předtím vedly ke skokové změně daňových příjmů při přechodu obce z jedné velikostní kategorie do jiné. Současná podoba zákona o rozpočtovém určení daní hovoří o koeficientech postupných přechodů a násobcích postupných přechodů. Uvedená novela byla mimo jiné reakcí na protesty některých představitelů obcí, kteří mluvili o daňové diskriminaci malých obcí, jež byla předmětem ústavní stížnosti k českému Ústavnímu soudu a také žaloby k Evropskému soudu pro lidská práva ve Štrasburku.

Zákon o rozpočtovém určení daní dále upravuje tzv. motivační prvky v systému rozpočtového určení daní pro obce. Jejich smyslem je motivovat obce, aby např. podporou podnikání a zaměstnanosti zvyšovaly svůj daňový výnos. Motivační prvky jsou tvořeny některými podíly na vybraných daňových titulech, a to konkrétně podílem 30 % na dani z příjmů fyzických osob z podnikání rozdělovaném podle místa bydliště podnikatele, a dále podílem 1,5 % na dani z příjmů fyzických osob ze závislé činnosti a funkčních požitků rozdělovaném podle poměru počtu zaměstnanců v obci k 1. prosinci předcházejícího roku k součtu zaměstnanců ve všech obcích České republiky. Tyto podíly jsou každoročně s účinností k 1. září běžného roku zveřejňovány vyhláškou Ministerstva financí. [2]

### 2.1.3 Příjmy obcí podle krajů

U příjmu obcí je nutné přihlížet, jak je již uvedeno výše, k velikostní struktuře, která ovlivňuje průměrné příjmy všech obcí v kraji. Dále se také přihlíží k tomu, zda se v kraji nachází spádové město. [3]

Provedla jsem následující zhodnocení obcí dle krajů, které získaly jednotlivé příjmy v období 2004 až 2007. V příloze č. 1 je uvedena tabulka, z níž jsem vycházela.

Prostřednictvím rozpočtového určení daní u daně z příjmů fyzických osob vykázaly jiho-moravské obce nejvyšší příjmy a naopak nejnižší příjmy figurují v obcích jihočeských.

V rámci daně z příjmů právnických osob jsou obce v jihočeském kraji na prvním místě a nejnižší příjmy vykazují obce v pardubickém kraji.



Nejvíce daní a poplatků z činností a služeb obcí vybraly obce v kraji ústeckém a nejméně předmětných daní a poplatků vybraly obce v kraji Vysočina.

V oblasti nedaňových příjmů zvítězily obce plzeňského kraje a nejvíce zaostávajícími obcemi v této oblasti jsou obce v olomouckém kraji.

Středočeské obce vedou v oblasti příjmu z prodeje kapitálového majetku, naopak zaostávají obce v olomouckém kraji.

V rámci dotací jsou nejvíce úspěšné obce v jihomoravském kraji a nejméně úspěšné jsou obce v královéhradeckém kraji.

#### **2.1.4 Výdaje rozpočtu obce**

Výdaje rozpočtu obce můžeme rozdělit na běžné neboli neinvestiční, mezi které řadíme mzdy a platy zaměstnanců obce, pojistné za zaměstnance obce, energie, nájemné, sociální dávky, pokuty, úroky, dotace vlastním organizačním složkám, neinvestiční příspěvky příspěvkovým organizacím, atd. Dále rozdělujeme výdaje obce na kapitálové neboli investiční. Obec investuje například do pořízení majetku, nákupu cenných papírů, investičních příspěvků a půjček, apod.

## **2.2 Strategické plánování obce**

Strategický plán rozvoje obce je dokumentem zpracovávaným za účelem krátkodobého, střednědobého nebo dlouhodobého plánování ekonomického a sociálního rozvoje obce s ohledem na respektování zásad trvale udržitelného rozvoje. V rámci strategického plánování jsou analyzovány současné problémy obce a navrhována opatření k jejich řešení. Plán se týká různých oblastí života v obci, např. bydlení, infrastruktury, trhu práce a zaměstnanosti, ekonomiky a podnikání, sociálních služeb, kulturního a sportovního vyžití, volnočasových aktivit, životního prostředí, vzdělávání apod.

Dříve než se město zpracuje samotný plán a specifikuje rozvojové projekty, je důležité poznat a analyzovat současné potřeby a problémy obce. Tomu napomáhají metody jako například dotazníkové šetření, sociálně ekonomická analýza obce, SWOT analýza, atd. V celém procesu tvorby plánu je kladen důraz na spolupráci obyvatel obce, především ve fázi zjišťování jejich potřeb a kvality života v dané lokalitě. [4]

Regiony a obce si prostřednictvím těchto metod, založených na vytvořeném partnerství jednotlivých sektorů (veřejného, neziskového a podnikatelského) mohou specifikovat hlavní směry a cíle rozvoje včetně prostředků k jejich dosažení. Zlepší jejich pozici pro získávání vnějších finančních zdrojů, zejména dotací. Umožní také obcím a regionům využívat své zdroje a možnosti hospodařit se svými finančními prostředky efektivněji. Jsou dlouhodobým nástrojem rozvoje obcí a regionů snižujícím vlivy a tlaky prosazování zájmů jednotlivých osob či skupin ve svůj prospěch na úkor zájmů většiny. [5]

## **2.3 Metody používané v rámci strategického plánování**

### **2.3.1 SWOT analýza**

SWOT je zkratka složená z počátečních písmen anglických slov Strengths (přednosti = silné stránky), Weaknesses (nedostatky = slabé stránky), Opportunities (příležitosti) a Threats (hrozby).

SWOT analýza je komplexní metodou kvalitativního hodnocení. Jádro metody spočívá v klasifikaci a ohodnocení jednotlivých faktorů, které jsou rozděleny do čtyř základních skupin (tj. faktory vyjadřující silné nebo slabé vnitřní stránky subjektu a faktory vyjadřující příležitosti a hrozby jako vlastnosti vnějšího prostředí).

SWOT analýza je součástí strategického plánování společnosti. Umožňuje formulovat strategické vize rozvojem silných stránek, odstraněním slabých stránek, využitím budoucích příležitostí nebo vyhnutím se rizikům.

Při provádění SWOT analýzy je vhodné se nejprve zaměřit na zhodnocení vnitřních faktorů vymezeného území města, a to na identifikaci silných a slabých stránek území, včetně váhy těchto aspektů. Mezi zkoumané vnitřní faktory města řadíme analýzu fyzických a přírodních podmínek města, analýzu obyvatelstva, analýzu ekonomiky města, analýzu trhu práce, analýzu infrastruktury obce a analýzu podnikatelského prostředí. Dalším krokem ve vytváření SWOT analýzy je zhodnocení externích faktorů, a to příležitostí a hrozeb. Tato analýza externích faktorů se zaměřuje spíše na faktory a trendy, které město ovlivňují zvenčí, např. vstupy zahraničního kapitálu, propojení města s novou sítí celostátních silničních tras, atd. [6]

### 2.3.2 Dotazníkové šetření

Dotazník je jedním z nejběžnějších nástrojů pro sběr dat pro různé typy průzkumů. Skládá se ze série otázek, jejichž cílem je získat názory a fakta od respondentů.

Výhody dotazníkového šetření:

- dotazník je jedna z nejlevnějších metod průzkumu
- dotazník se jednoduše zpracovává a vyhodnocuje
- dotazník je jedna z nejméně obtěžujících metod průzkumu - respondent jej může vyplnit v klidu doma
- dotazník je jednoduchý na vyplnění.

Nevýhody dotazníkového šetření:

- může být obtížné získat respondenty
- v dotazníku je snadnější vyplnit nepravdivé informace
- dotazník redukuje komunikaci, protože 90% komunikace je nonverbální - dotazník ji nedokáže zachytit.

Na počátku tvorby dotazníku je důležité si stanovit cíl průzkumu. Pokud není přesně definován, může se stát, že průzkum nesplní očekávání. Cíl musí být především zjistitelný a srozumitelný.

Hlavní zásady formulování otázek:

- Jednoznačnost - formulovat výstižné a jednoduché věty. Je lepší se vyvarovat dvojitých záporů a nejednoznačných slov jako občas, někdy, několik apod.,
- Srozumitelnost - používat jazyk cílové skupiny respondentů, vžít se do role dotazovaného. Například manažeři a mládež mají rozdílné způsoby vyjadřování a v mnoha oblastech používají odlišné pojmy,
- Stručnost - používat krátké, stručné věty,
- Validnost - ptát se na to, co se skutečně potřebuje zjistit, jinými slovy, zda-li odpověď na otázku pomůže k dosažení stanoveného cíle průzkumu. V opačném případě je lepší otázku zcela vynechat.
- Nepoužívat sugestivní otázky, tj. takové, které svou formulací napovídají odpověď.

- Vyvarovat se haló-efektu, tj. řadě příbuzných otázek za sebou, kde se odpověď z první otázky přenáší i do ostatních. [7]

### 2.3.3 Rozhovor neboli interview

Metoda rozhovoru se stejně jako dotazníkové šetření řadí mezi metody dotazování. Obě skupiny metod mají řadu příbuzných rysů z hlediska přípravy výzkumného nástroje i nároků na jeho použití. Definitivní rozhodnutí o použití jedné z těchto metod se provádí často až na základě předvýzkumu. [8]

Typy rozhovoru:

- strukturovaný rozhovor – tento typ rozhovoru je vhodný, pokud není možnost jej opakovat a existuje málo času se respondentovi věnovat. Strukturovaný rozhovor je forma rozhovoru, jehož cílem je získání odpovědí na předem připravený soubor otázek. Tento soubor otázek je pak v nezměněné podobě předkládán všem jedincům z určitého souboru respondentů. Formulace otázek by proto měla být stálá a standardizovaná, protože použití jiného výrazu může mít za následek různé odpovědi.
- nestrukturovaný (volný) rozhovor - je forma rozhovoru, kdy si osoby volně a nezávazně vyměňují své názory a vzájemně na ně reagují.
- individuální,
- skupinový,
- řízený,
- náhodný, aj.

V rozhovoru se mohou použít otevřené a uzavřené otázky. Otevřené otázky mají tu výhodu, že mohou získat detailnější a spontánnější informace od dotazovaného. Výhodou uzavřených otázek je časová úspora a větší schopnost řízení rozhovoru ze strany dotazujícího.

### 2.3.4 Pozorování

Výzkumná metoda, při níž se sleduje a zaznamenává nebo popisuje prostředí, činnost lidí, předmětů, se kterými manipulují, aj. Je to nejstarší výzkumná metoda používaná v přírodních i sociálních vědách a je vždy subjektivní. Pozorování může být přímé nebo nepřímé (ze záznamu), strukturované i nestrukturované. Speciálním typem pozorování je participační pozorování. Pro strukturované pozorování se používají inventáře, pozorovací systémy a škály. [9]

### **2.3.5 Podněty a stížnosti obyvatel**

Obec může dále zjistit potřebu rozvoje z podnětů nebo stížností obyvatel. Starosta obce by se měl vyjádřit ke každému takovému sdělení a projednat ho na schůzi zastupitelstva. Výsledek rozhodování by měl být publikován na veřejné desce.

### **2.3.6 Podněty od kandidátů politických stran**

Návrhy na rozvoj města mohou též podávat politické strany působící v obci. V rámci komunálních voleb politické strany prezentují své volební programy, ve kterých uvádějí rozvojové plány v obci.

### **3 ZDROJE PŘÍJMŮ DO ROZPOČTŮ OBCÍ**

Obec má mnoho možností, kde získat příjmy do obecního rozpočtu. Zdroje příjmů můžeme rozdělit zjednodušeně na tuzemské a zahraniční. V rámci tuzemských zdrojů, jak jsem již uvedla, může obec získat příjmy do obecního rozpočtu prostřednictvím běžných (daňových, nedaňových) a kapitálových příjmů. Dále se obci nabízí možnost získat dotace ze státních rozpočtů. Ze zahraničních zdrojů bych zdůraznila možnost čerpání finančních prostředků z Evropské unie.

#### **3.1 Národní zdroje**

Obec může získat dotace ze státního rozpočtu, resp. z jednotlivých ministerstev.

#### **3.2 Zahraniční zdroje**

V roce 2004, kdy Česká republika vstoupila do Evropské unie, se českým obcím, krajům i samotné České republice rozšířila škála možností čerpání finančních prostředků. Evropská unie vytvořila rámcové období 2004 - 2006, poté 2007 - 2013. V jednotlivých obdobích působí regionální a strukturální fondy a Fond soudržnosti, které poskytují finanční prostředky úspěšným žadatelům o podporu. Evropská unie a také sama Česká republika tvoří operační programy v různých oblastech a v rámci těchto operačních programů jsou vyhlašovány výzvy. Žadatel zpracuje v rámci výzvy projekt, se kterým žádá o finanční podporu.

#### **3.3 Strukturální fondy**

V rámcovém období 2007 - 2013 jsou pro podporu opatření regionální a strukturální politiky používány tzv. strukturální fondy, a to Evropský fond regionálního rozvoje, Evropský sociální fond, Evropský zemědělský podpůrný a záruční fond a Finanční nástroj pro řízení rybolovu.

##### **3.3.1 Evropský fond regionálního rozvoje (ERDF)**

Evropský fond regionálního rozvoje, anglicky European Regional Development Fund, je jedním ze čtyř Strukturálních fondů, jejichž společným cílem je snižování rozdílů v životní úrovni mezi regiony Evropské unie. Z ERDF jsou rozdělovány finanční prostředky přede-

vším na plnění cílů 1 a 2 regionální a strukturální politiky Evropské unie a dále jsou z něho financovány Iniciativy společenství, jakož i inovační opatření.

Základním posláním ERDF je pomoc při odstraňování regionálních nerovností a posilování rozvoje a konverze regionů. Dále podporuje stabilní a trvale udržitelný rozvoj a vytváření trvale perspektivních pracovních míst.

Hlavními oblastmi politiky ERDF jsou:

- produktivní investice k vytvoření nebo zachování permanentních pracovních míst,
- investice do infrastruktury,
- rozvoj endogenního potenciálu podporováním lokálního rozvoje a aktivit malého a středního podnikání,
- technická pomoc.

Finanční příspěvky ERDF mohou být poskytovány na akce podporující:

- produktivní prostředí, především růst konkurenceschopnosti malých a středních firem a zvyšování atraktivity regionů zvláště zlepšení standardu jejich infrastruktury,
- výzkum a rozvoj technologií, především zavádění nových technologií a inovací a posilování technologických výzkumných kapacit pro regionální rozvoj,
- rozvoj informační společnosti,
- rozvoj cestovního ruchu a investic do kultury, včetně ochrany kulturního a přírodního dědictví, s podmínkou, že budou vytvořena trvalá pracovní místa,
- ochranu a zlepšení životního prostředí, zvláště preventivní akce podporující ekonomický rozvoj, čisté a účinné využití energií a rozvoj obnovitelných energetických zdrojů,
- rovnost mezi muži a ženami v oblasti zaměstnání, jednak zakládáním firem, jednak prostřednictvím infrastruktury nebo služeb schopných sladit rodinný a pracovní život,
- nadnárodní, přeshraniční a meziregionální spolupráci k trvale udržitelnému regionálnímu a lokálnímu rozvoji.

### **3.3.2 Evropský sociální fond (ESF)**

Evropský sociální fond, anglicky European Social Fund, je finančním nástrojem na podporu opatření pro předcházení nezaměstnanosti a boj proti ní, a také opatření pro rozvoj lidských zdrojů a sociálního začlenění na trh práce. Cílem fondu je napomáhat vysoké úrovni

zaměstnanosti, rovnému postavení mužů a žen, trvalému rozvoji a hospodářské a sociální soudržnosti. Fond přispívá k akcím, které provádějí evropskou strategii zaměstnanosti a každoročně stanovené hlavní směry zaměstnanosti. ESF přispívá k dosažení všech tří cílů politiky.

### **3.4 Finanční rámec pro Českou republiku v období 2007 - 2013**

Finální podoba finanční perspektivy EU na léta 2007 - 2013 byla schválena na summitu Evropské rady dne 16. prosince 2005. EU v těchto letech hospodaří s částkou téměř 862,4 mld. EUR, což představuje 1,045 % hrubého národního důchodu EU. Pro Českou republiku bylo z rozpočtu EU na politiku soudržnosti vyčleněno 688 mld. Kč (tj. ročně zhruba 98 mld. Kč). Pro Českou republiku nejdůležitější částka z rozpočtu EU plyne ze strukturálních fondů a Fondu soudržnosti. Na období 2007 - 2013 České republice připadne celkem cca 26,7 mld. EUR (tj. asi 725 mld. Kč), z toho 21.271,1 mil. EUR na strukturální fondy, 4.659 mil. EUR na Regionální operační programy, 372,4 mil. EUR na Operační program – Praha, 389 mil. EUR na Evropskou územní spolupráci, což jsou mezinárodní, nadnárodní a přeshraniční operační programy. Evropská unie financuje maximálně 85 % výdajů, český stát musí projekty spolufinancovat přibližně 132,83 mld. Kč. [10]

### **3.5 Národní rozvojový plán**

Národní rozvojový plán zaujímá mezi programovými dokumenty výjimečné místo. Představuje základní strategický dokument pro získání podpory ze strukturálních fondů a z Fondu soudržnosti Evropské unie. Tento dokument je připravený členským státem a založený na příslušných prioritách států a regionů, které musí být v souladu s legislativou Společenství. Je podkladem pro vyjednávání o finanční pomoci s Evropskou komisí. Národní rozvojový plán představuje zevrubné zdůvodnění potřeby podpor a definuje cíle, jichž má být dosaženo. Detailní cíle a podmínky čerpání podpory na jejich dosažení v jednotlivých oblastech jsou pak specifikovány v operačních programech a jejich dodatcích. [11]



### 3.6 Operační programy pro období 2007 – 2013

Operační programy vznikly jako vyjednané strategické dokumenty mezi Evropskou komisí a jednotlivými členskými státy, které vychází z priorit politiky hospodářské a sociální soudržnosti pro období 2007 - 2013 a odpovídají individuálním potřebám členského státu.

Česká republika pro toto období vyjednala 26 operačních programů. Osm z nich je zaměřeno tématicky a sedm zeměpisně. Ostatní operační programy umožňují přeshraniční, meziregionální a nadregionální spolupráci či zajišťují technické, administrativní a výzkumné zázemí realizace politiky soudržnosti a jedná se o Operační programy Praha a Operační programy Evropská územní spolupráce.

Operační programy zahrnují rovněž analýzu a popis situace, strategii programu, rámcový popis opatření, finanční plán a popis implementačního uspořádání programu.

Pro období 2007-2013 Česká republika schválila následujících osm tématických operačních programů.

Tab. 1: Tématické operační programy pro období 2007 - 2013

Název operačního programu	Zaměření operačního programu
Integrovaný operační program	je zaměřený na řešení společných regionálních problémů v oblastech infrastruktury pro veřejnou správu, veřejné služby a územní rozvoj
Operační program Podnikání a inovace	je zaměřený na podporu rozvoje podnikatelského prostředí a podporu přenosu výsledků výzkumu a vývoje do podnikatelské praxe
Operační program Životní prostředí	je zaměřený na zlepšování kvality životního prostředí a tím i zdraví obyvatelstva
Operační program Vzdělávání pro konkurenceschopnost	je zaměřený na zkvalitnění a modernizaci systémů počátečního, terciárního a dalšího vzdělávání, jejich propojení do komplexního systému celoživotního učení a ke zlepšení podmínek ve výzkumu a vývoji
Operační program Výzkum a vývoj pro inovace	je zaměřený na posilování výzkumného, vývojového a proinovačního potenciálu ČR, a to především prostřednictvím vysokých škol, výzkumných institucí a

	jejich spolupráce se soukromým sektorem
Operační program Lidské zdroje a zaměstnanost	je zaměřený na snižování nezaměstnanosti prostřednictvím aktivní politiky na trhu práce, profesního vzdělávání, dále na začleňování sociálně vyloučených obyvatel zpět do společnosti, zvyšování kvality veřejné správy a mezinárodní spolupráci v uvedených oblastech
Operační program Technická pomoc	poskytuje technickou podporu a zajišťuje koordinovaný přístup při řízení operačních programů a zajišťuje realizaci aktivit souvisejících s řízením operačních programů s přesahem napříč všemi operačními programy, například zajištění publicity fondů EU na národní úrovni a u horizontálních témat
Operační program Doprava	je zaměřený na zkvalitnění infrastruktury a vzájemné propojenosti železniční, silniční a říční dopravy v rámci tzv. transevropských dopravních sítí

Na tyto operační programy bylo přiděleno celkem 21.271,1 mil. EUR, tj. 79,5 % ze všech finančních prostředků přidělených České republice na období 2007 - 2013.

V období 2004 - 2006 měla Česká republika pět operačních programů. Z uvedeného zvýšení počtu operačních programů usuzují, že Česká republika a Evropská unie navzájem spolupracují mnohem intenzivněji a oproti minulým letům více vnímají nedostatky v České republice.

Pro období 2007 - 2013 Česká republika schválila sedm zeměpisně zaměřených operačních programů, neboli regionální operační programy (ROP), a to ROP NUTS II Severozápad, ROP NUTS II Severovýchod, ROP NUTS II Střední Čechy, ROP NUTS II Jihozápad, ROP NUTS II Jihovýchod, ROP NUTS II Moravskoslezsko a ROP NUTS II Střední Morava.

V období 2007 - 2013 sleduje regionální politika tři cíle, a to Konvergence, Regionální konkurenceschopnost a zaměstnanost a Evropská územní spolupráce. Tyto cíle se prostřednictvím regionálních operačních programů zaměřují na zlepšení dopravní dostupnosti

a propojení regionu, vč. modernizace prostředků veřejné dopravy, podporu rozvoje infrastruktury i služeb cestovního ruchu, přípravu menších podnikatelských ploch a objektů a zlepšování podmínek k životu v obcích a na venkově především prostřednictvím zkvalitnění vzdělávací, sociální a zdravotnické infrastruktury.

Mezi operační programy Evropská územní spolupráce patří operační program Mezinárodní spolupráce, operační program Nadnárodní spolupráce, ESPON 2013, INTERACT II, Cíl 3 Česká republika - Svobodný stát Bavorsko 2007 - 2013, operační program Přeshraniční spolupráce Česká republika - Polská republika 2007 – 2013, Cíl Evropská územní spolupráce Rakousko - Česká republika 2007 – 2013, Cíl 3 na podporu přeshraniční spolupráce 2007 - 2013 mezi Svobodným státem Sasko a Českou republikou a Program přeshraniční spolupráce Slovenská republika - Česká republika 2007 - 2013.

Operační programy Praha obsahují dva operační programy, a to operační program Praha Konkurenceschopnost a Praha Adaptabilita. [12]

### **3.7 Postup získání dotace**

Jedním z možných postupů získání dotace je v první řadě vytvoření strategického plánu, kdy si obec vytyčí rozvojové oblasti na několik let do budoucna. V rámci rozvojových oblastí vypracuje tzv. katalog projektů a následně dohledává operační program spolu s výzvou.

#### **3.7.1 První krok získání dotace**

Jako první krok při přípravě projektu musí zájemce o dotaci upřesnit svůj projektový záměr. To znamená přejít od první myšlenky k jasnému určení toho, co chce projektem řešit, a stanovení aktivity, které jej naplní. Zvolené řešení by přitom mělo být optimální z hlediska ekonomického, technického i provozního a je nutné, aby bylo dlouhodobě udržitelné.

#### **3.7.2 Druhý krok získání dotace**

Po jasném určení projektového záměru následuje výběr vhodného dotačního nástroje, neboli operačního programu a výzvy. Při jejich výběru je důležité si položit několik základních otázek, a to, zda daný operační program podporuje činnost, která má být financována,

zda je zájemce oprávněný žadatel, zda se může projekt realizovat v určeném místě, zda rozpočet projektu bude v daném rozmezí maximální nebo minimální výše podpory, zda zájemce ví, kdy a kde má být žádost o dotaci podána a zda je projekt připraven tak, aby se stihl zpracovat a odevzdat v určeném termínu.

Existují případy, kdy se může stát, že po vybrání určitého operačního programu, se bude muset žadatel vrátit k původně vymyšlenému projektovému záměru a patřičně jej upravit tak, aby lépe splňoval kritéria programu.

### **3.7.3 Třetí krok získání dotace**

Před samotným zpracováním žádosti je důležité, aby se žadatel seznámil se všemi požadavky, které se musí splnit při jejím vyplňování až po vlastní předání či odeslání odpovědné instituci. Jedná se zejména o formu a způsob předložení žádosti, jaké podkladové materiály jsou pro její zpracování důležité a které povinné a nepovinné přílohy mají být k žádosti doloženy. Tyto informace se nalézají v dokumentu Příručka pro žadatele, která je vždy součástí podkladů v rámci výzvy pro předkládání žádostí u daného operačního programu. Vedle samotných metodik jsou při zpracování žádosti velice užitečnou pomůckou i hodnotící a bodovací kritéria, podle nichž bude žádost posuzována.

### **3.7.4 Čtvrtý krok získání dotace**

Kompletní žádost se musí odevzdat na příslušném místě do výzvou stanoveného termínu. V průběhu hodnocení projektu jsou nejprve zkontrolovány veškeré formální náležitosti žádosti a vyhodnocení, zda je projekt pro daný program přijatelný. V této fázi může být žadatel vyzván k případnému doplnění chybějících příloh, případně opravě chybných údajů. Po zhodnocení žádosti na základě předem stanovených kritérií se nejlepší projekty doporučí ke schválení. Projekty podané v rámci dané výzvy tak mezi sebou soutěží o finanční prostředky, které se v této výzvě rozdělují. V praxi se může stát, že projekt je sice kvalitně zpracován, ale v celkovém bodovém hodnocení se umístí až na místě, pro které se již nedostává přidělených finančních prostředků. O tom, zda byl projekt úspěšný nebo ne, je žadatel informován. V kladném případě dochází k podpisu smlouvy o financování a v tento moment se žadatel stává příjemcem podpory.

### 3.7.5 Pátý krok získání dotace

Příjemce podpory provede samotnou realizaci svého záměru tak, jak byla popsána v žádosti. Během realizace se musí přitom dodržovat pravidla stanovená pro projekty financované ze strukturálních fondů Evropské unie. Jedná se například o dodržování předpisů pro výběr dodavatelů, dále pravidel pro povinnou publicitu, zásad pro vedení a uchování dokladů vztahujících se k projektu a monitoring projektu. Dále realizace musí splňovat předem vytýčené cíle projektu, jako je počet nově vytvořených pracovních míst, počet nově pořízených technologií, počet proškolených osob, atd. Tyto ukazatele a hodnoty jsou uvedeny v žádosti a žadatel je při jejím zpracování sám volí a vyplňuje. Tyto ukazatele a hodnoty jsou závazné, proto je žadatel již ve fázi zpracování žádosti musí důkladně zvážit a uvědomit si, zda je reálné jich dosáhnout a následně i udržet po dobu, která je daným programem vyžadována (tzn. doba udržitelnosti). [13]

## 3.8 Projekt

Projekt lze definovat jako řadu aktivit se stanovenými cíli, které vedou ke konkrétnímu výsledku v daném časovém rámci, nebo např. jako časově omezené úsilí, jehož cílem je vytvořit jedinečný produkt či službu. Projekt, který musí naplnit stanovené cíle a záměry pomocí dostupných zdrojů během vymezeného období, je připraven tak, aby se vypořádal s problémy, jejichž řešení je požadováno. [14]

## 3.9 Projektová žádost

Projektová žádost je formulář, který vyplňuje žadatel o finanční podporu a předkládá ji ve stanoveném termínu zprostředkujícímu subjektu, resp. konečnému příjemci. Žádost se podává, jak v elektronické formě do předepsaného formuláře, tak v listinné podobě. Žádost musí být řádně, úplně, přesně a pravdivě vyplněná, podepsaná oprávněnou osobou a doplněná požadovanými přílohami. Formulář projektové žádosti obsahuje zejména:

- údaje o žadateli,
- informace o projektu,
- specifikace nákladů projektu s rozdělením na náklady uznatelné, z nichž se počítá maximální podpora v souladu s podmínkami programu, a ostatní náklady, na něž není možné čerpat podporu,
- informace o financování projektu,

- specifikace uznatelných nákladů projektu dle rozpočtu,
- harmonogram realizace projektu,
- soulad projektu s tzv. horizontálními prioritami EU, tj. vliv na rovné příležitosti, vliv na životní prostředí, vliv na rozvoj informační gramotnosti, vliv na vyvážený rozvoj regionů,
- prohlášení o čerpání podpory de minimis.

### 3.10 Přílohy projektové žádosti

Přílohy projektové žádosti jsou její nedílnou součástí a předkládají se spolu s projektovou žádostí zprostředkujícímu subjektu nebo konečnému příjemci v termínu uvedeném ve výzvě pro předkládání projektových žádostí. Jmenovitý seznam příloh se liší u každého opatření a v jeho rámci dokonce často podle charakteru žadatele.

Přílohy k projektové žádosti zahrnují následující dokumenty:

- čestná prohlášení žadatele, např. o bezdlužnosti, vlastních zdrojích, atd.
- doklady o právní subjektivitě žadatele prostřednictvím výpisu z obchodního rejstříku, živnostenského listu, aj.
- podklady pro posouzení finančního zdraví žadatele – daňová přiznání, účetní závěrka, rozvaha, výkaz zisků a ztrát, výkaz příjmů a výdajů, atd.
- projektová dokumentace
- podklady pro ekonomické hodnocení projektu, a to studie proveditelnosti, analýza nákladů a přínosů a logframe
- doklad o partnerství
- územní rozhodnutí
- stavební povolení
- doklad o posouzení vlivu projektu na životní prostředí
- formuláře ISPROFIN
- smlouva o vedení účtu
- zvláštní přílohy dle specifikace uvedené v příslušném programu.

Povinné a nepovinné přílohy jsou stanoveny specificky v podmínkách každé výzvy pro předložení projektové žádosti. [15]

### 3.11 Akční plán na využití fondů Evropské unie ke snížení dopadů krize

Národní orgán pro koordinaci (NOK) působící v rámci Ministerstva pro místní rozvoj vypracoval novou studii o dopadech finanční krize na využití fondů Evropské unie v České republice. Studie obsahuje návrhy, jak využít strukturální fondy a Fond soudržnosti ke zmírnění průběhu ekonomické recese a k redukci jejích následků. NKO určil opatření zejména pro drobné a střední podnikatele, malé obce a neziskové organizace, jež jsou subjekty nejvíce ohrožené krizí.

Jedná se například o urychlení systému plateb v operačních programech, které může přinést buď financování projektů už během realizace (namísto dosud převažujícího zpětného financování) nebo zkrácení lhůt zpětného proplácení. V případě projektů rozdělených na etapy je možnost zvýšit počet etap, což povede k častější refundaci nákladů žadatele z operačního programu. Malým obcím, podnikům a nestátním neziskovým organizacím se zlepší cash-flow i tím, že jim budou plynule propláceny faktury na dodávky od subdodavatelů bez nutnosti čekání na žádost o platbu. Dále také budou vyhlašovány dříve neplánované výzvy. [16]

#### 4 LEGISLATIVA

- Nařízení Rady (ES) č. 1083/2006 o obecných ustanoveních týkajících se Evropského fondu pro regionální rozvoj, Evropského sociálního fondu a Fondu soudržnosti
- Nařízení Evropského parlamentu a Rady (ES) č. 1080/2006 o Evropském fondu pro regionální rozvoj
- Nařízení komise (ES) č. 1828/2006 ze dne 8. prosince 2006, kterým se stanoví prováděcí pravidla k Nařízení Rady č. 1083/2006 a Nařízení Evropského parlamentu a Rady č. 1080/2006
- Usnesení vlády č. 494 z 10.5.2006 - rozložení finančních prostředků strukturálních fondů a Fondu soudržnosti v období 2007 - 2013 mezi jednotlivé operační programy bylo schváleno jako východisko pro jednání s Evropskou komisí o Národním strategickém referenčním rámci ČR a operačních programech a pro dopracování konečných verzí operačních programů
- Nařízení Evropského parlamentu a Rady (ES) č. 1081/2006 ze dne 5. července 2006 o Evropském sociálním fondu
- Nařízení Rady (ES) č. 1084/2006 ze dne 11. července 2006 o Fondu soudržnosti
- Nařízení Evropského parlamentu a Rady (ES) č. 1082/2006 ze dne 5. července 2006 o evropském seskupení pro územní spolupráci.
- Zákon č. 248/2000 Sb., o podpoře regionálního rozvoje. [17]



## **II. PRAKTICKÁ ČÁST**

## 5 MĚSTO SLAVIČÍN

Město Slavičín leží v předhůří Chráněné krajinné oblasti Bílých Karpat, na rozhraní Moravy a Slovenska, v jihovýchodní části Valašska. Západně zasahuje do Slavičína oblast Luhačovského Zálesí s proslulými lázněmi. Spolu se třemi místními částmi Nevšovou, Hrádkem na Vlárské Dráze a Divnicemi má dnes necelých 7.000 obyvatel.

### 5.1 Stručná historie města Slavičín

První historická zmínka o Slavičíně pochází z roku 1141. Vývoj města byl v minulosti ovlivněn blízkostí uherské hranice a Vlárského průsmyku, kudy pronikaly nejen civilizační vlivy, ale procházela zde vojska Uhrů, Tatarů a Turků. Ve 13. století byla oblast postižena tatarskými vpády, podobně tomu bylo i v pozdějším 17. a 18. století. Druhá světová válka vystavila obyvatele těžkým zkouškám. V roce 1944 se nad Slavičínem odehrála letecká bitva, v níž němečtí stíhači sestřelili 10 amerických bombardovacích letounů. Dvacet osm amerických letců bylo pohřbeno na slavičínském hřbitově, který se tak stal největším hromadným hrobem amerických letců na území naší republiky.

Pro Slavičín a okolí měl později největší význam rozvoj obuvnického průmyslu. V roce 1860 si postavil podnikatel Josef Pivečka ve Slavičíně koželužnu, která počátkem 20. století přešla na tovární výrobu a po 2. světové válce se dále rozrostla o továrnu na výrobu obuvi. Vznikem Vlárských strojírén nastal rozmach strojírenství (symboly těchto profesí, vyčíněná kůže a ozubené kolo, tvoří kromě biskupské mitry hlavní součásti dnešní podoby erbu města Slavičina).

### 5.2 Řízení a působnost města Slavičín

Město je samostatně spravováno zastupitelstvem města a dalšími orgány jsou rada města, starosta a městský úřad. Město Slavičín vykonává, jak samostatnou, tak přenesenou působnost, a to pro obce Slavičín, Bohuslavice nad Vlárkou, Lipová, Petrůvka, Rudimov a Šanov.

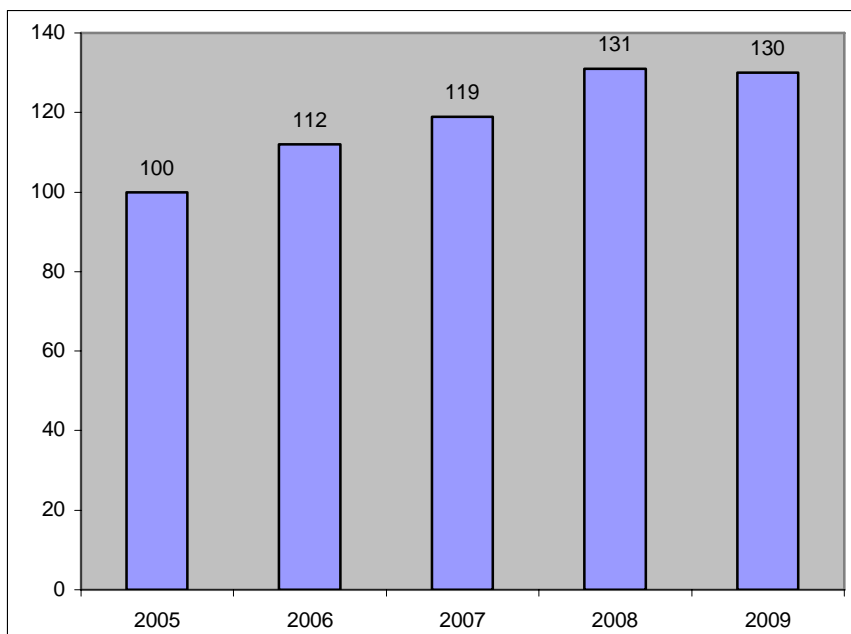
### 5.3 Demografie ve městě Slavičín

Město Slavičín má v současné době téměř 7.000 obyvatel.

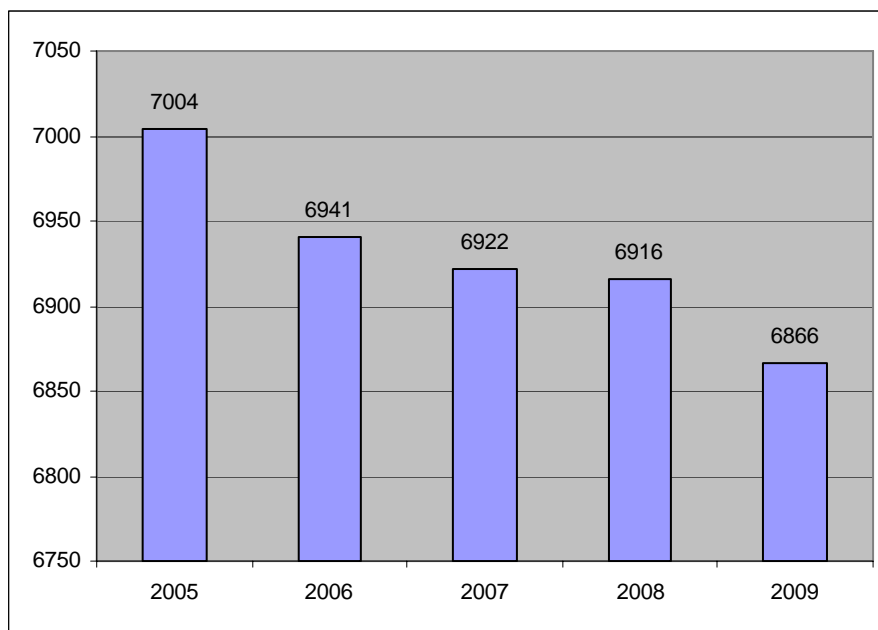
Tab. 2: Demografické údaje ve městě Slavičín

Rok	Stav k 1.1.	Naroze-	Zemřelí	Při-	Vystěhov.	Stav k 31.12.
2005	7.025	70	59	68	100	7.004
2006	7.004	55	51	45	112	6.941
2007	6.941	62	45	83	119	6.922
2008	6.922	65	47	107	131	6.916
2009	6.916	59	53	70	130	6.866

Zdroj: Český statistický úřad



Obr. 1: Vývoj přistěhovalých obyvatel ve městě Slavičín



Obr. 2: Celkový vývoj počtu obyvatel ve městě Slavičín

Z uvedené tabulky a grafů je patrný zvyšující se počet vystěhovalých obyvatel a v tomto důsledku se každý rok snižuje počet obyvatel ve městě Slavičín.

Vzhledem k tomu, že tato skutečnost je nežádoucí, vyplývá potřeba nabídnout obyvatelům Slavičina a jeho okolí rozvoj města, za účelem přesvědčení obyvatelů zůstat ve Slavičíně. Skutečnost odlivu obyvatel ze Slavičina je též způsobena zvyšující se mírou nezaměstnanosti (viz. bod 5.4). Rozvoj města by proto měl být také zaměřen na vytvoření pracovních míst.

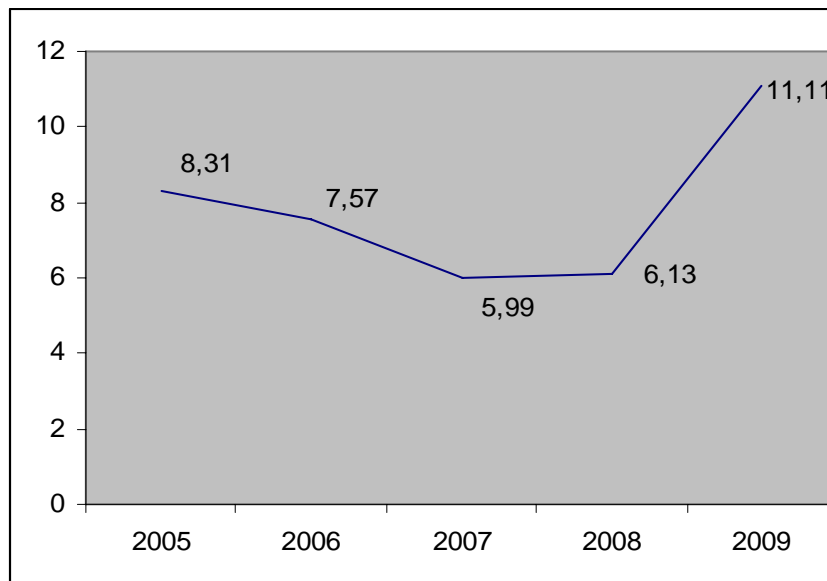
#### 5.4 Nezaměstnanost

Město Slavičín vykazovalo v jednotlivých letech následující hodnoty nezaměstnanosti.

Tab. 3: Vývoj nezaměstnanosti města Slavičín

Rok	počet uchazečů k 31.12.	míra nezaměstnanosti v %
2005	322	8,31
2006	301	7,57
2007	238	5,99
2008	230	6,13
2009	410	11,11

Zdroj: Úřad práce ve Zlíně



Obr. 3: Graf vývoje nezaměstnanosti města Slavičín

Můžeme sledovat, že ve městě Slavičín v letech 2006 a 2007 docházelo k poklesu míry nezaměstnanosti. V roce 2008 míra nezaměstnanosti nepatrně vzrostla, z tabulky ale můžeme vyčíst, že počet uchazečů na konci roku byl nejnižší, zvýšení míry nezaměstnanosti je tedy ovlivněno snížením počtu obyvatel města Slavičín. V roce 2009 s nástupem ekonomické krize dochází k rapidnímu zvýšení míry nezaměstnanosti na 11,11 %. V roce 2010 se tato situace ještě prohlubuje, dle údajů poskytnutých Úřadem práce ve Zlíně činí k 28.2.2010 počet uchazečů 447 a míra nezaměstnanosti se zvýšila na 12,09 %.

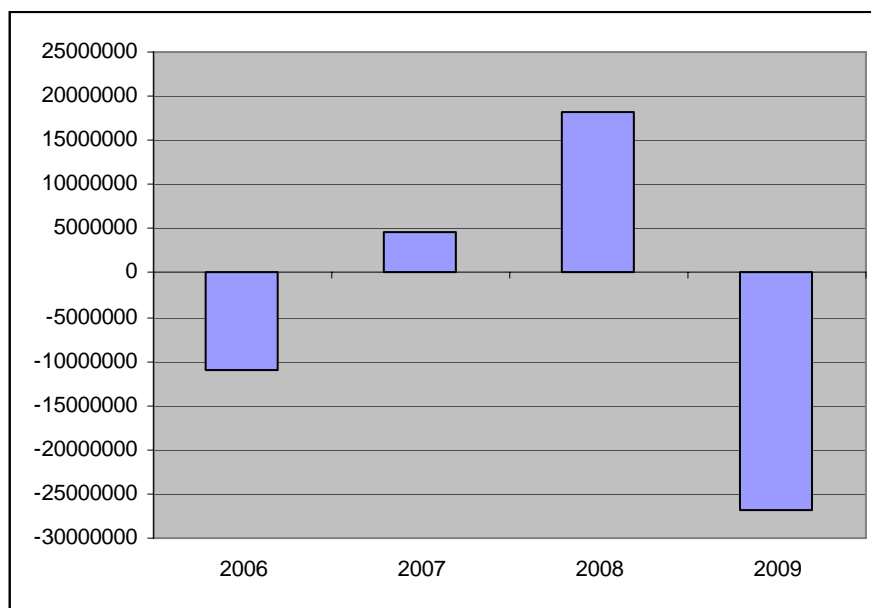
Domnívám se, že zvyšující se nezaměstnanost ve městě Slavičín primárně způsobuje snižující se stav obyvatelstva Slavičina, kteří se vystěhovávají za prací do jiných měst (viz. vystěhovalí obyvatelé v bodu 5.3).

## 5.5 Rozpočet města Slavičín

Tab. 4: Přehled příjmů, výdajů a salda v jednotlivých letech

Rok	Příjmy v Kč	Výdaje v Kč	Saldo v Kč
2006	107.324.922,09	118.215.362,75	-10.890.440,66
2007	88.210.876,70	83.611.842,40	4.599.034,30
2008	91.103.697,49	72.874.844,87	18.228.852,62
2009	109.870.854,89	136.649.302,46	-26.778.447,57

Zdroj: Město Slavičín



Obr. 4: Vývoj salda rozpočtu města Slavičín

K 31.12.2008 evidovalo město Slavičín závazky v celkové výši 19.940.000,--Kč, z toho úvěr na rekonstrukci polikliniky ve výši 6.300.000,--Kč, úvěr na cyklostezky ve výši 7.805.000,--Kč, půjčka na kotelnu a rozvody ve výši 5.835.000,--Kč.

V roce 2009 závazky města Slavičín vzrostly, a to na výši 36.200.000,--Kč.

Město Slavičín sestavilo předpokládaný rozpočet pro rok 2010, a to příjmy 111.263.000,--Kč, výdaje 105.081.000,--Kč, saldo 6.182.000,--Kč. Město také vydalo veřejné stanovisko, že vzhledem k současné krizi, kdy v roce 2009 poklesly daňové příjmy o 13,9 %, tedy se snížil plánovaný rozpočtový přebytek roku 2009, budou následně v roce 2010 realizovány pouze projekty, na které se podaří získat dotace z národních nebo evropských zdrojů. Město Slavičín v roce 2010 plánuje získání úvěru ve výši 19.283.000,--Kč na projekty, u nichž má Slavičín již schválenou žádost.

Domnívám se, že toto stanovisko je správné, vzhledem k zadluženosti města a také vzhledem k tomu, že je stále možnost čerpání dotací z Evropské unie.

## **6 STRATEGICKÝ PLÁN MĚSTA SLAVIČÍN NA OBDOBÍ 2008 - 2010**

Město Slavičín na základě vlastní SWOT analýzy a profilu města vytvořilo strategický plán na období 2008 – 2010. V tomto strategickém plánu město stanovilo strategické cíle, které představují strategie nebo cesty, kterých dosáhne v jednotlivých prioritních oblastech pomocí opatření. Prioritní oblasti stanovilo město Slavičín následující:

- ekonomika a lidské zdroje,
- doprava a technická infrastruktura,
- rozvoj zdravotnických a sociálních služeb,
- cestovní ruch,
- zvyšování kvality života ve městě,
- životní prostředí ve městě a okolí.

Město Slavičín v období od roku 2008 do této doby zrealizovalo ve výše uvedených prioritních oblastech několik projektů spolufinancovaných z fondů Evropské unie. Dále město Slavičín navrhlo projekty, u kterých byla podána projektová žádost a doposud se čeká na schválení.

### **6.1 Projekty v oblasti ekonomiky a lidských zdrojů**

V oblasti ekonomiky a lidských zdrojů město vytvořilo následující projekty.

#### **6.1.1 Obnova Základní školy Vlára - IV. Etapa**

Tento projekt je v současné době v realizační fázi a považuji ho osobně za nezbytný a neodkladný. Jednou z etap projektu je rekonstrukce školní kuchyně a to přesněji vybudování pracovišť pro oddělenou úpravu zeleniny a masa. Tato úprava pracoviště je nutná vzhledem k novým hygienickým normám stanoveným při vstupu České republiky do Evropské unie. Další etapou obnovy ZŠ Vlára je zateplení stropu a oprava střechy nad jídelnou. Domnívám se, že zejména oprava střechy je dosti důležitá. Jídelnu navštěvuje velké množství žáků, učitelů a dalších lidí, proto je potřeba co nejdříve odstranit riziko úrazu v případě nefunkčnosti střechy. Stoprocentní finanční zdroj tohoto projektu zajistilo Ministerstvo financí.

## **6.2 Projekty v oblasti dopravy a technické infrastruktury**

V oblasti dopravy a technické infrastruktury město vytvořilo následující projekty.

### **6.2.1 Odkanalizování místní části Nevšová a Divnice**

V případě neodkanalizování místní části Nevšová a Divnice, dále nevybudování čistírný odpadních vod na území Nevšová do konce roku 2010, hrozí stavební uzávěra a finanční sankce za vypouštění odpadních vod do vod povrchových. V současné době probíhá příprava projektové žádosti, kde se žádá o dotaci z operačního programu Životní prostředí. Vzhledem ke stávající legislativě a hrozícím stavebním uzávěrám a sankcím hodnotím tento projekt jako nezbytný.

## **6.3 Projekty v oblasti rozvoje sociálních a zdravotnických služeb**

V oblasti rozvoje sociálních a zdravotnických služeb město vytvořilo následující projekty.

### **6.3.1 Slavičín – bezpečné město**

Tento projekt je již úspěšně zrealizován a soustředil se na bezbariérové úpravy včetně osvětlení přechodů zejména na hlavní silniční komunikaci ve Slavičíně. Hodnotím tuto úpravu přechodů prakticky za velmi úspěšnou, přechody se tímto staly více viditelnými, a tím se snížilo riziko srážky automobilů s chodci. Nejvíce osvětlené přechody jsou blízko škol a průmyslového areálu, kde se v těchto místech pohybuje zvýšený počet lidí. Město Slavičín obdrželo dotaci od Státního fondu dopravní infrastruktury ve výši 74 % ceny.

### **6.3.2 Zkvalitnění následné péče v Městské nemocnici Slavičín**

Také tento projekt byl již úspěšně zrealizován. Předmětem projektu bylo pořízení zdravotnické techniky a zdravotnického vybavení za účelem zvýšení kvality a dostupnosti poskytovaných služeb obyvatelstvu v Městské nemocnici Slavičín. Nemocnice poskytuje v současné době následnou péči, která zahrnuje rehabilitace, péči o dlouhodobě nemocné, atd. Domnívám se, že je vhodné, aby Městská nemocnice Slavičín byla zaměřená pouze na následnou péči. Před několika lety nemocnice poskytovala zdravotní péči a vedla několik oddělení. Nemocnice však na tak malém městě neposkytovala dosti kvalifikovanou zdravotní péči a pacienti s vážnějšími onemocněními byli převáženi na odborné pracoviště do Zlína nebo do jiných nemocnic. Dokonce se vyskytly případy zanedbání péče. Myslím, že



by se zdravotní péče měla koncentrovat do míst, kde jsou vysocí odborníci a na menších městech, kde je pravděpodobné, že zdravotní péče nebude dosahovat těchto kvalit, by se měla soustředit zejména kvalitní následná péče. Co můžu vyzdvihnout na Městské nemocnici Slavičín jsou zaměstnanci, kteří se pacientům plně a ochotně věnují. Tato skutečnost ještě posiluje kvalitu následné péče.

### **6.3.3 Rekonstrukce kuchyně v Městské nemocnici Slavičín**

Město Slavičín v současné době připravuje projektovou žádost na rekonstrukci kuchyně v Městské nemocnici Slavičín. Současný stav kuchyně neodpovídá hygienickým standardům, které stanovila Evropská unie. V kuchyni je potřeba oddělit prostory pro zpracování masných a nemasných výrobků. Vzhledem k předmětné legislativě hodnotím tento projekt za nezbytný.

### **6.3.4 Slavičín – úspory energie v městské nemocnici**

Tento projekt se zaměřuje na úspory tepla a energií prostřednictvím zateplení v Městské nemocnici Slavičín. V současné době je projektová žádost schválena a probíhá výběrové řízení dodavatele. Považuji tento projekt za finančně prospěšný, vzhledem k následným úsporám tepla a energií.

## **6.4 Projekty v oblasti cestovního ruchu**

V oblasti rozvoje cestovního ruchu město vytvořilo následující projekty.

### **6.4.1 Cyklotrasa Slavičín – Nevšová – Luhačovice**

Tento projekt byl již úspěšně zrealizován pomocí spolufinancování z operačního programu Příhraniční spolupráce Slovenská republika – Česká republika, prioritní osy Rozvoj přeshraničního turismu. Předmětem projektu bylo vytvoření páteřní cyklotrasy s cílem podpořit přeshraniční rozvoj cykloturistiky mezi Zlínským a Trenčianským krajem. Projekt řeší dobudování části cyklotrasy ve směru Nevšová – Petrůvka – Pozlovice – vodní nádrž Luhačovice a vzájemné propojení s již vybudovanou částí cykloturistické trasy Slavičín – Nevšová. Domnívám se, že propojení Slavičína s Luhačovicemi prostřednictvím vybudování cyklostezky je velmi přínosné v oblasti cestovního ruchu a trávení volného času oby-

vatel. V této krajinné oblasti se navíc nachází lesy, které dotváří přírodní ráz cyklostezky, což považují za přínosné.

#### **6.4.2 Cyklotrasa Slavičín – Luhačovská ulice**

Tento projekt je již také zrealizován za pomoci spolufinancování z operačního programu Příhraniční spolupráce Slovenská republika – Česká republika, prioritní osy Rozvoj přeshraničního turismu. Domnívám se, že vybudování této cyklotrasy bylo velmi nutné, zejména kvůli nedávnému zužování silničních komunikací. Vzhledem k normám Evropské unie, na základě kterých vznikla povinnost upravit šířku vozovek, vzniklo riziko úrazu cyklistů na silničních komunikacích. Hodnotím vybudování této cyklotrasy podél hlavní silniční komunikace za velmi prospěšné.

#### **6.4.3 Muzeum – II. etapa**

V současné době je projekt v realizační fázi. Projekt je spolufinancován z operačního programu Příhraniční spolupráce Slovenská republika – Česká republika, prioritní osa Rozvoj přeshraničního turismu. Rekonstrukce městského muzea zahrnuje úpravu venkovních expozic, zahrady a zejména využití objektu v zahradě k vytvoření stálé expozice (selská izba). Osobně jsem si doposud myslela, že slavičinské muzeum není velmi využíváno a je tedy zbytečná jeho rekonstrukce. Z rozhovoru s obyvateli města Slavičín jsem však zjistila, že rodiny a známí obyvatel města Slavičina se údajně zajímají o návštěvu města a dotazují se na místní zajímavosti. Z toho plyne, že je potřeba pro růst cestovního ruchu městské muzeum ve Slavičíně rozvíjet a udržovat jej. Dle mého názoru by se měly stále nové generace seznamovat s historií Slavičinska, proto muzeum také navštěvují základní školy. Celkově hodnotím tento projekt za vhodný a přínosný, co se týče cestovního ruchu, tak zvýšení vzdělanosti lidských zdrojů a kvality života ve městě.

#### **6.4.4 Drobné sakrální památky**

V současné době je již zrealizován projekt restaurátorských oprav historických památek, jako je socha Sv. Tekly v Divnicích, socha Sv. Floriána v Divnicích, zvonice v Nevšové, socha Sv. Jana Nepomuckého v Hrádku, atd. Tyto památky zachovávají historický a kulturní ráz, jak pro občany města Slavičín, tak pro okolní obyvatele, proto je důležité jejich zachování. Z tohoto důvodu považují projekt za účelný a nezbytný.

## 6.5 Projekty v oblasti zvýšení kvality života ve městě

V oblasti rozvoje zvýšení kvality života ve městě vytvořilo následující projekty:

### 6.5.1 Multifunkční kulturní centrum Slavičín

Tento projekt zahrnuje vybudování příjemného a bezbariérového prostředí pro konání kulturních a vzdělávacích akcí, pro smysluplné trávení volného času a zejména pro zvýšení kvality života obyvatel města. Toto prostředí bude vytvořeno rekonstrukcí „Horákovy vily“, která se nachází v blízkosti centra města. Ve vile bude umístěna městská knihovna, městské infocentrum, galerie a další prostory pro zájmové spolky, handicapované občany, sociálně vylučované osoby apod. Město Slavičín tuto vilu odkoupilo téměř před dvěma lety a od té doby je vila nevyužitá. Myslím si, že vzhledem ke strategickému umístění „Horákovy vily“, byl její odkup výhodný. Vila je umístěna vedle hlavní silniční komunikace blízko centra města a naproti vile je umístěno parkoviště. Vzhledem k tomu, že městská knihovna je v současné době provozována v místě dosti nepřehledném a prostory knihovny jsou zastaralé, je přínosné knihovnu přestěhovat do místa, kde se bude soustředit více kulturních prvků. Dále jsou občasné výstavy obrazů a děl místních a okolních umělců pořádány na radnici a existuje riziko, že návštěvníci zde mohou narušovat pracovní činnost úředníků. Proto si myslím, že vytvoření galerie a výstavy v multifunkčním kulturním centru Slavičín bude z hlediska pospolitosti kultury vhodné. Vybudování multifunkčního kulturního centra Slavičín přispěje taktéž k růstu cestovního ruchu, ale především kvalitě života ve městě.

### 6.5.2 Rekonstrukce Sokolovny – II. etapa

V současné době město Slavičín připravuje projektovou žádost tohoto projektu, jehož předmětem je rekonstrukce Sokolovny, která zahrnuje rekonstrukci kotelny a rozvodů, vstupu – foyer, šaten, bufetu, výměnu oken, opravu střechy a fasády. V první etapě již proběhla rekonstrukce sálu, přísálí a jeviště. Domnívám se, že tato rekonstrukce (druhá etapa) je velmi vhodná a přínosná, jelikož Sokolovna je využívána širokou veřejností např. pro plesy, kino, taneční, různé hudební akce, divadelní hry, atd. Budova Sokolovny, a to foyer, šatny a bufet jsou doposud v původním stavu, proto je nutná rekonstrukce a moderní úprava, zejména vstupu a foyer.

### 6.5.3 Regenerace panelového sídliště

V současné době město Slavičín podalo projektovou žádost a čeká na její schválení. Předmětem projektu je regenerace panelového sídliště, rekonstrukce veřejného osvětlení, oprava nebo zrušení nevyhovujících dětských hřišť, vybudování nových a zrušení nevyužívaných chodníků, výsadba zeleně, vybudování parkovacích míst, terénní úpravy, atd. Vybudování odpočinkové zóny pro matky s dětmi mělo od začátku existence své odpůrce. Záměrem města Slavičín bylo upravit střed panelového sídliště, respektive jeho volnou nevyužitou plochu, tím že upraví tento prostor pro hru dětí a okolo ní se umístí lavičky a zejména vysadí keře, aby děti byly izolovány od silniční komunikace a tím se snížilo riziko úrazu. Někteří obyvatelé podepisovali petici za účelem nerealizace tohoto projektu, protože by děti dělaly při hraní hluk, který by rušil život obyvatel na sídlišti. Po veřejné diskuzi, kterou konalo město Slavičín, se nakonec realizace projektu odsouhlasila. Domnívám se, že regenerace panelového sídliště Malé Pole je vhodná, vzhledem k tomu, že volné plochy mezi panelovými domy jsou nevyužity a děti s rodiči se chodí hrát do nedaleké zahrady vedle mateřské školy. Vzhledem k tomu, že na sídlišti není upravena žádná volná plocha s prvky zeleně pro hru dětí, např. kopaná, badminton, atd., dále na sídlišti žije velká míra mladých rodin s malými dětmi, hodnotím realizaci tohoto projektu za přínosnou.

### 6.5.4 Rekonstrukce kuželny

Plánem města Slavičín je zrekonstruovat stávající kuželnu v zámeckém parku. Kuželna má své stálé členy, kteří pořádají různé soutěže, proto se domnívám, že je kuželna dosti vytižena. Budova a interiér kuželny je v původním stavu, proto by byla potřebná rekonstrukce. Dále je cílem projektu také rozšíření svých prostor a přestavění dvoudráhy na čtyřdráhu. Hodnotím tento projekt za přínosný, protože v případě, že dojde k rozšíření drah, vznikne větší prostor pro využití i ostatními obyvateli města Slavičín, popř. okolí, než pouze členy kuželny.

### 6.5.5 Slavičín - Lezecká stěna pro starší děti na víceúčelovém hřišti

V současné době město Slavičín podalo projektovou žádost a čeká se na její schválení. Město Slavičín má slabou stránku, a to využívání volného času teenagerů. Tato skupina obyvatel má problém s účelným trávením volného času, dokonce dochází ke kriminálním prvkům, kdy mládež vandalizuje veřejný majetek nebo užívá alkohol a omamné látky. Dle

mého názoru je potřeba nabídnout dětem a mládeži modernější využití volného času, které by upoutalo jejich pozornost. Z rozhovoru s teenagery města Slavičín jsem zjistila, že tento druh sportu je velmi oblíben a lezeckou stěnu by rádi využívaly. Hodnotím tento projekt za moderní a svým přínosem za důležitý.

#### **6.5.6 Slavičín - Bezpečnostní stojany na kola**

Město Slavičín v současné době čeká na schválení projektové žádosti. V rámci projektu budou u škol, obchodů a radnice umístěny bezpečnostní stojany na kola splňující požadavky na pohodlné používání, šetrnost ke kolům a především zajištění kola proti krádeži. Z pozorování ve městě Slavičín jsem zjistila, že ve městě nejsou umístěny téměř žádné stojany na kola. Pro zlepšení této situace se domnívám, že realizace tohoto projektu je vhodná a přínosná.

#### **6.5.7 Rekonstrukce budovy školy v Divnicích**

Záměrem města Slavičín je úprava plochy před bývalou školou v místní části Divnice a rekonstrukce a využití této budovy. Předmětem projektu je vznik jednacích místností s vysíláním místního rozhlasu, společenské místnosti, knihovny a tělocvičny. S realizací předmětného projektu osobně souhlasím, vzhledem k tomu, že po zrušení školy je budova doposud nevyužívána a v Divnicích nejsou zajištěny výše uvedené zařízení.

### **6.6 Projekty v oblasti rozvoje životního prostředí ve městě a okolí**

V oblasti rozvoje životního prostředí ve městě a okolí vytvořilo město Slavičín následující projekty:

#### **6.6.1 Protipovodňová opatření a varovný systém Říka – Vlára – Váh**

Tento projekt je již úspěšně zrealizován a byl spolufinancován operačním programem Přihraniční spolupráce Slovenská republika – Česká republika, prioritní osy - Zachování životního prostředí a rozvoj krajiny. Hlavním cílem projektu bylo zvýšení systému ochrany obyvatelstva a snížení rizika povodní v povodí řeky Říky, Vlára a Váhu. Výstupem projektu byla rekonstrukce mostu na ul. Příční, resp. jeho zvýšení pro volný průtok stoleté vody a instalace integrovaného záchranného varovného systému - rozhlasu. Domnívám se, že realizace tohoto projektu byla nezbytná, protože město Slavičín doposud nemělo vybudované

žádné ochranné prvky proti povodním. Primárně betonové vyvýšení koryt u řek a zprovoznění rozhlasu považují za neoddiskutovatelně nutné.

### **6.6.2 Protipovodňová opatření a varovný systém Říka – Vlára – Váh – II. etapa**

Město Slavičín podalo projektovou žádost a v současné době čeká na její schválení. Cílem tohoto projektu je snížení rizika povodní, a to zvýšením mostu v Nevšové. Vzhledem k současnému stavu, kdy Nevšová nemá prvotní ochranu před povodněmi, je potřebná realizace tohoto projektu.

### **6.6.3 Úspory tepla a energií ve veřejných budovách města Slavičín**

V současné době je projektová žádost podána a město čeká se na její schválení. Předmětem projektu jsou úspory tepla a energií v budovách Radnice, Sokolovny a Obchodního domu, prostřednictvím rekonstrukce, a sice výměny oken, zateplení fasády, rekonstrukci kotelen, výměnu topení, atd. Považují tento projekt za velmi finančně prospěšný, protože v budoucnu město Slavičín ušetří na vytápění těchto veřejných budov.

### **6.6.4 Sběrný dvůr na skládce odpadů Slavičín – Radašovy**

Vzhledem k tomu, že již podaná projektová žádost nebyla bez vady a proto nebyla schválena, bude projektová žádost přepracována a znovu podána. Projekt zahrnuje výstavbu stacionárního sběrného dvoru, včetně vybavení nádob na odpady, nádob na nebezpečné odpady a jednoduché zpracování tříděného odpadu. Součástí investice sběrného dvora je i vybavení nádob pro občany na biologický odpad. Vzhledem k tomu, že sběrný dvůr Slavičín – Radašovy, který se nachází na trase Slavičín – Lipová, je zastaralý a sběr biologického odpadu chybí dokonce i v okolí, je vhodná jeho rekonstrukce spolu s rozšířením služeb.

### **6.6.5 Sběrný dvůr odpadů ve městě Slavičín**

Podobná projektová žádost, jako je uvedena v bodu 6.6.4, nebyla vzhledem k vadám schválena, proto bude přepracována a znovu podána. Tento sběrný dvůr odpadů se nachází u kotelny za sídlištěm Malé Pole a je také zastaralý. Je proto vhodné, aby se sběrný dvůr upravil, odvodnil a založily se skládky nebezpečných odpadů, včetně nových nádob a kontejnerů a dále se nakoupily potřebné nakladače odpadů, paketovací lis, apod.

## 7 SWOT ANALÝZA MĚSTA SLAVIČÍN

Vytvořila jsem následující SWOT analýzu dle současného stavu ve městě Slavičín.

Tab. 5: SWOT analýza města Slavičín

Silné stránky	Slabé stránky
<ul style="list-style-type: none"> <li>▪ přítomnost železniční tratě, která je napojena na Slovenskou železniční síť</li> <li>▪ zachovalá síť veřejné autobusové dopravy</li> <li>▪ existence části cyklostezek</li> <li>▪ fungující příspěvková organizace města – Městská nemocnice Slavičín, Dům dětí a mládeže, Městská knihovna Slavičín, Městské muzeum Slavičín</li> <li>▪ existence Rychlé záchranné služby, Charity sv. Vojtěcha Slavičín, Nadace Jana Pivečky</li> <li>▪ dochované bohaté kulturní tradice Valašska a Slovácka</li> <li>▪ oblast CHKO Bílé Karpaty</li> <li>▪ správní funkce města Slavičín jako města s přenesenou působností</li> </ul>	<ul style="list-style-type: none"> <li>▪ vysoký počet volné pracovní síly</li> <li>▪ nedostatečná nabídka zařízení a aktivit pro trávení volného času</li> <li>▪ neuspokojivý technický stav silničních a místních komunikací</li> <li>▪ nedostatek parkovacích míst, zejména na sídlištích</li> <li>▪ není dokončena síť cyklistických stezek</li> <li>▪ nedostatek odborných lékařů – alergologie, plicní, endokrinologie, apod.</li> <li>▪ nízká úroveň příjmů z cestovního ruchu, malý podíl zaměstnanosti v cestovním ruchu</li> <li>▪ chybí kryté sportovní prostory – zejména krytí bazén</li> </ul>
Příležitosti	Ohrožení
<ul style="list-style-type: none"> <li>▪ navázání ekonomické spolupráce s příhraničními oblastmi Slovenské republiky s využitím prostředků EU</li> <li>▪ příhodné geografické podmínky pro rozvoj cyklodopravy</li> <li>▪ možnost čerpání finančních prostředků z evropských a státních fondů</li> <li>▪ vytvoření funkční sítě sociálních a zdravotnických služeb</li> </ul>	<ul style="list-style-type: none"> <li>▪ odliv kvalifikované pracovní síly</li> <li>▪ postupné chátrání dopravní infrastruktury</li> <li>▪ zvyšování zneužívání návykových látek zejména mezi mladistvými</li> <li>▪ možný nárůst sociálně – patologických jevů jako důsledek nedostatku a neatraktivitu volnočasových aktivit</li> <li>▪ konkurence turistické nabídky města</li> </ul>

<ul style="list-style-type: none"><li>▪ vytvoření nabídky regionálních turistických produktů s důrazem na přeshraniční spolupraci</li><li>▪ nabídka klidnějšího životního stylu s bohatým kulturním a společenským zázemím v blízkosti lázní Luhačovice</li><li>▪ využití školních a společenských prostor pro mimoškolní a volnočasovou zájmovou činnost podpoří ekonomiku těchto zařízení</li><li>▪ likvidace černých skládek</li></ul>	<p>Luhačovic</p> <ul style="list-style-type: none"><li>▪ cestovní ruch se nerozvine bez kvalitních produktů cestovního ruchu</li><li>▪ rostoucí množství odpadů</li><li>▪ ukládání odpadů do skládek místo recyklace</li><li>▪ vandalismus na vybavení veřejného prostanství a zeleni</li></ul>
---	---



## **8 ZHODNOCENÍ SLABÝCH STRÁNEK MĚSTA SLAVIČÍN A NÁVRŽENÍ STRATEGICKÉHO PLÁNU PRO OBDOBÍ 2011 - 2013**

Na základě současné SWOT analýzy, resp. současných slabých stránek ve městě Slavičín, stanovuji následující prioritní oblasti rozvoje:

- lidské zdroje a kvalita života ve městě,
- doprava a technická infrastruktura,
- cestovní ruch,
- zdravotní a sociální služby.

Strategickým cílem města Slavičín je pro období 2011 – 2013 odstranění jednotlivých slabých stránek prostřednictvím projektů, které jsem navrhla v další části a jejichž realizace je podmíněna spolufinancováním ze strukturálních fondů. Jednotlivé slabé stránky rozdělím do výše uvedených prioritních oblastí.

### **8.1.1 Lidské zdroje a kvalita života ve městě**

- Město Slavičín jako téměř celý svět čelí v současné době problému, a to nárůstu nezaměstnanosti. Tuto skutečnost můžeme vidět v bodu 5.4 této diplomové práce a je způsobena buď zánikem firem nebo snižováním nákladů firem, což zahrnuje snižování stavu zaměstnanců. V současné době, kdy v celosvětové ekonomice panuje krize, dochází firmám mimo jiné k poklesu odběratelů, což vede k nízkým příjmům nebo-li výnosům a proto firma snižuje nadměrné náklady, tedy i počet zaměstnanců. Myslím, že tuto situaci ve městě Slavičín a jeho okolí nemůže vyřešit samotné město Slavičín, protože jde o makroekonomickou veličinu.
- Problémem v této oblasti je nedostatečná nabídka zařízení a aktivit pro trávení volného času. Tento nedostatek může vyústit jako hrozba také v prioritní ose Rozvoj zdravotnických a sociálních služeb, a to zvyšování zneužívání návykových látek zejména mezi mladistvými. Myslím, že tato oblast trávení volného času obyvatel města Slavičín je důležitá, protože tento problém se nejvíce týká mladých lidí cca do 30 let, kteří jsou ve věku, kdy mohou vykonat mnohé pro společnost. Pro částečné odstranění této slabé stránky budou v roce 2010 zrealizovány projekty, které jsem uvedla výše, a to Multifunkční kulturní centrum Slavičín, kde bude umístěna nová městská knihovna, galerie a další prostory pro zájmové spolky. Dále bude vystavena nová kuželna a lezecká stěna

pro starší děti na víceúčelovém hřišti. Myslím, že zejména lezecká stěna přitáhne pozornost dětí. V současnosti, kdy jde doba stále vpřed, je potřeba pro mladistvé vymyslet moderní zájmy, které by nejen zpočátku upoutaly jejich pozornost.

Z rozhovoru s obyvateli města Slavičín jsem dále zjistila, že obyvatelé Slavičina by přivítali výstavbu krytého bazénu za účelem trávení volného času mimo jiné i v zimním období. V okolí nabízí krytý bazén město Broumov a Uherský Brod a v současné době se připravuje výstavba krytého bazénu také v Luhačovicích. Město Luhačovice se svým krytým bazénem bude působit jako spádové město pro okolní vesnice, jako Pozlovice, Ludkovice, Řetečov, Kaňovice, Biskupice, atd. Výstavba krytého bazénu ve Slavičíně by zlepšila volnočasové aktivity obyvatel města, zároveň by přitáhla pozornost okolních obcí, a to např. Lipová, Vlachovice, Vlachova Lhota, Bohuslavice nad Vlárí, Štítná nad Vlárí, Jestřabí, Hostětín, Pitín, Bojkovice, atd. Krytý bazén by též navštěvovali žáci místních a okolních škol.

Pro získání dotace na výstavbu krytého bazénu jsem našla vhodný finanční zdroj, a to:

**Program:** Regionální operační program Střední Morava

**Prioritní osa:** 2. Integrovaný rozvoj a obnova regionu

**Oblast podpory:** 2.2 Rozvoj měst

**Podoblast podpory:** 2.2.5 Infrastruktura pro rozvoj volnočasových aktivit

V současné době není vyhlášena platná výzva v rámci tohoto programu, prioritní osy, oblasti podpory a podoblasti podpory. Poslední výzva byla vyhlášena 23.4.2008 a obsahovala podporované aktivity jako modernizaci, stavební úpravy, příp. výstavbu sportovních a multifunkčních zařízení pro sportovní aktivity, komunitní práci, práci s dětmi a mládeží, osobami ohroženými sociální exkluzí, klubů pro zájmové vzdělávání atd. s cílem aktivního využívání volného času s využitím pro místní obyvatele. Cílem programu je zvýšení ekonomické vyspělosti, zlepšení konkurenceschopnosti regionu a životní úrovně jeho obyvatel. Cílem prioritní osy 2 je zlepšení kvality života v regionu soudržnosti Střední Morava, zvýšení atraktivity regionálních center, měst a obcí, zajištění kvalitní a dostupné sociální služby a příznivých podpůrných podmínek pro podnikání. Cílem oblasti podpory 2.2 je zvýšení atraktivity měst pro práci a investice a zvyšování kvality života ve městech. Cílem podoblasti podpory 2.2.5 je zvyšování atrakti-

vity a kvality života ve městech prostřednictvím investic do infrastruktury pro rozvoj volnočasových aktivit.

Žádat o podporu v rámci této podoblasti podpory mohou obce s více než 5 000 obyvateli podle zákona č. 128/2000 Sb., o obcích, ve znění pozdějších předpisů, s výjimkou měst Olomouce a Zlína. Vzhledem k tomu, že v současné době není platná výzva pro výše uvedenou prioritní osu, oblast a podoblast podpory, obec musí v budoucnu v těchto směrech sledovat vyhlášení výzev. Je předpoklad, že do ukončení programovacího období 2007 – 2013 Regionální operační program Střední Morava vyhlásí předmětnou výzvu.

Navrhuji tedy následující projekt pro období 2011 – 2013.

Tab. 6: Projekt výstavby krytého bazénu ve městě Slavičín

Název projektu	<b>Výstavba krytého bazénu ve městě Slavičín</b>
Program	ROP Střední Morava, 2.2.5 Infrastruktura pro rozvoj volnočasových aktivit
Popis	Předmětem projektu je výstavba nového krytého bazénu ve Slavičíně za účelem zlepšení volnočasových aktivit obyvatelů města Slavičín a jeho okolí.
Dotace	85 %
Vlastní zdroje	15 %
Časový harmonogram	dle výzvy

- Dalším problémem je nedostatečná kapacita sálu pro koncerty žáků a učitelů Základní umělecké školy (ZUŠ) ve Slavičíně. V současné době se tyto koncerty odehrávají v učebně budovy ZUŠ, která se vždy upraví pro účely koncertu. Kapacita této učebny je malá, proto by bylo potřeba vybudovat koncertní sál.

Pro získání dotace na výstavbu koncertního sálu jsem našla vhodný finanční zdroj, a to:

**Program:** Regionální operační program Střední Morava

**Prioritní osa:** 2. Integrovaný rozvoj a obnova regionu

**Oblast podpory:** 2.2 Rozvoj měst

**Podoblast podpory: 2.2.5 Infrastruktura pro rozvoj volnočasových aktivit**

Jak jsem již uvedla, v současné době není vyhlášena platná výzva v rámci tohoto programu, prioritní osy, oblasti podpory a podoblasti podpory. Poslední výzva byla vyhlášena 23.4.2008 a obsahovala podporované aktivity jako modernizaci, stavební úpravy, příp. výstavbu kulturních zařízení, komunitní práci, práci s dětmi a mládeží, osobami ohroženými sociální exkluzí, klubů pro zájmové vzdělávání atd. s cílem aktivního využívání volného času s využitím pro místní obyvatele.

Vzhledem k tomu, že v současné době není platná výzva pro výše uvedenou prioritní osu, oblast a podoblast podpory, obec musí v budoucnu sledovat vyhlášení výzev v těchto směrech. Je předpoklad, že do ukončení programovacího období 2007 – 2013 Regionální operační program Střední Morava vyhlásí předmětnou výzvu.

Navrhuji tedy následující projekt pro období 2011 – 2013

Tab. 7: Projekt půdní vestavby ZUŠ ve městě Slavičín

Název projektu	<b>Půdní vestavba ZUŠ ve městě Slavičín</b>
Program	ROP Střední Morava, 2.2.5 Infrastruktura pro rozvoj volnočasových aktivit
Popis	Předmětem projektu je oprava střechy ZUŠ, půdní vestavba za účelem vestavení koncertního sálu, výměna oken a zateplení budovy.
Dotace	85 %
Vlastní zdroje	15 %
Časový harmonogram	dle výzvy

- Město Slavičín v současné době řeší problém týkající se kina. Kino působilo celoročně v Sokolovně a promítalo filmy dvakrát až třikrát týdně. V letních měsících fungovalo v zámeckém parku kino letní, jehož atmosféra byla zvýrazněna obklopením lesů. Letní kino bylo navštěvováno, dalo by se říct, hojným počtem diváků. Do kina v Sokolovně přicházelo ve zbytku roku cca 5 lidí na představení a občas školy a školky. Kino však bylo kromě letních měsíců ztrátové. Začátkem roku 2010 bylo provozování kina zrušeno, zejména kvůli ukončení této činnosti provozovatelem, panem Fialou. Město Slavi-

čin v současné době zvažuje, zda má nakoupit novou promítačku s digitálním vysíláním a opět zahájit činnost kina nebo zda již činnost vůbec neobnovovat. Městské kino ovšem nenabízí divákovi dostatečný komfort, ani nové technologie. V Sokolovně se na každé promítání filmu vždy přichystaly polstrované židličky, které ovšem neposkytovaly dostatečné pohodlí pro několikahodinové sezení. Jedním z faktorů jak zaujmout diváka, je nabídka pohodlí. Vzhledem k tomu, že v Sokolovně jsou pořádány další akce, jako jsou plesy, taneční, atd., nemůžou se do podlahy zabudovat těžké sedačky (jako jsou například v Golden Apple Cinema ve Zlíně). Je potřeba poskytnout divákovi pohodlné sedačky, které by ovšem nebyly připevněny k podlaze, aby se mohly po ukončení promítání vyklidit ze sálu. Dalším faktorem, jak přilákat diváky, je marketingová podpora prodeje. Po vzoru jiných menších měst, které provozují kina, by město Slavičín mohlo nabídnout „akci 1+1“, kterou by uveřejnilo ve Slavičínském zpravodaji, jenž je vydáván každý měsíc. Ve zpravodaji by byl uveřejněn poukaz na jedno představení zdarma, k němuž by si ovšem druhý divák musel dokoupit vstupenku. Myslím, že taková podpora prodeje by obyvatele Slavičina upoutala.

Prvotním úkolem pro modernizaci nabídky služeb kina je vybavení pohodlnými sedačkami a nákup promítačky pro digitální vysílání. Pro výše uvedenou modernizaci jsem našla vhodný finanční zdroj, a to:

**Program:** Regionální operační program Střední Morava

**Prioritní osa:** 2. Integrovaný rozvoj a obnova regionu

**Oblast podpory:** 2.2 Rozvoj měst

**Podoblast podpory:** 2.2.5 Infrastruktura pro rozvoj volnočasových aktivit

Poslední výzva tohoto programu, prioritní osy, oblasti podpory a podoblasti podpory byla vyhlášena 23.4.2008 a obsahovala podporované aktivity jako modernizaci kulturních a multifunkčních zařízení s cílem aktivního využívání volného času s využitím pro místní obyvatele.

Vzhledem k tomu, že v současné době není platná výzva pro výše uvedenou prioritní osu, oblast a podoblast podpory, obec musí v budoucnu v tomto směru sledovat vyhlášení výzev. Je předpoklad, že do ukončení programovacího období 2007 – 2013 Regionální operační program Střední Morava vyhlásí předmětnou výzvu.

Navrhuji tedy následující projekt pro období 2011 – 2013.

Tab. 8: Projekt modernizace zařízení kina ve Slavičíně

Název projektu	<b>Modernizace zařízení kina ve Slavičíně</b>
Program	ROP Střední Morava, 2.2.5 Infrastruktura pro rozvoj volnočasových aktivit
Popis	Předmětem projektu je nákup komfortních sedaček a promítačky s digitálním vysíláním, která poskytne dokonalý obraz.
Dotace	85 %
Vlastní zdroje	15 %
Časový harmonogram	dle výzvy

- Co se týče sportovních aktivit, nabídka ve městě Slavičín je vcelku uspokojivá. Domnívám se však, že ve městě absentují výuky bojových sportů, jako je např. taekwondo, aikido, judo, a jiné. V oblasti bojových sportů se ve Slavičíně vyučuje pouze karate. Myslím si, že obyvatelé města Slavičín a jeho blízkého okolí, zejména mladiství, by přivítali větší nabídku tohoto sportovního zaměření. Město Slavičín má dostatečné množství prostor pro sportovní využití, např. Sokolovna, Orlovna, hala, tělocvična na Základní škole Vlára a různé upravené venkovní plochy. Z toho vyplývá, že zařízení pro provozování těchto sportů je zajištěno. Ve Slavičíně jsou také založeny různé občanské sdružení a zájmové spolky, které by mohly tuto činnost nabídnout. Vzhledem k tomu, že existují zařízení, dále existuje poptávka po výuce bojových sportů, základy pro tento druh rozvoje sportovních aktivit jsou tedy postaveny.
- Z rozhovoru s obyvateli města Slavičín jsem dále zjistila, že ve městě chybí čajovna nebo jiné zařízení s příjemnou a útulnou atmosférou. V současné době existují ve Slavičíně pouze pivnice, bary a pizzerie, ale není zde žádné zařízení v útulnějším stylu. V okolí je čajovna pouze v Luhačovicích a z vlastního pozorování jsem zjistila, že je tato čajovna navštěvována nejen místními obyvateli, ale i okolím. Z toho vyplývá, že nabídka tohoto zařízení by byla využívána jak slavičany, tak okolními obyvateli. Navíc nabídka služeb v čajovně neposkytuje alkohol, proto by toto zařízení nedávalo podnět ke konzumnímu způsobu života dětí a mládeže.

### 8.1.2 Doprava a technická infrastruktura

- Ke slabé stránce nedostatku parkovacích míst, zejména na sídlišťích bych sdělila, že tento problém se prohlubuje čím dál více. Postupem doby si rodiny pořizují více automobilů a rapidně se snižuje možnost parkování v blízkosti bydliště. V roce 2009 proběhlo na sídlišti Malé Pole vystavení parkoviště, kdy přibylo cca 10 parkovacích míst. Toto parkoviště vzniklo namísto travnaté plochy. Vzhledem k tomu, že v budoucnu je předpoklad stále se zvyšujícího vlastnictví automobilů, je potřeba vystavit nové parkovací místa. Ve vnitřních částech sídlišť již není prostor pro budování parkovacích míst na úkor travnatých ploch, proto se domnívám, že by parkovací místa mohla být vybudována na okraji sídlišť, kde začínají pozemky soukromých vlastníků, a to orné půdy. Město Slavičín v tento moment potřebuje získat vlastnictví části těchto soukromých pozemků za účelem vybudování parkovacích ploch. Část těchto získaných pozemků by město Slavičín mohlo prodat obyvatelům Slavičina, kteří by si svépomocí vystavili na těchto plochách garáže. Na okraji sídlišť se již nachází seskupení garáží, proto by se další výstavba mohla napojit na již existující garáže. Na další části získaného pozemku by město Slavičín mohlo vystavit venkovní parkovací místa.

Pro odstranění této slabé stránky – nedostatek parkovacích míst jsem našla následující zdroj financování:

**Program:** Regionální operační program Střední Morava

**Prioritní osa:** 2. Integrovaný rozvoj a obnova regionu

**Oblast podpory:** 2.2 Rozvoj měst

**Podoblast podpory:** 2.2.1 Fyzická revitalizace území

V současné době není vyhlášena platná výzva v rámci tohoto programu, prioritní osy, oblasti a podoblasti podpory. Poslední výzva byla vyhlášena 17.12.2007 a obsahovala podporované aktivity jako je transformace neefektivně využívaných urbanizovaných ploch na nové využití, a to výstavbu parkovacích ploch. Příjemce podpory byly mimo jiné obce s více než 5 000 obyvateli podle zákona č. 128/2000 Sb., o obcích, ve znění pozdějších předpisů. Dotace poskytnutá z rozpočtu Regionální rady regionu soudržnosti Střední Morava činí 85 % a z vlastních zdrojů je obec povinna spolufinancovat projekt 15 %.

Vzhledem k tomu, že v současné době není platná výzva pro výše uvedenou prioritní osu, oblast a podoblast podpory, město Slavičín musí v budoucnu sledovat vyhlášení výzev v těchto podoblastech podpory. Je předpoklad, že do ukončení programovacího období 2007 – 2013 Regionální operační program Střední Morava vyhlásí předmětnou výzvu.

Pro odstranění slabé stránky nedostatku parkovacích ploch navrhuji následující projekt pro období 2011 – 2013.

Tab. 9: Projekt vytvoření parkovacích míst na sídlišti Malé Pole

Název projektu	<b>Vytvoření parkovacích míst na sídlišti Malé Pole</b>
Program	ROP Střední Morava, 2.2. Rozvoj měst, 2.2.1 Fyzická revitalizace území
Popis	Předmětem projektu je vybudování nových parkovacích míst zejména na sídlištích.
Dotace	85 %
Vlastní zdroje	15 %
Časový harmonogram	dle výzvy

- Dalším nedostatkem v oblasti dopravy ve městě Slavičín je havarijní stav silniční komunikace Šabatec. Tato silniční komunikace 3. třídy, která spadá do vlastnictví města Slavičín vede na kopec Šabatec, kde v minulosti bývalo letiště. Na Šabatci se již několik let pořádají srazy modelářů letadel z celé České republiky, kteří své výrobky předvádějí i v letu. Vzhledem k tomu, že tato silniční komunikace, je v dezolátním stavu již několik let a je využívána širokou veřejností, je potřeba tuto silniční komunikaci opravit.

Pro opravu místní silniční komunikace jsem našla následující zdroj financování:

**Program:** Regionální operační program Střední Morava

**Prioritní osa:** 2. Integrovaný rozvoj a obnova regionu

**Oblast podpory:** 2.2 Rozvoj měst

**Podoblast podpory:** 2.2.1 Fyzická revitalizace území



Jak jsem již výše uvedla, v současné době není vyhlášena platná výzva v rámci tohoto programu, prioritní osy, oblasti podpory a podoblasti podpory. Poslední výzva byla vyhlášena 17.12.2007 a obsahovala podporované aktivity jako jsou přeložky a výstavba technického a dalšího vybavení území, obnova a výstavba infrastruktury a místních a účelových obslužných komunikací - stavební úpravy stávajících místních a účelových komunikací, případně je možná výstavba nových místních a účelových komunikací a to pouze ve vazbě na občanské vybavení a veřejná prostranství. Příjemce podpory byly mimo jiné obce s více než 5 000 obyvateli podle zákona č. 128/2000 Sb., o obcích, ve znění pozdějších předpisů. Dotace poskytnutá z rozpočtu Regionální rady regionu soudržnosti Střední Morava činí 85 % a z vlastních zdrojů je obec povinna spolufinancovat projekt 15 %.

Vzhledem k tomu, že v současné době není platná výzva pro výše uvedenou prioritní osu, oblast a podoblast podpory, město Slavičín musí v budoucnu sledovat vyhlášení výzev v této podoblasti podpory. Je předpoklad, že do ukončení programovacího období 2007 – 2013 Regionální operační program Střední Morava vyhlásí předmětnou výzvu.

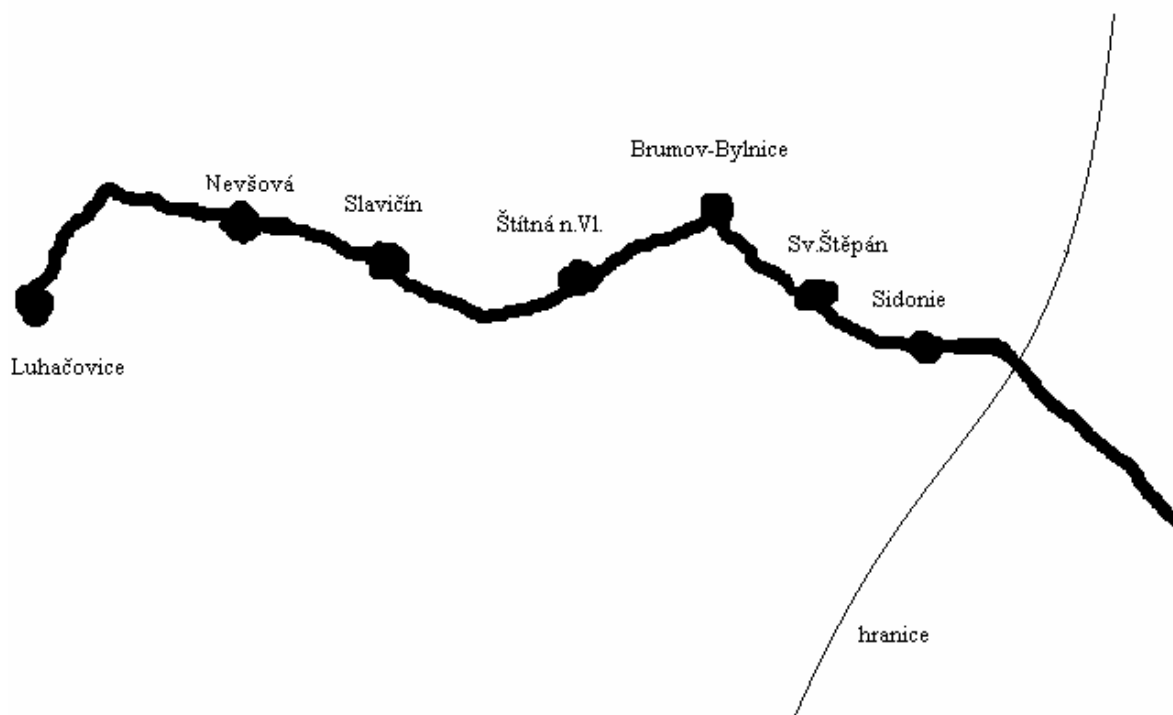
Navrhuji tedy následující projekt pro období 2011 – 2013.

Tab. 10: Projekt opravy silniční komunikace Šabatec

Název projektu	<b>Oprava silniční komunikace Šabatec</b>
Program	ROP Střední Morava, 2.2. Rozvoj měst, 2.2. Fyzická revitalizace území
Popis	Předmětem projektu je oprava silniční komunikace Šabatec z důvodu jejího současného havarijního stavu. Komunikace je využívána též pro cestovní ruch.
Dotace	85 %
Vlastní zdroje	15 %
Časový harmonogram	dle výzvy

- V současné době se preferuje výstavba cyklostezek. V roce 2009 se vybuodovala cyklostezka na trase Slavičín – Luhačovská ulice, Slavičín – Nevšová – Luhačovice a

v přípravě je žádost na cyklostezku Slavičín – Divnice. Vzhledem k tomu, že ze Slavičína existuje tah na Slovenskou republiku (Horné Srnie, Nemšová, Trenčanská Teplá, Trenčín) přes Jestřábí, Štítnou nad Vlárí, Brumov – Bylnici, Svatý Štěpán a Sidonii, bylo by vhodné v této lokalitě vybudovat cyklostezku. V oblasti Brumov – Bylnice, Svatý Štěpán a Sidonie je navíc vhodné přírodní prostředí, proto by tento krajinný ráz cyklostezku doplňoval. Výstavba nové cyklostezky, která by propojovala Českou a Slovenskou republiku, navíc by pokračovala v již vybudované části cyklostezky Luhačovice – Nevšová - Slavičín, by též zvýšila cestovní ruch ve městě Slavičín a jeho okolí.



Obr. 5: Mapa zrealizované i navržené cyklostezky

Město Slavičín ve svém strategickém plánu na období 2008 – 2010 představuje vystavení výše uvedených cyklostezek s využitím příhraniční spolupráce se Slovenskou republikou, zejména s městem Nová Dubnica.

Vzhledem k úspěšné spolupráci s městem Nová Dubnica je možný předpoklad dalšího partnerství. Navrhuji oslovit města Štítná nad Vláří, Brumov – Bylnice, Svatý Štěpán, Sidonii a Nová Dubnica a dohodnout spolupráci v této oblasti. Vzhledem k tomu, že by se jednalo o zahraniční spolupráci, tento projekt by mohl být financován z operačního programu Příhraniční spolupráce Slovenská republika – Česká republika. 5.11.2009 byla vyhlášena výzva pro program Příhraniční spolupráce Slovenská republika – Česká republika 2007 – 2013, prioritní osa P2: Rozvoj dostupnosti příhraničního území a životního prostředí, oblast podpory II.1 Rozvoj dopravní infrastruktury a dostupnosti pohraničí. Podání žádostí v rámci této výzvy proběhlo do 5.2.2010. Vzhledem k již skončenému termínu bude muset město Slavičín sledovat v budoucnu vyhlašování dalších výzev v rámci programu Příhraniční spolupráce Slovenská republika – Česká republika.

Navrhuji tedy následující projekt pro období 2011 – 2013.

Tab. 11: Projekt cyklotrasy

Název projektu	<b>Cyklotrasa Slavičín – Štítná nad Vláří – Brumov – Bylnice – Svatý Štěpán - Sidonie</b>
Program	OP PS SR-ČR – II.1 Rozvoj dopravní infrastruktury a dostupnosti pohraničí
Popis	Předmětem projektu je propojení s vybudovanými cyklotrasami (zejména Luhačovice – Nevšová - Slavičín) a její pokračování z města Slavičín do Štítné nad Vláří, Brumova – Bylnice, Svatého Štěpánu, Sidonie a dále směrem na Slovenskou republiku.
Dotace	85 %
Vlastní zdroje	15 %
Časový harmonogram	dle výzvy

### 8.1.3 Rozvoj zdravotnických a sociálních služeb

- Město Slavičín v této oblasti nachází jako slabou stránku nedostatek odborných lékařů – alergologie, plicní, endokrinologie, apod.

Město Slavičín vede jako příspěvkovou organizaci Městskou nemocnici. Ve městě působí poliklinika s nabídkou zdravotnických služeb (a to ortopedie, rehabilitace, gynekologie, obvodní lékaři, stomatologie, chirurgie, endoskopie, kožní, ušní, nosní, krční) a dále oční lékař.

Obyvatelé města Slavičín a jeho okolí musí dojíždět do okolních měst, pokud potřebují pomoc např. alergologa (v okolí pouze Zlín) nebo plicní (v nejbližším okolí Valašské Klobouky).

Pro odstranění tohoto nedostatku navrhuji, aby město Slavičín nabídlo prostory pro vykonávání lékařské činnosti. Tímto by byla zajištěna možnost upoutání pozornosti okolních lékařů poskytovat své služby ve Slavičíně. V této souvislosti se nabízí otázka, jaké prostory k tomuto účelu nabídnout.

Vzhledem k tomu, že Slavičín má nejvyšší počet obyvatel ve starším věku, bylo by vhodné disponovat prostory v centru města nebo jeho blízkosti, kde se nachází autobusová zastávka a lékárna.

Zjistila jsem, že záměrem města Slavičín je zbourání budovy obchodu U Pindřáků v centru města, za účelem vybudování dolního náměstí a také proto, že budova obchodu zastiňuje výhled veřejnosti na radnici. Budova je majetkem města Slavičín a v současné době pronajímá budovu jako obchod a kanceláře. Z rozhovoru s obyvateli města Slavičín jsem zjistila, že nesouhlasí s přeměnou plochy na dolní náměstí. Již vystavené horní náměstí není téměř využíváno, konají se zde pouze akce, jako jsou volební meetingy, Svatovojtěšský jarmark a rozsvěcování vánočního stromu. Domnívám se, že další volná plocha v centru by byla zbytečná a nevyužitá. Předmětná budova obchodu U Pindřáků navíc leží na strategickém místě v centru města, hned vedle autobusové zastávky. Toto místo by bylo ideální pro nabídku zdravotnických služeb.

Navrhuji proto budovu obchodu U Pindřáků upravit pro způsobilost vykonávání lékařské služby.

Pro získání dotace na rekonstrukci a úpravu budovy, která bude sloužit pro nabídku zdravotnických služeb, jsem našla vhodný finanční zdroj, a to:

**Program:** Regionální operační program Střední Morava

**Prioritní osa:** 2. Integrovaný rozvoj a obnova regionu

**Oblast podpory:** 2.2 Rozvoj měst

**Podoblast podpory: 2.2.4** Infrastruktura pro rozvoj zdravotnictví

V současné době není vyhlášena platná výzva v rámci tohoto programu, prioritní osy, oblasti podpory a podoblasti podpory. Poslední výzva byla vyhlášena 24.9.2009 a obsahovala podporované aktivity jako jsou výstavba nových zdravotnických zařízení, za účelem zvýšení kvality a dostupnosti v přímém vztahu ke klientům.

Cílem programu je zvýšení ekonomické vyspělosti, zlepšení konkurenceschopnosti regionu a životní úrovně jeho obyvatel. Cílem prioritní osy 2 je zlepšení kvality života v regionu soudržnosti Střední Morava, zvýšení atraktivity regionálních center, měst a obcí, zajištění kvalitní a dostupné sociální služby a příznivých podpůrných podmínek pro podnikání. Cílem oblasti podpory 2.2 je zvýšení atraktivity měst pro práci a investice a zvyšování kvality života ve městech. Cílem podoblasti podpory 2.2.4 je zvyšování atraktivity a kvality života ve městech prostřednictvím investic do infrastruktury pro rozvoj zdravotnictví.

Žádat o podporu v rámci této podoblasti podpory mohou města nad 5 000 obyvatel pro práci a investice a na zvyšování kvality života ve městech.

Úspěšný projekt v rámci této podoblasti podpory bude financován z rozpočtu Regionální rady regionu soudržnosti Střední Morava 85% a město Slavičín použije 15% ze svých zdrojů.

Vzhledem k tomu, že v současné době není platná výzva pro výše uvedenou prioritní osu a oblast podpory, město Slavičín musí v budoucnu sledovat vyhlášení výzev v těchto oblastech podpory. Je předpoklad, že do ukončení programovacího období 2007 – 2013 Regionální operační program Střední Morava vyhlásí předmětnou výzvu.

Navrhují tedy následující projekt pro období 2011 – 2013.

Tab. 12: Projekt lékařského domu v centru města Slavičín

Název projektu	<b>Lékařský dům v centru města Slavičín</b>
Program	ROP Střední Morava, 2.2.4 Infrastruktura pro rozvoj zdravotnictví

Popis	Předmětem projektu je rekonstrukce a úprava budovy v centru města (známá jako obchod U Pindřáků) pro způsob využití lékařské služby.
Dotace	85 %
Vlastní zdroje	15 %
Časový harmonogram	dle výzvy

- Ve Slavičíně, v místní části Hrádek je umístěn dům s pečovatelskou službou. V budově se nachází 63 bytových jednotek pro starší obyvatele, z nichž 9 je bezbariérových. Dále má město Slavičín další pečovatelský dům, poblíž centra města, kde je k dispozici celkem 28 bytů. Pečovatelské domy nabízí jednoduché ošetřovatelské úkony, nákupy, nutné pochůzky, práce spojené s udržováním domácnosti, donášku nebo dovoz oběda nebo jiného teplého jídla, pomoc při podávání jídla a pití, praní, atd. Tyto služby zajišťuje Charita Sv. Vojtěcha.

Vzhledem k tomu, že v uvedeném pečovatelském domě v místní části Hrádek je pouze 9 bytů bezbariérových a v druhém pečovatelském domě poblíž centra města není bezbariérový žádný byt, je potřeba upravit byty pro obyvatele požadující tento typ přístupu.

Pro získání dotace na úpravu bytových jednotek v pečovatelských domech, jsem našla vhodný finanční zdroj, a to:

**Program:** Regionální operační program Střední Morava

**Prioritní osa:** 2. Integrovaný rozvoj a obnova regionu

**Oblast podpory:** 2.3 Rozvoj venkova

**Podoblast podpory:** 2.3.2 Sociální infrastruktura

V současné době není vyhlášena platná výzva v rámci tohoto programu, prioritní osy, oblasti podpory a podoblasti podpory. Poslední výzva byla vyhlášena 28.2.2008 a obsahovala podporované aktivity - infrastrukturu pro poskytování sociálních služeb:

- modernizaci, stavební úpravy, příp. výstavbu infrastruktury pro sociální služby s cílem restrukturalizace a modernizace sociálních služeb poskytovaných dle zákona č. 108/2006 Sb., o sociálních službách, ve znění pozdějších předpisů.
- rozvoj kvality a dostupnosti zařízení poskytujících sociální péči včetně zabezpečení chybějících služeb či kapacity v přímém vztahu ke klientům.

- modernizaci zařízení.

Cílem programu je zvýšení ekonomické vyspělosti, zlepšení konkurenceschopnosti regionu a životní úrovně jeho obyvatel. Cílem prioritní osy 2 je zlepšení kvality života v regionu soudržnosti Střední Morava, zvýšení atraktivity regionálních center, měst a obcí, zajištění kvalitní a dostupné sociální služby a příznivých podpůrných podmínek pro podnikání.

Cílem oblasti podpory 2.3 je zvýšení kvality života na venkově prostřednictvím investic do rozvoje sociální infrastruktury.

Úspěšný projekt v rámci této podoblasti podpory bude financován z rozpočtu Regionální rady regionu soudržnosti Střední Morava 90% a město Slavičín použije 10% ze svých zdrojů.

Vzhledem k tomu, že v současné době není platná výzva pro výše uvedenou prioritní osu a oblast podpory, město Slavičín musí v budoucnu sledovat vyhlášení výzev v těchto oblastech podpory. Je předpoklad, že do ukončení programového období 2007 - 2013 Regionální operační program Střední Morava vyhlásí předmětnou výzvu.

Navrhuji tedy následující projekt pro období 2011 – 2013.

Tab. 13: Projekt úpravy bezbariérových přístupů v pečovatelských domech

Název projektu	<b>Úprava bezbariérových přístupů v bytových jednotkách pečovatelských domů ve městě Slavičín</b>
Program	ROP Střední Morava, 2.3.2 Sociální infrastruktura
Popis	Předmětem projektu je úprava 10 bytových jednotek pečovatelského domu v místní části Hrádek a 15 bytových jednotek pečovatelského domu poblíž centra na bezbariérové přístupy.
Dotace	90 %
Vlastní zdroje	10 %
Časový harmonogram	dle výzvy

#### 8.1.4 Cestovní ruch

- Ve městě Slavičín je nízké procento cestovního ruchu. V první řadě bych chtěla upozornit na pravidelné akce, které se konají jednou ročně ve Slavičíně, a to Valašský bál, Ples města, Fašanky, Valašské křoví (divadelní soutěže), Slavičínský šikula (výstava plastikových modelů), Valašský kumšt pro radost a užitek, Svatovojtěšský jarmark, Běh vítězí, O pohár starosty v nohejbale trojic, Májový den, Evropský svátek hudby, Jak to dělali naši staříčci (předvádění starých tradic), Slavičínská šedesátka (etapový turistický pochod), Rozsvícení vánočního stromu, Štěpánský kotárfest. Dále ve městě Slavičín působí organizace, a to Klub českých turistů, Městské muzeum, Městská knihovna, Městské kino (zrušeno začátkem roku 2010), UnArt, Cimbálová muzika Slavičan, Slavičánek – dětský národopisný soubor, divadlo SemTamFór, divadlo Pařez, Cantare – smíšený pěvecký sbor, Český svaz žen MO Slavičín, atd.

Slavičín disponuje dosti kulturními aktivitami, ale obyvatelé města Slavičín a jeho okolí o nich dostatečně neví.

Tento problém nedostatečné publicity je možno vyřešit propagací těchto akcí v regionu.

Pro získání dotace na propagaci kulturních akcí ve Slavičín jsem našla vhodný finanční zdroj, a to:

**Program:** Regionální operační program Střední Morava

**Prioritní osa:** 3. Cestovní ruch

**Oblast podpory:** 3.4 Propagace a řízení

V současné době není vyhlášena platná výzva v rámci tohoto programu, prioritní osy, oblasti podpory a podoblasti podpory. Poslední výzva byla vyhlášena 24.9.2009 a obsahovala podporované aktivity jako jsou marketingová komunikace nových i stávajících regionálních produktů cestovního ruchu:

- opatření směřující k zavádění nových i stávajících regionálních produktů cestovního ruchu na trh prostřednictvím účasti na veletrzích a výstavách, pořádání eventů, atd.
- propagace nových i stávajících regionálních produktů cestovního ruchu prostřednictvím PR aktivit (inzerce, články, apod.), e-marketingu a direkt marketingu,
- tvorba propagačních tiskovin.



Cílem programu je zvýšení ekonomické vyspělosti, zlepšení konkurenceschopnosti regionu a životní úrovně jeho obyvatel. Cílem prioritní osy 3 je zlepšení atraktivnosti regionu soudržnosti Střední Morava pro účely cestovního ruchu zlepšením jeho infrastruktury, služeb, informovanosti a propagace. Cílem oblasti podpory 3.4 je zvýšení návštěvnosti regionu koordinovaným rozvojem a propagací produktů cestovního ruchu. Tento cíl bude uskutečňován prostřednictvím realizace koordinovaného marketingu a propagace turistického ruchu regionu soudržnosti Střední Morava.

Žádat o podporu v rámci této podoblasti podpory mohou města nad 5 000 obyvatel pro práci a investice a na zvyšování kvality života ve městech.

Úspěšný projekt v rámci této podoblasti podpory bude financován z rozpočtu Regionální rady regionu soudržnosti Střední Morava 85% a město Slavičín použije 15% ze svých zdrojů.

Vzhledem k tomu, že v současné době není platná výzva pro výše uvedenou prioritní osu a oblast podpory, město Slavičín musí v budoucnu sledovat vyhlášení výzev v těchto oblastech podpory. Je předpoklad, že do ukončení programového období 2007 – 2013 Regionální operační program Střední Morava vyhlásí předmětnou výzvu.

Navrhují tedy následující projekt pro období 2011 – 2013.

Tab. 14: Projekt publicity akcí ve městě Slavičín

Název projektu	<b>Publicita akcí ve městě Slavičín</b>
Program	ROP Střední Morava, 3.4 Propagace a řízení
Popis	Předmětem projektu je propagace nových i stávajících produktů cestovního ruchu prostřednictvím PR aktivit.
Dotace	85 %
Vlastní zdroje	15 %
Časový harmonogram	dle výzvy

- Město Slavičín, resp. podnikatelé ve městě Slavičín v rámci ubytování nabízí ubytovací služby v Hotelu Slavičan, který se svým prostředím a složením klientů podobá spíše ubytovně. Dále je na horním náměstí menší ubytování, které nabízí 3 pokoje. Celkově bych zhodnotila ubytování ve Slavičíně za průměrné. V případě, že by turisté nebo návštěvy města chtěli využít nabídky ubytování, myslím, že je vhodná rekonstrukce těchto zařízení. Tyto úpravy podpoří atraktivitu ubytovacích zařízení. Turisté a návštěvníci jsou čím dál více náročnější a raději využívají ubytovacích zařízení v blízkých Luhačovicích, což Slavičín značně nezvýhodňuje. Proto kdyby se zlepšila kapacita a komfort ubytovacích zařízení, stalo by se více žádaným. Vzhledem k tomu, že objekty ubytování jsou ve vlastnictví podnikatelských subjektů, je potřeba najít zdroj financování, kde žadatelem o podporu je právě podnikatel.

Pro získání dotace na modernizaci ubytovacích zařízení ve městě Slavičín jsem našla vhodný finanční zdroj, a to:

**Program:** Regionální operační program Střední Morava

**Prioritní osa:** 3. Integrovaný rozvoj cestovního ruchu

**Oblast podpory:** 3.3 Podnikatelská infrastruktura a služby

**Podoblast podpory:** 3.3.2 Podnikatelská infrastruktura a služby na území definovaném oblastí podpory 3.2

V současné době není vyhlášena platná výzva v rámci tohoto programu, prioritní osy, oblasti podpory a podoblasti podpory. Poslední výzva byla vyhlášena 28.2.2009 a obsahovala podporované aktivity jako jsou modernizace, výstavba nebo rozšíření (zvýšení kapacity) ubytovacího zařízení za účelem zvýšení ubytovacího standardu, včetně případné modernizace nebo rozšíření stravovacích služeb a návazných služeb:

- jedná se především o modernizaci, stavební úpravy a rozšiřování stávající infrastruktury s důrazem na zvýšení standardu a kvality poskytovaných služeb,
- případně je možná i výstavba nové infrastruktury.

Cílem programu je zvýšení ekonomické vyspělosti, zlepšení konkurenceschopnosti regionu a životní úroveň jeho obyvatel. Cílem prioritní osy 3 je zlepšení atraktivnosti regionu soudržnosti Střední Morava pro účely cestovního ruchu zlepšením jeho infrastruktury, služeb, informovanosti a propagace. Cílem oblasti podpory 3.3 je zvýšení atraktivnosti území pro rozvoj cestovního ruchu prostřednictvím investic do rozvoje podnikatelských aktivit.

Žádat o podporu v rámci této podoblasti podpory mohou podnikatelské subjekty (právnícké a fyzické osoby) podle zákona č. 513/1991 Sb. obchodního zákoníku, ve znění pozdějších předpisů (§2 odst.2 písm. a) až c) zákona č. 513/1991 Sb.).

Vzhledem k tomu, že v současné době není platná výzva pro výše uvedenou prioritní osu a oblast podpory, podnikatelé musí v budoucnu sledovat vyhlášení výzev v těchto oblastech podpory. Je předpoklad, že do ukončení programovacího období 2007 - 2013 Regionální operační program Střední Morava vyhlásí předmětnou výzvu.

Navrhuji tedy následující projekt pro období 2011 – 2013.

Tab. 15: Projekt zkvalitnění ubytovacích služeb ve městě Slavičín

Název projektu	<b>Zkvalitnění ubytovacích služeb ve městě Slavičín</b>
Program	ROP Střední Morava, 3.3.2 Podnikatelská infrastruktura a služby na území definovaném oblastí podpory 3.2
Popis	Předmětem projektu je zkvalitnění ubytovacích zařízení (tj. zvláště Hotelu Slavičan)
Dotace	Velký podnik 40 %, Střední podnik 50%, Malý podnik 60%
Vlastní zdroje	Velký podnik 60 %, Střední podnik 50%, Malý podnik 40%
Časový harmonogram	dle výzvy

## ZÁVĚR

Jak jsem již v úvodu uvedla, žiji ve Slavičíně od dětství. Pozorovala jsem vývoj města téměř čtvrt století. Slavičín za tu dobu ušel kus cesty a není to názor jen můj, jako obyvatele Slavičina, ale také známých, kteří navštívili nebo jen projížděli toto město před několika lety a nyní. Setkávám se s velmi příznivými ohlasy lidí z širokého okolí, což mě jako místního občana, který zde plánuje budoucnost, těší.

Z mého hodnocení zrealizovaných a plánovaných projektů v období 2008 – 2010 vyplývá, že se město Slavičín rozvíjí správnými směry. Všechny uvedené projekty jsem ohodnotila kladně. Jedná se o projekty řešící nedostatky v oblastech lidských zdrojů, sociálních a zdravotnických služeb, dopravy, cestovního ruchu, zvýšení kvality života ve městě a životního prostředí. Jelikož znám potřeby města Slavičín celkem dobře, jsou dle mého názoru tyto projekty přínosné a některé dokonce nezbytné.

Vzhledem k současným slabým stránkám ve městě Slavičín jsem navrhla projekty, které by měly tyto slabé stránky odstranit. Zaměřila jsem se zejména na projekty, které mohou být spolufinancovány ze strukturálních fondů Evropské unie.

Slabé stránky ve městě Slavičín jsem rozdělila do prioritních os, a to lidské zdroje a kvalita života ve městě, doprava a technická infrastruktura, cestovní ruch a zdravotní a sociální služby.

V oblasti lidských zdrojů a kvality života ve městě jsem navrhla projekty – výstavbu krytého bazénu, půdní vestavbu na Základní umělecké škole, kde by vznikl velký koncertní sál a modernizaci zařízení kina. Pro uskutečnění těchto projektů jsem našla vhodné spolufinancování, a to Regionální operační program Střední Morava, prioritní osa Integrovaný rozvoj a obnova regionu, oblast podpory Rozvoj měst a podoblast podpory Infrastruktura pro rozvoj volnočasových aktivit.

V oblasti dopravy a technické infrastruktury jsem navrhla projekty výstavby parkovacích míst na sídlišti, opravy silniční komunikace Šabatec a výstavbu cyklostezky, která propojí Českou republiku se Slovenskou republikou. Pro realizaci těchto projektů v oblasti dopravy a technické infrastruktury jsem našla spolufinancování též z Regionálního operačního programu Střední Morava. Výstavba parkovacích míst a opravy silniční komunikace mohou být dofinancovány prostřednictvím Regionálního operačního programu Střední Morava v prioritní ose Integrovaný rozvoj a obnova regionu, oblasti podpory Rozvoj měst a

podoblasti podpory Fyzická revitalizace území. Pro výstavbu cyklostezky se nabízí operační program Příhraniční spolupráce Slovenská republika – Česká republika 2007 – 2013.

Pro rozvoj zdravotnických a sociálních služeb jsem navrhla projekty, a to lékařský dům a úpravu bezbariérových přístupů v pečovatelských domech ve Slavičíně. Financování těchto projektů navrhuji z Regionálního operačního programu, prioritní osa Integrovaný rozvoj a obnova regionu, oblast podpory Rozvoj měst a Rozvoj venkova a podoblast podpory Infrastruktura pro rozvoj zdravotnictví a Sociální infrastruktura.

V oblasti cestovního ruchu jsem zjistila, že ve Slavičíně se koná spousta kulturních a jiných akcí, ale obyvatelé města Slavičina o nich příliš nevědí. Proto jsem navrhla projekt Publicita akcí ve městě Slavičín, který by mohl být financován z Regionálního operačního programu Střední Morava, prioritní osa Cestovní ruch a oblast podpory Propagace a řízení. Dále město Slavičín nabízí ubytování na ne moc velké úrovni. Proto doporučuji podnikatelům města jejich modernizaci, která by mohla být spolufinancována z Regionálního operačního programu Střední Morava, prioritní osa Integrovaný rozvoj cestovního ruchu a oblast podpory Podnikatelská infrastruktura a služby.

Pro téměř většinu navržených projektů jsem se zaměřila na spolufinancování z Regionálního operačního programu Střední Morava. Domnívám se, že vzhledem k tomu, že o schválení programů rozhoduje decentralizovanější orgán, je větší možnost úspěchu.

Dále by město Slavičín mělo dle mého názoru žádat o dotace s velkým počtem projektů, aby zvýšilo možnost získání dotací z Evropské unie, vzhledem k tomu, že programovací období končí v roce 2013.

Věřím, že navržené projekty dle mého uvážení pomohou dalšímu rozvoji města Slavičín v období 2011 – 2013.

**SEZNAM POUŽITÉ LITERATURY**

- [1] *Pojem samospráva, znaky a druhy* [online]. [cit. 2010-01-27]. Dostupný z WWW: <<http://www.epravo.cz/top/clanky/pojem-samosprava-znaky-a-druhy-15446.html>>.
- [2] *Deník veřejné správy. Hospodaření obce.* [online]. [cit. 2010-03-01]. Dostupný z WWW: <<http://www.dvs.cz/go/clanek.asp?id=6415440>>.
- [3] *Deník veřejné správy. Ekonomika.* [online]. [cit. 2010-03-01]. Dostupný z WWW: <http://denik.obce.cz/go/clanek.asp?id=6415440>.
- [4] *Strategické plánování.* [online]. [cit. 2010-03-15]. Dostupný z WWW: <<http://www.regionis.cz/cs/strategicke-planovani-rozvoje-obce-bohuslavice.html>>.
- [5] *Strategické plánování obcí, měst a regionů.* [online]. [cit. 2010-03-15]. Dostupný z WWW: <<http://www.cep-rra.cz/?page=strategicke-planovani>>.
- [6] *Metodický návod pro tvorbu SWOT analýz s příkladem.* [online]. [cit. 2010-03-25]. Dostupný z WWW: <<http://www.uur.cz/images/konzultacnistedisko/MetodickeNavody/SWOT/AnalzySWOT20070613.pdf>>
- [7] *Dotazník online.* [online]. [cit. 2010-03-28]. Dostupný z WWW: <[www.dotaznik-online.cz](http://www.dotaznik-online.cz)>.
- [8] *Sociální politika.* [online]. [cit. 2010-03-28]. Dostupný z WWW: <<http://politika-socialna.studentske.eu/2008/10/metoda-rozhovoru-typy-rozhovor.html>>.
- [9] *Univerzita Karlova v Praze.* [online]. [cit. 2010-03-29]. Dostupný z WWW: <<http://it.pedf.cuni.cz/metodika/index.php?kap=6>>.
- [10] *Fondy Evropské unie.* [online]. [cit. 2010-03-30]. Dostupný z WWW: <[www.strukturalni-fondy.cz](http://www.strukturalni-fondy.cz)>.
- [11] VILAMOVÁ, Š. *Jak získat finanční zdroje Evropské unie.* Praha: Grada Publishing, 2004. 196 s. ISBN 80-247-0828-0.
- [12] *Fondy Evropské unie.* [online]. [cit. 2010-04-01]. Dostupný z WWW: <<http://www.strukturalni-fondy.cz/Programy-2007-2013>>.

- [13] *Abeceda fondů Evropské unie 2007 – 2013*. [online]. [cit. 2010-04-02]. Dostupný z WWW: <<http://www.euroskop.cz/gallery/8/2589-9154cd8399eab9d640d182d674da42b7.pdf>>.
- [14] VILAMOŤ, Š. *Čerpáme finanční zdroje Evropské unie*. Praha: Grada Publishing, 2005. 200 s. ISBN 80-247-1194-X.
- [15] WOKOUN, R., LUKÁŠ, Z., KOUŘILOVÁ, J., *Výkladový slovník regionální a strukturální politiky Evropské Unie*. 1. vydání, Praha: IFEC s.r.o., 2002. 168 s. ISBN 80-864 12-18-0
- [16] Ministerstvo pro místní rozvoj. [online]. [cit. 2010-04-04]. Dostupný z WWW: <<http://www.mmr.cz/Pro-media/Tiskove-zpravy/2009/MMR-pripravilo-akcni-plan-na-vyuziti-fondu-EU-ke-s>>.
- [17] Legislativa. [online]. [cit. 2010-04-20]. Dostupný z WWW: <<http://www.strukturalni-fondy.cz/Informace-o-fondech-EU/Regionalni-politika-EU/Dokumenty/Legislativa>>
- [18] PROVAZNÍKOVÁ, R. *Financování měst, obcí a regionů*. 2. aktual. a rozš. vyd. Praha: Grada Publishing, 2009. 304 s. ISBN 978-80-247-2789-9.
- [19] *Strategický plán rozvoje města Slavičín 2008 - 2010*

**SEZNAM ZKRATEK**

SWOT	Strengths, Weaknesses, Opportunities, Threats
č.	číslo
např.	například
popř.	popřípadě
aj.	a jiné
tzv.	takzvaný
tj.	to je
atd.	a tak dál
ERDF	Evropský fond regionálního rozvoje (anglicky European Regional Development Fund)
ESF	Evropský sociální fond (anglicky European Social Fund)
EU	Evropská unie
Kč	Koruna česká
EUR	Euro
mld.	miliarda
ČR	Česká republika
ROP	Regionální operační program
OP	Operační program
NUTS	Nomenklatura územních statistických jednotek (francouzsky Nomenclature des Unites Territoriales Statistique)
ESPN	Nadnárodní operační program (Evropská monitorovací síť pro územní rozvoj a soudržnost)
INTERACT	Nadnárodní operační program
LOGRAME	Logický rámec
ISPROFIN	Informační systém programového financování



NOK	Národní orgán pro koordinaci
cash-flow	tok peněz
ES	Evropské společenství
PR	Lidské zdroje (anglicky personal resources)

**SEZNAM OBRÁZKŮ**

Obr. 1: Vývoj přistěhovalých obyvatel ve městě Slavičín . . . .	35
Obr. 2: Celkový vývoj počtu obyvatel ve městě Slavičín . . . .	36
Obr. 3: Graf vývoje nezaměstnanosti města Slavičín . . . .	37
Obr. 4: Vývoj salda rozpočtu města Slavičín . . . .	38
Obr. 5: Mapa zrealizované i navržené cyklostezky . . . .	58

**SEZNAM TABULEK**

Tab. 1: Tématické operační programy pro období 2007 – 2013	25
Tab. 2: Demografické údaje ve městě Slavičín	35
Tab. 3: Vývoj nezaměstnanosti města Slavičín	36
Tab. 4: Přehled příjmů, výdajů a salda v jednotlivých letech	37
Tab. 5: SWOT analýza města Slavičín	47
Tab. 6: Projekt výstavby krytého bazénu ve městě Slavičín	51
Tab. 7: Projekt půdní vestavby ZUŠ ve městě Slavičín	52
Tab. 8: Projekt modernizace zařízení kina ve Slavičíně	54
Tab. 9: Projekt vytvoření parkovacích míst na sídlišti Malé Pole	56
Tab. 10: Projekt opravy silniční komunikace Šabatec	57
Tab. 11: Projekt cyklotrasy	59
Tab. 12: Projekt lékařského domu v centru města Slavičín	61
Tab. 13: Projekt úpravy bezbariérových přístupů v pečovatelských domech	63
Tab. 14: Projekt zkvalitnění ubyt. služeb ve městě Slavičín.	67

## SEZNAM PŘÍLOH

Příloha č. 1: Struktura příjmů obcí (bez Prahy) podle krajů (průměrné hodnoty přepočtené na obyvatele v % za období 2004–2007)

## PŘÍLOHA P I: STRUKTURA PŘÍJMŮ OBCÍ PODLE KRAJŮ

(průměrné hodnoty přepočtené na obyvatele v % za období 2004 – 2007)

		STČ	JH	PL	KV	ÚL	LI	HK	PA	VYS	JHM	OL	MSK	ZL	ČR	
<b>Daňové příjmy</b>	Celkem	47,7	45,3	52,2	48,0	46,8	47,7	49,2	48,9	46,6	52,3	49,6	51,4	48,5	49,2	
	DPFO	Celkem	13,1	12,1	14,3	12,4	12,0	12,9	13,4	13,1	12,5	14,0	13,3	13,8	13,3	13,2
		Závislá činnost	8,4	8,1	10,2	8,5	8,6	8,7	9,3	9,1	8,6	10,1	9,3	10,4	9,0	9,3
		Samo- statná činnost	4,3	3,5	3,5	3,5	2,8	3,6	3,6	3,5	3,5	3,3	3,4	2,8	3,8	3,4
	DPPO	Celkem	11,3	12,1	14,1	12,5	11,9	12,9	12,1	12,0	12,2	13,9	12,8	13,5	12,7	12,7
		DPPO za obce	2,3	3,4	2,8	3,3	2,4	3,4	2,2	2,1	2,8	2,6	2,6	1,8	2,9	2,5
		DPH	13,9	13,5	17,3	14,3	14,6	14,7	15,4	15,3	14,3	17,4	15,7	18,0	15,1	15,7
	Daně a poplatky z vybraných činností a služeb	Celkem	6,1	5,0	4,2	6,6	5,9	5,2	5,2	5,6	4,7	4,8	5,2	4,5	5,0	5,2
		Poplatky a odvody v oblasti ŽP	3,0	2,3	1,4	2,0	2,9	2,2	2,1	3,1	2,4	2,2	2,6	2,3	2,4	2,4
		Místní poplatky	1,0	1,0	1,0	2,2	1,0	1,2	1,2	0,8	0,7	0,9	0,8	0,8	0,9	1,0
		Správní poplatky	1,8	1,5	1,5	1,8	1,7	1,5	1,6	1,4	1,3	1,2	1,4	1,2	1,4	1,4
	Daň z ne-	Celkem	3,2	2,6	2,3	2,2	2,4	2,0	3,0	2,9	2,9	2,2	2,8	1,6	2,3	2,5

	movi- tosti															
<b>Neda- ňové příjmy</b>	Celkem	<b>10,9</b>	<b>15,8</b>	<b>15,3</b>	<b>14,2</b>	<b>9,0</b>	<b>11,0</b>	<b>12,7</b>	<b>9,6</b>	<b>12,5</b>	<b>9,5</b>	<b>9,0</b>	<b>11,0</b>	<b>10,8</b>	<b>11,3</b>	
	Příjmy z vlastní činnosti	3,4	3,8	3,9	3,9	1,7	3,0	3,3	3,0	<b>5,2</b>	<b>1,5</b>	2,2	1,7	3,4	2,8	
	Odvody PO	<b>0,1</b>	0,2	0,2	0,3	0,3	0,7	0,4	0,2	<b>0,1</b>	<b>0,8</b>	0,6	0,7	0,4	0,4	
	Příjmy z pro- nájmu	4,5	7,8	<b>8,0</b>	5,9	2,9	4,2	6,0	3,6	4,5	2,7	<b>3,2</b>	5,0	3,9	4,6	
	Příjmy z úroků	<b>0,5</b>	1,0	<b>1,2</b>	0,8	0,9	0,6	0,9	0,5	0,7	0,8	<b>0,5</b>	0,7	0,6	0,7	
<b>Kapi- tálové příjmy</b>	Celkem	<b>10,3</b>	<b>6,9</b>	<b>7,1</b>	<b>7,5</b>	<b>8,9</b>	<b>8,7</b>	<b>7,8</b>	<b>7,7</b>	<b>6,5</b>	<b>5,6</b>	<b>4,1</b>	<b>4,9</b>	<b>6,1</b>	<b>7,0</b>	
	Z prodeje nefi- nančního majet- ku	<b>9,8</b>	6,7	6,8	6,6	5,8	8,5	7,5	6,3	6,1	5,3	<b>3,8</b>	4,8	5,6	6,3	
	Z prodeje fi- nančního majet- ku	0,4	<b>0,1</b>	0,6	0,8	<b>3,0</b>	0,2	0,2	1,3	0,3	0,4	0,2	<b>0,1</b>	0,4	0,6	
<b>Přijaté dotace</b>	Celkem	<b>31,1</b>	<b>32,0</b>	<b>25,3</b>	<b>30,3</b>	<b>35,2</b>	<b>32,6</b>	<b>30,3</b>	<b>33,8</b>	<b>34,5</b>	<b>32,6</b>	<b>37,4</b>	<b>32,7</b>	<b>34,6</b>	<b>32,5</b>	
	Nein- vestič- ní do- tace	Celkem	19,5	21,1	<b>16,5</b>	23,2	28,3	21,0	22,6	23,6	23,4	23,4	<b>25,2</b>	25,0	23,0	23,0
		Od ve- řejných rozpočtů ústřední úrovně	12,5	14,2	10,9	13,9	20,5	13,9	15,2	16,0	15,3	12,8	16,1	<b>17,2</b>	16,9	15,1
		Od krajů	5,4	5,7	4,4	5,5	5,1	5,5	6,0	6,4	<b>6,5</b>	4,2	5,4	<b>4,3</b>	5,5	5,2
	Inve- stiční	Celkem	11,6	10,9	8,8	7,1	<b>6,9</b>	11,5	7,8	10,2	11,1	9,2	<b>12,2</b>	7,7	11,6	9,6
Od ve-		10,4	9,9	7,8	6,7	6,3	10,3	6,6	9,0	9,6	7,4	<b>11,4</b>	<b>5,4</b>	10,8	8,3	

