

Změna kvality života rodin s dětmi na nízké socio-ekonomické úrovni z důvodu ztráty zaměstnání

Pavλίna Novotná

Bakalářská práce
2010



Univerzita Tomáše Bati ve Zlíně
Fakulta humanitních studií

Univerzita Tomáše Bati ve Zlíně

Fakulta humanitních studií

Ústav pedagogických věd

akademický rok: 2009/2010

ZADÁNÍ BAKALÁŘSKÉ PRÁCE

(PROJEKTU, UMĚLECKÉHO DÍLA, UMĚLECKÉHO VÝKONU)

Jméno a příjmení: **Pavína NOVOTNÁ**

Studijní program: **B 7507 Specializace v pedagogice**

Studijní obor: **Sociální pedagogika**

Téma práce: **Změna kvality života rodin s dětmi na nízké socio-ekonomické úrovni z důvodu ztráty zaměstnání.**

Zásady pro vypracování:

Vymezení pojmů a zpracování teoretických východisek z oblasti nezaměstnanosti, její příčiny, psychologické a ekonomické aspekty. Změna kvality života rodin v důsledku nezaměstnanosti, výskyt sociálně patologických jevů.

Příprava metodiky výzkumné části.

Realizace kvantitativního výzkumu formou dotazníkového šetření.

Zpracování a vyhodnocení získaných dat.

Rozsah práce:

Rozsah příloh:

Forma zpracování bakalářské práce: **tištěná/elektronická**

Seznam odborné literatury:

BUCHTOVÁ, B. Nezaměstnanost: psychologický, ekonomický a sociální problém. Praha: Grada, 2002. ISBN 80-247-9006-8.

MAREŠ, P. Sociologie nerovnosti a chudoby. Praha: Slon, 1999. ISBN 80-85850-61-3.

MAREŠ, P. Nezaměstnanost jako sociální problém. Praha: Slon, 2002. ISBN 80-86429-08-3.

VYKOPALOVÁ, H. Sociálně patologické jevy v současné společnosti. Olomouc: Univerzita Palackého, 2002. ISBN 80-244-0337-4.

CHRÁSKÁ, M. Metody pedagogického výzkumu. Brno: Grada, 2007. ISBN 978-80-247-1369-4.

Vedoucí bakalářské práce: **Mgr. Štefan Chudý, Ph.D.**
Ústav pedagogických věd

Datum zadání bakalářské práce: **11. února 2010**

Termín odevzdání bakalářské práce: **7. května 2010**

Ve Zlíně dne 11. února 2010



prof. PhDr. Vlastimil Švec, CSc.
děkan



Mgr. Soňa Vávrová, Ph.D.
ředitelka ústavu

PROHLÁŠENÍ AUTORA BAKALÁŘSKÉ PRÁCE

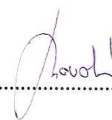
Beru na vědomí, že

- odevzdáním bakalářské práce souhlasím se zveřejněním své práce podle zákona č. 111/1998 Sb. o vysokých školách a o změně a doplnění dalších zákonů (zákon o vysokých školách), ve znění pozdějších právních předpisů, bez ohledu na výsledek obhajoby ¹⁾;
- beru na vědomí, že bakalářská práce bude uložena v elektronické podobě v univerzitním informačním systému dostupná k nahlédnutí;
- na moji bakalářskou práci se plně vztahuje zákon č. 121/2000 Sb. o právu autorském, o právech souvisejících s právem autorským a o změně některých zákonů (autorský zákon) ve znění pozdějších právních předpisů, zejm. § 35 odst. 3 ²⁾;
- podle § 60 ³⁾ odst. 1 autorského zákona má UTB ve Zlíně právo na uzavření licenční smlouvy o užití školního díla v rozsahu § 12 odst. 4 autorského zákona;
- podle § 60 ³⁾ odst. 2 a 3 mohu užít své dílo – bakalářskou práci - nebo poskytnout licenci k jejímu využití jen s předchozím písemným souhlasem Univerzity Tomáše Bati ve Zlíně, která je oprávněna v takovém případě ode mne požadovat přiměřený příspěvek na úhradu nákladů, které byly Univerzitou Tomáše Bati ve Zlíně na vytvoření díla vynaloženy (až do jejich skutečné výše);
- pokud bylo k vypracování bakalářské práce využito softwaru poskytnutého Univerzitou Tomáše Bati ve Zlíně nebo jinými subjekty pouze ke studijním a výzkumným účelům (tj. k nekomerčnímu využití), nelze výsledky bakalářské práce využít ke komerčním účelům.

Prohlašuji, že

- elektronická a tištěná verze bakalářské práce jsou totožné;
- na bakalářské práci jsem pracoval samostatně a použitou literaturu jsem citoval. V případě publikace výsledků budu uveden jako spoluautor.

Ve Zlíně30.4.2010.....

..........

1) zákon č. 111/1998 Sb. o vysokých školách a o změně a doplnění dalších zákonů (zákon o vysokých školách), ve znění pozdějších právních předpisů, § 47b Zveřejňování závěrečných prací:

(1) Vysoká škola nevydávalečně zveřejňuje disertační, diplomové, bakalářské a rigorózní práce, u kterých proběhla obhajoba, včetně posudků oponentů a výsledku obhajoby prostřednictvím databáze kvalifikačních prací, kterou spravuje. Způsob zveřejnění stanoví vnitřní předpis vysoké školy.

(2) Disertační, diplomové, bakalářské a rigorózní práce odevzdané uchazečem k obhajobě musí být též nejméně pět pracovních dnů před konáním obhajoby zveřejněny k nahlázení veřejnosti v místě určeném vnitřním předpisem vysoké školy nebo není-li tak určeno, v místě pracoviště vysoké školy, kde se má konat obhajoba práce. Každý si může ze zveřejněné práce pořizovat na své náklady výpisy, opisy nebo rozmnoženiny.

(3) Platí, že odevzdáním práce autor souhlasí se zveřejněním své práce podle tohoto zákona, bez ohledu na výsledek obhajoby.

2) zákon č. 121/2000 Sb. o právu autorském, o právech souvisejících s právem autorským a o změně některých zákonů (autorský zákon) ve znění pozdějších právních předpisů, § 35 odst. 3:

(3) Do práva autorského také nezasahuje škola nebo školské či vzdělávací zařízení, užití-li nikoli za účelem přímého nebo nepřímého hospodářského nebo obchodního prospěchu k výuce nebo k vlastní potřebě dílo vytvořené žákem nebo studentem ke splnění školních nebo studijních povinností vyplývajících z jeho právního vztahu ke škole nebo školskému či vzdělávacímu zařízení (školní dílo).

3) zákon č. 121/2000 Sb. o právu autorském, o právech souvisejících s právem autorským a o změně některých zákonů (autorský zákon) ve znění pozdějších právních předpisů, § 60 Školní dílo:

(1) Škola nebo školské či vzdělávací zařízení mají za obvyklých podmínek právo na uzavření licenční smlouvy o užití školního díla (§ 35 odst.

3). Odpírá-li autor takového díla udělení svolení bez vážného důvodu, mohou se tyto osoby domáhat nahrazení chybějícího projevu jeho vůle u soudu. Ustanovení § 35 odst. 3 zůstává nedotčeno.

(2) Není-li sjednáno jinak, může autor školního díla své dílo užit či poskytnout jinému licenci, není-li to v rozporu s oprávněnými zájmy školy nebo školského či vzdělávacího zařízení.

(3) Škola nebo školské či vzdělávací zařízení jsou oprávněny požadovat, aby jim autor školního díla z výdělku jím dosaženého v souvislosti s užitím díla či poskytnutím licence podle odstavce 2 přiměřeně přispěl na úhradu nákladů, které na vytvoření díla vynaložily, a to podle okolností až do jejich skutečné výše; přitom se přihlídně k výši výdělku dosaženého školou nebo školským či vzdělávacím zařízením z užití školního díla podle odstavce 1.

ABSTRAKT

Bakalářská práce se zabývá problematikou ztráty zaměstnání, a to především subjektivním prožíváním této náročné životní události, včetně dopadu na kvalitu života rodin s dětmi. Práce se skládá ze dvou vzájemně provázaných částí. Teoretická se věnuje významu zaměstnání pro člověka, obecnému dělení příčin nezaměstnanosti, ohroženým skupinám na trhu práce, prožívání nezaměstnanosti samotnými nezaměstnanými, změně životní úrovně jejich rodin, významu rodinné a sociální podpůrné sítě. V praktické části výzkum zjišťuje postoje nezaměstnaných k jejich současnému stavu, jejich prožívání, analyzuje pohledy na momentální situaci. Cílem práce je zachytit subjektivní pocity nezaměstnaného člověka, včetně dopadu na jeho rodinu a srovnat získané informace v závislosti na místě bydliště. Náhled by rovněž mohl pomoci sociálním pracovníkům a dalším odborníkům v pomáhajících profesích, kteří přicházejí do styku s nezaměstnanými, přiblížit jim jejich pocity.

Klíčová slova: nezaměstnanost, nezaměstnaní, význam práce, životní úroveň, kvalita života, autoreflexe nezaměstnaného, sociální péče.

ABSTRACT

The bachelor thesis deals with the issue of loss of employment, namely the subjective experience of this difficult life situation, including its impact on the quality of life of families with children. The thesis consists of two mutually interconnected parts. The theoretical part deals with the importance of employment for humans and general classification of the causes of unemployment and threatened groups on the labour market, the experience of unemployment by the unemployed, the change of the living standard of their families and the importance of the family and social support networks. The research in the practical part surveys the attitudes of the unemployed to their current situation, their experience of the situation and analyses their views on the current situation. The aim of the thesis is to show the subjective feelings of the unemployed person, including the impacts on his/her family, and to compare the obtained information in dependence on the place of residence. The survey could also help social workers and other professionals in auxiliary professions, who

come into contact with the unemployed and acquaint them with the feeling of the unemployed.

Keywords: unemployment, unemployed, importance of work, living standard, quality of life, self-reflection of the unemployed, social work.

PODĚKOVÁNÍ

Ráda bych poděkovala vedoucímu práce panu Mgr. Štefanu Chudému, Ph.D. za podporu, cenné rady, odborné vedení a dodávání optimismu při tvoření bakalářské práce. Dík náleží i mé rodině za trpělivost, pomoc a všem respondentům za ochotu spolupracovat na výzkumu.

MOTTO

“Naší největší chloubou není to, že nikdy nepadneme, ale že se pokaždé znovu zvedneme”.

Hal Urban

OBSAH

ÚVOD	11
I. TEORETICKÁ ČÁST	12
1 PRÁCE A NEZAMĚSTNANOST	13
1.1 VÝZNAM ZAMĚSTNÁNÍ A PRÁCE	15
1.2 DRUHY NEZAMĚSTNANOSTI	17
1.3 RIZIKOVÉ SKUPINY NEJVÍCE OHROŽENÉ OPAKOVANOU NEZAMĚSTNANOSTÍ.....	19
2 EKONOMICKÉ A PSYCHOLOGICKÉ ASPEKTY NEZAMĚSTNANOSTI	23
2.1 ZMĚNA ŽIVOTNÍ ÚROVNĚ RODIN S DĚTMI.....	23
2.2 SYSTÉM SOCIÁLNÍ POMOCI DÁVKAMI V HMOTNÉ NOUZI	26
2.3 POSTOJE KLIENTŮ KE ZTRÁTĚ ZAMĚSTNÁNÍ.....	29
2.4 AUTOREFLEXE DLOUHODOBĚ NEZAMĚSTNANÝCH.....	31
3 SOCIÁLNĚ PATOLOGICKÉ JEVY V RODINÁCH S DĚTMI V DŮSLEDKU DLOUHODOBÉ NEZAMĚSTNANOSTI A NÍZKÉHO SOCIOEKONOMICKÉHO STATUSU	33
3.1 SOCIÁLNĚ PATOLOGICKÉ JEVY NA STRANĚ RODIČŮ	33
3.2 SOCIÁLNĚ PATOLOGICKÉ JEVY U DĚTÍ V OBDOBÍ ŠKOLNÍ DOCHÁZKY	34
3.3 RODINNÉ PROSTŘEDÍ A VÝZNAM ŠIRŠÍHO SOCIÁLNÍHO OKOLÍ	35
II. PRAKTICKÁ ČÁST	38
4 ZÁKLADNÍ INFORMACE O VÝZKUMU	39
4.1 CÍLE VÝZKUMU	39
4.2 VÝZKUMNÝ PROBLÉM	39
4.2.1 Dílčí výzkumné problémy.....	39
4.3 STANOVENÍ PŘEDPOKLADŮ DOTAZNÍKOVÉHO ŠETŘENÍ	40
4.4 METODY VÝZKUMU	41
4.4.1 Metody sběru dat.....	41
4.4.2 Podmínky výzkumu	42
4.4.3 Charakteristika výzkumného souboru.....	42
4.4.4 Administrace dotazníků	43
5 ANALÝZA A INTEPRETACE ZÍSKANÝCH DAT	45
5.1 VYHODNOCENÍ POLOŽEK DOTAZNÍKŮ	45
5.1.1 Stanovení a vyhodnocení předpokladu P1	45

5.1.2 Stanovení a vyhodnocení předpokladu P2	47
5.1.3 Stanovení a vyhodnocení předpokladu P3	48
5.1.4 Stanovení a vyhodnocení předpokladu P4	53
6 ODPOVĚDI NA OTÁZKY FORMULOVANÉ VE VÝZKUMNÉM PROBLÉMU A DÍLČÍCH VÝZKUMNÝCH PROBLÉMECH.....	63
7 ZÁVĚR A DOPORUČENÍ PRO PRAXI.....	66
SEZNAM POUŽITÉ LITERATURY.....	68
SEZNAM POUŽITÝCH SYMBOLŮ A ZKRATEK	70
SEZNAM OBRÁZKŮ	71
SEZNAM TABULEK.....	72
SEZNAM PŘÍLOH.....	73

ÚVOD

Rodina a její prostředí má pro život dětí i jejich rodičů nezastupitelné místo. Děti se v dobře fungující rodině dostává pocitu bezpečí, rodičovské lásky, potřebné péče, pozornosti, jsou zde uspokojovány jeho biologické i psychické potřeby. Osvojuje si zde sociální chování, stává se pro něj prvním zdrojem informací o okolním světě, modelu fungování společnosti. Pro rodiče je to prostředí, kam si každý z nich přináší své vzory chování ze své původní rodiny, učí se novým rodičovským a partnerským rolím.

Rodina je velmi křehká a citlivá instituce. Její fungování se čas od času v každé rodině někdy méně, někdy více vychýlí z normálu vlivem nejrůznějších životních událostí. Každý z nás si přeje pro svoji rodinu, děti, své nejbližší co nejméně komplikovaných životních událostí. Realita každodenního života je však mnohdy odlišná. V životě rodin se mohou objevit zásadní životní změny, které jsou pak vnímány jako obtížně řešitelné situace. Ty postupně rodiny uvrhnou do situací, které mohou vnímat jako krizové.

Mezi takové životní události lze zařadit i ztrátu zaměstnání. Jedná se o situaci, která v mnoha případech, bez zavinění členů rodiny, rodinný život a fungování rodiny značně ovlivní. Pro většinu rodin je to náročná zatěžkávací zkouška. Zkouška o tom, jak je rodinný systém pevný a soudržný. Jak je adaptabilní na nové a náročnější životní podmínky. Nesmíme zapomínat na to, že ztráta zaměstnání má vliv nejen na změnu finanční situace rodiny, jejich životní podmínky, ale ovlivňuje psychiku, zdravotní stav či partnerské soužití nezaměstnaného.

Téma jsem si zvolila proto, že nezaměstnanost je v současné době v naší společnosti dosti aktuální problém. Je to však natolik rozsáhlá problematika postihující několik generací, že jsem přistoupila k jejímu zúžení. Svoji práci jsem zaměřila na rodiny s dětmi. Tento stav může zastihnout kohokoliv z nás nečekaně, bez varování a hodně záleží na nás samotných a podpoře okolí, jak se dokážeme s touto situací vyrovnat. U rodin s dětmi je tato situace podle mne o něco složitější. Nezaměstnanost se nedotýká pouze nezaměstnaného samotného, ale celé jeho rodiny. Tedy i děti, které nemohou situaci nijak ovlivnit, a rodičů, kteří pociťují vůči dětem určitou míru zodpovědnosti.

I. TEORETICKÁ ČÁST

1 PRÁCE A NEZAMĚŠTNANOST

Ten, kdo má zaměstnání, si většinou při každodenním chvatu a spěchu problémy spojené s nezaměstnaností nepřipouští. Zdá se mu tato komplikovaná životní událost příliš vzdálená. Ale situace, kdy ztratíme zaměstnání, se může skutečně přihodit každému z nás. S tímto faktem, s lidmi, kteří se do této reality dostali, se setkáváme denně i v naší společnosti. Část lidí se asi hůře vyrovnává s faktem, že v současné době je určitá míra nezaměstnanosti přirozeným projevem demokratické společnosti s nastaveným tržním mechanismem. Tento stav nelze srovnávat s předlistopadovým režimem v naší zemi, kdy měl každý práci a ten, kdo nepracoval, byl považován za „příživníka“.

V dnešní době je třeba na nezaměstnanost nahlížet z jiného úhlu pohledu. Neměl by se vytratit lidský, empatický přístup k těm, kteří se do této situace dostali, snaží se s ní vyrovnat a nějak jí řeší. Pro člověka se může ztráta práce a dlouhodobější nezaměstnanost stát vážným osobním, ekonomickým a sociálním problémem. Záleží však na spoustě okolností, jak bude nezaměstnaný situací zvládat. Některé z nich stojí mimo něho samotného a nemůže je ovlivnit vlastním přičiněním. Na druhou stranu, samotný nezaměstnaný by se neměl ocitnout pouze v pozici pasivně přijímajícího a očekávajícího potřebnou pomoc.

Jak uvádí Mareš (2002, s. 18): „Dle obecné definice, platné v zemích ES (Eurostat, 1992), jsou za nezaměstnané považovány:

1. osoby bez placeného zaměstnání (v některých případech pracující, ale jen na malý počet hodin, pod stanoveným limitem)
2. osoby registrovány na úřadech práce
3. osoby hledající práci
4. osoby ochotny a schopny ihned do ní nastoupit.“

Projekt Polis v rámci programu sociální integrace vymezuje dlouhodobou nezaměstnanost jako nezaměstnanost delší než 12 měsíců a takto ji chápe také EUROSTAT. Lze jí ale sledovat i diferencovaněji (nejčastěji v rozsahu 6, 12 a 24 měsíců). U dlouhodobě nezaměstnané osoby může dojít k psychickým změnám, po opakovaném neúspěchu při hledání práce narůstá vědomí nemožnosti ovlivňovat svoji osobní situaci, dochází ke vzniku silné frustrace, případně k postupnému propadu do stavu rezignace. Obecně se snižuje aktivita, narušuje se vnímání času, nezaměstnaný upadá do apatie, výrazně stoupá nemocnost, psychosomatické problémy, pasivita. Tento stav znemožňuje nezaměstnanému najít si na pra-

covním trhu novou pracovní příležitostí. Okolím jsou mnohdy tyto problémy zaměňovány za lenost či neochotu pracovat. [online-<http://www.epolis.cz/page.php?location=&menu=first&id=28&idNotion=1>]

Dobré příklady z praxe v oblasti sociální práce s dlouhodobě nezaměstnanými obsahují prvky zaangažovanosti a motivace klientů s možností zvýšit si pravidelný měsíční příjem prostřednictvím veřejné služby. V souladu s touto ideou je na sociálním odboru Magistrátu města Zlína od 1. 7. 2009 realizován projekt zaměřený na klienty pobírající dávky v hmotné nouzi. Ti si mohou dobrovolně navýšit tuto dávku odpracováním předem daného počtu hodin za měsíc. Sami organizátoři mají doposud s projektem dobré zkušenosti. Možnosti využít zvýšení příspěvku na živobytí či existenčního minima využívá zhruba polovina klientů. Oni sami jí vnímají pozitivně, veřejná služba jim vyhovuje, je to pro ně určitá možnost přivýdělku, seberealizace, pocitu potřebnosti a prospěšnosti s možností sociálních kontaktů.

Podle Mareše (2002, s. 16) pokud hovoříme o nezaměstnanosti a nezaměstnaných, je třeba tyto pojmy rozlišovat od činnosti, kterou sice nazýváme také prací, ale činíme tak pro vlastní potěšení nebo jako nezbytnou součást péče o domácnost, bez nároku na finanční odměnu a pracovní smlouvy. V zaměstnání má práce smluvní základ, včetně materiální odměny - mzdy, za její výkon. V případě ztráty doposud vykonávané dobrovolnické činnosti či výpomoci není daný jedinec považován za nezaměstnaného. Platí tedy, že ne každý, kdo pracuje, je zaměstnaný a obráceně ne každý, kdo nepracuje, je nezaměstnaný. Jde o to nemít placenou práci. Být nezaměstnaný nutně neznamená vyloučení z trhu práce, znamená to, že se na něm nemůže v danou dobu prosadit nebo jen velmi obtížně.

„Přes mnohé rozdíly lze při různém vymezení nezaměstnanosti najít obecnou shodu v tom, že se jedná o přibližnou hodnotu aktuálního počtu osob současně:

- schopných práce (jednak věkem či zdravotním stavem)
- chtějících aktuálně pracovat, ale
- přes danou snahu nenalézají přiměřené zaměstnání a jsou v daný okamžik bez zaměstnání.

Tyto tři požadavky obsahuje i definice nezaměstnanosti Mezinárodního úřadu práce (ILO) v Ženevě“ (Mareš, 2002, s. 16).

Neopomenutelné je pro nezaměstnaného člověka povědomí o jeho právech a povinnostech, na co má v nepříznivé situaci nárok a jaká podpora je mu garantována ze strany společnosti. V naší kultuře má práce hluboké kořeny, značný vliv na uspořádání společnosti a možnost dosažení určitého společenského statusu.

Právo na práci a případné zabezpečení v hmotné nouzi garantuje i ústavní zákon č. 2/1993 Sb., Listina základních práv a svobod, jedna z nejdůležitějších právních norem České republiky. Zde se ve vztahu k těmto problematikám uvádí:

„čl. 26, odst. 3: Každý má právo získávat prostředky pro své životní potřeby prací. Občany, kteří toto právo nemohou bez své viny vykonávat, stát v přiměřeném rozsahu hmotně zajišťuje, podmínky stanoví zákon.

čl. 30, odst. 2: Každý, kdo je v hmotné nouzi, má právo na takovou pomoc, která je nezbytná pro zajištění základní životních podmínek.“

Ztráta zaměstnání a status nezaměstnaného je pro člověka a jeho rodinu velmi citlivou záležitostí. Jedinec by ale měl mít na paměti, že tento stav nemusí znamenat pro něj osobní prohru. Je důležité, aby věděl o svých právech a povinnostech vyplývajících z nezaměstnanosti. Tak může mít alespoň částečnou představu o pro něj nejisté budoucnosti. Záleží ale určitou měrou i na něm, jak se bude snažit se situací vyrovnat, jaká bude jeho reakce na tuto nepříznivou zprávu, jaká bude podpora nejbližšího okolí. Pro část nezaměstnaných se tento stav může stát určitou výzvou ke změně, tzv. „druhou šancí“. Pokud zaujmou takový postoj, mohlo by se do budoucna vše vyvíjet pozitivně.

1.1 Význam zaměstnání a práce

Pro člověka žijícího v naší středoevropské kultuře má zaměstnání významnou hodnotu. Stalo se zcela zásadním článkem občanství a začlenění jedinců a jejich rodin do společnosti. Už od dětství slyšíme otázku „čím chceme být, až budeme dospělí“. Setkáváme se s ní v rodině i ve škole. Od samého počátku se člověk pokouší zformulovat svůj současný i budoucí život. Děje se tak tomu po celé generace. Od prvních rozhodnutí o své profesi se pak člověk pokouší naplnit svou vizi. Vidí v ní perspektivní a slibnou budoucnost. Pokud nedorazí k naplnění očekávaného cíle, hledá další, obdobné.

V odborné literatuře můžeme najít různé od sebe se trochu odlišující charakteristiky významu práce pro člověka. Z obecného pohledu je ale nesporné, že placená práce nám přiná-

ší prospěch a není tím myšlen jen prospěch materiální. Díky ní můžeme vést důstojný život ve společnosti, věnovat se svým zálibám, strukturuje náš život, běžnému dni dává časový řád, určuje naše cíle, čeho chceme dosáhnout. Skrze práci se seberealizujeme, ověřujeme si naše odborné znalosti, získáváme nové sociální kontakty.

Jak uvádí Freud (In Mareš, 2002, s.68): „Práce je pouto, které nás váže k realitě. Jestliže nemáme povinnost ráno vstát a jít do práce, ocitáme se v nebezpečí, že nás ovládnou fantazie a emoce.“

Prací dětem při jejich výchově ukazujeme platné hodnoty ve společnosti. V dnešní době sice málo dětí přijde do přímého kontaktu s prací svých rodičů, který by vedl k možnosti jejího hlubšího pochopení, jsou přesto přítomny pracovním úspěchům i nezdarům rodičů. Ti jsou často okolnostmi nuceni během svého života zaměstnání střídat, zvyšovat si svoji kvalifikaci či absolvovat rekvalifikační kurzy s nadějí perspektivnějšího uplatnění. Osobní příklad a postoj k práci má výrazný výchovný vliv na děti a utváření jejich názoru na význam práce pro člověka.

Podle Buchtové (2002, s.76) naprostá většina lidí nebere práci jako nutný životní úděl, ale pracuje s určitou samozřejmostí přinášející radost a uspokojení. Skutečnou hodnotu práce člověk mnohdy pozná až po její ztrátě. Dlouhodobou ztrátou placené práce mizí finanční odměna, která je zdrojem uspokojování životních potřeb a tím vzniká osobní, ale i rodinná ekonomická nejistota. Ruší se obvyklý časový režim dne, možnost udržování a získávání pracovních návyků a dovedností. Vytrácejí se aktivity, jež byly dříve součástí denního pracovního režimu člověka. Dlouhodobě nezaměstnaný ztrácí pojítka s realitou, zmocňuje se ho nejistota, strach z budoucnosti, pochybnosti o jeho vlastních schopnostech.

Zaměstnání má významné místo v jednotlivých životních etapách člověka. Již během studia si jedinec utváří představu o svém budoucím zaměstnání. Rozhodování je často ovlivněno rodiči, přáteli, učiteli, ale určitě i nemalou měrou medií. Následně v produktivním období člověka práce vymezuje začátek a konec jeho pracovní aktivity. Je ale třeba mít na paměti, že v naší kultuře není důležitá pouhá práce, ale placená práce, čili zaměstnání.

Jednotlivé motivy k práci rozebírá Frankl (In Vágnerová, 1999, s. 398 - 399). Ty mohou mít individuálně rozmanitý a relativní význam:

- peníze - cílem je uspokojení potřeb prostřednictvím hodnot a požitků, které lze za peníze pořídit. Opakem se pak stává chudoba a s ní spojené omezení spotřeby.

- aktivita - práci do určité míry naplňuje potřebu smysluplné činnosti. Opakem této aktivity se stává nuda, apatie či nedostatek životní náplně.
- seberealizace - cílem se stává úspěch, dosažení žádoucího sociálního statusu, potvrdit sobě, okolí, že mám nějaké dovednosti, jsem pro společnost něčím užitečný. Práce se pro některé může stát smyslem života. Opakem se stává pocit zbytečnosti, neúspěchu a vyřazení ze skupiny zaměstnaných.
- sociální kontakt - zaměstnání nám umožňuje širokou škálu kontaktů a styků s různými lidmi. Opakem se pak stává osamělost a sociální izolace.
- samostatnost a nezávislost - ekonomická nezávislost a soběstačnost na společnosti a rodině nám potvrzuje dospělost. Opakem je pak pasivita či syndrom naučené bezmocnosti Frankl (In Vágnerová, 1999, s. 398 - 399).

Mnohdy si člověk uvědomí, co dané zaměstnání pro něj v jeho životě znamenalo, až po jeho ztrátě. Původní představy o perspektivě zaměstnání přehodnocuje, polemizuje nad jeho významem, může procházet menší či větší deziluzí. Nevyrovnáním se ze ztrátou zaměstnání, pocitem křivdy ze strany společnosti, narůstajícím a neřešeným psychickým tlakem pak může celá situace nezaměstnaného vyústit v pocit zášti k bývalému zaměstnavateli, v extrémních případech v dramatické až tragické situaci pomsty.

1.2 Druhy nezaměstnanosti

V rámci kvalitně vykonávané sociální práce je mimo jiné zapotřebí respektu vůči rozdílům mezi lidmi, přistupovat ke každému z nich jako k individualitě, nenahraditelné osobnosti. S tím také úzce souvisí nutnost snažit se rozlišit, o jaký druh nezaměstnanosti se u klienta jedná. Tento postoj může být jednou z možností navázání dobrého vztahu a účinné spolupráce s klienty. Opakem je zkreslený, příliš jednoduchý a „škatulkující“ pohled společnosti na nezaměstnané.

Podle Mareše (2002, s. 18-21) je kromě vymezení definic nezaměstnanosti přínosné rozlišit druhy nezaměstnanosti podle jejich příčin:

Frikční nezaměstnanost je reakcí na mobilitu pracovníků na trhu práce. Běžně zde dochází k přesunu osob, a to buď z jejich vlastní motivace, nebo z důvodu ekonomického vývoje. Někdy jsou tito lidé označováni jako “lidé mezi dvěma zaměstnáními” (people between two jobs). Průměrná doba frikční nezaměstnanosti se zvyšuje s obecnou aspirací pracovníků například na vyšší mzdy či druh práce, pracovního prostředí. Její prodlužování může

způsobit i nesoulad mezi nabídkou a poptávkou po práci v profesionálních či geografických strukturách. Doba věnovaná hledání práce se logicky prodlužuje i tehdy, čím je přijatelnější podpora sociálního státu v nezaměstnanosti.

Strukturální nezaměstnanost je důsledkem rozpadu a zániku neefektivních podniků, eliminací starých odvětví a snižováním uměle nadhodnoceného počtu pracovních míst. Tato situace není ale mnohdy jednoduchá. Odvětví mohou být dislokována mimo oblast útlumových odvětví, mohou být rozdílné požadavky na kvalifikaci. Paradoxně tímto druhem nezaměstnanosti mohou být dlouhodobě zasaženi i velice kvalifikovaní pracovníci. V důsledku vývoje ztrácí jejich profese význam a není již potřebná.

Z pohledu *cyklické a sezónní nezaměstnanosti* Schmid (In Pipeková, Vítková, 2003, s. 51) poukazuje na regionální zvláštnosti a současně sezónní vlivy rakouského trhu práce. Více jak jedna třetina nezaměstnaných působí ve dvou hlavních sezónních odvětvích - turismu a stavebním průmyslu. V turistických oblastech je převážná část nezaměstnanosti problémem pouze sezónním, pravidelně koresponduje s přírodním cyklem.

Ve vztahu ke *skryté nezaměstnanosti* se někdy hovoří i o tzv. skryté pracovní síle. Jde o fakticky nezaměstnané, kteří si nehledají zaměstnání, neregistrují se na úřadu práce. Velkou část těchto nezaměstnaných představují vdané ženy a mladiství. Tyto osoby na hledání práce rezignují únikem do jiného statusu (např. studia, práce v domácnosti, mateřství). Další skupinu tvoří osoby hledající si práci přímo u zaměstnavatelů bez evidence na úřadu práce. Do údajů o nezaměstnaných nejsou uváděni ani jedinci zařazení do nejrůznějších programů pro nezaměstnané (rekvalifikace, veřejně prospěšné práce) či osoby odsouvané mimo trh práce, např. předčasným odchodem do důchodu (Mareš, 2002, s. 21).

Ve společnosti se můžeme setkat i s malou, sociálně nestandardní skupinou jedinců, kteří si práci nehledají. Nevadí jim společenské stigma nezaměstnaného, nemají ambice směřující k úspěšnému uplatnění ve společnosti a získání určitého sociálního statusu. Jejich žebříček hodnot je odlišný od většinové části populace. Vyznávají volnost, svobodu, alternativní způsob života s minimální spotřebou a finančním rozpočtem.

V odborné literatuře podle Mareše (2002, s. 22) nacházíme ve vztahu k druhům nezaměstnanosti i pojmy *neúplná a nepravá nezaměstnanost*. Neúplná nezaměstnanost zahrnuje pracovníky, kteří jsou nuceni akceptovat práci na snížený úvazek nebo nevyužívající plně jejich kvalifikace. Nepravá nezaměstnanost zahrnuje nezaměstnané, kteří si nehledají práci,

či případně jí odmítají přijmout a mají snahu čerpat v plném rozsahu nárok na podporu v nezaměstnanosti. Zároveň zde lze zahrnout skupinu registrujících se nezaměstnaných, kteří současně nelegálně pracují.

„Prudce narůstá podíl matek samoživitelek, které řeší problém, jak sloučit mateřství se zaměstnáním. Často jsou odkázány na flexibilní formy práce s omezenou pracovní dobou a nízkým výdělkem“ (Keller, 2006, s. 66).

Příklady z praxe ukazují, že v současnosti, kdy společnost prochází ekonomickou krizí a v některých regionech dochází k masovému propouštění, často nezaměstnaní akceptují nabídky i za nižší mzdy, či s nižší kvalifikací, než tomu bylo v předchozím zaměstnání.

1.3 Rizikové skupiny nejvíce ohrožené opakovanou nezaměstnaností

Úspěšné uplatnění jedince na trhu práce je ovlivněno řadou faktorů. Všechny skupiny ve společnosti nejsou nezaměstnaností ohroženy ve stejné míře a stejně tak, pokud tento stav nastane, nevyvolává obdobné reakce. Mezi faktory s vyšším rizikem ztráty zaměstnání a následně možnou dlouhodobou nezaměstnaností je zahrnováno vzdělání, věk, pohlaví, zdravotní stav a příslušnost k určité sociální kategorii.

Současné společenské a hospodářské podmínky mají snahu vylučovat určité skupiny osob z participace na společenském životě. Situace je o to rizikovější, pokud dojde ke kumulaci dvou či více faktorů. Ve společnosti z pohledu nezaměstnanosti rozlišujeme následující rizikové skupiny:

- mladí lidé
- ženy s malými dětmi
- zdravotně postižení občané
- starší lidé
- lidé s nízkým vzděláním
- romské etnikum

Podle Buchtové (2002, s. 109) jsou tyto rizikové skupiny vystaveny hrozbě opakované nezaměstnanosti, jedinci nacházejí pracovní uplatnění na sekundárním trhu práce s nízkou mzdou a nejistou budoucností. Fakt, že nezaměstnanost více ohrožuje určité skupiny populace, potvrzují i zkušenosti z téměř všech průmyslově vyspělých zemí. Právě na tyto skupiny by měla být zaměřena politika zaměstnanosti. Potřebují zvýšenou pomoc psycho-

logického, pracovně profesního poradenství a vliv dlouhodobé nezaměstnanosti sdílí s odlišnými psychologickými, sociálními a zdravotními následky.

Všeobecně je v povědomí společnosti známo, že subjektivně se asi za nejvíce ohroženou skupinou ve vztahu k nezaměstnanosti cítí být generace čtyřicátníků. Je to pravděpodobně asi tím, že jsou na vrcholu svých sil, ale i své zodpovědnosti. Mají své rodiny a vybudovanou pracovní kariéru. Mnohdy taky velké výdaje pro zabezpečení rodiny a životního standardu. Z jejich pohledu může být oprávněná obava z možné ztráty zaměstnání a následovně nezaměstnanosti, protože z jejich pohledu mají opravdu co ztratit.

U rizikových skupin střední generace a z pohledu rodin s nezaopatřenými dětmi potvrzuje Buchtová (1992, s. 110), že nejtíživěji prožívají ztrátu zaměstnání lidé ve věku 41 – 50 roků. Provází je pocity bezradnosti spojené se strachem, psychickou tenzí, postupnou ztrátou sebedůvěry. S pracovní rezignací je spojená i rezignace na společenskou aktivitu. Uvědomují si, že pokud musí čelit problému získat zaměstnání ve středním období své pracovní kariéry, v pozdějším období pracovní kariéry budou jejich možnosti ještě menší.

Oproti tomu Vágnerová (1999, s. 408) posouvá věkovou hranici, pro kterou je ztráta zaměstnání vážnou stresovou situací, na lidi starší 50-ti let. Jsou zde zjevné příčiny, mezi něž patří omezenější šance získat zaměstnání. Zvládání zátěže je nepříznivě ovlivněno negativními faktory souvisejícími se stárnutím. Zde lze zahrnout větší zdravotní rizika a horší zdravotní stav, sklon k rezignaci, negativní zkušenosti, méně sil jako omezující šanci získat zaměstnání či horší zdravotní stav.

Ženy, a ty s malými dětmi o to více, mají na trhu práce nepříznivější postavení než muži. Důsledky ekonomické transformace dopadly více na ženy, než na muže. Kromě vzrůstající nejistoty práce mají rovněž nižší zisky. Důsledky ekonomické transformace dopadly více na ženy, než na muže. Kromě vzrůstající nejistoty práce mají rovněž nižší zisky. Paradoxně v případě ztráty zaměstnání tento stav není pro ně až tak stigmatizující jako u mužů. Do jisté míry ovlivňuje tento pohled i povědomí o roli ženy ve společnosti. Je jí přiřazována společností role matky, pečovatelky o rodinu a domácnost. Některé ženy se snaží situaci se ztrátou zaměstnání vyřešit graviditou a následnou mateřskou rolí.

Jak poukazuje Vágnerová (1999, s. 408 - 409), u žen je větší riziko ztráty zaměstnání, zejména pokud nemají dobrou kvalifikaci. Velká část nezaměstnaných žen je vyučena či bez

kvalifikace. Profesní role může mít jiný význam pro ženy než muže, nezaměstnanost má i pro obě pohlaví různé důsledky, liší se jich prožívání i strategie vyrovnání se s touto zátěží.

Opačného názoru je ale Svobodová (In Vágnerová, 1999, s. 409), podle níž jsou nezaměstnané ženy méně aktivní, pesimističtější, přecitlivější, cítí více než muži sklíčenost, bezradnost, deprese či vyčerpanost. Při zvládání stresu z důvodu nezaměstnanosti je důležitá sociální podpora. Svůj význam má i udržování kontaktů s přáteli a nevázat se jen na lidi ze zaměstnání.

Znevýhodnění žen na trhu práce je dáno jejich zatížením problémy o domácnost a rodinu, menší mobilitou oproti mužům, častou pracovní absencí z důvodu péče o dítě, narušující plynulost pracovního procesu. Skloubení pečovatelských a pracovních povinností tak, aby ženy neznevýhodňovaly na trhu práce, souvisí i s provozní dobou zařízení pro děti, mobilitou rodičů či umožněním zkráceného pracovního úvazku.

Jak uvádí Keller (2006, s. 65), mateřství a s ním spojená péče o dítě, se stává sociálním problémem kvůli znevýhodnění žen z důvodu péče o rodinu, možnostem jejich uplatnění na trhu práce a budování jejich profesní kariéry. Toto sociální riziko souvisí s masivním nástupem žen na trh práce, od 70. let 20. století. Důvodem bylo zajištění dalšího příjmu do domácnosti, po stagnaci či poklesu partnerova příjmu, hlavně u těch méně kvalifikovaných.

Rozdíl v míře nezaměstnanosti mužů a žen se na našem trhu práce od pol. 90. let 20. st. postupně zvyšoval. V současnosti ženy představují více než polovinu všech nezaměstnaných, včetně dlouhodobě nezaměstnaných. Špatné možnosti kombinovat rodinný a pracovní život, nedostatečná pracovní flexibilita zohledňující potřeby rodin a familiasticky zaměřená rodinná politika, způsobily negativní dopad na konkurenceschopnost žen na trhu práce. Dokazují to i rozdíly v roce 2004 v míře nezaměstnanosti u bezdětných žen (10,4%) vůči ženám s malými dětmi do 4 let (16,6 %). Oproti tomu pracovní trhy západních zemí dle srovnávacích výzkumů jsou mnohem flexibilnější k možnostem kombinovat pracovní a rodinný život. Uvědomily si, že zaměstnanost žen je klíčová nejen pro celkový růst zaměstnanosti, ale rovněž i pro udržení porodnosti na úrovni reprodukce společnosti. (Křížková et al., 2006, s. 90 - 97).

Podle Buchtové (2002, s. 113) jsou v současné době ohroženy rizikem nezaměstnanosti hlavně neúplné rodiny. Propadem do tohoto stavu vznikají pro mnohé obtížné životní a

sociální situace. Nezaměstnanost žen je výrazným celosvětovým problémem. Možnost řešení v našich podmínkách je přes legislativní úpravu, politickou a finanční podporu žen.

Je fakt, že u lidí z nejnižších sociálních vrstev, minorit a přistěhovalců je riziko nezaměstnanosti podstatně vyšší. Znevýhodňující postavení na trhu práce mají ale i přes integrační snahy osoby se zdravotním postižením a rovněž i mateřství je v naší společnosti jednoznačným handicapem. Velmi často se v sociální práci setkáváme se vzájemnou kumulací jednotlivých specifických rizikových skupin, nevyskytují se izolovaně (např. matka samoživitelka s nízkým vzděláním, zdravotním postižením v rizikové věkové kategorii). V rámci sociální práce je třeba si uvědomit tato rizika. Další nutností je i individuální přístup. Pokud v rámci sociální práce budeme toto akceptovat, zvyšuje se šance na účinnější pomoc a současně tak prevenci nežádoucích sociálně patologických jevů.

2 EKONOMICKÉ A PSYCHOLOGICKÉ ASPEKTY NEZAMĚSTNANOSTI

Nedobrovolné vyřazení práce z osobního života má průkazné negativní psychologické, sociální, ale i zdravotní důsledky. Všeobecně pocit nejistoty je jedním z častých a negativně prožívaných pocitů nezaměstnaných. Jde o situaci, s kterou se spousta nezaměstnaných doposud nesetkala. Jde o něco naprosto nového, co neznali, takže nervozita a úzkost jsou přirozenými reakcemi. Nevědí, co se vše může v období, kdy budou bez zaměstnání přihodit, nevědí, jak dlouho bude tento stav trvat. Jakoby jim chyběla budoucnost. Z pocitu nejistoty pak může plynout nepohoda, projevující se jak doma, tak v osobním životě. Ta se pak může promítnout do chování lidí.

2.1 Změna životní úrovně rodin s dětmi

Ocitnout se ve stavu nezaměstnanosti, zejména pokud se jedná o nezaměstnanost dlouhodobou, být závislý na sociálních dávkách, představuje výraznou změnu snížení příjmu nezaměstnaného a s tím spojený propad jeho životní úrovně i celé jeho rodiny. Na první pohled je zřejmý nedostatek materiální, finanční, rodina je vyloučena z konzumu. Nedostatek finanční se promítá do běžných každodenních situací, donucenost žít ze sociálních dávek může vést k upadnutí do sociální pasti. V důsledku ekonomického omezení je spojena sociální izolace a s ní související změna životního stylu dlouhodobě nezaměstnaných a jejich rodin. Rozpadá se i stabilní časová struktura dne nezaměstnaného, každodenně pevně daný rytmus.

P. Zdražila z Úřadu práce v Ostravě (2008) poukazuje na fakt, že: „Ekonomické důsledky nezaměstnanosti způsobené ztrátou finanční jistoty do budoucna vedou:

- ke snížení životní úrovně celé rodiny nezaměstnaného
- ke ztrátě sociálních kontaktů a sociální izolaci
- déle trvající nezaměstnanost může vést k chudobě
- k sociálně patologickým jevům, jako snaze o únik realitě.“ [online- [www. financnigramotnost.eu/blob.php/08pavel.zdrazila.pps](http://www.financnigramotnost.eu/blob.php/08pavel.zdrazila.pps)]

V oblasti zdraví jedince a jeho rodiny se omezené množství financí může promítnout do zhoršení zdravotního stavu, neschopnosti dovolit si všechny druhy potřebných léků, problémy s financováním lékařské péče či očkováním, objevuje se existencionální stres. Situa-

ce se ještě zhoršuje, pokud je v rodině člen, který má chronické onemocnění s nutností dlouhodobého užívání dražších léků či s dietním omezením. Rodiny s nízkými příjmy ohrožuje i nedostatek vyvážené stravy, potřebné pro zdraví i psychickou pohodu člověka. Naopak dochází ke zhoršení životního stylu, kouření, sedavého způsobu života, bez účelnější organizace všedního dne.

Jak uvádí Mareš (2002, s. 74) nejde jen o pokles životní úrovně jedince. Nezaměstnanost má hluboké důsledky pro každodenní život, společenské vztahy a hodnoty celé rodiny nezaměstnaného. Její prožívání se liší mezi různými sociálními kategoriemi, ať se jedná o muže, ženy, jedince s kvalifikací nebo bez ní, s aspirací či bez aspirace. Společným jevem jsou dopady na osobní život. Rodina se dostává do nepříznivých podmínek – chudoby, rodinné krize, redukuje se její sociální síť, zhoršuje se postavení ve společnosti, a to vše se odráží v sebevědomí jedinců. Důsledkem jsou pak sociálně patologické jevy typu alkoholismus, kriminalita, drogová závislost, prostituce či obecně odcizení se od vzorců chování a hodnot hlavního proudu společnosti.

V sociální oblasti pokles životní úrovně a finančního rozpočtu rodin nezaměstnaných vede mnohdy k jejich vyloučení z konzumu, nemožnosti financovat náročnější školné, učební pomůcky, vzdělávání spojené s dopravou či ubytováním mimo domov. Rodiny často ztrácí dosavadní sociální kontakty, vztahy v rodině se zhoršují. Chybí finance na volnočasové aktivity, sportovní, kulturní či zájmové vyžití, finanční prostředky na obdarovávání se a setkávání s přáteli, rodina má pocit sociální izolace. Velkým rizikem je pro rodinu nezaměstnaného upadnutí do dluhů se snahou situaci nějak, byť jen krátkodobě, řešit.

Podle Sirovátky et al (2006, s. 149-150) chudoba a nízký socioekonomický status dnešních rodin, je zřídka způsoben vyšším počtem dětí. Hlavním problémem je změna struktury rizik, které se dotýkají hlavně mladých domácností. Ty jsou dány proměnou rodiny, vyskytuje se více rodin s jedním rodičem, je menší stabilita manželství, změny na trhu práce vedou k nerovnosti a možné exkluzi. Nárůst dětské chudoby úzce souvisí s nárůstem počtu rodin bez zaměstnání. I výdělek matky, byť na částečný úvazek snadno pomůže rodině situaci zlepšit.

Je potřeba neopomíjet a zaměřit se v rodinách nezaměstnaných i na samotné děti. Dlouhodobá nezaměstnanost ochromuje výrazně i je. Sami to mají ztíženější o fakt, že spoludílejí nezaměstnanost rodičů a sami nemohou situaci nijak ovlivnit. Nemají oproti rodičům možnost volby.

Jak uvádí Kamermanová et al. (In Sirovátka, 2006, s. 150), z prací rozebírajících dětskou chudobu plyne, že tyto děti: „Neúměrně častěji zažívají i jiná znevýhodnění – deprivaci, horší zdravotní stav, horší školní výsledky. Hůře se jim daří i v dospělosti, oproti dětem z jiného prostředí mají i větší šanci stát se rodiči před dvacátým rokem života ... dětem svobodných či rozvedených matek hrozí asi čtyřnásobně vyšší riziko chudoby než dětem sezdaných rodičů.“

Podle Chassé (2004, s. 8-10) nízkou socioekonomickou úroveň dětí nelze v rámci sociální práce zkoumat izolovaně, nýbrž v jejím rodinném kontextu, v souvislosti s daným prostředím a sociálními podmínkami. Životní okolnosti dospělých, projevující se v jejich omezených možnostech mají zároveň dopad i na děti a jejich sociální, emocionální a kognitivní vývoj. Není pouze rozhodující, jaké zdroje jsou v rodině k dispozici, ale jak dospělí členové s nimi nakládají, jaké mají priority, v jakém pořadí je uspokojují a jak je strukturováno přidělování zdrojů uvnitř rodiny.

U dětí v důsledku výrazného poklesu rodinného rozpočtu může jít nejen o pokles materiálních věcí, ale i změny týkající se dostupnosti a úrovně vzdělávání, neschopnosti financovat zájmové volnočasové aktivity rozvíjející nadání dětí či zhoršení úrovně zdravotní péče jim poskytované.

Hmotná chudoba rodiny přináší dětem omezení projevující se v jejich nejrůznějších životních oblastech. U dětí školního věku od 6 do 15 let Nahnsen (In Chassé, 2004, s. 10) vytyčil ve svém konceptu 5 oblastí života dětí:

- zaopatření a příjmy - rozdělení financí v rámci rodiny, jak dítě situaci prožívá, otázky týkající se kapesného,
- vrůstání do světa učním a prožíváním - mimoškolní volnočasové aktivity, škola jako prostor pro vzdělávání a získávání sociálních zkušeností, podpora dítěte rodiči a okolím,
- prostor pro kontakty a kooperaci - rodinná sociální síť, sousedé, škola, možnost účasti na společenském životě (výlety se školou, oslavy narozenin),
- prostor pro regeneraci a volnou chvíli - volnočasové aktivity (výlety, sport, volný čas na hru), struktura všedního dne, rodinné klima a kvalita vztahů s rodiči,
- prostor pro osobní rozhodování - do jaké míry děti mají možnost výběru, co by je zajímalo, co by chtěly dělat ve volném čase, do jaké míry se podílejí na otázce ošacení, sociálních kontaktů.

Jak poukazuje Chassé (2004, s. 11), změna životní situace rodičů a současně tedy i dětí je silnou zátěží dopadající na obě strany. Sociální tíseň, která se zde vyskytuje a zvládnutí materiální nouze rodiny přetěžuje. Situace se liší v případě existence a fungování podpůrné sítě, pomoci rodiny a příbuzných suplujících rodičovské funkce a dorovnávatelce znevýhodnění dětí. V opačném případě mají děti malý okruh kontaktů, zážitků, zkušeností a často se objevují problémy v jejich chování.

Společnost, kde je zčásti zastáván názor, že každý by se měl postarat o sebe sám, kde přežívá mýtus jak bezstarostný a bezpracný život mají nezaměstnaní oproti „pracovité“ a „pocitivé“ části společnosti, obtížně chápe náročnost situace nezaměstnaného a jeho rodiny. Méně schopný jedinec se pak může ocitnout ve stavu hmotné i sociální nouze, která je negací důstojnosti člověka.

2.2 Systém sociální pomoci dávkami v hmotné nouzi

Peněžní nouze způsobená nezaměstnaností je v evropských zemích ve větší či menší míře řešena sociálními dávkami. V České republice jsou dávky v hmotné nouzi poskytované rodinám s nízkými příjmy zahrnuty do podsystemu finanční podpory rodin v rámci systému sociálního zabezpečení. Další složkou je státní sociální podpora a dávky sociální péče pro osoby se zdravotním postižením.

Podle Tomeše a Koldinské (2003, s. 141) požadavek důstojnosti v oblasti sociálního zabezpečení se objevuje již v Všeobecné deklaraci lidských práv z roku 1948, kdy jedním ze směrů vedoucích k zachování lidské důstojnosti, je právě odpovídající sociální zabezpečení, tak aby nedošlo k ponížení lidské důstojnosti hmotnou nouzí.

Jak uvádí Krebs (2007, s. 162): „Sociální zabezpečení je soubor institucí, zařízení a opatření, pomocí nichž se předchází, zmírňuje a odstraňuje následky různých sociálních událostí.“

Systém sociálního zabezpečení má chránit rizikové skupiny, tedy i nezaměstnané, před riziky spojenými s nedostatečným příjmem a zaručit přístup ke službám nutným k důstojnému životu.

„Nástroje sociální pomoci, jež v současné době směřují především k boji proti sociálnímu vyloučení, jsou:

- finanční dávky, zajišťující minimální příjem jedince a jeho rodin,

- účelové příspěvky vyrovnávající mimořádné náklady spojené s nepříznivou sociální situací jedince a jeho rodiny plynoucí např. z postižení, stáří, dlouhodobé nezaměstnanosti,
- služby.

Sociální pomoc je velmi lokální záležitostí. Poskytuje se individuálně ... je tedy více než jakýkoliv jiný systém sociální ochrany záležitostí každého státu, který v oblasti chudinské péče samostatně upravuje povinnost obce k jejím obyvatelům“ (Tomeš, Koldinská, 2003, s. 237-238).

Dle zákona č. 111/2006 Sb., o pomoci v hmotné nouzi, ve znění pozdějších předpisů, se pozornost soustřeďuje na osoby s nedostatečnými příjmy, současně se je ale snaží i motivovat k aktivní snaze zajistit si prostředky k uspokojení životních potřeb. Zákon vymezuje situace spojené s nedostatečným zabezpečením základní obživy, bydlení či mimořádnými událostmi. Osoba či rodina v hmotné nouzi se ocitá tehdy, kdy nemá dostatečné příjmy, celkové sociální a majetkové poměry neumožňují uspokojovat základní životní potřeby na úrovni přijatelné pro společnost. Současně tyto příjmy nemohou vyřešit vlastním přičiněním, jako je například práce, uplatněním pohledávek, nároků či využitím majetku.

Na druhou stranu zákon vymezuje případy, kdy osoba nesplňuje podmínky hmotné nouze. Jde o situace, kdy prokazatelně neprojevuje snahu si zvýšit příjem vlastní prací, kdy není v pracovním ani obdobném vztahu, nevykonává samostatně výdělečnou činnost a ani není vedena v evidenci uchazečů o zaměstnání, během registrace v evidenci uchazečů o zaměstnání bez vážných důvodů odmítl vykonávat krátkodobé zaměstnání, či za neplnění povinnosti zákonného zástupce dítěte spojených s řádným plněním povinné školní docházky mu byla uložena sankce.

Mezi dávky pomáhající řešit hmotnou nouzi a o kterých rozhodují pověřené obecní úřady patří:

- příspěvek na živobytí - je základní dávkou a pomocí při nedostatečném příjmu, nárok vzniká, pokud po odečtení přiměřených nákladů na bydlení příjem rodiny nedosahuje částky na živobytí, výše částky je jedinci stanovena individuálně, na základě hodnocení snahy, vychází z částek životního a existenčního minima,
- doplatek na bydlení - řeší nedostatek příjmu k uhrazení nákladů na bydlení a situace, kdy nejsou pokryty náklady na bydlení ani ze systému státní sociální podpory, jeho vý-

še je stanovena tak, aby po zaplacení odůvodněných nákladů na bydlení zůstala osobě či rodině částka na živobytí,

- mimořádná okamžitá pomoc - je poskytována osobám v situacích, které je nutno bezodkladně řešit, nejsou sice splněny podmínky hmotné nouze, ale v případě neposkytnutí pomoci hrozí dané osobě vážná újma a doplňuje částku do výše existenčního minima, může být také využita jako prevence sociálního vyloučení u osob při návratu z výkonu trestu, dětských domovů, po léčbě chronických závislostí, či v případě mimořádných živelných událostí.

Na základě zákona č. 110/2006 Sb., o životním a existenčním minimu, ve znění pozdějších předpisů vymezuje Ministerstva práce a sociálních věcí příklady životního minima jednotlivých typů domácností v Kč/měsíčně. [online-<http://www.mpsv.cz/cs/3213>]

jednotlivec	3126
2 dospělí	$2880 + 2\ 600 = \mathbf{5\ 480}$
1 dospělý, 1 dítě ve věku 5 let	$2\ 880 + 1\ 600 = \mathbf{4\ 480}$
2 dospělí, 1 dítě ve věku 5 let	$2\ 880 + 2\ 600 + 1\ 600 = \mathbf{7\ 080}$
2 dospělí, 2 děti ve věku 8 a 16 let	$2\ 880 + 2\ 600 + 1960 + 2250 = \mathbf{9\ 690}$
2 dospělí, 3 děti ve věku 5, 8 a 16 let	$2\ 880 + 2\ 600 + 1\ 600 + 1960 + 2250 = \mathbf{11\ 290}$

Příklady životního minima jednotlivých rodin nekorrespondují plně s výší dávek v hmotné nouzi a mohou pouze orientačně posloužit k seznámení se s omezenými finančními možnostmi těchto rodin. Výpočet konkrétní výše dávky v hmotné nouzi je natolik individuální a komplikovaný, že ho nelze obecně aplikovat na jednotlivé typy rodin. Zk č. 111/2006 Sb., o hmotné nouzi, vyžaduje aktivní přístup samotného jedince k situaci. Při výpočtu dávek v hmotné nouzi se např. přihlíží k aktivnímu přístupu samotného nezaměstnaného, jeho schopnosti zvýšit si příjem vlastní prací či možností pracovat na vyšší pracovní úvazek za vyšší mzdu. Je ale zapotřebí i dostatečné motivace ke změně dosavadní znevýhodňující pozice. Vyžaduje to hodně profesionálního a empatického přístupu k těmto rodinám, k pochopení složitosti situace, protože strategie vyrovnání se se ztrátou zaměstnání se můžou u jednotlivých klientů značně lišit.

2.3 Postoje klientů ke ztrátě zaměstnání

V minulosti nebyla nezaměstnanost tolik spojována s osobním neúspěchem a nestigmatizovala jedince natolik jako v dnešní době. Mnohdy se nezaměstnaní logicky snaží zaujmout co nejefektivnější strategii. Vzhledem k jejich pohledu do budoucna, se mnohdy soustředí na život tady a teď.

Jak uvádí Machalová (In Vágnerová, 1999, s. 399), psychická reakce na ztrátu zaměstnání úměrně roste s tím, čím jsou silnější tyto motivy. Samotným stresorem nemusí být jen faktická ztráta zaměstnání, ale i pouhá obava, že se tak stane.

To také potvrzují výsledky výzkumu pracovního portálu Online Práce, kterého se zúčastnilo 500 respondentů z řad zaměstnaných i nezaměstnaných osob. Zhruba polovina respondentů by byla v době ekonomického útlumu ochotna přistoupit na snížení mezd, a to o 1.000,-Kč (28 %), o 2.000,- Kč (12 %) a 3.000,-Kč (6 %). Dále z něj vyplynulo, že 80 % nezaměstnaných by přijalo zaměstnání i s nižší kvalifikací, než ve skutečnosti mají a 10 % nezaměstnaných by bylo ochotno zcela změnit obor nebo absolvovat rekvalifikaci. Průměrná doba pobytu v evidenci úřadu práce se pohybuje okolo 12 měsíců. Ochota k rekvalifikaci a změně oboru se zvyšuje s dobou trvání nezaměstnanosti. (MF Dnes, 9. 2. 2010).

Na ztrátu zaměstnání, změnu své sociální role, ekonomické znevýhodnění, reaguje jedinec v několika fázích, které na sebe navazující v individuálních časových intervalech. Jde zejména o posun v oblasti od optimismu k pesimismu a od aktivity k pasivitě:

- šok jako první bezprostřední reakce, vztek, že se tak skutečně stalo, neschopnost tomu uvěřit, na druhou stranu může jít i o krátkodobou úlevu či pocit dostatku volného času,
- aktivní hledání nového zaměstnání a optimismus provází druhou fází, postoj se mění, pokud nedojde brzy k nalezení zaměstnání nebo není alespoň tato vize,
- třetí fáze je mezníkem - nezaměstnaný si uvědomuje ohroženost trvalejšího rázu tohoto stavu, ztrácí se pocit dobré pohody, situace je vnímána jako stresová, objevuje se napětí, úzkost, jedinec se stává pesimistickým, za významnou časovou hranici je považováno 6 měsíců trvání nezaměstnanosti,
- fáze adaptace na život nezaměstnaného nastupuje, pokud nezaměstnaný nenalezne delší dobu (individuálně různou) zaměstnání, typickými projevy jsou ztráta naděje, rezignace, pasivita, apatie, jedinec snižuje své sebehodnocení, zásadně se u něj mění postoje, snaha a je tendence reagovat jen na situační podněty (Vágnerová, 1999, s. 399 - 400).

Jak poukazuje Buchtová (2002, s. 84 - 87), výsledky v rámci výzkumné práce zaměřené na zkoumání sociálně psychologických důsledků aktuální i potenciální ztráty práce ukázaly výraznou subjektivní podmíněnost vnímání ztráty práce. Reakce na zprávu o výpovědi ze zaměstnání byly typu:

- psychický šok - psychickou náročnost situace přiznalo 44 % pracovníků a tato reakce převažovala u žen než u mužů,
- pasivita a rezignace - provázena nechutí k práci společně se ztrátou motivace ke společenské aktivitě. Neochota podílet se na dalším plnění úkolů organizace, jako reakce na neinformovanost pracovníků o situaci v organizaci
- obranný postoj - výrazněji zastoupen u mužů, snaha nalézt vysvětlení výpovědi, nesmíření se s direktivním rozhodnutím a nedocení schopností a znalostí pracovníků
- výzva k hledání nové práce - aktivní reakce na ztrátu zaměstnání převažovala u mužů 33,8% než u žen 8,7%, tento přístup byl typický pro věkovou kategorii do 40 let.

Podle Mareše (2002, s. 104) můžeme rozlišovat tři základní typy životních strategií nezaměstnaných, jako reakcí na jejich stav:

- strategie spojená s hledáním zaměstnání - zaměřená na problém, aktivní obrana těch, kteří mají potřebu pracovat, práce je pro ně potvrzením soběstačnosti, mají dostatečnou sebedůvěru, snaží se ze stavu nezaměstnanosti co nejrychleji vyprostit,
- strategie související s přežitím v nových podmínkách - zaměřená na adaptování se na horší ekonomické podmínky, vyhledávání alternativních prostředků k živobytí, snižuje se aktivita, zvyšuje se pesimismus,
- strategie zaměřená na překonání stigma nezaměstnanosti - únik ze společnosti zaměstnaných a lépe situovaných tam, kde nezaměstnanost nedegraduje či přijetí náhradních řešení, jako např. nemoc, předčasný důchod či gravidita, často je zaujímán pasivní postoj a snaha uniknout z reality a rezignace na nalezení řešení zvyšuje riziko užívání alkoholu či drog.

Ten, kdo přišel do kontaktu s nezaměstnaným nebo po určitou dobu sám tuto situaci prožíval, určitě může potvrdit, že stav nezaměstnanosti se výrazně odráží v citovém prožívání. Dané pocity pak mohou někdy být stimulem k řešení či obraně. Záleží na subjektivním vnímání ztráty zaměstnání.

2.4 Autoreflexe dlouhodobě nezaměstnaných

Jak tedy nezaměstnaný vnímá a hodnotí v rozumové rovině současný stav? Jako cestu ke změně či nenahraditelnou ztrátu s nejrůznějšími obrannými reakcemi?. Hledá příčiny a možná řešení? Ztráta zaměstnání, jako negativní zkušenost, může snižovat jeho sebevědomí, může vést k pocitu dalších neúspěchů v budoucnu.

Podle Buchtové (2002, s. 98 - 109) prožívá většina lidí ztrátu zaměstnání, a to i pokud byli předem informováni, jako závažnou psychosociální zátěž. Začínají se sociálně izolovat, omezují se sociální kontakty. Neúspěšné pokusy nalezení práce vedou k apatii, střídaní se nadějí a zklamání na trhu práce podporuje emocionální labilitu, vyvolává deprese u těch, kteří nemají perspektivu řešení do budoucna. Zvládání situace je značně individuální a ovlivňují jej faktory:

- odolnosti vůči psychické zátěži - lépe zvládají jedinci předurčení svými osobnostními vlastnostmi, ti co hledají příčinu u sebe, nepodléhají panice, jsou aktivnější, vidí zde novou osobní šanci, konstruktivně adaptivní strategie zahrnuje zvyšování kvalifikace, hledání nového zaměstnání, podnikání, nový aktivit a zájmů,
- věk jedince - s ním vzájemně závisí finanční a rodinné povinnosti, šance na znovu zaměstnání, naučit se a udržet nové dovednosti a schopnosti, věk spolurozhoduje o nalezení nového zaměstnání,
- pohlaví - nezaměstnanost je méně zatěžující u žen než u muže, je vnímáno, že žena má alternativní pracovní pole i v rámci rodiny, paradoxně jsou ale ženy více nespokojeny se svým zdravím než muži, což může být způsobeno i neochotou mužů mluvit o svých pocitech, obavách a tendencích bagatelizovat prožitky,
- dosažení kvalifikace - pracovníci s nižší úrovní kvalifikace podléhají pocitu oběti technologických a společenských změn,
- finanční možnosti - s rostoucí dobou nezaměstnanosti se vyhrocuje finanční nedostatek, úsporná opatření omezují aktivity volného času, mohou tak vyvolávat pocity nedosáhnutí na plnohodnotný život,
- smysluplná aktivita ve volném čase - čím smysluplněji je volný čas využíván a strukturován, tím menší je psychická zátěž, optimistická perspektiva budoucnosti a méně tíživé důsledky nezaměstnanosti,
- délka nezaměstnanosti - delší jak 6 měsíců má trvalé následky na psychiku jedince projevující se poruchami spánku, labilitou, ztrátou perspektivy a depresí.

Podle Mareše (2002, s. 104-105) životní strategie dlouhodobě nezaměstnaných, které se mohou vzájemně prolínat a zastupovat, se projevují v následujících způsobech jednání:

- omezení spotřeby vedoucí k frustraci z neuspokojování potřeb, včetně přenosu do rodiny a blízkého sociálního okolí, revoltě a nepřátelství k majoritní společnosti a transformování do různých forem sociálně patologického jednání
- postupná adaptace na situaci, omezení původního rozsahu potřeb, jako prevence frustrace po neúspěšných pokusech vrátit se do hlavního proudu společnosti
- pokusy zařadit se zpět do společnosti, mohou vést k nalezení zaměstnání. Při nezdaru rituály potvrzující status nezaměstnaného, docházení na úřad práce, bez optimistické vize nalezení zaměstnání
- rezignaci, sociální izolaci, apatie spojených s rozpadem rodiny a manželství.

3 SOCIÁLNĚ PATOLOGICKÉ JEVY V RODINÁCH S DĚTMI V DŮSLEDKU DLOUHODOBÉ NEZAMĚSTNANOSTI A NÍZKÉHO SOCIOEKONOMICKÉHO STATUSU

V povědomí naší společnosti převládá obecně známý názor, že dlouhodobá nezaměstnanost je provázena charakteristickými sociálně patologickými jevy. Ty se mohou stále více soustřeďovat do určitého demografického místa, či velmi často dochází ke kumulaci dlouhodobé nezaměstnanosti se špatnou rodinnou výchovou a nízkým vzděláním.

3.1 Sociálně patologické jevy na straně rodičů

Nebezpečí nezaměstnanosti ve vztahu k sociálně patologickým jevům spočívá v jejím počátečním vnímání volného času či dovolené. S opakovanými neúspěchy najít zaměstnání a uvědoměním si neschopnosti ovlivnit situaci, ale narůstá pesimismus, beznaděj a skepse. Dlouhodobá nezaměstnanost je pak provázena zvýšenou kriminalitou, meziskupinovými a rasovými konflikty a rodinnou krizí (Buchtová, 2002, s. 115).

Vykopalová (2001, s. 121) poukazuje na přítomnost nově se objevujícího, ale poměrně podstatného faktoru k trestné činnosti, pozorovaného hlavně u mladých lidí. Tímto faktorem je stav nezaměstnanosti. Primární příčiny spočívají ve frustraci z nedostatku seberealizace, pocitu zbytečnosti, nízkého sebevědomí a nejisté perspektivy. Narůstající frustrace je pak příčinou agrese či jiných projevů násilí.

Dlouhodobá nezaměstnanost má ve vysokém procentu nežádoucí vliv, nejen na celou společnost, ale i na jedince. Sociálně patologické jevy proto můžeme nepřímo vyzorovat zvýšenou konzumací alkoholu, tabáku, u mladých lidí i drog, vyšší nemocností a narůstající spotřebou léků. Vyskytující se jevem, a to i pro naši společnost je stoupající počet suicidalních pokusů z důvodu ztráty zaměstnání. „Nejpočetnější skupinou v rámci sebevražd ze sociálních příčin jsou právě nezaměstnaní (57,4 %). Výzkumná šetření prokázala, že při zvýšení nezaměstnanosti o 1 % se zvyšuje kriminalita o 5,7 %, sebevraždnost o 4,1 %“ (Buchtová, 2002, s. 115).

Jak poukazuje Vykopalová (2001, s. 121) a prokazuje to dle ní i řada výzkumů, dlouhodobá nezaměstnanost působí na psychiku člověka destruktivně. Sociálně psychologické důsledky nezaměstnanosti se v chování člověka zrcadlí v podobě rodinných konfliktů, sociální izolovanosti, nezájmu či neschopnosti řádné péče o děti s dalším

nárůstem sociálně patologického chování projevujícího se konzumací alkoholu, drog, krádežemi či sebevražděnými projevy.

3.2 Sociálně patologické jevy u dětí v období školní docházky

Příklady z praxe ukazují, že děti vyrůstající v rodinách s nízkým socio-ekonomickým statusem se mnohdy cítí mezi vrstevníky méněcenně. Právě pro ně je tato situace mnohem těžší, než pro dospělé. Sami ji nemohou změnit, jsou nuceni spolusdílet rodinnou situaci. Spolužáci je mohou vyloučit z kolektivu, mohou se setkat s nadávkami, posměchem, či dokonce s šikanou. To vše proto, že tyto rodiny patří k ekonomicky slabším vrstvám.

Jak uvádí Sdružení Linka bezpečí (2007, s. 34 - 35) je šikanování v současné době považováno za jeden z nejrozšířenějších a nejrizikovějších sociálně patologických jevů mezi dětmi mladšího a staršího školního věku. Zahrnuje široké spektrum agrese, jak fyzické s nárůstem brutality, tak i psychické spojené s týráním a manipulací. Kumulace forem, délka trvání a vývoj šikanování pozitivně odpovídá závažnosti. Promyšlená traumatizace má negativní důsledky nejen na samotnou oběť, další aktéry šikanování, ale i na ostatní členy vrstevnické skupiny.

Děti z rodin s odlišným socioekonomickým postavením se stávají narůstající skupinou vůči nimž se soustředí agrese vrstevníků. Ti podle některých znaků porovnávají socioekonomickou úroveň rodiny. Mezi tyto znaky může patřit např. výše kapesného, značkové oblečení, vybavení PC, počítačové hry, typ mobilního telefonu, místo kde rodina žije. Pro některé děti to může představovat dosti značný handicap (Sdružení Linka bezpečí, 2007, s. 33).

Nesmíme, jak upozorňuje Vykopalová (2001, s. 123), ale zapomínat na skutečnost, že by kriminalita u dětí byly jen otázkou chudoby, nízkého vzdělání a příslušnosti k nízkým společenským vrstvám.

Příklad z praxe v rámci statistického výkazu vypovídá, že větší polovina klientů s výchovnými problémy (73 osob) evidovaných na oddělení sociálně-právní ochrany dětí Magistrátu města Zlína (OSPOD MMZ) pochází z úplných rodin oproti (65 osobám) s výchovnými problémy pocházejícími z rodin neúplných.

Jak poukazuje Reiss (In Vykopalová, 2001, s. 122): „Ani nukleární rodina není soběstačnou, autonomní společenskou. Tím méně jsou jí ostatní typy rodin. Schopnost

rodiny vychovávat děti a vyrovnávat se s obtížnými životními situacemi je závislé na tom, jak je rodina napojena na své sociální okolí, tedy jaká je její sociální síť.“

3.3 Rodinné prostředí a význam širšího sociálního okolí

Problematika chudoby provází lidskou společnost po celé generace. Kromě ideologií o spravedlivějším světě, které se s ní společně objevovaly a které se staly předmětem zkoumání mnoha myslitelů, je s chudobou spojena i otázka mezilidské solidarity. Ta je důležitým prvkem pro fungování lidské společnosti. Rozsah působení se může pohybovat od nejelementárnějších forem, např. v rámci rodiny, příbuzných, sousedů, širšího sociálního okolí, až po sociální síť uzákoněnou v rámci sociálního systému společnosti.

Rodinné solidarity jsou oproti dřívějšku v důsledku řídnutí rodinných sítí a změně poměrů příbuzenských sítí omezenější než dříve. Řídnou kvůli snižování počtu dětí či posunu věku matek dětí a jejich prarodičů. Výsledkem je přeuspořádání možností vzájemné pomoci mezi členy širších rodin. Slábne finanční i časový potenciál rodinné solidarity. Velkou roli hrají rozpady rodin a vytváření nových svazků. Zde jsou příbuzenské sítě méně stabilní, s oslabeným vědomím povinnosti a rodinné solidarity. Významnou roli mají i tendence k egocentrismu, materialismu, snaze o autonomii nukleárních rodin, důrazu na osobního štěstí. Přesto i dnes je značná míra solidarity v rámci rodiny udržována díky emocionální závislosti, vnějšímu tlaku sociálních norem a veřejného mínění (Sirovátka, 2006, s. 37-39).

Buchtová (2002, s. 91 - 92) poukazuje na výsledky zkoumání sociálně psychologických důsledků, aktuální i potenciální ztráty práce, z které vyplynula nezbytnost celospolečenské, regionální a rodinné podpory pro zvládnutí frustrace ze ztráty práce. Formu pomoci ze strany rodiny vnímalo 38,2 % nezaměstnaných velmi kladně, rodinné prostředí jim výrazně pomohlo s překonáním obtížné situace spojené se ztrátou zaměstnání. Pro 67,7 % byl životní partner největší duševní oporou, pro 13,2 % děti, pro 10,3 % přátelé a pro 8,8 % to bylo příbuzenstvo. Pracovně profesní a psychologické poradenství při úřadech práce má své opodstatnění, vyžadovaly ho zejména rizikové skupiny, ale nemělo individuální charakter a postrádalo návaznost na další služby.

Podle Kellera (2005, s. 91 - 92) původní formy solidarity byly dány příslušností k určitým příbuzenským, rodinným či církevním skupinám. Představovaly určitý způsob pojištění proti životním rizikům, byly pojistným mechanismem, na základě něhož bylo možno přežít. Tyto formy solidarity byly odsouvány v důsledku působení trhu a státní moci, která

chtěla získat kontrolu nad občany a v přirozené sociabilitě viděla nebezpečný objekt alternativní loajality. Sociální stát se snaží suplovat potřebu bezpečí uměle budovaným systémem pojištění, jako reakce na zbavení se celé části dřívějších primárních sociálních opor. Sociální stát, umožnil stát se občany v systému sociálních práv a úměrně k tomu zvýšil míru spotřeby a životní úroveň. I když byl založený na moderních hodnotách meziskupinové solidarity, dochází během jeho vývoje k zeslabování forem solidarity vyúsťujících v jeho akutní krizi.

Jak uvádí MF dnes (9. 2. 2010), ze zdrojů poskytnutých Úřadem práce ve Zlíně nezaměstnanost v regionu překonala historické maximum a na konci ledna t.r. dosáhla 11,64 %. V celém zlínském kraji je pouze 1 266 volných pracovních míst na 36 111 uchazečů o zaměstnání. Příkladem z praxe na zamezení dalšího nárůstu nezaměstnaných v regionu je přístup Úřadu práce ve Zlíně. Ten alespoň nadále podporuje zaměstnanost a přispívá firmám, které zaměstnávají člověka na takzvaném společensky účelném pracovním místě. Ta jsou určena těm, kteří jsou více jak 9 měsíců bez zaměstnání, nebo je jejich věk vyšší jak 50 let, či mají zdravotní postižení.

Celospolečenský problém a vážnost situace jedinců a rodin žijících na nízké socioekonomické úrovni dokazuje i krok, který učinilo MPSV předložením a následným schválením materiálu Vládou ČR „Národního programu Evropského roku boje proti chudobě a sociálnímu vyloučení - tzv. „Evropský rok 2010“. Sleduje čtyři základní cíle:

- uznává práva lidí žijící v chudobě na důstojný život,
- zdůrazňuje odpovědnost každého jedince za boj proti chudobě,
- podporu soudržnosti společnosti,
- opětovně potvrzení politického závazku Evropské unie (EU) bojovat proti chudobě a soc. vyloučení

Česká republika patří k zemím, kde je výskyt chudoby nejnižší. Tento jev přesto nejvíce ohrožuje hlavně nezaměstnané, neúplné rodiny a rodiny se třemi a více dětmi. Dle typu domácnosti mělo v ČR příjem pod hranici chudoby cca 13 % osob žijících v domácnosti s dětmi (průměr EU 17 %) a ze všech dětí mladších 18 let bylo pod hranicí chudoby 16 % (průměr EU 19 %). Zhoršená ekonomická situace kvůli nárůstu nezaměstnanosti má výrazný dopad na sociální oblast. Byla přijata vládou opatření přispívající ke snížení počtu osob zasažených krizí a ohrožených zhoršením životní úrovně či přímo chudobou. Na základě

analýzy nejpálčivějších problémů spojených s chudobou v České republice program zahrnuje 5 priorit:

- prevence sociálního vyloučení v důsledku předluženosti,
- přístup na trh práce osobám vzdáleným tomuto trhu,
- aktivizace území veřejné správy při tvorbě a hodnocení regionálních a místních akčních plánů boje proti chudobě a sociálnímu vyloučení,
- zvýšení úrovně vzdělanosti a tím konkurenceschopnosti chudých a vyloučených lidí na trhu práce,
- podpora přímého bydlení sociálně ohrožených skupin + řešení bezdomovectví. [online-
<http://www.mpsv.cz/cs/7455>]

II. PRAKTICKÁ ČÁST

4 ZÁKLADNÍ INFORMACE O VÝZKUMU

V praktické části bakalářské práce si autor ověřuje prostřednictvím výzkumu poznatky o nezaměstnanosti načerpané z odborné literatury. Tématem stanoveného výzkumu je: „Změna kvality života rodin s dětmi z důvodu ztráty.“ Úhly pohledu na jednotlivé příčiny nezaměstnanosti v rámci společnosti mohou být různorodé. Každý nezaměstnaný se trochu odlišně snaží s touto náročnou životní situací vyrovnat a stejně tak jsou i různorodé dopady na životní úroveň rodin i samotných dětí. Ztráta zaměstnání se mnohdy může stát zlomovým okamžikem v životě jedince a jeho rodin. Nevládnutí této krizové situace může vést k různým sociálně patologickým jevům v rámci rodiny. Odlišnost pohlaví, sociální a rodinné zázemí, prostředí, kde rodina žije, jsou prvky, které byly využity při ověřování předpokladů v rámci tohoto výzkumu.

4.1 Cíle výzkumu

Cílem výzkumu je zjištění dopadu nezaměstnanosti na rodiny s dětmi, jež se ocitnou a setrvávají z důvodu ztráty zaměstnání některého z členů rodiny na nízké socioekonomické úrovni, srovnávání těchto dopadů a vyrovnávacích strategií v rámci krajského města Zlína a východní části zlínského regionu. Validita výzkum je zcela závislá na odpovědích respondentů reflektujících jejich subjektivní pocity na jednotlivé dotazy.

Hlavním cílem výzkumu je zjistit dopad nezaměstnanosti na kvalitu života rodin s dětmi.

Díličními cíli výzkumu jsou otázky uvedené v kapitole 4.2.1

4.2 Výzkumný problém

Jaké nejvýraznější změny v kvalitě život rodin s dětmi vnímají rodiče z pohledu dospělého a jaké z pohledu svého nezletilého dítěte a nakolik se liší v závislosti na délku nezaměstnanosti?

4.2.1 Dílčí výzkumné problémy

Hlavní výzkumný problém jsme se pokusili vyjádřit dílčími výzkumnými problémy. Dílčími výzkumnými problémy byly stanoveny následující otázky:

Vyrovnávají se lépe ženy se ztrátou zaměstnání než muži?

Podílejí se na zvládnání krizové situace spojené se ztrátou zaměstnání další členové rodiny či instituce?

Registrují nezaměstnaní vlivem současné situace výskyt sociálně patologických jevů v rodině a má na jejich výskyt vliv absence smysluplného využití volného času?

Jak se vyrovnává se statutem nezaměstnaného sám nezaměstnaný a liší se prožívání tohoto stavu podle dosaženého věku a vzdělání?

4.3 Stanovení předpokladů dotazníkového šetření

"Hypotéza v kvantitativním výzkumu je tvrzení vyjadřující vztah mezi dvěma proměnnými. Hypotéza musí být testovatelná (tj. její proměnné se musí dát měřit nebo kategorizovat)" (Maňák, Švec, 2005, s. 43).

Pro vyhodnocení výsledků popisného výzkumu zaměřeného na změnu kvality života rodin s dětmi z důvodu ztráty zaměstnání byly stanoveny předpoklady jednotlivých následujících závěrů. Nelze hovořit o stanovení hypotéz a jejich ověřování, tak jak bylo definováno výše.

- Předpokládáme, že se ztrátou zaměstnání se vyrovnávají lépe ženy než muži, a to bez ohledu na jejich místo bydliště.

Pro ověření předpokladu slouží položka č. 1, č. 5 a č. 17.

- Předpokládáme, že rodiny nezaměstnaných žijících na vesnici a malém městě¹ se lépe vyrovnávají se ztrátou zaměstnání za pomoci širšího příbuzenstva než rodiny žijící ve městě velkém.

Pro ověření předpokladu slouží položka č. 1 a č. 13.

- Předpokládáme, že mezi rodinami nezaměstnaných žijících ve velkém městě² a rodinami žijícími na venkově nebo malém městě nejsou podstatné rozdíly ve vnímání činností, které musely omezit z důvodu ztráty zaměstnání.

Pro ověření předpokladu slouží položka č. 1, č. 2, č. 14 a č. 15.

- Předpokládáme, že sociálně patologické jevy u rodin nezaměstnaných, které mají smysluplné využití volného času se vyskytují méně než v rodinách, které jej nemají.

¹ Pro účely tohoto výzkumu jsou za malá města považována města do 15.000 tisíc obyvatel.

Pro ověření předpokladu slouží položka č. 11, č. 12, č. 19 a č. 20.

Mimo výše uvedené předpoklady jsem chtěla výzkumem odpovědět i na tyto otázky:

- Jaká reakce se nejčastěji vyskytuje na zprávu o výpovědi zaměstnání, v čem nezaměstnaní pocítují důsledky nezaměstnanosti a liší se dle dosaženého vzdělání a věku?
- Mají nezaměstnaní při ztrátě zaměstnání dostatek informací o svých právech a povinnostech a ulehčuje jim to zvládnutí situace?
- Mají rodiny nezaměstnaných povědomí, na koho se obrátit v případě výskytu sociálně patologických jevů v rodině?

4.4 Metody výzkumu

Výzkumnou metodou vzhledem k většímu počtu respondentů bylo zvoleno dotazníkové šetření, které slouží k hromadnému získávání informací a je nejfrekventovanější metodou. Jak uvádí Gavora, (2000, s.106) "anonymní dotazníky přinášejí pravdivější odpovědi než neanonymní". Vzhledem k povaze dotazníku zaměřujícího se na subjektivní pocity respondentů a cílené osobní dotazy jsem předpokládala, že anonymní odpovědi přispějí k celkové validitě výzkumu. Součástí dotazníku byla i úvodní část s instrukcemi pro jeho vyplnění.

4.4.1 Metody sběru dat

Dotazník (viz příloha P I) byl vytvořen na základě vlastní konstrukce a tvoří ho 22 otázek. Do úvodní části bylo zařazeno 7 otázek s faktografickými údaji. Dotazník byl strukturovaný tak, že následně jsou zařazeny zejména položky uzavřeného a polouzavřeného typu. Čtyři položky byly úmyslně zvoleny jako otevřené otázky a dvě položky jsou typu škálového. Podle instrukcí, uvedených v úvodní části dotazníku, mohli respondenti u vyznačených otázek uvést i více odpovědí.

² Pro účely tohoto výzkumu jsou za velká města považována města od 15.000 tisíc do 80.000 tisíc obyvatel.

Tab.1. Typy otázek v dotazníku

Typ otázky	Zařazení do položky č.
Uzavřená otázka	1,2 4 5,6,8,9,10,13,16,17,21
Polouzavřená otázka	3, 7, 12, 22
Otevřená otázka	14,15,19,20
Škálová otázka	11,18

U tří položek byla kromě volby *ano/ne* nabídnuta i možnost *nevím*. Jak uvádí Gavora (2000), u uzavřených otázek má důležité místo i možnost volby *nevím, nedokážu posoudit*. Tuto možnost volí respondent, který nechce vyjádřit svůj názor. Pokud by neměl možnost jí využít, zkreslovalo by to výsledky výzkumu. Jednotlivé položky dotazníku byly formulovány tak, aby byly zaměřeny na dílčí cíle výzkumu.

4.4.2 Podmínky výzkumu

K realizaci výzkumného cíle bylo třeba získat data od rodin s dětmi zlínského regionu, kde je alespoň jeden z členů rodiny nezaměstnaný a rodina žije na nízké socioekonomické úrovni. Podmínkou k realizaci výzkumu a distribuci dotazníků bylo udělení souhlasu vedoucích sociálních odborů jednotlivých městských úřadů. Souhlas byl udělen na základě předchozího telefonického jednání. Další podmínkou výzkumu byla samozřejmě ochota a dobrovolnost respondentů odpovědět na jednotlivé položky dotazníku. Bylo přistoupeno k záměrnému výběru sociálních odborů příslušných městských úřadů. Jednalo se o městský úřad krajského města a městské úřady východní části zlínského regionu.

4.4.3 Charakteristika výzkumného souboru

Jako způsob výběru výzkumného vzorku byl zvolen výběr stratifikovaný - záměrný. Byl stratifikovaný na základě podskupin, které mají relevantní znaky důležité pro dané zkoumání. Těmito znaky byl nejen pouhý fakt dlouhodobé nezaměstnanosti, pobírání dávek v hmotné nouzi, ale mělo se jednat zároveň o rodiny s nezletilými dětmi. Průzkumu se zúčastnilo 5 sociálních odborů příslušných městských úřadů východní části zlínského regionu v porovnání s krajským městem tohoto regionu.

Východní části zlínského regionu a krajské město byly zastoupeny jmenovitě těmito institucemi:

- Městský úřad Brumov – Bylnice, sociální odbor, H. Synkové 942, Brumov – Bylnice
- Městský úřad Luhačovice, sociální odbor, Masarykova 137, Luhačovice
- Městský úřad Slavičín, sociální odbor, Osvobození 25, Slavičín
- Městský úřad Valašské Klobouky, sociální odbor, Masarykovo nám 177, Valašské Klobouky
- Městský úřad Vizovice, sociální odbor, Nábřeží 993, Vizovice
- Magistrát města Zlína, sociální odbor, tř. T. Bati 3792, Zlín.

Cílovou skupinou pak byly rodiny s nezletilými dětmi, kde alespoň jeden z rodičů je nezaměstnaný a rodina opakovaně pobírá dávku v hmotné nouzi.

Z celkového počtu 105 distribuovaných dotazníků bylo navráceno zpět celkem 89 dotazníků, což je 85% návratnost. Počet respondentů se zúžil na 89, někteří z původních 105 respondentů, odmítli předem anonymní dotazník vyplnit. Z vyplněných a vrácených dotazníků již následně nebyl vyřazen žádný. Výzkumný soubor tvořilo 89 žen a mužů. Ve výzkumném souboru převažovaly ženy. Tento fakt je způsoben jejich operativnější komunikací s úřady při vyřizování potřebných náležitostí ve věci dávek v hmotné nouzi.

Tab. 2. Struktura zkoumaného vzorku respondentů podle institucí a pohlaví

Instituce /město	Magistrát města Zlína	MěÚ Brumov - Bylnice	MěÚ Luhačovice	MěÚ Slavičín	MěÚ Val. Klobouky	MěÚ Vizovice	Celkem
Celkový počet respondentů	40	15	10	15	15	10	105
Počet odevzdaných dotazníků	35	12	9	14	11	8	89
Počet vyřazených Dotazníků	0	0	0	0	0	0	0
Počet vyhodnocených dotazníků	35	12	9	14	11	8	89
z toho ženy	28	11	8	13	9	7	76
z toho muži	7	1	1	1	2	1	13

4.4.4 Administrace dotazníků

Výzkum se uskutečnil v průběhu měsíce února 2010. Instituce, oslovené předem v listopadu 2009 prostřednictvím vedoucích jednotlivých sociálních odborů, umožnily výzkum realizovat. Byly dohodnuty podmínky výzkumu, posléze jsem osobně zajistila distribuci do-

tazníků na příslušné instituce. Vzhledem k termínovaným návštěvám respondentů na sociálních odborech, nebylo možno dotazník ihned vyplnit. Vlastní distribuce dotazníků respondentům byla tedy zajištěna administrátory (sociálními pracovníky jednotlivých institucí) po jejich předchozí inštrukci a poskytnutí potřebných nástrojů – dotazníky a obálky k jejich uložení.

Výběr respondentů jsem již neuskutečňovala sama, vycházela jsem z erudice skupiny sociálních pracovníků vyplácejících dávky v hmotné nouzi, což by expertů, čímž se přesnost výběru zlepšila. Volba počtu distribuovaných dotazníků byla ponechána na administrátorech (sociálních pracovnících) úměrně k počtu klientů pobírajících dávky v hmotné nouzi. Vzhledem k zajištění distribuce prostřednictvím administrátorů byla jejich návratnost 85%.

Navracené a vyplněné dotazníky byly rozříděny podle místa bydliště respondentů, pohlaví či délky nezaměstnanosti. Data z dotazníků byla zpracována čárkovací metodou, převedena do tabulek MS Excel, pomocí statistických metod vypočítány relativní a absolutní četnosti a graficky zobrazena pro lepší názornost.

5 ANALÝZA A INTEPRETACE ZÍSKANÝCH DAT

Tato kapitola popisuje realizaci výzkumu, konkrétní výstupy z něj s navazující analýzou a interpretací získaných dat. Položky dotazníků byly následně při vyhodnocování rozděleny podle jednotlivých jevů formulovaných v předpokladech, bod 4. 3. Odpovědi a analýzy získaných dat byly zpracovány do tabulek a případně doplněny grafy pro jejich lepší názornost. Jako kvalitativní analýza dotazníkového šetření byla pojata analýza dílčích výsledků vymezených výzkumných problémů. Kvantitativní analýzu pak reprezentují výsledky v podobě absolutních a relativních četností. Význam jednotlivých problémů byl formulován v předpokladech, které jsou buď v následujících interpretacích potvrzeny či vyvráceny.

5.1 Vyhodnocení položek dotazníků

5.1.1 Stanovení a vyhodnocení předpokladu P1

P1 Předpokládáme, že se ztrátou zaměstnání se vyrovnávají lépe ženy než muži, a to bez ohledu na jejich místo bydliště.

Záměrem bylo zjistit, kdo se lépe vyrovnává se stavem nezaměstnanosti. Zda to budou ženy či naopak muži, místo bydliště ve stanoveném předpokladu nehrálo roli.

Tab. 3. Vyrovnávání se s nezaměstnaností dle pohlaví

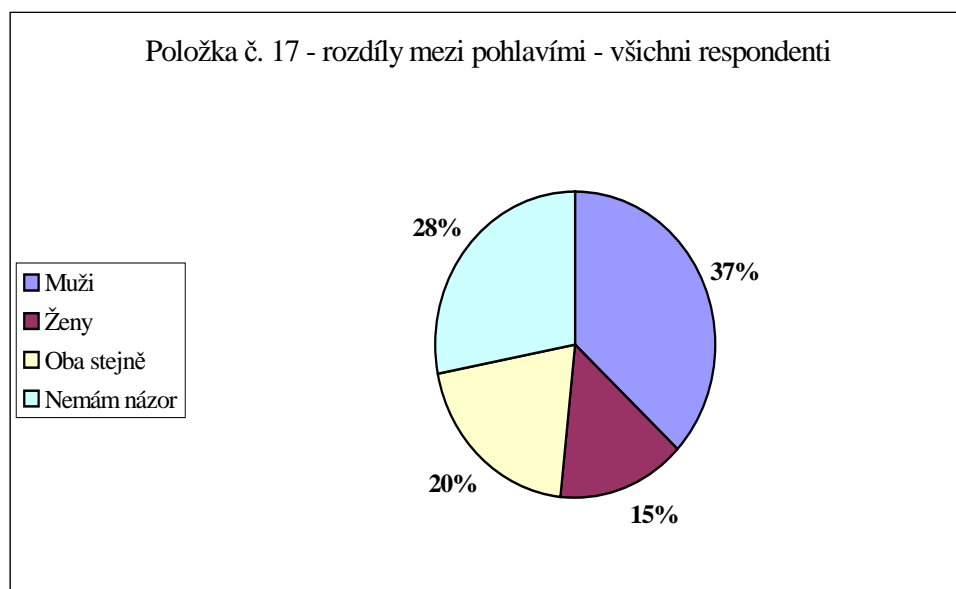
Položka č. 17	Velké město				Vesnice a malé město				Celkem	
	Muži		Ženy		Muži		Ženy			
	Abs. četn.	Rel. čet.%	Abs. četn.	Rel. čet.%	Abs. četn.	Rel. čet.%	Abs. četn.	Rel. čet.%	Abs. četn.	Rel. čet.%
Muži	4	57,1%	9	32,1%	4	66,7%	16	33,3%	33	37,1%
Ženy	0	0,0%	9	32,1%	0	0,0%	4	8,3%	13	14,6%
Oba stejně	1	14,3%	3	10,7%	1	16,7%	13	27,1%	18	20,2%
Nemám názor	2	28,6%	7	25,0%	1	16,7%	15	31,3%	25	28,1%
Celkem	7	100,0%	28	100,0%	6	100,0%	48	100,0%	89	100,0%

Interpretace: v tabulce jsou zaznamenány výsledky odpovědí jednotlivých respondentů podle pohlaví. Nevýhodou při vyhodnocování této položky byl významně rozdílný nižší počet respondentů ze strany mužů oproti ženám. Zjištěné údaje přesto vypověděly, že 37,3 % respondentů vnímá horší vyrovnávání se s nezaměstnaností u mužů a pouze 14,6 % re-

spondentů si myslí, že je tomu takto u žen. I přes zřejmý výsledek 25 respondentů, tedy celých 28,1 % nedokázalo na dotazovaný problém vyjádřit svůj názor.

Předpoklad P1 přijímáme

Graf 1. Vyhodnocení položky č. 17 podle pohlaví



Dále byl zjišťován názor respondentů na vliv nezaměstnanosti na duševní a fyzické zdraví. Zjištěné údaje vypovídají, že 22,5 % respondentů je jednoznačně přesvědčeno o negativním vlivu na zdraví jedince a 32,6 % se přiklání k názoru *spíše ano*. Z toho plyne, že celých 55,1 % respondentů je přesvědčeno o negativním vlivu nezaměstnanosti na duševní i fyzické zdraví jedince.

Tab. 4. Názor na vliv nezaměstnanosti na fyzické či duševní zdraví jedince

Položka č. 18	Velké město				Vesnice a malé město				Celkem	
	Muži		Ženy		Muži		Ženy			
	Abs. četn.	Rel. čet.%	Abs. četn.	Rel. čet.%	Abs. četn.	Rel. čet.%	Abs. četn.	Rel. čet.%	Abs. četn.	Rel. čet.%
Určitě ANO	2	28,6%	4	14,3%	1	16,7%	13	27,1%	20	22,5%
Spíše ANO	1	14,3%	12	42,9%	2	33,3%	14	29,2%	29	32,6%
Spíše NE	1	14,3%	2	7,1%	1	16,7%	11	22,9%	15	16,9%
Určitě NE	0	0,0%	2	7,1%	1	16,7%	4	8,3%	7	7,9%
Nemám názor	3	42,9%	8	28,6%	1	16,7%	6	12,5%	18	20,2%
Celkem	7	100,0%	28	100,0%	6	100,0%	48	100,0%	89	100,0%

5.1.2 Stanovení a vyhodnocení předpokladu P2

P2 Předpokládáme, že rodiny nezaměstnaných, žijících na vesnici a malém městě se lépe vyrovnávají se ztrátou zaměstnání za pomoci širšího příbuzenstva, než rodiny žijící ve městě.

Záměrem bylo zjistit, zda jsou rozdíly ve fungování a skladbě podpůrné sítě a rodinné solidarity podle místa bydliště. Respondenti měli z předem nabídnutých možností označit pouze jednu odpověď. Mělo se jednat o osobu, skupinu osob či instituci, která jim výrazně pomáhala zvládat situaci.

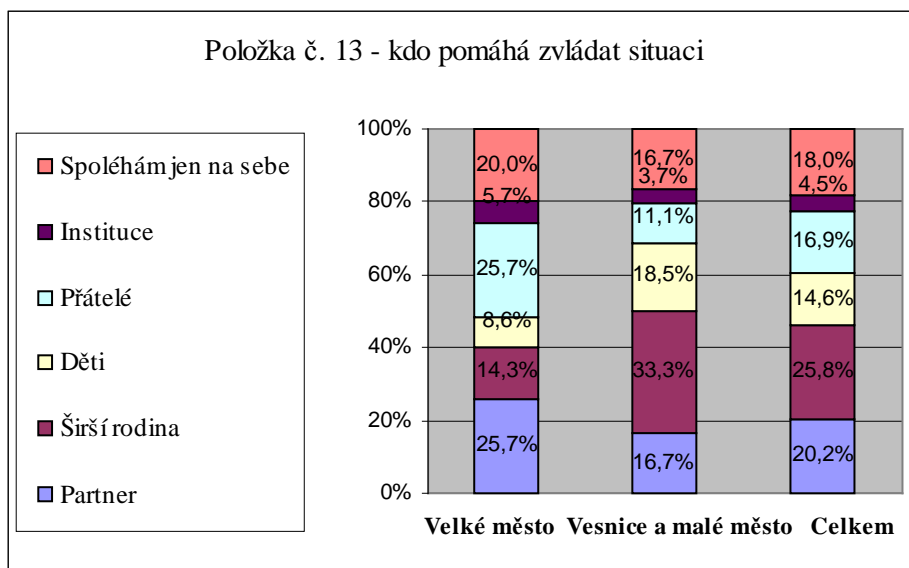
Tab. 5. Názor na významnou pomoc při ztrátě zaměstnání

Položka č. 13	Velké město		Vesnice a malé město		Celkem	
	Absolutní četnost	Relativní četnost (%)	Absolutní četnost	Relativní četnost (%)	Absolutní četnost	Relativní četnost (%)
Partner	9	25,7%	9	16,7%	18	20,2%
Širší rodina	5	14,3%	18	33,3%	23	25,8%
Děti	3	8,6%	10	18,5%	13	14,6%
Přátelé	9	25,7%	6	11,1%	15	16,9%
Instituce	2	5,7%	2	3,7%	4	4,5%
Spoléhám jen na sebe	7	20,0%	9	16,7%	16	18,0%
Celkem	35	100,0%	54	100,0%	89	100,0%

Interpretace: zjištěné údaje zaznamenány v tabulce vypovídají, že 33,3 % respondentů žijícím na vesnici či malém městě výrazně pomáhala zvládnout situaci spojenou se ztrátou zaměstnání širší rodina a v 11,1 % to byli přátelé. Ve velkém městě byl poměr přibližně obrácený, pomoc širší rodiny uvedlo 14,3 % a přátel 25,7 %. Respondentům na vesnici v 18,5 % pomáhaly vyrovnávat se se situací děti, ve velké městě byl ve výrazném počtu 25,7% uváděn partner. Počet odpovědí, uvádějících pomoc institucí či spoléhání se pouze na sebe samého již nebyl nijak výrazně rozdílný mezi velkým městem či vesnicí a malým městem.

Předpoklad P2 přijímáme.

Graf 2. Vyhodnocení položky č. 13 podle místa bydliště



5.1.3 Stanovení a vyhodnocení předpokladu P3

P3 Předpokládáme, že mezi rodinami nezaměstnaných, žijících ve velkém městě a rodinami, žijícími na venkově nebo malém městě nejsou podstatné rozdíly ve vnímání činností, které musely omezit z důvodu ztráty zaměstnání.

Byla zde sledována provázanost mezi délkou nezaměstnanosti a činnostmi, které museli omezit dospělí a děti v rodinách nezaměstnaných. V následující tabulce (Tab. 6) pak byl sledován opět výčet těchto činností, ale již podle typu jednotlivých rodin. Jednalo se o nestrukturovanou položku, otázka byla položena jako otevřená, respondenti neměli na výběr žádnou možnost. Záměrem bylo zmapovat, zda jsou respondenti schopni uvědomit si a definovat aktivity, které museli omezit z důvodu současné situace – nezaměstnanosti.

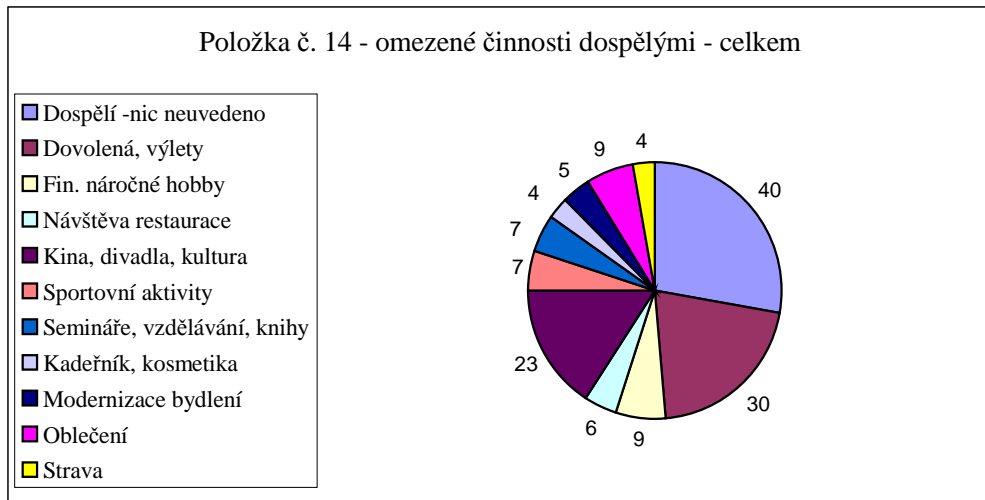
Tab. 6. Omezené činnosti ze strany dospělých a nezletilých dětí podle délky nezaměstnanosti

Položka č. 14+15	Velké město					Vesnice a malé město					Celkem
	Délka nezaměstnanosti					Délka nezaměstnanosti					
	0 - 2 měs.	2 - 6 měs.	6 - 12 měs.	1 - 2 roky	2 roky a více	0 - 2 měs.	2 - 6 měs.	6 - 12 měs.	1-2 roky	2 roky a více	
Dospělí - nic neuvedeno	0	2	4	6	5	0	5	3	4	11	40
Dovolená, výlety	1	0	5	1	6	0	4	5	4	4	30
Fin. náročné hobby	1	0	2	0	1	0	1	0	1	3	9
Návštěva restaurace	1	0	0	0	1	0	3	1	0	0	6
Kino, divadla, kultura	1	1	2	0	5	0	4	2	6	2	23
Sportovní aktivity	0	0	1	0	0	0	1	3	2	0	7
Semináře, vzdělávání, knihy	0	1	1	0	3	0	1	0	1	0	7
Kadeřník, kosmetika	0	1	0	0	0	0	0	2	1	0	4
Modernizace bydlení	0	0	2	1	0	0	1	0	1	0	5
Oblečení	0	0	0	0	3	0	1	2	2	1	9
Strava	0	0	0	0	1	0	0	2	1	0	4
Děti - nic neuvedeno	3	3	6	5	4	0	5	3	6	9	44
Kroužky (jazykové, hudební)	0	1	3	2	7	0	6	5	7	4	35
Sportovní aktivity	0	1	0	0	2	0	1	1	2	3	10
Dovolená, výlety, tábory	0	0	2	2	2	0	6	5	2	5	24
Zábava - kino, divadlo	0	0	1	0	2	0	0	0	1	0	4
Oblečení	0	0	0	0	1	0	1	0	2	1	5
Hračky + knihy	0	0	1	1	0	0	1	0	0	0	3
Omezení všeho	0	0	0	0	0	0	0	0	1	0	1
Zajištění bydlení pro děti	0	0	0	0	0	0	0	0	1	0	1
Celkem	7	10	30	18	43	0	41	34	45	43	271

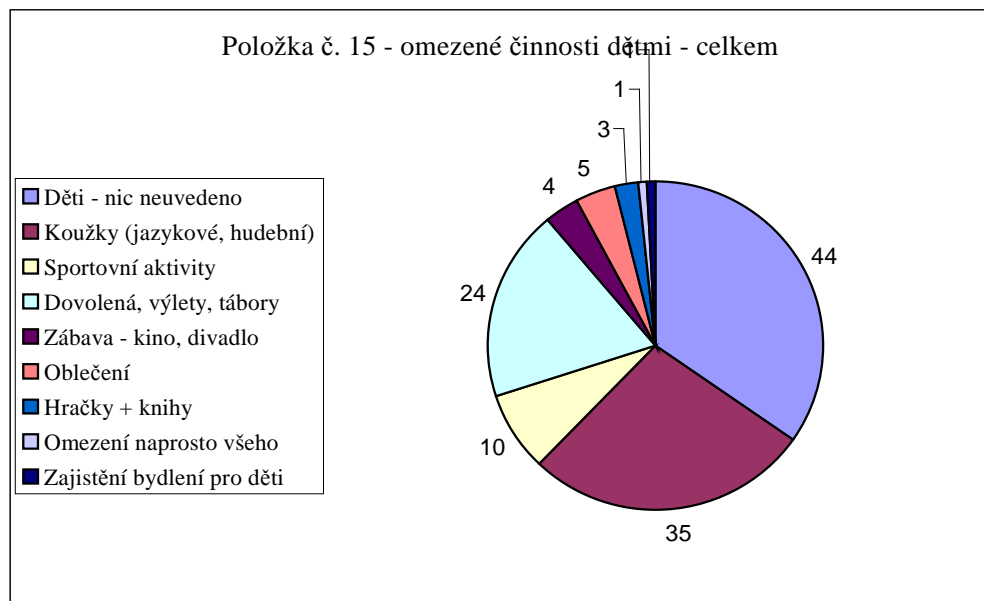
Interpretace: souhrn činností v tabulce byl přejet z odpovědí v dotaznících. Mezi nejčastěji omezenou činností byla uváděna, jak mezi respondenty ve velkém městě, tak i na vesnici a malém městě, dovolená a výlety. Na druhém místě pak obě skupiny respondentů shodně uváděly návštěvu kulturního zařízení (kino, divadlo). Na třetím místě se pak již názory rozcházel. Ve velkém městě respondenti uváděli semináře, vzdělávání, knihy. Oproti tomu respondenti z vesnice a malého města na této pozici uváděli sportovní aktivity a oblečení. Teprve na dalších místech se objevují finančně náročné hobby, návštěva restaurací, modernizace bydlení či strava. Rozbor dotazníků dále ukázal, že 40 respondentů, rovno-

měrně zastoupených z obou skupin, nebylo schopno uvést ani jednu aktivitu, kterou museli omezit. Nabízí se otázka, proč tomu tak je.

Graf 3. Vyhodnocení položky č. 14 u všech respondentů



Graf 4. Vyhodnocení položky č. 15 u všech respondentů



Rozbor položky č. 15 měl přiblížit, jakou činnost nemohou vykonávat děti, z důvodu nezaměstnanosti jejich rodičů. Porovnáním údajů v tabulce můžeme konstatovat, že mezi nejčastěji omezované aktivity u dětí byla řazena zájmová činnost. Na druhém místě pak byla shodně uváděna dovolená, výlety a tábory. Na třetí místo byly u dětí z nezaměstnaných rodin, žijících ve městě zařazeny sportovní aktivity a kulturní vyžití. U

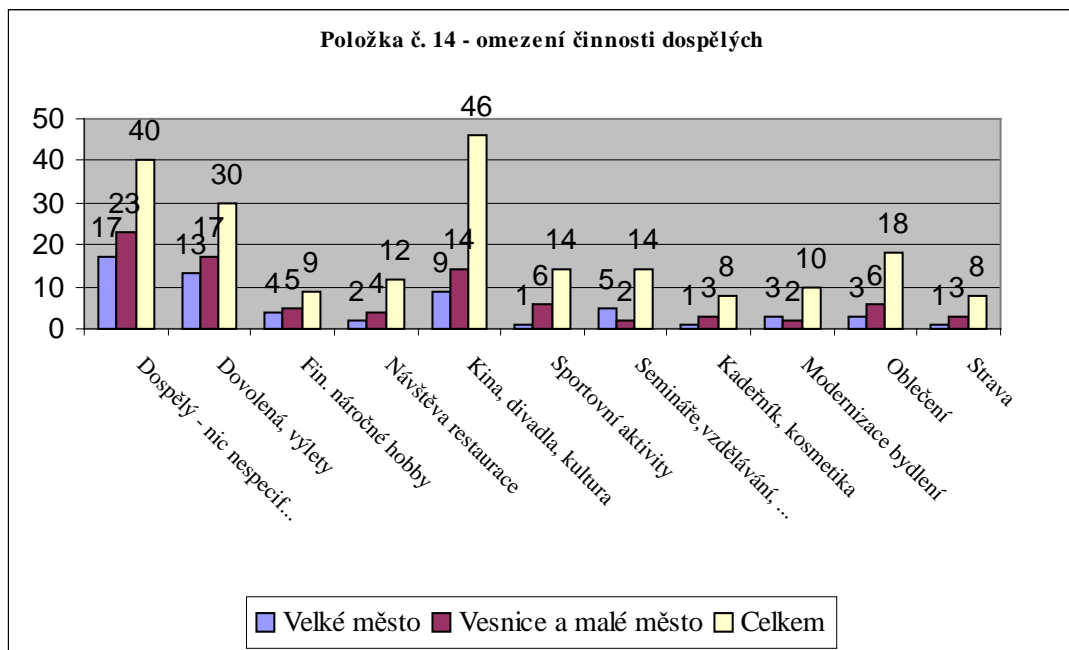
děti v rodinách, žijících na venkově a malém městě, figurovaly na této pozici sportovní aktivity a oblečení. Dalo by se zhodnotit, že se příliš neliší spektrum činností, které musely omezit děti z těchto rodin, žijící jak ve velkém městě, tak na vesnici či malém městě.

Předpoklad P3 přijímáme.

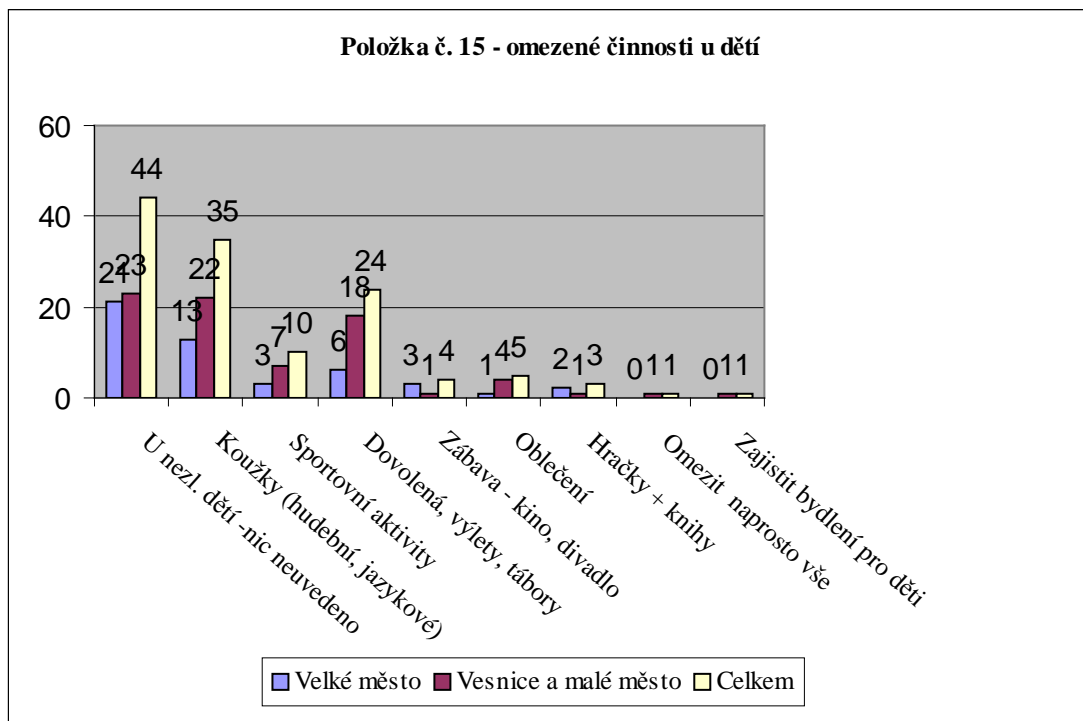
Tab. 7. Omezené činnosti ze strany dospělých a nezletilých dětí podle typu rodiny

Položka č. 14+15	Velké město				Velké město celkem	Vesnice a malé město			Vesnice a malé město celkem	Celkem
	Typ rodiny					Typ rodiny				
	Úplná rodina	Rozvedený/á	Samoživitel/ka	Vdovec		Úplná rodina	Rozvedená	Samoživitel/ka		
Dospělý - nic nespécifikováno	7	5	4	1	17	8	11	4	23	40
Dovolená, výlety	5	4	4	0	13	3	8	6	17	30
Fin. náročné hobby	2	0	2	0	4	2	1	2	5	9
Návštěva restaurace	1	0	1	0	2	3	1	0	4	12
Kina, divadla, kultura	3	4	2	0	9	7	4	3	14	46
Sportovní aktivity	1	0	0	0	1	1	3	2	6	14
Semináře, vzdělávání, knihy	2	1	2	0	5	0	1	1	2	14
Kadeřník, kosmetika	1	0	0	0	1	2	1	0	3	8
Modernizace bydlení	2	1	0	0	3	0	1	1	2	10
Oblečení	0	0	3	0	3	1	4	1	6	18
Strava	0	0	1	0	1	0	2	1	3	8
U nezl. dětí -nic neuvedeno	9	5	6	1	21	12	6	5	23	44
Kroužky (hudební, jazykové)	7	4	2	0	13	7	12	3	22	35
Sportovní aktivity	2	0	1	0	3	2	3	2	7	10
Dovolená, výlety, tábory	1	3	2	0	6	6	8	4	18	24
Zábava - kino, divadlo	1	2	0	0	3	0	1	0	1	4
Oblečení	0	0	1	0	1	3	0	1	4	5
Hračky + knihy	0	1	1	0	2	1	0	0	1	3
Omezit naprosto vše	0	0	0	0	0	0	0	1	1	1
Zajistit bydlení pro děti	0	0	0	0	0	1	0	0	1	1
Celkem	44	30	32	2	108	59	67	37	163	271

Graf 5. Vyhodnocení položky č. 14 podle místa bydliště



Graf 6. Vyhodnocení položky č. 15 podle místa bydliště



5.1.4 Stanovení a vyhodnocení předpokladu P4

P4 Předpokládáme, že sociálně patologické jevy u rodin nezaměstnaných, které mají smysluplné využití volného času, se vyskytují méně než v rodinách, které jej nemají.

Tato položka měla zjistit, nakolik je důležité smysluplné využití volného času a pokud tomu tak není, zda je vzájemná provázanost s výskytem sociálně patologických jevů v těchto rodinách. Respondenti měli k vyjádření svého názoru předem připravené odpovědi.

Tab. 8. *Názor na důležitost smysluplného vyplnění volného času nezaměstnaných*

Položka č. 11	Velké město		Vesnice a malé město		Celkem	
	Absolutní četnost	Relativní četnost (%)	Absolutní četnost	Relativní četnost (%)	Absolutní četnost	Relativní četnost (%)
ANO	19	54,3%	24	44,4%	43	48,3%
ANO spíše	10	28,6%	14	25,9%	24	27,0%
NE spíše	0	0,0%	2	3,7%	2	2,2%
NE určitě	2	5,7%	0	0,0%	2	2,2%
Nedokáží posoudit	4	11,4%	14	25,9%	18	20,2%
Celkem	35	100,0%	54	100,0%	89	100,0%

Interpretace: můžeme konstatovat, že respondenti obou skupin z velké části kladně hodnotí smysluplné využití volného času a jen minimální počet respondentů to nepovažuje za důležité. Celkem 20,2 % respondentů však nedokáže posoudit důležitost smysluplného využití volného času.

Po zmapování předchozího názoru bylo úkolem zaznamenat, které patologické jevy registrují nezaměstnaní u sebe a rovněž i u nezl. dětí. Jednalo se opět o nestrukturovanou položku, respondenti měli sami vyhodnotit a uvést 2 negativní jevy, které se v rodině vyskytují. Následné vyhodnocení bylo rozčleněno podle toho, zda respondenti mají či nemají strukturovaný volný čas.

Tab. 9. *Závislost mezi přítomností negativních jevů a nestrukturovaným volným časem*

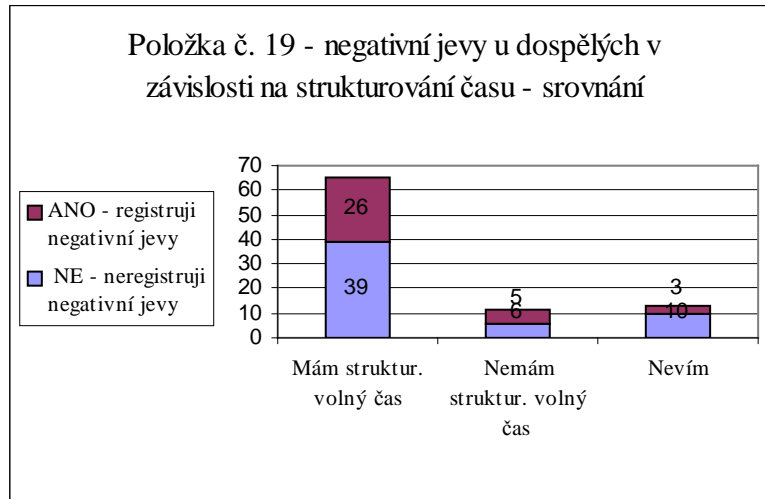
Položka č. 19	Velké město			Vesnice a malé město			Celkem		
	Mám struktur. volný čas	Nemám struktur. volný čas	Nevím	Mám struktur. volný čas	Nemám struktur. volný čas	Nevím	Mám struktur. volný čas	Nemám struktur. volný čas	Nevím
NE - neregistruji negativní jevy	14	4	4	25	2	6	39	6	10
ANO - registruji negativní jevy	12	0	2	14	5	1	26	5	3
a to: méněcennost	1	0	0	0	0	0	1	0	0
podrážděnost, nervozita	2	0	1	1	0	1	3	0	2
špatná nálada, deprese	1	0	0	0	0	0	1	0	0
zdrav. a psych. potíže	1	0	0	0	0	0	1	0	0
zhoršení fin. situace	1	0	0	0	0	0	1	0	0
manželské neshody	5	0	1	11	2	0	16	2	1
rozvod	0	0	0	1	0	0	2	0	0

alkohol	1	0	0	1	3	0	1	3	0
násilí	1	0	0	0	0	0	1	0	0
gamblerství	1	0	0	0	0	0	1	0	0
Položka č. 20	Velké město			Vesnice a malé město			Celkem		
	Mám struktur. volný čas	Nemám struktur. volný čas	Nevím	Mám struktur. volný čas	Nemám struktur. volný čas	Nevím	Mám struktur. volný čas	Nemám struktur. volný čas	Nevím
NE - neregistruji negativní jevy	17	3	6	35	3	5	52	6	11
ANO - registruji negativní jevy	9	1	0	5	3	2	14	4	2
z toho: zhoršení šk. prospěchu	3	0	0	3	3	1	6	3	1
vyřazení z kol.	4	1	0	1	0	0	5	1	0
výchovné problémy	0	0	0	1	0	0	1	0	0
trestná činnost	0	0	0	0	0	1	0	0	1
sebevražedné sklony	1	0	0	0	0	0	1	0	0
zhoršení psychiky	1	0	0	0	0	0	1	0	0

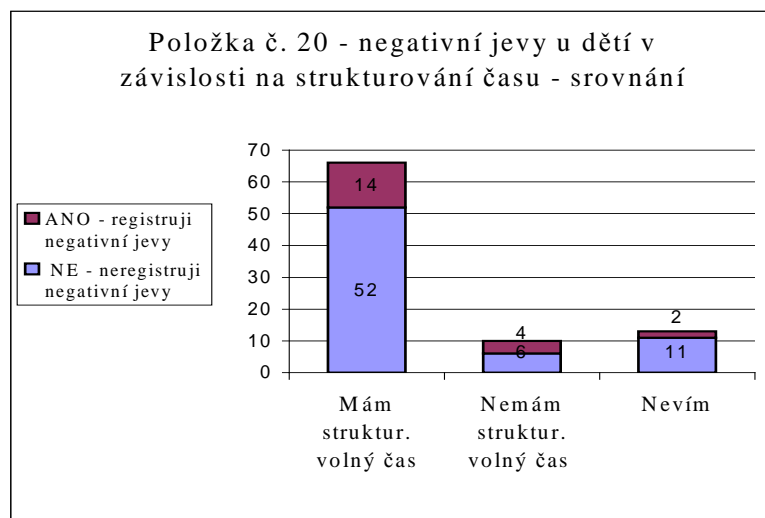
Na základě porovnání údajů v tabulce lze konstatovat, že u respondentů obou skupin i přes strukturovaný volný čas, byly registrovány u poměrně vysokého počtu osob 26 negativní jevy, což je 29,2 %. U respondentů žijících ve velkém městě to bylo 12x, což činí 34,3 %, u respondentů žijících v malém městě či na vesnici to bylo 14x což je 25,9 %. Nejčastěji objevujícím se negativním jevem u rodin obou skupin byly manželské neshody, pak následovala podrážděnost a nervozita, rozvod, alkohol. Struktura vyskytujících se negativních jevů se příliš nelišila podle místa bydliště respondentů. Znepokojující je ale zjištění, že 1 z respondentů měl vzhledem k danému stavu zkušenost s násilím a 1 respondent s gamblerstvím. Obdobně byly vyhodnoceny údaje v tabulce ve vztahu k položce č. 20 týkající se nezletilých dětí. Zde byl zaznamenán při strukturovaném volném čase již podstatně nižší výskyt negativních jevů. Ten se objevil pouze u 14 respondentů z jejich celkového počtu, což je 15,7 %. Nejčastěji bylo uváděno zhoršení školního prospěchu, pak následovalo vyloučení z kolektivu vrstevníků. Za alarmující sdělení považují 1x uvedeny sebevražedné sklony a 1x trestnou činnost.

Předpoklad P4 nepřijímáme.

Graf 7. Vyhodnocení položky č. 19 podle strukturování volného času u dospělých



Graf 8. Vyhodnocení položky č. 20 podle strukturování volného času



Mimo předcházející předpoklady bylo cílem výzkumu odpovědět i na tyto otázky:

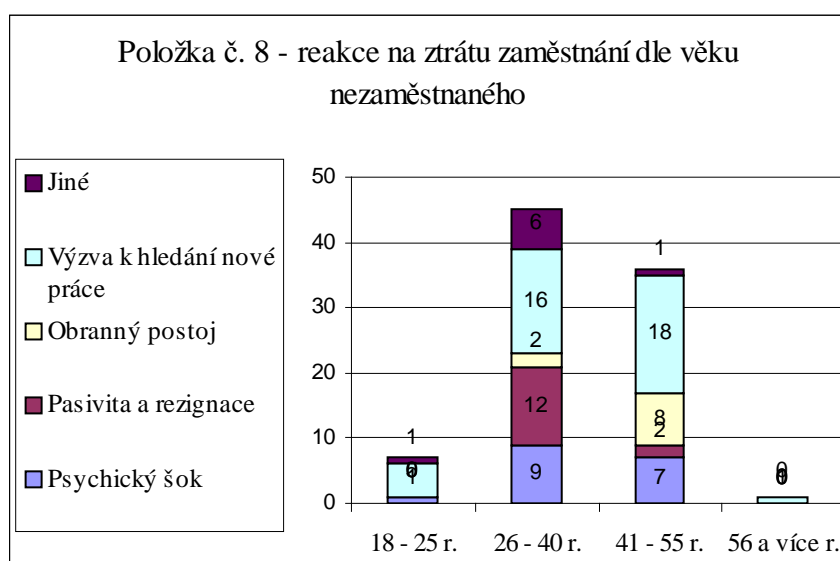
1. Jaká reakce se nejčastěji vyskytuje na zprávu o výpovědi zaměstnání, v čem nezaměstnaní cítí důsledky nezaměstnanosti a nakolik se liší dle dosaženého vzdělání a věku?

Smyslem této položky bylo zmapovat četnost jednotlivých typů reakcí nezaměstnaného na zprávu o výpovědi ze zaměstnání a zda dokáží definovat obecné důsledky nezaměstnanosti na jeho rodinu.

Tab. 10. Nejčastější reakce na ztrátu zaměstnání podle věku nezaměstnaného

Položka č. 8	Věk nezaměstnaného				Celkem
	18 - 25 r.	26 - 40 r.	41 - 55 r.	56 a více r.	
Psychický šok	1	9	7	0	17
Pasivita a rezignace	0	12	2	0	14
Obranný postoj	0	2	8	0	10
Výzva k hledání nové práce	5	16	18	1	40
Jiné	1	6	1	0	8
Celkem	7	45	36	1	89

Graf 9. Vyhodnocení položky č. 8 podle věku nezaměstnaného

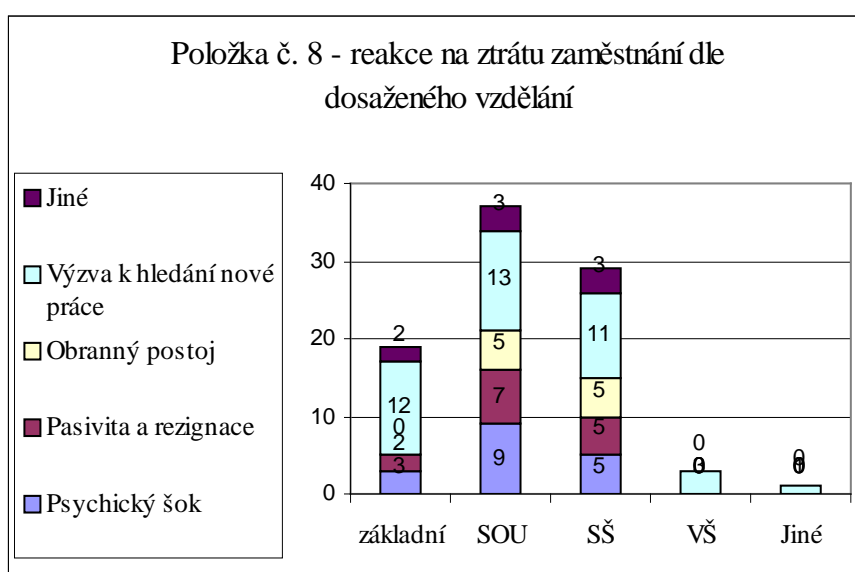


Interpretace: z výsledků zaznačených v tabulkách č. 9 a č. 10 vyplývá, že nejpočetnější skupiny nezaměstnaných respondentů byly ve věku 26 až 40 let a 41 až 55 let a dále s dosaženým SOU a SŠ vzděláním. Všechny skupiny shodně na prvním místě uvedly, že ztráta zaměstnání se pro ně stala výzvou k hledání nové práce. Další nejčastější reakcí byl psychický šok a pak následovala pasivita a rezignace. Odpovědi klientů mohou být značně ovlivněny okolnostmi kolem ztráty zaměstnání a zda byli na tuto možnou situaci předem zaměstnavatelem upozorněni.

Tab. 11. Nejčastější reakce na ztrátu zaměstnání podle dosaženého vzdělání

Položka č. 8	Vzdělání nezaměstnaného					Celkem
	základní	SOU	SŠ	VŠ	Jiné	
Psychický šok	3	9	5	0	0	17
Pasivita a rezignace	2	7	5	0	0	14
Obranný postoj	0	5	5	0	0	10
Výzva k hledání nové práce	12	13	11	3	1	40
Jiné	2	3	3	0	0	8
Celkem	19	37	29	3	1	89

Graf 10. Vyhodnocení položky č. 8 podle dosaženého vzdělání



2. Mají nezaměstnaní při ztrátě zaměstnání dostatek informací o svých právech a povinnostech a ulehčuje jim to zvládnutí situace?

Smyslem této otázky bylo zjistit provázanost následujících faktů. Pokud mají nezaměstnaní pocit, že jim byly poskytnuty sociálními institucemi dostatečné informace o jejich právech a povinnostech, ulehčilo jim to vyrovnat se se stavem nezaměstnaného a obráceně.

Tab. 12. Povědomí nezaměstnaných o jejich právech a povinnostech

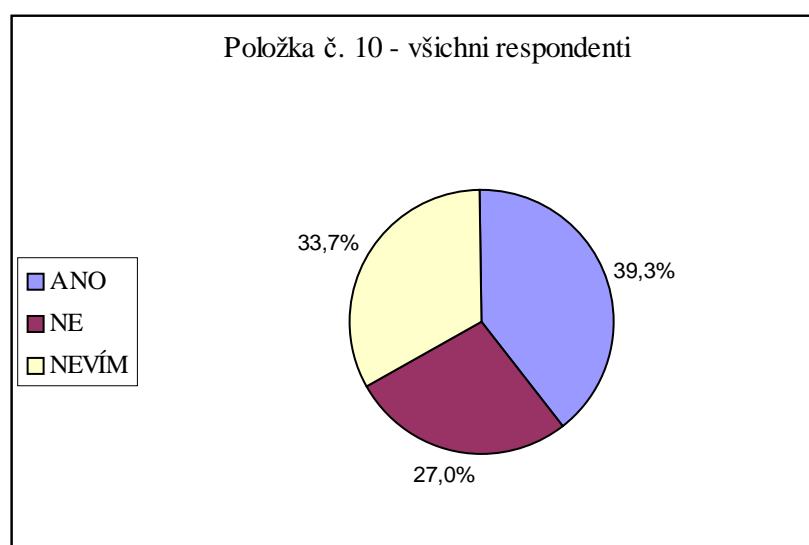
Položka č. 9	Velké město		Vesnice a malé město		Celkem	
	Absolutní četnost	Relativní četnost (%)	Absolutní četnost	Relativní četnost (%)	Absolutní četnost	Relativní četnost (%)
ANO	8	22,9%	21	38,9%	29	32,6%
NE	17	48,6%	20	37,0%	37	41,6%
NEVÍM	10	28,6%	13	24,1%	23	25,8%
Celkem	35	100,0%	54	100,0%	89	100,0%

Interpretace: do tabulky byly zaznačeny výsledky odpovědí respondentů rozčleněné podle jejich místa bydliště. Zjištěné údaje vypovídají, že jen 32,6 % respondentů pociťuje, že jim bylo poskytnuto dostatek informací o jejich právech a povinnostech. Při srovnání odpovědí podle místa bydliště byli respondenti na vesnicích a malém městě více informováni v 38,9 % než ve velkém městě ve 22,9 %. Opačný názor má 41,6 % všech respondentů. To by mohlo být impulsem pro sociální instituce k výraznější informovanosti a osvětě potřebných klientů. Na toto zjištění navazuje následující tabulka (Tab.13) s názory respondentů a vyhodnocením položky č. 10. Ukázalo se, že pro všech 39,3 % respondentů znalost těchto informací ulehčuje situaci vyrovnat se se statutem nezaměstnaného. Názory všech respondentů k položce č. 10 znázorňuje následující graf (Graf 11).

Tab. 13. *Názor na vztah mezi znalostí informací a ulehčením vyrovnání se s nezaměstnaností*

Položka č. 10	Velké město		Vesnice a malé město		Celkem	
	Absolutní četnost	Relativní četnost (%)	Absolutní četnost	Relativní četnost (%)	Absolutní četnost	Relativní četnost (%)
ANO	18	51,4%	17	31,5%	35	39,3%
NE	4	11,4%	20	37,0%	24	27,0%
NEVÍM	13	37,1%	17	31,5%	30	33,7%
Celkem	35	100,0%	54	100,0%	89	100,0%

Graf 11. *Vyhodnocení položky č. 10 u všech respondentů*



3. Mají rodiny nezaměstnaných povědomí, na koho se obrátit v případě výskytu sociálně patologických jevů v rodině?

Touto položkou mělo být sledováno povědomí nezaměstnaných o institucích, kde mohou vyhledat včasnou pomoc v případě objevení se sociálně patologických jevů v rodině a včas tak zabránit nárůstu negativních jevů. Respondenti volili z odpovědí *ano – ne - nedokážu posoudit* a pokud odpověděli kladně měli upřesnit druh instituce.

Tab. 14. Povědomí respondentů o možné pomoci

Položka č. 21	Velké město		Vesnice a malé město		Celkem	
	Absolutní četnost	Relativní četnost (%)	Absolutní četnost	Relativní četnost (%)	Absolutní četnost	Relativní četnost (%)
ANO	21	60,0%	23	42,6%	44	49,4%
NE	2	5,7%	10	18,5%	12	13,5%
NEVÍM	12	34,3%	21	38,9%	33	37,1%
Celkem	35	100,0%	54	100,0%	89	100,0%

Interpretace: při porovnání údajů v tabulce bylo pozitivním zjištěním, že povědomí nezaměstnaných o možnosti pomoci ze strany institucí bylo poměrně vysoké. Celkem 44 respondentů, tedy 49,4 % dotazovaných uvedlo, že má povědomí, kam se v případě sociálně patologických jevů obrátit. Jejich výčet byl rozmanitý a zachycoval instituce, které se v praxi touto problematikou zabývají. Nejčastěji se v odpovědích vyskytovala „sociálka“ – sociální odbor příslušného úřadu, a to celkem 21x ze všech odpovědí. Na druhém místě uváděli poradnu pro rodinu – 9x. V šesti případech uvedli respondenti výchovného poradce základní školy (ZŠ) a psychologa. Ve čtyřech případech pak uvedli lékaře, pedagogicko-psychologickou poradnu či možnost řešení problému doma s rodinou a přáteli a jen ve dvou případech pak krizová centra. Povědomí o institucích, kam se v případě potřeby obrátit, by mohlo být podnětem ke zlepšení informovanosti veřejnosti o službách poskytovaných těmito institucemi.

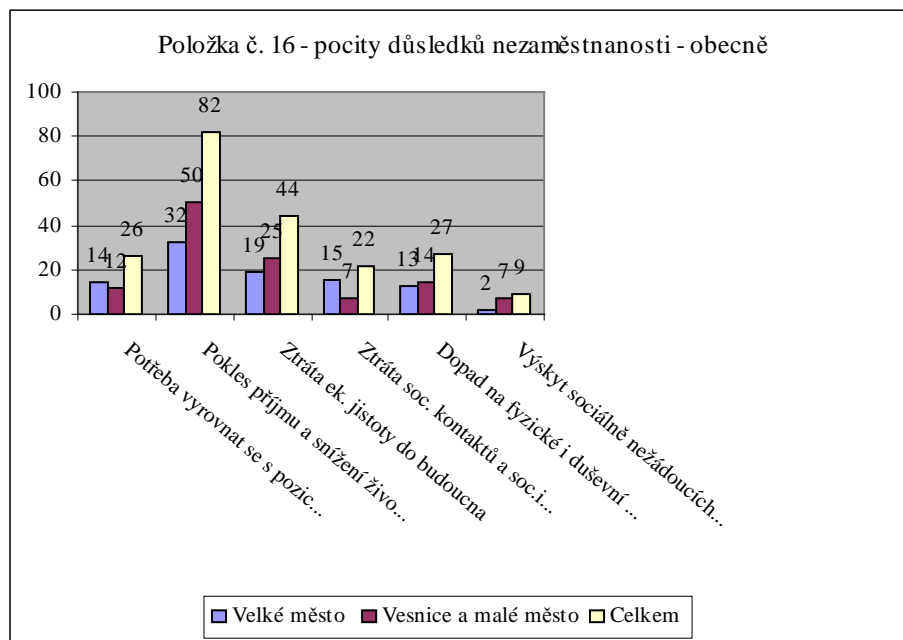
V závěru analýzy získaných údajů byla pozornost soustředěna na subjektivní vnímání důsledků nezaměstnanosti z obecného pohledu. Záměrem bylo získat přehled postojů jednotlivých respondentů obou skupin ke stavu nezaměstnanosti. Respondenti měli nabídku šesti předem připravených odpovědí a byla zde možnost označit i více odpovědí současně.

Tab. 15. Obecné postoje k statusu nezaměstnaného

Položka č. 16	Velké město	Vesnice a malé město	Celkem
	Absolutní četnost	Absolutní četnost	Absolutní četnost
Potřeba vyrovnat se s pozicí nezaměstnaného	14	12	26
Pokles příjmu a snížení životní úrovně	32	50	82
Ztráta ek. jistoty do budoucna	19	25	44
Ztráta soc. kontaktů a soc. izolace	15	7	22
Dopad na fyzické i duševní zdraví	13	14	27
Výskyt sociálně nežádoucích jevů, únik z reality	2	7	9

Interpretace: ukázalo se, že nejčastěji z obecného pohledu vidí nezaměstnaní důsledky současného stavu v poklesu příjmu a snížení životní úrovně. Na ni navazovala s ní související odpověď ztráty ekonomické jistoty do budoucna. Koresponduje to s teoretickými poznatky o soustředění se nezaměstnaných pouze na život v přítomnosti, kdy budoucnost je tabu. V poměrně stejném zastoupení se objevovala odpověď „vyrovnat se s pozicí nezaměstnaného, ztráta kontaktů a soc. izolace či důsledky na zdraví jedince“. Za povšimnutí stojí 9x uvedená odpověď, že důsledky vidí ve výskytu sociálně nežádoucích jevů.

Graf 12. Vyhodnocení položky č. 16 podle místa bydliště



Poslední položka č. 22 zkoumala názory nezaměstnaných, zda lze vůbec vnímat něco pozitivního na jejich momentálním stavu. Nabízené odpovědi byly varianty *ano – ne – nevím*,

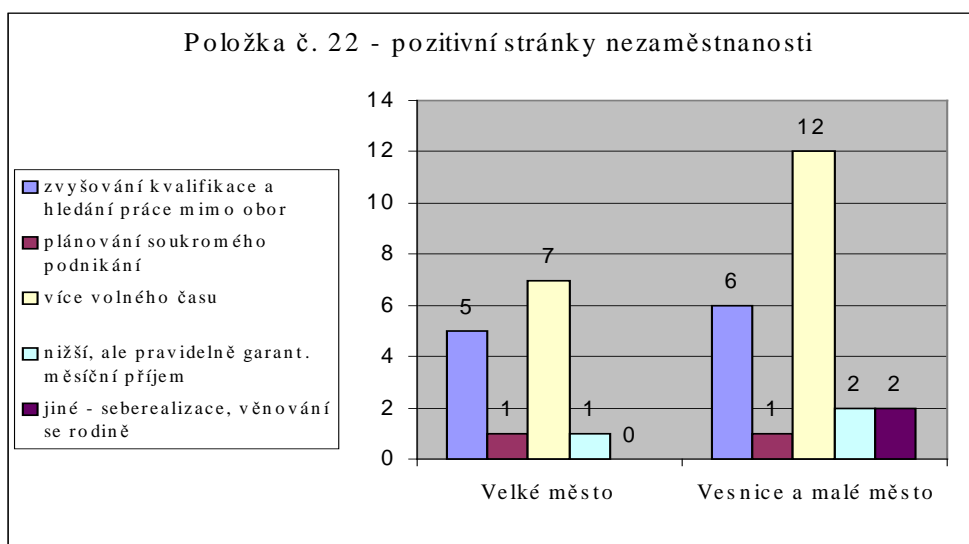
přičemž v případě odpovědi ano bylo možno dále konkrétně rozvést pozitivní přínos, případně uvést ještě jinou další variantu.

Tab. 16. Pohled na nezaměstnanost

Položka č. 22	Velké město	Vesnice a malé město	Celkem
	Absolutní četnost	Absolutní četnost	Absolutní četnost
NE	26	37	63
NEVÍM	0	0	0
ANO	9	17	26
zvyšování kvalifikace a hledání práce mimo obor	5	6	11
plánování soukromého podnikání	1	1	2
více volného času	7	12	19
nižší, ale pravidelně garant. měsíční příjem	1	2	3
jiné - seberealizace, věnování se rodině	0	2	2

Porovnáním údajů v tabulce lze konstatovat, že jednoznačně převažuje negativní vnímání pozice nezaměstnaného. Z celkového počtu 89 respondentů odpovědělo 63 z nich, což jsou skoro 2/3, že na stavu nezaměstnaného neshledává nic pozitivního a pouhých 26 respondentů uvedlo kladnou odpověď. V případě pozitivních odpovědí, jak vyplývá z tabulky, převažovala v obou skupinách shodně nejčastější odpověď „více volného času“, pak následovala „zvyšování si kvalifikace a hledání práce mimo obor“. Jen ve dvou případech využili respondenti možnosti jiné varianty, a to seberealizaci a věnování se rodině.

Graf 13. Vyhodnocení položky č. 22 podle místa bydliště



6 ODPOVĚDI NA OTÁZKY FORMULOVANÉ VE VÝZKUMNÉM PROBLÉMU A DÍLČÍCH VÝZKUMNÝCH PROBLÉMECH

Z našeho výzkumného šetření, které bylo zaměřeno na změnu kvality života rodin s dětmi z důvodu ztráty zaměstnání, vyplývají následující poznatky. Vyhodnocením položek bylo zjištěno, že změna kvality života se dotýká u dospělých jedinců složky zdravotní, psychické i materiální. V oblasti somato-psychické 55,1 % respondentů vnímá negativní vliv nezaměstnanosti na jejich fyzický a duševní stav. Někteří nezaměstnaní respondenti se musí vyrovnat s psychickým šokem (17) způsobeným ztrátou zaměstnání či pasivitou a rezignací (14). Za kladnou změnu lze ale považovat zjištění, že skoro polovina respondentů (40) tento stav vnímá jako výzvu k hledání nové práce.

Negativně se v kvalitě života rodin respondentů odráží pokles finančního příjmu provázaného se snížením životní úrovně a rovněž pocit ztráty ekonomické jistoty do budoucna. To vše se pak prolíná do činností, které musely dospělé osoby, tedy rodiče, a jejich děti omezit. Výčet těchto činností se ale nijak výrazně neliší podle délky nezaměstnanosti. Nejčastěji se u obou skupin respondentů jednalo o omezení dovolených a výletů, pak následovaly kulturní akce. Až poté se výčet omezení rozcházel. Zde se jednalo o sportovní aktivity, vzdělávání či oblečení. U dětí se finanční omezení rodiny nejvíce dotklo zájmových kroužků, následně výletů, táborů, dovolených. Opět nebyly výrazné rozdíly u obou porovnávaných skupin. Na kvalitu života měl u 1/3 respondentů vliv i výskyt negativních jevů vzniklých v důsledku nezaměstnanosti. Nejčastěji se v těchto rodinách (19x) vyskytly manželské neshody, podrážděnost a nervozita (5x) či konzumace alkoholu (4x). Negativní jevy se projevily u (20) dětí, což činí 22,5 % a to nejvíce v podobě zhoršení školního prospěchu (10x) či vyloučení z kolektivu (6x).

Dílčí výzkumné problémy byly vyhodnoceny takto:

1. Vyrovnávají se lépe ženy se ztrátou zaměstnání než muži?

Výzkum ukázal, že respondenti vnímají horší vyrovnání se ze ztrátou nezaměstnanosti u mužů než u žen. Tento rozdíl činí celých 23 %. Mimo to 28,1 % respondentů nebylo schopno se přiklonit k žádnému názoru. Jednoznačný je i pohled na dopad nezaměstnanosti na duševní zdraví. Celkem 49 všech respondentů, tedy 55,1 % má názor o negativním vlivu nezaměstnanosti na zdraví člověka, oproti 22 respondentům, kteří jsou opačného názoru,

což je 24,8 %. Tímto podporují obecně známé teorie o negativním dopadu nezaměstnanosti na zdraví jedince.

2. Podílejí se na zvládnutí krizové situace spojené se ztrátou zaměstnání další členové rodiny či instituce?

Z výzkumu vyplývá, že v převážné části rodin respondentů funguje podpůrná rodinná síť. Její skladba se liší podle místa bydliště. Ve velkém městě byla ve větší míře zajištěna respondentům významná pomoc ze strany partnerů a přátel (vždy po 25,7 %). Na vesnici a malém městě převažuje pomoc širší rodiny 33,3 %. Nejméně vnímali výraznou pomoc ze strany institucí. Potvrzuje to obecně známé pravidlo, že rodiny se snaží v případě obtíží v první fázi obracet na své nejbližší. I když má veřejnost povědomí o postupném vytrácení se soudržnosti a solidarity z běžného denního života, výsledky výzkumu to u tohoto vzorku respondentů nepotvrdily. Odborná pomoc příslušných institucí by ale rovněž neměla být podceňována, i když bude nastupovat pravděpodobně v druhé fázi. Právě znalost informací o svých právech a povinnostech ulehčila 39,3 % všech respondentů vyrovnat se s pozicí nezaměstnaného. Je ale třeba se zamyslet i nad poměrně vysokým počtem respondentů (41,6 %), kteří se domnívají, že jim nebyly potřebné informace příslušnými institucemi poskytnuty.

3. Registrují nezaměstnaní vlivem současné situace výskyt sociálně patologických jevů v rodině a má na jejich výskyt vliv absence smysluplného využití volného času?

V rámci výzkumu byla zkoumána podmíněnost nižšího výskytu sociálně patologických jevů v rodině v případě strukturovaného volného času. Tento předpoklad se však v rámci výzkumného vzorku nepotvrdil. Negativní jevy byly registrovány i přes strukturovaný volný čas, a to u 26 respondentů, což je 29,2 %. Projevovaly se nejčastěji v podobě manželských neshod, rozvodu, alkoholu a jejich výskyt se nelišil podle místa bydliště respondentů. Pozitivnější výsledky byly zjištěny při vyhodnocení negativních jevů u nezletilých dětí, ty byly respondenty registrovány pouze v 15,7%. Jejich charakteristika se často opakovala, většinou šlo o zhoršení školního prospěchu či vyloučení z kolektivu vrstevníků.

4. Jak se vyrovnává se statusem nezaměstnaného sám nezaměstnaný a liší se prožívání tohoto stavu podle dosaženého věku a vzdělání?

Výsledky výzkumu ukázaly, že celkově nejčastější pro respondenty (40) byla ztráta zaměstnání výzvou k hledání nové práce. Tento názor byl rovnoměrně zastoupen u

respondentů rozdělených jak podle věku, tak podle dosaženého vzdělání. Je třeba se ale zastavit i nad méně optimistickým pohledem na ztrátu zaměstnání. Pro 17 respondentů byla tato skutečnost psychickým šokem, u 14 vyvolala reakci pasivity a rezignace. Tyto reakce se častěji objevovaly u skupiny respondentů se SOU a SŠ vzděláním či ve věkové kategoriích 26 až 40 let a 41 až 55 let. Právě tyto dvě věkové skupiny tvořily největší část respondentů daného výzkumného vzorku. Je třeba mít i na paměti výraznou převahu respondentů (2/3), kteří stav nezaměstnanosti vnímají negativně a neshledávají na něm žádná pozitiva.

7 ZÁVĚR A DOPORUČENÍ PRO PRAXI

Rodinné prostředí má své nezastupitelné místo pro vývoj každého jedince. V náročných a zatěžujících životních situacích, mezi které patří i ztráta zaměstnání, může dojít k vychýlení rodinného systému z jeho optimálního fungování.

Záměrem výzkumu nebylo pouze striktně popsat stav nezaměstnanosti v absolutních číslech, procentech a výčtu počtu uchazečů na jedno pracovní místo, tak jak se setkáváme v poslední době v médiích. Cílem výzkumu byla snaha alespoň částečně přiblížit prožívání některých nezaměstnaných ve vybraných částech zlínského regionu, zachytit postoje jejich aktuálních stavů a odraz této situace, i v životě jejich rodin, tedy tam kde jsou i děti.

Problematika nezaměstnanosti je složitým celospolečenským problémem, který musí být řešen komplexně v rámci sociální politiky státu. Realizovaný výzkum mi ale ukázal možné zlepšení či rezervy, které by mohly být prospěšné nezaměstnaným rodinám s dětmi. Doporučení pro praxi a cesty ke zlepšení se týkají dvou rovin a vzájemně se prolínají:

- rodina - ta má zásadní a nenahraditelné místo v socializaci člověka, ve výchově dětí, předávání zkušeností, vzorů. Rodinu je třeba chránit a v rámci dostupných možností jí poskytnout pomoc a podporu. Z důvodu poklesu životní úrovně byly rodiny s dětmi mimo jiné nuceny omezit i volnočasové aktivity dětí. Nabízí se zde možnost nahradit tyto aktivity pro děti a mládež alternativním způsobem, trávit volný čas prostřednictvím nízkoprahových zařízení. Ty bezplatně nabízí zájmové kroužky, sportovní aktivity, výlety do okolí. Děti tak mají možnost smysluplného trávení volného času a plnohodnotného zařazení se mezi své vrstevníky. Potřebné rodiny by měly být o těchto aktivitách dostatečně a průběžně informovány sociálními pracovníky.
- sociální oblast a sociální práce s nezaměstnanými – výsledky výzkumu ukázaly, že samotným nezaměstnaným by pomohlo a výrazně ulehčilo situaci, kdyby jim byly poskytnuty, v dostatečném rozsahu, potřebné informace. Po ztrátě zaměstnání musí rodiny mnohdy od základů změnit své navyklé fungování. Úřady práce jim často nemohou nabídnout akceptovatelnou práci. To vše, nejistá budoucnost, nevědomost jak dlouho v tomto stavu setrvají, působí negativně na psychiku člověka. Lidé se tak dostávají do těžko zvládnutelných situací. Zvyšuje se nervozita, narůstají finanční těžkosti, vše se odráží na fungování rodiny. Tento koloběh by mohl být impulsem pro sociální instituce

při vyřizování dávek v hmotné nouzi, také výraznější informovanosti a osvětě potřebných klientů, i když jednání s nimi je mnohdy náročné. Jak profesionálně, tak eticky.

Možná by rodinám nezaměstnaných tyto malé krůčky ulehčily situaci, možná by se tímto předešlo vyloučení dětí ze skupiny jejich vrstevníků, zabránilo konfliktním rodinným situacím, možná by nezaměstnaní viděli svoji budoucnost zřetelněji. Výzkum ukázal, že i v dnešní moderní, uspěchané a na první pohled dobře individuálního prospěchu, se nevytratila solidarita nejbližších a ochota pomoci svým blízkým, když je to skutečně potřeba.

Oceňuji ochotu respondentů z okruhu nezaměstnaných odpovídat i na poměrně citlivé otázky týkající se jejich soukromí, i když 2/3 z nich vnímají současný stav nezaměstnanosti jednoznačně negativně.

Tvoření bakalářské práce a výsledky výzkumu mi přinesly náhled a náměty k zamyšlení nad životními situacemi, které se někdy ubírají jiným směrem, než byly původní plány a představy.

SEZNAM POUŽITÉ LITERATURY

Monografické publikace

- [1] BUCHTOVÁ, B. *Nezaměstnanost : psychologický, ekonomický a sociální problém*. Praha: Grada, 2002. ISBN 80-247-9006-8.
- [2] KELLER, J. *Soumrak sociálního státu*. Praha: Slon, 2006. ISBN 80-86429-41-5.
- [3] KREBS, V. *Sociální politika*. 4. vyd. Praha: ASPI, a.s., 2007. ISBN 978-80-7357-276-1.
- [4] KRŮŽKOVÁ, A. et al. *Práce a péče*. 1. vyd. Praha: Slon, 2008. ISBN 978-80-86429-94-6.
- [5] MAŇÁK, J., a kol. *Slovník pedagogické metodologie*. Brno: Paido, 2005. ISBN 80-7315-102-2.
- [6] MAREŠ, P. *Nezaměstnanost jako sociální problém*. Praha: Slon, 2002. ISBN 80-86429-08-3.
- [7] SIROVÁTKA, T. et al. *Rodina, zaměstnání a sociální politika*. 1. vyd. Blansko: František Šalé - ALBERT, 2006. ISBN 80-7326-104-9.
- [8] TOMEŠ I., KOLDINSKÁ K. *Sociální právo Evropské unie*. Praha: C. H. Beck, 2003. ISBN 80-7179-831-2.
- [9] VÁGNEROVÁ, M. *Psychopatologie pro pomáhající profese*. Praha: Portál, 1999. ISBN 80-7178-802-3.

Příspěvky ze sborníků

- [10] CHASSÉ, K. A. Orientace ve světě a řešení ztížených životních situací z pozice dětí – jak prožívají chudobu děti školního věku. In *Rodina z perspektivy dětí – chudoba jako objektivní a subjektivní problém*. Praha: Národní centrum pro rodinu, 2004, s. 7-19.
- [11] SCHMID, T. Mladí lidé s postižením na trhu práce v Rakousku. In PIPEKOVÁ, J., VÍTKOVÁ, M., *Znevýhodněné osoby na trhu práce v kontextu národní a evropské spolupráce*. Brno: Paido, 2003, s. 49-51. ISBN 80-7315-048-4.
- [12] LAINOVÁ, M. Šikana. *Děti a jejich problémy II*. Praha: Sdružení linka bezpečí, 2007, s. 33-35. ISBN 978-80-254-1372-2.

PRÁVNÍ PŘEDPISY

- [13] Zk. č. 2/1993 Sb., Listina základních práv a svobod
- [14] Zk. č. 110/2006 Sb., o životním a existenčním minimu, ve znění pozdějších předpisů
- [15] Zk. č. 111/2006 Sb., o pomoci v hmotné nouzi

INTERNETOVÉ ZDROJE

- [16] E-polis [online].[cit. 2010-01-20]. Dostupný z WWW: <<http://www.epolis.cz/page.php?location=&menu=first&id=28&idNotion=1>>.
- [17] Pavel Zdražila, Úřad práce Ostrava [online].[cit. 2010-02-09]. Dostupný z WWW: <www.financnigramotnost.eu/blob.php/08pavel.zdrasila.pps>.
- [18] Ministerstvo práce a sociálních věcí [online].[cit. 2009-11-20]. Dostupný z WWW: <<http://www.mpsv.cz/cs/3213>>.
- [19] Ministerstvo práce a sociálních věcí [online].[cit. 09-11-20]. Dostupný z WWW: <<http://www.mpsv.cz/cs/7455>>.

SEZNAM POUŽITÝCH SYMBOLŮ A ZKRATEK

ES	Eurostat.
EU	Evropská unie.
ILO	Mezinárodní úřad práce.
MěÚ	Městský úřad.
MMZ	Magistrát města Zlína.
MPSV	Ministerstvo práce a sociálních věcí.
OSPOD	Oddělení sociálně-právní ochrany dětí.
SOU	Střední odborné učiliště.
SŠ	Střední škola – středoškolské vzdělání.
VŠ	Vysoká škola – vysokoškolské vzdělání.
ZŠ	Základní škola.

SEZNAM OBRÁZKŮ

Graf 1. Vyhodnocení položky č. 17 podle pohlaví	46
Graf 2. Vyhodnocení položky č. 13 podle místa bydliště	48
Graf 3. Vyhodnocení položky č. 14 u všech respondentů.....	50
Graf 4. Vyhodnocení položky č. 15 u všech respondentů.....	50
Graf 5. Vyhodnocení položky č. 14 podle místa bydliště	52
Graf 6. Vyhodnocení položky č. 15 podle místa bydliště	53
Graf 7. Vyhodnocení položky č. 19 podle strukturování volného času u dospělých.....	55
Graf 8. Vyhodnocení položky č. 20 podle strukturování volného času	56
Graf 9. Vyhodnocení položky č. 8 podle věku nezaměstnaného	57
Graf 10. Vyhodnocení položky č. 8 podle dosaženého vzdělání	58
Graf 11. Vyhodnocení položky č. 10 u všech respondentů.....	59
Graf 12. Vyhodnocení položky č. 16 podle místa bydliště	61
Graf 13. Vyhodnocení položky č. 22 podle místa bydliště	62

SEZNAM TABULEK

Tab.1. Typy otázek v dotazníku.....	42
Tab. 2. Struktura zkoumaného vzorku respondentů podle institucí a pohlaví.....	43
Tab. 3. Vyrovnávání se s nezaměstnaností dle pohlaví	45
Tab. 4. Názor na vliv nezaměstnanosti na fyzické či duševní zdraví jedince.....	46
Tab. 5. Názor na významnou pomoc při ztrátě zaměstnání	47
Tab. 6. Omezené činnosti ze strany dospělých a nezletilých dětí podle délky nezaměstnanosti.....	49
Tab. 7. Omezené činnosti ze strany dospělých a nezletilých dětí podle typu rodiny.....	51
Tab. 8. Názor na důležitost smysluplného vyplnění volného času nezaměstnaných.....	53
Tab. 9. Závislost mezi přítomností negativních jevů a nestrukturovaným volným časem	54
Tab. 10. Nejčastější reakce na ztrátu zaměstnání podle věku nezaměstnaného	56
Tab. 11. Nejčastější reakce na ztrátu zaměstnání podle dosaženého vzdělání	57
Tab. 12. Povědomí nezaměstnaných o jejich právech a povinnostech	58
Tab. 13. Názor na vztah mezi znalostí informací a ulehčením vyrovnání se s nezaměstnaností.....	59
Tab. 14. Povědomí respondentů o možné pomoci.....	59
Tab. 15. Obecné postoje k statusu nezaměstnaného	61
Tab. 16. Pohled na nezaměstnanost	62

SEZNAM PŘÍLOH

P I Dotazník „Změna kvality života rodin s dětmi z důvodu ztráty zaměstnání“.

PŘÍLOHA P I: DOTAZNÍK

„ZMĚNA KVALITY ŽIVOTA RODIN S DĚTMI Z DŮVODU ZTRÁTY ZAMĚŠTNÁNÍ“

DOTAZNÍK

Změna kvality života rodin s dětmi z důvodu ztráty zaměstnání

Vážení respondenti,

Jsem studentkou 3. ročníku Univerzity Tomáše Bati ve Zlíně, Fakulty humanitních studií, oboru Sociální pedagogika a tento dotazník bude sloužit pro účely mé bakalářské práce, ve které se zabývám změnou kvality života rodin s dětmi z důvodu ztráty zaměstnání. Dotazník je zcela anonymní, nikde tedy neuvádíte své jméno. Předem děkuji za ochotu a svědomitě vyplněný dotazník.

Pavlaína Novotná

Pokyny k vyplnění – každému prosím označte jednu odpověď na otázku, pokud není uvedeno jinak. U otázek, kde je uvedeno poznámka "možno uvést více odpovědí", můžete zaškrtnout jednu či více odpovědí.

- Jste:
 - muž
 - žena
- Uveďte prosím svůj věk:
 - 18 - 25 let
 - 26 - 40 let
 - 41 - 55 let
 - 56 a více let
- Jáče je Váš nejvyšší dosažené vzdělání?
 - základní
 - SOU
 - SŠ
 - VŠ
 - jiné (uveďte prosím)....
- Uveďte prosím, kde v současné době se svoji rodinou žijete:
 - na vesnici
 - v malém městě
 - v krajském městě
- Uveďte prosím o jaký typ rodiny se ve Vašem případě jedná:
 - úplná
 - rozvedená
 - neúplná (z důvodu úmrtí partnera)
 - jsem rodič samostatně (resp. svobodná matka)
- Uveďte prosím počet dětí žijících ve Vaší rodině a jejich věk:
 - žádná
 - 1
 - 2
 - 3
 - 4
 - 5
 - 6
 - 7
 - 8
 - 9
 - 10
 - 11
 - 12
 - 13
 - 14
 - 15
 - 16
 - 17
 - 18
 - 19
 - 20
 - 21
 - 22
 - 23
 - 24
 - 25
 - 26
 - 27
 - 28
 - 29
 - 30
 - 31
 - 32
 - 33
 - 34
 - 35
 - 36
 - 37
 - 38
 - 39
 - 40
 - 41
 - 42
 - 43
 - 44
 - 45
 - 46
 - 47
 - 48
 - 49
 - 50
 - 51
 - 52
 - 53
 - 54
 - 55
 - 56
 - 57
 - 58
 - 59
 - 60
 - 61
 - 62
 - 63
 - 64
 - 65
 - 66
 - 67
 - 68
 - 69
 - 70
 - 71
 - 72
 - 73
 - 74
 - 75
 - 76
 - 77
 - 78
 - 79
 - 80
 - 81
 - 82
 - 83
 - 84
 - 85
 - 86
 - 87
 - 88
 - 89
 - 90
 - 91
 - 92
 - 93
 - 94
 - 95
 - 96
 - 97
 - 98
 - 99
 - 100
- Jak dlouho jste v současné době bez zaměstnání?
 - od 1 roku do 2 let
 - od 2 do 6 měsíců
 - více jak 2 roky
 - od 6 do 12 měsíců

8. Jaká byla Vaše reakce na zprávu o výpovědi ze zaměstnání?

- psychický šok
- pasivita a rezignace
- obranný postoj (snažím se najít pro výpověď vysvětlení)
- výzva k hledání nové práce
- jiná (uveďte prosím, jaká)....

9. Myslíte si, že Vám v době výpovědi byl poskytnut dostatek informací o právech a povinnostech nezaměstnaného?

- ano
- ne
- nevím

10. Domníváte se, že znalost těchto informací ulehčuje vyrovnávání se se stavem nezaměstnanosti?

- ano
- ne
- nevím

11. Považujete v době nezaměstnanosti za důležité mít smysluplnou činnost k vyplnění volného času?

- určitě ano
- spíše ano
- spíše ne
- určitě ne
- nedokážu posoudit

12. Snažíte se nyní volný čas v době nezaměstnanosti nějak účelně vyplňovat?

- ano
- spíše ano
- spíše ne
- ne
- nedokážu posoudit

Pokud ano, uveďte prosím jak

13. Kdo Vám významně pomáhá zvládat situace spojené se ztrátou zaměstnání?

- partner
- širší rodina
- děti
- přítel
- instituce
- spoléhám se pouze na sebe

14. Uveďte prosím alespoň dvě činnosti, které nemůžete z důvodu ztráty zaměstnání vykonávat:

15. Uveďte prosím alespoň dvě činnosti, které musely omezit nebo přestat vykonávat Vaše děti vzhledem k současné situaci rodiny:

16. V čem pocítíte důsledky nezaměstnanosti na Vás a Vaši rodinu z obecného pohledu? (Možno více odpovědí)

- potřeba se vyrovnat s pozicí nezaměstnaného
- pokles příjmů a snížení životní úrovně
- ztráta ekonomické jistoty do budoucna
- ztráta sociálních kontaktů a sociální izolace
- dopad na fyzické i duševní zdraví
- vysoký sociálně nežádoucí jev, jako snaha o únik z reality

17. Kdo dle Vás máte zvládat stav nezaměstnanosti?

- muži
- ženy
- oba stejně
- nemám vyhraněný názor

18. Pociťujete z důvodu ztráty zaměstnání zhoršení svého fyzického či duševního zdraví?
 určitě ano spíše ne nedokážu posoudit
 spíše ano určitě ne
19. Vnímáte, že by se ve Vaší rodině u dospělých osob objevily nějaké sociálně patologické jevy
(např. manželské neshody, patologické hráčství, zvýšená konzumace alkoholu, seberráždné
jednání, trvalá činnost...), jako důsledek vlivu nezaměstnanosti? Pokud ano, uveďte prosím jaké
(možno i více odpovědí) :
.....
20. Pozorujete u Vašeho dítěte (dětí) výskyt negativních jevů (např. vylovení z kolektivní
vstevníky, horší školní prospěch, šikana, patologické hráčství, trvalá činnost...), jako důsledek
vlivu současného stavu rodiny? Pokud ano, uveďte prosím jaké (možno i více odpovědí) :
.....
21. Máte povědomí, kam se obrátit v případě výskytu negativních jevů ve Vaší rodině?
 ano – (uveďte prosím kam).....
 ne
 nevím
22. Můžete uvést na Vaší současné situaci nezaměstnanosti něco pozitivního?
 ne
 ano (upřesněte z následujících variant, možno uvést i více odpovědí)
 zvyšování si kvalifikace a hledání nového zaměstnání mimo dosavadní obor
 plánování soukromého podnikání
 více volného času
 nižší, ale pravidelný měsíčně garantovaný příjem
 jiné (uveďte prosím).....
 nevím

Děkuji za vyplnění dotazníku a čas, který jste tomu věnovali.

Pavčina Novotná
studentka 3. ročníku
FHS UTB Zlín