

**UNIVERZITA TOMÁŠE BATI VE ZLÍNĚ  
FAKULTA HUMANITNÍCH STUDIÍ**

**Institut mezioborových studií Brno**

**Sociální pedagogika v povědomí veřejnosti ČR**

**DIPLOMOVÁ PRÁCE**

**Vedoucí diplomové práce:**

**doc. Ing. Antonín Řehoř, CSc.**

**Vypracovala:**

**Bc. Soňa Kliková**

**Brno 2010**

## **Prohlášení**

Prohlašuji, že jsem diplomovou práci na téma *Sociální pedagogika v povědomí veřejnosti ČR* zpracovala samostatně a použila jsem literaturu uvedenou v seznamu použitých pramenů a literatury, který je součástí této diplomové práce.

Elektronická a tištěná verze diplomové práce jsou totožné.

V Brně dne 21.3.2010

Podpis.....

## **Poděkování**

Děkuji panu doc. Ing. Antonínu Řehořovi, CSc. za jeho ochotu, vstřícnost a velmi užitečnou metodickou pomoc, jež mi poskytl při zpracování mé diplomové práce.

Dále bych zde chtěla složit velký dík své rodině a bližním za jejich morální podporu a pomoc, kterou mi poskytovali při celé délce studia a v jeho závěru neméně.

Bc. Soňa Kliková

*„Komukoli prospěti můžeš, prospívej rád, možno-li celému světu. Sloužiti a prospívati je vlastnost povah vznešených.“*

*Jan Amos Komenský*

## OBSAH

<b>Úvod</b>	2
<b>I. TEORETICKÁ ČÁST</b>	
<b>1. Z historie sociální pedagogiky</b>	7
1.1 Historické kořeny sociální pedagogiky	7
1.2 Historie sociální pedagogiky ve světě	9
1.3 Historie sociální pedagogiky v českých zemích	11
1.4 Dílčí závěr	13
<b>2. Sociální pedagogika jako vědecká disciplína</b>	15
2.1 Definice sociální pedagogiky	16
2.2 Obsah sociální pedagogiky	19
2.3 Tendence vývoje a úlohy sociální pedagogiky	21
2.4 Dílčí závěr	23
<b>3. Sociální pedagog jako profese</b>	25
3.1 Profil sociálního pedagoga	25
3.2 Kompetence sociálního pedagoga	28
3.3 Možnosti uplatnění sociálního pedagoga v praxi	30
3.4 Dílčí závěr	32
<b>II. PRAKTICKÁ ČÁST</b>	
<b>4. Sociální pedagogika v povědomí veřejnosti ČR</b>	35
4.1 Realizované průzkumné šetření	35
4.2 Sociální pedagogika a profese sociálního pedagoga v povědomí veřejnosti ČR	46
4.3 Výsledky průzkumu a jejich hodnocení	55
<b>Závěr</b>	59
<b>Resumé</b>	61
<b>Anotace</b>	62
<b>Seznam použité literatury a dalších zdrojů</b>	63
<b>Seznam grafů</b>	65
<b>Příloha</b>	66

## ÚVOD

Koncem 90. let 20. století dochází v České republice v nových demokratických podmínkách k dynamickému vývoji v oblastech společensko-politického života. V důsledku přeměny z totalitního režimu na demokratický se postupně začaly odkrývat mnohé sociálně-patologické jevy, jež byly do oné doby daným politickým režimem neviděné. Tyto okolnosti si samozřejmě žádaly potřebnou odezvu. Nastala doba, která začala vyžadovat kvalifikovaných odborníků, schopných podílet se na řešení praktických i teoretických problémů v sociální oblasti. Pozornost se zaměřila především na řešení sociálních problémů, na minimalizaci jejich negativních dopadů na jednotlivce i sociální skupiny a na předcházení jejich vzniku. Na základě těchto potřeb se začaly v České republice rozvíjet nové vědecké disciplíny a studijní obory se sociálním zaměřením, jež se studovaly nejdříve na středních, vyšších, v pozdější a současné době i vysokých školách. Mezi tyto obory zajisté patří i sociální pedagogika. Právě tato pedagogická disciplína se stala samotným tématem mé diplomové práce.

Dané téma jsem zvolila na základě svého magisterského studia daného oboru a velkého zájmu o problematiku s ním související, jež mě provázel po celou délku studia. Jak už jsem nastínila výše, velký rozmach sociálních věd nastal počátkem 20. století jako odraz změn na společensko-politický život. V současné době nadále přetrvává nutnost potýkat se s různými problémy sociálního charakteru, ať už je to vlivem globalizace, medializace, migrace, zrychleného životního tempa, civilizačních chorob nebo běžného denního života. Faktem zůstává, že všechny sociální obory, včetně sociální pedagogiky, nabývají na svém významu a poutají stále více pozornosti. Proto se domnívám, že zvolené téma je v současné době velmi aktuální a jistě by mohlo zaujmout odpovídající část čtenářů.

Záměrem předložené diplomové práce je nastínit problematiku sociální pedagogiky tím, že v teoretické části v přehledném a výstižném členění kapitol obsáhnou nejdůležitější pilíře sociální pedagogiky, které budou teoretickým základem pro průzkumnou část diplomové práce. Hned na začátku teoretické části seznámím čtenáře

s historickými kořeny sociální pedagogiky ve světě i v českých zemích, vymezím a definuji pojem sociální pedagogika, seznámím je s obsahem této pedagogické disciplíny i jejím současným stavem ve společnosti. Dále poukážu na profesi sociální pedagogiky, čímž je sociální pedagog, na jeho široké pole působnosti v různých rezortech služeb a zároveň jako odraz nastíním stálý problém umístění této profese na pracovním trhu.

V praktické části práce se zaměřuji na problematiku sociální pedagogiky, konkrétně otázky spojené s povědomím veřejnosti o daném oboru, na které ve formě dotazníkového šetření mezi veřejností hledám odpověď. Průzkumná část této diplomové práce se snaží zjistit, jaké je povědomí veřejnosti o oboru sociální pedagogika a profesi sociálního pedagoga v naší republice. Snaží se zachytit dotazníkovou metodou, formou otevřených otázek, do jaké míry je v povědomí veřejnosti zapsaná právě uvedená pedagogická disciplína – sociální pedagogika. Chtěla bych tímto průzkumným šetřením podhalit problematiku sociální pedagogiky spojenou s povědomím veřejnosti, jež žije v době, kdy sociální vědy se sociální pedagogikou mezi nimi, zažívají velký rozmach, ale při tom i tímto šetřením poukázat na případné rezervy ve vědomostech veřejnosti o oboru sociální pedagogika a profesi sociálního pedagoga.

#### *Cíl práce:*

- *Na základě dotazníkového šetření zjistit míru povědomí veřejnosti ČR o oboru sociální pedagogika a její profesi, sociálního pedagoga;*
- *Zjistit obecný názor veřejnosti o rozšířenosti oboru sociální pedagogika a profese sociálního pedagoga v ČR.*

#### *Hypotézy:*

- H1: Předpokládám, že více než polovina respondentů dokáže charakterizovat obor sociální pedagogika.
- H2: Předpokládám, že více než polovina dotazovaných dokáže vymezit profesi sociálního pedagoga.

- H3: Předpokládám, že více než polovina respondentů bude zastávat názor, že profese sociálního pedagoga má v ČR hojné zastoupení.

Celá diplomová práce je rozdělena na dvě hlavní části. První, teoreticky orientovaná, se zakládá na třech hlavních pilířích neboli kapitolách a je zaměřena na poměrně detailní vymezení samotného oboru. *I. pilíř* zabezpečuje pole historické. Zde vymezím kořeny a původ sociální pedagogiky, další podkapitola bude patřit vymezením historie sociální pedagogiky ve světě a v neposlední řadě naváží historické kořeny oboru v českých zemích. Následným, *II. pilířem* práce je pole vědecké, zde se snažím uchopit uvedenou pedagogickou disciplínu v jejích dimenzích, definicích a nastítnit tendence vývoje a úlohy, jimiž se zabývá. V závěrečné fázi teoretické části práce, tedy *III. pilířem* navážu na praktické a neméně důležité pole sociální pedagogiky, čímž je profese sociálního pedagoga, zde si dávám za úkol vylíčit jeho profil, kompetence a možnosti uplatnění v praxi.

Teoretická část diplomové práce se skládá z obsahové analýzy knih a textů autorů, kteří o dané problematice v minulosti publikovali (například Z. Bakošová, J. Hroncová, J. Průcha, V. Švec, B. Kraus, atd.), což mi posloužilo jako podklad a opěrné body, na které jsem posléze mohla navázat a rozšířit tato pojednání o nové skutečnosti a informace, popřípadě vložit i své myšlenky a postřehy. Dbala jsem na to, aby obsah celé teoretické části práce, členění kapitol a témata v nich obsažená plně zabezpečily kvalitní teoretický základ pro čerpání poznatků pro průzkumnou práci v nadcházející praktické části.

Navazující, druhá praktická část práce, se zabývá problematikou vnímání oboru sociální pedagogiky veřejností ČR. Průzkum si klade za cíl zjistit, jaké je povědomí veřejnosti o existenci sociální pedagogiky a profese, sociálního pedagoga a jaký panuje názor o rozšířenosti této pedagogické disciplíny a profese.

V průzkumné části jsem se rozhodla pro využití metod kvantitativního šetření, pro větší objektivnost, s otevřenými otázkami. Aby byla průzkumná část přínosná samotnému oboru, zvolila jsem záměrně průzkumný vzorek – 200 respondentů z řad



studentů dálkového studia, 1. ročníku Sociální pedagogiky na Institutu mezioborových studií v Brně.

Domnívám se, že dané téma je v dnešní době velmi aktuální a pro mě jako studentku a absolventku sociální pedagogiky i velmi atraktivní.

Z těchto důvodů se mi jeví jako velmi prospěšné, pokusit se zmapovat problematiku související s oborem sociální pedagogika. Věřím, že moje práce více ozřejmí a přiblíží problematiku veřejnosti a můj průzkum odpoví na mnou stanovené otázky, jež s sebou nese současné pojetí sociální pedagogiky.

## **TEORETICKÁ ČÁST**

## 1. Z HISTORIE SOCIÁLNÍ PEDAGOGIKY

Historia magistra vitae. Překladem této staré antické zásady, se dovídáme, že historie má základy ve všech oborech. A neméně to platí v oblasti pedagogické teorie a výchovné praxe. Každá doba si vytváří svůj výchovný model, který odpovídá podmínkám stylu daného života. Vždy vychází z dědictví předcházejících epoch, z jejich tradic předávaných z pokolení na pokolení. Historie výchovy vždy byla a bude určujícím prvkem pedagogického myšlení, humánní a demokratickou výchovou i stálým korektivem lidských nedostatků. Při vhodném využití lidstvu může posloužit jako zdroj pedagogické moudrosti a nástroj pokroku. Můžeme říct, že samotné dějiny pedagogiky vytváří obraz o vývoji výchovy jako sociálním jevu, o vývoji sociálních zařízení, o vývoji pedagogické teorie, v níž se odráží i východiska pro zpracování dalších systematických pedagogických disciplín.

### 1.1 Historické kořeny sociální pedagogiky

Sociální pedagogika není novou pedagogickou disciplínou. Už v době antiky si naši předci uvědomovali společenský a sociální význam výchovy. Například rozvinutější podmínky Atén jak v ekonomické oblasti, tak v oblasti sociálně politické vedly ke vzniku podstatně náročnějšího a komplexnějšího výchovného modelu.

Už *Platón (427 – 347 před Kristem)* hovořil o společenských zřetelích výchovy a zdůrazňoval její vztah k přípravě člověka na jeho společenské umístění. Poukazuje na řádnou přípravu občanů, kteří budou odpovědně a úspěšně plnit své sociální funkce.

Kořeny sociální pedagogiky sahají do významu slov sociální cítění a konání ve smyslu charitativním, tedy do Nového zákona a křesťanství. I dějiny křesťanství ukazují na praktické pěstování těchto ctí. Důkazem nám mohou být po staletí činnosti mnohých klášterů a řádů, kdy postupem doby rostla výstavba církevních zařízení, jež měla za úkol odstraňovat například morální úpadek dětí a mládeže a zabraňovat dalšímu šíření. V pozdější době navázali svými myšlenkami altruismu studie římskokatolické církve, prezentované papeži a jejich encyklikami, které řeší vztah církve ke společnosti.

Například papež Lev XIII. (1810 – 1903) vydal encykliku *Rerum novarum*, ve které se zabývá vztahem církve a jejímu učení společenského bezpráví a učení k sociální pomoci. Na tuto encykliku později navazuje i encyklika *Jana Pavla II. (1920 – 2005)* Z roku 1991.

Za předchůdce sociální pedagogiky jsou označováni také utopisté *T. Morus (1478- 1535)* či *T. Campanella (1568 – 1639)* a jiní, kteří viděli ve výchově důležitý prostředek k přeměně stávajícího společenského systému. *Campanella* zdůrazňuje, že obsah vzdělání tvoří všechny disciplíny, především pak vědy přírodní.

Další významný sociální pedagog, zakladatel humanistické pedagogiky, je pro svou praktickou činnost v Ústavu pro výchovu chudých dětí v Neuuhofu a v Útulku pro osiřelé děti ve Stanzu, považován *J. H. Pestalozzi (1746 – 1827)*, který ve své teorii a praxi usiloval o sociální vzestup dosud zanedbávaných vrstev. Ve své pedagogice věnoval zvláštní pozornost elementárnímu vyučování. Kladl důraz na formální vzdělávání, jenž nevidí cíl vyučování v osvojených poznacích, ale v rozvoji žákových schopností a jeho myšlení. Své pedagogické názory vyjádřil Pestalozzi v románu *Linhart a Gertruda*, kde popisuje život zemědělské rodiny a přirozenou výchovu dětí v rodinných podmínkách. V tomto příběhu naznačil podle Wroczynského (1968) základní pedagogické teze, které později začala rozvíjet sociální pedagogika. Jedná se o tezi o výchovné úloze prostředí a o tezi o potřebě záměrných činností při utváření kladných podnětů v prostředí. Na základě Pestalozziho myšlenek vznikl pedagogický směr, „který byl nazván pedagogikou sociologickou, jindy, v protikladu k pedagogice individuální, se používalo názvu pedagogika sociální“ (Klapilová, 2001, str. 7). Sám Pestalozzi však samo označení sociální pedagogika nikdy nepoužil.

Samotný pojem sociální pedagogika se poprvé objevil až v díle Pestalozziho žáka *Adolfa Diesterwega (1790 – 1866)*, v jeho knize *Rukověť vzdělání pro německé učitele*, která je považována za jednu z vrcholných světových didaktik. I přes to, že tento pojem blíže nedefinoval, poukázal Diesterweg přidáním přídavného jména sociální ke slovu pedagogika na propojení výchovných a sociálních cílů.

## 1.2 Historie sociální pedagogiky ve světě

Psychologické a sociologické aspekty vždy do určité míry ovlivňovaly obecně pedagogické koncepce. V průběhu 20. století – v důsledku nebývalého rozvoje těchto oborů – je však tento vliv v některých pedagogických směrech zvláště výrazný a natrvalo ovlivnil další rozvoj pedagogického myšlení i praxe.

Pokusy najít počátky sociální pedagogiky v zemích střední a východní Evropy nás v drtivé většině případů nasměrují k autorům a výchovným proudům zemí Německa a Polska, posléze následují země východního bloku.

Především **Německo**, které je charakterizované více filozofickými směry, vycházející z posunu ve vědě a objevů, na jedné straně charakterizované materialismem, na straně druhé filozofií *I. Kanta*. V období na přelomu století vystupuje do popředí překonání subjektivity a uskutečňování objektivního mravního rozumu v dokonale právním státě.

Na počátku se objevily silné potřeby sociálních aktivit, jako odezva a kompenzace válečných ztrát, které měly zlepšit situaci národa po prohrané válce. Německo dodnes patří k evropským zemím, kde je sociální pedagogika nejvíce rozvinuta. Za zakladatele německé sociální pedagogiky a uživatele pojmu sociální pedagogika je často považován *Paul Natorp (1854 – 1924)*, německý pedagog a filozof, jenž byl inspirován názory Pestalozziho a kritikou herbartismu. Cíl sociální pedagogiky vidí v přetváření pudů, citů, vůle a rozumu ve smyslu socializace člověka. Dle jeho názoru se pouze díky výchově člověk může stát organickou složkou společnosti. Cílem společenského vývoje je ideální společenská jednota, k níž má výchova přispívat zejména utvářením individuálních mravních vlastností lidí. V průběhu 90. let 20. století se v Německu mění chápání sociální pedagogiky jako vědy o výchovných aspektech dětí a mládeže ohrožené narušeným procesem socializace, tedy sociálně znevýhodněné, v pojetí širší.

Německá pedagogika oplývá mnoha dalšími významnými pedagogy, kteří se zasadili o pozornost svým přínosem sociální pedagogice. O definice samotného obsahu oboru sociální pedagogika není v žádné zemi nouze, i když si jej každý pedagog

vykládá po svém a ve svém obsahu se dosti liší. Cituji zde pro ukázkou několik příkladů právě od německých pedagogů, kde je zastoupení sociálních pedagogů nejčtenější.

„*Kurt Haase* – sociální pedagogika je nauka o výchově k mravně sociálnímu chování.

*Erich Knirck* – sociální pedagogika je práce na lidovém vzdělávání v nejširším slova smyslu.

*Klaus Mollenhauer* – sociální pedagogika je systém společenské vývojové pomoci, které má být použito v konfliktních místech společnosti.

*Theodor Wilhelm* – navrhuje používat pojem sociální pedagogika pouze jako historický pojem k označení veřejné péče o mládež v období mezi oběma světovými válkami.“ (Klapilová, 1996, str. 9)

Sociální pedagogika se rozvíjela také v **Polsku**, kde vznikla celá sociálně pedagogická škola, reprezentovaná *H. Radlińskou (1879 – 1954)*, která zpočátku chápala výchovu jednotlivce z hlediska vztahu k životu společenské skupiny a životu národa, kladla důraz na národní pedagogiku. Její největší přínos je koncepce dialektické souvislosti mezi jednotlivcem a prostředím a určení role pedagoga při přetváření tohoto prostředí. Celá polská sociální pedagogika se zaměřovala především na přirozené prostředí výchovy (rodina, škola, vrstevnické skupiny, lokální prostředí) a na výchovu ve volném čase. I nadále se polská sociální pedagogika rozvíjí a má řadu významných badatelů, např. *R. Wroczyńského, A. Kamińského, T. Pilcha* a dalších.

Problematický byl vývoj sociální pedagogiky v **sovětském svazu**. Sociální pedagogika byla jako vše nežádoucí odchylojící se od stalinských dogmat potlačena. Panoval zde názor, že v beztřídní společnosti přece neexistují sociální problémy, proto není třeba je zkoumat. Pedagogika zde spíše akcentovala sociální výchovné cíle a výchovu chápala jako formování sovětského občana. Sociologie se v Sovětském svazu začala rozvíjet až v 60. letech 20. století. Významným představitelem je *A. S. Makarenko (1888-1941)*, který ve svých dílech shromažďoval zkušenosti z praxe, zejména s problémovou mládeží. Cíl výchovy pojímal komplexně jako program lidské osobnosti. Makarenkovský optimismus a humanismus je charakteristický i pro dalšího významného ukrajinského pedagoga *V. A. Suchomlinskij (1918-1970)*. Ve své

pedagogické koncepci vychází z humanizace světa, které by měla odpovídat i humanizace výchovného procesu.

### 1.3 Historie sociální pedagogiky v českých zemích

Česká pedagogická scéna po J. A. Komenském dlouho postrádala osobnost, jež by navázala na odkaz tohoto myslitele, a která by zároveň tento odkaz dokázala uvést v systém a vytvořila by tak tradici teoretického a pedagogického bádání v české vědě. Tento zlom můžeme spatřit až ve druhé polovině 19. století v díle *Gustava Adolfa Lindnera (1828-1887)*, který položil trvalá východiska moderní české demokratické pedagogiky a zasloužil se o rozvoj sociální pedagogiky, kde zdůrazňoval sociálnost výchovných cílů. Řešení sociálních problémů viděl ve vzdělání lidu, v mravní výchově, v kladném vztahu k práci a v podpoře slabých. Uvědomoval si, že vliv vnějších podmínek může být jak pozitivní, tak negativní. Lindner již používal pojem sociální pedagogika. Sociální pedagogiku chápe jako možnost k sociálnímu povznesení člověka. Tímto vytvořil předpoklady pro soustavnou koncepci sociální pedagogiky i přes to, že ji nerozpracoval v ucelenou disciplínu.

Je nutné upozornit, že v období první republiky u nás neexistovalo žádné samostatné pracoviště a nevzniklo žádné dílo, které by se věnovalo vyloženě sociální pedagogice. Sociálně pedagogickými otázkami se zabývali pouze jednotliví pedagogové, u nás jimi byli *I. A. Bláha (1879 - 1960)* a *S. Velínský (1899 - 1975)*. Bláha se věnoval problematice prostředí a vymezováním rozdílů mezi pedagogikou sociální a sociologickou. Sociální pedagogiku v dané době také obohatil významným přínosem S. Velínský, jeho dílem *Individuální základy sociální pedagogiky*. Podle Velínského je jedinou správnou výchovou výchova sociální a základem pedagogiky má být sociologie. Vyslovil zde myšlenku, že sociální potřeby jsou dány individuálně, vyplývají z individuálních tendencí a potřeb člověka, proto nelze vytvořit jednu výchovnou metodu a tu aplikovat všude, je třeba respektovat individuální zvláštnosti jedince, mít ohled na účinnost a vhodnost metod vzhledem k jedincům a skupinám a k jejich vývojovému stupni. Sám Velínský cíl výchovného působení spatřoval především v mravní výchově, ta má podle něj být také předmětem sociální pedagogiky.

V období mezi válkami se zabýval sociální pedagogikou a především jejím postavením v rámci systému pedagogických věd *O. Chlup (1875 - 1965)*. Sociální pedagogiku chápe jako „normativní vědu, která stanoví cíle výchovy a jejich sociální dimenzi“. (Klapilová, 2001, str. 10). Do vývoje sociální pedagogiky v tomto období zasahuje také *Josef Hendrich (1888 – 1950)*. „Sociální pedagogiku staví proti pedagogice individuální. Považuje je za dvě koncepce, které se v historii střídají“ (Knotová, 2004, str. 62). Sociální pedagogiku Hendrich ztotožňuje s teorií sociální výchovy.

Po druhé světové válce se pod tlakem politických událostí vývoj sociální pedagogiky zastavil. Dochází k jejímu vymizení. Problematika sociální pedagogiky se jeví ve struktuře pedagogických disciplín jako nadbytečná. Například *O. Kádner (1870 -1936)* uvádí, že existuje jenom jedna pedagogika, která je zároveň individuální tak sociální. Sociální úkoly pedagogiky pokládá za samozřejmé a snahy za ustanovení zvláštní pedagogické disciplíny tedy za zbytečné.

V souvislosti s nově nabytým významem sociologie v 60. letech 20. století se znovu objevuje i zájem o sociální pedagogiku a o výzkumy prostředí. Přispěly k tomu práce polských a německých autorů, především R. Wroczyńského. A u nás o nový obsah sociální pedagogiky usilovali především *O. Baláž a M. Přadka*. Vycházeli z toho, „že prostředí je významným činitelem utváření osobnosti, neboť často převyšuje vliv záměrného, tj. výchovného působení.“ (Klapilová, 1996, str. 11). Sociální pedagogika se podle nich neměla zabývat sociální prací či sociální pomocí, měla pouze studovat druhy podnětů a způsob jejich uvolňování v jednotlivých typech prostředí, což samozřejmě vedlo k zúžení obsahu sociální pedagogiky. I nadále však zůstává víceméně pouze u vymezení pojmu sociální pedagogika. Ani v 70. a 80. letech minulého století nepatřila sociální pedagogika k samostatně se rozvíjejícím pedagogickým disciplínám. Jako vědní disciplína sociální pedagogika tedy v zásadě až do roku 1990 stagnuje.

Nová společensko-politická situace přinesla po roce 1989 zásadní změny, které se mimo jiné projevily také v pedagogické oblasti. Sociální pedagogika se začala vymezovat jako samostatná pedagogická disciplína. Polistopadový vývoj sociální pedagogiky lze však u nás považovat za chaotický. Pojem sociální pedagogika je podle Krause (2001) skloňován ve všech pádech, ale právě pro svoje „nezakotvení



v minulosti, obtížné hledání jakékoliv kontinuity se objevuje v nejrůznějších, často velmi odlišných významech“ (Kraus, 2001, str. 10).

#### **1.4 Dílčí závěr**

Výchova jako činnost i jako instituce má společenskou povahu a sociální význam. Výchovou se vždy lidé připravovali na život společenský a na život profesní. Společenské zřetele výchovy a základy sociální pedagogiky spatřujeme už v kořenech křesťanství a antiky. Sociální pedagogika navázala na sociálně-pedagogické myšlenky od středověku a postupně se vyvíjela od přelomu 19. a 20. století. V této etapě mezi stoletími, šlo o návaznost na sociálně-pedagogické názory osobností, které přetrvaly do 19. století. K významným osobnostem patřili například: Platón, Seneca, Akvinský, Moor, Komenský, Owen, Bacon, Rousseau, Marx, Engels a jiní.

Významným prvkem, který také stál nemalou mírou za formováním sociálního prostředí společnosti, byla církev. Neboť formy a způsoby reakce na společensko-sociální problémy doby, zejména po třicetileté válce, byly rozmanité a nejvíce se angažovala především tato instituce, která ovlivňovala stav společenské situace výstavbou církevních zařízení a pomoci bližním, kde si kladla za cíl odstraňovat morální úpadek a zabraňovat jeho šíření.

Při dalších pokusech nalézt počátky sociální pedagogiky, nás zavedou odkazy na autory a praktické výchovné proudy spíše západních zemí, nejsilnější především Německa. Tato země dodnes patří k evropským zemím, kde je sociální pedagogika nejvíce rozvinuta. Jeden z klasických autorů německé sociální pedagogiky je například K. Mollenhauer, tento pedagog klade počátky pedagogiky do doby pro nás zdánlivě dávné – osvícenství. Neméně světově známý je německý pedagog P. Natorp.

Ale nesmíme opomenout další významné světové pedagogy z dalších zemí, kteří se významně podíleli na vytváření obrazu sociální pedagogiky. Je jím například švýcarský pedagog J. J. Pestalozzi, jehož žák A. Diesterweg, polská pedagožka H. Radlinská a mnoho dalších.

V českých zemích zlom na scéně sociální pedagogiky přichází až v druhé polovině 19. století v osobě G. A. Lindnera, který položil trvalá východiska moderní české demokratické pedagogiky a zasloužil se o její rozvoj. Dalšími významnými osobnostmi na poli pedagogickém byli I. A. Bláha, S. Velínský, O. Chlup, O. Baláž, M. Přadka a další.

V současné době se v České republice kontinuitu sociální pedagogiky snaží udržet a reagovat přitom na nové podmínky nejvíce B. Kraus, M. Hradečná, J. Semrád, S. Klapilová, J. Haškovec., V. Polačková, k mladší generaci sociálních pedagogů patří pro zajímavost Š. Chudý, a J. Hladík, z Univerzity Tomáše Bati.

## 2. SOCIÁLNÍ PEDAGOGIKA JAKO VĚDECKÁ DISCIPLÍNA

Současná doba ukazuje, že desetiletí po listopadové revoluci přináší objasnění a ustálení chaotického stavu, který nastal v období po revoluci. Když do roku 1989 teorie výchovy zastřešovala všechny metodologické přístupy týkající se výchovy. Můžeme konstatovat, že dnes si sociální pedagogika našla svoje jasné postavení jako samostatná vědní disciplína.

I přes mnohé nepříznivé skutečnosti, které sociální pedagogiku provází od začátku až po současnost, zaujala místo, které jí v systému věd o člověku, výchově a společnosti právem patří. Stala se integrální a velmi důležitou součástí celé vědy o výchově dětí a mládeže, která ji metodologicky i terminologicky zastřešuje.

Sociální pedagogika jako věda v širším pojetí čerpá z poznatků dalších příbuzných disciplín, jako je třeba filozofie, psychologie, pedagogika, sociologie, právních věd a biologie, v užším pojetí vychází především z pedagogiky a je úzce spjata s historií výchovy, teorií výchovy, léčebnou pedagogikou, s pedagogikou volného času, s pedagogickou diagnostikou. Z teorie výchovy dále etika a z léčebné části pedagogiky etopedie.

Nevyhnutelnou součástí každé vědecké disciplíny je výzkum. Můžeme jej označit jako souhrn poznávacích činností, který spočívá ve zjišťování faktů a skutečností, které si při uskutečňování pozorování vytváříme experimentální způsobem. Ke zkoumání problematiky sociální pedagogiky je nutné přistupovat ze třech aspektů. Je to *filozoficko-metodologická rovina*, která by měla zkoumat, jak se filozofické přístupy promítají do metodologické praxe. *Teoretická rovina* má obsahovat výsledky empirických zjištění a vytvářet zevšeobecnění. A v poslední řadě *experimentálně-empirická rovina* zahrnuje sběr empirického materiálu.

U nás máme několik významných sociálních pedagogů, kteří se podíleli nebo podílejí na kontinuitě sociální pedagogiky jako vědy na poli výzkumném. Patří sem

například Baláž, Průcha, Matoušek, Přadka, Cach, Hradečná, Kraus, Klapilová, Poláčková, Knotová, Klíma, Chudý, Prokop, Bendl a další.

## 2.1 Definice sociální pedagogiky

Jak jsem již naznačila v kapitole o historii sociální pedagogiky, tato disciplína není zdaleka novou. V našich zemích prošla spletitým vývojem a v současnosti patří k jedné z nejproměnlivějších a také nejprogresivněji se rozvíjejících pedagogických disciplín, protože její cíle se neustále přehodnocují v souvislosti s častými změnami společnosti. Sociální pedagogika má celkem hluboké historické kořeny, ale jako věda je stále poměrně mladá a mnohými je vnímána jako něco nového, jako studijní i vědecký obor, který si stále hledá své pevné místo mezi dalšími příbuznými, humanitně orientovanými disciplínami.

Při charakteristice a vymezení sociální pedagogiky vycházíme z toho, že sociální pedagogika je aplikovaná vědní disciplína pedagogiky se zvláštním charakterem. Je tedy interdisciplinární. Evidentním je dominantní vztah se sociologií, ale z pohledu životní praxe se soustřeďuje spíše na teoretické poznatky pedagogiky, psychologie a jiných společenských věd. Zaměřuje se na každodenní život jedince a řeší jeho problémy, změny sociálního prostředí a jeho vlivy na jedince a skupinu, jakožto i na specifické sociální skupiny – pomoc ohroženým skupinám výchova a vzdělávání marginálních skupin.

Pro charakteristiku sociální pedagogiky jako multidisciplinárního, společensko-vědního oboru lze využít několik definic vybraných autorů, například:

**O. Baláž:** „Sociální pedagogika je pedagogická disciplína, která na základě exaktních poznatků řeší vztahy výchovy a společnosti (sociálního prostředí), podílí se na vymezování cílů výchovy, zkoumá výchovné aspekty socializačních procesů a přispívá k utváření a rozvoji osobnosti ve výchovně-vzdělávacím procese v rodině, ve škole a ve volném čase, dále v zájmové a pracovní činnosti.“ (Baláž, 1991, str. 610)

**P. Ondrejko**: „Sociální pedagogiku je možno chápat jako vědu o výchově, která se uplatňuje v sociální práci a ve které tvoří podstatnou část jejich aktivit. V tomto smyslu je i teorií sociální práce. Opírá se o poznání procesu socializace (především dětí a mládeže), zkoumá a realizuje možnosti intervence do tohoto procesu, zejména pokud jde o ohrožené a sociálně znevýhodněné skupiny dětí, mládeže i dospělých. Současně je i realizací politiky výchovy a vzdělávání, kterou uskutečňuje ve speciálních výchovně-vzdělávacích zařízeních.“ (Ondrejko, 2000, str. 189)

**Z. Bakošová**: „Sociální pedagogiku lze vymezit jako sociální pomoc a do jejího předmětu lze zahrnout také problematiku sociálně-patologických jevů, romskou problematiku, problematiku sociálně i mravně narušených dětí a mládeže a i jiné problémy. Důraz by měl být kladen zejména na preventivní rozměr sociální pedagogiky.“ (Bakošová, 1994, str. 9)

**B. Kraus**: „Sociální pedagogika se zaměřuje nejen na problémy patologického charakteru marginálních skupin, částí populace ohrožených ve svém rozvoji a potencionálně deviantně jednajících, ale především na celou populaci ve smyslu vytváření souladu mezi potřebami jedince a společnosti, na utváření optimálního způsobu života v dané společnosti.“ (Kraus, 2001, str. 12)

**J. Průcha**: „Sociální pedagogika je pedagogická disciplína, zabývající se širokým okruhem problémů spjatých s výchovným působením na rizikové a sociálně znevýhodněné skupiny mládeže a dospělých. Mezi tyto problémy patří zejména poruchy rodiny a rodičovství, náhradní rodinná výchova, delikvence a agrese mládeže, drogová závislost, resocializace, reedukace a další. Sociální pedagogika má tedy neobyčejně významnou úlohu v současné společnosti v důsledku narůstající sociální patologie a kriminality mládeže.“ (Průcha, Walterová, Mareš, 2001, str. 217-218)

**O. Matoušek**: Podle *slovníku sociální práce* je sociální pedagogika odbornou disciplínou, která se zabývá „rozpoznáváním sociálních činitelů ohrožujících vývoj člověka a uplatňováním postupů, jež vyvažují jejich nepříznivé působení“ (Matoušek, 2003, str. 210)

**M. Hradečná:** Sociální pedagogiku chápe jako hraniční obor, který využívá východisek sociologických, psychologických, sociálně psychologických, sociálně politických a pedagogických. Sociální pedagogika překračuje podle Hradečné dimenze omezené školou a zahrnuje „jak makrosociální hlediska výchovy (povahu společnosti, celkový kulturní a politický stav společnosti včetně hodnotových systémů), tak hlediska mikrosociální (týkající se zejména nejbližšího životního prostředí jedince, rodiny, školy, sociálních skupin aj.)“ (Hradečná, 1998, str. 7).

Uvedené definice jsem vybrala tak, aby představily různorodost pohledu na sociální pedagogiku jako pedagogickou disciplínu. První uvedená charakteristika sociální pedagogiky od O. Baláže reprezentuje pohled na sociální pedagogiku jako vědu o vztahu výchovy a sociálního prostředí, další definice P. Ondrejковиče poukazuje na vzájemný vztah a blízkost sociální pedagogiky a sociální práce. Pokračuje teorie Z. Bakošové, která vidí sociální pedagogiku především jako sociální pomoc směřující k preventivním opatřením pro ohroženou populaci. Český pohled na sociální pedagogiku je zastoupen definicí B. Krause, pro nějž základ sociální pedagogiky tvoří sociálně-patologické jevy ve společnosti. Další uvedená citace pochází od autora, který se orientuje spíše obecně pedagogickým směrem, a proto je i jeho definice sociální pedagogiky poměrně široká a všeobecná. Patří Průchovi. Sociální pedagogiku vymezuje jako vědu o problémech výchovného působení. Předposlední vymezení sociální pedagogiky O. Matouška poukazuje na pedagogiku jako odbornou disciplínu, která rozpoznává ohrožující činitele v životě člověka a uplatňuje na ně patřičné postupy. A konečně poslední definice je od M. Hradečné, která vidí sociální pedagogiku jako disciplínu, která překračuje dimenze školy a zahrnuje v sobě makro-sociální hlediska výchovy i hlediska mikrosociální, týkající se bezprostředního okolí jedince.

Zde jsem přispěla jen stručným výčtem autorů a jejich definic, ale je zřejmé, že v odborné literatuře lze najít řadu dalších přístupů k vymezení a definování sociální pedagogiky a při charakterizaci jejích hlavních okruhů a úkolů.

Na základě výše uvedených definic je také možné vyvodit určitý závěr, že předmětem zkoumání sociální pedagogiky, jako specifické pedagogické disciplíny, jsou sociální aspekty výchovy a vývoje osobnosti. Zaměřuje se na oblast výchovy, v rámci

níž intervenuje do procesu socializace zejména u ohrožených a sociálně znevýhodněných skupin dětí a mládeže, ale i dospělých. Napomáhá především rodině i škole řešit krizové situace a předcházet vzniku dysfunkčních procesů. Jejím cílem je výchova k svépomoci, obnovení normality člověka a snaha o zlepšení společenských podmínek, v nichž žije. Cílovou skupinou pro sociálního pedagoga jsou lidé z různých pohledů znevýhodnění – po stránce materiální, vzdělanostní, zdravotní, kulturní a dalších.

## **2.2 Obsah sociální pedagogiky**

Sociální pedagogika jako aplikovaná věda v sobě zahrnuje dvě dimenze, jak už sám název napovídá, je to dimenze sociální a dimenze pedagogická.

Sociální dimenze je dle Krause (2001) dána sociálním rámcem, společenskými podmínkami a situací v konkrétní dané společnosti. Neboť společnost, ve které se jedinec nebo sociální skupiny nachází, vytváří určité podmínky, které výrazně ovlivňují jejich socializaci. Často však dochází také k tomu, že společností vytvořené podmínky socializaci jedinců, sociálních skupin či vrstev znesnadňují nebo ji přímo narušují a dochází ke vzniku společenských rozporů a problémů, tzv. sociálně-patologickým jevům. Sociální pedagogika by měla všechny tyto změny a podmínky, ve kterých jedinci žijí reflektovat a snažit se nacházet východiska, která pomohou optimálně rozvíjet osobnost každého jedince.

Sociální dimenze se stává v současnosti stále důležitější vzhledem k rozšiřující se globalizaci, rozšířenou problematikou migrace, medializace - jejímu rychlému rozvoji komunikačních technologií, vzhledem ke změnám ve formách spoluzití nebo třeba i k problematice zrychleného životního tempa, jako trendu „nové doby“.

Pedagogická dimenze sociální pedagogiky v sobě značí, cituji Krause „jak prosazovat ony společenské nároky, žádoucí cíle, požadavky, jak minimalizovat ony rozpory v daných podmínkách, a to pedagogickými prostředky“. (Kraus, 2001, str. 24). Tato dimenze si klade za cíl najít řešení v přizpůsobení se životním podmínkám a optimalizuje cíle, nároky a minimalizuje rozpory v daných podmínkách pomocí pedagogických prostředků. Sociální pedagogika vstupuje do oblasti socializace

a interakce v procesu výchovy a vzdělávání, v procesu organizování podmínek a vytváření výchovných postupů, kde klasický model výchovného procesu selhává. Sociální pedagogika je vědou, která se zabývá optimalizací a usměrněním sociálních a výchovných procesů s přihlédnutím na vnitřní potenciál člověka. Předmětem tedy je rozvoj kreativity se zaměřením na sociální oblast. Součástí je snaha po kultivaci jedince ve vzájemném vztahu já – prostředí.

Když spojíme obě dimenze, dostaneme konkrétní obsah sociální pedagogiky jako vědy. Z výše uvedených dimenzí můžeme tedy vyčíst následující:

*Objektem výchovy* je sociální skupina různého charakteru: minorita, komunita, vrstevnická, profesní, ale nikoli jen sám jedinec, jak je tomu u obecné pedagogiky. Jedinec je chápáný spíše v širším pojetí ovlivňování skupiny, prostředí, v kterém žije a opačně.

*Cílem výchovy* je orientace na filantropické cítění, altruistické chování a vzájemnou pomoc na principech humanismu a demokracie.

*Metody a prostředky*, které sociální pedagogika využívá, upřednostňují nepřímé ovlivňování jedince prostřednictvím prostředí, režimu a využívání interpersonálních vztahů.

V následujících řádcích uvádím okruhy problematiky, kterým sociální pedagogika věnuje pozornost:

- Prostředí – rodinné, školní, mimoškolní, lokální.
- Problematika vrstevnických skupin.
- Volný čas dětí a mládeže.
- Mimoškolní výchovná zařízení.
- Společenské organizace.
- Sociální komunikace.
- Člověk v ohrožení.
- Metody a prostředky sociální pedagogiky.
- Metodologie výzkumu.

Shrnutím vytyčených problémů docílíme konkrétnímu obsahu sociální pedagogiky, které charakterizují dvě oblasti zájmu, a to oblast teoreticko-praktická a oblast sociálně-pedagogické terapie.



Oblast teoreticko-praktická je charakterizovaná teoretickou analýzou oblastí vývoje faktorů pro rozvoj osobnosti a výchovy. Rozvojem těchto faktorů dojdeme k praktické stránce, která je charakterizována projevem, chováním a přizpůsobením se člověka prostředí i v potenciálně patologické rovině. Jde tedy o primární a sekundární prevenci, což v praxi znamená, že jde o spolupráci center prevence, protidrogových center apod. Problém profylaxe se dotýká i například pedagogiky volného času, psychologických disciplín – psychodiagnostika a sociologických – sociologie výchovy.

Oblast sociálně-pedagogické terapie je myšlená jako výchovné působení ve specifických situacích. Jde o specifické přístupy k lidem, kteří jsou z hlediska fungování společnosti v nevýhodě. Problematika této oblasti spadá pod praktickou činnost zařízení speciální pomoci – nápravné zařízení, výchovné ústavy, léčebny apod. Propojení s jinými vědami je obdobné jako u první oblasti. Metody sociální práce, psychoterapie, etopedie. V neposlední řadě je i důležitý rámec pedagogického akcentu.

### **2.3 Tendence vývoje a úlohy sociální pedagogiky**

Sociální pedagogika je jednou z pedagogických disciplín, které v současné době zažívají progresivní růst. Velký rozvoj sociálních služeb a důraz kladený na sociálně-politickou problematiku, jenž zasahuje významně mimo jiné i do volebních programů politických stran a ovlivňuje jejich volební výsledky, odhalují důvody, proč sociální problematika a kvalifikovaní odborníci, kteří ji dovedou řešit, získávají na důležitosti a společenském kreditu a prestiži.

V současné době lze v České republice pozorovat velmi vysokou aktivitu v oblasti sociální pedagogiky, odráží se to například v nabídce vyšších odborných a vysokých škol v České republice, kde se stále častěji objevuje nabídka studijního oboru sociální pedagogika s různými specifickými zaměřenými (například na pedagogiku volného času, andragogiku, multikulturní výchovu či mediaci a probaci). Stále více absolventů těchto oborů se uplatňuje v praxi, proniká do řady významných organizací a institucí, podílí se na realizaci různých projektů a výzkumných šetření se sociální tematikou.

Budoucí sociální pedagogové navíc na svých praxích a odborných stážích představují sociální pedagogiku jako teoretický obor, který je připraven na vstup do praxe. Tímto způsobem propagují svou specializaci a doporučují tak sociálního pedagoga jako kvalitního pracovníka pro rozmanitá zařízení a organizace.

Přes všechny rozvíjející se tendence má však sociální pedagogika stále před sebou řadu úkolů, na kterých je třeba pracovat, aby se chápání sociální pedagogiky jako vědecké disciplíny ujednotilo a sociální pedagogika se tak mohla zařadit mezi ostatní vědecké obory. Jako potřebné se podle Krause a Poláčkové (2001) jeví především:

- ujasnit a relativně sjednotit terminologii,
- vyjasnit a v hlavních rysech vymezit předmět zkoumání,
- akceptovat globální problémy společnosti,
- přispívat k utváření zdravého životního stylu (nabídkou hodnotného využívání volného času, preventivními programy, rozvíjením sociální kreativity apod.),
- rozpracovat formy a specifické metody sociálně výchovné činnosti,
- vypracovat profesní mode sociálního pedagoga,
- vyvíjet maximální snahu o uplatnění poznatků v praxi.

I dle Z. Bakošové má sociální pedagogika před sebou ještě řadu úloh. Podstatné z nich byly formulovány na konferenci o sociální pedagogice v roce 1999 a následovně jsou uváděny:

- *Nutnost posílení autonomie sociální pedagogiky jako vědy* - vidí ve vytvoření patřičných podmínek vědecko-výzkumné činnosti, založení časopisu pro otázky sociální pedagogiky.
- *Institucionalizace a profesionalizace sociální pedagogiky* - tkví v pragmatické orientaci absolventů oboru přes síť sociálních institucí s konkrétními sociálně-pedagogickými kompetencemi. Profesionalizace by dále měla znamenat její legislativní platnost, která by rovněž pomohla ujasnit značné otázky na trhu práce.

- *Vytvoření patřičných standardů*, což znamená stanovení cílových a obsahových nároků a limitů na různých úrovních studia oboru. Standardy by dále měli poskytnout výběr možností ze specializací pro výchovnou, poradenskou, terénní, individuální či skupinovou sociálně-pedagogickou pomoc a intervenci.

Tak či onak, sociální pedagogika by měla především plnit poslání vůči celé společnosti i jednotlivcům. Měla by se užívat při tvorbě politiky výchovy a vzdělávání, sociální a zdravotní politiky a při vytváření právních předpisů. Měla by jednoduše zasahovat do všech oblastí života.

## **2.4 Dílčí závěr**

V českém prostředí se s termínem sociální pedagogika setkáváme dosud v různých významech, je to tím, že tato pedagogická disciplína je stále ve stádiu rozvoje.

Sociální pedagogika vznikla, jak jsem již nastínila v kapitolách o historii sociální pedagogiky, na počátku 20. století v Německu, odkud se také rozšířil název Sozialpädagogik, překládaný do různých jazyků. V původním pojetí se sociální pedagogika chápala jako praktická opatření pro výchovu mládeže, která je nějakým způsobem mravně narušená a dopouští se kriminality.

Praktická realizace sociální pedagogiky v současné době je představována především činností vychovatelů v zařízeních ústavní a ochranné výchovy. Jsou to instituce vychovávající opuštěné děti a mládež, nezletilé s výchovnými problémy, dětské domovy, výchovné ústavy, diagnostické ústavy, činnosti sociálních kurátorů a jiných pracovníků státní správy pečujících o sociálně-právní ochranu dětí a mládeže. Organizací v nichž se prakticky realizuje sociálně-pedagogická činnost, je poměrně hojný počet a v průběhu posledních let narůstá.

Teoretická složka sociální pedagogiky je dosti komplikovaná. To je především způsobeno tím, že jevy, kterými se tato teorie zabývá, mají kvalitativně různorodou povahu a v důsledku toho se v příslušné teorii musí propojovat přístupy pedagogické

s teoriemi a poznatky sociologie, vývojové psychologie, právní vědy, metodiky zdravotní prevence a jiných. Vše má tento obor ztíženo tím, že se doposud u nás ani v zahraniční vědě nedospělo k jednotnému pojetí této disciplíny. Existují na jedné straně široké koncepce ztotožňující sociální pedagogiku s předmětem téměř celé pedagogiky a na straně druhé užší koncepce sociální pedagogiky spojující ji jen se sociální prevencí, poradenstvím, sociální prací apod.

Stručně shrnuto, současnost tedy nachází sociální pedagogiku stále v hledání způsobu jak ovlivňovat ostatní, nejvíce děti a mládež, aby byli připravené na život ve společnosti, vyrovnali se s životními situacemi a problémy doby a společnosti. Vzhledem k tomu, že pedagogika jako věda dospěla k názoru, že výchova je jev sociální, objevuje se otázka, zda celá pedagogika není pedagogikou sociální.

### **3. SOCIÁLNÍ PEDAGOG JAKO PROFESE**

Pojem profese chápeme ve spojení se specifickou skupinou povolání založených na dlouhé teoretické přípravě, která se stává základem profesionální aktivity. (Kraus, 2007).

Charakteristika profese sociálního pedagoga je velmi složitá, neboť je nutné se vypořádat, že celá tato charakteristika je víceméně modelem dané profese, protože jako taková v profesních tabulkách u nás stále chybí. Stále je tedy možné se setkat s tradičním označením vychovatel, což každý sociální pedagog ví, že není zcela výstižné.

Model profese sociálního pedagoga není jednoznačný. Působíště sociálního pedagoga jsou rozmanitější, také nemá žádné standardizované předlohy, jako například práce učitele. Práce sociálního pedagoga je samozřejmě blízká profesi učitele, psychologa, psychoterapeuta, ale v žádném případě je nenahrazuje.

#### **3.1 Profil sociálního pedagoga**

Pro posun v rozvoji sociální pedagogiky a ustanovení samostatné profese sociálního pedagoga je v posledních letech podnikána celá řada kroků, jak vědeckých, tak organizačních a v jistém způsobu i popularizačních.

Jedná se o zakládání kateder sociální pedagogiky na vysokých školách, akreditaci studijních oborů zaměřených na sociální pedagogiku či možnost volby sociální pedagogiky jako varianty specializace v rámci některého z pedagogických studijních programů. Jde také o pořádání různých odborných konferencí a diskusních setkání, vydávání časopisů se sociálně-pedagogickým zaměřením a zapojování se do vědecko-výzkumných úkolů a projektů. Nemalý význam mají také různé formy spolupráce s jinými pracovišti s podobnou orientací a dalšími organizacemi a institucemi.

Všechny výše zmíněné aktivity mají směřovat k rozvíjení povolání sociálního pedagoga. Na jejich potřebu upozornila zejména praxe, zahraniční projekty a zkušenosti, zejména z Polska, Německa a frankofonních zemí.

Pojem profese chápeme jako základ profesionální aktivity, která má základ na předcházející dlouhodobé teoretické přípravě. Profesní povolání je založené na kvalifikaci, vědomostech a dovednostech profesionální autority. Zahrnuje v sobě též etický kodex. Sociální role vyžaduje komplex vědomostí a dovedností z kulturní oblasti – normy, hodnoty, symboly. To všechno patří k pedagogické profesi.

Při charakteristice profese sociálního pedagoga vycházíme z následujících kritérií:

- *ekonomické* – sleduje nabídku a poptávku na trhu práce a profesní skladbu společnosti,
- *právní* – naplňuje aplikaci zákonů, předpisů a nařízení při realizaci povolání,
- *psychologické* – zahrnuje osobnostní charakteristiky, předpoklady pro úspěšný výkon profese,
- *sociologické* – problémy zahrnující společensko-ekonomické, kulturní a politické podmínky působení v dané profesi. (Kraus, 2001, str. 33)

Profese sociálního pedagoga se s těmito kritérii ztotožňuje, i když při definování vycházíme ze všeobecného modelu přizpůsobeného cílům a funkcím sociální pedagogiky, protože postavení sociálního pedagoga v žebříčku profesí stále není upravené legislativně. Je mu přiřazována role učitele nebo vychovávatele, ale toto označení samozřejmě není výstižné. Pole působení sociálního pedagoga je širší, nevztahuje se jen na školu. Práce je sice blízka učiteli, psychologovi či sociologovi, ale nenahrazuje ji a ani není přesně určena.

Zde s pomocí autorů, na základě charakteristiky činnosti sociálního pedagoga, vymezím jeho profesi:

Klíma (1993, str. 51) charakterizuje sociálního pedagoga jako specializovaného odborníka vybaveného teoreticky, prakticky a koncepčně pro záměrné působení

na osoby a skupiny nejvíce tam, kde způsob života těchto jedinců je destruktivní pro ně samotné i jejich okolí a nedovoluje jim rozvíjet vlastní identitu.

Kraus (2001, str. 34) uvádí, že sociální pracovník je profesionální pracovník, který radí a organizuje na profesionální úrovni výchovný proces a působí na jiné děti a mládež v žádoucím směru pro optimální oboustranný rozvoj a ve směru integrujícím, co se týče osob v krizových situacích.

Hlavní funkce sociálního pedagoga charakterizují dvě jeho činnosti. Je to činnost integrační a činnost rozvojová. *Činnost integrační* vychází z potřeby osob vyžadující odbornou pomoc a podporu. Jsou to osoby v krizi či v psychickém, sociálním ohrožení a mohou tedy být pro okolí překážkou. Tyto osoby nazýváme klienty. Při *rozvojové činnosti* máme zase na mysli rozvoj osobnosti ve směru správného životního stylu a hodnotného naplnění volného času. Zahrnujeme sem především momenty prevence, profilaxe a nápravy. Naproti roli vychovávatele, ke které je sociální pedagog přirovnáván, je jeho role ještě bohatší o změny v prostředí klienta a to například o rodinné klima.

Při charakteristice činnosti sociálního pedagoga vycházíme z velké palety činností, které vyžadují neustálou aktivitu a tvořivost i proto, že vycházejí z neopakovatelných situací, střídání činností a nutnou přítomností sociálního pedagoga v „ději“. Pracovní činnost sociálního pedagoga má souhrnnou povahu výchovno-vzdělávacího působení ve volném čase, vytváření nabídek na hodnotné využití volného času, poradenské činnosti, diagnostiky, analýzy situací, reedukace, resocializace a terénní práce.

Věkové ohraničení téměř neexistuje, jedná se o věkové kategorie dětí až seniorů. I přes to, že dominujícím zájmem sociální pedagogiky je práce s dětmi a mládeží, neznamená to, že se sociální pedagogika nepodílí na službách pro jiné věkové kategorie. Specifikem sociální pedagogiky je na rozdíl od jiných pomáhajících profesí, že se věnuje práci s lidmi nejrůznějšího věku, ať už se jedná o děti, mládež či dospělé osoby středního či vyššího věku.

Podle Klímy (1993) se sociální pedagogika dominantně zaměřuje na práci s dětmi a mladistvými, na práci s rodinou a na práci s marginálními skupinami. Parciálně se pak sociální pedagogika věnuje práci s dospělými a se seniory. Lze však

předpokládat, že práce s dospělou populací bude v rámci sociální pedagogiky stejně tak jako v rámci jiných disciplín vzhledem k demografickým změnám naší společnosti stále častější.

Přes všechny klady a zásadní přínosy profese sociálního pedagoga dosud nebylo toto povolání či spíše poslání, definováno jako samostatná profesní disciplína a dosud je sociální pedagog zaměňován s dalšími příbuznými profesemi. Koncepce jeho profilu, přesné vymezení a umístění do struktury pomáhajících profesí se proto stává výzvou pro současnost s přesahem do budoucnosti. Z uvedeného vyplývá, že pokud profese sociálního pedagoga nebude zakotvená právně a institucionálně, bude pozice a prestiž této profese neodpovídající výkonu tohoto povolání.

### 3.2 Kompetence sociálního pedagoga

Za kompetence označujeme požadavky, které s sebou nesou *vědomosti*, pod záštitou dlouhé teoretické přípravy, *dovednosti* (schopnost teoretických poznatků uvést v praxi - komunikovat, angažovat se, posuzovat, plánovat, zasahovat, poskytovat služby, pracovat v organizaci, respektovat klienta atd.) a *osobnostní vlastnosti* a návyky, opírající se o etické aspekty své práce. Profese sociálního pedagoga není vymezená jen v jedné rovině, ale ve více rovinách současně.

Například Kraus zdůrazňuje, že sociální pedagog je profesionál ve výchovném působení, které vede směrem k veškeré populaci a dále také v integraci, kterou zaměřuje vůči znevýhodněným a ohroženým. Činnosti, které vykonává, jsou diagnostické, intervenční, organizátorské, poradenské, mediátorské, manažerské, výzkumné.

Kompetence jsou pak *informativní* a *formativní*. Kraus (2001) nám nabízí následující dělení:

#### Kompetence informativní obsahují:

- vědomosti všeobecné,
- vědomosti speciální.



### Kompetence formativní obsahují:

- Dovednosti
  - senzomotorické,
  - sociální,
  - intelektuální (diagnostické, didaktické, řešit problémy).
- Osobnostní vlastnosti
  - charakterové,
  - volní,
  - zájmy.

Další názor, Mollenhauer uvádí (2001), že obsahem práce sociálního pedagoga je podpora k samostatnosti, spontánnosti, společenským aktivitám, k učení se sociálním rolím a pomoc při řešení problémů v roli, při přebírání zodpovědnosti za ostatní i sám za sebe.

Při srovnání kompetencí profese učitele a sociálního pedagoga můžeme říct, že profese učitele jsou charakterizované jasně, u sociálního pedagoga je těžké přesně vymezit a zařadit jeho kompetence do určitých kategorií. Na ukázkou a pro porovnání uvádím dvě charakteristiky kompetencí učitele podle V. Švece a E. Walterové kompetence sociálního pedagoga.

V. Švec profesi učitele popsal ve třech okruzích kompetencí následovně:

- kompetence k vyučování a výchově,
- kompetence osobnostní,
- kompetence rozvíjející.

Tyto kompetence jsou ještě vnitřně strukturované množstvím schopností.

Model schopností určuje kompetence podle E. Walterové:

- kompetence odborně předmětová,
- kompetence didaktická a psychodidaktická,
- kompetence všeobecně pedagogické,
- kompetence diagnostické a intervenční,
- kompetence sociální, psychosociální a komunikační,
- kompetence manažerská,

- kompetence profesní a osobnostně-kultivující.

Při konkrétním zaměření výčtu okruhu činností, které vykonává sociální pedagog, se dostaneme k následujícímu:

- *Sociálně-správní činnost* – související s uplatněním nároku na poskytování finanční a věcné podpory.
- *Sociálně právní poradenství*.
- *Sociální diagnostika* – rozpoznávání a mapování sociálních problémů, potřeb a zdrojů jednotlivců, skupin a komunit.
- *Sociální prevence a ochrana* – vytváření podmínek k omezení rizika vzniku a zhoršení sociálních problémů u ohrožených jednotlivců, skupin, včetně jejich vyhledávání (depistáž).
- *Sociální intervence* – soubor odborných činností (provázení, poradenství, terapie, organizování, trénink, vyjednávání, zastupování).
- *Sociální koncepce* – vytváření a realizace sociálních programů, sociálního plánování.
- *Supervize* – reflexe a podpora profesionálního fungování studentů a sociálních pracovníků a jejich dalšího rozvoje.
- *Sociální management* – řízení sociálních organizací a týmů, řízení organizační změny.
- *Výzkum v sociální práci* – vyhodnocování účinnosti služeb, dopadů sociálně-politických opatření.
- *Vědecká činnost* – rozvoj teorie a metodologie práce.
- *Vzdělávání* – a další vzdělávání odborníků v sociální práci.

### **3.3 Možnosti uplatnění sociálního pedagoga v praxi**

Sociální pedagogika, jak již bylo naznačeno, patří k disciplínám, jejichž pole působnosti je velmi široké, stejně tak jako možnosti uplatnění absolventů tohoto oboru. Kraus (2001) považuje za klíčové oblasti, ve kterých se může uplatnit sociální pedagogika, respektive sociální pedagogové, následující:

- *vlastní výchovná činnost* (především spojená s ovlivňováním volného času),
- *sociálně výchovná práce* v nejrůznějších výchovných zařízeních včetně škol,
- *činnost reedukační a resocializační* (včetně penitenciární a postpenitenciární péče),
- *činnosti poradenské, depistážní,*
- *organizování různých akcí* (táborů, kurzů apod.),
- *tvorba programů a projektů,*
- *vzdělávání* (výchovných, sociálních pracovníků), osvěta (rodičovské veřejnosti),
- *vědeckovýzkumná činnost* (v rámci resortních institucí, vysokých škol, občanských sdružení apod.).

Sociální pedagogové se mohou uplatnit jak ve státních tak v soukromých institucích a organizacích. Jedná se především o instituce a organizace působící v resortu školství, práce a sociálních věcí, zdravotnictví, vnitra a spravedlnosti.

Konkrétní možnosti uplatnění podle výše uvedených resortů uvádějí Kraus a Poláčková (2001). Jedná se o tyto:

- *resort školství, mládeže a tělovýchovy:*
  - školní kluby, družiny, domovy mládeže,
  - dětské domovy,
  - domy dětí a mládeže, střediska volného času,
  - instituce ochranné výchovy,
  - instituce výchovného poradenství (včetně výchovného poradce na školách),
  - systémy preventivně výchovné péče (krizová centra, střediska pro mládež).
- *resort spravedlnosti:*
  - oblast penitenciární a postpenitenciární péče (vychovatelé v nápravných zařízeních, věznicích, institut probačního pracovníka).

- *resort zdravotnictví:*
    - psychiatrické léčebny,
    - rehabilitační instituce,
    - kontaktní centra (protidrogová apod.).
  
  - *resort sociálních věcí:*
    - sociální asistenti,
    - sociální kurátoři pro mládež,
    - instituce sociálně výchovné péče pro seniory,
    - ústavy sociální péče.
  
  - *resort vnitra:*
    - utečenecké tábory,
    - nápravná zařízení.
- (Kraus, Poláčková, 2001 str. 39 - 40)

Z výše uvedeného vyplývá, že uplatnění sociálních pedagogů je možno spatřovat jak ve státních institucích, tak v soukromých organizacích a sdruženích. Jedná se především o instituce a organizace působící v resortu školství, práce a sociálních věcí, zdravotnictví, vnitra a spravedlnosti. Problémem však zůstává absence sociálního pedagoga v nomenklatuře profesí, která uplatnitelnost sociálních pedagogů v praxi často velmi komplikuje.

### **3.4 Dílčí závěr**

Tématu pedagog, který je orientovaný na sociální problémy a které kompetence vyplývají z vědní disciplíny sociální pedagogika, se věnovali mnozí pedagogové v naší i zahraniční odborné literatuře. Každý vidí funkci sociálního pedagoga v praktické sociálně-výchovné, vzdělávací, poradenské či preventivní činnosti.

Sociální pedagog například podle B. Krause (2001) je odborník vybaven teoreticky - vědomostmi, prakticky – dovednostmi a koncepčně na výchovné působení

všude tam, kde může přispět k formování zdravého způsobu života, především kde prostředí jednotlivce či skupin působí destruktivním nebo neuspokojivým způsobem v uspokojování potřeb.

Sociální pedagog má edukační kompetence sebevýchovy, sebevzdělávání, kompetenci poradenství, kompetenci prevence, kompetenci ekonomickou a kompetenci převýchovy.

Úspěšní absolventi oboru sociální pedagogika mají poměrně širokou volbu zaměstnání. Možnost uplatnění je ve státní správě (školství, dětské domovy, speciální školy, diagnostické a výchovné ústavy) a rozličných sociálních zařízeních (nadační a charitativní zařízení, krizová centra, stacionáře pro postižené děti a mládež). Předpokládá se také účast na životě vlastního regionu či komunity, kde bude absolvent moci využít komunikativní, organizační a řídicí dovednosti v pomáhající a poradenské činnosti. Absolventi by také měli být vybaveni schopnostmi řídit chod výchovných institucí či neziskových organizací.

## **PRAKTICKÁ ČÁST**

## 4. SOCIÁLNÍ PEDAGOGIKA V POVĚDOMÍ VEŘEJNOSTI ČR

V rámci své diplomové práce a mého zájmu o problematiku související se sociální pedagogikou jsem se rozhodla realizovat průzkumné šetření, které by mi pomohlo objasnit problematiku týkající se míry povědomí veřejnosti ČR o oboru sociální pedagogika a s ní spojené povědomí veřejnosti ČR o profesi sociálního pedagoga.

### 4.1 Realizované výzkumné šetření

Před zahájením průzkumného šetření jsem se zaměřila nejprve na studium dostupné literatury pojednávající o sociální pedagogice a v kontextu oboru, na profesi sociálního pedagoga. Pokusila jsem se shromáždit, co možná nejširší, soubor publikací, textů a následně jsem se snažila o jejich co nejpodrobnější rozbor. Částečně se můj postup při studiu těchto materiálů blížil obsahové analýze dokumentů, tyto kroky jsem však nepojala jako průzkumnou metodu, nýbrž jako princip práce s větším množstvím textového materiálu. Výsledkem bylo pracovní vymezení několika klíčových kategorií a následné vymezení závěrů o faktech obsažených v dokumentech (například: jak bývá sociální pedagogika nejčastěji charakterizována, ze kterých oborů čerpá, na jaké cílové skupiny se zaměřuje, v jakých rezortech se uplatňuje profese sociálního pedagoga, jaké jsou požadavky na jeho profil aj.). Výsledky rozboru se staly podkladem pro sestavení teoretické a náměty pro práci v praktické části práce. Dále byly stanoveny cíle práce:

- Zjistit míru povědomí veřejnosti ČR o oboru sociální pedagogika a její profesi, sociálního pedagoga.
- Zjistit obecný názor veřejnosti o rozšířenosti oboru sociální pedagogika a profese sociálního pedagoga v ČR.

## ***Charakter výzkumu***

Pro průzkumnou část jsem zvolila variantu kvantitativního šetření, metody dotazníku. Toto šetření mělo oslovit poměrně značný počet respondentů a poskytnout tak všeobecný přehled o povědomí české veřejnosti o oboru sociální pedagogika.

Na počátku průzkumu jsem se tedy domnívala, že mi pomůže osvětlit a najít odpověď na mé otázky a potvrdit či vyvrátit sestavené hypotézy, týkajících se cílů práce. Hypotézy jsou následující:

- H1: Předpokládám, že více než polovina respondentů dokáže charakterizovat obor sociální pedagogika.
- H2: Předpokládám, že více než polovina dotazovaných dokáže vymezit profesi sociálního pedagoga.
- H3: Předpokládám, že více než polovina respondentů bude zastávat názor, že profese sociálního pedagoga má v ČR hojné zastoupení.

Na základě těchto skutečností jsem mohla dále postupovat v průzkumném šetření, sestavením anonymního dotazníku. Zde uvádím postup práce, který mi dopomohl dospět k uvedeným informacím:

- Nejdříve jsem si vytypovala cílovou skupinu, která by odpovídala samotnému obsahu průzkumu a byla pro něj přínosnou. Zvolila jsem záměrně cílovou skupinu, kterou tvořili studenti kombinované formy studia 1. ročníku bakalářského studia, oboru Sociální pedagogika na Institutu mezioborových studií v Brně. Můj výběr průzkumného vzorku byla snaha blíže specifikovat průzkumný vzorek a záměr vytvořit podmínky pro průzkum, který bude přínosný oboru.

Domnívám se, že studenti 1. ročníku jsou pro tento průzkum vhodnými kandidáty, neboť v čase probíhajícího dotazníkového šetření byli na počátku 2. semestru studia bakalářského programu a tak mohli lehce nahlédnout do problematiky sociální pedagogiky, ale zároveň jejich odpovědi ještě nebyly natolik ovlivněny délkou studia, než by tomu bylo například u studentů vyšších ročníků navazujícího magisterského studia.



- Poté jsem v závislosti na zvolené cílové skupině, cílech a hypotézách této práce vytvořila anonymní dotazník o deseti položkách, který mi měl poměrně podrobně odpovědět na některé zásadní otázky týkající se povědomí dotazovaných o sociální pedagogice a profesi sociálního pedagoga. Při sestavování jsem brala ohled na motivaci pro zajištění vyšší návratnosti. Dotazník jsem tedy záměrně koncipovala tak, aby byl stručný a výstižný, pro respondenty srozumitelný, nenáročný a pro mé vyhodnocení výzkumu přínosný, tzn., aby odpovídal na mou stanovené otázky a potvrzoval či vyvracel stanovené hypotézy. Sestavený dotazník obsahoval 10 položek.

V úvodu dotazníku jsem se představila a vysvětlila zaměření a účel prováděného průzkumu. Požádala jsem respondenty o vyplnění s upřesněním návodu.

Dotazník obsahoval 3 otázky výběrové a 7 otázek otevřených. Položky v něm byly zaměřeny na čtyři hlavní okruhy – identifikační údaje, povědomí o oboru sociální pedagogika, o profesi sociálního pedagoga a názor veřejnosti o rozšíření oboru.

Položky 1 až 4 zahrnovaly identifikační údaje týkající se pohlaví, věku, předchozího vzdělání a současného zaměstnání respondentů.

Položka 5 se týká charakteristiky oboru sociální pedagogika.

Položka 6 nabádá k vypsání oborů, ze kterých sociální pedagogika, jakožto hraniční disciplína, čerpá.

Položka 7 zahrnuje definici cílových skupin, na které se sociální pedagogika zaměřuje.

Položka 8 se týká uplatnění profese sociálního pedagoga na trhu práce.

Položka 9 žádá o vymezení profesních požadavků na profil sociálního pedagoga.

Položka 10 vybízí o formulaci domněnky, zda si respondent myslí, že má profese sociálního pedagoga v ČR hojně zastoupení či nikoliv a prosba o jejich odůvodnění.

Prvotním záměrem bylo obsáhnout průzkumné šetření s průzkumným vzorkem stanoveným na 200 respondentů. Při osobní distribuci dotazníků, jich nakonec bylo vydáno jen 178. Distribuce probíhala následujícím způsobem:

Na webových stránkách Institutu mezioborových studií jsem si zjistila výuku, prvních ročníků bakalářského programu sociální pedagogika a vytypovala skupiny, kde budu šetření provádět. Následně jsem kontaktovala vyučujícího a obeznámila jej s mým záměrem a požádala o svolení distribuci uskutečnit.

Osobní distribuce dotazníku proběhla v přestávkách mezi výukou, kdy jsem předstoupila před potencionální respondenty, představila se a následně je ve zkratce obeznámila s mým záměrem a žádostí, aby mi vyplněním předloženého dotazníku pomohli objasnit některé výzkumné problémy, které není možné jiným způsobem, než zvoleným, získat. Po vyplnění dotazníku je upozornila na jejich odevzdání do sběrné krabice, s označením „Sběrná krabice – vyplněné dotazníky“, na předem určené viditelné místo v dané učebně. Touto cestou jsem získala celkem 138 dotazníků, z toho jsem pro neúplně vyplnění údajů 9 vyřadila. Do zpracování jsem tudíž zařadila 129 zpracovatelných dotazníků.

- Dále proběhla administrace dotazníku, kde jsem získané hodnoty postupně statisticky zpracovala a zaznamenala do grafů. V závěru jsem tato data vyhodnotila a pokusila se je interpretovat a formulovat shrnující závěry v následujících kapitolách.

### *Použité výzkumné metody a postupy*

Hlavní metodou, kterou jsem použila při zpracovávání vybrané problematiky, byla technika dotazníkového šetření, zastupující kvantitativní průzkum, jejímž prostřednictvím jsem získala určitá data o povědomí veřejnosti ČR o oboru sociální pedagogika a profesi sociálního pedagoga.

Dotazník je jednou z nejpoužívanějších pedagogických výzkumných technik. Jeho podstatou je zjištění dat a informací o respondentovi, ale i jeho názorů a postojů k problémům, které dotazujícího zajímají. Zjišťujeme jím, jak tzv. fakta tvrdá (v předloženém dotazníku jsou to: pohlaví, věk, vzdělání, povolání), tak fakta měkká (názory, postoje, zkušenosti atd.)

Na rozdíl od jiných některých technik je používána forma odpovědí na položené otázky písemná. Dotazníkem lze současně a stejnou formou oslovit i velký počet respondentů. Je možné od nich získat informace, které nejsme schopni získat jinou technikou, zejména pokud jde o stanoviska, názory nebo postoje dotazovaných osob.

Při sestavování dotazníku jsem se držela specifik konstrukce, které spočívá ve formulaci neutrálních otázek, jež se drží určitých zásad. Tyto zásady jsou:

- Neutrální formulace jednotlivých položek tak, aby z nich nebylo možno odvodit názor či postoj tazatele.
- Rovnocennost nabízených odpovědí, tj. žádná z variant by se neměla jevit jako jednoznačně ideální či nejlepší, nebo naopak jako absolutně nevhodná. Vzhledem k tomu, že jsem volila otevřené otázky a výběrové byly zvolené jen v potřebě získat identifikační údaje, jsem tuto zásadu neuplatnila.
- Z hlediska jazykové formulace musí být jednotlivé položky koncipovány jednoznačně, jasně a srozumitelně, popřípadě se vyvarovat nebo eliminovat odbornou terminologii a dvojznačnost. Po jazykové stránce jsem se držela výše uvedených pravidel a volila formulaci jasných, stručných a výstižných otázek.

Pro svůj průzkum problematiky jsem zvolila formu otevřených otázek. Záměrně jsem upustila od struktury polootevřených či uzavřených otázek, neboť by neodpovídaly mému záměru zobrazit skutečné povědomí lidí o oboru sociální pedagogika a jeho profesi.

Domnívám se, že formou otevřených otázek nikterak neomezují výpověď respondenta a poskytují mu možnost vlastního vyjádření, které považuji za skutečný odraz jeho míry povědomí o dané problematice.

Jsem si vědoma nevýhody otevřených otázek, jejich obtížnému zpracování a praktickou nemožnost kvantifikace. Přesto jsem je v uvedeném přesvědčení zvolila a vyhodnotila dle nejčastějších variant odpovědí v daném souboru, s vytvořením určité kategorizace, která dané odpovědi utřídí.

### ***Zpracování dat***

Získaná data, která umožnila kvantifikaci, jsem následně převedla na údaje číselně vyjádřitelné. Dotazník, který mi posloužil jako vhodný nástroj pro hromadné získání dat pomocí písemných otázek, jsem si vytvořila sama dle zásad konstrukce dotazníku. Kromě názorů respondentů k dané problematice byly součástí dotazníku také položky zjišťující některé sociodemografické údaje o respondentovi samotném, využitelné při analýze a zpracování získaných dat.

Získaná data bylo nutné nejprve statisticky zpracovat, aby je bylo možné interpretovat a následně srovnat s postřehy a závěry z prostudované literatury. Pro tento záměr jsem zvolila následující postup:

- Nejprve jsem si prohlédla všechny vyplněné dotazníky, zkontrolovala jsem jejich správnost administrace a také dostatečnost vyplnění. Vyřadila jsem dotazníky, které neodpovídaly podmínkám stanoveným na začátku výzkumného záměru.
- Poté jsem zmapovala sociodemografické údaje o respondentech (pohlaví, věk, dosažené vzdělání, povolání) a vymezila si přibližné pole, v němž se vybraný soubor pohyboval.
- Z těchto údajů jsem zpracovala přehledné grafické charakteristiky jednotlivých proměnných.

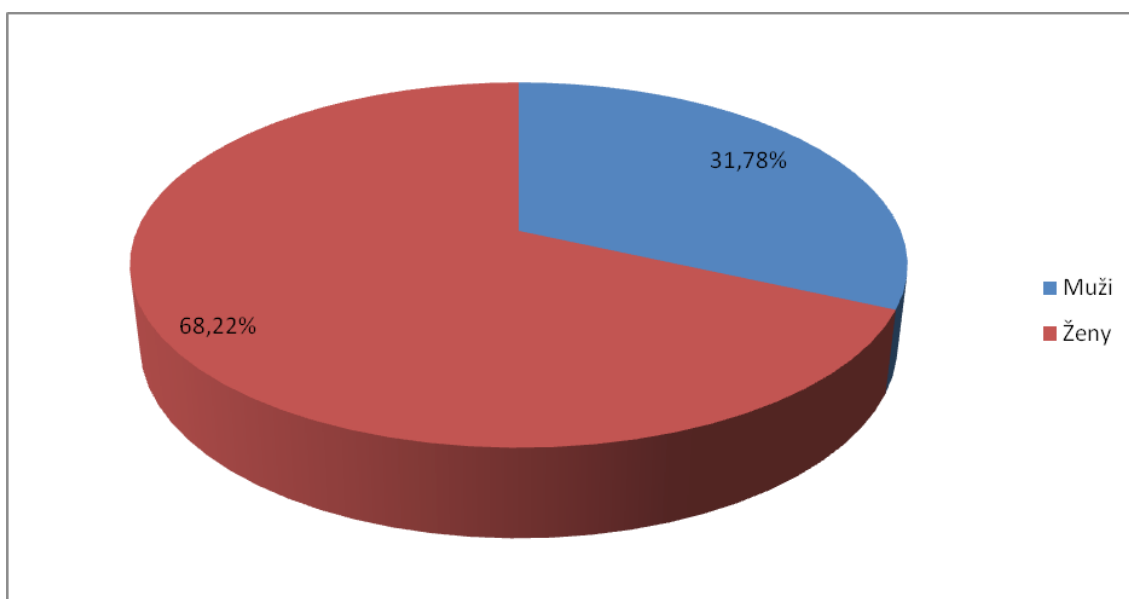
- Vzhledem k charakteru dalších otázek dotazníku, které byly otevřené, bylo pro vyhodnocení nutností jednotlivé odpovědi určitým způsobem „zaheslovat“, aby bylo možné jejich další statistické zpracování.
- V konečné fázi jsem formulovala závěry.

### ***Zkoumaný soubor***

Vzorek vybraných respondentů vycházel ze široké věkové a profesní průzkumné skupiny. Tu tvořili studenti 1. ročníku bakalářského kombinovaného studia, oboru Sociální pedagogika Institutu mezioborových studií v Brně. Konkrétní respondenti pro průzkumný záměr tohoto dotazníkového šetření byli vybráni záměrně. Šlo o oslovení cíleně vybraných osob, které splňovaly základní kritérium pro účast v tomto průzkumném šetření – měly určitou zkušenost se sociální problematikou (v rámci počínajícího studia oboru) a zároveň byly věkově a profesně různorodé, což podtrhlo široký záběr dotazníku.

Po zpracování první sekce dotazníkového archu, týkající se osobních informací a charakteristik o jednotlivých respondentech, jsem dospěla k závěru, že soubor oslovených respondentů v rámci dotazníkového šetření tvoří z více než poloviny respondentů ženy 68%, které byly v nejčetnějším zastoupení věkového rozmezí 18 – 35 let. Viditelně menší zastoupení, necelých 32%, měli muži, v nejčetnější věkové kategorii 36-50 let.

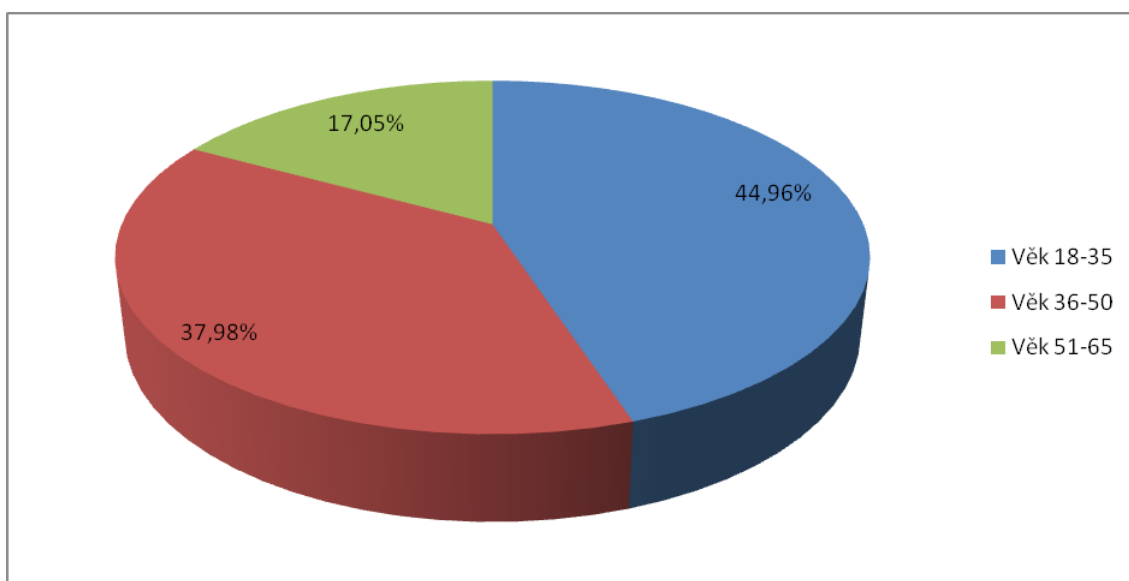
### Respondenti podle pohlaví



*Graf č. 1: Respondenti podle pohlaví.*

Dle pohlavní struktury vzorku respondentů bylo tedy dotazníkové šetření značně nevyvážené, neboť se většinou jednalo o ženy, které tvořily 68% všech respondentů. Z tohoto faktu můžeme vyvodit určité domněnky, které v konečném důsledku mohou znamenat například, že obor sociální pedagogika, I. ročník bakalářského kombinovaného studia na Institutu mezioborových studií v Brně, studuje poměrově více žen než mužů. A proti tomu domněnka, že ženy na předložený dotazník reagovaly svědomitěji a dbaly, více než muži, na jeho vyplnění a odevzdání, proto ve vyhodnocení dotazníků vyšel najevo značný poměrový rozdíl. Poměr zastoupení respondentů mužů a žen uvádím v grafu č. 1.

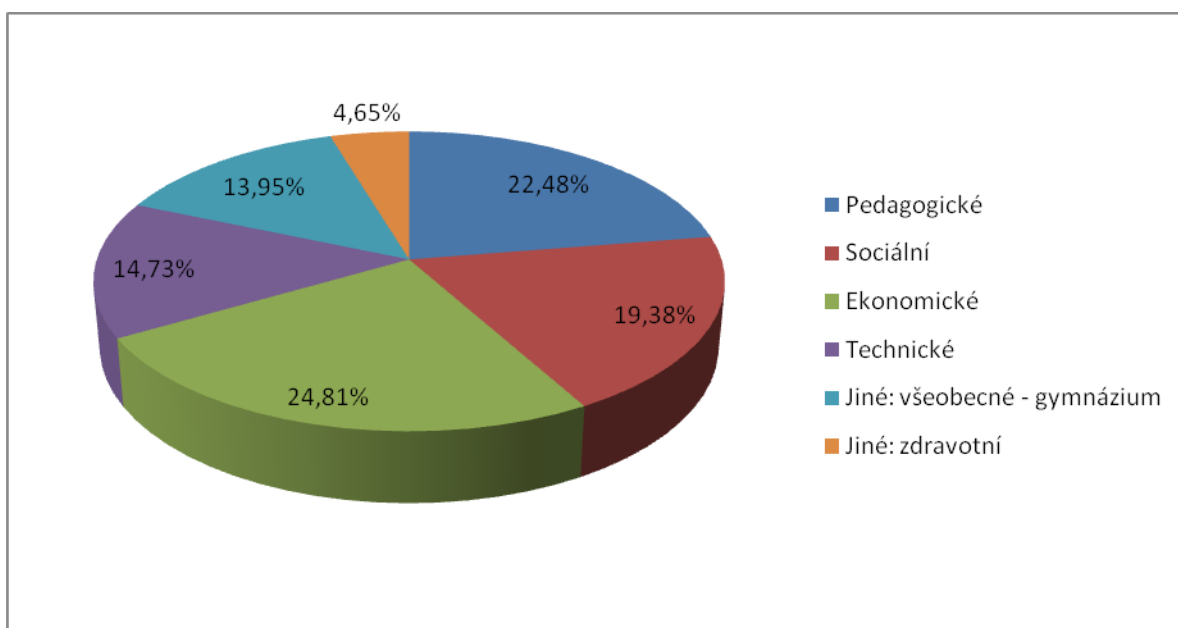
### Respondenti podle věku



*Graf č. 2: Respondenti podle věku.*

Věková struktura vzorku respondentů byla poměrně různorodá, pohybovala se v širokém věkovém rozmezí od 18 do 65 let. Nejčastěji zastoupenou věkovou skupinou byla kategorie 18 – 35 let. Mladí lidé ve věku do 35 let tvořili téměř 45% všech dotazovaných. Poměrně značnou vyrovnanost zastoupení ke kategorii do 35 let, vykazovalo věkové vymezení 36 – 50 let, které obsahovalo 38% všech dotazovaných. Starší respondenti ve věku 51 – 65 let byli zastoupeni již menším podílem, který činil 17%. Vše zaznamenáno v grafu č. 2.

### Respondenti podle předchozího vzdělání



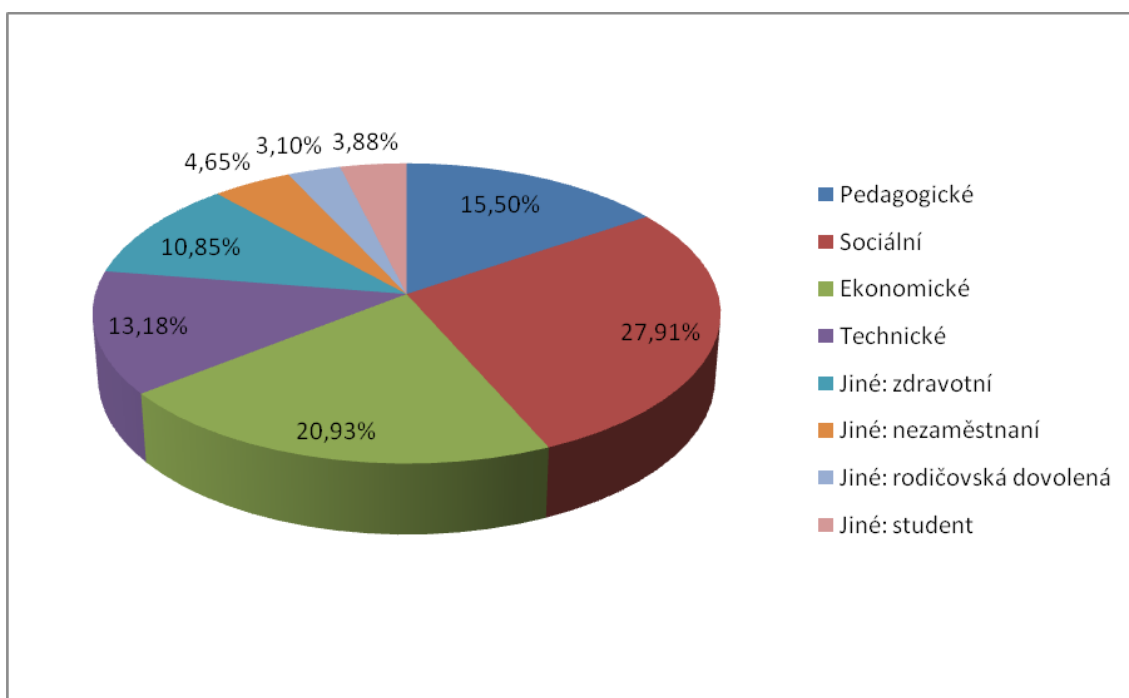
*Graf č. 3: Respondenti podle předchozího vzdělání.*

Co se týče předchozího vzdělání respondentů, z vybraného souboru bylo překvapivě v největší míře zastoupeno předchozí vzdělání v oblasti ekonomické, téměř 25%, dále následovala předchozí vzdělání se zaměřením pedagogickým 22%, v závěsu předchozí vzdělání sociálního charakteru 19%. Dalším překvapivým faktorem pro mě bylo zjištění, že zde mělo nemalé zastoupení i předchozí vzdělání v oblasti technického zaměření a to necelých 15%, všech dotazovaných.

V dotazníku byla také možnost uvést jiné zaměření, než uváděla možnost výběru, která byla využita a sešla se v zastoupení: všeobecné předchozí vzdělání, což všichni respondenti z této skupiny uvedli jako gymnázium, a činilo 14% všech dotazovaných a poslední zastoupení v podobě předchozího vzdělání v oblasti zdravotní, téměř 5% respondentů. Zpracováno v grafické podobě v grafu č. 3.



### Respondenti podle současného zaměstnání



*Graf č. 4: Respondenti podle současného zaměstnání.*

Respondenti dle současné oblasti zaměstnání se řadili za sebou následovně. Navzdory předchozímu převažujícímu vzdělání v oblasti ekonomické, současné zaměstnání převážila oblast sociální sféry, která má zastoupení s 28% všech dotazovaných. Následuje současné zaměstnání v oblasti ekonomické 21%, dále pedagogické, necelých 16%, překvapivě technické se 13% a zdravotní s téměř 11%. Dalšími respondenty byli nezaměstnaní, studenti a respondentky s rodičovskou dovolenou. Všechny tyto skupiny se vešly do 5% celkového vzorku. Vše uvedené názorně zaznamenává graf č. 4.

Celkovým shrnutím zkoumaného souboru lze tedy konstatovat, že uvedeného šetření se zúčastnil vzorek, ve kterém značně převažovaly ženy ve věku do 35 let. Nejrozšířenějším předchozím vzděláním respondentů bylo vzdělání v oblasti ekonomické, pedagogické a sociální. Překvapivé zjištění ukázalo vyhodnocení současného zaměstnání respondentů, které odhalilo širokou škálu zaměření stávajícího zaměstnání dotazovaných. Nejhojněji bylo zastoupeno zaměstnání v oblasti sociální, a ekonomické, s menším podílem pak pedagogické a dokonce technické. Tento fakt může

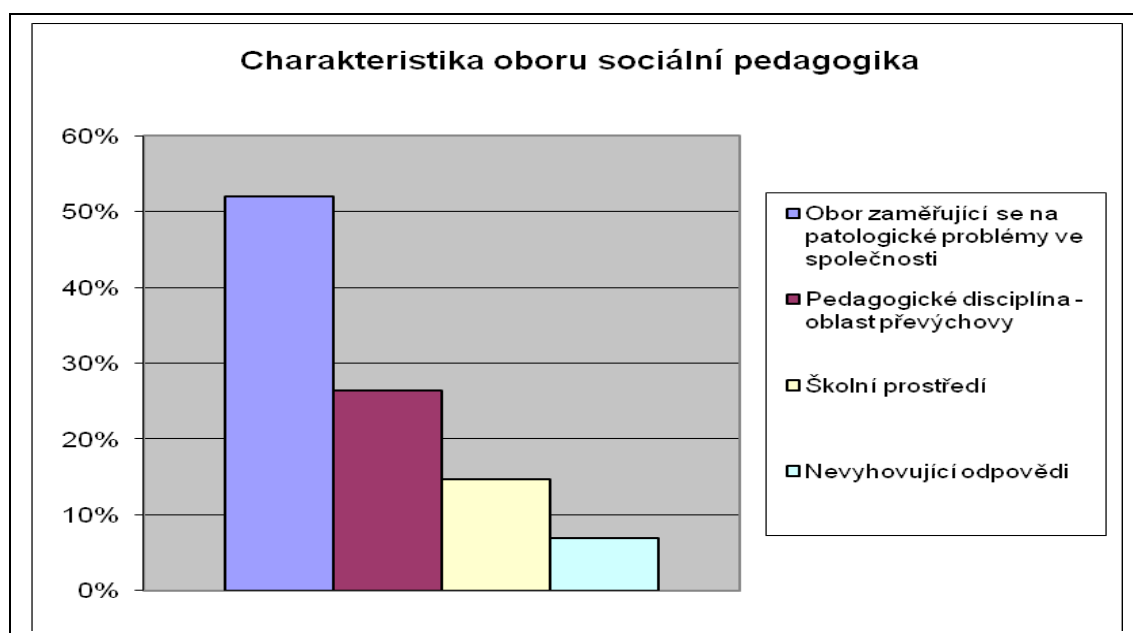
značit například širokou rozprostřenost sociální pedagogiky zasahující do různých oborů.

## 4.2 Sociální pedagogika a profese sociálního pedagoga v povědomí veřejnosti ČR

### Otázka č. 5: Svými slovy charakterizujte obor sociální pedagogika.

V uvedené otázce nebylo mým záměrem nabádat respondenta k citaci či výčtu definic dle předních sociálních pedagogů. Ani se netroufám domnívat, zda by se do takové otázky někdo pustil. Mým záměrem bylo podtrhnout vlastní charakteristiku oboru respondenta, která samozřejmě pramení ze znalostí a povědomí respondenta o předložené problematice.

Odpovědi se sešlo bezpočet, od jednoduchých bodových formulací, ke složitějším obsáhlejšími variantám. Shrnutím obsahů nabízených odpovědí a jejich kategorizací docházím k následujícím zjištěním.



Graf č. 5: Charakteristika oboru sociální pedagogika.

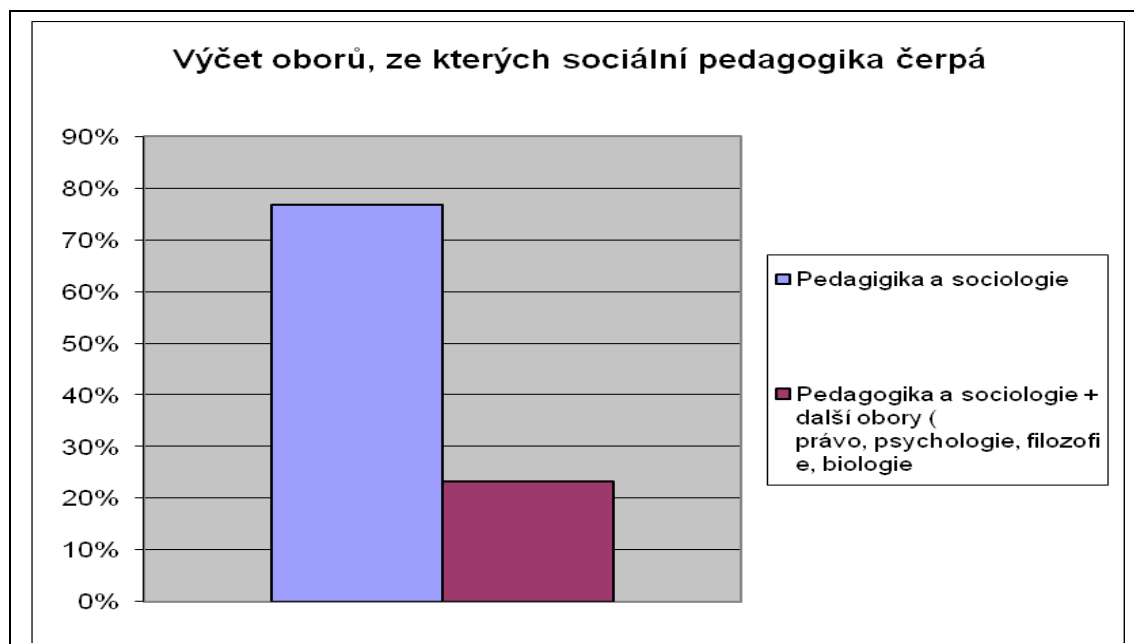
Většina respondentů, téměř **52%**, se v základě obsahově shodla a obecně charakterizovala sociální pedagogiku jako *obor, zaměřující se na problémy*

*patologického charakteru týkající se naší společnosti.* V mnohých případech byl k otázce uveden výčet marginálních skupiny (např. pomoc drogově závislým, podpora ke zlepšení sociálních podmínek a vzdělávání romského obyvatelstva, pomoc handicapovaným, mladistvým delikventům, atd.). Další významnou skupinu odpovědí **26%**, tvořily charakteristiky sociální pedagogiky, jako *pedagogické disciplíny hrající významnou roli v oblasti převýchovy a resocializace jedince*, spolu s uváděním výčtu různých center nápravy a pomoci. Následující skupina, **15%** všech dotazovaných respondentů vystihovala *základ sociální pedagogiky v edukačním procesu* a zařadila tento obor přímo do školního a mimoškolního prostředí (ve formě školních poradců, vychovatelů, učitelů, pedagogů volného času). Zvláštní skupinu, téměř **7%** odpovědí tvořily *odpovědi nevyhovující*, které nelze zpracovat, neboť neodpovídají charakteristice oboru sociální pedagogika. Dalo by se tedy konstatovat, že těchto 7% dotazovaných nebylo schopno danou otázku zodpovědět.

Otázka č. 6: Vypište obory, ze kterých sociální pedagogika, jakožto hraniční disciplína, čerpá.

V předložené otázce mi šlo hlavně o prokazatelnou vědomost respondenta odvodit od sociální pedagogiky, jakožto hraniční disciplíny, další obory, z kterých čerpá a na kterých se obor zakládá.

Domnívám se, že uvedená otázka dokáže podhalit deduktivní schopnosti dotazovaného, jež se samozřejmě opírají o jeho vědomosti a vzhled do problematiky. Tento fakt se prokázal hned záhy, neboť otázka dosáhla velmi vysoké správnosti odpovědí na jednotném základu.



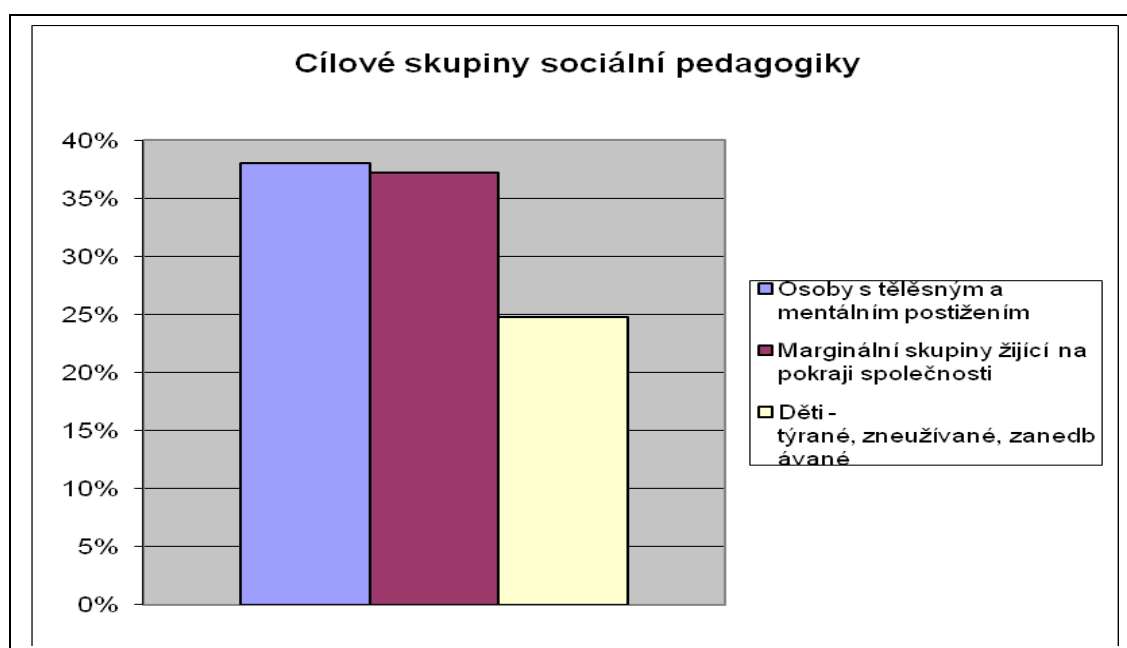
Graf č. 6: Obory sociální pedagogiky.

Drtivá většina všech dotazovaných **77%** se shodla na jednotném. A vymezila **pedagogiku a sociologii**, jako obory, ze kterých sociální pedagogika čerpá. Snad už sám název byl nápovědou, že se obor skládá ze dvou dimenzí, a to sociální a pedagogické. Tudíž nesporná většina odpovědí obsahovala právě výčet oborů sociologie a pedagogiky. Tyto dva uváděné obory byly nesporným základem naprosté většiny odpovědí. Další respondenti **23%** odpovědi rozšířili a ke dvěma již vytyčeným oborům (pedagogika a sociologie) **uvádějí i další obory, např. psychologii, právo, filozofii, biologii.**

Otázka č. 7: Stručně definujte cílové skupiny, na které se sociální pedagogika zaměřuje.

Tato otázka měla za úkol zjistit rozsah povědomí a schopnost rozlišení cílových skupin, na něž se sociální pedagogika zaměřuje. Šlo mi zde o to, aby respondent prokázal svoji vědomost ve stručné charakteristice cílových skupin, kterými se sociální pedagogika zaobírá. V drtivé většině šlo o výčet konkrétních případů osob s tělesným či mentálním postižením, dále výčtem marginálních skupin naší společnosti, jakož jsou Romové, přistěhovalci, drogově závislí, alkoholici, propuštění vězňové a poslední skupinou, děti týrané, zneužívané a zanedbávané.

Zajímavý je fakt, že odpovědi na danou otázku jsou ve velmi blízkém poměru zastoupení, což dokazuje, že sociální pedagogika má opravdu široký záběr ve svém zaměření cílových skupin a pokrývá prakticky všechny potřebné jednotlivce i skupiny naší společnosti.



Graf č. 7: Cílové skupiny sociální pedagogiky.

Část dotazovaných, necelých **38%** uvedla jako cílovou skupinu sociální pedagogiky *osoby s tělesným či mentálním postižením*. Další uváděná skupina, celkem **37%** považují cílovou skupinu sociální pedagogiky, jako *marginální skupiny, žijící na pokraji společnosti* (bezdomovci, lidé s patologickými projevy chování, alkoholici,

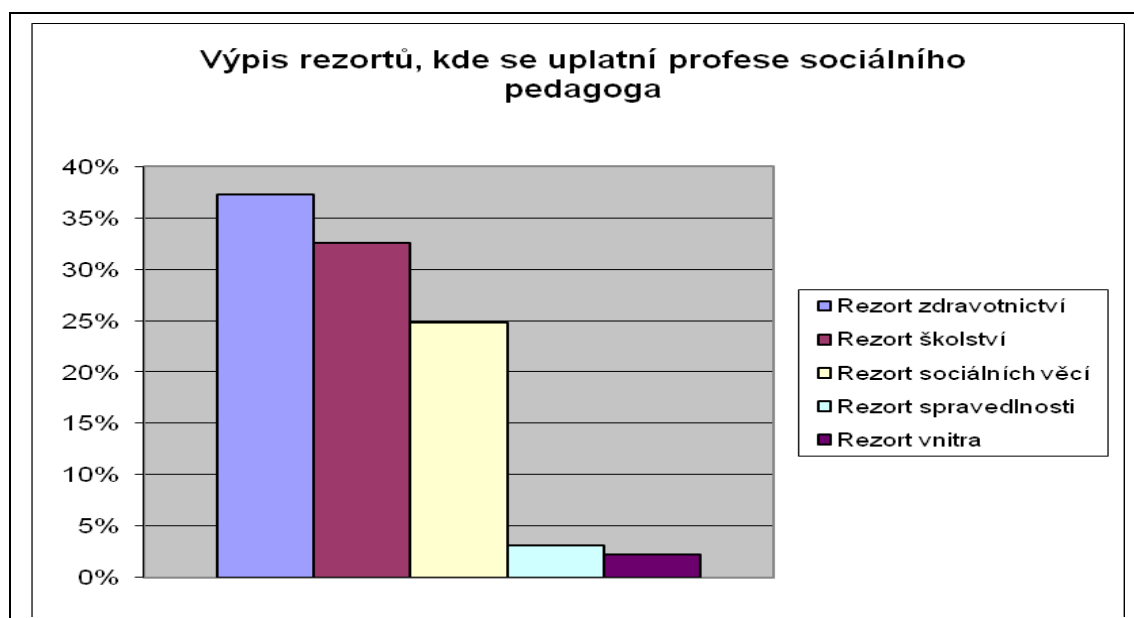
drogově závislí). Nesporné zastoupení **25%** mají odpovědi směřované na ***děti (týrané, zneužívané, zanedbávané)***.

Jednotlivé skupiny se v odpovědích respondentů různě prolínají. Byly tedy v každé odpovědi jednotlivě zaznamenány a statisticky vyhodnoceny dle četnosti výskytu.

Otázka č. 8: Vypište, ve kterých rezortech se uplatní profese sociálního pedagoga.

Záměrem této otázky byl důvod částečně zmapovat znalosti respondentů o síti zařízení ve školství, zdravotnictví, sociálních službách či rezortu spravedlnosti nebo vnitra, kde lze uplatnit profesi sociálního pedagoga. A tak monitorovat názory na možnosti uplatnění této profese.

Od nastolené otázky jsem si od respondenta slibovala odpověď ve formě výčtu míněných rezortů, kde lze uplatnit profesi sociálního pedagoga. V nejširší míře odpovědí se mi však dostalo konkrétního výčtu možností profesních působišť sociálního pedagoga, tudíž jsem vyhodnocení této otázky musela přizpůsobit odpovědím a do jednotlivých rezortů uvádím příkladem nejčastěji volené odpovědi.



Graf č. 8 Rezorty, v nichž se uplatňuje profese sociálního pedagoga.

Na předních místech s **37%** se umístily především nízko-prahová, protidrogová centra a kontaktní centra zastupující **rezort zdravotnictví**. Další větší skupinou, obsahující téměř stejný počet hlasů, co skupina předchozí, byly školní kluby, domovy mládeže, dětské domovy zastupující **rezort školství**, celkem s **33%**. A rovněž na podobné příčce pomyslného žebříčku s **25%** se usadily i ústavy sociální péče a sociální kurátoři pro mládež za **rezort sociálních věcí**.

V odpovědích mi chyběl ve větším počtu zástup *rezortu spravedlnosti*, např. v podobě penitenciární a postpenitenciární péče, probační a mediační služby, který byl zastoupen pouze 4 odpověďmi, tj. **3%** všech odpovědí a dále **2%** za **rezort vnitra** zastoupena výčtem - uprchlické tábory pro imigranty a nápravná zařízení.



Otázka č. 9: Vyjmenujte profesní požadavky na profil sociálního pedagoga.

Daná otázka měla zjistit, jaké profesní požadavky považují respondenti za důležité v profesi sociálního pedagoga. Na položenou otázku se sešlo mnoho různorodých odpovědí. Pokusila jsem se do výčtu zařadit tedy položky z celého spektra zmiňovaných požadavků a „zaheslovala“ je do třech větších skupin.

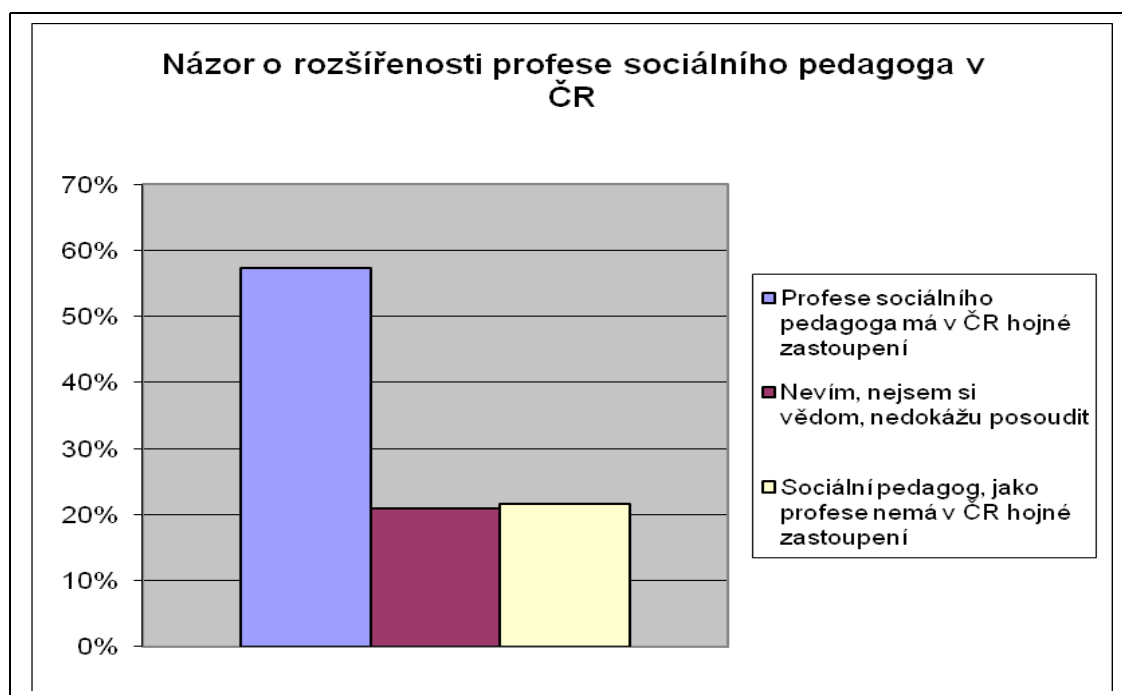


Graf č. 9: Profesní požadavky na profil sociálního pedagoga.

Do první nejrozšířenější skupiny odpovědí **57%** jsem po vyhodnocení zahrнула **odbornou způsobilost** (obecnou i speciální), nutnost vysokoškolsky vzdělaného sociálního pedagoga **a praktické zkušenosti** pro možnost výkonu profese. Tento názor zastávala více než polovina všech dotazovaných. Další skupinu odpovědí tvořily **osobnostní rysy** – (vyrovnanost, trpělivost, ochota, cílevědomost) jako určitý předpoklad pro výkon profese sociálního pedagoga. Těchto názorů bylo celkem **24%** z celkového počtu. Hned za osobnostními rysy kladlo celkem **19%** respondentů důraz na **schopnosti a dovednosti** jednotlivých sociálních pedagogů. Řadili mezi ně schopnost empatie, schopnost a dovednost sociálního pedagoga vést konstruktivní rozhovor, schopnost odolávat zátěžovým situacím, schopnost a dovednost poradit v krizové situaci, atd.

Otázka č. 10: Formulujte Vaši domněnku, zda si myslíte, že profese sociálního pedagoga má v ČR hojně zastoupení. Prosím, odůvodněte.

V této otázce mi šlo o to, zmapovat názor veřejnosti o rozšíření profese sociálního pedagoga v České republice a zároveň zdůvodnit myšlenku, proč se tak domnívají.



Graf č. 10: Názor o rozšíření profese sociálního pedagoga v ČR.

Nejhojnější část respondentů **57%** zastávala názor, že **profese sociálního pedagoga má v ČR hojně zastoupení**. Argumentaci, která odpověď následovala, bylo možné shrnout do jednotné skupiny. Naprostá většina kladných odpovědí totiž opodstatnila rozšíření této profese faktem, že ve společnosti je dostatek patologických jevů, se kterými je nutné pracovat. Proč si tomu tak myslí, zda je jejich domněnka opodstatněná, je věc přístupná hlubšímu zamyšlení a možná dalším průzkumným otázkám.

Další nemalou zvláštní skupinou, kterou jen nutno pro vyhodnocení zahrnout, jsou odpovědi **nevím, nejsem si vědom, nedokážu posoudit**. Takto bohužel odpovědělo téměř **21%** všech dotazovaných. Napříč tomu respondenti, kteří se domnívají, že **sociální pedagog nemá, jako profese, v ČR hojně zastoupení** bylo celkem **22%**. Většina dotazovaných záporný postoj k otázce argumentovala tím, že ve svém okolí

profesi sociálního pedagoga nikdo „nezná“ – nedokáže zařadit na trhu práce, nedokáže definovat.

### 4.3 Výsledky výzkumu a jejich hodnocení

- ***H1: Předpokládám, že více než polovina respondentů dokáže charakterizovat obor sociální pedagogika.***

K předložené hypotéze H1 se přímo vztahuje dotazníková otázka č. 5, z části podpořená otázkami č. 6 a č. 7. Přímá otázka č. 5 nabádá respondenta ke stručné charakteristice oboru sociální pedagogika ve shrnutí jeho vlastních slov.

Odpovědi na předloženou otázku se sešlo v rozmanité míře, od stručných výpovědí po obsáhlejší charakteristiky. Celkem 67 respondentů ze všech dotazovaných (tj. 51,93%) dokázalo rámcově vymezit nebo charakterizovat obor sociální pedagogika. Tímto více než polovina prokázala určité povědomí o dané oboru a potvrdili navrženou hypotézu.

#### **Hypotéza H1 se potvrdila. Je verifikována.**

- ***H2: Předpokládám, že více než polovina dotazovaných dokáže vymezit profesi sociálního pedagoga.***

Uvedené tvrzení měly za úkol mapovat dotazníkové otázky č. 8 a č. 9.

Otázka č. 8 vyzývá respondenta k výčtu rezortů, kde se může uplatnit profese sociálního pedagoga. Odhaluje tím vědomost respondenta o uváděné profesi a jeho schopnost zařadit ji na pracovním trhu. Otázka č. 9 klade důraz na profesní požadavky. Po respondentovi se žádá vyjmenování hlavních, důležitých profesních požadavků na profesi sociálního pedagoga, kterými by měl bezesporu oplývat. Zde opět respondent svojí odpovědí podhaluje vhléd do problematiky a povědomí o profesi sociálního pedagoga.

Odpovědi na otázku č. 8 nebyly tak jednoznačné jako odpovědi na otázku č. 9, kde v 73 případech (tj. 56,58%), respondent volil odbornou způsobilost jako základ profesního požadavku v profilu sociálního pedagoga. V uvedené otázce respondenti prokázali své vědomosti, které opřeli o výčet požadavků na odbornou způsobilost, osobnostní rysy, schopnosti a vědomosti sociálního pedagoga.

V otázce č. 8 můžeme také sledovat určité znalosti o uváděné profesi, když ve 48 případech všech dotazovaných (tj. 37,21%) našel sociální pedagog uplatnění v rezortu zdravotnictví. Dále pak ve 42 případech (tj. 32,55%) v rezortu školství, navazovalo 32 případů (24,80%) rezort sociálních věcí. Výčet rezortů se v každé odpovědi různě prolínal. I v této hypotéze můžeme říct, že více než polovina respondentů prokázala určité vědomosti o problematice.

### **Hypotéza H2 se potvrdila. Je verifikována.**

- ***H3: Předpokládám, že více než polovina respondentů bude zastávat názor, že profese sociálního pedagoga má v ČR hojně zastoupení.***

Na uvedenou hypotézu nám pomůže najít odpověď otázka č. 10, která žádá respondenta, aby formuloval svoji domněnku, zda profese sociálního pedagoga má v ČR hojně zastoupení s požadavkem odůvodnění, proč si tak myslí.

Celkem 74 (tj. 57,36%) dotazovaných se domnívá, že profese sociálního pedagoga je v naší republice hojně zastoupena.

### **Hypotéza H3 se potvrdila. Je verifikována.**

Z průzkumného šetření je zřetelné, že oslovení respondenti mají o sociální pedagogice a profesi sociálního pedagoga určitou představu, byť v určitých případech občas nejistou či mlhavou.

Myslím si, že tento fakt může být způsoben neexistencí pevných mantinelů ve vymezení oboru a jeho profese. Na jednu stranu dovoluje poměrně osobité pojetí sociální pedagogiky, na druhou stranu tento úzký profil jaksí omezuje profesi sociálního pedagoga, který je nucen v praxi překonávat řadu překážek, odvíjejících se od této nejednoznačnosti. Přesto povědomí o této relativně mladé disciplíně, v odkazu na výsledky tohoto průzkumného šetření, již existuje.

Dále se z průzkumného šetření můžeme dozvědět, že více než polovina respondentů zastává názor, že profese sociálního pedagoga je v ČR dosti rozšířená. Ovšem druhá polovina si myslí pravý opak anebo na otázku neuměla odpovědět. I tento fakt nám poukazuje na nutnost stálého rozšiřování povědomí o sociální pedagogice a její profesi do řad široké veřejnosti. A na kom jiném by tato odpovědnost měla spočívat, než na samotných absolventech sociální pedagogiky.

Na nich závisí, aby svou aktivitou a angažovaností tento obor s širokým záběrem dále dotvářeli, propagovali a hledali v něm možnosti svého profesního uplatnění. Je totiž nezbytné stavět nejen na očekáváních odborníků, ale také představách samotných pracovníků v nejrůznějších pracovních sférách.

S profesí sociálního pedagoga se pak můžeme setkat například ve školství, mimoškolní výchově, v oblasti sociální práce, sociální pomoci a služeb, sféře penitenciární a postpenitenciární péče, v nemocnicích, u policie, ale současně také v řadě dalších profesí a pozic, které předpokládají práci s lidmi. Jak nám v tomto průzkumné šetření odhalila dotazníková otázka č. 4, která odhalila nejširší spektrum profesního zaměření u vybraných respondentů.

Realizované průzkumné šetření poukázalo na to, že převážná většina z profesně i věkově různorodého vzorku oslovených respondentů měla povědomí o sociální pedagogice i o profesi sociálního pedagoga. Svě vědomosti prokázali stručnou definicí či charakteristikou ve škále dotazníkových odpovědí.

K interpretaci odpovědí respondentů jsem přistupovala s přihlédnutím k otevřeným otázkám, které jsem byla nucena tzv. „zaheslovat“, aby bylo možné jejich další statistické zpracování. Ze zpracovaných odpovědí jsem vždy použila obsahový základ a nasčítané odpovědi formulovala pod jednotným „heslem“ v textu uváděné jako

„skupiny“. Dále jsem pro jejich statistické zpracování přistoupila z hlediska popisné statistiky. Myslím, že takto zvolený přístup byl vhodný a dostatečně charakterizoval zjištěné skutečnosti.

Závěr a výsledky tohoto dotazníkového šetření lze orientovat především směrem do praxe. Pro oslovené respondenty, další studenty i veřejnost mohou být získané informace forma doplnění vědomostí a pro budoucí absolventy sociální pedagogiky navíc konstrukcí určitého obecného ideálu v profesi sociálního pedagoga, k jehož obrazu by se měli v průběhu své odborné přípravy i následné profesní dráhy co nejvíce přibližovat.

Dále by si měli uvědomit, že jakožto absolventi oboru sociální pedagogika mají téměř povinnost svou aktivitou a angažovaností tento obor s širokým záběrem dále dotvářet a propagovat, neboť hlavně na nich samotných spočívá rozšiřující se povědomí veřejnosti o daném oboru.

V návaznosti na zjištěné skutečnosti a převládající názory veřejnosti na obor sociální pedagogiky a jeho profesi sociálního pedagoga je nutné vytvořit především pevné ukotvení sociálních pedagogů v rámci systému pedagogických a pomáhajících profesí v legislativě, které doposud, bohužel, chybí.

## ZÁVĚR

Sociální pedagogika, stejně jako profese sociálního pedagoga, prochází neustálým vývojem v souvislosti s vývojem celé společnosti, který se značí ve společenských změnách související především s rostoucí technizací, automatizací a globalizací světa, ale také s narůstajícím množstvím sociálně-patologických jevů ve společnosti.

Obor sociální pedagogiky a profese sociálního pedagoga je proto, dle mého názoru, disciplínou a profesí budoucnosti. Neboť sociální pedagogika jako obor, vzdělává a připravuje do praxe profesi sociálního pedagoga, který se jeví jako odborník, jenž je připraven pro sféru výchovně-vzdělávací a samozřejmě sociální. Absolventi studijních oborů se zaměřením na sociální pedagogiku mohou prostřednictvím svých znalostí a zkušeností pomoci při prevenci, eliminaci a nápravě výskytu sociálních patologií a ke zlepšení kvality života širokých vrstev obyvatelstva.

Velká rezerva zmiňované pedagogické disciplíny a její profese sociálního pedagoga spočívá v jejím nedořešeném začlenění mezi pedagogickými či pomáhajícími profesemi, a to zejména z legislativního hlediska. V důsledku toho totiž ještě sociální pedagog nepronikl na žebříček profesí vedle učitele, vychovatele, psychologa, pedagoga volného času či asistenta pedagoga.

Sociální pedagogika a v jistém způsobu i sociální pedagog tak musejí překonávat nejen nejrůznější překážky a obtíže související s jejich nejednoznačným vymezením, ale také jistou nedůvěrou, despekt a neznalost mnohých odborníků i laiků, aby se mohli prosadit mezi ostatními vědami a obory.

Napříč tomu lze konstatovat, že povědomí o sociální pedagogice v ČR vzrůstá a propojení pedagogické a sociální dimenze v rámci jedné profese vyvolává zájem o její obsah a otevírá do budoucnosti perspektivu značného rozvoje. Také sociální pedagogika jako studijní obor získává postupně na prestiži a počet těch, kteří se ke studiu hlásí, každoročně vzrůstá. Do češtiny je překládáno rovněž stále více odborné literatury se sociálně-pedagogickou problematikou, čeští autoři se zase čím dál častěji prosazují i za hranicemi našeho státu.

Průzkumný závěr této práce, realizovaný prostřednictvím dotazníkového šetření, dospěl k odhalení několika hlavních závěrů: sociální pedagogika a profese sociálního pedagoga je sice mezi příbuznými obory a profesemi poměrně zakotvený, ovšem definice oboru a specifika práce anebo pracovní kompetence sociálního pedagoga, jsou stále poměrně nevyhraněné. Blízkost sociálního pedagoga k mnoha dalším pomáhajícím profesím a pozicím v sociální sféře však poskytuje dostatek styčných ploch pro jejich vzájemnou komunikaci a spolupráci.

S přihlédnutím ke zvolenému průzkumnému vzorku, sami oslovení respondenti, v uvedeném průzkumném šetření, disponují určitými základními vědomostmi o problematice a tomu odpovídajícím povědomím o oboru sociální pedagogika a profesi sociálního pedagoga. Na druhou stranu průzkum odkryl i jisté nedostatky a rezervy.

Na závěr této práce lze uvést, že význam tohoto realizovaného dotazníkového šetření může mít spíše charakter předvýzkumu či prvotní fáze výzkumu ve vybrané problematice. Předložená práce i její závěry dozajista skýtají dostatek podnětů a styčných ploch pro další pokračování formou výzkumných šetření.

Obor sociální pedagogiky i jeho profesní orientaci čeká, podle mého mínění, progresivní rozvoj vzrůstající potřebnost jejího uplatnění, zejména proto, že staví na vysokém potenciálu kvalitních lidských zdrojů, angažovaných a zapojených ve prospěch pomoci a zlepšení stavu sociálně potřebným, a také pro prevenci jevů sociálně-patologického charakteru.

Věřím, že předložená práce a její závěry mohou být prospěšné v posunu v kladném vnímání a prosazování profese sociálního pedagoga v praxi a přispějí k rozšíření obzoru poznání v rámci celé sociální pedagogiky.

Celkově lze říci, že tato práce splnila cíle stanovené na jejím počátku. Formou výstižně volených otevřených otázek dotazníku se mi podařilo zmapovat a lehce nastínit jaké je povědomí české veřejnosti o sociální pedagogice.



## RESUMÉ

Diplomová práce „*Sociální pedagogika v povědomí veřejnosti ČR*“ pojednává o problematice sociální pedagogiky, kterou představuje povědomí české veřejnosti o uvedené hraniční disciplíně. Záměrem práce je zachytit a vyhodnocením nastínit povědomí veřejnosti o sociální pedagogice a s ní souvisejícím povědomí o profesi sociálního pedagoga.

První kapitola je věnována historii sociální pedagogiky. Blíže se pak zaměřuje na vymezení sociální pedagogiky ve světě a v českých zemích.

Druhá kapitola umožňuje nahlédnout do definic sociální pedagogiky od významných pedagogů, které jsou vyústěním bezpočtu přístupů k sociálně-patologickým problémům společnosti. Nemałym podílem také pojednává o obsahu oboru, tendencích vývoje a úkolech sociální pedagogiky.

Třetí kapitola je zaměřena na profesi sociálního pedagoga. Tato kapitola má za úkol blíže seznámit čtenáře s profilem sociálního pedagoga, jeho kompetencemi a možnostmi uplatnění v praxi.

Čtvrtá a poslední kapitola se zabývá realizovaným průzkumným šetřením. Zakládá se zejména na charakteristice výzkumného vzorku, věnuje se použitým průzkumným metodám a následně jejich vyhodnocením a statistickým zpracováním s formulací závěru.

Smyslem předložené diplomové práce je prostřednictvím vhodně volených a výstižných kapitol teoretické části, přiblížit čtenáři samotný obor sociální pedagogiky a profesi sociálního pedagoga. Cestou dotazníkového šetření se snaží pak o bližší nahlédnutí do problematiky sociální pedagogiky, které je spojena s povědomím veřejnosti o oboru a profesi samotné.

## **ANOTACE**

Kliková, Soňa. Sociální pedagogika v povědomí veřejnosti ČR. Diplomová práce. Brno: UTB, 2010, s.

Diplomová práce je zaměřena na téma sociální pedagogika v povědomí veřejnosti ČR. Úvod teoretické části práce pojednává o historických kořenech oboru, navazuje představením sociální pedagogiky jako vědecké disciplíny a pokračuje charakteristikou profese sociálního pedagoga. Celek uzavírá průzkumné šetření praktické části práce, jehož hlavním cílem je zjistit míru povědomí veřejnosti ČR o oboru sociální pedagogika a jeho profesi, sociálního pedagoga.

## **KLÍČOVÁ SLOVA**

Sociální pedagogika; obsah sociální pedagogiky; úlohy sociální pedagogiky; sociální pedagog; profil sociálního pedagoga; kompetence sociálního pedagoga, povědomí veřejnosti.

## **ANNOTATION**

Kliková, Soňa. Public perception of the social education in the Czech Republic, Final thesis. Brno: UTB, 2010

This thesis is dedicated to the topic of the public perception of the social education in the Czech Republic. The beginning of the theoretical part introduces historical backgrounds which is followed by the introduction of the social education as a field of science. Further on in the thesis, the characteristics of a social educator are outlined. The practical part sets a goal to investigate the level of a public perception of the social education and the social educator in the Czech Republic.

## **KEYWORDS**

Social education; social education content; social education tasks; social educator; social educator profile; competencies of social educator; public perception.

## SEZNAM POUŽITÉ LITERATURY A DALŠÍCH ZDROJŮ

1. BAKOŠOVÁ, Zlatica. *Sociálna pedagogika (vybrané problémy)*. Bratislava: Univerzita Komenského v Bratislavě, 1994. ISBN 80-223-0817
2. BAKOŠOVÁ, Zlatica. *Sociálna pedagogika: ako životná pomoc*. Bratislava: Univerzita Komenského Bratislava, 2008. ISBN 978-80-969944-0-3
3. BALÁŽ, O.: *Sociálna pedagogika – problémy a perspektívy*. In: *Pedagogická revue*, 1991, č. 8
4. CACH, Josef. *Dějiny české pedagogiky*. Praha: Státní pedagogické nakladatelství, 1956.
5. HRADEČNÁ, Marie a kol. *Vybrané problémy sociální pedagogiky*. Praha: Karolinum, 1998. ISBN 80-7184-015-7
6. JŮVA, Vladimír sen. & jun. *Stručné dějiny pedagogiky*. Brno: Paido, 1997. ISBN 80-85931-43-5
7. KLAPILOVÁ, Světlá. *Kapitoly ze sociální pedagogiky*. Olomouc: UP, 1996. ISBN 80-7067-699-8
8. KLÍMA, Petr. K epistemologickým a metodologickým zdrojům sociální pedagogiky. *Éthum*, 1993.
9. KNOTOVÁ, Dana. Jaká je česká sociální pedagogika? In *Konstituování Sociální pedagogiky jako vědeckého oboru*. Brno: Institut mezioborových studií, 2004. ISBN 80-902936-5-4
10. KRAUS, Blahoslav, POLÁČKOVÁ, Věra a kol. *Člověk - prostředí – výchova. K otázkám sociální pedagogiky*. Brno: Paido, 2001. ISBN 80-7315-004-2

11. MATOUŠEK, Oldřich. *Slovník sociální práce*. Praha: Portál, 2003. ISBN 80-7178-549-0
12. ONDREJKOVIČ, Peter. Poznámky ke konstituované sociální pedagogice jako vědy. In *Konstituování Sociální pedagogiky jako vědeckého oboru*. Brno: Institut mezioborových studií. 78 – 86. ISBN 80-902936-5-4
13. PELIKÁN, Jiří. *Základy empirického výzkumu pedagogických jevů*. Praha: Karolinum, 2004. ISBN 80-7184-569-8.
14. PRŮCHA, Jan. *Přehled pedagogiky: úvod do studia oboru*. Praha: Portál, 2009. ISBN 978-80-7367-567-7
15. PRŮCHA, Jan, WALTEROVÁ, Eliška, MAREŠ, Jiří. *Pedagogický slovník*. Praha: Portál, 2001. ISBN 80-7178-579-2
16. PUNCH, Keith F. *Základy kvantitativního šetření*. Praha: Portál, 2008. ISBN 978-80-7367-381-9
17. ŘEHOŘ, Antonín. *Metodické pokyny pro vypracování bakalářské a diplomové práce*. Brno: IMS, 2008.

**Internetové zdroje:**

- [www.imsbrno.cz](http://www.imsbrno.cz)  
(<http://www.imsbrno.cz/cs/pro-studenty/plany-studia-ke-stazeni.html>)

## SEZNAM GRAFŮ A TABULEK

Graf č. 1: Respondenti podle pohlaví.

Graf č. 2: Respondenti podle věku.

Graf č. 3: Respondenti podle předchozího vzdělání.

Graf č. 4: Respondenti podle současného zaměstnání.

Graf č. 5: Charakteristika oboru sociální pedagogika.

Graf č. 6: Obory sociální pedagogiky.

Graf č. 7: Cílové skupiny sociální pedagogiky.

Graf č. 8: Rezorty, v nichž se uplatňuje profese sociálního pedagoga.

Graf č. 9: Profesní požadavky na profil sociálního pedagoga.

Graf č. 10: Názor o rozšířenosti profese sociálního pedagoga v ČR.

## **PŘÍLOHA**

Příloha č. 1: Dotazník

## DOTAZNÍK

### *Na téma: SOCIÁLNÍ PEDAGOGIKA V POVĚDOMÍ VEŘEJNOSTI ČR*

*Vážené kolegyně a kolegové,*

*obdrželi jste anonymní dotazník, jehož cílem je zmapovat problematiku sociální pedagogiky v souvislosti s průzkumným šetřením mé diplomové práce na výše uvedené téma.*

*Laskavě Vás žádám o spolupráci a vyplnění uvedeného dotazníku. Věřím, že Vám jeho vyplnění zabere nejvýše 10 min a mně Vaše odpovědi poslouží k vyhodnocení průzkumných otázek a pomohou mi pochopit významné skutečnosti, které jiným způsobem nemohu získat.*

*Všechny zjištěné informace budou použity výhradně pro mou diplomovou práci, kterou v případě zdařilého ukončení studia, můžete shlédnout na internetových stránkách [www.stag.utb.cz](http://www.stag.utb.cz)*

*Děkuji Vám za laskavost a čas věnovaný dotazníku!*

*Bc. Soňa Kliková*

*studentka 2. roč. magisterského studia*

*Fakulty humanitních studií*

*Univerzity Tomáše Bati ve Zlíně*

---

*U následujících položek označte, prosím, jednu správnou odpověď.*

1. Jsem:

a) žena

b) muž

2. Můj věk:

a) 18–35 let

b) 36–50 let

c) 51–65 let

d) 66 a více let

3. Předchozí vzdělání bylo se zaměřením do oblasti:

a) pedagogické

b) sociální

c) ekonomické

d) technické

e) jiné (uved'te)

4. Vaše současné zaměstnání je v oblasti:

5. Svými slovy charakterizujte obor sociální pedagogika.

6. Vypište obory, ze kterých sociální pedagogika, jakožto hraniční disciplína, čerpá.



7. Stručně definujte cílové skupiny, na které se sociální pedagogika zaměřuje.

8. Vypište, ve kterých rezortech se uplatní profese sociálního pedagoga.

9. Vyjmenujte profesní požadavky na profil sociálního pedagoga.

10. Formulujte Vaši domněnku, zda si myslíte, že profese sociálního pedagoga má v ČR hojné zastoupení. Prosím, odůvodněte.

***Po vyplnění, dotazník, prosím, vložte do sběrné krabice umístěné na stole před tabulí.***

*S díky,*

*Bc. Soňa Kliková*

