

# **Právní, daňové a účetní řešení nedobytných pohledávek v podnikatelských subjektech**

Zuzana Horváthová

---

Bakalářská práce  
2010

 Univerzita Tomáše Bati ve Zlíně  
Fakulta managementu a ekonomiky

---

Univerzita Tomáše Bati ve Zlíně  
Fakulta managementu a ekonomiky

Ústav financí a účetnictví  
akademický rok: 2009/2010

## ZADÁNÍ BAKALÁŘSKÉ PRÁCE (PROJEKTU, UMĚLECKÉHO DÍLA, UMĚLECKÉHO VÝKONU)

Jméno a příjmení: **Zuzana HORVÁTHOVÁ**  
Osobní číslo: **M07239**  
Studijní program: **B 6208 Ekonomika a management**  
Studijní obor: **Management a ekonomika**

Téma práce: **Právní, daňové a účetní řešení nedobytných pohledávek v podnikatelských subjektech**

Zásady pro vypracování:

### Úvod

#### I. Teoretická část

- Proveďte průzkum literárních pramenů a zpracujte teoretické poznatky týkající se řešení nedobytných pohledávek právní cestou a dopad tohoto řešení na oblast daní a účetnictví.

#### II. Praktická část

- Analyzujte možnosti řešení nedobytných pohledávek ve firmě XY.
- Na základě analýzy proveďte rozbor řešení těchto pohledávek z hlediska právního a daňového.
- Navrhnete vhodné postupy účtování v jednotlivých případech.

### Závěr

Rozsah bakalářské práce: **cca 40 stran**  
Rozsah příloh:  
Forma zpracování bakalářské práce: **tištěná/elektronická**

Seznam odborné literatury:

- [1] BAŘINOVÁ, D., VOŽŇÁKOVÁ, I. Pohledávky: právně, daňově, účetně. 3. rozš. vyd. Praha: Grada, 2007. 136 s. ISBN 978-80-247-1816-3.  
[2] BAŘINOVÁ, D., VOŽŇÁKOVÁ, I. Pohledávky: vzory smluv a podání. 2. aktualiz. vyd. Praha: Grada, 2003. 128 s. ISBN 80-247-0581-8.  
[3] NESNÍDAL, J., et al. Lexikon obchodního práva. 1. vyd. Ostrava: Sagit, 1997. 518 s. ISBN 80-7208-003-2.  
[4] SCHELLEOVÁ, I., SCHELLE, K., SCHELLE, K. Exekuce. 1. vyd. Ostrava: Key, 2008. 216 s. ISBN 978-80-87071-95-5.  
[5] ŠEBESTÍKOVÁ, V. Účetní operace kapitálových společností: daňové a právní souvislosti. 1. vyd. Praha: Grada, 2005. 300 s. ISBN 80-247-1027-7.

Vedoucí bakalářské práce: **Ing. Milana Otrusinová, Ph.D.**  
Ústav financí a účetnictví  
Datum zadání bakalářské práce: **6. dubna 2010**  
Termín odevzdání bakalářské práce: **21. května 2010**

Ve Zlíně dne 6. dubna 2010

doc. Dr. Ing. Drahomíra Pavelková  
*děkanka*



doc. Dr. Ing. Drahomíra Pavelková  
*ředitel ústavu*

## PROHLÁŠENÍ AUTORA BAKALÁŘSKÉ PRÁCE

Beru na vědomí, že

- odevzdáním bakalářské práce souhlasím se zveřejněním své práce podle zákona č. 111/1998 Sb. o vysokých školách a o změně a doplnění dalších zákonů (zákon o vysokých školách), ve znění pozdějších právních předpisů, bez ohledu na výsledek obhajoby <sup>1)</sup>;
- beru na vědomí, že bakalářská práce bude uložena v elektronické podobě v univerzitním informačním systému dostupná k nahlédnutí;
- na moji bakalářskou práci se plně vztahuje zákon č. 121/2000 Sb. o právu autorském, o právech souvisejících s právem autorským a o změně některých zákonů (autorský zákon) ve znění pozdějších právních předpisů, zejm. § 35 odst. 3 <sup>2)</sup>;
- podle § 60 <sup>3)</sup> odst. 1 autorského zákona má UTB ve Zlíně právo na uzavření licenční smlouvy o užití školního díla v rozsahu § 12 odst. 4 autorského zákona;
- podle § 60 <sup>3)</sup> odst. 2 a 3 mohu užít své dílo – bakalářskou práci - nebo poskytnout licenci k jejímu využití jen s předchozím písemným souhlasem Univerzity Tomáše Bati ve Zlíně, která je oprávněna v takovém případě ode mne požadovat přiměřený příspěvek na úhradu nákladů, které byly Univerzitou Tomáše Bati ve Zlíně na vytvoření díla vynaloženy (až do jejich skutečné výše);
- pokud bylo k vypracování bakalářské práce využito softwaru poskytnutého Univerzitou Tomáše Bati ve Zlíně nebo jinými subjekty pouze ke studijním a výzkumným účelům (tj. k nekomerčnímu využití), nelze výsledky bakalářské práce využít ke komerčním účelům.

Ve Zlíně 21.5.2010

*Komáňková' Susana*

*1) zákon č. 111/1998 Sb. o vysokých školách a o změně a doplnění dalších zákonů (zákon o vysokých školách), ve znění pozdějších právních předpisů, § 47b Zveřejňování závěrečných prací:*

*(1) Vysoká škola nevydělečně zveřejňuje disertační, diplomové, bakalářské a rigorózní práce, u kterých proběhla obhajoba, včetně posudků oponentů a výsledku obhajoby prostřednictvím databáze kvalifikačních prací, kterou spravuje. Způsob zveřejnění stanoví vnitřní předpis vysoké školy.*

*(2) Disertační, diplomové, bakalářské a rigorózní práce odevzdané uchazečem k obhajobě musí být též nejméně pět pracovních dnů před konáním obhajoby zveřejněny k nahlázení veřejnosti v místě určeném vnitřním předpisem vysoké školy nebo není-li tak určeno, v místě pracoviště vysoké školy, kde se má konat obhajoba práce. Každý si může ze zveřejněné práce pořizovat na své náklady výpisy, opisy nebo rozmnoženiny.*

*(3) Platí, že odevzdáním práce autor souhlasí se zveřejněním své práce podle tohoto zákona, bez ohledu na výsledek obhajoby.*

2) zákon č. 121/2000 Sb. o právu autorském, o právech souvisejících s právem autorským a o změně některých zákonů (autorský zákon) ve znění pozdějších právních předpisů, § 35 odst. 3:

(3) Do práva autorského také nezasahuje škola nebo školské či vzdělávací zařízení, užije-li nikoli za účelem přímého nebo nepřímého hospodářského nebo obchodního prospěchu k výuce nebo k vlastní potřebě dílo vytvořené žákem nebo studentem ke splnění školních nebo studijních povinností vyplývajících z jeho právního vztahu ke škole nebo školskému či vzdělávacímu zařízení (školní dílo).

3) zákon č. 121/2000 Sb. o právu autorském, o právech souvisejících s právem autorským a o změně některých zákonů (autorský zákon) ve znění pozdějších právních předpisů, § 60 Školní dílo:

(1) Škola nebo školské či vzdělávací zařízení mají za obvyklých podmínek právo na uzavření licenční smlouvy o užití školního díla (§ 35 odst.

3). Odpírá-li autor takového díla udělit svolení bez vážného důvodu, mohou se tyto osoby domáhat nahrazení chybějícího projevu jeho vůle u soudu. Ustanovení § 35 odst. 3 zůstává nedotčeno.

(2) Není-li sjednáno jinak, může autor školního díla své dílo užít či poskytnout jinému licenci, není-li to v rozporu s oprávněnými zájmy školy nebo školského či vzdělávacího zařízení.

(3) Škola nebo školské či vzdělávací zařízení jsou oprávněny požadovat, aby jim autor školního díla z výdělku jím dosaženého v souvislosti s užitím díla či poskytnutím licence podle odstavce 2 přiměřeně přispěl na úhradu nákladů, které na vytvoření díla vynaložily, a to podle okolností až do jejich skutečné výše; přitom se přihlédne k výši výdělku dosaženého školou nebo školským či vzdělávacím zařízením z užití školního díla podle odstavce 1.

## **ABSTRAKT**

Tato bakalářská práce si klade za cíl stručně objasnit problematiku vymáhání nedobytných pohledávek a dopad tohoto vymáhání na oblast daní a účetnictví. První část má poskytnout teoretický základ k jednotlivým právním možnostem řešení, daňovým opravným položkám i účetním zásadám. Praktická část se věnuje analýze jednotlivých variant vymáhání. Tyto jsou následně předvedeny na reálných příkladech i s uplatněním daňově uznatelných opravných položek a odpisů. V závěrečné kapitole jsou potom navrženy způsoby účtování.

Klíčová slova: pohledávka, rozhodčí řízení, soudní spor, exekuční řízení, insolvenční řízení, opravné položky k pohledávkám, odpis pohledávky

## **ABSTRACT**

This bachelor work proposes to shortly clarify questions of bad debt's recovery and impact of this recovery on taxes and accounting sphere. First part has to offer theoretically base of individual juristic ways of bad debt's resolution, tax rectifying items and accounting principles. Practical part follows analysis of individual variants of recovery. These variants are consequently demonstrate on real examples with use of tax allowable rectifying items and depreciations. Accounting methods are designed in last chapter.

Keywords: debt, arbitration procedure, legal process, execution procedure, insolvency procedure, rectifying items to receivables, depreciation of receivables

Velmi ráda bych poděkovala své vedoucí Ing. Milaně Otrusinové, PhD. za skvělý přístup a podporu při zpracování této práce. Vždy mi byla oporou a poskytla rady při řešení nastalých problémů. Ze její ochoty a obětavost jsem jí velmi vděčná. Také děkuji Mgr. Veronice Zavadilové, která mi poskytla cenné informace z právní oblasti a při každé nejasnosti si našla čas její vysvětlení.

Prohlašuji, že odevzdaná verze bakalářské práce a verze elektronická nahraná do IS/STAG jsou totožné.

## OBSAH

<b>ÚVOD</b> .....	<b>9</b>
<b>I TEORETICKÁ ČÁST</b> .....	<b>11</b>
<b>1 POHLEDÁVKA</b> .....	<b>12</b>
1.1 OCENĚNÍ POHLEDÁVEK.....	12
1.2 PROMLČENÍ POHLEDÁVKY .....	13
1.3 VZÁJEMNÝ ZÁPOČET POHLEDÁVEK A ZÁVAZKŮ .....	13
<b>2 PRÁVNÍ ŘEŠENÍ</b> .....	<b>15</b>
2.1 MIMOSOUDNÍ ŘEŠENÍ .....	15
2.1.1 Mediace .....	15
2.1.2 Rozhodčí řízení .....	15
2.2 ŘEŠENÍ SOUDNÍ CESTOU.....	17
2.2.1 Soudní řízení .....	17
2.2.2 Pohledávky v insolvenčním řízení .....	19
2.2.3 Exekuční řízení.....	23
<b>3 DAŇOVÉ ŘEŠENÍ NEDOBYTNÝCH POHLEDÁVEK</b> .....	<b>28</b>
3.1 OPRAVNÉ POLOŽKY .....	28
3.1.1 Opravné položky k pohledávkám za dlužníky v insolvenčním řízení.....	28
3.1.2 Opravné položky k pohledávkám splatným po 31.12.1994 .....	29
3.1.3 Pohledávky nepatrné hodnoty .....	29
3.2 ODPIS POHLEDÁVEK .....	30
<b>4 ÚČETNÍ ŘEŠENÍ NEDOBYTNÝCH POHLEDÁVEK</b> .....	<b>31</b>
4.1 OPRAVNÉ POLOŽKY K POHLEDÁVKÁM.....	31
4.2 ODPIS POHLEDÁVKY .....	31
<b>II PRAKTICKÁ ČÁST</b> .....	<b>32</b>
<b>5 PŘEDSTAVENÍ SPOLEČNOSTI</b> .....	<b>33</b>
<b>6 RIZIKA, VÝHODY A NEVÝHODY JEDNOTLIVÝCH MOŽNOSTÍ ŘEŠENÍ</b> .....	<b>36</b>
6.1 NÁKLADY ŘÍZENÍ – POPLATKY .....	40
<b>7 MOŽNOSTI ŘEŠENÍ NEDOBYTNÝCH POHLEDÁVEK</b> .....	<b>42</b>
<b>8 ÚČETNÍ ŘEŠENÍ</b> .....	<b>51</b>
<b>ZÁVĚR</b> .....	<b>54</b>
<b>SEZNAM POUŽITÉ LITERATURY</b> .....	<b>57</b>
<b>SEZNAM POUŽITÝCH SYMBOLŮ A ZKRATEK</b> .....	<b>60</b>
<b>SEZNAM OBRÁZKŮ</b> .....	<b>61</b>
<b>SEZNAM TABULEK</b> .....	<b>62</b>
<b>SEZNAM PŘÍLOH</b> .....	<b>63</b>



## ÚVOD

Tato bakalářská práce se zabývá poměrně častým problémem téměř všech společností, a to nedobytnými pohledávkami. V dnešní době existuje jen velmi málo firem, které ve své evidenci nevedou alespoň jednu pohledávku po splatnosti. Zvolené téma pro mě není ani zcela neznámé, příbuznou problematikou jsem se zabývala již při zpracování příspěvku do soutěže Studentská a vědecká odborná činnost (SVOČ). Dané téma mě velmi zaujalo a tudíž jsem se rozhodla v něm pokračovat a prohloubit si vědomosti týkající se celé této problematiky.

Z právního hlediska existuje hned několik možností vymáhání nedobytných pohledávek, které jsou definovány různými zákony. Právě zákonná úprava doznává v posledních letech velkých změn. Před třemi lety došlo k razantní reformě řešení úpadku zavedením zcela nového zákona a tím také ke vzniku pojmu insolvenční řízení. V minulém roce vešla v účinnost poslední z triády novel Exekučního řádu a konečně došlo ke změnám v doručování písemností, které se řídí Občanským soudním řádem. Stručné vylíčení průběhu a hlavních zásad jednotlivých řízení je pak hlavním cílem teoretické části. První kapitola představuje objasnění výrazu pohledávka a dalších souvisejících pojmů. Následující kapitola se již zabývá konkrétními možnostmi právního řešení. Přesněji se jedná o mediační řízení, rozhodčí řízení, soudní spor, exekuční a insolvenční řízení. Dále se teoretická část věnuje užití daňově uznatelných opravných položek a odpisů pohledávek, které lze tvořit právě v návaznosti na určité právní řešení. V závěru teoretické části je nastíněn postup účtování opravných položek a odpisů pohledávek.

Praktická část je zahájena krátkým představením firmy, v rámci kterého je na horizontální a vertikální analýze majetkové a finanční struktury znázorněn stav pohledávek ve společnosti. Přesnější údaje lze také získat z analýzy ukazatelů aktivity, pomocí kterých je možno zjistit dobu obratu pohledávek. Následující kapitola obsahuje stručnou analýzu právních možností řešení z hlediska rizik, která s sebou tyto varianty nesou, a také jejich výhody a nevýhody. Pro lepší orientaci při výběru dané možnosti vymáhání následuje také srovnání z hlediska nákladů – poplatků, které je nutno uhradit v případě zahájení určitého řízení. Osmá kapitola je věnována praktickým příkladům z konkrétní firmy. Jedná se o krátký popis průběhu jednotlivých případů, který je spojen s objasněním tvorby opravných položek dle zákona o rezervách, v případě neúspěchu potom následuje odpis pohledávky zúčtovaný dle zákona o dani z příjmu. Materiály ke zpracování této části mi

byly poskytnuty advokátkou, která se těmito kauzami přímo zabývala. Poslední kapitola je přehledem účetních postupů, které bych použila při účtování hospodářských operací spojených s příklady z praxe.

Cílem této bakalářské práce je poskytnutí stručného, uceleného přehledu právních možností vymáhání nedobytných pohledávek s dopadem na daňovou oblast a představení jednoduchého návodu pro následné zaúčtování veškerých kroků podniknutých při vymáhání pohledávek a uplatnění daňově uznatelných opravných položek a odpisů.

Celá práce je potom určena zejména malým podnikatelům, kteří ve svých účetních záznamech evidují nedobytné pohledávky a hledají způsoby, jak lze tuto situaci řešit.

## **I. TEORETICKÁ ČÁST**

## 1 POHLEDÁVKA

Pohledávka vyjadřuje nárok věřitele požadovat po druhé osobě – dlužníkovi plnění určitého závazku. Věřitel má právo toto plnění vymáhat, dlužník má povinnost pohledávku splatit. Závazkový vztah je tedy vztahem dvoustranným. Pohledávka zaniká uspokojením věřitele, tj. vyrovnáním závazku dlužníkem. Jestliže pohledávka není uhrazena ve lhůtě splatnosti, tedy není splněna řádně a včas, nastává prodlení dlužníka. Pohledávky z obchodního styku v účetnictví evidujeme na účtech účtové skupiny 31. [11,19]

Pohledávky můžeme rozdělit do následujících čtyř skupin:

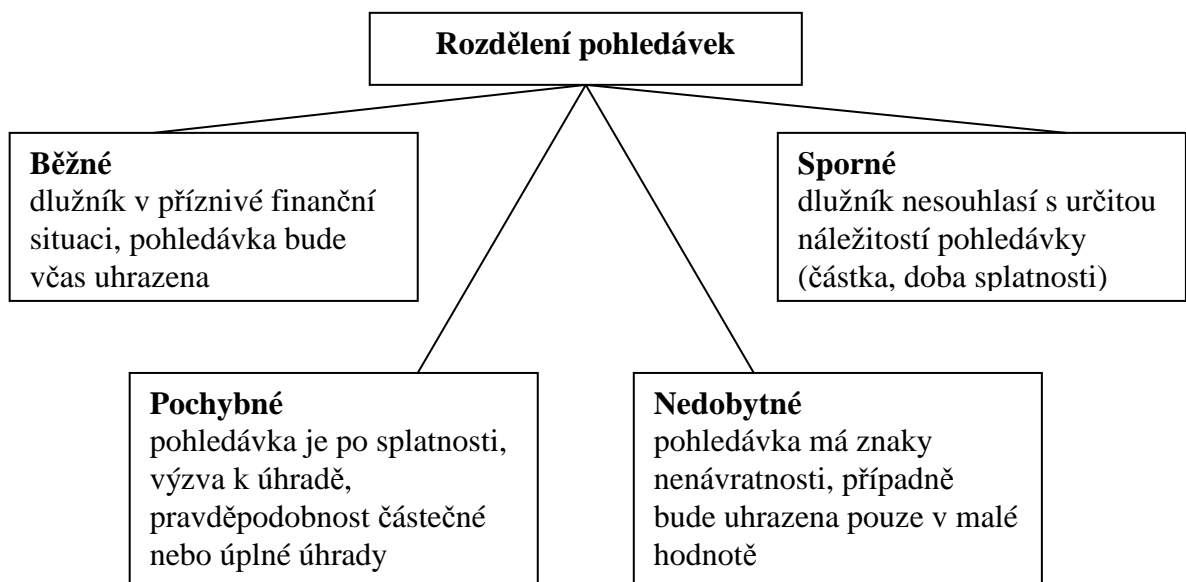


Schéma 1: Rozdělení pohledávek [1]

Podle občanského zákoníku (dále jen ObčZ) vznikají závazky z právních úkonů, nejčastěji ze smluv, ale také ze způsobené škody nebo bezdůvodného obohacení. [5]

### 1.1 Ocenění pohledávek

Ocenění pohledávek provádíme podle Zákona č.563/1991 Sb., o účetnictví, který uvádí, že ocenění provedeme při vzniku (popř. zániku) pohledávky jmenovitou hodnotou. Dále oceňujeme pohledávky pořizovací cenou, a to v případě nabytí pohledávky za úplatu nebo vkladem. Součástí pořizovací ceny jsou pak přímé náklady, které s pořízením souvisejí, např. náklady na znalecké ocenění, odměny právníkům a provize. Posledním způsobem je

ocenění reálnou hodnotou ke dni účetní uzávěrky - zde se jedná o pohledávky nakoupené za účelem dalšího prodeje. [2]

## 1.2 Promlčení pohledávky

Zásadním momentem pro vymáhání nedobytné pohledávky je promlčecí lhůta. Po uplynutí této doby právo sice nezaniká, ale v případě, kdy věřitel žaluje dlužníka o zaplacení pohledávky a ten namítne promlčení, nemůže soud právo věřiteli přiznat. Jestliže dlužník splnil svůj závazek po uplynutí promlčecí doby, nemůže toto plnění požadovat zpět a to ani v případě kdy nevěděl, že promlčecí lhůta již uplynula. [6]

Začátek promlčecí doby stanovuje obchodní zákoník na den, kdy měl být závazek splněn nebo mělo být započato s plněním. Promlčecí lhůta tedy začíná běžet dnem splatnosti. [6,18]

Trvání promlčecí lhůty se liší v závislosti na tom, jestli se jedná o vztah upravený dle obchodního nebo občanského zákoníku. Obecně činí promlčecí lhůta dle Obchodního zákoníku čtyři roky a dle ObčZ tři roky. Existují však výjimky, například právo na náhradu škody se podle ObčZ promlčí za dva roky ode dne, kdy se poškozený dozví o škodě a také o tom, kdo ji způsobil. [5,6]

Na běh promlčecí doby nemá vliv, dojde-li ke změně v osobě dlužníka nebo věřitele. Začátek a trvání promlčecí lhůty jsou striktně dány zákonem a nelze je jakýmkoli způsobem měnit. Například při uzavření smlouvy mezi stranami. [18]

V případě, že věřitel učiní za účelem uspokojení své pohledávky jakýkoli právní úkon, dochází k zastavení promlčecí doby.

Uznání závazku je jednostranný projev dlužníka, kterým je promlčecí doba prodloužena o další čtyři roky, začíná běžet nová promlčecí doba. Uznání závazku musí být vždy písemné a je platné i v případě již promlčené pohledávky. Za uznání závazku se považuje i placení úroků či částečné plnění. [6,19]

## 1.3 Vzájemný zápočet pohledávek a závazků

Jestliže má věřitel a dlužník vzájemné pohledávky, které mají plnění stejného druhu, zaniknou tyto pohledávky započtením v případě, že se vzájemně kryjí. Započíst lze pouze pohledávky, které lze uplatnit u soudu. Také platí, že proti pohledávce splatné nelze

započíst pohledávky nesplatnou. Zápočet pohledávek znějících na různé měny je možný pouze tehdy, jsou-li tyto měny volně směnitelné. Ovšem po vzájemné dohodě stran lze započíst jakékoli pohledávky. [5,6,18]

## 2 PRÁVNÍ ŘEŠENÍ

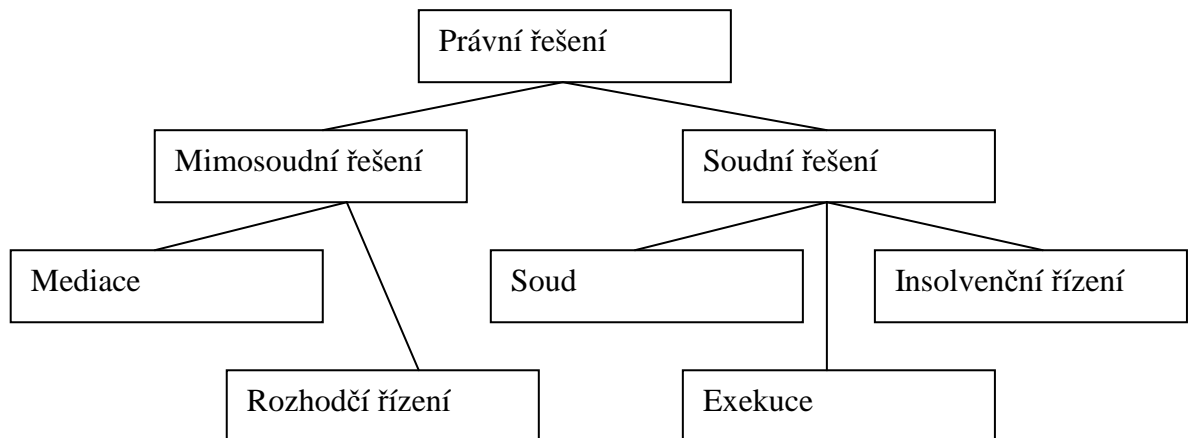


Schéma 2: Možnosti právního řešení nedobytných pohledávek [vlastní tvorba]

### 2.1 Mimosoudní řešení

Jak je patrné z předchozího grafu, tato kapitola se bude zabývat mediačním a rozhodčím řízením. Ovšem je třeba zmínit fakt, že i když se v mnoha zdrojích uvádí rozhodčí řízení jako mimosoudní řešení, v praxi se jedná o jistý hybrid mezi mimosoudní a soudní možností řešení nedobytných pohledávek.

#### 2.1.1 Mediacce

Mediace je metoda vyjednávání o smírném řešení sporu pomocí třetí osoby - mediátora. Účastníci k ní přistupují dobrovolně zejména v případě, kdy si přejí ukončit spor na základě oboustranně přijatelného konsenzu. Mediátorem bývá odborník, který usiluje především o hledání řešení, buduje důvěru stran, zjišťuje pozice zúčastněných. Mezi jeho pravomoci nepatří ani vydání závazného rozhodnutí ani žádné donucovací prostředky. Výsledek mediace může být zformulován jako dodatek k původní smlouvě, případně dojde k sepsání nové smlouvy, jejíž znění lze vymáhat. [2,8,29]

#### 2.1.2 Rozhodčí řízení

Rozhodčí řízení představuje alternativní způsob řešení sporů, který se řídí zákonem č. 216/1994 Sb., o rozhodčím řízení a výkonu rozhodčích nálezů v platném znění. Dříve se řešení sporů pomocí rozhodčího řízení používalo zejména u mezinárodních sporů, dnes je tento způsob hojně využíván i pro tuzemské spory právě v souvislosti s přijetím tohoto

zákona. Velkou výhodou je bezesporu přijetí mezinárodní Úmluvy o uznání a výkonu cizích rozhodčích nálezů z roku 1958 (New Yorská úmluva), která umožňuje uznání a výkon rozhodčích nálezů ve všech zemích, které tuto úmluvu ratifikovaly. V současnosti se jedná o více než 130 států světa. [1,23]

Rozhodčí řízení umožňuje řešení majetkových sporů nezávislými a nestrannými rozhodci, ovšem s výjimkou sporů vzniklých v souvislosti s výkonem rozhodnutí a incidenčních sporů, k jejichž projednávání by byla jinak dána pravomoc soudu. Strany se tedy mohou dohodnout, že tyto spory bude rozhodovat jeden nebo více rozhodců, kteří jsou jmenováni pro konkrétní spor (řízení ad hoc) anebo stálý rozhodčí soud založený na základě zákona (řízení institucionální). Nejznámějším stálým rozhodčím soudem je Rozhodčí soud při Hospodářské komoře České republiky a Agrární komoře České republiky. Dále existují Rozhodčí soud při burze cenných papírů Praha a Rozhodčí soud při Českomoravské komoditní burze Kladno. Tyto soudy mohou vydávat své statuty a řády, které uveřejňují v Obchodním věstníku. Určují například způsob jmenování rozhodců nebo způsob řízení a rozhodování. [8,27]

Pro vznik rozhodčího řízení musí být sepsána rozhodčí smlouva, kde rozlišujeme dva typy:

- Smlouva o rozhodci – uzavírá se mezi stranami, jestliže jednotlivý spor již vznikl.
- Rozhodčí doložka – v případě všech sporů, které by mohly v budoucnu vzniknout z určitého právního vztahu nebo z vymezeného okruhu právních vztahů (v případě vzniku sporu budou tento řešit cestou rozhodčího řízení). Rozhodčí doložka bývá začleněna v závěrečných ustanoveních uzavírané smlouvy. [18]

V rozhodčí smlouvě by měl být ujednáno (vždy lichý) počet rozhodců, stejně jako vlastní osoby rozhodců. Pokud tato smlouva neupravuje, měl by být stanoven způsob, jakým budou rozhodci určeni, případně si každá ze stran zvolí jednoho rozhodce, kteří si posléze vyberou předsedu. Jestliže si jmenovaní rozhodci nezvolí předsedu do 30 dnů, jmenuje předsedajícího rozhodce soud.

Rozhodčí řízení je zahájeno žalobou, přesněji dnem, kdy je rozhodčí žaloba doručena soudu nebo rozhodci. Zároveň je třeba zaplatit náklady rozhodčího řízení (u Rozhodčího soudu při Hospodářské komoře ČR a Agrární komoře ČR činí u vnitrostátních sporů 3 % z hodnoty sporu, minimálně 7.000,- Kč a maximálně 1 mil. Kč). Rozhodčí řízení je vždy neveřejné, nemusí být ani ústní. Probíhá tedy pouze na základě posouzení písemných



důkazů. O takovém postupu se však strany musí dohodnout ve smlouvě. Výslech svědků a znalců je možný pouze v případě, kdy se k rozhodčímu soudu dostaví dobrovolně. Procesní úkony, ke kterým nemají rozhodci pravomoc, provede vždy na jejich požádání soud. [4,21,23,27]

Rozhodčí řízení je většinou ukončeno vydáním rozhodčího nálezu, který musí být písemný a určitý. Vzhledem k tomu, že rozhodčí řízení je jednoinstanční, nelze se proti nálezu odvolat. Je zde však možnost podat žádost o přezkoumání do 30 dnů od doručení, případně se na této možnosti strany dohodnou předem. Jestliže k přezkoumání nedojde, nabývá rozhodčí nález právní moci doručením, přičemž je i plně soudně vykonatelný (po uplynutí lhůty k plnění stanovené rozhodcem). Strana, která byla ve sporu úspěšná, může podat návrh na nařízení výkonu rozhodnutí, respektive exekuce. Druhou možností ukončení řízení je vydání usnesení, například jestliže strany v průběhu řízení uzavřou smír. [4,21,27]

## 2.2 Řešení soudní cestou

### 2.2.1 Soudní řízení

Soudní spory a další právní věci z oblasti občanskoprávní, pracovní, rodinné a obchodní jsou projednávány v rámci občanského soudního řízení, které upravuje zákon č. 99/1963 Sb. občanský soudní řád, v platném znění (dále jen OSŘ).

Řízení u soudu se zahajuje návrhem, který se v případě dvoustranných právních vztahů označuje jako žaloba. Žalobce musí, kromě jiných zákonem stanovených náležitostí, připojit k návrhu také písemné důkazy, na které se dovolává. Řízení je zahájeno dnem, kdy byl návrh doručen soudu. [24,26]

Účastníky řízení jsou tedy žalobce a žalovaný, ti mají v soudním řízení rovné postavení. Každý z účastníků si také může určit svého zástupce. Pro každý spor však může mít pouze jednoho zástupce. Jestliže se jedná o zastoupení advokátem, je mu udělena plná moc pro celé soudní řízení – procesní plná moc.

Po zahájení řízení by měl soud postupovat v jeho projednávání a rozhodnutí co nejrychleji. Jeho zájmem také je, aby byl spor vyřešen smírně. V případě, že jsou účastníci sporu nečinní, pokračuje soud nadále v řízení. Ještě před nařízením jednání vyzve předseda

senátu žalovaného, aby se k věci písemně vyjádřil a předložil důkazy, což má v důsledku napomoci rychlejšímu vyřešení sporu. [26,30]

Předseda senátu poté nařídí k projednávání sporu jednání, k němuž předvolá všechny účastníky. Toto předvolání jim však musí být doručeno v dostatečném předstihu, aby se mohli na jednání uspokojivě připravit. Většinou činní tato doba nejméně 10 dnů před zahájením jednání. Samo jednání je pak většinou veřejné. Pouze v případě, kdy by mohlo dojít k projednávání utajených informací nebo obchodního tajemství, bude veřejnost z jednání vyloučena. [24,26]

V daném sporu může soud vydat několik rozhodnutí:

- **Rozsudek** – rozsudkem se rozhoduje ve věci samé (tzv. meritorní rozhodnutí). Mělo by být rozhodnuto o celé projednávané věci a na základě zjištěného skutkového stavu věci. Rozhodující je vždy stav v době vyhlášení rozsudku. Rozsudek vyhlásí předseda senátu veřejně jménem republiky a současně uvede i odůvodnění a poučení o odvolání. Je-li v rozsudku uložena nějaká povinnost, je třeba ji splnit do 3 dnů od nabytí právní moci rozsudku, soud může u peněžitého plnění tuto lhůtu prodloužit či stanovit splátkový kalendář.
- **Platební rozkaz** – platební rozkaz je vydán soudem bez slyšení (tzv. zkrácené řízení), jestliže se řízení týká zaplacení peněžité částky. Žalovanému je v něm určeno, aby do 15 dnů od doručení tohoto rozkazu zaplatil žalobci uplatněnou pohledávku a také náklady řízení nebo může v této lhůtě podat proti platebnímu rozkazu odpor. Platební rozkaz musí být žalovanému doručen vždy do vlastních rukou. Jestliže se toto nezdaří, soud jej usnesením zruší a nařídí jednání. Stejně se postupuje i v případě, podá-li žalovaný odpor. V opačném případě nabývá platební rozkaz právní moci.
- **Usnesení** – soud rozhodne usnesením zejména o podmínkách řízení, o odmítnutí návrhu, o smíru nebo o nákladech řízení.

Odvolání je možné do 15 dnů od doručení rozhodnutí. Není-li odvolání podáno, nabývá rozsudek patnáctým dnem od doručení právní moci. Jestliže je však odvolání podáno, nenabývá rozsudek právní moci do té doby, dokud o tom nerozhodne odvolací soud. [30]

### 2.2.2 Pohledávky v insolvenčním řízení

Případy, kdy se dlužník dostal do úpadku a způsoby řešení této situace, se zabývá zákon č. 182/2006 Sb., o úpadku a způsobech jeho řešení (insolvenční zákon) v platném znění, který nabyl účinnosti dne 1.7. 2007. Insolvenční zákon tak plně nahradil dřívější zákonnou úpravu, tj. zákon č. 328/1991 Sb., o konkurzu a vyrovnání. [9]

V praxi rozlišujeme dva druhy úpadku, a to platební neschopnost a předlužení. Při platební neschopnosti má dlužník více věřitelů, má peněžité závazky po dobu delší než 30 dnů po lhůtě splatnosti a tyto závazky není schopen splnit. V případě předlužení, které se týká pouze právnických osob a fyzických osob – podnikatelů, má dlužník opět více věřitelů, přičemž souhrn všech splatných závazků přesahuje dlužníkuv majetek. Insolvenční zákon zná také pojem hrozící úpadek, který nastává tehdy, kdy lze vzhledem k okolnostem předpokládat, že dlužník nebude schopen své závazky splnit. [7,20]

Insolvenční řízení se zahajuje zásadně na návrh, který může podat jak dlužník, tak věřitel. Jedná-li se však o hrozící úpadek, může podat návrh pouze dlužník. Ten je povinen podat insolvenční návrh, jakmile se dozvěděl o svém úpadku. V něm uvede, proč se domnívá, že je v úpadku, doloží důkazy a další požadované dokumenty (soupis majetku a závazků) a navrhne následný způsob řešení. Věřitel ke svému návrhu, který musí také odůvodnit, přiloží přihlášku své pohledávky. Návrh směřuje na krajský soud, v jehož obvodu má dlužník bydliště nebo sídlo. Doručením návrhu soudu je insolvenční řízení zahájeno. Tuto skutečnost oznámí soud vyhláškou zveřejněnou v insolvenčním rejstříku. O insolvenčním návrhu musí soud rozhodnout bez zbytečného odkladu. Jestliže je osvědčením nebo dokazováním zjištěno, že dlužník je v úpadku nebo mu úpadek hrozí, vydá soud rozhodnutí o úpadku. Rozhodnutí o úpadku musí kromě jiného obsahovat i výzvu věřitelům k přihlašování pohledávek, pokud tak již neučinili. Tato lhůta trvá minimálně 30 dní až dva měsíce. [3,7]

Dokumenty týkající se insolvenčního řízení jsou zveřejňovány v insolvenčním rejstříku. Jedná se o systém veřejné správy spravovaný Ministerstvem spravedlnosti. Je veřejně přístupný a přímo navazuje na dřívější registr úpadců. Kromě toho, že se jedná o nástroj pro doručování většiny soudních rozhodnutí či jiných dokumentů, funguje také jako zdroj informací, když je veřejně snadno dostupný. Nalezneme zde informace o dlužnících, insolvenčních správcích i informace o jednotlivých řízeních. [10]

Dále soud při rozhodnutí o úpadku jmenuje insolvenčního správce; vybírá jej ze seznamu insolvenčních správců vedeného Ministerstvem spravedlnosti. Základní povinností insolvenčního správce je vyvinout takové úsilí, aby byli věřitelé uspokojeni v co největší míře. Při výkonu své funkce musí postupovat vždy s odbornou péčí. Insolvenční správce také přezkoumává přihlášené pohledávky podle příložených dokladů a účetnictví dlužníka. [3]

Ještě před vyhlášením úpadku může dlužník požádat o vyhlášení moratoria. Požádat může ve lhůtě 7 dnů, v případě, že podal návrh na insolvenční řízení sám dlužník nebo 15 dnů od doručení insolvenčního návrhu, pokud jej podali věřitelé. K návrhu na vyhlášení moratoria musí kromě jiného dlužník připojit i souhlas většiny věřitelů, počítané podle výše jejich pohledávek. Moratorium, které může být vyhlášeno maximálně na tři měsíce, slouží k tomu, aby se dlužník pokusil vyřešit svou situaci sám ještě před proběhnutím celého insolvenčního řízení. V době platnosti moratoria nemůže soud vydat rozhodnutí o úpadku, avšak věřitelé mohou dále přihlašovat své pohledávky. [7]

Následující schéma znázorňuje průběh insolvenčního řízení:

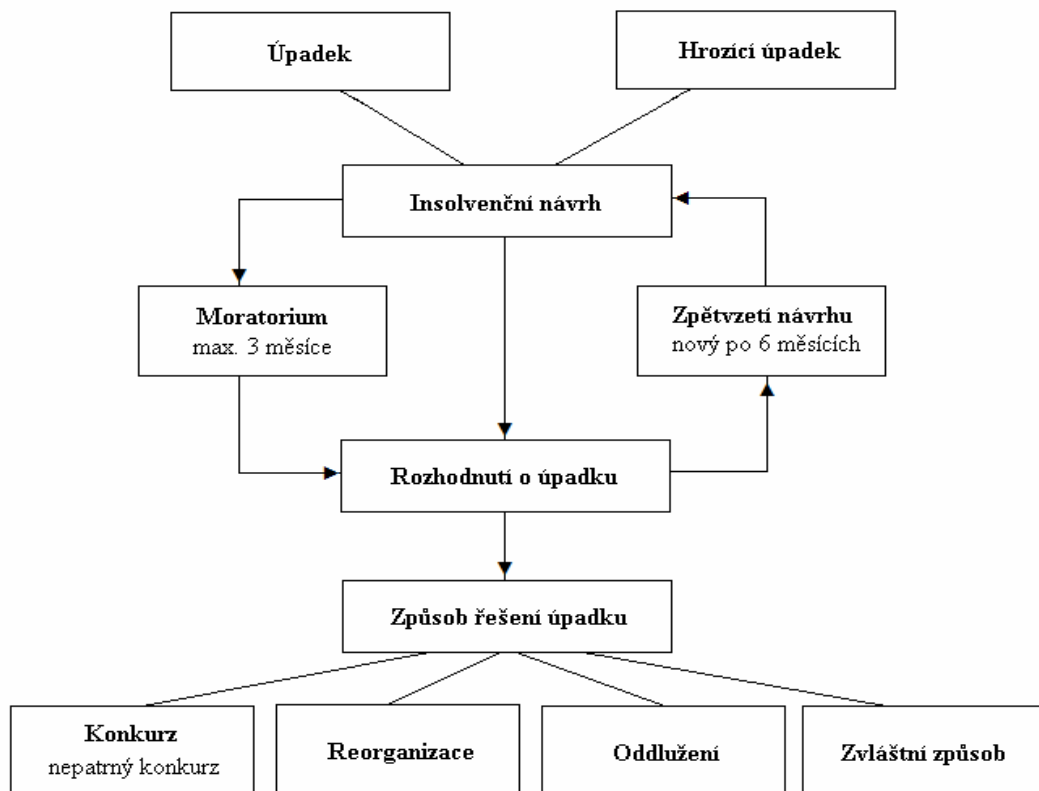


Schéma 3: Průběh insolvenčního řízení [7]

## **Konkurs**

Jedním z možných řešení úpadku dlužníka je konkurs, kdy jsou zjištěné pohledávky věřitelů zásadně poměrně uspokojeny z výnosu zpeněžení majetkové podstaty. V tomto případě dlužník nesmí nakládat se svým majetkem a veškerou aktivitu vyvíjí insolvenční správce. Ten musí sepsat seznam pohledávek, soupis majetkové podstaty a zprávu o hospodářské situaci dlužníka pro schůzi věřitelů. Insolvenční správce také provede přezkum pohledávek, kdy zkoumá jejich pravost a výši. Jeho prvořadým úkolem je pak zpeněžení majetkové podstaty. K tomu může využít několik způsobů. Jsou jimi veřejná dražba, prodej movitých a nemovitých věcí na základě ustanovení občanského soudního řádu či prodej majetku mimo dražbu. Insolvenční správce zvolí jeden z těchto způsobů, přičemž věřitelé jej musí následně odsouhlasit.

Jakmile je majetková podstata zpeněžená, vypracuje správce konečnou zprávu, kterou předloží soudu. Tato zpráva obsahuje celkovou částku získanou zpeněžením majetkové podstaty i podíl jednotlivých věřitelů na této částce. Soud zprávu přezkoumá a zveřejní v insolvenčním rejstříku. Věřitelé se mohou během 15 denní lhůty odvolat. Jestliže je zpráva schválena, předloží správce také návrh rozvrhového usnesení, které uvádí, kolik má být jednotlivým věřitelům vyplaceno. Pohledávky, které nebyly v rámci konkursního řízení uspokojeny, nezanikají, věřitelé je mohou samostatně vymáhat, když se jejich seznam stává exekucním titulem.

O nepatrný konkurs se jedná v případě fyzické osoby nebo podnikatele, jehož obrat v posledním účetním období dle zákona o účetnictví nepřekročil 2 mil. Kč a nemá více než 50 věřitelů. [20]

## **Reorganizace**

Při reorganizaci dochází k postupnému uspokojování pohledávek věřitelů při zachování provozu dlužníkového podniku, který směřuje k ozdravení na základě soudem schváleného reorganizačního plánu. V tomto snažení je dlužník průběžně kontrolován ze strany věřitelů.

Reorganizace je možná pouze u právnických osob nebo fyzických osob – podnikatelů, kteří dosáhli za poslední účetní období obrat 100 mil. Kč nebo zaměstnávají více než 100 zaměstnanců v hlavním pracovním poměru. Reorganizace se tedy snaží udržovat zaměstnanost, případně sleduje jiné sociální účely. Tato podmínka však nemusí být vždy striktně dodržena. Soud může reorganizaci schválit i v případě, přinese-li to věřitelům

výhodnější řešení. V tom případě musí dlužník reorganizační návrh předložit současně s insolvenčním návrhem, případně do 15 dnů po rozhodnutí o úpadku, když tento návrh musí být schválen nadpoloviční většinou věřitelů počítanou podle výše pohledávek.

Návrh na reorganizaci může podat dlužník i přihlášený věřitel, jemu však musí tento návrh schválit schůze věřitelů. Návrh obsahuje způsob navrhované reorganizace. V případě kdy jej podává dlužník, zahrnuje také seznam majetku a závazků. Soud tento návrh schválí v případě, že není v rozporu s insolvenčním zákonem a navrhovatel nesleduje nepoctivý záměr.

Hlavním dokumentem reorganizace je reorganizační plán. Na jeho zpracování má přednostní právo dlužník i v případě, že návrh podal některý z věřitelů. Po schválení reorganizace jej musí dlužník dodat soudu ve lhůtě 120 dnů, případně musí co nejdříve oznámit, že tak učinit nehodlá. Dlužník může reorganizační plán také přiložit k návrhu.

Reorganizační plán vždy obsahuje způsob reorganizace, rozdělení věřitelů do skupin, určení opatření k plnění reorganizačního plánu a také informaci o tom, zda bude dlužník pokračovat v provozu podniku a další údaje. K tomuto reorganizačnímu plánu se zpracuje zpráva, kterou nejprve schválí insolvenční soud a poté je předložena věřitelům. Věřitelé mohou na své schůzi vypracovaný plán hlasováním přijmout.

Po povolení reorganizace nakládá s majetkem dlužník, nad jeho činností však vykonává dohled insolvenční správce, který také předkládá zprávy věřitelům. Ti si mohou předem vyhradit, že některá zásadní rozhodnutí musí nejprve schválit, než je dlužník uskuteční.

Ke skončení reorganizace dochází splněním reorganizačního plánu, zrušením rozhodnutí o schválení reorganizačního plánu nebo přeměnou reorganizace na konkurs. [9,20]

### **Oddlužení**

Oddlužení je způsob řešení úpadku určený pouze pro fyzické osoby – nepodnikatele. Návrh na řešení úpadku formou oddlužení může podat pouze dlužník společně s insolvenčním návrhem nebo do 30 dnů ode dne doručení insolvenčního návrhu dlužníkovi v případě, že jej podal věřitel. Návrh na oddlužení lze podat pouze na předepsaném formuláři a musí obsahovat mimo jiné také příjmy dlužníka za poslední tři roky a jeho předpokládané příjmy na pět let dopředu.

Insolvenční soud zamítne insolvenční návrh v případě, kdy obsahuje vady, které i přes výzvu soudu nebyly odstraněny, případně neobsahuje všechny zákonem stanovené přílohy. Dále soud návrh zamítne, jestliže tím dlužník sleduje nepoctivý záměr nebo jeho přístup k insolvenčnímu řízení byl shledán jako nedbalý a lehkomyšlný.

V případě, že soud oddlužení povolí, dojde k jeho projednání na schůzi věřitelů, která je k tomuto účelu svolána soudem. Na této schůzi dochází k projednání způsobu oddlužení a k jeho schválení. Kromě věřitelů je přítomen také insolvenční správce a dlužník. Při neschválení oddlužení rozhodne soud o řešení úpadku konkursem.

Oddlužení lze provést dvěma způsoby:

- Zpeněžení majetkové podstaty – postupuje se obdobně jako při zpeněžení majetkové podstaty při konkursu.
- Plněním splátkového kalendáře – dlužník je povinen po dobu pěti let každý měsíc prostřednictvím insolvenčního správce splácet ze zabavitelné části svých příjmů věřitelům dle poměru jejich pohledávek.

V průběhu oddlužení musí dlužník vykonávat přiměřenou výdělečnou činnost nebo o zaměstnání usilovat, nesmí zatajovat příjmy a každého půl roku musí poskytnout soudu, správci i věřitelskému výboru přehled svých příjmů za uplynulých šest měsíců. Činnost dlužníka je kontrolována insolvenčním správcem, který také podává informace soudu a věřitelům.

Jestliže dlužník plní řádně veškeré povinnosti vyplývající z oddlužení, může jej soud od placení zbylé části pohledávek osvobodit. V případě, že dlužník dostojí svým povinnostem, rozhodne také soud o skončení insolvenčního řízení. Soud však může oddlužení zrušit a nařídit místo něj konkurs v případě, kdy dlužník nevykonává své povinnosti či nemůže splnit splátkový kalendář. [9,20]

### **2.2.3 Exekuční řízení**

Exekuční řízení se řídí zákonem č. 120/2001 Sb., o soudních exekutorech a exekuční činnosti (Exekuční řád) v platném znění. Tento zákon prošel velkými změnami týkajícími se zejména procesních předpisů. Novela exekučního řádu je platná od 1.11. 2009.

**Zahájení exekuce**

Exekuční řízení je zahájeno podáním návrhu na nařízení exekuce, který je zaslán přímo zvolenému exekutorovi. Kromě označení exekutora by mělo být z návrhu jasné, kdo jej činí, které věci se týká a co sleduje. Musí být podepsán a datován. K tomuto návrhu je třeba přiložit exekuční titul, a to jeho originál nebo úředně ověřenou kopii s vyznačením k vykonatelnosti. [14,18]

Exekuční tituly jsou obsaženy v následující tabulce:

Vykonatelné rozhodnutí soudu přiznávající právo, zavazující k povinnosti, postihující majetek	Rozsudky Platební rozkazy Směnečné platební rozkazy Vykonatelný smír
Vykonatelné rozhodnutí soudu v trestním řízení přiznávající právo nebo postihující majetek	Trestní příkazy
Vykonatelný rozhodčí nález	Tento nabývá právní moci dnem doručení a po uplynutí lhůty určené k úhradě se stává vykonatelným
Notářský zápis se svolením k vykonatelnosti	Tento je sepsán dle Notářského řádu § 71a až 71c zákona č. 358/1992 Sb., je to velmi vhodná pojistka pro věřitele, notář sepíše na žádost notářský zápis o dohodě, kterou se dlužník zaváže splnit pohledávku věřitele vyplývající ze závazkového právního vztahu, dlužník v tomto zápisu svolí (potvrdí svým podpisem), aby podle tohoto zápisu byla nařízena exekuce, pokud dlužník svou povinnost včas a řádně nesplní
Exekutorský zápis se svolením k vykonatelnosti	Vymezen v § 78 exekučního řádu, exekutor je zde jakousi „obdobou“ notáře a výhodou je přímá vykonatelnost.
Vykonatelné rozhodnutí orgánů státní správy a územní samosprávy	zahrnuje např. platební výměry či výkazy nedoplatků ve věcech daní a poplatků, jiná rozhodnutí
Vykonatelné rozhodnutí a výkaz nedoplatků ve věcech nemocenského pojištění a sociálního zabezpečení	Platební výměry Výkazy nedoplatků Rozhodnutí orgánů
Jiná vykonatelná rozhodnutí a schválené smíry a listiny, jejichž výkon připouští zákon	

Tabulka 1: Exekuční tituly [1, str. 70, 28]

Exekutor zajišťuje správnost návrhu. Pokud neobsahuje všechny náležitosti, je nesrozumitelný nebo neurčitý, vyzve oprávněného do 15 dnů k opravě. Ve výzvě je



oprávněnému určena lhůta, ve které má být návrh opraven nebo doplněn. Jestliže se tak nestane, soud exekuční řízení zastaví. Návrh, který exekutor shledá jako bezvadný, zašle spolu s exekučním titulem a žádostí o pověření provedením exekuce exekučnímu soudu. Nově dochází k zasílání žádostí pouze elektronickou formou. Žádost by měla být zaslána do 15 dnů ode dne, kdy exekutor návrh obdržel. Jestliže jsou splněny všechny zákonné předpoklady, soud nařídí usnesením exekuci do 15 dnů od obdržení žádosti a zároveň exekutora pověří k jejímu provedení. Při nesplnění předpokladů dojde k zamítnutí návrhu. [12,14,18]

Celý postup je zobrazen v následujícím schématu:

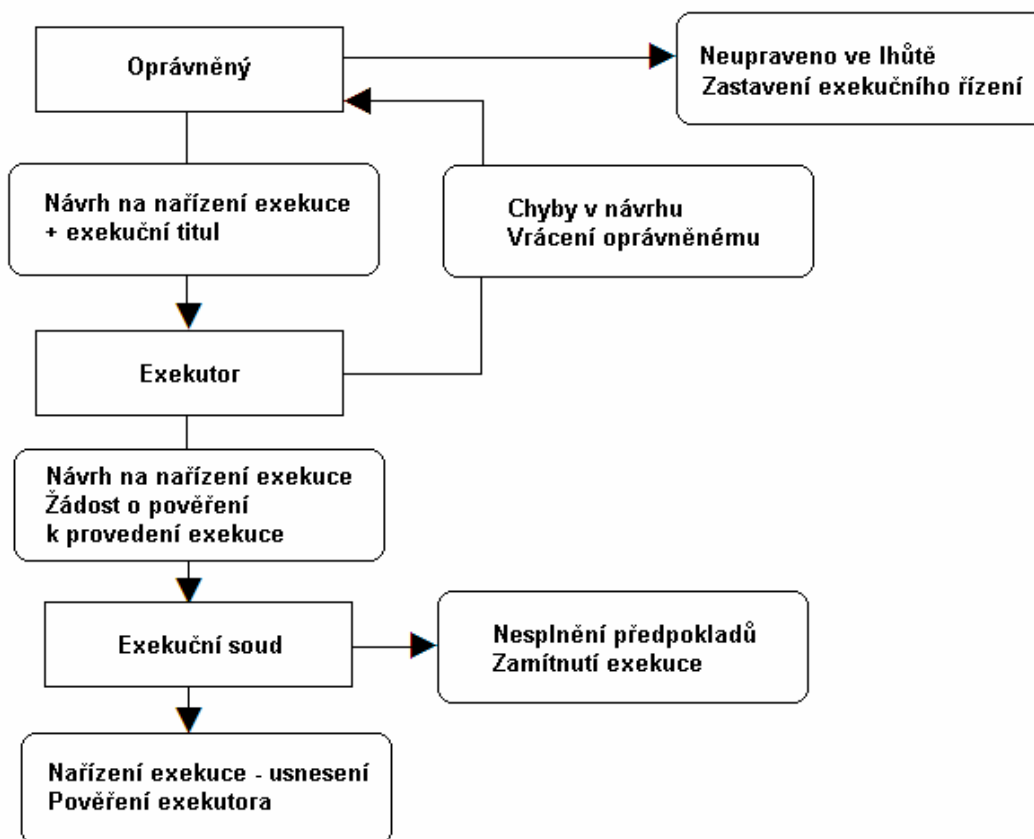


Schéma 4: Průběh při nařízení exekuce [vlastní tvorba]

Usnesení dle exekučního řádu obsahuje:

- Označení exekučního soudu
- Označení exekutora
- Označení exekučního titulu a orgánu, který ho vydal
- Označení oprávněného a povinného

- Označení povinnosti, která má být exekucí vymožena včetně povinnosti k úhradě nákladů
- Podpis a datum
- Poučení [28]

Usnesení o nařízení exekuce doručí exekutor jak oprávněnému a povinnému, tak i Exekutorské komoře České republiky a případně dalším orgánům. Povinnému se doručuje usnesení i s návrhem na nařízení exekuce a také obdrží výzvu ke splnění vymáhané povinnosti. Proti usnesení o nařízení exekuce je přípustné odvolání. [28]

### **Způsoby provedení exekuce**

Při pověření k provedení exekuce neurčuje soud exekutorovi, jakým způsobem má danou exekuci provést. Je tedy na zvážení exekutora, jak dlužnou částku vymůže. V praxi se však stává, že oprávněný sám navrhne způsob, který by byl z jeho pohledu nejpříjemnější nebo naopak určí způsob, kterým nemá být exekuce provedena. Exekutor má dle zákona v případě peněžitého plnění tyto možnosti:

- Příkázání pohledávky
- Srážky ze mzdy
- Zřízení exekutorského zástavního práva na nemovitostech
- Prodej movitých věcí
- Prodej nemovitosti

Poté, co exekutor určí způsob, jakým bude exekuce provedena, vydá exekuční příkaz ohledně majetku, který má být exekucí postižen. V rámci jedné exekuce může použít jeden, dva nebo i všechny způsoby, přičemž ke každému způsobu je vydáván samostatný exekuční příkaz. Novela exekučního řádu však některé způsoby upřednostňuje, když možnost prodeje majetku dlužníka by měla být uskutečněna až jako poslední. S tímto jevem souvisí také nově zavedený „institut přiměřenosti“. Exekutor by měl zvolit takový způsob, kterým bude zajištěn majetek bezpečně postačující k uhrazení vymáhané pohledávky. Exekuce bude tedy směřována proti majetku, jehož okamžitá hodnota odpovídá výši požadovaných nároků. [12,14]

V případě, že se exekuce netýká vymožení dlužné částky, ale splnění uložené povinnosti, určuje zákon tyto způsoby:

- Vyklizení
- Odebrání věci
- Rozdělení společné věci
- Provedení prací a výkonů [28]

Exekuce skončí vymožením pohledávky či splněním povinnosti, čímž dojde k zániku pověření k provedení exekuce. Exekuce může být také zastavena na návrh oprávněného, souhlasí-li všechny strany, případně na návrh exekutora (například pro nemajetnost dlužníka). V tom případě musí s návrhem souhlasit oprávněný. Pokud se tak nestane předá exekutor návrh na zastavení exekuce soudu, který ve věci rozhodne. [28]

### **Exekutorský zápis**

Mezi další činnosti exekutora patří sepsání exekutorského zápisu. Tímto zápisem dojde k osvědčení skutkového děje či stavu věci, jímž je exekutor osobně přítomen nebo se o stavu sám přesvědčí zrakem, případně i hmatem a sluchem. Svůj vjem následně zachytí formou exekutorského zápisu, který se stává veřejnou listinou. Zápis potom může plnit dvě úlohy:

- Exekutorský zápis se svolením k vykonatelnosti - účastníci smluvního vztahu se dohodnou, že své závazky sepsají formou exekutorského zápisu. V případě nesplnění povinností slouží tento zápis jako exekuční titul, kdy už nedochází k nalézacímu řízení, ale přímo k vymožení prostřednictvím exekuce.
- Osvědčení skutkového děje a stavu věci – exekutorský zápis potom slouží jako důkaz před soudem či jiným orgánem. [22]

### **Náklady exekuce**

Rozlišujeme náklady exekuce a náklady oprávněného. V obou případech jsou placeny povinným a jsou vymoženy na základě příkazu k úhradě nákladů exekuce. Náklady exekuce tvoří odměna exekutora a náhrady hotových výdajů exekutora, přesnou výši těchto nákladů stanovuje exekuční tarif. Mezi hlavní náklady oprávněného patří hotové výdaje oprávněného a jeho zástupce.

Dalším pojmem je smluvní odměna exekutora. Ta je stanovena na základě písemné smlouvy o provedení exekuce mezi oprávněným a exekutorem. Do smlouvy je možné přidat ustanovení, že oprávněný zaplatí přiměřenou zálohu na náklady exekuce. [22,28]

### 3 DAŇOVÉ ŘEŠENÍ NEDOBYTNÝCH POHLEDÁVEK

Nedobytnou pohledávku můžeme z daňového hlediska řešit dvěma způsoby, a to opravnou položkou nebo odpisem pohledávky. Způsob uplatňování zákonné opravné položky je zakotven v zákoně č. 593/1992 Sb., o rezervách pro zjištění základu daně z příjmů v platném znění (dále jen ZRE). Odpis pohledávky znamená, na rozdíl od opravných položek, nenávratné snížení hodnoty pohledávky, které je právně upraveno zákonem č. 586/1992 Sb., o daních z příjmů v platném znění.

#### 3.1 Opravné položky

Opravné položky slouží ke krytí ztrát z odpisu pohledávek, k nimž jsou vytvořeny a ruší se ve stejném období, ve kterém pominuly důvody pro jejich vytvoření.

Opravné položky tvoříme v rozvahové hodnotě k nepromlčeným pohledávkám splatným po 31.12. 1994 a zaúčtovaných podle zákona o účetnictví. Opravné položky nemůžeme vytvořit k pohledávkám vzniklým z titulu cenných papírů a ostatních investičních nástrojů, úvěrů, půjček, ručení, záloh, plnění ve prospěch vlastního kapitálu, úhrady ztráty společnosti, smluvních pokut a úroků z prodlení, poplatků z prodlení, penále a jiných sankcí ze závazkových vztahů, k pohledávkám nabytým bezúplatně a k souboru pohledávek.

Zákonné opravné položky nesmí věřitel tvořit k pohledávkám, jestliže má zároveň k dlužníkovi splatné závazky. Podle ZRE je nutno nejprve provést vzájemný zápočet pohledávek a závazků. [17,25]

##### 3.1.1 Opravné položky k pohledávkám za dlužníky v insolvenčním řízení

Tyto opravné položky můžeme vytvořit až do výše rozvahové hodnoty pohledávek, ale pouze v případě, že se jedná o pohledávku nepromlčenou, přihlášenou u soudu ve lhůtě stanovené rozhodnutím soudu o úpadku. K pohledávkám přihlášeným až po této lhůtě nelze tvořit zákonné opravné položky. V případě reorganizace dlužník sepiše seznam svých závazků, který nahrazuje přihlášení pohledávky věřitelem.

Takto vytvořené opravné položky se následně zruší v návaznosti na výsledek insolvenčního řízení nebo v případě, že pohledávku popřel insolvenční správce, dlužník nebo věřitel. [17]

### 3.1.2 Opravné položky k pohledávkám splatným po 31.12. 1994

Opravné položky k pohledávkám splatným po tomto datu, jejichž rozvahová hodnota v okamžiku vzniku nepřesáhla hodnotu 200.000 Kč tvoříme v případě, že od jejich lhůty splatnosti uplynulo více než 6 měsíců, a to až do výše 20 % neuhrazené hodnoty. Vyšší opravné položky lze také vytvořit, avšak pohledávka musí splňovat další kritéria. Konkrétně jde o případy, kdy bylo zahájeno rozhodčí řízení, soudní řízení nebo správní řízení ohledně těchto pohledávek, kterého se poplatník daně z příjmu řádně účastní a činí všechny úkony potřebné k uplatnění jeho práva. V tomto případě lze vytvořit daňově účinnou opravnou položku, jejíž výše i doba, která uplynula od sjednané lhůty splatnosti, jsou uvedeny v následující tabulce.[17]

<b>Opravné položky k pohledávkám splatným po 31. prosinci 1994</b>	
Doba od konce lhůty splatnosti	Výše zákonné opravné položky
12 měsíců	až do výše 33 %
18 měsíců	až do výše 50 %
24 měsíců	až do výše 66 %
30 měsíců	až do výše 80 %
36 měsíců	až do výše 100 %

Tabulka 2: Opravné položky k pohledávkám splatným po 31.12. 1994 [17]

Jestliže se jedná o pohledávku, jejíž jmenovitá hodnota přesahuje částku 200.000 Kč, lze tvořit opravné položky pouze za situace, kdy bylo zahájeno rozhodčí řízení, soudní řízení nebo správní řízení ohledně těchto pohledávek. Jedná se tedy o stejné podmínky, jako v případě vytváření vyšších opravných položek u pohledávek, jejichž hodnota nepřesahuje 200.000 Kč. V tomto případě se výše opravné položky řídí opět pravidly z předchozí tabulky. Platí také možnost vytvoření opravné položky ve výši 20 % z hodnoty pohledávky po uplynutí 6 měsíců po skončení lhůty splatnosti. [17]

### 3.1.3 Pohledávky nepatrné hodnoty

Od 1.1. 2006 je uzákoněno vytvoření opravné položky u pohledávek nepatrné hodnoty, a to až do výše 100 % rozvahové hodnoty pohledávky. Nesmí se však jednat o pohledávku již odepsanou, od konce splatnosti uplynulo už více než 12 měsíců a rozvahová hodnota této pohledávky v době jejího vzniku nepřesahuje 30.000 Kč, popř. celková výše

pohledávek vzniklých vůči témuž dlužníkovi nepřesáhne ve zdaňovacím období 30.000 Kč. [17]

### 3.2 Odpis pohledávek

Zákon o daních z příjmu stanovuje, které pohledávky lze jednorázově odepsat a zahrnout je do daňových nákladů. Jedná se o tyto pohledávky:

- u dlužníka soud zamítne konkurs proto, že majetek dlužníka je zcela nepostačující, a pohledávka byla poplatníkem přihlášena u insolvenčního soudu a měla být vypořádána z majetkové podstaty – v tomto případě je nutné mít jako podklad pro uplatnění odpisu rozhodnutí soudu,
- dlužník je v úpadku nebo mu úpadek hrozí na základě výsledků insolvenčního řízení – rozhodnutí soudu,
- dlužník, který zemřel a pohledávka nemohla být uspokojena ani vymáháním na dědicích dlužníka – nutné vyjádření notáře,
- dlužník byl právnickou osobou a zanikl bez právního nástupce a věřitel nebyl s původním dlužníkem ekonomicky nebo personálně spojenou nebo blízkou osobou – usnesení rejstříkového soudu o výmazu z obchodního rejstříku,
- na dlužníkův majetek, ke kterému se daná pohledávka váže je uplatňována veřejná dražba, a to na základě výsledků této dražby,
- dlužníkův majetek, ke kterému se daná pohledávka váže, je postižen exekucí, a to na základě výsledků provedení této exekuce.

Možnost uplatnění jednorázového daňového odpisu je však podmíněn dvěma podmínkami, a to současným vznikem výnosu ke vzniku pohledávky, přičemž tento výnos nebyl osvobozen od daně a také, že k pohledávce bylo možno tvořit opravné položky podle zákona o rezervách. [1,16]

## 4 ÚČETNÍ ŘEŠENÍ NEDOBYTNÝCH POHLEDÁVEK

Jestliže se účetní jednotka domnívá, že její dlužník nezaplatí řádně a včas vystavenou fakturu, případně nebude tato faktura splacena vůbec, může tuto obavu vyjádřit tvorbou opravné položky nebo odpisu pohledávky bez vazby na zákon o rezervách. Tvorba takových opravných položek je potom v souladu se zásadou, že účetnictví má poskytovat věrný a poctivý obraz skutečnosti. Pro účely daňové však může účetní jednotka použít pouze opravné položky vytvořené dle zákona o rezervách. [13]

### 4.1 Opravné položky k pohledávkám

Opravné položky k pohledávkám se vytvářejí na pochybné pohledávky a vyjadřují přechodné snížení ocenění v důsledku možného rizika ztrát, které se zjistí při inventarizaci. Jak již bylo řečeno, tvoří se v případě obavy, že daná pohledávka nebude zcela uhrazena a v budoucnu ji proto bude třeba odepsat na vrub nákladů. Jestliže později pominou důvody pro tvorbu opravné položky, bude tato položka rozpuštěna ve prospěch nákladů. Následující schéma znázorňuje účtování opravné položky a její následné zrušení: [13,15]

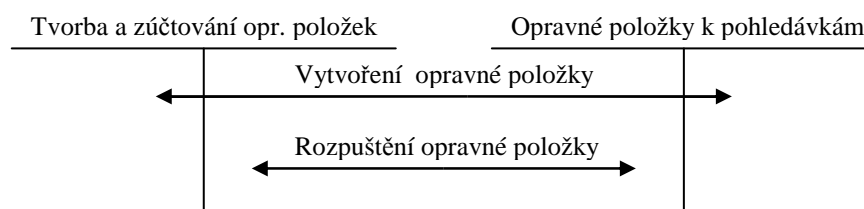


Schéma 5: Tvorba a rozpuštění opravné položky [vlastní tvorba]

### 4.2 Odpis pohledávky

Odpis pohledávky znamená, že se podnik vzdal nadějí na úhradu pohledávky, představuje tedy nenávratné snížení hodnoty pohledávky. Společnost nepředpokládá, že by ještě někdy v budoucnu mohlo dojít k úhradě, a proto danou pohledávku odepíše a vyřadí z evidence. Avšak to, že společnost pohledávku označila za nedobytnou a odepsala ji, neznamená, že dlužník není povinen tuto pohledávku uhradit.

I v tomto případě je třeba rozlišovat odpis vytvořený na základě předpokladů společnosti a daňově uznatelný odpis zúčtovaný na základě zákona o daních z příjmu. [13]

## **II. PRAKTICKÁ ČÁST**



## 5 PŘEDSTAVENÍ SPOLEČNOSTI

V praktické části bych ráda na konkrétních případech reálné firmy ukázala jednotlivé možnosti právního řešení nedobytných pohledávek s následným uplatněním daňově uznatelných opravných položek k pohledávkám a odpisů pohledávek. Společnost, o které budu v rámci praktické části psát, si však přála být utajena, proto pro ni budu používat označení společnost XY.

Společnost XY existuje na českém trhu již více než 10 let a působí zejména v jižních Čechách. Jejím hlavním předmětem podnikání je koupě zboží za účelem dalšího prodeje. K tomuto úkolu je vybavena sítí maloobchodních prodejen a také flotilou nákladních automobilů. Při své činnosti výrazně spolupracuje se svou mateřskou společností, která sdružuje společnosti se stejným zaměřením jako má společnost XY. V rámci této spolupráce mateřská společnost zejména působí jako vyjednaváč dobrých cen a obchodních podmínek. Prostřednictvím mateřské společnosti je také realizována velká část nákupů, proto je většina závazků tvořena závazky k mateřské společnosti.

V loňském roce začala společnost XY s investiční činností zaměřenou na vnitřní rozvoj firmy. V současnosti vede toto konání ke zvyšování nákladů, což má za následek pokles zisku v roce 2008, avšak do budoucna by tato investice měla přispět k zefektivnění vnitropodnikových procesů.

V oblasti obchodní politiky se společnost XY zaměřuje zejména na výhodný nákup zboží, jednak prostřednictvím své mateřské společnosti, jednak formou různých akcí a bonusů. Nedílnou součástí je také nastavení prodejních cen takovým způsobem, aby zajišťovaly dostatečnou marži pro úhradu veškerých nákladů a tvorbu zisku. Zároveň však nesmí opomíjet cenovou situaci na trhu. V této oblasti se společnosti XY poměrně daří.

Dále bych se chtěla zabývat některými prvky finanční analýzy zaměřené na analýzu celkových aktiv a pasiv a na analýzu aktivity. Tyto dvě analýzy by mi měly poskytnout důležitější informace týkající se stavu pohledávek ve společnosti XY. Jsou znázorněny pomocí následujících tabulek:

<i>V tis. Kč</i>	2006		2007		2008	
<b>AKTIVA CELKEM</b>	107777	100%	125238	100%	144244	100%
Dlouhodobý majetek	34454	32%	36378	29%	33647	23%
Oběžná aktiva	67566	63%	81968	65%	100523	70%
Zásoby	35671	33%	39910	32%	55102	38%
Dlouhodobé pohledávky	1234	1%	863	1%	874	1%
Krátkodobé pohledávky	28727	27%	38658	31%	42722	30%
pohledávky z obch. vztahů	24842	23%	35014	28%	36864	26%
Krátkodobý finanční majetek	1933	2%	2537	2%	1825	1%
<b>PASIVA CELKEM</b>	107777	100%	125238	100%	144244	100%
Vlastní kapitál	3434	3%	6522	5%	7913	5%
Základní kapitál	2448	2%	2448	2%	2448	2%
Cizí zdroje	104254	97%	118610	95%	136144	94%
Dlouhodobé závazky	2968	3%	1490	1%	974	1%
Krátkodobé závazky	76591	71%	92403	74%	112745	78%
závazky z obch. Vztahů	73890	69%	87602	70%	105550	73%
Bankovní úvěry	24694	23%	24284	19%	22426	16%

Tabulka 3: Procentuální rozbor položek majetkové a fin. struktury [vlastní výpočty]

<i>V tis. Kč</i>	2006	2007	07/06	2008	08/07	08/06
<b>AKTIVA CELKEM</b>	107777	125238	16,2%	144244	15,2%	33,8%
Dlouhodobý majetek	34454	36378	5,6%	33647	-7,5%	-2,3%
Oběžná aktiva	67566	81968	21,3%	100523	22,6%	48,8%
Zásoby	35671	39910	11,9%	55102	38,1%	54,5%
Dlouhodobé pohledávky	1234	863	-30,1%	874	1,3%	-29,2%
Krátkodobé pohledávky	28727	38658	34,6%	42722	10,5%	48,7%
pohledávky z obch. vztahů	24842	35014	40,9%	36864	5,3%	48,4%
Krátkodobý finanční majetek	1933	2537	31,2%	1825	-28,1%	-5,6%
<b>PASIVA CELKEM</b>	107777	125238	16,2%	144244	15,2%	33,8%
Vlastní kapitál	3434	6522	89,9%	7913	21,3%	130,4%
Základní kapitál	2448	2448	0,0%	2448	0,0%	0,0%
Cizí zdroje	104254	118610	13,8%	136144	14,8%	30,6%
Dlouhodobé závazky	2968	1490	-49,8%	974	-34,6%	-67,2%
Krátkodobé závazky	76591	92403	20,6%	112745	22,0%	47,2%
závazky z obch. vztahů	73890	87602	18,6%	105550	20,5%	42,8%
Bankovní úvěry	24694	24284	-1,7%	22426	-7,7%	-9,2%

Tabulka 4: Vývojové trendy položek majetkové a fin. struktury [vlastní výpočty]

Jak je patrné z předchozích tabulek, v letech 2006 – 2008 (účetní výkazy za rok 2009 ještě neprošly kontrolou auditora) můžeme sledovat rostoucí tendenci bilanční sumy, kdy za

poslední tři roky její hodnota vzrostla o 33 %. Avšak ani na straně aktiv ani na straně pasiv nedošlo k výrazným změnám v poměru mezi dlouhodobým majetkem a oběžnými aktivy, respektive mezi vlastním a cizím kapitálem. Právě cizí kapitál tvoří přibližně 95 % všech pasiv. Společnost tedy z větší části financuje svůj provoz z cizích zdrojů, z bankovních úvěrů a krátkodobých závazků. Závazky z obchodních vztahů, které jsou součástí krátkodobých závazků vzrostly v posledních třech letech o 42 % a jak už bylo řečeno výše, většinu těchto závazků tvoří závazky k mateřské společnosti z titulu nákupu zboží.

V oblasti aktiv zaujímají největší prostor oběžná aktiva, která v sobě zahrnují pohledávky z obchodních vztahů. Ty tvoří více než 25 % z celkové bilanční sumy. V těchto pohledávkách jsou také zahrnuty pohledávky po splatnosti, jejichž hodnota ke dni 31.12. 2007 činila 23.698 tis. Kč a ke dni 31.12. 2008 16.973 tis. Kč. Více informací nalezneme v následující tabulce:

	2006	2007	2008
Obrat celkových aktiv z tržeb	3,61	3,64	4,32
Obrat celkových aktiv z výnosů	3,73	3,83	4,54
Doba obratu zásob z tržeb (ve dnech)	33,0	31,5	31,8
Doba obratu pohledávek z tržeb (ve dnech)	23,0	27,7	21,3
Doba obratu závazků z tržeb (ve dnech)	68,4	69,2	61,0
Obratovost pohledávek	15,66	13,02	16,90
Obratovost závazků	5,26	5,20	5,90

Tabulka 5: Ukazatele aktivity [vlastní výpočty]

Doba obratu pohledávek (jedná se o pohledávky z obchodních vztahů) klesla v roce 2008 o 6 dní, pohledávky jsou tedy splaceny v kratším časovém úseku než tomu bylo v roce 2007, což dokládá i ukazatel obratovosti pohledávek. Společnost XY se zřejmě snaží své odběratele nasměrovat k dřívějšímu zaplacení svých závazků formou případných slev či bonusů. Na druhou stranu doba obratu závazků (zahrnuje pouze závazky z obchodních vztahů) ukazuje, že společnost XY platí své závazky většinou až po uplynutí 2 měsíců. To je pravděpodobně způsobeno tím, že většinu závazků má ke své mateřské společnosti, která může poskytovat své dceři delší lhůty splatnosti.

Je třeba zmínit hodnotu ukazatele „obrat celkových aktiv z tržeb“, která vysoce přesahuje doporučenou hodnotu 1, což znamená, že z jedné koruny aktiv jsou vytvořeny 4 Kč tržeb. Navíc vykazuje tento ukazatel stále rostoucí charakter. Do tržeb jsem zahrнула pouze tržby za prodané zboží.

## 6 RIZIKA, VÝHODY A NEVÝHODY JEDNOTLIVÝCH MOŽNOSTÍ ŘEŠENÍ

Riziko nesplacení nedobytné pohledávky existuje u každé z možností vymáhání pohledávek. Toto riziko se zvyšuje přímo úměrně s dobou uplynulou od lhůty splatnosti. Myslím si, že čím je vyšší hodnota dlužné částky, tím dříve by se mělo začít s nějakým řešením. Volba způsobu vymáhání pohledávky je pro každou společnost značně odlišná. Záleží zejména na velikosti firmy, na zachování dobrých vztahů s odběrateli nebo na přístupu dlužníka. Nesplacená pohledávka, která znamená pro jednu firmu otázku přežití, může pro druhou firmu být jen kapkou v moři. Navíc je třeba soustředit se i na otázku daňovou. Při pohledávce, jejíž rozvahová hodnota nepřesáhne 30.000 Kč, dává ZRE možnost vytvořit opravnou položku až do výše 100 %, větší společnosti se pravděpodobně spokojí s tímto řešením, než aby se pouštěli do finančně i časově náročného vymáhání, jehož náklady by pravděpodobně převýšily jmenovitou hodnotu pohledávky. U vyšších částek naopak k určitému řešení zřejmě dojde.

### Mediační řízení

Jednou z možností je mediační řízení, společnost XY však tuto variantu nikdy nevyzkoušela. Z mého pohledu se jedná o řešení příliš finančně nákladné, když jistota vymožení dluhu není příliš vysoká. Navíc výstupem z mediačního řízení je jen určitá smlouva, která udává nový směr jednání mezi stranami. Tato však není listinou opravňující, při nedodržení stanovených podmínek, například k zahájení exekučního řízení. Z pohledu zachování dobrých vztahů se však tento druh řízení jeví jako vhodná a především nedestruktivní volba.

Mediační řízení je dle mého mínění vhodnou variantou v případě sporu se stálým partnerem, kdy je v zájmu obou společností klidné vyřešení konfliktu.

### Rozhodčí řízení

Rozhodčí řízení má nespornou výhodu v délce svého trvání. Rozhodčí nález je většinou vydán do 3 měsíců s tím, že některé asociace a sdružení rozhodců nabízí i expresní řízení, kdy rozhodnou do 14 dnů. Navíc proti rozhodčímu nálezu nelze podat opravný prostředek. Pravomocný rozhodčí nález pak slouží jako vykonatelný exekuční titul; jestliže dlužník ani na základě pravomocného rozhodčího nálezu nezaplatí dlužnou částku, může být kdykoli

zahájeno exekuční řízení. Vzhledem k existenci New Yorkské úmluvy, je rozhodčí řízení skvělou možností řešení při platebních potížích se zahraničním odběratelem. Jestliže bude zahájeno rozhodčí řízení v České republice a následně dojde k vydání rozhodčího nálezu, tento rozhodčí nález je potom vykonatelný ve všech zemích, které New Yorkskou úmluvu podepsaly.

Další výhodou je možnost zúčastněných stran volit si rozhodce dle vlastního uvážení. Této možnosti však bývá v praxi často zneužíváno. Spousta advokátů má své „vlastní“ rozhodce, kterým dává k řešení veškeré spory svých klientů a kteří je následně rozhodují téměř automaticky v jejich prospěch; a to i přesto, že zákon o rozhodčím řízení jasně stanovuje, že rozhodčí řízení je rozhodováno nestrannými rozhodci.

Vzhledem k možnosti sepsat rozhodčí doložku přímo v rámci sjednávané smlouvy, může být tato využita jako jistý druh zajištění závazků. Při případném sporu se poškozená strana může okamžitě obrátit na rozhodce zvoleného v rozhodčí smlouvě. Proto by firma měla tuto možnost využít zejména při jednání s novým, neznámým klientem.

### **Soudní spor**

V případě soudního sporu jsou jeho největší nevýhodou vleklá jednání, což ještě více umocňuje již fenomenální zahlcení českých soudů. Donedávna byl celý proces ještě prodloužen zdoluhavým doručováním soudních písemností, avšak 1.7. 2009 nabyla účinnosti novela OSŘ, která se zabývá právě doručováním. V případě fyzických osob bude jakákoli písemnost vhozená do schránky adresáta považována za doručenu. Pokud se jedná o písemnost do vlastních rukou a adresát nebude zastižen, nalezne ve schránce jen výzvu k vyzvednutí písemnosti do 10 dnů. Když tak neučiní, bude písemnost po uplynutí lhůty k vyzvednutí vhozena do schránky a brána jako doručená. Bohužel v praxi má každý soud a často i každý soudce odlišný názor na to, jaké náležitosti by měla obsahovat, resp. jak přesně by měla být vyplněna doručenka u písemností určených do vlastních rukou, které jsou po 10 dnech vhozeny do schránky. Proto se často nechávají písemnosti přeposlat znovu, aby byla při dalším pokusu o doručení vyplněna doručenka dle potřeb soudu. Tím se však doručení může protáhnout až na několik měsíců, kdy v podstatě záleží pouze na tom, kolik soudců nebude spokojeno s vyplněním doručenky a nechá písemnost znovu poslat. U právnických osob se naštěstí počítá se zřízením elektronických datových schránek

a veškeré písemnosti jsou doručovány do těchto schránek. Celý proces doručování doznal tedy velké změny a i přes výše zmíněné problémy hlavně zjednodušení a zrychlení.

Co se týče samotného soudního řízení, novela OSŘ žádné podstatné urychlení nepřinesla. V praxi soud sice může rozhodnout v tzv. zkráceném řízení – bez slyšení žalovaného a vydat platební rozkaz, na platební rozkaz se však nevztahuje novela OSŘ, což znamená, že tento musí být doručen vždy do vlastních rukou. Jestliže se tak nestane nebo bude-li podán ve lhůtě 15 dnů od doručení odpor, soud platební rozkaz zruší a nařídí jednání. Předvolání účastníků k jednání musí být samozřejmě doručeno s dostatečným předstihem, a to minimálně 10 dnů předem. Účastník se však může z nařízeného jednání z vážných důvodů omluvit a požádat o odročení. Při nařízení odročeného jednání musí být předvolání opět doručeno s předstihem minimálně 5 dní. Tím se samozřejmě celé řízení protahuje. Když soud dospěje k vydání rozsudku, může strana, která s rozsudkem nesouhlasí, podat odvolání. Celým procesem tak musí žaloba projít znovu, tentokrát u soudu vyšší instance. Na druhou stranu, pokud má věřitel po všech možných peripetiích v rukou již pravomocný platební rozkaz či rozsudek, může jej ihned využít jako exekuční titul pro nařízení exekuce. Společnost by měla využít možnosti soudního sporu v případě, kdy dlužník nejeví zájem o vyřešení sporu vzájemnou domluvou a jeho celkový přístup je laxní. Hlavně bych tuto variantu doporučila v případě, jedná-li se v rámci společnosti o významnou částku.

### **Exekuční řízení**

Exekuční řízení prováděné soukromými exekutory má obrovskou výhodu v tom, že exekutoři fungují jako podnikatelé a nikoliv jako státní zaměstnanci, tudíž je tedy v jejich zájmu, aby úspěšným vymožením skončilo co nejvíce exekucí, neboť jejich zisky závisí hlavně na jejich výkonnosti; právě ekonomická zainteresovanost exekutora je jedním z hlavních principů exekuce. Svou úspěšností si zároveň exekutor utváří dobré jméno mezi věřiteli a buduje tak výhodnější postavení na trhu s touto službou. Jestliže uveřejní některý exekutorský úřad, že úspěšnost jejich vymáhání je několikanásobně vyšší než ostatních, jistě bude většina věřitelů směřovat své návrhy právě k jejich rukám. Současná situace je totiž taková, že každý oprávněný si může libovolně vybrat exekutora, který exekuci provede. V blízké budoucnosti však může dojít ke schválení a uzákonění územního principu (tzv. teritoriality), kdy bude stanovena místní příslušnost exekutora, tak jako je

tomu nyní například u soudů. Uzemní princip s sebou přináší mnoho negativ a v důsledku může znamenat snížení až kolaps celkové vymahatelnosti práva v České republice.

Před samotným nařízením exekuce proběhne celá řada úkonů. V praxi se nejprve zasílají dlužníkovi výzvy a upomínky, následně musí dojít k nalézacímu (rozhodčímu) řízení, ze kterého vzejde exekuční titul a pak následuje proces nařízení exekuce, který je v praxi mnohdy delší než stanovuje exekuční řád. Hospodářská situace dlužníka se však mohla během neúspěšných pokusů o vymožení dlužné částky výrazně zhoršit, z důvodu nemožné vymahatelnosti tak může dojít k nechtěnému ukončení exekuce z důvodu nemajetnosti.

Společnost by se měla k této možnosti uchýlit vždy, když má v ruce pravomocný exekuční titul a dlužník i přes nařízení soudu či rozhodce odmítá dlužnou částku zaplatit.

### **Insolvenční řízení**

Jestliže byl podán návrh na zahájení insolvenčního řízení některým z dalších věřitelů nebo samotným dlužníkem, jedinou možností, aby byla věřitelova pohledávka uspokojena, je přihlášení pohledávky. Je třeba pravidelně sledovat insolvenční rejstřík, zda nebylo nějaké insolvenční řízení na dlužníka společnosti nařízeno. V praxi se k tomuto úkolu používá speciální software. Advokátní kanceláře či další zainteresované osoby do programu zaznamenají všechna identifikační čísla svých klientů a program sám pak každý den kompletně prolustruje insolvenční rejstřík a vyhodnotí případné shody. Pokud totiž nebude pohledávka přihlášena, nebude na ni brán zřetel při zpeněžení majetkové podstaty. Stejný scénář následuje i v případě, kdy nebyla pohledávka přihlášena před uplynutím lhůty k tomu určené, stanovené insolvenčním soudem.

Velkou nevýhodou a rizikem insolvenčního řízení je skutečnost, že spousta dlužníků, zejména fyzických osob, podá návrh na zahájení insolvenčního řízení sama na sebe v případě, že je na ně již nařízena exekuce. Exekuce totiž potom nemůže probíhat dále běžným způsobem, ale je přerušena. Zjednodušeně řečeno, dlužník se tímto svým konáním snaží oddálit návštěvu exekutora a označení svého majetku oranžovými nálepkami.

Podání insolvenčního návrhu je vhodné v případě, kdy je věřitel obeznámen s existencí dalších věřitelů, kteří mají ve své evidenci pohledávky po lhůtě splatnosti k témuž dlužníkovi. Právě tato skutečnost je základním předpokladem pro zahájení insolvenčního řízení.

## 6.1 Náklady řízení – poplatky

Při rozhodování, kterou z variant řešení nedobytné pohledávky by bylo nejvýhodnější zvolit, je vhodné srovnat očekávaný výsledek s náklady, které je třeba v případě neúspěchu většinou uhradit. Při tomto srovnání se zaměřím na soudní poplatky, resp. ostatní poplatky spojené se zahájením konkrétního řízení – rozhodčího, mediačního, exekučního či insolvenčního. Jejich výše se odvíjí od výše hodnoty sporu.

Nesmíme zapomenout ani na náklady právního zastoupení, jejichž výše se stanoví v závislosti na mnoha faktorech. V praxi se řídí několika právními předpisy (zejména vyhláška 177/1996 Sb. a vyhláška 484/2000 Sb.). Celkové náklady advokáta se potom určí dle času, který advokát u případu strávil, podle počtu úkonů a také dle výše vymáhané částky.

Nyní se zaměřím na poplatky, které je nutno zaplatit společně se žádostí o zahájení řízení.

V případě soudního sporu se platí poplatek za řízení ve výši 600 Kč, jestliže je předmětem sporu peněžité plnění do částky 15.000 Kč. Při částce vyšší než 15.000 Kč se jako poplatek musí zaplatit 4 % z hodnoty sporu. Pro tyto účely znamená hodnota sporu výše vymáhané částky a smluvní pokuta ke dni podání, je-li sjednána. Výše poplatku se však nikdy nepočítá z úroků z prodlení. Poplatky hrazené při zahájení sporu nejen o peněžité plnění, ale například i v případě opatrovnictví či vyhotovení stejnopisu, jsou uvedeny v zákoně č. 549/1991 Sb., o soudních poplatcích, přesněji v jeho příloze – sazebníku poplatků.

Při rozhodčím řízení je třeba nejprve prozkoumat nabídky jednotlivých rozhodců či rozhodčích soudů. Advokáti zastupující společnost XY nejčastěji volí rozhodce ad hoc, u nichž platí rozhodčí poplatek většinou ve výši 4 % z hodnoty sporu a smluvní pokuty ke dni podání. Výše poplatku je tedy shodná se soudním poplatkem. Na druhou stranu jsou zakládány různé rozhodčí unie slibující rychlé a profesionální vyřešení sporů, u nichž však dosahuje sazba poplatku i 5 %. Nejvýhodnější se zdá využití stálého Rozhodčího soudu při Hospodářské komoře ČR a Agrární komoře ČR, kde sazba u vnitrostátního sporu činí 3 % z hodnoty sporu. U tohoto soudu však byl stanoven také nejnižší poplatek, který činí 7.000 Kč. Z výše uvedeného vyplývá ta skutečnost, že pokud by se jednalo o spor o peněžité plnění v částce 10.000 Kč, zaplatíme u obecného soudu poplatek 600 Kč a u rozhodčího soudu 7.000 Kč.



Mediační řízení není ve srovnání s rozhodčím řízením jako další možnost mimosoudního řešení nabízeno tak často. Jedná se totiž o možnost značně finančně nákladnou. Příkladem může být řešení sporu u Unie pro rozhodčí a mediační řízení, kde každá započatá hodina konzultace před mediátorem stojí 3.000 Kč. Dalším příkladem může být Centrum spravedlnosti sídlící v Olomouci. Sazba za mediační řízení činí 2 % z hodnoty sporu, minimálně však 10.000 Kč.

V případě insolvenčního řízení jsou veškeré jeho náklady hrazené ze zpeněžené majetkové podstaty, avšak soud může vyzvat insolvenčního navrhovatele k zaplacení zálohy na náklady řízení. Výše zálohy určená soudem potom může dosahovat až 50.000 Kč. Pokud nebude zaplácena, může soud řízení zastavit nebo nařízenou sumu vymáhat. Jestliže návrh podá více věřitelů, platí zálohu společně a nerozdílně. Věřitel, který zálohu zaplatil, ji potom může uvést v seznamu svých pohledávek.

Jak již bylo uvedeno v teoretické části, náklady exekučního řízení platí vždy dlužník. Tyto náklady jsou součástí vymáhané částky. Při nařízení exekuce však sepisuje oprávněný s exekutorem smlouvu o provedení exekuce, ve které se mimo jiné sjednává smluvní odměna exekutora z vymáhané částky a přiměřená záloha na náklady exekuce. Výše smluvní odměny se stanoví dle domluvy s klientem, nejčastěji procentuální částkou z vymáhané pohledávky (obvykle 10 %). Jak je zřejmé z kauzy společnosti XY a dlužníka A, při neúspěšné exekuci bude záloha oprávněnému proúčtována na náklady exekuce, v opačné případě bude oprávněnému vrácena, případně bude o ni ponížena smluvní odměna. Zajímavostí je, že pokud oprávněný z důvodu neakceptování podmínek smlouvu nepodepíše, ale přesto zálohu zaplatí, musí pověřený exekutor exekuci provést, a to bez možnosti jakékoliv náhrady smluvní odměny.

## 7 MOŽNOSTI ŘEŠENÍ NEDOBYTNÝCH POHLEDÁVEK

V následující kapitole rozvedu některé možnosti řešení nedobytných pohledávek realizovaných ve společnosti XY. Jak již jsem zmínila v prvním úseku praktické části, jedná se o reálné případy.

### **Soudní spor s následným exekucním řízením**

Jednou z možností řešení nedobytné pohledávky je její uplatnění u soudu. Jedná se o poměrně často používaný způsob, a to i přes obecně známou liknavost a pomalost celého justičního aparátu, která se mnohdy negativně promítá do finančních nákladů vynaložených na spor. V následujícím případě si však společnost XY vybrala variantu soudního sporu z toho důvodu, že se jedná o nesplacenou fakturu za poskytnuté služby, kde není sepsána rozhodčí doložka a vzhledem k přístupu dlužníka by bylo nemyslitelné, že by souhlasil s podpisem smlouvy o rozhodci či s případným mediačním řízením. Soudní spor byl tedy jedinou přijatelnou variantou.

Společnost XY vystavila odběrateli A fakturu za provedení oprav ve výši 28.866 Kč se splatností 17. 8. 2007. Ze strany odběratele se však v uvedeném termínu platby nedočkala, navíc odběratel nejevil zájem jakékoliv domluvy a nereagoval ani na dvě výzvy, které mu společnost XY zaslala.

Přestože nebyly učiněny žádné kroky k vymožení nesplacené pohledávky, umožňuje zákon o rezervách uplatnit daňově uznatelné opravné položky, protože se jedná o částku nižší než 200.000 Kč. Společnost XY může dle § 8a ZRE vytvořit opravnou položku ve výši 20 % z hodnoty pohledávky 6 měsíců po uplynutí doby splatnosti. Dne 18.2.2008 tedy mohla být zúčtována opravná položka ve výši 5.774 Kč. Avšak v tomto případě je jednodušší postupovat dle § 8c ZRE, který stanovuje, že lze vytvořit opravnou položku až do výše 100 % po uplynutí 12 měsíců od lhůty splatnosti, když se jedná o pohledávku, jejíž rozvahová hodnota nepřesáhla v době vzniku 30.000 Kč. Podmínkou je, že k takovéto pohledávce nebudou tvořeny opravné položky podle jiných paragrafů ZRE. Při zvolení výhodnějšího postupu tedy nebude vytvořena opravná položka ve výši 20 % ke dni 18.2.2008, ale opravná položka ve výši 100 % ke dni 18.8.2008.

K dalšímu řešení nesplacené pohledávky společností XY došlo až v roce 2009, kdy se firma obrátila na svého právního zástupce. Ten zaslal dne 16.1.2009 dlužníkovi A tzv. předžalobní výzvu, ve které vyzývá k úhradě dlužné částky do 31.1.2009, v opačném

případě bude celou věc řešit soudní cestou a podá na dlužníka žalobu, kde uplatní také úroky z prodlení.

Vzhledem k tomu, že dlužník A nesplnil v daném termínu to, co mu ukládala výzva, podal právní zástupce společnosti XY dne 19.2.2009 návrh na zahájení řízení (viz. přílohy). Právní zástupce navrhl soudu v petitu žaloby, aby vydal platební rozkaz, případně při podání odporu k tomuto platebnímu příkazu navrhuje vydání rozsudku. Následující tabulka znázorňuje částky, které měl žalovaný zaplatit do 15 dnů od doručení platebního rozkazu, respektive do 3 dnů od nabytí právní moci rozsudku:

Platba	Výpočet	Částka
Cena za poskytnuté služby		28.866 Kč
Úrok z prodlení	9,75 % od 1.7. do 31.12.2007	1.408 Kč
	10,5 % od 1.1. do 30.6. 2008	1.516 Kč
	10,75 % od 1.7. 2008 do 31.12.2008	1.552 Kč
	9,25 % od 1.1. do 19.2.2009	371 Kč
Soudní poplatek	4 % z dlužné částky	1.160 Kč
Náklady právního zastoupení	odměna, paušál, DPH	15.244 Kč
<b>CELKEM</b>		<b>50.117 Kč</b>

Tabulka 6: Celková částka navrhovaná v petitu žaloby [interní materiály]

Proti platebnímu rozkazu, který se vydává v tzv. zkráceném řízení, byl podán odpor. Došlo tedy k soudnímu líčení, kdy se však dlužník A nedostavil, ani svou nepřítomnost neomluvil. Dne 18.5.2009 byl tedy vydán rozsudek pro zmeškání, který ukládal dlužníku A zaplatit částky požadované v petitu žaloby do tří dnů od nabytí právní moci rozsudku, k čemuž došlo dne 27.7.2009.

Dlužník ani v tento okamžik neuhradil svůj závazek a proto podnikla společnost XY další krok k vymožení své neuhrazené pohledávky a dne 2.9.2009 podala návrh na nařízení exekuce pro částku 28.866 Kč s příslušenstvím (viz. přílohy). Vykonatelným exekučním titulem je v tomto případě pravomocný rozsudek ze dne 18.5.2009. Vzhledem k tomu, že k podání návrhu na zahájení exekuce došlo ještě před účinností novely exekučního řádu, byl tento návrh doručen soudu a ne exekutorovi, který má exekuci provést. Soud shledal návrh jako bezvadný a exekuci usnesením nařídil.

Prvním krokem exekutora po obdržení usnesení je zjištění veškerého známého majetku dlužníka. Toto zjišťování se provádí na základě součinnosti třetích osob. Na žádost exekutora podají informace o majetku dlužníka soudy, orgány státní správy a samosprávy, obce, notáři, právnické a fyzické osoby, Policie ČR, banky, pošta, provozovatelé telekomunikačních služeb i pojišťovny. V tomto případě však došlo k neblahé situaci, kdy veškerý majetek dlužníka je nedostatečný k provedení exekuce a další pokračování se jeví jako zbytečné. Exekutor proto podal oprávněnému návrh na ukončení exekuce pro nemajetnost. Tento návrh byl společností XY odsouhlasen a exekuce byla dne 3.4.2010 usnesením exekutora zastavena. Pro společnost XY to znamená, že může uplatnit daňově uznatelný odpis pohledávky (dle Zákona o dani z příjmu, § 25, odst. 1, písm. y), přičemž musí nejdříve zrušit vytvořenou opravnou položku.

Kromě toho, že společnost XY nedosáhla zaplacení vymáhané pohledávky, musí sama navíc uhradit veškeré náklady s tím spojené. Jejich souhrn znázorňuje následující tabulka:

<b>Platba</b>		<b>Částka</b>
Soudní poplatek	Dle zákona o soudních popl.	1.160 Kč
Náklady právního zastoupení	Dle advokátního tarifu	5.300 Kč
Náklady exekutora	Dle smlouvy s exekutorem	4.000 Kč
<b>CELKEM</b>		<b>10.460 Kč</b>

Tabulka 7: Poplatky hrazené při vymáháním pohledávky [interní materiály]

Soudní poplatek byl zaplacen při podání návrhu na zahájení řízení, avšak jeho hodnotu měl společně s dlužnou částkou zaplatit dlužník A. Jelikož nedošlo k vymožení pohledávky, nebude společnosti XY poplatek vrácen. I náklady právního zastoupení byly přisouzeny dlužníku, jedná se o částku určenou advokátním tarifem (vyhláška č. 177/1996 Sb., o odměnách advokátů a náhradách advokátů za poskytování právních služeb (advokátní tarif)) za jednotlivé úkony i odměnu advokáta. V praxi se mezi advokátem a klientem obvykle sepisuje smlouva o poskytnutí právní služby, kde je vyčíslena právě tato odměna i náklady dle advokátního tarifu. Jestliže však řízení skončí neúspěšně a dlužník náklady právního zastoupení nezaplatí, vyúčtuje se většinou klientovi pouze částka dle advokátního tarifu. U exekučního řízení se mezi exekutorem a oprávněným sjednává smlouva o provedení exekuce, ve které lze sjednat zálohu na náklady exekuce. V případě neúspěšné exekuce bývá v praxi tato záloha vyúčtována oprávněnému jako náklady exekuce.

### Rozhodčí řízení

Dne 21.2.2008 byla mezi společnostmi XY a dlužníkem B uzavřena rámcová smlouva o dodávkách zboží, na základě které dodala společnost XY zboží vyúčtované dvěma fakturami:

- Faktura č. 1 na částku 63.691 Kč splatná dne 24.4.2008
- Faktura č. 2 na částku 16.365 Kč splatná dne 2.5.2008

Dlužník B zboží převzal, což také stvrdil svým podpisem na obou fakturách, které zároveň sloužily jako dodací listy.

Vzhledem k tomu, že faktury nebyly zaplacený a rozvahová hodnota u obou faktur nepřesahuje 200.000 Kč, je možné dle ZRE vytvořit opravné položky ve výši 20 % po uplynutí 6 měsíců od lhůty splatnosti. V tomto případě však musí společnost XY vyčkat s tvorbou opravné položky, dokud nebude proveden vzájemný zápočet pohledávek a závazků. Eviduje totiž ve svém účetnictví také svůj závazek k dlužníku B.

Dne 31.12.2008 došlo k částečné úhradě faktury č. 1 formou vzájemného zápočtu ve výši 3.823 Kč. Výše nesplacené faktury č. 1 po zápočtu činí 59.868 Kč. Nyní lze provést zúčtování opravných položek k pohledávkám, a to v hodnotě 11.974 Kč u faktury č. 1 a 3.272 Kč u faktury č. 2. Další úhrada byla provedena ke dni 24.4.2009 ve výši 10.000 Kč. Nyní se musí opravná položka snížit, protože nově činí celková dlužná částka 49.868 Kč. Opravnou položku tedy snížíme na 9.974 Kč.

Společnost XY se snažila svou pohledávku vymáhat smírnou cestou, proto došlo k uzavření dohody o uznání závazku a způsobu jeho úhrady, a to dne 22.4.2009. V rámci této dohody se dlužník B zavázal uhradit dlužnou částku z titulu obou faktur, která po částečných úhradách činí 66.233 Kč. Celá suma bude hrazena v pravidelných měsíčních splátkách po 10.000 Kč vždy nejpozději do 25. dne příslušného kalendářního měsíce až do zaplacení dluhu. První splátka měla být uhrazena nejpozději do 30.4.2009. Strany také dohodu o uznání závazku doplnili o rozhodčí doložku; dohodli se, že všechny případné spory budou rozhodovány v rozhodčím řízení.

Vzhledem k tomu, že dlužník B nedodržel podmínky sjednané v dohodě o uznání závazku a neuhradil ani jednu splátku, podala společnost XY dne 16.9.2009 návrh na zahájení rozhodčího řízení (viz přílohy).

V tuto chvíli uběhlo od lhůty splatnosti 17, resp. 16 měsíců. Další opravné položky je možné tvořit po uplynutí 12 měsíců od splatnosti, avšak pouze v případě, že bylo zahájeno rozhodčí řízení, soudní řízení nebo správní řízení. Podáním návrhu na zahájení rozhodčího řízení byla tato podmínka splněna a dojde tedy ke zvýšení původních opravných položek z 20 % na 33 %, tedy zvýšení o 13 %. Zvýšení opravných položek je zachyceno v následující tabulce:

<b>Faktura</b>	<b>Nesplacená částka</b>	<b>Opr. položka 20%</b>	<b>Opr. položka 33%</b>
Faktura č. 1	49.868 Kč	9.974 Kč	16.457 Kč
Faktura č. 2	16.365 Kč	3.272 Kč	5.401 Kč

Tabulka 8: Zvýšení opravné položky na 33% [vlastní výpočty]

V rámcové smlouvě o dodávkách zboží se strany dohodly, že v případě prodlení s placením ceny je dlužník B povinen zaplatit společnosti XY úroky z prodlení ve výši 0,05 % denně z dlužné částky za každý den prodlení do zaplacení. Tento nárok uplatnila společnost XY v návrhu na zahájení rozhodčího řízení. Dále byla v rámci dohody o uznání závazku dohodnuta smluvní pokuta ve výši 0,05 % denně z částky 66.233 Kč, která zbývá ještě doplatit, v případě kdy bude dlužník B v prodlení být jen s jedinou splátkou.

Při zahájení rozhodčího řízení musí být zaplacen rozhodčí poplatek, jehož výše u zvoleného rozhodce činí 4 % z dlužné částky a smluvní pokuty ke dni podání. Rozhodčí poplatek v tomto případě činí 2.834 Kč.

Kromě dlužné částky a úroků z prodlení požaduje společnost XY v rozhodčí žalobě také náhradu rozhodčího poplatku a nákladů právního zástupce. Náklady právního zástupce jsou stanoveny dle vyhlášky 484/2000 Sb. Tato vyhláška určí, že v případě, kdy je předmětem řízení zaplacení peněžité částky ve výši 10.000 - 200.000 Kč činí sazba odměny 9.000 Kč a 17 % z částky přesahující 10.000 Kč. Z toho vyplývá, že výše náhrady nákladů právního zastoupení je 18.560 Kč + paušální náhrada nákladů 600 Kč + 19 % DPH z částky 19.160 Kč, celkem tedy 22.800 Kč.

Rozhodčí řízení probíhalo pouze na základě písemných důkazů a trvalo přibližně tři měsíce. Během této doby však uplynulo více než 18 měsíců od lhůty splatnosti obou faktur, dle ZRE lze tedy opět navýšit opravné položky, když tyto opravné položky budou daňově uznatelné. Jejich celková výše bude nyní činit 50 % z rozvahové hodnoty pohledávky, dojde tedy k navýšení o 17 %.

Faktura	Nesplacená částka	Opr. položka 33 %	Opr. položka 50 %
Faktura č. 1	49.868 Kč	16.457 Kč	24.934 Kč
Faktura č. 2	16.365 Kč	5.401 Kč	8.183 Kč

Tabulka 9: Zvýšení opravné položky na 50 % [vlastní výpočty]

Rozhodčí nález byl vydán po třech měsících řízení dne 9.12. 2009. Rozhodce rozhodl ve prospěch společnosti XY a uložil dlužníkovi B zaplatit dlužnou částku s příslušenstvím do tří dnů od doručení - právní moci rozhodčího nálezu. Vzhledem k tomu, že uplynutím třídní lhůty od nabytí právní moci nálezu, se tento nález stává pravomocným exekučním titulem a může být tedy kdykoli podán návrh na zahájení exekučního řízení, rozhodl se dlužník B raději celou nařízenou částku dne 13.12. 2009 zaplatit. Následující tabulka znázorňuje výpočet dlužné částky, úroků z prodlení a smluvní pokuty, kterou dlužník B nakonec zaplatil na účet společnosti XY spolu s rozhodčím poplatkem. Náklady právního zastoupení byly uhrazeny přímo na účet advokáta.

Položka	Výpočet	Částka
Zbývající dlužná částka		66.233 Kč
Sml. pokuta z 66.233 Kč	0,05 % od 1.5. 09 do zapl.	7.518 Kč
Úrok z částky 63.691 Kč	0,05 % od 25.4. do 31.12.08	7.963 Kč
Úrok z částky 59.868 Kč	0,05 % od 1.1. do 24.3. 09	2.515 Kč
Úrok z částky 49.868 Kč	0,05 % od 25.3. 09 do zapl.	6.559 Kč
Úrok z částky 16.365 Kč	0,05 % od 3.5. 08 do zapl.	4.832 Kč
<b>CELKEM</b>		<b>95.620 Kč</b>

Tabulka 10: Dlužná částka včetně pokuty a úroků [interní materiály]

Dlužník tak nakonec místo částky 66.233 Kč zaplatil 121.254 Kč.

Vzhledem k tomu, že pominuly důvody pro tvorbu opravných položek, budou vytvořené opravné položky rozpuštěny. Smluvní pokuta a úroky z prodlení budou zúčtovány do výnosů.

### Insolvenční řízení

Pohledávka za dlužníkem C vznikla z titulu neuhrazené kupní ceny za dodané zboží ve výši 376.596 Kč. Tato částka byla odběrateli C vyfakturovaná dne 13.6. 2007, tedy splatná 13.7. 2007. Dlužník C však ve sjednaném termínu svůj závazek nesplatil, proto společnost XY podnikla obvyklé kroky k jeho vymožení. Nejprve zaslala dvě výzvy, avšak nedočkala se kýžené odezvy. Spolu se třetí výzvou se tedy obrátila na svého právního zástupce, ten zaslal předžalobní výzvu dne 3.1. 2008.

Dne 14.1. 2008 uplynulo 6 měsíců od lhůty splatnosti vystavené faktury. V tomto případě se však jedná o částku vyšší než 200.000 Kč a opravná položka i ve výši 20 % může být vytvořena až po zahájení soudního, správního nebo rozhodčího řízení. Proto je zde důležitá hranice 200.000 Kč. Kdyby se totiž jednalo o nižší částku, může vytvořit opravnou položku ve výši 20 % i bez zahájeného řízení, ale pro vyšší opravné položky také platí nutnost zahájení řízení.

Vzhledem k tomu, že dlužník C nebyl schopen adekvátní domluvy se společností XY o způsobu úhrady, podala společnost XY dne 12.2. 2008 návrh na zahájení soudního řízení. Při podání návrhu bylo samozřejmě třeba zaplatit soudní poplatek ve výši 4 % z hodnoty sporu, který činil 15.064 Kč. Tímto úkonem je splněna podmínka pro vytvoření opravné položky, a to ve výši 75.320 Kč. Soud rozhodl vydáním platebního rozkazu, proti kterému nebyl ve lhůtě 15 dnů podán odpor, proto nabyl dne 20.5. 2008 právní moci. Dlužníku C byla v rámci platebního rozkazu určena lhůta ke splacení svého závazku, a to i včetně úroků z prodlení 83.000 Kč. Dlužník svůj závazek opět nesplatil.

Dne 14.7.2008 uplynulo již 12 měsíců od lhůty splatnosti, z čehož vyplývá, že lze zvýšit původní opravnou položku o 13 % na 124.277 Kč. Vzhledem k tomu, že dlužná částka nebyla stále uhrazena a společnost XY má k dispozici exekuční titul ve formě pravomocného platebního rozkazu, byl podán návrh na zahájení exekuce (nařízena dne 2.9. 2008). Po sepsání smlouvy s exekutorem o provedení exekuce, byla společností XY zaplacená záloha na náklady exekuce ve výši 7.000 Kč.

Dne 26.11. 2008 byl insolvenčnímu soudu doručen návrh na zahájení insolvenčního řízení, který podal jeden z věřitelů dlužníka C. Tento návrh také obsahoval návrh na řešení úpadku reorganizací. Insolvenční soudy v této situaci postupují velmi rychle. Návrh byl doručen soudu v 10:45 hod, v 11:26 již bylo na insolvenčním rejstříku vyvěšeno usnesení



o zahájení insolvenčního řízení společně s výzvou věřitelům pro přihlašování svých pohledávek až do vyhlášení úpadku. Soud v tomto případě využil svou možnost a vyzval navrhovatele k zaplacení zálohy na náklady insolvenčního řízení ve výši 25.000 Kč.

Společnost XY přihlásila svou pohledávku – vyfakturovanou částku i úroky z prodlení – dne 3.12. 2008. Tento krok ji opravňuje k vytvoření opravné položky ve výši 100 % dle § 8 ZRE.

Dlužník C se snažil hrozící úpadek odvrátit nejprve podáním námitek k návrhu, avšak tyto byly zamítnuty, posléze zažádal o nařízení moratoria. Soud žádosti vyhověl a do 16.2.2008 bylo vyhlášeno moratorium, v němž se dlužník snaží svou situaci vyřešit sám před vyhlášením úpadku, který v této lhůtě vyhlášen být nemůže. Byl však určen předběžný insolvenční správce, který kontroluje a schvaluje veškeré dlužníkovi úkony. Vzhledem k tomu, že se dlužníkovi v průběhu moratoria poměrně dařilo snížit své závazky, schválil soud i návrh na prodloužení moratoria do 3.3. 2009. Dne 4.3. 2009 potom byla svolána schůze věřitelů, na které předložil dlužník zprávu o průběhu moratoria, svou zprávu zveřejnil i insolvenční správce a bylo zjištěno stanovisko věřitelů. Soud na tuto schůzi zareagoval tak, že dne 5.3. 2009 vyhlásil úpadek dlužníka, zároveň také vyzval věřitelé, kteří dosud nepřihlásili své pohledávky, aby tak učinili do 30 dnů a dlužníka, aby do 15 dnů dodal soudu seznam majetku a závazků. Dne 23.3. 2009 zaslal dlužník C soudu svůj návrh na způsob reorganizace. Ten obsahoval záměr na restrukturalizaci pohledávek věřitelů – prominutí části dluhů nebo odklad splatnosti, zvýšení základního kapitálu a změnu stanov dlužníka. Okamžikem zveřejnění návrhu na způsob reorganizace začíná hlasování věřitelů pomocí zasílání hlasovacích lístků, zda s tímto návrhem souhlasí či nikoliv. Návrh byl nakonec zamítnut, což pro dlužníka znamená vyhlášení konkursu. Dne 7.4. 2010 byl zveřejněn soupis majetkové podstaty dlužníka C zjištěný insolvenčním správcem.

Celé řízení není v tomto okamžiku ještě u konce, není totiž schválen rozvrh zpeněžené majetkové podstaty. Postup bude zřejmě takový, že z majetkové podstaty bude společnosti XY splacena pouze část majetkové podstaty, bude-li vůbec něco splaceno. V každém případě však může společnost XY učinit dle zákona o dani z příjmů daňově uznatelný odpis nesplacené pohledávky na základě výsledku insolvenčního řízení. Problém by mohl nastat v souvislosti s přerušným exekučním řízením, nebude-li totiž společnost (a také exekutor se svými náklady) ze zpeněžené majetkové podstaty uspokojena, může exekuce

nadále pokračovat. Vzhledem k tomu, že byl zpeněžen veškerý majetek dlužníka C, není již zřejmě z čeho vymáhat peněžité plnění v rámci exekučního řízení. Proto bude pravděpodobně tato exekuce zastavena pro nemajetnost. Po skončení exekuce si exekutor opět ponechá přijatou zálohu a věřiteli ji vyfakturuje jako náklady exekuce.

Neúspěšné insolvenční řízení, kterému navíc předcházelo i soudní a exekuční řízení, je také spojeno s vysokými náklady. V tomto případě musí také společnost uhradit náklady právního zastoupení. Přehled všech poplatků, spojených s tímto případem, je uveden v následující tabulce:

<b>Poplatek</b>	<b>Částka</b>
Soudní poplatek	15.064 Kč
Náklady exekuce	7.000 Kč
Náklady právního zastoupení	23.000 Kč
<b>Celkem</b>	<b>45.064 Kč</b>

Tabulka 11: Přehled poplatků při neúspěšném řízení [interní materiály]

## 8 ÚČETNÍ ŘEŠENÍ

V závěrečné kapitole se zaměřím na postupy účtování účetních operací uskutečněných v rámci vymáhání jednotlivých pohledávek. Způsob účtování jsem pro přehlednost u jednotlivých případů uvedla do tabulek. Ty jsou řazeny v takovém pořadí, jako příklady v praktické části. Při účtování na základě výpisu z běžného účtu předpokládám, že společnost XY dostává výpis z běžného účtu každých 14 dní.

První tabulka obsahuje účetní příklady spojené s vymáháním pohledávky v rámci soudního sporu a následného exekuční řízení:

Datum	Doklad	Účetní operace	Částka	Má dáti	Dal
17.8.07	FAO	Faktura za poskytnuté služby – 19 % DPH	23381 Kč	Odběratelé	Tržby za služby
			5485 Kč	Odběratelé	DPH
18.8.08	ID	Opravná položka 100 %	28866 Kč	Tvorba a zúčtování opr. Položek	Opravné položky k pohledávkám
19.2.09	ID	Zaplacení soudního popl. – zaplaceno kolkem	1160 Kč	Daně a poplatky	Ceniny
31.10.09	VBÚ	Záloha na služby exekutora	4000 Kč	Poskytnuté zálohy	Běžný účet
3.4.10	ID	Zrušení opravné položky	28866 Kč	Opravné položky k pohledávkám	Tvorba a zúčtování opr. Položek
3.4.10	ID	Odpis pohledávky	28866 Kč	Odpis pohledávky	Odběratelé
10.4.10	FAD	Faktura za služby advokáta	5300 Kč	Ostatní služby	Dodavatelé
15.4.10	VBÚ	Náklady právního zastoupení	5300 Kč	Dodavatelé	Běžný účet
17.4.10	FAD	Vyúčtování zálohy od exekutora	4000 Kč	Ostatní služby	Poskytnuté zálohy

Tabulka 12: Postup účtování u soudního řízení s následným EŘ [vlastní postupy]

Následující tabulka představuje postupy účtování v případě úspěšného vymáhání pohledávky cestou rozhodčího řízení:

Datum	Doklad	Účetní operace	Částka	Má dáti	Dal
24.3.08	FAO	Faktura za zboží – 19 % DPH	51589 Kč	Odběratelé	Tržby za zboží
			12102 Kč	Odběratelé	DPH
2.4.08	FAO	Faktura za zboží – 19 % DPH	13255 Kč	Odběratelé	Tržby za zboží
			3110 Kč	Odběratelé	DPH
31.12.08	ID	Vzájemný zápočet –	3823 Kč	Vnitřní	Odběratelé

		částečná úhrada faktury č. 1		zúčtování	
31.12.08	ID	Vzájemný zápočet – částečná úhrada faktury č. 1	3823 Kč	Dodavatelé	Vnitřní zúčtování
31.12.08	ID	Opravná položka 20 % k faktuře č. 1	11974 Kč	Tvorba a zúčtování opr. položek	Opravné položky k pohledávkám
31.12.08	ID	Opravná položka 20 % k faktuře č. 2	3272 Kč	Tvorba a zúčtování opr. položek	Opravné položky k pohledávkám
31.4.09	VBÚ	Částečná úhrada faktury č. 1	10000Kč	Běžný účet	Odběratelé
31.4.09	ID	Snížení opravné položky k faktuře č. 1	2000 Kč	Opravné položky k pohledávkám	Tvorba a zúčtování opr. Položek
20.9.09	ID	Zvýšení opravné položky k faktuře č.1 – 33 %	6483 Kč	Tvorba a zúčtování opr. položek	Opravné položky k pohledávkám
20.9.09	ID	Zvýšení opravné položky k faktuře č.2 – 33 %	2128 Kč	Tvorba a zúčtování opr. položek	Opravné položky k pohledávkám
31.9.09	VBÚ	Zaplacení rozhodčího poplatku	2834 Kč	Daně a poplatky	Běžný účet
25.9.09	ID	Zvýšení opravné položky k faktuře č.1 – 50 %	8477 Kč	Tvorba a zúčtování opr. položek	Opravné položky k pohledávkám
3.10.09	ID	Zvýšení opravné položky k faktuře č.2 – 50 %	2782 Kč	Tvorba a zúčtování opr. položek	Opravné položky k pohledávkám
15.12.09	VBÚ	Přijatá platba – faktura č. 1	49868 Kč	Běžný účet	Odběratelé
15.12.09	VBÚ	Přijatá platba – faktura č. 2	16365 Kč	Běžný účet	Odběratelé
15.12.09	VBÚ	Smluvní pokuta	7518 Kč	Běžný účet	Jiné provozní výnosy
15.12.09	VBÚ	Úroky z prodlení	21869 Kč	Běžný účet	Jiné provozní výnosy
15.12.09	VBÚ	Vrácení rozhodčího popl.	2834 Kč	Běžný účet	Ostatní provozní výnosy
15.12.09	ID	Rozpuštění opravné položky – faktura č. 1	24934 Kč	Opravné položky k pohledávkám	Tvorba a zúčtování opr. položek
15.12.09	ID	Rozpuštění opravné položky – faktura č. 2	8183 Kč	Opravné položky k pohledávkám	Tvorba a zúčtování opr. položek

Tabulka 13: Postup účtování u rozhodčího řízení [vlastní postupy]

Poslední tabulka zahrnuje účetní operace spojené s insolvenčním řízením, kterému ovšem předcházeli i soudní spor a nařízení exekuce. Vzhledem k tomu, že se jedná o mnou navržené postupy účtování, pokračovala jsem v účtování až do okamžiku skončení exekuce, který ve skutečnosti však ještě nenastal a jedná se pouze o nástin pravděpodobného budoucího scénáře. Z tohoto důvodu u jednotlivých operací neuvádím datum. Jedná se o variantu, kdy nebude ze zpeněžené majetkové podstaty ničeho zapláceno a i exekuce bude neúspěšně ukončena.

Datum	Doklad	Účetní operace	Částka	Má dáti	Dal
13.6.2007	FAO	Faktura za prodané zboží – 19 % DPH	305042 Kč	Odběratelé	Tržby za zboží
			71554 Kč	Odběratelé	DPH
15.2.2008	VBÚ	Soudní poplatek	15064 Kč	Daně a poplatky	Běžný účet
14.2.2008	ID	Opravná položka 20 %	75320 Kč	Tvorba a zúčtování opr. položek	Opravné položky k pohledávkám
14.7.2008	ID	Opravná položka 33 %	48957 Kč	Tvorba a zúčtování opr. položek	Opravné položky k pohledávkám
15.9.2008	VBÚ	Záloha na náklady exekuce	7.000 Kč	Poskytnuté zálohy	Běžný účet
3.12.2008	ID	Opravná položka 100 %	252319 Kč	Tvorba a zúčtování opr. položek	Opravné položky k pohledávkám
X	ID	Zrušení opravné položky	376596 Kč	Opravné položky k pohledávkám	Tvorba a zúčtování opr. Položek
X	ID	Odpis pohledávky	376596 Kč	Odpis pohledávky	Odběratelé
X	FAD	Vyfakturování nákladů exekuce	7000 Kč	Ostatní služby	Poskytnuté zálohy
X	FAD	Faktura za služby advokáta	23000 Kč	Ostatní služby	Dodavatelé
X	VBÚ	Zaplacení nákladů advokáta	23000 Kč	Dodavatelé	Běžný účet

Tabulka 14: Postup účtování u insolvenčního řízení [vlastní postupy]

Všechny symboly použité pro označení jednotlivých účetních dokladů jsou uvedeny v seznamu zkratk v závěru této bakalářské práce.

## ZÁVĚR

Předešlý text obsahoval jednoduché osvětlení řešení nedobytných pohledávek. Nejedná se však ani zdaleka o celkový pohled na řízení pohledávek jako takových, což je problematika velmi obširná a náročná a nelze ji ani obsáhnout v rámci jedné bakalářské práce. Mezi další náměty by jistě mohlo patřit zjišťování a přesné vedení informací o současných i budoucích odběratelích, zajišťování pohledávek pomocí sjednávání smluvních pokut, úroků z prodlení či zajištění formou směnky nebo odkup pohledávek, factoring a forfaiting. Jsou to rovněž velmi zajímavá témata, se kterými bych se ráda do budoucna seznámila, například ve své diplomové práci.

Tato bakalářská práce poskytuje ve výsledku konkrétní návod, jak postupovat v případě vzniku nedobytné pohledávky. Vzhledem k tomu, že se jedná o problematiku pevně stanovenou a upravenou pomocí zákonné úpravy, nelze navrhovat jakékoliv zlepšení či inovace. Snahou však bylo vykreslit jistá doporučení, kdy a za jakých podmínek se přiklonit k určité variantě právního řešení.

Obsahem první kapitoly bylo, kromě pojmu pohledávka, objasnění i dalších velmi významných termínů souvisejících s vymáháním pohledávek. Zajímavostí je zejména promlčecí lhůta či uznání závazku, které se řídí Obchodním i Občanským zákoníkem. Druhá kapitola je přehledem právních možností řešení nedobytných pohledávek. Každá z nich má samozřejmě své pro a proti, které je třeba zvážit před zahájením vymáhání. Nabízí se varianty soudní i mimosoudní, každá je spojena s jinými náklady, každá je i jinak časově náročná. Obecně bych pro výběr nejvhodnější varianty využila následující shrnutí, které vychází jak z teoretických poznatků, tak z analýzy provedené v rámci praktické části.

Mediační řízení se jeví jako varianta nejnákladnější, co se týče poplatků za zahájené řízení. Vhledem k tomu, že jednání probíhá pouze mezi zástupci firmy, které je zprostředkováno mediátorem a nejsou tedy přítomni advokáti, dochází tak k úspoře nákladů právního zastoupení. Mediační řízení bych však využila pouze v případě sporu s významným a spolehlivým odběratelem společnosti, kdy je žádoucí v zájmu zachování dosavadních dobrých vztahů vyřešit spor smírně. Společnost by si však měla být jistá, že je dlužník natolik solidní, že dojednanou dohodu opravdu splní. Smlouva, kterou strany společně s mediátorem sepíší, není pravomocným exekučním titulem a po už tak nákladném mediačním řízení by muselo, v případě nezaplacení dlužné částky ze strany dlužníka,

následovat jiné řešení, ze kterého by vzešel exekuční titul opravňujícího věřitele k zahájení exekuce.

Rozhodčí řízení je velmi výhodné v tom, že poskytuje i jisté zajištění pohledávky formou vložení rozhodčí doložky přímo do sjednávané smlouvy. Doporučuji využít tuto možnost zejména v případě nového odběratele, o kterém nelze získat reference týkající se jeho platební morálky či stávajícího odběratele, u kterého hrozí možnost nezaplacení jeho závazku. Po zahájení rozhodčího řízení je potom rozhodčí nález vydán velmi rychle, nelze se proti němu odvolat a navíc slouží jako pravomocný exekuční titul.

Soudní spor je klasickým řešením nedobytných pohledávek. Poplatky za zahájené řízení jsou snadno zjistitelné ze sazebníku poplatků, na rozdíl od mediačního a rozhodčího řízení, kde si může každý mediátor i rozhodce stanovit jinou výši poplatku. Na druhou stranu může dojít k neúměrnému protahování soudního sporu ze strany dlužníka, který se snaží vyhnout placení. Přesto bych soudní řízení využila v případě, kdy hodnota sporu, představuje pro věřitele podstatnou částku nebo v případě, kdy je komunikace s dlužníkem nanejvýš obtížná a ten odmítá svůj dluh zaplatit.

Insolvenční řízení je třeba zahájit, jestliže společnost zná i další věřitele evidující nesplacené pohledávky k témuž dlužníkovi, a ti jsou ochotni se k návrhu na zahájení insolvenčního řízení připojit. V případě, že je podán návrh na zahájení insolvenčního řízení ze strany dlužníka či jiného věřitele, není jiná možnost, než zaslání přihlášky pohledávky, samozřejmě v určeném termínu.

Exekuční řízení představuje poslední možnost, jak na dlužníkovi vynutit zaplacení jeho závazku. Toto řízení je však využitelné pouze v případě, kdy má věřitel k dispozici pravomocný exekuční titul.

Praktická část obsahovala kromě stručného představení společnosti a již zmíněné analýzy právních možností vymáhání nedobytných pohledávek také příklady z praxe, na které jsem aplikovala teoretické poznatky z první části bakalářské práce z oblasti daňově uznatelných opravných položek a odpisů pohledávek. Při tvorbě daňové opravné položky je třeba vycházet ze Zákona o rezervách, který dle mého soudu poskytuje celkem stručné a jasné osvětlení všech možností. Základem je snaha věřitele o získání dlužné částky od dlužníka, teprve poté lze vytvořenou opravnou položku uznat jako daňový náklad. Daňově uznatelný

odpis pohledávky lze vytvořit v případě, kdy přes veškeré snažení věřitele nebyla a nebude pohledávka uhrazena – například při skončení exekuce z důvodu nemajetnosti.

Poslední kapitola pak zahrnovala přehledně uspořádané postupy účtování všech zmíněných hospodářských operací.

Jsem tedy pevně přesvědčena, že cíl práce vytyčený v úvodu, tedy poskytnutí určitého návodu k řešení nedobytných pohledávek v oblasti právní, daňové i účetní, byl zcela splněn.



**SEZNAM POUŽITÉ LITERATURY**

- [1] BAŘINOVÁ, Dagmar, VOZŇÁKOVÁ, Iveta. Pohledávky - právně - daňově - účetně. 3. rozš. vyd. Praha : GRADA Publishing, a. s., 2007. 136 s. ISBN 978-80-247-1816-3.
- [2] BAŘINOVÁ, Dagmar, VOZŇÁKOVÁ, Iveta. Pohledávky : vzory smluv a podání. Zaňková H.. 2. aktualiz. vyd. Praha : Grada, 2003. 128 s. ISBN 80-247-0581-8.
- [3] BINAR, Josef. *Insolvenční-registr.cz* [online]. 1.4.2008 [cit. 2010-04-08]. Jak probíhá insolvenční řízení. Dostupné z WWW: <<http://www.insolvenzni-registr.cz/actis/insolvenzni-registr.nsf/page/jak-probiha-insolvenzni-rizeni>>.
- [4] *BPX.cz : pohledávky-vymáhání-prevence* [online]. 2009 [cit. 2010-04-06]. Rozhodčí řízení. Dostupné z WWW: <<http://www.bpx.cz/rozhodci-rizeni/>>.
- [5] *Businesscenter.cz* [online]. 1998 [cit. 2010-04-09]. *Občanský zákoník*. Dostupné z WWW: <<http://business.center.cz/business/pravo/zakony/obcanzak/>>. ISSN 1213-7235.
- [6] *Businesscenter.cz* [online]. 1998 [cit. 2010-05-09]. *Obchodní zákoník*. Dostupné z WWW: <<http://business.center.cz/business/pravo/zakony/obchzak/>>. ISSN 1213-7235.
- [7] DOLEČEK, Marek. *Businessinfo.cz : Oficiální portál pro podnikání a export* [online]. 7.7.2009 [cit. 2010-04-08]. Insolvence – úpadek a způsoby jeho řešení. Dostupné z WWW: <<http://www.businessinfo.cz/cz/clanek/orientace-v-pranich-ukonech/insolvence-upadek-opu/1000818/47945/>>.
- [8] DOLEČEK, Marek. *Businessinfo.cz : Oficiální portál pro podnikání a export* [online]. 3.3.2009 [cit. 2010-04-07]. Mimosoudní řešení sporů. Dostupné z WWW: <<http://www.businessinfo.cz/cz/clanek/orientace-v-pranich-ukonech/mimosoudni-reseni-sporu-opu/1000818/51600/>>.

- [9] *Insolvencni-rizeni.cz* [online]. 2007 [cit. 2010-04-08]. Co je insolvence. Dostupné z WWW: <<http://insolvencni-rizeni.cz/co-je-insolvence/>>.
- [10] *Insolvencni-zakon.justice.cz* [online]. 2010 [cit. 2010-04-08]. Insolvenční rejstřík. Dostupné z WWW: <<http://insolvencni-zakon.justice.cz/obecne-info-prevence-upadku/insolvencni-rizeni-rejstrik.html>>.
- [11] JAKUBSKÝ, Radek. Daňový poradce Radek Jakubský [online]. [cit. 2009-03-01]. Čeština. Dostupný z WWW: <<http://www.daneaucetnictvi.com/ucetnictvi/pohledavka.htm>>.
- [12] KLIMÁNKOVÁ, Gabriela. Novela exekučního řádu chrání především dlužníky. Měšec.cz [online]. 12.11.2009, [cit. 2010-04-02]. Dostupný z WWW: <<http://www.mesec.cz/clanky/novela-exekucniho-radu-chrani-predevsim-dluzniky/>>. ISSN 1213-4414.
- [13] KOČMANOVÁ, Alena. *Účetnictví : podvojně účetnictví v aplikaci a příkladech*. Brno : Akadamičké nakladatelství CERM, 2002. 228 s. ISBN 80-214-2348-X.
- [14] KORBEL, František, PRUDÍKOVÁ, Dana. Nad změnami v exekučním řádu. *Právní rozhledy*. 2009, roč. 17, č. 22, s. 791-828.
- [15] LANDA, Martin. *Účetnictví podniku*. Praha : Eurolex Bohemia, 2006. 495 s. ISBN 80-86861-11-2.
- [16] MARKOVÁ, Hana. *Daňové zákony : Úplná znění platná k 1.1.2010*. Praha : GRADA, 2010. Zákon č. 586/1992 Sb., o daních z příjmu, s. 280. ISBN 978-80-247-3206-0.
- [17] MARKOVÁ, Hana. *Daňové zákony : Úplná znění platná k 1.1.2010*. Praha : GRADA, 2010. Zákon č. 593/1992 Sb., o rezervách pro zjištění základu daně z příjmů, s. 280. ISBN 978-80-247-3206-0.
- [18] NESNÍDAL, Jiří, et al. *Lexikon obchodního práva*. Motloch J.. 1. vyd. Ostrava : Sagit, 1997. 518 s. ISBN 80-7208-003-2.
- [19] PILÁTOVÁ, Jana; RICHTER, Jaroslav. *Pohledávky : a jejich řešení v podnikové praxi*. Olomouc : ANAG, 2009. 111 s. ISBN 978-80-7263-534-4.

- [20] *Pravo.wz.cz* [online]. 2010 [cit. 2010-04-08]. Insolvenční řízení. Dostupné z WWW: <[http://www.pravo.wz.cz/opp/data/insolvencni\\_rizeni.doc](http://www.pravo.wz.cz/opp/data/insolvencni_rizeni.doc)>.
- [21] *Rozhodcidolozka.cz* [online]. 2008 [cit. 2010-04-07]. Rozhodčí řízení obecně. Dostupné z WWW: <<http://www.rozhodcidolozka.cz/rozhodci-rizeni-obecne.php>>.
- [22] SCHELLEOVÁ, Ilona, et al. *Exekuce*. 1. vyd. Ostrava-Přívoz : KEY Publishing, 2008. 216 s. ISBN 978-80-87071-91-5.
- [23] *Soud.cz* [online]. 2010 [cit. 2010-04-07]. Rozhodčí řízení. Dostupné z :[://www.soud.cz/index.php?url=cz\\_rozrizeni.htm](http://www.soud.cz/index.php?url=cz_rozrizeni.htm)>.
- [24] STAVINHOVÁ, Jaruška ; HLAVSA, Petr. *Civilní proces a organizace soudnictví*. Brno : Doplněk, 2003. 660 s. ISBN 80-7239-155-0.
- [25] ŠEBESTÍKOVÁ, Viola. *Účetní operace kapitálových společností : daňové a právní souvislosti*. Marád V.. 1. vyd. Praha : Grada, 2005. 300 s. ISBN 80-247-1027-7.
- [26] *Úplné znění*. Ostrava : SAGIT, 2009. Zákon č. 99/1963 Sb., občanský soudní řád, s. 320. ISBN 978-80-7208-758-7.
- [27] *Úplné znění*. Ostrava : SAGIT, 2009. Zákon č. 216/1994 Sb., o rozhodčím řízení a o výkonu rozhodčích nálezů, s. 320. ISBN 978-80-7208-758-7.
- [28] *Úplné znění*. Ostrava : SAGIT, 2009. Zákon č. 120/2001 Sb., o soudních exekutorech a exekuční činnosti (exekuční řád), s. 320. ISBN 978-80-7208-758-7.
- [29] *Urmr.cz* [online]. 2009 [cit. 2010-04-08]. Mediační řízení. Dostupné z WWW: <<http://www.urmr.cz/mediace/>>.
- [30] WINTEROVÁ, Alena, et al. *Občanský soudní řád : s vysvětlivkami a judikaturou*. 2.aktualizované vydání podle stavu k 1.8.2005. Praha : Linde, 2005. 1023 s. ISBN 80-7201-551-6.

**SEZNAM POUŽITÝCH SYMBOLŮ A ZKRATEK**

Č.	číslo
ČR	Česká republika
EŘ	Exekuční řízení
FAD	Faktura dodavatelská
FAO	Faktura odběratelská
Fin.	Finanční
ID	Interní doklad
Mil.	Miliony
ObčZ	Občanský zákoník
Obch.	Obchodní
Opr.	Opravná
OSŘ	Občanský soudní řád
Popl.	Poplatek
Popř.	Popřípadě
Sb.	Sbírky
Sml.	Smluvní
Str.	Strana
Tis.	Tisíce
Tj.	To je
Tzv.	Tak zvaný
VBÚ	Výpis z běžného účtu
Zapl.	Zaplacení
ZRE	Zákon o rezervách

**SEZNAM OBRÁZKŮ**

Schéma 1: Rozdělení pohledávek [1] .....	12
Schéma 2: Možnosti právního řešení nedobytných pohledávek [vlastní tvorba] .....	15
Schéma 3: Průběh insolvenčního řízení [7] .....	20
Schéma 4: Průběh při nařízení exekuce [vlastní tvorba] .....	25
Schéma 5: Tvorba a rozpuštění opravné položky [vlastní tvorba] .....	31

**SEZNAM TABULEK**

Tabulka 1: Exekuční tituly [1, str. 70, 28] .....	24
Tabulka 2: Opravné položky k pohledávkám splatným po 31.12.1994 [17] .....	29
Tabulka 3: Procentuální rozbor položek majetkové a fin. struktury [vlastní výpočty] .....	34
Tabulka 4: Vývojové trendy položek majetkové a fin. struktury [vlastní výpočty] .....	34
Tabulka 5: Ukazatele aktivity [vlastní výpočty] .....	35
Tabulka 6: Celková částka navrhovaná v petitu žaloby [interní materiály] .....	43
Tabulka 7: Poplatky hrazené při vymáháním pohledávky [interní materiály] .....	44
Tabulka 8: Zvýšení opravné položky na 33% [vlastní výpočty] .....	46
Tabulka 9: Zvýšení opravné položky na 50 % [vlastní výpočty] .....	47
Tabulka 10: Dlužná částka včetně pokuty a úroků [interní materiály] .....	47
Tabulka 11: Přehled poplatků při neúspěšném řízení [interní materiály] .....	50
Tabulka 12: Postup účtování u soudního řízení s následným EŘ [vlastní postupy] .....	51
Tabulka 13: Postup účtování u rozhodčího řízení [vlastní postupy] .....	52
Tabulka 14: Postup účtování u insolvenčního řízení [vlastní postupy] .....	53

## **SEZNAM PŘÍLOH**

Příloha P I: Návrh na zahájení řízení

Příloha P II: Návrh na nařízení exekuce

Příloha P III: Návrh na zahájení rozhodčího řízení

# PŘÍLOHA P I: NÁVRH NA ZAHÁJENÍ ŘÍZENÍ

naše zn.

V Přerově dne 19.2.2009

Žalobce:

Žalovaný :

*- o zaplacení částky 28.866,-- Kč s příslušenstvím  
Návrh na zahájení řízení*

Dvojmo  
Plná moc



### I.

Na základě ústní objednávky provedl žalobce žalovanému opravu stroje CASE, typ AXIAL 2388, kterou žalobce žalovanému vyúčtoval fakturou :

- fa.č. na částku 28.866,-- Kč splatnou dne 17.8.2007

Provedení opravy stvrdil žalovaný svým podpisem a razítkem na dodacím listu.

Důkaz: 1x faktura

### II.

Jelikož se žalovaný ocitl v prodlení s úhradou dlužné částky, byl právním zástupcem žalobce vyzván k její dodatečné úhradě, a to přípisem ze dne 16.1.2009. Přestože byla žalovanému poskytnuta lhůta k dodatečnému splnění jeho uhrazovacích povinností, nebyla z jeho strany dlužná částka žalobci k dnešnímu dni uhrazena.

Důkaz: přípis právního zástupce žalobce ze dne 16.1.2009

### III.

Při neúhradě dlužné částky ve lhůtě splatnosti náleží žalobci úroky z prodlení, když sazba úroků z prodlení se stanoví ve výši tzv. repo sazby stanovené ČNB zvýšené o 7 procentních bodů s tím, že v každém kalendářním pololetí, v němž trvá prodlení dlužníka, je výše úroků z prodlení závislá na výši repo sazby stanovené ČNB a platné pro 1. den příslušného kalendářního pololetí.

### IV.

Vzhledem k výše uvedeným skutečnostem žalobci nezbyvá, než uplatnit svůj nárok u příslušného soudu. Žalobce proto navrhuje, aby soud vydal tento

#### **platební rozkaz:**

*Žalovaný je povinen zaplatit žalobci částku ve výši 28.866,-- Kč s úrokem z prodlení ve výši:*

*- 9,75 % od 1.7.2007 do 31.12.2007*

*- 10,5 % od 1.1.2008 do 30.6.2008*

*- 10,75 % od 1.7.2008 do 31.12.2008*

*a od 1.1.2009 ve výši repo sazby stanovené ČNB zvýšené o 7 procentních bodů s tím, že v každém kalendářním pololetí, v němž trvá prodlení žalovaného, je výše úroků z prodlení závislá na výši repo sazby stanovené ČNB a platné pro 1. den příslušného kalendářního pololetí,*

*a dále nahradit žalobci náklady řízení spočívající v zaplaceném soudním poplatku a na nákladech právního zastoupení částku ve výši 15.244,-- Kč (tj. odměna za právní zastupování stanovená dle vyhl.č. 484/2000 Sb. ve výši 12.210,-- Kč + 2x paušální náhrada nákladů á 300,-- Kč + 19% DPH z částky 12.810,-- Kč, tj. 2.434-- Kč), to vše do 15ti dnů od doručení předmětného platebního rozkazu.*

V případě včas podaného odporu navrhuje žalobce, aby soud vydal následující

**r o z s u d e k :**

*Žalovaný je povinen zaplatit žalobci částku ve výši 28.866,-- Kč s úrokem z prodlení ve výši:*

- 9,75 % od 1.7.2007 do 31.12.2007
- 10,5 % od 1.1.2008 do 30.6.2008
- 10,75 % od 1.7.2008 do 31.12.2008

*a od 1.1.2009 ve výši repo sazby stanovené ČNB zvýšené o 7 procentních bodů s tím, že v každém kalendářním pololetí, v němž trvá prodlení žalovaného, je výše úroků z prodlení závislá na výši repo sazby stanovené ČNB a platné pro 1. den příslušného kalendářního pololetí,*

*a dále nahradit žalobci náklady řízení, to vše do 3 dnů od právní moci tohoto rozhodnutí.*

Příloha: fotokopie osvědčení o registraci plátce DPH právního zástupce žalobce

## PŘÍLOHA P II: NÁVRH NA NAŘÍZENÍ EXEKUCE

V Přerově dne 2.9.2009  
naše zn.

Oprávněná:

Povinný:

*Návrh na nařízení exekuce pro částku  
28.866,-- Kč s příslušenstvím*

Trojmo  
Plná moc

## I.

Rozsudkem pro zmeškání \_\_\_\_\_ ze dne 18.5.2009, č.j. \_\_\_\_\_, který nabyl právní moci dne 27.7.2009 byla povinnému uložena povinnost zaplatit oprávněné částku ve výši 28.866,- Kč společně s:  
- 9,75% p.a. úrokem z prodlení z částky 28.866,- Kč za dobu od 18.8.2007 do 31.12.2007  
- 10,5% p.a. úrokem z prodlení z částky 28.866,- Kč za dobu od 1.1.2008 do 30.6.2008  
- 10,75% p.a. úrokem z prodlení z částky 28.866,- Kč za dobu od 1.7.2008 do 31.12.2008  
- 9,25% p.a. úrokem z prodlení z částky 28.866,- Kč za dobu od 1.1.2009 do 18.5.2009,

a od 19.5.2009 do zaplacení z částky 28.866,- Kč úrok z prodlení ve výši, která v každém jednotlivém kalendářním pololetí trvání prodlení žalovaného odpovídá výši repo sazby stanovené Českou národní bankou k prvnímu dni příslušného kalendářního pololetí zvýšené o sedm procentních bodů, a to do tří dnů od právní moci rozsudku.

Dále byla povinnému uložena povinnost zaplatit oprávněné na náhradě nákladů řízení částku ve výši 23.372,50 Kč, a to rovněž do 3 dnů od právní moci rozsudku, k rukám právní zástupkyně oprávněné.

## II.

Povinný k dnešnímu dni oprávněné na dlužnou částku specifikovanou shora neuhradil ničeho, a proto se oprávněná domnívá, že nejvhodnějším způsobem k vymožení její pohledávky bude v této fázi exekuce, když způsob exekuce ponechává oprávněná na posouzení exekutora a jeho postupu.

## III.

Na nákladech tohoto exekučního řízení účtuje oprávněná náklady právního zastoupení dle vyhl. č. 484/2000 Sb.

## IV.

Na základě výše uvedených skutečností oprávněná navrhuje, aby Okresní soud ve Žďáru nad Sázavou svým

### *u s n e s e n í m*

nařídil **exekuci**  
dle pravomocného rozsudku pro zmeškání \_\_\_\_\_ ze dne  
18.5.2009 č.j. \_\_\_\_\_ k uspokojení pohledávky oprávněné sestávající se z:

- částky 28.866,- Kč společně s:
- 9,75% p.a. úrokem z prodlení z částky 28.866,- Kč za dobu od 18.8.2007 do 31.12.2007
- 10,5% p.a. úrokem z prodlení z částky 28.866,- Kč za dobu od 1.1.2008 do 30.6.2008
- 10,75% p.a. úrokem z prodlení z částky 28.866,- Kč za dobu od 1.7.2008 do 31.12.2008

- 
- 9.25% p.a. úrokem z prodlení z částky 28.866,- Kč za dobu od 1.1.2009 do 18.5.2009, a od 19.5.2009 do zaplacení z částky 28.866,- Kč úrok z prodlení ve výši, která v každém jednotlivém kalendářním pololetí trvání prodlení žalovaného odpovídá výši repo sazby stanovené Českou národní bankou k prvnímu dni příslušného kalendářního pololetí zvýšené o sedm procentních bodů
  - nákladů předchozího řízení ve výši 23.372,50 Kč
  - a **nákladů této exekuce** (tj. náklady právního zastoupení a náklady exekutora), přičemž navrhuje, aby provedením exekuce byl pověřen **JUDr. \_\_\_\_\_, soudní exekutor exekutorského úřadu**

Přílohy:

- fotokopie rozsudku pro zmeškání \_\_\_\_\_ ze dne 18.5.2009, č.j. \_\_\_\_\_
- fotokopie osvědčení o registraci plátce DPH zaměstnavatele právního zástupce oprávněné \_\_\_\_\_



# PŘÍLOHA P III: NÁVRH NA ZAHÁJENÍ ROZHODČÍHO ŘÍZENÍ

---

naše zn.

V Přerově dne 16.9.2009

Žalobce:

Žalovaný :

- o zaplacení částky 66.233,- Kč, smluvní pokuty a příslušenství

***Návrh na zahájení rozhodčího řízení***

Poplatek bude zaplacen na výzvu rozhodce

Dvojmo  
Plná moc

### I.

Dne 21.2.2008 byla uzavřena mezi žalobcem a žalovaným rámcová smlouva o dodávkách potravinářského zboží, na základě které dodal žalobce žalovanému potravinářské zboží, které žalobce žalovanému vyúčtoval fakturami :

- fa.č. na částku 63.691,-- Kč splatná dne 24.4.2008 (byla provedena částečná úhrada formou zápočtu, a to dne 31.12.2008 ve výši 3.823,-- Kč a úhrada dne 24.3.2009 ve výši 10.000,-- Kč), na fakturu zbývá k úhradě 49.868,-- Kč
- fa.č. na částku 16.365,-- Kč splatná dne 2.5.2008

Převzetí zboží stvrdil žalovaný svým podpisem a otiskem razítka na předmětných fakturách, které sloužily současně jako dodací listy.

Důkaz: 2x faktura  
rámcová smlouva o dodávkách potravinářského zboží ze dne 21.2.2008

### II.

Dne 22.4.2009 došlo mezi žalobcem a žalovaným k uzavření dohody o uznání závazku a způsobu jeho úhrady, ve které žalobce vystupoval jako věřitel a žalovaný jako dlužník. V rámci této dohody se žalovaný zavázal uhradit žalobci částku ve výši 66.233,-- Kč, která vznikla z titulu neuhrazené kupní ceny za potravinářské zboží a byla vyúčtována shora uvedenými fakturami, v pravidelných splátkách po 10.000,-- Kč, a to vždy nejpozději do 25.dne příslušného kalendářního měsíce až do úplného zaplacení dluhu s tím, že první splátka měla být uhrazena nejpozději do 30.4.2009.

Žalovaný shora uvedenou dohodu nedodržel, když neuhradil jedinou splátku a dlužná částka k dnešnímu dni je 66.233,-- Kč.

Důkaz:  
- dohoda o uznání dluhu a způsobu jeho úhrady

### III.

Žalobce a žalovaný se v rámci předmětné rámcové smlouvy o dodávkách potravinářského zboží ze dne 21.2.2008 dohodli, že v případě prodlení s placením ceny je žalovaný povinen zaplatit žalobci úroky z prodlení ve výši 0,05 % z dlužné částky za každý den prodlení do zaplacení.

Žalobce a žalovaný se v rámci předmětné dohody o uznání závazku a způsobu jeho úhrady ze dne 22.4.2009 dohodli v případě prodlení se zaplacením být jen jediné splátky, kdy se stává splatným celý zbývající dluh, na smluvní pokutě ve výši 0,05 % z dlužné částky za každý den prodlení do zaplacení.

#### IV.

Žalobce a žalovaný se dále v rámci předmětné dohody o uznání závazku a způsobu jeho úhrady ze dne 22.4.2009 v článku IV. dohodli, že všechny spory, které by vznikly mezi nimi z právních vztahů založených, resp. upravených touto dohodou nebo v souvislosti s ní, budou rozhodovány v rozhodčím řízení rozhodcem dle zák.č. 216/1994 Sb. v platném znění JUDr. , se sídlem , s tím, že rozhodčí řízení se bude konat jen na základě písemných podkladů bez ústního jednání.

Důkaz:

- dohoda o uznání dluhu a způsobu jeho úhrady

#### V.

Za této situace se žalobce domáhá, aby žalovaný zaplatil žalobci finanční částku ve výši 66.233,-- Kč, smluvní pokutu a příslušenství a navrhuje, aby po provedeném dokazování byl vydán následující

#### **rozhodčí nález:**

- Žalovaný je povinen zaplatit žalobci částku ve výši 66.233,-- Kč spolu s :*
- *smluvní pokutou ve výši 0,05% denně z :*
    - *částky 66.233,- Kč od 1.5.2009 do zaplacení*
  - *úroky z prodlení ve výši 0,05 % denně z:*
    - *částky 63.691,- Kč od 25.4.2008 do 31.12.2008,*
    - *částky 59.868,- Kč od 1.1.2009 do 24.3.2009,*
    - *částky 49.868,- Kč od 25.3.2009 do zaplacení,*
    - *částky 16.365,- Kč od 3.5.2008 do zaplacení*

*Dále je žalovaný povinen zaplatit žalobci náklady řízení na účet jeho právního zástupce JUDr. , spočívající v nákladech právního zastoupení v celkové částce 22.800,-- Kč (tj. odměna za právní zastupování stanovená dle vyhl.č. 484/2000 Sb. ve výši 18.560,-- Kč + 2x paušální náhrada nákladů á 300,-- Kč + 19% DPH z částky 19.160,-- Kč, tj. 3.640,-- Kč) a uhrazeném rozhodčím poplatku, do tří dnů od právní moci rozhodčího nálezu.*

Příloha : kopie osvědčení o registraci plátce DPH právního zástupce žalobce