

VÝCHOVNÉ PORADENSTVÍ NA ŠKOLÁCH V ČR

Ing. Helena Velichová, Ph.D.

Bakalářská práce
2010



Univerzita Tomáše Bati ve Zlíně
Fakulta humanitních studií

Univerzita Tomáše Bati ve Zlíně

Fakulta humanitních studií

Ústav pedagogických věd

akademický rok: 2009/2010

ZADÁNÍ BAKALÁŘSKÉ PRÁCE

(PROJEKTU, UMĚLECKÉHO DÍLA, UMĚLECKÉHO VÝKONU)

Jméno a příjmení: Ing. Helena VELICHOVÁ, Ph.D.

Studijní program: B 7507 Specializace v pedagogice

Studijní obor: Učitelství odborných předmětů pro SŠ

Téma práce: Výchovné poradenství na školách v ČR

Zásady pro vypracování:

Zpracování literární rešerše na zadané téma.

Charakterizace výchovného poradenství, popis jeho historie v České republice, uvedení jeho specifik v porovnání s některými jinými zeměmi.

Vymezení činnosti výchovného poradce z hlediska jejího zakotvení v legislativě.

V praktické části práce zaměření se na činnost výchovných poradců na středních školách u nás.

Rozsah práce:

Rozsah příloh:

Forma zpracování bakalářské práce: **tištěná/elektronická**

Seznam odborné literatury:

Gabura, J., Pružinská, J. Poradenský proces. Praha: Sociologické nakladatelství, 1995, ISBN 80-85850-10-9.

Kohoutek R., Hřebíček, L., Janderová, D., Kejklíčková, A. Teorie a praxe výchovného poradenství pro mládež. 1. vyd. Brno: VŠ K. Engliš, 2003, 116 s. ISBN 80-8610-03-3.

Koščo, J. et al. Poradenská psychológia. Bratislava: SPN, 1987.

Zákon č. 563/2004 Sb., o pedagogických pracovnících a o změně některých zákonů, v platném znění.

Vyhláška MŠMT č. 317/2005 Sb., o dalším vzdělávání pedagogických pracovníků, akreditační komisi a kariérním systému pedagogických pracovníků.

Vedoucí bakalářské práce:

Mgr. et Mgr. Jana Telcová

Ústav regionálního vzdělávacího centra v Uherském Hradišti

Datum zadání bakalářské práce:

15. února 2010

Termín odevzdání bakalářské práce:

7. května 2010

Ve Zlíně dne 15. února 2010



prof. PhDr. Vlastimil Švec, CSc.
děkan



Mgr. Soňa Vávrová, Ph.D.
ředitelka ústavu

PROHLÁŠENÍ AUTORA BAKALÁŘSKÉ PRÁCE

Beru na vědomí, že

- odevzdáním bakalářské práce souhlasím se zveřejněním své práce podle zákona č. 111/1998 Sb. o vysokých školách a o změně a doplnění dalších zákonů (zákon o vysokých školách), ve znění pozdějších právních předpisů, bez ohledu na výsledek obhajoby ¹⁾;
- beru na vědomí, že bakalářská práce bude uložena v elektronické podobě v univerzitním informačním systému dostupná k nahlédnutí;
- na moji bakalářskou práci se plně vztahuje zákon č. 121/2000 Sb. o právu autorském, o právech souvisejících s právem autorským a o změně některých zákonů (autorský zákon) ve znění pozdějších právních předpisů, zejm. § 35 odst. 3 ²⁾;
- podle § 60 ³⁾ odst. 1 autorského zákona má UTB ve Zlíně právo na uzavření licenční smlouvy o užití školního díla v rozsahu § 12 odst. 4 autorského zákona;
- podle § 60 ³⁾ odst. 2 a 3 mohu užít své dílo – bakalářskou práci - nebo poskytnout licenci k jejímu využití jen s předchozím písemným souhlasem Univerzity Tomáše Bati ve Zlíně, která je oprávněna v takovém případě ode mne požadovat přiměřený příspěvek na úhradu nákladů, které byly Univerzitou Tomáše Bati ve Zlíně na vytvoření díla vynaloženy (až do jejich skutečné výše);
- pokud bylo k vypracování bakalářské práce využito softwaru poskytnutého Univerzitou Tomáše Bati ve Zlíně nebo jinými subjekty pouze ke studijním a výzkumným účelům (tj. k nekomerčnímu využití), nelze výsledky bakalářské práce využít ke komerčním účelům.

Prohlašuji, že

- elektronická a tištěná verze bakalářské práce jsou totožné;
- na bakalářské práci jsem pracoval samostatně a použitou literaturu jsem citoval. V případě publikace výsledků budu uveden jako spoluautor.

Ve Zlíně 7. 5. 2010

.....
V. Ličkora

1) zákon č. 111/1998 Sb. o vysokých školách a o změně a doplnění dalších zákonů (zákon o vysokých školách), ve znění pozdějších právních předpisů, § 47b Zveřejňování závěrečných prací:

(1) Vysoká škola nevydělčně zveřejňuje disertační, diplomové, bakalářské a rigorózní práce, u kterých proběhla obhajoba, včetně posudků oponentů a výsledku obhajoby prostřednictvím databáze kvalifikačních prací, kterou spravuje. Způsob zveřejnění stanoví vnitřní předpis vysoké školy.

(2) *Disertační, diplomové, bakalářské a rigorózní práce odevzdané uchazečem k obhajobě musí být též nejméně pět pracovních dnů před konáním obhajoby zveřejněny k nahlížení veřejnosti v místě určeném vnitřním předpisem vysoké školy nebo není-li tak určeno, v místě pracoviště vysoké školy, kde se má konat obhajoba práce. Každý si může ze zveřejněné práce pořizovat na své náklady výpisy, opisy nebo rozmnoženiny.*

(3) *Platí, že odevzdáním práce autor souhlasí se zveřejněním své práce podle tohoto zákona, bez ohledu na výsledek obhajoby.*

2) *zákon č. 121/2000 Sb. o právu autorském, o právech souvisejících s právem autorským a o změně některých zákonů (autorský zákon) ve znění pozdějších právních předpisů, § 35 odst. 3:*

(3) *Do práva autorského také nezasahuje škola nebo školské či vzdělávací zařízení, užije-li nikoli za účelem přímého nebo nepřímého hospodářského nebo obchodního prospěchu k výuce nebo k vlastní potřebě dílo vytvořené žákem nebo studentem ke splnění školních nebo studijních povinností vyplývajících z jeho právního vztahu ke škole nebo školskému či vzdělávacího zařízení (školní dílo).*

3) *zákon č. 121/2000 Sb. o právu autorském, o právech souvisejících s právem autorským a o změně některých zákonů (autorský zákon) ve znění pozdějších právních předpisů, § 60 Školní dílo:*

(1) *Škola nebo školské či vzdělávací zařízení mají za obvyklých podmínek právo na uzavření licenční smlouvy o užití školního díla (§ 35 odst.*

3). *Odpírá-li autor takového díla udělit svolení bez vážného důvodu, mohou se tyto osoby domáhat nahrazení chybějícího projevu jeho vůle u soudu. Ustanovení § 35 odst. 3 zůstává nedotčeno.*

(2) *Není-li sjednáno jinak, může autor školního díla své dílo užít či poskytnout jinému licenci, není-li to v rozporu s oprávněnými zájmy školy nebo školského či vzdělávacího zařízení.*

(3) *Škola nebo školské či vzdělávací zařízení jsou oprávněny požadovat, aby jim autor školního díla z výdělku jím dosaženého v souvislosti s užitím díla či poskytnutím licence podle odstavce 2 přiměřeně přispěl na úhradu nákladů, které na vytvoření díla vynaložily, a to podle okolností až do jejich skutečné výše; přitom se přihlédne k výši výdělku dosaženého školou nebo školským či vzdělávacím zařízením z užití školního díla podle odstavce 1.*

ABSTRAKT

Bakalářská práce se zabývá problematikou výchovného poradenství na školách v České republice. Charakterizuje výchovné poradenství, popisuje jeho historii v ČR, uvádí jeho specifika a vymezuje činnost výchovného poradce. V praktické části práce je vyhodnocen dotazník pro výchovné poradce. Zaměřen je na práci a další vzdělávání výchovných poradců středních škol, v rámci programu celoživotního vzdělávání na vysokých školách.

Klíčová slova: Výchovné poradenství, výchovný poradce, vzdělávání poradců, program celoživotního vzdělávání na VŠ.

ABSTRACT

The bachelor thesis deals with educational consultancy in schools in the Czech Republic. In the thesis, the educational consultancy is characterized; history of educational consultancy in CR is described; the specificity of educational consultancy is introduced and educational advisor function is defined. In the practical part of the thesis, the questionnaire for educational advisors is evaluated. The questionnaire is focused on educational advisor work and their further education within the frame of lifelong learning program at universities.

Keywords: Educational consultancy, educational advisor, education of advisors, lifelong learning program at universities.

Ráda bych poděkovala vedoucí mé bakalářské práce Mgr. et Mgr. Janě Telcové za ochotu a poskytnutí odborných znalostí a rad při zpracování této práce.

OBSAH

ÚVOD	10
I TEORETICKÁ ČÁST	11
1 VÝCHOVNÉ PORADENSTVÍ	12
1.1 VYMEZENÍ ZÁKLADNÍCH POJMŮ V OBLASTI PORADENSTVÍ.....	12
1.2 MEZINÁRODNÍ ASOCIACE VÝCHOVNÉHO A PROFESNÍHO PORADENSTVÍ	14
1.3 SYSTÉM VÝCHOVNÉHO PORADENSTVÍ VE ŠKOLSTVÍ ČR	16
1.3.1 Poradenské instituce ve vývoji	16
1.3.2 Poradenská zařízení a posty školské	17
1.3.3 Poradenská zařízení a posty mimoškolské	17
2 KVALIFIKACE A ČINNOST PORADENSKÝCH PRACOVNÍKŮ	18
2.1 KVALIFIKACE PORADENSKÝCH PRACOVNÍKŮ	18
2.1.1 Učitel	18
2.1.2 Výchovní poradce.....	19
2.1.3 Školní metodik prevence.....	19
2.1.4 Psycholog školy.....	19
2.1.5 Speciální pedagog	19
2.2 ČINNOST PORADENSKÝCH PRACOVNÍKŮ	20
2.2.1 Učitel	20
2.2.2 Výchovní poradce.....	20
2.2.2.1 Poradenství pro podporu sociálně osobnostního vývoje.....	20
2.2.2.2 Podpora školní a profesní orientace dětí.....	21
2.2.2.3 Podpora žáků a studentů v jejich vzdělávacím vývoji.....	22
2.2.2.4 Působnost v rámci managementu škol a školských zařízení.....	22
2.2.3 Školní metodik prevence	23
2.2.4 Psycholog školy.....	23
2.2.5 Speciální pedagog	24
3 SYSTÉM CELOŽIVOTNÍHO VZDĚLÁVÁNÍ VÝCHOVNÝCH PORADCŮ	25
3.1 VZDĚLÁVACÍ MOŽNOSTI PRO PORADENSKÉ PRACOVNÍKY, POSKYTOVATELÉ VZDĚLÁNÍ	25
3.2 PROGRAMY CELOŽIVOTNÍHO VZDĚLÁVÁNÍ PRO PORADENSKÉ PRACOVNÍKY NA VYSOKÝCH ŠKOLÁCH	26
4 RAKOUSKÝ SYSTÉM PORADENSKÝCH SLUŽEB VE ŠKOLSTVÍ	29
II PRAKTICKÁ ČÁST	30
5 METODIKA PRÁCE	31
5.1 CÍL PRÁCE	31
5.2 POUŽITÉ METODY	31
5.2.1 Analýza – syntéza.....	31
5.2.2 Indukce – dedukce.....	31
5.2.3 Sběr dat.....	32

5.3	DOTAZNÍK PRO VÝCHOVNÉ PORADCE STŘEDNÍCH ŠKOL.....	32
5.3.1	Základní údaje respondentů	32
5.3.2	Studium pro výchovné poradce, využitelnost pro praxi.....	33
5.3.3	Činnost výchovného poradce na SŠ	33
5.3.4	Statistické vyhodnocení dotazníku.....	34
6	VÝSLEDKY A DISKUZE	35
6.1	VYHODNOCENÍ ZÁKLADNÍCH ÚDAJŮ RESPONDENTŮ	35
6.2	VYHODNOCENÍ DALŠÍHO VZDĚLÁVÁNÍ PEDAGOGICKÝCH PRACOVNÍKŮ.....	38
6.3	VYHODNOCENÍ ČINNOSTI VÝCHOVNÉHO PORADCE NA SŠ	43
	ZÁVĚR	57
	SEZNAM POUŽITÉ LITERATURY	59
	SEZNAM POUŽITÝCH SYMBOLŮ A ZKRATEK	62
	SEZNAM OBRÁZKŮ	63
	SEZNAM TABULEK.....	65
	SEZNAM PŘÍLOH.....	66

ÚVOD

System poradenství v oblasti školství byl v minulosti představován především pedagogicko-psychologickými poradnami, které byly lokalizované v okresních městech. Pedagogicko-psychologické poradny měly na starosti děti a mládež vykazující problémy v oblasti učení, ve vztazích s rodiči, učiteli a kolektivem. Řešily problémy související s volbou budoucího povolání, zjišťovaly školní zralost dětí, optimální profesní orientaci, pracovaly s rodiči problémové mládeže atd.

Součástí tohoto typu poradenství se teprve postupně stal školní psycholog, poskytující poradenské služby pedagogům a žákům na všech typech škol.

Nejnižším stupněm školského poradenského systému byl výchovný poradce. Výchovný poradce, speciálně školený pedagog, pomáhal především žákům při problémech s učením, poskytoval informace týkající se volby povolání, stal se kontaktní osobou mezi poradnou a terénem, vyhledával problémové děti, doporučoval jim a jejich rodičům a pedagogům návštěvu pedagogicko-psychologické poradny.

Specifickým poradenským zařízením v oblasti školství se staly poradny pro vysokoškoláky, které poskytují poradenský servis studentům vysokých škol. Pomáhají studentům při řešení studijních a osobních problémů, připravují preventivní programy osobnostního růstu, nácviky komunikačních a sociálních dovedností.

V oblasti školského poradenství se objevily linky důvěry pro děti, mládež, rodiče a pedagogy, představující důležitou součást veřejných poradenských služeb s omezenou dobou fungování.

Bakalářská práce se zabývá problematikou výchovného poradenství na školách v České republice. Cílem práce je definovat výchovné poradenství, popsat jeho historii v ČR, uvést jeho specifika a vymezit činnost výchovného poradce. Praktická část práce je zaměřena na činnost výchovných poradců na středních školách. Pomocí dotazníku je zmapována práce a další vzdělávání výchovných poradců středních škol v rámci programu celoživotního vzdělávání na vysokých školách.

I. TEORETICKÁ ČÁST

1 VÝCHOVNÉ PORADENSTVÍ

1.1 Vymezení základních pojmů v oblasti poradenství

Poradenství je založené na vztahu pomoci, kdy poradce má snahu podpořit růst, rozvoj, zralost a lepší uplatnění klienta, aby se efektivněji orientoval ve světě a vyrovnával s životem.

Poradenství a jeho možnosti v širším pohledu – metoda vzdělávání a výchovy, metoda redukování emocionálního napětí, metoda pomoci člověku při řešení problémů a při hledání nových přiměřenějších forem života.

Poradenství může být definované jako výměna informací mezi poradcem a klientem [1].

Smyslem poradenských služeb je podpora autonomie uživatele poradenských služeb, podpora kvality jeho života, podpora osobního růstu a uschopňování k řízení vlastního života.

Podporu lze definovat jako intervenci směřující k získání či udržení autonomie a začlenění do společnosti. Za **uživatele poradenských služeb** lze považovat všechny lidi, organizace, sdružení či společenství, kteří potencionálně mohou využívat poradenské služby. Za **klienty** jsou považováni ti, kteří projeví zájem o nějakou poradenskou službu. Úkolem poradenských služeb je pomoci klientovi k jeho optimálnímu uplatnění a reálné orientaci ve společnosti [2].

Pro označení systému poradenských služeb ve sféře školství se užívalo termínu **system pedagogicko-psychologického poradenství**. Tento pojem je nahrazen obecnějším pojmem **poradenské služby ve školství** nebo také **poradenství ve školství**.

Výchovné poradenství lze charakterizovat jako interpersonální (interindividuální) komunikaci, proces a vztah, v níž jedna osoba – poradce (pedagog, úředník, psycholog, lékař, právník atp.) svojí radou prokazuje službu, pomáhá, je užitečný tomu, komu radí – osobám jednotlivcům, skupinám. Smyslem porady je, aby ti, kterým je pomáháno, správně pochopili své problémy a vyrovnali se s nimi (např. ve výchovně vzdělávacím procesu na škole, v rodině) [3].

Pojem **výchovné poradenství** vychází z teze, že podstatná část poradenských služeb by měla být nabízena přímo ve školách, tj. v místě, kde se koncentruje (nově vzniká) celá řada

sociálních, vzdělávacích, výchovných, etických, psychických a dalších potíží mladých lidí. Do souboru těchto problémů patří také otázka volby povolání [4].

Výchovní poradci jsou učitelé školy, kteří jsou pověřeni výkonem funkce výchovného poradenství.

Obsah pojmu **výchovné poradenství** se mění v souvislosti s tím, zda se činnosti výchovného poradce rozšiřují (zejména o prevenci sociálně patologických jevů) nebo se naopak redukuje (např. na pomoc při výchovných a vzdělávacích obtížích). Do služeb výchovného poradenství byla vždy zahrnuta i oblast **profesního poradenství**, což vede ke specifické situaci v užívání pojmu. Vedle pojmu výchovné poradenství se užívá i pojmu profesní poradenství. V současnosti se v kontextu služeb výchovného poradce objevuje i pojem **kariérové poradenství** [4].

Pojem **profesní poradenství** označuje nejstarší oblast poradenské teorie i praxe, která se zaměřuje na problémy spojené s uplatněním na trhu. Teorie profesního poradenství vidí princip optimálního uplatnění na trhu práce v souladu mezi schopnostmi, znalostmi, dovednostmi jedince a požadavky jednotlivých profesí na trhu práce. Postupně se dochází k názoru, že profesní poradenství je procesem, jehož úkolem je podporovat jedince v průběhu profesního vývoje. **Profesní vývoj** se skládá z několika dílčích vývojových etap a v rámci přechodu z jedné etapy do druhé je možné identifikovat poradenské úkoly. Vývojový pohled na profesní poradenství, který stále vychází z principu porovnávání předpokladů a stavu jedince s požadavky trhu práce, obohacuje pojem profesní poradenství o celou řadu dalších pojmů jako např. **poradenství pro volbu povolání, poradenství pro změnu povolání, studijní poradenství, poradenství pro volbu studijní (vzdělávací) dráhy** apod. [4].

V rámci teorií profesního poradenství lze zmínit **teorie poradenství pro volbu povolání**, které se dívají na otázku povolání jako na výchovný proces. V rámci výchovného procesu si jedinci ujasňují a hledají místo ve světě práce [5]. Tyto teorie, které mají své kořeny v první polovině 20. století ve Francii, byly aplikovány a specificky rozvíjeny v bývalé Československé socialistické republice pod označením **výchovné poradenství** [6].

Výchovná koncepce poradenství zdůrazňuje potřebu: - integrovat poradenské úlohy a činnosti do vzdělávací soustavy, do vyučování a celé práce školy a pedagogů, - spojit poradenské odborníky a specializované poradenské instituce se školou, s rodinou a zabezpečit tak rozvoj vloh každého jedince, - chápat rozhodování, výběr školy, profese jako proces [6].

Pojem **profesní poradenství** se v ČR užívá v souvislosti se službami Úřadů práce. Ze zákona č. 435/2004 Sb., o zaměstnanosti vyplývá, že Úřady práce mají poskytovat pomoc a podporu ve vztahu jedince k trhu práce. Úřad práce zpracovává koncepce vývoje zaměstnanosti, provádí zprostředkování zaměstnání uchazečům o zaměstnání a poskytuje fyzickým osobám a zaměstnavatelům poradenské, informační a další služby v oblastech zaměstnanosti [7].

Pojem **kariérové poradenství** lze vymezit jako proces, ve kterém poradce pomáhá klientovi vytvářet vazbu a rovnováhu mezi sebou a trhem práce. Pojem kariérové poradenství překračuje rámec pojmu profesní poradenství zejména tím, že je vyzdvižena role kariérového rozvoje jedince. **Kariérový rozvoj** je celoživotním procesem, kdy člověk s pomocí podpůrných opatření rozvíjí své osobní zdroje tak, aby byl schopen stanovit, uskutečnit, následně upravit či změnit své životní cíle v dlouhodobém i krátkodobém výhledu. Předpokladem kariérového rozvoje je sebepoznávání, ale i poznávání světa kolem. Kariérový rozvoj je spojován s procesy učení, vzdělávání, výchovy a specificky s procesem kariérového plánování [8].

1.2 Mezinárodní asociace výchovného a profesního poradenství

International Association for Educational and Vocational Guidance (IAEVG) je celosvětová asociace sdružující jednotlivce, organizace s národní i regionální působností z oblasti poradenství. Má své členy ve více než 60 zemích. Asociace byla založena v roce 1951 s hlavním ředitelstvím v Paříži. Členy asociace je více jak dvacet tisíc poradců. Existují tzv. Národní korespondenti, kteří zprostředkovávají kontakt mezi výkonným výborem a členy a jinými subjekty v zemi Národního korespondenta.

Hlavní cíle IAEVG jsou následující:

- Zajistit, aby každému, kdo potřebuje poradenskou pomoc, byl k dispozici kompetentní odborník;
- Zavádění minimálního počtu norem souvisejících s poradenskými službami a se vzděláváním a kvalifikací poradců;
- Zajistit dostatečnou nabídku vzdělávacích programů určených poradcům;
- Vyvíjet efektivní a vyhovující poradenské metody, podporovat nové myšlenky, praxi i výzkum;
- Vyvíjet metody hodnocení stávajících poradenských služeb;
- Podporovat a zlepšovat komunikaci mezi lidmi a organizacemi, které aktivně působí v oblasti poradenství;
- Publikovat relevantní materiály, shromažďovat a šířit informace o nejnovějších vzdělávacích a odborných postupech, včetně studia a výzkumu;
- Všichni poradci by měli přijmout mezinárodně uznaná pravidla kvality pro oblast poradenství.

Značná pozornost je věnována vzdělávání poradců, jejich kvalifikacím. Asociace si vymezila úkol sama nabízet vzdělávací programy pro poradce. IAEVG vytvořila vlastní etické standardy týkající se poradenského procesu, které utváří rámec pro tvorbu etických standardů jednotlivých členů asociace na národní úrovni.

IAEVG publikuje 3x ročně časopis *International Journal for Educational and Vocational Guidance*. Obsahuje články pojednávající o tématech zaměstnanosti, vzdělávání, volby povolání a kariérového poradenství.

Členové asociace dostávají spolu s časopisem také Newsletter, který přináší informace o aktuálních poradenských otázkách z celého světa. Newsletter je vydáván ve čtyřech jazycích – angličtině, francouzštině, němčině a španělštině.

IAEVG pořádá pro své členy a další zájemce z řad poradců každoročně 2 – 3 konference po celém světě. Mimo to spolupracuje s UNESCO v oblasti podpory vzrůstu kvality odborného poradenství pro mládež a pro dospělé [9].

1.3 Systém výchovného poradenství ve školství ČR

1.3.1 Poradenské instituce ve vývoji

Organizace českých poradenských služeb začala vznikat od druhé poloviny sedmdesátých let minulého století. Na všech základních, středních a speciálních školách i odborných učilištích byli v té době ustaveni tzv. **výchovní poradci**. Rychle došlo ke vzniku sítě samostatných poradenských zařízení typu – **okresní pedagogicko psychologické poradny**. Do jejich působnosti spadali studenti středních škol a učilišť. Poradny metodicky řídily poradenství v celých krajích. Zastřešující odborně informační, vzdělávací a vědecko výzkumnou práci na úseku poradenství vykonával Ústav sociálního výzkumu mládeže a výchovného poradenství, dislokovaný při PedF UK v Praze [3].

V roce 1963 uložilo tehdejší ministerstvo školství Státnímu pedagogickému nakladatelství v Praze vydávat periodickou publikaci na pomoc vznikající soustavě odborných poradenských služeb, zejména výchovným poradcům. Od roku 1964 začala být vydávána v uvedeném nakladatelství odborná periodická publikace (sborník), nazvaná „Výchovný poradce“. Od roku 1964 do konce roku 1987 bylo vydáno 95 svazků této publikace. Na pedagogické fakultě Univerzity Karlovy v Praze se od roku 1965 začalo realizovat postgraduální studium výchovných poradců [10].

Během dalších desetiletí česká poradenská soustava sehrála významnou úlohu v péči o psychický a sociální vývoj tehdejších populací mladistvých. V jistých směrech, jmenovitě na úseku poradenské podpory profesní orientace, poradenství bylo tlačeno do pozic podpory rigidních a třídně a ideologicky tendenčních způsobů v hospodaření s tehdejšími zdroji mladých pracovních sil.

V závěru dvacátého století se stále více v celém vývoji ukazoval stávající rámec poradenských institucí jako úzký, ve všech směrech nedostačující potřebám a zájmům klientely, která se denně poradenských služeb dožadovala.

Po roce 1989 se výrazně změnila tvář českých poradenských služeb. Těžiště služeb se posunulo k aktuálně a i perspektivně ohroženým jedincům v jejich osobnostním a sociálním utváření. Odborná praxe při řešení výchovných a výukových potíží, jakož i při podpoře školského kariérního vývoje mladistvých, se více přiklonila k psychologicky konzultativním zásadám a formám jejich řešení. Rozšířila se péče o jedince se zdravotními handicap

a specifickými poruchami učení a chování. Zásadním způsobem, z hlediska rozsahu i kvality, se v poradenství prosadila pozornost jedincům i celým skupinám mladistvých, kteří trpěli výchovnými poruchami, jmenovitě pak sociálně patologickými formami chování .

Výchovné poradenské služby by měly více než doposud plnit funkci sebepoznávacího a rozvíjecího poradenství, stimulujícího a optimalizujícího osobnost žáků a studentů v různých oblastech seberealizace v průběhu celoživotní cesty [3].

1.3.2 Poradenská zařízení a posty školské

Do skupiny školního poradenství jsou zařazeny:

- Instituce a činitele provozující **přímé poradenské služby**: výchovný poradce, školní poradenský psycholog, školní speciální pedagog;
- **Další participující**: metodik poradenské školní prevence, asistent speciálního pedagoga, učitel, třídní učitel, vychovatel, mistr odborného výcviku.

1.3.3 Poradenská zařízení a posty mimoškolské

Na poradenská zařízení a činitele, působící v prostředí základních a středních škol, úzce navazují další mimoškolské poradenské instituce. Jsou zřizovány v působnosti MŠMT ČR, MPSV ČR a dalšími společenskými subjekty.

Mimoškolní poradensko edukativní zařízení:

- Pedagogicko psychologické poradny;
- Speciálně pedagogická centra;
- Střediska výchovné péče;
- Informační a poradenská střediska.

2 KVALIFIKACE A ČINNOST PORADENSKÝCH PRACOVNÍKŮ

V resortu školství byly dříve vymezeny zvlášť požadavky na pedagogické pracovníky (učitele a výchovné poradce) a zvlášť požadavky na pracovníky poradenských zařízení ve školství [4].

Podle zákona o pedagogických pracovnících (zákon č. 563/2004 Sb.), jsou za pedagogické pracovníky považováni všichni, kteří konají přímou vyučovací, přímou výchovnou, přímou speciálně pedagogickou nebo přímou pedagogicko-psychologickou činnost přímým působením na vzdělávaného, kterým uskutečňuje výchovu a vzdělávání na základě školského zákona (zákon č. 561/2004 Sb.). Zaniká bývalá kategorie poradenských pracovníků ve školství a všichni zaměstnanci školských poradenských zařízení v smyslu §116 uvedeného školského zákona jsou pedagogickými pracovníky [11, 12].

Školská poradenská zařízení zajišťují pro děti, žáky a studenty a jejich zákonné zástupce, pro školy a školská zařízení informační, diagnostickou, poradenskou a metodickou činnost, poskytují odborné speciálně pedagogické a pedagogicko-psychologické služby, preventivně výchovnou péči a napomáhají při volbě vhodného vzdělávání dětí, žáků nebo studentů a přípravě na budoucí povolání. Školská poradenská zařízení spolupracují s orgány sociálně-právní ochrany dětí a orgány péče o mládež a rodinu, zdravotnickými zařízeními, popřípadě s dalšími orgány a institucemi [12].

2.1 Kvalifikace poradenských pracovníků

2.1.1 Učitel

Učitelé jsou v profesním modelu poskytování poradenských služeb považováni za odborníky tzv. první úrovně. Vstupní kvalifikace učitelů je vymezena zákonem č. 563/2004 Sb., o pedagogických pracovnících. Odbornou kvalifikaci získá učitel vysokoškolským vzděláním získaným studiem v akreditovaném studijním programu v oblasti pedagogických věd dále specifikovaným podle toho, na kterém stupni škol učitel působí (učitel prvního nebo druhého stupně základní školy, učitel střední školy, učitel uměleckých odborných předmětů v základní umělecké škole, střední odborné škole a konzervatoři, učitel vyšší odborné ško-

ly, učitel náboženství) [11]. Vzdělání zaměřené na výkon poradenských aktivit se omezuje na jednotlivé kurzy dalšího vzdělávání pedagogických pracovníků [4].

2.1.2 Výchovný poradce

Výchovní poradci na základních, středních a vyšších odborných školách jsou pedagogickými pracovníky. Mají snížený týdenní rozsah přímé pedagogické činnosti, dle počtu žáků o 1 hodinu až 5 hodin [13]. Vyhláška MŠMT č. 317/2005 Sb., o dalším vzdělávání pedagogických pracovníků, akreditační komisi a kariérním systému pedagogických pracovníků ukládá studium ke splnění dalších kvalifikačních předpokladů.

Studiem pro výchovné poradce získává jeho absolvent specializaci v základním oboru zaměřenou na oblast pedagogiky, speciální pedagogiky a psychologie. Tato specializace je předpokladem pro výkon specializované metodologické činnosti výchovného poradce [14]. Studium se uskutečňuje v rámci programu CŽV, viz podkapitola 3.2.

2.1.3 Školní metodik prevence

Školní preventista (koordinátor prevence) je učitelem školy, který kvalifikovaně pracuje v prevenci sociálně patologických jevů v chování žáků a studentů školy. Koordinuje prevenci a poskytuje metodickou pomoc v procesu zvládnutí patologických jevů. Předpokladem jeho účinné práce je patřičná kvalifikace: VŠ vzdělání pedagogické, psychologické či speciálně pedagogické, včetně tzv. kvalifikačního studia, studia k výkonu specializované činnosti – prevence sociálně patologických jevů [14].

2.1.4 Psycholog školy

Psycholog získává odbornou kvalifikaci vysokoškolským vzděláním získaným studiem v akreditovaném magisterském studijním programu psychologie [11].

2.1.5 Speciální pedagog

Speciální pedagog získává odbornou kvalifikaci vysokoškolským vzděláním získaným studiem v akreditovaném magisterském studijním programu v oblasti pedagogických věd zaměřené na speciální pedagogiku [11].

2.2 Činnost poradenských pracovníků

2.2.1 Učitel

Učitelé jsou denně v přímé interakci s žáky a studenty školy a rovněž i s jejich rodiči. Z titulu jejich zákonně určeného didaktického a edukativního působení mohou – a musí – vykonávat roli prvního poradenského kontaktu. Úkoly níže uvedené se vztahují zejména na třídní učitele: [3]

- Poskytují žákům a jejich rodičům informace a doporučení spojená zejména s činnostmi žáků ve výuce;
- Podílí se na přípravě a realizaci školních preventivních programů;
- Uskutečňují profesně kariérní diagnostiku a informatiku, vyústující v racionální první směrovou volbu povolání u svěřených žáků.
- Podílí se na přípravě a realizaci preventivního programu svěřené třídy;
- Podporují a koordinují spolupráci učitelů, rodičů a žáků při zvládání problémů spjatých s průběhem jejich vzdělávání, s kariérní cestou a celkovým zdravým vývojem osobnosti u všech svěřených žáků.

2.2.2 Výchovný poradce

Pro činnost výchovných poradců na základní a střední škole vyplývají úkoly, které lze vyčlenit do těchto bodů: [3]

1. Podpora uspokojivého utváření dětí a mladistvých ve směru sociálně psychického osobnostního vývoje.
2. Podpora školní a profesní orientace dětí.
3. Podpora dětí a mladistvých v jejich školském vzdělávání.
4. Působnost v rámci managementu škol a školských zařízení.

2.2.2.1 *Poradenství pro podporu sociálně osobnostního vývoje*

Poradenství pro podporu uspokojivého sociálně osobnostního vývoje patří k závažnému okruhu činností, ve kterém se výchovný poradce musí angažovat. Soubor dílčích problémů, které si žádají podporu výchovného poradce v dané oblasti, vyjadřují položky:

- Hledání smyslu života, hodnotová orientace a její utváření;
- Sociální izolace a její překonávání,
- Vztah jedince a sociální vrstevnické skupiny, potíže a jejich korekce;
- Vztah dítěte, mladistvého k rodičům, učitelům, dospělým lidem, potíže a jejich zvládnání;
- Sociální zanedbanost a koordinace jejího systémového řešení;
- Disharmonický a disociální vývoj jedince a participace na jejich korekci;
- Agresivita, kriminalita mladistvých a participace na jejich zvládnání;
- Komplexy méněcennosti, přecitlivělost a další formy neurotického chování - spolupráce na jejich řešení,
- Sociálně patologické závislosti – alkoholismus, nikotinismus, narkomanie ad., jejich vyhledávání a spoluúčast na eliminaci [3, 15].

2.2.2.2 Podpora školní a profesní orientace dětí

Zásadním okruhem působení výchovného poradce jsou činnosti, podporující racionální školní a profesní orientaci dětí a mladistvých jak v průběhu studia na ZŠ a SŠ tak i při jejich odchodu do dalších fází kariérní životní cesty. Za dílčí úlohy výchovného poradce je zde možné označit: [3, 16]

- Informativní, diagnostickou komplexně formativní poradenskou pomoc žákům i studentům při řešení jejich studijně orientačních problémů;
- Poradenskou pomoc při zvládnání přechodů na jiné školy, při zanechání studia atd.;
- Diagnostiku profesních předpokladů a zájmů jedinců;
- Pomoc při projektování profesně kariérního vývoje jedinců;
- Poradenskou podporu vývoje nadaných a talentovaných jedinců;
- Poradenskou pomoc profesně orientačně problémovým: tělesně a psychicky handicapovaným, sociálně ohroženým, nerozhodnutelným ad.;
- Zjišťování a zpracování profesně kariérních katamnestických informací a zpráv.

2.2.2.3 Podpora žáků a studentů v jejich vzdělávacím vývoji

Za dílčí úkoly výchovných poradců při podpoře žáků a studentů v jejich vzdělávacím vývoji lze označit: [3, 16]

- Studijní neprospěch – školská podvýkonnost, jejich diagnostika a náprava;
- Utváření dovedností pro efektivní učení se;
- Diagnostika všeobecných a speciálních studijních předpokladů;
- Sociálně studijní problémy žáků a jejich řešení;
- Specifické poruchy učení – depistáž a participace na jejich dlouhodobém zvládnání;
- Způsobilost pro školní docházku – diagnostika a úprava event. disproportionálních stavů.

2.2.2.4 Působnost v rámci managementu škol a školských zařízení

Aktivity výchovného poradce v oblasti školského managementu představují poměrně novou a podstatnou složku v celkové práci výchovného poradce. Myslí se tím poradensky laděné aktivity, zaměřené na uspokojivé fungování sociálně profesních vztahů uvnitř školy, a také činnosti, jejichž prostřednictvím se zajišťuje funkční sebereflexe školy v rámci jejího okolí. Do působnosti této oblasti patří: [3]

- Informativní a metodická práce se sborem učitelů, zvláště s mladými a nezkušenými učiteli při rozvíjení jejich diagnostických a sociálně formativních způsobilostí;
- Psychokorektivní, relaxační činnosti ve prospěch učitelského sboru;
- Pedagogicko psychologická osvěta pro učitele, rodiče a širší veřejnost;
- Informativní a náborová činnost ve prospěch školy;
- Profesně katamnestické rozbory uplatnitelnosti absolventů školy;
- Rozbory a zpracování poradenských hodnotících zpráv o stavu kázně, výchovných potížích, profesně orientačním vývoji ve škole;
- Organizační a koordinační kontakty s jinými školami, zaměstnavatelskými organizacemi a zvláště: - s dalšími specializovanými poradenskými zařízeními (pedagogicko psychologickými poradnami, SPC, IPS, úřady práce ad.).

2.2.3 Školní metodik prevence

Oblast problematického chování mladistvých se ukazuje v současnosti natolik závažná, že si práci daného pracovníka ve školském prostředí přímo vyžaduje. K úlohám metodika prevence lze zařadit: [3]

- Koncipování základní strategie školy v prevenci sociálně patologických jevů v chování žáků – tzv. minimální preventivní program školy;
- Podílet se na realizaci opatření minimálního preventivního programu, sledovat a vyhodnocovat jeho účinnost;
- Koordinace dalších akcí, vyžaduje-li to vývoj konkrétní situace na škole;
- Odborně vede a metodicky pomáhá pedagogickým pracovníkům školy při realizaci jednotlivých činností minimálního preventivního programu;
- Provádí osvětové akce pro pedagogické pracovníky, rodiče a žáky;
- Spolupracuje s institucemi zajišťujícími sociálně právní ochranu žáků v souvislosti se sociálně patologickými projevy chování.

2.2.4 Psycholog školy

Školní psycholog je nositelem psychologicko konzultativního poradenství. Pracovně se podstatně nepřekrývá s činností výchovného poradce a ani speciálního pedagoga. Výjimečně přebírá funkci školního metodika prevence. Základní úlohy školního psychologa: [3, 17]

- Koncipuje a ve spolupráci s jinými pomáhá realizovat strategie a programy zaměřené na podporu rozvoje osobnosti žáků a studentů;
- Koncipuje strategie a prostředky prevence i řešení případů sociálně patologického chování mladistvých, včetně jejich systémového konkrétního zvládnutí;
- Zavádí účinné postupy při překonávání psychické zátěže žáků a pedagogických pracovníků ve vzdělávacím procesu na škole;
- Spolupodílí se na optimalizaci vzdělávacího procesu na škole z psychologického hlediska;
- Navrhuje a pomáhá realizovat opatření zaměřená ke zkvalitnění psychohygienických a sociálních podmínek života a práce žáků i pedagogů;

- Uskutečňuje krizovou případovou intervenci a neodkladná psychologická vyšetření žáků.

2.2.5 Speciální pedagog

Funkce školního speciálního pedagoga je vyvolána potřebou podstatně zvýšit současnou péči o žáky se speciálními vzdělávacími potřebami – přímo ve školském prostředí. K okruhu povinností školního speciálního pedagoga patří: [3]

- Organizace a provádění depistáže jedinců se speciálními vzdělávacími potřebami;
- Diagnostika žáků se specifickými poruchami učení;
- Koordinační činnost mezi školou a PPP a SPC;
- Realizace speciálně pedagogických výukových forem pro vybrané žáky školy;
- Provádění speciálně pedagogického poradenství pro rodiče;
- Metodická pomoc učitelům při vzdělávání žáků se speciálními vzdělávacími potřebami;
- Koncipování a realizování poradenské činnosti pro integrované žáky se zdravotními postiženími ve spolupráci se SPC;
- Metodické vedení asistentů speciálního pedagoga.

3 SYSTÉM CELOŽIVOTNÍHO VZDĚLÁVÁNÍ VÝCHOVNÝCH PORADCŮ

Nově chápané poradenství se stává neodmyslitelnou součástí konceptu celoživotního učení. V České republice nepatří vzdělávání dospělých a celoživotní učení k silným stránkám vzdělávacího systému. Lze hovořit o výrazném podcenění těchto oblastí vzdělávání a potřebě daný stav změnit. Doklady lze nalézt v programových dokumentech typu Bílé knihy i v analytických studiích [4, 18].

Z materiálů MŠMT vyplývá, že kvalifikační předpoklady splňovala v roce 2003 necelá čtvrtina výchovných poradců, jen 13 % z nich absolvovalo potřebné specializační studium po roce 1989 [19]. Většina výchovných poradců ze zkoumaného vzorku uváděla vzdělání pro práci výchovného poradce na PedF UK v Praze (43 %), nebo na FF UK v Praze (9,1 %). Je pravděpodobné, že respondenti uvedli jako vzdělání pro práci výchovného poradce svou vstupní kvalifikaci v rámci pregraduálního vzdělávání a nikoli kvalifikační studium výchovného poradenství [20].

3.1 Vzdělávací možnosti pro poradenské pracovníky, poskytovatelé vzdělání

Vzdělávací možnosti pro poradenské pracovníky v České republice lze rozlišit takto:

- Vzdělávání pregraduální;
- Studijní programy celoživotního vzdělávání na VŠ;
- Vzdělávání nabízené jinými poskytovateli.

Poskytovateli vzdělání v České republice pro výchovné poradce jsou:

- Vysoké školy;
- Pedagogická centra;
- Pedagogicko-psychologické poradny;
- Institut pedagogicko-psychologického poradenství [4].

Vzdělávání pregraduální poskytují veřejné vysoké školy univerzitního typu. Je realizováno na fakultách filozofických a pedagogické (FF MU v Brně, FF OU v Ostravě, PedF UP

v Olomouci). Jedná se programy: Sociální pedagogika a poradenství, Sociální práce s poradenským zaměřením, Výchovné poradenství. Studium je ze zákona o vysokých školách bezplatné. Studijní program je ukončen státní závěrečnou zkouškou a student získává vysokoškolský diplom, který dokládá kvalifikaci absolventa v poradenské profesi.

Do **vzdělávání** poradenských pracovníků **nabízené jinými poskytovateli** lze zařadit nabídky studijních příležitostí, které poskytují Pedagogická centra, Pedagogicko-psychologické poradny a Institut pedagogicko-psychologického poradenství. Jedná se o nabídku kurzů pro výchovné (případně kariérové) poradce.

3.2 Programy celoživotního vzdělávání pro poradenské pracovníky na vysokých školách

Celoživotní vzdělávání (CŽV) je výuka na vysoké škole, při které (podle §60 zákona č. 111/1998 Sb., o vysokých školách a o změně a doplnění dalších zákonů) účastníci celoživotního vzdělávání nejsou studenty. Účastníci programů celoživotního vzdělávání hradí výlohy spojené se studiem [21].

Výuka probíhá jednou týdně nebo jednou za dva týdny, (většinou v pátek či v sobotu). Absolventi CŽV obdrží osvědčení. Jednotlivé programy CŽV jsou uskutečňovány v souladu se zákonem 563/2004 Sb., o pedagogických pracovnících a změně některých zákonů [11].

Tento typ vzdělávání je významný pro odborníky působící v poradenském systému z důvodu potřebného doplňování a rozšiřování odborných znalostí a dovedností pro potřeby kariérového růstu. Jedná se o vzdělávací příležitosti určené výchovným (případně kariérovým) poradcům.

Pro výkon funkce výchovného poradce předepisuje Vyhláška MŠMT č. 317/2005 Sb., tzv. kvalifikační studium (studium ke splnění dalších kvalifikačních předpokladů). Studium pro výchovné poradce se uskutečňuje v rámci programu celoživotního vzdělávání na vysoké škole v délce trvání nejméně 250 vyučovacích hodin. Ukončuje se obhajobou závěrečné písemné práce a závěrečnou zkouškou před komisí. Po jejím úspěšném složení získává absolvent osvědčení [14].

Studium je možné absolvovat na veřejných vysokých školách. Dříve bylo možné absolvovat programy CŽV i na dvou vysokých školách soukromých. Vysoká škola J. A. Komenského v Praze nabízela Specializační studium výchovný poradce. Vysoká škola Karla Engliše měla v nabídce v rámci programu CŽV Výchovné poradenství [4]. V současné době, dle webových stránek, nebyly tyto programy nalezeny.

Aktuální programy CŽV pro výchovné poradce na vysokých školách, dle webových stránek příslušných vysokých škol zobrazuje tabulka 1.

Tab. 1. Programy CŽV pro výchovné poradce na VŠ

VŠ, fakulta, ústav	Studijní program
PedF UK, Praha	Vzdělávací program pro učitele – výchovné poradce [22]
FF UK, Praha	Studium pro výchovné poradce [23]
FF MU, Brno	Kvalifikační studium výchovného poradenství [24]
PedF MU, Brno	Studium pro výchovné poradce [25]
PedF UP, Olomouc Centrum CŽV	Studium pro výchovné poradce (dočasné konzultační středisko v Hodoníně) Studium pro výchovné poradce – doplnění odborné kvalifikace o speciálně pedagogickou problematiku – nový program [26]
FF OU, Ostrava	Sociální práce s poradenským zaměřením [27]
Centrum dalšího vzdělávání TU, Liberec	Kurz pro výchovné poradce [28]
PedF ZU, Plzeň	Studium pro výchovné poradce [29]

V přehledu je i program Ostravské univerzity. Program CŽV je realizován v rámci akreditovaného studijního programu Sociální práce a sociální politika, studijní obor Sociální práce s poradenským zaměřením. Absolventům CŽV – pokud se po úspěšném průběhu přijímacího řízení stanou studenty řádného studijního programu – uzná fakulta předměty/kredity absolvované v programu CŽV [27].

Programy jsou určeny pro absolventy magisterských studijních programů učitelství s dvouletou pedagogickou praxí nebo pro absolventy jiných než učitelství, kteří získali pedagogickou způsobilost na základě absolvování doplňkového pedagogického studia.

Částky, požadované za rok studia se pohybují od 6 500 Kč (FF UK, Praha) po 16 500 Kč (FF OU, Ostrava). Celkový rozsah studia za čtyři semestry činí 250- 253 hodin prezenční výuky včetně stáží a praktických předmětů.

Studium je rozděleno do 12. modulů: [28]

1. Vývoj poradenských systémů.
2. Poradenské služby v podmínkách školy a jejich zařazení.
3. Osobnost výchovného poradce.
4. Komunikace s rodiči.
5. Školní třída, její vedení a diagnostika.
6. Právní rámec výkonu poradenské činnosti.
7. Základní dovednosti vedení poradenské komunikace.
8. Integrace žáků se speciálními vzdělávacími potřebami.
9. Žák v kontextu služeb výchovného poradce.
10. Základní diagnostické metody a intervenční techniky.
11. Kariérové poradenství.
12. Monitorování, evaluace a autoevaluace výchovného poradenství..

4 RAKOUSKÝ SYSTÉM PORADENSKÝCH SLUŽEB VE ŠKOLSTVÍ

Důležitým nosníkem profesního a vzdělávacího poradenství v Rakousku jsou aktivity škol vzdělávajících žáky v období povinné školní docházky. Poradenství ve školách je zákonně ošetřeno a jsou stanoveny závazné požadavky na jeho fungování, včetně požadavků na osoby, které poskytují poradenské služby a jejich kvalifikaci. Jsou vymezeny instituce, které vstupují do participace na zajištění poradenství. Tyto podmínky jsou dány centrálně.

V Rakousku se poskytuje poradenství diferencovaně v různých typech škol. Studijní poradenství patří k povinnostem ředitele školy a všech učitelů každé školy. Je chápáno jako část vzdělávacích úloh školy a spolu s profesním poradenstvím je zabezpečováno ve výuce. Je zajišťováno ve **vyučovacím předmětu „profesní orientace“** (na základě osnov tohoto předmětu mají být žáci schopni uvědomit si a realizovat své individuální představy a přání, po odhadnutí společenské reality, dalším cílem tohoto vyučování je podpora vývoje osobnosti, podpora rozhodovací kompetence), pro který jsou pedagogové kvalifikačně připravováni dle požadavků daných Ministerstvem školství a kultury.

K podpoře individuální poradenské činnosti je zaměstnán speciálně vyškolený poradce (Schülerberater), učitel integrovaný ve školním sboru, jehož specifickou činností je školní poradenství (Schülerberatung). Pro každý typ školy je vydán samostatný úřední předpis, který ošetřuje školní poradenství v těchto bodech: vysvětlení školního poradenství, zákonné podklady školního poradenství, organizace poradenské činnosti, spolupráce s jinými poradenskými zařízeními, kvalifikace a kritéria pro výběr poradců. Požadavky na vzdělávání poradců stanovuje Ministerstvo školství a kultury. Je vydán společný výnos ke vzdělávání poradců pro školy z oblasti povinného vzdělávání (Hauptschule, Polytechnické školy) a pro školy z oblasti vyšších škol (Allgemeinbildende höhere Schule, Všeobecněvzdělávací vyšší škola), který stanovuje „Kurikulum pro vzdělávání a další vzdělávání školních poradců“. **Školní poradce** je zaměřen na studijní a kariérové poradenství, ale podle typu školy mohou být jeho kompetence rozšířeny o specifické úkoly, např. problémové poradenství – podpora žáků s poruchami učení a chování a řešení problematiky spojené s tímto znevýhodněním, speciální podpora zdravotně postižených žáků [4, 33].

Na mezinárodní síti Guidenet lze projít poradenské systémy v různých zemích Evropy [33].

II. PRAKTICKÁ ČÁST

5 METODIKA PRÁCE

5.1 Cíl práce

V praktické části práce je cílem zmapovat pomocí dotazníků práci a další vzdělávání výchovných poradců středních škol v rámci programu celoživotního vzdělávání na vysokých školách.

5.2 Použité metody

Při zpracování práce byly využity základní výzkumné metody: analýza, syntéza, indukce, dedukce a sběr dat.

5.2.1 Analýza – syntéza

Analýza je proces faktického nebo myšlenkového rozčlenění celku na část. Je to rozbor vlastností, vztahů, faktů postupující od celku k částem. Analýza umožňuje odhalovat různé stránky a vlastnosti jevů a procesů, jejich stavbu, vyčleňovat etapy, rozporné tendence. Umožňuje oddělit podstatné od nepodstatného, odlišit trvalé vztahy od nahodilých.

Syntéza znamená postupovat od části k celku. Dovoluje poznávat objekt jako jediný celek. Je to spojování poznatků získaných analytickým přístupem [30].

Metoda analýzy – syntézy je využita při vyhodnocení získaných údajů z dotazníků.

5.2.2 Indukce – dedukce

Indukce je úsudek směřující od zvláštních případů k obecné poučce. Věrohodnost induktivních úsudků se ověřuje nejen množstvím případů (z nichž byla obecná poučka odvozena), a jejich rozmanitostí, ale i obecnějšími zákony, z nichž se může obecná poučka odvodit. Indukce se ověřuje dedukcí.

Dedukce je úsudek směřující od obecné poučky k zvláštnímu případu. Z odvozených obecných pouček se induktivně usuzuje o zvláštních, dosud ještě neznámých případech, které

však svými jednotlivými znaky pod tuto obecnou poučku spadají. Dedukce se opírá o předchozí indukci [31].

Pomocí metody indukce – dedukce byla stanovena obsahová náplň otázek uvedených v dotazníku pro výchovné poradce středních škol. Metody je využito i při vyhodnocení získaných údajů z dotazníků.

5.2.3 Sběr dat

Jedná se o shromažďování dat z jednoho nebo více míst vzniku za účelem jejich centralizace, přenosu, nebo zpracování. Zahrnuje základní činnosti: indikaci prvotní informace, vytvoření sdružené informace, přenos, přípravu pro zpracování [32].

Metoda sběru dat byla využita při shromažďování a následném zpracování dotazníků.

5.3 Dotazník pro výchovné poradce středních škol

Dotazník pro výchovné poradce středních škol byl obsahově sestaven do tří částí (viz příloha P I):

- Základní údaje respondentů;
- Další vzdělávání pedagogických pracovníků – studium pro výchovné poradce, využitelnost pro praxi;
- Činnost výchovného poradce na SŠ.

5.3.1 Základní údaje respondentů

Výchovným poradcům bylo v první části dotazníku položeno pět základních otázek:

- Rozdělení respondentů na muže a ženy;
- Věk respondentů (skupina do 30, 31 - 40, 41 - 50, nad 51 let);
- Na jakém typu střední školy pracujete (Gymnázium, VOŠ, SŠ, SOŠ, SOU);
- Kolik let působíte ve funkci výchovného poradce (rozmezí do 5, 6 - 10, 11 - 15, 16 - 20, nad 21 let);
- Nejvyšší dosažené vzdělání (VŠ pedagogika, VŠ jakékoliv zaměření).

5.3.2 Studium pro výchovné poradce, využitelnost pro praxi

Druhá část dotazníku byla zaměřena na další vzdělávání pedagogických pracovníků - studium pro výchovné poradce a jeho využitelnost pro praxi. Celkem bylo položeno výchovným poradcům šest otázek:

- Absolvoval(-a) jste studium výchovného poradenství v rámci programu celoživotního vzdělávání na VŠ? Uveďte název VŠ a fakulty;
- V jakém časovém úseku jste se vzdělával(-a) v rámci studia výchovného poradenství, počet semestrů;
- Která disciplína v rámci studia výchovného poradenství byla pro Vás osobně největším přínosem (pokud lze takto určit);
- Můžete po absolvování studia výchovného poradenství uvést, co jste se dle Vaše názoru učil(-a) zbytečně, co v praxi nepotřebujete? Bylo podle vás ve výuce příliš teorie;
- Můžete uvést, co Vám naopak po absolvování studia výchovného poradenství chybí, jakou problematiku potřebujete v jednotlivých oblastech doplnit, rozšířit (metodologie práce výchovného poradce, metodika výchovného poradenství, psychologie a speciální pedagogika);
- Poskytuje Vám zaměstnavatel dostatek prostoru pro práci výchovného poradce.

5.3.3 Činnost výchovného poradce na SŠ

Nejobsáhlejší část dotazníku měla za úkol zmapovat vlastní činnost výchovného poradce na SŠ. Výchovným poradcům bylo položeno třináct otázek:

- Máte dostatek času pro práci výchovného poradce;
- Kolik hodin v průměru týdně potřebujete pro práci výchovného poradce;
- Hodnotíte tuto dotaci jako dostatečnou;
- Jaký je Váš názor na výchovné poradce a výchovné poradenství v ČR;
- Uveďte, které oblasti Vaší práce vykonáváte nejčastěji? Čemu věnujete nejvíce času? Na co se nejvíce zaměřujete? (poradenství při rozhodování o dalším vzdělávání žáků; poradenství v oblasti výukových obtíží; poradenství v oblasti výchovných ob-

tíží, podílení se na zpracování individuálních vzdělávacích plánů pro integrované žáky; práce se žáky nadanými – vypracování jejich individuálních studijních plánů; organizování vzdělávacích aktivit pro žáky i pedagogy; jiná oblast – uveďte);

- Provádíte v rámci kariérového poradenství psychologická vyšetření studentů SŠ, pro zjištění vhodnosti jednotlivých oborů VŠ pro dané uchazeče;
- Máte v rámci své činnosti poradenství při rozhodování o dalším vzdělávání žáků dostatek informací o oborech jednotlivých vysokých škol;
- Můžete uvést Vaše silné stránky při práci výchovného poradce;
- Můžete naopak uvést Vaše slabé stránky v činnosti výchovného poradce;
- Ve své práci využíváte svých znalostí zejména z oblasti (legislativy; teorie výchovy; psychologie; informací o zdravotním stavu; informací o povaze rodiny studenta; kariérového poradenství; institucí podílejících se na speciální výchově a vzdělávání v regionu včetně kontaktů na ně – spolupráce);
- Ve své praxi jste se setkal(-a) zejména s problematikou z oblasti (psychopedie; etopedie; somatopedie; surdopedie; tyflopédie; logopedie). Tam, kde ano, stručně uveďte v jaké souvislosti;
- Ve své praxi jste – nejste nápomocen/nápomocna managementu Vaší školy? Stručně uveďte v čem;
- Vaše připomínky nebo doporučení, které se týkají Vaší činnosti výchovného poradce.

5.3.4 Statistické vyhodnocení dotazníku

Dotazník pro výchovné poradce byl vyhodnocen statistickým systémem Unistat verze 5.5.05. Údaje z dotazníků byly převedeny do tabulky, uloženy pod číselnými kódy a zpracovány statistickým programem. Výsledkem je souhrnné vyhodnocení, zobrazené pomocí výšečových grafů. Výchovní poradci byli dále rozděleni dle dosaženého vzdělání na VŠ pedagogika a VŠ jiné zaměření. Jejich odpovědi pak byly vyhodnoceny a zobrazeny prostorovými sloupcovými grafy. Průměr, střední hodnota, minimální a maximální hodnota byly vyhodnoceny u počtu hodin pro práci výchovného poradce.

6 VÝSLEDKY A DISKUZE

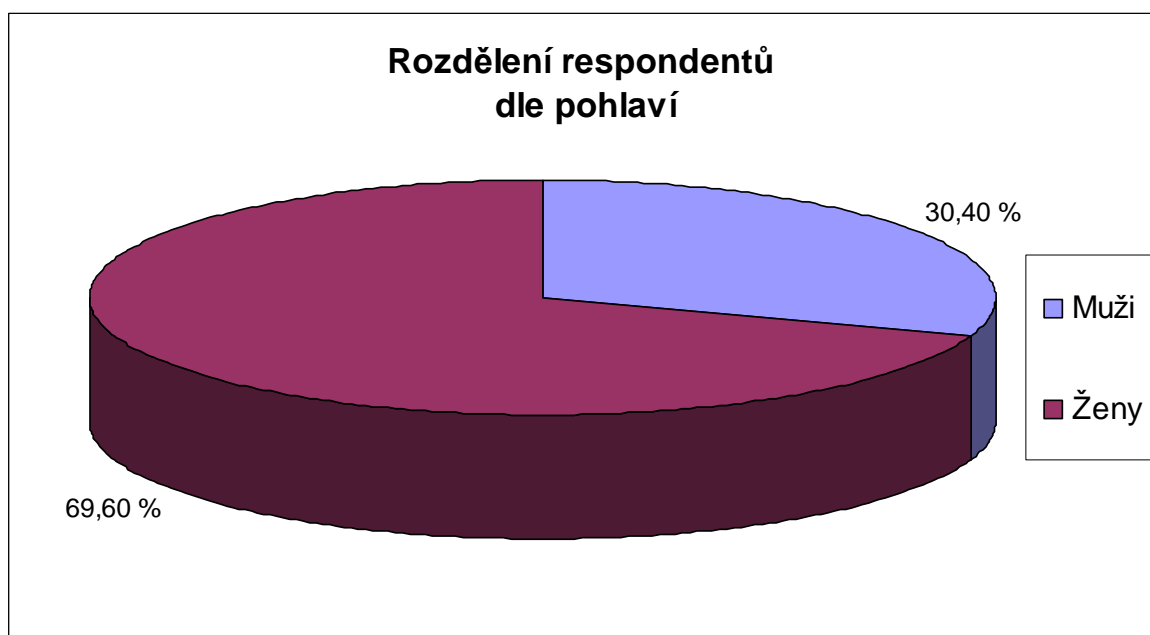
Praktická část práce je zaměřena na činnost výchovných poradců na středních školách. Pomocí dotazníku (viz příloha P I) byla zmapována práce a další vzdělávání výchovných poradců středních škol v rámci programu celoživotního vzdělávání na vysokých školách.

Výchovní poradci odpovídali na 24 položených otázek. Bylo připraveno 150 dotazníků pro výchovné poradce středních škol, ale pouhá třetina z toho počtu se vrátila k vyhodnocení. V práci jsou zpracovány podklady z dotazníků od 56 výchovných poradců, v období let 2008-2009.

6.1 Vyhodnocení základních údajů respondentů

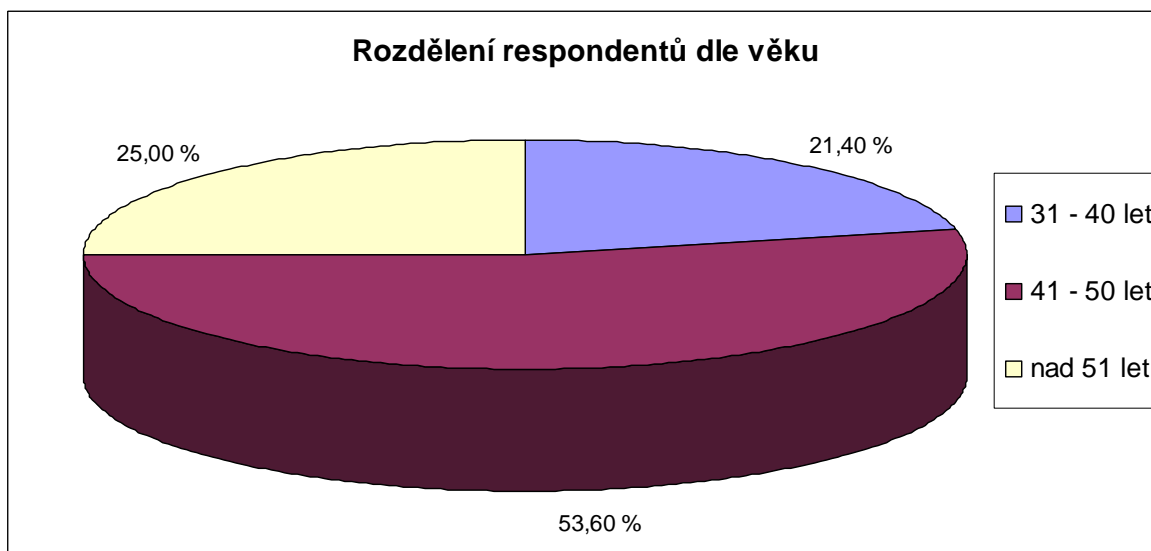
Otázky první části dotazníku, týkající se základních údajů respondentů, byly souhrnně vyhodnoceny a zobrazeny pomocí výšečových grafů.

Rozdělení respondentů dle pohlaví (otázka č. 1) zobrazuje obrázek 1. Výchovných poradců mužů bylo 17 (30,4 %), žen se zúčastnilo 39 (69,6 %). Nepoměr dokresluje situaci ve školství, kdy ženy mají znatelnou převahu nad mužskými pedagogy.



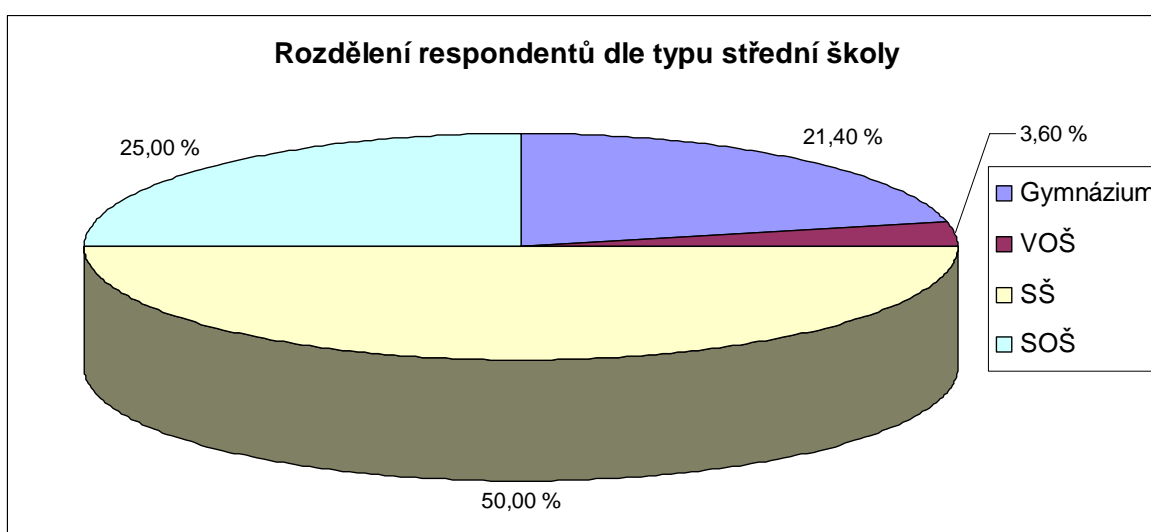
Obr. 1. Rozdělení respondentů dle pohlaví

Věk respondentů (otázka č. 2) je zobrazen na obrázku 2. Nejvíce výchovných poradců bylo ve věkové skupině 41 – 50 let (53,6 %), následovala věková skupina nad 51 let (25,0 %) a skupina 31 – 40 let (21,4 %). Ve věkové skupině do 30 let nebyl nikdo z respondentů přítomen.



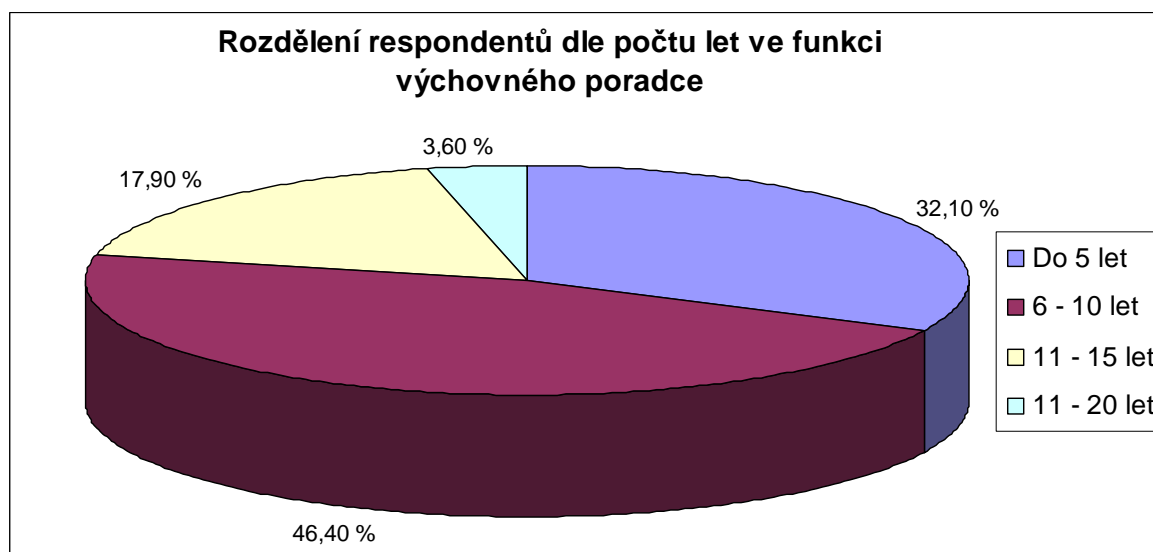
Obr. 2. Rozdělení respondentů dle věku

Rozdělení respondentů dle typu školy, kde pracují (otázka č. 3) ukazuje obrázek 3. Polovina respondentů (50,0 %) uvedla, že pracuje na střední škole, následuje střední odborná škola (25 %), gymnázium (21,4 %) a vyšší odborná škola (3,6 %). Zástupce středního odborného učiliště nebyl v dotazníku zastoupen.



Obr. 3. Rozdělení respondentů dle typu střední školy

Respondenti dle počtu let ve funkci výchovného poradce (otázka č. 4) jsou zobrazeni na obrázku 4. Nejvíce pedagogů je ve funkci výchovných poradců v rozmezí 6 – 10 let (46,4 %) a do 5 let (32,1 %). Skupina respondentů ve funkci v rozmezí 11 – 15 let je zastoupena 17,9 %. Nejméně výchovných poradců je v rozmezí 16 – 20 let ve funkci (3,6 %). Ve skupině nad 21 let ve funkci výchovného poradce nebyl nikdo zaznamenán.



Obr. 4. Rozdělení respondentů dle počtu let ve funkci výchovného poradce

Dle dosaženého nejvyššího vzdělání (otázka č. 5) byli výchovní poradci rozděleni na absolventy vysokých škol v oboru pedagogika a vysokých škol jiného zaměření. Výšečový graf na obrázku 5 ukazuje převahu absolventů pedagogů (60,7 %) nad absolventy ostatních vysokých škol (39,3 %).

Shrnutí základních údajů respondentů: Odpovídalo celkem 56 osob, z toho 17 mužů a 39 žen. Nejvíce výchovných poradců bylo ve věkové skupině 41 – 50 let (53,6 %). Polovina respondentů (50,0 %) uvedla, že pracuje na střední škole. Nejvíce pedagogů je ve funkci výchovných poradců v rozmezí 6 – 10 let (46,4 %) a do 5 let (32,1 %). Byla patrná převaha absolventů pedagogů (60,7 %) nad absolventy ostatních vysokých škol (39,3 %).



Obr. 5. Rozdělení respondentů dle dosaženého vzdělání

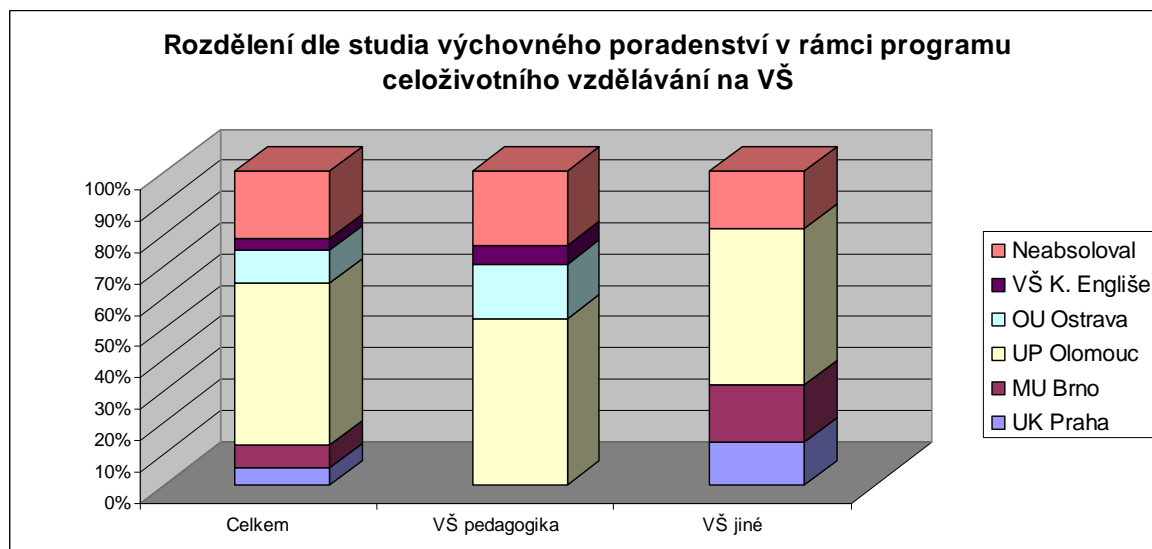
6.2 Vyhodnocení dalšího vzdělávání pedagogických pracovníků

Otázky týkající se dalšího vzdělávání pedagogických pracovníků – studia pro výchovné poradce a jeho využitelnosti pro praxi byly souhrnně vyhodnoceny a zobrazeny pomocí prostorových sloupcových grafů. Na ose x jsou zobrazeny tři sloupce. První sloupec je celkové vyhodnocení otázky, další dva ukazují jak odpovídali absolventi pedagogiky (VŠ pedagogika) a absolventi ostatních vysokých škol (VŠ jiné). Zkrácené označení VŠ pedagogika a VŠ jiné bude v textu dále používáno. Některé položky byly škálové povahy (1 = nejméně, 5 = nejvíce).

Rozdělení respondentů dle studia výchovného poradenství v rámci programu celoživotního vzdělávání na VŠ (otázka č. 6) znázorňuje obrázek 6. Nejvíce výchovných poradců studovalo Pedagogickou fakultu Univerzity Palackého v Olomouci (51,8 %), následovalo Centrum celoživotního vzdělávání Ostravské univerzity v Ostravě (10,7 %), Centrum dalšího vzdělávání Masarykovy univerzity v Brně (7,1 %), PedF Univerzity Karlovy v Praze (5,4 %) a Vysoká škola Karla Engliš v Brně (3,6 %). Pětina pedagogických pracovníků (21,4 %) neabsolvovala žádné studium pro výchovné poradce v rámci CŽV.

Respondenti VŠ pedagogika absolvovali studium pro výchovné poradce na PedF UP v Olomouci (52,9 %), V Centru celoživotního vzdělávání OU v Ostravě (17,6 %) a VŠKE v Brně (5,9 %). V této skupině neabsolvovalo studium CŽV 23,5 % osob.

Absolventi VŠ jiných studovali v rámci programu CŽV na PedF UP v Olomouci (50,0 %), Centrum dalšího vzdělávání MU v Brně (18,2 %) a PedF UK v Praze (13,3 %). CŽV nemá v dané skupině 18,2 % osob.



Obr. 6. Rozdělení dle studia výchovného poradenství v rámci programu celoživotního vzdělávání na VŠ

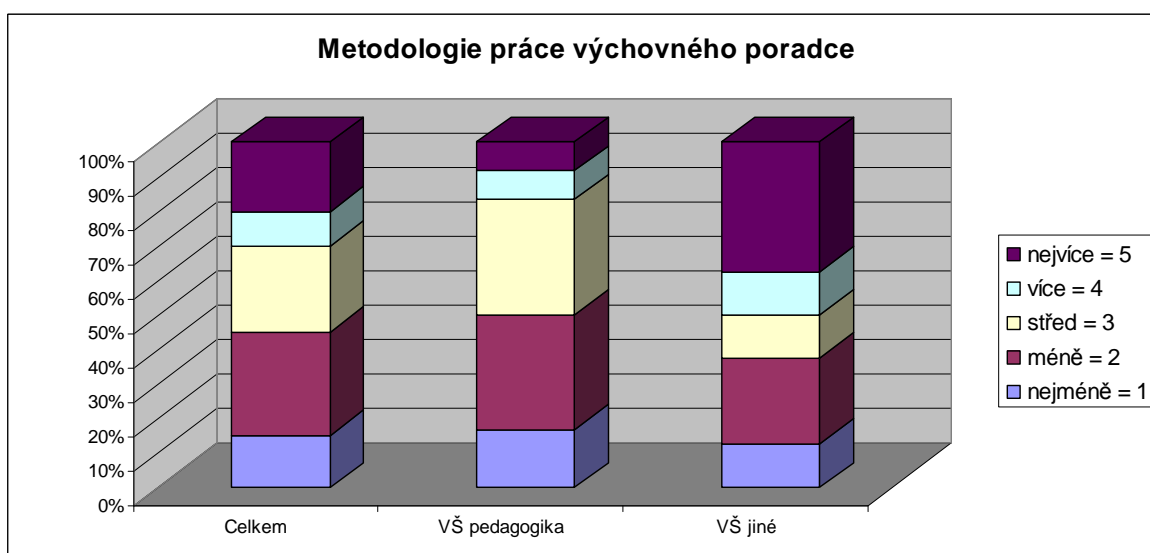
Pedagogičtí pracovníci se vzdělávali v rámci programu CŽV (otázka č. 7) 4. semestry, v časovém úseku od roku 2000 (2000 – 2002; 2001 – 2003; 2002 – 2004; 2003 – 2005; 2004 – 2006; 2006 – 2008.). Pouze jeden respondent uvedl časový úsek 1990 – 1992. Ne všichni respondenti si vzpomněli a udali časový úsek, všichni ale uvedli počet semestrů studia. Otázku nelze vyhodnotit statisticky.

Respondenti měli určit, která **disciplína v rámci studia výchovného poradenství byla pro ně osobně největším přínosem** (otázka č. 8). Respondenti často odpovídali, že nelze takto určit. Pokud určili, tak to byla dle četnosti výskytu: psychologie, speciální pedagogika, příklady z praxe.

Dále měli uvést, **co se učili dle jejich názoru zbytečně, co nepotřebují v praxi a zda bylo ve výuce příliš teorie** (otázka č. 9). Někteří respondenti odpověď na otázku vynechali, nejčastější odpovědí bylo: příliš teorie, málo konkrétních příkladů z praxe. Vyskytla se i odpověď: 90 % nezáživné teorie, zastaralé metody výuky, nespokojenost pro malý přínos nebo měla být mnohem více probírána metodika práce s třídním kolektivem, s jedincem.

Respondenti měli dále určit, co jim **po absolvování studia výchovného poradenství chybí, jakou problematiku potřebují v jednotlivých oblastech doplnit, rozšířit** (otázka č. 10).

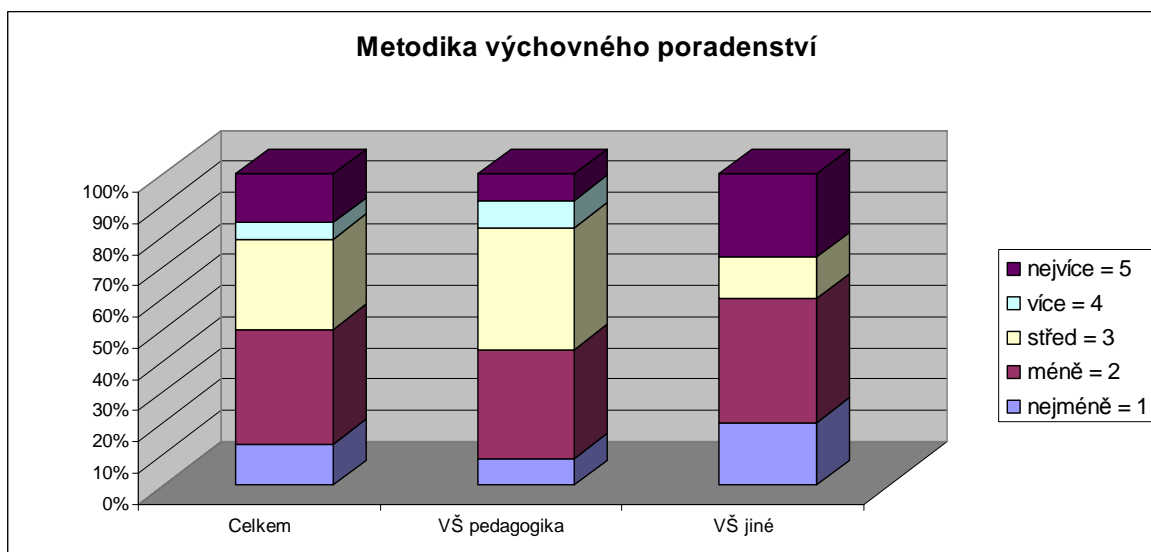
V oblasti **metodologie práce výchovného poradce**, zobrazeno na obrázku 7, potřebují nejvíce doplnit své znalosti absolventi VŠ jiných (37,5 % z nich volilo škálu 5 = nejvíce). Absolventi VŠ pedagogika zvolili škály 2 a 3 (33,3 % a 33,3 %), v této oblasti potřebují doplnit znalosti méně a středně, což se projevilo v celkovém hodnocení dané oblasti, kdy nejvíce respondentů zvolilo právě škály 2 a 3 (30,0 % a 25,0 %).



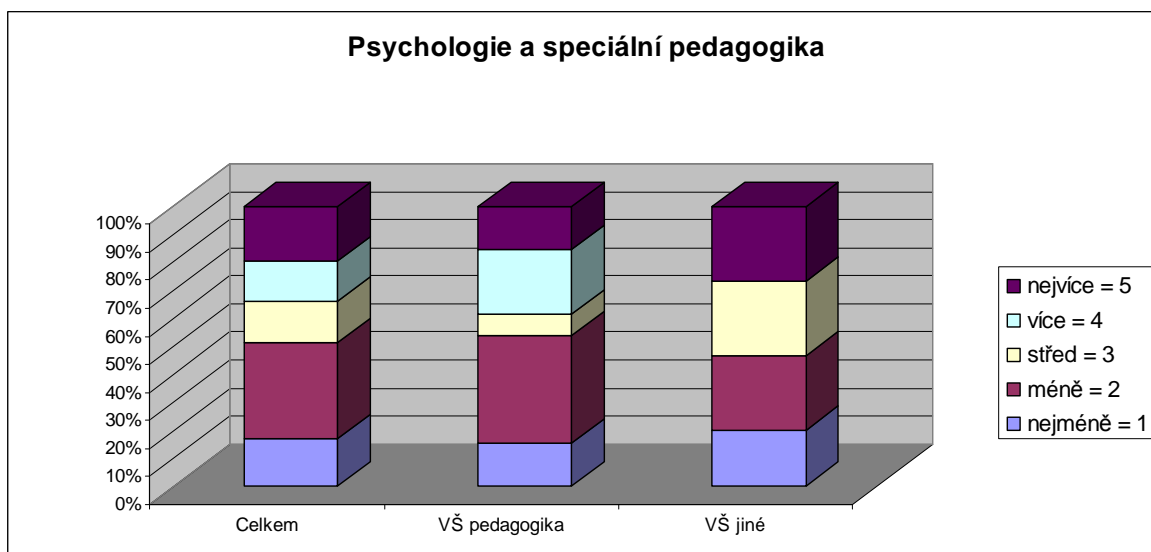
Obr. 7. Oblast metodologie práce výchovného poradce

Oblast **metodiky výchovného poradenství**, obrázek 8, potřebuje nejvíce rozšířit čtvrtina absolventů VŠ jiných (26,7 % z nich volilo škálu 5 = nejvíce). Absolventi VŠ pedagogika vybrali škály 2 a 3 (34,8 % a 39,1 %). V celkovém hodnocení dané oblasti nejvíce respondentů zvolilo také škály 2 a 3 (36,8 % a 28,9 %).

V oblasti **psychologie a speciální pedagogiky**, obrázek 9, potřebují rozšiřovat své znalosti méně absolventi VŠ pedagogika (38,5 % z nich vybralo škálu 2 = méně). U absolventů VŠ jiných jsou položky vyrovnané (26,7 % z nich volilo škálu 2, 3 a 5). Z grafického vyhodnocení plyne, že třetina výchovných poradců potřebuje oblast psychologie a speciální pedagogiky rozšířit méně.



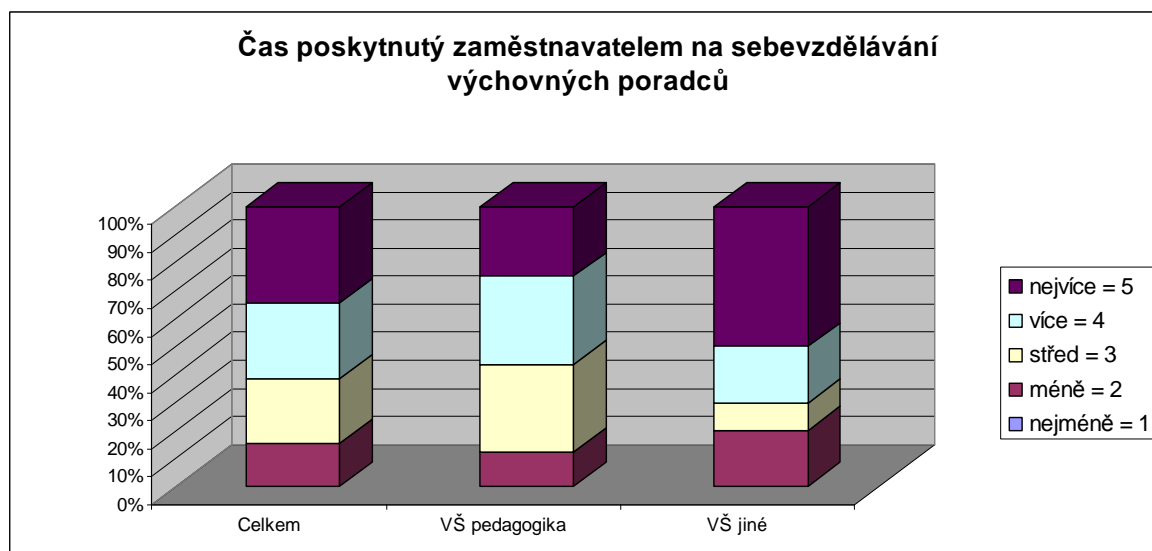
Obr. 8. Oblast metodiky výchovného poradenství



Obr. 9. Oblast psychologie a speciální pedagogiky

Pedagogičtí pracovníci odpovídali na otázku **dostatečného prostoru pro další sebevzdělávání zaměstnavatelem** (otázka č. 11), obrázek 10. Nikdo z nich nezvolil škálu 1 = nejméně. Absolventi VŠ pedagogika volili škály 3 a 4 (31,3 % a 31,3 %). U respondentů VŠ jiných je nejvíce poskytnutého prostoru od zaměstnavatele pro další sebevzdělávání, škály 5 a 4 (50,0 % a 20,0 %). Ti, kteří nemají vystudovanou pedagogickou fakultu, musí

své vzdělání v oblasti pedagogiky doplňovat. Zaměstnavatelé jim proto poskytují zvýšený prostor pro jejich další vzdělávání.



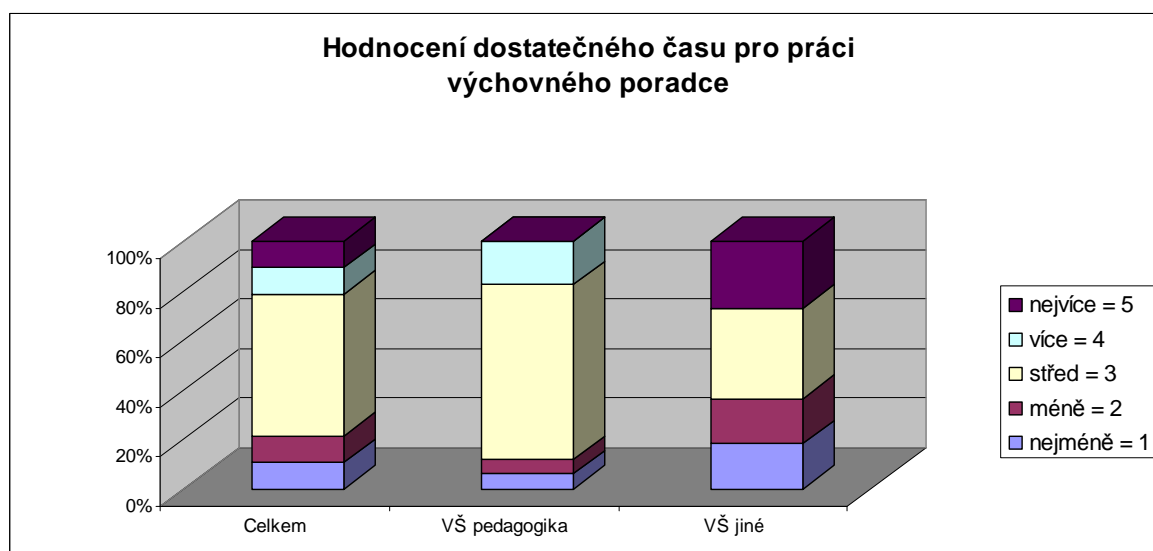
Obr. 10. Poskytnutí času zaměstnavatelem na sebevzdělávání výchovných poradců

Shrnutí studia pro výchovné poradce v rámci programu CŽV: Nejvíce výchovných poradců studovalo PedF UP v Olomouci (51,8 %). Studium bylo rozvrženo do 4 semestrů. Největším přínosem pro ně byla psychologie, speciální pedagogika a příklady z praxe. Zároveň studia ale bylo příliš teorie a málo konkrétních příkladů z praxe. V oblasti metodologie práce výchovného poradce potřebují nejvíce doplnit své znalosti absolventi VŠ jiných (37,5 % z nich volilo škálu 5 = nejvíce). Čtvrtina absolventů VŠ jiných (26,7 % z nich volilo škálu 5 = nejvíce) potřebuje nejvíce rozšířit také oblast metodiky výchovného poradenství. V oblasti psychologie a speciální pedagogiky potřebují rozšiřovat své znalosti méně absolventi VŠ pedagogika (38,5 % z nich vybralo škálu 2 = méně). Pětina pedagogických pracovníků (21,4 %) neabsolvovala žádné studium pro výchovné poradce v rámci CŽV.

6.3 Vyhodnocení činnosti výchovného poradce na SŠ

Odpovědi výchovných poradců na otázky týkající se jejich činnosti zobrazují prostorové sloupcové grafy. Výchovní poradci odpovídali v této části na 13 otázek. U otázek, kde vyjadřovali respondenti své názory, připomínky a doporučení nebylo možné provést statistické vyhodnocení, jen slovní komentář.

Pedagogičtí pracovníci se vyjadřovali, zda mají **dostatek času pro práci výchovného poradce** (otázka č. 12), vyhodnocení viz obrázek 11. Respondenti volili nejčastěji střed škálové stupnice. V celkovém vyhodnocení vybralo škálu 3 = střed 57,1 % osob. Z absolventů VŠ pedagogika dokonce danou škálu preferovaly dvě třetiny osob (70,6 %). U absolventů VŠ jiných to bylo 36,4 % respondentů.

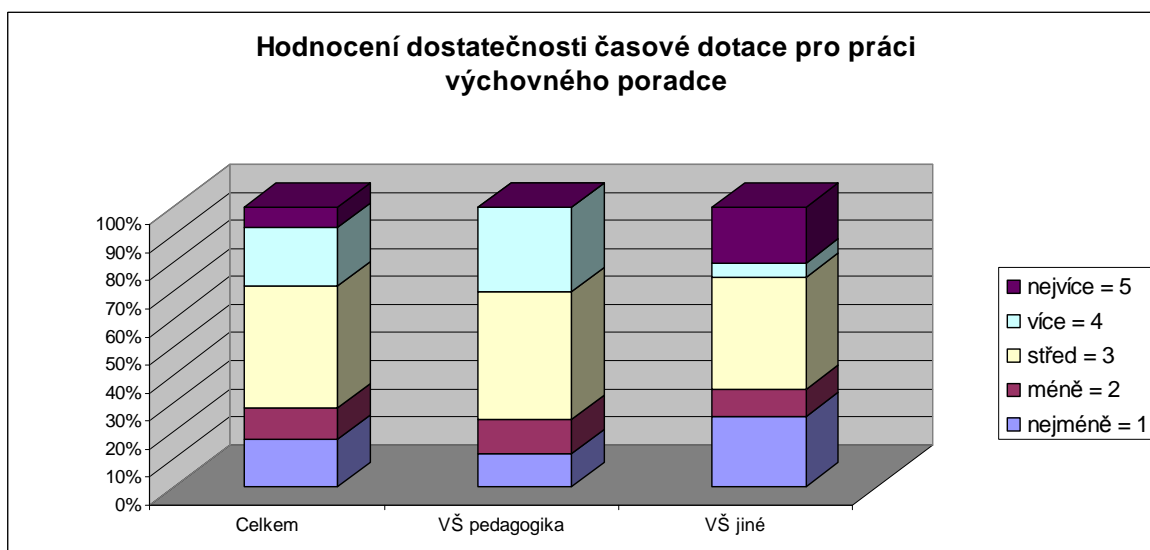


Obr. 11. Hodnocení dostatku času pro práci výchovného poradce

V legislativě je vymezen počet hodin pro práci výchovného poradce za týden dle daného typu školy. V dotazníku byl položen dotaz na **počet hodin, kolik v průměru týdně potřebují pedagogové pro práci výchovného poradce** (otázka č. 13). V celkovém souboru potřebují výchovní poradci pro svoji práci 1,5 až 15 h s mediánem 4,2. Respondenti VŠ jiná vykazali pro práci 1,5 až 15 h s mediánem 5,0, což je více času oproti respondentům VŠ pedagogika, kteří potřebují méně hodin 2 až 5,5 h s mediánem 4,0.

Pedagogové hodnotili, **zda je tato časová dotace dostatečná** (otázka č. 14). Respondenti volili nejčastěji střed škálové stupnice, zobrazeno na obrázku 12. V celkovém hodnocení vybralo škálu 3 = střed 43,4 % osob. Z absolventů VŠ pedagogika dokonce danou škálu

preferovala téměř polovina osob (45,5 %). U absolventů VŠ jiných to bylo 40,0 % respondentů.



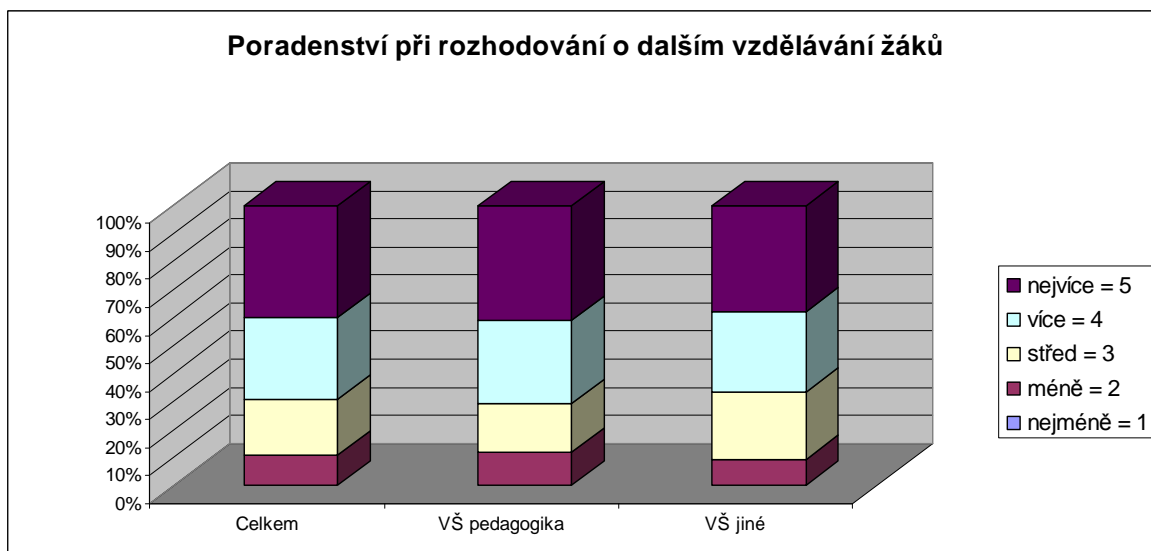
Obr. 12. Hodnocení dostatečnosti časové dotace pro práci výchovného poradce

Respondenti vyjadřovali svůj **názor na výchovné poradce či výchovné poradenství v ČR** (otázka č. 15). Objevila se hodnocení jednoslovná: nehodnotím; dobrý; kladný; rozporuplný; potřebné. Několik ucelených názorů na výchovné poradce či výchovné poradenství:

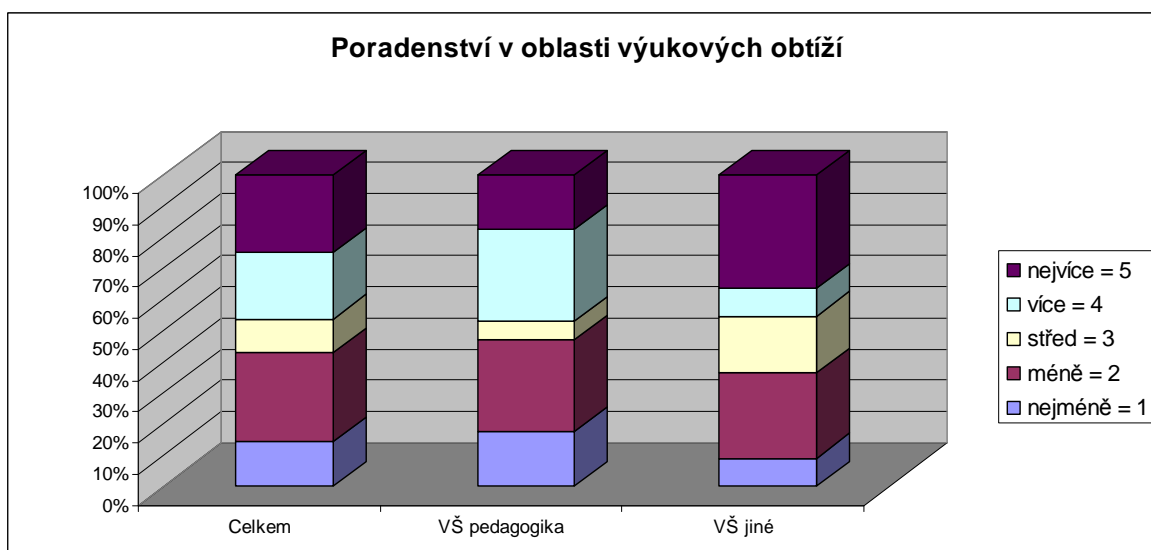
- Spousta práce a činností na jedné straně, na druhé straně chybí větší podpora – metodické pokyny apod. z MŠMT, systém dalšího vzdělávání;
- VP má tradiční místo v systému ZŠ i SŠ;
- Opomíjená činnost, měla by být na celý úvazek;
- Nemá žádnou právní podporu, mají od začátku pocit, že není žádný systém, vše se dělá pocitově a každý sám za sebe;
- Chybí jednotná ucelená koncepce, málo v centru pozornosti;
- Je třeba zvýšit intenzitu VP a nutno zesílit spolupráci s psychologem;
- VP by měl mít alespoň o 5 hodin nižší úvazek, aby mohl vykonávat i zdánlivě nadstandardní činnosti, jako je např. organizace humanitárních aktivit školy (př. adopce dětí z Afriky), aby se zlepšovalo to „lidské“ klima školy.

Pedagogové vyslovili také nesouhlas s ohodnocením práce výchovného poradce. Chtěli by více seminářů, konferencí a nabídek pro další vzdělávání.

Výchovní poradci měli uvést, které oblasti své práce vykonávají nejčastěji. Na co se zaměřují, čemu věnují nejvíce času (otázka č. 16, 7 oblastí). V oblasti poradenství při rozhodování o dalším vzdělávání žáků, graficky zobrazeno na obrázku 13, zvolilo škálu 5 = nejvíce 40 % respondentů. Nebyl zde patrný rozdíl mezi absolventy VŠ pedagogika a VŠ jiných. Škálu 5, 4 a 3 zvolilo 89,10 % všech respondentů a poradenství při rozhodování o dalším vzdělávání žáků je oblastí, které věnují výchovní poradci nejvíce času.



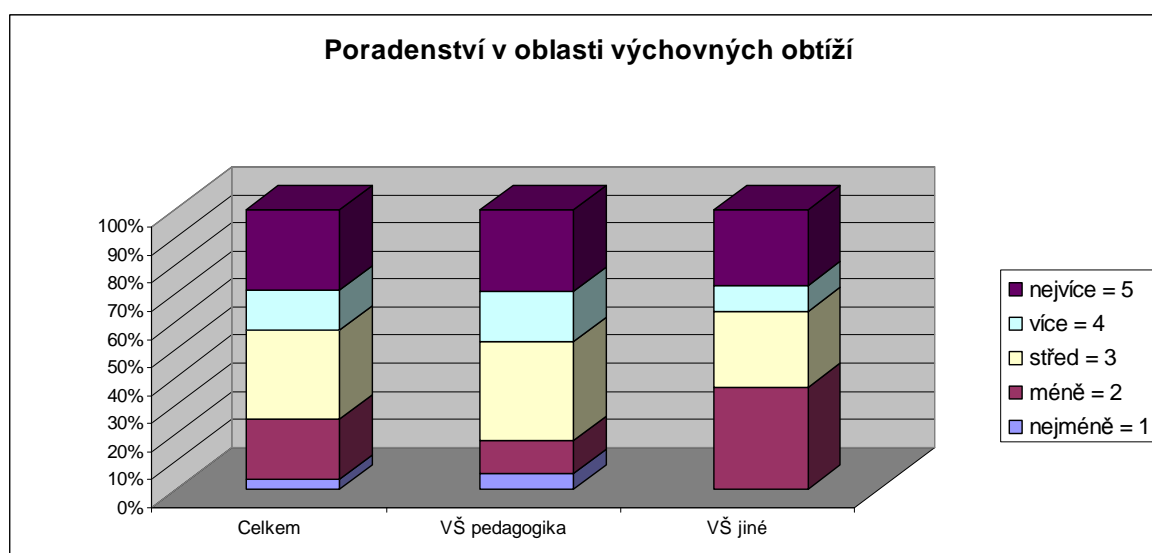
Obr. 13. Poradenství při rozhodování o dalším vzdělávání žáků



Obr. 14. Poradenství v oblasti výukových obtíží

V celkovém hodnocení uvedla čtvrtina respondentů (25,0 %) u **oblasti poradenství v oblasti výukových obtíží** škálu 5 = nejvíce, zobrazeno na obrázku 14. Škálu 5 = nejvíce preferovali absolventi VŠ jiných (36,4 %). Škálu 5, 4 a 3 zvolilo celkem 57,10 % respondentů. Poradenství v oblasti výukových obtíží je v pořadí třetí oblastí, které věnují výchovný poradci nejvíce času.

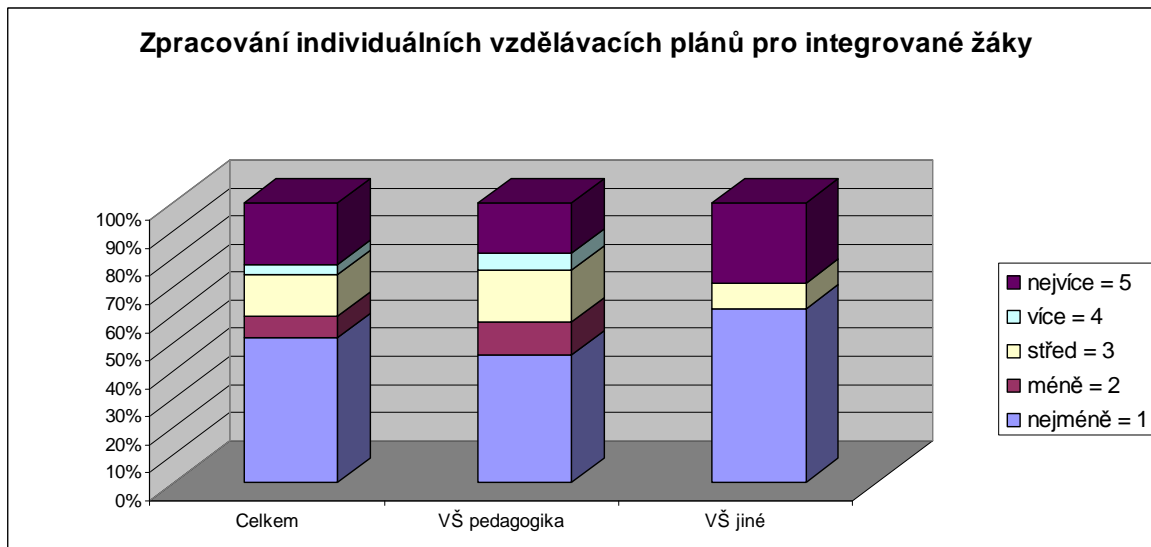
Poradenství v oblasti výchovných obtíží je v pořadí druhou oblastí, kterou pedagogičtí pracovníci vykonávají nejčastěji, znázorněno na obrázku 15. Škálu 5, 4 a 3 zvolilo celkem 75,00 % respondentů. Absolventi VŠ pedagogika vykonávají oblast této práce výchovného poradce častěji, ve srovnání s absolventy VŠ jiných.



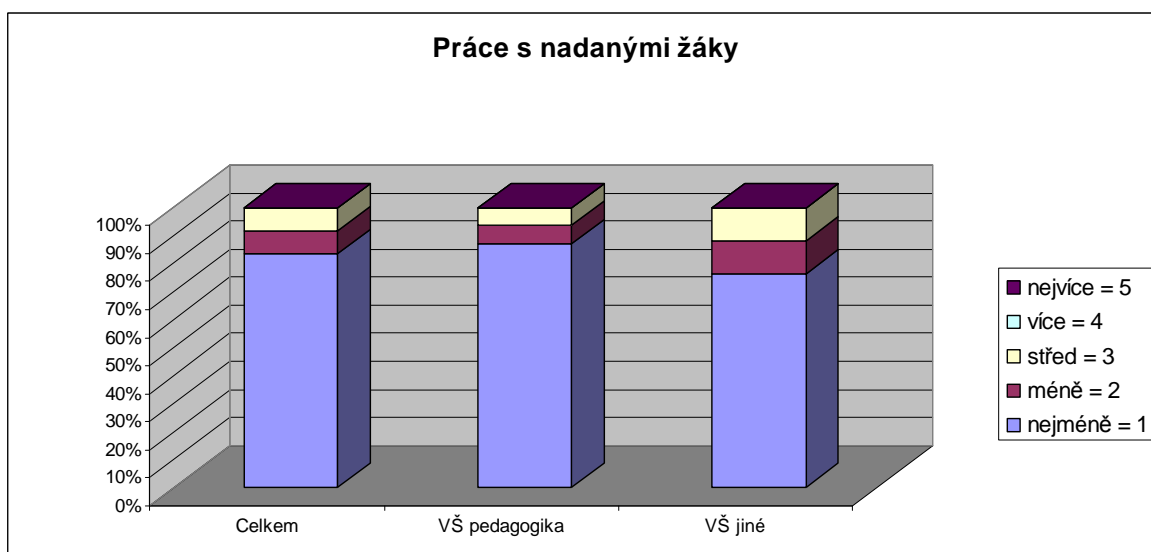
Obr. 15. Poradenství v oblasti výchovných obtíží

Zpracování individuálních vzdělávacích plánů pro integrované žáky je činnost, kterou výchovní poradci označili v pořadí za druhou nejméně častou práci (51,90 % všech respondentů zvolilo škálu 1 = nejméně), viz obrázek 16. 61,90 % absolventů VŠ jiných volilo škálu 1 = nejméně, u absolventů VŠ pedagogika danou škálu 1 = nejméně vybralo 45,5 % z nich.

Práce s žáky nadanými – vypracování jejich individuálních studijních plánů je nejméně častá oblast práce výchovných poradců, zobrazuje ji obrázek 17. Celkem 83,30 % všech respondentů označilo škálu 1 = nejméně. Z absolventů VŠ pedagogika označilo škálu 1 = nejméně 87,10 %. Absolventi VŠ jiných pak zvolili danou škálu 1 = nejméně z 76,50 %.

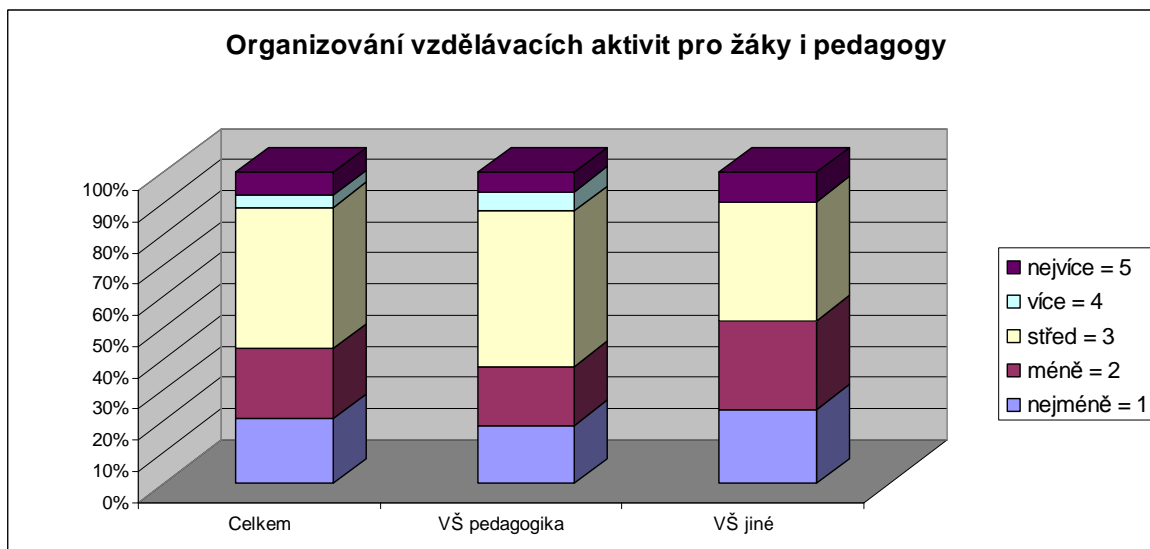


Obr. 16. Zpracování individuálních vzdělávacích plánů pro integrované žáky



Obr. 17. Práce s nadanými žáky

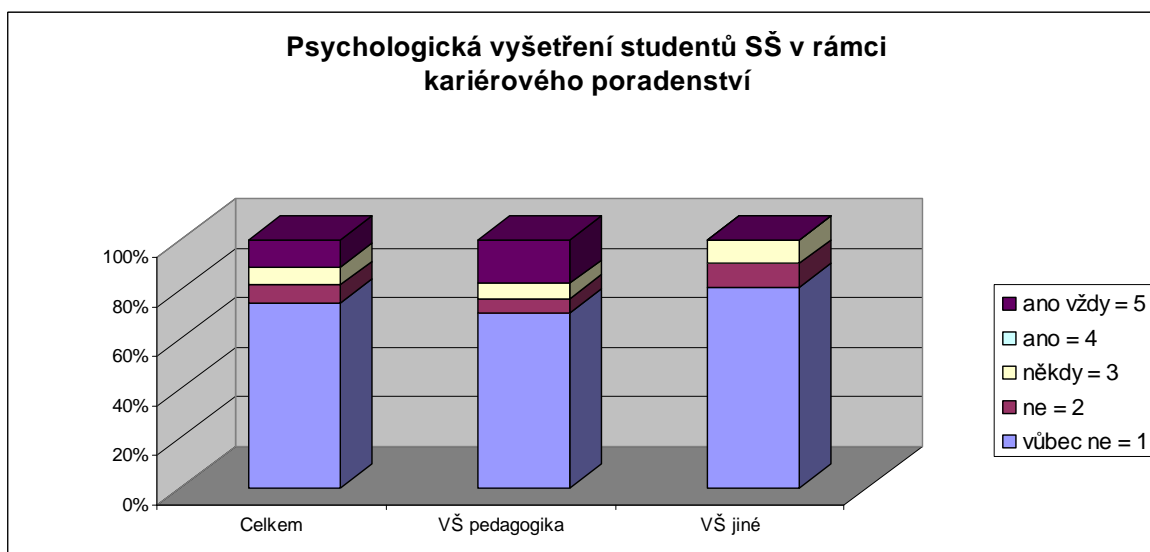
Organizování vzdělávacích aktivit pro žáky i pedagogy, viz obrázek 18, je činnost v pořadí čtvrtá nejvíce vykonávaná, dle hodnocení respondentů. Středovou hodnotu 3 = střed volilo celkem 45,30 % všech respondentů. Absolventi VŠ pedagogika volili možnost 3 = střed více (50 % z nich) ve srovnání z absolventy VŠ jiných (38,10 % z nich).



Obr. 18. Organizování vzdělávacích aktivit pro žáky i pedagogy

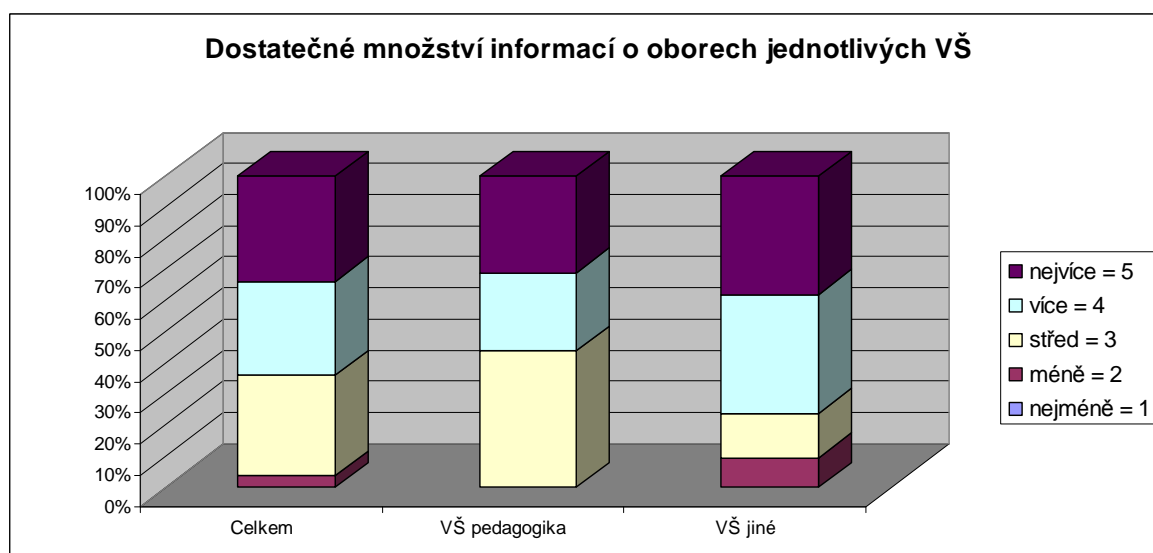
Podotázku **jinou oblast práce výchovného poradce** zvolilo pouze několik respondentů. Uváděli adaptační kurzy, školní časopis, besedy, aktivity studentů, akce pro studenty. Lze obsahově přiřadit k oblastem již hodnoceným.

Pedagogičtí pracovníci odpovídali, **zda v rámci kariérového poradenství provádí psychologická vyšetření studentů SŠ** pro zjištění vhodnosti jednotlivých oborů VŠ pro dané uchazeče (otázka č. 17), znázorněno na obrázku 19. Většina respondentů (74,50 % z nich vybrala škálu 1 = vůbec ne) psychologická vyšetření neprovádí, pouze 17,60 % z absolventů VŠ pedagogika uvedlo škálu 5 = ano vždy. Pouze 3 respondenti uvedli, že pro zájemce škola najímá psychologa a studenti si vyšetření sami hradí.



Obr. 19. Psychologická vyšetření studentů SŠ v rámci kariérového poradenství

Respondenti mají v rámci své činnosti poradenství při rozhodování o dalším vzdělávání žáků **dostatek informací o oborech jednotlivých vysokých škol** (otázka č. 18), grafické zobrazení viz obrázek 20. Škálu 3, 4 a 5 (střed, více a nejvíce) zvolilo 96,20 % všech respondentů.



Obr. 20. Dostatečné množství informací o oborech jednotlivých VŠ

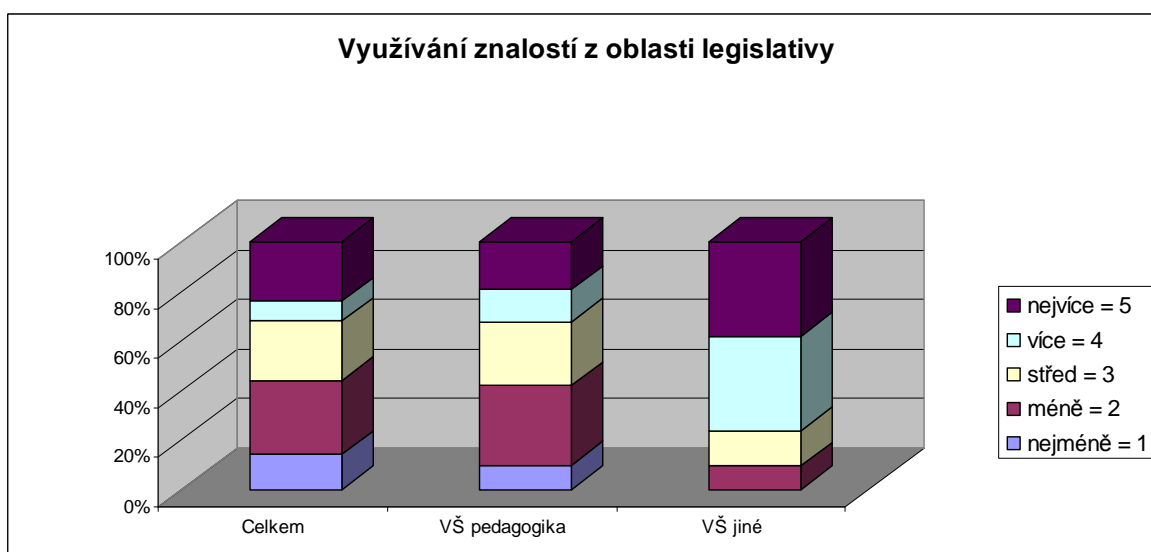
Výchovní poradci byli dále tázáni na **své silné** (otázka č. 19) a **své slabé stránky** (otázka č. 20) **při práci výchovného poradce**. Ne všichni odpověděli, odpovědi na silné stránky poradců bylo ale více. Odpovědi na **silné stránky** při práci výchovného poradce, které zazněly nejčastěji, :

- Empatie, vztah k dětem, jednání s žáky, schopnost naslouchat a vcítit se do situace a myšlení studentů, důvěra ze strany studentů, schopnost motivovat je a přesvědčit je jít správnou cestou, jsem vždy k dispozici;
- Odbornost a osobní zkušenosti, komunikativnost a bezprostřednost, schopnost jednat s lidmi, ochota spolupracovat, klidná povaha;
- Profesní orientace, rozhled díky aprobaci a permanentnímu vzdělávání, ochota sebevzdělávat se v oboru, další CŽV v oblasti psychologie;
- Ochota investovat čas mimo pracovní dobu.

Slabé stránky v činnosti výchovného poradce, nejčastější odpovědi :

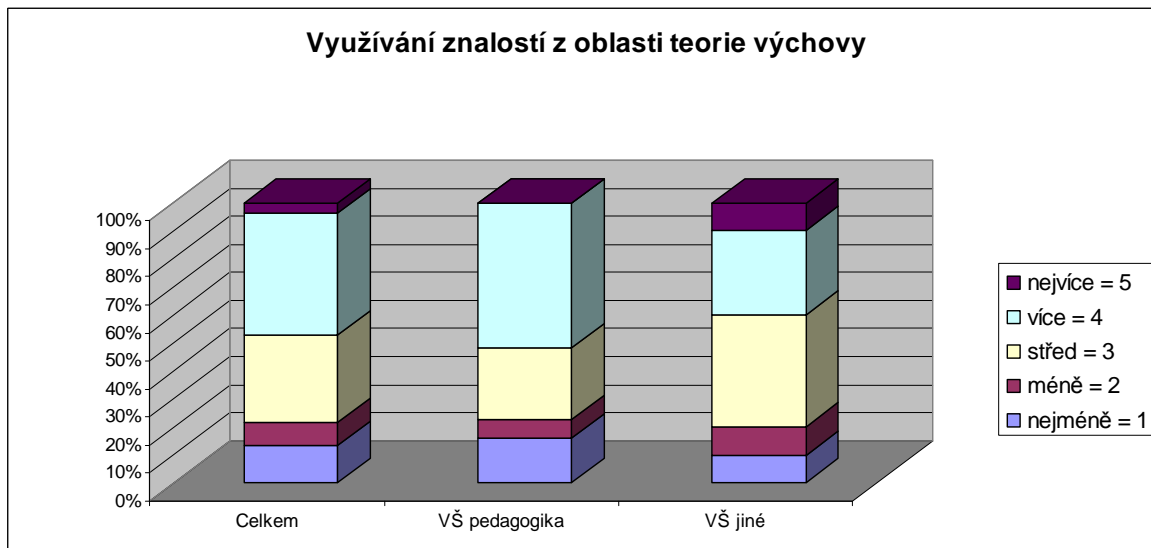
- Nedostatek zkušeností a času, špatné finanční ohodnocení;
- Nemám vystudováno VP v rámci programu CŽV;
- Nejsem pečlivý, vedení evidence (papírování), snažím se nechat věci „uležet“, ne-jednat ihned;
- Emotivnost, musím investovat hodně energie do asertivity;
- Pro veliký počet narůstajících problémů není možné dlouhodobě a podrobně sledo-vat „vyřešené“ případy;
- Problém postihů absence u zletilých žáků; nemožnost donutit třídní učitele k větší spolupráci a rodiče k většímu zájmu o své děti.

Respondenti odpovídali **z jakých oblastí využívají své znalosti ve své práci** (otázka č. 21, 7 oblastí). Ve využívání znalostí **z oblasti legislativy**, viz obrázek 21, byl patrný rozdíl mezi absolventy VŠ jiných a VŠ pedagogika. Absolventi VŠ jiných zvolili u dané oblasti škálu 4 a 5 = více a nejvíce z 76,20 %, na rozdíl od absolventů VŠ pedagogika (škálu 4 a 5 vybralo jen 32,20 % z nich). V celkovém hodnocení zvolilo hodnotu 2 = méně 30 % re-spondentů.



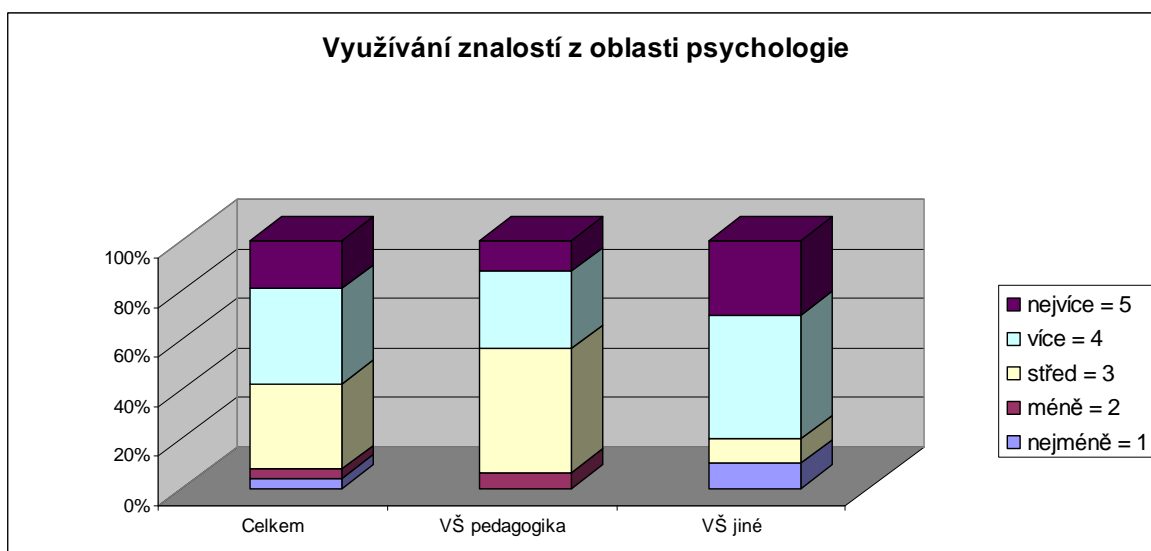
Obr. 21. Využívání znalostí z oblasti legislativy

Využívání znalostí z oblasti teorie výchovy, znázorňuje obrázek 22. Škálu 4 = více zde volilo celkem 43,20 % všech respondentů. Polovina absolventů VŠ pedagogika ztrhla škálu 4 = více (51,60 % z nich), absolventi VŠ jiných (40,00 % z nich) volili škálu 3 = střed.



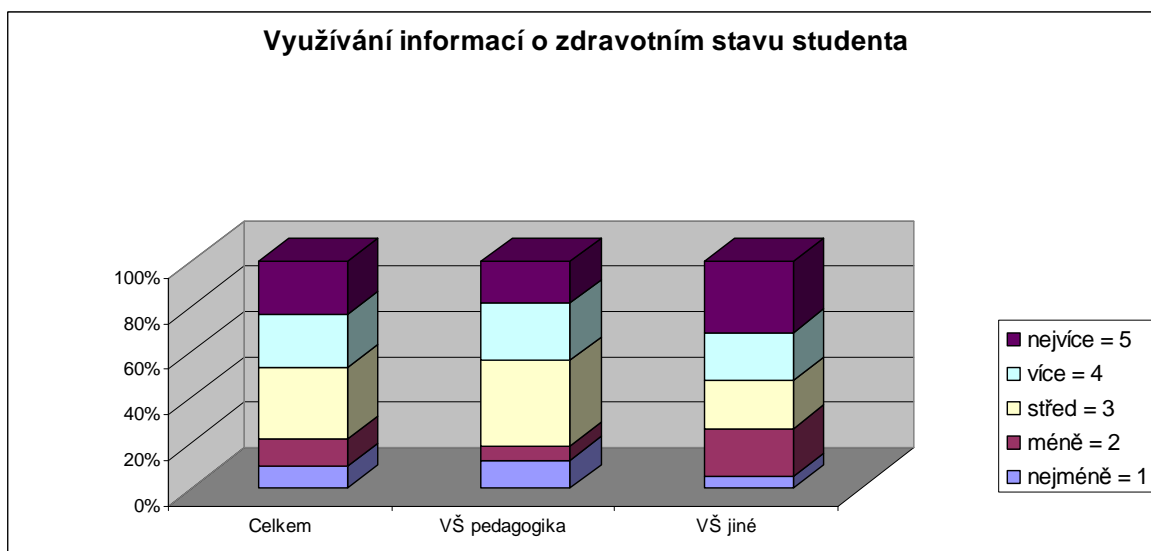
Obr. 22. Využívání znalostí z oblasti teorie výchovy

Využívání znalostí z oblasti psychologie zobrazuje obrázek 23. Polovina absolventů VŠ pedagogika (50,00 % z nich) uvedla škálu 3 =střed, oproti absolventům VŠ jiných (50,00 % z nich) zvolili škálu 4 = více. V celkovém hodnocení se pak projevilo, že 38,50 % respondentů využívá znalosti z oblasti psychologie více.



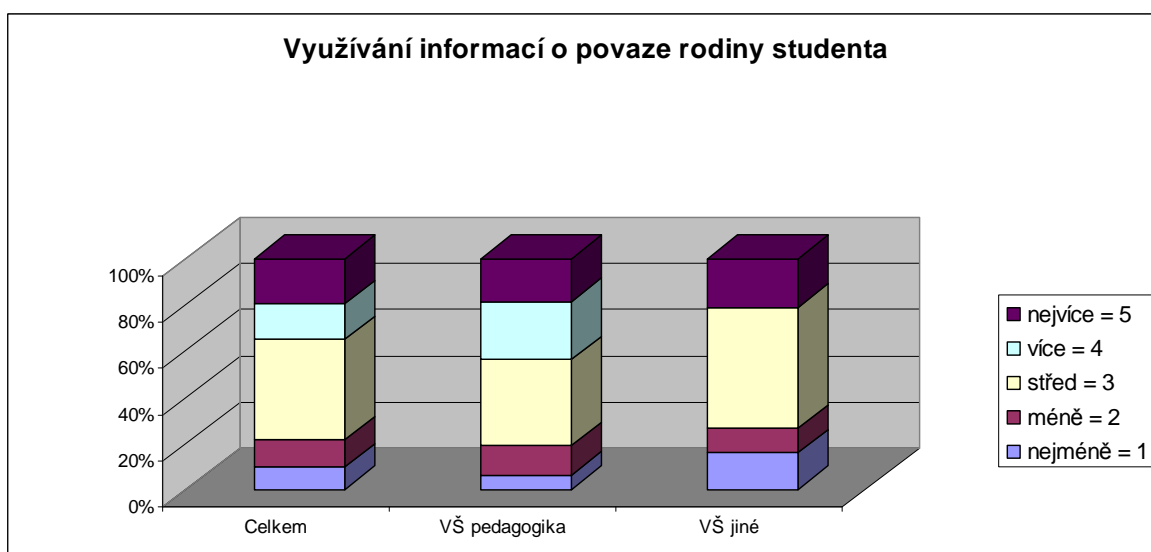
Obr. 23. Využívání znalostí z oblasti psychologie

Ve využívání **informací o zdravotním stavu studenta**, viz obrázek 24, byl patrný rozdíl mezi absolventy VŠ jiných a VŠ pedagogika. Absolventi VŠ pedagogika volili u dané oblasti nejvíce škálu 3 = střední hodnota z 37,50 %, na rozdíl od absolventů VŠ jiných, kteří preferovali škálu 5 = nejvíce z 31,40 %. V celkovém hodnocení zvolilo hodnotu 3 = střed 31,40 % respondentů.



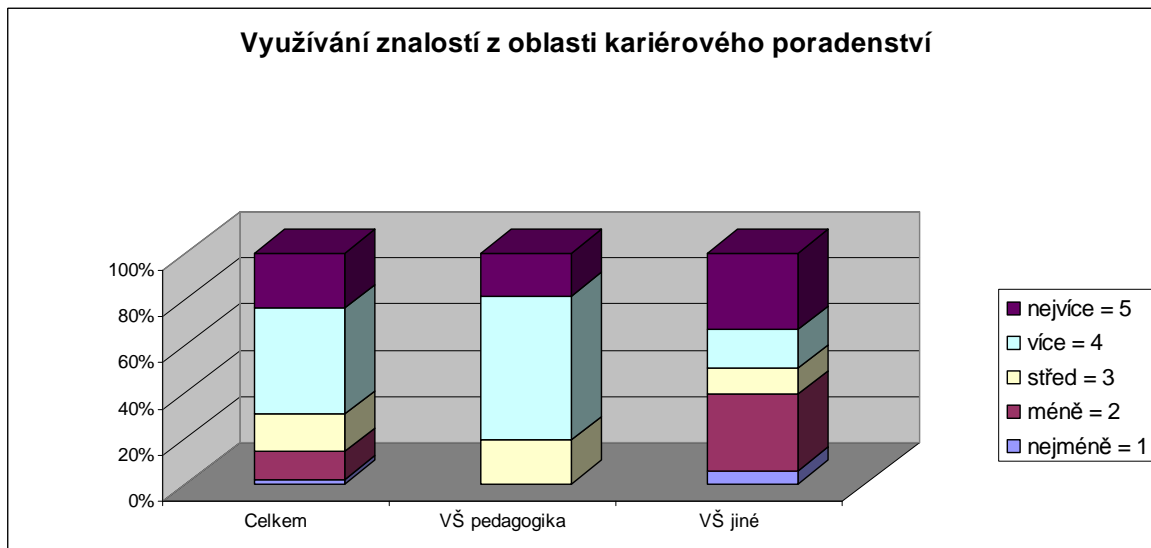
Obr. 24. Využívání informací o zdravotním stavu studenta

Využívání informací o **povaze rodiny studenta** zobrazuje obrázek 25. V celkovém hodnocení zvolilo středovou hodnotu 3 = střed 43,10 % všech respondentů.



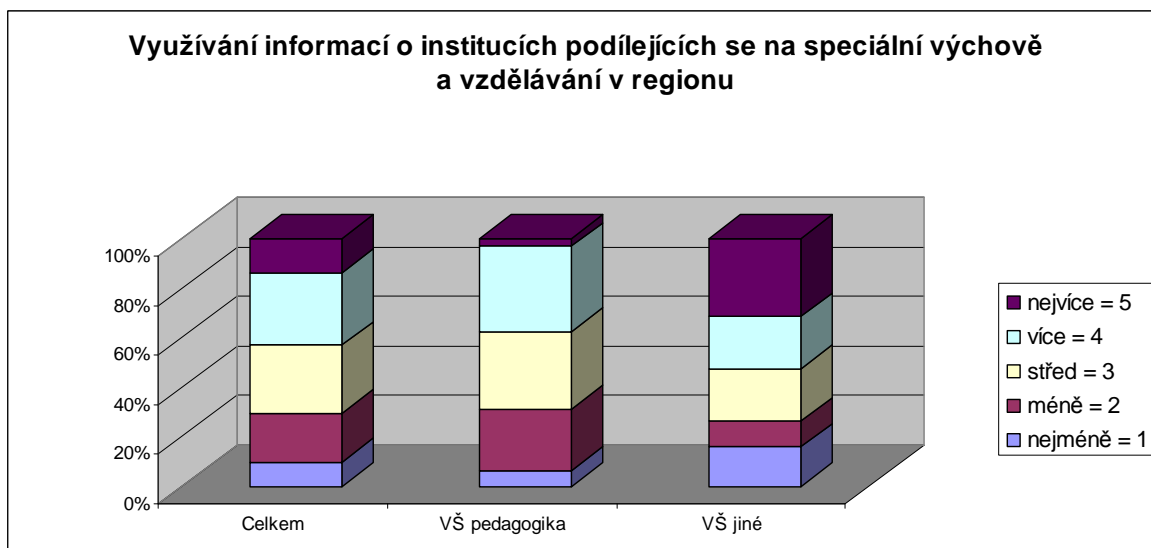
Obr. 25. Využívání informací o povaze rodiny studenta

Respondenti využívání znalostí z oblasti kariérového poradenství, viz obrázek 26, hodnotili celkově škálou 4 = více z 46,00 %. Projevil se zde rozdíl mezi absolventy VŠ pedagogika 62,20 % z nich vybralo danou šálu, ve srovnání s absolventy VŠ jiných (škálu 4 = více zvolilo jen 16,70 % z nich).



Obr. 26. Využívání znalostí z oblasti kariérového poradenství

Využívání informací o institucích podílejících se na speciální výchově a vzdělávání v regionu zobrazuje obrázek 27. V celkovém hodnocení 29,40 % respondentů zvolilo škálu 4 = více (u absolventů VŠ pedagogika vybralo danou škálu 34,40 % z nich).



Obr. 27. Využívání informací o institucích podílejících se na speciální výchově a vzdělávání v regionu

Výchovní poradci měli **vybrat a stručně uvést v jaké souvislosti se ve své praxi setkali s problematikou z oblasti: psychopedie, etopedie, somatopedie, surdopedie, tyflopédie a logopedie** (otázka č. 22). Někteří poradci nechali otázku bez odpovědi, většina uváděla u daných oblastí škálu 1= nejméně či 2 = méně. Neodpověděl dostatečný počet respondentů, nelze tedy otázku statisticky vyhodnotit. Pouze jeden respondent, speciální pedagog, specializace – psychopedie, logopedie, somatopedie přiřadil k daným oblastem i souvislosti:

- Psychopedie – absolvent speciální školy s mentální retardací nezvládá učební obor;
- Etologie – kázeňské problémy, drogy;
- Somatopedie – tělesně postižený student – dětská mozková mrtvice;
- Surdopedie – student s individuální protetikou;
- Tyflopédie – student se zrakovou vadou;
- Logopedie- náprava „r“, „ř“.

Respondenti odpovídali, zda jsou ve své praxi **nápomocni managementu své školy** (otázka 23). Odpověď jsem nápomocen/nápomocna zazněla v 96,30 %, pouze 2 respondenti (3,70 %) uvedli ne – vedení si nepřejí. Dále měli ve stručnosti uvést v čem jsou nápomocni managementu školy. Nejčastěji uvedené informace:

- Výstupy na poradách ohledně aktuálních problémů, konzultace poradenských problémů, obecné informace o problému a následné řešení např. záškoláctví;
- Pravidelné informace vedení o problémech školy, tříd, žáků, o výsledcích anonymních průzkumů;
- Příjímání řízení, burzy SŠ, nábor nových studentů, prezentace a propagace školy na veřejnosti, akce školy, informovanost o uplatnění žáků na VŠ;
- Jednání s institucemi v rámci práce VP, organizování konzultací se středisky výchovné péče;
- Spolupráce při schůzkách s rodiči při řešení výchovných problémů studentů.

Poslední otázkou dotazníku (otázka 24) bylo **uvést připomínky a nebo doporučení**, které se týkají činnosti výchovného poradce. Nejzajímavější **připomínky** či **doporučení**:

- Periodicky proškoloval výchovné poradce dle jednotlivých oborů (např. psychologie, legislativa atd.), průběžné dovzdělávání se v oborech, nutná účast na seminářích a školeních týkajících se VP;
- Chybí „sdílení“ a výměna zkušeností. Chybí dobří psychoterapeuti a psychologové, se kterými potřebujeme spolupracovat;
- Povedlo se docílit oddělení práce výchovného poradce od práce protidrogového koordinátora;
- Došlo ke zvýšení počtu integrovaných studentů, problémy v rodině se přehazují na školu, výchovné poradce. Rodiče si nechtějí přiznat problémy a spolupracovat;
- Chybí ucelený internetový informační portál, kde by bylo vše (vyhlášky metodika, příklady z praxe);
- Nedostatek času, malé finanční ohodnocení práce VP;
- Vyžaduje se, abych vykázal práci, ale je jedno co udělám. Při naplnění plánu práce který mám bych musel dělat VP na plný úvazek a ne 3 hodiny týdně, o které mám snížen úvazek.

Shrnutí činnosti výchovného poradce na SŠ: Na otázku, zda mají pedagogičtí pracovníci dostatek času pro práci výchovného poradce, vybralo v celkovém hodnocení škálu 3 = střed 57, 1 % osob. V celkovém souboru potřebují výchovní poradci pro svoji práci 1,5 až 15 h s mediánem 4,2. V odpovědi zda je tato časová dotace dostatečná, respondenti opět volili střed škálové stupnice, a to 43,4 % osob v celkovém hodnocení. Poradenství při rozhodování o dalším vzdělávání žáků je oblastí, které věnují výchovní poradci nejvíce času. Následuje dále poradenství v oblasti výchovných obtíží, poradenství v oblasti výukových obtíží a organizování vzdělávacích aktivit pro žáky i pedagogy. Práce s nadanými žáky – vypracování jejich individuálních studijních plánů, je nejméně častá oblast práce výchovných poradců, následuje zpracování individuálních vzdělávacích plánů pro integrované žáky. Většina respondentů (74,50 % z nich vybrala škálu 1 = vůbec ne) psychologická vyšetření v rámci kariérového poradenství neprovádí. Respondenti mají v rámci své činnosti pora-

denství při rozhodování o dalším vzdělávání žáků dostatek informací o oborech jednotlivých vysokých škol. Respondenti využívají nejvíce své znalosti v práci výchovného poradce z oblastí (seřazeno sestupně): kariérového poradenství, psychologie, teorie výchovy, informací o zdravotním stavu studenta, institucí podílejících se na speciální výchově a vzdělávání v regionu, informací o povaze rodiny studenta a legislativy. Většina respondentů (96,30 %) je ve své praxi nápomocna managementu své školy.

ZÁVĚR

V České republice se realizují poradenské aktivity v poradenském systému, který je garantován státem.

Resort školství poskytuje poradenské služby prostřednictvím výchovných a kariérových poradců, školních psychologů, speciálních pedagogů a metodiků prevence, kteří působí přímo na jednotlivých školách.

V rámci resortu školství jsou dále nabízeny odborné poradenské služby v Pedagogicko-psychologických poradnách, ve Speciálně pedagogických centrech, Střediscích výchovné péče, v nichž pracují psychologové, pedagogové a speciální pedagogové. Součástí tohoto systému jsou také poradenská střediska vysokých škol, v nichž poradenské služby poskytují zejména psychologové.

Pro výkon funkce výchovného poradce předepisuje Vyhláška MŠMT č. 317/2005 Sb., tzv. kvalifikační studium (studium ke splnění dalších kvalifikačních předpokladů). Studium pro výchovné poradce se uskutečňuje v rámci programu celoživotního vzdělávání na vysoké škole v délce trvání nejméně 250 vyučovacích hodin. Ukončuje se obhajobou závěrečné písemné práce a závěrečnou zkouškou před komisí. Po jejím úspěšném složení získává absolvent osvědčení.

Praktická část práce byla zaměřena na činnost výchovných poradců na středních školách. Pomocí dotazníku (viz příloha P I) byla zmapována práce a další vzdělávání výchovných poradců středních škol v rámci programu celoživotního vzdělávání na vysokých školách.

Kvalifikační předpoklady splňovala v roce 2003, dle materiálů MŠMT, necelá čtvrtina výchovných poradců, jen 13 % z nich absolvovalo potřebné specializační studium po roce 1989. Z výsledků v praktické části práce je patrné značné zlepšení v oblasti celoživotního vzdělávání poradců. Kvalifikační studium pro výchovné poradce v rámci programu celoživotního vzdělávání neabsolvovala pouhá pětina respondentů (21,4 %).

Nejvíce výchovných poradců studovalo PedF UP v Olomouci (51,8 %). Studium bylo 4 semestrální. Největším přínosem pro respondenty byla oblast psychologie, speciální pedagogika a příklady z praxe. Uváděným záporem studia bylo příliš teorie a málo konkrétních příkladů z praxe.

V celkovém souboru potřebují výchovní poradci pro svoji práci 1,5 až 15 h s mediánem 4,2. V odpovědi, zda je tato časová dotace dostatečná, respondenti volili střed škálové stupnice, a to 43,4 % osob v celkovém hodnocení. Poradenství při rozhodování o dalším vzdělávání žáků je oblastí, které věnují výchovní poradci nejvíce času. Následuje dále poradenství v oblasti výchovných obtíží, poradenství v oblasti výukových obtíží a organizování vzdělávacích aktivit pro žáky i pedagogy.

Většina respondentů (74,50 % z nich vybrala škálu 1 = vůbec ne) psychologická vyšetření v rámci kariérového poradenství neprovádí. Respondenti mají v rámci své činnosti poradenství při rozhodování o dalším vzdělávání žáků dostatek informací o oborech jednotlivých vysokých škol. Respondenti jsou ve své praxi nápomocni managementu své školy.

V zahraničí lze vidět tendenci k výraznější profesionalizaci poradenství. Existují zde tendence ke stanovování kompetenčního rámce pro poradce. Profese poradce je definována prostřednictvím kompetencí v materiálech Mezinárodní asociace výchovného a profesního poradenství (IAEVG). V českém prostředí se zvyšuje postupně počet pracovníků nabízejících poradenské služby, roste počet poradenských rolí.

Za vyvážený systém poradenských služeb, kde učitelé jsou jeho významnou součástí, lze považovat rakouský systém poradenských služeb.

SEZNAM POUŽITÉ LITERATURY

- [1] GABURA, J., PRUŽIŇSKÁ, J., *Poradenský proces*. 1. vyd. Praha: Sociologické nakladatelství, 1995, ISBN 80-85850-10-9.
- [2] TOMEŠOVÁ, I. et al. *Hodnocení kvality služeb poskytovaných v komplexu služeb poradenství*. Praha: Národní vzdělávací fond, 2002.
- [3] KOHOUTEK, R., HŘEBÍČEK, L., JANDERKOVÁ, D., KEJKLÍČKOVÁ, A. *Teorie a praxe výchovného poradenství pro mládež*. 1. vyd. Brno: VŠ K. Engliš, 2003, 116 s. ISBN 80-8610-03-3.
- [4] HLOUŠKOVÁ, L. et al. *Vzdělávání poradců v České republice*. [Výzkumná zpráva]. Praha: Národní vzdělávací fond, 2004, 118 s. ISBN 80-86728-15-3.
- [5] HŘEBÍČEK, L. Školní poradenství ve světle teoretické a empirické analýzy. *Sborník prací FF BU*, řada pedagogická U 1. Brno: MU, 1997, s. 33 – 49.
- [6] KOŠČO, J. et al. *Poradenská psychologie*. 1. vyd. Bratislava: SPN, 1987.
- [7] Zákon č. 435/2004 Sb., o zaměstnanosti. Praha: Tiskárna ministerstva vnitra ČR, 2004.
- [8] NILSSON, P., ÅKERBLOM, P. *Kariérové poradenství pro život. Poradenská metoda budoucnosti*. Český překlad NVF – NISP. Brno: P.F. art, 2002.
- [9] *Mezinárodní asociace výchovného a profesního poradenství*. [online]. Praha: NVF-NISP, 2002. [cit. 2010-04-15]. Dostupný z WWW: http://www.nvf.cz/spps/eurokompas/2002_1/asociace.htm.
- [10] KLÍMOVÁ, M. et al. *Teorie a praxe výchovného poradenství*. 1. vyd. Praha: SPN, 1987, 264 s.
- [11] Zákon č. 563/2004 Sb., o pedagogických pracovnících a o změně některých zákonů, v platném znění. [online] Dostupný z WWW: <http://www.msmt.cz> [cit. 2010-04-10].
- [12] Zákon č. 561/2004 Sb., o předškolním, základním, středním, vyšším odborném a jiném vzdělávání (školský zákon), ve znění pozdějších předpisů. [online] Dostupný z WWW: <http://www.msmt.cz> [cit. 2010-04-10].

- [13] Nařízení vlády č. 75/2005 Sb., o stanovení rozsahu přímé vyučovací, přímé výchovné, přímé speciálně pedagogické a přímé pedagogicko-psychologické činnosti pedagogických pracovníků. Praha: Tiskárna ministerstva vnitra ČR, 2005.
- [14] Vyhláška MŠMT č. 317/2005 Sb., o dalším vzdělávání pedagogických pracovníků, akreditační komisi a kariérním systému pedagogických pracovníků. Praha: Tiskárna ministerstva vnitra ČR, 2005.
- [15] JEDLIČKA, R. et al. *Děti a mládež v obtížných životních situacích*. Nové pohledy na problematiku životních krizí, deviací a úlohu pomáhajících profesí. 1. vyd. Praha: Themis, 2004, 478 s. ISBN 80-7312-038-0.
- [16] VÁGNEROVÁ, M., KLÉGROVÁ, J. *Poradenská psychologická diagnostika dětí a dospívajících*. 1. vyd. Praha: Nakladatelství Karolinum, 2008, 538 s. ISBN 978-80-246-1538-7.
- [17] GAJDOŠOVÁ, E., HERÉNYIOVÁ, G. *Rozvíjení emoční inteligence žáků*. 1. vyd. Praha: Portál, 2006, 325 s. IASBN 80-7367-115-8.
- [18] *Národní program rozvoje vzdělávání v České republice*. Bílá kniha. Praha: ÚIV – Tauris, 2001.
- [19] *Výzkum služeb kariérového poradenství a potřeb jeho klientů na základních a středních školách v ČR*. Projekt kariérového poradenství v ČR. [Souhrnná zpráva]. Praha: NÚOV, 2003.
- [20] ZAPLETALOVÁ, J. Mapování práce výchovných poradců na základních a středních školách. *Výchovné poradenství*, 2003, č. 36-7/2, s. 1 – 66 (monotematické číslo).
- [21] Zákon č. 111/1998 Sb., o vysokých školách a o změně a doplnění dalších zákonů (zákon o vysokých školách), ve znění pozdějších předpisů. [online] Dostupný z WWW: <http://www.msmt.cz> [cit. 2010-04-10].
- [22] *Vzdělávací program pro učitele - výchovné poradce*. [online]. Praha: PedF UK, 2010. [cit. 2010-04-15]. Dostupný z WWW: <http://is.cuni.cz/studium/ekczv/>.
- [23] *Studium pro výchovné poradce*. [online]. Praha: FF UK, 2010. [cit. 2010-04-15]. Dostupný z WWW: <http://www.ff.cuni.cz/FF-7732.html>.

- [24] *Kvalifikační studium výchovného poradenství*. [online]. Brno: FF MU, 2010. [cit. 2010-04-15]. Dostupný z WWW: <http://www.muni.cz/phil/study/lifelong/catalogue>.
- [25] *Studium pro výchovné poradce*. [online]. Brno: PedF MU, 2010. [cit. 2010-04-15]. Dostupný z WWW: <http://www.ped.muni.cz/studium/celozivotni-vzdelavani/pro-zajemce-o-czv/doplujici-programy/>.
- [26] *Studium pro výchovné poradce*. [online]. Olomouc: PedF UP, 2010. [cit. 2010-04-15]. Dostupný z WWW: <http://www.scv.upol.cz/rubriky/studijni-programy/>.
- [27] Sociální práce s poradenským zaměřením. [online]. Ostrava: FF OU, 2010. [cit. 2010-04-15]. Dostupný z WWW: <http://ff.osu.cz/>.
- [28] *Kurz pro výchovné poradce*. [online]. Liberec: Centrum dalšího vzdělávání TU, 2010. [cit. 2010-04-15]. Dostupný z WWW: <http://www.tul.cz/uchazeci/dokument-3010.html>.
- [29] *Studium pro výchovné poradce*. [online]. Plzeň: PedF ZU, 2010. [cit. 2010-04-15]. Dostupný z WWW: http://www.zcu.cz/fpe/about/celozivotni_vzdelavani/nabidka/ziskani_kvalifikace/vp.html.
- [30] *Analýza – syntéza*. [online]. [cit. 2010-04-10]. Dostupný z WWW: <http://cs.wikipedia.org/>.
- [31] *Indukce – dedukce*. [online]. [cit. 2010-04-10]. Dostupný z WWW: <http://nb.vse.cz/kfil/win/atlas1/indukce.htm>.
- [32] *Sběr dat*. [online]. [cit. 2010-04-10]. Dostupný z WWW: <http://www.cojeco.cz>.
- [33] Poradenské systémy v zemích Evropy. Mezinárodní síť Guidenet. [online]. [cit. 2009-12-03]. Dostupný z WWW: <http://www.guidenet.org>

SEZNAM POUŽITÝCH SYMBOLŮ A ZKRATEK

SŠ	Střední škola
SOŠ	Střední odborná škola
SOU	Střední odborné učiliště
VOŠ	Vyšší odborná škola
VŠ	Vysoká škola
MŠMT	Ministerstvo školství, mládeže a tělovýchovy
PedF	Pedagogická fakulta
FF	Filozofická fakulta
UK	Univerzita Karlova
MU	Masarykova univerzita
UP	Univerzita Palackého
OU	Ostravská univerzita
ZU	Západočeská univerzita
JU	Jihočeská univerzita
TU	Technická univerzita
VŠKE	Vysoká škola Karla Engliš
CŽV	Celoživotní vzdělávání
VP	Výchovný poradce; výchovné poradenství
IAEVG	International Association for Educational and Vocational Guidance
SPC	Speciálně pedagogická centra
IPS	Informační a poradenská střediska pro volbu a změnu povolání
PPP	Pedagogicko psychologická poradna

SEZNAM OBRÁZKŮ

Obr. 1. Rozdělení respondentů dle pohlaví	35
Obr. 2. Rozdělení respondentů dle věku.....	36
Obr. 3. Rozdělení respondentů dle typu střední školy.....	36
Obr. 4. Rozdělení respondentů dle počtu let ve funkci výchovného poradce.....	37
Obr. 5. Rozdělení respondentů dle dosaženého vzdělání.....	38
Obr. 6. Rozdělení dle studia výchovného poradenství v rámci programu celoživotního vzdělávání na VŠ.....	39
Obr. 7. Oblast metodologie práce výchovného poradce.....	40
Obr. 8. Oblast metodiky výchovného poradenství.....	41
Obr. 9. Oblast psychologie a speciální pedagogiky.....	41
Obr. 10. Poskytnutí času zaměstnavatelem na sebevzdělávání výchovných poradců.....	42
Obr. 11. Hodnocení dostatku času pro práci výchovného poradce.....	43
Obr. 12. Hodnocení dostatečnosti časové dotace pro práci výchovného poradce.....	44
Obr. 13. Poradenství při rozhodování o dalším vzdělávání žáků.....	45
Obr. 14. Poradenství v oblasti výukových obtíží.....	45
Obr. 15. Poradenství v oblasti výchovných obtíží.....	46
Obr. 16. Zpracování individuálních vzdělávacích plánů pro integrované žáky.....	47
Obr. 17. Práce s nadanými žáky.....	47
Obr. 18. Organizování vzdělávacích aktivit pro žáky i pedagogy.....	48
Obr. 19. Psychologická vyšetření studentů SŠ v rámci kariérového poradenství.....	48
Obr. 20. Dostatečné množství informací o oborech jednotlivých VŠ.....	49
Obr. 21. Využívání znalostí z oblasti legislativy.....	50
Obr. 22. Využívání znalostí z oblasti teorie výchovy.....	51
Obr. 23. Využívání znalostí z oblasti psychologie.....	51
Obr. 24. Využívání informací o zdravotním stavu studenta.....	52

Obr. 25. Využívání informací o povaze rodiny studenta.....	52
Obr. 26. Využívání znalostí z oblasti kariérového poradenství.....	53
Obr. 27. Využívání informací o institucích podílejících se na speciální výchově a vzdělávání v regionu.....	53

SEZNAM TABULEK

Tab. 1. Programy CŽV pro výchovné poradce na VŠ.....	27
--	----

SEZNAM PŘÍLOH

Příloha P I: Dotazník pro výchovné poradce

PŘÍLOHA P I: DOTAZNÍK PRO VÝCHOVNÉ PORADCE

Dotazník pro výchovné poradce SŠ

Vážená paní, vážený pane,

ráda bych Vás požádala o vyplnění následujícího dotazníku, který se týká Vaší práce a dalšího vzdělávání výchovných poradců. Vámi poskytnuté informace budou zpracovány v rámci praktické části bakalářské práce „Výchovné poradenství na školách v ČR“.

Děkuji Vám za informace a za Váš čas při vyplňování dotazníku.

Studentka „Učitelství odborných předmětů pro SŠ“ FHS UTB ve Zlíně
Ing. Helena Velichová, Ph.D.

Základní údaje

1. Muž Žena
2. Váš věk
 do 30 let 31 – 40 let 41 – 50 let nad 51 let
3. Na jakém typu střední školy pracujete (Dopíšte prosím zda se jedná o státní či soukromou školu)
 Gymnázium VOŠ SŠ SOŠ SOU
4. Kolik let působíte ve funkci *výchovného poradce*
 do 5 let 6 - 10 let 11- 15 let 16 – 20 let nad 21let
5. Jaké je Vaše nejvyšší dosažené vzdělání
 VŠ pedagogika VŠ jakékoliv zaměření

Další vzdělávání pedagogických pracovníků – studium pro výchovné poradce, využitelnost pro praxi

6. Absolvoval jste studium *výchovného poradenství* v rámci programu celoživotního vzdělávání na VŠ? Uveďte prosím název VŠ a fakulty

- UK Praha MU Brno UP Olomouc OU Ostrava ZU Plzeň
 JU České Budějovice TU Liberec Jiná VŠ uveďte
-

Název fakulty:

7. V jakém časovém úseku jste se vzdělával(-a) v rámci studia *výchovného poradenství*, počet semestrů? [např. 2000 – 2002; 4. semestry]

.....

8. Která disciplína v rámci studia *výchovného poradenství* byla pro Vás osobně největším přínosem? (pokud lze takto určit)

.....

9. Můžete po absolvování studia *výchovného poradenství* uvést, co jste se dle Vašeho názoru učil(-a) zbytečně, co v praxi nepotřebujete? Bylo podle Vás ve výuce příliš teorie?

.....

.....

10. Můžete uvést, co Vám naopak po absolvování studia *výchovného poradenství* chybí, jakou problematiku potřebujete v jednotlivých oblastech doplnit, rozšířit?

a) Metodologie práce výchovného poradce

1 2 3 4 5 _____

b) Metodika výchovného poradenství

1 2 3 4 5 _____

c) Psychologie a speciální pedagogika

1 2 3 4 5 _____

Některé položky jsou škálové povahy.

1 = nejméně, 5 = nejvíce

11. Poskytuje Vám zaměstnavatel dostatek prostoru pro Vaše další sebevzdělávání?

1 2 3 4 5

nost výchovného poradce na SŠ

12. Máte dostatek času pro práci *výchovného poradce*?

1 2 3 4 5

13. Kolik hodin v průměru týdně potřebujete pro práci *výchovného poradce*?

.....

14. Hodnotíte tuto časovou dotaci jako dostatečnou?

1 2 3 4 5

15. Jaký je Váš názor na *výchovné poradce* či *výchovné poradenství* v ČR?

.....
.....

16. Uveďte, které oblasti Vaší práce vykonáváte nejčastěji? Čemu věnujete nejvíce času? Na co se nejvíce zaměřujete?

poradenství při rozhodování o dalším vzdělávání žáků;
1 2 3 4 5

poradenství v oblasti výukových obtíží;
1 2 3 4 5

poradenství v oblasti výchovných obtíží;
1 2 3 4 5

podílení se na zpracování individuálních vzdělávacích plánů pro integrované žáky;
1 2 3 4 5

- práce se žáky nadanými – vypracování jejich individuálních studijních plánů;

1 2 3 4 5

- organizování vzdělávacích aktivit pro žáky i pedagogy;

1 2 3 4 5

- jiná oblast (prosím uveďte).

1 2 3 4 5

17. Provádíte v rámci kariérového poradenství psychologická vyšetření studentů SŠ, pro zjištění vhodnosti jednotlivých oborů VŠ pro dané uchazeče?

1 ne 2 3 4 5 ano vždy

- jen pro zájemce škola najímá psychologa (studenti si sami hradí)

18. Máte v rámci své činnosti poradenství při rozhodování o dalším vzdělání žáků dostatek informací o oborech jednotlivých vysokých škol?

1 2 3 4 5

19. Můžete uvést Vaše *silné stránky* při práci výchovného poradce?

.....
.....

20. Můžete naopak uvést Vaše *slabé stránky* v činnosti výchovného poradce?

.....
.....

21. Ve své práci využíváte svých znalostí zejména z oblasti:

Legislativy 1 2 3 4 5

Teorie výchovy 1 2 3 4 5

Psychologie 1 2 3 4 5

- Informací o zdravotním stavu 1 2 3 4 5
- Informací o povaze rodiny studenta 1 2 3 4 5
- Kariérového poradenství 1 2 3 4 5
- Institucí podílejících se na speciální výchově a vzdělávání v regionu, včetně kontaktů na ně (spolupráce). 1 2 3 4 5

22. Ve své praxi jste se setkal(a) zejména s problematikou z oblasti:

- a) psychopedie 1 2 3 4 5
- b) etopedie 1 2 3 4 5
- c) somatopedie 1 2 3 4 5
- d) surdopedie 1 2 3 4 5
- e) tyflopédie (ortopedie) 1 2 3 4 5
- f) logopedie 1 2 3 4 5

Tam, kde ano, stručně uveďte v jaké souvislosti:

23. Ve své praxi jste – nejste nápomocen/nápomocna managementu Vaší školy?

Stručně uveďte v čem:

.....

24. Zde prosím uveďte Vaše připomínky nebo doporučení, které se týkají Vaší činnosti výchovného poradce.

.....

Ještě jednou Vám velmi děkuji.