

Strategický rozvoj obce Hvozdná

Michaela Hráčková

Bakalářská práce
2010



Univerzita Tomáše Bati ve Zlíně
Fakulta managementu a ekonomiky

Univerzita Tomáše Bati ve Zlíně
Fakulta managementu a ekonomiky
Ústav regionálního rozvoje, veřejné správy a práva
akademický rok: 2009/2010

ZADÁNÍ BAKALÁŘSKÉ PRÁCE

(PROJEKTU, UMĚLECKÉHO DÍLA, UMĚLECKÉHO VÝKONU)

Jméno a příjmení: **Michaela HRÁČKOVÁ**
Studijní program: **B 6202 Hospodářská politika a správa**
Studijní obor: **Veřejná správa a regionální rozvoj**
Téma práce: **Strategický rozvoj obce Hvozdná**

Zásady pro vypracování:

Úvod

I. Teoretická část

- Identifikace pojmů týkající se strategického rozvoje obcí.
- Legislativa, vyhlášky, dle kterých se řídí strategický rozvoj obce Hvozdná.

II. Praktická část

- Socioekonomická analýza obce Hvozdná.
- SWOT analýza.
- Strategické cíle(návrhy)rozvoje obce Hvozdná včetně katalogu projektů.

Závěr

Rozsah práce: **cca 40**
Rozsah příloh:
Forma zpracování bakalářské práce: **tištěná/elektronická**

Seznam odborné literatury:

- [1] KAŠPAROVÁ, L., PŮČEK, M. a kol. Kohezní politika: Osídlení v České republice. 1. vyd. Praha: Ministerstvo pro místní rozvoj: Národní orgán pro koordinaci, 2009. 91 s. ISBN 978-80-903928-7-8.
- [2] MATES, P., WOKOUN, R. a kol. Malá encyklopedie regionalistiky a veřejné správy. 1. vyd. Praha: PROSPEKTRUM, 2001. 200 s. ISBN 80-7175-100-6.
- [3] MATRASOVÁ, E., ŠLAUF, V. Zákon o obcích s komentářem. 2. vyd. Praha: POLYGON, 2003. 312 s. ISBN 80-7273-088-6.
- [4] SVATOŠOVÁ, L., BOHÁČKOVÁ, I., HRABÁNKOVÁ, M. Regionální rozvoj z pozice strukturální politiky. 1. vyd. České Budějovice: Jihočeská univerzita v Českých Budějovicích: Zemědělská fakulta, 2005. 173 s. ISBN 80-7040-749-2.
- [5] WOKOUN, R., KADERÁBKOVÁ, J. a kol. Úvod do regionálních věd a veřejné správy. 3. vyd. Praha: IFEC, 2001. 266 s. ISBN 80-86412-08-3.

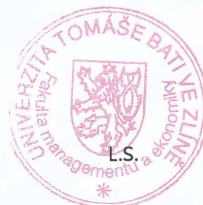
Vedoucí bakalářské práce: **Ing. Pavel Grebeníček**
Ústav regionálního rozvoje, veřejné správy a práva

Datum zadání bakalářské práce: **6. dubna 2010**

Termín odevzdání bakalářské práce: **21. května 2010**

Ve Zlíně dne 6. dubna 2010

doc. Dr. Ing. Drahomíra Pavelková
děkanka



prof. RNDr. René Wokoun, CSc.
ředitel ústavu

PROHLÁŠENÍ AUTORA BAKALÁŘSKÉ PRÁCE

Beru na vědomí, že

- odevzdáním bakalářské práce souhlasím se zveřejněním své práce podle zákona č. 111/1998 Sb. o vysokých školách a o změně a doplnění dalších zákonů (zákon o vysokých školách), ve znění pozdějších právních předpisů, bez ohledu na výsledek obhajoby ¹⁾;
- beru na vědomí, že bakalářská práce bude uložena v elektronické podobě v univerzitním informačním systému dostupná k nahlédnutí;
- na moji bakalářskou práci se plně vztahuje zákon č. 121/2000 Sb. o právu autorském, o právech souvisejících s právem autorským a o změně některých zákonů (autorský zákon) ve znění pozdějších právních předpisů, zejm. § 35 odst. 3 ²⁾;
- podle § 60 ³⁾ odst. 1 autorského zákona má UTB ve Zlíně právo na uzavření licenční smlouvy o užití školního díla v rozsahu § 12 odst. 4 autorského zákona;
- podle § 60 ³⁾ odst. 2 a 3 mohu užít své dílo – bakalářskou práci - nebo poskytnout licenci k jejímu využití jen s předchozím písemným souhlasem Univerzity Tomáše Bati ve Zlíně, která je oprávněna v takovém případě ode mne požadovat přiměřený příspěvek na úhradu nákladů, které byly Univerzitou Tomáše Bati ve Zlíně na vytvoření díla vynaloženy (až do jejich skutečné výše);
- pokud bylo k vypracování bakalářské práce využito softwaru poskytnutého Univerzitou Tomáše Bati ve Zlíně nebo jinými subjekty pouze ke studijním a výzkumným účelům (tj. k nekomerčnímu využití), nelze výsledky bakalářské práce využít ke komerčním účelům.

Ve Zlíně 29. 5. 2010



1) Zákon č. 111/1998 Sb. o vysokých školách a o změně a doplnění dalších zákonů (zákon o vysokých školách), ve znění pozdějších právních předpisů, § 47b Zveřejňování závěrečných prací:

(1) Vysoká škola nevydělečně zveřejňuje disertační, diplomové, bakalářské a rigorózní práce, u kterých proběhla obhajoba, včetně posudků oponentů a výsledku obhajoby prostřednictvím databáze kvalifikačních prací, kterou spravuje. Způsob zveřejnění stanoví vnitřní předpis vysoké školy.

(2) Disertační, diplomové, bakalářské a rigorózní práce odevzdané uchazečem k obhajobě musí být též nejméně pět pracovních dnů před konáním obhajoby zveřejněny k nahlédnutí veřejnosti v místě určeném vnitřním předpisem vysoké školy nebo není-li tak určeno, v místě pracoviště vysoké školy, kde se má konat obhajoba práce. Každý si může ze zveřejněné práce pořizovat na své náklady výpisy, opisy nebo rozmnoženiny.

(3) Platí, že odevzdáním práce autor souhlasí se zveřejněním své práce podle tohoto zákona, bez ohledu na výsledek obhajoby.

2) zákon č. 121/2000 Sb. o právu autorském, o právech souvisejících s právem autorským a o změně některých zákonů (autorský zákon) ve znění pozdějších právních předpisů, § 35 odst. 3:

(3) Do práva autorského také nezasahuje škola nebo školské či vzdělávací zařízení, užitje-li nikoli za účelem přímého nebo nepřímého hospodářského nebo obchodního prospěchu k výuce nebo k vlastní potřebě dílo vytvořené žákem nebo studentem ke splnění školních nebo studijních povinností vyplývajících z jeho právního vztahu ke škole nebo školskému či vzdělávacímu zařízení (školní dílo).

3) zákon č. 121/2000 Sb. o právu autorském, o právech souvisejících s právem autorským a o změně některých zákonů (autorský zákon) ve znění pozdějších právních předpisů, § 60 Školní dílo:

(1) Škola nebo školské či vzdělávací zařízení mají za obvyklých podmínek právo na uzavření licenční smlouvy o užití školního díla (§ 35 odst.

3). Odpirá-li autor takového díla udělit svolení bez vážného důvodu, mohou se tyto osoby domáhat nahrazení chybějícího projevu jeho vůle u soudu. Ustanovení § 35 odst. 3 zůstává nedotčeno.

(2) Není-li sjednáno jinak, může autor školního díla své dílo užit či poskytnout jinému licenci, není-li to v rozporu s oprávněnými zájmy školy nebo školského či vzdělávacího zařízení.

(3) Škola nebo školské či vzdělávací zařízení jsou oprávněny požadovat, aby jim autor školního díla z výdělku jím dosaženého v souvislosti s užitím díla či poskytnutím licence podle odstavce 2 přiměřeně přispěl na úhradu nákladů, které na vytvoření díla vynaložily, a to podle okolností až do jejich skutečné výše; přitom se přihlédne k vyšší výdělku dosaženého školou nebo školským či vzdělávacím zařízením z užití školního díla podle odstavce 1.

ABSTRAKT

Téma bakalářské práce je strategický rozvoj obce Hvozdná. Rozvoj obce je plánován především v oblasti kulturního a společenského života. Další rozvoj obce je spojený také s osídlením, a to plánovaným přílivem nových obyvatel. Dominance obce je postavena na kvalitě životního prostředí a kvalitně občanské vybavenosti.

V části teoretické jsou popsány a vysvětleny základní pojmy týkající se strategického rozvoje obce. Součástí je také legislativa, která je s rozvojem obce spojena. V části praktické je podrobná socioekonomická analýza obce, která mapuje aktuální stav obce. Na aktuální stav obce navazuje SWOT analýza, která hodnotí silné a slabé stránky obce. Na závěr je bakalářská práce doplněna katalogem projektů určující další rozvoj obce.

Klíčová slova: Strategický rozvoj, strategické řízení, region, obec, socioekonomická analýza, SWOT analýza, katalog projektů, rozvojový potenciál regionu.

ABSTRACT

The topic of the diploma thesis is strategic development of the village of Hvozdná. The village development plan has a large potential, especially in the area of cultural and social life. Another area of the village potential is related to settlement of newcomers. The village is very proud of good quality of environment and civic amenities.

The theoretical part of the thesis deals with the basic terminology of the village and legislative aspect related to the development. The practical part focuses on the socioeconomic analysis of the village, which maps the current situation of the village. The SWOT analysis follows and it assesses the village strong and weak points. The summary includes a project catalog suggesting further development of the village.

Key words: strategic development, strategic management, region, village, socioeconomic analysis, SWOT analysis, project catalog, regional development plan

Poděkování

Tímto velmi děkuji všem, co se spolupodíleli na tvorbě této bakalářské práce. Zejména bych ráda poděkovala vedoucímu bakalářské práce panu Ing. Pavlu Grebeníčkoví za ochotu a odborné vedení.

Velké poděkování patří panu starostovi Miroslavovi Válkovi obecního úřadu ve Hvozdné za jeho vstřícnost, čas a poskytnutí kvalitních informací.

Čestné prohlášení

Prohlašuji, že odevzdaná verze bakalářské práce a verze elektronická nahraná do IS/STAG jsou totožné.

OBSAH

OBSAH	9
ÚVOD.....	13
I TEORETICKÁ ČÁST	15
1 IDENTIFIKACE POJMŮ TÝKAJÍCÍ SE STRATEGICKÉHO ROZVOJE OBCÍ.....	16
1.1 TERMINOLOGIE TÝKAJÍCÍ SE OBCE.....	16
1.1.1 OBEC A SÍDLO.....	16
1.1.2 KATEGORIZACE OBCÍ.....	16
1.1.3 LEGISLATIVNÍ RÁMEC POSTAVENÍ OBCE	16
1.1.4 VYMEZENÍ VENKOVSKÝCH OBCÍ.....	17
1.2 FORMY SPOLUPRÁCE OBCÍ.....	17
1.2.1 REGIONY	17
1.2.2 MIKROREGIONY VE SMYSLU SPOLUPRÁCE OBCÍ.....	18
1.2.3 DOBROVOLNÝ SVAZEK OBCÍ.....	18
1.2.4 STRATEGICKÉ PLÁNOVÁNÍ MIKROREGIONŮ/DOBROVOLNÝCH SVAZKŮ OBCÍ.....	18
1.2.5 MÍSTNÍ AKČNÍ SKUPINY (MAS).....	19
1.2.6 PARTNERSKÁ MĚSTA A OBCE	19
1.3 REGIONÁLNÍ ROZVOJ	20
1.3.1 VYMEZENÍ POJMŮ.....	20
1.3.2 PROGRAM ROZVOJE OBCE.....	21
1.3.3 ÚZEMNÍ PLÁN	22
1.3.4 REGULAČNÍ PLÁN	22
1.3.5 STRATEGICKÉ ŘÍZENÍ.....	22
1.3.6 METODA SWOT ANALÝZY.....	23
1.4 ROZVOJOVÝ POTENCIÁL V REGIONECH.....	24
1.4.1 VYMEZENÍ ROZVOJOVÉHO POTENCIÁLU	24
1.4.2 INDIKÁTORY OBECNÉHO CHARAKTERU.....	24
2 LEGISLATIVA, VYHLÁŠKY, DLE KTERÝCH SE ŘÍDÍ STRATEGICKÝ ROZVOJ OBCE HVOZDNÁ.....	26
2.1 ZÁKLADNÍ PRÁVNÍ PŘEDPISY PRO OBEC	26
2.2 PRÁVNÍ PŘEDPISY OBCE – OBEC VYDÁVÁ.....	26
II PRAKTICKÁ ČÁST	28
3 SOCIOEKONOMICKÁ ANALÝZA OBCE HVOZDNÁ.....	29

3.1	ZÁKLADNÍ CHARAKTERISTIKA OBCE HVOZDNÁ.....	29
3.1.1	GEOGRAFICKÁ POLOHA OBCE HVOZDNÁ	29
3.1.2	ÚZEMÍ OBCE	29
3.1.3	CHARAKTERISTIKA OBCE.....	30
3.1.4	MAPOVÉ ZOBRAZENÍ OBCE	30
3.1.5	LOKALIZACE OBCE Z HLEDISKA VEŘEJNÉ SPRÁVY	31
3.1.6	SPOLUPRÁCE MEZI OBCEMI.....	32
3.1.7	SPOLUPRÁCE S OBCEMI JINÝCH STÁTŮ.....	32
3.2	PŘÍRODNÍ ZDROJE.....	32
3.2.1	LOŽISKA NEROSTU A PLOCHA PRO JEJICH TECHNICKÉ ZAJIŠTĚNÍ	32
3.2.2	VODNÍ TOKY A NÁDRŽE	33
3.2.3	OBECNÍ LES	33
3.3	ŽIVOTNÍ PROSTŘEDNÍ	33
3.3.1	ZÁSADY OCHRANY A TVORBY KRAJINY	33
3.3.2	ČISTOTA OVZDUŠÍ	34
3.3.3	OCHRANA VODY.....	34
3.3.4	HLUK.....	35
3.3.5	SESUVY	35
3.4	OSÍDLENÍ	35
3.4.1	HISTORIE OBCE HVOZDNÁ.....	35
3.5	OBYVATELSTVO.....	36
3.5.1	VÝVOJ OBYVATELSTVA	36
3.5.2	VÝVOJ POČTU OBYVATEL OD ROKU 2000 – 2009.....	36
3.5.3	SROVNÁNÍ VÝVOJE ŽIVĚ NAROZENÝCH A ZEMŘELÝCH VE ZLÍNSKÉM KRAJI V LETECH 2000 – 2009	37
3.5.4	OBYVATELSTVO PODLE POHLAVÍ A VĚKU OBCE HVOZDNÁ.....	38
3.6	BYDLENÍ.....	39
3.6.1	DOMOVNÍ A BYTOVÝ FOND.....	39
3.6.2	OBYTNÁ ZÁSTAVBA:	40
3.7	KULTURA A PAMÁTKY.....	41

3.7.1	KROUŽEK DIVADELNÍCH OCHOTNÍKŮ VE HVOZDNÉ.....	41
3.7.2	VOLNÉ VÝTVARNÉ SDRUŽENÍ VALAŠSKÝ NÁZOR	41
3.7.3	GALERIE JOSEFA HVOZDENSKÉHO	41
3.7.4	KULTURNÍ A SPORTOVNÍ SPOLKY.....	42
3.7.5	OBECNÍ KNIHOVNA.....	42
3.7.6	VÝZNAMNÉ KULTURNÍ OSOBNOSTI HVOZDNÉ V SOUČASNÉ DOBĚ	42
3.7.7	PAMÁTKY	43
3.8	INFRASTRUKTURA	43
3.8.1	OBČANSKÁ VYBAVENOST.....	43
3.8.2	TECHNICKÁ VYBAVENOST	44
3.8.3	DOPRAVA	47
3.9	SOCIÁLNÍ SFÉRA	48
3.10	FINANCOVÁNÍ A MAJETEK OBCE	48
3.11	TRH PRÁCE.....	49
3.11.1	OBYVATELÉ HVOZDNÉ VYJÍZDĚJÍCÍ DO ZAMĚSTNÁNÍ DLE SČÍTÁNÍ LIDU V ROCE 2001	49
3.11.2	MÍRA NEZAMĚSTNANOSTI OBCE A SROVNÁNÍ	49
3.12	ZEMĚDĚLSTVÍ.....	50
3.13	PRŮMYSL A STAVEBNICTVÍ.....	51
3.13.1	HOSPODÁŘSKÝ ROZVOJ OBCE:.....	51
3.13.2	PODNIKÁNÍ V OBCE.....	52
3.14	CESTOVNÍ RUCH A REKREACE.....	52
3.14.1	RYBNÍK ARGALÁŠKA	52
3.14.2	SPORTOVNÍ AREÁL	52
3.14.3	SPORTOVNÍ AKTIVITY	53
3.14.4	OSTATNÍ – SPORTOVNĚ KULTURNÍ AKCE.....	53
3.14.5	UBYTOVÁNÍ A STRAVOVÁNÍ	53
3.15	ZÁVĚRY Z ROZHOVORU SE STAROSTOU OBCE.....	53
4	ANALÝZA SWOT	57
5	STRATEGICKÉ CÍLE (NÁVRHY) ROZVOJE OBCE HVOZDNÁ VČETNĚ KATALOGU PROJEKTŮ.....	59
5.1	VIZE	59
5.2	KLÍČOVÉ OBLASTI PRO ROZVOJ OBCE JSOU NÁSLEDUJÍCÍ:	60
5.3	STRATEGICKÉ CÍLE ROZVOJE.....	60

5.3.1	PRIORITNÍ CÍL I. URBANISMUS A BYDLENÍ – (STABILIZACE OBYVATELSTVA, OBYTNÁ ZÁSTAVBA, KULTURNÍ A SPOLEČENSKÝ ŽIVOT V OBCI)	60
5.4	PRIORITNÍ CÍL Č. 2	63
5.4.1	INFRASTRUKTURA (TECHNICKÁ INFRASTRUKTURA, OBČANSKÁ VYBAVENOST, DOPRAVA)	63
5.5	PRIORITNÍ CÍL Č. 3	65
5.5.1	ŽIVOTNÍ PROSTŘEDÍ (ZÁSADY OCHRANY A TVORBY KRAJINY, ČISTOTA OVZDUŠÍ-HLUK).....	65
5.6	KATALOG PROJEKTŮ	68
5.6.1	PROJEKT Č. 1 – VYBUDOVÁNÍ VÍCEÚČELOVÉHO PROSTRANSTVÍ	68
5.6.2	PROJEKT Č. 2 PŘÍSTAVBA MATEŘSKÉ ŠKOLY A STAVEBNÍ ÚPRAVY ZÁKLADNÍ ŠKOLY V OBCI HVOZDNÁ.	69
5.6.3	PROJEKT Č. 3 – ROZŠÍŘENÍ VODOVODU.....	72
ZÁVĚR	74
SEZNAM POUŽITÉ LITERATURY	76
SEZNAM POUŽITÝCH SYMBOLŮ A ZKRATEK	77
SEZNAM OBRÁZKŮ	78
SEZNAM TABULEK	79
SEZNAM GRAFŮ	80
SEZNAM PŘÍLOH	81

ÚVOD

Obec Hvozdná

Hvozdná je obcí, která dbá na životní prostředí. Dále na to, aby se všichni občané stali součástí rozvoje obce, a tím se spolupodíleli na její podobě. Následně ji pak využívali ke kulturním, společenským a sportovním aktivitám, ale také k odpočinku, rekreaci a zábavě. Obec Hvozdná vyvíjí snahy o vrácení se zpět ke tradicím a obyčejům, a to prostřednictvím aktivit všech sdružení a spolků. Atraktivitu území tvoří zdravé životní prostředí a také blízkost ke krajskému městu Zlín. Nové lokality pro bydlení skýtá 80 ploch pro vybudování rodinných domů, což vytváří potřebu rozšíření infrastruktury a služeb.

Podle studie a územního plánu obce byly stanoveny hranice možného rozvoje obce v oblasti rodinné výstavby do té míry, aby bylo možné okolí obce ještě nazvat „obyvatelnou krajinou“ s prostředím natolik blízké přírodě, že umožňuje rekreační využití. Obec si zakládá na ucelenosti výstavby rodinných domů za pomoci architekta obce.

Cíle práce

Primárním cílem práce bude navrhnout opatření pro rozvoj obce. K tomu bude sloužit splnění sekundárních cílů, a to:

- Teorie,
- jednotlivé dílčí analýzy demografického vývoje obce, vývoje míry nezaměstnanosti, vývoje bytového a domovního fondu. Závěrem bude vždy odůvodnění konkrétního vývoje. Rozšiřující data budou dále získána prostřednictvím rozhovoru se starostou obce,
- analýzou SWOT

Navrhovaná opatření budou vycházet:

- Z plánovaného přírůstku obyvatel
- Z Priority zachování ekologické stability a kvality životního prostředí
- Z nutnosti rozšíření volnočasových aktivit, možnosti rekreace a odpočinku
- Z potřeb rozvoje kulturního a společenského života

Metodologie práce

Popisná data budou podkladem socioekonomické analýzy obce.

Pro rozbor obce bude pro tuto práci zvolen rozhovor se starostou a vypracování metody analýzou SWOT. Z těchto metod budou zjištěny jasné výstupy pro konkrétní strategické cíle, které povedou ke konkrétním projektům.

Vytyčením konkrétních projektů budou dokončeny možnosti rozvojového potenciálu obce. V závěru bude zřejmé, kudy obec směřuje, co je pro ni dominantní, a kde je potřeba vyvinout snahu o zlepšení.



Obrázek č. 1 – Obec Hvozdná

Vlajka obce



Znak obce



Obrázek č. 2 – Vlajka a znak obce Hvozdná

I. TEORETICKÁ ČÁST

1 IDENTIFIKACE POJMŮ TÝKAJÍCÍ SE STRATEGICKÉHO ROZVOJE OBCÍ

1.1 Terminologie týkající se Obce

1.1.1 Obec a sídlo

Obce jsou základní územně správní jednotky s vymezenými obvody, zahrnující jedno nebo více sídel a mají vlastní právní subjektivitu. Sídla jsou naproti tomu chápána jako prostorově oddělené soubory lidských sídlišť včetně ostatních výrobních a nevýrobních základních fondů, které však nemají právní subjektivitu.

(Wokoun R. a kol., 2001, str.14)

1.1.2 Kategorizace obcí

Kategorizace obcí: město, statutární město, městys, obec

- **Města** byla v historii zakládána ve volně krajině, nebo se vyvinula z dřívějších městských sídel. Do roku 2006 se mohla stát městem taková obec, která měla alespoň 3000 obyvatel, pokud tak na návrh obce stanovil předseda Poslanecké sněmovny po vyjádření vlády. V současné době není dolní hranice počtu obyvatel stanovena
- **Statutární město** má své vnitřní poměry ve věcech správy města upraveny statutem, který je vydáván formou obecně závazné vyhlášky obce
- **Městys nebo také městečko**, je historický typ obce stojící mezi městem a vesnicí. V současné době je obec městysem, pokud tak na návrh obce stanoví předseda Poslanecké sněmovny po vyjádření vlády.

(Půček M. a kol., 2009, str. 21,22)

1.1.3 Legislativní rámec postavení obce

Dle § 1 zák. č. 128/2000 o obcích a pozdějších předpisů.

- Obec je základním územním samosprávným společenstvím občanů; tvoří územní celek, který je vymezen hranicí území obce.

Dle § 2 zák. č. 128/2000 o obcích a pozdějších předpisů.

- Obec je veřejnoprávní korporací, má vlastní majetek. Obec vystupuje v právních vztazích svým jménem a nese odpovědnost z těchto vztahů vyplývajících.
- Obec pečuje o všestranný rozvoj svého území a o potřeby svých občanů, při plnění svých úkolů chrání též veřejný zájem.

(Matrasová L., Šlauf V, 2003, str. 11, 12)

1.1.4 Vymezení venkovských obcí

Dle Zákona o obcích §3 vyplývá, že venkovskou obcí je taková, co má méně jak 3000 obyvatel. Dále nemají znaky města.

1.2 Formy spolupráce obcí

1.2.1 Regiony

Existuje celá řada typologizací regionů podle různých kritérií. Vždy hraje roli především pojetí vymezeného území, velikost území a věcný obsah. Vznikají tzv. normativní regiony, které vznikají na základě politického rozhodnutí. V rámci České republiky se rozlišují tyto hierarchické řady heterogenních (znakem je existence jádra regionu a jeho spádového území) sociálně geografických regionů:

- **Makroregiony** - typ A je celé území státu se střediskem Praha; nebo typ B je „nadkrajské“ zázemí dvou dalších největších měst, Brna a Ostravy
- **Mezoregiony** – v podstatě se kryjí s územím a se středisky krajů.
- **Mikroregiony** – v nich jsou uzavřeny základní a nejvýznamnější regionální procesy mezi městy a jejich zázemím (složeným z venkovských obcí a malých měst). Jejich centrum je vybaveno uceleným základním občanským vybavením. Jde o tradiční a v podstatě ustálený územní řád vztahů v osídlení ČR, navazující na působení někdejších venkovských tržních středisek, farních úřadů apod.
- **Subregiony** – mají „výpomocný“ ráz a v některých (ne ve všech) prostorech představují částečně uzavření základních regionálních procesů.

(Půček M. a kol., 2009, str. 41, 42)

1.2.2 Mikroregiony ve smyslu spolupráce obcí

Spolupráce obcí může být dobrovolná, nebo vyplývat ze zákona. Dobrovolná spolupráce obcí může mít legislativní úpravu svého územního, kompetenčního a organizačního rámce. Podle charakteru právní úpravy můžeme rozlišit v zásadě dva základní typy spolupráce, a to výhradně meziobecní spolupráce a spolupráce fyzických a právnických osob (i obcí)

(Půček M. a kol., 2009, str. 43)

1.2.3 Dobrovolný svazek obcí

Dobrovolný svazek obcí (DSO) jako nejčastější forma spolupráce obcí je realizována na základě zákona č. 128/2000 Sb., o obcích. Jedná se o formu „zdola vznikajících“ mikroregionů. DSO obvykle vznikají pro územně ucelenou oblast, ale není to podmínkou. V případě DSO se jedná o výhradně meziobecní spolupráci, kdy členy svazků mohou být jen obce. Svazek obcí může společně vykonávat i činnosti pro ochranu a prosazování společných zájmů zúčastněných obcí. Svazek obcí je samostatnou právnickou osobou a účetní jednotkou. Při hospodaření s finančními prostředky a majetkem pro něj platí obdobná pravidla jako pro obec. Hospodaří tedy na základě rozpočtu, sestavuje závěrečný účet atp. Velikost, účel spolupráce, ale i intenzita spolupráce jednotlivých mikroregionů jsou vhodným prostředkem pro společné prosazování zájmů a záměrů venkovských obcí v určitém prostoru. Vznik mikroregionu je předpokladem, aby zejména malé obce byly v rámci mikroregionu schopny získat finanční prostředky z různých programů a fondů, na které by individuálně nedosáhly.

(Půček M. a kol., 2009, str. 44)

1.2.4 Strategické plánování mikroregionů/dobrovolných svazků obcí

Základním prostředkem rozvoje mikroregionů je strategické plánování. Strategický plán rozvoje mikroregionů vychází z principů programování a musí splňovat evropské parametry rozvojových dokumentů, včetně zakotvení principů trvale udržitelného rozvoje. Tento dokument musí rovněž navazovat na rozvojové dokumenty vyšších územních celků (kraj, stát, EU). Strategický plán rozvoje mikroregionu je koncepčním dokumentem, který popisuje klíčové jevy v mikroregionu, hodnotí je a navrhuje k nim dlouhodobé cíle a opatření, jejichž realizace by měla vést k pozitivnímu rozvoji daného území, k růstu místní ekono-

miky, k rozvoji sociálně-společenských a kulturních aktivit, ochraně životního prostředí a udržitelného rozvoje při maximálním využití vlastních zdrojů a potenciálu mikroregionu.

1.2.5 Místní akční skupiny (MAS)

Místní akční skupiny (MAS) neboli tzv. „leaderovské mikroregiony“ (vymezené iniciativou Leader) jsou další formou mikroregionů, které „vznikají zdola“ od roku 2004. Směrnice iniciativy LEADER Evropské unie vymezuje „leaderovský“ mikroregion jako ucelený územní celek s počtem obyvatel v rozmezí 10 000–100 000 a hustotou obyvatel nepřekračující 120 obyv./km², který má zpracovanou integrovanou strategii rozvoje.

Program Leader je určen k financování projektů místních subjektů (neziskových organizací, podnikatelů, malých podniků, obcí) ve venkovských oblastech. Hlavním příjemcem finanční podpory jsou MAS vytvořené na principu partnerství veřejné správy, podnikatelské sféry a neziskového sektoru daného regionu (např. neziskové organizace, podnikatelé, starostové obcí). Na úrovni rozhodování musejí přitom tvořit zástupci soukromého sektoru nejméně 50 % z místního partnerství. Zatímco v jiných zemích může mít MAS i formu neformálního partnerství, v ČR musejí mít právní subjektivitu.

MAS jsou většinou neziskové organizace. MAS musí být geograficky, ekonomicky i sociálně homogenní a musí mít zpracovanou rozvojovou strategii v souladu s programy Leader. Její hlavní úlohou je efektivní využívání rozvojového potenciálu území, na němž působí.

(Půček M. a kol., 2009, str. 46, 47)

1.2.6 Partnerská města a obce

Vysoké procento měst a mnohé obce ČR spolupracují s jedním nebo více partnerskými městy a obcemi v některém z evropských států. Spolupráce je nejčastěji zaměřena na oblast kulturní a společenskou, ale i na výměnu zkušeností v oblasti dopravní, cestovního ruchu územního plánování a ve veřejné správě. Evropská unie podporuje prostřednictvím podpory partnerství měst a obcí zájmy evropské integrace, a to zejména formou pořádání různých konferencí a seminářů a podporou výměnných pobytů občanů partnerských měst a obcí.

(Půček M. a kol., 2009, str. 49)

1.3 Regionální rozvoj

248/2000 Sb.ZÁKON ze dne 29. června 2000o podpoře regionálního rozvoje

1.3.1 Vymezení pojmů

Region

Územní celek vymezený pomocí administrativních hranic krajů, okresů, správních obvodů obcí s pověřeným obecním úřadem, správních obvodů obcí s rozšířenou působností obcí nebo sdružení obcí, jehož rozvoj je podporován podle tohoto zákona,

Strategie regionálního rozvoje

Je střednědobý dokument, na období 3 – 7 let, který formuluje přístup státu k podpoře regionálního rozvoje, poskytuje potřebná východiska a stanovuje rozvojové cíle a zásady pro vypracování regionálních programů rozvoje,

Státní program regionálního rozvoje

Střednědobý dokument, který stanoví zaměření podpory regionálního rozvoje projeden nebo společně pro více podporovaných regionů,

Hospodářská a sociální soudržnost

Opatření k vyrovnávání rozdílů mezi regiony v rámci Evropských společenství.

Oblasti podpory regionálního rozvoje

Podpora regionálního rozvoje je zaměřena na rozvoj podnikání, rozvoj lidských zdrojů, výzkum a technologický vývoj, rozvoj cestovního ruchu, nových nebo stabilizaci ohrožených pracovních míst, zlepšování vybavení regionu infrastrukturou a zajištění dopravní obslužnosti, rozvoj tělovýchovných, sportovních a mládežnických aktivit a kultury, rozvoj občanské vybavenosti, rozvoj sociálních služeb, zajištění dostupnosti zdravotnických služeb, opatření k ochraně životního prostředí, udržení kulturní krajiny, omezování vlivů narušujících krajinu, vznik právnických osob, provádění pozemkových úprav, dosažení dalších cílů, dosažení jiných cílů stanovených v programu rozvoje územního obvodu kraje u regionů v tomto programu vymezených.

Strategie regionálního rozvoje

Strategie regionálního rozvoje obsahuje zejména analýzu stavu regionálního rozvoje, charakteristiku slabých a silných stránek v rozvoji jednotlivých krajů a okresů, strategické cíle regionálního rozvoje v České republice, vymezení státem podporovaných regionů a doporučení dotčeným ústředním správním úřadům a krajům pro zaměření rozvoje odvětví spadajících do jejich působnosti.

Ministerstvo při vypracování návrhu strategie regionálního rozvoje využívá zejména statistické údaje, příslušné územně plánovací podklady, politiku územního rozvoje a územně plánovací dokumentaci podle zvláštního právního předpisu, limity využití území a zásady jeho organizace, principy ochrany a tvorby životního prostředí a programy rozvoje územního obvodu krajů.

Strategii regionálního rozvoje schvaluje na návrh Ministerstva vláda.

Postavení obce

Obec ve své samostatné působnosti spolupracuje s krajem, na jehož území se nachází, při přípravě a realizaci programu územního rozvoje kraje.

Obec ve své samostatné působnosti může

- podporovat rozvoj podnikatelských aktivit potřebných pro rozvoj regionu, například formou technické a investiční přípravy pro investory - podnikatele, a
- sdružovat své prostředky se sousedními obcemi a dalšími právnickými osobami při zajišťování rozvojových programů společných více obcím.

(http://portal.gov.cz/wps/portal/_s.155/701/.cmd/ad/.c/313/.ce/10821/.p/8411/_s.155/701?PC_8411_number1=248/2000%20Sb.&PC_8411_l=248/2000&PC_8411_ps=10#10821)

1.3.2 Program rozvoje obce

Program rozvoje obce představuje strategický dokument regionálního rozvoje na nejnižší úrovni. Určuje hlavní směry rozvoje obce na příslušné volební období. Program rozvoje obce je významným podkladem při sestavování obecního rozpočtu a rozhodování zastupitelstva obce. Je rovněž podkladem pro zapojení obce do Programu obnovy venkova.

(Půček M. a kol., 2009, str. 75)

1.3.3 Územní plán

Územní plán se pořizuje a vydává pro celé území obce nebo pro vymezenou část území hlavního města Prahy. Územní plán je závazný pro pořízení a vydání regulačního plánu a pro územní řízení. Územní plán stanovuje mimo jiné základní koncepci rozvoje území obce, ochrany jeho hodnot, jeho plošného a prostorového uspořádání, uspořádání krajiny a koncepci veřejné infrastruktury, dále vymezuje zastavěné území a zastavitelné plochy a plochy pro veřejně prospěšné stavby. O pořízení územního plánu rozhoduje zastupitelstvo obce, které rovněž vydává zpracovaný a projednaný územní plán jako opatření obecné povahy. Každé 4 roky od vydání územního plánu se zpracovává zpráva o uplatňování územního plánu v uplynulém období. Na základě této zprávy může rozhodnout zastupitelstvo obce o případné změně územního plánu, nebo, pokud je územní plán již neaktuální, o pořízení nového územního plánu.

1.3.4 Regulační plán

Regulační plán se pořizuje pro určené pozemky na území obce nebo kraje. Regulační plán stanovuje podrobné podmínky pro jejich využití, pro umístění staveb a jejich prostorové uspořádání, pro ochranu hodnot a charakteru území a pro vytváření příznivého životního prostředí, vymezuje také veřejně prospěšné stavby.

(Půček M. a kol., 2009, str. 77 - 78)

1.3.5 Strategické řízení

Využití strategického řízení obcemi i kraji by mělo směřovat k vyváženému sociálně - ekonomickému vývoji příslušného území. Při realizaci strategického plánování je významným předpokladem schopnost vytvořit dlouhodobé perspektivy, vize a priority rozvoje území, kdy významnou roli a i koncipování rozvojových programů hrají rovněž názory a postoje občanů k budoucímu vývoji a podobě jejich měst a krajů. Nejprve se přistupuje k hodnocení výchozích podmínek rozvojového potenciálu území. Analýzy potenciálu rozvoje obcí a krajů hodnotí ekonomické, finanční, sociální, kulturní a politické ukazatele dané oblasti. Pro analýzu stávajícího stavu je možné využít několika metod – nejběžněji se však využívá metoda tzv. SWOT analýzy.

(Kadeřábková, J. Trhlínová, K. Z., 2008, str. 69 – 70)

Význam strategického řízení spočívá především ve vytváření stabilního prostředí čitelného pro aktivity všech aktérů. Dlouhodobé nastavené cíle rozvoje území, definované v příslušné strategii, usnadňují možnost předvídat orientaci a kroky v rozhodování místních a regionálních představitelů a svoje aktivity tomuto rozhodování přizpůsobit. Území se stává čitelnější pro občany, místní ekonomické aktéry i investory, kteří tento faktor hodnotí jako jednu z důležitých charakteristik daného území. Při realizaci rozvojových projektů se do značné míry snižuje riziko redefinice rozvojových záměrů pro politických změnách v důsledku přeměny politického zastoupení na základě výsledků místních voleb.

Tohoto zvyšování míry otevřenosti a transparentnosti rozhodování na lokální a na regionální úrovni, která je rovněž významným hodnotícím kritériem z hlediska vnímání atraktivity území, je dosaženo, jestliže nejširší okruh aktérů soukromého sektoru i občanské sféry bude zapojen do vytváření strategických dokumentů i do realizace dílčích rozvojových aktivit.

(Kadeřábková, J. Trhlínová, K. Z., 2008, str. 69 – 70)

1.3.6 Metoda SWOT analýzy

Tato moderní metoda je v evropských podmínkách běžně používána v oblasti státní správy a samosprávy při regionálním plánování. Rozvojové možnosti území se hodnotí na základě definování vnitřních silných a slabých stránek hodnoceného subjektu (územní jednotky) : SWOT je zkratka z anglických slov Strengths – Weaknesses – Opportunities – Threats, tj. síla (silná stránka) – slabost (slabá stránka) – příležitost (možnost) – ohrožení (hrozba), je dnes již standardní metodou regionálního rozvoje. Podstatou této metody je odhalení a současně vzájemné porovnání vnitřních silných a slabých stránek zkoumaného území a možností a hrozeb, které na něj působí zvenčí. Smysl SWOT analýzy přitom samozřejmě spočívá v akceptování silných stránek a odstraňování (nebo alespoň omezování) stránek slabých, čímž se zvyšuje pravděpodobnost budoucí realizace příhodných možností, a naopak se omezuje dopad takto pojmenovaných hrozeb. Formulačně se jedná o jednoduché (jednoduše stylizované), ale pregnantní, a pokud možno, objektivní, pojmenování vlastních předností a slabin a z nich vyplývajících pozitivních a negativních výsledků určitého vývojového procesu, tj. možností a hrozeb budoucího vývoje.

(Kadeřábková, J. Trhlínová, K. Z., 2008, str. 69 – 70)

1.4 Rozvojový potenciál v regionech

Financování venkova se odehrává v rámci regionální strukturální politiky EU na bázi čerpání Strukturálních fondů. Vynakládání finančních prostředků na rozvoj venkova bude mít smysl pouze tehdy, když nebude plošné, ale naopak účelové cílené a hlavně, bude-li realizováno tak, aby byla zajištěna jejich konečná efektivnost. Tyto podmínky, resp. faktory, můžeme označit jako rozvojový potenciál regionu.

1.4.1 Vymezení rozvojového potenciálu

- **Individuální faktory** představují rozvojové podmínky, které jsou typické, jedinečné pouze pro daný region a v ostatních regionech buď nejsou zastoupeny vůbec nebo jejich výše a vliv nejsou významné. Relevantnost těchto faktorů je individuální a nelze je zevšeobecnovat, nicméně v podmínkách konkrétního regionu je nelze opomíjet a je nutné jim přiznat váhu, kterou pro daný region mají. Některé z nich (krásu krajiny, historickou hodnotu apod.) není pak možné vyjádřit konkrétním ukazatelem.
- **Mezi obecnými faktory** rozvojového potenciálu můžeme zařadit vybrané charakteristiky jak ze souboru obecných deskriptorů (např. rozloha regionu, podíl podhorských a horských oblastí, podíl zemědělsky obhospodařované půdy na celkové výměře regionu, hustota osídlení apod.), tak charakteristik „hmotného“ vybavení regionu (např. investiční aktivita, podnikatelská struktura, apod.), „lidského“ vybavení (např. nezaměstnanost v regionu, struktura zaměstnanosti, vzdělanosti obyvatelstva apod.), ukazatelů životního prostředí (např. znečištění regionu, podíl CHKO (chráněných krajinných oblastí, NP (národních parků) na ploše regionu atd.

(Svatošová, L., Boháčková, I., Hrabánková, M., 2005, str. 67 -74)

1.4.2 Indikátory obecného charakteru

S Ohledem na dostupné údaje o regionech je možné, na úrovni obecných závěrů, zaměřit se na skupinu indikátorů obecného charakteru.

Skupiny

1. obecné deskriptory: zahrnuje charakteristiky, které jsou regionu objektivně dané, které lze ve velmi omezeném rozsahu měnit nebo nejdou měnit vůbec, které se

- ale přesto velmi silně podléjí na prosperitě nebo naopak na problémovosti sledovaného regionu.
2. specifické charakteristiky regionu: obsahuje charakteristiky, které jak již bylo výše zmíněno, většinou nelze vyjádřit ukazatelem kvantitativního rázu.
 3. regionální infrastruktura: ekonomický rozvoj regionu je do značné míry ovlivněn rozsahem a kvalitativní úrovní infrastruktury.
 4. sektorová struktura regionu: mezi základní charakteristiky regionu s „národohospodářskou“ dimenzí patří bezesporu odvětvová struktura podnikatelských aktivit v regionu.
 5. role zemědělství v regionu: zemědělství bude i v budoucnosti hrát důstojnou roli partnera ostatním hospodářským sektorům zejména na úrovni NUTS nižšího stupně.
 6. lidský potenciál: ze všech relevantních charakteristik ovlivňujících rozvoj regionu. Lze pouze lidský prvek pokládat jednoznačně za aktivní rozvojový potenciál. Regionální politika by měla být proto zaměřena především na podporu zvyšování jeho kvalifikace, kreativity a schopností.
 7. podnikatelská struktura: důležitým indikátorem signalizujícím aktivitu regionu je podnikatelská struktura. Podnikání je „motor“ ekonomického rozvoje a úspěšné podnikání přináší prospěch nejen vlastníkům podnikatelských subjektů, ale i regionům, přinejmenším v oblasti zaměstnanosti (tím i životní úrovně obyvatelstva), sponzoringu sportu a kultury apod.
 8. životní prostředí: ukazatele vyjadřující charakter a kvalitu životního prostředí stojí ve středu celospolečenského zájmu. Kvalitní životní prostředí se může stát, vzhledem k možným turistickým aktivitám, významným příspěvkem k rozvoji regionu.
 9. ekonomické indikátory: Mohou být východiskem dalšího rozvoje, ale zároveň jsou konečným efektem tohoto rozvoje. Jinými slovy, stojí na počátku i na konci rozvojových aktivit. Ekonomické indikátory jsou vrcholovými, agregovanými ukazateli ekonomické pozice regionu a mohou sloužit (a slouží) k meziregionální komparaci.
 10. rozvojová aktivita: některé regiony aktivně využívají všech nabízených rozvojových možností a to jak vlastních podmínek, tak i finančních podpor státu.

2 LEGISLATIVA, VYHLÁŠKY, DLE KTERÝCH SE ŘÍDÍ STRATEGICKÝ ROZVOJ OBCE HVOZDNÁ

2.1 Základní právní předpisy pro obec

- Zákon o obcích 128/2000 Sb. v aktuálním znění
- Zákon o krajích č. 129/2000 Sb. v aktuálním znění
- Zákon o podpoře regionálního rozvoje č. 248/2000 Sb. v aktuálním znění
- Zákon č. 183/2006 Sb. o územním plánování a stavebním řádu v platném znění
- Zákon č. 500/2004 Sb. – správní řád
- Zákon č. 491/2001 Sb. o volbách do zastupitelstev obcí a o změně některých
- Zákon č. 312/2002 Sb. o úřednících územních samosprávných celků a o změně některých zák.
- Zákon č. 22/2004 Sb. o místním referendu a o změně některých zákonů
- Zákon č. 159/2006 Sb. o střetu zájmů
- Občanský zákoník č. 40/1964 Sb. § 1
- Ústava České republiky č. 1/1993 Sb.
- Evropská charta místní samosprávy

2.2 Právní předpisy obce – obec vydává

- **Opatření obecné povahy**

Opatření obecné povahy provádí existující zákonnou úpravu včetně obecně stanovených povinností pro určitou konkrétní situaci, tedy obdobně jako správní rozhodnutí, avšak okruh jeho adresátů je definován obecně jako množina subjektů vymezených určitými znaky, tj. obdobně jako u právního předpisu. Z toho Nejvyšší správní soud dále dovodil, že institut opatření obecné povahy „slouží toliko ke konkretizaci již existujících povinností, vyplývajících ze zákona, a nikoliv k ukládání nových povinností, které zákon neobsahuje“.

(<http://www.epravo.cz/top/clanky/uzemni-plan-podle-stareho-stavebniho-zakona-jako-opatreni-obecne-povahy-56044.html>)

- **Obecně závazná vyhláška obce**

Je místní právní předpis vydávaný obcí, krajem v jejich samostatné působnosti. Na obecně závazné vyhlášce se usnáší zastupitelstvo obce většinou všech svých členů. Těmito vyhláškami obce mohou ukládat povinnosti:

- a) ve věcech stanovených zvláštním zákonem
- b) k zabezpečení místních záležitostí veřejného pořádku; zejména může stanovit, které činnosti, jež by mohly narušit veřejný pořádek v obci nebo být v rozporu s dobrými mravy, ochranou bezpečnosti, zdraví a majetku, lze vykonávat pouze na místech a v čase obecně závaznou vyhláškou určených, nebo stanovit, že na některých veřejných prostranstvích v obci jsou takové činnosti zakázány
- c) pro pořádání, průběh a ukončení veřejnosti přístupných sportovních a kulturních podniků, včetně tanečních zábav a diskoték, stanovením závazných podmínek v rozsahu nezbytném k zajištění veřejného pořádku
- d) k udržování čistoty ulic a jiných veřejných prostranstvích, k ochraně životního prostředí, zeleně v zástavbě a ostatní veřejné zeleně) (dále jen "veřejná zeleň") a k užívání zařízení obce sloužících potřebám veřejnosti v rozsahu nezbytném k zajištění veřejného pořádku

Obecně závazná vyhláška obce nabývá účinnosti patnáctým dnem následujícím po dni jejího vyhlášení, pokud v ní není stanoven pozdější začátek účinnosti.. Obecně závaznou vyhlášku může zrušit pouze Ústavní soud

(Mates, P., Wokoun, R. 2001, str. 76 – 77)

- **Nařízení obce**

Jsou místní právní předpisy vydávané radou obce v přenesené působnosti (svěřeného výkonu státní správy) na základě zmocnění v zákoně a v jeho mezích. V obcích, v nichž není zřízena rada obce, nařízení obce vydává zastupitelstvo obce.

(Mates, P., Wokoun, R. 2001, str. 69 – 70)

II. PRAKTICKÁ ČÁST

3 SOCIOEKONOMICKÁ ANALÝZA OBCE HVOZDNÁ

3.1 Základní charakteristika obce Hvozdná

3.1.1 Geografická poloha obce Hvozdná

Obec Hvozdná leží severovýchodně od krajského města Zlína, od něhož je vzdálena 10,4 km. Katastrální území má rozlohu 728 ha, z toho zaujímá zemědělská půda k 31.12.2008 406 ha a 244 ha pak zaujímají lesy.

Na severu sousedí obec Hvozdná s K. Ú. Ostrata a Březová, na východě s K. Ú. Veselá, na jihu s K. Ú. Lůžkovice a Příluky a ze západní strany sousedící obec s K. Ú. Štípa. Spádovým střediskem obvodního významu je krajské město Zlín.

Hvozdnou prochází komunikace II. Tř. č. 491 směr Holešov – Fryšták – Slušovice – Vizovice a komunikace III. Tř. č. 4913 Želechovice – Lůžkovice – Hvozdná – Ostrata.

Obcí Hvozdnou je navržena trasa komunikace I. tř. Nejbližší železniční trať se nachází v obci Želechovice, vzdálená celkem cca 5 km.

Obec Hvozdná se nachází na rozhraní mezi Hostýnskými vrchy a Vizovickou vrchovinou v mírně pahorkatém terénu, který se snižuje směrem k jihu. Nejvýše položené místo v obci „Osmek“ má nadmořskou výšku 342 m a nejnižší „Můstek“ pod vesnicí 280 m n. m. Podnebí je mírné. Značný výškový rozdíl má za následky, že při prudkých lijácích dochází k zaplavení dolní části obce.

3.1.2 Území obce

Zástavbu tvoří typická vesnická zástavba, ale tvoří ji převážně individuální rodinné domy s příslušnými zahradami, část čtyřbytových domů a lokalita zemědělského družstva – farma. Snahou obce je vrátit se k venkovské zástavbě.

V okolí obce jsou dva rybníky. Jeden 2,5 ha a druhý 4 ha, sloužící k rekreaci i rybolovu.

Obcí protéká Hvozdenský potok.

V blízkosti jsou pole, která z velké části obhospodařuje ZOD Delta Štípa. Za touto obdělávanou půdou jsou kolem dokola lesy. V západní části obce jsou v těchto lesích značné turistické stezky a stezky pro cykloturistiku.

3.1.3 Charakteristika obce

Hvozdná historicky patřila k lukovskému panství. První písemná zmínka o obci je obsažena v latinském zápisu Moravských zemských desek z roku 1446. První písemné doklady o obci byly nalezeny v Gruntovní knize z roku 1628.

K 31.12.2009 měla obce 1160 obyvatel.

V roce 1996 obec získala titul a modrou stuhu „Vesnice roku – region střední Morava – za společenský život v obci“. V roce 2002 podruhé získala stejné ocenění v rámci Zlínského kraje.

Kulturní život v obci byl vždy spojován s ochotnickým divadlem. Kroužek divadelních ochotníků ve Hvozdné vznikl v roce 1909 a je součástí kulturního života v obci doposud. V poslední době dobře pracuje volné výtvarné sdružení „Valašský názor - VN, který je organizátorem výtvarných výstav a zakládáním výtvarných galerií umělců Valašska.

Obec Hvozdná si zakládá na spokojený život všech občanů, tzn. obec disponuje zdravým životním prostředím, které není zatíženo průmyslem ani nadměrnou dopravou. Je zde kvalitní a rozšiřující se občanská vybavenost, technická infrastruktura, aktivní činnost všech kulturních a sportovních spolků, které začleňují děti a mládež do života obce.

3.1.4 Mapové zobrazení obce



Obrázek č. 3 – mapové zobrazení obce dle internetového portálu [www. mapy.cz](http://www.mapy.cz)

3.1.5 Lokalizace obce z hlediska veřejné správy

Úroveň	Název	Počet jednotek v ČR celkem
Příslušnost k ORP (obce III. typu) Správní obvod –II - Obce s rozšířenou působností ¹	Zlín	
Příslušnost k POÚ (obce II. Typu) Správní obvod III - Obce s pověřeným obecním úřadem ²	Zlín	
Území LAU II (NUTS V)	Obec: Hvozdná	6 249
Území LAU (NUTS IV)	Okres Zlín	76 + 15 pražských obvodů
Území NUTS III ³	Kraj Zlínský	14
Území NUTS II	Region soudržnosti: Střední Morava	
Území: NUTS I	Území celé ČR	1
Turistická oblast	37 Zlínsko	
Turistický region	Jižní Morava	

Tabulka č. 1 – Lokalizace obce z hlediska veřejné správy. Využití zdrojů Českého statistického úřadu

¹ Obce s rozšířenou působností (ORP)

Obce s rozšířenou působností představují nový typ obcí vykonávajících státní správu v přenesené působnosti. Jsou obcemi s nejširším rozsahem výkonu státní správy v přenesené působnosti.

² Obce s pověřeným obecním úřadem (POU)

Obec s pověřeným obecním úřadem je obec, na kterou stát přenáší část svých pravomocí, ovšem ne v takovém rozsahu, v jakém ji přenáší na obec s rozšířenou působností. Je to tedy obec menší, než obec s rozšířenou působností, a vždy spadá do správního obvodu nějaké obce s rozšířenou působností.

³ NUTS – nomenklatura územních statistických jednotek z francouzského (La nomenclature des unités territoriales statistiques). Zásadní význam má jejich vymezení jednak pro statistické potřeby EU, jednak pro účely zařazení regionů různé úrovně pod jednotlivé strukturální politiky EU. Pro potřeby regionální a ekonomické statistiky se např. jednotky NUTS používají pro sledování míry nezaměstnanosti, pro výpočet regionálního hrubého domácího produktu a pro populační údaje. (Wokoun R. a kol., 2001, str.51)

3.1.6 Spolupráce mezi obcemi

Mikroregion Slušovicko

Mikroregion Slušovicko je dobrovolný svazek obcí, jež byl ustanoven Zakladatelskou smlouvou ze dne 19. října 2006 mezi obcemi Slušovice, Hvozdná, Podkopná Lhota, Veselá, Neubuz, Trnava, Březová, Všemina a Dešná. Zřizovací listinou ze dne 27. října 2006 byl zaregistrován u Krajského úřadu Zlínského kraje pod názvem Dobrovolný svazek obcí – Mikroregion Slušovicko. 7. března 2007 se ke svazku připojily obce Ostrata a Hrobice. V současné době je mikroregion svazkem jedenácti obcí.

MAS – místní akční skupina Vizovicko a Slušovicko

Místní akční skupina Vizovicko a Slušovicko je otevřeným sdružením, do kterého mohou vstupovat subjekty působící na území regionu. Patří zde: Mikroregion Slušovicko, Mikroregion Vizovicko, neziskové organizace, podnikatelé, fyzické osoby.

3.1.7 Spolupráce s obcemi jiných států

Partnerské obce

Smlouva o partnerství a spolupráci byla podepsána oběma starosty v únoru 2006 v Texasu. "V texaském městě East Bernard žije velmi silná česká komunita, vysídlení našich krajanů probíhalo v období cca. 1850–1914. Krajané se zajímají o dění v naší zemi, rádi přijímají návštěvy z Česka .

V současné době se slibně rozvíjejí vztahy se Slovenskem – obcí Makov.

3.2 PŘÍRODNÍ ZDROJE

3.2.1 Ložiska nerostu a plocha pro jejich technické zajištění

Na řešeném území se nenachází výhradní ložiska nerostných surovin ve vlastnictví ČR, na něž by se z příslušných ustanovení vztahovala územní ochrana. V obci se provádí pouze těžba dřeva.

3.2.2 Vodní toky a nádrže

Obec Hvozdná spadá do hlavního povodí řeky Moravy, dílčího povodí Střední Moravy. Vlastní intravilán⁴ Hvozdná nemá vodní toky. Horní – severní částí prochází rozvodnice potoků Ostratky a Hvozdenského potoka. Ten byl v zastavěné části obce zatrubněn a je součástí obecné stokové sítě. Do tohoto sběrače ústí také rigoly z extravilánu⁵. Jako stálý tok lze pouze označit pravostranný přítok ze západní části katastru, napájející obecní rybník Argaláška a také vzniklý soukromý rybník v jeho blízkosti. Potok má poloupravené koryto.

3.2.3 Obecní les

V současnosti má obecní les rozlohu přibližně 156 ha. Probíhá nová výsadba a tvorba biocentra. Nachází se v nadmořské výšce 280 m až 350 m. Dle nadmořské výšky je zde hlavními dřevinami dub, buk a borovice, kterými se i nadále zalesňuje. Převážnou část lesního pozemku vlastní obec. Činnost v lese je prakticky řízena lesním odborným hospodářem, který pro obec pracuje na základě smlouvy. Jen malá část lesního pozemku jsou ve vlastnictví převážně občanů obce.

V současné době je snaha, aby les nesloužil jen jako zásobárna dříví a krytina pro zvěř, ale také ke zlepšení životního prostředí, k rekreaci a turistice. V západní části obce jsou v těchto lesích značné turistické stezky a stezky pro cykloturistiku.

3.3 ŽIVOTNÍ PROSTŘEDNÍ

3.3.1 Zásady ochrany a tvorby krajiny

Ekologická stabilita

Za ekologicky stabilní je považována taková krajina, v níž je trvale zajištěna možnost využívání společností vyžadovaných produkčních i mimo produkčních funkcí a v níž nedochá-

⁴ Intravilán – je zastavěná část územního obvodu obce

⁵ Extravilán – je v územním plánování a dokumentaci oblast nezastavěná pozemky vně zastavěného územního obvodu (intravilán), která je však napojena na technické sítě.

zí k nevratnému narušení funkčních potenciálů pod vlivem lidské činnosti, zejména hospodářské.

V obci Hvozdná se nachází Územní systém ekologické stability (ÚSES) lokálního charakteru, tak vyšší ÚSES, který zahrnuje segment regionálního charakteru s lokálními biocentry. I z hlediska nefunkčních kratších segmentů lokálních biokoridorů lze ÚSES považovat za funkční.

V územním plánu jsou pro zlepšení navrženy nové plochy krajinné zeleně, obnova krajiny, stabilizační prvky, apod.

Obec věnuje finanční prostředky také na koncepční dokumenty rozvoje zeleně a zachování přírodně významných krajinných prvků

3.3.2 Čistota ovzduší

- Největší závady způsobuje provoz na silnicích II. a III. třídy a v obytné zástavbě farma.
- V územním plánu je navržena úpravná komunikací, postupné přestavby domů do nových stavebních čar v dostatečných odstupech od vozovky a zároveň lemování vozovek zelení.
- Farma ZD bude od obytné zástavby oddělena vysokokmennou zelení. V dalších etapách úpravy by měly být odstraněny drobné objekty a nahrazeny velkoprostorovým zařízením.
- Dokončit plynofikaci obce a tím eliminovat lokální topné zdroje jako znečišťovatele ovzduší.

Proti prašnosti z komunikací a velkých ploch orné půdy je po obvodu zastavěného a zastavitelného území navržena bariérová zeleň, podél komunikací jsou navrženy aleje stromů, které budou mít kromě estetické funkce i funkci ochrannou.

3.3.3 Ochrana vody

Hlavním zdroje znečištění vod

- Zaústění jednotlivých větví kanalizace do vodotečí
- Znečištění podzemních i povrchových vod často neúměrným hnojením půdy.

Je navrženo odkanalizování jednotným kanalizačním systémem. Odpadní vody budou odváděny navrhovaným sběračem DN 300 podél Hvozdenského potoka do prostoru průmyslové zóny Zlín - Příluky, kde bude napojen na centrální kanalizační sběrač, odvádějící odpadní vody z obcí Podřevnicka ke společnému čištění na stávající ČOV ve Zlíně – Malenovicích. Realizace tohoto systému by měla podstatně ovlivnit čistotu povrchových i podzemních vod.. Navrhované plochy pro sport a výroby v části Osmek budou odkanalizovány navrhovanou stokou jednotné kanalizace, zaústěnou do kanalizačního systému areálu ZOD Štípa, farma Hvozdná. Variantně je uvažováno čištění odpadních vod v obecní ČOV.

3.3.4 Hluk

V obci se projevuje hluk pouze ze silniční dopravy a to zejména z provozu na silnici III. a II. třídy., procházející zastavěným územím obce. Dle posledního měření hluku byla silnice II/491, kde je situována část zástavby, zasažena nadlimitní hladinou hluku.

Výhledově je uvažováno, že převážná část průjezdné dopravy bude převedena na rychlostní silnici R49, jejíž trasa je vedena mimo území obce Hvozdná.

3.3.5 Sesuvy

Území obce Hvozdná je součástí oblasti s potenciálním vznikem a obnovením sesuvů. Sesuvná území se nachází zejména v jihozápadní části katastrálního území.

Vhodnými pozemkovými úpravami lze zamezit erozi intenzivně zemědělsky využívané půdy v blízkosti obytné zástavby.

V současné době se řeší projekt zabývající se protipovodňovými a protierozními stavbami.

3.4 OSÍDLENÍ

3.4.1 Historie obce Hvozdná

První zmínka o obci Hvozdná se traduje od roku 1446

Za třicetileté války žilo v obci jen 28 rodin dnes už zaniklých jmen, Ještě v roce 1667 bylo z 23 usedlostí jen deset obydlých.

Územní plán

Územní plán koncepčně vychází z prognózy, že obec se bude rozrůstat o další bytovou výstavbu a to nejen vlastních občanů, ale také pak občanů z blízkého okolí a města Zlína. Dále staví na tom, že většina dojíždí do zaměstnání mimo obec, a také na růstu počtu obyvatel. Pro tyto zástavby jsou nově doplňovány pozemky vhodné k zastavění, a to oblast A- severozápadní části obce, B - v západní části obce a C - ve východní části obce. Tyto uváděné lokality jsou již součástí změny č. 25 ÚPN SÚ Hvozdná, schválena 17.2.2006. Další nové lokality jsou zapracované v územním plánu, který byl schválen 16.7.2009.

3.5 Obyvatelstvo

3.5.1 Vývoj obyvatelstva

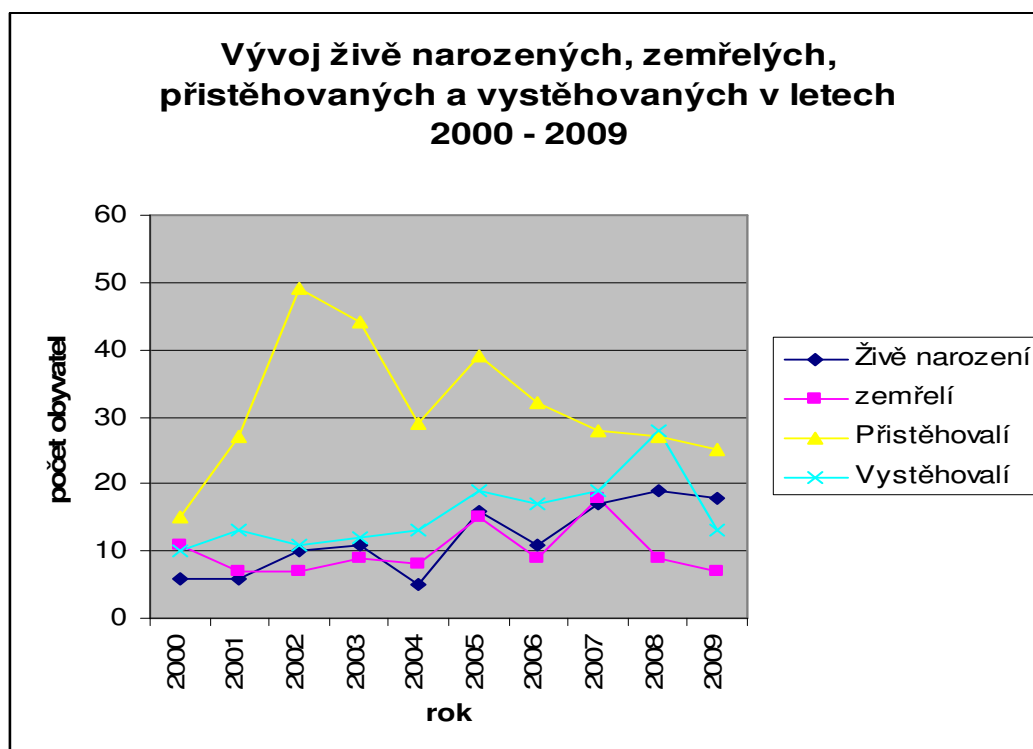
Rozvoj území je řešen v novém územním plánu obce s účinností 16.7.2009, kde je navrženo 80 ploch určených pro výstavbu rodinných domů. S plánovaným nárůstem obyvatel je třeba vytvořit podmínky pro zlepšení využívání stávajícího občanského vybavení a zajištění optimální dostupnosti, podmínky pro rozšíření sportovně rekreačních možností místního i nadmístního významu, vymežit nové plochy pro výrobu s cílem snížení vyjížďky obyvatel za prací, zajistit kompletní technickou infrastrukturu a zajistit podmínky pro zlepšení ekologické stability území a životního prostředí.

3.5.2 Vývoj počtu obyvatel od roku 2000 – 2009

Rok	2000	2001	2002	2003	2004	2005	2006	2007	2008	2009
Stav obyvatel vždy k 31.12.	980	1 000	1 041	1 075	1 088	1 109	1 126	1 134	1 143	1166
Celkový přírůstek obyvatel	0	13	41	34	13	21	17	8	9	23
Přírozený přírůstek	-5	-1	3	2	-3	1	2	-1	10	11
Živě narození	6	6	10	11	5	16	11	17	19	18
Zemřelí	11	7	7	9	8	15	9	18	9	7
Migrační saldo	5	14	38	32	16	20	15	9	-1	12
Přistěhovalí	15	27	49	44	29	39	32	28	27	25
Vystěhovalí	10	13	11	12	13	19	17	19	28	13

Tabulka č. 2 – Vývoj počtu obyvatel od roku 2000 – 2009. Vlastní zpracování tabulky dle údajů ČSÚ

Pokud se podíváme do minulosti, tak od roku 1869 – 1980 docházelo každoročně k přírůstku obyvatel, za to od roku 1980 – 2000 mírně počet obyvatel stagnoval. Od roku 2001 začalo obyvatel Hvozdné přirůstat díky přistěhovaným občanům z okolí.. Také díky „silným ročníkům“ dochází v těchto letech i k příznivému vývoji živě narozených v obci.



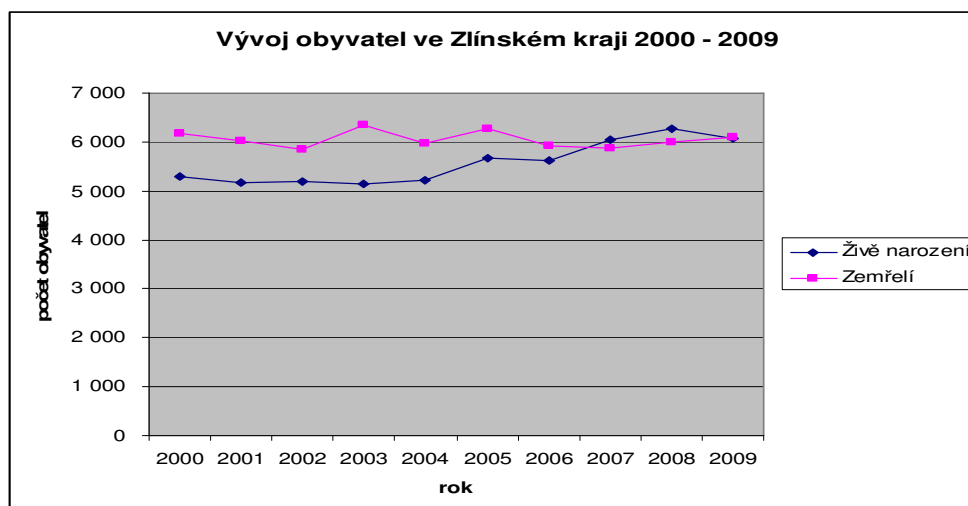
Graf č. 1 – Vývoj živě narozených, zemřelých, přistěhovaných a vystěhovaných v letech 2000 – 2009. Vlastní zpracování grafu dle údajů ČSÚ

3.5.3 Srovnání vývoje živě narozených a zemřelých ve Zlínském kraji v letech 2000 – 2009

Rok	2000	2001	2002	2003	2004	2005	2006	2007	2008	2009
Živě narození	5 290	5 171	5 195	5 147	5 217	5 670	5 612	6 059	6 261	6 076
Zemřelí	6 172	6 016	5 855	6 345	5 978	6 265	5 926	5 869	6 002	6 109

Tabulka č. 4 – Vývoj živě narozených a zemřelých ve Zlínském kraji v letech 2000 – 2009. Vlastní zpracování tabulky dle údajů ČSÚ

Na rozdíl od obce Hvozdná ve Zlínském kraji převažuje počet zemřelých nad narozenými. Tato situace se bude dle sledovaných prognóz ve Zlínském kraji nadále prohlubovat.

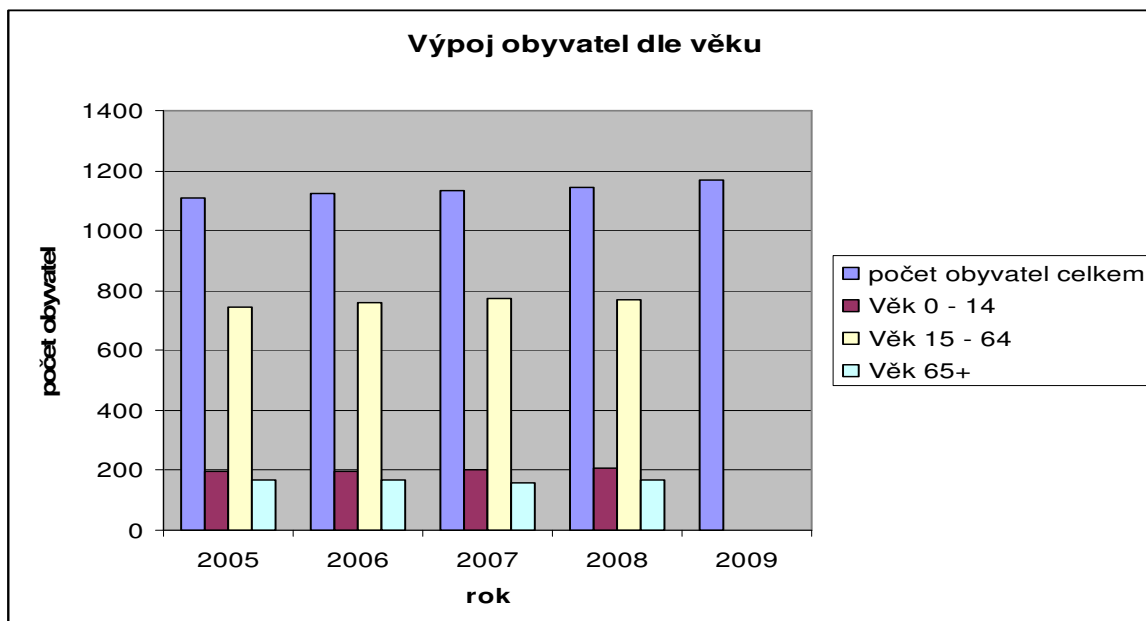


Graf 2 – Vývoj živě narozených a zemřelých – Zlínský kraj Vlastní zpracování grafu dle údajů ČSÚ

3.5.4 Obyvatelstvo podle pohlaví a věku obce Hvozdná

Rok	Pohlaví	Stav k	Věková skupina			Průměrný věk	Index stáří (65+/0-14)
		31.12.	0 - 14	15 - 64	65+		
2005	Muži	552	1 021	389	61	37,4	Neuvedeno
	Ženy	557	94	356	107	40,2	Neuvedeno
	Celkem	1 109	196	745	168	38,8	Neuvedeno
2006	Muži	560	106	390	64	37,7	0,6
	Ženy	566	93	367	106	40,3	1,1
	Celkem	1 126	199	757	170	39,0	0,9
2007	Muži	564	104	400	60	37,5	57,7
	Ženy	570	97	373	100	40,0	103,1
	Celkem.	1 134	201	773	160	38,8	79,6
2008	Muži	571	103	408	60	37,4	58,3
	Ženy	572	103	363	106	40,1	102,9
	Celkem.	1 143	206	771	166	38,7	80,6
2009	Celkem.	1 166					

Tabulka č. 3 – Obyvatelstvo podle pohlaví a věku obce Hvozdná – Vlastní zpracování tabulky dle dat ČSÚ



Graf č. 3 – Vývoj obyvatel dle věku v obci Hvozdná. Vlastní zpracování grafu dle údajů ČSÚ

Věková struktura obyvatel je velmi příznivá, protože většina obyvatel je v produktivním věku. Do budoucna je předpokládáno, že díky přílivu mladých rodin se bude příznivá situace prohlubovat. V případě, že by k přistěhování nových občanů nedošlo, bylo by v budoucnu nedostatek obyvatel v produktivním věku.

Vzdělání obyvatel dle sčítání lidu z roku 2001 bylo z 818 ti obyvatel starších 15 ti let zastoupeno nejvíce: vyučených a se vzděláním střední odborné bez maturity, dále základní vzdělání včetně neukončeného, úplné střední vzdělání s maturitou. Nejméně bylo vysokoškolsky vzdělaných. Co se týče náboženského vyznání převládá zde římskokatolické.

3.6 BYDLENÍ

3.6.1 Domovní a bytový fond

Dle sčítání lidu 2001

Ukazatel	2001	Návrh na rok 2010	Maximální kapacita
počet domů obydlených	261	293	
počet bytů obydlených	334	300	380
počet obyvatel/1 byt	2,96	3,00	

Tabulka č. 4 – Domovní a bytový fond. Vlastní zpracování tabulky dle údajů ČSÚ

3.6.2 Obytná zástavba:

Obec není typickou venkovskou zástavbou. Tato problematiku je v poslední době řešena zpracováním Zástavbové urbanistické studie. Zde jsou již nové lokality výstavby řešeny jako venkovská zástavba s jednopodlažními RD s obytnou půdní vestavbou. Ve staré zástavbě dochází většinou k renovacím a rekonstrukcím. Starší RD, které nejsou delší dobu užívány, pak většinou mizí a na jejich místa nastupuje zástavba nová. Vzhledem k tomu, že v minulosti se to ne vždy dařilo architektonicky sladit s potřebou urbanistického řešení obce, bylo přikročeno k tomu, že byl objednan architekt obce, který na uvedené architektonické vazby dohlíží. V posledních letech se to již odráží a to jak v návrzích nové výstavby tak i úpravou a výstavbou ve stávajících lokalitách. Pro výstavbu nových rodinných domků vytvořila obec dle nového územního plánu schváleného dne 16.7.2009 9 nových lokalit k bydlení. Každá lokalita má své specifické podmínky, které jsou územním plánem stanoveny. V největší lokalitě pro bydlení – lokalita A bude skýtat celkem 68 RD. Odhad investičních nákladů na výstavbu inženýrských sítí v této lokalitě pohybuje v rozmezí cca 21 až 24 mil. Kč. Tato lokalita má výhodnou polohu ve vztahu k živému centru obce a dostupnosti občanské vybavenosti (obchod, restaurace, sportovní areál, autobusovou zastávku – která by se měla nově nacházet i v této nové lokalitě). Nedílnou součástí budou ploch veřejné zeleně. Budou zde vytvořeny i odpočinkové plochy s lavičkami apod., které budou sloužit pro odpočinek i k setkávání nejen obyvatel nové části obce. V řešeném území jsou navrženy obslužné komunikace v plochách obecních pozemků, které jsou napojeny v jednom bodě na silnici II. třídy a ve třech bodech na stávající místní komunikaci na východní straně lokality. Navržené komunikace mají šířku 4,5m a chodník.

Podkladem pro zpracování Územního plánu byl také projekt „Urbanistická studie pro stanovení optimálního stavebního rozvoje obce Hvozdná“, která řeší urbanisticko krajinářskou studii obce a jejího okolí. Ta zpracovává problémy nové zástavby do zástavby stávající. Velmi důležité bylo stanovení hranic rozvoje obce takovým způsobem, aby nedošlo ke ztrátě charakteru a identity prostředí obce a krajiny

3.7 Kultura a památky

3.7.1 Kroužek divadelních ochotníků ve Hvozdné



Obrázek 5 – Kroužek divadelních ochotníků ve Hvozdné

Kroužek divadelních ochotníků ve Hvozdné vznikl v roce 1909. Hvozdenké ochotnické divadlo má specifické postavení 100leté tradice, během které se soubor dostal mezi nejvýznamnější české amatérské scény. Tradice, která svým obsahem a rozsahem výrazně překračuje rámec regionu. Známkou kvality jsou i přední umístění na soutěžních přehlídkách př. Němčice nad Hanou a Hronov. Kroužek divadelních ochotníků má více 140 členů.

Důležitou každoroční akcí tohoto divadla je **Hvozdenký měsíc plný pohádek**, který se koná vždy v květnu a časový rozsah přehlídky je týdenní. Tato krajská přehlídka dětských ochotnických souborů a souborů hrajících pro děti se koná každoročně již od roku 2001.

Divadlo je základním kamenem pro obnovu tradic, a to ve spolupráci s kulturní komisí při OÚ Hvozdná.

3.7.2 Volné výtvarné sdružení Valašský názor

Je organizátorem výtvarných výstav a znám též zakládáním výtvarných galerií umělců Valašska po celém okolí. Každoročně pořádá v květnových dnech výtvarnou výstavu „HVOZDENSKÝ SALON“, což je přehlídka místních výtvarných umělců. Sdružení „Valašský názor“ v roce 2003 otevřel i ve Hvozdné expozici obrazů rodáků a to jako „3. výstavní místo“ Nezávislé Valašské národní galerie a to v divadle ve Hvozdné.

3.7.3 Galerie Josefa Hvozdenkého

Obec se stará o GALERII Josefa Hvozdenkého, akademického malíře a medailéra, rodáka obce Hvozdná, který žil v Praze. Vystavená díla mistr Hvozdenký věnoval obci.

GALERIE je umístěna v prostorách Obecního úřadu. Je začleněna mezi nejvýznamnější menší galerie Zlínska.

3.7.4 Kulturní a sportovní spolky

V současné době je kladen nárok, aby všechny spolky spolupracovali na začlenění dětí a mládeže do řad členů a tím se aktivně spolupodíleli na životu obce. Všechny níže uvedené spolky mají ve Hvozdné velkou váhu. Jsou finančně podporovány ze strany OÚ, protože jejich aktivity směřují k vesnické pospolitosti a vytváření sociálních vazeb. A samotné spolky nebo kluby vytváří ve svém zájmu množství aktivit, ve kterých se sami angažují. Příkladem je pořádání výstav, výletů, organizace školení, přednášek. ZŠ a MŠ přispívají i zájmovými kroužky.

Mezi základní spolky Hvozdné patří: Sbor Dobrovolných hasičů Hvozdná, Český zahrádkářský svaz Hvozdná, Český svaz chovatelů Hvozdná, Myslivecké sdružení Hvozdná, Sdružení rybářů Hvozdná, Spolek včelařů, Klub důchodců, Klub maminek „Sluníčko“, Honební společenství Hvozdná, TJ Sokol Hvozdná.

Osvětová práce v obci je koordinována kulturní komisí obce, která zpracovává plán společenských a kulturních akcí v obci. "

3.7.5 Obecní knihovna

Knihovna sídlí v budově nové hasičské zbrojnice. Nabízí vlastní knihovní fond a některé tituly odebíraných časopisů. Pořádají se zde akce, jako večerní čtení nebo výstava výtvarných prací. V obci se nalézá také „Farní knihovna“, která je zaměřena na duchovní hodnoty.

3.7.6 Významné kulturní osobnosti Hvozdné v současné době

Jiří Březík

Jiří Březík obdržel „Pamětní medaili obce Hvozdná za rok 2006“. Byl oceněn za jeho dosavadní celoživotní tvořivou práci na poli kultury a kulturnosti a taky trvalý pozitivní vztah k rodné obci, její propagaci samotného Valašska.

Skladatel a zpěvák, který navštěvuje Hvozdnou pravidelně a pořádá zde své koncerty, skládá písně, které mají vztah k obci i Valašsku.

Dušan Sitek

Dušan Sitek – režisér Kroužku divadelních ochotníků ve Hvozdné, který se zasloužil o rozvoj a úspěch divadla.

Herec. Spoluzakladatel Divadélka malých jevištních forem Experiment. Člen Městského divadla Zlín. Od roku 1985 se věnuje ochotnickému divadlu ve Hvozdné. Za tuto práci, která byla oceněna jako přínos rozvoji obce, mu byla udělena Pamětní medaile obce Hvozdná za rok 2001. V současné době však tato osobnost Hvozdné opouští divadelní prkna jak ve Hvozdné tak ve Zlíně a nastoupí na divadelní prkna pražská.

3.7.7 Památky

Mezi hlavní památky obce patří Kamenný kříž, Pomník svobody ve Hvozdné (1919), Pomník obětem I. a II. Světové války, Památník 550 let od první písemné zmínky o Hvozdné (1996), Farnost Hvozdná, 2x Kaple – z toho Kaplička Panny Marie Bolestné na Osmeku (1870). kostel Všech svatých (1784), budova divadla Kroužku (1929), Památník obětem valašského povstání.

3.8 Infrastruktura

3.8.1 Občanská vybavenost

Všechny budovy občanské vybavenosti jsou v majetku obce, jsou pravidelně udržovány, postupně prováděny opravy a modernizace. Jedná se o tyto objekty:

- **Základní a Mateřská škola ve Hvozdné.** Celková kapacita školy a jejich součástí je 90 žáků. Součástí je školní jídelna pro 90 žáků. Základní škola má 3 třídy s výukou I. stupně (1 – 5. ročník), kde celková kapacita je 90 žáků. Mateřská škola má 1 třídu, kde kapacita je 24 dětí. Školní družina má 1 třídu, kde je kapacita 25 žáků. Při ZŠ a MŠ je organizována řada zájmových kroužků.

V současné době je nutností rozšíření předškolního vzdělávání a vytvoření učebny pro výuku výpočetní techniky pro školní vzdělávání.

- **Dům s pečovatelskou službou** s 10ti jednopokojovými byty v půdním prostoru. Jsou zde ubytovaní většinou občané Hvozdné.

- V přízemí po částečné rekonstrukci zůstal „obchod se smíšeným zbožím“ a „pohostinství“ se zázemím. Celý tento komplex je nazván „VYHLÍDKA“.
- K dalším objektům občanské vybavenosti patří budova **Obecního úřadu ve Hvozdné**, tělocvična, víceúčelová budova ve středu obce, kostel. a hřbitov.
- Mezi občanskou vybavenost patří i budova „**Divadla**“, která je ale ve vlastnictví Kroužku divadelních ochotníků ve Hvozdné.
- **Zdravotní středisko** – zdravotní ordinace se nachází v budově tělovýchovného zařízení, kde od ledna roku 2010 ordinuje pouze dětský lékař, a to 1x týdně. Praktický lékař je nejbližší v Želechovicích nad Dřevnicí, kterého využívá většina obyvatel Hvozdné. Nemocnice a ostatní zdravotní služby vyššího řádu jsou zajištěny v krajském městě Zlín. Lékárna se nejbližší nachází v Želechovicích nad Dřevnicí nebo Slušovicích.
- Maloobchodní síť - V obci působí drobní podnikatelé jako např. autodopravci, stolařství, zámečnictví, elektromontér, cukrárna, hostince, několik prodejen, firma zabývající se rozvody plynu a vody, ale i soukromí zemědělci.

3.8.2 Technická vybavenost

Odkanalizování

Obec má téměř kompletně vybudovanou jednotnou kanalizační síť. Chybí dobudování přívaděče do průmyslové zóny Zlína, kde by se měl napojit na již vybudovaný přívaděč na Malenovicickou čistírnu. Splaškové vody z jednotlivých nemovitostí jsou do kanalizačních stok zaústěny po předčištění v septicích, u novějších nemovitostí po zneškodnění v domovních ČOV. Stávající sběrač jednotné kanalizace obce, který je v současné době vyústěn jihozápadně pod zastavěným územím obce do přepadu pod nádrží Argaláška, bude po odlehčení dešťových vod podchycen a sveden k předčištění deštěm nařazených odpadních vod ve vírovém separátoru a navrhovaným přívaděčem DN 300 podél Hvozdenského potoka do prostoru průmyslové zóny Zlín – Příluky a napojen na centrální kanalizační sběrač, odvádějící odpadní vody z obcí Podřevnicka ke společnému čištění na stávající ČOV ve Zlíně – Malenovicích. V současné době se pracuje na projektu „opravy a úpravy kanalizační sítě obce“ (celkový předpokládaný náklad cca 37 mil. Kč), který má zabezpečit kanalizaci obce do souladu s legislativou v dané oblasti čištění i s odvodem znečištěných vod obce.

Zásobování plynem

Obec je plně plynofikovaná. Zásobování zemním plynem zastavěného území obce Hvozdná je řešeno rozvodnou STL plynovodní sítí. Zemní plyn je do obce dopravován z obce Štípa. Plynárenské zařízení je ve správě Jihomoravské plynárenské a. s. Zlín.

Zásobování elektrickou energií

Obec je a bude zásobována el. energií z venkovního vedení, které je napájeno z rozvodny Slušovice. Obec je plně elektrifikovaná.

V sousedním katastrálním území Ostrata bude postavena větrná elektrárna, která může případně zásobovat elektrickou energií i obec Hvozdnou.

V současné době se zpracovává projekt na solární i fotovoltaické systémy, které by byly umístěny na objektech obce.

Zásobování vodou

Obecním vodovodem je pokryta téměř celá obec. Vodovod je napojen na jednotnou síť VaK Zlín (VEOLIA). V příštím roce bude obec žádat o dotaci na dokončení vodovodu, aby se mohli napojit na vodovod všichni obyvatelé obce nebo ti, co mají nevyhovující stav studní.

Dle vodního zákona o podzemních vodách je nyní nutností registrace vlastních studen postavených před rokem 1955. V případě nemožnosti doložení dokladů o studni je vyplňováno čestné prohlášení.

Dalším vodním zdrojem ve Hvozdné jsou kopané studny v oblasti ZOD DELTA Štípa, kterým je zásobován areál zemědělského družstva. Tento vodovod byl vybudován v 70. letech a bude dále výhledově zachován.

Veřejné osvětlení

Je z velké části provedeno, ale v nevyhovujícím technickém stavu. V dohledné době bude nutné provedení výměny stávajících starých světelných bodů v obci za nové a dále bude pokračováno v dobudování nových.

Nakládání s odpady

Svoz odpadu zajišťují Technické služby města Zlín. Nebezpečný odpad není v obci skladován. Dle dohodnutého termínu je odvážen 2x ročně rovněž Technickými službami Zlín. V obci je sběrný dvůr, který slouží pro objemový domovní odpad – odvoz firma FEMARKET Ostrata. Samostatně se odváží i plasty, které do popelnicových nádob obyvatelé Hvozdné nevhazují a při příležitosti odvozu plastů jsou odvezeny. V současné době dochází k budování nového sběrného dvora a starý pak bude zrekonstruován a také nadále využíván. Obec zavedla plošné placení za komunální odpad. V současnosti se pracuje na koordinaci projektu výstavby „komunální kompostárny“ se sousední obcí Ostrata. Ještě v letošním roce bude spuštěn sběr zeleného odpadu, a to ve spolupráci s městem Vizovice v rámci spolupráce s Mikroregionem a MAS.

Ostatní služby

Celá obec je plně telefonizována. Obec také instalovala televizní kabelový rozvod (TKR) Zde je k dispozici i „INFOKANÁL OBCE“, který je vyhrazen pro zpravodajství obce. Na TKR je napojeno cca 90% obydlých RD v obci. Obec chce dosáhnout plného napojení RD, aby byla zajištěna v maximální míře informovanost obyvatel obce o dění na úseku státní správy a samosprávy obce. INTERNET v obci je již dostupný celé obci, a to jak možností napojení na pevnou linku O2 tak pomocí bezdrátové technologie WI-FI.

Veřejná správa

Veřejná správa je vykonávána prostřednictvím OÚ ve Hvozdné. Obec Hvozdná využívá systém CZECH POINT, neboli Český Podací Ověřovací Informační Národní Terminál, je asistovaným místem výkonu veřejné správy, kde každý člověk může získat všechny informace o údajích, které o něm vede stát v centrálních registrech a kde bude moci také učinit jakékoliv podání ke státu. Z pracoviště CZECH POINT na obecním úřadě ve Hvozdné může za poplatek na počkání odnést ověřené výstupy z živnostenského a obchodního rejstříku, z katastru nemovitostí a z rejstříku trestů.

Informovanost občanů o aktivitách obce a činnosti OÚ je zajištěna prostřednictvím IFOKANÁLU, který je součástí kabelové televize, rozhlasu, občasníku 4x za rok, internetovými stránkami obce a také Úřední deskou OÚ.

3.8.3 Doprava

Obcí prochází silnice II/491 Fryšták – Slušovice – Lípa a III/4913 Želechovice – Hvozdná – Lukov. Prostřednictvím silnice II/491 bude v budoucnu obec Hvozdná v prostoru u Fryštáku napojena na rychlostní silnice R49 Hulín – Vizovice – státní hranice ČR. Funkčnost silnice II/491 a III/4913 mají funkci dopravně obslužnou.

Místní komunikace

Obec má z velké části vybudovány místní komunikace – vesměs s živičným povrchem, dále u hlavních tahů přes obec jsou vybudovány chodníky.

Místní komunikační systém je doplněn o nové komunikace, které budou zajišťovat obsluhu navržených lokalit pro bydlení. Na silniční síť silnici II/491 bude připojena pouze jedna lokalita. Místní komunikace jsou klasifikovány jako obslužné, kategorie podmíněné místními podmínkami.

Pěší doprava

Mimo zastavěné a zastavitelné území ve volné krajině jsou navrženy pěší trasy, které by měly soužit současně pro pěší (vycházky) i cyklisty, a které budou spojovat hlavní rekreační cíle (lesy, rybníky, vyhlídková místa apod.)

Účelové komunikace

System polních – účelových cest, zejména v západní části katastrálního území obce.

Jedná se o síť zemědělských cest napojenou na silnice a místní komunikace, která zabezpečuje příjezd na pozemky mimo zastavěnou část obce.

Dopravní zátěž:

Dopravní zátěž je v obci stále vážnějším problémem. Obcí projíždí dle celostátního sčítání dopravy na dálniční a silniční síti čím dál více dopravních prostředků. Zejména se jedná o silnici II. Třídy.

Doprava v klidu

Dopravou v klidu je rozuměno parkování a garážování osobních vozidel obyvatel a návštěvníků. Parkování v obytných zónách se předpokládá na soukromých pozemcích resp. na vozovkách, pokud jsou u objektů občanského vybavení vyznačeny plochy pro parkování. Jejich kapacita musí vyhovovat dle normy pro výhledový stupeň motorizace a místním

podmínkám. Garážování vozidel je řešeno přímo v objektech rodinných domků, nebo na jejich pozemcích. V současné době jsou navrhovány také nové parkovací plochy, především u ploch volnočasového využití.

Dopravní obslužnost

V obci chybí železniční a letecká doprava. Železniční je nejbližší v Želechovicích nad Dřevnicí a letecká v Kunovicích.

Hromadná doprava je hodnocena jako dostačující a je zajištěna linkovými autobusy ČSAD Vsetín a.s. 1x týdně obcí projíždí autobus (Dopravní společnost Zlín – Otrokovice), linka č. 37, v dopravním pásmu C ze směru od Ostraty – přes Štípu – do Zlína. V obci je vybudováno 5 zastávek

Ostatní

V západní části obce jsou v lesích již značené turistické stezky a stezky pro cykloturistiku. Cyklotrasy v katastru obce jsou již částečně uplatněny v územním plánu, ale v poslední době se pracuje se Zlínským krajem na novém projektu, který bude nabízet jejich komplexní řešení v teritoriu Zlínského kraje.

3.9 Sociální sféra

Sociální služby jsou nabízeny v rámci Domu s pečovatelskou službou ve Hvozdné

3.10 Financování a majetek obce

Rozpočet obce je každoročně vyrovnaný. Rozpočet na rok 2010 byl schváleno zastupitelstvem obce Hvozdná na zasedání dne 15.2.2010, kde příjmy a výdaje celkem jsou 21 092 000,-Kč. Rozpočet obce klesá. Např. rozpočet na rok 2010 klesl na úroveň roku 2006.

Obec vlastní lesy, místní komunikace, objekty občanské vybavenosti a Dům s pečovatelskou službou.

3.11 Trh práce

3.11.1 Obyvatelé Hvozdné vyjíždějící do zaměstnání dle Sčítání lidu v roce 2001

Vyjíždějící do zaměstnání		421
z toho	v rámci obce	71
	v rámci okresu	313
	v rámci kraje	5
	do jiného kraje	5
vyjíždějící do zaměstnání, denně mimo obec		309
Žáci vyjíždějící denně mimo obec		102

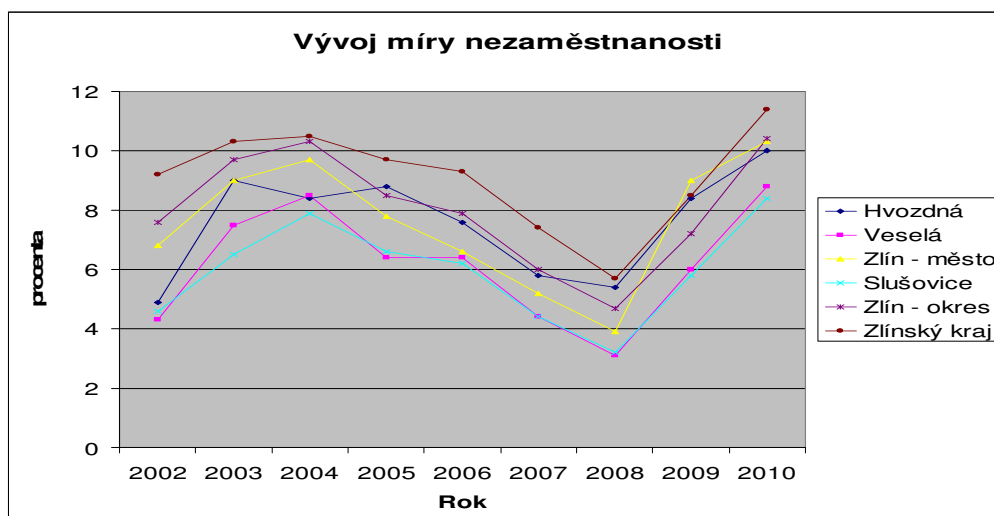
Tabulka č. 5 – Obyvatelé vyjíždějící do zaměstnání. Vlastní zpracování tabulky dle údajů ČSÚ

3.11.2 Míra nezaměstnanosti obce a srovnání

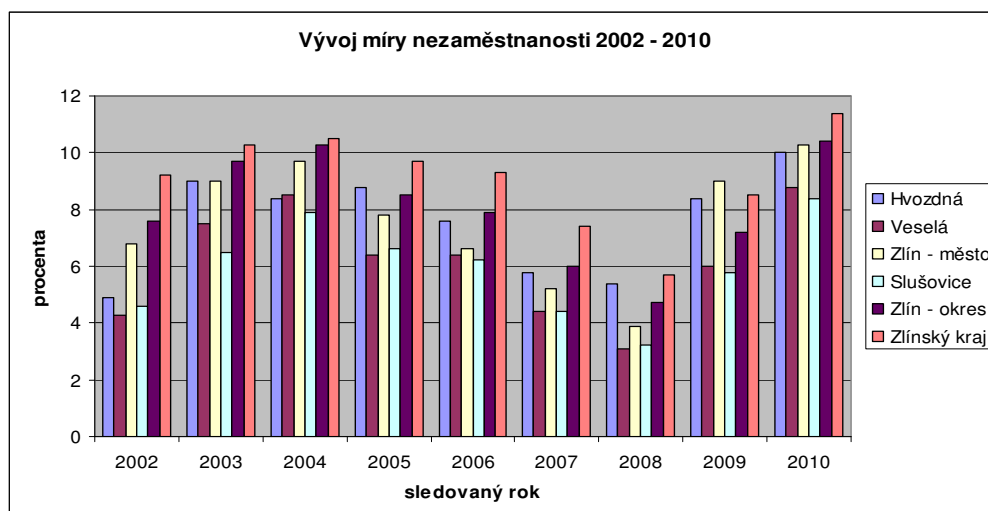
Míra nezaměstnanosti

Lokalita	2002	2003	2004	2005	2006	2007	2008	2009	2010
Hvozdná	4,9	9	8,4	8,8	7,6	5,8	5,4	8,4	10
Veselá	4,3	7,5	8,5	6,4	6,4	4,4	3,1	6	8,8
Zlín - město	6,8	9	9,7	7,8	6,6	5,2	3,9	9	10,3
Slušovice	4,6	6,5	7,9	6,6	6,2	4,4	3,2	5,8	8,4
Zlín - okres	7,6	9,7	10,3	8,5	7,9	6	4,7	7,2	10,4
Zlínský kraj	9,2	10,3	10,5	9,7	9,3	7,4	5,7	8,5	11,4

Tabulka č. 6 – Míra nezaměstnanosti. Vlastní zpracování tabulky dle údajů Ministerstva práce a sociálních věcí(MPSV)



Graf č. 4 – Vývoj míry nezaměstnanosti Vlastní zpracování grafu dle údajů (MPSV)



Graf č. 5 – Vývoj míry nezaměstnanosti v letech 2002 – 2010. Vlastní zpracování grafu dle údajů MPSV

Hvozdná je obcí, kde je vysoký podíl občanů vyjíždějících do zaměstnání. Je to z důvodu nedostačujících pracovních příležitostí v obci. Lidé, co se do obce přistěhují, již zaměstnání mají v okolí Hvozdné. Míra nezaměstnanosti v obci stoupla vlivem snížení pracovních příležitostí v obci, stagnace vzniku drobných podnikatelů a zvýšení míry nezaměstnanosti i ve Zlínském kraji. Nejvíce občanů Hvozdné je zaměstnáno v přidružené výrobě transformovaném družstvu – ZOD Delta Štípa – farma Hvozdná. Jedná se o výrobu a opravu malérů zvedáků. Je zde zaměstnáno 25 občanů obce. Dalším velkým zaměstnavatelem v obci je fa RM GAS, která zaměstnává 10 občanů, a to v oblasti instalatérství, realizací staveb vodovodů a kanalizací. Další občané jsou zaměstnáni ve stejnojmenné firmě, a to ve sportovní a tenisové hale, sportovním centru i penzionu s restaurací.

Nejvyšší míra nezaměstnanosti je v rámci Zlínského kraje a to je způsobeno vyšší mírou nezaměstnanosti zejména Vsetínska a Kroměřížska.

Podle sčítání lidu z roku 2001 bylo nejvíce nezaměstnaných v řadách se středním odborným vzděláním s výučním listem. Nejvíce nezaměstnaných dle věku bylo od 29 – 39 let, a dále ve věku 45 – 54.

3.12 Zemědělství

Zemědělství je v obci na dobré úrovni a to především díky transformovanému družstvu – ZOD Delta Štípa, která hospodaří na převážné většině okolní půdy. Vlivem neefektivního

scelování lánů dochází při zvýšenému vlivu srážek k erozi půdy a částečnému zaplavování v zastavěné části obce. V poslední době ZOD Delta Štípa aktivně vstoupila do instalace automatů na mléko a již je realizovalo na několika místech v okolí, čímž umožnili občanům nákup čerstvého neupraveného mléka. V obci je 5 zemědělců. Ekologičtí zemědělci vlastní 20 – 30 ha. Malozemědělství je v útlumu. Zemědělskou půdu má v pronájmu ZOD Delta Štípa, kde se pěstuje (kukuřice, řepka a obiloviny). Druhy pozemků: Zemědělská půda činí 407 ha, Zastavěné plochy 15 ha, Zahrada 31 ha, Vodní plochy 12 ha, Ovocné sady 7 ha, Orná půda 298 ha, Louky 69 ha, Lesní půda 244 ha, Ostatní plochy 48 ha.

3.13 Průmysl a stavebnictví

3.13.1 Hospodářský rozvoj obce:

Na území obce pracuje několik podnikatelů, většinou fyzické osoby a firmy. Celkem je zde 270 podnikatelských subjektů.

Zemědělská oblast

ZOD (Zemědělské obchodní družstvo) DELTA Štípa se zaměřuje na zemědělskou výrobu a to jak živočišnou, tak rostlinnou a také s přidruženou výrobou na opravu hydraulických zvedáků a výrobou a renovací autoagregátů. Další činností je nákladní doprava jako zemní práce, přeprava materiálu, přistavení a odvoz kontejneru. V neposlední řadě se zabývá prodejem a servisem vozíků Desto. V poslední době se věnuje i instalaci automatů na mléko.

Výrobní oblast

Z větších firem jsou zde fy RM GAS s. r.o. – plynové a kanalizační rozvody.

Obchodní oblast

SPEKTRA s.r.o. – zabývající se distribucí olejů.

Prodej zpracování dřeva, nákup, prodej a skladování paliv a maziv, které jsou využitelné pro plastikařský průmysl a pro stroje potravinářského průmyslu.

3.13.2 Podnikání v obci

Nejvíce jsou zde zastoupeny podnikatelé – jako FO. Dále v největším počtu po podnikatelích jsou zastoupeny podnikatelské subjekty v průmyslu, stavebnictví, zemědělství, lesnictví, rybolovu, obchodu a v oblasti samostatně hospodařících rolníků. Celkový počet podnikatelských subjektů je k 31.12.2009 270.

3.14 Cestovní ruch a rekreace

Pod vesnicí, ve velmi krásném prostředí leží rekreační oblast. Na svahu u lesa jsou vystavěny chaty a pod nimi vytvořen hrází přetnutý rybník, který byl v posledních letech vyčištěn a slouží ke koupání celé obci.

Výhodou je blízkost města Zlín a zároveň neporušené přírodní prostředí, které umožňuje relaxaci a sportovní vyžití ve volné přírodě. Výhodou je i blízkost ZOO LEŠNÉ

V současné době se pracuje na projektu i realizaci „Naučné stezky“ kolem obce Hvozdná, která zároveň bude i cyklotrasou a bude sloužit nejen občanům, ale také návštěvníkům a turistům

3.14.1 Rybník Argaláška

Byl vybudován v padesátých letech v jižní části obce, v okolí je i lokalita s 65 chatami a venkovním společenským a kulturním areálem kolem myslivecké chaty. Rybník byl v roce 2006 kompletně opraven, rekonstruován a odbahněn. V současnosti obec zpracovává projekt terénních úprav kolem rybníka a dále pracuje na projektu „Lesoparku“, který chce kolem rybníka vybudovat odpočinkový a výletištní areál obce včetně pěší výletní trasy kolem rybníka.

Každoročně se zde konají rybářské závody. V blízkosti rybníka je místo pro příjemné posezení, které je také místem pro doprovodné kulturní akce.

3.14.2 Sportovní areál

Tenisové kurty kryté i venkovní, squasové kurty s možností zapůjčení sportovního vybavení, solárium, posilovna, menší venkovní bazén

3.14.3 Sportovní aktivity

Sportovní aktivity jsou nabízeny v rámci jednoho koupaliště, hřiště, tělocvičny, víceúčelového hřiště a hřiště dětského.

3.14.4 Ostatní – sportovně kulturní akce

- Rokem 2004 byla ve Hvozdné zahájena cykloturistika a jako první akcí byl „Cyklovýlet na neděli“ Tato akce se koná od tohoto roku každoročně.
- TROPHY Hvozdná 2009 je šampionát závodů na kárách.

3.14.5 Ubytování a stravování

Stravování je nabízeno v Pohostinství Na Osmeku (Hostinec) , Pohostinství U Janů (Hostinec) , Restaurace – penzion Elko (Restaurace, ubytování – 2 dvojlůžkové pokoje a 1 apartmá), Obchod na Osmeku.

3.15 Závěry z rozhovoru se starostou obce

- **Životní prostředí**

Pan starosta vyzvedl obec z hlediska kvality životního prostředí, které není zatíženo průmyslem ani jiným výrazným znečišťovatelem.

Při přívalových nebo déletrvajících deštích, dochází k zaplavení v částech zastavěného území obci. Tato situace bude řešena v červnu tohoto roku v rámci územního plánu, a to formou pozemkových úprav protipovodňových a protierozních staveb.

V současné době je dokončována výstavba nového sběrného dvoru a starý sběrný dvůr bude upraven a dále využíván.

Záměrem je také, aby občané nenarušovali ekologickou stabilitu – neničili přírodu.

- **Nabídka využití volného času, turistiky**

Obec se snaží nabídnout více možností trávení volného času v obci, a to i plánovanou výstavbou nových zahrad, a to především okrasných zahrad a parčíků, které budou sloužit především pro odpočinek.

Výhledově je možné i komerční využití ranče, který je vedle sportovního areálu (př. výuka, půjčení koní, apod.)

V současné době není potřeba z důvodu malého počtu turistů žádná výstavba penzionů nebo jiného ubytování.

- **Lesy**

Lesy jsou ve vlastnictví obce s 143 ha. Správcem lesa je dle smluvního ujednání lesní odbor hospodářství.

- **Finance**

Pan starosta si chválil dobrou spolupráci s krajským městem Zlín v rámci podpory rozvoje, ovšem finanční podpora je již slabší stránkou. I komunikace mezi veřejným, privátním a neziskovým sektorem př. při řešení projektů je hodnocena jako dobrá.

Obec aktivně využívá dotačních titulů: Rozšíření vodovodní sítě v obci Hvozdná 20 mil.Kč nebo vyčištění rybníku Argaláška 9 mil. Kč

Rozpočet obce klesá. Např. rozpočet na rok 2010 klesl na úroveň roku 2006.

- **Průmysl a trh práce a vzdělávání**

Hlavní příčiny zvýšení míry nezaměstnanosti je úbytek pracovních příležitostí. Nevznikají žádné nové podnikatelské subjekty.

V územním plánu je vymezena průmyslová zóna, která bude sloužit pro drobné podnikatele, rozšíření služeb, zemědělská výroba. Předpokládá se také možnost nových pracovních míst.

ZOD Delta Štípa zaměstnává 25 občanů a firma RM-GAS – 10 občanů

Největším odvětvím je v současné době zemědělské.

- **Sociální oblast**

Sociální sféra je prezentována Pečovatelským domem, který je obecní a je zde v současnosti ubytováno 9 osob.Především se jedná o občany obce Hvozdná. V tomto domě je samozřejmostí bezbariérový přístup.

- **Rozvoj obce**

Priority projektů jsou začleněny v dokumentu „Program obnovy venkova“ – Hvozdná – místní program pro 4leté období. Jedná se o období volební. Obsahový rámec tohoto do-

kumentu odpovídá období 10ti let. Veškeré náměty a námitky jsou zpracovány zastupitelstvem obce.

Probíhají dotazníkové akce – rozšíření programů kabelové televize – zvýšení ročního poplatku. Nebo dotazníky na webu Hvozdné. Dotazníková akce na kvalitu života občanů obce byla neúspěšná – malá návratnost vyplněných dotazníků. Asi 7% z celkového počtu obyvatel, co dotazník odevzdali.

- **Obyvatelstvo**

Předpokládá se nárůst obyvatel. Celkem je dle územního plánu navrženo 80 stavebních míst. Byly tímto potvrzeny zpracované tabulky a grafy znázorňující vývoj obyvatelstva.

Teenagery jsou hodnoceni jako těžko ovladatelná skupina, která nese známky vandalismu v obci. Tato skupina mladých občanů je trnem v oku. Obec vyvíjí veškeré úsilí, aby si našli zábavu v jiných oblastech. Především v činnosti spolků ve Hvozdné.

Naopak důchodci jsou velmi spořádaní a pracovití, mají svůj klub důchodců a sami si pořádají a organizují kulturně – společenské i sportovní akce, jako pěší túry nebo zájezdy a různé výlety.

- **Bytový a domovní fond**

Do bytového fondu obce patří dům s pečovatelskou službou.

Obecně všechny staré budovy obec nemá – buď rekonstrukce nebo nová budova

- **Občanská vybavenosti**

Problém nízké kapacity pro umístění dětí předškolního vzdělávání v mateřské škole. Nutnost řešení rozšířením mateřské školy.

Vybavenost školy odpovídá technickým požadavkům. Velký výběr kroužků (keramický, hudební, sportovní, spolky)

Zůstává dětská ordinace 1x týdně, zato ordinace pro dospělé byla zrušena.

Wi-fi internetové připojení 100% pokrytí obce, pevná linka kolem 90ti % pokrytí obce.

Obec Hvozdná má smlouvu s městskou policií – Zlín a státní policií – okrsek Fryšták.

- **Podnikatelské prostředí**

Podnikatelé investují především do spolků obce, tzn. na různé společensko – kulturní nebo sportovní akce. Do spolků investuje také každoročně OÚ.

- **Technická infrastruktura**

V současné době se zpracovává generální studie na ČOV. Cílem je stanovit, který způsob čištění odpadních vod bude nejvýhodnější. (ČOV, přivaděč k Malenovicím, Decentrální čištění.- 5 dílčích ČOV – domácí ČOV v kontrolním režimu)

Usiluje se o druhotném využití slunce – dotace na fotovoltaické a solární panely na objektech OÚ, Sokolovny, Školy,

Možné čerpání elektrické energie z větrné elektrárny – Ostrata

Plánované postupné dobudování vodovodní sítě.

Doprava je hodnocena jako uspokojivá. V současnosti není záměr pro rozšíření dopravních spojů.

- **Kultura a místní spolky a sdružení**

Kroužek divadelních ochotníků má nyní 140 členů. V současné době se s tímto spolkem a režírování divadelních her v obci Hvozdná loučí dlouholetý režisér Dušan Sitek. Z tohoto důvodu je ve snaze najít nového režiséra pro Kroužek divadelních ochotníků ve Hvozdné“

Kino zde bylo, ale bylo zrušeno pro malý zájem.

Je zde i mateřské centrum „Sluníčko“ - setkávání maminek.

Podpora spolků obecním úřadem pro zachování a oživení tradic

Konají se zde přednášky známých osobností př. pan Zimovčák, nebo známí fotografové.

Koná se spousta přednášek v oblasti zdraví, sportu. Pro konání těchto akcí je určena nová hasičská zbrojnice, případně budova Kroužku divadelních ochotníků.

4 ANALÝZA SWOT

Vnitřní vlivy	Silné stránky	Oblast	Popis	
Vnitřní vlivy	Silné stránky	Kvalita životního prostředí	Území není zatíženo průmyslem a znečištěním vzduch Důraz na zajištění ekologické stability, př. krajinná zeleň Rozvoj obce v oblasti rodinné výstavby s ohledem na krajinný ráz obce	
		Geografická poloha	Atraktivita území vzhledem k blízkosti od krajského města Zlín . Cca 10 km.	
		Kultura	Aktivní činnost Kroužku ochotnického divadla ve Hvozdné Aktivní činnost kulturní komice při OÚ Hvozdná	
		Spolková činnost	Aktivní činnost všech spolků a sdružení v obci. Snaha začleňování dětí a mládeže do spolkové činnosti Spolková činnost vede k oživení tradic a zavedení nových.	
		Demografie	Nárůst obyvatel	
		Strategické dokumenty	Existence strategických dokumentů, Územní plán obce schválený 16.7.2009, Program obnovy venkova, Urbanistická studie pro stanovení optimálního stavebního rozvoje obce Hvozdná,	
		Spolupráce obce	Obec je součástí Mikroregionu Slušovicko a MAS Vizovicko a Slušovicko	
		Veřejná správa	Aktivní přístup OÚ Hvozdná a využívání systému CZECH POINT	
		Slabé stránky	Zdravotní služby	Nedostatečné zdravotnické služby
			Problém mladistvých	Těžko ovladatelná skupina obyvatel obce
Občanská vybavenost	Nedostačující kapacita mateřské školy			
Rekreace	Nedostačující plochy pro rekreaci, aktivní a pasivní odpočinek			
Pracovní trh	Málo příležitostí pro pracovní umístění v obci			

Tabulka č. 7 – SWOT analýza – vnitřní vlivy

Vnější vlivy	Příležitosti	Oblast	Popis
		Spolupráce obce	Možnosti dosažení dotačních titulů prostřednictvím Mikroregionu Slušovicko nebo MAS
		Hospodaření obce	Možnosti získávání dotací z kraje nebo fondů Evropské unie (Dotace – projekt k úsporám energií, dotace pro vylepšení stávajícího občanského vybavení)
		Obytná zástavba	Navržení nových ploch bydlení podle Územního plánu. Hvozdná.
		Životní prostředí	Probíhající výstavba sběrného dvora
		Doprava	Schválení výstavby dálnice R49 – odlehčení automobilové dopravy přes obec. Napojení na rychlostní silnici. Vylepšení dopravní dostupnosti.
	Ohrožení	Technická infrastruktura	Špatný stav studní - podzemních vod.
		Obyvatelstvo	Změna potřeb obyvatel. Lidé mohou ztratit zájem o účast ve spolcích kulturních nebo sportovních a více trávit čas u přístrojů moderní techniky.
		Pracovní trhy	Nezaměstnanost v obci – celosvětová hospodářská krize
		Hospodaření obce	Snižování rozpočtu. Šetření obce.
		Životní prostředí	Povodně a eroze, mimořádné neovlivnitelné události

Tabulka č. 8 – SWOT Analýza – Vnější vlivy

5 STRATEGICKÉ CÍLE (NÁVRHY) ROZVOJE OBCE HVOZDNÁ VČETNĚ KATALOGU PROJEKTŮ

5.1 Vize

V roce 1996 Hvozdná poprvé získala titul a modrou stuhu „Vesnice roku – region střední Morava – za společenský život v obci. V roce 2002 Hvozdná podruhé získala stejné ocenění v rámci Zlínského kraje. V současné době byla podána přihláška do soutěže Vesnice roku 2010.

Kulturní život v obci byl vždy spojován s ochotnickým divadlem. V poslední době dobře pracuje volné výtvarné sdružení „Valašský názor“ (VN), který je organizátorem výtvarných výstav a zakládáním výtvarných galerií umělců Valašska.

Podle všeho je Hvozdná rozvíjející se obec ve všech směrech. Obec Hvozdná by se proto měla dále zaměřit na :zlepšení životních podmínek obyvatel, rozvoj rekreace, infrastruktury, životního prostředí, urbanismu a bydlení.

Do budoucna se počítá s další bytovou výstavbu a to nejen vlastních občanů,ale také pak občanů z blízkého okolí a města Zlína. Dále by měla obec stavět na tom, že většina dojíždí do zaměstnání mimo obec, a také na růstu počtu obyvatel. Pro tyto zástavby jsou nově doplňovány pozemky vhodné k zastavění.

Hlavními cíly rozvoje obce Hvozdná jsou

- Další vymezení nových ploch pro bydlení a stanovení jejich podmínek využití
- Vytvořit podmínky pro zlepšení využívání stávajícího občanského vybavení a zajištění její optimální dostupnosti
- Vytvořit podmínky pro rozšíření sportovně rekreačních možností místního i nadmístního významu
- Vymezit nové plochy pro výrobu s cílem snížení vyjíždky obyvatel obce za prací
- Zajistit kompletní technickou infrastrukturu obce
- Zajistit podmínky pro zlepšení ekologické stability území a životního prostředí

5.2 Klíčové oblasti pro rozvoj obce jsou následující:

- **Urbanismus a bydlení** (Stabilizace obyvatelstva, obytná zástavba, kulturní a společenský život v obci)
- **Infrastruktura** (Rozvoj občanské vybavenosti obce a technická infrastruktura)
- **Životní prostředí** (Zvýšení úrovně životního prostředí obce)

5.3 Strategické cíle rozvoje

5.3.1 Prioritní cíl I. Urbanismus a bydlení – (**Stabilizace** obyvatelstva, obytná zástavba, kulturní a společenský život v obci)

Strategická vize:

Pro obec Hvozdnou je důležitá demografická oblast, zaměřená především na stabilizaci nebo v lepším případě přílivu obyvatel. Prioritou je spokojenost občanů se životem v obci, a to kvalitou občanské vybavenosti a klidného prostředí. Na základě vývoje počtu obyvatel bude docházet k přibývání občanů obce. Jedná se o občany narozené v obci nebo občany, kteří jsou přistěhovalí. Důležitým prvkem je, že noví přistěhovalí obyvatelé jsou především mladé rodiny s dětmi nebo mladé páry. Někteří již z řad přistěhovalých se zapojují aktivně do dění obce a někteří jsou přímo obsazeni v zastupitelstvu obce. Tím přináší nové náměty a návrhy na rozvoj obce.

Pro další nové obyvatele je již dle územního plánu ze dne 16.7.2009 vymezeno dalších 9 lokalit pro zástavbu rodinných domů. Proto je potřeba již nyní zajistit vhodné podmínky, aby opravdu k přílivu nových obyvatel došlo.

OPATŘENÍ Č. 1

Zajištění stabilizace obyvatelstva novými občany

- budováním inženýrských sítí a dopravních komunikací v nově určených lokalitách uvedených v územním plánu.
- dobré podmínky mají občané v komplectaci všech inženýrských sítí – tj. ukončené plynofikaci, možnosti telefonického spojení, kabelové televizi a v napojení na internet. Tyto výhody jsou zvláště zajímavé pro podnikatele, což se odráží v jejich nárůstu v obci.

- Pro mladé rodiny, o které má obec zájem je potřebné zajištění ploch a odpočinkových míst pro děti. Další plochy pro odpočinek, relaxaci a sportovní aktivity,
- Dopravní dostupnost je hodnocena jako uspokojivá. Většina obyvatel jezdí za zaměstnáním do krajského města Zlín nebo do okolních měst a obcí
- Nutné dobudování čištění odpadních vod a částečně vodovodní sítě ve střední a dolní části obce. Případně vybudování obecní ČOV.
- Budování dalších cyklostezek a lesoparku.

Občanská vybavenost, co se týče pošty, zdravotnictví, je částečně doplněno v Želechovicích, kde je přímá doprava. Samozřejmě za vyšší občanskou vybaveností jezdí občané především do krajského města Zlín, proto zde znovu zdůrazňuji blízkost k tomuto městu. V obci vzrůstá poptávka po kulturním, sportovním, turistickém a společenském využití, což obec splňuje, a proto investice i do těchto oblastí je přínosná. Pro obec je samozřejmě výhodné, pokud občané co nejvíce peněz utratí v obci pro místní podnikatele, kteří v obci zajišťují služby. Již zmínění podnikatelé často investují na řadu akcí, které se ve Hvozdné konají, proto příliv těchto lidí je pro obec zcela jistě přínosem.

OPATŘENÍ Č. 2

Zajištění obytné zástavby a úpravy stávajícího bytového fondu

Obec není typickou venkovskou zástavbou. Tato problematika je vyřešena zpracováním Zástavbové urbanistické studie.

- Vyřešení výstavby jako venkovská zástavba s jednopodlažními RD s obytným půdní vestavbou.
- Ve staré zástavbě k úpravám fasád jejich zateplení, výměna oken za nová, popřípadě výměna rovných střech za šikmé – sedlové.
- Starší RD, které nejsou delší dobu užívány, pak většinou mizí a na jejich místa nastupuje zástavba nová.

Vzhledem k tomu, že v minulosti se to ne vždy dařilo architektonicky sladit s potřebou urbanistického řešení obce, bylo přikročeno k tomu, že byl objednan architekt obce, který na uvedené architektonické vazby dohlíží. V posledních letech se to již odráží, a to jak v návrzích nové výstavby tak i úpravou a výstavbou ve stávajících lokalitách. Vše je

samozejmě pod dohledem Stavebního úřadu ve Slušovicích. Pro vzhled obce je toto opatření důležité, a proto každý musí počítat mnohdy i s úpravami projektů pro novostavby.

OPATŘENÍ Č. 3

Kulturní a společenský život v obci

O kulturní a společenský život v obci se podílí zejména

- Kroužek divadelních ochotníků
- Volné výtvarné sdružení „Valašský názor“ (VN)
- Občané se sami zapojují do aktivit v obci
- TJ Sokol Hvozdná
- Klub důchodců
- Kulturní a sociální komise při OÚ (KSK)
 - Rozvoj a stálá propagace kulturního a osvětového života ve Hvozdné a společenských akcí
 - Pro osvětu obyvatel se bude dále pokračovat ve vydávání obecních novin – Občasník, 4x za rok. Zde se budou prezentovat občanská sdružení působící v obci, část bude věnována historii obce a současnému dění v obci, prezentuje se tu státní správa i samospráva, dále je zde prostor i pro příspěvky občanů na jakékoli téma
 - Podpora oslav jubilujících organizací a pomoc všem občanským sdružením při jejich činnosti.
 - Zhotovení osvětlení významných budov v obci.
 - Přilákání návštěvníků na nové divadelní hry divadelních ochotníků
 - Stále zvyšující se iniciativa pro konání kulturních, sportovních a společenských akcí, které jsou připravovány a pořádány občany Hvozdné pro své občany nebo přespolní
 - K rozšíření klubů by se mohlo připojit klub maminek s malými dětmi
 - Věnovat pozornost na větší děti a zpestřit výběr kurzů ve volném čase

Je až pozoruhodné kolik občanů obce se podílí na kulturním životě ve Hvozdné. Každý, kdo má chvilku čas se věnuje hraní divadla, plánováním a organizováním akcí, ale i zába-

vě, které je ve Hvozdné dost po celý rok. Proto, kdo bydlí nebo zvažuje bydlení v této obci, se určitě nudit nebude. Velký úspěch divadla pod vedením Dušana Sitka ze zlínského divadla je velkým lákadlem i ze vzdálenějších měst. Na významné úspěchy, které Hvozdná má jsou občané náležitě pyšní, a když každý k tomu něčím i malým přispěl, je radost z úspěchu ještě větší. Lákavé je to, že každý se může zapojit do toho, co ho baví, vždyť je Hvozdná proto stvořená. Proto stálé rozvíjení této oblasti je nutností.

5.4 Prioritní cíl č. 2

5.4.1 Infrastruktura (Technická infrastruktura, občanská vybavenost, doprava)

Strategická vize:

Samozřejmostí pro spokojenost obyvatel je kvalitní občanská a technická vybavenost, která značně ovlivňuje výběr této obce k bydlení. Proto je důležité, aby bylo možno využívat kanalizační síť, vodovodní síť, plyn, elektrickou energii. V případě kanalizace byla podána žádost na dotaci, která byla kladně vyřízena a je v plánu dobudování přivaděče do průmyslové zóny Zlína, kde se bude napojovat na vybudovaný přivaděč na Malenovickou čistírnu.

OPATŘENÍ Č. 1

Technická infrastruktura

- Dobudování přivaděče do průmyslové zóny Zlína

Jednotná kanalizace Hvozdná (oprava JKS, odklonění potoku, úprava jednotné kanalizace, doplnění kanalizační

Přivaděč odpadních vod do Lůžkovic (k okraji průmyslové zóny Zlína)

Vodovod – napojení dalších domů v obci, dokončení vodovodu v obci

- Vybudování větrné elektrárny E 400 v sousední obce Ostrata

OPATŘENÍ Č. 2

Zkvalitnění občanská vybavenost

- Dosáhnout plného napojení televizního kabelového rozvodu rodinných domů
- TKR: – televizní kabelový rozvod
- televizní kabelový rozvod, opravy a rozšíření sítě na nové lokality výstavby.
- Dobudování vodovodu – byla vyřízena dotace ve výši 20 mil. Kč.
- Posílení signálu všech mobilních operátorů

- Podpora trendu růstu napojení jednotlivých uživatelů na internet - wifi
- Zvýšení bezpečnosti na komunikacích (instalace měřiče rychlosti, značení svislé i vodorovné v obci...)
- Úprava prostředí a budovy školky a školy
- Zkvalitnění a dalšího využití prostory za fotbalovým hřištěm, a to vybudováním přístřešku před kabinami a nový dětský koutek s pískovištěm, prolézačkou, houpačkou a stolem pro stolní tenis
- Hřbitov – rozšíření, nové chodníky, vybudování vodovodu v horní části hřbitova
- Venkovní osvětlení – rekonstrukce stávajících světelných bodů v obci, dobudování nových světelných bodů u nově budovaných komunikací a RD
- Venkovní rozhlas – doplnění tlampačů pro celoplošné pokrytí obce
- Opravy objektů v majetku obce
- Zkvalitňování služeb obecního úřadu
- Zajištění maximální míry informovanosti obyvatel obce.

Internetové spojení je v obci samozřejmostí. Internet všeobecně slouží ke zvýšení vzdělanosti obyvatel a možnosti rychlého spojení s úřady a institucemi

Kdo rád sportuje má k dispozici sportovní areál TJ Sokolu Hvozdná, který obnáší velké fotbalové hřiště a víceúčelové sportovní hřiště s umělým povrchem; dále je v obci soukromá tenisová hala, koupaliště, dva sály na squash, dvě venkovní tenisové hřiště a dále obcí provozovaná tělocvična, využitá pro aerobic, a dětské hřiště ve středu obce. Stále se provádí drobné úpravy obce a i ta sebemenší drobná úprava je známkou, že se obec stále rozvíjí a snaží se být malebná a příjemná pro bydlení a život.

OPATŘENÍ Č. 3

Doprava

- Dokončení rekonstrukce chodníků a budování nových chodníků (trasa od Osmeku ke Slušovicím, trasa od konce obce ke Štípkě)

- Místní komunikace (nově budované – k tlakové stanici, přečerpávací stanici, k novým domkům, cesta do sadu) včetně rekonstrukce a oprav stávající komunikací
- Ve středu obce parková a víceúčelová plocha
- Rekonstrukce venkovního prostranství před kostelem, parkovací místa
- Úprava kolem Božích muk na Větráku, kapličky.
- Vybudování zastávky autobusu na trase Osmek – konec obce ve směru na Štípu
- Na silnici II/491 bude obec Hvozdná v prostoru u Fryštáku napojena na rychlostní silnice R49 Hulín – Vizovice – státní hranice ČR
- Rekonstrukce polních cest (pro možnost cykloturistiky, turistiky a zpřístupnění lesů okolo vesnice)

Pro pracující mimo obec je důležitá dopravní dostupnost.

Je to důležitým kritériem pro výběr bydlení v této lokalitě. V tomto směru je obec také aktivní a stále přibývají a doplňují se chybějící chodníky, veškeré komunikace se zkvalitňují. Velmi se obci odlehčí při otevření již zmíněné rychlostní silnice R49. Tímto bude obec o něco klidnější, co se týče projíždějících auto a samozřejmě se sníží množství zplodin, které jsou vytvářeny auty. Z hlediska turistiky také obec nezapomene a investuje do této oblasti také nemalé peníze, což se určitě vyplatí. Ve velké míře se rozvíjí cykloturistika a tím potřeba cyklistických cest. Pro návštěvníky, kteří do obce jezdí za kulturou nebo odpočinek by se měly budovat nová parkovací místa

5.5 Prioritní cíl č. 3

5.5.1 Životní prostředí (Zásady ochrany a tvorby krajiny, čistota ovzduší-hluk)

Každý má rád, když je v obci čisté ovzduší, vody, podzemí vody, půda a s tím spojena celková čistota obce. Spokojenost je i v případě možnosti procházky lesem, kde je značení pro turisty nebo jen tak se projít krásnou přírodou. V současné době se hodně investuje do životního prostředí. Vyvíjí se a realizuje spousta projektů vedoucích k ochraně životního prostředí, poněvadž v minulých letech došlo k velké devastaci. Pokud může někdo bydlet v obci, kde je minimalizován hluk ze silnic a celkových škodlivin v ovzduší tím lépe.

Proto i Hvozdná si zakládá na zdravém životě v obci a na ochranu a tvorby krajiny. Proto zaměření na zvýšení kvality životního prostředí je nutností

Do budoucna je potřeba počítat i s ekologickým bydlením.

OPATŘENÍ 1

Zásady ochrany a tvorby krajiny

- § Suché poldry nad rybníkem (3x)
- § Suchý poldr pod rybníkem
- § Suchý poldr ve Žlebě (na Záhumení I)
- § Oprava, údržba i zakládání nových travnatých ploch a parčíků
- § Zavádění a realizace biokoridorů v okolí obce
- § Terénní úpravy v extravilánu obce – v lokalitě u rybníka
- § Vybudování lesoparku v lokalitě u rybníka se zákoutím pro koupání

Poldr – vysušené zúrodněné dno chráněno hrázemi

Biokoridor – lineární úsek krajiny, který umožňuje migraci organismů mezi jednotlivými biocentry. S nimi dohromady tvoří územní systém ekologické stability krajiny (ÚSES).

Biocentra – graficky vymezená oblast, která vhodným stavem přírodních podmínek umožňuje existenci přirozených – tedy v podstatě původních – živočišných a rostlinných společenstev.

Extravilán obce – nezastavěné území vně hranic sídel

Tvorba krajiny obce je potřeba dále upravovat a pomáhat tím ekologické stabilitě krajiny a vylepšovat přírodní podmínky všeobecně.

OPATŘENÍ Č. 2

Čistota ovzduší-hluk

- Vybudování nového sběrného dvoru
- Zásobování elektrickou energií obnovitelnými zdroji

- V plánu jsou další 2 větrné elektrárny. Tyto větrné elektrárny budou vyrábět elektrickou energii ekologicky čistým způsobem s využitím energie potenciálního větru
- Nakládání s odpady – stálá informovanost obyvatelstva, jak třídit odpad a sdělování a realizace odvozu plastů a nebezpečného odpadu
- Dohlížení na dodržování pravidel při pálení bioodpadu na zahradách
- Podporování používání plynu nebo případně dřeva na topení před pevnými palivy – především uhlím a ledačím jiného.
- Snížení a hlučnosti a prašnosti ze silnice II/491 když bude obec Hvozdná v prostoru u Fryštáku napojena na rychlostní silnice R49 Hulín – Vizovice – státní hranice ČR. Trasa této silnice je dle ÚPN VÚC Zlínské aglomerace vedena severně od obce, katastry sousedních obcí. Tím pádem ubude projíždějících řidičů přímo obcí Hvozdná.

Jak již bylo zmíněno, využívání obnovitelných zdrojů pro výrobu elektřiny jsou důležitým aspektem pro budoucnost. Projekty a dotace na solární panely jsou již také přístupné, pouze z hlediska finanční náročnosti je to stále dost drahá záležitost.

Osvěta obyvatel v oblasti třídění odpadů, ekologického topení a k celkovému lepšímu přístupu k životnímu prostředí je každodenní nutností.

Čím dříve bude rychlostní silnice R49 v provozu tím dříve se sníží hlučnost a zplodiny produkované automobilovou dopravou.

5.6 Katalog projektů

5.6.1 Projekt č. 1 – Vybudování víceúčelového prostranství

PROJEKTOVÝ RÁMEC č. 1
A. VŠEOBECNÉ INFORMACE
1. Název projektu: Vybudování víceúčelového prostranství (odpočinková plocha s víceúčelovým hřištěm, rozšíření stávajícího parkoviště, víceúčelové hřiště)
2. Zaměření projektu: Stávající plocha je travnatý porost situovaný mezi parkovištěm a dětským hřištěm. Nachází se naproti Kroužku divadelních ochotníků ve Hvozdné. Stávající travnatý porost je doposud bez využití a v této části obce není prostor pro odpočinek, sportovní akce, ale i kulturní příležitosti v přírodě v jednotném komplexu. Dojde tímto k propojení již funkčních částí (hřiště, divadlo, parkoviště). Realizace projektu: červen 2010 – červen 2011
3. Umístění projektu: Projekt bude umístěn ve střední části obce Hvozdná Plocha určená pro realizaci projektu je majetek obce Hvozdná.
4. Celkový rozpočet: Celkový odhad pro realizaci víceúčelového prostranství činí: 3,8 mil Kč
B. PŘEDKLADATEL
1. Předkladatel projektu: OBEC HVOZDNÁ
2. Přehled partnerů participujících na projektu: Projekt bude realizován samostatně
C. POPIS PROJEKTU
1. Všeobecný cíl projektu Vytvoření místa pro odpočinek (okrasná zahrada) nebo využití víceúčelového hřiště pro sportovní aktivity. Další možností je rozšíření parkovacích míst.
2. Specifické cíle projektu: K naplnění cíle bude vybudování 1 víceúčelového hřiště, vysázení stromů, okrasných rostlin, osázení mobiliářem, vybudování osvětlení, rozšíření parkovacích míst.
3. Přehled cílových skupin: Pro obyvatele obce nebo jejich návštěvníků, kteří zde budou trávit svůj čas jak aktivně tak pasivně.
4. Zdůvodnění projektu: V obci není mnoho místa pro odpočinek jak aktivní tak pasivní, a proto bude tento projekt přínosem. Nejvíce tuto plochu budou navštěvovat návštěvníci divadla nebo již realizovaného hřiště.

<p>Spousta lidí jen obcí projíždí na kole apod. a není v obci žádná plocha, kde by bylo možno načerpat další síly na cestu. Počet lidí, kteří budou toto místo využívat bude záviset i např. na konání přírodních galerií, sportovních akcí nebo dalších kulturně-společenských aktivit.</p>
<p>5. Aktivita projektu:</p> <p>Přípravná fáze: Zpracování projektové dokumentace, získání vyjádření stavebního úřadu, žádost o získání dotací, výběrové řízení na stavební dozor, výběrová řízení na dodavatele, zhotovitele stavebních prací</p> <p>Realizační fáze: Provedení stavebních prací, které budou provedeny v rozsahu stanovením projektovou dokumentací Jsou předpokládány stavebně – technické úpravy (vybudování zpevněných ploch, rozšíření stávajícího parkoviště, osazení mobiliáře, instalace parkovního osvětlení). Vegetační úprava. Součástí je plán víceúčelového hřiště pro veřejnost. Tato plocha bude sloužit ke sportovním akcím, galerie v přírodě i příležitostní parkování. Plánem je výsadba ovocných dřevin krajových odrůd. Výsadba listnatých a jehličnatých dřevin typické pro region Valašska. Výsadba trvalkových záhonů s tradičním sortimentem „babičkovských předzahrádek a bylinkových záhonů.</p> <p>Investiční fáze projektu: Realizace stavebních prací, předání díla, zahájení provozu</p> <p>Provozní fáze: Bude započata červen 2011. Životnost projektu bude zajištěna díky provozování kulturně – společenských akcí a obhospodařováním určených pracovníků.</p>
<p>6. Výstupy projektu:</p> <p>1x víceúčelové hřiště, lavičky, výsadba stromů, nové parkovací místa, osvětlení,</p>
<p>D. DOBA TRVÁNÍ PROJEKTU</p>
<p>Přípravná fáze: červen 2010, Realizační fáze: září – říjen 2010, Provozní fáze: červenec 2011</p>
<p>E. ZDROJE FINANCOVÁNÍ PROJEKTU</p>
<p>Z rozpočtu OÚ (3,8 mil. Kč.) + možné dotační tituly</p>

5.6.2 Projekt č. 2 Přístavba Mateřské školy a stavební úpravy Základní školy v obci Hvozdná.

<p>PROJEKTOVÝ RÁMEC</p>
<p>A. VŠEOBECNÉ INFORMACE</p>
<p>1. Název projektu: Přístavba Mateřské školy a stavební úpravy Základní školy v obci Hvozdná.</p>
<p>1. Zaměření projektu:</p> <p>Stávající objekt Mateřské i Základní školy se nachází ve střední části obce Hvozdná,. Pod jednou střechou, v prostoru kapacitně nevhodném pro Mateřskou i Základní školu. Stávající objekt předškolního i základního vzdělávání neodpovídá současným potřebám na kvalitní vzdělávání dětí předškolního i školního věku a kapacitním požadavkům z těchto důvodů:</p> <p>-absence učebny pro výuku výpočetní techniky, která by umožnila kvalitní vzdělávání v oblasti výpočetní a informační techniky dětem Základní školy, svou velikostí a vybaveností vyhovovala</p>

<p>kapacitě dětí školního věku.</p> <p>-absence prostor pro předškolní vzdělávání, které by:zajistily kvalitní vzdělávání dětí předškolního věku, svou velikostí a vybaveností odpovídaly množství dětí předškolního věku v obci Hvozdná i obcí okolních, které své děti nemohou umístit do tamních Mateřských škol, byly bezbariérově dostupné.</p> <p>Obec Hvozdná postrádá kapacitně dostatečné prostory pro kvalitní vzdělávání dětí předškolního i školního věku.</p> <p>V posledních 3 letech bylo ve Hvozdné živě narozeno celkem 54 dětí. Pokud se do Hvozdné dále nastěhují nové mladé rodiny, které budou mít již malé děti nebo teprve budou děti mít, bude výrazně překročena kapacita mateřské školy. Kapacita jedné třídy je 24 dětí. Mít dostatek míst pro umístění dětí předškolního věku do mateřské školy je základním předpokladem ucelené občanské vybavenosti obce.</p> <p>Datum zahájení projektu: 01.10.2009 Datum ukončení projektu: 31.05.2012</p>
<p>3. Umístění projektu:</p> <p>Lokalita: Stávající objekt Mateřské i Základní školy se nachází ve střední části obce Hvozdná.</p> <p>Vlastníkem objektu je obec Hvozdná</p> <p>Přístavba Mateřské školy bude:napojena na přípojku vody, kanalizace, elektro NN, slaboproudu, disponovat zpevněnými plochami s parkovacími místy, oplocena</p>
<p>4. Celkový rozpočet: 25 141 434,00 – Celkové výdaje projektu</p>
<p>B. PŘEDKLADATEL</p>
<p>1. Přesný název a korespondenční adresa předkladatele projektu</p> <p>OBEC HVOZDNÁ, č. p. 210, 763 11, Zlín 11</p>
<p>2. Právní statut: Právní forma- OBEC</p>
<p>3. Přehled partnerů participujících na projektu:</p> <p>Není</p>
<p>C. POPIS PROJEKTU</p>
<p>1. Všeobecný cíl projektu</p> <p>Cílem projektu je přístavba Mateřské školy a stavební úpravy uvolněných místností na učebnu výpočetní techniky v budově Základní školy. Realizací projektu vznikne dostatečné zázemí pro předškolní vzdělávání a kapacitně i technicky schopná učebna výpočetní techniky pro základní vzdělávání.</p>
<p>2. Specifické cíle projektu:</p> <p>Zajištění lidských zdrojů-manažerské řešení, přístavba třídy pro předškolní vzdělání.</p>
<p>3. Přehled cílových skupin:</p> <p>Cílovou skupinou jsou děti předškolního a základního školního vzdělávání</p>
<p>4. Zdůvodnění projektu:</p>

Stávající objekt Mateřské i Základní školy je kapacitně nevhodný pro Mateřskou i Základní školu. Stávající objekt předškolního i základního vzdělávání neodpovídá současným potřebám na kvalitní vzdělávání dětí předškolního i školního věku a kapacitním požadavkům

5. Aktivita projektu:

Projekt se nachází ve fázi předinvestiční, v rámci níž je zpracovávána první etapa žádosti o dotaci.

Popis aktivit v přípravné fázi projektu:

V této fázi se budou podrobně hodnotit všechny aspekty realizace projektu. Před investiční zpracování projektové dokumentace, příprava stavebního řízení, zpracování první i druhé etapy žádosti o dotaci a výběrová řízení na stavební dozor, na dodavatele, zhotovitele stavebních prací. Náklady v této fázi jsou neinvestiční, představují prostředky na přípravu investiční fáze. Činnosti před investiční fáze projektu:

- Zpracování projektové dokumentace,
- Získání vyjádření stavebního úřadu,
- Zpracování žádosti o dotaci včetně povinných příloh (první i druhá etapa),
- Výběrové řízení na stavební dozor (technický dozor investora),
- Výběrové řízení na dodavatele, zhotovitele stavebních prací.

Popis aktivit v realizační fázi projektu:

V této fázi budou provedeny stavební práce včetně vybavení nutné k dosažení cílů projektu. Stavební práce budou provedeny v rozsahu stanoveném projektovou dokumentací. Tato fáze bude nejnáročnější z hlediska finančních toků. Stavební práce, činnost stavebního dozoru, zhotovitele pamětní desky a vedení dotačního managementu budou řešeny dodavatelsky. Činnosti investiční fáze projektu:

- Realizace stavebních prací,
- Předání díla objednateli - kolaudační rozhodnutí,
- Zahájení provozu.

Popis aktivit v provozní fázi projektu a způsob udržení výsledků projektu:

Plná provozní fáze bude započata v červnu 2012 po dokončení stavebních prací, po kolaudaci stavby (předání díla objednateli) a sepsání závěrečného hodnocení projektu. Důležitým aspektem provozní fáze projektu, resp. jeho životnosti je zajištění lidských zdrojů-manažerské řešení. Obec Hvozdná má úplné a přesné představy o chodu personální politiky výstupu projektu. Provoz bude zajištěn příspěvkovou organizací obce, Základní a Mateřská škola Hvozdná. Za tímto účelem budou přijati noví zaměstnanci - dvě učitelky a jedna školnice. Náklady na provoz výstupu projektu budou hrazeny z rozpočtu příspěvkové organizace Základní a Mateřské školy Hvozdná, která od obce Hvozdná dostává dotaci na provoz.

6. Výstupy projektu:

Přístavba jedné třídy pro předškolní vzdělání a stavební úpravy uvolněných místností na učebnu výpočetní techniky

7. Udržitelnost projektu

Důležitým aspektem provozní fáze projektu, resp. jeho životnosti je zajištění lidských zdrojů-

manažerské řešení.. Provoz bude zajištěn příspěvkovou organizací obce, Základní a Mateřská škola Hvozdná. Za tímto účelem budou přijati noví zaměstnanci - dvě učitelky a jedna školnice. Náklady na provoz výstupu projektu budou hrazeny z rozpočtu příspěvkové organizace Základní a Mateřské školy Hvozdná, která od obce Hvozdná dostává dotaci na provoz.																		
D. DOBA TRVÁNÍ PROJEKTU																		
Uveďte základní časové údaje realizace projektu ve struktuře aktivit projektu, tj. přípravná fáze, realizační fáze, provozní fáze.																		
Zpracování projektové dokumentace – 01/10/2009 – 30/10/2009, Zpracování žádosti o dotaci - 1. etapy 01/2010 – 03/2010, Získání vyjádření stavebního úřadu 03/2010, Výběrové řízení na zhotovitele, dodavatele stavby 10/2010 – 12/2010, Výběrové řízení na stavební dozor - technický dozor investora: 10/2010 – 12/2010, Realizace stavebních prací 03/2011 – 04/2012, Předání díla objednateli - kolaudační rozhodnutí 05/2012, Závěrečné vyhodnocení projektu 05/2012, Zahájení provozu 06/2012																		
E. ZDROJE FINANCOVÁNÍ PROJEKTU																		
2. Rozpočet projektu a finanční zdroje (v tis. Kč)																		
<table border="1"> <thead> <tr> <th>Zdroj financování</th> <th>Částka včetně DPH</th> <th>%</th> </tr> </thead> <tbody> <tr> <td>Dotace SF (eu)</td> <td>18 888 888,88</td> <td></td> </tr> <tr> <td>Zdroje partnerů</td> <td></td> <td></td> </tr> <tr> <td>Vlastní zdroje žadatele</td> <td>5 141 434,00</td> <td></td> </tr> <tr> <td>RR</td> <td>20 000 000,00</td> <td></td> </tr> <tr> <td>Zdroje celkem</td> <td>25 141 434,00</td> <td></td> </tr> </tbody> </table>	Zdroj financování	Částka včetně DPH	%	Dotace SF (eu)	18 888 888,88		Zdroje partnerů			Vlastní zdroje žadatele	5 141 434,00		RR	20 000 000,00		Zdroje celkem	25 141 434,00	
Zdroj financování	Částka včetně DPH	%																
Dotace SF (eu)	18 888 888,88																	
Zdroje partnerů																		
Vlastní zdroje žadatele	5 141 434,00																	
RR	20 000 000,00																	
Zdroje celkem	25 141 434,00																	

5.6.3 Projekt č. 3 – Rozšíření vodovodu

PROJEKTOVÝ RÁMEC
A. VŠEOBECNÉ INFORMACE
1. Název projektu: Rozšíření vodovodu
2. Zaměření projektu: Jedná se o napojení na vodovodní síť v délce 350m, která bude sloužit pro 15 Rodinných domů Realizace 2010 - 2011
3. Umístění projektu: Obec Hvozdná Vlastníkem vodovodní sítě je obec
4. Celkový rozpočet:

Celkové výdaje 430000,- Kč.
B. PŘEDKLADATEL
1. Přesný název a korespondenční adresa předkladatele projektu OBEC HVOZDNÁ
2. Právní statut: OBEC
3. Přehled partnerů participujících na projektu: Není
C. POPIS PROJEKTU
1. Všeobecný cíl projektu Cílem projektu je rozšíření vodovodní sítě z důvodu špatného stavu studní dotčených rodinných domů.
2. Specifické cíle projektu: Položení 350 m dlouhé vodovodní sítě
3. Přehled cílových skupin: Občané dotčených rodinných domů
4. Zdůvodnění projektu: K projektu bylo nutné přistoupit z důvodu nevyhovujícího stavu studní dotčených rodinných domů, a proto zde byla potřeba rozšířit i na tyto domy vodovodní síť.
5. Aktivita projektu: Přípravná fáze: Zpracování projektové dokumentace, Získání vyjádření stavebního úřadu, Zpracování žádosti o dataci, Výběrové řízení. na dodavatele, zhotovitele stavebních prací Realizační fáze:Realizace stavebních prací, předání díla objednateli, zahájení provozu Provozní fáze: Bude započata říjen 2010
6. Výstupy projektu: 350 m vodovodní sítě
D. DOBA TRVÁNÍ PROJEKTU
Přípravná fáze: 05/2010 – 07/2010, Realizační fáze 08/2010 – 09/2010, Provozní fáze: 10/2010
E. ZDROJE FINANCOVÁNÍ PROJEKTU
Rozpočet projektu a finanční zdroje (v tis. Kč) Z rozpočtu OÚ + možné dotační tituly

ZÁVĚR

- Primárním cílem práce bylo navrhnout opatření pro rozvoj obce. Na základě využití všech sekundárních cílů byla určena tato opatření.

Zhodnocení navrhovaných opatření

- urbanismus a bydlení (obyvatelstvo, obytná zástavba, kulturní a společenský život v obci)

Podle dílčích analýz bude obyvatel v obci Hvozdná přirůstat. Každoročně je přírůstek jak živě narozených tak přistěhovalých, tzn. migrační saldo je kladné a živě narození převažují nad zemřelými. Přírůstek obyvatel je samozřejmě plánován v rámci navržených ploch pro výstavbu rodinných domů. Celkový počet navržených ploch je 80. Kulturní a společenský život obce je spojován především s Kroužkem divadelních ochotníků ve Hvozdné. Mnohé spolky nabízí řadu zájmů a aktivit. Programem všech spolků je získávání dětí a mládeže do svých řad. Spolky ve Hvozdné mají velký význam a viditelné výsledky jsou nábojem pro aktivní zapojení občanů. Do spolků je také investováno místními podnikateli, dalšími sponzory a také OÚ Hvozdná. Sdružování obyvatel obce při různých akcích jak kulturních, sportovních a společenských jsou základem pospolitosti občanů obce. Tento trend je právě v rukou všech spolků ve Hvozdné. K pospolitosti patří již zmíněné tradice obyčejů, kterým je také rok od roku dáván větší význam.

Pro rozvoj obce jsou navrženy nové plochy pro bydlení, program spolků získat do svých řad mladé občany a zapojit je do života obce, podpora spolků a sdružení ze stran podnikatelů a obce a rozvíjet celkově společenské aktivity.

Nemalé úsilí je věnováno i veřejnému prostranství. Trendem je vytvářet místa setkávání občanů, míst klidu a oddechu, ale i míst ke sportování a hrám mládeže. Toto je již řešeno v rámci uvedeného projektu víceúčelového prostranství.

- infrastruktura (technická infrastruktura, občanská vybavenost)

Na občanské vybavenosti a technické infrastruktuře se neustále pracuje ke spokojenosti obyvatel. Již v závěru uvedený projekt, který se týká přístavby Základní a Mateřské školy ve Hvozdné byl nutností protože současná kapacita již neodpovídá potřebám obyvatel. Zejména se jedná o předškolní zařízení. Proto se k tomuto projektu přistoupilo a je žádáno

o dotaci. Samozřejmě se dále plánují i jiné úpravy jako zahrada a okolí školy. Nebo již provedené zateplení budovy, výměna oken apod.

V oblasti technické infrastruktury obec zpracovává generální studii na ČOV. Cílem je stanovit nejvýhodnější variantu ČOV v obci, Přivaděč k Malenovicím nebo Decentrální čištění (5 dílčích ČOV – domácí ČOV kontrolním režimu).

Dochází ke stálému dobudovávání vodovodní sítě, především tam, kde nejsou domy ještě napojeny na vodovod, protože využívali vlastních studní. Bohužel v poslední době je stav těchto studní špatný.

Životní prostředí (zásady ochrany a tvorby krajiny, čistota ovzduší)

Pro rozvoj obce je žádoucí zachování krajinného rázu, proto obec nadále vyvíjí snahu a finanční prostředky na projekty, které podporují zachování přírodních významných krajinných prvků – jako údržba vodních toků, břehových porostů, rybníku a okolí. Hlavní rozvojový projekt se nyní zabývá protipovodňovými a protierozními stavbami.

Pro rozvoj obce v této oblasti se též počítá s rekonstrukcí polních cest (pro možnost cykloturistiky, turistiky a zpřístupnění lesů okolo vesnice), zavádění a realizace biokoridorů v okolí obce

Čistota ovzduší a případný hluk je řešen dobudováním nového sběrného dvoru, zásobování elektrickou energií obnovitelnými zdroji, dohlížení na dodržování pravidel při pálení bioodpadu na záhradách, podporování používání plynu nebo případně dřeva na topení před pevnými palivy – především uhlím a ledasčím jiného. Snížení hlučnosti a prašnosti ze silnice II/491 nastane, když bude obec Hvozdná v prostoru u Fryštáku napojena na rychlostní silnice R49

Závěrem lze konstatovat, že i když je ještě spousta co vylepšovat, je obec nakročena k novým dalším projektům, které se budou i se získání dotací realizovat a tak vylepšovat úroveň obce. Lidé většinou do zaměstnání dojíždí mimo obec a především svou dopravou, ale pokud se vrátí domů do klidné obce s pěknou přírodou a společenským vyžitím, jsou spokojeni, a proto zde bydlí. Pokud pracují ve Zlíně, je to otázka 15ti minut a jsou ve Hvozdné, což je velmi příjemné. Obec směřuje k vylepšení životního prostředí a k návratu tradic. S nárůstem obyvatel by bylo příznačné se snažit získat do obce znovu praktického lékaře.

SEZNAM POUŽITÉ LITERATURY

- [1] KADEŘÁBKOVÁ, J., TRHLÍKOVÁ, K., Z., Region a regionální vědy (Vybrané sociální, kulturní a environmentální aspekty). 1. vyd. Praha: Vysoká škola finanční a správní, o.p.s., v edici EUPRESS, 2008. 78 s. ISBN 978-80-7408-009-8.
- [2] KAŠPAROVÁ, L., PŮČEK, M. a kol. Kohezní politika: Osídlení v České republice. 1. vyd. Praha: Ministerstvo pro místní rozvoj: Národní orgán pro koordinaci, 2009. 91 s. ISBN 978-80-903928-7-8.
- [3] MATEŠ P., WOKOUN, R. a kol. Malá encyklopedie regionalistiky a veřejné správy. 1. vyd. Praha: PROSPEKTRUM, 2001. 200 s. ISBN 80.7175.100-6.
- [4] MATRASOVÁ, E., ŠLAUF, V. Zákon o obcích s komentářem. 2. vyd. Praha: POLYGON, 2003. 312 s. ISBN 80-7273-088-6.
- [5] SVATOŠOVÁ, L., BOHÁČKOVÁ, I., HRABÁNKOVÁ, M. Regionální rozvoj z pozice strukturální politiky. 1. vyd. České Budějovice: Jihočeská univerzita v Českých Budějovicích: Zemědělská fakulta, 2005. 173 s. ISBN 80-7040-749-2.
- [6] WOKOUN, R., KADEŘÁBKOVÁ, J. a kol. Úvod do regionálních věd a veřejné správy. 3. vyd. Praha: IFEC, 2001. 266 s. ISBN 80-86412-08-3.

INTERNETOVÉ ZDROJE

- [7] *Český statistický úřad* [online]. [cit. 2010-05-18]. Dostupný z WWW: <<http://www.czso.cz/>>
- [8] *Epravo.cz* [online]. [cit. 2010-05-18]. Dostupný z WWW: <http://vdb.czso.cz/vdbvo/tabdetail.jsp?cislotab=MOS+ZV01&kapitola_id=5&kontext=t&razeni=ta&pro_4382338=585289/>
- [9] *Integrovaný portál Ministerstva práce a sociálních věcí* [online]. [cit. 2010-05-18]. Dostupný z WWW: <<http://portal.mpsv.cz/sz/stat/nz/uzem/>>
- [10] *Obec Hvozdná* [online]. [cit. 2010-05-18]. Dostupný z WWW: <<http://www1.hvozdna.cz/index.php> />
- [11] *Portál veřejné správy České republiky* [online]. [cit. 2010-05-18]. Dostupný z WWW: <http://portal.gov.cz/wps/portal/_s.155/701/.cmd/ad/.c/313/.ce/10821/.p/8411/_s.155/701?PC_8411_number1=248/2000%20Sb.&PC_8411_l=248/2000&PC_8411_ps=10#10821 />

SEZNAM POUŽITÝCH SYMBOLŮ A ZKRATEK

ČOV	Čistička odpadních vod
ČR	Česká republika
ČSAD	Československá státní automobilová doprava
ČSÚ	Český statistický úřad
DN	Hodnota vnitřního průměru vodovodního potrubí
FO	Fyzická osoba
JKS	Jednotný kanalizační systém
K.Ú.	Katastrální území
MAS	Místní akční skupina
MPSV	Ministerstvo práce a sociálních věcí
MŠ	Mateřská škola
OÚ	Obecní úřad
RD	Rodinný dům
STL	Středotlaký
TKR	Televizní kabelový rozvod
ÚPN VÚC	Územní plán vyššího územního celku
ÚSES	Územní systém ekologické stability
ÚZ	Územní plán
VaK	Vodovody a Kanalizace
VN	Vysoké napětí
WIFI	Wireless Fidelity, Komunikační standard pro bezdrátový přenos dat
ZD	Zemědělské družstvo
ZOD	Zemědělské obchodní družstvo
ZŠ	Základní škola

SEZNAM OBRÁZKŮ

Obrázek č. 1 – Obec Hvozdná	14
Obrázek č. 2 – Vlajka a znak obce Hvozdná	14
Obrázek č. 3 – mapové zobrazení obce dle internetového portálu www. mapy.cz	30
Tabulka č. 4 – Vývoj živě narozených a zemřelých ve Zlínském kraji v letech 2000 – 2009. Vlastní zpracování tabulky dle údajů ČSÚ	37
Obrázek 5 – Kroužek divadelních ochotníků ve Hvozdné	41

SEZNAM TABULEK

Tabulka č. 1 – Lokalizace obce z hlediska veřejné správy. Využití zdrojů Českého statistického úřadu	31
Tabulka č. 2 – Vývoj počtu obyvatel od roku 2000 – 2009 .Vlastní zpracování tabulky dle údajů ČSÚ.....	36
Tabulka č. 3 – Obyvatelstvo podle pohlaví a věku obce Hvozdná – Vlastní zpracování tabulky dle dat ČSÚ	38
Tabulka č. 4 – Domovní a bytový fond. Vlastní zpracování tabulky dle údajů ČSÚ	39
Tabulka č. 5 – Obyvatelé vyjíždějící do zaměstnání. Vlastní zpracování tabulky dle údajů ČSÚ	49
Tabulka č. 6 – Míra nezaměstnanosti. Vlastní zpracování tabulky dle údajů Ministerstva práce a sociálních věcí(MPSV)	49
Tabulka č. 7 – SWOT analýza – vnitřní vlivy	57
Tabulka č. 8 – SWOT Analýza – Vnější vlivy	58

SEZNAM GRAFŮ

Graf č. 1 – Vývoj živě narozených, zemřelých, přistěhovaných a vystěhovaných v letech 2000 – 2009. Vlastní zpracování grafu dle údajů ČSÚ	37
Graf 2 – Vývoj živě narozených a zemřelých – Zlínský kraj Vlastní zpracování grafu dle údajů ČSÚ	38
Graf č. 3 – Vývoj obyvatel dle věku v obci Hvozdná. Vlastní zpracování grafu dle údajů ČSÚ	39
Graf č. 4 – Vývoj míry nezaměstnanosti Vlastní zpracování grafu dle údajů (MPSV).....	49
Graf č. 5 – Vývoj míry nezaměstnanosti v letech 2002 – 2010. Vlastní zpracování grafu dle údajů MPSV	50

SEZNAM PŘÍLOH

Příloha č. 1 – Územní plán Hvozdná	82
--	----

