


Činnost Policie České republiky v rámci Integrovaného záchranného systému při ochraně obyvatelstva před mimořádnými událostmi

Bc. Radek Skála

Diplomová práce
2010

 Univerzita Tomáše Bati ve Zlíně
Fakulta logistiky a krizového řízení

Univerzita Tomáše Bati ve Zlíně

Fakulta logistiky a krizového řízení

Ústav krizového řízení

akademický rok: 2009/2010

ZADÁNÍ DIPLOMOVÉ PRÁCE

(PROJEKTU, UMĚLECKÉHO DÍLA, UMĚLECKÉHO VÝKONU)

Jméno a příjmení: **Bc. Radek SKÁLA**
Osobní číslo: **L080124**
Studijní program: **N 2808 Chemie a technologie materiálů**
Studijní obor: **Řízení technologických rizik**

Téma práce: **Činnost Policie České republiky v rámci
Integrovaného záchranného systému při ochraně
obyvatelstva před mimořádnými událostmi**

Zásady pro vypracování:

1. Cílem práce je analyzovat činnost policie České republiky jako základní složky Integrovaného záchranného systému při eliminaci následků různých typů mimořádných událostí, jako součásti ochrany obyvatelstva.
2. Provést analýzu znalosti činnosti policie v rámci IZS v řadách příslušníků policie vybraného zařízení Policie ČR včetně jejich materiálně technického zabezpečení pro tuto činnost.
3. Porovnat zjištěný stav s plánovanými akcemi Policie ČR při řešení vybraných mimořádných událostí v rámci IZS.
4. Na základě provedené analýzy navrhnout možnosti inovace materiálního vybavení Policie ČR.



Rozsah diplomové práce:

Rozsah příloh:

Forma zpracování diplomové práce: **tištěná/elektronická**

Seznam odborné literatury:

[1] ROUDNÝ, R., LINHART, P. Krizový management III., Teorie a praxe rizika. Pardubice :
Universita Pardubice, 2006. ISBN 80-7194-924-8

[2] VEVERKA, I. Vybrané kapitoly krizového řízení pro záchranářství. 1. vyd. Praha :
Policejní akademie České republiky, 2003. ISBN 80-7251-126-2

[3] ZOUBEK, V. Postmoderní problémy lidských práv a globální bezpečnosti. 1. vyd.
Plzeň : Vydavatelství a nakladatelství Aleš Čeněk, s.r.o., 2004. ISBN 80-86473-75-9

Další odborná literatura dle doporučení vedoucího bakalářské práce.

Vedoucí diplomové práce: **PaedDr. Ing. Jan Zelinka**
Ústav krizového řízení

Datum zadání diplomové práce: **12. února 2010**

Termín odevzdání diplomové práce: **23. dubna 2010**

V Uherském Hradišti dne 17. února 2010


Ing. Vladimír Mrkvička, Ph.D.
děkan




RNDr. Jaroslav Tupý
ředitel ústavu

ABSTRAKT

Téma diplomové práce „Činnost Policie České republiky v rámci Integrovaného záchranného systému při ochraně obyvatelstva před mimořádnými událostmi“ jsem si vybral z důvodu zvyšujícího se výskytu mimořádných událostí a krizových situací nejen na území České republiky ale i na celé naší planetě. Problém zvyšujícího se výskytu hrozeb teroristických útoků nebo přírodních katastrof dopadá i na největší ozbrojený bezpečnostní sbor Policii České republiky, která je garantem ochrany veřejného pořádku a vnitřní bezpečnost našeho státu. Policisté zařazení v různých složkách se specifickým zaměřením, stále častěji provádějí služební zákroky a úkony v rámci Integrovaného záchranného systému. Příslušníci všech složek Integrovaného záchranného systému, při plnění svých úkolů, riskují svůj život a zdraví na úkor ochrany života, zdraví a majetku obyvatel na území České republiky ale i na mezinárodní úrovni, na což by se v naší společnosti nemělo zapomínat.

Klíčová slova: mimořádná událost, krizové stavy, civilní ochrana, Integrovaný záchranný systém České republiky, Policie České republiky, stupně poplachů IZS, havarijní plán, typové činnosti složek IZS,

ABSTRACT

I had chosen as the theme of my diploma „Activity police of the Czech republic in the framework Joint rescue service at protection of the population before extraordinary incidents ” the reason of my choice is the increasing occurrences of extraordinary events and emergency not only on the Czech area but in whole the world. The challenge of the increasing occurrences of the threats by terrorist attack or the natural disasters has impact also for the greatest armed security corps – that means – the Police of the Czech Republic, which is guarantee of the public order protection and the state internal security. The policemen registered into various branches with specific activities, they have more and more often to pursue crackdowns and operation in framework of the Joint rescue service. The members of the all units of the Joint rescue service risk life and limb during performance of their tasks at the expense of the protection of inhabitants life, healthy and property at the area of the Czech Republic but also on the international level, what would not be forgotten in our society.

Keywords: extraordinary event, emergency, civil protection, Joint rescue service of the Czech Republic, Police of the Czech Republic, The Joint rescue service alarm levels, emergency scheme, The branches of Joint rescue service type activities.

Čestné prohlášení

Prohlašuji tímto, že jsem diplomovou práci na téma **Činnost Policie České republiky v rámci Integrovaného záchranného systému při ochraně obyvatelstva před mimořádnými událostmi** zpracoval sám, pouze s využitím pramenů v práci uvedených a po odborných konzultacích s PeadDr. Ing. Janem Zelinkou, kterému bych chtěl za jeho vstřícnost a ochotu poděkovat.

Prohlašuji, že odevzdaná verze diplomové práce a verze elektronická nahraná do IS/STAG jsou totožné.

Uherské Hradiště 15. dubna 2010

Radek SKÁLA

OBSAH

ÚVOD	9
I TEORETICKÁ ČÁST	11
1. MIMOŘÁDNÁ UDÁLOST A KRIZOVÁ SITUACE	12
1.1 DRUHY MIMOŘÁDNÝCH UDÁLOSTÍ A JEJICH STRUČNÁ CHARAKTERISTIKA	13
1.1.1 Mimořádné události vyvolané přírodními vlivy.....	13
1.1.2 Mimořádné události vyvolané činností člověka.....	15
1.1.3 Havárie	17
1.2 KRIZOVÉ STAVY A JEJICH STRUČNÁ CHARAKTERISTIKA	17
2. INTEGROVANÝ ZÁCHRANNÝ SYSTÉM ČESKÉ REPUBLIKY	20
2.1 VÝVOJ INTEGROVANÉHO ZÁCHRANNÉHO SYSTÉMU ČR.....	21
2.2 SLOŽKY INTEGROVANÉHO ZÁCHRANNÉHO SYSTÉMU	24
2.3 STRUČNÁ CHARAKTERISTIKA ZÁKLADNÍCH SLOŽEK INTEGROVANÉHO ZÁCHRANNÉHO SYSTÉMU	25
2.3.1 Hasičský záchranný sbor České republiky	25
2.3.2 Jednotky požární ochrany zařazené do plošného pokrytí kraje jednotkami požární ochrany	26
2.3.3 Zdravotnická záchranná služba, charakteristika a její úkoly.....	28
2.3.4 Policie České republiky, působnost a organizace	30
2.4 ČLENĚNÍ OSTATNÍCH SLOŽEK INTEGROVANÉHO ZÁCHRANNÉHO SYSTÉMU	32
2.5 STUPNĚ POPLACHŮ INTEGROVANÉHO ZÁCHRANNÉHO SYSTÉMU	34
2.6 TECHNICKÉ VYBAVENÍ SLOŽEK INTEGROVANÉHO ZÁCHRANNÉHO SYSTÉMU	35
2.6.1 Mobilní technika	36
2.6.2 Technické vybavení jednotlivců.....	37
2.6.3 Komunikační a informační systémy	38
3. CHARAKTERISTIKA VYBRANÝCH DOKUMENTŮ SLOŽEK INTEGROVANÉHO ZÁCHRANNÉHO SYSTÉMU	40
3.1 HAVARIJNÍ PLÁN	40
3.1.1 Charakteristika havarijního plánu kraje	41
3.2 TYPOVÉ ČINNOSTI SLOŽEK PŘI SPOLEČNÉM ZÁSAHU	42
3.2.1 Členění a stručná charakteristika vybraných listů souboru typové činnosti	44
3.2.2 Společný list souboru typové činnosti.....	45
3.2.3 List velitele zásahu (kontrolní list - chacklist)	45
3.2.4 List operačních středisek souboru typových činností.....	45
3.1.4 List jednotlivých složek.....	46
II PRAKTICKÁ ČÁST	47
4. SPECIFIKA ČINNOSTÍ JEDNOTLIVÝCH SLOŽEK POLICIE ČESKÉ REPUBLIKY	48

4.1	ČINNOST ÚTVARŮ S CELOREPUBLIKOVOU PŮSOBNOSTÍ	49
4.1.1	Pyrotechnická služba Policie České republiky	49
4.1.2	Odbor služební kynologie a hipologie	50
4.1.3	Odbor speciálních potápěčských činností	52
4.1.4	Útvar rychlého nasazení Policie ČR	53
4.2	ČINNOST SLUŽBY KRIMINÁLNÍ POLICIE A VYŠETŘOVÁNÍ	57
4.3	ČINNOST SLUŽBY DOPRAVNÍ POLICIE	58
4.4	ČINNOST SLUŽBY POŘÁDKOVÉ POLICIE	58
4.4.1	Činnost základních útvarů Policie ČR	59
4.4.2	Speciální pořádková jednotka Praha a pořádkové jednotky krajských ředitelství	60
4.4.3	Činnost zásahových jednotek krajů	62
5.	ANALÝZA PŘIPRAVENOSTI POLICIE ČESKÉ REPUBLIKY PRO ČINNOSTI V RÁMCI IZS	63
5.1.	PRŮZKUM PŘIPRAVENOSTI POLICISTŮ ZÁKLADNÍCH ÚTVARŮ	63
5.1.1	Úvodní část dotazníku pro příslušníky Policie ČR	64
5.1.2	Znalostní část dotazníku pro příslušníky Policie ČR	67
5.1.3	Část odborné připravenosti policistů	72
5.1.4	Názorová a návrhová část dotazníku	77
6.	VÝSTUPY A DOPORUČENÍ Z PROVEDENÉ ANALÝZY	80
6.1	OBLAST MATERIÁLNÍHO ZABEZPEČENÍ	80
6.2	OBLAST ODBORNÉ PŘIPRAVENOSTI	81
	ZÁVĚR A NÁVRH NA ŘEŠENÍ	83
	SEZNAM POUŽITÉ LITERATURY	85
	ZÁKONY A VYHLÁŠKY:	87
	PUBLIKACE NA INTERNETU:	88
	SEZNAM OBRÁZKŮ	90
	SEZNAM TABULEK	91
	SEZNAM PŘÍLOH	92
	PŘÍLOHA P V : PŘEHLEDY TAKTICKÉHO CVIČENÍ SLOŽEK IZS PŘIPRAVOVANÝCH A ŘÍZENÝCH HZS PLZEŇSKÉHO KRAJE ZA OBDOBÍ 2007-2010	103

ÚVOD

Zajištění klidu, veřejného pořádku a bezpečnosti občanů a jejich majetku je prioritou a základním úkolem každého demokratického státu. Hlavním garantem vnitřního pořádku a bezpečnosti občanů a jejich majetku je Policie České republiky. Jedná se o jednu z nejvýznamnějších systémových složek státní správy, která je společně s ostatními složkami postavena před složitý problém spojený s narůstající migrační politikou, a s tím spojený nárůst kriminality v souvislosti s hrozbami teroristických útoků, drogovou problematikou, organizovanou kriminalitou apod. Tyto a jiné problémy v oblasti bezpečnosti mají v současné globalizaci postižené době vzrůstající tendenci nejen v České republice, ale i v celosvětovém měřítku.

Na celé naší planetě je počátkem 21. století vcelku silný odpor proti zbrojnímu průmyslu a proti přípravám válečných konfliktů. Toto se přeneslo i na zdravé činnosti civilní obrany a ochrany v České republice. V minulosti docházelo k likvidaci různých skladů ochranných prostředků, dekontaminačních zařízení v podnicích, zanikaly protiletadlové kryty atd. Na území našeho státu došlo k profesionalizaci Armády ČR, což přineslo snížení početních stavů jak lidských zdrojů tak i posádek tohoto resortu, což má za následek pokles její kapacity pomáhat při mimořádných událostech a krizových situacích.

Českou republiku sužuje i tak často zmiňované globální oteplování, které zvyšuje počet přírodních katastrof na našem území. Nejčastěji se jedná o globální či lokální povodně nebo v současné době se vyskytující nepřízně počasí v podobě silného větru, tornáda, sněhové kalamity. Škody na majetku a oběti na životech začaly nabývat značného rozsahu a proto je státní správa nucena najít účinný systém, jak následkům mimořádných událostí čelit a efektivně těmto událostem předcházet. Zásadní strategií bylo lépe koordinovat a využívat veškeré dostupné síly a prostředky, a vytvořit účinný systém sdružení složek nejen státní správy ale i ostatních potřebných subjektů. Proto stát vytváří Integrovaný záchranný systém České republiky (dále jen IZS) jehož součástí je mimo jiné i Policie České republiky.

Cílem této práce je definovat mimořádné události a krizové situace, nastínit vznik a vývoj integrovaného záchranného systému, a analyzovat činnosti jednotlivých složek Policie České republiky, které jsou svými specifiky důležitým článkem záchranného systému. Záměrem práce je též analyzovat připravenost a vybavenost příslušníků Policie ČR pro činnost v rámci integrovaného záchranného systému.

V průběhu zpracování diplomové práce byly použity následující metody:

- ❖ sběr a analýza informací;
- ❖ studium literatury a právních předpisů;
- ❖ vlastní empirické znalosti nabyté studiem na PA ČR v Praze a na Universitě Tomáše Bati ve Zlíně ;
- ❖ vlastní empirické znalosti získané službou u Policie ČR;
- ❖ konzultace s vedoucím diplomové práce PaedDr. Ing. Janem Zelinkou z FLKŘ University Tomáše Bati ve Zlíně

I. TEORETICKÁ ČÁST

1. MIMOŘÁDNÁ UDÁLOST A KRIZOVÁ SITUACE

V životě člověka může dojít k neočekávaným událostem, které nazýváme mimořádné, jelikož ve většině případů přicházejí neočekávaně, ohrožují životy a zdraví obyvatel a způsobují velké škody na majetku a životním prostředí. Zmínka o mimořádné události se v legislativní podobě objevuje již od roku 1938. V současné legislativě je pojem „mimořádná událost“ definován jako:

*škodlivé působení sil a jevů vyvolaných činností člověka, přírodními vlivy, a také havárie, které ohrožují život zdraví, majetek nebo životní prostředí a vyžadují provedení záchranných a likvidačních prací.*¹ Obecně je možno charakterizovat mimořádnou událost jako událost, kterou lze řešit standardním způsobem bez vyhlášení některého z krizových stavů. Mimořádné události dále nejsou legislativně kategorizovány.

Zákon č. 240/2000 Sb., o krizovém řízení, a o změně některých zákonů (dále jen krizový zákon) však upravuje další důležitý pojem v oblasti krizového řízení a tím je „krizová situace“, který na pojem mimořádné události navazuje. Dle platného znění zmiňovaného zákona je krizová situace definována jako *mimořádná událost při níž je vyhlášen stav nebezpečí nebo nouzový stav nebo stav ohrožení státu (dále jen „krizové stavy“)*. Existuje tedy vzájemná podmíněnost mezi krizovou situací a krizovými stavy, spočívající v tom, že krizová situace nastává tehdy, kdy k řešení vzniklého ohrožení je nezbytné vyhlásit některý z krizových stavů. Vyhlášení krizového stavu je podmíněno:

- vznikem krizové situace nebo její hrozbou;
- výjimečným rozsahem vzniklých nebo možných škodlivých následků;
- užitím krizových opatření.

Jednotlivé krizové situace je pak možné rozlišovat dle charakteru mimořádné události. Mimořádné události mohou mít charakter lokálního ohrožení (přírodní pohroma, epidemie, atd.) nebo charakter globálního ohrožení (např. válečný konflikt, epidemie).

¹ Zákon č. 239/2000 Sb., o integrovaném záchranném systému a o změně některých zákonů, § 2, odst. 2, písm. b).

Charakter mimořádné události je důležitý pro zvolení efektivního způsobu jejího řešení a druhy použitých prostředků vedoucí k jejímu zvládnutí.²

1.1 Druhy mimořádných událostí a jejich stručná charakteristika

Na základě původu a typu členíme mimořádné události na mimořádné události přírodní a antropogenní. Antropogenní mimořádné události pak rozdělujeme na technogenní (průmyslové havárie atd.), agrogenní (znečištění vodních zdrojů atd.), sociogenní interní (vnitrostátní společenská krize) a sociogenní externí (mezinárodní ozbrojený konflikt). Přírodní pak dělíme na abiotické (neživá příroda) a biotické (živá příroda).

Zákon o IZS člení mimořádné události do tří základních kategorií a to na:

- 1) mimořádné události vyvolané přírodními vlivy;
- 2) mimořádné události vyvolané činností člověka;
- 3) havárie³.

1.1.1 Mimořádné události vyvolané přírodními vlivy

V současné době se na celém světě rozpoutaly bouřlivé debaty o tzv. globálním oteplování. Ačkoliv jsou názory na tuto problematiku rozdílné, jisté je, že mimořádné události stále častěji zasahují do života obyvatel této planety a jejich četnost intenzita se neustále zvyšuje.

Přírodní mimořádné události můžeme dále rozdělit na:

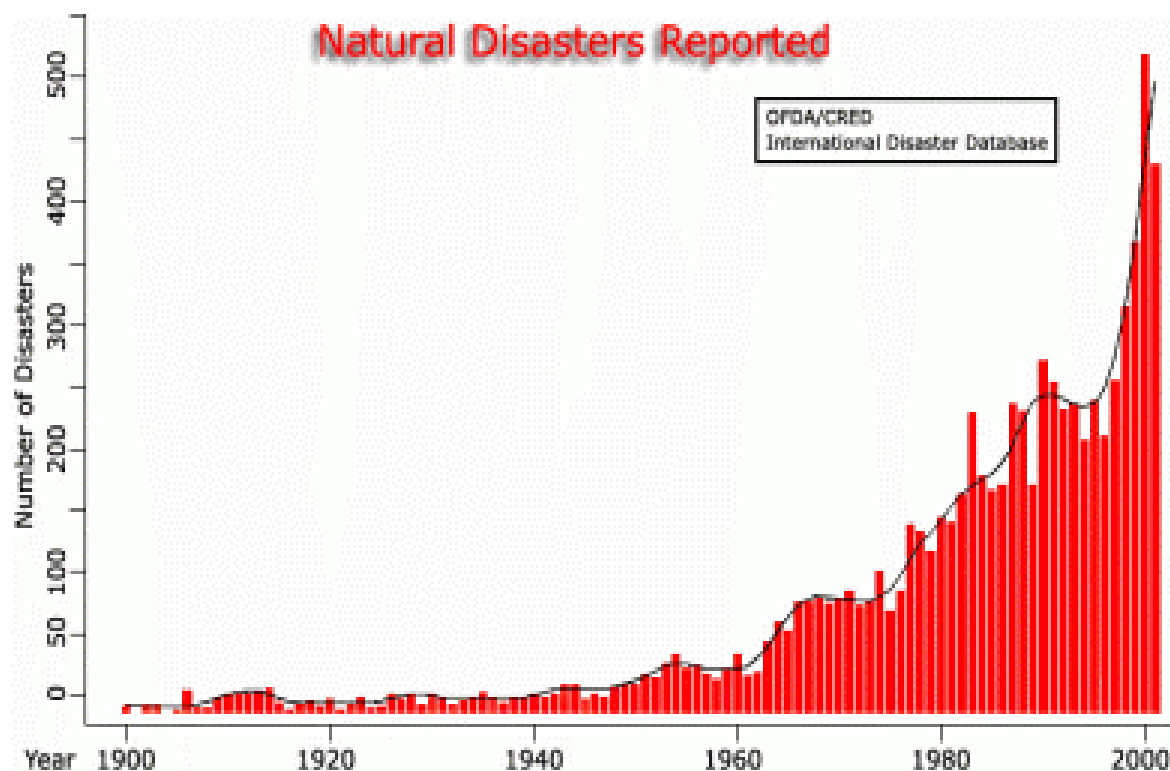
- pohyby hmot (sesuvy půdy, zemětřesení, laviny);
- fyzikální a chemické procesy (zemětřesení, sopečná činnost);
- mimořádně silný vítr (orkán, cyklon, bouře);
- atmosférické poruchy (bouře);
- pády meteoritů či jiných nebeských těles;

² SKÁLA, R. *Součinnost Policie České republiky se základními složkami Integrovaného záchranného systému při mimořádných událostech*. Praha : Policejní akademie České republiky, 2010. 26 s. - 27 s.

³ Zákon č. 239/2000 Sb., o integrovaném záchranném systému a o změně některých zákonů, § 2, písm. b).

- zvýšené vodní hladiny (povodně a zátopy).

Klimatické změny na naší planetě jsou příčinou mimořádných událostí tohoto druhu na území naší republiky. Zejména mimořádné události v podobě povodní a zátop sužují Českou republiku v posledních letech čím dále častěji. Nejčastější příčinou povodní a záplav je prudké tání sněhu v jarních měsících, kdy promrzlá půda není schopna pojmout tak velké množství vody, která pak zvyšuje hladiny řek, rybníků nebo přehrad. Problémy nastávají také při přívalových nebo dlouhodobě trvajících deštích, kdy již vodní toky ani půda neudrží tak velký objem vody, a dochází k vylití z koryt řek nebo protržení hrází rybníků či přehrad. Při povodních dochází ke zničení lidských obydlí, zemědělské úrody, vegetace a v neposlední řadě i poškození lidského zdraví či úmrtí.



Obr. č. 1. Počet evidovaných přírodních katastrof v období let 1900 až 2001 podle mezinárodní databáze CFRED (Center for Research on the Epidemiology of Disasters) při Katolické univerzitě v Louvain.⁴

⁴ Zdroj : Veřejný internetový portál [cit. 12.2.2010] Dostupné na [www:
http://webtoday.fek.zcu.cz/images/pages/katedry/KMO/Mimo__dn__ud_losti.doc](http://webtoday.fek.zcu.cz/images/pages/katedry/KMO/Mimo__dn__ud_losti.doc)

V posledních letech se na našem území ve větší míře objevují mimořádné události ve formě silného větru nebo sněhové kalamity. Tyto mimořádné události po sobě zanechávají vysoké až milionové škody na majetku a oběti na životech.⁵

1.1.2 Mimořádné události vyvolané činností člověka

Antropogenní mimořádné události, tedy vyvolané činností člověka, dále dělíme na mimořádné události vyvolané *úmyslným škodlivým působením člověka* a nebo na mimořádné události vyvolané *v důsledku škodlivého působení člověka z nedbalosti*.

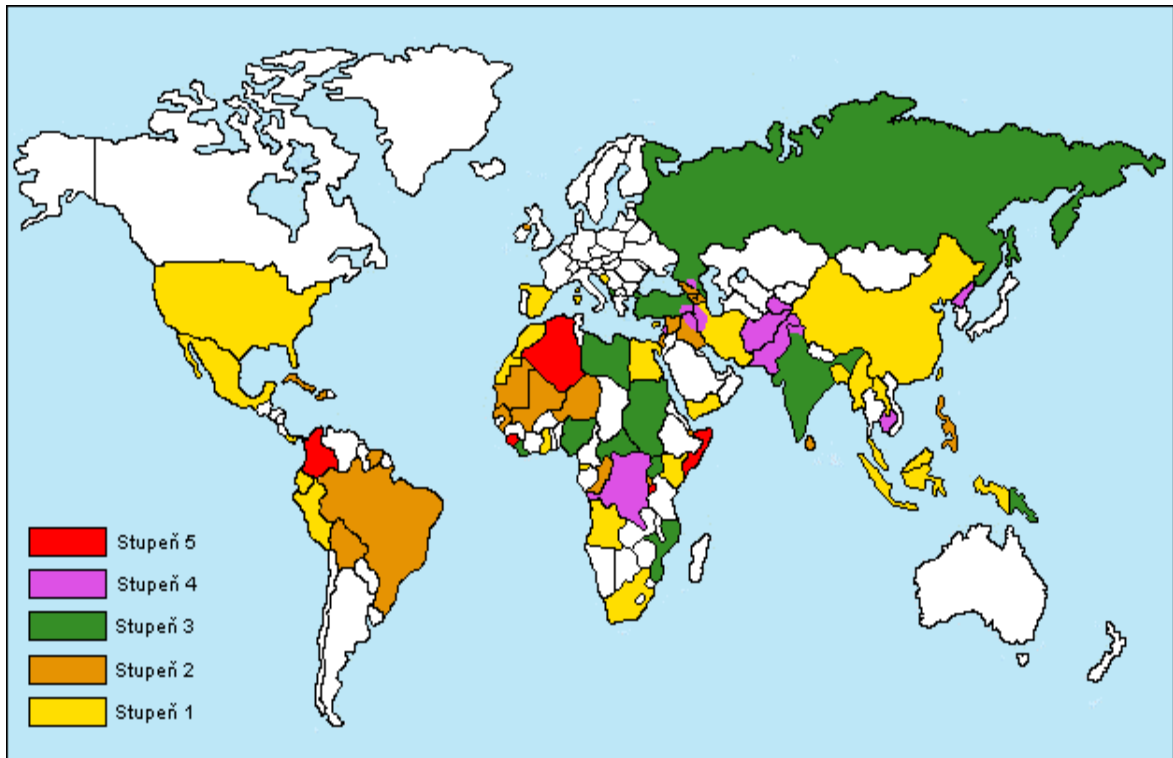
Specifickou a celosvětově velmi rozšířenou antropogenní mimořádnou událostí jsou teroristické činnosti ve formě hrozeb teroristických útoků. Na území naší republiky jsou v současnosti tyto události pouze ve formě hrozeb různých subjektů, ať se jedná o jednotlivce nebo o teroristické skupiny. V celosvětovém měřítku však v mnoha případech hrozba velmi často přechází v dokonané teroristické činy se ztrátami na životech a majetku obyvatel. Od nedávných tragických událostí v USA se terorismus stává zásadním mezinárodním bezpečnostním problémem.

Ještě před čtyřiceti lety byly teroristické incidenty převážně lokální záležitostí, které měly na geopolitickou situaci minimální vliv. S postupem času se však prostředky a metody terorismu rychle mění. Mění se jeho účinnost, roste jeho nebezpečnost a počty obětí. Zásadním způsobem se však tvář terorismu změnila po roce 1990, kdy došlo k rozpadu sovětského bloku a k ukončení studené války. Ke změnám došlo zejména v jeho motivaci. Ideologicky motivovaný terorismus ustoupil do pozadí a jeho místo postupně zaujímá terorismus náboženský a nacionalistický, což následně vede i ke změnám teroristických cílů, metod a prostředků.⁶

Tímto násilným jednáním se většinou nábožensky, národnostně nebo jinak založené teroristické organizace snaží posílit stabilitu svojí organizace a narušit ekonomickou nebo politickou stabilitu států k zajištění jejich cílů.

⁵ SKÁLA, R. *Součinnost Policie České republiky se základními složkami Integrovaného záchranného systému při mimořádných událostech*. Praha : Policejní akademie České republiky, 2010. 28 s.

⁶ BRZYBOHATÝ, M., KROUPA, M., HOS, M., JANEČKOVÁ, B., CHENÍČEK, J., SLÁVIK, D. *Terorismus a my*. 1. vydání Praha : Computer Press 2001, 2 s. ISBN 80-7226-584-9.



Obr. č. 2. Mapa nejnebezpečnějších zemí světa⁷

Hodnocení nebezpečnosti :

1. stupeň – Velmi nebezpečná místa, často zmítaná válkou. Velké nebezpečí úmrtí
2. stupeň – Nebezpečná místa, konflikty převážně regionální. Možnost úmrtí.
3. stupeň – Nebezpečí převážně lokálního charakteru. Možnost ohrožení.
4. stupeň – Méně nebezpečná místa. Ohrožení pouze lokálně.
5. stupeň – Incidenty pouze izolovaně. Nízká možnost ohrožení.

K dosažení těchto cílů jsou zejména zneužívány zbraně hromadného ničení (chemické, biologické, atomové atd.) a nebo kombinace těchto zbraní (tzv. špinavá bomba obsahující klasickou výbušninu, která rozmetá radioaktivní materiál) a nebo hromadně účinné konvenční zbraně (jako například granáty, nástražné výbušné systémy atd.). V jiných případech se také může jednat o žhářství nebo úmyslné vyvolání záplav způsobené poškozením hrází přehrad apod.

⁷ Zdroj : Veřejný internetový portál - [cit. 12.2.2010]. Dostupné na [www: http://webtodate.fek.zcu.cz/images/pages/katedry/KMO/Mimo__dn__ud_losti.doc](http://webtodate.fek.zcu.cz/images/pages/katedry/KMO/Mimo__dn__ud_losti.doc)

1.1.3 Havárie

Mezi nejčastější havárie, které ohrožují život a zdraví osob, jejich majetek nebo životní prostředí, řadíme provozní havárie. Jedná se zejména o havárie s výskytem nebezpečných chemických látek a prostředků, kdy provedení záchranných a likvidačních prací je zvláště nebezpečné a složité. Vyskytují se zejména v průmyslových výrobcích, kde jsou při technologických postupech používány nebezpečné látky a přípravky. Únikem těchto nebezpečných látek může dojít k ohrožení nejen osob v bezprostředním kontaktu místa úniku, ale i k ohrožení obyvatelstva v okolí této mimořádné události. K nejvýznamnějším účinkům nebezpečných škodlivin, které se při provozních haváriích uplatňují, patří výbušnost, hořlavost a toxicita.

Základním právním předpisem pro předcházení závažných havárií je zákon č. 59/2006 Sb., o prevenci závažných havárií způsobených nebezpečnými chemickými látkami nebo chemickými přípravky a o změně některých zákonů, ve znění pozdějších předpisů. Tento zákon zpracovává příslušné předpisy Evropských společenství a stanoví systém prevence závažných havárií pro objekty a zařízení, v nichž je umístěna vybraná nebezpečná chemická látka nebo chemický přípravek s cílem snížit pravděpodobnost vzniku a omezit následky závažných havárií na zdraví a životy lidí, hospodářská zvířata, životní prostředí a majetek v objektech a zařízeních a v jejich okolí.⁸

1.2 Krizové stavy a jejich stručná charakteristika

Ve vývoji lidské společnosti jsou krize nevyhnutelným jevem, který stále získává na intenzitě. Může se jednat jak o krize ekonomické, které jsou v současném moderním světě stále více aktuální, tak o krize v rámci krizového řízení. Není jim možné zcela předcházet ani je s úplností odstranit. V současném světě jsou krize permanentním jevem a proto je třeba se na ně co nejlépe připravit jak po stránce materiální tak z hlediska legislativního.

Krizový zákon definuje krizovou situaci jako mimořádnou událost při níž jsou vyhlášeny tzv. krizové stavy. V souvislosti s vyhlášením krizových stavů se jedná o použití

⁸ Zákon č.59/2006 Sb., o prevenci závažných havárií způsobených nebezpečnými chemickými látkami nebo chemickými přípravky a o změně některých zákonů, ve znění pozdějších předpisů, § 1.

nadstandardních opatření ze strany státu. Těmito nadstandardními opatřeními mohou být například omezení práv zaručených Listinou základních práv a svobod na nezbytně nutnou dobu a v nezbytně nutném rozsahu, nebo použití nadstandardních zdrojů, sil a prostředků.

Je-li bezprostředně ohrožena svrchovanost, územní celistvost, demokratické základy České republiky nebo ve značném rozsahu vnitřní pořádek a bezpečnost, životy a zdraví, majetkové hodnoty nebo životní prostředí, anebo je-li třeba plnit mezinárodní závazky o společné obraně, může být vyhlášen podle intenzity, územního rozsahu a charakteru situace nouzový stav, stav ohrožení státu nebo válečný stav.⁹

Z výše uvedeného tedy vyplývá, že se jedná se o tyto krizové stavy:

- **stav nebezpečí** = se může vyhlásit jako bezodkladné opatření, jsou-li v případě živelné pohromy, ekologické nebo průmyslové havárie, nehody nebo jiného nebezpečí ohroženy životy, zdraví, majetek, životní prostředí a intenzita *nedosahuje ohrožení značného rozsahu*. Stav nebezpečí vyhláší hejtmanem kraje a v Praze primátorem na dobu maximálně 30 dnů. Tato doba může být prodloužena pouze se souhlasem vlády.¹⁰
- **nouzový stav** = oprávnění vyhlásit nouzový stav náleží vládě, která neprodleně informuje Poslaneckou sněmovnu, která může vyhlášení zrušit. V případě nebezpečí z prodlení má oprávnění vyhlásit nouzový stav předseda vlády. Nouzový stav může být vyhlášen pouze s uvedením důvodů na určitou dobu a pro určené území. Důvodem vyhlášení nouzového stavu mohou být živelné pohromy, ekologické a průmyslové havárie, nehody nebo jiné nebezpečí, které ve značném rozsahu ohrozí životy, zdraví nebo majetkové hodnoty a nebo vnitřní pořádek a bezpečnost.¹¹
- **stav ohrožení státu** = může být vyhlášen Parlamentem na návrh vlády, je-li bezprostředně ohrožena svrchovanost státu nebo územní celistvost státu nebo jeho demokratické základy. K přijetí usnesení o vyhlášení stavu ohrožení státu je potřeba souhlasu nadpoloviční většiny všech poslanců a většiny všech senátorů.¹²
- **válečný stav** = je vojenským krizovým stavem, který se vyhláší při vzniku vnějšího nebo vnitřního vojenského nebezpečí státu. Jedná se o stav vzniklý mezi nepřátelými

⁹ Ústavní zákon č. 110/1998 Sb., o bezpečnosti České republiky, čl. 2.

¹⁰ Viz. srovnání s Zákon č. 240/2000 Sb., o krizovém řízení a o změně některých zákonů, § 3.

¹¹ Viz. srovnání s Ústavní zákon č. 110/1998 Sb., o bezpečnosti České republiky, čl. 5.

¹² Viz. srovnání s Ústavní zákon č. 110/1998 Sb., o bezpečnosti České republiky, čl. 7.

stranami (státy nebo jinými subjekty mezinárodního práva) vypuknutím ozbrojeného konfliktu, a to bez ohledu na to zda byla vypovězena válka. Ústava ČR jej definuje jako situaci, kdy je Česká republika napadena, nebo je-li třeba plnit mezinárodní smluvní závazky o společné obraně proti napadení. Válečný stav vyhláší Parlament České republiky.¹³

¹³ Viz. srovnání s Ústavní zákon č. 1/1993 Sb., Ústava České republiky, čl. 43.

2. INTEGROVANÝ ZÁCHRANNÝ SYSTÉM ČESKÉ REPUBLIKY

Hlavním úkolem každého demokratického státu je zajištění klidu, veřejného pořádku a bezpečnosti jeho občanů a tím i naplnění ústavního práva občanů na pomoc při ohrožení zdraví nebo života. V současném moderním světě je splnění tohoto úkolu velmi složitým problémem, jelikož k ohrožení obyvatelstva, nejen v naší republice ale na celém světě, může dojít každým okamžikem. Není snad dne, kdy by nedošlo na naší planetě k ohrožení života a zdraví obyvatel, zvířat nebo majetku mimořádnými událostmi v podobě nejrůznějších přírodních katastrof, teroristických útoků nebo ozbrojených konfliktů, hromadných dopravních nehod apod. Ústavní činitelé České republiky jsou tím postaveni do role garanta ochrany obyvatelstva a jeho majetku v nejrůznějších situacích. Aby byl stát schopen takový důležitý úkol splnit, bylo nutné sdružit (integrovat) a koordinovat činnosti jednotlivých prvků státní správy. Touto koordinací a provedením legislativních změn došlo k vytvoření Integrovaného záchranného systému ČR (dále jen IZS).

Integrovaným záchranným systémem se rozumí koordinovaný postup jeho složek při přípravě na mimořádné události a při provádění záchranných a likvidačních prací. Záchrannými pracemi se rozumí činnost k odvrácení nebo omezení bezprostředního působení rizik vzniklých mimořádnou událostí, zejména ve vztahu k ohrožení života, zdraví, majetku nebo životního prostředí, a vedoucí k přerušení jejich příčin. Likvidačními pracemi jsou činnosti k odstranění následků způsobených mimořádnou událostí. Integrovaný záchranný systém se použije v přípravě na vznik mimořádné události, a při potřebě provádět současně záchranné a likvidační práce dvěma a nebo více složkami integrovaného záchranného systému.¹⁴

Integrovaný záchranný systém lze rovněž vymezit jako soustavu orgánů státní správy a samosprávy, nestátních a neveřejných subjektů, které se podílejí na přípravě a realizaci opatření zabezpečující fungování státu v případech mimořádných událostí. Takového bezpečnostního systému ČR se bude využívat tehdy, kdy si záchranné a likvidační práce při vzniklé mimořádné události budou vyžadovat zapojení minimálně dvou jeho složek.

¹⁴ Zákon č. 239/2000 Sb., o integrovaném záchranném systému a o změně některých zákonů, § 2 písm. a), c), d), a § 3.

O opatření se bude jednat i tehdy, kdy dojde k mimořádné události, kterou je ohroženo veřejné zdraví a orgán ochrany veřejného zdraví požádá obecní úřad obce s rozšířenou působností, orgán kraje nebo Ministerstvo vnitra o společné řešení mimořádné události.¹⁵ Integrovaný záchranný systém není organizací v podobě nějaké instituce. Jedná se pouze o vyjádření státem stanovených pravidel spolupráce jednotlivých subjektů, které jsou současně legislativně upraveny v našem právním státě.

2.1 Vývoj integrovaného záchranného systému ČR

Jedním ze základních historických dokumentů důležitých pro vznik integrovaného záchranného systému byl 8. červen 1977, kdy byly v Ženevě přijaty Dodatkový protokol k Ženevským úmluvám z 12. srpna 1949, o ochraně obětí mezinárodních ozbrojených konfliktů (Protokol I) a Dodatkový protokol k Ženevským úmluvám z 12. srpna 1949, o ochraně obětí ozbrojených konfliktů nemající mezinárodní charakter (Protokol II). Dne 6. prosince 1978 byly v Bernu Dodatkové protokoly podepsány Československou socialistickou a vstoupily v platnost na základě svých článků 95 odst. 1 a 23 odst. 1 dnem 7. prosince 1978. Dne 19. ledna 1990 byly tyto Dodatkové protokoly k Ženevským úmluvám, presidentem Československé socialistické republiky, ratifikovány a uloženy v depozitáři úmluv u Švýcarské spolkové rady.

Primárním úkolem dodatkových protokolů je ochrana civilního obyvatelstva. Civilní ochrana je plnění humanitárních úkolů, jejichž cílem je chránit civilní obyvatelstvo před nebezpečím, pomoci mu odstranit bezprostřední účinky nepřátelských akcí nebo pohrom, a také vytvořit nezbytné podmínky pro jeho přežití. Těmito úkoly jsou zejména:

- Hlásné služby
- Evakuace
- Organizování a poskytování úkrytů
- Zatemňování

¹⁵ SKÁLA, R. *Součinnost Policie České republiky se základními složkami Integrovaného záchranného systému při mimořádných událostech*. Praha : Policejní akademie České republiky, 2010. 8 s.-9 s.

- Záchrané práce
- Zdravotnické služby včetně první pomoci a také náboženská pomoc
- Boj s požáry
- Zjišťování a označování nebezpečných oblastí
- Dekontaminace a podobná ochranná opatření
- Poskytování nouzového ubytování a zásobování
- Okamžitá pomoc při obnově a udržování pořádku v postižených oblastech
- Okamžitá oprava nezbytných veřejných zařízení
- Bezodkladné pohřební služby
- Pomoc při ochraně předmětů nezbytných k přežití¹⁶

Česká republika se přijetím těchto protokolů zavázala k plnění úkolů v nich obsažených. Pro vznik integrovaného záchranného systému byla též důležitá Mezinárodní dekáda na snížení následků přírodních pohrom – IDNDR, která byla zahájena dne 1.1.1990 na základě rezoluce OSN č. 44/236, přijaté Valným shromážděním OSN ze dne 22.12.1989. K její podpoře byly přijaty další dvě rezoluce OSN, a to č. 42/182 v roce 1991 upravující řízení při haváriích a č. 48/188 z roku 1993 upravující zřizování programů aktivit v rámci IDNDR. Naše republika přistoupila k rezoluci OSN mezi prvními státy v prosinci 1989. Výsledky poloviny dekády byly presentovány na světové konferenci v Jokohamě ve dne 25. – 27. 5. 1994. Konference přijala dokument „Návrh strategie a plán činnosti IDNDR pro potřeby OSN“. Dokument byl významným předělem v záchranné činnosti.¹⁷

Jednou z prvních právních norem důležitých pro vznik integrovaného záchranného systému, přijatých ústavními činiteli České republiky, byla novela zákona o okresních úřadech, zákon č. 254/1994 Sb. v.z.n., který v jednom z platných znění přímo citoval :

¹⁶ Viz. srovnání s Dodatkový protokol I. k Ženevským úmluvám z 12. srpna 1949 [cit. 16.2.2010] Dostupné na [www:](http://cs.wikisource.org/wiki/Dodatkov%C3%BD_protokol_I_k_%C5%BDenevsk%C3%BDm_%C3%BAmluv%C3%A1m_1949#Preambule)
http://cs.wikisource.org/wiki/Dodatkov%C3%BD_protokol_I_k_%C5%BDenevsk%C3%BDm_%C3%BAmluv%C3%A1m_1949#Preambule

¹⁷ VEVERKA, I. *Vybrané kapitoly krizového řízení pro záchranné služby*. Praha : Policejní akademie ČR, 2003. 142 s. ISBN 80-7251-126-2

„Okresní úřad dále plní úkoly spojené s řešením mimořádných událostí v případě živelních pohrom, havárií nebo jiného nebezpečí, které ohrožují životy, zdraví, značné majetkové hodnoty nebo životní prostředí. Za tím účelem zabezpečuje koordinovaný postup záchranných, pohotovostních, odborných a jiných služeb, správních úřad, obcí, fyzických a právnických osob při likvidaci jejich následků (dále jen „Integrovaný záchranný systém“), pokud k tomu není příslušný jiný státní orgán podle zvláštních předpisů.“

K provedení legislativních změn v oboru krizového řízení přispěly přírodní mimořádné události v podobě povodní na území České republiky v roce 1997, respektive 1998. Následkem těchto povodní zemřelo celkem 70 osob, a byly způsobeny materiální škody za cca 65 miliard korun. Povodně se nepochybně staly impulsem pro analýzu stávající legislativy a následné vypracování a přijetí řady zákonů a prováděcích předpisů k nim, s cílem sjednotit pravomoci a působnosti orgánů státní správy a územních samosprávných celků, práva a povinnosti právnických a fyzických osob při řešení problematiky ochrany občanů a jejich majetku před mimořádnými událostmi a jinými krizovými situacemi, ale také při přípravě na možnosti vzniku těchto mimořádných událostí a krizových situací.

Všechny tyto události urychlily vznik jedné ze základních právních norem v oboru krizového řízení, kterou je ústavní zákon č. 110/1998 Sb., o bezpečnosti ČR, ze dne 22. dubna 1998, který jako základní úkol státu ukládá ochranu života a zdraví občanů, majetkových hodnot a životního prostředí. Právě ze zákona o bezpečnosti vychází také soubor zákonů, jinak zvaných „krizová“ legislativa, který nabyl účinnosti dne 1. ledna 2001. Jedná se o tyto zákony :

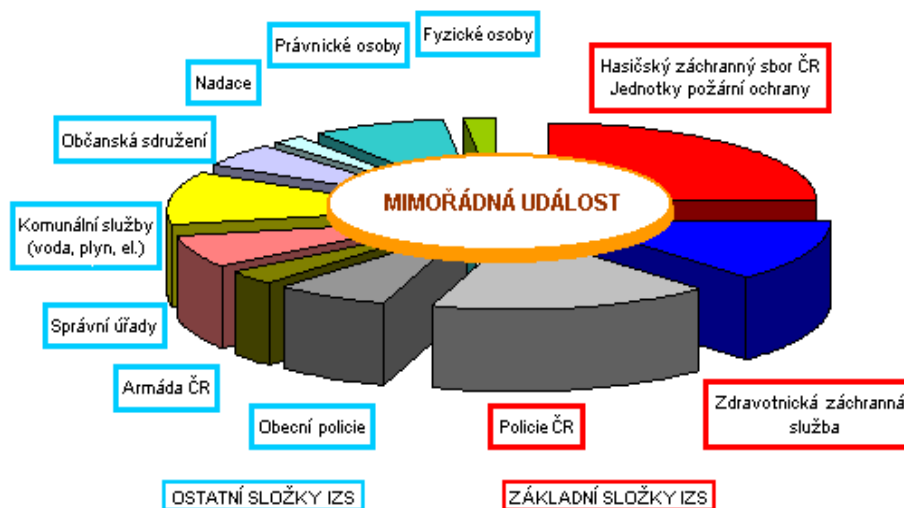
- Zákon č. 238/2000 Sb., o Hasičském záchranném sboru České republiky a o změně některých zákonů (dále jen zákon o HZSČR);
 - Zákon č. 239/2000 Sb., o integrovaném záchranném systému a o změně některých zákonů (dále jen zákon o IZS);
 - Zákon č. 240/2000 Sb., o krizovém řízení a o změně některých zákonů (dále jen Krizový zákon);
 - Zákon č. 241/2000 Sb., o hospodářských opatřeních pro krizové stavy.
-

2.2 Složky integrovaného záchranného systému

Složky jsou jednotlivé výkonné prvky pro plnění úkolů při ochraně obyvatel a jejich majetku a pro provádění záchranných a likvidačních prací. Rozdělení složek integrovaného záchranného systému je závislé na prioritách výkonu záchranných a likvidačních prací. Základní členění je provedeno také v závislosti na funkčnosti a dosažitelnosti těchto složek v případě náhlého a neodkladného zásahu integrovaného záchranného systému, na vybavenosti jednotlivých složek a připravenosti k zásahu za nestandardních podmínek. Tyto složky dělíme na :

- ❖ Základní složky IZS;
- ❖ Ostatní složky IZS.

Rozdělení složek IZS na základní a ostatní má velký význam pro fungování celého systému pomoci při mimořádných událostech a krizových situacích. Bez koordinace jednotlivých sil by byl celý integrovaný záchranný systém neúčinný, což by mohlo ohrozit funkčnost při provádění záchranných a likvidačních prací při mimořádných událostech a krizových situacích.¹⁸



Obr. č. 3 Statistické znázornění podílu institucí na činnosti IZS¹⁹

¹⁸ SKÁLA, R. *Součinnost Policie České republiky se základními složkami Integrovaného záchranného systému při mimořádných událostech*. Praha : Policejní akademie České republiky, 2010. 13 s.

¹⁹ Zdroj: ŠENKOVSKÝ, M., HANUŠKA, Z. *Organizace a řízení*. 2. aktualizované vydání, Ostrava 2006. s.132. ISBN: 80-86634-22-1

2.3 Stručná charakteristika základních složek integrovaného záchranného systému

Základní složky IZS zajišťují nepřetržitou pohotovost pro příjem ohlášení vzniku mimořádné události, její vyhodnocení a neodkladný zásah v místě mimořádné události. Za tím účelem rozmisťují své síly a prostředky po celém území České republiky.²⁰ Jedná se o složky vykonávající svoji činnost, v rámci svých specifických problematik k ochraně obyvatel a jejich majetku, k čemuž jim jsou dány státem dostatečné kompetence.

Zákon č. 239/2000 Sb. ve znění pozdějších předpisů definuje základní složky integrovaného záchranného systému takto:

- Hasičský záchranný sbor České republiky;
- Jednotky požární ochrany zařazené do plošného pokrytí kraje jednotkami požární ochrany;
- Zdravotnická záchranná služba;
- Policie České republiky.

2.3.1 Hasičský záchranný sbor České republiky

Zásadním datem pro vznik novodobého Hasičského záchranného sboru České republiky (dále jen HZS) je 28. červen 2000, kdy se Parlament ČR usnesl na přijetí zákona č. 238/2000 Sb. o Hasičském záchranném sboru České republiky a o změně některých souvisejících zákonů s účinností dnem 1. ledna 2001.

Tato nová právní úprava zásadním způsobem změnila působnost, postavení a organizaci HZS. V rámci této změny došlo ke sloučení tohoto sboru s Hlavním úřadem civilní ochrany. Hasiči se tak stali nejdůležitějším výkonným subjektem v této rozsáhlé problematice na území České republiky, přičemž jim byla svěřena problematika týkající se civilní ochrany. Tato významná legislativní změna jej pasovala do role vůdčího subjektu integrovaného záchranného systému při provádění záchranných a likvidačních prací a při přípravách na mimořádné události a krizové situace. Hasičský záchranný sbor ČR se

²⁰ Zákon č. 239/2000 Sb., o integrovaném záchranném systému a o změně některých zákonů, § 4 odst. 2.

stal jakou si pátěří integrovaného záchranného systému při slučování všech ostatních záchranných složek.

Hlavním posláním HZS je chránit životy a zdraví obyvatel a majetek před požáry a poskytovat účinnou pomoc při mimořádných událostech. Hasičský záchranný sbor plní úkoly v rozsahu a za podmínek stanovených zvláštními právními předpisy. Hasičský záchranný sbor ČR při plnění svých úkolů spolupracuje se správními úřady a jinými státními orgány, orgány samosprávy, právníckými a fyzickými osobami, s mezinárodními organizacemi a zahraničními subjekty. Předmětem spolupráce je zejména stanovení práv a povinností při vzájemném poskytování pomoci a informací při mimořádných událostech, pokud tomu nebrání ustanovení jiných právních předpisů nebo povinnost mlčenlivosti.²¹

Hlavním odpovědným orgánem za činnost HZS je Ministerstvo vnitra ČR. Ministr vnitra jmenuje a odvolává generálního ředitele HZS, který stojí v čele generálního ředitelství HZS. Generální ředitelství je nejvyšším organizačním článkem HZS. Nižší organizační celky pak tvoří Hasičské záchranné sbory krajů. Ředitele HZS kraje jmenuje a odvolává ministr vnitra a to na návrh generálního ředitele, k čemuž se vyjadřuje též hejtman daného kraje. Nejnižším článkem HZS jsou řadoví příslušníci ve služebním poměru a občanští zaměstnanci v poměru pracovním. HZS také disponuje vzdělávacími a účelovými zařízeními, kterými jsou Odborná učiliště požární ochrany ve Frýdku-Místku, Brně, Chomutově a Borovanech, Institut ochrany obyvatelstva Lázně Bohdaneč, Technický ústav požární ochrany Praha, Opravárenský závod Olomouc a Základna logistiky v Olomouci. Jedná se o zařízení důležitá pro kvalitní připravenost jejich příslušníků pro stále složitější zásahy v rámci IZS.

2.3.2 Jednotky požární ochrany zařazené do plošného pokrytí kraje jednotkami požární ochrany

Jednotky požární ochrany rozdělujeme na jednotky hasičského záchranného sboru kraje, jednotky hasičského záchranného sboru podniku a jednotky sboru dobrovolných hasičů obce případně podnik. Tyto jednotky provádějí především záchranné práce při živelních pohromách

²¹ Zákon č. 238/2000 Sb., o Hasičském záchranném sboru České republiky, § 1, odst. 1, odst. 3.

a jiných mimořádných událostech zejména tím, že při svém zásahu zdolávají požáry, provádí záchranné a likvidační práce, podílí se na evakuaci obyvatel a na označování oblastí s výskytem nebezpečných látek. Jejich činností je také dekontaminace postižených obyvatel nebo majetku, varování obyvatel a v neposlední řadě pomáhají při humanitární pomoci obyvatelstvu a zajišťování podmínek pro jeho nouzové přežití.²²

Úkoly, činnosti, vybavení a organizační náležitosti upravuje vyhláška č. 247/2001 Sb., o organizaci a činnosti jednotek požární ochrany. Z té také vyplývá, že jednotky provádí jen takovou činnost, která odpovídá její dislokaci a jejímu zařazení v plošném pokrytí ve vztahu k vnější zóně havarijního plánování a k havarijnímu plánu okresu. Při zdolávání požárů a zásahu při mimořádných událostech spolupracují tyto jednotky požární ochrany nejen s Policií České republiky ale i s dalšími orgány.

Plošné pokrytí vychází ze stanovení stupně a kategorie nebezpečí vzniku požárů a mimořádných událostí hrozící v jednotlivých katastrálních územích obcí a ve vybraných objektech společenského významu. Byly stanoveny čtyři stupně nebezpečí, s následující charakteristikou:

- **I. stupeň – nejvíce nebezpečný** – např. historická centra velkých měst, podniky s nebezpečnou výrobou, velké nemocnice, objekty se složitými podmínkami pro zásah a se snadným šířením požáru,
- **II. Stupeň – středně nebezpečný** – např. větší města, sídliště, některé průmyslové podniky a dílny, hotely,
- **III. Stupeň – nebezpečný** – např. malé obce do 4000 obyvatel, zemědělské farmy,
- **IV. stupeň – málo nebezpečný** – samoty, pohraniční lesy, málo osídlené území.²³

Stanovení stupně nebezpečnosti a kategorie hrozícího nebezpečí se vychází z různých faktorů jako například z počtu obyvatel, charakteru území, počtu vzniklých požárů v jednom roce, požadavek na dojezd jednotek požární ochrany atd..

²² Viz. srovnej s vyhláška č. 247/2001 Sb., o organizaci a činnosti jednotek požární ochrany.

²³ ŠENKOVSKÝ, M., HANUŠKA, Z. *Organizace a řízení*. 2. aktualizované vydání, Ostrava 2006. 6 s. ISBN: 80-86634-22-1

Další důležité rozdělení pro plošné pokrytí je členění do šesti kategorií (dále jen JPO I – JPO VI), které vychází z jejich operačních vlastností jako např. působnost, rychlost výjezdu atd. Jednotky JPO I – JPO III mají působnost také mimo území jejich dislokace. Jednotky JPO IV – JPO VI mají místní působnost omezenou na objekt svého zřizovatele nebo na obec ve které jsou dislokováni.

Základní tabulka plošného pokrytí		
Stupeň nebezpečí území obce		Počet jednotek PO a doba jejich dojezdu na místo zásahu
I	A	2 JPO do 7 min a další 1 JPO do 10 min
	B	1 JPO do 7 min a další 2 JPO do 10 min
II	A	2 JPO do 10 min a další 1 JPO do 15 min
	B	1 JPO do 10 min a další 2 JPO do 15 min
III	A	2 JPO do 15 min a další 1 JPO do 20 min
	B	1 JPO do 15 min a další 2 JPO do 20 min
IV	A	1 JPO do 20 min a další 1 JPO do 25 min

Obr. č. 4. Základní tabulka plošného pokrytí jednotkami požární ochrany.²⁴

2.3.3 Zdravotnická záchranná služba, charakteristika a její úkoly

Listina základních práv a svobod ve svém čl. 31 stanovuje, že každý občan má právo na ochranu zdraví. Tento článek přímo ukládá právo na bezplatnou zdravotní péči a na zdravotní pomůcky za podmínek, které stanoví zákon, na základě veřejného pojištění. Těmito podmínkami jsou myšleny podmínky stanovené obecně závaznými právními předpisy, upravujícími jak vlastní zdravotní péči, tak i podmínky za nichž je poskytována.

Zdravotnická záchranná služba je nedílnou součástí integrovaného záchranného systému, jejíž ústředním správním úřadem je Ministerstvo zdravotnictví. Zřizuje ji kraj, který také odpovídá za organizaci a zajištění činnosti záchranné služby ve svém územním obvodu. Jejím základním úkolem je zabezpečit dostupnost a poskytnutí přednemocniční neodkladné péče do 15 minut od přijetí tísňového volání. Zdravotnická záchranná služba má trvalou pohotovost a zajišťuje plošné pokrytí území České republiky, stejně jako tomu je u Hasičského záchranného sboru ČR a Policie ČR.

²⁴ Viz srovnej s zákon č. 237/2000 Sb., kterým se mění zákon č. 133/1985 Sb., o požární ochraně, ve znění pozdějších předpisů. Příloha k zákonu č. 133/1985 Sb.

Vyhláška č. 434/1992 Sb., o zdravotnické záchranné službě definuje přednemocniční péči jako péči o postižené na místě vzniku jejich úrazu nebo náhlého onemocnění, a během jejich dopravy k dalšímu odbornému ošetření poskytovaná při stavech, které:

- bezprostředně ohrožují život postiženého;
- mohou vést k prohlubování chorobných změn k náhlému úmrtí;
- způsobí bez rychlého poskytnutí odborné první pomoci trvalé chorobné změny;
- působí náhlé utrpení a náhlou bolest;
- působí změny chování a jednání postiženého, ohrožují jeho samotného nebo jeho okolí.

Zdravotnická záchranná služba nepřetržitě zajišťuje kvalifikovaný příjem tísňového volání, jejich zpracování a vyhodnocení a dle toho zajištění adekvátní zdravotnické pomoci dle závažnosti situace. Zásah provádí následující výjezdové skupiny:

- rychlá lékařská pomoc (RLP) v minimálním složení lékař, střední zdravotnický pracovník a řidič – záchranář;
- rychlá zdravotnická pomoc (RZP) v minimálním složení střední zdravotnický pracovník a řidič záchranář;
- letecká záchranná služba ve složení pilot lékař a střední zdravotnický pracovník;
- lékařská služba první pomoci (LSPP) ve složení lékař a řidič záchranář;
- doprava raněných, nemocných a rodiček (DRNR).²⁵

Dostupnost a poskytnutí přednemocniční neodkladné péče zajišťují územní střediska záchranných služeb se sídlem v Praze, Hradci Králové, Ústí nad Labem, Plzni, Českých Budějovicích, Jihlavě, Brně, Olomouci a Ostravě, jejich oblastní střediska a letecká záchranná služba. Dále to jsou zdravotnická zařízení, popřípadě samostatná pracoviště zdravotnických zařízení, zřizovaná okresními úřady, obcemi a nebo jinými fyzickými či právními osobami.

²⁵ PROCHÁZKOVÁ, D. *Bezpečnost a krizové řízení*. 1. vyd. Praha : Police History, 228 s. ISBN 80-86477-35-5

2.3.4 Policie České republiky, působnost a organizace

Policie České republiky vznikla až po revolučních událostech v roce 1989. Policie ČR byla zřízena Zákonem ČNR č. 283 z roku 1991, s účinností od 15. července 1991. Jednalo se o ozbrojený bezpečnostní sbor České republiky.

Zatím posledním pramenem policejního práva se stává zákon č. 273/2008 Sb., o Policii České republiky (dále jen zákon o Policii ČR), který nabyl účinnosti dne 1. ledna 2009. Tato právní norma definuje policii jako jednotný bezpečnostní ozbrojený sbor a stanoví postavení a činnost policie, její řízení a organizaci, základní povinnosti a oprávnění policistů. Reflektuje se tak její zařazení mezi bezpečnostní ozbrojené sbory v souladu s ustanovením zákona č. 361/2003 Sb., o služebním poměru příslušníků ozbrojených sborů, ve znění pozdějších předpisů.²⁶

Prioritou policie a hlavním úkolem dané novým zákonem je sloužit veřejnosti. Úkoly jsou zákonem vymezeny všeobecně a mezi základní úkoly se nově řadí i preventivní činnost. Dalšími úkoly policie ve smyslu zákona o Policii ČR jsou :

- chránit bezpečnost osob a majetku
- chránit veřejný pořádek
- předcházet trestné činnosti
- plnit úkoly podle trestního řádu a to zejména při prověřování a vyšetřování trestné činnosti
- plnit další úkoly na úseku vnitřního pořádku a bezpečnosti svěřené jí zákony a mezinárodními smlouvami²⁷

V souvislosti s plněním úkolů policie jsou její příslušníci oprávněni vykonávat činnosti pouze na území našeho státu. Na území cizích států mohou vykonávat činnost pouze tehdy, stanoví-li to zákon nebo mezinárodní smlouva, kterou je ČR vázána. Jedná se zejména o členské státy Evropské unie.

²⁶ SKÁLA, R. *Součinnost Policie České republiky se základními složkami Integrovaného záchranného systému při mimořádných událostech*. Praha : Policejní akademie České republiky, 2010. 17 s. - 18 s.

²⁷ Zákon č. 273/2008 Sb., o Policii České republiky, § 2.

Policie je podřízena Ministerstvu vnitra. Ministerstvo vnitra také vytváří podmínky pro to, aby policie byla schopna plnit přidělené úkoly řádně a efektivně. Za činnost policie odpovídá ministru policejní prezident. Vztah podřízenosti je zdůrazněn zákonným zakotvením osobní odpovědnosti policejního prezidenta vůči ministru. Zákon dále dělí policii na tyto útvary :

- Policejní prezidium České republiky v čele s policejním prezidentem,
- útvary policie s celostátní působností,
- krajská ředitelství policie
- útvary zřízené v rámci krajského ředitelství.²⁸

Dnem 1. ledna 2010 doznalo významných změn především ekonomické fungování a organizační struktura na úrovni krajů. Policie ČR je členěna na krajská ředitelství, jejichž počet se zvýšil z osmi na konečných čtrnáct. Toto členění harmonizuje se správním členěním vyšších územně samosprávních celků v České republice. Jedná se o tyto krajská ředitelství:

- Krajské ředitelství policie hlavního města Prahy
- Krajské ředitelství policie Středočeského kraje
- Krajské ředitelství policie Jihočeského kraje
- Krajské ředitelství policie Plzeňského kraje
- Krajské ředitelství policie Karlovarského kraje
- Krajské ředitelství policie Ústeckého kraje
- Krajské ředitelství policie Libereckého kraje
- Krajské ředitelství policie Královehradeckého kraje
- Krajské ředitelství policie Pardubického kraje
- Krajské ředitelství policie kraje Vysočina

²⁸ Zákon č. 273/2008 Sb., o Policii České republiky, § 6.

- Krajské ředitelství policie Jihomoravského kraje
- Krajské ředitelství policie Zlínského kraje
- Krajské ředitelství policie Olomouckého kraje
- Krajské ředitelství policie Moravskoslezského kraje²⁹

Odpovědnou osobou za fungování krajského ředitelství a vedoucím resortu je krajský ředitel. Jednotlivá krajská ředitelství policie jsou zároveň organizační složkou státu a účetní jednotkou, jejichž příjmy a výdaje jsou součástí rozpočtové kapitoly ministerstva vnitra.

Policie není právnickou osobou, a tudíž nemá právní subjektivitu, což potvrdilo svým stanoviskem plénum Nejvyššího soudu ze dne 22. 1. 1997 pod sp. zn. PlsN 2/96. Toto má velký význam pro vystupování policie v právních vztazích, jako třeba v případě náhrady škody nebo pro možné vyjasnění, proti komu podat žalobu. Právní subjektivitu ve věcech týkajících se právnické osoby v ČR a být účastníkem před soudem má jediné stát. V záležitostech týkajících se služebního poměru policistů tak jedná Policejní prezidium ČR. V ostatních záležitostech pak Ministerstvo vnitra ČR. Tam kde policie vystupuje ve vztazích soukromoprávních, zastupuje stát zaměstnanec nebo policista pověřený Ministerstvem vnitra, Policejním prezidiem ČR, příslušným útvarem právnické osoby ČR, podle toho, které se daná věc týká.³⁰

2.4 Členění ostatních složek integrovaného záchranného systému

Úkoly a činnosti v rámci integrovaného záchranného systému plní zejména složky, které jsou na mimořádné události vycvičeny a připraveny, tedy základní složky. V případě kdy však základní složky nebudou mít dostatek sil a prostředků k zvládnutí konkrétní situace, jsou dle dohody k dispozici ostatní složky integrovaného záchranného systému. Těmto ostatním složkám zákon o krizovém řízení přímo ukládá povinnost poskytnout, při

²⁹ Viz. srovnání s zákon č. 273/2008 Sb., o Policii České republiky.

³⁰ Viz. srovnání s HROZINKOVÁ, E., a kol., *Správní právo - zvláštní část*. Plzeň: Aleš Čeněk, 2009. s.99 – 101. ISBN 978-80-7380-105-2

záchranných a likvidačních pracích, plánovanou pomoc na vyžádání.³¹ V zákoně o integrovaném záchranném systému se ostatními složkami rozumí:

- ❖ **vyčleněné síly a prostředky ozbrojených sil** – použití těchto sil a prostředků se provádí na základě zákona č. 219/1999 Sb., o ozbrojených silách České republiky, dle kterého se ozbrojené síly člení na armádu, Vojenskou kancelář presidenta republiky a Hradní stráž, kdy ozbrojené síly tvoří vojáci v činné službě a prostředky jsou zejména vojenská výstroj a výzbroj, vojenská technika a určená technická zařízení, které jsou užívány k plnění nebo zabezpečení úkolů ozbrojených sil;³²
- ❖ **ostatní ozbrojené bezpečnostní sbory** – za tyto sbory se považují zejména Vězeňská služba, Bezpečnostní informační služba, orgány celní správy, obecní policie atd.;
- ❖ **ostatní záchranné sbory** – mezi tyto sbory se řadí zejména Horská služba, Vodní záchranná služba, Báňská záchranná služba, Speleologická záchranná služba atd.;
- ❖ **orgány ochrany veřejného zdraví** – jedná se o výkonné složky státní správy v ochraně veřejného zdraví, které vymezuje zákon č. 258/2000 Sb. o ochraně veřejného zdraví a o změně některých souvisejících zákonů, ve znění pozdějších předpisů, kterými jsou Ministerstva zdravotnictví, obrany, vnitra a krajské hygienické stanice;
- ❖ **havarijní, pohotovostní, odborné a jiné služby** – do této kategorie se řadí různorodé služby jako například komunální složky zajišťující odstraňování poruch vodovodního a kanalizačního řadu, odstraňování poruch nebo havárií plynových, pohotovostní služby energetických závodů, různé odtahové služby, zámečnické služby atd.;
- ❖ **zařízení civilní ochrany** – jimi jsou chápány součásti právnické osoby nebo podnikající fyzické osoby nebo obce, které jsou určené k ochraně obyvatelstva jako

³¹ Viz srovnání s zákon č. 239/2000 Sb., o integrovaném záchranném systému a o změně některých zákonů, § 21, § 22.

³² Viz. srovnání s zákon č. 219/1999 Sb., o ozbrojených silách České republiky, § 2 odst. 7, § 3 odst. 2, odst. 3.

například zařízení pro zajištění evakuace, nouzového přežití a organizované humanitární pomoci, zařízení pro nouzové zásobování vodou atd.;³³

❖ *neziskové organizace a sdružení občanů, která lze využít k záchranným a likvidačním pracím.*

V době krizových stavů se ostatními složkami stávají také odborná zdravotnická zařízení na úrovni fakultní nemocnice pro poskytování specializované péče obyvatelstvu. Jde zejména o Fakultní nemocnice v Olomouci, Brně, Hradci Králové, Královské vinohrady, Plzeň, Ostravě-Porubě, u sv. Anny v Brně, Fingerlandův ústav patologie v Hradci Králové a největší Fakultní nemocnici v České republice v Praze – Motole.

2.5 Stupně poplachů integrovaného záchranného systému

Při mimořádných událostech a krizových stavech jsou v rámci integrovaného záchranného systému vyhlášeny čtyři stupně poplachu. Tyto stupně předurčují potřebu sil a prostředků vynaložených na záchranné a likvidační práce v závislosti na míře ohrožení osob a plochy území, které mohou být zasaženy. První stupeň je vyhlášován jako stupeň nejnižší a čtvrtý nejvyšší. Jedná se o tyto stupně poplachu:

- *první stupeň poplachu* – vyhláshuje se v případech, kdy záchranné a likvidační práce není nutno při společném zásahu nepřetržitě koordinovat, jedná se o ohrožení jednotlivých osob, jednotlivého objektu nebo jeho části, ohrožená plocha území do 500 m²;
- *druhý stupeň poplachu* – vyhláshuje se v případech, kdy je nutné záchranné a likvidační práce koordinovat velitelem zásahu, jsou použity síly a prostředky vlastního kraje, ohrožení do 100 osob, více jak jeden objekt, ohrožená plocha území do 10.000 m²;
- *třetí stupeň poplachu* – vyhláshuje se v případech, kdy je nutné místo zásahu rozdělit do sektorů a úseků, záchranné a likvidační práce je nutné nepřetržitě koordinovat velitelem zásahu, používají se síly a prostředky z jiných krajů, ohrožení od 100

³³ Viz. srovnej s HRIECHOVÁ, V. a kol., *Poradce 2003/13*. Český Těšín 2003. 26s. – 30s. ISBN 1211-2437

do 1000 osob, části obce nebo areálu podniku, soupravy železniční přepravy, produktovodů, několik chovů hospodářských zvířat, hromadná havárie v silniční dopravě nebo letecké havárie, ohrožená plocha území do 1 km²;

- **čtvrtý stupeň poplachu** – vyhláší se v případech, kdy je nutné záchranné a likvidační práce nepřetržitě koordinovat velitelem zásahu, případně je potřeba koordinace na strategické úrovni, používají se síly a prostředky z jiných krajů nebo ze zahraničí, místo zásahu je nutné rozdělit do sektorů a úseků, spadají sem mimořádné události 3. stupně ale většího rozsahu, ohrožení více jak 1000 osob, celé obce, ohrožená plocha území nad 1 km².

Potřebný stupeň poplachu vyhláší velitel zásahu nebo operační a informační středisko hasičského záchranného sboru při prvotním povolání složek integrovaného záchranného systému na místo zásahu.

2.6 Technické vybavení složek integrovaného záchranného systému

Jedním ze základních předpokladů včasného a pohotového řešení krizových situací je kvalitní vybavení jednotlivých složek integrovaného záchranného systému. V současném globalizaci zasaženém světě jsou používány nové stále složitější technologie, nebezpečnější materiály využívané pro tyto technologie, se kterými je třeba držet krok také ve vývoji vybavení záchranných složek v oblasti ochrany obyvatelstva a jeho bezpečnosti. Jedná se především o ochranu před technologiemi ve vojenském průmyslu. Na počátku 3. tisíciletí je stále vyšší hrozba možných vojenských operací a s tím také související nenávisť různých etnických a náboženských skupin vůči světovým velmocím a jejich spojencům. Teroristické útoky jsou skoro na denním pořádku, zejména v zemích středního východu, ovšem hrozby teroristických útoků se nevyhýbají ani České republice. Proto je třeba s tímto vývojem držet krok též ve vybavenosti příslušníků integrovaného záchranného systému.

Finanční prostředky ke krytí výdajů potřebných pro zpracování dokumentace, ochranu obyvatelstva, ověřování připravenosti k záchranným a likvidačním pracím a na budování a provozování společně užívaných zařízení pro potřeby integrovaného záchranného systému, zejména v oblasti komunikací a informačních systémů, uplatňuje Ministerstvo vnitra

v návrhu svého rozpočtu. Krajské úřady uplatňují požadavek na tyto prostředky prostřednictvím Ministerstva vnitra.³⁴ Financování vybavení a prostředků potřebných pro výkon činností v rámci integrovaného záchranného systému si pak na základě přidělených financí zajišťují jednotlivé složky v rámci svého resortu.

Vybavení integrovaného záchranného systému může rozdělit do tří skupin. Jedná se o mobilní techniku s příslušenstvím, technické vybavení jednotlivců a komunikační a informační systémy.

2.6.1 Mobilní technika

Mobilní technika je jedním z nejdůležitějších vybavení složek integrovaného záchranného systému, která zajišťuje rychlý přesun do místa mimořádné události s kvalitním vybavením pro samotný zásah. Jedná se zejména o cisternové automobilové stříkačky, žebříky, pěnové, plynové a práškové hasicí automobily, plošiny, automobilové kontejnery pro nouzové přežití, automobilové jeřáby, motorové čluny s motorovým pohonem, sanitní vozy s vybavením pro zajištění přednemocniční péče atd.

Dnes již nepostradatelným vybavením IZS jsou prostředky letecké dopravy. Největší předností je rychlá dostupnost do nepřístupných terénů zejména při likvidaci požárů velkého rozsahu, jako například požáry lesních porostů, polí apod. V rámci IZS jsou nejvyužívanějšími prostředky vrtulníky typu BO-105 CBS 4, BELL-412 HP a EC – 135 T2³⁵. Tyto vrtulníky jsou vybaveny moderní technikou umožňující monitorování centra mimořádné události a jejího okolí, nebo pro samotný zásah s osádkou záchranářů při záchraně, vyprošťování a evakuaci osob. Využívají se také při pátrání po osobách s použitím termovize atd.

Z mobilní techniky je důležité zmínit unikátní prostředek zdravotnické záchranné služby hl. m. Prahy, kterým je modul pro likvidaci následků hromadných neštěstí a mimořádných

³⁴ Zákon č. 239/2000 Sb., o integrovaném záchranném systému a o změně některých zákonů, § 31 odst. 1.

³⁵ Příloha č. 1, vybraná technicko – taktická data, Letecká služba Policie ČR [cit. 8.2.2010] Dostupné na www: <http://www.vrtulnik.cz/policie/policie5.htm>

událostí Kamion GOLEM³⁶. Jedná se o prostředek pro likvidaci zdravotnických následků mimořádných událostí s hromadným postižením zdraví osob (havárie v dopravě a průmyslu, teroristické činy, demonstrace, sociální nepokoje) tam, kde likvidace zdravotních následků bude přesahovat dobu 60 minut. Vedle nasazení v místě mimořádné události plní modul i funkci mobilního stanoviště (týlové pracoviště a zázemí pro zdravotníky), tj. při zdravotních asistencích k zajištění akcí s koncentrací velkého počtu osob. Jeho předností je schopnost okamžitého převozu veškerého potřebného zdravotnického vybavení potřebného pro záchranu osob při mimořádných událostech a krizových situacích na místo zásahu.³⁷

2.6.2 Technické vybavení jednotlivců

Kvalitní technické vybavení jednotlivců jednotlivých záchranných složek dle konkrétních typových činností je důležité pro předcházení ohrožení bezpečnosti zdraví a života záchranářů a tím i oslabení sil při provádění záchranných a likvidačních prací. V rámci požární ochrany se jedná zejména o protipožární a protichemické obleky, filtrační dýchací přístroje, ochranu hlavy atd.. Z vybavení pro zásahy při živelních pohromách můžeme zmínit vybavení pro výškové práce, potápěčské zařízení, GPS navigační systém atd. Při mimořádných událostech typu teroristických útoků jsou důležitým vybavením balistické ochranné prostředky jako například balistické vesty, přilby, štíty, apod. Kvalitní vybavení jednotlivců může předejít zbytečným ztrátám na životech a zdraví zasahujících záchranářů, a tím i zbytečným časovým prodlevám při záchraně osob zasažených mimořádnými událostmi.

³⁶ Příloha č. 2, Stručný technický popis modulu pro likvidaci následků hromadných neštěstí a mimořádných událostí Kamion GOLEM [cit. 27.2.2010] Dostupné na [www: http://www.zzshmp.cz/vybaveni/golem/fotogalerie/](http://www.zzshmp.cz/vybaveni/golem/fotogalerie/)

³⁷ SKÁLA, R. *Součinnost Policie České republiky se základními složkami Integrovaného záchranného systému při mimořádných událostech*. Praha : Policejní akademie České republiky, 2010. 23 s.

2.6.3 Komunikační a informační systémy

Při koordinaci složek integrovaného záchranného systému je významným nástrojem k systém krizové komunikace. Krizová komunikace složek IZS je důležitá ve všech fázích zásahu, jak při přípravách na mimořádnou událost, tak při provádění záchranných a likvidačních prací.

Krizovou komunikací se rozumí přenos informací mezi státními orgány, územními samosprávnými orgány a mezi složkami IZS, za využití následujících prostředků hlasového i datového přenosu informací:

- účelové telekomunikační síť Ministerstva vnitra, která zabezpečuje hlasovou a datovou komunikaci a připojení hromadné radiokomunikační sítě IZS,
- hromadné radiokomunikační sítě IZS provozované ministerstvem pod názvem PEGAS, k běžnému provozu složek jako jediného radiokomunikačního prostředku se používá tam, kde byl ukončen přechod z radiokomunikačních technologií do hromadné sítě,
- veřejné pevné telekomunikační sítě, ve které je spojení jištěno v rámci regulačních opatření uplatněním přednostního spojení,
- veřejné mobilní telekomunikační sítě, ve které je spojení jištěno v rámci regulačních opatření uplatněním přednostního spojení, tzv. krizové telefony,
- prostředky mobilní telekomunikační sítě vyčleněné k zajištění spojení orgánů krizového řízení a obcí,
- záložní rádiové sítě v přímém režimu na určeném kmitočtu, případně v režimu umožňujícím propojení,
- spojek nebo vytvořené rádiové sítě pro tranzitní přenos zpráv, které se použijí při selhání všech technologií,
- mobilní telekomunikační sítě a zařízení, jejichž nasazení může povolit velitel zásahu nebo územně příslušné operační a informační středisko IZS při

nedostatečné kapacitě standardně používaných spojovacích prostředků, např. mobilní buňky operátorů pro lokální posílení kapacity mobilní sítě.³⁸

Z důvodu usnadnění komunikace s tísňovými službami v rámci Evropské unie, rozhodla Rada Evropských společenství o zavedení jednotného evropského čísla tísňového volání 112. Jedná se o telefonní číslo, které má velký význam především pro cizí státní příslušníky, kteří jsou v ohrožení na území našeho státu a pro občany České republiky, kteří se nacházejí mimo naši republiku. Při jakékoliv mimořádné události nebo krizové situaci si ohrožená osoba snadněji vzpomene na jednoduché telefonní číslo, které je funkční ve všech členských zemích, než aby si pamatovala krizová čísla země ve které se právě nachází.

V České republice také probíhá zkušební provoz sítě založené na číselném označení sloupů veřejného osvětlení nebo železničních přejezdů, které by mohlo oznamovateli mimořádné události umožnit zpřesnění pozice místa, kde se mimořádná událost stala. Tímto způsobem je možné včas vyhodnotit oznámení a vyslat potřebné síly a prostředky na místo mimořádné události i přes to, že oznamovatel nedokáže místo blíže určit.

³⁸ Viz. srovnej s zákon č. 239/2000 Sb., o integrovaném záchranném systému a o změně některých zákonů, §18.

3. CHARAKTERISTIKA VYBRANÝCH DOKUMENTŮ SLOŽEK INTEGROVANÉHO ZÁCHRANNÉHO SYSTÉMU

Při mimořádných událostech a krizových situacích je velmi důležité mít dostatek co nejpřesnějších informací o místě a okolí místa mimořádné události, možných zdrojích potřebných pro záchranu obyvatel a majetku, objektech, kontaktech, institucích atd. Jedná se o informace vycházející z historických analýz mimořádných událostí, odborných výpočtů, klasifikací atd., které mohou pomoci předejít zbytečným ztrátám na životech a zdraví obyvatel, a zamezit zintenzivění a rozšíření mimořádných událostí do okolí. A právě tyto analýzy a zkušenosti je třeba zadokumentovat a využívat jako informační zdroj při provádění záchranných a likvidačních prací. Jedná se zejména o havarijní plány a soubory typových činností integrovaného záchranného systému.

3.1 Havarijní plán

Havarijní plán je dokumentem který představuje souhrn opatření k provádění záchranných a likvidačních prací při vzniku mimořádné události nebo krizové situace. Obecně řeší problematiku zpracovávání havarijních plánů zákon č. 239/2000 Sb., o integrovaném záchranném systému a o změně některých zákonů (dále jen zákon o IZS). V případě specifických druhů mimořádných událostí, jako např. havárie s výskytem nebezpečných látek, havarijní znečištění podzemních povrchových vod, havárie zdroje ionizujícího záření apod., upravuje problematiku havarijního plánování i jiné právní předpisy s ohledem na danou problematiku jako například zákon č. 59/2006 Sb., o prevenci závažných havárií způsobených vybranými nebezpečnými chemickými látkami nebo chemickými přípravky a o změně některých zákonů.

Havarijní plány dělíme na :

- havarijní plán krajů,
- vnější havarijní plány pro území v tzv. zóně havarijního plánování stanovené kolem objektu, který je nositelem určitého nebezpečí vzniku havárie,
- vnitřní havarijní plány právnické osoby pro území svého podniku s nebezpečnou látkou, přípravkem nebo zdrojem ionizujícího záření.

3.1.1 Charakteristika havarijního plánu kraje

Havarijní plán kraje je základním dokumentem k provádění záchranných a likvidačních prací na daném území kraje. Zpracování havarijního plánu kraje přímo nařizuje v ustanovení § 10 odst. 2, písm. d) zákon o IZS, kde je stanoveno, že „*krajský úřad při výkonu státní správy zpracovává plán k provádění záchranných a likvidačních prací na území kraje (dále jen havarijní plán kraje).*“

Pokud zóna havarijního plánování zasahuje území více než jednoho správního obvodu obce s rozšířenou působností vlastního kraje nebo zasahuje na území kraje z území jiného kraje, zpracovává krajský úřad ve spolupráci s dotčenými obecními úřady obcí s rozšířenou působností plán k provádění záchranných a likvidačních prací v okolí zdroje nebezpečí (dále jen „vnější havarijní plán“). V případě, že zóna havarijního plánování zasahuje území více krajů, zabezpečuje koordinaci zpracování vnějšího havarijního plánu a společného řešení mimořádné události krajský úřad, na jehož území se zdroj nebezpečí nachází.³⁹

Hasičský záchranný sbor kraje zpracovává havarijní plán kraje na základě:

- analýzy vzniku mimořádných událostí a toho vyplývajících ohrožení území kraje,
- podkladů poskytnutých právníckými osobami a podnikajícími fyzickými osobami,
- informací poskytnutých dotčenými správními úřady a ve spolupráci s nimi,
- podkladů poskytnutých obecními úřady,
- podkladů připravených jednotlivými složkami a ve spolupráci s nimi.

Obsah havarijních plánů je konkretizován vyhláškou Ministerstva vnitra ČR č. 328/2001 Sb., o některých podrobnostech zabezpečení integrovaného záchranného systému a člení se na informační a operativní část. Havarijní plán obsahuje čtrnáct přílohových částí tzv. plánů konkrétních činností.

Informační část havarijního plánu kraje poskytuje základní informace o oblasti ve které je zpracováván. Obsahuje zejména charakteristiku kraje z hlediska geogarfického, demografického, klimatického, a dále pak různé skutečnosti, které

³⁹ Zákon č. 239/2000 Sb., o integrovaném záchranném systému a o změně některých zákonů, § 3.

byly zjištěny analýzou možného vzniku mimořádných událostí pro jednotlivé druhy mimořádných událostí. Tyto informace zahrnují zejména seznam obcí včetně přehledu o počtu jejich obyvatel, místa možného vzniku, seznam právnických a podnikajících fyzických osob zahrnutých do havarijního plánu apod. Při možnosti vzniku jednoho druhu mimořádné události na více místech území kraje a za obdobných místních podmínek se podrobně popíše nejvíce nebezpečná varianta; u ostatních variant se uvedou pouze odlišnosti a specifika.

V operativní části havarijního plánu kraje jsou uvedeny síly a prostředky potřebné pro záchranné a likvidační práce s ohledem na vyžadovanou pomoc jen tehdy, pokud nejsou zahrnuty v poplachových plánech, přičemž k havarijnímu plánu kraje se poplachový plán příkládá. Ostatní síly a prostředky se uvádí s následujícími údaji :

- ❖ pomoc poskytovaná sousedním krajům,
- ❖ pomoc, která může být poskytnuta ze sousedních krajů,
- ❖ pomoc, která může být poskytnuta z ústřední úrovně,
- ❖ způsob vyrozumění o mimořádné události a spojení.

Na úrovni krajského plánování se pro provádění záchranných a likvidačních prací zpracovávají plány konkrétních činností, ke kterým patří například vyrozumění, traumatologický plán, varování obyvatelstva, ukrytí obyvatelstva, individuální ochrany obyvatelstva, evakuace obyvatelstva, nouzového přežití obyvatelstva atd. Zpracování havarijního plánu garantuje hasičský záchranný sbor kraje. Zpracovatelem však není pouze tento subjekt, ale zejména plány konkrétních činností zpracovávají i subjekty, kterým to vyplývá z jejich působnosti.

3.2 Typové činnosti složek při společném zásahu

Jedná se o doporučující metodické normy, které jsou podkladem pro spolupráci sil a prostředků IZS na místě zásahu, stanovují postupy a úkoly jednotlivých složek IZS při společném konkrétním typu zásahu. To je velmi důležité pro rychlost provedení jednotlivých záchranných nebo likvidačních činností a pro odvrácení hrozícího nebezpečí.

Typové činnosti složek při společném zásahu, která vydává generální ředitelství HZS ČR, obsahují postup složek při záchranných a likvidačních pracích s ohledem na druh a charakter mimořádné události.⁴⁰

Soubory typových činností nám nahrazují chybějící předpisy o součinnosti, konkrétnější než může být právní předpis, společné interní předpisy jednotlivých složek a nebo součinnostní dohody základních složek IZS.

Typové činnosti nám tedy odpovídají především na otázky:

- které složky účelně použít na místě mimořádné události;
- které složky společně použít a na jaké činnosti;
- jaké prostředky použít;
- v jakém pořadí plnit jednotlivé úkoly;
- jak efektivně a v přijatelném časové úseku splnit úkoly přímo na místě mimořádné události apod.⁴¹

Jednotlivé katalogové soubory typových činností jsou obsaženy v katalogu typových činností. Zde jsou současně zaznamenány údaje o správci, vydavateli, vymezení věcné náplně, cílů a závaznosti typových činností složek IZS. Katalog typových činností dále člení jednotlivé činnosti složek IZS na listy a administrativní a grafickou úpravu jednotlivých listů, je v něm obsažen způsob zpracování, projednání a schválení typových činností složek IZS, a jsou v něm zaznamenávány změny a aktualizace typových činností. V současnosti jsou vydány tyto soubory typových činností složek IZS při společném zásahu v případech:

- Uskutečněné a ověřené použití radiologické zbraně – VNCP – usnesení č. 203/2004, STČ-01/IZS;
- Demonstrování úmyslu sebevraždy – VCNP – usnesení č. 221/2005, STČ-02/IZS;

⁴⁰ Vyhláška Ministerstva vnitra č. 328/2001 Sb., o některých podrobnostech zabezpečení integrovaného záchranného systému, § 18.

⁴¹ SKÁLA, R. *Součinnost Policie České republiky se základními složkami Integrovaného záchranného systému při mimořádných událostech*. Praha : Policejní akademie České republiky, 2010. 31 s.

- Oznámení o uložení nebo nálezu výbušniny nebo NVS – VCNP – usnesení č. 250/2006, STČ-03/IZS;
- Letecké nehody – VCNP – usnesení č. 229/2005, STČ-04/IZS;
- Nález předmětu s podezřením na přítomnost B-agens nebo toxinů – VNCP – usnesení č. 260/2006, STČ-05/IZ;
- Rozsáhlých policejních opatřeních pro udržení veřejného pořádku při technopárty – VCNP – usnesení č. 257/2006, STČ-06/IZS;
- Záchrana pohřešovaných osob – pátrací akce v terénu – STČ-07/IZS;
- Dopravní nehoda – VCNP – byla předložena na 43. schůzi Výboru pro civilní plánování dne 26. května 2009, STČ-08/IZS;
- Mimořádné události s velkým počtem raněných a obětí VCNP – byla předložena na 39. schůzi Výboru pro civilní plánování dne 18. března 2008, STČ-09/IZS;
- Nebezpečná porucha plynulosti provozu na dálnici VCNP – byla předložena na 42. schůzi Výboru pro civilní plánování dne 8. prosince 2008, STČ-10/IZS;⁴²

3.2.1 Členění a stručná charakteristika vybraných listů souboru typové činnosti

Soubory typových činností obsahují několik listů sestavených v závislosti k specifickým druhům jednotlivých mimořádných událostí. Tyto listy jsou jakýmsi vodítkem pro velitele zásahu a pro záchranáře, a jsou změřeny na jednotlivé činnosti zasahujících složek IZS. Jedná se o doporučující normu, jelikož intenzita mimořádné události může převyšovat rámec těchto činností, a bude třeba činnosti upravit dle konkrétní situace na místě zásahu. Soubor typových činností obsahuje tyto listy:

- ❖ Titulní list;
- ❖ Změnový list;
- ❖ Společný list složek;

⁴² Zdroj: Internetové stránky Hasičského záchranného sboru ČR. [cit. 27.2.2010] Dostupné na [www: http://www.hzscr.cz/clanek/dokumentace-izs-587832.aspx](http://www.hzscr.cz/clanek/dokumentace-izs-587832.aspx)

- ❖ List velitele zásahu;
- ❖ Listy činností gesční základní složky IZS a listy základních a ostatních složek IZS;
- ❖ Schémata, algoritmy, obrázky a opravy;
- ❖ Přehled souvisejících předpisů.

3.2.2 Společný list souboru typové činnosti

Společný list je obecnou charakteristikou typové činnosti, který obsahuje souhrnné informace potřebné pro pochopení vazeb celé typové činnosti, druh a charakter mimořádné události, popisuje činnosti složek IZS při samotném zásahu a určuje složky IZS potřebné pro efektivní zásah při mimořádné události. Společný list také stanovuje velitele zásahu popřípadě složení jeho štábu, určuje využitelné síly a prostředky, stupeň vyhlášeného poplachu, vymezuje časový rozsah zásahu atd.

3.2.3 List velitele zásahu (kontrolní list - chacklist)

Chacklist je používán přímo při zásahu a sloužit jako pracovní pomůcka veliteli zásahu pro osvěžení paměti a kontroly započatých a splněných úkolů. List velitele obsahuje předpokládaný seznam a pořadí úkolů, jejichž provedení je nezbytné provést a které bude velitel při zásahu koordinovat. Pořadí prováděných úkolů by mělo mít věcnou logiku, je zpracováno na předpokládaný průběh zásahu a obvyklý rozsah a intenzitu mimořádné události, a vychází z algoritmů jednotlivých činností. Při mimořádné události však může dojít k nepředvídaným skutečnostem, které mohou např. zvýšit intenzitu události, může dojít k souběhu s jinými událostmi atd., kdy proti těmto skutečnostem nejsou v check-listu uvedeny protiopatření. Zde bude nutné, aby velitel opatření, společně se svým štábem, stanovili řešení operativně podle sil a prostředků na místě mimořádné události.

3.2.4 List operačních středisek souboru typových činností

Tento list je důležitou pomůckou pro příslušníky operačních středisek při využívání operačního řízení, jelikož jsou v něm stanovené úkoly jednotlivých operačních středisek

v rámci IZS při mimořádné události. Členové těchto operačních středisek mají z listu přehled o tom jaké síly a prostředky je možné ve spolupráci využít, a jaké úkoly zajišťují sami, případně jaké úkoly zajišťují ve spolupráci s ostatními operačními středisky. Tento list je preventivní součástí pro příslušníky operačních středisek, kterým by tak mohl pomoci předejít možné opomenutí ve vyrozumění jednotlivých subjektů podílejících se na záchranných a likvidačních pracích.

3.1.4 List jednotlivých složek

List jednotlivých složek obsahuje údaje o specifických úkolech, k jejichž provádění a zabezpečování se jednotlivé složky zavazují, a o silách a prostředcích které vyčleňují pro daný typ mimořádné události. Listy jednotlivých složek obvykle vychází z podrobnějšího „vlastního“ interního předpisu. Obecně lze říci, že tento list je rozdělením kompetencí a specifických úkolů jednotlivých složek potřebných k efektivnímu a včasnému provedení záchranných a likvidačních prací.

II. PRAKTICKÁ ČÁST

4. SPECIFIKA ČINNOSTÍ JEDNOTLIVÝCH SLOŽEK POLICIE ČESKÉ REPUBLIKY

Garantem zajištění klidu, veřejného pořádku a bezpečnosti občanů našeho státu a jejich majetku je Policie České republiky. Veškeré úkony k zajištění tak důležitého úkolu jsou též hlavními činnostmi v rámci zásahu složek integrovaného záchranného systému ve všech fázích mimořádné události nebo krizové situace, tedy před vznikem a při záchranných a likvidačních pracích. V rámci těchto činností využívá Policie ČR oprávnění nebo povinnosti jí dané především zákonem č. 273/2008 Sb., v.z.n. o Policii České republiky. V tomto zákoně je také zakotvena povinnost Policie ČR plnění úkolů nejen při řešení mimořádných událostí a krizových situacích ale i při přípravě na ně.⁴³

Zákon dává též oprávnění k povolání vojáků v činné službě, příslušníků Vězeňské služby ČR a Celní správy ČR k plnění úkolů policie. Tyto příslušníky lze povolovat na nezbytnou dobu pouze v případech, kdy síly a prostředky policie nebudou dostatečné k zajištění vnitřního pořádku a bezpečnosti. O povolání těchto příslušníků rozhoduje vláda ČR.⁴⁴

Jednotlivé specifické činnosti složek policie lze rozdělit do několika základních skupin. Podle druhu mimořádné události lze tyto činnosti členit na :

- Činnosti při přírodních mimořádných událostech
- Činnosti při antropogenních mimořádných událostech
- Činnosti při haváriích

Podle specifikace útvarů policie je možné členit činnosti na tyto čtyři základní :

- Činnost útvarů s celorepublikovou působností
- Činnost služby kriminální policie a vyšetřování
- Činnost služby dopravní policie
- Činnost služby pořádkové policie

⁴³ SKÁLA, R. *Součinnost Policie České republiky se základními složkami Integrovaného záchranného systému při mimořádných událostech*. Praha : Policejní akademie České republiky, 2010. 35 s.

⁴⁴ Viz. srovnání s zákon č. 273/2008 Sb., o Policii České republiky, § 22.

Především v pořadí druhé členění má velký význam zejména ve specifiku činností jednotlivých složek policie při druhové rozmanitosti mimořádných událostí a krizových situací. To znamená, že jednotlivé složky policie budou mít rozdílné uplatnění v závislosti na druhu mimořádné události, podle specifika jejich zaměření. Například některé složky policie (např. letecká služba, služební kynologie apod.) se budou větší měrou podílet na přírodních mimořádných událostech a jiné (např. pyrotechnická služba, speciální pořádkové jednotky, zásahová jednotka apod.) na mimořádných událostech antropogenních a haváriích.

4.1 Činnost útvarů s celorepublikovou působností

Činnosti celorepublikových útvarů vybočují ze standardů policejních činností svým specifickým zaměřením a využitím speciálních prostředků těchto útvarů. Příslušníci těchto útvarů jsou nepostradatelnou součástí využití sil a prostředků IZS při záchranných a likvidačních pracích. K těmto útvarům řadíme především pyrotechnickou službu, odbor služební kynologie a hipologie, odbor speciálních potápěčských činností, Útvar rychlého nasazení Policie ČR, leteckou službu a Útvar pro odhalování organizovaného zločinu SKPV.

4.1.1 Pyrotechnická služba Policie České republiky

Důležitým organizačním článkem Policejního prezidia České republiky je pyrotechnická služba Policie ČR (dále jen „pyrotechnická služba“). Vzhledem k celosvětovému vývoji kriminality s využíváním nástražných výbušných systémů zejména organizovanými skupinami, se tato oblast stává stále rizikovější nejen pro obyvatelstvo ale i pro zasahující pyrotechniky. Proto je nutné zajištění kvalitního pyrotechnického vybavení pro příslušníky těchto útvarů. Pyrotechnici při své činnosti provádějí pyrotechnické práce při prověřování podezřelých předmětů, vyhledávání a zneškodňování nástražných výbušných systémů, pyrotechnické činnosti související s ochranou určených osob a objektů zvláštního významu nebo kriminalistické expertizní činnosti. Nedílnou součástí činností pyrotechnického odboru je též preventivní činnost a spolupráce s integrovaným záchranným systémem. Při spolupráci s IZS se jedná zejména o činnosti při zneškodňování nástražných výbušných systémů, likvidace nevybuchlé munice, pyrotechnické prohlídky prostor nebo likvidace překážek ve vodních tocích při povodních.



Obr. č. 5. Činnost pyrotechnika při likvidaci nástražného výbušného systému⁴⁵

Oblast nástražných výbušných systémů je v rámci pyrotechnického odboru řešena dvěma pyrotechnickými výjezdovými skupinami v Praze a v Olomouci. V případě menší závažnosti nebo časové prodlevy jsou na jednotlivých krajských ředitelstvích dislokováni pyrotechnici působící v zásahových jednotkách krajů.

Nedílnou součástí výkonu pyrotechnické činnosti při vyhledávání výbušnin je využívání služebních psů se specializací na vyhledávání výbušnin.

4.1.2 Odbor služební kynologie a hipologie

Činnost s využitím služebních koní s jezdcem, tedy služební hipologie, je využívána především při výkonu pořádkové služby policie. V současné době je u Policie ČR na úseku služební hipologie zařazeno celkem 48 policistů a 36 služebních koní, kteří vykonávají činnost, vyžaduje-li to bezpečnostní situace, na území celé České republiky. Využitelnost policistů se služebními koňmi je především při konání sportovních a jiných kulturních i nekulturních akcí s větším počtem účastníků, jako například při srazech extremistických skupin nebo při nepovolených shromážděních k zajišťování bezpečnosti osob a majetku.

⁴⁵ Zdroj : Internetový portál Policie ČR [cit. 2.3.2010] Dostupné na www.policie.cz/fotogalerie/pyrotechnici.aspx

Jedná se zejména o zákroky pod jednotným vedením, kdy je ze strany velitele opatření možné využít oprávnění použití donucovacího prostředku vytlačování koněm dané mu zákonem.⁴⁶



Obr. č. 6. Jednotka policistů se služebními koňmi při pořádkové přípravě

Policejní kynologie má v České republice dlouholetou tradici. První organizovaný kurz psů byl organizován již ve dvacátých letech minulého století v Nových Hradech. Činnost služebních psů je nedílnou součástí policejních činností i v moderním světě. U Policie České republiky je využíváno celkem cca 823 služebních psů. U krajských ředitelství je v současné době zařazeno cca 450 psů hlídkových, pátracích a psů na vyhledávání v dopravních prostředcích a cca 160 psů specialistů. Psů se služebními psy jsou zařazeni na oddělení služební kynologie u všech krajských ředitelství policie, službě cizinecké policie, ochranné službě a pyrotechnickém odboru.⁴⁷

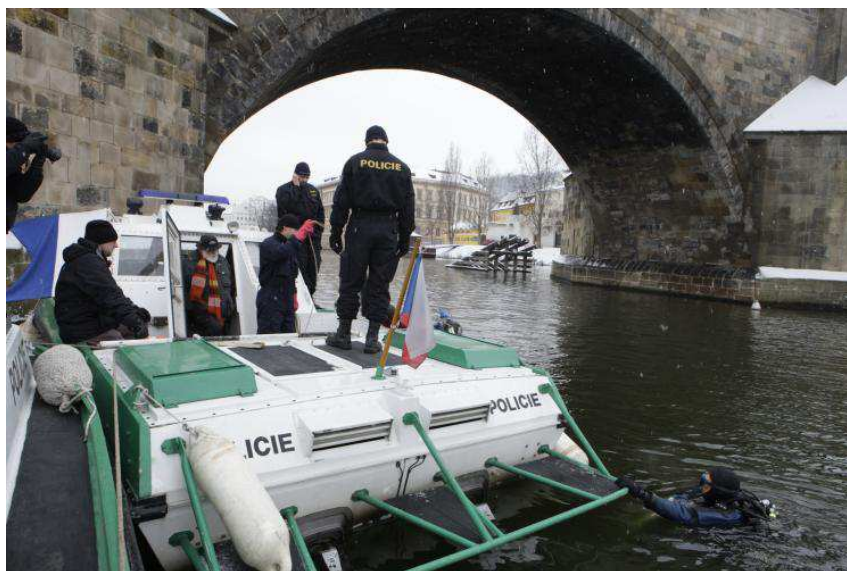
⁴⁶ Viz. srovnej s zákon č. 273/2008 Sb., o Policii České republiky, § 52, písm. i).

⁴⁷ PORTAL POLICIE ČESKÉ REPUBLIKY [cit. 2.2.2010] Dostupné na www.policie.cz/clanek/odbor-sluzebni-kynologie-a-hipologie-297714.aspx

Při mimořádných událostech je činnost policejních psů se služebními psy zaměřena především na pátrání po osobách, detekci akceleračních, výbušnin, zbraní a jejich částí, části lidských těl a ostatků, případně zraněných osob apod. Služební psi jsou také využíváni při mimořádných událostech typu CzechTek, Street party, při fotbalových utkáních a dalších akcích s velkým počtem osob v podmínkách rozsáhlých policejních opatření, pro zajištění veřejného pořádku, a v případě jeho narušení obnovu veřejného pořádku. Použití služebních psů jako oprávněný donucovací prostředek je zakotveno v zákoně.⁴⁸

4.1.3 Odbor speciálních potápěčských činností

V rámci Policie České republiky jsou potápěčské činnosti prováděny zejména u oddělení speciálních potápěčských činností a výcviku Policejního prezidia ČR, u pořičních oddělení, zásahových jednotek služby pořádkové policie a u útvaru rychlého nasazení.



Obr. č. 7. Činnost příslušníků speciálního potápěčského odboru v terénu

Tyto specifické policejní činnosti jsou využívány především při pátracích akcích, při pohřešování osob nebo věcí důležitých pro trestní řízení, kdy je důležité propátrat vodní toky, rybníky a břehy přehrad, zda se zde pohřešované osoby nebo věci nevyskytují. Při

⁴⁸ Viz. srovnej s zákon č. 273/2008 Sb., o Policii České republiky, § 52, písm. j).

živelních pohromách pak policejní potápěči provádějí záchranu tonoucích osob, pomoc při evakuaci nebo spolupracují při odstraňování překážek ve vodních tocích.

4.1.4 Útvar rychlého nasazení Policie ČR

Útvar rychlého nasazení vznikl již v roce 1981 jako reakce na vlnu terorismu a únosů letadel u nás i ve světě. Do roku 1989 byl administrativně zařazen v rámci Sboru národní bezpečnosti. Od roku 1989 prošel útvar mnohými změnami, což se na něm pozitivně projevilo v odborné připravenosti a vybavenosti jeho členů, což ho posunulo na úroveň obdobných speciálních jednotek v celé Evropě. Jednotka udržuje pravidelné pracovní kontakty se svými evropskými protějšky jako je anglická 22 SAS, francouzská GIGN a RAID, belgická SIE, italská NOCS a GIS, švédská CTU, slovenská ÚOU a příležitostně s dalšími speciálními jednotkami v Evropě a USA.



Obr. č. 8. Příslušníci speciálních policejních jednotek při odborném výcviku

Jedná se o specifický útvar založený pro boj s terorismem a jeho pachateli. Zákroky provádějí příslušníci útvaru rychlého nasazení na území celé republiky a na základě mezinárodních smluv také mimo ni, jako například střežení zastupitelského úřadu v Iráku atd. Policejní prezident rozhoduje o vyslání útvaru se souhlasem ministra vnitra. O přímém

nasazení příslušníků pak rozhoduje velitel, který je oprávněn nařídit provedení zákroku pod jednotným velením. V souladu s vymezenou působností provádí útvar služební zákroky proti teroristům, únoscům osob a dopravních prostředků, nebezpečným pachatelům organizované trestné činnosti a pachatelům zvláště závažných úmyslných trestných činů, zejména při jejich zadržení.

4.1.5 Letecká služba

Historie policejního letectva při záchranné činnosti sahá až do doby četnických leteckých hlídek tedy do třicátých let, kde úkolem četnických hlídek bylo ve smyslu výnosu MV č. 45.886/13-1935, aby ve svěřeném obvodu mimo jiné „konaly službu pomocnou a záchrannou např. poskytování pomoci při živelných pohromách, při leteckých nehodách, při šetření o příčinách leteckých katastrof, pokud by nešlo o letadla vojenská“.⁴⁹ V současné době provádí letecká služba jak policejní činnosti tak i činnosti pro nepolicejní jednotky v rámci integrovaného záchranného systému. Jedná se především o činnosti pro:

- Zdravotnické týmy Letecké záchranné služby ČR
- Leteckou pátrací a záchrannou službu (SAR)
- Lety ve prospěch transplantačního programu
- Zásahová družstva HZS ČR a Báňskou záchrannou službu
- Záchranáře Horské služby ČR
- Složky IZS ČR v případech vyhlášení mimořádného stavu⁵⁰

Vrtulníky letecké služby Policie ČR jsou také využívány pro lety Hasičského záchranného sboru ČR, kdy přepravují družstva hasičů, odborníků a specialistů na místo zásahu včetně technického zařízení nebo přeprava osob a materiálu z ohrožených míst, provádějí

⁴⁹ VYKOUKAL, J., Historie letecké záchranné služby v Praze [cit. 8.2.2010] Dostupné na [www: http://www.policie.cz/clanek/policie-ceske-republiky-letecka-sluzba-824129.aspx](http://www.policie.cz/clanek/policie-ceske-republiky-letecka-sluzba-824129.aspx)

⁵⁰ Viz. srovnej s Usnesení vlády České republiky č. 672/1999, k organizačnímu a materiálnímu zajištění leteckých činností v Integrovaném záchranném systému.

preventivní hlídkovou činnost nebo hašení. Hašení se provádí v nepřístupných terénech a jsou k nim využívány vrtulníky BELL-412HP/EP se zavěšenými „Bambi vaky.“ Velmi významnou činností je také doprava humanitární pomoci obyvatelstvu v nepřístupných terénech nebo plnění záchranné činnosti v rámci pohraniční pomoci nebo v zahraničních humanitárních a záchranných misích. V případech vyhlášení mimořádného stavu může Policejní prezidium rozhodnout o nasazení techniky letecké služby Policie ČR k neobvyklým úkolům.

Letecká služba policie má významnou roli v rámci IZS zejména při pátrání po pohřešovaných osobách, kdy s použitím termovize a mapových indikátorů propátrávají nepřístupný terén. Včasné vyžádání vrtulníku minimalizuje riziko z prodlení a prostor pátrání. Vrtulník je schopen propátrat prostor v mnohem nižším časovém intervalu než lidská síla. Jsou využívány také v horách pro přepravu příslušníků horské služby do nepřístupných terénů.

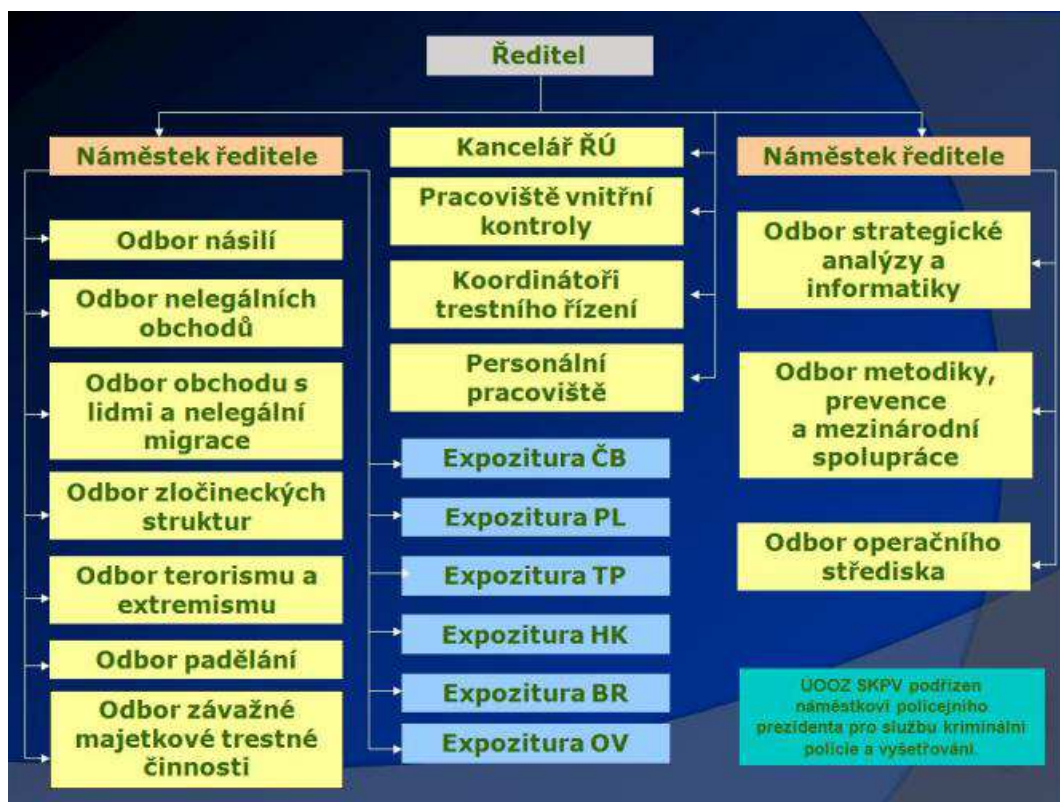
Policejní letecká služba spolupracuje také s horskou službou. V rámci této spolupráci provádí zejména pátrání po osobách v horských terénech, záchranu a evakuaci osob z lanovky, odstřely lavin ve spolupráci s HZS a přepravu záchranářů a lavinových psů do místa pádu lavin.

4.1.6 Útvar pro odhalování organizovaného zločinu SKPV

Útvar pro odhalování organizovaného zločinu SKPV (dále jen „ÚOOZ“) je poměrně mladou výkonnou složkou služby kriminální policie a vyšetřování, který vznikl v roce 1995. Působnost příslušníků tohoto útvaru je na celém území našeho státu. ÚOOZ řeší problematiku jednoho z nejnebezpečnějších společenských problémů celé naší planety, jakým je organizovaný zločin v různých oblastech. Organizovaný zločin se šíří a expanduje do světové politiky a ekonomických systémů, které dokáže narušit a destabilizovat. Středem zájmu jsou zejména rozvojové země a země s nestabilní nebo transformující se ekonomikou, mezi které patří i Česká republika. Cílem organizovaného zločinu je získání maximálních zisků, společenského, ekonomického a politického vlivu za použití jakýchkoliv prostředků. Takovými prostředky bývají i teroristické útoky.

Centrální pracoviště ÚOOZ je v Praze, kde také sídlí specializované odbory zabývající se jednotlivými druhy organizované trestné činnosti. Jedná se o odbor strategické analýzy a

informatiky, násilí, nelegálních obchodů, obchodu s lidmi a nelegální migrace, odbor zločineckých struktur, terorismu a extremismu, padělání a odbor závažné majetkové činnosti. ÚOOZ disponuje i vlastními expoziturami v Českých Budějovicích, Plzni, Teplicích, Hradci Královém, Brně a Ostravě.



Obr. č. 9. Organizační struktura ÚOOZ⁵¹

V rámci IZS provádí příslušníci ÚOOZ činnost, která je vykonávána konspirativním způsobem, ale přesto je velmi důležité. Hlavní činností těchto příslušníků je konspirativním způsobem odhalit přípravy antropogenních událostí, zejména teroristických činů nebo činností extremistických skupin, které mohou přerůst až v násilí. Jedná se tedy zejména o činnost preventivní, díky níž je možné těmto teroristickým a jiným závažným událostem předejít a tím tak ochránit obyvatelstvo.

⁵¹ Zdroj : Internetový portál Policie ČR [cit. 2.3.2010] Dostupné na www.policie.cz/clanek/organizacni-struktura-uooz-skpvc.aspx

4.2 Činnost služby kriminální policie a vyšetřování

Služba kriminální policie a vyšetřování (dále jen kriminální policie) je profesionálním orgánem vytvořeným speciálně pro plnění úkolů, zejména v boji se závažnou, sériově páchanou, organizovanou a zakrývanou trestnou činností. Do její působnosti spadá předcházení, odhalování a objasňování obecné i hospodářské kriminality a organizovaného zločinu. Můžeme tedy říci, že kriminální policie má preventivní i represivní povahu. K plnění výše uvedených úkolů jí jsou zákonem č. 273/2008 Sb., o Policii ČR svěřeny odpovídající operativně pátrací prostředky.⁵²

Kriminalistické činnosti v rámci IZS jsou důležité především v provádění operativního šetření ve třech časových fázích. Jedná se o šetření preventivní, které je prováděno před vznikem mimořádné události s cílem předejít těmto nepříznivým vlivům, zejména u mimořádných událostí antropogenních typu uskutečnění a ověření použití radiologické zbraně, oznámení o uložení nebo nálezů výbušniny nebo nástražného výbušného systému, letecké nehody, nálezů předmětu s podezřením na přítomnost B-agens atd. Další dvě fáze již mají přímou spojitost s danou mimořádnou událostí. Kriminalisté provádějí činnosti k zamezení případných navazujících mimořádných událostí, například k zamezení dalších teroristických útoků. V případech, kdy jsou zjištěny skutečnosti odůvodňující zahájení trestního stíhání, je pak úkolem kriminalistů zajištění důkazních prostředků a vyhledání a fixace stop důležitých pro případné soudní jednání a potrestání pachatelů. Jedná se o činnost, která probíhá současně se záchrannými a likvidačními pracemi hned po přijetí oznámení o vzniku mimořádné události. Kriminalisté při svých konspirativních činnostech využívají operativně pátrací prostředky a podpůrné operativně pátrací prostředky, které jsou oprávněny používat dle zákona.⁵³

⁵² Viz. srovnání s zákon č. 273/2008 Sb., o Policii České republiky, § 72-77.

⁵³ Tyto prostředky jsou zakotveny v zákoně č. 273/2008 Sb., o Policii České republiky, ve znění pozdějších předpisů § 72-§77, a zákon č. 141/1961 Sb., trestním řízení soudním (trestní řád) ve znění pozdějších předpisů,

4.3 Činnost služby dopravní policie

Dopravní policie je garantem bezpečnosti a plynulost silničního provozu, šetří dopravní nehody a projednává přestupky v blokovém řízení a ve správním řízení v oblastech svěřené jí zákonem. V čele této oblasti činností policie stojí Ředitelství služby dopravní policie Policejního prezidia České republiky.

Také služba dopravní policie je specifickou součástí útvarů policie a důležitou součástí záchranných a likvidačních prací v rámci integrovaného záchranného systému při mimořádných událostech a krizových situacích. Ve většině případů dochází v místě zásahu a v jeho okolí k dopravním kolapsům a problémům, což může ohrozit příjezd záchranných týmů na místo, příjezdy a odjezdy záchranné techniky, odvoz zraněných osob atd. V nejhorších případech dochází k zablokování dopravy na příjezdových a odjezdových komunikacích, což může výrazným způsobem zkomplikovat záchranné a likvidační práce, ohrozit zraněné osoby i zasahující záchranáře. V případě pozdního zásahu může dojít k tzv. domino efektu, což znamená zvýšení následků a rozšíření oblasti mimořádné události.

Úkolem příslušníků dopravní služby je zajistit průjezdnost záchranných složek, provedení uzávěry komunikaci v okolí inkriminovaného místa nebo oblasti a zajistit co nejúčinnější odklon dopravy se zamezením vjezdu ostatních nezúčastněných vozidel. V případě nutnosti je možné zabezpečit průjezdnost důležité trasy například pro doplnění hasičských cisteren, nebo příjezdy k nemocničním zařízením, zajištění prostoru pro improvizovaný heliport apod.⁵⁴

4.4 Činnost služby pořádkové policie

V rámci Policie České republiky je služba pořádkové policie z hlediska vytíženosti a rozsahu největší složkou. Tento organizační článek byl v roce 2006 rozšířen o službu železniční policie, čímž došlo ke sloučení těchto dvou složek v jedenu. Do struktury služby pořádkové policie byly dnem 1. září 2008 začleněny také odbor služební kynologie a

⁵⁴ SKÁLA, R. *Součinnost Policie České republiky se základními složkami Integrovaného záchranného systému při mimořádných událostech*. Praha : Policejní akademie České republiky, 2010. 40 s.

hipologie a oddělení speciálních potápěčských činností. Přímý výkon služby pořádkové policie vykonávají obvodní (v Praze místní) oddělení policie, železniční oddělení a další speciální útvary, jako organizační články krajských ředitelství policie a územních odborů, kde jsou plněny všechny úkoly vyplývající ze zákona o Policii České republiky.⁵⁵

4.4.1 Činnost základních útvarů Policie ČR

Nejnižší organizační složkou v rámci policie jsou právě základní útvary policie, územně členěné dle potřeby v závislosti na kriminalitě v dané oblasti. Základními útvary jsou obvodní nebo místní oddělení policie zařazené v rámci územních odborů krajských ředitelství policie. Prvotní úkony po přijetí oznámení, od občanů na místní součásti nebo od operačního důstojníka provádějí právě policisté zařazení na základních útvarech. Ze strany oznamovatelů často dochází k nepřesným informacím o místě mimořádné události, její intenzitě a závažnosti, o zraněných osobách, škodách atd., což je třeba provést prověrku přímo na místě. Bezodkladně proto vyjíždí na místo události hlídka základního útvaru a o provedeném šetření provádí hláskou službu zpět na základní útvar nebo cestou operačního důstojníka.

Jedná se o základní úkon, který má velký vliv na další vývoj činnosti složek IZS. Policista je tím postaven před složitý úkol spojený s analýzou krizové situace na místě a vyžádání dalších sil a prostředků může ovlivnit úspěšnost zásahu složek IZS. V případě kvalitní práce této hlídky může být zajištěn včasný a efektivní zásah složek integrovaného záchranného systému na místě události a tím i záchraně osob a majetku.

Po prověrce na místě mimořádné události provádějí policisté v závislosti na typu této události další neodkladné úkony jako například poskytnutí první pomoci zraněným osobám, zajištění místa mimořádné události k provedení následného ohledání místa činu, zjištění svědků události, hláskou služba atd. Při činnosti na místě mimořádných událostí využívají policisté místní a osobní znalost, a v neposlední řadě oprávnění jim daná zákonem č. 273/2008 Sb., o Policii ČR.

⁵⁵ SKÁLA, R. *Součinnost Policie České republiky se základními složkami Integrovaného záchranného systému při mimořádných událostech*. Praha : Policejní akademie České republiky, 2010. 36 s.

Obvodní (místní) oddělení v jehož územním obvodu k mimořádné události došlo je též důležitým místem pro zajištění logistiky a technického vybavení, případně obnovení funkčnosti vybavení zasahujících policistů, koordinaci sil a prostředků policie ČR, využití informačních technologií apod.

4.4.2 Speciální pořádková jednotka Praha a pořádkové jednotky krajských ředitelství

Jedním z nejvýznamnějších útvarů pořádkové služby je Speciální pořádková jednotka Praha (dále jen SPJ Praha). Činnost jednotky je využívána zejména tam, kde je zapotřebí použití většího počtu policistů, se speciálním vybavením a s co nejkratší dobou dojezdu do místa mimořádné události. Nejčastějšími činnostmi v rámci integrovaného záchranného systému jsou zákroky při antropogenních mimořádných událostech, při kterých dochází narušení klidu a veřejného pořádku větším počtem zúčastněných osob. V minulosti se jednalo zejména o zákroky proti nepovolaným shromážděním Street Party, Czechtek, při fotbalových utkáních a kulturních akcích s větším počtem účastníků apod.



Obr. č. 10. Příprava příslušníků SPJ Praha na antropogenní mimořádné události

Asi největší zkouškou akceschopnosti prošla jednotka při demonstracích zaměřených proti zasedání Mezinárodního měnového fondu a Světové banky v Praze v září roku 2000 anebo zasedání summitu NATO v listopadu roku 2002. Při těchto mimořádných událostech

provádí jednotka činnosti k obnovení, případně zajištění veřejného pořádku. Při zásahu hasičských jednotek nebo zdravotnické záchranné služby, zajišťuje bezpečnost zakročujících záchranářů při výkonu jejich záchranných a likvidačních prací před osobami, které se je snaží fyzicky napadat.

Příslušníci SPJ jsou také vysíláni k provádění pyrotechnických prohlídek ohrožených objektů společně s pyrotechnickou službou. Jedná se zejména o závažné oznámení ze strany anonymních telefonátů, což ve většině případů bývá s negativním výsledkem. V minulosti byli příslušníci jednotky využíváni ke střežení zájmových židovských objektů na území hlavního města Prahy, kdy hrozily teroristické útoky na tyto objekty, což později potvrdily i bezpečnostní tajné služby ČR. Jejich činností je zejména evakuace osob z ohrožené oblasti, hermetické uzavření této oblasti, prohlídka objektů a přilehlých prostor za účelem zjištění nástražného výbušného systému nebo nebezpečných látek. V případě že hrozby nadále trvají, provádí speciální pořádková jednotka ochranu těchto objektů až do pominutí hrozeb.

Mezi činnostmi SPJ Praha v rámci IZS patří také provádění záchranných akcí v terénu, zejména záchrana pohřešovaných osob. Při této mimořádné události provádějí příslušníci speciální pořádkové jednotky propátrání rozsáhlých, zejména těžko přístupných míst, poskytují první pomoc osobám na místě, případně vyprošťování zraněných osob.

Českou republiku na přelomu 2. tisíciletí postihlo několik závažných povodní a záplav, z nichž asi největší byla v srpnu 2002, kdy povodně zasáhly většinu území našeho státu. Při mimořádných událostech tohoto typu provádějí příslušníci SPJ evakuaci osob ze zátopových oblastí před příchodem povodňové vlny a je-li to potřeba tak i evakuaci osob již uvězněných při povodni. Jednotka také prováděla zajištění zatopených oblastí proti osobám, které se pokusí rabovat a rozkrádat majetek v zaplaveném a evakuovaném území. SPJ Praha má velkou přednost v rychlosti nasazení většího počtu svých speciálně vycvičených příslušníků jako reakci na vznik mimořádných událostí a krizových situací jak na území hlavního města Prahy, tak v případě potřeby i po celé České republice.

Jednotlivá krajská ředitelství si, v závislosti na vývoji bezpečnostní situace, zřizují své pořádkové jednotky, které se skládají z policistů jednotlivých územních odborů. Nejsou tak kvalitně vybaveny a vycvičeny jako speciální pořádková jednotka, avšak jejich

nepostradatelnost byla vidět při demonstracích proti zasedání Mezinárodního měnového fondu a Světové banky v Praze v září roku 2000 anebo zasedání summitu NATO v listopadu roku 2002.

V současné době vznikla speciální pořádková jednotka také v Brně. Činnost speciálních pořádkových jednotek, v krajích které nedisponují touto jednotkou, nahrazují pořádkové jednotky krajských ředitelství. Jejich činnost v rámci integrovaného záchranného systému je stejná jako činnosti příslušníků Speciální pořádkové jednotky Praha. Jsou využívány při mimořádných událostech antropogenních, přírodních i haváriích v rámci území kraje, případně vyjíždějí na výpomoc do ostatních krajů České republiky.

4.4.3 Činnost zásahových jednotek krajů

Útvary zásahových jednotek krajských ředitelství Policie ČR jsou podobně jako ÚRNA specifickým policejním útvarem určeným zejména pro boj s terorismem a s nebezpečnými pachateli. Ve své činnosti je útvar ze zákona zaměřen na provádění zákroků v případech zadržování rukojmích, únosů osob a dopravních prostředků a proti zvláště nebezpečným pachatelům, převážně v souvislosti s organizovaným zločinem. Příslušníci těchto speciálních útvarů jsou cvičeni pro činnosti ve zvláště nebezpečných situacích, s využitím speciální techniky. V útvarech jsou dislokováni vyškolení pyrotechnici. Útvar je také součástí Integrovaného záchranného systému České republiky a je možné jej nasadit při záchranných a likvidačních pracích v době živelních katastrof, při kterých provádějí činnosti s využitím speciální techniky, jako např. výškové práce, evakuace osob s použitím letecké služby, potápěčské činnosti apod.

Velmi často jsou příslušníci zásahových jednotek využíváni k zákrokům v rámci mimořádných událostí, při kterých dochází k narušení klidu a veřejného pořádku větším počtem zúčastněných osob, jako například rizikové fotbalové utkání, demonstrace apod.

5. ANALÝZA PŘIPRAVENOSTI POLICIE ČESKÉ REPUBLIKY PRO ČINNOSTI V RÁMCI IZS

Policie České republiky prodělala od svého vzniku v roce 1993, kdy vznikla na základě přijetí zákona č. 283/1993 Sb. o Policii České republiky vcelku bouřlivý vývoj, při kterém došlo k legislativním změnám jak po stránce služebního poměru jejích příslušníků zákonem č. 361/2003 Sb., o služebním poměru příslušníků bezpečnostních sborů (dále jen „služební zákon“), tak v činnosti a organizaci policie zákonem č. 273/2008 Sb. v.z.n., o Policii České republiky. Služební zákon byl průlomem v provedení systematizace služebních míst příslušníků bezpečnostních sborů, což však vedlo k hromadnému ukončování služebního poměru příslušníků policie a tím i odchodu zkušených a pro výkon připravených policistů. Jednalo se zejména o policisty střední třídy, tedy policisty, kteří byli ve služebním poměru od 10 do 20 let, což velmi ovlivnilo zaškolení nově příchozích policistů a předání jim zkušeností ze strany déle sloužících kolegů. Největší problémy s novou systematizací mají základní útvary policie, kterými jsou obvodní (místní) oddělení.

V současné době s účinností od 1. ledna 2010 došlo v rámci reorganizace policie ke změně územního členění Policie ČR, které harmonizuje se správním členěním vyšších územně samosprávních celků ČR, čímž se jejich počet zvýšil z osmi na konečných čtrnáct. Jednotlivá krajská ředitelství se stávají samostatnou účetní jednotkou a sami si odpovídají za přidělené prostředky. Do reorganizace tohoto typu bylo vybavení policistů nedostačující a ne příliš kvalitní. Vzhledem k finančním problémům krajských ředitelství tak bude vývoj vybavenosti a vstrojenosti příslušníků policie a jejich základních útvarů i nadále stagnovat.

5.1. Průzkum připravenosti policistů základních útvarů

Aby bylo možné analyzovat největší problémy této oblasti, bylo nutné provést průzkum mezi příslušníky Policie ČR. Vzhledem k technickým a časovým možnostem, byl průzkum zúžen na základní útvary Městského ředitelství Policie ČR Plzeň. Respondenty tohoto průzkumu byly příslušníci obvodních oddělení a SKPV v rámci městského ředitelství. Je však zcela nepochybné, vzhledem k organizační struktuře a ekonomickým podmínkám policie, že zjištěné skutečnosti nebudou ve větším rozporu s ostatními složkami stejného druhu v rámci celé České republiky.

Průzkum byl proveden začátkem měsíce března 2010 a byl rozdělen do třech základních fází:

- Přípravná fáze – jedná se o fázi, kdy byly zjišťovány informace pro zjištění největších problémových oblastí a vyhotovení dotazníku pro příslušníky policie důležitého pro samotnou analýzu.
- Realizační fáze – jedná se o fázi, kdy bylo provedeno šetření přímo v terénu a realizovány připravené dotazníky s respondenty přímo na útvarech, provedeno šetření na služebnách a krizových odborech, a zpracovány data z dotazníků.
- Vyhodnocovací fáze – v této fázi byly nashromážděná data roztríděna, statisticky analyzována a zpracována.

Provedeným průzkumem bylo osloveno celkem 70 respondentů z obvodních oddělení a SKPV v rámci Městského ředitelství Plzeň. Průzkumem byli osloveni jak řadový příslušníci, tak i jejich nadřízení pracovníci zařazení na vedoucích funkcích. Průzkumu se účastnili jak muži tak i ženy v řadách policie různých věkových kategorií s rozlišnou délkou služebního poměru u Policie České republiky. Jednalo se zejména o zpracování a analýzu připraveného dotazníku pro příslušníky policie ČR⁵⁶ ze strany respondentů. Dotazník byl koncipován do čtyřech základních částí a to část úvodní, část znalostní, část odborné připravenosti, část názorová a návrhová, které obsahovaly celkem devět otázek.

5.1.1 Úvodní část dotazníku pro příslušníky Policie ČR

Obsahem úvodní části dotazníku je oslovení respondentů a stručné nastínění důvodu provedení průzkumu mezi příslušníky policie, instruktáž pro zpracování dotazníku pro jednodušší orientaci respondentů. Úvodní části také obsahuje základní identifikační data, důležitá pro následnou analýzu vyplněných dotazníků. Jedná se o věk, pohlaví, služební zařazení, vzdělání a délku služebního poměru. Tato základní identifikační data jsou důležitá pro analýzu struktury příslušníků policie nejen v rámci základních útvarů Městského ředitelství Plzeň, ale také v rámci celé České republiky.

Pro analýzu této ale i dalších částí dotazníku bylo důležité stanovit si věkové kategorie jak u věku tak i délky služebního poměru respondentů, do kterých byli jednotliví respondenti zařazeni. Pro účely tohoto dotazníku byly vytvořeny tyto věkové kategorie :

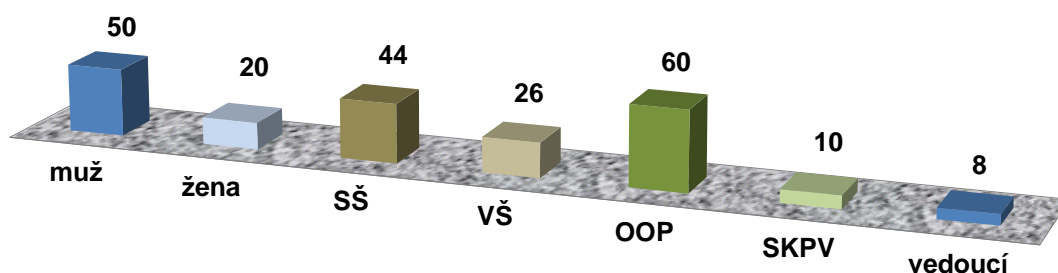
Věk respondentů :

- I. 20 – 25 let
- II. 26 – 30 let
- III. 31 – 35 let
- IV. 36 – 40 let
- V. 41 – 50 let

Délka služebního poměru :

- I. 0 – 3 roky
- II. 4 – 10 let
- III. 11 – 15 let
- IV. 16 – 20 let

Provedeným průzkumem bylo osloveno celkem 70 respondentů obvodních oddělení a SKPV různých věkových kategorií. Rozdělení respondentů nejlépe vyjadřuje následně zpracovaný graf č. 1. Účastnili se jak muži, tak i ženy v řadách policie středoškolského a vysokoškolského vzdělání. Nejčastější účast zaznamenali muži, středoškolsky vzdělaní respondenti, služebně zařazení na obvodním oddělení policie, tedy základním útvaru Policie ČR.

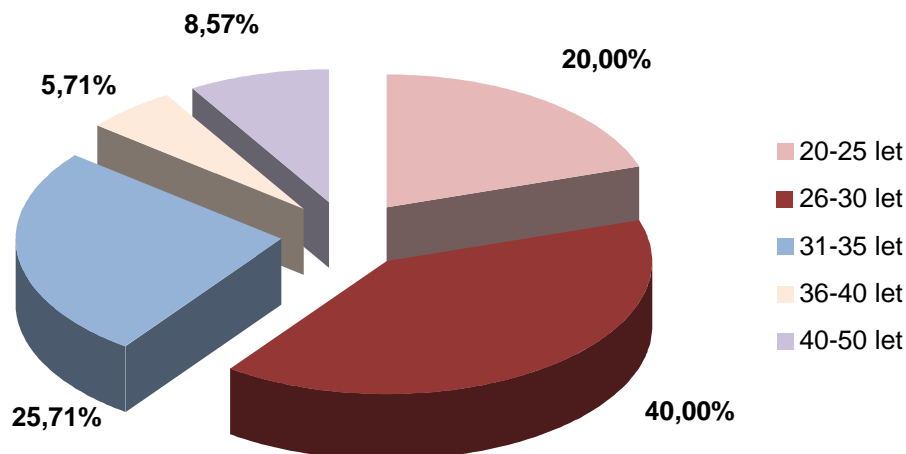


Graf č. 1. Grafické zobrazení počtu všech skupin zúčastněných respondentů

Provedenou analýzou bylo zjištěno, že na základních útvarech Městského ředitelství Policie ČR Plzeň jsou nejvíce zařazení příslušníci ve věku od 20 do 30 let věku a to 60%.

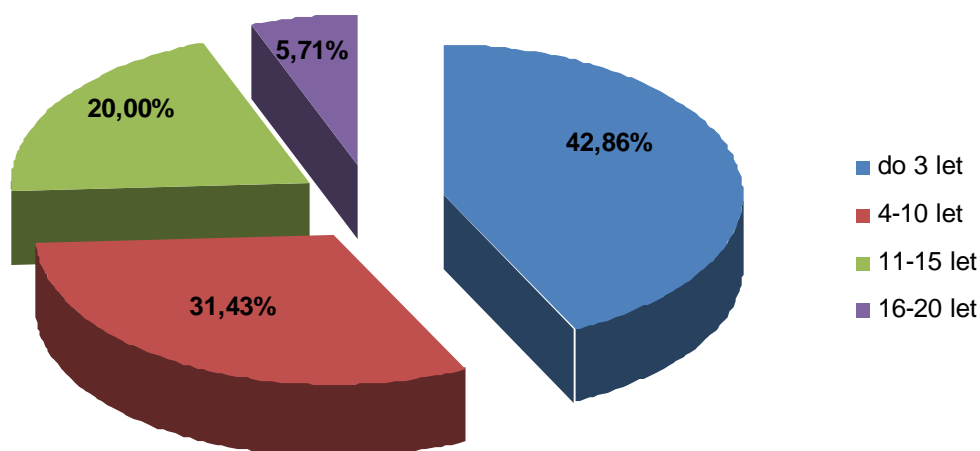
⁵⁶ viz. Příloha P III. Dotazník pro příslušníky Policie ČR

Naopak příslušníci důležité věkové kategorie 31 – 35 let jsou zastoupeni pouze 25,71%. Jedná se o chybějící článek důležitý pro předávání zkušeností mladším a méně zkušeným policistům



Graf č. 2. Grafické zobrazení zúčastněných věkových kategorií

V této části byla též analyzována délka služebního poměru dotazovaných příslušníků. Zjištěné hodnoty pouze potvrzují předchozí tvrzení. Nejpočetnější skupinou respondentů byli policisté s délkou služebního poměru do 3 let celkem 42,86%. Jedná se o policisty, kteří jsou ve zkušební době a nemají ještě vykonanou služební zkoušku. Pouze celkem 25,71% je dotazovaných policistů kategorie s délkou služebního poměru nad 10 let, což je právě věková kategorie důležitá pro zaškolení a předání zkušeností nově příchozím policistům.



Graf č. 3. Grafické zobrazení zúčastněných kategorií dle délky služebního poměru

5.1.2 Znalostní část dotazníku pro příslušníky Policie ČR

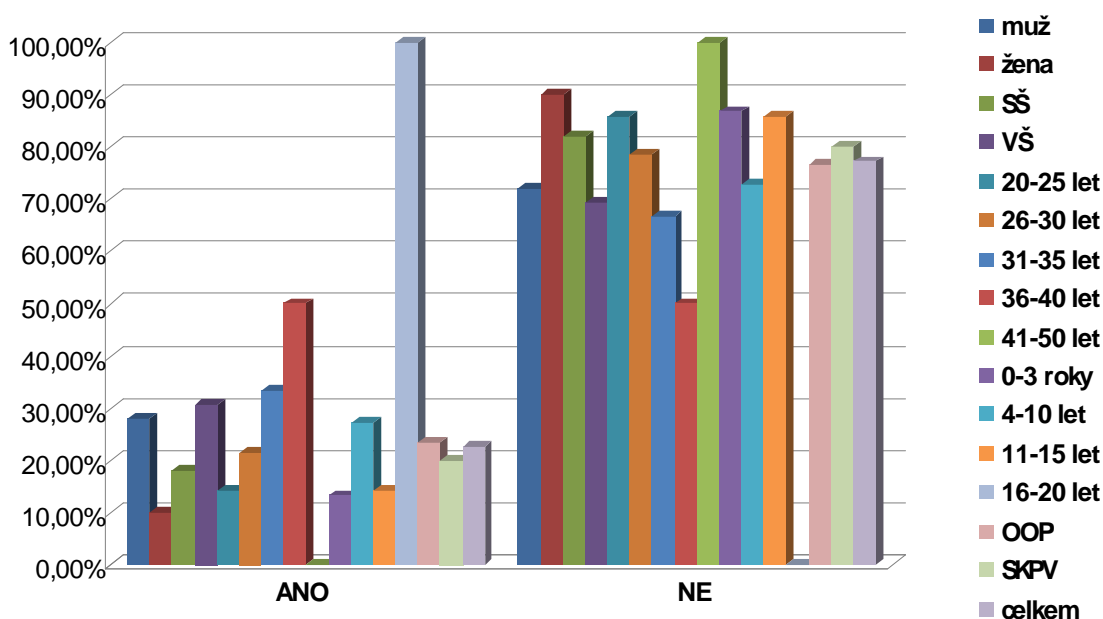
V této části bylo zjišťováno, zda se respondenti orientují v problematice a mají dostatek znalostí pro výkon služby v rámci IZS. Znalostní část dotazníku je složena ze čtyř otázek týkajících se znalosti základních pojmů a norem důležitých pro danou problematiku.

První otázka dotazníku se týká definice mimořádné události. V tomto případě nebylo záměrem zkoušet respondenty přímo ze zákonem vymezených definic, ale zjistit zda jsou schopni provést alespoň základní charakteristiku mimořádné události.

Tabulka č. 1. Odpovědi jednotlivých skupin respondentů na ot. č. 1

Otázka č. 1		odpověď			
skupina	kategorie	absolutní hodnoty		procenta z počtu respondentů v dané kategorii	
		ANO	NE	ANO	NE
pohlaví	muž	14	36	28,00%	72,00%
	žena	2	18	10,00%	90,00%
vzdělání	SŠ	8	36	18,18%	81,82%
	VŠ	8	18	30,77%	69,23%
věk	20-25 let	2	12	14,29%	85,71%
	26-30 let	6	22	21,43%	78,57%
	31-35 let	6	12	33,33%	66,67%
	36-40 let	2	2	50,00%	50,00%
	41-50 let	0	6	0,00%	100,00%
délka služby	0-3 roky	4	26	13,33%	86,67%
	4-10 let	6	16	27,27%	72,73%
	11-15 let	2	12	14,29%	85,71%
	16-20 let	4	0	100,00%	0,00%
sl. zařazení	OOP	14	46	23,33%	76,67%
	SKPV	2	8	20,00%	80,00%
celkem		16	54	22,86%	77,14%

Zdánlivě jednoduchá otázka dělala respondentům velké problémy. Z dotazovaných policistů dokázalo kladně odpovědět pouze 22,86%. Toto poukazuje na neznalost základních pojmů v oblasti krizového řízení. Celkem 77,14% respondentů nedokáže charakterizovat mimořádnou událost ani z laického pohledu. Je třeba zmínit i to, že větší rezervy měli též respondenti ve služebním poměru 0-3 roky, z nichž správně odpověděli pouze 4 zúčastnění. Jedná se o policisty, kteří v nedávné době prošli základním policejním výcvikem a výukou, kde lze předpokládat znalostní vybavenost. Procentuální vyjádření kladných a záporných odpovědí této otázky lépe znázorňuje následující graf.



Graf č. 4. Grafické vyjádření výsledků odpovědí otázky č. 1 dotazníku

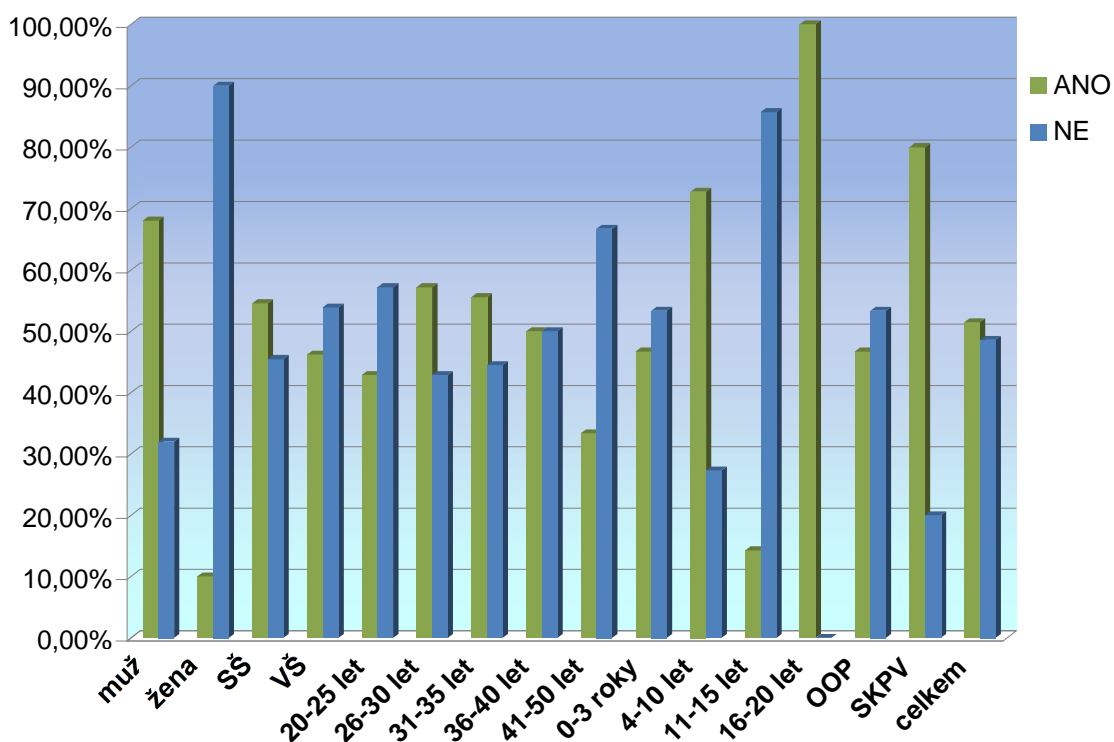
Druhá otázka má přímou návaznost na případnou kladnou odpověď v předešlé části, a potvrzení orientace respondentů v dané problematice. Cílem bylo zjistit zda respondenti dokážou rozdělit jednotlivé mimořádné události na dva základní druhy a to na mimořádné události vyvolané přírodními vlivy nebo vyvolané činností člověka, případně vyjmenovat jednotlivé poddruhy těchto základních událostí.

Tabulka č. 2. Odpovědi jednotlivých skupin respondentů na ot. č. 2

Otázka č. 2		odpověď			
skupina	kategorie	absolutní hodnoty		procenta z počtu respondentů v dané kategorii	
		ANO	NE	ANO	NE
pohlaví	muž	34	16	68,00%	32,00%
	žena	2	18	10,00%	90,00%
vzdělání	SŠ	24	20	54,55%	45,45%
	VŠ	12	14	46,15%	53,85%
věk	20-25 let	6	8	42,86%	57,14%
	26-30 let	16	12	57,14%	42,86%
	31-35 let	10	8	55,56%	44,44%
	36-40 let	2	2	50,00%	50,00%
	41-50 let	2	4	33,33%	66,67%
délka služby	0-3 roky	14	16	46,67%	53,33%
	4-10 let	16	6	72,73%	27,27%
	11-15 let	2	12	14,29%	85,71%
	16-20 let	4	0	100,00%	0,00%
sl. zařazení	OOP	28	32	46,67%	53,33%
	SKPV	8	2	80,00%	20,00%
	celkem	36	34	51,43%	48,57%

Pokud by byla za správnou odpověď považována pouze odpověď výše uvedená, tedy mimořádné události vyvolané přírodními vlivy nebo činností člověka, dostalo by se nám správné odpovědi ve dvou případech. Proto bylo zapotřebí určité benevolence k odpovědím respondentů a za kladnou odpověď byla uznána též odpověď s jedním druhem mimořádné události. I přesto však kladně odpovědělo pouze celkem 36 dotazovaných respondentů, což je pouhých 51,43% odpovědí. Je až zarážející, že celkem 48,57% respondentů nedokázalo kladně odpovědět a vyjmenovat alespoň jednu mimořádnou událost.

Vždyť v poslední době sužují naši republiky povodně a nepřízeň počasí v podobě silného větru a velkého množství sněhu s výskytem lavin v horských částech republiky. Toto vše nevyžaduje žádné zvláštní, nebo vysokoškolské znalosti, ale pouze všeobecné znalosti běžného občana.



Graf č. 5. Grafické vyjádření výsledků odpovědí otázky č. 2 dotazníku

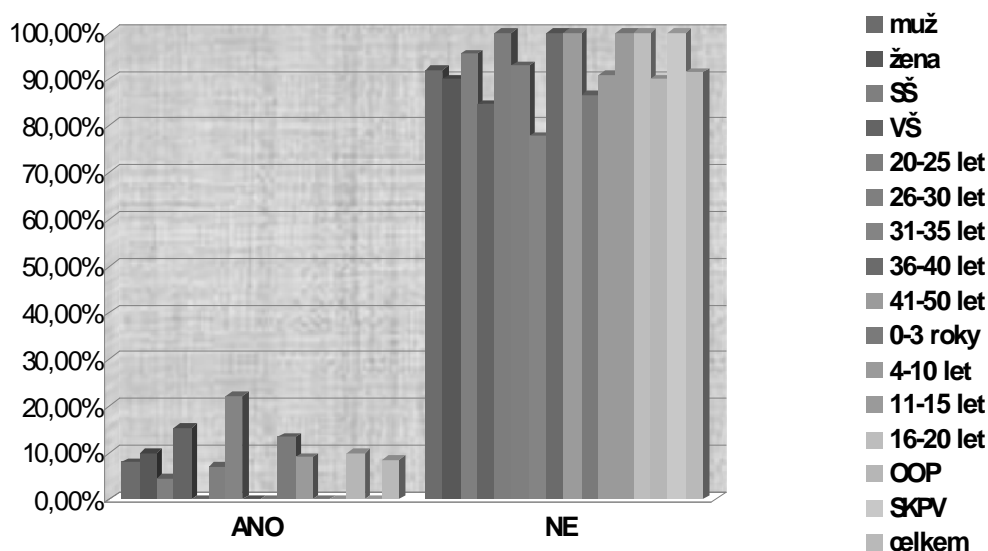
V této otázce lépe uspěli respondenti se středoškolským vzděláním celkem 54,55% z celkového počtu středoškoláků. Překvapivě pouze 12 vysokoškolsky vzdělaných respondentů dokázalo odpovědět kladně na tuto otázku. Nejčastěji se vyskytovaly odpovědi typu povodně, havárie, požáry.

Třetí otázka dotazníku je zaměřena na znalost dokumentace činností v rámci IZS. Cílem této otázky bylo zjistit, zda příslušníci Policie ČR znají alespoň nějaké typové činnosti z katalogu typových činností vydávaných Generálním ředitelstvím HSZ ČR, což je základní dokument pro činnost nejen HZS ČR ale všech složek IZS potřebných pro provedení záchranných a likvidačních prací při konkrétní mimořádné události. Účelem opět nebylo zkoušet respondenty z přesných názvů. Cílem bylo opět zjistit, zda se alespoň orientují v problematice a jestli dokážou vypsát nějakou mimořádnou událost, ke které byly soubory typových činností zpracovány.

Tabulka č. 3. Odpovědi jednotlivých skupin respondentů na ot. č. 3

Otázka č. 3		odpověď			
skupina	kategorie	absolutní hodnoty		procenta z počtu respondentů v dané kategorii	
		ANO	NE	ANO	NE
pohlaví	muž	4	46	8,00%	92,00%
	žena	2	18	10,00%	90,00%
vzdělání	SŠ	2	42	4,55%	95,45%
	VŠ	4	22	15,38%	84,62%
věk	20-25 let	0	14	0,00%	100,00%
	26-30 let	2	26	7,14%	92,86%
	31-35 let	4	14	22,22%	77,78%
	36-40 let	0	4	0,00%	100,00%
	41-50 let	0	6	0,00%	100,00%
délka služby	0-3 roky	4	26	13,33%	86,67%
	4-10 let	2	20	9,09%	90,91%
	11-15 let	0	14	0,00%	100,00%
	16-20 let	0	4	0,00%	100,00%
sl. zařazení	OOP	6	54	10,00%	90,00%
	SKPV	0	10	0,00%	100,00%
celkem		6	64	8,57%	91,43%

Výsledek této části dotazníku nejlépe vystihuje následující graf. Pouze 6 dotazovaných respondentů, což je 8,57% z celkového počtu, dokázalo alespoň částečně kladně odpovědět. Jednalo se pouze o částečnou odpověď, kdy tito dotazovaní uvedli maximálně dva názvy souborů typových činností. Ostatních 64 dotazovaných, tedy 91,43% z celkového počtu, nedokázalo vyjmenovat ani jeden soubor typových činností. Zarážející je, že ani jeden z respondentů s délkou služebního poměru od 11 do 15 let nebo od 16 do 20 let nedokázali kladně odpovědět na tuto otázku. Jedná se o skupinu policistů, kteří by měli mít nejvíce jak teoretických tak i praktických znalostí v této oblasti. Nejčastější odpovědí bylo typové činnosti při povodních, rozsáhlých požárech a haváriích.



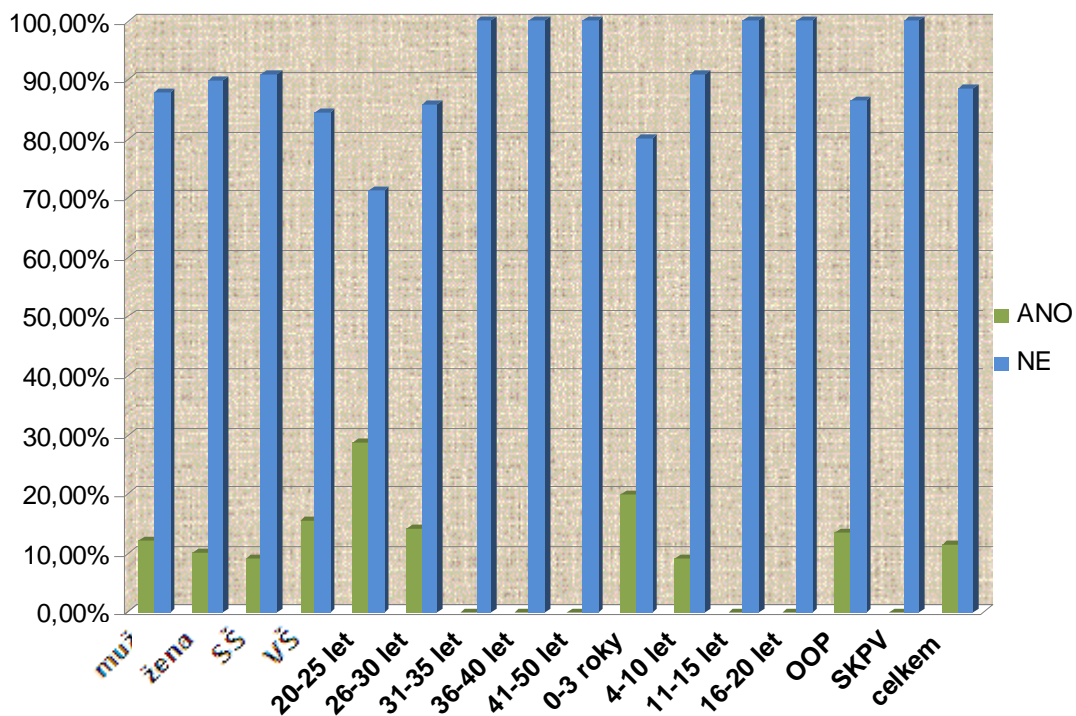
Graf č. 6. Procentuální vyjádření výsledků odpovědí otázky č. 3
dle jednotlivých skupin respondentů

Čtvrtá a zároveň poslední otázka této části měla za cíl zjistit znalost respondentů v oblasti právní legislativy v oblasti krizového řízení. Základním stavebním kamenem je tzv. krizová legislativa z roku 2000, jejíž součástí je zákon o Hasičském záchranném sboru České republiky, zákon o integrovaném záchranném systému, zákon o krizovém řízení a zákon o hospodářských opatřeních pro krizové stavy. Nedílnou součástí této problematiky je též zákon o bezpečnosti ČR, ústava a listina základních práv a svobod.

Tabulka č. 4. Odpovědi jednotlivých skupin respondentů na ot. č. 4

Otázka č. 4		odpověď			
skupina	kategorie	absolutní hodnoty		procenta z počtu respondentů v dané kategorii	
		ANO	NE	ANO	NE
pohlaví	muž	6	44	12,00%	88,00%
	žena	2	18	10,00%	90,00%
vzdělání	SŠ	4	40	9,09%	90,91%
	VŠ	4	22	15,38%	84,62%
věk	20-25 let	4	10	28,57%	71,43%
	26-30 let	4	24	14,29%	85,71%
	31-35 let	0	18	0,00%	100,00%
	36-40 let	0	4	0,00%	100,00%
	41-50 let	0	6	0,00%	100,00%
délka služby	0-3 roky	6	24	20,00%	80,00%
	4-10 let	2	20	9,09%	90,91%
	11-15 let	0	14	0,00%	100,00%
	16-20 let	0	4	0,00%	100,00%
sl. zařazení	OOP	8	52	13,33%	86,67%
	SKPV	0	10	0,00%	100,00%
celkem		8	62	11,43%	88,57%

V této části dotazníku opětovně neprokázali respondenti nikterak kvalitní znalosti. Pouze 8 respondentů, což představuje 11,43% z celkového počtu, dokázalo vyjmenovat v průměru dvě právní normy, které upravují činnost složek v rámci IZS. Nejčastěji se jednalo o zákon o integrovaném záchranném systému a zákon o hasičském záchranném sboru.



Graf č. 7. Grafické vyjádření výsledků odpovědí otázky č. 4 dotazníku

Překvapivý je fakt, že policisté nedokázali uvést ani zákon č. 273/2008 Sb., o Policii ČR, který v ustanovení § 20, upravuje působení policie v rámci IZS s odkazem na další činnosti v rámci tohoto zákona.

5.1.3 Část odborné připravenosti policistů

Tato část dotazníku je zaměřena na odbornou připravenost příslušníků Policie ČR. Účelem je zjistit, zda mají příslušníci základních útvarů praktické zkušenosti se zásahy při mimořádných událostech. Následně pak jestli se dotazovaní respondenti účastnili nějakých součinnostních cvičení v rámci výcviku složek IZS, případně školení v oblasti krizového řízení. Cílem této části bylo zjistit, jestli Policie ČR své zaměstnance dostatečně odborně připravuje a proškoluje pro provádění činností v rámci IZS.

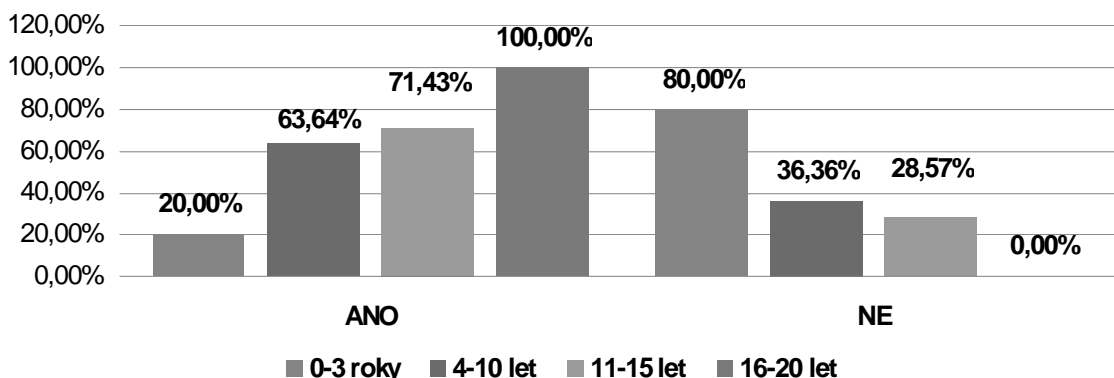
V pořadí pátá otázka dotazníku a první této části je zaměřena na zjištění četnosti účasti policistů při činnostech v rámci IZS při mimořádných událostech nebo krizových situacích,

po dobu jejich služebního poměru u Policie ČR. Z analýzy odpovědí jednotlivých respondentů je možné zjistit, zda příslušníci získali cenné zkušenosti ze zákroků a zásahů při mimořádných událostech, a na základě této analýzy stanovit četnost a zaměření výcviků policistů ke zkvalitnění jejich odborné připravenosti pro činnosti v rámci IZS.

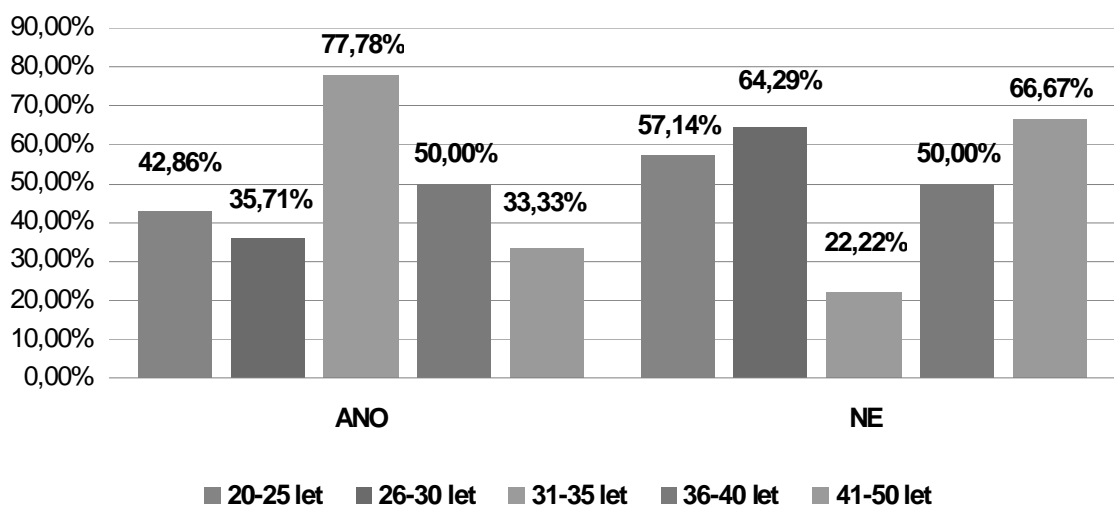
Tabulka č. 5. Odpovědi jednotlivých skupin respondentů na ot. č. 5

Otázka č. 5		odpověď			
skupina	kategorie	absolutní hodnoty		procenta z počtu respondentů v dané kategorii	
		ANO	NE	ANO	NE
pohlaví	muž	28	22	56,00%	44,00%
	žena	6	14	30,00%	70,00%
vzdělání	SŠ	20	24	45,45%	54,55%
	VŠ	14	12	53,85%	46,15%
věk	20-25 let	6	8	42,86%	57,14%
	26-30 let	10	18	35,71%	64,29%
	31-35 let	14	4	77,78%	22,22%
	36-40 let	2	2	50,00%	50,00%
	41-50 let	2	4	33,33%	66,67%
délka služby	0-3 roky	6	24	20,00%	80,00%
	4-10 let	14	8	63,64%	36,36%
	11-15 let	10	4	71,43%	28,57%
	16-20 let	4	0	100,00%	0,00%
sl. zařazení	OOP	28	32	46,67%	53,33%
	SKPV	6	4	60,00%	40,00%
celkem		34	36	48,57%	51,43%

Analýzou odpovědí respondentů bylo zjištěno, že 48% z celkového počtu dotazovaných policistů se v minulosti účastnilo zásahu při mimořádné události v součinnosti se složkami integrovaného záchranného systému. Jednalo se především o činnosti při povodních a záplavách, při pátrání po pohřešovaných osobách nebo činnosti při hrozbách výbuchu nástražného výbušného systému. Největší praktické zkušenosti s činnostmi v rámci IZS mají, dle analýzy správných odpovědí, policisté s délkou služebního poměru od 4 let do 10 let, z nichž se účastnilo zásahu 14 z celkového počtu 70 respondentů. Naopak nejmenší zkušenosti mají policisté ve služebním poměru od 0 do 3 let, kteří na obvodních odděleních zaujímají nejvíce služebních míst. V této kategorii odpovědělo kladně celkem 6 z 28 respondentů, což je pouhých 20% této skupiny zúčastněných policistů .



Graf č. 8. Procentuální vyjádření odpovědí otázky č. 5 dle délky služebního poměru



Graf č. 9. Procentuální vyjádření odpovědí otázky č. 5 dle věkových kategorií

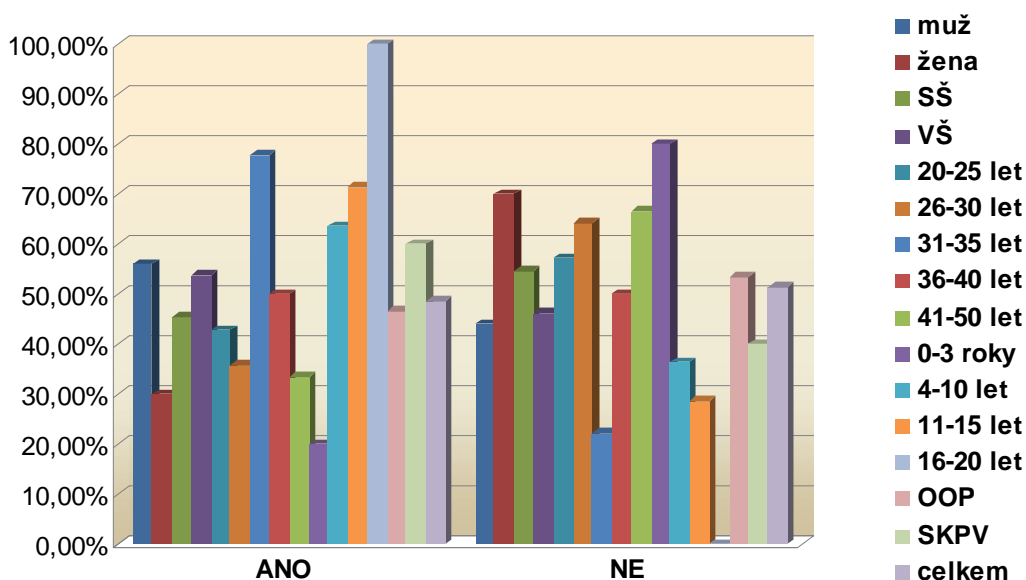
Z analýzy odpovědí této otázky a z předešlých grafů je zřejmé, že největší zkušenosti s činnostmi při mimořádných událostech mají příslušníci s délkou služebního poměru od 11 do 20 let služby, a policisté ve věku 31-35 let. Jedná se právě o věkové kategorie, které jsou v současné době u policie v menšině, což se projevuje i na kvalitě práce.

Další otázka této části dotazníku, v pořadí již otázka č. 6, je zaměřena na úroveň a četnost provedených školení policistů v rámci informovanosti nebo připravenosti na mimořádné události a krizové situace. Účelem bylo zjištění, zda Policie ČR dostatečně informuje své zaměstnance o případných legislativních změnách v oblasti krizového řízení, o změnách ve zpracovávání dokumentace potřebné pro záchranné a likvidační práce atd., a jestli jsou policisté teoreticky připraveni k činnostem při provádění záchranných a likvidačních prací při mimořádných událostech a krizových situacích.

Tabulka č. 6. Odpovědi jednotlivých skupin respondentů na ot. č. 6

Otázka č. 6		odpověď			
skupina	kategorie	absolutní hodnoty		procenta z počtu respondentů v dané kategorii	
		ANO	NE	ANO	NE
pohlaví	muž	4	46	8,00%	92,00%
	žena	0	20	0,00%	100,00%
vzdělání	SŠ	4	40	9,09%	90,91%
	VŠ	0	26	0,00%	100,00%
věk	20-25 let	0	14	0,00%	100,00%
	26-30 let	2	26	7,14%	92,86%
	31-35 let	2	16	11,11%	88,89%
	36-40 let	0	4	0,00%	100,00%
	41-50 let	0	6	0,00%	100,00%
délka služby	0-3 roky	0	30	0,00%	100,00%
	4-10 let	4	18	18,18%	81,82%
	11-15 let	0	14	0,00%	100,00%
	16-20 let	0	4	0,00%	100,00%
sl. zařazení	OOP	4	56	6,67%	93,33%
	SKPV	0	10	0,00%	100,00%
celkem		4	66	5,71%	94,29%

Analýzou odpovědí této části dotazníku bylo zjištěno, že celkem 94,29% respondentů se neúčastnilo žádného školení ať již v rámci informovanosti nebo připravenosti na mimořádné události nebo krizové situace. Z celkového počtu 70 respondentů se školení v oblasti činnosti v rámci IZS zúčastnili pouze 4 policisté.



Graf č. 10. Procentuální vyjádření výsledků odpovědí otázky č. 6 dle jednotlivých skupin respondentů

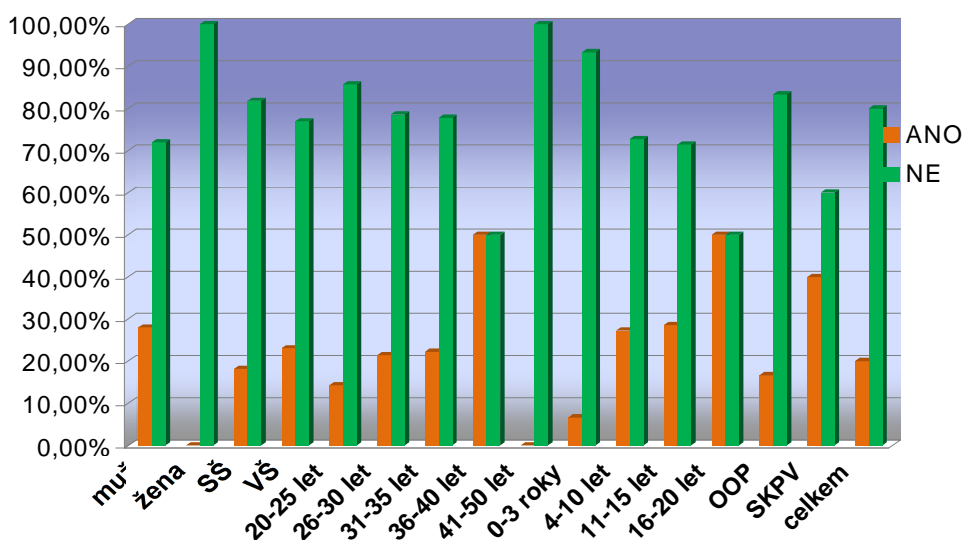
Z této analýzy vyplývá, že informovanost příslušníků Policie ČR v dané problematice je na velmi nízké úrovni. Policisté nejsou pravidelně proškolení z právní legislativy, taktiky činností v rámci IZS atd. V současné době jsou stále častěji využívány informační systémy, což se dotklo také školení právních předpisů a interních aktů řízení v rámci Policie ČR, k čemuž je využíván systém eSIAŘ. Přímé školení v této problematice však u Policie ČR chybí, což má negativní dopad na vzdělanost a připravenost příslušníků policie.

Poslední otázka části odborné připravenosti, v pořadí otázka č. 7 dotazníku, je zaměřena na získání informací o prováděném výcviku policistů v rámci součinnostních cvičení IZS. Podstatou této otázky je zjištění, zda policie v dostatečné míře připravuje policisty po praktické stránce k činnostem v rámci IZS. Z provedené analýzy byly zjištěny níže uvedené hodnoty.

Tabulka č. 7. Odpovědi jednotlivých skupin respondentů na ot. č. 7

Otázka č. 7		odpověď			
skupina	kategorie	absolutní hodnoty		procenta z počtu respondentů v dané kategorii	
		ANO	NE	ANO	NE
pohlaví	muž	14	36	28,00%	72,00%
	žena	0	20	0,00%	100,00%
vzdělání	SŠ	8	36	18,18%	81,82%
	VŠ	6	20	23,08%	76,92%
věk	20-25 let	2	12	14,29%	85,71%
	26-30 let	6	22	21,43%	78,57%
	31-35 let	4	14	22,22%	77,78%
	36-40 let	2	2	50,00%	50,00%
	41-50 let	0	6	0,00%	100,00%
délka služby	0-3 roky	2	28	6,67%	93,33%
	4-10 let	6	16	27,27%	72,73%
	11-15 let	4	10	28,57%	71,43%
	16-20 let	2	2	50,00%	50,00%
sl. zařazení	OOP	10	50	16,67%	83,33%
	SKPV	4	6	40,00%	60,00%
celkem		14	56	20,00%	80,00%

Tato otázka má návaznost na teoretickou přípravu policistů zjišťované v předešlé otázce dotazníku. Analýzou odpovědí bylo zjištěno, že z celkového počtu 70 respondentů se pouze 14, což je 20% dotazovaných, účastnilo nějakého součinnostního cvičení v rámci IZS. Největší účast na výcviku mají příslušníci s délkou služebního poměru 4 – 10 let, v celkovém počtu 6 respondentů.



Graf č. 11. Procentuální vyjádření výsledků odpovědí otázky č. 7
dle jednotlivých skupin respondentů

Analýzou otázky č. 7 bylo zjištěno, že policisté jsou nedostatečně vycvičení pro činnosti v rámci IZS, což může mít dopad na kvalitní provádění záchranných a likvidačních prací. Četnost výcviků a účastí příslušníků na nich je důležité zvýšit a tím přispět k připravenosti policistů k výkonu činností při mimořádných událostech.

5.1.4 Názorová a návrhová část dotazníku

Poslední částí dotazníku je názorová a návrhová část, ve které je dán prostor respondentům vyjádřit své názory a domněnky k otázce výstrojního zabezpečení ze strany Policie ČR, pro činnost a jejich bezpečnost při provádění záchranných a likvidačních prací při mimořádných událostech a krizových situacích. V této části se také promítají předešlé části dotazníku. Respondent vyjadřuje, formou výběru ze čtyř odpovědí, svojí spokojenost případně nespokojenost s přípravou, znalostním a materiálním zabezpečením ze strany Policie ČR.

Tato část obsahuje dvě otázky a prostor pro návrhy, podněty nebo připomínky. První z těchto otázek je zaměřena na výstroj a výzbroj přidělenou policistům pro výkon služby se zaměřením na činnosti při mimořádných událostech. Respondenti zde vyjadřují svůj názor formou výběru ze čtyř odpovědí. Účelem bylo zjistit, zda se policisté cítí být kvalitně

vybavení a vystrojení pro výkon činností při mimořádných událostech, zda je pro ně důležité vybavení modernizovat a nebo jestli nejsou s kvalitou přidělené výstroje spokojeni a domnívají se, že by měli být lépe materiálně zabezpečeni.

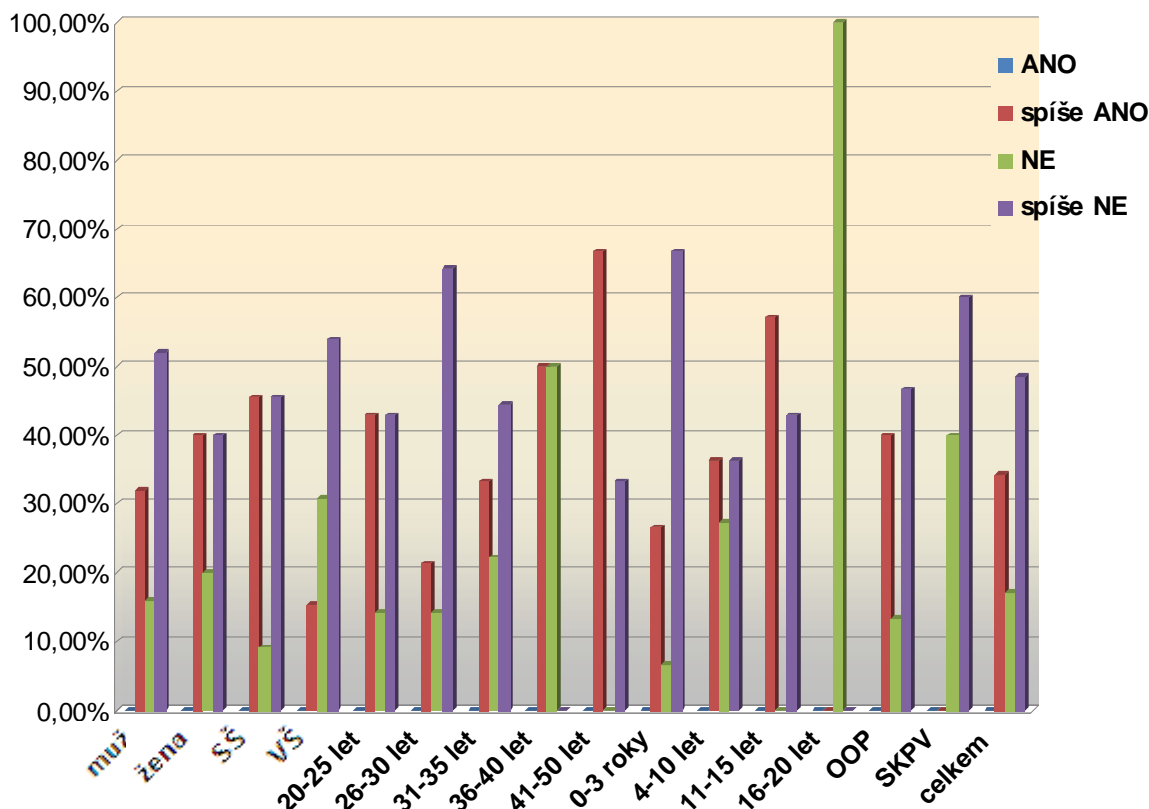
Tabulka č. 8. Odpovědi jednotlivých skupin respondentů na ot. č. 8

Otázka č. 8		odpověď							
skupina	kategorie	absolutní hodnoty				procenta z počtu respondentů v dané kategorii			
		ANO	spíše ANO	NE	spíše NE	ANO	spíše ANO	NE	spíše NE
pohlaví	muž	0	24	4	22	0,00%	48,00%	8,00%	44,00%
	žena	0	8	0	12	0,00%	40,00%	0,00%	60,00%
vzdělání	SŠ	0	20	2	22	0,00%	45,45%	4,55%	50,00%
	VŠ	0	12	2	12	0,00%	46,15%	7,69%	46,15%
věk	20-25 let	0	8	0	6	0,00%	57,14%	0,00%	42,86%
	26-30 let	0	12	2	14	0,00%	42,86%	7,14%	50,00%
	31-35 let	0	10	2	6	0,00%	55,56%	11,11%	33,33%
	36-40 let	0	0	0	4	0,00%	0,00%	0,00%	100,00%
	41-50 let	0	2	0	4	0,00%	33,33%	0,00%	66,67%
délka služby	0-3 roky	0	16	0	14	0,00%	53,33%	0,00%	46,67%
	4-10 let	0	12	2	8	0,00%	54,55%	9,09%	36,36%
	11-15 let	0	4	0	10	0,00%	28,57%	0,00%	71,43%
	16-20 let	0	0	2	2	0,00%	0,00%	50,00%	50,00%
sl. zařazení	OOP	0	30	2	28	0,00%	50,00%	3,33%	46,67%
	SKPV	0	2	2	6	0,00%	20,00%	20,00%	60,00%
	celkem	0	32	4	34	0,00%	45,71%	5,71%	48,57%

Analýzou odpovědí bylo zjištěno, že většina respondentů, celkem 54,28% z celkového počtu zúčastněných, není spokojena s výstrojí a výzbrojí jim přidělenou. Zbýlých 45,71% respondentů se domnívá, že výstroj a výbroj je dostačující, ale je potřeba ji neustále zdokonalovat. Provedeným šetřením pak bylo zjištěno, že nejen příslušníci samotní ale ani obvodní oddělení nejsou dostatečně materiálně zabezpečeny pro činnosti v rámci IZS. Některá obvodní oddělení získávají potřebné vybavení od městských úřadů ve formě sponzorských darů. To však není koncepční řešení problematiky materiálního zabezpečení obvodních oddělení potažmo policistů, ale pouze jednorázová pomoc, která s příštím rozpočtem města nebo městské části nemusí být v nastávajícím roce realizována. Především stát by se měl o své zaměstnance postarat a připravit jim kvalitní podmínky pro výkon jejich činností.

Poslední otázka dotazníku je takovým souhrnem všech předešlých částí dotazníku, ve které respondent vyjadřuje svoji spokojenost nebo nespokojenost s tím, jak je pro výkon činností v rámci součinnosti s IZS při mimořádných událostech a krizových situacích připraven a zabezpečení ze strany Policie ČR. Z odpovědí respondentů lze vyvodit, zda se policisté cítí

přípravě po odborné stránce, a nemají tak obavy z kvalitního výkonu činností při záchranných a likvidačních pracích, či nikoliv. V souhrnu také zjistíme, zda se cítí být ze strany Policie ČR zabezpečeni po materiální stránce a po stránce znalostní.



Graf č. 12. Procentuální vyjádření výsledků odpovědí otázky č. 9 dle jednotlivých skupin respondentů

Z výsledků analýzy poslední otázky vyplývá, že celkem 46 z celkového počtu 70 zúčastněných respondentů, což je celkem 65,71%, je nespokojeno nebo spíše nespokojeno se zabezpečením jak po stránce materiální tak po znalostní a informační ze strany Policie ČR. Nejméně spokojenou skupinou jsou příslušníci s délkou služebního poměru 0-3 roky a 4-10 let. Celkem 36 policistů těchto dvou kategorií jsou nespokojeni nebo spíše nespokojeni s tím, jak je Policie ČR zabezpečuje a připravuje pro výkon jejich činností. Naopak spokojenost se stálým udržováním dosavadních standardů je celkem 34,29% respondentů. Do části připomínek a podnětů se nikdo nevyjádřil.

6. VÝSTUPY A DOPORUČENÍ Z PROVEDENÉ ANALÝZY

Činnosti jednotlivých útvarů Policie České republiky v rámci integrovaného záchranného systému při mimořádných událostech nebo krizových situacích jsou rozmanité a specifické podle těchto útvarů zaměření. Příslušníci speciálních útvarů policie ČR, jako jsou například útvar rychlého nasazení, zásahové jednotky nebo Speciální pořádková jednotka Praha jsou pro tyto činnosti velmi dobře připraveni, jak po stránce materiální, znalostní, tak i svými praktickými zkušenostmi a prováděným výcvikem. Cílem diplomové práce bylo zjistit úroveň připravenosti příslušníků základních útvarů policie ČR, kterými jsou zejména obvodní (místní) oddělení dislokované v rámci jednotlivých krajů, na činnosti v rámci integrovaného záchranného systému při mimořádných událostech a krizových situacích. Jedná se zejména o připravenost ve dvou základních oblastech, kterými jsou oblast materiálního zabezpečení a odborné připravenosti.

6.1 Oblast materiálního zabezpečení

Provedenou analýzou odpovědí respondentů dotazníku pro příslušníky Policie ČR a provedeným šetřením v rámci Městského ředitelství Plzeň bylo zjištěno, že výstroj a výzbroj policistů pro činnosti v rámci IZS jsou na velmi nízké úrovni. Policisté, kteří nastoupí k Policii ČR jsou vyzbrojeni a vyzbrojeni pouze základní výstrojí dle výstrojního listu⁵⁷. Z této výstroje je pro účely činností při mimořádných událostech použitelný pouze protichemický ochranný komplet, který obsahuje ochrannou chemickou masku, protiplynové filtry a souprava JP. Policisté jsou tak nuceni používat vlastní zakoupenou výstroj. V minulosti měli policisté přidělenou sice zastaralou a méně kvalitní výstroj jako například spací pytel, nafukovací matraci, jídelní nádobí atd., ale v současné době nemají k dispozici žádnou jinou, než výše uvedenou protichemickou výstroj. Policisté jsou tím vystaveni nebezpečí ohrožení života a zdraví při činnostech v rámci IZS a policie je tím v rozporu se zákonným ustanovením § 86 odst. 1, zákona č. 361/2003 Sb., o služebním poměru příslušníků bezpečnostních sborů, který upravuje povinnost bezpečnostního sboru zajistit příslušníkům bezpečnost a ochranu zdraví při výkonu služby s ohledem na rizika spojená s možným ohrožením jejich života a zdraví. Není tím ohrožen pouze život a zdraví

zasahujících policistů, ale také život a zdraví postižených obyvatel, kterým by mohli lépe vystrojení a vyzbrojení policisté poskytnout kvalitnější pomoc.

Možným řešením by bylo sestavit krizový přenosný batoh, který by byl vybaven výstrojí a pomůckami důležitými pro činnosti při mimořádných událostech. Obsahem batohu by mohly být pomůcky pro krizovou potřebu příslušníka jako například jídelní náčiní (ešus) včetně polní lahve na vodu, spací pytel, spodní prádlo, rukavice, ochranná rouška a protichemické prostředky atd. Pro orientaci v terénu, při pátrání po osobách a věcech, by mohlo být součástí tohoto batohu buzola, topografické mapy služebního obvodu ve kterém policista působí, svítilna, nůž Uton vz. 75 pro překonání překážek atd. Důležitou součástí batohu by byl též zdravotní balíček pro poskytnutí první pomoci jak samotnému příslušníkovi tak jiné osobě. Krizový batoh by měl stanovené přesné uspořádání pro případ, kdy policista není schopen sám poskytnout výstroj z batohu, a kolega bude muset použít jeho batoh. V takovéto krizové situaci pak bude okamžitě vědět ve které části se nachází potřebný materiál a ušetří tím čas strávený prohledáváním batohu.

V současné době není stát potažmo Policie ČR v dobré finanční situaci a proto by bylo vhodné zpracovat novou výstrojní koncepci, která by vycházela z potřeb policistů, a začít s vystrojováním policistů základních útvarů, jejichž vybavení pro činnost při mimořádných událostech a krizových situacích je na velmi nízké úrovni.

6.2 Oblast odborné připravenosti

Provedená analýza této oblasti připravenosti příslušníků Policie ČR pro činnosti v rámci IZS odhalila velké nedostatky zejména ve znalostech policistů v dané oblasti krizového řízení. S rozvojem informačních technologií dochází k provádění školení příslušníků, ze strany nadřízených funkcionářů, pouze cestou intranetu s využitím formuláře eSIAŘ, kde jsou schraňovány veškeré nařízení, rozkazy a další dokumenty. V tomto formuláři jsou policisté povinni se seznámit s uloženými dokumenty a potvrdit seznámení. Seznámení je však možné i přesto, že hlavní dokument policista vůbec neotevře. Zde chybí kontrola policistů, zda se seznámili s dokumentem, či nikoliv.

⁵⁷ Viz. Příloha P IV. Opis výstrojního listu příslušníků Policie ČR

Mnohem efektivnější je provádění školení ze strany nadřízených funkcionářů nebo odborně vyškolených školitelů. V tomto případě je kontrola a v případě potřeby též vysvětlení problematiky kvalitnější. V případě tohoto druhu školení je v jeho rámci možné předávat policistům cenné zkušenosti z praxe.

V minulosti byla potřebná školení prováděna formou týdenního soustředění ve školícím středisku v Červeném Hrádku tzv. ŠPO. Tohoto se každý policista účastnil pravidelně v každém kalendářním roce. V rámci tohoto soustředění byly policisté proškoleni z dopravní, pořádkové a dalších problematik důležitých pro výkon služby. Na konci tohoto školícího soustředění splnili policisté testy z policejních problematik a zkušební testy potřebné pro řízení služebních motorových vozidel. Východiskem ze současné neznalosti policistů problematiky krizového řízení by mohlo být obnovení a modernizace tohoto druhu školení se zařazením školení činností policistů v rámci IZS při mimořádných událostech a krizových situacích ze strany odborně vyškolených pracovníků.

Dalším problémem v odborné připravenosti je výcvik policistů při součinnostních cvičeních IZS. Z analýzy odpovědí dotazníku vyplývá, že pouze 20% policistů se účastnilo nějakého druhu součinnostního cvičení v rámci IZS, a většina z těchto 20% se účastnila pouze jednoho výcviku této oblasti odborné přípravy. Z přehledů taktického cvičení složek IZS připravovaných a řízených HZS Plzeňského kraje⁵⁸ vyplývá, že v období od roku 2007 do konce roku 2009 proběhly na území města Plzně celkem 4 taktická cvičení složek IZS s účastí Policie České republiky. Jednalo se zejména o cvičení zaměřená na požáry a úniky nebezpečných látek z cisterny vlakové soupravy nebo při dopravní nehodě. Tato cvičení jsou zaměřená zejména na činnost příslušníků HZS. V zaměření součinnostních cvičení chybí například činnost při pátrání po pohřešovaných osobách, simulace letecké nehody nebo podezření na uložení nástražného výbušného systému. Jedná se o činnosti, se kterými se policisté mohou setkat téměř při každé svojí službě a proto je potřeba zvýšit četnost taktických cvičení se zaměřením na činnosti útvarů Policie ČR. Je nepochybné že celkem čtyři taktická cvičení na území města Plzně za období tří let je velmi málo na kvalitní přípravu příslušníků Policie ČR na mimořádné události a činnosti v rámci IZS.

⁵⁸ Viz. Příloha PV. Přehledy taktického cvičení složek IZS připravované a řízené HZS Plzeňského kraje.
Zdroj : HZS ÚO Plzeňského kraje, odbor krizového řízení.

ZÁVĚR A NÁVRH NA ŘEŠENÍ

Záměrem diplomové práce bylo charakterizovat mimořádné události, vznik a vývoj integrovaného záchranného systému ČR a jeho složek, provést analýzu činnosti složek Policie České republiky a následně analyzovat připravenost policie a jeho příslušníků na činnosti v rámci integrovaného záchranného systému, při provádění záchranných a likvidačních prací při ochraně obyvatelstva, před mimořádnými událostmi a krizovými situacemi.

V současné době je bezpečnostní situace v celosvětovém měřítku proměnlivá. Mimořádné události a krizové situace jsou na denním pořádku a hrozby se nevyhýbají ani České republice. Intenzita mimořádných událostí se neustále zvyšuje a proto je potřeba provést podrobnou analýzu těchto mimořádných událostí, následné rozpracování možných postupů a typových činností při možném zásahu jednotek IZS, a ze získaných podkladů pak vycházet při provádění přípravy příslušníků složek integrovaného záchranného systému.

Provedenou analýzou bylo zjištěno, že připravenost příslušníků Policie ČR je na nízké úrovni. Je potřeba příslušníky, zejména základních útvarů, a jejich nadřízené pracovníky, pravidelně odborně školit a cvičit, aby byli co nejlépe připraveni po stránce fyzické, psychické, znalostní a materiální. Současné vybavení policistů pro výkon činností v rámci IZS je nedostačující, což může ohrozit kvalitní výkon jejich činností při mimořádných událostech nebo krizových situacích. Četnost součinnostních cvičení je nedostačující a účast příslušníků základních útvarů Policie ČR v rámci činností při těchto cvičeních je velmi malá.

Integrovaný záchranný systém je založen na principu spolupráce a koordinace jeho základních a ostatních složek, jejichž součástí je i Policie ČR. Připravenost příslušníků složek IZS je velmi důležitá pro kvalitní, včasný a úspěšný zásah při mimořádných událostech a krizových situacích. Selhání byť i jedné složky tohoto systému může znamenat ohrožení života a zdraví nejen obyvatel postižených oblastí a jejich majetku, ale také zasahujících záchranářů při záchranných a likvidačních pracích. Proto je potřeba zlepšit vybavenost příslušníků složek IZS, jejich znalosti a odbornou přípravu a předejít tak komplikacím v podobě chaotického a neprofesionálního přístupu při činnostech příslušníků v rámci IZS, při provádění záchranných a likvidačních prací.

Návrhy na řešení :

V návaznosti na výsledky analýzy uvedené v předešlých kapitolách navrhuji uvedenou situaci řešit následujícím způsobem:

- 1) Znovuzavedení pravidelného školení příslušníků policie formou týdenního soustředění, s minimální četností 2x ročně s cílem připravit příslušníky policie nejen na plnění služebních úkolů ale i na řešení mimořádných a krizových situací v rámci IZS.
- 2) Inovace materiální výstroje policistů a služeben základních útvarů Policie ČR a zavést speciální jednotou výstroj pro činnost v rámci IZS včetně ochranných prostředků jednotlivce a prostředků pro orientaci v terénu.

SEZNAM POUŽITÉ LITERATURY

- [1] ADAMEC, V. *Stav zpracování krizových plánů*. Praha : MV - generální ředitelství HZS ČR, 2005
- [2] BRZYBOHATÝ, M., KROUPA, M., HOS, M., JANEČKOVÁ, B., CHENÍČEK, J., SLÁVIK, D. *Terorismus a my*. 1. vydání Praha : Computer Press 2001, 2 s. ISBN 80-7226-584-9
- [3] ČÍRTKOVÁ, L. *Policejní psychologie*. 1. vyd. Praha : Portál, 2000. s.126. ISBN 80-7178-475-3
- [4] HRIECHOVÁ, V. a kol., *Poradce 2003/13*. Český Těšín 2003. s.26 – 30. ISBN 1211-2437
- [5] HORZINKOVÁ, E., a kol., *Správní právo - zvláštní část*. Plzeň: Aleš Čeněk, 2009. s.99 –101. ISBN 978-80-7380-105-2
- [6] MOZGA, J., VÍTEK, M. *Řízení projektu a řízení rizika*. Hradec Králové : Universita Hradec Králové, Pedagogická fakulta, Gaudeamus, 2001. s. 268. ISBN 80-7041-487-2
- [7] MOZGA, J., VÍTEK, M. *Krizové řízení*. Hradec Králové : Universita Hradec Králové, Pedagogická fakulta, Gaudeamus, 200. 187 s. ISBN 80-7041-149-X
- [8] PROCHÁZKOVÁ, D. *Bezpečnost a krizové řízení*. 1. vyd. Praha : Police History, 2006. ISBN 80-86477-35-5
- [9] PROCHÁZKOVÁ, D., ŠESTÁK, B. *Řízení bezpečnosti a krizové řízení*. 1. vyd. Praha : Policejní akademie České republiky, 2005. ISBN 80-7251-212-9
- [10] ROUDNÝ, R., LINHART, P. *Krizový management III., Teorie a praxe rizika*. Pardubice : Universita Pardubice, 2006. ISBN 80-7194-924-8
- [11] SOVIŠ, J. *Základní východiska při tvorbě krizového zákona a jejich uplatnění*. In *Konference Krizová management*, Brno, 2002

- [12] SKÁLA, R. *Součinnost Speciální pořádkové jednotky Praha se základními složkami Integrovaného záchranného systému při mimořádných událostech*. Praha : Policejní akademie České republiky, 2008
- [13] SKÁLA, R. *Součinnost Policie České republiky se základními složkami Integrovaného záchranného systému při mimořádných událostech*. Praha : Policejní akademie České republiky, 2010
- [14] ŠENKOVSKÝ, M., HANUŠKA, Z. *Organizace a řízení*. 2. aktualizované vydání Ostrava 2006. ISBN: 80-86634-22-1
- [15] VEVERKA, I. *Vybrané kapitoly krizového řízení pro záchranářství*. 1. vyd. Praha : Policejní akademie České republiky, 2003. ISBN 80-7251-126-2
- [16] VEVERKA, I. *Kvalitativní analýza mimořádných událostí*. Praha, 1996
- [17] ZOUBEK, V. *Postmoderní problémy lidských práv a globální bezpečnosti*. 1. vyd. Plzeň : Vydavatelství a nakladatelství Aleš Čeněk, s.r.o., 2004. ISBN 80-86473-75-9

ZÁKONY A VYHLÁŠKY:

- [18] Zákon č. 238/2000 Sb., o Hasičském záchranném sboru České republiky a o změně některých zákonů
- [19] Zákon č. 239/2000 Sb., o integrovaném záchranném systému a o změně některých zákonů
- [20] Zákon č. 240/2000 Sb., o krizovém řízení a o změně některých zákonů
- [21] Zákon č. 361/2003 Sb., o služebním poměru příslušníků ozbrojených sborů
- [22] Ústavní zákon č. 110/1998 Sb., o bezpečnosti České republiky
- [23] Ústavní zákon č. 1/1993., Ústava České republiky
- [24] Zákon č. 273/2008 Sb., o Policii České republiky
- [25] Zákon č. 59/2006 Sb., o prevenci závažných havárií způsobených nebezpečnými chemickými látkami nebo chemickými přípravky a o změně některých zákonů, ve znění pozdějších předpisů
- [26] Zákon č. 219/1999 Sb., o ozbrojených silách České republiky
- [27] Závazný pokyn policejního prezidenta č. 154/2003, o postupu při zřizování, organizaci, činnosti a zabezpečení pořádkových jednotek Policie České republiky + Vzorový statut pořádkových jednotek
- [28] Vyhláška č. 247/2001 Sb., o organizaci a činnosti jednotek požární ochrany
- [29] Vyhláška č. 434/1992 Sb., o zdravotnické záchranné službě
- [30] Vyhláška Ministerstva vnitra č. 328/2001 Sb., o některých podrobnostech zabezpečení integrovaného záchranného systému
- [31] Usnesení vlády České republiky č. 672/1999, k organizačnímu a materiálnímu zajištění leteckých činností v Integrovaném záchranném systému

PUBLIKACE NA INTERNETU:

VEŘEJNÝ INTERNETOVÝ PORTÁL

[32] Bezpečnostní pozemní technika [cit. 2.2.2010] Dostupné na www:

http://www.brigadyr.ic.cz/pozemni_technika/den_bezpecnosti_06/modul_kamion/modul_kamion.htm

[33] Bezpečnostní pozemní technika [cit. 2.2.2010] Dostupné na www:

http://www.brigadyr.net/letecka_technika/ciaf_06/bell_412/bell_412.htm

[34] Dodatkový protokol I. k Ženevským úmluvám z 12. srpna 1949 [cit. 9.2.2010]

Dostupné na www:

http://cs.wikisource.org/wiki/Dodatkov%C3%BD_protokol_I_k_%C5%B0Denevsk%C3%BDm_%C3%BAmluv%C3%A1m_1949#Preambule

[35] Letecká služba Policie ČR [cit. 8.2.2010] Dostupné na www:

<http://www.vrtulnik.cz/police/policie5.htm>

[36] Letecká služba Policie ČR [cit. 8.2.2010] Dostupné na www:

http://www.vrtulnik.cz/police/policie6.htm#_ftn

[37] Mimořádné události [cit. 12.2.2010] Dostupné na www:

http://webtodate.fek.zcu.cz/images/pages/katedry/KMO/Mimo__dn__ud_1osti.doc

[38] PORTAL POLICIE ČESKÉ REPUBLIKY [cit. 2.2.2010] Dostupné na www:

<http://www.policie.cz/clanek/odbor-sluzebni-kynologie-a-hipologie-297714.aspx>

[39] PORTAL POLICIE ČESKÉ REPUBLIKY [cit. 2.3.2010] Dostupné na www:

<http://www.policie.cz/clanek/organizacni-struktura-uooz-skpvc.aspx>

[40] VYKOUKAL, J., Historie letecké záchranné služby v Praze [cit. 8.2.2010]

Dostupné na www: <http://www.policie.cz/clanek/policie-ceske-republiky-letecka-sluzba-824129.aspx>

INFORMAČNÍ PORTÁL MINISTERSTVA VNITRA ČR

[41] Hasičský záchranný sbor České republiky [cit. 7.2.2008] Dostupné na www:

http://www.mvcr.cz/hasici/izs/dokumentace/add5/index_hasici.html

[42] Hasičského záchranného sboru ČR. [cit. 27.2.2010] Dostupné na [www:](http://www.hzscr.cz/clanek/dokumentace-izs-587832.aspx)
<http://www.hzscr.cz/clanek/dokumentace-izs-587832.aspx>

[43] PORTÁL POLICEJNÍHO PREZIDIA ČR. Hlavní menu, krizové řízení,
havarijní plánování, typové činnosti. [cit. 15.2.2008] Dostupné na [www:](http://ppportal.pcr.cz/skr./skr.asp)
<http://ppportal.pcr.cz/skr./skr.asp>

INFORMAČNÍ PORTÁL ZDRAVOTNICKÉ ZÁCHRANNÉ SLUŽBY PRAHA

[44] Zdravotnická záchranná služba Praha [cit. 15.2.2008] Dostupné na [www:](http://www.zzshmp.cz/)
<http://www.zzshmp.cz/>

SEZNAM OBRÁZKŮ

Obr. 1.	Počet evidovaných přírodních katastrof v období let 1900 až 2001 podle mezinárodní databáze CFRED (Center for Research on the Epidemiology of Disasters) při Katolické univerzitě v Louvain	14
Obr. 2.	Mapa nejnebezpečnějších zemí světa	16
Obr. 3.	Statistické znázornění podílu institucí na činnosti IZS	24
Obr. 4.	Základní tabulka plošného pokrytí jednotkami požární ochrany	28
Obr. 5.	Činnost pyrotechnika při likvidaci nástražného výbušného systému	50
Obr. 6.	Jednotka policistů se služebními koňmi při pořádkové přípravě	51
Obr. 7.	Činnost příslušníků speciálního potápěčského odboru v terénu	52
Obr. 8.	Příslušníci speciálních policejních jednotek při odborném výcviku	53
Obr. 9.	Organizační struktura ÚOOZ	56
Obr. 10.	Příprava příslušníků SPJ Praha na antropogenní mimořádné události	60

SEZNAM TABULEK

- Tab. 1. Odpovědi jednotlivých skupin respondentů na ot. č. 1
- Tab. 2. Odpovědi jednotlivých skupin respondentů na ot. č. 2
- Tab. 3. Odpovědi jednotlivých skupin respondentů na ot. č. 3
- Tab. 4. Odpovědi jednotlivých skupin respondentů na ot. č. 4
- Tab. 5. Odpovědi jednotlivých skupin respondentů na ot. č. 5
- Tab. 6. Odpovědi jednotlivých skupin respondentů na ot. č. 6
- Tab. 7. Odpovědi jednotlivých skupin respondentů na ot. č. 7
- Tab. 8. Odpovědi jednotlivých skupin respondentů na ot. č. 8

SEZNAM PŘÍLOH

- P I : Vrtulníky Policie České republiky používané v rámci IZS
- P II : Stručný technický popis modulu pro likvidaci následků hromadných neštěstí a mimořádných událostí Kamion GOLEM
- P III : Dotazník pro příslušníky Policie ČR
- P IV : Opis výstrojního listu příslušníků Policie ČR
- P V : Přehledy taktického cvičení složek IZS připravovaných a řízených HZS Plzeňského kraje za období 2007-2010

PŘÍLOHA PI: VRTULNÍKY POLICIE ČESKÉ REPUBLIKY POUŽÍVANÉ V RÁMCI IZS

1. Vrtulník BO-105 CBS 4



Vybraná technicko taktická data vrtulníku BO-105 CBS 4 :

Posádka	1 – 2 osoby
Prázdná hmotnost	1 140 kg
Maximální vzletová hmotnost	2 500 kg
Zatížitelnost vnějšího centrálního závěsu	900 kg
Zatížitelnost háku palubního jeřábu nebo bočního závěsu není zabudován	
Letová vytrvalost (s jednou přídatnou nádrží)	3,0 hodiny
Dolet s jednou přídatnou vnitřní nádrží	600 km
Maximální rychlost	268 km.h-1
Praktický dostup	5 500 m
Rozměry nákladového prostoru (d x š x v)	2,19 x 1,3 x 1,17 m

2. Vrtulník BELL-412 HP



Vybraná technicko taktická data vrtulníku Bell-412 HP :

Posádka	2-3 osoby
Prázdná hmotnost	3000 kg
Maximální vzletová hmotnost	5398 kg
Letová vytrvalost	2,15 hodiny
Dolet	550 km
Maximální rychlost	260 km.h-1
Praktický dostup	6 100 m
Rozměry nákladového prostoru (d x š x v)	2,34 x 2,43 x 1,24 m
Maximální počet přepravovaných osob v nákl. prostoru	13 osob
- při slaňování (dle velikosti a hmotnosti zavazadla)	2 – 3 letečtí záchranáři
Palubní jeřáb	ano
Maximální hmotnost břemene	272 kg
Použitelná délka lana jeřábu	76 m

3. Vrtulník EC – 135 T2



Vybraná technicko taktická data vrtulníku EC – 135 T2 :

Posádka	1-2 osoby
Prázdná hmotnost	1500 kg
Maximální vzletová hmotnost	2835 kg
Letová vytrvalost	2,45 hodiny
Dolet	660 km
Maximální rychlost	287 km.h-1
Praktický dostup	6 100 m
Rozměry nákladového prostoru (d x š x v)	3,06 x 1,5 x 1,3 m
Maximální počet přepravovaných osob v nákl. prostoru	5 osob
- při slaňování (dle velikosti a hmotnosti zavazadla)	2-3 letečtí záchranáři
Zatížitelnost vnějšího centrálního závěsu	1360 kg
Palubní jeřáb není zabudován.	

PŘÍLOHA P II : STRUČNÝ TECHNICKÝ POPIS MODULU PRO LIKVIDACI NÁSLEDKŮ HROMADNÝCH NEŠTĚSTÍ A MIMOŘÁDNÝCH UDÁLOSTÍ KAMION GOLEM

Stručný technický popis:

Modul-kamion je vytvořen tak, aby poskytoval vše, co je potřeba pro zásah ZZS HMP:

Detašované dispečerské a štábní pracoviště - umožňuje komunikaci všech posádek přímo na místě s velitelem zásahu pro zdravotnickou část a zprostředkovává nezávislou komunikaci se zdravotnickým operačním střediskem v budově v Korunní ulici v Praze i s ostatními složkami. Toto pracoviště je vybaveno radiovým spojením i přístupem k internetu a zprostředkovává dostupnost všech potřebných databází informací přímo na místě zásahu. Lze ho použít i jako záložní pracoviště pro případ výpadku ZOS v Korunní ulici.

Třídící pracoviště - slouží i pro dočasné ošetření postižených a skýtající vše potřebné pro dočasnou péči o těžce postižené a raněné přímo na místě v terénu. Toto pracoviště lze také využít jako seřadiště pro lehce raněné - zde budou tito ranění moci vyčkávat na transport po odsunu těžce raněných. Pracoviště je vytápěno pro zásahy v nepříznivém počasí, je vybaveno 15 přípojnými místy k rozvodu lékařského kyslíku, přípojkami o napětí 220 V/12 V a osvětlením včetně sociálního zázemí.

Úložný prostor - pro dostatečnou zásobu zdravotnických pomůcek, přístrojů, léků a materiálu (nosítka, kufry se zdravotnickým materiálem a léky, zdravotnické přístroje, dostatek kyslíkových lahví aj.).

Zázemí pro veškerý zdravotnický personál - jedná se o klimatizovanou a vytápěnou místnost se sociálním zázemím (toaleta sprcha, kuchyňka).

Strojovna s technologickým vybavením - zahrnuje vlastní agregát na výrobu elektřiny, naftové topení, hydraulická čerpadla, elektrorozvaděče a hydraulické rozvaděče, klimatizační jednotku, zásoby pohonných hmot, vody, kyslíku atd.

Další vybavení - opěrné nohy pro stabilizaci v nerovném terénu. Výsuvný segment ve střeše pro vytvoření dispečerského a štábního pracoviště z něhož bude řízen zásah a likvidace zdravotnických následků přímo na místě mimořádných událostí. Hydraulicky zdvihatelne bočnice, které tvoří ve zdviženém stavu střechu třídícího pracoviště pro dočasné ošetření těžce raněných a seřadiště lehce raněných. Hydraulicky zdvihatelny nosič antén a osvětlení s výškou 12 m nad terénem. Zvláštní světelná a zvuková výstražná zařízení. Celé rozložení modulu trvá několik minut a je obsluhováno 1 člověkem pomocí dálkového ovládání. Po rozložení pracovišť během cca 10 min zabírá modul plochu o rozměrech 7,3 x 13,6 m, do výšky 4 m.





PŘÍLOHA P III : DOTAZNÍK PRO PŘÍSLUŠNÍKY POLICIE ČR**Dotazník pro příslušníky Policie ČR**

Vážení přátelé,

dovolujeme si Vás požádat o vyplnění následujícího dotazníku. Tento dotazník je součástí výzkumu, který by měl přispět nejen ke zvýšení znalostí, informovanosti ale i vybavenosti a připravenosti policistů na řešení mimořádných událostí. Vyplnění dotazníku je anonymní.

Děkujeme Vám za projevenou ochotu.

Instrukce:

Na předložené otázky prosím odpovídejte v souladu se skutečností. Zakroužkujte nebo potrhnete tu odpověď, kterou považujete za správnou, případně ještě odpověď charakterizujte dle vlastních znalostí a zkušeností. Odpovědi můžete také rozšířit či formulovat podle svých představ.

Identifikační data

Věk : Pohlaví : Služební zařazení:

Vzdělání : Délka služebního poměru:

- 1. Dokážete definovat „mimořádnou událost“? V případě zvolení odpovědi „ano“ stručně ji definujte. ***

Ano :
.....
Ne

- 2. Znáte nějaké základní druhy mimořádných událostí? V případě odpovědi „ano“ vypište ty, které znáte. ***

Ano :
.....
Ne

- 3. Znáte nějaké katalogové soubory typových činností složek Integrovaného záchranného systému? V případě odpovědi „ano“ vypište tyto činnosti. ***

Ano :

.....

Ne

4. Znáte nějaké základní právní normy upravující činnosti složek IZS při mimořádných událostech nebo krizového řízení jako celku? V případě odpovědi „ano“, vypište ty, které znáte. *

Ano :

.....

Ne

5. Účastnil/a jste se zásahu při nějaké mimořádné události nebo krizové situaci? V případě odpovědi „ano“ stručně vypište jaké a v kolika případech. *

Ano :

.....

.....

.....

.....

.....

Ne

6. Účastnil/a jste se v průběhu vašeho služebního poměru u Policie ČR nějakého školení ať už v rámci informovanosti nebo připravenosti na mimořádné události nebo krizové situace? V případě odpovědi „ano“ stručně vypište jakého a kolika. *

Ano :

.....

.....

.....

.....

.....

Ne

7. Účastnil/a jste se nějakého součinnostního cvičení složek IZS v rámci připravenosti na mimořádné události nebo krizové situace? V případě odpovědi „ano“ stručně vypište jakého a v kolika případech. *

Ano :

.....

.....

.....

.....

.....

Ne

8. **Domníváte se, že výstroj a výzbroj potřebná k činnostem při mimořádných událostech nebo krizových situacích, kterou jsou příslušníci Policie ČR vybaveni, má dostačující a kvalitní úroveň? ***
- a. **Ano** - není třeba dále zdokonalovat výstroj a výzbroj
 - b. **Spíše ano** – je však potřeba neustále výstroj a výzbroj zdokonalovat
 - c. **Spíše ne** – domnívám se, že výstroj a výzbroj neodpovídá požadavkům doby
 - d. **Ne** – policisté nejsou kvalitně vybaveni pro činnosti při mimořádných událostech
9. **Domníváte se, že Vás Váš zaměstnavatel dostatečně připravil a zabezpečil, po straně znalostní a materiální, ke kvalitnímu výkonu činností v rámci IZS při mimořádných událostech a krizových situacích? ***
- a. **Ano** - není co dále zdokonalovat
 - b. **Spíše ano** – je však třeba neustále udržovat dosavadní standardy
 - c. **Spíše ne** – domnívám se, že by měla být zvýšena četnost výcviků a školení
 - d. **Ne** – policisté nejsou dostatečně vyškoleni ani vybaveni pro provádění činnosti v rámci plnění úkolů IZS při mimořádných událostech a krizových situacích

*Zakroužkujte nebo podtrhněte, případně dopište vhodnou odpověď.

Část pro Vaše návrhy, podněty nebo připomínky:

PŘÍLOHA P IV : OPIS VÝSTROJNÍHO LISTI PŘÍSLUŠNÍKŮ POLICIE ČR

Jméno a příjmení :
nar.
OEČ
Útvar:

NEW-ZL

NOMENKLATURA	Název :	počet:
O10012805100	Pi 9mm Luger s přísl. CZ 75 D Com.	č.
O19303012003		
O10012805001	záznamník provozu zbraně	
O19304040000		
O19304000038	Pouzdro černé opaskové com.	
O10081056020	Pouzdro opaskové textilní oboustr.	
O10080056022	Pouzdro na zásobník textilní	
O10085000034-40	Opasek černý (70-130cm)	
O19280001002	Opasek textilní černý	
O10085000084	Závěs na pouta se znakem černý	
O10085000088	Pouzdro na pouta RALK textil č.	
O10085000176	Pouta svěrací nikel	1
O10085000180	klíček k poutům	1
O19332003001	náboj 9 mm LUGER	28
O71032000003	pouzdro slzného rozstřikovače	1
O71071000016	zásobník slzný tlakový	2
O74004500017	maska ochranná chemická č.	1
O74004000231	filtr protiplynový	2
O790000000001	brašna k masce	1
O74024100003	souprava JP	1
201005400018	svítidla vz. 73	1
120211160000	brašna služební bílá	
120211620000	terč z plastické hmoty	
120310700000	směrovka laminátová	
120210170000	brašna služební černá	
120211750000	vak 62	
120210570001	lehátko služební nafukovací	
120211360000	spací pytel	
120211000000	povlak na spací pytel	
120211900000	vložka do spacího pytle	

Datum:

Podpis:

**PŘÍLOHA P V : PŘEHLEDY TAKTICKÉHO CVIČENÍ SLOŽEK IZS
PŘIPRAVOVANÝCH A ŘÍZENÝCH HZS
PLZEŇSKÉHO KRAJE ZA OBDOBÍ 2007-2010**

Přehled taktických cvičení složek IZS připravovaných a řízených HZS Plzeňského kraje
v I. pololetí roku 2010

Poř. čís.	Termín cvičení	Téma taktického cvičení složek IZS	Místo cvičení	Účast složek IZS	Poznámka
1.	březen 2010.	Požár oddělení ve FN Lochoňin-	ÚO Plzeň.	PČR, jednotky PO.	FN Lochoňin-
2.	Duben 2010.	Dopravní nehoda osobního a nákladního automobilu s nebezpečnou látkou.	ÚO Plzeň.	PČR, jednotky PO.	
3.	Duben 2010.	Železniční nehoda.	ÚO Plzeň, ÚO Rokycany.	Jednotky PO, PČR, ZZS Pk, MP Plzeň, MP Rokycany, ZÚ Hlučín, AČR - LPZS.	FN Plzeň, Nemocnice Rokycany, MÚ Rokycany, Magistrát města Plzeň, SZDC, ČD, KÚ Pk.
4.	Květen 2010.	Požár síla.	ÚO Rokycany.	PČR, jednotky PO, ZZS Pk	
5.	Květen 2010.	Likvidace drůbeže ve velkochovu při výskytu ptáčí chřipky.	ÚO Domažlice.	HZS Pk, KVS Plzeň, KHS Plzeň, PČR.	
6.	Červen 2010.	Vyproštění osoby ze závahu.	ÚO Plzeň.	PČR, jednotky PO, ZZS Pk, ZÚ Hlučín.	
7.	Červen 2010.	Požár ve FN Bory - na interním oddělení.	ÚO Plzeň.	HZS Pk, PČR, ZZS.	FN Bory.

1. TC Požár oddělení ve FN Lochoňin plánované na březen 2010 bylo zrušeno ze strany FN Plzeň Lochoňin.

Přehled taktických cvičení složek IZS připravovaných a řízených HZS Plzeňského kraje
v II. pololetí roku 2009

Poř. čís.	Termín cvičení	Téma taktického cvičení složek IZS	Místo cvičení	Účast složek IZS	Poznámka
1.	Srpen 2009.	Záchrana osob z vody.	Vodní tok Berounka.	HZS Pk, PČR, ZZS Pk, JSDHO, AČR – 24. základna dopravního letectva Praha Kbely.	ÚO Rokycany.
2.	Září 2009.	Únik kyseliny sírové a louhu sodného.	Kermi s.r.o. Stříbro.	HZS Pk, PČR, ZZS Pk.	ÚO Tachov.
3.	Září 2009.	Železniční nehoda.	Rokycany.	HZS Pk, PČR, ZZS Pk, JSDHO, AČR – 24. základna dopravního letectva Praha Kbely.	ÚO Rokycany. Cvičení se dále zúčastní – Fakultní nemocnice a organizace poskytující psychosociální pomoc.
4.	Září – říjen 2009.	Požár s únikem nebezpečné látky.	Pizeňská teplárenská a.s.	HZS Pk, ZZS Pk.	ÚO Pizeň.
5.	Říjen 2009.	Veterinární opatření proti ptáci chřipce.	Mysliv – areál firmy Česká drůbež a.s.	HZS Pk, PČR, KVS, AČR – samostatná záchranná rota Rakovník.	ÚO Domažlice.

Poř. čís.	Termín cvičení	Téma taktického cvičení složek IZS	Místo cvičení	Účast složek IZS	Poznámka
6.	Říjen 2009.	Evakuace obyvatelstva pod vodním dílem.	Nyrsko.	HZS Pk, PČR, ZZS Pk, JSDHO, AČR – 24. základna dopravního letectva Praha Kbely	ÚO Katovy.
7.	Listopad 2009.	Požár v multiklině.	Obchodní centrum Plaza – Pízeň.	HZS Pk, ZZS Pk, PČR.	ÚO Pízeň.
8.	Listopad 2009.	Požár v průmyslovém provozu – záchrana osob.	Lachema Kaznějov.	HZS Pk, ZZS Pk, PČR, JSDHO Pk.	ÚO Pízeň.

Přehled taktických cvičení složek IZS připravovaných a řízených HZS Plzeňského kraje
v I. pololetí roku 2009

Poř. čís.	Termín cvičení	Téma taktického cvičení složek IZS	Místo cvičení	Účast složek IZS	Poznámka
1.	Březen 2009.	Požár ve vězeňském zařízení Plzeň Bory.	Věznice Plzeň Bory.	HZS Pk, PČR – pozorovatel, Vězeňská služba ČR.	ÚO Plzeň.
2.	Duben 2009.	Evakuace osob ze školní budovy, výbuch chemické sloučeniny s následným požárem.	Sportovní gymnázium Plzeň, Táborská ul. ÚO Plzeň.	PČR, ZZS Pk, HZS Pk, LPZS AČR Praha - Kbely, Fakultní nemocnice Plzeň.	ÚO Plzeň.
3.	Duben 2009.	Rozsáhlý únik kapalné nebezpečné látky.	Lom Těškov.	HZS Pk, ZZS Pk, JSDHO Pk.	ÚO Rokycany.
4.	Květen 2009.	Požár silážní buňky, záchrana osob.	Silo Zbiron.	ZZS Pk, HZS Pk, PČR, JSDHO Pk, HZS Sk, LPZS AČR - Praha - Kbely.	ÚO Rokycany.
5.	Květen 2009.	Dopravní nehoda osobního automobilu a nákladního automobilu s nebezpečnou látkou.	Katastr města Plzeň.	ZZS Pk, HZS Pk, PČR.	ÚO Plzeň.
6.	Květen 2009.	Zával v podzemí.	Obec Letiny.	HZS Pk, ZZS Pk.	ÚO Plzeň.
7.	Červen 2009	Požár v průmyslovém provozu – záchrana osob.	Lachema Kaznějov.	HZS Pk, ZZS Pk, PČR, JSDHO Pk.	ÚO Plzeň.

Přehled plánovaných taktických cvičení složek IZS na II. pololetí roku 2008 HZS Plzeňského kraje

příloha č. 1 k č.j. HSPM-16-36/ÚZS-2008

Poř. čís.	Termín cvičení	Téma taktického cvičení složek IZS	Místo cvičení	Účast složek IZS	Poznámka
1.	2.-4. 9. 2008	Taktika zásahu na nebezpečnou látku, normé stěny, vyhledávání osob ve vodě.	HZS Pk ÚO Rokycany. Vodní tok Berounka.	HZS Pk, PČR a JSDHO Pk.	
2.	18.9. 2008	Hašení lesního porostu za pomoci letadla.	HZS Pk ÚO Klatovy.	HZS Pk, PČR, JSDHO Pk a LHS.	Bez ZZS Pk
3.	září 2008	Únik plynu s nebezpečím výbuchu v plinirně PB Dyšíná.	Dyšíná.	HZS Pk, PČR.	Cvičení se zúčastní OÚ Dyšíná, KU Plzeňského kraje - Životní prostředí.
4.	4. 10. 2008	Požár letního tábora.	HZS Pk ÚO Plzeň. Dětský letní tábor Letiny.	HZS Pk, AČR, PČR, JSDHO Pk a ZZS Pk.	
5.	11. 10. 2008	Únik ropy z ropovodu IKL.	HZS Pk ÚO Tachov. Státní hranice se SRN, šachta LV 27.	HZS Pk, PČR, FF - jednotky SRN.	Mezinárodní cvičení - cvičení na obou stranách státních hranic.
6.	7. 10. 2008	Požár technické místnosti zámku, evakuace koncertního sálu.	HZS Pk ÚO Domažlice. Zámek Hořšovský Týn.	HZS Pk, PČR, ZZS Pk a JSDHO Pk.	Spolupráce s Národním památkovým ústavem a ZŠ Hořšovský Týn.
7.	25. 11. 2008	Únik NL z cisterny vlakové soupravy.	HZS Pk ÚO Plzeň. Vlakové nádraží Plzeň.	HZS Pk, PČR, ZZS Pk a HZS ČD.	

