

**UNIVERZITA TOMÁŠE BATI VE ZLÍNĚ**

**FAKULTA HUMANITNÍCH STUDIÍ**

**Institut mezioborových studií Brno**

**DIPLOMOVÁ PRÁCE**

**Brno 2010**

**Bc. Mirka Klusáčková**

**UNIVERZITA TOMÁŠE BATI VE ZLÍNĚ**

**FAKULTA HUMANITNÍCH STUDIÍ**

**Institut mezioborových studií Brno**

**Vliv rodiny na profesní orientaci žáků 9. tříd základní školy**

**DIPLOMOVÁ PRÁCE**

**Vedoucí diplomové práce:**

**PaedDr. Libuše Mazánková, Dr.**

**Vypracovala:**

**Bc. Mirka Klusáčková**

**Brno 2010**

## **Prohlášení**

Prohlašuji, že jsem diplomovou práci na téma „Vliv rodiny na profesní orientaci žáků 9. tříd základní školy“ zpracovala samostatně a použila pouze literaturu uvedenou v seznamu použitých pramenů a literatury, který je součástí této diplomové práce.

Elektronická a tištěná verze diplomové práce jsou totožné.

Brno 26. 3. 2010

.....

Bc. Mirka Klusáčková

## **Poděkování**

Děkuji paní PaedDr. Libuši Mazánkové, Dr. za velmi užitečnou metodickou pomoc a podnětné návrhy, které mi poskytla při zpracování mé diplomové práce.

Také bych chtěla poděkovat všem základním školám, které mi umožnily provést výzkumnou část a všem těm, kteří mi s mojí diplomovou prací pomáhali a podporovali mě při její tvorbě.

Bc. Mirka Klusáčková

# OBSAH

<b>Úvod</b>	<b>7</b>
<b>A. TEORETICKÁ ČÁST</b>	<b>9</b>
<b>1. Rodina</b>	<b>9</b>
1.1 Funkce rodiny	10
1.2 Rodinná výchova a její vliv na dítě	11
1.3 Způsoby výchovy	13
1.4 Postavení a role dítěte v rodině	14
1.5 Práva a povinnosti dítěte v rodině	15
<b>2. Základní škola</b>	<b>17</b>
2.1 Spolupráce základní školy a rodičů	17
2.2 Vliv základní školy na dítě	19
2.2.1 Hodnocení na základní škole	19
2.2.2 Motivace na základní škole	21
2.3 Funkce základní školy	23
2.4 Vliv rodičů na dítě	24
2.5 Vliv vzdělání rodičů na dítě	25
<b>3. Profesní orientace</b>	<b>26</b>
3.1 Profesní orientace dítěte ve věku 14-15 let	27
3.2 Poradenství pro volbu povolání	30
3.2.1 Výchovný poradce	30
3.2.2 Pedagogicko-psychologická poradna	31
3.2.3 Informační a poradenská střediska pro volbu a změnu povolání	32
3.2.4 Festival vzdělávání	33
3.4 Vliv základní školy na profesní orientaci žáků 9. tříd	33

<b>B. EMPIRICKÁ ČÁST</b>	<b>35</b>
<b>1. Metodologie</b>	<b>35</b>
<b>2. Výsledky šetření</b>	<b>37</b>
<b>Závěr</b>	<b>49</b>
<b>Resumé</b>	<b>51</b>
<b>Anotace</b>	<b>52</b>
<b>Seznam použité literatury a zdrojů</b>	<b>53</b>
<b>Seznam příloh</b>	<b>56</b>

## Úvod

Dělat důležitá rozhodnutí v životě není nic jednoduchého. O to složitější to je, když se rozhodujeme poprvé, a ke všemu jakou cestou se bude ubírat náš život několik následujících let. Pamatuji si jako by to bylo dneska, když jsem v deváté třídě, s vynikajícím prospěchem, byla přesvědčená, jak se půjdu učit na kadeřnici. Mamka byla proti, a po návštěvě této školy se jen utvrdila v tom, že to opravdu není to pravé. Do prvního ročníku jsem nastoupila na státní gymnázium. A nebyla jsem sama.

Nyní pracuji na základní škole a opět se zde setkávám s dětmi, jež se rozhodují, co s nimi bude dále. Vzpomněla jsem si, jak to bylo se mnou a stále více mě zajímalo, jak je to v dnešní době. Zasahují rodiče svým dětem do rozhodování, kam na střední školu, anebo jim nechávají volnou ruku? Nakolik rodiče mluví dětem do volby školy a nakolik se děti nechají ovlivnit například školou, kamarády, nebo zmíněnými rodiči?

Volba povolání není nic jednoduchého a nelze ji učinit hned, Je třeba ji promyslet a poradit se s jinými lidmi. Je to určitě velké rozhodnutí, které ovlivní život každého, a je důležité i pro celou společnost. Záleží, kolik daný jednatel věnuje přípravě, a do jaké míry je mu umožněno volit si obor, kam sám chce jít. Je přece škoda, když někdo studuje, co ho nebaví, a to jen na přání rodičů. Je tím ochuzen o rozvoj schopností a dovedností, ve kterých vyniká a mohl by mít daleko lepší výsledky, než když se musí učit něco, co ho nebaví a ještě mu třeba i nejde. Zde je důležité zvážit několik faktorů, a proto se chci v této práci zabývat vlivem rodiny na rozhodnutí svých dětí při volbě střední školy. Cílem práce je tedy zjistit odpověď na otázku, kterou jsem si položila v úvodu, a to **„Do jaké míry ovlivňují rodiče své děti při volbě jejich profese na základní škole?“**

Práci jsem si rozdělila do dvou částí, na teoretickou a empirickou.

Teoretická část obsahuje tři kapitoly. V úvodní kapitole popisuji rodinu jako celek. Konkrétně se věnuji funkcím rodiny, rodičovské výchově a vlivu rodičů na dítě. Nakonec zmiňuji postavení, role a povinnosti dítěte, které v rodině zaujímá.

Po rodině tráví dítě nejvíce času ve školním prostředí, proto se ve druhé kapitole věnuji základní škole. Zabývám se zde spoluprací školy a rodiny, do jaké míry je dítě ovlivněno školou a rodinou a jaký vliv má vzdělání rodičů na dítě.

V poslední kapitole teoretické části se již dostávám k nejdůležitější části této práce, k profesní orientaci. Popisuji vliv rodiny a školy na profesní orientaci dětí

ve věku 14-15 let. Nastiňuji tak směr vývoje této práce v empirické části.

Empirická část je rozdělena do dvou částí. V první kapitole objasňuji metodologii výzkumu a výběr vzorku zkoumaných osob. Na závěr shrnuji výsledky zjištěné tímto šetřením. V této části se zabývám základními školami v okolí mého bydliště, tedy v okolí Žďáru nad Sázavou. Těmi jsou Základní škola Nové Veselí, Základní škola Žďár nad Sázavou, Palachova, Základní škola Žďár nad Sázavou, Komenského a Základní škola Nížkov. Zde jsem provedla dotazníkové šetření.



# A. TEORETICKÁ ČÁST

Cílem teoretické části je seznámit se s fungováním rodiny s ohledem na zdravý rozvoj osobnosti dítěte a na jeho socializaci. Nahlédnout jakým způsobem rodina ovlivňuje své dítě a do jaké míry se na výchově podílí nejen rodina, ale i základní škola. Popisují zde spolupráci rodiny se základní školou, a především se zaměřují na to, co nejvíce ovlivňuje rozhodování žáků o budoucím povolání a jak do tohoto procesu zasahuje škola a rodina.

## 1. Rodina

V první kapitole se zabývám rodinou, jejími základními funkcemi, které by měla plnit pro zdravý vývoj dítěte. Dále popisují rodinnou výchovu, jakým způsobem by měli rodiče své děti vychovávat, čemu by se měli vyhnout. Nakonec uvádím postavení dítěte v rodině, jaké role zde zaujímá a jaká jsou jeho práva a povinnosti vůči rodičům. Díky této kapitole se nám ukazuje, jak jsou rodiče důležití pro rozvoj osobnosti dítěte a jeho socializaci. Jak rodičovská výchova vede k utváření hodnot, postojů a názorů pro budoucí život. V celé teoretické části nazývám tyto mladé lidi ve věku 14 - 16 let dětmi nebo žáky.

Nejprve bych si ráda definovala pojem rodina. Její vymezení není jednoznačné a u různých autorů a v různých oborech se na ni nahlíží odlišně. Vybrala jsem si vymezení podle Libuše Mazánkové, Jaroslava Nevoránka a Antonína Řehoře, kteří uvádí, že rodina je *„původní a nejdůležitější sociální skupina a instituce, která je základním článkem sociální struktury i základní ekonomickou jednotkou. Členové rodiny jsou spojeni společným soužitím, vzájemnou morální odpovědností a vzájemnou pomocí“* (Mazánková, Nevoránek, Řehoř, 2004:4).

Pro srovnání například Milana Hrušáková v knize *Dítě, rodina, stát* definuje, že *„rodina je tradičním prostředím utváření a reprodukce sociálních vztahů. Jako zprostředkující článek mezi společenskými a individuálními zájmy je institucí nezastupitelnou, i když proměnlivou...je také sociální skupinou, která formuje osobnost člověka a jeho sociální charakter, a zároveň skupinou, která vystupuje v úloze jeho ochránce před tlaky společnosti...je produktem i zrcadlem společnosti, adaptuje se na společenské změny, ale současně spoluvytváří společnost“* (Hrušáková, 1993:9).

Neméně důležitá je i definice pojmu dítě, kterou jsem si našla v Úmluvě o právech dítěte, jelikož z ní čerpám i v jiných kapitolách. Zde je uvedeno, že „*dítětem se rozumí každá lidská bytost mladší osmnáct let, pokud podle právního řádu, jenž se na dítě vztahuje, není zletilosti dosaženo dříve*“ (Úmluva o právech dítěte 104/1991 Sb.).

Za několik posledních let prošla rodina velkou proměnou. Zvyšuje se věk, kdy lidé vstupují do prvního manželství, stoupá počet rozvodů, klesá počet sňatků, často spolu žijí svobodní lidé ve společné domácnosti, někteří i bez dětí a čím dál častěji jsou vidět domácnosti tvořené jen jedním člověkem. Pomalu mizí tradiční obraz rodiny, ženy se emancipují a opouští tradiční ženskou roli v rodině, vstupují daleko více na trh práce, uplatňují se i v politice a veřejné sféře. Přenos z generace na generaci pomalu mizí a tak nejcenějším vkladem do dětí není už majetek nebo společenská privilegia, ale stává se tím vzdělání. Na děti jsou tak kladené velké nároky a jsou připravovány na vstup do společnosti, který je velmi obtížný. Často svými znalostmi a dovednostmi překonávají své rodiče. I přesto všechno zůstává rodina důležitým článkem ve společnosti a je pro ni stěžejní sociální institucí. Podílí se na rozvoji osobnosti dítěte a jeho socializaci, i přes stále silněji působící vnější činitele, jako např. média, počítačové hry (srov. Kraus, 1998a:45, Mazánková, Nevoránek, Řehoř, 2004:4 a Matoušek, Kroftová, 2003:39).

## **1.1 Funkce rodiny**

Rodina plní řadu funkcí a tyto funkce se s vývojem rodiny mění. Důležité je ale vždy to, jestli rodina plní své funkce tak jak má, a tím zajišťuje uspokojování potřeb u dětí i dospělých, například potřeb lásky, jistoty, komunikace, dosahování cílů (srov. Jedličková, 1998:39 a Čáp, 1996:41).

Postoj Blahoslava Krause a Věry Poláčkové k funkcím rodiny je takový, že „*Rodina ve svém souhrnu zajišťuje mnoho činností – zabezpečuje své členy hmotně, pečuje o zdraví, výživu a kulturní dědictví, vštěpuje jim morální postoje, ovlivňuje je, usměrňuje, chrání a podporuje. Rodina plní určité role i ve vztahu ke společnosti – je to především reprodukce obyvatelstva, a to jak reprodukce biologická, tak i kulturní*“ (Kraus, Poláčková, 2001:79).

Dále ve své knize *Člověk, prostředí a výchova* uvádí Blahoslav Kraus a Věra Polášková několik základních funkcí rodiny, a to:

- **Biologicko – reprodukční** – týká se jak rodiny, tak i celé společnosti, zajišťuje reprodukci lidské populace, narození dítěte, péči o něj, jeho výchovu a socializaci, předání tradic, apod. (srov. Čáp, 1996:40 a Kraus, Polášková, 2001:79)
- **Sociálně ekonomická** - rodina je významný prvek v rozvoji ekonomického směru, zapojuje se do výrobní a nevýrobní sféry v povolání, ale i jako spotřebitel a tedy významný činitel pro trh, důležité jsou zdroje a výdaje rodiny, využití materiálních a finančních prostředků, problémem může být nezaměstnanost nebo zvyšování nákladů (srov. Kraus, Polášková, 2001:80 a Kraus, 2008:81)
- **Ochranná** - zajišťuje všem členům rodiny ochranu a pomoc ve složitých (např. nemoc, ekonomická tíseň) i běžných situacích (Čáp, 1996:40)
- **Sociálně - výchovná** - chování a jednání všech členů rodiny, dodržování společenských norem, rodiče učí děti základním návykům a způsobům chování, socializace dítěte, příprava na vstup do praktického života (v dnešní době dochází čím dál častěji k přesunutí odpovědnosti při výchově dítěte z rodiny na školu (srov. Jedličková, 1998:39, Čáp, 1996:41a Kraus, 2008:82)
- **Rekreační, relaxační a „zábavná“** – důležitý je i odpočinek a správná náplň volného času rodičů i dětí, pro děti má větší význam (Kraus, 2008:83)
- **Emocionální** – tato funkce je zásadní a nezastupitelná, nenahraditelné citové zázemí, pocit bezpečí, jistoty a lásky (Kraus, 2008:83)

## 1.2 Rodinná výchova a její vliv na dítě

Rodinná výchova v konkrétní rodině probíhá v prostředí a prostoru jedné rodiny. Rodiče jsou subjekty výchovy, nejlépe znají dítě, jeho i jejich zájmy, psychiku, představy, cíle (Janiš, 1998:33). Rodiče vystupují jako milující osoby, ale zároveň jsou autoritou. Dítě se s rodičem identifikuje. Samozřejmě pokud samo chce a může. Snadněji se dítě ztotožní s rodičem laskavým než s odmítavým nebo neplnícím svoji funkci. Problém nastává, když rodič jako vzor není přítomen (Matoušek, 1993:56).

Rodina významně ovlivňuje život a výchovu dítěte. Dítě potřebuje jak zdravý tělesný a duševní vývoj, tak i zabezpečení základních životních potřeb, pocit bezpečí,

výchovu, péči a lásku. Pro každou rodinu je typická jiná atmosféra a jiné vztahy mezi členy rodiny. Podle toho, jakou má dítě rodinu, se odvíjí jeho další vývoj tedy celý další život, a to i jeho životní orientace, normy, postoje, hodnoty, životní zaměření, schopnost vytvářet vztahy, apod. (Faberová, Vašátková, 1998:13). Nejdůležitější je rodina pro dítě v předškolní době, kdy probíhá nejintenzivnější růst a vývoj. Její emoční atmosféra je základním povahovým činitelem, s přibývajícím věkem se povaha dítěte pouze dotváří (Vaněk, 1971; citováno dle Mazánková, Nevoránek, Řehoř, 2004:6).

Právě vazby v rodině a jejich kvalita jsou pro dítě velmi důležité. Vztah s otcem, matkou i ostatními členy v rodině je klíčovým činitelem osobnostního vývoje dítěte. Dítě je velmi ovlivněno tím, jak se rodiče chovají k němu samotnému a k ostatním lidem, jak pracují, tráví volný čas, jaký zaujímají postoj a vztah ke společnosti, názory na politiku, ekologii, ekonomiku (srov. Mazánková, Nevoránek, Řehoř, 2004:8 a Matoušek, Kroftová, 2003:42). To vše patří k důležitým činitelům při tvorbě vztahu k práci, k volbě povolání, k trávení volného času, zdravému životnímu stylu. Dítě tak přijímá určité hodnoty (např. morální, kulturní), osvojuje si dovednosti a vlastnosti nezbytné pro život. Proto je pro dítě nenahraditelné žít v harmonickém rodinném prostředí. Zajišťuje to bezkonfliktní adaptaci v dětských kolektivech, pracovních a samozřejmě i školních. Rodina může působit při motivaci k učení, vzdělávacích aktivitách, zájmových aktivitách apod. (Mazánková, Nevoránek, Řehoř, 2004:8)

Pokud tyto vazby nefungují tak jak by měly, objevují se problémy jako ztráta důvěry v dospělého člověka, nepřiměřené emoční projevy, větší pravděpodobnost odklonu od normy a podobně. A to se odráží především v následném vývoji dítěte (Matoušek, Kroftová, 2003:42). Zvláštní skupinou jsou děti, které nevyrostají v rodinném prostředí, ale musí být umístěny v zařízení, které nahrazuje rodinnou péči. To už je ale další kapitola a vzhledem k tomu, že se ve výzkumu věnuji pouze dětem, které žijí alespoň s jedním rodičem a nevyrostají v ústavním zařízení, nebudu se jimi zabývat. Pouze zde zmíním to, že rodinná výchova nemůže být nikdy plně nahrazena výchovou v jakémkoliv zařízení (Kraus, 1998a:45).

### 1.3 Způsoby výchovy

*„Způsob výchovy, zvláště v rodině, silně působí na děti a mladistvé, na jejich činnost a její výsledky, na jejich psychofyziologický stav, vývoj a formování osobnosti“ (Čáp, 1996:183).*

Je několik způsobů, jak lze dítě vychovávat. Většinou rodič používá výchovu, kterou sám zažil jako dítě v rodině nebo ve škole (Čáp, 1996:168). Problém nastává při špatně zvoleném stylu výchovy, kdy se objevuje negativní přístup rodičů, a děti tak mohou začít nevhodné chování svých rodičů napodobovat nebo se to odrazí až v budoucnu, například v plnění rodičovských funkcí. Je známo několik způsobů, jakými rodiče vychovávají. Já jsem si zvolila rozdělení podle Libuše Mazánkové, Jaroslava Nevoránka a Antonína Řehoře (Mazánková, Nevoránek, Řehoř, 2004:8):

#### **Autoritativní způsob výchovy**

Při tomto způsobu výchovy se uplatňují převážně příkazy, zákazy, neúměrné zatížení psychické i fyzické. U dítěte je tak potlačena jeho bezprostřednost, sebevědomí, samostatnost a sebedůvěra. Následkem může být plachost dítěte, neschopnost samostatného rozvoje nebo naopak agresivita a kruté, bezohledné chování.

#### **Lhostejný způsob výchovy**

Při této výchově si dítě dělá v podstatě, co chce. Rodiče nezajímá vývoj dítěte ani dítě samotné, upřednostňují své potřeby a zájmy.

#### **Volný způsob výchovy**

Rodiče jsou velmi shovívaví a všechno dětem dovolí. Avšak výchova bez autority není možná. Dítě má pocit nezávislosti na rodičích, není schopné uznávat autoritu a může se dostat do konfliktu.

#### **Úzkostlivý způsob výchovy**

Dítě je hýčkáno a rozmazlováno. Nemusí zdolávat žádné překážky a problémy, protože rodiče ho od toho ochraňují a snaží se mu vše usnadnit. Dítě je pak nesamostatné, závislé na rodičích (Šturák, 2005:191).

#### **Protekcční způsob výchovy**

Rodiče se snaží o to, aby se jejich dítě dostalo tam, kam chtějí. Nechtějí, aby toho dítě docílilo samo, aby bylo dokonalé, ale sami mu pomáhají, zařizují a odstraňují překážky při dosahování hodnot jimi určených.

## **Perfekcionalistický způsob výchovy**

Rodiče mají na dítě přehnané požadavky, protože z něj chtějí mít dítě co nejdokonalejší. Objevuje se většinou u ambiciózních rodin. Dítě se snaží všemožně vyhovět, ale není toho schopné. Poté se u něj mohou objevit různé poruchy, jako např. nevolnost, apatie, uzavření se do sebe (Šturák, 2005:191).

## **1.4 Postavení a role dítěte v rodině**

Postavení a role dítěte se v průběhu vývoje měnili souvisle s měnící se společností a strukturou rodiny. O těchto změnách jsem se již zmínila v úvodu této kapitoly. I přesto, že se rodina zmenšila a snížil se i počet dětí v rodině, mají dospělí se svými dětmi daleko méně kontaktů než dříve. Důvodem je především velké pracovní nasazení obou rodičů. Ovšem význam rodičů pro dítě je stále velký, dítě potřebuje jejich péči, lásku, zajištění obživy apod. Avšak potřeby dospělých a dětí se značně liší a je třeba je respektovat (Hrušáková, 1993:13).

Úkolem rodiny je připravit své členy, aby byli schopní převzít určité role v této i ve své budoucí rodině. Také zajištění základních funkcí, které rodina naplňuje ve vztahu ke svým členům i společnosti (Janiš, 1998:33). Dítě může převzít roli zodpovědného člena rodiny, kdy plní určité povinnosti, pečuje o mladší sourozence, pomáhá dospělým a tím se u něj rozvíjí kooperativnost, svědomitost, altruismus, charakter. Nebo se může stát situace, kdy od dítěte není požadováno plnění nějaké role, a to způsobuje ztížený rozvoj charakteru dítěte (Čáp, 1996:98).

V dnešní rodině se objevily velké změny v rolích. V některých rodinách se role téměř vyrovnaly, a oba rodiče se podílejí stejnou měrou na chodu domácnosti. Někde došlo i k záměně, kdy muž přebírá roli ženy, protože buduje kariéru, nebo se žena stává živitelkou. Také autorita otce klesla. Děti se staly více partnery, což také není vždy jen pozitivní. Čím dál více se vytrácejí chvíle, kdy se rodina schází pohromadě, povídá si a společně řeší své problémy. Poznamenán je celý životní způsob rodiny. Rodiče mají méně času na sebe i na děti. Děti jsou více okázány na sebe bez intervence rodičů, tudíž neví, jak správně svůj volný čas trávit. Posunuly se i hodnoty rodiny, které jsou více orientovány na ekonomickou a životní úroveň (Kraus, 1998a:46).

S ohledem na věk a na postavení dítěte v rodině může přebírat tyto role. Především dítě vystupuje v roli dítěte, kdy je pro něj rodič autoritou a zároveň osobou,

na kterou se může kdykoliv obrátit. Hned po ní následuje role sourozence. Tato pozice je různá v tom, jestli dítě vystupuje jako mladší nebo starší sourozenec. Starší sourozenec spíše ochraňuje mladšího sourozence a snaží se ho vést, zatímco mladší sourozenec se spoléhá na toho staršího, přijímá vedení (Matoušek, 1993:56). Dále se může dítě dostat do role pacienta, když je nemocné, do role šaška, ve škole zaujímá roli žáka a spolužáka, atd. (Čáp, 1996:98).

## 1.5 Práva a povinnosti dítěte v rodině

Každý člověk má nějaká práva a povinnosti, které musí dodržovat a plnit. Tak je tomu i v rodině. Právo působí na rodinu a všechny její členy a ovlivňuje jejich chování. Děje se tak přímo, kdy usměrňuje některé vnější jevové stránky existence rodiny, a nepřímo tak, aby byly vytvořeny vhodné podmínky pro bezproblémové fungování rodiny ve společenském systému. Vztahy uvnitř rodiny se těžko regulují právem, jelikož jsou pouze mezi členy rodiny v uzavřeném kruhu. Proto existuje právní úprava vztahů rodičů k dětem, aby bylo možné v případě potřeby poskytnout dítěti ochranu od státu, vůči společnosti i rodině (Hrušáková, 1993:11). V tomhle směru je otázkou, do jaké míry je dítě schopno rozhodovat samo a v jaké míře musí tato rozhodnutí dělat rodiče. Rodiče rozhodují za dítě s ohledem na jeho věk a rozumovou vyspělost (Hrušáková, 1993:29).

**Práva dítěte** jsou uvedena v Deklaraci práv dítěte, v Úmluvě o právech dítěte, v Listině základních práv a svobod a v dalších právních dokumentech. Z těchto dokumentů jsem si vybrala Úmluvu o dětských právech, z které také čerpala Milana Hrušáková ve své knize *Dítě, rodina, stát*. Zde si také vybrala pouze ty práva, která se týkají rodičů a dětí.

- *Právo na život* (čl. 6 odst. 1 Úmluvy)
- *Právo dítěte na život se svými rodiči* (čl. 9 odst. 1, čl. 7 odst. 1 Úmluvy) - dítě má právo znát své rodiče, je-li to možné, udržovat s nimi osobní kontakt a být v jejich péči a nesmí být od rodičů proti jejich vůli odloučeno, pouze v případě, kdy by to bylo v zájmu dítěte, také má právo na harmonické výchovné prostředí a na možnost žít nejen s rodiči, ale i sourozenci
- *Právo dítěte na samostatné rozhodování* (čl. 12, 13 a 18 Úmluvy) - samostatné rozhodování dítěte je spojeno s jeho rozumovou vyspělostí a způsobilostí

k právním úkonům, tedy zda dítě může jednat samostatně nebo se souhlasem zákonných zástupců - rodičů, rodiče tak odpovídají za výchovu a vývoj dítěte ovšem s ohledem na zájmy dítěte

- *Právo dítěte na to být vychovááno, zastupováno, právo na spravování jeho záležitostí a na výživné* (čl. 18 Úmluvy, Hrušáková, 1993:96) - na výživné mají děti právo do doby, dokud není schopno se živit samo
- *Právo na soukromí, ochranu korespondence, cti a pověsti dítěte* (čl. 16 Úmluvy)
  - osobnostní práva dítěte
- *Právo dítěte na náhradu škody* (Hrušáková, 1993:97) - týká se to jak zdraví, tak i majetku

**Povinnosti dítěte vůči jeho rodičům** jsou zakotveny v Zákoně o rodině č. 94/1963 Sb. Základní povinností dítěte, které žije se svými rodiči, je své **rodiče ctít a respektovat** a podle jeho možností a schopností **pomáhat**. Rozsah pomoci je závislý na věku dítěte. Pomáhat by si však měli všichni členové rodiny. Pomoc v rodině je důležitým výchovným prvkem. Další povinností dítěte pokud má příjmy je **příspěvat na úhradu potřeb rodiny**. Tímto způsobem učí rodiče své děti hospodařit s penězi, tím pádem i tato povinnost má výchovný charakter. Děti mají také vůči svým rodičům **vyživovací povinnost**. Pokud jsou schopné se samy živit, jsou povinni v případě potřeby zajistit svým rodičům slušnou výživu (Zákon o rodině č. 94/1963 Sb.)



## 2. Základní škola

Ve druhé kapitole se věnuji základní škole. Vedle rodiny ji zmiňuji jako dalšího činitele, který je velmi důležitý ve výchově dětí. Uvádím zde její funkce při socializaci a rozvoji osobnosti žáka. Zdůrazňuji důležitost spolupráce rodiny a školy a vliv obou těchto institucí na dítě. Na konci této kapitoly popisují vliv vzdělání rodičů na jejich dítě, což úzce souvisí s ostatními faktory a funkcí rodiny, o kterých se zmiňuji v první kapitole.

Vstup do základní školy představuje pro dítě vstup do nového sociálního prostředí, kde jsou úplně jiná pravidla, než je tomu v rodině. Pro dítě je to první zkouška, po mateřské škole, kdy se ukáže, jak je schopno fungovat v prostředí mimo rodinu (Matoušek, 1993:62). Jan Čáp ve své knize *Rozvíjení osobnosti a způsob výchovy* uvádí, že *„Škola s příznivými emočními vztahy a klimatem a s adekvátními způsoby vyučování podporuje učební a zájmové činnosti dítěte, rozvíjí jeho motivaci, schopnosti, emoční a charakterové aspekty osobnosti. Škola bez uvedených pozitivních znaků nepodporuje příznivý vývoj dítěte nebo některých subsystemů jeho osobnosti; v krajních případech působí rušivě ve vývoji a formování osobnosti“* (Čáp, 1996:47).

Základní škola tedy plní funkci při socializaci a rozvoji osobnosti jedince, vyžaduje na dítěti, aby se učilo, plnilo roli žáka, aby se řídilo společenskými normami a požadavky. Ve škole se dítě seznamuje se svými vrstevníky a vznikají mezi nimi různě silné vazby. Také probíhá složitá komunikace mezi dítětem, rodinou a školou a vzájemně se řeší problémy a výkony žáka, úspěchy a neúspěchy, cíle a potřeby žáka (Čáp, 1996:47).

### 2.1 Spolupráce základní školy a rodičů

Pro to, aby bylo výchovné působení na dítě úspěšné, je důležitá spolupráce všech činitelů, kteří se podílejí na výchově dítěte, tzn. spolupráce otce a matky, a také spolupráce rodiny se školou (Mazánková, Nevoránek, Řehoř, 2004:7). Škola a rodina spolu musí komunikovat a kooperovat. K tomuto tvrzení se pedagogika dopracovala poměrně nedávno, konkrétně se k tomuto přístupu začalo přecházet až v 80. letech 20. století. Do té doby převládal názor, že škola má vzdělávat a rodiče vychovávat, což bylo posouzeno jako dvě velice rozdílné aktivity (Průcha, 2000:170).

Nicméně v dnešní době je kladen důraz na spolupráci a rodiče nemají být pouze pasivní pozorovatelé, ale měli by se aktivně podílet na edukaci svých dětí, a to především těch neúspěšných, kde škola sama nestačí. Tyto případy se objevují nejčastěji u dětí z rodin ze socioekonomicky nižších vrstev, etnických nebo rasových menšin. Vliv rodičů na školní vzdělávání dětí je legislativně opatřen. Zároveň se tu vyskytují další vlivy jako postoj, názory a předsudky rodičů ke škole, jaké uplatňují výchovné styly, jaké místo zaujímá vzdělávání v hodnotovém žebříčku dané rodiny. Důležité je také to, zda vůbec rodiče se školou chtějí komunikovat a spolupracovat, do jaké míry se angažují v navázání vztahů se školou a učiteli. Problémem je postoj dnešních rodičů ke škole. Jejich spolupráce spíše stagnuje, protože mají pocit, že škola by měla převzít část jejich zodpovědnosti a o dítě se postarat (Průcha, 2000:171).

Bohužel ze závěrů Milady Rabušicové a Milana Póla ve stati *Vztahy školy a rodiny* dnes vyšlo najevo, že (Kraus, 1998b:121):

- *chybí efektivní formy komunikace s rodiči*
- *škole chybí zpětná vazba od rodičů*
- *škola rodiče svých žáků nezná*
- *ve škole existuje méně záznamů o žákovi, o rodině nejsou prakticky záznamy žádné*
- *rodiče jsou ke škole méně sdílní*
- *škola se ostýchá požádat rodiče o pomoc (zejména finanční)*
- *škola se ocitla v celkové obtížné situaci (ekonomicky, právně, provozně)*

Podobná situace podle výše zmiňovaných autorů je i ze strany rodičů ve vztahu ke škole (Kraus, 1998b:122):

- *rodiče na kontakty se školou nemají čas*
- *existuje silný ekonomický tlak na mnoho rodin*
- *škola rodiče nemůže ke spolupráci přinutit*
- *rodiče často nedoceňují význam školy a vzdělání*
- *rodiče mají málo informací o škole a práci učitele*
- *informace, kterých se jim dostává, jsou často zkreslené*

## 2.2 Vliv základní školy na dítě

V současné době musí základní škola reagovat na měnící se potřeby a požadavky společnosti i jednotlivců, i když to není nic jednoduchého. Nachází se v nelehké pozici, kdy je na ni předáváno čím dál více zodpovědnosti za svěřené děti. Proto svým vlivem může své žáky správně nasměrovat a pomoci jim při důležitých rozhodnutích, jako je i volba povolání.

Podstatnou roli při ovlivňování dítěte zde zaujímá učitel. Se žáky je v každodenním kontaktu, a i když musí jednat podle určitých pokynů a řídit se směrnicemi, spoustu věcí si rozhoduje sám. Záleží také, jak je ochoten přihlížet k představám a potřebám žáků. V dnešní době se prosazuje „*pojetí interakce mezi učitelem a žákem jako vztah partnerský*.“ Toto pojetí se upřednostňuje i mezi rodiči a dětmi v rodině (viz kapitola 1.4 Postavení a role dítěte v rodině). Být v roli učitele není nic jednoduchého. Nadřízení, rodiče a žáci od něj mají velmi rozdílná očekávání. Žáci očekávají ochranu, rodiče profesionalitu a schopnost vykompenzovat nedostatky jejich dětí, nadřízení perfektně odvedenou práci. Hlavní je však, aby si učitel udržel objektivitu a v tomto duchu posuzovat všechny situace v souladu s pravidly (Kraus, 1998b:109).

Za velmi důležitou úlohu základní školy při ovlivňování dítěte považují to, jak jsou učitelé schopni žáka motivovat pro další vzdělávání a také způsob, jakým žáka hodnotí. Proto se těmito dvěma pojmy budu dále věnovat podrobněji.

### 2.2.1 Hodnocení na základní škole

Hodnocení je velice důležitá součást výchovy, ale není jednoduchou záležitostí. Hodnocení je dovednost. Vyznačuje se tak, že se přiřazuje určitá hodnota nějakému výkonu či vlastnosti člověka (hodnocený jev) a následně se porovnává s příslušným kritériem. Porovnávat můžeme s předcházejícími výkony, s ostatními jedinci či s předem danou představou o ideálním splnění zadaného úkolu. Často se tyto metody prolínají. Výsledek hodnocení pak ukazuje, jak moc se shoduje hodnocený jev s příslušným kritériem (Kusák, Dařílek, 2001:142).

Hodnocení plní v životě různé funkce. V knize *Hodnocení v současné škole* je Jan Slavík dělí na **motivační**, **poznávací** a **konativní**. Motivační funkce se týká emocionální stránky hodnocení. Zasahuje do citů hodnoceného nebo hodnotitele.

Je obtížné s ní pracovat. Poznávací funkce hodnocení souvisí s rozumovou stránkou hodnocení. Jde o smysl a význam toho, co je kolem nás. Poslední je konativní funkce hodnocení, která pracuje s lidskou vůlí. Co člověk může udělat, aby se udržel na dosavadní úrovni nebo se i zlepšil. Tyto funkce se objevují v každém hodnocení. Podle převládající funkce má hodnocení různé podoby (Slavík, 1999:20).

Školní hodnocení, to jsou „*všechny hodnotící procesy a jejich projevy, které bezprostředně ovlivňují školní výuku nebo o ní vypovídají*“ (Slavík, 1999:23). Školní hodnocení obsahuje základní prvky hodnocení, ale už má i svá specifika, protože se vztahuje pouze ke škole. Škola klade u žáků důraz na osvojení informací prostřednictvím učitele a pak hodnotí jejich získané znalosti a dovednosti. Nehodnotí pouze učitelé, ale hodnotí i žáci, a samozřejmě jsou zapojeni i rodiče. Hodnocení je jeden ze způsobů, jakým rodiče komunikují se školou. Zajišťuje jim informace o tom, jak si jejich děti ve škole vedou (Slavík, 1999:23).

Školní hodnocení má různé podoby. Můžeme si ho rozlišit na **externí** a **interní**, dle toho, kdo jej provádí. Oba typy mají své výhody i nevýhody. Externí hodnocení je více objektivní, ale jsou potřeba vyšší náklady. Interní hodnocení je levnější a jednodušší, ale nevýhodou je riziko subjektivního zkreslení. Obě tyto formy se dají kombinovat. Externí hodnocení znamená návštěva školního inspektora nebo jiného vyučujícího i v rámci supervize. Za interní hodnocení se považuje hodnocení třídy učitelem a také hodnocení, kdy místo učitele hodnotí žáci (Starý, 2006:2).

Podle toho, k čemu jsou vztahovány výsledky a jak jsou interpretovány, se dělí na **normativní** a **kriteriální**. U normativního hodnocení se pracuje s výsledky celé třídy a ty jsou mezi sebou navzájem porovnávány. Kriteriální hodnocení se provádí na základě určených kritérií ke splnění úkolu. Nezáleží na výkonu ostatních. Z pohledu žáka je kriteriální hodnocení lepší, protože má stanovená srozumitelná kritéria a má je pod kontrolou (srov. Slavík, 1999:24 a Starý, 2006:2).

A nakonec je hodnocení rozděleno dle účelu, k němuž slouží, na **sumativní** a **formativní**. Smyslem sumativního hodnocení je získat konečný přehled o výkonech žáka, jeho cílem je žáka zařadit po vykonání určité práce (př. přijímací zkoušky, pololetní zkoušky, atd.), oproti tomu formativní hodnocení poskytuje zpětnou vazbu v době, kdy se může výkon ještě zlepšit, je to pomoc, rada a snaha ukázat na klady i nedostatky a najít správnou cestu ke změně v lepší výsledek (Slavík, 1999:24).

Kritéria jsou při hodnocení také důležitá, protože je nutné mít určitá pravidla, kterými se můžeme při hodnocení řídit. Dokážeme tak lépe rozeznat vyhovující hodnoty od těch, co stojí mimo stanovené kritérium (Slavík, 1999:26).

Kritéria hodnocení se dělí na tři skupiny. První je to, co je v určité skupině nejčetnější neboli průměrné, ve vztahu k celé skupině, tedy k těm druhým. U nejčetnějších hodnot nezáleží na tom, jestli jsou ostatní hodnoty mimo tuto skupinu kladné nebo záporné, prostě stojí mimo toto kritérium. Druhý typ se nazývá funkční a je zaměřen na ideální výkon, ve vztahu k sobě samému. Mohou to být hodnocené jevy, jež jsou z hlediska četnosti mimo normalitu, ale z hlediska funkčnosti jsou dokonalé. Poslední kritérium je podmíněné sociálním nebo kulturním očekáváním. Považuje za normální to, co je očekávané a žádoucí, tedy ve vztahu k daným požadavkům v předpisech. Všechny tyto typy se v některých případech prolínají (Slavík, 1999:26).

Hodnotit můžeme i pomocí **sociální, věcné a individuální normy**. Individuální norma srovnává výkony jednotlivce s ním samotným v určitém časovém období. Učitel sleduje žáka a může tak hodnotit i malé zlepšení. Mohou tak být úspěšní všichni žáci, i ti slabí. Tento způsob je oproti sociální normě šetrnější, protože u sociální normy se porovnávají výkony více jednotlivců. Je to tak psychicky náročnější, ale důležité pro život. Srovnávání vědomostí žáka s cílem učiva se uplatňuje u věcné normy. Je tak patrné, jak na tom žák je (Jarošová, 2006:3).

## 2.2.2 Motivace na základní škole

V každé činnosti člověka se objevuje větší či menší zájem o daný podnět. Každé chování je tedy motivováno. Motivací se rozumí „*souhrn činitelů, který jedince podněcuje, podporuje, aktivizuje, nebo naopak utlumuje a brzdí*“ (Gillnerová, Buriánek, 1999:139).

Motivace se u každého z nás liší. Souvisí s mnoha faktory, které prolínají celý náš život. Proto tak stejné chování lidí může být postaveno na odlišných motivech. Mezi motivy se řadí např. potřeby jedince, návyky, cíle, hodnoty, emoce.

Motivace se rozlišuje na **vnitřní** a **vnější** (viz. např. Lokšová, Lokša, 1999:127, Plháková, 2004:383, Efektivní, 2005:98). Tyto dva pojmy zde uvádím pro lepší pochopení následujícího textu.

- **Vnitřní motivace** vede člověka k vykonávání činnosti bez jakékoliv odměny, pochvaly. Tato činnost je uspokojující sama o sobě. Jednotlivci mají přirozenou tendenci překonávat překážky, řešit úkoly a různé problémy, organizovat si život. U žáků je to aktivní zapojení do výuky bez nároků na odměnu. Jsou přesvědčeni, že k úspěchu je třeba úsilí. Raději chodí do školy, lépe se učí i zapamatovávají.
- **Vnější motivace** vede člověka k vykonávání činnosti kvůli nějaké odměně. Chování je instrumentální, tedy nástrojem pro dosažení odměny. Žáci se neučí z vlastního zájmu. Projevuje se u nich větší neschopnost vyrovnat se s neúspěchem, nízké sebevědomí, horší přizpůsobení se školnímu prostředí.

Motivace je velmi potřebná pro školní úspěšnost. Způsob, jakým učitel s žáky jedná, a atmosféra ve třídě může motivaci podporovat, ale i ohrožovat. Hodně zde záleží na projevu učitele, jeho chování a způsobu komunikace, a zda používá vnější i vnitřní motivaci. Pokud dokáže upravit učební plán, aby ho žáci shledali zajímavý a užitečný, dosáhne pozitivního rozvoje žáka (Lokšová, Lokša, 1999:129).

Motivace je především součástí hodnocení. Hodnocení podává informace o úspěšnosti učení, a jak se daří dosahovat předpokládaných výsledků. Nemělo by se zaměřovat pouze na schopnosti zvládat úkoly, ale i na postup při práci, způsob řešení úkolů, uvažování. Efektivní učitel by měl hodnotit formálně i neformálně, pak může sledovat pokroky ve výkonu. K tomu je dobrý tzv. „záznamový arch“, do kterého učitel zaznamenává známky, ale i pokrok a zlepšení žáka. Výsledky hodnocení by se měly pečlivě zkoumat, aby se mohly stanovit potřeby žáka, popřípadě upravit učební plán, pomůcky. Důležitá je i podpora kooperace ve třídě. Vše záleží ale hlavně na učiteli, jak přistupuje k celé třídě i jednotlivcům a pak se ukáže jejich motivovanost. Rozhodně je nezanedbatelná i motivovanost učitele (*Efektivní*, 2005:98).

## 2.3 Funkce základní školy

Základní škola je institucí, kde hned po rodině probíhá proces socializace. Vede své žáky k přizpůsobování se společenským poměrům, které společenský život vyžaduje. V tomto směru musí škola zajistit předávání kultury a zachování jejího pokračování, přiblížit významné události z historie lidstva pro pochopení, co mohou soudobí žáci do budoucna očekávat. Vedle **socializační funkce** je další důležitou funkcí na základní škole **funkce vzdělávací**. Nemá však už takový vliv jako socializační. Z toho vyplývá menší důraz na kognitivní oblast a proces předávání poznatků, a větší důraz na oblast emotivní a na celkový osobnostní rozvoj. Dnešní žáci se spíše učí, jak reagovat na rychlé společenské změny, jak se adaptovat. Výchova je zaměřena na rozhodovací procesy a na utváření sociálních dovedností. Je také nutné tyto žáky naučit, jak odolávat různým nástrahám, např. drogám, alkoholu, hracím automatům, aby nesli zodpovědnost za chování své i druhých a celkově se orientovat sami v sobě (Kraus, 1998b:106).

Základní škola také musí plnit svoji úlohu v oblasti **péče o své žáky**. Zabezpečovat podmínky z hlediska zdraví, bezpečnosti a psychické pohody. Týká se to uspokojování základních biologických potřeb, stravování, lékařské péče a hygieny (např. dostatek umyvadel, toalet). Dále je třeba zajistit optimální režim dne, aby nedocházelo k přetěžování žáků, aby měli čas na relaxaci a na dostatek času na přípravu před hodinou. Otázkou je, jaké alternativy škola nabízí k trávení přestávek, zda je umožněn žákům pobyt venku nebo jsou uzpůsobeny alespoň vnitřní prostory k aktivnímu trávení a podobně (Kraus, 1998b:107).

Záleží na každé škole, do jaké míry se chce zapojit, ale její vliv se prolíná i do volného času žáků, kdy zajišťuje **funkci rekreační**. V rámci školy je v provozu školní družina a zároveň probíhají různé zájmové kroužky, jako např. sportovní, keramický, přírodovědný, na jejichž chodu se podílejí především učitelé dané školy (Kraus, 1998b:108).

Škola by měla také zajistit **poradenství** pro děti a rodiče. Pomoci tak těm, kteří potřebují. Nejčastěji to bývají děti z narušených rodin, postižené děti, které mají problém s integrací, děti jiných národností, nově přistěhované děti. Tuto službu zabezpečuje buď výchovný poradce, nebo psycholog. V případě potřeby škola spolupracuje s Pedagogicko - psychologickou poradnou (Kraus, 1998b:108).

V dostupných zdrojích jsou uvedeny ještě další funkce, které škola zajišťuje. Pro potřeby této práce však postačí výše zmíněné.

## **2.4 Vliv rodičů na dítě**

To nejcennější, co dnes mohou rodiče svým dětem dát, je vzdělání. Proto při vstupu na základní školu je atmosféra v rodině ovlivněna školními výsledky dítěte (Matoušek, 1993:62). Rodiče se výrazně podílejí na motivaci dítěte pro účast na vzdělávání, především naplnění školní docházky, ale i vytvoření optimálních podmínek pro studium, s cílem dotáhnout tyto snahy do roviny sebevzdělávání, a začlenit tak do života dítěte potřebu celoživotního vzdělávání. Každá rodina si samostatně určuje své cíle, morálku, systém hodnot apod. V takovém pojetí se stává škola pro rodinu společenskou institucí, která zajišťuje vytvoření vzdělanostního systému, základů výchovy a prostředí ke každodenní spolupráci, pro dosažení předem stanovených cílů (Janiš, 1998:33). Právě pro školní úspěšnost hraje velkou roli emoční vztah rodičů k dítěti. Pokud je emoční vztah kladně zaměřen, dítě má dobrý školní prospěch. Opačně je tomu u záporného emočního vztahu. Děti jsou na tom ve škole hůře (Čáp, 1996:183). Je nutné se vyvarovat jednostrannému přetěžování dítěte nebo naopak rezignaci nad jeho kontrolou a předání odpovědnosti na školu. Ideální by bylo, kdyby rodina udržovala alespoň nějaké společné činnosti ve volném čase. Odlišné je to v průběhu dospívání, kdy se jedinec ztotožňuje s vrstevnickou skupinou a rodina ustupuje do pozadí (Matoušek, 1993:62).

Děti, které navštěvují školu, mají rozdělený svůj čas na čas školní a na čas ostatní. Je proto nutné, aby dítě vědělo, jaký je rozdíl mezi povinnou školní docházkou a zájmovou činností. Na prvním stupni základní školy je to ještě v rukou rodičů, co bude dítě dělat. Není však dobré, aby dítě mělo příliš mnoho zájmových činností. Vede to pak k únavě a k odporu k organizovaným aktivitám. Je také třeba přihlížet k osobnosti dítěte, jeho schopnostem, energii, odolnosti. Zájmové aktivity by měly splňovat tři základní funkce – regenerace, kompenzace a rozvoj osobnosti (Žumárová, 1998:93).



## 2.5 Vliv vzdělání rodičů na dítě

Podle Jana Čápa v knize Rozvíjení osobnosti a způsob výchovy „*Rodina podle svých sociokulturních charakteristik působí na motivaci dítěte, na průběh a výsledky jeho učení i činností ve volném čase a na formování psychických vlastností s tím spojených.*“ Pro bližší vysvětlení se sociokulturní úroveň rodiny zjednodušeně vyjadřuje vzděláním a úrovní rodičů. Ve výzkumech bylo prokázáno, že děti dosahují lepších výsledků ve škole a jsou schopné se věnovat náročným zájmovým činnostem, pokud alespoň jeden z rodičů má ukončené středoškolské nebo vyšší vzdělání. Pro tyto rodiny je typická vlastní knihovna s odbornou i krásnou literaturou a podpora ve škole i při zvládání složitých životních situací. Avšak i rodiče se základním vzděláním mohou stimulovat své děti k dobrým školním výsledkům a k zájmové činnosti. Záleží na jejich postoji ke vzdělání a kultuře. Pokud je tento postoj kladný, a dostatečně své děti motivují, vyvíjejí se stejně jako děti rodičů s vyšším vzděláním (Čáp, 1996:45).

Na vzdělání dětí se nepodílí pouze výše vzdělání rodičů, velkou roli hrají i ostatní faktory. Pro dítě je při vzdělávání důležité také, zda je jeho rodina úplná a plní své funkce, jestli dítěte poskytuje zázemí, zda rodiče mohou do svých dětí investovat potřebné náklady, což souvisí s jejich příjmem, pracovním a sociálním postavením a právě již zmiňovaným vzděláním. To všechno také souvisí se školní úspěšností dítěte. Pokud jsou děti v tomto směru znevýhodněny, odráží se to na jejich prospěchu. Velká nevýhoda je spatřována v rodinách jen s jedním rodičem. U těchto rodin je nejistá ekonomická pozice a mohou se potýkat s finančními problémy, také mohou být narušené vztahy mezi rodiči a dětmi, nebo způsob rodinné komunikace (Pašek, 2009:6).

### 3. Profesní orientace

V poslední kapitole se zabývám profesní orientací, konkrétně u žáků 9. tříd, na které se podílí především rodina, základní škola a další kvalifikovaní pracovníci nebo instituce. Konečně se tak dostávám k nejdůležitější části své práce, kde se zabývám profesní orientací, jako důležitým krokem v životě jedinců ve věku 14-15 let, a získávám potřebné informace pro teoretické znalosti tématu.

Velkou roli při utváření způsobilosti lidí pro racionální orientaci ve světě práce, zaujímání příslušných rolí a uskutečňování úspěšných profesních kariér, hraje individualita jedince. Dalším činitelem v profesní orientaci je větší či menší podpora ze strany dospělých, konkrétně ze strany rodičů a školy. Do jaké míry bylo jedinci umožněno poznávat požadavky na trhu práce, prověřovat své šance na uplatnění v něm (Hřebíček, 2003:5).

Existuje mnoho světových koncepcí, které se zabývají pojmáním lidské profesní orientace, kariéry a kariérového poradenství. Jako příklad zde mohu uvést volbu povolání jako přiřazovací proces, volba povolání jako alokační proces, profesní kariéra jako životní vývojový proces atd. Těmito teoriemi se nebudu podrobněji zabývat. Jen zde zmíním to, že v každé koncepci jsou důležité tři body, a to člověk, svět práce a vztah mezi nimi (Hřebíček, 2003:8).

**Člověk** je nositelem profesní způsobilosti a kariérní cesty. Při uskutečňování profesní dráhy ukazuje na své osobnostní kvality a pružné lidské způsobilosti, jako např. vědomosti, dovednost, zájmy, motivaci, schopnosti, uznávané hodnoty, atd., které mu zajišťují úspěšnou osobní pracovní kariéru. To jsou kvality, kterými se od sebe lidé liší. Je to problémem individuálním, ale i společenským. Rozdíl se objevují i s plynoucím časem. Lidské profesní zájmy a předpoklady se mění (Hřebíček, 2003:15). Prostorem pro lidskou činnost je **svět práce**. Je ekonomicky, sociálně a historicky strukturovaný. Ve světě práce je důležitý charakter práce a výrobní techniky, organizace trhu práce, nabídka pracovních míst, rovnost a nerovnost na trhu práce, demografická situace, apod. **Vztah mezi člověkem a světem práce** je charakterizován tak, že člověk se v podmínkách světa práce profesně seberealizuje (Hřebíček, 2003:8).

Hlavním obsahem **profesní orientace** je podle Jana Průchy, Elišky Walterové a Jiřího Mareše „*utváření a rozvíjení reálného profesního cíle a perspektivy mladého člověka a vlastností a schopností významných pro proces volby povolání, jeho*

*vykonávání a eventuálně rekvalifikace. Profesionální orientace je také jedním z úkolů, které plní výchovné poradenství pro žáky základních, středních a speciálních škol. Zajišťují ho odborná zařízení výchovného poradenství, školy, podniky a úřady práce“ (Průcha, Walterová, Mareš, 2003:181).*

### **3.1 Profesionální orientace dítěte ve věku 14-15 let**

Libor Hřebíček ve své práci charakterizuje děti ve věku 11-15 let jako vývojovou fázi, kdy žák absolvuje druhý stupeň základní školy. V tomto období se žáci otevírají poznávání a získávají mnoho informací z okolního světa. Dochází k diferenciovanému rozvoji profesionálně orientačních zájmů, které jsou závislé na individualitě jedince, jeho pohlaví, sociálním prostředí, postavení rodiny, atd. Rozvíjí se i schopnosti, a to jak všeobecné, tak později i specifické. Žáci tak postupně získávají první dvě významné profesionální dispozice, a to diferencující se zájmy a individuální schopnosti. Způsob, jakým žáci uskutečňují konfrontaci mezi těmito dvěma dispozicemi, rozhoduje o tom, jak zvládnou svoji první volbu povolání na konci povinné školní docházky. Ukáže se, jak do této doby žáci profesionálně vyrostli. Volba povolání „je kritériem hodnocení celého předchozího kariéerního vývoje a profesionálně kariéerní kompetentnosti všech patnáctiletých absolventů základních škol“ (Hřebíček, 2003:25).

**Profesionální kompetentnost** vyjadřuje celkovou způsobilost, míru připravenosti člověka pro zvládnání úloh, rolí, problémů, jež se mohou vyskytnout ve vztahu člověka a světa práce. Vzniká spojením psychofyzické danosti jedince, společenského vlivu a vlivu poradenských služeb na jedince. Vyvíjí se v závislosti na (Hřebíček, 2003:23):

- čase, v němž dochází k psychobiologickému zrání, ovšem u každého žáka velmi rozdílně
- možnostech, které jsou pro žáka vytvářeny sociálním okolím, je nutné brát v úvahu sociální původ a vzdělání rodičů, materiální situaci rodin, míru profesionální aktivity jednotlivců, rovnost či nerovnost studijních příležitostí apod.

Za základní způsobilosti jsou v tomto věku považovány následující okolnosti (Hřebíček, 2003:23):

- *profesně kariéerní informovanost (neboli profesně kariéerní vědomí)*
- *profesně kariéerní schopnosti*
- *profesně kariéerní motivace*
- *zdravotní stav*
- *profesně rozhodovací schopnost*

Libor Hřebíček také ve své práci zmiňuje, že všechny empirické výzkumy zabývající se profesní kompetentností směřují k tomu, že vrstva patnáctiletých nemůže být vzhledem k sociálnímu a psychobiologickému vývoji schopna zvládnout první volbu povolání, proto se tato fáze vhodně nazývá **fáze pokusné volby povolání**. Často je totiž právě pokusem a omylem uskutečňována. Proto posledním důležitým bodem vzhledem k profesní způsobilosti je, že tato věková skupina potřebuje podporu ze strany kvalifikovaných osob a institucí. Paradoxem je, že na jedné straně jsou žáci druhého stupně základních škol stavěni před velmi obtížnou volbu ve svém životě, a na druhé straně pro splnění tohoto úkolu nemají dispozice (Hřebíček, 2003:23).

### **Profesně kariéerní informovanost**

Pro hladký průběh profesního vývoje je nutné být neustále informován z této oblasti. Informace jsou základem interakce mezi jedincem a světem práce. Jsou prostředkem při profesním sebeutváření jedince, a nepostradatelné při utváření profesní způsobilosti. Tuto kompetenci je důležité podporovat po celou dobu docházky na základní školu s ohledem na psychické zrání a utváření žáků. Na předávání těchto informací se podílí učitelé, poradenští pracovníci, rodiče žáků, vedoucí pracovníci škol, anebo mohou žáci tyto informace získávat vlastní aktivitou (Hřebíček, 2003:40).

### **Profesně kariéerní schopnosti**

Schopnosti jsou činnosti, dispozice, které umožňují člověku vykonávat různé aktivity. Za stěžejní jsou považovány schopnosti intelektové (neboli rozumové), pohybové, technicko-pracovní a schopnosti hudební a další esteticko-umělecké. Velký vliv na tyto dispozice mají vrozené okolnosti v životě jedinců (např. úrazy) a sociálně formativní vlivy (např. vzdělávací aktivity, zájmové činnosti). Je však nutné rozvíjet nejen výše uvedené schopnosti, ale i všeobecné a další druhy. Rozvoj všech těchto

schopností je podmíněn tvořivou činností jednotlivců, především v rámci zájmových aktivit. Nejsnadněji lze schopnosti diagnostikovat v rámci školního prospěchu. Dále jsou užívány didaktické testy (Hřebíček, 2003:48).

### **Profesně kariérní motivace**

Profesně kariérní motivace pramení z podnětů vnitřních, ale i z podnětů vnějších (viz kapitola 2.2.2 Motivace na základní škole na str. 21). Motivy mají svou intenzitu a trvalost v čase. U některých jedinců se motivy projevují již v dětství a přetrvávají až do doby, kdy je jedinec profesně aktivní. V dnešní době se projevuje velký vliv společnosti na motivy žáků při volbě povolání. Avšak přetrvává potřeba zájmu o určitou profesi a o její vykonávání. Svoji roli hraje také přesvědčení, že vybrané povolání odpovídá schopnostem žáka, umožní další zvyšování kvalifikace, je perspektivní v dané oblasti výskytu i celostátně (Hřebíček, 2003:55).

### **Zdravotní stav v profesně kariérním vývoji**

Zdraví je pro člověka to nejcennější, co má. Neznamená to jen nepřítomnost nějaké choroby nebo vady, ale jedná se o celkovou fyzickou, duševní a sociální pohodu. Jedinec je schopen vykonávat veškeré činnosti, funkce, role, zájmy vycházející z požadavků okolí, ale i individuálních potřeb, bez jakéhokoliv omezení. Rozvoj a údržba zdraví je podmíněna dědičností, stravou, životním stylem, hygienickými návyky, životním prostředím a zdravotní péčí. Zdravotní stav je prvkem, který umožňuje nebo naopak znemožňuje vstup do určitých profesí. Značná část žáků základní školy musí kvůli zdraví omezit profesně kariérní rozhodnutí. Nabídka středních škol je pro ně pak značně zúžena (Hřebíček, 2003:60).

### **Profesně rozhodovací schopnost**

Rozhodovací schopnost je v průběhu studijní i pracovní kariéry neustále využívána. Často se objevují situace, při nichž se musíme pro něco rozhodnout. První velké rozhodnutí přichází v závěru základní školy při výběru střední školy a volbě povolání. Při rozhodování dochází ke konfrontaci profesních zájmů a předpokladů s možnostmi profesních příležitostí, či možnými omezeními určitých profesí. Důležitým znakem profesně rozhodovací způsobilosti je především její „závislost na věkovém a profesně orientačním zrání“ žáků. Velkou roli při této způsobilosti hrají tedy prováděné vzdělávací aktivity ve škole i v rodině a vnitřní dispozice jedince. Vnitřní

dispozice se projevují tak, že někteří žáci jsou v rozhodování pohotoví, rychlí, někdy až moc zbrklí, jiní potřebují na rozhodnutí čas, a najdou se i tací, co se nerozhodnou vůbec a musí to za ně učinit jiní, např. rodiče, učitelé, kamarádi (Hřebíček, 2003:63).

## 3.2 Poradenství pro volbu povolání

Každý člověk je schopen vykonávat několik různých povolání. Je to dáno tím, že profesní předpoklady člověka jsou velmi variabilní a i profese jsou do jisté míry tolerantní. Profesní vývoj je celoživotním procesem. Jeho průběh je optimální, pokud je podporováno zrání schopností a zájmů a vytváření příležitostí pro využití v praxi (Hřebíček, 2003:16).

Současná doba nabízí mnoho institucí a aktivit, které se snaží podpořit všechny, a především mladé lidi, při jejich rozhodování o volbě profese a úspěšném uplatnění na trhu práce. Převážně se toto poradenství realizuje v prostorách školsko-vzdělávacích zařízení všech typů a stupňů. Z pohledu socializace jedince je poradenství považováno za zásadní formu, která je ve spojitosti jak s celoživotním vzděláváním, tak s rodinnou výchovou a volnočasovými aktivitami (Hřebíček, 2003:7). Zvolila jsem několik možností poradenství pro žáky 9. tříd. Mezi ně jsem zahrнула výchovného poradce, Pedagogicko-psychologickou poradnu, Informační a poradenské středisko pro volbu a změnu povolání při Úřadu práce a na závěr festival vzdělávání, který probíhá každoročně na podzim v kulturním domě ve Žďáře nad Sázavou.

### 3.2.1 Výchovný poradce

Ve škole je nutná ze strany žáků a rodičů spolupráce s učitelem, ovšem důležitá je i komunikace s výchovným poradcem. Výchovný poradce působí jak na základní, tak i na střední škole. Já se v této kapitole zaměřím na základní školu.

Výchovný poradce ve škole zastává mnoho funkcí. Má široký profesní záběr, a to ho odlišuje od ostatních typů poradenských pracovníků (Kohoutek a kol., 2003:103).

1. Zajišťuje **poradenství pro podporu uspokojivého sociálně osobnostního vývoje**, včetně reedukace výchovných potíží a poruch žáků. Pod tento pojem spadá hodnotová orientace žáků, vztah dítěte k rodičům, učitelům a spolužákům, sociální izolace, kriminalita, sociálně patologické závislosti apod.

2. Zabývá **školní a profesní orientací dětí**, v průběhu školní docházky i při jejich odchodu. Podává jim informace o dostupných školách, diagnostikuje předpoklady dítěte pro vybraný obor, pomáhá zvládat přechod na jinou školu, poskytuje poradenskou pomoc žákům nadaným, ale i handicapovaným, či jinak sociálně ohroženým.
3. Věnuje se **podpoře žákům v jejich vzdělávacím vývoji**, kdy řeší jejich neprospěch, utváří dovednosti pro efektivní učení se, diagnostikuje studijní předpoklady, ale i problémy, specifické poruchy učení a celkovou způsobilost pro školní docházku.
4. Zastává **aktivity na poli školského managementu**, tedy informativní a metodickou práci s učitelským sborem, pedagogicko-psychologickou osvětu pro učitele, rozbor uplatnitelnosti absolventů školy, kontakty s jinými školami, poradnami, rodiči, apod.

Blíže je také uvedena působnost výchovného poradce ve Vyhlášce ministerstva školství ČSR č. 130/1980 o výchovném poradenství. Zde je také uvedeno, že výchovný poradce „*zprostředkovává styk s příslušnou pedagogicko-psychologickou poradnou, navrhuje žáky k odbornému vyšetření v pedagogicko-psychologické poradně a dbá o realizaci jejího doporučení.*“ Proto se dále budu podrobněji věnovat této instituci, která se také podílí na pomoci při volbě povolání u žáků základních škol.

### **3.2.2 Pedagogicko-psychologická poradna**

Pedagogicko-psychologická poradna je typem mimoškolní poradenské instituce. O tomto typu poradny je zmínka ve stejné vyhlášce jako u výchovného poradce, tedy Vyhlášce ministerstva školství ČSR č. 130/1980 Sb. o výchovném poradenství, kde je upřesněna působnost této instituce a také v Zákoně ČNR č. 76/1978 Sb. o školských zařízeních, ve znění pozdějších předpisů.

Pedagogicko-psychologická poradna je legislativně vymezena jako školské účelové zařízení. Zajišťuje poradenské služby dětem a mladistvým od 3 do 18 let, jejich rodičům, učitelům a vychovatelům. Podporuje osobnostní, vzdělávací a profesní vývoj u dětí a mladistvých. Tento typ poradny vykonává svoji činnost ambulantně, ale i formou návštěv na školách, ve školských zařízeních, v rodinách i volnočasových zařízeních (Kohoutek a kol., 2003:109).

**Pedagogická poradna plní tyto úkoly** (rozdělení dle Kohoutek a kol., 2003:110):

- *provádí odbornou psychologickou, speciálně pedagogickou a sociálně psychologickou diagnostiku (zaměření i na profesní orientaci žáků)*
- *uskutečňuje psychologické a speciálně pedagogické formativní a projektivní poradenské činnosti*
- *vypravovává odborné podklady o zařazování a přeřazování dětí a mladistvých do škol a školských zařízeních, a o dalších edukativně vzdělávacích opatřeních*
- *poskytuje konzultace pedagogických pracovníků škol a školských zařízení při zvládání problémů, vyžadujících zvláštní psychologickou pozornost*
- *spolupracuje s orgány státní správy, při prevenci a praktickém zvládání sociálně patologických jevů v chování dětí a mladistvých*
- *zajišťuje odborné poradenské psychologické a speciálně pedagogické služby na školách, které je nemají zajištěny jinak*
- *uskutečňuje různé formy metodické pomoci poradenským pracovníkům, učitelům, vychovatelům, atd.*

### **3.2.3 Informační a poradenská střediska pro volbu a změnu povolání**

Informační a poradenská střediska pro volbu a změnu povolání (ve zkratce IPS) byla vytvořena resorty MŠMT a MPSV ČR v rámci problematiky se zaměstnaností a byla začleněna pod Úřady práce. IPS se především zaměřuje na podporu profesní orientace žáků a studentů škol, rekvalifikaci mladistvých a dospělých a na pracovní profesní kariéru mladistvých a dospělých pracovníků (Kohoutek a kol., 2003:112). Mezi základní činnosti IPS patří (rozdělení dle Kohoutek a kol., 2003:113):

- *profesně poradenská informační činnost*
- *profesně poradenská diagnostická činnost*
- *poradensko projektivní činnost*
- *poradensko průzkumová činnost*
- *metodická podpora profesně kariérového poradenství provozovaného na školách všech stupňů a typů v okruhu územní působnosti IPS*



### 3.2.4 Festival vzdělávání

Festival vzdělávání je určen žákům 8. a 9. tříd základních škol, jejich rodičům i výchovným poradcům. Funguje formou přehlídek vzdělávacích a pracovních příležitostí. Konkrétně ve Žďáře nad Sázavou jsou prezentovány školy z kraje Vysočina, ale i z dalších měst jako je např. Brno, Pardubice a Hradec Králové. Každá škola má svůj stánek, ve kterém seznamuje zájemce se svými obory a studijními možnostmi. Některé střední školy nabízejí možnosti zaměstnání po vystudování konkrétního oboru. Na festivalu je také možné shlédnout práce studentů z oborů, jako jsou kuchař, aranžér, kadeřnice nebo kosmetička (Machová, 2009:1).

### 3.4 Vliv základní školy na profesní orientaci žáků 9. tříd

Žáci se na základní škole zabývají svojí profesní orientací, v rámci předmětu volba povolání, který je vyučován od 7. do 9. třídy. V 9. ročníku nabývá volba povolání na důležitosti s časem, který zbývá do termínu odevzdání přihlášky. Žáci se tak dostávají do konečné fáze rozhodnutí nebo upevnění konečného rozhodnutí. Hlavním cílem tohoto předmětu je *„získat vědomí o tom, co je ještě nutno brát při volbě povolání v úvahu a zejména kde získat dostatek potřebných informací pro ujasnění směru, kterým se žák vydá, aby na konci cesty mohl vykonávat smysluplně svoji profesi.“* Ovšem konečné rozhodnutí zůstává v rukou samotných žáků a jejich rodičů (Kulhánek, Synková, 1999:1)

Smyslem předmětu volba povolání není, aby se žáci něco naučili, ale aby si určité věci uvědomili. Jde spíše o snahu pomoci jim s řešením jejich vlastního problému. Proto by tato výuka měla probíhat ve spolupráci s výchovným poradcem, poradcem pro volbu povolání a také s rodiči. Žákům by mělo být nabídnuto dostatek informačních materiálů a médií z této oblasti. Hodina by pak měla být formou dialogu mezi žáky a učitelem nebo poradcem, rozhodně by neměla vypadat jako normální výuková hodina. Důležitá je i propojenost volby povolání do ostatních předmětů, a to nejen do občanské výchovy. Je třeba tak klást důraz na spojitosti vyučovaných předmětů s výkonem příslušných povolání (Strádal, Nouzová, 1995:9).

Hlavním cílem pro volbu povolání je tedy příprava pro rozhodnutí, jakým směrem se bude žák ubírat. Není důležité být pevně rozhodnutý, ale je dobré si uvědomovat všechny faktory, které se dají při volbě povolání uplatnit. Proto

je důležitá neustálá konfrontace žákových schopností, zájmů a povahových vlastností na straně jedné a charakteristických znaků a požadavků povolání na straně druhé. Tyto oblasti by měly za pomoci postupně splynout v žákem navrhované konkrétní možnosti vlastní profesní orientace. Postupně tak vlastním objevováním při řešení konkrétních problémů souvisejících s volbou povolání nabývá kompetence pro volbu povolání (Strádal, Nouzová, 1995:6).

## B. EMPIRICKÁ ČÁST

V teoretické části jsem postupně popsala funkci a vliv rodiny na dítě, jakým způsobem rodina spolupracuje se základní školou a v poslední řadě jsem se věnovala profesní orientaci u žáků 9. tříd. V empirické části bych ráda našla odpověď na otázku položenou v úvodu, a to **„Do jaké míry ovlivňují rodiče své děti při volbě jejich profese na základní škole?“** Zajímalo mě především, jak na tento problém nahlíží samotní žáci 9. tříd, jichž se tato problematika aktuálně týká. Jakou roli zde hraje vzdělání rodičů, a jakým způsobem spolupracují se školou. Nejprve se však pokusím nastínit metodologii výzkumu.

### 1. Metodologie

K tomu, abych získala odpověď na výše položenou výzkumnou otázku, jsem se rozhodla použít kvantitativně orientovaný výzkum. Vzhledem k dané otázce bylo totiž nutné, zjistit informace od většího počtu osob, a právě tento výzkum zjišťuje množství, rozsah a frekvenci výskytu jevů, tedy pracuje s číselnými údaji. Důvodem také bylo i užívání tohoto typu výzkumu k analýze získaných dat z výzkumného šetření (Gavora, 2000:31).

Použila jsem dotazníkové šetření<sup>1</sup> ve čtyřech základních školách ve Žďáře nad Sázavou a okolí. Konkrétně těmito základními školami jsou Základní škola Nové Veselí, Základní škola Nížkov, Základní škola Žďár nad Sázavou, Palachova a Základní škola Žďár nad Sázavou, Komenského.

Pro výběr vzorku zkoumaných osob jsem zvolila záměrný výběr. V tomto případě o výběru nerozhodovala náhoda, ale můj úsudek (Chráška, 2006:22). Vycházela jsem z toho, že pracuji na Základní škole v Novém Veselí, a proto jsem si vybrala žáky z této školy a jejího okolí. Zvolila jsem dvě základní školy na vesnici a dvě ve městě. Dotazníkové šetření jsem nakonec provedla v průběhu měsíce února roku 2010, kdy měli téměř všichni žáci vyplněné přihlášky<sup>2</sup> ke studiu na střední škole. Termín odevzdání pro letošní rok je totiž 15. března, u oborů s talentovou zkouškou pouze do 30. listopadu. Žáci si mohou podat maximálně 3 přihlášky ke studiu (Vyhláška č. 46/2008 Sb.).

---

<sup>1</sup> viz. Příloha č. 1 Dotazník

<sup>2</sup> viz. Příloha č. 2 Přihláška ke vzdělávání - studiu ve střední škole

Vytvořila jsem dotazník se 17 - ti uzavřenými, polozavřenými a otevřenými typy otázek. Sestavovala jsem ho tak, aby pokrýval všechny body týkající se rodiny, školy a profesní orientace uváděné v teoretické části. Na začátku dotazníku jsem žákům a žákyním položila jednodušší otázku, aby uvedli jejich pohlaví. Další otázky jsem volila tak, aby byly zaměřené na různé části z tématu o vlivu rodiny a školy na profesní orientaci žáků 9. tříd. Celý dotazník jsem završila otázkou, jaké jiné možnosti ještě žáci využili při získávání informací o dalším studiu. Použila jsem anonymní dotazník, ze kterého je větší pravděpodobnost získání pravdivých odpovědí (Gavora, 2000:102). Metodu dotazníku jsem zvolila proto, abych nemusela navštívit všechny třídy, které jsem vybrala. Pouze jsem tyto materiály roznesla do škol, kde byly většinou rozdány v rámci předmětu občanská výchova. Tímto způsobem jsem postupovala i na Základní škole v Novém Veselí, aby to neovlivnilo sběr dat. Vždy jsem učitele o dotazníku dostatečně informovala a po nějaké době si je opět vyzvedla již vyplněné.

Celkem jsem rozdala 171 anonymních dotazníků, z nichž se mi vrátilo 146 vyplněných. Bylo to způsobeno tím, že v době zadávání dotazníků byli někteří žáci nepřítomni. Přesto jsem ze Základní školy Nové Veselí obdržela 22 dotazníků z 27, ze Základní školy Žďár nad Sázavou, Palachova vyplnilo dotazník v 9.A 19 žáků z 20 a v 9.B 25 žáků z 30, ze Základní školy Nížkov jsem získala 14 dotazníků z 18, a ze Základní školy Žďár nad Sázavou, Palachova odpovědělo v 9.A 19 žáků z 21, v 9.B stejný počet jak v 9.A, tedy 19 žáků z 21, v 9.C napsalo odpovědi 19 žáků z 23 a v nejméně početné třídě 9.D to bylo 9 žáků z 11.

Pro zpracování dat u uzavřených a polozavřených otázek jsem zvolila jednoduchou metodu k vyhodnocení četností odpovídající pro kvantitativní výzkum. Nejdříve jsem si data uspořádala a ke každé otázce sestavila tabulku s počty odpovědí. Použila jsem „čárkovací metodu“ a výsledky sestavila do tabulky četností. Podle této tabulky jsem vytvořila výsečový graf pro jasné znázornění procentuálního zastoupení jednotlivých odpovědí (Chráška, 2006:43).

Odpovědi u otevřených otázek jsem si nejdříve rozdělila do několika kategorií podle podobných nebo stejných znaků. Jednotlivé kategorie jsem potom nazvala tak, aby zahrnovaly veškeré odpovědi, které do ní spadají. Získaná data jsem poté zpracovala dle výše popsané metody četností (Gavora, 2000:104).

## 2. Výsledky šetření

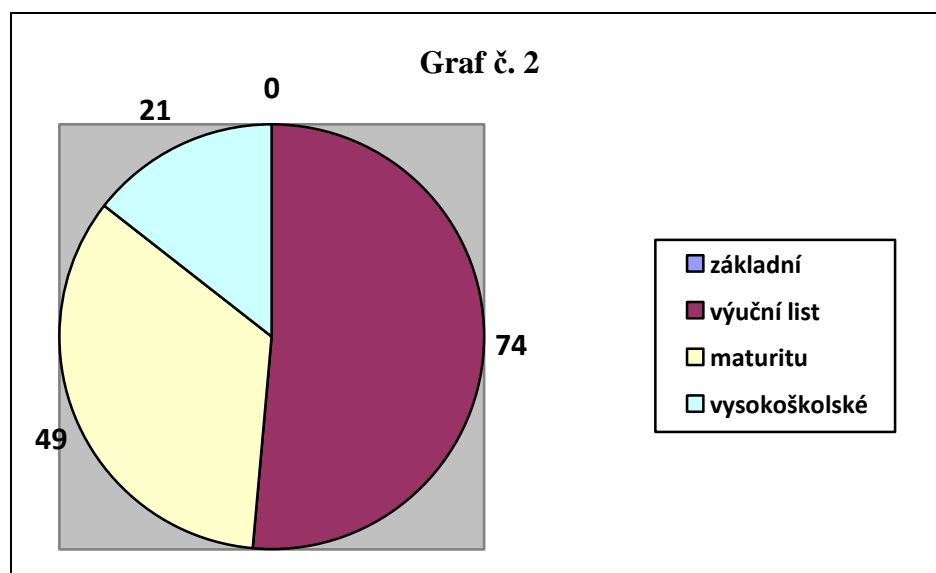
Získané informace z dotazníků jsem sepsala, vyhodnotila, utvořila grafy a porovnávala s teoretickými poznatky. Zjistila jsem, že v některých směrech se získané informace shodují a odpovídají zjištěným faktům, některé výsledky jsem nečekala a velmi mě překvapily.

### Otázka č. 1: Pohlaví

Z celkového počtu dotazovaných, tedy 146 - ti respondentů, bylo překvapivě stejné množství dívek i chlapců, a to 73.

### Otázka č. 2: Jaké vzdělání má tvůj otec?

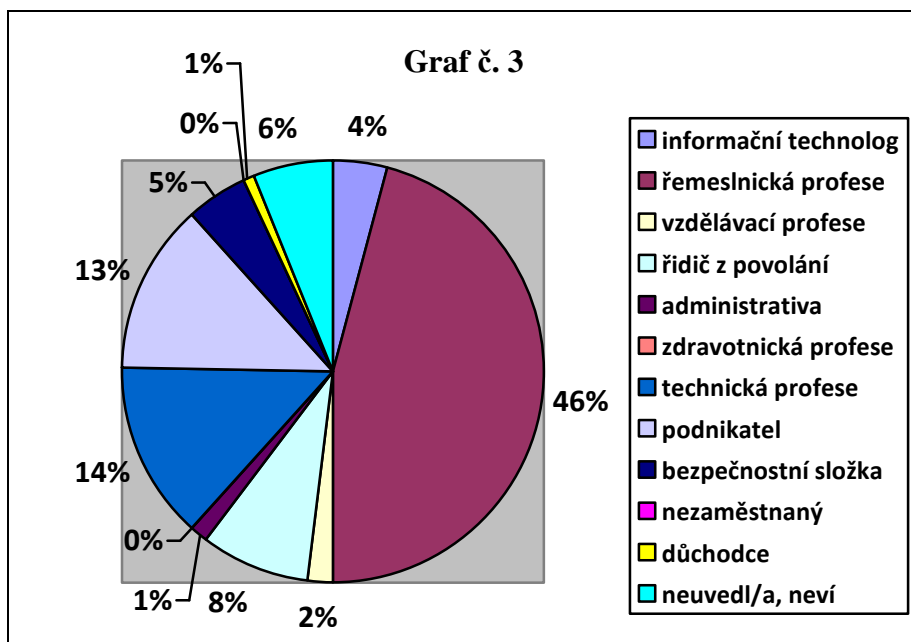
Na tuto otázku bylo nejčastější odpovědí, že vzdělání otce bylo ukončeno výučním listem. Následovala maturita, v menší míře pak vysokoškolské vzdělání. Ani jednou se nevyskytla možnost základního vzdělání (viz graf č. 2).



### Otázka č. 3: Jaké povolání vykonává tvůj otec?

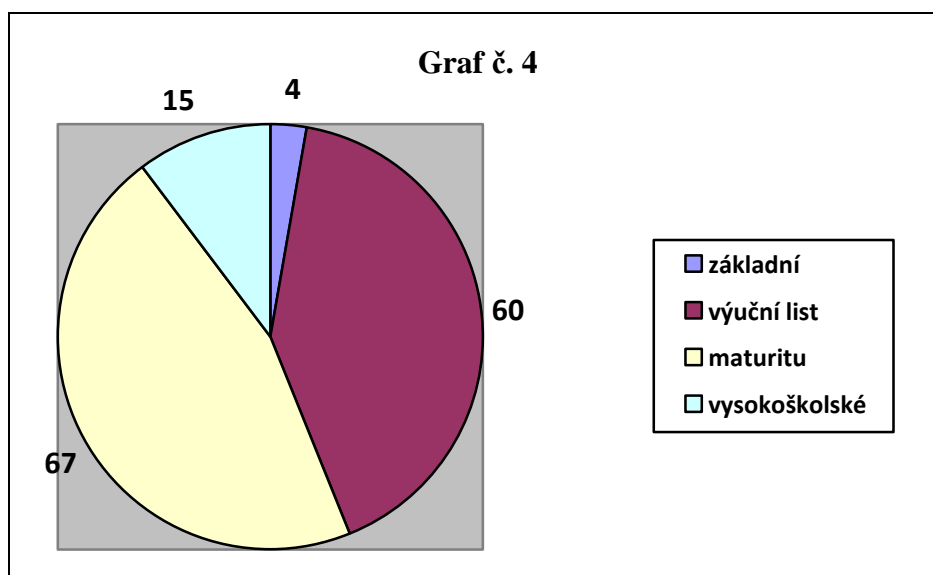
Tato otázka byla otázkou otevřenou, odpovědi jsem rozdělila do 12 - ti kategorií. Téměř polovina otců dotazovaných žáků pracuje jako řemeslníci, například jako truhláři, zedníci, instalatěři, tesaři a podobně. Poté následuje se 14% profese zaměřená technicky (zootechnik, architekt, kontrolor, revizní technik) a pouze o jedno procento

méně povolání jako podnikatel. Ani jednou se neobjevila možnost zdravotnické profese a také nikdo z otců není nezaměstnaný (viz graf č. 3).



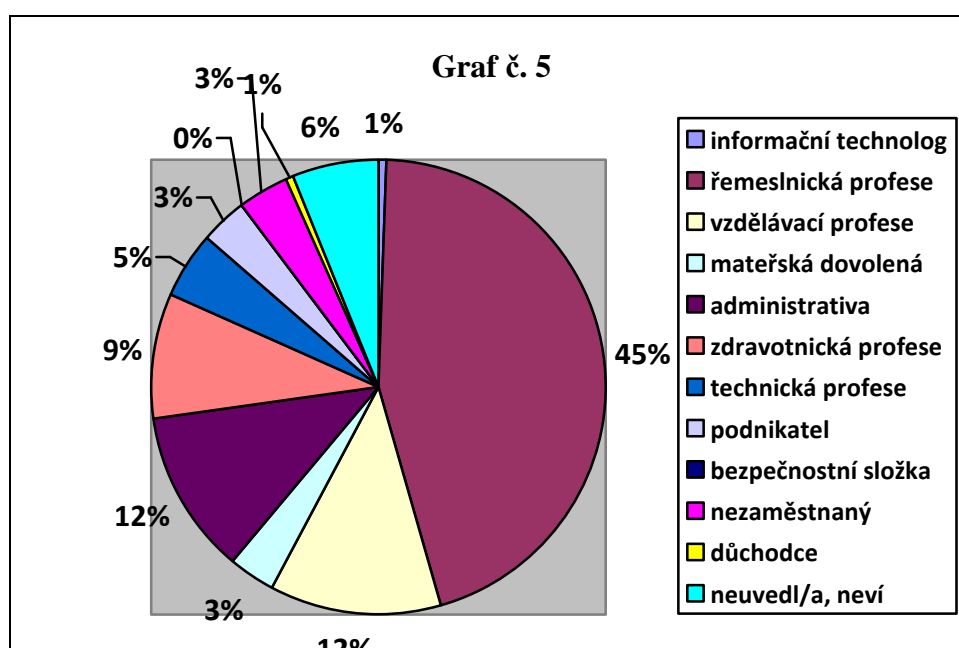
#### Otázka č. 4: Jaké vzdělání má tvoje matka?

Oproti vzdělání otce, kde ani v jednom případě nebylo uvedeno základní vzdělání, se u matky vyskytlo ve 4 případech. Naopak nejčastější dosažené vzdělání matky byla maturita v 67 případech a hned po ní jen o sedm méně má ukončenou školu výučním listem. U otce byl uváděn nejčastěji výuční list. Také vysokoškolské vzdělání má více otců než matek (viz graf č. 4).



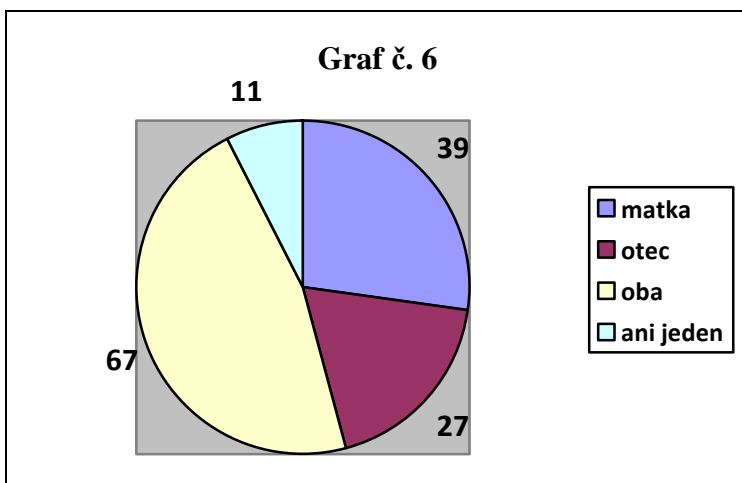
### Otázka č. 5: Jaké povolání vykonává tvoje matka?

Tak jako v otázce o povolání otců byla tato otázka otevřeným typem a odpovědi jsem rozdělila do 12 - ti kategorií. Skoro stejný počet matek jako otců vykonává řemeslnickou profesi, téměř polovina. U žen byla nejčastěji uváděna pracovní pozice jako prodavačka a kuchařka. Administrativa a vzdělávací profese následují shodně s 12%. Ani jednou nebyla zvolena možnost profese bezpečnostní (hasiči, policie). Oproti otcům je zde uvedeno 5 žen, které jsou nyní bez zaměstnání, což v nynější situaci, kdy je vysoká nezaměstnanost, není nic překvapujícího.



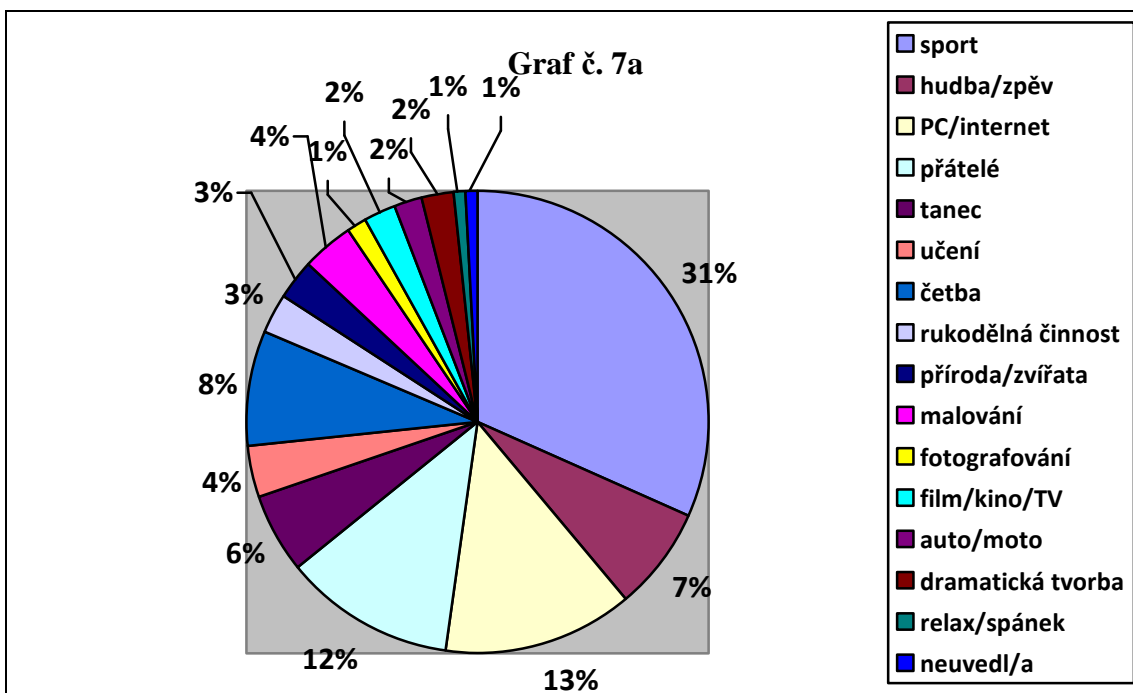
### Otázka č. 6: Kdo má na tebe větší vliv?

Vliv obou rodičů uznalo 67 dotázaných ze 146. Pokud se rozhodovali mezi otcem a matkou, více hlasů dostala matka. Nejméně volená možnost, že ani jeden z rodičů nemá vliv, byla i tak uvedena v 11 případech (viz graf č. 6). Zde se potvrdily teoretické poznatky z kapitoly o rodině, kde uvádím snižující se autoritu otce.

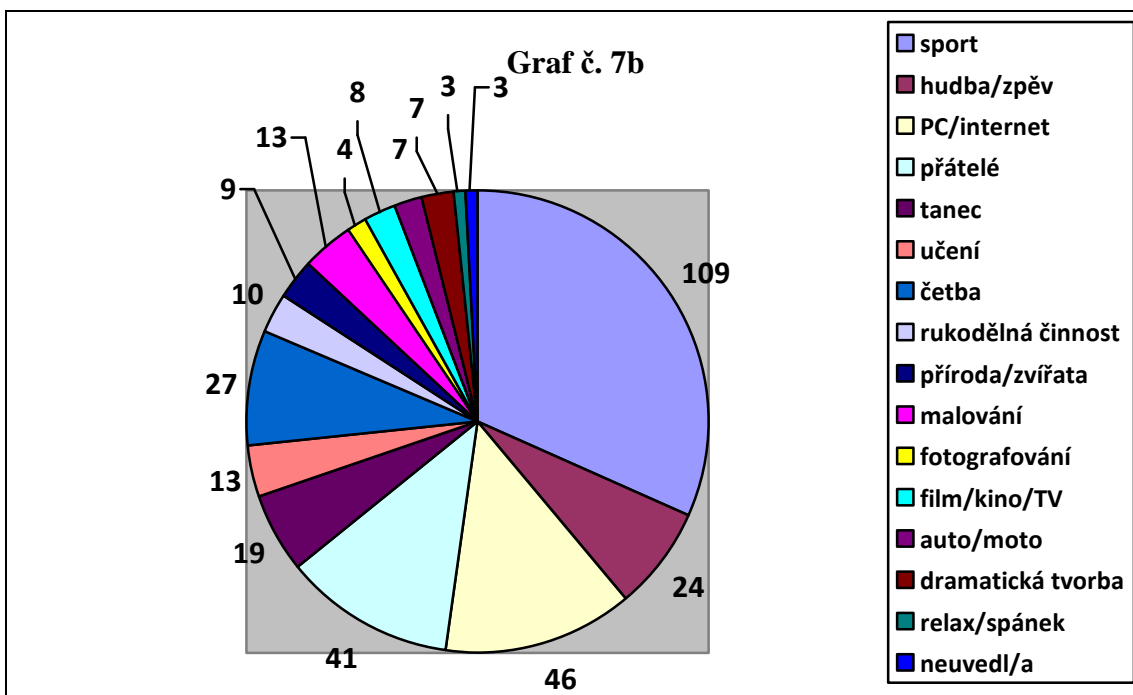


**Otázka č. 7: Co děláš rád/a ve volném čase? (zájmová činnost, sport, atd.)  
Uved' konkrétně.**

Na tuto otázku opět nebyly nabídnuty možnosti výběru, a tak museli oslovení žáci vytvořit vlastní odpověď. Ze získaných dat jsem utvořila 16 okruhů zájmové činnosti. Většina žáků uvedla více než jednu zájmovou aktivitu. Zprvu jsem očekávala, že na prvním místě bude počítač a internet, což průzkum nepotvrdil. Naopak vyšlo najevo, že žáci rádi ve svém volném čase sportují. Tuto možnost zvolilo 109 respondentů (viz graf č. 7b).

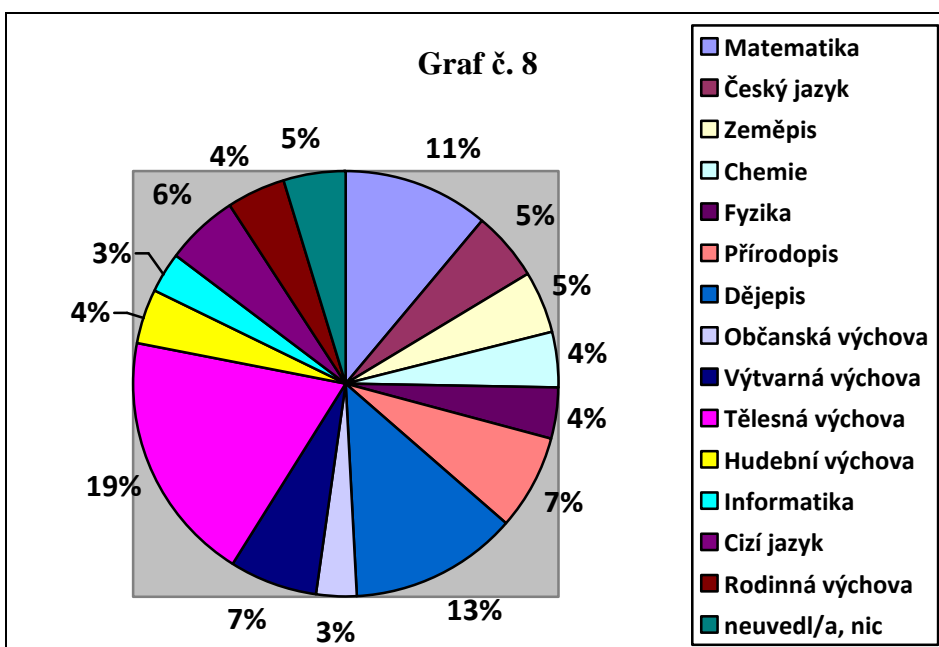






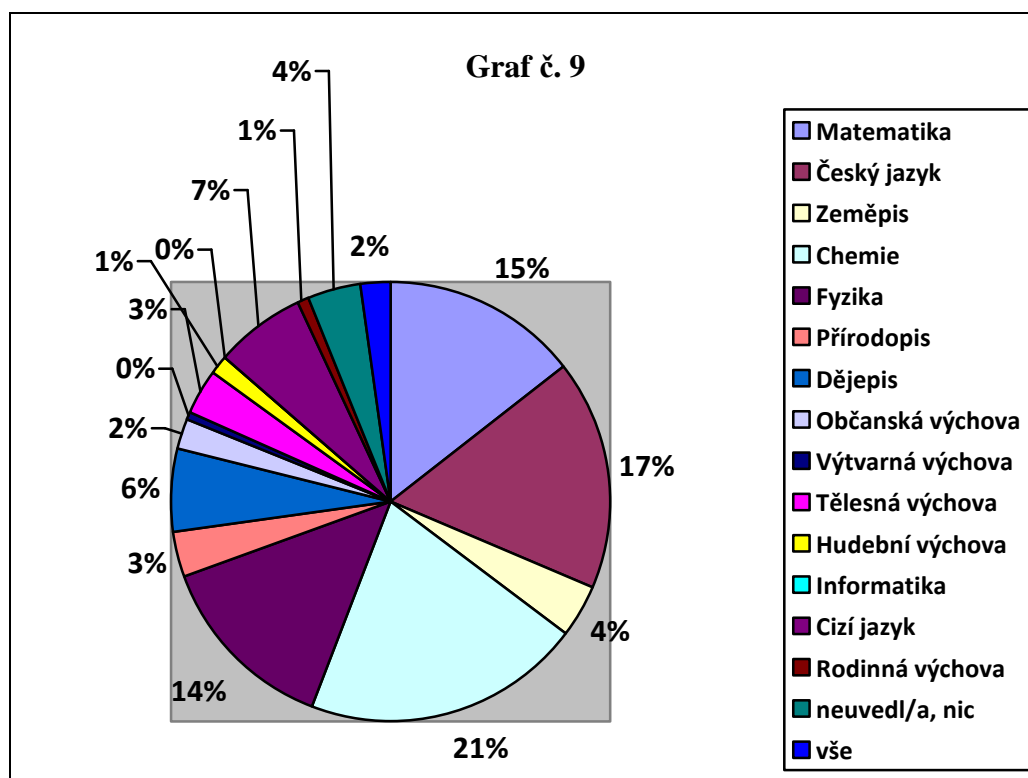
### Otázka č. 8: Oblíbený předmět

Jako nejvíce oblíbený předmět byla zvolena tělesná výchova, což koresponduje s výsledkem předcházející otázky, kde vyšlo najevo, že se žáci ve svém volném čase nejvíce věnují sportu. Následuje dějepis a matematika (viz graf č. 8).



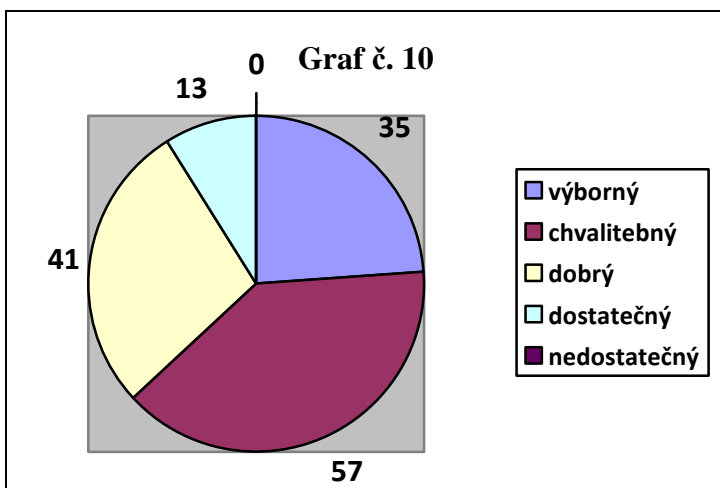
### Otázka č. 9: Neoblíbený předmět

Oslovení žáci volili jako nejméně oblíbený předmět chemii, následoval český jazyk, matematika a fyzika (viz graf č. 9).



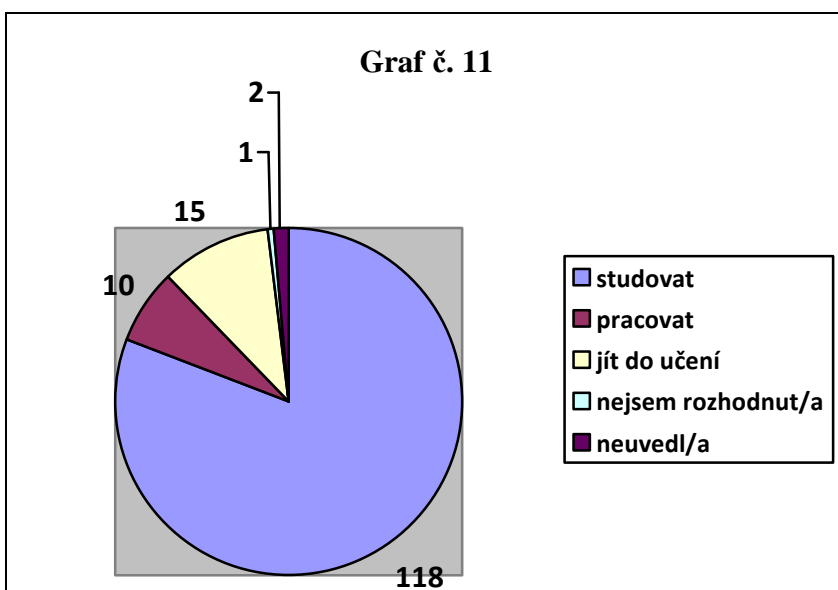
### Otázka č. 10: Můj prospěch ve škole je převážně...

Převážná většina žáků má výborný a chvalitebný prospěch. Nikdo není hodnocen nedostatečnou (viz graf č. 10). Opět se mi potvrdilo to, co jsme uvedla v teoretické části, kdy lepší školní výsledky mají ty děti, jejichž rodiče mají ukončené střední nebo vyšší vzdělání. Z výzkumu vyplynulo, že základní vzdělání mají 4 matky a žádný otec, výuční list získalo 60 matek a 74 otců, střední školu maturitou vystudovalo 67 matek a 49 otců, vysokoškolské vzdělání dokončilo 15 matek a 21 otců.



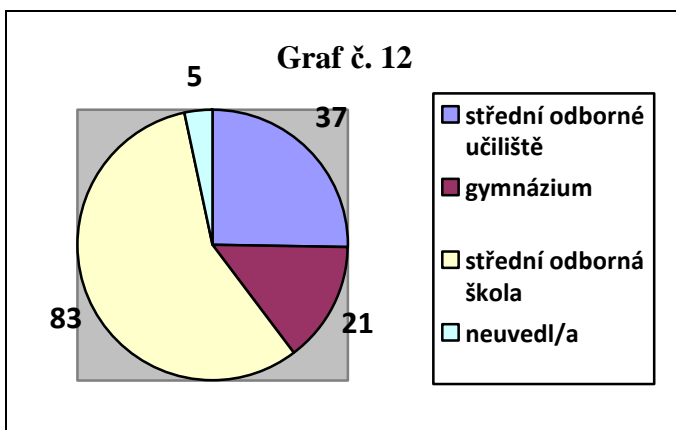
**Otázka č. 11: Po ukončení školy chci...**

U této otázky jsem předpokládala jednoznačnou odpověď, tedy že žáci chtějí po ukončení studia na základní škole studovat nebo jít do učení. Objevilo se však i několik odpovědí, že chtějí jít pracovat. Domnívám se, že je to způsobeno nepochopením dotazu (viz graf č. 11).

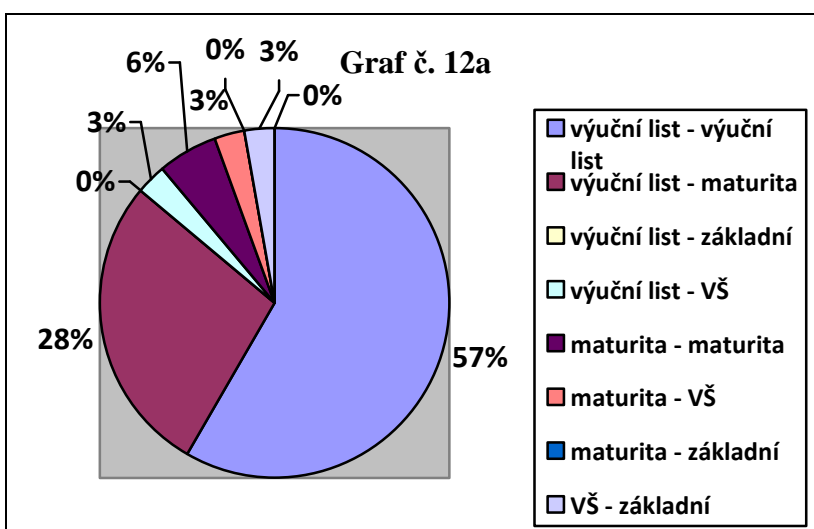


**Otázka č. 12: Zvolila jsem si obor...na škole...**

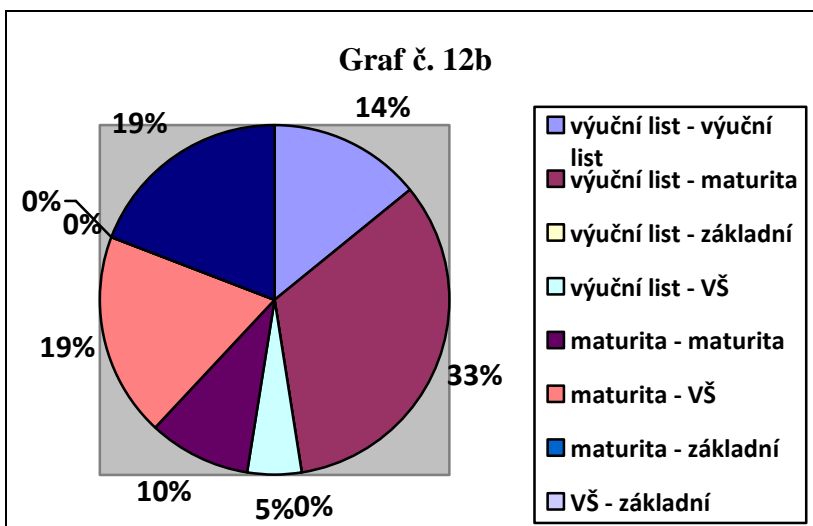
Z oslovených 146 respondentů zvolilo 83 střední odbornou školu, následovalo střední odborné učiliště, které si vybralo 37 žáků. Gymnázium si zvolilo pouze 21 žáků, což mě velmi překvapilo, protože jsem očekávala více zájemců o toto studium (viz graf č. 12).



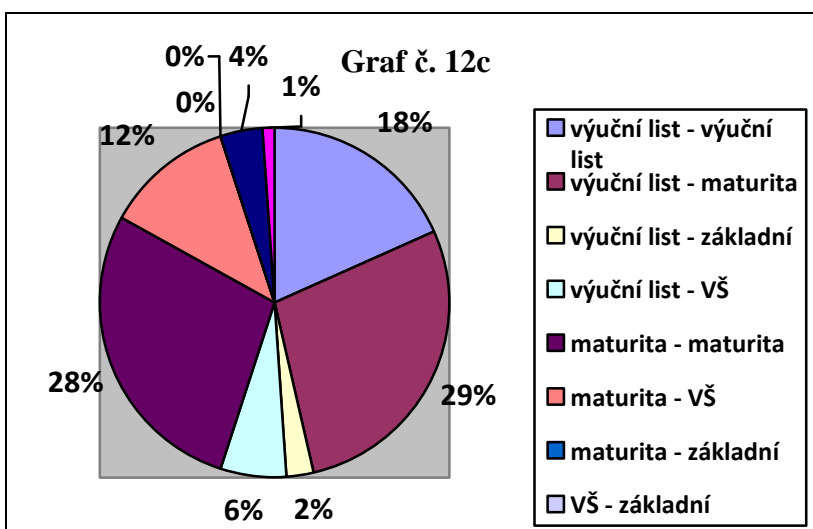
Dále jsem u každého dítěte sepsala vzdělání jednotlivých rodičů a podle volené školy vyplnila do konkrétního grafu. Graf č. 12a odpovídá žákům, kteří si vybrali střední odborné učiliště. Byli to převážně děti rodičů, kteří ukončili vzdělání výučním listem.



V grafu č. 12b jsou uvedeni rodiče žáků, jež se rozhodli jít na gymnázium. Tento typ školy si volily děti, kdy jeden z rodičů má výuční list a druhý maturitu. Následovalo se stejným zastoupením vysokoškolské vzdělání s maturitou a oba rodiče s vysokoškolským vzděláním.



V posledním grafu č. 12c jsou zaznamenáni ti, co si zvolili střední odbornou školu. Zde bylo nejčastější odpovědí, že vzdělání rodičů je výuční list a maturita, o 1% méně měli rodiče, kteří ukončili oba vzdělávání maturitou.

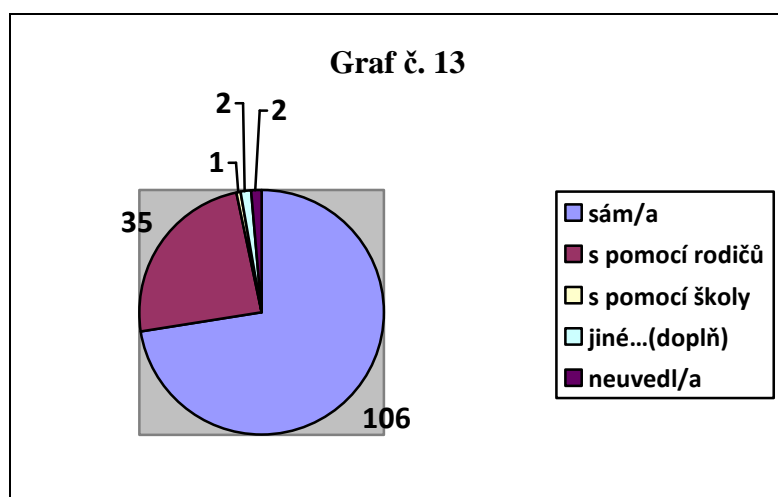


Výzkum potvrdil moji domněnku, že vzdělání rodičů souvisí s volbou školy u jejich dětí. Co se týče středního odborného učiliště, převažují rodiče, co získali při vzdělávání výuční list. Gymnázium se trochu vymyká, protože většina dětí s touto volbou má rodiče s výučním listem a maturitou. Avšak hned za tím následuje odpověď, kdy alespoň jeden z rodičů má vysokoškolské vzdělání. Střední odbornou školu si vybraly děti rodičů, z nichž většina má maturitu. Objevily se i výjimky, což odpovídá tomu, co uvádím v teoretické části, že není tak úplně rozhodující jen vzdělání rodičů při volbě střední školy. Velmi záleží na postoji rodičů ke vzdělání a kultuře. Pokud je tento

postoj kladný, a dostatečně své děti motivují, vyvíjejí se děti rodičů s nižším vzděláním stejně jako děti rodičů s vyšším vzděláním.

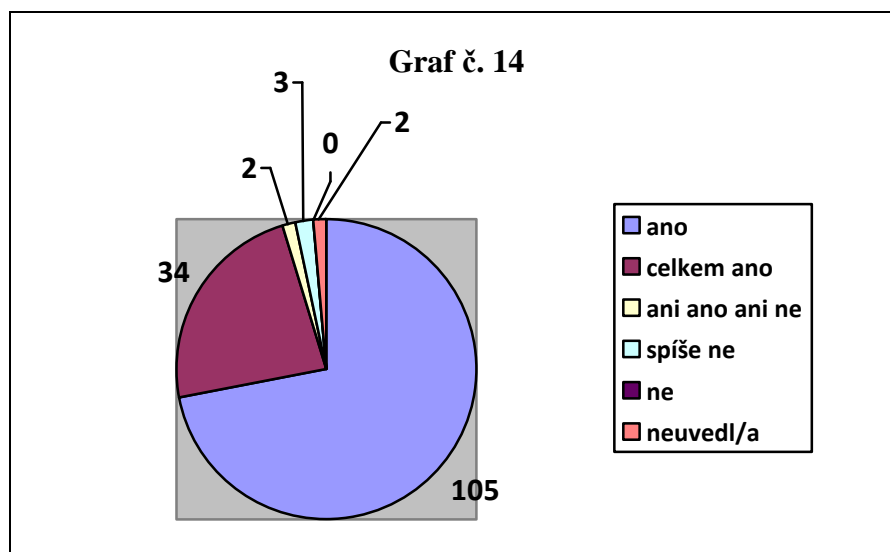
### Otázka č. 13: Tento obor jsem si zvolil/a...

Převážná část žáků si volila obor na střední škole sama. Pouze 35 se poradilo doma s rodiči. Dva jedinci si tento obor vybrali jiným způsobem. Jednomu pomohli spolužáci a druhému učitelé ze Základní umělecké školy (viz graf č. 13).



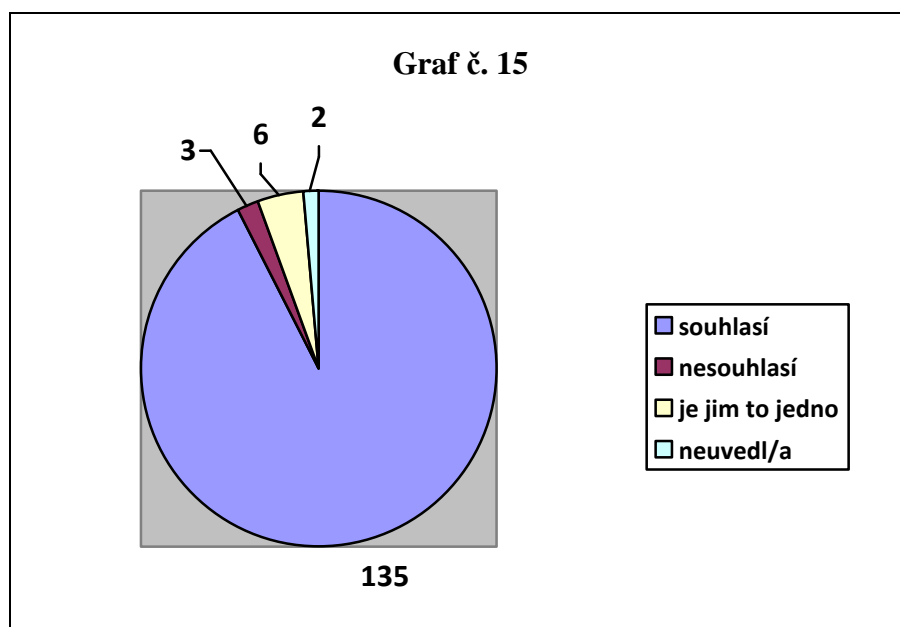
### Otázka č. 14: Jsem spokojen/a se zvoleným oborem...

Se zvoleným oborem je spokojeno 106 respondentů. Podle mého názoru je to tím, že si žáci ve 105-ti případech vybírali střední školu sami. Také u ostatních převažuje pozitivní postoj, pouze u dvou je negativní (viz graf č. 14).



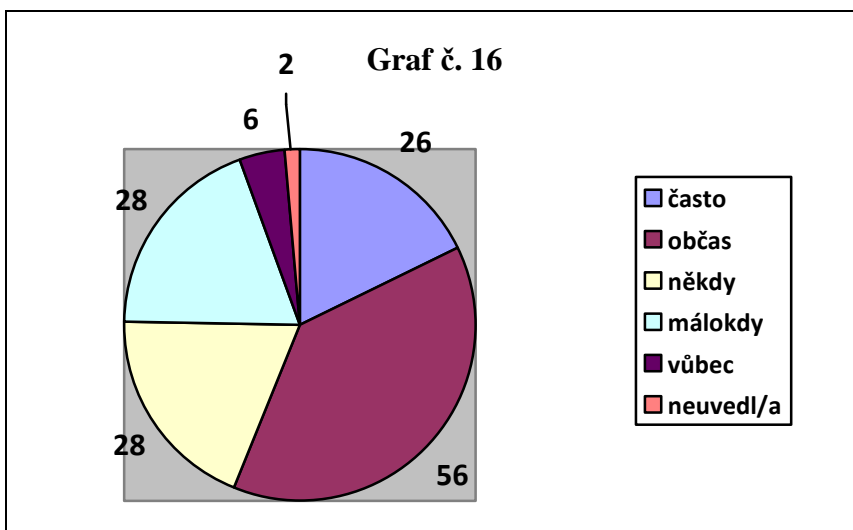
### Otázka č. 15: Rodiče s mým rozhodnutím...

Rozhodnutí svých dětí podporují rodiče 135 - ti žáků. Vyloženě nesouhlasí pouze ve třech případech. Objevila se i možnost, že jim je to jedno, a to dokonce šestkrát (viz graf č. 15).



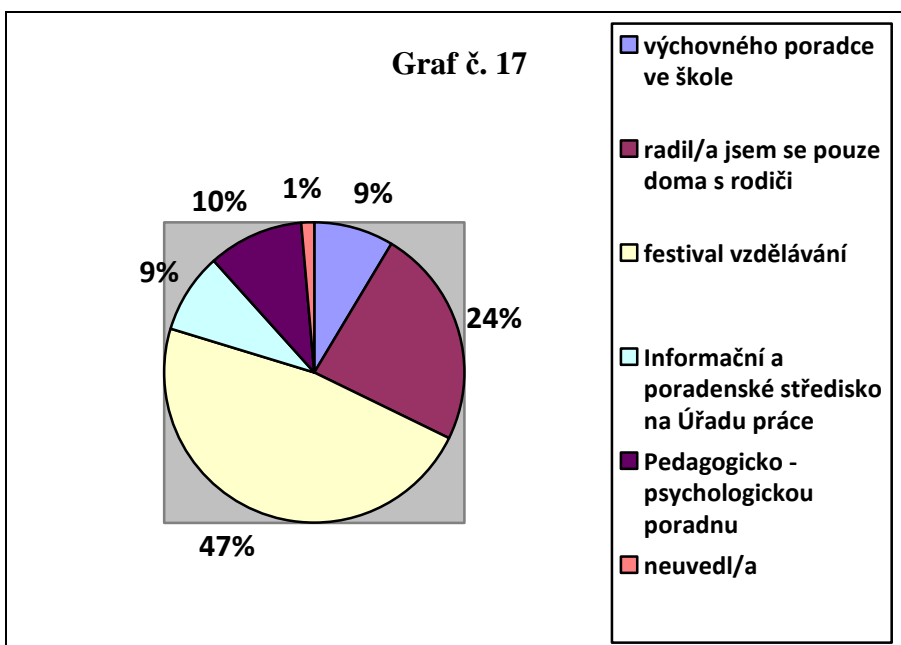
### Otázka č. 16: Rodiče spolupracují s mojí školou...

Není jednoznačné, zda rodiče pravidelně spolupracují se školou, do které dochází jejich dítě. Spíše se jedná o občasně návštěvy. Dokonce v případě 6 - ti žáků rodiče nespolupracují vůbec (viz graf č. 16). V dostupných zdrojích se uvádí důležitost této spolupráce, ale bohužel i z výzkumu Milady Rabušicové a Milana Póla ve stati Vztahy školy a rodiny dnes vyšlo najevo, že tomu tak není. Problém je především ze strany rodičů, kdy o tuto spolupráci nejeví zájem a nepovažují ji za důležitou.



**Otázka č. 17: Pro více informací o dalším studiu jsem navštívil/a...**

Pro získání více informací navštívilo 47% dotázaných žáků festival vzdělávání, který probíhá každoročně v kulturním domě ve Žďáře nad Sázavou. 24% žáků se doma poradilo s rodiči. Téměř stejný počet navštívil Pedagogicko-psychologickou poradnu, Informační a poradenské středisko na Úřadu práce a výchovného poradce ve škole (viz graf č. 17).





## Závěr

V této práci jsem se zabývala otázkou vlivu rodiny a základní školy na profesní orientaci žáků 9. tříd, a to z pohledu dětí ve věku, kdy navštěvují poslední ročník na základní škole.

V teoretické části jsem nejprve popsala rodinu a její vliv na dítě. Jaké funkce by měla plnit pro zdravý rozvoj osobnosti dítěte a pro jeho socializaci. Na co by se měli rodiče při výchově nejvíce zaměřit a čemu by se měli vyvarovat. Uvádím však i povinnosti dětí vůči rodičům, a jaké role by měly zastávat. Podstatné v rodině je utváření návyků, hodnot, postojů a zájmů, které si děti nesou dále do života. Základní škola je dalším činitelem, jenž se podílí na utváření osobnosti dítěte a jeho socializaci a je velmi důležité, jaké hodnoty, postoje ke vzdělávání, názory, apod. si dítě do tohoto prostředí přináší. Proto je nutná spolupráce rodiny a školy, aby výchovné působení bylo úspěšné. Jménem školy jedná především učitel, jenž hodnotí žáky a snaží se je motivovat k lepším výkonům. Žáci jsou s ním v každodenním kontaktu a záleží, jak je ochoten vnímat jejich potřeby a přizpůsobovat se jim. S tím souvisí i poslední kapitola o profesní orientaci, kde se musí dbát na individualitu jedince a na jeho způsobilost pro vykonávání různých profesí. S ohledem na vývoj jedince v tomto období není sám schopen rozhodnutí, je velmi důležitá pomoc rodiny, učitele, poradenských pracovníků i dalších institucí.

V empirické části jsem nejdříve objasnila metodologii výzkumu, dále údaje z dotazníku analyzovala a porovnávala s teoretickými poznatky.

Při tvorbě práce jsem pochopila, že spolupráce rodiny a školy zastává pro děti ve věku 14-15 let velice důležitou roli. Výchova je provázána v obou směrech a šance na úspěch je daleko větší, než když tato spolupráce nefunguje. Záleží na přístupu učitelů k rodičům a jejich vlastní motivaci pro tuto práci a zároveň ochota ze strany rodiny komunikovat a kooperovat. Pak jsou rodiče i učitelé schopni pozitivně motivovat své děti (žáky) a dovést je ke správné volbě povolání. V tomhle ohledu hodnotím spolupráci rodičů, školy a dětí ze všech zkoumaných základních škol spíše negativně. Prokázala se pouze občasná spolupráce rodičů a školy. Ze 146 dětí dokonce 6 uvedlo, že rodiče nespolupracují vůbec a 28 málokdy. Z toho vyplývá, že si téměř 75% dotázaných zvolilo školu samo bez pomoci rodičů a školy. I přesto většina rodičů s tímto rozhodnutím souhlasí.

Z výzkumu dále vyšlo najevo, že vzdělání rodičů má opravdu vliv na volbu povolání u dětí. Potvrdilo se, že děti jsou schopné dosahovat lepších výsledků ve škole a plnit náročné činnosti, pokud má alespoň jeden z rodičů ukončené středoškolské nebo vyšší vzdělání. V několika případech se také objevilo, že i děti rodičů s nižším vzděláním, mohou dosahovat dobrých školních výsledků. Záleží na jejich postoji ke vzdělání a na schopnosti motivovat svoje děti. Děti, jež si zvolily střední odborné učiliště, byly převážně rodičů s ukončeným vzděláním výučním listem. U gymnázií se objevily všechny možnosti, tedy výuční list, maturita i vysokoškolské vzdělání. Ovšem převažovalo vzdělání ukončené výučním listem v kombinaci s maturitou. Nejčastější odpovědí u střední odborné školy bylo maturitní vzdělání. Nejméně dětí se rozhodlo pro gymnázium a nejvíce pro střední odbornou školu.

V závěru uvádím zjištění ohledně možnosti využití pomoci ze strany rodičů, výchovného poradce, Pedagogicko-psychologické poradny, Informačního a poradenského střediska na Úřadu práce a každoročně pořádaného festivalu vzdělávání. Velmi mě překvapila malá spolupráce s výchovným poradcem ve škole. I přesto, že je do vyučování začleněn předmět o volbě povolání již od 7. třídy a výchovný poradce se podílí na jeho průběhu, jeho vliv se neprokázal. Zde se opět potvrzuje malá spolupráce školy a rodiny. Téměř stejného výsledku se dosáhlo u Pedagogicko-psychologické poradny a Informačního a poradenského střediska na Úřadu práce. Nejvíce dětí navštívilo festival vzdělávání, kde jsou prezentovány střední školy ze širokého okolí. Většinou je navštěvován v rámci školy nebo ve volném čase rodičů a dětí.

Vyšlo najevo, že vliv rodiny i školy není velký. Pro děti je rodinné prostředí při jejich utváření velice důležité, ale co se týče rozhodování a budoucím povolání, uskutečňují ho převážně sami.

Bylo by velice zajímavé učinit tento výzkum mezi rodiči a jejich odpovědi porovnat s názory dětí. Ukázalo by se tak, zda se shodují či zcela vyvrací. Přínosné by také mohlo být porovnat názory dětí, učitelů a rodičů.

## Resumé

Diplomová práce se zabývá vztahem rodiny, základní školy a dětí, především jejich vlivem na profesní orientaci dětí ve věku 14-15 let.

První část je uvedena teoretickým přehledem otevírajícím danou problematiku. Úvodní kapitola se zabývá rodinou, základními funkcemi, které by měla plnit pro zdravý vývoj dítěte. Dále je zde přiblížena rodinná výchova, jakým způsobem by měli rodiče své děti vychovávat, čemu se vyhnout. Nakonec je popsáno postavení dítěte v rodině, jaké role zde zaujímá a jaká jsou jeho práva a povinnosti vůči rodičům. Tato kapitola nám ukazuje, význam rodičů pro rozvoj osobnosti dítěte a jeho socializaci. Jak rodičovská výchova vede k utváření hodnot, postojů a názorů pro budoucí život.

Druhá kapitola se věnuje základní škole. Vedle rodiny je zmíněn jako další důležitý činitel ve výchově dětí. Jsou zde představeny její funkce při socializaci a rozvoji osobnosti žáka. Zdůrazněna je důležitost spolupráce rodiny a školy a vliv obou těchto institucí na dítě. Na konci kapitoly je popsán vliv vzdělání rodičů na jejich dítě, což úzce souvisí s ostatními faktory a funkcí rodiny, o kterých je zmínka v první kapitole.

V poslední kapitole je představena profesní orientace, konkrétně žáků 9. tříd, na které se podílí především rodina, základní škola a další kvalifikovaní pracovníci nebo instituce. Pozornost je zaměřena na profesní orientaci jako na důležitý krok v životě jedinců ve věku 14-15 let.

V praktické části je analyzováno dotazníkové šetření. Byly zjišťovány názory dětí navštěvujících 9. třídu základní školy, kterých se tato problematika týká. Zkoumán byl jejich pohled na vliv rodičů na ně samotné, spolupráci rodičů se školou, zájmovou činnost ve volném čase, studium, které si zvolily a kdo jim s rozhodnutím nejvíce pomáhal, zda využily poradenských služeb, či ne. Zkoumán byl pohled dívek i chlapců.

## **Anotace**

Diplomová práce se zabývá vlivem rodičů a školy na profesní orientaci dětí. Důraz je přitom kladen na sféru rodiny, základní školu a na profesní orientaci samotnou, a to jak samostatně, tak v jejich vzájemné provázanosti. Cílem práce je zjistit, do jaké míry jsou děti ovlivněny rodinou i školou, a to z jejich pohledu. K zodpovězení výzkumné otázky jsem použila dotazníkové šetření. Získané informace jsem porovnála s teoretickými poznatky.

## **Klíčová slova**

Rodina, funkce rodiny, dítě, role a práva dítěte, výchova, základní škola, funkce základní školy, žák, vzdělávání, hodnocení, motivace, profesní orientace, profesní kompetence, poradenství

## **Annotation**

This Master thesis deals with influence between family, primary school and professional orientation of children. The emphasis is on the family sphere, primary school and professional orientation itself, not just individually but also in their cohesion. The aim of the thesis is to discover to what degree are children influenced by family and primary school, from their view. To answer the investigative question I used interview. I compared the obtained information with theoretical knowledge.

## **Keywords**

Family, family function, child, role and rights of the child, education, primary school, school function, pupil, cultivation, assessment, motivation, professional orientation, professional competence, counseling

## Seznam použité literatury a zdrojů

### Literatura

- Čáp, Jan. *Rozvíjení osobnosti a způsoby výchovy*. Praha: ISV – nakladatelství, 1996, 303 s. ISBN 80-85866-15-3
- Faberová, Marta, Vašátková, Dana. *Důležitost klasické rodiny pro dítě*. In *Rodina a otázky s ní související*. Hradec Králové: GAUDEAMUS, 1998, 101 s. ISBN 80-7041-842-7
- Gavora, Peter. *Úvod do pedagogického výzkumu*. Brno: Paido, 2000, 207 s. ISBN 80-85931-79-6
- Gillnerová, Ilona, Buriánek, Jiří. *Základy psychologie, sociologie*. Praha: Fortuna, 1999, 160 s. ISBN 80-7168-458-9
- Hřebíček, Libor. *Teorie a praxe profesně kariérního poradenství pro mládež*. Brno: Vysoká škola Karla Engliš, 2003, 68 s. ISBN 80-86710-06-8
- Chráska, Miroslav. *Úvod do výzkumu v pedagogice*. Olomouc: Univerzita Palackého v Olomouci, 2006, 200 s. ISBN 80-244-1367-1
- Janiš, Kamil. *Příspěvek k vymezení pojmu rodinná výchova*. In *Rodina a otázky s ní související*. Hradec Králové: GAUDEAMUS, 1998, 101 s. ISBN 80-7041-842-7
- Jedličková, Iva. *Výchova rodičů jako andragogice téma*. In *Rodina a otázky s ní související*. Hradec Králové: GAUDEAMUS, 1998, 101 s. ISBN 80-7041-842-7
- Kohoutek, Rudolf a kol. *Teorie a praxe výchovného poradenství pro mládež*. Brno: Vysoká škola Karla Engliš, a.s., 2003, 116 s. ISBN 80-86710-03-3
- Kraus, Blahoslav. *Rodina v dnešní době*. In *Rodina a otázky s ní související*. Hradec Králové: GAUDEAMUS, 1998a, 101 s. ISBN 80-7041-842-7
- Kraus, Blahoslav. *Sociální aspekty výchovy*. Hradec Králové: GAUDEAMUS, 1998b, 165 s. ISBN 80-7041-841-9
- Kraus, Blahoslav. *Základy sociální pedagogiky*. Praha: Portál, 2008, 216 s. ISBN 978-80-7367-383-3
- Kraus, Blahoslav, Poláčková, Věra. *Člověk, prostředí, výchova*. Brno: Paido, 2001, 199 s. ISBN 80-7315-004-2

- Kulhánek, Zdeněk, Synková, Jaroslava. *Volba povolání - 9. ročník ZŠ (metodika pro vyučující)*. Žďár nad Sázavou: Informační a poradenské středisko pro volbu povolání Úřadu práce ve Žďáru nad Sázavou, 1999, 24 s.
- Kusák, Pavel, Dařílek, Pavel. *Pedagogická psychologie – A*. Olomouc: Univerzita Palackého v Olomouci, 2001, 234 s. ISBN 80-244-0294-7
- Lokšová, Irena, Lokš, Jozef. *Pozornost, motivace, relaxace a tvořivost dětí ve škole*. Praha: Portál, 1999, 208 s. ISBN 80-7367-176-X
- Matoušek, Oldřich, Kroftová, Andrea. *Mládež a delikvence*. Praha: Portál, 2003, 344 s. ISBN 80-7178-771-X
- Matoušek, Oldřich. *Rodina jako instituce a vztahová síť*. Praha: Sociologické nakladatelství, 1993, 124 s. ISBN 80-901424-7-8
- Mazánková, Libuše, Nevoránek, Jaroslav, Řehoř, Antonín. *Sociologie rodiny II. (vybrané kapitoly)*. Brno: Institut mezioborových studií Brno, 2004, 34 s.
- Mezinárodní akademie vzdělávání. *Efektivní učení ve škole*. Praha: Portál, 2005, 144 s. ISBN 80-7178-556-3
- Plháková, Alena. *Učebnice obecné psychologie*. Praha: Academia, 2004, 472 s. ISBN 80-200-1086-6
- Průcha, Jan. *Přehled pedagogiky: úvod do studia oboru*. Praha: Portál, 2000, 272 s. ISBN 80-7178-399-4
- Průcha, Jan, Walterová, Eliška, Mareš, Jiří. *Pedagogický slovník*. Praha: Portál, 2003, 328 s. ISBN 80-7178-772-8
- Rabušicová, Milada, Pól, Milan. *Vztahy školy a rodiny dnes: hledání cest k partnerství*. In *Pedagogika*. Praha: PedF UK, 1996, č. 2 s. 105-116
- Slavík, Jan. *Hodnocení v současné škole*. Praha: Portál, 1999, 190 s. ISBN 80-7178-262-9
- Strádal, Jiří, Nouzová, Zdeňka. *Příprava žáků pro profesní orientaci (metodická příručka pro učitele základních škol)*. Praha: Sociologické nakladatelství, 1995, 39 s. ISBN 80-85850-20-6
- Šturák, Petr. *Výchovné činitele rozvoje osobnosti*. In *Theologos: teologická revue GTF PU v Prešově*. Prešov: 2005, roč. 6, č. 1, s. 187-199

## Internetové zdroje

- Jarošová, Zuzana. *Známkování není totéž co hodnocení* [on-line]. Kolín: Moderní vyučování, 2004, 5 s. [cit. 2010-01-12] dostupný z <[http://www.modernivyucovani.cz/mv/clanek.aspx?a=1&prmKod=MV\\_My08a08A](http://www.modernivyucovani.cz/mv/clanek.aspx?a=1&prmKod=MV_My08a08A)>
- Machová, Daniela. *Festival vzdělávání* [on-line]. Žďár nad Sázavou: Hospodářská komora Žďár nad Sázavou, 2009, 1 s. [cit. 2010-01-18] dostupný z <<http://www.komorazdar.cz/view.php?cislocclanku=2007061501>>
- Pašek, Petr. *Vliv rodičovství na dosažené vzdělání dětí (srovnávací studie)* [on-line]. Praha: Univerzita Karlova, 2009, 13 s. [cit. 2010-01-16] dostupný z <<http://tarantula.ruk.cuni.cz/KKP-14-version1-Pasek.doc>>
- Starý, Karel. *Problematika hodnocení ve škole*. In *Portál vzdělávání* [on-line]. Praha: Metodický portál rvp, 2006, 4 s. [cit. 2010-01-11] dostupný z <<http://www.rvp.cz/clanek/513/993>>

## Zdroje

- Úmluva o právech dítěte 104/1991 Sb.
- Vyhláška ministerstva školství ČSR č. 130/1980 o výchovném poradenství
- Vyhláška č. 46/2008 Sb., kterou se mění vyhláška č. 671/2004 Sb., kterou se stanoví podrobnosti o organizaci přijímacího řízení ke vzdělávání ve středních školách, ve znění vyhlášky č. 422/2006 Sb.
- Zákon č. 94/1963 Sb. o rodině

## **Seznam příloh**

Příloha č. 1: Dotazník

Příloha č. 2: Přihláška ke vzdělávání - studiu ve střední škole



## Příloha č. 1: Dotazník

Do rukou se ti právě dostal dotazník, jenž mi zodpoví některé otázky, které využiji pro svoji diplomovou práci. Touto cestou bych Tě chtěla poprosit o vyplnění všech níže uvedených otázek. U každé otázky, buď zaškrtni jednu z nabídnutých odpovědí, nebo odpověz vlastními slovy. Dotazník je anonymní a data, která zde uvedeš, nebudou zveřejněna. Děkuji za Tvůj čas a ochotu odpovědět.

1. Pohlaví	dívka	chlapec
2. Jaké vzdělání má tvůj otec?	základní	
	výuční list	
	maturitu	
	vysokoškolské	
3. Jaké povolání vykonává tvůj otec?		
4. Jaké vzdělání má tvoje matka?	základní	
	výuční list	
	maturitu	
	vysokoškolské	
5. Jaké povolání vykonává tvoje matka?		
6. Kdo má na tebe větší vliv?	matka	
	otec	
	oba	
	ani jeden	
7. Co děláš rád/a ve volném čase? (zájmová činnost, sport, atd.) Uveď konkrétně.		
8. Oblíbený předmět		
9. Neoblíbený předmět		
10. Můj prospěch ve škole je převážně...	výborný	
	chvalitebný	
	dobrý	
	dostatečný	
	nedostatečný	

11. Po ukončení školy chci...	studovat
	pracovat
	jít do učení
	nejsem rozhodnut/a
12. Zvolil/a jsem si obor...na škole...	
13. Tento obor jsem si zvolil/a...	sám/a
	s pomocí rodičů
	s pomocí školy
	jiné...(doplň)
14. Jsem spokojen/a se zvoleným oborem...	ano
	celkem ano
	ani ano ani ne
	spíše ne
	ne
15. Rodiče s mým rozhodnutím	souhlasí
	nesouhlasí
	je jim to jedno
16. Rodiče spolupracují s mojí školou...	často
	občas
	někdy
	málokdy
	vůbec
17. Pro více informací o dalším studiu jsem navštívil/a...	výchovného poradce ve škole
	radil/a jsem se pouze doma s rodiči
	festival vzdělávání
	Informační a poradenské středisko na Úřadu práce
	Pedagogicko-psychologickou poradnu

## Příloha č. 2: Příhláška ke vzdělávání - studiu ve střední škole

Zdroj: <http://www.msmt.cz/vzdelavani/nove-formulare-prihlasek-vzory>

# PŘIHLÁŠKA KE VZDĚLÁVÁNÍ-STUDIUMU ve střední škole

Forma vzdělávání – denní

**A** Vyplní uchazeč  
nebo zákonný zástupce uchazeče

Příjmení a jméno uchazeče		
Datum, místo narození a stáť		Státní občanství
Adresa trvalého pobytu telefon (e-mail, fax)		ZIP ano <sup>1)</sup> ne <sup>1)</sup>
Adresa pro doručování předmětů z přijímacího řízení, pokud se neshodají na adresu trvalého bydliště uchazeče		Telefon, mobil (e-mail, fax)
Název a adresa střední školy		Ročník 85 <sup>2)</sup>
		Termín přijímací zkoušky 86)
		Zkrácené studium ano <sup>3)</sup> ne <sup>3)</sup>
Obor vzdělání (kód a název) do kterého se uchazeč hlásí		
V _____ Dne _____ Podpis uchazeče _____ Zákonný zástupce nezletilého uchazeče? _____ Jméno a příjmení _____ Podpis _____ (iskácním příměm)		

### Potvrzení lékaře o zdravotní způsobilosti ke studiu a výkonu povolání

Podle § 60 odst. 15 školského zákona (zákon č. 561/2004 Sb.). Vypisuje se pouze v případě, že se jedná o obor vzdělání, pro který je tento posudek nezbytný (informaci o jeho potřebnosti podá výchovný poradce nebo ředitel příslušné střední školy).

Datum \_\_\_\_\_ Razítko a podpis lékaře \_\_\_\_\_

Vysvětlivky: 1) Neuvádí se šifrou  
2) Podává přihlášku podle § 60 odst. 3 školského zákona  
3) Uvádí se s příslušným termínem do vyplnění než prvního ročníku 85) (§ 60 školského zákona)  
86) Uvádí se jako termín přijímací zkoušky stanovený ředitelkou podle § 60 odst. 3 školského zákona

# B

## Vyplni škola nebo uchazeč

(ZO školy<sup>4)</sup>)

Chování a prospěch uchazeče školy <sup>1)</sup> - výpis hodnocení	Schopnosti, vědomosti, zájmy, talent uchazeče a další <sup>5)</sup>			
	Ročník (slovně)			
	1.	2.	1.	2.
Předmět (povinné a volitelné předměty)				
<b>Průměrný prospěch<sup>6)</sup></b>				

Kulaté razítko a podpis ředitele školy<sup>1)</sup>  
nebo  
Podpis uchazeče<sup>1)</sup>

**Poznámka:** Datum podání rozhoduje o zařazení do příslušného kola přijímacího řízení

**Vysvětlivky:**

- 1) školou se škola
- 2) Probační přeběh podle § 80 odst 5 školního zákona
- 3) Uvádí se v případě přijetí do vyššího ročníku ŠZ § 80 školního zákona, na v kolejných gymnáziích i jen-š v vyšší stupni § 81 odst 3 školního zákona.
- 4) ZO školy – klasifikační list, zápisní evidence v Ročníku a zápisec do školního rejstříku (příloha 5)
- 5) Vyplní škola (oproti zápisní nebo školní speciální škole nebo střední škole) nebo uchazeč, uvědomí a prospěch a návratnost ze školní příjmové správy se podává na školní zápisnici, speciální nebo přílohu zápisní školy. Může být přílohou také vysvědčení.
- 6) Pro ziskové studium se příslušný dotaz požadujeme pro přijímací řízení na střední § 81 a 80 školního zákona
- 7) Údaje ze studijní ve třídění příloze, zjednotěn v návratnosti ze školní příjmové