

Projekt zlepšení systému hodnocení veřejných zakázek v Psychiatrické léčebně v Kroměříži

Bc. Libor Malůšek

Diplomová práce
2010



Univerzita Tomáše Bati ve Zlíně
Fakulta managementu a ekonomiky

Univerzita Tomáše Bati ve Zlíně
Fakulta managementu a ekonomiky
Ústav průmyslového inženýrství a informačních systémů
akademický rok: 2009/2010

ZADÁNÍ DIPLOMOVÉ PRÁCE

(PROJEKTU, UMĚLECKÉHO DÍLA, UMĚLECKÉHO VÝKONU)

Jméno a příjmení: **Libor MALŮŠEK**
Osobní číslo: **M081177**
Studijní program: **N 6208 Ekonomika a management**
Studijní obor: **Průmyslové inženýrství**

Téma práce: **Projekt zlepšení systému hodnocení veřejných zakázek v Psychiatrické léčebně v Kroměříži**

Zásady pro vypracování:

Úvod

I. Teoretická část

- Zpracujte teoretické poznatky k problematice veřejných zakázek a hodnocení dodavatelů.

II. Praktická část

- Provedte analýzu současného stavu hodnocení veřejných zakázek v Psychiatrické léčebně v Kroměříži.
- Zhodnoťte výsledky analýzy a navrhněte možná zlepšení.
- Zpracujte do projektové podoby navrhované změny hodnocení veřejných zakázek v organizaci.
- Zhodnoťte navrhovaná řešení.

Závěr

Rozsah diplomové práce: cca 70 stran
Rozsah příloh:
Forma zpracování diplomové práce: tištěná/elektronická

Seznam odborné literatury:

- [1] BERGEROVÁ, E. Veřejné zakázky v České republice. Praha: Eurolex Bohemia, 2005. 150 s. ISBN 80-86861-84-8.
- [2] KRENK, M. Zadávání veřejných zakázek. 1. vydání. Praha: Galén, 2005. 171 s. ISBN 80-7262-343-5.
- [3] OCHRANA, F. Hodnocení veřejných projektů a zakázek. 3. vydání. Praha: ASPI, 2004. 196 s. ISBN 80-7357-033-5.
- [4] VAINDL, V. Veřejné zakázky. Hodnocení nabídek pomocí více kritérií. Příloha týdeníku Ekonom, 1996. č. 15. 12 s. ISSN 1210-0714.
- [5] Zákon č.137/2006 Sb. ze dne 14. března 2006 o veřejných zakázkách.

Vedoucí diplomové práce: Ing. Dagmar Šulová, Ph.D.
Ústav průmyslového inženýrství a informačních systémů
Datum zadání diplomové práce: 29. března 2010
Termín odevzdání diplomové práce: 3. května 2010

Ve Zlíně dne 29. března 2010


doc. Dr. Ing. Drahomíra Pavelková
děkanka





doc. Ing. Roman Bobák, Ph.D.
ředitel ústavu

PROHLÁŠENÍ AUTORA DIPLOMOVÉ PRÁCE

Beru na vědomí, že

- odevzdáním diplomové práce souhlasím se zveřejněním své práce podle zákona č. 111/1998 Sb. o vysokých školách a o změně a doplnění dalších zákonů (zákon o vysokých školách), ve znění pozdějších právních předpisů, bez ohledu na výsledek obhajoby ¹⁾;
- беру на ве́доміі, же дипломова́ буде уложена в електроні́ккє подобє в універзітніім інформа́цінім сістєму доступна́ к на́гляднуді;
- na moji diplomovou práci se plně vztahuje zákon č. 121/2000 Sb. o právu autorském, o právech souvisejících s právem autorským a o změně některých zákonů (autorský zákon) ve znění pozdějších právních předpisů, zejm. § 35 odst. 3 ²⁾;
- podle § 60 ³⁾ odst. 1 autorského zákona má UTB ve Zlíně právo na uzavření licenční smlouvy o užití školního díla v rozsahu § 12 odst. 4 autorského zákona;
- podle § 60 ³⁾ odst. 2 a 3 mohu užít své dílo – diplomovou práci - nebo poskytnout licenci k jejímu využití jen s předchozím písemným souhlasem Univerzity Tomáše Bati ve Zlíně, která je oprávněna v takovém případě ode mne požadovat přiměřený příspěvek na úhradu nákladů, které byly Univerzitou Tomáše Bati ve Zlíně na vytvoření díla vynaloženy (až do jejich skutečné výše);
- pokud bylo k vypracování diplomové práce využito softwaru poskytnutého Univerzitou Tomáše Bati ve Zlíně nebo jinými subjekty pouze ke studijním a výzkumným účelům (tj. k nekomerčnímu využití), nelze výsledky diplomové práce využít ke komerčním účelům.

Ve Zlíně 27.4.2010


Bc. Libor Málůšek

1) zákon č. 111/1998 Sb. o vysokých školách a o změně a doplnění dalších zákonů (zákon o vysokých školách), ve znění pozdějších právních předpisů, § 47b Zveřejňování závěrečných prací:

(1) Vysoká škola nevydělečně zveřejňuje disertační, diplomové, bakalářské a rigorózní práce, u kterých proběhla obhajoba, včetně posudků oponentů a výsledku obhajoby prostřednictvím databáze kvalifikačních prací, kterou spravuje. Způsob zveřejnění stanoví vnitřní předpis vysoké školy.

(2) Disertační, diplomové, bakalářské a rigorózní práce odevzdané uchazečem k obhajobě musí být též nejméně pět pracovních dnů před konáním obhajoby zveřejněny k nahlázení veřejnosti v místě určeném vnitřním předpisem vysoké školy nebo není-li tak určeno, v místě pracoviště vysoké školy, kde se má konat obhajoba práce. Každý si může ze zveřejněné práce pořizovat na své náklady výpisy, opisy nebo rozmnoženiny.

(3) Platí, že odevzdáním práce autor souhlasí se zveřejněním své práce podle tohoto zákona, bez ohledu na výsledek obhajoby.

2) zákon č. 121/2000 Sb. o právu autorském, o právech souvisejících s právem autorským a o změně některých zákonů (autorský zákon) ve znění pozdějších právních předpisů, § 35 odst. 3:

(3) Do práva autorského také nezasahuje škola nebo školské či vzdělávací zařízení, užije-li nikoli za účelem přímého nebo nepřímého hospodářského nebo obchodního prospěchu k výuce nebo k vlastní potřebě dílo vytvořené žákem nebo studentem ke splnění školních nebo studijních povinností vyplývajících z jeho právního vztahu ke škole nebo školskému či vzdělávacímu zařízení (školní dílo).

3) zákon č. 121/2000 Sb. o právu autorském, o právech souvisejících s právem autorským a o změně některých zákonů (autorský zákon) ve znění pozdějších právních předpisů, § 60 Školní dílo:

(1) Škola nebo školské či vzdělávací zařízení mají za obvyklých podmínek právo na uzavření licenční smlouvy o užití školního díla (§ 35 odst.

3). Odpírá-li autor takového díla udělit svolení bez vážného důvodu, mohou se tyto osoby domáhat nahrazení chybějícího projevu jeho vůle u soudu. Ustanovení § 35 odst. 3 zůstává nedotčeno.

(2) Není-li sjednáno jinak, může autor školního díla své dílo užívat či poskytnout jinému licenci, není-li to v rozporu s oprávněnými zájmy školy nebo školského či vzdělávacího zařízení.

(3) Škola nebo školské či vzdělávací zařízení jsou oprávněny požadovat, aby jim autor školního díla z výdělků jím dosaženého v souvislosti s užitím díla či poskytnutím licence podle odstavce 2 přiměřeně přispěl na úhradu nákladů, které na vytvoření díla vynaložil, a to podle okolností až do jejich skutečné výše; přitom se přihlídí k větší výdělkové dosaženého školou nebo školským či vzdělávacím zařízením z užití školního díla podle odstavce 1.

ABSTRAKT

Diplomová práce se zabývá problematikou zadávání a hodnocení veřejných zakázek v Psychiatrické léčebně v Kroměříži. Cílem práce je stanovení lepšího způsobu hodnocení zakázek než je současný používaný způsob a navrhnout takový způsob, který by zohlednil všechny kritéria rozhodující o výběru nejvhodnější nabídky.

V teoretické části diplomové práce jsou shrnuty teoretické poznatky týkající se veřejných zakázek a jejich hodnocení. Analytická část práce je zaměřena na zmapování současného procesu zadávání a hodnocení veřejných zakázek v Psychiatrické léčebně v Kroměříži. Na základě zhodnocené analýzy současného stavu jsou v projektové části práce navrženy potenciální způsoby hodnocení veřejných zakázek včetně možností pro stanovení pořadí kritérií a jejich vah pro zadavatele.

Klíčová slova: veřejné zakázky, zadávání veřejných zakázek, způsob hodnocení, metody hodnocení.

ABSTRACT

This thesis deals with the procurement and evaluation the public contracts in the Psychiatric Hospital in Kroměříž. The goal is to establish a better way to evaluate the contracts than is currently used method and propose a method that would reflect all of the criteria determining the selection of the best deals.

The theoretical part summarizes theoretical findings relate to the public contracts and their evaluation. The analytic part is focused on mapping the current process of procurement and evaluation the public contracts in the Psychiatric Hospital in Kroměříž. Based on the analysis evaluated the current status of the project are in part designed potential evaluation methods of public contracts, including the possibility of ranking criteria and their weights for the client.

Keywords: The public contracts, procurement, way of evaluation, methods of evaluation

Na tomto místě bych rád poděkoval vedoucí mé diplomové práce, paní Ing. Dagmar Šulové, Ph. D. za zodpovědné vedení a praktické rady a připomínky, které mi v průběhu zpracování této práce poskytla.

Děkuji také Ing. Radimu Benešovi, náměstkovi hospodářsko technické služby Psychiatrické léčebny v Kroměříži, za podnětné konzultace a velmi vstřícné jednání.

OBSAH

ÚVOD	10
☞ TEORETICKÁ ČÁST	11
1 ZÁKLADNÍ POJMY	12
1.1 VEŘEJNÁ ZAKÁZKA	12
1.2 ZADAVATEL	12
1.2.1 Veřejný zadavatel.....	12
1.2.2 Dotovaný zadavatel.....	13
1.2.3 Sektorový zadavatel	14
1.3 DODAVATEL, ZÁJEMCE, UCHAZEČ	14
1.3.1 Dodavatel	14
1.3.2 Zájemce	15
1.3.3 Uchazeč	15
1.4 ZÁKLADNÍ ZÁSADY PROCESU ZADÁVÁNÍ VEŘEJNÉ ZAKÁZKY	15
1.5 DRUHY ZADÁVACÍCH ŘÍZENÍ	16
1.5.1 Základní principy a zásady.....	17
2 DRUHY VEŘEJNÝCH ZAKÁZEK	19
2.1 ROZLIŠENÍ PODLE PŘEDMĚTU VEŘEJNÉ ZAKÁZKY.....	19
2.1.1 Veřejné zakázky na služby.....	19
2.1.2 Veřejné zakázky na dodávky	19
2.1.3 Veřejné zakázky na stavební práce	20
2.2 ROZLIŠENÍ VEŘEJNÝCH ZAKÁZEK PODLE VÝŠE PŘEDPOKLÁDANÉ HODNOTY	20
2.2.1 Veřejná zakázka malého rozsahu	20
2.2.2 Podlimitní veřejné zakázky	21
2.2.3 Nadlimitní veřejné zakázky.....	22
3 HODNOCENÍ VEŘEJNÝCH ZAKÁZEK	23
3.1 POSTUP HODNOCENÍ VEŘEJNÝCH ZAKÁZEK	23
3.1.1 Hodnotící komise	23
3.1.2 Otevírání obálek	24
3.1.3 Posuzování nabídek.....	26
3.1.4 Hodnocení nabídek.....	26
3.1.5 Hodnotící kritéria	26
3.1.5.1 Nejnižší nabídková cena	27
3.1.5.2 Ekonomická výhodnost nabídky.....	28
3.1.6 Výběr nejvhodnější nabídky	28
3.2 METODY HODNOCENÍ VEŘEJNÝCH ZAKÁZEK	29
3.2.1 Metody nákladově výstupové	29
3.2.2 Bodová stupnice	30
3.2.3 Stanovení vah dílčích kritérií metodou expertního odhadu	30
3.2.4 Metoda párového srovnávání	31
3.2.5 Párové srovnávání kritérií s deskriptorem	32
3.2.6 Metoda normalizace hodnot a stanovení vážené užitenosti jednotlivých nabídek	34
4 SHRUTÍ TEORETICKÉ ČÁSTI	36
☞ PRAKTICKÁ ČÁST	38

5	ANALÝZA SOUČASNÉHO PROCESU HODNOCENÍ VEŘEJNÝCH ZAKÁZEK V PSYCHIATRICKÉ LÉČEBNĚ V KROMĚŘÍŽI	39
5.1	CHARAKTERISTIKA PSYCHIATRICKÉ LÉČEBNY	39
5.2	ANALÝZA PROCESU HODNOCENÍ VEŘEJNÝCH ZAKÁZEK V PSYCHIATRICKÉ LÉČEBNĚ V KROMĚŘÍŽI	40
5.2.1	Proces hodnocení veřejných zakázek.....	44
5.3	ZHODNOCENÍ ANALÝZY SOUČASNÉHO PROCESU HODNOCENÍ VEŘEJNÝCH ZAKÁZEK V PSYCHIATRICKÉ LÉČEBNĚ V KROMĚŘÍŽI	52
5.4	OPATŘENÍ PRO ZLEPŠENÍ SOUČASNÉHO STAVU	53
6	PROJEKT ZLEPŠENÍ SYSTÉMU HODNOCENÍ VEŘEJNÝCH ZAKÁZEK	55
6.1	CÍLE PROJEKTU.....	55
6.1.1	Přínosy pro Psychiatrickou léčebnu v Kroměříži	55
6.2	NÁVRH SMĚRNICE PRO ZADÁVÁNÍ A HODNOCENÍ VEŘEJNÝCH ZAKÁZEK MALÉHO ROZSAHU.....	56
6.2.1	Přínosy aktualizace směrnice pro zadávání a hodnocení veřejných zakázek malého rozsahu.....	62
6.3	HODNOCENÍ VEŘEJNÝCH ZAKÁZEK.....	63
6.3.1	Hodnocení nabídek podle ekonomické výhodnosti nabídek – stanovení vah metodou expertního odhadu	63
6.3.2	Stanovení vah metodou párového srovnávání.....	67
6.3.2.1	Stanovení vah dílčích hodnotících kritérií pomocí binárního párového srovnávání.....	68
6.3.2.2	Stanovení vah dílčích hodnotících kritérií pomocí párového srovnávání s deskriptorem.....	71
6.4	HODNOCENÍ VEŘEJNÝCH ZAKÁZEK POMOCÍ VÍCE KRITÉRIÍ.....	73
6.4.1	Stanovení pořadí a vah hodnotících kritérií pomocí párového srovnávání..	73
6.4.2	Stanovení pořadí a vah hodnotících kritérií pomocí podkritérií	76
6.4.3	Hodnocení veřejných zakázek pomocí podkritérií.....	79
7	SHRUTÍ PROJEKTOVÉ ČÁSTI.....	82
7.1	NÁVRHY A DOPORUČENÍ.....	83
7.2	ZHODNOCENÍ PROJEKTOVÉ ČÁSTI.....	84
	ZÁVĚR.....	85
	SEZNAM POUŽITÉ LITERATURY.....	87
	SEZNAM POUŽITÝCH SYMBOLŮ A ZKRATEK	89
	SEZNAM OBRÁZKŮ	90
	SEZNAM TABULEK.....	91

ÚVOD

Prostřednictvím zadávání veřejných zakázek dochází k výdeji značné části veřejných prostředků. Postup při zadávání veřejných zakázek a při uzavírání smluv upravuje v současné době zákon č. 137/2006 Sb., o veřejných zakázkách. Smyslem tohoto zákona je zajistit takovou praxi, která by zabezpečovala volnou a svobodnou soutěž mezi dodavateli zakázek a současně provedení výběru nejvhodnější nabídky transparentním způsobem bez diskriminace uchazečů. Současný legislativní rámec odráží platné směrnice Evropského společenství, avšak i stávající zákon vyžaduje legislativní změny, které vyplývají z jeho praktické aplikace. Proto počátkem letošního roku byla vydána novelizace tohoto zákona.

Nakládání s veřejnými zdroji, které jsou používány na veřejné zakázky, vyžaduje realizovat procedury související se zadáváním, hodnocením a kontrolou veřejných zakázek, dbát na obsahovou stránku všech zmíněných procedur zadávacího procesu veřejných zakázek.

Diplomová práce se zabývá problematikou zadávání a hodnocení veřejných zakázek v Psychiatrické léčebně v Kroměříži. Cílem práce je stanovení lepšího způsobu hodnocení zakázek než je doposud používaný způsob a navrhnout takový způsob, který by zohlednil všechna kritéria, které budou rozhodovat o výběru nejvhodnější nabídky.

V teoretické části diplomové práce se budu zabývat základními pojmy a subjekty vyskytující se v oblasti veřejných zakázek. Zaměřím se především na zákonné zásady procesu zadávání veřejných zakázek a druhy zadávacího řízení, rozdělení veřejných zakázek. Další díl teoretické části se bude věnovat problematice hodnocení veřejných zakázek.

Analytická část práce bude zaměřena na zmapování současného procesu zadávání a hodnocení veřejných zakázek v Psychiatrické léčebně v Kroměříži. Zhodnocení tohoto procesu provedu pomocí SWOT analýzy. V projektové části práce se zaměřím na slabé stránky zjištěné v předešlé analýze. Cílem této části práce je zjednodušení administrativy v celém procesu zadávání veřejných zakázek, navrhnout možnosti pro stanovení pořadí kritérií a jejich vah pro zadavatele. Postupy a způsoby hodnocení budu aplikovat do programu MS Excel, který bude zaručovat jednoduchost a srozumitelnost navrhovaných postupů.

TEORETICKÁ ČÁST

1 ZÁKLADNÍ POJMY

1.1 Veřejná zakázka

Zákon definuje veřejnou zakázku tak, že za veřejnou zakázku lze považovat takovou zakázku, která se uskutečňuje na základě smlouvy mezi zadavatelem a jedním nebo více dodavateli, jejímž předmětem je úplatné poskytnutí dodávek či služeb nebo úplatné provedení stavebních prací. Podmínkou veřejné zakázky je vznik písemné smlouvy, z níž vyplývá povinnost úplaty a jejímž předmětem bude dodávka, služba nebo stavební práce. Pokud některý z těchto znaků nebude naplněn, nejedná se tedy o veřejnou zakázku. [10]

Veřejnou zakázku lze také chápat ze dvou hledisek, a to hlediska ekonomického a právního. Ekonomické hledisko definuje veřejnou zakázku jako účelnou alokaci zdrojů, kterou zadavatel sleduje své cíle. Veřejnou zakázku z právního hlediska se rozumí zakázka, jejímž zadavatelem je veřejný zadavatel definovaný zákonem. Takovouto zakázku je pak každá zakázka, která je hrazena z veřejných zdrojů.

Veřejné zakázky jsou realizovány pro uspokojení poptávky veřejnosti po určitém statku či veřejné službě. Dalším důvodem může být fakt, že náklady na tyto veřejné statky či veřejné služby jsou z veřejných zdrojů. Zadavatel v tomto vztahu vystupuje pouze jako zprostředkující činitel. [8]

1.2 Zadavatel

Zákon č. 137/2006 o veřejných zakázkách ve svých ustanoveních rozlišuje tři základní typy zadavatelů:

- Veřejný zadavatel
- Dotovaný zadavatel
- Sektorový zadavatel

1.2.1 Veřejný zadavatel

Veřejným zadavatelem jsou osoby definované v § 2 odstavci 2 zákona č. 137/2006 o veřejných zakázkách, a to bez ohledu na zdroj financování prostředků, z nichž má být veřejná zakázka hrazena. Veřejnými zadavateli dle zákona vždy jsou:

- a) Česká republika
- b) Státní a příspěvkové organizace
- c) Územní samosprávné celky (kraje, města, obce)
- d) Příspěvkové organizace, u nichž funkci zřizovatele vykonává územní samosprávné celky.

Mimo výše uvedené osoby je veřejným zadavatelem i kterákoliv jiná právnická osoba, u které jsou splněny následující dvě podmínky:

- a) Byla založena nebo zřízena za účelem uspokojování potřeb veřejného zájmu, které nemají průmyslovou nebo obchodní povahu
- b) Je financována převážně státem nebo jiným veřejným zadavatelem, nebo je státem či jiným veřejným zadavatelem ovládána, nebo stát či jiný veřejný zadavatel jmenuje či volí více než polovinu členů v jejím statutárním, správním, dozorčím nebo kontrolním orgánu.

Obě tyto výše uvedené podmínky jsou kumulativní, tedy musí být splněny obě najednou. [10]

1.2.2 Dotovaný zadavatel

Je to takový zadavatel, který by na základě jiných definic nebyl veřejným zadavatelem, ale pro úhradu své konkrétní zakázky použije z více než 50% peněžní prostředky poskytnuté veřejným zadavatelem, a to i prostřednictvím jiné osoby.

Mimo výše popsané osoby je veřejným zadavatelem i kterákoliv jiné právnické osoby, které splňují následující dvě podmínky:

- a) Veřejnou zakázku na stavební práce, jejíž předpokládaná hodnota činí nejméně 125 451 000,- Kč
- b) Veřejnou zakázku na služby související s veřejnou zakázkou na stavební práce (projektování, inženýrská činnost), jejíž předpokládaná hodnota činí 4 997 000,- Kč

Dotovaný zadavatel je povinen postupovat podle zákona o veřejných zakázkách a je dále povinen řídit se vždy pravidly stanovenými pro veřejného zadavatele. [10]

1.2.3 Sektorový zadavatel

Sektorovým zadavatelem je osoba vykonávající některou z relevantních činností, což jsou činnosti předně definované v § 4 zákona č. 137/2006 o veřejných zakázkách. Pro definici sektorového zadavatele je nezbytné, aby byla splněna alespoň jedna z následujících dvou podmínek:

- a) Relevantní činnost je vykonávána na základě zvláštního či výhradního práce
- b) Nad touto osobou (osobou, která vykonává relevantní činnost) může veřejný zadavatel přímo či nepřímo uplatňovat dominantní vliv. Přičemž dominantní vliv nad touto osobou veřejný zadavatel uplatňuje i v případě, že sám disponuje většinou hlasovacích práva nebo tím, že jmenuje nebo volí více než polovinu členů v jejím statutárním, správním, dozorčím nebo kontrolním orgánu.

Pro sektorového zadavatele zákon č. 137/2006 o veřejných zakázkách stanovuje poněkud odlišná pravidla při zadávání veřejných zakázek a navíc sektorový zadavatel se musí řídit pravidly zákona pouze u nadlimitních veřejných zakázek.

Sektorový zadavatel není povinen postupovat dle zákona v případě, že předmět veřejné zakázky nesouvisí s relevantní činností. [10]

1.3 Dodavatel, zájemce, uchazeč

Pro správné pochopení některých ustanovení zákona o veřejných zakázkách jsou velmi významné pojmy vztahující se k definování osob majících potencionální nebo faktickou možnost účasti na zadávacím řízení.

1.3.1 Dodavatel

Zákon č. 137/2006 o veřejných zakázkách § 17 písmeno a) definuje dodavatele následovně:

Dodavatelem je fyzická nebo právnická osoba, která dodává zboží, poskytuje služby nebo provádí stavební práce, pokud má sídlo, místo podnikání či místo trvalého pobytu na území České republiky, nebo je zahraničním dodavatelem. [11, § 17]

1.3.2 Zájemce

Zájemce je dodavatel, který podá žádost o účast na zadávacím řízení nebo byl zadavatelem k účasti vyzván. Jde tedy o užší skupinu osob, která již souvisí se zadávacím řízením. Zájemcům přísluší veškerá stanovena zákonem pro zájemce, ale i práva vymezena pro dodavatele. [5]

1.3.3 Uchazeč

Uchazečem o veřejnou zakázku je dodavatel, který podal nabídku v zadávacím řízení. Tedy pouze ten, kdo podal nabídku se tak stává uchazečem a k jeho osobě se vážou práva a povinnosti, které zákon přiznává uchazeči, stejně jako práva pro dodavatele (tím, že někdo podá nabídku, se stává uchazečem, ale nepřestává být dodavatelem). [5]

Uchazečem se rovněž rozumí i dodavatel, který podal nabídku společně s jiným dodavatelem či jinými dodavateli. V tomto případě se všichni dodavatelé považují za jednoho uchazeče. [10]

1.4 Základní zásady procesu zadávání veřejné zakázky

V souvislosti se zadáváním veřejné zakázky je každý povinen dodržet zásady:

- transparentnosti
- rovného zacházení
- zákazu diskriminace

Tyto zásady musí zadavatel vždy mít na paměti, protože jejich porušení je závažným porušením zákona. [11, § 6]

Zásada transparentnosti

Jakákoliv zakázka musí být vždy zadána transparentním způsobem. Základním účelem této zásady je zajištění co největší průhlednosti řízení, která podstatnou měrou přispívá k případnému přezkoumání celého řízení a k možnosti kontroly postupu v řízení.

Naplnění této zásady lze spatřovat například v povinnosti:

- a) pořizovat o všech významných úkonech písemnou dokumentaci v dostatečném rozsahu, který případně umožní úkony zadavatele nezávisle přezkoumat,

- b) vymezit kritéria, podle kterých budou hodnoceny nabídky dodavatelů vždy v dostatečném předstihu před samotným vypracováním nabídek,
- c) opatřit všechna rozhodnutí (např. o výběru nejvhodnější nabídky či rozhodnutí o vyloučení uchazeče) řádným odůvodněním.

Zásada rovného zacházení

Každý zadavatel je v průběhu zadávání veřejné zakázky či od okamžiku přípravy řízení, povinen přistupovat stejným způsobem ke všem dodavatelům, kteří mohou podat či podávají nabídky.

K dodržení této zásady ze strany zadavatele dochází například tím, že v souvislosti s přípravou řízení definuje jeho přesné podmínky tak, aby všichni uchazeči předem věděli, jak bude řízení probíhat. (např. jakým způsobem budou hodnoceny nabídky uchazečů)

Zásada zákazu diskriminace

Zadavatel povinen postupovat vždy tak, aby jeho jednáním nedošlo k diskriminaci žádného z dodavatelů. Tato zásada ovšem nevylučuje oprávnění zadavatele stanovit přesné podmínky účasti v řízení. Tyto podmínky však musí být zadavatelem vždy stanoveny tak, aby umožňovaly výběr nejvhodnějšího uchazeče, ale na druhé straně neuzavíraly přístup jinému dodavateli do řízení, např. z důvodů, které nesouvisejí s předmětem veřejné zakázky.

Zásadu zákazu diskriminace je třeba důsledně uplatňovat nejen ve vztahu k dodavatelům se

sídlem, místem podnikání či bydlištěm na území ČR, ale také ve vztahu k zahraničním dodavatelům.

Za porušení zásady diskriminace však nelze za žádných okolností považovat používání jazyka českého. [15]

1.5 Druhy zadávacích řízení

Volba druhu zadávacího řízení je na zadavateli. Zadávací řízení upravuje závazný procesní postup zadavatele při zadávání veřejné zakázky. Není – li možné veřejnou zakázku zadat za použití zákonné výjimky mimo režim zákona, je zadavatel povinen ji zadat v zadávacím řízení¹. [15]

¹ Zadávací řízení – proces v němž je možná zadat veřejnou zakázku.

Zákon o veřejných zakázkách č. 137/2006 definuje následující druhy zadávacího řízení:

- a) Otevřené řízení – kde zadavatel oznamuje veřejně neomezenému počtu dodavatelů svůj úmysl zadat veřejnou zakázku. Pokud zadavatel zadá veřejnou zakázku v otevřeném řízení, pak na jeho zadání reagují dodavatelé přímo podáním svých nabídek, v jejichž rámci prokazují i svoji kvalifikaci.
- b) Užší řízení – zadavatel zde oznamuje neomezenému počtu dodavatelů svůj úmysl zadat veřejnou zakázku, ale na rozdíl od otevřeného řízení dodavatelé reagují podáním žádosti o účast v užším řízení. Uchazeči jsou po posouzení kvalifikace vyzváni zadavatelem k podání nabídky.
- c) Jednací řízení s uveřejněním – podobný postup jako v případě užšího řízení, jen s rozdílem, že dodavatel do své žádosti o účast prokazuje i svou kvalifikaci. Zadavatel posléze posoudí obsah žádostí z hlediska kvalifikace, a vyzve zájemce, kteří splnili kvalifikaci k podání nabídek.
- d) Jednací řízení bez uveřejnění – v rámci tohoto druhu zadávacího řízení zadavatel vyzývá jednoho nebo více uchazečů k jednání, po ukončení jednání podávají uchazeči nabídky, které splňují podmínky ustanovené na předešlém jednání.
- e) Soutěžní dialog – tento typ zadávacího řízení zavazuje zadavatele postupovat stejným způsobem jako v případě užšího řízení, výjimkou je skutečnost, že zadavatel je oprávněn vyzvat nejméně 3 uchazeče k podání nabídek.
- f) Zjednodušené podlimitní řízení – kde zadavatel vyzve nejméně pět uchazečů k podání nabídky, dále zajistí aby byla výzva dostatečně uveřejněna, nejčastěji na úřední desce nebo internetových stránkách zadavatele. [15]

Volba použití otevřeného nebo užšího zadávacího řízení je pouze na zadavateli a zákon nestanoví žádné principy, kdy použít otevřené a kdy užší řízení. Obě formy zadávacího řízení jsou si rovnocenné a lze jimi zadávat jak nadlimitní, tak i podlimitní veřejné zakázky. Ostatní druhy zadávacího řízení lze použít pouze za podmínek vymezených zákonem. Pokud tyto podmínky nenastanou, není možné zadávací řízení použít. Odůvodnění a prokázání, že zákonem definované podmínky nastaly je na zadavateli. Použití jiného než užšího nebo otevřeného řízení musí zadavatel odůvodnit. [10]

1.5.1 Základní principy a zásady

Základní principy a zásady vychází ze zákona č. 137/2006 Sb. o veřejných zakázkách, který vstoupil v platnost v roce 2006. Účelem této normy bylo odstranění nedostatků předchá-

zejícího zákona z roku 2004. Veřejné zakázky jsou kromě zákona regulovány také obecnými zásadami Smlouvy o založení Evropského společenství a principy, které z nich vyházejí. [1]

Mezi základní zásady patří:

- Zákaz diskriminace z důvodu státní příslušnosti
- Zásada subsidiarity² a proporcionality
- Svoboda pohybu a pobytu
- Zákaz kvalitativních omezení dovozu a vývozu, včetně veškerých opatření s obdobným účinkem
- Svoboda podnikání a usazování
- Vzájemné uznávání diplomů, osvědčení a jiných dokladů o kvalifikaci
- Volné poskytování služeb
- Volný pohyb kapitálu a plateb [1]

² Subsidiarita – respektování pravomocí organizačně nižších úrovní

2 DRUHY VEŘEJNÝCH ZAKÁZEK

Veřejné zakázky rozlišujeme podle předmětu veřejné zakázky nebo podle předpokládané hodnoty veřejné zakázky.

2.1 Rozlišení podle předmětu veřejné zakázky

„Veřejné zakázky se podle předmětu dělí na veřejné zakázky na dodávky, veřejné zakázky na služby a veřejné zakázky na stavební práce“ [11, § 7 odstavec 2 zákona]

2.1.1 Veřejné zakázky na služby

Předmětem veřejných zakázek na služby je vše, co není definováno zákonem o veřejných zakázkách jako dodávka nebo stavební práce. V praxi však často dochází ke kombinaci dodávek, stavebních prací a služeb.

„Veřejnou zakázkou na služby je též veřejná zakázka, jejímž předmětem je kromě poskytnutí služeb také:

- a) Poskytnutí dodávky, pokud však předpokládaná hodnota poskytovaných služeb je vyšší než předpokládaná hodnota poskytované dodávky*
- b) Provedení stavebních prací, pokud tyto stavební práce nejsou základním účelem veřejné zakázky, avšak jejich provedení je nezbytné ke splnění veřejné zakázky na služby.“ [11, § 10 odstavec 2 zákona]*

2.1.2 Veřejné zakázky na dodávky

Předmětem veřejné zakázky na dodávky je pořízení věci či zboží, především formou koupě, koupě zboží na splátky, nájmu zboží nebo nájmu věci či zboží s právem následné koupě (leasing).

Veřejnou zakázkou na dodávky je rovněž veřejná zakázka, jejímž předmětem je kromě pořízení věci či zboží dle předchozího odstavce rovněž poskytnutí služby spočívající v umístění, montáži nebo uvedení zboží či věci do provozu, pokud tyto činnosti nejsou základním účelem veřejné zakázky, avšak jsou nezbytné ke splnění veřejné zakázky na dodávky. [11]

2.1.3 Veřejné zakázky na stavební práce

Veřejnou zakázkou na stavební práce je veřejná zakázka, jejímž předmětem je:

- a) Provedení stavebních prací.
- b) Provedení stavebních prací a s nimi souvisejí projektová nebo inženýrská činnost.
- c) Zhotovení stavby, která je výsledkem stavebních nebo montážních prací, případně i související projektové nebo inženýrské činnosti.

Veřejnou zakázkou na stavební práce je také veřejná zakázka, jejímž předmětem kromě provedení stavebních prací poskytnutí dodávek či služeb, nezbytných k provedení předmětu veřejné zakázky dodavatelem. [11]

2.2 Rozlišení veřejných zakázek podle výše předpokládané hodnoty

Předpokládaná hodnota veřejné zakázky roztrídí zakázky z hlediska zákona o veřejných zakázkách do tří kategorií:

- a) Veřejnou zakázku malého rozsahu.
- b) Podlimitní veřejnou zakázku.
- c) Nadlimitní veřejnou zakázku.

Předpokládanou hodnotou veřejné zakázky se vždy rozumí hodnota bez DPH. Zákon stanovuje zadavateli povinnost stanovit předpokládanou hodnotu veřejné zakázky. Jedná se o prvek, který výrazně ovlivňuje způsob zadání. [10]

2.2.1 Veřejná zakázka malého rozsahu

„Veřejnou zakázkou malého rozsahu se rozumí veřejná zakázka, jejíž předpokládaná hodnota nedosáhne v případě veřejné zakázky na dodávky nebo veřejné zakázky na služby 2 000 000 Kč bez daně z přidané hodnoty nebo v případě veřejné zakázky na stavební práce 6 000 000 Kč bez daně z přidané hodnoty“ [11, § 12 odstavec 6 zákona]

Tab. 1. Vymezení veřejných zakázek malého rozsahu [10]

Předmět veřejné zakázky	Zadavatel	Limit předpokládané hodnoty v Kč
Služby	Pro všechny veřejné zadavatele	2 000 000,- Kč
Dodávky	Pro všechny veřejné zadavatele	2 000 000,- Kč
Stavební práce	Pro všechny veřejné zadavatele	6 000 000,- Kč

2.2.2 Podlimitní veřejné zakázky

Podlimitní veřejnou zakázkou se rozumí veřejná zakázka, jejíž předpokládaná hodnota činí v případě veřejné zakázky na služby či veřejné zakázky na dodávky nejméně 2 000 000 Kč bez DPH, v případě veřejné zakázky na stavební práce nejméně 6 000 000 Kč bez daně z přidané hodnoty a zároveň nedosahuje limitu uvedenému v § 12 odstavce 2, 3 a 4 zákona o veřejných zakázkách. [11]

Finanční limit platící pro všechny veřejné zadavatele pro veřejné zakázky na stavební práce činí 125 451 000 Kč. V případě, že je zadavatelem Česká republika nebo státní příspěvkové organizace je stanoven finanční limit pro veřejné zakázky na služby a veřejné zakázky na dodávky na 3 236 000 Kč. V případě, kdy se jedná o ostatní veřejné zadavatele, mají veřejné zakázky na dodávky a veřejné zakázky na služby stanoven finanční limit na 4 997 000 Kč. [10]

Tab. 2. Rozdělení podlimitních veřejných zakázek [10]

Předmět veřejné zakázky	Zadavatel	Limit předpokládané hodnoty v Kč
Služby	Česká republika nebo státní příspěvkové organizace	3 236 000,- Kč
Služby	Ostatní veřejní zadavatelé	4 997 000,- Kč
Dodávky	Česká republika nebo státní příspěvkové organizace	3 236 000,- Kč
Dodávky	Ostatní veřejní zadavatelé	4 997 000,- Kč
Stavební práce	Pro všechny veřejné zadavatele	125 451 000,- Kč

2.2.3 Nadlimitní veřejné zakázky

Jako nadlimitní veřejné zakázky jsou označovány veřejné zakázky, jejíž předpokládaná hodnota přesahuje limity pro podlimitní veřejné zakázky. [10]

3 HODNOCENÍ VEŘEJNÝCH ZAKÁZEK

Celý proces zadávání veřejných zakázek je definovaný zákonem č.137/2006 o veřejných zakázkách. V tomto zákoně je jasně popsán postup, jak postupovat v jednotlivých případech zadávání veřejných zakázek, ať už se jedná o zakázky podlimitní či nadlimitní. Co se týče hodnocení a posuzování nabídek, jsou zákonem stanoveny požadavky veřejného zadavatele na kvalifikaci a její prokazování. Avšak hodnotící kritéria a jejich případnou váhu si volí zadavatel sám podle druhu veřejné zakázky.

Zde vzniká diskutovaný problém, jaké je vhodné kritérium pro zadavatele v procesu hodnocení nabídek, nejčastěji se vyskytují dvě kritéria:

1. nejnižší nabídkové ceny bez DPH
2. ekonomická výhodnost nabídek

3.1 Postup hodnocení veřejných zakázek

Zadávací řízení začíná vyzváním uchazečů zadavatelem, ti mají posléze zákonem stanovené lhůty pro poskytnutí zadávací dokumentace³ zadavatelem, lhůtu pro podání nabídek. V této práci se zaměřím na samotné hodnocení a posuzování nabídek, jejímž prvním krokem ze strany zadavatele je sestavení hodnotící komise.

3.1.1 Hodnotící komise

Zadavatel stanovuje hodnotící komisi pro posouzení a hodnocení nabídek. U podlimitních nebo nadlimitních zakázek musí mít komise dle zákona alespoň 5 členů. Vyžaduje – li si to předmět veřejné zakázky, musí mít hodnotící komise jednu třetinu členů s příslušnou odborností vztahující se k předmětu veřejné zakázky. Jmenování jsou také náhradníci členů hodnotící komise. Důležitým faktem je nepodjatost členů hodnotící komise, ti nesmí být ve vztahu k veřejné zakázce a k uchazečům podjati. Nesmí se podílet na zpracování nabídky, nesmí mít osobní zájem na zadání veřejné zakázky a s uchazeči je nesmí spojovat osobní anebo pracovní či jiný obdobný poměr. [11]

³ Zadávací dokumentace – soubor dokumentů, údajů, technických parametrů a požadavků zadavatele vymezující předmět veřejné zakázky nezbytných pro zpracování nabídky uchazečů.

Pro složení hodnotící komise platí tedy určitá pravidla, která musí zadavatelem být splněna:

- a) členem hodnotící komise musí být nejméně jeden zástupce veřejného zadavatele
- b) určitý počet členů komise musí splňovat příslušnou odbornou způsobilost podle zvláštních právních předpisů
- c) každý člen hodnotící komise musí mít svého náhradníka
- d) nejméně jedna třetina členů musí mít příslušnou odbornou způsobilost (u zadavatele Česká republika a státní příspěvkové organizace nejméně dvě třetiny)

[10]

Tab. 3. Odbornost hodnotící komise [10]

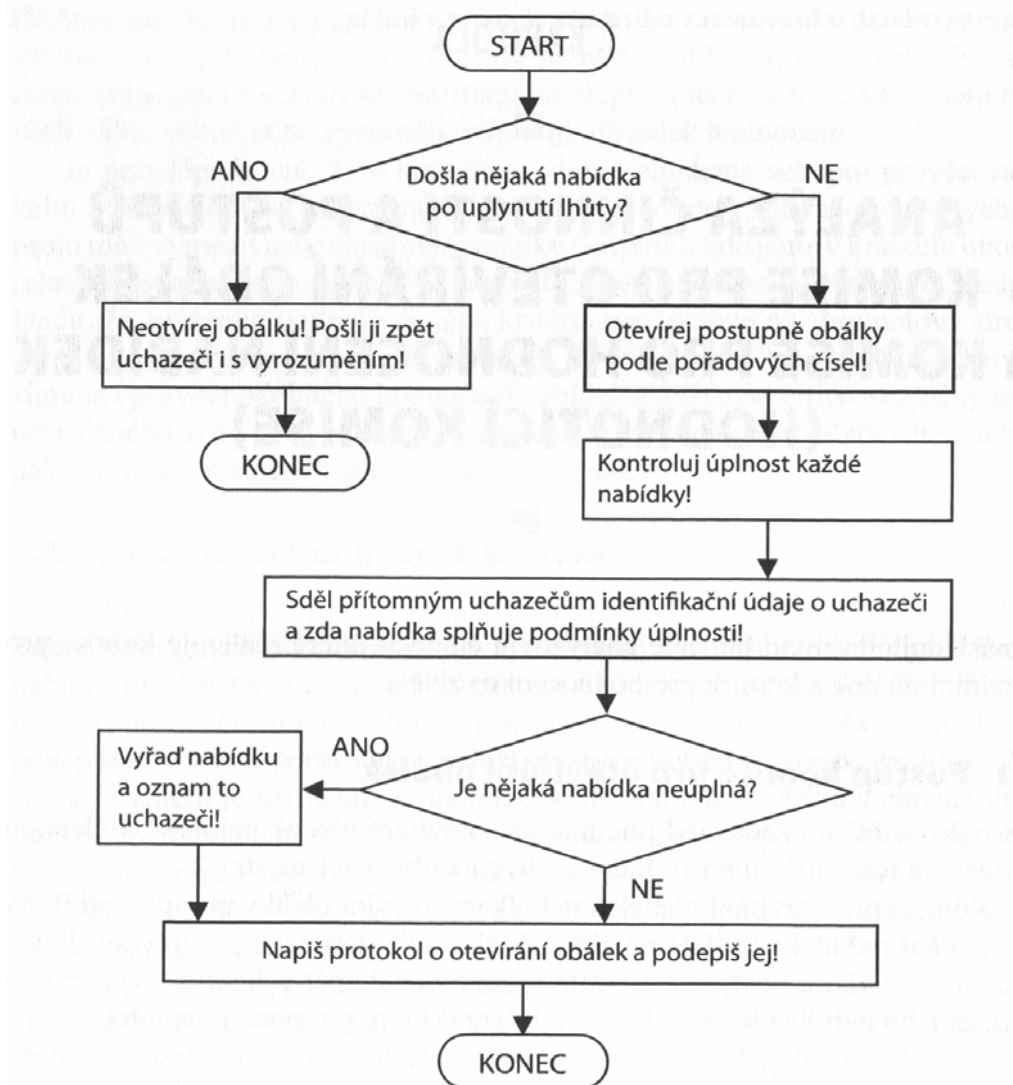
Předpokládaná hodnota veřejné zakázky	Minimální počet členů hodnotící komise	Minimální zastoupení odborně způsobilých osob
Do 200 mil. Kč	5	1/3
200,1 – 500 mil. Kč	7	2/3
Nad 500 mil. Kč	9	2/3

3.1.2 Otevírání obálek

Pokud byli vyzváni uchazeči k podání nabídek a pokud byla výzvy umístěna na úřední desce zadavatele, je pravděpodobné, že zadavatel obdržel nabídky uchazečů. V takovém případě se sejde komise pro otevírání obálek, která může být zároveň komisí pro hodnocení nabídek. Zadavatel ani jím ustanovená komise nesmějí otevřít obálky s nabídkami před uplynutím lhůty pro podání nabídek. Obálky musí být dle zákona otevřeny v termínu stanovené zadavatelem, nejpozději však do třiceti dnů po uplynutí lhůty pro podání nabídek. Nabídky, které jsou podány po uplynutí lhůty pro podání nabídek, komise neotevřít. Otevírání obálek se mohou zúčastnit i zástupci uchazečů. Komise otevírá obálky v takovém pořadí, v jakém byly doručeny a následně provádí kontrolu úplnosti nabídek. Zde komise kontroluje:

- zda je nabídka zpracována v požadovaném jazyce
- zda jsou podpisy oprávněné osoby na požadovaných dokumentech
- zda nabídka obsahuje všechny součásti požadované zákonem či zadavatelem

Pokud se tak nestane, je nabídka komisí vyřazena a zadavatel má povinnost uchazeče vyloučit. Komise vypracuje protokol o otevírání obálek.⁴ [11]



Obr. 1. Postup při otevírání obálek [8]

⁴ Protokol o otevírání obálek – tento dokument podepisují všichni přítomní členové komise. Do protokolu se zaznamenává průběh otevírání obálek jednotlivých uchazečů, včetně nabídkové ceny a kontroly úplnosti. Zadavatel umožňuje uchazečům na jejich žádost nahlédnout pro tohoto protokolu.

3.1.3 Posuzování nabídek

Posouzení nabídek je důležitým krokem v celém procesu zadávacího řízení, protože rozhoduje o tom, která z nabídek bude dále hodnocena. Rozhoduje tedy o tom, který uchazeč bude nebo nebude komisí vyřazen a posléze zadavatelem vyloučen.

Posouzení nabídek se komise provádí ze čtyř úhlů:

- a) posouzení zda nabídka splňuje zákonné požadavky,
- b) posouzení zda nabídka splňuje požadavky zadavatele uvedené v zadávací dokumentaci, kterou obdržel uchazeč,
- c) posouzení zda nabídka není v rozporu s platnými právními předpisy,
- d) posouzení zda nabídka neobsahuje mimořádně nízkou nabídkovou cenu.

V rámci posouzení nabídek se neprovádí posuzování kvalifikace, tento úkon hodnotící komise neprovádí a provádí jej zadavatel nebo jím ustavená jiná komise. [10]

3.1.4 Hodnocení nabídek

Hodnotící komise hodnotí pouze nabídky, které nebyly vyřazeny v rámci otevírání obálek nebo v rámci posuzování nabídek dle zákonných požadavků a požadavků zadavatele. [15]

Hodnotící komise provede hodnocení nabídek podle hodnotících kritérií stanovených zadavatelem před začátkem výběrového řízení. Hodnocení může proběhnout podle nejnižší nabídkové ceny nebo podle ekonomické výhodnosti nabídek. [11]

3.1.5 Hodnotící kritéria

Volba hodnotícího kritéria je výhradně na zadavateli, ten volí hodnotící kritérium dle druhu a složitosti veřejné zakázky. Výběr hodnotícího kritéria není limitováno zákonem ani jiným právním předpisem. Způsob hodnocení nabídek však musí splňovat zákonem stanovené zásady transparentnosti, zákazu diskriminace a rovného zacházení. [8]

Hodnotící kritéria dělíme na dva základní druhy:

- a) Kvantitativní kritéria, která jsou přímo vyhodnotitelná, protože obsahují nákladové nebo užitkové jednotky, které jsou měřitelná. K těmto kritériím řadíme nákladová, užitková a časová kritéria.

- Nákladová kritéria – jsou minimalizační kritéria, proto ta nabídka, která v tomto nákladovém kritériu dosahuje nejnižší hodnoty je v tomto kritériu nejlepší.
 - Užitková kritéria – tyto kritéria měří stupeň uspokojení uživatele z nabízeného veřejného statku či služby. Toto uspokojení chce uživatel samozřejmě maximalizovat, proto užitková kritéria patří mezi maximalizační kritéria.
 - Časová kritéria – tyto kritéria měříme v časových jednotkách, jako jsou dny či měsíce, toto kritérium má charakter maximalizační (př. doba záruky) nebo minimalizační (př. doba dodání)
- b) Kvalitativní kritéria – tyto kritéria se vztahují k nabídce jako k celku. Kvalita se dá vyjádřit jakostí, hodnotou. Jedná se o vlastnost nabídky, která není přímo měřitelná.[8]

Tab. 4. Typy hodnotících kritérií [8]

Typy hodnotící kritérií	Druhy dílčích kritérií	Příklady
Kvantitativní	Nákladová	Nejnižší nabídková cena
		Provozní náklady
		Návratnost nákladů
	Užitková	Technická úroveň řešení
		Technické parametry
		Vliv na životní prostředí
	Časová	Záruční a pozáruční servis
		Dodací lhůta
		Lhota pro dokončení
Kvalitativní	Estetické vlastnosti	Estetický soulad projektu
	Kvalita	Míra uspokojení s kvalitou

3.1.5.1 Nejnižší nabídková cena

Z hlediska jednoduchosti je použití nabídkové ceny jako základního kritéria pro přidělení veřejné zakázky velmi výhodné. Po otevření obálek se nabídky pouze posoudí a následně se seřadí podle výše nabídkové ceny, nejčastěji se jedná o výši nabídkové ceny bez DPH. Bohužel takovýto způsob zadání vede v rámci konkurenčního prostředí k výraznému tlaku

na nabídkovou cenu a nepoměrně zvyšuje nároky na hodnotící komisi při posouzení nabídkových cen z hlediska mimořádně nízké nabídkové ceny.

Při zadání veřejné zakázky podle základního kritéria nabídkové ceny je rovněž nezbytné nadefinovat podrobně všechny ostatní obchodní podmínky (placení, záruku, sankce apod.), aby byla nabídková cena dobře smluvně zajištěna. Hodnocení nabídek pouze podle nabídkové ceny je pro proces zadávacího řízení nejjednodušší. [10]

3.1.5.2 Ekonomická výhodnost nabídky

Při hodnocení nabídek podle ekonomické výhodnosti musí zadavatel stanovit dílčí kritéria hodnocení, která v souhrnu tvoří ekonomickou výhodnost nabídky. Jedinou podmínkou při stanovování dílčích kritérií je skutečnost, že se musí vztahovat k nabízenému plnění veřejné zakázky. Z toho zcela jasně vyplývá, že dílčími kritérii nemohou být údaje vztahující se k uchazeči. Dílčími kritérii nemohou být reference, odborná způsobilost uchazeče nebo vyhodnocení jím dříve realizovaných zakázek. [10]

Nejběžněji se pro dílčí kritéria používají hodnoty obsažené v návrhu smlouvy, jako délka záruční doby, smluvní pokuty, lhůta pro dokončení stavby apod. Tato dílčí kritéria jsou vyjádřitelná číselnou hodnotou a jejich hodnocení je poměrně jednoduché. Nic však nebrání zadavateli, aby jako dílčí kritéria hodnocení stanovil i taková kritéria, která nelze vyjádřit číselnou hodnotou, jak např. funkční vlastnosti, minimalizace vlivu plnění na životní prostředí, časový a finanční harmonogram plnění apod. U těchto dílčích kritérií, však musí mít zadavatel na paměti, že v zadávací dokumentaci musí blíže vymežit, co bude hodnoceno v rámci těchto dílčích kritérií tak, aby každý zájemce věděl, jaké údaje má ve své nabídce uvádět a v jakém případě bude jeho nabídka hodnocena dobře. [10]

3.1.6 Výběr nejvhodnější nabídky

O výběru nejvhodnější nabídky rozhoduje zadavatel. Výsledek stanovený hodnotící komisí je doporučeným výsledkem a zadavatel jej musí svým rozhodnutím potvrdit. Přitom již nemůže rozhodnout jinak, než doporučila hodnotící komise, pokud neprovede nové posouzení a hodnocení nabídek (buď sám, nebo prostřednictvím nové hodnotící komise), a to z toho důvodu, že jiné pořadí lze stanovit jen v případě porušení zákona při posouzení a hodnocení nabídek. Pokud by hodnotící komise zákon neporušila, nemá zadavatel důvod rozhodovat jinak, naopak, sám by svým odlišným rozhodnutím mohl porušit zákon.

Zadavatel odešle oznámení o výběru nejvhodnější nabídky všem uchazečům, kteří nebyli ze zadávacího řízení vyloučeni. Oznámení o výběru informuje uchazeče o výsledku hodnocení nabídek, odůvodnění výběru nejvhodnější nabídky, počtu a pořadí nabídek, které byly posuzovány a hodnoceny. Zadavatel podepíše smlouvu, která je v souladu s návrhem smlouvy obsaženým v nabídce vítězného uchazeče. [11]

3.2 Metody hodnocení veřejných zakázek

Volba metody hodnocení je velice důležitým faktorem, který má největší význam na závěrečném výběru nejvhodnější nabídky hodnotící komisí. Pro výběr vhodné metody hodnocení je však důležitá znalost těchto metod hodnocení, proto v následující části práce uvedu některé ze základních typů metod.

3.2.1 Metody nákladově výstupové

Metody nákladově výstupové se používají v rámci jednokriteriálního hodnocení. Tyto metody jsou založeny na určení vstupů (nákladů) a výstupů, se zaměřením na analýzu nákladů, které jsou poměřovány se vstupem. [6]

Do této skupiny metod patří:

CMA (cost minimiation analysis) – neboli analýza minimalizace nákladů. Tato metoda porovnává náklady jednotlivých nabídek a zjišťuje, která nabídka dosahuje nejnižších nákladů. Dle této definice je zřejmé, že v praxi jsou nabídky hodnoceny v rámci jednoho základního hodnotícího kritéria nejnižší nabídkové ceny. [8]

CUA (cost utility analysis) – neboli analýza užitečnosti nákladů. Metoda CUA se zaměřuje na porovnávání vstupů a výstupů projektu. Vstupy (náklady) jsou měřeny v hodnotových jednotkách, výstupy ve formě vyjadřující míru uspokojení. [6]

CBA (cost benefit analysis) – neboli analýza nákladů a užitku. Tato metoda se používá při hodnocení investičních projektů. Tato metoda kalkuluje s ukazatelem čistého přínosu, což je rozdíl mezi současnou hodnotou přínosů a investičním projektem. Tento ukazatel může sloužit jako jedno z dílčích kritérií v rámci hodnocení nabídek z hlediska ekonomické výhodnosti nabídek. [8]

CEA (cost efectiveness analysis) – neboli analýza efektivnosti nákladů a jak už její název napovídá, jedná se o metodu zabývající se zjištěním nákladové efektivnosti vynaložených

zdrojů. Náklady jsou zde měřeny v hodnotových jednotkách. Stejně jako u předešlé metody CBA, i tato metoda může sloužit jako dílčí kritérium v rámci hodnocení nabídek z hlediska ekonomické výhodnosti nabídek. [8]

3.2.2 Bodová stupnice

Tato metoda je založena na používání stupnic při hodnocení nabídek. Základní rozdělení stupnic je následující:

- a) **Nominální stupnice** – tato metoda pracuje s binárním logickým kódem 1 resp. 0, kdy varianta s požadovanou vlastností dostane 1 a varianta, která požadovanou vlastnost nemá, dostává 0. Hodnoty se sčítají a vybrána je ta varianta s nejvyšším součtem.
- b) **Ordinální stupnice** – použití těchto stupnic slouží pouze k určení pořadí nejvhodnější alternativy. Nezohledňuje velikost požadovaných vlastností, ani vzájemný poměr mezi nimi. Rozlišujeme dva druhy ordinální stupnice:
 - Ordinální stupnice klasifikační
 - Ordinální stupnice bodovací
- c) **Kardinální stupnice** – zaměřuje se na vyjádření poměru užitenosti mezi požadovanými vlastnostmi. Měří kolikrát je v rámci hodnocení preferována jedna požadovaná vlastnost oproti vlastnosti druhé. [6]

3.2.3 Stanovení vah dílčích kritérií metodou expertního odhadu

Tato metoda určení vah hodnotících kritérií vychází ze situace, kdy zadavatel není schopen určit váhy jednotlivých kritérií, zadavatel pouze dle zákona v sestupném pořadí uvede kritéria. Stanovení vah dílčích kritérií je posléze na členech hodnotí komise metodou expertního odhadu, která se také nazývá alokace 100 bodů, které jsou analogií procentního vyjádření vah dílčích kritérií. Ukázka tohoto postupu je znázorněna v tabulce na následující straně. [7]

Tab. 5. Stanovení váhy metodou expertního odhadu [7]

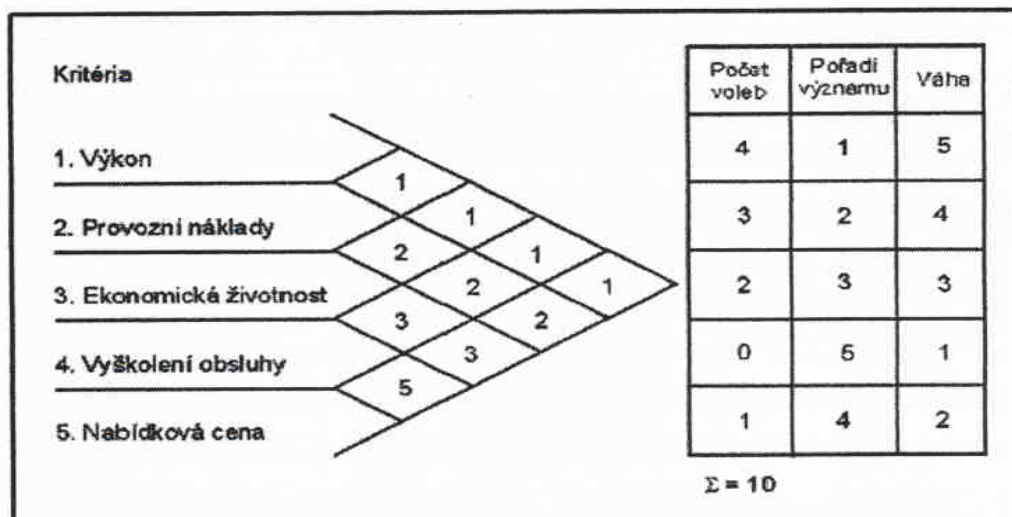
Kritérium	Hodnocení členů komise v %					Výsledná váha
	A	B	C	D	E	
nabídková cena	34	35	33	35	33	34,0
kvalita	28	26	24	24	24	25,2
provozní náklady	18	17	17	17	18	17,4
lhůta pro dokončení	11	12	14	13	14	12,8
pozáruční servis	9	10	12	11	11	10,6
CELKEM	100	100	100	100	100	100

Dle tabulky je zřejmé, že se členové hodnotící komise ve svých odhadech vah dílčích kritérií jen mírně liší. Výsledná váha je stanovena aritmetickým průměrem, tato hodnota jednotlivých dílčích kritérií je pak použita k hodnocení jednotlivých nabídek. [7]

3.2.4 Metoda párového srovnávání

Při této metodě se postupuje, jak již název napovídá, vzájemným porovnáváním jednotlivých kritérií podle jejich významu. K tomuto porovnávání slouží porovnávací tabulka, matice či trojúhelník párů. Postup u trojúhelníku párů je následující:

- Dílčí kritéria jsou zapsány do formuláře a očíslovány. Nejprve se porovnávají první dvě kritéria, tedy kritérium č.1 a č.2. Pokud je důležitější ve vzájemném porovnávání kritérium č.1, tak se do prvního okénka horního zešikmeného řádku zapíše jednička. Posléze se porovnává další kritéria s kritériem prvním, tedy následuje porovnání kritérií č.1 a č.3 atd. Do příslušných okének prvního řádku se vždy zapíše významnější kritérium. Tímto postupem se porovnávají všechna kritéria.
- V druhém kroku se sčítá počet voleb jednotlivých kritérií, tj. kolikrát byl jednotlivému kritériu určen větší význam, výsledek tohoto součtu se zapisuje do příslušného řádku sloupce I. Správnost postupu se může ověřit součtem voleb, který dosadíme do následujícího vzorce: $n(n-1)/2$, kde n = počet kritérií.
- V dalším kroku se určuje důležitost uvedených kritérií. Pořadí se určuje dle počtu voleb jednotlivých kritérií. Posléze se stanovuje váha kritérií, která je obrácenou hodnotou určeného pořadí. [9]



Obr. 2. Párové srovnávání kritérií [9]

3.2.5 Párové srovnávání kritérií s deskriptorem

I tato metoda vychází z faktu, že zadavatel nestanovil váhy dílčích kritérií, zadavatel stanovil jen pořadí kritérií. Povinnost stanovit váhu dílčích kritérií tak přechází na hodnotící komisi. Nejprve si však členové hodnotící komise musí vypracovat tabulku s deskriptorem, která bude udávat varianty alokace disponibilních bodů. Komise může pracovat s následující tabulkou s deskriptorem pro alokaci 10 bodů. [7]

Tab. 6. Deskriptor pro párové srovnávání [7]

Hodnota párového srovnávání	Deskriptor
9 versus 1	První kritérium je absolutně významnější než druhé
8 versus 2	První kritérium je výrazně významnější než druhé
7 versus 3	První kritérium je dosti významné než druhé
6 versus 4	První kritérium je nepříliš významné než druhé
5 versus 5	Obě kritéria jsou svým významem rovnocenná

Každý člen hodnotící komise později porovnává hodnotící kritéria pomocí výše uvedené tabulky. Své výsledky párového porovnávání s deskriptorem členové zaznamenávají do přichystané tabulky. Postup porovnávání kritéria číslo 1 s ostatními kritérii člena hodnotící komise je ilustrován v tabulce, která je uvedena na s. 29.

Při porovnání kritéria č.1 s druhým kritériem č.2 dospěl člen hodnotící komise k závěru, že první kritérium je dosti významné oproti druhému kritériu. Toto slovní hodnocení je zada-

né z tabulky s deskriptorem a odpovídá mu alokace 7 bodů pro první kritérium, resp. 3 bodů pro kritérium druhé. Proto člen komise zapsal na příslušné okénko řádku hodnotu 7 a do sloupce hodnotu 3. Tímto způsobem postupoval člen komise v porovnávání zbývajících kritérií. [8]

Tab. 7. Hodnocení člena komise párovým srovnáváním [8]

Kritérium číslo	Kritérium číslo					Hodnota preference	Váha daného kritéria
	1	2	3	4	5		
1	-	7	8	9	9	33	0,33
2	3	-	8	9	9	29	0,29
3	2	2	-	7	7	18	0,18
4	1	1	3	-	6	11	0,11
5	1	1	3	4	-	9	0,09
CELKEM						100	1,00

Součet bodů v jednotlivých řádcích se vypočítá hodnota preferencí daných kritérií, postup je následující:

Pro první kritérium bylo alokováno $7+8+9+9 = 33$ bodů

Druhému kritériu člen přidělil $3+8+9+9 = 29$ bodů

Takto se sečtou i přidělené body na řádcích zbylým kritériím, součet všech preferencí činí: $33+29+18+11+9 = 100$.

Nyní se vypočítá váha daného kritéria, která je dána podílem součtu hodnot preferencí daného kritéria k celkovému součtu bodů, který je v tomto případě 100 bodů. Výpočet váhy u prvního kritéria je následující: $(7+8+9+9)/100 = 0,33$. Tento výpočet provedeme u všech kritérií, součet všech vah dílčích kritérií se rovná jedné.

Tímto způsobem provedou svá hodnocení dílčích kritérií i ostatní členové hodnotící komise. Na základě stanovených vah jednotlivých členů hodnotící komise je vypočtena výsledná váha jednotlivých kritérií jako aritmetický průměr hodnocení všech členů hodnotící komise. Tento výsledek hodnocení kritérií je uveden v tabulce č. 8 na následující straně. [8]

Tab. 8. Výsledné stanovení vah párovým srovnáváním [7]

Kritérium	Váha kritéria vypočtená na základě hodnocení					Výsledná váha kritéria
	A	B	C	D	E	
1	0,33	0,36	0,32	0,35	0,32	33,6
2	0,29	0,25	0,23	0,24	0,23	24,8
3	0,18	0,17	0,17	0,17	0,18	17,4
4	0,11	0,12	0,14	0,13	0,13	12,8
5	0,09	0,1	0,14	0,11	0,14	11,6
CELKEM	1	1	1	1	1	100

Hodnotu výsledné váhy kritérií, uvedené v posledním sloupci, použije komise hodnocení nabídek. [7]

3.2.6 Metoda normalizace hodnot a stanovení vážené užítlosti jednotlivých nabídek

V tomto případě hodnotící komise provádí normalizaci hodnot pomocí poměrové (kardinální) stupnice. Podstatou této metody je poměrové porovnání hodnot daného kritéria s nejlepší hodnotou u dané varianty. V následující tabulce jsou uvedeny hodnoty jednotlivých kritérií pěti nabídek.

Tab. 9. Hodnoty jednotlivých kritérií [8]

Kritérium	Nabídky				
	A	B	C	D	E
Nabídková cena (mil. Kč)	30	28	26,5	27	26
Kvalita (stupnice)	10	8,6	8	7,4	6
Provozní náklady za rok	2,1	1,9	2,1	2,5	2,2
Vliv na život.prostředí	4,6	6	4,6	5,4	4,4
požární servis (roky)	6	4	4	3	3

V prvním kroku tohoto porovnávání se stanoví nevážená užítlost jednotlivých kritérií. Ta se stanovuje porovnáváním nabídek v rámci jednotlivých kritérií, kdy nejvyšší hodnota daného kritéria je vyjádřena 100 procent u maximalizačních kritérií, u minimalizačních (nákladových) kritérií je nejnižší hodnota tou nejlepší, hodnoty ostatních nabídek v rámci sledovaného kritéria vypočteme přímou úměrou. Tento postup je uveden v tabulce č. 10 na straně 31. [8]

Tab. 10. Stanovení nevážených užítlostí kritérií [8]

Kritérium	Nabídky (normalizované hodnoty)				
	A	B	C	D	E
Nabídková cena (mil. Kč)	0,87	0,93	0,98	0,96	1,00
Kvalita (stupnice)	1,00	0,86	0,8	0,74	0,6
Provozní náklady za rok	0,9	1,00	0,9	0,76	0,86
Vliv na život.prostředí	0,77	1,00	0,77	0,9	0,74
požární servis (roky)	1,00	0,67	0,67	0,5	0,5

Po kroku vypočtení normalizovaných hodnot následuje výpočet dílčí a následně i celkové vážené užítlosti nabídek. Dílčí váženou užítlostí se rozumí hodnoty jednotlivého kritéria dané nabídky, kterou jsou výsledkem součinu normalizované hodnoty daného dílčího kritéria a váhy dotyčného kritéria. Součtem těchto dílčích hodnot se dostane celková vážená užítlost nabídky. Stanovení celkové vážené užítlosti je ilustrováno následující tabulkou. [8]

Tab. 11. Stanovení celkové vážené užítlosti [8]

Kritérium	Váha kritéria	Nabídky a jejich UN a UV									
		A		B		C		D		E	
		UN	UV	UN	UV	UN	UV	UN	UV	UN	UV
1	34	0,87	29,6	0,93	31,6	0,98	33,3	0,96	32,6	1	34
2	25	1	25	0,86	21,5	0,8	20	0,74	18,5	0,6	15
3	17	0,9	15,3	1	17	0,9	15,3	0,76	12,9	0,86	14,6
4	13	0,77	10	1	13	0,77	10	0,9	11,7	0,74	9,6
5	11	1	11	0,67	7,37	0,67	7,37	0,5	5,5	0,5	5,5
CELKEM			90,9		90,5		86		81,3		78,7

UN – užítlost nevázaná, UV – užítlost vázaná

4 SHRUTÍ TEORETICKÉ ČÁSTI

Teoretická část mé diplomové práce je zaměřena na zadané téma práce. V práci jsem se zaměřil na oblast veřejných zakázek, a především na způsob jejich hodnocení.

V první části práce se věnuji problematice veřejných zakázek, která vysvětluje principy a zásady veřejných zakázek. V úvodu jsem se zaměřil na základní pojmy vyskytující se v této oblasti veřejných zakázek. Těmito pojmy jsou subjekty vyskytující se v této oblasti veřejných zakázek. Zadavatel je zde rozdělen dle zákona na tři typy zadavatelů – sektorový, dotovaný a veřejný. Principy toho rozdělení typy zadavatelů jsem uvedl v práci. V další části práce jsou uvedeny subjekty mající potenciální nebo faktickou možnost účasti v zadávacím řízení, jde o subjekty – dodavatel, zájemce a uchazeč. Poté následuje popis základních zásad procesu zadávání veřejných zakázek, jedná o tři hlavní zásady, které musí zadavatel vždy respektovat, protože jejich porušení je závažným porušením zákona. Třemi základními zásadami, na kterých je svým smyslem postaven zákon o veřejných zakázkách, jsou zásady – transparentnosti, rovného zacházení a nediskriminace. V první kapitole se dále věnuji druhům zadávacího řízení a podmínkám, které musí být v jednotlivých typech zadávacího řízení splněny ze strany zadavatele. Dále jsem vysvětlil samotné rozdělení veřejných zakázek na jednotlivé druhy dle předmětu plnění nebo výše nabídkové ceny. Uvedl jsem také jejich definice dle zákona především pro veřejné zakázky rozdělné dle předmětu plnění, a také limity předpokládané hodnoty pro rozdělení veřejných zakázek podle výše nabídkové ceny.

Druhá kapitola teoretické části diplomové práce se věnuje problematice hodnocení veřejných zakázek. Začátek této kapitoly je věnován postupu hodnocení veřejných zakázek, který začíná samotným jmenováním komise pro otevírání obálek, která může být současně i komisí pro hodnocení nabídek. Tuto komisi respektive komise jmenuje zadavatel. Hodnotící komise musí splňovat předem zákonem stanovené podmínky, jedná o počet členů a její odbornost, tyto podmínky jsou odvozeny dle druhu veřejné zakázky. Druhým krokem hodnotící komise je otevírání obálek, kdy komise posuzuje nabídky z hlediska jejich úplnosti. Pokud nabídky splňují kontrolu úplnosti, komise je začne hodnotit, v opačném případě je nabídka komisí vyřazena a zadavatel nabídku ze zadávacího řízení vyloučí. Samotné hodnocení nabídek komisí probíhá dle zvoleného hodnotícího kritéria, které zadavatel zvolil na začátku výběrového řízení. Zadavatel má na výběr ze dvou druhů hodnotících kritérií, jsou jimi – výše nabídkové ceny a ekonomická výhodnost nabídky.

V další části této kapitoly se věnuji metodám hodnocení veřejných nabídek, kterými jsou i např. metody nákladově výstupové a bodovací stupnice. Podrobněji jsem se zaměřil na metody, kdy zadavatel není schopen určit dílčí váhu jednotlivých kritérií. Zadavatel určí pouze pořadí důležitosti kritérií. Takovou metodou je i metoda expertního odhadu, kdy určení vah kritérií je na členech hodnotící komise, kdy každý člen hodnotící komise jednotlivému kritériu dosazuje určitý počet bodů a aritmetický průměr těchto odhadů členů komise potom určí výsledné váhy dílčích kritérií. Do této skupiny metod patří také metoda párového srovnávání, u které jsou kritéria srovnávání mezi sebou vzájemně dle jejich významu. Poslední metodou hodnocení je normalizace hodnot, kdy se poměrově porovnávají hodnoty jednotlivých nabídek. Tyto hodnoty jsou násobeny váhou jednotlivého kritéria, tento násobek je značek jako dílčí užítlost. Tento postup se opakuje u všech dílčích kritérií. Nejvhodnější nabídkou je nabídka, která dosahuje nejvyšší hodnoty součtu dílčích užítlostí jednotlivých kritérií.

V následující části práce se budu věnovat analýze současného procesu hodnocení veřejných zakázek v Psychiatrické léčebně v Kroměříži. Zaměřím se na analýzu procesu zadávání veřejných zakázek v tomto zdravotnickém zařízení včetně samotného způsobu hodnocení těchto veřejných zakázek.

PRAKTICKÁ ČÁST

5 ANALÝZA SOUČASNÉHO PROCESU HODNOCENÍ VEŘEJNÝCH ZAKÁZEK V PSYCHIATRICKÉ LÉČEBNĚ V KROMĚŘÍŽI

V této kapitole se budu věnovat současnému stavu hodnocení veřejných zakázek v Psychiatrické léčebně v Kroměříži, její legislativou zaměřenou na tuto problematiku, zaměřím se na samotný postup posuzování a hodnocení veřejných zakázek.

5.1 Charakteristika Psychiatrické léčebny

Historie této léčebny sahá do roku 1909, kdy byl předán Zemský léčebný ústav císaře Františka Josefa I. v Kroměříži prvnímu řediteli MUDr. Vincenci Návratovi. [16]

V roce 1902 moravský zemský výbor rozhodoval o výstavbě svého třetího léčebného ústavu, v užším výběru zůstaly města Bystřice pod Hostýnem, Frenštát pod Radhoštěm, Kroměříž a Vsetín. Pro výběr města bylo určeno mnoho kritérií, jednalo se např. o volbu menšího města, ceny pozemků, vhodného terénu a také dobré hygienické podmínky. Tyto faktory vyřadily z výběru město Vsetín, z důvodu vysoké ceny pozemků a nevyhovujícím hygienickým podmínkám. [2]

Výstavbu areálu léčebny v Kroměříži komplikoval fakt vysokých cen pozemků, proto moravský zemský výbor neurčil Kroměříž jako svůj konečný výběr města. Kroměříž však své konkurenty předčil v mnoha směrech, oplývala významnými stavbami a zařízeními oproti zbylým dvěma městům. Jednalo se o gymnázia, soud, arcibiskupský chrám, knihovna. Moravský zemský sněm 30. října 1903 souhlasil s návrhem města Kroměříž a rozhodl, že třetí ústav pro choromyslné bude vybudován právě v tomto městě.

Na začátku devadesátých let vznikly problémy s organizačním začleněním léčebny, avšak v roce 1991 bylo ustanoveno osamostatnění Psychiatrické léčebny na rozpočtovou organizaci na dobu neurčitou. Po roce od svého osamostatnění se léčebna změnila na příspěvkovou organizaci. Následující léta se finanční situace léčebny zlepšovala, i přesto, že léčebna spravuje velký areál s mnoho starými budovami, jedná se o zařízení s největším počtem lůžek a tomu odpovídající počet zaměstnanců.

Léčebna se nadále rozrůstá, neustále probíhají v celém areálu investice do výstavby nových pavilonů, či rekonstrukci těch stávajících. Psychiatrická léčebna také vynakládá pro-

středky do zdravotnických přístrojů, léčebných prostředků napomáhající poskytované léčebné služby.

Léčebny se potýkají s problémy s pravidly plateb zdravotních pojišťoven, což vyžaduje pečlivé hospodaření s těmito prostředky. Tyto problémy jsou nejčastěji řešeny snižováním počtu lůžek, změnami ve vnitřní organizační struktuře. Z následující tabulky je patrné, že Psychiatrická léčebna v Kroměříži neustále disponuje nejvyšším počtem lůžek v porovnání s ostatními moravskými léčebnami, i to svědčí o pečlivém hospodaření této léčebny. [16]

Tab. 12. Kapacita lůžek moravských psychiatrických léčeben [16]

Název ústavu	Počet lůžek	
	rok 1963	rok 2008
Psychiatrická klinika v Brně	85	119
Psychiatrická klinika v Olomouci	93	70
Psychiatrická léčebna v Brně - Černovicích	1100	551
Psychiatrická léčebna v Jihlavě	740	600
Psychiatrická léčebna v Kroměříži	1960	1100
Psychiatrická léčebna v Opavě	1450	1015
Psychiatrická léčebna ve Šternberku	700	555
Psychiatrická léčebna v Bílé Vodě	170	150
Dětská psychiatrická léčebna ve Velké Bíteš	50	50
Psychiatrické oddělení nemocnice v Třebíči	-	60

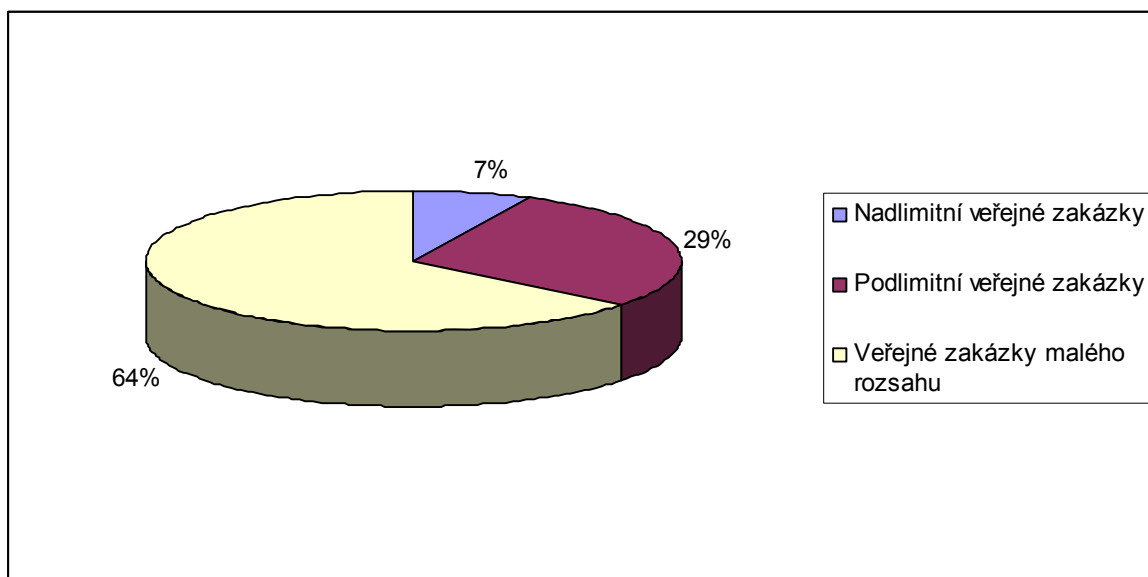
5.2 Analýza procesu hodnocení veřejných zakázek v Psychiatrické léčebně v Kroměříži

V rámci této analýzy se zaměřím na průběh zadávání veřejných zakázek a jejich způsob hodnocení. Metody, kterými jsou voleny kritéria hodnocení a jejich dílčí váhy. Psychiatrická léčebna však má již dlouholetý zavedený systém zadávání veřejných zakázek a jejich hodnocení, nicméně se jí zde naskytují další nové možnosti, které splňují požadavky platného zákona.

Cílem této části analýzy je zmapování současného stavu hodnocení veřejných zakázek, případně nalézt nedokonalosti, které by byly podkladem pro zdokonalení procesu hodnocení veřejných zakázek.

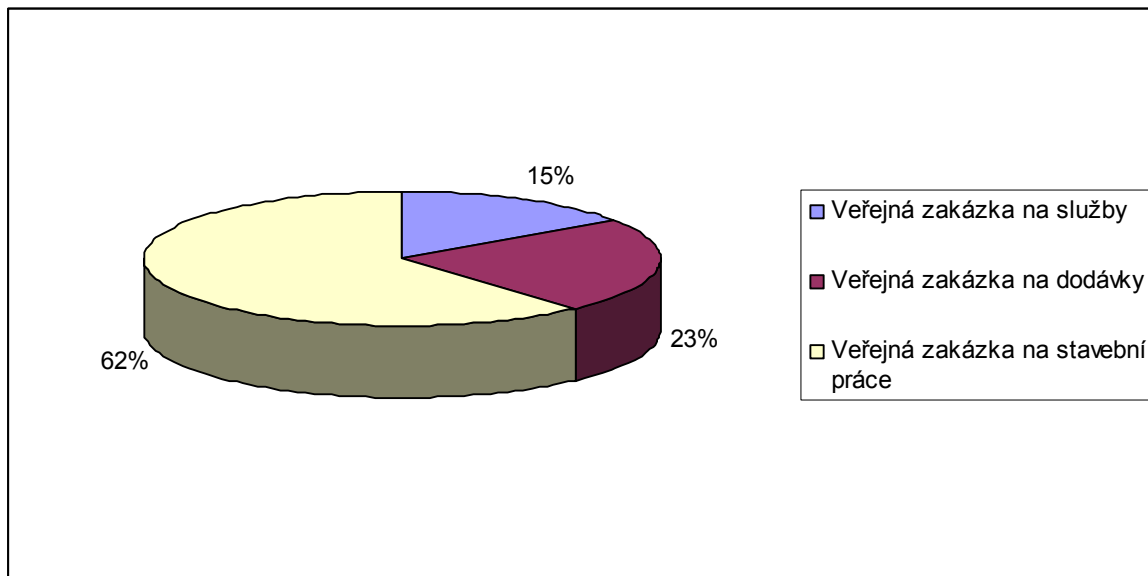
Psychiatrická léčebna v Kroměříži, stejně jako každý zadavatel, se musí řídit zásadami zákona č. 137/2006 Sb. o veřejných zakázkách.

Léčebna zadala v průběhu roku 2009 mnoho veřejných zakázek, jejich rozdělení dle výše nabídkové ceny je zřejmé z níže uvedeného obrázku č. 3. 64% zakázek bylo veřejných zakázek malého rozsahu, přibližně 30% zakázek bylo podlimitních veřejných zakázek. Nadlimitní zakázky z celkového objemu zadaných veřejných zakázek činily 7 procent.



Obr. 3. Druhy veřejných zakázek dle výše nabídkové ceny [vlastní zpracování]

Rozdělení zadaných veřejných zakázek v roce 2009 dle předmětu veřejné zakázky je znázorněno obrázkem č. 4. Přibližně 60% zadávaných veřejných zakázek se týká stavebních prací prováděných v areálu Psychiatrické léčebny v Kroměříži. Veřejných zakázek na doávky zadané v roce 2009 bylo 23% a 15% jich bylo zadáno na služby.



Obr. 4. Druhy veřejných zakázek dle předmětu veřejné zakázky [vlastní zpracování]

Z výše uvedených obrázků je zřejmé, že se Psychiatrická léčebna v Kroměříži snaží zadávat především veřejné zakázky malého rozsahu, důvody tohoto kroku jsou následující:

- Zadavatel není povinen zadávat podle zákona č.137/2006 veřejné zakázky malého rozsahu. Psychiatrická léčebna v Kroměříži je však povinna dodržet zásady uvedené v § 6 tohoto zákona, těmito zásadami jsou zásady transparentnosti, rovného zacházení a zásada zákazu diskriminace.
- Zadavatel není povinen zveřejňovat výzvu na informačním serveru veřejných zakázek, v rámci dodržování výše uvedených zásad však výzvu zveřejňuje na svých internetových stránkách.
- Požadavky na kvalifikaci nemusí dokládat všichni uchazeči v rámci nabídky, příslušnou základní i profesní kvalifikaci doloží až vítězný uchazeč před podpisem smlouvy.
- Stanovení hodnotících kritérií je krokem ke zvýšení transparentnosti zadání, ale zadavatel se nemusí řídit žádnými stanovenými žádná zákonnými pravidly. Zákon doporučuje použití hodnotícího kritéria nejnižší nabídkové ceny nebo kombinaci tohoto kritéria s jinými hodnotícími kritérii.
- Lhůty nemá zadavatel zákonem přesně stanoveny, přesto musí zadavatel v rámci zakázek malého rozsahu respektovat složitost zakázky tak, aby poskytovala dosta-

tečné množství času pro vypracování jejich nabídek. Běžně používanou lhůtu pro podání nabídek lze považovat lhůtu 10 dnů.

- Jednoduchost zpracování dokumentace o průběhu zadání veřejné zakázky malého rozsahu, která slouží jako evidence, že zadavatel postupoval transparentně a nediskriminačně.
- Výrazný rozdíl oproti velkým zakázkám je možnost podání námitek uchazečů na výsledek výběrového řízení. U zakázek malého rozsahu nejsou námitky ze zákona přípustné, uchazeč může námitky podat, avšak tento podmět nemá odkladný účinek jako je tomu u podlimitních či nadlimitních zakázek a zadavatel může podepsat ostrou smlouvu s vítězným uchazečem.

Psychiatrická léčebna v Kroměříži při zadávání veřejných zakázek nemusí, ale může, postupovat podle zákona a má právo si zvolit takový postup jaký uzná za vhodný. Avšak tento postup musí respektovat výše uvedené zásady § 6 zákona č.137/2006 Sb. o veřejných zakázkách. Tyto zásady se léčebna snaží striktně dodržovat, příkladem může být uveřejnění výzvy na internetových stránkách léčebny, čímž bez jakýchkoliv pochybností naplňuje zásady obsažené v § 6 zákona. Psychiatrická léčebna v Kroměříži v zadávacích podmínkách u tohoto typu zakázek požaduje prokázání kvalifikace až u vítězného uchazeče, tento postup je doporučován zásadami zákona o veřejných zakázkách, léčebna však i v některých případech vyžaduje předložení i jiných dokladů než jsou výpis z obchodního rejstříku a živnostenské oprávnění (ve formě doložení úředně ověřené kopii či originálu), dalšími doklady jsou:

- Čestné prohlášení o splnění základních kvalifikačních předpokladů uchazeče,
- Autorizace v oboru (příslušný obor je určen předmětem veřejné zakázky)
- Certifikát systému řízení jakosti ČSN EN ISO 9000

Psychiatrická léčebna v Kroměříži má obsaženy vzory určitých dokumentů zadávacího řízení ve své směrnici o zakázkách malého rozsahu. Tyto dokumenty jsou vytvořeny tak, aby splňovaly zásady § 6 zákona o veřejných zakázkách. Upraveny a doplněny některými zákonnými požadavky byly následující dokumenty, které přiblížím v následující kapitole:

- Výzva k podání nabídky
- Protokol o otevírání obálek

- Zpráva o posouzení nabídek

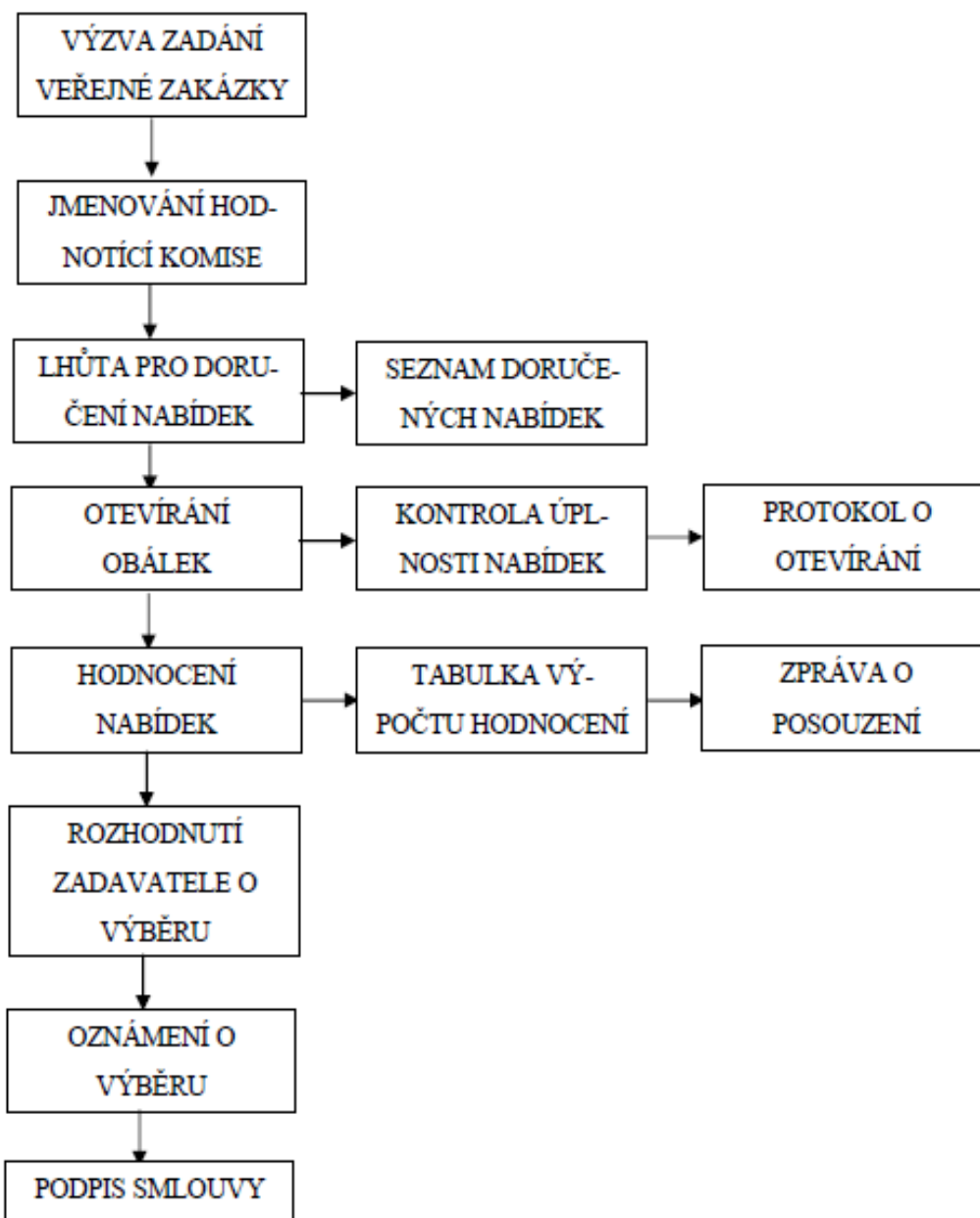
5.2.1 Proces hodnocení veřejných zakázek

Na obrázku č.5 na s. 43 je znázorněn celý proces zadávání veřejných zakázek. Před samotným zahájením zadávacího řízení je nutné formulovat zadávací dokumentaci včetně volby hodnotícího kritéria. Zadávací dokumentaci poskytuje léčebna všem uchazečům, kteří si ji na základě oslovení výzvou vyžádají, či se přihlásí do zadávacího řízení na základě výzvy umístěné na internetových stránkách Psychiatrické léčebny v Kroměříži. Tento dokument slouží uchazečům k vypracování nabídek.

Zadávací dokumentace obsahuje následující body:

- vymezení předmětu zadávané zakázky v souladu s projektem nebo dle klasifikace zboží, služeb a stavebních prací podle referenční klasifikace platné pro veřejné zakázky (CPV),
- obchodní podmínky, včetně platebních podmínek – tyto podmínky stanovují rámec budoucího smluvního vztahu mezi zadavatelem a vítězným uchazečem, který musí respektovat obchodní podmínky navržené zadavatelem ve svém návrhu smlouvy, který je součástí nabídky uchazeče,
- technické podmínky, je-li to odůvodněno předmětem zadávané zakázky,
- požadavek na způsob zpracování nabídkové ceny, kde zadavatel stanovuje uchazečům v jaké formě a struktuře mají uchazeči předkládat své nabídkové ceny, léčebna pro tento požadavek zákona vymezuje přílohu zadávací dokumentace – krycí list nabídky,
- podmínky a požadavky na zpracování nabídky, které stanovuje zadavatel, tento požadavek léčebny slouží především pro zpřehlednění nabídek uchazeče pro jejich následné posuzování a hodnocení,
- způsob hodnocení nabídek podle hodnotícího kritéria, kterým je nejčastěji nejnižší nabídková cena, v případech větších dodávek zařízení volí Psychiatrická léčebna v Kroměříži kombinaci tohoto kritéria s dalším hodnotícím kritériem, např. dodací lhůta, záruční a pozáruční servis,
- v případě stavebních prací projektovou dokumentaci a soupis prací, dodávek a služeb s výkazem výměr.

Dalším krokem před zahájením zadávacího řízení je tvorba harmonogramu celého procesu. **Harmonogram** akce obsahuje termín zahájení akce, jmenování hodnotící komise, dále obsahuje lhůty pro vyžádání zadávací dokumentace, podání nabídek a také termín otevírání obálek a rozhodnutí zadavatele a také stanovuje počátek lhůty pro podpis smlouvy s vítězným uchazečem.



Obr. 5. Proces hodnocení veřejných zakázek v Psychiatrické léčebně v Kroměříži [vlastní zpracování]

Výzva zadání veřejné zakázky – tato výzva zahajuje celý proces zadání veřejné zakázky. Tuto výzvu zasílá zadavatel minimálně třem uchazečům. Písemná výzva k podání nabídky uchazečům musí obsahovat informace o předmětu veřejné zakázky:

- Identifikační údaje zadavatele,
- Popis předmětu veřejné zakázky,
- Předpokládané lhůty požadované zadavatelem pro plnění veřejné zakázky,
- Požadavky na jednotný způsob zpracování nabídkové ceny,
- Podmínky pro vyzvednutí zadávací dokumentace,
- Lhůtu pro podání nabídek,
- Kritéria hodnocení nabídek,
- Požadavky na prokázání kvalifikace dodavatele.

Jmenování hodnotící komise – v daném termínu uvedeném v harmonogramu akce je jmenována ředitelem hodnotící komise. V této komise je vždy zástupce zadavatele, zástupce technického a ekonomického odboru, zbylí členové jsou jmenováni na základě jejich odbornosti dle předmětu veřejné zakázky. Každý člen hodnotící komise musí být na její jednání pozván nejméně 7 dnů předem.

Seznam doručených nabídek – do stanoveného termínu mohli oslovení uchazeči podat své nabídky. Tento seznam eviduje doručené nabídky dle pořadí, v jakém byly doručeny včetně data a hodiny doručení. Obálky zůstávají samozřejmě uzavřeny. Nabídky musí splňovat požadavky výzvy a zadávací dokumentace.

Otevírání obálek – před otevírání obálek zasedá komise ke svému prvnímu jednání, kdy komise volí svého předsedu a místopředsedu komise. Členové komise jsou následně poučeni o své nepodjatosti, každý člen komise podepíše čestné prohlášení o své nepodjatosti. Nyní předseda pozve členy komise na další jednání, v rámci kterého proběhne otevírání obálek. Obálky jsou zkontrolovány, zda jsou neporušeny či otevřeny, obálky jsou otevírány v pořadí, v jakém byly doručeny. V rámci otevírání obálek komise kontrolu úplnost nabídek, tedy zda:

- Jsou nabídky zpracovány v požadovaném jazyce,
- Zda je návrh smlouvy o dílo či návrh kupní smlouvy podepsán oprávněnou osobou,

- Zda je nabídka z požadovaného obsahu úplná.

Nabídky, které nevyhověly kontrole úplnosti jsou komisí vyřazeny a zadavatelem posléze vyloučeny. O průběhu otevírání obálek komise sepíše protokol o otevírání (viz. Příloha P I), který podepisují všichni členové komise.

Posuzování a hodnocení nabídek – dalším krokem hodnotící komise je hodnocení nabídek. Nejprve však komise provede posouzení nabídek podle zadavatelem stanovených podmínek uvedených v zadávací dokumentaci. První krok tohoto posuzování nabídek je kontrola základních i profesních kvalifikačních předpokladů dodavatelů, kde každý dodavatel musí ve své nabídce doložit následující dokumenty:

- Výpis z obchodního rejstříku, pokud je v něm zapsán, či výpis z jiné odborné evidence, pokud je v ní zapsán,
- Doklad o oprávnění k podnikání podle zvláštních právních předpisů v rozsahu odpovídajícímu předmětu veřejné zakázky, zejména doklad prokazující příslušné živnostenské oprávnění či licenci.

Doklady prokazující splnění kvalifikace musí být předloženy v originále nebo úředně ověřené kopii. Doklady prokazující splnění základních kvalifikačních předpokladů a výpis z obchodního rejstříku nesmějí být k poslednímu dni lhůty pro podání nabídek starší 90 kalendářních dnů. Výpis ze seznamu kvalifikovaných dodavatelů nesmí být k poslednímu dni lhůty pro podání nabídek starší než 3 měsíce.

V dalším průběhu posuzování nabídek se hodnotící komise zaměřuje na návrh smlouvy, obsažených v nabídkách jednotlivých uchazečů, kde je kontrolováno dodržení požadavků zadavatele, tyto požadavky jsou např.:

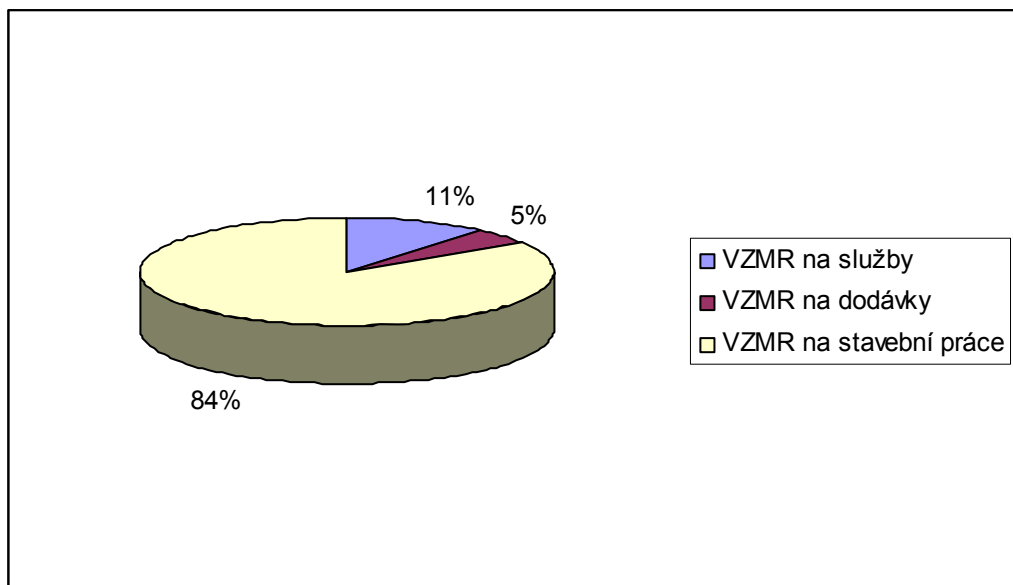
- Doba plnění, termín dodání,
- Platební podmínky – splatnost daňových dokladů,
- Záruční doba,
- Sankce a smluvní pokuty,
- Odstoupení od smlouvy,

Pokud se v této fázi posuzování nabídek objeví nabídka, která nesplňuje požadavky zadavatele je hodnotící komisí vyřazena a dále již není hodnocena. Zbylé nabídky jsou posléze hodnoceny dle zvoleného hodnotícího kritéria.

Pro hodnocení nabídek Psychiatrická léčebna v Kroměříži používá oba druhy hodnotících kritérií, tedy:

1. Nejnižší nabídkovou cenu – tento druh hodnotícího kritéria je nejčastěji používán pro zadávání veřejných zakázek malého rozsahu na stavební práce a služby. Toto hodnotící kritérium je používáno pro jeho jednoduchost zadávání malých zakázek týkající se především rekonstrukcí pavilonů Psychiatrické léčebny, komunikace v areálu léčebny či drobných stavebních úprav fasád.

V rámci spolupráce s Psychiatrickou léčebnou v Kroměříži mohu potvrdit fakt, že léčebna volí hodnotící kritérium nejnižší nabídkové ceny v mnoha případech zadávání veřejných zakázek malého rozsahu. Tento typ zakázek se však při zadání veřejných zakázek vyskytuje ve více než 60% případů zakázek. U tohoto druhu zakázek bylo kritérium nejnižší nabídkové ceny použito při zadání 84% zakázek na stavební práce, 11% zakázek na služby a 5% zakázek na dodávky. Tyto hodnoty jsou uvedeny na následujícím obrázku č.6.



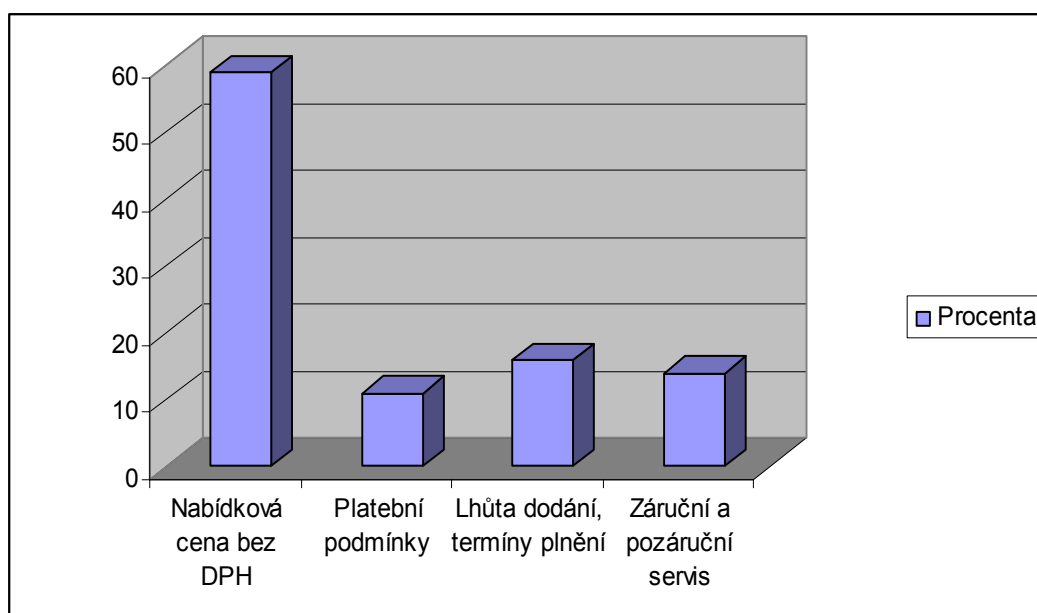
Obr. 6. Volba kritéria nejnižší nabídkové ceny pro jednotlivé druhy VZMR [vlastní zpracování]

2. Ekonomickou výhodnost nabídky používá léčebna při zadávání veřejných zakázek má-
lého rozsahu na dodávky a při podlimitních veřejných zakázek na stavební práce, služby
a dodávky. V rámci ekonomické výhodnosti nabídky léčebna používá následující dílčí
hodnotící kritéria, přičemž pro samotné hodnocení nabídek stanovuje dvě, v případě
velkých zakázek tři kritéria z uvedených dílčích kritérií:

- Nabídková cena bez DPH
- Platební podmínky – splatnost daňových dokladů
- Lhůta dodání, termíny plnění
- Záruční a pozáruční servis

Psychiatrická léčebna v Kroměříži volí vždy jako hodnotící kritérium výši nabídkové
ceny v kombinaci s jiným hodnotícím kritériem a přiděluje jim příslušné váhy. Váhy u
těchto dílčích hodnotících kritérií se dosahovaly v za minulý rok 2009 následujících
průměrných hodnot:

- Nabídková cena bez DPH - 59%
- Platební podmínky - 11%
- Lhůta dodání, termíny plnění - 16%
- Záruční a pozáruční servis - 14%



Obr. 7. Průměrná hodnota váhy dílčích kritérií [vlastní zpracování]

Z uvedeného obrázku č. 7 je zřejmé, že i v rámci ekonomické výhodnosti nabídek je velký důraz kladen na výši nabídkové ceny. Jak jsem již uvedl, Psychiatrická léčebna v Kroměříži stanovuje pro hodnocení maximálně 3 kritéria, přesto dílčí kritérium nabídková cena bez DPH je v rámci kritérií stabilní, zbylé dvě kritéria jsou stanovována dle druhu a předmětu veřejné zakázky. Pro veřejné zakázky na dodávky jsou dvěma zbylými kritérii lhůta dodání a záruční a pozáruční servis, pro podlimitní zakázky jsou to kritéria platební podmínky a termíny plnění.

Hodnocení ekonomické výhodnosti nabídek se provádí bodovací metodou. Při hodnocení nabídek použije hodnotící komise dílčí kritéria, pro které použije hodnotící komise bodovací stupnici v rozsahu od 1 do 100. Každé jednotlivé hodnocené nabídce bude podle dílčího kritéria přiřazena bodová hodnota, která bude odrážet úspěšnost předmětné nabídky v rámci dílčího kritéria. Pro číselně vyjádřitelná kritéria, pro která má nejvhodnější nabídka maximální hodnotu kritéria (záruční a pozáruční servis), získá hodnocená nabídka bodovou hodnotu, která vznikne násobkem 100 a poměru hodnoty nabídky k hodnotě nejvhodnější nabídky. Pro číselně vyjádřitelná kritéria, pro která má nejvhodnější nabídka minimální hodnotu kritéria (nabídková cena v Kč bez DPH, termín dodání v kalendářních dnech po podpisu smlouvy), získá hodnocená nabídka bodovou hodnotu, která vznikne násobkem 100 a poměru hodnoty nejvhodnější nabídky k hodnocené nabídce. Hodnocení podle bodovací metody provede hodnotící komise tak, že jednotlivá bodová ohodnocení nabídek dle dílčích kritérií vynásobí vahou příslušného kritéria. Na základě součtu výsledných hodnot u jednotlivých hodnocených nabídek hodnotící komise stanoví pořadí úspěšnosti jednotlivých nabídek tak, že jako nejvhodnější je stanovena taková nabídka, která dosáhne nejvyšší hodnoty.

Výpočtové vzorce:

- počet bodů kritéria = $100 \times (\text{hodnota nejvhodnější nabídky} / \text{hodnota posuzované nabídky})$
u kritérií hodnocení, kde má nejvhodnější nabídka minimální hodnotu;
- počet bodů kritéria = $100 \times (\text{hodnota posuzované nabídky} / \text{hodnota nejvhodnější nabídky})$
u kritérií hodnocení, kde má nejvhodnější nabídka maximální;

Celkové hodnocení:

1. bodová hodnocení dílčích kritérií jsou vynásobena vahou daného kritéria,

2. všechny výsledné hodnoty jednotlivých nabídek jsou sečteny,

3. nabídka, která dosáhla nejvyššího počtu bodů, je nejúspěšnější nabídkou.

Považuje-li hodnotící komise hodnotu jiného dílčího kritéria, než je cena, za zjevně nepřiměřenou, výše uvedený postup nepoužije a nabídce v rámci tohoto kritéria přiřadí 0 bodů. Tento postup je však komise povinna odůvodnit ve zprávě o posouzení a hodnocení nabídek. Součástí tohoto dokumentu je i výsledné pořadí uchazečů s přehledem hodnot dílčích kritérií jednotlivých uchazečů, zprávu o posouzení a hodnocení nabídek podepisují členové hodnotící komise.

Psychiatrická léčebna v Kroměříži dodržuje mnohé zákonné zásady i u zakázek malého rozsahu, které mají výjimku ze zákona. Příkladem je výše uvedená zpráva o posouzení (viz. Příloha P II), která dokumentuje celý postup hodnotící komise. Zpráva o posouzení splňuje veškeré náležitosti z hlediska obsahu požadovaného zákonem, obsahuje následující položky:

- seznam doručených nabídek – tento seznam rekapituluje všechny nabídky, které zadavatel obdržel k hodnocené zakázce,
- seznam posouzených nabídek – v tomto seznamu jsou uvedeny nabídky uchazečů, které byly posuzovány a hodnoceny, neobjevují se zde nabídky, které byly vyřazeny komisí v rámci otevírání obálek,
- seznam vyřazených nabídek – seznam uvádí nabídky, které byly v průběhu zadávacího řízení vyřazeny a také důvod, který vedl k vyřazení nabídky,
- popis způsobu hodnocení nabídek – v tomto bodě zprávy je uveden způsob hodnocení nabídek, zda jsou nabídky hodnoceny z hlediska nejnižší nabídkové ceny nebo jsou hodnoceny z hlediska jejich ekonomické výhodnosti, popř. popis bodovací metody,
- výsledek hodnocení nabídek – jedná se o seřazení nabídek uchazečů, jde tedy o celkové pořadí od nejvhodnější nabídky dle hodnotícího kritéria
- složení hodnotící komise – jedná se o výčet členů komise, kteří se zúčastnili hodnocení nabídek.

Rozhodnutí o výběru vydává ředitel Psychiatrické léčebny v Kroměříži na základě dokumentů ze zadávacího řízení. Rozhodnutí o výběru rekapituluje průběh procesu posuzování a hodnocení nabídek uchazečů, kdy jsou v rozhodnutí o výběru uvedeny identifikační údaje uchazečů včetně jejich pořadí doručení a především seřazení nabídek dle hodnotícího kritéria. V návaznosti na rozhodnutí zadavatele o výběru je všem uchazečům, kteří nebyli

ze zadávacího řízení vyloučení, zasláno oznámení o výběru nejvhodnější nabídky. Vítězný uchazeč po obdržení tohoto oznámení o výběru může se zadavatelem veřejné zakázky uzavřít smlouvu na provedení díla či službu nebo smlouvu o dodávce.

Oznámení o zadání zakázky musí ze zákona č.137/2006 Sb. provést každý zadavatel u podlimitních i nadlimitních zakázek. Toto uveřejnění je Psychiatrická léčebna v Kroměříži povinna provést v informačním systému veřejných zakázek.

5.3 Zhodnocení analýzy současného procesu hodnocení veřejných zakázek v Psychiatrické léčebně v Kroměříži

Zhodnocení současného stavu zadávání a především hodnocení veřejných zakázek v Psychiatrické léčebně v Kroměříži provedu formou SWOT analýzy. Při tvorbě této analýzy vycházím ze spolupráce s léčebnou v oblasti zadávání veřejných zakázek.

SWOT analýza

Silné stránky

- Striktní dodržování zákona č.137/2006 Sb. o veřejných zakázkách
- Odborná způsobilost hodnotící komise
- Složitě zakázky jsou přenechány externím spolupracovníkům, odborníkům věnujícím se zadávání veřejných zakázek

Slabé stránky

- Složitá administrativa celého procesu zadávání veřejných zakázek
- Časová náročnost procesu zadávání veřejných zakázek
- Nejčastěji používané hodnotící kritérium – nejnižší nabídková cena
- Vnitřní směrnice Psychiatrické léčebny v Kroměříži

Příležitosti

- Používání elektronického prostředí hodnocení veřejných zakázek
- Zapojení se do elektronického tržiště, vytváření elektronických aukcí
- Vyšší možnosti oslovení širšího spektra uchazečů

Hrozby

- Zákon č.137/2006 Sb. o veřejných zakázkách
- Zvýšení nákladů plynoucí z využití elektronického prostředí

Psychiatrická léčebna v Kroměříži dbá pečlivě na dodržování zákona o veřejných zakázkách. Z toho vyplývá i fakt, že složitější zakázky přenechává pro jejich náročnost externím spolupracovníkům, odborníkům, kteří se procesu zadávání a hodnocení veřejných zakázek věnují. Od tohoto kroku si léčebna slibuje zajištění zákonných zásad zadávání veřejných zakázek. Další silnou stránkou je odborná způsobilost hodnotící komise. Její obsazení je vybíráno dle druhu veřejné zakázky, u veřejných zakázek malého rozsahu je hodnotící komise minimálně tříčlenná, u podlimitních či nadlimitních zakázek má hodnotící komise 5 členů.

Slabou stránkou v procesu hodnocení veřejných zakázek je směrnice léčebny, která nutí odpovědné osoby, náměstky ředitele, provádět zadávací řízení i u malých zakázek, kde by zadávací řízení nemuselo probíhat. Z této směrnice vyplývá také složitá administrativa celého procesu zadávání veřejných zakázek. U většiny veřejných zakázek malého rozsahu je používáno jediné hodnotící kritérium – nejnižší nabídková cena. Léčebna má tak již po několik let etablovaný systém hodnocení.

Mezi hlavní příležitosti patří využívání elektronického prostředí pro zadávání a hodnocení veřejných zakázek, vytvoření si elektronického tržiště a provádění aukcí. Psychiatrická léčebna v Kroměříži by tak mohla oslovit více uchazečů z příslušného regionu, neboť si na spolupráci s regionálními dodavateli zakládá již od svého založení.

Hrozbou je pro léčebnu samotný zákon o veřejných zakázkách, který léčebna musí dodržovat, průběh hodnocení uchazečů a výběr nejvhodnější nabídky je dokumentován a archivován pro doložení dodržování zásad zadávání veřejných zakázek. Další hrozba by bylo pro léčebnu případné použití elektronického prostředí hodnocení veřejných zakázek, neboť licence pro samotný software je velice drahá, přechod na elektronické prostředí by vyžadoval administrátora, což je další náklad pro Psychiatrickou léčebnu v Kroměříži.

5.4 Opatření pro zlepšení současného stavu

Z provedené analýzy současného stavu procesu zadávání a hodnocení veřejných zakázek je zřejmé, že Psychiatrická léčebna v Kroměříži dbá na dodržování zákona o veřejných za-

kázkách, uplatnění jeho zásad a postupů aplikuje i u zakázek malého rozsahu, který však mají výjimku z tohoto zákona.

Léčebna by se měla pracovat se svými slabými stránkami, kterými jsou:

- Složitá administrativa celého procesu zadávání veřejných zakázek,
- Časová náročnost procesu zadávání veřejných zakázek,
- Nejčastěji používané hodnotící kritérium – nejnižší nabídková cena,
- Vnitřní směrnice Psychiatrické léčebny v Kroměříži.

Prvním krokem pro zlepšení současného stavu je určitě aktualizace současné směrnice č.1/2009 pro zadávání veřejných zakázek „malého rozsahu“. Od tohoto kroku lze očekávat zpřehlednění zadávání i samotného hodnocení veřejných zakázek v léčebně. Je potřeba ve směrnici zcela jasně stanovit limity předpokládané hodnoty veřejné zakázky, podle kterých může či nemusí Psychiatrická léčebna v Kroměříži provádět výběrové řízení. Od tohoto kroku lze očekávat zjednodušení administrativy, která v případě menších zakázek je zbytečně složitá.

Přínosem pro léčebnu bude zavedení hodnocení nabídek prostřednictvím ekonomické výhodnosti nabídek, neboť hodnotící kritérium nejnižší nabídkové ceny je v mnoha případech nedostačující, jedná se především o zakázky na dodávky či služby. Snaha o zavedení hodnocení více kritérii selhávala na nedostatečné technické podpoře tohoto systému hodnocení. Tento systém hodnocení nevyžaduje drahé softwarové programy, stačí pouze vytvořit srozumitelný mechanismus odpovídající potřebám léčebny.

6 PROJEKT ZLEPŠENÍ SYSTÉMU HODNOCENÍ VEŘEJNÝCH ZAKÁZEK

V této části práce se zaměřím na tvorbu systému hodnocení veřejných zakázek v Psychiatrické léčebně v Kroměříži. V současné době, kdy je nejčastěji používáno jedno hodnotící kritérium a to nejnižší nabídková cena, se objevuje snaha léčebny zavést do hodnocení veřejných zakázek více hodnotících kritérií. Tato snaha však naráží na složitý způsob hodnocení a rostoucí administrativu. Hodnocení prostřednictvím ekonomické výhodnosti nabídek, kde jsou zvoleny minimálně tři dílčí hodnotící kritéria, bude zvyšovat také soutěživost na straně uchazečů, což zvýší konečný přínos pro zadavatele.

6.1 Cíle projektu

Cílem této práce je zlepšení systému hodnocení veřejných zakázek v léčebně. Systém hodnocení se však musí opírat o více hodnotících kritérií, samotný systém musí být srozumitelný a dostatečně vypovídající, aby bylo zřejmé, který uchazeč podal nejvhodnější nabídku. Pro hodnocení veřejných zakázek je důležité stanovit vhodná dílčí kritéria pro jednotlivé druhy veřejných zakázek a jim navržené váhy důležitosti.

V následující části této kapitoly se zaměřím na následující body:

- Návrh Směrnice pro zadávání a hodnocení veřejných zakázek malého rozsahu,
- Stanovení pořadí dílčích kritérií pro výběr nejvhodnější nabídky pomocí metody expertního odhadu,
- Stanovení vah dílčích hodnotících kritérií pomocí párového srovnávání kritérií,
- Veškeré postupy hodnocení aplikovat pro prostředí MS Excel.

6.1.1 Přínosy pro Psychiatrickou léčebnu v Kroměříži

Zákon č.137/2006 Sb. o veřejných zakázkách neomezuje zadavatele při tvorbě hodnotících kritérií. Každý zadavatel může hodnotící kritérium veřejné zakázky zvolit dle svého úsudku či druhu veřejné zakázky. Zlepšení systému hodnocení veřejných zakázek přinese léčebně lepší orientaci při rozhodování o volbě hodnotícího kritéria při zadávání jednotlivých veřejných zakázek, dalším velkým přínosem bude používání více hodnotících kritérií a aplikace systému hodnocení do programového prostředí MS Excel.

6.2 Návrh Směrnice pro zadávání a hodnocení veřejných zakázek malého rozsahu

V této kapitole se věnuje rozdělení veřejných zakázek malého rozsahu s návazností na jejich hodnocení. Aktualizace směrnice je více než nutná i pro samotné hodnocení veřejných zakázek v lécebně, na které jsem se zaměřil při návrhu této směrnice. V návrhu směrnice jsem stanovil také postup při vyhlásování zadávacího řízení. Rozdělení veřejných zakázek malého rozsahu je tedy následující:

- a) U veřejných zakázek na služby, dodávky nebo stavební práce, jejichž předpokládaná hodnota nepřesáhne 100 tis. Kč bez DPH, nemusí zadavatel uskutečňovat výběr z více dodavatelů ani jiné vyhodnocení nabídky/dodavatele, ale může zadat zakázku a uzavřít smlouvu nebo vystavit objednávku přímo s dodavatelem.
- b) U veřejných zakázek na služby a dodávky, jejichž předpokládaná hodnota přesáhne 100 tis. Kč bez DPH a zároveň nepřesáhne 500 tis. Kč bez DPH a zároveň u veřejných zakázek na stavební práce jejichž předpokládaná hodnota přesáhne 100 tis. Kč bez DPH a zároveň nepřesáhne 1 000 tis. Kč bez DPH nemusí zadavatel uskutečňovat zadávací řízení. Odpovědná osoba musí vyzvat k předložení nabídky 3 uchazeče, přičemž je povinna postupovat transparentně a nediskriminačně. Za průkazný způsob dodržení těchto zásad lze považovat záznam – vyhodnocení podaných nabídek - tabulku s uvedením alespoň tří dodavatelů, která srozumitelně poskytne srovnatelný cenový přehled. Tabulka bude obsahovat seznam dodavatelů, cen a způsob jejich zjištění z cenových nabídek dodavatelů, z průzkumu trhu.
- c) U veřejných zakázek na služby a dodávky, jejichž předpokládaná hodnota přesáhne 500 tis. Kč bez DPH, u veřejných zakázek na stavební práce, jejichž předpokládaná hodnota přesáhne 1 000 tis. Kč bez DPH, je odpovědná osoba povinna provést zadávací řízení, vybrat dodavatele z minimálně tří obdržovaných nabídek a průběh zadávacího řízení náležitě dokládat. Výběrové řízení u těchto veřejných zakázek malého rozsahu musí být prováděno v souladu s Metodikou zadávání veřejných zakázek podle zákona č.137/2006 Sb. o veřejných zakázkách část III.

Tyto zásady jsou pro lepší ilustraci uvedeny v následující tabulce č. 13 na následující straně.

Tab. 13. Rozdělení veřejných zakázek malého rozsahu [vlastní zpracování]

Druh zakázky	Předpokládaná hodnota zakázky (bez DPH)	Způsob zadání	Stručný popis postupu zadavatele
VZMR na služby, dodávky a stavební práce	Do 100 000 Kč	Zadání zakázky a uzavření smlouvy nebo vystavení objednávky přímo s jedním dodavatelem	Zadavatel nemusí uskutečňovat výběr z více dodavatelů ani jiné vyhodnocení nabídky/dodavatele
VZMR na služby a dodávky	100 000 - 500 000 Kč	Odpovědná osoba musí vyzvat k předložení nabídky 3 uchazeče, přičemž je povinna postupovat transparentně a nediskriminačně	Zadavatel nemusí uskutečňovat zadávací řízení. Zadavatel provede průzkum trhu, vyhodnotí podané nabídky. Vyhodnocení bude obsahovat seznam dodavatelů, cen a způsob jejich zjištění z cenových nabídek dodavatelů
VZMR na stavební práce	100 000 - 1 000 000 Kč	Odpovědná osoba musí vyzvat k předložení nabídky 3 uchazeče, přičemž je povinna postupovat transparentně a nediskriminačně	Zadavatel nemusí uskutečňovat zadávací řízení. Zadavatel provede průzkum trhu, vyhodnotí podané nabídky. Vyhodnocení bude obsahovat seznam dodavatelů, cen a způsob jejich zjištění z cenových nabídek dodavatelů

Druh zakázky	Předpokládaná hodnota zakázky (bez DPH)	Způsob zadání	Stručný popis postupu zadavatele
VZMR na služby a dodávky	500 000 - 2 000 000 Kč	Odpovědná osoba je povinna provést zadávací řízení, vybrat dodavatele z min.3 obdržených nabídek	Zadavatel provede zadávací řízení a musí průběh tohoto zadávacího řízení náležitě dokládat
VZMR na stavební práce	1 000 000 - 6 000 000 Kč	Odpovědná osoba je povinna provést zadávací řízení, vybrat dodavatele z min.3 obdržených nabídek	Zadavatel provede zadávací řízení a musí průběh tohoto zadávacího řízení náležitě dokládat

Postup při vyhlášení zadávacího řízení dle bodu b) této směrnice:

- Zadavatel provede před uzavřením příslušné smlouvy řádný průzkum trhu, kterým doloží, že pro plnění veřejné zakázky vybral nabídku nejvhodnější. Průzkum trhu lze rozčlenit do následujících kroků:
 - výzva k podání nabídky,
 - vyhodnocení podaných nabídek,
 - výběr nejvhodnější nabídky,
 - uzavření smlouvy.
- Zadavatel zpracuje výzvu k podání nabídek minimálně v tomto rozsahu:
 - identifikační údaje zadavatele,
 - popis předmětu veřejné zakázky,
 - požadavky na jednotný způsob zpracování nabídkové ceny,
 - lhůtu pro podání nabídek.

Tuto výzvu zadavatel v písemné podobě (doporučeně) zašle třem dodavatelům.

- Zadavatel zajistí vyhodnocení podaných nabídek, tento krok provede tříčlenná komise jmenovaná zadavatelem, která obálky nejprve otevře a následně vyhodnotí, s tím, že svůj postup písemně zdokumentuje. Písemný záznam by měl obsahovat:
 - identifikační údaje o veřejné zakázce a zadavateli,
 - seznam uchazečů, kteří podali nabídku,
 - výsledek celkového hodnocení a pořadí nabídek s odůvodněním, proč je vítězná nabídka nejvhodnější.

Hodnotícím kritériem u tohoto typu veřejných zakázek je nejnižší nabídková cena. Písemný záznam o vyhodnocení nabídek všichni členové komise podepíší a předají jej společně s nabídkami zadavateli.

- Zadavatel vydává rozhodnutí o přidělení zakázky. Zadavatel své rozhodnutí oznámí uchazečům, kteří podali nabídku. Za nejvhodnější oznámení se považuje oznámení, kdy zadavatel oznámí uchazeči, zda jeho nabídka uspěla či neuspěla.
- Zadavatel vyzívá vítězného uchazeče k podpisu smlouvy.

Postup při vyhlášení zadávacího řízení dle bodu c) této směrnice:

- Zadavatel zpracuje výzvu k podání nabídek minimálně v tomto rozsahu:
 - specifikace zadavatele,
 - kvalifikační předpoklady uchazeče,
 - specifikace zakázky,
 - kritéria pro vyhodnocení nabídek (vč. stanovení jejich váhy v procentech),
 - požadavek na návrh smlouvy,
 - termín, do kdy a místo, kam je uchazeč povinen nabídku předložit, přičemž lhůta pro podání nabídek nesmí být kratší než 10 dní,
 - požadavky na obsah a způsob zpracování nabídek,
 - v případě stavebních prací je součástí „výzvy“ zpravidla projektová dokumentace,
 - v případě, kdy není nutná projektová dokumentace, postačí pouze výkaz výměr.

- Kritéria pro vyhodnocení nabídek zvolí odpovědná osoba na základě předmětu veřejné zakázky, nabídky budou vždy hodnoceny na základě podle výše nabídkové ceny a to buď jen podle nabídkové ceny, nebo v kombinaci s jinými kritérii hodnocení. Základna hodnotících kritérií pro hodnocení nabídek dle ekonomické výhodnosti nabídek udává tabulka č. 14.

Tab. 14. Základna hodnotících kritérií [vlastní zpracování]

Základna hodnotících kritérií	Dílčí hodnotící kritéria
Cena	Výše nabídkové ceny
	Nabízené slevy
Obchodní podmínky	Lhůta plnění předmětu zakázky
	Splatnost daňových dokladů
	Smluvní pokuty
	Doba záruky předmětu zakázky
Nabízené služby	Záruční i pozáruční servis
	Doba odstranění vad a nedodělků
Předmět zakázky	Náklady na provoz předmětu zakázky
	Manipulace, obsluha, zaškolení personálu
	Technické parametry výrobku
	Reference výrobku (životnost, poruchovost)

Navrhované váhy pro jednotlivé základny hodnotících kritérií jsou následující:

Cena – 60%

Obchodní podmínky – 20%

Nabízené služby – 10%

Předmět zakázky – 10%

V případě hodnocení nabídek prostřednictvím ekonomické výhodnosti nabídek, zvolí tyto váhy základem hodnotících kritérií popř. jednotlivým hodnotícím kritériím odpovědná osoba dle výše uvedených tabulek. V případě volby nižšího či vyššího počtu hodnotících kritérií se rozdělí váhy dle výsledku jednání komise, která zasedne za účelem určení váhy hodnotících kritérií expertním odhadem před zahájením zadávacího řízení. Za odbornou způsobilost této komise zodpovídá odpovědná osoba. Komise určená k expertnímu odhadu váhy hodnotících kritérií bude tříčlenná. Závěrem této komise bude stanovení hodnotících kritérií a jejich vah na základě seznámení se s předmětem veřejné zakázky, komise může stanovit pouze dvě hodnotící kritéria, přičemž jedno bude výše nabídkové ceny a druhému kritériu komise stanoví podkritéria a jim příslušné váhy.

- Zadavatel v dostatečném časovém předstihu stanoví složení hodnotící komise, vč. náhradníků za jednotlivé členy komise. Členem hodnotící komise musí vždy být odpovědná osoba. Členem hodnotící komise nebude statutární zástupce PL. Hodnotící komise má lichý počet členů, minimálně však tři. O složení hodnotící komise rozhoduje ředitel PL nebo jeho náměstci. 1/3 členů hodnotící komise musí mít odbornou způsobilost ve vztahu k předmětu veřejné zakázky. Členové musí disponovat profesní odborností ve vztahu k předmětu veřejné zakázky, která bude splněna vzděláním. Členové musí splňovat také odpornou praxi či zkušenosti v oboru zadávání veřejných zakázek.
- Zadavatel určí termín jednání komise a pozve jednotlivé členy k otevírání obálek, hodnocení nabídek a výběru nejvýhodnější nabídky. V případě, že se člen komise nemůže zúčastnit jednání, je povinen neodkladně o této skutečnosti informovat odpovědnou osobu. Ta zajistí účast náhradníka.
- Před zahájením jednání komise musí zadavatel informovat ostatní členy o jejich právech a povinnostech. Členové hodnotící komise musí podepsat prohlášení o nepodjatosti. Záznam o prohlášení o nepodjatosti bude učiněn v protokolu o otevírání obálek
- Zástupci uchazečů mají právo být přítomni při otevírání obálek, přičemž se podepisují na prezenční listinu. Prezenční listina je nedílnou součástí protokolu o otevírání obálek.
- Z jednání hodnotící komise se sepisuje protokol o otevírání obálek a zápis o posouzení a vyhodnocení nabídek. Oba dokumenty podepisují všichni členové hodnotící komise. Zápis o posouzení a vyhodnocení nabídek musí vždy obsahovat stručný slovní popis

způsobu hodnocení nabídek, přičemž je vycházeno ze stanovených kritérií. Pokud některý z uchazečů nesplnil podmínky uvedené ve výzvě k podávání nabídek, musí být nejpozději při posuzování a hodnocení nabídek z veřejné zakázky vyloučen. Tato skutečnost musí být zaznamenána v příslušném dokumentu, vč. odůvodnění.

- Zadavatel vydává rozhodnutí o přidělení zakázky. Rozhodnutí o přidělení zakázky je odpovědná osoba povinna do 5 pracovních dnů po jeho vydání odeslat jednotlivým uchazečům.
- Zadavatel vyzívá vítězného uchazeče k podpisu smlouvy

6.2.1 Přínosy návrhu směrnice pro zadávání a hodnocení veřejných zakázek malého rozsahu

Přínosem výše uvedeného návrhu směrnice by mělo být zpřehlednění veřejných zakázek malého rozsahu. Výše uvedené rozdělení zakázek určuje, kdy je nutné provádět výběrové řízení a kdy naopak postačí jen provést Psychiatrickou léčebnou v Kroměříži tzv. průzkum trhu.

Dalším přínosem bude zajisté zavedení nového systému hodnocení veřejných zakázek. Ve směrnici navrhuji více dílčích hodnotících kritérií, pro lepší orientaci jsou rozděleny do základny hodnotících kritérií dle svých atributů. Pro každou zakázku může být proto použita jiná základna hodnotících kritérií, přitom bude záležet na předmětu veřejné zakázky. Domnívám se, že kombinace základen hodnotících kritérií „cena“ a „obchodní podmínky“ bude vhodná pro veřejné zakázky na stavební práce. Další možnou kombinací základen hodnotících kritérií je „cena“ a „nabízené služby“ nebo „předmět zakázky“, tato kombinace bude ideální pro veřejné zakázky na služby či dodávky.

Zavedení tohoto navrhovaného systému rozdělení a především hodnocení veřejných zakázek přinese Psychiatrické léčebně v Kroměříži zpřehlednění a zjednodušení celé problematiky veřejných zakázek malého rozsahu. Jejich rozdělení dle limitů předpokládané hodnoty zakázky ulehčí administrativu, systém hodnocení je navržen tak, aby byl dostatečně transparentní a při tom velice jednoduchý pro zadavatele, tedy psychiatrickou léčebnu. Systém hodnocení veřejných zakázek je navržen tak jednoduše a srozumitelně, že pro jeho aplikaci postačí použití programu MS Excel.

6.3 Hodnocení veřejných zakázek

V této kapitole se zaměřím na metody hodnocení veřejných zakázek, na výběr dílčích hodnotících kritérií. Nejprve se zaměřím na hodnocení veřejných zakázek prostřednictvím ekonomické výhodnosti nabídek pomocí navržených dílčích kritérií a jejich vah pomocí expertního odhadu. Další částí práce bude projekt zaměřený na stanovení hodnotících kritérií pomocí metody párového srovnávání dílčích kritérií. Poslední část projektu bude zaměřený na hodnocení veřejných zakázek pomocí více kritérií, jejich rozdělením do základny pro hodnotící kritéria a kombinací prostřednictvím tvorby podkritérií.

6.3.1 Hodnocení nabídek podle ekonomické výhodnosti nabídek – stanovení vah metodou expertního odhadu

Při hodnocení pomocí ekonomické výhodnosti nabídek nezáleží výběr nejvhodnější nabídky pouze na výši nabídkové ceny. U tohoto typu hodnocení veřejných zakázek jde o kombinaci kritéria nejnižší nabídkové ceny s více kritérii a určení jejich stupňů důležitosti – vah.

Při stanovení malého počtu hodnotících kritérií není určení jejich vah příliš složité, při použití například 3 hodnotících kritérií postačí použít metodu expertního odhadu hodnotící komise.

Případnou překážkou při použití této metody je fakt, že v zadávacích podmínkách musí být uveden způsob hodnocení a v případě ekonomické výhodnosti nabídek musí být uveden výčet hodnotících kritérií a jejich vah. Zadavatel musí stanovit hodnotící kritéria a jejich váhy před zahájením zadávacího řízení, toho lze však docílit. Zadavatel stanoví komisi expertů, jejichž složení schválí a stanoví komise sejt se před zahájením zadávacího řízení, výsledkem zasedání této komise bude stanovení vah hodnotících kritérií pro potřeby tvorby zadávacích podmínek.

Zadávací řízení potom tedy bude začínat zasedáním této expertní komise, po jejich stanovení vah hodnotících kritérií může zadavatel dokončit tvorbu zadávacích podmínek a vyzvat uchazeče k podání nabídek.

Expertní komise zasedne ke stanovení vah hodnotících kritérií k veřejné zakázce na stavební práce, jejichž předpokládaná hodnota je 5 500 000 Kč bez DPH. Expertní komise bude stanovovat váhy hodnotícím kritériím.

Složení expertní komise je následující:

1. člen – Ing. Radim Beneš – náměstek pro HTS
2. člen – Ing. Zdeněk Šiška – vedoucí údržby
3. člen – Ing. Ladislav Malůšek – LM Engineering s.r.o.
4. člen – Bc. Libor Malůšek – externí spolupracovník

Expertní komise se sešla v počtu čtyř členů, 2 členové jsou zástupci psychiatrické léčebny, přesněji zástupci ekonomického a technického oddělení léčebny. Zbylí dva členové doplňují komisi o zkušenosti se zadáváním veřejných zakázek. Cílem této komise je stanovení vah dílčích kritérií navrženými zadavatelem – psychiatrickou léčebnou. Zadavatel stanovil pořadí 4 hodnotících kritérií, která jsou následující:

- Výše nabídkové ceny bez DPH
- Délka záruky
- Smluvní pokuta za nedodržení termínu dokončení
- Splatnost faktur

Pro přidělení váhy výše uvedeným kritériím komise použila tabulka č.15, která prezentuje odhady každého člena expertní komise. Výsledná průměrná váha je získána jako podíl součtu jednotlivých odhadů členů komise a počet členů. Každý člen volí váhy hodnotícím kritériím jednotlivě, nezávisle na ostatních členech komise, členové komise volí váhy na základě svých zkušeností, odhadu významnosti daného kritéria pro veřejnou zakázku. Zadavatel může tímto postupem více objektivizovat váhy dílčích hodnotících kritérií.

Tab. 15. Stanovení váhy hodnotícím kritériím metodou expertního odhadu [vlastní zpracování]

Kritérium	Přidělené váhy členů komise v %				Výsledná průměrná váha
	1.člen	2.člen	3.člen	4.člen	
Výše nabídkové ceny	60	55	50	55	55
Délka záruky	15	18	15	15	15,75
Smluvní pokuta	15	18	20	15	17
Splatnost faktur	10	9	15	15	12,25
CELKEM	100	100	100	100	100

Váhy hodnotících kritérií byly stanoveny expertní komisí následovně:

- Výše nabídkové ceny – 55%
- Délka záruky – 15,75%
- Smluvní pokuta za nedodržení termínu dokončení – 17%
- Splatnost faktur – 12,25%

Pro hodnocení nabídek použije hodnotící komise budovací stupnici v rozsahu od 1 do 100. Každé jednotlivé hodnocené nabídce bude podle dílčího kritéria přiřazena bodová hodnota, která bude odrážet úspěšnost předmětné nabídky v rámci dílčího kritéria.

Pro číselně vyjádřitelná kritéria, pro která má nejvhodnější nabídka maximální hodnotu kritéria, získá hodnocená nabídka bodovou hodnotu, která vznikne násobkem 100 a poměru hodnoty nabídky k hodnotě nejvhodnější nabídky. Pro číselně vyjádřitelná kritéria, pro která má nejvhodnější nabídka minimální hodnotu kritéria, získá hodnocená nabídka bodovou hodnotu, která vznikne násobkem 100 a poměru hodnoty nejvhodnější nabídky k hodnocené nabídce.

Tento postup hodnocení veřejné zakázky aplikuji do programu MS Excel, od tohoto kroku lze očekávat, že program eliminuje matematické chyby, bude srozumitelný pro interpretaci výsledků hodnocení nabídek. Výsledky hodnocení pro jednotlivá kritéria s neváženými užitnostmi ukazuje tabulka č. 16. V tomto mezikroku ještě nejsou zohledněny váhy jednotlivých hodnotících kritérií.

Tab. 16. Hodnocení nabídek dle jednotlivých kritérií [vlastní zpracování]

Výše nabídkové ceny					
Uchazeč	1	2	3	4	5
Cena bez DPH	5 899 988	5 544 668	5 144 988	5 911 445	5 424 622
Pořadí	4	3	1	5	2
Bodová hodnota	87,2	92,79	100	87,03	94,85
Základní hodnota:	5 144 988				
Délka záruky					
Uchazeč	1	2	3	4	5
Délka záruky	36	48	60	36	54
Pořadí	4	3	1	4	2
Bodová hodnota	60	80	100	60	90
Základní hodnota:	60				

Splatnost daň.dokladů					
Uchazeč	1	2	3	4	5
Splatnost daň.dokladů	30	30	60	45	60
Pořadí	4	4	1	3	1
Bodová hodnota	50	50	100	75	100
Základní hodnota:	60				
Smluvní pokuta za nedodržení termínu dokončení					
Uchazeč	1	2	3	4	5
Smluvní pokuta	2 500	4 000	4 000	2 000	5000
Pořadí	4	2	2	5	1
Bodová hodnota	50	80	80	40	100
Základní hodnota:	5 000				

Hodnotící komise doplňuje do tabulek vytvořených v programu MS Excel pouze hodnoty dílčích kritérií a pole „základní hodnota“, zbylá pole jsou doplněny automaticky na základě matematických vzorců a vložení výše uvedených hodnot. Další část hodnocení podle bodovací metody je přepočítání získaných údajů na hodnoty vážené užitnosti. Postup tohoto přepočtu spočívá v tom, že jednotlivá bodová ohodnocení nabídek dle dílčích kritérií vynásobí vahou příslušného kritéria. Na základě součtu výsledných hodnot u jednotlivých hodnocených nabídek hodnotící komise stanoví pořadí úspěšnosti jednotlivých nabídek tak, že jako nejvhodnější je stanovena taková nabídka, která dosáhne nejvyšší hodnoty.

Tab. 17. Výsledné pořadí nabídek [vlastní zpracování]

Název dílčího díla	Váha v %	nabídka č.1	nabídka č.2	nabídka č. 3	nabídka č.4	nabídka č.5
Výše nabídkové ceny	55	47,96	51,03	55	47,87	52,17
Délka záruky	15,75	9,45	12,6	15,75	9,45	14,18
Smluvní pokuta	17	8,5	8,5	17	12,75	17
Splatnost daňových dokladů	12,25	6,13	9,8	9,8	3,92	12,25
Výsledné bodové hodnocení	100	72,04	81,93	97,55	73,99	95,6
Výsledné pořadí nabídek		5	3	1	4	2

Hodnotící komise doporučí uzavřít smlouvu s uchazečem č.3, který dle výše uvedeného hodnocení veřejné zakázky předložil nejvhodnější nabídku.

6.3.2 Stanovení vah metodou párového srovnávání

Tento postup se opět bude opírat o závěry expertní komise, ta však v tomto případě stanoví nejen váhy hodnotícím kritériím, ale také samotné pořadí hodnotícího kritéria. Zadavatel tedy v tomto případě pouze určí hodnotící kritéria, které považuje za vhodné pro hodnocení veřejné zakázky na dodávky s předpokládanou hodnotou 1 200 000 Kč bez DPH. Zadavatel označil následující kritéria jako vhodná pro hodnocení této veřejné zakázky:

- Výše nabídkové ceny bez DPH
- Náklady na provoz předmětu plnění veřejné zakázky
- Záruční i pozáruční servis
- Termín dodání
- Smluvní pokuta za nedodržení termínu dodání

Expertní komise se sejde před zahájením zadávacího řízení, složení této komise je shodné s předešlou částí projektu, komise má 4 členy, dva jsou zástupci zadavatele, přesněji ekonomického a technického oddělení, zbylí dva členové jsou externími spolupracovníky v oblasti zadávání veřejných zakázek. Cíle této expertní komise jsou následující:

- Stanovení pořadí významnosti hodnotících kritérií,
- Stanovení vah dílčím hodnotícím kritériím,

Pro splnění těchto cílů musí čtyř členná expertní komise postupovat v následujících krocích:

- Komise musí nejprve seřadit jednotlivá dílčí kritéria do pořadí dle jejich významnosti ve vztahu k veřejné zakázce,
- Komise provede párové srovnávání dílčích kritérií, provede porovnání každého kritéria s každým,
- Výsledky budou zapisovány do předem připravené matice, bude stanovena suma všech preferencí,
- Komise stanoví výslednou váhu jednotlivých dílčích kritérií.

Prvním krokem komise je tedy stanovit samotné pořadí významnosti jednotlivých hodnotících kritérií. Postup je jednoduchý, každý člen komise přiřazuje jednotlivým kritériím svůj návrh pořadí daného kritéria, přičemž výsledné pořadí kritéria je průměrnou hodnotou

těchto návrhu všech členů komise. Příkladem schématu stanovování pořadí hodnotících kritérií je následující tabulka.

Tab. 18. Stanovení pořadí členy expertní komise [vlastní zpracování]

Kritérium	Navrhované pořadí členem expertní komise				Pořadí kritéria
	1.člen	2.člen	3.člen	4.člen	
Výše nabídkové ceny	1	2	1	1	1,25
Náklady na provoz	5	5	5	5	5
Záruční i pozáruční servis	4	4	2	3	3,25
Termín dodání	2	1	3	2	2
Smluvní pokuta	3	3	4	4	3,5

Komise stanovila následující pořadí významnosti jednotlivých hodnotících kritérií:

1. Výše nabídkové ceny bez DPH
2. Termín dodání
3. Záruční i pozáruční servis
4. Smluvní pokuta za nedodržení termínu dodání
5. Náklady na provoz předmětu plnění veřejné zakázky

Expertní komise má nyní na výběr ze dvou možností párového srovnávání hodnotících kritérií, nejprve provede párové binární párové srovnávání každého s každým. Druhý ekvivalent párového srovnání je založen na použití deskriptoru, který bude sloužit k alokaci 10 bodů, které každý člen komise přiřadí dle preferencí jednotlivých kritérií. V následujících kapitolách jsou typy párového srovnávání naznačeny na praktickém příkladu.

6.3.2.1 Stanovení vah dílčích hodnotících kritérií pomocí binárního párového srovnávání

Dalším krokem komise je provedení párového srovnávání dílčích hodnotících kritérií, kdy každý člen komise porovnává každé kritérium s každým. Pravidlo je opět velice jednoduché, pokud člen komise preferuje kritérium v řádku před kritériem v sloupci, pak do příslušného řádku píše „1“ a do příslušného sloupce „0“. V případě, kdy člen komise upřednostní kritérium ve sloupci před kritériem v řádku, pak do daného sloupce zapíše „1“ a do odpovídajícího řádku nulu.

Přičemž součet „1“ v daném řádku jednotlivého kritéria udává výsledný počet preferencí kritéria. Postup párového srovnávání každého člena komise ukazuje tabulka č. 19.

Tab. 19. Stanovení vah hodnotících kritérií pomocí binárního párového srovnávání [vlastní zpracování]

Párové srovnání hodnotících kritérií 1.členem komise					
Kritérium	Kritérium číslo				
	1	2	3	4	5
1 – výše nabídkové ceny	-	1	1	1	1
2 – termín dodání	0	-	0	1	1
3 – záruční i pozáruční servis	0	1	-	0	1
4 – smluvní pokuta	0	0	1	-	1
5 – náklady na provoz	0	0	0	0	-
Párové srovnání hodnotících kritérií 2.členem komise					
Kritérium	Kritérium číslo				
	1	2	3	4	5
1 – výše nabídkové ceny	-	0	1	1	1
2 – termín dodání	1	-	1	0	0
3 – záruční i pozáruční servis	0	0	-	1	1
4 – smluvní pokuta	0	1	0	-	1
5 – náklady na provoz	0	1	0	0	-
Párové srovnání hodnotících kritérií 3.členem komise					
Kritérium	Kritérium číslo				
	1	2	3	4	5
1 – výše nabídkové ceny	-	1	1	1	1
2 – termín dodání	0	-	1	1	1
3 – záruční i pozáruční servis	0	0	-	0	1
4 – smluvní pokuta	0	0	1	-	0
5 – náklady na provoz	0	0	0	1	-
Párové srovnání hodnotících kritérií 4.členem komise					
Kritérium	Kritérium číslo				
	1	2	3	4	5
1 – výše nabídkové ceny	-	1	1	1	1
2 – termín dodání	0	-	1	1	1
3 – záruční i pozáruční servis	0	0	-	0	1
4 – smluvní pokuta	0	0	1	-	1
5 – náklady na provoz	0	0	0	0	-

Nyní komise sečte počty „1“ na řádcích jednotlivých hodnotících kritérií, tento součet odpovídá výslednému počtu preferencí daného kritéria. Celkový počet preferencí ukazuje

tabulka č. 20, kde jsou sečteny jednotlivé preference hodnotících kritérií všech členů komise na základě párového srovnávání každého kritéria s každým.

Tab. 20. Celkový počet preferencí jednotlivým hodnotícím kritériím [vlastní zpracování]

Kritérium	Přidělené preference jednotlivých členů komise				Celkový počet preferencí	Výsledná váha kritéria
	1. člen	2. člen	3. člen	4. člen		
Výše nabídkové ceny	4	3	4	4	15	0,375
Termín dodání	2	2	3	3	10	0,25
Záruční i pozáruční servis	3	2	1	1	7	0,175
Smluvní pokuta	1	2	1	2	6	0,15
Náklady na provoz	0	1	1	0	2	0,05
Součet preferencí	10	10	10	10	40	1

Posledním krokem expertní komise je stanovení výsledné váhy hodnotících kritérií, které stanoví jako podíl součtu všech preferencí a celkovým součtem všech preferencí pro daná kritéria. V případě kritéria „výše nabídkové ceny“ komise dospěla k výsledné váze kritéria podílem $15/40 = 0,375$. Takto jsou určeny i ostatní váhy zbylých hodnotících kritérií.

Komise byla ustanovena za účelem stanovení pořadí významnosti hodnotících kritérií a jim stanovení stupně významnosti – vah. Komise určila pořadí hodnotících kritérií a stanovila také váhy pro tyto kritéria. Výsledné váhy dílčích hodnotících kritérií, které jsou neodmyslitelnou složkou zadávací dokumentace, jsou tedy následující:

- Výše nabídkové ceny bez DPH – 37,5%
- Termín dodání – 25%
- Záruční i pozáruční servis – 17,5%
- Smluvní pokuta za nedodržení termínu dodání – 15%
- Náklady na provoz předmětu plnění veřejné zakázky – 5%

Z výše uvedeného pořadí kritérií a jim přidělených vah je zřejmé, že zadavatel nelpí jen na nabídkové ceně předmětu plnění, ale také upřednostňuje termín dodání. Ten může značit, že zadavatel z jakéhokoliv důvodu upřednostňuje co nejbližší termín dodání předmětu plnění veřejné zakázky. Další dvě kritéria mají také poměrně vysoké procento váhy, ale uchazeči jsou v tomto případě limitováni obchodními podmínkami, které obdrželi v rámci zadávací dokumentace, a které musí respektovat. Zadavatel stanovil v těchto podmínkách

maximální respektive minimální hodnoty kritérií – záruční i pozáruční servis, smluvní pokuta za nedodržení termínu dodání. V případě nedodržení těchto hraničních hodnot bude uchazeč hodnotící komisí vyloučen za nedodržení požadavků zadavatele.

Po stanovení způsobu hodnocení v zadávacích podmínkách může zadavatel zahájit zadávací řízení, kdy osloví minimálně 3 uchazeče k předložení nabídky a prokázání kvalifikace. Ve stanoveném termínu zasedne hodnotící komise, která bude došlé nabídky hodnotit dle stanovených kritérií a jejich přidělených vah expertní komisí.

6.3.2.2 Stanovení vah dílčích hodnotících kritérií pomocí párového srovnávání s deskriptorem

Komise již stanovila pořadí jednotlivých hodnotících kritérií, způsob stanovení pořadí je uveden na začátku kapitoly 6.3.2. Komise provedla párové srovnávání kritérií každého s každým na základě přidělování preferencí pomocí „1“ a „0“ uvedené v předchozí kapitole.

Nicméně tento způsob se zdá být nedostatečný, a to především z důvodu, že komise takto označí jen preferované kritérium, a dále pracuje pouze se součtem těchto preferencí. Komise nemůže vyjádřit stupeň významnosti preferovaného kritéria. K odstranění tohoto nedostatku slouží deskriptor, který umožní každému členu expertní komise přiřadit stupeň významnosti daného kritéria. Tento postup by měl ještě více objektivizovat váhy dílčích hodnotících kritérií. Komise má k dispozici následující tabulku deskriptoru pro přidělení deseti bodů.

Tab. 21. Deskriptor pro párové srovnávání [7]

Hodnota párového srovnávání	Deskriptor
9 versus 1	První kritérium je absolutně významnější než druhé
8 versus 2	První kritérium je výrazně významnější než druhé
7 versus 3	První kritérium je dosti významné než druhé
6 versus 4	První kritérium je nepříliš významné než druhé
5 versus 5	Obě kritéria jsou svým významem rovnocenná

Komise vychází ze stejného pořadí hodnotících kritérií, které stanovila k prvním kroku svého jednání. V této chvíli provede každý člen komise párové srovnávání za pomoci deskriptoru, který umožňuje každému vyjádřit míru své preference jednotlivému hodnotící-

mu kritériu. Postup přiřazování bodů je obdobný jako v předešlém způsobu binárního párového srovnávání. Přehled o přidělených bodech ukazuje tabulka č.22.

Tab. 22. Párové srovnávání s deskriptorem [vlastní zpracování]

Párové srovnání s deskriptorem hodnotících kritérií 1.členem komise						
Kritérium	Kritérium číslo					Míra preference
	1	2	3	4	5	
1 – výše nabídkové ceny	-	8	8	9	9	34
2 – termín dodání	2	-	7	7	9	25
3 – záruční i pozáruční servis	2	3	-	6	9	20
4 – smluvní pokuta	1	3	4	-	9	17
5 – náklady na provoz	1	1	1	1	-	4
Párové srovnání s deskriptorem hodnotících kritérií 2.členem komise						
Kritérium	Kritérium číslo					Míra preference
	1	2	3	4	5	
1 – výše nabídkové ceny	-	7	8	8	9	32
2 – termín dodání	3	-	7	6	9	25
3 – záruční i pozáruční servis	3	2	-	6	8	19
4 – smluvní pokuta	2	4	4	-	8	18
5 – náklady na provoz	1	1	2	2	-	6
Párové srovnání s deskriptorem hodnotících kritérií 3.členem komise						
Kritérium	Kritérium číslo					Míra preference
	1	2	3	4	5	
1 – výše nabídkové ceny	-	8	9	9	9	35
2 – termín dodání	2	-	7	7	9	25
3 – záruční i pozáruční servis	1	3	-	7	9	20
4 – smluvní pokuta	1	3	3	-	9	16
5 – náklady na provoz	1	1	1	1	-	4
Párové srovnání s deskriptorem hodnotících kritérií 4.členem komise						
Kritérium	Kritérium číslo					Míra preference
	1	2	3	4	5	
1 – výše nabídkové ceny	-	8	8	8	9	33
2 – termín dodání	2	-	7	7	9	25
3 – záruční i pozáruční servis	2	3	-	8	9	22
4 – smluvní pokuta	2	3	2	-	8	15
5 – náklady na provoz	1	1	1	2	-	5

Z předešlé tabulky je zřejmé, že komise označila kritérium „nejnižší nabídková cena“ vždy minimálně jako dosti významné oproti druhému porovnávanému kritériu. V sedmi případech však tomuto kritériu byla přidělena nejvyšší hodnota přiřazovaných bodů, tedy 9 bo-

dů. Kritérium je tedy absolutně významnější než druhé porovnávané kritérium. Oproti tomu kritérium „náklady na provoz“ je často označeno bodem 1, což prostřednictvím negace deskriptoru znamená, že toto kritérium je ve třinácti případech absolutně nevýznamné oproti porovnávanému kritériu.

Nyní každý člen provede výpočet míry preferencí jednotlivých kritérií součtem bodů v každém řádku. Suma míry preferencí v posledním sloupci tabulky je ve všech případech rovna 100, váhy kritérií každý člen komise získá jako poměr hodnoty míry preferencí a sumě preferencí.

Výsledné váhy hodnotících kritérií jsou stanoveny jako podíl součtu hodnot vah jednotlivých kritérií každého člena a počet členů komise, kteří přidělovaly body kritériím na základě svých preferencí. Výsledné stanovení vah hodnotícím kritériím je tedy následující:

- Výše nabídkové ceny bez DPH: $(34 + 32 + 35 + 33)/4 = 33,5\%$
- Termín dodání: $(25 + 25 + 25 + 25)/4 = 25\%$
- Záruční i pozáruční servis: $(20 + 19 + 20 + 22)/4 = 20,3\%$
- Smluvní pokuta za nedodržení termínu dodání: $(17 + 18 + 16 + 15)/4 = 16,5\%$
- Náklady na provoz předmětu plnění veřejné zakázky: $(4 + 6 + 4 + 5)/4 = 4,7\%$

Komise má možnost ještě více objektivizovat váhy hodnotících kritérií, využije přitom stanovené váhy z předchozích dvou typů párového srovnávání. Z těchto hodnot vah vypočítá výslednou váhu jako aritmetický průměr těchto dvou získaných hodnot metodami binárního párového srovnávání a párového srovnávání s deskriptorem. Tyto objektivované hodnoty použije hodnotící komise při hodnocení nabídek.

6.4 Hodnocení veřejných zakázek pomocí více kritérií

V předchozích kapitolách jsem uvedl způsoby stanovení kritérií pro hodnocení veřejných zakázek, které komise zvolila jako vhodné pro hodnocení zakázky. V této části práce uvedu možný způsob jak umožnit zadavateli hodnotit veřejné zakázky pomocí více kritérií.

6.4.1 Stanovení pořadí a vah hodnotících kritérií pomocí párového srovnávání

Výčet hodnotících kritérií vychází z návrhu směrnice pro zadávání a hodnocení veřejných zakázek malého rozsahu. Navrhnutá kritéria nejsou samozřejmě vhodná pro všechny ve-

řejné zakázky, ale poskytují prostor psychiatrické léčebně pro jejich kombinaci či jinou úpravu. Kombinaci kritérií lze použít pro hodnocení veřejných zakázek, které jsou v psychiatrické léčebně zadávány. Jsou to především dodávky zdravotnického zařízení či pomůcek, stavební práce v celém areálu léčebny, opravy či rekonstrukce stávajících pavilonů léčebny. Vybral jsem 10 níže uvedených kritérií, o kterých se domnívám, že jsou vhodná pro hodnocení veřejných zakázek v psychiatrické léčebně:

1. Výše nabídkové ceny – zadavatel definuje požadavek na dosažení nejnižší nabídkové ceny, za kterou je ochoten realizovat veřejnou zakázku.
2. Splatnost daňových dokladů – kritérium hodnotí splatnost daňových dokladů ve dnech, zadavatel může určit délku splatnosti, uchazeči jsou povinni tuto splatnost respektovat. V případě, že zadavatel splatnost nestanovil, nejlepší nabídka je ta, která obsahuje nejvyšší dobu splatnosti.
3. Lhůta plnění předmětu zakázky – kritérium může mít dvě modifikace, v případě stavebních prací se jedná o termín či lhůtu pro splnění předmětu zakázky. V případě služeb či dodávek se kritérium označí jako termín dodání. V obou případech však zadavatel požaduje, aby lhůta či termín dodání byli co nejkratší.
4. Smluvní pokuty – tyto kritéria stanovuje zadavatel buď přímo v obchodních podmínkách zadávací dokumentace, nebo ve svém návrhu smlouvy o dílo či návrhu kupní smlouvy. Sankce a smluvní pokuty jsou vyjádřeny buď jako procento z ceny předmětu veřejné zakázky, nebo jsou stanoveny částkou za každý den prodlení.
5. Doba záruky předmětu zakázky – zadavatel volbou tohoto kritéria požaduje dobu, za kterou bude deklarována bezporuchovost předmětu zakázky. Zákon stanovuje minimální záruční dobu na 2 roky, zadavatel však může požadovat vyšší záruční dobu.
6. Záruční i pozáruční servis – toto kritérium se týká především zakázek na dodávky zdravotnického zařízení. Hodnotí se cena 1 hodiny záručního či pozáručního servisu v Kč bez DPH.
7. Doba odstranění vad a nedodělků – zahrnuje dobu, do kdy je uchazeč povinen zahájit případné opravy, od ohlášení vad uživatelem předmětu. Dále dokončení nahlášené opravy ve dnech od zahájení.
8. Náklady na provoz předmětu veřejné zakázky – volba tohoto kritéria je ve vhodných případech nezbytná. Při koupi zdravotnických zařízení nejsou do ceny promítnuty

mnohdy vysoké náklady na provoz, což má za následek, že hodnotící kritérium nejnižší nabídková cena není dostačující.

9. Technické parametry výrobku – v tomto kritériu zadavatel může promítnout požadavek např. na snadnou obsluhu či údržbu předmětu veřejné zakázky, či může stanovit požadovanou životnost výrobku.
10. Reference výrobku či uchazeče – mohou být posuzovány reference firmy, její postavení na trhu, spokojenost s firmou, v rámci tohoto kritéria se hodnotí také spolehlivost výrobků.

Výše uvedené hodnotící kritéria nejsou seřazeny dle jejich významu. K určení pořadí významnosti těchto kritérií dle stanovených vah použijí párové srovnávání s deskriptorem, kde nejvýznamnějším kritériem bude to s nejvyšším procentuálním vyjádřením. Deskriptor má stejnou podobu jako v předchozím případě použití této metody párového srovnávání v kapitole 6.3.2.2.

Tab. 23. Stanovení vah párovým srovnáváním pro více kritérií [vlastní zpracování]

Párové srovnání s deskriptorem hodnotících kritérií												
Kritérium	Kritérium číslo										Míra preferencí	Váha kritéria
	1	2	3	4	5	6	7	8	9	10		
1	-	9	8	9	8	7	8	8	9	9	75	16,7%
2	1	-	7	7	8	6	7	7	9	9	61	13,6%
3	2	3	-	6	7	6	7	6	9	9	55	12,2%
4	1	3	4	-	6	6	7	7	8	9	51	11,3%
5	2	2	3	4	-	6	6	7	9	9	48	10,7%
6	3	4	4	4	4	-	7	7	7	9	49	10,9%
7	2	3	3	3	4	3	-	7	8	9	42	9,3%
8	2	3	4	3	3	3	3	-	9	9	39	8,7%
9	1	1	2	1	1	3	2	1	-	9	21	4,7%
10	1	1	1	1	1	1	1	1	1	-	9	2,0%
											450	100%

Nejprve se určí míra preferencí pro každé kritérium, jedná se o součet bodů na každém řádku daného kritéria, suma této míry preferencí je v tomto případě rovna 450. Při vypočtení váhy kritéria je postup jednoduchý, váha je stanovena jako podíl součtu bodů daného kritéria na každém řádku a sumy preferencí, výsledek tohoto podílu je násobek 100 pro vyjádření váhy v procentech.

Pro kritérium č. 1 je výpočet váhy následující: $(75/450) \times 100 = 16,7\%$, tento postup výpočtu je proveden pro zbylé kritéria. Kontrolou je součet těchto procentuálně vyjádřených vah kritérií, který je 100%. Pořadí významnosti jednotlivých kritérií je zřejmé z procentního vyjádření každého z nich. Nejvýznamnější kritériem je kritérium „výše nabídkové ceny“. Naopak význam kritéria „reference výrobku či firmy“ by v tomto případě úplně zanikl, toto kritérium bylo v porovnání se všemi ostatními kritérii označeno nejnižším možným bodem 1, bylo označeno za absolutně nevýznamné oproti porovnávanému kritériu.

Kvůli vysokému počtu hodnotících kritérií není žádné kritérium výrazněji preferováno oproti ostatním kritériím. Není jasné, z takto stanovených vah, jestli zadavatel požaduje nejnižší nabídkovou cenu, nebo zda požaduje od uchazečů nejkratší dobu plnění předmětu veřejné zakázky či nadstandardní záruku. Je tedy zřejmé, že použití všech kritérií najednou není příliš vhodné.

6.4.2 Stanovení pořadí a vah hodnotících kritérií pomocí podkritérií

Pro použití hodnocení veřejných zakázek pomocí více kritérií doporučuji použít stanovení hodnotících kritérií a jim přiřazeným podkritériím. Pro stanovení kritérií respektive podkritérií použiji jen kritéria, které v předešlém párovém srovnávání přesáhly hranici 5%, použiji tedy 8 kritérií. Prvním krokem je seřazení kritérií do společné základny, jejíž návrh je uveden v návrhu směrnice pro zadávání a hodnocení veřejných zakázek malého rozsahu v kapitole 6.2. Ukázka sestavení základny hodnotících kritérií je doložena tabulkou č. 24 na straně 75.

Tab. 24. Navrhovaná základna hodnotících kritérií [vlastní zpracování]

Základna hodnotících kritérií	Dílčí hodnotící kritéria	Váha základny hodnotících kritérií (v %)
Cena	Výše nabídkové ceny	60
Obchodní podmínky	Lhůta plnění předmětu zakázky	30
	Splatnost daňových dokladů	
	Smluvní pokuty	
	Doba záruky předmětu zakázky	

	Záruční i pozáruční servis	
	Doba odstranění vad a nedodělků	
Předmět zakázky	Náklady na provoz předmětu zakázky	10

Zadavatel má nyní možnost stanovit kritéria, popř. jim přidělená podkritéria, pro hodnocení veřejných zakázek. Při volbě podkritérií a jim nadřazené základně hodnotících kritérií vychází z výše uvedené tabulky.

Zadavatel má možnost stanovit váhy základních kritérií dle expertního odhadu, váhy jednotlivým podkritériím určí na základě párového srovnávání členů expertní komise. Expertní komise při stanovení hodnotících kritérií a odhadu jednotlivých vah kritérií však musí respektovat druh veřejné zakázky či předmět veřejné zakázky. Expertní komise stanovila následující základní kritéria pro hodnocení veřejných zakázek:

1. Výše nabídkové ceny 50%
2. Obchodní podmínky 30%
3. Lhůta plnění předmětu zakázky 10%
4. Náklady na provoz předmětu zakázky 10%

Expertní komise stanovila druhým kritériem základnu hodnotících kritérií „obchodní podmínky“, v rámci tohoto kritéria určila následující podkritéria:

- Splatnost daňových dokladů
- Smluvní pokuty
- Doba záruka předmětu zakázky
- Záruční i pozáruční servis
- Doba odstranění vad a nedodělků

Komise má nyní za úkol určit váhy výše uvedeným podkritériím, pro větší objektivizaci kritérií použije porovnání dvou metod pro stanovení vah hodnotících kritérií. Nejprve komis provede metodu expertního odhadu a jelikož má k dispozici 5 podkritérií může také použít metodu párového srovnávání s deskriptorem.

Výsledek expertního odhadu každého člena expertní komise je ukázán v tabulce č. 25. Tuto tabulku vyplnil každý člen komise nezávisle na ostatních členech, členové doplňují do

tabulky pouze hodnoty vah jednotlivých podkritérií, veškeré matematické operace jsou prováděny automaticky za pomoci MS Excel.

Tab. 25. Stanovení váhy hodnotících kritérií pomocí expertního odhadu člena komise [vlastní zpracování]

Kritérium	Přidělené váhy členů komise v %				Výsledná průměrná váha
	1.člen	2.člen	3.člen	4.člen	
Splatnost daňových dokladů	33	35	35	34	34,25%
Smluvní pokuty	20	18	18	19	18,75%
Doba záruka	17	19	18	18	18,00%
Záruční i pozáruční servis	15	16	15	16	15,50%
Doba odstranění vad	15	12	14	13	13,50%
CELKEM	100	100	100	100	100,00%

Dalším krokem je stanovení vah podkritérií pomocí metody párového srovnávání pomocí deskriptoru. Komise postupuje stejným způsobem jaký je uveden v kapitole 6.3.2.2. Párové srovnávání provede každý člen hodnotící komise (viz. Příloha P III), váhy jsou posléze zprůměrnovány do výsledné podoby: splatnost daňových dokladů 32%, smluvní pokuty 23,75%, doba záruka 18,5%, záruční i pozáruční servis 15%, doba odstranění vad a nedodělků 10,5%. Komise má k dispozici výsledky dvou způsobů stanovení vah hodnotících kritérií, pro větší objektivizaci vah porovná tyto získané hodnoty. Komise určí průměrnou hodnotu vah jednotlivých kritérií, tato průměrná hodnota je považována za výslednou váhu hodnotícího podkritéria. V případě podkritéria „splatnost daňových dokladů“ je postup následující: $(34,25 + 32)/2 = 33,13\%$. Komise tímto způsobem vypočte průměrné hodnoty vah u zbývajících podkritérií.

Závěrem komise stanoví kritéria a jim vypočtené váhy, podle kterých zadavatel bude hodnotit veřejné zakázky:

1. Výše nabídkové ceny 50%
2. Obchodní podmínky 30%
- d) Splatnost daňových dokladů 33%

e) Smluvní pokuty	21%
f) Doba záruka předmětu zakázky	18%
g) Záruční i pozáruční servis	16%
h) Doba odstranění vad a nedodělků	12%
3. Lhůta plnění předmětu zakázky	10%
4. Náklady na provoz předmětu zakázky	10%

Tento způsob hodnocení je schválen zadavatelem, který jej uvede do zadávacích podmínek, které poskytuje uchazečům. Komise vymezila základnu „obchodní podmínky“, v rámci které stanovila podkritéria. Obchodní podmínky jsou v tomto případě uvedeny v návrhu smlouvy, který je součástí zadávací dokumentace, zadavatel pro každé z uvedených podkritérií stanovil v návrhu smlouvy limity, tedy minimální a maximální hodnoty pro jednotlivé podkritéria. Uchazeč kvůli zvoleným podkritériím však nemůže nabídnout podmínky, které jsou výhodné jen pro něj. Uchazeč musí navrhnout podmínky, které budou nadstandardní oproti navrhovaným podmínkám zadavatelem. Zadavatel si tímto způsobem může zajistit lepší obchodní podmínky při zachování důrazu na výši nabídkové ceny.

6.4.3 Hodnocení veřejných zakázek pomocí podkritérií

Pro hodnocení veřejných zakázek zasedne hodnotící komise, která má k dispozici 3 nabídky, které nebyly vyřazeny ze zadávacího řízení v rámci otevírání obálek. Komise bude hodnotit nabídky způsobem uvedeným v závěru kapitoly 6.3.1. Hodnocení nabídek podle kritéria ekonomické výhodnosti se provede bodovací metodou se stupnicí v rozsahu 1 až 100. Každé jednotlivé nabídce je dle dílčího kritéria přidělena bodová hodnota, která odráží úspěšnost předmětné nabídky v rámci dílčího kritéria. Způsob výpočtu nevážených užitečností pro všechna hodnotící kritéria respektive podkritéria je uveden v příloze č. IV.

Hodnotící komise v následujícím kroku vypočte užité vázanosti jednotlivých kritérií, tento výpočet spočívá v tom, že jednotlivé neúžitné vázanosti dílčích kritérií vynásobí vahou příslušného kritéria. Nejprve komise stanoví užité vlastnosti v rámci hodnotícího kritéria „obchodní podmínky“, v rámci jehož bylo hodnoceno 5 podkritérií. V rámci tohoto kritéria bude za nejvhodnější nabídku zvolena ta, jejíž součet užitečných vlastností bude dosahovat nejvyšší hodnoty.

Z tabulky č. 26 je zřejmé, že nejvýhodnější obchodní podmínky nabídl uchazeč č.3, který vyjma smluvní pokuty předložil nejlepší hodnoty sledovaných kritérií. Jeho výsledné bodové ohodnocení výrazně převyšuje zbylé dvě nabídky uchazečů. Naopak nejhorší obchodní podmínky nabídl zadavateli uchazeč č.2, který ani v jednom případě nenabídl nejvýhodnější hodnotu sledovaného kritéria.

Tab. 26. Stanovení pořadí uchazečů v rámci hodnocení obchodních podmínek [vlastní zpracování]

Obchodní podmínky							
Název dílčího díla	Váha v %	nabídka č. 1		nabídka č.2		nabídka č. 3	
		UN	UV	UN	UV	UN	UV
Splatnost dokladů	33	100,00	33,00	90,00	29,70	100,00	33,00
Smluvní pokuty	21	100,00	21,00	83,33	17,50	83,33	17,50
Doba záruky	18	66,67	12,00	66,67	12,00	100,00	18,00
Záruční i pozáruční servis	16	87,50	14,00	77,78	12,44	100,00	16,00
Doba odstranění vad	12	71,43	8,57	71,43	8,57	100,00	12,00
Výsledné bodové ohodnocení	100	88,57		80,21		96,50	
Pořadí nabídek podle bodového ohodnocení		2		3		1	

Komise pokračuje v hodnocení nabídek uchazečů, v rámci vyhodnocení obchodních podmínek stanovených zadavatelem v návrhu smlouvy stanovila nejvhodnější nabídku. Nyní se členové hodnotící komise zaměří na zbylá hodnotící kritéria, kterými jsou výše nabídkové ceny, lhůta plnění předmětu veřejné zakázky a náklady na provoz. Těmto kritériím vypočte nevážené užítosti a nyní zhodnotí nabídky v rámci všech kritérií.

Tab. 27. Výsledné hodnocení uchazečů [vlastní zpracování]

Výsledné ohodnocení							
Název dílčího díla	Váha v %	nabídka č. 1		nabídka č.2		nabídka č. 3	
		UN	UV	UN	UV	UN	UV
Výše nabídkové ceny	50	93,00	46,50	100,00	50,00	98,17	49,09
Obchodní podmínky	30	88,57	26,57	80,21	24,06	96,50	28,95
Lhůta pro plnění předmětu	10	50,00	5,00	100,00	10,00	66,67	6,67
Náklady na provoz	10	65,79	6,58	89,29	8,93	100,00	10,00

Výsledné ohodnocení	100	84,65	92,99	94,71
Výsledné pořadí nabídek podle bodového ohodnocení		3	2	1

Hodnocení podle bodovací metody provede hodnotící komise tak, že jednotlivé neúžitné vázanosti nabídek dílčích kritérií vynásobí příslušnou vahou daného kritéria. Na základě součtu užitečných vázaností u jednotlivých nabídek hodnotící komise stanoví pořadí úspěšnosti jednotlivých nabídek tak, že jako nejvhodnější je stanovena nabídka, která dosáhla nejvyšší bodové hodnot. V tomto případě se jedná o uchazeče č.3. Z uvedené tabulky č. 27 vyplývá, že vítězný uchazeč nenabídl nejnižší cenu, přesto díky nadstandardním obchodním podmínkám a deklarovaným nízkým nákladům na provoz je jeho nabídka zvolena za vítěznou a hodnotící komise doporučí zadavateli s tímto uchazečem uzavřít smlouvu.

7 SHRnutí PROJEKTOVÉ ČÁSTI

Na začátku projektové části práce jsem si stanovil cíle, které vycházeli ze zjištěných slabých stránek provedené analýzy hodnocení veřejných zakázek v Psychiatrické léčebně v Kroměříži.

Jedním z cílů bylo i navržení směrnice pro zadávání a hodnocení veřejných zakázek malého rozsahu, od tohoto projektu očekávám zjednodušení administrativy celého procesu zadávání veřejných zakázek. Neboť jsem ve směrnici jasně stanovil limity, kdy je nutné provádět či neprovádět výběrové řízení. Takto navržená směrnice umožňuje zadavateli co nejvíce zjednodušit výběr dodavatele pokud, se jedná o veřejnou zakázku malého rozsahu s nižší předpokládanou hodnotou. Dalším bodem této směrnice bylo navržení základny hodnotících kritérií, do kterých jsem přiřadil jednotlivá kritéria. Tyto základny jsou voleny zadavatelem dle druhu či předmětu veřejné zakázky.

V další části projektu jsem se zaměřil na hodnocení nabídek prostřednictvím ekonomické výhodnosti nabídek. V tomto případě jsem nastínil možnost přenechat stanovení vah hodnotících kritérií expertní komisi. Tento případ může být v praxi velmi často uplatněn, neboť v mnoha případech zadavatel není schopen určit jaké kritérium a s jakým významem je pro danou zakázku vhodné. Z toho důvodu se sejde skupina odborníků, kteří na základě své kvalifikace či zkušeností zvolí váhu jednotlivých kritérií. Samotné hodnocení ekonomické výhodnosti nabídek je zpracováno v prostředí MS Excel. Pro účely hodnocení nabídek jsem vytvořil tabulky v tomto programu, včetně vložených vzorců, tudíž členové hodnotící komise do těchto připravených tabulek vkládají pouze hodnoty sledovaných kritérií, program je okamžitě informuje o výsledku hodnocení. Od tohoto navrženého zpracování hodnocení lze očekávat:

- program zamezí matematickým chybám,
- maximálně ulehčí práci hodnotící komisi, která může posuzovat nabídky a výpočetní operace přenechá programu,
- data jsou snadno vkládána do programu a výsledek je okamžitě patrný,
- využití programu MS Excel nevyžaduje žádné drahé licence jako je tomu v případě použití elektronických tržišť či aukcí.

Nyní jsem se v projektové části zaměřil na stanovení vah dílčích hodnotících kritérií, na to jaké způsoby určení vah kritériím zadavatel může zvolit. Tato část projektu zaměřená na párové srovnávání nejprve přibližuje problematiku, kdy zadavatel není schopen určit pořadí jednotlivých hodnotících kritérií. Řešením však opět může být skupina odborníků ustanovená zadavatelem, který jí předá seznam kritérií a požadavek na určení jejich pořadí včetně přiřazených vah. Expertní komise stanovuje váhy na základě metody párového srovnávání a to buď binárním párovým srovnáváním či párovým srovnáváním s deskriptorem. Pro tento způsob jsem opět navrhnul jednoduché tabulky v programu MS Excel, do kterých členové expertní komise dosazují pouze své číselně vyjádřené preference. Veškeré nutné matematické operace pro stanovení navrhované váhy jednotlivým kritériím jsou v programu nastaveny.

V závěrečné části projektu jsem se věnoval hodnocení veřejných zakázek pomocí více kritérií, nejprve jsem uvedl možný výčet kritérií, které může Psychiatrická léčebna v Kroměříži použít pro hodnocení veřejných zakázek. Dále jsem provedl párové srovnávání s deskriptorem navržených kritérií, z jehož výsledku jsem usoudil, že vhodnější metodou pro hodnocení veřejných zakázek pomocí více kritérií bude zařazení podkritérií, které budou mít společnou základnu. Pro větší objektivizaci může zadavatel použít srovnání dvou metod určených pro stanovení vah hodnotících kritérií – metody expertního odhadu a párového srovnávání. Samotné hodnocení za pomoci kritérií a jim přiřazeným podkritériím jsem samozřejmě aplikoval pro prostředí MS Excel.

7.1 Návrhy a doporučení

Navržený systém stanovení vah hodnotících kritérií a způsob hodnocení v diplomové práci samozřejmě respektuje zásady zákona č.137/2006 Sb. o veřejných zakázkách. Zadavateli jsem dokonce doporučil eventualitu ponechání si možnosti nepřiznání pořadí jednotlivým kritériím. V případě, kdy zadavatel stanoví pouze pořadí významnosti hodnotících kritérií, ustanoví expertní skupinu, která na základě navrhovaných metod stanoví váhy kritériím. Z vypracovaných projektů lze zadavateli Psychiatrické léčebně v Kroměříži doporučit následující:

- **Aktualizace směrnice pro zadávání a hodnocení veřejných zakázek** – smyslem tohoto doporučení je zjednodušení příliš složité administrativy celého procesu zadávání veřejných zakázek.

- **Hodnocení veřejných zakázek ekonomickou výhodností nabídek** – neboť nabídky touto metodou hodnocení budou posouzeny nejen z hlediska nejnižší nabídkové ceny, ale i z dalších hodnotících kritérií, které budou odrážet požadavky zadavatele např. na obchodní podmínky.
- **Využití externí spolupráce** – psychiatrická léčebna by měla využít možnosti spolupráce s externími odborníky, kteří se problematice veřejných zakázek zabývají. Tímto krokem organizace navíc přenesla odpovědnost na externího spolupracovníka.

Z navrhovaných skutečností vyplývá, že by se Psychiatrická léčebna v Kroměříži měla zdokonalovat v systému hodnocení, návrhy jsou postupnými kroky k zavedení systému hodnocení, který by plně dokládal transparentnost zadávání veřejných zakázek.

7.2 Zhodnocení projektové části

V této části práce zhodnotím návrhy uvedené v projektové části z časového, nákladového a rizikového hlediska.

Z časového hlediska navrhovaný systém hodnocení znamená především přínos ve formě úspory času členům hodnotící komise, která spočívá především v tom, že veškeré matematické operace provádí program MS Excel. Pro stanovení pořadí či vah hodnotících kritérií je však ustanovena zvláštní skupina odborníků. Jednání této komise probíhá v rámci tvorby zadávacích podmínek, před zahájením celého zadávacího řízení. Z toho vyplývá, že ustanovení komise nemá žádný vliv na délku zadávacího řízení, na stanovené lhůty v tomto řízení ani časově neprodlužuje jednání hodnotící komise.

Náklady na tento projekt jsou minimální, neboť je celý projekt zpracován v prostředí programu MS Excel, který je nainstalován v psychiatrické léčebně a jeho používání nevyžaduje nákladné školení.

Z hlediska možných rizik je projekt rizikový v případě, že je zmíněný program MS Excel špatně matematicky nastaven. V rámci tohoto hlediska je důležitá kontrola systému hodnocení v tomto programu. Psychiatrická léčebna může odpovědnost za toto riziko přenést na externí spolupracovníky.

ZÁVĚR

V diplomové práci jsem se zabýval zlepšením hodnocení veřejných zakázek v Psychiatrické léčebně v Kroměříži. Cílem práce bylo zlepšení současného stavu hodnocení v léčebně.

V teoretické části jsem se zaměřil na základní pojmy vyskytující se v oblasti veřejných zakázek. Uvedl jsem typy zadavatelů a subjektů účastnících se zadávacích řízení. Dále se věnuji zákonným zásadám procesu zadávání veřejných zakázek a druhům zadávacího řízení. Vysvětlil jsem samotné rozdělení veřejných zakázek na jednotlivé druhy dle předmětu plnění nebo výše nabídkové ceny. Další kapitola teoretické části diplomové práce se věnuje problematice hodnocení veřejných zakázek. Podrobněji jsem se zaměřil na metody, kdy zadavatel není schopen určit dílčí váhu jednotlivých kritérií. Zadavatel určí pouze pořadí důležitosti kritérií. Takovou metodou je i metoda expertního odhadu. Další uvedenou metodou je metoda párového srovnávání, u které jsou kritéria srovnávání mezi sebou vzájemně dle jejich významu. Poslední metodou hodnocení je normalizace hodnot, kdy se poměrově porovnávají hodnoty jednotlivých nabídek.

V analytické části práce jsem se zaměřil na současný proces zadávání a hodnocení veřejných zakázek v Psychiatrické léčebně v Kroměříži. Zjištěním této části práce bylo, že se v léčebně zaměřují především na zadávání veřejných zakázek malého rozsahu a nejpoužívanějším hodnotícím kritériem je výše nabídkové ceny. Zhodnocení tohoto procesu jsem provedl pomocí SWOT analýzy, kde jsem uvedl silné a slabé stránky procesu zadávání a hodnocení veřejných zakázek v léčebně.

Projektová část obsahuje návrh Směrnice pro zadávání a hodnocení veřejných zakázek malého rozsahu v psychiatrické léčebně. Stanovil jsem jasně dané limity předpokládané hodnoty pro jednotlivé druhy zakázek, kdy je potřeba provést výběrové řízení a kdy nikoliv. Směrnici jsem rozšířil o základnu hodnotících kritérií, která bude zvolena dle předmětu veřejné zakázky. Od tohoto návrhu lze očekávat zjednodušení administrativy v procesu zadávání veřejných zakázek, což byl jeden z dílčích cílů práce. Dále jsem uvedl způsob hodnocení nabídek pomocí ekonomické výhodnosti nabídek, který jsem zpracoval v programu MS Excel. Využití tohoto programu zabrání matematickým chybám a dále usnadní hodnotící komisi práci z hlediska náročnosti matematických výpočtů. V dalších kapitolách projektové části jsem se zaměřil na způsob stanovení pořadí a vah jednotlivých hodnotících kritérií expertním odhadem a párovým srovnáváním členů komise odborníků. Jedná o

způsob stanovení kritérií, kdy tohoto kroku není schopen z jakéhokoliv důvodu zadavatel. Navrhuji v případě hodnocení zakázek pomocí více kritérií použít podkritéria dané základny hodnotících kritérií. Tento způsob hodnocení je opět aplikován do prostředí MS Excel.

Shrnutí projektové části obsahuje doporučení, která se týkají způsobu stanovení vah kritérií a samotnému způsobu hodnocení. Tyto uvedené způsoby samozřejmě respektují zásady zákona č.137/2006 Sb. o veřejných zakázkách.

SEZNAM POUŽITÉ LITERATURY

Monografie:

- [1] BERGEROVÁ, E. *Veřejné zakázky v České republice*. Praha: Eurolex Bohemia, 2005. 150 s. ISBN 80-86861-84-8
- [2] DONĚK, E. *Kroměřížská psychiatrická léčebna v průběhu devíti desetiletí*. Š-Press Kroměříž, 1999. 125 s.
- [3] KRENK, M. *Zadávání veřejných zakázek*. Praha: Nakladatelství Galén, 2005. 171 s. ISBN 80-7262-343-5.
- [4] MAREŠ, J. *Příručka zadavatele veřejných zakázek*. Praha: Rhodos, 2000. 159 s. ISBN 80-902271-3-9.
- [5] OCHRANA, F. *Hodnocení veřejných projektů a zakázek*. 3. vydání. Praha: ASPI Publishing, 2004. 196 s. ISBN 80-7357-033-5.
- [6] OCHRANA, F. *Manažerské metody ve veřejném sektoru*. Praha: Nakladatelství Ekopress, 2002. 216 s. ISBN 80-86111-51-3.
- [7] OCHRANA, F. *Veřejné služby – jejich poskytování, zadávání a hodnocení*. 1. vydání. Praha: Nakladatelství Ekopress, 2007. 167 s. ISBN 978-80-86929-31-6.
- [8] OCHRANA, F. *Zadávání, hodnocení a kontrola veřejných zakázek (ekonomická analýza)*. 1. vydání. Praha: Nakladatelství Ekopress, 2008. 153 s. ISBN 978-80-86929-46-0.
- [9] VAINDL, V. *Veřejné zakázky. Hodnocení nabídek pomocí více kritérií*. Příloha týdeníku EKONOM, 1996. č. 15, s. 12. ISSN 1210-0714.
- [10] VRBKA, P. *Zadávání veřejných zakázek*. Brno: RTS, 2007. 317 s.
- [11] Zákon č. 137/2006 Sb. ze dne 14. března 2006 o veřejných zakázkách

Elektronické zdroje:

- [12] Úřad pro ochranu hospodářské soutěže. *Legislativa veřejné zakázky* [cit. 2010-02-22]. Dostupné z www: <<http://www.compet.cz/legislativa/verejne-zakazky/ceska-republika/>>

[13] Úřad pro ochranu hospodářské soutěže. *Veřejné zakázky* [cit. 2010-02-22]. Dostupný z www: <<http://www.compet.cz/verejne-zakazky/>>

[14] *Informační servis k zákonu č. 137/2006 Sb. O veřejných zakázkách* [online]. PFI s.r.o. [cit. 2010-01-13]. Dostupný z www: <<http://www.verejna-zakazka.cz/zakon/>>

[15] Portál o veřejných zakázkách a koncesích. *Metodika zadávání veřejných zakázek podle zákona č. 137/2006 Sb., o veřejných zakázkách*. [cit. 2010-02-09] Dostupný z www: <<http://www.portal-vz.cz/CMSPages/GetFile.aspx?guid=96c21e71-a736-469e-a759-d5ffa016ce95>>

[16] *Psychiatrická léčebna v Kroměříži* [online]. 2005 [cit. 2010-03-22]. Historie léčebny. Dostupné z WWW: <<http://www.plkm.cz/cs/historie-lecebny/nekolik-slov-uvodem>>

Ostatní zdroje:

Interní materiály organizace:

[17] Prim. MUDr. Petr Hanel. *Organizační struktura*. Š-Press Kroměříž, 1999.

[18] Jan Pálka. *Hospodářsko technická služba*. Š-Press Kroměříž, 1999.

SEZNAM POUŽITÝCH SYMBOLŮ A ZKRATEK

VZ	Veřejná zakázka
VZMR	Veřejná zakázka malého rozsahu
UN	Užitnost nevázaná
UV	Užitnost vázaná

SEZNAM OBRÁZKŮ

Obr. 1. Postup při otevírání obálek	25
Obr. 2. Párové srovnávání kritérií.....	32
Obr. 3. Druhy veřejných zakázek dle výše nabídkové ceny	41
Obr. 4. Druhy veřejných zakázek dle předmětu veřejné zakázky	42
Obr. 5. Proces hodnocení veřejných zakázek v Psychiatrické léčebně v Kroměříži	45
Obr. 6. Volba kritéria nejnižší nabídkové ceny pro jednotlivé druhy VZMR.....	48
Obr. 7. Průměrná hodnota váhy dílčích kritérií	49

SEZNAM TABULEK

Tab. 1. Vymezení veřejných zakázek malého rozsahu	21
Tab. 2. Rozdělení podlimitních veřejných zakázek	21
Tab. 3. Odbornost hodnotící komise	24
Tab. 4. Typy hodnotících kritérií	27
Tab. 5. Stanovení váhy metodou expertního odhadu	31
Tab. 6. Deskriptor pro párové srovnávání	32
Tab. 7. Hodnocení člena komise párovým srovnáváním	33
Tab. 8. Výsledné stanovení vah párovým srovnáváním	34
Tab. 9. Hodnoty jednotlivých kritérií	34
Tab. 10. Stanovení nevážených užítostí kritérií	35
Tab. 11. Stanovení celkové vážené užítosti	35
Tab. 12. Kapacita lůžek moravských psychiatrických léčeben	40
Tab. 13. Rozdělení veřejných zakázek malého rozsahu	57
Tab. 14. Základna hodnotících kritérií	60
Tab. 15. Stanovení váhy hodnotícím kritériím metodou expertního odhadu	64
Tab. 16. Hodnocení nabídek dle jednotlivých kritérií	65
Tab. 17. Výsledné pořadí nabídek	66
Tab. 18. Stanovení pořadí členy expertní komise	68
Tab. 19. Stanovení vah hodnotících kritérií pomocí binárního párového srovnávání	69
Tab. 20. Celkový počet preferencí jednotlivým hodnotícím kritériím	70
Tab. 21. Deskriptor pro párové srovnávání	71
Tab. 22. Párové srovnávání s deskriptorem	72
Tab. 23. Stanovení vah párovým srovnáváním pro více kritérií	75
Tab. 24. Navrhovaná základna hodnotících kritérií	76
Tab. 25. Stanovení váhy hodnotících kritérií pomocí expertního odhadu člena komise	78

Tab. 26. Stanovení pořadí uchazečů v rámci hodnocení obchodních podmínek..... 80

Tab. 27. Výsledné hodnocení uchazečů..... 80

SEZNAM PŘÍLOH

Příloha I Protokol o otevírání

Příloha II Zpráva o posouzení

Příloha III Párové srovnávání členů expertní komise

Příloha IV Způsob výpočtu nevážených užitečností

PŘÍLOHA P I: PROTOKOL O OTEVÍRÁNÍ

PROTOKOL O OTEVÍRÁNÍ OBÁLEK S NABÍDKAMI

1. IDENTIFIKAČNÍ ÚDAJE O VEŘEJNÉ ZAKÁZCE A ZADAVATELI

- 1.1. Název veřejné zakázky:** **Oprava vodovodu a kanalizace pavilonu č.22 v areálu Psychiatrické léčebny v Kroměříži**
- 1.2. Identifikační údaje o zadavateli
- | | |
|-------------|-----------------------------------|
| Název: | Psychiatrická léčebna v Kroměříži |
| Sídlo: | Havlíčková 1265, 767 40 Kroměříž |
| IČ: | 00567914 |
| Zastoupený: | Prim. MUDr. Miroslavem Koupilem |
- 1.3. Předmět veřejné zakázky: **Stavební práce**
- 1.4. Limit veřejné zakázky: **dle §12 odst.6 zákona - veřejná zakázka malého rozsahu**
- 1.5. Výjimka ze zákona: **dle § 18 odst.3 zákona - nejedná se o zadávací řízení dle zákona č. 137/2006 Sb.**

2. ÚDAJE O PŘÍTOMNÝCH ČLENECH KOMISE

Otevírání obálek s nabídkami byli přítomni níže uvedení členové komise:

1. člen - Ing. Radim Beneš - náměstek ředitele
2. člen - Ing. Zdeněk Šiška - vedoucí údržby
3. člen - Ing. Ladislav Malůšek - LM Engineering, s.r.o.

3. ÚDAJE O MÍSTĚ A DATU KONÁNÍ

Jednání komise se uskutečnilo dne 09.06.2009 v zasedací místnosti Psychiatrické léčebny v Kroměříži, Havlíčkova 1265, 767 40 Kroměříž. Jednání bylo zahájeno v 08:15 hod.

4. ZÁZNAM O KONTROLE PŘEVZATÝCH NABÍDEK

Komise převzala od zadavatele seznam podaných nabídek a celkem 3 nabídky, které byly podány v řádné lhůtě stanovené pro podání nabídek.

Komise provedla kontrolu nabídek a konstatuje, že všechny obálky s nabídkami jsou uzavřeny tak, že se z nich obsah nedá vyjmout a jsou neporušeny.

5. SEZNAM DORUČENÝCH NABÍDEK

Poř. číslo	Uchazeč/IČ	Sídlo /místo podnikání
1.	VOTOP Bohuslav Olšina IČ: 41520581	Šelešovice 116 767 01 Kroměříž
2.	MONTA, s.r.o. IČ: 60718668	Na Krajině 150 686 01 Uherské Hradiště – Vésky
3.	Leopold Janoušek IČ: 73045845	Lýsky, Dědina 11/5 751 24 Přerov IX

6. ZÁZNAM O VÝSLEDKU OTEVÍRÁNÍ OBÁLEK S NABÍDKAMIÍ

Komise otevřela obálky s nabídkami v pořadí v jakém byly zadavateli doručeny (podle pořadového čísla) a zaprotokolovala následující údaje:

Nabídka č. 1
Obchodní firma: **VOTOP Bohuslav Olšina**
Sídlo: Šelešovice 116, 767 01 Kroměříž
Právní forma: FO nezapsaná v OR
IČ: 41520581
Nabídková cena vč. DPH **Kč**

Výsledek kontroly požadavků dle § 71 odstavec 8 zákona

nabídka je zpracována v jazyku požadovaném v oznámení zadávacího řízení ANO/ NE

návrh smlouvy o dílo je podepsán oprávněnou osobou ANO/ NE

nabídka je z hlediska požadovaného obsahu úplná ANO/ NE

Závěr:

Nabídka vyhověla kontrole požadavků dle § 71 odstavce 8 zákona a bude zařazena do dalšího posuzování a hodnocení nabídek.

Nabídka č. 2
Obchodní firma: **MONTA, s.r.o.**
Sídlo: Na Krajině 150, 686 01 Uherské Hradiště – Vésky
Právní forma: společnost s ručením omezeným
IČ: 60718668
Nabídková cena vč. DPH **Kč**

Výsledek kontroly požadavků dle § 71 odstavec 8 zákona

nabídka je zpracována v jazyku požadovaném v oznámení zadávacího řízení ANO/
NE

návrh smlouvy o dílo je podepsán oprávněnou osobou ANO/
NE

nabídka je z hlediska požadovaného obsahu úplná ANO/ NE

Závěr:

Nabídka vyhověla kontrole požadavků dle § 71 odstavce 8 zákona a bude zařazena do dalšího posuzování a hodnocení nabídek.

Nabídka č. 3
Obchodní firma: **Leopold Janoušek**
Sídlo: Lýsky, Dědina 11/5, 751 24 Přerov IX
Právní forma: FO nezapsaná v OR
IČ: 73045845
Nabídková cena vč. DPH **Kč**

Výsledek kontroly požadavků dle § 71 odstavec 8 zákona

nabídka je zpracována v jazyku požadovaném v oznámení zadávacího řízení ANO/
NE

návrh smlouvy o dílo je podepsán oprávněnou osobou ANO/ NE

nabídka je z hlediska požadovaného obsahu úplná ANO/ NE

Závěr:

Nabídka vyhověla kontrole požadavků dle § 71 odstavce 8 zákona a bude zařazena do dalšího posuzování a hodnocení nabídek

7. SEZNAM NABÍDEK, KTERÉ BYLY HODNOTÍCÍ KOMISÍ ZE ZADÁVACÍHO ŘÍZENÝ VYŘAZENY

číslo nabídky	Důvod pro vyřazení nabídky
_____	_____

8. ZÁVĚREČNÁ USTANOVENÍ

Otevírání obálek bylo ukončeno v 08:45 hod. Otevírání obálek s nabídkami nebyli přítomni zástupci uchazečů. Po uplynutí lhůty pro podání nabídek nebyla do doby ukončení otevírání obálek s nabídkami podána žádná jiná nabídka.

9. PŘÍLOHY

Nedílnými přílohami tohoto protokolu je:

- seznam doručených nabídek
- listina účastníků otevírání obálek s nabídkami.

10. PODPISY PŘÍTOMNÝCH ČLENŮ KOMISE

Členové komise svým podpisem stvrzují správnost a úplnost uvedených údajů.

Jméno a příjmení člena hodnotící komise	Datum podpisu zprávy	Podpis
Ing. Radim Beneš	09.06.2009	
Ing. Zdeněk Šiška	09.06.2009	

Ing. Ladislav Malůšek	09.06.2009	
-----------------------	------------	--

11. PŘEDÁNÍ PROTOKOLU O OTEVÍRÁNÍ OBÁLEK ZADAVATELI

Zpráva byla předána zadavateli dne	09.06.2009
Jméno a příjmení osoby oprávněné jednat jménem zadavatele	Prim. MUDr. Miroslav Koupil – ředitel
Podpis oprávněné osoby zadavatele	
Razítko zadavatele	

PŘÍLOHA P II: ZPRÁVA O POSOUZENÍ

ZPRÁVA O POSOUZENÍ A HODNOCENÍ NABÍDEK

1. IDENTIFIKAČNÍ ÚDAJE O VEŘEJNÉ ZAKÁZCE A ZADAVATELI

1.1. Název veřejné zakázky	Oprava komunikace v areálu PL v Kroměříži – III. etapa
1.2. Identifikační údaje o zadavateli	
Název:	Psychiatrická léčebna v Kroměříži
Sídlo:	Havlíčková 1265, 767 40 Kroměříž
IČ:	00567914
Zastoupený:	Prim. MUDr. Petrem Možným – ředitelem
1.3. Místo plnění	areál PL v Kroměříži
1.4. Druh veřejné zakázky	Stavební práce
1.5. Limit veřejné zakázky	dle §12 odst. 6 zákona – veřejná zakázka malého rozsahu
1.6. Výjimka ze zákona	dle § 18 odst. 3 zákona – nejedná se o zadávací řízení dle zákona č. 137/2006 Sb.

2. SEZNAM POSUZOVANÝCH NABÍDEK

Poř. číslo	Uchazeč/IČ	Sídlo /místo podnikání
1.	KKS, spol. s r.o. IČ: 423 40 802	Příluky 386 760 01 Zlín
2.	Zlínské stavby, a.s. IČ: 253 17 300	K Majáku 5001 761 23 Zlín
3.	STRABAG a.s., odštěpný závod Brno IČ: 60838744	Tovární 3 620 00 Brno

Hodnotící komise posoudila nabídky z hlediska splnění požadavků zadavatele na kvalifikaci uvedených v textové části zadávací dokumentace.

Číslo nabídky	Uchazeč	Důvod nesplnění kvalifikace
_____	_____	_____

4. SEZNAM NABÍDEK, KTERÉ BYLY HODNOTÍCÍ KOMISÍ ZE ZADÁVACÍHO ŘÍZENÍ VYŘAZENY

Hodnotící komise posoudila nabídky z hlediska splnění požadavků zadavatele uvedených v textové části zadávací dokumentace.

Číslo nabídky	Uchazeč	Důvod vyřazení
_____	_____	_____

5. POPIS HODNOCENÍ NABÍDEK VČETNĚ ODŮVODNĚNÍ

Hodnocení bylo prováděno dle stanoveného kritéria - hodnotícím kritériem byla dle čl. 10 Textové části zadávací dokumentace nejnižší nabídková cena Kč bez DPH.

Hodnocení při jediném kritériu podle výše nabídkové ceny probíhá seřazením nabídek podle absolutní hodnoty nabídkové ceny od nejnižší po nejvyšší.

Z hlediska obsahové shody nabídkových cen vyplývá, že všichni uchazeči ocenili všechny požadované položky. Nabídky uchazečů byly seřazeny v pořadí od nejnižší nabídkové ceny až po nejvyšší nabídkovou cenu.

6. VÝSLEDEK HODNOCENÍ – POŘADÍ NABÍDEK

Stanovení pořadí nabídek dle zadávacích podmínek/kritérium nejnižší nabídkové ceny/:

Nejvhodnější nabídka je nabídka s nejnižší nabídkovou cenou bez DPH.

Pořadí	Uchazeč/IC	Sídlo /místo podnikání	Nabídková cena v Kč bez DPH
1.	STRABAG a.s., odštěpný závod Brno IČ: 60838744	Tovární 3 620 00 Brno Kč
2.	KKS, spol. s r.o. IČ: 423 40 802	Příluky 386 760 01 Zlín Kč
3.	Zlínské stavby, a.s. IČ: 253 17 300	K Majáku 5001 761 23 Zlín Kč

7. SLOŽENÍ HODNOTÍCÍ KOMISE A PODPISY ČLENŮ HODNOTÍCÍ KOMISE

Jméno a příjmení člena hodnotící komise	Datum podpisu zprávy	Podpis
Ing. Radim Beneš	23.10.2009	
Ing. Zdeněk Šiška	23.10.2009	
Ing. Ladislav Malůšek	23.10.2009	

8. OSTATNÍ INFORMACE O POSUZOVÁNÍ A HODNOCENÍ NABÍDEK⁵

9. PŘEDÁNÍ ZPRÁVY O POSOUZENÍ A HODNOCENÍ NABÍDEK ZADAVATELI

Zpráva byla předána zadavateli dne	23.10.2009
Jméno a příjmení osoby oprávněné jednat jménem zadavatele	Prim. MUDr. Petr Možný – ředitel
Podpis oprávněné osoby zadavatele	
Razítko zadavatele	

⁵ Položku "Ostatní informace o posouzení a hodnocení nabídek" může zadavatel použít pro uvedení další podstatných informací vztahujících se k posouzení a hodnocení nabídek (např. zapsání rozdílného stanoviska člena hodnotící komise, pokud to požaduje).

PŘÍLOHA P III: PÁROVÉ SROVNÁVÁNÍ ČLENŮ EXPERTNÍ KOMISE

Párové srovnání s deskriptorem hodnotících kritérií 1. členem expertní komise							
Kritérium	Kritérium číslo					Míra preferencí	Váha kritéria
	1	2	3	4	5		
1	-	7	7	7	9	30	30,0%
2	3	-	6	7	8	24	24,0%
3	3	4	-	6	7	20	20,0%
4	3	3	4	-	6	16	16,0%
5	1	2	3	4	-	10	10,0%
						100	100%
Párové srovnání s deskriptorem hodnotících kritérií 2. členem expertní komise							
Kritérium	Kritérium číslo					Míra preferencí	Váha kritéria
	1	2	3	4	5		
1	-	7	8	8	9	32	32,0%
2	3	-	7	7	7	24	24,0%
3	2	3	-	6	7	18	18,0%
4	2	3	4	-	6	15	15,0%
5	1	3	3	4	-	11	11,0%
						100	100%
Párové srovnání s deskriptorem hodnotících kritérií 3. členem expertní komise							
Kritérium	Kritérium číslo					Míra preferencí	Váha kritéria
	1	2	3	4	5		
1	-	7	8	9	9	33	33,0%
2	3	-	7	7	8	25	25,0%
3	2	3	-	6	7	18	18,0%
4	1	3	4	-	6	14	14,0%
5	1	2	3	4	-	10	10,0%
						100	100%
Párové srovnání s deskriptorem hodnotících kritérií 4. členem expertní komise							
Kritérium	Kritérium číslo					Míra preferencí	Váha kritéria
	1	2	3	4	5		
1	-	8	8	8	9	33	33,0%
2	2	-	6	7	7	22	22,0%
3	2	4	-	6	7	19	19,0%
4	2	3	4	-	6	15	15,0%
5	1	3	3	4	-	11	11,0%
						100	100%

PŘÍLOHA P IV: ZPŮSOB VÝPOČTU NEVÁŽENÝCH UŽITNOSTÍ

Výše nabídkové ceny			
Uchazeč	1	2	3
Výše nabídkové ceny	3 332 466,00	3 099 146	3 156 899
Pořadí	3	1	2
Bodová hodnota	93,00	100,00	98,17
Základní hodnota:	3 099 146		
Lhůta plnění			
Uchazeč	1	2	3
Lhůta plnění	120	60	90
Pořadí	3	1	2
Bodová hodnota	50,00	100,00	66,67
Základní hodnota:	60		
Náklady na provoz			
Uchazeč	1	2	3
náklady na provoz	1 900	1 400	1 250
Pořadí	3	2	1
Bodová hodnota	65,79	89,29	100,00
Základní hodnota:	1 250		
OBCHODNÍ PODMÍNKY			
Splatnost daňových dokladů			
Uchazeč	1	2	3
Splatnost	60	54	60
Pořadí	1	3	1
Bodová hodnota	100,00	90,00	100,00
Základní hodnota:	60		
Smluvní pokuta			
Uchazeč	1	2	3
Smluvní pokuta	3 000	2 500	2 500
Pořadí	1	2	2
Bodová hodnota	100,00	83,33	83,33
Základní hodnota:	3 000		
Doba záruky			
Uchazeč	1	2	3
Doba záruky	24	24	36
Pořadí	2	2	1
Bodová hodnota	66,67	66,67	100,00
Základní hodnota:	36		

Záruční i pozáruční servis			
Uchazeč	1	2	3
Záruční servis	400	450	350
Pořadí	2	3	1
Bodová hodnota	87,50	77,78	100,00
Základní hodnota:	350		
Doba odstranění vad			
Uchazeč	1	2	3
Doba odstranění vad	14	14	10
Pořadí	2	2	1
Bodová hodnota	71,43	71,43	100,00
Základní hodnota:	10		