

Úloha koně v policejních službách

The role of the horse in the Police Service

Lukáš Krahulík

Bakalářská práce
2010



Univerzita Tomáše Bati ve Zlíně
Fakulta aplikované informatiky

Univerzita Tomáše Bati ve Zlíně
Fakulta aplikované informatiky
akademický rok: 2009/2010

ZADÁNÍ BAKALÁŘSKÉ PRÁCE

(PROJEKTU, UMĚLECKÉHO DÍLA, UMĚLECKÉHO VÝKONU)

Jméno a příjmení: **Lukáš KRAHULÍK**
Osobní číslo: **A07172**
Studijní program: **B 3902 Inženýrská informatika**
Studijní obor: **Bezpečnostní technologie, systémy a management**

Téma práce: **Úloha koně v policejních službách**

Zásady pro vypracování:

1. **Vhodnost využití koně v policejních službách. Technologie služební hippologie.**
2. **Volba vhodného plemene, pracovní návyky a předpoklady pro služební využití.**
3. **Výcvik a výchova pro služební účely policie a ostatních služeb státního i soukromého sektoru.**
4. **Veterinární zabezpečení, ošetřování, nemoci a vývojové vady.**
5. **Ekonomická rentabilita a vývoj služební hippologie do budoucna.**

Rozsah bakalářské práce:

Rozsah příloh:

Forma zpracování bakalářské práce: **tištěná/elektronická**

Seznam odborné literatury:

1. LAUCKÝ, V. Technologie komerční bezpečnosti I. Zlín : UTB, 2004. ISBN 80-7318-194-0
2. LAUCKÝ, V. Technologie komerční bezpečnosti II. Zlín : UTB, 2007. ISBN 80-7318-231-9
3. LAUCKÝ, V. Řízení technologických procesů v PKB. Zlín : UTB, 2004. ISBN 80-7318-329-3
4. MAHLER, Z. Člověk a kůň. vyd. České Budějovice : DONA, 1995. 193 s. ISBN 80-85463-52-0
5. MACEK, P. Dějiny policie a četnictva. vyd. Praha : Police history, 1999. 230 s. ISBN 80-902670-0-9
6. BROOKESMITH, P. Péče o koně. vyd. Praha : Svojtka, 2006. 192 s. ISBN 80-7352-078-8
7. TRÍSKOVÁ, H. Jízdní policie bude pracovat přímo ve Zlíně. Zlínské noviny. 1.2.1996, roč. 7, č. 19 s. 3.

Vedoucí bakalářské práce:

JUDr. Vladimír Laucký

Ústav bezpečnostního inženýrství

Datum zadání bakalářské práce:

19. února 2010

Termín odevzdání bakalářské práce:

19. května 2010

Ve Zlíně dne 19. února 2010

prof. Ing. Vladimír Vašek, CSc.
děkan



doc. Mgr. Milan Adámek, Ph.D.
ředitel ústavu

ABSTRAKT

Cílem bakalářské práce je seznámení veřejnosti s jízdní policií v rámci ČR a našeho regionu. Volba vhodného plemene a zpracování přehledu výcviku policejních koní. Vhodnost použití při zásazích PČR a náročnost z hlediska ekonomické rentability.

Klíčová slova: Jízdní policie, výcvik, plemeno, kůň, jezdec, hipologie.

ABSTRACT

The aim of work is to acquaint the public with the Mounted Police in the CR and our region. The choice of suitable breeds and review of training of police horses. Suitability of interventions in the PČR and the intensity in terms of economic viability.

Keywords: Mounted Police, training, breed, horse, rider, hippology.

Úvodem chci poděkovat vedoucímu bakalářské práce JUDr. Vladimíru Lauckému za odborné vedení, rady a věcné připomínky, kterých se mi během práce dostávalo. Dále bych chtěl poděkovat oddělení jízdny policie ve Zlíně za cenné rady a připomínky. Také děkuji svým rodičům a kamarádům za podporu, která mi byla poskytována během psaní bakalářské práce a po dobu celého studia.

Prohlašuji, že

- beru na vědomí, že odevzdáním bakalářské práce souhlasím se zveřejněním své práce podle zákona č. 111/1998 Sb. o vysokých školách a o změně a doplnění dalších zákonů (zákon o vysokých školách), ve znění pozdějších právních předpisů, bez ohledu na výsledek obhajoby;
- beru na vědomí, že bakalářská práce bude uložena v elektronické podobě v univerzitním informačním systému dostupná k prezenčnímu nahlédnutí, že jeden výtisk bakalářské práce bude uložen v příruční knihovně Fakulty aplikované informatiky Univerzity Tomáše Bati ve Zlíně a jeden výtisk bude uložen u vedoucího práce;
- byl/a jsem seznámen/a s tím, že na moji bakalářskou práci se plně vztahuje zákon č. 121/2000 Sb. o právu autorském, o právech souvisejících s právem autorským a o změně některých zákonů (autorský zákon) ve znění pozdějších právních předpisů, zejm. § 35 odst. 3;
- beru na vědomí, že podle § 60 odst. 1 autorského zákona má UTB ve Zlíně právo na uzavření licenční smlouvy o užití školního díla v rozsahu § 12 odst. 4 autorského zákona;
- beru na vědomí, že podle § 60 odst. 2 a 3 autorského zákona mohu užít své dílo – bakalářskou práci nebo poskytnout licenci k jejímu využití jen s předchozím písemným souhlasem Univerzity Tomáše Bati ve Zlíně, která je oprávněna v takovém případě ode mne požadovat přiměřený příspěvek na úhradu nákladů, které byly Univerzitou Tomáše Bati ve Zlíně na vytvoření díla vynaloženy (až do jejich skutečné výše);
- beru na vědomí, že pokud bylo k vypracování bakalářské práce využito softwaru poskytnutého Univerzitou Tomáše Bati ve Zlíně nebo jinými subjekty pouze ke studijním a výzkumným účelům (tedy pouze k nekomerčnímu využití), nelze výsledky bakalářské práce využít ke komerčním účelům;
- beru na vědomí, že pokud je výstupem bakalářské práce jakýkoliv softwarový produkt, považují se za součást práce rovněž i zdrojové kódy, popř. soubory, ze kterých se projekt skládá. Neodevzdání této součásti může být důvodem k neobhájení práce.

Prohlašuji,

- že jsem na bakalářské práci pracoval samostatně a použitou literaturu jsem citoval. V případě publikace výsledků budu uveden jako spoluautor.
- že odevzdaná verze bakalářské práce a verze elektronická nahraná do IS/STAG jsou totožné.

Ve Zlíně

.....

podpis diplomanta

OBSAH

ÚVOD	9
I TEORETICKÁ ČÁST	10
1 CHARAKTERISTIKA KONĚ	11
1.1 PŮVOD KONĚ	11
1.2 TYPY KONÍ	12
1.3 STAVBA TĚLA	13
1.3.1 Anatomie a fyziologie koně	14
1.3.2 Koňské smysly	17
1.4 MORFOLOGIE.....	19
1.4.1 Hlava	19
1.4.2 Krk, hřbet, bedra a záď	19
1.4.3 Přední a zadní končetiny	20
1.4.4 Mechanika pohybu	20
1.4.5 Měření a vážení	21
1.4.6 Určování stáří koně	22
1.5 PSYCHOLOGIE KONÍ.....	22
2 HISTORIE JÍZDNÍ POLICIE	23
2.1 JÍZDNÍ POLICIE V ČR.....	25
3 PÉČE O KONĚ	26
3.1 OŠETŘOVÁNÍ KONÍ.....	26
3.2 KRMENÍ A VÝŽIVA	27
3.3 VÝSTROJ KONĚ.....	28
II PRAKTICKÁ ČÁST	31
4 VHODNOST VYUŽITÍ KONĚ V POLICEJNÍCH SLUŽBÁCH	32
4.1 VÝKON SLUŽBY	33
5 VETERINÁRNÍ ZABEZPEČENÍ	34
5.1 NEMOCI KONÍ	34
5.2 PŘEPRAVA A USTÁJENÍ	36
6 VOLBA VHODNÉHO PLEMENE	37
6.1 POŽADAVKY NA NOVÉ SLUŽEBNÍ KONĚ	37
6.2 DOPLŇOVÁNÍ A VYŘAZOVÁNÍ SLUŽEBNÍCH KONÍ.....	38
6.3 KOŇSKÁ PLEMENA U JÍZDNÍ POLICIE	39
6.3.1 Český teplokrevník.....	39
6.3.2 Starokladrubský kůň.....	40

7	VÝCVIK A VÝCHOVA JEZDCE, KONĚ PRO SLUŽEBNÍ VÝKONY	41
7.1	POŽADAVKY NA NOVÉ SLUŽEBNÍ JEZDCE.....	41
7.2	SED JEZDCE	42
7.2.1	Působení jezdce na koně	43
7.3	SPECIÁLNÍ VÝCVIK	43
7.3.1	Speciální nácvik rušivých jevů.....	47
7.4	ZKOUŠKA ODBORNÉ ZPŮSOBILOSTI.....	49
7.5	SLUŽEBNÍ VÝSTROJ.....	51
7.5.1	Výstroj jezdce.....	51
7.5.2	Výstroj koně	52
7.6	JEZDECKÉ SOUTĚŽE	53
7.7	ODDÍLY JÍZDNÍ POLICIE V ČR	55
8	EKONOMICKÁ RENTABILITA A VÝVOJ DO BUDOUCNOSTI	56
	ZÁVĚR	57
	ZÁVĚR V ANGLIČTINĚ.....	58
	SEZNAM POUŽITÉ LITERATURY.....	59
	SEZNAM POUŽITÝCH SYMBOLŮ A ZKRATEK	62
	SEZNAM OBRÁZKŮ	63

ÚVOD

Téma této bakalářské práce mě již od počátku připadalo zajímavé a z hlediska naší fakulty zatím neprobádané. Díky těmto důvodům jsem zpracoval práci seznamující se služební hipologií. Tou se rozumí činnost týkající se držení, ošetřování, používání, výcviku a chovu služebních koní. V dnešní době, kde se vše řídí technickými pokroky se na tuto možnost hlídkové a pořádkové služby trochu pozapomíná. A přitom se jedná o elegantní, šarmantní a účelný způsob ochrany obyvatel a majetku.

V práci jsem se zaměřil na využití koní ve službách policie. Výchova a výcvik jezdců pro potřeby policie České republiky je totiž dlouhodobá a velice náročná práce. Nejprve uvádím celkovou charakteristiku koně, kde se zaměřuji na vývoj koní do současnosti, anatomii těla a povahové vlastnosti. V další části se zabývám historií jízdni policie a to jak v Evropě tak u nás. Nejvíce pozornosti jsem věnoval samotnému výcviku služebních koní a jezdců. Je zde zahrnut výběr vhodného plemene pro výkon služby, požadavky na nové koně i jezdce a v neposlední řadě i veterinární zabezpečení. U samotného výcviku uvádím čtyři základní části zkoušky, která zahrnuje: jezdeckou drezúru, terénní zkoušku, speciální parkúr policejních dovedností a ústní zkoušku. Poslední kapitola je zaměřena na vhodnost využití policejních koní ve službě.

Cílem bakalářské práce je seznámení se služební hipologií a vytvoření přehledu výcviku policejních koní a jezdců.

I. TEORETICKÁ ČÁST

1 CHARAKTERISTIKA KONĚ

1.1 Původ koně

Předci dnešního koně se na naší planetě poprvé objevili už někdy před 60 miliony let, v době třetihor. Byli tu tedy mnohem dřív než lidé. Zdaleka to však nebyli takový štíhlí, ušlechtilí a vysokonozí tvorové jaké známe dnes. První předchůdce *Eohippus* (tzv. prakůň) byl malé nenápadné zvíře velké asi jako liška. Na přední měl čtyři prsty a na zadní tři, všechny však byly chráněny silnou vrstvou rohoviny. Za prsty ale měli ještě nášlapný polštářek. Asi 25 milionů let po něm, kdy docházelo k ústupu pralesů přišel *Mesohippus*. Byl větší než jeho předchůdce a výška v kohoutku byla asi 45 cm. Dalším vývojovým stádiem a to zhruba 16 milionů let př.n.l žil na přechodu mezi pralesem a stepí *Merychippus*. Tento druh už se přibližoval rodu *Equus*. Vše pokračovalo přechodem koní do otevřených plání, kde se ve stádech proháněl *Pliohippus*. Na silných a dlouhých nohách měl už jen jediný prst s dokonalým kopytem. Z toho rodu se vyvinul *Equus caballus* (kůň domácí). V této době se na scéně objevuje také člověk – *Homo habilis* (člověk zručný).



Obr. 1 *Eohippus*

Historie spolupráce člověka s koněm je velmi dávná. Kůň byl domestikován přibližně 4 tisíce let př.n.l v Číně. Domestikovaní koně se chovali zprvu pro mléko a maso, později pro přepravu nákladů i přepravu osobní. K ochočení a zdomácnění koní došlo pravděpodobně dětmi, které se dokázaly se zvířaty spřátelit. Zprvu byl ponechán dětem na hraní a až postupem času se přišlo na to, že snáší řemen na krku lépe než ostatní zvířata. A tak jej začali využívat k práci na poli a nošení břemen.[6]

1.2 Typy koní

Nejstarší a zřejmě jediný kůň, který přežil v původní podobě až dodneška známe pod názvem *kertag* (kůň Převalského). Obýval asijské polopouště, žil ale také v Evropě. Vyznačuje se těžkou hlavou a stojatou hřívou. Druhým výchozím typem byli *tarpani*. Třetí typ měl svého představitele v mohutném *západním koni*.

Podle těchto výchozích typů rozdělujeme současná plemena do tří skupin:

- **Mongolská skupina**
 - v oblastech Mongolska, Číny, Bajkalu (mají menší tělesný vzrůst).
 - plemena: kirgizský kůň, baškirský kůň, sibiřský kůň, kazašský kůň, kabardinský kůň.
- **Východní (orientální) skupina**
 - teplokrevníci, jde především o koně jezdecké.
 - plnokrevní (vyšlechtění na vysokou výkonnost) a polokrevní (jeden z rodičů nebo předků je plnokrevník).
 - dělí se na podskupiny koní íránských, arabských, anglických.
 - plemena: lokajský kůň, perský arab, berberský kůň, starošpanělský kůň, lusitánský kůň, lipický kůň, starokladrubský kůň, orlovský klusák, anglický plnokrevník, anglický polokrevník, kmen Furioso, kmen Przedswit, český teplokrevník, oldenburský kůň.
- **Západní (okcidentální) skupina**
 - chladnokrevníci, patří zde tzv. tažní koně.
 - Plemena: norický kůň, belgický kůň, shirský kůň, jutský kůň, torijský kůň.

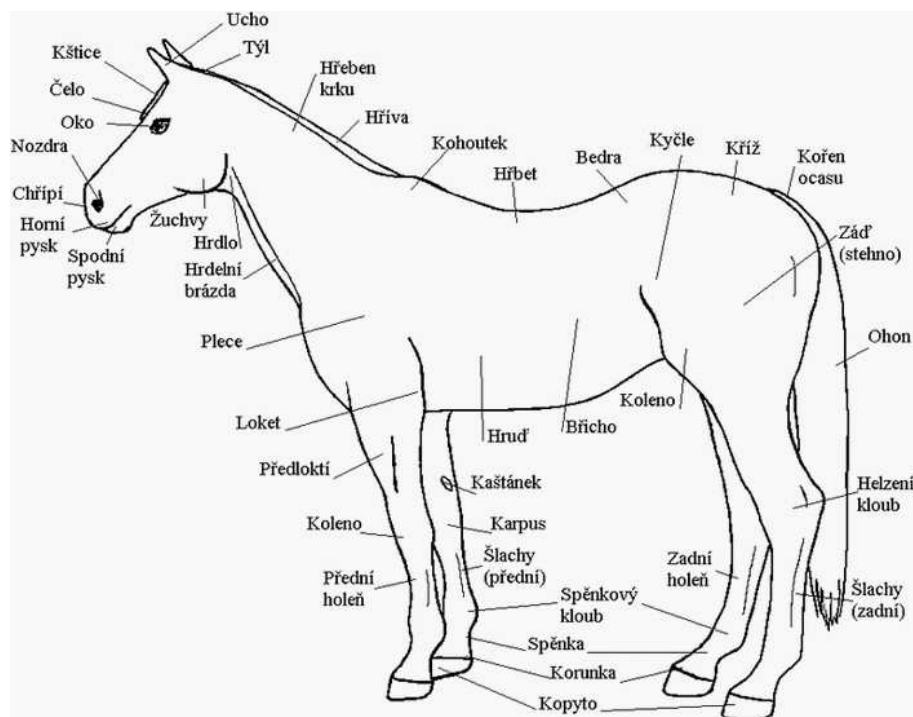
Na území Evropy máme však ještě jednu podskupinu, která se vyvinula podmínkách britských ostrovů a Skandinávie – *skupina koní severských (nordických)*. K této skupině patří plemena jako islandský kůň, fjordský kůň, velšský pony, hucul.[1]

Rozdělení ze zoologického hlediska:

- **Říše** - živočichové (Animalia)
- **Kmen** - strunatci (Chordata)
- **Podkmen** - obratlovci (Vertebrata)
- **Třída** - savci (Mammalia)
- **Řád** - lichokopytníci (Perissodactyla)
- **Čeleď** - koňovití (Equidae)
- **Rod** – kůň (Equus)

1.3 Stavba těla

Vzhled a stavba těla jsou důležitým parametrem koně. Proto je nutné, aby se jezdec seznámil s koněm jako biologickým tvorem a znal dobře jeho anatomii. Díky těmto vědomostem pak může předcházet problémům a možným krizovým situacím.

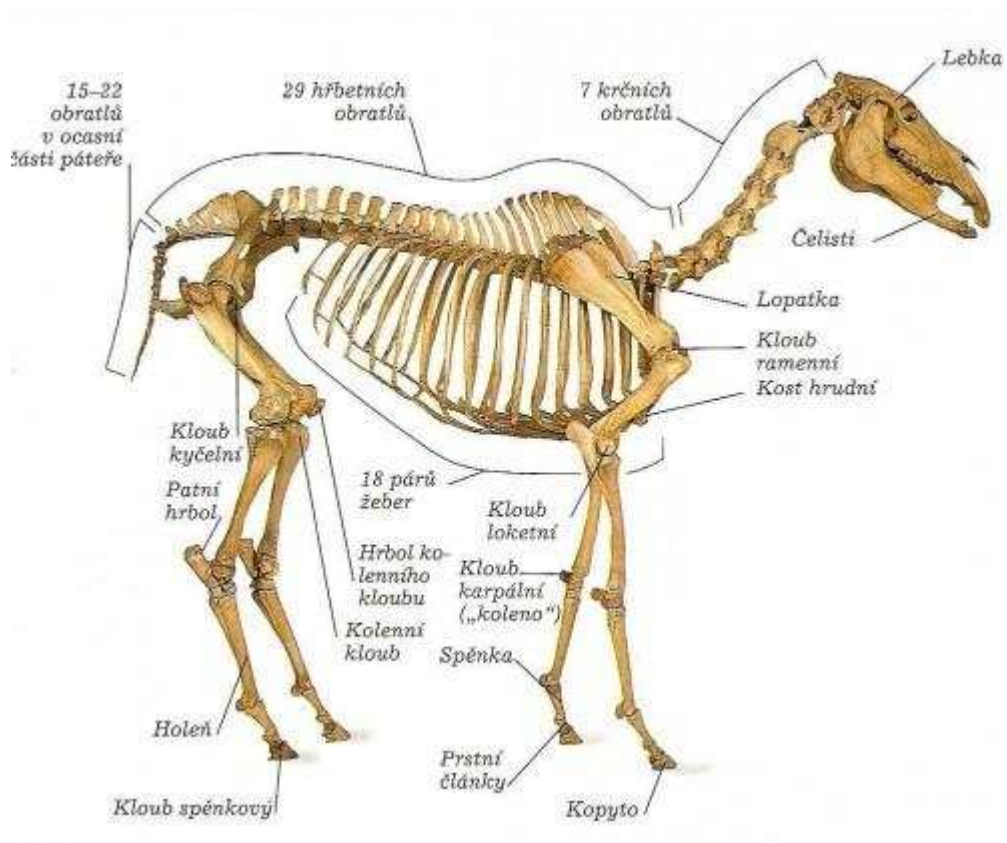


Obr. 2 Stavba těla koně

1.3.1 Anatomie a fyziologie koně

Kostra koně je mimořádně účelná, pevná a odolná. Celkově se skládá z 252 kostí. Osou koňského těla je páteř vedoucí od lebky, přes hřbet, bedra, kříž až na ocas. Páteř je složena ze 7 obratlů krčních, 18 obratlů hrudních, 6 obratlů bederních, 5 obratlů křížových (tvoří křížovou kost) a 15 – 22 obratlů ocasních. K páteři se po stranách upíná 18 párů žeber tvořících hrudní koš, jenž ochraňuje důležité vnitřní orgány.

Lebka je zavěšena na 7 obratlích krčních. Silné dolní a horní čelisti, v nichž je u klisen 36 zubů, u hřebců 40 jsou ovládány nejsilnějšími svaly v těle. Vznikla pevným srústem mnoha plochých kůstek. Svými dutinami vytváří ochrannou schránku pro smyslové orgány a mozek.



Obr. 3 Kostra koně

Spojení kloubů je buď pomocí kloubů (pohyblivé), pomocí švů (nepohyblivé) nebo chrupavkami (pružné). Kost je živý orgán, který podléhá změnám během celého života koně. Zvláště u mladých jedinců jsou kosti velmi pružné, po celou dobu života si ji zachovávají i žebra.

Soustava nervová a dýchací

Nervová soustava řídí svaly a všechny orgány v těle. Nervová tkáň je choulostivá, jemná a snadno zranitelná. Hlavní část centrální nervové soustavy tvoří mozek, dále pak prodloužená mícha a vlastní mícha.

V dutině hrudní jsou umístěny *plíce*, jejíž stěny, tvořené hrudním košem poskytují ochranu také srdci a dalším důležitým cévám. *Průdušnice* jsou uloženy na dolním okraji krku. Větví se na průdušky a průdušinky, které končí plicními sklípky. Dutinu nosní ohraničují *nozdry*, kterými proudí vdechovaný a vydechovaný vzduch.

Trávící soustava

Kůň denně spotřebuje okolo 25 – 30 kg potravy a tak je důležité aby měl dobrou trávící soustavu. Uvedené množství nespoteřebuje najednou, ale po malých dávkách během celého dne. A to proto, aby mu příliš nebránila v pohybu. Žaludek koně je poměrně malý a proto musí být rostlinné krmivo důkladně rozžvýkáno. Aby jej mohl důkladně zužitkovat, je vybaven 40 metrů dlouhou trávící trubicí. Přes stěnu střeva se do krve vstřebávají živiny a jiné důležité látky.

Kůže a srst

Zevní ochranu těla tvoří kůže, která je pokrytá převážně srstí. Srst koní se podobně jako u jiných zvířat skládá z dvou chlupů – podsady a pesíků. S příchodem zimy začíná srst houstnout a vytváří izolaci před silnými mrazy. Pás ostrých žínitých chlupů tvoří hřívu, kštici a ohon. Na pyskách a nozdrách se objevují jemné dlouhé chlupy, které působí jako hmatová tykadla. Ty se nemají koním nikdy stříhat. Kůže má také nervová zakončení pro vnímání tlaku, chladu a tepla. [1]

Barva koně je dána nejen pigmentací, ale i dopadem světla na srst. U každé barvy se rozeznává sytost a odstíny do jiné barvy. Nutné je také přihlížet k vlastnostem jakými jsou lesklost, prokvetlost, tečkování, skvrnitost apod.

Koně se vyskytují v těchto základních zbarveních:

- *Plavák* – plavá, žlutá až šedá srst, černá hříva, ohon a nohy.
- *Bělouš* – tmavošedá pigmentovaná kůže, srst je tvořena bílými chlupy.
- *Vraník* – černá srst na tmavošedé kůži.
- *Žluťák* – (izabela), zlatá srst, bílá hříva, ohon a nohy.
- *Ryzák* – červená (ryzá) barva srsti, plavá nebo červená hříva, ocas a nohy.
- *Hnědák* – červenohnědá srst, černá hříva, ohon a nohy.
- *Strakoš* – nepravidelně rozložené plochy bílé srsti s kombinací červené, hnědé nebo černé.
- *Albín* – bílá srst na nepigmentované růžové kůži, bílá hříva, ocas i nohy, většinou červené oči.

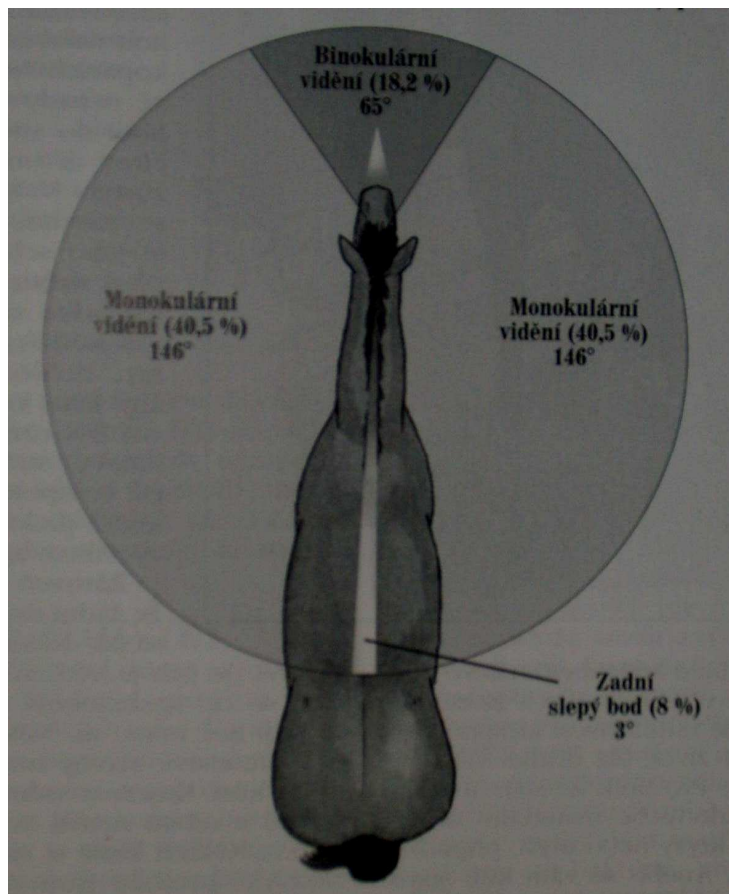
1.3.2 Koňské smysly

Koně jsou vysoce inteligentní živočichové a mají výbornou schopnost smyslového vnímání. Řídí se především sluchem a čichem, které nahrazují určité nedostatky zraku.

Čich - jde o nejdůležitější smysl koní, zaznamenávající pachy či vůně na vzdálenost několika desítek metrů. Čichem se orientuje ve tmě, mlze, hustém lese. Varuje koně před nebezpečím a slouží také k vzájemnému dorozumívání. Při seznamování s koněm je proto lepší, když si nás kůň očichá. Odbourá se tím pak jeho nedůvěřivost. Není vhodné před koněm kouřit nebo být přílišně navoněný.

Sluch - vyznačuje se velkou jemností, vnímá až na vzdálenost 4 km. Hlavní ochranný faktor proti predátorům. Slyší i velmi vysoké zvuky o frekvenci 33,5 kHz (člověk 20 kHz), což zvyšuje jejich schopnost vnímání. Citlivost na hluk se však dá natrénovat, a tak si kůň navykne i na dopravní ruch. Koně rozlišují intonaci hlasu, takže dobře poznají svého pána podle hlasu. Uši jsou přizpůsobeny tak, aby zachycovali zvuky z každé strany. Dokáží otáčet ušima v rozmezí 180°. [2]

Zrak - postavení očí po stranách hlavy umožňuje koni vidět téměř v úhlu 360 stupňů. Binokulární část je prostor kde kůň vidí oběma očima. Má však i dvě slepá místa, kde nevidí vůbec. Jedno přímo před nosem a druhé za hlavou (na obrázku jsou to dva světlé obrazce). Jejich vidění je nejostřejší, když se dívají přímo na předmět. Schopnost jeho barevného vidění je ale omezená. Kůň má velmi dobrou orientaci i v noci, kdy je naprostá tma.



Obr. 5 Zorné pole

Chuť - koňský jazyk má stejně jako lidský chuťové pohárky, které rozeznají sladkou, slanou, hořkou a kyselou chuť. Tento smysl jim pomáhá rozlišit potravu od jedovatých rostlin.

Hmat - hmatovými senzory jsou dlouhé chlupy v okolí nozder, očí a horního pysku. Pro koně jsou velmi důležité a tak se nesmí v žádném případě odstraňovat. Používají je ke komunikaci mezi sebou a zkoumání nového prostředí. Pro zkoumání terénu využívají také předních končetin.

1.4 Morfologie

Morfologickými vlastnostmi rozumíme zevnějšek koně a mechaniku pohybu těla. Pro chovatele se jedná o důležitý aspekt, protože pohledem na koně dovedou rozpoznat jeho vhodnost použití. Posuzují se zde odchylky od všeobecných požadavků. Dalším ukazatelem je měření a vážení.

1.4.1 Hlava

Tvar hlavy je ukazatelem ušlechtilosti koně, ukáže nám jeho charakter, temperament i případnou nemoc. Velikost hlavy je průměrně 1/3 výšky v kohoutu. Nozdry by měly být velké a široké. *Uši* jsou přiměřeně velké, zašpičatělé a obrácené přímo dopředu. Podle uší se dá zjistit v jakém je kůň rozpoložení a k čemu se chystá. Celkovému výrazu dominují velké temné *oči*.

1.4.2 Krk, hřbet, bedra a zád'

Ovlivňuje pohybové a jízdni vlastnosti koně. Všimáme si jeho délky, síly, tvaru a nasazení. *Hřbet* jezdeckého koně by neměl být příliš tvrdý ani krátký. Pokud je hřbet měkký nebo konvexní není kůň vhodný pro jezdce. *Bedra* mají být široká a pevná. *Zád'* koně má být silná, svalnatá, dlouhá, široká a má mít vhodný sklon. Vychází z ní pohyb pro odraz zadních končetin, který posunuje tělo vpřed. Připojuje se k ní ohon, který slouží k odhánění hmyzu. Pokud je ocas svěšený mezi nohama, bývá to známka onemocnění nebo jiných stresových podmínek. *Žíně* rostou jako vlasy, ocas se prodlužuje a houstne, proto se musí přistříhávat a protrhávat.[4]

1.4.3 Přední a zadní končetiny

Přední noha se skládá: *plec, předloktí (loketní a vřetenní kost), zápěstí, záprstí, spěnka, korunka, kopyto.*

Zadní noha se skládá: *stehno, bérce (holenní a lýtková kost), hlezenní kloub, nárt, spěnka, korunka, kopyto.*

1.4.4 Mechanika pohybu

Pohybová způsobilost je jednou z nejdůležitějších vlastností koně při posuzování na jakýkoliv pracovní výkon. Základními chody koně jsou *krok, klus a cval*. Chod je posouvání těla střídavým pohybem končetin.

Krok - obě stejnostranné končetiny jdou po sobě, má vždy nejméně dvě končetiny v kontaktu s podložkou. Kůň zvedá a pokládá nohy v pravidelném nohsledu: levá zadní, levá přední, pravá zadní a pravá přední. Krok má čtyřdobý takt.

Klus - klusající kůň dosahuje maximální rovnováhy a současně vykonává nejdelší možný krok. Chod koně ve dvoudobém taktu. Nohy koně se odrážejí úhlopříčně a v určité době se žádná noha nedotýká země. Nohsled: levá zadní + pravá přední, pravá zadní + levá přední. Používá se na velké vzdálenosti.

Cval - nejrychlejší chod koně, který má třídobý takt. Cval rozeznáváme na levou nebo pravou ruku. První nacválá vždy zadní vnější noha. Nohsled na pravou ruku: levá zadní, levá přední + pravá zadní, pravá přední. Na levou ruku: pravá zadní, pravá přední + levá zadní, levá přední.

Kvalitu pohybu koně v základních chodech rozlišujeme v těchto pojmech:

- **Čistota** - znamená zachování nohsledu a rytmu střídání končetin charakteristických pro daný chod.
- **Pravidelnost** - stejnosměrné rytmické střídání končetin, při které se u žádné z končetin nezkracují nebo neprodlužují jednotlivé fáze.
- **Prostornost** - délka kroku nebo cválaného skoku.
- **Akce** - výška a způsob zvedání končetin. Může být vysoká, nízká a střední.

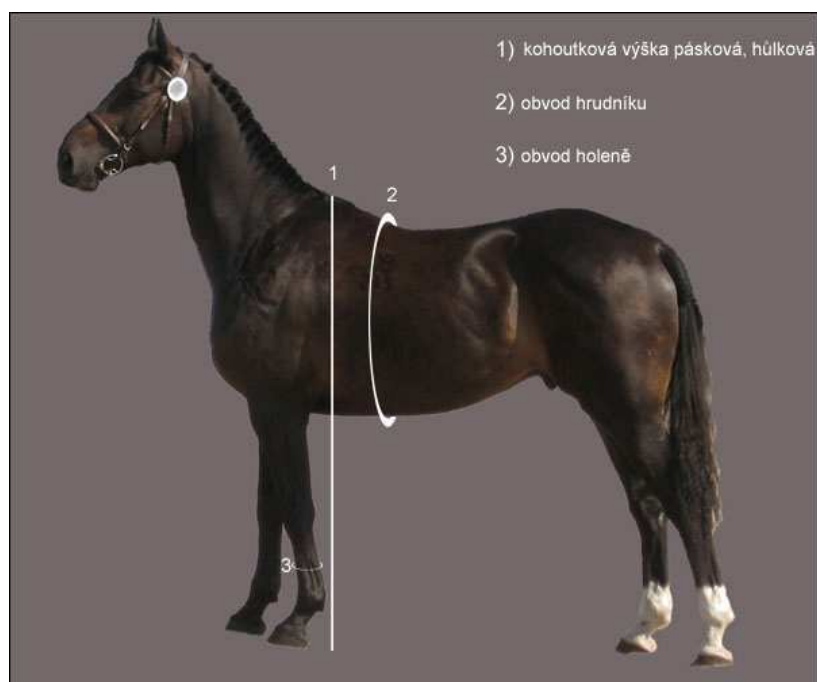
- **Kadence** - počet kroků nebo cválaných skoků za určitou časovou jednotku.
- **Kmih** - energie pohybu závislá hlavně na odrazu zadních končetin. Kůň jdoucí s kmihem působí živým a energetickým dojmem.
- **Ruch** - tempo nebo-li rychlost v určitém chodu.

1.4.5 Měření a vážení

Měření koní (hipometrie) je zjišťování a číselné vyjádření tělesných rozměrů rámce koně s použitím měřících pomůcek.

K měření koní se používá těchto pomůcek:

- Hůlková míra
- Hippometr
- Hippometrické kružítko, úhloměr
- Pásová míra



Obr. 6 Měření koně

Nejdůležitější míry jsou výška v kohoutku – měřená v nejvyšším bodě kohoutku, obvod hrudníku a obvod holeně.

Při vážení koní potřebujeme znát obvod hrudníku koně a délku jeho těla (od plecí po zád'). Přibližná váha koní chovaných u nás je 500 – 650 kilogramů.

1.4.6 Určování stáří koně

Určení věku podle vzhledu je jen přibližné, a tak se za nejspolehlivější ukazatel považuje stáří podle zubů. V průběhu života totiž dochází na chrupu k charakteristickým změnám. Projeví se jeho opotřebení, obroušení, změní se tvar i sklon zubů. Kůň se průměrně dožije stáří 20 – 25 let.[1]

1.5 Psychologie koní

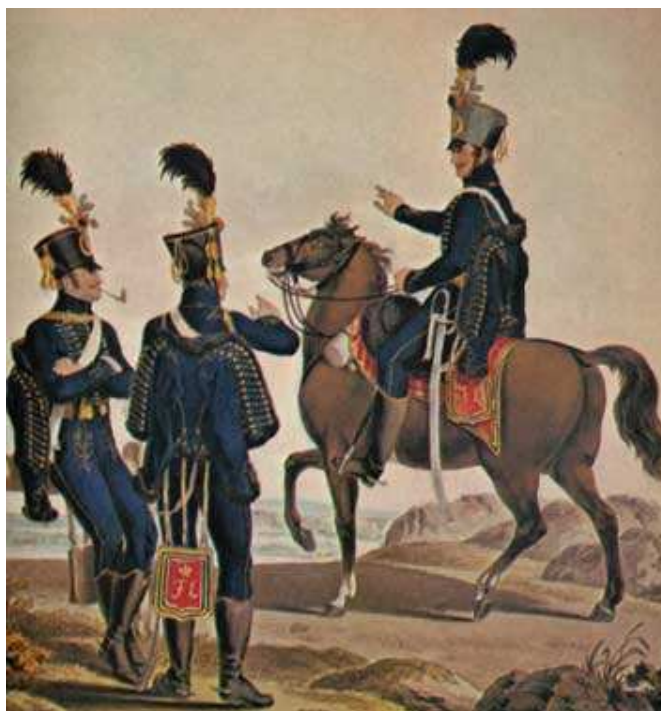
Povaha koně: koně se vyznačují plachostí, jsou bázlivi a nedůvěřiví. Jsou ale rovněž zvědaví a to obvykle převládne nad strachem. Důležitým hlediskem je i temperament. Někteří jsou prudcí a jiní působí pasivně až ospale. Kůň je společenské zvíře, které nemá rádo samotu.

Paměť a inteligence: koně se učí poměrně snadno a rychle. Nepatří k vysoce inteligentním zvířatům, spíše mají velmi dobrou schopnost učit se a jsou obdařeni dobrou pamětí. Jejich mozek je poměrně velký, a tak pojme velké množství informací.

Spánek: ochranný jev potřebný k obnově sil organismu. Spánek je přerušovaný a nejintenzivnější je v době od půlnoci do čtvrté hodiny ranní. Kůň spí ve stoje ale někdy i vleže. Spánek je totiž rozdělen na dvě základní fáze. První SWS (nízkofrekvenční spánek) je spánek poměrně lehký a kůň se snadno vzbudí. Druhý REM (rychlé pohyby očí) je hluboký spánek při kterém kůň leží v poloze na boku a je těžké ho vzbudit. Je důležité dopřát koni druhou část, aby nebyl poté příliš unavený. [5]

2 HISTORIE JÍZDNÍ POLICIE

Nejstarší záznamy o jízdních složkách se našly v Londýně z roku 1758, kdy byla ustavena jízdní hlídka prvních londýnských policistů. Jízdní policisté byli koncem 30. let 18. století povoláváni do vnitřního Londýna, aby udržovali pořádek a dohlíželi na průběh průvodů a slavností. Také převzali povinnosti pouličních hlídek, a to je dodnes jejich hlavní úlohou. Za krátkou dobu se jízdní policie vžila v celé Evropě. V amerických velkoměstech jsou dnes jízdní policisté velmi váženi a oblíbeni, řídí dopravu, dohlížejí na davy a patrolují ve veřejných parcích. Ve většině evropských zemí vznikla jízdní policie v polovině 19. století z dřívější městské gardy.



Obr. 7 Husarský pluk

V roce 1806 byl v *Prusku* zaveden název zemské četnictvo. Byl to vojensky organizovaný sbor s policejními úkoly ve své územní příslušnosti. Vysloužilí poddůstojníci armády byli zařazováni jako pěší nebo jízdní zemští četníci.

Nejvýkonnější bezpečnostní složkou bývalé *habsburské monarchie* bylo četnictvo. Po Vídeňském kongresu v roce 1814 připadla Rakousku severní území Napoleonova Italského království. Byly převzaty i zdejší vojenské jednotky a podíl jízdní složky tvořil asi dvě pětiny celkového počtu mužstva.

Podle lombardského vzoru byl na území Uher vytvořen v roce 1849 další četnický pluk. Jednalo se o první krok k rozšíření četnictva na území celé monarchie. O rok později bylo postupně vytvořeno 16 četnických pluků, které zajišťovali bezpečnostní službu. Početní stav každého z nich byl kolem 1000 mužů. Část mužů byla opět pěší a část jízdní. Jezdci ale nyní tvořili pouhou jednu desetinu početního stavu. Koně si opatřovali buď nákupem nebo převodem od vojenských pluků. Pro vzhled tehdejších četníků byly typické černé přílby s mosazným hrotem.

Jízdní četníci nosili při slavnostních příležitostech na helmě nasazený chochol s koňských žíní. Ve výzbroji jízdních četníků byly dvě pistole v holstrech u sedla a dlouhé pěchotní jezdecké šavle. Šavle byla uložena v kožené pochvě, které se při jízdě rychle opotřebovávala. Později byly nasazeny tedy jiné šavle v kovové pochvě.

Ke změnám došlo při rakousko-uherském vyrovnání. Vývoj četnictva byl dost složitý a tak se rozdělilo na dva celky: předlitavské (rakouské) a zalitavské (uherské).

Početní stavy četnictva byly opět zesíleny za *I. světové války*. Na celém území monarchie sloužilo asi 30 tisíc četníků, kteří měli k dispozici asi 1500 služebních koní. Civilní policejní sbory obstarávající všeobecně bezpečnostní službu ve městech, byly dvojího druhu. V Praze byla státní policie podřízená c.k. policejnímu ředitelství Čítala 800 mužů z toho 50 jízdních. V Brně existovala městská policie u které bylo asi 230 mužů. V roce 1905 zde zřídili jezdecký oddíl k zásahům proti demonstracím, který měl 10 jezdců.[8]

Po vzniku ČSR v roce 1918 byl převzat předlitavský model bývalé monarchie. Zůstalo zachováno četnictvo i policie. Četnictvo bylo výhradně pěší a policie byla rozdělena na pěší i jízdní. Vojenské oddíly určené k zvládnutí mimořádných situací, byly označovány jako ozbrojené vojenské asistence. Jejich činnost upravoval předpis G-10, později G-XV. Koně byli nasazováni na demonstrace či sročení, kde měli za úkol rozptýlit dav tlakem koní.

Koně ve službě se objevují i po I. světové válce u německých bezpečnostních složek i v období III. říše. Pořádková policie se dělila na ochrannou policii s působností ve městech a na říšské četnictvo s působností na venkově. Součástí ochranné policie byla jízdní police, fungující ve větších městech. Jezdectvem disponovalo i četnictvo. To bylo ale nasazováno v lesech. Z celkového počtu 25 tisíc četníků bylo 1 200 jízdních.[9]

Po druhé světové válce zůstal v Praze, a to ještě u velitelství pohraniční stráže pouze jeden oddíl v síle patnácti koní. Byl určen jednak k reprezentativním účelům, k provádění výcviku v jízdě na koni a sportovnímu soutěžení s armádou. Poslední, kdo měl v minulosti služební koně, bylo vojsko, které jízdní oddíly zrušilo v polovině 60 let. To jej používalo ke kontrolování pohraničních oblastí. Potom koně téměř na tři desetiletí mizí a teprve v současné době se opět objevují u dnešní moderní policie.

2.1 Jízdní policie v ČR

Oddíl TJ Žižka v Praze 7 přišel v roce 1991 s nápadem obnovit působnost jízdní policie v ČR. Koncem měsíce dubna toho roku se po čtyřměsíčním výcviku příslušníci PČR přistěhovali do nově zřízeného oddělení jízdní policie na Pražském císařském ostrově. Slavnostní představení tohoto oddílu proběhlo 15. května 1991 při Všeobecné Československé výstavě. Po celou dobu této výstavy zajišťovali bezpečnost a veřejný pořádek v celém areálu.

Jejich náplň práce byla zpočátku hlídková a preventivní pořádková služba a to pouze na území Prahy 7. Později se nasazení jízdních hlídek rozšířilo na těžko přístupné lokality v Praze a středočeském kraji.

V roce 1993 vznikly oddělení jízdní policie PČR městské ředitelství Brno a PČR okresního ředitelství Zlín. Postupem času vznikla oddělení jízdní policie také v Pardubicích a Ostravě. Oddělení jízdní policie Brno prodělalo od založení řadu změn. Po dohodě s radnicí byl získán vojenský objekt v Brně - Medláncích. Postupným budováním a rekonstrukcemi zde získali stáje pro 24 koní, krytou jízdárnu a výběhy. Zlínské oddělení jízdní policie se po výcviku v Tlumačově přistěhovalo do objektu zemědělského družstva Pozlovice.

V roce 2004 dochází k posunu v činnosti přípravy služebních koní a psů u Policie ČR. Výcvikový areál hipologie a kynologie v Brně - Medláncích přebírá do své péče Policejní prezidium ČR a jeho speciální útvar, odbor kynologie a hipologie.

Ke službě používají policisté oddělení jízdní policie PČR speciálně vycvičené služební koně. Výcvik policisty - jezdce se služebním koněm trvá přibližně 1 rok.

3 PÉČE O KONĚ

3.1 Ošetřování koní

Pravidelné čištění tvoří neoddělitelnou součást péče o koně. Jedná se nejenom o hygienickou potřebu, ale působí i jako masáž, prokrvuje kůži a svalstvo, podporuje činnost žláz i látkovou výměnu. Čištění se musí provádět každý den ráno. Nejdříve se čistí hlava, pak krk, plec, trup, záď, přední a zadní končetiny.

Nejdříve se odstraní hrubé nečistoty *rýžovým kartáčem*. Pak se čistí *žíněným kartáčem*, který se po každém přejetí očistí o kovové hřebílko. Nejlépe pevné a dlouhé tahy, které jsou provedeny vícekrát na jednom místě. Hlava se čistí jen žíněným kartáčem a hadříkem, oči, nozdry a pysky se vytírají hadrem. Hříva se pročesává hřebenem a ohon se kartáčuje. Pro čištění kopyt se používá *kopytní háček*. U kopyt věnujeme pozornost střelkovým rýhám.



Obr. 8 Kartáč a hřebílko

K závěrečnému uhlazení koňské srsti se používá mírně zvlhčená stájová utěrka. *Stěrka potu* se používá ke stírání přebytečné vody po mytí srsti. Skládá se z gumového proužku upevněného na kovovém rámu s rukojetí.

3.2 Krmení a výživa

Krmení je jednou z nejdůležitějších podmínek chovu koní. Abychom mohli koním nabídnout optimální denní dávku krmiv, je nezbytné odhadnout co nejpřesněji jaké živiny a v jakém množství kůň potřebuje a jaké množství živin a energie předkládaná krmiva obsahují.

Potřeby zvířete závisí na:

- Plemenu
- Věku
- Hmotnosti
- Vykonané práci

Pro výživu koně jsou nezbytné energetické živiny (sacharidy), stavební živiny (bílkoviny, voda, minerální látky) a vitamíny.

Objemná krmiva – tvoří převážnou část krmných dávek pro koně. Jde o zelenou píci, okopaniny, mrkev, jetel, vojtěška, krmná řepa a seno.

Jadrná krmiva – oves, ječmen, žito, kukuřice, proso, luštěniny, melasa.

Minerální látky – pícní vápno, krmný vápence, krmná sůl.

Denní spotřeba vody činí 4 – 5 % tělesné hmotnosti koně. Je hlavní živinou, tak by měla být v odpovídající kvalitě. Kůň může za den vypít až 40 litrů vody. Optimální teplota vody je uváděna kolem 10 – 12 °C. Teplejší voda koně neosvěží, příliš chladná by naopak mohlo způsobit trávicí potíže.

Důležité je dodržovat režim krmení. Koně si pamatují nejen čas, ale i místo kde potravu obvykle dostávají.

3.3 Výstroj koně

Základní jezdecká výstroj se skládá z uzdění, sedla a příslušenství. Podle druhu uzdění na rozeznáváme uzdečky a uzdy. Výstroj musí být jednoduchá, účelná a hygienická.

Uzda – jde o nejsložitější druh uzdění. Páka působí na koně ostře a tím ho nutí k větší poslušnosti a umožňuje jezdcí důraznější vedení. Skládá se ze dvou kratších lícnic stíhlových, dvou lícnic pákových, udidla, páky. Jezdec drží v ruce dva páry otěží zároveň.



Obr. 9 Uzda

Udidlo – je součástí uzdečky a uzdy. Tento nástroj slouží k ovládnutí koně. Udidel existuje mnoho typů - liší se použitým materiálem (nejčastěji kov, guma, plast, ale také provaz, kůže), lomením, tvarem, tloušťkou a šířkou. Prostor pro udidlo je v mezeře mezi zuby na dolní čelisti.

Oteže – jsou obvykle plátěné nebo kožené, připínají se k udidlu a na konci se dají navzájem sepnout.

Nánosník – upravuje dolní a horní čelisti. Je doplňkem uzdečky. Pokud je správně zapnutý usnadní působení udidla, protože přenáší tlak na nosní kost.

Uzdečka – je tvořena z nátylníku, čelenky, podhrdelníku, lícnic, nánosníku a z udidla. Délka uzdečky se nastavuje přezkami na lícnicích.



Obr. 10 Uzdečka

Podbradní řetízek – je složen z oválných kroužků, které se směrem k okrajům zmenšují. Uprostřed se nachází větší kroužek, který slouží k připevnění příčného řemínku. Řemínek prochází dolní částí ramen páky, kde jsou umístěná očka. Pákou rozumíme nelomené udidlo s postranními rameny. Na horní části se připínají lícnice a na spodní otěže.

Sedlo – rozkládá jezdcovu váhu po koňském hřbetu. Základem každého sedla je kostra z pevného, ale pružného materiálu (dub, buk, kov, kostice). Pod sedlo se většinou umísťuje sedlová poduška, která slouží k nasávání potu. Podbřišník sedlo udržuje na hřbetu koně, probíhá za předními nohama koně. Třmeny jsou připevněny k sedlu, zvyšují stabilitu jezdce a pomáhají při tzv. lehkých sedech v různých krocích. Používají se k různým účelům (univerzální sedlo, skokové sedlo, dostihové sedlo, drezurní sedlo, westernové sedlo).

Příslušenství

K tomu aby kůň nepohazoval hlavou nahoru a dolů se používá martingal. Skládá se z řemene, na jehož jednom konci je smyčka sloužící k připevnění na podbřišník mezi předníma nohama koně. V horní části se vidlicovitě dělí a vzniklé dva konce jsou připevněny k otěžím.

Bandáže a kamaše se používají k ochraně nohou koně při práci, skákání i přepravě. Jsou vyrobené z plsti, kůže nebo umělého materiálu. Bývají vybaveny vložkou z pěnové gumy.[20]

II. PRAKTICKÁ ČÁST

4 VHODNOST VYUŽITÍ KONĚ V POLICEJNÍCH SLUŽBÁCH

Jízdní policií máme namysli hipomobilní policii, protože jiná jezdecká zvířata u nás nepoužíváme. Dříve policie využívala koně zejména pro jejich rychlost při stíhání zločinců. Jedná se spíše o sledování v terénu než na frekventovaných komunikacích.[8]

Policisté na koních jsou rychlejší, lépe vidí a sami jsou lépe vidět. Kůň může působit také jako komunikační prostředek mezi policistou a občanem. Lidé se nebojí a dají se s policistou do řeči. Ten tak může zjistit co se občanům ve městě nelíbí. Důležitým faktorem je i úspora pěších policistů. Místo 40 lidí jde nasadit 8 hlídek na koních a 20 psovodů. Při fotbalovém utkání nahradí kůň práci až 10-15 policistů.

Využití služebních koní:

- výkon hlídkové služby
- pátrání po pohřešovaných a hledaných osobách
- propátrávání těžko přístupných lesních nebo horských terénů
- reprezentace policie na společenských, kulturních a sportovních akcích
- zajištění veřejného pořádku při sportovních a kulturních akcích v součinnosti s pořádkovými jednotkami
- další stanovené úkoly speciálního charakteru

Policisté od jízdní policie vykonávají službu všude tam, kde není vhodný automobil, ani pěší hlídka. V parcích, lesoparcích, v okolí velkých nádrží, městských či chatových oblastech a v zahrádkářských koloniích působí preventivně, ale zasahují i proti pachatelům trestných činů a přestupků. *Dle zákona číslo 283/1991 sbírky o Policii České republiky, § 38* umožňuje použití koní jako jeden z donucovacích prostředků. Konkrétně jde o vytlačování koňmi.

O způsobilosti nasazení jezdců a služebních koní k výkonu služby rozhoduje vedoucí oddělení. Omezení výkonu služby je provedeno pouze na základě mimořádných veterinárních opatření nařízených orgány státní správy ve věcech veterinární péče.[20]

4.1 Výkon služby

Výkon služby je prováděn dvojčlennými hlídkami jezdců, v případě nasazení do bezpečnostních opatření nejméně skupinou 4 jezdců. Jezdec bez osvědčení nesmí být velen do výkonu služby při zabezpečování ochrany veřejného pořádku.

Nástup do výkonu služby se provádí jízdmo na služebním koni nebo pomocí speciálních služebních dopravních prostředků. V prvním případě je délka služby stanovena na 5 hodin. Doba nutná k dosažení místa výkonu služby se započítává do její celkové délky. Pomocí speciálních dopravních prostředků lze délku stanovit na 6 hodin. Vyžaduje-li to bezpečnostní situace, lze dobu výkonu služby služebních koní. Pokud to stav bezpečnostní situace dovolí, umožní se jim odpočinek. Vždy je ale nutné dbát na jejich zdravotní stav.

V zimních měsících může být použitelnost služebních koní pro výkon služby s ohledem na povětrnostní podmínky snížena, činnost je v tomto období zaměřena hlavně na výcvik jezdců a koní. Při dlouhodobém poklesu venkovních teplot pod 5°C může být zkrácen přímý výkon služby v určené lokalitě na 2 hodiny a při dlouhodobém poklesu teplot pod -10°C je jízdni hlídka nasazena jen v případě mimořádné situace na pokyn vedoucího oddělení nebo jeho nadřízených služebních funkcionářů.[20]

Naplánovaná služba může být zrušena, pokud:

- pominuly důvody, pro které byla služba plánovaná
- došlo k narušení zdravotního stavu služebního koně a není možné užít ke službě jiného
- nastaly zvláště nepříznivé povětrnostní podmínky pro výkon služby, kdy hrozí zranění služebního koně nebo jezdce

5 VETERINÁRNÍ ZABEZPEČENÍ

Veterinární péče o služební koně zahrnuje opatření zaměřená na jejich ochranu proti nákazám, úrazům a onemocněním. Státní veterinární dozor je zabezpečován veterinárními lékaři odboru zdravotnického zabezpečení Ministerstva vnitra. Veterinární péče je zabezpečovaná veterinárními lékaři Zdravotnického zařízení Ministerstva vnitra.¹⁾

V případě nedostupnosti veterinárního lékaře Zdravotnického zařízení Ministerstva vnitra nebo nebezpečí z prodlení v ošetření služební koně je možno využít služeb dostupného soukromého veterinárního lékaře. Při zranění nebo onemocnění služební koně rozhodne vedoucí oddělení nebo policista pověřený řízením služební hipologie na útvaru na základě posouzení zdravotního stavu o omezení ve výkonu služby. První pomoc zraněnému koni poskytuje jezdec nebo zaměstnanec.

Při výkonu odborné činnosti veterinárního lékaře je jezdec povinen poskytovat pomoc k provedení nařízeného vyšetření, ochranného očkování nebo jiného odborného veterinárního úkonu a řídit se jeho pokyny.

5.1 Nemoci koní

Zdraví koně je soubor mnoha znaků, z nichž jsou pro nás nejpatrnější přijímání potravy, hladká a zdravá srst, pravidelné vyměšování výkalů, klidné chování ve stáji, projev radosti pod jezdcem i ve výběhu. Pokud se kůň začne chovat jinak a nepřírozně, tak to znamená pro chovatele podnět k tomu, že s ním není něco v pořádku. Nejčastější chorobou jsou poruchy trávení doprovázené bolestí v dutině břišní. Tento jev se nazývá kolika.

Kolika – začíná běžným nechutenstvím nebo neklidem koně. Nepřijímá potravu a válí se v boxu. Často se potí, kope, válí a je celkově neklidný. Při kolice se kůň snaží zaujmout pozici sedícího psa, aby ulevil tlaku zvětšeného žaludku na bránici a plíce. Tento stav může být způsoben přežráním, vypitím velkého množství chladné vody za horkého počasí, konzumací plesnivého sena nebo začervněním.

¹⁾ Zákon č. 166/1999 Sb., Veterinární zákon

Koňská chřipka – jde o infekční virové onemocnění, jehož nejzávažnější formy mohou vést k zápalu plic nebo být i smrtelné. Kůň má vysokou horečku, kašel, rýmu a ztrácí chuť k jídlu. Nemocného koně je potřeba udržovat v teple pod dekou a bandážovat nohy.

Zánět šlach - postihuje zejména šlachy ohybačů končetin. Příznaky se různí podle toho, v jakém stádiu onemocnění se šlacha nachází. Ve stádiu akutního zánětu začne kůň nemocnou končetinu vystavovat nebo na ni začne kulhat. Při prohlídce zjistíme zduření šlach v krajině ohybačů, zduřelé místo je bolestivé. Prvotní léčebné procesy spočívají v častém chlazení postižených oblastí.

Svrab – kožní onemocnění způsobené vnějšími parazity. Nákaza je vyvolaná přímo zákožkou nebo zprostředkovaně přes nástroje výstroj. Onemocnění se projeví nápadným svěděním. Na kůži vznikají puchýře a později odřeniny. Srst v těchto místech vypadává, protože kůň se neustále odírá o stromy nebo sloupy, aby si ulevil od podráždění.

Schvácení kopyt – je výsledkem ucpání cév, které ohraničují kopytní stěnu. Jelikož se kopyto nemůže roztahovat, aby pojmulo zvětšující se otok, je to pro koně velmi bolestivé. Takovéto onemocnění vzniká bezprostředně po velké námaze na niž kůň nebyl připraven. Postihuje i koně, kteří dostali nevhodné krmivo (např. žito, nevypařený ječmen, plesnivé seno).

Nášlap – poranění kopyta, vznikne vniknutím cizího tělesa do spodiny kopyta. Způsobuje kulhání koně.

Zášlap – poranění na nebo nad kopytem podkovou druhé končetiny. Léčení je obdobné jako u každé tržné rány. Jako prevence slouží kamaše a zvony.

Ošetření ran – postupujeme stejně jako lidské rány. Omyjeme vodou, osušíme a posypeme antibiotickým práškem. Každá rána se má ošetřit tří procentním roztokem H₂O₂, aby nedošlo k zárodku tetanu.[2]

5.2 Přeprava a ustájení

Přeprava je v rámci výkonu služby a plánovaného výcviku prováděna speciálně upravenými motorovými vozidly nebo přívěsnými přepravníky. Při přepravě musí být učiněna taková opatření, aby byla zajištěna maximální bezpečnost a veterinární podmínky (napájení a krmení). V případě potřeby a podle charakteru přepravníku musí být služební koně vybavení ochrannými pomůckami pro přepravu (např. transportní kamaše, chrániče ocasu apod.).



Obr. 11 Dopravní přepravník jízdní policie

Ustájení služebních koní je zajišťováno ve služebních stájích a to individuálně v boxech. Úklid boxů se provádí denně, desinfekce, dezinfekce a deratizace je prováděna na základě smluvních vztahů s odbornou firmou. Ošetřování služebního koně se provádí denně. Jeho součástí je i péče o srst a kopyta individuálně přidělenými pomůckami. K uskladnění výstroje a materiálu pro služební koně slouží sedlovna, která je samostatnou, suchou a dobře větratelnou místností.[20]

6 VOLBA VHODNÉHO PLEMENE

Z hlediska využití koní u PČR je důležité zvolit vhodné plemeno pro výkon služby. Kůň musí být klidný, učenlivý a psychicky odolný. Důležité jsou tedy především povahové vlastnosti a zdravotní stav. Koně vykonávající službu u jízdní policie se pohybují mezi lidmi, jsou v kontaktu s motorovými vozidly, nelze vyloučit ani hluk, světla a nenadálé situace zejména při účasti na sportovních utkáních a demonstracích. Nákup koní se neprovádí pravidelně, ale především podle toho, zda jsou k dispozici finanční prostředky. Koně určené pro práci v jízdním oddělení si policie cvičí sama ve výcvikovém středisku služební hipologie v Brně - Medlánkách, kde se organizují odborné kurzy a zkoušky policejních inspektorů-jezdců a služebních koní.

6.1 Požadavky na nové služební koně

Pro výběr koně do výkonu služby jsou důležité následující zásady:

- Plemeno český teplokrevník
- Optimální stáří 3–6 let
- Kohoutková výška min. 165 cm
- Stupeň výcviku – základní jezdecký výcvik
- Dobrý zdravotní stav
- Pohlaví – hřebec, valach
- Bez stájových zlovyků

U koní vytypovaných pro nákup se provedou rentgeny předních a zadních končetin na náklady PČR. Mezi nejčastější zlovyky koní patří bázlivost, kozlování, prchavost, zlostnost, házení hlavou, stahování ohlávky, mlaskání a další. Až v poslední řadě se přihlíží k barvě koně (hnědák, vraník, ryzák apod.). Při dobrém zacházení slouží policejní kůň patnáct i více let.

6.2 Doplnování a vyřazování služebních koní

Výběr koně pro policejní službu a vyřazení služebního koně je prováděno komisionálně.

Členy komise jsou:

- policista odboru
- veterinární lékař
- vedoucí oddělení nebo jím pověřený pracovník

Po převzetí je kůň zařazen na výcvikové středisko odboru do doby ukončení výcviku a zadání kategorie. Závěrečné přezkoušení dle zkušebního řádu absolvuje kůň s jezdcem oddělení, na které bude zpátky převeden.

Služební kůň je vyřazen v případě:

- úhynu
- úrazu s následkem trvalé neschopnosti pro výkon služby
- nezpůsobilosti k výkonu služby nesplněním podmínek pro zadání kategorie
- vleklé nevyléčitelné nemoci, stáří nebo závažné povahové nebo psychické vady, která se projevila v průběhu výcviku a pro kterou služební kůň není použitelný pro službu

Návrh na vyřazení koně předkládá vedoucí oddělení vedoucímu odboru. Po komisionálním posouzení bude neupotřebitelný kůň vyřazen v souladu s interním aktem řízení. Vyřazeného koně lze neodkladně a bezbolestně utratit.

6.3 Koňská plemena u jízdnic policie

6.3.1 Český teplokrevník

Je nejrozšířenějším plemenem koní v České republice. Toto plemeno si našlo široké využití ve všech odvětvích sportu i práce. Jde o koně do „tahu“ i pod „sedlo“.

Původ a historie:

Chov teplokrevných koní v bývalé Československé republice převažoval nad chovem koní chladnokrevných. Základem chovu se stala zejména teplokrevná plemena z blízkých hřebčínů - Gildran, Furioso a Nonius, na Slovensku i Shagya arab, Dahoman a další. Nemalý podíl měl také původní polský Przedswit. Ke zvýšení mohutnosti a k zušlechtění teplokrevného chovu se do českých zemí koncem 19. století a v prvním období 20. století dováželi oldenburští a východofrišští hřebci.[23]

Povaha a exteriér:

Jedná se o mohutného koně s hmotností okolo 600 kilogramů. Má mírně hrubší hlavu, svalnatý, vysoko nesený krk, hřbet široký a dosti dlouhý, mohutné nohy s výraznými klouby. Běžně se vyskytují hnědáci a ryzáci, občas bělouši, plaváci a vraníci. Kohoutková výška se pohybuje od 165 do 175 cm. Povahu mají čeští teplokrevníci převážně mírnou, jsou učenliví a většinou hodní na děti. Jejich temperament je klidný, ale živý. Jsou to koně s pevnou a dobrou tělesnou konstrukcí, dlouhověcí a všestranní.



Obr. 12 Český teplokrevník

6.3.2 Starokladrubský kůň

Nejznámější plemeno koní v České republice, které je chráněno státem jako kulturní památka. Jedná se o „kočárového“ koně. Jeho služeb využívají spíše oddíly Městské policie.

Původ a historie:

Starokladrubský kůň je teplokrevné plemeno vzniklé na podkladě starošpanělské a staroitalské krve, chované více než 400 let v ČR. Kůň byl vyšlechtěn v českém dvorském hřebčíně v Kladruzech nad Labem, založeném Rudolfem II. roku 1579, kam přicházeli koně právě ze Španělska a severní Itálie. Na počátku byli starokladrubští koně chováni v různých barevných variantách jako např. plaváci, ryzáci, hnědáci, isabely, atd. Od konce 18. století se chov koní ustálil na dvou barvách, a to bělouši - v barvě bílé a vraníci v barvě černé.

Povaha a exteriér:

Starokladrubský kůň je většího tělesného rámce, který jedinečným způsobem spojuje robustnost, sílu a ušlechtilost. Jeho hrudník je široký a hluboký. Zád' je mohutná a široká. Holeně jsou středně dlouhé. Krk je mohutný, klenutý a vysoko nasazený. Kohoutek je nevýrazný. Pro toto plemeno koní je typická klabonosá hlava. Starokladrubští koně se vyznačují vysokou vytrvalostí, dlouhověkostí a dobrou plodností. Jde o charakterního koně s učenlivou povahou, který ovšem dospívá o něco později.[4]



Obr. 13 Starokladrubský kůň

7 VÝCVIK A VÝCHOVA JEZDCE, KONĚ PRO SLUŽEBNÍ VÝKONY

Za výcvik policistů a služebních koní v Policii ČR je odpovědný odborný útvar Policejního prezidia ČR – odbor služební kynologie a hipologie Praha, který stanoví požadavky a standardy výcviku policistů a služebních koní. Vedle tohoto útvaru je také Výcvikové středisko služební hipologie v Brně - Medlánkách, které zajišťuje pravidelný výcvik jízdních policistů a služebních koní v průběhu celého roku. Činnost služební hipologie upravuje závazný pokyn policejního prezidenta č. 80/2009.[20]

7.1 Požadavky na nové služební jezdce

Pro práci u jízdní policie je důležitý především kladný vztah ke koním a ovládání jízdy na koni. Uchazeč musí splňovat všeobecné podmínky pro práci u policie – být bezúhonný, mít čistý trestní rejstřík, starší 21 let, musí absolvovat přijímací zkoušky, které se skládají z tělesných testů, zdravotní prohlídky a psychologických testů. Po splnění těchto podmínek je uchazeč přijat do služebního poměru u policie ČR.

Zájemce o práci u jízdní policie se dostaví na výcvikové středisko a prokáže své jezdecké dovednosti. Po úspěšném absolvování a nástupu k Policii ČR musí policista absolvovat Základní odbornou přípravu, která je organizována na Střední policejní škole MV v Brně nebo v Holešově. Základní odborná příprava policisty spočívá v přípravě na budoucí povolání policisty po stránce teoretické. Policista oddělení jízdní policie musí splňovat, mimo již uvedené požadavky, ještě další kvalifikační předpoklady pro výkon své funkce.

U jízdní policie je pak dále požadováno:

- základní teoretické a praktické znalosti v oboru hipologie
- flexibilita k pracovní době
- 100% zdravotní stav
- zájem o práci se zvířaty

Dalším způsobem jak získat kvalitní jezdce pro výkon služby je provádění náborů na jezdeckých soutěžích. Na závodech jsou typováni mladí perspektivní jezdci, kteří jsou vhodnou formou pozváni k návštěvě oddělení jízdni policie a jsou seznámeni se služební činností. Pak je nutné podrobit tohoto zájemce celému předepsanému přijímacímu řízení, aby se mohl stát policistou ČR. Rozbor dosahovaných služebních výsledků policistů oddělení jízdni policie jednoznačně ukazuje, že pro oddělení jízdni policie je zcela nepochybně nejlepší řešení přijímat profesionální jezdce, kteří se věnují hipologii v rámci zájmových sportovních klubů.

7.2 Sed jezdce

Sed jezdce je základem správného ježdění. Správný sed znamená, že jezdce je v rovnováze, sedí jistě a pevně a jde s pohybem koně. Jezdec sedí v nejnižší, střední části sedla, vzpřímeně s rovnými zády. Body trojúhelníku na nichž jezdce spočívá v sedle, jsou obě sedací kosti a rozkrok. Hlavu drží vzhůru a dívá se dopředu. Při správném sedu jsou uši, ramena, kyčle a paty jezdce v přímce nad sebou. Paže jsou volně spuštěny z ramen dolů k lokti. Ruka od lokte přes zápěstí a dlaň je v přímé linii k udidlu v hubě koně. Paty jsou lehce proslápnuté a směřující lehce od koně. Při nesprávném sedu nemá jezdce vliv na koně a spíše jej ruší.



Obr. 14 Správný jezdecký sed

7.2.1 Působení jezdce na koně

Je to systém signálů, které se používají k ovládní koně. První skupinou jsou přirozené pomůcky – sedem, nohama, rukou, hlasem. Druhou jsou tzv. pomůcky umělé – bičík, ostruhy, průvlečné otěže, martingaly apod. Pro pobídku kupředu přiloží jezdec holeně těsně za podbřišníkem a lehce jimi stiskne koně. Paty by se při pobídce neměly používat. Pomocí otěží se řídí rychlost a směr pohybu. Kontakt s hubou má být lehký a stálý, tahání za otěže koně znepokojuje a může ho i poranit. Otěže se drží zásadně v obou rukou. Obě pěsti jsou na stejné výši. Uchopí se tak, že do každé ruky se vezme otěž mezi malíček a prsteník, přeloží se přes ukazováček, sevře ruka lehce v pěst a drží otěž. Má-li jezdec bičík drží jej v pravé ruce šikmo dolů.[7]

7.3 Speciální výcvik

Výcvik zajišťují výcviková střediska formou kurzů, které jsou plánovány na základě požadavků útvarů. Výcvikové středisko zabezpečuje přípravu policistů a služebních koní formou kurzů, které jsou organizovány podle odborností se zaměřením zejména na získání a rozvíjení speciálních znalostí nezbytných pro výkon služby. Délka a obsah kurzů jsou organizovány na základě potřeby výkonu služby podle odborných profilů absolventa kurzů. Provoz výcvikového střediska se řídí vnitřním řádem, který vydá vedoucí odborů po předchozím schválení ředitelem ředitelství. Vedoucí služební funkcionáři zodpovídají za stupeň vycvičenosti služebních koní, za připravenost jezdců k výkonu služby a jsou povinni vytvářet policistům a zaměstnancům podmínky pro plánování a provádění výcviku tak, aby byla splněna kritéria, která jsou stanovena ředitelstvím ve zkušebním řádu služebních koní.

Výcvik policistů a služebních koní je základním kamenem následného výkonu služby, který vychází ze zákona ČNR č. 283/1991 Sb., o Policii České republiky. Provádí jej instruktor výcviku služebních zvířat, který odpovídá za jejich připravenost k výkonu služby. [21]

Výcvik policistů a služebních koní se skládá z:**a) práce ve stáji** - ošetřování výstrojních součástí, ošetřování a krmení služebních koní.

Policisté získávají základní návyky pro práci s koněm a musí dodržovat zásady bezpečnosti práce:

- učí se jak správně přistupovat ke koni
- jak čistit koně s použitím správných prostředků
- jak koně ustrojít (sedlo, uzdečka, ochranné kamaše apod.)
- učí se koně podestýlat (piliny, sláma)
- učí se v praxi základům veterinárního ošetřování, anatomii těla a první pomoc při poranění
- správné vedení koně na ruce, nakládání do přepravníku pro koně
- zásady správného krmení, skladba krmiva, určování krmných dávek
- podmínky správného ustájení koní, dostatek světla, teplota ve stáji, rozměry boxů pro koně, větrání
- zásady protipožární ochrany ve stáji

b) praktický výcvik jezdců v jízdě na služebním koni - je zaměřen na zvládnutí základní techniky jízdy a zahrnuje:

- získání rovnováhy na koni, překonání strachu z koně (cviky na koni)
- ovladatelnost koně v každé situaci (motorová vozidla, hluk)
- používání správných pomůcek při jízdě (sed, holeň, otěže)
- schopnost překonávat přírodní a umělé překážky (lávka, branka apod.)

- drezurní ježdění

Výcvik drezurního ježdění je v podstatě samotný základ jízdy na koni.

- skoková příprava

Účelem skokové přípravy policistů je schopnost překonávat při výkonu služby přírodní i umělé překážky (spadlý kmen přes cestu, potok, apod.). Při tomto výcviku již policisté plně uplatňují předchozí drezurní výcvik. Musí koně perfektně ovládat a soustředit se pouze na správné překonávání překážek. Policisté se učí skákat přes jednotlivé nižší překážky a až po jejich zvládnutí lze provést přezkoušení policistů formou absolvování cvičného parkúru.



Obr. 15 Průchod dýmovou clonou

- jízda v terénu

Jízda v terénu v sobě kloubí přípravu drezurní i parkúrovou. Podstatou je absolvovat předem určenou dráhu, která vede po lesních cestách a jsou připraveny terénní nerovnosti a skoky, které musí policista s koněm překonat. Při jízdě se střídají úseky, ve kterých jede policista cvalem, klusem i krokem. Překonává suché příkopy, kmeny stromů, seskoky a výskoky.

- nácvik speciálních rušivých jevů a překonávání překážek

Poslední částí odborného výcviku jízdních policistů je nácvik speciálních rušivých jevů a překonávání nestandardních překážek. Tato část spočívá v nácviku procházení ohněm, dýmovou clonou, práce se služebním obuškem - srážení kuželů, otevírání a zavírání cvičné branky, přechod přes dřevěnou rampu, překonání podchodu apod. Tyto cviky se učí koně velmi dlouho a jedná se o náročnou fázi výcviku koní i jezdců.[17]



Obr. 16 Průchod vytyčeným prostorem



Obr. 17 Přechod přes lávku

7.3.1 Speciální nácvik rušivých jevů

Při nácviku speciálních situací jsou prověřovány schopnosti jezdce plně ovládat koně a předvést jízdu po vytyčené trase a překonat následující překážky:

Přechod přes dřevěnou lávku – (šířka 3 metry a délka 1,5 metru) simuluje jízdu městem, opravy silnic a chodníků.

Průchod sníženým podhledem – (překážka vysoká kolem 2,5m a široká asi 2m simulující vjezd do dvora) jezdec se musí sehnout aby projel.

Jízda mezi kužely – jezdec jede v klusu a služebním obuškem sráží předměty postavené na stojanech (předměty můžou být např. plátěné figuríny nebo láhve plněné pískem).

Jízda kolem hlučících osob – připravuje koně na jízdu kolem restaurací apod.

Jízda při zvýšené hlučnosti – v označeném prostoru se ozvou výstřely s pistole ve vzdálenosti asi 25 metrů od koně.

Jízda kolem motorového vozidla – vozidlo má zapnutou výstražnou signalizaci a případně může i troubit (simuluje činnost hlídky na demonstracích nebo sportovních akcích).

Jízda při situaci kdy jsou na jezdce házené předměty – jsou házeny buď prázdné PET láhve nebo tenisové míčky (hází se do okolí koně a směru pohybu, ne přímo na něj).

Nácvik vytlačování davu – kůň musí jakoukoli částí svého těla uvést do pohybu otáčivou polstrovanou bariéru nebo pushbalón.



Obr. 18 Nácvik vytlačování davu

Přechod přes barevný podklad (koberec) – jde o schopnost koně chodit po místech s výraznými barvami a poházenými předměty (v praxi např. přechod pro chodce).

Jízda kolem barevných praporů – jízda kolem deštníků, praporů, balónků a jiných předmětů. Cílem je přivyknutí koně na tyto prostředky.

Průchod koně vytyčeným prostorem – v prostoru jsou papírové krabice nebo barely, kterými musí kůň i jezdec projít (jde o nácvik jízdy při nepokojích a zbavení koně strachu před vstupem do neznámého prostředí).

Jízda kolem dýmové clony – jsou použity barevné dýmovnice a cílem je aby si kůň na tuto clonu zvykl. Jezdci jsou ale poučeni, že se ke zdroji zapálení nesmí dostat (k těmto situacím se běžně dostávají při sportovních utkáních a demonstracích).

Další kategorií přípravy jsou součinnostní nácviky s ostatními pořádkovými jednotkami. Ty jsou nepravidelné podle potřeby, tak aby všechny jednotky byly s koňmi seznámeny a dokázaly navzájem spolupracovat.[22]

Příprava a výcvik služebního koně pro přezkoušení dle zkušebního řádu stanoveného pokynem ředitele ředitelství²⁾ trvá nejdéle 12 měsíců od data zakoupení nebo pronájmu koně. Instruktor výcviku služebních zvířat je povinen plánovat služebním koním rovnoměrně poměr služby, výcviku a aktivního odpočinku. Při této činnosti vychází z podmínky dlouhodobého využití služebních koní pro potřeby policie z potřeb jednotlivých jezdců, služebních koní a úrovně jejich vycvičenosti.

Služební kůň ve výcviku je velen do výkonu služby pod vedením zkušeného jezdce ve společné dvoučlenné hlídce se zkušeným služebním koněm, s ohledem na stupeň vycvičenosti služebního koně je nutno přihlížet na charakter a dobu výkonu služby.

Služební kůň, který je v rekonvalescenci, po nemoci nebo úrazu, se výcviku ani výkonu služby na nezbytně nutnou dobu nezúčastňuje. Dle návrhu příslušného veterinárního lékaře ve spolupráci s instruktorem výcviku služebních zvířat je po převedení umístěn ve výcvikovém středisku hipologie.

²⁾ Zákon č. 246/1992 Sb., na ochranu zvířat proti týrání

7.4 Zkouška odborné způsobilosti

Zkouška odborné způsobilosti je vykonávána dle závazného pokynu č. 10/2009 ředitele Ředitelství služby pořádkové policie Policejního prezidia ČR, kterým se stanoví postup policistů na úseku činnosti služební hipologie.

Odborná zkouška je vykonávaná před komisí, která je složena z:

- vedoucího odboru nebo pověřeného pracovníka Ředitelství služby pořádkové policie Policejního prezidia ČR,
- vrchního komisaře odboru a výcvikového střediska,
- rozhodčího České jezdecké federace,
- veterinárního lékaře.

Zkouška se skládá ze čtyř částí:

a) jezdecká drezúra

- drezúra stupně „Z“ (prováděná na drezurním obdélníku o rozměrech 20 x 40 m)

b) terénní zkouška

- vyjíždění a sjíždění svahu
- překonání 5-ti kavalet v klusu
- překonání kmene stromu
- překonání suchého příkopu
- překonání proutěné překážky

c) speciální parkúr policejních dovedností

- průchod ohněm
- práce s obuškem na koni

- průchod dýmovnicemi
- přechod přes sklopnou lávku
- otvírání a zavírání branky
- vytlačování davu
- přechod přes barevný koberec
- reakce na střelbu
- přenesení břemene a praporu
- couvání
- práce ve dvojici

d) ústní zkouška

- obecný přehled hipologie (chov koní, zlovyky koní, pomůcky jezdce, provádění jednotlivých cviků, ovladatelnost koně, převoz koní)
- základy veterinární péče o služebního koně (infekční nemoci, koliková onemocnění, krmení koní, ustájení, ošetřování)
- základy policejních činností (trestní zákon, trestní řád, interní právní akty řízení, zákon o přestupcích)

U jezdce se hodnotí hlavně sed, správné působení pomůcek na služebního koně a přesné provedení předepsaných cviků. U koně se dbá na stupeň výcviku – uvolněnost, prostupnost a ochotu reagovat na pomůcky jezdce. Na základě posouzení úrovně provedení jednotlivých cviků jsou jezdci a služebnímu koni přiděleny body podle příslušných tabulek bodového hodnocení.

Po úspěšném absolvování kurzu získá policista „osvědčení o způsobilosti výkonu služby na policejním koni“. Kůň je zařazen do kategorie „hlídkový“ nebo pro „speciální úkoly“.

Vydané osvědčení a zadaná kategorie služebního koně jsou platná od data vydání po dobu 24 měsíců. Poté je provedeno přezkoušení jezdců a služebních koní dle zkušebního řádu.

7.5 Služební výstroj

Výstroj služebního oddílu má být především účelná, hygienicky a zdravotně vyhovující a zaručující určitou bezpečnost.

7.5.1 Výstroj jezdce

Standardní služební výstroj:

- Služební košile
- Jezdecké kalhoty - rajtky
- Jezdecké boty (dle potřeby s ostruhami)
- Jezdecké rukavice
- Ochranná přilba
- Plátěná bunda nebo jezdecké sako
- Kožená bunda
- Pláštěnka
- Bičík

Speciální služební výstroj:

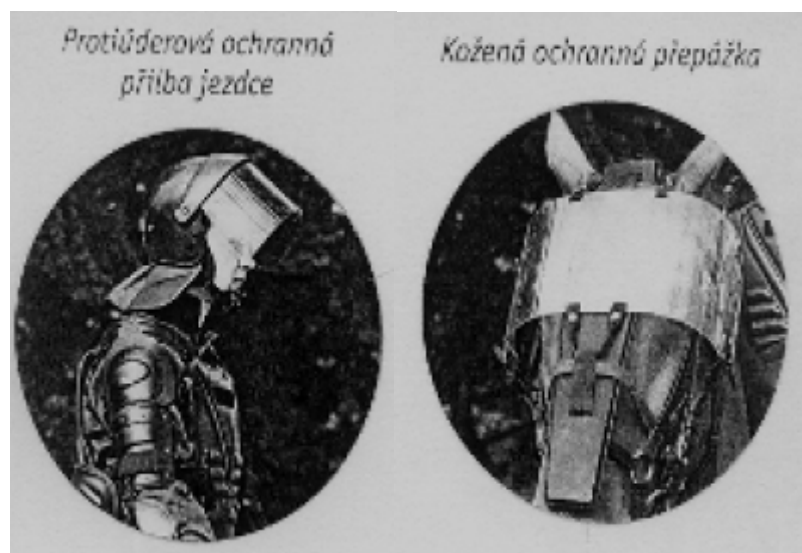
- Standardní služební zbraň
- Obušek jízdni policie
- Protiúderový komplet
- Protiúderová ochranná přilba

7.5.2 Výstroj koně

Základní jezdecká výstroj se skládá z uzdění, sedla a příslušenství. Mezi příslušenství patří např. vyvazovací otěže bandáže, kamaše, martingal, sedlová poduška (dečka).

Výstroj koně pro výkon služby:

- Komplettní služební sedlo (pouzdro na obušek, brašny)
- Služební uzdečka
- Dečka pod sedlo
- Bederka fleecová a nepromokavá
- Kamaše (přední a zadní)
- Čabraka na uši
- Ochranný štít očí
- Kožený chránič nosu
- Reflexní chránič končetin
- Červené a bílé světlo (cyklistické)
- Reflexní odrazky do třmenů



Obr. 19 Služební výstroj

Výstroj koně na jízdárně:

- Kompletní služební sedlo
- Kompletní sportovní uzdečka
- Dečka pod sedlo
- Bederka
- Deky na koně
- Kamaše
- Zvony
- Pomocné otěže

Výstroj a pomůcky koně pro přepravu:

- Uvazovací řemen
- Štajgr s vodítkem
- Přepravní kamaše
- Chránič ocasu
- Bandáže
- Síť se senem a napájecí vědro

7.6 Jezdecké soutěže

Na území České republiky se pořádají pravidelně soutěžní setkání jízdních oddílů a to formou Mezinárodní mistrovství Policie ČR v jízdě na koni. Českou republiku zastupují oddíly Prahy, Brna, Ostravy, Pardubic a Zlína. Mimo těchto se představují i zástupci Německa, Slovenska, Polska, Nizozemska a Ruska.

Cílem těchto jezdeckých závodů a propagačních ukázek je posouzení a porovnání stupně výcviku jezdce a koní, jejich připravenost k plnění úkolů PČR a schopnost jezdců ovládat koně ve složitých situacích.

Oddíly a jejich zástupci soutěží v těchto disciplínách:

a) Parkur podle pravidel jezdecké federace

- Drezúra stupně „Z“ – ovladatelnost koně, obraty, couvání, pevný a hluboký sed jezdce
- Skokový parkur stupně „Z“ – výška a šířka překážek 100 cm, stabilita jezdce v těžišti koně, ovladatelnost při překonávání překážky

b) Speciální policejní disciplíny

Překonávání překážek se kterými se jezdec i kůň setkávají při běžném výkonu služby. Práce s obuškem, vytlačování, přechod přes můstek a sklopnou lávku, reakce na střelbu, průjezd vymezeným prostorem, snížený pohled nebo shazování barelů.

c) Terénní jízda – cross country, jízda přes přírodní překážky.



Obr. 20 Skokový parkúr

7.7 Oddíly jízdní policie v ČR

V současné době máme na našem území 3 oddíly státní jízdní policie a 3 městské oddíly. Do první skupiny patří jízdní policie Správy hl. města Prahy, Městského ředitelství Brno, Okresního ředitelství Zlín. Ve druhé skupině máme zástupce jízdní Městské policie Ostrava, Pardubice a nově i Praha.

Vedoucím oddělení hipologie ve Zlíně je Ladislav Drápek. Ten má k dispozici 8 služebních koní a 9 policistů, kteří sídlí na farmě v Pozlovicích. Tam se dostává koním vynikajícího servisu, o čemž svědčí i to, že mají na zimu připraveno solárium, do kterého se chodívají po náročné službě sušit a prohřívát. K přepravě koní se využívá speciálně upravené motorové vozidlo, které naloží až 6 koní. Dále se pak používá přívěsný přepravník pro dva koně.



Obr.21 Solárium

Mezi koně patřící zlínskému okresnímu ředitelství se řadí:

Hubert (třináctiletý tmavý hnědák, mohutný valach s vyrovnanou a klidnou povahou), *Artemio* (třináctiletý hnědák), *Fantos* (třináctiletý ryzák), *Šarkán* (dvanáctiletý kůň), *Renoir* (desíletý kůň, nervózního charakteru), *Barylin* (sedmiletý valach, zvědavý a nebojácný kůň), *Tajfun* (šestiletý kůň, typ teplokrevného koně, vyrovnané povahy), *Divoch* (pětiletý kůň, mladý a spolehlivý).

Jde o plemena Českého teplokrevníka a všichni patří do kategorie „kůň pro speciální účely“.

8 EKONOMICKÁ RENTABILITA A VÝVOJ DO BUDOUCNOSTI

Jízdní policie má určitě stále velký význam v oblasti hlídkové a pořádkové činnosti. Je sice překonávána zásahovými a hlídkovými vozy, ale v mnoha ohledech má značné přednosti, kterými tuto techniku předčí. Jeden služební kůň s jezdcem může zastat práci až dvaceti pěších policistů. Ve služebních činnostech je nezvratnost jejich využití vysoká. A tak jsou náklady na policejní zásah s jejich pomocí mnohem menší. Poměrně nízká finanční náročnost se dá ukázat i na faktu, že např. oddělení kynologie má mnohem větší náklady na provoz. Určitě by se to také dalo srovnat se služebními vozy PČR, kde jejich provoz stojí také značnou částku. Co se týká nákupu nových služebních koní, tak cena se pohybuje mezi 70 – 90 tisíci korun. K nákupu koní ale dochází většinou jen při doplnění počtu, při vyřazení některého ze služebních koní nebo když ředitelství vyčlení peníze pro nákup nového koně.

Jejich využití do budoucnosti spočívá nadále především při sportovních utkáních, demonstracích a všech větších společenských akcích. Nejde opomenout ani uplatnění při výkonu hlídkové a pátrací služby. V neposlední řadě jde o skvělou reprezentaci města. Útvary nepůsobí jenom v místech svého pobytu, ale pohybují se v širokém okolí. Zlínské oddělení má působnost po celé Moravě a to například na fotbalových utkáních v Brně, Ostravě a Uherském Hradišti.

ZÁVĚR

Zprvu bych chtěl podotknout, že mě zpracování bakalářské práce bylo velkým přínosem. Měl jsem možnost poznat práci policistů jízdní policie a nutno říct, že se jedná o práci tvrdou a namáhavou, ale určitě zajímavou. Pro výkon služby je důležitý dobrý vztah ke zvířatům a určité znalosti hipologie. Člověk, který se k jízdní policii hlásí musí umět jezdit na koni. To je jedna ze základních podmínek, bez které se nedá obejít. Proto je tato práce vhodná zejména pro jezdce nebo lidi pracující s koňmi. Není ale vyloučeno, že by se k výkonu služby nemohl dostat po důkladném tréninku i člověk bez zkušeností. Práce nespočívá jenom v samotném ježdění, ale i péčí o koně, úklidu stájí, krmení.

Koně jsou do výkonu služby vybíráni pečlivě, ne každý se totiž díky svému temperamentu a povahovým vlastnostem hodí k policii. Samotný výcvik koně trvá zhruba 12 měsíců a kůň je pak zařazen do příslušné kategorie. A to buď „hlídkový kůň“ nebo „kůň pro speciální účely“. První kategorií je kůň, který je schopen plnit běžné úkoly v terénu a silničním provozu. Do druhé spadá kůň, který je určený nejen k hlídkové službě, ale i plnění speciálních úkolů při ochraně veřejného pořádku a bezpečnosti. Je důležité koně neustále cvičit, aby si všechny povely pamatoval. Na druhou stranu to koně musí bavit, protože přílišný trénink by se jim mohl znechutit. Mezi jezdcem a koněm musí fungovat důvěra, protože kůň hned pozná, že ho šidíte a vrátí vám to. Při dobrém zacházení slouží policejní kůň patnáct a více let.

Cílem mé práce bych shrnul do dvou bodů. Prvním bylo krátké seznámení s koněm samotným, protože pro výkon služby u jízdní policie je to nezbytnou součástí. Druhým pak ukázka speciálního výcviku jízdní policie ČR a požadavky na služební jezdce i koně.

ZÁVĚR V ANGLIČTINĚ

At first I wanted to say that I am processing work was of great benefit. I had a chance to explore the work of police and mounted police to say that it is work hard and strenuous, but definitely interesting. Of service is important in a good relationship with animals and some knowledge hippology. People who ride to the police report must be able to ride. This is one of the essential conditions without which it can not be circumvented. Therefore, this work is suitable for riders or people working with horses. But it is not impossible that the performance of the services could not get a thorough workout and a man with no experience. Work lies not only in the actual riding, but also care for horses, cleaning stalls, feeding.

Horses are in the collection of service carefully, not everyone does because of his temperament and traits useful to the police. Actual training horses takes about 12 months and the horse is then inserted into the appropriate category. And either "patrol horse" or "horse for special purposes". The first category is a horse that is able to perform routine tasks in the field and road. Falls into the second horse, which is intended not only to patrol, but the performance of special tasks in the protection of public order and safety. It is important to continuously train the horse to get all the commands remembered. On the other hand, a horse must have fun, because too much training would be able to frustrate them. Between rider and horse must work confidence, because the horse just knows that his cheating and return it to you. When treatment is a good police horse, fifteen and more years.

The aim of my work, I summarized into two points. The first was a brief introduction to the horse itself, because of service in the Mounted Police is an essential part. A second example of the special training of the police and driving requirements for service riders and horses.

SEZNAM POUŽITÉ LITERATURY

- [1] MAHLER, Zdeněk. *Člověk a kůň*. vyd. České Budějovice : DONA, 1995. 183 s. ISBN 80-85463-52-0
- [2] BROOKESMITH, Peter. *Péče o koně - základní dovednosti a profesionální tipy*. vyd. Praha : Svojtka & Co., 2006. 192 s. ISBN 80-7352-078-8
- [3] VERSCHURE, Janine. *Trénink koně - výchova, péče, výcvik, pomůcky, výstroj*. Čestlice : REBO, 2004. 127 s. ISBN 80-7234-303-3.0
- [4] LERCHE, František. *Chov koní*. Praha : Státní nakladatelství, 1956. 161 s.
- [5] EDWARDS, Elwyn Hartley. *Obrázková encyklopedie koní*. Praha : CESTY, 1995. 400 s. ISBN 80-7181-060-6.
- [6] PŘIKRYLOVÁ, Jarmila ; HUSÁKOVÁ, Táňa; DUŠEK, Jaromír. *Koně : Velká kniha o chovu a výcviku koní*. Praha : CESTY, 1995. 207 s. ISBN 80-7181-014-2.
- [7] MCBANE, Susan. *Svět koní*. Praha : Svojtka a Vašut, 1997. 160 s. ISBN 80-7180-240-9.
- [8] MACEK, Pavel; UHLÍŘ, Lubomír. *Dějiny policie a četnictva I*. Praha : Themis, 1997. 178 s. ISBN 80-85821-52-4.
- [9] MACEK, Pavel; UHLÍŘ, Lubomír. *Dějiny policie a četnictva II*. Praha : Police history, 1999. 230 s. ISBN 80-902670-0-9.

- [10] MACEK, Pavel; UHLÍŘ, Lubomír. *Dějiny policie a četnictva III*. Praha : Police history, 2001. 230 s. ISBN 80-86777-01-0.
- [11] LAUCKÝ, Vladimír. *Technologie komerční bezpečnosti I*. Zlín : UTB, 2004. ISBN 80-7318-194-0.
- [12] LAUCKÝ, Vladimír. *Technologie komerční bezpečnosti II*. Zlín : UTB, 2007. ISBN 80-7318-231-9.
- [13] LAUCKÝ, Vladimír. *Řízení technologických procesů v PKB*. Zlín : UTB, 2004. ISBN 80-7318-329-3.
- [14] PODHAJSKÁ, Dana. Práce je to tvrdá, ale určitě zajímavá. *Zlínské noviny*. 22.8.2002, roč. 13, č. 195, s. 6.
- [15] BUTNIKOŠAROVSKÁ, Šárka. Jízdní policie je v Česku raritou. *Zlínský deník*. 31.10.2007, roč. 18, č. 254, s. 2.
- [16] TŘÍSKOVÁ, H. Jízdní policie bude pracovat přímo ve Zlíně : Koně v ulicích působí blahodárně. *Zlínské noviny*. 1.2.1996, roč. 7, č. 19, s. 3.
- [17] ČERVENÁ, Radvana. Kometa v sedle. *Policista*. 2000, 5.
- [18] NAVRÁTIL, Jiří. Služební kynologie a hipologie u Policie České republiky. *Policista*. 2004, 8.
- [19] ČERVENÁ, Radvana. Ve znamení podkovy. *Policista*. 1998, 10.

- [20] Služební materiály PČR
- [21] NAVRÁTIL, Jiří. Kůň ve službách Policie ČR. *Equichannel* [online]. 2009, 1, [cit. 2010-05-06]. Dostupný z WWW: <<http://www.equichannel.cz/kun-ve-sluzbach-policie-cr-ii>>].
- [22] MALINOVSKÝ, Josef. Na koni ve službách zákona. *Equichannel* [online]. 2002, 1, [cit. 2010-05-06]. Dostupný z WWW: <<http://www.equichannel.cz/na-koni-ve-sluzbach-zakona>>.
- [23] BUREŠOVÁ, Jana. Český teplokrevník. *IFAUNA* [online]. 2008, 1, [cit. 2010-03-09]. Dostupný z WWW: <<http://www.ifauna.cz/clanek/kone/cesky-teplokrevnik/4773/>>.

SEZNAM POUŽITÝCH SYMBOLŮ A ZKRATEK

PČR Policie České republiky

ČR Česká republika

JP Jízdní policie

SWS Short wave sleep

REM Rapid eye movements

SEZNAM OBRÁZKŮ

Obr. 1 Eohippus.....	11
Obr. 2 Stavba těla koně.....	13
Obr. 3 Kostra koně.....	14
Obr. 4 Kopyto.....	15
Obr. 5 Zorné pole.....	18
Obr. 6 Měření koně.....	21
Obr. 7 Husarský pluk.....	23
Obr. 8 Kartáč a hřebílko.....	26
Obr. 9 Uzda.....	28
Obr. 10 Uzdečka.....	29
Obr. 11 Dopravní přepravník jízdní policie.....	36
Obr. 12 Český teplokrevník.....	39
Obr. 13 Starokladrubský kůň.....	40
Obr. 14 Správný jezdecký sed.....	42
Obr. 15 Průchod dýmovou clonou.....	45
Obr. 16 Průchod vytyčeným prostorem.....	46
Obr. 17 Přejechání přes lávku.....	46
Obr. 18 Nácvič vytláčování davu	47
Obr. 19 Služební výstroj.....	52
Obr. 20 Skokový parkúr.....	54
Obr. 21 Solárium.....	55