

Program rozvoje města Otrokovice

Alena Konečná
(rozená Kapustová)

Bakalářská práce
2010



Univerzita Tomáše Bati ve Zlíně
Fakulta managementu a ekonomiky

Univerzita Tomáše Bati ve Zlíně
Fakulta managementu a ekonomiky
Ústav regionálního rozvoje, veřejné správy a práva
akademický rok: 2009/2010

ZADÁNÍ BAKALÁŘSKÉ PRÁCE

(PROJEKTU, UMĚLECKÉHO DÍLA, UMĚLECKÉHO VÝKONU)

Jméno a příjmení: **Alena KAPUSTOVÁ, DiS.**
Studijní program: **B 6202 Hospodářská politika a správa**
Studijní obor: **Veřejná správa a regionální rozvoj**

Téma práce: **Program rozvoje města Otrokovice**

Zásady pro vypracování:

Úvod

I. Teoretická část

- Vysvětlíte základní pojmy spojené s obcemi a jejich rozvojem a určete příslušnou legislativu.

II. Praktická část

- Analyzujte hlavní oblasti rozvoje města Otrokovice.
- Na základě analýzy určete slabé stránky rozvoje města Otrokovice.
- Navrhněte řešení problémových oblastí vedoucí k rozvoji města Otrokovice.

Závěr

Rozsah práce: cca 40
Rozsah příloh:
Forma zpracování bakalářské práce: tištěná/elektronická

Seznam odborné literatury:

- [1] POKLUDA, Z. a kol. Otrokovice (dějiny a současnost). 1. vyd. Praha: Tisková, ediční a propagační služba místního hospodářství, 1981. 263 s. ISBN 54-018-81.
[2] WOKOUN, R. a kol. Regionální rozvoj. 1. vyd. Praha: Aleš Čeněk, 2007. 246 s. ISBN 978-80-245-1301-0.
[3] WOKOUN, R. a kol. Úvod do regionálních věd a veřejné správy. 1. vyd. Praha: Aleš Čeněk, 2008. 455 s. ISBN 9788073800864.

Vedoucí bakalářské práce: **Mgr. Jiří Novosák, Ph.D.**
Ústav regionálního rozvoje, veřejné správy a práva
Datum zadání bakalářské práce: **6. dubna 2010**
Termín odevzdání bakalářské práce: **21. května 2010**

Ve Zlíně dne 6. dubna 2010



doc. Dr. Ing. Drahomíra Pavelková
děkanka



prof. RNDr. René Wokoun, CSc.
ředitel ústavu

PROHLÁŠENÍ AUTORA BAKALÁŘSKÉ/DIPLOMOVÉ PRÁCE

Beru na vědomí, že

- odevzdáním diplomové/bakalářské práce souhlasím se zveřejněním své práce podle zákona č. 111/1998 Sb. o vysokých školách a o změně a doplnění dalších zákonů (zákon o vysokých školách), ve znění pozdějších právních předpisů, bez ohledu na výsledek obhajoby ¹⁾;
- beru na vědomí, že diplomová/bakalářská práce bude uložena v elektronické podobě v univerzitním informačním systému dostupná k nahlédnutí;
- na moji diplomovou/bakalářskou práci se plně vztahuje zákon č. 121/2000 Sb. o právu autorském, o právech souvisejících s právem autorským a o změně některých zákonů (autorský zákon) ve znění pozdějších právních předpisů, zejm. § 35 odst. 3 ²⁾;
- podle § 60 ³⁾ odst. 1 autorského zákona má UTB ve Zlíně právo na uzavření licenční smlouvy o užití školního díla v rozsahu § 12 odst. 4 autorského zákona;
- podle § 60 ³⁾ odst. 2 a 3 mohu užít své dílo – diplomovou/bakalářskou práci - nebo poskytnout licenci k jejímu využití jen s předchozím písemným souhlasem Univerzity Tomáše Bati ve Zlíně, která je oprávněna v takovém případě ode mne požadovat přiměřený příspěvek na úhradu nákladů, které byly Univerzitou Tomáše Bati ve Zlíně na vytvoření díla vynaloženy (až do jejich skutečné výše);
- pokud bylo k vypracování diplomové/bakalářské práce využito softwaru poskytnutého Univerzitou Tomáše Bati ve Zlíně nebo jinými subjekty pouze ke studijním a výzkumným účelům (tj. k nekomerčnímu využití), nelze výsledky diplomové/bakalářské práce využít ke komerčním účelům.

Ve Zlíně

.....

1) zákon č. 111/1998 Sb. o vysokých školách a o změně a doplnění dalších zákonů (zákon o vysokých školách), ve znění pozdějších právních předpisů, § 47b Zveřejňování závěrečných prací:

(1) Vysoká škola nevydělečně zveřejňuje disertační, diplomové, bakalářské a rigorózní práce, u kterých proběhla obhajoba, včetně posudků oponentů a výsledku obhajoby prostřednictvím databáze kvalifikačních prací, kterou spravuje. Způsob zveřejnění stanoví vnitřní předpis vysoké školy.

(2) Disertační, diplomové, bakalářské a rigorózní práce odevzdané uchazečem k obhajobě musí být též nejméně pět pracovních dnů před konáním obhajoby zveřejněny k nahlížení veřejnosti v místě určeném vnitřním předpisem vysoké školy nebo není-li tak určeno, v místě

pracoviště vysoké školy, kde se má konat obhajoba práce. Každý si může ze zveřejněné práce pořizovat na své náklady výpisy, opisy nebo rozmnoženiny.

(3) Platí, že odevzdáním práce autor souhlasí se zveřejněním své práce podle tohoto zákona, bez ohledu na výsledek obhajoby.

2) zákon č. 121/2000 Sb. o právu autorském, o právech souvisejících s právem autorským a o změně některých zákonů (autorský zákon) ve znění pozdějších právních předpisů, § 35 odst. 3:

(3) Do práva autorského také nezasahuje škola nebo školské či vzdělávací zařízení, užije-li nikoli za účelem přímého nebo nepřímého hospodářského nebo obchodního prospěchu k výuce nebo k vlastní potřebě dílo vytvořené žákem nebo studentem ke splnění školních nebo studijních povinností vyplývajících z jeho právního vztahu ke škole nebo školskému či vzdělávacího zařízení (školní dílo).

3) zákon č. 121/2000 Sb. o právu autorském, o právech souvisejících s právem autorským a o změně některých zákonů (autorský zákon) ve znění pozdějších právních předpisů, § 60 Školní dílo:

(1) Škola nebo školské či vzdělávací zařízení mají za obvyklých podmínek právo na uzavření licenční smlouvy o užití školního díla (§ 35 odst.

3). Odpírá-li autor takového díla udělit svolení bez vážného důvodu, mohou se tyto osoby domáhat nahrazení chybějícího projevu jeho vůle u soudu. Ustanovení § 35 odst. 3 zůstává nedotčeno.

(2) Není-li sjednáno jinak, může autor školního díla své dílo užít či poskytnout jinému licenci, není-li to v rozporu s oprávněnými zájmy školy nebo školského či vzdělávacího zařízení.

(3) Škola nebo školské či vzdělávací zařízení jsou oprávněny požadovat, aby jim autor školního díla z výdělku jím dosaženého v souvislosti s užitím díla či poskytnutím licence podle odstavce 2 přiměřeně přispěl na úhradu nákladů, které na vytvoření díla vynaložily, a to podle okolností až do jejich skutečné výše; přitom se přihlédne k výši výdělku dosaženého školou nebo školským či vzdělávacím zařízením z užití školního díla podle odstavce 1.

ABSTRAKT

Tato bakalářská práce na téma Program rozvoje města Otrokovice se v úvodní teoretické části zabývá vymezením základních pojmů a legislativy. Stěžejní je praktická část, která nejprve popisuje město Otrokovice a jeho vývoj od minulosti k dnešní podobě a poté jsou na základě SWOT analýzy vypracována další možná řešení rozvoje města.

Doufám, že moje práce bude přínosem pro všechny, kteří se o rozvoj města zajímají.

Klíčová slova: obec, město, strategie, rozvoj, program rozvoje města, SWOT analýza.

ABSTRACT

This baccalaureate work on the topic Development Programme of the Otrokovice City in introductory theoretic parts is concerned delimitation basic conceptions and legislature. Pivotal is practical part, which first will describe town Otrokovice and his development in past to today's and after are on basis SWOT analyses make next possibly solving development cities.

I hope, my work will contribution for all, who about town development interest.

Keywords: Town, city, strategy, development, plan of town development, SWOT analysis.

Toto místo je vyhrazeno pro poděkování Mgr. Jiřímu Novosákovi, Ph.D., vedoucímu bakalářské práce, za čas věnovaný této práci, za odborné vedení a rady, které mi poskytl.

Zvláštní poděkování patří také pracovníkům Městského úřadu Otrokovice, Krajského úřadu Zlín a pracovnícím městské knihovny v Otrokovicích. Díky jim jsem získala kompletní informace a mohla tak zpracovat požadované téma.

Prohlašuji, že odevzdaná verze bakalářské práce a verze elektronická nahraná do IS/STAG jsou totožné.

OBSAH

ÚVOD.....	7
I TEORETICKÁ ČÁST	8
1 ZÁKLADNÍ TEORIE PROBLEMATIKY ROZVOJE MĚSTA ČI OBCE	9
1.1 LEGISLATIVA.....	9
1.2 VYMEZENÍ POJMŮ.....	10
1.2.1 Obec a město	10
1.2.2 Působnost obce.....	10
1.2.3 Programové dokumenty	11
1.2.4 Program rozvoje obce či města	11
1.2.5 Strategický plán rozvoje.....	12
1.2.6 Územní plán	12
1.2.7 SWOT analýza	13
II PRAKTICKÁ ČÁST	14
2 CHARAKTERISTIKA MĚSTA OTROKOVICE.....	15
2.1 GEOGRAFICKÉ VYMEZENÍ.....	15
2.2 SPRÁVNÍ VYMEZENÍ.....	16
2.3 HISTORIE	18
2.4 SPRÁVA MĚSTA.....	21
3 OBYVATELSTVO A SÍDLA.....	22
3.1 OBYVATELSTVO	22
3.2 SÍDLA A VÝVOJ BYDLENÍ	27
4 HOSPODÁŘSTVÍ.....	29
4.1 ZEMĚDĚLSTVÍ.....	29
4.2 TĚŽBA	30
4.3 PRŮMYSL	30
4.3.1 Baťa	30
4.3.2 OLGA.....	31
4.3.3 Letiště a letecká výroba.....	31
4.3.4 Barum Continental	32
4.3.5 TOMA	33
4.3.6 Tomatex Otrokovice, a.s.	33
5 INFRASTRUKTURA	34
5.1 DOPRAVA	34
5.2 ZÁSBOVÁNÍ.....	36
6 ŽIVOTNÍ PROSTŘEDÍ	37

7	OBČANSKÁ VYBAVENOST	39
7.1	BEZPEČNOST	39
7.2	ŠKOLSTVÍ	39
7.3	SOCIÁLNÍ PÉČE	40
7.4	KOMERČNÍ SLUŽBY	41
7.5	TRÁVENÍ VOLNÉHO ČASU	41
7.5.1	Bařův kanál	41
7.5.2	Sportovní areály	42
7.5.3	Koupaliště a Štěrkoviště	43
7.5.4	Cyklotrasy	43
8	KULTURA	44
9	FINANCOVÁNÍ	45
9.1	PŘÍJMY	47
9.2	VÝDAJE	48
10	SWOT ANALÝZA	50
10.1	SILNÉ STRÁNKY	50
10.2	SLABÉ STRÁNKY	52
10.3	PŘÍLEŽITOSTI	54
10.4	OHROŽENÍ	56
11	STRATEGICKÉ CÍLE	57
11.1	CÍL 1: ROZVOJ EKONOMIKY A PODNIKÁNÍ	57
11.2	CÍL 2: LIDSKÉ ZDROJE	58
11.3	CÍL 3: ROZVOJ INFRASTRUKTURY	59
12	KATALOG PROJEKTŮ	60
12.1	PROJEKT Č. 1: NAPOJENÍ CENTRÁLNÍ ČÁSTI NA SV ČÁST OBCHVATU MĚSTA	60
12.2	PROJEKT Č. 2: BEZBARIÉROVÝ PŘÍSTUP	61
12.3	PROJEKT Č. 3: SOCIÁLNÍ ZÁZEMÍ PRO BEZDOMOVCE	62
12.4	PROJEKT Č. 4: DĚTSKÁ HŘIŠTĚ	63
	ZÁVĚR	64
	SEZNAM POUŽITÉ LITERATURY	65
	SEZNAM POUŽITÝCH SYMBOLŮ A ZKRATEK	66
	SEZNAM OBRÁZKŮ	67
	SEZNAM GRAFŮ	68
	SEZNAM PŘÍLOH	69

ÚVOD

Pro svoji bakalářskou práci jsem si vybrala téma rozvoje města Otrokovice právě proto, že se toto krásné město stalo asi před rokem a půl mým novým domovem. To je správná doba na to, abych město poznala a zjistila, jaké je být jeho občanem.

Zároveň mě samozřejmě zajímá, jak probíhala minulost této oblasti a co ji přivedlo k dnešnímu vzhledu a postavení. Protože bych se zde velmi ráda usadila natrvalo, je středem mého zájmu další vývoj města. S pomocí této bakalářské práce bych k němu velmi ráda přispěla.

Nejprve je však nutné seznámit se se základními pojmy problematiky rozvoje města a vysvětlit si, o jaké legislativní normy se opírá.

Dle mého názoru je pro zvolení správné cesty rozvoje velmi důležité znát nejen současnost, ale také minulost. Tím se můžeme vyvarovat nejrůznějším rizikovým situacím, se kterými se setkaly generace před námi. Díky sledování historických aspektů můžeme předběžně odhadnout reakci lidí na určité podněty, což může pomoci při nalezení správné strategie vedoucí k dosažení kýženého cíle.

Pro rozvoj správných oblastí je nejdůležitější seznámit se se strukturou obyvatelstva a zjistit, jestli má počet obyvatelstva stoupající nebo klesající tendenci. Chceme-li mít město plně spokojených obyvatel, je třeba zajistit dostatečné množství a kvalitu bydlení. Dále je potřeba, aby občané měli práci, což s sebou nese potřebu zpracování analýzy hospodářství. Důležitá je infrastruktura a její dopad vč. hospodářství na životní prostředí. Pro rozhodování lidí, kde se usadí, je bezpochyby důležitá občanská vybavenost a kultura. A to vše nemůže fungovat bez financování, kterému se samozřejmě v této bakalářské práci chtěla věnovat také.

Nejdůležitější je však SWOT analýza, která zobrazuje kladné a záporné stránky města s jeho dalšími příležitostmi a hrozbami, a katalog projektů, ze kterých by mělo mít město prospěch.

I. TEORETICKÁ ČÁST

1 ZÁKLADNÍ TEORIE PROBLEMATIKY ROZVOJE MĚSTA ČI OBCE

Aby bylo možné se blíže věnovat problematice rozvoje města či obce, je nezbytné si nejprve vymezit významy důležitých pojmů a legislativní působnost.

1.1 Legislativa

První právní normou, která upravovala rozvoj územně samosprávného celku, byl zákon č. 248/2000 Sb., o podpoře regionálního rozvoje. Tento zákon odstraňuje hlavní nedostatky regionální politiky, která se do této doby uplatňovala pouze nařízením vlády. Zákon o podpoře regionálního rozvoje odstraňuje hlavní nedostatky regionální politiky, která byla do roku 2000 uplatňována jen omezeně, a zároveň obsahuje všechny základní principy regionální politiky EU.

Dalšími stěžejními zákony jsou zákon č. 129/2000 Sb., o krajích (krajské řízení), zákon č. 128/2000 Sb., o obcích (obecní zřízení) a zákon č. 132/2000 Sb., o změně a zrušení některých zákonů souvisejících se zákonem o krajích, zákonem o obcích, zákonem o okresních úřadech a zákonem o hlavním městě Praze.

S problematikou regionální politiky souvisí také zákon č. 63/1991 Sb., o ochraně hospodářské soutěže, zákon č. 531/1990 Sb., o místních finančních správách, zákon č. 244/1992 Sb., o posuzování vlivu na životní prostředí, zákon č. 199/1994 Sb., o zadávání veřejných zakázek, ústavní zákon č. 347/1997 Sb., o vytvoření vyšších územních samosprávných celků, zákon č. 59/2000 Sb., o veřejné podpoře, zákon č. 218/2000 Sb., o rozpočtových pravidlech, zákon č. 250/2000 Sb., o rozpočtových pravidlech územních rozpočtů, zákon č. 320/2001 Sb., o finanční kontrole ve veřejné správě, zákon č. 47/2002 Sb., o podpoře malého a středního podnikání, zákon č. 420/2004 Sb., o přezkoumávání hospodaření územních samosprávných celků a dobrovolných svazků obcí. Při analýze možností rozvoje města je důležité sledovat strategický a územní plán, který se opírá o zákon č. 183/2006 Sb., o územním plánování a stavebním řádu (stavební zákon).

Samozřejmě nelze opomenout ani Ústavu, v níž je zakotveno právo územně samosprávných celků na samosprávu. Bez ní by k samostatnému rozvoji nemohlo docházet.

1.2 Vymezení pojmů

1.2.1 Obec a město

Obec je veřejnoprávní korporací, tedy právnickou osobou veřejného práva, která tvoří základní jednotkou státu. Jedná se o územně samosprávný celek, který tvoří jeho obyvatelstvo, hranice a administrativní aparát. Česká republika v roce 2009 čítala 6249 obcí.

Za *město* všeobecně považujeme obec, která má více než 3000 obyvatel (není však podmínkou, která musí být vždy dodržena) a o status města požádala Poslaneckou sněmovnu, která dále vyžaduje vyjádření vlády.

V české legislativě se objevuje také název statutární město. Pod tímto pojmem si lze představit velké město, které má právo se dále členit na městské části, jež v určité míře přebírají správu daného území na sebe.

1.2.2 Působnost obce

Rozhodování obce může probíhat dvěma různými způsoby, a to v samostatné působnosti a přenesené působnosti. Hlavním rozdílem je způsob organizace, kdy v samostatné působnosti mají všechny orgány stejnou úroveň, kdežto v přenesené působnosti platí nadřízenost a podřízenost orgánů veřejné správy.

Samostatná působnost umožňuje územně samosprávným celkům samostatně se rozhodovat o svých záležitostech, které jsou v zájmu obce a jejich obyvatel (sestavování rozpočtu obce, hospodaření s majetkem, schvalování, provádění a kontrola rozvoje obce, vybírání místních poplatků a jejich sazeb), vytvářet si a volit vlastní orgány a usměrňovat chování subjektů na svém území podzákonnými předpisy (vyhlášky obce či města). Ze samostatné působnosti plyne samospráva, což je základní znak obce plynoucí z článku 99 a 100 odst. 1 Ústavy ČR. Samospráva se uskutečňuje v místním referendu a prostřednictvím orgánů samosprávy.

Přenesená působnost představuje okruh činností, které sice vykonávají územně samosprávné celky, ale jedná se o výkon státní správy. Do takových činností patří např. vedení evidence obyvatel, řidičských průkazů, vozidel, správa sociálního

zabezpečení, rozhodování ve správním řízení, vydávání občanských průkazů, cestovních dokladů, řidičských oprávnění, povolování živností a v neposlední řadě vedení matriky.

1.2.3 Programové dokumenty

Programové dokumenty pro jednotlivé úrovně:

- centrální úroveň – Strategie regionálního rozvoje ČR
- regionální úroveň vyšší – regiony soudržnosti – Regionální operační programy
- regionální úroveň nižší – kraje – Strategie rozvoje krajů
- mikroregionální úroveň – Strategie a Programy rozvoje mikroregionů
- místní úroveň – Programy rozvoje obcí.¹

1.2.4 Program rozvoje obce či města

Programem rozvoje obce je chápán jako střednědobý dokument, který předurčuje hlavní směry rozvoje obce. Vychází z volebních programů stran zvolených do zastupitelstva obce či města. Podkladem pro jeho zpracování jsou koncepční materiály obce a projekty vypracované v předchozích letech a názory zastupitelů obce. Jeho struktura je dána vyhláškou Ministerstva financí č. 323/2002 Sb., o rozpočtové skladbě. Aktivita, podněty a náměty, obsažené v tomto dokumentu, tvoří jeden z podkladů při sestavování obecního rozpočtu, rozpočtového výhledu obce a Programu obnovy venkova a slouží jako podklad při dalším rozhodování zastupitelstva o rozvoji dané obce. Zpracovaný program zůstává otevřený a je možno jej na základě dalších poznatků doplňovat, upřesňovat, aktualizovat, a to zejména s ohledem na aktuální finanční možnosti obce. Program stanoví jednotlivé úkoly pro obnovu a další rozvoj obce v rámci její architektonicko-urbanistické tvorby, sociálně ekonomického rozvoje a kulturně společenského života.

¹ WOKOUN, R. a kol. Úvod do regionálních věd a veřejné správy. 1. vyd. Plzeň: Aleš Čeněk, 2008. s. 180 – 201.

Smyslem programu je podnítit zájem občanů pečovat o vzhled obce, jejího okolí a krajinu, podporovat rozvoj školství, kultury a sportu v obci, zkvalitňovat stav občanské vybavenosti obce, nabídnout zájemcům rozvojové plochy pro bydlení a tím stabilizovat počet obyvatelstva.

1.2.5 Strategický plán rozvoje

Strategický plán je dlouhodobým koncepčním dokumentem, který stanovuje cíle, priority a cesty při řešení klíčových otázek rozvoje obce či města. Vychází z dohody rozhodujících představitelů života města (nejen z veřejného sektoru) o strategické vizi a prioritních oblastech rozvoje. Zahrnuje obecné střednědobé záměry (programy) rozvoje města, ale i konkrétní cíle (projekty), jejichž realizace přispěje k naplnění daných záměrů a dosažení strategické vize, která charakterizuje stav, kterého chce obec či město dosáhnout.

Často si ho města zpracovávají ještě před územním plánem. To však není podmínkou, např. právě Otrokovice tento dokument vůbec nemají zpracovaný, i když územní plán platí od roku 1998.

1.2.6 Územní plán

Problematika územního plánování je řešena v zákoně č. 183/2006 Sb., o územním plánování a stavebním řádu (stavební zákon).

Územní plán je dlouhodobý závazný dokument, jehož cílem je vytvořit předpoklady pro výstavbu a pro udržitelný rozvoj území za předpokladu udržení příznivého životního prostředí, hospodářského vývoje a spokojenosti obyvatel obce či města v oblasti bydlení. Důležitým faktorem je spojení uspokojení nynější generace, ale vzhledem k dlouhodobosti také generací budoucích.

Vzhledem k jeho složitému projednávání změn či celému zpracování, zajišťuje dlouhodobou jistotu občanům obce či města, že jejich okolí razantně nezmění dosavadní využití. Ovšem při provádění změn je třeba myslet i na budoucí možná řešení daného území.

1.2.7 SWOT analýza

Metoda SWOT analýzy je nejpoužívanější způsob, jak zjistit rozvojové šance a problémy obce. Obyčejně se skládá ze čtyř částí – silných a slabých stránek, na které dále naváže cíle a priority, a příležitostí a hrozeb.

Některé slabé stránky jsou dočasné a analýzou jejich příčin je lze úplně odstranit nebo alespoň zmírnit, jiné mají trvalý charakter.

Cílem SWOT analýzy je zhodnotit zásadní silné a slabé stránky tak, aby se na jejich základě daly jasně formulovat cíle a priority rozvojového programu.²

² WOKOUN, R. a kol. Úvod do regionálních věd a veřejné správy. 1. vyd. Plzeň: Aleš Čeněk, 2008. s. 180 – 201.

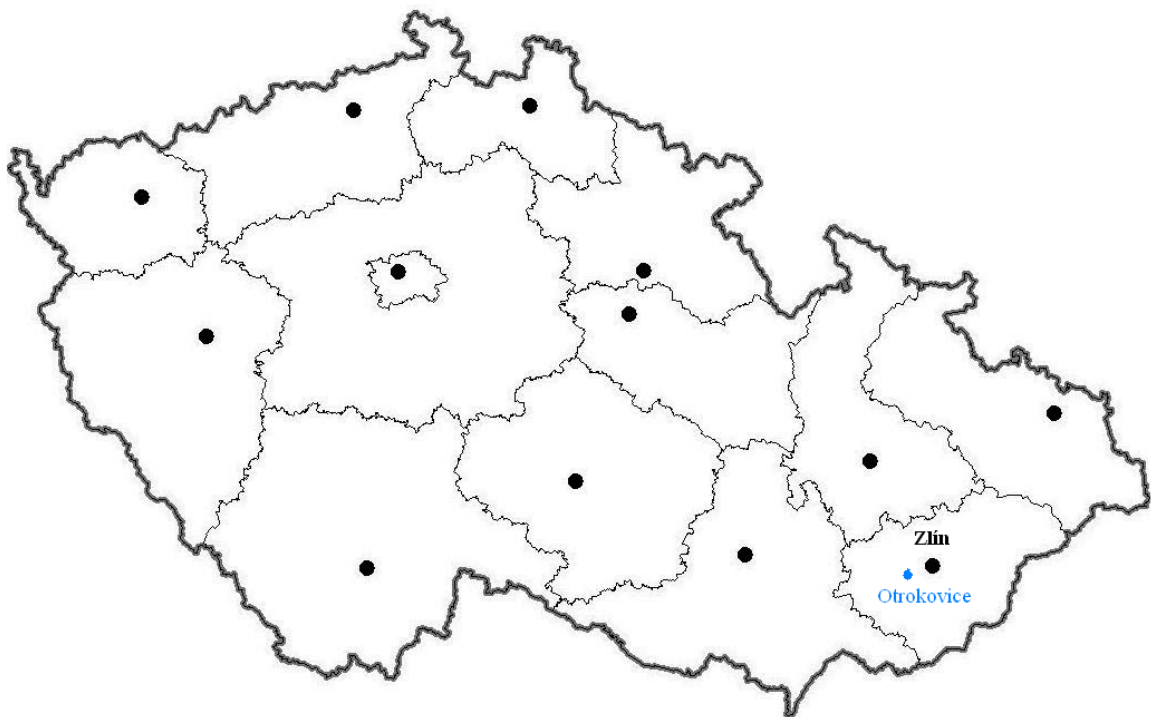
II. PRAKTICKÁ ČÁST

2 CHARAKTERISTIKA MĚSTA OTROKOVICE

2.1 Geografické vymezení

Město Otrokovice se nachází v západní části Zlínského kraje v okrese Zlín, kde tvoří rozhraní tří regionů: Valašska, Slovácka a Hané - a tak se i v povaze obyvatel, jak kdysi řekl tehdejší starosta Otrokovic MVDr. Stanislav Mišák, snoubí hanácká rozvážnost s valašsky tvrdou pracovitostí a slováckým temperamentem.

Město leží 10 km západně od města Zlína na souřadnicích 49°12'29" západní šířky a 17°32'7" východní délky. Otrokovice mají rozlohu 1 961 ha a nachází se v nadmořské výšce 190 m n. m. Protéká jimi řeka Dřevnice, která se na západním okraji města vlévá do řeky Moravy.



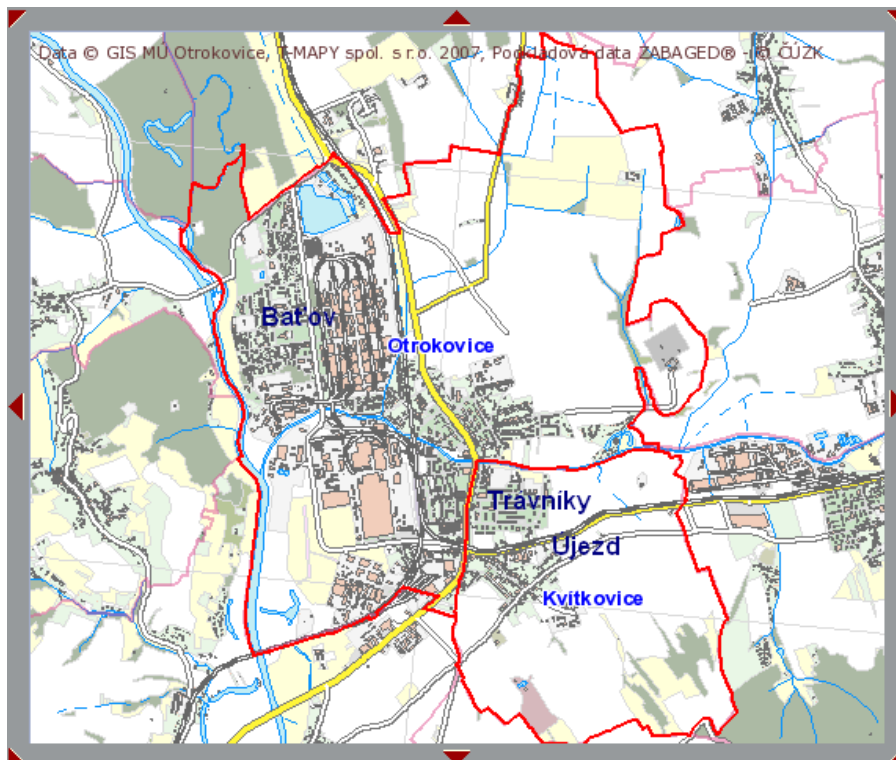
Obr. 1: Geografická poloha.

2.2 Správní vymezení

Otrokovice patří mezi obce s rozšířenou působností. Do jejich správního obvodu spadají obce Bělov, Halenkovice, Komárov, Napajedla, Oldřichovice, Pohořelice, Spytihněv, Tlumačov a Žlutava.

Dnešní město je sjednocením tří původních obcí, a to Otrokovic, Kvítkovic a Bařova. Otrokovice byly původně vesnicí, podle níž má dnešní město svůj název. Kvítkovice se staly místní částí s vlastním katastrálním územím. Bařov byla původně obec pod správou bařova koncernu. Nemá vlastní katastrální území, ale nachází se v katastru Otrokovic. Setkáváme se také s názvem Bahňák.

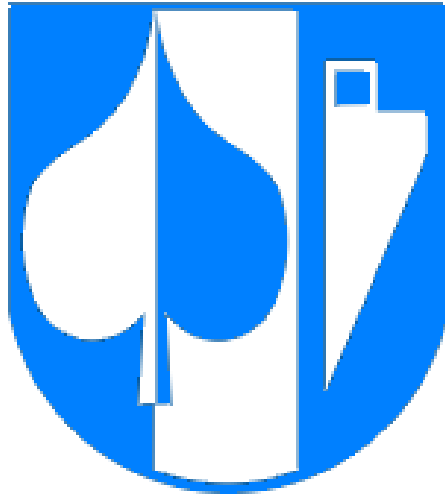
Mimo toto členění se dále dělí na městské části: Kvítkovice, Trávníky, Újezd, střed a Bahňák (Bařov).



Obr. 2: Mapa se zákresem městských částí.³

³ GIS, MÚ Otrokovice

Městu nemůže chybět ani jeho znak, který v sobě skrývá lipový list, jako znak Otrokovice, a radlici, jako znak Kvítkovic (viz obr. 3).



*Obr. 3: Znak města.*⁴

⁴ Příloha č. 1 k obecně závazné vyhlášce města Otrokovice č. 5/2009

2.3 Historie

První zmínka o Otrokovicích se objevila ve Zvíkovských listinách roku 1131, kdy se o městu mluvilo jako o církevním. O původu názvu se pouze spekuluje. Názor laiků, že by byly Otrokovice někdy místem trhů s otroky, se zdá neopodstatněný. Předpokládá se, že název vznikl ze staroslověnského výrazu „otrok“, což znamenalo dítě. Z toho by se dalo usuzovat, že obec byla pojmenována v době feudálního držení jistého nedospělého člena feudální rodiny.

Otrokovice a Kvítkovice byly dvě samostatné obce. Dnešní Bařov byl tenkrát pouze močál. Až do konce feudalismu byly Otrokovice i Kvítkovice čistě zemědělské obce. Ještě ve druhé polovině 19. stol. se živila většina obyvatelstva zemědělstvím, polním hospodářstvím a chovem dobytka. V celém okolí nebyl žádný významný podnik, proto někteří obyvatelé hledali práci daleko od domova – např. v Brně nebo Vídní.

Značný význam mělo vybudování železnice, tzv. severní dráhy císaře Ferdinanda, v letech 1839 -1842 z Vídně do Olomouce. Neméně významné bylo poslední desetiletí 19. stol., které přineslo projekt nové trati Otrokovice – Zlín – Vizovice.

Díky rozmachu obuvnických a kožařských závodů ve Zlíně našla řada otrokovických obyvatel práci. Na počátku 20. století se úspěšně rozjížděla strojírenská výroba benzinových motorů a později mlátiček obilí v Napajedlech, kde pracovala také řada otrokovičanů. Někteří byli zaměstnáni na dráze, jiní v železniční stanici s polpetou a telegrafním úřadem nebo ve mlýně a jemu přidruženém pekařství. V Otrokovicích vyrostla obuvnická společnost vystupující pod značkou OLGA, kterou vlastnil Vojtěch Chlud, jenž byla po válce znárodněna a roku 1948 přičleněna k n.p. Bařa. První dílna byla sice založena roku 1919 ve Zlíně, ale roku 1927 se výroba přesunula do nově vybudované továrny v Otrokovicích nedaleko nádraží. Tato významná firma přispěla k vyzvednutí Otrokovic a zapříčinila se o rok později, tedy 1928, o jejich zelektrizování. Do Kvítkovic byl elektrický proud doveden až roku 1934.

V září 1930 byla započata stavba pomocných provozů firmy Baťa. Ve 30. letech se stala otrokovická odnož Baťových závodů nejdůležitější a díky tomu se celé Otrokovice staly nejvýznamnějším střediskem celého okresu Zlín. Zajímavostí je, že v letech 1934 – 1939 v otrokovických koželužnách pracoval také Josef Valčík – jeden z atentátníků na Heydricha v roce 1942.

Otrokovice však nežily pouze obuvnickým a koželužným průmyslem. Roku 1929 zde začal Baťa budovat letiště, což byla věc na tehdejší dobu velmi nezvyklá. V roce 1932 se zde stala velká tragédie - i přes zřízení radiostanice se díky mlze zřítilo krátce po startu letadlo se samotným Tomášem Baťou, který odlétal do Curychu. V roce 1934 začala vyrůstat i továrna na letadla.

Díky stále vzrůstajícímu počtu obyvatel vznikla ve 30. letech 20. století idea vybudovat kolonii na Bahňáku. Přeměny původního močálu ve stavební pozemky bylo dosaženo splavováním kopce Tresný. Na kopec byla hnána potrubím voda a hlína pak visutými koryty splavována přes řeku do prostoru Bahňáku. Nový terén byl zvýšen o asi 2 metry nad původní.⁵

Mezi světovými válkami byl vidět značný rozdíl mezi Kvítkovicemi s vesnickým rázem a Otrokovicemi, kterým díky budování továrních hal koncernu Baťa a dalších soukromých firem, markantně rostl počet obyvatel, a které získávaly ráz města.

Od roku 1939 byla zastavena výstavba všech nových závodů i celé obce. Rozvíjela se pouze výroba letadel. Letiště však převzala německá armáda a cvičila zde své piloty.

Válka přinesla značné oběti na majetku, soukromých domech, baťovských továrnách, drahách, ale především na životě. Hned po okupaci byly za pomoci občanů zahájeny přípravy k výrobě ve všech pomocných provozech a zajištěna komunikace s ostatním světem.

Roku 1949 byly Otrokovice přidruženy ke Gottwaldovu jako realizace idey jednotného územního celku pro projektování a plánovité projektování. Tento pokus však byl záhy Místním národním výborem zrušen.

⁵ BARTOŠ J. a kol. Otrokovice. 1. vyd. Praha: Tisková, ediční a propagační služba místního hospodářství, 1981. s. 101.

O 10 let později byl zpracován první společný územní plán pro katastr Otrokovic a Kvítkovic a roku 1960 byly obě obce spojeny mimo jiné z potřeby vytvořit podmínky pro širší koncepci výstavby. Roku 1964 byla obec povýšena na město.

V 60. letech začala éra dnešního Barumu Continental, který tvořil spolu s několika dalšími firmami průmyslovou základnu města.

Od 90. let jsou budovány moderní stavby v centrální části města, k nimž se řadí i radnice jako sídlo Městského úřadu a knihovny. Původní šedivá panelová sídliště dostávají novou barevnější podobu a rekonstrukcí prochází i spousta soukromých i veřejných budov.

Od roku 1995 se město chlubí vysvěceným římskokatolickým kostelem sv. Vojtěcha a o 2 roky později byla dokončena výstavba kulturního a informačního centra Otrokovická Beseda, v jejichž útrobách našel zázemí také supermarket Billa.



Obr. 4: Foto budovy Městského úřadu Otrokovice.⁶

⁶ *Městský úřad Otrokovice: Fotogalerie* [online]. [cit. 2010-02-12]. Dostupný z WWW: www.otrokovice.cz

2.4 SPRÁVA MĚSTA

Správa města je vykonávána prostřednictvím Městského úřadu Otrokovice, který k 30. dubnu 2010 zaměstnával na 173 osob.

Pro správu a údržbu městských nemovitostí byla roku 1994 zřízena společnost TEHOS, s.r.o., jejímž jediným vlastníkem je právě město Otrokovice.

Další společností zřízenou pro potřeby města jsou Technické služby Otrokovice, s.r.o. Tyto poskytují komunální služby především pro město Otrokovice, ale jejich služeb využívají také jiné obce, firmy či občané. Zabývají se především nakládáním s komunálními odpady, úklidovými pracemi, údržbou komunikací, veřejného osvětlení, veřejnou zelení a správou hřbitova.

Město založilo také společnost Městská poliklinika, s.r.o., která slouží k zajištění provozu zdravotního zařízení a zajištění zdravotních služeb. K těmto účelům dostala společnost k dispozici objekt polikliniky, který byl postaven v 70. letech minulého století, v němž působí 41 nájemníků. Ti poskytují převážně zdravotní služby občanům města a přilehlých obcí. V objektu se nacházejí praktičtí lékaři pro dospělé i děti i odborní lékaři z nejrůznějších oblastí, dopravní zdravotní služba, zdravotní záchranná služba, laboratoř OKB, Český červený kříž, oční optika, pobočky zdravotních pojišťoven a samozřejmě lékárna. Ve volných prostorech našly místo další služby – bufet, kadeřnictví, kosmetika, pedikúra, manikúra, posilovna a další.

Město Otrokovice se dále podílí společně s městem Zlín 13% účastí na vlastnictví Dopravní společnosti Zlín – Otrokovice, s.r.o., která zajišťuje městskou a příměstskou hromadnou dopravu oběma městům.

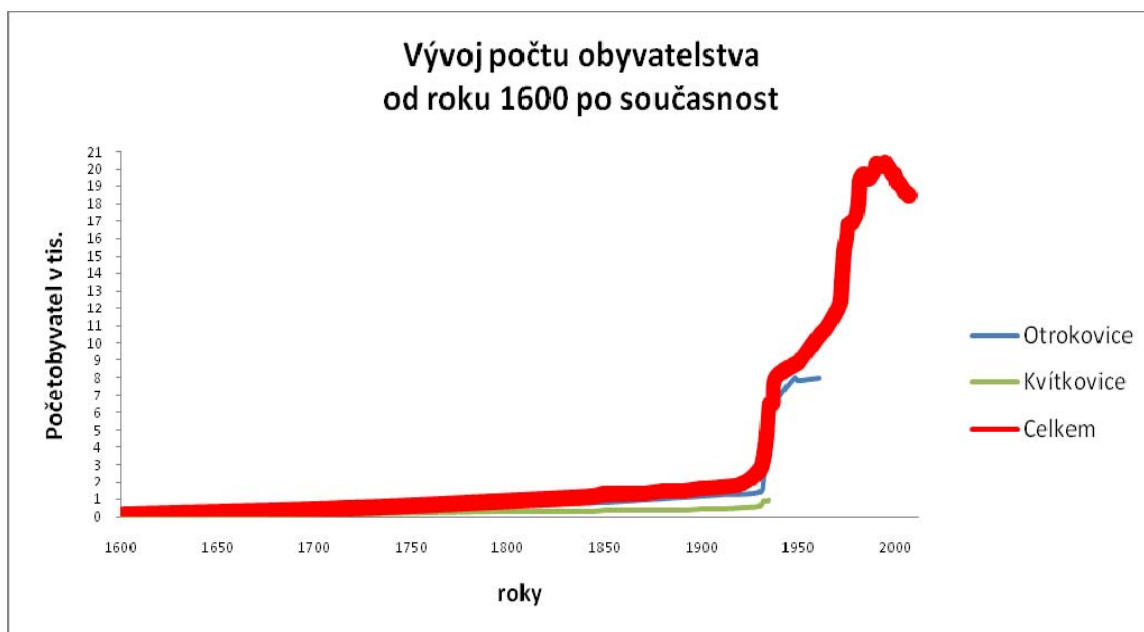
Město dále vlastní akcie společností Teplárna Otrokovice, a.s, Česká spořitelna, a.s, ČEZ, a.s. a VaK Zlín, a.s.

3 OBYVATELSTVO A SÍDLA

3.1 Obyvatelstvo

Otrokovice a Kvítkovice byly původně dvě samostatné obce, ve kterých se žilo čistě zemědělským životem. První zmínka o skutečném počtu obyvatel pochází z roku 1715, kdy čítaly Otrokovice 305 obyvatel a Kvítkovice 196 obyvatel.

Nejlépe situaci vystihne graf 1.



Graf 1: Vývoj počtu obyvatelstva od roku 1600 po současnost. ^{7,8}

Jak ukazuje graf, osídlení obou obcí se do konce 19. století postupně zvyšovalo. Největšího nárůstu se především Otrokovice dočkaly ve 30. letech 20. století, kdy v obci a jejím okolí vyrostla spousta firem.

⁷ BARTOŠ J. a kol. Otrokovice. 1. vyd. Praha: Tisková, ediční a propagační služba místního hospodářství, 1981. s. 101.

⁸ Český statistický úřad [online]. [cit. 2010-01-20]. Dostupný z WWW: <http://www.csu.cz/>

V této době vznikla potřeba rozšířit Otrokovice o další část, a tak na tzv. Bahňáku mezi Otrokovice a Tlumačovem vznikla nová místní část Bařov.

Roku 1934 vznikla snaha spojit Otrokovice s Kvítkovicemi, ale ze strany Kvítkovic byla tato snaha zmařena. Na její realizaci si musely obě obce počkat do jara 1950, v prosinci téhož roku však byly obce opět odloučeny a na konečné sloučení si musely ještě dalších deset let počkat.

Proč však bylo sloučení pro Otrokovice tak důležité? Protože mohlo napomoci vytvořit podmínky pro širší koncepci budoucí výstavby na území zahrnujícím oba katastry. Stěžejní pro toto jednání byl říjen 1959, kdy se projednával územní plán společný pro Otrokovice i Kvítkovice. Sloučením došlo k vytvoření podoby rostoucího celku a vzhledem k tomu, že roku 1964 dostaly status města, dalo se mluvit o rostoucím městském celku. Do doby sloučení se počítalo množství obyvatelstva samostatně pro každou obec, ale spojením obou obcí se začalo počítat dohromady i obyvatelstvo.

Roku 1961 čítaly Otrokovice 10 486 obyvatel, čímž obsadily druhou příčku v lidnatosti gotwaldovského okresu.

K další expanzi obyvatel došlo v 70. a 80. letech minulého století – tedy v době rozmachu podniku „Rudý říjen“ – dnes Barum Continental.

V obou dobách se nejednalo pouze o přírůstek pracovníků továren. S novými pracovníky totiž přišla také poptávka po bydlení, v obci tedy rostl počet stavebníků. Zvyšovaly se další potřeby obyvatelstva, proto rostl počet řemeslníků. A protože do kraje přicházeli noví obyvatelé z širokého okolí a s různými zvyky, zvýšil se také ohlas po kulturních akcích. Bohužel tento nárůst přinesl také značný úbytek původních zvyklostí a tradic.

S nárůstem obyvatel přišla ruku v ruce také nová podoba města. Začaly se dláždít chodníky, vysazovat nová zeleň a stavět celá sídliště. To se však nelíbilo starousedlíkům, kteří byli zvyklí na klid a převážně obživu v zemědělství. Původní rolníci těžce nesli odchod svých synů a dcer od pro ně klasického způsobu života k modernímu. Většina mladých se totiž nechala ovlivnit Bařovým systémem a směřovala z Otrokovic do Zlína.

Nárůst obyvatel byl tak markantní, že když na přelomu 40. a 50. let byly Otrokovice i s Kvítkovicemi přičleněny ke Gottwaldovu, tvořilo obyvatelstvo těchto dvou obcí 12 % z celkového počtu obyvatel tehdejšího Velkého Gottwaldova. Spojení však nemělo trvání delšího než 4 roky a opět se z Otrokovic i Kvítkovic staly dvě samostatné obce.

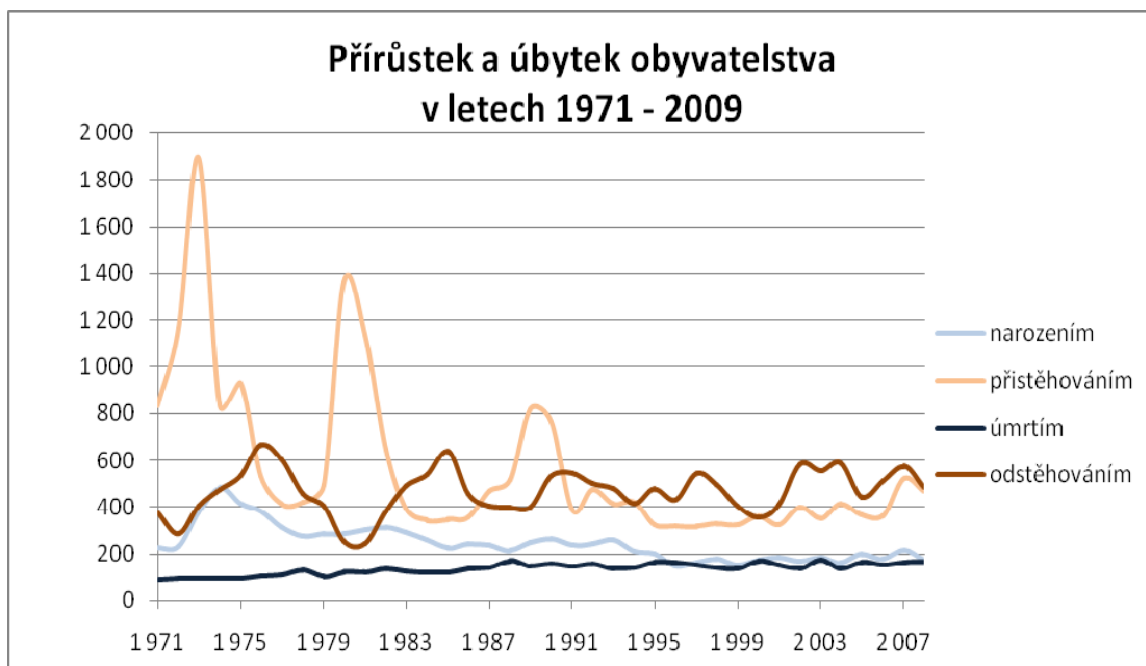
V 50. letech se situace s nárůstem obyvatel mírně zklidnila, a to z toho důvodu, že se v okolí nijak podstatně neměnila průmyslová výroba, pouze některé podniky byly přiděleny k jinému podniku. V 50. – 60. letech dokonce v rámci dosidlování byly vysílány brigády

do pohraničních oblastí západních Čech, kde se někteří mladí brigádníci usadili natrvalo.

Druhá polovina 20. století s sebou přinesla přírůstek nových obyvatel nezemědělského povolání, živnostníků a dělníků.

Celkově se však dá říci, že prvních 90 let 20. století s sebou přineslo mnohonásobné zvýšení obyvatelstva. Tento stav se na sklonku tisíciletí začal uklidňovat a počet obyvatelstva se v posledních letech dokonce začal snižovat.

Situaci posledních 40-ti let názorně zobrazuje následující graf.



Graf 2: Přírůstek a úbytek obyvatel v letech 1971 – 2009.^{9,10}

Z toho plyne, že nejvíce je počet obyvatelstva ovlivněn stěhováním. Tento faktor je od 70. let 19. století však velmi rozkolísaný. V souvislosti s výstavbou společnosti Barum Continental se do města roku 1973 přistěhovalo 1895 nových obyvatel, což přispělo k největšímu nárůstu za posledních 40 let. Tito noví občané města zvýšili celkový počet obyvatelstva o více než 14 %. V následující době se přistěhovávání zklidnilo, ale k nárůstu opět došlo v letech 1980 a 1981, kdy byl počet obyvatel díky migraci zvýšen o 1363 a 1136. Ovšem o 2 roky později již odstěhovaní přistěhované předčili. K mírnému nárůstu přistěhovaných došlo ještě na přelomu 80. a 90. let minulého století, ale potom situace opět stagnovala. V posledních letech je situace relativně vyrovnaná, ale odstěhovaní převyšují nově příchozí. U přirozeného přírůstu a úbytku je situace jednodušší. Porodnost v první polovině 70. let výrazně vzrostla, ale pomalu se začala snižovat a dnes je jen o málo vyšší než úmrtnost, která si po celých sledovaných 40 let drží téměř stejnou hladinu.

⁹ BARTOŠ J. a kol. Otrokovice. 1. vyd. Praha: Tisková, ediční a propagační služba místního hospodářství, 1981. s. 101.

¹⁰ Český statistický úřad [online]. [cit. 2010-05-04]. Dostupný z WWW: <http://www.csu.cz/>



Graf 3: Složení obyvatelstva k 31.12.2009. ¹¹

Složení obyvatelstva podle věkových skupin je důležitým ukazatelem, který ovlivní další vývoj města. Z grafu lze vyzorovat, že největší část obyvatelstva tvoří věková skupina mezi 41 – 60 lety. Ve městě má menší zastoupení věková skupina do 15 let než starší 61 let. Tento stav není vhodný. Město by mělo více zvýhodňovat mladé rodiny s dětmi a podporovat porodnost svých obyvatel.

¹¹ Český statistický úřad [online]. [cit. 2010-05-04]. Dostupný z WWW: <http://www.csu.cz/>

3.2 Sídla a vývoj bydlení

Na počátku minulého století se v Otrokovicích nacházely téměř výhradně zemědělské budovy, které osidlovaly především dnešní centrální část města. Od 30. let se tato tzv. stará část začala rozrůstat v souvislosti s výstavbou baťových závodů a s tím spjatým přílivem pracovních sil o sídliště na Bahňáku neboli Baťovi. Zde vyrostly typické cihlové baťovské domečky pro 4, 2 či 1 rodinu, ovšem po 2. světové válce vyvstal problém s nedostatkem materiálu, proto byla výstavba převedena na obecnější využití – tedy budování bytových domů.

Snaha o odstranění rozdílu mezi moderní zástavbou na Bahňáku a starými selskými staveními ve starých Otrokovicích si vyžádala zřízení bytové komise a založení bytového družstva. Převládala výstavba velkých bytových domů, kterou investovaly samotné firmy. Většina domů byla tedy družstevní panelová. Tehdejší národní výbory se o ubytování svých občanů staraly spíše okrajově. K 1. lednu 1961 byl bytový fond jednotlivých podniků sloučen a předán organizaci Bytového hospodářství při místním národním výboru.¹²

Na počátku 2. poloviny 20. století vznikla potřeba ubytovat pracovníky Moravanu, tehdejší výroby letadel, což vedlo k výstavbě nového sídliště u nádraží. V 60. letech byly Otrokovice spojeny s Kvítkovicemi, čímž vzrostl jejich vliv, ale bylo potřeba tyto dvě části spojit, a tak na Trávníkách vyrostlo další sídliště.

Snaha o zmírnění rozdílů mezi starými Otrokovicemi a novými sídlišti přinesla brzy své ovoce. Staré Otrokovice totiž poměrně brzy přinesly značné změny ve svém vzhledu a s postupující výstavbou se tato část začala zvětšovat a zástavba ztrácela svůj původní charakter.

Dnes se téměř na celém území města nachází kombinace bytových domů a samostatných rodinných domků, z nichž je většina vlastněna soukromými subjekty, ať už komerčními či občany. K nové výstavbě dochází neustále. Některé objekty však zaštiťuje také město.

¹² BARTOŠÍK, J. Otrokovice. 1. vyd. Plzeň: Tisková, ediční a propagační služba místního hospodářství, 1981. s. 197.

Jedná se především o startovací byty pro mladé rodiny nebo sociálně potřebné. Takové domy byly před nedávnem vybudovány také na ulici Nádražní v centrální části města.

Výstavba se stále rozšiřuje, na území města převládají soukromí investoři. Každým rokem se zvýší počet bytů v průměru asi o 180. Ovšem v době finanční krize je bydlení pro občany nedostupné.

4 HOSPODÁŘSTVÍ

4.1 Zemědělství

Pozemky v katastru Otrokovice a Kvítkovic, pokud neleží v záplavovém území, jsou poměrně úrodné. V minulosti se pěstovalo žito, ječmen, pšenice, oves, krmná řepa, cukrovka, víno, konopí, len, meruňky či broskve. Ještě na konci 19. století se obyvatelstvo živilo téměř výhradně zemědělstvím, polním hospodářstvím a chovem dobytka. V celém kraji, Otrokovice a Kvítkovice nevyjímaje, byly staveny nové stáje, výběhy a pastviny pro plemenné koně Aristida Baltazziho – vlastníka napajedelského velkostatku. K nepatrné změně přispělo vybudování zastávky na železniční trati z Břeclavi do Přerova roku 1882 a o několik let později vybudování trati Otrokovice – Zlín – Vizovice. Někteří obyvatelé pracovali na drahách, jiní našli uplatnění díky rozmachu obuvnických a kožařských závodů v okolí obce, jiní dojížděli do továren v Přerově, Brně, na Ostravsko či do Vídně. Na počátku 20. století byl zaznamenán velký nárůst řemeslníků.

I navzdory výstavbě nových továrních budov a s tím spjaté výstavbě nových sídlišť pro zaměstnance si původní obyvatelstvo udrželo stejný ráz původní části obce. Ve 30. letech sice průmysl jednoznačně zemědělství předčil, ale přesto se někteří tímto způsobem živilo a chovali ve svých staveních dobytek a pěstovali obilí a průmyslové plodiny.

Roku 1957 vstoupili i poslední rolníci, kteří doposud hospodařili sami, do JZD. O 3 roky později bylo sloučeno JZD Otrokovice a Kvítkovice do JZD 3. května, jehož existence skončila roku 1964 převedením do vlastnictví státu.



*Obr. 5: Kukuřičné pole v okolí
soutoku Moravy a Dřevnice*

4.2 Těžba

V současné době se v na území Otrokovic nic netěží. Na přelomu 19. a 20. století byla snaha o zřízení lomu na pískovec ve skále u lesíka Skalka. Těžba však byla brzy zatavena, protože surovina měla špatnou kvalitu.

Ve 40. letech 20. století byly při hledání pramenů pro vodovod do Zlína objeveny a následně také využívány nánosy štěrku za tzv. tovární čtvrtí na Baťově. Po rozběhnutí těžby začalo v důsledku dostatku spodní vody vznikat jezero – Štěrkoviště.

4.3 Průmysl

4.3.1 Baťa

Jak již bylo řečeno v předešlé kapitole, ke značnému rozmachu průmyslu docházelo od počátku 20. století. Během 1. světové války podstatně rozšířil Tomáš Baťa díky výhodným dodávkám výrobu obuvi. Ve 30. letech byl Baťův vliv rozšířen na celé Zlínsko, hlavně do Otrokovic. Ve zdejších nově vybudovaných objektech koželužny, sušárny, úpravny, barvírny a mnoha dalších pracovalo kolem 12 tisíc zaměstnanců.

Po válce však byly všechny koncernové podniky znárodněny a sjednoceny do Baťa, n. p. a tím byl hluboce ovlivněn samostatný vývoj celých Otrokovic. O něco později definitivní změna názvu na n. p. Svit. Předválečné produkce však již nikdy nebylo dosaženo.¹³

¹³ ZLÍN. [online]. [cit. 2010-04-12]. Dostupné z WWW:

http://www.zlin.estranky.cz/clanky/stary-zlin/zanikle-tovarny_-vyrobny_-upravny-a-provozovny-2_2

4.3.2 OLGA

Od roku 1927 byla významným zaměstnavatelem Vojtěch Chlud, který vlastnil továrnu na obuv a koželužnu OLGA. Ta zaměstnávala okolo 250 lidí z tehdejších asi 2600 obyvatel Otrokovic a Kvítkovic. Vyráběly se zde zprvu dětské botičky, ale poté výroba přešla

na výhradně dámskou kvalitní obuv. Po válce byla společnost začleněna do n. p. Baťa. Dodnes je areál u nádraží zvaný „Chludovka“ využíván nejrůznějšími firmami jako administrativní nebo skladové budovy.

4.3.3 Letiště a letecká výroba

Na sklonku 20. let 20. století začal Tomáš Baťa budovat v Otrokovickém katastru letiště. Roku 1934 bylo započato s výstavbou továrny na letadla. O 4 roky později byla na zdejší letiště přesunuta školní letecká jednotka z Prostějova, která se věnovala hlavně výcviku pilotů a leteckého personálu. Na počátku války, kdy byla zastavena výstavba nových závodů a továren, se výroba letadel dále rozvíjela. Letiště však převzala německá armáda a cvičila zde své piloty. Po válce se však znárodnění nevyhnulo ani letecké společnosti, která se stala součástí nového n. p. Automobilové závody a o pár měsíců později byla začleněna do společnosti LET, letecké závody, n. p., kde pokračovala výroba osvědčených sportovních a cvičných motorových letadel, konstruktéři závodu vyvinuli několik vlastních prototypů, zvyšovala se obnovená výroba bezmotorových letounů.

V poválečné době se společnost mohla chlubit nejvyšším počtem vyrobených letounů. Firmě rovněž vděčíme za rychlý rozvoj plachtařského sportu. V 50. letech byla továrna začleněna do n. p. Let Kunovice, o pár let později vznikl nový podnik Moravan s pobočným závodem Choceň, Medlánky. Historie se ještě jednou opakovala a společnost byla opět přidělena ke Kunovické letadlové firmě, ale nakonec se roku 1965 znova vrátila k názvu Moravan.

Od 40. let byl zřízen pravidelný provoz na lince Otrokovice – Praha.

1. května 1947 se zde konal první prvomájový letecký den, který se stal každoroční tradiční událostí.

V 50. a 60. letech se ve společnosti vyráběly vrtulníky, ke kterým se později přidaly větroně a výroba navijáků.

V roce 1990 došlo k přeměně společnosti na akciovou společnost, která se však dostala do problémů. V roce 2002 byl na tuto kdysi slavnou firmu prohlášen konkurs. Od 20. prosince 2006 Moravan koupila společnost **CzechAircraft, s. r. o.**, která patří irskému majiteli QucomHaps Holding Ltd. zast. Billy Harkinem. Podnik pokračuje ve výrobě letounů Zlin, zejména typů Z-137T, Z-143L a Z-242L.

Z Tiskové zprávy ze dne 19. ledna 2010 plyne, že společnost potvrzuje svůj dlouhodobý závazek a chce zvýšit výrobu letadel v otrokovické výrobě, čímž se zvýší také zaměstnanost. Jestli firma svým slibům dostojí, ukážou následující měsíce.¹⁴

4.3.4 Barum Continental

V 50. letech 20. století byla ze Svitů vyčleněna gumárenská výroba a byl tak vytvořen tehdejší n. p. Rudý říjen, dnes společnost nazýváme Barum Continental. Ve druhé polovině 60. let bylo započato s výstavbou nové velké továrny. Jednalo se o jeden z největších závodů svého druhu v zemi. V 70. letech zaujímal nový závod rozlohu 35 ha.

Do roku 1976 se zde vyráběly akumulátorové skříně pro tuzemský i zahraniční trh. Výroba poté přešla do Gumáren Zubří. Regenerací pneumatik se získávala potřebná surovina pro znovuzpracování v gumárenské výrobě pro hřídelové těsnění a pryžové podlahy.

Samozřejmě nejvýznamnějším produktem vyráběným dnes jsou světoznámé pneumatiky Barum. V nedávné době byla výroba rozšířena a vysokorychlostní pneumatiky a zemědělské pláště.

Původně společnost nejenže vyráběla pneumatiky, ale vlastnila i síť servisů. Nyní se firma specializuje pouze na výrobu a spolu s BestDrive tvoří součást nadnárodního koncernu Continental AG.¹⁵

¹⁴ AIRCRAFT. [online.] [cit. 2010-04-06]. Dostupný z WWW: <http://www.zlinaircraft.cz/>

¹⁵ BARUM CONTINENTAL. [online.] [cit. 2010-04-06]. Dostupný z WWW: <http://www.barum.cz/>

4.3.5 TOMA

Společnost vznikla delimitací ze státního podniku Obuvnický průmysl - Svit Zlín. Dnes se nejedná o výrobní podnik, ale o společnost zabývající se developerskou činností v oblasti Zlínska, Kroměřížska, Brněnska, Prostějovska a Valašskomeziříčska, opravou motorových vozidel, nákupem a rozvodem energetických médií, jako je např. voda, filtrovaná voda, pára, stlačený vzduch nebo elektrická energie, čištěním odpadních vod, likvidací tuhých odpadů a vlastní hydroanalytickou laboratoř. Vzhledem k úpadku společnosti v posledních letech se zabývá také pronájmem a správou budov.¹⁶

4.3.6 Tomatex Otrokovice, a.s.

Společnost Tomatex, s. r. o. vznikla roku 1993 privatizací divize výroby textilií pro obuvnický průmysl - dříve součást firmy Svit – Baťa. O 6 let později se změnila na akciovou společnost. Zabývá se výrobou, zušlechtěním a finalizací textilního polstrování nejen v automobilovém průmyslu (přibližně 70 % produkce je směřováno do této oblasti).¹⁷

¹⁶ TOMA. [online]. [cit. 2010-04-12]. Dostupný z WWW: <http://tomaas.cz/>

¹⁷ TOMATEX. [online]. [cit. 2010-04-12]. Dostupný z WWW: <http://tomatex.cz/>

5 INFRASTRUKTURA

5.1 Doprava

Do Otrokovic se lze dostat po kolejích, po silnici, vzduchem i po vodě.

Nejvýznamnějším způsobem dopravy, které Otrokovice vděčí za dnešní podobu, je doprava železniční. V červnu roku 1841 projel Otrokovicemi první vlak z Břeclavi do Přerova, který zde však nezastavoval, i tak ale cesta první parní lokomotivy znamenala pro celý kraj počátek nového věku. Na vlastní zastávku si Otrokovice musely počkat do roku 1882. Poslední desetiletí 19. stol. přineslo projekt nové trati Otrokovice – Zlín – Vizovice. Původně měla trať vést do Napajedel, které v dané době byly vyspělejší než Otrokovice. Napajedla však neměla dostatečný finanční kapitál, a tak byla trať vedena výhodnějším směrem – údolím Dřevnice do Otrokovic. Roku 1899 zde vyrostla nádražní budova, čímž se Otrokovice staly železniční křižovatkou, jejíž významnost rostla současně s růstem sousedního Zlína, kterému dopomohly výhodné vojenské dodávky obuvi a koželužního zboží během 1. světové války. Dnes se význam železniční dopravy sice poněkud snížil, nicméně lze říci, že se jedná o nejekologičtější způsob dopravy a některé firmy mu zůstaly věrné i přes neustále vzrůstající náklady.

Nejvyužívanější je samozřejmě doprava silniční. Skrz městem prochází hlavní tah silnice I/55, ze směru Olomouc – Přerov, která dále pokračuje přes Napajedla do Uherského Hradiště. Druhou významnou komunikací je silnice I/49, která vede do Zlína, Vizovic a Prlova, kde navazuje na silnici I/57, což je hlavní tah na Slovensko. Důležitým silničním uzlem je Severovýchodní obchvat Otrokovic, který je v provozu od roku 2006. Na něj bude navázána rychlostní komunikace R55, která bude napojena na dálnici D1. V červenci roku 2008 proběhlo slavnostní poklepání základního kamene, čímž byla zahájena tato výstavba v úseku Skalka – Hulín.

Osobní hromadná doprava po Otrokovcích a mezi nimi a Zlínem je zajištěna městskou a příměstskou hromadnou dopravou. Ta je realizována Dopravní společností Zlín – Otrokovice, jejímž 13% vlastníkem je také samotné město Otrokovice spolu s městem Zlín. Doprava je zajištěna především nízkopodlažními autobusy a trolejbusy, které na této trati jezdí již více než 50 let. Příměstská autobusová doprava je však zajištěna taktéž společnostmi ČSAD Vsetín, ČSAD Kroměříž, ČSAD Brno, ČSAD Uherské Hradiště a HOUSA CAR. Všechny tyto vozy mají nyní společné stanoviště u vlakového nádraží, kde došlo v loňském roce k rekonstrukci přednádražního prostoru. Jak městská, tak také příměstská hromadná doprava zde získala pro své řidiče nové sociální zázemí a nástup a výstup je pro cestující daleko pohodlnější než tomu bylo dříve. Všechny linky mají svá stanoviště v přímé blízkosti, čímž se snížil čas potřebný k přestupu. V blízkosti zastávek vznikla také klidová zóna, která dává cestujícím možnost odpočinku, relaxace a zorientování se.

Osobní letecká doprava fungovala pouze do 2. poloviny 20. století jako státní letecká linka Brno – Zlín – Piešťany. V dnešní době však letiště využívá pouze akciová společnost Moravan k testování svých výrobků. Více informací o letišti a firmě lze získat v kapitole 4.3.3 Letiště a letecká výroba.

Také lodní doprava je dnes využívána pouze pro rekreační účely. Ne vždy tak tomu však bylo – ve 30. letech bylo Baťou využíváno plavebního kanálu v úseku Otrokovice – Hodonín k přepravě hnědého uhlí do zdejší elektrárny. Dokonce byl zpracován projekt kanálu Dunaj – Odra – Labe, jehož pobočka měla jít upraveným korytem Dřevnice až do Zlína. Tento projekt však po 2. světové válce nenašel dostatek nadšenců, kteří by ho podpořili, a tak zůstaly tyto plány nezrealizovány. Dnes je zpřístupněn 20km úsek Otrokovice – Rohatec.



*Obr. 6: Baťův kanál –
přístaviště Otrokovice*

Hojně využívaným typem dopravy je cyklistická doprava. Někteří kolo využívají jako dopravní prostředek do práce, jiní jako nástroj aktivního trávení volného času. V Otrokovicích je na tuto oblast kladen značný důraz. Napříč celým městem vede dopravní síť určená pro cyklisty, jimž je tak zajištěna bezpečnost a motoristům plynulý průjezd městem. Cyklisté mohou po páteřní cyklostezce pohodlně projet od Zlína napříč celými Otrokovicemi a dále příjemnou cestou kolem řeky Dřevnice a Moravy až do Napajedel, odkud cyklostezka pokračuje do Spytihněvi a dalších obcí.

Jak již bylo řečeno, nejvyužívanějším způsobem dopravy je doprava osobní. Jenže to s sebou nese i jistá omezení – především na sídlištích v podobě problém s parkováním. Nedostatek míst představuje komplikaci snad ve všech městech. Každý občan by nejraději parkoval přímo před vchodem svého domu či kanceláře, což samozřejmě není možné. Ovšem všeobecně lze říci, že počet vozidel jednoznačně převyšuje počet parkovacích míst. Tato oblast dopravy si jistě zaslouží zamyšlení a nalézení co nejvhodnějšího řešení.

5.2 Zásobování

Otrokovice byly zelektrizovány roku 1928. Ve 30. letech zde vznikla samostatná elektrárna, do níž bylo z Hodonína po baťově kanálu dodáváno černé uhlí. Dnes je elektrická energie dodávána společností E.ON.

Vodovodní síť byla na Baťově vybudována rovnou při výstavbě a ve starých Otrokovicích v 50. letech. Velký problém představovaly odpadní vody, které při častých povodních obtěžovaly život obyvatel téměř celé staré části města. Tento problém musel být vyřešen co nejdříve, a tak centrální kanalizační síť byla zrealizována již ve 30. letech minulého století. Dnes odpadní vody řeší některé subjekty samostatně, jiné jsou připojeny na ČOV, která se nachází na okraji města. Před dvěma lety byl Městským úřadem Otrokovice, odborem životního prostředí zpracován Plán finanční obnovy vodovodů a kanalizací pro léta 2009 – 2018.

6 ŽIVOTNÍ PROSTŘEDÍ

Jak již bylo dříve zmíněno, Otrokovice byly původně zemědělskou obcí, ale ve 20. století došlo k jejich značnému rozmachu, za nějž vděčíme průmyslu. S tím je však automaticky spojeno i zhoršení životního prostředí.

Obec ležící na soutoku Moravy s Dřevnicí sice měla poměrně úrodnou půdu, ale zároveň její poloha zapříčinila časté zužování povodněmi. Z toho důvodu vznikla potřeba odvrátit tuto každoroční živelnou pohromu. Roku 1906 byla povolena regulace Moravy a Dřevnice, která tento problém do značné míry vyřešila zřízením nového koryta a zasypaním původního. Po velké povodni roku 1997 byly upraveny hráze obou řek a vybudovány protipovodňové zdi podél toku Dřevnice. Od té doby jsou problémy s povodněmi vyřešeny a k záplavám v podobném rozsahu nedošlo.

Díky snahám ekologů a hrozícím sankcím roste kvalita vody v řece Dřevnici i Moravě. O tom svědčí rostoucí množství ryb v obou tocích.

V Otrokovících je sledován stav ovzduší od roku 1996. Dosud měření probíhalo na dvou stanicích umístěných na budovách škol ZŠ Mánesova a ZŠ Trávníky. Od letošního roku probíhá monitoring pouze na stanici umístěné na ZŠ Trávníky. Na webu města lze sledovat získané informace o okamžitém stavu koncentrace oxidu siřičitého a oxidu dusičitého. Měřena je také teplota a množství srážek. Od roku 2007 lze pozorovat i množství poléhavého prachu tzv. hodnotu PM 10. Ze statistických údajů získaných za posledních pět let můžeme vyčíst, že dochází k pozvolnému snižování koncentrace oxidu dusičitého. Oxid siřičitý i dusičitý dosáhl v ročním průměru limitních hodnot stanovených zákonem, a to s velkou rezervou. V posledních letech se i množství poléhavého prachu pohybovalo kolem hranice imisního limitu s tím, že nárůst hodnot je zaznamenán většinou v zimních měsících.

Největší hlučnost představuje silniční doprava, především se jedná o problémy obytných staveb v okolí silnic I/49 a I/55, i přestože těmto komunikacím byla snížena průjezdnost vozidel díky obchvatu města. Žádný z průmyslových podniků města trvale nepředstavuje takovou hlukovou zátěž jako právně doprava.

Vzhledem ke skutečnosti, že se jedná o průmyslové město, snaží se radnice využít každé volné plochy k odpočinkové a klidové zóně, která má za úkol tlumit negativní vliv dopadů průmyslové činnosti. To vychází z Generalu zeleně, což je soubor map, které určují

současné plochy veřejné zeleně a plochy, které mohou k zazelenění být určeny. V posledních letech byla zrealizována řada nových parkových, sadových i silničních výsadeb a provedena rekonstrukce stávajících parků. Nejen občané města tedy mohou využít příjemného prostředí zeleně kolem řeky Dřevnice v centrální části města. Tuto trasu denně prochází nebo projíždí mnoho maminek s kočárky, pejskařů se svými čtyřnohými miláčky, ale i cyklistů a in-line bruslařů. Při výsadbě jsou užívány takové druhy dřevin, které tvořily původní porosty. Každoročně je na jaře provedena plošná výsadba letních květin, které zdobí veřejná prostranství a stožáry veřejného osvětlení po celém městě.

7 OBČANSKÁ VYBAVENOST

7.1 Bezpečnost

Sbor dobrovolných hasičů má v Otrokovicích tradici od roku 1880, kdy výzbroj tvořila čtyřkolová motorová stříkačka, hydrofor, bourací náčiní a žebřík. Náplní nebylo jen hašení požárů, ale také kulturní a osvětová činnost. V Kvítkovicích byl obdobný sbor založen o 14 let později. Ovšem do roku 1936 se museli obejít bez řádné hasičské zbrojnice. Dnes tvoří Otrokovičtí hasiči nedílnou složku záchranného systému a pomáhají při hašení požárů, chemickém ohrožení nebo dopravních nehodách po celém zlínském okrese.¹⁸

Od roku 1931 má město četnickou stanici. V době jejího založení spadal do jejího obvodu Tlumačov, Kvítkovice a Žlutava. Postupně byla vybudována i místní policie. Dnes nad pořádkem ve městě a okolí bdí služebna Policie ČR, tak také městská policie.¹⁸

Lékařskou pomoc ve městě lze vyhledat od roku 1931. Ve 40. letech minulého století ordinovali lékaři v provozech n. p. Bařa. O 30 let později byla vybudována poliklinika, která je dnes společností založenou právě městem Otrokovice (viz kapitola 2.4 Správa města).¹⁸

7.2 Školství

Otrokovice se roku 1936 mohly chlubit desátou mateřskou školou v okrese. Hlavním důvodem bylo zapojení žen do průmyslu. Dnes je město zřizovatelem jedné školky s pěti odlučnými pracovišti. Mateřské školy jsou určeny pro děti od 3 let. Za poslední 4 roky zůstává počet přijatých dětí stále stejný, ale jak vidno z grafu 2: Přírůstek a úbytek obyvatel v letech 1971 – 2009, počet narozených dětí mírně vzrostl. Z rozhovorů s rodiči plyne,

že míst v mateřských školách je opravdu velmi málo a je problém sem děti umístit. Ti, kteří nemají k dispozici babičku nebo jiného člena rodiny, jenž by mohl s hlídáním

¹⁸ BARTOŠ J. a kol. Otrokovice. 1. vyd. Praha: Tisková, ediční a propagační služba místního hospodářství, 1981. s. 101.

dítěte pomoci, aby se rodič mohl vrátit do zaměstnání, nebo si nemohou dovolit soukromou chůvu, často tak přicházejí o pracovní místa.

Tento problém je dosti závažný a rodiny se tak dostávají do složitých životních situací. Konkrétně této oblasti by měla být dále věnována značná pozornost.

Město je zřizovatelem také 5 základních škol, v nichž mohou rodiče a žáci využít školní družiny nebo zájmových kroužků jako je např. logopedie, sportovní nebo zdravotní tělesná výchova, hudba na nejrůznější hudební nástroje nebo výuka cizích jazyků.

V Otrokovicích je dále gymnázium, střední odborná škola technická a střední odborné učiliště. Zřizovatelem těchto škol však není město, ale kraj. Studenti si v nedalekém Zlíně mohou své úplné středoškolské vzdělání rozšířit na vysokoškolské na Univerzitě Tomáše Bati ve Zlíně.

7.3 Sociální péče

Značná pozornost je věnována samozřejmě sociální péči, která je určena zejména starým občanům, zdravotně postiženým a osobám ohroženým sociálním vyloučením. Nejvýznamnější institucí sociální sféry je SENIOR. Jedná se o penzion pro důchodce, který poskytuje služby dle zdravotního stavu klientů. Má 3 pavilony, z nichž jeden poskytuje víceméně pouze ubytovací služby, druhý zabezpečuje ubytování a stavu a ve třetím, který funguje od prosince 2008, je zabezpečena pečovatelská služba. V hale SENIORu C je vybudována prodejna s výrobky zdravotně postižených klientů Naděje o.s., kteří si zde pod dohledem sami prodávají. K zakoupení jsou keramické, textilní, papírové, ale i pekárenské výrobky. Často jsou zde organizovány schůzky seniorů, zdravotně postižených a maminek s dětmi. Dle slov ředitelky, Ing. Ivany Vardanové, tyto akce pomáhají při včleňování postižených i seniorů do společnosti a maminkám nabízí možnost oddechnout si a popovídat si.

Mimoto stojí za zmínku dům s pečovatelskou službou, azylový dům pro muže Samaritán, azylový dům pro matky v tísní Nový domov, Charita sv. Anežky, chráněná dílna ARDIEN, protidrogové centrum Haus, DDM Sluníčko, občanské sdružení ONYX, který se zabývá terénním programem pro drogově závislé, klub pro handicapované děti a jejich rodiče STUŇATA a další.

7.4 Komerční služby

Otrokovice jsou dnes vyspělým městem a najdeme v nich nejružnější služby denní, ale i nevšední potřeby.

Od obchodů s potravinami, oděvy, obuví... přes kadeřnictví, kosmetické služby, fitness... až po bankovní, právní, veterinární, autoškolské nebo ubytovací služby. Nejstarším hotelem ve městě je Bayer u vlakového nádraží vybudovaný roku 1926. Dnes však již není hosty vyhledáván jako v minulosti. Při výstavbě Baťova byl v květnu 1936 otevřen také Společenský dům, jenž je využíván jako hotel a zázemí pro další služby jako restaurace, kadeřnictví, kosmetika, posilovna atd. Dá se o něm mluvit jako o kulturním středisku Baťova, kde se konají poutě, zábavné akce, večírky či plesy.

Na nám. 3. května je díky finanční krizi stále ve výstavbě nový hotel ATRIUM. V areálu by se měl nacházet kongresový sál, obchodní pasáž a v podkroví hotelu by měly být k dispozici luxusní soukromé bytové jednotky. Ovšem díky nepříznivé finanční situaci byla výstavba pozastavena a v posledních měsících opět rozjíždí, ale v daleko pomalejším tempu než tomu bylo v původních předpokladech.

7.5 Trávení volného času

7.5.1 Baťův kanál

Baťův kanál je průplav mezi Otrokovicemi a Rohatcem, který byl vybudován ve 30. letech minulého století. Jeho délka činí 52 km. Částečně vede po řece Moravě, částečně uměle vyhloubenými kanály s řadou pohyblivých jezů, plavebními komorami a dalšími vodními cestami. U každé plavební komory byl postaven typický baťovský domek pro obsluhu. V dnešní době je téměř celá vodní cesta v délce asi 65 km opravena, zprovozněno 13 plavebních komor a umožněna tak doprava mezi Otrokovicemi a Sudoměřicemi. Cílem dalších let je pokračovat v úpravách vodní cesty a dovést ji až do Hodonína a Kroměříže.

Dílo bylo postaveno především pro import lignitu z dolů v Ratíškovcích, které rovněž vlastnila firma Baťa. Lignit se převážel po kanále do Otrokovic, kde sloužil jako palivo pro zdejší tepelnou elektrárnu, která dodávala elektrickou energii baťovým závodům na Zlínsku.

Od června 2008 na Baťově kanále probíhá turistická vodní doprava luxusní lodí mezi Otrokovicemi a Petrovem, případně i slovenskou Skalicí. V provozu je 8 přístavů a 16 přístavišť.

7.5.2 Sportovní areály

Sportovní vyžití nabízí multifunkční sportovní areál na Trávníkách a na Baťově. Hřiště na Trávníkách vzniklo jako zázemí Sportovního klubu Baťa Otrokovice, který se zabýval kopanou a boxem. Od doby výstavby samozřejmě hřiště prošlo mnoha rekonstrukcemi. Dnes se v areálu nachází fotbalové hřiště a asfaltový okruh vhodný pro in-line bruslaře. Historie sportovního areálu na Baťově se píše od roku 1950. I to samozřejmě již svoji původní tvář několikrát změnilo, ovšem největší přeměna by ho měla čekat v nejbližší době. Nyní se na radnici města vede diskuse o využití okolních pozemků. Někteří si myslí, že je prostranství vhodné k zástavbě, jiní zastávají myšlenku Bc. Jiřího Slívy, který před rokem zpracoval bakalářskou práci na téma obnovy a rozšíření stávajícího sportovního areálu. V návrhu je počítáno s rekonstrukcí fotbalového hřiště, zřízení hřiště pro softbal a baseball, rekonstrukce hřiště volejbalového a tenisových kurtů. Zcela nově bylo navrženo lanové centrum s klidovou zónou pro rodiny s dětmi s možností opékání nebo grilování. Pro kterou z variant se zastupitelé rozhodnou ukáží nejbližší měsíce.

Kryté tělocvičny lze využít v Sokolovně v centrální části města, která byla postavena roku 1938. Ta dnes bohužel nemá velkého využití a čeká se na finanční prostředky, které by zabezpečily její rekonstrukci.

Všechna sportoviště vč. koupaliště v majetku města spadá pod správu společnosti Tehos, s.r.o. (viz kapitola 2.4 Správa města).

7.5.3 Koupaliště a Štěrkoviště

V letních měsících je nejen obyvateli hojně využíváno koupaliště na Bahňáku. Zajímavostí je především způsob vyhřívání vody v bazénech na 28° C, které zajišťuje Teplárna Otrokovice.

Ke koupání lze využít také Štěrkoviště. Jedná se o přírodní jezero, které vzniklo průtlakem spodní vody při těžbě štěrku. Okolí je upraveno jako rekreační areál s tobogánem a s veškerým zázemím vč. půjčovny sportovního nářadí.



Obr. 7: Koupaliště na Baťově¹⁹

7.5.4 Cyklotrasy

Otrokovice mají zpracovány Studii cyklistických stezek díky níž jsou protkány cyklotrasami, které jsou hojně využívány nejen cyklisty, ale také in-line bruslaři, což vede k neustálým dohadům, jestli jsou či nikoli tyto trasy určeny pouze kolařům. Více o cyklotrasách v kapitole 5.1 Doprava.

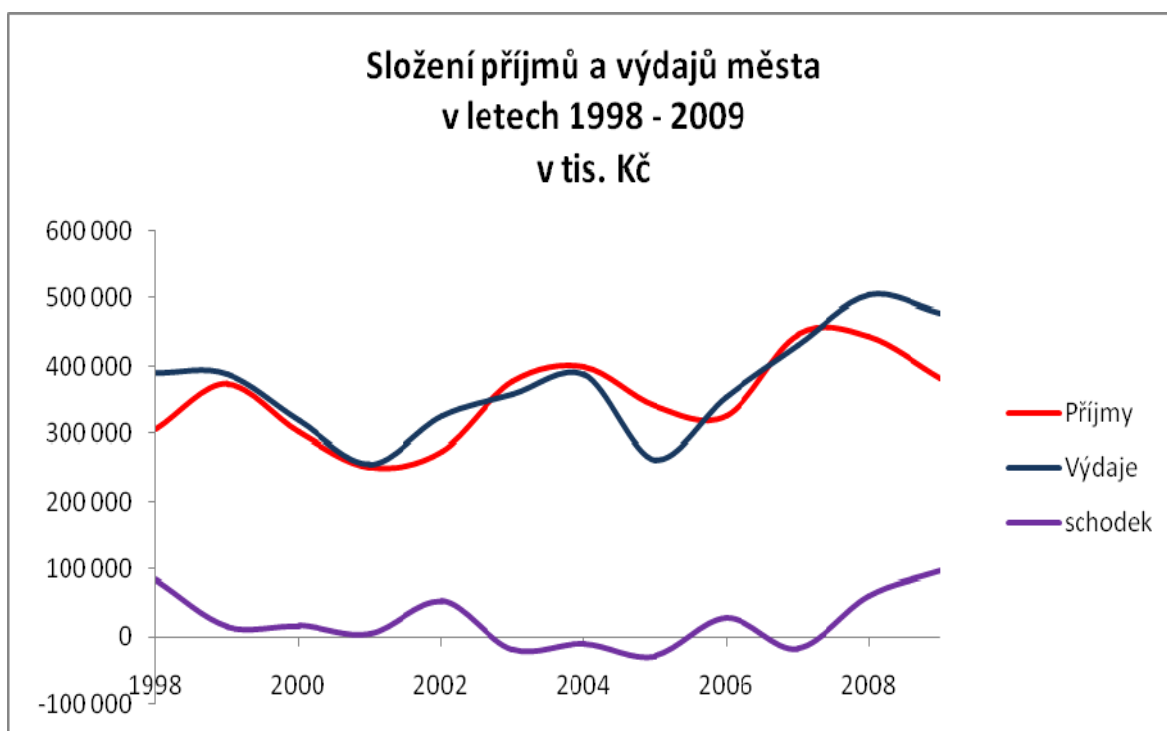
¹⁹ MĚSTO OTROKOVICE: AKTUALITY. [online]. [cit. 2010-05-12]. Dostupný z WWW: <http://www.otrokoivce.cz/aktuality>

8 KULTURA

Jak již bylo uvedeno dříve, město se skládá ze tří základních částí – Otrokovice, Kvítkovice a Baťov. Každá z těchto částí má své vlastní kulturní středisko. Nejméně významnou stavbou pro město je Kulturní dům Kvítkovice vybudovaný roku 1964. O společenském domě na Baťově jsem se zmiňovala v kapitole 7.4 Komerční služby. Za zmínku ještě stojí skutečnost, že při výstavbě zde bylo zřízeno první moderní zvukové kino. Od roku 1958 se i Otrokovice mohou chlubit vlastním kulturním střediskem - a to Otrokovickou BESEDOU. Ta v 90. letech prošla značnou rekonstrukcí a v jejích útrokách našel zázemí také supermarket Billa. Beseda je centrem kulturního života ve městě. Organizuje řady kurzů, divadelních a filmových představení, estrád, jarmarků, poutí a zájezdů.

9 FINANCOVÁNÍ

Pro fungování jakékoli samostatné organizace je potřeba hlídat si příjmy a výdaje. U výdělečných subjektů je třeba mít příjmy vyšší než výdaje a rozdíl představuje zisk, u veřejnoprávních korporací je tomu do jisté míry jinak. Cílem není mít zisk, ale výdaje by markantně neměly převyšovat příjmy.



Graf 4: Složení příjmů a výdajů města v letech 1998 – 2009 ²⁰

Z grafu 3 je vidno složení příjmů a výdajů za posledních 10 let. Do roku 2003 byl rozpočet schodkový, protože výdaje převyšovaly příjmy. Od roku 2003 do roku 2005 byl rozpočet přebytkový, ale v roce 2006 byl opět schodkový a v posledních 3 letech převyšují opět výdaje příjmy, čímž vzniká dluh.

Důležité je všimnout si, že sice výdaje klesají, ale klesají také příjmy. Na tento stav by mělo město reagovat a přizpůsobit tomu finanční strategii.

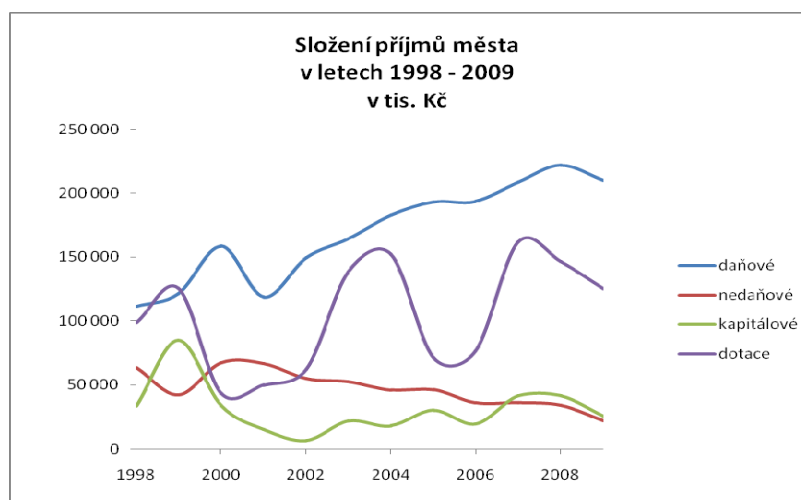
²⁰ Město Otrokovice: rozpočet města. [online]. [cit. 2009-11-11]. Dostupný z WWW: <http://muweb/newWebOtr/meurozpocet/rozpocet.aspx?rok=1998-2009>

Z grafu je patrné, že roku 2008 došlo k mírnému snížení příjmů, ale rok 2009 přinesl 16% snížení příjmů městského rozpočtu. To je spojeno především s finanční krizí.

Výdaje do roku 2008 stoupaly poměrně markantně, rok 2009 přinesl snížení výdajů, ale o pouze 5 %. Tím došlo ke značnému nárůstu schodku rozpočtu. Lze ho však vysvětlit rekonstrukcí přednádražního prostoru, na níž je sice poskytnuta dotace, ale její vyfakturování proběhne až v roce 2010.

V posledních 12 letech mělo město pouze čtyřikrát přebytkový rozpočet. Tento stav není vhodný dlouhodobé udržení. Vedení města by se mělo

9.1 Příjmy



Graf 5: Složení příjmů města v letech 1998 – 2009²¹

Příjmy mohou být daňové, nedaňové, kapitálové nebo dotace.

Daňové příjmy jsou povinné neopětované příjmy, které pochází z daní, poplatků a sankcí za pozdní či nesprávné úhrady.

Nedaňové příjmy jsou veškeré opětované příjmy jako např. příjmy z prodeje zboží, služeb nebo majetku nebo přijaté splátky půjček.

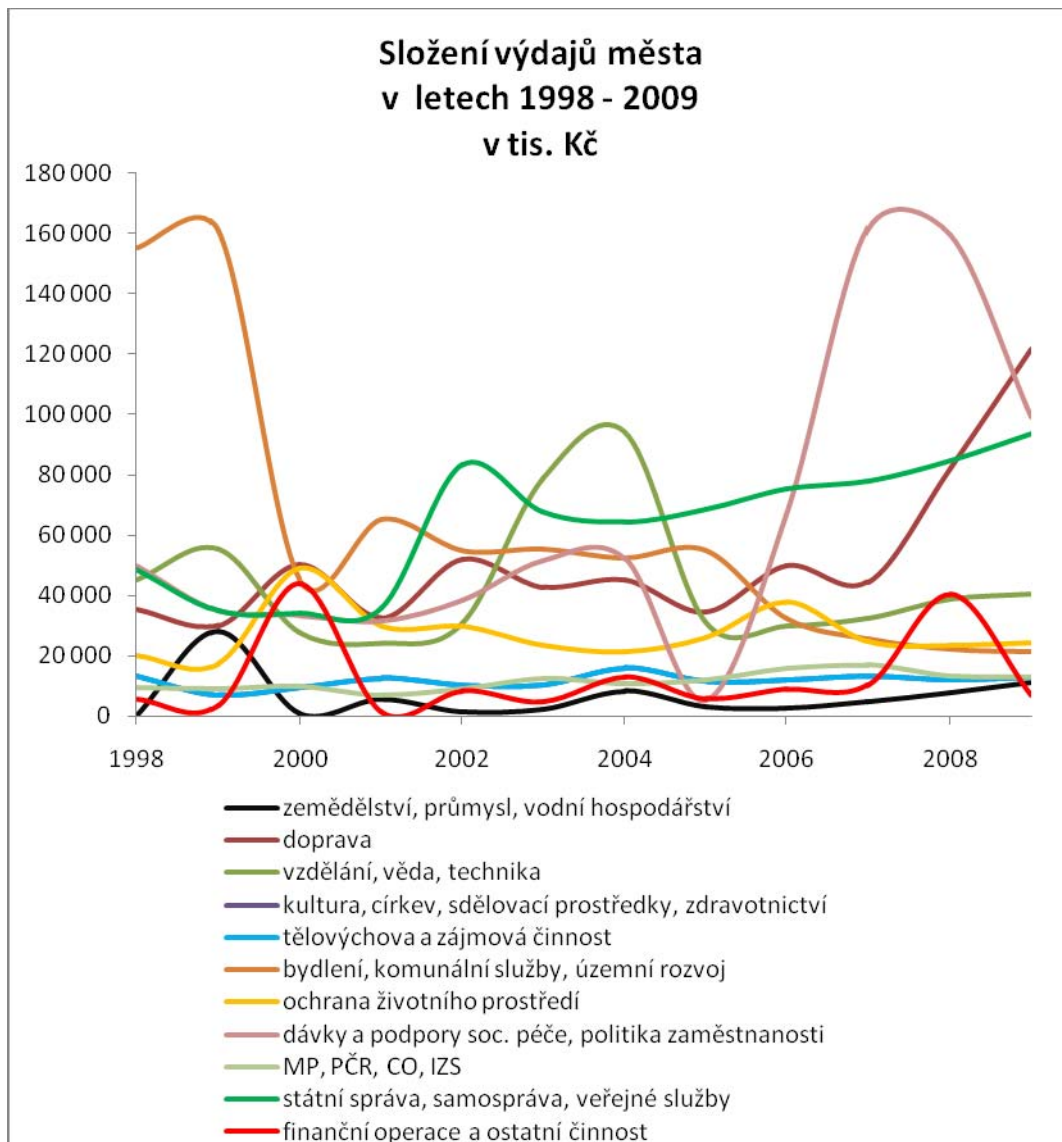
Kapitálovými příjmy označujeme příjmy z prodeje investičního majetku, finanční aktiva v podobě akcií, dary pro investiční účely atd.

Dotace jsou neopětované a nenávratné finanční podpory a dary od jiných úrovní vlády a od zahraničních vlád a institucí.

Z grafu 4 plyne, že nejvíce příjmů tvoří daňové příjmy. Ty mají stoupající tendenci. Druhou nevýznamnější složkou příjmů města jsou dotace a nedaňové a kapitálové příjmy tvoří jen okrajovou část. Důležité je zamyslet se nad využíváním dotací. Není dobré, aby se město spoléhalo na jejich příjem a aby tvořily tak vysoké procento příjmů. Je to nebezpečné především pro budoucnost obce.

²¹ *Město Otrokovice: rozpočet města.* [online]. [cit. 2009-11-11]. Dostupný z WWW: <http://muweb/newWebOtr/meurozpocet/rozpocet.aspx?rok=1998-2009>

9.2 Výdaje



Graf 6: Složení výdajů města v letech 1998 – 2009²²

S výdaji města je to složitější než s příjmy. Pro vhodné hospodaření je třeba členit výdaje do více kategorií, čímž je usnadněna následná kontrola.

²² Město Otrokovice: rozpočet města. [online]. [cit. 2009-11-11]. Dostupný z WWW: <http://muweb/newWebOtr/meurozpocet/rozpocet.aspx?rok=1998-2009>

Graf 5 nám ukazuje, že nejvíce finančních prostředků bylo roku 2009 vydáno za dopravu. Značnou roli hrála výstavba přednádražního prostoru a řada cyklotras v rámci Studie cyklistických stezek.

Všeobecně je však nejvíce prostředků čerpáno na dávky a podpory sociální péče a na politiku zaměstnanosti.

Třetí pozici zaujímá výkon státní správy, samosprávy a veřejných služeb.

Naopak značný pokles sledujeme u finančních operací.

Nejméně financí je investováno do oblasti vzdělání, vědy, techniky, průmyslu, zemědělství, vodního hospodářství a bydlení.

10 SWOT ANALÝZA

10.1 Silné stránky

Poloha města:

- výhodná poloha města – nedaleko krajské město Zlín

Obyvatelstvo a bydlení:

- dlouhodobý migrační přírůstek
- dostatečná nabídka bydlení
- regenerace panelových sídlišť
- urbanismus města – každá ze tří částí je trošku jiná

Těžba, zemědělství a průmysl:

- průmyslové centrum Zlínského kraje
- známost města především díky Barum Continental
- úrodná půda

Doprava:

- výhodná poloha města – křižovatky budující se dálniční sítě i železniční
- obchvat města
- dostupnost Zlína
- výkonný systém MHD propojený s kr. městem Zlín
- provázanost autobusové a železniční dopravy
- rozvinutá cyklodoprava napříč celým městem vč. centrální části i Baťova

Zásobování:

- elektrifikace a plynofikace
- moderní souborný rozvod tepla
- vlastní ČOV s dostatečnou kapacitou

Životní prostředí:

- v okolí Chřiby, Vizovické vrchy a Hostýnské vrchy
- budování parků a zeleně
- příjemný vzhled města (čistota, zeleň)
- Generel zeleně
- blízkost řeky Moravy a Dřevnice
- účast ve Sdružení obcí pro rozvoj Baťova kanálu a vodní cesty na řece Moravě
- dobrá péče o životní prostředí

Bezpečnost:

- dobře zpracovaný krizový systém města a kvalitní protipovodňová opatření
- zajištění základní zdravotní péče
- hasiči
- služebna policie ČR
- městská policie
- kamerový systém

Sociální péče:

- existence společností organizujících pomoc seniorům a zdravotně postiženým

Kultura:

- dobré podmínky pro pořádání kulturních akcí
- existence sportovních zařízení a areálů

10.2 Slabé stránky

Obyvatelstvo a bydlení:

- nadprůměrné ceny bydlení
- nízká profesní přizpůsobivost pracovní síly
- významné firmy propouští zaměstnance a upadají
- úpadek tradičního průmyslu

Těžba, zemědělství a průmysl:

- hrozba úniku nebezpečných látek z podniků do ovzduší, vody nebo jiné ohrožení

Doprava:

- chybí napojení města na dálniční síť
- prodlužování termínu dokončení výstavby dálniční sítě
- nedostatečné množství parkovacích míst na sídlištích
- velké dopravní zatížení centra
- nedostatečná orientace po městě
- nevyužití letiště pro osobní nebo nákladní dopravu

Zásobování:

- velmi tvrdá voda

Životní prostředí:

- množství lokálních znečišťovatelů ovzduší
- ohrožení povodněmi
- vysoká hladina spodní vody – hrozba vyplavení
- občasné snížení kvality v řekách Moravě a Dřevnici
- malé množství zalesněné půdy

Bezpečnost:

- chybí lékařská služba první pomoci

Školství:

- nedostatečná kapacita MŠ

Cestovní ruch:

- nedostatečná turistická infrastruktura
- málo turistických programů
- nepříliš vhodný přírodní potenciál k rozvoji cestovního ruchu

Trávení volného času:

- zastaralá dětská hřiště

Kultura:

- časté konání pochodů a demonstrací
- chybí historické zajímavosti města starší 100 let

10.3 Příležitosti

Obyvatelstvo a bydlení:

- dobrá struktura obyvatel (zvětšující se podíl mladé a střední generace)
- stabilizace obyvatelstva pomocí vybudování a zasítní stavebních pozemků
- stabilizace obyvatelstva pomocí výstavby nových rodinných domků
- rozšíření rekvalifikačních kurů na ÚP Otrokovice

Těžba, zemědělství a průmysl:

- zázemí pro podnikání v původních průmyslových areálech
- podpora drobného a středního podnikání, čerpání dotačních titulů ČR a EU
- přilákat nové investory + vytvořit nová pracovní místa
- technické inovace a strukturální změny v průmyslu

Doprava:

- vybudované letiště
- budování napojení na dálniční síť
- výstavbou dalších cyklotras - větší bezpečí cyklistů
- omezení hlučnosti ve městě

Zásobování:

- možnost napojení okolních obcí na ČOV

Životní prostředí:

- čistit vodní toky

Bezpečnost:

- zkvalitňování protipovodňových opatření

Školství:

- rozšíření kapacity MŠ – analýza potřebných míst
- zvyšování prestiže místních škol

Cestovní ruch:

- posílení atraktivity města
- zlepšení propagace města
- blízkost Chřibů, Hostýnských vrchů a Vizovických vrchů
- rekreační oblast Štěrkoviště

Financování:

- díky nízké zadluženosti obce možnost získání prostředků z úvěrů

10.4 Ohrožení

Obyvatelstvo a bydlení:

- úbytek obyvatelstva
- odliv vysokoškolských obyvatel do větších měst
- hrozba snižování počtu zaměstnanců ve významných společnostech

Těžba, zemědělství a průmysl:

- konkurenční tlak na tradiční průmyslová odvětví (útlum průmyslu)
- vyčerpané přírodní zdroje
- hrozí úplný zánik zemědělské produkce

Doprava:

- dopravní zatížení centra
- chybí napojení centrální části na obchvat města
- prodlužování výstaveb

Životní prostředí:

- již vyčerpané přírodní zdroje

Bezpečnost:

- nedostatečný systém pro případ společensky negativních jevů (např. drogy)

Trávení volného času:

- nevyhovující stav Sokolovny

11 STRATEGICKÉ CÍLE

Strategické cíle by měly sjednocovat objektivní možnosti obce s přáním obyvatel a měly by vycházet z hodnocení uvedených v předchozích částech. Důležitá je hlavně dobrá interpretace silných stránek, o které by měl být budoucí rozvoj opírat.

Jednotlivé cíle a opatření jsou střednědobé až krátkodobé a měly by být mezi nimi určeny priority a zjištěna možnost jejich proveditelnost.

11.1 Cíl 1: Rozvoj ekonomiky a podnikání

Podpořit malé a střední podnikání, snažit se o udržení chodu zbylých průmyslových společností jako je např. Barum Continental a přilákat do města nové investory. Tím místo do budoucna získá příjem především v daňové podobě a sníží se nezaměstnanost ve městě i okolních obcích.

Navrhovaná opatření:

- výhodný nájem nebo prodej stávajících továrních budov – nechat rekonstrukci na nájemci, čímž dojde k vynaložení jeho finančních prostředků a tím dává jistotu, že brzy objekt neopustí, a to i za cenu, že by po určitou dobu nájem neplatil
- udělení tzv. daňových prázdnin na určitou dobu
- zvýhodněné bankovní úvěry nebo leasingy
- podpora veřejného sektoru
- poradenství
- analýza vhodných pozemků pro podnikání + odkup a zavedení inženýrských sítí a dopravní infrastruktury
- podpora zemědělství a tradičního průmyslu
- využití nabídky programů a projektů ČR i EU
- spolupráce se školskými institucemi a využití jimi navržených technologií
- motivace podnikatelů k minimalizaci negativních vlivů jejich činnosti na životní prostředí

11.2 Cíl 2: Lidské zdroje

Zajistit stabilizaci obyvatelstva tak, aby absolventi škol neopouštěli město a aby nedocházelo ke stárnutí populace. K tomu je zapotřebí věnovat pozornost rozvoji bydlení, aktivnímu trávení volného času, vytváření prostředí pro zdravý životní styl a také občanské vybavenosti či bezpečnosti ve městě.

Z oblasti bydlení by měla být větší pozornost věnována konečné ceně. Ve městě je přebytek nových luxusních bytů, ale občané na ně nemají dostatečné prostředky. Vhodnější by byla výstavba menších, ale levnějších bytových prostor.

Důraz by měl být kladen na podporu především mladých rodin s dětmi např. v podobě uzpůsobení pracovní doby mateřské školy nebo školní družiny. Každoročně by měla být provedena analýza počtu dětí, které dosáhly věku pro umístění do MŠ a všechny tyto děti by do této instituce měly být přijaty. Tím se zamezí další nezaměstnanosti rodičů, kteří musí nedobrovolně zůstat s dětmi doma.

Navrhovaná opatření:

- vymezení vhodných lokalit pro stavební pozemky
- při výstavbě nových bytů využívat dotace ze státního programu podpory bydlení
- dostupnější bydlení v bytových domech
- péče o rodinu (provoz MŠ, ZŠ a školní družiny)
- bezbariérové zpřístupnění do veřejných a kulturních budov
- podpora aktivit zájmových organizací - např. DDM Sluníčko
- podpora místních sociálních a zdravotních zařízení
- výstavba a rekonstrukce sportovních areálů
- pokračování v revitalizacích dětských hřišť
- pro zvýšení bezpečnosti ve městě využívat kamerového systému
- zabezpečení vymáhání veřejně prospěšných prací

11.3 Cíl 3: Rozvoj infrastruktury

Napojit město na dálniční síť a zajistit připojení centrální části města na SV obchvat Otrokovic. Značnou výhodou pro celý Zlínský kraj by bylo zprovoznění letiště pro osobní dopravu.

V rámci infrastruktury musíme myslet taktéž na každoroční povodňovou hrozbu.

Navrhovaná opatření:

- napojení dálnice D1 na SV obchvat Otrokovic
- napojení průmyslové zóny v areálu bývalého JZD a středu města na obchvat v SV části města
- budování víceúrovňových garáží na sídlištích
- zabezpečení parkování v centrální části města pouze po určitou dobu
- minimalizace emisí a odstraňování jejich zdrojů
- motivace občanů ke snížení automobilové dopravy – např. den bez aut
- zkvalitnění protipovodňových opatření
- rekonstrukce sítě protipovodňových kanálů a hrází
- doplňování nových cyklotras dle Studie cyklodopravy
- zajištění zázemí pro uživatele cyklostezek (občerstvení, stojany atd.)

12 KATALOG PROJEKTŮ

Pro tuto práci jsem si vybrala čtyři stěžejní projekty, které by znamenaly nejen pro obyvatelstvo krok správným směrem a finanční prostředky na jejich realizaci jsou v mezích rozpočtu města.

12.1 Projekt č. 1: Napojení centrální části na SV část obchvatu města

Cílem projektu je snížit průjezdnost především nákladních vozidel centrální částí města. Vozidla zásobující průmyslovou zónu v areálu bývalého JZD musí k opuštění města projet centrem, i když vzdušnou čarou je průmyslová zóna od obchvatu Otrokovice vzdálena jen několik desítek metrů, stačilo by prodloužení ulice Smetanovy. Napojení však brání obyvatelé rodinných domů, kteří se domnívají, že by se zde markantně zvýšila průjezdnost i osobními vozidly z přilehlého sídliště. V zájmu většiny by však tato stavba měla být povolena, navíc se s ní počítalo již v územním plánu, který byl vypracován roku 1998. Rodinné domy byly postaveny až po schválení územního plánu, tudíž vlastníci o této komunikaci věděli, ale pro jejich spokojenost by v případě značného hluku mohla být provedena protihluková opatření.

Dílčí kroky:

- projektová a investiční příprava
- výkup pozemků
- zajištění zdrojů financování
- výběrové řízení
- výběr vhodného dodavatele a stavebníka
- realizace
- administrativní vyřízení financování

Termín: 2011 – 2013

Garant: město Otrokovice

Zúčastněné subjekty: město Otrokovice, ŘSD

Způsob financování: ze státního rozpočtu s možností spolufinancování z dotačních titulů EU

Náklady: cca 8 000 000,00 Kč

12.2 Projekt č. 2: Bezbariérový přístup

Pro zdravé lidi je automatické, že se bezproblémově dostanou do každé kanceláře veřejných budov. To bohužel neplatí pro zdravotně postižené, ať už slabozraké, imobilní nebo s jinou zdravotní vadou. Pro takové občany a návštěvníky města jsem vybrala tento projekt. Realizace by se měla týkat bezbariérového zpřístupnění všech veřejných budov a komunikací pro pěší, které by měly tvořit souvislou síť, na jejichž konci by měly stát právě veřejné objekty.

Dílčí kroky:

- zpracování koncepce postupné rekonstrukce
- časový harmonogram realizace
- zjištění možnosti spolufinancování z fondů EU
- příprava dílčích projektů vč. výběru stavebníka a dodavatele
- realizace dílčích projektů
- administrativní vyřízení financování

<i>Termín:</i>	2011 – 2015
<i>Garant:</i>	město Otrokovice
<i>Zúčastněné subjekty:</i>	město Otrokovice
<i>Způsob financování:</i>	ze státního rozpočtu s možností spolufinancování z dotačních titulů EU
<i>Náklady:</i>	cca 18 000 000,00 Kč

12.3 Projekt č. 3: Sociální zázemí pro bezdomovce

V rámci sociální péče je v zájmu města obstarat zázemí pro zdejší bezdomovce. Ze statistiky minulých let plyne, že na území Otrokovic se nachází přibližně 50 osob bez domova. Ne všichni o střechu nad hlavou přišli vlastní vinou a zaslouží si pomoc v této složité životní situaci.

Sociální zázemí by mělo pomáhat v oblasti stravování, noclehu a hygieny. Služeb mohou využívat pouze střízliví a neovlivnění návykovými látkami.

Dílčí kroky:

- jednání a realizace odkupu předem vytypované budovy
- zadání a vypracování projektu
- výběr vhodného dodavatele a stavebníka
- realizace
- administrativní vyřízení financování

<i>Termín:</i>	2011 – 2012
<i>Garant:</i>	město Otrokovice
<i>Zúčastněné subjekty:</i>	město Otrokovice
<i>Způsob financování:</i>	ze státního rozpočtu s možností spolufinancování z dotačních titulů EU
<i>Náklady:</i>	cca 10 000 000,00 Kč

12.4 Projekt č. 4: Dětská hřiště

Vzhledem ke skutečnosti, že by se město mělo soustředit především na mladé rodiny s dětmi, je důležité najít vhodný způsob trávení volného času našich nejmenších a dospívajících. Na sídlištích sice fungují dětská hřiště s pískovišti a průlezkami, nicméně většina z nich je v nevyhovujícím stavu. Bohužel obdobně jsou na tom také zahrady mateřských škol, na kterých s obnovou již bylo započato.

Protože jsou v obci pouze dva sportovní areály, je vhodné na vybraná sídliště umisťovat také multifunkční sportovní hřiště např. na fotbal, vybíjenou nebo volejbal.

Tento projekt bude časově i finančně náročný, realizace tedy proběhne etapově.

Dílčí kroky:

- zjištění stávajícího stavu
- zadání, konzultace a vypracování projektu
- harmonogram obnovy a výstavby
- výběr vhodného dodavatele a stavebníka
- realizace
- administrativní vyřízení financování

<i>Termín:</i>	2011 – 2015
<i>Garant:</i>	město Otrokovice
<i>Zúčastněné subjekty:</i>	město Otrokovice, příspěvkové organizace
<i>Způsob financování:</i>	ze státního rozpočtu s možností spolufinancování z dotačních titulů EU
<i>Náklady:</i>	cca 5 000 000,00 Kč

ZÁVĚR

Práce byla rozdělena na dvě části – teoretickou a praktickou. Teoretická část se zabývá výkladem stěžejních pojmů a legislativním vymezením. Praktická část v úvodu vymezuje město, jeho historii a vývoj k dnešní podobě. Na základě SWOT analýzy jsou vypracovány základní cíle a následně katalog projektů.

Jsem ráda, že na základě této práce mohu konstatovat, že město Otrokovice je moderní aglomerací s rozvinutým infrastrukturálním systémem a občanskou vybaveností a uvažované investiční aktivity zaměřené na nejrůznější projekty pomohou zlepšit život ve městě.

Z práce vyplývá, že má obyvatelstvo mírně klesající tendenci. Ve městě jsou vybudovány nové bytové domy, o jejichž byty není v důsledku vysoké ceny zájem. Celou situaci zhoršuje ještě finanční krize, která připravila spoustu obyvatel o stálý finanční příjem. Tato oblast by si zasloužila podrobnější studii.

Infrastruktura se postupně rozrůstá. Před třemi lety byl dokončen obchvat Otrokovic, čímž došlo ke značnému snížení hustoty dopravy centrem města. Situaci by zlepšil navržený projekt č. 1: napojení centrální části na SV část obchvatu města. V letošním roce by mělo být dokončeno napojení na dálniční síť, což by do města mohlo přivést nové investory. S tím je spojeno vybudování nových pracovních míst. Výhodou města je také fungující integrovaný systém městské hromadné dopravy propojený s městskou hromadnou dopravou Zlína.

Kultura je ve městě poměrně dobře zastoupena a má zde stálé zázemí. Každoročně jsou opakovány některé kulturní akce.

Díky své poloze mezi řekami Dřevnicí a Moravou je město sužováno hrozbou povodní. Od roku 1997 se neustále vylepšuje systém protipovodňových opatření a krizový plán města.

Občanská vybavenost je na poměrně dobré úrovni. Značným přínosem je SENIOR a navržený projekt č. 3: sociální zázemí pro bezdomovce.

SEZNAM POUŽITÉ LITERATURY

Monografie

- [1] BARTOŠ, J., POKLUDA, Z. a kol. Otrokovice. 1. vyd. Praha: Tisková, ediční a propagační služba místního hospodářství, 1981. 263 s. ISBN 54-018-81.
- [2] WOKOUN, R. a kol. *Regionální rozvoj. 1. vyd. Praha: Aleš Čeněk, 2007. 246 s. ISBN 978-80-245-1301-0.*
- [3] WOKOUN, R. a kol. *Úvod do regionálních věd a veřejné správy. 1. vyd. Plzeň: Aleš Čeněk, 2008. 255 s. ISBN 9788073800864.*

Internetové zdroje

- [1] AIRCRAFT. [online]. [cit. 2010-04-06]. Dostupný z WWW:
<http://www.zlinaircraft.cz/>
- [2] BARUM CONTINENTAL. [online]. [cit. 2010-04-06]. Dostupný z WWW:
<http://www.barum.cz/>
- [3] MĚSTO OTROKOVICE. [online]. Dostupný z WWW: <http://www.barum.cz/>
- [4] MĚSTO OTROKOVICE: *rozpočet města*. [online]. [cit. 2009-11-11].
Dostupný z WWW:
<http://muweb/newWebOtr/meurozpocet/rozpocet.aspx?rok=1998-2009>
- [5] TOMA. [online]. [cit. 2010-04-12]. Dostupný z WWW: <http://tomaas.cz/>
- [6] TOMATEX. [online]. [cit. 2010-04-12]. Dostupný z WWW: <http://tomatex.cz/>
- [7] ZLÍN. [online]. [cit. 2010-04-12]. Dostupné z WWW:
[http://www.zlin.estranky.cz/clanky/stary-zlin/zanikle-tovarny_-vyrobny_-
upravny-a-provozovny-2_2](http://www.zlin.estranky.cz/clanky/stary-zlin/zanikle-tovarny_-vyrobny_-upravny-a-provozovny-2_2)

SEZNAM POUŽITÝCH SYMBOLŮ A ZKRATEK

a.s.	akciová společnost
atd.	a tak dále
č.	číslo
ČR	Česká republika
ČOV	Čistička odpadních vod
DDM	Dům dětí a mládeže
EU	Evropská unie
GIS	Geografický informační systém
JZD	Jednotné zemědělské družstvo
kr. městem	Krajským městem
MHD	Městská hromadná doprava
MŠ	Mateřská škola
nám.	Náměstí
např.	Například
n.p.	Národní podnik
Obr.	Obrázek
os.	Občanské sdružení
ŘSD	Ředitelství silnic a dálnic
Sb.	Sbírky
sv.	Svatý
SV	Severovýchodní
SWOT	Z anglických slov Strengths – weaknesses- Opportunities – Threats, (silná stránka, slabá stránka, možnost, ohrožení.
ÚP	Úřad práce

SEZNAM OBRÁZKŮ

OBR. 1: GEOGRAFICKÁ POLOHA.	15
OBR. 2: MAPA SE ZÁKRESEM MĚSTSKÝCH ČÁSTÍ.	16
OBR. 3: ZNAK MĚSTA.	17
OBR. 4: FOTO BUDOVY MĚSTSKÉHO ÚŘADU OTROKOVICE.	20
OBR. 5: KUKUŘIČNÉ POLE V OKOLÍ SOUTOKU MORAVY A DŘEVNICE.....	29
OBR. 6: BAŤŮV KANÁL – PŘÍSTAVIŠTĚ OTROKOVICE.....	35

SEZNAM GRAFŮ

GRAF 1: VÝVOJ POČTU OBYVATELSTVA OD ROKU 1600 PO SOUČASNOST. "	22
GRAF 2: PŘÍRŮSTEK A ÚBYTEK OBYVATEL V LETECH 1971 – 2009. '	25
GRAF 3: SLOŽENÍ OBYVATELSTVA K 31.12.2009.	26
GRAF 4: SLOŽENÍ PŘÍJMŮ A VÝDAJŮ MĚSTA V LETECH 1998 – 2009	45
GRAF 5: SLOŽENÍ PŘÍJMŮ MĚSTA V LETECH 1998 – 2009	47
GRAF 6: SLOŽENÍ VÝDAJŮ MĚSTA V LETECH 1998 – 2009	48

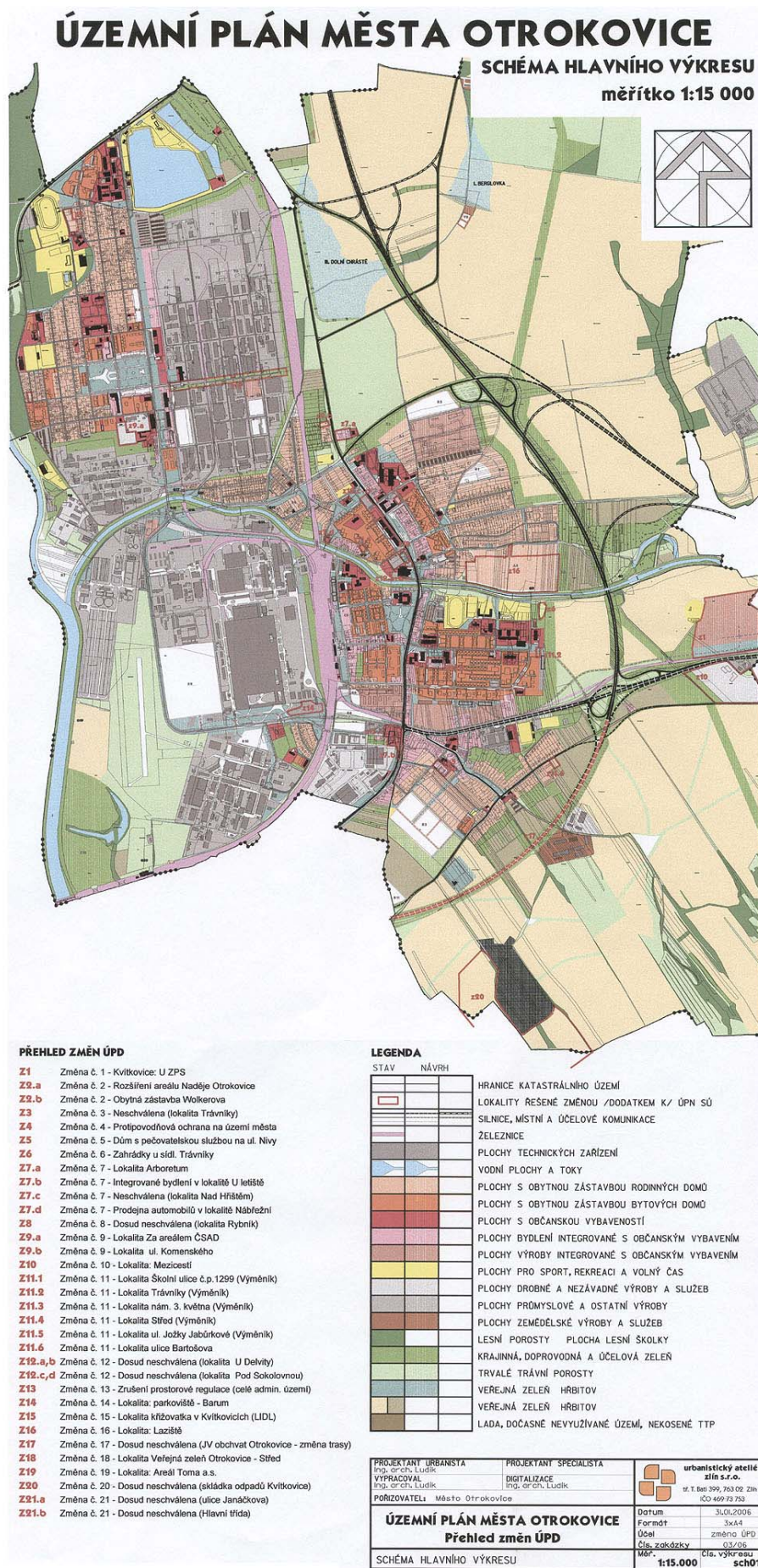
SEZNAM PŘÍLOH

Příloha P I: Územní plán města Otrokovice

Příloha P II: Struktura městského úřadu Otrokovice

Příloha P III: Foto po rekonstrukci přednádražního prostoru

PŘÍLOHA P I: ÚZEMNÍ PLÁN MĚSTA OTROKOVICE



PŘÍLOHA P II: STRUKTURA MĚSTSKÉHO ÚŘADU OTROKOVICE



PŘÍLOHA P III: FOTO PO REKONSTRUKCI PŘEDNÁDRAŽNÍHO PROSTORU

