


# Řešení vybraných mimořádných událostí v působnosti Policie České republiky

Bc. Josef Karhan

---

Diplomová práce  
15.4. 2010

 Univerzita Tomáše Bati ve Zlíně  
Fakulta logistiky a krizového řízení

---

\*\*\*nascannované zadání s. 1\*\*\*

\*\*\*nascannované zadání s. 2\*\*\*

## **ABSTRAKT**

Abstrakt esky

Zam ení práce je situováno do oblasti ezení mimo ádných událostí v p - sobnosti Policie eské republiky, jedné ze základních slo0ek integrovaného záchranného systému. Práce obsahuje popis a analýzu konkrétních kauz kde se vyskytl nástra0ný výbuzný systém, vojenská munice a po0ár velkého rozsahu. Text obsahuje statistické grafické znázorn ní a autentickou obra - zovou publikaci k jednotlivým kauzám.

Klí ová slova:

mimo ádná událost, integrovaný záchranný systém, Policie eské republiky, nástra0ný systém, nástra0ný výbuzný systém, protiprávní jednání,

## **ABSTRACT**

The thesis deals with solution of extraordinary events in force of Police of the Czech Republic which i sone of the elementary bodls of integrated safety systém. The work contains description and analysis of particular cases of appearance of trip explosive systems, military ammunition or fire of great ex - tent. The text includes statistical graphic representation and authentic picto - rial documentation concerning individual cases.

Keywords :

etraordinary events, integrated safety system, Police of the Czech Republic, trip explosive system, illegal act,

**Vedoucímu této diplomové práce PaedDr. Ing. Janu Zelinkovi patří mé velké poděkování za odborné vedení, profesionální přístup, pochopení a cenné připomínky, které byly pro mě velkou inspirací.**

### **Prohlášení**

Prohlazuji, že jsem diplomovou práci vypracoval samostatně a použil jsem podklady (literaturu, projekty) uvedené v příloženém seznamu literatury. Odevzdaná verze diplomové práce je totožná s elektronickou verzí nahranou do IS/STAG.

\_\_\_\_\_  
Á Á Á Á Á Á Á Á Á Á Á Á Á Á

**Bc. Josef Karhan**

**Praha 15. dubna 2010**

# OBSAH

<b>1. MIMO ÁDNÁ UDÁLOST</b>	<b>10</b>
1.1. Definice mimo ádných událostí	12
1.2. Specifické mimo ádné události v působnosti Policie ČR	14
1.3. Klasifikace mimo ádných událostí podle závažnosti	15
1.4. Pohled základní legislativy	16
1.5. Mimo ádné události řešené policií	22
1.6. Informační systémy využívané Policií ČR	25
<b>2. INTEGROVANÝ ZÁCHRANNÝ SYSTÉM</b>	<b>36</b>
2.1. Historie Integrovaného záchranného systému	37
<b>3. EUENÍ VYBRANÝCH MIMO ÁDNÝCH UDÁLOSTÍ</b>	<b>41</b>
3.1. Nástražný výbušný systém	43
3.2. Historie používání NVS	45
3.3. Struktura a kritická místa napadených objektů	50
3.4. Druhy ohrožení výbušnými látkami	51
<b>4. ANALÝZA KONKRÉTNÍCH PŘÍPADŮ MIMO ÁDNÝCH UDÁLOSTÍ</b>	<b>55</b>
4.1. Mimo ádná událost o nález NVS	57
4.2. Mimo ádná událost - výbuch NVS	61
4.3. Mimo ádná událost - požár Průmyslového paláce	64
4.4. Nález munice	69
<b>5. VÝSLEDKY ANALÝZY A NÁVRHY EUENÍ</b>	<b>74</b>
5.1. Výsledky analýzy	74
5.2. Návrhy na řešení	75
5.3. Návrhy na bezpečnostní opatření při zjišťování NVS	78

## ÚVOD

Při výběru tématu mé diplomové práce jsem se rozhodl pro problematiku, která se v mé pracovní sféře vyskytuje sice v omezené míře, ale řešení těchto situací je velmi komplikované. Řešení mimořádných událostí klade zvýšené nároky na profesionální, materiální a časový postup, ten je cestou k úspěšnému zvládnutí daného úkolu. K tomuto tématu jsem přistoupil z toho důvodu, že jsem zaměstnán u Policie České republiky v Stálé výjezdové skupině Krajského policejního ředitelství Praha, ve funkci kriminalistický technik. Úloha této skupiny je týmová, zpravidla zpracovává v primární fázi závažnou trestnou činnost, metodicky řídí a kontroluje práci Stálých výjezdových skupin Obvodních policejních ředitelství při ohledávání míst trestných činností závažnosti. V případě závažnější kauzy Stálá výjezdová skupina Obvodního policejního ředitelství je podřízena Stálé výjezdové skupině Krajského policejního ředitelství a plní její úkoly. Jednotlivé řešení, zejména náročných kauz, vyžaduje maximální nasazení všech zkušených členů týmu, spolehlivost, samostatnost při rozhodování o provedení určitých úkonů, erudici a potřebné zkušenosti. S cílem dosáhnout co nejvíce informací o objektu, který svým jednáním způsobil protiprávní jednání a v co nejvyšší míře eliminovat a snížit nebezpečí plynoucí z určité kauzy pro veřejnost. Díky mé dlouholeté praxi na tomto úseku, jsem se podílel na ohledání nálezů vybuchlých i nevybuchlých nástražných výbušných systémů, munice a provádění nutných opatření spojených s nálezy podezřelých předmětů. Provádění bezpečnostních prohlídek s možností výskytu nástražného výbušného systému v souvislosti s anonymním oznámením o uložení sbomby, případně jiné výbušniny nebo jiného předmětu, který je označen jako nebezpečný nebo v primárním okamžiku je vnímán zasahujícími jako podezřelý.

V průběhu mého služebního zastavení na pozici kriminalistického technika jsem absolvoval několik seminářů na toto téma a jednotlivé případy jsem konzultoval s kolegy z Pyrotechnického odboru Policejního prezidia České republiky a s dalšími odborníky z příslušných kriminalisticko-expertizních oborů.

Smyslem této diplomové práce je snaha přiblížit problematiku spojenou s ohledáním míst nálezů munice, nástražných výbušných systémů, podezřelých předmětů, včetně jejich vyhledávání, lokalizace míst s jejich možným výskytem a zvolit co nejefektivnější postupy vedoucí k jejich úspěšnému odhalení, zneškodnění a zajištění relevantních kriminalistických stop podávající obraz o pachateli tohoto nebezpečného jednání pro společnost.

Všechny získané praktické i teoretické zkušenosti bych rád vložil do diplomové práce. Za tímto účelem jsem provedl analýzu několika případů, na kterých jsem se podílel já, nebo moji kolegové. Cílem této práce je vytvoření uspořádaného systému poznatků a doporučení z oblasti řízení mimořádných událostí s výskytem nástražného výbušného systému, munice nebo obdobnými prvky.



## TEORETICKÁ ÁST

## 1. MIMO ÁDNÁ UDÁLOST

**Pojem :** *Mimo ádnou událostí se rozumí zkodlivé působení sil a jevů vyvolaných inností lovka, přírodními vlivy, a také havárie, které ohrožují život, zdraví, majetek nebo životní prostředí a vyžadují provedení záchranných likvidačních prací.<sup>1</sup>*

V policejní innosti je pojem mimo ádné události vymezen v Závazném pokynu Policejního prezidenta . 100/2001 v článku 17, který vymezuje mimo ádnou událost takovou událost, která znároumrou ohrožuje nebo naruzuje společenské zájmy, při které došlo nebo by mohlo dojít ke ztrátám na životech, ke zranění osob nebo velkým hmotným zkodám. Mimo ádná událost nemusí obsahovat takové ukazatele intenzity, ale vzhledem k mezinárodní, domácí, politické, ekonomické a jiné situaci je potěbné ji za mimo ádnou událost považovat. Z výše uvedeného interního aktu vyplývá, že definice mimo ádné události je přímo určena pro potěby Policie s určitými elementy pro stanovení mimo ádné události.

Je nepsanou zákonitostí, že ve vztáhlidských inností je určité pravděpodobnost výskytu mimo ádné situace, která vyžaduje specifické a újinné řízení. Dalo by se použít lidové řízení "Cokoli se může pokazit, pokazí se", toto řízení je svým způsobem důležitou zákonitou podmínkou pro zvládnání a zhotovování krizových scénářů a postupových plánů k řízení krizí. Myslím krize, které ještě nenastaly a jejich řízení je úkolem modelového zpracování. Modelování vývoje krizí tak představuje základní parametry pro stanovení typových plánů a újinných postupů ke zvládnutí rizik v různých stupních závažnosti. Zvolení újinných postupů, které vedou k úspěšnému zvládnutí mimo ádné situace je z hlediska nákladnosti na odbourání zkodlivých následků vzniklých při mimo ádné situaci velmi důležitá. Ve své podsta-

---

1) Zákon . 239/2000 Sb., o integrovaném záchranném systému a o změnách některých zákonů

to snižují náklady vynaložené na obnovu hodnot, které byly ohroženy nebo poškozeny a samozřejmě přitom chrání mnohdy životy, zdraví, majetek, životní prostředí a další hodnoty.

Preventivní přitom použitelné metody a postupy k úkonnému řízení mimořádných situací poskytuje vypracovaný systém v daného oboru Krizový management.

Správně zvolenými postupy, které vychází z analýzy a hodnocení rizik, analýzy krizových stavů z minulosti, které již byly řízeny a analyzovány. Za mimořádnou událost je považována ta situace, z pohledu široké veřejnosti, která se odchýlila od standardního vývoje, předpokládaných i stanovených technologických postupů, daných norem i předpokladů a její návrat do pořádaného stavu i úroveň nebo stavu před krizí i nástupu mimořádné situace bude vyžadovat provedení určitých opatření, nasazení sil a prostředků, které jsou nezbytné k úspěšnému zvládnutí vzniklé události.

Řízení jakékoliv mimořádné situace lze zjednodušit přirovnat ke skládání mozaiky, která nám v případě správného sestavení, dá obraz o správnosti zvolených postupů a vhodnosti použitých kroků k jejímu zvládnutí. Ke zvládnutí je však nutné, aby každý kdo vstupuje do krizové situace jako její šéf, měl potřebnou erudici, zkušenosti a v neposlední řadě kvalitní potřebné zázemí. Z hlediska právních norem je k tomuto účelu vytvořena celá řada legislativních úprav, z nichž nejvíce je v policejní praxi využíván zákon č. 40/2009 Sb., Trestní zákoník, zákon č. 141/1961 Sb., O trestním řízení soudním a zákon č. 273/2008 Sb., O Policii České republiky. Mezi další zákony, které jsou dleřité pro Policii České republiky při řízení a řízení mimořádných událostí jsou tyto: zákon č. 240/2000 S., O krizovém řízení a o změnách některých zákonů (krizový zákon), zákon č.

239/2000 Sb., O integrovaném záchranném systému a o změnách některých zákonů. Výše uvedené zákony doplňuje prováděcí vyhlášky, kde jsou blíže vypracovány postupy. Policie České republiky je tak podle zákona povinována plnit úkoly vnitřní i vnější bezpečnosti.

### **1.1. Dělení mimořádných událostí**

#### **a) Přírodní**

#### **b) Antropogenní (způsobené lidskou činností)**

#### **c) Kombinované**

### **Skupiny přírodních mimořádných událostí**

#### **přírodní pohromy - tzv. abiotické**

- zemětřesení
- povodně, záplavy
- vichřice
- sesuvy půdy
- déle trvající sucha
- sníh, sněhové kalamity, laviny, vysoké mrazy, náledí

#### **epidemie - tzv. biotické**

- onemocnění vztáho pět obyvatel
- onemocnění vztáho pět zvířat
- nákazy rostlin

Druhou poměrně rozsáhlou skupinu tvoří antropogenní mimořádné události

### **Antropogenní mimořádné události**

**Provozní havárie a havárie v infrastruktuře**

- požáry a exploze
- velké dopravní nehody na silnici, železnici, letadel, lodí, v metru apod.
- rozsáhlé poruchy na rozvodných sítích elektrické energie, vody a vodovodních sítí, plynu a dalších inženýrských sítí
- havárie v souvislosti s manipulací, uskladněním a přepravou radioaktivních látek
- únik ropných, toxických a dalších nebezpečných látek
- destrukce staveb
- zhroucení informačních sítí

**Sociogenní vnitřní (vnitrostátní krize)**

- občanské nepokoje
- teroristické útoky, zázračnictví a sabotáže
- použití chemických, biologických a radioaktivních látek

**Sociogenní vnější**

- mezinárodní ozbrojený konflikt s použitím konvenčních, chemických, biologických nebo nukleárních zbraní

**Kombinované mimořádné události**

V této skupině se jedná o mimořádné události způsobené přírodními a antropogenními vlivy v jejich souhrnu. Jde například o přírodní katastrofu, jejíž následky vyvolají negativní reakce obyvatelstva na akutní nedostatek v zásobování postižených oblastí vodou a jídlem. Přírodním důsledkem přírodních katastrof je mimo jiné způsobené samotnou katastrofou i jednání obyvatelstva ve formě rabování

obchod , p epadávání obyvatel, humanitárních zásilek a záchranných tým ů nebo jejich sklad ů s vybavením. Tato situace nastává v t-zinou na místech krátce po vzniku mimo ádné události v d sledku nedostatku základních lidských pot eb. P edcházet tomuto jednání lze jen v asnou, ú innou a dostate nou p ipraveností záchranných jednotek, které v nazich podmínkách jsou schopny tak ka okamŕité reakce na nouzový stav. K t mto ú el m jsou vy len ny jednotky Integrovaného záchranného systému, postupy jednotek jsou p edem propracovány v havarijních a typových plánech jiŕ v p edstihu p ed moŕnou mimo ádnou událostí a zahrnují

co nejvyzzí po et variant moŕností vývoje mimo ádné události a následných reakcí na tuto událost.

## 1.2. Specifické mimo ádné události v p sobnosti Policie R

V podmínkách p sobnosti policejní praxe se vyskytují mimo ádné události charakteristické svou odlišností od povahy událostí shora vyjmenovaných a spadají do skupiny antropogenních mimo ádných událostí. Policie tyto mimo ádné události ezí v tzinou vlastními silami, nebo v sou innosti s jednotkami integrovaného záchranného systému, mezi nej ast jzí pat í nap íklad:

- vraŕdy, znásiln ní a ostatní násilná a závaŕná majetková trestná innost
- dopravní nehody s ob ůmi na ŕivotech, velkou zkodou nebo nehody sluŕebních vozidel
- oznámení, zpravidla anonymní, o uloŕení bomby, nástraŕného výbužného systému, výbužniny nebo obdobného p edm tu
- út ky obvin ůných, odsouzených nebo p edvedených osob

- braní a zadržování rukojmí
- sebevraždy policistů a trestná činnost policistů, včetně ztráty i zcizení nebo použití služebních zbraní

### **úroveň mimo úrodných událostí podle závažnosti**

Podle mého subjektivního názoru považuji hierarchii závažnosti mimo úrodných událostí za proměnlivou hodnotu, při vyloučení kategorií, zda se jedná o přírodní, antropogenní nebo jejich kombinaci, dávám přednost globálnímu mimo úrodnému událostem. Vzhledem k jejich pokrytí velkého území, zasažení velkého počtu obyvatel, způsobením škod velkého rozsahu a značných následků, které vznikly jejich působením.

#### **a) Mimo úrodné události globálního charakteru**

přírodní katastrofy zasahující velká území nebo území několika států :

- zemětřesení, povodně, bouře, přílivové vlny, velké požáry apod.
- mezinárodní válečné konflikty
- akce mezinárodního terorismu
- epidemie nemocí globálního charakteru
- pád velkého meteoritu

Jedná se o události, které vyžadují řešení za spolupráce několika států, nebo společenství, svým rozsahem zasahují velkou část území i populace naší planety. K řešení takovýchto situací je nutná mezinárodní spolupráce v oblasti humanitární a materiální pomoci.

#### **b) Mimo úrodné události pokrývající území státu**

Jedná se o události, které zasahují jediný stát a na jejich zmírnění, odvrácení a na odstranění škod pracují složky státu.

V podmínkách České republiky to jsou základní nebo ostatní složky integrovaného záchranného systému.

### **c) Mimo území události zasahující region**

V tomto případě jde o události, které zasahují do určitého regionu nebo části státu, na území okresu případně kraje. Tyto mimo území události jsou řešeny v kompetenci orgánů jednotlivých krajů. Pro příklad uvádím: lokální povodeň způsobená převalovou vodou z bouřkové činnosti na menším území, silné povětrnostní kalamity na území okresu nebo kraje apod.

### **d) Mimo území události zasahující část organizace celku**

Jde o mimo území události významné pro určitou složku státu nebo subjektu. Z mého názoru jde u policie zejména o sebevraždy, trestnou činnost, ztráty služebních zbraní, dopravní nehody policistů, vojáků apod. V dané kategorii záleží na způsobu vzniku, jaké hodnoty ohrohuje a závažnost následků, které mimo území událost vyvolá.

K řešení mimo území událostí mohou být využity i další složky Integrovaného záchranného systému, uvedené v příslušném ustanovení § 4 odst. 2, Zákona č. 239/2000 Sb., O integrovaném záchranném systému a o změnách některých zákonů, jako ostatní.

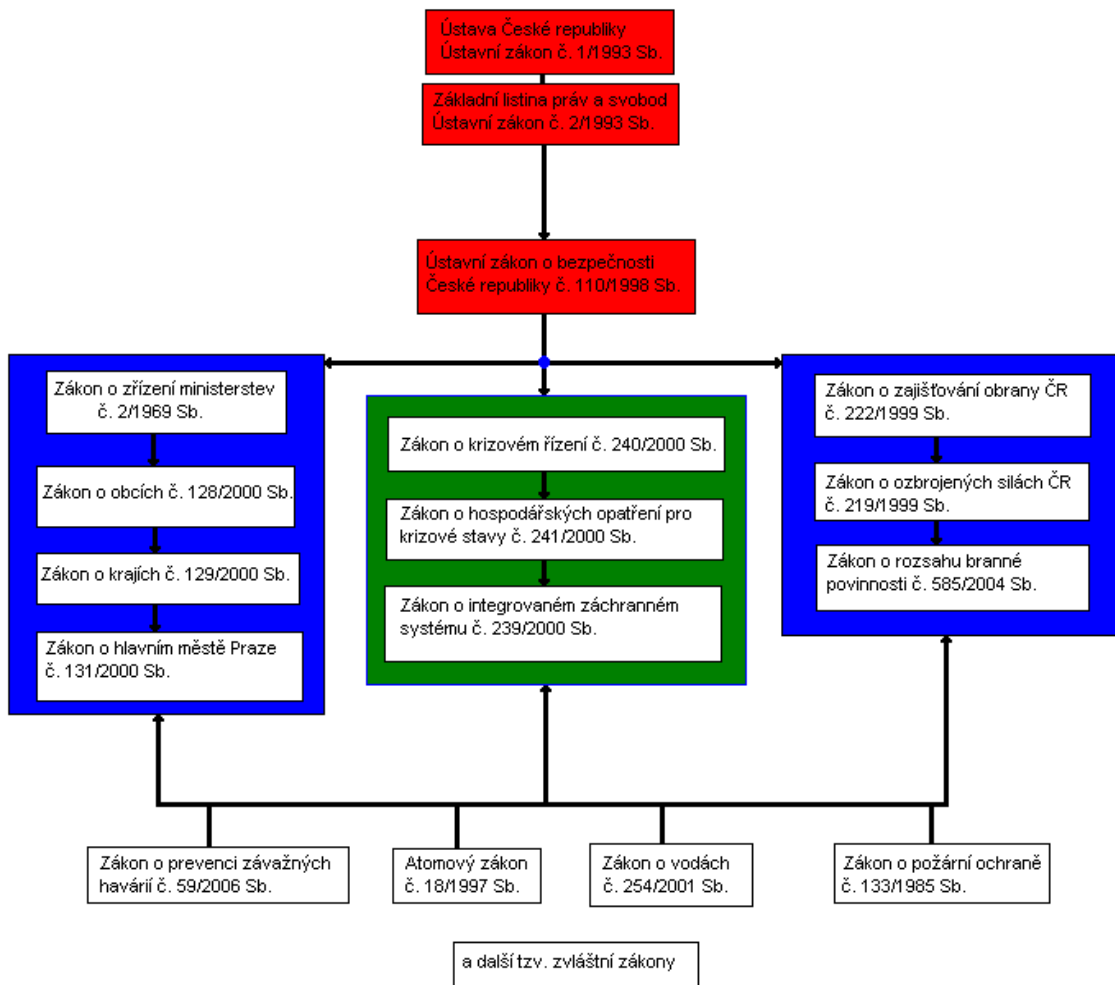
## **1.2. Pohled základní legislativy**

*Postavení a činnosti subjektů státní správy a územní samosprávy v otázkách bezpečnosti a řešení krizových situací upravují Ústava České republiky, ústavní zákony, zákony a podzákoné (prováděcí)*



p edpisy. Na jejich základ jsou tyto orgány (ipso iure) ze zákona zmocn ny k užití mimo ádných opat ení pro ezení krizové situace.<sup>2</sup>

Základní uspo ádání právních p edpis , které se p ímo vztahuje k ezení krizových situací je znázorn ěno na obr. . 1.



Obr. 1 Schéma základní legislativy krizového řízení

Ústavní po ádek tvo í Ústava eské republiky, Listina základních práv a svobod a dalzí ústavní zákony. Ústava eské republiky, Listina základních práv a svobod a Ústavní zákon o bezpečnosti vytvá ejí základní právní rámec pro vytvá ení bezpečnostního systému státu a

<sup>2</sup> Valá-ek, J., Kova ík, F., a kol., Krizové řízení p i nevojenských krizových situacích, modul C st.13, Ministerstvo vnitra, Generální editelství hasi ského záchranného sboru eské republiky, Praha 2008

to je základ, na který navazují právní předpisy týkající se bezpečnosti a krizového řízení<sup>3</sup>

Pro dokonalejší pohled jsem ve schematickém znázornění základních legislativních norem krizového řízení nevedl prováděcí předpisy, které vycházejí z jednotlivých zákonů, které jsou uvedeny ve schematickém uspořádání.

### **Základní právní norma pro policii - Zákon o Policii ČR**

Pro účely Policie České republiky patří mezi základní právní normy zákon č. 273/2008 Sb., O Policii České republiky, který vymezuje základní postavení a funkce Policie ČR (dále jen policie). V ustanovení hlavy I. § 2) jsou taxativně určeny úkoly, které z této právní normy vyplývají a jsou v jednotlivých ustanoveních rozepsány. Podle § 2) policie slouží ve veřejnosti. Jejím úkolem je chránit bezpečnost osob a majetku a veřejného pořádku, předcházet trestné činnosti, plnit úkoly podle trestního řádu a další úkoly na úseku vnitřního pořádku a bezpečnosti svěřené jí zákony, přímo použitelnými předpisy Evropských společenství nebo mezinárodními smlouvami, které jsou součástí právního řádu.<sup>3</sup>

Podle zákona O Policii se v § 20 působení policie v rámci integrovaného záchranného systému, působení krizových situací a mimořádných událostí a připravenost na v odst. 1) splněním úkolů k řešení mimořádných událostí a krizových situací se rozumí i připravenost policie na v<sup>3</sup>

---

<sup>3</sup> Valáček, J., Kovařík, F., a kol., Krizové řízení při nevojenských krizových situacích, modul C st.13, Ministerstvo vnitra, Generální ředitelství hasičského záchranného sboru České republiky, Praha 2008

Toto ustanovení upravuje povinnost Policie ČR, při poskytování pomoci mimo územních situací i v součinnosti s jednotkami Integrovaného záchranného systému. Konkrétní místo policie je určen v odstavci 2) citovaného zákona. Policie jako základní složka integrovaného záchranného systému vykonává v místě provádění záchranných a likvidačních prací úkoly podle tohoto zákona. V následujícím odstavci je uvedenainnost Policie s Policista nebo útvar policie se podílejí na provádění záchranných a likvidačních prací včetně letecké podpory integrovaného záchranného systému a letecké podpory v krizových situacích,

- a) jsou-li k tomu vycvičení a vybaveni
- b) je-li to nezbytné pro záchranu života, zdraví nebo majetku a
- c) jsou-li k tomu určení policejním prezidentem

Součinnost s hromadnými sdělovacími prostředky upravuje § 23.

Provozovatel rozhlasového nebo televizního vysílání a vydavatel periodického tisku jsou povinni bez náhrady nákladů na základě žádosti policie neprodleně a bez úpravy obsahu a smyslu uveřejnit informace o závažném ohrožení života a zdraví osob, majetku nebo veřejného pořádku.

Ustanovení § 37 Zajistění, odstranění a zneškodnění v cizí v odst. 1 a 2 upravuje nakládání s věcí, u které vznikne podezření, že je nebezpečná.

Policista je oprávněn věc zajistit, popřípadě odstranit, je-li důvodné podezření, že představuje bezprostřední závažné ohrožení života, zdraví, majetku nebo životního prostředí a nelze-li toto ohrožení odstranit jinak.

V odstavci 2 je stanoven alternativní postup v návaznosti na odstavec 1.

Nelze-li ohrožení odstranit postupem podle odstavce 1, je policista oprávněn vycvičením, zejména je-li dle vodné podezření, že obsahuje výbušninu.

Tohoto ustanovení se využívá při nálezů podezřelých předmětů, které byly označeny nebo detekovány jako nástražný výbušný systém.

Další postup se stanoví podle okamžité situace na místě, zejména zda takto označenou nebezpečnou vycvičením lze přemístit na bezpečné místo, kde dojde k její dekonstrukci, zkoumání nebo zničení explozí. Tento postup se u každé vycvičením posuzuje individuálně a zahrnuje celou řadu hodnotících hledisek.

Právu a nakládání s nebezpečnými vycvičením obsahující nebezpečné látky upravuje ustanovení § 38 Držení a používání nebezpečných látek a vycvičením. Odstavec 4), upravuje oprávnění opravovat a používat výbušniny a výbušné předměty. Policista je oprávněn používat a opravovat výbušniny a výbušné předměty v souvislosti se zajištěním bezpečnosti osob a majetku, zejména při likvidaci nástražných výbušných systémů, při likvidaci nálezů munice nebo výbušnin, při speciálním výcviku služebních psů, při boji proti pachatelům závažných trestných činů nebo je-li to nezbytné k předcházení anebo odstranění závažného ohrožení veřejného pořádku a bezpečnosti.

V souvislosti se zneškodněním nebezpečného předmětu, u kterého je dle vodné podezření, že se může jednat o nástražný výbušný systém, tento zákon umožňuje použít speciální prostředky k rušení elektronických komunikací v okolí jeho nálezů. Tento úkon upravuje ustanovení § 39 Rušení provozu elektronických komunikací, kde se uvádí v odstavci 1) Policie může za účelem odstranění bezprostředního ohrožení života nebo zdraví osob anebo bezprostředně hrozící škody velkého rozsahu na majetku rušit v nezbytné míře a po nezbytnou dobu:

- a) provoz elektronických komunikačních zařízení a sítí
- b) poskytování služeb elektronických komunikací
- c) provozování radiokomunikačních služeb

Samotný praktický úkon rušení elektronických komunikací se provádí v případech, kdy je důvodné podezření, že pachatel nebo pachatelé uvádí, že mají k dispozici nástražný výbušný systém, který mohou na dálku iniciovat nebo jinak ovlivňovat jeho funkci.

To samé opatření se provádí u nalezených podezřelých předmětů, které vykazují znaky, že se jedná o nástražný výbušný systém s možností jeho iniciace na dálku. Zpravidla toto zařízení je součástí standardní výbavy Stálé služby pyrotechnické ochrany. V mé praxi se tento postup provádí u uvedených příhod a v poslední době mohu uvést případ loupežného přepadení pobočky banky, kde pachatel pod pohrůbkou použití stelné zbraně si vymohl vyřízení obnosů na zaměstnankyni banky, zadržoval několik rukojmí a vyhrožoval, že může iniciovat na dálku nástražný výbušný systém uložený v této pobočce banky. Provedená bezpečnostní opatření, směřující k záchraně rukojmí a zadržení pachatele si zcela oprávněně vyžadovala i mimo jiných opatření taktického použití zařízení k rušení elektronických komunikací. Nasazením dostatečných sil a prostředků byl pachatel zneškodněn a zadržen bez ohrožení rukojmí. Bezpečnostní pyrotechnickou prohlídkou nebyl nalezen žádný nástražný výbušný nebo obdobný systém. V této akci byly nasazeny prostředky, které nejsou v běžné praxi příliš obvyklé, včetně Speciálních policejních jednotek, Zásahových jednotek, Pyrotechnické služby Policejního prezidia Policie ČR, Letecké služby Policie ČR a dalších v součinnosti jednotek Integrovaného záchranného systému. Tyto jednotky byly z Hasičského záchranného sboru a Rychlé záchranné zdravotní služby Praha. V uvedeném případě zlo o zálohové jednotky akce připra-

vené k okamžitému použití na inkriminovaném místě. Během řešení této mimořádné situace bylo mimo jiné postupováno i v souladu s ustanovením § 23 Zákona o Policii R Uveřejnění informací hromadnými sdělovacími prostředky. Jednalo se o informativní charakter zpráv z oblasti omezení dopravy a možnosti pohybu občanů po nezbytnou dobu provedení bezpečnostních opatření vedoucích k obnově bezpečnosti a veřejného pořádku. Policista z tiskového oddělení během této akce podával informace na místě přítomným novinářům a televizním stábem o vývoji, omezení a opatřeních provedených na místě, nasazení sil a prostředků integrovaného záchranného systému. Celá akce byla velmi náročná na nasazení, počet sil a prostředků včetně řízení a logistické podpory, výsledek potvrdil vysoké nasazení a profesionální přístup zúčastněných složek.

Tato kauza jasně dokazuje nutnost seřazenosti jednotek integrovaného záchranného systému, včetně osvojení si postupů podle platných právních norem a analýz obdobných mimořádných událostí, které byly v minulosti řešeny. Pro svoji náročnost a potřebu vysokého nasazení sil a prostředků jsou tyto analýzy podobných mimořádných událostí nezbytným předpokladem pro racionální zvládnutí dalších krizových situací, které zcela jistě v bezpečnostní praxi nastanou.

### 1.3. Mimořádné události řešené policií

Specifikum v policejní praxi je, mimo jiné i to, že velká část mimořádných událostí je řešena v okamžiku jejich vzniku, jedná se zejména o kriminální delikty, vznikají neočekávaně, jejich přírůstek a zpravidla i průběh je latentní a k jejich zviditelnění dochází v okamžiku objevení škodlivého následku. K jejich řešení je potřeba nasadit v úvodní fázi jednotky okamžité reakce, v dalším sledu je nutné mít vyčleněny další jednotky, které jsou schopny spolupracovat s jednotkami nasazenými v primární fázi, nebo tyto jednotky plně na-

hradit p i jiných úkolech, které je pot eba ezit. Z bezpečnostní praxe mohu uvést několik příkladů , které spadají do této kategorie:

- teroristický útok na d ležitý objekt
- výbuch nebo nález nástražného výbušného systému
- braní rukojmí
- ozbrojené p epadení pen ůních ústavů a vozidel p epravující finan ní hotovost nebo cenné p edm ty
- anonymní oznámení o uložení bomby nebo hrozba výbuchem
- závažné havárie hromadných dopravních prostředků , letadel, vlaků apod.
- závažné havárie vozidel p epravujících nebezpečné látky a jejich únik
- velké požáry s únikem nebezpečných látek
- samotný únik skladovaných nebo vyráběných nebezpečných látek

Charakteristickým společným rysem pro tyto mimořádné události je ta skutečnost, že pro jejich okamžité řešení jsou vyleněny jednotky s omezenou kapacitou. V praxi se jedná o tzv. stálé služby jednotek integrovaného záchranného systému, v případě nutnosti nasazení vyzváního potu sil, je nutné povolat jednotky tvořící zálohy regionálního, krajského nebo republikového významu. Z hlediska policie jde o nasazení policistů vykonávajících funkci v daném regionu i kraji v odvodných případech jsou povoláni policisté za azení v útvech s celorepublikovou působností, například při nálezu nástražného výbušného systému jsou k jeho zneškodnění ur eni policisté, kteří jsou za azení u Pyrotechnického odboru Policejního prezidia, k zajistění místa mohou být využití policisté ze Speciální poádkové jednotky Krajského editelství policie. K dalším úkonům například

k dokumentaci na místě systémem Spheron jsou nasazeni specialisté z Kriminalistického ústavu Policie ČR, k pátrání a dokumentaci ze vzduchu je možné použít letecké prostředky z Letecké služby Policie ČR apod.

Opakovanou kategorií tvoří mimořádné události, které vyžadují mimořádné bezpečnostní opatření a jejich čas a místo je předem známo. Podle mého pohledu se jedná zejména o :

- riziková sportovní utkání s pravděpodobným stresem fanoušků obou táborů nebo výtržnictvím a poškozením majetku
- politická jednání na celosvětové úrovni . zasedání Mezinárodního měnového fondu, podpis smluv apod.
- zasedání členských států NATO
- různé protestní pochody a shromáždění stran a hnutí, které zastávají odlišné ideologie
- jiné akce při kterých může být porušen zákon např. Czechtok, koncerty hudebních skupin jejichž repertoár navádí k nesnášenlivosti v různých menšinách, rasám apod.

Na tyto mimořádné události lze s předstihem vyvinout síly a prostředky k jejich zajištění a vytvořit úpravené mimořádné bezpečnostní opatření, které zamezí nebo sníží riziko vzniku mimořádné situace a pokud tato mimořádná situace nastane, lze ji okamžitě řešit připravenými silami.

Rozdíl v chápání a rozdělení mimořádných událostí je z mého pohledu komisaře Skupiny kriminální policie a vyšetřování určující a podstatný ke zvolení vhodných postupů k základnímu vyhodnocení a následnému zvládnutí vztahy mimořádných událostí. Analýzou postupů řešených mimořádných událostí, jak avizovaných tak neavizo-



vaných, lze dosáhnout vyvarování se chyb v postupu jejich zvládnutí a zvolení vhodných kroků k jejich řešení.

#### 1.4. Informační systémy využívané Policií ČR

Nezbytnou součástí policejní činnosti, nejen při řešení mimořádných událostí, je využívání a používání informačních systémů, zvyšují produktivitu práce a operativnost, zmenšují časovou náročnost, umožňují rychleji reagovat na podněty, dokonaleji využít získané informace z kriminálního prostředí, včetně jejich prověření a celkově vytvářejí pro policisty ucelenou sadu pomocných prvků pro jejich nezbytnou činnost. Využití má celou škálu možností, od pořádkové služby a hlídkové služby, slouží ke kontrole osob, místa jejich pobytu, zda po nich není vyhlášeno pátrání nebo u cizinců zda jim nebyl vysloven soudem zákaz pobytu. U služby kriminální policie a vyšetřování a obdobných operativních orgánů Policie ČR jsou mimo tyto informační systémy využívány další, v kterých jsou vedeny databáze odcizených historických, uměleckých a cenných předmětů, osob zapojených v extremismu, páchajících trestnou činnost na úseku drog, mládeže a pachatelů sexuálně motivovaných trestných činů. Mimo policejní informační systémy jsou využívány i správní systémy evidence osob, vozidel a dalších. V mimořádné oblasti jsou to evidence, které spravuje Ministerstvo spravedlnosti a Vězeňská služba, Krajské soudy a případně další evidence ostatních složek.

#### Policejní informační systémy

**MAJÁK** je využíván v prvotní fázi při přijetí oznámení na linku 158, kde se získaný podnět převede do digitální podoby a intranetovou sítí se později na všechny útvary resp. uživatele s právem přístupu. Tento systém tvoří primární stupeň zpracování přijatých informací a podnětů na tísňovou linku. Zpracování informací provádí Operační

střediska Krajských úřadů Policie ČR, dalším krokem jsou informace o druhu skutku, místo, kontaktní osoba nebo oznamovatel v etn záznamu o provedených opatřeních.

### **PATROS**

Patření po osobách je veden centrálně a shromažďuje informace týkající se hledaných, pohazovaných osob a mrtvol neznámé totožnosti, po kterých bylo na území České republiky vyhlášeno pátrání.

### **PATRMV**

Patření po motorových a připojných vozidlech poskytuje informace o odcizených vozidlech podle registračních značek a tzv. WIN kód vozidel na celém území České republiky.

### **KSU**

Kriminálně sledované události jedná se o centrálně vedenou evidenci kriminalistických relevantních informací o událostech, který navazuje na starší systém NTC. Nápad trestné činnosti. Je základním prostředkem pro získání nezbytných údajů potřebných pro plnění úkolů policie při předcházení a odhalování trestné činnosti, zjištění pachatelů trestných činů a provinění. Vede pátrání po odcizených vozidlech, obsahuje evidenci stop zjištěných při ohledání míst trestných činů, vede popisy neznámých pachatelů a obsahuje informace o chování pachatele na místě spáchání trestného činu. Operátoři do systému vkládají informace o spáchaných trestných činech, je veden v celorepublikové působnosti, je na vysoké technologické úrovni a patří k velmi využívaným informačním zdrojům v policejní praxi.

### **ZOP**

Zájemové osoby policie v tomto systému jsou vedeny údaje o osobách, na něž byl předložen návrh na podání obžaloby, nebo o kterých bylo vyšetřovátelem v přípravném řízení jinak rozhodnuto jako o

pachatelích protiprávního jednání. Databáze je uložena na centrálním serveru v databázovém centru Policie ČR

### **SPPO**

Stíhané a prověřované osoby zde jsou vkládány a vedeny informace o stíhaných a prověřovaných osobách ve vyšetřování.

### **BLOKACE**

Obsahuje evidenci zájmových osob, jeho cílem je zamezit duplicit operativního rozpracování konkrétní osoby.

### **ENO**

Evidence neúřadoucích osob zahrnuje informace o cizincích, kterým byl uložen zákaz pobytu na území České republiky.

### **TUDU**

Evidence trvale a dočasně usídlených cizinců zde jsou uvedeny vybrané informace o cizincích s povolením k trvalému nebo pechodnému pobytu na území České republiky.

### **AFIS 2000**

Je systém automatického zpracování otisků papilárních linií prstů, vede elektronickou sbírku založených daktyloskopických karet osob. Slouží pro potřeby trestního řízení zejména způsobem, že zadané otisky prstů jsou při ohledání místa trestného činu porovnává se sbírkou uložených daktyloskopických karet. Obdobně se postupuje při ztotožnění osob bez dokladů, nebo mrtvol u nichž není známa totožnost a podaří se na nich zajistit daktyloskopické otisky. Centrální databáze je vedena Kriminologickým ústavem v Praze.

### **FODAGEN**

Fotografie, daktyloskopie, genetika zahrnuje centrální evidenci osob, proti kterým bylo zahájeno trestní stíhání a mrtvol neznámé to-

točnosti. Mimo trojdílných fotografií, daktyloskopických otisků, genetického vzorce osoby obsahuje ještě popis osoby s doplňujícími informacemi v etnické příslušnosti trestního spisu a útvaru u kterého je spis veden. Tato databáze je vedena centrálně Kriminalistickým ústavem v Praze. Je často využíván operativními složkami Policie ČR při ztotožnění pachatelů protiprávního jednání.

## TELEFOTO

Poskytuje aktuální obrazové informace pro pátrání po osobách a vzhledu u nich v ranných stádiích odhalování trestné činnosti. Z tohoto důvodu jsou zde vložené informace dostupné pouze určitou dobu, tím sice od data vložení do systému, po této době jsou vyazeny a archivovány ještě po dobu 12 měsíců.

## SEUD

System evidence uměleckých děl podle názvu je patrné, že tento systém je určen pro pátrání po odcizených uměleckých dílech a slouží ke ztotožnění nalezených historických uměleckých předmětů.

## KONTROLA

Je centrálně vedený informační systém dočasné evidence kontrolovaných osob a dopravních prostředků zjištěných při hlídkové službě orgány policie. Údaje jsou zjišťovány policisty při výkonu služby v odvozených případech i jinou formou například přítomností na místě trestného činu nebo mimořádné události. V systému se tyto informace ponechávají 12 měsíců a poté, pokud osoba nebo vozidlo neprochází v informačních systémech PATROS nebo PATRMV, jsou z další evidence vymazány, v opačném případě se ponechávají na dobu dalších 12-ti měsíců. Tento systém je přístupný oprávněným osobám po intranetové síti a je v provozu od roku 1999. Uvedená da-

tabáze poskytuje velmi často cenné informace operativním orgánům policie o pohybu zájmových osob a vozidel.

### **LOOK**

Tento informační systém poskytuje dočasnou evidenci pro jezdce vozidel přes státní hranice. Kamerovým systémem jsou automaticky snímány registrační značky projíždících vozidel přes státní hranici. Systém je automaticky propojen se systémem PATRMV, v případě pozitivního nálezu je obsluha okamžitě informována. Systém LOOK je možné využívat i ve speciálně vybavených služebních vozidlech Policie ČR.

### **JMENOVKA**

Systém poskytuje informace o osobách vedených v lokálních databázích systému OISTA. Informace v něm uvedené se týkají osob, které páchají trestnou činností na úseku extremismu, drog, mládeže a sexuálně zaměřené trestné činnosti.

### **VICLAS**

Slouží k získávání informací o pachatelích závažné sexuální trestné činnosti. Jeho existence je na základě přijaté mezinárodní smlouvy a obsahuje, mimo jiné, popis udílených informací ze systému KSU. Výše uvedený systém je velmi cenným pomocníkem v boji se sexuálně zaměřenou trestnou činností zejména pedofilii a dalšími druhy tohoto protiprávního jednání. Jeho databáze je napojena na komunikaci i mezi zahraničními subjekty.

### **AVIZO**

Systém poskytuje informace o osobách, proti kterým bylo zahájeno trestní stíhání a přípravné řízení nebylo dosud ukončeno.

### **Další informační systémy využívané policií**

## Národní kontaktní bod pro terorismus

Úkolem kontaktního bodu je zejména

- a) shromažďovat a analyzovat informace u otevřených zdrojů a využívat je při předcházení, vyhledávání a vyšetřování terorismu, náboženského extremismu a dalších forem extremismu a vyhodnocování hrozby spáchání trestného činu teroristického útoku,
- b) zajišťovat v daném rozsahu mezinárodní policejní spolupráce,
- c) zpracovávat pro nadřízené vedoucí pracovníky výstupy ze své analytické činnosti pro potřeby jejich dalšího rozhodování,
- d) provozovat informační systém o osobách podezřelých z terorismu,
- e) zajišťovat vydávání metodických pomůcek v oblasti získávání shromažďování a využívání informací v oblasti terorismu<sup>4</sup>

Tento systém je naplňován informacemi policií a ostatními státními úřady, s cílem zadat informace relevantního významu týkající se terorismu a extremismu do uceleného systému. Systém spravuje Útvar pro odhalování organizovaného zločinu.

## Informační systém Europol

Spravuje jej Evropský policejní úřad nepřetržitým prostřednictvím státních důstojníků, kteří doplňují potřebné informace do systému nebo jejich prostřednictvím jsou informace ze systému předávány pro potřeby policie. Spolupráce útvaru policie s Europolem probíhá zejména v oblasti prevence a boje proti závažným formám trestné činnosti v působnosti Europolu, kterou je trestná činnost páchaná organizovanou anebo teroristickou skupinou, postihující dva nebo více členů

---

<sup>4</sup> Závazný pokyn policejního prezidenta č. 111/2009 l. 3

ských stát Evropské unie a vzhledem k jejímu rozsahu, závažnosti a následkům je nezbytný společný postup členských států i opatřeními směřujícími k jejímu potírání.<sup>5</sup>

## **Správní informační systémy**

### **CRO**

Centrální registr obyvatel eviduje osoby a osobní údaje o osobách žijících na území České republiky.

### **CRV**

Centrální registr vozidel eviduje všechna registrovaná vozidla na území České republiky.

### **CEOP**

Centrální evidence obanských případů eviduje vydané obanské případy a také jejich ztráty a vydané duplikáty.

### **CEP**

Centrální evidence pasů eviduje vydané pasy, jejich ztráty a vydané duplikáty k těmto dokladům.

### **D-ZBRAN**

Poskytuje informace o držitelích a majitelích legálně nabytých zbraní, včetně zbrojních případů a technických případů ke zbraním.

## **Mimo rezortní informační systémy**

### **RT**

Rejstřík trestů pro potřeby policie se zhotovuje opis rejstříku trestů, který obsahuje všechny pravomocné rozsudky konkrétní osoby.

---

<sup>5</sup> Závazný pokyn policejního prezidenta č. 124/2009 I. 2

Na rozdíl od výpisu, který neuvádí zahlazené a vymazané záznamy o trestech. Je spravován a provozován Ministerstvem spravedlnosti.

## **VIS**

Veškerý informační systém obsahuje informace o osobách ve výkonu trestu odnětí svobody a provozuje Vězeňská služba.

## **Obchodní rejstřík**

Vede informace o obchodních společnostech, které jsou vedeny u příslušných Krajských soudů.

Využívání informačních systémů je však velmi zavazující pro policisty pracující s citlivými daty a informacemi. Obecně vzato, je informační systém souborem lidí - zdroj, zpracovatel, uživatel, technických prostředků a postup, zabezpečujících sběr, přenos, uchování a zpracování dat s cílem tvorby a prezentace informací pro potřebu uživatele. V literatuře je uvedena celá řada dalších pojmových vymezení informačních systémů, mezi hlavní patří např. zákon č. 256/1992 Sb., O ochraně osobních údajů nebo SN/ISO IEC 23821. Kontrolu provádí k tomu vybrané instituce ve složení Policie ČR, Úřad na ochranu osobních údajů a další pověřené subjekty, které určují, po prověření, uživatele ke vstupu do systému a následně provádějí kontrolu, jak je nakládáno se získanými informacemi.

## **Obecná opatření při vzniku mimořádné události**

Na základě získaných informací z různých zdrojů, zejména však na linky tísňového volání 112, 158, 150 a 155 jsou přijímány informace od občanů, které jsou podnětem pro další postup složek integrovaného záchranného systému. Zejména u tísňové linky policie 158 jsou získávané informace většinou o kriminálních deliktech, jejichž řešení často nevyžaduje souinnost ostatních složek integrovaného



ného záchranného systému. Dalším zdrojem informací je operativní pátracíinnost slo0ek Policie R, informace od státních institucí a ú ad , tyto podn ty se nej ast ji týkají akcí, které jsou plánované a lze se na n p ipravit. U p ijatých oznámení na tís ové linky je nutné okam0it a neodkladn reagovat, vy0adují okam0ité nasazení sil a prostředk pot ebných pro jejich ezení. P i p ijetí informace na tís ové lince . 158 je povinností operátora aby informaci vyhodnotil, zjistil od oznamovatele co nejv rohodn jí obraz o oznamované události a stanovil další postupy, jako p ímou reakci k odstran ní mimoádné události. Velmi ásto se stává, 0e mimo ádná událost oznamovaná na tís ovou linku pochází od více oznamovatel , jedná se například o události v tzích dopravních nehod, výbuch apod. Zejména k oznámení u výbuchu bych uvedl, 0e v m st P. kde byl pou0it na pom rn frekventované ulici granát, k útoku proti osob cizího státního p ísluzníka, se v prvotní ásti p íjmu oznámení sešlo t icet oznámení na linku 158. Jednotlivá oznámení vzak m la jen málo shodných parametr , místo a výbuch. Ostatní informace se rozcháze v po tech zran ných, zem elých, dokonce v oznámení byla uvád na i st elba, nikoli výbuch, po et ob tí a zran ných se velmi lizil a p i následném vyhodnocení oznámení se k pachateli, který z místa inu utekl, tak ka nezjistily 0ádné informace. Jednozna n vzak byl u in n záv r, 0e došlo k mimo ádné události a na místo byly vyslány slo0ky integrovaného záchranného systému, které na míst provedly zásah. Prioritou byla pomoc zran ným, zamezit p ípadnému dalšímu útoku, nebo zkodlivým následk m, vyklidit prostor a zapo ít pátrání po pachateli. Dalším krokem byl nástup Pyrotechnické slu0by a Stále výjezdové skupiny Krajského editelství policie k provedení prohlídky místa, následného ohledání a prvotního vyt 0ování zú ast-ných osob, které byly schopny podat informace k této události.

V prvních okamžicích po obdržení informace od oznamovatele této události, byla na místo okamžitě vyslána hlídka Pohotovostní motorizované jednotky k provedení prověrky. Ta na místě zajistila pomoc zraněným osobám a provedla hlášení z místa na operační středisko Krajského ředitelství s popisem události a orientačním požadavkem k součinnosti a nasazení jednotek.

Současné s přijetím oznámení byly vyrozuměny dispeňky Rychlé zdravotní záchranné služby a Hasičského záchranného sboru s požadavkem na prvotní zásah v místě útoku. Dalším krokem bylo vyrozumění vedoucích pracovníků policejního ředitelství a informace o provedených úkonech na místě a sdělení dalších postupů, zejména nasazení policistů, kteří tvoří aktivní zálohu pro mimořádné události tzv. dosah. Jedná se policisty z oddělení Skupiny kriminální policie a vyšetřování z problematiky násilné trestné činnosti. Jejich úkolem bylo zjistit a vyslechnout svědky události, zjistit co nejvíce informací o skutku a vytvořit co možná nejrealističtější obraz, který by pomohl k objasnění této kauzy. Samozřejmě za využití již zmíněných informací systém a nalezením určitých indicií k pachateli se pátrání vydalo správným směrem. Zpočátku to však byla celá řada směrů, které byly selekcí upraveny ve skutečný směr. Později byly získány informace k pachateli, který provedl uvedený útok na objednávku, ukryval se v zahraničí. Na základě vydaného mezinárodního zatykače byl vypátrán a později vydán do České republiky, kde byl spáchaný delikt odsouzen. Uvedený případ dokazuje důležitost postavení a spolupráci jednotek integrovaného záchranného systému při řešení nejrizičnějších mimořádných událostí. Zejména v prvotní fázi nástupu mimořádné události, kde je poměrně složité odhadnout potřebný počet sil a prostředků, které budou nutné ke zvládnutí konkrétní situace. Při řešení obdobných mimořádných událostí se vyskytuje zpravidla charakteristická součinnost na místě. Jde zejména o těsnou spolu-

práci jednotek integrovaného záchranného systému, jejich vzájemná asistence je v daných okamžicích zárukou dosažení cíle, zmenšit negativní dopady a v co nejvyšší míře ochránit ohrožené živé i neživé hodnoty.

Při standardní situaci, kde je poškozeno zdraví a jsou ohroženy životy, hraje hlavní roli Rychlá zdravotnická záchranná služba, standardní průběh mimořádné události je však spíše výjimkou, zkušenosti pracovníků zapojených v těchto jednotkách však dávají jasný poznatek o tom, že každá mimořádná událost je svým způsobem specifická svým průběhem, dobou, místem, rozsahem, ohrožujícími prvky a tak každou vyžaduje specifický přístup. V hrubých rysech jsou si podobné, ale v detailním pohledu si vyžadují rozdílné přístupy, zejména z tohoto důvodu jsou do vedoucích funkcí zasahujících týmů delegováni zkušení pracovníci s potřebnou erudicí. Podle zkušeností a analýz jednotlivých postupů prováděných v souvislosti s řízením mimořádných událostí se potvrdilo, že prioritou v rozhodovacím procesu jsou zejména nabyté zkušenosti z prodělaných zásahů při řízení minulých mimořádných událostí. Práv díky nestandardnosti a rozmanitosti, druhové odlišnosti v tuzině mimořádných událostí se do vedoucích funkcí zasahujících týmů nemohou delegovat pracovníci bez praktických zkušeností, kteří mají jen teoretické znalosti, sice na dobré úrovni ale bez názorných praktických vjemů. Z tohoto důvodu je při výběru kandidátů na pozice členů a vedoucích funkcí v těchto týmech brán velký zřetel. Zejména po psychické, ale i fyzické stránce je výkon v těchto funkcích mnohdy náročnější, než při výkonu běžného povolání.

## 2. INTEGROVANÝ ZÁCHRANNÝ SYSTÉM

*Integrovaný záchranný systém je vytvořen zákonem č. 239/2000 Sb., pro případy společného postupu různých subjektů a provádění záchranných a likvidačních prací i mimo úředních událostech.<sup>6</sup>*

Podle mého názoru bych význam a pojem tohoto systému stanovil v následujícím pojmu jako:

*Organizace a systém integrovaného záchranného systému je pracovaný celek, funkcí a synchronizací úkonů tvořený základními a ostatními složkami tohoto systému, které spolu vzájemně spolupracují i odvracení nebezpečí nebo i likvidaci mimo úředních událostí.*

### **Základní složky integrovaného záchranného systému**

- \* Hasičský záchranný sbor ČR a jednotky požární ochrany zabezpečující do plošného pokrytí jednotkami požární ochrany
- \* Policie ČR
- \* Zdravotnická záchranná služba

### **Ostatní složky integrovaného záchranného systému**

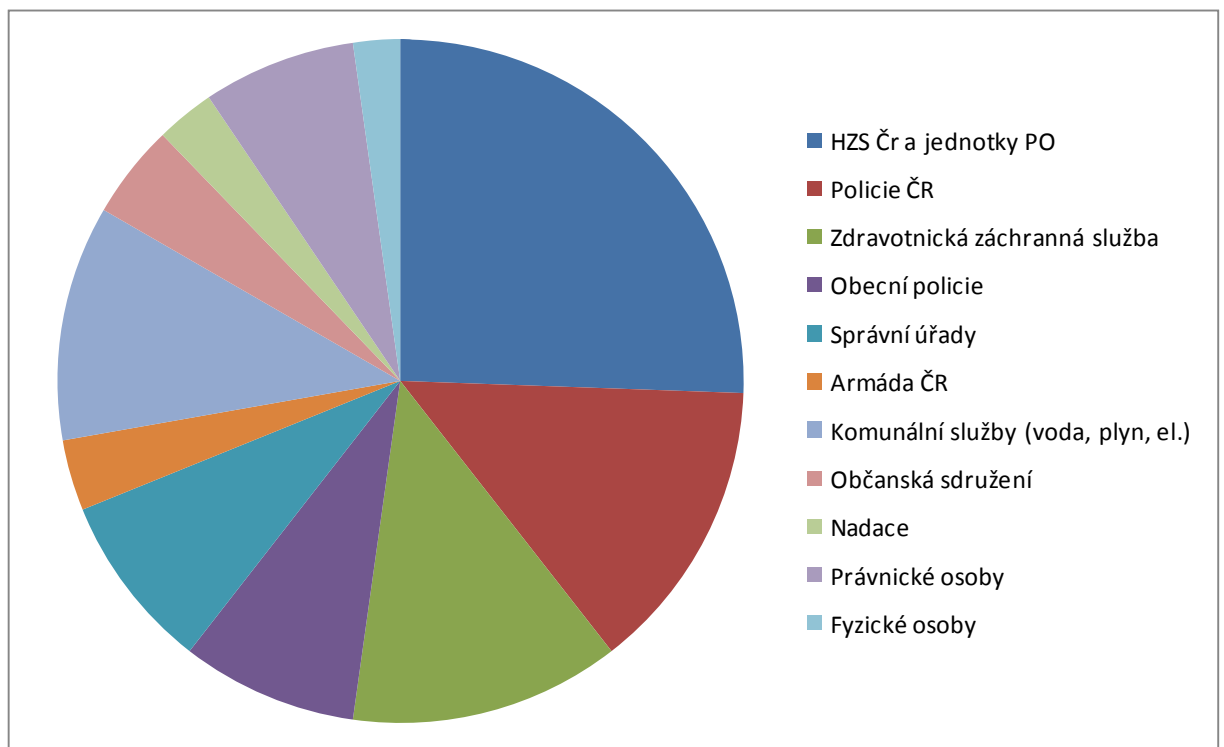
- \* vyzbrojené síly a prostředky ozbrojených sil ČR
- \* ostatní ozbrojené bezpečnostní sbory . Všeobecná služba ČR, obecní a městská policie
- \* ostatní záchranné sbory
- \* orgány ochrany veřejného zdraví
- \* havarijní, pohotovostní, odborné a jiné služby
- \* řízení civilní ochrany

---

<sup>6</sup> Souček, V., Staňková, E., Linhart, M. a kol., Vnitřní bezpečnost a veřejný pořádek, Krizové řízení, Modul G, Ministerstvo vnitra, 2005, st. 52

\* neziskové organizace a sdružení občanů, které lze využít k záchranným a likvidačním pracím.

V následujícím grafickém znázornění je názorná ukázka rozvržení základních a ostatních složek Integrovaného záchranného systému.



Obr. 2 Schéma podílu základních a ostatních jednotek zapojených do Integrovaného záchranného systému

Z uvedeného schematického znázornění zcela jasně vyplývá, že největší podíl v nasazení základních jednotek zaujímá Hasičský záchranný sbor, Policie ČR a Zdravotnická záchranná služba, z ostatních jednotek má největší zastoupení podoba komunálních služeb, správních úřadů, obecní a městská policie, právníkové osoby, Armáda ČR s výleňnými jednotkami pro možnost vnitřního nasazení a další jednotky.

## 2.1. Historie Integrovaného záchranného systému

Vývoji Integrovaného záchranného systému předcházela celá řada úmluv, rezolucí a dohod na nejvyšších úrovních, které byly vy-

nuceny pot ebu sjednotit a zdokonalit postupy jednotlivých záchranných složek p í ezení nejr zn jzích mimo ádných událostí v míru, ale i ve vále ných konfliktech. Po átek moderní doby záchranných systém vychází z dodatkového protokolu k ženevským úmluvám z 12.8. 1949 . Problematiku ochrany osob tak tvo í Protokol I., p íjatý 8.6. 1977, který vy le uje civilní obranu a definuje její úkoly. Mimo jiné uvádí nutnost pln ní humanitárních úkol , chránit obyvatelstvo p ed nebezpe ím, svými silami a prost edky odstra ovat zkodlivé následky mimo ádných událostí a katastrof. Na tuto úmluvu navazoval Protokol II, který zejména obsahoval povinnosti stran, které musí být dodr0ovány v ozbrojených lokálních konfliktech. eskoslovensko tyto smlouvy podepsalo ve Ÿvýcarském Bernu dne 6. prosince 1978. K ratifikaci t chto smluv prezidentem dozlo v nové é e republiky 15.1. 1990 a v platnost vstoupily 14.8. 1990. Dalším bodem jednání byla tzv. Mezinárodní dekáda, která se zabývala sní0ením následk p írodních pohrom, byla uskute n na 1.1. 1990 na základ rezoluce Organizace spojených národ . 44/236 a p íjaté jejím Valným shromá0d ním dne 22.12. 1989. Od roku 1990 docházelo k ur ítému spojování a vyzzí úrovni spolupráce mezi sou asnými základními složkami Integrovaného záchranného systému, ale v podstat první závaznou sm rnicí pro výstavbu systému zapo alo a0 usnesení vlády R . 246 ze dne 19. 5. 1993. Toto usnesení obsahovalo ve t i nácti bodech hlavní sm ry a zásady výstavby nového Integrovaného záchranného systému. Tak vznikl systém zabezpe ující koordinaci záchranných základních jednotek a ostatních jednotek za len ných do tohoto systému. Právní subjektivita jednotlivých složek Integrovaného záchranného systému není dot ena, právní normy upravující postupy jednotlivých složek systému jsou postaveny tak, aby se vzájemn nep ekrývali s dalzími normami ur enými pro základní nebo ostatní jednotky. Odpov dností za ízení systému je pov eno Minis-

terstvo vnitra s jeho ministrem a na nižších úrovních orgány státní správy kraj a obcí s rozšířenou pravomocí.

Integrovaný záchranný systém s jeho základními jednotkami je určen k řešení mimořádných událostí a v případě vzniku závažnější události, vyvolané přírodními nebo antropogenními vlivy, má právními normami delegovanou pravomoc zapojit do plnění úkol k odvrácení tohoto nebezpečí i subjekty označené jako ostatní jednotky systému. Možnosti uplatnění základních nebo ostatních složek systému zahrnují široké spektrum. V Praktické části této práce uvedeme několik reálných případů řešení mimořádných událostí, které poskytují obraz o možnostech využití základních jednotek v konkrétních situacích.

## **I. PRAKTICKÁ ÁST**



### 3. EÜENÍ VYBRANÝCH MIMO ÁDNÝCH UDÁLOSTÍ

Z mé dosavadní policejní praxe jsem pro pot eby této práce vybral téma ezení mimo ádných událostí, které svoji charakteristikou jsou z mého pohledu náro n jzí jak na profesionální p ístup, tak na síly a prost edky, které si ezení t chto událostí p ímo vy0aduje. Svoji záva0ností ohro0ují v tzí hodnoty ne0 obvyklé mimo ádné události, které se vyskytují íast ji.

V této ásti se budu sna0it p íblí0it problematiku, která se íasto neobjevuje a zejména v posledním období n kolika let je, dá se to nazvat, vzácn jzí. Nicmén í mimo ádné události s prvkem pou0itého nástra0ného výbuzného systému v0dy znamenají zvýšené riziko pro zasahující jednotky. ezení takovýchto skute ností je p evá0n v p sobnosti Policie íR, ostatní základní jednotky integrovaného záchranného systému tvo í zálohu, která zajiz uje zasahující policisty a v p ípad ívýbuchu se zapojuje do záchranných prací.

Vybrané n které konkrétní p ípady, kde byl pou0it nástra0ný výbuzný systém (dále jen NVS), se budu sna0it popsat a analyzovat v následném textu. O n kterých specifických údajích se vzak nemohu rozzi ovat, vzhledem k tomu, 0e podléhají ur ítému stupni utajení, a nebo by mohly poslou0it sdruhé stran ík mo0nému nalezení slabzích míst a tím í p ekonání bezpe nostních opat ení, co0 by mohlo mít velmi negativní následky.

V historii výskyt ínástra0ného výbuzného systému, na území íeské republiky, se jedná zpravidla o kriminální pohnutky. Terorismus se ve své jasné podob ítak íka neobjevuje. Zkuzenosti z p ímých teroristických útok ív Evrop ívzak íasn ípotvrzují d vodné obavy, 0e ur ítá pravd ípodobnost teroristické akce s mo0ností pou0ití nástra0ného výbuzného, zápalného nebo obdobného systému existuje a musí se s ní p íítat íu nás. Bylo by nebezpe íné si p ísvojit názor, 0e se po-

dobný útok nazí republice vyhne nebo bezpe nostní slo0ky jakýkoli podobný útok v as odhalí. Z poznatk ostatních lenských stát evropského spole enství je jasn dolo0eno, 0e v silách bezpe nostních slo0ek není mo0né odhalit vzechny pokusy uskute nit teroristický útok.

Zcela z ejm o tom sv d í provedené teroristické útoky z 11. zá í 2001 na Sv tové obchodní centrum v New Yorku dv ma unesenými letadly, dalzí unesené letadlo narazilo do budovy Pentagonu a na pa lub tvrtého dozlo k otev enému konfliktu mezi teroristy a pasa0éry. Toto letadlo havarovalo do neobydleného prostoru v Pensylvánii. Za t mito útoky je zni ených 3000 0ivot , k tomu je jezt nutno p ipo ítat úmrtí len záchraná ských tým , kte í zem eli na následky nadýchání se zplodin a dalzími zejména respira ními chorobami.

V Evrop byl podobný teroristický útok uskute n n 11. b ezna 2004 ve Špan lském Madridu, kde explodovaly ty i bomby v p ím stských vlcích v dob ranní zpi ky. Výsledkem je 191 ob tí na 0ivotech a více jak 1900 zran ných. Dalzí teroristický útok byl spáchán v Londýn 7. ervence 2005 na prost edky hromadné dopravy. V podzemní dráze dozlo k výbuchu dvou bomb a jedna bomba explodovala v autobusu. Výsledkem bylo 52 ob tí na 0ivotech a 700 zran ných. Obdobná situace se odehrála 20. zá í 2008 v pákistánské metropoli Islámábádu v hotelu Marriot, kde byl podniknut teroristy sebevra0edný útok autem nalo0eným výbuzninou. Výsledkem bylo 55 ob tí na 0ivotech a desítky zran ných, mezi ob mi byl i eský diplomat.

Ve vzech uvedených p ípadech se na t chto útocích prokázalo napojení pachatel na teroristickou sí Al-Káida.

Na základ t chto útok bylo nutné stanovit novou bezpe nostní doktrínu v lenských státech Severoatlantického spole enství (NA-

TO) a stát evropské unie. Tak se zejména USA, stali jednou z prvních zemí, kterou zasáhla vlna terorismu v novém tisíciletí, neokávan a s brutálními následky na životech i ve v domí lidí. Na základ t chto útok proti demokratickým princip m posti0ených stát t , byly p ijaty kroky v boji proti mezinárodnímu terorismu na n kolika úrovních ve spole enství západních stát . Z hlediska obrany proti terorismu se postupuje nejen preventivními opat eními ve vnit ních státních útvech, ale i vn jším postupem, p ímými akcemi proti baztám terorismu ve sv t . eská republika na tomto poli zaujímá významné místo v kontingentech zú ast ujících se p ímého boje proti jednotkám pat ícím do uskupení teroristických organizací. V sou asné době to je p ítomnost nazeho vojenského kontingentu v Afghánistánu, zde se vojáci zú ast ují p ímých boj a další pomáhají p i obnov válkou zni ené infrastruktury, zejména Vojenská polní nemocnice dosahuje velmi pozitivních výsledk .

Uvedené skute nosti o mo0nosti napadení stát s vysp lými demokraciemi dokazují, 0e p ipravenost na teroristický útok vedený proti eské republice je více jak nutné. Zejména u jednotek integrovaného záchranného systému je p íprava a secvi enost velice d le0itá, spolupráce mezi jednotkami p i ezení jakékoli mimo ádné situace s prvky terorismu je pro zú astn é slo0ky náro ná, ale na druhé stran sní0í zkodlivé dopady na nejr zn jší hodnoty zejména 0ivoty a zdraví ob an .

### 3.1. Nástražný výbužný systém

*Nástra0ný výbužný systém je systém funk ních prvk tvo ených výbužným p edem tem a výbužnou nebo zápalnou látkou, schopný vyvolat podle p edem stanovaných podmínek výbuchový ú inek nebo lo0isko po0áru. Nástra0ný výbužný systém bývá zpravidla ukryt*

*v obalu nebo má takovou vnější formu, která skrývá pravý účel p edm tu.*<sup>7</sup>

Z praktických zkušeností mohu potvrdit, že za NVS jsou v počáteční fázi nálezu tzv. podezřelého p edm tu považovány i p edm ty, které a0 bližší prohlídkou specialistou prozradí svoji identitu, tedy p ísluznost do bezpečné nebo nebezpečné kategorie. N které p edm ty jsou konstruovány tak, aby od samého počátku zjištění vypadaly jako skutečný NVS, ale p í tom se jedná o atrapu. Tato kategorie NVS si v z a k od počátku zjištění vyžaduje provedení standardních bezpečnostních opatření jako u skutečného NVS.

Vždy je nutné brát v úvahu, že konstruktér NVS mohl použít p í jeho sestrojování postupy a prvky, které by navodily od jeho objevení mylnou p edstavu, že se jedná o fiktivní NVS a v souvislosti s jeho další manipulací by mohlo dojít k explozi. Z vlastních poznatků mohu uvést, že i p í pády, kdy se jedná p ímo o vojenskou munici, která je laickou veřejností neznámá, je považována p í nálezu za bezpečnou v c. Skutečnost je v z a k opačná, i kdy0 vojenská munice musí splňovat určité bezpečnostní požadavky na manipulaci. To ovšem neplatí u munice, která selhala p í použití, nebo je poškozena povětrnostními vlivy, prostě dím a stáím. Zejména u munice z období II. Světové války m0e dojít p í neodborné manipulaci k její explozi, zde je nebezpečí, j i0 p í změn uložení, kdy je například vyjmuta z mokrého prostředí. P í vysouzení m0e dojít k samovolné iniciaci roznětky a tím i explozi. Nálezy munice po armádách operujících na n a z e m území v dobách minulého století zanechaly v místech bojů nebo sektorů, kde cvičily poměrně velké množství munice. Tato munice se často objevuje p í provádění zemních prací i p í pátrání hleda i

---

<sup>7</sup> Janí ek, M., Drahovzal, P., Pyrotechnik v boji proti terorismu, Praha, Deus 2001, ISBN 80-86215-17-2

s detektory kovů. Potom už je poměrně jednoduché se s podobnými nebezpečnými podmínkami setkat v reálném životě. O tom svědčí i nedávná kauza, kdy podnikatel z města P. delaboroval nalezenou vojenskou municí. Bez patřičného oprávnění s ní nakládal a prodával, buď jako celek nebo její komponenty. Při následné domovní prohlídce byly u něj zajištěny a zabaveny v cí, včetně trhaviny a funkčních komponent, které by v případě zneužití mohly sloužit k výrobě NVS s velkou účinností.

Podobně nebezpečné jsou amatérské pokusy o domácí výrobu trhavin a zejména traskavin podle šaržovaných návodů často získaných na internetových stránkách. Zde získané postupy jsou velmi často neúplné, neobsahují bezpečnou technologii nutnou při výrobě látek s výbušnými podmínkami. Při nedodržení těchto postupů dochází, a to v lepším případě k nefunkčnosti výrobku, v opačném případě dochází k výbuchu a zejména při zpracování většího množství surovin k tragickým následkům mnohdy končící smrtí, těžkým zraněním nebo rozsáhlými materiálními ztrátami. U výroby traskavin je toto nebezpečí několikanásobně větší, zejména v této kategorii, již při zpracování malého množství dochází při neodborné manipulaci k její iniciaci.

### 3.2. Historie používání NVS

Historie používání a samotný vývoj NVS prošel několika etapami, od primitivních až po velmi propracované systémy. Již samotné označení z minulosti nazývalo NVS pekelným strojem, v podstatě byly používány k dosažení podobných cílů jako v moderních dobách. Zmínka o tzv. dopisních bombách pochází z roku 1880 z Ruska. Z toho samého období je datován úspěšný útok ruských anarchistů použitím kovové bomby na cara Alexandra. Klasický NVS na velmi vyspělé úrovni byl použit při útoku na Adolfa Hitlera v červenci 1944 v jeho

sídle. Byl to jeden z posledních ze 42 atentátů spáchaných přímo nebo ve stadiu pokusu proti jeho osobě .

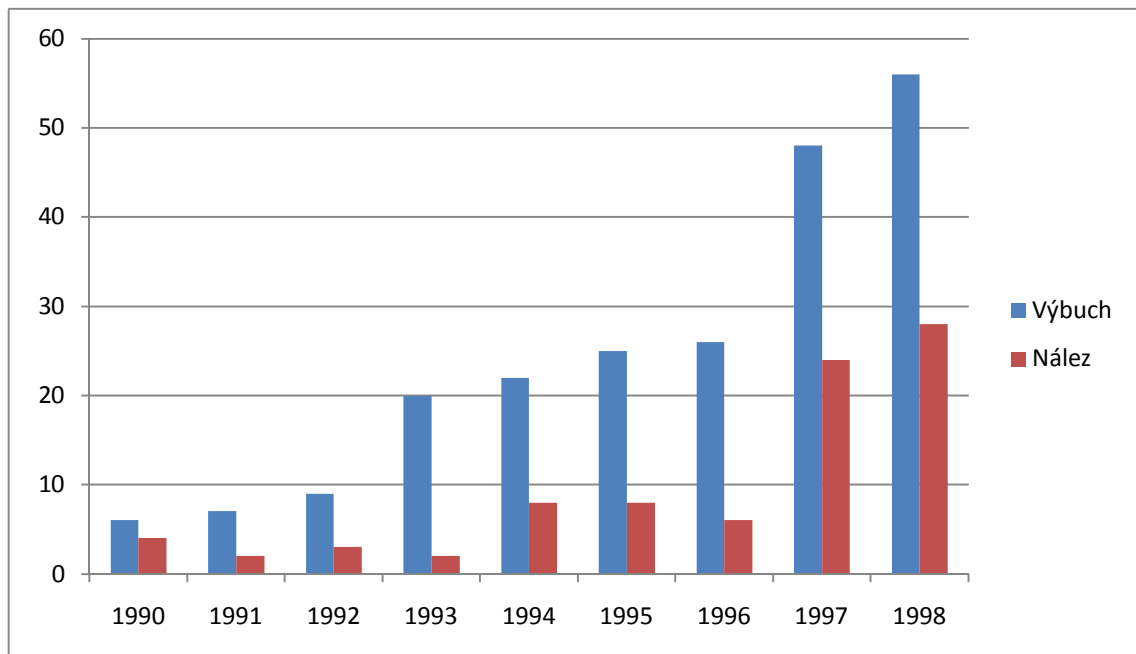
Velmi zdařile jsou popsány výbuchy spekulného stroje<sup>8</sup> i atentátech na traťová tlesá Oelezni níh tratí Frankfurt nad Mohanem . Berlín z 8. srpna 1931 a rychlík na trati Víde . Budapez v Maarsku dne 13. září 1931. Zde došlo k výbuchu na viaduktu, následnému vykolejení Oelezni ní soupravy a po et ob tí na Oivotech dosáhl po tu 22 a mnoha zraněných. Intenzivní práci Maarské a Nmecké policie se podařilo vypátrat pachatele tchto útoku Sylvestra Matuschku. Provedenými d kazními úkony bylo dále zjiženo, Oe p ipravoval další atentáty na Oelezni níh tratích v Amsterdamu, u Paóe a u Ventimiglii v Itálii poblí0 hranic s Francií. Komponenty k výrobě NVS si pořídil pod fiktivním d vodem k jejich vyu0ití p i d l- ní innosti v jeho lomu, který si za tímto úelem pronajal. Výbužninu si zakoupil na základě udělené licence k provádění d l- ní innosti, v celkovém množství 10kg ekrazitu, který pou0íval k náplni do tles NVS. Roznět byl tvořen elektrickým palníkem. V prvním pokusu se jednalo o odpal pomocí 180m dlouhého vodiče, který byl napojen na zdroj elektrického proudu, a ve druhém bylo pou0ito k p enosu elektrické jiskry baterií. Tmto útok m p edcházela série útoku , kde však nebyla pou0ita výbužnina. Matuschka vymontoval zrouby uchycení kolejnice k pra0c m, ale p i projetí vlakem nedošlo k vykolejení. Pokusil se neúspěšně p etavit koleje autogenní soupravou a v dalším pokusu polo0il na koleje cizí p edm t. V tomto p ípadě však strojvedoucí nebezpečí včas rozpoznal a vlak p ed touto p eká0kou zastavil<sup>8</sup>

---

<sup>8</sup> Tějnoha, J., Systém kriminalistického vzdělávání a vdeckého poznání lovka, s. 525-533, Praha 1935

V novodobé historii našeho státu po roce 1989 se počet nálezů a výbuchů NVS neustále zvyšoval, úroveň snižování tohoto počtu přinesl až rok 2001. V tomto období bylo zaznamenáno celkem 606 případů použití výbušnin k trestné činnosti. Ve 285 případech se jednalo o zrealizovaný výbuch.

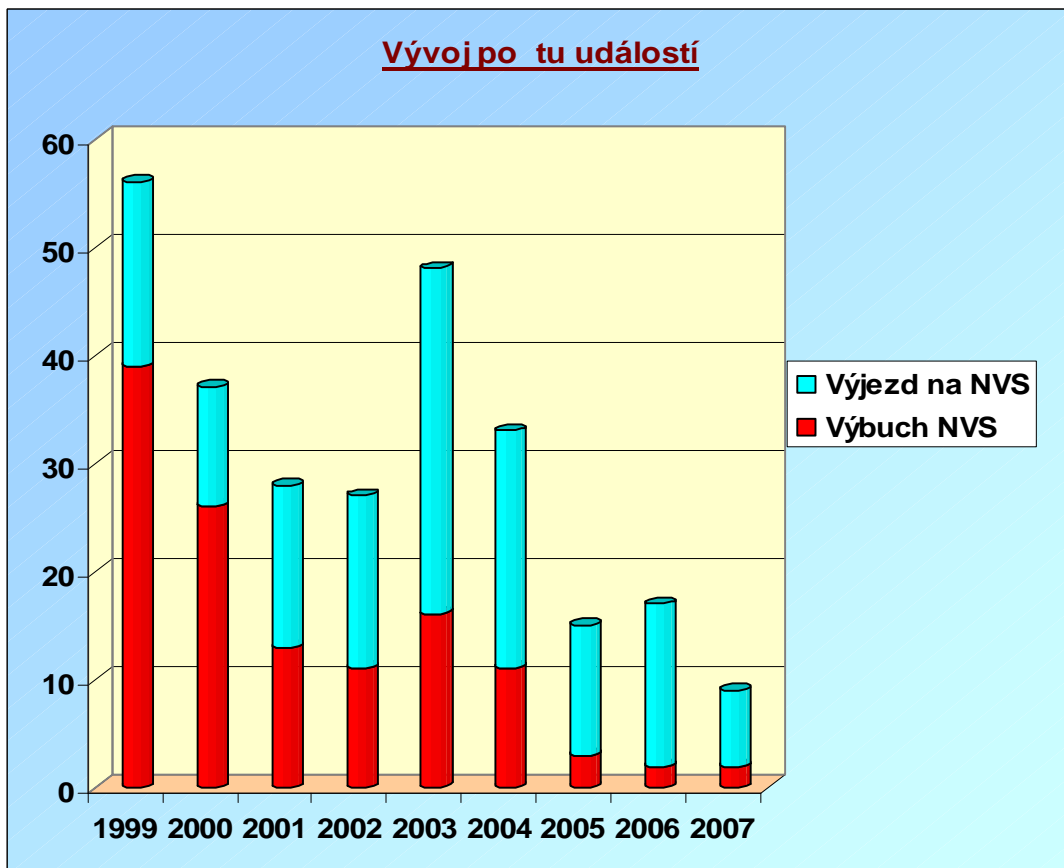
Grafické znázornění počtu událostí nálezů a výbuchů NVS sleduje období v letech 1990 až 1998.



Obr. 3 Počet nálezů a výbuchů NVS v období let 1990 až 1998

Ze statistiky je patrný nárůst četnosti mimořádných událostí s nálezem nebo výbuchem NVS, zejména v roce 1993 došlo ke zjevnému navýšení těchto událostí, které do konce roku 1996 se pohybovaly přibližně na stejné úrovni. Rok 1997 však znamenal prudký nárůst v obou sledovaných parametrech, nález i výbuch NVS.

Následující grafické znázornění mapuje období od roku 1999 až 2007 na území hlavního města Prahy v počtu výjezdů pyrotechnické služby k místu nálezu nebo výbuchu NVS.



Obr. 4 Vývoj počtu událostí s prvkem NVS

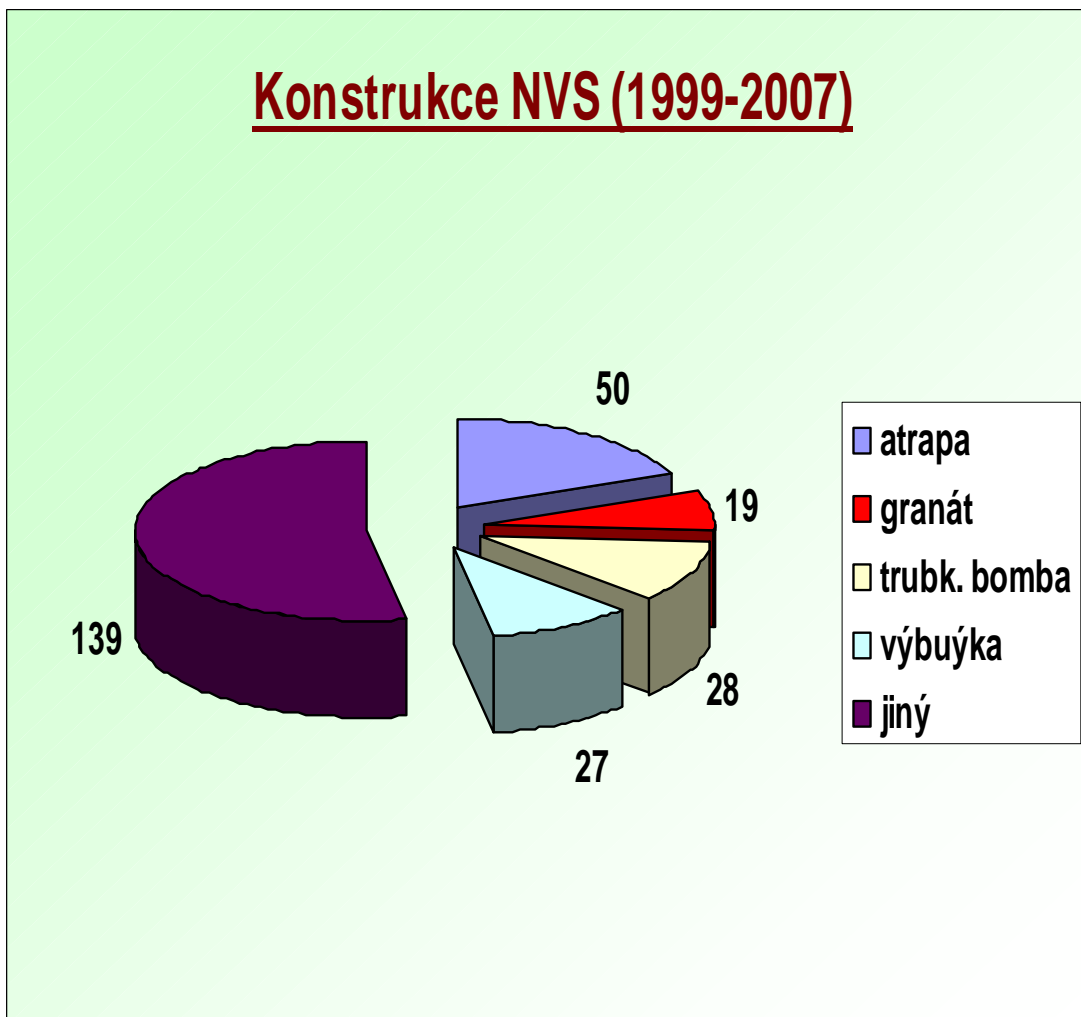
Od roku 2005 je sledován prudký pokles vývoje mimo úrodných událostí s výskytem NVS, tento pokles je patrný zejména u výbuchů.

Ve sledovaném období od roku 1999 až 2007 byly v útocích nejvíce používány konstrukce NVS, které byly zhotoveny z různých komponent včetně prachu, černého prachu nebo amatérsky vyrobených výbušných složek. Významné místo zde zaujímají i vojenské materiály, výbušky a včetně obranné granáty převážně zahra-



ni ní provenience, zejména z míst krizí, které byly ezeny vojenskou silou nap . státy bývalé Jugoslávie apod.

V neposlední ad se jednalo o makety NVS, které byly pou0ity p i trestné innosti pachatelem zejména k zastrazení nebo zd razn ní svých po0adavk . Konstrukce NVS v podob trubkových bomb byla pou0ita celkem v 28 p ípadech.

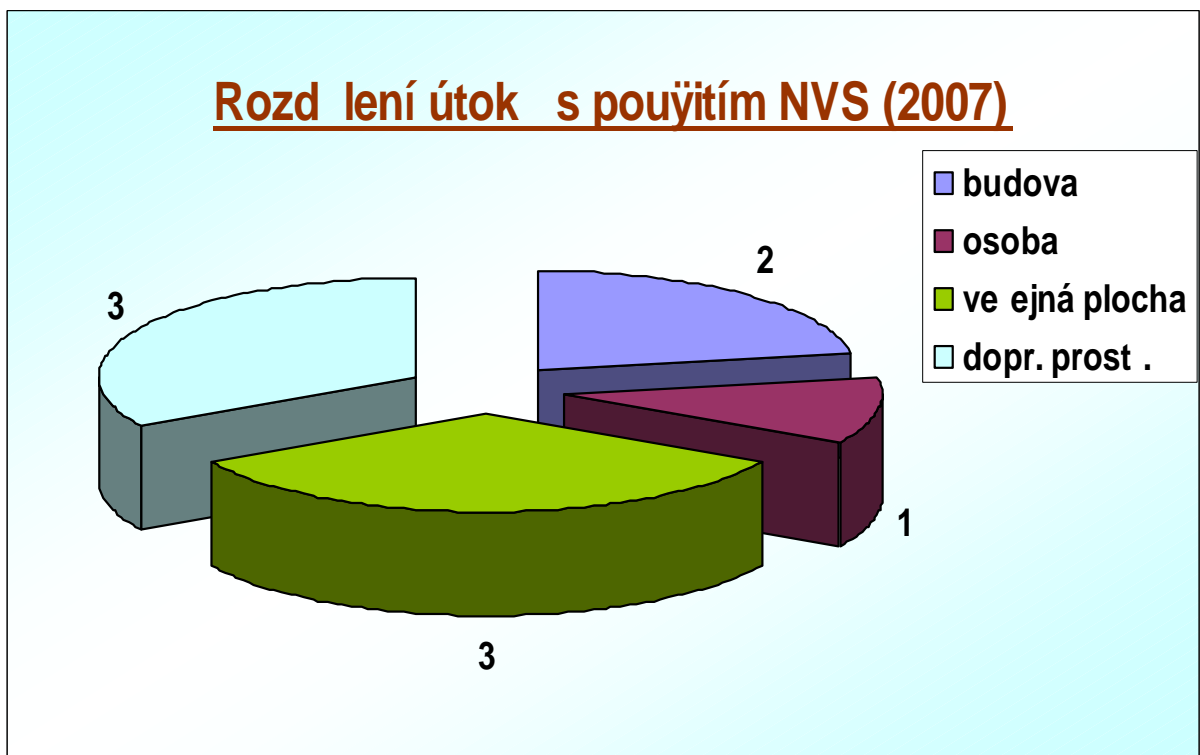


Obr. 5 P ehled druh konstrukce pou0itých NVS

P ehled vzork pou0itých k páchání trestné innosti bude vyobrazen v p ílohách této diplomové práce. Jedná se o skute né druhy zajizt -

ných podmínek, jejich vzor nebo model, které byly použity při páchní trestnéinnosti.

Statistické znázornění ukazuje počet a cíle útoků použitými NVS za rok 2007 na území České republiky.



Obr. 6 Rozdělení útoků na cíle s použitím NVS

### 3.3. Struktura a kritická místa napadených objektů

Z analýzy získaných informací vyplývá, že nejčastěji napadenými objekty jsou útoky vedené proti budovám, automobilům a ostatním cílům, mezi které patří vlaky nebo drábní tlesy apod.. Ve zjištěných případech dochází nejčastěji k položení NVS na vnější pláži napadeného objektu. V případě budov je útok často veden pouhým vr-

ním granátu směrem k budovám. Při uložení NVS jsou používány postupy nenárodné načas a zejména skryt s cílem co nejmenšího rizika prozrazení pachatele. Naproti tomu však byly zaznamenány případy, při kterých pachatel vnikl do objektu vybaveného zabezpečovacími zařízeními a provedl zde instalování i více náloží.

V roce 2001 nastalo prlomové období, kdy došlo k sérii útoků proti osobám formou tzv. dopisních bomb, zaznamenáno bylo 9 takovýchto útoků.

### **3.4. Druhy ohrožení výbušnými látkami**

Podle řarapatky, odborníka z oboru pyrotechnika z policejního prezidia Policie ČR, je ohrožení pomocí výbušných látek nebo prostředků rozděleno na 4 základní stupně:

- hrozba použití výbušných látek
- nález podezřelého předmětu
- nález nástražného systému
- výbuch v objektu nebo jeho okolí

#### **Hrozba použití výbušných látek**

Tento způsob ohrožení je statisticky nejvýznamnější. Celkově se poety nahlázených bomb na území ČR pohybují v početukolem tisíce oznámení za rok. V posledních několika letech se počet anonymních oznámení o uložení bomby, zejména ve zkolských zařízeních, rapidně snížil. Je to způsobeno zejména tím, že zamezkaná výuka se nahrazovala v odpoledních hodinách často i v pátek. Při takovýchto oznámeních se však provádí standardní úkony a opatření ke zjištění, zda se v uvedeném objektu nachází předmět, který by mohl být bombou.

#### **Nález podezřelého předmětu**

Za podezřelý předmět je označena každá věc, u níž forma, vzhled, umístění, úhel, majitel nebo jiné okolnosti vztahující se k předmětu jsou podezřelé a tento by mohl být nástražným systémem nebo NVS. Nález podezřelého předmětu je situací, kdy již může dojít k reálnému ohrožení života, zdraví nebo materiálních hodnot. Podle policejních statistik se počet podezřelých předmětů pohybuje okolo 200 za rok, ve většině případů se jedná o neškodné předměty.

V případě nálezu takto označeného podezřelého předmětu provedou policejní pyrotechnici opatření, které má za cíl zjistit, zda se jedná o nástražný systém. K tomu využívají speciální prostředky, které umožní identifikaci předmětu a vyloučí nebo potvrdí oprávněnosti podezření. Podobné opatření se provádí u podezřelých zásilek.

### **Nález nástražného výbušného systému**

*NVS je systém tvořený, výbušným předmětem, výbušnou nebo zápalnou látkou, nebo pyrotechnickým prostředkem a funkčními prvky iniciace. Tento systém je schopen za určitých, uživatelem resp. výrobcem předmětem stanovených podmínek, způsobit výbuchový úžinek nebo ložisko poškození. NVS bývá zpravidla ukryt v obalu nebo má takovou vnější formu, která skrývá pravý úhel předmětu. Tato definice je dosti obecná a postihuje tu skutečnost, že vzhled zejména improvizovaných výbušných předmětů může mít různou velikost, tvar a složitost. Samotný předmět může být ukryt v obalu, může být implementován jako součást nějakého vybavení objektu nebo může být volně uložena v přístupném prostoru, kdy je na první pohled zřejmé, že se jedná o bombu. V případě nálezu nástražného systému jsou provádě-*

*d na opatření ve spolupráci se základními jednotkami Integrovaného záchranného systému.<sup>9</sup>*

### **Výbuch v objektu nebo jeho okolí**

*Po výbuchu v objektu nebo jeho okolí je nutné si uvědomit, že po výbuchu může dojít k další explozi, a již přítomností dosud nevybuchlých zbytků výbušné látky, iniciací další bomby, nebo vlivem úniku výbušných látek a smíšením poškozených inženýrských sítí. Další rizika představují statická narušení objektu nebo jejich částí. Po realizovaném výbuchu je až do úplné evakuace ohroženého prostoru riziko újmy na zdraví a životech vysoké. Situaci na místě výbuchu lze řešit ve spolupráci jednotky integrovaného záchranného systému. Tyto jednotky jsou v případě požáru a výbuchu pod vedením velitele zasahující jednotky Hasičského záchranného sboru ČR.<sup>10</sup>*

Po zajištění místa výbuchu, evakuaci osob, případně raněných a po prohlídce pyrotechnikem, zda se na místě nenachází další nástražný systém, NVS nebo jeho nevybuchlé komponenty se v případě nutnosti vyhodnotí statická stabilita objektu. Dalším krokem je nástup týmu erudovaných specialistů s potřebným vybavením s úkolem zajistit co nejvíce relevantních stop. Zpravidla epicentrum výbuchu ohledává pyrotechnik, protože se zde vyskytuje nejvíce komponent, fragmentů a dalších stop, které je nutné podrobit expertiznímu zkou-

---

9, Mrapatka, J., Mofná ohrožení pomocí výbušných látek nebo výbušných předmětů, Pyrotechnický odbor Policejního prezidia ČR, konference šTerorismus a integrovaný záchranný systém, Pod brady, 3-4. května.2002

10, Mrapatka, J., Mofná ohrožení pomocí výbušných látek nebo výbušných předmětů, Pyrotechnický odbor Policejního prezidia ČR, konference šTerorismus a integrovaný záchranný systém, Pod brady, 3-4. května.2002

mání. Prostor výbuchu se rozdělí po poradě určených specialistů do sektorů, které se postupně ohledávají a celý úkon se dokumentuje, včetně nálezů stop. Způsob rozdělení do sektorů je možné stanovit na čtverce, obdélníky nebo kruhy a každý sektor je nutné označit. Specialisté provádějí ohledání, které může trvat i několik dní, používají zpravidla jednorázové obleky z důvodu možné kontaminace místa, případně mrtvol a dalších stop. Tím se předchází možným zkreslujícím údajům získaným z provedeného ohledání.

#### 4. ANALÝZA KONKRÉTNÍCH PŘÍPADŮ MIMOŘÁDNÝCH UDÁLOSTÍ

V následujících kapitolách budu analyzovat jednotlivé skutečné kauzy, které svým rozsahem byly označeny v úvodní nástupové fázi za mimořádnou událost. Každá mimořádná událost vyžaduje specifický postup, odlišuje se od standardních modelových situací, zejména především, místem, časem a ohrožením zájmových hodnot. V organizacích je předpoklad postupu ohrožených pracovníků podle krizových plánů vypracovaných konkrétně úřady. Jde zpravidla o postupy, které jsou vynuceny požárem, povodní, únikem plynu a dalšími provozními haváriemi. Krizové plány upravující postup při loupežném úpadení, nálezů NVS, výbuchu apod., v naprosté většině chybí. Penzijní ústavy a jejich pobočky potvrzují v této oblasti výjimku. Krizové plány zpracované pro jejich potřeby zahrnují i mimořádné události s možností výskytu NVS, ozbrojeného úpadení, braní rukojmí a dalších násilných útoků, k tomu jsou jejich zaměstnanci proškoleni. Do roku 1989 tyto krizové plány zahrnující řešení těchto mimořádných událostí byly jen strohé nebo žádné. Až s novou dobou od roku 1990 se nutnost zpracovat postupy k řešení těchto situací zvýšila, množili se útoky na penzijní ústavy, školy a další instituce. Plány ke zvládnutí krizí u jednotlivých subjektů byly korektně hodnoceny z profesního hlediska jednotlivými policejními složkami tak, aby se co nejvíce předešlo ohrožení společenských zájmů, zejména bezpečnosti osob. Stanovené postupy by měly při jejich zásahu usnadnit práci jednotek integrovaného záchranného systému, zjednodušit jim orientaci na místě a usnadnit jim provádění zásahových prací.

### **Zásady při nálezu podezřelého předmětu**

- 1) Zákaz jakékoli manipulace, pokud se tak stalo, nesmí se předmět odhodit, ale pomalu jej odložit, pokud možno do bezpečného prostoru.
- 2) Osoba, která nalezne podezřelý předmět, neodkladně musí vyrozumět policii.
- 3) Hlídka ostrahy nebo odpovědný pracovník předá při výjezdu policejního orgánu na místo plány objektu s vyznačenými místy nálezů. Správce objektu, případně určený pracovník je k dispozici výjezdové skupině Policie ČR.
- 4) Určení pracovníci, kteří mají dobrou osobní a místní znalost se mohou zapojit do vyhledávacích skupin společně s policisty při hledání dalších podezřelých předmětů.
- 5) V případě nálezů dalších podezřelých předmětů se toto neprodleně ohlásí na místo zasahujícím policistům.
- 6) O případné evakuaci objektu nebo jeho části rozhodne Policie, nebo odpovědný pracovník organizace, jezdící před výjezdem Policie ČR.
- 7) O ukončení hrozby rozhoduje policejní orgán, který to oznámí odpovědnému pracovníkovi organizace.

### **Zásady chování po výbuchu**

Každý vstup k místu výbuchu sebou nese zvýšené riziko. Hrozí zřícení staveb nebo jejich částí, požár objektu, únik nebezpečných látek, iniciace dalších nevybuchlých částí náloží apod. Obvykle na místě vzniká panika a u zúčastněných osob často dochází k hysterii



v souvislosti s pohledem na oběti nebo vzniklé ztráty. Podle svých kolegů, pyrotechnik -specialist, je dle od samého počátku přítomností policejního orgánu na místě jeho profesionální přístup. Zejména v úvodní části je na místě rozvaha a schopnost řídit krizovou situaci na jejím počátku a zároveň připravit pozice pro činnost speciálních jednotek. Samozřejmě, že primární postup je záchrana životů a pomoc zraněným, v případě požáru je nutná jeho lokalizace a spolupráce s veliteli zasahujících jednotek koordinovat postupy. Zpravidla velitel zásahu je z Hasičského záchranného sboru, členové ztábu jsou velitelé jednotek integrovaného záchranného systému zasahujících na místě. Podle zákona 239/2000 v odst. 2, jsou určeny výjimky, kdy velitel zásahu je ustanoven z jednotky Policie ČR nebo Zdravotnické záchranné služby, to záleží na převažující činnosti určené jednotky na místě. V praxi jde o zhodnocení situace, konzultace s veliteli jednotek na místě a určení kompetencí k zásahu. V dané problematice nálezu NVS je převážně hlavní sektor vymezen pro Policii ČR, ostatní základní jednotky integrovaného záchranného systému jsou určeny k záloze při zásahu. V následujícím popisu konkrétního případu uvedu praktické poznatky, které se uplatní v reálné podobě.

#### **4.1. Mimořádná událost – nález NVS**

##### **Popis situace nálezu NVS**

Dne 15. října 2001 ve 13.05hod. jsem dostal telefonický příkaz od Operačního distriktního velitelství Policie ČR dislokovaného v městě P.. Tento rozkaz se týkal prověření a součinnosti na místě k žádosti kolegy k případu nálezu tazky se zejména podle obsahem. Zprávným dotazem jsem si ověřil tento rozkaz a služebním vozidlem jsem neprodleně jel na místo, které mi bylo sděleno.

V uvedeném období jsem byl slušně zařazen ve Stálé výjezdové skupině Obvodního oddělení Policie ČR, která má za úkol plnit neodkladné a neopakovatelné procesní úkony při zjištění trestné činnosti.

Na místě byl již kolega, který prováděl operativní zšetření majetkové kauze s občanem, který ho v úvodu vyžádání požádal o pomoc a radu jak se má zachovat s nálezem tašky s neznámým obsahem v blízkosti jeho nemovitosti. Kolega při označení místa nahlédl do tašky a zjistil, že se v ní nachází zejména železný váleček s vodičem. V rozhovoru po telefonu jsem ho vyzval, aby zachovával bezpečnostní zásady stanovené při nálezu NVS.

### **Provedená opatření na místě nálezů NVS**

Neprodlen jsem se vydal po označení místa kolegou k nálezům, kde jsem zjistil, že v okolí kolem tašky se nenalézají komponenty, které by mohly být součástí NVS. Přistoupil jsem blíže a zjistil, že se jedná o látkovou nákupní tašku s potiskem velikosti 40 x 50 cm. Uvnitř tašky byl válcový kovový předmět s vodičem, mechanickým uzavíracím zařízením a zejména se zdrojem. S taškou jsem nijak nemaniipuloval a prvotní prohlídku jsem provedl jen horním otvorem, který byl v době nálezů otevřen. Po tomto zjištění jsem neprodlen radiostanicí informoval operativního důstojníka a požádal jsem o vyslání posil z jednotek požární policie v dostatečném počtu početných k uzavření oblasti a provedení evakuaci z domů a zaměstnanců provozoven v okolí. Zároveň jsem vyžádal přítomnost pyrotechnika, pyrotechnika psavoda, jednotku Hasičského záchranného sboru a posádku Rychlé záchranné služby, které by tvořily záložní síly a byly připravené k okamžitému nasazení v případě výbuchu NVS.

Na místo se mezi tím dostavil můj slušně starší kolega, určený rozkazem operativního důstojníka k součinnosti při provádění opat-

ení na místě . Popsal jsem mu situaci na místě , oba jsme se shodli, že se může jednat o NVS s trhavinou uvnitř válce nebo o trubkovou bombu s výmetem fragmentů zpravidla do určité výše a kam směřuje ústí válce. Vzhledem k podobným technickým parametrům jsme odhadovali váhu výbušniny uvnitř válce na 1,5 - 2,5kg. Zde jsou parametry bezpečné vzdálenosti při výbuchu orientací stanoveny na 250 - 300m ve volném terénu, v budovách se tato vzdálenost pohybuje v rozmezí 20 - 30m, v závislosti na tloušťce a materiálu stěn. Parametry bezpečnostních vzdáleností u jednotlivých typů NVS jsou jen orientační a pokud není zcela zřejmá známá úroveň konkrétního NVS, doporučují se dodržovat vzdálenosti nejméně o 1/3 větší. Pokud není známa trhavina nebo výmetná složka v NVS je toto opatření na místě .

V ohroženém prostoru vede i dležitá komunikace vodorovněma jízdními pruhy do centra a z centra. Proto bylo nutné provést její uzavření a odklon. Tento požadavek byl zadán prostřednictvím Operačního střediska jednotkám dopravní policie a k součinnosti byly nasazeny i strážníci Městské policie v dostatečném počtu tak, aby byli schopni uzavřít i komunikace na trase převozu NVS k jeho likvidaci na bezpečném místě .

O této mimořádné události a provedených opatřeních byly informovány složky státní správy vykonávající svoji působnost na určeném území. Dále byla vyžádána záložní podpora pohotovostních služeb pro plynové a elektrické sítě , které by v případě potřeby odpojili oblast ze sítě .

Pro techniku s posádkami integrovaného záchranného systému, mimo nezasahující na místě , bylo stanoveno pohotovostní seřadit 250m od místa nálezu NVS, kryté budovami a poskytující v případě exploze bezpečný prostor. V následném postupu byla vyznačena oblast uzavřena, evakuována a zastaven provoz v přilehlých podnicích,

doprava byla odklon na a zasahujícím jednotkám policie byl vy le-  
n n zvlátní kanál v radioprovozu.

P ivolaný pyrotechnik byl seznámen se situací na místě a  
v balistickém obleku provedl dozimetrické m ění na výskyt radioak-  
tivního materiálu v okolí uložení NVS bez pozitivního výsledku. Spe-  
ciálně vycvi ený pes pro vyhledávání a detekci výbušnin u NVS pozi-  
tivn ě reagoval. P ě fyzické prohlídce NVS pyrotechnik odpojil zdroj,  
který byl propojen s asovacím za řízením a válcem vodi ěí, tím snížil  
pravd podobnost nebezpe ěí výbuchu. Byla povolána Stálá výjezdo-  
vá pyrotechnická skupiná Policejního prezidia s pot ěbnou technikou,  
mobilním rentgenem, dálkov ě ovládaným robotem na manipulaci p ě  
znezkod ování NVS tzv. EMIL a pancé ovým kontejnerem ur ěným  
pro p evoz nebezpe ěných výbušných p ěedm ět . P ě nasazení pro-  
st ědku EMIL došlo k násilnému rozd ělení komponent ě NVS a trans-  
portu do p ěpraveného kontejneru. V sou asné dob ě byla vytý ena  
trasa pohybu kolony k p ědem vybranému místu znezkodn ění NVS  
řízenou explozí.

Opat ění bylo ukon ěeno tého0 dne v 17.35hod a prost ědnictvím  
Opera ního st ědiska byly o zásahu a provedených opat ěních ne-  
zbytn ě nutných ke zvládnutí mimo ádné situace informovány slo0ky  
státní správy vykonávající svoji p ěsobnost na daném území.

Operativními slo0kami Kriminální policie prob ěhlo zet ění k místu  
a události s cílem získat co nejvíce informací k pohybu osob a vozi-  
del p ěd nálezem a p ěi nálezu NVS. Za tímto ú ěelem byl vytvo ěen  
speciální tým zkuzených kriminalist ě. Zajizt ěné komponenty z NVS  
byly podrobeny kriminalisticko-technickým zkoumáním z obor ě biolo-  
gie, daktyloskopie, mechanoskopie, metalografie, chemie, pyrotech-  
niky a dalzích obor ě. Provedenými postupy byly získány relevantní  
poznatky vedoucí k osob ě pachatele tohoto ěinu.

V celkovém pohledu byly samozřejmě využity i informační systémy, v primární fázi MAJÁK s uvedením případu do elektronické podoby, dále KSU a operativními orgány prováděcí zetření k této události byly využity systémy KONTROLA, PATROS, PATRMV, AVIZO, CRO, CRV a další.

V obr. . 6 je na mapě znázorněna situace a místo nálezu NVS, v etn n kterých opatření provedených na místě a dislokace zálohových jednotek Integrovaného záchranného systému.



Obr. . 7. Mapka místa nálezu NVS s vyznačenou vnitřní červenou zónou pro evakuaci a žlutou zónou pro nebezpečný prostor

#### 4.2. Mimořádná událost - výbuch NVS

##### Popis mimořádné události

V únoru 2006 na železniční trati mezi místy P. a CH. byl proveden výbuch pod kolejnicí, která byla na spodní straně umístěna. NVS se skládal ze dvou souborů plastových nádob s amatérsky zhotovenou trhavinou o celkové váze 20kg. Obě nádoby byly propojeny elektrickými vodiči a elektrickým zdrojem. Spínač byl zhotoven svorkou připevněnou ke kolejnici tak, aby při průjezdu vlaku došlo k sepnutí a iniciaci NVS. Vzhledem k nedokonalému zpracování NVS došlo při průjezdu vlakové soupravy k jeho částečné iniciaci, která nepovedla trhavinu k výbuchu. Trhavina byla pouze částečně rozmetána po blízkém okolí. Následným ohledáním místa činu došlo k dokumentaci situace a zajištění relevantních stop pro forenzní využití. Provedeným zkoumáním předložených stop bylo zjištěno, že výbušnou látku tvořila směs DAP s malým množstvím iniciční trhaviny, která nebyla schopna uvést látku k výbuchu. Vzhledem k provedení bylo jasné, že šlo o demonstrativní projev, ale o zcela jasný pokus dokonat tento čin. V případě správné konstrukce NVS a jeho výbuchu pod projíždící vlakovou soupravou, by došlo k velkým ztrátám na životech, zdraví a majetku.

### **Průběh ohledání místa a zajištění stop**

NVS byl uložen na železničním svršku s dvěma kolejemi, které jsou na trati mezi místy P. a CH. s poměrně hustým provozem tvořeny především osobní vlakovou dopravou. Na místě byly nalezeny konstrukční prvky, které dříve tvořily kompletní NVS. K ohledání místa činu byl zvolen rajonový způsob ohledání tvořený ohraničenými sektory. Zaměření bylo provedeno jednak vzdáleností od traťového kilometrovníku a pomocí GPS. Další prozkoumáním okolí a železniční tratí nebyly nalezeny další stopy, které by měly souvislost s popsanou mimořádnou událostí. Po prohlídce a opravě kolejového svršku dráhařskými pracovníky byl na uvedené trati obnoven provoz.

Zajizt né stopy byly p edlo0eny ke znaleckému zkoumání zejména z obor biologie, chemie, pyrotechniky, daktyloskopie, mechanoskopie, elektrotechniky, metalografie, mechanoskopie a dalzích. Ze zajizt ných stop byly zajizt ny indicie ukazující k osob pachatele. Tyto byly porovnávány s kriminalistickými sbírkami s pozitivním výsledkem.

Pro d kazní řízení p ed soudem byl proveden vyzet ovací pokus se stejným množstvím odborn namíchané trhaviny DAP. Cílem vyzet ovacího pokusu bylo stanovit možné ú inky funk ního NVS a tím i následných zkod. Vyzet ovací pokus byl proveden na nepou0ívaném kolejovém svrzkou v odlehlé oblasti, ur ené Správou eských drah k demontá0i. Trhavina byla rozd lena do dvou nálo0í po 10kg a následn byly ulo0eny v0dy pod jednu kolejnici. K iniciaci nálo0e byly pou0ity pr myslov vyrobené pyrotechnické prost edky. Následný výbuch vytvo il na míst tra ového t lesa kráter o pr m ru 5m a hloubce 1m, pra0ce z místa výbuchu byly rozmetány po okolí, ob kolejnice byly v délkách 5m v oblasti kráteru vylomené a odhozené stranou. Provedený vyzet ovací pokus byl dokumentován pro expertizní a forezní řízení a byl tak dolo0en d kaz o vysoké společenské nebezpečnosti.





*Obr. . 8 Dokumentace vyzet ovacího pokusu výbuchu na kolejovém svrzků*

### **4.3. Mimo ádná událost - požár Pr myslového paláce**

Dne 19. íjna 2008 v 19.13hod bylo p ijato oznámení na Krajské opera ní a informa ní st edisko (dále jen KOPIS) v Praze o vzniku po0áru v levém k ídle Pr myslového paláce v areálu Výstavizt Ho-lezovice, Praha 7. Po0ár v dob volání oznamovatele na tís ovou linku íslo 150 dosahoval dle sd lení výzky plamen asi 2 metry. V dalším oznámení p ijatém za 2 min po tomto, je oznámeno, 0e ho í levé k ídlo Pr myslového paláce. V dob p ed po0árem se zde kona-la výstava firem obchodujících s dentální technikou a zbo0ím Prago-dent.

Tento secesní objekt pocházející z roku 1891 slou0í k po ádání výstav a spole enských akcí. Celková délka obou k ídel a haly s v 0í uprost ed je 238m a výzka v 0e je 51m. Nosné prvky jsou tvo eny atypicky ezenou nýtovanou konstrukcí a prostory obou k ídel jsou



jedno a dvoupatrové. Podhledy výstavních ploch jsou dřevěné, podlaha je dřevěná, n kde krytá dlažbou. Severní stěnu tvoří instalovaná zděná část, jižní stěna je zděná s prosklenými nadsvětlicemi. Stěcha je plechová na dřevěné konstrukci z trámů a prken. Aktuální informace pro zasahující jednotky v době zásahu uváděly, že v objektu právě probíhá výstava s dentální technikou a materiálem, který obsahuje hořlaviny, chemikálie, tlakové lahve s PB a na místě mohou být i rtuť v množství cca 10kg. V době požáru vane západní vítr o rychlosti 3 - 4m/s a vytrvale prší.

### **Nasazené síly a prostředky**

\* Hasičský záchranný sbor (dále jen HZS) 9 jednotek, 123 hasičů, 33 požárních vozidel včetně výzkové techniky a požárního automobilu COBRA.

\* Jednotky Sboru dobrovolných hasičů obcí, 25 jednotek, 152 hasičů, 36 požárních automobilů.

\* Zálohové jednotky HZS tvořilo 85 hasičů s potřebnou technikou pro standardní zásah na území hl. m. sta Prahy.

### **Další nasazené jednotky**

\* Zdravotní záchranná služba (dále jen ZZS) s vyčleněnými jednotkami

\* Policie ČR hlídková služba zabezpečující přístupové trasy pro požární techniku, odchod návštěvníků z areálu a odklonění dopravy v okolí Výstaviště, Stálé výjezdové skupiny Obvodního úřadu a Krajského úřadu Policie ČR.

\* Hlídka Městské policie Praha provádějící hlídkovou službu na určených stanovizích

## **Průběh zásahu**

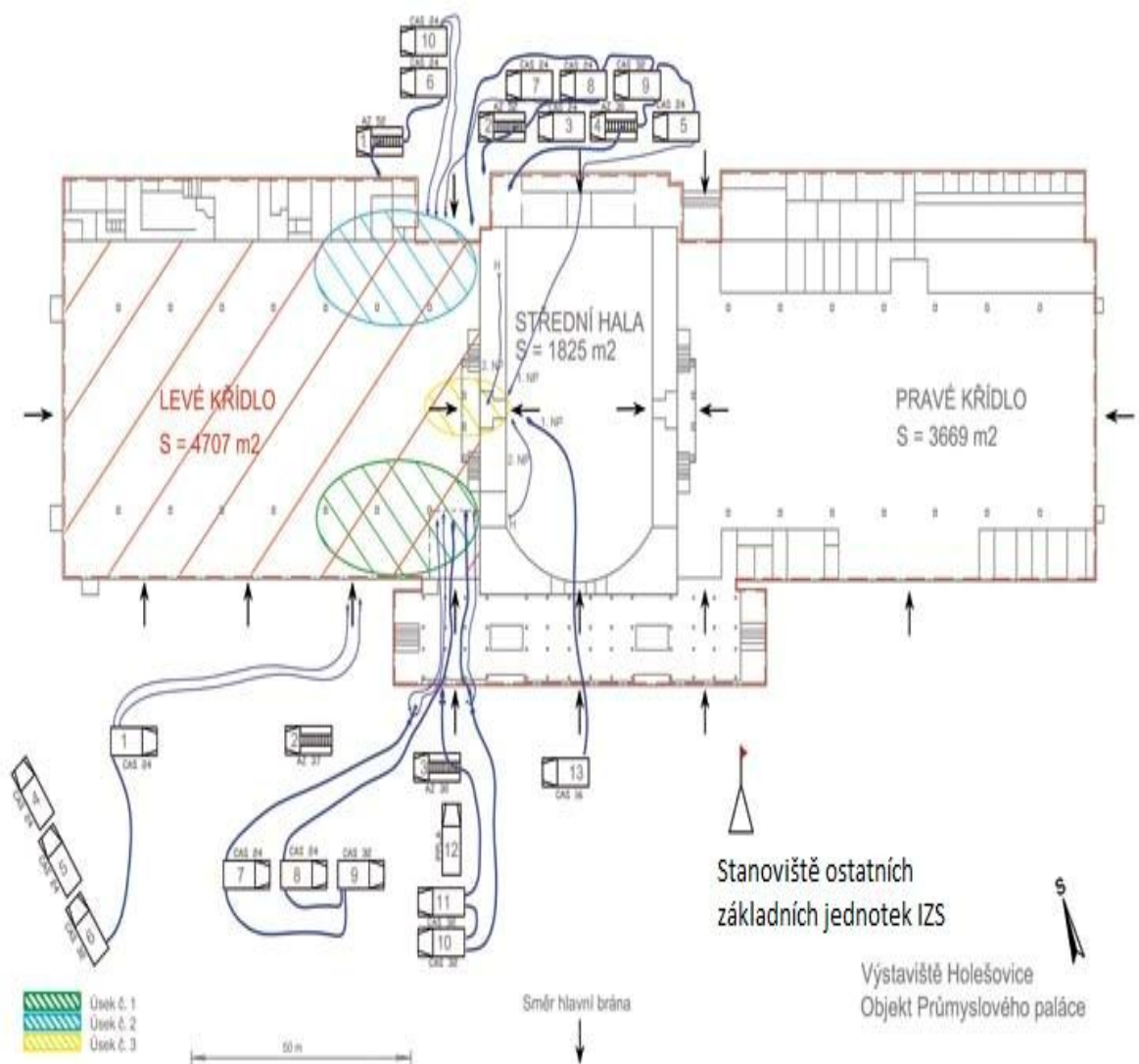
Integrací hasičských jednotek se podařilo dopravovat na tyto hasební úseky v množství 600l.min-1. Počár se podařilo zastavit a ochlazením navazujících a okolních objektů se dále nerozšířil. Ve 20.46hod je vyhlášena jeho lokalizace a ve 23.00hod je svoláno přímátorem Prahy mimořádné zasedání krizového štábu. Monitoringem ovzduší byly zjištěny příznivé rozptylové podmínky pro zplodiny vzniklé při počáru, a proto nebylo požadováno k evakuaci obydlených částí. Nedaleký tok řeky Vltavy nebyl zasažen zkorlivými látkami nad únosnou míru, použitá voda k hazení se z velké části odpařila, nebo se jírnala do kanalizační sítě a odvedena do ústřední kanalizace odpadních vod. Nepodařilo se prokázat přítomnost rtuti na místě počáru a další hodnoty nebezpečných látek v místě a okolí počáru se vlivem příznivých povětrnostních podmínek postupně rozptylovaly a nevýrazně přesahovaly stanovené limity.

## **Příčina počáru**

Po několika denním ohledání místa počáru specialisty z Kriminálního ústavu a Odboru kriminalistické techniky a expertů Praha bylo zjištěno ohnisko počáru a zjištěny stopy (příloha P VII-PVIII.)

Po vyhodnocení zjištěných stop experty bylo zjištěno, že počár vznikl nedbalostí a chybou při používání elektrického vařiče v jednom ze sektorů, poblíž hlavního vstupu, při probíhající akci.

V následujícím znázornění provádění hasebních prací na úsecích je v oblasti úseku č. 1 později lokalizováno ohnisko počáru a nalezeny relevantní stopy, které určily příčinu počáru.



Obr . 9. Mapa Průmyslového paláce s rozložením hasebních úseků, techniky, dislokací ztábu zásahu a ostatních jednotek IZS



Obr. . 10. Požár levého kídla Průmyslového paláce



Obr. . 11. Požár levého kídla Průmyslového paláce při ohledání experty

Požár levého křídla Průmyslového paláce na Výstavišti v Praze Holešovicích se z hlediska zásahu HZS řadí k nezávažným v historii. Během hasebních prací byli lehce zraněni dva zasahující hasiči. Díky obrovskému nasazení a využití dostupných prostředků byl tento požár v relativně krátké době lokalizován a bylo znemožněno jeho rozšíření na další části a objekty. Během krátké doby od tohoto požáru 6. – 8. listopadu 2008 byli jednotky HZS z Prahy a okolí nuceny jezdit v tuzi požárů do nasazení jednotek, tak i techniky v Praze 4, Libuži asijské tržnici SAPA. Celkem si řešení této mimořádné události vyžádalo nasazení 420 hasičů z profesionálních i dobrovolných jednotek. Hasební zásah trval 82 hodin, dalších 5 dní bylo požár sledováno až do jeho vychladnutí. Dalším krokem bylo prohledávání tohoto rozsáhlého požáru policejními experty, kterým bylo zjištěno ohnisko a později stanovena příčina požáru.

#### 4.4. Nález munice

Nálezy munice z období působení armád na našem území jsou poměrně velmi vzácné, jedná se o nejrůznější typy a konstrukce, nejčastěji z období II. Světové války. V mé praxi jsem se setkal s mnoha nálezy munice, nejčastěji při provádění výkopových prací. Zpočátku objevení podezřelého předmětu a ohlášení na tísňovou linku se na místo dostaví hlídka policie. Zde je dle potřeb provedení prvotních nezbytných úkonů, evakuace lidí z ohroženého prostoru a zajistění místa. Následně je na místo vyslána Stálá výjezdová skupina Obvodního úřadu policie a pyrotechnická služba. Přivolaný pyrotechnik posoudí na místě, zda se jedná o nebezpečný předmět a podle jeho posouzení se rozšíří nebo zmenší hranice nebezpečného prostoru. V místech, kde je nebezpečné tuto munici zneškodnit, musí se vyjmout a přepravit na bezpečné místo, kde je zneškodněna.

V praxi jsem se vzácně setkal se specifickým případem, oznámení o nálezu podezřelého předmětu, který byl předložen mému kolegovi z policejní policie při příležitosti na jedné základní škole. Kolega prováděl příkaz na základní škole v městě P. v květnu 2004 byl osloven učitelkou, která zabavila podivný předmět jednomu ze žáků. Při jeho předložení, vzhledem k jeho neznalosti, nemohl stanovit s jistotou, zda se jedná o podezřelý předmět. Následně vyrozuměl Okresní státní úřad Obvodního úřadu se žádostí o součinnost. Při přijetí oznámení jsem byl vyrozuměn o poskytnutí pomoci k tomuto nález. Neprodleně jsem se vydal do zmíněné školy a při předložení podivného předmětu v tážce jsem zjistil, že se jedná pravděpodobně o přechodný stělu z RPG 75 (Ruční protitankový granát). Vzhledem k předchozí manipulaci s tímto předmětem a pohybu ve škole, jsem tento předmět opatrně vynesl v tážce do relativně bezpečného prostoru a nařídil okamžitou evakuaci celého objektu. Zároveň jsem si vyžádal posily nutné k provedení evakuace a uzavření místa v přítomnosti pyrotechnika. Po evakuaci dle odhadu a předložené opatření provedené na místě. Nález novodobé munice na místě poměrně neobvyklém v základní škole je spíše výjimečnou událost. Do školy jej přinesl žák, který jej získal od kamaráda bydlícího u vojenského prostoru. Podle dalšího zetření operativními orgány kriminální policie bylo zjištěno, že tento vystřelený granát hoch našel na nehlídané dopravní ploše ve vojenském prostoru. Podle signatury se jednalo o cvičný granát bez náplně trhaviny a v době nálezů byl již bezpečný, to se potvrdilo odbornou pyrotechnickou prohlídkou. Pro nezletilost a malou společenskou nebezpečnost byl uvedený případ z procesního hlediska odložen. Na základě vyšetření bylo doporučeno orgánům Vojenské policie provést úpravná opatření, která by znemožnila neoprávněný pohyb nepovolaných osob ve vojenském prostoru,

tedy v místech stelnice a tím i nález použité munice zaazené do souasného vyuívání eské armády nebo munice z dívjího psobení armád na nazem území. Podle odborník z oboru pyrotechnika se na tchto územích vojenských prostor dá nalézt i munice používaná armádami z poátku minulého století. Zejména u této munice je vysoké nebezpečí ohrožení života a zdraví, jedná seasto o ostrou municí, která p i cvičné stelb selhala.

Uvedený RPG 75 nahrazuje dívjí jezť ve sv t používaný RPG 7, rozdíl je v ráži a u RPG 7 je možné jeho vícenásobné použití jeho tubusu p i vloení náhradních stel. RPG 75 je konstruován k ni ení obrněných vozidel p choty, úkryt zdých, betonových i polního typu. Je určen na jedno použití a v bojových podmínkách je po výst elu jeho tubus obsluhou odhozen.

#### **Technicko taktická data RPG 75**

- Ráže zbran : 68 mm
- Ús ová rychlost: 189m/s
- Ú inný dost el: 300m
- Maximální dost el: 750m
- Pr bojnost pancí e: 300mm
- Autodestrukce: 3 . 6 s





Obr. . 12. Kompletní RPG 75 s kumulativní st elou



Obr. . 13. RPG 75 s kumulativní hlavicí Nh ur enou pro výcvik

P edb Oným vyt 0ením nezletilého za ú asti pedagogického pracov- níka a po vyrozum ní rodi , byly zjizt ny informace o p vodou graná- tu, který byl zajizt n ve zkole. V p ípad ostré munice by dozlo ke zna nému ohro0ení 0ivot , zdraví a majetku, zejména pokud by se jednalo o munici z období p sobení Sov tské armády na nazem území. Zde jsou známy p ípady ozna ení ostré munice jako zkolní, kdy tato munice byla evidována a p í její ztrát se jednoduze nahra- dila ostrou municí s drobnými úpravami. Úpravy se týkaly ve vymon- tování iniciátoru a provedení ozna ení pro zkolní pot ebu. Ve skute - nosti tato munice obsahovala výbužnou sm s a po menzích úpra-



vách byla schopna bojového použití. V tom je z pyrotechnického hlediska tato nalezená munice v rukách laika velmi nebezpečná.

Zvláštní postup spočívající v manipulaci s podezřelým předmětem v tazce jsem zvolil z důvodu jeho důležitosti manipulace a v době přinesení tohoto předmětu byl v této části zkoly poměrně značný pohyb. Vyhodnotil jsem situaci a s maximální opatrností jsem přenesl tazku s granátem do výkopu u hřbitva za budovou zkoly. Evakuované děti a zaměstnanci zkoly mohli určený koridor, kde se mohli pohybovat, aby je případný výbuch neohrozil.

## 5. VÝSLEDKY ANALÝZY A NÁVRHY ŘÍZENÍ

### 5.1. Výsledky analýzy

Řízení jakékoli mimořádné události je velmi náročné pro zasahující jednotky integrovaného záchranného systému. Vyžaduje vysoké nasazení týmu i jednotlivců, spolupráci a erudované postupy. Velkou roli v úspěšném zvládnutí mimořádné události sehrává i sevcivost uvnitř i mezi jednotkami.

Z mého pohledu mohu konstatovat, že spolupráce základních jednotek na místě je vždy na velmi vysoké úrovni, vzájemně se podporující, doplňující nebo spolupracující při řízení dílčího úkolu v určité etapě zvládnutí mimořádné události. Základní znalosti policistů by měly obsahovat i poskytnutí první pomoci a základní postupy při vzniku požáru nebo provést prvotní zásah při jeho zjištění, jak ve formě evakuace ohrožených osob, tak samotné hasení. Nezávadně se stává, že policejní hlídka je na místě události jako první a správně zvoleným postupem v primární fázi nástupu nebezpečím může provést úkony, které mohou zachránit život, zdraví nebo materiální hodnoty. K tomu je třeba poskytnout policistům účinné proškolení zejména v poskytování první pomoci, prvotních postupů na místě požáru a ostatních krizových situacích. Při nálezů podezřeního předmětu se stává, že hlídka složená z méně zkušených policistů má tendenci podat zkreslené hlášení nevystihující potřebné podklady pro zvolení účinných postupů jako jsou zejména nasazení sil a prostředků. Je to dáno tím, že nevznikl, respektive nemohl vzniknout přenos zkušeností od starších kolegů z důvodu jejich absence, nebo ve zvláštních záležitostech pro policisty nebyl dán dostatečný prostor pro tuto problematiku v osnovách. Proto se stává, že při účasti nezkušených policistů na místě může dojít k určitým časovým prodlevám, které způsobují delší komunikaci s operačními středisky, mnohdy iracionálním chováním

na místě a tak ztvoření budoucí práce specialisty i experty a zajištění relevantních informací a stop pro hledání místa činu. Každý policista v jiné službě je nucen pro úspěšný výkon služby přijímat informace, osvojovat si nové postupy a znalosti, které může kdykoli využít, nejen ve službě, ale i v době mimo službu v normálním občanském životě.

## 5.2. Návrhy na řešení

Podle mě je důležitý neustálý osobnostní rozvoj mladého policisty již pro získávání základní odborné přípravy, formou vhodných zvolených osnov, které co nejvíce přiblíží bezpečnostní problematiku, zejména hlídkové služby. K tomu je nutné zahrnout do osnov a pravidelných zkolení pro policisty mimo jiné, následující oblasti:

- teoretickou i praktickou část s nácviky postupu na místě trestného činu nebo jiného protiprávního skutku
- základy první pomoci
- základní postupy při požáru
- účast na metodických cvičeních v rámci policie a základních jednotek integrovaného záchranného systému
- formou zkolení s praktickými ukázkami poskytnout základní znalosti a orientaci v problematice nálezů nevybuchlého i vybuchlého NVS, podezřelého předmětu, vojenské munice
- seznam nejčastěji používaných komponent k amatérské výrobě výbušnin, traskavin, nástražných systémů a NVS
- poskytnout možnosti názorné ukázky nejčastěji používané vojenské munice
- taktiku při evakuaci osob z ohrožených prostor

- popisování si postup usnadňujících lepších orientací na místech, kde hrozí nebo již nastala krize i mimo úřední události
- platnou legislativu pro Policii ČR, základní a ostatní jednotky integrovaného záchranného systému
- možnosti a formy spolupráce s ostatními subjekty
- základní znalosti a taktiku psychologie jednání s lidmi v náročných životních situacích

Tento výčet potřebných znalostí je jen základní a týká se úzkého sektoru činností, které by každý začínající policista měl znát, orientovat se v nich a měl by je umět využívat v každodenní praxi.

V problematice řízení akutního nebezpečí je nutnost okamžité vhodné reakce a kvalitní zvolení účinných postupů na jejím počátku od samotného zjištění. K určité prodávce dochází již při získání informace, při jejím získávání od oznamovatele, následným převodem do digitální formy a přijetím vhodných opatření. Další přenos informace k jednotce, která má za úkol řešit krizové stavy je odkázán na verbální nebo grafický projev elektronickou cestou. Operativní hlídky, které jsou v terénu a provádějí běžnou hlídkovou činnost jsou schopny zpravidla neprodleně reagovat na podnět a přemístit se do místa, kde je nutné plnit zadané úkoly. V praxi to znamená, že při nálezu podezřelého předmětu je nutné zhodnotit rizika, zvolit vhodnou taktiku a podat hlášení nadřízenému subjektu s dalšími požadavky na součinnost ostatních jednotek. V tomto případě jde zejména o vyhodnocení si pyrotechnické slouby k provedení nezbytných úkonů, vymezení nebezpečného prostoru, provést evakuaci osob, případně vydat další posily nutné ke zvládnutí úkolů s cílem co nejméně ohrožení ostatních zájmů a hodnot.

Při řešení krizových stavů v objektech, kde je nutná evakuace je nutnost postupovat podle předem vypracovaných typových plánů pro řešení mimořádných událostí. Z mnohaletých zkušeností se tyto postupy osvědčily, zejména při evakuaci zkol kde v souvislosti s anonymním ohlášením o uložení bomby nebo nálezu podezřelého předmětu. V institucích, které se staly terčem těchto útoků, byly v krátké době zvoleny velmi racionální postupy používané při evakuaci, což málo pozitivní vliv na časovou náročnost prováděného opatření a snížení možného rizika v obdobných případech. Zpočátku byla u účastníků dohoda s vedením zkol na procvičení provádění evakuace v rámci zkolních aktivit a v případě, který uvádím, se sevířnost projevila v ostré formě poměrně bez chaosu a s dodržováním požadavků na bezpečnost s vysokou úrovní provedení.

K předjetí obdobných případů je na místě provádět přednášky s bezpečnostní tematikou pro žáky i pedagogický personál. Je na místě, aby do osnov přednášek byly zahrnuty i ukázky z oboru pyrotechniky. Ve svých přednáškách se o to snažím a doporučoval bych ostatním kolegům, aby se tomuto tématu nevyhýbali. U mladších kolegů jsou znalosti o zbraních a pyrotechnice nabyté jen teorií, a to díky absenci dříve povinné základní vojenské služby.

V poslední době probíhá v policii obměna kádrů, starší zkušenější policisté odcházejí z důvodu věku, zdravotních indispozic nebo vzdělání z pracovních pozic a zkušenosti nabyté mnohaletým působením tak nejsou v dostatečné míře předávány nově přijatým policistům. Teoretická příprava nepokrývá v potřebném rozsahu přípravu na praktický výkon služby. Z toho důvodu se stává, že postupy hlídek složených z krátce sloužících policistů ne vždy provedou všechny potřebné úkony nutné k úspěšnému zvládnutí krize od samého počátku. Dříve bylo zastoupení déle sloužících policistů daleko vyšší a tím i přenos zkušeností nutných k výkonu služební činnosti probíhalo

v daleko větší míře. Podle mého názoru by bylo velmi přínosné, aby byla poskytnuta možnost externí spolupráce děle sloužících policistů s policejními kolegy za řízení. Pedagogický kádr v těchto institucích, i když pochází často z praxe, je od ní delší dobu odloučen a nové poznatky čerpá jen z teorie, což nepřináší dokonalý obraz o nových formách kriminality. Tento nedostatek je pak v praxi doplněn sbíráním zkušeností při samotném výkonu služby nebo od starších kolegů, ovšem pokud jsou k dispozici.

### 5.3. Návrhy na bezpečnostní opatření při zjišťování NVS

V případě nálezu podezřelého pedofilu je od počátku jeho zjištění velmi nutné zachovávat zasahujícími policisty bezpečnostní opatření :

- pokud možno se s ním zdržet jakékoli manipulace
- nepoužívat v jeho okolí vysíláky a mobilní telefony
- provést vytýčení nebezpečného prostoru
- evakuovat osoby z nebezpečného prostoru
- bezodkladně podat hlášení o stavu a přijatých opatřeních, včetně popisu události a vyžádání si součinnosti dalších policistů
- od podezřelého pedofilu dodržovat bezpečnou vzdálenost s dostatečným krytím za pevnými překážkami
- snažit se získávat informace od svědků k podezřelému pedofilu
- po dostavení se speciálního týmu na místo předat získané relevantní informace a poznatky o podezřelém pedofilu včetně kontaktů na osoby, které jsou schopny k tomuto vypovídat

- na požádání spolupracovat se zasahujícími policejními specialisty
- po skonění akce neprodleně zpracovat o zjištěných poznatcích a provedených úkonech úřední záznam

ezení jakékoli mimo řádné události přináší na veřejné zúčastněné zvýšenou zátěž na psychiku, rozhodování, koordinaci postupů a celkovou organizaci průběhu zásahu. Jakákoli, zdánlivě nevýznamná činnost však zapadá do mozaiky činností, které v závěru tvoří celek. Pozdější analýzou článků tohoto textu by se mělo dojít k pochybením, které harmonii činností a tím i výsledku naružili. Další snahou by mělo být udržením dobře fungujícího managementu, vzápětí podřízeným zásady správných postupů, prováděných různými variantami ezení mimo řádných událostí cvičení a prověřování připravenosti jednotek.

## ZÁV R

Z celkového pohledu lze konstatovat, že základní jednotky integrovaného záchranného systému jsou kvalitně připraveny k řešení mimořádných událostí. V podmínkách policie je nutné neustále zdokonalovat znalosti a materiální vybavení policistů podílejících se na zpracovávání této společensky závážné trestné činnosti.

Statistické údaje o nálezů podezřelých předem t , nástražných systém , NVS a výbuch NVS dokazují, že v posledním období několik let je tento druh kriminality spíše na ústupu. Je to způsobeno zejména tím, že zhotovení funkčního NVS představuje poměrně velký rozsah speciálních znalostí než u jiných forem trestné činnosti. Dalším důležitým faktem je to, že se podařilo vypátrat některé pachatele této trestné činnosti nebo ji odhalit. U několika známých případů došlo k sebevraždě pachatelů, kteří v několika případech sestrojili a použili NVS. Pachatel, který se pokusil v několika případech použít NVS k útoku na železnici si při zatýkání způsobil zranění nohem.

I přes okamžitou pomoc však na následky zranění později zemřel. Při ohledání míst s nálezem NVS se podařilo zajistit množství stop, které po vyhodnocení přinesly dostatek důkazů ke konkrétní osobě, a při porovnání jednotlivých výsledků expertiz se prokázala shoda s konkrétní osobou.

Podle mého názoru, tvoří základní spektrum tohoto druhu trestné činnosti tři hlavní důvody, které tvoří primární zájem spočívající v používání nástražných systémů, výbušnin a nástražných výbušných systémů, jsou to :

- poměrně vysoká anonymita pro pachatele
- předpoklady účinné zastražovací formy jednání proti vyvířeným subjektům a tím i z jejich strany vstupujícího



### **lupráce**

- **pravd podobnost obtížného objasnění a dokazování orgány jinými v trestním řízení**
- **dostupný materiál pro zhotovení**
- **vysoký stupeň nebezpečnosti pro chráněné zájmy**

Uvedené body se dají doplnit ještě o předpoklad pachatele, že NVS nebo obdobný komplet se při jeho iniciaci rozloží a nebude možné z nalezených zbytků zajistit stopy s vypovídající hodnotou.

Z toho důvodu je uvedená trestná činnost chápána jako velmi závažná a od samého počátku vyšetřování se ze strany policie musí zvolit újinné postupy a prostředky, které umožní zajistit co nejvíce informací vedoucích ke ztotožnění osoby pachatele. Zde je důležité si uvědomit, že úspěch práce policie záleží již od samého počátku vzniku mimořádné události, v primárním i konečném nasazení sil a prostředků. Do jejího úspěšného zvládnutí je postupně zapojeno velké množství speciálních postupů, které v celkovém pohledu tvoří harmonicky ucelený celek činností. Požadovaným výsledkem pak je samozřejmě objasnění případu a předání pachatele této závažné trestné činnosti k potrestání.

Připravenost, schopnost a erudice využívaná v boji proti této formě obecné kriminality je v podstatě identická ve vyšetřování terorizmu s použitými prvky výbušného systému nebo NVS.



**SEZNAM POUŽITÉ LITERATURY**

- [1] JANÍ EK, Miroslav., DRAHOVZAL, Petr., *Pyrotechnik v boji proti terorismu*. Praha: Deus 2001
- [2] CHMELÍK, Jan a kol., *Rukov kriminalistiky*. Plze : Alez en k, 2005. s. 180-205, 405-423, 514-516. ISBN 80-86898-36-9.
- [3] VALÁEK, Jarmil. KOVÁ ÍK, Frantizek. a kol. *Krizové ízení p i nevojenských krizových situacích*. Modul C. Ministerstvo vnitra generální editelství Hasi ského záchranného sboru R. Praha: 2008. s. 13 . 37. ISBN 978-80-86640-93-8
- [4] SOU EK, V., STA KOVÁ, E., LINHART, M., a kol., *Vnit ní bezpe nost a ve ejný po ádek*. Krizové ízení. Modul G. Ministerstvo vnitra. Praha: 2005. s. 52-56.
- [5] EJNOHA, Josef. *Systém kriminalistického vzd lávání a v decké ho poznání lov ka*. Praha: 1935. s. 525-533.
- [6] HLAVÁ EK, Jan., PROTIVÍNSKÝ, Miroslav., a kol., *Praktická kriminalistika*. Kriminalistický ústav. Praha: 2006. s. 113-130, 150-167, 184-212.
- [7] STRAUS, Ji í. *Kriminalistická metodika*. Plze : Alez en k 2006. s. 180-203. ISBN 80-86898-66-0
- [8] STRAUS, Ji í., a kol., *Kriminalistika, kriminalistická technika*. Praha: 2006. s. 251-263. ISBN 80-7251-165-3
- [9] DVO Á EK, Zden k., a kol., *Základy innosti policejních sluOb*. Praha: 2004. s. 86-95. ISBN 80-7251-163-7
- [10] ARAPATKA, J., *MoOná ohroOení pomocí výbužných p edm t .*

Konference sTerorismus a IZS% Pod brady 2002

- [11] Zákon . 40/2008 Sb. Trestní zákoník
- [12] Zákon . 239/2000 Sb. o integrovaném záchranném systému a o zm n n kterých zákon
- [13] Zákon . 240/2000 Sb. o krizovém ízení a o zm n n kterých zákon (krizový zákon)
- [14] Zákon . 273/2008 Sb. o Policii eské republiky
- [15] Vyhlázka . 256/2006 Sb. O podrobnostech systému záva0ných havárií
- [16] Závazný pokyn policejního prezidenta . 110/2009
- [17] Závazný pokyn policejního prezidenta . 111/2009
- [18] Závazný pokyn policejního prezidenta . 124/2009
- [19] Závazný pokyn policejního prezidenta . 205/2008
- [20] Závazný pokyn policejního prezidenta . 100/2001

### Interní zdroje

pplk. Mgr. MAT J EK Petr, osobní konzultace s poskytnutím materiál o problematice postupu Opera ního st ediska Krajského editelství Praha, Policie R.

pplk. JUDr. KOUBÍK Karel, osobní konzultace s poskytnutím materiál z pyrotechnické innosti, Pyrotechnický odbor Policejního prezidia, Policie R.

mpor. KARHAN Josef, *Vybrané problémy ohledání místa inu*. Policejní akademie. Bakalá ská práce. Praha: 2006

<http://www.hzscr.cz>

<http://www.mvcr.cz>

<http://www.policiecr.cz>

## SEZNAM POUŽITÝCH SYMBOLŮ A ZKRATEK

NVS	Nástražný výbušný systém
PPR	Policejní prezídium České republiky
MV	Ministerstvo vnitra
PR	Police R
IZS	Integrovaný záchranný systém

**SEZNAM OBRÁZK**

<i>Obr. 1 Schéma základní legislativy krizového řízení</i>	<i>str. 17</i>
<i>Obr. 2 Schéma podílu základních a ostatních jednotek zapojených do Integrovaného záchranného systému</i>	<i>str. 37</i>
<i>Obr. 3 Po et nálezu a výbuch NVS v období let 1990 a0 1998</i>	<i>str. 47</i>
<i>Obr. 4 Vývoj po tu událostí s prvkem NVS</i>	<i>str. 48</i>
<i>Obr. 5 P ehled druh konstrukce pou0itých NVS</i>	<i>str. 49</i>
<i>Obr. 6 Rozd lení útok na cíle s pou0itím NVS</i>	<i>str. 50</i>
<i>Obr. . 7. Mapka místa nálezu NVS s vyzna enou vnit ní ervenou zónou pro evakuaci a 0lutou zónou pro nebezpe ný prostor</i>	<i>str. 60</i>
<i>Obr. . 8 Dokumentace vyzet ovacího pokusu výbuchu na kolejovém svrzk</i>	<i>str. 62</i>
<i>Obr .9. Mapka Pr myslového paláce s rozlo0ením hasebních úsek , techniky, dislokací ztábu zásahu a ostatních jednotek IZS</i>	<i>str. 65</i>
<i>Obr. .10. Po0ár levého k ídla Pr myslového paláce</i>	<i>str. 66</i>
<i>Obr. . 11. Po0á izt levého k ídla Pr myslového paláce p i ohledání experty</i>	<i>str.66</i>
<i>Obr. . 12. Kompletní RPG 75 s kumulativní st elou</i>	<i>str. 69</i>
<i>Obr. . 13. RPG 75 s kumulativní hlavicí Nh ur enou pro výcvik</i>	<i>str. 70</i>

## **SEZNAM GRAF**

Obr. 2. Schéma podílu základních a ostatních jednotek zapojených do integrovaného záchranného systému

Obr. 3. Počet nálezů a výbuchů NVS v období let 1990 až 1998

Obr. 4. Vývoj počtu událostí s prvkem NVS v období let 1999 až 2007

Obr. 5. Přehled druhů konstrukce použitých NVS v období let 1999 až 2007

Obr. 6. Rozdělení útoků na cíle s použitím NVS za období roku 2007



## SEZNAM P ÍLOH

P I. vyzet ovací pokus, uložená výbuznina PL-NP-10 o váze 2500g do zavazadlového prostoru vozidla

P II. vyzet ovací pokus, primární fáze výbuchového d je

P III. sekundární pr b h výbuchového d je, rozmetání fragment

P IV-V. vozidlo po výbuchu pohled od zadní a přední ásti

P VI. vozidlo po výbuchu plastické trhaviny PL-NP-10 o váze 400g

P VII. Ohledání místa po0á izt Pr myslového paláce

P VIII. Pr myslový palác, levé k ídlo po po0áru

## P ÍLOHY

PI. Vyzet ovací pokus, uložení trhaviny PL-NP-10 o váze 2500g do vozidla



PII. Dokumentace výbuchu vozidla, primární fáze výbuchového d je





P III. sekundární pr b h výbuchového d je, rozmetání fragment



P IV. Vyzet ovací pokus, vozidlo po výbuchu





P V. pohled na vozidlo po výbuchu, pohled z p ední strany



P VI. vozidlo po výbuchu nálo0e PL-NP-10 o váze 400g





P VII. Ohledání místa po požáru Prmyslového paláce



P VIII. Prmyslový palác, levé kídlo po požáru



