

# **Postavení Celní správy ČR v boji s organizovanou drogovou kriminalitou v ČR**

The status of customs administrations in the fight against organized drug crime in the Czech republic

Radek Jurča

---

Bakalářská práce  
2010



Univerzita Tomáše Bati ve Zlíně  
Fakulta humanitních studií

---

**Univerzita Tomáše Bati ve Zlíně**

**Fakulta humanitních studií**

**Ústav pedagogických věd**

**akademický rok: 2009/2010**

## **ZADÁNÍ BAKALÁŘSKÉ PRÁCE**

**(PROJEKTU, UMĚLECKÉHO DÍLA, UMĚLECKÉHO VÝKONU)**

**Jméno a příjmení: Radek JURČA**

**Studijní program: B 7507 Specializace v pedagogice**

**Studijní obor: Sociální pedagogika**

**Téma práce: Postavení Celní správy v boji s organizovanou  
drogovou kriminalitou v České republice**

**Zásady pro vypracování:**

**Studium odborné literatury**

**Vymezení pojmů a teoretických východisek z oblasti drog a práce Celní správy**

**Příprava metodiky a výzkumné části**

**Realizace kvantitativního výzkumu – porovnání statistik záchytů drog, rozdělení dle komodity, dopravních prostředků, národností.**

**Zpracování a vyhodnocení získaných dat, včetně jejich interpretace**

**Prezentace výsledků výzkumu, jejich shrnutí a doporučení pro praxi.**

Rozsah práce:

Rozsah příloh:

Forma zpracování bakalářské práce: **tištěná/elektronická**

Seznam odborné literatury:

**CEJP, M. Variantní scénáře vybraných druhů kriminality, Vydání Praha 2008: Institut pro kriminologii a sociální prevenci. ISBN 978-80-7338-074-8**

**NOŽINA, M. — VANĚČEK, M. Mandragora, morfin, kokain Drogový problém v českých zemích v dobách habsburské monarchie a v předválečném Československu. 1. vydání Praha: Koniasch Latin Press, 2009. 296 s. ISBN 978-80-86791-60-9**

**NOŽINA, M. Mezinárodní organizovaný zločin v ČR 1. Vydání Praha: Koniasch Latin Press, 1997. ISBN 80-85917-35-1**

**NOŽINA, M. Svět drog v Čechách 1. Vydání Praha: Koniasch Latin Press, 1997. 348 s. ISBN 80-85917-36-X**

**TRÁVNÍČKOVÁ, I. — ZEMAN, P. Možnosti trestní justice v protidrogové politice I., Vydání Praha 2007: Institut pro kriminologii a sociální prevenci. ISBN 978-80-7338-059-5**

Vedoucí bakalářské práce: **prof. PhDr. Hana Vykopalová, CSc.**  
Ústav pedagogických věd

Datum zadání bakalářské práce: **10. února 2010**

Termín odevzdání bakalářské práce: **7. května 2010**

Ve Zlíně dne 10. února 2010



prof. PhDr. Vlastimil Švec, CSc.  
*děkan*



Mgr. Soňa Vávrová, Ph.D.  
*ředitelka ústavu*

## PROHLÁŠENÍ AUTORA BAKALÁŘSKÉ PRÁCE

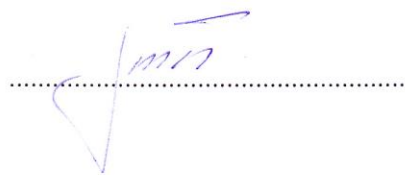
Beru na vědomí, že

- odevzdáním bakalářské práce souhlasím se zveřejněním své práce podle zákona č. 111/1998 Sb. o vysokých školách a o změně a doplnění dalších zákonů (zákon o vysokých školách), ve znění pozdějších právních předpisů, bez ohledu na výsledek obhajoby <sup>1)</sup>;
- beru na vědomí, že bakalářská práce bude uložena v elektronické podobě v univerzitním informačním systému dostupná k nahlédnutí;
- na moji bakalářskou práci se plně vztahuje zákon č. 121/2000 Sb. o právu autorském, o právech souvisejících s právem autorským a o změně některých zákonů (autorský zákon) ve znění pozdějších právních předpisů, zejm. § 35 odst. 3 <sup>2)</sup>;
- podle § 60 <sup>3)</sup> odst. 1 autorského zákona má UTB ve Zlíně právo na uzavření licenční smlouvy o užití školního díla v rozsahu § 12 odst. 4 autorského zákona;
- podle § 60 <sup>3)</sup> odst. 2 a 3 mohu užít své dílo – bakalářskou práci - nebo poskytnout licenci k jejímu využití jen s předchozím písemným souhlasem Univerzity Tomáše Bati ve Zlíně, která je oprávněna v takovém případě ode mne požadovat přiměřený příspěvek na úhradu nákladů, které byly Univerzitou Tomáše Bati ve Zlíně na vytvoření díla vynaloženy (až do jejich skutečné výše);
- pokud bylo k vypracování bakalářské práce využito softwaru poskytnutého Univerzitou Tomáše Bati ve Zlíně nebo jinými subjekty pouze ke studijním a výzkumným účelům (tj. k nekomerčnímu využití), nelze výsledky bakalářské práce využít ke komerčním účelům.

Prohlašuji, že

- elektronická a tištěná verze bakalářské práce jsou totožné;
- na bakalářské práci jsem pracoval samostatně a použitou literaturu jsem citoval. V případě publikace výsledků budu uveden jako spoluautor.

Ve Zlíně ..... 19.4.2010 .....



*1) zákon č. 111/1998 Sb. o vysokých školách a o změně a doplnění dalších zákonů (zákon o vysokých školách), ve znění pozdějších právních předpisů, § 47b Zveřejňování závěrečných prací:*

*(1) Vysoká škola nevydělečně zveřejňuje disertační, diplomové, bakalářské a rigorózní práce, u kterých proběhla obhajoba, včetně posudků oponentů a výsledku obhajoby prostřednictvím databáze kvalifikačních prací, kterou spravuje. Způsob zveřejnění stanoví vnitřní předpis vysoké školy.*

(2) Disertační, diplomové, bakalářské a rigorózní práce odevzdané uchazečem k obhajobě musí být též nejméně pět pracovních dnů před konáním obhajoby zveřejněny k nahlázení veřejnosti v místě určeném vnitřním předpisem vysoké školy nebo není-li tak určeno, v místě pracoviště vysoké školy, kde se má konat obhajoba práce. Každý si může ze zveřejněné práce pořizovat na své náklady výpisy, opisy nebo rozmnoženiny.

(3) Platí, že odevzdáním práce autor souhlasí se zveřejněním své práce podle tohoto zákona, bez ohledu na výsledek obhajoby.

2) zákon č. 121/2000 Sb. o právu autorském, o právech souvisejících s právem autorským a o změně některých zákonů (autorský zákon) ve znění pozdějších právních předpisů, § 35 odst. 3:

(3) Do práva autorského také nezasahuje škola nebo školské či vzdělávací zařízení, užije-li nikoli za účelem přímého nebo nepřímého hospodářského nebo obchodního prospěchu k výuce nebo k vlastní potřebě dílo vytvořené žákem nebo studentem ke splnění školních nebo studijních povinností vyplývajících z jeho právního vztahu ke škole nebo školskému či vzdělávacímu zařízení (školní dílo).

3) zákon č. 121/2000 Sb. o právu autorském, o právech souvisejících s právem autorským a o změně některých zákonů (autorský zákon) ve znění pozdějších právních předpisů, § 60 Školní dílo:

(1) Škola nebo školské či vzdělávací zařízení mají za obvyklých podmínek právo na uzavření licenční smlouvy o užití školního díla (§ 35 odst.

3). Odpírá-li autor takového díla udělit svolení bez vážného důvodu, mohou se tyto osoby domáhat nahrazení chybějícího projevu jeho vůle u soudu. Ustanovení § 35 odst. 3 zůstává nedotčeno.

(2) Není-li sjednáno jinak, může autor školního díla své dílo užít či poskytnout jinému licenci, není-li to v rozporu s oprávněnými zájmy školy nebo školského či vzdělávacího zařízení.

(3) Škola nebo školské či vzdělávací zařízení jsou oprávněny požadovat, aby jim autor školního díla z výtěžku jím dosaženého v souvislosti s užitím díla či poskytnutím licence podle odstavce 2 přiměřeně přispěl na úhradu nákladů, které na vytvoření díla vynaložily, a to podle okolností až do jejich skutečné výše; přitom se přihlídně k výši výtěžku dosaženého školou nebo školským či vzdělávacím zařízením z užití školního díla podle odstavce 1.

## **ABSTRAKT**

Bakalářská práce pojednává o vývoji a postavení Celní správy České republiky v boji proti organizované drogové kriminalitě. Dále zde zmiňuji zločinecké organizované skupiny, které se zabývají obchodem s drogami na našem území. Popisuji vývoj legislativy u celní správy a ve výzkumu se zaměřuji na vliv těchto změn v porovnání s počty odhalených případů.

Klíčová slova: celní správa, organizovaný zločin, kriminalita, legislativa, drogy

## **ABSTRACT**

This thesis deals with the development and status of the Customs Administration of the Czech Republic in the struggle against organized drug crime. Furthermore I mention criminal organized groups dealing with drug trafficking in our country. I also describe the development of legislation in customs administration and in research focusing on the impact of these changes compared with the number of detected cases.

Keywords: Customs administration, organized crime, crime, legislation, drugs

Chci poděkovat vedoucí mé bakalářské práce paní prof. PhDr. Haně Vykopalové CSc. za cenné rady a připomínky, které jsem využil při psaní této práce.

Prohlašuji, že odevzdaná verze bakalářské práce a verze elektronická nahraná do IS/STAG jsou totožné.

# OBSAH

<b>ÚVOD</b> .....	<b>9</b>
<b>I TEORETICKÁ ČÁST</b> .....	<b>11</b>
<b>1 DROGY A ORGANIZOVANÁ KRIMINALITA</b> .....	<b>12</b>
1.1 ORGANIZOVÁNÍ A DISTRIBUCE DROG OD ROKU 1989.....	14
<b>2 POČÁTKY DROGOVÉ PROBLEMATIKY U CELNÍ SPRÁVY</b> .....	<b>17</b>
2.1 DROGOVÁ PROBLEMATIKA Z POHLEDU CELNÍCH ORGÁNŮ ČR.....	19
2.2 HLAVNÍ ÚKOLY CELNÍ SPRÁVY ČR V DROGOVÉ PROBLEMATICE.....	21
<b>3 POUŽÍVANÉ TRASY PRO NEZÁKONNÝ DOVOZ, TRANZIT DROG NA NAŠE ÚZEMÍ</b> .....	<b>25</b>
3.1 ROZDĚLENÍ DROG PODLE PRODUKČNÍCH OBLASTÍ A PŘEPRAVY DO ČR .....	26
3.1.1 Silniční doprava drog .....	33
3.1.2 Kontejnerová přeprava drog.....	34
3.1.3 Letecká přeprava drog .....	35
3.1.4 Železniční přeprava drog.....	37
3.1.5 Poštovní přeprava drog.....	38
<b>4 ORGANIZOVANÉ KRIMINÁLNÍ SKUPINY PŮSOBÍCÍ NA ÚZEMÍ ČESKÉ REPUBLIKY ZABÝVAJÍCÍ SE OBCHODEM S DROGAMI</b> .....	<b>40</b>
<b>5 ZMĚNA PRÁCE A METOD CELNÍ SPRÁVY V BOJI S NEZÁKONNÝM DOVOZEM DROG</b> .....	<b>43</b>
5.1 PŘEMĚNA CELNÍ SPRÁVY PO ROCE 2004 .....	45
<b>II PRAKTICKÁ ČÁST</b> .....	<b>47</b>
<b>6 VÝZKUM ZÁCHYTŮ DROG</b> .....	<b>48</b>
6.1 STANOVENÍ HYPOTÉZ A METOD ZPRACOVÁNÍ .....	48
6.2 VLASTNÍ VÝZKUMNÁ ČINNOST .....	50
<b>ZÁVĚR</b> .....	<b>67</b>
<b>SEZNAM POUŽITÉ LITERATURY</b> .....	<b>69</b>
<b>SEZNAM POUŽITÝCH SYMBOLŮ A ZKRATEK</b> .....	<b>71</b>
<b>SEZNAM OBRÁZKŮ</b> .....	<b>72</b>
<b>SEZNAM GRAFŮ</b> .....	<b>73</b>
<b>SEZNAM TABULEK</b> .....	<b>74</b>
<b>SEZNAM PŘÍLOH</b> .....	<b>75</b>



## ÚVOD

Ve své bakalářské práci se chci zabývat postavením Celní správy ČR v boji s organizovanou kriminalitou v ČR. Celní správa od svého vzniku prošla řadou změn a stále se vyvíjí a snaží se reagovat na současné aktuální potřeby státu a společnosti.

V úvodu chci zmínit historii celní správy v boji s drogovou kriminalitou a vývoj tohoto problému ve vztahu společnost a represivní opatření na vznikající společenský problém. Znamé rčení praví, že prostitutky a celníci patří mezi nejstarší známá řemesla. Celníci měli na starosti vždy ochranu vnitřního trhu, kdy různými opatřeními chránili trh před levnějším zbožím ze zahraničí a výběrem cla přispívali do státního rozpočtu. Takto vidí postavení celníků většina společnosti, ale celní správa má v dnešní době daleko více kompetencí od kontroly zaměstnanosti, výběru mýtného až po boj s drogami, potažmo boj s organizovaným zločinem.

V první kapitole popisují, co je to organizovaná kriminalita, její charakteristiku, jaké má znaky a proč je nebezpečná pro společnost. V podkapitole se zabývám organizováním a distribucí drog na našem území. Ve druhé kapitole popisují počátky drogové problematiky u celní správy. Začínám vznikem Finanční stráže, která je předchůdcem současné celní správy zmiňují její kompetence a možné sankce při odhalení nelegální přepravy drog. Společenský pohled na drogy v předválečném Československu. V podkapitole uvádím polistopadový vývoj celní správy. Ve třetí kapitole se věnuji popisu drogových cest, rozdělení drog dle produkčních oblastí a druhem dopravy, kterým jsou drogy nelegálně dopravovány. Ve čtvrté kapitole zmiňují organizované skupiny, které působí na našem území a zabývají se výrobou a distribucí drog. V páté kapitole popisují změny, které celní správa provedla pro účinnější boj proti nelegálnímu obchodu s drogami.

Drogy nebyly vždy společenským problémem nebo spíše lze chápat, že byly navrženy, vymyšleny a používány k léčbě, různým terapiím apod. Jejich zneužívání se postupně vyvíjelo a korespondovalo s vývojem společnosti. Nejdříve se začaly užívat přírodní drogy a vývojem společnosti se začaly vyrábět umělé syntetické drogy. Jen nástinem se chci zmínit o vývoji a používání drog v naší zemi. V případě, že bereme alkohol jako drogu tak můžeme konstatovat, že alkohol byl a stále je nejvíce zneužívanou drogou na našem území. V období starověku po raný novověk patřily mezi hlavní alkoholické nápoje medovina, víno, pivo a později destilovaný alkohol. S rozvojem cestování a zvyšující se životní úrov-

ní společnosti se postupně z orientálních zemí začaly dovážet tamní drogy jako je opium a hašiš. S rostoucí životní úrovní společností se staly drogy velmi finančně výhodným obchodem a také velkým společenským problémem.

Jednou z forem jak proti drogám bojovat je účinná represe, která spočívá v odhalování nezákonných dovozů a obchodů s drogami. V tomto boji má Celní správa ČR nezastupitelnou úlohu.

K celní správě jsem nastoupil v roce 1995 a od roku 1996 pracuji na odboru Boje proti podlounictví, který za mou profesní kariéru prošel řadou organizačních a kompetenčních změn. V rámci odboru boje proti podlounictví patří i problematika omamných a psychotropních látek. Svou bakalářskou práci chci postavit na analýze jednotlivých odborných materiálů, informací a vlastních zkušeností, a tím se pokusit vytvořit ucelený obraz o činnosti celní správy v boji s organizovanou drogovou kriminalitou v České republice. V praktické části jsem svůj výzkum založil na statistickém srovnání dat a to počet odhalených případů drog, kdy sleduji a popisuji podle mne tři zásadní vývojové období. Porovnávám, jak se legislativní změny odrazily v počtech odhalených případů.

## **I. TEORETICKÁ ČÁST**

## 1 DROGY A ORGANIZOVANÁ KRIMINALITA

Organizovaná kriminalita je činnost, která je dopředu promyšlená, naplánovaná a jejímž cílem je vysoký finanční prospěch, zisk. Tato činnost je nelegální, porušuje platné zákony a nařízení. Jedná se např. o výrobu a distribuci drog, zboží zatížené spotřební daní (cigarety, alkohol, pohonné hmoty), obchod se zbraněmi apod. Organizátoři této kriminality jsou si dopředu vědomi, že svým konáním porušují zákony, a proto se snaží svou činnost co nejvíce skrýt a své získané finanční prostředky legalizovat. Jsou, známe určité identifikační znaky organizované kriminality, jsou to:

- spolupráce několika osob (3 a více)
- jedná se o činnost zaměřenou na vysoké zisky
- spáchání jednoho či více závažných trestných činů
- činnost trvá delší časové období
- hierarchie postavení skupiny (každý má konkrétní úkol a postavení)
- legalizace zisku (praní špinavých peněz)<sup>1</sup>

Struktura organizovaných zločineckých skupin je často velmi podobná, například věk řadových členů se pohybuje v rozmezí 20-25 let, velitelé nebo spíše vůdcové těchto skupin mají věk v rozmezí 30-35 let. Ženy v těchto skupinách se nejčastěji věnují prostituci, nelegální migraci a prodeji drog<sup>2</sup>.

Organizovanému zločinu jde především o pokud možno stálý a stále se zvyšující finanční zisk. Organizované skupiny velmi pružně reagují na potřeby společnosti a snaží se jakoukoli formou nabízet zboží, po kterém je poptávka. Nezáleží jaké to zboží je, důležité, že je o něj zájem a vydělá peníze. Organizovaný zločin je složen z těch, kteří peníze vydělají a z těch, kteří tento zisk dovedou legalizovat. Velmi často dochází k ovlivňování stát-

---

<sup>1</sup> NOŽINA, M. *Mezinárodní organizovaný zločin v České republice*. Praha: Tiskárny MV, p. o., 2003. s. 16  
ISBN 80-7312-018-6

<sup>2</sup> CEJP, M. *Výzkum organizovaného zločinu v České republice*. Praha: Tiskárna ministerstva vnitra 2004,  
IKSP

ních úředníků, kteří za předem domluvený finanční úplatek přehlíží nebo maskují tuto trestnou činnost<sup>3</sup>.

V zemích západní Evropy je obchod s drogami specifickou činností organizovaného zločinu. Této nelegální činnosti se věnují jak domácí, tak i zahraniční skupiny. Jedná se především o albánské, turecké, asijské a kolumbijské skupiny<sup>4</sup>.

Heroin do západní Evropy putuje z Afghánistánu, kokain je dovážen z Kolumbie a syntetické drogy jsou převážně produkovány v Nizozemí, Belgii, Německu a Španělsku. Hlavní tranzitní trasou drog zůstává Balkánská cesta, jde především o heroin. Drogy dále putují do Evropy přes Nizozemí, Belgii, Španělsko a Portugalsko<sup>5</sup>.

Obnovená demokracie nepřinesla naší zemi jen tolik očekávanou svobodu, tržní ekonomiku a změnu politiky, byl to zároveň krok do světa mezinárodního zločinu. Pro činnost organizovaného zločinu se v ČR vytvořily relativně vhodné specifické podmínky, podmíněné několika faktory. Jedním z faktorů je probíhající ekonomická transformace spojená s rozsáhlými majetkovými přesuny. Došlo k otevření hranic a kapitálu. Zásadní změnou prochází legislativa, která teprve postupně vytváří právní prostředky účinnějšího boje proti organizovanému zločinu a to s nutnou přestavbou justičního, policejního a správního aparátu. Celkově Česká republika pro svou výhodnou geografickou polohu, nedostatečně organizovaným podsvětím, slabými zákony, nechráněnými hranicemi, nezkušenou policií, představuje dobrou půdu pro vstup mezinárodních organizovaných skupin.

Úlohou represivních složek našeho státu, jejíž součástí je i celní správa, je důkladně zmonitorovat a efektivně a účinně bojovat proti této formě zločinu. V tomto boji je důležitá zahraniční spolupráce, protože většina těchto organizací má mezinárodní složení.

---

<sup>3</sup> CEJP, M. Variantní scénáře vybraných druhů kriminality, Vydání Praha 2008: IKSP, ISBN 978-80-73338-074-8

<sup>4</sup> SMOLÍK, M., ŠMÍD, T. VAŘURA, V. Organizovaný zločin a jeho ohniska v současném světě. Mezinárodní politologický ústav Masarykovy university, BRNO 2007, ISBN 978-80-210-4438-8

<sup>5</sup> NOŽINA, M. *Mezinárodní organizovaný zločin v České republice*. Praha: Tiskárny MV, p. o., 2003. s. 18, s. 39, ISBN 80-7312-018-6,

## 1.1 ORGANIZOVÁNÍ A DISTRIBUCE DROG OD ROKU 1989

Obchod s drogami před rokem 1989 byl minimální. Nelze hovořit o organizovanosti tohoto obchodu, drogy se zde sice vyráběly (pervitin), ale jen v množství pro potřebu místní komunity. Od roku 1989 se v České republice vytvořily relativně dobré podmínky pro činnost mezinárodního organizovaného zločinu, který zde začal organizovat obchod s drogami. Na našem území působí několik organizovaných skupin, které zde realizují nelegální obchod s drogami.

Obchod s heroinem je doménou albánských skupin, které organizují nelegální přepravu po Balkánské trase a následnou distribuci nebo jen tranzit dále do západní Evropy. Jedná se především o občany Albánie, Makedonie a Turecka, kteří zde již mají trvalé bydliště. Je důležité konstatovat, že v rámci těchto organizovaných skupin jsou zapojeni i čeští občané, kteří dobře znají místní prostředí a jsou využíváni jako poradci, kurýři a distributoři drog. Zpočátku si celý obchod organizovaly albánské skupiny samy, až zvyšující se počet záchytů drog na státních hranicích donutil tyto skupiny změnit strategii. Po přechodu státních hranic do Maďarska celou velkou zásilku drog rozdělují do menších zásilek a najímají české, polské nebo slovenské kurýry, kteří tyto menší zásilky převezou dále do Evropy ke konkrétním odběratelům. Další novinkou je využívání dálkových autobusů různých cestovních kanceláří, kde je možné převést větší zásilku drog. Nejčastěji jsou ale k přepravě drog po Balkánské trase využívány nákladní automobily TIR. Balkánská trasa je stále upravována a po skončení války v Jugoslávii a ukončených sankcích je pravděpodobné, že se pašování drog přesune více na jih. Vývoj v posledních letech jasně ukazuje, že naše území již není pouze tranzitní, ale stává se cílovou zemí.

Velkou ranou pro albánské organizované skupiny, působící na našem území, byl rok 1999, kdy byl v ČR zadržen princ Dobroshi, který byl hlavním organizátorem nelegálního obchodu s heroinem ve střední Evropě. Na tomto zadržení spolupracovali Národně protidrogová centrála PČR, pracovníci protidrogového odboru GŘC společně se specialisty ze

zahraničí. Zákrok byl proveden v Praze a odstartoval následné zadržení 23 členů této organizace ve střední Evropě<sup>6</sup>.

Po řadě konkurenčních bojů se v první polovině 90. let 20. století situace na českém trhu stabilizovala. Albánci a Turci omezili přímou distribuci drog na minimum. Tuto aktivitu přenechali českým, arabským a asijským dealerům. V posledních letech se mezisklady heroínu přesouvají na území Slovenska a Polska.

Obchod s kokainem je na našem území doménou nigerijských a kolumbijských skupin. Naše území slouží jako překladiště kokainu, ale v poslední době jsme i cílovou zemí. Přeprava je uskutečňována letecky, ale i pozemními cestami.

Způsoby pašování jsou různé. Nigerijské skupiny zde shání vhodné kurýry, kteří jsou ochotni kokain přepravovat v břišních dutinách, tzv. polykači. Takto je možné nelegálně přepravit až 1,5 kg této látky<sup>7</sup>.

Záleží samozřejmě na zkušenosti polykače. Droga je dána do igelitových neprodyšných kontejnerů, převážně jsou využívány kondomy, které musí kurýr spolykat. Pro samotného polykače je to velmi nebezpečné, protože v případě, že se mu kontejner v břiše protrhne, následuje smrt. Je velmi obtížné rozpoznat a vytipovat takového kurýra, protože zjištění, zda pašuje drogy, určí rentgen břišní dutiny. Dále je velmi častou přepravou kokainu v nákladních zásilkách ovoce nebo kávy. Jedná se především o ovoce pocházející z latinské Ameriky. Toto zboží je přepravováno v kontejnerech a je velmi aromatické, což ztěžuje detekci drogy služebními psy. Organizátoři nelegálního obchodu s kokainem hledají stále nové možnosti přepravy. V posledních letech začali využívat expresní poštu, kdy jsou zásilky drog rozděleny do několika menších zásilek. Důvodem značné oblíbenosti této přepravy je velká rychlost, velký objem zásilek, který ztěžuje kontrolu. Čeští občané jsou najímáni, dostanou určitou sumu peněz za to, že poskytnou svou adresu, na kterou přijde zásilka a tu předají dále určené osobě. Skutečnost, že příjemce nezná skutečný obsah zásil-

---

<sup>6</sup> NOŽINA, M. *Mezinárodní organizovaný zločin v České republice*. Praha: Tiskárny MV, p. o., 2003. s. 141  
ISBN 80-7312-018-6

<sup>7</sup> NOŽINA, M. *Mezinárodní organizovaný zločin v České republice*. Praha: Tiskárny MV, p. o., 2003. s. 245  
ISBN 80-7312-018-6

ky, ztěžuje vyšetřování a možné trestné stíhání osoby. Dopadení hlavních organizátorů je značně komplikované. V posledních letech jsou zaznamenány případy, kdy nelegální dovoz kokainu na území ČR organizují bývalí emigranti žijící v Kolumbii.

Doménou vietnamských nebo spíše asijských skupin je nelegální pěstování, distribuce a vývoz marihuany. Jedná se o velmi dobře organizované, ekonomicky silné a hierarchicky rozdělené skupiny. V poslední době jsou zaznamenány značné případy velmi dobře vybavených pěstíren marihuany, kdy je zjištěno, že na této činnosti spolupracují i s ruskojazyčnými osobami, které shání opuštěné objekty vhodné pro tuto nelegální činnost. Semena marihuany, substrát a technické prostředky, jako jsou lampy, vzduchotechnika, apod., jsou dováženy z Nizozemí. Zde vypěstovaná marihuana má velmi vysoký obsah THC a je žádaná v západní Evropě. Na základě informací a zkušeností se zahraničím můžeme předpokládat vzrůstající akceleraci drogového obchodu organizovaného asijskými skupinami.

Obchod s drogami se stal v krátké době velkým společenským problémem. Celní správa proto velmi intenzivně spolupracuje s orgány policie. Sestavují společné vyšetřovací týmy, kde dochází k rychlým výměnám cenných informací a tím pádem k efektivnějšímu boji proti nelegálnímu obchodu s drogami na našem území.



## 2 POČÁTKY DROGOVÉ PROBLEMATIKY U CELNÍ SPRÁVY

V roce 1842 došlo ke vzniku Finanční stráže a to sloučením tzv. pohraniční stráže (hraniční milice) a důchodkové stráže (celní dozor), která měla za úkol střežení hranic a zamezení pašování zboží z a na naše území<sup>8</sup>.

V této době nepatřily drogy k hlavním komoditám zboží, které se pašovalo. Nejvíce se pašoval cukr, sůl, léky a jiné nedostatkové zboží. Ve 20. letech 20. století začínají být drogy již častější komodita zboží, která se pašuje, a proto byly dány finanční stráži kompetence pro boj s tímto druhem podloudnictví. Drogové delikty vyšetřovala policie a četnictvo, které je postupovaly příslušným soudům a magistrátům. Část těchto deliktů šetřila i finanční stráž (dnešní celní správa). Celní úřady musely vést evidenci o dovozech a vývozech narkotik a každoročně podávat souhrnnou zprávu Společnosti národů. Celní zákon v tomto období obsahoval již seznam zboží, jehož dovoz, průvoz nebo vývoz byl zakázán. Jednalo se o opium a jiné omamující látky, jako jsou morfium, kokain, indické konopí apod. Zákon upravoval též seznam celních úřadů, u kterých mohl být projednán dovoz opiátů pro medicínské účely. Tato nově zavedená opatření brzy přinesla pozitivní výsledky v boji s nelegálním obchodem s drogami. Docházelo k odhalení nesrovnalostí ve zprávách firem, jež legálně dovážela nebo vyvážela drogy.

Jeden z prvních větších případů, kdy celní orgány dokázaly rozkrýt podloudnou přepravu morfia a opia pomocí poštovních zásilek z Československa do Číny. Bylo zjištěno, že jistý Josef Fedman z Brna zasílá poštovní zásilky do Číny, které obsahují pevně svázané bedničky z plátna, ve kterých je ukryt morfin. Celkem bylo vyvezeno 47 kg morfia a při domovní prohlídce bylo dále nalezeno cca 3,1 kg morfia<sup>9</sup>.

---

<sup>8</sup> NOŽINA, M., VANĚČEK, M. *Mandragora, morfin, kokain Drogový problém v Českých zemích v dobách habsburské monarchie a v předválečném Československu*. Praha: Koniasch Latin Press, 2009, s. 164. ISBN 978-80-86791-60-9.

<sup>9</sup> NOŽINA, M., VANĚČEK, M. *Mandragora, morfin, kokain Drogový problém v Českých zemích v dobách habsburské monarchie a v předválečném Československu*. Praha: Koniasch Latin Press, 2009, s. 164, 165. ISBN 978-80-86791-60-9.

Po odhalení tohoto případu byly věstníkem obeslány všechny poštovní úřady, aby prověřily obsah podezřelých zásilek směřujících na Dálný Východ. Nárůst drogové kriminality vedl v roce 1928 Ministerstvo vnitra k založení speciálního drogového oddělení. V témže roce Ministerstvo financí USA vyzvalo Ministerstvo financí Československa k užší spolupráci v oblasti drogové problematiky. Jednalo se především o přímou výměnu informací o osobách provozující neoprávněné obchody s omamnými prostředky (otisky prstů, fotografie, výpisy z rejstříku trestů apod.), informace o podloudné přepravě těchto látek a to zasíláním zpráv poštou nebo telegraficky. Na základě této žádosti o spolupráci se sešli zástupci Ministerstva vnitra a financí a vyjádřili ochotu spolupracovat a vyměňovat informace o drogové problematice v Československu. Celní úřady hlásily nedovolené nakládání s drogami specializovanému oddělení na odhalování drog.

Úloha finanční stráže vzrostla po nástupu Hitlera k moci v roce 1933, kdy se rapidně zvyšuje pašování nelegálních tiskovin, zbraní, drog a také organizovanost pašeráckých skupin. V této době se zvyšuje i počet zadržených pašeráků příslušníky finanční stráže přímo při nelegální činnosti<sup>10</sup>.

Problém nedostatečné legislativy byl vyřešen v roce 1938 přijetím tzv. Opiového zákona. Tento zákon rovněž obsahoval trestní ustanovení. Klasifikoval podle závažnosti přestupky, přečiny a zločiny. Přestupky trestaly okresní úřady pokutou nebo vězením. Závažné delikty byly přečiny a zločiny, přičemž byl trestný i pokus o ně a byly projednávány soudy<sup>11</sup>.

Druhá světová válka problém drog na našem území paralyzovala. Komunistické Československo se uzavřelo západní Evropě a zcela změnilo charakter drogové scény. Nemůžeme sice hovořit o tom, že by zde systém drog neexistoval, ale nebyl předmětem organizovaného zločinu. Jednalo se především o drogy vyráběné doma, kombinace léků s alkoholem

---

<sup>10</sup> NOŽINA, M., VANĚČEK, M. *Mandragora, morfín, kokain Drogový problém v Českých zemích v dobách habsburské monarchie a v předválečném Československu*. Praha: Koniasch Latin Press, 2009. ISBN 978-80-86791-60-9

<sup>11</sup> NOŽINA, M., VANĚČEK, M. *Mandragora, morfín, kokain Drogový problém v Českých zemích v dobách habsburské monarchie a v předválečném Československu*. Praha: Koniasch Latin Press, 2009, s. 191. ISBN 978-80-86791-60-9

lem nebo užívání toluenu a různých jiných rozpouštědel. Z hlediska celních orgánů docházelo pouze k několika ojedinělým a zcela náhodným odhalením omamných a psychotropních látek.

Od roku 1990 se opět naše území stává zajímavé a lukrativní pro různé skupiny organizující nelegální přepravu a obchod s drogami. Celní správa se začíná přetvářet a začíná sehrávat důležitou úlohu v boji s nelegálním dovozem, vývozem, tranzitem drog přes naše území.

## 2.1 Drogová problematika z pohledu celních orgánů ČR

Důležitou oblastí činnosti Celní správy České republiky je problematika pátrání, která se zaměřuje na odhalování případů, kdy došlo nebo dochází k porušování celních nebo daňových předpisů souvisejících s dovozem, vývozem nebo tranzitem zboží. Jedná se především o komodity zboží jako je textil, cigarety, alkohol, pohonné hmoty, ale také drogy. Rokem 1990 se činnost celních orgánů zásadně změnila a můžeme konstatovat, že se stále vyvíjí. Nejzásadnější změnou bylo otevření státních hranic a možnost volného cestování a rapidní navýšení dovozu a vývozu různého druhu zboží. Činnost celní správy v tomto období byla obtížná – chyběly tolik potřebné informace a na ně navazující analýzy, nedostatečné technické vybavení, nevyhovující organizační struktura a také nedostatečné kompetence celní správy pro účinný boj proti drogám.

Změna politické situace umožnila rozvoj vztahů do té doby takřka vzájemně si neznámých celních správ. Jednalo se především o výměnu zkušeností, informací, technickou pomoc, různá školení, kurzy, apod.<sup>12</sup>

Velmi důležité bylo seznámit a zaškolit celníky k provádění důkladných celních kontrol a naučit typovat rizikové přepravy, kde byl předpoklad nelegální přepravy drog. Novela celního zákona v roce 1990 nepřinesla očekávané změny z hlediska boje proti nelegálnímu obchodu s drogami. Velmi podobná byla situace i po stránce organizační struktury. Celní zákon vymezuje pojem zboží. Je nutné si uvědomit, že i drogy jsou ve smyslu celního zákona zbožím, které ale podléhá určitým pevně stanoveným režimům

---

<sup>12</sup> NOŽINA, M. *Svět drog v Čechách*. Praha: Koniasch Latin Press, 1997, s. 286, ISBN 80-85917-36-X

v souvislosti s jeho dovozem, vývozem nebo tranzitem. Celní správa je tím orgánem státní správy, kterému přísluší provádění celního dohledu – celní kontroly zboží za účelem dodržování celních předpisů. Ve smyslu § 187 trestního zákona není dovoz, vývoz, ani tranzit omamných psychotropních látek zakázán. Trestný je jejich dovoz, vývoz nebo tranzit bez povolení Ministerstva zdravotnictví ČR. Celní kontrolou se rozumí i zjišťování a ověřování vlastností zboží, prověřování existence a pravosti dokladů a listin. Z výše uvedeného je zcela zřejmé, že odpovědnost, ale i pravomoci a kompetence v souvislosti s případným dovozem, vývozem nebo tranzitem drog nelze odtrhovat od celních orgánů.

V celní správě podle mého názoru došlo k zásadním změnám v oblasti boje proti nelegálnímu obchodu s drogami až po roce 1993. Tyto změny byly pozitivní, ale i negativní. Jako negativní změnu lze hodnotit rozdělení ČSFR a z toho pramenící vznik nové státní hranice se Slovenskou republikou. Celní správa byla nucena vybudovat síť nových hraničních přechodů a zajistit rychlé personální obsazení novými celníky, kteří bohužel nebyli znalí práce a metod celní správy. V této době se vlivem válečného konfliktu v Jugoslávii odklonila Balkánská trasa a organizované skupiny pachatelů začínali využívat naše území pro tranzit drog do západní Evropy.

Dne 1. 1. 1993 nabyl účinnosti zákon č. 13/1993 Sb. (Celní zákon), který přinesl celou řadu změn. Celní pohraniční pásmo bylo vymezeno jako část celního území, jehož hranice je dána vzdušnou čarou ve vzdálenosti 25 km od státních hranic do vnitrozemí a kruhem o poloměru 25 km okolo celních letišť. V tomto pásmu může celník (za účelem odhalení zboží, které uniklo celnímu dohledu a zjištění osoby, která zboží celnímu dohledu odňala nebo se tohoto odnětí zúčastnila) zastavovat osoby a dopravní prostředky, provádět celní kontrolu zavazadel, dopravních prostředků, jejich nákladů, přepravních a průvodních listin. Došlo tak k potřebnému posílení oprávnění celníka, které souvisí i s odhalováním nelegální přepravy drog<sup>13</sup>.

Státní instituce se drogové problematice začaly věnovat s určitým zpožděním. Dne 3. 3. 1993 byla podepsána Dohoda o spolupráci ve věcech ochrany před omamnými psychotropními látkami a byla ustanovena Meziresortní protidrogová komise vlády České re-

---

<sup>13</sup> Zákon č. 13/1993 Sb., *Celní zákon*, ve znění pozdějších předpisů

publiky. Tato nově vzniklá komise umožnila projednávat a řešit problémy v oblasti drog na úrovni ministrů, pověřených pracovníků z jednotlivých resortů a expertů komise. Zásadním dokumentem, který byl klíčový pro vývoj drogové problematiky v ČR, se stala „Koncepce a program protidrogové politiky vlády ČR na období 1993 – 1996<sup>14</sup>“.

V roce 1995 byla v rámci Policie ČR zřízena Národní protidrogová centrála, která se stala vrcholným analytickým, metodickým, koordinačním a výkonným útvarům Policie ČR v oblasti boje proti nelegálnímu obchodu a distribuci drog. V rámci Generálního ředitelství cel České republiky se hlavním garantem boje proti nelegálnímu dovozu, vývozu, tranzitu a obchodu s drogami stalo Protidrogové oddělení Odboru proti podloudnictví. V roce 1994 byly vytvořeny v rámci celních ředitelství Inspektoráty omamných a psychotropních látek, jejímž hlavním úkolem bylo vytvoření účinného kontrolního, monitorovacího a následně analytického systému pro boj s nelegálními přepravami drog na naše území. Přes dosažení dílčích úspěchů v oblasti legislativních úprav je třeba konstatovat, že v tomto období postavení celních orgánů neodpovídalo postavení celníků v ostatních vyspělých státech nejenom západní Evropy. V následující kapitole chci popsat hlavní úkoly Celní správy ČR pro účinný boj proti nelegální přepravě drog.

## 2.2 Hlavní úkoly Celní správy ČR v drogové problematice

Prvním úkolem bylo ve spolupráci s Ministerstvy vnitra a obrany zpracovat dohody o vzájemné součinnosti celních a policejních orgánů a orgánů vojenské policie. Obě dohody byly zpracovány a v průběhu roku 1994 uzavřeny. V této souvislosti je nutno zdůraznit, že spolupráce s policejními orgány probíhala samozřejmě i před uzavřením výše zmíněné dohody. Druhým neméně důležitým úkolem pro Generální ředitelství cel bylo vytvoření speciálních mobilních skupin, jejímž hlavním úkolem je boj proti nelegální přepravě zboží, zejména drog na území České republiky. Organizačně se staly součástí nově vzniklých Inspektorátů boje proti podloudnictví v rámci každého celního ředitelství. Velmi důležité

---

<sup>14</sup> TRÁVNÍČKOVÁ, I., ZEMAN, P. *Možnosti trestní justice v protidrogové politice I*. Praha: Institut pro kriminologii a sociální prevenci, 2007. s. 13 ISBN 978-80-7338-059-5.

bylo vyškolit a technicky vybavit celníky pro tuto důležitou kontrolní činnost. Hlavním úkolem těchto skupin je typování podloudné přepravy a provádění důkladných prohlídek dopravních prostředků, zboží a osob. Velmi výrazným handicapem celní správy v letech 1990 – 1995 v boji proti drogové kriminalitě byla skutečnost, že nebyla v postavení orgánů činných v trestním řízení (pro vybrané trestné činy) s pravomocemi podobnými nebo stejnými jako policejní orgány. V praxi to znamená, oprávnění vést vyšetřování, používat operativně pátrací prostředky, operativní techniku a pracovat v systému tzv. krycích operací apod. Hlavním úkolem příslušníků CS bylo přesvědčit veřejnost (a to nejenom odbornou), že rozšířením pravomocí z policejních orgánů i na celníky by vedlo k účinnější ochraně veřejnosti v boji proti drogám. V této době byla celní správa v postavení pouze správního orgánu, což v praxi znamenalo výkon činnosti spojený výhradně s kontrolou přepravovaného zboží, osob a dopravních prostředků.

Dne 1. 9. 1995 získala celní správa kompetence policejního orgánu, na základě zákona č. 152/1995 Sb., kterým se měnil a doplňoval zákon č. 140/1961 Sb., trestní zákon a zákon č. 141/1961 Sb., trestní řád. Na základě této kompetence mohla celní správa začít objasňovat trestné činy, ke kterým byla věcně příslušná a musela být splněna podmínka, že tento trestný čin musel být spáchán v souvislosti s dovozem, vývozem či tranzitem<sup>15</sup>.

Mezi trestné činy věcně příslušné Celní správě České republiky ve smyslu §12 odst. 2 trestního řádu lze zařadit:

- §124 – Porušení předpisů o oběhu zboží ve styku s cizinou
- § 145a – Padělání a pozměňování nálepek k označení zboží nebo předmětů dokazujících splnění poplatkové povinnosti
- § 148 – Zkrácení daně, poplatků a podobné povinné platby
- § 148a – Porušení předpisů o nálepkách k označení zboží
- § 148b – Nesplnění oznamovací povinnosti v daňovém řízení
- § 150 – Porušení práv k ochranné známce, obchodnímu jménu a chráněnému označení původu

---

<sup>15</sup> Zákon č.141/1961 Sb. *O trestním řízení soudním (trestní řád)*, ve znění pozdějších předpisů

- § 151 – Porušení průmyslových práv
- § 152 – Porušení autorských práv
- § 185a – Vývoj, výroba a držení zakázaných bojových prostředků
- § 186 – Nedovolená výroba a držení radioaktivního materiálu a vysoce nebezpečné látky
- § 187 – Nedovolená výroba a držení omamných a psychotropních látek a jedů

Na základě těchto změn byla celní správa nucena novelizovat celní zákon, aby zvýšila oprávnění celních orgánů. V roce 1997 byl novelizován celní zákon, a to zákonem č.113/1997 Sb., který se bezprostředně dotýkal i drogové problematiky. Jednalo se především o ustanovení § 6 písm. c), kde se hovoří o sledované zásilce a dále ustanovení § 37 písm. a-c), která celním orgánům umožňovala použití operativně pátracích prostředků a operativní techniky<sup>16</sup>.

Podle mého názoru tato skutečnost velmi pozitivně ovlivnila práci celníků, kteří tímto dostali nový rozměr své činnosti, který chci popsat v další kapitole.

Úkoly Celní správy ČR v následujících obdobích lze rozdělit do dvou částí a to<sup>17</sup>:

- a) Vyplývající z Národní strategie protidrogové politiky vlády ČR na jednotlivá období a z mezinárodních závazků a spolupráce
- b) Úkoly vyplývající z analýzy aktuální situace v oblasti nelegální přepravy drog a z výsledků činnosti celních orgánů za minulé období

---

<sup>16</sup> Zákon č.113/1997 Sb., kterým se mění a doplňuje zákon České národní rady č. 13/1993 Sb., celní zákon, ve znění zákona České národní rady č. 35/1993 Sb., zákon č. 54/1956 Sb. O nemocenském pojištění zaměstnanců, ve znění pozdějších předpisů, zákon č. 32/1957 Sb., o nemocenské péči v ozbrojených silách, ve znění pozdějších předpisů, zákon č. 88/1968 Sb., o prodloužení mateřské dovolené, o dávkách v mateřství a o příspěvcích na děti z nemocenského pojištění, ve znění pozdějších předpisů, a zákon České národní rady č. 589/1992 Sb., o pojistném na sociální zabezpečení a příspěvku na sociální politiku zaměstnanosti, ve znění pozdějších předpisů

<sup>17</sup> Generální ředitelství cel. *Výroční zpráva Celní správy ČR za rok 2002*. Praha: protidrogové oddělení MF GŘC

Mezi zásadní úkoly celní správy v minulých obdobích patřily zejména získání finančních prostředků na zakoupení velkokapacitního mobilního rentgenu pro kontrolu dopravních prostředků včetně kamionů nebo kontejnerů. Vytvoření finančních prostředků pro nákup a provoz operativní techniky a s tím související organizační změny a vytvoření speciálního týmu technické podpory a speciální sledovací skupiny. Zajištění vzdělávání, školení a provádění analýz v oblasti protidrogové politiky a zřízení funkce styčného celního úředníka v SRN. Mnohé úkoly již byly realizovány a to zejména nákup velkokapacitního mobilního rentgenu, který zastává důležitou úlohu v boji proti nelegálnímu dovozu drog na naše území a to zejména v současné době, kdy Česká republika je součástí EU a vstoupila do Shengenského prostoru, tedy do prostoru společnosti států, na jejichž společných hranicích nejsou vykonávány hraniční kontroly. V rámci Generálního ředitelství cel vznikla specializovaná pracoviště a to skupina technické podpory a sledovací skupina, které mají celorepublikovou působnost jejímž úkolem je získávání informací a poznatků o osobách a věcech utajovaným způsobem. V současné době je hlavním úkolem celní správy důsledná analýza rizik při provádění celní kontroly (typování dopravních prostředků, osob a zboží), provádění vlastního šetření a efektivní využití všech možností daných celním zákonem (např. operativně pátracích prostředků).

Filozofie celního protidrogového oddělení v boji proti nelegálnímu obchodu s drogami je podřízena cíli odhalit nejenom zásilku drog s kurýrem, ale zejména organizátory této organizované kriminality.



### 3 POUŽÍVANÉ TRASY PRO NEZÁKONNÝ DOVOZ, TRANZIT DROG NA NAŠE ÚZEMÍ

S problematikou nezákonného dovozu drog na naše území úzce souvisí i produkční oblasti drog ve světě. Aktuálně lze hovořit o třech hlavních produkčních oblastech drog. Jsou to tzv. Zlatý půlměsíc (Afganistan, Pákistán, Irán, Tádžikistán, Kazachstán, Kyrgyzstán a Turkmenistán), Zlatý trojúhelník (Barma, Laos, Thajsko), což jsou hlavní producenti opia, potažmo heroinu na světě. Třetí produkční oblastí jsou latinské kokainové státy (Bolívie, Peru, Kolumbie)<sup>18</sup>.

Jednotlivé tranzitní cesty z těchto produkčních oblastí míří do ekonomicky vyspělých zemí, a to především USA a zemí západní a střední Evropy. Některé z těchto cest protínají i území našeho státu. Vývoj tranzitních cest pro nezákonnou přepravu omamně psychootropních látek souvisí s vývojem drogové scény a vývojem politické situace v jednotlivých zemích, ať už se jedná o země tranzitní nebo země konečného určení. Můžeme konstatovat, že v období let 1948 – 1989 nebo spíše 1991 jsme pro organizátory nelegálního obchodu s drogami nepředstavovali příliš zajímavé území. V době komunismu byly hranice se státy západní Evropy uzavřeny a pro nelegální přepravu OPL tato skutečnost znamenala vysoké riziko možného odhalení podloudné přepravy drog.

Hlavní přepravní trasou heroinu na západní trhy je tzv. Balkánská trasa. Nejvýznamnější křižovatkou a strategickým územím pro tuto trasu je Turecko. Má velmi výhodnou polohu, protože se rozpíná na dvou kontinentech a to z něj učinilo most pro pašování drog z jihozápadní Asie do Evropy. Balkánská trasa má tři základní cesty:

- Jižní nebo také Středomořská vede z Turecka přes Řecko a Itálii do západní Evropy
- Balkánská vede z Turecka přes Bulharsko a státy bývalé Jugoslávie do zemí Evropské unie
- Severní začala být aktuální v polovině roku 1991, kdy došlo k vypuknutí občanské války v Jugoslávii a tím pádem došlo k přetržení tradičního spojení. Orga-

---

<sup>18</sup> NOŽINA, M. *Svět drog v Čechách*. Praha: Koniasch Latin Press, 1997, ISBN 80-85917-36-X

nizátoři nelegálního obchodu s OPL začali hledat další možné varianty a vznikla tato severní stezka z Turecka přes Bulharsko, Maďarsko, Slovensko a Českou republiku do západní Evropy.

Jednou z dalších možných cest je tzv. Hedvábná stezka, kterou se dostává heroin z Afghánistánu dále do světa. Hlavní směr vede z Afghánistánu přes Turkmenistán, odtud pokračuje dále přes Kaspické moře do Baku a dále do Ruska (menší část) nebo Turecka a následně do Evropy (větší část).

Nelegální obchod s kokainem do Evropy organizují zejména Kolumbijci, Italové a Španělé. Pro velké množství tunové přepravy kokainu do Evropy je využívána lodní kontejnerová doprava, která využívá zejména španělské přístavy, ale také přístavy v západní Evropě. Jedna z dalších tras vede přes tranzitní překladiště Gdaňsk a potom dále do Skandinávie. Pro menší zásilky drog je využívána letecká doprava, kdy si kolumbijská mafie najímá kurýry, kteří přepravují kokain do Evropy. Naše nejvytíženější letiště Praha - Ruzyně je často využíváno kurýry na nelegální přepravu drog do Evropy. Do popředí se v současnosti dostává i tzv. Africká spojka. Jedná se o významné překladiště drog (heroin, kokain), ze kterého zásilky míří do Evropy a USA. Neznámější jsou nigerijští překupníci, kteří organizují obchody s drogami v západní Evropě a Skandinávii.

Zde jsou uvedeny ty neznámější trasy drog, ale je nutné si uvědomit, že organizátoři nelegálního obchodu s drogami hledají stále nové a nové formy a možnosti, jak dopravit drogy do zemí západní Evropy. Úlohou celní zprávy je, aby prováděla co možná nejlepší analýzu záchytů drog a byla schopna na případné změny pružně reagovat.

### **3.1 Rozdělení drog podle produkčních oblastí a přepravy do ČR**

#### **Kokain**

V 90. letech 20. století byl kokain na českém trhu pro svou vysokou cenu málo zneužívanou drogou, ale z operativních informací zjištěných příslušníky celní správy jsou potvrzené informace, že posílením České ekonomiky a tím pádem zvýšením životní úrovně společnosti, je kokain opět žádaným zbožím. Cena kokainu na ilegálním trhu se vůči ostatním drogám mírně snížila, a to především díky široké nabídce. Velké zásilky kokainu do Evropy přichází námořní lodní dopravou, kdy jsou využívány kontejnerové zásilky se zbožím pochá-

zejícím s Jižní Ameriky (ovoce, potraviny, apod.), nebo jsou využívány soukromé rybářské lodě. Tyto lodě končí v přístavech západní Evropy a odtud jsou reexportovány do zemí Evropské unie. V přístavech jsou tyto velké zásilky kokainu rozděleny na menší zásilky a ty jsou poté ukryty do uměle vytvořených důmyslných tajných schránek vybudovaných v nákladních nebo osobních vozidlech.

Jeden z posledních velkých záchytů kokainu na našem území byl zaznamenán v roce 1999. Jednalo se o zadržení 120 kg vysoce kvalitního kokainu v kontejnerové zásilce, který byl vypraven z Kolumbie a obsahoval sušený kokos a banány. Na tomto případu pracovali společně orgány české celní správy a německé celní správy<sup>19</sup>.

Obr. č. 1 záchyt výše uvedené zásilky 120 kg kokainu



Zdroj: Interní: Celní protidrogová jednotka GŘC

Dalším ze způsobů pašování kokainu z Jižní Ameriky do Evropy je leteckou dopravou. Tento způsob pašování kokainu je často odhalen i příslušníky Celní správy ČR. Nejčastěji jsou využívány dva způsoby přepravy. První způsob využívá poštovních a zásilkových služeb různých nadnárodních přepravních společností. Obecně lze říci, že se jedná o menší zásilky spíše v gramech max. v jednotkách kilogramů. Jako tajné schránky jsou použity různé upomínkové předměty, dvojité dna přepravních obalů apod. Druhým způsobem pře-

---

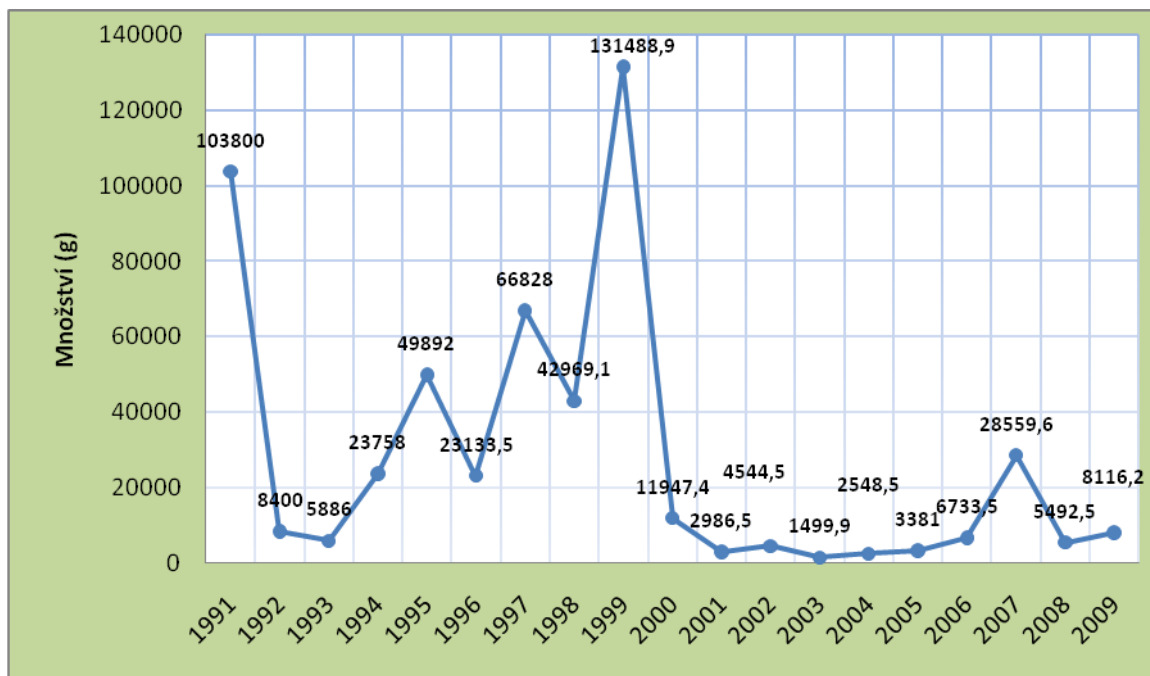
<sup>19</sup> Generální ředitelství cel. *Výroční zpráva Celní správy ČR za rok 2005*. Praha: Protidrogové oddělení MF GŘC s. 5

pravy je takový, že si kolumbijská mafie najme kurýry, kteří jsou ochotni za určitý předem stanovený finanční obnos nezákonně přepravit kokain do Evropy. Kurýři používají k pašování velmi důmyslné úkryty vybudované např. ve svých osobních zavazadlech (dvojitě dno kufru), nebo v přepravovaných předmětech. Někteří kurýři si zásilku kokainu připevňují přímo na své tělo nebo do podrážek bot. Jsou využíváni i tzv. polykači, kteří kokain převáží ve své tělní dutině. K odhalení těchto tajných skrýší využívají celní orgány rentgeny a cvičené služební psy. V 90. letech 20. století byli najímáni kurýři z Jižní Ameriky, ale po řadě úspěšných odhalení celními orgány změnili taktiku pašování a začali využívat občany Evropské Unie. Tito kurýři jsou převážně z nižších sociálních vrstev a jsou ochotni za předem určenou finanční částku, riskovat odhalení a trestní postih.

Celními orgány ČR jsou zaznamenány případy, kdy je kokain pašován i z jiných, než přímo produkčních oblastí. Nejčastěji to bývá z Nizozemí, odkud je podloudným způsobem dopraven až na naše území. Najatí kurýři pro svou podloudnou přepravu využívají osobní automobily, pravidelné autobusové linky a také vlaková spojení. Odhalení těchto podloudných přeprav je velmi obtížné zejména z důvodu, že trasa vede přes státy Evropské unie, kde se již neprovádí celní kontrola na státních hranicích. Pracovníci Celní správy ČR v poslední době zaznamenali nový prvek v pašování z této oblasti a to pašování tzv. polykači. Kokain byl napolykán v Nizozemí a poté ho kurýr přepravil do ČR v pravidelném linkovém autobuse. Na českém území se organizování nezákonného obchodu s kokainem nejvíce věnují osoby nigerijské státní příslušnosti, ale v poslední době se objevují případy, kdy hlavními organizátory jsou občané České republiky.

Pro lepší orientaci je zde zpracován graf č. 1, kde jsou zaznamenány zadržené zásilky kokainu na území České republiky v letech 1991-2009.

Graf č. 1: Kokain zadržený v ČR v období 1991-2009



Zdroj: Data z GŘC Praha

## Heroin

Pro podloudnou přepravu heroínu na naše území je nejčastěji využívána tzv. Balkánská trasa, která vede z Turecka přes Bulharsko, Maďarsko, Slovensko na naše území a dále do Evropy. Nejčastěji se k pašování heroínu využívají nákladní automobily, kde je heroín ukryt v zásilce zboží. Nejčastěji se jedná o komodity zboží jako je textil nebo rychle zkazitelné potraviny. K podloudné přepravě heroínu jsou užívány i osobní automobily a tažné přívěsy, ve kterých jsou vybudované důmyslné tajné schránky nebo je droga ukryta v konstrukčních dutinách vozidla (dvojitá nádrž, prostor palubní desky apod.). Ze statistik zadržených zásilek heroínu příslušníky Celní správy ČR na našem území je patrný v celku razantní pokles odhaleného množství heroínu. Tento výsledek má tři hlavní činitele. Prvním činitelem je vstup České republiky do Evropské unie, na základě kterého příslušníci celní správy opustily hraniční celní přechody a již se neprovádí celní kontrola zboží při vstupu do ČR. Druhým činitelem jsou organizátoři nelegálního obchodu s heroínem na

našem území. V naší zemi byl obchod s heroinem doménou občanů albánské národnosti, kteří zde měli vybudované i mezisklady s heroinem, ze kterých zásobovali trh v zemích západní Evropy. Díky velkému tlaku ze strany bezpečnostních složek ČR a mezinárodní spolupráci s bezpečnostními orgány státu EU, byla rozkryta a postupně pozatýkána značná část albánského klanu. Tato skutečnost značně oslabila tuto skupinu organizátorů, kteří z finančního hlediska nejsou schopni uskutečňovat velké zásilky heroinu na naše území a dále do Evropy. Soustředí se spíše na menší zásilky, které podloudně dováží ze států bývalé Jugoslávie a poté distribuují na našem trhu. K této podloudné přepravě využívají osobní vozidla. V současné době jsou zjišťovány informace, že se na území našeho státu objevují organizované skupiny občanů turecké národnosti, kteří začínají organizovat nelegální dovoz heroinu, kde část zásilky zůstává na našem trhu a část míří na západní trhy.

Třetím činitelem je dle informací z ostatních zahraničních celních správ stále častěji používaná tzv. Jižní větev Balkánské trasy, která vede z Turecka, odkud jsou kamiony naloženy do trajektů a jsou dopraveny do přístavů v Itálii a pokračují dále do Evropy<sup>20</sup>.

Z produkční oblasti tzv. Zlatého trojúhelníku (Barma, Thajsko, Laos), kde se produkuje vysoce kvalitní tzv. bílý heroin, je zaznamenáno velmi málo zadržovaných zásilek. Jedná se většinou o menší množství drogy. K podloudné přepravě se využívají poštovní zásilky anebo najmutí kurýři<sup>21</sup>.

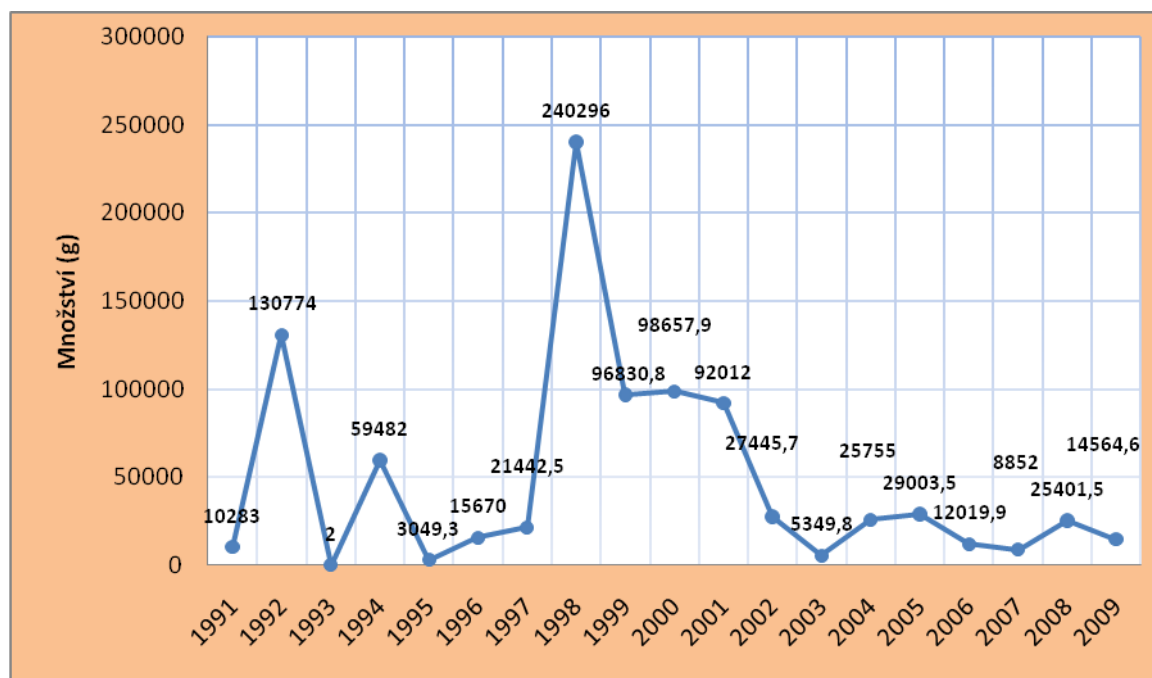
Pro lepší orientaci je zde zpracován graf č. 2, kde jsou zaznamenány zadržené zásilky heroinu na území České republiky v letech 1991-2009.

---

<sup>20</sup> Bulletin. Policie ČR, Národní protidrogová centrála Služby kriminální policie a vyšetřování, 2/2003, Praha: Tiskárna MV, 2003, s. 26, ISSN 1211-8834

<sup>21</sup> Generální ředitelství cel. *Výroční zpráva Celní správy ČR za rok 2005*. Praha: Protidrogové oddělení MF GŘC s. 7

Graf č. 2: Heroin zadržený v ČR v období 1991-2009



Zdroj: Data z GŘC Praha

### Kanabinoidy

Mezi tento typ drog patří marihuana a hašiš, oba dva typy jsou řazeny k tzv. (měkkým drogám).

K velkému záchytu marihuany na našem území došlo v roce 1996 ve dvou zásilkách na CÚ Vojtanov a CÚ Praha, zadrženo cca 7 tun marihuany a od té doby jsou to většinou malá množství<sup>22</sup>.

V poslední době se v ČR objevuje nový trend a to pěstování marihuany hydroponí cestou. Hlavními organizátory této výroby jsou občané vietnamské národnosti, kteří disponují značnými finančními prostředky, které investují do nákupu komponentů nutných pro pěstování této rostliny. Toto vybavení dováží z Holandska, kde nakupují i zeminu a rost-

<sup>22</sup> Generální ředitelství cel. *Výroční zpráva Celní správy ČR za rok 2005*. Praha: Protidrogové oddělení MF GŘC s. 9

linky. Část produkce distribuují v ČR, ale většina míří na západní trhy, kde je poptávka po velmi kvalitní marihuaně. K největší produkci marihuany v rámci států EU dochází v Nizozemí, odkud jsou zaznamenány občasné záchyty zejména u linkových autobusů z Amsterdamu. U poštovních zásilek dochází k odhalení menších zásilek v jednotkách gramů obsahující hašiš. Větší zásilky této drogy jsou minulostí.

Průměrná cena za gram marihuany na nelegálním trhu v EU je 3,50 EUR, v ČR se gram této drogy v roce 2005 prodával v průměrné ceně 5,40 EUR (160 Kč)<sup>23</sup>.

### Syntetické drogy

Mezi tyto drogy řadíme amfetamin, metamfetamin (pervitin), XTC tablety (extáze). Pervitin je doménou českých vaříčů, kteří tuto drogu vyrábí a dále distribuují. O tuto drogu je zájem i v zahraničí, převážně v příhraničních oblastech s Německem a Rakouskem. Je zaznamenán nový trend převozu pervitinu přes státní hranici. Aby minimalizovali počet odhalených záchyťů, rozdělují zásilky této drogy do malých zásilek a zvyšují počet těchto nelegálních transportů. Do nelegálního obchodu s pervitinem, ale i s jinými druhy drog se velmi často zapojují vietnamští obchodníci provozující stánkový prodej. Pro odhalení tohoto nezákonného obchodu je velmi důležitá spolupráce českých a zahraničních protidrogových útvarů zejména na regionální úrovni. Tablety extáze se vyrábí v Holandsku a dále se distribuují do celé Evropy. K podloudné přepravě jsou hlavně využívány pravidelné autobusové nebo vlakové spoje, kde si kurýři ukrývají drogu v cestovních zavazadlech.

V posledních pěti letech byl zaznamenán vyšší nárůst uživatelů tzv. tanečních drog a to zejména tablet extáze. Mezi hlavní distributory této drogy patří Češi, Arabové a Rusové<sup>24</sup>.

V roce 2005 byla takto zjištěna podloudná přeprava extáze v linkovém autobuse Amsterdam – Brno, kdy cvičený služební pes značil u cestovního zavazadla, kde se nacházelo 1.740 g tablet této taneční drogy<sup>25</sup>.

---

<sup>23</sup> Generální ředitelství cel. *Výroční zpráva Celní správy ČR za rok 2005*. Praha: Protidrogové oddělení MF GŘC s. 9

<sup>24</sup> CEJP, M., BALON, V. *Organizovaný zločin v české republice III*. Praha: IKSP 2004, ISBN 80-7338-027-7 s. 96



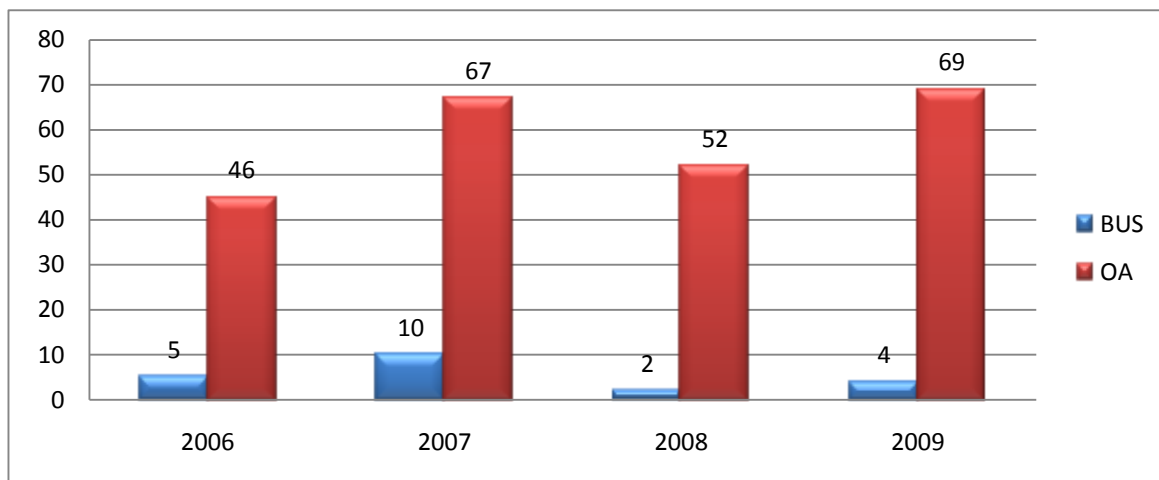
### 3.1.1 Silniční doprava drog

Do roku 2004 byla celní kontrola v silniční dopravě prováděna přímo na hraničních celních přechodech. Povinností řidiče bylo doložit celníkům veškeré převozní doklady o převáženém zboží. Z přiložených dokladů celník mohl zjistit trasu přepravy a další informace, na základě kterých mohl rozhodnout o provedení důkladné celní kontroly nákladu vozidla. Rizikové byly dovozy z Turecka a zemí nacházejících se na Balkánské trase. Po vstupu ČR do Evropské unie opustili celníci hraniční přechody a úkolem Celní správy ČR bylo vytvořit fungující systém celního dohledu nad zbožím dováženým nebo tranzitujícím přes naše území. Celní správa provedla reorganizaci a vznikly tzv. mobilní skupiny, které mají za úkol provádět celní kontroly na pozemních komunikacích na celém území ČR a pátrat po zboží uniklém celnímu dohledu. Silniční dopravu, lze rozdělit do tří hlavních kategorií. Jedná se o nákladní dopravu nákladními vozidly TIR, osobní dopravu osobními vozidly a autobusovou dopravu. Ze statistik záchytů drog celní správou vyplývá skutečnost, že nejméně záchytů bylo uskutečněno u nákladní dopravy. Z minulosti je známo, že se touto dopravou podloudně převáží větší zásilky drog, které jsou skryty v převáženém deklarovaném zboží (textil, potraviny apod.). Délka jedné kontroly u kamionu se pohybuje v rozmezí 10 – 16 hodin a musí se provádět na místech proto určených, kde je možné vyskladnit převážené zboží, aniž by došlo k jeho porušení. Celní správa z těchto důvodů, ale nejen těchto, pořídila vysokokapacitní mobilní rentgen, který slouží ke kontrole nákladních automobilů. V roce 2005 se podařilo díky tomuto zařízení odhalit dvě zásilky heroinu. Droga se nacházela v konstrukční dutině tahače. Daleko více jsou na přepravu drog využívána osobní vozidla, kde bývá droga také skryta v tajných schránkách anebo v zavazadlech posádky vozidla. Velmi oblíbeným druhem pašování drog se stávají pravidelné autobusové linkové spoje do zahraničí, zejména západní Evropy. Výhodou těchto spojů je anonymita, kdy se drogy umístí do zavazadla, a při kontrole se k tomuto zavazadlu nikdo nehlásí. V těchto případech nastává složitější proces dokazování. Pro srovnání je zde vypracován graf, ve kterém jsou znázorněny počty záchytu v silniční dopravě v letech 2006-2009.

---

<sup>25</sup> Generální ředitelství cel. *Výroční zpráva Celní správy ČR za rok 2005*. Praha: Protidrogové oddělení MF GŘC s. 12

Graf č. 3 Záchyty v silniční dopravě v letech 2006-2009



Zdroj: Data z GŘC Praha<sup>26</sup>

### 3.1.2 Kontejnerová přeprava drog

Velké množství drog je dnes převáženo kamiony a kontejnery. Stále větší zneužívání kontejnerové přepravy k nelegálnímu pašování drog je způsobeno především tím, že takto lze relativně snadno přepravit velké množství drog z produkčních zemí do meziskladů, které se nacházejí v blízkosti míst určení zásilky. Kontejnerová zásilka během své přepravy není doprovázena skutečným majitelem zboží a je volně obchodovatelná během transportu. V některých případech zůstává delší dobu v bezcelních zónách, čehož je využíváno k manipulaci s přepravními doklady a celkovému zastření faktického místa odeslání kontejneru. Při tomto způsobu se často využívá i změny identifikačního čísla kontejneru. Z výše uvedeného vyplývá, že přeprava v kontejnerech je pro organizátory jedním z nejméně rizikových způsobů přepravy drog do místa určení. Jelikož největší produkční oblasti drog leží v jihovýchodní Asii a v Jižní Americe, je zřejmé, že procento záchytu

---

<sup>26</sup> Generální ředitelství cel. *Výroční zprávy Celní správy ČR za období 2006-2009*. Praha: Protidrogové oddělení MF GŘC

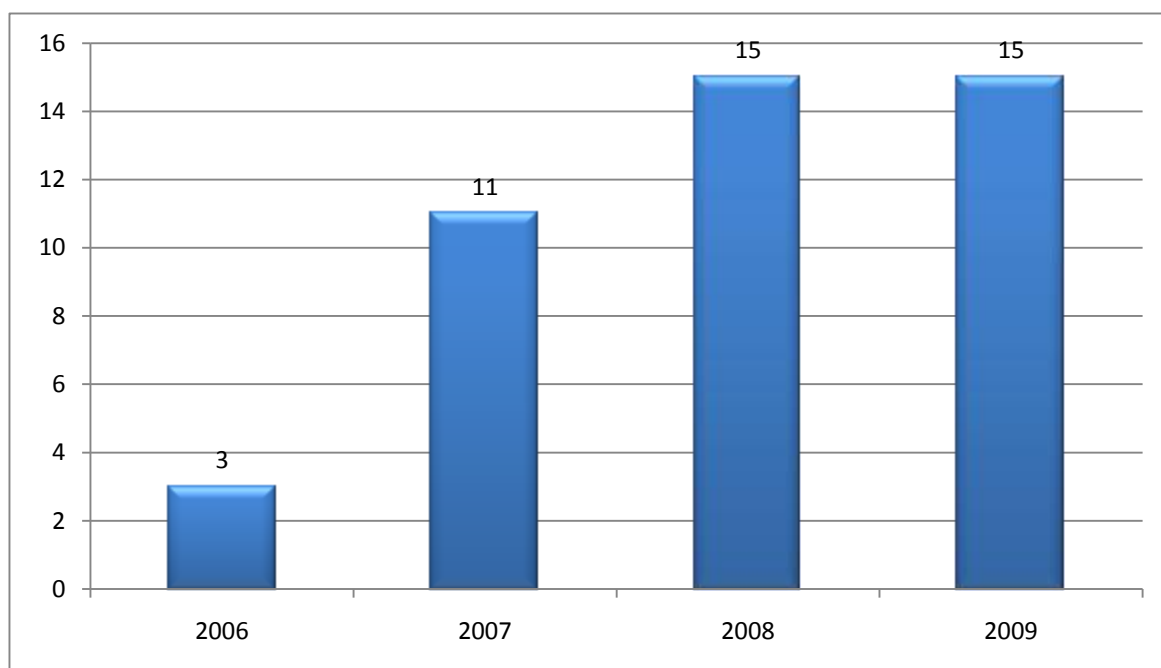
v kamionové a kontejnerové přepravě je mnohem vyšší v evropských námořních přístavech, kam směřuje většina zásilek určených pro Evropu. Při odhalování pašování drog v kontejnerových zásilkách velmi záleží na zkušenosti a všímavosti celníka, který takový kontejner odbavuje. Důležitou známkou, že by se mohlo jednat o kontejner přepravující drogy je země vypravení zásilky, trasa její přepravy, způsob deklarování zboží a firma, pro kterou je zásilka určena. V mnoha případech totiž zboží v minulosti směřovalo na smyšlelou firmu nebo fiktivního příjemce v České republice. Z celních statistik záchytů drog za období 2006-2009 nedošlo k žádnému záchytu v tomto druhu přepravy.

### 3.1.3 Letecká přeprava drog

Tento druh přepravy je využíván na podloudnou přepravu menších zásilek drog (jednotky kilogramů). Organizátoři drogových obchodů si na tuto činnost najímají tzv. kurýry, kteří jsou ochotni riskovat za finanční odměnu případné odhalení a následné trestní stíhání. Kurýři jsou z těchto důvodů stále důmyslnější a vynalézají stále nové možnosti a skrýše, jak podloudně přepravovat drogy. Celní správy jednotlivých států si proto vyměňují informace o zjištěných tajných skrýších, trendech v tomto druhu přepravy a také o osobách pašujících drogy. Jsou v kontaktu, i co se týče technických prostředků, které napomáhají v odhalování této podloudné přepravy. Tyto získané informace příslušníci celní protidrogové jednotky GŘC analyzují a výstupy postupují na jednotlivá celní pracoviště, kde se s těmito informacemi dále seznamují celníci, kteří provádí celní kontrolní činnost danou výlučně z celního zákona. Je nutné dodat, že tito celníci nedisponují operativními informacemi o možné podloudné přepravě drog. Jejich činnost, je proto zaměřena na typování rizikových faktorů a následné analýze. Mezi rizikové faktory patří různé údaje v přepravních dokladech (trasa – ze které země přijíždí, nebo které země navštívil běh cesty, zavazadla – počet, váha, typ, zboží) rozhovor s cestujícím (nervozita, pocení, nejasné odpovědi). Vyhodnocení těchto informací může vést celníka k provedení důkladné celní kontroly. Kromě vlastního vyhodnocení pomáhá celníkům k odhalení těchto přeprav i použití služebních psů cvičených na odhalení přepravy drog a použití speciálních technických prostředků. Služební kynologie má u celní správy bohatou historii. Na mezinárodních letištích provádí služební psi kontrolní činnost spojenou s ochranou vnějších hranic Evropského společenství. Kontrola je zaměřena na cestovní styk, třídirny zavazadel, cargo sklady, třídirny spěšných zásilek a leteckou poštu. V roce 2006 byla zavedena nová kategorie pro služební psy a tzv.

pasivních psů, kteří se pohybují volně v tranzitním prostoru letiště, bez přímého vedení vyhledávají podezřelé osoby a zavazadla. V případě, že objeví podezřelé zavazadlo nebo osobu naučeným způsobem, tuto informaci označí a celníci provedou důkladnou kontrolu se zaměřením na pašování drog. Mezi technické prostředky pro odhalení přepravy drog se na letištích využívají stacionární rentgeny, kterými prochází zavazadla cestujících v případě, že se zjistí podezřelá zásilka uvnitř zavazadla nebo přímo v obalu zavazadla, provede se kontrola tohoto zavazadla. V případě, že obsahuje drogy, je osoba okamžitě zajištěna a podrobena výslechu. Z prováděných analýz záchytů drog na letištích je patrné, že mezi obzvláště rizikové patří cestující přilétající z Jižní Ameriky, Afriky nebo jihovýchodní Asie, kde jsou hlavní produkční oblasti drog. Pro lepší názornost je zde vypracován graf záchytu v letecké dopravě za období 2006 - 2009.

**Graf č. 4 Záchyty v letecké dopravě v letech 2006-2009**



Zdroj: Data z GŘC Praha<sup>27</sup>

---

<sup>27</sup> Generální ředitelství cel. *Výroční zprávy Celní správy ČR za období 2006-2009*. Praha: Protidrogové oddělení MF GŘC

### 3.1.4 Železniční přeprava drog

Po roce 1993 byl tento druh přepravy v ČR nejvíce zneužíván na podloudnou přepravu cigaret, historických svatých ikon a samozřejmě drog. Pro pašování neznačených cigaret byly zneužívány pravidelné rychlíkové spoje z Ruska a Slovenska. Velkou výhodou tohoto druhu dopravy pro nelegální přepravu zboží je jeho anonymita. Zboží se ukrývá do různých tajných schránek, u lůžkových kupé do zavazadlových prostor nebo odpadkových košů apod. V případě, že se nalezne toto pašované zboží, nikdo se k němu nehlásí a je obtížné vypátrat pachatele. V oblasti drog je železniční přeprava zneužívána nejvíce v osobní přepravě a to mezinárodními rychlíkovými spoji. V nákladní dopravě jsou záchyty ojedinělé. Jedná se především o makovou slámu. Rizikové oblasti v osobní železniční přepravě jsou na vývozu z České republiky směrem do Rakouska, Německa a na Slovensko, kam se pašuje pervitin nebo marihuana. Na dovozu zejména z Polska a Slovenska se nyní nejvíce pašuje amfetamin a léčebné prostředky obsahující pseudoefedrin, ze kterých se vyrábí droga pervitin.

Národní protidrogová centrála v roce 2008 označila vzrůstající zneužívání volně prodejných léčivých prostředků s obsahem pseudoefedrinu v ČR na alarmující a z těchto důvodů došlo 1. 5. 2009 k zásadní změně. Výdej léčivých prostředků obsahujících pseudoefedrin je nově registrován v centrálních úložištích elektronických receptů včetně identifikace příjemce<sup>28</sup>.

Následkem tohoto rozhodnutí se zvýšil nezákonný dovoz těchto léčivých přípravků ze zahraničí (Polsko, Slovensko). Nově byly zjištěny záchyty a to převážně z Polska tzv. polykači, kteří ve své tělní dutině převážně drogy. Jedná se především o nigerijské občany, kteří přes naše území tranzitují směrem do Rakouska. Tito takzvaní polykači byli v minulosti doménou pouze u letecké přepravy. V železniční přepravě celní správa hojně

---

<sup>28</sup> Policie České republiky *Výroční zpráva NPC 2008* Praha: Národně protidrogová centrále Služby kriminální policie a vyšetřování

využívá služebních psů cvičených na vyhledávání drog, ale nejen ty, má k dispozici cvičené psy i na komodity zboží jako je tabák, výbušniny, chráněné druhy živočichů (CITES).

Z celních statistik za období 2006 - 2009 došlo k pěti záchytům drog v tomto druhu přepravy. Ve dvou případech se jednalo o polykače a v ostatních případech byla droga nalezena v cestovním zavazadle<sup>29</sup>.

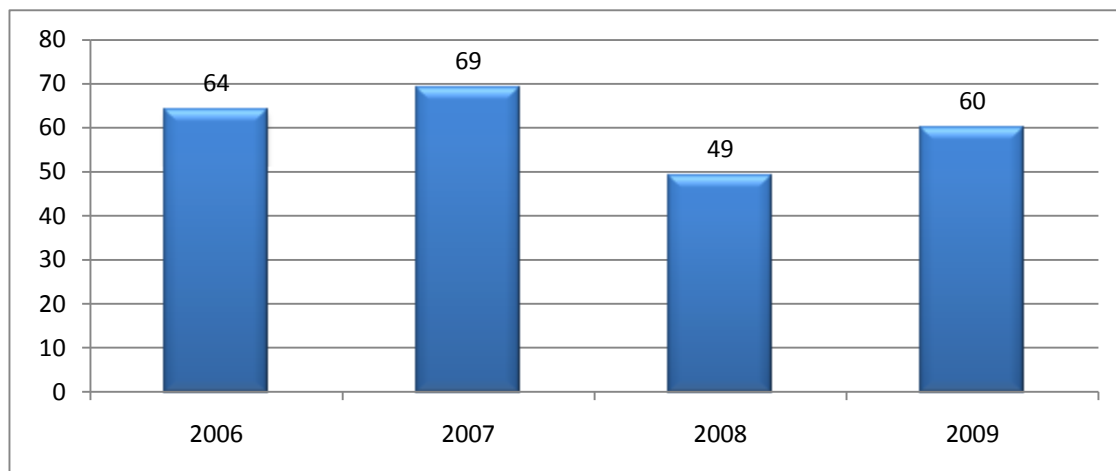
### 3.1.5 Poštovní přeprava drog

Pašování drog pomocí poštovních zásilek je také častým jevem. Jedná se především o menší zásilky drog do cca 2 kg. Nejvíce zneužívanou drogou je kokain a heroin. Organizátoři těchto přeprav jsou velmi tvůrčí a vymýšlí stále nové úkryty, jako jsou stěny přepravních beden, dárkové předměty apod. Velmi rizikové jsou zásilky pocházející z Jižní Ameriky a dalších produkčních oblastí drog. Celníci na pracovištích pošt prověřují přiložené přepravní dokumenty a využívají stacionární rentgeny pro odhalení těchto podloudných přeprav. V případě nesrovnalostí mohou z neznámé látky odebrat vzorek a provést detekci, která zjistí přítomnost drogy. Celní správa využívá tři druhy detekčních prostředků. Souprava NIK – tato souprava se používá v případech, kdy celníci objeví neznámou látku a je třeba zjistit, zda se nejedná o drogu. Souprava se skládá z několika činidel, která pozitivně anebo negativně reagují na zkoumanou látku. Jednoduchou vylučovací metodou lze v krátké době zjistit, zda se jedná o drogu. V případě pozitivní reakce se dá přesně určit, o jaký druh drogy se jedná. Dalším detekčním prostředkem je takzvaný Drugwipe, který neslouží k samotné analýze zkoumané látky, ale je využíván jako podpůrný prostředek ke zjišťování, zda zkoumaný předmět nebo osoba byla ve styku s drogou. Odebráním stěrů bezprostředně reaguje na přítomnost i mikroskopických částic drogy. Třetím prostředkem je test Syva Rapid, který ze vzorku moči podezřelé osoby odhalí, zda se v jeho tělní dutině nachází drogy.

---

<sup>29</sup>Generální ředitelství cel. *Výroční zprávy Celní správy ČR za období 2006-2009*. Praha: Protidrogové oddělení MF GRČ

Graf č. 5 Záchyty v poštovní dopravě v letech 2006-2009



Zdroj: Data z GŘC Praha<sup>30</sup>

---

<sup>30</sup> Generální ředitelství cel. *Výroční zprávy Celní správy ČR za období 2006-2009*. Praha: Protidrogové oddělení MF GŘC

## 4 ORGANIZOVANÉ KRIMINÁLNÍ SKUPINY PŮSOBÍCÍ NA ÚZEMÍ ČESKÉ REPUBLIKY ZABÝVAJÍCÍ SE OBCHODEM S DROGAMI

### Ruskojazyčné organizované skupiny zabývající se obchodem s OPL v České republice

Jedná se o velmi početnou a dobře organizovanou skupinu pachatelů, kteří zde mají dostatek finančních prostředků a dobré zázemí. Tato skutečnost má historické kořeny z nedávné minulosti, kdy zde měli Rusové vojenské základny. Po rozpadu Sovětského svazu zde masivně zůstávali a vybudovali si zde fungující komunitu, která je především soustředěna ve Středních a Západních Čechách. Tyto skupiny mají zkušenosti práce a metod policejních orgánů, protože mnozí z nich pracovali pro bezpečnostní orgány složek bývalého Sovětského svazu. Ruskojazyčné organizované skupiny se v poslední době spojují s českými kriminálními skupinami, což představuje pro náš stát zvýšené bezpečnostní riziko. Z informací z policejních zdrojů jsou známé informace, že ukrajinské zločinecké skupiny se spojují s českými a snaží se ovládnout obchod s pervitinem na našem území. Je známá i skutečnost, že na našem území působí čečenské zločinecké skupiny, které jsou nadřazeny ruskojazyčným skupinám, které obchodují s drogami. Zatím jsou známé obchody s relativně menším množstvím drog. Jedná se zatím o jednotky kilogramů, především pervitinu a heroínu nižší kvality.

V roce 2002 proběhly informace, že ruskojazyčné zločinecké skupiny se pokouší na našem území vyrábět velmi nebezpečnou drogu crack. Na ověření této informace nadále pracuje tým příslušníků Policie České republiky. Policejní orgány České republiky začaly spolupracovat s bezpečnostními orgány Ruska na přípravě užší kooperace, která by měla mít za výsledek zrychlení výměny informací a součinnost při provádění možných sledovacích zásilek<sup>31</sup>.

---

<sup>31</sup> Bulletin. Policie ČR, Národní protidrogová centrála Služby kriminální policie a vyšetřování, 2/2003, Praha: Tiskárna MV, 2003, s. 10, ISSN 1211-8834



### Asijské organizované skupiny zabývající se obchodem s OPL v České republice

Jedná se o velmi dobře organizované skupiny, které si zde vybudovaly dobře fungující a uzavřenou komunitu. Již v socialistickém Československu zde občané Vietnamu čile obchodovali s textilem, hodinkami a další nedostatkovou elektronikou. I v současnosti se jejich činnost soustřeďuje na oblasti, kde je možné přijít k vysokým finančním ziskům. Současné zkušenosti s touto organizovanou skupinou svědčí o tom, že se zapojují do obchodu s heroinem, pervitinem, kanabinoidy a také tabletami XTC (extáze). V devadesátých letech se nejvíce soustředily na obchod s heroinem, kde se pohybovaly v nižší vrstvě organizovaného zločinu, tedy pouličním dealerstvím. Nyní se jedná o finančně silnou organizaci, která již na našem území přímo organizuje obchody s drogami.

I přes uzavřenou komunitu při obchodu s drogami spolupracuje s ostatním zločineckými skupinami působící na našem území. Asijské skupiny se sestřeďují na prodej drog v příhraničí a to zejména s Rakouskem a Německem, kde pro distribuci drog využívají své tržnice. Jsou známé informace, že drogy jsou ukryty do originálně zabalených CD anebo do krabiček cigaret značky Marlboro<sup>32</sup>.

Pro dovoz a vývoz drog využívají zejména kontejnerovou přepravu s textilem a orientálním zbožím. Tyto asijské skupiny jsou známé snahou o korupci a to zejména úplatky státním orgánům, jako jsou příslušníci celní správy a orgány cizinecké policie. Velmi nepřehledná je situace v evidenci těchto asijských obchodníků, kdy pro naše orgány není zcela jasné a čitelné, co je jméno a co je příjmení. Vznikají situace, kdy jedna osoba má dvojí evidenci. Ještě větší jsou v jazykové bariéře, kterou lze překonat jen za pomoci tlumočníka, který je bohužel také z této komunity a není záruka doslovného překladu znění určitého rozhovoru. Nezákonně získané finanční prostředky jsou investovány do nemovitostí nebo odesílány zpět do Asie. Pro praní špinavých peněz slouží asijská bistra. Tato komunita je velmi přísně hierarchicky uspořádaná, kde má každý své postavení a dané úkoly. Toto je patrné především na tržnicích, kde jsou tzv. hlídači, kteří když zjistí, že by se mohlo jednat

---

<sup>32</sup> Bulletin. Policie ČR, Národní protidrogová centrála Služby kriminální policie a vyšetřování, 2/2003, Praha: Tiskárna MV, 2003, ISSN 1211-8834

o kontrolu, okamžitě všechny upozorní a obchodníci houfně uzavírají stánky a opouští místo tržnice.

### **Romské organizované skupiny zabývající se obchodem s OPL v České republice**

Jedná se o poměrně početnou a docela dobře organizovanou skupinu, která je částečně hierarchicky rozdělena. Romské skupiny se zaměřují na celou škálu trestné činnosti se zaměřením na snadný a vysoký finanční příjem. Zájem těchto skupin je především v pouliční distribuci drog, i když tzv. olašští Romové se pohybují ve střední části řetězce organizovaného zločinu s drogami v ČR: Pro přepravu drog přes státní hranici často využívají žen s dětmi, kdy je droga připevněna na těla těchto cestujících. Nejvíce obchodují s heroinem, kdy dodavateli heroinu jsou kosovští Albánci, asiáté a Arabové<sup>33</sup>.

### **Postjugoslávské a albánské organizované skupiny zabývající se obchodem s OPL v České republice**

Tyto skupiny zde zakládají fiktivní firmy a snaží se uplácat státní úředníky, aby zde dostaly oprávnění k trvalému pobytu. Jedná se o dobře fungující skupinu pachatelů, kteří v počátku devadesátých let byli hlavními organizátory přepravy drog přes naše území. V současné době se tato skupina soustřeďuje díky nižší finanční schopnosti na menší zásilky drog a věnují se distribuci drog na ulicích a v barech.

### **Turecké organizované skupiny zabývající se obchodem s OPL v České republice**

Jedná se o skupinu, která je celoevropsky velmi dobře organizovaná a finančně silná. Na našem území se věnuje převážně nelegálnímu obchodu s heroinem a přepravě migrantů do západní Evropy. Do těchto obchodů jsou zainteresovány i české kriminální skupiny, ale také kosovští Albánci a Vietnamci.

---

<sup>33</sup> Bulletin. Policie ČR, Národní protidrogová centrála Služby kriminální policie a vyšetřování, 2/2003, Praha: Tiskárna MV, 2003, ISSN 1211-8834

## 5 ZMĚNA PRÁCE A METOD CELNÍ SPRÁVY V BOJI S NEZÁKONNÝM DOVOZEM DROG

Změny u celní správy nastaly v roce 1989, kdy naše země otevřela hranice a občané mohli svobodně a volně cestovat a začalo se ve velkém obchodovat s okolními státy nebo spíše s celým světem. Chci se ale věnovat těm zásadním změnám v práci celních orgánů v boji proti drogové a nejen drogové kriminalitě. Jak již jsem několikrát zmiňoval ve své práci, bylo třeba změnit legislativu a přiblížit ji vyspělým evropským státům. Zásadní byla skutečnost, že se celní orgány staly orgány činnými v trestním řízení, tzv. policejními orgány. Tato skutečnost měla za následek, že celní pátrači mohli rozšířit svou operativní činnost a k tomu mohli začít využívat odposlechy, operativní techniku, sledovací prostředky apod. Nejdůležitější a nejefektivnější nástroje celních orgánů, které jsou dané celním zákonem a trestním řádem.

Celní zákon upravuje (§33c, 33d, 33e, 33f, §37, §37a)<sup>34</sup>

- Krycí doklady a krycí prostředky
- Zabezpečovací nástrahová technika
- Zvláštní finanční prostředky
- Informátor
- Oprávnění ke kontrole osob a dopravních prostředků
- Oprávnění k použití operativně pátracích prostředků

Krycí doklady - jedná se o doklady nebo listiny, které slouží k zastření - krytí skutečné totožnosti celního pátrače nebo k jiným podobným účelům. Pro potřeby celních orgánů vydává krycí doklady ministerstvo vnitra na základě rozhodnutí ministra. Zvláštní finanční prostředky jsou vyčleněné finanční prostředky, které jsou užívány v souvislosti s operativní činností. Informátor - jedná se o fyzickou osobu, která poskytuje celní správě informace a služby a celní správa se zavazuje, že tato spolupráce nebude vyražena. Oprávnění ke kont-

---

<sup>34</sup> Zákon č.13/1993 Sb. *Celní zákon*, ve znění pozdějších předpisů

role osob a dopravních prostředků - celník je oprávněn zastavovat osoby a dopravní prostředky a provádět u nich kontrolu zavazadel, nákladů, přepravních a průvodních listin.

Trestní řád upravuje (§87b, §88, §88a, §158c, §158d)<sup>35</sup>

- Sledovaná zásilka
- Odposlech a záznam telekomunikačního provozu
- Předstíraný převod
- Sledování osob a věcí

Sledovaná zásilka - jedná se o zásilku, která slouží jako nástroj, který byl vytvořen k objasnění trestného činu, k odhalení všech jeho pachatelů a zjištění potřebných důkazů k dané trestné činnosti a to za předpokladu, že zjištění těchto skutečností jiným možným způsobem by nebylo účinné nebo podstatně ztížené. Odposlech a záznam telekomunikačního provozu slouží k získávání informací pomocí odposlechu podezřelých osob a účastníků telekomunikačního provozu v rámci trestních řízení zvláště závažných úmyslných trestných činů. Předstíraný převod umožňuje předstírání koupě, prodeje nebo převodu věci, k jejímuž držení je třeba zvláštního povolení, jejíž držení je nepřipustné, která pochází z trestné činnosti nebo která je určena ke spáchání trestného činu. Sledování osob a věcí se využívá pro získávání informací, poznatků o osobách a věcech utajovaným způsobem.

Výše popisované legislativní možnosti, které v současnosti mohou využívat celní pátrači, zcela změnilы charakter jejich činnosti. V minulosti se díky nedostatečným informacím o páchané trestné činnosti a osobách organizujících nezákonné obchody s drogami dařilo celním orgánům zadržet pouze přepravce drog. Dnes již můžeme celou trestnou činnost monitorovat, rozpracovat, až do konečného stádia zadržení hlavních organizátorů nebo celých organizovaných skupin. Vývoj v používání operativní techniky a jiných efektivních nástrojů se stále vyvíjí a reagují na ně i pachatelé trestné činnosti. Již nestačí použití odposlechů k rozkrytí trestné činnosti. Díky médiím, různým kauzám politiků o používání odposlechů nebo radám svých právníků si pachatelé trestné činnosti dávají stále větší pozor a snaží se vyvarovat sdělování důležitých informací pomocí mobilního telefonu. Hledají stále

---

<sup>35</sup> Zákon č.141/1961 Sb. *O trestním řízení soudním (trestní řád)*, ve znění pozdějších předpisů

nové možnosti jak si bezpečně sdělovat důležité informace o páchané trestné činnosti. Jednou z možností je často měnit SIM kartu a mobilní telefon a tím ztížit možnost odposlechu. Dále velmi často využívají internetové portály a možnosti bezplatného a anonymního telefonování pomocí služby SKYPE nebo ICQ. Celní pátrači proto hledají vhodné a účinné prostředky jak je možno tuto komunikaci monitorovat. Stále častěji jsou využíváni informátoři. Je důležité, aby represivní složky státu měly přístup k nejmodernější technice a stálý přísun finančních prostředků, protože pachatelé trestné činnosti jsou stále lépe vybavení.

## 5.1 Přeměna celní správy po roce 2004

Rok 2004 byl pro Českou republiku významný, protože 1. 5. 2004 se stala členským státem Evropské unie společně s dalšími státy bývalého východního bloku. Tato skutečnost byla zásadní pro celní správu, protože vstupem do Evropské unie musela opustit hraniční celní přechody a byla nucena zcela organizačně změnit svou strukturu a činnost. Celní správa byla nucena přikročit i k nepopulárním řešením, jaké bylo propuštění svých zaměstnanců a zrušení přebytečných systemizovaných pracovních míst.

Celníci na hraničních přechodech byli v minulosti důležitou součástí kontroly a dohledu nad přepravovaným zbožím na naše území. Pro celní pátrání byly hraniční přechody cennou a důležitou informační spojnici, kdy se vědělo, zda zájmové vozidlo a kudy vstoupilo nebo vystoupilo z naší republiky. Celníci na hranicích prováděli kontrolu a také typování rizikových přeprav. Tato činnost skončila vstupem do Evropské unie, protože součástí vstupu je i volný pohyb zboží v rámci prostoru Evropské unie. Celní správa ČR se stala součástí společného mezinárodního integrovaného systému, který má odhalovat možné rizikové přepravy. Jedním z hlavních úkolů celní správy bylo organizačně vytvořit sekci celníků, kteří budou provádět účinný dohled nad zbožím a přepravami a pátrání a odhalování trestné činnosti.

Nechci podrobně rozebírat organizační strukturu sekce pátrání a dohledu Generálního ředitelství cel. Chtěl bych popsat činnost celní protidrogové jednotky. Celní protidrogová jednotka je součástí Sekce 03 Pátrání a dohledu, odboru 31 Pátrání, jehož součástí je oddělení 312 Celní protidrogová jednotka. Součástí celní protidrogové jednotky jsou krajské expozitury. Hlavní činností této jednotky je odhalování a dokumentování trestných činů souvisejících s nezákonným obchodem s drogami. Jedná se především o cílené hledání

poznatků a informací, které se dále rozpracovávají a stávají se základem pro zahájení úkonů v trestním řízení. Dalšími možnými podmínkami k zahájení trestního řízení jsou záchyty drog na celních pracovištích. Celníci pracující na celních pracovištích, nejsou v postavení policejních orgánů, a proto při záchytu drogy neprodleně kontaktují příslušníky dané expozitury celní protidrogové jednotky, kteří případ dále šetří. Jedním z dalších podmínek je mezinárodní spolupráce s ostatními celními správami. V případě sledované zásilky se celní protidrogová oddělení jednotlivých států navzájem informují o možných krocích a postupech. Nelegální obchod s drogami je doménou mezinárodních skupin, a proto je efektivní vytvářet společné mezinárodní pracovní skupiny. Velkou výhodou těchto pracovních skupin je rychlá a účinná výměna informací. Je velmi důležité, že není hlavním úkolem příslušníků celní protidrogové jednotky zadržet zásilku drogy, ale rozkrýt hlavní organizátory nebo ještě lépe celé organizované skupiny.

## **II. PRAKTICKÁ ČÁST**

## 6 VÝZKUM ZÁCHYTŮ DROG

Cílem praktické výzkumné části své bakalářské práce chci zaměřit na porovnání, podle mého názoru tří důležitých období vývoje celní správy a to v oblasti boje proti nelegální přepravě drog na naše území. Zaměřuji se především na počet odhalených případů drog, jejich množství a porovnání nejvíce nebo nejčastěji zadržených drog. Dále na porovnání počtu zadržených případů s ohledem na druh přepravy.

### 6.1 Stanovení hypotéz a metod zpracování

Stanovuji si tři hypotézy:

1. Předpokládáme, že se změnou legislativy v drogové problematice stoupne počet odhalených případů nelegální přepravy drog v období let 1990 - 2009 – H1
2. Předpokládáme, že v období let 2006 - 2009 se nemění způsob (druh) nelegální přepravy drog – H0
3. Předpokládáme, že existuje vztah mezi způsobem (druhem) dopravy a množství nelegálně přepravovaných drog v období let 2006 - 2009 – H1

Metody a techniky zpracování – na základě stanoveného cíle použiji metodu statistické analýzy dat Generálního ředitelství cel ČR za období 1990 - 2009. Statistika Generálního ředitelství cel oddělení 312 Celní protidrogové jednotky přijímá a zpracovává údaje z krajských expozitur celních protidrogových jednotek, ze kterých se následně vytváří různé statistické sestavy. Ze získaných údajů jsem vytvořil tabulky a grafy, na jejichž základě bylo možno jednotlivé údaje porovnat.

Období 1996 - 1997 – toto zmiňované období jsem nezahrnul do svého výzkumu, protože celní správa uskutečňovala důležité legislativní kroky. Došlo ke změně a doplnění zákon č. 140/1961 Sb., trestní zákon a zákon č. 141/1961 Sb.<sup>36</sup>, trestní řád. Celní správa se stala orgánem činným v trestním řízení, ale byla nucena novelizovat celní zákon, aby zvýšila oprávnění celních orgánů v tomto období. Pro výzkum jsem proto zvolil tři časově stejná šestiletá období.

---

<sup>36</sup> Zákon č.141/1961 Sb. *O trestním řízení soudním (trestní řád)*, ve znění pozdějších předpisů



Období jsem rozdělil:

#### I. období 1990 - 1995

V tomto období se začala celní správa nově utvářet a organizačně měnit. Začala spolupracovat s ostatními zahraničními celními správami, využívat nové databáze a měnit svou legislativu. Musela zcela přetransformovat své pracovní postupy a reagovat na nově vzniklou situaci – otevření hranic a masivnímu pohybu osob a zboží. V roce 1993 došlo k rozdělení Československa, což mělo za následek vznik nové státní hranice, kterou bylo potřeba rychle personálně obsadit. V boji proti podloudným přepravám a organizovanému zločinu chyběly celní správě vhodné a účinné zbraně nebo spíše dostatečná legislativa. Hlavním nedostatkem byla skutečnost, že celní orgány nebyly v postavení orgánů činných v trestním řízení pro vybrané trestné činy. Velmi těžce se poté zjišťuje a prokazuje nějaká trestná činnost, když celní pátrač nemohl využít odposlechů, operativně pátracích prostředků, operativní techniky nebo pracovat v systému tzv. krycích operací. V tomto období byla celní správa v boji proti podloudným přepravám závislá především na provádění kontrol na hraničních přechodech a typování problémových přeprav. Tato činnost byla ztížena zejména velkým nárůstem nákladní automobilové dopravy a na hranici se Slovenskem nezkušeností nově naberaných celníků bez potřebných zkušeností a znalostí.

#### II. období 1998 - 2003

V tomto období začínají celní pátrači naplno využívat statut orgánů činných v trestním řízení, kdy začínají využívat operativní techniku, sledování osob a věcí, odposlechy. Akce jsou ve statutu krycích operací a celní správa vysílá v tomto období styčného důstojníka do SRN, který koordinuje mezinárodní operace, které souvisí s naším územím. Začíná se úspěšně bojovat proti organizátorům nelegálních přeprav drog a ne jenom proti kurýrům a přepravníkům drog.

## III. Období 2004 - 2009

Toto období se vyznačuje vstupem České republiky do Evropské unie, které mělo za následek ztrátu státních hranic. Celníci opouští hraniční přechody a kontrola se přesouvá na místa určení zásilky. Celní správa je nucena zcela transformovat svou dosavadní činnost. Buduje mobilní dohledy, které slouží k provádění kontrolní činnosti na pozemních komunikacích a přijímá další nové kompetence jako je nelegální zaměstnanost, správa spotřební daně apod.

## 6.2 Vlastní výzkumná činnost

## Hypotéza č. 1

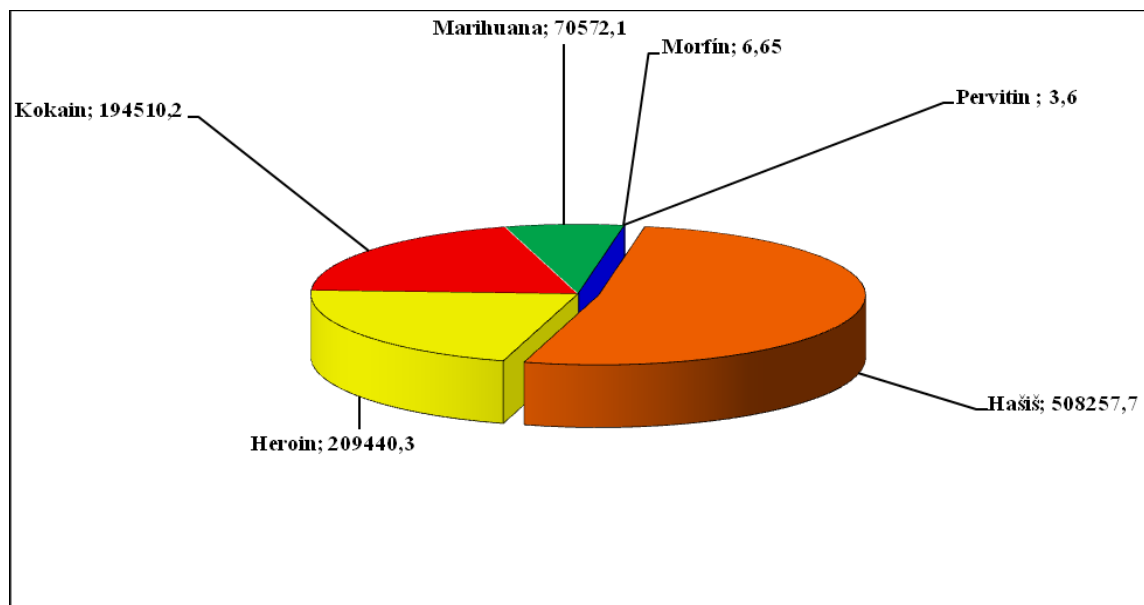
Statistická analýza dat Generálního ředitelství cel oddělení 312 Celní protidrogové jednotky za sledovaná období

Tabulka č. 1 - Počet odhalených případů nelegální přepravy drog za období 1990 - 1995 a množství zadržené drogy rozdělené podle druhů (množství je uvedeno v gramech)

Druh drogy	1990	1991	1992	1993	1994	1995	Celkem
<i>Amfetamin</i>	0,00	0,00	0,00	0,00	0,00	0,00	0
<i>Extáze</i>	0,00	0,00	0,00	0,00	0,00	0,00	0
<i>Efedrin</i>	0,00	0,00	0,00	0,00	0,00	0,00	0
<i>Hašíš</i>	13,60	13,00	1 802,00	6 181,00	500 026,00	222,10	508257,70
<i>Heroin</i>	5 850,00	10 283,00	130 774,00	2,00	59 482,00	3 049,30	209440,30
<i>Khat</i>	0,00	0,00	0,00	0,00	0,00	0,00	0
<i>Kodein</i>	0,00	0,00	0,00	0,00	0,00	0,00	0
<i>Kokain</i>	0,00	103 862,00	8 412,20	8 586,00	23 758,00	49 892,00	194510,20
<i>Koka-čaj</i>	0,00	0,00	0,00	0,00	0,00	0,00	0
<i>Koka-listy</i>	0,00	0,00	0,00	0,00	0,00	0,00	0
<i>Lysohlávka</i>	0,00	0,00	0,00	0,00	0,00	0,00	0
<i>Marihuana</i>	69 037,90	60,00	14,00	15,00	703,00	742,20	70572,10
<i>Methadon</i>	0,00	0,00	0,00	0,00	0,00	0,00	0
<i>Morfin</i>	0,00	0,00	0,00	0,00	0,00	6,65	6,65
<i>Opium</i>	0,00	0,00	0,00	0,00	0,00	0,00	0
<i>Rohypnol</i>	0,00	0,00	0,00	0,00	0,00	0,00	0
<i>Temazepam</i>	0,00	0,00	0,00	0,00	0,00	0,00	0
<i>Paracetamol s kodeinem</i>	0,00	0,00	0,00	0,00	0,00	0,00	0
<i>Pervitin</i>	0,00	0,00	0,00	3,00	0,00	0,60	3,60
<b>Celkem</b>	<b>74 901,50</b>	<b>114 218,00</b>	<b>141 002,20</b>	<b>14 787,00</b>	<b>583 969,00</b>	<b>53 912,85</b>	<b>982790,55</b>
<b>Počet případů</b>	<b>10,00</b>	<b>11,00</b>	<b>16,00</b>	<b>14,00</b>	<b>27,00</b>	<b>53,00</b>	<b>131</b>

Zdroj: Data z GŘC Praha<sup>37</sup>

Graf č. 6 Množství zadržených drog za I. sledované období 1990-1995



Zdroj: Data z GŘC Praha<sup>38</sup>

#### Základní vyhodnocení Tabulky č. 1

Celkový počet odhalených nelegálních přeprav drog za období 1990 - 1995 je celkem **131** případů. Celkové množství zadržených drog činí za toto období 982 790,55 g. V tomto období bylo zadrženo nejvíce drogy – hašiš a to **508 257,70 g**.

---

<sup>37</sup> Záchyty drog za sledované období, Intranet celní správy [online] neveřejná část G860000NT47 [2010-04-08] dostupné z [www<http://portal.cs.mfer.cz/grcodbor31/odd312/default.aspx>](http://portal.cs.mfer.cz/grcodbor31/odd312/default.aspx)

<sup>38</sup> Záchyty drog za sledované období, Intranet celní správy [online] neveřejná část G860000NT47 [2010-04-08] dostupné z [www<http://portal.cs.mfer.cz/grcodbor31/odd312/default.aspx>](http://portal.cs.mfer.cz/grcodbor31/odd312/default.aspx)

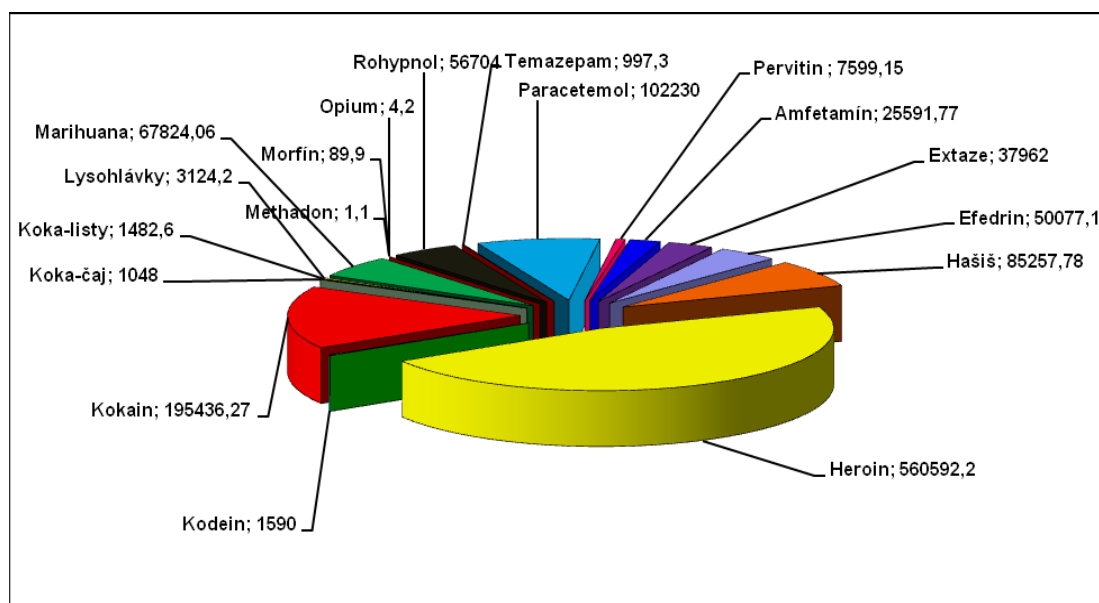
Tabulka č. 2 - Počet odhalených případů nelegální přepravy za období 1998 - 2003 a množství zadržené drogy rozdělené podle druhů (množství je uvedeno v gramech)

Druh drogy	1998	1999	2000	2001	2002	2003	Celkem
<i>Amfetamin</i>	16021,36	4129,09	222,30	5047,60	164,50	6,92	<b>25591,77</b>
<i>Extáze</i>	124,20	202,70	3737,00	27333,10	1845,00	4720,00	<b>37962,00</b>
<i>Efedrin</i>	113,00	22534,00	4047,00	6929,10	16344,00	110,00	<b>50077,10</b>
<i>Hašiš</i>	2654,85	1188,13	19021,90	2823,40	3832,90	55736,00	<b>85257,78</b>
<i>Heroin</i>	240296,00	96830,80	98657,90	92012,00	27445,70	5349,80	<b>560592,20</b>
<i>Khat</i>	0,00	0,00	0,00	0,00	0,00	0,00	<b>0,00</b>
<i>Kodein</i>	0,10	0,00	0,00	0,00	0,00	15,80	<b>15,90</b>
<i>Kokain</i>	42969,05	131488,90	11947,40	2986,52	4544,50	1499,90	<b>195436,27</b>
<i>Koka-čaj</i>	0,00	376,00	672,00	0,00	0,00	0,00	<b>1048,00</b>
<i>Koka-listy</i>	0,00	401,30	1081,30	0,00	0,00	0,00	<b>1482,60</b>
<i>Lysoslávka</i>	0,00	1697,40	1301,70	8,10	117,00	0,00	<b>3124,20</b>
<i>Marihuana</i>	3986,82	20675,34	15202,40	5855,60	17920,10	4183,80	<b>67824,06</b>
<i>Methadon</i>	1,00	0,00	0,00	0,00	0,10	0,00	<b>1,10</b>
<i>Morfin</i>	0,00	0,00	85,00	4,90	0,00	0,00	<b>89,90</b>
<i>Opium</i>	0,00	0,00	0,00	4,20	0,00	0,00	<b>4,20</b>
<i>Rohypnol</i>	0,00	55000,00	1701,00	0,00	3,00	0,00	<b>56704,00</b>
<i>Temazepam</i>	0,00	0,00	0,00	0,00	997,30	0,00	<b>997,30</b>
<i>Paracetamol s kodeinem</i>	0,00	0,00	18966,00	83264,00	0,00	0,00	<b>102230,00</b>
<i>Pervitin</i>	277,50	1501,55	2576,30	2317,80	859,50	66,50	<b>7599,15</b>
<b>Celkem</b>	<b>306443,88</b>	<b>336025,21</b>	<b>179219,20</b>	<b>228586,32</b>	<b>74073,60</b>	<b>71689,32</b>	<b>1196037,53</b>
<b>Počet případů</b>	<b>82</b>	<b>154</b>	<b>510</b>	<b>402</b>	<b>313</b>	<b>297</b>	<b>1758</b>

Zdroj: Data z GRC Praha<sup>39</sup>

<sup>39</sup> Záchyty drog za sledované období, Intranet celní správy [online] neveřejná část G860000NT47 [2010-04-08] dostupné z [www<http://portal.cs.mfer.cz/grcodb31/odd312/default.aspx>](http://portal.cs.mfer.cz/grcodb31/odd312/default.aspx)

Graf č. 7 Množství zadržených drog za II. sledované období 1998 - 2003



Zdroj: Data z GŘC Praha<sup>40</sup>

#### Základní vyhodnocení Tabulky č. 2

Celkový počet odhalených nelegálních přeprav drog za období 1998 - 2003 je celkem **1758** případů. Celkové množství zadržených drog činí za toto období **1 196 037,53** g. V tomto období bylo zadrženo nejvíce drogy – heroin a to 560 592,2 g.

<sup>40</sup> Záchyty drog za sledované období, Intranet celní správy [online] neveřejná část G860000NT47 [2010-04-08] dostupné z [www<http://portal.cs.mfer.cz/grcodbor31/odd312/default.aspx>](http://portal.cs.mfer.cz/grcodbor31/odd312/default.aspx)

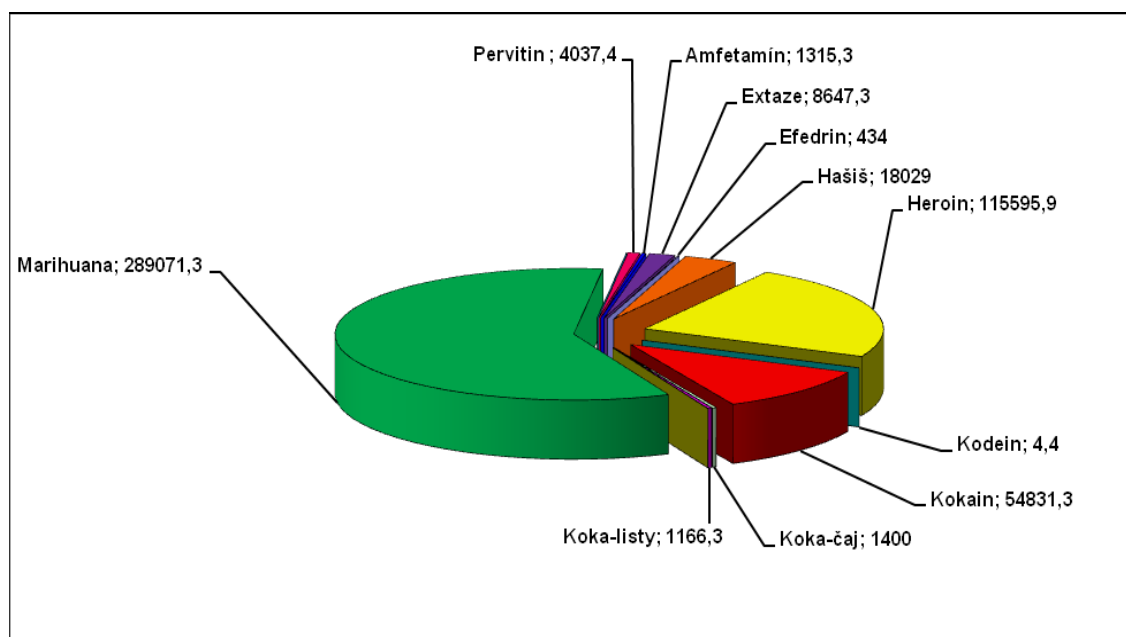
Tabulka č. 3 - Počet odhalených případů nelegální přepravy za období 2004 - 2009 a množství zadržené drogy rozdělené podle druhů (množství je uvedeno v gramech)

Druh drogy	2004	2005	2006	2007	2008	2009	Celkem
<i>Amfetamin</i>	63,00	92,70	14,40	28,20	0,00	1117,00	<b>1315,30</b>
<i>Extáze</i>	35,00	1812,30	2000,00	4800,00	0,00	0,00	<b>8647,30</b>
<i>Efedrin</i>	434,00	0,00	0,00	0,00	0,00	0,00	<b>434,00</b>
<i>Hašiš</i>	11730,60	4016,80	291,60	356,40	567,60	1066,00	<b>18029,00</b>
<i>Heroin</i>	25755,00	29003,50	12019,90	8852,00	25401,50	14564,00	<b>115595,90</b>
<i>Khat</i>	0,00	0,00	0,00	0,00	0,00	0,00	<b>0,00</b>
<i>Kodein</i>	4,40	0,00	0,00	0,00	0,00	0,00	<b>4,40</b>
<i>Kokain</i>	2548,50	3381,00	6733,50	28559,60	5492,50	8116,20	<b>54831,30</b>
<i>Koka-čaj</i>	0,00	0,00	0,00	1400,00	0,00	0,00	<b>1400,00</b>
<i>Koka-listy</i>	0,00	0,00	0,00	718,70	197,60	250,00	<b>1166,30</b>
<i>Lysohlávka</i>	0,00	0,00	0,00	0,00	0,00	0,00	<b>0,00</b>
<i>Marihuana</i>	20273,90	1203,40	5464,70	9325,40	173371,30	79432,60	<b>289071,30</b>
<i>Methadon</i>	0,00	0,00	0,00	0,00	0,00	0,00	<b>0,00</b>
<i>Morfin</i>	0,00	0,00	0,00	0,00	0,00	0,00	<b>0,00</b>
<i>Opium</i>	0,00	0,00	0,00	0,00	0,00	0,00	<b>0,00</b>
<i>Rohypnol</i>	0,00	0,00	0,00	0,00	0,00	0,00	<b>0,00</b>
<i>Temazepam</i>	0,00	0,00	0,00	0,00	0,00	0,00	<b>0,00</b>
<i>Paracetamol s kodeinem</i>	0,00	0,00	0,00	0,00	0,00	0,00	<b>0,00</b>
<i>Pervitin</i>	899,20	66,50	862,70	903,20	152,40	1153,40	<b>4037,40</b>
<b>Celkem</b>	<b>61743,60</b>	<b>39576,20</b>	<b>27386,80</b>	<b>54943,50</b>	<b>205182,90</b>	<b>105699,20</b>	<b>494532,20</b>
<b>Počet případů</b>	<b>410</b>	<b>319</b>	<b>131</b>	<b>175</b>	<b>146</b>	<b>162</b>	<b>1343</b>

Zdroj: Data z GŘC Praha<sup>41</sup>

<sup>41</sup> Záchyty drog za sledované období, Intranet celní správy [online] neveřejná část G860000NT47 [2010-04-08] dostupné z [www<http://portal.cs.mfer.cz/grcodbor31/odd312/default.aspx>](http://portal.cs.mfer.cz/grcodbor31/odd312/default.aspx)

Graf č. 8 Množství zadržených drog za III. sledované období 2004 - 2009



Zdroj: Data z GŘC Praha<sup>42</sup>

#### Základní vyhodnocení Tabulky č. 3

Celkový počet odhalených nelegálních přeprav drog za období 2004 - 2009 je celkem 1343 případů. Celkové množství zadržených drog činí za toto období 494 532,20 g. V tomto období bylo zadrženo nejvíce drogy – marihuana a to 289 071,3 g.

---

<sup>42</sup> Záchyty drog za sledované období, Intranet celní správy [online] neveřejná část G860000NT47 [2010-04-08] dostupné z [www<http://portal.cs.mfer.cz/grcodbor31/odd312/default.aspx>](http://portal.cs.mfer.cz/grcodbor31/odd312/default.aspx)

**Základní vyhodnocení tabulek č. 1-3 dle četnosti – počet odhalených případů nelegální přepravy drog.**

- I. Období (1990 - 1995) – 4,06%
- II. Období (1998 - 2003) – 54,39%
- III. Období (2004 - 2009) – 41,55%

**Základní vyhodnocení tabulek č. 1-3 dle četnosti – množství zadržených drog**

- I. Období (1990 - 1995) – 36,76%
- II. Období (1998 - 2003) – 44,74%
- III. Období (2004 - 2009) – 18,50%

**Celkové vyhodnocení za I. Sledované období (1990 - 1995)**

Z výzkumu vyplynula skutečnost, že v období let 1990 - 1995 bylo odhaleno 131 případů nelegální přepravy drog což v porovnání s celkovým sledovaným obdobím let 1990 - 2009 dle četnosti pouze 4,06%. Na základě těchto výsledků lze usuzovat, že v prvním období vývoje celní správy byla drogová problematika nebo spíše odhalování nelegální přepravy drog spíše náhodnou a ojedinělou činností. Záchyty byly ojedinělé a postihovaly ve větší míře pouze přepravce a ne samotné organizátory. Jednou z příčin tohoto stavu je nové organizační členění, nezkušenost celníků, kteří se museli vyrovnat se změnami své dosavadní činnosti a také nedostatečnou legislativou, která neodpovídala postavení celníků ve vyspělých evropských státech.

Z výzkumu rovněž vyplynula skutečnost, že v období let 1990 - 1995 bylo celkově zajištěno 928 790,55 g množství drog což v porovnání s celkovým sledovaným obdobím let 1990 - 2009 dle četnosti 36,76%. Je patrný relativně velký podíl nárůstu množství zadržených drog s ohledem na nízký počet odhalených případů. Myslím si, že je to zapříčiněno otevřením hranic, kdy organizátorům drogových přeprav a obchodů vznikl nový trh. Využívali relativních nezkušeností celníků a přepravovali spíše velké zásilky drog.



### **Celkové vyhodnocení za II. Sledované období (1998 - 2003)**

Z výzkumu vyplynula skutečnost, že v období let 1990 - 2003 bylo odhaleno 1 758 případů nelegální přepravy drog, což je v porovnání s celkovým sledovaným obdobím let 1990 - 2009 dle četnosti 54,39%. Tento velký nárůst můžeme přičíst organizačním změnám, které vedly k vytvoření speciálních útvarů zabývajících se drogovou činností a schválením legislativních kroků, které vedly k účinnějšímu boji proti drogové kriminalitě. Jednalo se již o rozpracování a dopadání hlavních organizátorů drogových obchodů a ne pouze o kurýry, kteří drogu pouze přepravují.

Z výzkumu rovněž vyplynula skutečnost, že v období let 1998 - 2003 bylo celkově zajištěno 1 196 037,53g g množství drog, což v porovnání s celkovým sledovaným obdobím let 1990 - 2009 dle četnosti vykazuje 44,74%. Zde je již patrný nárůst jak v množství zachycených drog, tak i v počtu odhalených případů. Je patrný i větší rozměr drogového trhu nebo spíše poptávky po droze. Ve srovnání s prvním obdobím můžeme konstatovat, že kromě drogy Khat byl zaznamenán záchyt drogy u všech sledovaných druhů. Organizátoři drogových obchodů na zvyšující se počet záchytů reagovali rozmělněním zásilek na menší množství.

### **Celkové vyhodnocení za III. Sledované období (2004 - 2009)**

Z výzkumu vyplynula skutečnost, že v období let 2004 - 2009 bylo odhaleno 1 343 případů nelegální přepravy drog, což je v porovnání s celkovým sledovaným obdobím let 1990 - 2009 dle četnosti 41,55%. Tento pokles je možné přičíst změnám, kterými Česká republika procházela. Jednalo se o vstup do EU a následně jsme se stali součástí Shengenského prostoru. V tomto období je zratelná ztráta státních hranic, kdy se celní správě rozpadl účinný perimetr, který sloužil k monitoringu přepravy osob a zboží do a z naší republiky. Celní správa byla nucena na tuto situaci zareagovat a vytvořit nové složky, které by účinně prováděly celní dohled a typovali rizikové přepravy. Vstup do Shengenského prostoru, je sice pro občany velmi výhodný, kdy cestují velmi pohodlně bez zbytečných zdržení na hranicích, ale o to složitější je nalézt účinný systém kontrol. Je důležité, aby represivní složky používaly nejmodernější techniku, byly centrálně propojeny a vyměňovaly si informace a zkušenosti v boji proti nelegálnímu obchodu s drogami.

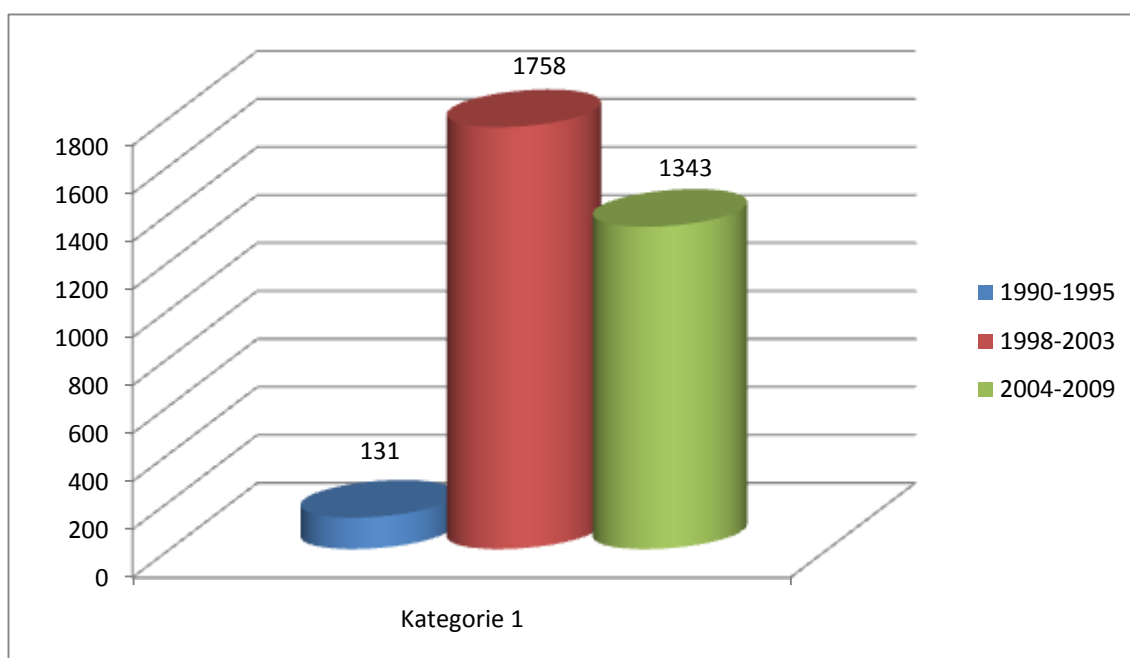
Z výzkumu rovněž vyplynula skutečnost, že v období let 2004 - 2009 bylo celkově zajištěno 494 532,20 g množství drog, což v porovnání s celkovým sledovaným obdobím let 1990 - 2009 dle četnosti 18,50%. Dle statistiky záchytů je patrné, že se jedná spíše o menší zásilky. Výjimkou je pouze marihuana, kde byl zaznamenán nárůst množství zadržené drogy. Z tohoto velkého množství bylo 150 000g nalezeno při domovní prohlídce, jednalo se o pěstírnu marihuany. V tomto období je zaznamenána skutečnost, že ve větší míře se začíná marihuana pěstovat na našem území a následně je vyvážena do zahraničí.

### **Celkové vyhodnocení hypotézy č. 1**

V této hypotéze jsme sledovali, zda ovlivňují legislativní změny, které prodělala celní správa, počet odhalených případů drog. Z výzkumu vyšel závěr, že legislativní změny ovlivňují a mají vliv na počty odhalených případů drog. Tato hypotéza se nám potvrdila.

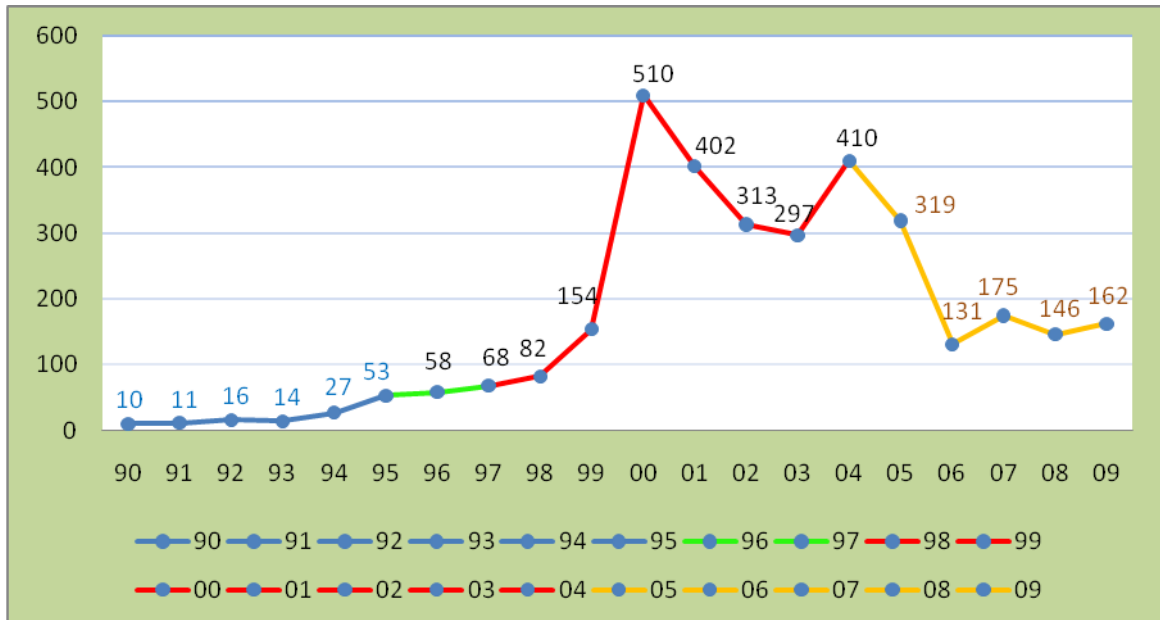
Zde jsou pro názornost zpracovány grafy č. 9, 10, 11, 12, které znázorňují srovnání celkového počtu odhalených případů za jednotlivá sledovaná období, počet odhalených případů, množství zadržovaných drog a rozdělení zadržovaných drog podle druhu.

**Graf č. 9 Celkové srovnání počtu odhalených případů drog za jednotlivá sledovaná období**



Zdroj: Data z GŘC Praha<sup>43</sup>

Graf č. 10 – Počet odhalených případů nelegální přepravy drog za období 1990 - 2009, rok 1996 a 1997 jsou zde uvedeny pouze informativně

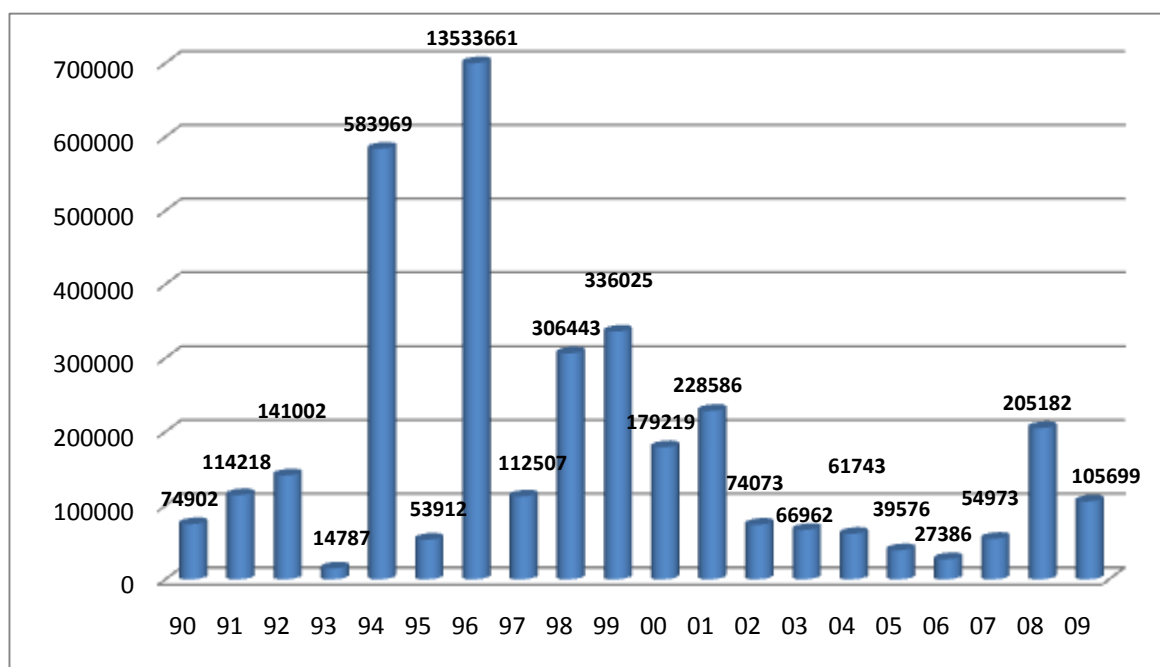


Zdroj: Data z GŘC Praha<sup>44</sup>

<sup>43</sup> Záchyty drog za sledované období, Intranet celní správy [online] neveřejná část G860000NT47 [2010-04-08] dostupné z [www<http://portal.cs.mfcr.cz/grcodbor31/odd312/default.aspx>](http://portal.cs.mfcr.cz/grcodbor31/odd312/default.aspx)

<sup>44</sup> Záchyty drog za sledované období, Intranet celní správy [online] neveřejná část G860000NT47 [2010-04-08] dostupné z [www<http://portal.cs.mfcr.cz/grcodbor31/odd312/default.aspx>](http://portal.cs.mfcr.cz/grcodbor31/odd312/default.aspx)

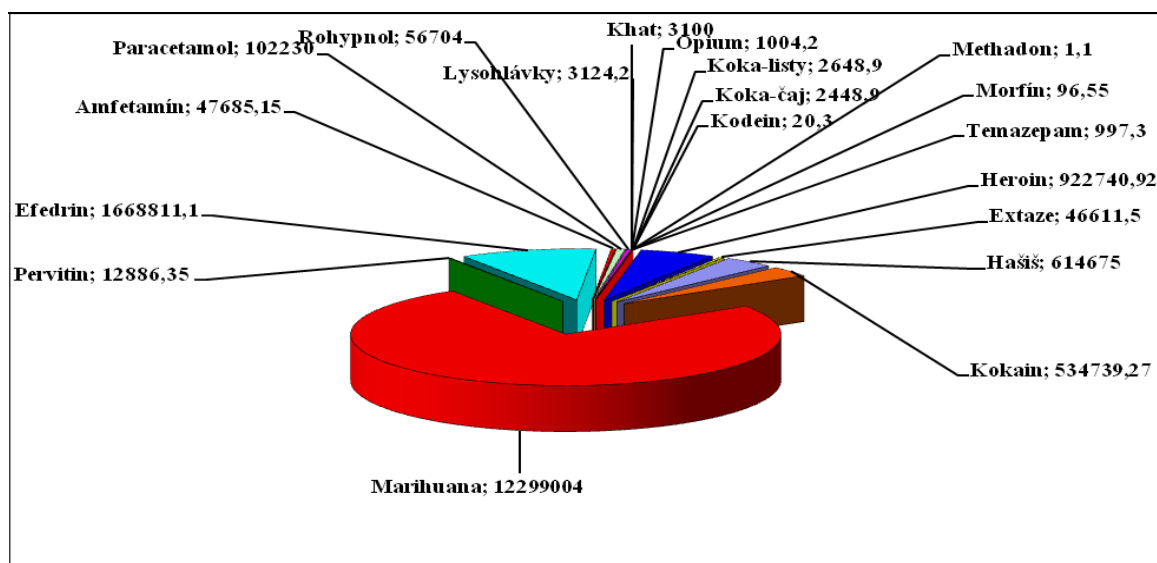
Graf č. 11 Celkové množství zadržených drog za období 1990 - 2009, roky 1996, 1997 jsou zde uvedeny pouze informativně



Zdroj: Data z GŘC Praha<sup>45</sup>

<sup>45</sup> Záchyty drog za sledované období, Intranet celní správy [online] neveřejná část G860000NT47 [2010-04-08] dostupné z [www<http://portal.cs.mfer.cz/grcodbor31/odd312/default.aspx>](http://portal.cs.mfer.cz/grcodbor31/odd312/default.aspx)

Graf č. 12 Rozdělení zadržených drog v období 1990 - 2009 podle druhu a množství



Zdroj: Data z GŘC Praha<sup>46</sup>

<sup>46</sup> Záchyty drog za sledované období, Intranet celní správy [online] neveřejná část G860000NT47 [2010-04-08] dostupné z [www<http://portal.cs.mfer.cz/grcodb31/odd312/default.aspx>](http://portal.cs.mfer.cz/grcodb31/odd312/default.aspx)

**Hypotéza č. 2, 3**

Statistická analýza dat Generálního ředitelství cel oddělení 312 Celní protidrogové jednotky za sledovaná období

Tabulka č. 4 Přehled dopravních prostředků a míst, kde byla nalezena droga + zadržené množství v gramech za období 2006 - 2009

DOPRAVA	2006		2007		2008		2009		CELKEM	
	Počet	množ.	počet	množ.	počet	množ.	počet	množ.	počet	množ.
<i>Osobní aut.</i>	46	8084,4	67	8207,8	52	16244,4	69	51258,2	<b>234</b>	<b>83794,8</b>
<i>Letadlo</i>	3	10733,5	11	28889,2	15	10708,2	15	19009	<b>44</b>	<b>69339,9</b>
<i>Pošta</i>	64	1088,2	69	7463,9	49	21111,1	60	11456,6	<b>242</b>	<b>41128,8</b>
<i>Vlak</i>	0	0	1	27,9	3	81,7	1	576	<b>5</b>	<b>685,6</b>
<i>Bus</i>	5	22,3	10	2861,7	2	102	4	2507	<b>21</b>	<b>5493</b>
<i>Dom.prohl.</i>	12	6958,4	17	7493	20	156928,8	13	20883,4	<b>62</b>	<b>192263,6</b>
<i>Ostatní</i>	1	500	0	0	5	6,7	0	0	<b>6</b>	<b>506,7</b>
<b>CELKEM</b>	<b>131</b>	<b>27386,8</b>	<b>175</b>	<b>54943,5</b>	<b>146</b>	<b>205182,9</b>	<b>162</b>	<b>105699,2</b>	<b>614</b>	<b>393212,4</b>

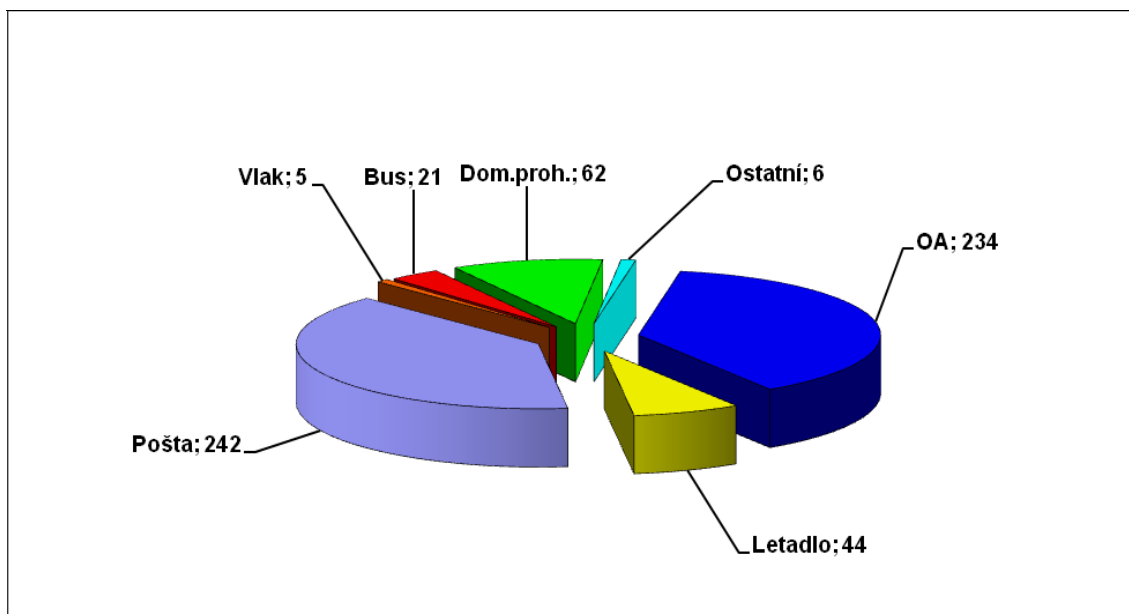
Zdroj: Data z GRC Praha<sup>47</sup>

Základní vyhodnocení Tabulky č. 4

Celkový počet odhalených nelegálních přeprav drog za období 2006 - 2009 je celkem 614 případů. Celkové množství zadržených drog činí za toto období 393 212,40 g. V tomto období bylo zadrženo nejvíce drog v poštovní přepravě a to ve 242 případech.

<sup>47</sup> Záchyty drog za sledované období, Intranet celní správy [online] neveřejná část G860000NT47 [2010-04-08] dostupné z [www<http://portal.cs.mfer.cz/grcodb31/odd312/default.aspx>](http://portal.cs.mfer.cz/grcodb31/odd312/default.aspx)

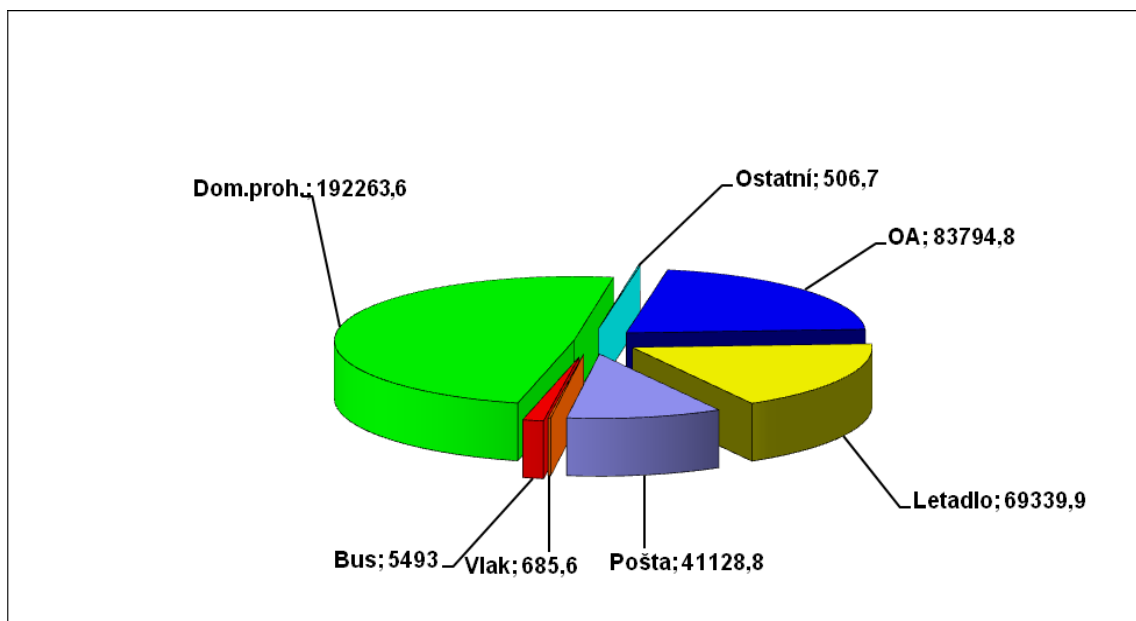
Graf č. 13 Počet případů zadržených drog v různých druzích dopravy za období 2006 - 2009



Zdroj: Data z GŘC Praha<sup>48</sup>

<sup>48</sup> Záchyty drog za sledované období, Intranet celní správy [online] neveřejná část G860000NT47 [2010-04-08] dostupné z [www<http://portal.cs.mfer.cz/grcodbor31/odd312/default.aspx>](http://portal.cs.mfer.cz/grcodbor31/odd312/default.aspx)

Graf č. 14 Množství zadržených drog u různých druhů dopravy za období 2006 - 2009



Zdroj: Data z GŘC Praha<sup>49</sup>

Základní vyhodnocení tabulky č. 4 dle četnosti – podle počtu záchytů

Osobní automobil – 38,11%

Autobus – 3,42%

Letadlo – 7,17%

Poštovní zásilka – 39,41%

Vlak – 0,82%

Domovní prohlídka – 10,09%

Ostatní – 0,98%

---

<sup>49</sup> Záchyty drog za sledované období, Intranet celní správy [online] neveřejná část G860000NT47 [2010-04-08] dostupné z [www<http://portal.cs.mfer.cz/grcodbor31/odd312/default.aspx>](http://portal.cs.mfer.cz/grcodbor31/odd312/default.aspx)



### **Celkové vyhodnocení statistických údajů ve sledovaném období 2006 - 2009**

Z výše uvedeného zjištění můžeme konstatovat, že v porovnání sledovaného období a četnosti jsou nejčastější záchyty drog odhaleny v osobní automobilové dopravě a poštovní přepravě. Nejsou patrné žádné dramatické výkyvy, které by naznačovaly náhlou změnu způsobu přepravy drog související s počty záchytu v určitém druhu přepravy. V porovnání s množstvím zabavených drog můžeme konstatovat, že v osobní dopravě v porovnání počtu záchytů s množstvím zabavených drog vychází na jeden záchyt cca 358,09 gramů zabavené drogy. U poštovní přepravy to vychází cca na 169,95 gramů zabavené drogy. Lze tedy konstatovat, že organizátoři drogových obchodů se snaží převážet těmito dopravními prostředky raději menší množství drog. U vlakové a autobusové přepravy se jedná o podobná množství. Výjimkou je letecká přeprava, u které to vychází na 1 575,9 gramů na jeden záchyt. Za sledované období nebyl potvrzen žádný záchyt drog v kamionové přepravě. Tato skutečnost může být zapříčiněna i zmiňovanou ztrátou statní hranice, na které celníci prováděli dohled a v případě potřeby si problémovou přepravu odklonili na určené místo a provedli důkladnou kontrolu. V současné době se celní dohled provádí v běžném provozu na pozemních komunikacích, kde není možné tuto kontrolu provést. Celní správa disponuje velkokapacitním rentgenem, ale ten bohužel nepokryje celé naše území. Je známa skutečnost, že o jeho kontrolní činnosti na odstavných parkovištích se řidiči kamionů informují pomocí vysílaček zabudovaných v kabinách kamionů.

### **Celkové vyhodnocení hypotézy č. 2**

Stanovenou hypotézou jsme sledovali zda, se mění druh dopravy v závislosti na počtech odhalených drog. Výzkumem jsme zjistili, že za sledované období nedocházelo k žádným výrazným změnám v druzích dopravy, které byly použity k nelegální přepravě drog.

### **Celkové vyhodnocení hypotézy č. 3**

Stanovenou hypotézou jsme sledovali, zda existuje vazba mezi druhem dopravy a přepravovaným množstvím. Tato hypotéza se nepotvrdila, protože předpoklad byl, že druh dopravy a množství zadržených drog bude mít souvislost. Výzkumem vyšlo, že u poštovní přepravy, a to jsme předpokládali, se budou nelegálně přepravovat relativně malá množství drog. Překvapivé je zjištění, že v poměru počtu odhalených případů a zadrženého množství drog se v osobní automobilové přepravě nelegálně přepravují malá množství drog. Překvapivé je to z toho důvodu, že v osobním automobilu existuje spousta tajných schránek a skrýší. Na

rozdíl od letecké přepravy, kde to v průměru vychází na kilogram drogy na jednu přepravu. U autobusové a železniční jsou odhalená množství také malá.

## ZÁVĚR

Ve své bakalářské práci jsem se pokusil popsat práci celní správy v boji s drogami potažmo s organizovaným zločinem, který působí na území našeho státu. Boj proti nelegálnímu dovozu, vývozu drog do České republiky se stal aktuálním po roce 1989, kdy se otevřely hranice. V tomto čase se celní správa začala intenzivně věnovat této nelegální činnosti a řadou organizačních a legislativních změn se přiblížila kompetencemi k celním správám vyspělých států světa.

Z provedeného výzkumu je ale patrný pokles v počtu odhalených případů nelegální přepravy drog a také v zajištěném množství drog. Tento stav je samozřejmě do jisté míry zapříčiněn stále lepší organizovaností, technickou vybaveností, zabezpečením zločineckých skupin, možností volného pohybu osob a zboží v rámci států Evropské unie. Do jisté míry je to i určitou stagnací represivních složek. V dnešní době již nestačí nasazení operativní techniky nebo odposlechu a očekávat, že se podaří získat dostatek důkazního materiálu na rozkrytí celé trestné činnosti. Je důležité, že celní správa tyto skutečnosti vnímá a snaží se je efektivně řešit. Jedním z důležitých kroků bylo vybudování oddělení speciálních činností, které je složeno ze sledovací skupiny, technické skupiny a zásahové skupiny. Tyto skupiny slouží k podpoře celních pátračů při sbírání důkazů a odhalování určité trestné činnosti. Celní správa se rozhodla jít cestou profesionalizace, což v praxi znamená, že soustřeďuje značné finanční prostředky do těchto vytvořených specializovaných pracovišť, které disponují moderní pozorovací, sledovací, dokumentační technikou. V roce 2009 vytvořila celní správa dvě dislokovaná pracoviště i na Moravě pro rychlejší a efektivnější využití těchto specializovaných pracovišť. Dle mého názoru je nutné zapracovat i na samotné práci celních pátračů. Mám konkrétně na mysli práci s informátory, kdy tento vybraný člověk dobrovolně spolupracuje s celní správou. Vhodnými metodami, lze od informátora získat důležité informace o páchané trestné činnosti. V roce 2009 proběhlo prvotní školení na téma práce s informátorem. Tohoto školení se přednostně účastnili příslušníci celní protidrogové jednotky. Toto školení a následné modelové situace byly připraveny ve spolupráci s psychologem celní správy. Je nutné v těchto školeních pokračovat a rozšířit je i na ostatní útvary odhalující daňové úniky, CITES apod.

Další změny bych navrhoval provést v organizačním rozložení útvarů odhalující trestnou činnost – útvary pátrání a dohledu. V současnosti má odbor pátrání třístupňový model řízení a to Generální ředitelství cel, celní ředitelství a celní úřady. V praxi to zname-

ná, že vrcholný útvar Generálního ředitelství cel v oblasti pátrání – sekce 03 přímo neřídí jednotlivé výkonné útvary na celních ředitelstvích a celních úřadech. Tyto útvary podléhají velení ředitelů celních úřadů. Sekce 03 je vlastně pouze metodicky řídí a nemůže ovlivňovat personální obsazení, materiální vybavení a finanční ohodnocení. Je nutné vytvořit celorepublikový útvar pátrání, který by disponoval veškerými kompetencemi (personálními, finančními apod.). Centrální útvar by měl sídlo v Praze a dosavadní odbory pátrání by měly status expozitur. Jednalo by se o podobný model jako má policie – Národní protidrogová centrála, Útvar pro odhalování organizovaného zločin. Koncem roku 2009 se tento model podařilo prosadit u Celní protidrogové jednotky. Myslím si, že to povede k efektivní činnosti tohoto útvaru, k rychlejší výměně informací, možné změny personálního obsazení a materiální vybavenosti.

Závěrem chci konstatovat, že přiznaná zákonná opatření celní správě v rámci odhalování nelegálních přeprav drog jsou opodstatněná, neboť tyto útvary hrají důležitou roli v rámci účinného boje proti tak závažné trestné činnosti, jakou je obchod s drogami. Je velmi pozitivní, že je takto vnímána celní správa i u zahraničních partnerů, kteří ji označují za spolehlivého, připraveného a odborně zdatného partnera.

**SEZNAM POUŽITÉ LITERATURY**

- [1] NOŽINA, M. – VANĚČEK, M. *Mandragora, morfin, kokain Drogový problém v českých zemích v dobách habsburské monarchie a v předválečném Československu*. 1. vydání Praha: Koniasch Latin Press, 2009. 296 s. ISBN 978-80-86791-60-9
- [2] NOŽINA, M. *Svět drog v Čechách* 1. Vydání Praha: Koniasch Latin Press, 1997. ISBN 80-85917-36-X
- [3] NOŽINA, M. *Mezinárodní organizovaný zločin v ČR* 1. Vydání Praha: Koniasch Latin Press, 1997. ISBN 80-85917-35-1
- [4] TRÁVNÍČKOVÁ, I. – ZEMAN, P. *Možnosti trestní justice v protidrogové politice I.*, Vydání Praha 2007: Institut pro kriminologii a sociální prevenci. ISBN 978-80-7338-059-5
- [5] CEJP, M. *Variantní scénáře vybraných druhů kriminality*, Vydání Praha 2008: Institut pro kriminologii a sociální prevenci. ISBN 978-80-7338-074-8
- [6] CEJP, M. *Výzkum organizovaného zločinu v ČR*, Praha IKSP 2004
- [7] SMOLÍK, M., ŠMÍD, T. VAĐURA, V. *Organizovaný zločin a jeho ohniska v současném světě*. Mezinárodní politologický ústav Masarykovy university, BRNO 2007, ISBN 978-80-210-4438-8
- [8] CEJP, M., BALON, V. *Organizovaný zločin v české republice III*. Praha: IKSP 2004, ISBN 80-7338-027-7
- [9] Zákon č.141/1961 Sb. *O trestním řízení soudním (trestní řád)*, ve znění pozdějších předpisů
- [10] Zákon č. 13/1993 Sb., *Celní zákon* ve znění pozdějších předpisů
- [11] Zákon č.113/1997 Sb., kterým se mění a doplňuje zákon České národní rady č. 13/1993 Sb., celní zákon, ve znění zákona České národní rady č. 35/1993 Sb., zákon č. 54/1956 Sb. O nemocenském pojištění zaměstnanců, ve znění pozdějších předpisů, zákon č. 32/1957 Sb., o nemocenské péči v ozbrojených silách, ve znění pozdějších předpisů, zákon č. 88/1968 Sb., o prodloužení mateřské dovolené, o dávkách v mateřství a o přídavcích na děti z nemocenského pojištění, ve znění pozdějších předpisů, a zákon České národní rady č. 589/1992 Sb., o pojistném na sociální zabezpečení a příspěvku na sociální politiku zaměstnanosti, ve znění pozdějších předpisů

[12] Generální ředitelství cel. *Výroční zpráva Celní správy ČR za rok 2002*. Praha: protidrogové oddělení MF GŘC

[13] Generální ředitelství cel. *Výroční zpráva Celní správy ČR za rok 2005*. Praha: Protidrogové oddělení MF GŘC

[14] Generální ředitelství cel. *Výroční zprávy Celní správy ČR za období 2006-2009*. Praha: Protidrogové oddělení MF GŘC

[15] Bulletin. Policie ČR, Národní protidrogová centrála Služby kriminální policie a vyšetřování, 2/2003, Praha: Tiskárna MV, 2003, ISSN 1211-8834

[16] Policie České republiky *Výroční zpráva NPC 2008* Praha: Národně protidrogová centrále Služby kriminální policie a vyšetřování

Zdroj internet:

[17] Záchyty drog za sledované období, Intranet celní správy [online] neveřejná část G860000NT47 [2010-04-08] dostupné z [www<http://portal.cs.mfcr.cz/grcodbor31/odd312/default.aspx>](http://portal.cs.mfcr.cz/grcodbor31/odd312/default.aspx)

**SEZNAM POUŽITÝCH SYMBOLŮ A ZKRATEK**

ČR	Česká republika
USA	Spojené státy americké
Tzv.	Takzvaně
Apod.	A podomně
Tj.	To je
EU	Evropská unie
GŘC	Generální ředitelství cel
CŘ	Celní ředitelství
PČR	Policie České republiky
NPC	Národně protidrogová centrála
CPJ	Celní protidrogová jednotka
OPL	Omamně psychotropní látka
XTC	Tablety extáze
Kg	Kilogram
g	Gram
ICQ	Program pro komunikaci dvou osob prostřednictvím internetu
SKYPE	Program pro komunikaci dvou osob prostřednictvím internetu
TIR	Transports Internationaux Routiers – mezinárodní automobilová doprava
CITES	Convention on International Trade in Endangered Species of Wild Fauna and Flora – mezinárodní úmluva jejímž účelem je postavit obchod s ohroženými druhy zvířat a rostlin pod společenskou kontrolu všech států světa, aby nedošlo k jejich vyhubení.

## SEZNAM OBRÁZKŮ

Obr. č.1 Záchyt 120 kg kokainu .....	27
--------------------------------------	----



**SEZNAM GRAFŮ**

Graf č. 1 Kokain zadržený v ČR 1991-2009 .....	29
Graf č. 2 Heroin zadržený v ČR 1991-2009 .....	31
Graf č. 3 Záchyty v silniční dopravě v letech 2006-2009 .....	34
Graf č. 4 Záchyty v letecké dopravě v letech 2006-2009 .....	36
Graf č. 5 Záchyty v poštovní dopravě v letech 2006-2009 .....	39
Graf č. 6 Množství zadržených drog za I. Sledovací období 1990-1995.....	51
Graf č. 7 Množství zadržených drog za II. Sledovací období 1998-2003 .....	53
Graf č. 8 Množství zadržených drog za III. Sledovací období 2004-2009.....	55
Graf č. 9 Celkové srovnávání počtu odhalených případů drog za jednotlivá sledovaná období.....	58
Graf č. 10 Počet odhalených případů nelegální přepravy drog za období 1990-2009.....	59
Graf č. 11 Celkové množství zadržených drog za období 1990-2009.....	60
Graf č. 12 Rozdělení zadržených drog v období 1990-2009 podle druhu a množství .....	61
Graf č. 13 Počet případů zadržených drog v různých druzích dopravy za období 06-09...63	
Graf č. 14 Množství zadržených drog u různých druhů dopravy za období 06-09.....	64

**SEZNAM TABULEK**

Tab. č. 1 Počet odhalených případů nelegální přepravy za období 1990-1995 a množství zadržené drogy rozdělené podle druhů.....	50
Tab. č. 2 Počet odhalených případů nelegální přepravy za období 1998-2003 a množství zadržené drogy rozdělené podle druhů.....	52
Tab. č. 3 Počet odhalených případů nelegální přepravy za období 2004-2009 a množství zadržené drogy rozdělené podle druhů.....	54
Tab. č. 4 Přehled dopravních prostředků a míst, kde byla nalezena droga + zadržené množství v gramech za období 2006-2009.....	61

## SEZNAM PŘÍLOH

- P I Ukázka některých druhů drog
- P II Ukázka úkrytů při přepravě drog

## PŘÍLOHA P I: UKÁZKA NĚKTERÝCH DRUHŮ DROG

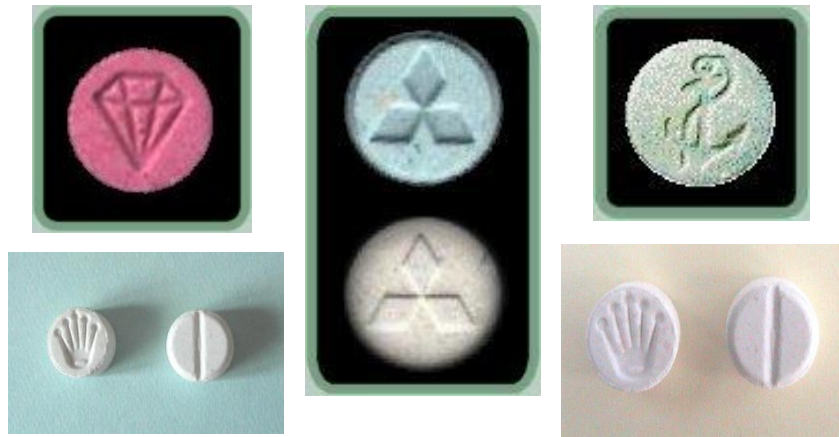
### *Pervitin*



### *Heroin*



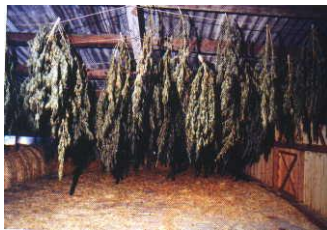
## *Extáze*



## *Kokain*



## *Marihuana, hašiš*



## PŘÍLOHA P II: UKÁZKA UKRYTŮ PŘI PŘEPRAVĚ DROG

4,5 KG KOKAINU UKRYTÝCH V HOROLEZECKÉM LANU



KONTEJNERKY S KOKAINEM V TĚLNÍ DUTINĚ



27 kg HEROINU UKRYTÉHO V ODTAHOVÉM VOZÍKU

