

Program rozvoje obce Dolní Němčí

Bc. Petra Kaňová

Diplomová práce
2010



Univerzita Tomáše Bati ve Zlíně
Fakulta managementu a ekonomiky

Univerzita Tomáše Bati ve Zlíně
Fakulta managementu a ekonomiky
Ústav regionálního rozvoje, veřejné správy a práva
akademický rok: 2009/2010

ZADÁNÍ DIPLOMOVÉ PRÁCE

(PROJEKTU, UMĚLECKÉHO DÍLA, UMĚLECKÉHO VÝKONU)

Jméno a příjmení: **Bc. Petra KAŇOVÁ**
Studijní program: **N 6202 Hospodářská politika a správa**
Studijní obor: **Veřejná správa a regionální rozvoj**

Téma práce: **Program rozvoje obce Dolní Němčí**

Zásady pro vypracování:

Úvod

I. Teoretická část

- Definujte základní pojmy z oboru regionálního rozvoje a představte dotčenou legislativu.
- Provedte rešerši odborné literatury týkající se problematiky programu rozvoje obce.

II. Praktická část

- Provedte socioekonomickou analýzu obce Dolní Němčí.
- Na základě výstupů socioekonomické analýzy vytvořte SWOT analýzu obce.
- Navrhněte strategii dalšího rozvoje obce včetně katalogu projektů.

Závěr

Rozsah práce: cca 70
Rozsah příloh:
Forma zpracování diplomové práce: tištěná/elektronická

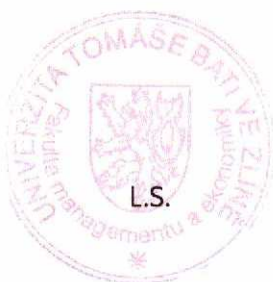
Seznam odborné literatury:

- [1] KADEŘÁBKOVÁ, J. a kol. Úvod do regionálních a správních věd. 1. vyd. Praha: CODEX Bohemia, 1996. 93 s. ISBN 80-85963-18-3.
[2] PEKOVÁ, J. Hospodaření a finance územní samosprávy. 1. vyd. Praha: Management Press, 2004. 373 s. ISBN 80-7261-086-4.
[3] WOKOUN, R. a kol. Úvod do regionálních věd a veřejné správy. 3. vyd. Praha: IFEC, 2001. 266 s. ISBN 80-86412-08-3.

Vedoucí diplomové práce: RNDr. Oldřich Hájek, Ph.D.
Ústav regionálního rozvoje, veřejné správy a práva
Datum zadání diplomové práce: 29. března 2010
Termín odevzdání diplomové práce: 3. května 2010

Ve Zlíně dne 29. března 2010

doc. Dr. Ing. Drahomíra Pavelková
děkanka



prof. RNDr. René Wokoun, CSc.
ředitel ústavu

PROHLÁŠENÍ AUTORA DIPLOMOVÉ PRÁCE

Beru na vědomí, že

- odevzdáním diplomové práce souhlasím se zveřejněním své práce podle zákona č. 111/1998 Sb. o vysokých školách a o změně a doplnění dalších zákonů (zákon o vysokých školách), ve znění pozdějších právních předpisů, bez ohledu na výsledek obhajoby ¹⁾;
- beru na vědomí, že diplomová práce bude uložena v elektronické podobě v univerzitním informačním systému dostupná k nahlédnutí;
- na moji diplomovou práci se plně vztahuje zákon č. 121/2000 Sb. o právu autorském, o právech souvisejících s právem autorským a o změně některých zákonů (autorský zákon) ve znění pozdějších právních předpisů, zejm. § 35 odst. 3 ²⁾;
- podle § 60 ³⁾ odst. 1 autorského zákona má UTB ve Zlíně právo na uzavření licenční smlouvy o užití školního díla v rozsahu § 12 odst. 4 autorského zákona;
- podle § 60 ³⁾ odst. 2 a 3 mohu užít své dílo – diplomovou práci - nebo poskytnout licenci k jejímu využití jen s předchozím písemným souhlasem Univerzity Tomáše Bati ve Zlíně, která je oprávněna v takovém případě ode mne požadovat přiměřený příspěvek na úhradu nákladů, které byly Univerzitou Tomáše Bati ve Zlíně na vytvoření díla vynaloženy (až do jejich skutečné výše);
- pokud bylo k vypracování diplomové práce využito softwaru poskytnutého Univerzitou Tomáše Bati ve Zlíně nebo jinými subjekty pouze ke studijním a výzkumným účelům (tj. k nekomerčnímu využití), nelze výsledky diplomové/bakalářské práce využít ke komerčním účelům.

Ve Zlíně .3.května 2010

.....


1) zákon č. 111/1998 Sb. o vysokých školách a o změně a doplnění dalších zákonů (zákon o vysokých školách), ve znění pozdějších právních předpisů, § 47b Zveřejňování závěrečných prací:

(1) Vysoká škola nevydělečně zveřejňuje disertační, diplomové, bakalářské a rigorózní práce, u kterých proběhla obhajoba, včetně posudků oponentů a výsledku obhajoby prostřednictvím databáze kvalifikačních prací, kterou spravuje. Způsob zveřejnění stanoví vnitřní předpis vysoké školy.

(2) Disertační, diplomové, bakalářské a rigorózní práce odevzdané uchazečem k obhajobě musí být též nejméně pět pracovních dnů před konáním obhajoby zveřejněny k nahlížení veřejnosti v místě určeném vnitřním předpisem vysoké školy nebo není-li tak určeno, v místě pracoviště vysoké školy, kde se má konat obhajoba práce. Každý si může ze zveřejněné práce pořizovat na své náklady výpisy, opisy nebo rozmnoženiny.

(3) Platí, že odevzdáním práce autor souhlasí se zveřejněním své práce podle tohoto zákona, bez ohledu na výsledek obhajoby.

2) zákon č. 121/2000 Sb. o právu autorském, o právech souvisejících s právem autorským a o změně některých zákonů (autorský zákon) ve znění pozdějších právních předpisů, § 35 odst. 3:

(3) Do práva autorského také nezasahuje škola nebo školské či vzdělávací zařízení, užije-li nikoli za účelem přímého nebo nepřímého hospodářského nebo obchodního prospěchu k výuce nebo k vlastní potřebě dílo vytvořené žákem nebo studentem ke splnění školních nebo studijních povinností vyplývajících z jeho právního vztahu ke škole nebo školskému či vzdělávacímu zařízení (školní dílo).

3) zákon č. 121/2000 Sb. o právu autorském, o právech souvisejících s právem autorským a o změně některých zákonů (autorský zákon) ve znění pozdějších právních předpisů, § 60 Školní dílo:

(1) Škola nebo školské či vzdělávací zařízení mají za obvyklých podmínek právo na uzavření licenční smlouvy o užití školního díla (§ 35 odst.

3). Odpírá-li autor takového díla udělit svolení bez vážného důvodu, mohou se tyto osoby domáhat nahrazení chybějícího projevu jeho vůle u soudu. Ustanovení § 35 odst. 3 zůstává nedotčeno.

(2) Není-li sjednáno jinak, může autor školního díla své dílo užít či poskytnout jinému licenci, není-li to v rozporu s oprávněnými zájmy školy nebo školského či vzdělávacího zařízení.

(3) Škola nebo školské či vzdělávací zařízení jsou oprávněny požadovat, aby jim autor školního díla z výdělku jím dosaženého v souvislosti s užitím díla či poskytnutím licence podle odstavce 2 přiměřeně přispěl na úhradu nákladů, které na vytvoření díla vynaložily, a to podle okolností až do jejich skutečné výše; přitom se přihlédne k výši výdělku dosaženého školou nebo školským či vzdělávacím zařízením z užití školního díla podle odstavce 1.

ABSTRAKT

Diplomová práce je svým obsahem zaměřena na program rozvoje obce Dolní Němčí. Dílčím cílem práce je provedení socioekonomické analýzy v oblasti přírodních podmínek, demografického stavu obyvatelstva, občanské vybavenosti, dopravní a technické infrastruktury a ekonomické situace obce. Výstupy z analytické části jsou zpracovány dále pomocí SWOT analýzy a na jejím základě jsou stanoveny cíle pro další rozvoj obce. Výstupem diplomové práce je zpracován katalog projektů pro možné řešení daného území.

Klíčová slova: program rozvoje obce, strategický cíl, SWOT analýza, katalog projektů

ABSTRACT

The content of the masters thesis is focused on village development programme Dolní Němčí. The partial goal of the Master thesis is make an socio-economic analysis of are natural condition, socio-demographic, public facilities, road and technical infrastructure and economic situation. The results of analysis part are transform with SWOT analysis and the goals are determined for next village development.

Keywords: development programme, strategic aim, SWOT analysis, project catalogue

Touto cestou bych chtěla poděkovat vedoucímu mé diplomové práce RNDr. Oldřichu Hájkovi, Ph.D. za odborné vedení, cenné rady a připomínky, které mi poskytoval v průběhu zpracování mé diplomové práce. Dále bych chtěla poděkovat Ing. Františku Hajdůchovi, starostovi obce Dolní Němčí, za poskytnutí informací, odborných rad a podkladů pro zpracování diplomové práce.

Prohlašuji, že odevzdaná verze diplomové práce a verze elektronická nahraná do IS/STAG jsou totožné.

OBSAH

ÚVOD	10
I TEORETICKÁ ČÁST	11
1 CÍLE DIPLOMOVÉ PRÁCE	12
2 METODY PRÁCE	13
2.1 SWOT ANALÝZA.....	13
2.2 ORIENTAČNÍ ANALÝZA	13
2.3 ROZHOVOR.....	14
3 TEORETICKÁ VÝCHODISKA REGIONÁLNÍHO ROZVOJE A REGIONÁLNÍ POLITIKY	16
3.1 REGIONÁLNÍ ROZVOJ	16
3.2 REGIONÁLNÍ POLITIKA	16
3.3 CÍLE A NÁSTROJE REGIONÁLNÍ POLITIKY	18
3.4 PROGRAM ROZVOJE REGIONU A OBCE.....	20
3.5 STRATEGICKÉ PLÁNOVÁNÍ OBCE.....	22
3.6 AKTÉŘI REGIONÁLNÍHO ROZVOJE	24
3.7 OBEC A JEJÍ FUNGOVÁNÍ.....	24
4 LEGISLATIVNÍ RÁMEC	26
II PRAKTICKÁ ČÁST	27
5 SOCIOEKONOMICKÁ ANALÝZA	28
5.1 OBEC VE VNĚJŠÍCH VZTAZÍCH.....	28
5.2 CHARAKTERISTIKA OBCE DOLNÍ NĚMČÍ.....	30
5.3 HISTORIE OBCE.....	31
5.4 PŘÍRODNÍ ZDROJE A ŽIVOTNÍ PROSTŘEDÍ	31
5.5 OBYVATELSTVO	35
5.6 BYDLENÍ.....	41
5.7 KULTURA, SPORT, SPOLKY.....	43
5.8 OBČANSKÁ VYBAVENOST.....	46
5.9 DOPRAVNÍ OBSLUŽNOST.....	51
5.10 TECHNICKÁ VYBAVENOST INFRASTRUKTURA	52
5.11 PODNIKATELSKÁ SFÉRA A ZEMĚDĚLSTVÍ	54
5.12 TRH PRÁCE	60
5.13 HOSPODAŘENÍ OBCE.....	60
6 SWOT ANALÝZA	67

7	NÁVRH STRATEGIE OBCE.....	70
8	KATALOG PROJEKTŮ	74
8.1	PROJEKT Č. 1 REKONSTRUKCE KULTURNÍHO DOMU	74
8.2	PROJEKT Č. 2.: OZELENĚNÍ SKLÁDKY V ULICI NAD HÁJKEM.....	75
8.3	PROJEKT Č 3. STAVEBNÍ ÚPRAVY ÚZEMÍ V OKOLÍ KOSTELA	76
8.4	PROJEKT Č 4. VÝSTAVBA CYKLOSTEZEK DO SLAVKOVA A NIVNICE	77
	ZÁVĚR	79
	SEZNAM POUŽITÉ LITERATURY	81
	SEZNAM POUŽITÝCH SYMBOLŮ A ZKRATEK	84
	SEZNAM OBRÁZKŮ	86
	SEZNAM TABULEK.....	87
	SEZNAM PŘÍLOH.....	88

ÚVOD

Program rozvoje obce je základním programovým dokumentem a je sestavován jako dokument střednědobé až dlouhodobé povahy. Svým charakterem představuje pro obec rámcovou představu, jakým směrem se má obec ubírat.

Cílem programu rozvoje obce je diagnostikovat současný stav, určit rozvojové předpoklady a problémy. Smyslem programu je organizace a koordinace všeobecného rozvoje obce, sladování společných zájmů – zájmů obce, obyvatel a podnikatelských subjektů, tak aby obec prosperovala.

V teoretické části diplomové práce jsou popsána teoretická východiska regionálního rozvoje a regionální politiky. Popisují základní pojmy v oblasti regionálního rozvoje, význam regionální politiky – její cíle a nástroje. Dále se zabývám významem programu rozvoje obce, co má být jeho úkolem a k čemu by měl sloužit. Zmiňuji zde také hlavní aktéry regionálního rozvoje a také popisují obec jako základní stupeň územní samosprávy.

V praktické části je provedena socioekonomická analýza obce popisující současný stav obce. Na základě zjištěných skutečností je vypracována SWOT analýza, která je podkladem pro návrh strategie rozvoje obce Dolní Němčí. Strategie představuje návrh budoucího stavu a stanovuje cíle, kterých chceme dosáhnout. V návrhu strategie se zabývám třemi významnými oblastmi rozvoje: obyvatelstvem, infrastrukturou a životním prostředím. Závěrem je sestaven katalog projektů.

I. TEORETICKÁ ČÁST

1 CÍLE DIPLOMOVÉ PRÁCE

Dolní Němčí je moderní obcí na Slovácku s více jak 3 000 obyvateli, která se nachází v podhůří Bílých Karpat. Má bohaté kulturní vyžití, díky kterému reprezentuje obec nejen na regionální úrovni, díky přeshraniční spolupráci s obcí Turá Lúka a Trenčínem i na mezinárodní úrovni. Dolní Němčí jako každá obec usiluje o svůj hospodářský a kulturní rozvoj a také o ochranu životního prostředí.

Hlavním cílem je navržení strategie rozvoje obce a katalogu projektů, které by měly přispět k rozvoji této obce.

V teoretické části diplomové práce nejprve objasňují teoretické pojmy z oblasti regionálního rozvoje a regionální politiky. Popisují zde důvody vzniku regionální politiky, cíle a nástroje, které slouží k dosažení rozvojových cílů daného území. Vysvětlují obecné významy těchto pojmů a jejich legislativní východiska.

V praktické části diplomové práce je zpracována socioekonomická analýza prostředí obce, který popisuje současný stav obce v oblasti demografické, kulturní, sociální a ekonomické.

Dalším dílčím cílem bylo vytvoření SWOT analýzy na základě socioekonomické analýzy. Jsou zde stanoveny silné a slabé stránky, které vyplývají z výstupů analýzy. Dále pak hrozby a příležitosti obce. Na základě výsledků analytického zhodnocení jsem stanovila strategické oblasti a cíle rozvoje obce. Současně s cíli jsou navrženy i opatření k dosažení těchto cílů.

2 METODY PRÁCE

2.1 SWOT analýza

SWOT analýza představuje standardní metodu používanou ke shrnutí a prezentaci závěrů sociálně-ekonomické analýzy.

SWOT analýza umožňuje kvalifikované utřídění znalostí o řešeném území (tj. jedná se o klasifikační metodu). Cílem je rozdělit analytické závěry do čtyř kategorií odpovídající iniciálám zkratky SWOT v anglickém jazyce (S=strengths, tj. silné stránky; W=weaknesses, tj. slabé stránky; O=opportunities, tj. příležitosti; T=threats, tj. hrozby). Silné a slabé stránky tvoří tzv. vnitřní analýzu orientovanou na přítomnost a popisující staticky současný stav, spočívající v hodnocení vnitřních faktorů, které může svým působením region ovlivnit, na kterých může být při plánování stavěno anebo naopak, které je třeba zlepšit. Příležitosti a hrozby představují analýzu vnější, jež je zaměřena na budoucnost a dynamický pohled na řešené území. Týká se hodnocení vnějších faktorů, se kterými je nutno v řešeném území počítat, popř. se je snažit využít. SWOT analýza tak představuje most mezi analytickou a návrhovou částí strategického plánu, neboť je klíčová pro identifikaci hlavních problémů a vymezení rozvojové strategie. [15]

2.2 Orientační analýza

Analýza situace

Analýza situace neformální zjišťování, jaké informace jsou dostupné pro řešení našeho problému. Na základě těchto zjištění můžeme lépe definovat problém a určit, jaké další informace budeme při našem zkoumání potřebovat. Případně můžeme zjistit, že další informace už nepotřebujeme. Snažíme se v této části výzkumného procesu ověřit své pracovní hypotézy na základě předběžného shromáždění všech dostupných informací a názorů, které se týkají námi zkoumané problematiky. Často využíváme neformální kontakty s informovanými lidmi. (těmito lidmi rozumíme lid zasvěcené do problematiky, kteří znají dané prostředí – např. tajemník obce, starosta, jednatel společnosti atd.). [4]

Srovnání primárního a sekundárního výzkumu

Analýza situace je především důležitá tehdy, když zjistíme, že nemáme zkušenosti s řešením daného problému. Při hledání zdrojů potřebných informací má své nezastupitelné místo sekundární a následně primární výzkum. V rámci analýzy situace bychom měli nejprve hledat sekundární informace, abych se přesvědčili, zda by nebylo možné problém vyřešit bez náročnějšího a dražšího shromáždění informací primárních. [4]

Primární zdroje dat – původní údaje, které musí být teprve shromážděny pro specifický účel. Jsou získávány prostřednictvím našeho vlastního výzkumu a slouží výhradně nebo především potřebám tohoto výzkumu. K jejich sběhu většinou využijeme jednu ze tří metod – pozorování, dotazování nebo experiment.

Sekundární zdroje dat – označujeme tak údaje, které byly shromážděny zpravidla někým jiným původně pro nějaký jiný účel a jsou i nadále k dispozici. Jde zpravidla o jednoduše dostupné veřejné zdroje.

Sekundární zdroje údajů dále se zpravidla dělí dále na vnitřní a vnější. [4]

Základními sekundárními zdroji dat pro regionální socioekonomické analýzy jsou např. statistiky Českého statistického úřadu a úřad práce.

2.3 ROZHOVOR

Osobní styk je založen na přímé komunikaci s respondentem. Hlavní výhodou osobního styku je existence přímé zpětné vazby mezi tazatelem a respondentem. Tento typ dotazování má nejvyšší návratnost odpovědí. Náročnost spočívá v časových a finančních nákladech. Navíc je tento typ dotazování závislý na ochotě nebo schopnosti respondentů spolupracovat.

V rámci osobního dotazování rozlišujeme následující druhy rozhovorů. Dle závaznosti pokynů rozeznáváme:

- strukturovaný (standardizovaný) rozhovor,

- polostrukturovaný (polostandardizovaný),
- nestrukturovaný (nestandardizovaný) rozhovor

Postupujeme v nich od přesného dodržování postupů, přesně stanového pořadí otázek, až k úplně volnému rozhovoru. [4]

Při studiu socioekonomické sféry se využívají tradiční geografické metody:

Mezi tradiční patří:

- popisně geografická metoda,
- regionálně komparativní (srovnávací) metoda,
- kartografická metoda.

3 TEORETICKÁ VÝCHODISKA REGIONÁLNÍHO ROZVOJE A REGIONÁLNÍ POLITIKY

3.1 Regionální rozvoj

Pojmem regionální rozvoj rozumíme růst socioekonomického a environmentálního potenciálu a konkurenceschopnosti regionů vedoucí ke zvyšování životní úrovně a kvality života jejich obyvatel. V tomto ohledu jde o dynamický a vyvážený rozvoj regionální struktury příslušného územního celku a jeho částí (regionů, mikroregionů) a odstraňování popřípadě zmírňování regionálních disparit. [12]

3.2 Regionální politika

Regionální politika představuje soubor intervencí, zaměřených podle konkrétní situace státu a jeho regionů a podle očekávaných vývojových tendencí, na podporu opatření vedoucích k růstu ekonomických aktivit a lepšímu územnímu rozložení v území a k rozvoji infrastruktury. Základní podmínkou je jasné definování priorit a koncentrace prostředků na tyto priority. [12]

Základní pojetí regionální politiky

Tradiční regionální politika se zaměřuje na snižování regionálních rozdílů, používá meziregionální přerozdělování, orientuje se na otázky lokalizace kapitálu, využití surovin. Zaměřuje se na velké firmy, vyznačuje se značnou centralizovaností.

Moderní regionální politika se orientuje zejména na problémy související s procesem rychlé restrukturalizace, podporuje inovativnost. Místo meziregionálního přerozdělování a zaměření na suroviny velké firmy se soustřeďuje na mobilizaci vnitřních zdrojů, informace, služby, malé a střední firmy. Vyznačuje se silnou decentralizovaností. [11]

Definice regionální politiky

Regionální politika jako „součást státní politiky, ovlivňující rozmístění hlavních ekonomických zdrojů a aktivit na celém území státu nebo v jeho části. Zahrnuje opatření napomáhající jak růstu stupně ekonomické aktivity v území, kde je vysoká nezaměstnanost

a malé naděje na přirozený ekonomický růst, tak na druhé straně opatření sloužící kontrole ekonomických aktivit v územích s nadměrným růstem“.¹

„Regionální politika představuje všechny veřejné intervence vedoucí ke zlepšení geografického rozdělení ekonomických činností, respektive se pokouší napravit určité prostorové důsledky volné tržní ekonomiky ve smyslu dosažení dvou vzájemně závislých cílů: ekonomického růstu a zlepšení sociálního rozdělení ekonomických efektů.“²

Regionální politika jako „soubor opatření a nástrojů, pomocí kterých má dojít ke zmírnění nebo odstranění rozdílů v ekonomickém rozvoji dílčích regionů.“³

Konkrétní obsahové vymezení regionální politiky je podmíněno aktuální sociálně-ekonomickou situací a jí odpovídající státní hospodářskou či sociální politikou. [10]

Motivy existence regionální politiky

Základním motivem je plné využití všech výrobních faktorů, zejména pracovní síly, a z toho plynoucí ekonomický růst. Neméně důležité je optimální rozmístění firem. Ve svých počátcích se regionální politika snažila o přesun pracovních sil z regionů s vysokou nezaměstnaností do míst s převahou nabídky pracovních sil, v současnosti jednoznačně převládá opačná strategie: motivace pohybu práce za pracovníky. Vysoce urbanizované oblasti se naopak potýkají s náklady přelidnění a je třeba optimalizovat velikost sídel a ekonomických aktivit. Stále narůstají ekologické aspekty regionální politiky. Není možné rozvíjet území na úkor životního prostředí. Svou roli při rozhodování hrají i sociální a politické motivy, i když jejich význam je nižší. [14]

Realizace regionální politiky je spojena se splněním tří základních předpokladů:

- existence meziregionálních rozdílů,

¹ Goodall, B. (ed.): Dictionary of Human Geography. London: Penguin Group, 1987.

² Vanhove N., Klaassen, L. H.: Regional policy: A European Approach. Aldershot: Gower, 1983.

³ Matoušková, Z., Haluzka, P., Brandová, H.: Úvod do prostorové ekonomiky. Praha: Vysoká škola ekonomická, 1992.

- politické vůle tyto problémy řešit,
- ekonomických možnosti problémy řešit. [11]

V podmínkách České republiky se regionální politika uplatňuje z úrovně EU vůči vybraným regionům NUTS 2, z úrovně ČR vůči vybraným státem podporovaným regionům⁴ a z úrovně krajů vůči vybraným mikroregionům.

Základními úrovněmi v regionálním rozvoji a realizaci regionální politiky ČR jsou:

- regiony soudržnosti (NUTS 2) – statistické oblasti,
- kraje (NUTS 3) – vyšší územní samosprávné celky,
- okresy – regionální jednotky pro stanovení regionů se soustředěnou podporou státu,
- správní obvody obcí s rozšířenou působností (SO ORP) – správní okrsky,
- obce – obecní a městské úřady. [12]

3.3 Cíle a nástroje regionální politiky

Cíle regionální politiky vycházejí z identifikace hlavních regionálních problémů a z pojetí státní hospodářské politiky.

Hlavní cíle regionální politiky jsou:

- přispívat k harmonickému a vyváženému rozvoji regionů na území státu,
- přispívat ke snižování výrazných rozdílů v sociálně ekonomickém rozvoji regionů různými formami jeho podpory s cílem dosáhnout zlepšení ve využívání ekonomického potenciálu na úrovni regionů,
- respektovat požadavek trvale udržitelného rozvoje. [7]

⁴ §4 zákona č. 248/2000 Sb. o podpoře regionálního rozvoje vymezuje podporované regiony

Z cílů regionální politiky jsou pak odvozovány nástroje regionální politiky.

Nástroje rozvoje můžeme v obecné rovině označit jako pomůcky k výkonu, podpoře nějaké činnosti. Obecně můžeme tyto nástroje vymezit pro všechny prostředky, které napomáhají k dosažení rozvojových cílů daného území. [14]

Nástroje regionální politiky se člení do dvou základních skupin – nástroje makroekonomické a mikroekonomické. Toto základní členění je doplňováno o nástroje ostatní.

Makroekonomické nástroje – jejich užití je omezeno cíli národohospodářské politiky (snižování inflace, vyrovnanosti platební bilance). Mezi tyto nástroje patří:

- *fiskální politika* – např. regionalizace daní a odvodů, snížená sazba daní ve vybraných podporovaných regionech,
- *monetární politika* – usnadnění přístupu k úvěrům ve vybraných regionech,
- *protekcionismus* – např. uvalení dovozních limitů a cel na produkty vyráběné v upadajících regionech. [11]

Mikroekonomické nástroje – jde o ovlivňování rozhodování ekonomických subjektů o jejich lokalizaci, mezi které patří:

- *realokace pracovních sil* – např. částečná úhrada nákladů na stěhování, výkup nemovitostí či podpora při nákupu nového bytu,
- *realokace kapitálu* – kapitálové subvence, subvence na pracovní sílu, levné půjčky, snížené daně, subvence na dopravu apod. [11]

Ostatní nástroje mezi které patří:

- *administrativní nástroje* – správní rozhodnutí o zastavení ekonomické činnosti nevhodné z hlediska potřeb rozvoje území,
- *institucionální nástroje* – např. regionální rozvojové agentury. [11]

Finanční a nefinanční nástroje regionální politiky

Nástroje nefinanční:

- *administrativní nástroje* – legislativní úpravy regionální politiky, restriktivní a administrativní opatření,
- *institucionální nástroje* – instituce realizující opatření regionální politiky, strategické plánování, programování, řízení rozvoje,
- *věcné a jiné nefinanční nástroje* – poradenství, propagace.

Nástroje finanční:

- *neinvestiční a investiční pobídky* – dotace, granty, úvěry, záruky,
- *kapitálové podílňictví*,
- *daňová zvýhodnění* – daňové prázdny, slevy na daních,
- *rozpočtová zvýhodnění* – mimořádné dotace rozpočtů. [11]

3.4 Program rozvoje regionu a obce

Cílem programu rozvoje regionu i obce je diagnostikovat území, identifikovat rozvojové předpoklady a problémy, vypracovat strategii regionálního rozvoje a municipálního rozvoje regionu a poskytnout náměty na projekty k podpoře hospodářského a sociálního rozvoje regionu a jeho částí – mikroregionů a rozvojových center. [10]

Program je účelným zdrojem informací pro místní podnikatelskou sféru, z hlediska formování její podnikatelské strategie. Je rovněž užitečným podkladem pro zájemce z tuzemská i zahraniční o investování na území regionu. [10]

Právní aspekty a úkoly programu rozvoje obce

Program rozvoje obce či města je pořizován v souladu se zákonem č. 128/2000 (zákon o obcích) jako dokument střednědobé i dlouhodobé koordinace veřejných a soukromých aktivit demografického, ekonomického, sociálního, kulturního a ekologického charakteru na území obce. Hlavním smyslem programu je organizace všeobecného rozvoje obce, na bázi sladování jednotlivých zájmů tak, aby obec jako celek prosperovala. [10]

Z právního hlediska je program rozvoje obce dokumentem koordinačním a indikativním, který nemá charakter obecně závazného předpisu. Záměry vyjádřené v programu rozvoje a navržené postupy jejich realizace jsou závazné jen pro samotného pořizovatele, pro ostatní fyzické a právnické osoby, činné v obci, je program závazný jen v té míře, v jaké s ním samy vysloví dobrovolný souhlas. [10]

Úkolem programu rozvoje obce je:

- definovat společné zájmy obce, jejich obyvatel a podnikatelských subjektů,
- definovat místní předpoklady realizace těchto společných zájmů,
- optimalizovat územně technické a sociálně-psychologické podmínky rozvoje bydlení a podnikání v obci,
- koordinovat vynakládání veřejných investic v obci z hlediska územního a funkčního, vzhledem k záměrům a potřebám rozvoje privátního sektoru,
- v zájmu vytváření stabilních podmínek k bydlení a podnikání koordinovat účelnou alokaci běžných veřejných výdajů;
- definovat dlouhodobé závěry hospodářské a sociální politiky obce;
- posilovat u místních obyvatel a podnikatelů vědomí sounáležitosti s obcí a odpovědnosti za její rozvoj. [10]

Program rozvoje obce by měl sloužit především jako podklad pro:

- zpracování konkrétních podnikatelských a dalších investičních záměrů, realizovaných v obci,
- sestavování obecního rozpočtu,
- práce na novelizaci územního plánu obce, nebo případné vypracování územního plánu obce;
- posuzování regionálních plánů a programů z pohledu obce;
- zodpovědný vstup obce na kapitálový trh. [10]

3.5 Strategické plánování obce

Strategické plánování se stává jedním z běžně užívaných nástrojů sociálního a ekonomického rozvoje.

Základním důvodem pro aplikaci strategického plánování v územím rozvoji je možnost komplexním a efektivním způsobem řešit sociálně-ekonomický rozvoj území. Snahou je vyvolat změnu, mobilizovat místní aktéry a podnítit jejich aktivní přístup k rozvoji území, v němž žijí nebo působí, v dnešním vysoce konkurenčním prostředí. [15]

Z právního hlediska je strategie dokumentem koordinačním a indikativním, které nemá charakter závazného předpisu. Záměry vyjádřené ve strategii rozvoje a navržené postupy jejich realizace by však měly být závazné pro samotného zpracovatele, pro ostatní fyzické a právnické osoby činné v obci je dokument závazný je v míře, s níž sami vysloví dobrovolný souhlas. [2]

Základní principy strategického plánování rozvoje území

Dlouhodobost – plánování v dlouhodobém horizontu (10-15 let), nicméně realizace změn v horizontu kratším – tj. realizace vlastních projektů (3-5 let).

Komplexnost a selektivnost – strategické plánování rozvoje území je komplexním procesem, nutná systémová provázanost, nicméně strategický plán nemůže řešit veškeré aspekty sociálně-ekonomického rozvoje, proto je nevyhnutelná selekce prioritních problémů a prioritních směrů rozvoje.

Provázanost – nutná vnitřní provázanost jednotlivých kroků v procesu strategického plánování; rozhodnutí učiněná ve prospěch určité aktivity mají nepochybně zprostředkovaný dopad na činnosti jiné.

Soustavnost – strategické plánování je neustálým procesem, kontinuální hodnocení změn vstupních podmínek a dosavadních výsledků tohoto procesu, modifikace jednotlivých dílčích kroků na základě změněné výchozí situace.

Otevřenost – jednak vůči veřejnosti (jejím podnětům i kritice), jednak vůči novým stimulům a impulsům během přípravy, projednávání, nebo po schválení v době realizace některých strategických směrů vytyčených ve strategického plánu.

Reálnost – stanovení reálně dosažitelných cílů jednak z hlediska finančního, jednak z pohledu ekonomických a sociálních podmínek. [15]

Strategický plán

- dokument, který představuje dohodu o dalším využití území, současných zdrojů a nalezení společného programu, jenž má být ve vzájemné spolupráci uskutečněn
- jedná se o soubor postupných a zcela konkrétních kroků, které povedou ke zlepšení sociálně-ekonomického prostředí v řešeném území.⁵ [15]

Strategický plán musí obsahovat:

- definovaný cíl – čeho chceme dosáhnout,
- způsoby, jakým cíle chceme dosáhnout (nástroje, projekty),
- jak budou způsoby, kterými chceme cíle dosáhnout, zajištěny zdroji (finančními, lidskými),
- realizační infrastrukturu strategického plánu – materiální a institucionální. [15]

V obecné rovině se strategický plán skládá z:

1. analytické části – analýza řešeného území;
2. syntetické části – syntéza dosažených analytických výsledků a definování strategické vize/vizí;
3. návrhové části – formulace postupných konkrétních kroků, které povedou k naplnění vize;
4. realizační části – formulace konkrétních projektů. [15]

⁵ Strategické plány jsou dále rámcově legislativně upraveny v zákoně č. 248/2000 Sb, o podpoře regionálního rozvoje, který v § 2 definuje základní pojmy

3.6 Aktéři regionálního rozvoje

Pro úspěšnou realizaci regionálního rozvoje je třeba zajistit co nejširší spolupráci všech aktérů a to jak ve fázi přípravné, tak i ve fázi implementační (zajištění principu partnerství).

Hlavními aktéry regionálního rozvoje jsou:

- **veřejná správa** – orgány veřejné správy působí v případě regionálního rozvoje (dle územní a hierarchické úrovně) v roli zadavatel, organizátora, prostředníka zájmů veřejnosti, koordinátora a realizátora regionálního rozvoje
- **soukromý sektor** – reprezentovaný podnikatelskými subjekty, působí v na poli regionálního rozvoje jako akcelerátor ekonomického růstu, zdroj ekonomické prosperity a zaměstnanosti
- **neziskový sektor** – zastoupený nadacemi, obecně prospěšnými společnostmi, občanskými sdruženími, spolky působí zejména v oblastech zdravotních, sociálních, kulturních, společenských, obecně prospěšných a charitativních. Zajišťují též činnosti, které jsou pro podnikatele ekonomicky neefektivní a veřejný sektor je nestačí nebo nechce pokrýt. V oblasti regionálního rozvoje vystupují zejména v roli organizátorů občanského života, volnočasových, sportovních, kulturních a společenských aktivit. Významné jsou aktivity práce s mládeží.
- **veřejnost** – předkládá rozvojové náměty, vznáší připomínky, podílí se na regionálním rozvoji využíváním prvků přímé demokracie. [22]

3.7 Obec a její fungování

Obec jako základní stupeň územní samosprávy je ze zákona vybavena nezávislými kompetencemi, pravomocemi a odpovědností při zajišťování svých úkolů, které jsou jí svěřeny. Jde zejména o zabezpečování vymezeného okruhu veřejných statků pro své občany, mají tedy lokální charakter.

Práva a povinnosti obce:

- zvelebovat vlastní majetek (zajistit jeho efektivní využívání),
- zabezpečovat veřejné statky pro své občany,
- při financování respektovat požadavek maximální hospodárnosti, efektivnosti s tím, že má povinnost vytvářet podmínky pro sociálně ekonomický rozvoj daného území - významným nástrojem je územní plán a plán dlouhodobého sociálně ekonomického rozvoje obce,
- zajistit ochranu krajiny a jednotlivých složek životního prostředí na svém území,
- na regionální úrovni koordinovat činnost měst a obcí, rozvíjet vztahy spolupráci s obcemi,
- spolupracovat se státem, hájit zájmy a preference obyvatel a případně i podnikatelských subjektů. [7]

4 LEGISLATIVNÍ RÁMEC

Základním prostorovým východiskem pro regionální politiku je článek 99 Ústavy ČR, který vytváří ústavněprávní základ pro existenci obcí a vyšších územních samosprávných celků. Klíčovými obecnými normami jsou:

- zákon č. 128/2000 Sb., o obcích (obecní zřízení),
- zákon č. 129/2000 Sb., o krajích (krajské zřízení).

Základní normou regionální politiky je zákon č. 248/2000 Sb., o podpoře regionálního rozvoje, který specifikuje oblasti podpory regionálního rozvoje, vybrané nástroje a působnosti hlavních subjektů. Mnohá opatření jsou upravena také zákonem č. 47/2002 Sb., o podpoře malého a středního podnikání.

Pro vlastní realizaci regionální politiky jsou velmi důležitá usnesení vlády. K těm věcně nejbližším patří:

- Zásady regionální politiky ČR (usnesení č. 235/1998),
- Strategie regionálního rozvoje ČR 2000 – 2006 (usnesení vlády č. 682/2000),
- Strategie regionálního rozvoje ČR pro léta 2007 – 2013 (usnesení vlády č. 560/2006).

Z hlediska usměrňování rozvojových procesů je důležitá i Politika územního rozvoje ČR (usnesení vlády č. 561/2006).

Do legislativního rámce regionální politiky v posledních letech ještě zasáhly novely stavebního zákona, kdy dle zákona č. 183/2006 Sb., o územním plánování a stavebním řádu, jsou nástroje územního plánování výslovně chápány jako koncepce rozvoje území. Antagonismus mezi strategickým (regionálním) plánováním a územním plánováním se projevuje ve více oblastech. [14]

II. PRAKTICKÁ ČÁST

5 SOCIOEKONOMICKÁ ANALÝZA

5.1 Obec ve vnějších vztazích

Zlínský kraj

Zlínský kraj byl ustanoven k 1. lednu 2000 na základě ústavního zákona č. 347 ze dne 3. prosince 1997 o vytvoření vyšších územních samosprávných celků. Vznikl sloučením okresů Zlín, Kroměříž a Uherské Hradiště. Spolu s Olomouckým krajem tvoří region soudržnosti Střední Morava.

Svou rozlohou 3 964 km² je čtvrtým nejmenším krajem v republice. Má celkem 304 obcí (z toho 30 měst), ve kterých ke konci roku k 31. prosinci 2009 celkem 591 042 obyvatel. Hustota zalidnění 149 obyvatel/km² výrazně převyšuje republikový průměr.

Území má členitý charakter. Z převážné části je kopcovitý, tvořený pahorkatinami a pohořími. Severní částí kraje probíhají Moravskoslezské Beskydy s nejvyšší horou Čertův mlýn (1 206 m)

Kraj má celkem příznivé klimatické podmínky. Z klimatických hodnot naměřených v meteorologické stanici na území kraje byla zjištěna v roce 2007 průměrná teplota vzduchu 10,3 °C a celkový úhrn srážek 535 mm/m².

Kraj je chudý na nerostné suroviny. Využívána jsou hlavně ložiska cihlářských hlín, šterkopísků (tato ložiska mají celorepublikový význam) a stavebního kamene, místní význam má těžba pískovce. V omezené míře se zde vyskytují naleziště ropy a zemního plynu.

Zlínský kraj má velkou rozlohu chráněného krajinného území. Velkoplošná území zahrnují dvě chráněné krajinné oblasti, Beskydy a Bílé Karpaty, která zahrnují zhruba 30 % území.

Ekonomika v kraji byla a je založena především na zhodnocování vstupních surovin a polotovarů. Export v kraji je negativně poznamenán polohou kraje v rámci ČR. V tvorbě hrubého domácího produktu se Zlínský kraj řadí na 9. místo mezi kraji v ČR. V roce 2006 dosáhla průměrná hodnota HDP na 1 obyvatele kraje 286 172 Kč (v běžných cenách).

Průmyslový potenciál Zlínského kraje tvoří podniky zpracovatelského průmyslu, kterých je 17,2 % z registrovaných subjektů celkem. Zejména jde o podniky průmyslu kovodělného,

dřevozpracujícího, elektrotechnického a textilního. Jejich charakteristickou stránkou je však nízká úroveň modernizace výroby ve srovnání s ČR.

Zlínský kraj je svéráznou turistickou oblastí, jeho atraktivita vyplývá z množství přírodních, kulturních a historických památek. Nikde jinde v České republice nelze najít oblast, která nabídne současně hory, zahradní architekturu, lázně, vinařská údolí, pozůstatky Velkomoravské říše, řadu církevních památek a historicky cenných staveb, jakož i ojedinělý příklad moderní baťovské funkcionalistické architektury. Skutečnost, že se zde setkávají tři národopisné celky: úrodná Haná, pohostinné Slovácko a svérázné Valašsko také výraznou měrou přispívá k originalitě kraje.

Celosvětovému uznání se těší Podzámecká i Květná zahrada a arcibiskupský zámek v Kroměříži, které jsou zapsány do Listiny světového dědictví UNESCO. [16]

Okres Uherské Hradiště

Uherskohradištský okres se nachází v jihovýchodní části Moravy při hranicích se Slovenskem. Na celkové rozloze 992 km² tu žije přibližně 145 000 obyvatel. Východní okraj regionu tvoří CHKO Bílé Karpaty s původními lesními porosty, která byla vyhlášena biosferickou rezervací UNESCO.

Zásadním průmyslovým odvětvím je strojírenství – zejména výroba letadel a jejich součástí, zbrojařská výroba, mikroelektronický průmysl.

Zemědělství se orientuje jak na rostlinou tak na živočišnou produkci. Silné zastoupení mají potravinářské podniky a zpracování ovoce a zeleniny. Uherskohradištsko je krajem vyhlášené pohostinnosti, živých lidových tradic a také významných kulturně-historických památek..

K událostem, dokumentujících národopisnou bohatost tohoto regionu, patří například Fašank ve Strání, Jízda králů ve Vlčnově nebo Kopaničářské slavnosti ve Starém Hrozenkově. [17]

Město Uherský Brod

Město Uherský Brod se nachází na jihovýchodě Moravy ve Vizovické vrchovině. Ve vztahu ke Zlínskému kraji leží v jeho jižní části asi 25 km na jih od krajského města Zlína. Hraniční přechod se Slovenskou republikou – Starý Hrozenkov, je vzdálen cca 23 km jihovýchodním směrem. Vzhledem k uherskohradištskému okresu leží město ve východní části tohoto okresu při soutoku řeky Olšavy s levými přítoky Luhačovickým potokem (Šťávnici). [18]

Mikroregion Bílé Karpaty

V roce 2007 vznikl mikroregion Bílé Karpaty, jehož členy jsou obce: Březová, Dolní Němčí, Horní Němčí, Lopeník, Slavkov, Starý Hrozenkov, Strání, Vápenice a Vyškovec. Hlavním cílem vzniku je spolupráce a sjednocení v oblastech kulturního, hospodářského a sportovního rozvoje. Hlavním zaměřením regionu je především pořádání společných kulturních i sportovních akcí a společná propagace regionu v oblasti cestovního ruchu. [19]

Oblast Mikroregionu Bílé Karpaty se rozkládá v podhůří dvou nejvyšších vrcholů: Velké Javořiny (970 m.n.m.) a Velkého Lopeníka (912 m.n.m.). Tento krásný kout Zlínskému kraje může svým návštěvníkům nabídnout nejen hluboké lesy a rozkvetlé louky, ale i živé tradice (folklórní i řemeslné) a pestrost krajů. [20]

5.2 Charakteristika obce Dolní Němčí

Poloha obce

Dolní Němčí je typickou slováckou obcí s pestrým krajem a folklorem s 3 027⁶ obyvateli, které leží 17 km jihovýchodně od Uherského Hradiště a 9 km jižně od Uherského Brodu.

⁶ Stav je k 31.12.2009

Dolní Němčí se rozkládá na úpatí chráněné krajinné oblasti Bílé Karpaty a na pravém břehu řeky Okluky. Obcí prochází silnice II/498 směrem od Uherského Hradiště ke slovenské hranici. Směrem na Uherský Brod se napojuje silnice II/490. Rozloha obce je téměř 991 ha a leží v nadmořské výšce 256 m, obec má jeden katastr.

Obec je známá výrobou obuvi a je dodnes spjata se jménem Tomáše Bati.

5.3 Historie obce

Dolní Němčí vzniklo v druhé polovině 13. století, kdy ji Boreš z Rýzmburka osídlil německým obyvatelstvem. Na jejím teritoriu bylo archeologickými průzkumy zjištěno rozsáhlé keltské sídliště, bohaté nálezy z období paleolitu, unětické a lužické kultury. První písemná zmínka pochází z roku 1358. Do roku 1925 byl užíván název Dolněmčí. Ve středověku se často střídali majitelé obce. Za zmínku stojí až její přičlenění k ostrožskému panství, kdy po bitvě na Bílé Hoře bylo panství zkonfiskováno a v roce 1625 prodáno Lichtenštejnům. [21]

Obyvatelé se živili převážně zemědělstvím. V minulosti se zde například úspěšně pěstoval česnek a pro výhodné klimatické podmínky zde byl umístěn i chov dostihových koní. [21]

Co se týká samotného jména obce, i to prodělalo značný vývoj. Původní název Nyemczie, doložený z roku 1358, se v roce 1592 změnil na Dolní Niemczy a potom v roce 1848 na Unter Niemtchi. Od roku 1872 se dávala přednost jménu Dolněmčí, které přetrvalo až do roku 1925, kdy bylo oficiálně zavedeno nynější jméno Dolní Němčí. [13]

5.4 Přírodní zdroje a životní prostředí

Reliéf

Celé reliéfově pestré území okresu Uherské Hradiště tvořené rovinami, pahorkatinami a vrchovinami patří do Alpsko-himalájského horopisného systému. V severní části okresu jsou zastoupeny jeho geomorfologické oblasti Středomoravské Karpaty a Jihomoravská pánev, na jihovýchodě Moravsko-slovenské Karpaty. Ke Středomoravským Karpatům patří v našem území geomorfologické celky Chřiby a Kyjovská pahorkatina, k Moravsko-slovenským Karpatům pak Bílé Karpaty a Vizovická vrchovina a k Jihomoravské pánvi Dolnomoravský úval. [23]

Obec Dolní Němčí dále patří do celku Vizovické vrchoviny a podcelku Hlucké pahorkatiny.

Klimatické podmínky

Klimaticky spadá většina území do teplé oblasti charakterizované dlouhým suchým létem, teplým jarem a podzimem a krátkou suchou zimou. Pouze malá část Bílých Karpat leží v oblasti charakterizované velmi krátkým, vlhkým a mírně chladným létem a dlouhou, mírně vlhkou zimou. Nejsušší jsou v okrese nejnižší části v Dolnomoravském úvalu a podhůří Chřibů, nejdeštivější naopak svahy a vrcholy Bílých Karpat. Průměrná roční teplota okresu se pohybuje okolo 8 °C, v lednu -2,5°C, v červenci 17,5°C a průměrný roční úhrn srážek činí 615mm. [23]

Půdy a půdní fond

V katastru obce se nenachází žádné velké naleziště nerostů a ani jiných hornin, za zmínku snad stojí pouze to, že v oblasti magurského flyšového pískovce se nachází některé krystalové nerosty a jejich minerály jsou nezaručené a sporné. V okolí obce Dolní Němčí jde pouze o kalcit a z neogenních sedimentů se vyskytuje ve velmi malém, až v zanedbatelném množství ropa. [17]

Tab. 1. Struktura půdního fondu⁷

Typ pozemku	Výměra (ha)
Výměra celkem	990,8
Zemědělská půda: <i>v tom</i>	
Orná půda	840,3
Vinice	0,1
Ovocné sady, zahrady	20,5
Trvalé travní porosty	3,4

⁷ Údaje jsou k 31.12.2006

Nezemědělská půda: v tom	
Lesní půdy	12,2
Vodní plochy	10,9
Zastavěné plochy	30,6
Ostatní plochy	72,8

Zdroj: ČSÚ

V katastru obce převažuje zemědělská půda a zejména půda orná, která zabírá z celkové výměry katastrálního území obce 840,3 hektarů, což představuje 86 % rozlohy. Významnou část tvoří ovocné sady a zahrady.

Životní prostředí

Katastrální území obce se nachází na hranici chráněné krajinné oblasti Bílé Karpaty, dalším faktorem pro kvalitní životní prostředí (ŽP) je, že obec neleží v blízkosti žádné průmyslové zóny, která by narušovala ŽP.

V blízkém okolí se nachází přírodní rezervace Dolnoněmčanské louky, která spadá do katastru obce Slavkov. Vyskytují se zde ohrožené druhy rostlin a vzácné druhy motýlů. Významnou přírodní památkou jsou stepní louky a pastviny Babí hora, které se nacházejí v katastru obce Hluk. Nachází se zde ohrožené a chráněné rostlinné i živočišné druhy. [1]

Emise o ovzduší

Významný vliv na kvalitu ovzduší mají investice do zařízení na ochranu životního prostředí. V 90. letech se jednalo o plynofikaci obce, která probíhala ve dvou etapách. Třetí etapa probíhala současně s novou bytovou výstavbou v roce 2003. Obec je tedy celoplošně plynofikována. V současnosti jednotlivé domácnosti mají zájem i o využití obnovitelných zdrojů energií, jako jsou například solární kolektory, stále častěji dochází i k zateplování domů, což vede také ke snižování emisí.

Odpadové hospodářství

Pravidelný svoz komunálního odpadu zajišťuje firma Rumpold Uhb s.r.o. z Uherského Brodu. V obci jsou rozmístěny kontejnery, které jsou určeny pro PET láhve, bílé a barevné sklo. V pravidelných měsíčních intervalech probíhá svoz plastů pomocí pytlového systému. Tuto službu také zajišťuje firma Rumbold Uhb. s.r.o.

Co se týká velkoobjemových materiálů – např. stavební sutě, probíhá sběr každý pátek ve dvoře obecního úřadu, nebezpečný odpad pak 2krát ročně.

Častým problémem v obci jsou tzv. černé skládky. Obec tyto skládky musí na vlastní náklady odstraňovat, mají negativní vliv na životní prostředí a krajinu v obci.

V rámci ekologické výchovy si škola zajišťuje sběr papíru, který provádí 8krát ve školním roce.

Tab. 2. Produkce odpadů v obci⁸

Typ odpadu	2007	2008
Směsný komunální odpad	586,95	621,63
Objemný odpad	143,70	170,06
Stavební suť	34,97	41,11
Sklo (barevné, bílé)	32,69	37,131
Plasty	17,386	18,930

Zdroj: [29]

V obci dochází k nárůstu odpadů v porovnání let 2007 a 2008, což představuje v dnešní době negativní trend. K nárůstu došlo u všech skupin (typů) odpadů. V meziročním porovnání došlo k navýšení o 1,544 tuny což představuje nárůst o 8,8 %. V roce 2008 bylo vyprodukováno celkem 889,161 t odpadu, v přepočtu na jednoho obyvatele dostaneme množství 0,29 t.

Vodní hospodářství

Kanalizace v obci byla vybudována v 60. letech minulého století, ovšem svody byly odváděny do místní říčky Okluky, což negativně ovlivňovalo kvalitu vody. V letech 1998–2000 se tedy začalo s výstavbou čistírny odpadních vod (ČOV), která se nachází na okraji obce, na pravém břehu potoku Okluky.

⁸ Údaje jsou uváděny v tunách

V obci má pobočku firma Baťa a.s., která likviduje technologické odpadní vody na vlastní ČOV, zemědělský podnik Agro Okluky a.s. s vlastní ČOV a Zevos Plus a.s., který je bez produkce technologických odpadních vod. [24]

Pro dobrou funkci ČOV je nutné, aby byly postupně zrušeny septiky u rodinných domů a kanalizační přípojky napojeny přímo na kanalizační sběrače. [24]

5.5 Obyvatelstvo

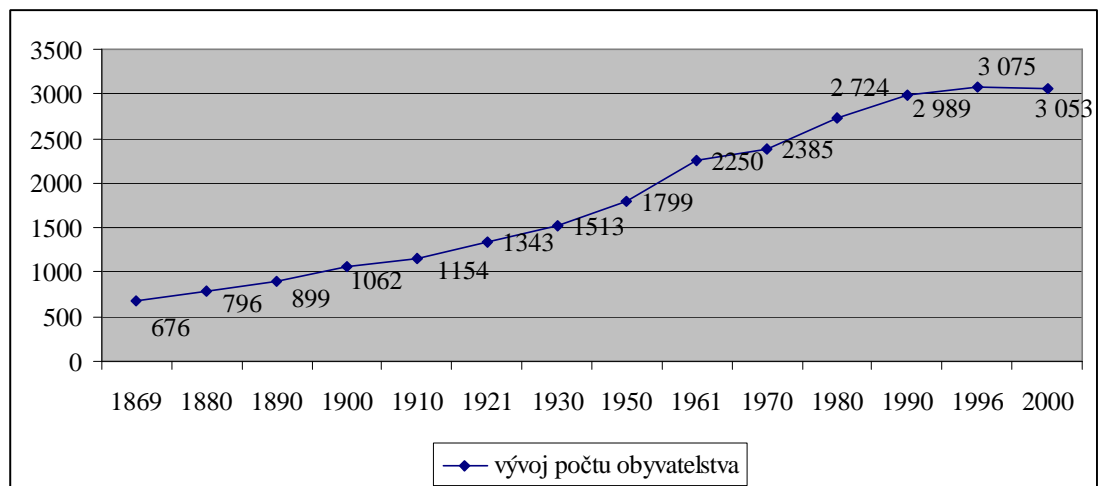
Na základě statistického zjišťování v roce 2001 se k české národnosti hlásil 2 257 obyvatel (74 %), k národnosti moravské 666 (22 %) a k národnosti slovenské 27 obyvatel (0,89 %). Z celkové počtu obyvatelstva bylo 2 562 věřících (84,9 %), z toho k římsko-katolické církvi se hlásilo 2 417 (94 %) a k česko-bratrské církvi 6 obyvatel (0,2 %).

Tab. 3 Vývoj počtu obyvatelstva v letech 1869–2000

Rok	Počet obyvatel	Rok	Počet obyvatel
1869	676	1950	1799
1880	796	1961	2250
1890	899	1970	2385
1900	1062	1980	2 724
1910	1154	1990	2 989
1921	1343	1996	3 075
1930	1513	2000	3 053

Zdroj: ČSÚ

Nejvýznamnější nárůst obyvatel byl zaznamenán v letech 1970–1980. V této době byla vystavěna současná základní škola. Také počty žáků ve třídách byly v minulosti ve srovnání s dnešním stavem vyšší, koncem 70. let nebylo výjimkou 38 dětí v jedné třídě. Od té doby nastoupil a pokračuje z důvodu snižování porodnosti trend snižování počtu žáků.



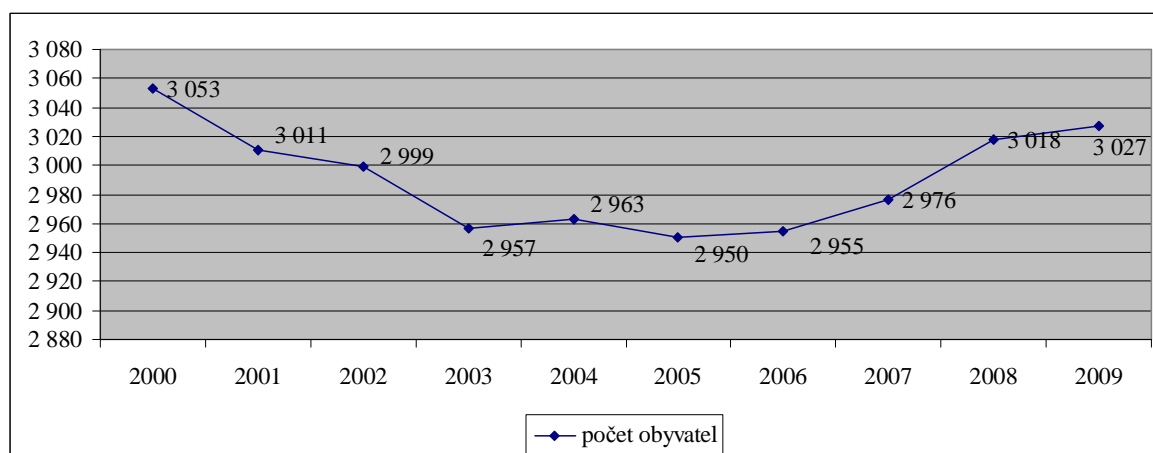
Obr. 1 Vývoj počtu obyvatelstva v letech 1869–2000

Tab. 4. Vývoj počtu obyvatelstva, jeho struktura a věkové složení v letech 2000–2008

Rok	Počet obyvatel	V tom podle pohlaví		V tom ve věku		
		Muži	Ženy	0 až 14 let	15 až 64 let	65 a více let
2000	3 053	1 519	1 534	579	2 151	323
2001	3 011	1 488	1 523	531	2 139	341
2002	2 999	1 474	1 525	506	2 149	344
2003	2 957	1 456	1 501	474	2 142	341
2004	2 963	1 455	1 508	468	2 139	356
2005	2 950	1 440	1 510	436	2 139	375
2006	2 955	1 445	1 510	433	2 146	376
2007	2 976	1 457	1 519	428	2 152	396
2008	3 018	1 471	1 547	423	2 179	416

Zdroj: ČSÚ

Vývoj v posledních devíti letech ukazuje, že v obci docházelo ke snižování počtu obyvatelstva. Významnější nárůst obyvatelstva vznikl díky nové výstavbě bytů nad školou a výstavbou rodinných domů v lokalitě Nad Hájkem. Podíl žen dlouhodobě převažuje nad podílem mužů.

Obr. 2 Vývoj počtu obyvatelstva v letech 2000–2009⁹

Tab. 5. Migrace obyvatelstva

	2000	2001	2002	2003	2004	2005	2006	2007	2008
Narození	24	21	27	23	24	17	27	24	35
Zemřelí	28	27	19	33	23	29	29	25	23
Přistěhovalí	19	31	35	24	39	40	31	66	79
Vystěhovalí	26	39	55	56	34	41	24	44	49
Přírůstek:									
– přirozený	-4	-6	8	-10	1	-12	-2	-1	12
– migrační	-7	-8	-20	-32	5	-1	7	22	30
- celkový	-11	-14	-12	-42	6	-13	5	21	42
Stav k 31.12.	3 053	3 011	2 999	2 957	2 963	2 950	2 955	2 976	3 018

Zdroj: ČSÚ

⁹ Tabulka zahrnuje i údaj o počtu obyvatel k 31.12.2009 3027

Migrace obyvatel v sobě zahrnuje dva současně působící protikladné procesy, a to na jedné straně stěhování obyvatel do obce a na druhé straně vystěhování se obyvatel z obce. Souhrnným výsledkem těchto procesů za určité období je tzv. migrační saldo. [25]

Z tabulky migrace obyvatelstva je patrné, že na kladném migračním saldu (počet přistěhovalých převažuje nad vystěhovalými) má největší podíl nově vybudovaná lokalita Nad Hájkem.

Tab. 6. Počet obyvatel v regionálním kontextu¹⁰

Obce	Výměra(ha)	Počet obyvatel	Hustota (obyv./km ²)
Celkem Uh. Brod	47 349	53 714	113,44
Celkem Uh. Hradiště	51 791	90 819	175,36
Dolní Němčí	991	3 018	304,84

Zdroj: ČSÚ

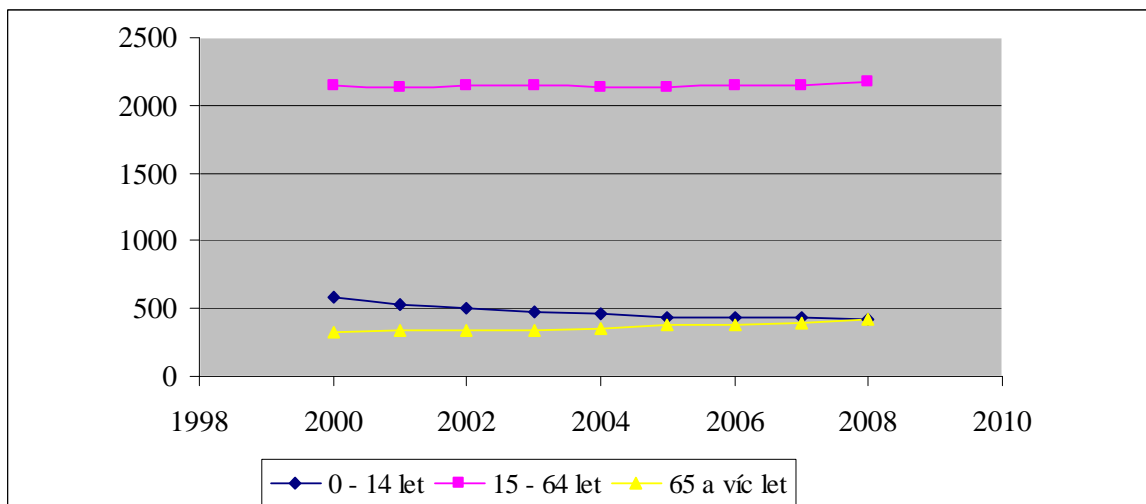
Porovnání jednotlivých údajů vůči rozloze (Tab. 6.) obce Dolní Němčí a ve správních obvodech Uherské Hradiště a Uherský Brod. Z tabulky vyčteme i hustotu osídlení. V obci Dolní Němčí 304,84 obyv./km²

Tab. 7. Vývoj počtu obyvatelstva podle věkových skupin

Věk.kategorie	2000	2001	2002	2003	2004	2005	2006	2007	2008
0 – 14 let	579	531	506	474	468	436	433	428	423
15 – 64 let	2 151	2 139	2 149	2 142	2 139	2 139	2 146	2 152	2 179
65 a víc let	323	341	344	341	356	375	376	396	416
Celkem	3 053	3 011	2 999	2 957	2 963	2 950	2 955	2 976	3 018

Zdroj: ČSÚ

¹⁰ Stav k 31.12.2008



Obr. 3. Vývoj počtu obyvatelstva podle věkových kategorií

Počet žijících obyvatel má mírně rostoucí charakter, od roku 2008 je zaznamenán nárůst oproti předchozím létům. Prokazatelný vliv měla již výše zmiňovaná výstavba nových bytů a výstavba rodinných domů. Celkový demografický vývoj má mírně rostoucí charakter. Negativním trendem dnešní doby je stárnutí populace, tento trend se projevuje i v obci. V rámci nejnižší věkové skupiny, tj. dětí do 14 let se snížil podíl dětí v roce 2008 oproti roku 2007 o 1,2 % a oproti roku 2000 došlo ke snížení o téměř 27 %. Ve věkové kategorii na 65 let došlo v roce 2008 k navýšení o 5,5 % oproti roku 2007 a oproti roku 2000 tento nárůst byl téměř 29 %.

Průměrný věk obyvatel v Dolním Němčí k 31.12.2008 byl 39,5. Průměrný věk obyvatel Uherského Hradiště byl 41,2 a v Uherské Brodě byl 40,8.¹¹

¹¹ Zdroj ČSÚ k 31.12.2008

Tab. 8. *Vzdělanostní struktura obyvatel*¹²

	Okres Uh. Hradiště celkem	Uherské Hradiště	Dolní Němčí
Počet obyvatel	120 695	22 517	2 452
Základní a neukončené	31 943	4 423	736
Vyučený	48 257	7 507	1 141
Úplné střední s maturitou	27 288	6 439	416
Vyšší odb. a nástavbové	3 274	944	52
Vysokoškolské	8 521	2 967	93
Bez vzdělání vč. nezjištěné	1 412	237	14

Zdroj: ČSÚ

Významný podíl v rámci nejvyššího dosaženého vzdělání představuje kategorie vyučení a středního odborného vzdělání bez maturity. V obci Dolní Němčí tuto skupinu zahrnuje 46,5 % obyvatel, v Uherské Hradišti představuje 33,3 % a v okrese Uherské Hradiště patří do této kategorie 39,9 %. Podíl vysokoškolského obyvatelstva představuje pouhých 3,8 %, 13,1 % v Uherském Hradišti, a v okrese 7,05 %.

5.6 Bydlení

Bytový fond

První zmínky o bydlení sahají do roku 1592, kde podle dostupných údajů bylo zjištěno, že v obci bylo 89 domů. V roce 1834 bylo v obci 120 domů, v roce 1900 199 domů a v roce 1930 zde bylo 297 domů.

¹² Sčítání lidu 2001

Tab. 9. Domy celkem neobydlené a trvale obydlené

	Celkem domů	Trvale obydlené	Rodinné domy	Bytové domy	do roku 1919	1920 - 1945	1946 - 1980	1981 - 1990	1991 - 2001
OKRES CELKEM	37 513	31 989	30 431	1 324	2 410	4 368	16 795	4 685	3 565
Uherské Hradiště	3 363	3 109	2 478	584	197	458	1 459	410	567
Dolní Němčí	780	734	728	6	9	34	436	186	69

Zdroj: ČSÚ

Při porovnání údajů z tabulky zjistíme že 93 % obyvatelstva v obci bydlí v rodinných domech na rozdíl od města Uherské Hradiště, kde v rodinných domech bydlí 73 % obyvatelstva a v okrese Uh. Hradiště bydlí 81,1 %. V roce 2001 pouze 586 domů mělo zavedeno plyn – 79 %, v dnešní době je obec téměř ze 100 % plynofikována. K 31.12.2009 měla obec Dolní Němčí 855 domů (včetně bytových domů a firem). Od roku 2001 se v obci vystavělo 75 nových domů.

V obci v letech 2006–2007 proběhla výstavba bytů 15 bytových jednotek nad školou formou půdní vestavby. Náklady na výstavbu jedné bytové jednotky představovaly částku 630 000 Kč, tyto byty jsou určeny pro skupinu obyvatel s nízkými příjmy. Uchazeči o bydlení musí splňovat dvě základní podmínky pro přijetí: výše mzdy, která nesmí překročit hranici průměrného výdělku a druhou podmínkou je, že žadatel nesmí vlastní nemovitost. V současné době jsou byty plně obsazeny.

Hodnotová mapa pozemků

Podle hodnotové mapy pozemků¹³ byla průměrná cena pro bydlení v okrese Uherské Hradiště pro obec Dolní Němčí stanovena na částku 404,- Kč/m², v rámci okresu se ceny

¹³ Postup pro stanovení ceny pozemku pro bydlení blíže popisuje projektová dokumentace *Hodnotová mapa pozemků pro bydlení na území zlínského kraje, 2005*

pohybují od 174,- Kč/m² (obec Žídková) až po maximum které je stanoveno na 705,-Kč/m² (Uherské Hradiště). Sousední město Hluk má cenu stanovenou na 444,- Kč/m², město Uherský Brod 620 Kč/m².

5.7 Kultura, sport, spolky

Památky v obci a jejím okolí

Kostel sv. Filipa a Jakuba

Dominantu obce tvoří novogotický kostel s jednou věží vysokou 39 metrů, který byl postaven v letech 1870 až 1873. Na památku slavnostního vysvěcení v roce 1873 vztyčili místní obyvatelé před kostelem kříž s vyrytým letopočtem. Kostel, který se vypíná nad okolní zástavbou obce jako malá katedrála, je široko daleko ojedinělý svým gotickým pojetím a pro svou architektonickou a uměleckou hodnotu byl zapsán do státního seznamu nemovitých kulturních památek České republiky. [9]

Kaple sv. Anny

Kaple sv. Anny v poli při cestě do Blatnice z roku 1830 dodnes slouží ke každoročním duchovním procesím. [21]

Socha sv. Floriána

Další významnou památkou je socha sv. Floriána z roku 1777, která měla v minulosti své místo uprostřed vesnice a měla chránit obyvatele a obec před ohněm. V roce 1970 byla přenesena spolu se zvonící na starý hřbitov v areálu kostela. [9]

Mlýn č.p. 105 v Dolním Němčí – „Muzeum Na Mlýně“

Jedná se o pozoruhodnou památku lidové architektury, zapsanou ve státním seznamu památek. Jde o soubor budov vodního mlýna na Oklukách, vybudovaných v 18. století a dochovaných ve hmotách i ve vnějším výrazu. [21]

Kulturní dům

V roce 1974 se započalo se stavbou kulturního domu a byla dokončena výstavba restaurace. Kulturní dům byl dostaven o rok později a dodnes slouží ke kulturním akcím, které jsou spojeny se zvyky a kulturou obce. Každoročně se plně využívá zdejších dvou sálů v plesové sezóně a i k jiným kulturním akcím spojeným např. se slavnostmi dožíněk nebo hodů. [21]

Spolky v obci

Sbor dobrovolných hasičů

Sbor dobrovolných hasičů byl v obci založen v roce 1908. V současné době má Sbor dobrovolných hasičů (SDH) Dolní Němčí 36 členů, z čehož je sedm žen. SDH je začleněn do integrovaného záchranného systému v působnosti katastru obce Dolní Němčí. [13]

Co se týká **zásahů** dobrovolných hasičů v posledních letech, aktivně zasahovali při povodních v roce 1997, při likvidaci požáru drůbežárny ve Slavkově a při povodni v závodě Baťa v roce 1999. V roce 2007 a 2008 zasahoval místní sbor jedenkrát a v loňském roce proběh jeden zásah. [13]

Moravský rybářský svaz

Již řadu let ve vesnici pracuje spolek rybářů. Tento spolek je začleněn do Moravského rybářského svazu místní organizace Hluk. Spolek rybářů v obci aktivně pracuje s dětmi, a to v kroužku při základní škole, pořádá dětské dny při příležitosti Mezinárodního dne dětí, závody pro děti v hodů udící a chytání ryb. Dále se aktivně podílí na čištění tzv. požární nádrže v Dolním Němčí, čištění přehrady v Hluku a v Horním Němčí a čištění potoku Okluky.

Myslivecké sdružení LANKA

Myslivecké sdružení Lanka Dolní Němčí bylo založeno v roce 1998. Předtím bylo myslivecké sdružení sloučeno se sousedními obcemi Horní Němčí a Slavkov. Myslivecké sdružení (MS) má 25 členů. Honitba MS představuje 830 ha vlastní honitby a 140 ha

pronajaté honitby od honebního společenstva Vlčnov. Rovněž tak se myslivci věnují zlepšování přirozených podmínek pro chov zvěře, o čem svědčí výsadba 3 ha lesa v roce 2000.

Český zahrádkářský svaz

Základy ČZS v Dolním Němčí byly položeny v letech 1966 a 1967. Z hlediska prevence pak informuje občany o výskytu škůdců napadajících ovocné stromy nebo zeleninu.

Sport

V současné době aktivně fungují v Dolním Němčí tři samostatné sportovní celky. V první řadě je to Tělovýchovná jednota (TJ) Dolní Němčí, dále Tenisový sportovní klub (TSK) Dolní Němčí a FbC Dolní Němčí – florbalový klub.

Další možnosti sportovního vyžití

Sportovní areál pro Squash, víceúčelové hřiště, tělocvična a bazén v základní škole.

Kultura

Národopisný krúžek Dolněmčan

Krúžek je účastníkem Dolňáckých slavností v Hluku, Jízdy králů ve Vlčnově, Slavností bratrství Čechů a Slováků na Javořině, Mezinárodního folklórního festivalu ve Strážnici (kde byla předváděna dolněmčanská svatba), krojových přehlídek a plesů jak v blízkém, tak i širokém okolí. Byl pořadatelem národopisných večerů, za účasti pozvaných folklórních souborů Olšava, Brozané, Dolina a další. [26]

Byly založeny nové tradice jako vánoční koledování a šlaháčková obchůzka, pečení chleba. Otevřením muzea se naskytl možnost praktického využití tohoto objektu a tak vnikla tradice vaření trnek, jež se stala velmi oblíbenou akcí. [26]

5.8 Občanská vybavenost

Školství

Mateřská škola (MŠ)

Ve školním roce 2009/2010 navštěvuje MŠ 94 dětí, z toho 10 dětí navštěvuje logopedickou třídu. Děti jsou zařazeny do této třídy na základě doporučení odborného lékaře. Jedná se o děti, které potřebují speciální vzdělávací potřeby. [29]

Základní škola (ZŠ)

Škola byla otevřena v roce 1973 jako úplná základní škola. Stala se tak školním obvodem pro Dolní Němčí, Horní Němčí, Slavkov a Boršice u Blatnice. V době svého otevření byla jednou z nejmodernějších škol v republice. V současnosti má 16 tříd 1. – 9. ročníku a 325 žáků.

Škola má tři pavilony. V největším se nacházejí učebny a odborné pracovny a žákovská knihovna. V dalším pavilonu je umístěna základní umělecká škola s tanečním a hudebním sálem.

Třetí pavilon zaujímá bazén a sauna, které jsou podobně jako tělocvičny využívány nejen žáky, ale i veřejností a sportovním.

Od 1. září 2009 má škola k dispozici nový sportovní víceúčelový areál s hřišti na tenis, volejbal, basket, florbal, kopanou, házenou atd. na umělé trávě a 185 metrovým oválem z tartanu. [29], [27]

Základní umělecká škola (ZUŠ)

Základní umělecká škola v Dolním Němčí zahájila svou činnost 1. září 1997. V prvním školním roce pracovaly obory hudební, výtvarný a literárně dramatický, v následujícím roce se přidal i obor taneční, všechny čtyři obory působí nepřetržitě dodnes. [29], [27]

Každoročně navštěvují ZUŠ téměř dvě stovky žáků na pracovištích v Dolním Němčí, Vlčnově, Horním Němčí a Šumicích. [29], [27]

V prostorách ZUŠ je školní družina se dvěma odděleními, které nabízejí nejmladším žákům pestrý výběr aktivit. [29], [27]

Tab. 10 Počet žáků, kteří navštěvují jednotlivé kroužky¹⁴

Obor	Počet žáků
Hudební	99
Výtvarný	46
Taneční	24
Literárně dramatický	14

Zdroj: [27]

Centrum ekologické výchovy Pantoflíček (CEV)

Centrum ekologické výchovy Pantoflíček bylo založeno 27.2.1996 a jeho zřizovatelem byla ZŠ a ZUŠ Dolní Němčí. [27]

Aktivity CEV Pantoflíček:

- přírodovědné vycházky, třídění odpadu, sběr papíru, čištění potoka Okluky, pořádání výletů a exkurzí, výsadba několika stromků, výuka probíhá na jednotlivých stupních základní školy, CEV spolupráce se slovenskou školou v Trenčíně. [27]

¹⁴ Stav je k 30.9.2009

Zdravotnictví

V obci funguje základní zdravotní péče. Nachází se tu praktická lékařka pro děti a dorost, která ordinuje každodenně. Jeden den v týdnu je vyhrazen pro dětskou poradnu. V obci má svou ordinaci praktický lékař pro dospělé, který se nachází ve zdravotním středisku v centru obce Dolním Němčí. Dále ve zdravotním středisku má svoji ordinaci lékařka zabývající se diabetologií, tato služba je občanům nabízena pouze v liché týdny a to ve středu. Ve středisku se dále nachází gynekologická ambulance. V obci se nachází lékárna.

Sociální služba

V obci se nachází dům s chráněnými byty (DCHB), výstavba byla dokončena v roce 2006. Tato služba v obci velmi chyběla. Pečovatelskou službu zajišťuje oblastní charita Uherský Brod.

Posláním terénní Pečovatelské služby Dolní Němčí je individuálně zajistit pomoc a péči osobám, které mají sníženou soběstačnost z důvodu věku, chronického onemocnění nebo zdravotního postižení. [28]

V roce 2009 přibylo 9 nových klientů, takže počet obyvatel ke konci roku dosáhl 39. Zájem o využití je velký, obec eviduje seznam žadatelů, kteří mají zájem o tento typ služby.

Na výstavbu domu s chráněnými byty obec získala dotaci z Ministerstva pro místní rozvoj, část nákladů na výstavbu hradila obec se svých zdrojů a částečně jej financovala úvěrem, který bude v letošním roce splacen.

Kapacita DCHB je 40 bytů, které mají vlastní sociální zařízení, balkon a každý uživatel má k dispozici menší sklepní prostory pro úschovu vlastního drobného majetku.

Služby obce

Místní knihovna

První písemná zmínka o knihovně pochází z roku 1919, provoz knihovny dříve zajišťovali učitelé místní školy a nacházela se původně v prostorách místního národního výboru a později byla přestěhována do staré základní školy, která se nacházela vedle kostela.

V roce 2003 se stala zřizovatelem knihovny obec a přechází pod její správu. Od roku 2004 má knihovna on-line katalog. Je zde možnost meziknihovní výpůjčky. K 31.12.2008 knihovní fond obsahoval 12 251 svazků, který je průběžně doplňován. Občanům je k dispozici veřejný internet. Knihovna se nachází v budově obecního úřadu. [13]

Ostatní služby a pohostinství

Maloobchodní zařízení

V obci se nachází maloobchodní prodejna Jednoty s.d. se základními potravinami a smíšeným zbožím, které využívají především místní obyvatelé. Nachází se v centru obce a nabízí především sortiment potravinářský, ale také zboží běžné spotřeby. Velkou konkurencí pro místní obchody jsou hypermarkety, které se nacházejí v Uherském Brodě a Uherském Hradišti.

Druhý obchod v obci je pouze se sortimentem potravinářským, který se nachází poblíž největší řadové zástavby Na Výsluní.

Dále se v obci nachází menší prodejna s galanterií a také malá prodejna s levnou obuví.

Prosperujícím maloobchodním zařízením v obci je místní vyhlášené řeznictví Kadlček, s. r.o.

Stravovací služby

Dlouholetým problémem obce byla možnost ubytování a stravování. Tento problém se podařilo vyřešit rekonstrukcí pohostinství Rozkvět, které dříve sloužilo pouze jako výčepní a restaurační zařízení.

Poblíž pohostinství Rozkvět se nachází kavárna s hospodou „Mlýn“. V obci se nacházejí ještě další dvě hospody a to v prostorách starého mlýnu a hospoda U Cmolů ve východní části obce.

V oblasti služeb je v obci registrováno 94 subjektů poskytující zejména služby v pojišťovnictví, vedení účetnictví, poradenství, projektantské služby, kadeřnictví, kosmetiky a další.

Cestovní ruch

Ubytování

Ubytování nabízí Penzion Rozkvět, který byl vybudován v roce 2006, nabízí ubytování pro 29 osob. Na výstavbu obec získala dotaci z evropských fondů ve výši 5 mil Kč.

V penzionu se nachází 8 pokojů dvoulůžkových, 2 apartmány (2 + 2 lůžka) a 1 apartmán (3 + 2 lůžka). Všechny pokoje a apartmány mají vlastní sociální zařízení (sprchový kout a WC), televizi, připojení na internet. [13]

Význam tohoto ubytovacího zařízení roste, což dokazuje evidence o jeho využití. V roce 2007 byl penzion obsazen na 950 nocí, v roce 2008 bylo obsazení 1 300 nocí a v roce 2009 byl penzion obsazen na 1 600 nocí. [29]

Lidové tradice

Obec Dolní Němčí je slováckou obcí, která velmi intenzivně udržuje lidové tradice, mezi které patří fašanky – v období měsíce února, první květnovou neděli se pořádají hody s právem a koncem léta následují dožínky, kterých se účastní i kroužek z Turé Lúky ze Slovenska. Dožínky jsou nádhernou přehlídkou místních krojů a lidových tradic. Začátkem září se koná slavnost vaření trnek a jarmark lidových řemesel.

Uherskohradištská vinařská stezka

Obec leží na cyklostezce Luhačovice – Uherský Brod – Nivnice – Dolní Němčí – Hluk a Uherský Ostroh. Je zde možnost dalšího napojení na další vinařské stezky a stezky které dále vedou kolem Bařova kanálu a řeky Moravy s napojením například na Velehrad, Modrou a Buchlovice.

V roce 2009 obec získala ocenění **Vinařská obec roku** – cenu uděluje přípravný výbor Slováckých slavností vína a otevřených památek za přínos k této významné regionální společenské akci.

5.9 Dopravní obslužnost

Cyklodoprava

Cyklistická doprava je nedílnou součástí dopravního systému a v poslední době lze pozorovat její dynamický rozvoj. Jako konkurence pro ostatní druhy dopravy je cyklodoprava ideální při dosahování bližších cílů.

Obec Dolní Němčí až do letošního roku nedisponovala žádnou cyklostezkou. V dubnu tohoto roku bude slavnostně otevřena nově vybudovaná cyklostezka, která vede od západního okraje části obce do sousedního Hluku, kde se její návštěvníci můžou napojit na ostrožskou stezku vedoucí přes Ostrožskou Lhotu, Uherský Ostroh až do Veselí nad Moravou nebo na druhou stranu na uherskohradištskou stezku, která vede podél Bařova kanálu. Obec získaly dotaci na její výstavbu ze Státního fondu dopravní infrastruktury. Délka vzniklé trasy je téměř 3 km. Stezka vede podél levého břehu potoku Okluky. Její využití bude různorodé – dojíždka za prací mezi sousedními obcemi, rekreační využití a v neposlední řadě ji budou využívat děti a mládež z Dolního Němčí při jejich cestě na koupaliště do Hluku.

Silniční doprava

Obec Dolní Němčí se nacházející poměrně v dobré lokalitě v návaznosti na dopravní spojení do největších okolních měst jako jsou Uherské Hradiště, které je vzdálené 17 km od obce, Veselí nad Moravou vzdálené 21 km, tak především Uherský Brod, který se nachází pouhých 9 km daleko.

Samotnou obcí Dolní Němčí vede silnice II. třídy číslo 498. Jedná se o klasickou asfaltovou dvoupruhovou vozovku, která se napojuje na silnice II. třídy číslo 490, vedoucí do nedalekého Uherského Brodu.

Na opačném konci obce vede silnice II/498 přes město Hluk do centra regionálního dění, Uherského Hradiště. Díky své poloze mají obyvatelé obce Dolní Němčí poměrně slušné a rychlé dopravní spojení do těchto měst.

Vzhledem k tomu, že v obci nebyla dopravní infrastruktura na vyhovující úrovni, provedla obec v roce 2007 kompletní rekonstrukci vozovky II. třídy číslo 498 v úseku celé obce. Celková délka rekonstruované silnice II/498 je 825 m.

Potřebné obměny se dočkal taktéž starý povrch (ze žulových kostek) silnice v ulici Boršická, která dostala nový asfaltový koberec.

Obec dlouhá léta trápil problém nedostatečného množství chodníků, které v určitých částech obce úplně chyběly a tím pádem se zvyšovalo riziko bezpečnosti chodců. Společně s kompletní rekonstrukcí vozovky započala také výstavba nových a rekonstrukci stávajících chodníků, která byla v roce 2008 dokončena.

V roce 2007 byla pro zkvalitnění přístupnosti a obslužnosti vybudována nová komunikace k největšímu sídlišti Na Výsluní. Poslední výstavbou infrastruktury se stala výstavba nové lokality Nad Hájkem v roce 2007.

Veškeré výstavby provedené obcí přispěly ke zvýšení bezpečnosti chodců a plynulosti provozu.

Dříve byla obec poměrně hodně zatěžována nákladní dopravou. Toto zatížení se projevilo i na stavu silnice. Průjezd obcí vede přes sousední Slavkov až na hraniční přechod Strání.

Dopravní úlevu pocítila obecní komunikace i její obyvatelé vybudováním obchvatu vedoucího od Brna, přes Kunovice, Uherský Brod až na další frekventovaný přechod Starý Hrozenkov.

Osobní hromadná doprava

Hromadná doprava v obci je řešena autobusovou přepravou, kterou zajišťuje ČSAD Uherské Hradiště. Pravidelné spojení je v průběhu pracovního týdne dostatečné, o víkendech svátcích a letních prázdninách je výrazně omezeno.

5.10 Technická vybavenost infrastruktura

Kanalizace

V obci je stávající jednotná kanalizační síť zakončená čistírnou odpadních vod (ČOV). V majetku SVK a.s. Uherské Hradiště je převážná část kanalizačních stok. Kanalizace byla budována převážně z betonových a železobetonových trub (výstavba převážně v 70. letech), stoky budované v posledních letech jsou z PVC trub.

ČOV je situována na okraji obce na pravém břehu Okluky. ČOV byla vybudována v roce 1999 a do provozu byla uvedena v roce 2000. Kal je odvodňován na mobilním kalolisu.

V současnosti jsou splaškové odpadní vody od obyvatel obce zaústěny do veřejné kanalizace po předchozím předčištění.

V obci je umístěn kožedělný podnik Baťa a.s., který likviduje technologické odpadní vody na vlastní ČOV (mechanicko-biologická ČOV typu Sigma Prefa s povrchovým aerátorem), zemědělský podnik Agro Okluky a.s. s vlastní ČOV (BČ40) a Zevos Plus a.s. (sušárna), který je bez produkce technologických odpadních vod.

Celková délka kanalizace v obci je cca 16 170 m a 100 % obyvatel obce je napojeno na veřejnou kanalizaci. [24]

Zásobování pitnou vodou

Dolní Němčí je zásobováno pitnou vodou z úpravny vody (ÚV) Ostrožská Nová Ves.

Obec Dolní Němčí má veřejný vodovod, který je součástí skupinového vodovodu Uherské Hradiště-Uherský Brod-Bojkovice. Vodovod je SVK, a.s., provozovaný SVK, a.s. Z ÚV Ostrožská Nová Ves je voda čerpána do VDJ „Hluk“ a tzv. Brodským přivaděčem přes zrychlovací stanici Hluk dopravována do VDJ „Vlčnov“ 2x500 m³ s max. a min. hlad. 277,70/273,25 m n.m. situovaném v těsné blízkosti přivaděče. Odtud je voda dopravována čerpáním přes ČS Dolní Němčí výtlakem DN 200 do vodojemu „Dolní Němčí“ 1x400 + 1x650 m³ s max. a min. hlad. 311,0/306,50 m.n.m., odkud je obec gravitačně zásobena. Zásobovací síť je provedena z litinových trub.

Kapacita stávajících zařízení je v současné době dostačující, rovněž kapacita vodojemu, který je předřazen skupině zásobovaných obcí Dolní Němčí, Slavkov a Horní Němčí je dostatečná.

Na území obce se nachází několik místních studní, které slouží jako záložní zdroj. Vodovod je v provozu od roku 1971. V roce 2003 byl dokončen vodovod na sídlišti Nad Hájkem délky 447 m. [24]

Plynofikace

Plynofikace v obci Dolní Němčí byla vybudována v několika etapách. První etapa proběhla v roce 1993, druhá etapa v letech 1994 – 1995. Poslední etapa výstavby plynofikace v obci byla provedena v nové lokalitě Nad Hájkem v roce 2003.

Obec Dolní Němčí má 100 % pokrytí sítí středotlakých plynovodů, tudíž i veškeré průmyslové podniky v obci jsou napojeny na tyto plynovody.

Celková délka středotlakých plynovodů nainstalovaných v obci činí 13 429 m. V obci je 681 aktivních plynových přípojek, ke kterým vede 4 702 m plynových rozvodů.

V obci nejsou rozvedeny žádné nízkotlaké plynovody.

Do obce Dolní Němčí je veden přívod plynu vysokotlakým distribučním plynovodem (VTL) dimenze 150 z provozního celku plynovodu Hluk – Dolní Němčí s provozním přetlakem 1,6 – 2,1 MPa.

Vysokotlaký distribuční plynovod je ukončen regulační stanicí plynu, která je jednou ze dvou regulačních stanicí nacházejících se v obci Dolní Němčí. Tato regulační stanice VTL/STL má technické parametry tlaku 3.000 m³/h s výstupem do místní středotlaké sítě 150 kPa.

Druhá regulační stanice plynu se nachází v areálu zemědělského družstva, která je ve vlastnictví společnosti Agro Okluky, a.s. a slouží pouze k účelům zemědělského družstva nikoliv obci.

Největšími odběrateli plynu v obci jsou výrobní divize Baťa a. s. a Agro Okluky, a.s. [31]

5.11 Podnikatelská sféra a zemědělství

Výrobní divize BAŤA a. s.

V roce 1970 byla provozovna Svit a. s. slavnostně otevřena, v prvním roce existence podnik zaměstnával 160 pracovníků převážně obyvatel z Dolního Němčí a denně se vyrábělo 2 000 párů pánských polobotek.

V roce 1975 byla dokončena druhá výrobní hala a produkce závodu se pohybovala okolo 900 tisíc párů za rok. Více než 75 % produkce bylo vyráběno pro Sovětský svaz. V roce

1977 se produkce závodu zvýšila na 1,292 mil. Párů. Od 1. 7. 1992 patří závod v Dolním Němčí do společnosti Baťa ČSFR a. s..

Po přechodu závodu pod firmu Baťa a. s. se výrobní divize zaměřila na budování zahraničních kontaktů a to především směrem na obchodní řetězce firmy Baťa v zemích: SRN, Francie, Itálie, Holandska, Švýcarska a také do skandinávských zemí. V průběhu dalších let se zahraniční klientela rozšiřuje a přicházejí na řadu tzv. značkové firmy jako např. Mark and Spencer, Start-Rite, Vagabond, Esprit a jiné.

V současné době firma Baťa a. s. v Dolním Němčí zaměstnává 124 zaměstnanců. [32]

Tab. 11 Vývoj zaměstnanců výrobní divize

Baťa a.s.

Rok	Ženy	Muži	Celkem
2006	207	40	247
2007	191	36	227
2008	187	39	226
2009	101	23	124

Zdroj: [32]

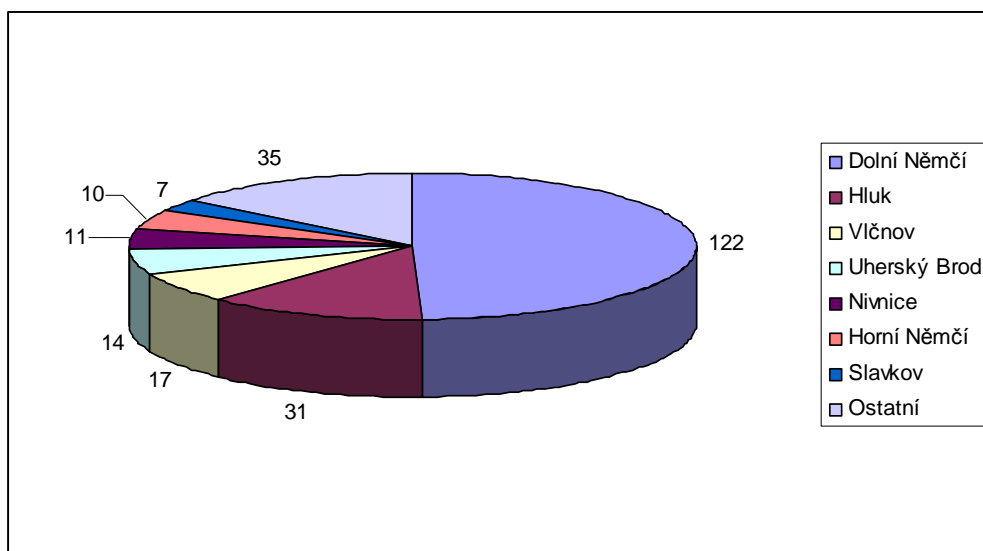
Významnou změnou prošel podnik v roce 2008 kdy došlo k hromadnému propouštění zaměstnanců. Tato skutečnost měla velmi negativní vliv na nezaměstnanost v obci, neboť většina zaměstnanců pochází z této obce.

Tab. 12. Přehled zaměstnanců podle místa bydliště

	2006	2007	2008	2009
Dolní Němčí	122	112	110	60
Hluk	31	29	30	16
Vlčnov	17	16	16	10
Uherský Brod	14	10	11	5
Nivnice	11	11	11	5
Horní Němčí	10	10	10	6
Slavkov	7	6	7	4
Ostatní	35	33	31	17

Zdroj: [32]

Ve výrobní divizi pracovalo k 31.12.2009 123 zaměstnanců, z toho 60 zaměstnanců má trvalé bydliště v obci (48,7 %), ze sousedního Hluku dojíždí 16 osob (13 %) a z Vlčnova pochází 10 zaměstnanců (8,1%)



Obr. 4 Podíl zaměstnanců podle místa bydliště

Tab. 13. Věkové složení zaměstnanců Baťa, a.s.

	2006	2007	2008	2009
Do 20 let	0	2	0	0
Do 30 let	18	16	14	4
Do 40 let	82	68	69	37
Do 50 let	78	76	74	45
Do 60 let	69	64	67	38
Nad 60 let	0	1	2	0

Významnou část zaměstnanců výrobní divize Baťa, a.s. tvoří věková skupina mezi 50 a 60-ti lety.

Tab. 14. Výroba obuvi v letech 200–2009

Rok	Celkem	Pánské v tis.	%	Dámské v tis.	%	Dětské v tis.	%
2006	267 277	179	67,04	52	19,48	36	13,48
2007	266 297	216	81,2	13	4,89	37	13,91
2008	236 996	130	55,56	55	23,5	52	22,22
2009	163 667	72	43,9	52	31,71	40	24,39

V posledních letech dochází v podniku jednak ke snižování zaměstnanců, ale také k poklesu výroby. Během posledních let výroba poklesla téměř o polovinu produkce. Tato skutečnost má samozřejmě vliv na tržby podniku.

Agro Okluky, a. s.

Je největším podnikatelským subjektem v zemědělství, zaměřující se na živočišnou a rostlinnou výrobu.

Formika s. r. o.

Firma vznikla v roce 1992 jako malá rodinná firma, která se začala zabývat výrobou malých vstřikovacích forem a kovoobráběním. Postupem času se začala rozvíjet a zabývat se hlavně výrobou technických výlisků z plastů – technologií vstřikování.

Zevos, a. s.

Závod zaměřený na zpracování rostlinných produktů, výrobu krmiv pro hospodářská zvířata a také prodej pohonných hmot.

Tab. 15. Ekonomické subjekty podle právních norem

Typ subjektu	Počet ¹⁵
Státní organizace	2
Akciové společnosti	2
Obchodní společnosti	25
Družstevní organizace	2
Peněžní organizace	0
Podnikatelé - fyzické osoby	507
Samostatně hospodařící rolníci	0
Svobodná povolání	24
Ostatní právní formy	21
Celkem	583

Zdroj: ČSÚ

¹⁵ Stav je k 31.12.2009

Nejpočetnější skupinu v obci tvoří podnikatelé – fyzické osoby, z celkového počtu 583 ekonomických subjektů tvoří 507, což představuje 86 % z celkového počtu.

*Tab. 16. Ekonomické subjekty podle odvětví v porovnání let
2006, 2009*

	2006	2009
Počet podnikatelských subjektů celkem	579	588
Zemědělství, lesnictví, rybolov	57	22
Průmysl	106	114
Stavebnictví	143	144
Doprava a	17	19
Obchod, prodej a opravy motorových vozidel a spotřebního zboží a pohostinství	159	171
Ostatní obchodní	52	60
Veřejná správa, obrana, povinné sociální pojištění	2	2
Školství a zdravotnictví	9	10
Ostatní veřejné, sociální a osobní	34	46

Zdroj: ČSÚ

Vzhledem ke stávající ekonomické situaci došlo pouze k výraznému úbytku subjektů v oblasti zemědělství, lesnictví a rybolovu. Stav se snížil o více jak polovinu z 57 subjektů na 22.

5.12 Trh práce

Tab. 17. Nezaměstnanost v obcích v letech 2005 až 2009

Název obce	Počet uchazečů o zaměstnání celkem					Míra registrované nezaměstnanosti k 31. 12.				
	2005	2006	2007	2008	2009	2005	2006	2007	2008	2009
Dolní Němčí	64	68	63	69	143	4,35	3,87	3,94	4,28	9,31
Uherské Hradiště	1 030	938	763	806	1319	7,30	5,81	4,86	5,40	8,85
Uherský Brod	778	735	589	551	944	8,88	7,57	6,12	5,88	10,42

Zdroj: ČSÚ

Míra nezaměstnanosti v České republice byla k 30.3.2009 na úrovni 9,7 %, z tabulky vyplývá, že ve všech sledovaných obcích, je tato hodnota v průměru překročena. Ve sledovaných obdobích od roku 2005 až do roku 2009 dochází k neustálému nárůstu nezaměstnanosti.

Co se týká výše hrubé mzdy ve Zlínském kraji je na úrovni 20 049 Kč (30.3.2010), v porovnání s republikovým průměrem, který představuje 25 752 Kč, je nižší o 5 703 Kč a představuje rozdíl ve výši 22,17 % oproti průměru v České republice.

5.13 Hospodaření obce

Postavení a funkce obce

Obec plní funkce vymezené zákonem o obcích:

- vlastní samosprávné funkce, tzv. **samostatná působnost** obce v záležitostech, o kterých může samostatně rozhodovat, zn. Má určité zákonem upravené pravomoci. Obec jako územní společenství občanů má právo na samosprávu, právo samostatně rozhodovat v mnoha oblastech veřejné správy – a to ve věcech územní samosprávy.
- přenesené funkce – tzv. **přenesená působnost**. Vykonávají ji výkonné orgány obcí a jsou v této činnosti podřízeny a kontrolovány orgány státní správy. [7]

Rozhodující je pro obec jako základní územní samosprávné celek plnění samosprávné funkce v rámci tzv. samostatné působnosti, kde obec mimo jiné má právo **hospodařit**

podle vlastního rozpočtu, popř. vytvářet i mimorozpočtové fondy, rozhoduje o použití finančních zdrojů (při respektování zákonů upravujících obecně zásady rozpočtového hospodaření). [7]

Rozpočet je nástrojem prosazování cílů obecní politiky jejímž subjektem je volený orgán obce, v ČR zastupitelstvo obce, je nástrojem prosazování regionální politiky, jejímž subjektem je zastupitelstvo kraje. Je nástrojem realizace koncepce územní samosprávy, nástrojem prosazování lokálních a regionálních zájmů a preferencí obyvatelstva, které žije na daném území – obce či kraje, nástrojem zabezpečení a financování úkolů územní samosprávy. [8]

Obec Dolní Němčí je samostatným subjektem, hospodaří s rozpočtem sestaveným na daný rok. Příjmovou stránku tvoří daňové a nedaňové příjmy, kapitálové příjmy a přijaté dotace. Výdajovou stránku tvoří běžné výdaje a kapitálové výdaje.

Tab. 18. Rozpočet 2006

	Schválený rozpočet	Závěrečný rozpočet	Plnění v %
Daňové příjmy	20 675 000	21 308 242	103,06
Nedaňové příjmy	2 870 000	2 788 731	97,17
Kapitálové příjmy	500 000	1 507 500	301,50
Přijaté dotace	15 714 000	44 980 320	286,24
PŘÍJMY CELKEM	39 759 000	70 584 793	177,53
Běžné výdaje	15 205 000	30 558 125	200,97
Kapitálové výdaje	45 387 000	49 839 610	109,81
VÝDAJE CELKEM	60 592 000	80 396 735	132,69
VÝSLEDEK HOSPODAŘENÍ		-9 811 943	

Zdroj: [30]

Pro rok 2006 byly schváleny příjmy v celkové výši 39 759 000 Kč v závěrečném vyúčtování na konci roku byly tyto příjmy vyšší o částku 30 825 793 Kč, což představilo plnění 286,24 %. Toto navýšení představovaly přijaté dotace jednak ze státního rozpočtu, ale také dotace z evropských fondů.

Významnou položkou v navýšení příjmů tvoří přijaté dotace, které v tomto období obec získala na výstavbu domu s chráněnými byty v částce 9 mil. Kč, další významnou dotací byla dotace na zateplení základní školy a instalaci solárních panelů ve výši 5 mil. Kč.

Mezi hlavní položky výdajů patří výdaje na údržbu silnic, a dále pak investiční výdaje na rekonstrukci základní školy a výdaje spojené s výstavbou domu s chráněnými byty.

Obec díky významné investici v obci která představovala výstavbu chráněných bytů pro seniory a rozsáhlou rekonstrukcí školy, která zahrnovala i úpravu okolí školy, hospodařila obec s deficitem 9,8 mil. Kč

Tab. 19. Rozpočet 2007

	Schválený rozpočet	Závěrečný rozpočet	Plnění v %
Daňové příjmy	21 510 000	23 074 308	107,27
Nedaňové příjmy	3 211 000	4 149 530	129,23
Kapitálové příjmy	1 460 000	1 699 150	116,38
Přijaté dotace	5 930 000	13 938 722	235,05
PŘÍJMY CELKEM	32 111 000	42 861 710	133,48
Běžné výdaje	18 877 000	32 446 485	171,88
Kapitálové výdaje	20 098 000	15 417 000	76,71
VÝDAJE CELKEM	38 975 000	47 863 485	122,81
VÝSLEDEK HOSPODAŘENÍ		-5 001 776	

Zdroj: [30]

Nejvýznamnější položkou daňových příjmů v tomto roce je daň z přidané hodnoty, která je ve výši 8,3 mil Kč, v celkových příjmech tato částka představuje 25, 8 % rozpočtu. Dalším významný příjem je dotace na rekonstrukci silnice druhé třídy č. 498, která prochází obcí. Výše dotace představovala 4,5 mil. Kč.

V roce 2007 probíhala výstavba inženýrských sítí v lokalitě Nad Hájkem ve výši 200 tis. Kč, jednalo se o dokončovací práce. Výstavba inženýrských sítí probíhala i v průmyslové zóně II, tyto výdaje byli vyčísleny na 250 tis. Kč. Dokončovaly se práce na domě

s chráněnými byty – tato investice se vyšplhala na částku 700 tis. Kč, současně vznikly i výdaje na provoz těchto bytů ve výši 800 tis. Kč.

V roce 2007 bylo dokončeno 15 bytových jednotek nad školou, tato akce si vyžádala investici ve výši 13 mil. Kč. Obec v tomto roce měla schodkový rozpočet ve výši 5 mil. Kč

Tab. 20. Rozpočet obce 2008

	Schválený rozpočet	Závěrečný rozpočet	Plnění v %
Daňové příjmy	23 872 000	25 393 250	106,37
Nedaňové příjmy	5 324 000	5 507 928	103,45
Kapitálové příjmy	440 000	521 740	118,58
Přijaté dotace	1 419 000	10 448 952	736,36
PŘÍJMY CELKEM	31 055 000	41 871 870	134,83
Běžné výdaje	19 329 000	20 617 059	106,66
Kapitálové výdaje	10 876 000	19 819 339	182,23
VÝDAJE CELKEM	30 205 000	40 436 398	133,87
VÝSLEDEK HOSPODAŘENÍ		1 435 472	

Zdroj: [30]

V tomto roce opět daň z přidané hodnoty tvořila 22,2 % ze všech příjmů a představovala částku 9,5 mil. Kč. Dalšími příjmy bylo nájemné z bytových domů a nájemné z domu s chráněnými byty. V součtu tyto nájemy představují částku 2,7 mil. Kč,

Obec opět získala dotace. Jednalo se o dotace ze státního rozpočtu – ze Státního fondu dopravní infrastruktury. Obec získala peníze na opravu a rekonstrukci chodníků podél celé hlavní silnice ve výši 3,7 mil Kč. Další dotací byla částka ve výši 3,5 mil Kč na zateplení školy, tato dotace byla poskytnuta ze Státního fondu životního prostředí.

Z běžných výdajů tvoří nejvýznamnější položky výdajů na provoz základní školy ve výši 2,5 mil. Kč a nakládání s odpady – 2,1 mil. Kč. Mezi investiční výdaje patří výstavba chodníků v ulici Hlucká a v ulici Nivnická v celkové výši 5 mil. Kč. V tomto roce se dokončovaly inženýrské sítě v ulici Nad Hájkem a v průmyslové zóně II – tyto výstavby činily 900 tis Kč.

Tab. 21. Rozpočet obce 2009

	Schválený rozpočet	Závěrečný rozpočet	Plnění v %
Daňové příjmy	23 560 000	22 760 841	96,61
Nedaňové příjmy	4 966 000	5 249 191	105,70
Kapitálové příjmy	20 000	20 940	104,70
Přijaté dotace	20 424 000	56 023 121	274,30
PRÍJMY CELKEM	48 970 000	84 054 094	171,64
Běžné výdaje	19 931 000	31 818 529	159,64
Kapitálové výdaje	26 868 000	50 797 691	189,06
VÝDAJE CELKEM	46 799 000	82 616 220	176,53
VÝSLEDEK HOSPODAŘENÍ		1 437 873	

Zdroj: [30]

Mezi významné položky příjmů patřily nájmy v obecních bytech a v domě s chráněnými byty v celkové částce 2,7 mil. Kč. Obec získala dotace z Regionálního operačního programu na revitalizaci území v okolí školy v částce 10,6 mil. Kč. Druhá dotace byla využita na výstavbu víceúčelového hřiště, které se nachází nad školou. Výše dotace byla 7,7 mil. Kč

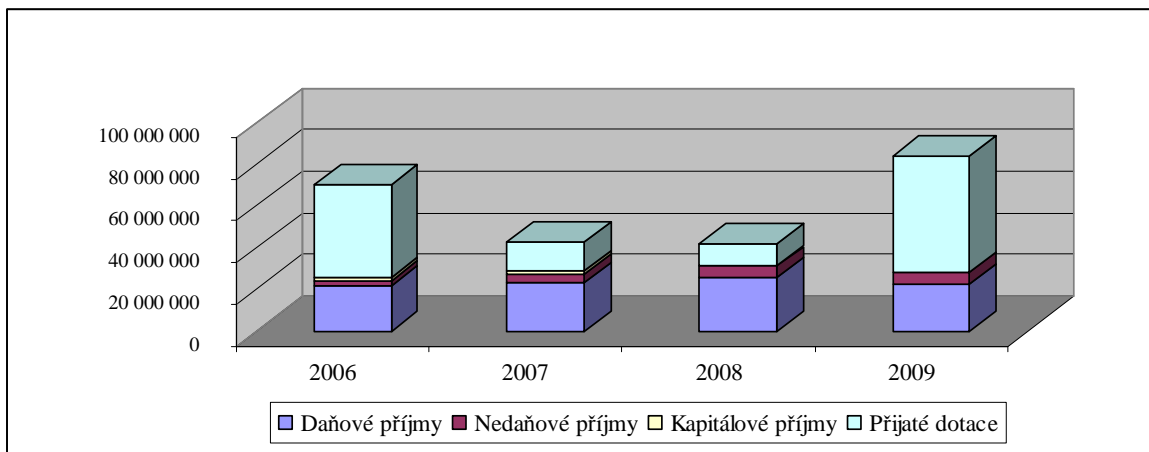
Obec v tomto roce začala s výstavbou cyklostezky z Dolního Němčí do Hluku., další cyklostezka byla zahájena v ulici Hlucká. Celkové náklady se vyšplhaly na 23,9 mil. Kč. Výdaje dále představovaly částky na revitalizaci okolí školy a na výstavbu víceúčelového hřiště – celková investice byla 20 mil. Kč.

Tab. 22. Celkové hodnocení rozpočtů v letech 2006–2009

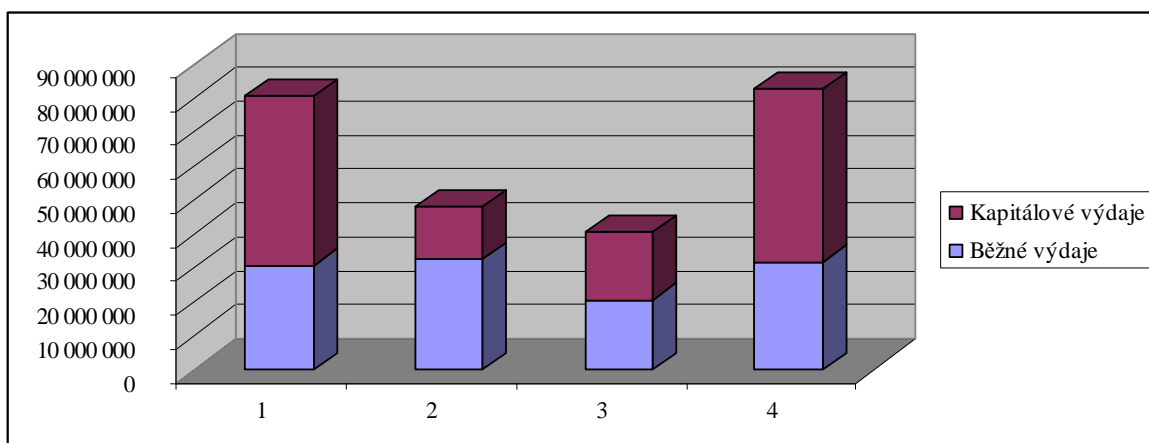
	2006	2007	2008	2009
Daňové příjmy	21 308 242	23 074 308	25 393 250	22 760 841
Nedaňové příjmy	2 788 731	4 149 530	5 507 928	5 249 191
Kapitálové příjmy	1 507 500	1 699 150	521 740	20 940
Přijaté dotace	44 980 320	13 938 722	10 448 952	56 023 121
Příjmy celkem	70 584 793	42 861 710	41 871 870	84 054 094
Běžné výdaje	30 558 125	32 446 485	20 617 059	31 818 529
Kapitálové výdaje	49 839 610	15 417 000	19 819 339	50 797 691
Výdaje celkem	80 397 735	47 863 485	40 436 398	82 616 220

V celkovém hodnocení příjmů a výdajů v letech 2006–2007 měly daňové příjmy rostoucí charakter, pouze v loňském roce došlo k poklesu o 10 % oproti roku 2008, což představuje částku více jak 2, 6 mil. Kč. Zajímavý vývoj mají dotace obce. Výše získané částky vždy záleží na dobře vypracovaném projektu. Obec získala ve sledovaném období dotace ze státního rozpočtu, ale i dotace z Evropské unie. V roce 2009 byly dotace nejvyšší v rámci sledovaného období.

V oblasti běžných výdajů, představují tyto výdaje především náklady na provoz základní a mateřské školy, osvětlení, nakládání s odpady a činnost místní správy. Kapitálové výdaje představovaly především výstavbu domu s chráněnými byty, výstavbu bytů nad školou, rekonstrukce a výstavba chodníků v obci, výstavba cyklostezek atd. Rostou výdaje na školství, výdaje na jednoho žáka jsou nyní 6.000 Kč/rok.



Obr. 5. Vývoj příjmů v letech 2006-2009



Obr. 6. vývoj výdajů v letech 2006-2009

6 SWOT ANALÝZA

Výsledky SWOT analýzy slouží jako základ pro další analyzování obce, vymezení problémových oblastí, zaměření rozvojového plánu obce a zacílení záměrů akčního plánu. Cílem analýzy SWOT je uspořádat a zhodnotit výchozí silné a slabé stránky obce pro formulaci hlavních strategických cílů podle stanovených problémových oblastí.

SILNÉ STRÁNKY	SLABÉ STRÁNKY
<ul style="list-style-type: none"> - zvyšující se počet obyvatel - významný podíl ekonomicky-aktivního obyvatelstva kvalita životního prostředí - dobrá občanská vybavenost - kvalitní institucionální zabezpečení školství (MŠ, ZŠ, ZUŠ, logoped. třída) - zabezpečení sociálních služeb pro starší generaci (existence Domu s chráněnými byty, terénní služba pro rodiny s dětmi) - zabezpečení bydlení pro rodiny s nízkými příjmy - různorodá spolková činnost (místní a regionální úroveň) - kvalita životního prostředí - kompletní technické infrastruktura (odpadové a vodní hospodářství, celoplošná plynofikace obce) - zabezpečení systému třídění odpadu 	<ul style="list-style-type: none"> - cyklostezky – chybí jejich napojení na další úseky, cyklisté jsou účastníci provozu, v místech s intenzivní dopravou - nedostatečné možnosti parkování na místních úzkých komunikacích - nevyužití a chátrání objektů (např. staré školy) - nízký podíl vysokoškolsky vzdělaného obyvatelstva - nedostatek volných lokalit pro výstavbu rodinných domů - absence chodníků v některých ulicích - nevyhovující stav kulturního domu - nevyhovující umístění sběrného dvora v prostorech obecního úřadu - nevyhovující zázemí pro spolky (pěvecké sbory, šachisté, klub maminek)

<p>v obci</p> <ul style="list-style-type: none"> - ekologická výchova žáků ŽS (+ práce s místním spolky) - různorodé možnosti trávení volného času (fotbalový areál, sportovní víceúčelový areál, bazén a sauna, dětská hřiště) 	
PŘÍLEŽITOSTI	HROZBY
<ul style="list-style-type: none"> - rekonstrukce staveb občanské vybavenosti k veřejnému užívání - příznivé saldo migrace - výstavba průmyslové zóny II – předpoklady především pro rozvoj malého a středního podnikání - rozvoj spolupráce s okolními obcemi; využití příhraniční polohy regionu - možnost příhraniční spolupráce se slovenskými obcemi (Trenčín, Turá Lúka) - propagace obce prostřednictvím členství v mikroregionu Bílé Karpaty - spolupráce mikroregionu v oblasti cestovního ruchu - rozšíření sítě cyklostezky mimo hlavní (dopravní) komunikace pro rozvoj cestovního ruchu a volnočasových aktivit, dojížděky za prací - existence a využití finanční podpory ze strukturálních fondů EU. Státního a 	<ul style="list-style-type: none"> - stárnoucí obyvatelstvo - snižování počtu žáků v základní škole - nárůst silniční dopravy - nárůst podílu osobní automobilové dopravy (parkování na chodnících); nedostatečné kapacity pro parkování - významný podnik Baťa, který zaměstnává více jak 100 obyvatel obce, v případě ekonomických potíží – nárůst nezaměstnanosti. - současná vysoká nezaměstnanost v obci - stárnutí populace – problémy se schopností rozvoje regionu - migrace obyvatel - zvyšování množství odpadů - konkurence v oblasti cestovního ruchu (Uh. Hradiště, Uh. Brod) - v oblasti cestovního ruchu obec

<p>krajského rozpočtu</p> <ul style="list-style-type: none">- rozšíření míst pro ukládání tříděného i odpadu v obci (nové místa pro kontejnery pro PET láhve, sklo)- podpora využití alternativních zdrojů energie; podpora ekologického vytápění	<p>navštěvují jen tzv. krátkodobí návštěvníci</p>
--	---

7 NÁVRH STRATEGIE OBCE

Strategie představuje návrh budoucího stavu a stanovuje cíle, ke kterým chceme prostřednictvím připravovaného strategického dokumentu dospět. Jedním z možných směrů strategie může být například neutralizace hrozeb a překonání slabých stránek uvedených ve SWOT analýze, tedy zajištění budoucího „nezhoršování“ sociálně-ekonomického prostředí v regionu.

Hlavní strategické cíle, na které by se měla obec zaměřit jsou stanoveny v následujících oblastech rozvoje. Strategické cíle jsou naplňovány prostřednictvím jednotlivých opatření.

Strategický cíl 1: Bydlení a občanská vybavenost

Obyvatelstvo obce se považuje za jeden z nejvýznamnějších klíčových faktorů rozvoje, které ovlivňují konkurenceschopnost daného místa. Obec by se proto měla zaměřit na vytváření podmínek pro zajištění kvalitního a plnohodnotného bydlení v obci. Zatraktivnit bydlení pro mladé rodiny, s čím souvisí výstavba a vyčlenění pozemků pro výstavbu domů, popřípadě výstavba bytových domů v obci. Současně by se obec měla zaměřit na vytvoření míst pro trávení volného času a odpočinku, které by sloužily všem věkovým skupinám obyvatelstva. Důležitou oblastí je podpora školství, v obci jde především o podporu mateřské školy s logopedickou třídou, základní školu a základní uměleckou školu. Zájem a rozvoj si v neposlední řadě zaslouží i místní spolky, které pořádají a zajišťují společenské, kulturní a sportovní akcí v obci. Z hlediska historického vývoje jde o udržování tradic a zvyků v obci.

Cílem je udržet a zlepšit stávající podmínky možnosti aktivního trávení volného času, vytvořit podmínky pro rozvoj bydlení v obci a pro další výstavbu rodinných domů, tím zamezit odlivu obyvatel z obce a vzniku záporného salda migrace. Dalším cílem je vytváření podmínek a zázemí pro činnost spolků v obci, udržování tradic v obci a tím současně posilovat sounáležitost obyvatel s děním v obci .

Priorita I: Podpora kultury a podpora trávení volnočasových aktivit**Návrhy opatření:**

- rekonstrukce kulturního domu
- vytvoření zázemí pro spolky – výstavba kluboven

Priorita II.: Podpora výstavby a rekonstrukcí míst pro trávení volného času**Návrhy opatření:**

- úprava a rekonstrukce stávajících hřišť pro volnočasové aktivity
- vymezení ploch pro výstavbu dětských hřišť
- vymezení ploch pro trávení odpočinku, tzv. klidové zóny
- rekonstrukce bazénu

Priorita III.: Rozvoj bydlení a podpora rodin s dětmi**Návrh opatření:**

- vytipování lokality pro další výstavbu domů
- vyřešení majetkových vztahů daných pozemků

Priorita IV.: Podpora revitalizace a výstavby veřejných prostranství v obci**Návrh opatření:**

- obnova a výsadba veřejné zeleně
- péče o veřejné prostranství a jeho úpravy
- výstavba parkovacích ploch

Strategický cíl 2: Doprava a technická infrastruktura

Jedním z dalších předpokladů ekonomického rozvoje obce je zajištění dopravní dostupnosti. Moderní a kvalitní infrastruktura je jednak důležitá pro podniky a firmy, které sídlí v obci, ale také je důležitým faktorem, který ovlivňuje sociální přitažlivost obce.

Po celkové rekonstrukci místní komunikace II. třídy 498, která prochází obcí, by se obec měla nyní zaměřit na rekonstrukci ostatních přilehlých ulic a výstavbu chodníků, které v některých částech stále scházejí.

Technická infrastruktura je řešena v rámci území dostatečně. Pouze pro dobrou funkci ČOV je nutné, aby byly postupně zrušeny septiky u rodinných domů a kanalizační přípojky byly napojeny přímo na kanalizační sběrače.

V posledních letech vzrůstá zájem o cyklo dopravu, v rámci místního významu využití nové cyklostezky je především dojíždka za prací mezi sousedními obcemi. V rámci regionálního významu má výstavba cyklostezky vliv na rozvoj cestovního ruchu, ovšem je důležité vybudované dílčí úseky napojit na síť cyklostezek.

Priorita I: Zajištění bezpečnosti obyvatel

Návrh opatření:

- výstavba a rekonstrukce chodníků bezbariérového typu
- rekonstrukce a rozšíření místních komunikací
- vybudování cyklostezky

Priorita II.: Technická infrastruktura

Návrh opatření:

- napojení rodinných domů na veřejnou kanalizaci

Strategický cíl 3: Životní prostředí

Nejjednodušším krokem a nejméně nákladným, který může obec pro zlepšení a udržení kvalitního životního prostředí udělat, je prevence. Prevencí v tom smyslu, že bude

podporována jakákoliv aktivita v oblasti ekologické výchovy na škole, která povede k zachování a zlepšování životního prostředí. Pro děti, které se již v útlém věku začínou chovat ke svému životnímu prostředí šetrně a ohleduplně budou brát veškerou činnost jako návyk a ne jako povinnost. Například základním návykem by mělo být třídění odpadů, šetření s energiemi, používání recyklovaných výrobků atd. V kapitole 5.4 statistika dokazuje, že se neustále zvyšuje množství odpadů, které znamenají pro obec finanční zátěž. A tuto situaci musí řešit. Obec by měla zjistit dostatečné množství kontejnerů pro separovaný odpad a dále vymezit místa v obci, kde budou tyto kontejnery umístěny.

Priorita I.: Zachování stávající kvality životního prostředí

Návrh opatření:

- výsadba zeleně a revitalizace stávajících ploch veřejného prostranství
- pravidelné čištění potoka Okluky
- podpora ekologické výchovy na škole
- ozelenění bývalé skládky Nad Hájkem

Priorita II.: Zlepšení kvality separace odpadů

Návrh Opatření:

- vyčlenění ploch pro kontejnery na separovaný odpad
- zvýšení počtu kontejnerů v obci na separovaný odpad
- vytipování vhodných ploch pro umístění sběrného dvora

8 KATALOG PROJEKTŮ

8.1 Projekt č. 1 Rekonstrukce kulturního domu

Struční popis projektu

Kulturní dům se léta nachází v nevyhovujícím stavu. Ve špatném stavu jsou především stará a netěsnící okna, budova není zateplena, výměnu si vyžaduje sociální zařízení a také vzduchotechnika. Prostory kulturního domu se přitom využívají k pořádáním prakticky veškerých kulturních akcí v obci (plesy, prezentační a předváděcí akce, karnevalové zábavy, polonézy, svatby).

Umístění a přístupnost kulturního domu je výhodná – prakticky se nachází v centru obce.

Hlavním důvodem rekonstrukce objektu je nevyhovující stav budovy a proto je nezbytné provést kompletní rekonstrukci stávajícího zařízení. Tato rekonstrukce by měla být rozvržena do dvou fází – v první fázi by měla proběhnout výměnu oken a zateplení. Druhá fáze zahrnuje rekonstrukce sociálních zařízení, vybudování bezbariérových přístupů a výstavba pěti kluboven.

Cíle projektu

- zvýšení komfortu pro návštěvníky
- vytvoření zázemí v podobě pěti kluboven pro místní spolky
- vytvoření bezbariérového přístupu

Výstupy projektu

- kompletně zrekonstruovaná budova kulturního domu
- výstavba kluboven pro spolky

Cílové skupiny

- obyvatelé obce, členové zájmových sdružení, široká veřejnost

Termín realizace

2010–2011

Předpokládané náklady

I. fázi: 2,5 – 3 mil. Kč, II. fáze 16 mil. Kč

Způsob financování:

Regionální operační program Střední Morava, Operační program Životní prostředí; rozpočet obce.

8.2 Projekt č. 2.: Ozelenění skládky v ulici Nad Hájkem**Stručný popis projektu**

Vybudováním nové zástavby rodinných domů v ulici Nad Hájkem v obci přibylo především mladých párů a rodin s malými dětmi. Vzhledem k lokalitě zástavby se nabízí možnost vybudování oddychové zóny a parčíku v nevyužité lokalitě nad rodinnými domy, kde by nejen pro obyvatele místní zástavby vznikl prostor se zelení, stromy a keříky, který by přispěl k zútulnění a odpočinku nejen pro maminky s dětmi, ale také pro širokou veřejnost. Taktéž z estetického hlediska by nové zástavbě slušelo příjemné okolní prostředí

Cíle projektu

- zvýšení lukrativnosti a vzhledu místa v souvislosti s novou zástavbou
- vytvoření odpočinkové a klidové zóny v prostorech bez pohybu motorových vozidel

Cílové skupiny

- obyvatelstvo obce, popř. návštěvníci obce

Termín realizace

2010

Předpokládané náklady

1,5 mil. Kč

Způsob financování

Operační program Životního prostředí; rozpočet obce (10 %)

8.3 Projekt č 3. Stavební úpravy území v okolí kostela

Struční popis projektu

Projekt se týká úprav prostranství v okolí kostela. Součástí projektu jsou opravy komunikací, které jsou v těsné blízkosti kostela, výstavba scházejících chodníků a parkovacích ploch. Demolicí staré chátrající budovy školy vznikne přehledný úsek, který zvýší bezpečnost průjezdu automobilů. Vybuduje se příjezd ke hřbitovu. Součástí celkových úprav bude výsadba a úprava zeleně v okolí kostela a za farou.

Cíle projektu

- zvýšení bezpečnosti provozu průjezdu automobilů
- vytvoření odpočinkové místa a místa pro shromažďování
- výstavba parkovacích ploch

Cílové skupiny

- obyvatelé obce, návštěvníci obce

Termín realizace:

2010–2011

Předpokládané náklady

16 mil. Kč

Způsob financování

Regionální operační program Střední Morava, rozpočet obce

8.4 Projekt č 4. Výstavba cyklostezek do Slavkova a Nivnice

Stručný popis projektu:

V obci dlouhá léta chybělo napojení na síť okolních cyklostezek. Teprve v letošním roce byla slavnostně otevřena první cyklostezka vedoucí do Hluku, ze které se dá následně napojit na další cyklostezku vedou do Ostrožské Lhoty.

Bohužel na druhou stranu, tedy směrem na Uherský Brod, cyklostezky úplně chybí. Pokud se cyklisti chtějí vydat do Uherského Brodu musí riskovat nebezpečnou cestu z obce Dolní Němčí do Nivnice, kde místní komunikace je v nevyhovujícím stavu jak pro automobilovou dopravu, úzká a zničená vozovka, tak především pro cyklisty, kteří riskují při jízdě po této komunikaci svoji i silniční bezpečnost. Spousta lidí z obce však tento nebezpečný úsek využívá nejen při rekreačních výjezdech, ale především při jízdě do zaměstnání, proto by vybudování cyklostezky z Dolního Němčí do Nivnice bylo jistě vhodným a rozumným krokem, nejen z hlediska bezpečnosti a komfortu, ale také z důvodu napojitelnosti na uherskobrodskou cyklostezku a tím pádem i zvýšení frekvence turistů v obci.

Vybudováním nové cyklostezky směrem na Uherský Brod se zvýší bezpečnost cyklistů, kteří denně dojíždí za zaměstnáním do nedalekého Uherského Brodu po nebezpečné a nevyhovující komunikaci směrem na Nivnici, oddělí se cyklistická doprava od silniční. Vybudování této trasy by mělo pro obec přínos jak v podobě rozvoje cestovního ruchu tak také pro nadšence, kteří holdují cykloturistice i širokou veřejnost.

Cíle projektu:

- zvýšení bezpečnosti účastníků a návštěvníků
- zatraktivnění a navýšení turistického ruchu v obci
- rozšíření cyklostezek v obci a podpora cykloturistiky
- napojení na uherskobrodskou cyklostezku

Cílové skupiny

- obyvatelé okolních obcí, turisté a široká veřejnost

Termín realizace

2011–2012

Předpokládané náklady

12 mil. Kč

Způsob financování

Statní fond dopravní infrastruktury, rozpočet obcí Dolní Němčí, Slavkova a Nivnice

ZÁVĚR

V oblasti bydlení a bytové výstavby obec v posledních pěti letech zaznamenala významné změny. Byly vytyčeny místa a oblasti pro bytovou zástavbu, včetně vytvoření technické a dopravní infrastruktury. Následně v dané oblasti proběhla výstavba rodinných domů.

V oblasti bytové výstavby proběhlo vybudování tzv. startovacích bytů, jejichž účelem je zajistit kvalitní a základní bydlení především pro mladé rodiny s dětmi.

Obec také myslela na seniory, během dvou let byl vystaven dům pro seniory. Tzv. dům s chráněnými byty, o který byl v obci velký zájem. Poptávka po tomto bydlení neustále převyšuje nabídku, kterou může tento dům pro seniory nabídnout.

Důležitým faktorem pro rozvoj obce je podpora podnikání. Podnikatelské sféra má vliv na rozpočet a jeho příjmy. Díky těmto příjmům může obec dále uskutečňovat své aktivity a rozvíjet další zájmy. V okrajové části obce se nachází průmyslová zóna, jejíž kapacita je v současnosti vyčerpána – nachází se zde nejen nejvýznamnější firma – pobočka firmy Baťa, a.s., ale další podnikatelské subjekty. Obec se v současné chvíli nachází v přípravné fázi - „vyčlenění“ průmyslové zóny II. Řeší se majetkové vztahy pomocí pozemkových úprav, připravují se částečně inženýrské sítě. Pokud obec vytvoří tyto místa pro podnikání, nic nebrání tomu, aby mohla pozemky nabízet podnikatelům.

Výstavbou čistírny odpadních vod v roce 2000, se ukončilo vypouštění odpadních vod do místního potoku Okuly. To že to mělo pozitivní vliv na životní prostředí, je i fakt, že se do říčky vrátil život v podobě ryb, ptactva a ostatních živočichů.

Dobrým krokem v ochraně ekologie a zajištění kvality životního prostředí je ekologická výchova, které se od roku 1996 věnuje Centrum ekologické výchovy pantoflíček na základní škole. Práce tohoto centra má vliv na děti již od útlého věku, směřuje děti a mládež k tomu, jak se mají chovat k přírodě, ale také podporuje jejich všeobecně ekologické chování, které se stává samozřejmostí. Např. třídění odpadů, šetření energií, výsadba stromků, atd. V oblasti životního prostředí je spolupráce mezi školou, místními organizacemi, spolky a obcí na dobré úrovni. V rámci ochrany životního prostředí spolupracuje škola s rybářským svazem.

Negativní stránkou v obci nadále zůstává zvyšování množství odpadů, které se může změnit pouze přístupem obyvatel. Dopady na životní prostředí se mohou zmírnit

využíváním recyklovaných výrobků, biologicky odbouratelných prostředků a chováním spotřebitelů.

Do dnešního dne není vyřešena otázka sběrného dvora, který se nachází v současné době v prostorách obecního úřadu. Problém s jeho umístěním spočívá ve vytipování vhodné lokality tak, aby nebyla v těsné zástavbě rodinných domů.

Z pohledu dopravní infrastruktury se obec výrazně mění. Zrekonstruovala se a rozšířila hlavní silnice, která prochází celou obcí. Výstavba bezbariérových chodníků v několika částech obce zajistila vyšší bezpečnost chodců a zejména dětí. V některých částech chodníky dokonce scházely úplně.

V obci byla v letošním roce postavena cyklostezka, která spojuje obce Dolní Němčí a Hluk. Hlavní smysl využití této cyklostezky je především dojíždka obyvatel do zaměstnání, v druhé řadě slouží k rekreačním účelům, především cyklistům. Nyní se cyklostezka napojuje na Uherskohradištskou vinařskou stezku. Za zmínku stojí fakt, že se zvýší bezpečnost cyklistů, protože cyklostezka je oddělena od místní komunikace.

Zpracováním této práce jsem získala přehled o situaci v obci Dolním Němčí. A mohu konstatovat, že obec má dobré předpoklady pro další rozvoj, bude záležet na zastupitelích obce, jak dokáží rozvojový potenciál v následujících letech využít.

SEZNAM POUŽITÉ LITERATURY

- [1] HRABEC, J., ŠNAJDARA, P. *Chráněná územní okresu Uherské Hradiště*. Zlín: Esprint, 1998. 24 s.
- [2] JANEČKOVÁ, L. VAŠTÍKOVÁ, M. *Marketing měst a obcí*. Vyd. 1. Praha: Grada Publishing, spol. s r.o., 1999. 184 s. ISBN 80-7169-750-8.
- [3] KADEŘÁBKOVÁ, J. a kol. *Úvod do regionálních a správních věd*. Vyd. 1. Praha: CODEX Bohemia s.r.o., 1996. 93 s. ISBN 80-85963-18-3.
- [4] KOZEL, R. a kol. *Moderní marketingový výzkum*. Praha : Grada Publishing, a.s., 2006. 280 s. ISBN 80-247-0966-X.
- [5] PERLÍN, R., BÍČÍK, I. *Strategický plán mikroregionu*. Praha: Kaliba, 2006. 120 s.
- [6] NĚMEC, J. *Dolní Němčí od historie k současnosti*. Vyd. 1. Přerov : Moraviapress, 1994. 107 s.
- [7] PEKOVÁ, J. *Hospodaření a finance územní samosprávy*. Vyd. 1. Praha: Management Press, 2004. 210 s. ISBN 80-7261-086-4.
- [8] PEKOVÁ, J.; PILNÝ, J. *Veřejná správa a finance veřejného sektoru*. Praha : ASPI Publishing, 2002. 442 s. ISBN 80-86395-21-9.
- [9] STOKLASA, R. *Kostely na Slovácku*. Vyd. 1. Rožnov pod Radhoštěm : Public ART, 2006. 128 s.
- [10] WOKOUN, R. a kol. *Úvod do regionálních věd a veřejné správy*. Vyd. 3. Praha: IFEC, 2001. 266 s. ISBN 80-86412-08-3.
- [11] WOKOUN, R. a kol. *Regionální rozvoj: Východiska regionálního rozvoje, regionální politika, teorie, strategie a programování*. Praha: Linde Praha, a.s., 2008. 475 s. ISBN 978-50-7201-699-0.

Internetové zdroje:

- [12] *Ministerstvo pro místní rozvoj* [online]. 2010 [cit. 2010-04-06]. Strategie regionálního rozvoje České republiky na roky 2007-2013. Dostupný z WWW:

- <<http://www.mmr.cz/getdoc/f77e14bc-2c26-4884-9fda-b47c24a5294b/Strategie-regionalniho-rozvoje-Ceske-republiky-pro>>.
- [13] *Dolní Němčí* [online]. c2007 [cit. 2010-03-03]. Dostupný z WWW: <<http://www.dolninemci.cz>>
- [14] *Metodická podpora regionálního rozvoje* [online]. [cit. 2010-04-06]. Dostupný z WWW: <<http://www.regionalnirozvoj.cz>>
- [15] *Pro kraj* [online]. 2010 [cit. 2010-04-06]. Dostupný z WWW: <http://www.rozvoj-pk.cz/soubory/topmanazeri/Den02_studijni_material_SP.pdf>
- [16] *ČSÚ Zlínský kraj* [online]. 2007 [cit. 2010-04-06]. Dostupný z WWW: <[http://www.zlin.czso.cz/xz/edicniplan.nsf/t/80003CB2DB/\\$File/72101109.pdf](http://www.zlin.czso.cz/xz/edicniplan.nsf/t/80003CB2DB/$File/72101109.pdf)>
- [17] *Zlínský kraj* [online]. 2010 [cit. 2010-04-06]. Dostupný z WWW: <<http://www.zlinskykraj.net/>>
- [18] *Město Uherský Brod* [online]. 2003 [cit. 2010-04-10]. Dostupný z WWW: <<http://www.uherskybrod.cz/pages.aspx?rp=5&ID=41&expandMenu=7>>
- [19] *Oficiální stránky obce Březová* [online]. 2008 [cit. 2010-04-06]. Dostupný z WWW: <<http://www.obecbrezova.cz/index.php?page=mikroregiony>>
- [20] *Mikroregion Bílé Karpaty* [online]. [cit. 2010-04-15]. Dostupný z WWW: <<http://www.bile-karpaty.cz/pruvodce.htm>>
- [21] *Turistické oblasti ČR* [online]. 1998 [cit. 2010-04-10]. Dostupný z WWW: <<http://www.atc.cz/tmp/dokumenty/7472.pdf>>
- [22] *Vysoká škola regionálního rozvoje* [online]. 2010 [cit. 2010-04-10]. Dostupný z WWW: <<http://www.vsrp.cz/reg/kestazeni/uvod6.pdf>>
- [23] *Památky východní Moravy* [online]. c2010 [cit. 2010-04-03]. Dostupný z WWW: <<http://www.pamatky-vm.cz/obce.php?id=dolni-nemci>>
- [24] *Plán rozvoje vodovodů a kanalizací Zlínský kraj* [online]. 2010 [cit. 2010-04-05]. Dostupný z WWW: http://mapy.krzlinsky.cz/tms/projekty/prvkuk/texty/K7208_005_01_02983.pdf
- [25] *Český statistický úřad* [online]. c2010 [cit. 2010-04-05]. Dostupný z WWW: <http://www.czso.cz/>

- [26] *Národopisný krúžek Dolněmčan* [online]. 2010 [cit. 2010-04-06]. Dostupný z WWW: <<http://www.dolnemcan.webgarden.cz>>
- [27] *ZŠ a ZUŠ Dolní Němčí* [online]. 2010 [cit. 2010-04-04]. Dostupný z WWW: <<http://www.zsdolninemci.cz/>>
- [28] *Oblastní charita Uherský Brod* [online]. 2008 [cit. 2010-04-10]. Dostupný z WWW: <<http://uhbrod.caritas.cz/pecovatelska-sluzba-dolni-nemci/>>

Ostatní zdroje informací

- [29] Ing. F. Hajdůch, starosta obce – rozhovor, interní materiály
- [30] Ing. B. Juřenčáková, hlavní účetní obce – rozhovor, interní materiály
- [31] Ing.M. Pilný, JMP Net, s.r.o. – osobní rozhovor, interní materiály
- [32] M. Válek, manažer firmy Baťa, a.s. – Dolní Němčí, osobní rozhovor, interní materiály

SEZNAM POUŽITÝCH SYMBOLŮ A ZKRATEK

SWOT	Analýza silných a slabých stránek, příležitostí a ohrožení
ČSÚ	Český statistický úřad
tj	to je
ÚP	Úřad práce
NUTS	Územní statistická jednotka
ČR	Česká republika
SO ORP	Správní obvody obcí s rozšířenou působností
Např.	Například
Č.	Číslo
Sb.	Sbírka
HDP	Hrubý domácí produkt
CHKO	Chráněná krajinná oblast
ha	Hektar
ČOV	Čistírna odpadních vod
a.s.	Akciová společnost
Obyv.	Obyvatelstvo
MS	Myslivecké sdružení
TSK	Tenisový sportovní klub
TJ	Tělovýchovná jednota
MŠ	Mateřská škola
ZŠ	Základní škola
ZUŠ	Základní umělecká škola
CEV	Centrum ekologické výchovy
SVK	Slovácké vodárny a kanalizace

ÚV	Úpravna vody
VTL	Vysokotlaký plynovod
VDJ	Vodovod
m	Metr
km	Kilometr

SEZNAM OBRÁZKŮ

<i>Obr. 1</i> Vývoj počtu obyvatelstva v letech 1869–2000.....	36
<i>Obr. 2</i> Vývoj počtu obyvatelstva v letech 2000–2009.....	38
<i>Obr. 3.</i> Vývoj počtu obyvatelstva podle věkových kategorií	40
<i>Obr. 4</i> Podíl zaměstnanců podle místa bydliště.....	56
<i>Obr. 5.</i> Vývoj příjmů v letech 2006-2009.....	66
<i>Obr. 6.</i> vývoj výdajů v letech 2006-2009	66

SEZNAM TABULEK

<i>Tab. 1. Struktura půdního fondu</i>	32
<i>Tab. 2. Produkce odpadů v obci</i>	34
<i>Tab. 3. Vývoj počtu obyvatelstva v letech 1869–2000</i>	35
<i>Tab. 4. Vývoj počtu obyvatelstva, jeho struktura a věkové složení v letech 2000–2008</i>	37
<i>Tab. 5. Migrace obyvatelstva</i>	38
<i>Tab. 6. Počet obyvatel v regionálním kontextu</i>	39
<i>Tab. 7. Vývoj počtu obyvatelstva podle věkových skupin</i>	39
<i>Tab. 8. Vzdělanostní struktura obyvatel</i>	41
<i>Tab. 9. Domy celkem neobydlené a trvale obydlené</i>	42
<i>Tab. 10. Počet žáků, kteří navštěvují</i>	47
<i>Tab. 11. Vývoj zaměstnanců výrobní divize</i>	55
<i>Tab. 12. Přehled zaměstnanců podle místa bydliště</i>	56
<i>Tab. 13. Věkové složení zaměstnanců Baťa, a.s.</i>	57
<i>Tab. 14. Výroba obuvi v letech 200–2009</i>	57
<i>Tab. 15. Ekonomické subjekty podle právních</i>	58
<i>Tab. 16. Ekonomické subjekty podle odvětví v porovnání let</i>	59
<i>Tab. 17. Nezaměstnanost v obcích v letech 2005 až 2009</i>	60
<i>Tab. 18. Rozpočet 2006</i>	61
<i>Tab. 19. Rozpočet 2007</i>	62
<i>Tab. 20. Rozpočet obce 2008</i>	63
<i>Tab. 21. Rozpočet obce 2009</i>	64
<i>Tab. 22. Celkové hodnocení rozpočtů v letech 2006–2009</i>	65

SEZNAM PŘÍLOH

P I Symboly obce Dolní Němčí

P I Geografická poloha obce

P I Fotografie

PŘÍLOHA P I: SYMBOLY OBCE DOLNÍ NĚMČÍ



Vlajka obce



Znak obce

PŘÍLOHA P II: GEOGRAFICKÁ POLOHA OBCE

Geografická mapa Zlínského kraje



PŘÍLOHA P III: FOTOGRAFIE

Budova obecního úřadu



Kostel sv. Filipa a Jakuba



Dům s chráněnými byty



Cyklostezka Dolní Němčí - Hluk



