

Program rozvoje městyse Buchlovice

Eliška Sekaninová

Bakalářská práce
2010



Univerzita Tomáše Bati ve Zlíně
Fakulta managementu a ekonomiky

Univerzita Tomáše Bati ve Zlíně
Fakulta managementu a ekonomiky
Ústav regionálního rozvoje, veřejné správy a práva
akademický rok: 2009/2010

ZADÁNÍ BAKALÁŘSKÉ PRÁCE

(PROJEKTU, UMĚLECKÉHO DÍLA, UMĚLECKÉHO VÝKONU)

Jméno a příjmení: **Eliška SEKANINOVÁ**
Studijní program: **B 6202 Hospodářská politika a správa**
Studijní obor: **Veřejná správa a regionální rozvoj**

Téma práce: **Program rozvoje městyse Buchlovice**

Zásady pro vypracování:

Úvod

I. Teoretická část

- Definujte základní pojmy vztahující se k procesu tvorby koncepčních dokumentů na úrovni obcí.

II. Praktická část

- Vytvořte socio-ekonomickou analýzu městyse Buchlovice.
- Zpracujte SWOT analýzu městyse Buchlovice.
- Navrhněte opatření pro rozvoj městyse Buchlovice.

Závěr

Rozsah práce: **cca 40**
Rozsah příloh:
Forma zpracování bakalářské práce: **tištěná/elektronická**

Seznam odborné literatury:

- [1] HRABALOVÁ, S. *Teorie a praxe rozvoje měst a obcí*. 1. vyd. Brno: Masarykova univerzita v Brně, 2004. 93 s. ISBN 80-210-3356-8.
[2] HRDÝ, M., KOŘÍNEK, V., ŽIŽLAVSKÝ, B. *Moje Buchlovice, 200 let městečka*. 1. vyd. Buchlovice: Obec Buchlovice, 2005. 206 s.
[3] MATES, P., WOKOUN, R. a kol. *Malá encyklopedie regionalistiky a veřejné správy*. 1. vyd. Praha: Prospektum, 2001. 200 s. ISBN 80-7175-100-6.
[4] WOKOUN, R. a kol. *Úvod do regionálních věd a veřejné správy*. 2. vyd. Plzeň: Aleš Čeněk, 2008. 455 s. ISBN 978-80-7380-086-4.

Vedoucí bakalářské práce: **Mgr. Jiří Novosák, Ph.D.**
Ústav regionálního rozvoje, veřejné správy a práva
Datum zadání bakalářské práce: **6. dubna 2010**
Termín odevzdání bakalářské práce: **21. května 2010**

Ve Zlíně dne 6. dubna 2010

doc. Dr. Ing. Drahomíra Pavelková
děkanka



prof. RNDr. René Wokoun, CSc.
ředitel ústavu

PROHLÁŠENÍ AUTORA BAKALÁŘSKÉ PRÁCE

Beru na vědomí, že

- odevzdáním bakalářské práce souhlasím se zveřejněním své práce podle zákona č. 111/1998 Sb. o vysokých školách a o změně a doplnění dalších zákonů (zákon o vysokých školách), ve znění pozdějších právních předpisů, bez ohledu na výsledek obhajoby ¹⁾;
- beru na vědomí, že bakalářská práce bude uložena v elektronické podobě v univerzitním informačním systému dostupná k nahlédnutí;
- na moji bakalářskou práci se plně vztahuje zákon č. 121/2000 Sb. o právu autorském, o právech souvisejících s právem autorským a o změně některých zákonů (autorský zákon) ve znění pozdějších právních předpisů, zejm. § 35 odst. 3 ²⁾;
- podle § 60 ³⁾ odst. 1 autorského zákona má UTB ve Zlíně právo na uzavření licenční smlouvy o užití školního díla v rozsahu § 12 odst. 4 autorského zákona;
- podle § 60 ³⁾ odst. 2 a 3 mohu užít své dílo – bakalářskou práci – nebo poskytnout licenci k jejímu využití jen s předchozím písemným souhlasem Univerzity Tomáše Bati ve Zlíně, která je oprávněna v takovém případě ode mne požadovat přiměřený příspěvek na úhradu nákladů, které byly Univerzitou Tomáše Bati ve Zlíně na vytvoření díla vynaloženy (až do jejich skutečné výše);
- pokud bylo k vypracování bakalářské práce využito softwaru poskytnutého Univerzitou Tomáše Bati ve Zlíně nebo jinými subjekty pouze ke studijním a výzkumným účelům (tj. k nekomerčnímu využití), nelze výsledky bakalářské práce využít ke komerčním účelům.

Ve Zlíně 10. 5. 2010

Schamirová

1) zákon č. 111/1998 Sb. o vysokých školách a o změně a doplnění dalších zákonů (zákon o vysokých školách), ve znění pozdějších právních předpisů, § 47b Zveřejňování závěrečných prací:

(1) Vysoká škola nevydělčně zveřejňuje disertační, diplomové, bakalářské a rigorózní práce, u kterých proběhla obhajoba, včetně posudků oponentů a výsledku obhajoby prostřednictvím databáze kvalifikačních prací, kterou spravuje. Způsob zveřejnění stanoví vnitřní předpis vysoké školy.

(2) Disertační, diplomové, bakalářské a rigorózní práce odevzdané uchazečem k obhajobě musí být též nejméně pět pracovních dnů před konáním obhajoby zveřejněny k nahlížení veřejnosti v místě určeném vnitřním předpisem vysoké školy nebo není-li tak určeno, v místě pracoviště vysoké školy, kde se má konat obhajoba práce. Každý si může ze zveřejněné práce pořizovat na své náklady výpisy, opisy nebo rozmnoženiny.

(3) Platí, že odevzdáním práce autor souhlasí se zveřejněním své práce podle tohoto zákona, bez ohledu na výsledek obhajoby.

2) zákon č. 121/2000 Sb. o právu autorském, o právech souvisejících s právem autorským a o změně některých zákonů (autorský zákon) ve znění pozdějších právních předpisů, § 35 odst. 3:

(3) Do práva autorského také nezasahuje škola nebo školské či vzdělávací zařízení, užije-li nikoli za účelem přímého nebo nepřímého hospodářského nebo obchodního prospěchu k výuce nebo k vlastní potřebě dílo vytvořené žákem nebo studentem ke splnění školních nebo studijních povinností vyplývajících z jeho právního vztahu ke škole nebo školskému či vzdělávacímu zařízení (školní dílo).

3) zákon č. 121/2000 Sb. o právu autorském, o právech souvisejících s právem autorským a o změně některých zákonů (autorský zákon) ve znění pozdějších právních předpisů, § 60 Školní dílo:

(1) Škola nebo školské či vzdělávací zařízení mají za obvyklých podmínek právo na uzavření licenční smlouvy o užití školního díla (§ 35 odst.

3). Odpírá-li autor takového díla udělit svolení bez vážného důvodu, mohou se tyto osoby domáhat nahrazení chybějícího projevu jeho vůle u soudu. Ustanovení § 35 odst. 3 zůstává nedotčeno.

(2) Není-li sjednáno jinak, může autor školního díla své dílo užít či poskytnout jinému licenci, není-li to v rozporu s oprávněnými zájmy školy nebo školského či vzdělávacího zařízení.

(3) Škola nebo školské či vzdělávací zařízení jsou oprávněny požadovat, aby jim autor školního díla z výdělku jim dosaženého v souvislosti s užitím díla či poskytnutím licence podle odstavce 2 přiměřeně přispěl na úhradu nákladů, které na vytvoření díla vynaložily, a to podle okolností až do jejich skutečné výše; přitom se přihlédne k výši výdělku dosaženého školou nebo školským či vzdělávacím zařízením z užití školního díla podle odstavce 1.

ABSTRAKT

Jako téma své bakalářské práce jsem si zvolila „Program rozvoje městyse Buchlovice“. Práce je rozdělena do dvou částí, teoretické a praktické. V teoretické části se zabývám vymezením základních pojmů vztahujících se k procesu tvorby koncepčních dokumentů na úrovni obcí. Praktická část obsahuje socioekonomickou analýzu současné situace městyse, vyhodnocuje ji a pomocí SWOT analýzy určuje silné a slabé stránky, příležitosti a ohrožení. Z takto získaných poznatků vychází návrhová část a samotné projekty. V závěru práce jsou navrženy strategické cíle rozvoje městyse, priority a možná opatření vedoucí k podpoře rozvoje městyse Buchlovice. Cílem této práce je komplexní analýza současného stavu městyse Buchlovice včetně navržení řešení jeho dalšího rozvoje.

Klíčová slova:

Obec, program rozvoje, socioekonomická analýza, SWOT analýza, strategická vize a cíle rozvoje, projekt rozvoje.

ABSTRACT

For my bachelor thesis I have chosen the topic “The development program of the municipality Buchlovice”. The work is divided into two parts, theoretical and practical. In the theoretical part I deal with the delimiting of basic concepts relating to the creation concept documents on the community level. The practical part contains a socio-economic analysis of the current situation of the municipality and evaluating it and with the help of a SWOT analysis determines the strong and weak points, the opportunities and threats. From these gained pieces of knowledge suggestion of the project part is laid out. In the conclusion part, strategic goals of the municipality are suggested, as well as priorities and possible measures which could lead to the development support of the municipality of Buchlovice. The goal of the work is a complex analysis of the current state of the municipality of Buchlovice including suggesting solutions for further development.

Keywords:

Municipality, development program, socio-economic analysis, SWOT analysis, strategic vision and goals, development project.

Ráda bych poděkovala vedoucímu své bakalářské práce panu Mgr. Jiřímu Novosákovi, Ph.D. za věcné připomínky, cenné rady a odborné vedení, které mi při zpracování práce poskytl. Také bych ráda poděkovala zaměstnancům Úřadu městyse Buchlovice za jejich ochotnou spolupráci.

Děkuji i své rodině a přátelům, kteří mě podporovali nejen při zpracovávání bakalářské práce, ale také v průběhu celého studia.

Prohlašuji, že odevzdaná verze bakalářské práce a verze elektronická nahraná do IS/STAG jsou totožné.

OBSAH

ÚVOD	10
I TEORETICKÁ ČÁST	11
1 VYMEZENÍ ZÁKLADNÍCH POJMŮ	12
1.1 CHARAKTERISTIKA OBCE	12
1.1.1 Působnost obce.....	12
1.1.2 Orgány obce	13
1.1.3 Rozpočet obce	14
1.1.4 Místní právní předpisy obce.....	14
1.1.5 Územní plán obce.....	15
1.2 MĚSTYS.....	16
1.3 DOBROVOLNÝ SVAZEK OBCÍ.....	16
1.4 PROJEKT	17
2 STRATEGICKÉ PLÁNOVÁNÍ NA ÚROVNI OBCÍ	19
2.1 PROGRAM ROZVOJE OBCE.....	20
2.2 REALIZACE PROGRAMU ROZVOJE OBCE	23
2.3 HODNOCENÍ PLNĚNÍ PROGRAMU ROZVOJE OBCE.....	23
II PRAKTICKÁ ČÁST	24
3 SOCIOEKONOMICKÁ ANALÝZA MĚSTYSE BUCHLOVICE	25
3.1 HISTORIE	25
3.2 POLOHA A VNĚJŠÍ VZTAHY	26
3.3 DEMOGRAFICKÁ STRUKTURA	26
3.3.1 Věková struktura	27
3.3.2 Vzdělanostní struktura	28
3.4 BYDLENÍ	29
3.5 EKONOMICKÁ STRUKTURA A TRH PRÁCE	30
3.5.1 Trh práce	30
3.5.2 Nezaměstnanost.....	31
3.5.3 Zemědělství	32
3.5.4 Průmysl a služby	33
3.6 VEŘEJNÉ SLUŽBY	34
3.7 TECHNICKÁ INFRASTRUKTURA	36
3.8 DOPRAVNÍ INFRASTRUKTURA.....	37
3.9 CESTOVNÍ RUCH	39
3.9.1 Přírodní předpoklady.....	39
3.9.2 Kulturně-historické předpoklady	39
3.9.3 Společensko-realizační předpoklady.....	40

3.10	FINANCOVÁNÍ MĚSTYSE	41
3.11	ŽIVOTNÍ PROSTŘEDÍ.....	43
3.11.1	Využití krajiny a její ekologická hodnota	43
3.11.2	Nerostné suroviny a půdy.....	43
3.11.3	Povrchové a podzemní vody	44
3.11.4	Klimatické podmínky	45
3.11.5	Flóra a fauna.....	45
4	SWOT ANALÝZA	47
4.1	SILNÉ STRÁNKY	47
4.2	SLABÉ STRÁNKY	48
4.3	PŘÍLEŽITOSTI.....	49
4.4	OHROŽENÍ	50
5	NÁVRHOVÁ ČÁST.....	52
5.1	STRATEGICKÁ VIZE	52
5.2	STRATEGICKÉ CÍLE	52
6	KATALOG PROJEKTŮ.....	59
6.1	PROJEKT Č. 1 ZÁCHYTNÉ PARKOVIŠTĚ BUCHLOVICE.....	59
6.2	PROJEKT Č. 2 KULTURNÍ DŮM BUCHLOVICE.....	61
6.3	PROJEKT Č. 3 CYKLOSTEZKA BUCHLOVICE – BUCHLOV – BARBORKA	64
	ZÁVĚR.....	67
	SEZNAM POUŽITÉ LITERATURY	69
	SEZNAM POUŽITÝCH SYMBOLŮ A ZKRATEK	73
	SEZNAM OBRÁZKŮ	74
	SEZNAM TABULEK.....	75
	SEZNAM PŘÍLOH.....	76

ÚVOD

Městys Buchlovice je obcí, v níž se snoubí historie se současností. Buchlovice jsou přirozeným centrem okolních obcí, s nimiž tvoří Mikroregion Buchlov. Buchlovice jsou rovněž významným turistickým centrem regionu, a proto je žádoucí, aby jejich rozvoj nenarušoval historickou a krajinářskou hodnotu městyse, ale zároveň aby umožňoval jeho ekonomický a sociální růst.

Pro svou bakalářskou práci jsem si zvolila téma „Program rozvoje městyse Buchlovice“. Buchlovice považuji za jednu z nejmalebnějších obcí České republiky. Její historické kouzlo ve spojení s moderním stylem života je vzorovou ukázkou pro všechny ostatní obce.

Při své praxi na krajském úřadě Zlínského kraje jsem se seznámila s praktickou stránkou tvorby rozvojových projektů, způsobem jejich hodnocení a schvalování. Do některých dotačních programů mohou předkládat projekty jen obce se schválenou strategií rozvoje. Buchlovicím tento dokument dosud chybí, čímž jim uniká možnost využít těchto programů. Dalším důvodem, proč jsem se rozhodla zpracovat program rozvoje je ten, že bez tohoto koncepčního dokumentu by se mohly Buchlovice „rozvíjet“ nahodile, bez představy budoucího celkového stavu. Mnoho snah místních obyvatel, spolků a podnikatelů na zlepšení současné situace, by tak přišlo nazmar.

Cílem této bakalářské práce je zpracovat strategický rozvojový dokument „Program rozvoje městyse Buchlovice“, který bude koordinovat aktivity veřejného i soukromého sektoru. Nejprve bude analyzován současný stav městyse, jeho přírodní, demografické, sociální, technické i ekonomické podmínky. Na základě takto získaných poznatků bude zpracována SWOT analýza. Po zhodnocení současného stavu a utřídění získaných informací bude navržena vizi městyse, strategické cíle rozvoje a k nim příslušné priority a opatření vedoucí k naplnění těchto cílů. Závěrem této práce bude sestaven katalog projektů, které by přispěly k dosažení cílů rozvoje městyse Buchlovice.

I. TEORETICKÁ ČÁST

1 VYMEZENÍ ZÁKLADNÍCH POJMŮ

1.1 Charakteristika obce

Obec je základním územním společenstvím občanů, kteří mají právo na samosprávu (čl. 99 a 100 Ústavy ČR). Tvoří územní celek, který je vymezen hranicemi obce. Je založena na členském principu. Obec je veřejnoprávní korporací s vlastním majetkem a vlastními příjmy, s nimiž hospodaří podle vlastního rozpočtu. Za toto hospodaření přebírá plnou odpovědnost. Do činností obce vykonávaných v samostatné působnosti má stát právo zasahovat pouze v případě, že to vyžaduje ochrana zákona a způsobem stanoveným zákonem. [8, 40]

Základními složkami obce jsou území, občané, majetek a orgány obce. V právních vztazích obec jedná svým jménem a nese odpovědnost z těchto vztahů vyplývajících. Obec zajišťuje všestranný rozvoj svěřeného území a zabezpečuje potřeby svých občanů. Základní právní úpravou fungování obce je zákon č. 128/2000 Sb., o obecním zřízení ve znění pozdějších předpisů (dále jen zákon o obcích). Zvláštním typem obce je městys, město a statutární město. Jejich postavení, pravomoci, vnitřní organizaci i ustanovení se řídí zákonem o obcích. [6, 40]

1.1.1 Působnost obce

Působnost se podle zákona o obcích člení na samostatnou a přenesenou působnost. [40]

Do samostatné působnosti obce spadají záležitosti, které jsou v zájmu obce a občanů obce, pokud tyto záležitosti nejsou zákonem svěřeny krajům, pokud se nejedná o přenesenou působnost a pokud se nejedná o výkon přímé státní správy, a dále záležitosti, které do samostatné působnosti obce svěřuje zvláštní zákon. Obec v samostatné působnosti hospodaří s vlastním majetkem, zakládá právnické osoby, vydává obecně závazné vyhlášky, sdružuje se (např. DSO), **vytváří, schvaluje a realizuje program rozvoje obce**, schvaluje územní plán apod. [40]

Přenesenou působností se rozumí výkon státní správy orgánem obce, kterému byl zákonem svěřen. Stát na obec deleguje prostřednictvím přenesené působnosti část svých výkonných pravomocí. Hlavním důvodem je přiblížení státní správy občanům. Při výkonu přenesené působnosti je obec řízená státní mocí a státu je z výkonu těchto činností odpovědná. Přenesenou působností jsou činnosti vykonávané např. matričními nebo stavebními orgány obce. [40]

1.1.2 Orgány obce

Zákon o obcích, vymezuje jednotlivé orgány obce, jejich pravomoci, působnost i vnitřní organizaci a vzájemnou provázanost.

Orgány obce jsou:

- **Zastupitelstvo obce** je vrcholným kolegiálním orgánem obce. Je voleno občany obce, a proto je mu svěřena pravomoc rozhodovat o všech zásadních otázkách týkajících se samostatné působnosti obce. V záležitostech přenesené působnosti rozhoduje pouze stanoví-li tak zákon. Počet jeho členů se odvíjí od velikosti obce. Zastupitelstvo obce se schází dle potřeby nejméně však jednou za 3 měsíce. Jednání zastupitelstva svolává starosta a je veřejné. [40]
- **Rada obce** je výkonným orgánem obce v oblasti samostatné působnosti. Z výkonu této činnosti je odpovědná zastupitelstvu obce. V oblasti přenesené působnosti přísluší radě rozhodovat jen tehdy, stanoví-li tak zákon. Radu tvoří starosta, místostarosta a další členové volení z řad zastupitelů. Počet členů rady je vždy lichý. Její jednání je neveřejné. Rada připravuje návrhy pro jednání zastupitelstva obce a zabezpečuje plnění jím přijatých usnesení. [40]
- **Starosta obce** zastupuje obec navenek. Je volen zastupitelstvem z řad jeho členů, z výkonu své funkce je také zastupitelstvu odpovědný. Starosta odpovídá za včasný audit obecního rozpočtu, odpovídá za informování občanů o činnosti obce, svolává a řídí jednání zastupitelstva a rady obce, spolu s místostarostou podepisuje právní předpisy obce a zabezpečuje další činnosti svěřené mu zastupitelstvem obce nebo zákonem. [40]
- **Obecní úřad** je výkonným orgánem v oblasti samostatné i přenesené působnosti. V oblasti samostatné působnosti plní úkoly, kterými ho pověří zastupitelstvo obce nebo rada obce. Obecní úřad tvoří starosta, který stojí v jeho čele, místostarosta, tajemník a zaměstnanci zařazení do obecního úřadu. Obecní úřad může být vnitřně rozčleněn na odbory a oddělení. [40]
- Funkce **tajemníka obecního úřadu** se povinně zřizuje v obcích s pověřeným obecním úřadem nebo v obcích s rozšířenou působností. Ostatní obce ho zřizují fakultativně. Tajemník zajišťuje výkon přenesené působnosti. Je odpovědný za plnění úkolů obec-

ního úřadu v samostatné i přenesené působnosti starostovi. Do funkce je jmenován starostou. [1]

- **Výbory** jsou iniciativními a kontrolními orgány zřizovanými zastupitelstvem obce. Zřizovány jsou ze zákona výbory finanční, kontrolní a výbor pro národnostní menšiny, pokud v obci žije alespoň 10% menšina. Ostatní výbory jsou zřizovány nepovinně. Výbory předkládají svá stanoviska a návrhy zastupitelstvu, kterému jsou také ze své činnosti odpovědné. V jejich čele stojí člen zastupitelstva. [1]
- **Komise** jsou iniciativními a poradními orgány rady obce. Komise předkládá radě svá stanoviska a náměty. Ze své činnosti je odpovědná radě. Komise může být také výkonným orgánem, svěří-li jí rada výkon přenesené působnosti, např. přestupková komise. [1]

1.1.3 Rozpočet obce

Rozpočet obce je základním finančním nástrojem hospodaření obce. Rozpočet je finančním plánem všech příjmů, výdajů a ostatních peněžních operací (financování) obce. Je krátkodobým nástrojem řízení obce, sestavován je na jeden kalendářní rok. Rozpočet obce slouží jako nástroj pro vymezení priorit a stanovení cílů obce, pomocí něhož je také prováděna kontrola hospodaření obce. Rozpočet je tedy prostředkem prosazování obecní politiky, jehož prostřednictvím se realizuje koncepce rozvoje obce. [1]

Rozpočet je bilancí příjmů a výdajů, může být vyrovnaný, přebytkový nebo deficitní. Obec vždy usiluje o to, aby její hospodaření bylo vyrovnané. Příjmy a výdaje rozpočtu se třídí podle rozpočtové skladby, kterou určuje Ministerstvo financí ČR. Rozpočtový proces zahrnuje: návrh rozpočtu, schvalování rozpočtu zastupitelstvem, hospodaření dle schváleného rozpočtu, kontrolu rozpočtu a závěrečný účet, který schvaluje zastupitelstvo obce. Před projednáním rozpočtu v zastupitelstvu musí být zveřejněn nejméně 15 dnů na úřední desce, aby měli občané možnost se k němu vyjádřit buď písemně nebo ústně na zasedání zastupitelstva. Hospodaření obce podle schváleného rozpočtu zajišťuje rada obce, příp. starosta obce. Každoročně musí být hospodaření obce přezkoumáno, audit obce, kraj nebo nezávislým auditorem. [6]

1.1.4 Místní právní předpisy obce

Místními právními předpisy obce jsou obecně závazná vyhláška obce a nařízení obce.

Obecně závazná vyhláška obce je místním právním předpisem obce. Vydává ji zastupitelstvo obce v rámci samostatné působnosti. OZV přijímá zastupitelstvo obce většinou všech svých členů. K vydávání OZV je zastupitelstvo zmocněno Ústavou ČR, čl. 104. Obec může vyhláškami ukládat povinnosti k zabezpečení místních záležitostí veřejného pořádku, zejména může stanovit, které činnosti lze vykonávat pouze na místech a v časech OZV určených, nebo na kterých místech jsou tyto činnosti zakázány. Dále mohou upravovat pořádání, průběh a ukončení veřejnosti přístupných sportovních a kulturních akcí, včetně tanečních zábav a diskoték. OZV slouží také k udržování čistoty ulic a jiných veřejných prostranství, k ochraně životního prostředí a veřejné zeleně. Dále povinnosti může ukládat, stanoví-li tak zvláštní zákon. [6]

Nařízení obce vydává rada obce v přenesené působnosti na základě zákona a v jeho mezích, je-li k tomu zákonem zmocněna. V obcích, kde není zřízena rada obce, vydává nařízení obce zastupitelstvo obce. [6]

Podmínkou platnosti OZV obce a nařízení obce (dále jen právního předpisu) je jejich vyhlášení. Dnem vyhlášení právního předpisu je první den jeho vyvěšení na úřední desce obecního úřadu, kde musí být zveřejněn po dobu 15 dnů. Pokud není pozdější účinnost, nabývá právní předpis účinnosti patnáctým dnem následujícím po dni jeho vyhlášení. Vyžaduje-li to naléhavý obecní zájem, může právní předpis nabýt platnosti a účinnosti již dnem jeho vyhlášení. Obec vede evidenci právních předpisů, které vydala. Tyto předpisy jsou veřejně přístupné. [6]

1.1.5 Územní plán obce

Územní plán obce je urbanistickou koncepcí, která vymezuje prostorového a funkčního uspořádání území obce, uspořádání krajiny, její využití, ochranu hodnot a koncepci veřejné infrastruktury. Územní plán je z hlediska obce nejdůležitějším nástrojem územního plánování. Vymezuje zastavěné území obce, zastavitelné plochy, plochy vymezené ke změně stávající zástavby, k obnově nebo opětovnému využití znehodnoceného území, pro veřejně prospěšné stavby, pro územní rezervy a stanovuje podmínky pro využívání těchto ploch. [33]

Územní plán je vyhotovován na základě zákona č. 183/2006 Sb., o územním plánování a stavebním řádu, ve znění pozdějších předpisů. V podrobnostech území obce zpřesňuje a rozvíjí cíle a úkoly územního plánování v souladu se zásadami územního rozvoje kraje

a s politikou územního rozvoje. Bez pořízení územního plánu nelze v obci vymezit plochy pro novou výstavbu. Územní plán obce schvaluje zastupitelstvo obce, má podobu opatření obecné povahy. Po schválení se stává závazným pro rozhodování v území především pro vydávání územního rozhodnutí. [33]

1.2 Městys

Městys nebo také městečko je typ obce velikostně a významově mezi obcí a městem. Městečko je historické označení používané od 14. století, tehdy tento titul uděloval panovník. S tímto postavením souvisela práva pořádat týdenní a dobytčí trhy. V městysi bylo silněji zastoupeno zemědělství než ve městě a sociální a profesní rozvrstvení obyvatel nebylo tak velké jako ve městě. Po vzniku samostatného ČSR v roce 1918 udělovala status městyse na žádost obce ministerská rada. Statistický lexikon Republiky československé uvádí, že v roce 1930 bylo na území ČSR 503 městysů. Po nástupu komunistického režimu k moci byl titul městyse v roce 1950 zrušen. O jeho obnovení se zasazovali starostové obcí, které dříve držely status městyse. Novelou zákona o obcích byl od 1. 7. 2006 status městyse obnoven. [4]

Dnes mohou používat označení městys obce, které měly oprávnění užívat ho před 17. 5. 1954, dále se může obec stát městysem po podání návrhu předsedovi Poslanecké sněmovny Parlamentu ČR, který tento titul také uděluje, po vyjádření vlády. K 1. 4. 2010 bylo na území ČR 207 městysů. [22]

Městys má stejné orgány, rozpočet i pravomoci jako obec. Řídí se zákonem o obcích. [40]

1.3 Dobrovolný svazek obcí

Dobrovolný svazek obcí (dále jen DSO) je účelové sdružení obcí vytvořené pro vzájemnou spolupráci členských obcí v oblasti samostatné působnosti. Je založeno na základě smlouvy o vytvoření DSO podle zákona o obcích. Smlouva je účinná dnem přijetí jejího návrhu všemi účastníky, nestanoví-li se ve smlouvě pozdější datum. Právní způsobilosti, registrace, zrušení a zániku svazku se řídí zákonem č. 40/1964 Sb., občanský zákoník a hospodaření upravuje zákon č. 250/2000 Sb., o rozpočtových pravidlech územních rozpočtů. [42]

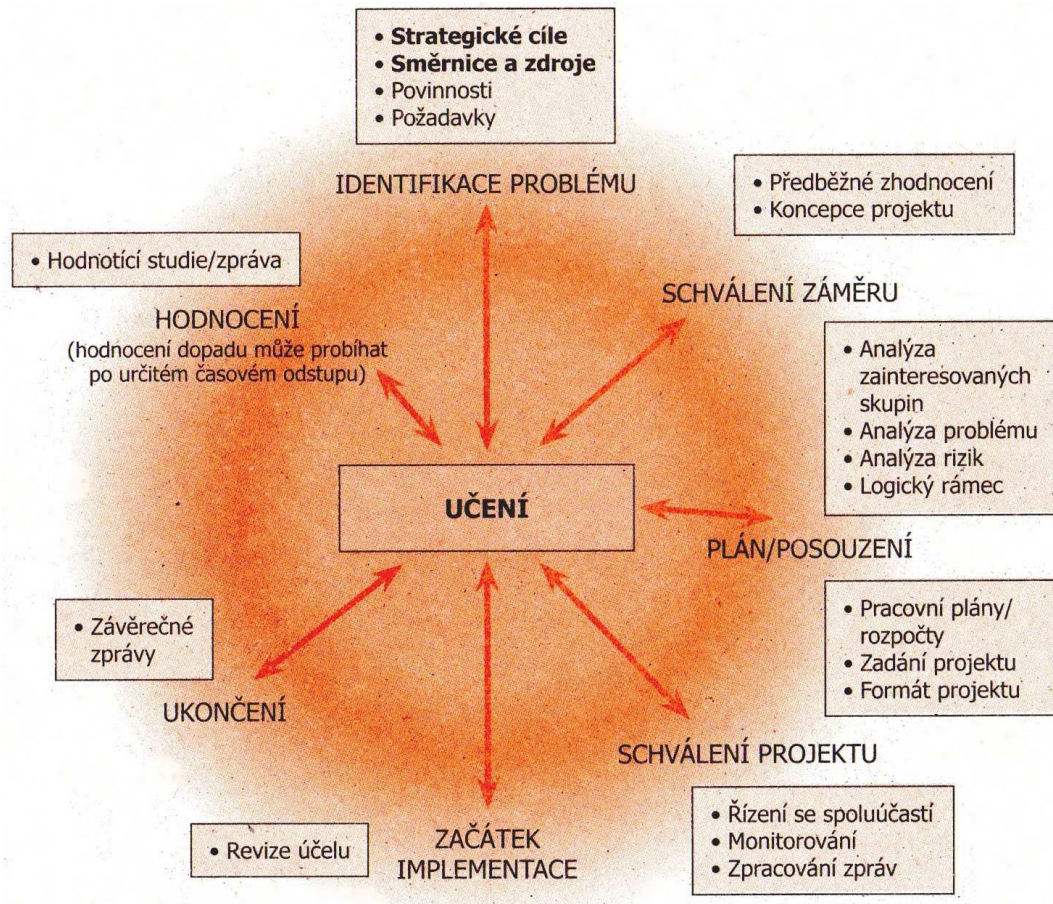
Členem DSO se může stát pouze obec. Důvodem vytvoření DSO je ochrana a prosazování svých společných zájmů. DSO hospodaří s majetkem, který do něj jednotlivé obce vložily a s majetkem, který získal vlastní činností. Majetek vložený členskými obcemi zůstává ve

vlastnictví členských obcí. Hospodaření a majetkoprávní úkony, které svazek provádí, se řídí jeho stanovami. Ty také stanovují název a sídlo svazku a jeho členů, předmět jeho činnosti, práva a povinnosti členských obcí, orgány svazku, jejich ustanovování, působnost a způsob rozhodování, podmínky pro přistoupení ke svazku, zdroje příjmů a další. [42]

1.4 Projekt

Projekt je řízenou změnou současného stavu. Aby tato změna byla co nejúčinnější, volíme takové činnosti nebo prostředky, které jsou pro řešenou situaci co nejvhodnější a mají maximální dopad. Projekt v sobě zahrnuje soubor aktivit směřujících k dosažení předem stanoveného a jasně definovaného cíle a je limitován určitým časem a rozpočtem. Každý projekt vyžaduje řízení, a to jak při stanovování cílů, tak při rozvržení zdrojů, přidělování odpovědnosti, určení časového harmonogramu a kontroly a hodnocení jeho realizace. [3]

Projektový cyklus je proces jednotlivých dílčích kroků projektu od promyšlení projektového záměru, plánování, realizaci až po vyhodnocení. Po fázi hodnocení úspěšnosti projektu zpravidla dochází k identifikaci nových problémů, které je třeba řešit novým projektem. Tak dochází k uzavření kruhu projektového cyklu. [3]

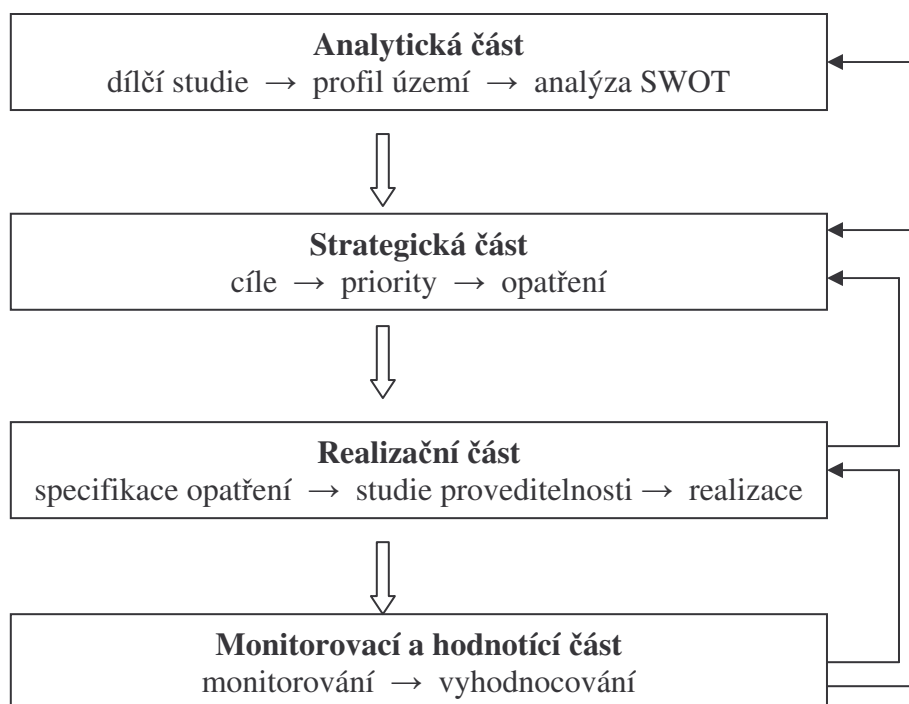


Obr. 1 Projektový cyklus [3]

První fází projektového cyklu (viz Obr. 1) je identifikace problému. Formulují se cíle, výsledky a aktivity projektu, stanovují se termíny realizace aktivit. Plánování projektu zahrnuje všechny detaily projektu, které jsou specifikovány na bázi proveditelnosti a posuzovány vzhledem k opatřením a politikám. Nutná je analýza zainteresovaných skupin a rizik projektu, následuje tvorba logického rámce projektu. Zajištění financování projektu zahrnuje sestavení pracovního týmu, pracovního plánu a rozpočtů projektu. Implementace je vlastní realizací projektu. Fáze hodnocení představuje nejenom administrativní uzavření projektu, ale i vypracování hodnotící zprávy. [3]

2 STRATEGICKÉ PLÁNOVÁNÍ NA ÚROVNI OBCÍ

Strategické plánování je zpravidla dlouhodobý proces přípravy dokumentů, které stanovují předpoklady a zásady hospodářského a sociálního rozvoje obce, kraje, regionu nebo i celé republiky. Strategické plánování vychází z předpokladu, že budoucnost je nejistá, spojuje naši dnešní situaci s tím, kam chceme v budoucnosti dojít. K tomu používá stanovování cílů, priorit a volbu aktivit k jejich dosažení. Strategické plánování má čtyři části: analytická část, strategická část, realizační část a monitorovací a hodnotící část (viz Obr. 2). [6]



Obr. 2 Metodika přípravy strategického dokumentu [7]

Cílem analytické části je získat informace o obci, které mají podstatný vliv na její další rozvoj. Z analytické části pak vychází strategická nebo také návrhová část. Stanovujeme v ní rozsah, hloubku a zaměření plánovaných změn. Výsledkem strategické části je zpracování dokumentu program rozvoje obce, který již obsahuje konkrétní cíle a priority rozvoje území a opatření, která mají vést k jejich naplnění. Během realizační fáze jsou již realizovány jednotlivé projekty, které směřují k dosažení stanovených výsledků. Zapojují se všichni místní aktéři. V poslední fázi pak sledujeme, zda jsou projekty realizovány správně, aktualizujeme je z ohledem na měnící se prostředí. Posledním krokem pak je zhodnocení celého strategického plánu, dosažených výsledků a celkového přínosu pro obec. [4]

2.1 Program rozvoje obce

Program rozvoje, označovaný také jako strategický plán, strategie regionálního rozvoje, program hospodářského a sociálního rozvoje apod., je strategický rozvojový dokument. Je základním nástrojem, který umožňuje koordinovat a řídit rozvojové aktivity na území obce. Je zpracován na podnět obce, jeho zaměření a struktura vyplývá z požadavků obce. Cílem programu je charakterizovat území, určit předpoklady a problémy rozvoje, vypracovat strategii rozvoje obce se zaměřením na realizaci změn a poskytnout náměty na projekty, které by vedly k podpoře hospodářského a sociálního růstu obce. [4]

Program rozvoje obce je pořizován v souladu se zákonem o obcích. Je dokumentem střednědobým i dlouhodobým, zpravidla je pořizován na dobu 3 až 7 let. Slouží ke koordinaci a organizaci veřejných i soukromých aktivit ve všech oblastech tak, aby došlo ke sladění jednotlivých zájmů. To vede k všeobecnému rozvoji a prosperitě obce. Program rozvoje obce se po jeho schválení v zastupitelstvu obce nestává obecně závazným předpisem. Tento dokument je závazný pouze pro samotného pořizovatele, pro ostatní fyzické nebo právnické osoby jen v míře, v jaké s ním vysloví souhlas. [4]

Úkolem programu rozvoje obce je:

- definovat společné zájmy všech místních aktérů¹,
- definovat předpoklady obce k realizaci těchto zájmů,
- optimalizovat všechny podmínky pro rozvoj bydlení a podnikání v obci, technické, sociální apod.,
- koordinovat vynakládání veřejných investic v obci v souladu se záměry a potřebami rozvoje soukromého sektoru,
- koordinovat účelově vynakládané prostředky z rozpočtu obce v zájmu vytváření podmínek pro bydlení a podnikání,
- definovat dlouhodobé záměry ekonomické, environmentální a sociální politiky obce,

¹ Místní aktéři z veřejné, soukromé i neziskové sféry ovlivňují rozvoj obce – samospráva, DSO, obyvatelstvo, podnikatelé, zemědělci, spolky, představitelé neziskového sektoru atd.

- posilování pocitu sounáležitosti k obci a odpovědnosti za rozvoje obce u jejich občanů a podnikatelů. [4]

Program rozvoje by měl být složen ze 4 základních částí:

- analýza situace obce – včetně SWOT analýzy;
- identifikace klíčových problémů a šancí obce – předpoklady a silné stránky, limity, bariéry a slabé stránky;
- stanovení strategie k dosažení cílového stavu – stanovení strategických cílů, priorit a opatření;
- projekty, které vedou k naplnění programu rozvoje obce – náměty na řešení dílčích problémů obce. [7]

Analýza současné situace obce neboli socioekonomická analýza obce zhodnocuje dosavadní vývoj a hledá jeho trendy. Touto analýzou získáváme profil území, zaměřujeme se přitom pouze na podstatné informace. Obsah i rozsah socioekonomické analýzy se liší s ohledem na konkrétní obec. [1]

Profil území vypovídá o postavení obce v regionální ekonomice. Nezaměřuje se jen na analýzu demografické situace obce či strukturu trhu práce nebo ekonomických subjektů. Zabývá se také údaji o bydlení, technické i sociální infrastruktuře a v neposlední řadě životním prostředím. Poskytuje informace kultuře, místních zvyklostech a tradicích, společenských i sportovních aktivitách atd.. Cílem analýzy je najít specifika dané obce, které ji odlišují od ostatních, protože ty jsou pak zdrojem jejich výhod či ohrožení. Dalším cílem je analyzovat místní ekonomickou strukturu, protože strategický plán, který vychází z analýzy současného stavu, se zaměřuje na ekonomický rozvoj obce jako celku. [1]

SWOT analýza je jednou z moderních metod posuzování a vyhodnocování získaných informací. Patří mezi nejkomplexnější analýzy. SWOT analýza je zkratkou anglických slov Strengths (silná stránka) – Weaknesses (slabá stránka) – Opportunities (příležitost) – Threats (ohrožení). Kategorizuje analytická data získaná v rámci socioekonomické analýzy, které rozčleňuje podle vnitřních a vnějších vlivů a podle pozitivních a negativních dopadů (viz Tab. 1). Podstatou při řešení vnitřních vlivů je formulace příčin. Oproti tomu u vnějších vlivů je to zjišťování, jak se důsledky odráží v řešeném území. Jejím úkolem je rozčlenit jednotlivé faktory podle daných kritérií, čímž umožňuje analyzovat současnou

a očekávanou budoucí situaci, určit směr rozvoje území a najít prostředky pro dosažení stanovených cílů. [4]

Tab. 1 SWOT analýza [4]

	Pozitivní faktory	Negativní faktory
Vnitřní vlivy	Silná stránka	Slabá stránka
Vnější vlivy	Příležitost	Ohrožení

Vypracování formulace **vize** je prvním krokem v přípravě strategického plánu. Formulace vize programu rozvoje obce poskytuje představu o budoucím směru vývoje obce. Jde o obecný popis stavu, jehož by mělo být dosaženo v delším časovém horizontu. Vymezuje kritické oblasti rozvoje obce a určuje ty oblasti, na které bude obec v dalších fázích strategického plánování zaměřovat svou pozornost. Vize je vrcholem v hierarchii strategické části, každý nižší stupeň by měl přispět k jejímu naplnění. [1]

Definice **cílů** rozvoje obce je provedena s využitím poznatků získaných v analytické části. Stanovují rozsah, zaměření a hloubku plánovaných změn. Cíle rozvádějí vizi vzhledem k místním podmínkám obce. Jsou detailnějším popisem budoucího stavu území. Horizontální vztah mezi cíly je poměrně volný, jsou však spojeny vztahem s vizí. Cíle by měly být definovány srozumitelně, měly by být reálné, aby motivovaly aktéry k jejich dosažení. Nereálně stanovené cíle odrazují od jejich naplnění, protože dopředu víme, že jich nelze dosáhnout. Měly by být měřitelné, aby bylo možné určit, zda dochází k jejich naplňování. Měl by být stanoven termín, do kdy má dojít k jejich naplnění, a kdo za toto naplnění zodpovídá. [1]

Priority představují jeden ze strategických směrů rozvoje, jsou podrobnějším rozpracováním cílů. Vytvářejí konkrétní rámec pro formulaci opatření. Vztah mezi prioritami je nekonkurenční, doplňkový. Vztah priorita – cíl je jednoznačně oddělený. Priorita přísluší vždy pouze k jednomu cíli. Priority stanovují již zcela konkrétní a hodnotitelné úkoly, kterých chceme v obci dosáhnout s ohledem na cíle stanovené v programu rozvoje obce. [7]

Opatření představují již zcela konkrétní nástroj strategického rozvoje, který stanovuje rámec, v němž se budou projekty realizovat. Určuje pravidla pro předkládání projektů. Opatření vedou k naplnění priorit a cílů rozvoje obce. Specifikace opatření představuje přechod mezi strategickou (návrhovou) a realizační částí strategického plánování. [7]

Program rozvoje určuje směřování obce na delší dobu dopředu, a proto by měl mít podporu napříč politickým spektrem. Je také vhodné, aby doba jeho realizace přesahovala jedno volební období. Na druhou stranu není dokumentem nehybným, může být měněn a doplňován podle potřeb obce a měnící se hospodářské a sociální situace.

2.2 Realizace programu rozvoje obce

Sestavení a přijetí programu rozvoje obce zastupitelstvem obce je deklarací politické podpory cílům a opatřením, která jsou v programu obsažena a vyjadřují vůli k jeho realizaci. Nejdůležitější částí procesu strategického plánování je samotná realizace projektů, předkládaných v rámci programů rozvoje obce. Do realizace programu je třeba zapojit místní aktéry tak, aby chápali smysl své činnosti a přijali odpovědnost za dosažení výsledků. Důležitý přitom je časový horizont, kdy má být realizace programu uskutečněna. [1]

2.3 Hodnocení plnění programu rozvoje obce

Nedílnou součástí strategického plánování je hodnocení plnění programu rozvoje a jeho aktualizace. Na rozdíl od monitoringu, který se zabývá kontrolou realizace projektů tak, jak byly naplánovány, hodnocení kontroluje naplnění cílů strategické části programu rozvoje na všech stupních. Rozdílná je doba zpracování monitoringu, který se provádí průběžně a hodnocení úspěšnosti programů rozvoje jako celku, které souvisí se závěrečným vyhodnocením, zda byl program naplněn. Hodnocení programů rozvoje by mělo probíhat ve třech časových úrovních:

- **předběžné hodnocení** – definice hodnotícího systému včetně očekávaných dopadů programu rozvoje, posouzení jeho správnosti a úplnosti,
- **průběžné hodnocení** – každoročně vyhodnocovat plnění programu a případně iniciovat změny, sledovat, zda jsou stanovené cíle stále aktuální,
- **konečné hodnocení** – vyhodnocení toho, čeho bylo dosaženo ve vztahu k tomu, co bylo zamýšleno, naplánováno. [1]

II. PRAKTICKÁ ČÁST

3 SOCIOEKONOMICKÁ ANALÝZA MĚSTYSE BUCHLOVICE

Struktura analytické části je v souladu se členěním v publikaci WOKOUN, R. a kol. *Úvod do regionálních věd a veřejné správy* (str. 198).

3.1 Historie

První písemná zmínka o Buchlovicích pochází z listiny krále Přemysla Otakara I. z roku 1207. Další rozvoj obce byl spojen s několika dílčími faktory:

- postavením Buchlovic jako významného sídla majitelů panství² a jako sídla vrchnostenských úřadů (do roku 1848) s vybudováním zámku na přelomu 17. a 18. století³ jako rezidence majitelů buchlovského panství,
- využíváním nedalekých lázní Smrad'avka od konce 16. století,
- povýšením Buchlovic na městys s přidělením práva organizovat 4 výroční trhy,
- rozvojem řemesel a služeb⁴. [21, 41]

V lokalitě lázní Smrad'avka byla vystavena řada objektů spojených s jejich provozem a to včetně loveckého zámečku. Zestátnění československých lázní počátkem 50. let 20. století však vedlo k útlumu odvětví a chátrání lokality lázní. Takto byly vytvořeny předpoklady pro vznik rozvojového problému spojeného se snahou městyse Buchlovice rekonstruovat lázeňský areál a oživit lázeňství v městyši. [5]

Po nástupu komunismu v roce 1948 došlo na území Buchlovic k celé řadě významných změn, k nimž patří zejména kolektivizace zemědělské půdy, která přešla do vlastnictví místních Jednotných zemědělských družstev. Následné scelování půdy do velkých celků výrazně ovlivnilo krajinářský ráz okolí Buchlovic. Buchlovice se současně staly střediskem osídlení místního významu, což potvrzovalo vazby okolních obcí na Buchlovice jako středisko služeb pro obyvatele. Tato skutečnost přispěla k nové výstavbě na území městyse zejména od 70. let 20. století. V této době zde vznikly také obvodní zdravotní středisko a domov pro seniory. [36]

² Od 1. poloviny 16. století Žerotínové, později Zástřizlové, Petřvaldové a Berchtoldové

³ V téže době byla vybudována menší zámecká zahrada v italském stylu, později upravena ve francouzském duchu, kolem poloviny 19. stol. rozšířena o krajinářský park. Dnes patří buchlovický park mezi nejvýznamnější historické parky v ČR.

⁴ např. vojenská nemocnice a soukenická dílna na zámku počátkem 19. stol., výroba likérů začátek 20. stol.

K zatím poslední zásadní systémové změně v rozvoji Buchlovic došlo po pádu komunistického režimu v roce 1989, v jehož důsledku došlo především ke změně vlastnických poměrů v zemědělství a průmyslu a k dynamickému rozvoji sektoru služeb včetně malého a středního podnikání v oblasti cestovního ruchu. Tyto změny jsou podrobněji charakterizovány v dalších kapitolách práce. [9]

3.2 Poloha a vnější vztahy

Polohu městyse Buchlovic v rámci ČR je možné hodnotit jako periferní na východní hranici ČR. Naopak poloha Buchlovic v rámci Zlínského kraje je výhodná. Buchlovic se nachází 37 km od města Zlína jako administrativního a správního centra Zlínského kraje a 9 km od druhé významné sídelní aglomerace kraje Uherské Hradiště – Staré Město. Právě město Uherské Hradiště je obcí s rozšířenou působností pro městys Buchlovic. [5]

Buchlovic aktivně spolupracují s okolními obcemi a to v rámci působnosti dvou DSO:

- *Dobrovolný svazek obcí Mikroregion Buchlov*

DSO Mikroregion Buchlov byl založen v roce 1999 se sídlem v městysu Buchlovic jako právnická osoba za účelem společné koordinace hospodářského, kulturního a sociálního života členských obcí, zejména pak ve vztahu k cestovnímu ruchu. V současné době sdružuje celkem 14 obcí – Boršice, Břestek, Buchlovic, Hostějov, Medlovic, Modrá, Osvětimany, Salaš, Staré Hutě, Stříbrnice, Stupava, Tupesy, Velehrad a Zlechov. [18]

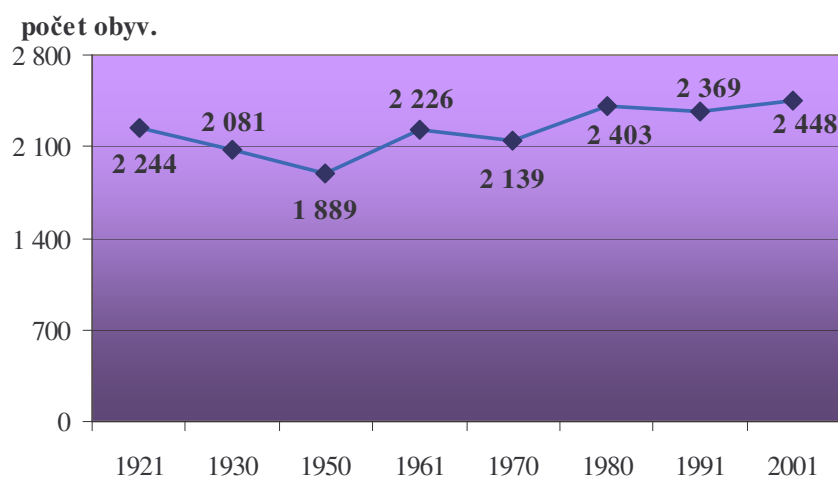
- *Dobrovolný svazek obcí Region Slovácko*

DSO Region Slovácko byl založen v roce 1999 jako právnická osoba za účelem vytváření podmínek komplexního řešení rozvoje regionu Slovácko a to zejména v oblasti cestovního ruchu v této národopisné oblasti. Kromě okresu Uherské Hradiště zasahuje DSO také částečně do okresů Zlín, Hodonín a Břeclav. [18]

3.3 Demografická struktura

Počtu obyvatel Buchlovic se odráží v historickém vývoji popsány v předchozí kapitole. V první polovině 18. století význam Buchlovic výrazně vzrostl v souvislosti s výstavbou místního zámku. V roce 1771 zde žilo 1 184 obyvatel, v roce 1834 vzrostl počet obyvatel na 1 890 a růst počtu obyvatel pokračoval i v dalších letech v souvislosti s dalším rozvojem městečka. V roce 1888 dosáhl počet obyvatel Buchlovic svého historického maxima (2 578 osob). V dalším období až do 50. let 20. století však počet obyvatel Buchlovic vy-

kazuje klesající tendenci spojenou mimo jiné se ztrátou rozvojové dynamiky Buchlovic. [5, 23]



Obr. 3 Graf vývoje počtu obyvatel Buchlovic [22]

K opětovnému růstu počtu obyvatel Buchlovic dochází po 2. světové válce, kdy získávají postavení střediskové obce místního významu. Nejdynamičtější nová bytová výstavba v 70. letech 20. století se odráží ve výrazném zvýšení počtu obyvatel z 2 139 osob v roce 1970 na 2 403 osob v roce 1980 (viz Obr. 3). K poslední změně ve vývoji počtu obyvatel dochází po roce 1989, kdy je možné přes jistou rozkolísanost vývoje pozorovat vzestupný trend vývoje počtu obyvatel. S ohledem na dlouhodobě zápornou hodnotu přirozeného přírůstku je růst počtu obyvatel dán poměrně vysokou migrací do Buchlovic (viz Tab. 2), což je možné spojovat s polohou městyse v zázemí Uherského Hradiště s dobrým dopravním napojením současně s kvalitou místního životního prostředí jako pozitivních faktorů pro stěhování obyvatel do městyse. K 1. 1. 2010 žilo v Buchlovicích 2 502 obyvatel. [23]

Tab. 2 Přírůstek, úbytek a migrační saldo obyvatelstva městyse Buchlovic [22]

	2000	2001	2002	2003	2004	2005	2006	2007	2008
Celkový přírůstek obyvatel	8	18	46	-21	-28	3	-15	23	20
Přirozený přírůstek obyvatel	-37	-20	-35	-55	-45	-30	-24	-42	-36
Migrační saldo	45	38	81	34	17	33	9	65	56

3.3.1 Věková struktura

Důležitým demografickým ukazatelem ovlivňujícím rozvojové možnosti městyse Buchlovic je věkové složení populace. Pokles porodnosti v posledních letech vedl rovněž k poklesu podílu obyvatelstva v předproduktivním věku (do 15 let) a naopak ke zvyšování

podílu obyvatelstva v produktivním (15 až 59 let) a poproduktivním (60 a více let) věku. Tento vývoj je plně v souladu s celorepublikovým trendem stárnutí populace. V případě městyse Buchlovice je tento trend navíc posílen výstavbou nového domova pro seniory, ve kterém v roce 2008 žilo 217 seniorů v průměrném stáří 79 let. Tato skutečnost se odráží i ve výrazně vyšším podílu osob starších 60 let v případě městyse Buchlovice ve srovnání s dalšími územními celky (viz Tab. 3). [22]

Tab. 3 Věková struktura obyvatel [22-26]

Území	Rok	obyvatelstvo ve věku		
		0-14	15-59	60 a více
Buchlovice	1991	19%	64%	17%
	2001	15%	61%	24%
okres Uherské Hradiště	1991	22%	61%	18%
	2001	16%	65%	19%
Zlínský kraj	2001	17%	65%	18%
ČR	2001	16%	65%	18%

3.3.2 Vzdělanostní struktura

O vzdělanostní struktuře obyvatelstva vypovídají informace získané při Sčítání lidu, domů a bytů (dále jen SLDB), které se naposledy konalo v roce 2001. Na základě získaných dat (viz Tab. 4) lze hodnotit vzdělanostní strukturu městyse Buchlovice jako více méně srovnatelnou se vzdělanostní strukturou Zlínského kraje i ČR. Nejvyšší rozdíl je možné pozorovat u vyššího zastoupení osob se středoškolským vzděláním bez maturity a naopak u nižšího zastoupení osob se středoškolským vzděláním s maturitou. [23-26]

Tab. 4 Vzdělanostní struktura obyvatel podle SLDB 2001 [23-26]

Obyvatelstvo 15ti leté a starší		Buchlovice	Okres Uherské Hradiště	Zlínský kraj	ČR
v tom podle stupně vzdělání	bez vzdělání	3,0%	0,6%	0,4%	0,4%
	základní vč. neukončeného	22,8%	26,0%	24,8%	23,0%
	vyučení a stř. odborné bez maturity	41,0%	40,0%	39,0%	38,0%
	úplné střední s maturitou	21,6%	22,6%	24,1%	24,9%
	vyšší odborné a nástavbové	3,1%	2,7%	3,2%	3,5%
	vyšší odborné a nástavbové	7,9%	7,9%	7,7%	8,9%
	nezjištěné vzdělání	0,7%	0,5%	0,8%	1,3%

3.4 Bydlení

Důležitým ukazatelem životní úrovně obyvatel je domovní a bytový fond. Při srovnání údajů o domovním fondu ze SLDB 1991 a 2001 je patrný celkový pokles počtu domů (viz Tab. 5). Počet obydlených domů však nepatrně vzrostl. V současnosti se staví v Buchlovicích především rodinné domy, podrobnější údaje o počtu však nejsou k dispozici, příští SLDB proběhne v roce 2011. [22]

Tab. 5 Domovní fond dle SLDB 1991, 2001 [22]

		1991	2001
Domy úhrnem		777	740
z toho domy obydlené		579	582
z úhrnu obydlenných domů	rodinné domy	573	560
	bytové domy	18	17

Domovní fond je tvořen převážně rodinnými domy, které tvoří 96 % celkového bytového fondu. Nachází se zde i koncentrace nízkopodlažních bytových domů formou sídliště. [23]

Významnou charakteristikou kvality života obyvatel městyse je technická vybavenost domů a bytů. Při srovnání Buchlovic s okresem Uherské Hradiště i Zlínským krajem je patrné, že městys má více obydlených domů, lepší napojení na kanalizaci i ústřední topení. Městys je téměř stoprocentně napojen na místní vodovod (viz Tab. 6). Kanalizační síť je v městysi více využívána. Při srovnání s ČR je v městysi na kanalizaci napojeno o více jak 20 % více domů. [23-26]

Tab. 6 Domy podle technického vybavení dle SLDB 2001 [23-26]

		Buchovice	okres Uherské Hradiště	Zlínský kraj	ČR
Domy úhrnem		100%	100%	100%	100%
počet domů vybavených	přípojkou na kanalizační síť	66%	59%	50%	43%
	vodovodem	99%	83%	84%	81%
	plynem	68%	67%	58%	47%
	ústředním topením	80%	68%	68%	61%

V Buchlovicích je v současné době napojeno na kanalizační síť asi 90 % domácností. Již od roku 1995 mají čistírnu odpadních vod. [38]

Co se týká vybavení bytů jsou na tom Buchlovice o něco hůře než okres Uherské Hradiště ve většině srovnávaných parametrů (viz Tab. 7). Výraznější rozdíly jsou ve vybavení bytů plynem, v němž jsou Buchlovice na srovnatelné úrovni se Zlínským krajem, ve srovnání s ČR jsou na tom lépe, ale hůře než okres Uherské Hradiště. Celkově však lze říci, že úroveň vybavenosti bytů je na srovnatelné úrovni jak s okresem Uherské Hradiště, Zlínským krajem tak i ČR. [23-26]

Tab. 7 Technické vybavení bytů dle SLDB 2001 [23-26]

		Buchlovice	okres Uher- ské Hradiště	Zlínský kraj	ČR
Obydlené byty úhrnem		100%	100%	100%	100%
byty podle vybavení	plyn v bytě	71%	81%	70%	64%
	vodovod v bytě	97%	98%	98%	99%
	vlastní splachov.záchod	93%	94%	95%	95%
	vlastní koupelna, sprcho- vý kout	95%	96%	96%	96%
	ústřední topení	77%	73%	79%	74%
	etážové topení	6%	9%	7%	8%

Městys Buchlovice podporuje výstavbu rodinných domů. Pro tyto účely budou v územním plánu vymezeny pozemky v jihozápadní části katastrálního území. Další vhodné stavební pozemky jsou v návaznosti na zámecký areál. Všechny pozemky jsou v soukromém vlastnictví avšak bez vybudované infrastruktury. Nevýhodou těchto pozemků je drobná držba, kdy část vlastníků chce stavět a část ne. Pro městys tak vzniká problém, jak zajistit jejich zainvestování tak, aby zabezpečil další rozvoj území. [39]

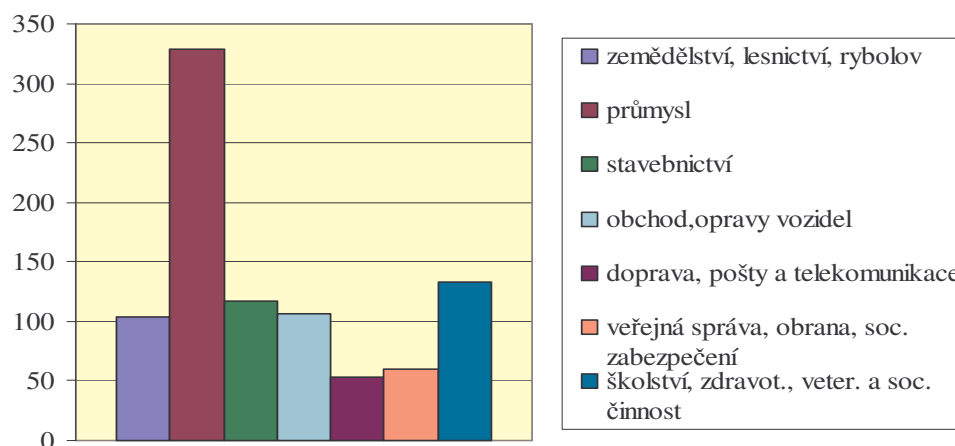
3.5 Ekonomická struktura a trh práce

Celkově je ekonomika Buchlovic založena na lesním hospodářství a navazujících aktivitách (truhlářství, stolařství atd.), na zemědělské a průmyslové výrobě (malé a střední podniky) a rozvíjejícím se sektoru služeb, především v oblasti cestovního ruchu. Velmi důležitá z hlediska hospodářství městyse je ekonomika spádových měst a průmyslových center (Uherské Hradiště, Koryčany atd.), do nichž dojíždí značná část obyvatel do zaměstnání.

3.5.1 Trh práce

Počet ekonomicky aktivních obyvatel dle SLDB 2001 je 1 120 občanů, což představuje 46 % všech obyvatel Buchlovic. Z tohoto počtu je nejvíce obyvatel zaměstnáno

v průmyslu a to 49 %, následují služby s 39 %. Nejméně obyvatel naopak pracuje v zemědělství a to jen 12 % (viz Obr. 4), což však ve srovnání s celou ČR je třikrát více. Rozdíl je dán zejména dobrými podmínkami pro zemědělství v řešeném území. [23]



Obr. 4 Graf ekonomicky aktivních obyvatel podle odvětví, SLDB 2001 [23]

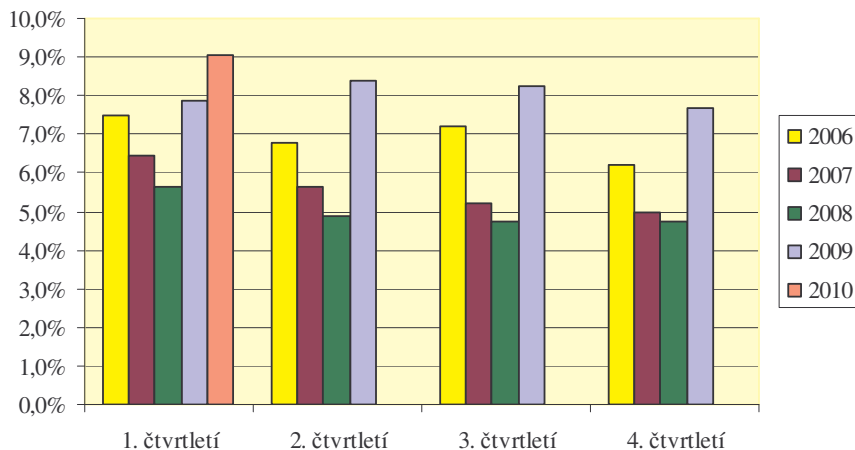
Přes 54 % obyvatel městyse denně dojíždí za prací mimo Buchlovice. Nejvíce lidí našlo práci v rámci okresu, zejména v Uherském Hradišti a Uherském Brodě. Stoupá také počet obyvatel, kteří našli práci v městysi, zvláště díky rozvoji průmyslové zóny. [22]

Tab. 8 Vyjížděka do zaměstnání podle SLDB 2001 [23]

Vyjíždějící do zaměstnání		926
z toho	v rámci obce	313
	v rámci okresu	468
	v rámci kraje	62
	do jiného kraje	58
Vyjíždějící do zam. denně mimo obec		500

3.5.2 Nezaměstnanost

Nezaměstnanost měla v městysi dlouhodobě klesající tendenci s mírnými sezónními výkyvy (viz Obr. 5). Bylo to dáno zejména dobrou ekonomickou situací a ekonomickým růstem českého hospodářství. Tento trend byl zastaven hospodářskou krizí a nastalou recesí. Nezaměstnanost rostla především v roce 2009, kdy se průměrně pohybovala okolo 8 %. V lednu 2010 dosahovala nezaměstnanost maxima za celé sledované období 9,3 %, v následujícím měsíci opět mírně poklesla. Nezaměstnanost okolo 9 % je očekávaná i pro celý rok 2010. Sezónní výkyvy v nezaměstnanosti jsou způsobené především sezónními pracemi – sadařství, stavebnictví apod., kdy jsou pracovníci mimo sezónu zaregistrovaní na Úřadu práce v Uherském Hradišti. [34]

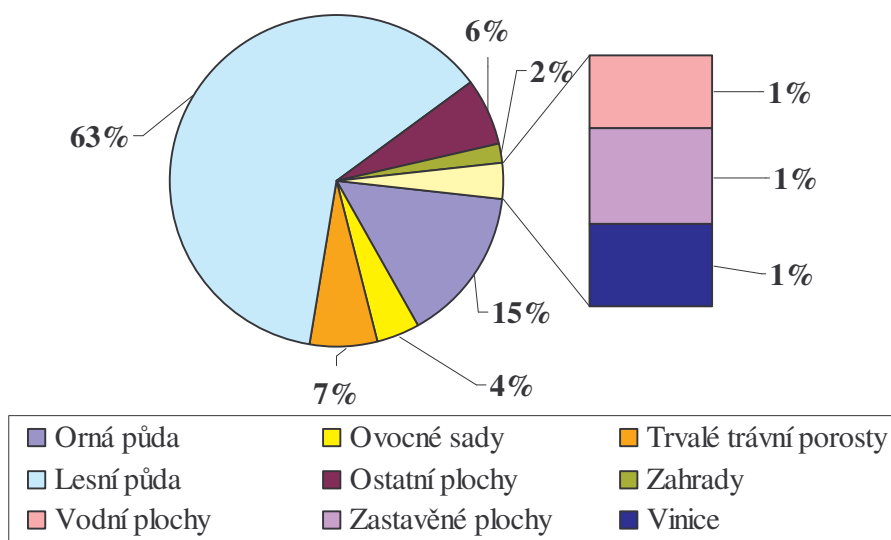


Obr. 5 Graf čtvrtletního vývoje nezaměstnanosti v Buchlovicích [34]

3.5.3 Zemědělství

Buchlovice mají vhodné klimatické i půdní podmínky pro zemědělství, které se orientuje na rostlinnou výrobu. Již ve středověku se zde rozvíjelo vinařství a ovocnářství. Tradiční struktura zemědělství a půdní držby byla kvůli kolektivizaci a scelování pozemků od 50. do 90. let zničena. Slučování družstev a nárůst specializace vedly k půdní erozi a tím i ke snížení úrodnosti půdy. Pro zavlažování sadů byla vybudována závlahová nádrž Sovín. V katastru městyse se nacházejí také louky a pastviny. Dnes je převážná část těchto pozemků obhospodařovaná. [22]

Chov hospodářských zvířat není v katastru městyse zastoupen. Malou výjimku tvoří Ranch Nevada na Smradavce, na němž majitel chová asi 50 koní. Každoročně se zde pořádají dětské tábory, vyjížděky na koních do okolí apod. [19]



Obr. 6 Druhy půd [27]

Jak dokládá graf na Obr. 6, většinu půd v katastru Buchlovice tvoří lesní půda. Pro zemědělství je využíváno asi 29 % půdního fondu. Hlavními plodinami v oblasti jsou obiloviny, řepka, kukuřice a jetel. O většinu zemědělských ploch v oblasti se starají společnosti A.S.B. FRUKT a.s.⁵ a Agrosovín a.s.⁶ [27]

Převážnou část lesních ploch obhospodařuje státní podnik **Lesy České republiky**. Přímo v městysi sídlí také Lesní správa Buchlovice. [19]

Buchlovice by se při svém rozvoji měly zaměřit na podporu ekologických forem hospodaření a agroturistiky spojenou zejména s produkcí oblastního vína.

3.5.4 Průmysl a služby

Buchlovice mají bohatou tradici řemeslné výroby – keramika, proutěná výroba, stolařství. Řemeslná výroba úzce souvisí s výrobou suvenýrů. Jejich prodej však ještě není plně rozvinut. Díky podpoře cestovního ruchu však výroba tradičních suvenýrů nabývá na významu. [19]

Velké podniky nejsou v katastru řešeného území zastoupeny. Průmyslová zóna vedle k atrakci převážně malých a středních podniků. V současné době ještě není plně obsazena a do budoucna městys o jejím rozšíření neuvažuje. Buchlovice se také snaží o využití prostoru bývalého JZD, pozemků i budov. Průmyslové podniky spolu s podniky nabízejícími služby průmyslovým firmám jsou hlavním zaměstnavatelem v regionu, zaměstnávají téměř polovinu všech obyvatel Buchlovic. K nejvýznamnějším z nich patří:

- **BD SENSORS s.r.o.** – zaměřuje se na výrobu elektronické tlakoměrné techniky. V roce 2001 vystavěla v průmyslové zóně v Buchlovicích novou výrobní halu, v roce 2006 došlo k rozšíření výroby. Dnes zaměstnává asi 70 pracovníků. [13]
- **DEKOR, spol. s r.o.** – získal vedoucí postavení v oblasti vývoje, výroby a prodeje stojanů maloobchodních prodejen pro prezentaci a prodej značkového zboží jak v ČR, tak i v dalších zemích EU. Firma je členem prestižní celosvětové organizace GIC. V současné době zaměstnává 35 zaměstnanců. [28]

⁵ A.S.B. FRUKT a.s. – zabývá se zemědělskou výrobou, zejména pěstováním a prodejem ovoce. V roce 2008 hospodařila na 116,91 ha zemědělské půdy a sadů – převážně jabloňové, višňové. [19]

⁶ Agrosovín a.s. – zpracovává hrozny z vlastní produkce, vinařské oblasti Buchlovice, Boršice, Újezdec. [10]

- **NODIS-MIP, s.r.o.** – specializuje se na zakázkovou výrobu nábytku a komplexní dodávky interiérů včetně jejich architektonických návrhů a vizualizací. Průměrný počet zaměstnanců je 19. Firma má dobré předpoklady pro další rozvoj. [37]
- **BENJAMÍN s.r.o.** – zabývá se vývojem, poradenstvím a prodejem didaktických pomůcek, vybavení tříd mateřských škol a zahrad. [12]
- **FAVEX TRADE, s.r.o.** – orientuje se na prodej a skladování hutního materiálu (specializace na trubkový sortiment). Dnes zaměstnává asi 30 zaměstnanců. [30]

Po roce 1989 dochází k dynamickému rozvoji terciárního sektoru. Na vzestupu jsou především komerční služby, jako je obchod, restaurace, ubytovací zařízení (viz kapitola 3.9 Cestovní ruch), kadeřnictví, květinářství a další. Rozvoj těchto služeb je zajištěn prostřednictvím tržních sil, a proto bude větší důraz kladen na veřejné služby (viz následující kapitola). [27]

3.6 Veřejné služby

Stav veřejných služeb v městysi Buchlovice lze shrnout následujícím způsobem.

Školství

V Buchlovicích se nachází trojtřídní mateřská škola s kapacitou 80 žáků, která v současné době má 76 žáků. Mateřskou školu navštěvují z drtivé většiny pouze místní děti.

Základní škola Buchlovice byla zřízena jako právní subjekt dne 1. 1. 1993, zřizovatelem je městys Buchlovice. Buchlovice jsou spádovou obcí pro okolní vesnice. Počet žáků od založení školy klesal, dnes se ustálil na počtu okolo 220 žáků. Základní škola má všech 9 ročníků, v každém jsou obvykle dvě třídy s 20 až 25 žáky. [14]

Střední ani vysoká škola se v Buchlovicích nenachází. Do středních škol dojíždějí studenti převážně do Uherského Hradiště. Nejbližší vysoká škola začala fungovat ve školním roce 2006/2007 v Uherské Hradišti. Své obory tam otevřela Univerzita Tomáše Bati a ostravská univerzita. Mimo Uherské Hradiště dojíždějí studenti především do Zlína nebo Brna.

Zdravotnictví

V době komunistického režimu bylo v Buchlovicích jako ve střediskové obci vybudováno zdravotnické středisko, které poskytuje služby obyvatelům městyse i okolních menších obcí až do dnešní doby. Středisko poskytuje základní zdravotní péči v oblasti praktického

lékařství, pediatrie, gynekologie a zubní péče. Nejbližší nemocnice a poliklinika se specializovanými pracovišti je v Uherském Hradišti, kde se také nachází stanice zdravotnické záchranné služby. Krajská nemocnice Tomáše Bati ve Zlíně je pak od Buchlovic vzdálená cca. 36 km. Přímo v městysi se nalézají i lékárna. [18]

Sociální služby

V městysi se nachází Domov pro seniory Buchlovice, který spadá pod Sociální služby Uherské Hradiště, p.o. Domov poskytuje individuální péči a podporu seniorům, invalidním důchodcům, kteří pobírají starobní nebo invalidní důchod, v oblasti zdraví, péče o sebe a sociálních vztahů. Kapacita domova je 220 lůžek, průměrný počet uživatelů je 217. Domov pro seniory je příspěvkovou organizací pod správou Zlínského kraje. [19]

V Buchlovicích můžeme nalézt také azylový dům pro sociálně slabší občany s kapacitou 8 obyvatel. Ubytování je poskytováno pouze na dobu určitou, po jejímž uplynutí musí žadatel opět prokázat svou tíživou situaci. [19]

Sportovní a kulturní služby

V Buchlovicích se nacházejí areály pro kopanou, tenis a tělocvična. Koupaliště a relaxační centrum pak najdeme v Lázních Leopoldov na Smrad'avce. [35]

Nalezneme zde Místní knihovnu Buchlovice, která nabízí přes 15 500 svazků knih, z nichž jednu třetinu tvoří naučná literatura, ostatní je beletrie. Mnoho výstav a jiných kulturních akcí probíhá také v Muzeu Podhradí, v areálu buchlovského zámku nebo na hradě Buchlov. [19]

Buchlovice mají bohatou tradici folklorních a jiných spolků, které obohacují kulturní a sociální život nejen místních občanů, ale i obyvatel okolních obcí a návštěvníků. Jsou to Buchlovjánek, Buchlovice TV, Dechová hudba Buchlovjané, Děcka z Buchlovic, Divadelní společnost J. K. Tyla, Folklorní studio Buchlovice, Český svaz bojovníků za svobodu, Křesťanská mládež, petanque klub Stříbrné koule, Sbor dobrovolných hasičů Buchlovice, Spolek podporovatelů historie Buchlovic, Junák Buchlovice, TJ Sokol. [19]

Služby Úřadu městyse Buchlovice

Buchlovice nejsou obcí s rozšířenou působností ani obcí s pověřeným úřadem, nevykonávají ani žádnou státní správu. Tyto služby pro městyse zajišťuje Městský úřad Uherské Hradiště, do jehož správního obvodu Buchlovice spadají. [16]

Samosprávu městyse vykonávají zastupitelstvo, rada a starosta. Zastupitelstvo má 15 členů, kteří vzešli z voleb na podzim roku 2006. Radu tvoří 5 radních, starostou byl zvolen Ing. Jiří Černý. Na úřadu městyse se nachází pracoviště Czech POINT, kde mohou občané získat ověřené výstupy z veřejných informačních systémů veřejné správy, z katastru nemovitostí, z obchodního rejstříku, živnostenského rejstříku a rejstříku trestů. Co se týká ostatních veřejných služeb, poskytují je úřady viz Tab. 9 níže. [16]

Tab. 9 Působnost správních úřadů pro městys Buchlovice [16]

	Správní úřad
Stavební úřad	Buchlovice
Matriční úřad	Buchlovice
Finanční úřad	Uherské Hradiště
Katastrální úřad	Uherské Hradiště
Pozemkový úřad	Uherské Hradiště
Celní úřad	Uherské Hradiště
Pověřený obecní úřad	Uherské Hradiště
Okresní soud	Uherské Hradiště
Krajský úřad	Zlín

3.7 Technická infrastruktura

Zásobování **elektrickou energií** je zajištěno v celém rozsahu řešeného území. Stav sítě je dobrý, městys plánuje změnu nadzemního vedení na kabelové, zemní. Správu zařízení a dodávku elektrické energie zajišťuje společnost E-ON prostřednictvím rozvodného vedení VN 22 kV, na které jsou připojené distribuční transformační stanice. Současný stav napájecích sítí je vyhovující i z hlediska výhledových potřeb. Po rekultivaci místní skládky tuhých domovních odpadů byla část těchto pozemků, které jsou ve vlastnictví městyse, pronajata. Nový nájemce firma MAYSVILLE s.r.o. zde vybudoval fotovoltaickou elektrárnu, která začala dodávat elektrickou energii do sítě v roce 2009. [39]

Většina domácností je vybavena **plynem**, a to celých 90 %. Zásobování městyse zajišťuje společnost Jihomoravská plynárenská, a.s, člen skupiny RWE. Lokálně jsou využívána pro topení tuhá paliva, zejména dřevo. Některé domácnosti v současné době přecházejí na tuhá paliva v důsledku rostoucí ceny plynu, většina však u vytápění plynem zůstává. Během zimních měsíců může docházet vlivem inverze ke zhoršení kvality ovzduší v důsledku využívání již zmíněných tuhých paliv. [39]

Zásobování městyse pitnou vodou bude řešeno v kapitole 3.11.3 Povrchové a podzemní vody. Téměř 100 % domácností je napojených na **veřejný vodovod**. Celková vydatnost

vodního zdroje Salaš je 14 l/s, jeho kapacita je využita na maximum, bez rezerv. O vodovodní soustavu se starají Slovácké vodárny a kanalizace a.s., které také kontrolují jakost a nezávadnost tohoto zdroje. [39]

V městysi je vybudovaná jednotná **kanalizační síť**, na kterou je napojeno 90 % domácností. Kanalizační síť vyúsťuje do čistírny odpadních vod (dále jen ČOV), která se nachází pod průmyslovou zónou. Byla uvedena do trvalého provozu v roce 1996. Menší část splaškových vod je předčišťována v septicích nebo je likvidována odvozem ze žump. V městysi je vybudováno cca. 14 km kanalizačních stok z let 1942 – 1997. Jejich stav odpovídá jejich stáří. Přibližně polovina stok je v majetku Slováckých vodáren a kanalizací a.s., ostatní potom v majetku městyse. Celou síť včetně ČOV, která je majetkem městyse, pak společnost provozuje. Lázně Smrad'avka s ubytovací kapacitou 90 osob mají vlastní ČOV. [39]

Svoz odpadů v katastru městyse Buchlovice zajišťují společnosti Sběrné suroviny UH, s.r.o. a Odpady-Třídění-Recyklace a.s. (dále jen OTR). V Buchlovicích se nachází celkem 19 míst, na nichž jsou umístěny velkoobjemové nádoby na odpady pro veřejnost. Vedle kontejnerů na běžný komunální odpad jsou k dispozici kontejnery na papír, plasty, barevné a bílé sklo. [20]

Mikroregion Buchlov otevřel 1. 4. 2007 sběrný dvůr Křížné cesty Buchlovice na rekultivované skládce. Slouží ke sběru velkoobjemového odpadu z obcí mikroregionu zdarma. Náklady na provoz sběrného dvora a likvidaci odpadů hradí Mikroregion Buchlov a obce mikroregionu. Sběr nebezpečných odpadů organizuje městys čtyřikrát do roka pro občany zdarma. Bývá pravidelně vícekrát předem vyhlášen místním rozhlasem a uveřejněn na internetových stránkách úřadu městyse. Společnost Sběrné suroviny UH, s.r.o. provozuje v Buchlovicích výkup surovin: papírových, lepenkových a směsných obalů, kovů, směsných kovů, papíru, lepenky, skla, plastů a autobaterií. [20]

3.8 Dopravní infrastruktura

Silniční dopravu v Buchlovicích zajišťují dvě silnice III. třídy a jedna silnice I. třídy. Silnice III. třídy s číslem 05018 má kostkový povrch a spojuje Buchlovice se Zlechovem. Tato silnice je v majetku Zlínského kraje a je záměrem jak kraje tak také městyse ponechat ji ve stávajícím stavu. Bude tak zachován historický ráz centra Buchlovic. Silnice III. třídy s číslem 4222 Tupesy – Břestek – Buchlovice má již asfaltový povrch. V 70. let letech minulého století byl postaven obchvat obce, silnice I. třídy E50, která snížila dopravní zá-

těž komunikací a odvedla z obce tranzitní dopravu. Současný stav dopravní obslužnosti Buchlovic je dostačující. Převážná část místních komunikací má dnes již nový asfaltový povrch s novými, příp. zrekonstruovanými chodníky, které napomáhají ke zvýšení bezpečnosti chodců. [39]

Autobusovou dopravu zajišťuje především ČSAD Uherské Hradiště a.s. na místních i dálkových linkách. V Buchlovicích je 6 zastávek místního významu a 1 dálkového. Dalšími dopravci zajišťujícími spojení jsou ČSAD Vsetín a.s., ČSAD Hodonín a.s., Karel Housa – HOUSACAR. Četnost spojů do Uherského Hradiště je přes všední den dostačující, první spoje odjíždí v 4:08, další jezdí v intervalu přibližně půl hodiny, poslední spoj jede v 20:50. O víkendech je spojení méně časté, přibližně každé dvě hodiny dopoledne a hodinu odpoledne. Poslední spoj jede v 18:27. [32]

Železniční ani letecká doprava není v řešeném území zastoupena. Nejbližší železniční stanice je ve Starém Městě u Uherského Hradiště na trati č. 330 Přerov – Břeclav, která zajišťuje propojení na Prahu, Ostravu a Bratislavu. Nejbližší letiště se nachází v 8 km vzdálených Kunovicích. Jedná se o neveřejné mezinárodní letiště pro malá i velká letadla. V současné době jej provozuje Slovácký aeroklub Kunovice, který nabízí i vyhlídkové lety pro veřejnost nad pohořím Chřiby, hradem Buchlovem a Buchlovicemi. [32]

Moderním trendem rozvoje dopravy je budování **cyklostezek**. Ty jsou důležité jednak pro rozvoj cestovního ruchu, pak také pro místní občany, kterým umožňují bezpečnou dopravu mezi obcemi. Základní cyklotrasou je tzv. Velkomoravská poutní cesta, která vede jižním podhůřím Chřibů a spojuje Buchlovce s většinou obcí Mikroregionu Buchlov (viz Příloha P III). Na ni navazuje celý systém okruhů různé délky a náročnosti. Stávající cyklotrasy jsou vybudované na místních komunikacích, lesních a polních cestách, místy i zcela nově vybudované. Nevýhodou těchto stezek je nebezpečné křížení s frekventovanou silnicí E50. Do budoucna plánují Buchlovce vybudovat cyklotrasu spojující městy s Břestkem. [15]

Hlavním problémem v dopravní obslužnosti Buchlovic je nedostatek **parkovacích míst** především během letní sezóny. Množství aut a výletních autobusů s turisty, kteří do Buchlovic přijíždějí, není současné parkoviště v centru městyse schopné pojmout. Z tohoto důvodu auta stojí na místech k parkování nevhodných, čímž komplikují provoz a zvyšují rizika dopravních nehod. Řešením by bylo vybudování záchytného parkoviště v lokalitě u čerpací stanice. S touto variantou počítá i územní plán. [39]

3.9 Cestovní ruch

Pro rozvoj cestovního ruchu jsou důležité přírodní, kulturní, historické i společensko-realizační předpoklady.

3.9.1 Přírodní předpoklady

Městys Buchlovice má skvělé přírodní předpoklady pro rozvoj cestovního ruchu, leží totiž na okraji Přírodního parku Chřiby. Přírodní park je garancí zachovalé krajiny a kvalitního přírodního prostředí, což je důležitým pozitivním faktorem pro návštěvníky i turisty, kteří přicházejí do městyse za turistikou. [31]

Buchlovice jsou výchozím místem turistických stezek i cyklotras do Chřibů (viz kapitola 3.8 Dopravní infrastruktura). V katastru městyse se nacházejí i zvláště chráněná území Holý kopec a Barborka. Významnou přírodní lokalitou je také zámecká zahrada, která obklopuje zámek v Buchlovicích. Původně se jednalo pouze o menší zahradu v italském stylu, později byla upravena ve francouzském duchu a v polovině 19. stol. byla rozšířena o krajinářský park. Majitelé buchlovského panství zde nechali vysázet řadu vzácných dřevin. [2]

3.9.2 Kulturně-historické předpoklady

V Buchlovicích a jejich bezprostředním okolí se nachází řada významných kulturních památek jako jsou zámek Buchlovice s parkem, hrad Buchlov či kaple sv. Barbory na kopci Modla. Zmiňovaný hrad a zámek patří také mezi národní kulturní památky podobně jako kostel sv. Martina, kaple, kříže a boží muky. Tyto památky lákají do Buchlovic převážnou většinu turistů.

V Buchlovicích působí také ochotnické divadlo „Divadelní společnosti J.K.Tyla v Buchlovicích“, které byla založeno již v roce 1969. V Buchlovicích však nejsou vhodné prostory pro vystupování, proto členové divadla zkoušejí v jedné z místností staré školy ve Lhotce. Divadlo hraje přes rok v okolních obcích. V letních měsících využívá amfiteátru v Buchlovicích a nádvoří hradu Buchlova. [29]

Obyvatelé městyse jsou velmi aktivní, svědčí o tom i řada spolků a sdružení, která podporují např. rozvoj kulturních a historických hodnot či fyzické zdatnosti (viz kapitola 3.6 Veřejné služby – Sportovní a kulturní služby). Všechny spolky pořádají během roku řadu

vystoupení pro veřejnost, čímž lákají k návštěvě také turisty. Nejvýznamnější kulturně-společenské akce, které probíhaly v Buchlovicích v roce 2009, jsou uvedené a utříděné v následující tabulce. Další méně významné akce jsou uvedeny v Příloze P I. [17]

Tab. 10 Kulturně-společenské akce v Buchlovicích v roce 2009 [17]

Měsíc	Název	Kategorie	Stručný popis
únor	Fašanky	folklór	masopustní slavnost
duben	Kraslice 2009	výstava	výstava kraslic v Muzeu Podhradí
květen	Stavění máje	folklór	oslava příchodu jara
květen- srpen	Buchlovické hudební léto	koncert	koncerty pod širým nebem v zámeckém amfiteátru v Buchlovicích
červen	Pouť na Barborce na svátek Nejsvětější Trojice	pouť	pouť ke kapli sv. Barborky
červenec	Buchlovské divadelní léto	divadlo	divadelní představení na hradě Buchlov
červenec	Buchlovské noci s černou paní	prohlídky	noční prohlídky na hradě Buchlov
červenec	Festival česneku	festival	VIII. ročník festivalu česneku na zámku Buchlovice
listopad	Martinské hody s právem	folklór	folklórní vystoupení, lidová hudba
prosinec	Veselý mikulášský jarmark	jarmark	náměstí Buchlovic, lidová řemesla, hudba, mikulášské vystoupení
prosinec	Vánoce na zámku	prohlídky	Vánočně vyzdobený zámek Buchlovice

3.9.3 Společensko-realizační předpoklady

Vedle dalších faktorů je důležité pro rozvoj cestovního ruchu i zázemí pro turisty. V městyse Buchlovice se nachází řada ubytovacích zařízení (viz Tab. 11). Toto množství i různost kategorií ubytování svědčí o dobré ubytovací vybavenosti městyse i vzhledem ke spádovosti Buchlovic pro okolní menší obce (viz Příloha P II). [19]

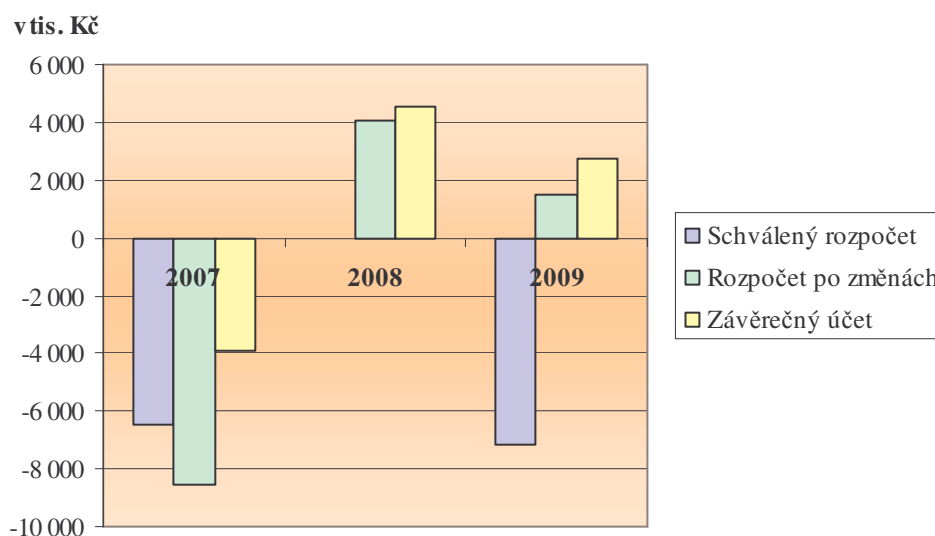
Autokemp Buchlovice – Smrad'avka je v majetku městyse Buchlovice. V současné době, po nepodařeném odprodeji v loňském roce, pro něj hledá nového nájemce. V rekreačním areálu Smrad'avka se nachází přibližně 300 rekreačních objektů. Během letní sezóny je zde zvýšený pohyb nejen rekreatantů, ale i služeb, otevírá se obchod apod. [19]

Buchlovice jsou rovněž dostatečně vybaveny stravovacími zařízeními (restaurace, kavárna apod.). Jejich množství je odpovídající potřebám turistů, ovšem ne všechny se vyznačují i kvalitními službami. [19]

V městysi je od 20. května 2006 zřízeno také Turistické informační centrum, které je součástí budovy Muzea Podhradí. Infocentrum slouží nejen Buchlovicím, ale také pro celý Mikroregion Buchlov, jehož jsou Buchlovice centrem. Infocentrum je tak přímou podporou cestovního ruchu nejen v Buchlovicích, ale i jeho širokému okolí. [19]

3.10 Financování městyse

Městys Buchlovice se dlouhodobě snaží o vyrovnaný rozpočet. Ve sledovaném období měly příjmy městyse rostoucí tendenci (viz Obr. 7). Tohoto zastupitelstvo využilo, aby krylo deficit rozpočtu z minulých období. Deficitní hospodaření v roce 2007 bylo kryto úvěrem od banky, který městys v následujících letech splatil. [11]



Obr. 7 Graf vývoje schodku/přebytku rozpočtu [11]

Většinu příjmů městyse tvoří daňové příjmy tyto tvoří přes 70 % (viz Tab. 11). Pouze v roce 2009 vzrostla výše nedaňových příjmů, čímž poklesl podíl daňových příjmů na celkových příjmech na 47 %. [11]

Tab. 11 Příjmy rozpočtu 2007-2008 [11]

v tis. Kč	2007		2008	
	Schválený rozpočet	Závěrečný účet	Schválený rozpočet	Závěrečný účet
Daňové příjmy	19 391	22 214	21 280	24 952
Nedaňové příjmy	4 093	6 031	4 369	5 663
Kapitálové příjmy	10	888	30	127
Přijaté dotace	1 731	1 770	1 591	2 135
Celkem	25 225	30 904	27 270	32 877

Tab. 12 Výdaje rozpočtu 2007-2008 [11]

v tis. Kč	2007		2008	
	Schválený rozpočet	Závěrečný účet	Schválený rozpočet	Závěrečný účet
Běžné výdaje	20 559	22 248	22 855	22 738
Kapitálové výdaje	11 107	12 560	4 415	5 625
Celkem	31 666	34 808	27 270	28 364

Běžné výdaje rozpočtu jsou vyrovnané. Navýšení výdajů měla za následek vždy investiční akce městyse, např. v roce 2007 byla zrekonstruována Základní škola Buchlovice a v roce 2009 městys investoval do Československého kulturního centra. [11]

Tab. 13 Příjmy rozpočtu za rok 2009-2010 [11]

v tis. Kč	2009		2010
	Schválený rozpočet	Závěrečný účet	Schválený rozpočet
Daňové příjmy	20 080	20 188	19 605
Nedaňové příjmy	4 900	12 197	5 383
Kapitálové příjmy	50	418	50
Přijaté dotace	2 158	9 856	11 504
Celkem	27 188	42 659	36 542

Tab. 14 Výdaje rozpočtu 2009-2010 [11]

v tis. Kč	2009		2010
	Schválený rozpočet	Závěrečný účet	Schválený rozpočet
Běžné výdaje	22 509	30 534	22 360
Kapitálové výdaje	11 820	9 348	21 473
Celkem	34 329	39 882	44 499

Výdajovou stranu rozpočtu v roce 2010 navyšuje plánovaná rekonstrukce mateřské školy, její zateplení bude stát 3,761 mil. Kč. Přes 11 mil. Kč bude městys investovat také do dokončení Československého kulturního centra. Tento projekt je spolufinancován Evropskou unií ve výši 85 % z Evropského fondu regionálního rozvoje. Projekt byl zahájen v březnu 2008 a jeho dokončení je plánováno na září 2010. [11]

Hospodaření městyse lze ale celkově charakterizovat jako vyrovnané. Schodky rozpočtu jsou kryty přebytky z minulých let. Městys je schopný zafinancovat z vlastních prostředků

nebo s pomocí dotací např. od Zlínského kraje nebo fondů EU i nákladnější investiční akce. Toto je důležité zejména pro budoucí rozvoj městyse.

3.11 Životní prostředí

Městys Buchlovice se nachází na území Chřibů. Horské pásmo Chřiby, se svou střední výškou 346,6 m n. m., je nejvyšší a nejčlenitější území Středomoravských Karpat. Nejvyšším vrcholem pohoří je Brdo s 589 m n. m. Chřiby mají rozlohu 335 km² a rozkládají na území čtyř okresů: Kroměříž, Uherské Hradiště, Hodonín a Zlín. Chřiby tvoří převážně pískovcové svahy porostlé listnatými lesy. [31]

3.11.1 Využití krajiny a její ekologická hodnota

V rámci ČR lze charakterizovat Chřiby jako jedno z ekologicky nejstabilnější území. Vyznačují se nadprůměrnou lesnatostí s velkou druhovou pestrostí a mnoha zvláště chráněnými druhy rostlin i živočichů. Část Chřibů tvoří Přírodní park Chřiby. Byl vyhlášen v roce 1991 na území okresu Kroměříž jako oblast klidu a přehlášen na přírodní park v roce 1996. V roce 2000 byl park rozšířen na území okresu Uherské Hradiště (i na území městyse Buchlovice), Hodonín a Zlín. Celková výměra přírodního parku je 22,5 tis. ha. [31]

Kvalita zdejších lesů je velmi dobrá. Půda je v obci využívána především jako orná půda a lesy. Postupný přechod orné půdy přes louky a pastviny v lesy má pozitivní vliv na krajinou hodnotu celé oblasti a umožňuje rozvíjet polyfunkčnost městyse (zemědělství a lesnictví, průmyslová výroba, rekreace, kvalitní bydlení). [2]

3.11.2 Nerostné suroviny a půdy

V současné době nejsou v městyse Buchlovice evidovaná žádná významná aktivní ložiska nerostných surovin. Mezi evidovaná ložiska pak patří ložisko cihlářských surovin, které je dnes již opuštěné. V Buchlovicích se nachází také nebilancované ložisko stavebního kamene. Ložisko bylo těženo pouze příležitostně a v malém rozsahu pro místní účely. Je vhodné pouze pro silniční účely jako podsypový materiál. [30]

V Buchlovicích jsou půdy hnědozemí, hlinité, příp. písčitohlinité až jílovohlinité. Na svazích jsou hnědé půdy smyté. V údolí Buchlovského potoka jižně od městyse se nacházejí nivní půdy. Nejúrodnější půdy vznikly na spraších na jihovýchodním okraji katastrálního

území Buchlovice. Velkým problémem v Buchlovicích je eroze půdy na zemědělsky obdělávaných plochách (orná půda). Velké plochy orné půdy na svazích umožňují odnos svrchních částí do údolí, kde zabahňují koryta potoků. Pokud se vyskytnou přívalové srážky, mohou přívaly vody a bahna napáchat značné škody na majetku. V lesních porostech se eroze projevuje především na nezpevněných cestách. [30]

Podrobněji se využitím půd zabývám v kapitole 3.5.3 Zemědělství.

3.11.3 Povrchové a podzemní vody

Katastrálním územím Buchlovice protékají Buchlovský potok, Dlouhá řeka a Zámecký potok. Dále se zde nacházejí vodní nádrž Nad Sovínem, přehrada Smrd'avka a retenční nádrže⁷ Pila, Vildakr a Pod Šanderou, které slouží k rybaření, rekreaci a mají protipovodňový význam. V Chříbech a na jejich okrajích je řada pramenů a studánek, většina však nesplňuje normy pitné vody. Kvalita povrchových vod a toků je rozdílná. V horních tocích je velmi dobrá, slouží převážně jako chovná pstruhová pásma a pstruhové vody. Části toků protékající zemědělsky využívanou krajinou jsou znečištěny látkami splavovanými z polí. Největším znečišťovatelem ovšem zůstávají obce. Kvalita vody v potocích se ale dlouhodobě zlepšuje, což je dáno především napojením na čističky odpadních vod. [39]

Zásobování pitnou vodou je z místního zdroje, kde je prameniště s jímacím zařízením v lesním porostu u obce Salaš. Kvalita vody ze zdroje Salaš je velmi dobrá a při dodržení zásad hospodaření v lese by nemělo dojít ke znehodnocení zdroje. Mnoho stávajících rodinných domů má také vlastní studny, které jsou využívány jako zdroj užitkové vody, v některých případech také jako pitná voda. [39]

Mezi nejvýznamnější podzemní minerální vody v Buchlovicích patří sirovodíkový pramen, využívaný v lázních Smrd'avka⁸. Nacházejí se asi 50 m od vývěřů v údolí západně od městyse v nadmořské výšce 240 m. Sirovodíková voda u Buchlovice je využívána již od 16. století. Používá se na koupele proti revmatismu a také na kožní nemoci. [35]

⁷ Retenční nádrž je zařízení budované na tocích, které jsou kanalizovány za účelem zastavení silného náporu vody a zmírnění průtoku na přípustnou mez.

⁸ Název od roku 1580, za Rakouska-Uherska též jako Leopoldov.

3.11.4 Klimatické podmínky

Přímo v městysi Buchlovice (266 m n. m.) se nachází klimatická stanice, která provádí měření teploty vzduchu a množství srážek. Průměrná roční teplota 8,2°C je nižší než průměr ČR 10,7°C⁹, ve vegetačním období je průměrná teplota v Buchlovicích 14,7°C. Chladnější klima je dané polohou městyse na okraji Chřibů. [31]

Oblast Chřibů je značně porostlá lesy, díky čemuž nevznikají na většině území významnější podmínky pro vznik místních teplotních inverzí vyzařováním. Značné převýšení Chřibů nad okolními úvaly a velká intenzita proudění vzduchu přispívá k výraznému rozptylu atmosférických znečištěnin dálkového původu do vyšších vrstev atmosféry, což zapříčiňuje, že Buchlovice patří s okolními obcemi k oblastem s nejčistším ovzduším v kraji. V městysi a okolí se nachází jen drobná výroba, proto jediným zdrojem místního znečištění ovzduší je lokální topení tuhými palivy. [31]

Důležitým klimatickým faktorem je množství srážek. Buchlovice a okolí mají podnebí spíše přechodně vlhké, s četnějšími srážkami. Je to dáno zejména jejich polohou na okraji Chřibů, které k sobě stahují srážková mračna. [31]

3.11.5 Flóra a fauna

Chřiby se vyznačují nadprůměrnou lesnatostí s převahou listnatých lesů (bučiny, bukové doubravy, kyselé dubové bučiny a dubové bučiny), pouze na úpatích byly přeměněny na smrkové nebo borové monokultury. Charakteristickými dřevinami jsou buk lesní, dub zimní, habr obecný a lípa srdčitá. Lesy jsou také bohaté na byliny běžné i vzácnější např. lilie zlatohlavá, mařinka vonná, sněženka podsněžník, áron východní, okrotice bílá. [2]

Z živočichů se v Chřibech vyskytují obojživelníci, plazi, bylo zde zaznamenáno přes 150 druhů ptáků, někteří patří mezi zvláště chráněné např. čáp černý, výr velký, krkavec velký. Dále zde můžeme najít hlodavce (plšík lískový, plch velký), hmyzožravce (ježek východní), šelmy (liška, jezevec, kuna, lasice), z velkých savců pak jeleny, srnce, divoká prasata a uměle vysazené daňky. [2]

⁹ Údaj za rok 2002

K rostlinným pokladům Buchlovic neodmyslitelně patří zámecká zahrada a park. Představují jedny z nejvýznamnějších památek tzv. historické zeleně v České republice. Zahrada byla založena společně se zámekem počátkem 18. století ve francouzském stylu. Později byla rozšířena o přírodně krajinářský park v anglickém stylu. O rozkvět zahrady se zasloužili především Leopold I. Berchtold, který položil základ dendrologické sbírky parku, a botanik dr. Bedřich Berchtold, který vysadil řadu exotických a vzácných dřevin, jejichž semena a sazenice vozil ze svých cest po světě. V současnosti má park rozlohu téměř 19 ha. Od roku 1958 je postupně obnovován. V roce 1981 začíná tradice každoročních letních výstav fuchsí. Dnešní zámecká sbírka má přibližně 1 200 odrůd a patří k nejvýznamnějším a nejproslulejším sbírkám fuchsí ve střední Evropě. [41]

4 SWOT ANALÝZA

SWOT analýza byla zpracována na základě informací, které byly získány socioekonomickou analýzou městyse Buchlovice.

4.1 Silné stránky

Prostorově-funkční faktory

- Kvalitní přírodní prostředí, ovzduší
- Přírodní park Chříby
- Velká rozmanitost flóry a fauny s výskytem chráněných druhů
- Zdroj minerální vody – Smradávka
- Atraktivní turistické cíle – zámek Buchlovice, hrad Buchlov
- Zámecký park patří mezi nejvýznamnější v České republice
- Členství v Mikroregionu Buchlov a DSO Regionu Slovácko
- Existence rozvojových ploch bydlení – prostorový prvek

Sociálně-kulturní faktory

- Dlouhodobě pozitivní saldo migrace
- Pořádání každoročních kulturních akcí
- Dostupná zdravotní péče přímo v městyse
- Domov pro seniory
- Existence Turistického informačního centra
- Existence mateřské a základní školy

Fyzicko-technické faktory

- Dobrá technická vybavenost domů a bytů
- Čistírna odpadních vod
- Ekologická likvidace odpadů
- Plynofikace městyse

- Veřejný vodovod a kanalizace
- Rozvoj cyklostezek
- Dobrá dopravní dostupnost
- Obchvat městyse
- Dobré napojení na okolní sídla – Uherské Hradiště

Finančně-ekonomické faktory

- Průmyslová zóna
- Rozvíjející se sektor služeb
- Vhodné podmínky pro zemědělství
- Tradice sadařství
- Dostatečná ubytovací kapacita a sortiment služeb v pohostinství
- Vyrovnané hospodaření městyse
- Zkušenost s čerpáním dotací ze strukturálních fondů EU

4.2 Slabé stránky

Prostorově-funkční faktory

- Periferní poloha v rámci České republiky
- Velké zemědělské plochy podléhající erozi půdy
- Absence větších toků
- Absence nalezišť nerostných surovin
- Místy necitlivá výstavba rodinných domů

Sociálně-kulturní faktory

- Negativní přirozený přírůstek
- Vysoký počet obyvatel v poproduktivním věku
- Nižší úroveň vzdělání než v okrese
- Absence velkého sálu pro kulturní akce

- Pouze základní školství
- Nedostatečná propagace městyse mimo region
- Absence informací o obci a regionu v cizích jazycích

Fyzicko-technické faktory

- Energeticky náročné bytové domy vyžadují rekonstrukci
- Místy zastaralá kanalizační síť
- Nadzemní vedení elektrické energie
- Absence železniční dopravy
- Malá kapacita parkovacích míst
- Křížení cyklotras se silničním tahem E 50

Finančně-ekonomické faktory

- Nedostatek služeb pro cykloturisty
- Malý podíl pracovníků ve službách
- Malá nabídka a propagace řemesel mimo městys
- Malé zapojení zemědělství do cestovního ruchu – agroturistika
- Vysoká vyjíždka do zaměstnání
- Malá propagace ploch vhodných k podnikání

4.3 Příležitosti

Prostorově-funkční faktory

- Čerpání dotací z fondů EU na revitalizaci krajiny a ochranu životního prostředí
- Zvýšení čistoty vod v potocích budování ČOV v okolních obcích
- Dodržování zásad udržitelného rozvoje
- Zavádění alternativních zdrojů energie
- Ochrana vodních toků a pramenišť

Sociálně-kulturní faktory

- Rostoucí počet obyvatel s vyšším vzděláním
- Využití dotačních titulů na rekonstrukci a rozvoj domovního a bytového fondu
- Obnova a rekonstrukce kulturních památek
- Pokles vyjížděky za prací rozvojem podnikání v městysi

Fyzicko-technické faktory

- Rekonstrukce kanalizační sítě v majetku Slováckých vodáren a kanalizací
- Rekonstrukce a opravy silnic II. a III. třídy
- Budování nadregionálních cyklostezek
- Zvýšení využití minerálních vod

Finančně-ekonomické faktory

- Využití finančních prostředků z fondů EU k rozvoji cestovního ruchu
- Rozvoj lázeňství
- Cílená propagace mikroregionu s využitím všech dostupných mediálních prostředků
- Příchod nových investorů do průmyslové zóny
- Růst povědomí o akcích konaných v městysi mimo region
- Růst počtu turistů

4.4 Ohrožení**Prostorově-funkční faktory**

- Špatné hospodaření s lesy
- Zvýšení provozu na silnici I/50
- Ubývající rostlinné a živočišné druhy

Sociálně-kulturní faktory

- Klesající zastoupení obyvatel v předproduktivním a produktivním věku
- Odchod mladých, vzdělaných lidí za prací do jiných regionů České republiky
- Omezení výstavby kvůli Přírodnímu parku Chřiby

Fyzicko-technické faktory

- Zhoršení kvality pitné vody v důsledku nešetrného lesního hospodaření
- Pokles spodní vody, vysychání studní
- Nezasíťované pozemky pro výstavbu rodinných domů
- Zhoršení stavu okolních komunikací
- Pokles autobusových spojů v důsledku růstu nákladů

Finančně-ekonomické faktory

- Pokles příjmů vlivem ekonomické krize
- Nedostatečná péče o kulturní památky
- Konkurence sousedních obcí (příp. mikroregionů)
- Nevyužití možnosti čerpat finanční prostředky ze strukturálních fondů EU a ROP
- Nedostatečná podpora rozvoje cestovního ruchu
- Nekoordinovaný rozvoj cestovního ruchu (nespolupráce s místními podnikateli, okolními obcemi, krajem)
- Zhoršení přístupu k finančním prostředkům (půjčky od bank)

5 NÁVRHOVÁ ČÁST

Program rozvoje městyse Buchlovice sleduje časový horizont 5 let. Je vypracován na roky 2010 – 2015. V roce 2013 bude nutná jeho aktualizace i s ohledem na končící programové období Evropské unie a změnu dotačních programů, ze kterých může městys čerpat finanční prostředky na spolufinancování projektů, jež mají vést k naplnění cílů Programu rozvoje městyse Buchlovice.

5.1 Strategická vize

Buchlovice budou v roce 2010 moderní obcí, v níž se snoubí historie s moderním způsobem života. Využijí všech svých konkurenčních výhod a zlepší svou pozici v meziobecním srovnání ve Zlínském kraji i v celé České republice. Obyvatelé Buchlovic budou městys považovat za svůj domov, budou pečovat o jeho rozvoj a aktivně se podílet na činnostech vedoucích k jeho rozkvětu.

Bohatství Buchlovic není jen v jejich kulturních tradicích, historických památkách či tradicích zemědělské a řemeslné výroby. Je především v potenciálu myšlení a tvořivosti místních obyvatel a jejich touze po rozvoji sebe sama jako i celé obce. **Rozvoj městyse Buchlovice bude založen na principech trvale udržitelného rozvoje.** Bude respektovat historické hodnoty městyse, bude je rozvíjet a šetrně využívat k rozvoji cestovního ruchu, jako zdroje prosperity a stability městyse.

Buchlovice budou mít kvalitní, fungující a hospodárnou infrastrukturu respektující priority městyse a jeho občanů, šetrnou k životnímu prostředí, nenarušující vzhled městyse a reflektující potřeby občanů.

5.2 Strategické cíle

Strategické cíle blíže specifikují oblasti, na které se městys Buchlovice během realizace programu rozvoje zaměří. Strategické cíle napomáhají k naplnění vize městyse.

Cíl 1 – Rozvoj bydlení a zvyšování kvality života

Snahou městyse je udržet a navázat na stávající rozvoj osídlení. Cílem městyse je udržovat současný ráz Buchlovic podporou výstavby rodinných domů. Podporováno bude ekologicky šetrné využívání stávajících nezastavěných i zastavěných ploch městyse pro jeho rozvoj jak z hlediska počtu obyvatel, tak kvality života.

Priorita 1.1 – Regenerace bytových domů

Opatření 1.1.1 – Poradenství při získávání dotací na zateplování bytových domů

Městys bude pomáhat majitelům a obyvatelům bytových domů se získáváním informací o možnostech poskytnutí dotací ze strukturálních fondů, z programů ČR a Zlínského kraje a při zpracování projektové dokumentace.

Opatření 1.1.2 – Revitalizace zeleně v okolí bytových domů

Městys usiluje o obnovu zeleně kolem bytových domů. Staré a poškozené stromy budou odstraněny a nahrazeny novou výsadbou.

Opatření 1.1.3 – Rekonstrukce a výstavba dětských hřišť

V bytových domech žije mnoho rodin s dětmi. K zajištění bezpečnosti dětí chce městys rekonstruovat stávající hřiště, oplotit je, aby nemohlo dojít k vběhnutí dětí do vozovky. V místech, kde hřiště chybí, chce městys vybudovat nové hřiště. Městys bude dbát na pravidelnou údržbu hřišť.

Priorita 1.2 – Podpora výstavby nových rodinných domů

Opatření 1.2.1 – Vyčlenění vhodných ploch pro bydlení v územním plánu

Městys chce podpořit výstavbu rodinných domů ve vhodných lokalitách tak, aby nebyl narušen ráz Buchlovic. Městys tedy vyčlenění vhodné plochy, které umožní rozvoj bydlení v městysi.

Opatření 1.2.2 – Zajištění technické infrastruktury

Již v současné době jsou v územním plánu vyčleněny plochy pro výstavbu rodinných domů. Tyto pozemky však postrádají technickou infrastrukturu, proto je nezbytné ji v těchto lokalitách zajistit. Zároveň s tím budou vybaveny technickou infrastrukturou i v územním plánu nově vyčleněné plochy.

Priorita 1.3 – Rozvoj společenského života

Opatření 1.3.1 – Podpora místních spolků a sdružení

K rozvoji společenského života dochází především díky místním spolkům a sdružením, proto se městys rozhodl věnovat jim větší pozornost a podporovat je v jejich činnosti.

Opatření 1.3.2 – Rekonstrukce a výstavba zázemí pro rozvoj společenského života

V městysi se během roku pořádá řada společenských akcí. Většina z nich pod širým nebem nebo v dnes již nevyhovujících prostorách. K naplnění tohoto opatření městys vybuduje nový kulturní dům a bude podporovat aktivity v oblasti rekonstrukce stávajících prostor využívaných ke společenským akcím.

Cíl 2 – Rozvoj podnikání a zaměstnanosti

Cílem městyse v oblasti podnikání je maximální využití vnitřních zdrojů městyse. Zaměřovat se bude především na rozvoj malého a středního podnikání. Podporou rozvoje podnikání budou vytvořeny nové pracovní pozice, což povede ke stabilizaci místního pracovního trhu. Městys bude systémově vytvářet podmínky pro rozvoj podnikání se zaměřením na ekologické formy hospodaření a rozvoj cestovního ruchu.

Priorita 2.1 – Rozvoj tradičních řemesel

Opatření 2.1.1 – Obnovení řemeslné výroby

Opatření je zaměřeno na znovuoživení tradic dřívější řemeslné výroby. Městys bude podporovat příchod nových řemeslníků, bude jim pomáhat s hledáním vhodných objektů pro jejich dílny, bude přispívat k jejich propagaci uveřejněním jejich řemeslné dílny na internetových stránkách Turistického informačního centra. Tímto opatřením bude také podpořen vznik nových pracovních míst.

Opatření 2.1.2 – Podpora vzniku regionálního trhu s regionálními výrobky

Městys ve spolupráci s obcemi sdruženými v Mikroregionu Buchlov bude podporovat vznik regionálního trhu s výrobky místních podnikatelů a řemeslníků. Podpora řemeslných dílen v mikroregionu bude zaměřena především na rozvíjení distribuční a prodejní sítě v regionu, zvýšení nabídky řemeslných výrobků pro návštěvníky, prezentace na jarmarcích a akcích v jiných městech.

Opatření 2.1.3 – Propagace místních výrobků

Městys ve spolupráci s Mikroregionem Buchlov zajistí propagaci místních výrobků na svých internetových stránkách, budou vydány informační letáky a brožury informující o místních výrobcích, o způsobu jejich výroby, tradici

apod. Vytvoří se tak ucelený systém propagace, který v městysi i regionu dosud chybí.

Priorita 2.2 – Podpora ekologických forem zemědělství

Opatření 2.2.1 – Podpora vinařství a ekologické výroby místních vín

Vinařství významně přispívá nejen k rozvoji ekonomiky, ale také rozvoji turistiky. Podporovány budou aktivity v oblasti obnovy a rozšíření vinic se zaměřením na původní odrůdy, ekologické výroby vína a zapojení vinařství do cestovním ruchem např. prohlídky sklepů, exkurze při výrobě vína. Cílem tohoto opatření je také zajistit distribuci produktů do turistických zařízení.

Opatření 2.2.2 – Podpora výsadby sadů s původními odrůdami ovoce

Buchlovice jsou tradiční sadařskou oblastí. Mnoho původních odrůd ovoce dnes již zcela vymizelo nebo se pěstuje jen v omezené míře. Městys tímto opatřením usiluje o obnovu původních odrůd jako jednoho z charakteristických rysů zdejšího sadařství, které povede ke zviditelnění Buchlovic a tím přispěje i k příchodu nových podnikatelů, investorů, a k rozvoji cestovního ruchu. Cílem tohoto opatření je podpora zemědělských podniků a pěstitelů, kteří mají zájem o ekologické formy hospodaření a využití starých sadů.

Cíl 3 – Rozvoj cestovního ruchu

Cílem je podporovat cestovní ruch jako hlavní zdroj budoucího rozvoje městyse. Městys se zaměří na zlepšování turistické infrastruktury, která povede ke zvýšení jeho atraktivity. V souladu s principy trvale udržitelného rozvoje bude podporovat aktivity v oblasti ekologického využívání krajiny pro cestovní ruch. Městys se zaměří na podporu a rozvoj sportovních a volnočasových aktivit a na zvýšení informovanosti turistů i občanů městyse o pořádaných akcích a na zvýšení povědomí o městysi u nejširší veřejnosti.

Priorita 3.1 – Rozvoj služeb pro turisty

Opatření 3.1.1 – Podpora vícejazyčných služeb pro turisty

Současná jazyková vybavenost osob poskytujících služby zahraničním turistům je zcela nedostačující. Městys se proto rozhodl, že bude podporovat pořádání jazykových kurzů pro zaměstnance TIC, vydávání a distribuci cizojazyčných brožur a letáků po celém regionu. Naplnění tohoto opatření povede ke zvýšení

atraktivitu městyse pro zahraniční turisty, kteří se do Buchlovic budou rádi vracet.

Opatření 3.1.2 – Vydání propagačních materiálů, map

Městys spolu s obcemi Mikroregionu Buchlov bude vydávat informační a propagační materiály také v jazykových mutacích, které budou informovat o pořádaných akcích, možnostech trávení volného času, turistických a cyklistických trasách, ubytování apod. Naplněním tohoto opatření dojde k podpoře a rozvoji cestovního ruchu.

Opatření 3.1.3 – Budování odstavných ploch pro automobily

Současná kapacita parkoviště v centru městyse je v letních měsících zcela nedostačující. Městys proto bude usilovat u vybudování nových odstavných ploch, které by tento nedostatek odstranily. Naplněním tohoto opatření bude také dosaženo zvýšení bezpečnosti a plynulosti dopravy, kdy vozidla již nebudou muset stát mimo prostory ke stání vyhrazené.

Priorita 3.2 – Rozvoj cyklostezek, turistických a naučných stezek a tras

Opatření 3.2.1 – Tvorba a značení nových tras a okruhů

Městys bude podporovat rozvoj cyklistických, turistických, naučných a tematických tras. Bude spolupracovat se subjekty, které mají na budování těchto tras zájem, bude jim poskytovat odbornou a metodickou pomoc, bude se finančně podílet na jejich realizaci.

Opatření 3.2.2 – Budování doprovodné infrastruktury

Městys se zapojí také do budování odpočívadel pro cyklisty a pěší turisty, míst vhodných k rozhledu do krajiny a poznání okolí. Bude podporovat aktivity v oblasti zapojování místních spolků a sdružení do využívání těchto tras a při budování infrastruktury, značení tras apod.

Opatření 3.2.3 – Posílení spolupráce městyse v rámci mikroregionu

Městys Buchlovice prohloubí a posílí svou spolupráci s obcemi Mikroregionu Buchlov a Regionu Slovácko v rámci spolupráce při budování cyklostezek, turistických a naučných tras. Obce budou usilovat o vzájemné propojení cyklos-

tezkami vedoucími mimo silnice, což povede ke zvýšení bezpečnosti jejich uživatelů.

Cíl 4 – Zlepšení kvality životního prostředí

Cílem městyse je zlepšení celkového stavu životního prostředí a rozvoj aktivity, které jsou v souladu s principy trvale udržitelného rozvoje. Bude se zaměřovat na ochranu přírody a krajiny. Městys bude usilovat a spoluúčast veřejnosti v péči o životní prostředí. Podporovány budou aktivity v oblasti využívání ekologicky šetrných zdrojů energie.

Priorita 4.1 – Zachování hodnoty krajiny

Opatření 4.1.1 – Obnova remízků jako přirozených úkrytů zvěře

Velká část půdního fondu městyse je využívána jako orná půda. Vlivem nešetrného hospodaření byla původně malá políčka přeměněna na velké lány, čímž zvěř ztratila přirozené úkryty. Městys proto bude usilovat o obnovu remízků podporou zemědělců při jejich zakládání.

Opatření 4.1.2 – Budování protierozních opatření

Městys bude podporovat místní zemědělce při realizaci protierozních opatření. Poskytne jim poradenskou pomoc při získávání informací o dotačních titulech, pomůže jim při vypracování projektové dokumentace. Aktivně bude působit na ostatní místní aktéry, kteří působí v oblasti vodního hospodářství, aby budovali protierozní opatření.

Priorita 4.2 – Využívání obnovitelných zdrojů energie

Opatření 4.2.1 – Podpora využívání sluneční energie

Cílem tohoto opatření bude podporovat aktivity směřující k využívání sluneční energie. Zájemců budou poskytnuty poradenské a informační služby o solární energii a o možnostech čerpání dotací na realizaci projektů. Zároveň bude městys ve spolupráci s Regionem Slovácko poskytovat pomoc při přípravě projektů.

Opatření 4.2.2 – Podpora biohmoty pro výrobu tepla a energie

Městys ve spolupráci s obcemi Mikroregionu Buchlov bude usilovat o využití biohmoty pro výrobu tepla a elektrické energie s cílem posílit regionální záso-

bování. Podporovány budou jak aktivity využívající biomasy na úrovni obcí, tak i domácností nebo podnikatelských subjektů.

Priorita 4.3 – Zlepšení nakládání s odpady

Opatření 4.3.1 – Likvidace nelegálních skládek

V odpadovém hospodářství se městys zaměří na odstraňování černých skládek. Naplnění tohoto opatření dosáhne městys ve spolupráci se společnostmi zajišťujícími svoz odpadu, které budou likvidovat nelegální skládky. Městys určí tyto lokality a zajistí jejich následné označení tabulemi zakazujícími zakládání nelegálních skládek a pokutování občanů, kteří tento zákaz poruší.

Opatření 4.3.2 – Výchova a osvěta nakládání s odpady

Cílem tohoto opatření je odstranit nedostatky ve sběru a nakládání s odpady. Městys se zaměří na žáky základní a mateřské školy, obyvatele Buchlovic a rekreačních oblastí. Bude pořádat přednášky, semináře a setkání s odborníky z praxe. Městys bude také usilovat o zvýšení povědomí občanů o možnostech sběrného dvora. Obyvatele bude o možnostech recyklovat odpady informovat i prostřednictvím letáků a plakátů.

6 KATALOG PROJEKTŮ

6.1 Projekt č. 1 Záchytné parkoviště Buchlovice

Název operačního programu	ROP regionu soudržnosti Střední Morava
Prioritní osa	2 Integrovaný rozvoj a obnova regionu
Oblast podpory	2.3 Rozvoj venkova
Název projektu	Záchytné parkoviště Buchlovice
Žadatel	Městys Buchlovice
Adresa místa realizace projektu	Městys Buchlovice
Finanční rámec	4 600 000 Kč Dotace z ERDF 85 % celkových nákladů Rozpočet žadatele 15 % celkových nákladů
Předpokládaný termín realizace	Od 1. 10. 2010 do 31. 10. 2011

Zdůvodnění potřeby projektu včetně popisu výchozího stavu

Do městyse proudí řada návštěvníků a turistů, kteří chtějí poznávat nejen kulturní památky, jako je zámek Buchlovice, ale i okolní krajinu. Současné parkoviště v centru městyse je kapacitně nedostačující. Především v letních měsících řada návštěvníků parkuje na místech k tomuto účelu nevyhrazených a často i nevhodných. Způsobují tak komplikace v dopravě a zvyšují riziko dopravní nehody. Často blokují chodníky a přechody pro chodce, čímž chodce vystavují riziku střetu s projíždějícími vozidly, kterým omezují výhled. Zúžené chodníky neumožňují průjezd kočárků a maminky tak musejí takto zaparkovaná vozidla objíždět po vozovce.

Cílová skupina

- Individuální i skupinové turisté a cykloturisté
- Návštěvníci městyse Buchlovice a jeho okolí
- Obyvatelé městyse Buchlovice

Popis a cíle projektu

Cílem projektu stavby „Záchytné parkoviště Buchlovice“ je vybudovat parkoviště u význačné kulturní památky zámek Buchlovice. Parkoviště se nachází u silnice I/50. Parkoviště bude vybudováno s cílem podpořit turistický ruch a zajistit bezpečnost dopravy. Parkoviště bude sloužit turistům, kteří chtějí poznávat přírodu Přírodního parku Chřiby, zájemcům o prohlídku zámku Buchlovice, Muzea Podhradí a městyse jako celku a jako informační místo o nejbližším okolí Buchlovic. Kapacita parkoviště bude 50 parkovacích

míst pro osobní automobily a 3 pro autobusy. Stavba parkoviště zahrnuje plochu parkoviště a chodník, sociální zařízení a informační tabuli. Cílem projektu je zlepšení úrovně turistické infrastruktury v Buchlovicích, zvýšení atraktivity lokality, zvýšení bezpečnosti chodců i motoristů a usnadnění parkování v městyši především v letních měsících.

Soulad s cíli programu

Projekt je v souladu s cíli programu. Usiluje o zlepšení kvality života obyvatel, vede ke zvýšení atraktivity městyse z pohledu obyvatel, návštěvníků, turistů i podnikatelů. Projekt povede k zajištění kvalitní a bezpečné dopravy v městyši. Má příznivý vliv na zlepšení podmínek podnikání.

Aktivita projektu

- Vydání stavebního povolení
- Výstavba parkoviště
- Výstavba chodníku
- Vybudování sociálního zařízení
- Instalace informační tabule a doplňujícího vybavení (odpadkové koše, lavičky)
- Parkové úpravy okolí parkoviště

Indikátory

- Počet parkovacích míst pro osobní automobily - 46
- Počet parkovacích míst pro držitele průkazu ZTP - 4
- Počet parkovacích míst pro autobusy - 3
- Počet sociálních zařízení - 3
- Počet laviček - 6
- Počet odpadkových košů - 3
- Počet informačních tabulí - 1
- Počet nově vytvořených pracovních míst - 2
- Délka chodníku - 400 m
- Plocha regenerovaného území - 2 ha

Dopad projektu na horizontální témata

Udržitelný rozvoj: Projekt má pozitivní vliv na bezpečnost návštěvníků Buchlovic. Projekt podporuje rozvoj cestovního ruchu vytvořením vhodné infrastruktury pro turisty, která zajistí také zvýšení atraktivity městyse Buchlovic. Podpořením projektu budou vytvořena 2 nová pracovní místa, což bude mít pozitivní dopad na ekonomickou strukturu.

Rovné příležitosti: Projekt nemá zásadní vliv na rovné příležitosti. Záchytné parkoviště mohou využívat všechny skupiny obyvatel bez ohledu na sociální status či zdravotní stav.

Způsob zajištění publicity

- Informační tabule o podpoře a spolufinancování projektu z fondů EU
- Buchlovský zpravodaj – měsíčník vydávaný městysem Buchlovic
- Internetové stránky městyse Buchlovic
- Internetové stránky Centrály cestovního ruchu Východní Moravy

6.2 Projekt č. 2 Kulturní dům Buchlovic

Název operačního programu	ROP regionu soudržnosti Střední Morava
Prioritní osa	2 Integrovaný rozvoj a obnova regionu
Oblast podpory	2.3 Rozvoj venkova
Podopatření:	2.3.2 Sociální infrastruktura
Název projektu	Kulturní dům Buchlovic
Žadatel	Městys Buchlovic
Adresa místa realizace projektu	Městys Buchlovic
Finanční rámec	50 500 000 Kč Dotace z ERDF 85 % celkových nákladů Rozpočet žadatele 15 % celkových nákladů
Předpokládaný termín realizace	Od 1. 2. 2012 do 1. 5. 2014

Zdůvodnění potřebnosti projektu včetně popisu výchozí stavu

Nutnost realizace projektu je dána neexistencí kulturního sálu v městyse. Během roku se v Buchlovicích pořádá řada kulturních akcí, které v současné době probíhají pod širým nebem a pouze v letních měsících. Tyto akce tak jsou odkázané pouze na vhodné počasí. V případě nepříznivého počasí nemají Buchlovic možnost tyto akce přesunout do vyhovujících prostor, a proto musí být často rušeny, což má negativní dopad na návštěvníky. Neexistence kulturního domu má celkově špatný vliv na atraktivitu městyse.

V městysi Buchlovice působí již od roku 1969 ochotnické divadlo Divadelní společnost J. K. Tyla Buchlovice. Po celou dobu své existence nenašlo v Buchlovicích vhodné prostory pro svou činnost. Divadelní zkoušky provádí proto v nevyhovujících prostorách a divadelní představení se uskutečňují mimo městys v okolních obcích, které kulturní sály mají.

Cílová skupina

- Obyvatelé městyse Buchlovice
- Obyvatelé okolních obcí
- Návštěvníci kulturních akcí pořádaných v městysi Buchlovice
- Spolky a sdružení působící v městysi Buchlovice

Popis a cíle projektu

Cílem projektu je zejména zvýšení kvality života místních občanů, dále pak zvýšení atraktivity městyse pro jeho obyvatele, vytvoření komplexní celoroční nabídky možností trávení volného času, zvýšení počtu veřejných akcí apod.

Předmětem projektu je vybudování kulturního domu pro pořádání kulturních a společenských akcí, které příznivě ovlivní život v městysi a v okolí. Cílem je zlepšení veřejné infrastruktury a zkvalitnění života v městysi Buchlovice pro občany i návštěvníky, čímž se zvýší cestovní ruch a vytvoří se také nové pracovní příležitosti. Současně podpoří činnost spolků a sdružení a umožní jim využívat nově vzniklé prostory k jejich činnosti. Dojde k rozšíření nabídky služeb a využití volného času pro občany. Bude vybudováno místo pro pořádání kulturních a společenských akcí, které v městysi chybí. Bude vytvořeno zázemí pro zájmové organizace a sdružení, které využijí prostory kulturního domu ke svým aktivitám.

Soulad s cíli programu

Projekt „Kulturní dům Buchlovice“ je plně v souladu s cíli ROP regionu soudržnosti Střední Morava. Projekt vede ke zlepšení kvality života v městysi i jeho okolí. Vybudováním kulturního domu se zkvalitní veřejná infrastruktura v městysi, což povede také ke zvýšení atraktivity Buchlovic pro potenciální obyvatele i turisty.

Aktivity projektu

- Vydání stavebního povolení

- Výstavba Kulturního domu Buchlovice
- Vybavení Kulturního domu Buchlovice
- Vybudování parkoviště
- Vybudování chodníku
- Instalace informační tabule
- Parkové úpravy okolí Kulturního domu Buchlovice

Indikátory

- Počet nově postavených budov - 1
- Kapacita Kulturního domu Buchlovice - 200 míst
- Počet parkovacích míst - 10, z toho 2 pro držitele průkazu ZTP
- Počet informačních tabulí - 1
- Plocha regenerovaného území - 250 m²
- Délka chodníku - 30 m
- Počet nově vytvořených pracovních míst - 5

Dopad projektu na horizontální témata

Udržitelný rozvoj: Projekt má pozitivní vliv na rozvoj společenského života obyvatel městyse. Dopad projektu na udržitelný rozvoj se projeví zejména v sociální oblasti podporou rozvoje místních spolků a sdružení při pořádání kulturních a společenských akcí.

Rovné příležitosti: Projekt nemá zásadní vliv na rovné příležitosti. Kulturní dům mohou navštěvovat a využívat všichni obyvatelé, návštěvníci i turisté bez ohledu na sociální status či zdravotní stav.

Způsob zajištění publicity

- Informační tabule o podpoře a spolufinancování projektu z fondů EU
- Buchlovský zpravodaj – měsíčník vydávaný městysem Buchlovice
- Internetové stránky městyse Buchlovice
- Internetové stránky Centrály cestovního ruchu Východní Moravy

6.3 Projekt č. 3 Cyklostezka Buchlovice – Buchlov – Barborka

Název operačního programu	ROP regionu soudržnosti Střední Morava
Prioritní osa	1 Doprava
Oblast podpory	1.3 Bezmotorová doprava
Název projektu	Cyklostezka Buchlovice – Buchlov – Barborka
Žadatel	Městys Buchlovice
Adresa místa realizace projektu	Katastrální území městyse Buchlovice
Finanční rámec	6 000 000 Kč Dotace z ERDF 85 % celkových nákladů Dotace Mikroregion Buchlov 10 % celkových nákladů Rozpočet žadatele 5 % celkových nákladů
Předpokládaný termín realizace	Od 1. 4. 2015 do 1. 9. 2015

Zdůvodnění potřeby projektu včetně popisu výchozí stavu

Rozvoj cyklistické dopravy je spojen s trendem aktivně tráveného volného času i dovolené. Cyklostezka spojující městys s kaplí svaté Barbory na kopci Modla dosud zcela chybí. Neexistuje také cyklostezka spojující kapli s hradem Buchlovem. Stávající turistické trasy jsou pro využití cyklisty zcela nevyhovující i s ohledem na možný negativní vliv projíždějících cyklistů na krajinu. Jedinou alternativní trasou spojující Buchlovice a hrad Buchlov je cyklostezka č. 5159, která vede z obce Staré Hutě. Tato trasa však vede po silnici III. třídy a v závěru po lesních nezpevněných cestách. Tento úsek je za mokra jen velmi těžce sjízdný. Nově vybudovaná cyklostezka by tyto nedostatky odstranila.

Cílová skupina

- Obyvatelé Buchlovic a obcí Mikroregionu Buchlov
- Cykloturisté a návštěvníci městyse Buchlovice, hradu Buchlov a kaple svaté Barbory

Popis a cíle projektu

Cílem městyse Buchlovice je realizovat výstavbu cyklistické stezky navazující na stávající cyklostezku č. 5151 v místní části Zahrady. Plánovaný úsek cyklistické stezky začíná v místní části Zahrady a pokračuje směrem přes místní část Chrastě až k hradu Buchlov a dále na horu Modla ke kapli svaté Barbory. Trasu bude tvořit jak nově projektovaná cyklostezka, tak bude využívat i stávajících místních komunikací a zpevněných cest.

Projektem bude podpořen rozvoj cestovního ruchu. Cyklistická stezka povede mimo silnici, čímž se zabrání možnému střetu cyklistů s motorovými vozidly. Cyklostezka bude pro-

cházet Přírodním parkem Chříby, což neumožňuje, aby byl po celé její trase asfaltový povrch. Z tohoto důvodu budou nově vybudované úseky cyklostezky pouze zpevněné, což sice omezí její sjízdnost za deštivého počasí, ale nenaruší krajinný ráz přírodního parku.

Cyklistická doprava je nedílnou součástí dopravního systému a bude rozvíjena jako součást zdravého životního stylu šetrného k životnímu prostředí, podporující zdraví obyvatel a rozvoj cestovního ruchu.

Soulad s cíli programu

Realizace projektu „Cyklostezka Buchlovice – Buchlov – Barborka“ je plně v souladu s cíli ROP regionu soudržnosti Střední Morava, protože jednoznačně přispívá ke zlepšení dopravní infrastruktury, zvýšení bezpečnosti a k rozvoji cestovního ruchu. Rozvojem cykloturistiky bude podpořen také rozvoj a prosperita nejen městyse Buchlovice, ale i okolích obcí sdružených v Mikroregionu Buchlov.

Aktivita projektu

- Vydání stavebního povolení
- Vybudování cyklostezky
- Obnova nevyhovujících odpočívadel
- Vybudování nových odpočívadel
- Vyznačení cyklostezky

Partner projektu

Obce Mikroregionu Buchlov

Indikátory

- Celková délka cyklostezky - 4 km
- Délka nově vybudované cyklostezky - 2 km
- Počet dopravních značek - 3
- Počet značek pro cyklisty - 10
- Počet zrekonstruovaných odpočívadel - 2
- Počet nově vybudovaných odpočívadel - 2

- Počet informačních tabulí - 6

Dopad projektu na horizontální témata

Udržitelný rozvoj: Projekt má pozitivní vliv na trávení volného času obyvatel a na jejich bezpečnost. Podporuje rozvoj cestovního ruchu zvýšením atraktivity řešeného území pro cykloturisty.

Rovné příležitosti: Projekt nemá zásadní vliv na rovné příležitosti. Cyklostezku mohou využívat všichni občané, návštěvníci i turisté bez ohledu na sociální status, pouze s přihlédnutím ke svému aktuálnímu zdravotnímu stavu.

Způsob zajištění publicity

- Informační tabule o podpoře a spolufinancování projektu z fondů EU
- Buchlovský zpravodaj – měsíčník vydávaný městysem Buchlovice
- Internetové stránky městyse Buchlovice
- Internetové stránky Centrály cestovního ruchu Východní Morava
- Slováký deník – regionální tisk
- Vydání mapy s turistickými trasami a cyklostezkami Mikroregionu Buchlov

ZÁVĚR

V teoretické části této bakalářské práce jsou definovány základní pojmy a proces strategického plánování na úrovni obce. Na základě takto získaných teoretických znalostí je v praktické části vypracována socioekonomická analýza a SWOT analýza. Z těchto analýz vychází stanovení vize, strategických cílů, priorit a opatření na konkrétním příkladu městyse Buchlovice.

V úvodní části této bakalářské práce byl stanoven cíl zpracovat „Program rozvoje městyse Buchlovice“, který bude koordinovat aktivity veřejného i soukromého sektoru na území městyse Buchlovice. Tento cíl se podařilo na základě získaných informací naplnit.

Vyčleněním vhodných lokalit pro výstavbu rodinných domů v územním plánu vytváří městys dobré podmínky pro příchod nových obyvatel. Atraktivitu Buchlovic pro bydlení potvrzuje i dlouhodobě kladné migrační saldo. Dalším důvodem pro přistěhování obyvatel je i kvalitní životní prostředí, což dokládá existence Přírodního parku Chřiby, dobrá občanská vybavenost či dopravní dostupnost.

Jak minerální voda na Smrad'avce, čisté ovzduší, tak i celková kvalita přírodního prostředí jsou dobrými předpoklady pro rozvoj lázeňství, které je v současné době velmi vyhledávanou formou ať už pasivního či aktivního odpočinku, čemuž nasvědčuje i hustá síť cyklostezek.

Buchlovice jsou dobře dopravně dostupné po mezinárodní silnici E50, která zároveň tvoří obchvat městyse. To je výhodné zejména pro rozvoj cestovního ruchu a malého a středního podnikání. Vzniku velkých podniků brání nevhodné lokality pro výstavbu. Rozvoj podnikání podporuje i existence průmyslové zóny, která však v současné době není plně využita. Pro zvýšení zaměstnanosti v městyse by se Buchlovice měly zaměřit na oblasti podnikání, které spojují cestovní ruch s ekologickými formami zemědělství jako je agroturistika spojená zejména s produkcí oblastních vín, hypoturistika apod. Neméně významná z ekonomického hlediska je i tradiční řemeslná výroba, která úzce souvisí s výrobou suvenýrů. Její potenciál není bohužel v městyse plně využit. Neexistuje ani regionální trh s řemeslnými výrobky, který by podpořil jak rozvoj řemesel, tak i cestovního ruchu.

Při svém rozvoji mohou Buchlovice těžit ze své bohaté historie, udržovaných lidových zvyklostí a kulturních tradic. Majitelé buchlovského panství podporovali rozvoj městyse, byly zakládány manufaktury, rozvíjel se obchod i služby. Do dnešní doby se zachovaly

kulturní památky jako jsou zámek Buchlovice nebo hrad Buchlov, které přitahují většinu turistů. Dnes již každoročně pořádané kulturní akce jako Buchlovské divadelní léto či letní výstavy fuchsí zvyšují povědomí o městysi u nejširší veřejnosti. V budoucnu by se cestovní ruch mohl stát hlavním zdrojem příjmů.

V městysi citelně chybí vhodné prostory či kulturní dům pro konání společenských akcí. Rovněž cizojazyčné služby pro zahraniční turisty, kterých neustále přibývá, jsou nedostačující. Tento nedostatek by se dal napravit zvýšením jazykové vybavenosti zaměstnanců TIC a tvorbou propagačních a informačních materiálů v jazykových mutacích. V budoucnu by se role TIC měla ještě posílit např. rozšířením nabízených služeb či zlepšením propagace městyse i Mikroregionu Buchlov. Celkově lze totiž propagaci nejen městyse, ale i pořádaných turisticky zajímavých, kulturních akcí hodnotit jako nedostačující.

Buchlovice jsou členem Mikroregionu Buchlov a Regionu Slovácko. Posílením jejich vzájemné spolupráce, zejména Mikroregionu Buchlov, by městys mohl využít širší nabídky dotačních programů, vhodných a dostupných právě pro DSO.

Kvalitní životní prostředí, bohatá historie a tradice, turisticky atraktivní cíle, dobrá technická i dopravní infrastruktura a občanská vybavenost, ale také nedostatečná propagace, nevyužitý potenciál řemeslné výroby, i tak by se dal shrnout současný stav Buchlovic. Závěrem lze tedy říci, že i přes zmíněné nedostatky má městys Buchlovice velký rozvojový potenciál. Pokud budou koordinovány aktivity místních spolků a sdružení, obyvatel, podnikatelů a veřejné správy, budoucnost městyse je zajištěna.

SEZNAM POUŽITÉ LITERATURY

Monografie

- [1] HRABALOVÁ, Simona. *Teorie a praxe rozvoje měst a obcí*. 1. vyd. Brno: Masarykova univerzita v Brně, 2004. 99 s. ISBN 80-210-3356-8.
- [2] HRDÝ, M. *Okolo Buchlova: Mikroregion buchlov – místo, kde krásně plyne čas*. Agentura NP. 2002. 155 s.
- [3] KAŽMIERSKI, Tomáš, PELCL, Petr. *Projektové a strategické plánování pro neziskové organizace*. 1. vyd. Praha: REC ČR a CpKP, 2003. 63 s.
- [4] Kolektiv autorů. *Úvod do regionálních věd a veřejné správy*. 2. rozšířené vyd. Plzeň: Aleš Čeněk, 2008. 455 s. ISBN 978-80-7380-086-4.
- [5] KUČA, Karel. *Města a městečka v Čechách, na Moravě a ve Slezsku : I. díl: A-G*. 1. vyd. Praha : Libri, 1996. Buchlovice, s. 402-405. ISBN 80-85983-13-3.
- [6] MATES, Pavel, WOKOUN, René a kol. *Malá encyklopedie regionalistiky a veřejné správy*. 1. vyd. Praha: PROSPEKTRUM, 2001. 200 s. ISBN 80-7175-100-6.
- [7] PERLÍN, Radim, BIČÍK, Ivan. *Strategický plán mikroregionu*. Praha : Středočeský kraj, 2006. 110 s.
- [8] TOTH, Petr. *Ekonomika měst a obcí*. 1. vyd. Praha: Vysoká škola ekonomická v Praze, 1998. 195 s. ISBN 80-7079-693-6.
- [9] *ZLÍNSKÝ KRAJ: města a obce zlínského kraje*. 1. vyd. Rožnov pod Radhoštěm: PROXIMA Bohemia, [2003?]. 303 s.

Ostatní zdroje

- [10] *Agrosovín a.s.* [online]. [cit. 2010-04-10]. Dostupný z WWW: <<http://www.vinnyklep.cz/index.php?clanek=484&menu=morava&sub=slovacko>>.
- [11] *ARISweb – prezentace údajů ÚSC: Buchlovice* [online]. [cit. 2010-03-20]. Dostupný z WWW: <<http://www.info.mfcr.cz/cgi-bin/aris/iariususc/charakteristika.pl?ico=290866>>.
- [12] *Benjamín s.r.o.* [online]. [cit. 2010-04-10]. Dostupný z WWW: <<http://www.benjamin.cz/>>.

- [13] *BD-Sensors s.r.o.* [online]. [cit. 2010-04-10]. Dostupný z WWW: <<http://www.bdsensors.cz>>.
- [14] BRANECKÁ, Jana. *Základní škola Buchlovice* [online]. 2010 [cit. 2010-03-18]. Dostupné z WWW: <<http://www.zsbuchlovice.uhedu.cz/index.html>>.
- [15] *Buchlovice: Cykloturistika Mikroregionu Buchlov* [online]. c2008 [cit. 2010-04-10]. Dostupný z WWW: <<http://www.buchlovice.cz/buchlovice/turista/Tindex.php?turista=cyklo>>.
- [16] *Buchlovice: Czech POINT* [online]. c2008 [cit. 2010-04-10]. Dostupný z WWW: <<http://www.buchlovice.cz/buchlovice/urad/Uindex.php?urad=radnice&obsah=id&clanek=2>>.
- [17] *Buchlovice: Kulturní kalendář* [online]. c2008 [cit. 2009-12-10]. Dostupný z WWW: <<http://www.buchlovice.cz/buchlovice/turista/Tindex.php?turista=kultura>>.
- [18] *Buchlovice: Mikroregion Buchlov* [online]. c2008 [cit. 2009-10-29]. Dostupný z WWW: <<http://www.buchlovice.cz/buchlovice/mestys/Mindex.php?mestys=mikroregion>>.
- [19] *Buchlovice: Minikatalog služeb městyse Buchlovice - ubytování* [online]. c2008 [cit. 2010-02-03]. Dostupný z WWW: <<http://www.buchlovice.cz/buchlovice/turista/Tindex.php?turista=sluzby&kat=ubytov%E1n%ED>>.
- [20] *Buchlovice: ODVOZ ODPADŮ V BUCHLOVICÍCH V ROCE 2010* [online]. c2008 [cit. 2010-04-10]. Dostupný z WWW: <http://www.buchlovice.cz/buchlovice/urad/pdf/odvoz_odpadu_2010.pdf>.
- [21] *Buchlovice: Stríčky z historie* [online]. c2008 [cit. 2009-10-29]. Dostupný z WWW: <<http://www.buchlovice.cz/buchlovice/mestys/Mindex.php?mestys=historie&clanek=data>>.
- [22] *Český statistický úřad* [online]. 2009 [cit. 2010-04-28]. Dostupné z WWW: <<http://www.czso.cz/csu/redakce.nsf/i/home>>.
- [23] *Český statistický úřad. Sčítání lidu, domů a bytů 2001: Buchlovice* [online]. 2005 [cit. 2010-02-20]. Dostupný z WWW: <<http://www.czso.cz/slodb/slodb2001.nsf/obce/592102?OpenDocument>>.

- [24] Český statistický úřad. *Sčítání lidu, domů a bytů 2001: Česká republika* [online]. 2005 [cit. 2010-02-19]. Dostupné z WWW: <<http://www.czso.cz/sldb/sldb2001.nsf/tabx/CZ0000>>.
- [25] Český statistický úřad. *Sčítání lidu, domů a bytů 2001: Okres Uherské Hradiště* [online]. 2005 [cit. 2010-05-09]. Dostupné z WWW: <<http://www.czso.cz/sldb/sldb2001.nsf/tabx/CZ0722>>.
- [26] Český statistický úřad. *Sčítání lidu, domů a bytů 2001: Zlínský kraj* [online]. 2005 [cit. 2010-05-09]. Dostupné z WWW: <<http://www.czso.cz/sldb/sldb2001.nsf/tabx/CZ0720>>.
- [27] Český statistický úřad: *Veřejná databáze ČSÚ* [online]. 2010 [cit. 2010-05-09]. Dostupné z WWW: <http://vdb.czso.cz/vdbvo/tabdetail.jsp?cislotab=MOS+ZV01&kapitola_id=5&kontext=t&razeni=ta&pro_4382338=592102>.
- [28] *Dekor s.r.o.* [online]. [cit. 2007-04-10]. Dostupný z WWW: <<http://www.dekor.cz/>>.
- [29] *Divadelní společnost J.K.Tyla v Buchlovicích* [online]. [2009] [cit. 2010-02-04]. Dostupný z WWW: <<http://www.divadelnici.cz/index.php?a=uvod>>.
- [30] *Favex s.r.o.* [online]. [cit. 2010-04-10]. Dostupný z WWW: <<http://www.favex.cz/>>.
- [31] *Chřiby.cz: O Chřibech* [online]. c 2004-2009 [cit. 2010-02-21]. Dostupný z WWW: <<http://www.chriby.cz/chriby.php?timeset=1273568288>>.
- [32] IDOS – Jízdní řády [online]. [cit. 2010-04-29]. Dostupný z WWW: <<http://jizdnirady.idnes.cz/vlakyautobusy/spojeni/>>.
- [33] Institut pro místní správu Praha. *Slovník nejčastěji používaných pojmů ve veřejné správě* [online]. 2007 [cit. 2010-05-09]. Územní plán. Dostupné z WWW: <<http://sys.cns.eu/index.php?page=slovník&id=536>>.
- [34] *Integrovaný portál MPSV: Statistiky nezaměstnanosti z územního hlediska.* [online]. 2010 [cit. 2010-05-09]. Dostupné z WWW: <<http://portal.mpsv.cz/sz/stat/nz/uzem?stat/>>.
- [35] *Lázně Leopoldov* [online]. c2010 [cit. 2010-02-21]. Dostupný z WWW: <<http://www.lazneleopoldov.eu/>>.

- [36] *Mikroregion Buchlov: Městys Buchlovice* [online]. c2009 [cit. 2010-02-24]. Dostupný z WWW: <http://www.buchlov.cz/MIKROREGION/index.php?option=com_content&view=article&id=51&Itemid=56&lang=cs>
- [37] *NODIS-MIP, s.r.o.* [online]. [cit. 2010-04-10]. Dostupný z WWW: <<http://www.nodismip.cz/o-spolecnosti/>>.
- [38] *Plán rozvoje vodovodů a kanalizací Zlínského kraje: Buchlovice* [online]. [cit. 2010-02-20]. Dostupný z WWW: <http://mapy.kr-zlinsky.cz/tms/projekty/prvkuk/texty/K7207_007_01_01562.pdf>.
- [39] Stavebního úřadu Buchlovice [rozhovor 2009-03-19].
- [40] Zákon č. 128/2000, o obecním zřízení, ve znění pozdějších předpisů. [online]. [cit. 2010-02-21] Dostupný z WWW: <http://portal.gov.cz/wps/portal/_s.155/701/.cmd/ad/c/313/.ce/10821/p/8411/_s.155/701?PC_8411_number1=128/2000&PC_8411_name=z%C3%A1kon%20o%20obc%C3%ADch&PC_8411_l=128/2000&PC_8411_ps=10#10821>.
- [41] *Zámek Buchlovice* [online]. c2008 [cit. 2009-10-29]. Dostupný z WWW: <<http://www.zamek-buchlovice.cz/vitejte-na-zamku-v-buchlovicich>>.
- [42] Zlínský kraj. *Registr zájmových sdružení právnických osob a dobrovolných svazků obcí* [online]. 2010 [cit. 2010-04-27]. Dostupné z WWW: <www.kr-zlinsky.cz/ViewFile.aspx?docid=87205>.

SEZNAM POUŽITÝCH SYMBOLŮ A ZKRATEK

Č.	Číslo
Čl.	Článek
ČOV	Čistírna odpadních vod
ČR	Česká republika
ČSR	Československá republika
DSO	Dobrovolný svazek obcí
ERDF	Evropský fond regionálního rozvoje
EU	Evropská unie
GIC	Graphic International Communication
IT	Informační technologie
OTR	Odpady-Třídění-Recyklace a.s.
OZV	Obecně závazná vyhláška
ROP	Regionální operační program
Sb.	Sbírka zákonů
SWOT	Strengths, Weaknesses, Opportunities, Threats – situační analýza silných a slabých stránek, příležitostí a ohrožení
SLDB	Sčítání lidu, domů a bytů
TIC	Turistické informační centrum
TJ	Tělovýchovná jednota
TV	Televize
UH	Uherské Hradiště
VN	Vysoké napětí
ZTP	Zvlášť těžké postižení

SEZNAM OBRÁZKŮ

<i>Obr. 1</i> Projektový cyklus [3]	18
<i>Obr. 2</i> Metodika přípravy strategického dokumentu [7]	19
<i>Obr. 3</i> Graf vývoje počtu obyvatel Buchlovic [22]	27
<i>Obr. 4</i> Graf ekonomicky aktivních obyvatel podle odvětví, SLDB 2001 [23].....	31
<i>Obr. 5</i> Graf čtvrtletního vývoje nezaměstnanosti v Buchlovicích [34].....	32
<i>Obr. 6</i> Druhy půd [27]	32
<i>Obr. 7</i> Graf vývoje schodku/přebytku rozpočtu [11]	41

SEZNAM TABULEK

<i>Tab. 1 SWOT analýza [4].....</i>	<i>22</i>
<i>Tab. 2 Přírůstek, úbytek a migrační saldo obyvatelstva městyse Buchlovice [22].....</i>	<i>27</i>
<i>Tab. 3 Věková struktura obyvatel [22-26]</i>	<i>28</i>
<i>Tab. 4 Vzdelanostní struktura obyvatel podle SLDB 2001 [23-26].....</i>	<i>28</i>
<i>Tab. 5 Domovní fond dle SLDB 1991, 2001 [22]</i>	<i>29</i>
<i>Tab. 6 Domy podle technického vybavení dle SLDB 2001 [23-26]</i>	<i>29</i>
<i>Tab. 7 Technické vybavení bytů dle SLDB 2001 [23-26]</i>	<i>30</i>
<i>Tab. 8 Vyjíždka do zaměstnání podle SLDB 2001 [23].....</i>	<i>31</i>
<i>Tab. 9 Působnost správních úřadů pro městys Buchlovice [16]</i>	<i>36</i>
<i>Tab. 10 Kulturně-spoločenské akce v Buchlovicích v roce 2009 [17].....</i>	<i>40</i>
<i>Tab. 11 Příjmy rozpočtu 2007-2008 [11]</i>	<i>41</i>
<i>Tab. 12 Výdaje rozpočtu 2007-2008 [11]</i>	<i>42</i>
<i>Tab. 13 Příjmy rozpočtu za rok 2009-2010 [11]</i>	<i>42</i>
<i>Tab. 14 Výdaje rozpočtu 2009-2010 [11]</i>	<i>42</i>

SEZNAM PŘÍLOH

Příloha P I: Kulturní akce v Buchlovicích v roce 2009

Příloha P II: Ubytovací zařízení v městysi Buchlovice

Příloha P III: Mapa Velkomoravská poutní cesta

PŘÍLOHA P I: KULTURNÍ AKCE V BUCHLOVICÍCH V ROCE 2009

Datum	Název	Kategorie	Popis
24. 01.	Zmrzlé kule	sport	Turnaj v petanque
31. 01.	Rikitanův memoriál	sport	Pořádají Junáci
31. 01.	Maškarní ples	ples	Restaurace U Páva
01. 02.	Buchlovský slavíček	koncert	Zpívá Buchlovjánek
07. 02.	Fašanky	folklór	Masopustní slavnosti
21. 02.	Košť slivovice	festival	Hospůdka U Špalka pod Buchlovem
27. 02.	Bývaly finanční krize...	výstava	Muzeum Podhradí, k únorovému výročí vzniku čsl. měny – 1919, 1945, 1953
28. 02.	Den vína	festival	Zámecký sklep
14. 03.	Ples sportovců	ples	Organizuje TJ Buchlovice – kopaná
21. 03.	Turnaj v petanque	sport	Sportovní akce
03. 04.	Kraslice 2009	výstava	Výstava kraslic v Muzeu Podhradí
04. 04.	Skautská pohádková cesta	děti	Junáci, akce pro děti
04. 04.	Knih mého srdce	literatura	Místní knihovna Buchlovice, celostátní akce, 4. – 19.4. hlasování prostřednictvím hlasovacích kuponů
06. 04.	Setkání s kreslením	výstava s ukázkou řemesla	Muzeum Podhradí, představení 4 krasličárek ze Slovácka a 2 ze Slovenska
11. 04.	Velikonoční turnaj v petanque	sport	Hřiště petanque
11. 04.	Velikonoce	jarmark	Hrad Buchlov, velikonoční jarmark
11. 04.	Velikonoce na zámku	výstava	Zámek Buchlovice, interiéry zámku vyzdobeny jarním a velikonočním aranžmá
13. 04.	Červené pondělí	výstava	Muzeum Podhradí
30. 04.	Buchlovice a II. světová válka	výstava	Muzeum Podhradí
02. 05.	Turnaj v petanque	sport	Sportovní akce v rámci Týdne pro rodinu
02. 05.	Stavění máje	folklór	Hraje country kapela Jižané
08. 05.	Buchlovský strom	výstava	Muzeum Podhradí, hledání nejlepšího stromu
08. 05.	Dětská kuličkáda	děti	Akce pro děti
09. 05.	Závod horských kol	sport	Závod na horských kolech v okolí Buchlovic
10. 05.	Zpívání od srdíčka	koncert	Děti zpívají v rámci Týdne pro rodinu
14. 05.	Setkání seniorů	beseda	Akce pro seniory
16. 05.	Sportovní den	sport	TJ Sokol pořádá sportovní den
16. 05.	Uriah Heep	koncert	koncert v rámci Buchlovského hudebního léta
17. 05.	Srdce na dlani	koncert	Mikroregion Ostrožsko, benefiční koncert mladých
29. 05.	No Name	koncert	koncert v rámci Buchlovského hudebního léta
29. 05.	Rok ve Vlčnově	výstava	Výstavní prostory zámku Buchlovice,

			výstava fotografií 1946/47
30. 05.	Turnaj v petanque	sport	Sportovní akce
30. 05.	Kácení máje	folklór	hraje country kapela Jižané
31. 05.	Dětský den	děti	Hrad Buchlov
31. 05.	Písně kosecké	folklór	Zámecká zahrada, setkání sborů a muzik, otevřená soutěž v kosení
01. 06.	Výstava fuchsí a dalších květin	výstava	Zámecké zahradnictví, každoroční stálá prodej. výstava, prezentace činnosti záchranné stanice volně žijících živočichů
01. 06.	Španělsko a jeho rytmy	výstava	Výstavní prostory zámku Buchlovice, výstava fotografií Veroniky Skálové
01. 06.	Výstava balkónových a kbelíkových květin	výstava	Zámek a zámecká zahrada Buchlovice, každoroční výstava, Karl Strümper - výběr ze sortimentu současného předního šlechtitele fuchsí
05. 06.	Obrazy starých Buchlovic	výstava	Muzeum Podhradí, výstava obrazů Ladislava Maršálka
07. 06.	Pouť na svátek Nejvyšší Trojice	pouť	Pouť ke kapli sv. Barbory
07. 06.	Posezení s muzikou	koncert	Hospůdka U Špalka pod Buchlovem
07. 06.	Jak se bubnuje na princezny	divadelní představení	Amfiteátr Buchlovice
19. 06.	Vohnout	koncert	Amfiteátr Buchlovice, koncert v rámci Buchlovského hudebního léta
20. 06.	Turnaj v petanque	sport	Sportovní akce
20. 06.	Slaměný klobouk	divadelní představení	Amfiteátr Buchlovice, Divadelní společnost J. K. Tyla Buchlovice
26. 06.	Dívčí válka	divadelní představení	Hrad Buchlov, Divadelní soubor Bavsa Staré Město
27. 06.	Svatý pluk	děti	táborák, ukončení školního roku
27. 06.	Slaměný klobouk	divadelní představení	Hrad Buchlov, Divadelní společnost J. K. Tyla Buchlovice
28. 06.	Charleyova teta	divadelní představení	Hrad Buchlov, Komenský ochotnický spolek Komňa
29. 06.	Tcháni aneb Jak neprovdát dceru	divadelní představení	Hrad Buchlov, Slovácké divadlo, divadelní představení v rámci Buchlovského divadelního léta
30. 06.	Rychlé šípy	divadelní představení	Hrad Buchlov, Slovácké divadlo, divadelní představení v rámci Buchlovského divadelního léta
01. 07.	Berchtoldové – sběratelé	výstava	Zámek Buchlovice – Flora, prezentace grafické sbírky státního zámku Buchlovice
01. 07.	Rychlé šípy	divadelní představení	Hrad Buchlov, Slovácké divadlo, divadelní představení v rámci Buchlovského divadelního léta
02. 07.	Rychlé šípy	divadelní představení	Hrad Buchlov, Slovácké divadlo, divadelní představení v rámci Buchlovského divadelního léta

03. 07.	Antonín Polák a Ctirad Kubošek	výstava	Muzeum Podhradí, Antonín Polák – fotografie Příroda Buchlovic Ctirad Kubošek – obrazy z okolí Buchlovic
03. 07.	Čechomor	koncert	Amfiteátr Buchlovice, koncert v rámci Buchlovského hudebního léta
03. 07.	Rychlé šípy	divadelní představení	Hrad Buchlov, Slovácké divadlo, divadelní představení v rámci Buchlovského divadelního léta
04. 07.	Pohádka z klobouku	divadelní představení	Hrad Buchlov, Slovácké divadlo, divadelní představení v rámci Buchlovského divadelního léta
05. 07.	Pohádka z klobouku	divadelní představení	Hrad Buchlov, Slovácké divadlo, divadelní představení v rámci Buchlovského divadelního léta
06. 07.	Koncert Dechové hudby Buchlovjané + Jožka Černý	koncert	Náměstí Buchlovice
10. 07.	Kovářské dny	festival	Hrad Buchlov
10. 07.	Miro Žbirka + T. Klus + M. Ztracený	koncert	Amfiteátr Buchlovice, koncert v rámci Buchlovského hudebního léta
18. 07.	Turnaj v petanque	sport	Finále – TOP 16
23. 07.	Buchlovské noci s černou paní	prohlídky hradu	Hrad Buchlov, noční prohlídky
25. 07.	Festival česneku	festival	Zámecká zahrada Buchlovice, VIII. ročník Festivalu česneku
31. 07.	Waltari	koncert	Amfiteátr Buchlovice, koncert v rámci Buchlovského hudebního léta
01. 08.	Chřibský krkavec III	sport	Lukostřelecký turnaj, louka pod hradem Buchlovem
01. 08.	Country bál	ples	Ples ve stylu country
01. 08.	Bratři Ebenové	koncert	Amfiteátr Buchlovice, koncert v rámci Buchlovského hudebního léta
08. 08.	Historické kostýmy a etno večer	ples	Hrad Buchlov, ples v historických kostýmech, etno hudba
14. 08.	U nás před sto lety	výstava	Muzeum Podhradí, 1. díl společné putovní výstavy starých fotografií obcí Soblahov, Horný Hričov, Chotoviny a Buchlovice
14. 08.	Sto zvířat	koncert	Amfiteátr Buchlovice, koncert v rámci Buchlovského hudebního léta
15. 08.	Kalíšci	koncert	Country hudba
16. 08.	Pouť na svátek Nanebevzetí P. Marie	pouť	Pouť ke kapli sv. Barbory
16. 08.	Posezení s muzikou	koncert	Hospůdka U Špalka pod Buchlovem
21. 08.	Tři sestry	koncert	Amfiteátr Buchlovice, koncert v rámci Buchlovského hudebního léta
22. 08.	Irský večer	koncert	Hrad Buchlov
23. 08.	Pohádka pro děti	divadelní představení	Hrad Buchlov, divadelní představení pro děti

05. 09.	Aranžování květin v historickém interiéru	seminář	Zámek Buchlovice, seminář o aranžování květin
25. 09.	Svatební oznámení	výstava	Muzeum Podhradí Buchlovice, sběratelská výstava s doprovodnými programy
27. 09.	Zpívání o víně	koncert	Náměstí Buchlovice
30. 10.	Halloweenská diskotéka	diskotéka	Restaurace U páva
07. 11.	Martinské hody s právem	folklór	Lidová hudba, ukázka lidových zvyků apod.
27. 11.	Na adventní a vánoční téma se závěrečnou derniérou	výstava	Muzeum Podhradí Buchlovice, vánoční a adventní výstava
06. 12.	Veselý mikulášský jarmark	jarmark	Náměstí Buchlovice, lidová řemesla, hudba, Mikulášské vystoupení
23. 12.	Vánoce na zámku	výstava	Zámek Buchlovice, vánoční výzdoba zámku, vánoční světlo
26. 12.	Na Štěpána otevřená brána	folklór	Hrad Buchlov, vánoční vystoupení

PŘÍLOHA P II: UBYTOVACÍ ZAŘÍZENÍ V MĚSTYSI BUCHLOVICE

Název	Kategorie ubytování	Kapacita	Cena ubytování
Buchlov Park	hotel *****	80	1 450 – 4 500,-
*** Hotel Buchlovice	hotel ***	37	1 050 – 2 650,-
Lovecký zámeček - Lázně Leopoldov	hotel	41	700 – 2 500,-
Restaurant a penzion u Buchlovského zámku	penzion	8-12	960,-
Penzion „Na Náměstí“	penzion	18	od 350,-
Knop	penzion	8-12	300 – 350,-
Lázeňský dům Smraďavka:			
Lázeňský dům	hotel	35	700 – 2 000,-
Apartmány	apartmány	2	1 500,-
Chata CONDI	turistická ubytovna	27	150 – 200,-
Dopravák	rekreační středisko	budova 45, areál 55, chatky 84	120 – 150,-
Zo vetropack	rekreační středisko	42	110 – 160,-
43.PS Vinohrady	rekreační středisko	budova 30, stany 70	80,- + el. energie
Chata Na Trnávkách	chata	6	150,-
Autokemp Buchlovice - Smraďavka	autokemp	chatky 80, ubytovna 55	150 – 170,-

PŘÍLOHA P III: MAPA VELKOMORAVSKÁ POUTNÍ CESTA

