

**UNIVERZITA TOMÁŠE BATI VE ZLÍNĚ**  
Fakulta humanitních studií  
Institut mezioborových studií Brno

**Problematika bezdomovectví z hlediska výkonu  
služby Policie České republiky**

**BAKALÁŘSKÁ PRÁCE**

**Vedoucí bakalářské práce:**

**Mgr. Jiří SOUČEK**

**Vypracoval:**

**Libor Kupčík**

**Brno 2010**

## **Prohlášení**

Prohlašuji, že jsem bakalářskou práci na téma „Problematika bezdomovectví z hlediska výkonu služby Policie České republiky“ zpracoval samostatně a použil jsem literaturu uvedenou v seznamu použitých pramenů a literatury, který je součástí této bakalářské práce.

Elektronická a tištěná verze bakalářské práce jsou totožné.

Brno 6. dubna 2010

.....  
Libor Kupčák

## **Poděkování**

V úvodu si dovolím poděkovat vedoucímu mojí bakalářské práce panu Mgr. Jiřímu Součkovi, za neformální, kolegiální a vstřícný přístup při vedení práce a za cenné rady a podněty, které mi poskytl.

Také bych rád poděkoval své manželce Dagmaře, za podporu, trpělivost a toleranci poskytnutou během studia a zpracování práce.

Libor Kupčák

# OBSAH

<b>Úvod</b> .....	<b>6</b>
<b>Cíl bakalářské práce</b> .....	<b>7</b>
<b>1. Charakteristika bezdomovectví</b> .....	<b>8</b>
1.1 Vysvětlení pojmů vztahujících se k tématu .....	8
1.2 Typy osob žijících bez domova a jejich přístup k nabídnuté pomoci .....	9
1.3 Důvody a příčiny, které vedou ke ztrátě obydlí .....	12
1.4 Psychologické aspekty bezdomovectví .....	13
1.5 Dílčí závěr .....	14
<b>2. Sociálně patologické jevy vztahující se k bezdomovectví</b> .....	<b>15</b>
2.1 Alkoholismus a drogová závislost .....	15
2.2 Trestně protiprávní jednání a jeho příčiny .....	16
2.3 Lidé bez domova jako oběti trestné činnosti .....	21
2.4 Dílčí závěr .....	22
<b>3. Popis metod a přístupů k problematice z pohledu Policie ČR</b> .....	<b>23</b>
3.1 Úkoly Policie ČR a jejich spolupráce s ostatními institucemi .....	23
3.2 Řešení případů narušení veřejného pořádku .....	24
3.3 Řešení dlouhodobých problémů narušování veřejného pořádku a bezpečnosti .....	27
3.4 Spolupráce Policie ČR s Městskou policií a ostatními státními a nestátními institucemi .....	28
3.5 Dílčí závěr .....	29
<b>4. Okolnosti ovlivňující stagnaci sociálně patologických jevů</b> .....	<b>30</b>
4.1 Vlivy ročních období a klimatických podmínek .....	30
4.2 Zdravotní problematika .....	31
4.3 Problematika trávení času bezdomovci .....	33
4.4 Vliv skupiny na jednotlivce ve vztahu k soužití bezdomovců .....	33
4.5 Dílčí závěr .....	34
<b>5. Shrnutí teoretické části</b> .....	<b>35</b>

<b>6. Praktická část (řízené rozhovory a dotazníkové šetření)</b> .....	<b>36</b>
6.1 Cíle průzkumu .....	36
6.2 Použité metody při průzkumu .....	36
6.3 Popis řízených rozhovorů provedených s bezdomovci .....	37
6.4 Popis dotazníkového šetření provedeného mezi policisty .....	41
<b>7. Výsledky průzkumu a jejich využití v praxi</b> .....	<b>50</b>
7.1 Analýza získaných dokumentů .....	50
7.2 Vyhodnocení vzájemných postojů .....	52
7.3 Návrhy na zlepšení .....	52
<b>Závěr</b> .....	<b>55</b>
Resumé .....	57
Anotace a klíčová slova .....	59
Literatura a prameny .....	60
Přílohy .....	62

## Úvod

V dnešní hektické době dochází k velmi rychlému rozvoji nejrůznějších technologií, vědeckých poznatků a vývoji techniky. Jsou vynalézány nové postupy a metody práce, dochází ke zdokonalování strojů, které ulehčují námahu, přesto stále více pociťujeme, že se vytrácí mezi lidmi otevřená a vřelá komunikace. Lidé mají stále méně času si sednout, pohovořit o svých problémech a obyčejných starostech. Myslím, že i toto je jeden z důsledků, proč jsou k sobě někteří lidé lhostejní. V podstatě je nezajímá život druhých, nebo jen povrchně, což způsobuje sociální propasti. Jednou z nich je i bezdomovectví. Zdá se, že veřejnost začíná vnímat problémy těchto lidí, až při setkání s nimi na různých nádražích, kde se povalují, neboť nemají žádné obydlí, či před různými hypermarkety, kde doufají, že při žebrání obdrží alespoň nějakou finanční hotovost na obživu. Lidé, kteří žijí v relativní ekonomické dostatečnosti, vnímají uvedené občany buď z hlediska soucitu, nebo z hlediska opovržení a odporu. Jen málokdo se zamýšlí nad důvody, které toho či onoho člověka na ulici přivedly. Někteří jsou ochotni takovým lidem jednorázově přispět nějakou částkou na živobytí a projeví soucit, jiní řeší takové situace opovrhováním a přivoláním policie s domněním, že ta problém vyřeší.<sup>1</sup>

Lidé bez domova, rodinných vazeb a ekonomických prostředků jsou různí a mají rozdílné povahy a návyky. Tím je podmíněno i jejich chování k ostatním. Mohou se projevovat nezájmem o okolní dění působící až apatií. Mezi bezdomovci najdeme však i mnoho lidí přátelských a kamarádských, kteří jen nedokázali zvládnout svojí životní situaci. Na druhé straně se v uvedené skupině nacházejí osoby, které jsou agresivní, páchající trestnou činností a snažící se okolním lidem dávat najevo, že jim bylo „ukřivděno“ a společnost je jim povinna pomoci. Styl jednání samozřejmě neovlivňuje jen povaha, ale i aktuální stav, ať již ekonomický či psychický, zdravotní problémy, existenční problémy, ale například i nepřízeň počasí, které je pro uvedené občany determinující. Velkou měrou přispívá k negativnímu vývoji i problematika závislostí, zejména alkoholové a drogové, které bezdomovci mnohem snadněji podlehnou.

---

<sup>1</sup>) Sekot, Aleš, *Sociologie v kostce*, Paido, Brno 2004, s. 145, ISBN 80-7315-077-8

Se stále více se rozevírajícími pomyslnými nůžky ekonomické rovnováhy mezi občany dochází i k rozvoji zmíněného fenoménu bezdomovectví. V souvislosti s ekonomickou krizí lze předpokládat, že uvedených lidí bude spíše přibývat a tomuto sociálnímu problému bude potřeba věnovat stále více pozornosti.

Jelikož mám blízký vztah k Policii České republiky a zajímá mě uvedený jev, vybral jsem si zmíněné téma k vypracování bakalářské práce.

## **Cíl bakalářské práce**

Tato práce si klade za cíl popsat příčiny bezdomovectví a jeho aspekty, s přihlédnutím ke stavu v oblasti města Brna a důrazem na aktuální sociální jevy, které s tematikou souvisejí. S ohledem na zjištěné informace se pokusím následně zmapovat postupy a řešení, které v dané oblasti používá Policie České republiky, se zaměřením na jejich efektivnost a trvalost dosažených výsledků. V závěru práce se pokusím zhodnotit, do jaké míry může působení policie ovlivnit sociálně patologické jevy související s řešenou tematikou a případně navrhnout způsoby řešení do budoucnosti.

V průzkumu se budu snažit definovat rozlišení typů osob žijících bez domova a způsoby, jakými si obstarávají prostředky k živobytí. Popíši přestupkovou a trestnou činnost páchanou zmíněnou skupinou lidí a naopak trestnou činnost zaměřenou proti občanům bez zázemí, žijících na veřejně přístupných místech. Shrnu způsoby, jakými je trestná činnost řešena.

V aplikační části provedu řízený rozhovor s několika lidmi bez domova s cílem zachycení jejich pohledu na dané téma a provedu dotazníkové šetření u útvaru Policie ČR, který se zabývá hlídkovou službou, která má nejbližší kontakt s fenoménem zvaným bezdomovectví, za účelem ověření postojů policistů k věci.

# 1. Charakteristika bezdomovectví

Bezdomovectví je výrazný fenomén dnešní doby, který vyvolává rozporuplné pocity u veřejnosti a zaměstnává mnoho lidí, ať již ze sféry sociální pomoci, bezpečnostních složek či zdravotnictví. Jedná se o složitý problém, který zasahuje všechny dimenze člověka a ovlivňuje celou společnost. Dá se říci, že se jedná o celou škálu problémů, které v sobě tento pojem obsahuje. Ačkoli se lehce podléhá dojmu, že bezdomovectví je jakýsi jednosložkový monolit, není tomu tak. Osud jednotlivce je individuální, a proto je potřeba k jeho řešení přistupovat interdisciplinárně. Každého člověka „přivádí“ na ulici jiné důvody, které mají různé příčiny a taktéž jiné důsledky. Vzhledem k uvedenému je zřejmé, že řešení problémů bezdomovectví je složitý společenský proces, který je třeba řešit pomocí dílčích aspektů.

## 1.1 Vysvětlení pojmů vztahujících se k tématu

Při pohledu do historie se s pojmy bezdomovectví a bezdomovec setkáváme jen zřídka. V podstatě toto označení vzniklo až po změně politického systému v roce 1989. Do té doby se nepoužívalo, neboť nebylo slučitelné se socialistickou morálkou. V praxi samozřejmě uvedený typ lidí existoval, ať se již jednalo o osoby propuštěné z výkonu trestu odnětí svobody, osoby které prošly ústavní výchovou či děti, které nechtěly nebo nemohly bydlet u rodičů. Do uvedené kategorie lze zařadit například i zaměstnance, kteří pracovali dlouhá léta na různých stavbách a montážích, žili v různých podnikových ubytovnách a přístřeší jim poskytoval zaměstnavatel, neboť v té době musel být každý zaměstnán a z pohledu sociálního někam patřit. Někteří z takových poté ani neusilovali o vlastní bydlení.

Po roce 1989 nastala nová situace, řada podniků začala krachovat, a zmíněný typ lidí měl problémy s ubytováním. V současné době panuje jistá terminologická nejednotnost vyplývající z předsudků vztahujících se k zmíněnému názvu. S pojmem bezdomovec si většina lidí vybavuje problematického člověka nevalného zevnějšku, zapáchajícího a obtěžujícího okolí, ačkoli se v podstatě nejedná o pejorativní označení. V zahraničí je



běžně používán termín „homeless, der Obdachlose, apolide“ aj. Příčinou je bezpochyby okolnost, že ačkoli se řada bezdomovců snaží udržovat základní standardy hygieny a elementární slušnost, najdou se mezi nimi menšiny, které se opravdu vyznačují uvedenými znaky, čímž jsou pro širokou veřejnost mnohem nápadnější a jednoduše identifikovatelní, což zapříčiňuje více méně odpor okolních lidí k osobám bez domova.

Význam a výklad termínu bezdomovec prošel v průběhu doby změnami. Nejprve se jednalo o označení člověka bez státního občanství či domovského práva. Lze ho ale charakterizovat i tak, že se jedná o člověka, který se stal subjektem společenského vyloučení, kterého postihla ztráta bydlení. Žije na veřejných místech v neadekvátních podmínkách. K bydlení využívá různého veřejně přístupného přístřeší či úkrytů.

Mnoho lidí se neuvědomuje, že pojem bezdomovec ve svém významu také značí **člověka bez domova**. Pod tím je potřeba si představit a uvědomit širší souvislosti. Vždyť nemít domov neznamená jen absenci individuálního prostoru, o kterém rozhodují. Jedná se i o postrádání prostoru, kde jsou rodiče, sourozenci, děti, kde vládne pochopení a přátelství. Jistota bezpečí a podpory v nouzi. Místo, kde cítíme porozumění a pochopení, prožíváme spokojenost a štěstí. Ze zmíněného je zřejmé, že domov není jen stavba (dům), ale je nutno jej chápat mnohem šíře.

## 1.2 Typy osob žijících bez domova a jejich přístup k nabídnuté pomoci

Vzhledem k tomu, že bezdomovectví je do jisté míry individuální záležitostí, tím mám na mysli, že za každým případem, je třeba hledat jiné příčiny a důvody jejich stavu, lze osoby bez přístřeší rozdělit do tří základních forem<sup>2</sup>

### Zjevní bezdomovci

Jsou osoby, které poznáváme na první pohled. Svým zanedbaným zevnějškem, ušpiněným oblečením a zápachem budí pozornost okolí ihned při bližším kontaktu. Jsou lehce identifikovatelní i podle způsobu chování a činností, které vykonávají, jako například žebrání, přehrabávání se v kontejnerech s odpadky, s cílem najít nějaké jídlo

---

<sup>2</sup>) Průdková, Táňa, Novotný, Přemysl, *Bezdomovectví - 1. vyd.*, Praha: Triton, 2008, s. 13-14, ISBN 978-80-7387-100-0, <http://www.bezdomovci.estranky.cz/stranka/definice-bezdomovectvi> (2.2.2010)

či oblečení, sbírání nedopalků cigaret apod. Uvedený typ bezdomovců je taktéž charakteristický tím, že s sebou vláčí tašky s různým odpadem, což představuje vlastně veškerý jejich majetek. Přebývají na různých veřejných místech, jako jsou nádraží, okolí velkých obchodních domů v městských parcích. Někteří z nich vyhledávají sociální pomoc, která je jim určena, jiní odmítají jakoukoli nabízenou pomoc a nadevše si cení „svou svobodu“, i za cenu života na ulici.<sup>3</sup>

Zjevní bezdomovci přesto, že tvoří jen malou podskupinu osob bez domova, vytváří u veřejnosti mylnou představu o problému zvaném bezdomovectví jako celku. Popsaná skupina je hlavním předmětem této práce, neboť se nejčastěji střetává v kontaktu s Policií ČR či Městskou policií nebo Obecní policií.

### **Skrytí bezdomovci**

Jsou pravým opakem první zmíněné skupiny. Svůj stav se snaží před okolím skrývat a to tím, že dbají o svůj vzhled, snaží se udržovat svůj oděv v čistotě a v záplavě lidí jsou v podstatě nerozeznatelní. K přebývání vyhledávají různé azylové domy, avšak zdržují se v nich jen krátce a často migrují. Z hlediska jakési hierarchie první skupinou zjevných bezdomovců opovrhují. Jejich počty nelze v podstatě přesně zjistit, vzhledem k zmíněným okolnostem. Lze se však domnívat, že představují valnou většinu lidí bez domova.

### **Potencionální bezdomovci**

Představují skupinu, které v budoucnosti teprve bezdomovectví hrozí, vzhledem k jejich přístupu k zajištění obydlí. Jedná se mnohdy o lidi závislé na návykových látkách, patologické hráče, lidi propuštěné z výkonu trestu či mladé lidi, kteří prošli ústavní výchovou a nemají oporu v řádném zaměstnání a dlouhodobém zajištění svého bydlení. Často přebývají v různých ubytovnách a podnájmech, u kterých není jasný právní statut. Zmíněnou skupinu tedy představují občané, kteří se mohou nenadále ocitnout bez ubytování i bez zaměstnání. Žijí samostatně a nemají se kam obrátit, například svobodní či rozvedení, kteří ztratili kontakty s okolím. Zmíněné osoby charakterizuje skutečnost, že získání vlastního bydlení je pro ně „nedostupné“ a mnozí z nich ani o jeho získání nemají zájem.

---

<sup>3</sup> ) Viz příloha č. 3 – fotografie vztahující se k bezdomovectví v oblasti Brna

Pokud se týká přístupu k nabídnuté pomoci, je třeba si nejprve uvědomit, že osoby bez domova často nemívají žádné doklady totožnosti. Tato okolnost může být do jisté míry limitující pro její získání, neboť občan, který nedokáže prokázat svoji totožnost při jednání na úřadech, při sociálních podporách, ale i při ubytování atd., se dostává do „bludného kruhu“. Ten spočívá v tom, že bezdomovec nemůže využít nabídnutou pomoc, protože nemá doklady totožnosti, ale na jejich vyřízení nemá prostředky. Jde zpravidla o dopravu do místa hlášeného pobytu, zaplacení správních poplatků, předložení potřebných podkladů k vydání např. občanského průkazu, případně zažádání o duplikáty rodných listů aj.

V České republice je zaručeno Listinou základních práv a svobod, tj. usnesením Předsednictva České národní rady č. 2/1993 Sb., jako součásti ústavního pořádku České republiky, ve znění ústvního zákona č. 162/1998 Sb., článkem 30, odstavec 2, že „*každý, kdo je v hmotné nouzi, má právo na takovou pomoc, která je nezbytná pro zajištění základních životních podmínek.*“<sup>4</sup>

Stejně tak zákon č. 1/1993 Sb., Ústava České republiky, v platném znění, stanovuje v preambuli a následujících ustanoveních principy, které jsou s existencí bezdomovectví a sociální exkluze neslučitelné.<sup>5</sup>

Pro osobu bezdomovce, který nemá platný doklad totožnosti, se však za popsaných podmínek uvedená práva stávají víceméně formální záležitostí.

Legislativní pozadí je ovšem jen jednou stránkou věci. Je pravda, že část osob bez přístřeší využívá různé sociální pomoci, kterou zajišťují nestátní organizace jako charita, Armáda spásy a jiné. Jedná se zejména o možnost využití sprchy a zajištění základní hygieny, umožnění alespoň částečného stravování a v neposlední řadě možnost přespání ve vytápěných prostorách, v době nepříznivého počasí. Mezi bezdomovci se však vyskytují i osoby, které takovou pomoc ze zásady odmítají a snaží se všemožně zajistit vlastní existenci bez zásahu dalších osob, což ale může vést ke zvýšení kriminality.

---

<sup>4</sup>) usnesení Předsednictva ČNR č. 2/1993 Sb. - Listina základních práv a svobod, v platném znění.

<sup>5</sup>) Ústavní zákon č. 1/1993 Sb. - Ústava ČR, v platném znění.

### 1.3 Důvody a příčiny, které vedou ke ztrátě bydlí

Při zjišťování důvodů a příčin, které vedou k bezdomovectví, je potřeba k věci přistupovat s jistou dávkou empatie, přičemž jejich znalost je základním předpokladem k účinnému a efektivnímu řešení dané problematiky. Jako u většiny problematik těchto směrů, až odstraňování následků je značně komplikované, ekonomicky náročné a z hlediska vynaložených nákladů k poměru úspěchu v mnoha případech nejisté. Důležité v dané oblasti je si uvědomit, co je vlastně příčinou či důvodem ke ztrátě bydlí a co je následkem. Například alkoholismus může být jednou z příčin bezdomovectví. Je to případ, kdy člověk vlivem závislosti ztratí zaměstnání, tedy finanční příjem a následně i bydlení. Ovšem i opak může být pravdou, že ztráta bydlení vede k následnému rozvoji alkoholismu, kdy dotčený člověk se tímto způsobem snaží uniknout z reality běžného dne. Na místo alkoholismu si můžeme dosadit různé aspekty, jako zdravotní stav, kriminalitu, nezaměstnanost a jiné.

Podle výzkumů je nejčastější příčinou bezdomovectví ztráta zaměstnání (23 %), následuje rozvod (20 %), odchod z rodiny (11 %), výkon trestu (5 %), špatné hospodaření (3 %), výstup z ústavního zařízení (2 %). Jiné příčiny tvoří 29 %, a pouze u 7 % bezdomovců má jít o dobrovolné rozhodnutí (ovšem i zde je třeba vzít v úvahu jejich psychický stav a další okolnosti).<sup>6</sup>

Mnozí z nás si ani neuvědomují, jak snadné je stát se bezdomovcem. To je dáno tím, že příčin jak přijít o bydlení je velmi mnoho. Z toho plyne i velmi rozdílná struktura lidí bez domova. Najdeme mezi nimi od dobrodruhů, kteří si zvolili bezdomovectví víceméně dobrovolně a vyhovuje jim, až po bývalé úspěšné sportovce, kteří vlivem zvyšování sportovních výkonů a užíváním různých preparátů podlomili své zdraví natolik, že je zdravotní stav přivedl na ulici. Příkladem může být zastoupení různých zkrachovalých podnikatelů, lidí s kriminální minulostí, chovanců ústavů, kteří byli vrženi do reálného světa, důchodců, resp. starších osob, naivních důvěřivců, kteří přišli o svůj majetek a řada dalších.

---

<sup>6</sup>) <http://www.getsemany.cz/node/292> (2. 2. 2010)

Ze zmíněného je zřejmé, že bezdomovectví je výsledkem spolupůsobení řady vnějších i vnitřních příčin a faktorů.<sup>7</sup>

### **Vnější příčiny**

Těž nazývané objektivními strukturálními příčinami, jsou takové, které pramení ze společenského klimatu v dané oblasti. Jedná se o vztahy ekonomicko-politické, které jsou ve vzájemné interakci. Tyto příčiny, jak již vyplývá z uvedeného, jsou ovlivnitelné citlivým přístupem k řešení sociální politiky a vhodným zákonodárstvím. Jedná se zejména o oblast zaměstnanosti, zabezpečení ve stáří a v nemoci, zajištění finančně dostupného bydlení. Jak již bylo zmíněno, často se stávají lidmi bez domova právě osoby, které prošly ústavní výchovou, mající deformovaný názor na osobní svobodu, kdy touží po volnosti, ovšem neuvědomují si velkou míru osobní odpovědnosti, která je s ní spojená. V obdobné situaci se ocitají lidé propuštění z výkonu trestu odnětí svobody.

### **Vnitřní příčiny**

Jsou jimi subjektivní faktory, které zahrnují zejména osobní, vztahové a materiální podmínky jednotlivců a rodin. Mezi osobní podmínky poté můžeme zařadit zdravotní stav determinovaný tělesnou či duševní chorobou, poruchy osobnosti a v neposlední řadě i prožitá traumata jako např. závislost rodičů na návykových látkách, týrání v dětství či úmrtí blízké osoby v dětství. Od osobních podmínek se poté odvíjí vztahové, které jsou charakterizovány nefunkční rodinou, narušenými vztahy, chybějící rodinné zázemí. Materiální podmínky jsou poté charakterizovány nízkým příjmem, ztrátou zaměstnání či zadlužeností a jiné.

## **1.4 Psychologické aspekty bezdomovectví**

Ztráta domova a narušení pocitu jistoty a bezpečí, jako jedné ze základních lidských potřeb, s sebou velmi často přináší psychické problémy. Je uváděno, že spíše psychické problémy než fyzické zdraví, brání bezdomovcům v návratu do běžného života. V zahraniční literatuře je zmiňováno, že osoby bez domova trpí jedenáctkrát více

---

<sup>7</sup> ) Průdková, Táňa, Novotný, Přemysl, *Bezdomovectví - 1. vyd.*, Praha: Triton, 2008, s. 15-16, ISBN 978-80-7387-100-0,

duševními nemocemi než bydlící lidé.<sup>8</sup> Nejprve dochází ke ztrátě sebevědomí a sebedůvěry, které leckdy vlivem drsných podmínek přežití na ulici přecházejí v neurózy, deprese a psychózy, doprovázené různými druhy závislosti, ať již alkoholové či jiné. Nadužíváním alkoholu či drog se snaží uvedené osoby odbourat anebo zmírnit strach a stres s přebýváním v nejistých podmínkách. Lidé na ulici jsou mnohem zranitelnější a více ohroženi kriminalitou, spočívající jednak v majetkové oblasti, ale i násilnými fyzickými útoky. V neposlední řadě jsou to obavy o život vlivem klimatických podmínek jako podchlazení, umrznutí a jiné.

## 1.5 Dílčí závěr

Bezdomovectví je celospolečenský problém, k jehož výraznému rozvoji došlo po roce 1989. Zasahuje různé společenské vrstvy a mezi bezdomovci najdeme od dělnických profesí, přes podnikatele, kterým se nedařilo, až po bývalé vynikající sportovce, kterým život ukázal odvrácenou stranu. V dané problematice je třeba si uvědomit, že ztráta bydlení není jen absencí ubytování, ale jedná se o komplexní přetrhání sociálních vazeb s rodinou, známými atd. Jedná se o sociální vyloučení jedinců. Osoby bez domova lze rozdělit na zjevné bezdomovce, skryté bezdomovce a potencionální osoby ohrožené ztrátou bydlení. Důvody, které vedou ke ztrátě domova, často splývají s důsledky a opačně. Například alkoholismus může být příčinou ztráty bydlení, ale i jeho důsledkem. Zmíněný společenský problém je možné charakterizovat jako působení vnitřních a vnějších příčin.

---

<sup>8</sup>) Hassová, Jak žijí v Olomouci ženy bez domova, s. 18.

## 2. Sociálně patologické jevy vztahující se k bezdomovectví

Osoby bez domova jsou ovlivňovány mnoha faktory, které více či méně ovlivňují sociálně patologické jevy s bezdomovectvím související. Níže uvádím a charakterizuji některé z nich, které mohou ovlivnit kriminální jednání, ale i způsob chování a interakce s prostředím.

### 2.1 Alkoholismus a drogová závislost

Jak již bylo řečeno, bezdomovectví je velmi často doprovázeno různými závislostmi. Mezi nejčastější patří alkoholová závislost, ovšem ne zřídka se jedná o drogovou závislost či patologické hráčství a jiné. Tyto se nejmarkantněji projevují u zmiňovaných zjevných bezdomovců. Jejich denní činnost je charakteristická popíjením levného alkoholu, různých krabicových vín či různě sehnaných destilátů. Nežádá se snaží závislé osoby bez domova nahradit alkohol i různými drogistickými či průmyslovými tekutinami obsahující alespoň nepatrné množství alkoholu.

Takovým příkladem z praxe je případ z Frýdku-Místku, zmíněný ve zpravodajství na internetu, ze dne 5. 1. 2010, jehož citace je uvedena níže:

***„Bezdomovci zemřeli poté, co se snažili opít nemrznoucí směsí***

*Policie už zná příčinu úmrtí dvou bezdomovců, kteří byli nalezeni den po Vánocích u teplovodního potrubí pod mostem ve Frýdku-Místku. Pitva obou těl prokázala, že muži zemřeli na následky popíjení nemrznoucí směsi do automobilů.*

*O výsledku vyšetřování neobvyklého úmrtí informoval v úterý policejní mluvčí. Těla obou mužů objevili náhodní chodci v místnosti u teplovodního potrubí u mostu ve Frýdku-Místku. Záhadou zpočátku nebyla jen příčina úmrtí, ale také identita zemřelých, jejichž těla ohlodali potkani.*

*Během několika dnů se policistům podařilo zjistit nejen totožnost obou mrtvých ve věku 67 a 58 let, ale i příčinu jejich úmrtí. Několik hodin před smrtí byl u nich jejich*

*kamarád, který s nimi občas v místnůstce přespával. Měli u sebe pet-láhev s čirou tekutinou. Svědkovi tehdy sdělili, že ji našli v kontejneru na odpadky. Dali mu z ní i napít. Protože to jejich kamarádovi nechutnalo, odešel a oba muži v konzumaci pokračovali.*

*To, že bezdomovci popíjeli nemrznoucí kapalinu, prokázal toxikologický rozbor jejich krve, dodal policejní mluvčí.“<sup>9</sup>*

S uvedenou závislostí přímo souvisí i drogová závislost, i když ta je popsána ve vztahu k bezdomovectví mnohem méně, ale v posledním období se začíná rozšiřovat.

## **2.2 Trestně protiprávní jednání a jeho příčiny**

Protiprávní jednání, kterého se dopouštějí osoby bez domova lze rozdělit do dvou kategorií a to na majetkové činy a činy mající povahu zahrnující „obtěžování“ či násilí. Dále dle závažnosti, na méně závažné jednání, páchané ve formě přestupků ve smyslu zákona číslo 200/1990Sb. o přestupcích, v platném znění, a trestné činy ve smyslu ustanovení zákona číslo 40/2009 Sb. trestního zákoníku, v platném znění, ať již ve formě přečinů či zločinů.

Pro názornost uvádím níže nejčastější kvalifikace zmíněných skutků.

### **Přestupky ve smyslu zákona č. 200/1990 Sb. o přestupcích, v platném znění:**

#### § 50 Přestupky proti majetku

(1) Přestupku se dopustí ten, kdo

- a) úmyslně způsobí škodu na cizím majetku krádeží, zpronevěrou, podvodem nebo zničením či poškozením věci z takového majetku, nebo se o takové jednání pokusí,
- b) úmyslně neoprávněně užívá cizí majetek nebo si присvojí cizí věc nálezem nebo jinak bez přivolení oprávněné osoby,

---

<sup>9</sup>) <http://www.novinky.cz/krimi/188330-bezdomovci-zemreli-pote-co-se-snazili-opit-nemrznouci-smesi.html> (ze dne 5. 1. 2010)



c) úmyslně ukryje nebo na sebe nebo jiného převede věc, která byla získána přestupkem spáchaným jinou osobou, nebo to, co za takovou věc bylo opatřeno.

(2) Za přestupek podle odstavce 1 lze uložit pokutu do 15 000 Kč.

#### § 47 Přestupky proti veřejnému pořádku

(1) Přestupku se dopustí ten, kdo

a) neuposlechne výzvy úřední osoby při výkonu její pravomoci,

b) poruší noční klid,

c) vzbudí veřejné pohoršení,

d) znečistí veřejné prostranství, veřejně přístupný objekt nebo veřejně prospěšné zařízení anebo zanedbá povinnost úklidu veřejného prostranství,

e) úmyslně zničí, poškodí, znečistí nebo neoprávněně odstraní, zamění, pozmění, zakryje nebo přemístí turistickou značku nebo jiné orientační označení,

f) poruší podmínky uložené na ochranu veřejného pořádku při konání veřejných tělovýchovných, sportovních nebo kulturních podniků anebo v místech určených k rekreaci nebo turistice,

g) poškodí nebo neoprávněně zabere veřejné prostranství, veřejně přístupný objekt nebo veřejně prospěšné zařízení,

h) neoprávněně založí skládku nebo odkládá odpadky nebo odpady mimo vyhrazená místa.

(2) Za přestupek podle odstavce 1 písm. a) až c) lze uložit pokutu do 5000 Kč, za přestupek podle odstavce 1 písm. d) pokutu do 20 000 Kč, za přestupek podle odstavce 1 písm. e) a f) pokutu do 3000 Kč a za přestupek podle odstavce 1 písm. g) a písm. h) pokutu do 50 000 Kč.

#### § 49 Přestupky proti občanskému soužití

(1) Přestupku se dopustí ten, kdo

a) jinému ublíží na cti tím, že ho urazí nebo vydá v posměch,

b) jinému z nedbalosti ublíží na zdraví,

c) úmyslně naruší občanské soužití vyhrožováním újmou na zdraví, drobným ublížením na zdraví, nepravdivým obviněním z přestupku, schválnostmi nebo jiným hrubým jednáním,

d) omezuje nebo znemožňuje příslušníku národnostní menšiny výkon práv příslušníků národnostních menšin,

e) působí jinému újmu pro jeho příslušnost k národnostní menšině nebo pro jeho etnický původ, pro jeho rasu, barvu pleti, pohlaví, sexuální orientaci, jazyk, víru nebo náboženství, pro jeho politické nebo jiné smýšlení, členství nebo činnost v politických stranách nebo politických hnutích, odborových organizacích nebo jiných sdruženích, pro jeho sociální původ, majetek, rod, zdravotní stav anebo pro jeho stav manželský nebo rodinný.

(2) Za přestupek podle odstavce 1 písm. a) lze uložit pokutu do 5 000 Kč a za přestupek podle odstavce 1 písm. b) až e) pokutu do 20 000 Kč.

### **Trestné činy ve smyslu zákona č. 40/2009 Sb., trestního zákoníku, v platném znění:**

#### TRESTNÉ ČINY PROTI MAJETKU

##### § 205 Krádež

(1) Kdo si присvojí cizí věc tím, že se jí zmocní, a

a) způsobí tak na cizím majetku škodu nikoliv nepatrnou,

b) čin spáchá vloupáním,

c) bezprostředně po činu se pokusí uchovat si věc násilím nebo pohrůzkou bezprostředního násilí,

d) čin spáchá na věci, kterou má jiný na sobě nebo při sobě, nebo

e) čin spáchá na území, na němž je prováděna nebo byla provedena evakuace osob, bude potrestán odnětím svobody až na dvě léta, zákazem činnosti nebo propadnutím věci nebo jiné majetkové hodnoty...

##### § 219 Zatajení věci

(1) Kdo si присvojí cizí věc nebo jinou majetkovou hodnotu nikoli nepatrné hodnoty, která se dostala do jeho moci nálezem, omylem nebo jinak bez přivolení osoby oprávněné, bude potrestán odnětím svobody až na jeden rok nebo zákazem činnosti...

##### § 228 Poškození cizí věci

(1) Kdo zničí, poškodí nebo učiní neupotřebitelnou cizí věc, a způsobí tak na cizím majetku škodu nikoli nepatrnou, bude potrestán odnětím svobody až na jeden rok, zákazem činnosti nebo propadnutím věci nebo jiné majetkové hodnoty...

## TRESTNÉ ČINY JINÉHO RUŠENÍ VEŘEJNÉHO POŘÁDKU

### § 358 Výtržnictví

(1) Kdo se dopustí veřejně nebo na místě veřejnosti přístupném hrubé neslušnosti nebo výtržnosti zejména tím, že napadne jiného, hanobí hrob, historickou nebo kulturní památku, anebo hrubým způsobem ruší přípravu nebo průběh organizovaného sportovního utkání, shromáždění nebo obřadu lidí, bude potrestán odnětím svobody až na dvě léta...

## TRESTNÉ ČINY PROTI ŽIVOTU A ZDRAVÍ

### § 140 Vražda

(1) Kdo jiného úmyslně usmrtí, bude potrestán odnětím svobody na deset až osmnáct let...

### § 145 Těžké ublížení na zdraví

(1) Kdo jinému úmyslně způsobí těžkou újmu na zdraví, bude potrestán odnětím svobody na tři léta až deset let...

### § 146 Ublížení na zdraví

(1) Kdo jinému úmyslně ublíží na zdraví, bude potrestán odnětím svobody na šest měsíců až tři léta...

### § 173 Loupež

(1) Kdo proti jinému užije násilí nebo pohrůžky bezprostředního násilí v úmyslu zmocnit se cizí věci, bude potrestán odnětím svobody na dvě léta až deset let...

### § 175 Vydírání

(1) Kdo jiného násilím, pohrůžkou násilí nebo pohrůžkou jiné těžké újmy nutí, aby něco konal, opominul nebo trpěl, bude potrestán odnětím svobody na šest měsíců až čtyři léta nebo peněžitým trestem...

Uvedené přestupky a trestné činy, resp. přečiny a zločiny, jsou uváděny demonstrativně, zpravidla s uvedením jen základních kvalifikací v prvních odstavcích uvedených skutků.

Pokud se týká první kategorie, přestupků proti majetku, zde je charakteristické pro osoby bez domova jednání ve formě různých drobných krádeží druhotných surovin jako železo v jakékoliv formě (např. poklopy kanálů, různé druhy trubek z volně přístupných staveb, železný materiál apod.), barevné kovy z elektrických kabelů. Tímto jednáním si osoby snaží opatřit alespoň nějaké finanční prostředky. Následují drobné krádeže ve velkých obchodních centrech, kde se snaží ztratit v davu. Jedná se zejména o krádeže potravin, alkoholu, cigaret, různých cukrovinek či oblečení.

V případě přestupků proti veřejnému pořádku je protiprávní jednání naplňováno zejména rušením nočního klidu, zpravidla pod vlivem alkoholu, buzením veřejného pohoršení v denní době různým vulgárním pokřikováním na kolemjdoucí, žebráním a v neposlední řadě znečištěním veřejného prostranství pohazováním různých odpadků, obalů od alkoholu a prováděním tělesných potřeb přímo na ulicích. Leckdy uvedené jednání hraničí i se zábořem veřejného prostranství, to když se sejde větší skupina, která si rozprostře své věci okolo sebe bez ohledu na ostatní osoby, např. u vstupu do podchodů, obchodních domů, podchodů a jiných frekventovaných míst.<sup>10</sup>

Oblast přestupků proti občanskému soužití tvoří činy, které jsou páchány zpravidla různými výhrůžkami směřujícími k ublížení na zdraví (výhrůžky fyzickým napadením) či dokonány drobnými potyčkami s kolemjdoucími. Patří sem i kontakty s různými pracovníky ostrahy působícími u supermarketů a hypermarketů, kteří se snaží vytlačit bezdomovce z okolí domů.

Pokud jednání naplní skutkovou podstatu trestného činu a způsobená škoda překročí limity dané trestním zákoníkem, to jest u krádeže 5.000,-Kč a více, či jsou-li splněny jiné podmínky pro kvalifikaci skutku jako trestného činu, například vloupání, krádeže na osobě, pokračující trestné činnosti aj., nastupuje trestní odpovědnost za spáchaný přečin krádeže, popřípadě jiný čin jako zatajení věci či poškození cizí věci.

---

<sup>10</sup>) Viz příloha č. 3 – fotografie z okolí vstupu do podchodu u Hlavního nádraží ČD Brno

### 2.3 Lidé bez domova jako oběti trestné činnosti

Tak jako trestnou činnost a přestupky páchají bezdomovci, bývají nezdárci i oni obětmi trestné činnosti. Způsob života a některé jejich zvyky přímo provokují určité typy osob, které k nim zaujímají negativní a agresivní postoj. Příkladem mohou být případy z minulosti, které byly zveřejněny v médiích. Jsou to různé útoky členů extremistických skupin přímo na ulicích, ale také v dopravních prostředcích, kde se dotčené osoby snaží nalézt alespoň částečnou ochranu před vlivy počasí či najít místo k posezení. Známe jsou i případy napadení bezdomovců pracovníky ostrahy obchodních domů, se snahou vytlačit je z jejich blízkosti, neboť svojí přítomností odrazují jejich zákazníky a dělají negativní reklamu. Je tedy zřejmé, že osoby bez domova, oproti osobám bydlícím, jsou mnohem náchylnější k viktimizaci, neboť absence ochrany obydlí se notně projevuje v potencionálním nebezpečí napadení či okradení takových osob.

Pro názornost uvádím jeden případ z praxe, ze dne 15. 9. 2008, zveřejněný v médiích:<sup>11</sup>

*„Mladíci, kteří v neděli nad ránem v brněnské Bystrci brutálně zbili osmačtyřicetiletého muže, zřejmě neměli rádi bezdomovce a skupiny lidí na dně společnosti. Obětí se totiž stal muž bez střechy nad hlavou, který ke své smůle přišel mladíkům na parkovišti u obchodního domu Albert v bystrcké Ečerově ulici do rány. Jedním z motivů bezdůvodného útoku tak může být ten, že mladí muži čistili město od bezdomovců. Devatenáctiletý mladík a jeho o tři roky starší kamarád zaútočili na muže téměř bez jakéhokoliv důvodu. Oběť se nemohla bránit. Napadeného muže útočníci nejprve svlékli a pak jej začali bít. Většina úderů pěstí směřovala na hlavu člověka, přiblížil útok kriminalista. Ten od neděle vyslechl několik svědků, kteří incident viděli na vlastní oči. Ve chvíli, kdy mladíci muže bili, zastavil na nedaleké zastávce autobus. Cestující si útoku všimli a podrobně ho popsali, dodal policista.“*

Podobných zpráv o napadení bezdomovců lze najít v tisku či na internetu nespočet. Z odborných zdrojů přitom vyplývá, že počet takových napadení roste a to nejen

---

<sup>11</sup>) [http://www.bezdomovci.estranky.cz/clanky/zpravy/utocnici-zmlatili-muze\\_-jen-proti\\_-ze-byl-bezdomovec](http://www.bezdomovci.estranky.cz/clanky/zpravy/utocnici-zmlatili-muze_-jen-proti_-ze-byl-bezdomovec) (6. 3. 2010)

v České republice, ale v celé Evropě. I tato skutečnost může být důvodem, který přináší větší agresivitu bezdomovců při jejich konfrontaci s okolím.<sup>12</sup>

## 2.4 Dílčí závěr

Závěrem této kapitoly, lze shrnout, že lidé bez domova jsou zřejmě více ohroženi trestnou činností, než ostatní populace. Jejich handicap spočívá mnohdy v přebývání na ulici nebo neutěšených ubytovacích podmínkách, které nutně vedou ke zvýšení ohrožení. Vzhledem k citlivému vnímání problematiky sociální exkluze občany, jsou navíc předmětem terčů různých extremistických skupin či vandalů. Na druhé straně je pravděpodobné, že hrozí i zvýšené riziko páchání přestupků a trestné činnosti ze strany bezdomovců, které je dáno sociálním statutem těchto osob, který determinují prostředky na obživu, sociální prostředí ve kterém žijí, ale také stav hmotné nouze. U bezdomovců se bezesporu liší poměry a očekávání uplatňovaná komunitou, ve které žijí, od celkové atmosféry většinové společnosti. Lze se domnívat, že například v komunitě bezdomovců víceméně odpadá faktor, jakým je strach z odhalení (stud) nebo obava z trestu, neboť přes negativa spojená s uvězněním, získají stravu a střechu nad hlavou. Tím však samozřejmě nelze tvrdit, že všichni bezdomovci porušují zákony.

---

<sup>12</sup>) [http://www.rozhlas.cz/radiozurnal/podkuzi/\\_zprava/654526](http://www.rozhlas.cz/radiozurnal/podkuzi/_zprava/654526) (6. 3. 2010)

### 3. Popis metod a přístupů k problematice z pohledu Policie České Republiky

V kapitole jsou popsány metody a přístupy Policie ČR k fenoménu bezdomovectví, mimo jiné z podstaty státní složky, která disponuje ve svých oprávněných pravomocemi k donucení, a to i za použití přiměřeného násilí proti osobám, které narušují veřejný pořádek a neuposlechnou výzvy úřední osoby k jeho obnovení. Text se zabývá jejich efektivností a trvalostí.

#### 3.1 Úkoly Policie ČR a jejich spolupráce s ostatními institucemi

V současné době, ve smyslu zákona č. 273/2008 Sb., o Policii České republiky, v platném znění, již nejsou úkoly policie striktně vymezeny. Jsou v obecné rovině zakotveny v ust. § 2 zákona číslo 273/2008 Sb., jehož citace je uvedena níže:

*„Policie slouží veřejnosti. Jejím úkolem je chránit bezpečnost osob a majetku a veřejný pořádek, předcházet trestné činnosti, plnit úkoly podle trestního řádu a další úkoly na úseku vnitřního pořádku a bezpečnosti svěřené jí zákony, přímo použitelnými předpisy Evropských společenství nebo mezinárodními smlouvami, které jsou součástí právního řádu.“<sup>13</sup>*

Spolupráce Policie ČR s orgány veřejné správy, ale i s ostatními právníckými a fyzickými osobami, je stanovena od ust. § 14 zák. č. 273/2008 Sb., v platném znění, až po § 17 zákona číslo 273/2008Sb., v platném znění, včetně (dále jen zák. o P ČR).

- V § 14 zák. o P ČR, je zmíněna obecná povinnost spolupráce s ozbrojenými silami, bezpečnostními sbory a dalšími orgány veřejné správy, jakož i s právníckými a fyzickými osobami.

---

<sup>13</sup>) zákon č. 273/2008 Sb., o Policii České republiky, v platném znění.

- V § 15 zák. o P ČR, je zakotvena tzv. upozorňovací funkce policie, ve vztahu k výše uvedeným subjektům, v případě zjištění skutečností ohrožujících či porušujících vnitřní pořádek.
- V § 16 zák. o P ČR, se pojednává o spolupráci s obcemi, formou uzavření koordinačních dohod, za účelem zajištění zabezpečování místních záležitostí veřejného pořádku.
- V § 17 zák. o P ČR, je řešena otázka spolupráce s ostatními právníckými a fyzickými osobami. Jedná se o oblast, která je charakterizována
  - a) činnostmi v oblasti:
    1. prevence kriminality a sociálně patologických jevů,
    2. vzdělávacích aktivit na úseku vnitřního pořádku a bezpečnosti,
    3. poskytování podpory, péče a pomoci obětem trestných činů,
    4. zmírňování následků trestných činů, nebo
    5. prevence a řešení následků krizových situací ...,
  - b) pracujícími s pachateli trestných činů a osobami se sociálně patologickým nebo obdobným rizikovým způsobem chování, nebo
  - c) vykonávajícími jinou činnost ve prospěch zajištění vnitřního pořádku a bezpečnosti.

Poslední ze zmíněných ustanovení dává prostor pro spolupráci v problematice bezdomovectví a řešení trestně-protiprávního jednání. V současné době je však tento institut jen velmi málo využíván. Taktéž s ohledem k vyjmenovaným úkolům policie, zejména k ustanovení, že policie slouží veřejnosti, je tím možné vysledovat další z trendů řešení.

### **3.2 Řešení případů narušení veřejného pořádku**

Způsoby narušování veřejného pořádku a výčet přestupků a trestných činů byl již vyjmenován v předchozí kapitole. Jejich řešení je limitováno zákonnou hranicí. Policie ČR je povinna postupovat ve smyslu oprávnění vyplývajících ze zákona č. 273/2008 Sb., v platném znění. Dále ze zákona č. 200/1990 Sb., o přestupcích, v platném znění



a v závažnějších případech ve smyslu zákona č. 141/1961 Sb., o trestním řízení soudním (trestní řád), v platném znění.

Mezi nejčastěji využívané oprávnění Policie ČR ve smyslu zákona o Policii ČR, v dané oblasti patří:

Ust. § 63 odst. 1 zák. č. 273/2008 Sb., v platném znění, **prokázání totožnosti**, případně následující postup (omezení osobní svobody) předvedení osoby dle § 63 odst. 3 zmíněného zákona, který následuje za okolností, že osoba odmítne prokázat svoji totožnost nebo jí nemůže prokázat ani po poskytnutí potřebné součinnosti.

Ust. § 61 odst. 1 zák. č. 273/2008 Sb., v platném znění, **podání vysvětlení**, eventuálně následující postup (omezení osobní svobody) **předvedení osoby k podání vysvětlení** dle § 61 odst. 5 zmíněného zákona, za předpokladu, že osoba bez dostatečné omluvy či závažných důvodů nevyhoví výzvě k podání vysvětlení.

Ust. § 26 odst. 1, písm. a) – h) zák. č. 273/2008 Sb., v platném znění, **zajištění osoby**. Pro příklad uvedu nejpoužívanější ustanovení zmíněného paragrafu a to § 26 odst. 1, „*Policista je oprávněn zajistit osobu, která:*

*písm. a) svým jednáním bezprostředně ohrožuje svůj život, život nebo zdraví jiných osob anebo majetek,*

*písm. e) při předvedení kladla odpor nebo se pokusila o útěk,*

*písm. f) byla přistižena při jednání, které má znaky správního deliktu, je-li důvodná obava, že bude v protiprávním jednání pokračovat anebo mařit řádné objasnění věci, nebo ...“.*

Ust. § 52 až § 59 zák. č. 273/2008 Sb., v platném znění, **použití donucovacích prostředků a zbraně**, v případě, že jsou dány podmínky pro jejich použití, tj. ve smyslu ust. § 53 zmíněného zákona, „*Policista je oprávněn použít donucovací prostředek k ochraně bezpečnosti své osoby, jiné osoby nebo majetku anebo k ochraně veřejného pořádku.*“<sup>14</sup>

---

<sup>14</sup>) zákon č. 273/2008 Sb., o Policii ČR, v platném znění.

Nejpoužívanějším řešením přestupkového jednání, které bylo popsáno výše, je jeho vyřízení formou uložení blokované pokuty ve smyslu § 84 a násl. zákona č. 200/1990 Sb., o přestupcích, v platném znění. Toto ustanovení obligatorně určuje podmínky, za nichž lze uložit blokovanou pokutu a tím projednat přestupek. Jedná se zejména o požadavek, že jednání je spolehlivě zjištěno, nestačí domluva a obviněný z přestupku je ochoten pokutu zaplatit.

Na uvedené ustanovení navazuje § 86 zák. č. 200/1990 Sb., o přestupcích, v platném znění, kde je taxativně stanoveno, které přestupky mohou v blokovém řízení na místě projednávat orgány policie.

Blokové řízení má dva způsoby řešení. Pokud přestupce s uloženou pokutou souhlasí a je ochoten ji uhradit, může stanovenou výši zaplatit v hotovosti na místě a proti úhradě obdrží pokutové bloky, tzv. zaplacené. Pokud však přestupce nemá u sebe hotovost, může si od policisty vyžádat blok na místě nezaplacený. Jedná se prakticky o pokutový blok, který je nutno stanovenými způsoby uhradit do 15 dnů na určených místech. V případě jejich neuhrazení jsou nedoplatky postupovány příslušnému celnímu úřadu k vymáhání.

Je zřejmé, že pokud je s osobou bez obydlí řešen přestupek tímto způsobem, prakticky ve většině případů žádá o vydání pokutových bloků na místě nezaplacených. Jejich úhrada pak stojí na posledním místě a vymáhání je téměř nemožné. Jako prioritní věc osoby řeší zajištění základních životních potřeb, obstarání jídla, oblečení, obuvi, hygieny atd.

Jako další způsob řešení přestupkových jednání, je oznámení přestupku příslušnému správnímu orgánu obce, ve smyslu součinnosti dle ust. § 58 odst. 1 zák. č. 200/1990 Sb., o přestupcích, v platném znění. Policista na místě sepíše oznámení o přestupku, které následně odešle k řešení ve správním řízení. V uvedených případech však bývá problematické přinutit osobu, aby se ke správnímu řízení dostavila a v případě, že je rozhodnuto bez její přítomnosti v příkazním řízení, nastává stejný problém s vymahatelností sankce jako u předchozího případu.

Pokud protiprávním jednáním dojde k naplnění skutkové podstaty trestného činu, případně je podezření z jeho spáchání, následuje postup ve smyslu zák. č. 141/1961 Sb., o trestním řízení soudním (dále jen Trestní řád), v platném znění. Z uvedeného hlediska jsou možné následující postupy:

Ust. § 158 odst. 6 Trestního řádu, tj. **předvedení osoby** k podání vysvětlení o skutečnosti, že byl spáchán trestný čin a odhalení jeho pachatele (omezení osobní svobody). Jedná se o institut používaný ve fázi prověřování trestného činu ve smyslu § 158 Trestního řádu, kdy se osoba bezdůvodně, nebo bez dostatečné omluvy, nedostaví k podání vysvětlení. V řízení o zločinu je osoba povinna výzvě vyhovět ihned.

Ust. § 76 odst. 1 Trestního řádu, tj. **zadržení podezřelé osoby** (omezení osobní svobody). Uvedené ustanovení, je využíváno v případech, kdy pachatel trestné činnosti je přistižen při spáchání trestného činu nebo zastížen na útěku a je-li dán některý z důvodů vazby ve smyslu ust. § 67 Trestního řádu.

Uvedené postupy popisují prvotní reakci policistů v případě aktuálního páchaní protiprávního jednání. Další postupy zde nejsou rozváděny, neboť již přesahují rámeček zmíněné kapitoly.

### **3.3 Řešení dlouhodobých problémů narušování veřejného pořádku a bezpečnosti**

Jak vyplývá z předchozí podkapitoly, řešení jednotlivých případů protiprávního jednání, drobných krádeží či narušování veřejného pořádku není jednoduché. Používané metody jsou víceméně formální a výsledek jejich působení na změnu stavu je diskutabilní. O to složitější je řešení dlouhodobých problémů.

V oblasti města Brna jsou nejvíce zasaženy tímto fenoménem lokality v okolí Hlavního nádraží ČD Brno a obchodního domu Tesco, který se nachází poblíž nádraží. Zde jsou důsledky pobytu zjevných osob bez domova nejmarkantnější. Ať již je to znečištění

veřejných prostor výkaly či odpadky, nebo obtěžování kolemjdoucích podnapilými osobami, či zábory veřejného prostranství (posedávání u eskalátorů či vchodů do obchodního domu a nádraží).

Řešení popsaného jednání ze strany Policie ČR ve větším rozsahu je spíše namátkové a jednorázové. Policie zasáhne v dané oblasti s větším počtem sil a prostředků, ve snaze podchytit osoby, které se na místě pohybují a zlepšit situaci na místě. V dlouhodobém horizontu je situace řešena posílením pěších hlídek v určené oblasti. Jak však ukazuje praxe, z hlediska dlouhodobějšího efektu eliminace narušování veřejného pořádku a občanského soužití v dané lokalitě, tento postup není dostačující. Po nějaké době, po provedení akcí policií, se bezdomovci na dotčená místa vrátí zpět a vše pokračuje „v zaběhnutých kolejích“.

### **3.4 Spolupráce Policie ČR s Městskou policií a ostatními státními i nestátními institucemi**

Tuto problematiku jsem měl možnost sledovat jen ve městě Brně, a proto jí nelze vztáhnout obecně. Řešení problematiky v rámci Městské policie Brno, je taktéž limitováno zákonem číslo 553/1991 Sb., o obecní policii, v platném znění. V podstatě má městská policie obdobná práva při řešení jako Policie ČR, vyjma úkonů v trestním řízení, ty spadají výlučně do pravomoci Policie ČR. Vztah obou policií je partnerský. V popisované bezpečnostní problematice jsou však řešeny zpravidla otázky rozdělení represivního působení z hlediska časového a místního. Komplexní a dlouhodobější plán řešení, pokud vím, nebyl realizován.

Z pohledu spolupráce obcí s Policií ČR, je věc řešena v rámci pravidelných setkání starostů a představitelů místních částí s představiteli policie, kdy je řešena bezpečnostní problematika. Výsledkem je však taktéž spíše požadavek, na řešení formou zvýšené kontroly zájmových osob a důsledné postihování protiprávního jednání, než komplexní opatření.

V oblasti nestátních institucí působí v Brně, pod záštitou Armády spásy zejména Centrum sociálních služeb Josefa Korbela na ul. Mlýnská 25 a Staňkova 4, dále Oblastní charita Brno, Žižkova 3, která zřídila Denní centrum pro lidi bez domova na ul. Bratislavská 58 a Občanské sdružení Nový prostor se sídlem Brno, ul. Příční 4, která nabízí možnost výdělku prodejem tiskoviny. Lze říci, že spolupráce s uvedenými institucemi je velmi okrajová a směřovaná spíše do pátrání po hledaných osobách, než vedená snahou o spolupráci při řešení bezdomovectví.

### **3.5 Dílčí závěr**

Po shrnutí poznatků z kapitoly lze dovozovat, že prováděná opatření a v podstatě jen represivní působení z pohledu dosavadní praxe, nemá velkých úspěchů v oblasti snížení narušování občanského soužití, veřejného pořádku a eliminaci trestné činnosti. Akce mají spíše dílčí charakter a jen krátkodobou působnost. V dlouhodobějším horizontu není důsledně stanoven postup a vytýčen cíl k preventivním aktivitám.

V oblasti spolupráce, která doslova vybízí k rozšíření, je poté možno nalézt velké množství společných bodů, při jejichž využití by bylo možno dosáhnout lépe a snáze sledovaných úkolů s využitím menšího úsilí.

## **4. Okolnosti ovlivňující stagnaci sociálně patologických jevů**

Z praxe vyplývá, že u osob majících trvalé bydliště existují okolnosti, které významně ovlivňují míru patologických jevů, jakými jsou kriminalita, narušování veřejného pořádku a občanského soužití. Jinak tomu není ani u osob bez domova. Je asi pravdou, že na stagnaci projevující se u každé z uvedených skupin, budou mít vliv jiné aspekty. Některé z těch, které provázejí bezdomovectví, jsou popsány níže.

### **4.1 Vlivy ročních období a klimatických podmínek**

Jen málokdo si uvědomuje, jak citlivou záležitostí pro osoby bez obydlí je změna klimatických podmínek. Pokud se bavíme o letním či podzimním počasí, kdy denní teploty dovolují pobyt a přespaní v nechráněném prostředí, jedná se o to lepší, co bezdomovce provází ročním obdobím. Problémy nastávají za deště a při teplotách pohybujících se pod bodem mrazu. V tomto okamžiku jde těmto lidem doslova o život. Zajištění, alespoň částečně chráněného či nějakým způsobem krytého přespaní, se v zimním období stává nutností. To souvisí i s potřebou opatření kvalitnějšího oblečení. Není proto divu, že ve zmíněných obdobích se bezdomovci přesouvají do různých chatových oblastí, kde se snaží najít alespoň částečné přístřeší. To může mít za následek zvýšenou kriminalitu v oblasti vloupání do zahradních chatek, kde většinou dochází ke krádeži potravin, alkoholu, oblečení, plynových vařičů atd. Je zřejmé, že uvedený artikl není vhodným zbožím k prodeji, ale slouží přímo pachateli tohoto činu. Taktéž v zimním období jsou omezeny možnosti standardního stylu obživy, jakým je sběr druhotných surovin, prohledávání odpadových košů aj. Ovšem i prostor pro žebrání či jiné obdobné aktivity, kterými se bezdomovci snaží oslovit kolemjdoucí s cílem získání finančních prostředků, jsou vzhledem k možnosti pobytu na mrazu značně omezené. To nepochybně vede také ke zvýšení počtu drobných krádeží v obchodních domech. Není výjimkou i konzumace nezaplacených potravin přímo v prodejnách.

V letním období zase dochází k většímu shromažďování osob bez domova v klíčových oblastech se zvýšeným pohybem lidí. Je zde větší šance na získání různých darů a příspěvků od procházejících.

Z popsanych důvodů je tedy zřejmé, že do jisté míry je vliv počasí na druh protiprávní činnosti determinující.

## 4.2 Zdravotní problematika

Stejně tak, jako právo na zabezpečení v hmotné nouzi, i právo na ochranu zdraví je v České republice garantováno Ústavou České republiky a Listinou základních práv a svobod, konkrétně ustanovením článku 31, usnesení Předsednictva České národní rady č. 2/1993 Sb., ve znění ústavního zákona č. 162/1998 Sb. v platném znění, kde je uvedeno:

*„Každý má právo na ochranu zdraví. Občané mají na základě veřejného pojištění právo na bezplatnou zdravotní péči a na zdravotní pomůcky za podmínek, které stanoví zákon.“*

Přes shora uvedená fakta je zdravotní péče pro řadu lidí bez domova téměř nedostupná. Mnohdy nemají průkazy pojištěnců zdravotní pojišťovny, což koresponduje se skutečností, že leckdy postrádají doklady totožnosti, viz problematika zmíněná v kapitole 1.2. Lze předpokládat, že mívají dluhy na zdravotním pojištění, což je důvodem, proč pojišťovny nechtějí hradit platby spojené s jejich ošetřením. Proto, není-li zdravotní stav bezdomovce akutní, často jsou lékařem odmítnuti.<sup>15</sup>

Jak již bylo v této práci uvedeno, zdravotní problémy mohou být příčinou bezdomovectví, ale také nemusí. Bezesporu však bezdomovce provázejí v době trvání jejich sociálního vyloučení. Ať již je to nemoc fyzická nebo psychická, vždy může zhoršit zdravotní stav nejen samotného bezdomovce, ale také osob, které se v jeho okolí pohybují, zejména u infekčních chorob, ale i jiných přenosných nemocí. Z hlediska

---

<sup>15</sup>) Průdková, Táňa, Novotný, Přemysl, Bezdomovectví - 1. vyd. - Praha: Triton, 2008, s. 32-33, ISBN 978-80-7387-100-0

zvýšení bezpečnostního rizika přicházejí v úvahu různé duševní onemocnění, projevující se agresivitou a ztrátou sebekontroly. Do této kategorie je nutno zahrnout i problematiku různých závislostí, která již byla popsána dříve v samostatné kapitole.

Nejzávažnější situace nastává v případě výskytu nakažlivých chorob v komunitách bezdomovců a zjišťování jejich epicenter. V této situaci může docházet k významnému zvýšení nebezpečí z hlediska šíření infekcí a nemocí jako tuberkulózy, hepatitidy, AIDS aj.

Od uvedeného stavu je třeba odvodit činnost policistů, pro případy zákroků proti osobám bez domova, které se dopouštějí kriminogenního jednání. Je zde mnohem větší riziko nákazy shora naznačenými chorobami a předpoklad nevypočitatelnosti reakcí, v případě duševních onemocnění.

Z obecného hlediska může docházet ke spáchání trestného činu **šíření nakažlivé lidské nemoci**, dle:

- ust. § 152 odst. 1 zák. č. 40/2009 Sb. trestního zákoníku, v platném znění (dále jen T.Z.), „*Kdo úmyslně způsobí nebo zvýší nebezpečí zavlečení nebo rozšíření nakažlivé nemoci u lidí, bude potrestán odnětím svobody na šest měsíců až tři léta, zákazem činnosti nebo propadnutím věci nebo jiné majetkové hodnoty...*“,<sup>16</sup> zde je vyžadováno zavinění ve formě úmyslu,

nebo **šíření nakažlivé lidské nemoci z nedbalosti**, dle:

- ust. § 153 odst. 1 T.Z., „*Kdo z nedbalosti způsobí nebo zvýší nebezpečí zavlečení nebo rozšíření nakažlivé nemoci u lidí, bude potrestán odnětím svobody až na jeden rok, zákazem činnosti nebo propadnutím věci nebo jiné majetkové hodnoty...*“,<sup>17</sup> tj. ve formě nedbalostního jednání pachatele skutku.

Ze zmíněných okolností vyplývá, že i zdravotní problematika může mít v naznačeném okruhu dopady na sociálně patologické jevy v popisované oblasti.

---

<sup>16</sup>) zákon č. 40/2009 Sb. trestní zákoník, v platném znění.

<sup>17</sup>) zákon č. 40/2009 Sb. trestní zákoník, v platném znění.



### **4.3 Problematika trávení času bezdomovci**

V této kapitole se zaměřuji na trávení času bezdomovci. Na úvod je třeba si uvědomit, že osoby bez přístřeší jsou zpravidla i bez zaměstnání a jejich čas spočívá v neustálém řešení problému s obstaráním potravin, získáním přístřeší a ošacení. Pokud zahrneme uvedené činnosti do pojmu volný čas, neboť o tom, jak jej využijí rozhodují sami, můžeme tvrdit, že většina bezdomovců má veškerý čas volný.<sup>18</sup>

Trávení volného času probíhá tak, že osoby bez domova se shromažďují do různých skupin na exponovaných místech, v blízkosti nádraží a odchodních domů. Zde popíjejí levný alkohol, kouří nedopalky cigaret, které procházející lidé odhazují, případně prohrabují kontejnery s odpadem s cílem nálezu potravin, prázdných láhví, které jsou vratné, nebo jakékoliv věci, kterou lze ještě zpeněžit.

Někteří bezdomovci využívají sociálních zařízení, která se jim snaží poskytnout volnočasové aktivity, jako např. pracovní trénink, získání komunikačních dovedností, ale i sociální a právní poradenství. Většinou však volnočasové aktivity příliš nevyužívají.

Uvedený časový prostor, zejména pak požívání alkoholu a jiných návykových látek, ovlivňuje samozřejmě i míru patologických jevů. Velmi výrazně se na veřejnosti projeví, když bezdomovci již v dopoledních hodinách pospávají na lavičkách či přímo na zemi, popř. naopak stupňují své verbální projevy, napadají kolemjdoucí atd., vše vlivem podnapilosti. V tom okamžiku své zjevné bezdomovectví mnohonásobně zvýrazňují a vyvolají interakci s okolím. Nezřídka takové situace končí přivoláním policie k obnovení veřejného pořádku, nebo konfliktem s pracovníky bezpečnostních agentur zajišťujících prostory obchodních domů.

### **4.4 Vliv skupiny na jednotlivce ve vztahu k soužití bezdomovců**

Je obecně známo, že vliv skupiny na formování osobnosti jednotlivce má svá specifika. O to více to platí v komunitě bezdomovců. Život na ulici má svá pravidla a působí na

---

<sup>18</sup>) Průdková, Táňa, Novotný, Přemysl, *Bezdomovectví* - 1. vyd. - Praha: Triton, 2008, s. 23-24, ISBN 978-80-7387-100-0

hodnotovou hierarchii člověka. Deformuje jeho pohled na to, co je správné a co není. Člověk na ulici často podlehe sebeklamu, že ukrást něco (neboť jinak by strádal hladem), není až tak špatné a závažné. Vlivem skupiny, ve které žije, kde nejsou dodržována morální pravidla, poté dochází k jinému hodnocení situací. Vytrácí se pocit studu a chybí morální odsouzení kriminálních jednání celkovou společností. Mezi skupinou osob žijících na ulici se stávají obecně platné zásady něčím druhořadým. „Vždyť přece každý ze skupiny něco ukradne, pije alkohol, prohledává popelnice, nedodržuje hygienu“. Člověk tak snadno pod tlakem skupiny mění své zásady a návyky.

Obecně takové změny postojů souvisí s délkou, po kterou se člověk na ulici pohybuje, tedy stupněm jeho integrace do skupiny. Čím déle člověk ve skupině žije, tím více ztrácí sdílení norem majoritní společnosti, podléhá tlaku a přijímá pravidla minoritní skupiny. Uvedená okolnost má význam zejména v preventivním významu. Je totiž mnohem jednodušší podchytit „nového bezdomovce“, který není identifikován se skupinou a tohoto vrátit do normálního života, než převychovávat dlouholeté.

Ze zmíněných premis lze dovodit, že z pohledu kriminálně patologických jevů, jsou mnohem exponovanější osoby, které dlouhodobě pobývají ve skupině osob bez domova, na rozdíl od nových bezdomovců, kteří do jisté míry ještě respektují pravidla celkové společnosti.

#### **4.5 Dílčí závěr**

Ve čtvrté kapitole jsou popsány některé okolnosti, které ovlivňují stagnaci patologických jevů souvisejících s bezdomovectví z různých hledisek. Z pohledu popsaného lze říci, že ať již klimatické podmínky, zdravotní stav, problematika trávení času bezdomovci či vliv skupiny na jednotlivce, mají svůj specifický vliv na protiprávní jednání páchané dotčenými obyvateli. Každý aspekt zasahuje do života jiným způsobem a má jiné důsledky co do času, způsobu a obsahu sociálně patologického jednání.

## 5. Shrnutí teoretické části

V teoretické části bakalářské práce na téma problematika bezdomovectví z hlediska výkonu služby Policie České republiky, jsem na úvod zmínil cíl práce který sleduje, a následně se zaměřil na popis bezdomovectví a specifické vztahy při řešení sociálně patologických jevů s ním souvisejících.

V první kapitole jsem vysvětlil základní pojmy, které se k tématu vztahují, popsal typy osob žijících bez domova a uvedl důvody a příčiny, které vedou ke ztrátě obydlí. Taktéž jsem zmínil psychologické aspekty.

Následně v druhé kapitole jsem popsal významné jevy z hlediska páchaní protiprávního jednání, tedy okolností, důležitých pro pochopní problematiku ze strany represivních orgánů, tj. Policie ČR. Uvedl jsem příklady z praxe, které charakterizují jednání jak samotných bezdomovců, ale také případy trestné činnosti páchané na předmětných osobách jako obětech.

Ve třetí kapitole popisují základní úkoly Policie ČR a způsoby řešení trestněprávních jednání bezdomovců ze strany Policie ČR, se zaměřením na jednotlivé případy, ale i efektivnost dlouhodobých řešení. Mojí snahou bylo taktéž definování spolupráce ostatních institucí a organizací.

Čtvrtá kapitola řeší vliv okolností ovlivňujících stagnaci sociálně patologických jevů z několika pohledů, specifických pro lidi bez domova. Jsou jimi vlivy klimatických podmínek, zdravotní problematika, trávení času bezdomovci a vliv skupiny osob bez přístřeší na jejich člena.

## **6. Praktická část (řízené rozhovory a dotazníkové šetření)**

Praktická část tematicky navazuje na doposud zmíněnou teorii. V jejím obsahu jsou zakotveny řízené rozhovory a dotazníkové šetření. Byl proveden průzkum, kterým jsem se mimo jiné snažil ověřit teoreticky získané informace z literatury.

### **6.1 Cíle průzkumu**

V rámci praktické části jsem se pokusil získat relevantní informace k tématu bakalářské práce a stanovené problematice z pohledu dotčených subjektů ve městě Brně. To jest bezdomovců žijících v uvedené lokalitě (na straně jedné) a policistů Policie ČR, působících v teritoriu Brna (na straně druhé). Cílem bylo získání pokud možno co nejobektivnějších dat, které by bylo možno ve vyhodnocení rozebrat a vyvodit vzájemné interakce pro zpracování návrhů na zlepšení způsobů řešení.

### **6.2 Použité metody**

S osobami bez domova jsem provedl řízený rozhovor se zaměřením na krátký popis jejich životní dráhy. Poté jsem se zajímal o jejich zkušenosti v oblasti komunikace, konfliktů a jednání s policisty. Na druhé straně byl proveden průzkum u policistů formou dotazníkového šetření, zaměřený na názory a postoje policistů k vlivu bezdomovectví na kriminalitu, narušování veřejného pořádku, zvyšující se tendence k agresi a předpoklady pro zlepšení efektivity řešení negativních dopadů fenoménu bezdomovectví.

### 6.3 Popis řízených rozhovorů provedených s bezdomovci

Pro zadokumentování postojů a názorů osob bez domova na řešenou problematiku „bezdomovectví z hlediska výkonu služby Policie ČR“, jsem zvolil řízený rozhovor, neboť si myslím, že bezprostřední přístup zvýšil kvalitu zjišťovaných informací, kterou by mi jiný způsob, v tomto souboru respondentů, zřejmě neumožnil. Výběr osob určených k řízenému rozhovoru jsem provedl v Brně, v okolí obchodního domu Tesco u Hlavního nádraží ČD Brno, neboť právě zde je možno se nejvíce setkat se zjevnými bezdomovci. Jedná se tedy o lidi, u kterých je zřejmé hned na první pohled, že se jedná o osoby bez domova. Snažil jsem se vybrat občany, kteří byli dostatečně komunikativní a projevíli zájem o rozhovor na zvolené téma.

Určil jsem si za cíl zjištění, jak vnímají opatření Policie ČR podnikané proti nim, jak posuzují uložené tresty a zjištění pozitivního či negativního působení policistů v dané oblasti.

V naznačeném směru jsem si připravil otázky, od kterých se rozhovor odvíjel. Snažil jsem se volit otázky tak, aby dotazovaný měl dostatek času na odpověď, ale přitom nevybočoval od tématu.

#### Seznam připravených otázek:

- 1) Věk, vzdělání, pracovní kvalifikace?
- 2) Jaké jsou Vaše rodinné vztahy, rodinné vazby – rodiče, sourozenci, děti atd.?
- 3) Které okolnosti Vás připravily o ubytování a dřívější pobyt?
- 4) Jak dlouho žijete na ulici a jaký vývoj zaznamenalo Vaše ubytování?
- 5) Využíváte azylové domy či sociální pomoc?
- 6) Máte nějaké zdravotní problémy?
- 7) Jak trávíte normální den a jak získáváte finanční prostředky na obživu?
- 8) Máte nějaké zkušenosti z kontaktu s policií? Jak často jste kontrolován a jak k Vám policisté přistupují?
- 9) Byl jste někdy omezen na osobní svobodě, umístěn na protialkoholní záchytnou stanici a dostal jste nějaké pokuty, případně za co?
- 10) Jaké jsou Vaše vize do budoucnosti? Máte záměr sehnat svoje bydlení?

### Výsledky mých rozhovorů dopadly následovně:

**Pan Antonín**, věk 30 let, základní vzdělání, pochází z oblasti Mikulova.

Pana Antonína jsem kontaktoval na terase obchodního domu Tesco v Brně, na ul. Dornych, v dopoledních hodinách dne 23. 3. 2010, kde právě krmil holuby odhozenými houskami. Nejprve byl k mojí osobě nedůvěřivý, ale když jsem se mu představil, uvedl důvody mého rozhovoru a seznámil jej s otázkami, aktivně odpovídal na mé dotazy.

Pochází z oblasti Mikulova, kde bydlel se svými rodiči, kteří jsou nyní rozvedení. Doposud oba žijí, ale každý samostatně. Má dva bratry. S mladším ve věku 24 let se nestýká. Starší Michal ve věku 33 let bydlí v Mikulově, někdy mu pomáhá a může u něj na půdě občas přespát. Má ještě sestru ve věku 26 let, se kterou se již dlouho neviděl a neudržuje s ní kontakt. Antonín žil v minulosti se svojí družkou v jejím bytě. Mají spolu dceru ve věku 8 let. V současné době se o ně nezajímá. Ke svým bytovým podmínkám uvedl, že měl družstevní byt v Mikulově, ale po hospitalizaci v Psychiatrické léčebně v Kroměříži o něj přišel. To bylo cca před 5 lety. Následně přespával u kamarádů, kteří jej posléze vyhodili a tak neměl kam jít. Proto začal přebývat na ulici. Občas využije dům Armády spásy v Brně na ul. Mlýnská, ale většinou je pod mostem nebo v neobydlených domech. V současné době je bez dokladů totožnosti, neboť mu je někdo odcizil.

Na dotaz ohledně zdravotního stavu uvádí, že se občas „potřebuje uklidnit“, a proto bývá hospitalizován na psychiatrii. Na konkrétní dotaz sdělil, že se léčí se schizofrenií. V minulosti užíval návykové látky LSD a pervitin.

K tomu, jak tráví běžný den, odpověděl, že se snaží neustále shánět nějakou práci jako pomocný dělník na stavbách. V současné době však nic nemá, tak se snaží přežít tím, že přebírá odpadky. Jinak chodí po ulicích a sem tam něco odcizí v obchodních domech. O zkušenostech s policií mluví pozitivně. Jak sám uvádí, nemá s ní problém. Nasetkal se s tím, že by se k němu policisté chovali agresivně. Ke konkrétním případům z nedávné minulosti říká, že zrovna před 3 dny byl odvezen do Protialkoholní záchytné stanice v Brně, neboť se dost silně opil. Také zrovna dnes (23. 3. 2010) byl kontrolován v obchodním domě Vaňkovka v Brně, když se snažil odcizit čokoládu Margot. Při tom byl chycen ostrahou. Následně dostal od Policie ČR pokutu 1.000,-Kč, za drobnou krádež, na místě nezaplacenou. Jednání policistů prý bylo slušné. O své minulosti říká,

že toho měl víc. Dle jeho sdělení nejzávažnější bylo, když dostal trest odnětí svobody za pěstování marihuany, s podmíněným odkladem, který již ale skončil.

Jako zdroj obživy uvádí, že pobírá invalidní důchod okolo 8.000,-Kč měsíčně. K jeho vizím do budoucnosti říká, že hlavně musí sehnat nějakou práci na stavbě a poté sežene snad i nějaké ubytování. Výhledy na delší období nemá.

Pan Antonín je standardním typem zjevného bezdomovce, který na první pohled zaujme svým zjevem, ušpiněným oblečením a svým projevem na veřejnosti.

**Paní Vlasta**, věk 47 let, vyučena jako keramička, pochází Českých Budějovic.

Paní Vlastu jsem zastihl v Brně na ul. Dornych, nedaleko od Hlavního nádraží ČD Brno. Pohovor byl proveden 23. 3. 2010 v odpoledních hodinách. S uvedenou osobou jsem se nejprve snažil navázat neformální kontakt, abych získal její důvěru. Posléze jsem jí seznámil s otázkami a započal řízený rozhovor.

Jmenovaná pochází z oblasti Českých Budějovic. Její matka již zemřela a s otcem se více jak 15 let neviděla. Ke svým sourozencům uvedla, že má dva bratry ve věku 34 a 37 let, se kterými se nestýká. Pomoc od nich si nepřeje. Při otázce na její rodinu, mluví jen o svých 4 dětech. Z toho měla 3 dcery (nyní ve věku 22, 25 let) a jednoho syna (27 let). Jedna z dcer zemřela již v 5 měsících. Starší bydlí v Brně a udržují spolu vztahy. S dalšími rodinnými příslušníky není v kontaktu.

V minulosti bydlela v pronajatém bytě 1+1 v Českých Budějovicích, který však ztratila, jak uvádí tím, že začala cestovat po republice. Od roku 2002 je ubytována v azylovém domě Armády spásy, Josefa Korbela, v Brně v ulici Mlýnská. Je evidována na úřadu práce a žije ze sociálních dávek, které činí něco přes 2.000,-Kč/měsíc. Tato částka jí prý pro její potřeby dostačuje, protože dostane zadarmo najíst.

Ke svému zdravotnímu stavu uvedla, že jí již delší dobu trápí žaludeční obtíže a byly jí zjištěny žaludeční vředy.

Svůj denní režim popsala tak, že po snídani v azylovém domě, jde do města a snaží se sehnat nějakou příležitostnou práci, což se jí však nedaří. Na oběd se vrací do domu a poté tráví čas povídáním si s kamarády a kamarádkami. Svoje doklady totožnosti má v pořádku.

Při dotazu, zda má nějaké pozitivní či negativní zkušenosti z kontaktu s policií, odpovídá, že ona osobně žije v pohodě. Je pravda, že jí vícekrát kontrolují (dá se říci, že pořád dokola), ale protože má všechny doklady a nedopouští se žádného protiprávního jednání pokuty nedostává. Není ani nijak omezována na osobní svobodě. V minulosti nebyla soudně trestána. Některé policisty prý již zná osobně a někdy si s nimi popovídá o tom, co je nového. Jediný od koho dostává pokuty je prý Dopravní podnik města Brna, neboť nemá na dopravu, tak jí nezbyvá, než jezdit bez platné jízdenky. Někdy je při tom přichycena revizorem.

Co se týká budoucnosti, chtěla by si sehnat nějaké stabilní pracovní místo a poté sehnat nějaké své ubytování, ale nic konkrétního zatím nemá.

Paní Vlastu lze také zařadit do kategorie zjevných bezdomovců, vzhledem k oblečení, stylu jednání, i když proti panu Antonínovi je na tom o poznání lépe.

**Pan Richard**, věk 56 let, střední odborné vzdělání, vyučen o oboru opravář šicích strojů, pochází z oblasti Jaroměřic nad Rokytnou.

Pana Richarda jsem kontaktoval před azylovým domem Josefa Korbela v Brně, který provozuje Armáda spásy. Pohovor byl proveden 23. 3. 2010 ve večerních hodinách. Jmenovaný právě kouřil, když jsem jej oslovil s žádostí o pomoc. Představil jsem se a snažil získat jeho důvěru, aby poskytnuté informace byly co nejobjektivnější. Následně jsem pana Richarda seznámil s otázkami a započal řízený rozhovor.

Richard pochází z oblasti Jaroměřic nad Rokytnou a do Brna přijel, protože se mu zde líbí. Jeho rodiče již zemřeli. Má tři sourozence, z toho jednoho bratra ve věku 46 let a dvě sestry ve věku 40 a 42 let. S nikým z nich se nestýká. Je rozvedený a s bývalou manželkou má celkem 3 děti. Dva syny ve věku 13 a 14 let, kteří žijí v dětském domově a dceru ve věku 20 let, která již žije samostatně. V minulosti měl ještě družku, ale s nikým z uvedených neudrhuje kontakt.

Ke svému ubytování uvedl, že od roku 2001 je ubytován v azylovém domě Josefa Korbela v Brně na ul. Mlýnská (provozovatel Armáda spásy). Bezdomovcem se stal tak, že po rozvodu s manželkou se nastěhoval ke své přítelkyni, se kterou chvíli žil.



Poté od něj družka odešla a svůj byt prodala, tak byl vystěhován. Od té doby je bez domova. Prakticky ihned vyhledal pomoc zmíněného azylového domu.

Ke svému zdravotnímu stavu uvedl, že není dobrý. Trpí astmatem, chronickým zánětem průdušek a má problémy s trávicím ústrojím. Své osobní doklady má v pořádku a pobírá sociální dávky, které dosahují okolo 4.000,-Kč/měsíc. Tato částka mu prý na základní potřeby dostačuje, neboť dostává stravu zdarma.

K standardnímu průběhu dne uvedl, že po snídani například zametá před azylovým domem, nebo pomáhá s úklidem atd. V průběhu dopoledně se snaží sehnat nějakou práci, neboť vidí, že obstarání práce je jediný možný způsob jak změnit svůj život. V odpoledních hodinách většinou diskutuje se svými kamarády v domě. Dle jeho slov nebyl nikdy soudně trestán.

Pokud se týká zkušeností pana Richarda s policií a kontrolami, tak on osobně nemá žádné problémy. Podotýká, „Je pravdou, že jsem asi více kontrolován než ostatní lidé“. Vzhledem k tomu, že má občanský průkaz v pořádku, nemívá potíže. Z vyprávění svých kamarádů ví, že kontroly bezdomovců jsou i u ostatních častější, ale zároveň tvrdí, že neví o žádném vážnějším napadení či agresivnímu chování policie proti bezdomovcům. Do budoucnosti by chtěl pan Richard sehnat nějaké své ubytování. V současné době má zažádáno o invalidní důchod a jak říká: „Budu se muset dalším životem protlouct sám, neboť z rodiny mi nikdo nepomůže“.

Pan Richard je spíše představitelem kategorie tzv. skrytých bezdomovců. Je upravený a má vcelku udržovaný zevnějšek, kdyby nebyl poblíž azylového domu, byl by hůře identifikovatelný jako osoba bez domova.

#### **6.4 Popis dotazníkového šetření provedeného mezi policisty**

Na základě teoretické části bylo provedeno také dotazníkové šetření u policistů Policie České republiky v Brně. Po seznámení vedoucího útvaru Policie ČR, označeného jako Pohotovostní a eskortní oddělení Krajského ředitelství Policie Jihomoravského kraje, sídlícího v Brně-Řečkovících, se záměry a cíli bakalářské práce, jsem dostal souhlas k provedení anonymního dotazníkového šetření mezi policisty na zmíněném útvaru sloužících.

Na úvod zmíním některé informace o dotčeném oddělení policie. Jedná se o útvar, který zajišťuje pokrytí území města Brna a okolí hlídkovou službou, tj. službou na ulici v terénu. Pro tuto činnost je tam zařazeno cca. 180 policistů. Mezi základní úkoly uvedené součástí policie, mimo jiné, patří dohled na veřejný pořádek, pátrání po hledaných osobách a věcech a v neposlední řadě i rychlá reakce na telefonáty směřující na tísňovou linku 158 či 112. Na oddělení je vedena jen minimální spisová agenda. Jde tedy o útvar, jehož příslušníci se nejvíce setkávají s dotčenou problematikou bezdomovectví v přímém kontaktu.

Na základě cíle bakalářské práce a ověření teoretických poznatků v praxi, jsem se rozhodl udělat s policisty dotazníkové šetření.<sup>19</sup>

Dotazník byl koncipován jako anonymní s upozorněním, že získaná data budou využita výhradně pro potřebu bakalářské práce. Bylo použito celkem 20 otázek, kdy otázka č. 1 - 3, obsahovala tzv. tvrdá data a to: rozdělení do věkových kategorií, délka služby u Policie ČR a vymezení pracovní pozice. Na otázky č. 4 - 19, poté měli policisté odpovídat dle zadané škálové stupnice od 1 - 4, kdy odpovědi byly sestaveny formou vyjádření: 1-naprosto souhlasím, 2-spíše souhlasím, 3-spíše nesouhlasím, 4-naprosto nesouhlasím. Střední varianta odpovědi byla záměrně vypuštěna se snahou přimět respondenty, aby se rozhodli pro variantu, která je jim bližší. Otázka číslo 20 byla zjišťovací, s vymezenou odpovědí ano či ne.

Dotazníkové šetření bylo provedeno za přítomnosti nejbližších nadřízených policistů, v období od 1. 3. 2010 do 4. 3. 2010. V rámci uvedených dnů bylo respondentům rozdáno celkem 50 ks záznamových listů anonymního dotazníku, do různých pracovních pozic, aby byl zajištěn dostatečně reprezentativní vzorek policistů. Po vyplnění bylo vráceno celkem 45 ks záznamových listů, což je 90% z vydaných.

---

<sup>19</sup>) Vzor anonymního dotazníku, včetně průvodního dopisu, je uveden jako příloha číslo 1

### **Popis a zjištěné informace ze sběru dat**

Jak je již uvedeno, fyzicky vyplnilo a odevzdalo dotazník 45 respondentů. Níže uvedené vyhodnocení je tedy vztaženo k tomuto údaji.

#### **Otázka č. 1:** *Do jaké věkové kategorie patříte?*

Odpovědi: do 25 let - 14 respondentů, tj. 31,11%;  
od 26 do 35 let - 25 respondentů, tj. 55,55%;  
od 36 do 45 let - 4 respondenti, tj. 8,88%;  
od 46 do 55 let - 2 respondenti, tj. 4,44,%;  
nad 56 let – žádný respondent.

Z uvedeného vyplývá, že v daném případě se jedná o mladý kolektiv, kdy převážná většina policistů je ve věku do 35 let, celkem 86,66%.

#### **Otázka č. 2:** *Jak dlouho pracujete u Policie ČR?*

Odpovědi: do 3 let - 22 respondentů, tj. 48,88%; do 5 let - 4 respondenti, tj. 8,88%;  
do 10 let - 8 respondentů, tj. 17,77%; do 15 let - 8 respondentů, tj. 17,77,%;  
nad 15 let - 3 respondenti, tj. 6,66%.

Uvedené rozložení je důsledkem vysoké fluktuace, která proběhla v policii v letech 2008 a 2009.

#### **Otázka č. 3:** *Na jaké pozici pracujete?*

##### **Odpovědi:**

hlídková služba - 39 respondentů, tj. 86,66%; velitel směny - 4 respondenti, tj. 8,88%;  
vedoucí skupiny - 1 respondent, tj. 2,22%; vedoucí oddělení - 1 respondent, tj. 2,22%.

#### **Otázka č. 4:** *Myslíte si, že problém bezdomovectví by měl být celospolečensky aktuálně řešen?*

##### **Odpovědi:**

naprosto souhlasím - 21 respondentů, tj. 46,66%;  
spíše souhlasím - 18 respondentů, tj. 40,00%;  
spíše nesouhlasím - 3 respondenti, tj. 6,66%;  
naprosto nesouhlasím - 3 respondenti, tj. 6,66%.

Cílem otázky bylo zjistit, zda policisté vnímají bezdomovectví jako celospolečenský problém, nebo spíše jako místní záležitost. Z odpovědí vyplývá, při součtu hodnot odpovědí naprosto souhlasím a spíše souhlasím, což činí 86,66% respondentů, že drtivá většina problém bezdomovectví vnímá jako celospolečenský problém, který je třeba aktuálně řešit.

**Otázka č. 5:** *Je podle Vás bezdomovectví jevem, o který by se policie měla více zajímat?*

**Odpovědi:**

naprosto souhlasím - 8 respondentů, tj. 17,77%;  
spíše souhlasím - 16 respondentů, tj. 35,55%;  
spíše nesouhlasím - 15 respondentů, tj. 33,33%;  
naprosto nesouhlasím - 6 respondentů, tj. 13,33%.

Smyslem otázky bylo zjistit vnitřní vztah policistů k řešenému problému. Z vyhodnocení odpovědí vyplývá, že převážná část respondentů se vyjadřuje neurčitě v poměru takřka shodném pro souhlas i nesouhlas, s větší aktivitou policie při řešení bezdomovectví, resp. patologických jevů s ním souvisejících.

**Otázka č. 6:** *Dává Vám zaměstnavatel dostatek informací a návodů jak pracovat s bezdomovci?*

**Odpovědi:**

naprosto souhlasím - 2 respondenti, tj. 4,44%;  
spíše souhlasím - 18 respondentů, tj. 40,00%;  
spíše nesouhlasím - 16 respondentů, tj. 35,55%;  
naprosto nesouhlasím - 9 respondentů, tj. 20,00%.

Zmíněnou zjišťovací otázkou jsem chtěl ověřit, zda se policisté domnívají, že je ze strany policie věnována náležitá pozornost aspektům bezdomovectví (s ohledem na spíše preventivní působení ze strany policie). Z odpovědí je zřejmé, že názor není jednotný. Při součtu položek spíše nesouhlasím a naprosto nesouhlasím, vyznívá hodnocení spíše negativně.

**Otázka č. 7:** *Je jednání s bezdomovci a zakročování proti nim problematické?*

**Odpovědi:**

naprosto souhlasím - 19 respondentů, tj. 42,22%;

spíše souhlasím - 17 respondentů, tj. 37,77%;

spíše nesouhlasím - 9 respondentů, tj. 20,00%;

naprosto nesouhlasím - 0 respondentů, tj. 00,00%.

Dotaz má předběžně doplnit následující otázku č. 16, tj. zřízení speciální skupiny pro řešení dané problematiky. Odráží vnitřní přesvědčení policistů, že zákroky proti osobám bez domova jsou náročné.

**Otázka č. 8:** *Myslíte si, že řešením bezdomovectví by bylo možno snížit kriminalitu?*

**Odpovědi:**

naprosto souhlasím - 12 respondentů, tj. 26,66%;

spíše souhlasím - 21 respondentů, tj. 46,66%;

spíše nesouhlasím - 10 respondentů, tj. 22,22%;

naprosto nesouhlasím - 2 respondentů, tj. 4,44%.

Taktéž tematicky navazuje na otázky číslo 4 a 5, přičemž vyjasňuje názory na potřebu zaměření policie na danou oblast.

**Otázka č. 9:** *Je podle Vás chování bezdomovců citlivě vnímáno veřejností?*

**Odpovědi:**

naprosto souhlasím - 16 respondentů, tj. 35,55%;

spíše souhlasím - 17 respondentů, tj. 37,77%;

spíše nesouhlasím - 11 respondentů, tj. 24,44%;

naprosto nesouhlasím - 0 respondentů, tj. 0,00%.

Cílem otázky bylo, prostřednictvím subjektivní odpovědi, zjistit vlastní postoj k vnímání bezdomovectví, který je projekcí v daném vyjádření.

**Otázka č. 10:** *Osoby ztratí domov, protože si za to mohou samy?*

**Odpovědi:**

naprosto souhlasím - 3 respondenti, tj. 6,66%;  
spíše souhlasím - 34 respondentů, tj. 75,55%;  
spíše nesouhlasím - 7 respondenti, tj. 15,55%;  
naprosto nesouhlasím - 1 respondenti, tj. 2,22%.

Charakterizuje zaměření na zjištění, jak je policisty vnímán podíl vlastního přičinění osob na ztrátě obydlí.

**Otázka č. 11:** *Narušují, dle Vašeho názoru, bezdomovci v okolí velkých center a nádraží podstatně veřejný pořádek?*

**Odpovědi:**

naprosto souhlasím - 30 respondentů, tj. 66,66%;  
spíše souhlasím - 13 respondentů, tj. 28,88%;  
spíše nesouhlasím - 1 respondenti, tj. 2,22%;  
naprosto nesouhlasím - 1 respondenti, tj. 2,22%.

Jedná se o otázku, která zapadá do rámce dotazů č. 5 a č. 16, jejichž cílem bylo zjištění, jak policisté hodnotí negativní dopady, v rovině trestně-právní, na místech s vysokou koncentrací pohybu osob.

**Otázka č. 12:** *Dle Vašeho názoru, řešení páchaných přestupků bezdomovci blokovými pokutami je efektivní?*

**Odpovědi:**

naprosto souhlasím - 2 respondentů, tj. 4,44%;  
spíše souhlasím - 1 respondentů, tj. 2,22%;  
spíše nesouhlasím - 9 respondenti, tj. 20,00%;  
naprosto nesouhlasím - 33 respondenti, tj. 73,33%.

Podstata řešení zaměřená na jednu z nejrozšířenějších forem řešení přestupků páchaných bezdomovci a její efektivitu. Odpovědi celkem výstižně charakterizují mínění policistů.

**Otázka č. 13:** *Agresivní jednání bezdomovců má zvyšující se charakter?*

**Odpovědi:**

naprosto souhlasím - 9 respondentů, tj. 20,00%;

spíše souhlasím - 24 respondentů, tj. 53,33%;

spíše nesouhlasím - 12 respondentů, tj. 26,66%;

naprosto nesouhlasím - 0 respondentů, tj. 0,00%.

V souvislosti s nedávným případem vraždy člena ochranné služby v obchodním domě v Třebíči a dalších případů, zmiňovaných v médiích, jsem chtěl ověřit, jaké mají policisté poznatky a zkušenosti z praxe ke zmíněné tendenci.<sup>20</sup>

**Otázka č. 14:** *Dostáváte zpětné informace o výsledcích řešení trestné či přestupkové činnosti páchané bezdomovci?*

**Odpovědi:**

naprosto souhlasím - 2 respondentů, tj. 4,44%;

spíše souhlasím - 7 respondentů, tj. 15,55%;

spíše nesouhlasím - 12 respondentů, tj. 26,66%;

naprosto nesouhlasím - 24 respondentů, tj. 53,33%.

Cílem zjišťovací otázky bylo ověření z praxe, zda existuje zpětná vazba na prováděné opatření ve vztahu k eliminaci negativních trestně-protiprávních jednání bezdomovců.

**Otázka č. 15:** *Myslíte si, že spolupráce státních či nestátních organizací s Policií ČR, v oblasti práce s bezdomovci, je na dostatečné úrovni?*

**Odpovědi:**

naprosto souhlasím - 0 respondentů, tj. 0,00%;

spíše souhlasím - 10 respondentů, tj. 22,22%;

spíše nesouhlasím - 27 respondentů, tj. 60,00%;

naprosto nesouhlasím - 8 respondentů, tj. 17,77%.

V obecné rovině jsem se snažil zjistit, zda spolupráce Policie ČR a různých organizací zabývajících se sociálními službami, dle názoru řadových policistů, je na potřebné

---

<sup>20</sup>) [http://www.denik.cz/z\\_domova/ochranku-v-trebicske-bille-ubodal-bezdomovec.html](http://www.denik.cz/z_domova/ochranku-v-trebicske-bille-ubodal-bezdomovec.html) (20. 2. 2010)

úrovni, vzhledem k tomu, že postup tímto směrem, tj. vzájemná spolupráce a předávání informací, se jeví jako nejúčinnější k řešení dané problematiky.

**Otázka č. 16:** *Přivítal byste vytvoření speciálního týmu v teritoriálním útvaru policie, který by danou problematiku komplexně řešil?*

**Odpovědi:**

naprosto souhlasím - 16 respondentů, tj. 35,55%;

spíše souhlasím - 17 respondentů, tj. 37,77%;

spíše nesouhlasím - 10 respondenti, tj. 22,22%;

naprosto nesouhlasím - 2 respondenti, tj. 4,44%.

Zmíněný dotaz směřuje k zamýšleným návrhům řešení dané problematiky, ze strany Policie ČR, a ověřuje názory na jeden ze směrů, kterým by bylo možno v dané problematice postupovat, dle mého názoru.

**Otázka č. 17:** *Jsou dle Vás bezdomovci osoby, které potřebují pomoc?*

**Odpovědi:**

naprosto souhlasím - 7 respondentů, tj. 15,55%;

spíše souhlasím - 20 respondentů, tj. 44,44%;

spíše nesouhlasím - 11 respondenti, tj. 24,44%;

naprosto nesouhlasím - 7 respondenti, tj. 15,55%.

Zjišťovací otázka, která měla ověřit altruismus u policistů v tématu, charakterizující skrytě, do jisté míry, tendence agresivního či neagresivního jednání vůči bezdomovcům.

**Otázka č. 18:** *Zamýšlíte se někdy nad příčinami vzniku bezdomovectví?*

**Odpovědi:**

naprosto souhlasím - 9 respondentů, tj. 20,00%;

spíše souhlasím - 21 respondentů, tj. 46,66%;

spíše nesouhlasím - 13 respondenti, tj. 28,88%;

naprosto nesouhlasím - 2 respondenti, tj. 4,44%.

Otázka tematicky navazuje na otázku č. 17 a sleduje stejný cíl.



**Otázka č. 19:** *Myslíte si, že důsledná represe vede k řešení trestní problematiky související s bezdomovectvím?*

**Odpovědi:**

naprosto souhlasím - 3 respondentů, tj. 6,66%;  
spíše souhlasím - 16 respondentů, tj. 35,55%;  
spíše nesouhlasím - 20 respondentů, tj. 44,44%;  
naprosto nesouhlasím - 6 respondentů, tj. 13,33%.

Taktéž tento dotaz ověřuje vztah k řešené problematice, z hlediska vlastních postojů policistů, který je zaměřen do oblasti řešení problematiky buď silovým řešením (reprezí), nebo spíše pomoci na bázi vzájemné komunikace, pochopení a ukázání směru další cesty po vzájemné dohodě.

**Otázka č. 20:** *Máte v okolí svého bydliště nějakou osobu bez domova, kterou osobně znáte?*

**Odpovědi:**

ano: - 14 respondentů, tj. 31,11%;  
ne: - 31 respondentů, tj. 68,88%

Poslední otázkou jsem chtěl zjistit, do jaké míry policisté vnímají řešenou oblast z hlediska svého osobního života. Jestli mají k bezdomovectví informace i mimo okruh svojí práce.

## **7. Výsledky průzkumu a jejich využití v praxi**

Smyslem sedmé kapitoly je analyzovat získané dokumenty a vyhodnotit jejich vzájemné spojitosti či naopak rozdílné postoje k řešené problematice. Na základě výsledků, jsou v závěru navrženy některé směry na zlepšení efektivity prováděných opatření.

### **7.1 Analýza získaných dokumentů**

V oblasti řízených rozhovorů jsem narazil na problém, jak určit osoby, které dostatečně objektivně dokážou popsat sledovaný cíl, to jest jejich zkušenosti s přístupem policistů k řešení protiprávních jednání a komunikaci s nimi. I když v prozkoumávané oblasti Hlavního nádraží ČD Brno, je relativně vysoký pohyb bezdomovců, nebylo jednoduché takové osoby vybrat. Myslím však, že respondenti Antonín, Vlasta i Richard zahrnují spektrum bezdomovců, kteří jsou předmětem zájmu policie v dané problematice. I přesto, jejich vyjádření ke zkušenostem z jednání a zákroků policie byly veskrze pozitivní. Osobně jsem nabyl dojmu, že policisté pro ně nepředstavují dostatečnou autoritu. V jejich krátkých sděleních k osobnímu životu byly v podstatě potvrzeny dílčí tvrzení zahrnuté v teoretické části, vyplývající z odborné literatury. Zejména o způsobech vzniku bezdomovectví, důvodech i jevech tento fenomén provázející (rozpad rodiny, psychické onemocnění, různé závislosti). Naopak tvrzení z literatury, že mnohdy agresí vůči bezdomovcům vyvíjí samotní policisté, nebyla zjištěna.

Dotazník provedený s policisty měl objasnit jejich vztah k bezdomovectví, sociálně patologickým jevům je provázející a naznačit, jak by policisté vnímali návrhy na zlepšení řešení situace.

Z provedeného průzkumu vyplynulo, že skupinu policistů, kteří se pohybují na ulici a vykonávají hlídkovou službu (tedy řeší aktuálně patologické jevy), tvoří velmi mladý kolektiv. Z celkového počtu dotazovaných je 86,66% ve věku do 35 let a z celkového počtu respondentů 31,11% ve věku do 25 let. To zřejmě má negativní dopad v relativně

malých životních zkušenostech, ovšem pozitivní může být lepší adaptace na nové styly řešení situací a jejich pružnější zavádění do praxe. S uvedenými daty souvisí i krátká doba výkonu služby, tedy malá praxe. V průzkumu se z převážné většiny objevují názory a postoje policistů v přímém výkonu služby.

Položené otázky poté charakterizují postoje v různých oblastech, jejichž krátké zhodnocení je uvedeno přímo v popisu výsledků vypsáných dotazníků.

Většina policistů, chápe bezdomovectví jako celospolečenský problém, který by měl být aktuálně řešen (viz otázka č. 4). V souvislosti s tím, se celých 75,55% respondentů domnívá (součet „spíše souhlasím a naprosto souhlasím“), že vliv na ztrátu obydlí je zapříčiněn samotným jednáním dotčených osob (viz otázka č. 10). Zajímavé je porovnání odpovědí na otázky č. 5, 8 a 11, ve vzájemném kontextu. Na dotaz, zda by se policie měla více zajímat o bezdomovectví, jsou odpovědi pro a proti skoro vyvážené, ale na otázku zda bezdomovci podstatně narušují veřejný pořádek v okolí velkých center, již s tvrzením naprosto souhlasí, nebo spíše souhlasí policisté v celých 95,54%. Obdobně je tomu i v otázce, zda řešením bezdomovectví by bylo možno snížit kriminalitu. **Tedy přesto, že aktivita v oblasti narušování veřejného pořádku a potlačování kriminality, spadá právě do základních činností Policie ČR, kde jsou odpovědi jednoznačné, v tom, zda by se policie měla o jev bezdomovectví více zajímat, už tomu tak rozhodně není.**

V odpovědích policistů, na otázky č. 6 a 14, které měly zjistit, zda policisté mají dostatek návodů a informací, jak s osobami bez domova pracovat a jestli mají zpětnou vazbu na prováděné opatření, jsou odpovědi spíše negativní. Zejména pokud se sečtou odpovědi „spíše nesouhlasím a naprosto nesouhlasím“. Zde je patrné částečné podcenění tohoto jevu ze strany preventivních informačních skupin působících na územních odborech a krajských ředitelstvích Policie ČR.

Následující otázky č. 7 a 13 zkoumají náročnost řešení konfliktních situací s bezdomovci a tendence agresivity. Policisté se v odpovědích shodují, že náročnost zákroků se zvyšuje a stejně je tomu tak i u agresivity osob bez domova. Tyto otázky předurčují dotaz č. 16, kterým jsem se snažil zjistit, zda by policisté přivítali zřízení speciálního týmu, který by uvedenou oblast komplexně řešil, vzhledem k její složitosti

a náročnosti. Odpovědi na zmíněné otázky mezi sebou vzájemně korelují a podporují se. Lze tedy říci, že vytvoření speciální skupiny by bylo na základě dotazníku přínosem pro řešení věci.

Další samostatnou oblastí jsou odpovědi na otázky č. 9, 15 a 19. Vztah mezi otázkami lze charakterizovat takto: většina policistů souhlasí s tím, že negativní chování bezdomovců je citlivě vnímáno veřejností, ale důsledná represe ze strany policie je neovlivní. Takovým řešením by mohla být hlubší a širší spolupráce mezi Policií ČR a státními či nestátními institucemi zabývajícími se problematikou.

Další otázky č. 17 a 18 směřovaly do oblasti výskytu altruismu u policistů, s cílem ověřit v hlubších souvislostech ochotu lidem bez domova pomoci. Na zmíněné navazuje otázka č. 20, která pojímá fakt, jak zasahuje daná oblast do osobního života policistů a zda mohou srovnávat svoje zkušenosti ze soukromého života s pracovní činností.

## **7.2 Vyhodnocení vzájemných postojů**

Po vzájemném porovnání získaných dat, lze říci, že mezi uvedenými skupinami, tj. osobami bez domova a policisty Policie ČR, jsem nezjistil žádných vážnějších averzí. Nutno však podotknout, že forma řízených rozhovorů nemůže obsáhnout větší názorové spektrum a je orientována spíše do kvality zjištěných dat. Proti tomu dotazníková forma provedená s policisty naznačuje určitý směr řešení a názory na současný stav prováděných opatření (oblast ukládání blokových pokud osobám bez finančních prostředků). Z provedeného průzkumu vyplývá značná část pochopení problémů osob bez domova ze strany policistů. Při vyhodnocení nebyly zjištěny žádné agresivní projevy policistů vůči bezdomovcům, i když řada otázek byla tímto směrem formulována. Pokud se týká validity získaných dat, myslím, že splňují platnost pro danou oblast Brna.

### 7.3 Návrhy na zlepšení

Jak vyplývá z analýzy získaných dokumentů a vyhodnocení vzájemných postojů, nebyly zjištěny žádné vážnější averze mezi policisty a bezdomovci. Přesto si myslím, že sociálně patologické jevy (narušování veřejného pořádku, zvyšování kriminality, nebezpečí nákazy infekční nemocí a v neposlední řadě zhoršující se kultura prostředí), se v řešených oblastech ve městě Brně spíše zhoršují. Pomyslné nůžky mezi eliminací negativních projevů bezdomovectví a utěšeným stavem, se nadále rozevírají a prováděné opatření jsou nedostatečné.

Jako řešení v dané oblasti města Brna a Policie ČR v tomto územním regionu působící, se jeví jako žádoucí:

- ❖ **Vytvoření speciální skupiny, která se bude danou problematikou komplexně zabývat a řešit její projevy.**

Z praktického hlediska se nemusí jednat o samostatně institucionalizovanou nebo ustanovenou skupinu. Pro ověření záměru by stačilo vyčlenit např. 2-4 policisty, z každého obvodního oddělení Policie ČR, kterých se nejvíce negativní projevy bezdomovectví týkají a poskytnout jim ve zvýšené míře čas k určení postupů, evidencí, analýzy a rozborů s jevem související. Dále prostor na rozšíření spolupráce a výměny informací o problematice s charitou, Armádou spásy a v neposlední řadě i sociálními pracovníky úřadů místních částí v Brně. Taktéž zapojení policistů do aktivit bezdomovců, pořádaných v různých denních centrech, by bylo přínosem pro zvýšení jejich přirozené autority pro případy řešení konfliktů.

- ❖ **Větší zapojení pracovníků preventivních informačních skupin působících na Městském ředitelství Policie ČR Brno a Krajském ředitelství policie Jihomoravského kraje do problematiky bezdomovectví.**

V současné době je věnována enormní pozornost oblastem jako domácí násilí, diváckého násilí, extremismu, vyloučených sociálních skupin (ovšem mimo bezdomovce) aj. Je tedy žádoucí, zvýšit informovanost policistů i o dané problematice bezdomovectví, dát jim směr řešení konfliktů. Na druhé straně je potřeba seznámit

veřejnost se záměry policie v oblasti řešení negativních jevů souvisejících s tématem a vyzvat jí ke spolupráci. V neposlední řadě zaměřit svoji aktivitu do oblasti tzv. „nových bezdomovců“, s cílem pomoci těmto lidem udržet orientaci na hodnotový systém majoritní společnosti a tím omezit sociálně patologické jevy.

❖ **V rámci projektu community policing zaměřit větší pozornost do oblasti začlenění bezdomovců do společnosti.**

Community policing je filozofie policejní práce, která klade důraz na místní znalost a začleněnost policisty v místní lokalitě, ve které slouží. Cílem je pak zapojení široké veřejnosti do policejní práce takovým způsobem, aby se zvýšila její efektivita. Naopak zapojením policisty do veřejného života je sledováno zvyšování prestiže policie.

Z uvedeného vyplývá, že pokud je policie chápána jako služba veřejnosti, je právě tato oblast živnou půdou pro řešení problematiky bezdomovectví, resp. pomoc veřejnosti při jejím řešení.

❖ **Přehodnocení řešení přestupkového jednání páchaného bezdomovci v rámci blokového řízení.**

Jak vyplynulo i z dotazníkového šetření u policistů, snaha řešení přestupkového jednání s bezdomovci formou opakovaného ukládání blokových pokut na místě nezaplacených (tj. osobám, které jsou bez prostředků a denně řeší problémy s přežitím), je vysoce neefektivní. Pokuty skončí jako nevymahatelné a hrozba sankce se tak stává absolutně neúčinnou. Z uvedeného důvodu je třeba přehodnotit udělování pokut takovým osobám, udělat analýzu o zaplacení nedoplatků a na základě toho rozhodnout o dalším postupu. V daném případě se jeví schůdnější řešit jednotlivé delikty tzv. oznámováním přestupkovým komisím, působících při jednotlivých úřadech městských částí Brno, které mohou ukládat například i omezující opatření, spočívající v zákazu navštěvovat veřejně přístupná místa a místnosti, což vytváří prostor pro účinnější ochranu společnosti.

## Závěr

Každý z nás v sobě nese odpovědnost za svojí budoucnost, životní úspěšnost či neúspěšnost, kvalitu svého života, a směr, kterým se v těchto oblastech vydá, je do jisté míry determinován jeho výchovou, vzděláním, socializací a osobnostními charakteristikami. Pokud člověk ztratí motivaci o něco usilovat, něčeho dosáhnout, leckdy se dostane do sociální propasti. Takovou je i bezdomovectví. Ačkoliv si mnozí nepřipouštějí, že i oni se mohou stát bezdomovci, pád k tomuto sociálnímu vyloučení je velmi snadný, o čemž nás přesvědčují příklady z praxe. Cesta zpět je však trnitá, plná překážek a někdy se může zdát nemožnou.

Osoby bez domova v mnoha případech nejsou schopny, vlivem duševní nemoci, poruchy socializace, zdravotního stavu, různých závislostí a jiných okolností, vzít zodpovědnost do svých rukou. Právě proto jsou velmi potřebné osoby a instituce, které se pomocí s návratem zabývají a snažit se v nápravě socializace.

**Jednou z takových institucí může být i Policie ČR, kterou nelze chápat jen jako represivní složku státu, ale také zejména jako preventivního činitele, v určitém směru vychovatele společnosti a autoritu, která má potenciál se problematikou zabývat, neboť negativní sociální jevy s bezdomovectvím související, se bytostně dotýkají zabezpečení jejích základních úkolů. Jedná se zejména o eliminaci narušování občanského soužití, veřejného pořádku a kriminality.**

Ve své práci jsem se na tento směr zaměřil, popsal jsem aspekty a příčiny bezdomovectví z pohledu činnosti Policie ČR. V teoretické části jsem problematiku zmínil, přičemž tvrzení dovozená z odborné literatury jsem se pokusil v praktické části ověřit a po vzájemné analýze navrhnout alespoň částečně směry, kterými by se měla Policie ČR v budoucnosti zabývat.

Ze své praxe vím, že řešení negativních důsledků bezdomovectví s použitím standardních postupů policie, ve věci narušování veřejného pořádku a zabraňování patologickým sociálním jevům v oblasti města Brna velmi často selhává. Výsledky jsou

jen sporadické a mají malou efektivitu. Jak vyplynulo i z dotazníkového šetření u policistů, represivní řešení je jen krátkodobé a nemívá dlouhodobější efekt.

Jedním ze směrů, kterým je se v dané oblasti třeba vydat, se jeví vzájemné pochopení sociálních vztahů a interakcí. Na základě teoretických poznatků sociálních věd poté usilovat o předcházení bezdomovectví a v případě jeho řešení, resp. jeho negativních důsledků, které majoritní společnost velmi citlivě vnímá, využívat nestandardních postupů. Mnohem větší význam a smysl pro aktivní zamezení asociálních projevů má pochopení fungování takových skupin, uplatňování dlouhodobě promyšlené strategie na odborné úrovni, jak nekonečné sankcionování a ukládání pokut, jejichž význam se z výchovného hlediska stává, vzhledem k jejich nevymahatelnosti, velmi sporadický.

V současné době již odeznívá pohled na Policii ČR, jako ryze represivní orgán. Je chápána jako služba občanům a jako taková vyvíjí projekty ve směru community policing a další preventivní programy zaměřené na sociálně slabé či vyloučené komunity. Nezbyvá, než si přát, aby do zmíněných projektů bylo zahrnuto i téma bezdomovectví, neboť trend ztráty obydlí, v souvislosti s negativní ekonomickou situací, bude stále se zvyšující jevem a tím i negativní dopady ve vztahu k činnostem Policie České republiky.

Na konec si dovolím uvést jednu citaci, ve které je myslím zakotvena hluboká pravda: *„Společnost se musí naučit péči o tyto své zraněné a pomoci jim nést jejich kříž, který je pro ně k neunesení“.*<sup>21</sup>

Svojí bakalářskou prací jsem mimo jiné chtěl na úskalí uvedené problematiky upozornit a v rozsahu stanoveném pro práci tohoto typu rozebrat alespoň část složitého společenského fenoménu, jakým bezdomovectví bezesporu je.

---

<sup>21</sup>) Hradecká, Vlastimila, Hradecký Ilja, *Bezdomovství – extrémní vyloučení*, Praha, Naděje 1996, s. 35, ISBN 80-902292-0-4.



## Resumé

Bakalářská práce na téma „Problematika bezdomovectví z hlediska výkonu služby Policie ČR“, je zaměřena na popsání tématu bezdomovectví a způsoby řešení protiprávních jednání s ním souvisejících ze strany Policie ČR.

Práce je členěna na teoretickou část (kapitoly 1. - 5.), a část praktickou (kapitoly 6. - 7.), tvořící řízené rozhovory s bezdomovci a dotazníkové šetření mezi policisty.

V první kapitole jsou zmíněny historické souvislosti a vysvětleny základní pojmy, které se k tématu vztahují. Je zde vyjádřena myšlenka, že pojem bezdomovectví není jen ztráta obydlí, ale v širším obsahu přetrhání rodinných a sociálních vazeb. Zmíněny jsou typy bezdomovců, důvody a příčiny, které vedou ke ztrátě obydlí. V podkapitole jsou krátce charakterizovány psychologické aspekty.

Druhá kapitola definuje patologické jevy, které s bezdomovectvím souvisí, jako je alkoholismus, toxikomanie, trestně protiprávní jednání, ale i trestnou činnost směřující proti osobám bez domova jako obětem. Uvedeny jsou ilustrativně přestupkové i trestní jednání.

Na zmíněné navazuje kapitola třetí, zabývající se metodami a přístupy Policie ČR, užívaných k potírání negativních projevů tohoto fenoménu. Popisují zde základní úkoly policie, řešení jednotlivých případů, ale i efektivnost dlouhodobého působení proti narušování veřejného pořádku. Část se dotýká i vzájemné spolupráce ostatních institucí, ať již státních či nestátních.

V praktickém životě existují jevy, které ovlivňují stagnaci sociálně patologických jevů příznačné pro bezdomovectví. Jsou jimi vlivy klimatických podmínek, zdravotní problematika, trávení času bezdomovci a vliv skupiny takových osob na jejich člena. Tato oblast je popsána v kapitole čtvrté. Teoretická část je zakončena shrnutím v páté kapitole.

Na teoretický okruh tematicky navazuje praktická část, která v kapitole šesté určuje cíle a metody použitého průzkumu. Popisuje jednotlivé výsledky, tj. řízené rozhovory provedené s bezdomovci, ale také dotazníkové šetření provedené s policisty.

Sedmá kapitola obsahuje analýzu získaných dokumentů a hodnotí jejich vzájemné souvislosti. V návaznosti na nich jsou vyvozeny návrhy na zlepšení efektivity přijímaných opatření, pro práci s osobami bez domova páchajícími kriminální jednání.

## **Anotace**

Bakalářská práce je zaměřena na oblast bezdomovectví a postupy uplatňované při řešení protiprávních jednání ze strany Policie ČR. Všímá si obecného dělení typu osob bez obydlí a problémů, které každodenně ovlivňují jejich životní osudy. Na druhé straně jsou popsány přístupy Policie ČR, které v mnoha případech selhávají. Taktéž je zmíněn vztah mezi institucemi zabývajícími se danou oblastí. V praktické části byly provedeny řízené rozhovory s několika bezdomovci a průzkum u policistů, formou dotazníkového šetření. Na základě získaných empirických dat byly navrženy možné postupy, s cílem zlepšení efektivity prováděných opatření a celkového pochopení vzájemných sociálních vztahů a interakcí.

## **Klíčová slova**

Bezdomovectví, osoby bez obydlí, sociální exkluze, přestupek, trestný čin, policie, represe, prevence.

## **Annotation**

The bachelors thesis deals with the phenomenon of homelessness and with the methods of the Police of the Czech Republic used to solve of lawless acts. It notes the general division of types the people without a regular home or dwelling and also the problems affecting their daily life stories. The next part of work describes the approaches of the police in homeless crimes and offences, which in many cases fall. There is also mentioned the relationship between the organizations that deal with this issue. The practical part of thesis is about the gathering data from several homeless people and police officers. For this survey the methods of interview and questionnaires were used. Based on the empirical data were suggested possible methods to improve the implemented measures effectiveness and the overall understanding of the mutual relations of social interaction.

## **Keywords**

Homelessness, people without dwelling, social exclusion, penal offence, criminal act / crime, police, repression, prevention.

## Literatura a prameny

### Zákony:

- 1) Ústavní zákon č. 1/1993 Sb. - Ústava ČR, v platném znění.
- 2) Listina základních práv a svobod, vyhlášená usnesením Předsednictva České národní rady č. 2/1993 Sb., ve smyslu ústavního zákona č. 162/1998 Sb.
- 3) Zákon č. 40/2009 Sb. trestní zákoník, v platném znění.
- 4) Zákon č. 111/2006 Sb., o pomoci v hmotné nouzi, v platném znění.
- 5) Zákon č. 117/1995 Sb., o státní sociální podpoře, v platném znění.
- 6) Zákon č. 141/1961 Sb., trestní řád, v platném znění.
- 7) Zákon č. 200/1990 Sb., o přestupcích, v platném znění.
- 8) Zákon č. 273/2008 Sb., o Policii České republiky, v platném znění.

### Literatura:

- 9) Gavora, P., *Úvod do pedagogického výzkumu*, Brno: Paido, 2000, ISBN 80-85931-79-6.
- 10) Hassová, *Jak žijí v Olomouci ženy bez domova*.
- 11) Hradecká, Vlastimila, Hradecký Ilja, *Bezdomovství – extrémní vyloučení*, Praha, Naděje 1996, ISBN 80-902292-0-4.
- 12) Hradecký, I., *Konflikt, bezdomovci a veřejný prostor*. Praha: Naděje, 2006. Tematická zpráva. 30 s.
- 13) Kohoutek, R. *Základy sociální psychologie*. Akademické nakladatelství CERM, Brno, 1998, ISBN 80-7204-064-2.
- 14) Kolektiv autorů, *Návrh udržitelného rozvoje sociálních služeb pro bezdomovce*, Praha, Grada Publishing, a.s., 2007, 104 s., ISBN 978-80-247-2348-8.
- 15) Kraus, Blahoslav, Poláčková, Věra, *Člověk- prostředí-výchova*, Brno: Paido, 2001, ISBN 807315-004-2.
- 16) Průdková, Táňa, Novotný, Přemysl, *Bezdomovectví*, Praha, 1. vyd.-Triton, 2008, ISBN 978-80-7387-100-0.
- 17) Sekot, A., *Sociologie v kostce*, 2. vyd., Brno, Paido, 2004, ISBN 80-7315-077-8.
- 18) Šupková, Danuše, a kol., *Zdravotní péče o bezdomovce v ČR*, 1. vydání, Praha: Grada Publishing, a.s., 2007, 64 s., ISBN 978-80-247-2245-0.

Jiné zdroje:

- 19) <http://www.nadeje.cz/vz/zpb.pdf> (2. 11. 2009)
- 20) <http://www.bezdomovci.estranky.cz/clanky/zamysleni/lidi-bez-domova-jsou-uz-v-cesku-tisice-muze-byt-hur>, (15. 11. 2009)
- 21) [www.azylovedomy.cz](http://www.azylovedomy.cz), (20. 11. 2009)
- 22) [www.armadaspasy.cz](http://www.armadaspasy.cz), (2. 12. 2009)
- 23) [www.emauzy.org](http://www.emauzy.org), (5. 12. 2009)
- 24) <http://www.novinky.cz/krimi/188330-bezdomovci-zemreli-pote-co-se-snazili-opit-nemrznouci-smesi.html> (5. 1. 2010)
- 25) <http://www.getsemany.cz/node/292> (2. 2. 2010)
- 26) [http://www.denik.cz/z\\_domova/ochranku-v-trebickske-bille-ubodal-bezdomovec.html](http://www.denik.cz/z_domova/ochranku-v-trebickske-bille-ubodal-bezdomovec.html) (20. 2. 2010)
- 27) <http://www.bezdomovci.estranky.cz/clanky/zpravy/utocnici-zmlatili-muze-jen-proto-ze-byl-bezdomovec> (6. 3. 2010)
- 28) <http://www.rozhlas.cz/radiozurnal/podkuzi/zprava/654526> (6. 3. 2010)

## **Přílohy**

Příloha č. 1 - Průvodní dopis k dotazníku provedeného s policisty Policie ČR

Příloha č. 2 - Dotazník, záznamový list použitý k průzkumu v praktické části

Příloha č. 3 - Vlastní doprovodné fotografie zobrazující bezdomovectví ve městě Brně

## **ANONYMNÍ DOTAZNÍK**

**Vážené kolegyně, vážení kolegové,**

obracím se na Vás s prosbou o pomoc a spolupráci. V rámci mého studia oboru Sociální pedagogika na Univerzitě Tomáše Bati ve Zlíně, Institutu mezioborových studií Brno, zpracovávám práci na téma: „Problematika bezdomovectví z hlediska výkonu služby Policie České republiky“. Vzhledem k tomu, že jste to právě Vy, kdo se v praxi setkáváte s jevem zvaným bezdomovectví a můžete se tedy kvalifikovaně vyjadřovat k otázkám s tématem souvisejícím, žádám Vás o vyplnění přiloženého dotazníku.

Vaše odpovědi mi pomohou získat potřebné informace o tom, jaké jsou Vaše názory a postoje k dané problematice.

Dotazníkové šetření je naprosto anonymní a jeho výsledky nebudou předávány Vašemu zaměstnavateli, proto Vás žádám, o co nejupřímnější vyplnění dotazníku. Doba potřebná na vyplnění dotazníku není delší než 15 minut. Na závěr prosím ještě proveďte kontrolu, zda jste odpověděli na všechny položené otázky.

Předem děkuji za Váš čas a spolupráci a přeji Vám všem mnoho úspěchů v pracovním i osobním životě.

Libor Kupčák





- 12. Dle Vašeho názoru, řešení páchaných přestupku bezdomovci blokovými pokutami je efektivní?** 1 2 3 4
- 13. Agresivní jednání bezdomovců má zvyšující se charakter?** 1 2 3 4
- 14. Dostáváte zpětné informace o výsledcích řešení trestné či přestupkové činnosti páchané bezdomovci?** 1 2 3 4
- 15. Myslíte si, že spolupráce státních či nestátních organizací s Policií ČR, v oblasti práce s bezdomovci, je na dostatečné úrovni?** 1 2 3 4
- 16. Přivítal byste vytvoření speciálního týmu v teritoriálním útvaru policie, který by danou problematiku komplexně řešil?** 1 2 3 4
- 17. Jsou dle Vás bezdomovci osoby, které potřebují pomoc?** 1 2 3 4
- 18. Zamýšlíte se někdy nad příčinami vzniku bezdomovectví?** 1 2 3 4
- 19. Myslíte si, že důsledná represe vede k řešení trestní problematiky související s bezdomovectvím?** 1 2 3 4
- 20. Máte v okolí svého bydliště nějakou osobu bez domova, kterou osobně znáte?**  
ano - ne

Závěrem Vám ještě jednou děkuji za trpělivost a čas, který jste věnovali vyplnění tohoto dotazníku.

Libor Kupčík

Příloha č. 3 – Fotografie charakterizující život bezdomovců v Brně



Foto č. 1 - pohled na ubytování bezdomovců pod silničním mostem v Brně na ul. Porgesova



Foto č. 2 - uložení osobních věcí osob bez domova pod silničním mostem v Brně na ul. Porgesova



Foto č. 3 - ubytování a příprava bezdomovců na přenocování pod silničním mostem v Brně na ul. Porgesova

Příloha č. 3 – Fotografie charakterizující život bezdomovců v Brně



Foto č. 4 - posedávání osob bez domova před vstupem do OD Tesco v Brně na ul. Dornych

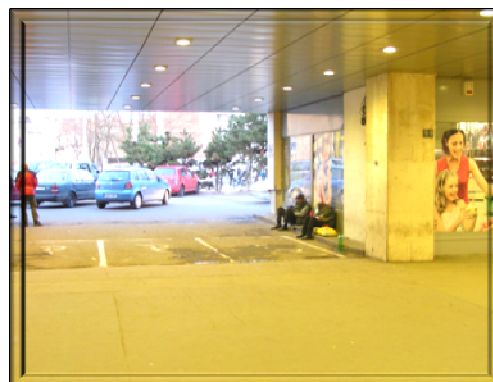


Foto č. 5 a 6 - jeden ze způsobů trávení času osob bez domova u parkoviště OD Tesco v Brně na ul. Dornych

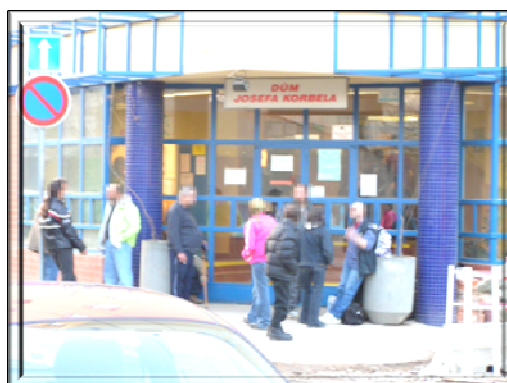


Foto č. 7 a 8 - Dům Josefa Krobela pro bezdomovce (provozovaný Armádou spásy), v Brně na ul. Mlýnská 25

Příloha č. 3 – Fotografie charakterizující život bezdomovců v Brně

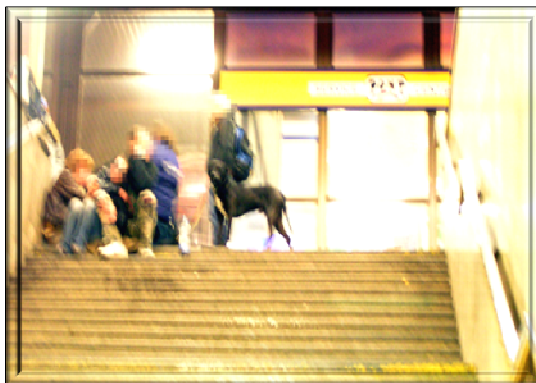


Foto č. 9 a 10 - prostory před vchodem do podchodu u Hlavního nádraží ČD Brno, jsou velmi oblíbeným místem ke shromažďování bezdomovců, oblibu však kolemjdoucí nesdílí



Foto č. 11 a 12 – kontroly osob v podchodu pod Hlavním nádražím ČD Brno jsou na denním pořádku, neboť i tato místa jsou oblíbeným stanovištěm bezdomovců