

UNIVERZITA TOMÁŠE BATI VE ZLÍNĚ

**Fakulta humanitních studií
Institut mezioborových studií Brno**

DIPLOMOVÁ PRÁCE

Brno 2010

Bc. Kamila HARAŠTOVÁ

UNIVERZITA TOMÁŠE BATI VE ZLÍNĚ

**Fakulta humanitních studií
Institut mezioborových studií Brno**

**Kriminalita mládeže
a prevence ze strany Policie ČR**

DIPLOMOVÁ PRÁCE

Vedoucí bakalářské práce:

PhDr. Alena PLŠKOVÁ

Vypracovala:

Bc. Kamila HARAŠTOVÁ

Brno 2010

Prohlášení

Prohlašuji, že jsem diplomovou práci na téma: „Kriminalita mládeže a prevence ze strany Policie ČR“ zpracovala samostatně a použila jen literaturu uvedenou v seznamu literatury, který je v práci uveden.

Dále prohlašuji, že elektronická a tištěná verze diplomové práce jsou totožné.

Brno 28. února 2010

.....
Bc. Kamila Haraštová

Poděkování

Děkuji paní PhDr. Aleně Plškové za metodické vedení a ochotu, kterou mi poskytla při zpracování mé diplomové práce.

Zvláště bych chtěla poděkovat manželovi za morální podporu a pomoc, kterou mi poskytl při zpracování diplomové práce a během celého studia.

Bc. Kamila Haraštová

Obsah

Úvod	2
1. Kriminalita	4
1.1 Vymezení základních pojmů	4
1.2 Kriminalita mládeže obecně	9
1.3 Věková hranice trestní odpovědnosti	13
1.4 Kriminalita páchaná mládeží	15
2. Faktory ovlivňující kriminalitu mládeže	23
2.1 Charakteristika vývojového období	23
2.2 Vnitřní příčiny	26
2.3 Vnější vlivy	29
3. Prevence kriminality	38
3.1 Vymezení pojmů	38
3.2 Struktura prevence	39
3.3 Úroveň preventivních aktivit	43
3.4 Organizování prevence kriminality	45
4. Preventivní činnost Policie ČR	49
4.1 Preventivně informační skupiny	49
4.2 Community policing	51
4.3 Preventivní programy	55
5. Praktická část	63
5.1 Analýza statistik kriminality mládeže	63
5.2 Dotazníkové šetření	74
Závěr	84
Resumé	86
Anotace	87
Seznam použité literatury	88
Seznam použitých zkratk	91
Seznam příloh	92

Úvod

Kriminalita mládeže patří v současné době stále k nejzávažnějším společenským problémům. Obecně lze říci, že kriminalita dětí a mládeže je silně medializována a je to téma více než aktuální. Do roku 1989 se o kriminalitě mládeže téměř nehovořilo. Zcela výjimečně se zveřejňovaly případy majetkové kriminality mládeže, ale kriminalita násilná či mravnostní se veřejně nerozebírala.

Téma diplomové práce „**Kriminalita mládeže a prevence ze strany Policie ČR**“ jsem si vybrala z toho důvodu, že od roku 1990 pracuji u Policie České republiky a součástí mé pracovní náplně je také práce s dětmi a mladými lidmi. Již šestým rokem působím na Preventivně informační skupině Policie ČR v Břeclavi. I když v současné době vykonávám funkci tiskové mluvčí, věnuji se již řadu let preventivní činnosti zaměřené především na děti a mládež. Vzhledem k tomu, že se každodenně seznamuji s případy, které se na Břeclavsku odehrávají, setkávám se i s trestnou činností páchanou mládeží.

Osudy mladé generace jsou stále aktuálním problémem. Je pravda, že svou vinu na kriminalitě mladistvých nese i soudobá společenská situace, kdy je na děti vyvíjen stále větší tlak. A právě proto si nemůžeme dovolit nechat mládež bez povšimnutí. Nelze jen poukazovat na zvyšující se brutalitu u této věkové skupiny a připouštět pouze jediné východisko - snížení věkové hranice u trestního postihu. Právě naopak. Naše společnost by se měla snažit vyvinout veškeré dostupné prostředky k tomu, aby prevence předcházela represí. Náprava v mladistvém období je jednodušší než v období dospělosti.

U mnoha nezletilců hraje negativní roli prostředí, v němž vyrůstají. Při své práci jsem se častokrát setkala s lidmi mladšími patnácti let, kteří se dopustili jednání v rozporu se zákonem. Není nic mimořádného, pokud se dítě proviní proti uznávaným hodnotám společnosti. Vždy je však nutné rozeznat a zhodnotit, co ho k tomu vedlo. Může to být neznalost zákona, nesprávný vliv party kamarádů nebo pouhá zvědavost či touha stát se pro své okolí zajímavý.

Diplomová práce je rozdělena na dvě části. V teoretické části jsem vycházela z odborné literatury, opírala jsem se o zákony týkající se tématu a využila jsem informací z internetových stránek. Vymezila jsem základní pojmy, které jsou nezbytné pro orientaci v uvedené problematice. Snažila jsem se zachytit faktory ovlivňující kriminalitu mládeže a věnovala jsem se prevenci kriminality. Poslední teoretickou kapitolu jsem zaměřila na preventivní činnost Policie ČR, která má v oblasti prevence svoji nezastupitelnou pozici.

Druhá část diplomové práce je částí praktickou. V této části jsem provedla analýzu statistických údajů týkajících se kriminality mládeže za posledních pět let a provedla jsem dotazníkové šetření mezi žáky 8. tříd základních škol. Dotazník jsem směřovala ke zjištění, zda žáci souhlasí s věkovou hranicí trestní odpovědnosti a s věkovou hranicí legálního sexuálního styku, které jsou v České republice stanoveny na patnáct let.

Cílem mé práce je poukázat celkově na současný stav kriminality mládeže a na prevenci v této oblasti. V praktické části jsem si stanovila hypotézy, které se vztahují k danému tématu. Rovněž bych chtěla čtenářům předat některé praktické zkušenosti z mé dosavadní preventivní praxe. Vždyť zejména u mladých lidí platí pravidlo, že je nutné upřednostnit prevenci před represí, což si dnes uvědomují všechny vyspělé státy. I když neexistuje univerzální recept na to, jak předcházet problémům u dětí a mládeže, je velmi důležité s nimi hovořit, vštěpovat jim uznávané hodnoty a navázat vzájemnou důvěru k dosažení pozitivních výsledků.

1. Kriminalita

Každá společnost si stanoví pravidla, kterými reguluje chování všech svých členů, aby jejich soužití bylo alespoň přijatelné. Má vlastní právní normy a nepsaný morální řád, jejichž dodržování je různým způsobem vymáháno. Právě zde mají svoji roli pozitivní podněty i tresty. Do kategorie kriminálního chování lze zařadit jednání, které porušuje právní normy. V tomto případě už nejde jen o prohřešky proti nepsaným pravidlům společenského soužití, ani o přestupky, jež vymezuje zákon¹, ale o závažnější činy, které jsou přesně vymezeny trestním zákonem.

1.1 Vymezení základních pojmů

Velmi důležitým pro řád a nekonfliktní život společnosti je soulad mezi právem a právním vědomím, resp. různými formami jeho projevu, jako je např. veřejné mínění. Jestliže veřejné mínění hodnotí jako dobré a spravedlivé činy, které jsou v rozporu s platným právem, je tím samozřejmě ohrožen požadavek zachování práva. Právem rozumíme souhrn norem stanovených a zabezpečovaných státem.²

„Kriminální chování je hodnoceno jako nepřijatelné, protože vede k újmě nebo strádání lidí, kteří se stali obětí, a je přesně stanoveným způsobem sankcionováno. Společnost tak brání svou stabilitu a trestá ty, kdo by ji mohli ohrozit. V každém společenství se najdou lidé, kteří porušují právní normy, a jen těžko lze předpokládat, že by nějaký systém mohl trestnou činnost zcela vymýtit.“³

V této kapitole bych chtěla vymezit základní pojmy, které jsou definovány zejména z hlediska práva trestního, ale také občanskoprávního. V první řadě je to pojem **kriminalita**, jenž představuje skupinu všech spáchaných trestných činů, které jsou uvedeny v trestním zákoníku č. 40/2009 Sb. (dále jen TZ).

Porušení společenských norem, jež se označují pojmem kriminalita, je přesně vymezeno v předpisech trestního práva. V České republice platila do 31.12.2009 úprava

¹ Zákon č. 200/1990 Sb., o přestupcích

² Šíma, A., Suk, M. Základy práva pro střední a vyšší odborné školy. 2. vyd. Praha: C.H.Beck, 1997, s.2

³ Vágnerová, M. Psychopatologie pro pomáhající profese. 3. vyd. rozšířené. Praha: Portál, 2004, s. 805

trestního práva hmotného implementovaná zákonem č. 140/1961 Sb., který nabyl účinnosti 1. ledna 1962. Původní podoba zákona byla měněna a upravována pozdějšími zákony a prošla několika novelizacemi. Dne 1. ledna 2010 nabyl účinnosti nový trestní zákoník, vyhlášený ve Sbírce zákonů pod č. 40/2009, a současně byl zrušen původní trestní zákon.

Nový trestní zákoník přinesl některé nové skutkové podstaty – např. § 186 sexuální nátlak, §190 - prostituce ohrožující mravní vývoj dětí či §141 - zabití. Zvláště stojí za zmínku změna § 285 - nedovolené pěstování rostlin obsahující omamnou nebo psychotropní látku, kdy se postihuje neoprávněné pěstování pro vlastní potřebu. Současně však došlo k tomu, že některé skutky – např. řízení vozidla bez řidičského oprávnění, nebo nedovolená výroba lihu vypadly z působnosti trestního práva a jsou nyní posuzovány pouze jako přestupky.

Je patrná změna v přístupu k trestněprávní ochraně významných společenských zájmů. Preferují se základní lidská práva svobody nad ostatními zájmy, což se odrazilo v novém pořadí jednotlivých hlav zvláštní části zákoníku. Je podrobněji rozpracováno zavinění, dále je definován skutkový i právní omyl, okolnosti vylučující protiprávnost apod. Trestní zákoník je v tomto ohledu preciznější, to, co bylo dosud předmětem právní teorie, je přímo zakotveno v zákonných ustanoveních. Jsou také zavedeny nové alternativní tresty – domácí vězení nebo zákaz vstupu na sportovní, kulturní a jiné společenské akce (jde o postih specifického druhu kriminality – zejména výtržnictví).

Vzhledem k tomu, že svoji práci zaměřuji na **kriminalitu mládeže**, je nutno hned na začátku zmínit zákon č. 218/2003 Sb. o odpovědnosti mládeže za protiprávní činy a o soudnictví ve věcech mládeže (dále jen zákon o soudnictví ve věcech mládeže), který přinesl řadu změn.

Tento zákon zavedl značná omezení v oblasti zveřejňování informací o řízení a o osobách, proti nimž je řízení vedeno nebo se řízení účastní. V komentáři k tomuto zákonu se hovoří o tom, že zákonodárce při tvorbě vycházel z úvahy, že kriminalita mládeže je natolik důležitý a charakteristický fenomén, že nestačí právní úprava dosud obsažená převážně v trestním zákoně a trestním řádu.

Zákon č. 218/2003 Sb. především upravuje podmínky odpovědnosti mládeže za protiprávní činy, opatření ukládaná za takové protiprávní činy, postup, rozhodování a výkon soudnictví ve věcech mládeže. Projednáváním protiprávních činů, kterých se dopustili mladiství a děti mladší patnácti let, se sleduje, aby se na toho, kdo se takového činu dopustil, užilo opatření, které účinně přispěje k tomu, aby se nadále páčání protiprávního činu zdržel a našel si společenské uplatnění odpovídající jeho schopnostem a rozumovému vývoji. Podle svých sil a schopností by tento jedinec měl přispět i k odčinění újmy vzniklé jeho protiprávním činem.⁴ Zákon tedy klade důraz na prevenci páčání protiprávních činů a na zapojení mladistvého pachatele do procesu odčinění újmy. Zvláštní ustanovení tohoto zákona se neužije, jestliže se úkon provádí po dovršení devatenácti let mladistvého.

Na klasifikaci věkových kategorií je možno pohlížet z několika hledisek. Můžeme k tomu přistupovat z odvětví psychologického, sociologického, biologického či právního. Přesto je nutné tyto pojmy zmínit. Jedná se o pojem:

- dítě
- mladistvý
- dospělý

Dítě (osoba) mladší než 15 let je terminologie užívaná trestním právem. V oblasti tohoto práva jde o fyzickou osobu před dovršením patnácti let věku, která spáchala čin jinak trestný a není trestně odpovědná. Trestní řád (zák. č. 141/1961 Sb., ve znění pozdějších předpisů) říká, že *nelze stíhat osobu, která pro nedostatek věku není trestně odpovědná*. Osoby mladší patnácti let prožívají v některých skutkových podstatách zvýšené trestněprávní ochrany. V policejní praxi bývá osoba mladší 15 let označována pojmem **nezletilý**.

V občanskoprávních předpisech podle občanského zákoníku (zákon č.40/1964 Sb.) se v § 7 odst.1 píše, že *způsobilost fyzické osoby mít práva a povinnosti vzniká narozením. Tuto způsobilost má i počaté dítě, narodí-li se živé*. Dále je uvedeno v § 8 odst. 1 *způsobilost fyzické osoby vlastními právními úkony nabývat práv a brát na sebe povinnosti (způsobilost k právním úkonům) vzniká v plném rozsahu zletilostí*.

⁴ Zákon č. 218/2003 Sb. o odpovědnosti mládeže za protiprávní činy a o soudnictví ve věcech mládeže (§ 1, 2)

Zletilostí se zde rozumí dovršení 18. roku. V občanském právu existuje výjimka - jedná se o uzavření manželství, kdy se zletilosti dá nabýt dříve.

Dítě je pojem používaný také v jiných právních zákonech a předpisech. Jedná se např. o Listinu základních práv a svobod, zákon o sociálně-právní ochraně dětí, zákon o přestupcích či zákon o rodině. Podle mezinárodní Úmluvy o právech dítěte je uvedeno v článku 1, že *se dítětem rozumí každá lidská bytost mladší 18-ti let, pokud podle právního řádu, jenž se na dítě vztahuje, není zletilosti dosaženo dříve.*

„S pojmem dítě jsou spjaty i další odvozené výrazy. U této věkové skupiny mluvíme o **prekriminalitě** či **dětské delikvenci**, eventuálně o **dětské kriminalitě**. Uvedené termíny jsou termíny synonymickými.“⁵ Nezletilci tedy nemohou být subjektem trestného činu v pravém slova smyslu, a proto je zde vhodnější používat pro označení jejich závadového jednání širší termín delikvence.⁶

Jak je patrné z uvedených informací, pojem dítě je používáno a vymezeno v různých právních normách nejednotně. Ve své diplomové práci budu vycházet ze zákona o soudnictví ve věcech mládeže, dle kterého je v § 2 písm. c) uvedeno, že *dítětem mladším patnácti let se rozumí ten, kdo v době spáchání činu jinak trestného nedovrší patnáctý rok věku.*

Mezi další označení patří pojem **mladistvý**, jenž je vymezen v zák. č. 218/2003 Sb. o soudnictví ve věcech mládeže. V § 2 písm. d). je uvedeno, že *mladistvým je ten, kdo v době spáchání provinění dovrší patnáctý rok a nepřekročí osmnáctý rok svého věku.* Používáme-li v souvislosti s kriminalitou pojem „mládež“, máme na mysli věk chlapců nebo dívek kolem této věkové hranice. V právní terminologii je věk kolem 15 let nazýván věkem mladistvých a také věk blízký tomuto věku mladistvých. Na trestání zmíněné věkové skupiny se vztahuje zvláštní ustanovení i zvláštní způsob řízení a zachovává se, dokud pachatel nepřekročí devatenáctý rok svého věku. Orgány činnými pro uvedenou věkovou skupinu jsou policejní orgány, státní zástupci a soudy pro mládež.

⁵ Schelleová, I. a kol. Právní postavení mladistvých. 1. vyd. Praha: Eurolex Bohemia s.r.o., 2004, s. 28

⁶ Šíma, A., Suk, M. Základy práva pro střední a vyšší odborné školy. 2. vyd. Praha: C.H.Beck, 1997, s. 270

Pojem **dospělý** je propojen s označením osoby zletilé. Zletilost vyjadřuje dle občanského práva způsobilost fyzické osoby k právním úkonům. Tato osoba již má možnost právními úkony nabývat a brát na sebe povinnosti. Nabývá se dosažením osmnáctého roku, ale i dříve uzavřeným manželstvím. V kriminologické literatuře se používá pojem mladý dospělý. Zpravidla se za mladého dospělého považuje osoba, která spáchala trestný čin mezi 18. a 21. rokem věku a která má v systému trestního práva zásadně postavení dospělého.⁷

Při rozebírání kriminality mládeže nelze pouze striktně vycházet z věkových hranic pachatelů, ale je nutné brát v úvahu i jiné okolnosti. V zákoně o soudnictví ve věcech mládeže je zmíněna odpovědnost mladistvého. Jedná se o § 5 odst.1, v němž se uvádí, *že mladistvý, který v době spáchání činu nedosáhl takové rozumové a mravní vyspělosti, aby mohl rozpoznat jeho nebezpečnost pro společnost nebo ovládat své jednání, není za tento čin trestně odpovědný.* Z citace je patrné, že i když je pojem mladistvý přesně definován, v případě provinění se na danou osobu pohlíží individuálně. Vznikne-li pochybnost o rozumové a mravní vyspělosti mladistvého, lze s přihlédnutím na znalecké posudky dolní hranici odpovědnosti přizpůsobit daným okolnostem a zbavit mladistvého trestní odpovědnosti.

Dříve než se budu zabývat podrobněji kriminalitou mládeže, považuji za nutné objasnit pojem protiprávní čin. Dle práva jej můžeme rozdělit na:

- trestný čin
- provinění
- čin jinak trestný

Trestný čin je protiprávní čin, který trestní zákon označuje za trestný a který vykazuje znaky uvedené v takovém zákoně. Nový trestní zákoník upravuje zcela odlišně (oproti předcházející trestnímu zákonu) pojetí trestnosti činu. V dřívější úpravě (zák. č.140/1961 Sb.) bylo požadováno také naplnění podmínky společenské nebezpečnosti, jehož stupeň musel být větší než nepatrný. Nový zákoník uvádí, že pro trestnost činu postačí pouhé naplnění všech znaků skutkové podstaty a stupeň společenské nebezpečnosti neuvádí.

⁷ Kuchta, J., Válková, H. a kol. Základy kriminologie a trestní politiky. Praha: C.H.Beck, 2005, 268 s.

Trestné činy jsou také nově děleny - a to na přečiny a zločiny. Zjednodušeně by se dalo říci, že přečin je trestný čin závažnější než přestupek, ale méně závažný než zločin. Změna trestního zákona se promítá i do trestního řízení. U zločinů je vedeno standardní trestní řízení, u přečinů převažují zrychlené formy řízení, odklony a alternativní řešení, včetně širokého uplatnění prostředků probace a mediace.

Provinění – se nazývá trestný čin spáchaný mladistvým. Tento pojem je v praxi užíván stejně jako trestný čin. Provinění podle zákona o soudnictví ve věcech mládeže v § 6 odst.1), 2) *je trestný čin spáchaný mladistvým (15-18let), jehož stupeň nebezpečnosti pro společnost je větší než malý.* Pojetí provinění je ovšem totožné s pojetím trestného činu dospělého pachatele. Jde tedy pouze o odlišné označení trestného činu spáchaného mladistvým.

Čin jinak trestný – podle zákona o soudnictví ve věcech mládeže § 5 odst. 1) *se může dítě mladší 15 let dopustit pouze činu jinak trestného.* Nejde tedy ani o trestný čin, ani o provinění. Jedná se především o děti, které nedosáhly 15 let svého života, a o mladistvé, kteří nedosáhli takové rozumové a mravní vyspělosti, aby mohli rozpoznat jeho nebezpečnost pro společnost.

K dalšímu pojmu, který se k tématu pojí, je **delikvence**. „V převládajícím pojetí se za delikvenci považují všechny typy jednání, porušující společenské normy, jež chrání zákony, tedy všechny trestné činy a přestupky včetně protispoločenských činů, které spáchali nezletilí, kteří ještě nejsou trestně odpovědní.“⁸ Delikvence dětí a mládeže je považována za jeden z nejzávažnějších sociálně patologických jevů. K těmto jevům můžeme zařadit např. alkoholismus, narkomani, závislost na hracích automatech, extremismus aj.

1.2 Kriminalita mládeže obecně

„Je všeobecně známo, že po roce 1989 začala u nás kriminalita stoupat. Na počátku devadesátých let došlo k dramatické změně počtu evidovaných trestných činů na našem území. Z poměrně stabilní úrovně počtu evidovaných trestných činů v letech 1986-1989 došlo v roce 1990 skoro ke zdvojnásobení. Vzrůstající trend přetrvává až do

⁸ Matoušek, O. Slovník sociální práce. 1. vyd. Praha: Portál, 2003, s. 46

roku 1995, kdy byl počet evidovaných trestných činů poprvé zhruba stejný jako v roce předešlém.⁹ V letech 2002 až 2003 došlo k poklesu registrované kriminality. Tento jev byl zřejmě způsoben novelou trestního zákona, ve které se zvýšila rozhodující škoda pro kvalifikaci majetkového deliktu jako trestného činu. Dříve byla výše škody 2 000 korun a novelou se posunula na 5 000 korun. Probíhající změny v těchto letech přispěly ke změnám v trestné činnosti v naší republice. Kvalitativní a kvantitativní změny se odrazily také v trestné činnosti dětí a mladistvých.

Kriminalita mladistvých je v současné době aspektem kriminality, jenž působí rostoucí znepokojení v celé evropské společnosti, a od minulého století je předmětem neustálého zkoumání na mezinárodní úrovni. Odborníci upozorňují na to, že chování mladých lidí má na společnost často větší vliv než chování dospělých, zejména pokud je negativní. Společnost to podněcuje k tomu, aby měla především na mladistvé pachatele nepřiznivý pohled. Řešení v této problematice by se mělo opírat o tři důležité body:

- 1) prevenci
- 2) trestně-výchovných opatřeních
- 3) sociální integraci¹⁰

Lze konstatovat, že příčin kriminality je celá řada. Za základní skupiny faktorů, jež mají vliv na kriminalitu mládeže, označuje kriminologie následující:

- individuální zvláštnosti podmíněné geneticky, chorobou, osobnostními dispozicemi
- poruchy socializace v důsledku negativního působení blízkého sociálního prostředí, kulturního prostředí, subkultur, ale i neadekvátního užití formálních sociálních intervencí
- psychické zvláštnosti podmíněné věkem, projevy generačních protestů, odmítání autorit, vliv vrstevnické skupiny
- demografické faktory, společenské změny a posuny hodnotových orientací jak celé společnosti, tak subkultury mládeže, a sociálně patologické jevy menší závažnosti jako např. alkoholismus či drogová závislost¹¹

⁹ Matoušek, O., Kroftová, A. Mládež a delikvence. 1. vyd. Praha: Portál, 1998, s. 147

¹⁰ Úřední věstník Evropské unie č. 110/13 r. 2006

¹¹ Kuchta, J., Válková, H. a kol. Základy kriminologie a trestní politiky. Praha: C.H.Beck, 2005, s. 279

Pokud budeme posuzovat rozdíly mezi dospělými a mladistvými pachateli, jsou zde určité zvláštnosti, které se odrážejí v páchání protiprávního jednání. Kriminalita páchaná mládeží má např. následující specifické znaky:

- trestná činnost je páchána nejčastěji ve skupině
- příprava je nedokonalá, chybí prvek plánování
- výběr předmětu útoku je určován jinými hodnotami než u dospělých
- chování mladistvých pachatelů se vyznačuje neúměrnou tvrdostí a projevuje se devastací, ničením předmětů a znehodnocením zařízení
- na páchání trestné činnosti se často podílí alkohol a drogy
- konání mladistvých pachatelů je poznamenáno nedostatkem vědomostí
- mladiství pachatelé jednají více emotivně než rozumově
- při opakované trestné činnosti se vyskytují specifické znaky z předcházející trestné činnosti
- pachatelé často odcizují předměty, které se jim líbí¹²

K tomu, aby byl pachatel trestně postižen, je třeba, aby dosáhl určitého věku. V naší republice nedochází k trestní odpovědnosti u osob mladších 15 let. Než se budu podrobněji věnovat věkové hranici trestní odpovědnosti, chtěla bych poukázat na to, že za určitých okolností může být „potrestán“ i mladší jedinec. Na takové situace zákon pamatuje a soud pro mládež mu může uložit opatření. Je povinností soudu přihlídnout k věku, psychické a fyzické vyspělosti a možnosti nápravy dotyčného dítěte.

„V případě, že se nezletilec dopustí jednání, které (nebýt toho, že nedosáhl potřebného věku) je trestně postižitelné, měly by se z toho vyvozovat důsledky. Pokud by nepomohly pohovory s rodiči, přibrání odborného pedagogicko - psychologického pracovníka, měl by být podán návrh na stanovení dohledu nad chováním dítěte, a pokud by ani ten nepomohl, mělo by takové dítě být umístěno v ústavu.“¹³

Nemělo by se stávat, že dítě mladší 15 let využívá toho, že za své úmyslné protiprávní jednání nemůže být nijak potrestáno. Z vlastní zkušenosti mohu potvrdit, že

¹² Konrád, Z. a kol. Metodika vyšetřování jednotlivých trestných činů. 1. vyd. Praha: Redakčně vydavatelský odbor Policejní akademie ČR, 1995. s.189.

¹³ Kolář, M. Skrytý svět šikanování ve školách. 2. vyd. Praha: Portál, 2000, s. 121-122

se na policii setkáváme s rodiči, kteří jsou iniciátory majetkové trestné činnosti a zapojují své děti do krádeží. Dříve to byly krádeže prováděné v ochodech a nákupních centrech, ale nyní se objevují případy, kdy dítě pomáhá okrádat také osoby (např. seniory).

V zákoně o soudnictví ve věcech mládeže jsou od § 9 upravena opatření, která jdou uložit za trestné činy mladistvým. Dle zákona 218/2003 Sb. rozlišujeme tři druhy opatření. Prvním z nich jsou **výchovná opatření**. Tato opatření jsou nejmírnější, která mohou mladiství pachatelé dostat. Dalším druhem opatření jsou **ochranná opatření**. Ta jsou již trestněprávní sankcí, která zajistí ochranu společnosti. Posledním druhem je **trestní opatření**. Všechny druhy trestních opatření jsou vyjmenovány v § 24 zákona č.218/2003 Sb., musí být vždy úměrná spáchanému provinění i osobě pachatele. K tomuto druhu opatření patří např. obecně prospěšné práce, peněžité opatření, ale i odnětí svobody. Trestní sazby trestu odnětí svobody se u mladistvých pachatelů snižují na polovinu. Horní hranice trestní sazby však nesmí převyšovat 5 let a dolní hranice 1 rok. Soud však může uložit trest odnětí svobody na 5 až 10 let, a to v případě, že mladistvý spáchal trestný čin, za který zákon umožňuje výjimečný trest.

„Vedle argumentů pro snížení hranice trestní odpovědnosti (nárůst dětské kriminality, vyšší brutalita, hlas veřejnosti atd.) jsou i výzkumy, podle kterých nebyly preventivní účinky formálních sankčních opatření vůči mladistvým pachatelům potvrzeny. Jako účinnější se spíše osvědčuje zřizování speciálních trestních soudů pro mládež, jež umožňují ve větší míře uplatňovat i systém alternativních sankcí.“¹⁴

„Alternativními tresty k trestu odnětí svobody jsou zejména druhy podmíněných odsouzení, služba veřejnosti nebo kompenzace vzniklé škody.“¹⁵ V našem soudnictví se uplatňují určité druhy alternativních trestů také u mládeže. Soud může umístit mladistvého do některého z léčebných zařízení, může mu uložit peněžité opatření, nebo odejmout práva či jeho omezení. Dalším alternativním trestem je uložení obecně prospěšných prací. V každém případě by měl být trest adekvátní tomu, co pachatel učinil.

¹⁴ Macek, P. Adolescence. 2. vyd. Praha: Portál, 2003, s. 111

¹⁵ Kuchta, J., Válková, H. a kol. Základy kriminologie a trestní politiky. Praha: Nakladatelství C.H.Beck, 2005, s. 214

1.3 Věková hranice trestní odpovědnosti

V této kapitole bych se chtěla pozastavit u věkové hranice trestní odpovědnosti. Snad každý den proběhnou v mediích zprávy spojené s kriminalitou, kde figurují pachatelé, jejichž věková hranice se pohybuje kolem patnácti let věku. Při vykonávání funkce tiskové mluvčí jsem se několikrát setkala se zvýšeným zájmem novinářů a redaktorů, kteří se snažili za každou cenu zveličt kauzy, ve kterých byli pachateli mladí lidé či děti. Přispívají k tomu i nové trendy, které se s kriminalitou mládeže často pojí. Jedná se např. o mládežnické gangy, násilí při sportu, šikanu ve školách, extremistické skupiny či drogovou závislost. Poukazuje se přitom na věk pachatelů, kdy se někteří odborníci přiklánějí ke snížení věkové hranice trestní odpovědnosti a doufají, že by tato změna vyřešila stávající situaci.

V českých zemích bývala v minulosti řadu let trestní odpovědnost stanovena na 14 let. Tuto věkovou hranici pro možnost stíhat mladistvého pachatele zavedlo už v roce 1852 rakouské trestní právo. Právní úpravu z doby Rakousko-Uherska převzal po roce 1918 i nově vzniklý československý stát. Pojetí československého systému trestní justice nad mládeží bylo vytvořeno *zákonem o trestním soudnictví nad mládeží z roku 1931, č. 48 Sb.* Zákon vycházel ze zásady, že stát má ohledně mladistvých provinilců ve věku od dovršení čtrnácti let do dovršení osmnácti let jiné úkoly, než ohledně dospělých pachatelů. Dominantní úlohu zde sehrála výchova spolu se snahou ochránit mladistvého před všemi škodlivými vlivy, které by mohly ohrozit jeho další vývoj.

Tímto zákonem došlo poprvé v našich podmínkách k samostatné kodifikaci trestního práva mládeže a k vytvoření samostatného trestního systému nad mládeží. Základy trestní odpovědnosti mladistvého byly upraveny následujícím způsobem. Zákon v první řadě rozlišoval osoby **nedospělé** (osoby mladší čtrnácti let) a **mladistvé** (osoby mezi čtrnáctým až osmnáctým rokem věku) a určil jako minimální věk pro trestní odpovědnost dovršení čtrnácti let.¹⁶

V roce 1950 poslanci hranici trestní odpovědnosti posunuli na 15 let. V naší republice tato hranice platí doposud, ale stále více se stává aktuální otázkou, zda by

¹⁶ Schelleová, I. a kol. Právní postavení mladistvých. 1. vyd. Praha: Eurolex Bohemia s.r.o., 2004, s. 37

nemělo dojít ke snížení. Řada odborníků, kteří se práci s mládeží věnují, vedou diskuzi o kladech a záporech tohoto právního kroku. Někteří se ke snížení přiklánějí, ale jiní uvádějí řadu důvodů proti. Mezi negativní postoje patří argumenty, že rostoucí problémy kriminality nelze vyřešit pouhým snížením věkové hranice.

K dalším otázkám patří, zda by měla být upravena i věková hranice pohlavního styku. V rámci besed, kterých jsem se mnohokrát účastnila, zaznívaly z řad mládeže časté dotazy spojené s věkovou hranicí pro legální sexuální styk. Dnešní děti mívají pocit, že jsou daleko vyspělejší, než byli jejich vrstevníci v minulosti, a věkovou hranici požadují někteří upravit na 14 let.

Poslanecká sněmovna Parlamentu České republiky v roce 2005 schválila návrh, v němž bylo požadováno snížení věkové hranice o jeden rok. Tento podklad však přes veškeré očekávání nakonec neprošel schvalovacím procesem. V únoru 2006 ho Senát zamítl. V červnu 2009 poslanci schválili změnu trestního zákona, ovšem trestní i sexuální odpovědnost zůstala stále na 15 letech.

Provést analýzu situace není jednoduchá ani v rámci Evropské unie, protože každá země má svou vlastní definici kriminality mládeže vycházející z různých faktorů. Věková hranice trestní odpovědnosti se v Evropě liší (viz uvedená tabulka).

Věk	Stát
8	Skotsko
10	Anglie a Wales, Kypr, Malta,
12	Irsko, Nizozemí, Severní Irsko
13	Francie, Polsko, Řecko,
14	Bulharsko, Estonsko, Itálie, Litva, Lotyšsko, Maďarsko, Německo, Rakousko, Rumunsko, Slovensko, Slovinsko
15	Česká republika , Dánsko, Finsko, Norsko, Švédsko,
16	Portugalsko, Španělsko (v Katalánsku 14)
18	Belgie, Lucembursko

„Ve většině států je trestní hranice snížena na 14 let či méně. Větší shoda je u horní hranice věku, kdy se uplatňuje věková hranice 18 let, i když některé země mají tuto hranici posunutu až na 21 let.“¹⁷

Trend stálého snižování věku trestní odpovědnosti pachatelů závažných trestných činů je aktuálním problémem. Projevy patologického chování, které vedou v některých případech ke kriminálnímu jednání, se někdy zaznamenávají již u dětí navštěvujících nižší ročník základních škol. Většinou se jedná o drobné krádeže. Je proto nutné nalézt adekvátní řešení, které by tomuto kriminálnímu jednání zamezilo a vždy je potřeba hledat negativní vliv motivující dítě k protiprávnímu jednání. Častokrát to může být špatný vliv rodiny či party, do které mladý pachatel patří.

Dle mého názoru, samotné posunutí věkové hranice z 15 na 14 let kriminalitu mládeže zcela nevyřeší. Za několik let se můžeme dostat do situace, že budeme opět požadovat snížení věkové hranice trestní odpovědnosti o další rok. Navíc je posunutí věkové hranice trestní odpovědnosti propojeno s dalšími nejasnostmi. Došlo by také ke snížení hranice legálního sexuálního styku, dostával by se občanský průkaz již o rok dříve a mohli by čtrnáctiletí vlastnit řidičské oprávnění na motorku? Osobně zastávám názor, že daleko větší důraz by měl být kladen na prevenci, výchovu, činnost škol či zvýšení trestné a hmotné odpovědnosti rodičů.

1.4 Kriminalita páchaná mládeží

Kriminalitu lze rozebírat z několika hledisek. Trestným činům a kriminálnímu chování se věnuje např. forenzní psychologie, která patří do tzv. aplikované psychologie. V rámci této psychologie lze rozlišit jednotlivé podobory. Jedná se o psychologii kriminalistickou (pomáhá při vyšetřování trestných činů), soudní psychologii (studuje chování a prožívání lidí v průběhu vlastního soudního projednávání), penitenciární a postpenitenciární psychologii (zabývá se výkonem trestu a návratem z něj do běžné společnosti) a také o kriminologickou psychologii (pomáhá při formulování zásad prevence kriminality).¹⁸

¹⁷ Úřední věstník Evropské unie č. 110/13 r. 2006

¹⁸ Hayes, N. Aplikovaná psychologie. 1. vyd. Praha: Portál, 2003, s. 99

Osobou pachatele se zabývá vývojová kriminologie, v níž se uvádí, že je možné rozlišovat dva typy mladistvých pachatelů: Prvním z nich je tzv. „*chronický pachatel*“. Je to jedinec, pro kterého je nezvladatelné chování typické již od útlého věku, výchovné metody jsou vůči němu neúčinné a jeho agresivita a stupňování závažnosti kriminálního chování narůstá s věkem. Kriminální sklony přetrvávají až do dospělosti a je to osoba páchající téměř všechny druhy kriminálních činů. Druhý typ nazýváme „*mladistvým delikventem*“. U těchto případů není delikventní chování jasné od raného dětství, ale přichází na řadu až kolem puberty. Jeho delikventní chování bývá často připisováno potřebě revoltovat proti normám či proti rodičům. U těchto typů delikventního chování nepřetrvává, ale ustupuje do pozadí, až často s dospělostí vymizí úplně. Kriminální chování by se u nich dalo popsat spíše jako experiment.¹⁹

„Hodnocení kriminality obecně se opírá zejména o zveřejňování statistik, které se předkládají za každý uplynulý rok. Kriminální statistika je nejrozšířenější metodou zkoumání zločinnosti. Jejím úkolem je podat obraz o rozsahu a druhu kriminality na určitém území a za určitou dobu, o skupinách pachatelů podle jejich věku, pohlaví, zaměstnání, jejich recidivitě, způsobených škodách a jiných číselně vyjádřených skutečnostech. Z kriminologického hlediska má některé nedostatky, jež tkví v samé její povaze a poskytuje zejména málo nebo žádné podklady pro zjištění příčin kriminality.“²⁰

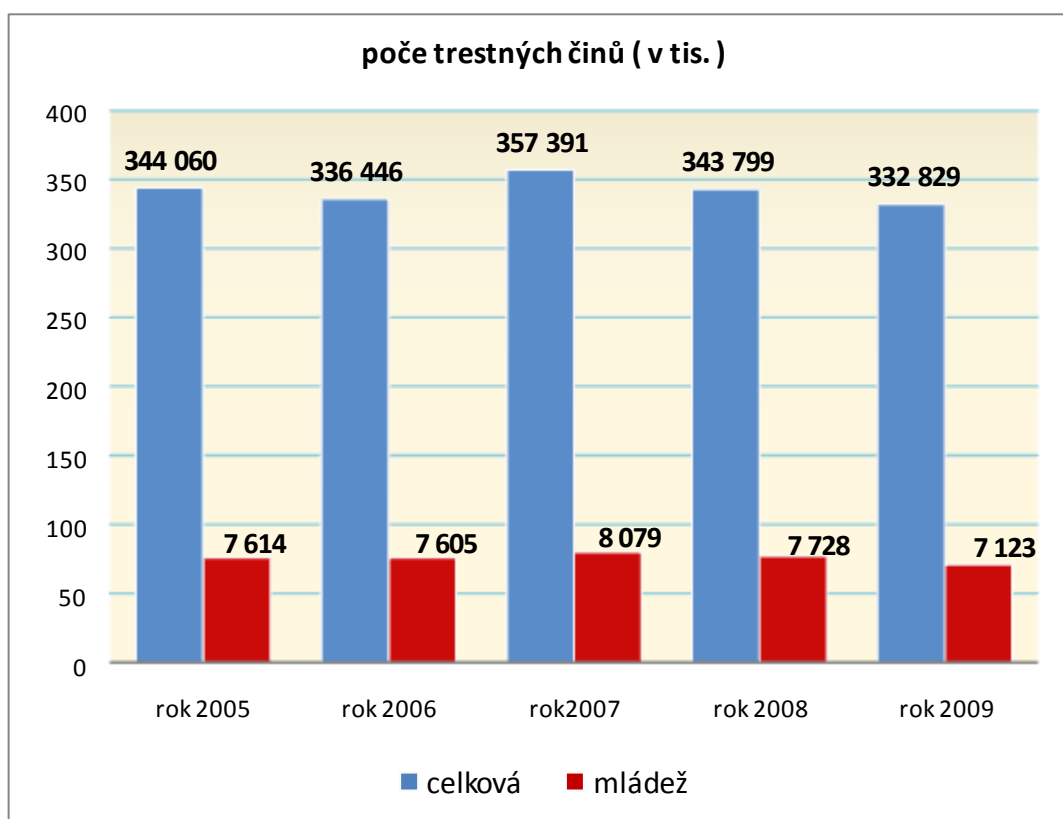
Ze statistických údajů, které jsou uvedeny na internetových stránkách Ministerstva vnitra,²¹ jsem sestavila graf, z něhož lze porovnat data naznačující podíl mladistvých pachatelů na celkové kriminalitě. Jedná se o počet zjištěných trestných činů Policií ČR v daných letech. Podle evidence lze konstatovat, že za posledních 5 let bylo nejméně spáchaných trestných činů mladistvými v roce 2009. Do tohoto počtu jsou zahrnuty trestné činy spáchané v různých odvětvích. Jedná se o kriminalitu násilnou, mravností, majetkovou, ostatní, zbývající a hospodářskou. Podrobnějším statistickým rozborům trestných činů dle jednotlivých odvětví se budu věnovat v praktické části práce.

¹⁹ Čírtková, L. Dva pohledy na delikvenci dětí a mladistvých. Praha: Kriminalistika, 2003, s. 243

²⁰ Juttner, A. O kriminologii a kriminalitě. Brno: 1968, s.108

²¹ www.mvcr/statistika.cz

Srovnání celkového počtu trestných činů se spáchanými trestnými činy mládeže



Násilné trestné činy

Mezi násilné trestné činy řadíme např. vraždy, loupeže, vydírání či úmyslné ublížení na zdraví. Téměř každodenně se může v médiích dovědět, jak hrozně se mladiství chovají. Jsou rozebírány kauzy, kdy mladý člověk napadl úmyslně druhého, a velká pozornost směřuje k intenzitě brutálního napadení a násilí.

K nejzávažnějším trestným činům řadíme úmyslné zabití – vraždu. Pokud tento čin spáchá osoba mladistvá, je to velmi závažné. Předmětem zkoumání u tak mladého vraha bývá především motiv. Nejčastějším motivem bývá osobní vztah mezi vrahem a obětí. Veřejnost se zajímá o budoucnost těchto mladých pachatelů a k diskutovaným tématům patří i to, kam budou po odsouzení umístěni. Jediným z tzv. „dětských vězení“ je výchovný ústav v Boleticích na Děčínku. Odborníci pracující v tomto zařízení se shodují na tom, že umístěné děti s extrémními poruchami chování nepocházejí z funkčních rodin a tento vliv má na ně klíčový dopad.

Stává se, že mladí lidé figurují jako pachatelé (popřípadě jako spolupachatelé) při další závažné trestné činnosti jakými jsou loupežná přepadení. Vzhledem k nevypěstlosti u tak závažného trestného činu bývají většinou mladí pachatelé brzo odhaleni. Jedním z typických projevů nízké profesionality pachatelů – amatérů - je nezvládnutí nepředvídaných okolností v průběhu útoku. Útoky jsou prováděny bez zvláštní přípravy, převážně jednoduchým způsobem, při kterých pachatelé nejsou připraveni na alternativy v průběhu činu nebo reakci napadených.²²

Mezi násilné jednání můžeme zařadit i šikanu. Toto jednání sice není specifikováno jako konkrétní trestný čin, přesto vykazuje prvky trestné činnosti. „Charakteristika šikany z hlediska práva je míněna jako úmyslné jednání, které je namířené proti jinému subjektu a které útočí na jeho lidskou důstojnost“.²³ Je důležité si uvědomit, že šikanování je úmyslné jednání namířené proti jinému a může mít podobu psychickou či fyzickou.

Děti a mládež se stávají nejen pachateli, ale také oběťmi násilného chování tzn. šikany. Závažnost poškození závisí na tom, jaké míry destruktivní síly šikanování dosáhlo a zda bylo krátkodobé nebo dlouhodobé. Důležitá je i míra obranyschopnosti oběti. Tragické je, když dojde ke zlomení oběti, rozbití její identity a nastolení trvalého pocitu bezmoci, závislé otrocké poddajnosti a věrnosti agresorovi (pramenící ze strachu před ještě větším utrpením, které by mohlo následovat, kdyby se snad oběť nesnažila agresorovi všemi způsoby zalíbit).²⁴

K tomuto tématu bych chtěla zmínit slova psycholožky a psychoterapeutky Gabriely Kluge-Schleberger: „*Násilí nevzniká, nenastává teprve v násilné situaci, nýbrž má své kořeny v minulosti pachatelů. Psychická zranění, která nejsou integrována do vlastního života, vedou k trvalému stresu, narušení vztahovosti a s tím spojeným následkům pro příští generace.*“²⁵

²² Chmelík, J. Loupeže a možnosti prevence a obrany. s.19-20

²³ Kolář, M. Bolest šikanování. 1. vyd. Praha: Portál, 2001, s. 213

²⁴ Kolář, M. Skrytý svět šikanování ve školách. 2. vyd. Praha: Portál, 2000, s. 68

²⁵ Poněšický, J. Agrese, násilí a psychologie moci. 1. vyd. Praha: Triton, 2005, s. 171

Mravností trestné činy

Trestných činů proti lidské důstojnosti v sexuální oblasti se spíše dopouštějí dospělí pachatelé. Patří sem např. znásilnění, pohlavní zneužití či šíření pornografie. Pokud se obětí stane dítě nebo mladistvý, neměla by to společnost přehlížet. Každý, kdo se doví o zneužívání, je povinen jej překazit (nejčastěji oznámením policii nebo státnímu zástupci). Pohlavního zneužívání se mohou dopouštět i osoby blízké oběti – např. nevlastní otec, opatrovník, vychovatel či trenér. V takových případech sehrává důležitou roli všímavost blízkého okolí, neboť psychika poškozeného dítěte bývá značně narušena.

Typickým trestným činem pro mládež je pohlavní zneužívání, u kterého obvykle postrádáme násilí. K pohlavnímu styku obvykle dochází po vzájemné dohodě, časté jsou případy, kdy aktérem činu je dívka – následně oběť, která je mladší 15 let. Dalším typickým znakem je obvyklá citová vazba mezi pachatelem a obětí – tzv. první lásky – a rovněž je velmi často přítomen alkohol, který potlačuje bariéry vztahu. V řadě případů náhodných aktů je pro tento způsob páchaní typické velmi obtížně prokazatelná vědomost pachatele, že oběť je mladší 15 let. To je dáno zejména předčasnou vyspělostí dívek.²⁶

Majetkové trestné činy

Nejčastější a nejdostupnější protizákonným jednáním, kterého se mladiství dopouštějí, je právě majetková trestná činnost. Jedná se zejména o krádeže pro mladistvé nejdostupnější a nese nejmenší riziko odhalení. Touto trestnou činností je myšlena trestná činnost pouliční. Osoby věkově starší si někdy vytipují nezletilce, se kterým se skamarádí, a posléze ho zapojí do svých „aktivit“. V takových případech se mladistvý stává učitelem pro mladšího společníka. Většinou se jedná o vykrádání vozidel, ale také o krádeže v obchodech.

Mohu potvrdit, že s takovými případy se policisté občas setkávají. Zejména se jedná o krádeže ve větších supermarketech, kdy dětský pachatel krade pod vedením staršího kamaráda, který je brán jako vedoucí party. Ten rozděljuje přesné úkoly a vybírá místa vhodná ke krádeži. Nejčastějším důvodem páchaní majetkové trestné činnosti je

²⁶ Chmelík, J. Mravnostní pornografie a mravnostní kriminalita. 1. vyd. Praha: Portál, 2003, s. 21

opatřit si peníze. Tito mladí lidé především potřebují finance na cigarety, ale i pro další návykové látky – alkohol a drogy.

Majetková kriminalita mladistvých má další své kořeny v pocitu majetkové nerovnosti. Pocit frustrace vede mládež k realizaci svých snů o vyrovnání se okolí a získání jeho respektu prostřednictvím kriminality.²⁷ Z tohoto důvodu se často mladí lidé dopouštějí krádeží např. ve škole či v obchodních domech. Chtějí získat lepší oblečení či mobilní telefon a vyrovnat se tak svým vrstevníkům.

Ostatní kriminalita

K těmto trestným činům patří např. výtržnictví, sprejerství, nedovolená výroba a držení omamných a psychotropních látek a jedů.

Zejména sprejerství se automaticky pojí k trestné činnosti páchané mladšími osobami. Pachatelé staršího věku jsou opravdu výjimkou. Sprejerství se dá podle pachatelů rozdělit na dvě skupiny. První tvoří pachatelé – tzv. „amatéři“, kteří mají touhu zanechat na domech a jiných objektech svoji značku. Čmárají všude, kde je napadne, a nepřemýšlejí o škodách, které posprejováním způsobí. Finanční prostředky na opravu takto poškozených budov či hromadných prostředků v dopravě dosahují značné výše. Další skupinou jsou tzv. „profíci“ vytvářející umělecké graffiti. Je důležité podotknout, že sprejerství je většinou spojováno s opravdovým adrenalinem. V některých městech bývá sprejerům nabídnuta plocha k realizaci graffitů, ovšem když je jejich činnost povolena, ztrácí o realizaci zájem.

Mezi skutečnostmi, jež vytvářejí podmínky pro páchaní trestné činnosti, zaujímá zvláštní postavení alkoholismus. Je známo, že v důsledku požívání alkoholu je pácháno mnoho trestných činů a mezi nejčastější patří vandalismus. Zneužívání alkoholických nápojů se stává celospolečenským problémem. U mládeže je prokázán vliv alkoholu v prostituci, narkomanii, u sebevrahů, ale i v další trestné činnosti. Spojení mezi alkoholem a trestnou činností se projevuje v tom, že alkohol může vystupovat jako

²⁷ Večerka, K., Holas, J. Mladiství pachatelé na prahu tisíciletí. Praha: Institut pro kriminologii a sociální prevenci, 2004, s. 59

okolnost upevňující předchozí záměr spáchat trestný čin. Je také mnoho jedinců, kteří by se protiprávního jednání v střízlivém stavu nedopustili, ale po jeho požití dochází ke ztrátě zábran.

Další problematikou kriminality mládeže je toxikomanie. Stále častěji se projevuje její vliv na páchaní trestné činnosti mládeže. To souvisí především se zvyšujícím se počtem osob zneužívajících omamné látky a se způsoby a formami jejich zneužívání. Trestná činnost páchaná v souvislosti s nealkoholovými toxikomaniemi jde rozdělit na trestnou činnost páchanou s cílem získat návykovou drogu a na trestnou činnost páchanou po jejím požití. Bohužel se postupně snižuje věk těch, kteří s drogou začínají experimentovat.

„Největší pozornost i obavy vzbuzuje šíření toxikomanie právě mezi školní mládeží. V tisku i mezi veřejností se v této souvislosti objevila celá řada fám a poplašných zpráv. Jednou z nich byla např. informace, že dealeři drog nabízejí před školami zdarma bonbóny s LSD. Drogy mezi děti a do škol dorazily. Mnohdy k překvapení rodičů a pedagogů, dezorientovaných novou situací. Lze konstatovat, že drogy začínají v poslední době silně zasahovat do života mládeže.“²⁸

Trestné činy na úseku nealkoholové toxikomanie zaznamenávají vzestupnou tendenci. Počty registrovaných skutků postupně narůstají. Problém, který vystupuje do popředí, je rozšířené užívání návykových látek na kulturních i sportovních akcích. Jedná se především o amfetaminované látky, nejčastěji extázi a dále marihuanu.²⁹

Zbývající kriminalita

Patří sem např. nehody, opilství, zanedbání povinné výživy, týrání zvířat, šíření poplašné zprávy. Pozastavila bych se u trestného činu šíření poplašné zprávy, kterého se děti či mládež dopouštějí. Stává se, že žáci základních či středních škol zavolají na linku 158 a oznámí, že ve škole je výbušnina. Vzhledem k technickým a operativním prostředkům dochází poměrně k rychlému odhalení pachatele, ovšem učiněná opatření jsou velmi finančně nákladná.

²⁸ Nožina, M. Svět drog v Čechách. 1. vyd. Praha: KLP ve spol. s Livingstone, 1997, s. 239

²⁹ Bulletin NPC č. 1/2009, s.16

Hospodářské trestné činy

Řadíme sem např. porušování autorských práv, padělání a pozměňování peněz, podvod. Podíl na uvedeném druhu kriminality není ze strany mladistvých příliš velký. Figurují většinou u různých druhů podvodu a někdy také u neoprávněného držení platebních karet.

Jak je patrné, mládež se podílí na všech odvětvích trestné činnosti. Jsou druhy trestných činů, které jsou přímo specifické pro uvedenou věkovou kategorii. Na druhé straně jsou druhy trestných činů, u kterých je potřebná větší rozumová a společenská vyspělost jedince (např. hospodářské trestné činy). V takových odvětvích figuruje mladá generace podstatně méně.

2. Faktory ovlivňující kriminalitu mládeže

V první kapitole jsem základní pojmy definovala především z hlediska významu věku člověka pro trestní řízení a z občanskoprávní stránky. Přesto je nutné zmínit i jiná specifika, která jsou pro mládež ve věku 15 – 20 let charakteristická z pohledu jejího vývoje. V tomto věku se z dítěte začíná stávat dospělý člověk, na kterého jsou kladeny nároky na přípravu pro další život. Náročné situace, jež v tomto věku musí mladý člověk zvládnout, mohou zapříčinit i to, že sklouzne k protiprávnímu jednání.

„Určitá věková období, jimiž lidský jedinec v procesu vývoje po narození prochází, s sebou přinášejí určitá specifika v jeho chování, jež bývají doprovodnými jevy těchto období. Odchylky od uznávaného standardu chování nazýváme poruchami chování. Tyto projevy můžeme členit na poruchy, jež jsou pro určitý věk typické, a na ty poruchy, které se vyskytují ve všech nebo ve více věkových obdobích. Jednotlivé poruchy nebo jejich projevy se vzájemně prolínají a nelze tudíž jednoznačně a striktně od sebe oddělit a stejně tak jednoznačně a striktně stanovit, rozpoznat jejich etiologii. Obecně ale platí, že projevy asociálního chování spatřujeme především u mladších dětí, projevy antisociálního chování jsou častějším jevem u jedinců staršího školního věku.“³⁰

2.1 Charakteristika vývojového období

Pro objasnění, co se odehrává v životě mladého člověka, se chci opírat o vývojovou psychologii, díky které jsme schopni rozpoznat začátek nevhodného chování u jedince. V této kapitole se budu věnovat těm etapám vývoje jedince, jenž souvisí s mojí prací. Jedná se tedy o specifika spojená s dětským věkem a dospíváním.

„Základní poznání vývoje dítěte a dospívajícího je nezbytné pro odborníky, kteří se zabývají dětmi a potřebami rozumět změnám, jež se v průběhu života dítěte odehrávají. Úkolem dětských psychiatrů a psychologů je odlišení „normy“ od patologických projevů, stejně jako hledání odborných intervencí, které problémovému

³⁰ Schelleová, I. a kol. Právní postavení mladistvých. 1. vyd. Praha: Eurolex Bohemia s.r.o., 2004, s. 27

dítěti pomáhají k adaptovanému vývoji a růstu. Normu a normalitu ve vývoji dítěte můžeme definovat různými způsoby, které se mohou vzájemně doplňovat.³¹

Vývojová období dětství a dospívání můžeme popisovat několika způsoby. Jedním je zachycení vývojových změn v jednotlivých oblastech psychiky, jiným úhlem pohledu je členění vývoje do fází, které se navzájem liší kvantitativně i kvalitativně. Běžně popisovanými vývojovými stadii jsou prenatální období, novorozenecké období, kojenecké období, batolecí období, předškolní období, školní období, období dospívání.³²

Psychickým vývojem dětí se intenzivně zabýval náš přední český psycholog prof. PhDr. Zdeněk Matějček, jenž je autorem četných publikací. K jednotlivým fázím uvádí, že mladší školní věk je období relativně krátké, přechodné, kdy se s dítětem mnoho děje a kdy následkem toho jsou mezi dětmi poměrně velké rozdíly. Střední věk školní je velká vývojová epocha. V tomto věku je dítě životní realista, je to doba maximální extraverze a příklonu k tomuto světu, doba sběratelství a zájmů přírodních, doba kolektivního života, kamarádství a přátelství, přičemž dívčí a chlapecké skupiny jsou nejvíce oddáleny a kontaktů mezi nimi je méně nežli před tímto obdobím a po něm. Starší školní věk je doba, v níž se mnoho děje, a to dost dramaticky. Je to doba puberty, doba pohlavního dospívání. Doba z níž mají mnozí rodiče strach.³³

„Citový život mládeže v dorostovém období je charakterizován rozkolísaností a vzrušivostí za přítomnosti současné velké intenzity a hloubky prožitků. U dívek se rozvíjejí výrazněji a rychleji city sociální a estetické než u chlapců. Příčinou vzniku častých neshod s okolím a někdy i pocitů úzkosti a nepochopení jsou právě časté změny nálad, impulsivnost, nestálost a nepředvídatelnost reakcí a postojů. Charakteristickým znakem mládeže je život v kolektivu. Ten svým míněním zasahuje jednak do života a jednak se jeho vliv uplatňuje právě ve vnějších projevech chování a také ve vztahu k lidem, věcem a celé společnosti. Některé kolektivní normy chování mohou být při špatném vedení příčinou negativních jevů v chování. V souvislosti s tím,

³¹ Hort, V., Hrdlička, M. a kol. Dětská a adolescentní psychiatrie. 2. vyd. Praha: Portál, 2008, s. 27

³² Hort, V., Hrdlička, M. a kol. Dětská a adolescentní psychiatrie. 2. vyd. Praha: Portál, 2008, s. 34

³³ Matějček, Z. Co děti nejvíce potřebují. 2. vyd. Praha: Portál, 1995, s. 57.

že se v posledních desetiletích nápadně snižuje průměrná věková hranice pro dosažení biologické dospělosti, vzniká řada výchovných a sociálních problémů. Mládež sice biologicky dospívá velmi brzo, avšak její psychická zralost se úměrně tomu nezrychluje. Tím se prodlužuje období sociální nezralosti v souvislosti se vzrůstajícími požadavky společnosti na úroveň vzdělanosti.³⁴

Pubescence

„Období dospívání začíná přibližně v jedenácti letech. První fáze bývá označována jako **pubescence**. Tělesné změny v dospívání jsou podmíněny proměnou hormonálních funkcí. Proto s sebou přináší, jako všechny hormonální změny, vesměs i větší či menší kolísavost emočního ladění, větší labilitu a tendenci reagovat přecitlivěle i na běžné podněty. Pubescent ztrácí bývalou citovou jistotu a stabilitu. Se zvýšením nejistoty souvisí i větší dráždivost a napětí. Změna vlastních pocitů pubescenta často překvapí.³⁵

V období dospívání mají velký význam normy stanovené vrstevníky, většinou mají přednost před normami rodiny. Pubescent akceptuje pravidla vrstevnické skupiny a chová se podle nich. To platí zejména ve vztahu k normám, upravujícím vztahy a chování ve skupině. Tlak na jejich dodržování bývá obrovský a jejich překročení je trestáno. Potřeba vytvořit vlastní pravidla vyplývá z tendence osamostatnit se z vazby na skupinu dospělých.³⁶

Adolescence

Druhou fází dlouhého časového úseku dospívání je období **adolescence**. Trvá přibližně od 15 do 20 let s určitou individuální variabilitou. „Adolescent je ochoten akceptovat, že normy jsou k tomu, aby regulovaly chování lidí a usnadňovaly tak jejich soužití i fungování celé společnosti. Na druhé straně už mladiství nechtějí přijímat pravidla jen proto, že jsou dána, ale uvažují o nich. Pokud budou určitá pravidla považovat za správná, budou vyžadovat i jejich dodržování a nespokojí se s pouhou proklamací. Adolescenti si sami vybírají hodnoty a normy, k nimž chtějí být loajální

³⁴ Malá, H. Biologie dětí a dorostu. Praha: SPN, 1985, s. 67

³⁵ Vágnerová, M. Vývojová psychologie. 1. vyd. Praha: Portál, 2000, s. 214

³⁶ Vágnerová, M. Vývojová psychologie. 1. vyd. Praha: Portál, 2000, s.233

a nepřijímají automaticky to, co jim rodiče či společnost nabízí.³⁷ Dospívání je období velkých změn, které začíná pubertou a končí tehdy, kdy je jedinec schopný žít samostatně a nezávisle, to znamená, že je schopen stanovit si vlastní životní pravidla.³⁸

2.2 Vnitřní příčiny

Neadekvátní jednání jedince může pramenit z nejrůznějších příčin. Každý člověk je ojedinelou osobností a je utvářen jednak vnitřními faktory a dále vlivy sociálními.

Osobnost člověka, jeho individualita se utváří v průběhu ontogenetického vývoje působením různých činitelů. Určité předpoklady si dítě přináší na svět už při svém narození. Jedná se o vrozené předpoklady, vlohy, které mohou být zděděné po předcích, nebo dispozice získané v průběhu prenatálního vývoje.³⁹ Do skupiny vnitřních faktorů jsou řazeny faktory biologické, psychologické a fyziologické.

„Endogenní příčiny jsou ty, které vnikly účinkem vnitřních vlastností organismu.“⁴⁰ Základní biologické determinanty, jejichž souhrn se označuje jako konstituce, tj. vrozené uspořádání organismu, tvoří především: evolučně preformované programy chování a dědičnost. Evolučně preformované programy chování jsou tvořeny systémem vrozených reflexů, resp. instinktů, které zajišťují přizpůsobení základním podmínkám života. Chování člověka je ovlivněno geny již tím, že geny působí na mozek a ovlivňují tak zpracování informací.⁴¹

„Dědičnost znamená přenos vlastností z jedné generace na druhou. Dědičnost psychických vlastností je daleko méně prozkoumána než dědičnost vlastností tělesných. Výrazně je dědičností ovlivněn temperament. Zděděné dispozice však mohou být dále utvářeny vlivy prostředí, zejména výchovou. Proto také s přibývajícím věkem jedince vlivu dědičnosti v jeho chování ubývá.“⁴² Je důležité si uvědomit, že dědičné je to,

³⁷ Vágnerová, M. Vývojová psychologie. 1. vyd. Praha: Portál, 2000, s. 274

³⁸ Auger, M. Učitel a problémový žák. 1. vyd. Praha: Portál, 2005, s. 17

³⁹ Pávková, J., Hájek, B. Pedagogika volného času. 3. vyd. Praha: Portál, 2002, s. 33

⁴⁰ Nikl, J. Sociálně patologické jevy u dětí a mládeže se zaměřením na jejich prevenci. Praha: Policejní akademie ČR, s. 51

⁴¹ Nakonečný, M. Základy psychologie. 1. vyd. Praha: Management Press, a.s., 1993, s. 15

⁴² Nakonečný, M. Základy psychologie. 1. vyd. Praha: Management Press, a.s., 1993, s. 15

s čím jsme byli počati. Dědíme vlastnosti svého druhu, své rasy a svých konkrétních předků. Některé dědičné vlastnosti se objeví ihned po narození, některé až po mnoha letech.⁴³

„Genetická zakotvenost lidského chování je aspekt současnými společenskými vědami stále nedoceněný. Téměř všechny osobnostní vlastnosti i většina lidských postojů a zájmů je dědičná. Co se týče lidské individuální charakteristiky, je v tomto směru dáván větší důraz na vliv prostředí a tento vliv je i více prozkoumáván než vliv genetický. Ovšem dědičnost nelze v žádném případě podceňovat. Genetická vloha může zvýšit nebo snížit možný vliv okolí na pozdější chování.“⁴⁴

Dědičností je ovlivněn také charakter a inteligence člověka. Na charakteru se podílí nejen dědičná složka, ale také učení. Podíl obou složek, tj. iritabilita charakteru, může být každého jednotlivce jiný, obecně tedy velmi rozmanitý.⁴⁵ V poslední době přibývá poznatků o konkrétních genech, které se na vytváření charakteru podílejí. Dalším významným znakem, který je ovlivněn podílem socializace, je lidská inteligence. Osoby, které mají IQ nižší než 70, jsou pokládány za jedince postižené mentální retardací.

Mentální retardace není duševní nemocí, nýbrž komplexní vrozenou vývojovou poruchou rozumových schopností. Poruchy osobnosti jsou charakterizovány jako hluboce zakořeněné přetrvávající narušené vzorce chování, jež se projevují jako neměnné odpovědi na široký rozsah osobních a sociálních situací. Představují extrémní nebo významné odchylky od způsobů, kterými průměrný člověk vnímá, myslí, cítí a utváří vztahy k druhým.⁴⁶ Lehčí formy této retardace znevýhodňují jedince zejména v dětství a musí být správně diagnostikovány.

Další pojem, který je spojen s poruchou jedince, je porucha osobnosti (psychopatie). Můžeme ji definovat jako trvalou, vrozenou osobnostní dispozici, která staví člověka mimo normu. „Hlavním kritériem při diagnostikování psychopatie je stálá,

⁴³ Říčan, P. Cesta životem. 1. vyd. Praha: Panorama, 1990, s. 25

⁴⁴ Matoušek, O., Kroftová, A. Mládež a delikvence. 1. vyd. Praha: Portál, 1998, s. 21

⁴⁵ Šmarda, J. Biologie pro psychology a pedagogy. 1. vyd. Praha: Portál, 2004, s. 174

⁴⁶ Čadilová, V., Jůn, H. Agrese u lidí s mentální retardací a s autismem. 1. vyd. Praha: Portál, 2007, s. 63

od dětství se projevující nerovnováha ve skladbě osobnostních vlastností, takže některé jsou nápadně vyvinuté, případně některé nápadně chybí.⁴⁷ Existují i další poruchy, které jsou spojeny se sníženou rozumovou schopností. Může se jednat např. o mozkovou dysfunkci. Děti s uvedenou poruchou mohou znamenat problém pro rodinu a okolí. Mají horší prospěch, mohou mít konflikty s blízkými osobami a často jsou kritizovány za špatné chování. Těmto dětem je nutné věnovat zvýšenou pozornost, aby nesklouzly k protispolečenskému jednání.

Poruchy chování se vztahují ke skupině problémů dětí a dorostu. Podstatou jsou velké potíže s výchovnými pravidly a chováním se podle společenských norem. Tyto poruchy jsou definovány jako opakující se a jsou trvalejšího rázu. Nelze tedy diagnostikovat ojedinělé excesy. Poruchy chování se mohou projevit agresí k lidem a zvířatům, ničením majetku, nepoctivostí, lhaním, krádeží a svévolným porušováním pravidel.

Jak jsem se snažila popsat, vrozené dispozice mohou ovlivnit jedince do určité míry. Záleží na vlivu genů, na inteligenci, ale také na tom, zda netrpí nějakou rozumovou poruchou. Některé děti se již od narození obtížněji zařazují do společnosti. Rozdíly mezi dětmi existují i v rámci jedné rodiny. Povahové faktory hrají významnou zprostředkující roli mezi genetickou výbavou, vlivem prostředí a chováním. Genetická výbava, kterou dítě zdědilo po rodičích, souvisí též s tělesnou stavbou a komplexem chemických struktur, které ovlivňují emoce a chování.

Na vytvoření deviantního chování se ve vzájemné interakci nejspíše podílejí oba faktory – dědičnost spolu s vnějším prostředím. I když existují důkazy, že asociální chování, které se projevuje od raného věku a přetrvává po celý život, je do jisté míry dědičné, zdá se, že vliv genů je slabší než faktor vnějšího prostředí. Také výzkumy svědčí o tom, že negativní povahové vlastnosti malých dětí (např. jejich nevychovanost, nepřizpůsobivost, negativní emoce a pocity) mají souvislost s pozdějším problematickým chováním, i když tento vztah je podstatně slabší, než vliv rodičů a rodiny.⁴⁸

⁴⁷ Matoušek, O., Kroftová, A. *Mládež a delikvence*. 1. vyd. Praha: Portál, 1998, s. 31

⁴⁸ Elliott, J., Place, M. *Dítě v nesnázích*. 1. vyd. Praha: Grada Publishing, 2002, s. 114

O vlivu dědičnosti na delikventní chování se především diskutuje u adoptovaných dětí, jejichž biologičtí rodiče měli problémy se zákonem. U zdravých dětí (které netrpí žádnou psychickou odchylkou), dle mého názoru, sehrává nejdůležitější vliv vnější prostředí – zejména rodina, která se o dítě stará. Pokud adoptovanému dítěti vytvoří rodina dobré sociální podmínky, může z něj vyrůst člověk, který nesklouzne k úmyslnému porušení zákona. Ani dle odborných výzkumu nebylo potvrzeno, že by sama genetická dispozice vedle ke vzniku kriminálního jednání.

2.3 Vnější vlivy

Vývoj člověka je determinován zároveň prostředím. Společnost člověka ovlivňuje celý život – od dětství až po stáří. Klíčovou roli při výchově dětí a mládeže hraje **rodina** jako primární sociální skupina se svými bohatými a intimními citovými vztahy. Na výchovné působení rodiny navazují a doplňují je předškolní zařízení a později **škola** jako jeden z nejvýznamnějších výchovných činitelů. Na výchově dětí a mládeže v době mimo vyučování se společně s rodinou podílejí **instituce pro výchovu mimo vyučování** a další subjekty.⁴⁹ Domnívám se, že je potřeba zmínit ještě jeden vliv, který ovlivňuje dnešní mládež – a to je vliv **médií**.

Vliv rodiny

Rodina je pokládána za základní stavební jednotku společnosti. Hlavním účelem rodiny je zabezpečení řádné výchovy dětí, kdy rozhodující úlohu ve výchově mají rodiče. Ti by měli být tím prvořadým osobním příkladem svým dětem. Právní vztahy v rodině jsou zakotveny v zákoně č. 94/1963 Sb. o rodině.

„Je běžné, že rodiče vychovávají své děti stejně, jako je kdysi vychovávali jejich rodiče. Mladí lidé sledují, jak se v podobných případech chovají dospělí a napodobují je. Pro dospívající je stabilní rodina důležitým přínosem. Představuje bezpečný přístav, v němž se jim dostává ochrany a ocenění a kde se vytváří jejich vlastní identita: dokonalé útočiště k dospívání. Silné rodinné pouto znamená, že mladí lidé mají místo, ve kterém se cítí v bezpečí - kde jsou milováni, ať se děje cokoli.“⁵⁰

⁴⁹ Pávková, J., Hájek, B. Pedagogika volného času. 3. vyd. Praha: Portál, 2002, s. 33

⁵⁰ Hinesová, G., Baverstocková, A. Nebojte se vychovávat. 1. vyd. Praha: Ikar, 2007, s. 93–94

V odborných kruzích se vrací do polemiky problém deprivace dětí způsobené nepřítomností kvalitní rodičovské péče. Rostoucí kriminalita mládeže je v těchto diskuzích spojována s úpadkem tradičního modelu rodiny a také s orientací na vysoký osobní životní standard. Mnoho dětí je poznamenáno i zvyšující se rozvodovostí. V některých rodinách jsou používány nesprávné výchovné metody. Sem můžeme zahrnout nepřirozenou tvrdost, vyžadování téměř nemožných výkonů, ale také nemístnou shovívavost či toleranci nežádoucího chování.

V nesprávném rodinném prostředí ztrácí dítě svou vlastní identitu a nedokáže si samo vybudovat správný vlastní hodnotový systém. Tyto děti se často stahují do sebe, ale na druhou stranu často hledají útěchu u kamarádů na ulici, v alkoholu či v drogách. A zde již začíná krátká cesta k závažnější formě sociálně patologických projevů a k páchání kriminality. Chceme-li úspěšně bojovat s kriminalitou, musíme zabezpečit především odpovídající socializaci a výchovu nejmladší generace v rodinách. Jednou z nejhorších variant je, pokud dítě vyrůstá v rodině, kde se o něj nejeví přílišný zájem. Častokrát se jedná o rodiny, kde se vyskytuje alkoholismus, páchání trestné činnosti a v poslední době také toxikomanie.

„Aby se mladému člověku dostalo jistoty, orientace a opory, potřebují hranice. Neboť hranice zjednáávají prostor, přesněji – volný prostor, kde se mohou utvářet příznivé okolní podmínky a sociální vztahy. Děti potřebují prostor, který mohou naplnit – životem, fantazií, produktivitou. Prostor může dítěti pomoci najít stanovisko, rozvíjet vlastní já. Čím silněji se u dítěte vytváří vědomí vlastní ceny, tím větší je jeho sebedůvěra, čím více spolehlivosti hranice a prostor poskytují, tím jsou děti odolnější vůči nebezpečí. Děti nejsou jen pasivní objekty, na které se všechno řítí, které všechno přijímají a nechají na sebe působit. Vytvářejí svou subjektivitu.“⁵¹ Hranice by v rodině měly platit zejména u dospívajícího dítěte. Mladý jedinec by měl vědět, co vše si může dovolit, ale měl by mít vymezeny hranice toho, co si dovolit nesmí.

Nikdo neví, jestli je dnes výchova dospívajících dětí těžší než kdy jindy v historii rodičovství. Základní rysy dospívání jsou asi hodně podobné těm před tisíci lety – období riskování, vyhledávání nových zážitků a vyznávání jiných hodnot, než jakým je

⁵¹ Rogge, J. Děti potřebují hranice. 1. vyd. Praha: Portál, 1996, s.127

učili rodiče. Mladí lidé se bouří a bouří se proti rodičům – tak jak to bylo vždycky. Dospívající děti se nedostanou s návodem na použití, a když dojde k rozhodování, jak je vychovávat, většina rodičů je odkázána na autoritativnější modely svých vlastních rodičů, které už dnes většinou nefungují. V poslední době stále více rodičů bojuje s nezaměstnaností nebo jsou přepracovaní a v neustálém časovém tlaku – nebo se snaží vychovávat dospívající děti v neúplné rodině. Ať už jsou nároky jakékoliv, spousta rodičů má pocit, že musí vychovávat chytré, nadané, úspěšné děti oplývající neotřesitelným citovým a tělesným zdravím.⁵²

„Svár mezi rodiči a dorůstajícími dětmi byl v naší sociokulturní tradici pochopen jako hybná síla vývoje nejen osobního, ale také společenského a duchovního. Mladí především kritizují svoje rodiče, ale není to už ta naivní dětská vzpoura. Život rodičů se mladým jeví prázdný, zmařený, jejich zájmy nudné a starosti malicherné, jejich životní kompromisy ubohé, morální názory beznadějně zastaralé, inteligence pochybná.“⁵³

Dospívající dítě v tomto věku potřebuje někoho, kdo ho bere vážně a snaží se mu rozumět. Rodič by se měl připravit, že toto období může být složitější a bude ho provázet řada konfliktů a konfrontací. V žádném případě by neměl rodič dovolit, aby se jeho syn či dcera v tomto období citově odpoutali od rodiny. Mohlo by to znamenat narušení vztahů navždy. I když se může zdát, že jedinci bývají v tomto věku bezohlední, vlažní a sobečtí, je důležité nepodceňovat vše, čím prochází.

V části této kapitoly jsem chtěla poukázat na to, že na rodičích spočívá největší díl zodpovědnosti za výchovu a měli by dětem zabezpečit zdravý a plnohodnotný vývoj. Negativní vliv rodiny je považován za nejvýznamnější element ve škále oficiálních příčin páchaní trestné činnosti. Mladiství pachatelé pocházejí ve většině případů z nestabilního rodinného zázemí a příčina jejich trestné činnosti je spojována se špatně fungující rodinou.

⁵² Goodyer, P. Drogy a teenageři. 1. vyd. Praha: Slovanský dům, 2001, s. 14

⁵³ Říčan, P. Cesta životem. 1. vyd. Praha: Panorama, 1990, s. 229

Škola

V úvodu Strategie prevence sociálně patologických jevů u dětí a mládeže v působnosti resortu školství, mládeže a tělovýchovy se uvádí: *Období školního vzdělávání má velmi významnou funkci v oblasti formování osobnosti mladých lidí a vše, co se v tomto období nepodaří, se jen velmi obtížně napravuje v období dospělosti.*

Škola má vedle rodiny největší vliv na utváření osobnosti jedince. Vstup dítěte do školy znamená jednu velkou životní změnu. Dítě se učí vnímat a posuzovat samo sebe i výsledky své činnosti. Učí se sebehodnocení a srovnává se s druhými žáky. Vztahy mezi spolužáky jsou pro něj důležité a začínají se vytvářet první skupinky, kde se používají různé zvyklosti. Svoji velkou roli i v oblasti školy zastupují rodiče. Dle mého názoru je mnohdy kladen z jejich strany příliš velký důraz na školní výsledky, což může vést k nadměrné přetíženosti dítěte.

„Pro žádné dítě ani rodiče není jednoduchý přechod z domácího prostředí do školy. Dítě se srovnává s jinými dětmi, srovnává rodiče s učitelkou (učitelem).“⁵⁴ Vztah žáka a učitele prochází určitým vývojem a může mít různé podoby. Pokud se učitel chová autoritativně či dokonce agresivně, je sice žáky akceptován, jeho úkoly jsou plněny, ovšem na úkor pozitivní emoční stránky. Naproti tomu slabý a bezradný učitel vyvolává často u žáků agresivitu. Problém nastává u mladých začínajících učitelů, kteří se snaží přistupovat k žákům přátelsky, ovšem žáky je tento přístup chápán jako projev slabosti a začnou se proto chovat vůči učiteli agresivně.⁵⁵

Ve škole se při výchově používají různé metody ovlivňování chování žáků. „Každá tato metoda má ve výchovném procesu svou specifickou funkci. Žádnou z metod nelze proto preferovat a upřednostňovat na úkor metod ostatních. Záleží vždy na okamžité situaci, která je mnohostranně podmíněná, záleží na věku a osobnosti žáka, osobnosti, názorech a postojích učitele, na charakteru vzájemných vztahů učitele a žáka a na charakteru mnoha dalších interpersonálních vztahů, do nichž oba vstupují.“⁵⁶

⁵⁴ Matoušek, O. Rodina jako instituce a vztahová síť. 2. vyd. Praha: Slon, 1997, s. 62

⁵⁵ Mühlpachr, P. Sociální patologie. Brno: Masarykova univerzita, 2002, s. 79

⁵⁶ Střelec, S. a kol. Kapitoly z teorie a metodiky výchovy. 1. vyd. Brno: Pajdo, 1998, s. 78

I kdyby se učitelé snažili sebevíce, ke konfliktům ve školním prostředí stále dochází a vždy docházelo. Jedná se o lhaní, záškoláctví či o tzv. šikanování. „Právě ve školním prostředí dochází k fyzickému či psychickému ubližování, které se může vystupňovat. Problémem spojeným s určením toho, co šikana je či není, respektive co se ve škole skutečně považuje za šikanování, spočívá v tom, že učitelé berou často vážně pouze viditelné následky šikany jako zranění či hmotné škody, nikoliv urážky, posměšky, vulgární nadávky apod.“⁵⁷

K tomu, aby škola plnila svou výchovnou funkci, je zapotřebí velké spolupráce ze strany rodiny. Jedná se o oboustranný vztah, který vždy plně nefunguje správně. Rodiče se často bojí zapojovat se do školních problematik, bojí se, aby jejich případná kritika neovlivnila vztah mezi učitelem a jejich dítětem. Tento přístup je samozřejmě špatný. Rodič by měl být aktivní při řešení problémů svého dítěte ve školním prostředí.

Volný čas

Společenský rozměr má i sám volný čas. V něm vznikají nebo se do něho promítají pozitivní i nežádoucí vlivy. Vytvářejí z něho pro život i výchovu dětí a mladých lidí jak prostředí nadějně, tak také potenciálně krizové. Způsob, jak tráví mladá generace volné chvíle, je pro její vývoj velmi důležitý. Mladý člověk se může věnovat sportu a dalším zálibám, ale na druhé straně může propadnout do některé z rizikových skupin, která jej negativně ovlivní po celý zbytek života.

„Rozpor mezi potřebou a realitou prohlubuje zvláště nedostatek nabídek zaviněných neexistencí nebo malou kapacitou zařízení. Hlavní příčinou je koncepční i praktické podceňování volného času, jeho zařízení i aktivit. Často se totiž pokládá pouze za sféru zájmu, volby a rozvoje jedince, jakoby neměl společenskou dimenzi. Jedinec je i zde samozřejmě východiskem; volnočasový život mladé generace je ovšem součástí celospolečenských souvislostí a takto také má být řešen.“⁵⁸

Dá se říct, že mládež je na tom s časem skutečně špatně. Především ho musí spoustu prozahálet hlavně tzv. „prokecat“. Ve dvou nebo v malé skupince, cestou ze

⁵⁷ Bendl, S. Prevence a řešení šikany ve škole. 1. vyd. Praha: ISV, 2003, s. 44

⁵⁸ Pávková, J., Hájek, B. Pedagogika volného času. 3. vyd. Praha: Portál, 2002, s. 195

školy nebo na plovárně, často u telefonu – hodiny a hodiny zaujatých hovorů. Aktivním zájmem číslo jedna je sport, sledování televize a filmů, což se stalo konkurencí pro četbu. Dalším zájmem může být cestování, hudba a první literární pokusy.⁵⁹ Charakter trávení volného času je u mladé generace rozsáhle ovlivněn počítačem. Počítačové hry, internet a v dnešní době také facebook jsou nedílnou součástí života dětí i mládeže.

Další velký význam mají vrstevnické vztahy. Ty se významně akcentují u všech mladých lidí především v období puberty, kdy zapojení dítěte do skupiny vrstevníků se stává jedním z nutných předpokladů socializace. Především pro mladistvé se skupina vrstevníků stává oporou a útočištěm při snaze o osobnostní emancipaci z rodiny a školy, prostředkem přípravy pro dospělost.⁶⁰ Trávení času mezi vrstevníky není proto rozhodně pouze negativním jevem, jak se může hodně dospělých domnívat.

Na druhou stranu je nutné přiznat, že vrstevnické skupiny mohou mladé lidi ovlivnit také negativně. Pro rizikovou mládež z dysfunkčních rodin je vrstevnická skupina důležitější než pro mladé lidi vyrůstající v rodinách, jež dětem poskytují přiměřenou míru podpory a vedle toho jim přiměřeně vytyčují meze dovoleného chování. Zvláště nebezpečné mohou být některé typické subkultury. Jedná se o skupiny, které vznikají v prostředí, v němž jsou delikventní normy akceptovány i dospělými. Dospělý slouží jako učitel pro mladší členy. Mezi další subkultury řadíme: drogovou, rasistickou či pseudonáboženskou.

V současné době mohou děti a mládež smysluplně trávit volný čas činností organizovanou, ale i neorganizovanou, kterou nelze označit za méně kvalitní nebo méně hodnotnou. V organizované oblasti volného času se začíná uplatňovat tzv. pedagogika volného času. Jedná se i o samostatný studijní obor určený pro budoucí mimoškolní pedagogy. Získané vzdělání mohou absolventi uplatnit jak přímou prací s dětmi a mládeží, tak přijetím metodického vedení těchto organizací. Význam práce s dětmi, dospívajícími i dospělými ve volném čase je rozpracován v publikaci *Pedagogika volného času* (Pávková, 2002)

⁵⁹ Říčan, P. *Cesta životem*. 1. vyd. Praha: Panorama, 1990, s. 214

⁶⁰ Novotný, O., Zapletal, J. a kol. *Kriminologie*. Praha: ASPI Publishing, s.r.o., 2004, s. 397

Vliv médií

„Stále více se u mládeže prohlubuje vliv hromadných sdělovacích prostředků, počítačových médií, televize, videa nebo komerčních zařízení volného času, jejichž působení má i vysloveně negativní důsledky (násilí, pornografie).“⁶¹

Obrovská moc médií ovlivňovat myšlení, cítění i jednání lidí je nezpochybnitelným faktem. Nebezpečí takové moci spočívá v tom, že prostřednictvím televize je možné manipulovat informacemi, zjednodušovat realitu, klást důrazy na marginální aspekty a potlačovat důležité části informace, jednostranně upřednostňovat jen některé názory. Agrese v televizním pořadu může sloužit jako vzor napodobení.⁶²

Média se podílejí velkou měrou na socializaci jedince a silným vlivem působí na jeho včlenění do společnosti. Především na děti a mládež, které ještě nemají pevně utvořené názory na život, mají média ohromnou moc. Média utvářejí a formují to, co se dítě dozvídá o světě, a z tohoto důvodu mohou být hlavním zdrojem názorů, které se k němu dostávají. Média lze rozdělit na ta, která vycházejí v tištěné podobě (noviny, časopisy, knihy) a na elektronická média (rozhlas, televizi, internet).

Periodický tisk - patří sem noviny a časopisy. Tištěných médií je dnes na trhu obrovské množství. Záleží na každém jedinci, čím se nechá ovlivnit. U mladého člověka může inspiraci ovlivnit rodina či vrstevníci. Čtení seriózního tisku, kde je potřeba mít větší přehled (např. politický, kulturní), se může stát mladému člověku nezáživné. Daleko lákavějším se pro něj může stát bulvární tisk, který je v dnešní době poměrně levný a na první pohled zajímavější.

Rozhlas - Většina lidí používá rozhlas pouze jako zvukovou kulisu. U mládeže závisí volba stanice především na hudebním vkusu a podle toho volí stanici se zaměřením na určitý typ hudby.

Televize - patří k nejvýznamnějším činitelům, které mají vliv na dnešní mladou generaci. Hodně se uvažuje o tom, zda má televize a také video vliv na narůstající sklon

⁶¹ Pávková, J., Hájek, B. Pedagogika volného času. 3. vyd. Praha: Portál, 2002, s. 154

⁶² Čermák, I. Lidská agrese a její souvislosti. 1. vyd. Žďár n. Sázavou: Fakta, 1999, s. 90

k brutalitě. Televize nám sice přináší zábavu a potěšení, ale stala se jedním z nejdůležitějších zdrojů informací o celém světě. Televizní programy přinášejí každodenní zpravodajství o kriminalitě, která se během dne udála. Vzhledem k tomu, že mezi televizními společnostmi existuje tvrdý konkurenční boj, snaží se podávat zpravodajství v dramatické podobě.

„Vliv televize na člověka je rozhodně obrovský. Kdosi vypočítal, že dvanáctileté dítě už vidělo v televizi a na videu v průměru čtrnáct tisíc vražd. Bylo dokázáno, že sledování násilných činů trvale mění náš postoj k násilí – svádí k lehkomyšlnosti. Jelikož je pro lidi – a pro děti zejména – zřejmě těžké rozlišovat mezi filmem a skutečností a jelikož ve filmu (především také v kreslených filmech) oběti násilí nakonec vždy vesele vstanou a hrají dál, většina lidí ze všeho nejdřív ztratí lidský soucit, neosvojí si schopnost vnímat utrpení, smrt jako realitu.“⁶³

Televize, zejména v poslední době nabízí více násilných činů a scén, než kolik se jich ve skutečnosti stává. Pokud se děti a mladí lidé často dívají na násilné scény, může to v nich zapříčinit agresivnější chování. Má to obrovský vliv na to, jak se naučí vnímat realitu. Z vlastní zkušenosti mohu potvrdit, že když se účastním preventivních besed s žáky z vyšších tříd základních škol, sklouzne diskuze na téma televizních pořadů. Často i čtrnáctiletí a patnáctiletí jsou natolik ovlivněni brutalitou zahraničních filmů a seriálů, že pouze násilníka uznávají jako hrdinu.

Internet - je fenomén, kterému se lze stěží v dnešní době vyhnout. Zejména mladá generace tíhne k novým technologiím, které je bezesporu velmi ovlivňují. Internet je dnes zaveden do všech škol – včetně základních. Práce na internetu se na školách vyučuje a stává se pomalu nutností. Je potřeba zmínit i negativní dopad, který internetová síť přináší.

Je to např. **kyberšikana** – což je druh šikany, který využívá elektronické prostředky jako jsou mobilní telefony, e-maily, pagery, internet, blogy a podobně. Řada jejích projevů může spadat do oblasti kriminálních činů. Její nejobvyklejší projevy představuje zasílání obtěžujících, urážejících či útočných mailů a SMS. Nejčastěji se tak

⁶³ Erb, H. Násilí ve škole a jak mu čelit. 1. vyd. Praha: Amulet, 2002, s. 35

děje prostřednictvím nahrání scény na mobilní telefon a jejího následného rozeslání známým dotyčného, popřípadě vystavení na internetu. Zejména poslední varianta šikany může být extrémně nebezpečná – může se jednat o ponižující situaci zveřejněnou pro obrovské množství lidí, která nejde vzít zpět. To mnohonásobně zvyšuje utrpení a trauma obětí, což na ni může mít extrémně neblahý dopad.⁶⁴

Mezi další pojmy lze zařadit *kyberstalking* – což je zneužívání internetu či mobilního telefonu k opakovanému obtěžování. Dále se jedná o kybergroomin. „Pod tímto termínem se označuje chování uživatelů internetu, které má v dítěti vyvolat falešnou důvěru a připravit ho na schůzku, jejímž cílem je nezletilou/zletilou oběť pohlavně zneužít. Útočníci jsou tedy často pedofilové. Kybergrooming je velice často vázán na synchronní i asynchronní komunikační platformy, nejčastěji veřejný chat, seznamky a e-mailly.“⁶⁵

Internet využívají také pravicoví a v menší míře i levicoví extrémisté k řadě prezentací. Ke komunikaci uzavřených komunit, ale i veřejných, jsou často využívány servery jiných zemí. Na znepokojivé rozšiřování extrémisticky laděných příspěvků k článkům na zpravodajských internetových portálech většina velkých národních portálů reagovala moderovanou formou diskuse. Přechod aktivní a silně extrémistické rétoriky pak lze nově nalézt na sociální síti facebook.com.⁶⁶

Jak jsem se snažila uvést, média mají na mladého člověka v dnešní době opravdu velký vliv. Děti věří všemu, co vidí na televizních obrazovkách, a velmi těžce si budují správný hodnotový systém. Doba moderních technologií zasáhla mladou generaci snad nejvíce. Přesto záleží opět na dospělých, aby dohlíželi nad tím, čím jsou děti ovlivňovány a čemu snáze podlehnou.

⁶⁴ [www.http://cs.wikipedia.org/](http://cs.wikipedia.org/)

⁶⁵ [http://cms.e-bezpeci.cz/content//](http://cms.e-bezpeci.cz/content/)

⁶⁶ <http://mvcr.cz/policie/prezentace kriminality>

3. Prevence kriminality

Snahou prevence kriminality by mělo být předcházení trestné činnosti v takové míře, aby k trestné činnosti v budoucnu nedocházelo. Aby prevence byla účinná, měla by se na ní podílet celá řada institucí nejen v celostátním měřítku, ale i na místních úrovních. K tomu je nezbytná vzájemná koordinace jednotlivých subjektů podílejících se na prevenci kriminality, bez které by docházelo k neúčelnosti aktivit. Přesto považují za nezbytné podotknout, že nejdůležitější roli opět sehrává rodina, ve které dítě vyrůstá.

3.1 Vymezení pojmů

Mezi základní pojmy, které je nutné v rámci tohoto tématu vymezit, patří prevence kriminality, prevence kriminality mládeže, preventivní politika a objekty prevence kriminality.

„**Prevence kriminality** zahrnuje veškeré aktivity směřující k předcházení páchaní trestných činů, k snižování jejich výskytu cestou zamezení páchaní nebo neutralizaci příčin a podmínek vzniku trestných činů. Jedná se tedy o pokus eliminovat trestnou činnost před jejím započítím nebo před jejím pokračováním.“⁶⁷

Jedná se o soubor nerepresivních opatření, kam zahrnujeme zejména aktivity vyvíjené státními, veřejnoprávními a soukromoprávními subjekty. Patří sem opatření, jejichž cílem či důsledkem je zmenšování rozsahu a závažnosti kriminality a jejich následků. Důležité je také zmínit prevenci **kriminality mládeže**. Jsou to opatření, která jsou směřována k cílové skupině – mládeži.

Na této prevenci se podílí celá řada institucí. Jedná se především o preventivní projekty na centrální úrovni ministerstev. Svoji roli zastávají též obce, zájmová sdružení občanů, nadace a další. Za nejdůležitější prvek v předcházení závadového chování mládeže se stále považuje vliv rodiny a školy. Prevence kriminality mládeže je proces, který je nutné *nezanedbat, neodkládat a začít s ním od nejútlejšího věku dítěte*.

⁶⁷ Zapletal, J. a kol. Prevence kriminality a přístupy k jejímu řešení. Praha: Vydavatelství PA ČR, 1995, s. 97

Kořeny kriminality mládeže se proplétají ve velmi husté síti vzájemně se podmiňujících příčin. Na ty se snaží odpovídat celá řada analytických schémat a modelů. Nejpoužívanější schéma je primární, sekundární a terciální stratifikace. Kriteřiem pro rozlišení prevence kriminality na úrovni primární, sekundární nebo terciální je buď okruh adresátů nebo vývojové stádium kriminality.⁶⁸

Ofenzivní strategii kontroly kriminality představuje preventivní politika, jež spoléhá především na nerepresivní prostředky. Zabývá se eliminací sociálně patologických jevů a snižováním motivů a příležitostí k páchání trestných činů. Okruh subjektů preventivní politiky zahrnuje mimo orgány činné v trestním řízení – systém justice, policie, státní zastupitelství, soudy a vězeňství (které ovšem nehrají hlavní roli), i další instituce – např. nerepresivní orgány veřejné správy, zájmová sdružení občanů, církve, podnikatelské subjekty a jednotlivé občany.⁶⁹

K osvětlení pojmů je podstatné vyjmenovat objekty prevence kriminality, což znamená vymezení toho, ke komu (či k čemu) prevence směřuje. Jedná se o:

- potencionální či skutečné pachatele trestné činnosti
- potencionální či skutečné oběti trestných činů
- kriminogenní faktory – sociální prostředí, příčiny a podmínky kriminality

3.2 Struktura prevence

Obecně můžeme preventivní opatření rozdělit podle působení, a to na prevenci sociální, situační a viktimologickou. Chtěla bych zmínit také samotnou kategorii preventivních aktivit, kterou tvoří informace pro občany.

Sociální prevence

Sociální prevence představuje aktivity ovlivňující proces socializace, sociální integrace a aktivity zaměřené na změnu nepříznivých společenských a ekonomických podmínek, které jsou považovány za klíčové příčiny páchání trestné činnosti. Sociální prevence je součástí sociální politiky. Efektivita sociální prevence je obtížně statisticky

⁶⁸ <http://aplikace.mvcr.cz/archiv2008/prevence/system/pojmy/>

⁶⁹ <http://aplikace.mvcr.cz/archiv2008/prevence/system/pojmy/>

či ekonomicky měřitelná, lze na ni jen usuzovat, a to z hlediska odhadů sociálních perspektiv jedinců – objektů preventivního působení.⁷⁰

U prevence sociální je v centru pozornosti především jedinec a jeho sklony k páčání trestné činnosti. Dále to jsou prostředí, v nichž probíhají procesy socializace a sociální integrace – tedy rodina, škola, sféra volného času, komunita v místě bydliště apod. Patří sem do značné míry i problematika účinností trestů a dalších výchovných opatření. Projekty z okruhu sociální prevence se proto orientují především na potencionálního nebo již na skutečného pachatele trestné činnosti, na kriminologenní prostředí a na sociálně znevýhodněné skupiny obyvatel. Do sociální prevence je zahrnuta také pomoc obětem trestné činnosti.

Široké spektrum projektu sociální prevence lze rozčlenit dle převažující povahy aktivit a zaměření na cílové skupiny následujícím způsobem:

- sportovní aktivity (sportovní vybavení, skate + in line areály, plácky, hřiště)
- jiné zájmové aktivity (klubové, technické, umělecké)
- nízkoprahové zařízení + streetwork
- poznávací akce, výchovné a terapeutické pobyty
- krizová a poradenská zařízení
- specifické projekty (projekty na zvyšování právního vědomí, proti šikaně a projekty participující na činnost Probační a mediační služby, Systém včasné intervence apod.)
- pomoc obětem trestné činnosti⁷¹

„Cílem projektů je nabídnout možnost aktivního prožívání volného času neorganizovaným dětem a mládeži a také dospělým zájemcům zejména v lokalitách charakteristických nízkou úrovní občanské vybavenosti a nedostatkem příležitosti ke sportovnímu vyžití.“⁷²

⁷⁰ <http://aplikace.mvcr.cz/archiv2008/prevence/system/pojmy/>

⁷¹ Typy projektů prevence kriminality. Praha: Tiskárna MV, 2008, s. 10-11

⁷² Typy projektů prevence kriminality. Praha: Tiskárna MV, 2008, s. 8

Domnívám se, že nabídnout mládeži aktivní prožití volného času, zejména v těch lokalitách, kde jakákoli vybavenost chybí, je velmi důležité. Děti, které se na ulicích “nudí” a promarnují svůj volný čas v partách, mohou lehce sklouznout do problémů jako jsou drobné trestné činy, vandalismus, sprejerství či k jinému protiprávnímu jednání. V poslední době se hodně hovoří o realizaci nízkoprahových center, která lze definovat jako pomoc širokému spektru mládeže bez toho, aby návštěvníci byli k těmto zařízením nějakým způsobem vázáni. Obvyklými provozovateli jsou nestátní neziskové nebo církevní organizace.

Situační prevence

„Situační prevence staví na zkušenosti, že určité druhy kriminality se objevují v určité době, na určitých místech a za určitých okolností. Prostřednictvím opatření režimové, fyzické a technické ochrany se snaží kriminogenní podmínky minimalizovat. Nejefektivněji působí při omezování majetkové trestné činnosti. Úspěšnost situační prevence je vysoká, je však podmíněna adekvátní volbou opatření a také finančními a personálními prostředky do ní vložených. Těžiště odpovědnosti za opatření situační prevence nesou především občané a obce a v rámci vymezených kompetencí i Ministerstvo vnitra, respektive Policie České republiky.“⁷³

U prevence situační je akcentováno její “aktuální” působení jak na odstraňování příležitostí k páčání deliktů spojené s globálním omezováním kriminogenních situací, tak jsou zmiňovány snahy o zvyšování rezistence obyvatelstva vůči kriminalitě a o zvýšení rizika dopadení a odhalení potencionálního pachatele, který si toto riziko musí také uvědomovat. Opatření situační prevence mají převážně charakter technický, organizační a administrativní. Opatření v rámci situační prevence jsou zpravidla rychleji realizovatelná, většinou však mají – bohužel – pouze krátkodobou účinnost.⁷⁴

Situační prevence je relativně levná, klade minimální nároky na personální a materiální zabezpečení a má rychlý a poměrně snadno statisticky měřitelný efekt. Její účinnost je podmíněna trváním přiměřených opatření. V této kategorii jsou považovány

⁷³ <http://aplikace.mvcr.cz/archiv2008/prevence/system/pojmy/>

⁷⁴ Večerka, K. Prevence kriminality v teorii a praxi. Praha: Institut pro kriminologii a sociální prevenci, 1996, s. 13

za nejefektivnější projekty na omezování majetkové trestné činnosti. Jedná se o realizaci následující ochrany:

1. *klasická ochrana* – mechanické zábranné prostředky (např. různé bezpečnostní systémy, mříže, trezory apod.)
2. *technická ochrana* – elektrická zabezpečovací signalizace, uzavřené televizní okruhy, kamerové dohlížecí systémy, pulty centralizované ochrany.
3. *fyzická ochrana objektů* – prováděna policií či strážníky, popř. zaměstnanci soukromých bezpečnostních služeb.
4. *režimová ochrana* – zahrnuje administrativně organizační opatření komplexního charakteru.⁷⁵

Cílem opatření situační prevence je ztížení dostupnosti cílů a snížení výnosnosti trestných činů pro pachatele. Samozřejmě, že vytváří určité bezpečnostní zóny, v nichž se občané cítí bezpečněji. Proto k nejčastějším projektům této prevence řadíme zabezpečování bytů, rodinných domků či dalších soukromých i veřejných objektů proti vloupání.

Prevence viktimmnosti

„Prevence viktimmnosti a pomoc obětem trestných činů - je založena na konceptech bezpečného chování s ohledem na různé kriminální situace a psychickou připravenost ohrožených osob. V praxi se jedná o skupinové i individuální zdravotní, psychologické a právní poradenství, trénink v obranných strategiích a propagaci technických možností ochrany před trestnou činností. Užívá metod sociální a situační prevence, a to podle míry ohrožení na primární, sekundární i terciální úrovni.“⁷⁶

Tato prevence by měla zahrnovat přípravu dětí na osvojení si preventivních opatření, kterými by mohly snížit riziko svého ohrožení kriminalitou. Tato prevence nemusí mít pouze formu informační, ale může být i vůči dětem velmi adresná a realizovat se formou poradenství nebo nácviku reagování v situaci ohrožení.⁷⁷

⁷⁵ Typy projektů prevence kriminality. Praha: Tiskárna MV, 2008, s. 25

⁷⁶ <http://aplikace.mvcr.cz/archiv2008/prevence/system/pojmy/>

⁷⁷ Zoubková, I. Kontrola kriminality mládeže. Dobrá Voda u Pelhřimova, 2002, s. 59

Informace pro občany

Samotnou kategorií preventivních aktivit tvoří informace pro občany. V některé literatuře ji autoři spojují s prevencí sociální. Účelem preventivních programů je ochrana před dopady kriminality, přehled o službách a možnostech složek integrovaného záchranného systému pro obyvatele obce a také informace o důležitých kontaktech na různé instituce.

Přenos informací může probíhat pomocí různých druhů sdělení. Mezi způsoby, kterými lze veřejnost oslovit patří.:

- a) media (tisk, audio, video, internet)
- b) akce pro veřejnost (besedy na školách, výstavy, předváděcí akce apod.)
- c) zařízení pro veřejnost (poradenské místnosti, schránky důvěry apod.)
- d) venkovní prostředky k informování občanů (panely, varovné nápisy, plakáty apod.)
- e) kampaně (zde se jedná o cílené a soustředěné působení na veřejnost)

3.3 Úroveň preventivních aktivit

Prevenci lze také dělit na základě dosažené úrovně cílových skupin. Zde rozlišujeme prevenci na **primární, sekundární, terciální** a výjimečně bývá v literatuře uváděna i úroveň **kvartální** – tj. práce s těžkými případy recidivistů. V těchto případech se však již jedná spíše o prevenci ve smyslu omezení jejich kontaktu s veřejností, nežli působení na osoby samotné.

primární prevence - zahrnuje především vzdělávací, volnočasové i poradenské aktivity, které jsou zaměřeny na nejširší veřejnost. Zvláštní pozornost je zaměřena na pozitivní ovlivňování zejména dětí a mládeže. Je necíleně orientována na celou společnost, její instituce a občany. Vede k vhodné socializaci jedinců a k pozitivnímu rozvoji společnosti jako celku.

sekundární prevence - se zabývá rizikovými jedinci a skupinami osob, u nichž je zvýšená pravděpodobnost, že se stanou pachateli nebo oběťmi trestné činnosti. Jedná se zde zejména o specializovanou sociální péči v oblasti sociálně patologických jevů jako je např. alkoholová či drogová závislost, záškoláctví, vandalismus, gamblerství

atd. Sekundární prevence je chápána jako přímá strategie orientovaná na jedince a skupiny kriminálně rizikové, ať již jako na potencialní pachatele nebo oběti. Zaměřuje se také na ochranu materiálních hodnot, které jsou častěji objektem zájmu delikventů.

terciální prevence - je koncipována jako preventivní strategie cílená na předchozí kriminální recidivě, zde se jedná o ty segmenty společnosti, které kriminalitou byly nějakým způsobem zasaženy. Spočívá v resocializaci kriminálně narušených osob, kam spadá pracovní uplatnění včetně rekvalifikace, sociální a rodinné poradenství či pomoc při získávání bydlení. Jejím cílem je udržet dosažené výsledky předchozích intervencí a rekonstrukci nefunkčního sociálního prostředí.⁷⁸

Odpovědnost za oblast primární sociální prevence spadá do působnosti rodin, obce a Ministerstva školství, mládeže a tělovýchovy. Sekundární a terciální prevence je s ohledem na odbornou náročnost jednotlivých aktivit záležitostí resortu Ministerstva práce a sociálních věcí a v některých souvislostech i Ministerstva spravedlnosti a Ministerstva zdravotnictví. Ve specifické části populace působí i Ministerstvo obrany.

„Primární a sekundární prevence je nemyslitelná bez ohledu na hodnotovou orientaci dětí, bez podpory alternativních životních programů odklánějících rizikové děti a mládež od stylu života, který by mohl vést k jejich společenské degradaci. Hodně diskusí mimo odborníky vyvolává představa o preventivním působení trestního práva a speciálně trestu odnětí svobody. Kriminologický výzkum již několik desítek let přesvědčivě ukazuje, že výše trestu má nulový nebo velmi malý vliv na kriminální chování populace. Ti, kdo páchají trestný čin poprvé, skoro nikdy neznají jeho trestněprávní kvalifikaci ani výši sankce. Recidivisté ji sice znají, ale tato znalost nepostačuje k tomu, aby se trestnímu jednání vyhnuli, neboť se dosti pravidelně domnívají, že tentokrát nebudou vypátráni.“⁷⁹

Terciální prevence je zaměřena na odbornou, profesionální pomoc. Společnost se snaží nepřizpůsobivé jedince neutralizovat. Jednak usiluje o zmírnění či odvrácení

⁷⁸ www.mvcr.cz/prevence/

⁷⁹ Matoušek, O., Kroftová, A. Mládež a delikvence. 1. vyd. Praha: Portál, 1998, s. 260

nepříznivého působení prostředí, jednak se pomocí různých intervenčních programů snaží o alespoň částečnou nápravu narušeného dítěte. Objektem působení je již kriminálně narušená mládež, včetně začínajících recidivistů. Zde je již naprosto nutná reedukace tohoto kriminálního chování a případně resocializace v závislosti na konkrétním kriminálním narušení jedince.

3.4 Organizování prevence kriminality

Prevence kriminality zahrnuje soubor nerepresivních opatření, tedy veškeré aktivity vyvíjené státními, veřejnoprávními i soukromoprávními subjekty směřující k předcházení páchaní kriminality a snižování obav z ní. Patří sem opatření, jejichž cílem či důsledkem je zmenšování rozsahu a závažnosti trestné činnosti a jejich následků.

V České republice (ČR) je prevence kriminality organizována na třech úrovních:

- 1. na mezirezortní úrovni** – těžiště mezirezortní spolupráce spočívá ve vytváření preventivní politiky vlády ve vztahu k tradiční kriminalitě a koordinace preventivních činností jednotlivých resortů zastoupených v Republikovém výboru pro prevenci kriminality a podněcování aktivit nových
- 2. na rezortní úrovni** – programy prevence kriminality vycházejí z věcné působnosti jednotlivých ministerstev, obohacují jejich běžné činnosti o nové prvky a přístupy a ovlivňují tvorbu příslušné legislativy
- 3. na místní úrovni** – do níž jsou zapojeny orgány veřejné správy, policie, nevládní organizace a další instituce působící v obcích

Základním pilířem systému prevence kriminality v ČR je program prevence kriminality na místní úrovni, k jehož rychlému rozvoji výrazně přispěl státní dotační systém. Preventivní programy se staly součástí sociální a bezpečnostní politiky měst, která vyčleňují ve svých rozpočtech cílené částky na prevenci kriminality. Z každoročního vyhodnocování programů prevence kriminalit na místní úrovni vyplývá, že v řadě měst se výrazně zkvalitnila síť preventivních aktivit a zlepšila se spolupráce mezi subjekty. Zejména díky dobře vytipovaným opatřením situační prevence dochází ke stabilizaci vývoje trestné činnosti v problémových lokalitách.

V naší republice byly institucionální podmínky pro rozvoj preventivní politiky vytvořeny v roce 1993, kdy byl usnesením vlády zřízen meziresortní koordinační a metodický orgán - Republikový výbor pro prevenci kriminality.

Jednotliví členové výboru jsou :

- Ministerstvo vnitra (MV)
- Ministerstvo školství, mládeže a tělovýchovy (MŠMT)
- Ministerstvo práce a sociálních věcí (MPSV)
- Ministerstvo spravedlnosti (MS)
- Ministerstvo obrany (MO)
- Ministerstvo zdravotnictví (MZ)
- Ministerstvo financí (MF)
- Ministerstvo pro místní rozvoj (MMR)
- Nejvyšší státní zastupitelství
- Rada vlády ČR pro koordinaci protidrogové politiky
- Rada vlády ČR pro záležitosti romské komunity

Předsedou Republikového výboru (RV) je ministr vnitra a výkonným místopředsedou je jeho první náměstek. Úkoly související s činností sekretariátu RV plní odbor prevence kriminality MV. Primární prevenci na školách se zabývá podle Programu sociální prevence a prevence kriminality MŠMT. Sekundární prevenci zaměřenou především na ohroženou mládež a jejich rodiny se má zabývat především MSSV. Na městských úřadech jsou specializovaná oddělení sociální prevence, která jsou řízena oddělením sociální prevence MPSV. Toto ministerstvo zavádí i funkci sociálního asistenta pro děti a mladistvé, kteří jsou ohroženi sociálním selháním.

Cílem preventivní politiky je snižování míry závažnosti trestné činnosti a zvyšování pocitu bezpečí občanů. Odpovědnost za vytváření koncepce a koordinace preventivní politiky má právě RV. Realizuje se Program prevence kriminality v krajích, městech a obcích, kdy projekty z oblasti sociální prevence směřují zejména k rizikovým skupinám dětí a mládeže a týkají se rozšíření nabídky volnočasových aktivit. Část projektů je zaměřena na přípravu informačních akcí, materiálů a poradenskou činnost.

System prevence kriminality v České republice tvoří pět základních pilířů:

1. *resortní programy prevence kriminality*, které vycházejí z věcné příslušnosti jednotlivých ministerstev, obohacují jejich běžné činnosti o nové prvky a přístupy a ovlivňují tvorbu příslušné legislativy. Resorty se ve svých programech zaměřují především na zkvalitnění rodinné, vzdělávací a zaměstnanecké politiky, ale také na politiku týkající se mládeže.
2. *programy nevládních a charitativních organizací*, jejichž činnost je do značné míry dotována z resortních a městských dotačních zdrojů.
3. *analytické a preventivní aktivity Policie České republiky* a její podíl na přípravě preventivních programů
4. *aktivity podnikatelských subjektů*, kdy se subjekty zaměřují zejména na oblast situační prevence.
5. *preventivní programy realizované samosprávnými orgány měst*

Důležité je také zmínit Strategii prevence kriminality na léta 2008 – 2011 (dále jen Strategie), která navazuje na předcházející strategie a klade si za cíl zvyšovat pocit bezpečí občanů a snižovat míru a závažnost trestné činnosti. Vláda v ní definuje základní priority, principy a okruhy prevence kriminality a představuje doporučený rámec pro tvorbu a uskutečňování strategií prevence kriminality.

Základními východisky pro tvorbu Strategie jsou :

- analýzy kriminality a typologie pachatelů a obětí
- postoje veřejnosti k problematice bezpečnosti a prevence kriminality
- zkušenosti k realizaci předchozích strategií prevence kriminality v ČR
- zahraniční zkušenosti a doporučení pro oblast prevence

Mezi priority Strategie patří také eliminace rizikových sociálně patologických jevů, kdy se cílovou skupinou stává mládež, která je vlivem těchto nežádoucích jevů ohrožena. Z tohoto důvodu bude kladen důraz na plošné zavádění Systému včasné intervence a týmů pro mládež jako významného nástroje snižování trestné činnosti mládeže a na legislativní ukotvení prevence kriminality v českém právním řádu.⁸⁰

⁸⁰ Strategie prevence kriminality na léta 2008 - 2011

Možností, jak předcházet kriminalitě dětí a mládeže, je několik. Jde tedy hlavně o to zvolit ta nejlepší a nejefektivnější řešení. Proto je neúčinnější správná kombinace výše jmenovaných řešení. Je třeba se snažit, aby děti vyrůstaly v co nejlepším prostředí, které je nebude svádět nebo dokonce nutit k trestné činnosti. Z tohoto důvodu je třeba na děti preventivně působit a hledat cestu nápravy od nežádoucích sociálně patologických jevů. Svoji nezastupitelnou úlohu zde má preventivní politika státu, která přijímá opatření ke snižování kriminality nejen u dospělých, ale také u dětí a mládeže.

4. Preventivní činnost Policie ČR

Prevenci kriminality nelze ponechat v plné míře jen rodinám a školním institucím. Zejména na prevenci kriminality u mládeže by se měly podílet i další subjekty. Je potřeba vypracovat dlouhodobou a cílevědomou koncepci, podle které by se mělo postupovat. K tomu je samozřejmě potřeba včasné informovanosti mezi jednotlivými organizacemi, zajištění vysoké úrovně pracovníků a také odpovídající technické vybavení. Jednou ze složek, které by se dle mého názoru měly na prevenci kriminality mládeže podílet velkou měrou, je právě Policie České republiky.

4.1 Preventivně informační skupiny

Vzhledem k tomu, že celosvětovým trendem je již od počátku devadesátých let upřednostňování prevence před represí, začaly diskuze o tom, co je potřeba udělat, aby občané změnili svůj vesměs negativní názor na policii. Policie je chápána především jako složka represivní, ale je nutné ji začít vnímat jako instituci, která pomáhá lidem. V roce 1999 stanovil tehdejší policejní prezident plk. JUDr. Jiří Kolář svým rozkazem zásady činnosti preventivně informačních skupin (PIS) Policie České republiky. Toto nařízení Policejního prezidia se stalo jedním z východisek pro policejní práci v oblasti předcházení kriminality a informování veřejnosti o možnostech ochrany osob a majetku.

Jednou ze základních priorit PIS je zohledňovat při své činnosti všechny aspekty ovlivňující bezpečí občanů, odhalovat příčiny a reagovat na okolnosti, které tvoří nežádoucí bariéry mezi policií a veřejností. Pokyn dále vymezuje povinnost pracovníků skupiny vycházet při své činnosti i z potřeb jednotlivých služeb policie a z celkové bezpečnostní situace v teritoriu. PIS zasahuje do oblastí informační, poradenské, prezentační, analytické a dokumentační. Zajišťuje především úkoly na úseku styku s médii, dále v oblasti styku s veřejností, působí v rámci rozvoje spolupráce s orgány státní správy a samosprávy v jednotlivých regionech a vychází z analytických rozborů.

Uvedená funkce vešla do povědomí veřejnosti pod názvem „tiskový mluvčí“. Později byla přejmenována na „pracovník vztahů k veřejnosti“. Právě toto označení přesně vystihovalo hlavní myšlenku vyplývající z pracovní náplně pracovníků zařazených na PIS. Preventivně informační skupiny jsou prioritou v oblasti prevence

kriminality, kdy hovoříme o pracovištích na úrovni územních odborů, městských a krajských ředitelství.

Od začátku roku 2010 došlo k navýšení systematizace tabulkových míst, kdy např. na územních odborech stoupl počet pracovníků z jednoho na dva. Praxe je taková, že jeden policista vykonává funkci tiskového mluvčího a druhý se věnuje pouze prevenci. PIS mají také vlastní logo (příloha 1), které označuje místo, kde mohou občané hledat rady a informace.

Činnost této složky se dá rozdělit do několika oblastí. Jedná se zejména o následující okruhy působení:

- 1) v oblasti *styku s médii* zajišťují pracovníci aktuální informační servis o bezpečnostní situaci v teritoriu, informování o preventivních projektech a aktivitách, tiskové besedy a konference, vytváření a naplňování policejních rubrik v tisku a v elektronických médiích, průběžný monitoring tisku a archivace podstatných novinových článků, zveřejňování pátrání po osobách a věcech v médiích.
- 2) V oblasti *styku s veřejností* zajišťují provoz a správu internetových informačně komunikačních stránek, akce pro veřejnost prezentující profesionalitu a činnost policie. Organizují policejní dny, provoz poradenských místností, besedy se specifickými skupinami obyvatelstva a spolupráci s nevládními organizacemi na úseku prevence kriminality. Angažují se na tvorbě a realizaci projektů pořádaných orgány státní správy nebo samosprávy v regionu, do kterých je policie zapojena.⁸¹

Pracovníci PIS provádějí činnost v oblasti **sociální prevence**. Kromě toho, že organizují aktivity pro dospělé občany, zaměřují se také na děti a mládež. Pořádají besedy, soutěže a spolupracují se školskými zařízeními. Důležité je, aby informace i zkušenosti, které posluchači při hodinách strávených s policisty získávají, postihovaly problematiku kriminality komplexně a také, aby se spolupodíleli na formování právního vědomí.

⁸¹ Koniček, T., Kocábek, P. Metodiky vedení besed a zkušenosti z činnosti PIS. Praha: 2001, s. 65

Za neméně podstatné je utvářet vztahy mezi dětmi a policisty, ať už je stěžejním tématem hodiny kriminalita, doprava, drogy či jiné oblasti. Je podstatné, aby se právě v dětském věku vytvářely správné základní návyky, postoje a názory. Z vedení škol je o preventivní činnost policie tak velký zájem, že v některých obdobích školního roku je o problém zvládnout vše po personální stránce.

K budování vztahu mezi občanem a Policií ČR mohou přispět i akce, při kterých se policie prezentuje. V Břeclavi každoročně PIS pořádá Den s Policií ČR a mohou uvést, že zájem ze strany dospělých i dětí je obrovský. I při tomto druhu aktivity je možné navázat s lidmi kontakt a tzv. se jim přiblížit.

Den s Policií ČR v Břeclavi



4.2 Community policing

„Četník se musí snažiti, aby si osvojil ve svém obvodu co možno důkladnou místní a osobní znalost, neb tím se mu značně usnadní plnění služebních povinností.“
(Služební instrukce pro četnictvo, 1920)

„Při výkonu obchůzkové služby v okrsku plní policejní inspektor (mimo jiné) tyto úkoly: předchází a zabraňuje páchání trestných činů, činí preventivní opatření

*k předcházení a zabraňování páchaní trestných činů a přestupků, v rámci obchůzky spolupracuje s představiteli orgánů obcí, občany a obecní policií....” (Závazný pokyn PP č. 120/2002)*⁸²

Přestože je činnost Policie ČR přesně legislativně upravena, často se diskutuje o pojmu **Community policing** (dále jen CP). CP je policejní práce založená na spolupráci mezi policií, samosprávou a občany. Vychází ze znalostí prostředí, ve kterém se policista pohybuje, a z otevřené komunikace mezi všemi těmito skupinami. Zatím co předmětem zájmu tradičních policejních strategií se stává protiprávní jednání a jejich administrace, předmětem zájmu community je následkům takového chování a možným škodám spíše předejít.⁸³

Jednoduše řečeno je to souhrn takových policejních přístupů, které dokážou identifikovat a pojmenovat řadu problémů v oblasti veřejného pořádku a veřejné bezpečnosti. Policie navrhuje možnosti opatření, které by měly přispět k předcházení trestné činnosti. Jedná se o stanoviska vlastní - policejní, ale i taková, na kterých se bude podílet široká veřejnost. Na základě komunikace mezi všemi zmíněnými – tedy policií i veřejností, vznikne řada aktivit, které jsou zaměřené především na odstraňování příčin těchto problémů. Policie se tak chová proaktivně, předchází kriminalitě tím, že navrhuje na základě svých znalostí a zkušeností taková opatření, která jí zamezí už při jejím vzniku.

V článku Ministerstva vnitra – odbor prevence kriminality - byly uveřejněny následující body, které Community policing vystihují:

- policejní práce orientovaná na službu veřejnosti *nenahrazuje standardní práci policie* na základních útvarech, ale doplňuje ji a významně usnadňuje.
- policisté jsou k proaktivní činnosti motivováni *částečným přenesením zodpovědnosti za bezpečnostní situaci v „jejich” lokalitě*, s čímž souvisí i relevantní část rozhodovacích pravomocí.
- Preventivní aktivity jsou stejnoměrně delegovány na *každého policistu* v rámci jeho běžných služebních povinností.

⁸² Community policing: Manual pro uniformovanou policii. Praha: Společně k bezpečí o.s., 2008, s. 2

⁸³ www.mvcr.cz/community

- V lokalitě působí dlouhodobě stejní policisté, aby měli dostatek času získat dobrou místní znalost a aby občané mohli *dobře poznat „svého policistu“*.

Ve smyslu CP pokračuje integrace Policie ČR do preventivních systémů. Zejména při přípravě programu Partnerství, kde má Policie ČR hlavní úlohu, a to při výběru kriminálně rizikových lokalit, navrhování preventivních opatření a komunikaci se samosprávnými orgány. Také pokračuje metodická pomoc PIS Policie ČR ze strany ministerstva, a to při tvorbě projektů, při poradenské činnosti týkající se situační prevence a přípravě přednáškových cyklů, které Policie ČR realizuje na školách.

V rámci community dochází k ověření řady opatření – jednočlenná hlídka, nový model práce s mládeží, nový způsob hodnocení policistů, nasazení hlídek do terénu v exponovaných časových úsecích, hlídková služba v rekreačních lokalitách, cílené informování veřejnosti, spolupráce s obyvateli. Ve spolupráci s obcemi byly projednávány projekty zaměřené na řešení rizikových jevů – např. sprejerství a vandalismu. Policisté se aktivně účastní přednášek a besed, pořádají dny otevřených dveří pro školáky i studenty a snaží se o to, aby se již v tomto věku předcházelo kriminalitě. Mládež se velmi zajímá o kriminalitu páchanou v jejich regionu a zároveň s policisty diskutují o různých tématech, které se jich týkají. Dle mého názoru právě u takových akcí dochází k tomu, že se buduje lepší vztah mezi policistou a řadovým občanem – v tomto případě dítětem či studentem.⁸⁴

Často se hovoří o tom, že důvěra občanů k policistům klesá. Tento stav známe dobře i z České republiky. Prosazování CP by mělo přinést nový přístup k veřejnosti a ke svým partnerům, zejména obcím a krajům. Dalším krokem pro zlepšení práce policistů bylo zahájení projektu P 1000, který vyplývá z toho, že vztah policie a veřejnosti musí probíhat v důstojných podmínkách. V rámci projektu se postupně začaly proměňovat policejní služebny po území celé České republiky (příloha 2).

K tomu, aby Policejní prezidium ČR zjistilo, jaká je spokojenost občanů s prací Policie ČR, zadalo společnosti Ipsos TAMBOR v roce 2007 na základě výběrového

⁸⁴ Community policing: Manual pro uniformovanou policii. Praha: Společně k bezpečí o.s., 2008, s. 9

řízení realizovat výzkum veřejného mínění. Výzkum byl proveden na rozsáhlém vzorku 13 800 respondentů a umožnil hloubkovou analýzu až na úroveň okresních ředitelství Policie ČR. Podobný výzkum (i když na výrazně menším vzorku) proběhl již v roce 2004. Hlavním cílem výzkumu bylo zmapovat spokojenost občanů ČR s prací Policie ČR v širších souvislostech. Jednotlivé okruhy otázek se týkaly následujících oblastí :

- bezpečnost v místě bydliště
- hodnocení práce Policie ČR
- vnímání preventivních akcí Policie ČR
- míra informovanosti o práci Policie ČR

O uvedeném průzkumu se zmiňuji zejména z toho důvodu, že část otázek byla směřována i na preventivní akce Policie ČR. Bylo zjištěno, že pouze 41% obyvatel Jihomoravského kraje se dle výzkumu domnívá, že Policie ČR dostatečně informuje o své činnosti. To se projevuje jako výrazný deficit v komunikaci Policie ČR s občany. Jedním ze závěrů průzkumu bylo, že policisté by se měli v dalších letech výrazně zaměřit na lepší komunikaci s občany i médii, na prezentaci svojí práce i preventivních akcí.⁸⁵

„Navázat vztah s člověkem je vždycky těžké, ale v rizikových lokalitách naprosto nezbytné. Spousta policistů si myslí, že u rizikových skupin, kam mládež patří, je potřeba nejprve řešit sociální problém. Bez tohoto kroku podle nich není možné řešit kriminalitu. To ovšem není pravda. Policisté, kteří podle principů community policing již pracují, dokazují, že kriminalita a veřejný pořádek mohou být redukovány i bez toho, že budeme čekat, až se vyřeší podstata sociálních problémů.“⁸⁶

Na závěr této kapitoly bych chtěla uvést akci, které proběhla v únoru 2010. Vedení břeclavské policie ve spolupráci se starostkou obce Kostice uskutečnilo slavností poděkování dvěma šestnáctiletým mladíkům, kteří pomohli k dopadení

⁸⁵ Spokojenost občanů s prací Policie ČR, Ipsos, 2007

⁸⁶ Community policing: Manual pro uniformovanou policii. Praha: Společně k bezpečí o.s., 2008, s. 41

pachatelů závažné trestné činnosti. Domnívám se, že právě tento druh osobního setkání patří k těm akcím, kdy Policie ČR může budovat lepší vztah k občanům. Tento případ je o to cennější, že ocenění byli právě zástupci mladé generace.

Slavnostní poděkování v Koticích



4.3 Preventivní programy

Preventivní programy, na kterých se Policie ČR podílí, mohou mít různý charakter. Jedná se buď o vlastní projekty nebo o programy, kterých se účastní více složek. Projekty, v níž se PČR prezentuje samostatně, mohou být celorepublikové, ale také to mohou být akce, které si každé oddělení PIS realizuje z vlastní iniciativy a reaguje tak na vzniklé potřeby preventivní činnosti přímo ve svém regionu.

Mezi projekty, na kterých se policie podílí, patří projekt „*Systém včasné intervence a Tým pro mládež*“ (dále SVI). Pochází z dílny odboru prevence kriminality MV a využívá stávající legislativu a existující strukturu institucí veřejné správy. Cílem SVI je nastavení efektivní spolupráce mezi institucemi, do jejichž působnosti padá péče o ohrožené děti a jejich rodiny. Spolupráce je podpořena jednotným informačním prostředím a propracovaným mechanismem spolupráce. Na lokální i republikové úrovni je SVI koordinován řídicím výborem.

Projekt SVI je postaven na třech pilířích:

1. Tým pro mládež – tvoří ho zástupci orgánu sociálně-právní ochrany dětí (OSPOD), Policie ČR, justiční orgány (soudy, státní zastupitelství, Probační a mediační služba ČR), obecní policie, úřady práce, zdravotnická zařízení, školy a školská zařízení, nestátní neziskové organizace. Tým koordinuje činnost v lokalitě a vytváří podmínky pro efektivní práci s dětmi a jejich rodinami.
2. Společný informační systém zpracovaný místně příslušným OSPOD.
3. Konkrétní praktická opatření, která tvoří samotný proces pomoci a intervence.⁸⁷

Dalším projekt je realizován prostřednictvím Programu prevence kriminality na místní úrovni a jedná se o tzv. *Partnerství*. Tento program umožňuje na regionální úrovni rychle reagovat na aktuální negativní vývoj trestné činnosti a dalších sociálně patologických jevů. Za realizaci a koordinaci sice nesou odpovědnost zastupitelstva obcí, ovšem Policie ČR zde sehrává také svoji důležitou roli. Vypracovává podkladová stanoviska k vývoji trestné činnosti právě v lokalitě, které se program týká.

Určitě je vhodné zmínit projekty, které policie plošně realizuje. Jedná se o preventivní projekty zaměřené pro všechny věkové skupiny. Mezi ty, jež se zaměřují právě na děti a mládež např. patří:

- Nechte mě bejt!
- Kapka prevence
- Učíme se s policií
- Ajaxův zápisník
- Zebra se za Tebe nerozhlédne
- Zpackané životy
- Jezdíme s úsměvem atd.

Důležitou akcí, která se každoročně vyhodnocuje, je tzv. *Dobrá praxe*. Každý policejní útvar může přihlásit zrealizovaný projekt. Jedná se o ukázky úspěšných preventivních projektů a představení metod, které činí výkon policejní prevence efektivnější. Popisované projekty se mohou stát inspirací pro další útvary Policie ČR.

⁸⁷ http://www.mvcr.cz/článek/odbor_prevence_kriminality

V této kapitole jsem se zaměřila na celorepublikové projekty realizované ze strany Policie ČR a také MV. Dle mého názoru je stejně důležité zmínit i regionální aktivity, které policie uskutečňuje. Policie samozřejmě vždy byla a bude především složkou represivní. V této nutné funkci ji žádná jiná společenská organizace nemůže nahradit. Přesto se musí i nadále snažit preventivně předcházet páchání trestné činnosti právě ve svém teritoriu a snižovat tím její dopad.

Pro tento druh komunikace je vhodné zvolit přednášku na určité téma, či besedu, do níž policisté zapojí samotné žáky či studenty. Besedy a přednášky vyžadují důkladnou přípravu přednášejícího a zpracovaná témata musí být srozumitelná pro danou věkovou skupinu. Kriminalita dětí a mládeže patří bezpochyby do kategorie prioritních aktivit preventivní práce policistů. V této kapitole bych chtěla uvést nejčastější témata, na která se policisté u dětí a mládeže zaměřují :

- **Právní vědomí a právní odpovědnost**

Děti by se měly již na základní škole setkat s právy i s povinnostmi, které jsou v našem právním řádu platné. Vzdělávání v právu může, ale také nemusí být pouze součástí povinné výuky na škole. Děti by měly rozumět principům práva a právního procesu za pomoci odborníků z praxe - např. policistů, sociálních pracovníků, soudců či státních zástupců. Z vlastní zkušenosti vím, že mnozí žáci devátých tříd nemají základní právní vědomosti, ani nevědí, v kolika letech jsou trestně odpovědní za své protiprávní chování. Je potřebné zmínit, že trestní odpovědnost nenastává pouze u duševní poruchy, která v době spáchání trestného činu způsobila, že pachatel nemohl rozpoznat jeho nebezpečnost pro společnost nebo ovládat své jednání. Trestní odpovědnosti naopak nezbavuje předchozí požití alkoholických či jiných toxických látek, pokud se pachatel sám do tohoto stavu přivedl.

- **Extremismus**

Extremismus je chápán veřejností velmi úzce, a to především jako projev nesnášenlivosti doprovázený agresivním jednáním vůči zjevně odlišným jedincům či skupinám. Extremismus je jedna z kategorií, na jejíž definiční vymezení není v odborné praxi jednotný názor. Lze ho charakterizovat jako výrazné odchýlení se jednotlivce nebo skupiny od obecně zavedených a v aktuální době přijímaných norem.

Při přednášce je nutno uvést, že extremismus podle ideové motivace rozdělujeme do tří základních skupin: 1. pravicový

2. levicový

3. náboženský

Nejtypičtější formou pravicového extremismu je rasismus, antisemitismus a nacionalismus. Mezi nejznámější hnutí u nás patří skinheads. V naší republice se odhaduje počet příslušníků na dva tisíce osob s tím, že „tvrdé jádro“ tvoří asi jen čtvrtina tohoto počtu. Skinheadi u nás mají na svědomí několik sérií rasisticky motivovaných útoků na příslušníky etnických menšin. Naopak příslušníci ultralevice se pokoušejí o vytvoření nové společnosti, v níž by panovala naprostá rovnost. K této skupině se řadí anarchisté.⁸⁸

Jako typické trestné činy páchané extremisty lze jmenovat :

1. rasově motivované trestné činy - šíření rasové nesnášenlivosti pomocí letáků a tiskovin
2. potlačování práv a svobod občanů - vyhrožování, zastrašování
3. obecně nebezpečnou trestnou činnost - rvačky, fyzické násilí
4. terorismus, který se rozšířil zejména v poslední době a patří k nejnebezpečnějším rasově motivovaným útokům

- **Šikana**

O šikaně se často hovoří, že je všude přítomná a může nás doprovázet celý život. Někdy začíná v rodině mezi sourozenci, pokračuje ve školce a v dalších školských zařízeních a může prostoupit i mezi dospělé osoby (mobbing). Právem se o šikaně hovoří, že je to nebezpečně rozbuješlá sociální nemoc ve společnosti.⁸⁹

Také policie patří k těm složkám, které se šikanou zabývají. Na preventivních besedách, které policie provádí, se o ní často mluví. Neexistuje přesná a jednoznačná hranice, jaké chování je už šikana a jaké ještě ne. Být šikanovaný je do značné míry subjektivní pocit. Na besedách je velmi potřebné o šikaně mluvit jako o formě násilí,

⁸⁸ Chmelík, J. Extremismus a jeho právní a sociální aspekty. Praha: Linde, 2001

⁸⁹ Kolář, M. Bolest šikanování. 1. vyd. Praha: Portál, 2001, s. 17

keré agresorovi přináší libé pocity z ubližování druhému člověku. Dá se říci, že je to nemoc, kterou dotyčný násilník dává najevo, že se mu v životě něčeho nedostává, a na tuto skutečnost reaguje agresí. Šikana se někdy definuje jako opakované, úmyslné ubližování druhému člověku, popř. jako opakovaná agrese jednotlivce nebo skupiny agresorů vůči jednotlivci nebo skupině obětí.

Velmi důležité je děti a mládež seznámit s trestnými činy, které k šikaně patří. Zejména zdůraznit, že narušené mezilidské vztahy často vedou k protiprávnímu jednání. **Šikana jako taková trestným činem není.** Z hlediska trestního zákoníku může šikanování naplňovat podstatu některých trestných činů. Proto je nutné s žáky rozebrat trestné činy, kterých se při nevhodném chování mohou dopustit. Jedná se především o následující : vydírání, omezování osobní svobody, násilí proti skupině obyvatelů a proti jednotlivci, loupež, ublížení na zdraví, poškozování cizí věci a další.

Je nutné zmínit i následky, které může šikanování způsobit. Děti, jež se stanou terčem tohoto zla, utíkají z domova, přestávají si hrát, jsou vyděšené, nezúčastněné a nešťastné. Mnohé z nich se již pokusily i o sebevraždu, některým se to naneštěstí podařilo. Trpěly s nimi i rodiny, zhoršily se ve škole a jejich život poznamenal pocit marnosti.⁹⁰

- **Alkohol a drogy**

Při besedách u žáků vyšších ročníků by nemělo chybět téma týkající se požívání alkoholu a jiných návykových látek, neboť právě děti na základní škole si mohou tímto způsobem krátiť volný čas. Během dospívání dochází k tělesným a duševním změnám a také k vytvoření nových sítí mozkových buněk. I mírné poškození paměti a schopnosti učení alkoholem nebo drogami vede k horším studijním výsledkům, což může přetrvává i později. K dalším rizikům patří úrazy, otravy, ale i trestná činnost zejména násilného rázu.

Pro žáky vyšších ročníků je dobré na fiktivních příkladech vysvětlit, co znamená: vyrobit, dovézt, provézt, nabízet, zprostředkovat, prodat nebo jinému opatřit omamnou látku. Žáci v tomto věku by si měli uvědomit, jaké důsledky by měla absence

⁹⁰ Elliotová, M. Jak chránit své dítě. 3 vyd. Praha: Portál, 2000, s. 81

uvedených trestných činů, neboť na drogy se nabalují další trestné činy, a to převážně majetkového charakteru. Je důležité vysvětlit právní informace, vztahující se k drogové problematice, které jsou uvedeny v trestním zákoníku:

1. nedovolená výroba a jiné nakládání s omamnými a psychotropními látkami a s jedy
2. přechování omamné a psychotropní látky a jedu
3. šíření toxikomanie
4. nedovolené pěstování rostlin obsahujících omamnou nebo psychotropní látku
5. výroba a držení předmětu k nedovolené výrobě omamné a psychotropní látky a jedu

V rámci tohoto tématu bych chtěla zmínit akci, kterou realizovala břeclavská PIS s nadačním fondem Ledňáček. Jedná se o preventivní projekt s názvem „Cesta ke svobodě“, který je zaměřen na různé preventivní aktivity směřované nejen pro mládež, ale také pro metodiky školní prevence. Projekt odstartoval vernisáží uměleckých fotografií zachycujících drogy v naší společnosti. Další etapou jsou besedy určené pro žáky vyšších ročníků základních škol i pro studenty středních škol, které vedou policisté působící na úseku drogové problematiky. Tyto besedy jsou doprovázeny krátkým filmem a videospoty, aby mladé posluchače více zaujaly. Podporu projektu také vyjádřil náměstek ministra vnitra plk. JUDr. Komorous (viz. foto).



Šíření toxikomanie vzbuzuje největší pozornost právě mezi školní mládeží. V tisku i mezi veřejností se v této souvislosti objevila celá řada fám a poplašných zpráv. Pedagogové a psychologové nejen tuší, ale i vědí o kauzách, jež se „provalí“ např. v souvislosti s policejním zásahem.⁹¹

K tomuto tématu bych chtěla zmínit i další opatření, které policisté provádějí. Jedná se o preventivní akce zaměřené na kontrolu zábavných podniků. Policisté procházejí restaurace, diskotéky a další podniky a kontrolují, zda mládeži do 18 let není podáván alkohol. Akcí se účastní i psododi se speciálně vycvičeným psem na vyhledávání omamných a psychotropních látek.

Preventivní akce zaměřená na kontrolu zábavných podniků



Konzumace alkoholu není zákonem nijak omezena, neexistuje žádný legální způsob, jak by si osoba mladší 18 let mohla alkohol opatřit. Je třeba dětem připomenout, že prodej alkoholických nápojů je osobám mladším 18 let zakázán. Pokud dospělí lidé podporují mládež v pití alkoholu, může se tento fakt opírat i o svádění k vedení nemravného a zahálčivého způsobu života, což je zakázáno.

⁹¹ Nožina, M. Svět drog v Čechách. 1. vyd. Praha: KLP ve spol. s Livingstone, 1997, s. 239 – 240

- **Kriminalita v dopravě**

S dopravní výchovou se žáci setkávají již na nižším stupni základní školy. Probírají pravidla silničního provozu a zaměřují se zejména na postavení z pohledu chodce a cyklisty. Pro starší žáky je však dopravní prevence také důležitá. Národní strategie bezpečnosti silničního provozu si stanovila záměr snížit počet usmrcených v silničním provozu s ohledem na podíl mladých účastníků. Právě mládež patří do skupiny, která páchá dopravní delikty, a z tohoto důvodu je nutné posílit dopravní vědomosti.

Kriminalita v dopravě se dá rozdělit zejména na dvě oblasti. Jedná se o řízení motorových vozidel po požití alkoholu či jiné návykové látky a také o řízení bez řidičského oprávnění. I když tento druhý delikt byl z nového trestního zákoníku vyňat a byl ponížěn na přešůpek, přesto považuji za vhodné se o něm zmínit. Stávají se totiž smutné případy, kdy především mladíci experimentují s řízením motocyklu, aniž by vlastnili řidičský průkaz. Bohužel i tyto případy končí někdy tragicky a vyžadají si lidský život.

V této kapitole jsem se snažila popsat ta nejčastější preventivní opatření, která Policie ČR provádí. Dle mého názoru je prevence pro mládež velmi důležitá a policie zde má svoji nezastupitelnou pozici. Základním předpokladem úspěšné prevence je dobrá spolupráce mezi Policií ČR a vedením škol. Do tohoto procesu by se měly zapojit i další složky – např. pedagogicko - psychologické poradny, státní zastupitelství, orgány sociálně právní ochrany dítěte aj.

5. Praktická část

V praktické části jsem provedla dvě šetření. Stanovila jsem si celkem 4 hypotézy, které jsem analyzovala. V prvním šetření jsem porovnávala statistické údaje kriminality mládeže a v druhé jsem provedla dotazníkové šetření mezi žáky 8. tříd.

5.1 Analýza statistik kriminality mládeže

Použitá metoda

Pro účel zpracování statistických dat jsem použila dostupné statistiky Policie ČR, které jsou uveřejněny na stránkách Ministerstva vnitra ČR. **V práci provádím srovnání trestné činnosti mládeže za období let 2005 – 2009.** Věnuji se celkovému výčtu trestných činů, ale také jednotlivým odvětvím, do kterých je statistika rozdělena. Hned na úvod je ovšem nutné zmínit, že policejní statistika je pouze vyjádřením **zjištěných trestných činů**, není zde tedy zahrnuto antisociální chování porušující zákon ani tzv. skrytá kriminalita.

Samotná policejní statistika je do značné míry závislá na způsobu sběru dat a jejich zpracování. Jedná se o číselné a procentuelní vyjádření týkající se trestných činů, ale může zde docházet i k odchylkám. Přesnost statistiky je dána také pracovníkem, který údaje analyzuje a vkládá je do systému. Odpovědnost za správnost zde nese služební funkcionář. K odchylkám může dojít při evidování pokračující trestné činnosti, kde se více skutků může objevit jako skutek jeden a také naopak – jedno kriminální chování pachatele se může rozdělit na více skutků, např. podle objektu napadení.

K zásadnímu nedostatku při srovnávání statistických údajů může přispět změna zákona, jak k tomu došlo v roce 2002. Novelizace přinesla změnu posunutí výše škody u majetkové kriminality. Trestný čin se nově vymezil z dvoutisícové na pětitisícovou hranici. Tím se posunula hranice trestného činu od přestupkového jednání. I přes uvedené odchylky jsou statistické údaje důležité pro posouzení vývoje protiprávního jednání za určité konkrétní období.

Cíl šetření

Cílem analýzy statistik bylo porovnání statistických údajů mládeže (věková kategorie 15-18 let) za posledních pět let. Svoji pozornost jsem věnovala statistickým údajům kriminality mládeže násilné, mravnostní, majetkové, ostatní, zbývající a hospodářské. Také jsem vycházela z údajů o celkové kriminalitě mládeže, která je součtem výše zmiňovaných druhů kriminality. Hlavním cílem bylo zjistit, zda počet evidovaných trestných činů u mládeže neustále narůstá a zda se potvrzuje, že roste brutalita chování a s tím i spojené páchaní nejzávažnějšího trestného činu pro společnost – což je vražda. Zde jsem rozšířila statistické srovnávání počtu vražd evidovaných nejen u mládeže, ale i u dětí (věková kategorie do 15 let).

Při analýze jsem vycházela z uveřejněných statistik, které vydává Ministerstvo vnitra České republiky. Jednotlivé přehledy zpracovávají analytičtí odborníci z Policie ČR. Statistiky jsou uveřejňovány za předešlý rok koncem ledna v následujícím roce.

Stanovené hypotézy

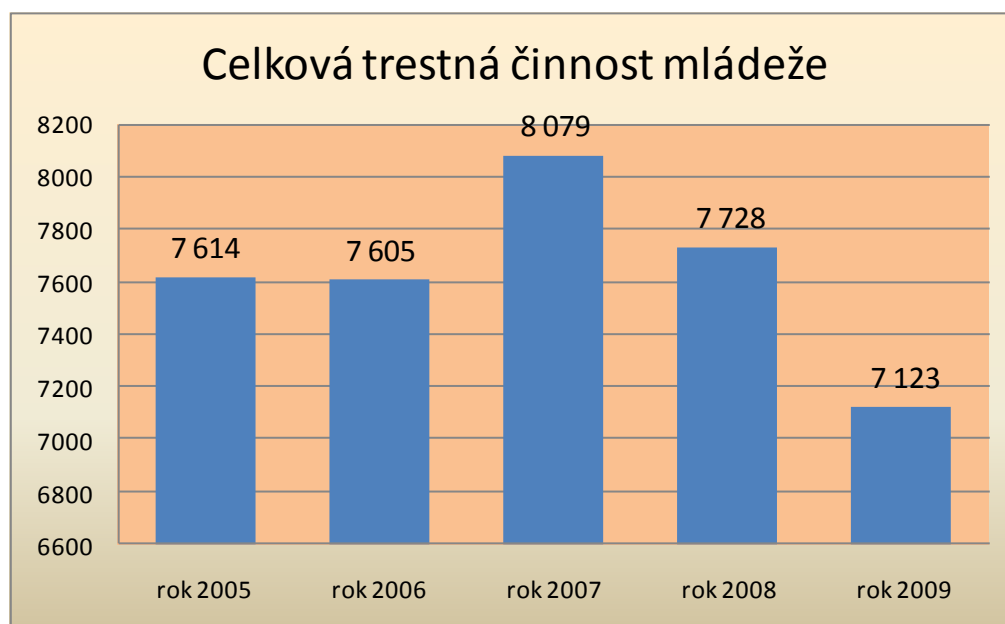
V poslední době se velmi hovoří o neustálém nárůstu kriminality mladistvých a o závažných trestných činech, kterých se mládež dopouští. K medializaci takových kauz přispívají média, která svá zpravodajství podbarvují autentickými záběry a zmiňují zvýšenou brutalitu ze strany dospívajících. Z tohoto důvodu jsem si stanovila hypotézy, které se dotýkají celkové trestné činnosti mládeže a dále násilné trestné činnosti – konkrétně trestného činu vraždy.

H 1 - Celkový počet evidovaných trestných činů u mládeže (věková skupina 15-18 let) se za posledních 5 let soustavně zvyšuje.

H 2 - Během posledních 5 let každoročně narůstá počet vražd spáchaných mladistvými pachateli.

Analýza výsledků

Graf 1

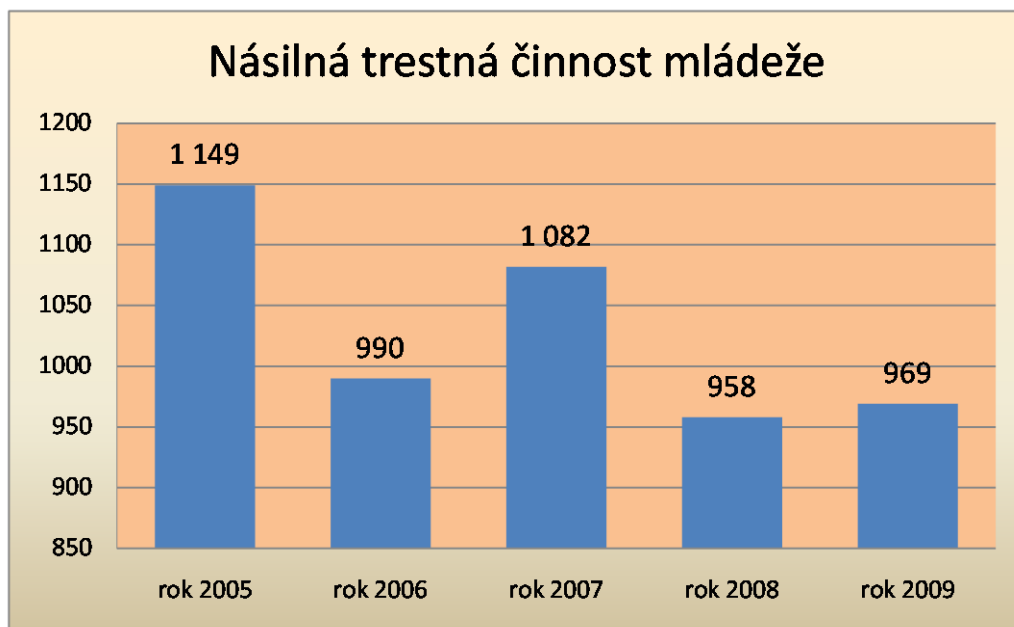


V grafu 1 jsou uvedeny údaje celkové trestné činnosti mládeže spáchané v letech 2005 až 2009. Jedná se o součet kriminality násilné, mravnostní, majtkové, ostatní, zbývající a hospodářské.

- V roce 2005 bylo zaevidováno celkem 7614 trestných činů mládeže.
- V roce 2006 bylo zaevidováno celkem 7605 trestných činů mládeže, což je pouze o 9 méně než v roce 2005.
- V roce 2007 bylo zaevidováno celkem 8079 trestných činů mládeže, což je nejvíce za posledních 5 let.
- V roce 2008 bylo evidováno celkem 7728 trestných činů mládeže, což je ve srovnání s předcházejícím rokem o 351 činů méně.
- V roce 2009 bylo evidováno celkem 7123 trestných činů mládeže – toto číslo je nejmenší z porovnávaných údajů za posledních 5 let.

Z grafu 1 je patrné, že statisticky evidované trestné činy mládeže za posledních pět let soustavně **nenarůstají**. Nejvíce trestných činů mládeže bylo evidováno v roce 2007 a v roce 2009 bylo evidováno nejméně trestných činů za porovnávané pětileté období. Z uvedených údajů vyplývá, že hypotéza: H 1 **se nepotvrdila**.

Graf 2



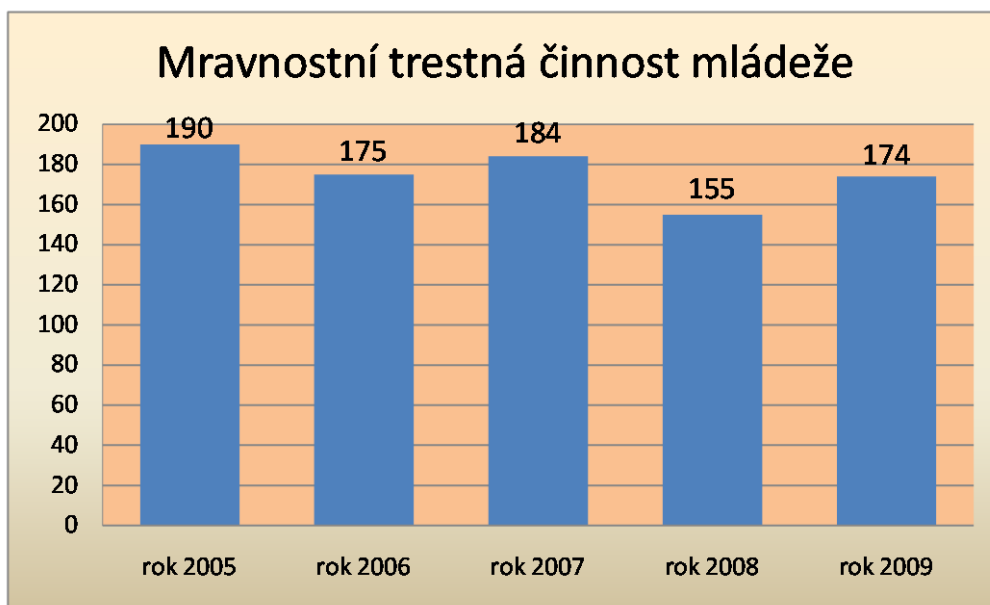
Z grafu 2 je patrné, že v roce 2005 bylo zaevidováno celkem 1149 násilných činů mládeže – toto číslo je nejvyšší z porovnávaných údajů.

- V roce 2006 klesl počet evidovaných násilných činů mládeže na 990.
- V roce 2007 došlo k vzestupu evidovaných násilných činů mládeže na 1082.
- V roce 2008 bylo evidováno nejméně násilných činů mládeže z porovnávaných údajů. Jednalo se celkem o 958 uvedených trestných činů.
- V roce 2009 bylo zaevidováno celkem 969 násilných činů mládeže.

Z porovnávaných údajů vyplývá, že násilná trestná činnost mládeže **nemá vzestupnou ani sestupnou tendenci**. V roce 2008 a 2009 došlo k nejmenšímu počtu násilných trestných činů mládeže za pozorované období. V následující tabulce jsou zaznamenány nejčastější násilné trestné činy, kterých se mladí jedinci dopustili.

Název trestného činu	r.2005	r.2006	r.2007	r.2008	r.2009
Loupeže	543	450	460	454	431
Úmysl.ublížení na zdraví	327	296	356	285	298
Vydírání	114	93	116	79	98
Porušován domovní svobody	79	69	66	56	66

Graf 3



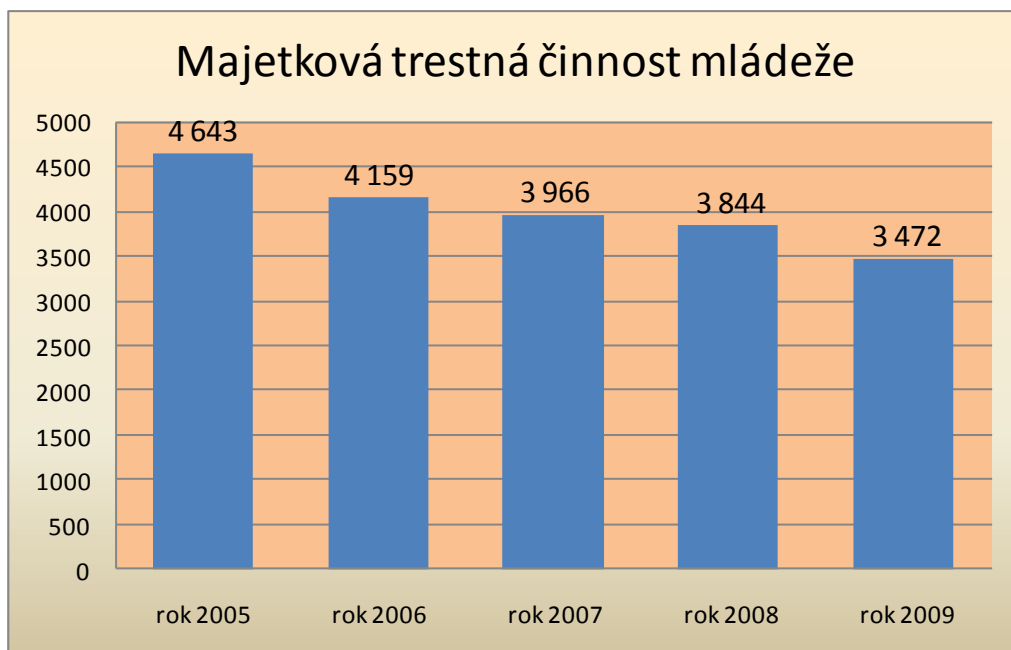
Mravnostní trestná činnost mládeže se pohybuje za posledních pět let přibližně **na stejné úrovni** (graf 3). Nedochozí k markantním rozdílům během sledovaného období.

- Nejvyšší počet evidovaných mravnostních trestných činů mládeže byl v roce 2005, kdy došlo k 190 případům.
- Nejnižší počet mravnostních trestných činů byl zaznamenán v roce 2008, kdy bylo evidováno 155 skutků uvedené trestné činnosti.

U mravnostních trestných činů mládeže se nejvíce evidují : pohlavní zneužívání, ohrožení mravnosti a znásilnění, oproti tomu jsou takové trestné činy, na nichž se mládež nepodílí (např. kuplířství či obchodování s lidmi).

Název trestného činu	r.2005	r.2006	r.2007	r.2008	r.2009
Pohlavní zneužívání	153	139	144	121	132
Ohrožení mravnosti	2	1	2	1	19
Znásilnění	26	21	31	28	19

Graf 4



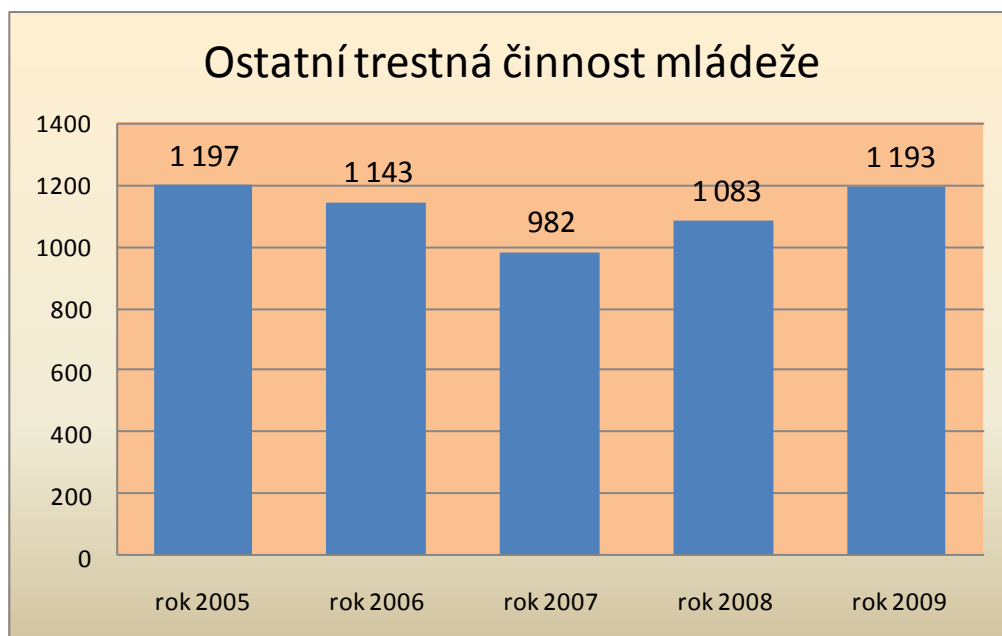
Majetková trestná činnost mládeže (graf 4) patří k nejčastějším trestným činům, kterých se mládež dopouští. Velká část těchto trestných činů představuje především různé druhy krádeží. Zde rozlišujeme krádeže spáchané vloupáním a krádeže prosté. Do majetkových trestných činů lze započítat rovněž trestný čin poškozování cizí věci, kterého se mládež také často dopouští.

U majetkové trestné činnosti mládeže ze statistických údajů vyplývá, že se za posledních pět let její podíl **snižuje**.

- V roce 2005 bylo evidováno nejvíce majetkových trestných činů mládeže za porovnávané období – jednalo se o 4 643 skutků.
- V roce 2006 poklesly evidované trestné činy na 4 159, v roce 2007 na 3 966 a v roce 2008 bylo evidováno pouze 3 844 trestných činů.
- V roce 2009 bylo statisticky zjištěno celkem 3 472 majetkových trestných činů, což je nejméně za srovnávané období.

Název trestného činu	r.2005	r.2006	r.2007	r.2008	r.2009
Krádeže vloupáním	1722	1572	1472	1426	1412
Krádeže prosté	2674	2333	2238	2163	1847
Poškozování cizí věci	141	154	141	152	138

Graf 5

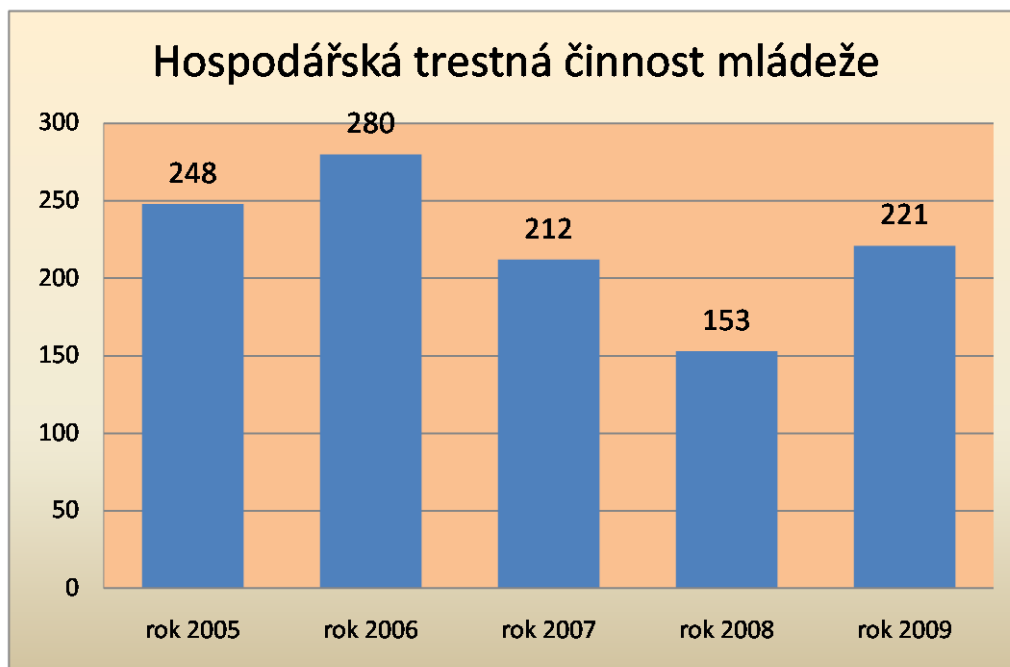


Do oblasti ostatní tr. činnosti zahrnujeme např. sprejerství, výtržnictví, nedovolená výroba a držení psychotropních a omamných látek a jedů, maření výkonu úředního rozhodnutí. Dle grafického znázornění (graf 5) je zřejmé, že ostatní trestná činnost mládeže se nijak rapidně nevychyluje, drží se přibližně na **stejných** evidovaných počtech.

- V roce 2005 bylo evidováno nejvíce uvedených trestných činů – jednalo se o 1 197.
- V následujícím roce 2006 došlo k mírnému poklesu – 1 143 trestných činů a snižování bylo zaznamenáno i v roce 2007 – 982 trestných činů, což je nejméně za srovnávané období.
- V roce 2008 začaly trestné činy opět narůstat - na 1 083 skutků a tato tendence pokračovala i v roce 2009, kdy bylo zaevidováno 1 193 ostatních trestných činů mládeže.

Název trestného činu	r.2005	r.2006	r.2007	r.2008	r.2009
Maření výkonu úř. rozhodnutí	243	270	265	315	409
Sprejerství	380	363	277	360	379
Výtržnictví	196	192	211	152	150
Ned. vyr. a d.psych. l. a jedů	223	193	128	164	146

Graf 6

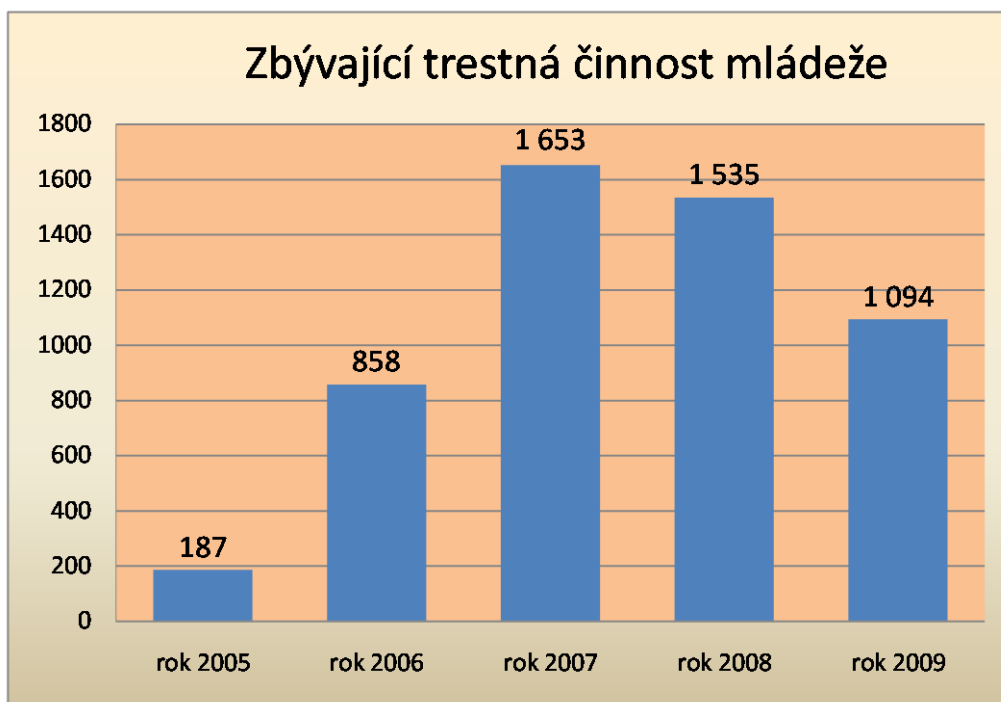


Mezi hospodářskou trestnou činností (graf 6) řadíme např. porušování autorských práv, padělání a pozměňování peněz, neoprávněné držení platební karty či podvod. Z uvedených čísel je ovšem jasné, že mládež se tohoto druhu trestné činnosti dopouští poměrně zřídka. Hospodářská trestná činnost mládeže klesá za období posledních tří let.

- Nejvíce hospodářských trestných činů mládeže bylo evidováno v roce 2006, jednalo se o 280 trestných činů.
- V předcházejícím roce 2005 to bylo o 32 skutků méně - 248.
- V roce 2007 počet statistických údajů klesl na 212.
- Nejméně hospodářských trestných činů bylo evidováno v roce 2008 – pouhých 153.
- V roce 2009 se mládež dopustila celkem 221 hospodářských trestných činů.

Název trestného činu	r.2005	r.2006	r.2007	r.2008	r.2009
Neoprávněné držení platební karty	96	117	103	93	106
Porušování autorských práv	31	16	10	5	3
Padělání a pozměňování peněz	45	38	42	24	70
Podvod	13	2	12	7	13

Graf 7



K trestným činům, které řadíme k zbývajícím trestným činům mládeže (graf 7) můžeme uvést dopravní nehody z nedbalosti, ublížení na zdraví z nedbalosti či ohrožení pod vlivem návykové látky a opilství. Dále sem patří např. šíření poplašné zprávy či trestné činy spojené s extremismem- hanobení národa, etnické skupiny, rasy a přesvědčení, podněcování k nenávisti vůči skupině osob nebo k omezování jejich práv a svobod. Vývoj tohoto odvětví trestné činnosti lze charakterizovat, že za poslední léta spíše narůstá, i když v posledním roce mírně klesl.

- V roce 2005 bylo evidováno pouze 187 těchto trestných činů.
- V roce 2006 počet rapidně vzrostl na 858 skutků.
- V roce 2007 došlo téměř k zdvojnásobení oproti předešlému roku na 1 653 činů.
- V roce 2008 bylo evidováno 1 535 trestných činů a v posledním roce počet klesl na 1 094 skutků.

Název trestného činu	r.2005	r.2006	r.2007	r.2008	r.2009
Dopravní nehody - nedbalost	56	105	194	214	145
Ohrožení pod vlivem návykové látky	6	15	43	40	42
Šíření poplašné zprávy	36	19	18	25	16

Statistický rozbor trestného činu - vražda

V rámci analýzy statistik jsem se zaměřila také na nejzávažnější trestný čin násilné kriminality – **vraždu**. V trestním zákoníku je tento trestný čin specifikován pod § 140. V posledních letech se více pozornosti věnuje vraždám v souvislosti s mládeží a dětmi. Na některých televizních stanicích se uveřejňují reportáže zaměřené na brutalitu mladých lidí, která může vyústit až k uvedenému zločinu, což bývá argumentem pro snížení věkové hranice trestní odpovědnosti. Dle statistických údajů jsou vraždy rozděleny podle motivů, které vedou pachatele k jejich spáchání. Jedná se o vraždy loupežné, vraždy sexuální, vraždy motivované osobními vztahy, vraždy na objednávku, vraždy novorozence matkou a vraždy ostatní. V následující tabulce jsem analyzovala statistické údaje u mladistvých. Opět jsem porovnávala údaje za posledních 5 let.

Vraždy spáchané mládeží (15-18 let)

Název	r.2005	r.2006	r.2007	r.2008	r.2009
Vraždy loupežné	0	0	3	1	1
Vraždy sexuální	0	0	0	0	0
Vraždy mot. osob. vztahy	1	2	5	3	3
Vraždy na objednávku	0	0	0	0	0
Vraždy novorozence matkou	0	1	0	0	0
Vraždy ostatní	1	1	2	2	1
Celkový počet	2	4	10	6	5

Z tabulky vyplývá, že v roce 2005 byly evidovány 2 případy, v roce 2006 to byly celkem 4 případy. **Nejvíce** vražd spáchaných mládeží bylo **v roce 2007 – celkem 10 případů**. V roce 2008 bylo evidováno 6 vražd a následující rok o jednu méně – tedy 5 případů. Z tohoto průzkumu lze konstatovat, že za posledních 5 let **nedochází** ke každoročnímu nárůstu tohoto trestného činu u mladistvých. Při shrnutí je však patrné, že počet spáchaných vražd je v posledních 3 letech vyšší, než v předcházejících dvou letech. Hypotéza H 2 **se nepotvrdila**.

Přestože se ve své práci zabývám především skupinou mladistvých pachatelů, pro ucelený přehled jsem rozebrala i statistické údaje nejzávažnějšího trestného činu, který spáchali nezletilí pachatelé – tedy děti do 15 let.

Vraždy spáchané nezletilými (1-15 let)

Název	r.2005	r.2006	r.2007	r.2008	r.2009
Vraždy loupežné	0	0	0	1	0
Vraždy sexuální	0	0	0	0	0
Vraždy mot. osob. vztahy	1	0	1	0	0
Vraždy na objednávku	0	0	0	0	0
Vraždy novorozence matkou	0	0	0	0	0
Vraždy ostatní	0	1	1	2	0
Celkový počet	1	1	2	3	0

Z tabulky je zřetelné, že děti se takového závažného trestného činu dopustí opravdu jen zřídka. V roce 2005 a 2006 byl evidován pouze 1 případ. V roce 2007 se jednalo o 2 případy. Nejvíce bylo evidováno v roce 2008 – 3 vraždy a v loňském roce 2009 nebyla statisticky vykázána žádná vražda spáchaná dítětem, což je pozitivní zjištění.

Závěr šetření

Při analýze statistických údajů jsem se snažila porovnat údaje kriminality mládeže za posledních pět let. Z výsledků je patrné, že celková trestná činnost mládeže se každoročně nezvyšuje. Také násilná, mravnostní, majetková, ostatní a hospodářská trestná činnost mládeže nemá vzestupnou tendenci. Zvyšuje se pouze zbývající trestná činnost mládeže.

Vražda je trestný čin definovaný v trestním zákoníku č. 40/2009. Jedná se o závažný čin, a pokud se takového jednání dopustí mladý člověk, musí se nad tím společnost zamyslet a hledat příčiny. Z rozboru vyplynulo, že děti se dopustily úmyslného usmrcení minimálně. V roce 2007 však bylo evidováno 10 případů vražd, kterých se dopustili mladiství pachatelé. Nejčastějším motivem byly osobní vztahy.

5.2 Dotazníkové šetření

Použitá metoda

Pro druhé šetření jsem zvolila dotazníkovou metodu. Ke sběru dat jsem použila písemnou formu – anonymní dotazník (příloha 3), který obsahuje celkem 13 otázek. Otázky byly určeny pro žáky 8. tříd základních škol (ZŠ) a před vyplněním jsem je požádala, aby odpovídali pravdivě a samostatně. Při vlastním zpracování jsem odpovědi zaznamenala do grafů a tabulek, aby výsledky byly více přehledné a srozumitelné.

Cíl šetření

Uvedeným šetřením jsem chtěla zjistit, zda žáci souhlasí s věkovou hranicí trestní odpovědnosti a věkovou hranicí pro legální sexuální život, které jsou v České republice stanoveny na patnáct let. Do dotazníku jsem zahrнула i otázky týkající se znalosti jednotlivých pojmů z trestního práva a v závěru jsem otázky směřovala na okolnosti, které vedou mládež k páchání trestné činnosti.

Stanovené hypotézy

Vzhledem k tomu, že se v posledních letech neustále diskutuje o věkové hranici trestní odpovědnosti a o věkové hranici týkající se legálního sexuálního života, zajímalo mě, jaký názor mají žáci 8. tříd základních škol. K šetření jsem si proto stanovila následující dvě hypotézy, které se vztahují k otázkám číslo 8 a 11:

H 3 - Alespoň 70% dotazovaných respondentů souhlasí se zachováním věkové hranice trestní odpovědnosti.

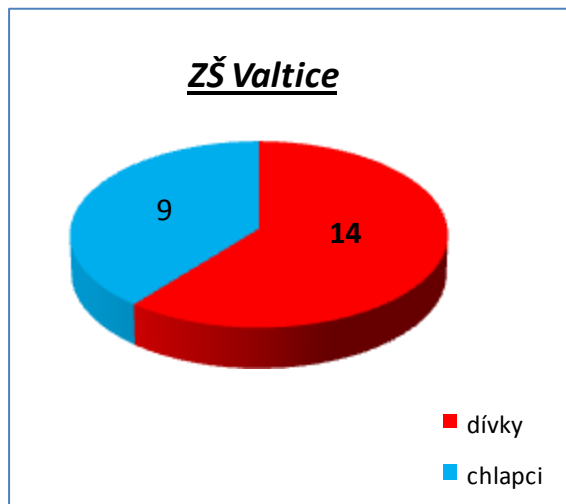
H 4 - Alespoň 65% dotazovaných respondentů souhlasí se zachováním věkové hranice pro legální sexuální život.

Charakteristika výběrového souboru

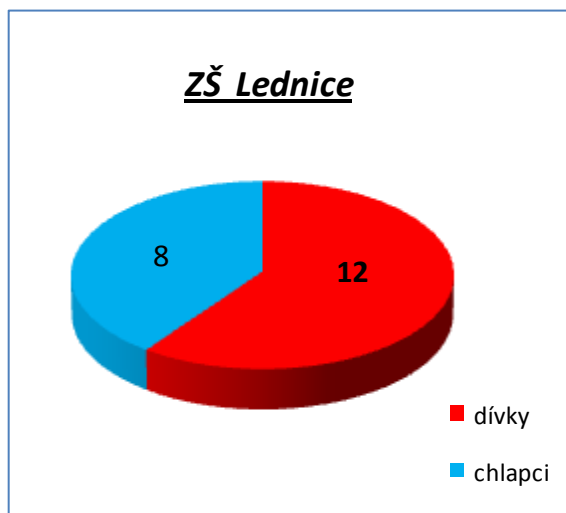
Vlastní průzkum jsem prováděla na třech náhodně vybraných základních školách na Břeclavsku. Jednalo se o ZŠ Slovácká v Břeclavi, ZŠ Valtice, ZŠ Lednice. Dotazník byl rozdán žákům 8. tříd, neboť právě jejich věková hranice se pohybuje kolem patnácti let. Odpovědi jsem obdržela od **62 žáků**. Z tohoto počtu bylo 24 chlapců a 38 dívek. Odpovědi jsem sečetla od všech žáků, bez ohledu na to, z jaké školy jsou a nerozlišovala jsem ani, zda odpovídají dívky nebo chlapci. Pro cíl mého šetření tyto údaje nebyly významné.

Vlastní vyhodnocení

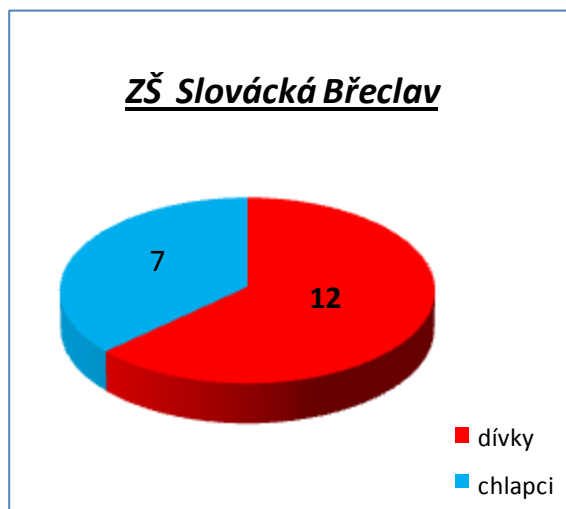
Vyhodnocení otázky č.1 : Napiš název základní školy, kterou navštěvuješ:



Na Základní škole Valtice odpovědělo celkem **23 žáků**, z toho se jednalo o 9 chlapců a 14 dívek.

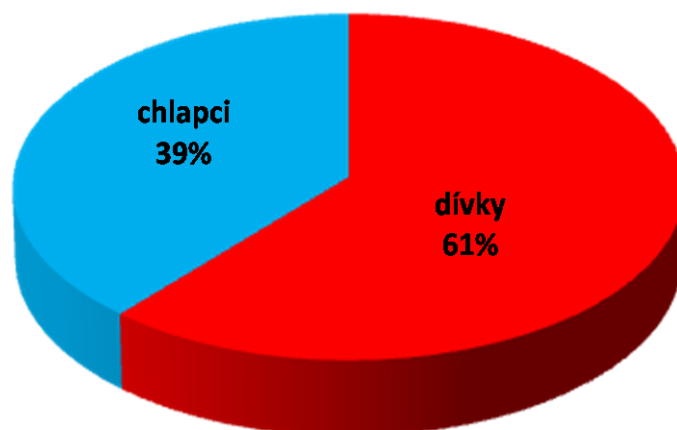


Na Základní škole Lednice odpovědělo celkem **20 žáků**, z toho 8 chlapců a 12 dívek.



Na Základní škole Slovácká v Břeclavi odpovědělo celkem **19 žáků**, z toho 7 chlapců a 12 dívek.

Vyhodnocení otázky č. 2 : **Pohlaví respondenta:**



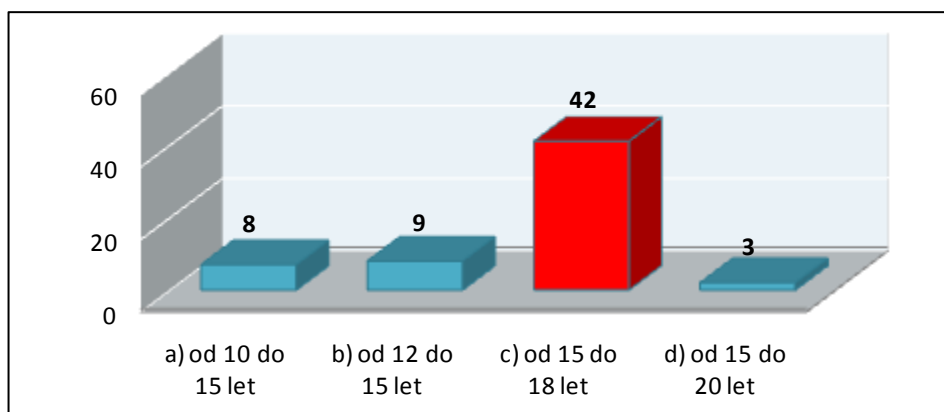
Odpovědi jsem obdržela od **62 žáků**, z tohoto počtu se jednalo o **24 chlapců** a **38 dívek**, což tvoří **39 % odpovědí chlapců** a **61 % odpovědí dívek**. Při další analýze nebudu rozdělovat odpovědi podle pohlaví, ale budu je sčítat dohromady.

Vyhodnocení otázky č. 3 : **Napiš, kolik je Ti let:**

věk	14 let	15 let
počet	23	39

Celkem 23 respondentů dosáhlo 14 let a 39 respondentů dosáhlo 15 let.

Vyhodnocení otázky č. 4 : **Které věkové období označuje pojem „mladistvý“?**



Odpověď: a) od 10 do 15 let - označilo 8 respondentů

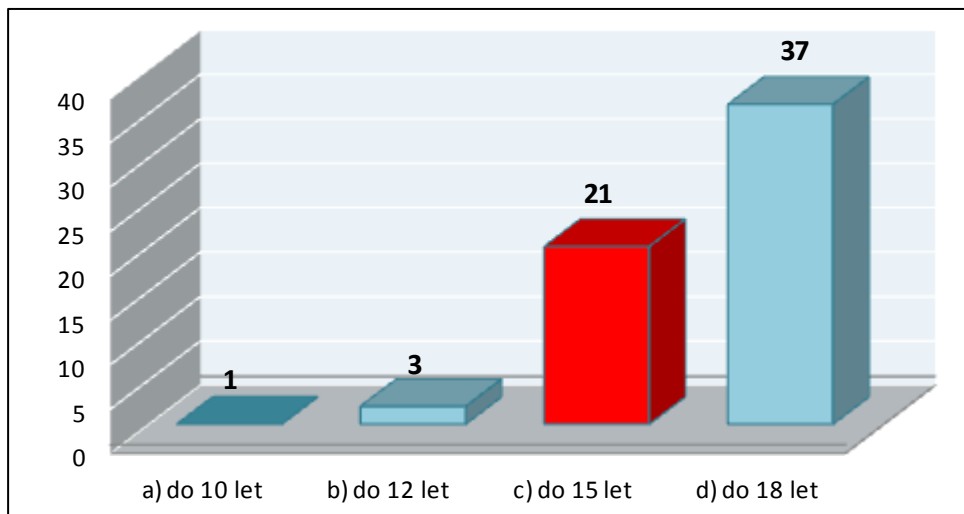
b) od 12 do 15 let - označilo 9 respondentů

c) od 15 do 18 let - označilo 42 respondentů – **tato odpověď byla správná**

d) od 15 do 20 let - označili 3 respondenti.

K vyhodnocení lze uvést, že většina respondentů odpověděla **správně**.

Vyhodnocení otázky č. 5 : **Které věkové období označuje pojem „nezletilý“?**



Odpověď: a) do 10 let - označil pouze 1 respondent

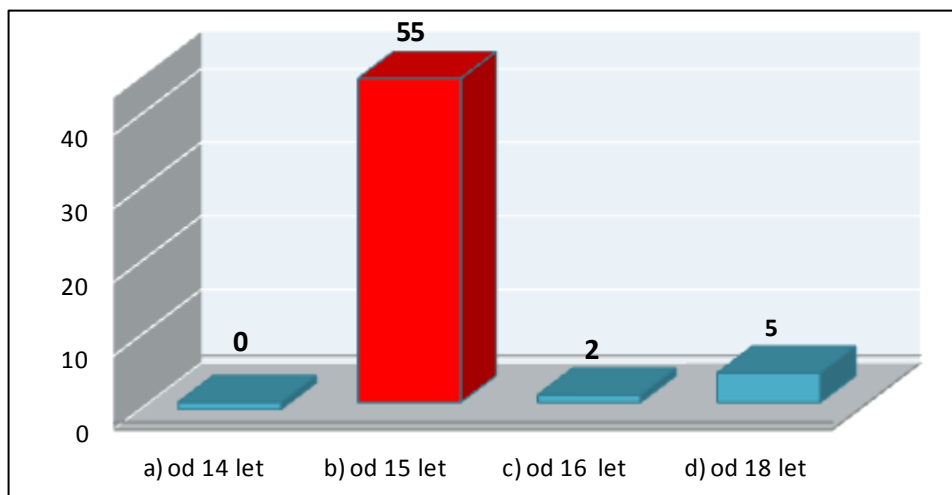
b) do 12 let - označili 3 respondenti

c) do 15 let - označilo 21 respondentů – **tato odpověď byla správná**

d) do 18 let - označilo 37 respondentů.

Většina respondentů odpověděla nesprávně, správnou odpověď uvedlo 21 respondentů.

Vyhodnocení otázky č. 6 : Od kolika let je v České republice člověk trestně odpovědný?



Odpověď: a) od 14 let – tuto odpověď ne zvolil žádný respondent

b) od 15 let - označilo 55 respondentů – **tato odpověď byla správná**

c) od 16 let - označili 2 respondenti

d) od 18 let - označilo 5 respondentů.

Většina respondentů odpověděla správně, z čehož vyplývá, že většina žáků osmých tříd zná věkovou hranici trestní odpovědnosti.

Vyhodnocení otázky č.7 : Je hranice trestní odpovědnosti stejná ve všech státech EU?

odpověď	ANO	NE
počet	8	54

V této otázce odpovědělo 8 respondentů kladně, což byla špatná odpověď a 54 respondentů odpovědělo záporně. Z tohoto výsledku vyplývá, že většina žáků odpověděla správně.

Vyhodnocení otázky č. 8: **Jaký je Tvůj názor na stanovení věková hranice trestní odpovědnosti:**

Tato otázka je jednou ze stěžejních pro dotazníkové šetření, neboť by měla potvrdit či vyvrátit hypotézu, kterou jsem si stanovila.

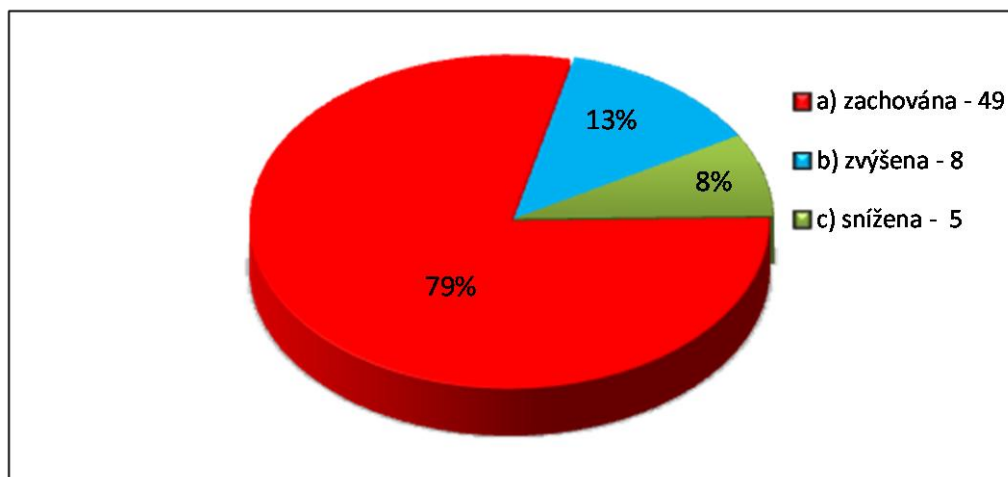
Odpověď:

- a) věk.hranice tr. odpovědnosti by měla být **zachována** – odpovědělo **49** žáků
- b) věk.hranice tr. odpovědnosti by měla být **zvýšena** – odpovědělo **8** žáků
- c) věk.hranice tr. odpovědnosti by měla být **snížena** – odpovědělo **5** žáků

Celkem 49 respondentů odpovědělo, že **souhlasí** s věkovou hranicí trestní odpovědnosti – což činí **79 %**.

Celkem 8 respondentů odpovědělo, že by **zvýšili** trestní odpovědnost - což činí **13 %**.

Pro **snížení** věkové hranice trestní odpovědnosti se vyslovilo 5 respondentů - což činí celkem **8 %**.



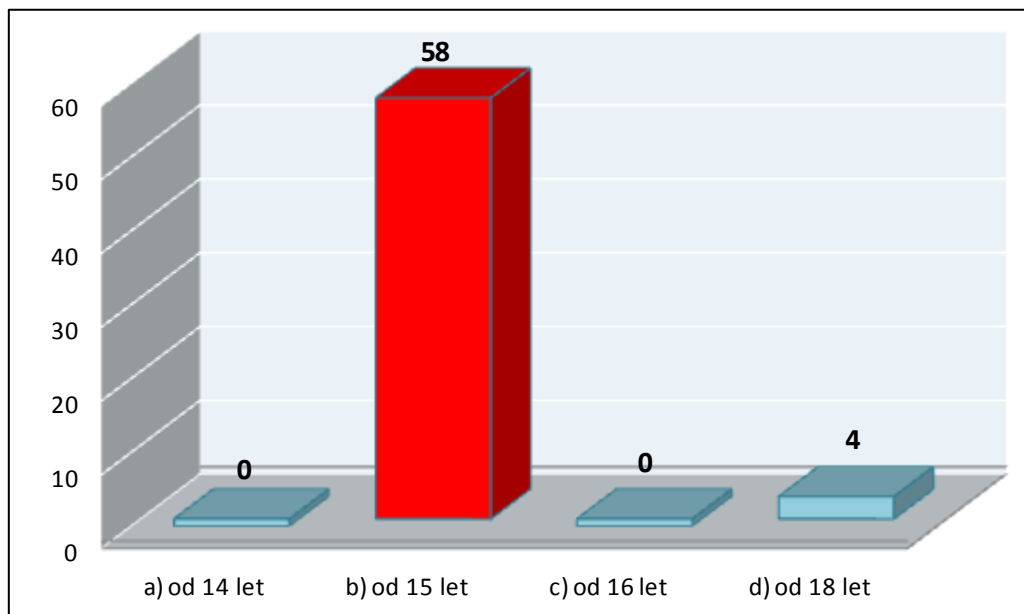
Hypotéza H 3 - **se potvrdila**. Z výsledku průzkumu vyplynulo, že se zachováním věkové hranice trestní odpovědnosti souhlasí celkem **79 %** dotázaných respondentů.

Vyhodnocení otázky č. 9 : **Souvisí věková hranice trestní odpovědnosti s věkovou hranicí pro legální sexuální styk?**

odpověď	ANO	NE
počet	55	7

Na tuto otázku uvedlo celkem 55 respondentů kladnou odpověď - tedy odpověď správnou. V 7 případech respondenti uvedli odpověď zápornou, což je chybné.

Vyhodnocení otázky č. 10 : **Jaká je věková hranice pro legální sexuální styk v ČR?**



Odpověď: a) od 14 let - neoznačil žádný respondent

b) od 15 let - označilo 58 respondentů – **tato odpověď je správná**

c) od 16 let - neoznačil žádný respondent

d) od 18 let - označili 4 respondenti.

Většina respondentů na tuto otázku odpověděla správně.

Vyhodnocení otázky č.11: **Jaký je Tvůj názor na stanovení věkové hranice pro legální sexuální život ?**

Tato otázka je důležitá pro dotazníkové šetření, neboť by měla potvrdit či vyvrátit hypotézu, kterou jsem si stanovila.

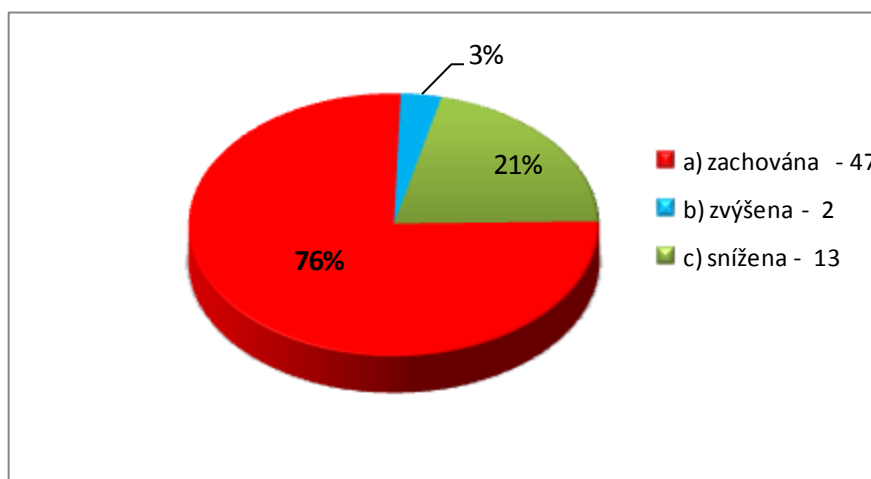
Odpověď:

- a) věk.hranice pro legální sex. život by měla být **zachována** – odpovědělo **47** žáků
- b) věk.hranice pro legální sex. život by měla být **zvýšena** – odpověděli **2** žáci
- c) věk.hranice pro legální sex. život by měla být **snížena** – odpovědělo **13** žáků

Celkem 47 respondentů odpovědělo, že **souhlasí** s věkovou hranicí pro legální sexuální život – což činí **76 %**.

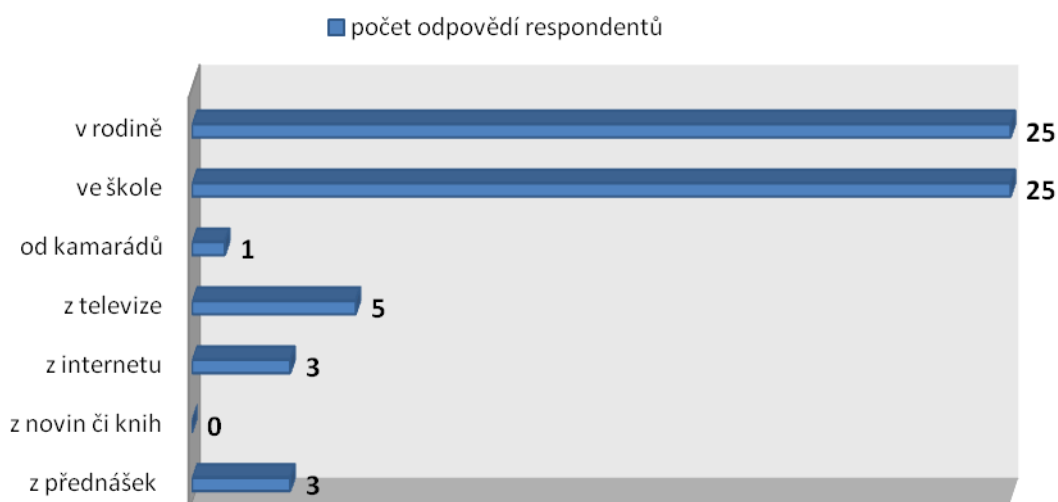
Pouze 2 respondenti odpověděli, že by **zvýšili** věkovou hranici pro legální sexuální život - což činí **3 %**.

Pro **snížení** věkové hranice pro legální sexuální život se vyslovilo 13 respondentů - což činí celkem **21 %**.



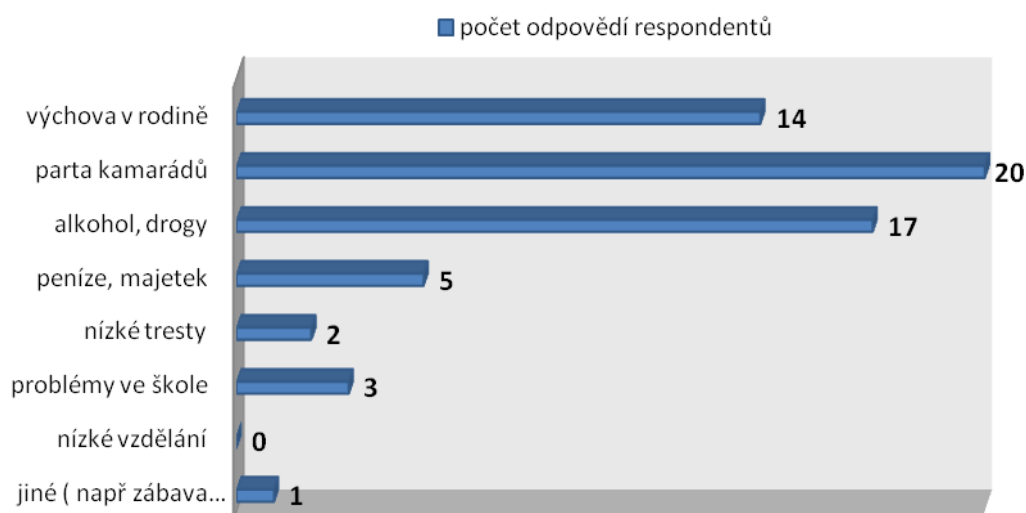
Hypotéza: H 4 - **se potvrdila**. Z výsledku průzkumu vyplynulo, že se zachováním věkové hranice pro legální sexuální život souhlasí celkem **76 %** dotázaných respondentů.

Vyhodnocení otázky č. 12 : **Kde získáváš nejvíce informací o právním vědomí?**



Respondenti na uvedenou otázku nejčastěji odpověděli, že informace získávají především v rodině (25) a ve škole (25). Celkem 5 žáků sdělilo, že informace získávají z televize. Informace z přednášek a z internetu zvolili vždy 3 dotazovaní a jeden uvedl, že informace získává od kamaráda.

Vyhodnocení otázky č. 13 : **Co podle Tebe vede mládež k páčání trestné činnosti?**



Respondenti nejčastěji odpověděli, že k páčání trestné činnosti vede mládež zejména parta kamarádů (20), alkohol a drogy (17) a výchova v rodině (14). Méně časté byly odpovědi, že k protiprávnímu jednání vedou peníze (5), problémy ve škole (3) a jiné (1).

Závěr šetření

Uvedeným dotazníkem jsem oslovila žáky, jejichž věková hranice se pohybuje okolo patnácti let. Zejména mě zajímalo, jaký názor budou mít na věkovou hranici trestní odpovědnosti a na věkovou hranici pro legální sexuální styk. V rámci odpovědí mě překvapilo, že většina z dotazovaných (76 %) souhlasí se zachováním věkové hranice pro legální sexuální život. Celkem 79 % souhlasilo se zachováním věkové hranice trestní odpovědnosti.

Na většinu otázek, které se týkaly pojmů vztahujících se k trestní odpovědnosti, žáci odpovídali správně. Většina špatných odpovědí byla volena u pojmu „nezletilý“, kde se mnozí domnívali, že se jedná o osobu do 18 let. Z dotazníku vyplynulo, že nejvíce informací o právním vědomí získávají děti v rodině a ve škole, což je velmi potěšující. Žáci si uvědomují, že velký vliv na páchaní trestné činnosti mají kamarádi, alkohol a drogy a také špatná výchova.

Závěr

V závěru diplomové práce na téma „Kriminalita mládeže a prevence ze strany Policie ČR“ bych chtěla shrnout dosažené poznatky k tématu. Problematika kriminality mládeže je velmi široké téma, a proto nebylo možné zaměřit se na všechny otázky, které s ním souvisí. Přesto jsem se snažila vymezit alespoň nejzákladnější pojmy, jenž se vztahují k tématu. Vycházela jsem přitom především z naší legislativy.

Považovala jsem za nezbytné zmínit i specifika, která jsou pro mládež charakteristická z pohledu jejího vývoje. V každém vývojovém stádiu jedince se objevují určité reakce v chování. Období dospívání se často označuje jako období náročné, neboť se zde zvyšují nároky na přípravu pro další život. Dospívající jedinec na vznikající změny může reagovat neadekvátně a může sklouznout i k protiprávnímu jednání. Svoji úlohu zde sehrávají vnitřní i vnější faktory, které mohou ovlivnit chování jedince.

Snažila jsem se poukázat na některé vnitřní příčiny vztahující se k delikventnímu chování, ale za daleko důležitější považuji činitele vnější. Jedná se zejména o vliv rodiny, která ve výchově dítěte zastává svoji nejdůležitější roli. Mladistvými a nezletilými pachateli trestné činnosti bývají často děti pocházející z neúplných či sociálně slabších rodin. Nelze ovšem podcenit ani vliv školního prostředí, kde mladí lidé tráví spoustu času. Škola by neměla zastávat pouze funkci vzdělávací, ale pomocí pedagogů by měla působit i v oblasti prevence zaměřené proti delikventnímu chování. Negativní význam pro dospívajícího jedince může přinést vliv vrstevnických skupin, velkoměstské prostředí a nevyužitý volný čas.

Na neustále zvyšující se kriminalitu dětí a mládeže poukazují každodenně také média. Vliv hromadných sdělovacích prostředků - zejména televize, má pro mladého člověka velký význam a přináší to s sebou i negativní důsledky. V médiích se často diskutuje o nutné úpravě věkové hranic trestní odpovědnosti, kdy někteří odborníci poukazují na rychlejší dospívání dnešní populace. Dle mého názoru - efektivnější řešení spatřuji zejména v prevenci, která by měla člověka provázet již od útlého dětství.

Z tohoto důvodu jsem se v diplomové práci zaměřila na prevenci kriminality obecně, ale i na prevenci vyvíjenou ze strany Policie ČR. Snažila jsem se vložit do práce i své osobní zkušenosti z praxe, neboť již sedmým rokem působím na Policii ČR na preventivně informační skupině v Břeclavi. Domnívám se totiž, že policejní organizace sehrává v preventivní oblasti svoji neopakovatelnou úlohu, a přestože je především složkou represivní, v plánování preventivních opatření ji nemůže jiná společenská organizace plně nahradit. Svoji aktivitu totiž vytváří na základě aktuálně zjištěných skutečností z analytické oblasti.

V rámci dotazníkového průzkumu, který jsem v práci provedla, jsem se snažila zjistit názor mladých lidí na věkovou hranici trestní odpovědnosti a věkovou hranici legálního sexuálního života. Z průzkumu vyplynulo, že většina souhlasí se zachováním věku, který je v naší republice stanoven na 15 let. Dále jsem srovnávala statistické údaje kriminality mládeže za posledních pět let. Je potěšující, že evidované počty nijak drasticky nenarůstají. Naopak - trend klesající kriminality je spíše optimistický. Je třeba si však uvědomit, že zde není uváděna latentní kriminalita.

V každém případě je kriminalita mládeže vážným problémem. Je třeba věnovat pozornost zejména jejím příčinám a následně i navazujícím opatřením, aby nenabyla takových rozměrů, které by ohrozily celou společnost.

Resumé

Diplomovou práci na téma Kriminalita mládeže a prevence ze strany Policie ČR jsem rozdělila na dvě části. Jedná se o část teoretickou, která je rozpracována do čtyř kapitol, a část praktickou, která je zahrnuta do poslední kapitoly.

V první kapitole jsem se zaměřila na kriminalitu a vymezila jsem základní pojmy, jež se k problematice vztahují. Zmínila jsem obecné informace spojené s kriminalitou mládeže, ale také jsem rozebírala jednotlivé trestné činy, jichž se mladí lidé dopouštějí. Zmínila jsem se i o věkové hranici trestní odpovědnosti, o které se v současné době stále diskutuje.

Druhá kapitola obsahuje faktory ovlivňující kriminalitu mládeže. Je rozčleněna na charakteristiku vývojového období – zejména na období pubescence a adolescence. Věnovala jsem se vnitřním příčinám a vnějším vlivům, které se podílejí na vzniku deviantního chování. Snažila jsem se vystihnout důležitou roli rodiny, školy, utváření volného času a také médií, které v dnešní době mladého člověka ovlivňují a formují.

Třetí kapitola je zaměřena na prevenci. I zde jsem nejdříve vymezila základní pojmy k tématu, rozepsala jsem strukturu na sociální, situační a prevenci viktimitnosti. Dále jsem uvedla úroveň preventivních aktivit a rozebrala jsem organizování prevence kriminality.

Poslední teoretická část je věnována preventivní činnosti ze strany Policie České republiky. Zde jsem se snažila vystihnout zaměření preventivně informačních skupin a také jsem část věnovala policejní práci založené na spolupráci mezi samosprávou a občany – jedná se o tzv. Community policing. V závěru této kapitoly jsem rozepsala určité preventivní programy, které policie realizuje, popř. se na nich podílí.

Praktická část je rozdělena na dvě šetření, jedná se o analýzu statistik kriminality mládeže za posledních pět let a dotazníkové šetření určené pro žáky 8. tříd základních škol. Toto šetření bylo směřováno k zjištění informací ohledně věkové hranice trestní odpovědnosti a věkové hranici pro legální sexuální život.

Anotace

V diplomové práci na téma „Kriminalita mládeže a prevence ze strany Policie ČR“ jsem definovala základní pojmy týkající se kriminality a prevence. Zaměřila jsem se na věkovou hranici trestní odpovědnosti a kriminalitu páchanou mládeží. Snažila jsem se rozebrat vývojové období a také vnitřní příčiny a vnější vlivy, které ovlivňují delikventní chování mládeže. Podrobněji jsem popsala činnost Policie ČR, která má své nezastupitelné místo i v prevenci kriminality. Poslední kapitolou je praktická část práce. Jejím obsahem je analýza statistik kriminality mládeže a dotazníkové šetření prováděné mezi žáky 8. tříd základních škol.

Klíčová slova

děti, mládež, kriminalita, prevence, Policie ČR, trestní odpovědnost, trestný čin,

Annotation

Diploma thesis “Juvenile Delinquency and Crime Prevention by the Police of the Czech Republic“ deals with the definition of elementary terms relating to crime and its prevention. I focused on the age limit of criminal responsibility and juvenile delinquency. I aimed to analyse the development period, internal causes and external influence that affects delinquent behaviour of the youth. I described in detail the preventative measures of the Police of the Czech Republic that has a great part at this field. The practical part contains an analysis of the statistics of juvenile delinquency and questionnaire survey performed among pupils of the eighth grade of elementary schools.

Keywords

children, youth, criminality, prevention, Police of the Czech Republic, criminal responsibility, criminal act

Seznam použité literatury

Právní předpisy, zákony:

1. Zák. č. 140/1961 Sb. Trestní zákon
2. Zák. č. 141/1961 Sb. Trestní řád
3. Zák. č. 40/2009 Sb. Trestní zákoník
4. Zák. č. 200/1990 Sb. O přestupcích
5. Zák. č. 218/2003 Sb. O odpovědnosti mládeže za protiprávní činy a o soudnictví ve věcech mládeže
6. Zák. č. 40/1964 Sb. Občanský zákoník
7. Listina základních práv a svobod
8. Úmluva o právech dítěte

Odborná literatura, knihy, monografie:

9. AUGER, M. *Učitel a problémový žák*. 1. vyd. Praha: Portál, 2005,
10. BENDL, S. *Prevence a řešení šikany ve škole*. 1.vyd. Praha: ISV, 2003,
11. ČADÍLOVÁ, V., JŮN, H. *Agrese u lidí s mentální retardací a s autismem*. 1. vyd. Praha: Portál, 2007,
12. ČERMÁK, I. *Lidská agrese a její souvislosti*. Žďár n. Sázavou: Fakta, 1999,
13. ČÍRTKOVÁ, L. *Dva pohledy na delikvenci dětí a mladistvých*. Praha: Kriminalistika, 2003,
14. ELLIOTT, J., PLACE, M. *Dítě v neshodách*. 1. vyd. Praha: Grada Publishing, 2002,
15. ELLIOTOVÁ, M. *Jak chránit své dítě*. 3 vyd. Praha: Portál, 2000,
16. ERB, H. *Násilí ve škole a jak mu čelit*. 1. vyd. Praha: Amulet, 2002,.
17. GOODYER, P. *Drogy a teenageři*. 1. vyd. Praha: Slovanský dům. 2001,
18. HARAŠTOVÁ, K. *Prevence kriminality a její stav na základních školách v Břeclavi*, 2008.
19. HAYES, N. *Aplikovaná psychologie*. 1. vyd. Praha: Portál, 2003,
20. HINESOVÁ, G., BAVERSTOCKOVÁ, A. *Nebojte se vychovávat*. 1. vyd. Praha: Ikar, 2007,
21. HORT, VI., HRDLIČKA, M. a kol. *Dětská a adolescentní psychiatrie*. 2. vyd. Praha: Portál, 2008,
22. CHMELÍK, J. *Extremismus a jeho právní a sociální aspekty*. Praha: Linde, 2001

23. CHMELÍK, J. *Loupeže a možnosti prevence a obrany*.
24. CHMELÍK, J. *Mravnostní pornografie a mravnostní kriminalita*. 1. vyd. Praha: Portál, 2003,
25. JUTTNER, A. *O kriminologii a kriminalitě*. Brno: 1968,
26. KOLÁŘ, M. *Bolest šikanování*. 1. vyd. Praha: Portál, 2001,
27. KOLÁŘ, M. *Skrytý svět šikanování ve školách*. 2. vyd. Praha: Portál, 2000,
28. KONÍČEK, T., KOCÁBEK, P. *Metodiky vedení besed a zkušenosti z činnosti PIS*. Praha: 2001,
29. KONRÁD, Z. a kol. *Metodika vyšetřování jednotlivých trestných činů*. 1. vyd. Praha: Redakčně vydavatelský odbor Policejní akademie ČR, 1995,
30. KUČHTA, J., VÁLKOVÁ, H. a kol. *Základy kriminologie a trestní politiky*. Praha: C.H.Beck, 2005,
31. MACEK, P. *Adolescence*. 2. vyd. Praha: Portál, 2003,
32. MALÁ, H. *Biologie dětí a dorostu*. Praha: SPN, 1985,
33. MATĚJČEK, Z. *Co děti nejvíce potřebují*. 2. vyd. Praha: Portál, 1995,
34. MATOUŠEK, O. *Rodina jako instituce a vztahová síť*. Praha: Slon, 1997,
35. MATOUŠEK, O. *Slovník sociální práce*. 1. vyd. Praha: Portál s.r.o., 2003,
36. MATOUŠEK, O., KROFTOVÁ, A. *Mládež a delikvence*. 1. vyd. Praha: Portál, 1998,
37. MÜHLPACHR, P. *Sociální patologie*. Brno: Masarykova univerzita, 2002,
38. NAKONEČNÝ, M. *Základy psychologie*. 1. vyd. Praha: Management Press, a.s., 1993,
39. NIKL, J. *Sociálně patologické jevy u dětí a mládeže se zaměřením na jejich prevenci*. Praha: Policejní akademie ČR,
40. NOVOTNÝ, O., ZAPLETAL, J. a kol. *Kriminologie*. Praha: ASPI Publishing, s.r.o., 2004,
41. NOŽINA, M. *Svět drog v Čechách*. 1. vyd. Praha: KLP ve spol. s Livingstone, 1997,
42. PÁVKOVÁ, J., HÁJEK, B. *Pedagogika volného času*. 3. vyd. Praha: Portál, 2002,
43. PONĚŠICKÝ, J. *Agrese, násilí a psychologie moci*. Praha: Triton, 2005,
44. ROGGE, J. *Děti potřebují hranice*. 1. vyd. Praha: Portál, 1996,
45. ŘÍČAN, P. *Cesta životem*. 1. vyd. Praha: Panorama, 1990,
46. SCHELLEOVÁ, I. a kol. *Právní postavení mladistvých*. 1. vyd. Praha: Eurolex Bohemia s.r.o., 2004,

47. STŘELEČEK, S. a kol. *Kapitoly z teorie a metodiky výchovy*. 1. vyd. Brno: Pajdo, 1998,
48. ŠÁMAL, P., VÁLKOVÁ, H. *Zákon o soudnictví ve věcech mládeže*. 2. vyd. Praha: C.H.Beck, 2007
49. ŠÍMA, A., SUK, M. *Základy práva pro střední a vyšší odborné školy*. 2. vyd. Praha: C.H.Beck, 1997,
50. ŠMARDA, J. *Biologie pro psychology a pedagogy*. 1. vyd. Praha: Portál, 2004,
51. VÁGNEROVÁ, M. *Psychopatologie pro pomáhající profese*. 3. vyd. rozšířené, Praha: Portál, 2004,
52. VÁGNEROVÁ, M. *Vývojová psychologie*. 1. vyd. Praha: Portál, 2000,
53. VEČERKA, K. *Prevence kriminality v teorii a praxi*. Praha: Institut pro kriminologii a sociální prevenci, 1996,
54. VEČERKA, K., HOLAS, J. *Mladiství pachatelé na prahu tisíciletí*. Praha: Institut pro kriminologii a sociální prevenci, 2004,
55. ZAPLETAL, J. a kol. *Prevence kriminality a přístupy k jejímu řešení*. Praha: Vydavatelství PA ČR, 1995,
56. ZOUBKOVÁ, I. *Kontrola kriminality mládeže*. Dobrá Voda u Pelhřimova, 2002,

Časopisy a jiné zdroje:

57. Bulletin NPC č. 1/2009,.
58. Manuál pro uniformovanou policii. Praha: Společně k bezpečí o.s., 2008,
59. Spokojenost občanů s prací Policie ČR, 2007 Ipsos
60. Strategie prevence kriminality na léta 2008 - 2011
61. Typy projektů prevence kriminality. Praha: Tiskárna MV, 2008,
62. Úřední věstník Evropské unie č. 110/13 r. 2006

Informace z internetu:

63. <http://aplikace.mvcr.cz/archiv2008/prevence/system/pojmy/>
64. <http://cms.e-bezpeci.cz/content//>
65. [http://mvcr.cz/policie/prezentace kriminality](http://mvcr.cz/policie/prezentace_kriminality)
66. www://cs.wikipedia.org/
67. www.mvcr.cz/community
68. www.mvcr.cz/prevence/
69. www.mvcr.cz/statistika.cz

Seznam použitých zkratek

CP	Community policing
ČR	Česká republika
MF	Ministerstvo financí
MO	Ministerstvo obrany
MPSV	Ministerstvo práce a sociálních věcí
MS	Ministerstvo spravedlnosti
MŠMT	Ministerstvo školství, mládeže a tělovýchovy
MV	Ministerstvo vnitra
MZ	Ministerstvo zdravotnictví
P ČR	Policie České republiky
PIS	Preventivně informační skupina
PP	Policejní prezídium
RV	Republikový výbor
SVI	Systém včasné intervence
TZ	Trestní zákoník

Seznam příloh

1. Obrázek loga Preventivně informační skupiny Policie ČR
2. Obrázek ze slavnostního otevření nové recepce Policie ČR
3. Dotazník pro žáky 8. tříd základních škol

Příloha 1: Logo Preventivně informační skupiny Policie ČR



Příloha 2: Slavnostní otevření nové recepce Policie ČR



Příloha 3: Dotazník pro žáky 8. tříd základních škol

Milí žáci,

*do rukou se Vám dostává dotazník, který je zaměřen na problematiku trestní odpovědnosti. Jedná se o anonymní průzkum, což znamená, že **nemusíte** uvádět **nikde své jméno a ani jej podepisovat**. Byla bych ráda, kdyby každý z Vás odpovídal pravdivě a samostatně. Pozorně si přečtete každou otázku a zakroužkujte Vámi zvolenou odpověď.*

Za ochotu a spolupráci Vám děkuji.

1) Napiš název školy, kterou navštěvuješ:

.....

2) Pohlaví: a) dívka b) chlapec

3) Napiš, kolik je Ti let:

4) Které věkové období označuje pojem „mladistvý“? Je to osoba:

- a) od 10 do 15 let
- b) od 12 do 15 let
- c) do 15 do 18 let
- d) od 15 do 20 let

5) Které věkové období označuje pojem „nezletilý“? Je to osoba:

- a) do 10 let
- b) do 12 let
- c) do 15 let
- d) do 18 let

6) Od kolika let je v České republice člověk trestně odpovědný?

- a) od 14 let
- b) od 15 let
- c) od 16 let
- d) od 18 let

7) Je hranice trestní odpovědnosti stejná ve všech státech Evropské unie?

- a) ano
- b) ne

8) Jaký je Tvůj názor na stanovení věkové hranice trestní odpovědnosti?

- a) věková hranice trestní odpovědnosti by měla být **zachována**
- b) věková hranice trestní odpovědnosti by měla být **zvýšena**
- c) věková hranice trestní odpovědnosti by měla být **snížena**

9) Souvisí věková hranice trestní odpovědnosti s věkovou hranicí pro legální sexuální styk?

- a) ano
- b) ne

10) Jaká je věková hranice pro legální sexuální styk v ČR?

- a) od 14 let
- b) od 15 let
- c) od 16 let
- d) od 18 let

11) Jaký je Tvůj názor na stanovení věkové hranice pro legální sexuální život?

- a) věková hranice pro legální sexuální život by měla být **zachována**
- b) věková hranice pro legální sexuální život by měla být **zvýšena**
- c) věková hranice pro legální sexuální život by měla být **snížena**

12) Kde získáváš nejvíce informací o svých právech a povinnostech?

- a) v rodině
- b) ve škole
- c) od kamarádů
- d) z televize
- e) z internetu
- f) z novin či knih
- g) z přednášek či besed

13) Co podle Tebe vede nejvíce mládež k páchání trestné činnosti?

- a) výchova v rodině
- b) parta kamarádů
- c) alkohol a drogy
- d) peníze, majetek
- e) nízké tresty
- f) problémy ve škole (špatný prospěch, nezačlenění do kolektivu)
- g) nízké vzdělání
- h) jiné