

Odborná připravenost policistů na zvládání situací v souvislosti s domácím násilím

Roman Kalus

Bakalářská práce
2010



Univerzita Tomáše Bati ve Zlíně
Fakulta humanitních studií

Univerzita Tomáše Bati ve Zlíně

Fakulta humanitních studií

Ústav pedagogických věd

akademický rok: 2009/2010

ZADÁNÍ BAKALÁŘSKÉ PRÁCE

(PROJEKTU, UMĚLECKÉHO DÍLA, UMĚLECKÉHO VÝKONU)

Jméno a příjmení: **Roman KALUS**

Studijní program: **B 7507 Specializace v pedagogice**

Studijní obor: **Sociální pedagogika**

Téma práce: **Odborná připravenost policistů na zvládnání situací
v souvislosti s domácím násilím**

Zásady pro vypracování:

Zpracování rešerše a studium odborné literatury.

Vymezení pojmů a teoretických východisek z oblasti domácího násilí a policejního vzdělávání.

Příprava metodiky výzkumné části.

Realizace kvantitativního výzkumu metodou dotazování.

Zpracování a vyhodnocení získaných dat, včetně jejich interpretace.

Prezentace výsledků výzkumu, jejich shrnutí a doporučení pro praxi.

Rozsah práce:

Rozsah příloh:

Forma zpracování bakalářské práce: **tištěná/elektronická**

Seznam odborné literatury:

ČÍRTKOVÁ, L., VITOUŠOVÁ, P. a kolektiv. Pomoc obětem (a svědkům) trestných činů.

Praha: Grada Publishing, 2007. ISBN 978-80247-2014-2.

ČÍRTKOVÁ, L. Policejní psychologie. Praha: Portál, 2000. 254 s.

ISBN 80-7178-475.

VARGOVÁ, B., VAVROŇOVÁ, M. Od dobrého úmyslu k dobré spolupráci. Manuál pro efektivní interdisciplinární spolupráci v případech domácího násilí. Praha: ROSA, o.s., 2006.

Vedoucí bakalářské práce:

Mgr. Jakub Hladík, Ph.D.

Ústav pedagogických věd

Datum zadání bakalářské práce:

10. února 2010

Termín odevzdání bakalářské práce:

7. května 2010

Ve Zlíně dne 10. února 2010



prof. PhDr. Vlastimil Švec, CSc.
děkan



Mgr. Soňa Vávrová, Ph.D.
ředitelka ústavu

PROHLÁŠENÍ AUTORA BAKALÁŘSKÉ PRÁCE

Beru na vědomí, že

- odevzdáním bakalářské práce souhlasím se zveřejněním své práce podle zákona č. 111/1998 Sb. o vysokých školách a o změně a doplnění dalších zákonů (zákon o vysokých školách), ve znění pozdějších právních předpisů, bez ohledu na výsledek obhajoby ¹⁾;
- beru na vědomí, že bakalářská práce bude uložena v elektronické podobě v univerzitním informačním systému dostupná k nahlédnutí;
- na moji bakalářskou práci se plně vztahuje zákon č. 121/2000 Sb. o právu autorském, o právech souvisejících s právem autorským a o změně některých zákonů (autorský zákon) ve znění pozdějších právních předpisů, zejm. § 35 odst. 3 ²⁾;
- podle § 60 ³⁾ odst. 1 autorského zákona má UTB ve Zlíně právo na uzavření licenční smlouvy o užití školního díla v rozsahu § 12 odst. 4 autorského zákona;
- podle § 60 ³⁾ odst. 2 a 3 mohu užít své dílo – bakalářskou práci - nebo poskytnout licenci k jejímu využití jen s předchozím písemným souhlasem Univerzity Tomáše Bati ve Zlíně, která je oprávněna v takovém případě ode mne požadovat přiměřený příspěvek na úhradu nákladů, které byly Univerzitou Tomáše Bati ve Zlíně na vytvoření díla vynaloženy (až do jejich skutečné výše);
- pokud bylo k vypracování bakalářské práce využito softwaru poskytnutého Univerzitou Tomáše Bati ve Zlíně nebo jinými subjekty pouze ke studijním a výzkumným účelům (tj. k nekomerčnímu využití), nelze výsledky bakalářské práce využít ke komerčním účelům.

Prohlašuji, že

- elektronická a tištěná verze bakalářské práce jsou totožné;
- na bakalářské práci jsem pracovala samostatně a použitou literaturu jsem citovala. V případě publikace výsledků budu uveden jako spoluautor.

Ve Zlíně7.5.2010.....

..........

1) zákon č. 111/1998 Sb. o vysokých školách a o změně a doplnění dalších zákonů (zákon o vysokých školách), ve znění pozdějších právních předpisů, § 47b Zveřejňování závěrečných prací:

(1) Vysoká škola nevydělečně zveřejňuje disertační, diplomové, bakalářské a rigorózní práce, u kterých proběhla obhajoba, včetně posudků oponentů a výsledku obhajoby prostřednictvím databáze kvalifikačních prací, kterou spravuje. Způsob zveřejnění stanoví vnitřní předpis vysoké školy.

(2) Disertační, diplomové, bakalářské a rigorózní práce odevzdané uchazečem k obhajobě musí být též nejméně pět pracovních dnů před konáním obhajoby zveřejněny k nahlížení veřejnosti v místě určeném vnitřním předpisem vysoké školy nebo není-li tak určeno, v místě pracoviště vysoké školy, kde se má konat obhajoba práce. Každý si může ze zveřejněné práce pořizovat na své náklady výpisy, opisy nebo rozmnoženiny.

(3) Platí, že odevzdáním práce autor souhlasí se zveřejněním své práce podle tohoto zákona, bez ohledu na výsledek obhajoby.

2) zákon č. 121/2000 Sb. o právu autorském, o právech souvisejících s právem autorským a o změně některých zákonů (autorský zákon) ve znění pozdějších právních předpisů, § 35 odst. 3:

(1) Do práva autorského také nezasahuje škola nebo školské či vzdělávací zařízení, užije-li nikoli za účelem přímého nebo nepřímého hospodářského nebo obchodního prospěchu k výuce nebo k vlastní potřebě dílo vytvořené žákem nebo studentem ke splnění školních nebo studijních povinností vyplývajících z jeho právního vztahu ke škole nebo školskému či vzdělávacímu zařízení (školní dílo).

3) zákon č. 121/2000 Sb. o právu autorském, o právech souvisejících s právem autorským a o změně některých zákonů (autorský zákon) ve znění pozdějších právních předpisů, § 60 Školní dílo:

(1) Škola nebo školské či vzdělávací zařízení mají za obvyklých podmínek právo na uzavření licenční smlouvy o užití školního díla (§ 35 odst. 3). Odpírá-li autor takového díla udělit svolení bez vážného důvodu, mohou se tyto osoby domáhat nahrazení chybějícího projevu jeho vůle u soudu. Ustanovení § 35 odst. 3 zůstává nedotčeno.

(2) Není-li sjednáno jinak, může autor školního díla své dílo užít či poskytnout jinému licenci, není-li to v rozporu s oprávněnými zájmy školy nebo školského či vzdělávacího zařízení.

(3) Škola nebo školské či vzdělávací zařízení jsou oprávněny požadovat, aby jim autor školního díla z výdělku jím dosaženého v souvislosti s užitím díla či poskytnutím licence podle odstavce 2 přiměřeně přispěl na úhradu nákladů, které na vytvoření díla vynaložily, a to podle okolností až do jejich skutečné výše; přitom se přihlédne k výši výdělku dosaženého školou nebo školským či vzdělávacím zařízením z užití školního díla podle odstavce 1.

ABSTRAKT

Bakalářská práce se v teoretické části zabývá problematikou domácího násilí jako závažným společenským problémem, který prochází napříč naší společností bez ohledu na pohlaví, věk, vzdělání, rasu, zdraví či ekonomické a společenské postavení osob. Jedná se o jev, který je ve společnosti velmi rozšířen, ale na druhou stranu z mnoha příčin velice latentní. Je velmi důležité, aby zejména policisté, kteří často na místa incidentu přijíždějí jako první, zde odvedli kvalitní práci a byli schopni pomoci. Podcenění situace, necitlivý přístup a v neposlední řadě neznalost této problematiky může oběť domácího násilí na dlouho dobu uvrhnout do kolotoče dalšího násilí a zbavit ji víry v pomoc zvenčí.

Praktická část je zaměřena na monitorování názorů, postojů policistů a policistek Policie České republiky v oblasti domácího násilí a ověření některých jejich teoretických znalostí. Rovněž se zabývá i stavem jejich připravenosti řešit danou problematiku. V rámci kvantitativního výzkumu bylo k získání potřebných informací využito metody dotazníků.

Klíčová slova: násilí, domácí násilí, oběti násilí, rodina, vykázaní, prevence, Policie české republiky, výzkum, výzkumný problém, výzkumné otázky

ABSTRACT

Theoretical part of his thesis deals with domestic violence which has long been considered a serious social problem that can be experienced by anyone no matter the gender, age, education, race, health or economic or social situation of a person.

The issue is vastly spread throughout the whole society but at the same time quite latent for various reasons. It is very important for the police officers, who are often the first to arrive at the incident scene, to be able to operate most efficiently and be always prepared to help under any given circumstances. Underestimating the situation, using insensitive approach or having little knowledge of these issues can have a fatal impact on the victim's physical or mental state and can even be the cause of victim's loss of faith in obtaining help from the outside.

Practical part focuses on getting opinions and views of policemen and policewomen of Police of the Czech Republic in the discussed areas of domestic violence and checking their awareness and theoretical knowledge, as well as their ability to deal with the problem. As part of the quantitative research, questionnaires were used to acquire relevant information.

Key words: violence, domestic violence, victims of violence, family, expulsion, prevention, Police of the Czech Republic, research, research target, exploratory questions.

Děkuji panu Mgr. Jakubu Hladíkovi, Ph.D. za velmi ochotnou, zodpovědnou metodickou pomoc a odborné rady při zpracování této bakalářské práce. Rovněž poděkování patří všem policistkám a policistům, kteří mi vyšli vstříc při vyplnění dotazníků, a mým nejbližším, kteří měli trpělivost a vytvořili mi dobré podmínky pro studium.

Motto:

„Lidé nejsou horší, než byli dříve, jen zpravodajství o jejich činech je teď důkladnější.“

Pristley

OBSAH

ÚVOD	11
1 TEORETICKÁ ČÁST	13
1 DOMÁCÍ NÁSILÍ JAKO RODINNÝ PROBLÉM	14
1.1 DEFINICE DOMÁCÍHO NÁSILÍ	15
1.2 ZÁKLADNÍ TERMINOLOGIE	16
1.3 TYPICKÉ ZPŮSOBY PÁCHANÍ DOMÁCÍHO NÁSILÍ	17
1.4 TYPICKÉ ZNAKY DOMÁCÍHO NÁSILÍ	18
1.5 DŮVODY VZNIKU DOMÁCÍHO NÁSILÍ.....	20
1.5.1 Důvody vzniku domácího násilí se dají formulovat do několika oblastí	20
1.6 CO NENÍ CHARAKTERISTICKÉ DOMÁCÍ NÁSILÍ?	20
1.6.1 Bílý kruh bezpečí uvádí některé jednání, která nelze považovat za domácí násilí:	21
2 OSOBNOSTNÍ CHARAKTERISTIKA PACHATELE A OBĚTI DOMÁCÍHO NÁSILÍ	22
2.1 PACHATEL DOMÁCÍHO NÁSILÍ.....	22
2.2 OBĚŤ DOMÁCÍHO NÁSILÍ	23
3 PRÁVNÍ PROSTŘEDÍ VE VZTAHU K DOMÁCÍMU NÁSILÍ	26
3.1 NEJČASTĚJŠÍ PROTIPRÁVNÍ JEDNÁNÍ PACHATELŮ DOMÁCÍHO NÁSILÍ Z POHLEDU TRESTNÍHO PRÁVA HMOTNÉHO S ÚČINNOSTÍ OD 1. 1. 2010 VE ZNĚNÍ ZÁKONA Č. 40/2009 SB. (TRESTNÍ ZÁKONÍK) ZE DNE 8. LEDNA 2009	27
3.2 ZÁKON NA OCHRANU PŘED DOMÁCÍM NÁSILÍM Č. 135/2006 SB.	29
3.2.1 Hlavní pilíře zákona č. 135/2006 Sb.	29
3.3 DOMÁCÍ NÁSILÍ V RÁMCI ZÁKONA O PŘESTUPCÍCH Č. 200/90 SB.	30
3.4 POSLEDNÍ LEGISLATIVNÍ ZMĚNY U PČR V SOUVISLOSTI S DOMÁCÍM NÁSILÍM	31
4 INSTITUT VYKÁZÁNÍ	33
4.1 PODMÍNKY PRO VYKÁZÁNÍ	34
4.2 DALŠÍ MOŽNÁ OMEZUJÍCÍ OPATŘENÍ VYUŽÍVANÁ POLICISTY PŘI ŘEŠENÍ INCIDENTŮ V SOUVISLOSTI S DOMÁCÍM NÁSILÍM.....	36
4.3 VYUŽITÍ OPRÁVNĚNÍ POLICISTŮ PČR K POSKYTOVÁNÍ KRÁTKODOBÉ OCHRANY OSOB DLE § 50 Z. Č. 273/2008 SB. O POLICII ČESKÉ REPUBLIKY	37
5 SYSTÉM POLICEJNÍHO VZDĚLÁVÁNÍ	39
5.1 PŘÍPRAVA POLICISTŮ NA PROBLEMATIKU DOMÁCÍHO NÁSILÍ V RÁMCI POLICEJNÍHO VZDĚLÁVÁNÍ.....	41
5.1.1 Základní členění ZOP.....	41
5.1.2 Školní policejní střediska (ŠPS).....	43
5.1.3 SARA DN	44
6 MÍSTA POMOCI	45

6.1	INTERVENČNÍ CENTRA	45
II	PRAKTICKÁ ČÁST	47
7	ÚVOD DO PRAKTICKÉ ČÁSTI.....	48
7.1	VÝZKUMNÉ PROBLÉMY	48
7.2	CÍL VÝZKUMU	48
7.3	VÝZKUMNÁ METODA.....	49
7.4	VÝZKUMNÝ VZOREK	49
7.5	ROZBOR A VYHODNOCENÍ ZÍSKANÝCH DAT	51
7.6	VYHODNOCENÍ VÝZKUMU	63
7.7	ZÁVĚR VÝZKUMU	70
	ZÁVĚR	72
	SEZNAM POUŽITÉ LITERATURY.....	73
	SEZNAM POUŽITÝCH SYMBOLŮ A ZKRATEK	76
	SEZNAM GRAFŮ	77
	SEZNAM TABULEK.....	78
	SEZNAM PŘÍLOH.....	79
	PŘÍLOHA I: DOTAZNÍK	80
	PŘÍLOHA II: SARA DN – POMŮCKA PRO POLICISTY	87

ÚVOD

Jedním z důvodů, který mě vedl ke zpracování bakalářské práce na téma domácí násilí, je ten, že jev domácího násilí je v současné době vnímán v naší společnosti jako aktuální a velmi závažný problém, především v souvislosti s některými mediálně známými kauzami, které skončily velmi tragicky. Obrovská tragédie domácího násilí z nedávné doby, která skončila smrtí manželů z Českých Budějovic,¹ upozornila na to, že se nevyplácí situaci v souvislosti s domácím násilím jakkoli podceňovat a je třeba se tímto společenským jevem vážně dále zabývat a také ho důsledně řešit. Dalším faktorem, který mě ovlivnil při volbě tohoto tématu je rovněž to, že v současnosti pracuji jako policista u Policie České republiky a řešení těchto situací bývá také často náplní práce policistů. Vzhledem k tomu, že na místo incidentu přijíždějí policisté většinou jako první, vnímám zpracování této práce i jako formu ověření a prohloubení si vlastních vědomostí v této oblasti. Z osobní zkušenosti vím, že zákroky související s domácím násilím byly a stále jsou pro mě, ale i pro mé kolegy velmi náročné a patří mezi nejméně „oblíbené“ zejména z důvodu, že policisté jsou nuceni většinou ve vypjaté atmosféře řešit soukromé problémy, které mohly být po mnoho let uschovány za dveřmi domovů, které ale přerostly do situace, kdy je zapotřebí zásah zvenčí, zásah společnosti. V posledních letech došlo v ČR k významným legislativním změnám, kterými společnost dala jasně najevo, že domácí násilí nebude tolerováno. Jedná se zejména o přijetí samostatné skutkové podstaty trestného činu v trestním zákoníku č. 140/1961 Sb. v podobě § 215a ve znění: *Týrání osoby žijící ve společně obývaném bytě nebo domě*, kdy s celkovou novelizací trestního zákoníku (nově zákon č. 40/2009 Sb.) s účinností od 1. 1. 2010 došlo k drobné změně ve znění a doplnění této skutkové podstaty trestného činu a rovněž k jeho přečíslování na § 199 ve znění: *Týrání osoby žijící ve společném obydlí*. Tento paragraf bývá někdy zjednodušeně také nazýván paragrafem domácího násilí. Domácí násilí je jev, který se vyskytuje v mnoha podobách a formách, proto se při postihu pachatelů využívají i další

¹ POKORNÝ P. *Rodina zavražděných manželů v otevřeném dopise: policie se na nás vykašlala* Novinky.cz <http://www.novinky.cz/krimi/192274-rodina-zavrazdenych-manzelu-v-otevrenem-dopise-policie-se-na-nas-vykaslala.html>

skutkové podstaty trestných činů, které budou dále zmíněny v teoretické části této práce. Velkým mezníkem v boji proti domácímu násilí v České republice bylo přijetí zákona č.135/2006 Sb., kterým se mění některé zákony a v souvislosti s tím je poprvé zaveden do policejní praxe institut VYKÁZÁNÍ násilné osoby ze společného obydlí s účinností od 1. 1. 2007, který se stává velmi silným preventivním oprávněním policistů v boji proti domácímu násilí. Výše uvedené změny, ale zejména samotný negativní jev domácího násilí, kladou na policisty větší nároky v rovině vzdělávání, ale i zvládnutí taktiky zákroků na místě incidentu a umění komunikace v zátěžových situacích. Jak už bylo v úvodu nastíněno, bohužel se v policejní praxi ukazuje, že i někdy v poměrně jasných případech není její činnost na profesionální úrovni a jen pouhé podcenění situace může mít fatální následky. Vzhledem k těmto skutečnostem je smyslem této práce v její teoretické části se seznámit s danou problematikou, s jejími charakteristickými znaky, způsoby páchaní, příčinami, přehledně popsat legislativní rámec, zabývat se otázkou obětí, pachatele, intervencí policie na místě incidentu a stručně popsat přípravu běžného policisty v rámci policejního vzdělávání a v nepolehčí řadě rovněž poukázat na fenomén domácího násilí, jako závažného a společensky nepřijatelného a netolerovatelného jevu v naší společnosti. V praktické části práce se budu snažit analyzovat některé názory samotných policistů na danou problematiku a jejich postoje k ní a ověřit si jejich všeobecné teoretické znalosti a připravenost k zvládnutí problematiky domácího násilí.

I. TEORETICKÁ ČÁST

1 DOMÁCÍ NÁSILÍ JAKO RODINNÝ PROBLÉM

Rodina je základ společnosti. Pokud se upřímně zamyslíme nad touto hojně používanou frází a oprostíme se od všech ideologií a předsudků, zjistíme, že je pravdivá a můžeme dodat, že čím kvalitnější rodina bude, tím kvalitnější bude celá společnost. Po dlouhou dobu panoval ve společnosti mylný názor, že to, co se děje v rodinách, za dveřmi domovů, se týká jen a pouze rodiny samotné a nikdo jiný nemá právo do tohoto stavu zasahovat. Teprve v posledních letech, kdy se začíná otevřeně hovořit o tématech, která bývala tabu, vlivem účinnější osvěty a snadnějšímu přístupu k informacím, vycházejí na povrch někdy až děsivé skutečnosti, že právě za dveřmi, na první pohled poklidných obydlí, se často odehrávají ta nejhorší dramata, jaká může život připravit. Domácí násilí patří k těm nejzávažnějším problémům, se kterým se rodina může setkat. Rodina by především měla být místem klidu, pohody, podpory a bezpečí. Místo, kde by se dítě mělo učit respektu vůči jiným jedincům, lásce k druhým, odpovědnosti, samostatnosti a dalším důležitým vzorcům chování, což je nezbytný předpoklad pro další socializaci a bezproblémové začlenění jedince do společnosti. Avšak některé odborné zdroje uvádějí, že domácí násilí patří k nejčastější a nejskrytější formě násilí ve společnosti a postihuje minimálně 16% partnerských vztahů v naší zemi.²

Pod pojmem domácí násilí mnohé z nás jako první napadne násilí páchané v jeho nejzákladnější a nejprimitivnější fyzické podobě. Domácí násilí se ale často vyskytuje v mnoha dalších podobách a bývá často kombinací různých typů násilí, vždy však jde o vědomé jednání. Velmi zjednodušeně řečeno lze říci, že pachatelem domácího násilí se nelze stát z nedbalosti. Přestože pachatelem i obětí domácího násilí se může stát prakticky kdokoliv, dle různých výzkumů bývají nejčastější obětí ženy.³ Bohužel si domácí násilí poměrně často vybírá svou daň i na bezbranných dětech a mládeži, o čemž nás opětovně přesvědčily veřejnosti mediálně známé kauzy týraných bratrů Mauerových v České republice (ČR) nebo kauza Josefa Fritzla v Rakousku, kdy v obou případech nejbližší příbuzní - rodiče, psychicky, fyzicky i sexuálně dlouhodobě surově týrali své vlastní děti.

² Intranet PČR: <http://www.ov.sm/poradkova/DN/obs/Co%20potrebuji%vedet20o%20DN.html>

³ MARVÁNOVÁ-VARGOVÁ, B., POKORNÁ, D., TOUFAROVÁ, M. *Partnerské násilí*. Praha: Linde, 2008. s. 9.

1.1 Definice domácího násilí

Prozatím nebyla ustálena jednotná psychologická ani právní definice domácího násilí, která by byla všeobecně používána odbornou veřejností, což může v některých případech vyvolat nesrovnalosti v různých srovnávacích studiích.⁴ Někteří čeští autoři zabývající se domácím násilím zmiňují ve svých publikacích různé definice domácího násilí. Například v publikaci pod názvem „*Domácí násilí v českém právu z pohledu žen*“, jejich autorky uvádějí definici formulovanou Radou Evropy v roce 1985: „*Násilné chování v rodině zahrnuje jakýkoliv čin, nebo opomenutí, spáchané v rámci rodiny některým z jejích členů, které podkopávají život, tělesnou nebo duševní integritu, nebo svobodu jiného člena stejné rodiny, nebo vážně poškozují rozvoj jeho osobnosti*“.⁵

Další české autorky odborných publikací charakterizují domácí násilí jako vědomé fyzické, psychické či sexuální týrání mezi blízkými osobami, ke kterému dochází opakovaně v soukromí a tím skrytě mimo kontrolu veřejnosti.⁶

Jedná se tedy o vědomé, úmyslné a opakující se násilí pachatele, které zahrnuje různé formy fyzického, psychického, sexuálního násilí, ekonomického zneužívání, sociální izolace nebo kombinace těchto forem, které může skončit i smrtí oběti. Domácí násilí se liší od ostatních forem delikventního chování tím, že probíhá mezi blízkými osobami a je zaměřeno na získání moci pachatele nad obětí. V našich podmínkách v rámci České republiky je nejčastější formou domácího násilí kombinace fyzického a psychického násilí.⁷ Výskyt domácího násilí není nijak ohraničen, objevuje se napříč celým společenským spektrem tj. všemi sociálními vrstvami obyvatelstva, etnickými skupinami či lidmi všech ras.⁸

⁴ MARVÁNOVÁ-VARGOVÁ, B., POKORNÁ, D., TOUFAROVÁ, M. *Partnerské násilí*. Praha: Linde, 2008. s. 9.

⁵ VOŇKOVÁ, J., HUŇKOVÁ, M. *Domácí násilí v Českém právu z pohledu žen*. Praha: proFem, 2004. s.14s.

⁶ ČÍRTKOVÁ, L., VITOUŠOVÁ, P. a kolektiv. *Pomoc obětem (a svědkům) trestných činů*. Praha: Grada Publishing, 2007. s. 108.

⁷ Metodický pokyn ředitele úřadu služby kriminální policie a vyšetřování policejního prezidenta České republiky, ročník 2004, číslo 2, čl. 2.

⁸ VOŇKOVÁ, J., HUŇKOVÁ, M., ČACKÁ-PAVLÍKOVÁ, I. *Domácí násilí v České republice v roce 2002 z pohledu práva – studie*. Praha: projekt Advocats for Women – proFem,o.p.s., 2002. s. 5.

1.2 Základní terminologie

Pokud hovoříme o domácím násilí v souvislosti s činností Policie České republiky (PČR), ale i ostatních institucí, které se zabývají touto problematikou, je nutné vymezit a vysvětlit základní pojmy, které se v této oblasti používají. Jedná se především o tyto pojmy:

Incident – událost mezi osobami sdílející společné obydlí, která vykazuje naplnění typických znaků domácího násilí.

Násilná osoba - je osoba ohrožující ohroženou osobu na životě, zdraví, svobodě nebo lidské důstojnosti a obývající s ohroženou osobou byt nebo dům a ze situace lze vydedukovat, že tato osoba se bude dopouštět i nadále nebezpečného jednání proti životu, zdraví a lidské důstojnosti.

Vykázanou osobou - násilná osoba, vůči které bylo aplikováno oprávnění Policie České republiky dle zákona o Policii České republiky č. 273/2008 Sb., o Vykázání ze společného obydlí.

Vykázání - je zásah do soukromého vztahu v podobě využití oprávnění policisty podle zákona o Policii ČR v aktuálním znění, na jehož základě je násilná osoba povinna na dobu 10 dnů opustit společné obydlí a v zákazu se zdržovat v jeho bezprostředním okolí a v zákazu styku a navazování kontaktu s ohroženou osobou.

Ohrožená osoba - osoba, která je ohrožována násilnou osobou nebezpečným útokem proti životu, zdraví, osobní svobodě nebo je závažným útokem ohrožena její lidská důstojnost.

Společné obydlí - byt, dům nebo jiný objekt, který násilná a ohrožená osoba obývají společně, přičemž se vyžaduje jen faktický stav společného bydlení, nikoliv vedení společné domácnosti.

Hrozba nebezpečného útoku – jedná se o důvodný předpoklad, že se násilná osoba dopustí nebezpečného jednání směřující na přímé ohrožení života, zdraví anebo svobody ohrožené osoby.

Hrozba zvláště závažného útoku - důvodný předpoklad, že se násilná osoba dopustí nebezpečného jednání majícího za následek zvláště závažné ponížení lidské důstojnosti ohrožené osoby ve formě hrubého psychického a sexuálního ponižování.⁹

⁹ Metodická příručka č. 1/2010, čl. 1, k realizaci Závazného pokynu policejního prezidenta č. 166/2009.

1.3 Typické způsoby páchaní domácího násilí

Domácího násilí, kterého se dopouštějí násilné osoby vůči svým obětem, se prakticky nevyskytuje samostatně jen v jednom z níže uvedených způsobů páchaní, ale bývá často jejich kombinací.

Fyzické násilí – patří zde fyzické projevy, jako je strkání, fackování, údery rukou, škrcení, tahání za vlasy, ohrožování zbraní apod.

Psychické násilí – k typické formě psychického násilí řadíme ponižování, zesměšňování v soukromí i na veřejnosti, kontrola chodu dne, výslechy, vydírání apod.

Sexuální násilí – zahrnuje veškeré vynucené sexuální aktivity proti vůli oběti např. nucení k prostituci, znásilňování apod.

Ekonomické násilí – omezování dispozice volně nakládat s finančními prostředky rodiny nebo vlastními, veškeré výdaje jsou podrobně kontrolovány.¹⁰

V některých dalších publikacích uvádějí jiní autoři ještě tyto způsoby páchaní

Sociální izolace – spočívá v omezování kontaktu s rodinou, přáteli, sledování telefonátů, kontrola pošty, pronásledování.

Vydírání a nátlak- zastrasování fyzickým násilím, omezování spánku, potravy.

Vyhrožování sebepoškozením nebo jiným destruktivním činem – jedná se o případy, kdy je oběť nucena k určitému jednání, které si násilník přeje.¹¹

Nezisková organizace ROSA¹² zabývající se problematikou domácího násilí v ČR, provedla mezi svými klientkami průzkum, který byl zaměřen na zjištění nejčastějšího způsobu páchaní domácího násilí v letech 2003 – 2005. Ze zkušeností žen vyplývá, že ve 100 % případů, se oběti domácího násilí setkávají s aplikací psychického způsobu páchaní domácího násilí. Druhou nejčastější formou násilí bylo v 85,1 % případů uvedeno užití

¹⁰ VOŇKOVÁ, J., HUŇKOVÁ, M. a kol. *Domácí násilí v Českém právu z pohledu žen*. Praha: profFem, o.p.s. 2004. s. 20.

¹¹ MARVÁNOVÁ-VARGOVÁ, B., POKORNÁ, D., TOUFAROVÁ, M. *Partnerské násilí*. Praha: Linde, 2008. s. 13.

¹² Občanské sdružení ROSA se zaměřuje na pomoc ženám, obětem domácího násilí a prevenci násilí
Zdroj:<http://www.rosa-os.cz/>

fyzického násilí. Dále následuje se 74,4 % forma ekonomického násilí a ve 42,5 % případů bylo uvedeno násilí sexuální.¹³

1.4 Typické znaky domácího násilí

Pokud bývají naplněny všechny níže uvedené znaky, jedná se vždy o domácí násilí.¹⁴

Dlouhodobost a opakování násilí - nejedná se o jednorázové incidenty, byť trestněprávně postižitelné, ale v případě domácího násilí v předmětném slova smyslu se musí jednat o útoky opakované a přetrvávající mnohdy i několik let.

Eskalace násilí - dochází ke stupňování intenzity a opakování útoků proti lidské důstojnosti, k fyzickým útokům proti lidskému zdraví, až v konečném důsledku k útokům proti lidskému životu.

Jednoznačné rozdělení rolí - role pachatele a oběti se v průběhu opakovaných incidentů nemění. Jedná se o časté mocenské vstupování pachatele do života oběti, kde postavení oběti a pachatele je vždy nerovné a neměnné. Za domácí násilí nelze tedy považovat jednotlivá vzájemná napadání, rvačky a spory, nelze jej zaměňovat s domácí hádkou, kde se role pachatele a oběti střídají.

Násilné incidenty ve společném obydlí – přítomnost některé z forem násilí mezi osobami žijícími ve společném obydlí, která se odehrává především za dveřmi bytu, domu nebo jinde v soukromí, často i za přítomnosti dětí, které bývají těmito zážitky poznamenány na celý život.

Častým jevem při opakovaném řešení násilí mezi partnery, ať už se jedná o manžely, druhy apod., který jsem osobně v rámci své profese několikrát zažil je ten, že oběť je v první chvíli ochotna s policií spolupracovat, chce vypovídat, podat trestní oznámení na pachatele „domácího násilí“, dá souhlas k stíhání osoby blízké, ale po nějaké době se tato pozice obrací. Oběti využívají svého dispozičního práva a žádají o přerušování trestního stíhání pachatele s vírou, že se polepší, mnohdy také z důvodů naléhání ze strany rodiny, ze strachu z ostudy, ale v neposlední řadě často i z příčiny ekonomické závislosti na

¹³ VARGOVÁ, B., VAVROŇOVÁ, M. a kol. *Od dobrého úmyslu k dobré spolupráci*. Manuál pro efektivní interdisciplinární spolupráci v případech domácího násilí. Praha: ROSA, o. s. 2006. s. 14.

¹⁴ Metodická příručka č. 1/2010, čl. 1, k realizaci Závazného pokynu policejního prezidenta č. 166/2009.

pachateli. Mnohdy takto vzniká začarovaný kruh, kdy celá práce ze strany policie se opakuje stále dokola bez konkrétního výsledku, který by vedl k nápravě či potrestání pachatele, tedy násilné osoby. Jednou daný souhlas se zastavením trestního řízení, již nelze vzít zpět a při dalším oznámení vše začíná znovu. Jednu z výjimek ve výše popsaném problému činí ustanovení § 119, *Týrání osoby žijící ve společném obydlí* ve znění trestního zákona č. 40/2009 Sb. s účinností od 1. 1. 2010. Pro skutkovou podstatu trestného činu podle § 119 trestního zákona není zapotřebí souhlas poškozeného. Mnoho trestných činů, ke kterým dochází v souvislosti s domácím násilím, je nadále podmíněn souhlasem osoby poškozené tzv. dispozičním právem. Výčet těchto trestných činů je uveden v § 163/1 trestního řádu a budu se mu podrobněji věnovat v další části práce.¹⁵ Pro policisty zasahující na místě incidentu jsou tyto situace velice nepříjemné a složité v tom, že i přes veškerou snahu a dobře odvedenou práci na výjezdu, přímo na místě činu nebo i při poměrně náročném dalším šetření se občas stává, že při snaze řešit celou záležitost se hněv pachatele a oběti spojí v jeden a obrátí se proti přítomným policistům. Jde o krajní situace, které se však bohužel někdy stávají. Jde o zákroky, které stojí hodně psychických sil, a měli by je vykonávat hlavně zkušení a dobře proškolení policisté. Kvalitní základy by si měli přinést nově nastupující policisté již ze základní odborné přípravy, kterou absolvují v některém ze školních policejních zařízení Ministerstva vnitra (MV). Osobně jsem měl možnost se v rámci získávání informací k této problematice v měsíci dubnu 2010 zúčastnit celodenního školení ve Školním policejním středisku ve Frýdku Místku, se zaměřením na řešení případů se znaky domácího násilí. Toto školení bylo určeno pro nováčky v policejních řadách, kteří se před zařazením ke svým útvarům v rámci své školní praxe seznamují s problematikou domácího násilí pod vedením zkušeného policejního školitele v dané oblasti. Školení nesděluje jen teoretické východiska z oblasti domácího násilí, ale v rámci školení jsou navozovány i modelové situace, při nichž se policisté učí prakticky používat a vyhodnocovat diagnostickou pomůcku SARA DN¹⁶. Při porovnání stavu nyní a v době, kdy jsem se přibližně před 15 lety já osobně připravoval v rámci základní

¹⁵ Zákon č. 141/1961 Sb., trestní řád

¹⁶ SARA DN- diagnostická metoda, která vznikla v Kanadě, kterou do našich podmínek zavedl v souladu s licenčními podmínkami a možností v ČR tuto metodu používat Bílý kruh bezpečí. Využití této metody pomáhá policistům na místě incidentu vyhodnocovat rizika, zhodnotit situaci a přijmout odpovídající opatření.

odborné přípravy na povolání policisty, tak musím konstatovat, že dnes je této problematice věnována v rámci prvotní přípravy policistů jednoznačně větší pozornost a vážnost, než tomu bylo dříve.

1.5 Důvody vzniku domácího násilí

Přesný původ vzniku domácího násilí lze jen velice obtížně jednoznačně specifikovat. Důležitou roli při spouštění násilí hraje většinou kombinace více rizikových faktorů současně. Důležité jsou v těchto případech povahové rysy osobnosti. Rovněž špatná aktuální či dlouhodobá ekonomická situace rodiny, nezaměstnanost, konzumace alkoholu nebo nealkoholových drog, duševní či somatické onemocnění má veliký význam. Prakticky každá zátěžová situace mezi partnery či v rodině může vyvolat spouštěcí mechanismy vedoucí k násilí.

1.5.1 Důvody vzniku domácího násilí se dají formulovat do několika oblastí

Společenské – dlouho podceňovaný problém a tolerantní přístup společnosti vůči domácímu násilí.

Rodinné faktory – přebírání násilných vzorců chování v rodině a jeho přenášení do společnosti a následné ztotožnění se s těmito agresivními vzory chování.

Aktuální situace – konkrétní situace, které mohou vyvolat nebo dát impuls k domácímu násilí jako např. ztráta zaměstnání, ekonomické problémy, těžká onemocnění apod.

Osobnostní rysy jednotlivce - jedná se o povahové vlastnosti konkrétní osoby, např. agresivní chování, sebestřednost, psychicky narušená osobnost.¹⁷

1.6 Co není charakteristické domácí násilí?

Jednotlivé incidenty mezi partnery nebo mezi jinými osobami, které se odehrávají ve společném obydlí nelze vždy považovat za domácí násilí v pravém slova smyslu. Z pohledu práva je každé násilí vůči druhému považováno za něco nepřijatelného, protizákonného, záleží však na jeho intenzitě, způsobu, frekvenci a dalších okolnostech, abychom mohli kvalifikovaně ve věci rozhodnout, případně volit odpovídající prostředky.

¹⁷ zdroj: Intranet PČR: <http://www.ov.sm/poradkova/DN/obs/Co%20potrebuji%vedet20o%20DN.html>

Obecně platí, že tzv. italská domácnost, kde dochází ke střídání rolí, případně i k méně závažnému fyzickému kontaktu nemusí být považováno hned za domácí násilí, vždyť kdo z nás může říci, že se nikdy nepohádal nebo neměl jiný problém s manželem, manželkou, rodiči, dětmi a nemusí být hned pokládán za domácího násilníka. Někdy i ostřejší výměna názorů může být ku prospěchu věci. Tímto nechci vůbec zlehčovat celou problematiku, ale na druhou stranu si je třeba uvědomit, že není dobré za každou cenu hledat v každé napjaté situaci domácí násilí. Stává se však, že i jednorázový incident může být vyhodnocen jako trestný čin nebo může být spouštěcím impulsem k domácímu násilí v pravém slova smyslu. Je třeba tyto situace opravdu nepodceňovat, ale na druhou stranu být i citlivý, vnímavý, aby nedocházelo k zbytečné kriminalizaci osob, zejména v případech tvrzení proti tvrzení. Rozhodnutí na místě incidentu se nesmí v žádném případě provádět s „horkou hlavou“, ale musí být nestranné, podložené objektivními informacemi z místa incidentu a z okruhu případných svědků. Kdo však má osobní zkušenost s řešením těchto situací, jistě potvrdí, že objektivně rozhodnout v některých případech, zejména tam, kde nejsou svědci je velmi složité.

1.6.1 Bílý kruh bezpečí¹⁸ uvádí některé jednání, která nelze považovat za domácí násilí:

- *spor,*
- *jednorázový incident,*
- *vzájemné potyčky mezi partnery.*

Domácí násilí je jednostranné, násilná osoba a ohrožená osoba si nikdy nemění role!¹⁹

¹⁸ Bílý kruh bezpečí je nepolitické humanitární sdružení s působností v České republice zaměřené na pomoc obětem trestné činnosti a na prevenci trestné činnosti.

Stanovy BKB http://www.bkb.cz/redaction.php?action=showRedaction&id_categoryNode=278

¹⁹ Zdroj BKB: http://www.bkb.cz/redaction.php?action=showRedaction&id_categoryNode=298

2 OSOBNOSTNÍ CHARAKTERISTIKA PACHATELE A OBĚTI DOMÁCÍHO NÁSILÍ

České trestní právo pojem domácího násilí nemá doposud jednoznačně vymezen. Obecně řeší násilí mezi osobami žijícími ve společném obydlí, které nemusejí mít k sobě citový nebo příbuzenský vztah, ale může se jednat například i o vztah mezi nájemcem a pronajímatelem.²⁰

2.1 Pachatel domácího násilí

Zejména z důvodu rozmanitosti výskytu domácího násilí je popsat charakteristického pachatele domácího násilí prakticky nemožné. Pachatelem mohou být muži, ženy, senioři, děti, bez ohledu na to, z jakých sociálních či vzdělanostních vrstev nebo kulturního prostředí pochází. Z všeobecně známých zkušeností a poznatků vyplývá, že v nejčastějším agresorem je muž.

U pachatelů domácího násilí není možné diagnostikovat jednotnou duševní poruchu, ale vykazují řadu podobných rysů jako např. „dvojitá tvář“. Navenek vystupují jako sympatičtí, komunikativní lidé, v soukromí jsou však násilní a bezohlední. Mnozí pachatelé byli sami v dětství týráni, byli svědky násilí vůči matce, nebo zažívali citovou deprivaci. Během socializace se naučili, že za určitých okolností je legitimní a potřebné užít násilí. Pachatelé partnerského násilí mají tendenci dívat se na ženy jako na své vlastnictví, proto mají domnělé „právo“ své partnerky kontrolovat a vychovávat.²¹

Někteří odborníci zabývající se problematikou domácího násilí, kteří pracují s jeho pachateli a oběťmi, rozlišují tyto tři základní typy pachatelů:

Majetnický a žárlivý pachatel domácího násilí – násilník je patologicky žárlivý. Má snahu o naprostou kontrolu partnera. Uchyluje se k výhrůžkám zabitím partnerky, dětí, případně sebevraždou. Zastrásování a vyhrožování nekončí ani po odchodu partnerky.

²⁰ BEDNÁŘOVÁ, Z., MACKOVÁ, K., WŮNSCHOVÁ, P., BLÁHOVÁ, K. *Domácí násilí: Zkušenosti z poskytování sociální a terapeutické pomoci ohroženým osobám*. 1. vyd. Praha: Acorus, 2009. s. 17.

²¹ MARVÁNOVÁ-VARGOVÁ, B., POKORNÁ, D., TOUFAROVÁ, M. *Partnerské násilí*. Praha: Linde, 2008. s. 115 -116.

Sadistický pachatel domácího násilí – násilník je fascinován mocí a pomstou, má neurotické rysy osobnosti. Má sadistické sklony násilí, které mívají za následek často vážná zranění. Útoky těchto jedinců bývají nepředvídatelné. Obvykle se jedná o osobu bez trestní minulosti v okolí považovaného za bezúhonného a solidního člověka.

Extrémně nebezpečný pachatel domácího násilí – násilník má extrémně vysokou predispozici k násilnému chování. Je často přecitlivělý v otázkách vlastní mužnosti. Neustále cítí povinnost prosazovat své názory a zájmy. V kontaktu s autoritou je extrémně útočný a často bývá trestán za napadání a fyzické útoky i mimo rodinu.

Obvykle se výše uvedené charakteristiky pachatelů nevyskytují samostatně v čisté podobě, ale navzájem se různě prolínají. Typické pro pachatele domácího násilí bývá, že nepřebírá zodpovědnost za své jednání, jako příčinu své agrese uvádí chování postižené osoby, mívá nízké sebevědomí a tendence k zlehčování násilí.²²

2.2 Oběť domácího násilí

Jedním z mýtů, které kolují o obětech domácího násilí, je ten, že nejčastější oběti jsou slabé a bojácné ženy. Obětí domácího násilí se mohou stát jak ženy, tak i děti, senioři, tělesně a mentálně postižené osoby, ale i muži, z čehož vyplývá, že obětí domácího násilí se může stát kdokoliv. Z běžně dostupných studií, průzkumů, tak i z vlastní praxe se ukazuje, že nejčastější obětí bývají ženy. Proces, ve kterém se člověk stává obětí trestného činu, se nazývá viktimizace.²³ Vědecky se tímto procesem zabývá viktimologie, což je nauka, která sleduje a zkoumá oběti trestných činů. Týrání mužů bývá poměrně „vzácným“ jevem. Tím se vysvětluje, proč je v současné viktimologii zaveden syndrom týrané ženy (Battered Woman Syndrom), nikoli syndrom týraného muže.²⁴ *„Vyčlenění syndromu týrané ženy naznačuje, že důsledky domácího násilí na oběť jsou specifické. Platí, že u obětí domácího násilí se setkáváme s jevy, které u obětí jiných kriminálních činů nenalzáme. Markantní je například přetrvávající vazba k agresorovi, setrvávání ve vztahu s ním, zatajování závažnosti a příčin zranění, popírání viktimizace. Tyto typické důsledky*

²² VARGOVÁ, B., VAVROŇOVÁ, M. *Od dobrého úmyslu k dobré spolupráci*. Manuál pro efektivní interdisciplinární spolupráci v případech domácího násilí. Praha: ROSA, o.s., 2006, s. 10-11.

²³ ČÍRTKOVÁ, L. *Policejní psychologie*. Praha: Nakladatelství Portál, s.r.o. 2000, s. 179- 181.

²⁴ Autor: ČÍRTKOVÁ, L. *Oběti domácího násilí*. Help24.CZ-

http://www.help24.cz/index.php?page=clanky&view=obeti_domaciho_nasili.

*domácího násilí jsou pro pozorovatele zvenčí málo srozumitelné. Vnější okolí nedovede pochopit, proč týraná osoba svého partnera neopustí. Neznalost problematiky pak vede k tomu, že chování oběti je vysvětlováno pomocí falešných mýtů, například tím, že ženě se násilí líbí, a proto nechce od partnera odejít.*²⁵

Oběť domácího násilí se dostává do jakési pasti, ze které nevidí úniku. Skutečnost vnímá zkresleně, nabízená pomoc je pro ni z různých důvodů nereálná. Ochota spolupracovat na potrestání pachatele je největší těsně po incidentu, časem však tato ochota slábné, až v mnoha případech zcela vymizí. Oběť se snaží ze svého pohledu hledat vysvětlení a často sebe sama obviňuje za vzniklou situaci a pachatel ji v tom utvrzuje. Bez skutečné odborné pomoci, intervenci zvenčí je náprava takového stavu prakticky nemožná. Nabízí se otázka, proč oběti domácího násilí dále zůstávají s pachatelem domácího násilí nebo se k němu opakovaně vracejí a znova se vystavují násilí. Důvod tohoto nelogického jednání se snaží odborníci stále nalézt. Jedním z možných vysvětlení může být tzv. Stockholmský syndrom. Tento termín zavedl americký psychiatr Frank Ochberg, který se podrobně zabýval přepadením banky ve Stockholmu ve Švédsku, které se odehrálo 23. srpna 1973, kdy byli zajati rukojmí a po dobu 6 dnů drženi svými únosci.

Během této doby se mezi zadržovanými osobami a jejich únosci rozvinul zvláštní vztah, kdy oběti začaly své únosce bránit a své zachránce z řad policie vnímali jako nepřátele.²⁶

K rozvinutí Stockholmského syndromu může dojít za těchto předpokladů:

- oběť je v ohrožení života,
- možnost úniku oběť vnímá jako nemožný,
- izolace od okolí,
- projev dočasné náklonnosti k oběti ze strany pachatele.²⁷

²⁵ Autor: ČÍRTKOVÁ, L. *Oběti domácího násilí*. Help24.CZ-
http://www.help24.cz/index.php?page=clanky&view=obeti_domaciho_nasili.

²⁶ BEDNÁŘOVÁ, Z., MACKOVÁ, K., WŮNSCHOVÁ, P., BLÁHOVÁ, K. *Domácí násilí: Zkušenosti z poskytování sociální a terapeutické pomoci ohroženým osobám*. 1. vyd. Praha: Acorus, 2009, s. 17

²⁷ VARGOVÁ, B., VAVROŇOVÁ, M. a kol. *Od dobrého úmyslu k dobré spolupráci*. Manuál pro efektivní interdisciplinární spolupráci v případech domácího násilí. Praha: ROSA, o.s., 2006, s. 39.

Mezi další důvody, které mohou vysvětlit setrvání oběti v násilném svazku dále patří:

- rozchod je náročný proces,
- touha ukončit násilí, nikoli vztah s násilnou osobou,
- ekonomická závislost,
- strach z ještě většího násilí v případě rozchodu,
- pocit odpovědnosti vůči dětem, manželovi, vůči rodině jako celku,
- důsledky prožitého násilí,
- nedostatečná a neúčinná pomoc.²⁸

²⁸ VARGOVÁ, B., VAVROŇOVÁ, M. a kol. *Od dobrého úmyslu k dobré spolupráci*. Manuál pro efektivní interdisciplinární spolupráci v případech domácího násilí. Praha: ROSA, o.s. 2006. s. 41 -42.

3 PRÁVNÍ PROSTŘEDÍ VE VZTAHU K DOMÁCÍMU NÁSILÍ

Ústava ČR je nejvyšší právní norma, jejíž součástí je Listina základních práv a svobod, která byla přijata dne 16. prosince 1992 s účinností od 1. 1. 1993 se vznikem samostatné České republiky a stala se nedílnou součástí našeho ústavního pořádku.

Listina práv a svobod stanoví, cituji²⁹

Hlava první, čl. 1

„Lidé jsou svobodní a rovní v důstojnosti i v právech. Základní práva a svobody jsou nezadatelné, nezcizitelné, nepromlčitelné a nezrušitelné.“

Hlava druhá, oddíl první, čl. 6, odst. 1)

„Každý má právo na život. Lidský život je hoden ochrany již před narozením.“

Hlava druhá, oddíl první, čl. 6, odst. 2)

„Nikdo nesmí být zbaven života.“

Hlava druhá, oddíl první, čl. 7, odst. 2)

„Nikdo nesmí být mučen ani podroben krutému, nelidskému nebo ponižujícímu zacházení nebo trestu.“

Hlava druhá, oddíl první, čl. 10, odst. 1)

„Každý má právo, aby byla zachována jeho lidská důstojnost, osobní čest, dobrá pověst a chráněno jeho jméno.“

Z tohoto je zřejmá ochranná povinnost státu chránit základní práva a svobody občanů a netolerovat, žádné porušování lidských práv. Tyto normy jsou dále doplňovány speciálními zákony, které se jednotlivými oblastmi života ve společnosti zabývají podrobně, ale musí být vždy v souladu s ústavou a Listinou základních práv a svobod. Násilí páchané mezi rodinnými příslušníky nebo mezi blízkými osobami patří mezi závažné porušování lidských práv. Stále aktuálním problémem současné právní legislativy

²⁹ Zdroj: Parlament České republiky, Poslanecká sněmovna, Sněmovní 4, 118 26, Praha 1 - Malá strana
<http://www.psp.cz/docs/laws/listina.html>

je fakt, že projevy domácího násilí se neposuzují jako jediná skutková podstata, ale jsou posuzovány jako jednotlivé trestné činy, případně jako přestupkové jednání.

3.1 Nejčastější protiprávní jednání pachatelů domácího násilí z pohledu trestního práva hmotného s účinností od 1. 1. 2010 ve znění zákona č. 40/2009 Sb. (trestní zákoník) ze dne 8. ledna 2009

Každý policista je povinen přijmout oznámení incidentu se znaky domácího násilí a v případě, že není věcně příslušný, předá celou záležitost věcně příslušnému policistovi. Z tohoto důvodu je nutné, aby s problematikou byli seznamováni policisté všech služeb Policie České republiky (PČR). Níže jsou uvedeny kvalifikace skutkových podstat trestných činů, které se mohou vyskytnout v souvislosti s domácím násilím.

§ 140 Vražda, § 141 Zabití, § 145 Těžké ublížení na zdraví, § 146 Ublížení na zdraví, § 150 Neposkytnutí pomoci, § 170 Zbavení osobní svobody, § 171 Omezování osobní svobody, § 175 Vydírání, § 177 Útisk, § 178 Porušování domovní svobody, § 184 Pomluva, § 185 Znásilnění, § 198 Týrání svěřené osoby- případy DN u dětí, § 199 Týrání osoby žijící ve společném obydlí – nahrazuje § 215a, zjednodušeně označovaný jako „paragraf domácího násilí.“³⁰

Dále v souvislosti s domácím násilím mohou být naplněny skutkové podstaty těchto dalších trestných činů:

§ 205 Krádež, § 207 Neoprávněné užívání cizí věci, § 208 Neoprávněný zásah do práva domu, bytu nebo k nebytovému prostoru, § 228 Poškození cizí věci, § 279 Nedovolené ozbrojování, § 337 Maření výkonu úředního rozhodnutí a vykázání, § 353 Nebezpečné vyhrožování, § 354 Nebezpečné pronásledování, § 358 Výtržnictví.³¹

Důslednější postih pachatelů domácího násilí je negativně ovlivňován, jak jsem již dříve zmínil v kapitole „Typické znaky domácího násilí,“ tzv. dispozičním právem oběti, které upravuje § 163 odst. 2 trestního řádu, který se vztahuje na celé trestní řízení až do stádia odvolacího řízení. Mezi trestné činy, na které se dispoziční právo vztahuje, patří:

³⁰ ZÁKON č. 40/2009 Sb., trestní zákoník

§ 150 Neposkytnutí pomoci, § 171 Omezování osobní svobody, § 175 Vydírání, § 178 Porušování domovní svobody, § 353 Nebezpečné vyhrožování, § 354 Nebezpečné pronásledování, § 171 Omezování osobní svobody, § 146 Ublížení na zdraví, § 175 Vydírání, § 185 Znásilnění, § 178 Porušování domovní svobody, § 207 Neoprávněné užívání cizí věci, § 228 Poškození cizí věci, § 353 Nebezpečné vyhrožování, § 354 Nebezpečné pronásledování.³²

K výčtu výše uvedených §§ znění platí, že zahájit trestní stíhání nebo v něm pokračovat je možné pouze se souhlasem oběti. Pokud se oběť rozhodne v probíhajícím trestním řízení toto zastavit, je policejní orgán povinen tak učinit. Jednou odepřený souhlas, již nelze vzít zpět.

Výjimku tvoří § 199 trestního zákona č. 40/2009 Sb. *Týrání osoby žijící ve společném obydlí*, který nahrazuje od 1. 1. 2010 § 215 a, zjednodušeně označovaný jako „paragraf domácího násilí“ podle trestního zákona č. 140/1961 Sb., který byl v platnosti od 1. června 2004 do 31. 12. 2009.

Zákonodárce v případě § 215a, trestního zákona odepřením dispozičního práva přihlédl ke zvláštnostem domácího násilí a k určité závislosti oběti na pachateli.³³

Zavedením této skutkové podstaty trestného činu dle § 215a, trestního zákona přispěli jeho předkladatelé k řešení problému domácího násilí. Bylo jasně dáno na vědomí, že násilné jednání mezi osobami blízkými, není soukromý problém, ale společenský problém, a toto jednání je ve společnosti odsuzováno a státní mocí nebude tolerováno a bude postihováno.

Dalším významným nástrojem v boji proti domácímu násilí v České republice je zákon č. 135/2006 Sb. na ochranu před domácím násilím s účinností od 1. 1. 2007, který vypracovala expertní skupina Aliance proti domácímu násilí. Tato skupina vycházela z poznatků, že domácí násilí představuje komplexní problém, nezvládnutelný pouze policejními opatřeními a postupy. Přijetím nového zákona vstoupila Česká republika mezi státy s pro-aktivní reakcí na domácí násilí. Do této doby chyběl v našich podmínkách

³¹ ZÁKON č. 40/2009 Sb., trestní zákoník

³² ZÁKON č. 40/2009 Sb., trestní zákoník

³³ Metodický pokyn ředitele úřadu služby kriminální policie a vyšetřování policejního prezidenta České republiky, ročník 2004, číslo 2, čl. 4.

nástroj k intervenci, která by zastavila domácí násilí včas, ještě než dojde k závažné újmě na zdraví, za pomoci využití institutu vykázání násilné osoby na omezenou dobu ze společného bydliště. Zákon umožnil, upravil a dal do součinnosti postupy policie, justice a sociálních služeb při řešení případů domácího násilí. Dal tedy nové pravomoci nejen Policii České republiky, ale i justici a sociálním službám.³⁴

3.2 Zákon na ochranu před domácím násilím č. 135/2006 Sb.

Zákon č. 135/2006 Sb. na ochranu před domácím násilím byl přijat 14. 3. 2006 s účinností od 1. 1. 2007. Přijetím tohoto zákona byly doplněny tyto právní vztahující se k problematice domácího násilí:

- Zákon o Policii České republiky,
- Občanský soudní řád,
- Trestní zákon,
- Zákon o sociálním zabezpečení,
- Zákon o působnosti orgánů České republiky v sociálním zabezpečení.³⁵

Tento zákon je tvořen prakticky jen novelizacemi jiných stávajících právních norem, kterými se doplňují stěžejní §§ znění zaměřené na boj proti domácímu násilí. Díky účinnosti tohoto zákona získává Policie ČR od 1. 1. 2007 poprvé velmi silné oprávnění v boji proti domácímu násilí v podobě institutu VYKÁZÁNÍ. Další významnou událostí spojenou s účinností tohoto zákona od 1. 1. 2007 je počátek fungování intervenčních center ve všech krajích ČR.

3.2.1 Hlavní pilíře zákona č. 135/2006 Sb.

I. Pilíř představuje Policii České republiky a je zaměřen na policejní zásah na místě incidentu. PČR má povinnost informovat do 24 hodin Intervenční centra o provedeném VYKÁZÁNÍ.

³⁴ ČIRTKOVÁ, L. *Nový zákon Kriminalistika*. [on-line]. Dostupný z WWW:

<http://aplikace.mvcr.cz/archiv2008/casopisy/kriminalistika/2006/03/cirtkova.pdf>

³⁵ MARVÁNOVÁ-VARGOVÁ, B., POKORNÁ, D., TOUFAROVÁ, M. *Partnerské násilí*. s. 72.

II. Pilíř tvoří Intervenční centra, která poskytující ohrožené osobě odbornou právní a psychosociální pomoc, zejména ambulantního či terénního charakteru. Intervenční centra v ČR kontaktují povinně do 48 hodin ohroženou osobu od doby, kdy od Policie ČR dostali informaci o vykazování násilné osoby.

III. Pilíř tvoří soudy rozhodující v občanském soudním řízení.³⁶

Pro správné fungování celého systému je nezbytná mezioborová spolupráce všech subjektů zastoupených ve všech výše uvedených pilířích.

3.3 Domácí násilí v rámci zákona o přestupcích č. 200/90 Sb.

Mnoho jednání, které může obecně vykazovat znaky domácího násilí je šetřeno jako přestupkové jednání z důvodu, že jednání pachatele nedosahuje znaky, pro které by mohlo být toto jednání být posuzováno jako trestný čin. Přestupky jsou skutky, které se od trestných činů liší především menší mírou stupně nebezpečnosti pro společnost.

Zákon č. 200/1990 Sb., o přestupcích hovoří o tom, že přestupkem je zaviněné jednání, které porušuje nebo ohrožuje zájem společnosti a je za přestupek výslovně uveden v přestupkovém zákoně nebo jiném zákoně, nejde-li o správní delikt, postižitelný podle zvláštních právních předpisů anebo o trestný čin. K odpovědnosti za přestupek je dostačující zavinění z nedbalosti, nestanoví-li zákon výslovně jinak. Za přestupek lze uložit sankce jako napomenutí, pokutu, zákaz činnosti a propadnutí věci.³⁷

Přestupkové jednání, které vykazuje znaky „domácího násilí“ bývá nejčastěji kvalifikováno jako přestupky proti občanskému soužití dle § 49 odst. 1, písm. a), b), c) zák. č. 200/90 Sb. o přestupcích. Skutková podstata těchto přestupků spočívá v ublížení na cti tím, že poškozeného urazí nebo vydá v posměch, úmyslně naruší občanské soužití vyhrožováním újmou na zdraví, drobným ublížením na zdraví, nepravdivým obviněním z přestupku, schválnostmi nebo jiným hrubým jednáním.

³⁶ ČIRTKOVÁ, L. *Nový zákon Kriminalistika*. [on-line]. Dostupný z WWW: <http://aplikace.mvcr.cz/archiv2008/casopisy/kriminalistika/2006/03/cirtkova.pdf>

³⁷ ZÁKON č. 200/1990 Sb., o přestupcích, ve znění pozdějších předpisů.

Případy jednání kdy dojde ke spáchání přestupku podle § 49 odst. 1, písm. a), se řeší vždy jen na návrh poškozené osoby. V dalších případech, kdy dojde k naplnění některé ze skutkových podstat podle § 49 odst. 1. písm. b), c) z. č. 2300/90 Sb., mezi osobami blízkými, jsou tyto přestupky posuzovány rovněž jako návrhové, což v praxi znamená, že mohou být projednány jen na návrh poškozeného, jeho zákonného zástupce nebo opatrovníka do tří měsíců, od doby, kdy se o přestupku dozvěděl. Policie tyto případy postupuje dle místní a věcné příslušnosti orgánům obce, která dál celou záležitost řeší. Jelikož se jedná o přestupek návrhový, je projednání těchto přestupků spojeno se zaplacením správního poplatku za náklady řízení, který v případě, že nebude přestupek pachateli prokázán je povinna zaplatit osoba navrhovatele, tedy poškozená osoba.

V této věci jsou patrný nedostatky, zejména v tom, že např. uložený finanční trest včetně zaplacení paušálního poplatku je v případě vedené společné domácnosti postihem pro celou rodinu a ne jen pro pachatele. Pokud není přestupek prokázán, navrhovatel musí zaplatit paušální poplatek. Společná domácnost rodiny je tak finančně zatížena v každém případě. Konkrétní skutková podstata přestupku postihující domácí násilí, podobně jak je tomu u trestního zákona, chybí, přitom mnohdy může jít jen o malé odchylky v jednání pachatele, nehledě na to, že spousta případů je tzv. na hraně. Dále by se mělo důkladněji rozhodovat v souvislosti s udělováním sankcí, ve smyslu výchovného působení na pachatele těchto činů v podobě povinných kurzů zaměřených na chování pachatele násilí v rodinách apod. Zjednodušeně řečeno, „trest“ by neměl mít jen povahu jakési odplaty a postihu, ale měl by na pachatele působit především výchovně a preventivně, aby se toto chování v budoucnu neopakovalo.

3.4 Poslední legislativní změny u PČR v souvislosti s domácím násilím

Novelou zákona č. 273/2008 Sb., o Policii ČR se od 1. 1. 2009 mění podmínky pro vykazání, které jsou nově uvedeny v hlavě VII §§ 44 až 47.³⁸ Touto novelou se kompletně mění dosavadní zákon o Policii České republiky č. 283/91 Sb., včetně oprávnění, která Policie ČR získala v §§ 21a-21d, účinnou od 1. 1. 2007 (Vykazání ze společného obydlí a zákaz vstupu do něj).

³⁸ Zákon č. 273/2008 Sb., o Policii České republiky

Současně od 1. 1. 2010 nabyl účinnosti nový Závazný pokyn policejního prezidenta č. 166/2009 ze dne 23. prosince 2009, k zajištění jednotného postupu příslušníků Policie České republiky v případech vykazání a řešení incidentů se znaky domácího násilí,³⁹ kterým se mění dosavadní Závazný pokyn policejního prezidenta č. 200/2008 ze dne 22. prosince 2008 o provádění vykazání.

Poslední významnou změnou v našem právním systému v souvislosti s domácím násilím byla novelizace stávajícího trestního zákona č. 140/1961 Sb., který se s účinností od 1. 1. 2010 mění na zákon č. 40/2010 Sb. (trestní zákoník) a společně s touto změnou zaniká i § 215a, ve znění: *Týrání osoby žijící ve společně obývaném bytě nebo domě*, který býval zjednodušeně nazýván jako paragraf domácího násilí a je nahrazen § 199, ve znění: *Týrání osoby žijící ve společném obydlí*.

³⁹ Závazný pokyn policejního prezidenta č. 166/2009 ze dne 23. prosince 2009.

4 INSTITUT VYKÁZÁNÍ

Institut vykázání je v ČR nově upraven s platností od 1. 1. 2009 v zákoně č. 273/2008 Sb., o Policii ČR, konkrétně v hlavě VII § 44 až 47.

Vykázat osobu je oprávněn policista služebně zařazený u Policie České republiky služby kriminální policie a vyšetřování a Policie České republiky služby pořádkové policie, pokud byl k posuzování incidentů se znaky domácího násilí řádně proškolen, vyjma policistů zařazených u hlídkové služby.⁴⁰

Smyslem tohoto opatření je jednoznačně ochrana života, zdraví, svobody a lidské důstojnosti, jako nejvyšších hodnot v naší společnosti před právem vlastnickým a právem na nedotknutelnost obydlí. „Vykázání je opatřením netrestního charakteru, které je preventivní reakcí na nebezpečné chování násilné osoby z hlediska rizika hrozby budoucích útoků. Nenahrazuje sankci za chování násilné osoby.“⁴¹ Podstata spočívá v prevenci, zklidnění situace, oddělení pachatele a oběti na omezenou dobu 10 dnů⁴², poskytnutí psychologické, právní pomoci, hledání východiska a řešení za pomoci pracovníků intervenčních center. Dobu, po kterou je násilná osoba vykázána nelze zkrátit ani se souhlasem ohrožené osoby. Může však být prodloužena na základě návrhu ohrožené osoby u místně příslušného soudu v občanskoprávním řízení, tzv. předběžným opatřením, zejména z důvodu reálné hrozby pokračování násilného jednání.

Pokud vykázána osoba nesouhlasí s rozhodnutím policisty, může na místě proti svému vykázání vznést námitku a to ústně přímo na místě incidentu nebo písemně do tří dnů na místně příslušné krajské ředitelství Policie České republiky, které je ve lhůtě do tří dnů posoudí. Podání námitek nemá odkladný účinek.

Neuposlechnutí uloženého vykázání ze strany vykázané osoby, může znamenat zahájení přestupkového řízení pro podezření ze spáchání přestupku § 47 odst. 1 písm. a) zákona č. 200/1990 Sb. nebo, s ohledem na závažnost či opakovanost jednání směřujícího ke zmaření vykázání, podnět k zahájení trestního řízení pro podezření ze spáchání

⁴⁰ Závazný pokyn policejního prezidenta č.166/2009, čl. 1, věcná příslušnost.

⁴¹ Metodická příručka č. 1/2010, čl. 2, odst. 2, k realizaci Závazného pokynu policejního prezidenta č. 166/2009.

⁴² Zákon č. 273/2008 Sb. o Policii České republiky, § 44, odst. 2.

trestného činu maření úředního rozhodnutí dle § 337 *Maření výkonu úředního rozhodnutí a vykázání*.⁴³

4.1 Podmínky pro vykázání

Jestliže jsou splněny podmínky podle § 44, odst. 1 z. č. 273/2008 Sb. o Policii České republiky a lze důvodně předpokládat, že se násilná osoba dopustí nebezpečného útoku proti životu anebo zvlášť závažného útoku proti lidské důstojnosti a policista dospěje k přesvědčení, že nelze jinak účinně zajistit ochranu ohrožené osobě, lze násilnou osobu vykázat, i když znaky domácího násilí, zejména znak předcházejících útoků nebyly zjištěny.⁴⁴

V praxi to zjednodušeně řečeno znamená, že pachatele domácího násilí policista vykáže vždy, jestliže jsou naplněny charakteristické znaky domácího násilí (viz. kapitola *Typické znaky domácího násilí*), ale rovněž lze aplikovat institut vykázání i v případě jednotlivého incidentu. Vždy však bude záležet na míře ohrožení a nebezpečí plynoucí ze strany násilné osoby a úsudku, rozhodnutí samotného policisty, který celou věc na místě vyhodnocuje.

V této souvislosti nastala v rámci policie otázka, zda je možné aplikovat institut vykázání v případech jednotlivého incidentu, tedy v případech, které nejsou chápány jako typické domácí násilí (absence předcházejících útoků). V zásadě by měly být pro tyto situace využita jiná oprávnění policistů, zejména zajištění osoby podle zákona o Policii České republiky nebo zadržení v případech podezření ze spáchání některého z trestných činů. K této otázce vydal dne 5. prosince 2008 ředitel odboru bezpečnostní politiky Ministerstva vnitra stanovisko k postupu policistů při využívání oprávnění vykázat násilnou osobu v případech ojedinělého incidentu s tím, že pokud policista na místě incidentu dospěje k názoru, že jiné opatření by nezajistilo osobě dostatečnou ochranu a riziko opakování nebezpečného útoku proti životu, zdraví nebo osobní svobodě je vysoce pravděpodobné, nebrání nic tomu, institut vykázání aplikovat i v těchto specifických případech. Je třeba si uvědomit, že i prvotní atak může být impulsem ke vzniku domácího

⁴³ Metodická příručka č. 1/2010, čl. 8, bod. 5. k realizaci Závazného pokynu policejního prezidenta č. 166/2009.

⁴⁴ Závazný pokyn policejního prezidenta č. 166/2009, čl. 2, bod 2., podmínky pro vykázání.

násilí, proto je třeba se snažit tento celospolečenský problém potlačovat již v samém počátku a i v některých sporných případech vždy nadřadit právo na život, zdraví, svobodu, lidskou důstojnost před jinými právy. Je proto velmi důležité, aby k těmto incidentům vyjížděli zkušení a proškolení policisté, kteří dokážou kvalifikovaně vyhodnotit situaci na místě incidentu.

Vykázat může policista pachatele domácího násilí i bez daného souhlasu ohrožené osoby⁴⁵ a to i v případech, kdy pachatel není na místě přítomen. Při rozhodnutí o vykázání není směrodatná právní kvalifikace jednání pachatele, může se tedy jednat o přestupkové, tak i o jednání naplňující skutkovou podstatu některé trestného činu.

Při provádění úkonů souvisejících s vykázáním je policista povinen zajistit přítomnost nezúčastněné osoby. Tuto povinnost však nemusí splnit, jestliže hrozí nebezpečí z prodlení nebo pokud by hrozila eskalace konfliktu. Za nezúčastněnou osobu se v těchto případech nepovažuje jiný policista přítomný na místě incidentu.⁴⁶

Při samotném rozhodování policista komunikuje s ohroženou osobou, tak i s agresorem a pomocí diagnostické pomůcky SARA DN, pomocí které vyhodnotí přítomnost rizikových znaků domácího násilí a odhadne další riziko pokračování, eskalaci po případném odjezdu policie. Při vyhodnocování rizik policista využívá informace, které získal rovněž prohlídkou prostor incidentu, rozhovorem (podáním vysvětlení) ohrožené osoby a násilné osoby a dále se snaží zjistit přítomnost svědků a jejich svědectví, které by sloužilo jako podklad pro rozhodnutí. Další důležitou roli při vyhodnocování rizika a dalším postupu na místě incidentu sehrává místní a osobní znalost prostředí a četnost případů.

K dalším důležitým zásadám zásahu na místě ze strany policistů patří oddělení násilné osoby od ohrožené, tak aby nebyly v přímém vizuálním kontaktu a rovněž, aby neslyšely verze vzájemných výpovědí o incidentu z důvodu jakéhokoliv vzájemného ovlivňování. Při tomto je rovněž důležité, aby i policisté byli ve vzájemném vizuálním kontaktu, aby v případě napadení mohli včas reagovat a zakročit. Policisté při řešení na místě rovněž vyhodnocují rizika možného útoku a zajišťují veškeré zbraně, které byly

⁴⁵ Závazný pokyn policejního prezidenta č.166/2009, čl. 2, bod 3., podmínky pro vykázání.

⁴⁶ Metodická příručka č. 1/2010, čl. 5. bod., k realizaci Závazného pokynu policejního prezidenta č. 166/2009.

použity, popřípadě, které mohou být použity. Jedno z velkých rizik, které právě plynou ze zákroků v domácnostech je ten, že pachatel zná na rozdíl od zasahujících policistů dokonale prostředí a snadno zde může ukrýt zbraň nebo i sám sebe a poté může nečekaně na hlídku zaútočit. Z bezpečnostně-taktického hlediska je dobré oddělit osoby např. od míst v kuchyni, kde mohou volně ležet nože apod. Dle mých zkušeností, které bych nechtěl nijak přeceňovat, je ideální stav, kdy na místě incidentu zasahují tři policisté. Policista po příjezdu na místo incidentu mimo jiné zjišťuje, zda ve společném obydlí žijí nezletilé osoby. Pokud v domácnosti nezletilí žijí, musí zjistit, kde se nacházejí, zda jsou v pořádku a oddělí je od násilné osoby. Povinností policisty je vyrozumět pracovníky OSPOD (Odbor sociálně právní ochrany dětí). V neposlední řadě policista poskytne nebo zajistí ošetření zraněným osobám.

4.2 Další možná omezující opatření využívaná policisty při řešení incidentů v souvislosti s domácím násilím

Policisté na místech incidentu mohou využít proti násilné osobě celou řadu omezujících opatření, která jim umožňuje zákon. Při volbě prostředku, který policista z možných zákonných možností využije v konkrétním případě, tedy záleží na míře a závažnosti incidentu a na vyhodnocení situace policisty na místě. Zde hraje velmi důležitou roli, jak jsem již několikrát zdůraznil, odborná připravenost a rovněž zkušenost policisty, který situaci na místě incidentu vyhodnocuje. Policisté při zákrocích se znaky domácího násilí na místech incidentu mohou využívat některá další omezující opatření:

- Zajištění osoby až na 24 hodin dle § 26 z. č. 273/2008 Sb., zejména z důvodu spáchání přestupkového jednání.
- Zadržení osoby dle § 76 trestního řádu č. 141/1961 Sb., pro podezření ze spáchání trestného činu.
- Umístit podnapilou osobu nebo osobu pod vlivem návykových látek do lékařského zařízení (nejčastěji na protialkoholní záchytnou stanici).
- Omezení možnosti volného pohybu osoby, která fyzicky napadá policistu, jinou osobu, ohrožuje vlastní život nebo poškozuje majetek v souladu s § 25 z. č. 273/2008 Sb., připoutáním k vhodnému předmětu pomocí pout.

4.3 Využití oprávnění policistů PČR k poskytování krátkodobé ochrany osob dle § 50 z. č. 273/2008 Sb. o Policii České republiky

Při poskytování ochrany osob v případech domácího násilí mohou policisté za určitých podmínek využít oprávnění dle § 50 z. č. 273/2008 Sb. o Policii České republiky ve smyslu poskytnutí krátkodobé ochrany osobě.

Krátkodobou ochranou podle tohoto zákona se rozumí:

- fyzická ochrana osoby,
- dočasná změna pobytu osoby,
- využití zabezpečovací techniky při ochraně osob,
- poskytování poradensko – preventivní činnosti.⁴⁷

Toto oprávnění nebývá tak známé a běžně využívané jako institut vykázání, ale za určitých podmínek se může jednat o velmi účinný nástroj v rukou policistů. Krátkodobá ochrana se především poskytuje z důvodu ochrany zdraví, které bývá bezprostředně ohroženo, nebo dokonce ochrany samotného života.

V souvislosti s tímto oprávněním dle § 50 z. č. 273/2008 Sb. byl vydán Závazný pokyn policejního prezidenta č. 203 ze dne 31. prosince 2008, který stanoví postup policistů při poskytování krátkodobé ochrany útvarů PČR.

Využití tohoto oprávnění se nabízí v případech, kdy násilná osoba vyhrožuje jiné osobě a v době přítomnosti policistů na místě incidentu se již nenachází na místě, ale důvodná obava, že by své výhrůžky mohla uskutečnit trvá. V těchto případech by mělo docházet k aplikaci § 50 z. č. 273/2008 Sb. a postupovat v souladu s prováděcím předpisem, kterým je ZPPP č. 203 ze dne 31. prosince 2008.⁴⁸

Jako příklad z nedávné praxe, který jsem již zmínil hned v úvodu této práce je mediálně známý případ zavražděných manželů Malhockých z Českých Budějovic ze dne 11. Února 2010.⁴⁹ V této nechvalně známé kauze zřejmě mělo dojít k využití výše

⁴⁷ Zákon č. 273/2008 Sb. o Policii České republiky, § 50.

⁴⁸ Závazný pokyn PP PČR č. 203 ze dne 31. prosince 2008, kterým se stanoví postup při poskytování krátkodobé ochrany útvarů PČR.

⁴⁹ Článek: *V Českých Budějovicích byli v noci zavražděni dva lidé.* [on-line]. Dostupný z WWW: <http://www.novinky.cz/krimi/191833-v-ceskych-budejovicich-byli-v-noci-zavrazdeni-dva-lide.html>

uvedeného oprávnění, ale z nějakých důvodů k tomu nedošlo. Policie již veřejně přiznala své pochybení a 3 policisté byli policejní inspekcí Ministerstva vnitra (MV) obviněni pro přečin maření úkolů úřední osoby z nedbalosti a hrozí jim až roční vězení. Rovněž nejvyšší státní zástupkyně Renáta Vesecká navrhuje kárné řízení pro státní žalobkyni, která měla údajně také pochybit.⁵⁰

Pro nedostatek dostupných objektivních informací nelze jednoznačně říci, kdo z řad policie v tomto případě pochybil, postup policistů se dále důkladně prošetřuje.

V této kauze se nabízí celá řada otázek, kde mohlo dojít k pochybení:

- nezkušenost zasahujících policistů a špatné vyhodnocení situace,
- špatná komunikace (přenos informací) mezi hlídkou a operačním střediskem,
- podcenění situace nebo neznalost problematiky domácího násilí,
- nedostatek policistů ve službě (celkový současný problém u PČR).

⁵⁰ Článek: *Třem policistům, kteří řídili zásah u Malhockých hrozí rok vězení*. [on-line]. Dostupný z WWW: <http://www.novinky.cz/krimi/195934-trem-policistum-kteri-ridili-zasah-u-malhockych-hrozi-rok-vezeni.html>

5 SYSTÉM POLICEJNÍHO VZDĚLÁVÁNÍ

System policejního vzdělávání je řízen Odborem vzdělávání a správy policejního školství v úzké spolupráci se skupinou vzdělávání, služební přípravy a sportu Policejního prezidia České republiky (PP ČR). Cílovou skupinu tvoří celý policejní sbor čítající přibližně 44 000 policistů.⁵¹

Ještě předtím, než se z uchazečů o práci u Policie České republiky stanou noví policisté a nastoupí do některých z níže uvedených policejních školních zařízení, musí splnit přesně specifikovaná kritéria, která jsou upravena v zákoně č. 361/2003 Sb., o služebním poměru příslušníků bezpečnostních sborů. Ve stručnosti bych jen uvedl, že do služebního poměru příslušníků Policie České republiky (PČR) podle výše uvedeného zákona může být přijat pouze občan České republiky, který o přijetí požádá písemně, je bezúhonný a starší 18 let. Další kritériem je dosažení minimálně středoškolského vzdělání s maturitou, musí být zdravotně, fyzicky a osobnostně způsobilý pro výkon služby. V rámci přijímacího řízení musí absolvovat důkladnou zdravotní prohlídku, fyzické testy a podstoupit psychologické vyšetření formou psychotestů a osobního pohovoru s policejním psychologem. Po úspěšném absolvování přijímacího řízení, rozhodnutím služebního funkcionáře s personální pravomocí a po složení služebního slibu se z uchazeče stává policista.

„System policejního vzdělávání zastřešuje:

- *5 škol se statutem vyšší policejní škola - v Praze, Brně, Jihlavě, Pardubicích, Holešově*
a 1 školské účelové zařízení v Praze – Ruzyni, celkový počet absolventů ve všech typech vzdělávacích programů škol je cca 10 000 ročně (416 učitelů).
- *Policejní akademii ČR – vysokou školu sloužící k dosažení stupně vzdělání ve studijním programu „Bezpečnostně právní studia“ a „Bezpečnostní management“ v bakalářském programu, dále nabízí magisterské a doktorandské studium. Počet studujících ve všech akreditovaných programech je cca 2 300 studentů, z toho 1 716 policistů (cca 134 učitelů).*

⁵¹ Intranet PČR: <http://web.mv.cz/ovsps/skoly.htm>

- 8 školních policejních středisek - reálná výuková kapacita cca 800 policistů, 134 instruktorů, celkový počet absolventů cca 14 000 policistů ročně.
- 4 výcviková střediska P ČR v oblasti služební kynologie a hipologie.
- Celkem je v ČR 542 instruktorů.

Školy zajišťují:

- Nástupní odbornou přípravu, další specializační profesní přípravu policistů ve výkonu služby, vyšší a střední odborné vzdělání v celé šíři.
- V omezené míře rovněž přípravu zaměstnanců P ČR a MV.
- Jazykovou přípravu policistů nabízí 5 policejních škol dle standardu MŠMT, alternativně podle standardu „policejní jazykové zkoušky“ založené na modelových situacích.
- Další profesní přípravu policistů ve výkonu služby, v místě pracovního zařazení.

Náplň vzdělávání:

- Důraz je kladen na komunikační dovednosti, zvyšování právního vědomí, zvyšování psychické odolnosti a zkvalitňování dovedností v používání donucovacích prostředků a služební zbraně.
- Minimálně 120 hodin služební přípravy a prověrky ze střelecké přípravy, kondiční přípravy a z přípravy k používání donucovacích prostředků.

Filosofie vzdělávání policistů

- policejní práce = služba občanům (zákaznický princip),
- nová image policisty (profesionalita, motivace, vysoký etický standard),
- kompetenční přístup ve vzdělávání,
- spoluodpovědnost policistů za odbornou připravenost k výkonu služby.⁵²

⁵² zdroj: Intranet PČR: <http://web.mv.cz/ovsps/skoly.htm>

5.1 Příprava policistů na problematiku domácího násilí v rámci policejního vzdělávání.

Základním pilířem policejního vzdělávání, který absolvují všichni nově přijatí policisté je základní odborná příprava (ZOP). V současné době nemá ZOP jednotnou podobu pro všechny nově přijaté policisty a policistky. Délka studia ZOP se liší podle dosaženého vzdělání v civilním životě, studijního oboru a rovněž podle druhu služby, u které budou tito policisté a policistky sloužit. V rámci této práce se zaměřím na policisty služby pořádkové policie, kteří po absolvování ZOP budou zařazeni na některém z obvodních oddělení PČR (OOP ČR) a budou nejčastěji a většinou jako první zasahovat a řešit incidenty v souvislosti s domácím násilím. Policisté pořádkové, dopravní a železniční policie absolvují ZOP společně a to ve formě denního studia v celkové délce 9 měsíců.

5.1.1 Základní členění ZOP

Základní odborná příprava má následující členění⁵³

1 měsíc- první část odborné praxe je realizovaná ve školním policejním středisku správy kraje. Nastupuje bezprostředně po přijetí nováčka k PČR. Zde se učí základní manipulaci se zbraní, způsoby jejího ukládání a základy pro použití zbraně. Seznamují se s etickým kodexem policisty s důrazem na prevenci korupčního jednání a studium zákona o služebním poměru a zákona o Policii ČR.⁵⁴

6 měsíců - školní výuková část ZOP, která je rozdělena do dvou témat:

TÉMA I.: Základy policejní činnosti

TÉMA II.: Postup policistů při provádění služebních zákroků, úkonů a činností

2 měsíce - druhá část odborné praxe realizovaná ve školním policejním středisku (ŠPS) správy kraje, kde se prohlubují a zdokonalují znalosti a dovednosti ze školní části ZOP.

⁵³ Intranet PČR, Rámcový vzdělávací program k 1. 1. 2009 <http://www.spsmr.mv.cz>

⁵⁴ Zákon č. 273/2008 Sb., o Policii České republiky

Celkový studijní pobyt v policejní škole je 25 týdnů, v rámci kterých je věnováno celkem 700 hodin výuce rozčleněných do 10 odborných předmětů. 600 hodin je určeno časové dotaci jednotlivých předmětů a 100 hodin na výcvik v rámci modelových situací.⁵⁵

V průběhu školní výuky v předmětu Služba pořádkové policie se studenti seznamují se základní charakteristikou domácího násilí, zásadami a postupy hlídky na místě incidentu se znaky domácího násilí, právy a povinnostmi oběti, násilné osoby, policistů a rozbořem oprávnění VYKÁZAT násilnou osobu dle § 44-47 z. č. 273/2008 Sb. a dalších zákonných norem a předpisů vztahujících se k danému tématu. Výuka probíhá formou studia textů, tak i formou modelových situací. Po absolvování školního bloku absolvují nováčci druhou část odborné praxe v některém školním policejním středisku, kde se největší měrou setkají s problematikou domácího násilí. Ve školním policejním středisku jsou běžně využívány modelové situace jako způsob výuky, přičemž dochází k prohlubování a opakování znalostí, postojů a dovedností ze školní části ZOP. Mezi tematické okruhy, které jsou procvičovány, patří zákroky v bytech a s tím spojený jev domácího násilí. Během praxe ve školním policejním středisku studenti rovněž absolvují celodenní přednášku pod názvem „Řešení případů se znaky domácího násilí“, které jsem se zúčastnil dne 14. 4. 2010 v ŠPS ve Frýdku Místku v rámci své odborné stáže a sběru informací k této práci společně s policejními nováčky. Lektor školního policejního střediska seznámí jejich účastníky s těmito hlavními body:

- dovednost rozpoznat domácí násilí a odlišit jej od jiných druhů násilí,
- schopnost rozpoznat nepravé a falešné oběti,
- ujasnit si postupy a zásady na místě incidentu,
- dovednost vyhodnocovat rizikové faktory a užívat metodu SARA DN.

⁵⁵ Vyšší policejní škola a střední policejní škola Ministerstva vnitra v Praze, Školní vzdělávací program zdroj: Intranet PČR http://ppportal.pcr.cz/svpsps_2/index.htm

V rámci této přednášky si její účastníci vyzkouší vyplnit a vyhodnotit pod vedením policejního lektora diagnostickou metodu SARA DN za využití tematických zvukových nahrávek.

Při zhodnocení současného stavu, který je věnován problematice domácího násilí v rámci policejního vzdělávání, tak musím konstatovat, že je na vyšší a propracovanější úrovni, než v době, kdy jsem sám vykonával ZOP v rámci své policejní přípravy. Na druhou stranu musím ale zmínit, že v roce 1995, kdy jsem absolvoval ZOP, nebyla domácímu násilí věnována taková pozornost, jako je tomu v posledních několika letech. Tomu odpovídala i tehdejší legislativa, neboť například až od roku 2007 můžou policisté v rámci své pravomoci využívat VYKÁZÁNÍ, jako jedno z účinných opatření na ochranu před domácím násilím.

5.1.2 Školní policejní střediska (ŠPS)

ŠPS zabezpečuje tyto druhy činností:

- *„praktický výcvik žáků středních policejních škol MV tj. Odborná praxe v délce 3 měsíců, rozdělená rovnoměrně na praktický výcvik ve školním policejním středisku a přímý výkon služby na vybraných útvech,*
- *výcvik příslušníků krajského ředitelství se zaměřením na získávání a zvyšování základních odborných znalostí, návyků a dovedností potřebných pro výkon služby v délce jednoho týdne – výcvikové středisko,*
- *školení nově přijatých příslušníků Policie České republiky zaměřené zejména na praktické seznámení se zásadami bezpečné manipulace se služební zbraní a ostré školní střelby v délce jednoho týdne – nástupní kurz,*
- *organizace, řízení a provádění služební tělesné a střelecké přípravy příslušníků PČR se zaměřením na získání a rozvíjení znalostí, praktických dovedností a rozvoj pohybových schopností potřebných pro výkon služby,*
- *další odborná příprava a sportovní činnost.“⁵⁶*

⁵⁶ Intranet MV PČR- : <http://web.mv.cz/ovsps/skoly.htm>

5.1.3 SARA DN

Diagnostická metoda, která byla vytvořena v Kanadě a do České republiky ji zavedl v souladu s licenčními podmínkami a možnosti u nás tuto metodu používat Bílý kruh bezpečí. Využití této metody pomáhá policistům na místě incidentu vyhodnocovat rizika, zhodnotit situaci a přijmout odpovídající opatření.

„SARA DN- obsahuje 15 strukturovaných otázek ve třech oddílech. Jedná se o diagnostickou metodu využívanou policisty Policie české republiky v případech kvalifikování rizikových faktorů při domácím násilí.

I. Oddíl- zaměřena na násilí vůči blízké osobě

II. Oddíl – zaměřeno na obecné sklony k násilí

III. Oddíl – Zranitelnost oběti

Na základ těchto zjištěných informací, policista vyhodnocuje danou situaci, odhaduje závažnost hrozby přijímá opatření k snížení rizikové situace. I malý počet rizikových faktorů může signalizovat maximální ohrožení. Vyšší počet rizikových faktorů znamená vždy vysoké riziko.

Nejzávažnější rizikové faktory:

- Chorobná žárlivost*
- Výhružky – opakovaný detailní popis co udělá!*
- Ničení věcí, týrání, zabíjení zvířat!*
- Výhružka zabitím dětí!*

Katalog opatření:

Minimální riziko: Domluva, bezpečnostní plán, kontakt na místo poradenství, motivace k řešení....

Maximální riziko: Vykázání, zahájeno trestní stíhání, vazba, pomoc ohroženým osobám, azyl⁵⁷

⁵⁷ Intranet MV PČR- <http://www.ks.sm/opzp/DomaciNasili/data/co-je-domaci-nasili.html>

6 MÍSTA POMOCI

V současné době je již vybudována poměrně kvalitní a rozšířená síť pracovišť a organizací, které nabízejí pomoc především obětem domácího násilí. Velmi pozitivní roli v získávání informací a kontaktů na různá pracoviště a organizace pomáhající v problematice domácího násilí (DN) zastává internet a média celkově. Především na internetu lze nalézt velmi snadno a rychle kontakty na všechny hlavní organizace pomáhající v této oblasti. V této kapitole se vzhledem k rozsahu této problematiky zmíním pouze o Intervenčních centrech, které tvoří druhý ze tří základních pilířů v boji proti domácímu násilí.

6.1 Intervenční centra

Intervenční centra (IC) v České republice působí od 1. ledna 2007 a jejich vznik je přímo spjat se zákonem č. 135/2006 Sb. na ochranu před domácím násilím, který byl schválen 14. 3. 2006 s účinností od 1. 1. 2006. V současné době je v ČR zřízeno jedno intervenční v každém krajském městě. V Moravskoslezském kraji jsou tato centra dvě a to v Ostravě a Havířově. Služby centra jsou poskytovány ve formě nízko-prahových zařízení pro všechny občany a to bezplatně.

Intervenční centra poskytující ohrožené osobě odbornou právní a psychosociální pomoc zejména ambulantního či terénního charakteru. IC povinně kontaktují do 48 hodin ohroženou osobu od doby informování ze strany Policie České republiky, která provedla vykázaní násilné osoby.

Mezi základní cíle Intervenčního centra Havířov patří:

- „podpora uživatele, aby mohl sám řešit svou situaci,
- rozvoj mezioborové spolupráce v oblasti domácího násilí,
- zvýšení informovanosti veřejnosti o domácím násilí a možné pomoci ohrožené osobě domácímu násilím.“⁵⁸

⁵⁸ <http://www.slezskadiakonie.cz/cil-ic-havirov.html?PHPSESSID=3fcf4ce13c9717e85cf60449a1a01069>

Cílovou skupinu uživatelů tvoří:

- „osoby ohrožené násilným chováním osoby vykázané na základě vydání policejního záznamu o vykázání,
- osoby ohrožené domácím násilím, které požádaly o pomoc intervenční centrum,
- osoby ohrožené domácím násilím, které intervenční centrum kontaktuje bezprostředně poté, co se o ohrožení osoby násilným chováním dozví,
- osoby hledající informace o domácím násilí.

Intervenční centrum neposkytuje své služby násilným osobám v době jejich vykázání ze společného obydlí.⁵⁹

Další kontakty a místa pomoci, kde se může kdokoliv obrátit o pomoc**V případě bezprostředního nebezpečí volat:**

Policie ČR (tísňové volání 158 nebo 112- centrum tíšňového volání)

Záchranné lékařské služby (tísňové volání 155)

Další důležitý tel. kontakt:

DONA linka tel.- 251 511 313 – nepřetržitý provoz – v provozu od 11. Zář 2001

Další místa odborné psychologické, sociální a právní pomoci:

Intervenční centra v každém krajském městě – Ostrava, ul. 28. Října 86, tel.: 596 611 239

Poradny Bílého kruhu bezpečí - www.bkb.cz

DONA Centrum - www.donalinka.cz

Občanské poradny - www.obcanskeporadny.cz

Azylové domy - www.azylovedomy.cz

Veřejné státní instituce

Ministerstvo vnitra ČR – www.mvcr.cz

Policie ČR, Policejní prezidium-www.mvcr.policie.cz

⁵⁹ <http://www.slezskadiakonie.cz/okruh-osob-ic-havirov.html>

II. PRAKTICKÁ ČÁST

7 ÚVOD DO PRAKTICKÉ ČÁSTI

Příslušníci Policie České republiky (PČR) většinou jako první provádějí zákroky na místě incidentu domácího násilí. Jako jedni z prvních přicházejí v těchto emocionálně velmi vypjatých situacích do kontaktu s pachatelem, oběťmi, ale i ostatními účastníky domácího násilí, kterými mohou být např. děti. Je nesporné, že se jedná o velmi náročné zákroky po stránce psychické, taktické a v neposlední řadě po stránce vedení a stylu komunikace na místě incidentu.

Praktická část navazuje na část teoretickou, která je základním východiskem pro poznání problematiky domácího násilí. V teoretické části byly stanoveny a popsány základní pojmy, vztahy mezi nimi a mechanismus fungování ochrany před domácím násilím. Praktická část se zabývá postoji, názory policistů a policistek PČR na domácí násilí a stavu jejich připravenosti. Informace od policistů a policistek PČR, které bylo třeba analyzovat, byly získány sběrem dat pomocí dotazníků.

7.1 Výzkumné problémy

V souvislosti s realizací cíle výzkumu jsem si stanovil následující výzkumné problémy.

- 1) Dle názoru policistů PČR je problematice domácího násilí (DN) ze strany společnosti věnována přiměřená pozornost.
- 2) Připravenost policistů k řešení problematiky DN je u všech policistů PČR stejná. (Tuto problematiku je nutno zkoumat zejména z hlediska služebního zařazení, z hlediska délky služby a dosaženého věku.)
- 3) Postoj policistů a policistek PČR k DN je stejný.
- 4) Zákroky v souvislosti s DN jsou policisty PČR chápány velmi negativně.

7.2 Cíl výzkumu

Hlavním cílem výzkumné části této práce je zjištění názorů a postojů policistů a policistek k postoji společnosti k problematice domácího násilí. Dalším důležitým úkolem je zjištění, zda jsou policisté v rámci základní odborné přípravy, ale i po zařazení ke svým útvarům, seznamování a školení ohledně problematiky domácího násilí po odborné a taktické stránce a v jaké míře. V této souvislosti bych chtěl ověřit i některé jejich znalosti. Dále bych chtěl zjistit, zda zákroky v souvislosti s řešením DN patří do tzv.

skupiny „neoblíbených“. V neposlední řadě bych chtěl ověřit, zda postoj policistů a policistek k DN je stejný (univerzální) nebo je v něčem specifický z pohledu pohlaví, věku a délky služby. Rovněž bych se chtěl zabývat i stavem připravenosti policistů a policistek řešit danou problematiku.

7.3 Výzkumná metoda

Pro získání informací byla využita kvantitativní metoda, kdy ke sběru dat bylo využito dotazníku, který je nečastější formou zjišťování údajů. Dotazník obsahoval 30 otázek, které byly formulovány z velké části jako uzavřené, kdy měl respondent možnost si vybrat jednu odpověď z několika uvedených možností. Tři otázky byly formulovány jako otevřené. První až šestá otázka jsou otázkami identifikačními, z nichž 1 – 4 otázka byly využity pro zmapování cílové skupiny výzkumu a přeneseny pro názornost do přehledných tabulek viz. bod. 7.4. Osm otázek je zaměřeno na ověření znalostí policistů a policistek. Dotazník je vypracován jako anonymní a správné odpovědi budou zakroužkovány.

Dále jsem v rámci získávání informací k této bakalářské práci využil metodu rozhovoru, který byl použit v průběhu pobytu ve Školním policejním středisku ve Frýdku – Místku. Rovněž jsem pozoroval postup při školení domácího násilí ve výše uvedeném středisku a získané informace jsem využil v teoretické části této práce viz. bod. 5.1.1.

7.4 Výzkumný vzorek

Respondenti byli osloveni s žádostí o vyplnění dotazníků v únoru až březnu 2010. Všichni oslovení jsou zařazeni jako policisté Policie České republiky, sloužící u různých služeb, na různých útvarech PČR v rámci Moravskoslezského kraje. Věk respondentů je v rozmezí 20 – 50 let s délkou praxe od 1 do 26 let. Do cílové skupiny jsou úmyslně zařazeni i policisté sloužící poměrně krátkou dobu, kteří teprve nedávno dokončili ZOP a policisté déle sloužící, kteří sloužili u policie ještě v době před zavedením institutu vykázaní, tak jak jej známe dnes. Celkově bylo osloveno 120 respondentů, z nichž bylo osloveno 25 žen a 95 mužů. Většina oslovených respondentů přistoupila zodpovědně k vyplnění a vrácení dotazníků. (informace viz. tab. č. 1)

	absolutní četnost	relativní četnost
Celkem oslovených respondentů	120	100,0 %
Vráceno dotazníků celkem	93	77,5 %
Osloveno mužů	95	79,2 %
Návratnost u mužů	76	80,0 %
Osloveno žen	25	20,8 %
Návratnost u žen	17	68,0 %

Tabulka 1 Přehled respondentů

O dalších rozlišovacích kritériích respondentů informují tabulky č. 2 - 5.

Jste zařazen/a u:	absolutní četnost		relativní četnost		četnost celkem	
	ženy	muži	ženy	muži	absolutní	relativní
SPP	7	34	41,2 %	44,7 %	41	44,0 %
SKPV	4	14	23,5 %	18,4 %	18	19,4 %
SCP	2	7	11,8 %	9,2 %	9	9,7 %
SDP	0	10	0,0 %	13,2 %	10	10,8 %
OŽP a DV	4	11	23,5 %	14,5 %	15	16,1 %
Celkem	17	76	100,0 %	100,0 %	93	100,0%

Tabulka 2 Vyhodnocení otázky č. 4

Legenda:

Služba pořádkové policie (SPP).

Služba kriminální policie a vyšetřování (SKPV).

Služba cizinecké policie (SCP).

Služba dopravní policie (SDP).

Oddělení železniční policie a doprovodů vlaků (OŽP a DV).

Jste:	absolutní četnost	relativní četnost
Muž	76	81,7 %
Žena	17	18,3 %

Tabulka 3 Vyhodnocení otázky č. 1

Váš věk:	absolutní četnost		relativní četnost		četnost celkem	
	ženy	muži	ženy	muži	absolutní	relativní
20 – 30 let	4	20	23,5 %	26,3 %	24	25,8 %
31 – 40 let	10	42	58,8 %	55,3 %	52	55,9 %
41 – 50 let	3	14	17,7 %	18,4 %	17	18,3 %
51 let a více	0	0	0,0 %	0,0 %	0	0,0 %
Celkem	17	76	100,0%	100,0%	93	100,0 %

Tabulka 4 Vyhodnocení otázky č. 2

Délka služby:	absolutní četnost		relativní četnost		četnost celkem	
	ženy	muži	ženy	muži	absolutní	relativní
1-5 let	7	22	41,2 %	28,9 %	29	31,2 %
6-15 let	5	32	29,4 %	42,1 %	37	39,8 %
16- 25 let	5	16	29,4 %	21,1 %	21	22,6 %
26 a více let	0	6	0,0 %	7,9 %	6	6,4 %
Celkem	17	76	100,0%	100,0%	93	100,0 %

Tabulka 5 Vyhodnocení otázky č. 3

7.5 Rozbor a vyhodnocení získaných dat

Rozborem a vyhodnocováním všech odpovědí v dotazníku, byly zjištěny výsledky a pro přehlednost zaneseny do přehledných tabulek, které jsou doplněny krátkým komentářem.

Otázka č. 5

Jste: (rodinný stav)

Jste :	absolutní četnost		relativní četnost		četnost celkem	
	ženy	muži	ženy	muži	absolutní	relativní
Svobodný/á	5	16	29,4 %	21,1 %	21	22,6 %
Rozvedený/á	3	9	17,6 %	11,8 %	12	12,9 %
Ženatý/vdaná	7	36	41,2 %	47,4 %	43	46,2 %
Partnerský svazek	2	15	11,8 %	19,7 %	17	18,3 %
Celkem	17	76	100,0 %	100,0 %	93	100,0 %

Tabulka 6 Vyhodnocení otázky č. 5

Informace vyplývající z této otázky lze využít k základní informaci kolik policistů a policistek má zkušenosti s partnerským soužitím.

Otázka č. 6

Vychováváte v současné době dítě?

Vychováváte dítě/i :	absolutní četnost		relativní četnost		četnost celkem	
	ženy	muži	ženy	muži	absolutní	relativní
Ano	7	41	41,2 %	53,9 %	48	51,6 %
Ne	10	35	58,8 %	46,1 %	45	48,4 %
Celkem	17	76	100,0 %	100,0 %	93	100,0 %

Tabulka 7 Vyhodnocení otázky č. 6

Odpovědi se dá využít v dalších souvislostech s empatií do pozice dětí při domácím násilí.

Otázka č. 7

Problematice DN je ze strany společnosti věnována:

	absolutní četnost		relativní četnost		četnost celkem	
	ženy	muži	ženy	muži	absolutní	relativní
Přiměřená pozornost	9	46	52,9 %	60,5 %	55	59,1 %
DN je přečeňováno	0	7	0,0 %	9,2 %	7	7,5 %
DN je podčeňováno	6	16	35,3 %	21,1 %	22	23,7 %
Nevím, neposoudím	2	7	11,8 %	9,2 %	9	9,7 %
Celkem	17	76	100,0 %	100,0 %	93	100,0 %

Tabulka 8 Vyhodnocení otázky č. 7

Většina respondentů a to v počtu 55, z nichž bylo 9 žen a 46 mužů, což představuje 59,1 % uvedlo, že ze strany společnosti je domácímu násilí věnována přiměřená pozornost, 22 respondentů (23,7 %) odpovědělo, že domácí násilí je podčeňováno, 7 respondentů (7,5 %), což byli jenom muži naopak odpověděli, že domácí násilí je přečeňováno. Ženy a muži v zásadě odpovídali stejně až na to, že ani jedna žena neuvedla, že domácí násilí je přečeňováno, naopak více žen (35,3 %) odpovědělo, že domácí násilí je podčeňováno na rozdíl od 21,1 % mužů.

Otázka č. 8

Znáte nějakou nestátní organizaci, která se věnuje DN:

	absolutní četnost		relativní četnost		četnost celkem	
	ženy	muži	ženy	muži	absolutní	relativní
Ano	13	55	76,5 %	72,4 %	68	73,1 %
Ne	4	21	23,5 %	27,6 %	25	26,9 %
Celkem	17	76	100,0 %	100,0 %	93	100,0 %
Nejčastěji uvedené	Vyjádřena četnost odpovědí					
BKB	11	40	64,7 %	52,6 %	51	54,8 %
Dona	4	15	23,5 %	19,7 %	19	20,4 %
Jiná org.	0	6	0,0 %	7,9 %	6	6,5 %

Tabulka 9 Vyhodnocení otázky č. 8

V téměř 55 % si respondenti vzpomněli na BKB a přibližně v 20 % na DONA linku a dále zmínili ve 3 případech Hráz, 2 x uvedli organizaci ROSA a v jednom případě uvedli Probační a mediační službu, což je státní instituce. V 26,9 % případů, což představuje 25 respondentů, neuvedlo žádnou nestátní organizaci.

Otázka č. 9

Znáte nějakou organizaci, která se věnuje (nabízí pomoc) pachatelům DN (vykázaným osobám)?

	absolutní četnost		relativní četnost		četnost celkem	
	ženy	muži	ženy	muži	absolutní	relativní
Ano	3	21	17,6 %	27,6 %	24	25,8 %
Ne	14	55	82,4 %	72,4 %	69	74,2 %
Celkem	17	76	100,0 %	100,0 %	93	100,0 %
Nejčastěji uvedené						
BKB	0	14	0,0 %	18,4 %	14	15,1 %
Dona	0	5	0,0 %	6,6 %	5	5,4 %
Viola	1	0	5,8 %	0,0 %	1	1,1 %
PMS	2	4	11,8 %	5,3 %	6	6,5 %
Charita	0	2	0,0 %	2,6 %	2	2,2 %
Azylové domy	0	1	0,0 %	1,3 %	1	1,1 %

Tabulka 10 Vyhodnocení otázky č. 9

Ženy uvedly: 1 x Viola, 1 x azylové ubytování, 2 x Probační a mediační služba (PMS). 14 žen, což je 82,4 % z celkového počtu neuvedlo žádnou organizaci.

Muži uváděli: 14 x Bílý kruh bezpečí (BKB), dále 5x Dona linku, 2 x- charita, 4 x PMS, 1x azylové ubytování. V 55 případech, což je 72,4 % neuvedli žádnou organizaci.

Ženy na rozdíl od mužů (18,4 %) neuvedly ani jednou BKB, který si zřejmě spojují s pomocí oběti DN a ne s pachateli DN. Z této otázky vyplývá, že nestátních organizací, které se zabývají pachateli DN, je poměrně málo a rovněž nemají ani takovou publicitu, jako organizace nabízející pomoc obětem DN.

Otázka č. 10

Na koho se jako první při DN, dle Vašeho názoru občané nejvíce obracejí?

	absolutní četnost		relativní četnost		četnost celkem	
	ženy	muži	ženy	muži	absolutní	relativní
PČR	10	55	58,8 %	72,3 %	65	69,9 %
Městská policie	2	7	11,8 %	9,2 %	9	9,7 %
Soudy	0	0	0,0 %	0,0 %	0	0,0 %
Obecní úřady	1	0	5,9 %	0,0 %	1	1,1 %
Intervenční centra	4	6	23,5 %	7,9 %	10	10,7 %
Nestátní organizace	0	4	0,0 %	5,3 %	4	4,3 %
Jinde a uveďte kde	0	4	0,0 %	5,3 %	4	4,3 %
Celkem	17	76	100,0 %	100,0%	93	100,0 %

Tabulka 11 Vyhodnocení otázky č. 11

V možnosti odpovědi: **Jinde** - nejčastěji uváděli – rodina, přátelé, kamarádi a kamarádky

Otázka č. 11

Charakterizujte co nestručněji DN:

V odpovědích na tuto znalostní otázku odpovídali respondenti velmi nepřesně s uvedením jednotlivých znaků domácího násilí. Nejčastěji se objevují odpovědi: forma psychického a fyzického týrání, ubližování blízké osobě (fyzické psychické), fyzické týrání, psychický nátlak, psychické vydírání, ponižování, ubližování v soukromí, stupňující se agrese, dlouhodobé násilí mezi osobami žijícími ve společném prostoru.

Uváděny byly jednotlivé znaky DN, ale nikdo nevyjmenoval přesně všechny čtyři typické znaky, které musí nastat současně.

U otázky č. 16, bylo 10 odpovědí s uvedením všech 4 charakteristických znaků domácího násilí, takto odpovídali policisté zařazení do základní odborné přípravy (ZOP) a spletli si teoretické znalosti s praktickými příznaky DN.

Otázka č. 12

Kdo se stává dle Vašeho názoru nejčastěji obětí DN:

	absolutní četnost		relativní četnost		četnost celkem	
	ženy	muži	ženy	muži	absolutní	relativní
Muž	0	4	0,0 %	5,3 %	4	4,3 %
Žena	14	51	82,3 %	67,1 %	65	69,9 %
Dítě	2	12	11,8 %	15,8 %	14	15,1 %
Senior	1	7	5,9 %	9,2 %	8	8,6 %
Jiná osoba, uveďte	0	2	0,0 %	2,6 %	2	2,1 %
Celkem	17	76	100,0 %	100,0 %	93	100,0 %

Tabulka 12 Vyhodnocení otázky č. 12

JINÁ OSOBA – muži 2 x uvedli postiženou osobu.

Otázka č. 13

Kdo je schopen nejlépe vyřešit DN (možno zakroužkovat více odpovědí):

	absolutní četnost		relativní četnost		četnost celkem	
	ženy	muži	ženy	Muži	absolutní	relativní
PČR	7	37	41,2 %	48,7 %	44	47,3 %
Soud	5	27	29,4 %	35,6 %	32	34,4 %
Obecní úřad	1	3	5,9 %	3,9 %	4	4,3 %
Intervenční centrum	3	23	17,6 %	30,3 %	26	28,0 %
Nestátní organizace	1	5	5,9 %	6,6 %	6	6,5 %
Jiná instituce	0	0	0,0 %	0,0 %	0	0,0 %
Osoba sama	6	22	35,3 %	28,9 %	28	30,1 %
Celkem	Součet četnosti a % znázornění jednotlivých odpovědí					

Tabulka 13 Vyhodnocení otázky č. 13

Otázka č.14

Setkal/a jste se v osobním životě s DN?

	absolutní četnost		relativní četnost		četnost celkem	
	ženy	muži	ženy	muži	Absolutní	Relativní
Ano	7	15	41,2 %	19,7 %	22	23,7 %
Ne	10	61	58,8 %	80,3 %	71	76,3 %
Celkem	17	76	100,0 %	100,0 %	93	100,0 %

Tabulka 14 Vyhodnocení otázky č. 14

Otázka č. 15**Setkal/a jste se v profesním životě s DN?**

	absolutní četnost		relativní četnost		četnost celkem	
	ženy	muži	ženy	muži	absolutní	relativní
Ano	10	51	58,8 %	67,1 %	61	65,6 %
Ne	7	25	41,2 %	32,9 %	32	34,4 %
Celkem	17	76	100,0 %	100,0 %	93	100,0 %

*Tabulka 15 Vyhodnocení otázky č. 15***Otázka č. 16****Podle čeho poznáte, že by se mohlo jednat o DN.**

V této otázce v 10 případech vyjmenovali policisté všechny znaky domácího násilí (jednalo se o respondenty ZOP)

Ve 20 případech bylo uvedeno, podle viditelného zranění, podle chování osob, podle rozbitých věcí v interiéru, podle opakujících se oznámení.

Otázka č. 17**Řešil/a jste situaci v souvislosti s DN?**

	absolutní četnost		relativní četnost		četnost celkem	
	ženy	muži	ženy	muži	absolutní	relativní
Ano	7	41	41,2 %	53,9 %	48	51,6 %
Ne	10	35	58,8 %	46,1 %	45	48,4 %
Celkem	17	76	100,0 %	100,0 %	93	100,0 %

Tabulka 16 Vyhodnocení otázky č. 17

Ženy v kladném případě odpovědi uváděly, že řešily DN nejvíce **10x**, **muži 25 x**

Otázka č. 18**Znáte pravidla pro řešení DN na místě incidentu?**

	absolutní četnost		relativní četnost		četnost celkem	
	ženy	muži	ženy	muži	absolutní	relativní
Určitě ano	6	15	35,3 %	19,7 %	21	22,6 %
Spíše ano	5	40	29,4 %	52,6 %	45	48,4 %
Spíše ne	6	16	35,3 %	21,1 %	22	23,7 %
Určitě ne	0	5	0,0 %	6,6 %	5	5,4 %
Celkem	17	76	100,0 %	100,0 %	93	100,0 %

Tabulka 17 Vyhodnocení otázky č. 18

Při otázce č. 18 se většina (66 respondentů) respondentů kladně vyjádřila ke svým znalostem při řešení DN na místě incidentu.

Otázka č. 19

Jak situaci při výjezdu na místo incidentu se znaky DN nejčastěji řešíte?

	absolutní četnost		relativní četnost		četnost celkem	
	ženy	muži	ženy	muži	absolutní	relativní
Domluvou	2	19	11,8 %	25,0 %	21	22,6 %
Zajištěním	3	16	17,6 %	21,1 %	19	20,4 %
Zadržením	1	3	5,9 %	3,9 %	4	4,3 %
Vykázáním	1	6	5,9 %	7,9 %	7	7,5 %
Jinak	10	32	58,8 %	42,1 %	42	45,2 %
Celkem	17	76	100,0 %	100,0 %	93	100,0 %

Tabulka 18 Vyhodnocení otázky č. 19

V případě možnosti odpovědi „**Jinak**“ - v 15 případech respondenti uvedli, že na místo nevyjíždějí, neboť dělají na SKPV a k místům incidentu přijíždějí převážně jen v případě zpracování nápadu trestné činnosti, nebo až v případě zpracování administrativy a postoupení spisu z obvodního oddělení Policie České republiky (OOP ČR).

7 policistů, kteří jsou na OOP zařazeni do skupiny dokumentace, nevyjíždějí na místa incidentů, ale prověřují a administrativně zpracovávají přijatá oznámení.

2 x zněla další odpověď, že nejčastěji provádějí převoz na PZS- záchytku.

18 policistů uvedlo, že vzhledem ke své krátké praxi nebo svému zařazení se s tímto typem nápadu TČ se ještě nesetkalo.

Otázka č. 20

Zákroky policistů PČR v souvislosti s DN považujete za závažné a složité?

	absolutní četnost		relativní četnost		četnost celkem	
	ženy	muži	ženy	muži	absolutní	relativní
Určitě ano	9	39	52,9 %	51,3 %	48	51,6 %
Spíše ano	8	31	47,1 %	40,8 %	39	41,9 %
Spíše ne	0	5	0,0 %	6,6 %	5	5,4 %
Určitě ne	0	1	0,0 %	1,3 %	1	1,1 %
Celkem	17	76	100,0 %	100,0 %	93	100,0 %

Tabulka 19 Vyhodnocení otázky č.20

Otázka č. 21

V čem považujete zákroky policistů v souvislosti s DN za závažné? Uveďte:

Nejčastější odpovědi zněly:

- složitý rozhodovací proces na místě incidentu,
- neznalost prostředí, osob a poměrů v rodině na místě incidentu,
- objektivně vyhodnotit situaci, být nestranný,
- brát zpět souhlas s trestním stíháním a spuštění spirály opakování,
- stres všech zúčastněných včetně policistů,
- zásah do soukromí osob a do práv a svobod oběti i agresora,
- častý výskyt agresivity osob, hysterie, podnapilosti osob,
- objektivní zjištění naplněných znaků DN,
- složitost dokazování a nalezení objektivní pravdy zejména v případech, kdy se jedná o tvrzení proti tvrzení,
- přehnané očekávání osob, že policie mávne kouzelným proutkem a je vše vyřešeno,
- zajistit izolaci dětí, oběti, zúčastněné osoby - náročné na taktiku zákroku,
- řešení problémů, které se nahromadily v minulosti a nebyly včas řešeny,
- problém v rozhodování v situacích, kdy se na místě nachází pouze oznamovatelka a nelze věc na místě řádně projednat,
- zachovat si chladnou hlavu a řešit věc neosobně zejména při ubližování dětem a seniorům nebo při zvlášť brutálních útocích,
- situace, kdy se oběť začne zastávat agresora a věc se začne obracet proti zasahujícím policistům.

Ženy mají s muži stejné názory (postřehy) při odpovědi na tuto otázku.

Otázka č. 22

V čem nespatřujete zákroky v souvislosti s DN za závažné? Uveďte:

- jeden policista z obvodního oddělení policie (OOP) v odpovědi na otázku č. 20 odpověděl, že určitě nepovažuje tyto zákroky za závažné. Otázce č. 22, která je vztažná k otázce č. 20 svůj postoj zdůvodnil tak, že každý zákrok může být složitý, záleží jen na okolnostech případu, proto tyto zákroky nijak neodlišuje od jiných,
- další odpověď respondenta z SKPV, proč spíše nepovažuje zákroky za složité odpověděl pouze subjektivně bez osobní zkušenosti s touto problematikou, neboť z analýzy odpovědi tohoto respondenta vyplynulo, že sám osobně zákroky v souvislosti s DN na místě incidentu nikdy neřešil a rovněž se s nimi neseťkal, ani při následném řešení v rámci přípravného trestního řízení,
- čtyři policisté v odpovědi, proč spíše nepovažují zákroky za složité odpověděli shodně, že tyto zákroky na místě neřeší, pouze je zpracovávají spisově (administrativně), proto jsou pro ně tyto zákroky jako každý jiný, berou je jako rutinní práci.

Celkově, ale vyplývá, že zákroky v souvislosti s DN jsou u policistů všeobecně málo oblíbené zejména pro jejich psychickou, taktickou a rozhodovací náročnost spojenou s velkým zásahem do práv a svobod občanů, neboť mnohdy nelze z nejrůznějších příčin objektivně rozhodnout o pravdě. Takovou příčinou může být neznalost poměrů v rodině, neznalost geneze celého případu, přítomnost dětí a mnohdy také podnapilost samotných účastníků sporu, kteří často po příjezdu policie svůj hněv, agresi až někdy hysterii obrátí proti samotným zasahujícím policistům.

Otázka č. 23

Cítíte se odborně připraven/a k řešení DN?

	absolutní četnost		relativní četnost		četnost celkem	
	ženy	muži	ženy	muži	Absolutní	Relativní
Určitě ano	0	3	0,0 %	3,9 %	3	3,2 %
Spíše ano	7	35	41,2 %	46,1 %	42	45,2 %
Spíše ne	6	30	35,3 %	39,5 %	36	38,7 %
Určitě ne	4	8	23,5 %	10,5 %	12	12,9 %
Celkem	17	76	100,0 %	100,0 %	93	100,0 %

Tabulka 20 Vyhodnocení otázky č. 23

Na tuto otázku odpovědělo kladně 45 respondentů, z nichž pouze 3 formou odpovědi určitě ano. 48 respondentů odpovědělo negativně. Nejméně si věřila část policistů SKPV, kteří domácí násilí neřeší, jedná se o pracovníku na úseku hospodářské trestné činnosti. Dále se cítili nejméně připraveni pracovníci dopravní, cizinecké a železniční policie, kteří se v rámci výkonu setkávají s domácím násilím velmi mimořádně. Naopak velmi dobře se cítila připravena skupina pracovníků SKPV, kteří se zabývají násilnou trestnou činností. Diferencovaně odpovídali policisté pořádkové služby zařazení na obvodních odděleních PČR.

Otázka č. 24

Jaká je Vaše příprava k DN (možno zakroužkovat více odpovědí).

	absolutní četnost		relativní četnost		četnost celkem	
	ženy	muži	ženy	muži	Absolutní	Relativní
Škola (jaká)	4	12	23,5 %	15,8 %	16	17,2 %
Kurz v rámci PČR	11	32	64,4 %	42,1 %	43	46,2 %
Kurz jinde a kde	2	3	11,8 %	3,9 %	5	5,4 %
Samostudium	12	36	70,6 %	47,4 %	48	51,6 %
Porady na pracovišti	10	21	58,8 %	27,6 %	31	33,3 %
Žádná příprava	3	9	17,6 %	11,8 %	12	12,9 %
Celkem	Součet četností a % znázornění jednotlivých odpovědí					

Tabulka 21 Vyhodnocení otázky č. 24

Z odpovědí respondentů vyplývá, že se k problematice DN někteří připravovali i vícero způsoby. Mezi jednotlivými odpověďmi se objevují následující možnosti.

- **V rámci studia na VŠ** – 6 odpovědí.
- **V rámci ZOP** – 21 odpovědí- odpovídali policisté, kteří neslouží déle jak 4 roky.
- **Kurz v rámci PČR** - Školení Městského ředitelství PČR k DN – 22 odpovědí.
- **Kurz mimo PČR:**
 - Konference k DN pořádaná Magistrátem Města Ostravy- 3 odpovědi,
 - Přednáška pracovnice Bílého kruhu bezpečí – 2 odpovědi.
- **Samostudium** - Celkem odpovědělo 48 respondentů.
- **Porady na pracovišti** - Celkem odpovědělo 31 respondentů.
- **Žádná příprava:**
 - 3 ženy odpověděly, že neprošly žádnou přípravou,
 - 9 policistů a policistek s praxí kolem 1 roku a 2 policisté SKPV.

Otázka č. 25

Znáte nějaká závazná předpis, který se týká problematiky DN?

	absolutní četnost		relativní četnost		četnost celkem	
	ženy	muži	ženy	muži	absolutní	relativní
Ano	9	42	52,9 %	55,3 %	51	54,8 %
Ne	8	34	47,1 %	44,7 %	42	45,2 %
Celkem	17	76	100,0 %	100,0 %	93	100,0 %

Tabulka 22 Vyhodnocení otázky č. 25

Ne všichni uvedli závazný předpis, který se týká problematiky DN. Aktuální předpis a to ZPPP č. 166/2009 uvedlo 21 respondentů, z nichž bylo 11 policistů ZOP s délkou praxe do 1 roku. V době vyplňování dotazníků respondenty ostatní uváděné předpisy již pozbyly svou platnost, ale vztahovaly se k dané problematice, kterou upravovaly dříve. Toto je ovlivněno tím, že ZPPP je účinný od 1. 1. 2010.

Otázka č. 26

SARA DN je:

	absolutní četnost		relativní četnost		četnost celkem	
	ženy	muži	ženy	muži	absolutní	relativní
Organizace zabývající se DN	2	6	11,8 %	7,9 %	8	8,6 %
Org. poskyt. pomoc obětem DN	0	12	0,0 %	15,8 %	12	12,9 %
Vyhodnocovací dgn. metoda	13	53	76,4 %	69,7 %	66	71,0 %
Odpověď: NEVÍM	2	5	11,8 %	6,6 %	7	7,5 %
Celkem	17	76	100,0 %	100,0 %	93	100,0 %

Tabulka 23 Vyhodnocení otázky č. 23

Jedná se o znalostní otázku, která byla zaměřena k ověření základních znalostí dané problematiky DN. SARA DN je vyhodnocovací diagnostická metoda (pomůcka)

Otázka č. 27

Je dle Vašeho názoru rozdíl mezi společnou domácností a společným obydlím?

	absolutní četnost		relativní četnost		četnost celkem	
	ženy	muži	ženy	muži	absolutní	relativní
Ano	10	44	58,8 %	57,9 %	54	58,1 %
Ne	7	24	41,2 %	31,6 %	31	33,3 %
Neví	0	8	0,0 %	10,5 %	8	8,6 %
Celkem	17	76	100,0 %	100,0 %	93	100,0 %

Tabulka 24 Vyhodnocení otázky č. 27

Společná domácnost:

- finanční hospodaření
- společné hospodaření, blízké osoby
- společné bydlení
- dělení se o péči o domácnost
- osoby v poměru blízkém a podílí se společně na chodu domácnosti
- společné soužití partnerů v jednom bytě a podílí se na společné úhradě nákladů na živobytí

Společné obydlí:

- mohou bydlet pod jednou střechou, ale každý si vede vlastní domácnost, ve společném obydlí mohou žít osoby odděleně
- dům, ve kterém může být více bytových jednotek
- pouze bydlení pod jednou střechou

Otázka č. 28**Má PČR v současné době dostatečné zákonné oprávnění při řešení DN?**

	absolutní četnost		relativní četnost		četnost celkem	
	ženy	muži	ženy	muži	Absolutní	Relativní
Určitě ano	8	20	47,1 %	26,3 %	28	30,1 %
Spíše ano	4	42	23,5 %	55,3 %	46	49,5 %
Spíše ne	5	14	29,4 %	18,4 %	19	20,4 %
Určitě ne	0	0	0,0 %	0,0 %	0	0,0 %
Celkem	17	76	100,0 %	100,0 %	93	100,0 %

Tabulka 25 Vyhodnocení otázky č. 28

Otázka č. 29**Je institut vykázání účinným nástrojem při řešení DN?**

	absolutní četnost		relativní četnost		četnost celkem	
	ženy	muži	ženy	muži	absolutní	relativní
Určitě ano	4	12	23,5 %	15,8 %	16	17,2 %
Spíše ano	6	41	35,3 %	53,9 %	47	50,6 %
Spíše ne	5	18	29,4 %	23,7 %	23	24,7 %
Určitě ne	2	5	11,8 %	6,6 %	7	7,5 %
Celkem	17	76	100,0 %	100,0 %	93	100,0 %

Tabulka 26 Vyhodnocení otázky č. 29

Otázka č. 30**Kdy a jaká norma poprvé uvedla v účinnost Institut vykázání do praxe PČR:**

	absolutní četnost		relativní četnost		četnost celkem	
	ženy	muži	ženy	muži	absolutní	relativní
Zákon o policii ČR	10	33	58,8 %	43,4 %	43	46,2 %
ZPPP 179/2006	2	6	11,8 %	7,9 %	8	8,6 %
Zákon č. 135/2006	0	4	0,0 %	5,3 %	4	4,3 %
Nezodpovězeno (neví)	5	33	29,4 %	43,4 %	38	40,9 %
Celkem	17	76	100,0 %	100,0 %	93	100,0 %

Tabulka 27 Vyhodnocení otázky č. 30

Zlom při řešení problematiky DN v ČR nastal od 1. 1. 2007 se zavedením institutu vykázání do praxe policie jako jedno z účinných opatření vůči násilným osobám. Který byl upravován novelou zákona č. 283/91 Sb., o Policii České republiky a následně postup policistů byl doprovázen pokynem ZPPP č. 179/2006Sb., což uvedla většina, tedy 55 respondentů, což činí 59,1 % .

7.6 Vyhodnocení výzkumu

První výzkumný problém zněl:

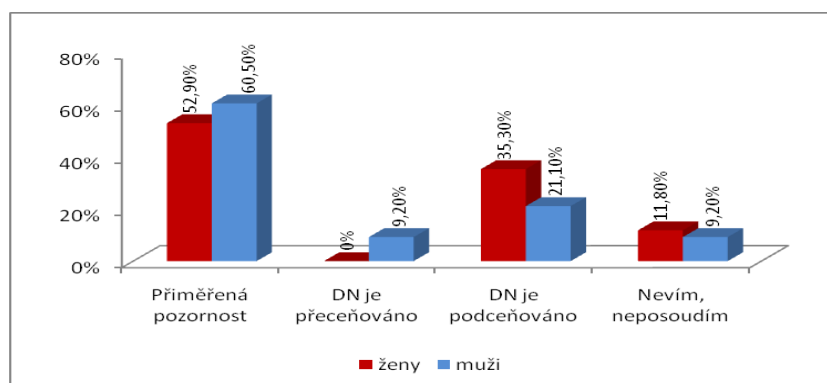
1) Dle názoru policistů PČR je problematice domácího násilí ze strany společnosti věnována přiměřená pozornost.

Ve vyhodnocení tohoto výzkumného problému lze využít odpovědi na otázky č. 7, 10, 13, 28, 29. Celkově 59,1 % dotazovaných uvedlo, že problematice domácího násilí je věnována přiměřená pozornost. Odpovědi mužů a žen jsou srovnatelné, neboť takto odpovědělo 60,5% ze všech dotázaných mužů a 52,9 % z dotazovaných žen. Dále policisté

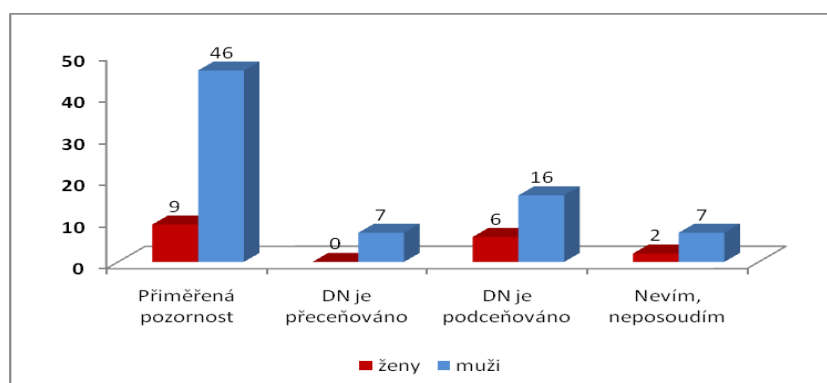
uvedli, na koho se občané při domácím násilí nejvíce obracejí, přičemž převažovala veřejná sféra. Nejvíce a to v 69,9 % respondenti uváděli Policii České republiky. Pouze 4,3% respondentů soukromou sféru a přitom jako odpovědi uváděli: rodina, kamarádi, přátelé. Drtivá většina respondentů spojovala vyřešení domácího násilí s veřejnou sférou. Zajímavé je ale to, že 30,1 % respondentů spojuje vyřešení domácího násilí s tím, že nejlépe schopna vyřešit domácí násilí je osoba sama. Konkrétně pokud se týká PČR, tak 79,6% respondentů uvedlo, že PČR má dostatečné zákonné oprávnění při řešení domácího násilí. Odpovědi mužů a žen jsou rovněž v tomto směru srovnatelné, i když ženy jsou pesimističtější. Rovněž institut vykázání považuje 67,8 %, respondentů za účinný nástroj při řešení domácího násilí, oproti 32,2 %, kteří měli opačný nástroj.

Po vyhodnocení otázek lze konstatovat, že se z odpovědí policistů a policistek potvrdilo, že domácímu násilí je věnována ze strany společnosti přiměřená pozornost.

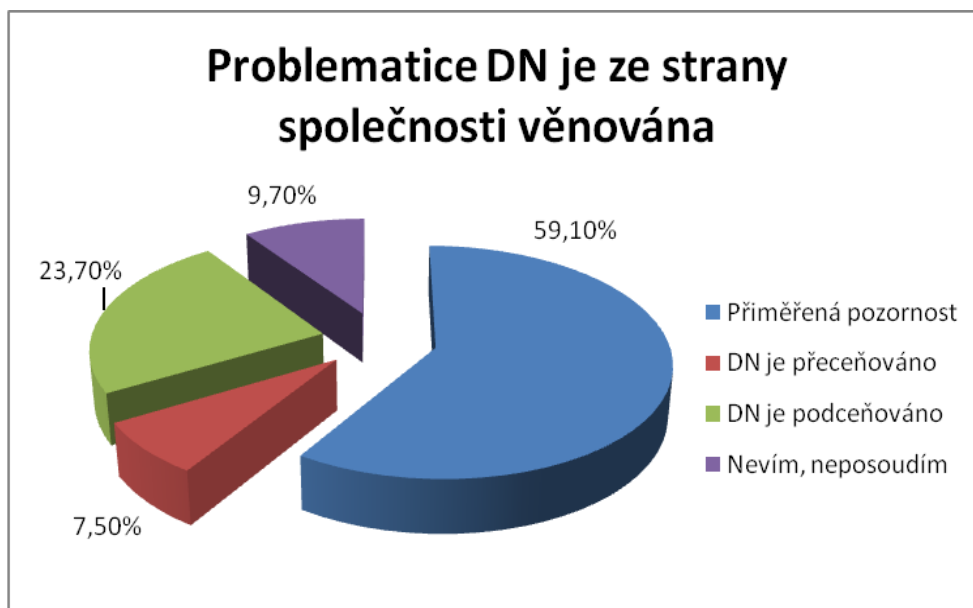
Výzkumný problém č. 1 SE POTVRDIL (viz. Grafy 1, 2, 3).



Graf 1 Problematice DN je ze strany společnosti věnována.



Graf 2 Problematice DN je ze strany společnosti věnována.



Graf 3 Problematice DN je ze strany společnosti věnována.

2) Přípravenost policistů k řešení problematiky domácího násilí je u všech policistů stejná.

K ověření tohoto výzkumného problému je potřebné využít odpovědí na otázky č. 23, 24 a dále 12, 13, 14, 15, 16, 17, 18, 19. Byly uplatněny i znalostní otázky č. 8, 9, 11, 25, 26, 27, 30.

48,8 % respondentů se cítí odborně připraveno k řešení domácího násilí. 51,6 % respondentů se naopak odborně připravena necítí. Odpovědi mužů a žen v zásadě srovnatelné a korespondují s celkovými závěry. Odborně se cítí připraveno k domácímu násilí 41,2 % žen a 50 % mužů. Ne všichni policisté se cítí odborně připraveni pro řešení domácího násilí s ohledem na jejich zařazení. Odborně se necítí dobře připraveno 13,7 % respondentů pořádkové policie, 58,2 % respondentů železniční policie, 62,5% respondentů cizinecké policie, 78,4 % respondentů dopravní policie a 24,3 % respondentů služby kriminální policie a vyšetřování.

Z hlediska věku se necítí odborně připraveno 35,2 % respondentů ve věku 20-30 let, 47,3 % ve věku 31-40 let a 62,7 % ve věku 41-50 let.

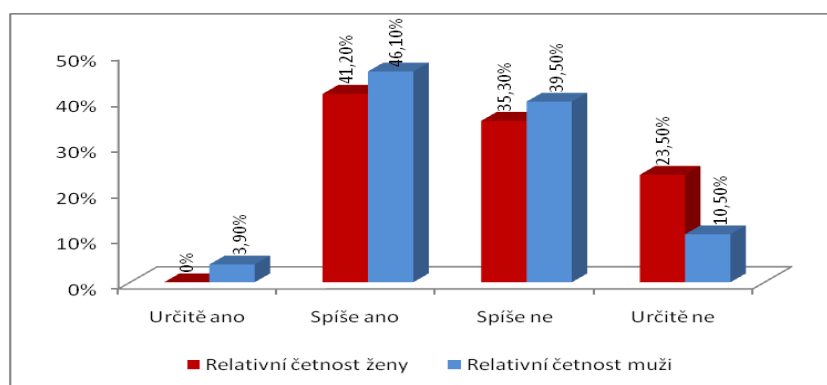
Z hlediska délky služby se necítí připraveno nejvíce respondentů a to 58,7 % s dobou služby 16-25 let.

71 % respondentů dle svého názoru zná pravidla pro řešení domácího násilí. Odpovědi na znalostní otázky potvrdily, že připravenost k řešení domácího násilí není ideální a není

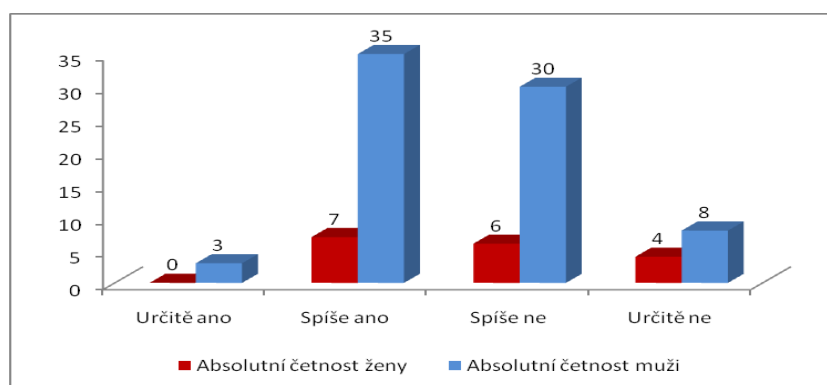
u všech respondentů stejná. Znaky domácího násilí byly uváděny velmi nepřesně a ne v celku, ideální nebyla ani znalost právních a jiných předpisů, jakož i institucí nápomocných při řešení DN. Například správnou odpověď u otázky č. 26, uvedlo 71 % respondentů.

V osobním životě se s domácím násilím setkalo 23,7 % respondentů, v profesním životě 65,6 %.

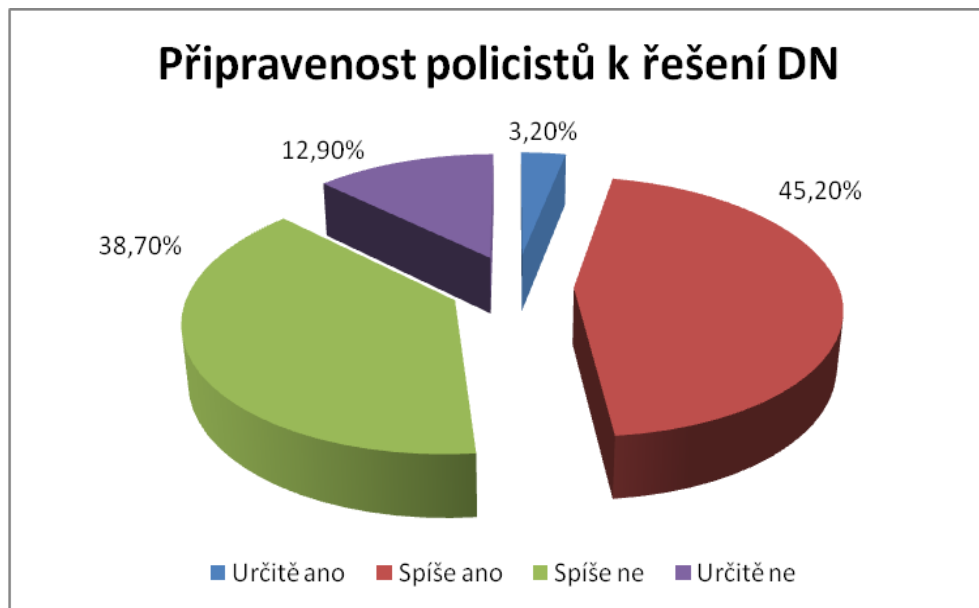
Vyhodnocením výzkumného problému č. 2 **SE NEPOTVRDILO**, že **přípravenost všech policistů je stejná (viz Graf 4, 5, 6)**. Přípravenost je zásadně ovlivňována funkčním zařazením a délkou služby, méně pohlavím a věkem.



Graf 4 Přípravenost policistů PČR k řešení DN.



Graf 5 Přípravenost policistů PČR k řešení DN.



3) K výzkumnému problému č. 3 je možné konstatovat, že **postoj policistů a policistek k domácímu násilí je v podstatě stejný**. Odpovědi policistek i policistů v otázkách dotazníku jsou v zásadě srovnatelné. Výzkumný problém č. 3 „**Postoj policistů a policistek Policie České republiky k domácímu násilí je stejný**“ **SE POTVRDIL**. V posuzování účinnosti opatření k domácímu násilí jsou pesimističtější ženy než muži (viz. otázky č. 28, 29). Připravenost mužů a žen je srovnatelná.

Uvedu některé odlišnosti.

Otázka č. 7

Muži využili větší škálu odpovědí a 9,2 % jich uvedlo, že domácí násilí je přeceňováno, což neuváděla ani jedna žena.

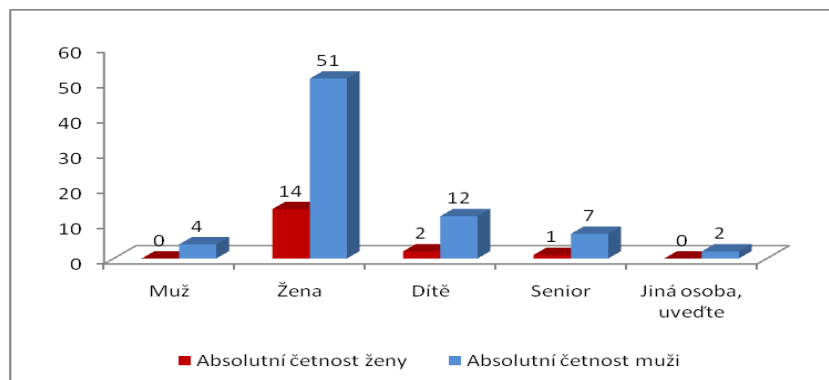
Otázka č. 10

Při odpovědích žen vyplynulo, že více preferují ve svých odpovědích Intervenční centra na rozdíl od mužů.

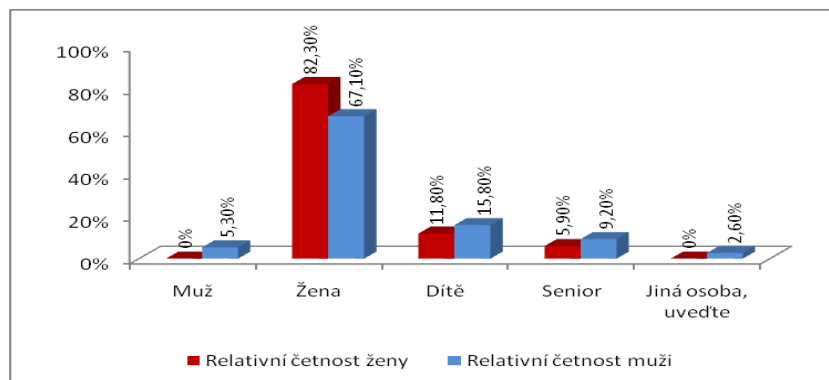
Otázka č. 12

V této otázce využívají muži větší škálu odpovědí, když mezi možné oběti domácího násilí zařazují i muže a osoby postižené na rozdíl od žen, které preferují jako oběti domácího násilí ženy a to v 82,3 % na rozdíl od 67,1 % mužů. (viz Graf 7, 8, 9)

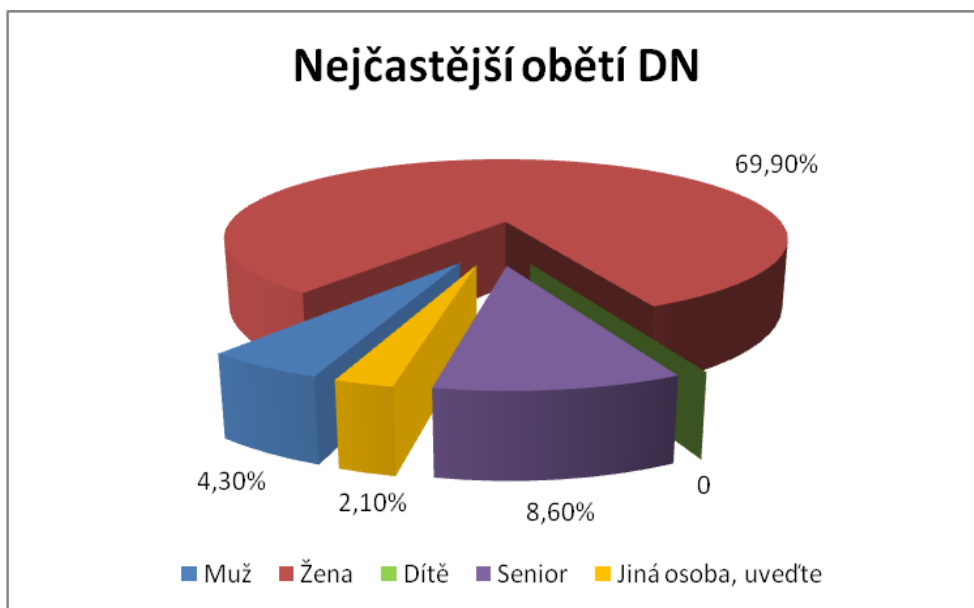
Zajímavé je vyhodnocení otázky č. 27, kdy odpovědi mužů a žen jsou zcela srovnatelné až na to, že 10,5 % mužů neví jaký je rozdíl mezi společnou domácností a společným obydlím, v čemž mají ženy jasno a ani jedna neuvedla odpověď nevím.



Graf 7 Kdo se stává nečastější obětí DN.



Graf 8 Kdo se stává nečastější obětí DN.

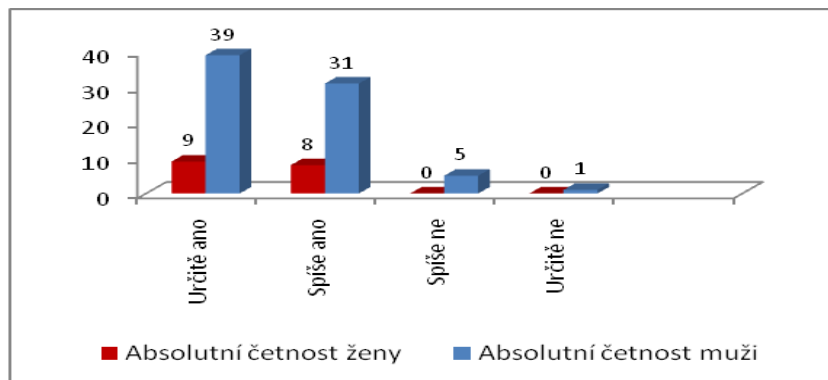


Graf 9 Kdo se stává nečastější obětí DN.

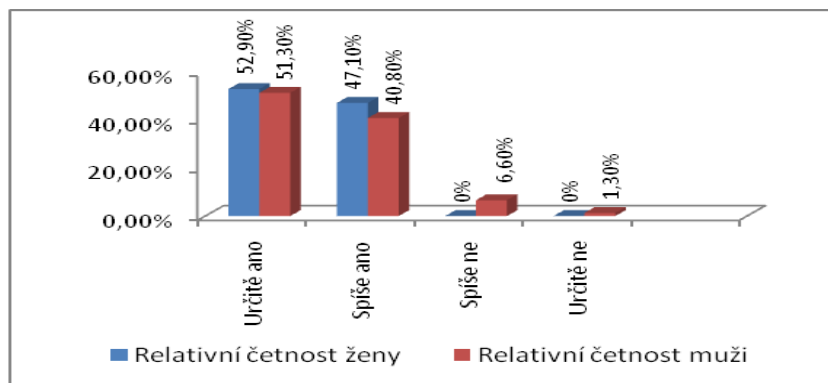
4) Výzkumný problém č. 4 „**Zákroky v souvislosti s domácím násilím jsou policisty PČR chápány velmi negativně**“ **SE POTVRDIL** (viz. Graf 10, 11, 12).

K jeho ověření bylo využito otázek č. 20, 21, 22.

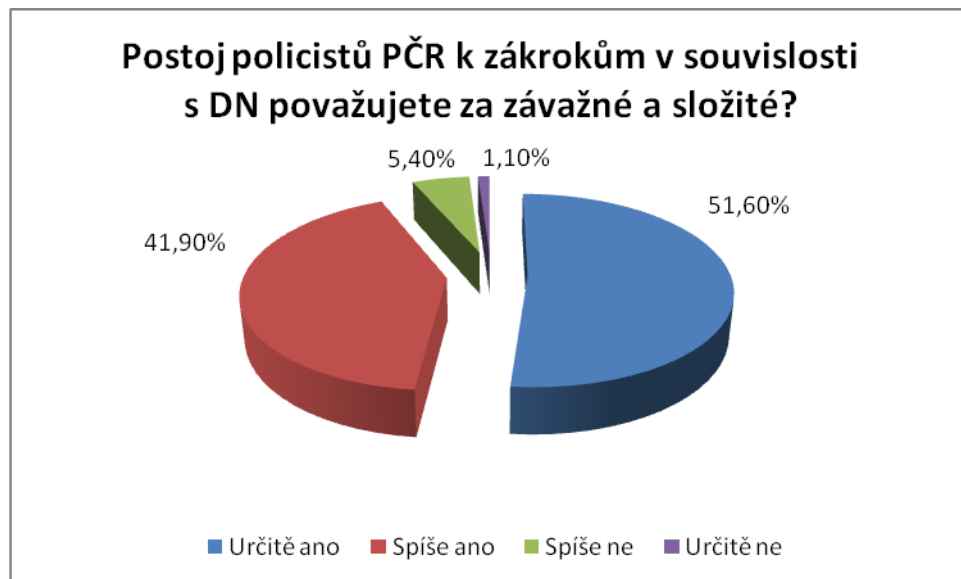
93,5 % respondentů odpovědělo na otázku č. 20 v tom směru, že zákroky policistů v souvislosti s DN považují za závažné a složité a jedny z nejméně „oblíbených“.



Graf 10 Zákroky v souvislosti s DN považujete za závažné a složité?.



Graf 11 Zákroky v souvislosti s DN považujete za závažné a složité?.



Graf 12 Zákroky v souvislosti s DN považujete za závažné a složité?.

7.7 Závěr výzkumu

V rámci této práce byl proveden kvantitativní výzkum zaměřený deskriptivním směrem, který měl za úkol popsat dílčí situaci v problematice domácího násilí. Při výzkumu šlo o zjištění názorů a postojů policistů a policistek k analýze společenské atmosféry v souvislosti s domácím násilím. Dále šlo o zjištění názorů policistů a policistek na jejich přípravu, ověření některých znalostí, zejména, zda se v přípravě projevují některé odlišnosti v souvislosti s pohlavím, funkčním zařazením, věkem, délkou služby. Byly stanoveny výzkumné problémy, které byly potvrzeny nebo vyvráceny. Průzkum byl proveden zejména za použití dotazníku. Který byl anonymní a jehož respondenty byli výhradně policisté PČR. Při výzkumu byla zjištěna rozdílnost v přípravě a v pocitu policistů a policistek na to, zda připraveni jsou či ne. V žádném případě nelze rozdílnost v přípravě chápat jako něco negativního. Ne každý musí nutně univerzální a ne každý musí znát vše. Je však nutné, aby každý znal to, co znát má. Rozdílnost v přístupu k domácímu násilí se projevuje s ohledem na funkční zařazení policistů a policistek, což je jev zcela běžný. Zcela jistě příprava a řešení domácího násilí musí být odvislá od toho, kdo a jak domácí násilí řeší. V tomto směru, jsou nejlépe připraveni policisté a policistky služby pořádkové policie, zejména OOP (obvodní oddělení policie) a části policistů a policistek zařazených na SKPV (služba kriminální policie a vyšetřování). Pokud jde o diferenciaci z hlediska věku a délky služby je situace jiná a v přípravě PČR lze spatřovat rezervy, zejména policistů věkově starších s delší dobou služby, neboť problematika domácího

násilí, tak jak je chápána v současné době je pro ně relativně „nová“. U mladších policistů a policistek s kratší dobou služby je připravenost relativně dobrá, ale ve větší míře se u nich projevují teoretické znalosti, což se projevilo zejména u policistů ZOP.

Výzkum a jeho provedení bylo pro mne náročným úkolem, protože jsem ještě žádný výzkum v minulosti neprováděl. Výzkum splnil očekávání, i když v některých pasážích a při analýze dílčích problémů jsem byl překvapen. Po této zkušenosti bych výzkum prováděl částečně jinak. Vím zcela jistě, že bych nepoužil tolik otázek v dotazníku a některé bych přepracoval. Úroveň PČR ve vztahu k domácímu násilí je přiměřená požadavkům společnosti, i když jsou v ní patrné rezervy.

ZÁVĚR

Domov je pro většinu z nás místem, kde se cítíme dobře a bezpečně. Je to místo, kde jsme se svými nejbližšími, kde by nám nemělo být nikým ubližováno. Ovšem není komu vždy zcela tak. Jsou však i jedinci, kterým je naopak v tomto nejintimnějším místě ubližováno. Týká se to lidí ze všech společenských vrstev, nezáleží na pohlaví, věku, vzdělání nebo ekonomické situaci. Násilí se odehrává za zavřenými dveřmi na dětech, dospělých jedincích, seniorech, na zdravých i nemocných. Těmto obětem říkáme oběti domácího násilí. Problém domácího násilí je chápán jako velmi závažný aktuální celospolečenský problém dnešní doby. Datum 1. 1. 2007 lze chápat jako přelomový. Stal se totiž mezníkem v rozdílném nazírání a v přístupu k domácímu násilí. Od té doby se v problematice domácího násilí mnoho změnilo. S radostí mohu konstatovat, že informovanost policistů a policistek PČR o domácím násilí je velmi dobrá. Ze strany společnosti a v jejím rámci i Policie České republiky je problematice domácího násilí věnována přiměřená pozornost, což deklaruje praktická část bakalářské práce i s ohledem na popsané změny. Je to potvrzováno i výsledky provedeného výzkumu, i když v praxi se zcela jistě vyskytnou rezervy.

Jeden z nedostatků, který se týká celého systému domácího násilí, spočívá v tom, že do dnešního dne není zákonem jasně ustanovená práce s násilnou (vykázanou) osobou. Organizací, které by systematicky poskytovaly pomoc násilným osobám, je velmi málo. To se projevilo i v odpovědích policistů v otázce, zda znají nějakou organizaci, která se věnuje pomoci násilným osobám, kdy 74,2 % respondentů si nevzpomnělo na žádnou instituci. Jev domácího násilí bývá velice latentní, proto je třeba medializovat případy těchto činů, aby byly společnosti a především agresorům domácího násilí dány jasné signály, že takové jednání není a nebude v naší společnosti tolerováno.

SEZNAM POUŽITÉ LITERATURY

- [1] BEDNÁŘOVÁ, Z, MACKOVÁ, K, WŮNSCHOVÁ, P, BLÁHOVÁ, K. *Domáci násilí: Zkušenosti z poskytování sociální a terapeutické pomoci ohroženým osobám*. Praha: Acorus, 2009. 92 s. ISBN 978-80-254-5422-0.
- [2] ČÍRTKOVÁ, L., VITOUŠOVÁ, P. a kolektiv. *Pomoc obětem (a svědkům) trestných činů*. Praha: Grada Publishing, 2007. ISBN 978-80247-2014-2.
- [3] ČÍRTKOVÁ, L. *Policejní psychologie*. Praha: Portál, 2000. 254 s. ISBN 80-7178-475-3.
- [4] MARVÁNOVÁ-VARGOVÁ, B., POKORNÁ, D., TOUFAROVÁ, M. *Partnerské násilí*. Praha: Linde, 2008. 159 s. ISBN 978-80-86131-76-4.
- [5] VARGOVÁ, B., VAVROŇOVÁ, M. a kol. *Od dobrého úmyslu k dobré spolupráci: Manuál pro efektivní interdisciplinární spolupráci v případech domácího násilí*. Praha: ROSA, o. s. 2006. s. 89.
- [6] VOŇKOVÁ, J., HUŇKOVÁ, M., ČACKÁ-PAVLÍKOVÁ, I. *Domáci násilí v České republice v roce 2002 z pohledu práva – studie*. Praha: projekt Advocats for Women – proFem, 2002. 75 s.
- [7] VOŇKOVÁ, J., HUŇKOVÁ, M. a kol. *Domáci násilí v českém právu z pohledu žen*. Praha: proFem, 2004. 194 s. ISBN 80-239-2106-1.

Další zdroje

- [8] Policejní prezidium České republiky. *Metodický pokyn ředitele úřadu služby kriminální policie a vyšetřování č. 2*. Praha: 2004.
- [9] ZÁKON č. 140/1961 Sb., trestní zákon, ve znění pozdějších změn a doplňků.
- [10] ZÁKON č. 273/2008 Sb. o Policii České republiky.
- [11] ZÁKON č. 200/1990 Sb., o přestupcích, ve znění pozdějších předpisů.
- [12] ZÁKON č. 40/2009 Sb., trestní zákoník
- [13] Zákon č. 135/2006 Sb. na ochranu před domácím násilím.
- [14] Závazný pokyn PP PČR č. 203 ze dne 31. Prosince 2008, kterým se stanoví postup při poskytování krátkodobé ochrany útvary PČR.
- [15] Metodická příručka č. 1/2010, čl. 8, bod. 5. k realizaci Závazného pokynu policejního prezidenta č.166/2009.
- [16] Závazný pokyn policejního prezidenta č.166/2009, čl. 2, bod 2., podmínky pro vykázání.

Internetové zdroje

- [17] ČÍRTKOVÁ, L. Oběti domácího násilí. Help24.CZ – psychologie, duševní zdraví [Online]. 2001, [Citace: 21. března 2010]. Dostupné z WWW: http://www.help24.cz/index.php?page=clanky&view=obeti_domaciho_nasili.
- [18] ČÍRTKOVÁ, L. Nový zákon Kriminalistika. [on-line]. [Cit. 13. 3. 2010]. Dostupný z WWW: <http://aplikace.mvcr.cz/archiv2008/casopisy/kriminalistika/2006/03/cirtkova.pdf>
- [19] Zdroj: Parlament České republiky, Poslanecká sněmovna, Sněmovní 4, 118 26, Praha 1 - Malá strana. [on-line]. [Cit. 13. 3. 2010]. Dostupný z WWW: <http://www.psp.cz/docs/laws/listina.html>
- [20] POKORNÝ P. *Rodina zavražděných manželů v otevřeném dopise: policie se na nás vykašlala*. Novinky.cz. [on-line]. [Cit. 16. 4. 2010]. Dostupný z WWW: <http://www.novinky.cz/krimi/192274-rodina-zavrazdenych-manzelu-v-otevrenem-dopise-policie-se-na-nas-vykaslala.html>
- [21] Článek: *V Českých Budějovicích byli v noci zavražděni dva lidé*. [on-line]. [Cit. 16. 4. 2010]. Dostupný z WWW: <http://www.novinky.cz/krimi/191833-v-ceskych-budejovicich-byli-v-noci-zavrazdeni-dva-lide.html>
- [22] Článek: *Třem policistům, kteří řídili zásah u Malhockých hrozí rok vězení*. [on-line]. [Cit. 16. 4. 2010]. Dostupný z WWW: <http://www.novinky.cz/krimi/195934-trem-policistum-kteri-ridili-zasah-u-malhockych-hrozi-rok-vezeni.html>
- [23] Bílý kruh bezpečí je nepolitické humanitární sdružení s působností v České republice zaměřené na pomoc obětem trestné činnosti a na prevenci trestné činnosti. Stanovy BKB. [on-line]. [Cit. 30. 4. 2010]. Dostupný z WWW: http://www.bkb.cz/redaction.php?action=showRedaction&id_categoryNode=278
- [24] Bílý kruh bezpečí. [on-line]. [Cit. 30. 4. 2010]. Dostupný z WWW: http://www.bkb.cz/redaction.php?action=showRedaction&id_categoryNode=298
- [25] Občanské sdružení ROSA se zaměřuje na pomoc ženám, obětem domácího násilí a prevenci násilí. [on -line]. [Cit. 1. 5. 2010]. Dostupný z WWW: <http://www.rosa-os.cz/>
- [26] Cíle Intervenčního centra. [on -line]. [Cit. 16. 4. 2010]. Dostupný z WWW: www.slezskadiakonie.cz/cil-ic-havirov.html?PHPSESSID=3fcf4ce13c9717e85cf60449a1a01069

- [27] Cílová skupina osob IC. [on-line]. [Cit. 16. 4. 2010]. Dostupný z WWW:
<http://www.slezskadiakonie.cz/okruh-osob-ic-havirov.html>
- [28] Vyšší policejní škola a střední policejní škola Ministerstva vnitra v Praze, Školní vzdělávací program. [on-line]. [Cit. 12. 4. 2010]. Dostupný z WWW: Intranet PČR
http://ppportal.pcr.cz/svpsps_2/index.htm
- [29] Školní policejní střediska. Intranet MV PČR. [on-line]. [Cit. 12. 4. 2010]. Dostupný z WWW: <http://web.mv.cz/ovsps/skoly.htm>
- [30] Intranet PČR: [on-line]. [Cit. 19. 4. 2010]. Dostupný z WWW
<http://www.ov.sm/poradkova/DN/obs/Co%20potrebuji%vedet20o%20DN.html>
- [31] zdroj: Intranet PČR: Důvody vzniku DN. [on-line]. [Cit. 15. 4. 2010]. Dostupný z WWW:
<http://www.ov.sm/poradkova/DN/obs/Co%20potrebuji%vedet20o%20DN.html>
- [32] zdroj: Intranet PČR, Rámcový vzdělávací program k 1. 1. 2009. [on-line]. [Cit. 10. 4. 2010]. Dostupný z WWW: <http://www.spshr.mv.cz>

SEZNAM POUŽITÝCH SYMBOLŮ A ZKRATEK

BKB	Bílý kruh bezpečí
DN	Domácí násilí
IC	Intervenční centrum
MV	Ministerstvo vnitra
OOP	Obvodní oddělení policie
OOP ČR	Obvodní oddělení Policie České republiky
OSPOD	Odbor sociálně právní ochrany dětí
OŽP a DV	Oddělení železniční policie a doprovodů vlaků
PČR	Policie České republiky
PP ČR	Policejní prezídium České republiky
PZS	Protialkoholická záchytná stanice
SCP	Služba cizinecké policie
SDP	Služba dopravní policie
SKPV	Služba kriminální policie a vyšetřování
ŠPS	Školní policejní středisko
ZOP	Základní odborná příprava

SEZNAM GRAFŮ

Graf 1 Problematice DN je ze strany společnosti věnována.....	64
Graf 2 Problematice DN je ze strany společnosti věnována.....	64
Graf 3 Problematice DN je ze strany společnosti věnována.....	65
Graf 4 Přípravenost policistů PČR k řešení DN.....	66
Graf 5 Přípravenost policistů PČR k řešení DN.....	66
Graf 6 Přípravenost policistů PČR k řešení DN.....	67
Graf 7 Kdo se stává nečastější obětí DN.....	68
Graf 8 Kdo se stává nečastější obětí DN.....	68
Graf 9 Kdo se stává nečastější obětí DN.....	68
Graf 10 Zákroky v souvislosti s DN považujete za závažné a složité?.....	69
Graf 11 Zákroky v souvislosti s DN považujete za závažné a složité?.....	69
Graf 12 Zákroky v souvislosti s DN považujete za závažné a složité?.....	70

SEZNAM TABULEK

Tabulka 1 Přehled respondentů.....	50
Tabulka 2 Vyhodnocení otázky č. 4.....	50
Tabulka 3 Vyhodnocení otázky č. 1.....	50
Tabulka 4 Vyhodnocení otázky č. 2.....	51
Tabulka 5 Vyhodnocení otázky č. 3.....	51
Tabulka 6 Vyhodnocení otázky č. 5.....	51
Tabulka 7 Vyhodnocení otázky č. 6.....	52
Tabulka 8 Vyhodnocení otázky č. 7.....	52
Tabulka 9 Vyhodnocení otázky č. 8.....	53
Tabulka 10 Vyhodnocení otázky č. 9.....	53
Tabulka 11 Vyhodnocení otázky č. 11.....	54
Tabulka 12 Vyhodnocení otázky č. 12.....	55
Tabulka 13 Vyhodnocení otázky č. 13.....	55
Tabulka 14 Vyhodnocení otázky č. 14.....	55
Tabulka 15 Vyhodnocení otázky č. 15.....	56
Tabulka 16 Vyhodnocení otázky č. 17.....	56
Tabulka 17 Vyhodnocení otázky č. 18.....	56
Tabulka 18 Vyhodnocení otázky č. 19.....	57
Tabulka 19 Vyhodnocení otázky č.20.....	57
Tabulka 20 Vyhodnocení otázky č. 23.....	59
Tabulka 21 Vyhodnocení otázky č. 24.....	60
Tabulka 22 Vyhodnocení otázky č. 25.....	61
Tabulka 23 Vyhodnocení otázky č.23.....	61
Tabulka 24 Vyhodnocení otázky č. 27.....	61
Tabulka 25 Vyhodnocení otázky č. 28.....	62
Tabulka 26 Vyhodnocení otázky č. 29.....	63
Tabulka 27 Vyhodnocení otázky č. 30.....	63

SEZNAM PŘÍLOH

PŘÍLOHA I: DOTAZNÍK	80
PŘÍLOHA II: SARA DN – POMŮCKA PRO POLICISTY	87

PŘÍLOHA I: DOTAZNÍK

Vážené kolegyně a kolegové,

předkládám Vám anonymní dotazník, který bude využit pouze jako podklad pro účely mé bakalářské práce. Budu Vám velmi vděčný za Vaši ochotu, čas a především zodpovědný přístup při vyplňování u všech otázek příslušného dotazníku.

Správné odpovědi prosím zakroužkujte. Odpovědi na otevřené otázky doplňte stručným vyjádřením. Děkuji za Vaši ochotu.

Roman Kalus

1) Jste :

- a) muž
- b) žena

2) Váš věklet

3) U PČR pracujetelet

4) U PČR jste zařazen/a u:

- a) SCP
- b) SDP
- c) SPP
- d) SKPV

e) jinde,

uved'te:.....

5) Jste:

- a) svobodný/á
- b) rozvedený/á

c) žijete v manželském svazku

d) žijete v partnerském svazku

6) Vychováváte v současné době dítě (děti) ?

a) ano

b) ne

7) Problematice domácího násilí (dále jen DN) je ze strany společnosti věnována:

a) přiměřená pozornost

b) DN je přeceňováno

c) DN je podceňováno

d) nevím, nedovedu posoudit

8) Znáte nějakou nestátní organizaci, která se věnuje DN :

a) ano (uveďte příklad)

.....

b) ne

9) Znáte nějakou organizaci, která se věnuje (nabízí pomoc) pachatelům DN (vykázaným osobám):

a) ano (uveďte příklad)

.....

b) ne

10) Na koho se jako první při DN, dle Vašeho názoru občané nejvíce obracejí:

a) PČR

b) městská policie

c) soudy

d) obecní úřady

e) intervenční centra

f) nestátní organizace

g) jinde a uveďte kde

.....

11) Charakterizujte co nejstručněji DN:

.....

.....

.....

12) kdo se stává dle Vašeho názoru nejčastější obětí DN:

a) muž

b) žena

c) dítě

d) senior

e) jiná osoba a uveďte jaká

.....

13) Kdo je schopen nejlépe vyřešit DN (možno zakroužkovat více odpovědí):

a) PČR

b) soud

c) obecní úřad

d) intervenční centrum

e) nestátní organizace

f) jiná instituce

g) osoba sama

14) Setkal/a jste se v osobním životě s DN?

a) ano

ne) ne

15) Setkal /a jste se v profesním životě s DN?

a) ano

b) ne

16) Podle čeho poznáte, že by se mohlo jednat o DN:

.....
.....
.....
.....
.....

17) Řešil/-a jste situaci v souvislosti s DN ?

a) ano (kolikrát, přibližně)

b) ne

18) Znáte pravidla pro řešení DN na místě incidentu ?

a) určitě ano

b) spíše ano

c) spíše ne

d) určitě ne

19) Jak situaci při výjezdu na místo incidentu se znaky DN nejčastěji řešíte:

- a) domluvou
- b) zajištěním
- c) zadržením
- d) vykááním
- e) jinak (uved'te jak)

.....

.....

.....

20) Zákroky policistů PČR v souvislosti s DN považujete za závažné a složité?

- a) určitě ano
- b) spíše ano
- c) spíše ne
- d) určitě ne

21) Pokud jste u otázky č. 20 odpověděl/-a a), b), uveďte v čem:

.....

.....

.....

22) Pokud jste u otázky č. 20 odpověděl/-a c), d), uveďte v čem:

.....

.....

.....

23) Cítíte se odborně připraven k řešení DN ?

- a) určitě ano
- b) spíše ano

c) spíše ne

d) určitě ne

24) Jaká je Vaše příprava k DN (možno zakroužkovat více odpovědí)

a) škola (jaká)

.....
b) kurz v rámci PČR (školení)

.....
c) kurz jinde a kde

.....
d) samostudium

e) porady na pracovišti

f) žádná příprava

25) Znáte nějaký závazný pokyn (předpis), který se týká problematiky DN ?

a) ano (uveďte který):

.....
b) ne

26) SARA DN je:

a) organizace zabývající se DN

b) organizace poskytující pomoc obětem DN

c) vyhodnocovací diagnostická metoda (pomůcka)

27) Je dle Vašeho názoru rozdíl mezi společnou domácností a společným obydlím?

a) ano (v čem spočívá)

.....
.....
.....

b) ne

28) Má PČR v současné době dostatečné zákonné oprávnění při řešení DN ?

- a) určitě ano
- b) spíše ano
- c) spíše ne
- d) určitě ne

29) Je institut vykázání dostatečně účinným nástrojem při řešení DN ?

- a) určitě ano
- b) spíše ano
- c) spíše ne
- d) určitě ne

30) Kdy a jaká norma poprvé uvedla v účinnost institut vykázání do praxe PČR:

Kdy.....

Jaká norma.....

PŘÍLOHA II: SARA DN – POMŮCKA PRO POLICISTY



OTÁZKY ke zjištění rizika eskalace domácího násilí

DOMÁCÍ NÁSILÍ
Domácí násilí (dále jen dn) je především fyzické, psychické anebo sexuální násilí, ke kterému dochází mezi blízkými osobami. O domácí násilí se jedná vždy, pokud jsou přítomny všechny následující znaky.

KLÍČOVÉ ZNAKY DN

- 1) OPAKOVÁNÍ A DLOUHODOBOST** – z jednoho útoku jakéhokoli charakteru ještě nelze určit, zda jde o domácí násilí. Může to však být jeho začátek. *Ptejte se na minulé incidenty, na předešlé zákroky PCR, na úrazy apod.*
- 2) ESKALACE** – domácí násilí se stupňuje od útoků proti lidské důstojnosti k fyzickým útokům až k závažným trestným činům ohrožujícím zdraví a život. *Ptejte se, jak často se incidenty opakují a zda roste intenzita útoků či výhrůžek.*
- 3) JASNÉ A NEZPOCHYBNITELNÉ ROZDĚLENÍ ROLÍ** na ohroženou osobu a násilnou osobu – domácí násilím nejsou vzájemná napadání, hádky, rvačky, spory, kde je rovné nebo střídavé postavení stran incidentu. *Ptejte se, kdo je ohrožen a kdo ubližuje.*
- 4) NEVĚŘEJNOST** – domácí násilí probíhá zpravidla za zavřenými dveřmi bytu či domu, stranou společenské kontroly. *Ptejte se, kdy a kde k násilí dochází.*

sara dn

SOUBOR RIZIKOVÝCH FAKTORŮ KE ZJIŠTĚNÍ HROZBY BUDOUCÍHO DN

V případě, že na místě zákroku identifikujete situaci jako domácí násilí, doporučujeme vám položit následující katalog otázek. Ty pomohou vám i ohroženým osobám uvědomit si reálné riziko současného a budoucího ohrožení. Zdrojem informací, tj. osobou, která na otázky odpoví, může být ohrožená osoba, oznamovatel (např. sousedé), ale i násilná osoba.

Otázky jsou orientačním vodítkem a slouží k rychlému a správnému rozhodnutí o dalším postupu. Otázky pokládejte v souvislosti s aktuálním incidentem a zajímejte se také o incidenty předchozí, protože domácí násilí je násilím na pokračování. V této fázi zákroku není nutné provést písemný záznam, je-li to možné, doporučuje se pořídit záznam zvukový.

K vyhodnocení budoucího možného rizika dn použijte vlastní úhau. Zvažte další kroky a opatření. Ze škály možných opatření zvolte vždy taková, které bude s přihlédnutím ke konkrétní situaci maximálně bezpečné pro ohroženou osobu.

Například:

- přivolajte další policisty
- zvažte opatření podle trestního řádu nebo zákona o PCR
- po 1. 1. 2007 zvažte „vykázání“ podle zákona č. 135/2006 Sb.
- doporučte azylové zařízení nebo jiné bezpečné místo
- použte ohroženou osobu o bezpečnostním plánu
- informujte OSPOD o dětech v rodině
- přadejte ohroženou osobě kontakt na DONA linku



Tento dokument vydává Bílý knah bezpečí, o.s. v rámci projektu „Regionální podpora informovanosti o nerostop lince pomoci obětem domácího násilí“, projekt spolufinancovaný Evropskou unií a státní rozpočtem České republiky.

sara dn

3x5 otázek na rizikové faktory

ODDÍL 1

NÁSILÍ VE VZTAHU K BLÍZKÉ OSOBĚ

- 1) Dopouští se násilná osoba závažného fyzického nebo sexuálního násilí?**
– např. fyzické útoky a sexuální násilí, pokusy o ně, použití zbraní
- 2) Vyhrožuje závažným násilím, sděluje své násilné úmysly?**
– např. vyjadřuje vražedné nebo agresivní myšlenky, plány, ničí oblíbené věci ohrožené osoby
- 3) Dochází ke stupňování fyzického/sexuálního násilí nebo výhrůžek a úmyslů ze strany násilné osoby?**
– např. zvyšuje se krutost, četnost nebo různorodost násilných činů, výhrůžek nebo úmyslů
- 4) Porušuje násilná osoba příkazy soudu a jiná nařízení?**
– např. podmínky kauce, zkušební doby, podmíněného propuštění, trestu zákazu pobytu, společenské záruky, probace aj.
- 5) Má násilná osoba názory a postoje, které schvalují násilí?**
– např. vyznává a omlouvá zneužívání moci a různé formy násilí, trpí chorobnou žárlivostí, má potřebu ovládat blízké osoby, zlehčuje nebo popírá dn

ODDÍL 2

OBECNÉ SKLONY NÁSILNÉ OSOBY K NÁSILÍ

- 1) Dopouští se obecně kriminality?**
– jedná násilná osoba antisociálně na veřejnosti (tj. mimo domácí násilí), existují informace o takovém chování, je držitelem zbraně
- 2) Jsou informace o problémech v předchozích vztazích?**
– měla násilná osoba problém vytvořit a udržet dlouhodobý důvěrný vztah (opakovaně opouštění partnera, násilí ve vztahu)
- 3) Má násilná osoba pracovní nebo finanční problémy?**
– např. je dlouhodobě bez zaměstnání, často mění zaměstnání, má výrazné finanční obtíže
- 4) Má násilná osoba problémy s toxikomanií a jinými závislostmi?**
– např. problémy spojené s užíváním nelegálních drog, alkoholu nebo předepsaných léků, s hráčskou závislostí např. na automatech
- 5) Má násilná osoba problémy v oblasti duševního zdraví?**
– např. evidentní známky narušení kontaktu s realitou, extrémní chování vybočující mimo normu

ODDÍL 3

ZRANITELNOST OHROŽENÉ OSOBY

- 1) Chová se ohrožená osoba rozporuplně ve vztahu k násilné osobě?**
– přestože se chce od násilné osoby odpoutat, udržuje s ní pravidelné nebo nepravidelné kontakty, popírá a omlouvá akce násilníka, svaluje vinu na sebe
- 2) Má z násilné osoby extrémní strach?**
– tzn. hladina strachu výrazně ovlivňuje její sebeobrané chování, strach ohroženou osobu traumatizuje a ochromuje její jednání
- 3) Má ohrožená osoba problém se zajištěním svého bezpečí?**
– riziko je veliké, pokud ohrožená osoba nemá znalosti o tom, kde a jak hledat pomoc, není schopna zajistit své bezpečí, nezná svá práva, má malé nebo žádné kontakty s přáteli a s původní rodinou
- 4) Existují objektivní překážky, které brání zajištění bezpečí pro ohroženou osobu (nejenom v místě bydliště, ale i v zaměstnání)?**
– tato místa nezaručují bezpečí, chybí podpora od jiných osob, zdroje pomoci nejsou rychle a lehce dosažitelné, existuje problém s dopravní obslužností
- 5) Má ohrožená osoba závažné osobní problémy?**
– např. problémy se zaměstnáním, s financemi, problémy právního rázu, mentální problémy, problémy s užíváním návykových látek

www.donalinka.cz – www.bkb.cz – www.domacinasil.cz

Copyright © 2005 P. R. Kratoch, S. D. Hart & H. Beltrago – Copyright © 2006 Bílý knah bezpečí, o.s.
Kopírování, reprodukce a opíratývný přenos jakýmkoli způsobem jsou zakázány mzeziúrodním právem.