

# Česká obchodní inspekce jako specializovaný orgán státní správy

Daniel Grygera

---

Bakalářská práce  
2006



Univerzita Tomáše Bati ve Zlíně  
Fakulta managementu a ekonomiky

---

Univerzita Tomáše Bati ve Zlíně  
Fakulta managementu a ekonomiky  
Ústav veřejné správy a regionálního rozvoje  
akademický rok: 2005/2006

## ZADÁNÍ BAKALÁŘSKÉ PRÁCE

(PROJEKTU, UMĚLECKÉHO DÍLA, UMĚLECKÉHO VÝKONU)

Jméno a příjmení: **Daniel GRYGERA**  
Studijní program: **B 6202 Hospodářská politika a správa**  
Studijní obor: **Veřejná správa a regionální rozvoj**

Téma práce: **Česká obchodní inspekce jako specializovaný orgán  
státní správy**

Zásady pro vypracování:

1. Analyzujte postavení specializovaných orgánů státní správy v teoretické rovině.
  2. Analyzujte právní úpravy státní správy v oblasti obchodní inspekce.
  3. Funkce České obchodní inspekce.
  4. Vывodte závěry z provedené analýzy včetně legislativních změn.
-

Rozsah práce: **cca 40 stran**  
 Rozsah příloh:  
 Forma zpracování bakalářské práce: **tištěná/elektronická**

Seznam odborné literatury:

1. SCHELLE, K. a kol. Základy práva. 1. Vyd 1. Brno: Masarykova univerzita Brno, 1994. ISBN 80-210-1036-3.
2. ŠVESTKOVÁ, J. a kol. Právní ochrana spotřebitele. Vyd 1. Praha: C.H.Beck, 1999. ISBN 80-7179-097-0.
3. Zákon č. 634/92 Sb., O ochraně spotřebitele.
4. Zákon č. 64/86 Sb., O České obchodní inspekci.

Vedoucí bakalářské práce: **JUDr. Miloš Matula, CSc.**  
 Ústav veřejné správy a regionálního rozvoje  
 Datum zadání bakalářské práce: **13. března 2006**  
 Termín odevzdání bakalářské práce: **19. května 2006**

Ve Zlíně dne 13. března 2006

  
 doc. PhDr. Vnislav Nováček, CSc.  
 děkan



  
 doc. RNDr. René Wokoun, CSc.  
 ředitel ústavu

## **ABSTRAKT**

Celá práce je koncipována do 5 základních bodů s tím že jsem se snažil držet základních zásad pro její zpracování. V úvodní stručné části je zmíněno základní organizační pojetí včetně principů veřejné správy, na jejichž základě pak specializované orgány státní správy fakticky fungují. Dále je uveden výčet vybraných specializovaných orgánů státní správy v České Republice a charakterizovány jejich základní funkce. V části 3. a 4. je pak provedena podrobná analýza fungování úřadu České obchodní inspekce, zmíněny právní předpisy s jejichž dodržováním je spojena její dozorová činnost a zhodnoceny výsledky činnosti ČOI za uplynulá období. V závěrečné 5. části jsou uvedeny návrhy legislativních změn a směr kterým by se měla Česká obchodní inspekce ubírat v nadcházejících letech.

Klíčová slova:

Česká obchodní inspekce, specializované orgány státní správy

## **ABSTRACT**

The whole work is draft into 5 main points in which I tried to keep the main rules for their processing. In the opening short part the main organising interpretation has been mentioned including the principles of public administration on which basis the specialised organs of the state administration perform well. In the other part there is a list of specialised organs of the state administration in the Czech Republic and the main functions are characterised. The third and the forth parts shows the detailed analysis how does the Czech Trade Inspection operate and the rules of law are mentioned where supervision activity is kept and the results of the Czech Trade Inspection activity for the past period were evaluated. In the final fifth part are mentioned proposals of the legislative changes and the trend of the Czech trade inspection for the following years.

Keywords:

Czech trade inspection, specialised organs of the state administration

Děkuji JUDr. Miloši Matulovi za odborné vedení při zpracování bakalářské práce a za cenné rady a připomínky. Děkuji také svým spolupracovníkům a nadřízeným v mém zaměstnání za poskytnuté informace a podklady k mé práci.

Prohlašuji, že bakalářskou práci jsem zpracoval samostatně a použitou literaturu jsem citoval.

Ve Zlíně 10. května 2006

## **OBSAH**

### **ÚVOD**

## **1 ORGANIZAČNÍ POJETÍ A VYBRANÉ ORGANIZAČNÍ PRINCIPY VEŘEJNÉ SPRÁVY**

### **2. SPECIALIZOVANÉ ORGÁNY STÁTNÍ SPRÁVY (SOSS)**

- 2.1. Zakotvení v systému veřejné správy
  - 2.1.1 SOSS jako součást systému veřejné správy
  - 2.1.2. Ústřední orgány státní správy
  - 2.1.3. Územně dekoncentrované (specializované) orgány státní správy
- 2.2. Specializované orgány státní správy a jejich funkce
  - 2.2.1. Územní vojenská správa
  - 2.2.2. Zeměměřické a katastrální inspektoráty
  - 2.2.3. Inspektoráty Českého úřadu bezpečnosti práce
  - 2.2.4. Obvodní báňská správa
  - 2.2.5. Celní ředitelství a celní úřady
  - 2.2.6. Okresní správa sociálního zabezpečení
  - 2.2.7. Krajské hygieny
  - 2.2.8. Úřady práce
  - 2.2.9. Finanční ředitelství a finanční úřady
  - 2.2.10. Inspektoráty Státní zemědělské a potravinářské inspekce
  - 2.2.11. Útvary Státní energetické inspekce
  - 2.2.12. Útvary Policie ČR s územně vymezenou působností

### **3. PRÁVNÍ ÚPRAVA STÁTNÍ SPRÁVY V OBLASTI OBCHODNÍ INSPEKCE**

- 3.1. zakotvení úřadu ČOI v právním řádu
- 3.2. Právní úprava ochrany spotřebitele související s činnostmi ČOI
  - 3.2.1. Právní předpisy pro ochranu spotřebitele
    - 3.2.1.1. Zákon o České obchodní inspekci
    - 3.2.1.2. Zákon o ochraně spotřebitele
    - 3.2.1.3. Zákon č.22/97 Sb. , o technických požadavcích na výrobky
    - 3.2.1.4. Zákon 102/2001 Sb., o obecné bezpečnosti výrobků
    - 3.2.1.5. Zákon č. 353/2003 Sb. o spotřebních daních

3.2.1.6. Vyhláška 229/2004 Sb. pro provoz vozidel na pozemních komunikacích

3.2.2 porovnání právních úprav ČR a EU

3.2.2.1 Evropská a světová právní úprava

3.2.2.2 Současná česká právní úprava

3.2.2.3 Česká republika již má své vlastní Evropské spotřebitelské centrum

#### **4. ČESKÁ OBCHODNÍ INSPEKCE (ČOI)**

4.1. Postavení České obchodní inspekce a její dozorová odpovědnost

4.2. Struktura a vnitřní předpisy ČOI

4.2.1. Struktura

4.2.2. Vnitřní předpisy

4.2.2.1. Organizační řád

4.2.2.2. Ostatní předpisy

4.3. Vlastní kontrolní činnost

4.4. Poskytování informací a porad – styk s veřejností

4.4.1. Směrnice ČOI k zajištění jednotného postupu při vyřizování podnětů, oznámení, dotazů, stížností a petic

4.4.1.1. Stížnosti

4.4.1.2. Podněty ke kontrole

4.4.1.3. Dotazy

4.5. Vyhodnocení plnění koncepce činnosti ČOI

#### **5. NÁVRH ZMĚN A BUDOUCNOST ČOI**

5.1 návrh na změnu legislativy v oblasti ochrany spotřebitele

5.2 budoucnost ČOI v rámci koncepce na roky 2006-2010

5.3 můj názor na změnu organizační struktury

#### **ZÁVĚR**

#### **SEZNAM POUŽITÉ LITERATURY**

#### **SEZNAM POUŽITÝCH SYMBOLŮ A ZKRATEK**

#### **SEZNAM PŘÍLOH**

## ÚVOD

Co jsou to specializované orgány státní správy, jaké jsou jejich základní funkce a jak jsou začleněny do systému veřejné správy v rámci organizační soustavy subjektů veřejné správy v České Republice? Jak funguje Česká obchodní inspekce, jakými činnostmi se zabývá a kam se bude v budoucnu ubírat? Na tyto a podobné otázky bych se chtěl pokusit odpovědět v následující bakalářské práci. Celá práce je zpracována formou analýzy s tím, že je doplněna vlastními názory na stávající stav a návrhy na legislativní a jiné změny potřebné k lepšímu fungování samotného úřadu České obchodní inspekce. Česká obchodní inspekce je orgánem státní správy podřízeným Ministerstvu průmyslu a obchodu a její hlavní náplní činnosti je dozor nad dodržováním obecně závazných právních předpisů v oblasti ochrany spotřebitele. Je jedním ze specializovaných orgánů státní správy, neboli územně nekoncentrovaných orgánů státní správy, a jako taková plní velmi významnou úlohu v oblasti dodržování práva v České Republice. Vymáhání práva spotřebitelů je navíc na úrovni Evropských společenství považováno za jeden z rozhodujících aspektů ochrany práv a členské státy Evropské Unie se zavázali k zajištění účinného dozoru. V současné době jde především o bezpečnost výrobků a služeb, spotřebitelské aspekty související s užíváním nových technologií včetně elektronického obchodování a obchodování mobilním telefonem, etické chování podnikatelů a podobně.



# 1. ORGANIZAČNÍ POJETÍ A VYBRANÉ ORGANIZAČNÍ PRINCIPY VEŘEJNÉ SPRÁVY

V úvodní části bych se rád nejdříve zmínil o základním organizačním pojetí včetně principů veřejné správy, na jejichž základě pak specializované orgány státní správy fakticky fungují.

V systému veřejné správy rozlišujeme orgány státní správy na tyto:

- se **všeoobecnou působností** - takové, které působí ve více oborech státní správy, které zpravidla také koordinují výkon správy v různých oborech. Např. vláda, bývalé okresní úřady.
- **specializované** - mají působnost pouze v určitém oboru správy. Pokud působí v území, tak se pro ně někdy používá název dekoncentrované orgány státní správy, protože vykonávají působnost, která jim byla svěřena procesem dekoncentrace.

A co znamená zmíněná dekoncentrace a jak zapadá do organizačních principů veřejné správy? Uplatnění organizačních principů ve veřejné správě umožňuje rozlišovat tedy následující tzv. organizačně technické systémy veřejné správy:

-systém centralizované, decentralizované, koncentrované a dekoncentrované správy,

*Decentralizaci* můžeme označit jako proces, kterým se přenášejí kompetence, funkce, směrem shora dolů (z vyšších organizačních článků na nižší). Centralizace by byl proces opačný. V dnešní Evropě převládají decentralizační procesy.

*Dekoncentrace* pak znamená, že funkce nebo kompetence, které vykonává nižší počet orgánů, bude vykonávat vyšší počet orgánů. Důraz je tedy kladen nikoliv na kvalitu přenosu kompetencí, ale počet organizačních struktur, které se zabývají danou věcí.

Uvedené pojmy koncentrace a dekoncentrace se mohou projevovat jednak ve vertikálním a jednak horizontálním smyslu. Rozdíl mezi vertikální koncentrací a dekoncentrací souvisí s tím, zda a nakolik došlo či nedošlo k decentralizaci činnosti, a je logicky spojen s využitím

osy organizační nadřízenosti a podřízenosti. O horizontální dekoncentraci na rozdíl od horizontální koncentrace pak půjde tehdy, kdy na příslušné horizontální úrovni bude pravomoc příslušného organizačního stupně rozdělena mezi jeho organizační složky stojící vzájemně vedle sebe.

## **2. SPECIALIZOVANÉ ORGÁNY STÁTNÍ SPRÁVY (SOSS)**

### **2.1 Zakotvení v systému veřejné správy**

#### **2.1.1 SOSS jako součást systému veřejné správy**

Jak tedy zahrneme specializované orgány státní správy do systému veřejné správy v rámci organizační soustavy subjektů veřejné správy?

Konkrétní organizační uspořádání celé organizační soustavy subjektů veřejné správy je podmíněno řadou faktorů v místě a čase, a vždy představuje kombinaci výše zmíněných organizačních principů.

V celé organizační soustavě subjektů české veřejné správy lze v současné době lišit následující organizační subsystemy organizace veřejné správy:

- ústřední orgány státní správy,
- územní orgány veřejné správy s všeobecnou působností,
- územně dekoncentrované (specializované) orgány státní správy,
- orgány (subjekty) zájmové samosprávy.

Toto členění je až na územně dekoncentrované (specializované) orgány státní správy možné označit za členění úrovněvé, tedy horizontální.

#### **2.1.2 Ústřední orgány státní správy**

Právní postavení ústředních orgánů státní správy je v současné době upraveno v návaznosti na úst. zák. č. 1/1993 Sb., Ústava ČR, zákonem ČNR č. 2/1969 Sb., o zřízení ministerstev a jiných ústředních orgánů státní správy ČR, ve znění pozdějších předpisů.

Vrcholným ústředním orgánem státní správy je vláda, která má postavení ústředního orgánu státní správy s všeobecnou působností. Ústavní úprava vládu charakterizuje jako vrcholný orgán výkonné moci. Vláda se skládá z předsedy, místopředsedů a jednotlivých ministrů vlády.

V oblasti působnosti republiky působí dále jako ústřední orgány státní správy na jejích jednotlivých úsecích ministerstva, a to jako ústřední orgány státní správy, v jejichž čele stojí člen vlády, a další ústřední orgány státní správy, v jejichž čele už nestojí člen vlády.

Podle současného právního stavu v ČR se u ústředních orgánů jedná o:

a) ústřední orgány státní správy ČR, v jejichž čele je člen vlády ČR:

Ministerstvo: financí zahraničních věcí školství, mládeže a tělovýchovy, kultury, práce a sociálních věcí, zdravotnictví, spravedlnosti, vnitra průmyslu a obchodu pro místní rozvoj, zemědělství, obrany, životního prostředí, dopravy, informatiky.

b) další ústřední orgány státní správy:

- Český statistický úřad,
- Český úřad zeměměřický a katastrální,
- Český báňský úřad,
- Úřad průmyslového vlastnictví,
- Úřad pro ochranu hospodářské soutěže,
- Správa státních hmotných rezerv,
- Státní úřad pro jadernou bezpečnost,

- Komise pro cenné papíry,
- Národní bezpečnostní úřad,
- Energetický regulační úřad,
- Úřad vlády ČR

Ministerstva a ostatní ústřední orgány státní správy se při své činnosti spolupodílí na tvorbě jednotné státní politiky a ve své působnosti tuto politiku také uskutečňují. Posláním těchto orgánů je v souvislosti s plněním jejich úkolů mj. zpracovávat koncepce rozvoje svěřených odvětví, které předkládají vládě. Za svěřená odvětví předkládají vládě také podklady potřebné pro sestavení návrhů rozpočtu, připravují návrhy zákonů o otázkách spadajících do jejich působnosti, na svých úsecích přijímají vlastní obecně závazné předpisy (vyhlášky).

Ministerstva a ostatní ústřední orgány státní správy při výkonu své činnosti jsou závislé na meziresortní spolupráci, zejm. v oblasti informační. Řízení, kontrolu a sjednocování činnosti ministerstev a ostatních ústředních orgánů státní správy vláda uskutečňuje pomocí Úřadu vlády ČR, který zabezpečuje organizační funkčnost vlády.

Dále lze v soustavě ústředních orgánů státní správy ještě třeba odlišit speciální orgány státní správy, které jsou konstituovány v působnosti určitého ministerstva a které jsou mu také zpravidla podřízeny. Tak existuje např.: Česká energetická inspekce, Česká obchodní inspekce, Licenční úřad, podřízené Ministerstvu průmyslu a obchodu, Česká inspekce životního prostředí a Český hydrometeorologický ústav, podřízený Ministerstvu životního prostředí, atd.

### **2.1.3. Územně dekoncentrované (specializované) orgány státní správy**

Tyto orgány jako zvláštní, územně dekoncentrované orgány státní správy, působí v jednotlivých územních jednotkách územní organizace státu a to na základě ustanovení zvláštních zákonů. Jde o specializované orgány, přímo odvozené od některých ústředních

orgánů státní správy. Proto se také specializují na některý úsek státní správy nebo část takového úseku, či jen některé činnosti (např.: inspekci). Zřizují se v případech, kdy vzhledem k jejich úzce specializovaně pojaté působnosti by ji nebylo dobře možné vykonávat okresními úřady a kdy ji současně není možné vykonávat samotnými ústředními orgány státní správy v centru. Jejich územní působnost se vždy nekryje s územním členěním státu (kraje a okresy) a pokud se s ním kryje, nebývají zpravidla tyto orgány zřizovány na všech odpovídajících úrovních územního členění.

Následně je uveden výčet vybraných specializovaných územní orgány státní správy:

- Územní vojenské správy a velitelství územní obrany,
- Krajské správy, okresní ředitelství a obvodní oddělení Policie ČR,
- Zeměměřické a katastrální inspektoráty na území krajů, a katastrální úřady na území okresů,
- Krajské, regionální či oblastní orgány specializovaných státních inspekci –Energetická inspekce, Česká obchodní inspekce, Státní zemědělská a potravinářská inspekce, apod.
- Krajsští hygienici,
- Inspektoráty Českého úřadu bezpečnosti práce,
- Obvodní báňské správy
- Celní ředitelství, pohraniční a vnitrozemské celní úřady,
- Okresní právy sociálního zabezpečení,
- Úřady práce,
- Finanční ředitelství a finanční úřady.

V posledním období se přitom projevovala poměrně silná tendence k vytváření dalších specializovaných územních orgánů státní správy a vyčleňování příslušných působností z agendy dřívějších okresních úřadů.

Opodstatnění existence specializovaných územních orgánů je nutno v souladu s jejich posláním hledat především v účelnosti a míře jejich speciálního zaměření. Územně nekoncentrované (specializované) orgány státní správy, tak jak jsou pojaty, tedy doplňují

strukturu orgánů okresních úřadů a obcí jako subjektů státní správy a samosprávy v místech a společně s nimi tvoří ucelený systém místní správy.

## **2.2. Specializované orgány státní správy a jejich funkce**

Nyní budou zmíněny vybrané specializované orgány státní správy a popsány jejich základní funkce.

### **2.2.1. Územní vojenská správa**

Územní vojenské správy byly zřízeny na základě § 5 zákona č. 218/1999 Sb., o rozsahu branné povinnosti a vojenských správních úřadech (branný zákon). Územní vojenské správy navazují na činnost původních okresních vojenských správ. Územní vojenské správy jsou podřízeny příslušným Hlavním doplňovacím úřadům.

Územní vojenská správa je vojenským správním úřadem prvního stupně, vykonávajícím v územním obvodu státní správu v rozsahu stanoveném právními předpisy :

zákon č. 218/1999 Sb., o rozsahu branné povinnosti a o vojenských správních úřadech (branný zákon), ve znění pozdějších předpisů,

vyhláška MO č. 256/1999 Sb., o posuzování zdravotní způsobilosti k vojenské činné službě,

vyhláška MO č. 260/1999 Sb., kterou se provádí některá ustanovení zákona č. 218/1999 Sb., o rozsahu branné povinnosti a o vojenských správních úřadech (branný zákon)

Současně je vojensko-odborným orgánem pro zabezpečení mírového i válečného doplňování, mobilizace ozbrojených sil a zabezpečení územní obrany. U územní vojenské správy je zřízena odvodní komise, která rozhoduje v prvním stupni při odvodu o zdravotní způsobilosti branců k vojenské činné službě. Dále je zde zřízena přezkumná komise, která posuzuje zdravotní způsobilost odvedenců, vojáků, kterým byla přerušena základní nebo náhradní služba a vojáků v záloze k vojenské činné službě na základě závažných změn jejich zdravotního stavu.

Náčelník územní vojenské správy rozhoduje zejména o:

- žádosti o odklad základní (náhradní) služby

- povolení odkladu vojenského cvičení
- zproštění mimořádné služby
- určení k náhradní službě, osobním úkonům

### **2.2.2. Zeměměřické a katastrální inspektoráty**

Zeměměřické a katastrální inspektoráty byly zřízeny podle §2, odst.2, zákona 359/1992 Sb.

Do jejich činností náleží:

- a) kontrola výkonu státní správy katastru nemovitostí ČR katastrálními úřady
- b) dohled na ověřování výsledků zeměměřických činností využívaných pro katastr nemovitostí
- c) předkládání návrhů na opatření k odstranění nedostatků zjištěných při kontrole a dohledu podle písmen a) a b). Návrhy se předkládají Českému úřadu zeměměřickému a katastrálnímu.
- d) rozhodování o odvoláních proti rozhodnutím katastrálních úřadů
- e) předkládání návrhů na odejmutí úředního oprávnění podle zákona 200/1994 Sb.
- e) projednávání porušení pořádku na úseku zeměměřictví podle zákona 200/1994 Sb.
- f) plnění dalších úkolů, kterými je pověřil ČÚZK

Zeměměřický a katastrální inspektorát je pak zřízen v těchto městech: Brně, Českých Budějovicích, Liberci, Opavě, Pardubicích, Plzni a v Praze.

#### **Katastrální úřady**

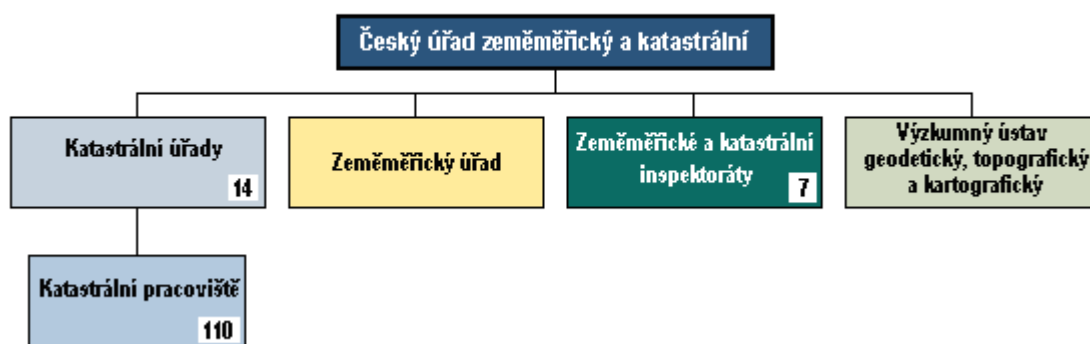
Katastrální úřad je (věcně příslušný) správní úřad, který vykonává státní správu katastru nemovitostí (dále jen "katastr") včetně zápisů práv k nemovitostem do katastru. Působnost katastrálních úřadů je vymezena zákonem č. 359/1992 Sb., o zeměměřických a katastrálních orgánech, ve znění pozdějších předpisů, kterým byly katastrální úřady zřízeny.

Katastrální úřady tedy vykonávají následující činnosti:

- vykonávají státní správu katastru nemovitostí České republiky,

- vykonávají správu zhušťovacích bodů a podrobných polí polohového a výškového
- projednávají porušení pořádku na úseku katastru nemovitostí České republiky podle zvláštního zákona
- schvalují změny pomístního názvosloví a zabezpečují činnosti spojené se standardizací geografického názvosloví
- schvalují změny hranic katastrálních území,
- vykonávají správu základních státních mapových děl stanovených Českým úřadem zeměměřickým a katastrálním,
- plní další úkoly na úseku zeměměřictví a katastru nemovitostí České republiky, kterými je pověřil Český úřad zeměměřický a katastrální.

### Organizační struktura resortu ČÚZK



### 2.2.3. Inspektoráty Českého úřadu bezpečnosti práce

#### Český úřad bezpečnosti práce

Je orgánem státní správy a podléhá MPSV. Jsou mu podřízeny inspektoráty bezpečnosti práce a Institut technické inspekce Praha. Kromě řídicí práce rozhoduje o odvoláních proti rozhodnutím inspektorátů bezpečnosti práce, dále zpracovává informace o pracovních úrazech, provozních nehodách a poruchách technických zařízení. Podává odborná stanoviska k předpisům, jenž upravují odbornou problematiku.

#### Inspektoráty bezpečnosti práce



Sídlí v bývalých krajských městech. Provádějí dozor nad dodržováním bezpečnosti a ochrany zdraví při práci a dokumentacemi staveb. Zúčastňují se vyšetřování příčin pracovních úrazů a odnímají oprávnění a osvědčení vydaná Institutem technické inspekce Praha. Jednotlivé inspektoráty jsou oprávněny nařizovat odstranění závad, zakázat nebezpečné činnosti, nařídit vyřazení strojů. Mohou uložit pokutu až do výše 500 tis. Kč. Pokud stanovené termíny právnická či fyzická osoba nedodrží, může se pokuta zvýšit až o 100 %.

#### Zaměření inspekční činnosti inspektorátů:

V souvislosti s výsledky inspekční činnosti a vývojem ukazatelů pracovní úrazovosti se systém Českého úřadu bezpečnosti práce zaměřuje především na tyto aktivity :

- provádění prověrek v odvětvích, která se nejvíce podílejí na nepříznivém vývoji ukazatelů pracovní úrazovosti,
- prosazování plnění povinnosti zaměstnavatelů při odhalování rizik, včetně přijetí opatření k jejich odstranění,
- zavádění systému podnikového řízení bezpečnosti a ochrany zdraví při práci, prohloubení poradenské činnosti,
- rozšíření informací široké veřejnosti o problematikách bezpečnosti a ochrany zdraví při práci.

Inspektoráty bezpečnosti práce jsou situovány v těchto městech: Praha, České Budějovice, Brno, Plzeň, dále pak v Praze pro Středočeský kraj, v Ústí nad Labem, Hradci Králové a v Ostravě.

#### **2.2.4. Obvodní báňská správa**

Obvodní báňská správa je součástí organizační struktury báňské správy.

##### **Orgány státní báňské správy**

Český báňský úřad (ČBÚ) má sídlo v Praze, následně existuje 9 obvodních báňských úřadů (OBÚ) a to se sídlem v městech Kladno, Plzeň, Sokolov, Most, Trutnov, Brno, Ostrava,

Příbram a Liberec. Na OBÚ je zaměstnáno cca 110 odborných a 55 administrativních a manuálních pracovníků.

#### Vrchní dozor je vykonáván orgány státní báňské správy nad

- hornickou činností,
- činností prováděnou hornickým způsobem,
- požární ochranou v podzemí,
- dodržováním pracovních podmínek
  - v hornických organizacích,
  - při výrobě výbušnin,
  - při používání výbušnin k trhacím pracím a ohňostrojným pracím,
- řádným odváděním úhrad za dobývací prostor a vydobyté vyhrazené nerosty.

#### Formy výkonu vrchního dozoru

1. provádění prohlídek objektů, zařízení a pracovišť,
2. zjišťování stavu, příčin a následků závažných událostí na místě,
3. nařizování odstranit zjištěné závady a nedostatky.

K zajištění bezpečnosti a ochrany zdraví při práci a bezpečnosti provozu jsou nařizována nezbytná opatření. Pokud se zjistí závady, které zřejmě a bezprostředně ohrožují zákonem chráněný obecný zájem a které nelze ihned odstranit, je nařizováno v nezbytném rozsahu zastavení provozu organizace nebo jeho části, popřípadě některých technických zařízení, a to až do odstranění závad.

4. Udělování sankcí v rozsahu stanoveném zákonem.

#### **Krajské báňské úřady**

##### Předmět působnosti je:

- vykonávají vrchní dozor nad bezpečností práce a provozu v organizacích provádějících hornickou činnost a činnost prováděnou hornickým způsobem a používajících výbušnin; OBÚ Příbram a Liberec dále vykonávají vrchní dozor při

vyhledávání a těžbě radioaktivních surovin ve vymezených regionech a OBÚ Příbram vykonává vrchní dozor při výrobě výbušnin na celém území České republiky,

- vykonávají inspekční činnosti v oblasti bezpečnosti práce a provozu u dozorovaných organizací,
- zjišťují na místě zdroje, příčiny a následky smrtelných, hromadných a těžkých úrazů a mimořádných událostí a stanoví opatření proti jejich opakování,
- na úseku využívání a těžby nerostných surovin
- stanovují, mění a ruší dobývací prostory a vedou jejich evidenci,
- povolují otvírku, přípravu a dobývání výhradních ložisek,
- povolují zajištění a likvidaci hlavních důlních děl a lomů,
- povolují dobývání nevyhrazených nerostů,
- povolují zvláštní zásahy do zemské kůry (podzemní zásobníky plynů a kapalin, ukládání radioaktivních a jiných odpadů v podzemních prostorech, využívání tepelné energie zemské kůry),
- povolují zajištění a likvidaci starých důlních děl,
- povolují hornickou činnost a dobývání ložisek nevyhrazených nerostů,
- v oblasti výbušnin
- vydávají povolení k jejich odběru,
- povolují trhací a ohňostrojné práce,
- rozhodují o umístění stavby skladu výbušnin při hornické činnosti pod povrchem, povolují tyto stavby a jejich užívání,
- vydávají oprávnění k výkonu funkce odpalovače ohňostrojů a pyrotechnika,
- vydávají střelmistrovské průkazy,
- vykonávají správu úhrad z dobývacích prostorů a vydobytých vyhrazených nerostů,
- schvalují návrh na vytvoření finančních rezerv pro vypořádání důlních škod a na provedení sanace a rekultivace pozemků dotčených dobýváním výhradních ložisek a jejich čerpání.

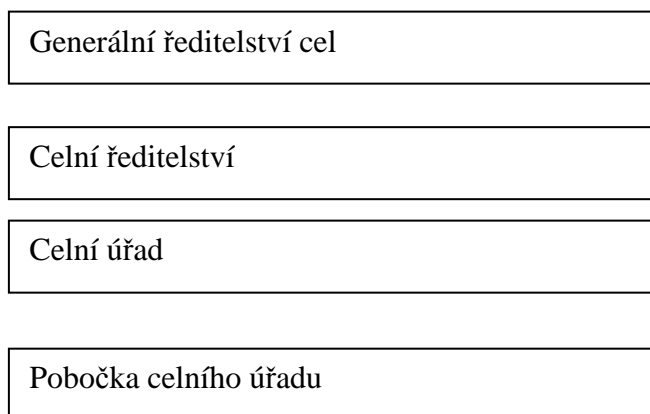
### **2.2.5. Celní ředitelství a celní úřady**

Celní správu České republiky tvoří Generální ředitelství cel s pozicí správního úřadu s celostátní působností, dále osm celních ředitelství a jim podřízených 54 celních úřadů s vymezenou územní působností. Celní správa je bezpečnostním sborem a její činnost zapadá do systému celního dohledu nad zbožím v rámci jednotného celního území Evropské unie. Při realizaci tohoto dohledu pak postupuje podle jednotných celních předpisů Společenství. Jimi jsou především Celní kodex Společenství a prováděcí nařízení k němu, dále pak systém osvobození od dovozního cla a společný celní sazebník Společenství.

Orgány celní správy mají postavení policejního orgánu, tedy orgánu činného v trestním řízení, a to pokud se předmětné trestní řízení týká vybraných trestných činů v oblasti cel, daní, podloudnictví s omamnými látkami, dále v oblasti porušování předpisů o nakládání s kontrolovaným zbožím a technologiemi, zahraničního obchodu s vojenským materiálem, rovněž neoprávněného nakládání s nebezpečnými odpady, zakázanými bojovými prostředky a radioaktivním materiálem, s chráněnými a volně žijícími živočichy a planě rostoucími rostlinami, a v neposlední řadě porušování autorského práva, průmyslových práv a práv k ochranné známce.

Celní správa České republiky je také výhradním správcem spotřebních daní. Tím se rozumí vyměřování a vybírání spotřebních daní z vybraných výrobků podléhajících spotřební dani bez ohledu na skutečnost, zda jsou předmětem dovozu nebo vývozu v rámci obchodu se zeměmi mimo EU nebo v rámci obchodu s členskými státy EU, nebo jsou předmětem tuzemské výroby nebo spotřeby. Součástí obecné správy spotřebních daní je také dozor nad dodržováním předpisů o nakládání s vybranými výrobky při jejich výrobě, skladování a dopravě.

Celní správě byla také zvláštními zákony svěřena kontrolní oprávnění v oblasti nákladní silniční dopravy, jako jsou např. vážení nákladních vozidel, dodržování povinných přestávek řidičů nebo splnění podmínek pro přepravu nebezpečných nákladů. Je také pověřena kontrolou v oblastech zahraničního obchodu s vojenským materiálem, provádění společné zemědělské politiky Společenství, nakládání s odpady, obchodu s chráněnými druhy fauny a flóry, a nelegální zaměstnanosti cizinců. V neposlední řadě byla Celní správa České republiky zařazena do Integrovaného záchranného systému země jako složka spolupůsobící s ostatními bezpečnostními a záchrannými sbory při mimořádných a krizových situacích.

*Organizační struktura***2.2.6. Okresní správa sociálního zabezpečení**

Okresní správa sociálního zabezpečení (OSSZ) jsou územní organizační jednotky České správy sociálního zabezpečení (ČSSZ), které se podílejí ve vymezených oblastech na realizaci sociálního pojištění v okruhu své působnosti.

**Česká správa sociálního zabezpečení (ČSSZ)**

Česká správa sociálního zabezpečení je orgánem státní správy řízeným Ministerstvem práce a sociálních věcí, který vykonává působnost v oblastech důchodového pojištění, nemocenského pojištění a lékařské posudkové služby. Česká správa sociálního zabezpečení rozhoduje o dávkách důchodového pojištění, plní úkoly vyplývající z mezinárodních smluv o sociálním zabezpečení, vybírá pojistné na sociální zabezpečení a příspěvek na státní politiku zaměstnanosti, kontroluje plnění povinností subjektů sociálního zabezpečení, posuzuje zdravotní stav a pracovní schopnost občanů pro účely sociálního zabezpečení, vede evidenci práce neschopných občanů a v určených případech provádí nemocenské pojištění.

Kromě zákonem stanovených úkolů vykonává ČSSZ další důležité činnosti, které zajišťují jeho efektivní provoz :

1. odpovídá za účelné vynakládání rozpočtových prostředků na sociální zabezpečení
2. sestavuje návrhy plánu a rozpočtu pro zajištění provozu ČSSZ
3. odpovídá za vedení klasických a automatizovaných evidencí dat potřebných pro rozhodování ve věcech důchodového pojištění, nemocenského pojištění a lékařské posudkové služby
4. odpovídá za vytváření a rozvíjení automatizovaného informačního systému a provádí racionalizační opatření v oblasti sociálního zabezpečení

odpovídá za správu svěřeného majetku (budov, zařízení, výpočetní techniky atd.)

### **Okresní správa sociálního zabezpečení (OSSZ)**

OSSZ jsou podřízeny KSSZ a podléhají se tedy ve vymezených oblastech na realizaci sociálního pojištění v okruhu své působnosti. Ředitele OSSZ jmenuje a odvolává ústřední ředitel ČSSZ na návrh ředitele KSSZ. OSSZ zajišťují informační servis pro klienty

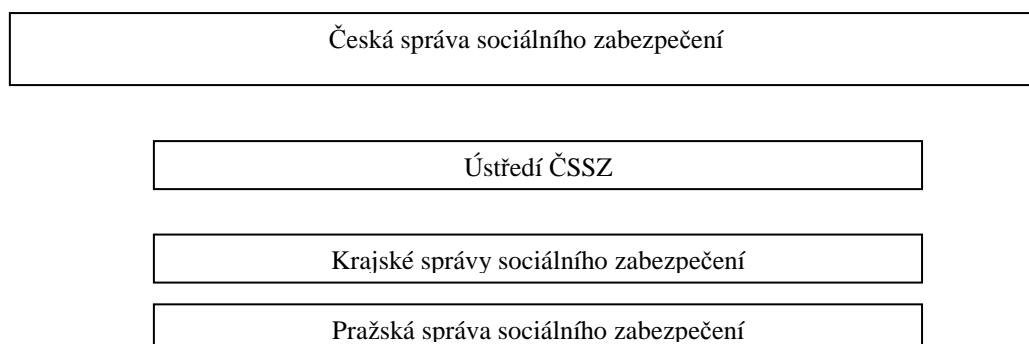
#### OSSZ je organizačně rozdělena na odbory, přičemž:

- *Odbor sociálního pojištění* v rámci územní působnosti příslušné OSSZ koordinuje a usměrňuje provádění sociálního pojištění. Odbor zejména rozhoduje v dávkových a jiných než dávkových věcech nemocenského pojištění, připravuje podklady pro výplatu dávek nemocenského pojištění, zpracovává činnosti spojené se vznikem, trváním a ukončením pojistného poměru jednotlivých subjektů nemocenského pojištění, rozhoduje o nároku na dávky nemocenského pojištění s mezinárodním prvkem, vykonává činnosti v oblasti evidence práce neschopných, na základě posudků lékařů LPS vydává příslušná rozhodnutí. Odbor dále vykonává činnosti v oblasti pojistného a nemocenského pojištění OSVČ.
- *Odbor výběru pojistného* v rámci územní působnosti příslušné OSSZ koordinuje a usměrňuje provádění sociálního pojištění. Odbor zejména sleduje dodržování platební povinnosti povinných subjektů v sociálním zabezpečení a vystavuje výkazy nedoplatků organizacím a malým organizacím, připravuje podklady pro rozhodnutí o

povolení splátek pojistného a penále, provádí jejich účtování a sledování správnosti úhrad, účtuje předpisy a platby všech vykonatelných titulů, provádí měsíční a roční účetní závěrku příjmového účtu pojistného a dávkového výdajového účtu, zabezpečuje vrácení přeplatků na pojistném jednotlivých plátců, zajišťuje výplatu dávek nemocenského pojištění a zabezpečuje vrácení přeplatku na dávce nemocenského pojištění.

- *Odbor kontroly* v rámci územní působnosti příslušné OSSZ koordinuje a usměrňuje provádění sociálního pojištění. Odbor zejména kontroluje vznik a zánik pojistného poměru, plnění úkolů malé organizace a organizace v provádění nemocenského pojištění, vedení příslušných evidencí a dokumentace z oblasti sociálního pojištění a plnění povinností subjekty. Sociálního pojištění uložených příslušnými právními předpisy.
- *Oddělení vnitřní správy* připravuje a předkládá KSSZ požadavky na nákup kancelářského materiálu, na nákup drobného majetku a provedení služeb, předkládá KSSZ potvrzení o skutečnosti, že objednané služby byly provedeny v požadovaném rozsahu a kvalitě, připravuje podklady pro KSSZ pro zúčtování se zaměstnanci (stravenky, telefonické hovory, škody) a vyúčtování pracovních cest, připravuje a předává KSSZ údaje potřebné pro změny v evidenci veškerého hmotného majetku a jeho inventarizaci, převody a vyřazení z evidence, připravuje a předává KSSZ údaje potřebné pro oblast plánování rozpočtu a přípravu ekonomických rozborů, připravuje a předává KSSZ údaje potřebné pro zajištění výkonu personální a mzdové agendy zaměstnanců OSSZ, atd.

### *Organizační struktura*



Městská správa sociálního zabezpečení Brno

Okresní správy sociálního zabezpečení

### **2.2.7. Krajsští hygienici**

V rámci 2. etapy reformy veřejné správy došlo s účinností od 1. ledna 2003 k rozdělení činnosti hygienické služby v ochraně veřejného zdraví. Ta je rozdělena do dvou oblastí:

- výkon státní správy a státního zdravotního dozoru - Krajské hygienické stanice
- poskytování služeb - Zdravotní ústavy

Výkon státní správy a státního zdravotního dozoru zajišťují krajské hygienické stanice, které mají územní pracoviště v místě sídla dosavadních okresních hygienických stanic. Krajská hygienická stanice je prvoinstančním orgánem, odvolacím orgánem Ministerstva zdravotnictví České republiky.

Hlavní náplň činnosti je orientována na oblast ochrany veřejného zdraví. Je prováděn státní zdravotní dozor v oblasti životních a pracovních podmínek, v předcházení vzniku a šíření infekčních onemocnění. Jinými slovy v oblasti pitných a rekreačních vod, v předškolních a školských zařízeních, stravovacích službách, v činnostech epidemiologicky závažných (kosmetika, kadeřnictví, pedikúra atd.), v zdravotnických zařízeních, v oblasti pracovního prostředí, epidemiologie infekčních onemocnění.

Další úkoly krajských hygienických stanic jsou mimo jiné v oblasti hodnocení a řízení zdravotních rizik z hlediska prevence negativního ovlivnění zdravotního stavu obyvatelstva, v podílení se na monitorování vztahů životního prostředí a životních a pracovních podmínek. Další oblastí je spolupráce se správními úřady a s orgány samosprávy při tvorbě zdravotní



politiky, podílení se na úkolech integrovaného záchranného systému. Orgán ochrany veřejného zdraví kontroluje a řídí místní programy ochrany a podpory veřejného zdraví.

### 2.2.8. Úřady práce

Úřad práce je správním úřadem, který v rámci své působnosti zpracovává koncepci vývoje zaměstnanosti, soustavně sleduje a vyhodnocuje situaci na trhu práce a přijímá opatření na ovlivnění poptávky a nabídky práce ve svém správním obvodu. Správní obvody úřadů práce jsou shodné s územními obvody okresů; správním obvodem Úřadu práce hlavního města Prahy je území obvodů hlavního města Prahy.

Činnost úřadu práce je rozdělena do těchto oblastí:

a) Všem občanům

poskytuje informační služby v oblasti pracovních příležitostí, zejména informace o

- volných pracovních místech v České republice a zemích EU
- situaci na trhu práce v České republice a zemích EU
- podmínkách zaměstnávání v zahraničí
- možnostech dalšího vzdělávání

poskytuje poradenské služby pro

- volbu povolání
- volbu rekvalifikace
- zprostředkování vhodného zaměstnání
- volbu přípravy k práci osob se zdravotním postižením
- výběr vhodných nástrojů aktivní politiky zaměstnanosti

b) Osobám se zdravotním postižením

- zabezpečuje pracovní rehabilitaci zaměřenou na získání a udržení vhodného zaměstnání
- může poskytnout příspěvek na vytvoření a provoz chráněného pracovního místa, pokud se tyto osoby rozhodnou vykonávat samostatnou výdělečnou činnost

c) Uchazečům o zaměstnání

- poskytuje služby spojené se zprostředkováním vhodného zaměstnání
- vyplácí podporu v nezaměstnanosti a podporu při rekvalifikaci
- může zabezpečit rekvalifikaci, vyžaduje-li to jejich uplatnění na trhu práce

- může poskytnout příspěvek na zřízení společensky účelného pracovního místa za účelem výkonu samostatné výdělečné činnosti
- může poskytnout překlenovací příspěvek při zahájení samostatné výdělečné činnosti

*Uchazečem o zaměstnání je osoba, která osobně požádá o zprostředkování vhodného zaměstnání úřad práce, v jehož správním obvodu má bydliště, a při splnění zákonem stanovených podmínek je úřadem práce zařazena do evidence uchazečů o zaměstnání.*

d) Zájemcům o zaměstnání

- poskytuje služby spojené se zprostředkováním vhodného zaměstnání
- může zabezpečit rekvalifikaci, vyžaduje-li to jejich uplatnění na trhu práce

*Zájemcem o zaměstnání je osoba, která má zájem o zprostředkování zaměstnání a za tím účelem požádá o zařazení do evidence zájemců o zaměstnání kterýkoliv úřad práce na území České republiky.*

e) Zaměstnavatelům

- poskytuje poradenské a informační služby v oblasti pracovních příležitostí
- vyhledává na volná pracovní místa uchazeče o zaměstnání a zájemce o zaměstnání
- poskytuje informace a poradenství v otázkách spojených se zaměstnáváním osob se zdravotním postižením
- poskytuje příspěvek na podporu zaměstnávání osob se zdravotním postižením a spolupracuje při vytváření a přizpůsobování pracovních míst a pracovních podmínek pro osoby se zdravotním postižením
- vydává povolení k získávání zaměstnanců ze zahraničí na volná pracovní místa
- může poskytnout v rámci aktivní politiky zaměstnanosti
  - příspěvek na vytvoření pracovních příležitostí v rámci veřejně prospěšných prací
  - příspěvek na společensky účelná pracovní místa
  - příspěvek na dopravu zaměstnanců
  - příspěvek na zapracování
  - příspěvek při přechodu na nový podnikatelský program
  - příspěvek na vytvoření chráněného pracovního místa a na provoz chráněného pracovního místa
  - příspěvek na vytvoření chráněné pracovní dílny a na provoz chráněné pracovní dílny

- úhradu nákladů rekvalifikace prováděné v zájmu dalšího pracovního uplatnění jejich zaměstnanců
- úhradu nákladů na přípravu k práci osob se zdravotním postižením v rámci jejich pracovní rehabilitace
- f) Cizincům
- uděluje povolení k zaměstnání v České republice

*Cizincem se pro účely zaměstnávání rozumí fyzická osoba, která není státním občanem České republiky, občanem Evropské unie ani jeho rodinným příslušníkem.*

#### Ostatní činnosti úřadu práce

- zabezpečuje a podporuje projekty a opatření v oblasti trhu práce, včetně účasti na mezinárodních programech a projektech
- vykonává kontrolní činnost na úseku zaměstnanosti
- povoluje výkon umělecké, kulturní, sportovní nebo reklamní činnosti dítěte
- sleduje plnění povinného podílu zaměstnávání osob se zdravotním postižením
- zabezpečuje mzdové nároky zaměstnanců při platební neschopnosti zaměstnavatele
- přijímá a zajišťuje vyřízení stížností občanů

### **2.2.9. Finanční ředitelství a finanční úřady**

Obě zmíněné instituce jsou součástí tzv. daňové správy České Republiky. Ta je tvořena třístupňovou soustavou orgánů.

- Ministerstvo financí (úroveň celostátní)
- finanční ředitelství (úroveň regionální)
- finanční úřady (úroveň místní)

#### **Ministerstvo financí**

Je ústředním orgánem státní správy pro daně, a to jako správní úřad s celostátní působností.

Finanční ředitelství a finanční úřady dohromady tvoří tzv. **územní finanční orgány (ÚFO)**. Finanční ředitelství a finanční úřady mají postavení správních úřadů, jsou tedy oprávněny jménem státu vykonávat vrchnostenskou správu v oblasti své působnosti. Zároveň mají finanční ředitelství postavení tzv. účetních jednotek a jsou tedy oprávněny samostatně

hospodařit s majetkem státu, a to rovněž za podřízené finanční úřady, které toto majetkoprávní oprávnění nemají.

Klíčovou součástí kompetence územních finančních orgánů je samozřejmě správa daní, ale tyto orgány zároveň vykonávají široké spektrum nejrůznějších dalších agend.

### **Finančních ředitelství**

je jich celkem 8, dohromady řídí celkem 222 finančních úřadů:

- FŘ pro hlavní město Prahu (12 FÚ)
- FŘ v Praze (pro střední Čechy) (30 FÚ)
- FŘ v Českých Budějovicích (pro jižní Čechy) (17 FÚ)
- FŘ v Plzni (pro západní Čechy) (26 FÚ)
- FŘ v Ústí nad Labem (pro severní Čechy) (27 FÚ)
- FŘ v Hradci Králové (pro východní Čechy) (27 FÚ)
- FŘ v Brně (pro jižní Moravu) (53 FÚ)
- FŘ v Ostravě (pro severní Moravu) (30 FÚ)

Finanční ředitelství zejména:

- řídí finanční úřady,
- vykonávají správu daní,
- přezkoumávají rozhodnutí finančních úřadů vydaná ve správních řízeních,
- vykonávají finanční kontrolu v rozsahu stanoveném zákonem č. 320/2001 Sb., o finanční kontrole ve veřejné správě a o změně některých zákonů (zákon o finanční kontrole), ve znění pozdějších předpisů,
- vykonávají cenovou kontrolu a ukládají pokuty podle zákona č. 265/1991 Sb., o působnosti orgánů České republiky v oblasti cen, ve znění pozdějších předpisů, a zákona č. 526/1990 Sb., o cenách, ve znění pozdějších předpisů,
- provádějí řízení o přestupcích v oboru své působnosti,
- v odůvodněných případech provádějí úkony, které jinak patří do pravomoci jimi řízených finančních úřadů, anebo se mohou na provádění těchto úkonů podílet.

### **Finanční úřady**

Všechny finanční úřady zejména:

- vykonávají správu daní podle ZSDP, přičemž fungují jako prvoinstanční orgán (druhoinstančním orgánem jsou finanční ředitelství),
- provádějí řízení o přestupcích v oboru své působnosti,
- vykonávají kontrolu dodržování povinností stanovených zákonem č. 563/1991 Sb., o účetnictví, ve znění pozdějších předpisů, a ukládají v této souvislosti účetním jednotkám pokuty a povinnost odstranit protiprávní stav,
- z pověření Ministerstva financí poskytují podle zákona č. 191/2004 Sb., o mezinárodní pomoci při vymáhání některých finančních pohledávek, ve znění pozdějších předpisů, a zákona č. 253/2000 Sb., o mezinárodní
- pomoci při správě daní a o změně zákona č. 531/1990 Sb., o územních finančních orgánech, ve znění pozdějších předpisů mezinárodní pomoc při správě daní a při vymáhání některých finančních pohledávek,
- převádějí výnosy daní, které vybírají a vymáhají a které nejsou příjmem státního rozpočtu, podle zákona č. 243/2000 Sb., o rozpočtovém určení výnosů některých daní územním samosprávným celkům a některým státním fondům (zákon o rozpočtovém určení daní), ve znění pozdějších předpisů,
- vykonávají dozor nad loterieri a jinými podobnými hrami podle zákona č. 202/1990 Sb., o loteriích a jiných podobných hrách, ve znění pozdějších předpisů,
- vykonávají kontrolu označení provozovny podle zákona č. 455/1991 Sb., o živnostenském podnikání (živnostenský zákon), ve znění pozdějších předpisů, a ukládají v této souvislosti pokuty a povinnost odstranit nedostatky,
- vykonávají kontrolu dodržování povinností při barvení a značkování některých uhlovodíkových paliv a maziv podle zákona č. 136/1994 Sb., o barvení a značkování některých uhlovodíkových paliv a maziv a o opatřeních s tím souvisejících, a o změně dalších zákonů, ve znění pozdějších předpisů,
- podle zákona č. 353/2003 Sb., o spotřebních daních, ve znění pozdějších předpisů, vykonávají kontrolu zda jsou skladovány nebo prodávány pouze značené tabákové výrobky a zda je dodržován zákaz nabídky a prodeje lihovin a tabákových výrobků,
- vybírají a vymáhají peněžita plnění, která podle zákona uložily,

- vykonávají další činnosti, stanoví-li tak zvláštní právní předpis, např. agendu podle zákona č. 215/2005 Sb., o registračních pokladnách a o změně některých zákonů (zákon o registračních pokladnách), ve znění pozdějších předpisů.

Vedle těchto základních agend jsou další vybrané kompetence vykonávány pouze finančními úřady uvedenými v příloze č. 2 k zákonu o územních finančních úřadech.

## **2.2.10. Inspektoráty Státní zemědělské a potravinářské inspekce**

SZPI je organizační složka státu, která je přímo podřízená ministerstvu zemědělství. Je orgánem státního dozoru zejména nad zdravotní nezávadností, jakostí a řádným označováním potravin.

SZPI kontroluje, v rámci stanovených kompetencí, potraviny, suroviny k jejich výrobě, zemědělské výrobky, mydlářské a saponátové výrobky a tabákové výrobky. Tyto kompetence se vztahují na výrobu, skladování, přepravu i prodej (včetně dovozu).

Takto komplexně pojatá kontrola umožňuje účinně zaměřit pozornost na komodity, na analyty nebo do míst, kde lze předpokládat nejvíce nedostatků nebo kde lze očekávat nejvyšší efekt kontroly. Jedná se tedy o kontrolu cílenou, jejímž účelem není monitorování, ale ochrana ekonomických zájmů občanů i státu - ochrana spotřebitele před zdravotně závadnými potravinami, před potravinami, které jsou klamavě označené, dále s prošlým datem použitelnosti nebo neznámého původu. Nedílnou součástí cílené kontroly jsou podmínky výroby a prodeje.

Pojetí a realizace kontroly potravin vycházejí z nové právní úpravy (zejména ze zákona č. 110/97 Sb. o potravinách a tabákových výrobcích, z novely zákona č. 146/2002 Sb. o SZPI nebo zákona č. 552/91 Sb. o státní kontrole) a odpovídají principům kontroly potravin uplatňovaným ve státech Evropské unie.

Priority jsou stavěny na principech hodnocení rizika (Risk Assessment):

- postavení komodity ve spotřebním koši
- rizikovost komodity
- rizikovost analytu

- kontrolovaná osoba (objem její produkce)
- nové potraviny na trhu.

Při kontrole potravin odebírají inspektoři SZPI z jednotlivých šarží výrobků vzorky. Každý odběr vzorků je doložen protokolem o odběru vzorků, který podepíše kontrolovaná osoba. Pouze vzorky odebrané inspektorem jsou předány laboratořím a jsou podrobeny zkouškám (čili rozborům) podle zaměření kontroly.

Inspektoráty Státní zemědělské a potravinářské inspekce jsou pak v těchto městech: Praha, Tábor, Plzeň, Ústí nad Labem, Brno, Hradec Králové a Olomouc.

### **2.2.11. Útvary Státní energetické inspekce**

Státní energetická inspekce je orgánem státní správy s postavením a působností určenou zákonem č. 458/2000 Sb., o podmínkách podnikání a o výkonu státní správy v energetických odvětvích a o změně některých zákonů (dále jen energetický zákon) a § 13 odst. 2 zákona č. 406/2000 Sb., o hospodaření energií. Rozpočtová organizace ČR - SEI je podřízena Ministerstvu průmyslu a obchodu (MPO) a její ústřední inspektorát sídlí v Praze. Počet zaměstnanců pro rok 2003 činí 183 pracovníků.

Hlavními úkoly ČR - Státní energetické inspekce je kontrola dodržování energetického zákona. Dále kontroluje dodržování zákona o hospodaření s energií a dodržování zákona o cenách (zákon č. 526/1990 Sb., o cenách ve znění pozdějších předpisů) ve stanoveném rozsahu. Kromě kontrolní činnosti může ČR - SEI za porušování shora uvedených zákonů ukládat pokuty na návrh MPO, Energetického regulačního úřadu nebo na základě vlastního zjištění. Přesné vymezení věcného rozsahu kontrolní činnosti ČR - SEI i její pravomoci včetně udělování sankcí se nachází v energetickém zákoně.

ČR-SEI je organizací překrývající po odborné stránce celou oblast energetiky (elektroenergetiku, teplárenství i plynárenství). Díky svému územnímu členění jsou její regionální inspektoráty schopny citlivě respektovat na místní specifika a spolu s ústředním inspektorátem v Praze dostatečně rychle, objektivně a na patřičné odborné úrovni analyzovat získané informace. Proto je ČR-SEI využívána i k celé řadě dále specifikovaných odborných činností nejen MPO, ale i ostatními převážně státními institucemi

## 2.2.12. Útvary Policie ČR s územně vymezenou působností

Městské ředitelství Brno

Městské ředitelství Plzeň

Městské ředitelství Ostrava

Okresní ředitelství České Budějovice

Okresní ředitelství Znojmo

Okresní ředitelství Zlín

Správa hl. m. Prahy

Správa Jihočeského kraje

Správa Jihomoravského kraje

Správa Severočeského kraje

Správa Severomoravského kraje

Správa Středočeského kraje

Správa Východočeského kraje

Správa Západočeského kraje

Struktura těchto organizačních jednotek je zpravidla tvořena těmito základními útvary:

- a) *Pořádkový* - zajišťující operativní rychlé zásahy na místě páchaní trestné činnosti, pěší a motorizovanou hlídkovou službu v lokalitách na celém teritoriu města a v převážné většině i zásahy v případech narušení střežených objektů.
- b) *dopravní a správní služby* - zajišťující operativní rychlé zásahy na místě páchaní trestné činnosti, pěší a motorizovanou hlídkovou službu v lokalitách na celém teritoriu města a v převážné většině i zásahy v případech narušení střežených objektů.
- c) *kriminální* – zabývá se vyšetřováním kriminálních činů a člení se na odbory jak je odbor obecné a hospodářské kriminality, dále pak na skupinu technické ochrany (ochrana objektů) a skupinu domácího násilí.
- d) *A dále funkčními útvary* - Mezi funkční útvary patří např. tzv. preventivně informační skupina, jež působí na chování občanů jednak informacemi o páchaní kriminality, ale především o jejích příčinách a možných opatřeních k jejímu zamezení. Dále pak existuje



rovněž Skupina vnitřní kontroly, jež odpovídá v rámci své působnosti zejména za plnění úkolů v oblasti kontroly výkonu policejní služby. Provádí úkony podle trestního řádu při ověřování skutečností, zda byl spáchán trestný čin a jeho pachatelem je policista

Pod každou správu kraje, okresní či městské ředitelství pak spadají další organizační jednotky a to jsou obvodní oddělení Policie. Ty zajišťují základní službu v územních obvodech, nejširší měrou se podílejí na kontaktu s občany - oznamovateli, šetří trestné činy a přestupky, ke kterým na území obvodu došlo, zajišťují veřejný pořádek a podílí se na úkolech dopravní služby. Řídí rovněž činnost policejních stanic, zřízených přímo v jednotlivých územních částech. V rámci obvodních oddělení Policie působí rovněž vyčleněné skupiny kriminální služby.

### **3. PRÁVNÍ ÚPRAVA STÁTNÍ SPRÁVY V OBLASTI OBCHODNÍ INSPEKCE**

#### **3.1. zakotvení úřadu ČOI v právním řádu**

Samotná existence úřadu České obchodní inspekce, jakožto specializovaného orgánu státní správy je zakotvena v zákoně č.2/1969 Sb. ze dne 8. ledna 1969 O zřízení ministerstev a jiných ústředních orgánů státní správy České republiky. Jedná se konkrétně o ustanovení § 13, kde je zakotveno fungování ministerstva průmyslu a obchodu. Zmíněný úřad je zde v odst. 1) popsán jako ústřední orgán státní správy pro

a) státní průmyslovou politiku, obchodní politiku, zahraničně ekonomickou politiku, tvorbu jednotné surovinové politiky, využívání nerostného bohatství, energetiku, teplárenství, plynárenství, těžbu, úpravu a zušlechťování ropy a zemního plynu, tuhých paliv, radioaktivních surovin, rud a nerud,

b) hutnictví, strojírenství, elektrotechniku a elektroniku, pro průmysl chemický a zpracování ropy, gumárenský a plastikářský, skla a keramiky, textilní a oděvní, kožedělný a polygrafický, papíru a celulózy a dřevozpracující a pro výrobu stavebních

hmot, stavební výrobu, zdravotnickou výrobu, sběrné suroviny

- a kovový odpad,
- c) vnitřní obchod a ochranu zájmů spotřebitelů, zahraniční obchod a podporu exportu,
- d) věci malých a středních podniků a pro věci živností,
- e) technickou normalizaci, metrologii a státní zkušebnictví,
- f) průmyslový výzkum, rozvoj techniky a technologií.

Podstatný je však odst. 5) zmíněného ustanovení, kde je uvedeno, že Ministerstvu průmyslu a obchodu je podřízena mj. i Česká obchodní inspekce (ČOI). Tímto způsobem je Česká obchodní inspekce jakožto specializovaný orgán státní správy zakotvena v právním řádu České Republiky.

### **3.2. Právní úprava ochrany spotřebitele související s činnostmi ČOI**

Ochrana spotřebitele je právní oblast velice specifická. Její základní vlastností je i individuálně zanedbatelný význam jednotlivých případů porušení práva. Jedná se totiž z objektivního hlediska většinou o bagatelní jednotlivé případy, pro něž je zbytečné podstupovat náročný a zdouhavý soukromoprávní proces. Z těchto důvodů existuje právě ochrana veřejnoprávní, jež má za cíl postihovat i tyto drobné případy, které by jinak, za existence výlučně soukromoprávní ochrany, zůstaly bez potrestání.

Ochranou spotřebitele se právní řády v té či oné formě a intenzitě zabývají již dlouho. Její těžiště bývá umístěno v soukromoprávní oblasti, jež bývá doplněna regulací veřejnoprávní, respektive trestněprávní.

Nabízí se otázka, proč existuje tato dichotomie úpravy ochrany spotřebitele. Výše byly již zmíněny rozdíly ochrany soukromoprávní a veřejnoprávní. Ochrana spotřebitele je právní oblast velice specifická. Její základní vlastností kromě již zmiňované neodbornosti spotřebitelů je i individuálně zanedbatelný význam jednotlivých případů porušení práva. Jedná se totiž z objektivního hlediska většinou o bagatelní jednotlivé případy, pro něž je zbytečné podstupovat náročný a zdouhavý soukromoprávní proces. Z těchto důvodů existuje právě ochrana veřejnoprávní, jež má za cíl postihovat i tyto drobné případy, které by jinak, za

existence výlučně soukromoprávní ochrany, zůstaly bez potrestání. Kromě toho je zde nutno zmínit i výše zdůrazňovanou nutnost předběžné ochrany, jež je charakteristická právě pro právo veřejné.

### 3.2.1. Právní předpisy pro ochranu spotřebitele

Mezi základní předpisy v oblasti ochrany spotřebitele se řadí:

- Zákon č. 40/1964 Sb., Občanský zákoník ve znění pozdějších předpisů (část)
- Zákon č. 64/1986 Sb., o České obchodní inspekci
- Zákon č. 513/1991 Sb., obchodní zákoník (část)
- Zákon č. 634/1992 Sb., o ochraně spotřebitele
- Zákon č. 59/1998 Sb., o odpovědnosti za škodu způsobenou vadou výrobků
- Zákon č. 159/1999 Sb. o některých podmínkách podnikání v oblasti cestovního ruchu
- Zákon č. 367/2000 Sb., kterým se mění občanský zákoník
- Zákon č. 102/2001 Sb. o obecné bezpečnosti výrobků
- Zákon č. 321/2001 Sb. o některých podmínkách sjednávání spotřebitelského úvěru
- Zákon č. 151/2002 Sb., měnící některé zákony související se soudním řádem správním (část)
- Zákon č. 135/2002 Sb., kterým se mění zákon č. 40/1964 Sb., občanský zákoník (úprava týkající se problematiky timesharingu)
- Zákon č. 136/2002 Sb., kterým se mění zákon č. 40/1964 Sb., občanský zákoník (úprava týkající se zejména problematiky záruk za spotřební zboží)

Ostatní - např. zákon o regulaci reklamy

- Zákon č. 40/1995 Sb., o regulaci reklamy
- Zákon č. 477/2001 Sb., o obalech (část)
- Oznámení ve Věstníku MPO k zákonu č. 321/2001 Sb. (Příklady výpočtu roční procentní sazby nákladů na spotřebitelský úvěr)
- Zákon č. 125/2002 Sb., měnící některé zákony související se zákonem o platebním styku
- Zákon č. 229/2002 Sb., o finančním arbitrovi

Evropská unie

- Usnesení Rady EU o ochraně spotřebitelů, zejména mládeže, pomocí označování určitých videoher a počítačových her podle věkové skupiny

Následně budou podrobněji popsány právní předpisy - zákony, s nimiž je problematika ochrany spotřebitele nejvíce spojena a v nichž je především zakotvena Česká obchodní inspekce jakožto dozorový orgán.

### **3.2.1.1. Zákon o České obchodní inspekci**

Jedním z nejpodstatnějších je samozřejmě zákon o České obchodní inspekci. ČOI kontroluje právnické a fyzické osoby prodávající zboží, služby na vnitřním trhu (vč. spotřebitelských úvěrů) zejména zda: dodržují podmínky k zabezpečení jakosti zboží (zdravotní a hygienická nezávadnost); používání ověřených měřidel; nedochází-li ke klamání spotřebitele. U potravin a tabákových výrobků kontroluje ČOI jen poctivost prodeje. Zákon upravuje zejména: postup kontrol; pravomoci inspektorů; sankce a spolupráci ČOI s dalšími organizacemi.

### **3.2.1.2. Zákon o ochraně spotřebitele**

Snad nejvýznamnějším zákonem souvisejícím s dozorovou činností České obchodní inspekce je bezpochyby zákon č. 634/92 Sb. v platném znění. Zákon upravuje problematiku ochrany spotřebitele (fyzické nebo právnické osoby nakupující výrobky nebo služby za jiným účelem než pro podnikání). Zákon stanoví některé podmínky podnikání; úkoly veřejné správy; oprávnění spotřebitelů a sdružení spotřebitelů založených k ochraně spotřebitele. Zákon se vztahuje především na prodej výrobků a poskytování služeb na území ČR. Ustanovení předpisů upravujících podmínky výroby, dovozu, prodeje a označování výrobků (služeb) nejsou tímto zákonem dotčena.

Zákon č. 634/92 Sb. Se stal po roce 1989 základním předpisem, jímž byl položen základ pro postupné vytváření moderního systému právní ochrany spotřebitele.

Tento veřejnoprávní předpis doplněný dalšími zákony z různých speciálních společenských oblastí představoval a představuje – vzdor některým nedostatkům – svým důrazem na potřebu zabezpečovat ochranu spotřebitele v moderní společnosti jako jeden z projevů veřejného zájmu výrazný pozitivní krok v oblasti spotřebitelského zákonodárství. V něm se u nás jako

v prvním právním předpise této povahy zároveň projevil vliv světových i evropských úprav, které se zabývají otázkami ochrany spotřebitelů.

Tento zákon lze v oblasti jeho působnosti označit za veřejnoprávní předpis obecné a komplexní povahy. Za účelem zajištění účinné právní ochrany spotřebitelů, tj. fyzických či právnických osob, které nakupují výrobky či užívají služby za jiným účelem než pro podnikání zákon č. 634/92 Sb.

- a) stanoví základní veřejnoprávní povinnosti podnikatelů při ochraně spotřebitelů.
- b) Podrobuje dodržování těchto veřejnoprávních povinností doзору (kontrole) ze strany orgánů státu s vymezením jejich základní struktury i vzájemnou delimitací jejich oprávnění – kompetencí
- c) Zakotvuje správně trestní sankce – pokuty za porušení výše uvedených veřejnoprávních povinností

Jmenujme alespoň některé základní veřejnoprávní povinnosti podnikatelů:

- a) povinnost dodržovat zásadu poctivosti prodeje výrobků a poskytování služeb (§3)

Zákon ukládá podnikateli, který prodává výrobky anebo poskytuje služby, aby tyto výrobky prodával ve správné hmotnosti, míře či množství, aby umožnil spotřebitelům překontrolovat si správnost těchto údajů a tak čelit tomu, aby se podnikatel na jejich úkor neobohacoval a dále aby výrobky a poskytované služby měly předepsanou či schválenou jakost, pokud je závazně stanovena anebo pokud vyplývá ze zvláštních předpisů anebo v jakosti jím uváděné. Podnikatel má dále uloženou povinnost prodávat výrobky a poskytovat služby za ceny sjednané v souladu s cenovými předpisy (zákon č.526/90 Sb.), právě tak jako povinnost ceny při prodeji výrobků a poskytování služeb správně účtovat. Zákazník pak musí mít možnost si správnost ověřit.

- b) povinnost nediskriminovat spotřebitele (§6)

Podnikatel se při prodeji výrobků a při poskytování služeb nesmí chovat v rozporu s dobrými mravy, zejména nesmí žádným způsobem a v jakékoli podobě spotřebitele diskriminovat, tj. znevýhodňovat, resp. Omezovat jedny spotřebitele na úkor jiných (viz Listina základních práv a svobod). Do kategorie případů, které lze označit jako případy diskriminace, by bylo možno řadit např. Případy, kdy podnikatel odmítá bez důvodu

uznaného zákonem (není rozhodné, je-li toto odmítání podnikatele motivováno např. rasovými, politickými, popř. jinými ohledy) prodat výrobky či poskytovat služby určitému okruhu spotřebitelů (např. občanům romského původu) či jednotlivci. Naproti tomu o cenovou diskriminaci nejde v těch případech, kdy jsou např. všem invalidům, důchodcům, studentům atd., kteří splňují určité předpoklady, poskytnuty slevy (např. v hromadné městské přepravě, na železnici atd.). Za formu diskriminace se rovněž považuje uplatňování dlouho diskutovaných dvojích cen.

C) povinnost nenabízet a neprodávat nebezpečné výrobky (§7 ve spojení s § 2 odst. 1 písmeno i) cit. zákona)

Povinnost podnikatele zajistit bezpečnost výrobku pro zdraví, život a majetek spotřebitelů v míře, která odpovídá mezinárodním standardům, je jedním ze zvláště preferovaných principů práva Evropské unie. To také staví právní ochranu těchto statků spotřebitelů na jedno z předních míst. Podle citovaného ustanovení § 7 nikdo nesmí prodávat, a dokonce ani nabízet, nebezpečné výrobky. Samotná úprava nebezpečných výrobků je pak více rozvedena v relativně nově vzniklém zákoně č.102/2001 Sb., o nebezpečných výrobcích, který bude dále rozveden.

c) povinnost neklamát spotřebitele (§8)

Podnikatelé nesmí v rámci své podnikové strategie, marketingu a jiných obchodních praktik klamat spotřebitele ani v nabídce ani v reklamě ani v propagaci, zejména nesmí uvádět nepravdivé, nedoložené, nepřesné, nejasné, dvojsmyslné či přehnané údaje, právě tak jako zamlčovat údaje o skutečných vlastnostech výrobků nebo služeb anebo klamavé údaje o úrovni nákupních podmínek. I tímto způsobem přispívá veřejnoprávní úprava k ochraně práv a oprávněných zájmů spotřebitelů.

d) povinnost informovat spotřebitele (§9-14)

Podnikatele jsou povinni řádně, tj. úplně, srozumitelně, dostupně a také včas informovat spotřebitele o vlastnostech prodávaných výrobků či o charakteru poskytovaných služeb, o způsobu použití a údržby výrobků, o nebezpečí, které vyplývá z jejich nesprávného použití nebo údržby výrobků, jakož i o riziku, které souvisí s prodaným výrobkem či poskytovanou službou. Přitom nezáleží na tom, zda podnikatel sám tyto vlastnosti, nebezpečí či rizika zná, aby tyto znalosti měl a zároveň o nich řádně informoval

spotřebitele. Ustanovení § 9 rovněž uvádí, že jestliže je to potřebné s ohledem na povahu výrobku, způsob a dobu jeho používání, je prodávající povinen zajistit, aby tyto informace byly obsaženy v příloženém písemném návodu či poučení a aby byly zároveň srozumitelné. Přitom platí, že písemně poskytované informace musí být s ohledem na jejich srozumitelnost v českém jazyce. Na to pamatuje ust. § 11 cit. zákona. V rámci své informační povinnosti musí podnikatel dále zajistit, aby jím prodávané výrobky byly přímo viditelně a zároveň aby byly srozumitelně označeny označením výrobku, výrobce či dovozce, popř. dodavatele, údaji o hmotnosti či množství s přihlédnutím k povaze výrobku, k jeho identifikaci, popř. k jeho užití. Textilní výrobky musí obsahovat i údaje o složení materiálu. Při prodeji použitých anebo upravovaných výrobků, výrobků s vadou anebo výrobků, jejichž vlastnosti jsou jinak omezeny, musí podnikatel na tyto skutečnosti předem zřetelně upozornit a takové výrobky musí být prodávány odděleně od ostatních. Podnikatel je povinen jednoznačně informovat spotřebitele i o ceně prodávaných výrobků nebo poskytovaných služeb. Za tím účelem je povinen zejména zřetelně označit výrobky cenou anebo informací o ceně výrobku či služeb jinak vhodně zpřístupnit (tím se myslí např. souhrnný ceník). Další důležitou povinností pro prodávajícího, tedy podnikatele, je povinnost řádně spotřebitele informovat o rozsahu, podmínkách a způsobu uplatnění odpovědnosti za vady výrobků a služeb, včetně údajů o tom, kde lze reklamaci uplatnit. Závěrem k tomuto bodu je třeba ještě dodat, že veškeré záruční podmínky kladené prodávajícím nesmí být v rozporu s právy vycházejícími zákazníkům – spotřebitelům z občanského zákoníku.

e) některé další povinnosti podnikatele

Povinností vyplívajících ze zákona č. 634/92 Sb. Je samozřejmě více, pokusím se však jmenovat ještě některé důležité. Tak např. pokud to umožňuje povaha výrobku, je podnikatel povinen na žádost spotřebitele výrobek předvést (§15 odst.1 cit. zák.) Podnikatel je povinen na žádost spotřebitele vydat doklad o zakoupení a o zaplacení výrobku nebo o poskytnutí služby (tento doklad se tudíž nevydává automaticky) s uvedením data prodeje výrobku či poskytnutí služby, o jaký výrobek či o jakou službu se jedná a zajatou cenu byl výrobek prodán či služba byla poskytnuta.

### **3.2.1.3. Zákon č.22/97 Sb. , o technických požadavcích na výrobky**

Základní cíl, který tento zákon sleduje, lze stručně charakterizovat tak, že stanovením specifických pravidel, jejichž porušování je postihováno citelnými sankcemi, čelí tomu, aby byly na český trh do oběhu uváděny výrobky, které by z hlediska zajištění ochrany bezpečnosti spotřebitelů, tj. jejich zdraví, života a majetku, hygieny a ekologie neodpovídaly evropským standardům a tak představovaly pro spotřebitele riziko ohrožení či poškození jejich práva oprávněných zájmů.

Ustanovení § 1 citovaného zákona upravuje nejprve způsob stanovení technických požadavků na výrobky, které by mohly ohrozit zdraví nebo bezpečnost osob, majetku nebo přírodních prostředí, dále práva a povinnosti osob, které uvádějí na trh výrobky, které by mohli ohrozit oprávněný zájem, a konečně práva a povinnosti právnických či fyzických osob pověřených činnostmi podle tohoto zákona, které souvisí s tvorbou a uplatňováním českých technických norem anebo se státním zkušebnictvím. V § 2 cit. Zák. jsou vymezeny základní pojmy, se kterými zákon operuje, tj. výrobek, uvedení na trh, dovozce, distributor, jakož i technické požadavky na výrobek. Zákon rozděluje výrobky do dvou kategorií. U první kategorie výrobků, kde existuje pro spotřebitele menší riziko ohrožení a poškození zdraví a majetku, není pro uvedení výrobků do oběhu stanovena výrobcí či dovozci povinnost zajistit posouzení shody výrobků s technickými požadavky. Naproti tomu u druhé kategorie výrobků se naopak s ohledem na větší riziko ohrožení a poškození zdraví a majetku spotřebitelů toto posouzení shody u stanovených výrobků s technickými požadavky vyžaduje. Hlavním orgánem dozoru nad dodržováním tohoto zákona, tj. zda byla posouzena shoda u stanovených výrobků, se stala právě Česká obchodní inspekce. Tím se její pravomoc – vztahující se jinak na prověřování poctivosti prodeje a úroveň služeb – značně rozšířila. Česká obchodní inspekce však může i u výrobků pracovní kategorie pozastavit či zakázat jejich prodej, eventuálně výrobek stáhnout z oběhu. Vedle České obchodní inspekce však vykonávají dozor nad ochranou zdraví a bezpečnosti i Český úřad bezpečnosti práce, Český báňský úřad aj.

Zbývá dodat, že zákon č. 22/97 Sb. je co do technických požadavků na různé druhy výrobků podrobně rozveden a konkretizován v řadě nařízení vlády. Jde například o elektrická, strojní či tlaková zařízení, zdravotní či pracovní a ochranné pomůcky, hračky, stavební výrobky atd..

#### **3.2.1.4. Zákon 102/2001 Sb., o obecné bezpečnosti výrobků**

Dalším velmi významným právním předpisem v oblasti ochrany spotřebitele je zákon o obecné bezpečnosti výrobků. České obchodní inspekci je stanoven dozor nad trhem se



zaměřením na to, zda na trh a do oběhu jsou uváděny bezpečné výrobky. ČOI je stanoveným orgánem dozoru s výjimkou těch výrobků, pro které je zvláštním právním předpisem stanoven jiný dozorový orgán. Zákon o obecné bezpečnosti výrobků se vztahuje na výrobky, které jsou definovány v § 2 zákona. Je zde definován výrobek bezpečný a nebezpečný a také míra ohrožení bezpečnosti a zdraví osob při užívání výrobků. Ta se hodnotí podle vlivu funkčních vlastností výrobku nebo jeho komponent a vlivu chybějících informací o výrobku nebo jeho vlivu na bezpečnost a zdraví osob.

Česká obchodní inspekce je jako orgán dozoru oprávněna kontrolovat, zda jsou na trh uváděny bezpečné výrobky. Dále přijímá opatření, kterým se omezuje uvedení výrobků na trh a do oběhu a oznamuje výskyt nebezpečného nepotravinářského výrobku Ministerstvu průmyslu a obchodu, které je zároveň odpovědné za zajištění systému pro rychlou výměnu informací Evropských společenství (RAPEX) v situacích vážného a bezprostředního rizika pro bezpečnost a ochranu zdraví spotřebitelů. Česká obchodní inspekce jako orgán dozoru je povinna zakázat uvedení nebezpečného výrobku na trh nebo nařídit stažení takového výrobku z trhu po obdržení oznámení od Ministerstva průmyslu a obchodu, na základě rozhodnutí od Evropské komise o výskytu nebezpečného výrobku mimo území ČR, avšak v rámci EU.

Následně bych se ještě zmínil o dalších právních předpisech při jejichž aplikaci je dozorovým orgánem rovněž Česká obchodní inspekce.

### **3.2.1.5. Zákon č. 353/2003 Sb. o spotřebních daních**

Citovaný zákon upravuje podmínky zdaňování vybraných výrobků (př. Minerální oleje, líh, pivo, víno a meziprodukty a tabákové výrobky) spotřebními daněmi. Ke kontrole značení tabákových výrobků pak zákon opravňuje kontrolní orgány: celní orgány, územní finanční orgány, živnostenské úřady, Policii ČR a právě i Českou obchodní inspekci. ČOI je oprávněna podle tohoto zákona ukládat pokuty za správní delikty a postup jak je ukládat je prováděn Českou obchodní inspekcí právě tehdy, pokud porušení zjistí jako první. Všechny zmíněné orgány jsou povinny neprodleně o svém zjištění informovat příslušný celní a živnostenský úřad.

Pro účely zákona se za tabákové výrobky považují: cigarety, doutníky a cigarillos, tabák ke kouření a ostatní tabák. Zákon ve svých ustanoveních upravuje způsob jakým musí být tyto výrobky výrobcem nebo dovozcem označeny, jak má vypadat tabáková nálepka apod..

Rovněž se zmiňuje o způsobu účtování a ocenování těchto produktů, resp. Jak má vypadat cena pro konečného spotřebitele. Je zde výslovně uveden zákaz prodeje za cenu nižší než je cena pro konečného spotřebitele uvedená na tabákové nálepce. Velmi zajímavou skutečností je např. to, že tabákový výrobek nesmí být výhrou v loterii nebo v podobné sázkové hře podle zákona č. 202/1990 Sb. O loteriích a jiných podobných hrách.

V rámci své působnosti, provádí inspektoři České obchodní inspekce zajištění neznačených tabákových výrobků a zapečetění skladu neznačených výrobků podle §115 odst. 2 citovaného zákona. Následně může ČOI kromě uložení pokuty uložit i sankci propadnutí neznačených tabákových výrobků nebo rozhodnout, že se výrobky zabírají. Česká obchodní inspekce při kontrole značení tabákových výrobků vždy postupuje v mezích stanovených zákonem č. 64/1986 Sb.

### **3.2.1.6. Vyhláška 229/2004 Sb. pro provoz vozidel na pozemních komunikacích**

Zmíněný právní předpis dává České obchodní inspekci úkoly pravomoci v oblasti monitorování jakosti motorových paliv včetně LPG. ČOI je vázána povinností dohledu nad dodržováním ust. §3 písm. b) zákona č. 634/1992 Sb., o ochraně spotřebitele, kde je uvedeno, že prodávající je povinen prodávat výrobky v předepsané nebo schválené jakosti, pokud je závazně stanovena nebo pokud to vyplývá ze zvláštních předpisů. Za tímto účelem provádí ČOI odběry vzorků zkapalněných ropných plynů určených k pohonu spalovacích zážehových motorů. Požadovaná jakost produktu je pak dána příslušnou technickou normou.

## **3.2.2 porovnání právních úprav ČR a EU**

### **3.2.2.1 Evropská a světová právní úprava**

Problematiku ochrany spotřebitele řeší v celosvětovém měřítku rezoluce Valného shromáždění OSN č. 39/248 z 9. dubna 1985, o ochraně spotřebitele.

Evropská unie klade na ochranu spotřebitele zvláštní důraz. Článek 153 (dříve čl. 129a) Římské smlouvy formuluje obecné principy této ochrany na evropské úrovni, jež má směřovat ke sblížení právních předpisů všech členských států, doplňování a podporování politiky

jednotlivých členských zemí EU v této oblasti. Konkretizace postupu v těchto činnostech je ponechána v kompetenci Radě EU.

Dne 14. dubna 1975 schválila Rada EHS Předběžný program politiky na ochranu a k informování spotřebitelů obsahující pět základních práv spotřebitelů:

- a) právo na ochranu zdraví a bezpečnosti spotřebitele;
- b) právo na ochranu hospodářských zájmů spotřebitele;
- c) právo na náhradu škody;
- d) právo na informace;
- e) právo na zastoupení (právo být slyšen).

Následně vydala Rada řadu směrnic provádějících čl. 153, resp. čl. 129a Římské smlouvy a konkretizujících nastíněný obecný program. Mezi nejvýznamnější patří:

- č. 75/106/EHS, o objemovém plnění spotřebitelského balení některých tekutin;
- č. 76/211/EHS, o hmotnostním nebo objemovém plnění spotřebitelského balení některých výrobků
- č. 76/768/EHS, o kosmetických výrobcích;
- č. 79/112/EHS, o označování a nabízení potravin určených k prodeji konečnému spotřebiteli a související reklamě;
- č. 80/232/EHS, o jmenovitém množství a jmenovitém objemu povoleném pro některé výrobky ve spotřebitelském balení;
- č. 84/450/EHS, o klamavé a srovnávací reklamě (ve znění č. 97/55/EHS);
- č. 85/374/EHS, o odpovědnosti za vady výrobků;
- č. 85/577/EHS, o ochraně spotřebitele při smlouvách sjednávaných mimo obchodní provozovnu;
- č. 86/653/EHS, o samostatných obchodních zástupcích;
- č. 87/102/EHS, o spotřebitelských úvěrech;
- č. 87/357/EHS, o zaměnitelných výrobcích ohrožujících zdraví nebo bezpečnost spotřebitelů;
- č. 88/378/EHS, o bezpečnosti hraček;
- č. 90/314/EHS, o souborných službách pro cestování, pobyty a zájezdy;
- č. 90/322/EHS, o nepoctivých či nerovnoprávných doložkách ve smlouvách uzavíraných s dodavateli zboží a poskytovateli služeb;

- č. 90/482/EHS, o odpovědnosti poskytovatelů služeb;
- č. 92/59/EHS, o všeobecné bezpečnosti výrobků;
- č. 92/75/EHS, o označování spotřeby energie na štítcích domácích spotřebičů;
- č. 93/13/EHS, o nekalých podmínkách ve spotřebitelských smlouvách;
- č. 94/47/ES, o ochraně zákazníků s ohledem na některá hlediska smluv o nabytí práva k dočasnému užívání nemovitostí (time-sharing);
- č. 94/62/ES, o obalech a obalovém odpadu;
- č. 96/74/ES, o textilních názvech;
- č. 97/7/ES, o ochraně spotřebitelů při smlouvách sjednávaných na dálku;
- č. 98/6/ES, o označování cen;
- č. 98/27/ES, o předběžných opatřeních na ochranu zájmů spotřebitelů;
- č. 1999/44/ES, o některých aspektech prodeje spotřebního zboží a záruk na toto zboží;
- č. 2000/31/ES, o elektronickém obchodu;
- č. 2001/95/ES, o obecné bezpečnosti výrobků.

Česká republika se od 1. května 2004 stala členem Evropské unie. Převzala tak závazek souladu svého právního řádu s právními předpisy EU. Přitom jednou ze zvláště zdůrazněných oblastí sblížení legislativy je právě ochrana spotřebitele. V současné době lze s jistými výhradami říci, že náš právní řád je slučitelný s předpisy Evropské unie v oblasti ochrany spotřebitele. Přesto došlo v řadě případů k nepřesné či neúplné implementaci evropských směrnic, jejichž následkem je naše právní úprava buď nedostatečná, anebo dokonce vnitřně rozporná a tudíž problematicky aplikovatelná.

### **3.2.2.2 Současná česká právní úprava**

Stejně jako v jiných zemích, i v České republice je ochrana spotřebitele zajištěna všemi způsoby právní ochrany, jak bylo již výše uvedeno. Její základ nalezneme v občanském zákoníku, tedy předpisu soukromoprávním; soukromoprávní úprava je doplněna mimo jiné zákonem č. 59/1998 Sb., o odpovědnosti za škodu způsobenou vadou výrobku, v platném znění, či zákonem č. 321/2001 Sb., o některých podmínkách sjednávání spotřebitelského úvěru.

Trestněprávní ochrana je obsažena v trestním zákoně, který na ochranu spotřebitele pomýšlí v několika skutkových podstatách, zvláště pak v ustanovení § 121. Veřejnoprávní ochrana spotřebitele je zakotvena v řadě právních předpisů, mezi nimiž zaujímá významnou pozici zákon Federálního shromáždění ČSFR č. 634/1992 Sb., o ochraně spotřebitele, přijatý dne 16.12.1992, který nabyt účinnosti dne 31.12.1992. Tento zákon, jenž má za sebou již patnáct přímých novelizací, je pozoruhodný svým charakterem. Jeho záměrem bylo vytvořit jakousi „komplexní veřejnoprávní úpravu“ této problematiky.

Existuje však množství dalších předpisů, které se více či méně veřejnoprávní ochrany spotřebitele dotýkají.

Dalšími českými právními předpisy dotýkajícími se ochrany spotřebitele jsou zejména:

- zákon č. 110/1997 Sb., o potravinách a tabákových výrobcích, v platném znění;
- zákon č. 22/1997 Sb., o technických požadavcích na výrobky, v platném znění;
- zákon č. 40/1995 Sb., o regulaci reklamy, v platném znění;
- zákon č. 455/1991 Sb., živnostenský zákon, v platném znění;
- zákon č. 143/2001 Sb., o ochraně hospodářské soutěže, v platném znění;
- zákon č. 526/1990 Sb., o cenách, v platném znění;
- zákon č. 64/1986 Sb., o České obchodní inspekci, v platném znění;
- zákon č. 146/2002 Sb., o Státní zemědělské a potravinářské inspekci, v platném znění;
- zákon č. 102/2001 Sb., o obecné bezpečnosti výrobků, v platném znění.

### **3.2.2.3. Česká republika již má své vlastní Evropské spotřebitelské centrum**

V České Republice začalo nedávno fungovat Evropské spotřebitelské centrum a spotřebitelé v Centru získají informace o svých právech a povinnostech v případě nákupu zboží nebo služby v členských státech EU. Dozví se zde například, jakým způsobem mají reklamovat výrobek, který zakoupili na zahraniční dovolené. Centrum spotřebitelům nabídne pomoc při kontaktování relevantních institucí a dalších subjektů v ostatních členských státech EU, ale například i podporu v případě jazykové bariéry. Bude také poskytovat informace Evropské komisi o fungování vnitřního trhu.

V prvním dni měsíce února byla na ministerstvu průmyslu a obchodu uskutečněna tisková konference k založení Evropského spotřebitelského centra. Centrum při Ministerstvu

průmyslu a obchodu vzniklo z naší iniciativy a za finanční podpory Evropské unie dnem 1. ledna 2005. Připojilo se k síti již existujících Evropských spotřebitelských center.

„Ochrana spotřebitele je velké evropské téma. Ze zemí, které přišly do evropské rodiny nově v květnu loňského roku, jsme převzali osvědčený evropský model jako první“ ministr Milan Urban.

Posláním Evropského spotřebitelského centra je usnadňovat českým spotřebitelům orientaci na vnitřním trhu Evropského společenství, posilovat důvěru v jeho fungování a pomáhat jim využívat jeho potenciálu.

„Spotřebitelé musí nakupovat se stejnou důvěrou u nás, jako třeba ve Francii. Patříme prostě do jednotného trhu EU“ naznačil hlavní cíl Evropského spotřebitelského centra ministr Milan Urban.

Spotřebitelé v Centru získají informace o svých právech a povinnostech v případě nákupu zboží nebo služby v členských státech EU. Dozví se zde například, jakým způsobem mají reklamovat výrobek, který zakoupili na zahraniční dovolené. Centrum spotřebitelům nabídne pomoc při kontaktování relevantních institucí a dalších subjektů v ostatních členských státech EU, ale například i podporu v případě jazykové bariéry. Bude také poskytovat informace Evropské komisi o fungování vnitřního trhu a o efektivitě opatření, která byla přijata na komunitární úrovni.

Třebaže bylo Evropské spotřebitelské centrum v ČR zřízeno při Ministerstvu průmyslu a obchodu, jeho působnost je nadresortní. Zahrnuje veškeré potravinářské i nepotravinářské výrobky a služby, které jsou předmětem prodeje spotřebiteli. Stranou nezůstávají ani takové oblasti jako finanční služby, telekomunikační a poštovní služby či další veřejné služby (např. zásobování vodou, energiemi), vždy však v evropském kontextu. Centrum bude působit jako kontaktní místo, které v případě, že nedokáže pomoci ihned a samo, odkáže spotřebitele na jiné profesionální informační či poradenské místo.

Evropské spotřebitelské centrum se zároveň stane kontaktním místem poskytujícím spotřebitelům informace o možnostech mimosoudního řešení spotřebitelských sporů. Poskytne praktickou pomoc při vyhledávání vhodných subjektů, které se mimosoudním řešením spotřebitelských sporů zabývají v ostatních členských státech EU. V ČR pak bude

systematicky podporovat vytváření a fungování těchto subjektů v souladu s evropskými předpisy.

„Přednost a výhody řešení sporů mimosoudní cestou oproti drahému a zdlouhavému řešení před soudními dvory potvrzují například výborné výsledky právního systému ochrany podnikatelů – Solvit. Ten již od vstupu do EU hájí na evropském poli zájmy českých podnikatelů“, doplnil ministr Milan Urban.

Je-li systém nastaven správně, bývá řešení spotřebitelských sporů jejich prostřednictvím obvykle jednodušší, rychlejší a také levnější. V ČR je využívání institutu mimosoudního řešení spotřebitelských sporů na samotném počátku. Přirozený prostor pro mimosoudní řešení spotřebitelských sporů je například v rámci profesních sdružení a komor.

Neopomenutelnými spolupracovníky Centra budou při výkonu jeho funkce spotřebitelské organizace, které mají v oblasti spotřebitelského poradenství dlouhodobé zkušenosti.

Přirozenými partnery budou orgány tržního dozoru, které Centru mohou nabídnout své know-how pro fundované poskytování informací a vyřizování dotazů a stížností spotřebitelů.

V roce 2005 čekají síť Evropských spotřebitelských center výrazné změny. Snahou je zlepšit podmínky pro efektivní workflow celé sítě tak, aby jednotlivá Centra mohla lépe reagovat na požadavky spotřebitelů. Transformace počítá se skutečností, že v každé zemi bude pouze jedno Evropské spotřebitelské centrum. Do tohoto centra bude zároveň přesunuta odpovědnost za koordinaci při mimosoudních řešeních spotřebitelských sporů. Tyto spory byly dosud řešeny na více samostatných kontaktních místech (tzv. clearing house) s různou tématickou specializací. Teprve 21. ledna 2005 byl zástupci Center odsouhlasen jejich jednotný název a připravuje se nové společné logo pro posílení jednotného image v rámci EU.

Během prvních tří měsíců roku 2005 bude Centrum fungovat pouze v omezeném rozsahu. Budou vykonávány přípravné práce, koordinována činnost s orgány v ČR, s fungujícími Centry v členských státech EU a s Evropskou komisí. Pro spotřebitele bude Centrum otevřeno v dubnu 2005.

## **4. ČESKÁ OBCHODNÍ INSPEKCE (ČOI)**

### **4.1. Postavení České obchodní inspekce a její dozorová odpovědnost**

Česká obchodní inspekce je orgánem státní správy podřízeným Ministerstvu průmyslu a obchodu; člení se na ústřední inspektorát a jemu podřízené inspektoráty. Hlavní náplní činnosti obchodní inspekce je dozor nad dodržováním obecně závazných právních předpisů v oblasti ochrany spotřebitele. ČOI kontroluje právnické a fyzické osoby prodávající nebo dodávající výrobky a zboží na vnitřní trh, poskytující služby nebo vyvíjející jinou podobnou činnost na vnitřním trhu nebo poskytující spotřebitelský úvěr, pokud podle zvláštních právních předpisů nevykonává dozor jiný správní úřad.

Na základě široké škály oprávnění, stanovených zejména zákonem č. 64/1986 Sb. o České obchodní inspekci ve znění zák. č. 240/1992 Sb., zákonem č. 634/92 Sb. o ochraně spotřebitele ve znění pozdějších předpisů, zákonem č. 22/97 Sb. o technických požadavcích na výrobky a dalšími zákony, kterými je ČOI svěřena dozorová odpovědnost (např. zákon č. 136/94 Sb. o barvení a značkování některých uhlovodíkových paliv a maziv a zák. č. 303/1993 Sb. o zrušení státního tabákového monopolu), lze obecně říci, že ČOI kontroluje dodržování podmínek stanovených k zabezpečení jakosti, zdravotní nezávadnosti a bezpečnosti výrobků i služeb a poskytování řádných informací o nich.

Obchodní inspekce také dohlíží, zda spotřebitel není klamán nepravdivými, nedoloženými či neúplnými údaji o skutečných vlastnostech výrobků nebo služeb. Je rovněž oprávněna kontrolovat, zda podnikatelé dodržují povinnosti ve vztahu ke státu, např. prokazování původu zboží, schvalování výrobků před jejich uvedením na vnitřní trh a oprávnění k provozování živnosti.

Od 1. září 1997, kdy nabyl účinnosti zákon č. 110/97 Sb. o potravinách, není Česká obchodní inspekce oprávněna dozorovat potravinářské výrobky. Tyto kompetence přešly plně na Českou zemědělskou a potravinářskou inspekci, u stanovených komodit na Státní veterinární správu a Hygienickou službu.



Česká obchodní inspekce nevystupuje pouze jako represivní orgán, ale svoji působnost zaměřuje také do oblasti prevence: pravidelně prostřednictvím masmédií informuje veřejnost o výsledcích své kontrolní a dozorové činnosti, a upozorňuje na problémových oblastí v ochraně spotřebitele. Poradenská služba na všech pracovištích ČOI poskytuje přímou pomoc jak spotřebitelům, tak i podnikatelské veřejnosti.

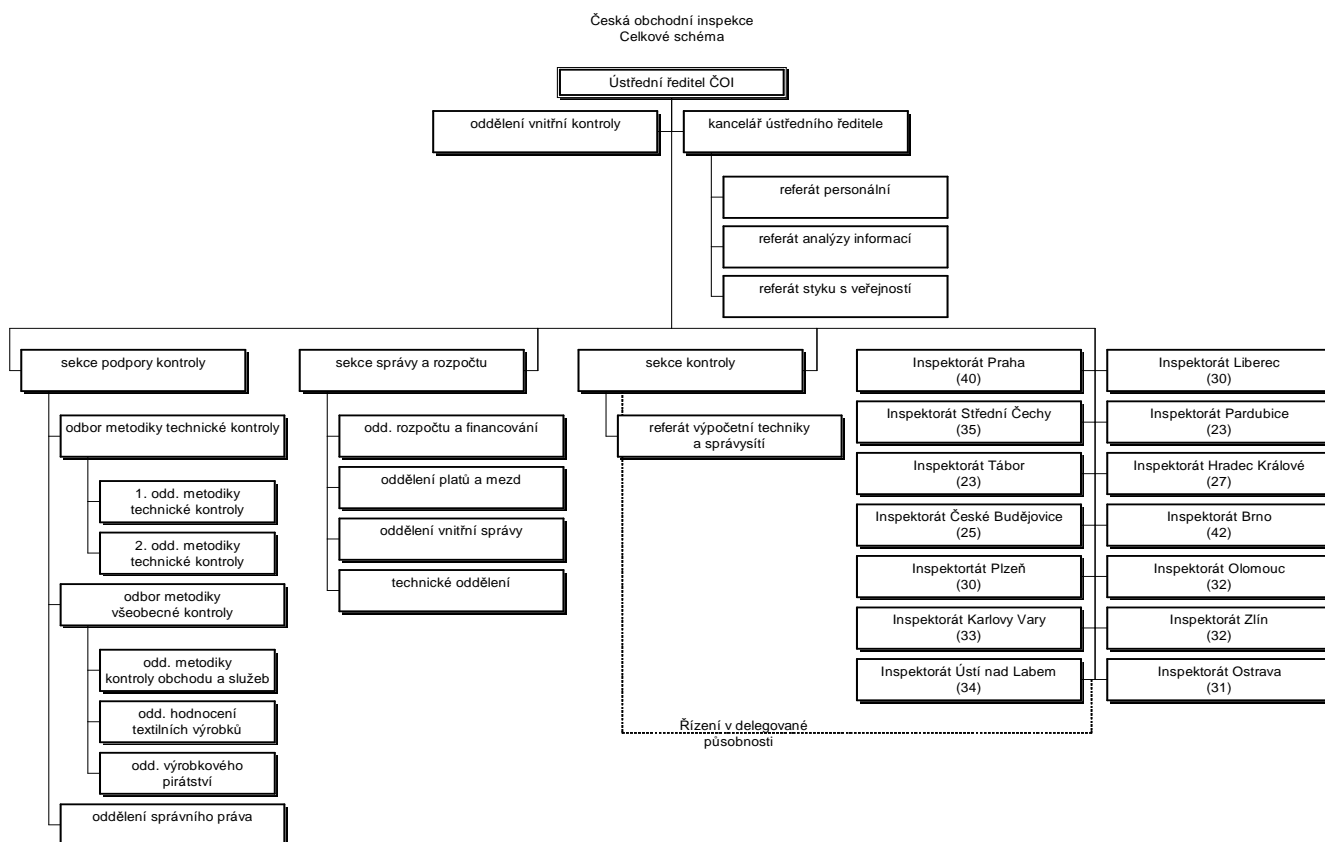
- Obchodní inspekce kontroluje dodržování podmínek stanovených k zabezpečení jakosti, zdravotní nezávadnosti a bezpečnosti výrobků i služeb a poskytování řádných informací o nich. Dále kontroluje, zda spotřebitel není klamán nepravdivými, nedoloženými či neúplnými údaji o skutečných vlastnostech výrobků nebo služeb, a také zda kontrolované osoby dodržují povinnosti ve vztahu ke státu, např. prokazování původu zboží, schvalování výrobků před jejich uvedením na vnitřní trh a oprávnění k provozování živnosti.
- Od 1. září 1997, data nabytí účinnosti zákona č. 110/97 Sb., o potravinách, Česká obchodní inspekce kontroluje pouze poctivost prodeje potravin. Dozor nad kvalitou potravinářských výrobků vykonává Státní zemědělská a potravinářská inspekce, Státní veterinární správa a orgány ochrany veřejného zdraví.
- Česká obchodní inspekce informuje veřejnost o výsledcích své činnosti, upozorňuje na nebezpečné výrobky a problémové oblasti v ochraně spotřebitele. Poradenská služba na všech pracovištích ČOI poskytuje spotřebitelům i podnikatelské veřejnosti právní informace, radí jim v rozsahu svých kontrolních pravomocí a přijímá podněty ke kontrole.

## **4.2. Struktura a vnitřní předpisy ČOI**

### **4.2.1. Struktura**

ČOI zaměstnává 500 pracovníků, z toho cca 420 inspektorů. Ústředním ředitelem České obchodní inspekce je ing. Jiří Pěkný. Inspekce se člení na ústřední inspektorát a 7 inspektorátů, včetně 7 poboček, se sídly v krajských městech (výjimkou je kraj Vysočina se sídlem inspektorátu ČOI v Táboře). Ústřední inspektorát zajišťuje řídicí a obslužnou činnost a je také odvolacím orgánem.

## Organizační struktura ČOI (údaj z roku 2004 neakceptuje sloučení 14 regionálních inspektorátů na 7)



Na ústředním inspektorátu ČOI jsou uplatněny tyto stupně řízení:

- ústřední ředitel
- vrchní ředitel
- ředitel odboru
- vedoucí oddělení
- vedoucí referátu

Na inspektorátech ČOI se uplatňují následující stupně řízení:

- ředitel inspektorátu
- sekční inspektor ( příp. vrchní rada )

Pokud je ústřednímu řediteli nebo vrchnímu řediteli na ústředním inspektorátu ČOI podřízen útvar v postavení oddělení, jedná se o samostatné oddělení. Pokud je vedoucímu kanceláře ústředního ředitele ČOI podřízen útvar v postavení referátu, jedná se o samostatný referát.

Z hlediska horizontální dělby práce je aparát ústředního inspektorátu ČOI členěn do:

útvary přímo řízených ústředním ředitelem

3 sekcí:

- a) sekce kontroly
- b) sekce podpory kontroly
- c) sekce správy a rozpočtu

**Sekce** pak zajišťuje komplexní výkon celého souboru odborných činností a je účelným seskupením útvarů nižšího stupně. Je řízena vrchním ředitelem a člení se na odbory (příp. samostatná oddělení). Sekce kontroly se vnitřně nečlení. Vrchní ředitel sekce kontroly vykonává v delegované působnosti operativní řízení ředitelů inspektorátů. Rozsah delegované působnosti ÚŘ na vrchního ředitele sekce kontroly je vymezen ve zvláštní části organizačního řádu ( OŘ část II. oddíl 20, odstavce 20.1 a 20.3 ).

**Odbor** zajišťuje výkon skupiny činností, které tvoří provázaný celek s navazujícími pracovními postupy a řídicími procesy a s jednotným zařazením do informačního systému. Odbor je řízen ředitelem odboru a podle potřeby se člení na oddělení.

**Oddělení** zajišťuje výkon jedné nebo několika specializovaných odborných činností, navzájem spolu souvisejících. Je řízeno vedoucím oddělení.

**Samostatné útvary v rámci ústředního inspektorátu ČOI** jsou útvary, jejichž vedoucí je přímo podřízen ústřednímu řediteli, vrchnímu řediteli nebo vedoucímu kanceláře ústředního ředitele. Samostatné útvary jsou základními výkonnými organizačními jednotkami, které v rámci vykázané působnosti plní úkoly ČOI. Za samostatný útvar se nepovažují sekretariáty vrchních ředitelů sekcí.

Organizační struktura ČOI je vytvářena a trvale aktualizována v souladu s požadavky na růst účinnosti a efektivnosti výkonu funkce státní správy.

## **Kancelář ústředního ředitele**

### *Působnost*

Kancelář ústředního ředitele zodpovídá za zabezpečení činností souvisejících s výkonem funkce ústředního ředitele v úseku personálních záležitostí, sběru a analýzy informací a mediálního působení.

**Organizační členění**

referát personální

referát sběru a analýzy informací

referát styku s veřejností

**Oddělení vnitřní kontroly**

*Působnost*

Prověřuje dodržování obecně závazných právních norem a vnitřních norem v ČOI ve vazbě na zvyšování hospodárnosti a efektivnosti činnosti ČOI. Prošetřuje stížnosti směřující proti zaměstnancům ČOI a provádí další operativní šetření.

**Sekce kontroly**

*Působnost*

Sekce kontroly je řízena vrchním ředitelem, který odpovídá za řízení ředitelů inspektorátů v rozsahu delegované působnosti. Sekce kontroly zabezpečuje prostřednictvím inspektorátů kontrolní a inspekční činnost v místech jejich působnosti.

**Sekce podpory kontroly**

*Působnost*

Sekce podpory kontroly je řízena vrchním ředitelem, který odpovídá za zpracování kvalitní metodiky pro kontrolní akce a koordinaci kontrolní činnosti v rámci ČOI.

**Organizační členění**

- odbor metodiky kontroly
- odbor laboratoří
- oddělení správního práva

**Sekce správy a rozpočtu**

*Působnost*

Sekce správy a rozpočtu je řízena vrchním ředitelem, který odpovídá za přípravu a provádění rozpočtu a účastní se všech etap prací na přípravě rozpočtu ČOI, včetně zabezpečení jejích finančních vztahů. Zajišťuje vedení účetnictví a financování ČOI jako rozpočtové organizace. Odpovídá za hospodářskou správu.

### **Organizační členění**

- oddělení rozpočtu a financování
- oddělení platů a mezd
- oddělení vnitřní správy
- oddělení technické
- referát výpočetní techniky

## **4.2.2. Vnitřní předpisy**

### **4.2.2.1. Organizační řád**

Jedním z nejdůležitějších vnitřních předpisů úřadu České obchodní inspekce je bezpochyby její organizační řád. Organizační řád České obchodní inspekce ( dále jen „ČOI“ ) je základní organizační normou závaznou pro všechny zaměstnance ČOI. Ten podrobněji upravuje zejména:

- zásady práce a řízení ČOI,
- rozsah pravomocí, povinností a odpovědnosti vedoucích zaměstnanců a ostatních zaměstnanců ČOI,
- organizační strukturu ČOI,
- působnost jednotlivých organizačních útvarů ČOI.

Organizační řád se skládá ze tří dílů:

- (1) První díl obsahuje obecné principy řízení platné pro všechny organizační útvary a zaměstnance ČOI;
- (2) Druhý díl obsahuje organizační strukturu ČOI, základní působnost a hlavní činnosti všech organizačních útvarů ČOI a vzájemné vztahy mezi nimi;
- (3) Třetí díl obsahuje základní organizační schéma ČOI, Ústředního inspektorátu ČOI a řízených inspektorátů.

Organizační řád ČOI vydává, mění a ruší, po odsouhlasení Ministerstvem průmyslu a obchodu, svým opatřením ústřední ředitel ČOI.

### **4.2.2.2. Ostatní předpisy**

Na pracovní řád navazují další předpisy ČOI, zejména

- **pracovní řád**, který upravuje práva, povinnosti a odpovědnost zaměstnanců ČOI z hlediska vnitřního pořádku a pracovní kázně,
- **spisový řád**, který upravuje práva a povinnosti zaměstnanců ČOI v oblasti spisové služby,
- **skartační řád**, kterým se stanoví a upřesňuje postup při vyřizování a skartaci písemných, obrazových a jiných záznamů vzniklých nebo vyřízených na ČOI.
- **kontrolní řád**, kterým se stanoví způsob provádění kontrol inspektorů

Ke správnému chodu České obchodní inspekce je rovněž vydáno několik důležitých směrnic jako např. směrnice ústředního ředitele o použití Fondu FKSP na kulturní a tělovýchovné účely, směrnice k zajištění jednotného postupu při vyřizování podnětů, oznámení, dotazů, stížností a petic, směrnice k zajištění kontrol práce inspektorů, či směrnice ke kontrolním nákupům a konzumacím prováděným v rámci kontrolní činnosti inspektorátů.

### 4.3. Vlastní kontrolní činnost

Podle zaměření kontroly (buď v rámci kontrolní akce nebo na základě stížnosti spotřebitele) inspektoři vstupují do provozoven a chovají se jako spotřebitelé, tj. provádějí kontrolní nákup nebo objednávku. Teprve po vystavení dokladu o koupi (objednávkového listu) se prokazují služebním průkazem inspektora České obchodní inspekce a zahajují kontrolu. Všechny zjištěné skutečnosti jsou v průběhu kontroly zapsány v kontrolním protokolu a je s nimi seznámen odpovědný pracovník (majitel, vedoucí, jednatel společnosti), stejně jako se svými dalšími právy.

Za méně závažné porušení zákona může inspektor uložit blokovou pokutu na místě až do výše 5000 Kč, pouze však za předpokladu, že s touto sankcí kontrolovaná osoba souhlasí. Pokud nesouhlasí nebo došlo k závažnému porušení platných předpisů, je na základě výsledků kontroly zahájeno s kontrolovanou osobou správní řízení. Ve správním řízení může být uložena sankce do výše 500 000 Kč, při opakovaném porušení až 1 000 000 Kč, nejvyšší sankce umožňuje obchodní inspekci uložit zákon o technických požadavcích na výrobky, a to až do výše 20 000 000 Kč. Tato nejvyšší sankce zatím uložena nebyla.

Inspektoři ČOI provedou v průběhu roku cca 70 000 kontrol a prověří na 3000 stížností spotřebitelů, kromě toho zodpoví v průběhu roku spotřebitelům několik desítek tisíc nejrůznějších dotazů.

#### **4.4. Poskytování informací a porad – styk s veřejností**

Česká obchodní inspekce oznamuje podle § 5 odstavce 2 písm. h) zákona č. 365/2000 Sb., o informačních systémech veřejné správy a o změně některých dalších zákonů, že je správcem a provozovatelem statistického informačního systému SYSKONW, jenž je provozován pro interní potřebu České obchodní inspekce pro přípravu a vyhodnocování kontrolní činnosti.

Bližší informace pro veřejnost o způsobu využívání systému a souhrnné statistické výstupy jsou k dispozici na každém inspektorátu České obchodní inspekce (adresář).

##### Poskytování informací

Základní informace o České obchodní inspekci a jejích kontaktních místech jsou spotřebitelům k dispozici na inspektorátech České obchodní inspekce a na adrese [www.coi.cz](http://www.coi.cz).

Informace podle zákona č. 106/1999 Sb., o svobodném přístupu k informacím, lze získat buď přímo v sídle České obchodní inspekce v Praze 2, Štěpánská č. 15, v informacích v přízemí, nebo písemně prostřednictvím kteréhokoliv inspektorátu ČOI. Písemnou odpověď si žadatel vyzvedne v zákonem stanoveném termínu tamtéž proti uhrazení příslušného poplatku. Sazebník a formulář žádosti o informace je k dispozici také na adrese [www.coi.cz](http://www.coi.cz). Žádost může být zaslána také elektronickou poštou na adresu [info@coi.cz](mailto:info@coi.cz).

Poradenská a informační služba ČOI (podle § 13 zákona č. 64/1986 Sb.) je spotřebitelům k dispozici na každém inspektorátu ČOI, a to ve všech pracovních dnech. Tam mohou podat podnět ke kontrole, stížnost nebo se poradit, jak postupovat v problematických situacích, do nichž se při koupi zboží nebo poskytovaných službách mohou dostat nebo dostali.

Kontakt s médii zajišťuje a veškeré informace o ČOI zprostředkuje novinářům (podle zákona č. 81/1966 Sb.) tisková mluvčí, v současné době Miloslava Fléglová - v pracovní dny v 6. poschodí (kancelář č. 612), tel./faxové spojení 296 366 118, e-mail [fleglova@coi.cz](mailto:fleglova@coi.cz).

O činnosti inspektorátů ČOI poskytují sdělovacím prostředkům informace v rámci své působnosti ředitelé inspektorátů.

#### 4.4.1. Směrnice ČOI k zajištění jednotného postupu při vyřizování podnětů, oznámení, dotazů, stížností a petic

Jak již bylo zmíněno, provádí Česká obchodní inspekce v rámci své činnosti a styku s veřejností poradenskou a informační službu. Ta je spotřebitelům k dispozici na každém inspektorátu ČOI, a to ve všech pracovních dnech. Tam mohou podat podnět ke kontrole, stížnost nebo se poradit, jak postupovat v problematických situacích, do nichž se při koupi zboží nebo poskytovaných službách mohou dostat nebo dostali. Při této činnosti se jednotlivé organizační útvary ČOI řídí Směrnicí ústředního ředitele ČOI č. 31/2005 k zajištění jednotného postupu při vyřizování podnětů, oznámení, dotazů, stížností a petic. Na nakládání se stížnostmi je dle této směrnice třeba aplikovat příslušná ustanovení zákona č. 500/2004 Sb., správního řádu.

Uvedený předpis vymezuje a rozlišuje následující pojmy:

- **stížnost** – *podání*, které poukazuje na nevhodné chování úředních osob nebo na nesprávný postup správního orgánu (viz § 175 správního řádu)
- **podnět ke kontrole** – upozornění na porušování právních předpisů *konkrétní* právnickou či fyzickou osobou, která vyvíjí činnosti vymezené v § 2 odst.1 zákona o ČOI
- **oznámení** – sdělení, které není podnětem ke kontrole (neobsahuje upozornění na porušování právních předpisů či toto upozornění není vztaženo ke konkrétnímu podnikatelskému subjektu) ani dotazem, peticí či stížností
- **dotaz** – žádost o radu či informaci v rámci poradensko-informační služby ČOI (§ 13 odst.2 písm.b zákona o ČOI)
- **příjemce** – inspektorát ČOI či útvar ÚI ČOI, kterému byla stížnost, podnět, oznámení či dotaz jako věcně příslušnému orgánu doručeno.



Dále jsou zde uvedeny obecné zásady nakládání se stížnostmi, jakožto podáními, podněty ke kontrole a dotazy dle správního řádu. Jmenujme alespoň tyto důležité:

#### **4.4.1.1. Stížnosti**

- Stížnost se posuzuje podle svého skutečného obsahu a bez ohledu na to, jak je označena.
- Stížnost je možno podat písemně nebo ústně do protokolu, případně v elektronické podobě podepsané zaručeným elektronickým podpisem, a to na inspektorátech ČOI a jejich pracovištích a na ústředním inspektorátu. Stěžovatel – fyzická osoba - musí uvést své jméno a příjmení, místo trvalého pobytu, případně jinou adresu pro doručování. Stěžovatel – právnická osoba – uvede svůj název, adresu sídla, popřípadě jinou adresu pro doručování. Stížnost musí též obsahovat podpis osoby, která podání činí, a musí být z ní zřejmé, jaké věci se týká a co se navrhuje.
- Nemá-li stížnost výše uvedené náležitosti, vyzve příjemce stěžovatele s odkazem na § 37 správního řádu k odstranění těchto nedostatků a stanoví k tomu přiměřenou lhůtu (cca 5 dnů od doručení výzvy). Současně stěžovatele poučí, že pokud v této době vady podání neodstraní, nebude se podáním zabývat.
- Protokol o ústním podání stížnosti musí obsahovat: označení správního orgánu a identifikaci úřední osoby, která vyhotovila zápis; identifikaci podatele; místo a čas sepsání zápisu; označení věci, které se podání týká a co je navrhováno.
- U podání, která neobsahují výše uvedené náležitosti a tyto nebyly doplněny ani ve stanovené lhůtě, případně u podání, u nichž z důvodu chybějícího jména či adresy nebylo možné vyzvat podatele k doplnění (tzv. anonymní podání – podání neobsahující dostatek údajů potřebných k identifikaci podatele), záleží na uvážení příslušných ředitelů inspektorátů či příslušných vedoucích

zaměstnanců ÚI ČOI, pod něž tato agenda spadá, zda se budou záležitostmi zabývat či nikoli. Podatel nebude vyrozuměn.

Všechna podání se pak zaznamenávají do centrální evidence.

#### 4.4.1.2. Podněty ke kontrole

- Podnět ke kontrole lze podat *písemně* nebo *ústně* na každém inspektorátu ČOI či na ústředním inspektorátu. O ústním podání podnětu ke kontrole se sepíše písemný záznam.
- Ústřední inspektorát či místně příslušný inspektorát rozhodne na základě obsahu a závažnosti podnětu o způsobu jeho využití.
- *Inspektorát, který se záležitostmi zabýval, sdělí ve lhůtě 30 dnů od dne, kdy podnět obdržel, podateli podnětu, jak byl či bude podnět využit v rámci kontrolní činnosti ČOI. U podnětů ke kontrole, kterými se zabýval ústřední inspektorát, informuje tento podatele podnětu analogicky dle věty první.*

Všechny podněty ke kontrole *se zaznamenávají do centrální evidence.*

#### 4.4.1.3. Dotazy

- ČOI je povinna zajišťovat pro občany poradensko – informační činnost (§ 13 zákona o ČOI). Evidence dotazů bude vedena samostatně na příslušných útvarech (evidence bude obsahovat zejména: datum přijetí; identifikace tazatele; uvedení oblasti, jíž se dotaz týkal; způsob vyřízení).
- *Věcně příslušným útvarem inspektorátu či ústředního inspektorátu bude tazateli podáno vyjádření ve lhůtě 30 dnů od doručení dotazu. V případě, že se dotaz dotýká oblastí nevztahujících se k činnosti ČOI, bude tazateli v rámci podávané informace sdělen i kontakt (přesný název a adresa) na věcně příslušný správní orgán či instituci.*

- Je-li z dotazu patrné, že je též částečně podnětem, případně přejde-li korespondence s tazatelem do režimu podnětu následně, postupuje se dále podle článku I.

## 4.5. Vyhodnocení plnění koncepce činnosti ČOI

S ohledem na to, že v roce 2004 byla zpracována Koncepce České obchodní inspekce s výhledem do roku 2010, nelze ji vyhodnotit jako celek. V průběhu uplynulého období se však podařilo některé úkoly vyplývající z materiálu realizovat a rovněž se změnilly některé předpoklady pro naplnění cílů.

Z konkrétních úkolů byla k 1. 2. 2005 realizována organizační změna, která uspořádala územní působnost inspektorátů v souladu s pokyny vlády. V současné době je dozorová územní příslušnost rozdělena mezi 7 inspektorátů.

Počet pracovníků České obchodní inspekce se odvíjel od schváleného počtu míst od 522 pracovníků v roce 2004 po 490 v roce 2006, z toho je 340 kontrolních pracovníků. Průměrný skutečný plat 21 663 Kč z roku 2004 se v roce 2005 zvýšil na 23 000 Kč. Plánovaný průměrný plat na rok 2006 činí 23 818 Kč.

V oblasti spolupráce je v současné době plně realizován výkon činností spojených s napojením České republiky do výstražných informačních systémů Evropské unie. Na mezinárodní úrovni jsou prováděny výměny zkušeností s dozorovými orgány v rámci kongresů a pracovních setkání systému RAPEX nebo v rámci pracovních setkání a v pracovních skupinách ADCO (Administrative Cooperation Group) pořádaným k jednotlivým směrnicím Evropského parlamentu a Rady.

Česká obchodní inspekce je od roku 2003 členem PROSAFE – evropské organizace sdružující zástupce dozorových orgánů, obdobně se stala členem pracovní skupiny WELMEC

WG 5 (Western European Legal Metrology Cooperation). Zástupci ČOI se účastní kongresů a dalších pracovních setkání pořádaných evropskou Komisí a jejími podvýbory.

V oblasti bezpečnosti výrobků byla navázána spolupráce s celní správou. Dále je v současné době navázána úzká spolupráce s dalšími dozorovými orgány ČR na úrovni ČÚBP, ČBÚ, ČTÚ, DÚ, SOTD MO, OSA, IFPI, ČPÚ, Policie ČR, Generální ředitelství cel, ÚPV, SÚKL, apod.

Preventivní působení České obchodní inspekce je realizováno především spoluprací s různými zájmovými a profesními sdruženími. ČOI podporuje zejména aktivity v oblasti ochrany spotřebitele a ochrany před nebezpečnými výrobky. Zástupci prezentují organizaci formou účasti na konferencích, školeních, vzdělávacích aktivitách pořádaných pro podnikatelský sektor apod. Angažují se rovněž v odborných komisích.

Česká obchodní inspekce realizuje pravidelnou poradenskou činnost pro spotřebitele, nejen na všech pracovištích v rámci regionů, poradenství poskytuje i v sídlech krajských úřadů, městských úřadů, apod.. Je poskytováno rovněž elektronicky, telefonickou i písemnou formou.

V rámci interních úkolů Česká obchodní inspekce zprovoznila vnitřní informační systém Intranet, registr kontrolovaných výrobků a databázi odebraných výrobků. V souvislosti se zapojením do informačního systému Rapex zpracovává pro své účely databázi přijatých i vlastních notifikací.

## **5. NÁVRH ZMĚN A BUDOUCNOST ČOI**

### **5.1. návrh na změnu legislativy v oblasti ochrany spotřebitele**

Jak již bylo zmíněno, nejpodstatnější činností České obchodní inspekce je bezesporu dozor nad dodržováním právních předpisů souvisejících s ochrannou spotřebitele, především pak nad

dodržování zákona č. 634/92 Sb. v platném znění. V tomto smyslu je třeba říci toto: ač je tento zákon svou povahou obecným veřejnoprávním předpisem, doplňovaným v různých jednotlivých oblastech společenského života specifickými veřejnoprávními zákony o ochraně spotřebitelů (srov. Např. oblast zdravotnictví, oblast potravin a tabákových výrobků, oblast léčiv atd.), obsahuje nicméně některé úpravy, které obsahují i určité soukromoprávní prvky (srov. Např. § 19 odst.3). Tento „smíšený“ charakter zákona není ani z teoretického ani praktického hlediska uspokojivý. Proto lze pro budoucno doporučit, aby se tento velmi významný zákon z hlediska pravomocí dozoru ČOI stal ryze veřejnoprávní úpravou a jeho soukromoprávní prvky byly přeneseny tam, kam svou povahou patří, tj. do příslušných soukromoprávních předpisů. Tento naznačený legislativní přístup by měl odpovídat již započatému a probíhajícímu úsilí o sjednocování všech soukromoprávních prvků úpravy v soukromoprávních předpisech, a co se týče základních a podstatných těchto soukromoprávních prvků, přímo v občanském zákoníku jako v klíčovém předpise soukromoprávního řádu.

## **5.2. budoucnost ČOI v rámci koncepce na roky 2006-2010**

Hlavním cílem je efektivní fungování a schopnost reagovat na změny podnikatelského a legislativního prostředí. Zásadou pro realizaci cílů dozorové činnosti je systémový přístup vycházející z analýzy činnosti ČOI a potřeb trhu. Kontrolní činnost je zaměřena na kontrolu vlastností výrobků v oblasti zvýšeného rizika, při využití statistických metod výběru a postupů posuzování rizik. Systémově řízený dozor je zaměřen na ochranu ekonomických zájmů spotřebitelů z pohledu celého rozsahu povinností souvisejících s prodejem výrobků a poskytováním služeb. Jednání dozorového orgánu je v souladu se stupněm možného rizika a neovlivňuje volný pohyb výrobků více, než je nutné k dosažení cílů ochrany spotřebitele.

Vymezením těchto priorit není dotčena působnost České obchodní inspekce při operativní reakci na místní či národní problémy na vnitřním trhu, ani oblast šetření podání občanů.

*Hlavní cíle koncepce:*

Předpokládaná koncepce má přispět k zajištění efektivního fungování hlavního dozorového orgánu v oblasti nepotravinářských výrobků a služeb, schopného reagovat na změny podnikatelského a legislativního prostředí a dále k postupné realizaci plánu zlepšování a dalšího rozvoje České obchodní inspekce, která si klade za cíl být dynamickým dozorovým orgánem v EU, přičemž pojem „dynamický“ chápe jako pružný, flexibilní, důvěryhodný a schopný přizpůsobit se aktuálním potřebám.

Naplnění uvedených cílů znamená především zabývat se těmito úkoly:

### **Ochrana spotřebitele**

Mezi základní cíle spotřebitelské politiky v období 2006 – 2010 bude patřit ochrana spotřebitelů před riziky a hrozbami, které sám nemůže ovlivnit (především bezpečnost výrobků a služeb, spotřebitelské aspekty související s užíváním nových technologií včetně elektronického obchodování a obchodování mobilním telefonem, etické chování podnikatelů), dále schopnost spotřebitelů lépe se rozhodovat o svých zájmech, zohledňování zájmů spotřebitelů v ostatních politikách, včetně přípravy právních předpisů s dopady na spotřebitele, jakož i aktivní účast na dění v Evropské unii i jiných mezinárodních organizací.

Koncepce v období pro léta 2006 – 2010 sleduje zároveň zajištění základních a obecně uznávaných základních práv spotřebitelů, kterými jsou práva na:

- a) ochranu zdraví a bezpečnost
- b) ochranu ekonomických zájmů
- c) odškodnění
- d) informace a výchovu
- e) zastoupení při řešení uplatňování nároků
- f) sdružování k ochraně zájmů spotřebitelů
- g) odpovědnou volbu ve vztahu k životnímu prostředí a sociálním dopadům spotřeby.

K naplnění uvedených cílů je třeba především:

- Cíleně usměrňovat řízení kontrolní činnosti tak, aby byl zajištěn výkon kontroly v rozhodujících oblastech ochrany spotřebitele, byly systémově řešeny zjištěné

problémy v rámci celého území státu, současně však vytvořit prostor pro řešení místních či regionálních potřeb dozoru. Zpracovávat plán kontrolních projektů.

*Termín: trvale, plán projektů k 31. 12. příslušného roku*

- Zajistit metodickou podporu pro výkon dozoru v jednotlivých oblastech ochrany spotřebitele a aktuálně vzdělávat odborné pracovníky. *Termín – průběžně.*
- Podílet se na akcích vzdělávacího charakteru pro veřejnost, zejména širšího významu, například formou vzdělávacích pořadů, jednoduchých příruček, spoluprací na vzdělávacích projektech, apod. Podílet se na zlepšování podnikatelského prostředí s ohledem na ochranu spotřebitele. *Termín – průběžně.*
- Provádět benchmarking s ostatními dozorovými institucemi nejen v ČR, ale i v jiných zemích. Využívat vhodné zkušenosti a postupy. *Termín – průběžně.*
- Nadále se podílet na spolupráci v pracovních komisích, poradních orgánech, mezinárodních institucích, apod. zaměřených na ochranu spotřebitele. *Termín – průběžně.*
- Sledovat zpětnou vazbu, vytvořit podmínky pro zpětnou vazbu, zejména zúčastněných stran – výměnou zkušeností, sledováním podnětů, vývojem aktuální situace, sledováním aktuálních trendů, apod. *Termín – průběžně.*
- Trvale spolupracovat se spotřebitelskými a profesními svazy a sdruženími, zejména v oblasti preventivního působení na spotřebitele, s důrazem na preventivní působení na trhu, apod. Za tím účelem navázat spolupráci i na příslušné regionální úrovni. *Termín – průběžně*
- Podporovat rozvoj mimosoudního řešení spotřebitelských sporů. *Termín – trvale*
- Zvyšovat znalostní úroveň v oblasti ochrany spotřebitelů, rozvoj pro-aktivních informačních a vzdělávacích aktivit ve prospěch spotřebitelů. *Termín – trvale*
- Pomáhat spotřebitelům při hájení jejich požadavků na odškodnění. *Termín – trvale*
- Prohlubovat dialog spotřebitelů se státními institucemi především ve formě vytváření podmínek pro účast spotřebitelů resp. jejich zástupců při projednávání záležitostí dotýkajících se spotřebitelů; možnost uplatnit připomínky v rámci legislativního procesu, zapojení do různých pracovních skupin ke konkrétním okruhům, např. vytváření norem. *Termín - trvale*

## Ochrana trhu

Evropský jednotný trh je největším světovým domácím trhem. Značně přispěl k růstu, konkurenceschopnosti a zaměstnanosti. Zřízení jednotného trhu není pouze věcí přijetí právních předpisů na úrovni Společenství. Jedná se spíše o průběžný proces zajišťování toho, aby byl tento obecný právní rámec souvisle uplatňován, široce chápán, vymáhán a v případě potřeby rozvíjen tak, aby plnil nové potřeby.

Tím se vysvětluje, proč od vstupu Smlouvy o ES v platnost, bylo jedním ze základních cílů dokončení vnitřního trhu zrušení množstevních omezení a opatření s rovnocenným účinkem, která představují překážky obchodu v rámci EU, jak uvádí článek 28 Smlouvy, který formálně stanoví zásadu volného pohybu zboží.

Volný pohyb zboží je základním kamenem jednotného trhu a Evropská komise pečlivě zajišťuje dodržování ustanovení o volném pohybu stanovených ve Smlouvě, zejména vyšetřováním údajných porušení ustanovení ze strany členských států.

Hospodářský úspěch Evropské unie závisí na kolektivní zodpovědnosti, kombinaci iniciativ členských států a evropské akce určené k integraci národních trhů do jednoho velkého vnitřního trhu. Taková akce musí řešit stranu nabídky i poptávky při zohlednění zájmů podniků a spotřebitelů. Druhá zpráva EU o provádění strategie vnitřního trhu 2003 -2006 potvrzuje potřebu jednat společně. Její analýza postupu a zpoždění dosud ukazuje, že je třeba ještě více udělat pro dosažení dohody o klíčových návrzích a pro lepší fungování vnitřního trhu v praxi, zatímco integrace trhu zůstává více méně statická.

Při dozorové činnosti je z pohledu ČOI zejména nutné:

- Cíleně usměrňovat řízení dozorové činnosti tak, aby byl zajištěn výkon dozoru v rozhodujících oblastech obecné bezpečnosti a technických požadavků na výrobky. Zpracovávat plán kontrolních projektů. *Termín: trvale, plán projektů k 31. 12. příslušného roku*
- Zajistit metodickou podporu pro výkon dozoru v oblastech technické kontroly a obecné bezpečnosti a aktuálně vzdělávat odborné pracovníky. *Termín – průběžně.*



- Podílet se na zpřístupnění informací souvisejících s dozorem vnitřního trhu, zviditelnit činnost úřadu (například zveřejněním postupů, příruček, požadavků ČOI, apod.) *Termín – průběžně.*
- Podílet se na akcích vzdělávacího charakteru pro veřejnost, zejména širšího významu, například formou vzdělávacích pořadů, jednoduchých příruček, spoluprací na vzdělávacích projektech, apod. Podílet se na zlepšování podnikatelského prostředí s ohledem na bezpečnost výrobků a technické požadavky na výrobky. *Termín – průběžně.*
- Provádět benchmarking s ostatními dozorovými institucemi nejen v ČR, ale i v jiných zemích. Využívat vhodné zkušenosti a postupy. *Termín – průběžně.*
- Nadále se podílet na spolupráci v pracovních komisích, poradních orgánech, mezinárodních institucích, apod. zaměřených na bezpečnost výrobků a technické požadavky na výrobky. *Termín – průběžně.*
- Sledovat zpětnou vazbu, vytvořit podmínky pro zpětnou vazbu, zejména zúčastněných stran – výměnou zkušeností, sledováním podnětů, vývojem aktuální situace, sledováním aktuálních trendů, apod. *Termín – průběžně.*
- Trvale spolupracovat se spotřebitelskými a profesními svazy a sdruženími, zejména v oblasti preventivního působení na bezpečnost výrobků a technické požadavky, s důrazem na preventivní působení na trhu, např. formou poskytování zpráv o hlavních problémech v oblasti bezpečnosti výrobků a kvalitě služeb (formou webu a školících projektů pro zájmová a profesní sdružení). Za tím účelem navázat spolupráci i na příslušné regionální úrovni, rozšiřovat povědomí o webových stránkách ČOI a tyto neustále aktualizovat. *Termín – průběžně.*
- Podporovat samoregulační programy, kodexy etického chování podnikatelů. *Termín – průběžně.*
- Podporovat propojení informačních systémů s dalšími orgány dozoru. Aktivně pracovat s komunikačními systémy. *Termín – trvale.*
- Přijímat opatření na základě požadavku orgánu jiné země EU, přijímání donucovacích opatření v případě neplnění uložených opatření. Spolupráce s dotčenými národními orgány při uložení zákazu protiprávní činnosti a další spolupráce související s dozorem nebo výskytem nebezpečných výrobků. Výměna informací týkající se chování spotřebitelů. *Termín – trvale.*
- Oznamovat případy zjištění technických předpisů v rozporu s podmínkou volného pohybu zboží. *Termín – trvale.*

- Pomáhat při vzdělávání osob odpovědných za vymáhání práv. *Termín - trvale*
- Medializovat práva spotřebitelů. *Termín – trvale*

### **Dynamická změna**

V souvislosti s rozhodnutím managementu ČOI je od roku 2004 zaváděn systém CAF. Bylo provedeno sebehodnocení a v současné době jsou realizovány kroky, které by měly výraznou měrou přispět k celkovému zlepšení činnosti České obchodní inspekce.

Za tím účelem byly vymezeny cíle k dalšímu rozvoji dynamické změny.

- Budovat povědomí veřejnosti o aktivní činnosti ČOI – zejména poradenskou činností, prezentací dozorové činnosti, podílem na celkové ochraně spotřebitele a pomocí při řešení konkrétních problémů spotřebitelské veřejnosti. Usilovat o trvalou důvěru veřejnosti a vytvořit podmínky pro zpětnou vazbu. *Termín – průběžně.*
- Prezentovat vizi a činnosti ČOI, zejména na webových stránkách, odborných periodik nebo prostřednictvím hromadných sdělovacích prostředků. *Termín – průběžně.*
- Důsledně prohlubovat týmovou spolupráci, dbát na jednotný postup organizace, profesionální přístup a vývoj. *Termín – trvale.*
- Systematicky analyzovat silné a slabé stránky organizace, vyhodnocovat a využívat v dalším strategickém postupu. Využívat analýzy realizačního týmu CAF. *Termín – trvale.*
- Podporovat interní i externí komunikaci, zlepšování databází, přístup k informacím. Podporovat vytváření uživatelsky přijatelného prostředí informačních systémů. Vytvořit zpětnou vazbu, zejména podpořit upozorňování na validitu informací v databázích. *Termín – trvale.*
- Vytvářet jednotný image organizace, včetně dokumentace a prezentace ČOI navenek (písemnosti, protokoly, jednotné vystupování). *Termín – průběžně.*
- Trvale sledovat kritéria činnosti ČOI, doplnit o sledování poradenské činnosti, administrativního zpracování a dalších činností souvisejících s produktivitou. Výsledky průběžně vyhodnocovat. *Termín – průběžně, vyhodnotit k 31. 12. příslušného roku.*
- Dodržovat a rozvíjet pravidlo PDCA (plánuj, dělej, kontroluj, trvale zaveď). Zlepšovat a zjednodušovat procesy. *Termín – trvale.*

- Vyhodnocovat systém řízení a přizpůsobovat jej aktuálním potřebám a změnám v dozorové působnosti. Důsledně uplatňovat dvoustupňové řízení kontrolní činnosti. Tomu přizpůsobit systém vnitřních předpisů a zajišťovat jejich aktualizaci. *Termín – průběžně, min. k 31. 12. přísl. roku.*
- Podporovat spolupráci s obecní a krajskou samosprávou a rozvíjet spolupráci s nevládními neziskovými organizacemi. Úzce spolupracovat s odbornými a profesními subjekty. Provádět systematicky kontroly s dalšími dozorovými orgány za účelem zefektivnění činnosti jednotlivých dozorových institucí. *Termín – průběžně.*
- Zpracovávat analýzy kontrolní činnosti za účelem zajištění aktivního podílu na formování oblasti ochrany spotřebitelů, výkonu dozoru a zjišťování aktuálních problémů na trhu. Podávat kvalifikované náměty na změnu legislativy. *Termín – průběžně.*
- V souladu s další transpozicí práva EU do legislativy ČR zajišťovat postupně školení, přípravu a realizaci dozoru v aktuálních podmínkách. *Termín – průběžně.*
- Přispívat k tvorbě jednodušší legislativy a jednat i v zájmu minorit. Realizovat konkrétně příslušnými legislativními návrhy na základě poznatků a zkušeností z dozorové činnosti. *Termín – průběžně.*
- Aktivně spolupracovat s Evropskými dozorovými institucemi a budovat důvěru. Přispívat k vytváření stejného stupně ochrany spotřebitele a podmínek uvádění výrobků na trh jako v ostatních členských státech. Aktivně se zapojovat do všech forem spolupráce a podílet se na vzájemné komunikaci a výměně zkušeností. Intenzivně využívat informační zdroje z EU a více se zapojovat do evropských výměnných informačních systémů. Podílet se na společné dozorové činnosti. *Termín – průběžně.*
- Trvale dbát o vyjasňování kompetencí mezi příslušnými dozorovými úřady. Dbát na komplexní přístup dozorové činnosti, případně usilovat o nápravu stavu v případě nevyjasněných kompetencí. *Termín – průběžně.*
- Napomáhat ke zlepšení důvěry spotřebitelů k podnikatelským subjektům (špatná pověst podnikatelského prostředí), zejména prezentací pozitivního hodnocení bezpečnosti výrobků a kvality služeb. Pozitivně ovlivňovat spotřebitelské rozhodování. *Termín – průběžně.*
- Provádět komplexní dozor i v rámci cíleně zaměřených akcí za účelem snížení nadměrného zatížení dozorovaných subjektů, zlepšení efektivity kontroly a eliminace nekvalitních kontrol z důvodu nesystémového přístupu. *Termín – trvale.*

- Využívat celé spektrum pravomocí vyváženě a přesně aplikovat právní předpisy, včetně ukládání sankcí a opatření v maximální možné míře. *Termín – trvale.*
- Provést revizi a aktualizaci interních předpisů. *Termín – 31. 12. 2006*

### **Rozvoj lidských zdrojů**

Pro naplnění koncepce dynamické změny, ochrany spotřebitele a trhu je třeba vytvořit nutné předpoklady. Jedná se především o zajištění legislativní a finanční, neméně důležité je zároveň podporovat rozvoj lidských zdrojů.

Předpokladem pro další rozvoj je jednak uplatňování systematické personální politiky v souladu s koncepcí, zajištění odpovídajících pracovních podmínek, vhodná motivace a neustálé zvyšování odborné úrovně všech pracovníků.

#### Dále je třeba zajistit následující úkoly:

- Sledovat a hodnotit způsob výkonu jednotlivých činností z hlediska efektivního využití finančních a technických prostředků a lidských zdrojů. Na základě výsledků hodnocení činit opatření k zajištění účelného využívání těchto zdrojů. *Termín – průběžně.*
- Zpracovat systém zvyšování a ověřování odborné způsobilosti pracovníků, kontrolních i ostatních a zajistit jeho realizaci. Zohlednit nové podmínky členství v EU a ověřovat zejména právní prostředí. Vzdělávání bude nadále odpovídat pravidlům odborné přípravy pracovníků ve správních úřadech. Využívat i nadále vlastní lektorský sbor. *Termín – vždy k 31. 12. příslušného roku.*
- Za účelem zvyšování odborné úrovně důsledně vybírat zaměstnance splňující kvalifikační a odborné předpoklady dle potřeb organizace. *Termín – trvale.*
- Systematicky vzdělávat odborníky pro práci v odborných týmech. *Termín – průběžně.*
- Podporovat výchovu vlastních lektorů. *Termín – průběžně.*
- Využívat programy celoživotního vzdělávání pořádaných nadřízenými orgány a institucemi. Zvyšovat odbornou úroveň, úroveň jazykových znalostí a maximálně využívat prostředky moderní komunikace. *Termín – průběžně.*
- Sledovat a zajišťovat potřeby zvyšování odborné úrovně zaměstnanců. *Termín – trvale.*

- Sledovat výsledky spokojenosti zaměstnanců a vytvářet předpoklady pro kvalitní zajištění dozoru. *Termín – průběžně, min. 1 x ročně.*
- Prezentovat vizi, strategické a provozní cíle, včetně případných změn, formou pracovních porad, příp. využitím informačního systému. Aktivně zapojit všechny pracovníky do naplňování vize. *Termín – průběžně.*
- Iniciovat a provádět stáže a výměny pracovníků mezi dozorovými orgány v ČR a EU.

### **Nároky potřebné k zajištění cílů koncepce:**

Legislativní – nad rámec legislativních úprav, které byly zmíněny v původním materiálu, jednak změn v souvislosti s nařízením Evropského parlamentu a rady o spolupráci orgánů v oblasti ochrany spotřebitele – 2006/2004, transpozice Směrnice o nekalých obchodních praktikách, do konce roku 2007 a nařízení Rady upravující aktivity v oblasti podpory prodeje na vnitřním trhu, které by se měly projevit v rozsahu působnosti České obchodní inspekce, se očekávají i další změny předpisů na základě jiných požadavků. Konkrétně se očekává novelizace zákona o ochraně spotřebitele, kde by mělo dojít ke změně kompetencí v oblasti ochrany práv duševního vlastnictví. Očekává se i změna dalších předpisů v oblasti prodeje použitého zboží a novela zákona o silniční dopravě. Přestože změna těchto předpisů by neměla mít zásadní vliv na činnost České obchodní inspekce, všechny dopady nelze předem správně odhadnout. Kvalifikovaný odhad nelze učinit zejména v otázce rozsahu přeshraniční spolupráce podle nařízení 2006/2004 a v otázce kontroly práv duševního vlastnictví, kde by měly být svěřeny širší kompetence pracovníkům celní správy, což se v důsledku může do jisté míry v činnosti České obchodní inspekce projevit.

### Personální

Ačkoli původní koncepce předpokládala navýšení počtu pracovníků za účelem zajištění a realizace dozoru nad trhem v souvislosti s přijetím nové unijní legislativy a na to navazujícím předpokládaným rozšířením kompetencí České obchodní inspekce, v průběhu uplynulého období byl celkový stav pracovníků snížen. Přesto je z důvodů zajištění dozoru nad trhem a plnění požadavků na řádnou aplikaci unijních předpisů v praxi, nutné iniciovat výrazné navýšení počtu pracovníků České obchodní inspekce, v rozmezí roku 2006 až 2007. Přestože

jsou stanovena restriktivní opatření ke snižování počtu pracovníků státních orgánů, jedná se o požadavek související se zajištěním závazků plynoucích z našeho členství v Evropské unii.

### Finanční

S ohledem na celkovou situaci v rozpočtu státu bude Česká obchodní inspekce většinu potřeb souvisejících s realizací v koncepci uvedených činností financovat v mezích stanovených ročních rozpočtů. Stávající rámcový výhled financování České obchodní inspekce předpokládá v roce 2006 rozpočet ve výši 272 444 tis.Kč.

#### Pro další období bude potřebné upravit výši rozpočtu s ohledem na:

- předpokládané přijetí nových pracovníků - v položkách mzdových prostředků a věcných nákladů souvisejících s výkonem kontrolní činnosti těchto pracovníků,
- předpokládaný rozsah odběru vzorků pro kontrolní činnosti v oblasti monitoringu jakosti pohonných hmot, prověřování skutečných vlastností výrobků z pohledu plnění technických požadavků a kritérií bezpečnosti a dále pak na požadovaný rozsah dozoru a činností souvisejících se zapojením České republiky do systému výstrahy o nebezpečných výrobcích RAPEX. U monitoringu jakosti pohonných hmot lze předpokládat potřebu minimálně 23 mil. Kč ročně. Výše finančních prostředků pro zajištění monitoringu bude každoročně upřesňována v souladu s požadavky EU.

Pro zajištění kontroly skutečných vlastností výrobků a pro systém RAPEX lze předpokládat potřebu 32,5 mil. Kč ročně.

#### **A co říci závěrem k uvedené koncepci na nadcházející roky?**

Koncepce činnosti České obchodní inspekce je zpracována jako otevřený materiál. Uvedené vymezení kontrolní činnosti a další působnosti tohoto dozorového orgánu vychází ze stávajícího vývoje legislativy na úrovni Evropských společenství.

Předpokládá se, že Česká obchodní inspekce bude i v následujícím období plnit funkci státního dozorového orgánu nad dodržováním povinností stanovených právními předpisy v oblasti ochrany spotřebitele, a to v oblasti nepotravinářských výrobků, ochrany ekonomických zájmů spotřebitelů, v oblasti služeb i vybraných oblastí fiskálních zájmů státu.

Předpokládá se, že Ministerstvo průmyslu a obchodu bude nadále gestorem politiky ochrany spotřebitelů i koordinátorem dozoru na jednotném vnitřním trhu v této oblasti. Vzhledem k tomu, že vymáhání práva spotřebitelů je i na úrovni Evropských společenství považováno za jeden z rozhodujících aspektů ochrany práv a vzhledem k tomu, že v této souvislosti jsou členské státy příslušnými předpisy vázány k zajištění účinného dozoru, není důvod předpokládat, že by došlo k výrazné změně kompetencí České obchodní inspekce oproti stávajícímu stavu. To dává nadále předpoklad zajištění účinného působení dozoru na trhu zejména v otázkách nápravy zjištěných nedostatků.

### **5.3 Můj názor na změnu organizační struktury**

Jak již bylo uvedeno, došlo od 1.1.2006 k realizaci organizační změny, která uspořádala územní působnost inspektorátů v souladu s pokyny vlády. V současné době je dozorová územní příslušnost rozdělena mezi 7 inspektorátů. Došlo tedy ke sloučení vždy 2 inspektorátů v jeden. Toto sice má jistou vazbu na územní uspořádání veřejnoprávních orgánů v České Republice, neboť současné regionální inspektoráty mají sídlo v městě s Krajským úřadem a její obvod místní působnosti souvisí s působností kraje. Původní regionální inspektoráty jako např. Zlínský či Olomoucký fungují dnes jako pracoviště a jsou součástí inspektorátu Jihomoravského je sídlem v Brně resp. Ostravského se sídlem v Ostravě. Tato organizační změna měla snížit finanční náklady na fungování úřadu (pracovní cesty, administrativa apod.). Dle mého názoru a dle dosavadních zkušeností, jakožto pracovníka ČOI však došlo k větší administrativní náročnosti a to především z důvodu špatné koordinace a připravenosti na tuto významnou organizační změnu. Pokud by snad došlo k úplnému zrušení současných přidružených pracovišť, bude toto mít dle mého názoru dopad především na konečné spotřebitele, jejichž práva by byla nějakým způsobem porušována. Vyjížděky pracovníků –

inspektorů České obchodní inspekce pak nemusí být vždy efektivní, neboť vyslání kontroly pracovní inspekční skupiny např. z Brna do nejvýchodnější části současného Zlínského kraje bude více finančně i organizačně náročné než jak je tomu doposud. Vzhledem k tomu že finanční zdroje státní správy jsou omezené, mohlo by dojít k omezení výjezdů spojených s prováděním preventivních kontrol inspektorů a v konečném důsledku ke zhoršení stavu na trhu resp. ke zhoršení úrovně poskytování služeb a prodeje výrobků konečným spotřebitelům.



## ZÁVĚR

Jak již bylo zmíněno, k tomu aby Česká obchodní inspekce v následujících obdobích plnila funkci státního dozorového orgánu nad dodržováním povinností stanovených právními předpisy především v oblasti ochrany spotřebitele, je nutno, aby Ministerstvo průmyslu a obchodu bylo nadále gestorem politiky ochrany spotřebitelů i koordinátorem dozoru na jednotném vnitřním trhu v této oblasti. Oblast ochrany spotřebitele je totiž dle mého názoru jednou z nezbytných součástí politiky státu i orgánů na úrovni Evropské unie a Česká obchodní inspekce by měla být stále významným článkem v oblasti ochrany spotřebitele i trhu a měla by přispívat ve všech těchto oblastech. Očekávám že v souladu s vývojem situace po vstupu do EU se bude úřad ČOI stále aktivně zapojovat nejen do mezinárodní spolupráce, ale i do spolupráce s ostatními dozorovými orgány za účelem lepší vymahatelnosti práva.

## **POUŽITÁ LITERATURA**

### Knihy:

1. SCHELLE, K. a kol.: Základy práva 1. Vyd 1.-Brno: Masarykova univerzita Brno, 1994. ISBN 80-210-1036-3
2. ŠVESTKOVÁ, J. a kol. Právní ochrana spotřebitele. Vyd 1.-Praha:C.H.Beck,1999. ISBN 80-7179-097-0
3. PRŮCHA, P.: Veřejná správa a samospráva. Vyd. 1.- Praha: Vysoká škola aplikovaného práva, s.r.o., 2004. ISBN 80-86775-03-8
4. PRŮCHA, P.: Správní právo. Vyd 1.-Brno: Masarykova univerzita Brno, 2004. ISBN 80-210-3350-9

### Prameny práva:

1. Zákon č. 634/92 Sb., o ochraně spotřebitele
2. Zákon č. 64/86 Sb., o České obchodní inspekci
3. Zákon č.22/97 Sb. , o technických požadavcích na výrobky
4. Zákon 102/2001 Sb., o obecné bezpečnosti výrobků
5. Zákon č. 353/2003 Sb. o spotřebních daních
6. Vyhláška 229/2004 Sb. pro provoz vozidel na pozemních komunikacích

### Dokumenty z internetu:

<http://www.coi.cz>

vyhodnocující tabulka: ČOI v číslech – viz <http://www.coi.cz>

<http://www.evropska-unie.cz>

<http://www.czpi.cz>

<http://www.portal.gov.cz>

<http://www.statnisprava.cz>

<http://www.cubp.cz>

<http://www.pcr.cz>

<http://www.mpo.cz>

<http://www.mpsv.cz>

<http://www.czso.cz>

<http://www.cbu.cz>

<http://www.eru.cz>

<http://www.cojeco.cz>

**SEZNAM SYMBOLŮ A ZKRATEK**

ČOI	-	Česká obchodní inspekce
SOSS	-	Specializované orgány státní správy
ČR	-	Česká Republika
ÚI	-	Ústřední inspektorát
Mo	-	Ministerstvo obrany
ČÚZK	-	Český úřad zeměměřický a katastrální.
MPSV	-	Ministerstvo práce a sociálních věcí
ČBÚ	-	Český báňský úřad
EU	-	Evropská unie
ES	-	Evropské společenství
ČSSZ	-	Česká správa sociálního zabezpečení
OSSZ	-	Okresní správa sociálního zabezpečení
ÚFO	-	Územní finanční orgány
FÚ	-	Finanční úřad
ZSDP	-	zákon o správě daní a poplatků
SZPI	-	Státní zemědělská a potravinářská inspekce
MPO	-	Ministerstvu průmyslu a obchodu
SEI	-	Státní energetická inspekce
NV	-	Nařízení vlády České Republiky
RAPEX	-	rychlá výměna informací Evropských společenství
OSN	-	Organizace spojených národů
EHS	-	Evropské hospodářské společenství
FKSP	-	Fond na kulturní a tělovýchovné účely
ADCO	-	Administrative Cooperation Group
PROSAFE	-	evropské organizace sdružující zástupce dozorových orgánů
WELMEC	-	Western European Legal Metrology Cooperation
ČTÚ	-	Český telekomunikační úřad
ČBÚ	-	Český báňský úřad

**SEZNAM PŘÍLOH**

- I. Fotografie ústředního inspektorátu ČOI v Praze
- II. Přehled výsledků kontrol ČOI za roky 1998- 2005

**Příloha I.**

Budova ústředního inspektorátu České obchodní inspekce v Praze



## Příloha II.

## Srovnání základních údajů o kontrolní činnosti ČOI v letech 1998-2005

	1998	1999	2000	2001	2002	2003	2004	1/2 2005
Počet kontrol	69 261	68 349	57 211	48 383	52 389	54 939	58 361	30 870
z toho: dle zák.č.102/2001 Sb.	---	---	---	---	7 182	4 966	9 104	4 186
z toho: dle zák.č.22/1997 Sb.	12 145	17 379	15 532	14 362	11 699	16 078	16 869	8 848
Počet kontrol se zjištěnou závadou	33 395	30 345	21 366	19 084	17 529	18 604	17 152	10 428
v %	48,2	44,3971	37,3	39,4	33,5	33,9	29,4	33,8
Průměrný počet kontrolujících inspektorů	304	309	304	305	304	304	303	305
Počet kontrolních nákupů	47 318	43 210	36 635	29 303	24 427	30 702	25 571	15 251
z toho: předraženo	4 248	3 076	2 662	1 849	1 743	2 038	1 178	727
v %	9,0	7,1	7,3	6,3	7,1	6,6	4,6	4,8
průměrné.předražení v %	3,8	3,9	1,4	2,2	1,5	4,0	24,4	11,8
Počet porušení zákona č.22/1997 Sb.	2955	2 815	2 231	1 562	1 374	1 517	1 044	521
v % (z kontrol "22")	24	16,2	14,4	10,9	11,7	9,4	6,2	5,9
Počet porušení zákona č.102/2001 Sb.	---	---	---	---	1 177	40	80	26
v % (z kontrol "102")	---	---	---	---	16	0,8	0,9	0,6
Počet uložených blok.pokut	21 660	18 844	15 454	12 857	10 756	12 269	10 193	6 421
Celková hodnota blok.pokut v tis.Kč	17 090,6	15 904,5	13 879,1	11 834,3	9 427,6	10 915,3	9 225,3	5 775,5
Počet protokolů správ.řízení	3 011	4 556	3 428	4 148	3 472	3 821	3 965	1 449
Celk.hodnota pokut ve SŘ v tis.Kč	14 595,2	24 592,8	21 073,0	27 103,0	18 396,2	17 616,4	21 159,2	9 950,1
Počet správních řízení s neznámou osobou	---	---	---	---	956	752	1 795	873
Celk.počet výrobků nevh.na trh			486 589	926 183	1 041 382	940 984	2 420 349	582 897
Celk.hod.výr.nevh.na trh v tis.Kč	337 127,3	820 123,3	290 622,8	389 883,4	486 336,2	462 905,5	1 097 037,9	349 307,4
z toho poruš. duš.vl.(falza)	nerozliš.	5008	127 948,1	217 665,5	381 930,0	353 165,1	943 619,0	285 090,0
z toho informační povinnost	nerozliš.	174931	108 401,2	127 157,6	70 475,1	75 054,4	61 436,7	46 733,9
z toho porušení zák.č.22 a 102	169510	640 520,5	50 052,2	31 590,7	24 809,5	25 226,0	52 990,7	17 320,5
Počet kontrol se zjištěnými falzy	nerozliš.	75	1 019	1 301	1 216	1 342	2 007	962
Počet zabavených kusů falzifikátů	0	0	96 996	196 792	412 637	389 466	968 408	336 181
Počet zlikvidovaných ks falzifikátů	0	0	54 990	183 639	293 759	558 803	602 649	369 333
Hodnota zlikv.falzifikátů v tis.Kč	0	0	17 403	252 592	298 721	486 888,1	578 560,0	314 996,0
Počet kusů předaných na human.účely	0	0	0	0	0	0	16 010	14 880
Hodnota výr.před.na humanitu v tis.Kč	0	0	0	0	0	0,0	17 572,2	16 313,1
Hodnota zlikvidovaných cigaret v tis.Kč	neanalyz	12680,4	19 524,4	30 824,4	71 827,3	55 236,1	3 645,6	0,0
Zjišť.diskriminace,dvojí ceny-počet	neanalyz	91	94	101	57	35	72	28
Počet analyz.výrobků v labor.ČOI	601	570	134	neanalyz	neanalyz	neanalyz	neanalyz	neanalyz
z toho se zjištěnou závadou	245	263	108	neanalyz	neanalyz	neanalyz	neanalyz	neanalyz

\*)

\*\*)

\*\*\*)

v %	40,8	46,1	80,4	<i>neanalyz</i>	<i>neanalyz</i>	<i>neanalyz</i>	<i>neanalyz</i>	<i>neanalyz</i>
Počet odvolání v druhoinst.řízení	403	467	377	409	336	265	355	145
z toho: zrušeno	46	57	22	8	52	30	50	29
Počet podání občanů	3333	3457	3263	3543	3966	3 709	5 130	3425

\*) to je počet inspektorů, kteří jsou každý měsíc průměrně v terénu! Je samozřejmě podstatně nižší, než tabulkový počet!

(Ten v roce činí 380 inspektorů)

\*\*) jednalo se o jinou, "přísnější" metodiku vykazování závad!

\*\*\*) likvidace prováděna pouze ze zbytků za rok 2003; od roku 2004 zabezpečují celníci

Tabulka mj. ukazuje na změny struktury kompetencí ČOI