

# Vliv prostředí na aspirační úroveň jedince

Bc. Eva Hanuliaková

---

Diplomová práce  
2010



Univerzita Tomáše Bati ve Zlíně  
Fakulta humanitních studií

---

Univerzita Tomáše Bati ve Zlíně

Fakulta humanitních studií

Ústav pedagogických věd

akademický rok: 2009/2010

## ZADÁNÍ DIPLOMOVÉ PRÁCE

(PROJEKTU, UMĚLECKÉHO DÍLA, UMĚLECKÉHO VÝKONU)

Jméno a příjmení: **Bc. Eva HANULIAKOVÁ**

Studijní program: **N 7507 Specializace v pedagogice**

Studijní obor: **Sociální pedagogika**

Téma práce: **Vliv prostředí na aspirační úroveň jedince**

Zásady pro vypracování:

### TEORETICKÁ ČÁST

Motivace jedince a spojitost s aspirační úrovní

Aspekt úspěchu a neúspěchu, ego vztažná motivace

Selekce prostředí a jejich popis

### PRAKTICKÁ ČÁST

Výzkum – dotazníkové šetření u žáků 9. roč. ZŠ

Kvantitativní vyhodnocení údajů

Rozsah práce:

Rozsah příloh:

Forma zpracování diplomové práce: **tištěná/elektronická**

Seznam odborné literatury:

**HARTL, P.; HARTLOVÁ, H. Psychologický slovník. Praha: Portál, 2000. ISBN 80-7178-303-X**

**CHALUPA, B. Psychologie dnes a zítra. Brno: Litera, 2007. ISBN 978-80-85763-38-6**

**KATRŇÁK, T. Odsouzení k manuální práci. Vzdělanostní reprodukce v dělnické rodině. Praha: SLON, 2004. ISBN 80-86429-29-6**

**KRAUS, B., POLÁČKOVÁ, V. a kol. Člověk prostředím výchova K otázkám sociální pedagogiky. Brno: Paido, 2001. ISBN 80-7315-004-2**

**MOŽNÝ, I. ČESKÁ SPOLEČNOST. Nejdůležitější fakta o kvalitě našeho života. Praha: Portál, 2002. ISBN 80-7178-624-1**

**NAKONEČNÝ, M. Úvod do psychologie. Praha: Academia, 2003. ISBN 80-200-0993-0**

**NAKONEČNÝ, M. Motivace lidského chování. Praha: Academia, 1996. ISBN 80-0592-7**

Vedoucí diplomové práce: **Mgr. Soňa Vávrová, Ph.D.**

Ústav pedagogických věd

Datum zadání diplomové práce: **12. ledna 2010**

Termín odevzdání diplomové práce: **30. dubna 2010**

Ve Zlíně dne 12. ledna 2010



prof. PhDr. Vlastimil Švec, CSc.  
*děkan*



Mgr. Soňa Vávrová, Ph.D.  
*vedoucí katedry*

# PROHLÁŠENÍ AUTORA DIPLOMOVÉ PRÁCE

Beru na vědomí, že

- odevzdáním diplomové práce souhlasím se zveřejněním své práce podle zákona č. 111/1998 Sb. o vysokých školách a o změně a doplnění dalších zákonů (zákon o vysokých školách), ve znění pozdějších právních předpisů, bez ohledu na výsledek obhajoby <sup>1)</sup>;
- beru na vědomí, že diplomová práce bude uložena v elektronické podobě v univerzitním informačním systému dostupná k nahlédnutí;
- na moji diplomovou práci se plně vztahuje zákon č. 121/2000 Sb. o právu autorském, o právech souvisejících s právem autorským a o změně některých zákonů (autorský zákon) ve znění pozdějších právních předpisů, zejm. § 35 odst. 3 <sup>2)</sup>;
- podle § 60 <sup>3)</sup> odst. 1 autorského zákona má UTB ve Zlíně právo na uzavření licenční smlouvy o užití školního díla v rozsahu § 12 odst. 4 autorského zákona;
- podle § 60 <sup>3)</sup> odst. 2 a 3 mohu užít své dílo – diplomovou práci - nebo poskytnout licenci k jejímu využití jen s předchozím písemným souhlasem Univerzity Tomáše Bati ve Zlíně, která je oprávněna v takovém případě ode mne požadovat přiměřený příspěvek na úhradu nákladů, které byly Univerzitou Tomáše Bati ve Zlíně na vytvoření díla vynaloženy (až do jejich skutečné výše);
- pokud bylo k vypracování diplomové práce využito softwaru poskytnutého Univerzitou Tomáše Bati ve Zlíně nebo jinými subjekty pouze ke studijním a výzkumným účelům (tj. k nekomerčnímu využití), nelze výsledky diplomové práce využít ke komerčním účelům.

Prohlašuji, že

- elektronická a tištěná verze diplomové práce jsou totožné;
- na diplomové práci jsem pracoval samostatně a použitou literaturu jsem citoval. V případě publikace výsledků budu uveden jako spoluautor.

Ve Zlíně .....<sup>4.4.2010</sup>.....

.....  
.....  
.....

*1) zákon č. 111/1998 Sb. o vysokých školách a o změně a doplnění dalších zákonů (zákon o vysokých školách), ve znění pozdějších právních předpisů, § 47b Zveřejňování závěrečných prací:*

*(1) Vysoká škola nevydělečně zveřejňuje disertační, diplomové, bakalářské a rigorózní práce, u kterých proběhla obhajoba, včetně posudků oponentů a výsledku obhajoby prostřednictvím databáze kvalifikačních prací, kterou spravuje. Způsob zveřejnění stanoví vnitřní předpis vysoké školy.*

(2) *Disertační, diplomové, bakalářské a rigorózní práce odevzdané uchazečem k obhajobě musí být též nejméně pět pracovních dnů před konáním obhajoby zveřejněny k nahlížení veřejnosti v místě určeném vnitřním předpisem vysoké školy nebo není-li tak určeno, v místě pracoviště vysoké školy, kde se má konat obhajoba práce. Každý si může ze zveřejněné práce pořizovat na své náklady výpisy, opisy nebo rozmnoženiny.*

(3) *Platí, že odevzdáním práce autor souhlasí se zveřejněním své práce podle tohoto zákona, bez ohledu na výsledek obhajoby.*

2) *zákon č. 121/2000 Sb. o právu autorském, o právech souvisejících s právem autorským a o změně některých zákonů (autorský zákon) ve znění pozdějších právních předpisů, § 35 odst. 3:*

(3) *Do práva autorského také nezasahuje škola nebo školské či vzdělávací zařízení, užije-li nikoli za účelem přímého nebo nepřímého hospodářského nebo obchodního prospěchu k výuce nebo k vlastní potřebě dílo vytvořené žákem nebo studentem ke splnění školních nebo studijních povinností vyplývajících z jeho právního vztahu ke škole nebo školskému či vzdělávacího zařízení (školní dílo).*

3) *zákon č. 121/2000 Sb. o právu autorském, o právech souvisejících s právem autorským a o změně některých zákonů (autorský zákon) ve znění pozdějších právních předpisů, § 60 Školní dílo:*

(1) *Škola nebo školské či vzdělávací zařízení mají za obvyklých podmínek právo na uzavření licenční smlouvy o užití školního díla (§ 35 odst.*

3). *Odpírá-li autor takového díla udělit svolení bez vážného důvodu, mohou se tyto osoby domáhat nahrazení chybějícího projevu jeho vůle u soudu. Ustanovení § 35 odst. 3 zůstává nedotčeno.*

(2) *Není-li sjednáno jinak, může autor školního díla své dílo užit či poskytnout jinému licenci, není-li to v rozporu s oprávněnými zájmy školy nebo školského či vzdělávacího zařízení.*

(3) *Škola nebo školské či vzdělávací zařízení jsou oprávněny požadovat, aby jim autor školního díla z výdělku jím dosaženého v souvislosti s užitím díla či poskytnutím licence podle odstavce 2 přiměřeně přispěl na úhradu nákladů, které na vytvoření díla vynaložily, a to podle okolností až do jejich skutečné výše; přitom se přihlédne k výši výdělku dosaženého školou nebo školským či vzdělávacím zařízením z užití školního díla podle odstavce 1.*

## **ABSTRAKT**

Diplomová práce se zabývá aspirační úrovní jedince v souvislosti s vlivem prostředí, ve kterém jedinec vyrůstá. V práci je blíže specifikována motivace jedince jako hnací síla jeho jednání, prostředí, se kterým je jedinec v interakci a aspirace, která odráží očekávané životní cíle a plány. Na poznatky uvedené v teoretické části pak navazuje praktická část.

V rámci výzkumného projektu proběhlo dotazníkové šetření u žáků 9. tříd základních škol na venkově, v malém městě a ve velkém městě. Cílem průzkumu bylo zjistit, zda ovlivňuje prostředí, ze kterého jedinec pochází jeho aspirační úroveň, zda oslovení respondenti již mají vlastní představu o budoucnosti, a zda již mají stanoveny životní cíle.. Průzkum v oblasti aspirační úrovně byl zaměřen kromě aspirací vzdělanostních i na oblast aspirací rodičovských, na schopnost využití volného času a na oblast životních hodnot a plánů.

Klíčová slova: motivace, prostředí, aspirace, rodina, volný čas, budoucnost

## **ABSTRACT**

This thesis deals with aspiration levels of individuals, in connection with the influence of the environment where an individual grows. The thesis is presented as the motivation of the individual driving force behind his actions, interaction of individual with the environment and aspirations that reflect the expected life goals and plans. Knowledge from theoretical part is followed by a practical section. The research project was carried out questionnaire survey of pupils 9th elementary school classes in the countryside, in a small town and big city. The survey aimed to determine whether it affects the environment from which the individual derives his aspiration level, addressing whether respondents already have a vision of the future, and if they already have set goals in life. Exploration of the aspiration level has been focused in addition to educational aspirations and the aspirations of the parents, the ability of leisure and the life values and plans.

Keywords: motivation, environment, aspirations, family, leisure time, future

## *PODĚKOVÁNÍ*

Na tomto místě bych ráda poděkovala paní Mgr. Soně Vávrové, PhD. za odborné vedení, náměty a cenné rady, které mi poskytla při vedení této diplomové práce.

*„Čím jste je to, čím jste byli, a čím budete je to, co děláte teď.“*  
Budha

# OBSAH

<b>ÚVOD</b> .....	<b>10</b>
<b>I TEORETICKÁ ČÁST</b> .....	<b>11</b>
<b>1 JEDINEC A MOTIVACE</b> .....	<b>12</b>
1.1 VYMEZENÍ POJMU MOTIVACE .....	12
1.2 SLOŽKY MOTIVACE .....	13
1.3 MOTIVACE A JEDNÁNÍ .....	14
1.3.1 Atribut úspěchu a neúspěchu .....	15
<b>2 PROSTŘEDÍ</b> .....	<b>17</b>
2.1 KLASIFIKACE PROSTŘEDÍ.....	18
2.2 PŘÍRODNÍ PROSTŘEDÍ .....	19
2.3 KULTURNÍ PROSTŘEDÍ .....	20
2.3.1 Regionální kulturní prostředí .....	21
2.4 SOCIÁLNÍ PROSTŘEDÍ.....	21
2.4.1 Rodina .....	21
2.4.2 Vrstevnická skupina .....	22
2.4.3 Škola.....	24
2.5 SPOLEČENSKÉ PROSTŘEDÍ .....	25
2.5.1 Lokální prostředí .....	25
2.5.1.1 Městské prostředí .....	26
2.5.1.2 Venkovské prostředí .....	26
2.5.1.3 Městské prostředí versus venkovské prostředí .....	27
2.6 GEOMORFOLOGICKÉ PROSTŘEDÍ.....	29
2.6.1 Mentální mapy .....	30
<b>3 ASPIRACE</b> .....	<b>31</b>
3.1 ASPIRACE VZDĚLANOSTNÍ .....	32
3.1.1 Vliv rodiny .....	32
3.1.2 Vliv lokálního prostředí .....	34
3.1.3 Vliv školy .....	35
3.2 ASPIRACE RODIČOVSKÉ .....	35
3.2.1 Partnerství .....	36
3.2.2 Legalizace partnerského svazku.....	37
3.2.3 Rodičovství .....	38
3.3 ASPIRACE VOLNOČASOVÉ .....	38
<b>II PRAKTICKÁ ČÁST</b> .....	<b>41</b>
<b>4 METODOLOGIE VÝZKUMU</b> .....	<b>42</b>



4.1	CÍL PRŮZKUMU.....	42
4.2	DRUH PRŮZKUMU.....	42
4.3	FORMULACE VÝZKUMNÉHO PROBLÉMU A VÝZKUMNÝCH OTÁZEK .....	43
4.3.1	Předpoklady.....	44
4.4	TECHNIKA SBĚRU DAT .....	44
4.5	VÝZKUMNÝ VZOREK .....	45
4.6	ZPŮSOB ZPRACOVÁVÁNÍ DAT .....	45
<b>5</b>	<b>REALIZACE PRŮZKUMU.....</b>	<b>46</b>
5.1	ANALÝZA A INTERPRETACE DAT .....	47
5.2	VÝSLEDKY SOUVISEJÍCÍ S RODIČOVSKÝMI ASPIRACEMI.....	48
5.3	VÝSLEDKY SOUVISEJÍCÍ SE VZDĚLANOSTNÍMI ASPIRACEMI .....	51
5.4	VÝSLEDKY SOUVISEJÍCÍ S VOLNOČASOVÝMI ASPIRACEMI .....	59
5.5	VYHODNOCENÍ VÝSLEDKŮ SOUVISEJÍCÍCH S HODNOTAMI A ŽIVOTNÍMI PLÁNY RESPONDENTŮ.....	65
<b>6</b>	<b>SHRNUTÍ VÝSLEDKŮ PRŮZKUMU .....</b>	<b>69</b>
	<b>ZÁVĚR.....</b>	<b>74</b>
	<b>SEZNAM POUŽITÉ LITERATURY.....</b>	<b>75</b>
	<b>SEZNAM TABULEK.....</b>	<b>78</b>
	<b>SEZNAM GRAFŮ .....</b>	<b>79</b>
	<b>SEZNAM PŘÍLOH.....</b>	<b>80</b>

## ÚVOD

Člověk se rodí do prostředí, které je mu neznámé a nemůže ovlivnit jeho výběr. Toto prostředí postupně poznává, přizpůsobuje si ho vlastním představám, je s ním ve vzájemné interakci. Prostor pro člověka představuje soubor objektů, předmětů a jevů, které existují kolem jedince nezávisle na jeho vědomí.

Již v 17. století John Locke tvrdil, že člověk se rodí na svět jako čistá, nepopsaná deska a jeho vědomí vzniká postupně působením prostředí na jeho smysly. Lock tedy kladl velký důraz na vliv prostředí, na vývoj a formování jedince. A pak to, čeho chce v životě dosáhnout, je souhrou všech faktorů, jak dědičných tak získaných, které jej motivují v celém jeho životě nebo naopak jej brzdí v rozvoji.

Dalším z názorů byl fakt, že u člověka sehrává důležitou roli genetická (tedy vrozená) dispozice. Kde je pravda? Co má na jedince větší vliv? Prostor nebo vrozené dispozice? Na tyto otázky nelze jednoznačně odpovědět, protože všechny zmíněné faktory jedince ovlivňují.

Jsou to také otázky, nad kterými se tato práce zamýšlí.

## **I. TEORETICKÁ ČÁST**

## 1 JEDINEC A MOTIVACE

Každý člověk disponuje osobnostními aktivačními činiteli. Jsou to dynamické složky osobnosti, kterými lze vysvětlit psychologické důvody chování. Tyto aktivační činitele odráží chtění jedince, jeho snažení, jednání, směřování nebo rozhodování. Souborně jsou nazývány pojmem motivace.

### 1.1 Vymezení pojmu motivace

Podle Chalupy (2007, s. 114) můžeme za motivaci označit „Vnitřní podněcující základnu lidské psychiky a jednání je souborně označována jako motivace.“ Nakonečný tvrdí, že pro pojem motivace není v psychologii jednotná determinace, cituje J. Nuttina, který chápe motivaci jako „hypotetický proces, jehož podstatným znakem je zaměřování a energetizace chování, a popisuje motivaci jako konkrétní zaměření na ten či onen objekt, určuje učení, avšak účinek vnějších podnětů ( stimulů) nelze vždy zcela jasně odlišit od účinků motivace a je nutno odlišit dvě úrovně řízení:

1. řízení může znamenat konkrétní cestu k dosažení určitých objektů (to je funkcí učení, nejedná-li se o vrozené instinktivní chování),
2. jedinec nacházející se ve stavu motivace cosi hledá, od určitých objektů se odvrací, u jiných prodlévá a vykazuje tak, že motivované chování má orientaci, cíl, tzn. že je zaměřeno na něco, co přináší uspokojení.

Motivace dává chování jednotu a význam a strukturuje spolu s kognitivními procesy pohyby tak, že vykazují smysluplné aktivity“. (Nakonečný, 1996, s. 12)

Nakonečný dále uvádí determinaci pojmu motivace P. G. Zimbarga, který v ní zdůrazňuje, že motivaci „nikdy nikdo neviděl, že je to pojem vyjadřující určité závěry z toho, co je pozorováno, totiž z toho, že chování směřuje k dosažení určitých cílů, že probíhá s určitou silou (úsilím), že člověk prožívá touhy a chtění. V tomto smyslu vyjadřuje pojem motivace druh postulované intervenující proměnné a zahrnuje fenomény:

1. energii, vzrušení,
2. zaměření této energie na určitý cíl,
3. selektivní pozornost pro určité podněty a změněnou vnímavost pro jiné,
4. organizaci aktivity v integrované vzorce chování, resp. jejich sekvencí,

5. udržování zaměřené aktivity, dokud se nezmění výchozí podmínky.

V tomto smyslu pak pojem motivace vysvětluje psychologické důvody chování, jeho subjektivní význam a současně vysvětluje pozorovanou variabilitu chování, proč se různí lidé orientují na různé cíle“ (Nakonečný, 1996, s. 12).

Hartl se v definování pojmu motivace částečně opírá o Nuttina, když definuje motivaci jako „proces usměřování, udržování a energetizace chování, který vychází z biologických zdrojů; pojem motivace je v psychologii zatím značně nejednotný; nejčastěji je chápán jako intrapsychický proces zvýšení nebo poklesu aktivity, mobilizace sil, energetizace organismu; projevuje se napětím, neklidem, činnostmi k porušení rovnováhy; v zaměření motivace se uplatňuje osobnost jedince, jeho hierarchie hodnot i dosavadní zkušenosti, schopnosti a naučené dovednosti.“ (Hartl, 2000 s. 328)

Jiří V. Musil motivaci začlenil ke zdroji aktivace jedince, jako dynamický proces chování jedince. Motivaci definuje jako něco, co je „dispozicí vnitřního a vnějšího původu - biologické, sociální a osobnostní provenience.“(Musil, 2007, s. 117)

Vágnerová definuje motivaci, jako: „faktory, které aktivizují lidské chování, zaměřují je na určitý cíl a v tomto směru je udržují po určitou dobu. Takto navozené jednání směřuje k uspokojení určité potřeby.“(Vágnerová, 2004, s. 168)

Jako poslední uvádím definici Homoly, který dává motivaci člověka ještě vyšší, hlubší význam, když jí považuje za rozhodující zdroj v rozhodování jedince. Motivy pak definuje jako složky osobnosti, které „je třeba chápat ve vztahu k celku osobnosti a k jejím vztahům k vnějšímu, zejména sociálnímu prostředí“. (Homola, 1972, s. 20)

Z uvedených definic pojmu motivace je patrné, že motivací rozumíme určitý vnitřní stav lidského prožívání, který směřuje k uvědomělému dosažení určitého cíle, a který je provázen zřetelnou mírou vnitřního pnutí.

## 1.2 Složky motivace

Základním aspektem motivace jedince je dosažení cíle, který vyplývá z určité vnitřní potřeby jedince. K tomu dochází na základě stimulu signalizujícího nějaký nedostatek. Deficit lze rozdělit do dvou složek motivace, a to do:

- a) vnitřní budivé složky organismu, které přichází z organismu a můžeme je označit:

- jako „fyziologické termíny aktivace, pohotovostního a usnadňujícího stavu hlubokých podkorových mozkových struktur, které vysílají vzruchy do korových oblastí mozku“ (Chalupa, 2007, s. 116), jako např. hlad, žízeň, hladina hormonů;
  - jako „psychologické termíny potřeb, zájmů, motivů, zaměření, předsevzetí či úmyslu jako dynamickými tendencemi, které sledují určitý účel nebo cíl a jsou určující pro jednání“ (Chalupa, 2007, s.116), jako např. tužba, představa, plán;
- b) vnější složky prostředí, které jsou vyvolávány v závislosti na přítomnosti, či nepřítomnosti podnětů v okolí, v příjemném či nepříjemném vlivu podnětů, situací, věcí a všeho s čím je jedinec v kontaktu.

### 1.3 Motivace a jednání

Motivace dává našemu jednání určitý smysl a cíl. Ne každé jednání jedince je ale determinováno dosažením nějakého cíle, uspokojením nějaké potřeby. Někdy se vyskytují určité okolnosti, které toto jedinci nedovolí. K uspokojení potřeby, cíle může tedy dojít pouze za určitých podmínek.

Motivace se v jednání nerealizuje, když se subjekt domnívá, že cíle nedosáhne, když cíl má jen malou hodnotu a když za jednání hrozí nepříjemné důsledky.“ (Nakonečný, 1998, s. 458). Intenzita motivačního stavu je rovněž důležitým aspektem v jednání jednotlivce. Silná motivace má vliv na subjektivní odhad pravděpodobnosti dosažení cíle a může jej ohrožovat.

V. Vroom tvrdí, že: „síla motivace je dána sumou hodnoty cíle, násobené očekáváním výsledků chování.“ (Nakonečný, 1998, s. 459).

Z toho vyplývá, že jsou-li naplněna očekávání výsledků, jedinec prožívá úspěch, nejsou-li naplněna, prožívá neúspěch. Na tomto základě zkušenosti se u jedince vytváří úroveň aspirace, která má vliv na jeho výkonovou motivaci. Určuje poměr potřeby úspěchu ke strachu z neúspěchu. Rozdíly mezi pocity úspěchu a neúspěchu vyjadřují rozdíl mezi úrovní aspirace jedince a aspirační úroveň jedince se tímto mění. (Nakonečný, 1998)

Ztotožňuji se s tvrzením Homoly (1972), který uvádí, že v utváření motivů jedince hraje dost významnou roli sociální okolí, ve kterém člověk žije. Společnost se totiž může snažit některé motivy člověka podporovat, rozvíjet a některé naopak utlumovat. Záleží pak na síle osobnosti, na síle motivačního systému jedince formovat se, socializovat se.

### 1.3.1 Atribut úspěchu a neúspěchu

Motiv výkonu je založen na dosažení úspěchu a na vyhnutí se neúspěchu. Výkonový motiv bývá uváděn jako rys osobnosti, který předchází osobnosti vlastního právě probíhajícímu motivačnímu procesu. Mc Clelland, 1953, charakterizuje jedince výkonově motivované jako orientované hodnotově na sebe, na výkon, na tvrdě osobní nasazení, na optimizmus a důvěru ve vlastní síly, na rozdíl od orientace na subjektivní námahu, orientace na racionalismus. (Chalupa, 2007) Jedná se o určité měření kvality výkonu jedince ve vztahu k úspěchu, ve kterém se vyskytuje i opačný aspekt, jako protipól. Buď je jedinec úspěšný, nebo neúspěšný. Výkon potom vede k dosažení cíle, nebo ne. Jedinec je pak buď úspěšný, nebo neúspěšný. Úspěšný výkon pak u jedince vyvolává hrdost, neúspěšný vyvolává stud. Nakonečný v kontextu motivu úspěchu (Mu) a motiv neúspěchu (Mn) rozvádí teorii Atkinso- na o „podněty pro úspěch (Au) a pro neúspěch (An), které souvisí se subjektivní pravdě- podobností úspěchu (Pu):  $Au = 1 - Pu$  ;  $An = - Pu$ . Úspěch je tím atraktivnější, čím je úkol těžší, a neúspěch je tím těžší, čím je úkol lehčí.

Ve vztahu k situaci výkonu se tedy uplatňují dva druhy proměnných:

1. situační proměnné, které tvoří

- a) očekávání úspěchu a neúspěchu
- b) podnět k úspěchu a neúspěchu

2. osobnostní proměnné, které tvoří

- a) motiv vyhledat úspěch
- b) motiv vyhnout se neúspěchu“.(Nakonečný, 1996, s.226)

Podstatou výkonové motivace - úspěchu a neúspěchu - je pak emocionální zážitek. Důle- žitou roli pro jedince hraje také minulá zkušenost.

Nakonečný (1998) uvádí, že s výkonem jedince souvisí termín ego vztažná motivace G. W. Allporta, který tím definuje touhu člověka po dosažení evalvace a tendenci vyhnout se devalvací ega, s čímž souvisí autoprezentace jedince. Mluvíme pak o aktivaci jednání člo- věka, čímž může docházet k určitému výkonu člověka a tímto stimulem je posilována aspi- rační úroveň jedince. Nakonečný se opírá o Allporta, který tvrdí, že je nezbytné zavést pojem ega a své tvrzení dokazuje tím, že:

- jediným jistým kritériem našeho bytí existence je pocit já,

- teorie učení, motivace a vývoj nemůže existovat úplně bez ohledu na to, co je pro osobnost významné, a co ne.

Allport totiž tvrdí, že vývoj jáství jedince směřuje k jakémusi jádru, které definuje jako proprium, které zahrnuje význam pro tělové já, význam pro kontinuální totožnost ega, sebeúctu, rozšíření ega, obraz sebe sama, ego jako rozumový činitel a „propriální“, intimní snažení. Z výše uvedeného je patrné, že pojem ego v sobě zahrnuje aspekt sebereflexe, sebehodnocení. Je odrazem pojetí sebe sama a rovněž aspektem sebedůvěry. V kontextu sociálních vztahů a toho, co člověk vlastní ať už formou majetku, nebo formou hodnot mluvíme o prestiži, což znamená spojení úcty, vlivu a významu, jakož vysokého ohodnocení jedince jeho sociálním okolím, kterou jedinec vnímá jako vysokou hodnotu sebe sama. Touha člověka po prestiži může potom být velice silnou motivací.

Homola (1972) popisuje, že jedinec má snahu vytvářet si svůj vlastní styl, jakým reaguje na svět kolem sebe, jak si jej reálně vykládá a hodnotí, čímž veškerá aktivita podporuje rozvoj ega jedince. Kromě toho je důležité i to, jak se vyrovnáváme s vnějším světem a determinujeme vztahy k druhým lidem a k sobě.

Pohled jedince na sebe sama, spolu se snahou o zvýšení vlastní prestiže, se z pohledu psychologického ztotožňuje s pohledem sociologickým. Touha jedince vyniknout a být úspěšný je totiž hnací silou. V dnešní konzumní společnosti to znamená být ekonomicky zjištěn a mít určitou životní úroveň. Ta následně zvyšuje prestiž v sociálních vztazích. Dnešní konzumní společnost je potom šita na míru všem potřebám jedince a dává mu určitou sílu k naplňování svých aktivit a k uspokojení jeho potřeb. (Keller, 2005)



## 2 PROSTŘEDÍ

Pojem prostředí je běžně užíván. Kraus uvádí, že „prostředí člověka zahrnuje vedle hmotných předmětů nezbytné vztahy, tedy vedle materiálního systému duchovní systém, tj. prvky jako věda, umění, morálka aj.“ (Kraus, 2001, s. 99)

Jiný pohled na prostředí nám nabízí Bohumír Chalupa, který definuje prostředí takto: „Vnější prostředí a vnitřní prostředí organismu jsou zdrojem informací, podnětů a pohnutek činnosti člověka. Prostředí působí přímo prostřednictvím smyslových receptorů, ale i zprostředkovanými vlivy a mechanismy, které představují např. výchova, kultura, ekonomika, životní podmínky, výživa, zdravotní péče a další.“ (Chalupa, 2007, s. 204)

Primární vliv na vývoj jedince má prostředí, do kterého se rodí, vyrůstá v něm a socializuje se. Každý jedinec je v každodenním životě v kontaktu s tímto prostředím a to od přírodní kvality prostředí, přes celý systém institucí, přes vztahy mezi lidmi, sociální normy a hodnoty, vzorce chování ale i prostor pro činnost ve volném čase. Člověk svou aktivitou mění prostředí a člověkem změněné prostředí pak opět působí na člověka. Působení prostředí na jedince je ale spontánní a nezaměnitelné. Výsledek působení prostředí na jedince záleží na tom, do jaké míry se člověk adaptuje na konkrétní prostředí, přijímá jej, ztotožňuje se s jeho normami, hodnotami, zvyky, způsoby chování a jednání. Není to jen vyrovnávání se s podmínkami daného prostředí, jde také o míru přijetí, ztotožnění se s ním, uvědomění si případného vlivu a rozporů prostředí. Záleží i na množství podnětů, které každou osobnost obklopují a také na míře aktivity jedince v prostředí. Aktivita člověka je nezbytnou podmínkou vzájemné interakce a vzájemného vlivu, protože aktivní činnost člověka je základem bytí v prostředí.

Interakci člověka s prostředím Kraus (2001) rozděluje do tří sfér:

- sféra vztahů jedinci – příroda, kdy je člověk ve vzájemném působení s neživou i živou přírodou, která jej obklopuje;
- sféra vztahů jedinci – výsledky lidské aktivity, které nazýváme též kulturou. Člověk ji využívá k uspokojování svých duchovních a materiálních potřeb;
- sféra vztahů jedinci – jedinci, jejich vzájemná interakce, výchova, ovlivňování.

## 2.1 Klasifikace prostředí

Existuje celá řada typologií prostředí. Například Kraus (2001, s. 100) uvádí následující typologie prostředí:

Typologie prostředí podle velikosti:

- makroprostředí – prostor, který obklopuje jedince ale i celou společnost a umožňuje jeho existenci,
- regionální prostředí – prostředí široké sociální skupiny uvnitř společnosti, v určitém geografickém teritoriu,
- lokální prostředí – prostředí, které je spojeno s bydlištěm jedince,
- mikroprostředí – nejužší prostor jedince, který jej obklopuje. (Kraus, 2001).

Další užívaná typologie podle povahy daného teritoria:

- venkovské prostředí ,
- městské prostředí,
- velkoměstské prostředí,
- sídlištní prostředí (Kraus, 2001).

Členění prostředí podle povahy činností v daném prostředí:

- pracovní prostředí – místo, kde jedinec provádí pracovní činnost, jeho pracoviště, dílny, kancelář, školní třída,
- obytné a rekreační prostředí – zde člověk žije, tráví volný čas, např. hřiště, klubovna, herna (Kraus, 2001).

Členění prostředí podle počtu působících podnětů:

co do jejich frekvence: prostředí podnětově chudé a přesycené,

co do jejich pestrosti: prostředí podnětově jednostranné a mnohostranné,

co do jejich kvality: prostředí podnětově zdravé a vadné.

Členění podle charakteru a obsahu prvků jímž je prostředí tvořeno: prostředí přírodní, kulturní, sociální, společenské a geomorfologické.

## 2.2 Přírodní prostředí

Přírodní prostředí tvoří vše živé a neživé, co jedince obklopuje. Člověk automaticky dýchá vzduch a neuvědomuje si faktory, které jeho prostor vymezují. Člověk pije vodu, spotřebovává jí i k jiným účelům. Někdy i zbytečně plýtvá, znečišťuje. Dnes je voda považována za velké bohatství, protože ubývá jejích zdrojů, stává se nedostatkem.

Vyjdeme si na procházku a vnímáme vše kolem sebe. Jedinec vnímá čistý vzduch, slyší zpěv ptáků, kolem kvetou stromy, rostliny. Teče voda, ve které vidí plavat ryby. Lesy mají krásnou, zdravou zelenou barvu. V takovémto prostředí je člověk schopen relaxovat, načerpat nové síly. Když se však člověk v prostředí dusí, cítí nepříjemné zápachy, kolem něj je les zdevastovaný škůdci, na zelených loukách je spousta odpadků, nepořádku, místo relaxace cítí úzkost z poničeného prostředí, mnohdy i vážné zdravotní potíže.

Často je to právě člověk, kdo je schopen prostředí takto zdevastovat. Je to ona interakce, kdy člověk působí na prostředí. Tímto vlivem je nedostatek vody, úbytek orné půdy, luk a lesů, kde jindy žila spousta zvířat, ptáků a jiných živočichů, kde kvetlo mnoho rostlin, rostlo hodně stromů. Obnova lesů v dnešní společnosti je záležitostí velmi pomalou, finančně nákladnou a jen málo lidí se podílí na jejich obnově.

V dnešní společnosti často hovoříme o globální výchově. Je to determinováno snahou chránit přírodní prostředí před jeho devastací. Alarmující jsou zprávy, které hovoří o nebezpečí pro celé lidstvo a civilizaci.

K. Lorenz, významný biolog shrnul rizikové projevy, které ohrožují lidstvo a civilizaci jako celek do dnes užívaného pojmenování Osm smrtelných hříchů Konráda Lorenze:

1. přelidnění Země,
2. pustošení přírodního prostředí,
3. závod člověka se sebou samým,
4. vymizení všech silných citů způsobené změkčilostí,
5. genetický úpadek,
6. rozchod s tradicemi,
7. rostoucí poddajnost lidstva vůči doktrínám,
8. vyzbrojení lidstva nukleárními a ostatními zbraněmi.“ (Kraus, 2001).

## 2.3 Kulturní prostředí

Jedinec se narodí do určitého regionálního prostředí, jeho rodiče mají osvojeny určité dovednosti, znalosti a vzorce chování. Věčný koloběh výchovy působí na každého primárně nejsilněji.

Kulturní prostředí zahrnuje jak působení kultury na jedince a zespolečňování člověka. Procesem socializace, jako postupným začleňováním jedince do společnosti, zapojením se do celospolečenských vztahů a přijetím norem společnosti, jedinec prochází i dalším procesem a to enkulturací, kdy formálně i neformálně přejímá kulturní hodnoty a normy, včetně přenosu kultury mezi skupinami.

Důležité jsou dva faktory, které popisuje Patočka (2008):

- životní prostředí – jedná-li se o prostředí podnětově mnohostranné, kde jsou dodržovány a předávány kulturní a duchovní hodnoty společnosti, ve které má jedinec dostatek podnětů, možností, jako jsou kulturní artefakty, umělecké, uměleckořemeslné památky, genofond fauny a flóry, historické hrady a zámky, kulturní instituce a organizace, které dál šíří prvky daného kulturního prostředí. Kulturní krajina, ve které jedinec žije, která je typicky uspořádána tak, že je již po několika staletích uzpůsobena potřebám lidí, kteří zde žijí, kde je člověk rozhodujícím činitelem. Prostředí, kde si jedinec osvojil převažující způsob života, kde náboženský život úzce souvisí s generačním přenosem a ustálenými hodnotami, s dodržováním tradic, zvyků a obyčejů;

- výchovu v rodině – která jedince formuje také nápodobou. Rodiče mají primárně nejsilnější vliv na utváření celkového pohledu na společnost, na proces socializace a enkulturace jedince. Emocionálně si na základě přenosu informací od rodičů utváříme vlastní vztah ke kultuře jako takové.

Působením kulturního prostředí na jedince může docházet ke vzniku mentálních map. Mentální mapou myslíme něco, co vzniklo zvnitřněním obrazu známého životního prostředí, které měli na jedince prvořadý osobní význam, které se nám podvědomě uchovávají. Tímto obrazem můžou být i historické památky místní, navštěvované budovy, kulturní symboly, ale i blízké osoby. Později se k mentálním mapám vrátím a zmíním se o nich v souvislosti s geomorfologickým prostředím.

### 2.3.1 Regionální kulturní prostředí

Regionální kulturní prostředí je determinované vztahem k určitému konkrétnímu prostředí. Obsahuje prvky tradiční, lidové kultury, vymezené v daném regionu. „Kulturní či socio-kulturní region tak můžeme chápat jako časoprostorový průsečík či průnik minulých a současných společenství a jejich kultur.“ (Patočka, 2008, s. 113) V důsledku vzniku regionálních společenství dochází k tomu, že územně si jedinec osvojuje odlišné hodnoty a normy, preference, životní styl, než jedinec jiného regionu. Takto vzniká nová identita k určitému území, které je pro člověka rodnou hroudou, vzniká tedy pocit regionální identity. (Patočka, 2008)

## 2.4 Sociální prostředí

Sociální prostředí člověka tvoří všechny osoby, které s ním žijí. Primárně je základem sociálního prostředí jedince rodina, ve které člověk žije. Další důležitou částí sociálního prostředí člověka je vrstevnická skupina nebo škola.

### 2.4.1 Rodina

Vágnerová považuje rodinu za nejvýznamnější socializační prostředí jedince. Podle Vágnerové (2004) si jedinec od raného dětství utváří v rodině základ všech zážitků a prožitků, pozitivních i negativních, které jsou pro něho základem, a označuje je jako bazální zkušenosti pro jedince. V procesu socializace jedince je to právě rodina, kde má na jedince nejvýznamnější vliv. Rodina se podílí na převádění návyků, nutných pro jedince k orientaci v poznávacích stereotypech, které jsou důležité pro regulaci a zachování hodnot a norem. Nakonečný (2003) vidí doslova úkol rodinné výchovy v tom, aby dítě, potažmo jedince uvedla do života v souladu s požadavky konkrétního kulturního prostředí dané společnosti. Ztotožňuji se s Nakonečným, který dále tvrdí, že pouze v rodině mohou jedince ovlivňovat různé subkultury podle toho, jak je rodina socio - ekonomicky postavená, rodina velkoměstská či vesnická. Dále to mohou být vlivy osobností rodičů a sociálních vztahů v rodině, které je dítě schopno vnímat a které jsou schopny dítě silně ovlivňovat. V socializačním procesu může rodina ovlivňovat jedince tak silně, že ten buď vědomě či nevědomě opakuje chování, které vidí, projevuje se sociální učení formou nápodoby. Je to ovlivněno hlavně silnou emoční vazbou jedince. (Musil, 2005)

Síla rodiny spočívá i v tom, že dává dítěti množství podnětů k růstu. Rodina by měla poskytnout potřebnou oporu, pocit bezpečí, emocionální podporu a později určitou samostatnost. Vliv rodiny tím postupně slábne a tím dochází k osamostatňování jedince a ten prochází procesem socializace, procesem zespolečňování, a postupným začleňováním se do společnosti prostřednictvím nápodoby a identifikace, a současně přijetím etických a právních norem dané společnosti. (Hartl, 2000)

Jiřina Prekopová (1993) ale poukazuje na některé situace, kdy může v rodinné výchově dojít k rozvoji až patologického chování dítěte, které bylo primárně způsobeno rodinnou výchovou. Domnívá se totiž, že industrializací dochází ke změnám v prioritách rodiny. Dříve, v primitivních společnostech bylo dítě po narození stále s matkou, když ho matka nenosila v šátku přitisknuté na těle, měla jej v závěsu u své postele. Nástupem industrializace se modernizovali jak pomůcky rodičů, tak nebylo centrem pozornosti pouze dítě, ale i matka měla právo si po porodu odpočinout. Dítě se rodičce odebíralo, doma bylo později osamostatňováno a ukládáno do vlastního dětského pokoje. Prekopová to však považuje za chybu, která se objevuje v souvislosti s návratem ke staré tradici péče o dítě, spočívající v instinktivním chování. Zatím co primitivní společnosti, jak už jsem se zmínila kladou důraz na intimní kontakt dítěte s matkou a dítě se v této společnosti musí podřídit dynamice rodiny, jejím aktivitám a podmínkám a tím se cítí bezpečně. Jeho potřeba vázanosti je nasycena, jenom pomalu dostává od svých rodičů podněty k tomu, aby se postupně odpoutávalo. Autorka se však domnívá, že v dnešní společnosti je to obráceně. Rodiče se plně přizpůsobí potřebám dítěte, dítěti unikne možnost cvičit se v adaptaci na prostředí, začne se svými rodiči manipulovat, buduje se jeho panovačnost, stává se malým tyranem.

Nejranější impulsy rodiny jsou totiž pro dítě ty nejdůležitější. V raném věku dochází k primární socializaci, během které si dítě osvojuje základní návyky v citově nabitém přímém prostředí rodiny. Utváří a formuje se jedincovo „já“, jako vědomí vlastní identity odlišné a oddělené od druhých. (Havlík, Kořa, 2007)

#### **2.4.2 Vrstevnická skupina**

Dalším socializačním činitelem, který má nezastupitelný vliv na jedince v sociálním prostředí, je vrstevnická skupina. Hartl definuje vrstevnickou skupinu jako „skupinu osob přibližně stejného věku, často též podobného sociálního zázemí.“ (Hartl, 2000, s. 543). Kraus (2001) uvádí, že členové vrstevnické skupiny jsou charakterizováni věkovou blíž-

ností, blízkostí názorovou, spočívající v souhlasném jednání. Jedinec – dítě je ve vztahu k dospělým v podřízené roli. Ve vrstevnické skupině se jedinec vymaní z kontroly dospělých, převládá zde silný pocit příslušnosti ke skupině.

Vrstevnické skupiny se formují již při hře, jsou ale nestálé. Členové hrových vrstevnických skupin jsou spíše vedle sebe, nemají ještě žádná pravidla. Až v průběhu školní docházky a puberty se začínají formovat vrstevnické skupiny, které jsou charakteristické:

- bezprostředním kontaktem „tváří v tvář“,
- posuzováním bez zásahu dospělých,
- možností sebeuplatnění,
- uspokojením fyzických potřeb,
- možností vzájemné kooperace členů vrstevnické skupiny, pocitem sounáležitosti k celku,
- objevením nové, vlastní identity, nových vzorů chování,
- uplatněním rovnoprávnosti ve vztazích,
- prožíváním pocitu osobní nezávislosti na rodičích,
- rozvíjením samostatného úsilí,
- poskytnutím podpory jedinci,
- diferenciací rolí a pozic ve skupině,
- vytvořením souboru odměn a sankcí pro členy,
- prožíváním svobody, rovnoprávnosti (Havlík, Kořa, 2007).

Vrstevnické skupiny jsou řazeny k referenčním skupinám – skupinám, do kterých chce jedinec patřit, ve kterých se chce identifikovat se vzorci a normami. Vrstevnické skupiny na jednu stranu poskytují jedinci uspokojování jeho psychických potřeb (relaxaci, zábavu a uvolnění), ale současně se stávají určitým nástrojem sociální kontroly chování členů této skupiny. (Kraus, 2001) Kraus dále uvádí, že podle výzkumů roste role vrstevnických skupin. Uvádí, že: „v roce 1989 uvádělo jen 16 % středoškoláků, že v případě pomoci při řešení různých životních těžkostí a problémů hledají oporu u svých vrstevníků. V roce 1991 už to bylo přes 27 % a v roce 1996 dokonce již téměř 40 %: téměř trojnásobně než u rodičů.“ (Kraus, 2001, s. 132)

### 2.4.3 Škola

Škola vytváří prostředí, ve kterém vzniká společenství vzájemně integrujících se jedinců, kteří se pravidelně setkávají ve zhruba vymezeném čase za účelem vzdělávání se a výchovy.

Pro školské instituce platí, že:

- „mají definovatelnou a relativně stabilní populaci;
- neustále znovu utvářejí a vědomě formují jasně a zřetelně definované a funkční společenské struktury, limitované v sociálním styku a komunikaci „vymezenými“ a „povolenými“ formami mezi-osobních interakcí;
- tvoří si vnitřní řády konstruované především pro potřeby výuky a ty pak výrazně ovlivňují veškeré další formy soužití a interpersonálních vztahů;
- vytvářejí a udržují v chodu ucelené sítě sociálních vztahů;
- ovlivňují výrazným způsobem city, postoje, myšlení;
- formují svébytnou kulturu jednání, návyky a rituály, které se pro ně stávají charakteristické“ (Havlík, Kořa, 2007, s. 120)

Škola je pro jedince reprezentantem obecně závazných hodnot a norem společnosti. Ve škole vystupuje jedinec v roli žáka a poznává roli učitele.

V případě, že jsou hodnoty a normy rodiny v rozporu s hodnotami a normami školy, může docházet k tomu, že se dítě dostává do konfliktu. Ten lze vyřešit pouze dvěma způsoby, oba však znamenají pro dítě nadměrnou zátěž:

- dítě se naučí chovat dvěma zcela odlišnými způsoby, dle požadavků rodiny a dle požadavků školy,
- dítě dá přednost hodnotám a normám jednoho prostředí.

Škola by v tomto konfliktu měla postupně, systematicky a trpělivě předávat jedinci zastávané hodnoty a normy, měla by vysvětlovat jejich účel a význam. Škola by neměla ustupovat ze svých nastavených požadavků, neměla by dovolit šikanu, agresi, vandalismus, neměla by změkčovat požadované normy. Rozdíly v normách a hodnotách by měla škola reflektovat, ale neměla by stupňovat konflikt. (Kraus, 2001)



Úlohou školy je rozvíjet poznávací schopnosti a různé dovednosti. V procesu socializace jedince je významným socializačním a výchovným činitelem. Škola klade na jedince své požadavky a očekávání, které mohou být pro některé jedince těžko splnitelné a přijatelné. Škola působí na jedince ve smyslu eliminace individuálních rozdílů, svým vlivem vytváří tlak na posílení určitých vlastností a kompetencí, které by měli odpovídat obecnému modelu úspěšného žáka. (Vágnerová, 2004)

## 2.5 Společenské prostředí

Každá společnost prochází určitým vývojem, modernizací. Jestli člověk žije ve společnosti muslimů, kde panují silné tradice..., nebo člověk žije ve vyspělé společnosti, vše toto pak ovlivňuje člověka, jeho postoje a samozřejmě i motivace a aspirace. Heřmanová (2007) užívá pro společenské prostředí termín prostorové sociální skupiny, které charakterizuje společnými znaky a to jsou dlouhodobá přítomnost na určitém území či prostoru, kde žijí vedle sebe, vnímají a odpovídají na podobné sociální a materiální prostředí, včetně scénérie, že vykazují podobnost vzorců jednání a chování a paralelnost životního stylu.

### 2.5.1 Lokální prostředí

Z hlediska společenského prostředí lze použít členění lokálního prostředí, které lze definovat jako prostředí, na kterém žije skupina lidí na ohraničeném teritoriu, kde lidé uznávají společné tradice, symboly, hodnoty, používají stejné instituce a služby, jsou citově vázání k sobě navzájem i k místu, kde spolu žijí – tzn. pocity sounáležitosti, soudržnosti odpovědnosti, respektu a solidarity vůči ostatním obyvatelům, pocit zakořenění. (Kraus. 2001)

K základním typům lokálního prostředí patří:

1. městské prostředí
2. venkovské prostředí

Svou pozornost si rovněž zaslouží prostředí velkoměstské.

Heřmanová (2007) uvádí, že lokální a regionální komunity, stejně jako jiné sociální skupiny se také často vymezují, znamená to že si uvědomují svou společnou specifičnost danou kulturně, demograficky, nebo jinak si vytváří záměrně, nebo neúmyslně společnou subkulturu, která se projevuje v životním stylu, v převládajících názorech, v společně uznávaných normách a hodnotách, ve společném uznávání lokálních a regionálních symbolů, charakte-

rizuje je skupinová identita a skupinová mentalita. Regionální prostředí je širší prostředí, které zahrnuje více lokalit, je rovněž charakteristické přírodními, kulturními a společenskými faktory. Region je chápán jako kraj.

### **2.5.1.1 Městské prostředí**

Města nejsou nahodilým seskupením obyvatel na libovolných místech. Každé město má svou funkci, kterou určuje jeho velikost, poloha, každé město má svůj historický vývoj. Města jsou součástí složitého systému sídel, který se formoval a přeformoval vlivem mnoha společenských a přírodních faktorů, a který je vždy objektem společenské organizace a hospodářské soustavy té které společnosti. (Musil, 1967)

Kraus (2001) charakterizuje znaky městského prostředí citací T. Pilcha:

1. účast obyvatel a mládeže v různých účelových a cílových skupinách je ve vysokém počtu,
2. dominuje konzumní způsob života a povrchnost v mezilidských vztazích,
3. dochází k zániku tradičních autorit, je nedostatek osobitých společenských autorit,
4. nefunguje neformální společenské řízení,
5. typická je silná anonymita,
6. velké snížení institutu sousedství,
7. existuje velká proměnlivost a dynamika změn v životě,
8. nakonec je to nápadná diferenciací ve struktuře profesní a ve společenském rozvrstvení.

Heřmanová se ztotožňuje s Pilchem a dále označuje městské prostředí pro rozvoj jedince za podnětější a pestřejší. Je to dáno silně rozvinutou urbanizací a infrastrukturou, velkého množství kulturních institucí, možností využití volného času. Městské prostředí je pro jedince dynamičtější, dává mu větší prostorovou mobilitu. (Heřmanová, Patočka, 2007)

### **2.5.1.2 Venkovské prostředí**

Venkovské prostředí bývá často charakterizováno jako protiklad s prostředím městským.

Mezi typické znaky venkovského prostředí patří:

- blízkost k přírodě,
- jsou zachovány a předávány tradice, lidová kultura a folklór,
- přetrvává nízká úroveň služeb,
- vysoká míra křížících se vztahů, každý skoro každého zná,
- nízká míra anonymity,
- méně formálně mezi osobní vztahy,
- silnější sociální kontrola,
- silnější pocit bezpečí,
- vyšší míra pokrevního příbuzenství a z toho plynoucí vyšší vzájemná sociální závislost,
- konzervativnost jedinců (Heřmanová, Patočka, 2007).

V dnešní společnosti se některé z rozdílů eliminují. Ještě lépe proto přiblížím obě prostředí srovnáváním některých typických znaků.

### ***2.5.1.3 Městské prostředí versus venkovské prostředí***

Srovnáváním prostředí městského a venkovského se zabývá velká řada sociologických výzkumů. Bylo provedeno hodně výzkumů na téma rozdílů životního stylu a rytmu ve městě a na vesnici. V lednu 2009 MF DNES provedla průzkum životního stylu obyvatel a zjistila, že lidé ve městě žijí úplně jinak, než na vesnici. Lidé na venkově již pracují, zatím co 78% lidí ještě spí. Zjištěné rozdíly byli v době vstávání, v délce spánku, v době odchodu ze zaměstnání, v trávení volného času. Podle údajů Českého statistického úřadu, data k 1. 1. 2002 téměř tři čtvrtiny obyvatel – 74% žijí ve městech. Věková skladba obyvatel je jak ve městech, tak na venkově obdobná – ve městech tvoří děti do 14 let včetně 16% obyvatelstva, na venkově to je 17%. Mezi obyvateli měst i venkova je 14% v nejstarší věkové kategorii, tj. 65 let a více, v této kategorii převládají ženy. Mezi ženami, které žijí ve městě je tak starých obyvatelek 16% (mužů 11%), mezi ženami žijícími na venkově je nejstarších obyvatelek 18% (mužů je 11%). (Ženy & muži v datech, 2003).

J. Musil, o kterého se opírá i Kraus determinuje strukturu a stavbu městského a venkovského prostředí. Odmítá srovnávání města a vesnice jakožto dichotomie pro hrubost pojmenování a nahrazuje ji termínem kontinuálních rozdílů mezi městem a vesnicí, který i mně vnímám jako přijatelnější a výstižnější.

Kontinuální rozdíly mezi městem a vesnicí shrnul do těchto bodů:

- 1.) Hustota obyvatelstva – městské prostředí je obvykle charakteristické vysokou hustotou obyvatelstva, s rostoucí velikostí města se zvyšuje hustota obyvatelstva.
- 2.) Maskulinita obyvatelstva – v městském prostředí převládá o něco více žen, než mužů, což je způsobeno nižší úmrtností žen, než úmrtnost mužů. Musil uvádí, že podle sociologického výzkumu z roku 1962 připadá na 100 žen 96 mužů žijících ve městě. K 1. 1. 2002 žije podle statistického úřadu v České republice 51,3% žen a 48,7% mužů.(ČSÚ,Ženy a muži v datech, 2003).
- 3.) Věková skladba obyvatel – Musil podle sociologických výzkumů uvádí, že v městském prostředí podle výzkumů žije méně dětí, naopak ve městském prostředí žije více lidí ve středním, ekonomicky aktivním věku.
- 4.) Rodinný stav – v městech je větší procento rozvedených osob, rozvedené ženy často migrují do města, kde nachází tolerantnější prostředí. Paradoxem je ale zjištění, že na vesnici dochází častěji k provdání vdov a rozvedených žen.
- 5.) Ekonomická struktura obyvatelstva - ve městě vzhledem k vysokému seskupení osob dochází k vyššímu rozvoji dělby práce a tím k vysoké sociální různorodosti. Vlivem urbanizace je prostředí města ekonomicky na vyšší úrovni, než prostředí vesnice.
- 6.) Vzdělání – ve městě je soustředěno víc lidí s vyšším vzděláním.
- 7.) Příjmy – platí úměra, že čím je město větší, tím jsou vyšší příjmy mají zaměstnané osoby;  
  
Tyto výzkumy jsou dnes v mnohém vyrovnané, nebo jsou překonané, nabízí se dál je rozšířit o oblasti:
- 8.) Anonymita lidí – v městském prostředí převládá vyšší vzájemná anonymita lidí, Heřmanová se domnívá, že pro lidi ve městě je setkávání s ostatními lidmi zcela běžné.
- 9.) Institut sousedství – ve městě je podle Heřmanové dostatek neformálních kontaktů, které mají za následek nasycenost v sociální interakci jedinců a tím je oslaben institut sousedství, o který jedinci žijící ve městě nemají potřebu rozvíjet. Naopak na vesnici je toto velmi důležitý a udržovaný fenomén.

## 2.6 Geomorfologické prostředí

Krajina, ve které člověk žije, se na něm podepisuje. Za výstižnou považují Cílkovu citace: „...prve, než se přiblížíme k lidem, je třeba se ohlédnout po krajině, jež všude souvisí s povahou a duševními vlastnostmi člověka, který v ní našel trvalý příbytek pro sebe i pro potomstvo“ (Cílek, 2005, s. 7)

Člověk si krajinu tvaruje ke svým představám, ale ta jej zpětně ovlivňuje a dotváří. Tyto zásahy člověka ovšem mnohdy krajinu narušují. Proto již v minulosti vznikala potřeba aktivistů vzácné, ojedinělé krajinné útvary chránit pro další generace, chránit je před zásahem člověka. Tak vznikali chráněné krajinné oblasti, které uchovávají člověku vzácnosti, definují zvláštnosti nacházejících se útvarů. Cílek (2005) používá pojem geodiverzita, který cituje z Australské charty přírodního dědictví. Geodiverzita podle autora zahrnuje celou šíři zemských rysů, geologických, geomorfologických, paleontologických, půdních, hydrologických a atmosférických prvků, systémů a procesů, které by měly být zahrnuty do ochrany přírodního dědictví.

Vliv člověka na krajinu probíhá mnohdy v aspektech, které si člověk vůbec neuvědomuje, jak krajinu mění. Jedním z aspektů vlivu člověka na krajinu je obkloповání se věcmi. Aby člověk tyto věci někam uložil, staví kůlny, garáže a své obydlí zastavuje zbytečnými předměty, které z krajiny vytváří odkladiště polyfunkčních věcí. A nejen to, člověk například zakoupením automobilu znečišťuje ovzduší krajiny a hlavně zabírá místo, kdy by mohli žít lidé, nebo růst stromy.

Kubátová uvádí heideggerovskou interpretaci lidského bytí ve světě. Lidé jsou vrženi do světa, kterému nějak rozumí, volí něco, co má pro člověka význam. Kubátová definuje to, co má význam jako to, co je odemčeno. A pouze odemčený svět má pro člověka význam. Může to být svět ve svém celku, který odemyká rozpoložení, naladění člověka, něco co se člověka dotýká a co má pro něj význam. Ale může to být i svět v jednotlivých částech, který odemyká rozumění. Člověk ale klade význam pouze tomu, co se jej bezprostředně dotýká, v čem žije, protože to vidí. (Kubátová, 2008) Tuto tezi potvrzuje i Cílek, který tvrdí, že člověk ne vždy chrání tu krajinu, která mu přináší užitek, ale skoro vždy tu, kde se člověk cítí doma a kterou má rád.

### 2.6.1 Mentální mapy

Mentální mapy představují specifikum, definované jako „subjektivní představa o prostoru či krajině, kterou dotyčný člověk důvěrně zná“ (Heřmanová, 2007, s. 112) ať zprostředkovaně nebo z vlastní zkušenosti. Mentální mapa vyjadřuje jakousi podvědomou představu o daném prostoru či krajině, v grafickém znázornění, ve slovní definici, vyjádřeny volnými asociacemi nebo dojmy se vztahem k určité krajině. Pojem mentální mapy zavedl do sociologie K. Lynch, který v této souvislosti pojednává o tom, že v lidské mysli se uchovávají jako topofilní, čili oblíbená místa, topofobní, jako neoblíbená místa, tak i topoindiferentní čili pocitově neutrální místa.

Zajímavé jsou mentální mapy dětí a mládeže, u kterých se projevuje jejich spontánnost a obsahová bohatost. Děti mají silnější prostorovou pravidelnost vnímání, zatím co u dospělých lidí jsou mentální mapy velmi chudé.

Důležitost mentálních map podle K. Lyncheho je ve vyhledávání příjemných míst a vyhýbání se místům nepříjemným a nebezpečným. (Heřmanová, 2007)

### 3 ASPIRACE

Aspirace tvoří v motivačních proměnných třetí, nejvyšší stupeň. Osobně se ztotožňují s tvrzením Janouška (1988), že v systému motivačních činitelů jedince patří aspirace ke složce, která neovlivňuje pouze rozhodovací proces a stanovení cílů, ale i způsob chování jedince. Aspirace je do určité míry postavená na výši sebevědomí a ctižádosti jedince. Aspirace je součástí seberealizačních motivů. Lidské jednání vychází ze symbolických představ každého z nás o možných budoucích situacích. Člověk si ve svých představách vybaňuje budoucí cíle, což je jeho motivační silou.

Každý z nás chce něčeho dosáhnout, záleží mu na tom, aby byl úspěšný. Neúspěch vnímáme jako určité ztroskotání, může dojít ke snížení sebevědomí, přestáváme si věřit. Když se v nitru jedince odehrávají konflikty úspěchu a neúspěchu, dochází k růstu nebo poklesu jeho sebevědomí, sebedůvěry. Nakonečný definuje aspiraci jako osobní systém životních cílů, jehož základ vidí v důvěře ve vlastní síly a možnosti, která je výsledkem již v minulosti zakoušených úspěchů a neúspěchů. Jedinci se ale liší různou aspirační úrovní a s tím spojenou rozdílností v síle motivu výkonu, kdy sebevědomější jedinci si kladou vyšší cíle a ti, kteří si nevěří nižší životní cíle. Přehlednou charakteristiku o výkonu orientovaných osob cituje Nakonečný (2003) podle W. H. Staehle. Uvádí, že jedinci orientovaní na výkon:

- jsou ochotni podniknout úměrné, přehledné riziko,
- upřednostňují středně těžké úkoly, ale hlavně ty, které vyžadují iniciativu a kreativitu,
- soustředí se především na úkol, méně na kooperaci, nemají rádi přerušování činnosti,
- dávají přednost úkolům, ve kterých se mohou rozhodovat a konat samostatně,
- vykazují vysokou spokojenost nad provedenými úkoly a peníze vnímají pouze jako ukazatel výkonu.

Důležitým ukazatelem aspirací jedince je úroveň jeho schopností, které jsou předpokladem úspěšného vykonávání nějaké aktivity. Jedinci, orientovaní na výkon ale ne vždy zohledňují výši svých schopností, jako úměru ke stanovení cílů.

### 3.1 Aspirace vzdělanostní

Vzdělanostní aspirace je založena na postoji jedince ke vzdělání. Vzdělanostní aspirace jsou pro jedince důležité, protože na jejich základě si jedinec utváří postoj ke svému budoucímu povolání, aspiraci pracovní. Výzkumy ukazují, že čím důležitějším zdrojem sociálního růstu a životního úspěchu vzdělání v dané společnosti je, tím víc je kladený důraz na přístup k otevřenému a spravedlivému vzdělání. Ve snaze vzdělávat se ale může docházet k nerovným šancím na vzdělání, což může vést k rozdílům v dosaženém mezi skupinami obyvatelstva.

V České republice došlo po roce 1989 ke změnám v postojích obyvatel ke vzdělání. Vzdělání je vnímáno jako hodnota, vzrostl zájem o vzdělání. Zájem o dosažení vyšší úrovně vzdělání souvisí s růstem ekonomické návratnosti vzdělání. Roste zájem o vzdělání i o zvyšování jazykových kompetencí.

Katrňák (2006) ve svém výzkumu zjistil, že v České republice jsou vzdělanostní aspirace podmíněny:

- demografickými charakteristikami,
- zaměstnaneckým statusem rodičů,
- vzděláním rodičů,
- kulturními a vzdělávacími zdroji rodiny,
- měřitelnou schopností žáka.

Dále Katrňák uvádí, že český vzdělávací systém je poměrně otevřený, umožňuje matematicky talentovaným dětem a dětem motivovaných rodičů vyjadřovat značně vysoké vzdělanostní aspirace. Kladou-li totiž rodiče vysoký důraz na vzdělání, nebo je-li dítě talentované, mohou být vzdělanostní aspirace vysoké bez ohledu na sociálně-ekonomický status rodiny. (Matějů, Straková a kol., 2006)

#### 3.1.1 Vliv rodiny

Rodina je nositelem sociální nerovnosti. Záleží totiž na ekonomických možnostech rodiny, jaké vzdělání si může pro své dítě dovolit, nebo jaké vzdělání svému dítěti jsou ochotny poskytnout. U sociálně slabších rodin může být dlouhodobější vzdělání otázkou výrazného snížení standardu rodiny.



Dalším důležitým faktorem, který ovlivňuje sociální nerovnost, je postoj rodiny ke vzdělání. Pro jedince má vliv postavení vzdělání na žebříčku hodnot rodiny. Je-li rodinou považováno vzdělání za důležitou hodnotu, je to jedinci výchovou vštěpováno. Jedinec tuto hodnotu uznává jako životně důležitou, což v praktické rovině znamená, že vzdělávání a vzdělávací proces uznává, respektuje, a k tomuto procesu se jedinec staví jako k něčemu, na čem mu záleží. Přípravě do školy potom věnuje patřičnou pozornost a čas. Rodina jedince ovlivňuje vytvářením podmínek, které mají vliv na jeho výkon ve škole, rozhodují o jeho úspěchu při zkouškách a tím mu otevírají nebo zavírají dveře k vyššímu vzdělání a dále k určitému povolání a společenskému postavení.

Pomineme – li, že na socializaci jedince má vliv jak škola, tak vrstevnické skupiny, je rodina tím nejsilnějším socializačním činitelem, který ovlivňuje a formuje jedince. Jestliže dítě vyrůstá v rodině, ve které jsou oba rodiče vysokoškolsky vzdělaní, například lékaři, ovlivňuje dítě nejen jeho genotyp (vlohy), ale i prostředí, ve kterém se rodina pohybuje. Dítě ovlivňují názory, postoje rodičů, rodiče dítě motivují a tím ovlivňují aspiraci dítěte.

Ivo Možný (2006) uvádí, že tyto podmínky jsou uloženy v kulturním kapitálu rodiny, který zahrnuje vzdělání a kultivovanost rodičů. Tento kapitál je předáván pomocí schopnosti motivovat, podporovat své děti ve vzdělávání a v rozvoji mentálních schopností i kulturních dovedností. Rodiče mohou ovlivňovat aspiraci dítěte tím, že jej podporují a stimulují k vyššímu výkonu.

J. W. B. Douglas svým dílem *Domov a škola* už v roce 1964 položil základy diferenciací dětí podle třídního vzdělání matky a otce. Svou prací předal poselství, které platí dodnes a stále se opakuje a to, že „rodina nepřestává být nejvýznamnějším ze všech faktorů, vzdorujících egalitárním tendencím, vbudovaným do moderních vzdělávacích systémů“. (Možný, 2006, s. 106).

Havlík a Koťa (2007) uvádí výsledky výzkumu přístupu ke vzdělávání ze školního roku 1996/97 z něhož vydefinovali 6 typů vazeb rodinného prostředí ke vzdělání dětí:

1. „statické dělnické rodiny“, ve kterých žije asi 1/3 dětí – rodiče se základním, nebo středním vzděláním s maturitou, s nižším ekonomickým standardem, s nerozvinutým kulturním zázemím. Rodiče nemají zájem o školní výsledky dětí, panuje zde despekt ke vzdělání, děti patří ve škole mezi neúspěšné, učení je nebaví. Pravděpodobnost vyššího vzdělání dětí je velmi nízká, děti studují většinou na učilištích,

2. „ctižádostivá dělnická rodina“, do které patří asi každé 7 dítě – otec vyučený, matka má maturitu, zázemí rodiny průměrné, sociální kapitál nerozvinutý. Rodiče se zajímají o studijní výsledky svých dětí, děti chtějí studovat v souladu s přáním rodičů, nemalá část dětí pokračuje ve studiu po maturitě,
3. „nerozvinutá střední rodina“, asi 7% dětí, rodiče jsou zaměstnanci v nižším nebo ve středním postavení. Rodina má podprůměrný ekonomický standard, ale mírně nadprůměrné kulturní zázemí, často se jedná o neúplné rodiny. Rodiče nemají moc velký zájem o středoškolské studium svých dětí, děti ve škole nejsou spokojeny, většina dětí navštěvuje učiliště,
4. „stabilní střední rodiny“, do které patří asi každé 6. dítě - rodiče oba mají maturitu, otec obvykle technický typ. Materiální úroveň rodiny dobrá, ale kulturní zázemí podprůměrné. Rodiče se o vzdělávání svých dětí zajímají, podporují děti ve studiu a v mimoškolních aktivitách, polovina těchto dětí absolvuje střední školu, každé páté gymnázium a zhruba stejný počet dětí pokračuje ve studiu na vysoké škole,
5. „podnikatelské rodiny“ asi 15% dětí – otec obvykle podniká, oba rodiče mají středoškolské nebo vysokoškolské vzdělání. Rodina má vyšší ekonomický standard, užitečné známosti a kontakty, kulturní zázemí podprůměrné. Rodiče podporují rozvoj vzdělání dětí průměrně, děti se zaměřují na studium na středních školách, případně vyšších odborných školách, jen málo dětí studuje gymnázium a dál na vysoké škole,
6. „rodiny odborníků“ – asi 1/7 dětí – rodiče jsou zaměstnanci ve vedoucích funkcích, mají vysokoškolské, nebo středoškolské vzdělání. Rodina má dobré materiální zázemí, vysoké kulturní a sociální zázemí. Rodiče se zajímají o školní výsledky svých dětí a podporují je, děti mají chuť studovat a věnují se mimoškolním aktivitám. Děti většinou studují na školách podle svých představ, při volbě se řídí úrovní a pověstí školy. Často ukončí vysokou školu.

### 3.1.2 Vliv lokálního prostředí

Na rozvoj vzdělanostní aspirace má rodiny vliv i to, zda rodina žije na venkově, nebo ve městě. Ztotožňuji se s tvrzením J. Musila (1967), který na základě výzkumu zjistil, že venkovské děti jsou ostýchavější, s nízkým sebevědomím a oproti tomu městské děti jsou volnější, samostatnější, více spoléhají na sebe, jsou disciplinovanější. Dále ve svém výzkumu měřil životní aspirace a to náročnost v oblasti povolání a vzdělání a přišel k závěrům, že

městské děti jsou schopny definovat to, čeho chtějí dosáhnout, jsou náročnější při stanovování cílů spojených se vzděláním. Kraus (2001) na základě provedených výzkumů tvrdí, že kromě hustoty obyvatelstva, jeho profesionálního zaměření taktéž charakter lokálního prostředí ovlivňuje ať v pozitivním či negativním smyslu rozvoj osobnosti jedince.

### 3.1.3 Vliv školy

Škola pomáhá jedinci vytvořit si představu o tom, čeho chce dosáhnout. Žák nástupem školní docházky je nucen akceptovat nároky a požadavky školy. Škola po dětech může požadovat určitou úroveň sociální inteligence, komunikačních schopností, včetně rozvinuté úrovně jazyka, vysokou motivaci nebo eventuelně jiné speciální schopnosti, jejichž naplnění může být pro některé žáky nemožné, či velmi náročné dosáhnout, vzhledem k tomu, že patří do sociálně slabších vrstev, nebo patří mezi etnicky znevýhodněné skupiny.

Škola naplňuje v naší společnosti funkci:

- vzdělávací,
- výchovnou,
- kvalifikační,
- integrační,
- selektivní.

Společnost od školy očekává, že bude své funkce plnit a jejich realizace plnění podléhá sociální kontrole a sankčním mechanismům.

Pro rozvoj vzdělanostní aspirace jedince je důležité, aby škola působila na jedince při osvojování si kulturních znalostí, vědomostí a dovedností, které bude v životě používat. Tím se jedinec formuje v kultivovanou osobnost, která ví, zná a rozumí. Jedinec si ve škole osvojí obecně vzdělanostní základy, hledá uplatnění dál v životě. Škola napomáhá rozvoji nadání jedince, jeho talentu. (Havlík, Kořa, 2007)

## 3.2 Aspirace rodičovské

V procesu socializace dochází k osvojování sociálních rolí. V určitém stádiu socializace jsou tyto role osvojovány pomocí sociálního učení.

Nápodobou se může jedinec učit gestům, řeči, mimice, způsobu chování k lidem, trávení volného času. Jedinci či skupiny ovlivňují toto učení tím, že projevují své očekávání. Nápodobou je myšleno napodobování ať vědomé, či nevědomé opakování chování, které jedinec pozoruje u jedinců kolem sebe. (Hartl, 2000).

Identifikace znamená ztotožnění se s jedincem nebo skupinou, která jedinci imponuje, které se chce přiblížit, připodobnit. Identifikace je záměrné úsilí o převzetí způsobů chování a jednání. Identifikace je prostředkem autoregulace, sebevýchovy.

Rodina v obou mechanismech sociálního učení rolí tvoří zásadní funkci, dává dítěti první a velmi silné zkušenosti do života. Rodina předává jedinci základní model interakce a komunikace v malé sociální skupině. Jsou to právě rodiče, které dítě sleduje, vnímá, se kterými se chce ztotožnit, které napodobuje. Mohou působit také jako negativní vzor. V rodičovské aspiraci může být u jedince formován postoj, který mu dává konkrétní návod, jak nechce žít, nebo naopak, ve kterém prostředí po osamostatnění chce žít, formuje si vlastní představu o budoucnosti.

Rodičovskou aspiraci bych rozdělila na aspirace:

- mít partnera,
- legalizace partnerského svazku,
- mít děti.

### 3.2.1 Partnerství

V naší společnosti je uznávané pravidlo svazku dvou osob. Donedávna byla vzorem partnerství párová monogamní rodina, která byla svazkem dvou lidí rozdílného pohlaví. Dnešní společnost uznává i partnerský vztah dvou jedinců stejného pohlaví.

Člověk je tvor společenský, proto si ve společnosti hledá partnera pro společné soužití podle společných zájmů a sympatií. Partnerské soužití často vede k uzavření manželství nebo registrovaného partnerství.

Ve výběru partnera hraje důležitou roli sousedství a teritoriální blízkost. Možný uvádí, že mnohé výzkumy dokazují, že většina lidí si nachází svého partnera v okruhu několika kilometrů od svého místa pobytu. Může to být dáno sdílením stejných kulturních a společenských norem. Prostorová mobilita ale tyto výzkumy překonává. (Možný, 2006)

Dnes je více diskutovaným tématem, zda soužití partnerů má dospět k uzavření manželství či nikoliv. Podle výsledků Českého statistického úřadu se ročně v České republice rozvádí asi 30-32 tisíc manželství. V roce 2002 to bylo 31 758. Mnoho partnerů žije společně bez oficiálního uzavření sňatku, který považuje za pouhou formalitu.

Možný (2006) uvádí, že pro sociologii rodiny je nejzajímavější konstituce lidského páru jako podstaty domácnosti a rodiny. Partnerství dvou lidí by mělo být založeno na principech, které chtějí společně naplňovat. Někdy se jedná pouze o emocionální a sexuální uspokojení ve vztahu, někdy partneři očekávají, že vzájemný vztah vyvrcholí uzavřením sňatku. Považují za důležité, aby oba partneři sdělili tomu druhému svá očekávání.

### 3.2.2 Legalizace partnerského svazku

Vyvrcholením partnerského vztahu je formální uznání svazku sňatkem, nebo registrovaným partnerstvím. Podle výsledků Českého statistického úřadu, platných k 31. 12. 2001, došlo v porovnání s rokem 1993 ke změnám v reprodukčním chování české populace, kdy se o třetinu snížila potratovost, mladí lidé uzavírají manželství v pozdějším věku – věk nevěst při prvním sňatku vzrostl z 23 let na 27 let, ženichů z 25 let na 29 let.

Charakteristika současné rodiny se mění. Kraus (2001) uvádí důležité skutečnosti, a to, že:

- oblast zakládání rodiny ztrácí svou ritualizovanou podobu, což je dáno volností legalizace partnerského soužití, kdy někteří jedinci nepovažují legalizaci za podmínku rodinného života, ale zakládají rodiny bez uzavření partnerství,
- snižuje se stabilita rodiny (přibližně 40% manželství končí rozvodem),
- mění se celková struktura rodiny – klesá počet dětí v rodině, je omezeno vícegenerační soužití,
- rozvoj antikoncepce a plánovaného rodičovství – ubývá nechtěných těhotenství,
- prodlužuje se délka života – prodlužuje se doba, kdy děti žijí s rodiči ve společné domácnosti,
- mění se struktura v organizaci rodinného cyklu – rodiči se stávají lidé ve starším věku,
- zvyšují se nároky na čas rodičů strávených v práci a důsledku toho rodiče tráví méně času se svými dětmi,
- přibývá dvoukariérových manželství.

Potřeba založit si rodinu vychází z potřeby být milován a milovat. Láska by měla provázet partnerské soužití a měla by být vyvrcholením celého vztahu.

### 3.2.3 Rodičovství

Přechod k rodičovství patří mezi nejvýznamnější mezníky v životě člověka.

Možný (2006) uvádí čtyři vlastnosti přechodu k rodičovství podle Alice Rossiové:

1. přechod, k němuž dochází pod silným kulturním tlakem, který působí hlavně na ženu, protože status mateřství je svázán s rolí ženy,
2. přechod, k němuž dochází mimovolně, kam lze zařadit neplánované těhotenství,
3. přechod k mateřství je přechod nerevokovatelný, což znamená rozhodování se pod tlakem,
4. přechod zlomový bez jakékoliv přípravy, nenadále.

Rodičovství očekává od člověka seznámení se s novou sociální rolí, která s sebou nese radosti i starosti. Rodiči by se měli stát jedinci, kteří jsou na tuto roli zralí a připraveni.

### 3.3 Aspirace volnočasové

Volnému času patří v socializaci jedince významné postavení. Pojem volný čas byl v každé společnosti jinak determinován, byť volný čas existuje v celém průběhu lidských dějin. Aristoteles ve svém díle *Etika Nikomachova*, vytvořil ucelené chápání volného času, podle kterého má volný čas být využit k zamýšlení se nad teoretickými činnostmi a filosofií. Jan Amos Komenský rozdělil 24 hodinový denní cyklus poměrnou částí 8 hodin mezi práci, spánek a aktivní odpočinek ve volném čase. Wroczinsky chápe volný čas jako dobu na odpočinek a zábavu, ve které by měly být rozvíjeny zájmy jedince. (Kavanová, Chudý, 2005)

Chudý rozděluje volný čas v širším chápání do tří segmentů:

- 1) segment povinností, kam patří povinnost chodit do školy u dětí a mládeže a povinnost práce u dospělého,
- 2) segment povinností – obsahově rozšířený, kdy dochází k uspokojování biologických, psychických a sociálních potřeb; sem je řazena i potřeba práce spojená s povinnostmi vůči rodině, včetně účasti na společenském a kulturním životě,

- 3) segment volného času – prostor pro relaxaci, rekreaci, regeneraci, pravidelnou zájmovou činnost, různé formy sebevzdělávání a seberealizace.

V užším chápání využití volného času Chudý uvádí, že volný čas může být chápán jako prostor pro svobodnou činnost a rozvoj jedince, který je buď využíván spontánně a neorganizovaně, nebo je organizován školou, mimoškolními a jinými institucemi.

Volný čas je doba, kdy jedinec odpočívá, vyrovnává únavu vzniklou při práci, kdy dochází k regeneraci sil. Volný čas může pro člověka znamenat přerušení stereotypních návyků a formou zábavy může poskytovat nové zážitky a neobyčejnou činnost. Volný čas ale hlavně ovlivňuje rozvoj osobnosti po stránce duševní i po stránce tělesné a sociální. (Kavanová, Chudý, 2005)

Kraus tvrdí, že aktivity ve volném času jsou ovlivněny biologickým zráním jedince a jsou také odrazem dosažené úrovně sociálního, mentálního a psychického zrání.

Volnočasové aktivity jsou rovněž důležitým stimulem dalšího zrání jedince a posunem v hodnotové orientaci. Uskutečňování zájmů a potřeb jedince prostřednictvím volnočasových aktivit spadá do sociálního učení. Rozhodující vliv na uskutečňování volnočasových aktivit má rodina. Na realizaci některých aktivit se s dětmi účastní i jeho rodiče, přičemž věkem aktivita rodičů klesá.

Kulturní a volnočasové zaměření jedince se vyhraňuje kolem jeho 16 roku. V souvislosti s věkem se mění struktura aktivit:

- 1) s věkem nabývají na významu aktivity, které nemají charakter zájmu (například četba novin a časopisů, pomoc při výstavbě a údržbě domu aj.),
- 2) s věkem klesají aktivity, jako nejobtížnější tvůrčí kulturní aktivity (například výtvarné aktivity, psaní deníku, hry aj.). (Kraus 2001)

Kraus vidí ekonomickou situaci člověka jako negativní dopad na využití volného času v orientaci současné české společnosti. Některé mladé rodiny si nemohou dovolit hradit často nákladné volnočasové aktivity. Kromě ekonomického hlediska je v dnešní době problémem s prostory pro realizaci volnočasových aktivit.

Dále Kraus uvádí výsledky Sakových výzkumů z roku 1982, které dokazují „že u adolescentů ve věku 15 – 22 let se vyskytují aktivity rostoucí do určitého věku a pak klesající (návštěva kina, poslech magnetofonu, gramofonu, přehrávače CD, návštěva koncertů po-

pulární hudby, návštěva diskotéky, restaurace, kavárny, schůzka s partnerem, večírky, mejdany, odpočinek, nicnedělání, sledování videa). Nejaktivnějším obdobím z hlediska množství a náplně volného času je období kolem 17 let, kdy kumuluje frekvence řady aktivit.“(Kraus, 2001, s. 166-167) Jedná se již o poměrně starý výzkum a já očekávám, že v mém výzkumu se budou volnočasové aktivity diametrálně lišit od výše uvedených. Většinu trávení volného času dnešní mládeže totiž patří počítači, PC hrám, různým komunikačním kanálům, které slouží k virtuálnímu dorozumívání.

Tuček uvádí výsledky výzkumů, ve kterých bylo zjištěno, že 9 lidí z 10 sleduje televizi, čímž svůj volný čas naplňuje pasivně. Podle dalších výzkumů v roce 1984 sledovalo televizi 2 a více hodin denně 23,8% respondentů, v roce 1999 se toto procento zvýšilo na 31,3%. Trávení volného času se ale velmi dynamicky mění v souvislosti s modernizací a technickým pokrokem. Oproti tomu ale Tuček uvádí výsledky výzkumu firmy Median, týkající se současné hodnotové orientace a způsobu života, kdy byli respondentům položeny otázky, týkající se základních materiálních podmínek a tradičního rodinného života, dále otázky na plnohodnotný život orientovaný jak na sebe, tak na prospěch společnosti a na konzumní orientaci. Výsledkem výzkumu bylo zjištění, že je vyšší míra orientace na spotřebu než na konzumaci kulturních statků, přičemž je vyšší orientace na spotřebu mezi mladšími generacemi spojená s důrazem na pracovní kariéru. Hodnotová orientace lidí podle zjištění odpovídá tradičním společenským normativům. (Tuček 2003)



## **II. PRAKTICKÁ ČÁST**

## 4 METODOLOGIE VÝZKUMU

Svůj výzkum jsem zaměřila na oblast motivace respondentů, na zjištění nastavení aspirační úrovně žáků 9. ročníku základní školy. Důvodem výběru této skupiny respondentů je fakt, že žák deváté třídy naší společnosti stojí před rozhodnutím kde bude dál studovat. Očekává se, že v tomto věku již má představu o tom, co by chtěl v životě dělat. Jeho rozhodnutí by mělo vycházet z jeho představ a plánů, čím chce v životě být.

Motivací k výběru tohoto tématu pro mě byl fakt, že doposud existuje řada výzkumů, které potvrzují nebo vyvrací tvrzení o rozdílech mezi lidmi žijícími na venkově a lidmi žijícími ve městě. V rámci prováděného výzkumu jsem chtěla dále zjistit některé postoje náctiletých ke vzdělávání.

Vzhledem k menšímu rozsahu výzkumu a menšímu zacílení budu dále používat pojem průzkum, který tento postup vystihuje.

Do průzkumu jsem začlenila respondenty 9. tříd ZŠ z různého prostředí a to:

- z venkova (obec do 3 tis. obyvatel),
- z malého města (obec od 3 tis. do 30 tis. obyvatel),
- z velkého města (obec nad 30 tis. obyvatel).

Dále budu pro označení prostředí používat pojmenování venkov, malé město a velké město.

### 4.1 Cíl průzkumu

Cílem průzkumu je oslovit studenty 9. tříd základních škol z venkova, malého města a z velkého města a prostřednictvím dotazníkového šetření zjistit zda ovlivňuje prostředí, ze kterého jedinec pochází jeho aspirační úroveň. Průzkum v oblasti aspirační úrovně byl zaměřen kromě aspirací vzdělanostních i na oblast aspirací rodičovských, na schopnost využití volného času a na oblast životních hodnot a plánů.

### 4.2 Druh průzkumu

K naplnění cíle svého průzkumu jsem zvolila kvantitativní výzkumnou strategii, kdy jsem za využití techniky dotazníku sbírala data.

Kvantitativní druh výzkumu je spojován s hypoteticko – deduktivním modelem vědy, sestavené na modelech:

- stanovení určitého obecného tvrzení, které má být v reálu potvrzeno,
- dále se provede dedukce, tedy za předpokladu, že nalezneme ve zkoumaných jevech vztah alespoň mezi dvěma proměnnými, což vyjádříme stanovením předpokladů,
- na základě stanovené předpokladů hledáme a definujeme operační definici, která má vyjadřovat, co chceme zjistit,
- provedeme měření,
- analyzujeme data,
- výsledek výzkumu verifikujeme, tedy ověříme správnost a pravdivost hypotézy. (Hendl, 2005).

### 4.3 Formulace výzkumného problému a výzkumných otázek

Pro účely svého průzkumu jsem zvolila vztahový výzkumný problém, prostřednictvím kterého lze určit, zda existuje vztah mezi zkoumanými jevy. Pomocí takto zaměřeného průzkumu jsem měla možnost zjistit a následně popsat, zda prostředí ovlivňuje aspirační úroveň jedince. Hlavní výzkumná otázka zní: *Má prostředí, ve kterém jedinec vyrůstá, vliv na jeho aspirační úroveň?* Pro přiblížení výzkumného problému stanovím dílčí výzkumné otázky:

1. Má na aspirační úroveň jedince vliv bydlení na vesnici nebo ve městě?
2. Je aspirační úroveň respondentů rozdílná u jedince, žijícího v prostředí velkého města, malého města, nebo na vesnici?
3. Mají respondenti 9. třídy ZŠ již vytvořeny představy o své budoucnosti?
4. Mají oslovení respondenti stanoveno, co v životě chtějí dokázat?
5. Kdo ze sociálního prostředí respondenta ovlivňuje jeho představy o budoucnosti?
6. Do jaké míry je jedinec spokojen s životem v prostředí, ve kterém vyrůstá?
7. Kladou respondenti, žijící ve městě větší důraz na vzdělání, než jedinci žijící na venkově?

Dalším krokem při plánování průzkumu je stanovení vědeckých předpokladů.

### 4.3.1 Předpoklady

Předpoklad by měl definovat tvrzení, které předpokládá souvislost mezi dvěma, nebo více proměnnými.

P 1 - Respondenti ve svých 15 letech nemají jasnou představu o tom, čím chtějí v životě být, prostředí nehraje žádnou roli

P 2 – Respondenti, žijící v městském prostředí chtějí podávat vyšší studijní výkon, než respondenti žijící ve venkovském prostředí

P 3 – Respondenti ze všech prostředí věnují přípravě do školy méně než jednu hodinu

P 4 – Respondenti ze všech prostředí mají horší studijní výsledky, ale přitom mají vysoké studijní aspirace

P 5 – Respondenti, žijící na venkově kopírují styl života rodiny, ve které vyrůstají, vyhovuje jim a jsou s tímto stylem života spokojeni

P 6 - Respondenti žijící ve městě se chtějí co nejdříve osamostatnit od rodičů a chtějí žít svůj životní styl

P 7 – Výběr školy k dalšímu studiu ovlivňují u respondentů z venkova rady rodičů, respondenti z malého a z velkého města se chtějí rozhodnout sami

P 8 – Volný čas respondenti tráví hlavně s kamarády, ve vrstevnické skupině a to bez ohledu na prostředí

P 9 – Respondenti z malého i velkého města tráví převážnou většinu času v zájmových kroužcích, respondenti z venkova nepreferují zájmové kroužky

P 10 – Respondenti ve svých 15 letech nemají ještě konkrétní životní sen a to bez ohledu na prostředí, ve kterém žijí

P 11 – Nejčastější životní hodnotou pro respondenty z malého a z velkého města jsou peníze, pro respondenty z venkova zdraví

## 4.4 Technika sběru dat

Jako metodu sběru dat jsem zvolila dotazníkové šetření.

Dotazník je způsob písemného kladení otázek a písemné sbírání odpovědí od respondentů na co největším vzorku. Gavora považuje dotazník za ekonomický výzkumný nástroj pro sbírání dat u velkého počtu odpovídajících. (Gavora, 2000)

Ve svém dotazníku jsem použila jak uzavřené otázky, tak otázky otevřené. U některé otázky se objevili i polozavřené otázky.

#### 4.5 Výzkumný vzorek

Výzkumný vzorek tvoří studenti 9. ročníků základných škol, byl vybrán náhodným stratifikovaným výběrem. Respondenti byli do vzorku vybráni náhodně ze skupin rozdílného prostředí. „V náhodném stratifikovaném výběru je populace rozdělena do skupin homogenních vzhledem k nějakému jasnému kritériu a jedinci jsou vybíráni do vzorku náhodně z těchto skupin.“ (Disman, 2002, s. 107) V realizovaném výzkumu je prostředí kritériem pro rozdělení do skupin.

Jedná se o žáky:

- Základní školy ve Valašské Bystřici, která reprezentuje prostředí venkovské,
- Základní školy Vsetín Trávníky, která reprezentuje prostředí malého města,
- Základní školy Zlín – Malenovice, která reprezentuje prostředí velkého města.

Dotazníkové šetření prováděli učitelé v hodině občanské výchovy. Tímto mohla být zaručena 100% návratnost počtu zadaných dotazníků. V tomto dotazníkovém šetření byla návratnost 90 %, chybějících 10 % jsou žáci, kteří nebyli přítomni ve škole z důvodu nemoci.

#### 4.6 Způsob zpracovávání dat

Data získaná v dotazníkovém šetření budou zpracována a klasifikována nominálním měřením. Zajímala mě četnost jednotlivých odpovědí na danou otázku. Získaná data jsou uspořádána a zaznamenána do tabulek, v kterých jsem stanovila absolutní a relativní četnosti, dále jsem získaná data znázornila v grafech.

## 5 REALIZACE PRŮZKUMU

Dotazníkové šetření bylo realizováno na Základních školách ve Valašské Bystřici, ve Vsetíně a ve Zlíně - Malenovicích v období prosinec 2009 – únor 2010.

Dotazovaní respondenti měli odpovídat na otázky, které byly rozděleny do čtyř okruhů. V prvním okruhu respondenti odpovídali na otázky týkající se jejich pohlaví a věku, dále v jakém prostředí žijí, s kým žijí ve společné domácnosti, kolik mají sourozenců, kde bydlí a jaký je jejich vztah se sousedy. V jedné z otázek měli vyjádřit, jak jsou spokojeni s dosavadním bydlením.

Ve druhém okruhu respondenti odpovídali na otázky týkající se vzdělanostních aspirací. Respondenti zde uváděli průměr prospěchu, dobu přípravy do školy, konkrétní školy, které si uvádí na přihlášky k dalšímu studiu. Dále v dotazníku odpovídali na otázku, na koho se obrátí s žádostí o pomoc při výběru školy, zda již v tomto věku přemýšlí o studiu na vysoké škole. Do této části dotazníku byli zařazeny otázky, které zjišťují postoje respondentů ke vzdělání. Poslední otázkou tohoto okruhu byla otevřená otázka, které měla za cíl zjistit, v jaké profesi chtějí respondenti v budoucnosti pracovat. Tento okruh otázek měl zjistit, zda vzdělanostní aspirace respondentů ovlivňuje sociální nerovnost rodin, daná rozdílným prostředím. Výsledky tohoto okruhu by měli potvrdit, či vyvrátit předpoklad P 2, P 3, P 4 a P 7.

Další okruh zjišťoval, jak respondenti tráví svůj volný čas. Zajímalo mne, kde, s kým a jak tráví volný čas, co pro oslovené znamená volný čas, jaké zájmy preferují. Na závěr okruhu byla opět otevřená otázka, ve které měli respondenti uvést konkrétně koníčky a zájmy. Otázky mají zjistit, zda trávení volného času náctiletých ovlivňuje vrstevnická referenční skupina, zda respondenti mají vůbec nějaké zájmy a zda to není pouze počítač a televize. Měl by být potvrzen, či vyvrácen předpoklad P 8, P 9.

Poslední okruh otázek byl zaměřen na plány respondentů do budoucnosti, s kým a kde chtějí bydlet, v jakém partnerském svazku chtějí žít, zda chtějí mít děti. Poslední tři otázky zjišťovali postoje jedince ke své budoucnosti a uznávané životní hodnoty. Poslední otázka byla opět otevřená a zjišťovala životní sen respondenta. Cílem bylo zjistit, zda respondenti jsou motivováni snahou být úspěšní, něco dokázat, mít své vlastní cíle a představy. V posledním okruhu měly být vyvráceny či potvrzeny předpoklady P 1, P 5, P 6, P 10 a P 11.

## 5.1 Analýza a interpretace dat

Při vyhodnocování výsledků jsem nejdříve vyhodnotila demografická data. Dále jsem data vyhodnocovala podle následujících okruhů: rodičovské aspirace, vzdělanostní aspirace, volnočasové aspirace a hodnoty a životní plány respondentů. Data jsou znázorněna v grafech a tabulkách. Do tabulek jsou data statisticky upravena tak, že jsou uváděny absolutní četnosti ( $n_i$ ), relativní četnosti ( $f_i$ ) a rozsah výběru ( $n$ ) s tím, že v tabulkách jsou uváděny pouze zkratky hodnot (v závorce).

V průzkumu odpovídalo celkem 89 respondentů.

Tabulka č. 1 znázorňuje zastoupení jednotlivých pohlaví ve zkoumaných prostředích.

Tabulka č. 1 Zastoupení pohlaví ve zkoumaných prostředích

	venkov			malé město			velké město		
	n	$n_1$	$f_1$	n	$n_1$	$f_1$	n	$n_1$	$f_1$
muži	22	51 %	O,51 1	11	36 %	O,35 5	12	80 %	O,80 0
ženy	21	49 %	O,48 9	20	64 %	O,64 5	3	20 %	O,20 0
$\Sigma$	43	100 %	1	31	100 %	1	15	100 %	1

Zdroj: vlastní průzkum, leden 2010

Překvapivým výsledkem bylo vyhodnocení původu prostředí respondentů. Na základní školy bylo rozděleno celkem: na ZŠ ve Valašské Bystřici 20 dotazníků, na ZŠ ve Vsetíně 37 dotazníků a na ZŠ ve Zlíně – Malenovicích 48 dotazníků. Tabulka č. 2 ukazuje rozložení respondentů podle prostředí a vrácení vyplněných dotazníků. ZŠ ve Zlíně je ve větší míře obsazena respondenty z jiných prostředí než je velké město. Vzhledem k nerovnoměrnému zastoupení respondentů z jednotlivých prostředí budu při interpretaci dat uvádět a srovnávat relativní četnosti ( $n_i$ ).

Tabulka č. 2: Rozložení respondentů podle prostředí

	dá- no	vráceno		venkov		m.město		v.město	
ZŠ Valašská Bystřice	20	18	90%	18	100%	0	0%	0	0 %
ZŠ Vsetín	37	34	92%	6	18%	18	53%	10	29%
ZŠ Zlín - Malenovice	48	37	77%	19	51%	13	35%	5	14%

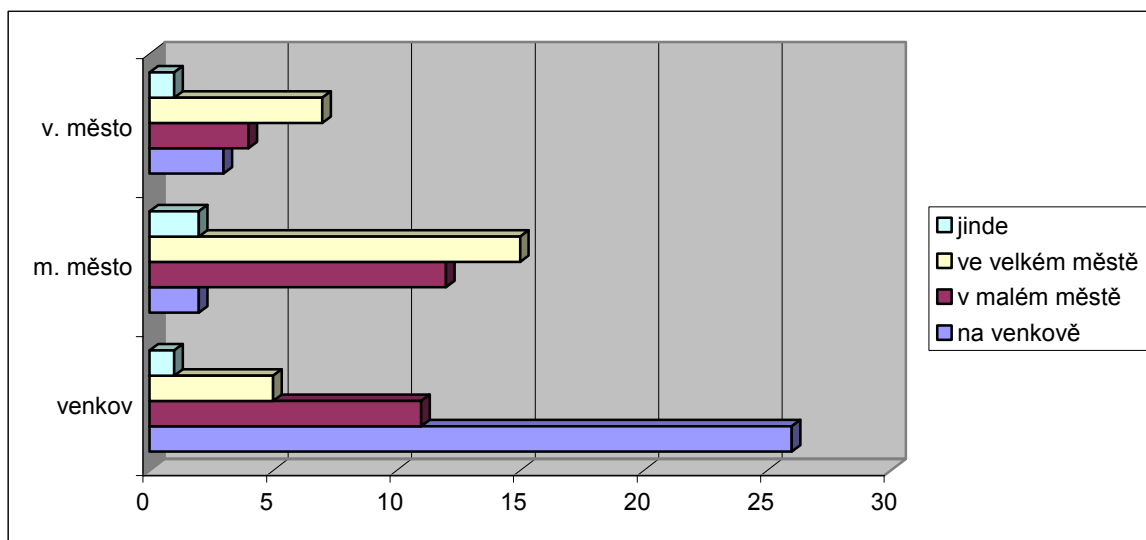
Zdroj: vlastní průzkum, leden 2010

## 5.2 Výsledky související s rodičovskými aspiracemi

Z celkových výsledků bylo zjištěno (viz příloha P 2 tab. č.4), že respondenti žijí převážně v úplných rodinách, v 70 % tento model dominuje na venkově, 55 % na malém městě a 66 % ve velkém městě. Na venkově je v 21 % zachován model rozšířené rodiny, kdy respondenti žijí se svými rodiči společně s prarodiči. V dalších dvou prostředích již toto procento není tak výrazné. Na malém městě naopak je v 26 % zastoupen model rozvedené rodiny (viz příloha P 2 tabulka č.4). Dalším zjištěným faktorem je početnost rodin respondentů. V 58 % na venkově, ve 58% v malém městě a v 53 % ve velkém městě převažují rodiny se dvěma dětmi. Oslovení respondenti žijící na venkově bydlí převážně v rodinném domku, respondenti žijící ve městě bydlí převážně v bytě. V malém městě v 61 % žijí respondenti v bytě a v 39 % v rodinném domku (viz příloha P 2 tabulka č.3, 6).

Zajímavým zjištěním je, že 88 % respondentů z venkova, 90 % z malého města a 100 % z velkého města jsou spokojeni z dosavadním způsobem bydlení, ale respondenti z venkova tvoří ve spokojenosti nejnižší procento (viz příloha P 2 tab. č.5). V další otázce, kterou znázorňuje graf č. 1 respondenti odpovídali, kde chtějí v budoucnosti bydlet. Zde dochází k různorodosti v názorech, kdy nejvíce nespokojeni s dosavadním prostředím jsou respondenti z malého města, kteří ve 48 % chtějí bydlet ve velkém městě.

Graf č. 1: V budoucnosti chtějí respondenti bydlet

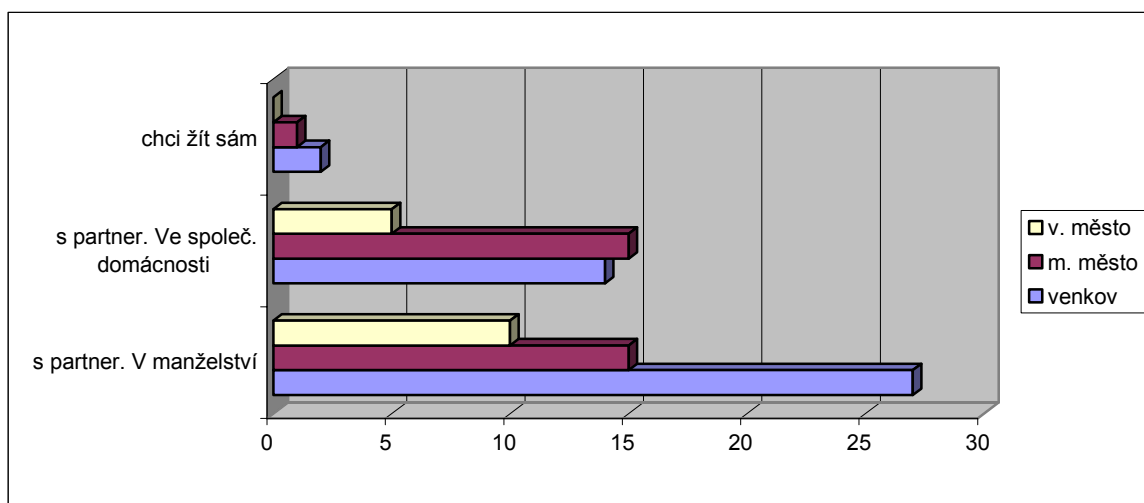


Zdroj: vlastní průzkum, leden 2010



Další otázka, která se týká rodičovských aspirací zjistila, že u respondentů dominuje představa, že budou žít s partnerem v manželském svazku. U respondentů z venkova převažuje život v manželství v 63 %, na malém městě je to 48 % a ve velkém městě to celkem činí 67 %. Oproti tomu respondenti z venkova chtějí v 33 % žít s partnerem bez uzavření manželského svazku a 4 % respondentů chce žít samo. 48 % respondentů z malého města chce žít jak v manželském svazku tak pouze v partnerském svazku a 4 % respondentů chce žít samo. Respondenti z velkého města chtějí ve 33 % žít s partnerem pouze ve společné domácnosti. Zjištěná data znázorňuje graf č. 2:

Graf č. 2: V budoucnosti chtějí respondenti žít



Zdroj: vlastní průzkum, leden 2010

V otázce č. 26., která se týkala rodičovství, respondenti s převahou odpověděli, že děti mít chtějí, což vyjadřuje tabulka č. 3

Tabulka č. 3: Odpovědi respondentů, zda chtějí mít v budoucnosti děti

<i>Chci mít děti</i>	venkov			malé město			velké město		
	n	n <sub>1</sub>	f <sub>1</sub>	n	n <sub>1</sub>	f <sub>1</sub>	n	n <sub>1</sub>	f <sub>1</sub>
ano	39	91 %	0,90	28	90 %	0,90	14	93 %	0,93
ne	4	9 %	0,09	2	7 %	0,06	1	7 %	0,06
nevím	0	0 %	0,00	1	3 %	0,03	0	0 %	0,00
Σ	43	100 %	1	31	100 %	1	15	100 %	1

Zdroj: vlastní průzkum, leden 2010

Na otázku, týkající se osamostatnění se v budoucnosti respondenti z venkova odpovídali, že v 70 % chtějí co nejdříve bydlet bez rodičů, respondenti z malého města se chtějí v 65 % osamostatnit a respondenti z velkého města dokonce v 93 % chtějí co nejdříve bydlet sami bez rodičů.

Výše uvedená zjištění nepotvrdila předpoklad P 5, že *respondenti žijící na venkově kopírují styl života rodiny, ve které vyrůstají, vyhovuje jim a jsou s tímto stylem života spokojeni.*

Výsledky jsem shrnula do následujících bodů:

- model rozšířené rodiny u respondentů z venkova nedominuje, respondenti se chtějí co nejdříve osamostatnit od rodičů,
- není zcela jednoznačné, že respondenti z venkova chtějí žít s partnerem v manželském svazku, poměrně vysoké procento je těch, kteří chtějí žít s partnerem pouze ve společné domácnosti,
- spokojenost respondentů s bydlením na venkově rovněž je sice většinové, ale není zanedbatelné procento těch respondentů, kteří v budoucnosti plánují bydlet v jiném prostředí, než je jejich primární.

Dále se potvrdil předpoklad P 6, že *respondenti žijící ve městě se chtějí co nejdříve osamostatnit od rodičů a žít svůj životní styl*, což dokazuje, že:

- respondenti z malého i velkého města se chtějí co nejdříve osamostatnit od rodičů a bydlet sami,
- respondenti z malého města chtějí stejným poměrem žít s partnerem ve svazku manželském i pouze ve společné domácnosti,
- respondenti z malého města chtějí v budoucnosti bydlet spíše ve velkém městě.

Na závěr této kapitoly bych shrnula výsledky, z nichž je patrné, že respondenti ze všech tří prostředí mají docela jasnou představu o svém budoucím rodinném životě, převážně chtějí s partnerem žít v manželském svazku, chtějí mít děti a co nejdříve se chtějí osamostatnit. Výsledky průzkumu zjistili, že u respondentů dominuje expanze do města, když 61 % dotázaných respondentů chce v budoucnosti žít ve městě.

### 5.3 Výsledky související se vzdělanostními aspiracemi

Z výsledků dotazníkového šetření bylo zjištěno, že vzdělání je respondenty vnímáno jako hodnota pouze u 23 % respondentů z venkova, u 25 % respondentů z malého města a u 19 % respondentů z velkého města. Tabulka č. 4 shrnuje odpovědi respondentů, ze kterých je patrné, že vzdělání pro respondenty představuje spíše nástroj k dosažení zajímavého povolání, v menším procentu je vzdělání respondenty vnímáno jako nutnost k dobře placené práci.

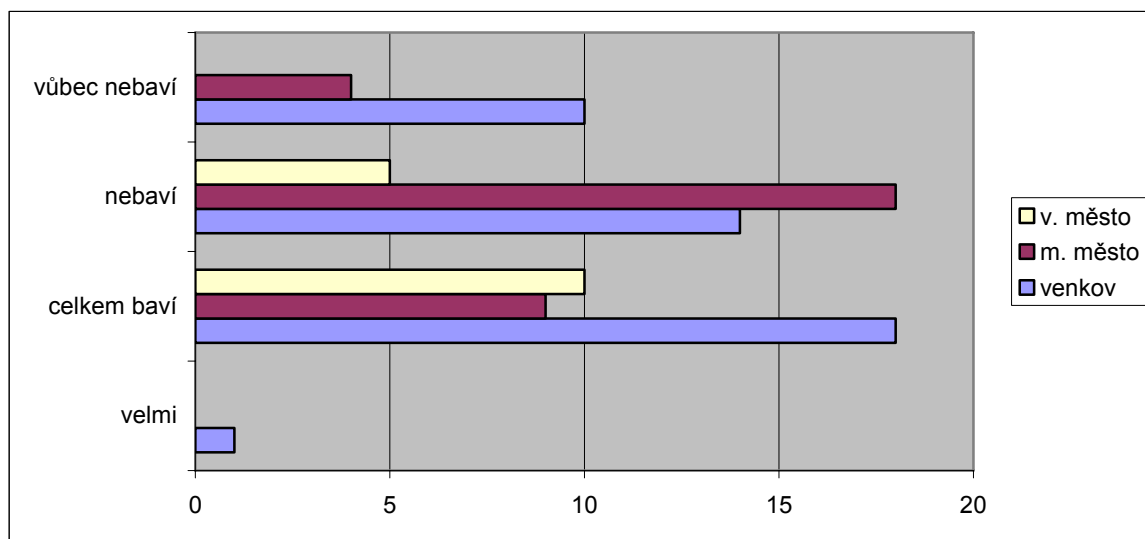
Tabulka č. 4: Co pro respondenty znamená vzdělání

<b>O vzdělání si myslíš, že</b>	venkov			malé město			velké město		
	n	n <sub>1</sub>	f <sub>1</sub>	n	n <sub>1</sub>	f <sub>1</sub>	n	n <sub>1</sub>	f <sub>1</sub>
je to hodnota	10	23 %	0,23 2	8	25 %	0,25 0	3	19 %	0,18 8
nutnost k dobře placené práci	11	26 %	0,25 6	11	34 %	0,34 4	7	44 %	0,43 7
mi pomůže k zajímavému povolání	20	47 %	0,46 5	12	38 %	0,37 5	4	25 %	0,25 0
není pro život důležité	2	4 %	0,04 7	1	3 %	0,03 1	2	12 %	0,12 5
jiné	0	0 %	0,00 0	0	0 %	0,00 0	0	0 %	0,00 0
$\Sigma$	43	100 %	1	31	100 %	1	16	100 %	1

Zdroj: vlastní průzkum, leden 2010

Vnímání vzdělání respondenty koresponduje s tím, jak vnímají školu a úkoly s ní spojené. Odpovědi na tuto otázku znázorňuje graf č. 3, ze kterého je patrné, že respondenti mají ke škole a úkolům negativní postoj. Škola velmi baví pouze jednoho respondenta. Škola a úkoly s ní spojené nebaví 23 % respondentů z venkova, 58 % respondentů z malého města a 33 % respondentů z velkého města. U respondentů z venkova je zcela patrné, že vyšší procento odpovědí je těch, co škola buď nebaví, nebo vůbec nebaví. Podobně odpovídali respondenti z malého města, 18 respondentů z 31 odpovědělo, že je škola a úkoly s ní spojené nebaví.

Graf č. 3: Vztah respondentů ke škole a k úkolům s ní spojených



Zdroj: vlastní průzkum, leden 2010

V rozporu s postoji respondentů jsou odpovědi na otázku č. 8, ve které respondenti uváděli svůj průměrný prospěch z 8. ročníku.

Z celkového počtu respondentů dosáhlo 34 % respondentů průměr prospěchu do 1,5; do 2,5 průměru prospěchu dosáhlo 57 % dotázaných, což jsou přiměřené studijní výsledky.

Po členění na jednotlivá prostředí dosahují prospěchu do 1,5 průměru nejvíce respondenti z malého města, pak respondenti z velkého města a na konec respondenti z venkova. Podle výsledků tabulky č. 5 lze obecně vyhodnotit, že oslovení respondenti dosahují průměrného prospěchu. Dále tyto výsledky dokazují, že respondenti z venkova dosahují horšího průměrného prospěchu, než respondenti z města.

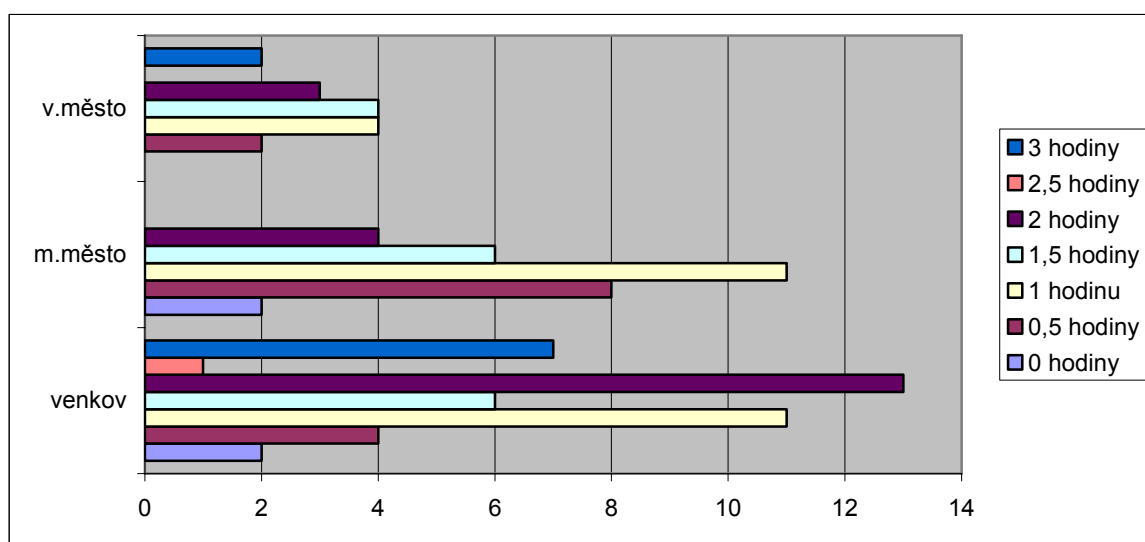
Tabulka č. 5: Průměrný prospěch respondentů

<b>Průměrný prospěch</b>	venkov			malé město			velké město		
	n	n <sub>1</sub>	f <sub>1</sub>	n	n <sub>1</sub>	f <sub>1</sub>	n	n <sub>1</sub>	f <sub>1</sub>
do průměru 1,5	13	30 %	0,30 2	12	39 %	0,38 7	5	33 %	0,33 3
do průměru 2,5	24	56 %	0,55 8	17	55 %	0,54 8	10	67 %	0,66 7
nad průměr 2,5	6	14 %	0,14 0	2	6 %	0,06 5	0	0 %	0,00 0
$\Sigma$	43	100 %	1	31	100 %	1	15	100 %	1

Zdroj: vlastní průzkum, leden 2010

Dalším zajímavým zjištěním byli odpovědi respondentů na otázku č. 9, kde uváděli dobu, kterou věnují přípravě do školy, což znázorňuje graf č. 4.

Graf č. 4: Čas, který respondenti denně věnují přípravě do školy



Zdroj: vlastní průzkum, leden 2010

Tabulka č. 6: Čas, který respondenti denně věnují přípravě do školy

<i>Doba přípravy do školy/ hod.</i>	venkov			malé město			velké město		
	n	n <sub>1</sub>	f <sub>1</sub>	n	n <sub>1</sub>	f <sub>1</sub>	n	n <sub>1</sub>	f <sub>1</sub>
0	2	5 %	0,04	2	7 %	0,06	0	0 %	0,00
0,5	4	9 %	0,09	8	25 %	0,25	2	13 %	0,13
1	11	25 %	0,25	11	36 %	0,35	4	27 %	0,26
1,5	6	13 %	0,13	6	19 %	0,19	4	27 %	0,26
2	13	30 %	0,29	4	13 %	0,12	3	20 %	0,20
2,5	1	2 %	0,02	0	0 %	0,00	0	0 %	0,00
3	7	16 %	0,15	0	0 %	0,00	2	13 %	0,13
$\Sigma$	44	100 %	1	31	100 %	1	15	100 %	1

Zdroj: vlastní průzkum, leden 2010

Z výsledků je patrné, že čtvrtina respondentů z venkova a 27 % z velkého města a 36 % respondentů z malého města věnují přípravě do školy 1 hodinu denně. Méně, než jednu hodinu se z celkových výsledků věnují přípravě do školy v nejvyšším procentu respondenti

z malého města (32 %), pak respondenti z venkova (14 %) a poté respondenti z velkého města (13 %).

Dále je z výsledků patrné, že nejvíce času přípravě do školy věnují respondenti z venkova, o něco méně respondenti z velkého města, naproti tomu respondenti z malého města věnují přípravě do školy převážně hodinu denně. Je to překvapující zjištění ve srovnání s dosahovanými výsledky prospěchu. Doba, kterou respondenti z venkova věnují přípravě do školy, neodpovídá jejich prospěchu ve škole. Ten je průměrný. Vyrovnané výsledky ukázalo šetření odpovědí respondentů z malého města, u kterých jsou studijní výsledky úměrné době, kterou věnují přípravě do školy.

Vzdělanostní aspiraci respondentů zjišťovala otázka č. 14, ve které respondenti odpovídali, zda mají v plánu dál pokračovat ve studiu na vysoké škole. Tabulka č. 7 nabízí přehled odpovědí na tuto otázku.

Tabulka č. 7: V budoucnosti plánují respondenti studium na vysoké škole

<b>Plánuješ dál studium VŠ</b>	venkov			malé město			velké město		
	n	n <sub>1</sub>	f <sub>1</sub>	n	n <sub>1</sub>	f <sub>1</sub>	n	n <sub>1</sub>	f <sub>1</sub>
ano	18	42 %	0,41 9	16	52 %	0,51 6	5	33 %	0,33 3
ne	15	35 %	0,34 9	8	26 %	0,25 8	4	27 %	0,26 7
zatím jsem o tom nepřemýšlel	10	23 %	0,23 2	7	22 %	0,22 6	6	40 %	0,40 0
$\Sigma$	43	100 %	1	31	100 %	1	15	100 %	1

Zdroj: vlastní průzkum, leden 2010

Z výsledků je možné vysledovat, že necelá polovina respondentů z venkova (42 %) má vysoké vzdělanostní aspirace a plánuje dál studium na vysoké škole. Výsledky respondentů z malého města ukazují dost vysoké aspirace, v 52 % chtějí dále studovat na vysoké škole. Lze konstatovat, že jejich vzdělanostní aspirace jsou úměrné jejich studijním výsledkům. Překvapivým výsledkem jsou odpovědi respondentů z velkého města, kteří ve 40% ještě nepřemýšleli o studiu na vysoké škole, což je dost vysoké procento ve srovnání s těmi, kteří plánují dál studovat na vysoké škole (33 %).

Míru vzdělanostních aspirací respondentů lze posuzovat dále z odpovědí na otázku č. 12, ve které měli respondenti uvádět konkrétní střední školy, kam si budou podávat přihlášku k dalšímu studiu. Z celkového počtu respondentů si 49 % respondentů podává přihlášku na

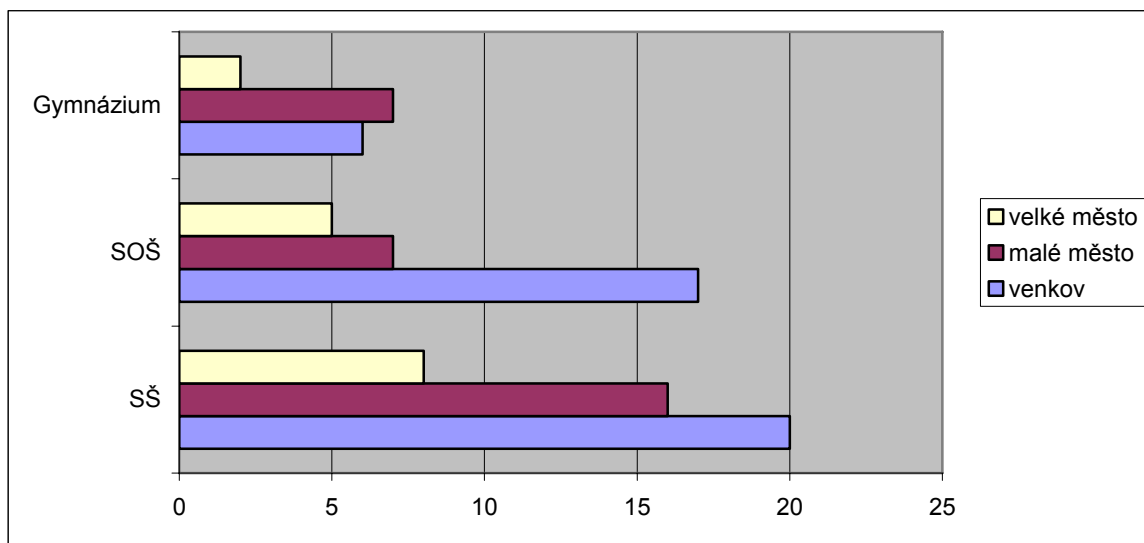
střední školu, 17 % na Gymnázium a 34 % na střední odbornou školu, což dokazuje poměrně vysoké vzdělanostní aspirace (viz příloha P 2 tab. č.12).

Analýza výsledků podle jednotlivých prostředí je graficky znázorněna grafem č. 5, ze kterého lze konstatovat, že 21 respondentů z venkova (47 %) si bude podávat přihlášku na střední školu, 16 respondentů z malého města (52 %) a 8 respondentů z velkého města (53 %). Ke studiu na střední odbornou školu se rozhodlo 17 respondentů z venkova, což je 40 % respondentů, 7 respondentů z malého města, což představuje 23 % dotazovaných respondentů a z velkého města chce na SOŠ dál studovat 5 respondentů, což je 33 % z daného prostředí.

Popsané výsledky potvrzují vysoké vzdělanostní aspirace všech respondentů.

Pozornost si zaslouží míra uváděných odpovědí na otázku č. 12, kterou znázorňuje graf č. 5 a tabulka č. 7. Ne všichni respondenti využili prostor k tomu, aby do všech tří kolonek uvedli konkrétní školu, kam si budou podávat přihlášku. Pouze jednu školu uvedlo 26 % respondentů z venkova, stejně tak respondenti z malého města a 13 % respondentů z velkého města. Oproti tomu 3 školy uvedlo 42 % respondentů z venkova, 32 % z malého města a 67 % z velkého města. I tyto výsledky mají vliv na posuzování vzdělanostních aspirací respondentů. Potvrzují vysokou míru těchto aspirací, jejich jasnou představu o budoucnosti a snahu respondentů prosadit se, uplatnit se ve snaze za nabytím dobře placené práce nebo k dosažení zajímavého povolání.

Graf č. 5: Plán respondentů, kam si budou podávat přihlášky k dalšímu studiu



Zdroj: vlastní průzkum, leden 2010

Tabulka č. 8: Plán respondentů, kam si budou podávat přihlášky k dalšímu studiu

	venkov			malé město			velké město		
	n	n <sub>1</sub>	f <sub>1</sub>	n	n <sub>1</sub>	f <sub>1</sub>	n	n <sub>1</sub>	f <sub>1</sub>
SŠ	20	47 %	0,46 5	16	54 %	0,53 2	8	53 %	0,53 3
SOŠ	17	40 %	0,39 5	7	23 %	0,23 4	5	33 %	0,33 3
Gymnázium	6	13 %	0,14 0	7	23 %	0,23 4	2	14 %	0,13 4
$\Sigma$	43	100 %	1	30	100 %	1	15	100 %	1

Zdroj: vlastní průzkum, leden 2010

Otázka č. 13 souvisí s úrovní vzdělanostních aspirací respondentů, když zjišťuje, kdo ovlivňuje rozhodování respondentů při výběru školy, na koho se respondenti obrátí s žádostí o radu. Z tabulky č. 9 je patrné, že respondenti se chtějí rozhodnout sami, požádají o pomoc rodiče nebo se poradí s více lidmi. Pozitivním zjištěním je důvěra respondentů v rady rodičů, což potvrzuje primární funkci rodiny.

Tabulka č. 9: S výběrem školy respondentům pomůže

<b>S výběrem školy mi pomůže</b>	venkov			malé město			velké město		
	n	n <sub>1</sub>	f <sub>1</sub>	n	n <sub>1</sub>	f <sub>1</sub>	n	n <sub>1</sub>	f <sub>1</sub>
nikdo, sám	15	34 %	0,34 1	11	36 %	0,35 5	6	40 %	0,40 0
pomůžou mi rodiče	21	48 %	0,47 8	12	39 %	0,38 7	6	40 %	0,40 0
rodiče již rozhodli za mně	1	2 %	0,02 2	2	6 %	0,06 5	0	0 %	0,00 0
pomůže kamarádka	0	0 %	0,00 0	1	3 %	0,03 2	0	0 %	0,00 0
pomůže učitelka	0	0 %	0,00 0	0	0 %	0,00 0	0	0 %	0,00 0
poradím se s více lidmi	6	14 %	0,13 7	4	13 %	0,12 9	2	13 %	0,13 3
někdo jiný	1	2 %	0,02 2	1	3 %	0,03 2	1	7 %	0,06 7
$\Sigma$	44	100 %	1	31	100 %	1	15	100 %	1

Zdroj: vlastní průzkum, leden 2010

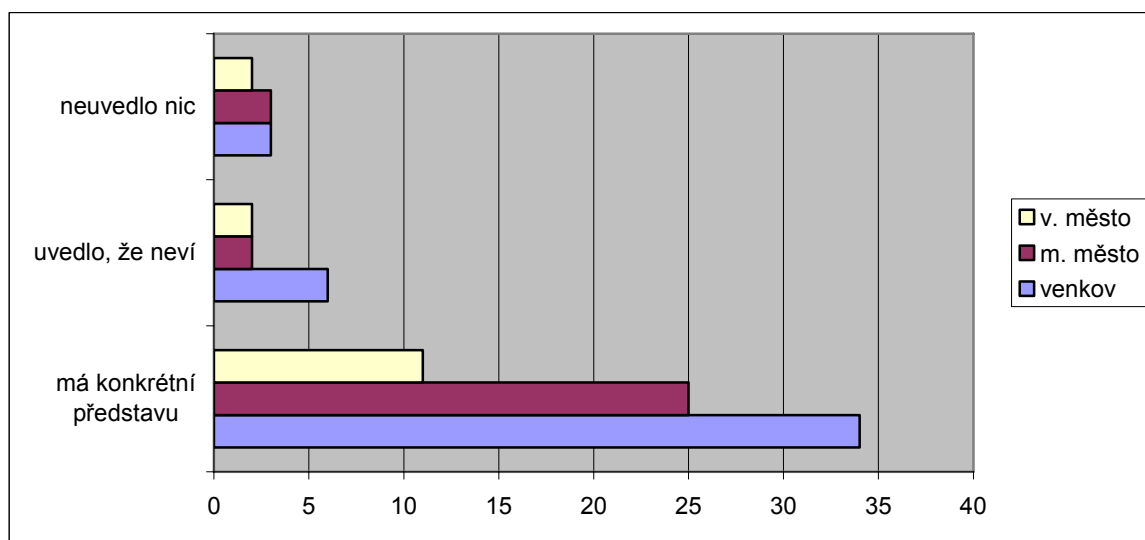
Při detailnějším vyhodnocení tabulky č. 8 lze konstatovat, že respondenti ze všech tří prostředí mají snahu prosadit si při výběru střední školy vlastní představy a nakonec se rozhodnou sami, jakou budoucnost si vyberou. Vysoké procento dotazovaných respondentů věří při výběru školy svým rodičům, které požádají o radu. Potvrzuje to, že mladí respondenti své rodiče vnímají jako poradce, rodiče mohou být vzorem a tím důvěryhodnou institucí. Z těchto výsledků je dále patrné vnímání učitelů respondenty, kdy ani jeden



z respondentů nevedl jako důvěryhodnou osobu, která by mu mohla pomoci s výběrem školy učitele.

V poslední otevřené otázce měli respondenti uvést konkrétně, co chtějí v budoucnosti dělat. Cílem bylo zjistit, zda v návaznosti na další studium respondentů již mají dotazovaní představu o tom, co chtějí v životě dělat. Z celkového počtu respondentů má 70 respondentů jasnou představu o tom, co chtějí v budoucnosti. Graf č. 6 vypovídá o aspiraci respondentů jít si za svými představami, které jsou konkrétní.

Graf č. 6: Plány respondentů, co by v budoucnosti chtěli dělat



Zdroj: vlastní průzkum, leden 2010

Graf č. 6 nepotvrdil předpoklad P 1, který uvádí, že *respondenti ve svých 15 letech nemají jasnou představu o tom, čím chtějí v životě být.*

- Respondenti mají jasnou představu o tom, čím chtějí být.
- Výsledky ukazují, že respondenti mají vysoké vzdělanostní aspirace, které jim pomáhají naplnit své představy o budoucím povolání.

- Respondenti nejčastěji uváděli profese učitelka, barman, kadeřnice, automechanik, psycholog, architekt.

Výsledky dále částečně potvrzují předpoklad P 2, který uvádí, že *respondenti, žijící v městském prostředí chtějí podávat vyšší studijní výkon, než respondenti žijící ve venkovském prostředí*

- Odpovědi na otázku číslo 8 toto sice dokazují, ale podprůměrné výsledky uvádí i respondenti z velkého města.
- Respondenty z venkova škola nebaví, což dokazují odpovědi na otázku č. 10.

Výsledky uvedené v této kapitole dále částečně potvrzují předpoklad P 3, že *respondenti ze všech prostředí věnují přípravě do školy méně než jednu hodinu denně* a předpoklad P 4, že *respondenti ze všech prostředí mají horší studijní výsledky, ale přitom mají vysoké studijní aspirace.*

- Odpovědi na otázku číslo 8., 9., 12. a 14 potvrzují, že respondenti mají průměrný prospěch, který je výsledkem minimální doby přípravy do školy, ale mají vysoké vzdělanostní aspirace. Chtějí studovat střední školu nebo gymnázium a rozhodně plánují studium na vysoké škole.
- Nepotvrdil se předpoklad, že tvrzení P 4 platí pro respondenty ze všech prostředí.
- Respondenti z malého města mají vzdělanostní aspirace úměrné svým studijním výsledkům, které jsou odrazem dostatečné přípravy do školy.
- Respondenti z malého města si budou podávat přihlášky hlavně na střední školy, plánují studium na vysoké škole.
- Respondenti z venkova a velkého města mají průměrný prospěch ve škole, respondenti z malého města vykazují lepší studijní výsledky.
- Respondenti z venkova a velkého města věnují přípravě do školy minimální čas, respondenti z malého města věnují přípravě do školy více času.
- Respondenti z venkova a velkého města si podávají přihlášku převážně na střední školy nebo gymnázia a plánují studium na vysoké škole.

Analýza výsledků částečně potvrdila předpoklad P 7, že *výběr školy k dalšímu studiu ovlivňují u respondentů z venkova rady rodičů, respondenti z malého města a z velkého města se chtějí rozhodnout sami.*

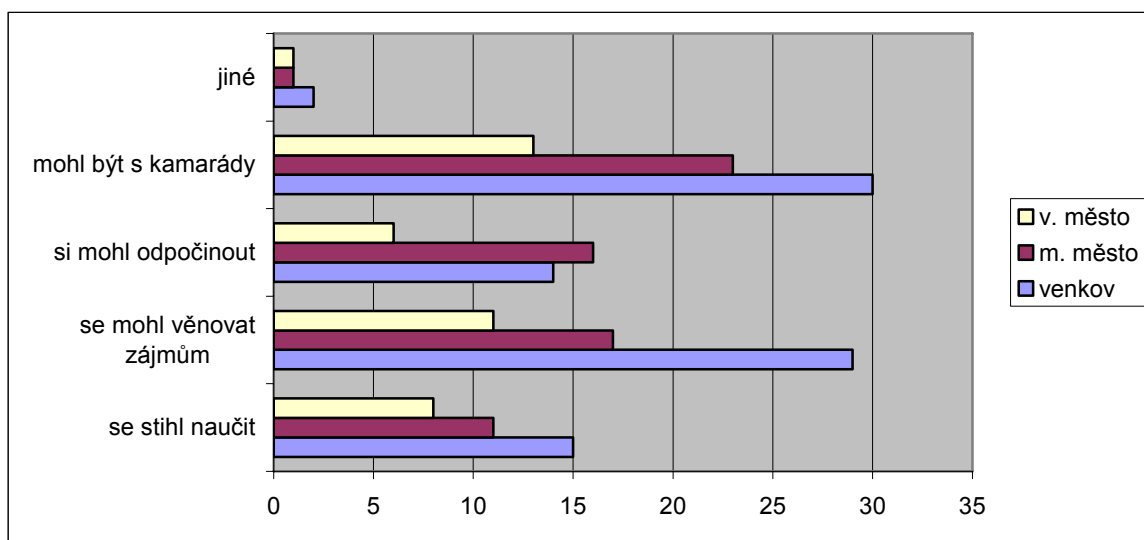
- Respondenti z venkova ve 48 % uvedli, že požádají o radu své rodiče, což představuje nejčastější odpověď, pomoc od rodičů předchází vlastnímu rozhodnutí respondentů.
- Respondenti z malého města se převážně poradí s rodiči, o něco méně respondentů se rozhodne samo.
- Respondenti z velkého města se ve stejném poměru respondentů rozhodnou sami, nebo požádají o pomoc rodiče.
- Vliv rodičů při výběru školy k dalšímu vzdělání respondentů je pozitivním zjištěním a potvrzením primární funkce rodiny.

#### 5.4 Výsledky související s volnočasovými aspiracemi

Třetí okruh otázek dotazníkového šetření je zaměřený na způsob trávení volného času. Otázky zjišťovali kde, s kým a jak tráví respondenti svůj volný čas, dále co pro respondenty znamená volný čas, jaké konkrétní zájmy a koníčky respondenti mají.

V otázce číslo 20 měli respondenti vybrat maximálně 3 nabízené možnosti, které by vystihovali co pro ně znamená volný čas.

Graf č. 7: Volný čas je pro respondenty důležitý, aby...



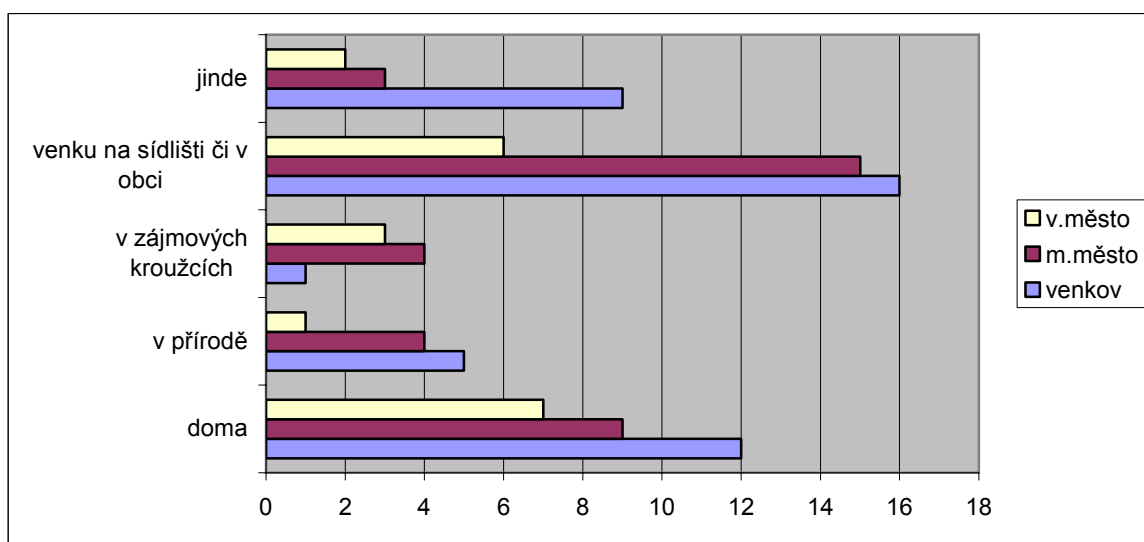
Zdroj: vlastní průzkum, leden 2010

Z grafických výsledků je patrné, že dominují odpovědi, ve kterých respondenti ze všech prostředí nejčastěji uvedli, že volný čas je pro ně důležitý, aby mohli být s kamarády. Na druhém místě jsou odpovědi respondentů, ve kterých uvádí, že volný čas je pro ně důležitý, aby se mohli věnovat svým koníčkům, jako další odpověď, aby si mohli odpočinout. To, že respondenti nevnímají volný čas jako prostor pro učení, již potvrdili výsledky předešlé kapitoly, kdy respondenti uvedli, že přípravu do školy nepovažují za důležitou.

Pro další vyhodnocení volno časových aspirací mně zajímalo, kde respondenti tráví svůj volný čas, s kým ho tráví a jak svůj volný čas tráví nejraději. Otázka č. 18 zjišťovala, kde respondenti tráví svůj volný čas.

U vyhodnocení této otázky je k dispozici jak graf č. 8, tak tabulka č. 10.

Graf č. 8: Kde respondenti tráví svůj volný čas



Zdroj: vlastní průzkum, leden 2010

Tabulka č. 10: Kde respondenti tráví volný čas

Svůj VČ trávím	venkov			malé město			velké město		
	n	n <sub>1</sub>	f <sub>1</sub>	n	n <sub>1</sub>	f <sub>1</sub>	n	n <sub>1</sub>	f <sub>1</sub>
doma	12	28 %	0,28	9	26 %	0,25	7	37 %	0,36
v přírodě	5	12 %	0,11	4	11 %	0,11	1	5 %	0,05
v zájmových kroužcích	1	2 %	0,02	4	11 %	0,11	3	16 %	0,15
venku na sídlišti či v obci	16	37 %	0,37	15	43 %	0,42	6	31 %	0,31

jinde	9	21 %	O,20 9	3	9 %	O,08 6	2	11 %	O,10 5
$\Sigma$	43	100 %	1	35	100 %	1	19	100 %	1

Zdroj: vlastní průzkum, leden 2010

Z výsledků je patrné, že nejvíce času respondenti tráví venku, na sídlišti či v obci. Vysoké procento respondentů tráví svůj volný čas doma. Výsledky dále ukazují, že respondenti tráví volný čas i v přírodě a to především respondenti z venkova (12 %) a z malého města (11 %). Zájmové kroužky moc nejsou respondenty ve volném čase využívány. Pouze 2 % respondentů z venkova tráví volný čas v zájmových kroužcích, v malém městě je to ale už 11 % respondentů a ve velkém městě je to 16 % respondentů.

Otázka č. 18. zjišťuje, s kým tráví respondenti svůj volný čas.

Tabulka č. 11: S kým respondenti tráví svůj volný čas

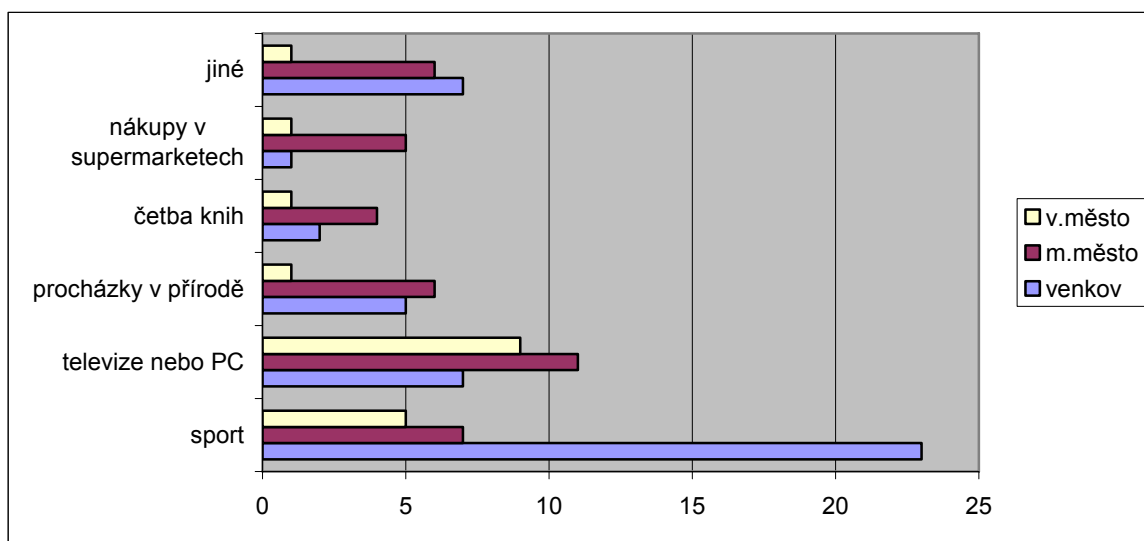
<i><b>Svůj VČ trávím převážně</b></i>	venkov			malé město			velké město		
	n	n <sub>1</sub>	f <sub>1</sub>	n	n <sub>1</sub>	f <sub>1</sub>	n	n <sub>1</sub>	f <sub>1</sub>
sám	9	20 %	O,200	4	11 %	O,11 4	3	20 %	O,20 0
s rodiči	2	4 %	O,044	3	9 %	O,08 6	1	7 %	O,06 7
s kamarády	31	69 %	O,689	25	71 %	O,71 4	11	73 %	O,73 3
s někým jiným	3	7 %	O,067	3	9 %	O,08 6	0	0 %	O,00 0
$\Sigma$	45	100 %	1	35	100 %	1	15	100 %	1

Zdroj: vlastní průzkum, leden 2010

Z tabulky č. 11 je patrné, že respondenti ze všech tří prostředí tráví svůj volný čas převážně s kamarády, což potvrzuje vliv vrstevnické skupiny.

Další otázka zjišťovala, jakou aktivitu mají respondenti nejraději, přičemž si respondenti měli vybrat z nabízených možností. Do poslední možnosti mohli respondenti uvést jinou aktivitu, kterou preferují. Odpovědi na tuto otázku jsou různé podle prostředí, ve kterých respondenti žijí, proto jsou data znázorněna jak v grafu č. 9, tak v tabulce č. 12.

Graf č. 9: Aktivity, které respondenti preferují



Zdroj: vlastní průzkum, leden 2010

Tabulka č. 12: Aktivita, které respondenti preferují

Vyber aktivitu, kt. máš nejraději	venkov			malé město			velké město		
	n	n <sub>1</sub>	f <sub>1</sub>	n	n <sub>1</sub>	f <sub>1</sub>	n	n <sub>1</sub>	f <sub>1</sub>
sport	23	51 %	0,51	7	18 %	0,179	5	28 %	0,276
televize nebo PC	7	16 %	0,156	11	28 %	0,282	9	50 %	0,500
procházky v přírodě	5	11 %	0,111	6	15 %	0,154	1	5,5 %	0,056
četba knih	2	4 %	0,044	4	10 %	0,103	1	5,5 %	0,056
nákupy v supermarketech	1	2 %	0,022	5	14 %	0,128	1	5,5 %	0,056
jiné	7	16 %	0,156	6	15 %	0,154	1	5,5 %	0,056
Σ	45	100 %	1	39	100 %	1	18	100 %	1

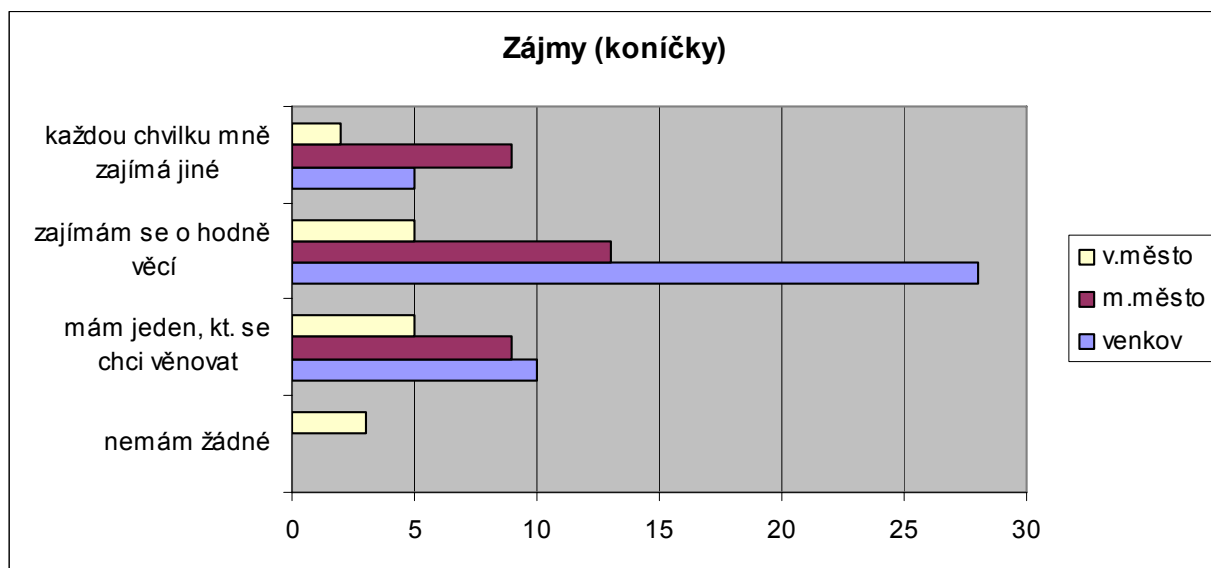
Zdroj: vlastní průzkum, leden 2010

Z grafu č. 9 a z tabulky č. 12 je možné vysledovat, že respondenti z venkova preferují ve svém volném čase sport (51 %), televizi nebo PC (16 %), jiné, kde respondenti uvedli u koní, na tréninku, všude aj. (16 %) nebo procházky v přírodě (11 %). Četba knih u respon-

dentů z venkova není moc preferovaná (4 %), o něco méně jsou respondenty z venkova preferovány nákupy v supermarketech. Respondenti z malého města preferují sledování televize nebo PC (28 %), až poté následuje sport (18 %), procházky v přírodě nebo jiné aktivity (15 %), nákupy v supermarketech (14 %). Četba knih je u respondentů z malého města preferována stejně jako u respondentů z venkova méně (10 %), ale ve srovnání s respondenty z venkova se jedná o vyšší procento. Respondenti z velkého města z nabízených aktivit nejvíce preferují televizi nebo PC (50 %), pak sport (28 %) a ostatní nabízené aktivity stejným procentem.

Otázka č. 21 měla zjistit, jaký postoj mají respondenti ke svým zájmům.

Graf č. 10: Postoj respondentů k zájmům

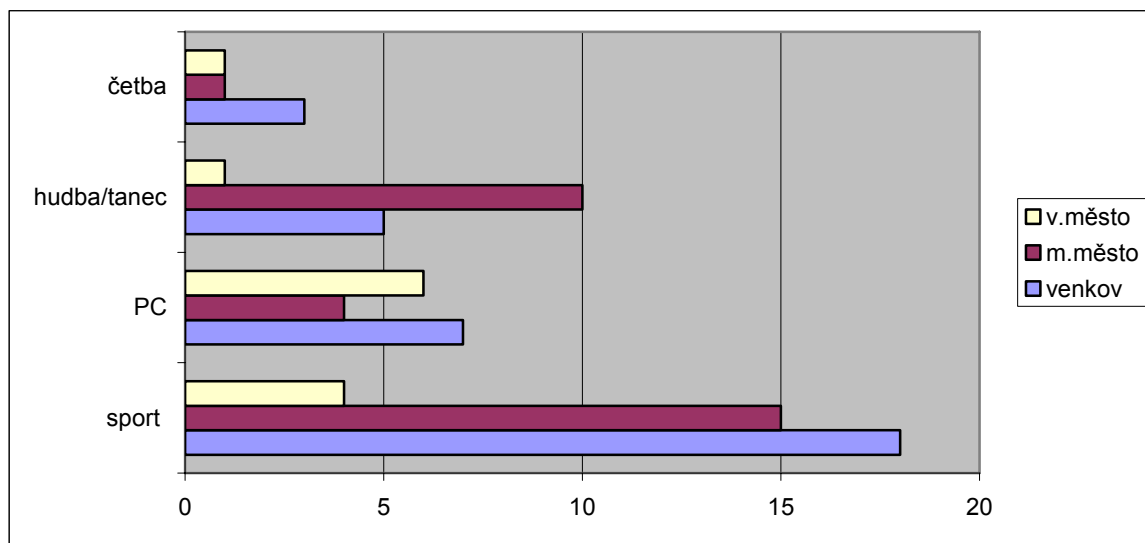


Zdroj: vlastní průzkum, leden 2010

Z grafu č. 10 je patrné, že respondenty ze všech tří prostředí nejčastěji uvedli, že se zajímají o hodně věcí, že nemají pouze jeden koníček, kterému se věnují. Nejčastěji respondenti uváděli, že mají jednoho koníčka, kterému se chtějí věnovat, což je ve volnočasových aspiracích pozitivní zjištění. Respondenti chtějí vyniknout v jedné oblasti svých zájmů. Dalším pozitivním zjištěním byl fakt, že z celkového počtu 89 respondentů pouze 3 respondenti z velkého města uvedli, že nemají žádné koníčky.

Na poslední otázku, zaměřenou na způsob trávení času, která byla otevřená, měli respondenti uvést své konkrétní zájmy a koníčky.

Graf č. 11: Koníčky, respondenty uváděny nejčastěji



Zdroj: vlastní průzkum, leden 2010



Graf č. 11 nabízí přehled zájmů a koníčků, které respondenti nejvíce uváděli. Nejčastěji uváděným zájmem je sport, především respondenty z venkova a malého města, u respondentů z velkého města je nejčastěji uváděn PC. Třetím nejčastěji uváděným zájmem je hudba a tanec, který nejvíce preferují respondenti z malého města. Za pozitivní považují fakt, že četba knih byla respondenty často uváděna, nejvíce u respondentů z venkova. Tyto výsledky potvrzují odpovědi uvedené na jinou otázku (viz graf č. 9, tabulka č. 12).

Výsledky potvrdili předpoklad P 8, že *Volný čas respondenti tráví hlavně s kamarády, ve vrstevnické skupině a to bez ohledu na prostředí.*

- Respondenti z venkova, z malého města a i z velkého města tráví svůj volný čas s kamarády,
- respondenti z venkova, z malého města a i z velkého města vidí důležitost volného času v tom, aby mohli být s kamarády

Výsledky dále částečně potvrdili předpoklad P 9, že *Respondenti z malého i velkého města tráví převážnou většinu času v zájmových kroužcích, respondenti z venkova zájmové kroužky nepreferují.*

- Analýza dat potvrdila, že respondenti z venkova nemají zájem trávit svůj volný čas v zájmových kroužcích,
- analýza dat nepotvrdila, že respondenti z velkého i z malého města tráví převážnou většinu volného času v zájmových kroužcích, o zájmové kroužky mají respondenti zájem jen ojedinelé.

## 5.5 Vyhodnocení výsledků souvisejících s hodnotami a životními plány respondentů

Na posledním listu dotazníku, v otázce č. 27 mohli respondenti vybrat čtyři z jedenácti nabízených možností, podle toho co sami považují v budoucnu za nejdůležitější a přiřadit jim číslo 1 - 4.

Respondenti z venkova uvedli jako nejdůležitější:

mít práci, která mne baví	101 bodů
co nejdříve začít vydělávat peníze	62 bodů
postavit si vlastní dům a žít v něm spokojeně s rodinou	57 bodů
být úspěšný a mít hodně přátel	50 bodů

založit si rodinu	47 bodů
mít skvělou kariéru a být nejlepší ve své práci	24 bodů
být bohatý, mít na co si pomyslím	10 bodů
žít v cizině	9 bodů
žít na samotě	7 bodů
nic nechci	1 bod

Respondenti z malého města uvedli jako nejdůležitější:

mít práci, která mně baví	63 bodů
být úspěšný a mít hodně přátel	51 bodů
postavit si vlastní dům a žít v něm spokojeně s rodinou	40 bodů
založit si rodinu	31 bodů
co nejdříve začít vydělávat peníze	29 bodů
mít skvělou kariéru a být nejlepší ve své práci	23 bodů
být bohatý, mít na co si pomyslím	15 bodů
žít v cizině	12 bodů
nic nechci	4 body
žít na samotě	3 body

Respondenti z velkého města uvedli jako nejdůležitější:

mít práci, která mně baví	38 bodů
založit si rodinu	27 bodů
co nejdříve začít vydělávat peníze	20 bodů
postavit si vlastní dům a žít v něm spokojeně s rodinou	16 bodů
mít skvělou kariéru a být nejlepší ve své práci	10 bodů
být úspěšný a mít hodně přátel	9 bodů
být bohatý, mít na co si pomyslím	4 body
žít na samotě	3 body
žít v cizině	2 body
nic nechci	0 bodů

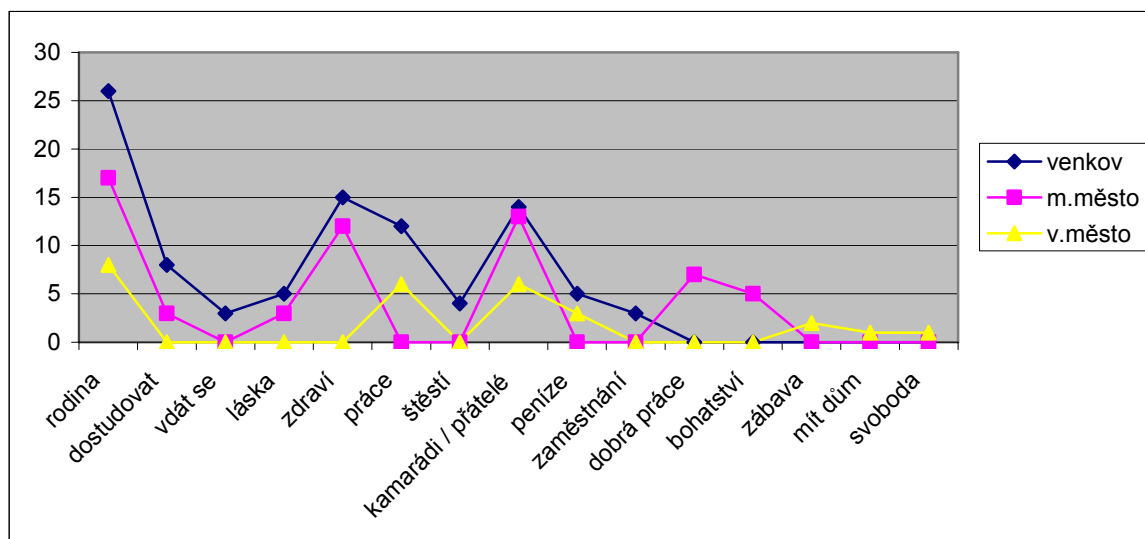
Z uvedeného je patrné, že respondenti ze všech tří prostředí považují za důležité mít práci, která je baví. Shoda všech respondentů je překvapivá. Za pozitivní lze považovat fakt, že respondenti toto chápou jako hodnotu. Tento postoj je spojen s tím, že respondenti se rozhodují o tom, kde budou dále studovat a tento výsledek potvrzuje, že chtějí studovat, aby získali práci, která je bude bavit. Dále není jednoznačná shoda v odpovědích respondentů.

V otázce č. 28 měli respondenti uvést tři nejdůležitější životní hodnoty.

Zajímavým zjištěním bylo, že ne všichni 15-letí respondenti ví, co je to životní hodnota. V dotaznících respondenti uváděli jako uznávanou životní hodnotu - byt, zvířata, prosadit se, dům. Z grafu lze vysledovat respondenty nejčastěji uváděné hodnoty a to jsou: rodina,

kamarádi a přátelé, (přitom přátelé a kamarádi nepatří do životních hodnot) Respondenti z venkova a z malého města dávají největší význam hodnotě zdraví, respondenti z velkého města toto neuvádějí ani v jednom případě.

Graf č. 12: Hodnoty, uznávané respondenty



Zdroj: vlastní průzkum, leden 2010

U této otázky byly odpovědi respondentů natolik rozdílné, že při jejich vyhodnocování jsem byla nucena použít jiný typ grafu.

Otázku č. 29, jestli mají respondenti konkrétní životní sen, cíl nebo něco, čeho chtějí dosáhnout, znázorňuje tabulka č. 13.

Tabulka č. 13: Odpovědi respondentů, zda mají konkrétní životní sen

Máš konkrétní životní sen	venkov			malé město			velké město		
	n	n <sub>1</sub>	f <sub>1</sub>	n	n <sub>1</sub>	f <sub>1</sub>	n	n <sub>1</sub>	f <sub>1</sub>
ano, mám	23	54 %	0,53	17	55 %	0,54	9	60 %	0,60
neuvěd	16	37 %	0,37	9	29 %	0,29	4	27 %	0,26
nemá	1	2 %	0,02	5	16 %	0,16	2	13 %	0,13
nechce uvést	3	7 %	0,07	0	0 %	0,00	0	0 %	0,00
Σ	43	100 %	1	31	100 %	1	15	100 %	1

Zdroj: vlastní průzkum, leden 2010

Z tabulky č. 13 je patrné, že v převážné většině respondenti ze všech tří prostředí uvedli, že mají vlastní konkrétní životní sen, kterého chtějí dosáhnout. 7 % respondentů z venkova

nechtělo uvést svůj životní sen. U respondentů z malého města je patrné, že 16 % respondentů nemá svůj konkrétní životní sen.

V této kapitole nebyl potvrzen předpoklad P 10, který tvrdí, že: *Respondenti ve svých 15 letech nemají ještě konkrétní životní sen a to bez ohledu na prostředí, ve kterém žijí.*

- Výsledky dotazníkového šetření v tabulce č. 11 dokazují, že respondenti ze všech prostředí v převážné většině mají svůj konkrétní životní sen, cíl nebo něco, čeho chtějí dosáhnout.
- Těch respondentů, kteří svůj konkrétní životní sen nemají, je menší procento, s převahou u respondentů žijících v malém městě, následně ve velkém městě a na konec u respondentů z venkova.

Nebyl dále potvrzen předpoklad P 11, že *Nejčastější životní hodnotou pro respondenty z malého města a z velkého města jsou peníze, pro respondenty z venkova zdraví.*

- U respondentů z malého města byla nejčastěji uváděna rodina jako životní hodnota, peníze jako hodnota nebyly respondenty uváděny vůbec.
- Respondenti z velkého města postavili peníze na žebříčku hodnot až za rodinu, práci a kamarády.
- U respondentů z venkova byla nejčastěji uváděna jako hodnota rodina, poté zdraví.

## 6 SHRNU TÍ VÝSLEDKŮ PRŮZKUMU

Průzkum proběhl na Základních školách ve Valašské Bystřici, ve Vsetíně a ve Zlíně - Malenovicích v období prosinec 2009 – únor 2010.

Výsledky průzkumu:

- Nebyl potvrzen předpoklad P 1: *Respondenti ve svých 15 letech nemají jasnou představu o tom, čím chtějí v životě být.*
  - oslovení respondenti mají jasnou představu o svém budoucím povolání,
  - výsledky ukazují, že respondenti mají vysoké vzdělanostní aspirace, které jim pomáhají naplnit své představy o budoucím povolání,
  - respondenti ve svých 15 letech zvažují výběr školy tak, aby jim garantoval práci, která je bude bavit,
  - respondenti nejčastěji uvažují o profesi učitel, barman, kadeřnice, automechanik, psycholog, architekt.
- Částečně byl potvrzen předpoklad P 2: *Respondenti, žijící v městském prostředí chtějí podávat vyšší studijní výkon, než respondenti žijící ve venkovském prostředí.*
  - odpovědi respondentů dokazují, že respondenti z venkova dosahují horších studijních výsledků, než respondenti z malého města,
  - u respondentů z velkého města jsou studijní výsledky průměrné, o něco horší než u respondentů z venkova,
  - respondenty z venkova škola nebaví, ale přípravě do školy věnují dost času.
- Částečně byl potvrzen předpoklad P 3: *Respondenti ze všech prostředí věnují přípravě do školy méně než jednu hodinu denně*
  - z výsledků je patrné, že respondenti nekladou velkou důležitost přípravě do školy a věnují jí málo svého času.
- Částečně byl potvrzen předpoklad P 4: *Respondenti ze všech prostředí mají horší studijní výsledky, ale přitom mají vysoké studijní aspirace*

- výsledky potvrzují, že respondenti mají průměrný prospěch, který je výsledkem minimální doby přípravy do školy, ale mají vysoké vzdělanostní aspirace. Chtějí studovat střední školu nebo gymnázium a rozhodně plánují studium na vysoké škole.
- toto tvrzení však neplatí pro respondenty ze všech prostředí, protože respondenti z malého města mají vzdělanostní aspirace úměrné svým studijním výsledkům a ty jsou odrazem dostatečné přípravy do školy,
- respondenti z venkova a velkého města mají průměrný prospěch, respondenti z malého města vykazují lepší studijní výsledky,
- respondenti z venkova a velkého města věnují přípravě do školy minimální čas, respondenti z malého města věnují přípravě do školy víc času,
- respondenti z venkova a velkého města si podávají přihlášku převážně na střední školy nebo gymnázia a plánují další studium na vysoké škole.
- Nebyl potvrzen předpoklad P 5: *Respondenti žijící na venkově kopírují styl života rodiny, ve které vyrůstají, vyhovuje jim a jsou s tímto stylem života spokojeni,*
  - model rozšířené rodiny u respondentů z venkova nedominuje, respondenti se chtějí co nejdříve osamostatnit,
  - není zcela jednoznačné, že respondenti z venkova chtějí žít s partnerem v manželském svazku, ukázalo se poměrně vysoké procento těch, kteří chtějí žít s partnerem pouze ve společné domácnosti,
  - spokojenost respondentů s bydlením na venkově je rovněž ve většině, ale není zanedbatelné procento těch respondentů, kteří v budoucnu plánují bydlet v jiném prostředí, než je jejich původní,
- Potvrzen byl předpoklad P 6: *Respondenti žijící ve městě se chtějí co nejdříve osamostatnit od rodičů a žít svůj životní styl,*
  - respondenti z malého i z velkého města se chtějí co nejdříve osamostatnit od rodičů a bydlet sami,
  - respondenti z malého města chtějí stejným poměrem žít s partnerem jak ve svazku manželském, tak pouze ve společné domácnosti,
  - respondenti z malého města chtějí v budoucnosti bydlet spíše ve velkém městě,

- u respondentů dominuje expanze do velkého města,
- respondenti ze všech tří prostředí mají docela jasnou představu o svém budoucím rodinném životě, převážně chtějí s partnerem žít v manželském svazku, chtějí mít děti a co nejdříve se chtějí osamostatnit
- Částečně byl potvrzen předpoklad P 7: *Výběr školy k dalšímu studiu ovlivňují u respondentů z venkova rady rodičů, respondenti z malého města a z velkého města se chtějí rozhodnout sami.*
- respondenti z venkova ve 48% uvedli, že požádají o radu své rodiče, což představuje nejčastější odpověď, pomoc od rodičů předchází vlastnímu rozhodnutí respondentů,
- respondenti z malého města se převážně poradí s rodiči, o něco méně respondentů se rozhodne samo,
- respondenti z velkého města se ve stejném poměru respondentů rozhodnou sami, nebo požádají o pomoc rodiče,
- vliv rodičů při výběru školy k dalšímu vzdělání respondentů je pozitivním zjištěním a potvrzením primární funkce rodiny,
- respondenti ze všech prostředí ani v jednom případě neuvodli učitele, jako osobu se kterou se poradí při výběru školy.
- Byl potvrzen předpoklad P 8: *Volný čas respondenti tráví hlavně s kamarády, ve vrstevnické skupině a to bez ohledu na prostředí.*
- respondenti z venkova, z malého města a i z velkého města tráví svůj volný čas s kamarády,
- respondenti z venkova, z malého města a i z velkého města vnímají důležitost volného času v tom, aby mohli být s kamarády.
- Částečně se potvrdil předpoklad P 9: *Respondenti z malého i velkého města tráví převážnou většinu času v zájmových kroužcích, respondenti z venkova zájmové kroužky nepreferují.*
- analýza dat potvrdila, že respondenti z venkova nemají zájem trávit svůj volný čas v zájmových kroužcích, preferují trávení volného času s vrstevnickou skupinu,

- analýza dat nepotvrdila, že respondenti z velkého i z malého města tráví převážnou většinu volného času v zájmových kroužcích, o zájmové kroužky mají respondenti zájem, ale jen ojediněle,
- respondenti z venkova a malého města ve volném čase nejvíce preferují sport, až poté televizi a počítač, což považují za pozitivní,
- respondenti z velkého města nejvíce preferují počítač, až poté sport.
- Nebyl potvrzen předpoklad P 10: *Respondenti ve svých 15 letech nemají ještě konkrétní životní sen a to bez ohledu na prostředí, ve kterém žijí.*
  - respondenti ze všech prostředí v převážné většině mají svůj konkrétní životní sen, cíl nebo něco, čeho chtějí dosáhnout,
  - těch respondentů, kteří svůj konkrétní životní sen nemají, je menší procento, s převahou u respondentů žijících v malém městě, následně ve velkém městě a na konec u respondentů z venkova.
- Nebyl potvrzen předpoklad P 11: *Nejčastější životní hodnotou pro respondenty z malého města a z velkého města jsou peníze, pro respondenty z venkova zdraví.*
  - u respondentů z malého města byla jako nejčastější životní hodnota uváděna rodina, peníze jako hodnota nebyla respondenty vůbec uváděna,
  - u respondentů z velkého města byla hodnota peníze uváděna až za rodinou, prací a kamarády,
  - u respondentů z venkova byla jako nejčastější odpověď uváděna jako hodnota rodina, až poté zdraví.

Průzkum v souvislosti se stanovenými dílčími otázkami zjistil, že:

- respondenti – žáci 9. ročníků základních škol mají ve svých 14 - 15 letech vytvořeny představy o své budoucnosti. Tím, že stojí před rozhodnutím kam dál ve studiu, mají představu o tom, čím chtějí v životě být a jejich veškeré úsilí je zaměřeno na to, mít práci, která je bude bavit



- vliv prostředí na aspirační úroveň jedince je minimální, respondenti z venkova mají někdy vyšší aspirace, než respondenti z města, rozdíly mezi prostředím krajského města, okresního města a mezi venkovem jsou takřka zanedbatelné
- rodina ovlivňuje respondenty ve všech prostředích při výběru školy k dalšímu studiu, volný čas ale respondenti tráví především s kamarády ve vrstevnické skupině,
- mezi respondenti převládá snaha expandovat do velkého města, což dokazuje, že ne všichni respondenti jsou spokojeni s životem v prostředí, ve kterém vyrůstají.
- vzdělání představuje pro respondenty nástroj k dosažení dobře placené nebo zajímavé práce, důraz na vzdělání není kladen respondenty v žádném z prostředí.

## ZÁVĚR

Cílem této diplomové práce bylo zjistit, zda má prostředí vliv na aspirační úroveň jedince.

Teoretickým nastudováním terminologie byla tato práce členěna na determinaci lidské psychiky a to motivů jedince, jako hnací síly, na aspekty popisující diferenciaci a charakteristiku prostředí a na aspekt sociologického pohledu na aspirace jedince. Z poznatků, uvedených v teoretické části práce lze usuzovat, že prostředí hraje důležitou roli při vývoji jedince, při jeho socializaci. Jedince ovlivňuje primárně rodina, kamarádi ve vrstevnické skupině, škola. Dále má na jedince vliv prostředí, které jej obklopuje, ať už je to regionální kulturní prostředí, nebo geomorfologické prostředí. Důležitým aspektem je rovněž vrozená dispozice jedince, která ovlivňuje formování aspirací.

Průzkum jak pro praxi, tak pro další výzkum potvrzuje, že prostředí ovlivňuje aspirační úroveň jedince. Primárně nejsilnější vliv má rodina. Jedinec v 15 letech již není zaměřen na sebeuplatnění v zájmových kroužcích, ale preferuje členství ve vrstevnické skupině. Tato mládež chce být spolu. Škola je pro ně něco nepodstatného, něco, co je nebaví. Otázkou je, zda to není jen postoj užívaný pro začlenění do vrstevnické skupiny, protože tito mladí lidé jsou si vědomi toho, že dobrý výběr školy je krokem k práci, která je bude naplňovat v průběhu produktivního života. Studium by jim mělo pomoci najít si zajímavé a pokud možno dobře placené zaměstnání. Chtějí se co nejdříve osamostatnit, žít ve velkém městě, ale při výběru školy se rada rodičů hodí.

O zjištěné výsledky průzkumu projeví zájem ředitelé Základních škol, na kterých průzkum probíhal, proto jim budou poskytnuty. Výsledky mohou sloužit učitelům jako nástroj ve vzájemné komunikaci s žáky, s cílem zvýšit prestiž vzdělání, jako hodnoty. Dále by vzhledem ke zjištěným výsledkům měli učitelé s žáky aktivně a konstruktivně komunikovat, s cílem dosáhnout zvýšení důvěry školy a jejich učitelů, kteří mohou pro respondenty představovat erudovaný poradní orgán při výběru povolání.

**SEZNAM POUŽITÉ LITERATURY**

- [1] CÍLEK,V. *Makom kniha míst*. Praha: Dokořán, 2009. 299 s. ISBN 978-80-7363-120-8
- [2] CÍLEK,V. *Krajiny vnitřní a vnější*. Praha: Dokořán, 2005. ISBN 80-7363-042-7
- [3] ČESKÝ STATISTICKÝ ÚŘAD. *Ženy & muži v datech*. Praha: MPSV, 2003. ISBN 80-250-0205-5
- [4] DISMAN,M. *Jak se vyrábí sociologická znalost*.Praha: Karolinum, 2002.  
ISBN 80-246-0139-7
- [5] FILIPCOVÁ,B. *Člověk, práce, volný čas*. Praha: Svoboda, 1966. 156 s. ISBN 25-115-66
- [6] GAVORA,P. *Úvod do pedagogického výzkumu*. Brno: Paido, 2000. ISBN 80-85931-79-6
- [7] HARTL, P. HARTLOVÁ,H. *Psychologický slovník*. Praha: Portál, 2000. ISBN 80-7178-303-X
- [8] HENDL,J. *Kvalitativní výzkum*. Praha: Portál, 2005. ISBN 80-7367-040-2
- [9] HEŘMANOVÁ,E., PATOČKA,J. *Regionální sociologie, sociologie prostoru a prostředí II*. Praha: Oeconomica, 2007. ISBN 978-80-245-1304-1
- [10] HOMOLA,M. *Motivace lidského chování*. Praha: Státní pedagogické nakladatelství, 1972. ISBN 14-101-73
- [11] CHALUPA, B. *Psychologie dnes a zítra*. Brno: Litera, 2007. 231 s. ISBN 978-80-85763-38-6
- [12] CHRÁSKA,M. *Metody pedagogického výzkumu*. Praha: Grada, 2007. ISBN 978-80-247-1369-4
- [13] JANOUŠEK,J. A KOL. *Sociální psychologie*. Praha: Státní pedagogické nakladatelství, 1988. ISBN 14-683-88
- [14] KATRŇÁK,T. *Odsouzení k manuální práci. Vzdělanostní reprodukce v dělnické rodině*. Praha: SLON, 2004. ISBN 80-86429-29-6

- [15] KAVANOVÁ, A., CHUDÝ, Š. *Výchova a volný čas*. Zlín: Univerzita Tomáše Bati ve Zlíně, 2005. ISBN 80-7318-266-1
- [16] KELLER, J. *Až na dno blahobytu*. Praha: EarthSave, 1993. ISBN 80-903085-7-0
- [17] KRAUS, B., POLÁČKOVÁ, V., et al. *ČLOVĚK PROSTŘEDÍ VÝCHOVA K otázkám sociální pedagogiky*. Brno: Paido, 2001. ISBN 80-7315-004-2
- [18] KUBÁTOVÁ, H. *Životní svět a sociální světy*. Olomouc: Univerzita Palackého, 2008. ISBN 978-80-244-2150-6
- [19] MATĚJŮ, P., STRAKOVÁ, J., et al. *Nerovné šance na vzdělání. Vzdělanostní nerovnosti v České republice*. Praha: Academia, 2007. ISBN 80-200-1400-4
- [20] MERTON, R. K. *Studie ze sociologické teorie*. Praha: SLON, 2007. ISBN 978-80-86429-70-0
- [21] MONTOUSSÉ, M., RENOARD, G. *Přehled sociologie*. Praha: Portál, 2005. ISBN 80-7178-976-3
- [22] MOŽNÝ, I. *ČESKÁ SPOLEČNOST. Nejdůležitější fakta o kvalitě našeho života*. Praha: Portál, 2002. ISBN 80-7178-624-1
- [23] MOŽNÝ, I. *Rodina a společnost*. Praha: SLON, 2006. ISBN 80-86429-58-X
- [24] MUSIL, J. *Sociologie soudobého města*. Praha: Svoboda, 1967
- [25] NAKONEČNÝ, M. *Úvod do psychologie*. Praha: Academia, 2003. ISBN 80-200-0993-0
- [26] NAKONEČNÝ M. *Motivace lidského chování*. Praha: Academia, 1996. ISBN 80-0592-7
- [27] NAKONEČNÝ M. *Sociální psychologie*. Praha: Svoboda, 1970. ISBN 25-067-70
- [28] NAKONEČNÝ, M. *Základy psychologie*. Praha: Academia, 1998. ISBN 80-200-1290-7
- [29] PATOČKA, J., HEŘMANOVÁ, E. *Lokální a regionální kultura v České republice. Kulturní prostor, kulturní politika a kulturní dědictví*. Praha: ASPI, 2008. ISBN 978-80-7257-347-8

- [30] PETRUSEK, M. *Společnost pozdní doby*. Praha: SLON, 2006. ISBN 978-80-86429-63-2
- [31] TUČEK, M. A KOL. *Dynamika české společnosti a osudy lidí na přelomu tisíciletí*. Praha: SLON, 2003. ISBN 80-86429-22-9
- [32] VÁGNEROVÁ, M. *Základy psychologie*. Praha: Karolinum, 2004. ISBN 80-246-0841-3

**SEZNAM TABULEK**

Tab. č. 1: Zastoupení pohlaví ve zkoumaných prostředích.....	47
Tab. č. 2: Rozložení respondentů podle prostředí.....	47
Tab. č. 3: Odpovědi respondentů, zda chtějí mít v budoucnosti děti.....	49
Tab. č. 4: Co pro respondenty znamená vzdělání.....	51
Tab. č. 5: Průměrný prospěch respondentů.....	52
Tab. č. 6: Čas, který respondenti denně věnují přípravě do školy.....	53
Tab. č. 7: V budoucnosti plánují respondenti studium na vysoké škole.....	54
Tab. č. 8: Plán respondentů, kam si budou podávat přihlášku k dalšímu studiu..	55
Tab. č. 9: S výběrem školy respondentům pomůže.....	56
Tab. č. 10: Kde respondenti tráví svůj volný čas.....	60
Tab. č. 11: S Kým respondenti tráví svůj volný čas.....	61
Tab. č. 12: Aktivity, které respondenti preferují.....	62
Tab. č.13: Odpovědi respondentů, zda mají konkrétní životní sen.....	67

**SEZNAM GRAFŮ**

Graf č. 1: V budoucnosti chtějí respondenti bydlet.....	48
Graf č. 2: V budoucnosti chtějí respondenti žít.....	49
Graf č. 3: Vztah respondentů ke škole a k úkolům s ní spojených.....	52
Graf č. 4: Čas, který respondenti denně věnují přípravě do školy.....	53
Graf č. 5: Plán respondentů, kam si budou podávat přihlášku k dalšímu studiu...55	
Graf č. 6: Plány respondentů, co by v budoucnosti chtěli dělat.....	57
Graf č. 7: Volný čas je pro respondenty důležitý, aby.....	59
Graf č. 8: Kde respondenti tráví svůj volný čas.....	60
Graf č. 9: Aktivity, které respondenti preferují.....	61
Graf č. 10: Postoj respondentů k zájmům.....	63
Graf č. 11: Koníčky, respondenty uváděny nejčastěji.....	64
Graf č. 12: Hodnoty, uznávané respondenty.....	66

## SEZNAM PŘÍLOH

Příloha P 1 Dotazník

Příloha P 2 Tabulky – Vyhodnocená data dotazníku



## PŘÍLOHA P I: DOTAZNÍK

Milá studentko, milý studente,

vzhledem k tomu, že se v rámci své diplomové práce zabývám vlivem prostředí, ve kterém člověk vyrůstá (na venkově či ve městě), na životní aspirace (plány, tužby, to, čeho chce člověk v životě dosáhnout) ráda bych Tě požádala o vyplnění následujícího dotazníku.

Dotazník, který máš před sebou, je anonymní a Tebou uvedená data budou sloužit výhradně jako podklad pro zpracovávanou diplomovou práci.

Předem Ti děkuji za čas, který věnuješ vyplnění předloženého dotazníku.

Eva Hanuliaková, studentka Ústavu pedagogických věd  
Fakulty humanitních studií Univerzity Tomáše Bati ve Zlíně

---

### DOTAZNÍK

**Pokud není uvedeno jinak, vyber z nabízených možností vždy jen jednu odpověď. Vybranou odpověď označ křížkem. V případě otevřených otázek napiš odpověď vlastními slovy.**

1. Pohlaví

žena

muž

2. Věk (uved' v letech)

.....

3. Počet sourozenců

mám 1 sourozence

mám 2 sourozence

mám 3 sourozence

mám 4 a více sourozenců

4. Ve společné domácnosti žiji

s oběma rodiči a sourozenci (pokud sourozence máš)

s jedním z rodičů a sourozenci (pokud sourozence máš)

s oběma rodiči, sourozenci (pokud sourozence máš) a prarodiči či jedním z prarodičů

s jedním z rodičů, sourozenci (pokud sourozence máš) a prarodiči či jedním z prarodičů

s jinými rodinnými příslušníky, uveďte kterými.....

## 5. Bydlím

- na venkově (obec do 3 tis. obyvatel)
- v malém městě (obec od 3 tis. do 30 tis. obyvatel)
- ve velkém městě (obec nad 30 tis. obyvatel)

a vyhovuje mi to:

- ano
- ne

## 6. Bydlím

- v rodinném domku
- v bytě
- jinde (uved' kde).....

## 7. S lidmi (sousedy), kteří žijí v blízkém okolí mého bydliště, se:

- znám velmi dobře (znám jejich jména, vím přesně, kde bydlí, do které rodiny patří...)
- znám jen zběžně (zdravíme se, vím přibližně, kde bydlí, ale neznám jejich jména...)
- vůbec neznám

**Nyní se Tě budu ptát na otázky související se vzděláním a Tvými plány**

## 8. Můj průměr prospěchu za 2. pololetí 8. třídy, který budu uvádět na přihlášku ke studii na SŠ (SOU, SIŠ apod.) je:

uved'.....

## 9. Příprava do školy mi zabírá průměrně

..... hodin denně

## 10. Škola a vše co k ní patří – učení, úkoly, docházka do školy, mně:

- velmi baví

- celkem baví
- nebaví
- vůbec nebaví

12. V únoru si budu podávat přihlášku k dalšímu studiu na následující školy:

(uveď přesný název vybraných škol, eventuelně obor)

- 1).....  
...
- 2).....  
....
- 3).....  
....

13. S výběrem školy

- mně nebude nikdo nepomáhat, rozhodnu se sám
- mně pomůžou rodiče, požádám je o pomoc
- rodiče již rozhodli za mě
- mně pomůže kamarád(ka)
- mně pomůže pan(i) učitel(ka)
- poradím se s více lidmi
- někdo jiný (uveď kdo) .....

14. Mám v plánu pokračovat ve studiu na vysoké škole

- ano
- ne
- zatím jsem o tom nepřemýšlel(a)

15. O vzdělání si myslím, že

- je to hodnota, kterou musím rozvíjet celý život
- je to nutnost k získání dobře placeného zaměstnání

mi pomůže k zajímavému povolání, tedy k práci, která mě bude bavit

není pro život důležité

.....  
.....  
.....  
.....  
.....  
.....  
.....  
.....  
.....

..... (uveď svůj názor, pokud ti nevyhovují nabízené možnosti)

16. V budoucnu bych chtěl/a pracovat, jako

uveď.....

.....

**Nyní Ti položím několik otázek zaměřených na způsob trávení volného času**

17. Svůj volný čas trávím převážně

- doma
- v přírodě
- v zájmových kroužcích
- venku (na sídlišti či v obci)
- jinde (uved' kde)

.....  
.....  
.....  
.....

18. Svůj volný čas trávím převážně

- sám(a)
- s rodiči
- s kamarády
- s někým jiným (uved' s kým)

.....  
.....  
.....  
.....

19. Vyber jednu z následujících aktivit, kterou máš nejraději

- sport
- televizi nebo PC
- procházky v přírodě
- četbu knih

nákupy v supermarketech

jiná (uved' jaká)

.....  
.....  
.....  
.....

20. Volný čas je pro mě důležitý (můžeš zvolit max. 3 možnosti)

abych se stihl(a) dostatečně naučit a připravit do školy

abych se mohl(a) věnovat svým zájmům

abych si stihl(a) odpočinout

abych mohl(a) být s kamarády

z jiného důvodu (uved' )

.....  
.....

není pro mě důležitý

21. Zájmy (koníčky)

nemám žádné

mám jen jednoho koníčka, kterému se chci věnovat pořádně

zajímám se o hodně věcí

každou chvíli se zajímám o něco jiného

22. Uved' konkrétně své koníčky a zájmy:

.....  
.....  
.....

**Nyní Ti položím několik otázek týkajících se Tvých plánů do budoucnosti**

23. Do budoucnosti plánuji

- co nejdříve bydlet sám bez rodičů
- co nejdéle bydlet s rodiči
- bydlet s rodiči stále

24. V budoucnu chci bydlet: vyber z každého sloupce jednu možnost

- |  |  |
|--|--|
| <input type="checkbox"/> na venkově            | <input type="checkbox"/> v rodinném domku      |
| <input type="checkbox"/> v malém městě         | <input type="checkbox"/> v bytě                |
| <input type="checkbox"/> ve velkém městě       | <input type="checkbox"/> jinde (uveď kde)..... |
| <input type="checkbox"/> jinde (uveď kde)..... |  |

25. V budoucnu bych chtěl(a) žít

- s partnerem/kou v manželském svazku
- s partnerem/kou pouze ve společné domácnosti
- chci žít sám(a)

26. Chci mít děti

- ano
- ne

27. V budoucnu je pro mě nejdůležitější:

Vyber čtyři z následujících možností a podle důležitosti jim přiřaď čísla od 1 do 4, kdy číslo 1 přiřaď nejdůležitější hodnotě a číslo 4 nejméně důležité.

- ..... vystudovat vysokou školu
- ..... mít skvělou kariéru a být nejlepší ve své práci
- ..... mít práci, která mě bude bavit
- ..... založit rodinu
- ..... žít s rodiči

.....postavit si vlastní dům a žít v něm s rodinou

..... co nejdříve začít vydělávat peníze

.....být bohatý, mít na co si pomyslím

.....žít na samotě

.....žít v cizině

.....nic nechci

28. Uveď své tři nejdůležitější životní hodnoty (seřaď je podle důležitosti, kdy první je nejdůležitější)

1. ....

....

2. ....

....

3. ....

....

29. Máš nějaký konkrétní životní sen, cíl nebo něco čeho chceš dosáhnout?

ano, uveď jaký

.....

.....

.....

.....

.....

ne



## PŘÍLOHA P 2 TABULKY – VYHODNOCENÁ DATA DOTAZNÍKU

Tabulka č. 1:

prostředí	venkov			město do 30.tis.			město nad 30.tis		
	n	n <sub>1</sub>	f <sub>1</sub>	n	n <sub>1</sub>	f <sub>1</sub>	n	n <sub>1</sub>	f <sub>1</sub>
muži	22	24,3 %	0,512	11	12,5 %	0,355	12	13,5 %	0,800
ženy	21	23,7 %	0,488	20	22,5 %	0,645	3	3,5 %	0,200
celkem	43	48 %	1	31	35 %	1	15	17 %	1

Tabulka č. 2: Rozložení respondentů podle prostředí

	dá- no	vráceno	venkov	m.město	v.město
ZŠ Valašská Bystřice	20	18 90%	18 100%	0 0%	0 0%
ZŠ Vsetín	37	34 92%	6 18%	18 53%	10 29%
ZŠ Zlín - Malenovice	48	37 77%	19 51%	13 35%	5 14%

Tabulka č. 3: Otázka č. 3

Počet sourozenců	venkov			malé město			velké město		
	n	n <sub>1</sub>	f <sub>1</sub>	n	n <sub>1</sub>	f <sub>1</sub>	n	n <sub>1</sub>	f <sub>1</sub>
0	1	2 %	0,023	3	10 %	0,097	2	13 %	0,133
1	25	58 %	0,581	18	58 %	0,581	8	53 %	0,533
2	11	26 %	0,256	3	10 %	0,097	3	20 %	0,200
3	3	7 %	0,070	5	16 %	0,161	1	7 %	0,067
4	3	7 %	0,070	2	7 %	0,064	1	7 %	0,067
Σ	43	100 %	1	31	100 %	1	15	100 %	1

Tabulka č. 4: Otázka č. 4

Ve společné domácnosti žije	venkov			malé město			velké město		
	n	n <sub>1</sub>	f <sub>1</sub>	n	n <sub>1</sub>	f <sub>1</sub>	n	n <sub>1</sub>	f <sub>1</sub>
s oběma rodiči a sourozenci	30	70 %	0,698	17	55 %	0,549	10	66 %	0,666
s jedním z rodičů a sourozenci	2	5 %	0,047	8	25 %	0,258	2	13 %	0,133
s oběma rodiči, sour. prarodi-	9	21 %	0,200	3	10 %	0,090	1	7 %	0,067

či			9			7			7
s jedním rodič.sour.prarodiči	1	2 %	O,02 3	2	7 %	O,06 4	1	7 %	O,06 7
s jinými rodin. příslušníky	1	2 %	O,02 3	1	3 %	O,03 2	1	7 %	O,06 7
$\Sigma$	43	100 %	1	31	100 %	1	15	100 %	1

Tabulka č. 5: Otázka č. 5

<b>Bydlení mi vyhovuje</b>	venkov			malé město			velké město		
	n	n <sub>1</sub>	f <sub>1</sub>	n	n <sub>1</sub>	f <sub>1</sub>	n	n <sub>1</sub>	f <sub>1</sub>
ano	38	88 %	O,88 4	28	90 %	O,90 3	15	100 %	1
ne	5	12 %	O,11 6	3	10 %	O,09 7	0	0 %	0
$\Sigma$	43	100 %	1	31	100 %	1	15	100 %	1

Tabulka č. 6: Otázka č. 6

<b>Bydím v</b>	venkov			malé město			velké město		
	n	n <sub>1</sub>	f <sub>1</sub>	n	n <sub>1</sub>	f <sub>1</sub>	n	n <sub>1</sub>	f <sub>1</sub>
rodinném domku	40	93 %	O,93 0	12	39 %	O,38 7	4	27 %	O,26 7
bytě	3	7 %	O,07 0	19	61 %	O,61 3	11	73 %	O,73 3
$\Sigma$	43	100 %	1	31	100 %	1	15	100 %	1

Tabulka č. 7: Otázka č. 7

<b>Se sousedy</b>	venkov			malé město			velké město		
	n	n <sub>1</sub>	f <sub>1</sub>	n	n <sub>1</sub>	f <sub>1</sub>	n	n <sub>1</sub>	f <sub>1</sub>
se znám velmi dobře	37	86 %	O,86 0	7	23 %	O,22 6	8	53 %	O,53 3
znám je jen zběžně	6	14 %	O,14 0	24	77 %	O,77 4	7	47 %	O,46 7
vůbec je neznám	0	0 %	O,00 0	0	0 %	O,00 0	0	0 %	O,00 0
$\Sigma$	43	100 %	1	31	100 %	1	15	100 %	1

Tabulka č. 8: Otázka č. 8

<b>Průměrný prospěch</b>	venkov			malé město			velké město		
	n	n <sub>1</sub>	f <sub>1</sub>	n	n <sub>1</sub>	f <sub>1</sub>	n	n <sub>1</sub>	f <sub>1</sub>
do průměru 1,5	13	30 %	O,30 2	12	39 %	O,38 7	5	33 %	O,33 3
do průměru 2,5	24	56 %	O,55	17	55 %	O,54	10	67 %	O,66

			8			8			7
nad průměr 2,5	6	14 %	0,14 0	2	6 %	0,06 5	0	0 %	0,00 0
$\Sigma$	43	100 %	1	31	100 %	1	15	100 %	1

Tabulka č. 9: Otázka č. 9

<i>Doba přípravy do školy/ hod.</i>	venkov			malé město			velké město		
	n	n <sub>1</sub>	f <sub>1</sub>	n	n <sub>1</sub>	f <sub>1</sub>	n	n <sub>1</sub>	f <sub>1</sub>
0	2	5 %	0,04 5	2	7 %	0,06 4	0	0 %	0,00 0
0,5	4	9 %	0,09 1	8	25 %	0,25 8	2	13 %	0,13 3
1	11	25 %	0,25 0	11	36 %	0,35 5	4	27 %	0,26 7
1,5	6	13 %	0,13 6	6	19 %	0,19 4	4	27 %	0,26 7
2	13	30 %	0,29 6	4	13 %	0,12 9	3	20 %	0,20 0
2,5	1	2 %	0,02 3	0	0 %	0,00 0	0	0 %	0,00 0
3	7	16 %	0,15 9	0	0 %	0,00 0	2	13 %	0,13 3
$\Sigma$	44	100 %	1	31	100 %	1	15	100 %	1

Tabulka č. 10: Otázka č. 10

<i>Škola a úkoly mně baví:</i>	venkov			malé město			velké město		
	n	n <sub>1</sub>	f <sub>1</sub>	n	n <sub>1</sub>	f <sub>1</sub>	n	n <sub>1</sub>	f <sub>1</sub>
velmi	1	2 %	0,02 3	0	0 %	0,00 0	0	0 %	0,00 0
celkem baví	18	42 %	0,41 9	9	29 %	0,29 0	10	67 %	0,66 7
nebaví	14	33 %	0,32 6	18	58 %	0,58 1	5	33 %	0,33 3
vůbec nebaví	10	23 %	0,23 2	4	13 %	0,12 9	0	0 %	0,00 0
	43	100 %	1	31	100 %	1	15	100 %	1

Tabulka č. 11: Otázka č. 12

<b>Podání přihlášky má uvedené</b>	venkov			malé město			velké město		
	n	n <sub>1</sub>	f <sub>1</sub>	n	n <sub>1</sub>	f <sub>1</sub>	n	n <sub>1</sub>	f <sub>1</sub>
0 škol	0	0 %	0,00 0	1	3 %	0,03 2	0	0 %	0,00 0
1 školu	11	25 %	0,25 0	8	26 %	0,25 8	2	13 %	0,13 3
2 školy	15	34 %	0,34 1	12	39 %	0,38 7	3	20 %	0,20 0
3 školy	18	41 %	0,40 9	10	32 %	0,32 3	10	67 %	0,66 7
$\Sigma$	44	100 %	1	31	100 %	1	15	100 %	1

Tabulka č. 12: Otázka č 12 – školy

	venkov			malé město			velké město		
	n	n <sub>1</sub>	f <sub>1</sub>	n	n <sub>1</sub>	f <sub>1</sub>	n	n <sub>1</sub>	f <sub>1</sub>
SŠ	20	47 %	0,46 5	16	54 %	0,53 2	8	53 %	0,53 3
SOŠ	17	40 %	0,39 5	7	23 %	0,23 4	5	33 %	0,33 3
Gymnázium	6	13 %	0,14 0	7	23 %	0,23 4	2	14 %	0,13 4
$\Sigma$	43	100 %	1	30	100 %	1	15	100 %	1

Tabulka č. 13: Otázka č. 13

<b>S výběrem školy mi pomůže</b>	venkov			malé město			velké město		
	n	n <sub>1</sub>	f <sub>1</sub>	n	n <sub>1</sub>	f <sub>1</sub>	n	n <sub>1</sub>	f <sub>1</sub>
nikdo, sám	15	34 %	0,34 1	11	36 %	0,35 5	6	40 %	0,40 0
pomůžou mi rodiče	21	48 %	0,47 8	12	39 %	0,38 7	6	40 %	0,40 0
rodiče již rozhodli za mně	1	2 %	0,02 2	2	6 %	0,06 5	0	0 %	0,00 0
pomůže kamarádka	0	0 %	0,00 0	1	3 %	0,03 2	0	0 %	0,00 0
pomůže učitelka	0	0 %	0,00 0	0	0 %	0,00 0	0	0 %	0,00 0
poradím se s více lidmi	6	14 %	0,13 7	4	13 %	0,12 9	2	13 %	0,13 3
někdo jiný	1	2 %	0,02 2	1	3 %	0,03 2	1	7 %	0,06 7
$\Sigma$	44	100 %	1	31	100 %	1	15	100 %	1

Tabulka č. 14: Otázka č. 14

<b>Plánuješ dál studium VŠ</b>	venkov			malé město			velké město		
	n	n <sub>1</sub>	f <sub>1</sub>	n	n <sub>1</sub>	f <sub>1</sub>	n	n <sub>1</sub>	f <sub>1</sub>
ano	18	42 %	0,419	16	52 %	0,516	5	33 %	0,333
ne	15	35 %	0,349	8	26 %	0,258	4	27 %	0,267
zatím jsem o tom nepřemýšlel	10	23 %	0,232	7	22 %	0,226	6	40 %	0,400
<b>Σ</b>	<b>43</b>	<b>100 %</b>	<b>1</b>	<b>31</b>	<b>100 %</b>	<b>1</b>	<b>15</b>	<b>100 %</b>	<b>1</b>

Tabulka č. 15: Otázka č. 15

<b>O vzdělání si myslíš, že</b>	venkov			malé město			velké město		
	n	n <sub>1</sub>	f <sub>1</sub>	n	n <sub>1</sub>	f <sub>1</sub>	n	n <sub>1</sub>	f <sub>1</sub>
je to hodnota	10	23 %	0,232	8	25 %	0,250	3	19 %	0,188
nutnost k dobře placené práci mi pomůže k zajímavému povol	11	26 %	0,256	11	34 %	0,344	7	44 %	0,437
není pro život důležité	20	47 %	0,465	12	38 %	0,375	4	25 %	0,250
jiné	2	4 %	0,047	1	3 %	0,031	2	12 %	0,125
<b>Σ</b>	<b>43</b>	<b>100 %</b>	<b>1</b>	<b>31</b>	<b>100 %</b>	<b>1</b>	<b>16</b>	<b>100 %</b>	<b>1</b>

Tabulka č. 16: Otázka č. 16

<b>V budoucnu bych chtěl pracovat</b>	venkov			malé město			velké město		
	n	n <sub>1</sub>	f <sub>1</sub>	n	n <sub>1</sub>	f <sub>1</sub>	n	n <sub>1</sub>	f <sub>1</sub>
má konkrétní představu	34	79 %	0,791	25	83 %	0,833	11	74 %	0,734
uvedlo, že neví	6	14 %	0,139	2	7 %	0,067	2	13 %	0,133
neuveďlo nic	3	7 %	0,070	3	10 %	0,100	2	13 %	0,133
<b>Σ</b>	<b>43</b>	<b>100 %</b>	<b>1</b>	<b>30</b>	<b>100 %</b>	<b>1</b>	<b>15</b>	<b>100 %</b>	<b>1</b>

Tabulka č. 17: Otázka č. 17

<b>Svůj VČ trávím</b>	venkov			malé město			velké město		
	n	n <sub>1</sub>	f <sub>1</sub>	n	n <sub>1</sub>	f <sub>1</sub>	n	n <sub>1</sub>	f <sub>1</sub>
doma	12	28 %	0,280	9	26 %	0,257	7	37 %	0,368
v přírodě	5	12 %	0,116	4	11 %	0,114	1	5 %	0,053

v zájmových kroužcích	1	2 %	O,02 3	4	11 %	O,11 4	3	16 %	O,15 8
venku na sídlišti či v obci	16	37 %	O,37 2	15	43 %	O,42 9	6	31 %	O,31 6
jinde	9	21 %	O,20 9	3	9 %	O,08 6	2	11 %	O,10 5
$\Sigma$	43	100 %	1	35	100 %	1	19	100 %	1

Tabulka č. 18: Otázka č. 18

<i>Svůj VČ trávím převážně</i>	venkov			malé město			velké město		
	n	n <sub>1</sub>	f <sub>1</sub>	n	n <sub>1</sub>	f <sub>1</sub>	n	n <sub>1</sub>	f <sub>1</sub>
sám	9	20 %	O,200	4	11 %	O,11 4	3	20 %	O,20 0
s rodiči	2	4 %	O,044	3	9 %	O,08 6	1	7 %	O,06 7
s kamarády	31	69 %	O,689	25	71 %	O,71 4	11	73 %	O,73 3
s někým jiným	3	7 %	O,067	3	9 %	O,08 6	0	0 %	O,00 0
$\Sigma$	45	100 %	1	35	100 %	1	15	100 %	1

Tabulka č. 19: Otázka č. 19

<i>Vyber aktivitu, kt. máš nejraději</i>	venkov			malé město			velké město		
	n	n <sub>1</sub>	f <sub>1</sub>	n	n <sub>1</sub>	f <sub>1</sub>	n	n <sub>1</sub>	f <sub>1</sub>
sport	23	51 %	O,51 1	7	18 %	O,17 9	5	28 %	O,27 6
televize nebo PC	7	16 %	O,15 6	11	28 %	O,28 2	9	50 %	O,50 0
procházky v přírodě	5	11 %	O,11 1	6	15 %	O,15 4	1	6 %	O,05 6
četba knih	2	4 %	O,04 4	4	10 %	O,10 3	1	6 %	O,05 6
nákupy v supermarketech	1	2 %	O,02 2	5	14 %	O,12 8	1	6 %	O,05 6
jiné	7	16 %	O,15 6	6	15 %	O,15 4	1	6 %	O,05 6
$\Sigma$	45	100 %	1	39	100 %	1	18	100 %	1

Tabulka č. 20: Otázka č. 20

<i>VČ je pro mě důležitý, abych</i>	venkov			malé město			velké město		
	n	n <sub>1</sub>	f <sub>1</sub>	n	n <sub>1</sub>	f <sub>1</sub>	n	n <sub>1</sub>	f <sub>1</sub>
se stihl naučit	15	17 %	O,16 7	11	16 %	O,16 1	8	21 %	O,20 5
se mohl věnovat zájmům	29	32 %	O,32 2	17	25 %	O,25 0	11	28 %	O,28 2
si mohl odpočinout	14	16 %	O,15 16	16	23 %	O,23 6	6	15 %	O,15 15

			6			5			4
mohl být s kamarády	30	33 %	O,33 3	23	34 %	O,33 8	13	33 %	O,33 3
jiné	2	2 %	O,02 2	1	2 %	O,01 6	1	3 %	O,02 6
$\Sigma$	90	100 %	1	68	100 %	1	39	100 %	1

Tabulka č. 21: Otázka č. 21

<b>Zájmy</b>	venkov			malé město			velké město		
	n	n <sub>1</sub>	f <sub>1</sub>	n	n <sub>1</sub>	f <sub>1</sub>	n	n <sub>1</sub>	f <sub>1</sub>
nemám žádné	0	0 %	O,00 0	0	0 %	O,00 0	3	20 %	O,20 0
mám jeden, kt. se chci věnovat	10	23 %	O,23 2	9	29 %	O,29 0	5	33 %	O,33 3
zajímám se o hodně věcí	28	65 %	O,65 1	13	42 %	O,42 0	5	33 %	O,33 3
každou chvíli mně zajímá jiné	5	12 %	O,11 7	9	29 %	O,29 0	2	14 %	O,13 4
$\Sigma$	43	100 %	1	31	100 %	1	15	100 %	1

Tabulka č. 22: Otázka č. 22

<b>Uved' konkr. zájmy a koničky</b>	venkov			malé město			velké město		
	n	n <sub>1</sub>	f <sub>1</sub>	n	n <sub>1</sub>	f <sub>1</sub>	n	n <sub>1</sub>	f <sub>1</sub>
uvedl	40	53 %	O,52 6	26	42 %	O,42 6	13	48 %	O,48 2
neuveďl	3	4 %	O,04 0	5	8 %	O,08 2	2	7 %	O,07 4
sport	18	23 %	O,23 6	15	25 %	O,24 6	4	15 %	O,14 8
PC	7	9 %	O,09 2	4	7 %	O,06 6	6	22 %	O,22 2
hudba/tanec	5	7 %	O,06 6	10	16 %	O,16 4	1	4 %	O,03 7
četba	3	4 %	O,04 0	1	2 %	O,01 6	1	4 %	O,03 7
$\Sigma$	76	100 %	1	61	100 %	1	27	100 %	1

Tabulka č. 23: Otázka č. 23

<b>Do budoucnosti plánuji bydlet</b>	venkov			malé město			velké město		
	n	n <sub>1</sub>	f <sub>1</sub>	n	n <sub>1</sub>	f <sub>1</sub>	n	n <sub>1</sub>	f <sub>1</sub>
co nejdříve sám bez rodičů	30	70 %	O,69 8	20	65 %	O,64 5	14	93 %	O,93 3
co nejdéle bydlet s rodiči	12	28 %	O,27 9	8	26 %	O,25 8	1	7 %	O,06 7
stále bydlet s rodiči	1	2 %	O,02	2	6 %	O,06	0	0 %	O,00

			3			5			0
neví	0	0 %	0,00 0	1	3 %	0,03 2	0	0 %	0,00 0
$\Sigma$	43	100 %	1	31	100 %	1	15	100 %	1

Tabulka č. 24: Otázka č. 24

<b><i>V budoucnu chci bydlet</i></b>	venkov			malé město			velké město		
	n	n <sub>1</sub>	f <sub>1</sub>	n	n <sub>1</sub>	f <sub>1</sub>	n	n <sub>1</sub>	f <sub>1</sub>
na venkově	26	30 %	0,30 2	2	3 %	0,03 2	3	10 %	0,10 0
v malém městě	11	13 %	0,12 8	12	20 %	0,19 4	4	13 %	0,13 3
ve velkém městě	5	6 %	0,05 8	15	24 %	0,24 2	7	24 %	0,23 3
jinde	1	1 %	0,01 2	2	3 %	0,03 2	1	3 %	0,03 4
v rodinném domě	34	40 %	0,39 5	20	32 %	0,32 3	11	37 %	0,36 7
v bytě	8	9 %	0,09 3	11	18 %	0,17 7	4	13 %	0,13 3
jinde	1	1 %	0,01 2	0	0 %	0,00 0	0	0 %	0,00 0
$\Sigma$	86	100 %	1	62	100 %	1	30	100 %	1

Tabulka č. 25: Otázka č. 25

<b><i>V budoucnu chci žít</i></b>	venkov			malé město			velké město		
	n	n <sub>1</sub>	f <sub>1</sub>	n	n <sub>1</sub>	f <sub>1</sub>	n	n <sub>1</sub>	f <sub>1</sub>
s partner. V manželství	27	63 %	0,62 8	15	48 %	0,48 4	10	67 %	0,66 7
s partner. Ve společ. domácnosti	14	32 %	0,32 5	15	48 %	0,48 4	5	33 %	0,33 3
chci žít sám	2	5 %	0,04 7	1	4 %	0,03 2	0	0 %	0,00 0
$\Sigma$	43	100 %	1	31	100 %	1	15	100 %	1

Tabulka č. 26: Otázka č. 26



<i>Chci mít děti</i>	venkov			malé město			velké město		
	n	n <sub>1</sub>	f <sub>1</sub>	n	n <sub>1</sub>	f <sub>1</sub>	n	n <sub>1</sub>	f <sub>1</sub>
ano	39	91 %	0,907	28	90 %	0,903	14	93 %	0,933
ne	4	9 %	0,093	2	7 %	0,065	1	7 %	0,067
nevím	0	0 %	0,000	1	3 %	0,032	0	0 %	0,000
$\Sigma$	43	100 %	1	31	100 %	1	15	100 %	1

Tabulka č. 27: Otázka č. 28

Máš konkrétní životní sen	venkov			malé město			velké město		
	n	n <sub>1</sub>	f <sub>1</sub>	n	n <sub>1</sub>	f <sub>1</sub>	n	n <sub>1</sub>	f <sub>1</sub>
ano, mám	23	54 %	0,535	17	55 %	0,548	9	60 %	0,600
nevedl	16	37 %	0,372	9	29 %	0,290	4	27 %	0,267
nemá	1	2 %	0,023	5	16 %	0,162	2	13 %	0,133
nechce uvést	3	7 %	0,070	0	0 %	0,000	0	0 %	0,000
$\Sigma$	43	100 %	1	31	100 %	1	15	100 %	1