

# **Informovanost veřejnosti o dávkách státní sociální podpory**

Dagmar Řehová

---

Bakalářská práce  
2010



Univerzita Tomáše Bati ve Zlíně  
Fakulta humanitních studií

---

Univerzita Tomáše Bati ve Zlíně

Fakulta humanitních studií

Ústav pedagogických věd

akademický rok: 2009/2010

## ZADÁNÍ BAKALÁŘSKÉ PRÁCE

(PROJEKTU, UMĚLECKÉHO DÍLA, UMĚLECKÉHO VÝKONU)

Jméno a příjmení: **Dagmar ŘEHOVÁ**

Studijní program: **B 7507 Specializace v pedagogice**

Studijní obor: **Sociální pedagogika**

Téma práce: **Informovanost veřejnosti o dávkách státní sociální podpory**

Zásady pro vypracování:

**Zpracování rešerše a studium odborné literatury.**

**Vymezení pojmů a teoretických východisek z oblasti sociální politiky, státní sociální podpory, rodiny.**

**Příprava metodiky výzkumné části.**

**Realizace kvantitativního výzkumu formou dotazníkového šetření.**

**Zpracování a vyhodnocení získaných dat, včetně jejich interpretace.**

**Prezentace výsledků výzkumu, jejich shrnutí a doporučení pro praxi.**

Rozsah práce:

Rozsah příloh:

Forma zpracování bakalářské práce: **tištěná/elektronická**

Seznam odborné literatury:

**BŘESKÁ, N., BURDOVÁ, E., VRÁNOVÁ, L. Státní sociální podpora s komentářem a příklady 2008. Olomouc: Anag, 2008. ISBN 978-80-7263-467-5.**

**CHRÁSKA, M. Metody pedagogického výzkumu. Praha: Grada, 2007. ISBN 978-80-247-1369-4.**

**KREBS, V. a kol. Sociální politika. Praha: Aspi, 2007. ISBN 80-7357-276-1.**

**MATOUŠEK, O. Rodina jako instituce a vztahová síť. Praha: SLON, 2003. ISBN 80-86429-19-9.**

Vedoucí bakalářské práce:

**Mgr. Soňa Vávrová, Ph.D.**

Ústav pedagogických věd

Datum zadání bakalářské práce:

**15. února 2010**

Termín odevzdání bakalářské práce:

**7. května 2010**

Ve Zlíně dne 15. února 2010



prof. PhDr. Vlastimil Švec, CSc.  
*děkan*



Mgr. Soňa Vávrová, Ph.D.  
*ředitelka ústavu*

## PROHLÁŠENÍ AUTORA BAKALÁŘSKÉ PRÁCE

Beru na vědomí, že

- odevzdáním bakalářské práce souhlasím se zveřejněním své práce podle zákona č. 111/1998 Sb. o vysokých školách a o změně a doplnění dalších zákonů (zákon o vysokých školách), ve znění pozdějších právních předpisů, bez ohledu na výsledek obhajoby <sup>1)</sup>;
- beru na vědomí, že bakalářská práce bude uložena v elektronické podobě v univerzitním informačním systému dostupná k nahlédnutí;
- na moji bakalářskou práci se plně vztahuje zákon č. 121/2000 Sb. o právu autorském, o právech souvisejících s právem autorským a o změně některých zákonů (autorský zákon) ve znění pozdějších právních předpisů, zejm. § 35 odst. 3 <sup>2)</sup>;
- podle § 60 <sup>3)</sup> odst. 1 autorského zákona má UTB ve Zlíně právo na uzavření licenční smlouvy o užití školního díla v rozsahu § 12 odst. 4 autorského zákona;
- podle § 60 <sup>3)</sup> odst. 2 a 3 mohu užít své dílo – bakalářskou práci - nebo poskytnout licenci k jejímu využití jen s předchozím písemným souhlasem Univerzity Tomáše Bati ve Zlíně, která je oprávněna v takovém případě ode mne požadovat přiměřený příspěvek na úhradu nákladů, které byly Univerzitou Tomáše Bati ve Zlíně na vytvoření díla vynaloženy (až do jejich skutečné výše);
- pokud bylo k vypracování bakalářské práce využito softwaru poskytnutého Univerzitou Tomáše Bati ve Zlíně nebo jinými subjekty pouze ke studijním a výzkumným účelům (tj. k nekomerčnímu využití), nelze výsledky bakalářské práce využít ke komerčním účelům.

Prohlašuji, že

- elektronická a tištěná verze bakalářské práce jsou totožné;
- na bakalářské práci jsem pracoval samostatně a použitou literaturu jsem citoval. V případě publikace výsledků budu uveden jako spoluautor.

Ve Zlíně ..... 3.5.2010

*Dagmar Duf*  
.....

*1) zákon č. 111/1998 Sb. o vysokých školách a o změně a doplnění dalších zákonů (zákon o vysokých školách), ve znění pozdějších právních předpisů, § 47b Zveřejňování závěrečných prací:*

*(1) Vysoká škola nevydělečně zveřejňuje disertační, diplomové, bakalářské a rigorózní práce, u kterých proběhla obhajoba, včetně posudků oponentů a výsledku obhajoby prostřednictvím databáze kvalifikačních prací, kterou spravuje. Způsob zveřejnění stanoví vnitřní předpis vysoké školy.*

(2) Disertační, diplomové, bakalářské a rigorózní práce odevzdané uchazečem k obhajobě musí být též nejméně pět pracovních dnů před konáním obhajoby zveřejněny k nahlázení veřejnosti v místě určeném vnitřním předpisem vysoké školy nebo není-li tak určeno, v místě pracoviště vysoké školy, kde se má konat obhajoba práce. Každý si může ze zveřejněné práce pořizovat na své náklady výpisy, opisy nebo rozmnoženiny.

(3) Platí, že odevzdáním práce autor souhlasí se zveřejněním své práce podle tohoto zákona, bez ohledu na výsledek obhajoby.

2) zákon č. 121/2000 Sb. o právu autorském, o právech souvisejících s právem autorským a o změně některých zákonů (autorský zákon) ve znění pozdějších právních předpisů, § 35 odst. 3:

(3) Do práva autorského také nezasahuje škola nebo školské či vzdělávací zařízení, užije-li nikoli za účelem přímého nebo nepřímého hospodářského nebo obchodního prospěchu k výuce nebo k vlastní potřebě dílo vytvořené žákem nebo studentem ke splnění školních nebo studijních povinností vyplývajících z jeho právního vztahu ke škole nebo školskému či vzdělávacího zařízení (školní dílo).

3) zákon č. 121/2000 Sb. o právu autorském, o právech souvisejících s právem autorským a o změně některých zákonů (autorský zákon) ve znění pozdějších právních předpisů, § 60 Školní dílo:

(1) Škola nebo školské či vzdělávací zařízení mají za obvyklých podmínek právo na uzavření licenční smlouvy o užití školního díla (§ 35 odst.

3). Odpirá-li autor takového díla udělit svolení bez vážného důvodu, mohou se tyto osoby domáhat nahrazení chybějícího projevu jeho vůle u soudu. Ustanovení § 35 odst. 3 zůstává nedotčeno.

(2) Není-li sjednáno jinak, může autor školního díla své dílo užit či poskytnout jinému licenci, není-li to v rozporu s oprávněnými zájmy školy nebo školského či vzdělávacího zařízení.

(3) Škola nebo školské či vzdělávací zařízení jsou oprávněny požadovat, aby jim autor školního díla z výdělku jím dosaženého v souvislosti s užitím díla či poskytnutím licence podle odstavce 2 přiměřeně přispěl na úhradu nákladů, které na vytvoření díla vynaložily, a to podle okolností až do jejich skutečné výše; přitom se přihlídí k výši výdělku dosaženého školou nebo školským či vzdělávacím zařízením z užití školního díla podle odstavce 1.

## **ABSTRAKT**

V bakalářské práci se zabývám především dávkami státní sociální podpory, které jsou významným pilířem sociálního zabezpečení. Hlavním úkolem v mé práci, bylo zjistit, zda veřejnost má přehled o dávkách státní sociální podpory.

V teoretické části vymezuji základní pojmy, jako je sociální politika, rodinná politika a systém sociálního zabezpečení. Hlavní pozornost zde věnuji systému státní sociální podpory a především zde přehled jednotlivých dávek, které jsou poskytovány tímto systémem.

V praktické části jsem pomocí dotazníkového šetření zjistil subjektivní názory rodičů nezapařovaných dětí na pomoc státu realizovanou prostřednictvím dávek státní sociální podpory, a zda si myslí, že mají dostatečný přehled o těchto dávkách, jaké mají zkušenosti se současným systémem a jak ho hodnotí.

**Klíčová slova:**

Sociální politika, rodinná politika, sociální zabezpečení, státní sociální podpora

## **ABSTRACT**

In the bachelor thesis I deal mainly with the state social support benefits, which are the important pillar of social security. The prime task in my thesis was to find out whether the general public have a knowledge of state social support benefits.

In the theoretic part are defined main basic terms, such as the social policy, the family policy and the system of social security. The major attention is devoted to the social benefit systems together with the summary of the benefits, that are provided by this system.

The research was based on a survey among parents, who have unprovided children. The goal was to find out general opinions of parents about a state support realized through the social benefits system and whether they have sufficient knowledge about these benefits and what are their experiences and assess the present system.

**Keywords:**

Social policy, family policy, social security, state social support

Na tomto místě bych velmi ráda poděkovala především Mgr. Soni Vávrové, Ph.D., za  
vstřícnost, odborné vedení a cenné rady, kterými mi pomohla k vypracování této bakalářské  
práce.

Prohláším, že odevzdaná verze bakalářské/diplomové práce a verze elektronická nahraná  
do IS/STAG jsou totožné.

# OBSAH

<b>ÚVOD</b> .....	<b>10</b>
<b>I TEORETICKÁ ÁST</b> .....	<b>11</b>
<b>1 SOCIÁLNÍ POLITIKA</b> .....	<b>12</b>
1.1    DEFINICE SOCIÁLNÍ POLITIKY .....	12
1.2    PRINCIPY SOCIÁLNÍ POLITIKY .....	13
1.2.1    Princip sociální spravedlnosti.....	13
1.2.2    Princip sociální solidarity .....	14
1.2.3    Princip subsidiarity .....	14
1.2.4    Princip participace .....	14
1.3    FUNKCE SOCIÁLNÍ POLITIKY .....	15
1.4    SUBJEKTY A OBJEKTY SOCIÁLNÍ POLITIKY .....	15
<b>2 SOCIÁLNÍ POLITIKA STÁTU A RODINA</b> .....	<b>17</b>
2.1    RODINNÁ POLITIKA V ESKÉ REPUBLICE .....	18
<b>3 SYSTÉM SOCIÁLNÍHO ZABEZPE ENÍ</b> .....	<b>20</b>
3.1    SOCIÁLNÍ POJMŮ ENÍ .....	20
3.2    STÁTNÍ SOCIÁLNÍ PODPORA .....	21
3.2.1    Systém státní sociální podpory .....	21
3.2.2    Dávky státní sociální podpory .....	22
3.2.2.1    P ídavek na dít .....	23
3.2.2.2    Sociální p íplatek .....	24
3.2.2.3    P ísp vek na bydlení .....	24
3.2.2.4    Rodi ovský p ísp vek .....	25
3.2.2.5    Dávky p stounské pé e .....	27
3.2.2.6    Porodné .....	27
3.2.2.7    Poh ebné .....	28
3.3    SOCIÁLNÍ POMOC .....	28
3.3.1    Dávky pomoci v hmotné nouzi .....	28
<b>II PRAKTICKÁ ÁST</b> .....	<b>30</b>
<b>4 METODOLOGIE VÝZKUMU</b> .....	<b>31</b>
4.1    VÝZKUMNÉ OTÁZKY .....	31
Díl í výzkumné otázky: .....	31
4.2    METODY VÝZKUMU .....	32
4.3    VÝB R VÝZKUMNÉHO SOUBORU .....	32
4.4    PILOTNÍ OV ENÍ DOTAZNÍKU .....	32
4.5    REALIZACE VÝZKUMU .....	32
<b>5 ANALÝZA A INTERPRETACE DAT</b> .....	<b>34</b>
5.1    SHRNUÍ VÝSLEDK VÝZKUMU .....	45
<b>ZÁV R</b> .....	<b>48</b>
<b>SEZNAM POUÍITÉ LITERATURY</b> .....	<b>50</b>
<b>SEZNAM POUÍITÝCH SYMBOLŮ A ZKRATEK</b> .....	<b>52</b>
<b>SEZNAM TABULEK</b> .....	<b>53</b>
<b>SEZNAM GRAFŮ</b> .....	<b>54</b>



<b>SEZNAM P ÍLOH.....</b>	<b>55</b>
---------------------------	-----------

## ÚVOD

V tina z nás se jednoho dne rozhodne pro založení rodiny. Je to velký krok v život , který s sebou přináší spoustu radostí, ale také hodně starostí. Rodina je to nejcennější, co v životě máme. Jsou to lidé, kteří nás mají rádi, a na které se můžeme v každé situaci, která nás potká, spolehnout.

V dnešní době však spousta mladých lidí odkládá rozhodnutí založit si rodinu až na pozdější dobu. Současná ekonomická situace v naší republice není totiž zcela příznivá k založení rodiny. Pokud se tedy rozhodneme pro tento krok, musíme si uvědomit, že odpovědnost za zajištění rodiny je v první řadě na naší straně.

Každý z nás se však může dostat během svého života do obtížné situace, kterou nezvládne vyřešit vlastními silami. V tomto případě bychom měli mít možnost obrátit se na příslušné instituce, které mu pomohou jeho situaci vyřešit či zmírnit. Tuto tzv. sociální ochranu obyvatel bychom měli zajišťovat stát.

Základním cílem každého státu je zajištění pocitu sociální jistoty a bezpečí každého občana. Ve vyspělých zemích právě tuto sociální jistotu státní sociální politika. V České republice zajišťuje sociální ochranu obyvatel systém, který nazýváme sociální zabezpečení. Systém sociálního zabezpečení je tvořen těmi základními pilíři: sociálním pojištěním, státní sociální podporou a sociální pomocí.

Vzhledem k tomu, že v oblasti sociálního zabezpečení dochází každoročně ke spoustě změn, ráda bych se ve své bakalářské práci věnovala především systému dávek státní sociální podpory. Cílem mé práce je zjistit, zda má Česká republika dostatek informací o systému státní sociální podpory a zda se v tomto systému orientuje. Dále bych v této práci přiblížila pojmy jako je sociální politika, sociální zabezpečení, sociální pojištění a sociální pomoc.

## **I. TEORETICKÁ ÁST**

# 1 SOCIÁLNÍ POLITIKA

Sociální politika v dnešní době hraje ve všech vyspělých zemích velice významnou roli a je neodmyslitelným atributem uspořádání společnosti. Vrstující význam sociální politiky je spojen s drazem, který je v současnosti kladen na kultivaci jedince a jeho kvalit, jako rozhodující předpoklad prosperity moderní společnosti i naplnění jejich cílů. Klíčem rozvoje každé země jsou vzdělání, kultivovaní lidé a zároveň rozvíjení a uspokojování jejich potřeb. Česká republika (dále jen ČR) si také uvědomuje významnost role lidského faktoru ve společenském rozvoji a vzhledem k tomu, že tato role člověka má vrstující tendenci, bude nutné podporovat a rozvíjet sociální politiku jako systém aktivit, které napomáhají k rozvoji a kultivaci lidského faktoru (Krebs, 2007).

Konkrétní realizace sociální politiky je významným momentem všeobecného postoje k lidským právům. Společenská odpovědnost se sebou přináší různé změny politické, ekonomické, a zároveň se mění i sociální struktura. Vyspělé státy by měly vytvářet právní prostředí pro naplnění sociálních práv i respektování individuální svobody jednotlivce. Sociálními právy rozumíme práva člověka na dostojný materiální život, který zahrnuje také právo na sebeuplatnění. To znamená právo na vzdělání, na zaměstnání, na volný čas apod. Dále, zde máme právo na životní úroveň, která by umožnila člověku realizovat právo na jeho zdraví a jeho rodiny, tedy právo na přiměřenou mzdu, dávky sociálního zabezpečení, jakož i právo na přiměřené životní podmínky, a to i v době, kdy nemůže být výdělečně činný. Tyto sociální práva musíme chápat komplexně a celé v jejich mnohotvárnosti (Durdisová, 2005).

## 1.1 Definice sociální politiky

Podle Potůčka (1995) je pojem sociální politika mimořádně neurčitý. Často se užívá v mnoha různých významech a navíc se také dává dohromady s dalšími jinými pojmy. V rámci praktické aktivity, formuje sociální politika vztah jedince a sociálních podmínek jejich života. Každý je nějakým způsobem účastníkem sociální politiky a tím je také zároveň vystaven sociálním podmínkám, které nemá ve své moci, a které jsou pro něj určitou jistou objektivní daností.

Můžeme tedy říci, že je to velmi široký pojem, který v sobě zahrnuje různé oblasti, které zasahují do života každého z nás. Definice sociální politiky je mnoho, protože tento pojem

není zcela jednoznačný. Z tohoto důvodu uvádím alespoň dvě definice, které pojem sociální politika vysvětlují.

Jak uvádí Krebs (2007, s. 17): *„Velmi obecně a přibližně lze říci, že sociální politika je politikou, která se primárně orientuje k člověku, k rozvoji a kultivaci jeho životních podmínek, dispozic, k rozvoji jeho osobnosti a kvality života.“*

Další definice je od autorky Arnoldové (2007, s. 24), která ji podrobněji specifikuje takto:

*„Sociální politika je také vymezována jako soubor aktivit, které promyšleně směřují: ke zlepšení základních životních podmínek obyvatelstva jako celku, resp. určitých skupin obyvatelstva, a k zabezpečení i udržování sociální suverenity a sociálního bezpečí v rámci daných hospodářských a politických možností státu.“*

Z těchto definic jasně vyplývá, že člověk má v sociální politice primární úlohu. Základním cílem sociální politiky je snaha o vytvoření takových životních podmínek, které umožní každému člověku jeho osobní rozvoj a pomůže mu elitě známým sociálním a ekonomickým událostem, s nimiž se v průběhu svého života setkává. Lidé jsou základním prvkem každé společnosti, a z tohoto důvodu by měla sociální politika směřovat v jejich prospěch.

## 1.2 Principy sociální politiky

Pro sociální politiku jsou základní a všeobecně nejvýznamnější principy:

- sociální spravedlnosti,
- sociální solidarity,
- subsidiarity,
- participace.

### 1.2.1 Princip sociální spravedlnosti

Klíčovým principem celé sociální politiky je sociální spravedlnost. Spravedlnost je považována za důležitý měřítko mezilidských vztahů, za základní mravní a náboženskou hodnotu, za základ právního řádu, státu a státních politik a je zpravidla stavem na nekřivd a bezpráví. Sociální spravedlnost můžeme vymezit jako souhrn pravidel, podle kterých jsou ve společnosti rozdělovány mezi jednotlivé subjekty jejich podíly a prostředky ve jejich blahobytu.

O tom, co je a co není spravedlivé, není zatím žádná obecně akceptovaná představa. Zřejmě většina lidí se však shodne v tom, že je třeba jednat a chovat se spravedlivě. Sociální spravedlnost

vednost je ve vyspělých zemích vnímána jako úsilí jedince, který využívá vlastních sil k uskutečnění svých zájmů, ale zároveň je vnímána jako vlně pomoci potřebovaným osobám. Jde zde tedy i o kolektivní a společenský akt (Arnoldová, 2007).

### 1.2.2 Princip sociální solidarity

Sociální solidaritu můžeme vyjádřit také jako vzájemnou podporu lidí, která souvisí především s rozdílováním životních podmínek a prostředků mezi jednotlivé jedince, ale také mezi různými sociálními skupinami (hlavně rodiny). Tímto přerozdělením prostředků se naplňuje idea sociální spravedlnosti, jejímž základem je spolupráce mezi lidmi. Lidská je společenská bytost, která je závislá na soužití ve společnosti a tím pádem je v určité míře stále odkázána i na druhé (Krebs, 2007).

Solidarita je tedy dobrá vlně lidí pomoci druhým nezištným způsobem. Základem je lidské porozumění, ale také odpovědnost, protože každý z nás se může někdy ocitnout ve svízelné situaci, kdy budeme potřebovat pomoc druhých.

### 1.2.3 Princip subsidiarity

Jak uvádí Duben (In Francová, Novotný, 2008), subsidiarita znamená poskytování pomoci druhým. Respektuje fakt, že lidé nechtějí osamocen, ale že každý jedinec je vždy i součástí určitého celku. Lidé vstupují do vztahů, vytvářejí určitá společensví a stávají se na sobě vzájemně závislími. Mají vůči sobě vzájemnou odpovědnost a to také znamená, že by měli být vůči sobě solidární.

Princip subsidiarity tedy spoívá v tom, že pokud nastane problém, měl by se každý jedinec pokusit o řešení vlastními silami. Pokud to není v jeho silách, na druhém místě je pomoc rodiny. Pomoc státu je v tomto případě až na posledním místě a to v době, kdy jedinec vyčerpal veškeré jiné možnosti.

### 1.2.4 Princip participace

Nemén důležitým je princip participace. Dává lidem možnost podílet se na společenském životě a je všeobecně uplatňovaným nejen v sociální politice.

*š Základní myšlenkou participace je, že lidé, jejich život je ovlivňován určitými opatřeními a rozhodnutími, musí mít také možnost zúčastnit se procesu, který vede k jejich přijímání a realizaci. V podstatě jde o to, aby lidé měli reálnou možnost podílet se na tom, co bezprostředně ovlivňuje jejich život (zdraví, zajištění v nemoci, ve stáří atd.). Bez této spoluúčasti,*

bez ztotožnění se lidí se sociální politickými opatřeními, jsou efekty těchto opatření omezené (Arnoldová, 2007, s. 43).

### 1.3 Funkce sociální politiky

Podle Gregorové a Galvase (2000) můžeme vymezit funkce sociální politiky především jako zaměření sociální politiky, které vede k realizaci zvolených cílů, ke schopnosti vyvolávat různé efekty a účinky ve vztahu k určitému objektu. Nejprve si se setkáváme s těmito funkcemi sociální politiky:

- *Funkce ochranná* je nejstarší funkcí, kdy hlavním účelem bylo poskytnutí ochrany jak jedincům, tak různým sociálním skupinám při řešení jejich nelehkých sociálních situací.
- *Funkce rozdělovací a přerozdělovací* je nejvýznamnější funkcí sociální politiky. Rozdělovací funkce je zaměřena na příjmy, mzdy a důchody a jejich redistribuci. Cílem sociální politiky však není pouze rozdělování příjmů, ale také rozdělování životních šancí a možností. V tomto spočívá funkce přerozdělovací, která má za úkol snížit rozdíly a nerovnosti v životních podmínkách jedinců a sociálních skupin.
- *Funkce homogenizační* je úzce spojena s funkcí rozdělovací a přerozdělovací. Cílem této funkce je poskytování stejných možností všem. Spočívá v určitém průměrném vyrovnání i ve zmírňování sociálních nerovností a rozdílů v životních podmínkách sociálních subjektů.
- *Funkce stimulační* zachycuje cíl sociální politiky. Účelem a snahou sociální politiky je, aby se jednotlivci i sociální skupiny chovali fládnoucím způsobem. Jedná se o dlouhodobá opatření, která mají vliv na hospodářskou prosperitu a stabilitu společnosti jako celku.
- *Funkce preventivní* tato funkce sociální politiky je velice významná. Sociální politika má za úkol předcházet vzniku nepříznivých životních situací a zároveň má svými opatřeními přispívat k odstranění příčin, které mohou vyvolat nepříznivé dopady na jedince i sociální skupiny.

### 1.4 Subjekty a objekty sociální politiky

Subjekty sociální politiky můžeme členit na státní a nestátní. Hlavním subjektem je stát, proto je určuje pojetí, obsah, cíle a úkoly sociální politiky. Kromě státu a jeho orgánů je zde řada dalších subjektů, které se starají o sociální politiku zpravidla na nižších úrovních,

a adíme je mezi nestátní subjekty. Pat í sem nap . zam stnavatelé, kte í mají povinnost uskute ovat podnikovou sociální politiku í poskytovat podnikové sociální služby. Dále sem adíme obce, ob anské iniciativy, dobro inné organizace, církve apod. (Arnoldová, 2007).

Objekty sociální politiky jsou lidé. Jsou to ob ané dané zem , jak jednotlivci, tak ur ité skupiny lidí, k nimfl sm ují opat ení sociální politiky. Základem je tedy jedinec se svými základními právy, p edev-ím na lidskou d stojnost a rozvíjení své osobnosti, které jsou základními cíly sociální politiky.



## 2 SOCIÁLNÍ POLITIKA STÁTU A RODINA

Rodina je místem vzniku nového života. Je také významným místem, kde si člověk formuje svůj charakter a osvojuje si základní hodnoty jako nejdůležitější potenciál člověka. Aby rodina dobře fungovala, potřebuje vhodné prostředí pro uspokojování svých základních potřeb. Ekonomické změny jsou na jedné straně základem pro zvýšení ekonomické nezávislosti rodin, ale na druhé straně však zvyšují riziko ekonomické nestability, která se může projevit sociální odkázaností na instituce, které poskytují sociální služby. Podstata rodinné politiky by měla spočívat v přístupu k rodině jako k instituci s nezastupitelnými společenskými funkcemi.

Úlohou demokratického státu vůči rodinám je vytvářet rodinám prostor pro uplatnění jejich vlastní zodpovědnosti. Všechny organizace státní správy mají povinnost orientovat svoji politiku ve prospěch rodin, protože většina opatření v rámci politiky má přímý i nepřímý dopad na rodinu, protože rodina je praxeříkem v většině vztahů ve společnosti. Při tvorbě opatření rodinné politiky je třeba respektovat vzájemné souvislosti mezi společenskými procesy a jejich důsledky na život rodin a jejich jednotlivých členů.

Zaátky aktivní sociální politiky můžeme vidět již ve středověku, kdy se začaly zakládat ústavy pro staré a nemocné lidi, útulky pro chudé, a sirotince pro opuštěné děti. Zpočátku byla zřizovatelem pouze církev. Vzhledem k nárůstu chudoby se církev nestála starat o všechny potřebné, proto musela později převzít iniciativu i obec a začít se starat o své občany. Teprve od druhé poloviny minulého století garantuje stát starým, invalidním a nemocným lidem poskytování finančních dávek. V první polovině našeho století přibylo několik dalších sociálních událostí, při nichž má stát povinnost finančně podpořit rodinu. Jedná se například o příspěvek při narození dítěte (porodné), příspěvky na děti, příspěvek při úmrtí člena rodiny (pohřebné, vdovský a sirotčí důchod), zvýhodněné stavební spoření. Tyto dávky byly poskytovány ve většině případů pouze ze státního rozpočtu, nikoliv z fondu sociálního pojištění jako dávky důchodců a invalidů (Matoušek, 2003).

V jednotlivých evropských zemích je míra státní podpory rodiny odlišná. Je dána aktuálním poměrem politických sil a jednak tradicí. Například v Německu můžeme hovořit jako o národu rodin, protože lidé zde mají ze zákona povinnost starat se o své staré rodiče, popříjímě hendikepované členy rodiny. Za to jim jsou poskytovány výrazné daňové úlevy. Také manželé jsou daňově zvýhodňováni oproti svobodným. Rodiči pečující o dítě je započítána doba této péče do počtu odpracovaných let při nároku na důchod. Pokud otec neplatí vý-

řivné na dít , stát ho platí za n j a pozd ji ho od otce vymáhá. Na rozdíl od N mecka, ve Tvédsku jsou spí-e dávky poskytovány jednotlivc m a výhodou je být zam stnaný. Manfle- lé nemají nárok na fládné zvlá-tní dávky nebo da ové zvýhodn ní. Vzhledem k této situaci se polovina d tí rodí mimo manfelství. Rodi e d tí jsou v-ak podporováni jiným zp so- bem. Mají nárok na pracovní volno, stát dotuje kolektivní za ízení pro d ti apod. (Matou- -ek, 2003).

## 2.1 Rodinná politika v eské republice

*š Rodina, jako nejstar-í a základní sociální jednotka spole nosti, je ve v t-in stát p ed- m tem zvlá-tní podpory prost ednictvím opat ení rodinné politiky, která je nedílnou sou- ástí sociální politiky státuõ (Krebs, 2007, s. 348).*

Rodinnou politiku m fme vymezit jako souhrn opat ení, kterým se stát snaží chránit a podporovat rodinu p ed r znými sociálními událostmi.

Ve vysp lých státech je v zásad hlavním cílem rodinné politiky snaha o zmír ování vzr stajících náklad rodin p i pé i o mladou generaci. Mezi dal-í cíle rodinné politiky pat í nap . slu itelnost rodinné funkce a zam stnání, kde je také vymezen prostor pro za- m stnavatelské aktivity, které mohou být nástroji personálních politik. To znamená, nap . mofnost pruřné pracovní doby pro rodi e, která jim pom fle sladit rodi ovské poslání a pracovní aktivitu (Krebs, 2007).

K dosaření cíl rodinné politiky jsou pouřívány r zné nástroje. Pat í sem p edev-ím p ímá a nep ímá podpora rodin. P ímá podpora rodin je realizována p edev-ím formou sociálních dávek. Do této kategorie adíme nap . dávky státní sociální podpory, které jsou poskytvá- ny zejména rodinám s niř-ími p íjmy. Nep ímá podpora rodin v sob zahrnuje r zné da o- vé zvýhodn ní, které má zajistit sob sta nost rodiny, aniř by byla závislá na sociálních dávkách. Aby bylo mofné vyuřívát t chto výhod, podmínkou je, aby alespo jeden len rodiny byl zam stnán.

V sou asné dob se v-ak stát zam ũje p edev-ím na pomoc a podporu jednotlivc i sku- pin v tířivé řivotní situaci, ohrořených sociálním vylou ením, jako jsou nap . zdravotn postíření lidé, neúplné rodiny, senio i i osoby ze slab-ích sociálních vrstev, atd. Podpora zdravé a fungující rodiny z stává zatím v pozadí, i kdyř je stále považována za základ kařdé spole nosti. Pro bezproblémové fungování rodinného řivota je pot eba t í základ- ních p edpoklad . Jsou to znalosti (kompetence), as a peníze. Tyto p edpoklady nejsou

v mnohých rodinách v potěbné míře splněny a dnešní české rodiny se potýkají s řadou komplikací při zabezpečování svých potřeb a splnění pracovních a rodinných rolí. Nároky, které jsou kladeny na rodiče v souvislosti s výchovou a péčí o děti neustále rostou a soukromé investice do rodiny a jejich společenský přínos nejsou dosud v ČR odpovídajícím způsobem oceněny (MPSV, 2008).

Jak již bylo výše zmíněno, investice vložené do rodiny nejsou v naší zemi příliš ceněny. Z pozice rodičů však náklady spojené s vlivem a výchovou dítěte jsou nemalé. Proto si myslím, že každý rodič by měl mít nárok alespoň na příspěvek na dítě, který je však bohužel v současné době omezen a je vyplácen v závislosti na výdělku v rodině. Podle Potůčka (1999) jsou příspěvky na dítě výrazem toho, že dané společnosti záleží na tom, aby rodiny mohly dítě, aby rodiny s dětmi dobře prospívaly a fungovaly. Neméně důležité je to, aby bylo co nejméně velkých rozdílů v životních podmínkách mezi dětmi pocházejících z různých sociálních poměrů a mezi rodiči a bezdětnými. Příspěvek na dítě je tedy výrazem sounáležitosti občanů, kteří se nestarají o děti sami, kteří se rozhodli založit rodinu a mít dítě.

### 3 SYSTÉM SOCIÁLNÍHO ZABEZPEČENÍ

O systému sociálního zabezpečení máme velmi zjednodušený pohled, je součástí sociální politiky a je systémem, který chrání obyvatele dané země před různými sociálními riziky. Bohužel v dnešní uspěchané době se člověk může do takové rizikové situace dostat velmi snadno a nemusí tuto situaci zvládnout vlastními silami. Proto je velmi důležité, aby se společnost snažila odstranit či zmírnit důsledky těchto sociálních rizik a podala člověku pomocnou ruku. Pojem sociálního zabezpečení tedy v sobě zahrnuje všechny sociální instituce, které nějakým způsobem pomáhají lidem. V podstatě máme tedy tento systém je postaven na solidaritě s druhými lidmi.

Sociální rizika neboli sociální události jsou spojeny i s nepříznivými ekonomickými dopady na člověka. Jedná se například o nemoc, stáří, narození dítěte či nezaměstnanost. Bohužel člověk se vyskytne spousta tíživých sociálních situací, ale ne všechny jsou brány jako sociální události, ke kterým se váže nějaká plnění ze sociálního zabezpečení. Významné jsou pouze ty sociální události, které jsou státem všeobecně uznávány a zakotveny jako součást sociálního zabezpečení (Gregorová, Galvas, 2000).

V současné době máme systém sociálního zabezpečení rozdělen na tři na sebe navazující, ale relativně samostatné systémy. Jedná se o systém sociálního pojištění, státní sociální podpory a sociální pomoci. Tyto systémy se od sebe odlišují především ve třech hlavních aspektech, a to jakou sociální situaci řeší, jakým způsobem jsou dávky v jednotlivých systémech financovány a jakým způsobem jsou tyto systémy organizovány a zabezpečeny (Krebs, 2007).

#### 3.1 Sociální pojištění

Sociální pojištění má za úkol řešit ty sociální události, na které se lze předem připravit. Občan se může pojistit formou odložených úhrad částí svých finančních prostředků, které budou následně vyčleněny k řešení dlouhodobé i krátkodobé sociální situace.

Zahrnujeme sem především systémy důchodové a nemocenské pojištění. Oba dva systémy jsou financovány z pojistného, které platí podle stanovených podmínek zaměstnanec, tak zaměstnavatel i osoby samostatně výdělečně činné. Je to nejvhodnější forma zajištění sociálních potřeb občanů ve všech případech, které jsou spojeny se ztrátou příjmu z výdělečné činnosti. Jedná se hlavně o sociální události, mezi které patří například mateřství, ošetřování

vání lena rodiny, nemoc, stá í atd. O sociálním poji-t ní m fleme íci, fle je výrazem sociální odpově dnosti ob an k sob i ke své rodin (Krebs, 2007).

Krom t chto dvou hlavních systém byl vytvo en také systém zdravotního poji-t ní a státní politiky zam stanosti. I tyto dva nové systémy a instituce, které je organiza n zabezpe ují, spadají do systému sociální ochrany obyvatel.

### 3.2 Státní sociální podpora

Státní sociální podpora je druhým významným systémem sociálního zabezpe ení, kterým stát v nuje pozornost p edev-ím nezaopat eným d tem a je upraven zákonem . 117/1995 Sb., o státní sociální podpo e, ve zn ní pozd j-ích p edpis , který nabyl ú innosti áste n dnem 1. íjna 1995 (dávký poskytované bez ohledu na vý-i p íjmu) a v plném rozsahu dnem 1. ledna 1996. Tento zákon byl jifl více nefl ty icetkrát novelizován.

Mezi dal-í právní p edpisy, které navazují na zákon o státní sociální podpo e, jsou (B eská, Burdová, Vránová, 2008):

- vyhlá-ka . 207/1995 Sb., kterou se stanoví stupn zdravotního postiflení a zp sob jejich posuzování pro ú ely dávek státní sociální podpory,
- vyhlá-ka . 322/2005 Sb., o dal-ím studiu, pop ípad výuce, které se pro ú ely státní sociální podpory a d chodového poji-t ní považují za studium na st edních nebo vysokých -kolách,
- zákon . 586/1992 Sb., o daních z p íjm , ve zn ní pozd j-ích p edpis , na jeho fl ustanovení vymezující p íjmy se zákon . 117/1995 Sb. odvolává,
- zákon . 500/2004 Sb., správní ád, ve zn ní pozd j-ích p edpis , kterým se ídí cel- lé ízení o dávkách státní sociální podpory.

#### 3.2.1 Systém státní sociální podpory

Základním cílem systému státní sociální podpory je p íspívat p edev-ím rodinám s nezaopat enými d tmi. Je to ucelený systém, který má lidem pomoci p ekonat r zné sociální události. Dal-ím úkolem tohoto nového systému byla úprava dosavadního systému, který nebyl ucelený. Základem bylo sjednocení právní úpravy dosud vyplácených dávek a souasn bylo cílem sjednotit také jejich plátce.

V t-ina dávek státní sociální podpory se odvíjí od flivotního minima, které je základem pro stanovení nároku a vý-i n kterých dávek. flivotní minimum dle zákona . 110/2006 Sb., o flivotním a existen ním minimu, ve zn ní pozd j-ích p edpis , je minimální spole ensky uznaná hranice p íjm k zaji-t ní výflivy a ostatních základních osobních pot eb. ástky flivotního minima jsou tedy vyufflvány pro zji- ování nároku na dávky státní sociální podpory a pro výpo et vý-e t chto dávek (MPSV, 2010).

P i realizaci systému je uplat ován princip státem organizované solidarity. Jedná se o dva základní sm ry a to od bezd tných osob k rodinám s d tmi, a od rodin s vysokými p íjmy k rodinám s nízkými p íjmy. T mto sm r m obecn odpovídají také dva základní druhy dávek, které se k takovému ú elu uflívají. V prvním p ípad jde o univerzální nárokový p íjem každého dít e, kdy se jedná o vyjád ení redistribuce finan ních p íjm od bezd t- ných osob k rodinám s d tmi. Zde m fleme za adit nap . rodi ovský p ísp vek, porodné apod. Tyto dávky státní sociální podpory mají tzv. horizontální charakter. Druhým typem dávek jsou p ísp vky stanovené na základ testované skute né celkové p íjmové situace rodiny a jsou výrazem redistribuce od rodin s vysokými p íjmy k rodinám s nízkými p í- jmy a íkáme, fle mají tzv. vertikální charakter a adíme sem nap . p ídavek na dít , sociál- ní p íplatek apod. (Wildmannová, 2005).

Vzhledem k tomu, fle systém státní sociální podpory je státním sociálním systémem, je hrazen v plném rozsahu ze státního rozpo tu.

Státní sociální podporu provád jí v prvním stupni ú ady práce a v hlavním m st Praze, to jsou ú ady m stských ástí ur ené Statutem hlavního m sta Prahy. Ve druhém stupni vy- konávají p sobnost státní sociální podpory krajské ú ady, a to zejména jako odvolací or- gán. Druhoinstan ním správním orgánem pro ú ady m stských ástí ur ené Statutem hlav- ního m sta Prahy je Magistrát hlavního m sta Prahy. Krajské ú ady a hlavní m sto Praha tedy vykonávají státní správu v tzv. p enesené p sobnosti (MPSV, 2008).

### 3.2.2 Dávky státní sociální podpory

Dávky státní sociální podpory náleflí pouze ob anu R, jestliffe osoba a osoby s ní spole - n posuzované jsou na území R hlá-eny k trvalému pobytu a ob an m Evropské unie, krytým Na ízením Rady (EEC) 1408/71 a 1612/68. Za trvalý pobyt se podle tohoto zákona považuje také dlouhodobý pobyt cizince na území R hlá-eného k pobytu podle zvlá-tních právních p edpis , a to ode dne, kterým uplynulo 365 dn ode dne hlá-ení k pobytu (B eská, Burdová, Vránová, 2008).

Jak již bylo výše zmíněno, dávky státní sociální podpory jsou poskytovány především rodinám s nezaopatřenými dětmi. Pro účely státní sociální podpory, se rodinou rozumí především soužití rodičů a jejich nezaopatřených dětí ve společné domácnosti. Za nezaopatřené dítě je považováno dítě do skončení povinné školní docházky a poté, nejdéle však do 26 roku věku, jestliže se soustavně připravuje na budoucí povolání (studium na středních a vysokých školách), nebo se nemůže připravovat na budoucí povolání nebo vykonávat výdělečnou činnost z důvodu nepřiznivého zdravotního stavu (MPSV, 2009).

Dávky, jako je příspěvek na dítě, sociální příspěvek a příspěvek na bydlení se poskytují v závislosti na výši příjmu v rodině. Ostatní dávky státní sociální podpory jsou poskytovány bez ohledu na výši příjmu v rodině.

Příjmy, které jsou rozhodné pro nárok na dávky státní sociální podpory, zahrnují zejména příjmy ze závislé činnosti, příjmy z podnikání nebo jiné samostatné výdělečné činnosti. Dále jsou to dávky nemocenského a důchodového zabezpečení, podpora v nezaměstnanosti nebo příjmy ze zahraničí, které jsou obdobné příjmům v ČR. Do rozhodného příjmu se tedy započítávají tzv.isté příjmy (MPSV, 2009).

Nárok na výplatu dávek státní sociální podpory zaniká po uplynutí 3 měsíců ode dne, za který dávka náleží. U dávek jednorázových nárok zaniká po uplynutí 1 roku ode dne, za který dávka náleží (MPSV, 2009).

### 3.2.2.1 Příspěvek na dítě

Příspěvek na dítě je základní dávkou pro rodiny, poskytovanou za účelem krytí náklad spojených s výchovou a výživou nezaopatřených dětí. Při poskytování této dávky je posuzován příjem rodiny a nárok vzniká za předpokladu, že výše příjmu rodiny není vyšší než 2,4násobek částky životního minima této rodiny. Pro výpočet dávky se posuzuje příjem za předchozí kalendářní rok. V současné době je příspěvek na dítě vyplácen podle tří věkových kategorií dítěte, v pevně stanovené výši (Höhne, 2008).

Příspěvek na dítě, který náleží zletilému nezaopatřenému dítěti, se vyplácí přímo tomuto dítěti. Příspěvek na dítě, který náleží nezletilému nezaopatřenému dítěti, se vyplácí osobě, která má dítě v péči zaopatření, a to až do konce kalendářního měsíce, v němž nezaopatřené dítě dosáhlo zletilosti. Je-li nezletilé nezaopatřené dítě umístěno v ústavu (zařízení), pro péči o dítě nebo mládež, a je-li dítěti ústavem (zařízením) poskytováno plné péči, vyplácí se příspěvek tomuto ústavu (zařízení) (Běská, Burdová, Vránová, 2008).

Tabulka . 1 Vý-e p ídavku na dít

V k nezaopat eného dít te v rodin	Vý-e p ídavku na dít v K m sí n
do 6 let	500
od 6 do 15 let	610
od 15 do 26 let	700

Zdroj: [http://portal.mpsv.cz/soc/ssp/obcane/prid\\_na\\_dite](http://portal.mpsv.cz/soc/ssp/obcane/prid_na_dite)

### 3.2.2.2 Sociální p íplatek

Sociální p íplatek je druhou významnou dávkou státní sociální podpory. Cílem dávky je poskytnutí pomoci rodinám s nízkými p íjmy a spo ívá p edev-ím v pokrývání náklad spojených se zabezpe ováním jejich pot eb.

Nárok na sociální p íplatek má rodina, která pe uje alespo o jedno nezaopat ené dít , a vý-e p íjm v p edcházejícím kalendá ním tvrtletí není vy—í neř 2násobek flivotního minima rodiny. S vy—ím p íjmem rodiny se sociální p íplatek úm rn sniřuje. Sociální p íplatek se m ře také zvý-it v p ípadech, kdy je dít dlouhodob nemocné, dlouhodob zdravotn postifené, dlouhodob t řce zdravotn postifené. Zohled uje se také osam lost i zdravotní postifení rodi e. Vy—í dávka se také poskytuje za p edpokladu, ře se v rodin narodilo více d tí sou asn (a to do t í let jejich v ku), nebo kdy dít studuje na st ední a vysoké škole v denní (prezen ní) form studia (MPSV, 2009).

### 3.2.2.3 P ísp vek na bydlení

Ú elem této dávky je p ísp t rodinám i jednotlivc m na náklady spojené s bydlením. Nárok na p ísp vek na bydlení vzniká vlastníkovi nebo nájemci bytu, který je zároveň v byt p íhlá-en k trvalému pobytu.

P ísp vek na bydlení vychází ze zásady, ře jednatlivec i rodina m ře za bydlení vynaloffit jen ást svých p íjm . Za sociáln únosné náklady na bydlení je považována hrani ní hodnota 30% (v Praze 35%) p íjm osoby i rodiny. Nárok na tuto dávku má tedy osoba i rodina, jejíř náklady na bydlení p esahují sou in rozhodného p íjmu a koeficientu 0,30 (v Praze 0,35) a zároveň sou in rozhodného p íjmu osob i rodiny a koeficientu 0,30 (v Praze 0,35) není vy—í neř ástka normativních náklad na bydlení. Vý-e p ísp vku na bydlení se vypo ítá jako rozdíl mezi normativními náklady na bydlení a rozhodným p íjmem rodiny vynásobeným koeficientem 0,30 (pro Prahu 0,35). Normativními náklady rozumíme pr -



m rné náklady na bydlení. Jejich vý-e je odstup ována podle velikosti obce a po tu len v domácnosti (B eská, Burdová, Vránová, 2008).

### 3.2.2.4 Rodi ovský p ísp vek

Rodi ovský p ísp vek je první dávkou státní sociální podpory, která je poskytována bez závislosti na vý-i p íjmu v rodin . Je vyplácen rodi i, který osobn , celodenn a ádn pe-uje po celý m síc o nejmlad-í dít v rodin .

Rodi ovský p ísp vek je od 1.1.2008 stanoven ve ty ech vým rách daných v pevných m sí ních ástkách. Jedná se o zvý-enou vým ru (11400 K ), základní (7600 K ), snífle-nou (3800 K ) a nífl-í (3000 K ). Rodi e si také mohou zvolit jednu ze t í variant erpání rodi ovského p ísp vku, a to erpání po dobu dvou, t í nebo ty let. Rodi si volí dobu erpání a zároveň si volí p íslu-nou vý-i této dávky a to (MPSV, 2009):

- *Rychlej-í erpání* - u této varianty se jedná o výplatu dávky ve zvý-ené vým e, tedy 11400 K do 24 m síc v ku dít te. Nárok na dávku vzniká po ukon ení vyplá-cení pen flité pomoci v mate ství (dále jen PPM). Podmínkou pro erpání této vari-anty je, nárok na PPM a to ve vý-i alespo 380 K za kalendá ní den.
- *Klasické erpání* - tato varianta je vyplácena po PPM v základní vým e 7600 K do 36 m síc v ku dít te. O tuto formu erpání si m fle fládat rodi , který má nárok na PPM (vý-e PPM se v-ak jífl nesleduje).
- *Pomalej-í erpání* - u této varianty je dávka rozd lena na dv ásti. Do 21 m síc v ku dít te je vyplácena dávka v základní vým e 7600 K a dále ve sníflené vým -e 3800 K a to do 48 m síc v ku dít te. Tato forma erpání je pro rodi e, kte í se sami rozhodli pe ovat o dít do 4 let jeho v ku, nebo kterým nevznikl nárok na PPM, nebo v as nepofládali o jinou formu erpání.

Pokud si rodi chce zvolit jednu z vý-e uvedených mořností erpání rodi ovského p í-sp vku, musí tuto volbu uplatnit do ur ítého termínu, který je stanoven zákonem. Pokud si zvolí rychlej-í erpání rodi ovského p ísp vku, musí si rodi pofládat nejpozd jí v druhém m síci následujícím po m síci, v n mfl dít dosáhlo 22 týdn flivota. Jestlifle se jedná o klasické erpání, je nutné volbu provést do 21. m síc v ku dít te. Jestlifle rodi jífl u iní rozhodnutí o variant erpání rodi ovského p ísp vku, toto rozhodnutí jífl nelze zm nit. Je zde také výjimka a to u rodi , kte í mají zdravotn postiflené dít . Tito rodi e mohou po-bírat za stanovených podmínek rodi ovský p ísp vek v základní vým e 7600 K do 7 let v ku dít te, a to bez ohledu na d íve zvolenou variantu erpání rodi ovského p ísp vku,

tzn. před posouzením zdravotního stavu dítěte. Pokud tomuto dítěti v-ak náleží také příspěvek na péči (dle zákona č. 108/2006 Sb., o sociálních službách, ve znění pozdějších předpisů), má rodič nárok na rodičovský příspěvek pouze v polovině výše. Dále může rodič požadovat dítě dlouhodobě zdravotně postižené nebo dlouhodobě těžce zdravotně postižené, pobírat rodičovský příspěvek v níže uvedené výši 3000 Kč od 7 do 15 let věku dítěte. Podmínkou nároku v-ak je, že toto dítě nepobírá příspěvek na péči (MPSV, 2009)

Rodičovský příspěvek také náleží, pokud dítě, které zakládá nárok na rodičovský příspěvek navštěvuje jesle, mateřskou školu nebo jiné obdobné zařízení pro předškolní děti. Děti mladší tří let, mohou navštěvovat tato zařízení nejvýše 5 kalendářních dnů v měsíci a děti starší tří let mohou navštěvovat tato zařízení v rozsahu nepřevyšujícím 4 hodiny denně nebo také 5 kalendářních dnů v měsíci. Dále děti, které navštěvují léčebno-rehabilitační zařízení nebo jesle, mateřskou školu nebo jiné obdobné zařízení pro zdravotně postižené děti, nesmí přesáhnout 4 hodiny denně. Rozsah 4 hodin denně nesmí také přesáhnout dítě zdravotně postiženého rodiče, které navštěvuje jesle, mateřskou školu či jiné obdobné zařízení. Rodičovský příspěvek také náleží, pokud dítě dlouhodobě zdravotně postižené nebo dlouhodobě těžce zdravotně postižené navštěvuje předškolní zařízení v rozsahu nepřevyšujícím 6 hodin denně nebo plní povinnou školní docházku (Běská, Burdová, Vránová, 2008).

Tabulka . 2 Formy čerpání rodičovského příspěvku

Forma čerpání rodičovského příspěvku	Věk dítěte				
	0 týdnů až 22 týdnů	22 týdnů až 21 měsíců	22 týdnů až 24 měsíců	24 měsíců až 36 měsíců	36 měsíců až 48 měsíců
rychlejší čerpání	PPM	zvýšená výměra	zvýšená výměra		
klasické čerpání	PPM	základní výměra	základní výměra	základní výměra	
pomalejší čerpání (po PPM)	PPM	základní výměra	snížená výměra	snížená výměra	snížená výměra
pomalejší čerpání (nárok na PPM nevznikl)	základní výměra	základní výměra	snížená výměra	snížená výměra	snížená výměra

Zdroj: [http://www.mpsv.cz/files/clanky/7144/statni\\_socialni\\_podpora.pdf](http://www.mpsv.cz/files/clanky/7144/statni_socialni_podpora.pdf)

### 3.2.2.5 Dávky p stounské pé e

P stounská pé e spadá do náhradní rodinné pé e a má za úkol zajistit dostate né hmotné zaji-t ní dít te, ale také p im enou odm nu t m, kte í se ho ujali. Dávkami p stounské pé e p íspívá stát na pot eby spojené s pé í o dít , které bylo sv ené do p stounské pé e.

Mezi dávky p stounské pé e vyplácené systémem státní sociální podpory pat í:

- *P ísp vek na úhradu pot eb dít te* - tento p ísp vek náleží na každé nezaopat ené dít , které je sv eno do p stounské pé e a stát se jím podílí na krytí náklad spoje-né s pé í o toto dít . Vý-e p ísp vku na úhradu pot eb dít te se stanoví jako 2,3násobek flivotního minima dít te. V p ípad , fle je dít zdravotn postiflené se vý-e p ísp vku zvy-uje (Krebs, 2007).
- *Odm na p stouna* - touto dávkou spole nost projevuje uznání osobám, které se rozhodly pe ovat o cizí dít formou p stounské pé e. Vý-e dávky íní flivotní mi-nimum jednotlivce (tzn. 3126 K ) za každé dít sv ené do p stounské pé e. Má-li p stoun v pé i alespo 3 sv ené d ti nebo jedno sv ené dít , které je osobou zá-vislou na pomoci jiné fyzické osoby, a to ve II., III. a IV. stupni, poté odm na p s-touna íní 5,5násobek flivotního minima jednotlivce, p í emfl se dále zvy-uje za každé dal-í sv ené dít (MPSV, 2009).
- *P ísp vek p í p evzetí dít te* ó ú elem této dávky je p ísp t na nákup nejzákladn j-ích v cí, které dít pot ebuje, kdyfl p íchází do náhradní rodinné pé e. Jedná se o jednorázovou dávku a její vý-e je stanovena pevnými ástkami a to dle v ku dít te. P ísp vek je vyplácen u nezaopat ených d tí do 6 let ve vý-i 8000 K , od 6 ó 15 let ve vý-i 9000 K a od 15 ó 18 let ve vý-i 10000 K (MPSV, 2009).
- *P ísp vek p í zakoupení motorového vozidla* ó p ísp vek náleží p stounovi, který má v p stounské pé i alespo ty i d ti a slouffí k nákupu nebo nezbytné oprav osobního motorového vozidla. Dal-í podmínkou nároku, kterou p stoun musí spl-ovat, je zákaz pouflívání tohoto vozidla pro výd le nou ínnost. ástka, která je vyplácena íní 70% po izovací ceny vozidla, p ípadn ceny opravy vozidla, nejvý-e v-ak 100000 K (Durdisová,2005).

### 3.2.2.6 Porodné

Porodné je dávkou státní sociální podpory, na kterou má nárok flena, která porodila dít . Jestliffe v-ak flena, která dít porodila, zem ela a porodné nebylo jí ani jiné osob vyplace-no, vznikne nárok otci dít te. Nárok na porodné vzniká téfl osob , která p evzala dít do

jednoho roku v ku, do trvalé pé e nahrazující pé i rodi . Porodné je jednorázovou dávkou a jeho vý-e iní 13000 K na každé narozené dítě (B eská, Burdová, Vránová, 2008).

### 3.2.2.7 Poh ebné

Ú elem této dávky je p ísp t osob na náklady spojené s poh ebnem. Poh ebné náleží osob , která vypravila poh eb nezaopat enému dítěti nebo osob , která byla rodi em nezaopat eného dítěte, a to za podmínky, že zem elý spl uje ke dni úmrtí podmínku trvalého pobytu na území R. Poh ebné je jednorázová dávka poskytovaná bez závislosti na vý-i p íjmu a její vý-e iní 5000 K (B eská, Burdová, Vránová, 2008).

## 3.3 Sociální pomoc

Posledním systémem sociálního zabezpe ení je systém sociální pomoci neboli sociální pé e. Cílem tohoto systému pomoci je vy e-it obtížnou sociální situaci, kterou není ob an schopen vy e-it vlastními silami z d vodu vysokého v ku, -patného zdravotního stavu apod. Jedná se tedy o situace, kdy se ob an dostává do stavu hmotné a sociální nouze.

Pomoc v hmotné nouzi zabezpe uje zákon . 111/2006 Sb., o pomoci v hmotné nouzi, ve zn ní pozd j-ích p edpis . Tato forma pomoci je ur ená osobám s nedostate nými p íjmy. Zárove má za úkol motivovat tyto osoby k vlastní aktivit , která vede k zaji-t ní prost edk k uspokojení základních životních pot eb. Také je jedním z opat ení, kterými ná-stát bojuje proti sociálnímu vylou ení (MPSV, 2009).

V rámci sociální pomoci jsou také zabezpe ovány innosti na úseku prevence vzniku obtížných sociálních situací a spadá sem i celý systém poskytování informací ob an m, kte í se do t chto situací dostali, dostávají nebo mohou dostat (Wildmannová, 2005).

Sociální pomoc je tedy nej ast ji realizována formou sociálních slufleb a dávek sociální pomoci. Nemén d ležitou formou pomoci je také sociáln právní ochrana a poradenství.

### 3.3.1 Dávky pomoci v hmotné nouzi

Podle zákona . 111/2006 Sb., o pomoci v hmotné nouzi, ve zn ní pozd j-ích p edpis , rozli-ujeme t i základní dávky, kterými jsou:

- *P ísp vek na flivobytí* - je základní dávkou pomoci v hmotné nouzi. ástka flivobytí se odvíjí od existen ního a flivotního minima a je stanovena pro každého individuáln . Základem je hodnocení snahy a moálností osoby i rodiny. Tato dávka tedy e-

–í nedostate ný p íjem osoby a osob společ n s ní posuzovaných. Nárok na dávku vzniká, jestliffe po ode tení náklad na bydlení je p íjem této osoby i rodiny men–í neff ástka na flivobytí (MPSV, 2009).

- *Doplatek na bydlení* - tato dávka se poskytuje nájemci i vlastníku bytu, který má zároveň nárok na p ísp vek na flivobytí a také na p ísp vek na bydlení ze systému státní sociální podpory. Je dávkou, která e–í nedostate ný p íjem k uhrazení náklad spojených s bydlením. Ve výjime ných p ípadech lze poskytnout tento doplatek i osobám, které nemají nárok na p ísp vek na flivobytí a p ísp vek na bydlení, z d vodu, fle vyuffívají jinou neff nájemní formu bydlení (MPSV, 2009).
- *Mimo ádná okamffitá pomoc* ó touto dávkou jsou e–eny specifické sociální situace, které jsou nutné rychle e–it. Za osobu v hmotné nouzi tedy považujeme i osobu, která nemá dostate né prost edky k zabezpe ení nezbytných flivotních podmínek, pop . k úhrad nezbytných jednorázových výdaj . Jedná se o situace, kdy v p ípad neposkytnutí pomoci, osob hrozí váffná újma na zdraví, nebo nap . osobu postihla mimo ádná událost (Krebs, 2007).

Rozhodování a výplata dávek pomoci v hmotné nouzi p íslu–í pov eným obecním ú ad m.

## **II. PRAKTICKÁ ÁST**

## 4 METODOLOGIE VÝZKUMU

V současné době narůstá míra nezaměstnanosti stále více. Vzhledem k této situaci se lidé velmi často ocitají ve finanční tísní, dokonce i na hranici životního minima. Tyto okolnosti je nutí využívat sociální pomoci prostřednictvím sociálních dávek poskytovaných státem.

Domnívám se, že jejich informovanost o systémech sociální pomoci není dostatečná a lidé, kteří se dostanou do tíživé sociální situace, neví, jaké možnosti mohou využít k tomu, aby svou situaci vyřešili nebo alespoň zmírnili. Jejich pohled o konkrétních dávkách, které mohou ke zlepšení své finanční situace využít, jsou mizivé.

V bakalářské práci se zabývám systémem na ochranu obyvatel, který v obecné nazýváme systémem sociálního zabezpečení. Pozornost zde věnuji zvláště části systému státní sociální podpory, který je určen především pro rodiny s nezaopatřenými dětmi a je významným pilířem sociálního zabezpečení.

Cílem předkládaného výzkumu bylo zjistit, jaký mají rodiče nezaopatřených dětí pohled o systému dávek státní sociální podpory a jak uvedený systém hodnotí.

### 4.1 Výzkumné otázky

Hlavní výzkumnou otázkou tedy je: Jak jsou rodiče nezaopatřených dětí informováni o dávkách státní sociální podpory?

Dílejší výzkumné otázky:

1. Jakým způsobem získávají rodiče nezaopatřených dětí nejčastěji informace o dávkách státní sociální podpory?
2. Jaké jsou zkušenosti rodičů nezaopatřených dětí s využíváním dávek státní sociální podpory a co jim nejvíce vadí při využívání?
3. Jak jsou rodiče nezaopatřených dětí spokojeni s výší dávek a pomocí státu realizovanou prostřednictvím dávek státní sociální podpory?
4. Jak rodiče nezaopatřených dětí hodnotí změny v oblasti systému státní sociální podpory?

## 4.2 Metody výzkumu

Pro zjištění informovanosti rodičů nezaopatřených dětí a názoru na systém státní sociální podpory jsem v rámci své bakalářské práce zvolila metodu kvantitativního výzkumu pomocí dotazníkového šetření. Tato metoda slouží k poměrně rychlému zjištění informací od velkého počtu jedinců v poměrně krátkém čase, a z tohoto důvodu jsem si ji vybrala.

Dotazník, který jsem použila, se skládal z devatenácti otázek, z nichž se čtyři týkaly identifikačních údajů, jako je pohlaví, věk, vzdělání a počet nezaopatřených dětí v rodině. V dotazníku byly použity převážně uzavřené otázky (celkem 16 otázek). Další tři otázky byly polouzavřené. U tohoto dotazníku byla respondentům zaručena anonymita (viz. PI).

## 4.3 Výběr výzkumného souboru

Jako výzkumný soubor jsem záměrně zvolila rodiče nezaopatřených dětí. Rozhodujícím a důležitým faktorem pro výběr respondentů tedy bylo, že mají alespoň jedno nezaopatřené dítě. Tento výzkumný soubor jsem zvolila z toho důvodu, že je vysoce pravděpodobné, že jsou příjemci některých dávek státní sociální podpory.

## 4.4 Pilotní ověření dotazníku

Před samotným výzkumem jsem provedla tzv. pilotní výzkum. Pilotáž slouží k získání předběžných informací o dané problematice. Může být prováděna například formou volného rozhovoru či pozorování. Údaje, které získáme pilotáží, se však zpravidla neuplývají při vlastním výzkumu, ale mohou nám pomoci zpřesnit například formulaci výzkumného problému (Chrásková, 2007).

Oslovila jsem tedy pět respondentů, se kterými jsem tento dotazník vyplnila, abych zjistila, zda je srozumitelný a případně mohla odstranit nalezené nedostatky. To však nebylo nutné, protože respondenti neměli žádný problém s jeho vyplněním. Dotazník jsem tedy mohla začít distribuovat.

## 4.5 Realizace výzkumu

V rámci svého šetření, jsem oslovila celkem 120 respondentů se snahou o rovnoměrný počet žen i mužů. V části dotazníku jsem předala osobně v tištěné formě a část dotazníků byla rozeslána elektronickou cestou pomocí emailové pošty. Kontakty na respondenty jsem získala doporučením od své rodiny, přátel a spolužáků. Při realizaci výzkumu jsem



také vyuffila techniku sn hové koule. Jedná se o techniku, kdy oslovený respondent, který spl uje kritéria výb ru je pořádán o p edání dotazník dal-ím respondent m, kte í téfl spl- ují pořadovaná kritéria. Kombinace t chto dvou forem mi umofnila roz-í it výzkumný soubor.

Ke zpracování a vyhodnocení se mi vrátilo 93 (78 %) vypln ných dotazník , z toho od řlen 52 z 60 rozeslaných dotazník (tedy 87%) a od muřl 41 také z 60 (tedy 68%). Realizace výzkumu prob hla v m síci b eznu 2010.

## 5 ANALÝZA A INTERPRETACE DAT

Vyhodnocením dotazníků jsem došla k následujícím výsledkům, které popisují u jednotlivých otázek a jsou zpracovány do grafů a tabulek.

### Otázka . 1 - 4

Demografické otázky, které se týkaly pohlaví, věku, vzdělání a otázka po tu nezaopatřených dětí dotazovaných rodičů jsem shrnula do jedné tabulky. Dotazník mi vyplnilo 52 žen a 41 mužů. Největší věkové skupinou respondentů bylo středokolské a nejvíce byla zastoupena v věkové kategorii 31 - 35 let.

Tabulka . 3 Demografické údaje o respondentech

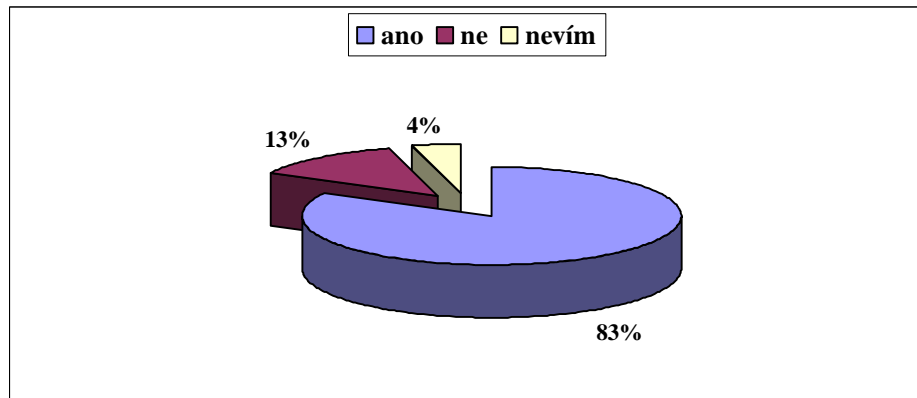
		Věková kategorie					CELKEM
		Do 25 let	26-30 let	31-35 let	36-40 let	41 let a více	
Pohlaví	žena	1	9	19	13	10	52
	muž	0	1	14	15	11	41
							<b>93</b>
Vzdělání	Základní	0	0	0	0	0	0
	Vyučen(a)	0	0	7	5	4	16
	Středokolské	0	4	20	8	8	40
	Vyšší odborné	0	1	2	5	1	9
	Vysokokolské	1	5	4	10	8	28
							<b>93</b>
Počet nezaopatřených dětí	1 dítě	1	7	16	9	5	38
	2 děti	0	3	16	18	12	49
	3 děti	0	0	1	1	4	6
	4 a více dětí	0	0	0	0	0	0
							<b>93</b>

Zdroj: vlastní výzkum, března 2010

### Otázka . 5 řádala Vaše rodina někdy o dávky státní sociální podpory?

Z uvedeného grafu vyplývá, že 83 % respondentů uvedlo, že si jejich rodina již někdy řádala o dávky státní sociální podpory a 13 % dotázaných respondentů uvedlo, že si zatím o dávky státní sociální podpory nřádalo. Z toho 4% respondentů uvedlo, že neví, zda si jejich rodina řádala o tyto dávky. Tuto odpověď uvádějí pouze muži.

Graf . 1 Jiádost o dávky státní sociální podpory

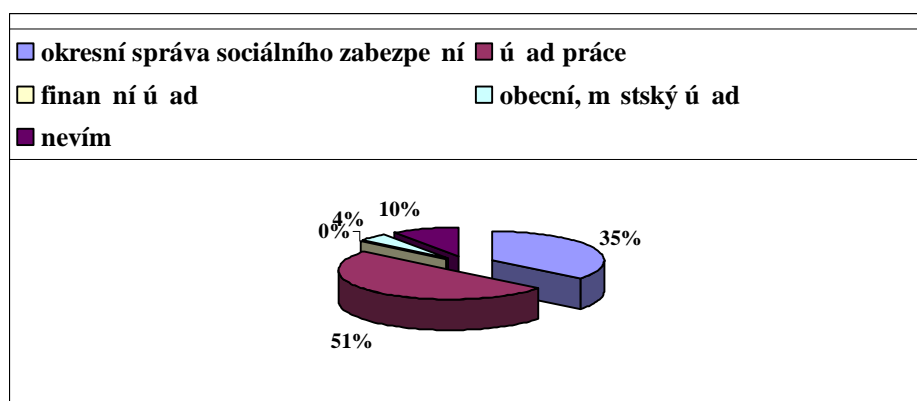


Zdroj: vlastní výzkum, b ezen 2010

#### Otázka . 6 Víte, který ú ad vyplácí dávky státní sociální podpory?

Na tuto otázku 47 respondent (51%) odpov d lo správn , že dávky státní sociální podpory vyplácí ú ad práce. Zbytek respondent odpov d lo –patn , z toho jich 33 (35%) odpov d lo, že tyto dávky vyplácí okresní správa sociálního zabezpe ení, dal-í 4 (4%) uvedli obecní, m stský ú ad a 9 (10%) respondent uvedlo, že neví, který ú ad tyto dávky vyplácí. Odpov , že tyto dávky vyplácí finan ní ú ad, se neobjevila.

Graf . 2 Znalost kde se vyplácí dávky státní sociální podpory

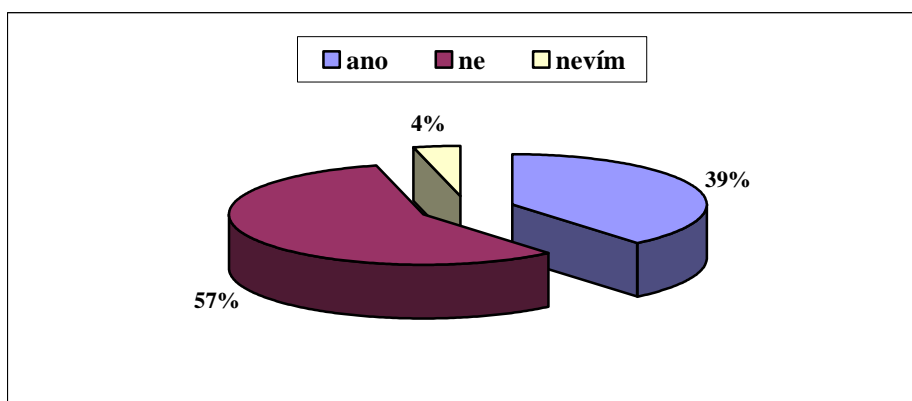


Zdroj: vlastní výzkum, b ezen 2010

**Otázka . 7 Pobírá v současné době Vaše rodina některou z dávek státní sociální podpory?**

Z níže uvedeného grafu vyplývá, že 57% respondentů nepobírá dávky státní sociální podpory a 4% respondentů odpovědělo, že neví, zda dávky pobírají. Zbytek respondentů, tedy 39% odpovědělo, že dávky státní sociální podpory pobírají. Odpovědi těchto respondentů (druhy dávek, které pobírají), jsem vložila samostatně do tabulky a uvádím jejich počet.

*Graf . 3 Poblívatelé dávek státní sociální podpory*



*Zdroj: vlastní výzkum, březen 2010*

*Tabulka . 4 Typy dávek státní sociální podpory*

Odpověď - ano	
Rodičovský příspěvek	20
Příspěvek na dítě	14
Sociální příspěvek	3
Příspěvek na bydlení	3
Porodné	3

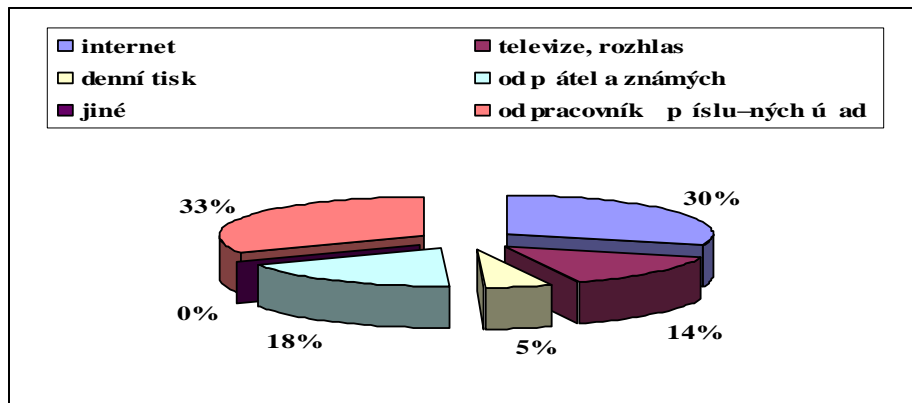
*Zdroj: vlastní výzkum, březen 2010*

**Otázka . 8 Odkud nejčastěji získáváte informace o dávkách státní sociální podpory?**

Z výzkumu vyplývá, že nejčastějším zdrojem získávání informací o dávkách státní sociální podpory jsou pracovníci příslušných úřadů. Takto odpovědělo 33% dotázaných respondentů. Dalším významným zdrojem informací je internet. Tímto způsobem získává informace 30% respondentů. Od přátel a známých získávají informace 18% respondentů. Televize a

rozhlás si vybralo 14% respondentů a denní tisk 5% respondentů. Odpověď šjině nebyla respondenty využita.

Graf . 4 Zdroje získávání informací o dávkách státní sociální podpory

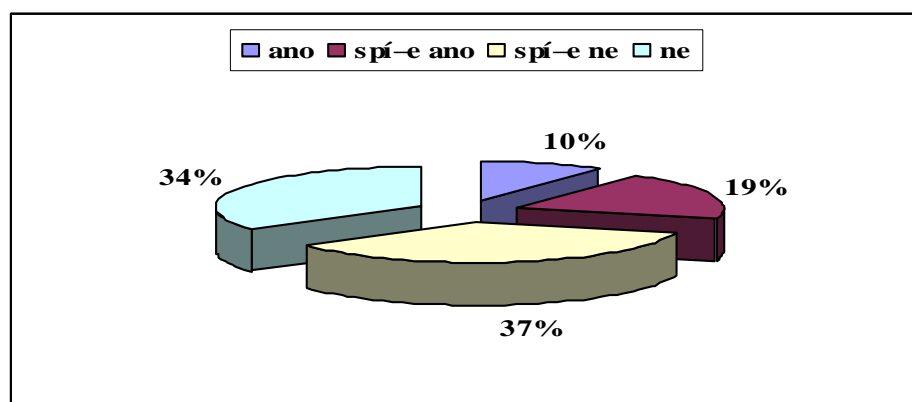


Zdroj: vlastní výzkum, březen 2010

#### Otázka . 9 Sledujete změny v naší legislativě z oblasti dávek státní sociální podpory?

Z dotázaných respondentů pouze 10% odpovědělo, že sleduje tyto změny a 34% odpovědělo, že změny v naší legislativě z oblasti dávek státní sociální podpory nesleduje. Odpověď špíše ano vybralo 19% dotázaných respondentů a odpověď špíše ne pouze 37% respondentů.

Graf . 5 Sledovanost změn v legislativě z oblasti dávek státní sociální podpory

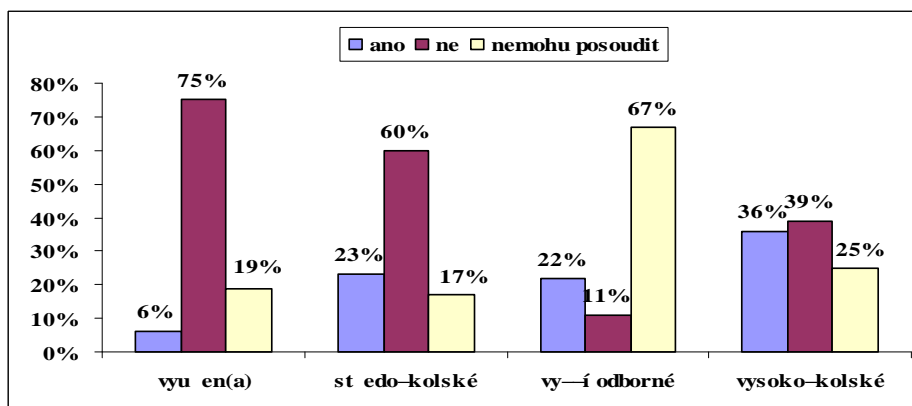


Zdroj: vlastní výzkum, březen 2010

### Interpretace otázek . 10 a 3 Mají rodi e nezaopat ených d tí s vy—ím vzd láním v t—í p ehled o dávkách státní sociální podpory?

Kombinací těchto otázek jsem si dala za cíl zjistit, jaký vliv má úroveň vzdělání na pohled o dávkách státní sociální podpory. Každý z oslovených respondentů neměl základní vzdělání, z tohoto důvodu nebyla v grafu tato hodnota uvedena. Z níže uvedeného grafu jsem tedy zjistila, že přibližně část respondentů z uvedených kategorií vzdělání odpověděla, že nemá dostatečný pohled o dávkách státní sociální podpory. Z výzkumu tedy vyplývá, že úroveň dosaženého vzdělání nemá vliv na informovanost o dávkách státní sociální podpory.

Graf . 6 Pohled o dávkách státní sociální podpory

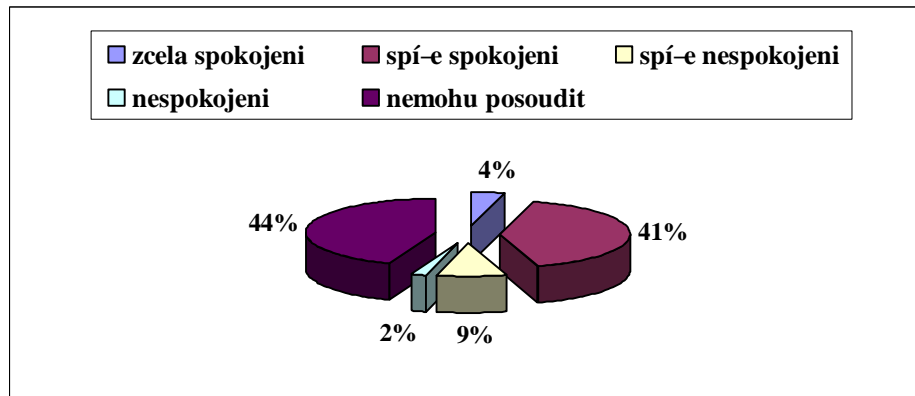


Zdroj: vlastní výzkum, březen 2010

### Otázka . 11 Jaké jsou Vaše zkušenosti s vyizováním dávek státní sociální podpory?

Z výzkumu vyplynulo, že 44% respondentů svou zkušenost nemohou posoudit. Na druhé straně 41% z dotázaných odpovědělo, že jsou spíše spokojeni a 9% spíše nespokojeni s vyizováním dávek státní sociální podpory. Pouhé 2% respondentů bylo nespokojeno. Zcela spokojeni s vyizováním dávek státní sociální podpory byli 4% dotázaných respondentů.

Graf . 7 Zku-enosti s vy izováním dávek státní sociální podpory

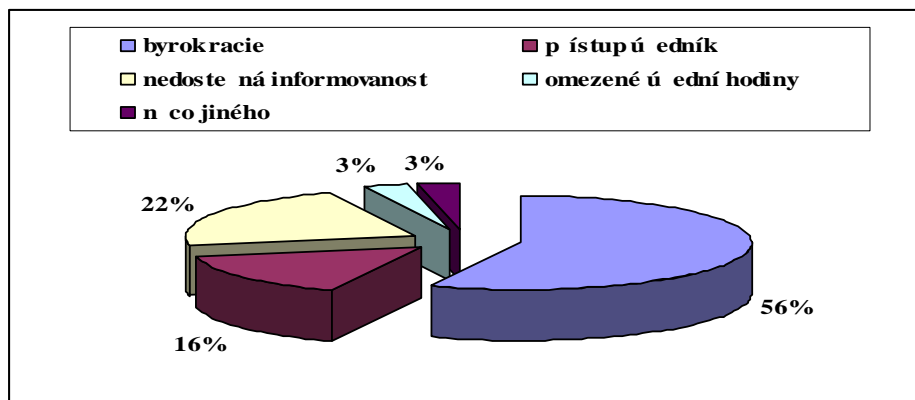


Zdroj: vlastní výzkum, b ezen 2010

#### Otázka . 12 Co Vám p i vy izování dávek státní sociální podpory nejvíce vadí?

Z celkového po tu 100% respondent mí na tuto otázku neodpov d lo 57% respondent , protože dávky státní sociální podpory nepobírají. Tyto dávky pobírá pouze 43% z dotázaných respondent , a jejich odpov di jsem zahrnula do níže uvedeného grafu. Z n j vyplývá, že 56% respondent , kte í pobírají dávky státní sociální podpory, nejvíce vadí byrokracie, tedy nap . vypl ování spousty formulá , 22% respondent vadí nedostate ná informovanost. P ístup ú edník vadí 16% dotázaných respondent a omezené ú ední hodiny vidí jako nedostatek 3% respondent . Poslední 3% respondent uvedlo jako odpov , že jim p i vy izování dávek státní sociální podpory nevadí v bec nic.

Graf . 8 Spokojenost p i vy izování dávek státní sociální podpory

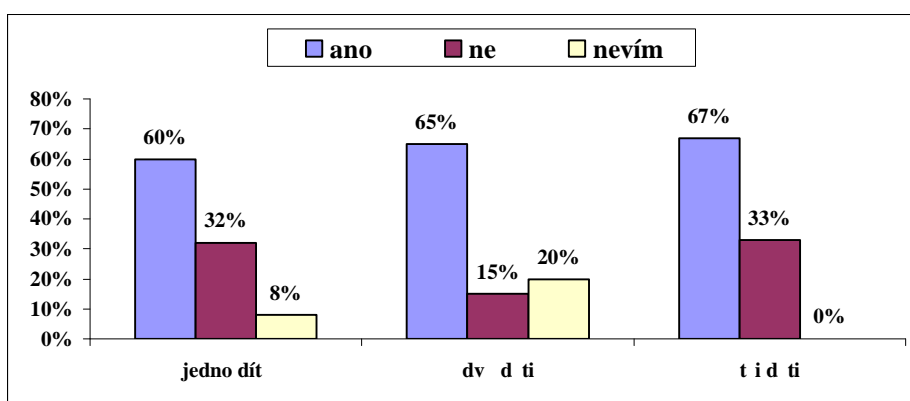


Zdroj: vlastní výzkum, b ezen 2010

### Interpretace otázek . 13 a 3 Má po et nezaopat ených d tí v rodin vliv na informovanost týkající se vý-e dávek státní sociální podpory?

Kombinací t chto dvou otázek jsem chtěla zjistit, zda po et d tí v rodin má vliv na to, jak se rodiny s d tmi zajímají o vý-i dávek státní sociální podpory a zda rodiny s dv ma a více d tmi mají v t-í p ehled. Do níže uvedeného grafu není zahrnuta kategorie ty i a více d tí, protože tolik d tí nem l žádný z dotázaných respondent . Na základ odpovídá respondent jsem však zjistila, že u rodin s jedním, dv ma i t emi d tmi p evaňuje odpově , že znají alespo p iblížn vý-i dávek státní sociální podpory. Mohu se tedy domnívat, že po et d tí na informovanost o vý-i dávek státní sociální podpory nemá žádný významný vliv.

Graf . 9 Orientace ve vyplácených ástkách státní sociální podpory



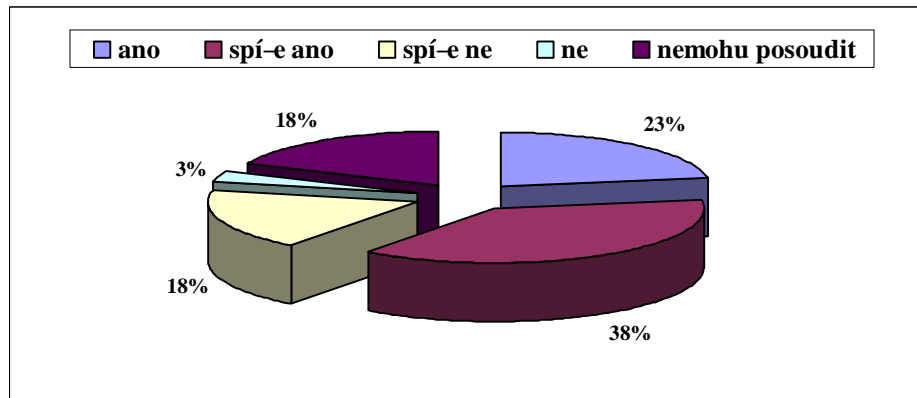
Zdroj: vlastní výzkum, b ezen 2010

**Otázka . 14 K 1.1.2008 prob hla zm na zákona . 117/1995 Sb., o státní sociální podpo e, ve zn ní pozd j-ích p edpis , která umoží uje osob pe ující o nejmlad-í dít v rodin výb r mezi t emi variantami doby a vý-e erpání rodi ovského p ísp vku. Domníváte se, že možnost volby délky a vý-e rodi ovského p ísp vku je zm nou k lep-ímu?**

Z níže uvedeného grafu vyplývá, že 23% dotázaných respondent odpovíd lo, že možnost volby délky i vý-e rodi ovského p ísp vku je zm nou k lep-ímu, Odpově šspí-e anož vybralo 38% respondent a i oni se p íklání k názoru, že tato zm na je dobrá. Pouze 3% respondent si myslí, že tato zm na není k lep-ímu a dal-ích 18%, kte í si vybrali odpově šspí-e než se také p íklání k tomuto názoru. Posledních 18% respondent se vyjád ilo, že tuto zm nu nemohou posoudit.



Graf . 10 Názor na změnu údržby rodičovského příspěvku

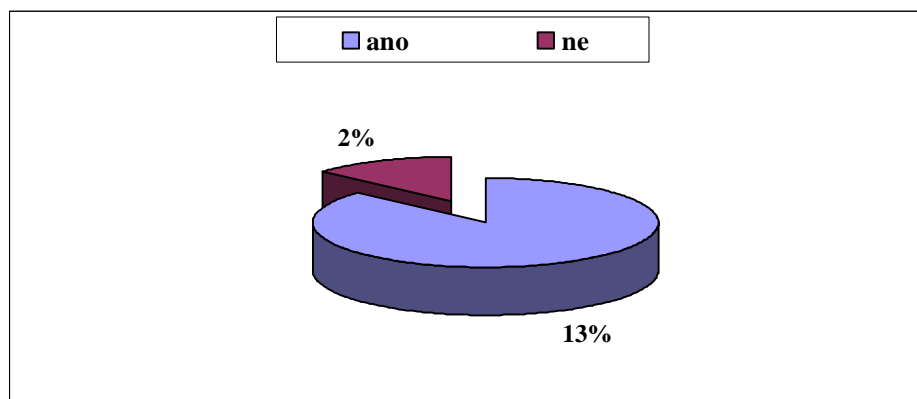


Zdroj: vlastní výzkum, březen 2010

#### Otázka . 15 Pokud pobíráte v současné době příspěvek na dítě, znáte jeho výši?

Z celkového počtu 93 (100%) respondentů na tuto otázku 79 (85%) respondentů neodpovědělo, protože příspěvek na dítě nepobírají. Ze zbylých respondentů jich 12 (13%) odpovědělo, že zná výši příspěvku na dítě a 2 (2%) respondenti odpověděli, že neznají jeho výši, i když tuto dávku pobírají.

Graf . 11 Znalost výše příspěvku na dítě

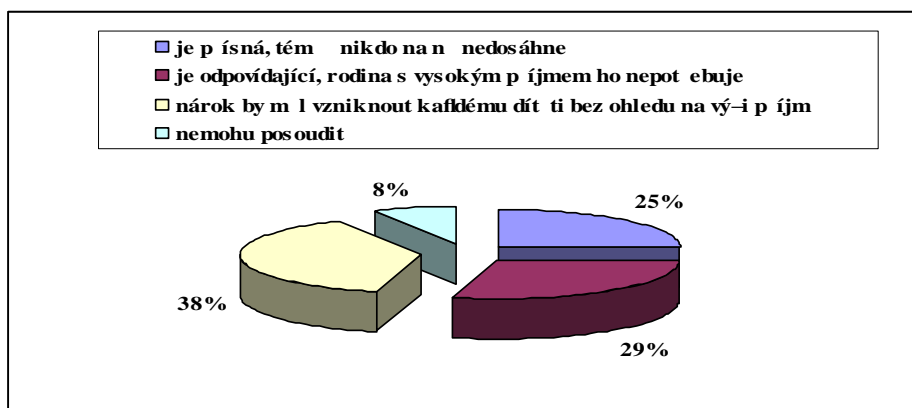


Zdroj: vlastní výzkum, březen 2010

### Otázka . 16 Považujete podmínku pro vyplácení příspěvku na dítě v závislosti na výši příjmu v rodině za spravedlivou?

U této otázky se 38% respondentů přiklání k názoru, že nárok na příspěvek na dítě by měl vzniknout každému dítěti bez ohledu na výši příjmu. Další 29% respondentů si myslí, že tato podmínka pro vyplácení příspěvku na dítě je odpovídající, a že rodina s vysokým příjmem tuto dávku vlastně nepotřebuje. Odpověď, že tato podmínka je přílišná, a že téměř žádná rodina nemá nárok na příspěvek na dítě v závislosti na výši příjmu, si vybralo 25% respondentů. Zbytek respondentů, tedy 8%, odpovědělo, že tuto situaci nemohou posoudit.

Graf . 12 Hodnocení podmínek pro vyplácení příspěvku na dítě



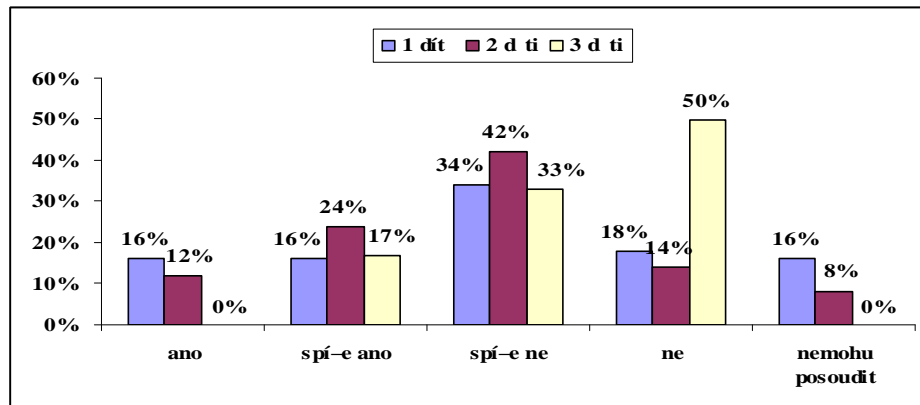
Zdroj: vlastní výzkum, března 2010

### Interpretace otázek . 17 a 4 Ovlivňuje počet nezaopatřených dětí v rodině názor na pomoc státu realizovanou prostřednictvím dávek státní sociální podpory?

Kombinací těchto otázek jsem chtěla zjistit, zda počet dětí v rodině má vliv na názor, zda pomoc státu realizovaná prostřednictvím dávek státní sociální podpory je dostatečná. Z níže uvedeného grafu vyplývá, že z celkových 100% rodin s jedním dítětem si celých 34% respondentů vybralo odpověď špičce ne. U rodin se dvěma dětmi byla také nejvíce zastoupená odpověď špičce ne, a to celých 41% dotazovaných respondentů. Rodiny se třemi dětmi si myslí, že podpora státu není dostatečná, protože takto odpovědělo 50% respondentů. Na základě tohoto grafu, mohu tedy usuzovat, že počet dětí nemá vliv na názor, zda pomoc státu realizovaná prostřednictvím dávek státní sociální podpory je či není dostatečná, protože v těchto dotazovaných respondentů se přiklání k tomu, že tato pomoc je špičce

nedostate ná. Rodiny s d tmi by z ejm o ekávali od státu v t-í finan ní podporu ve form sociálních dávek.

Graf . 13 Názor na pomoc státu formou dávek státní sociální podpory

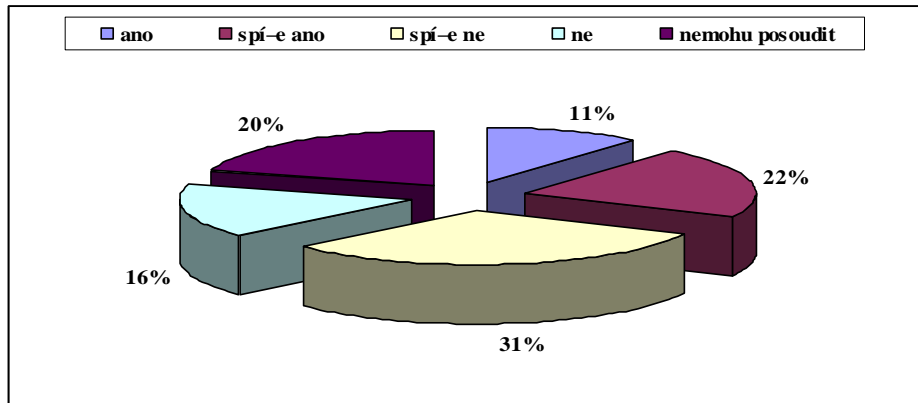


Zdroj: vlastní výzkum, b ezen 2010

**Otázka . 18** Myslíte si, že vý-e vyplácených dávek státní sociální podpory je p im - ená?

Z grafu vyplývá, že 11% respondent si myslí, že vý-e vyplácených dávek státní sociální podpory je p im ená a dalších 22% respondent se také p iklání k tomuto názoru, protože si vybrali odpov šspíše ano. Celých 31% respondent si myslí, že vý-e vyplácených dávek státní sociální podpory spíše není p im ená a 16% dotazovaných respondent jich odpov d lo, že p im ená není. Zbýlých 20% respondent odpov d lo, že tuto situaci nemohou posoudit.

Graf . 14 Názor na výši vyplácených dávek státní sociální podpory

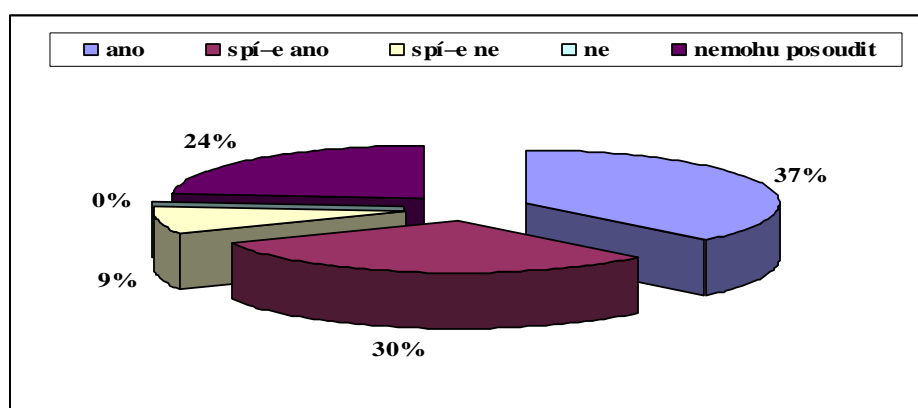


Zdroj: vlastní výzkum, b ezen 2010

#### Otázka . 19 Vyřaduje podle Va-eho názoru systém státní sociální podpory zm nu?

Na tuto otázku odpov d lo 37% respondent , ře systém státní sociální podpory pot ebuje zm nu a 30% respondent se také p íklání k tomuto názoru s odpov dí řspí-e ano. Odpov řspí-e ne si vybralo 9% respondent a 24% si vybralo odpov řnemohu posoudit. Odpov ř, ře systém státní sociální podpory nevyřaduje zm nu, se v mém výzkumu neobjevila.

Graf . 15 Názor na zm nu systému státní sociální podpory



Zdroj: vlastní výzkum, b ezen 2010

## 5.1 Shrnutí výsledk výzkumu

Dávky státní sociální podpory jsou dle mého názoru finanční pomocí, kterou stát poskytuje především rodinám s nezaopatřenými dětmi. V praktické části bakalářské práce jsem se tedy zaměřila na to, jak jsou rodiče nezaopatřených dětí informováni o dávkách státní sociální podpory, jaký mají pohled a jak systém státní sociální podpory hodnotí.

Z výzkumu, který jsem provedla, vyplynulo, že informovanost rodičů nezaopatřených dětí o dávkách státní sociální podpory je poměrně nízká. Většina respondentů (51%) si myslí, že nemá dostatečný pohled a informace o dávkách státní sociální podpory. Pouze 24% respondentů si myslí, že jsou informováni a mají pohled o dávkách státní sociální podpory. Přestože většina respondentů uvedla, že nemá dostatečný pohled, na otázku, kdo vyplácí dávky státní sociální podpory, odpovědělo 51% respondentů správně, a to, že uvedené dávky vyplácí úřady práce. Je tedy patrné, že část rodičů nezaopatřených dětí ví, na který úřad se obrátit v případě potřeby. Bohužel zbytek respondentů na tuto otázku odpověděl špatně, a mohu z toho usuzovat, že v této oblasti jsou nedostatečně informováni. Nízká informovanost respondentů vyplynula také z otázky, která se respondentů ptala, zda sledují změny v naší legislativě z oblasti dávek státní sociální podpory. Pouze 10% respondentů odpovědělo, že sleduje změny v oblasti dávek státní sociální podpory. Další 34% respondentů odpovědělo, že změny v naší legislativě z oblasti dávek státní sociální podpory nesleduje. Odpověď špí-e ano vybralo 19% dotázaných respondentů a odpověď špí-e ne 37% respondentů. Z toho vyplývá, že respondenti se o změny v legislativě, týkající se dávek státní sociální podpory moc nezajímají a poté v této oblasti tápou.

Také mě zajímalo, jakým způsobem získávají rodiče nezaopatřených dětí nejčastěji informace, o dávkách státní sociální podpory. Nejčastější odpověď byla, že tyto informace získávají přímo od pracovníků úřadů (33%). Myslím si, že je to velmi uspokojivý výsledek, protože právě pracovníci úřadů jsou nejkompetentnější k podávání potřebných informací o této problematice. Lidé by neměli mít strach přejít na úřad se svým problémem a požádat příslušné pracovníky o radu. Smutné však je, že nedůvěra lidí k institucím poskytujícím sociální služby je stále vysoká. Na druhém místě lidé nejčastěji využívají k získávání informací dnes již velmi využívaný internet (30%). Je to snadná cesta, jak získat spoustu adekvátních informací, v poměrně krátkém čase. Tento zdroj informací však nemůže plně nahradit informace, které mohou podat právě pracovníci úřadů.

služných úad . Dále se informace o dávkách státní sociální podpory šíí mezi přáteli a známými. Afl na posledních místech byla televize, rozhlas a denní tisk.

P edm tem mého výzkumu také bylo zjistit, jaké jsou zkušenosti rodi s vyizováním dávek státní sociální podpory a co jim nejvíce vadí p i vyizování. Zde necelá polovina respondent (41%) odpov d la, fle jsou s vyizováním dávek státní sociální podpory spíe spokojeni. Na druhé stran v–ak necelá polovina (44%) respondent odpov d la, fle svou zkušenost nemohou posoudit. Z výsledk výzkumu totiž vyplývá, fle 57% z celkových dotázaných respondent na otázku, zda pobírají dávky státní sociální podpory, odpov d lo, fle tyto dávky nepobírají, tudífl tuto skute nost nemohou posoudit. P estofle se v mém výzkumném souboru vyskytlo pouze 43% respondent , kte í pobírají dávky státní sociální podpory, a kte í odpovídali na otázku, co jim nejvíce vadí p i vyizování dávek státní sociální podpory, zjistila jsem, fle nejvíce lidem vadí p i vyizování dávek byrokracie (56% z respondent , kte í pobírají dávky státní sociální podpory). Ur it kaflký z nás se jífl n kdy ve svém flivot setkal s vyizováním a ufl n jakých dávek, i pouze doklad a umí si p edstavit, jaké martyrium to m fle zp sobit. Jeden papír (formulá ) v t–inou nesta í a lov k b há z ú adu na ú ad. Sami ú edníci za to v–ak nemohou, ídí se pouze p edpisy, které jim zákon p edkládá. asto tedy nezbyvá nic jiného, nefl se obrnit velkou trp livostí. Dále z výzkumu vyplývá, fle 22% respondent m, kte í pobírají dávky státní sociální podpory, vadí nedostate ná informovanost od pracovník p íslu–ných ú ad a 16% p ístup t chto ú edník .

Pokud jde o spokojenost s vý–í dávek a pomocí státu realizovanou prost ednictvím dávek státní sociální podpory, z výzkumu vyplynulo, fle p eváflná v t–ina rodi si myslí, fle pomoc státu realizovaná prost ednictvím dávek státní sociální podpory spíe není dostate ná. Na otázku týkající se vý–e dávek státní sociální podpory p evaflval názor, fle vý–e dávek není p im ená (47%). P ekvapilo m v–ak, fle také pom rná ást (33%) respondent se p íklání ke kladné odpov di, fle vý–e dávek poskytovaných státem je p im ená. Principem dávek státní sociální podpory je zlep–ování flivotní úrovn rodin s d tmi. Lidé, kte í se rozhodnou mít d ti o ekávají v–ak od státu v t–í finan ní pomoc nefl je jim v sou asné dob nabízena. Náklady spojené s výflivou dít te jsou pom rn vysoké a spousta lidí spoléhá na pomoc státu, která je bohufel omezena.

V neposlední ad jsem cht la zjistit, jak lidé hodnotí zm ny v oblasti systému státní sociální podpory a zda podle jejich názoru vyfladuje systém státní sociální podpory zm nu. U otázky, která se týkala zm ny v nároku na rodi ovský p ísp vek, kdy rodi e mají moflnost

volby délky a vý-e rodi ovského p ísp vku mi z dotazníkového –et ení vyplynulo, že více než polovina respondent (61%) se p íklání ke kladné odpov di, tedy, že je to zm na k lep–ímu. K názoru, že tato zm na není lep–í, se p íklání 21% respondent . Z výsledku výzkumu mohu usuzovat, že možnost volby, která byla rodi m dána, je rodi i vítána a tato zm na zákona je tedy zm nou k lep–ímu. I když zm nu u rodi ovského p ísp vku respondenti p ijali kladn , z výzkumu dále vyplynulo, že více než polovina respondent (54%) si myslí, že systém státní sociální podpory zm nu vyřaduje.

## ZÁV R

Státní sociální podpora je systémem sociální ochrany obyvatelstva. Je významným pilířem sociálního zabezpečení, který je součástí sociální politiky státu. Stát se snaží touto formou chránit obyvatele dané země před různými sociálními událostmi, které mohou ohrožovat kvalitu jeho života. Dávky státní sociální podpory slouží především k finanční podpoře rodin s nezaopatřenými dětmi. Hlavní oblast, na kterou se systém dávek státní sociální podpory zaměřuje, je podpora rodin při narození dítěte, péči o něj a pomoc při péči o náklad spojených s jeho výchovou a výživou.

V teoretické části bakalářské práce jsem popíjila sociální politiku, její principy a funkce. Zabývám se také rodinnou politikou, která má za cíl podporovat rodinu v péči o nezaopatřené děti. Nejvíce pozornost věnuji státní sociální podpoře, která je samostatným systémem sociálního zabezpečení a dávkám, které jsou tímto systémem poskytovány.

V praktické části jsem si stanovila cíl výzkumu, který měl za úkol zjistit, jaký mají rodiče nezaopatřených dětí pohled a informace o systému dávek státní sociální podpory a jak vyhodnotí uvedený systém. Z výsledků dotazníkového šetření vyplynulo, že informovanost rodičů nezaopatřených dětí o dávkách státní sociální podpory není dostatečná. Většina respondentů uvedla, že nemá dostatečný pohled a více jak polovina z dotázaných respondentů neví, který úřad tyto dávky vyplácí. Pokud rodiče nezaopatřených dětí hledají informace týkající se dávek státní sociální podpory, nejčastěji je získávají přímo od pracovníků příslušných úřadů nebo na internetu. Dále z výzkumu vyplývá, že i rodiče, kteří si někdy řádali o dávky státní sociální podpory a mají zkušenosti s vyizováním dávek dobrou zkušeností, byli jen spíše spokojeni, přičemž jim nejvíce vadí byrokracie, se kterou se při vyizováním dávek státní sociální podpory setkávají. Především většina rodičů se domnívá, že pomoc státu realizovaná prostřednictvím dávek státní sociální podpory není spíše dostatečná a uvítala by celkovou změnu systému.

Domnívám se, že systém státní sociální podpory je důležitou součástí finančního zabezpečení, které stát prostřednictvím úřadů práce poskytuje. Především část dávek státní sociální podpory je určena pro rodiny s nízkým příjmem. Snahou je zlepšit jejich životní úroveň a eliminovat případnou chudobu. Lidé, zejména rodiny s nezaopatřenými dětmi, kteří se dostanou do finanční tísně, například z důvodu ztráty zaměstnání nebo pobytu na rodičovské dovolené, jsou často nuceni hledat pomoc poskytovanou státem.



Na základ provedeného výzkumu a zji-t ní, že míra informovanosti v dané oblasti není nejlepší, by bylo vhodné tuto situaci zlep-it. Domnívám se, že by bylo vhodné, zam-ít se na dostupnost přesných a srozumitelných informací, které jsou podávány budoucím i sou-ásným uřivatel m dávek státní sociální podpory a ochotu pracovník p íslu-ných ú ad , které tyto informace podávají. Poskytnutí správných informací m že vést k e-e-ní nep íznivé situace a je pot eba si tuto skute nost uv domovat.

**SEZNAM POUŽITÉ LITERATURY**

ARNOLDOVÁ, A. *Vybrané kapitoly ze sociálního zabezpečení - 1. část*. Praha: Karolinum, 2007. ISBN 978-80-246-1393-2.

B ESKÁ, N., BURDOVÁ, E., VRÁNOVÁ, L. *Státní sociální podpora s komentáři a příklady 2008*. Olomouc: Anag, 2008. ISBN 978-80-7263-467-5.

DURDISOVÁ, J. a kol. *Sociální politika v ekonomické praxi (vybrané problémy)*. Praha: Oeconomica, 2005. ISBN 80-245-0850-8.

FRANCOVÁ, H., NOVOTNÝ, A. *Sociální politika v základech*. Praha: Triton, 2008. ISBN 978-80-7387-125-3.

GREGOROVÁ, Z., GALVAS, M. *Sociální zabezpečení*. 2. aktualizované a doplněné vydání. Brno: Masarykova univerzita, 2005. ISBN 80-210-3686-9.

HÖHNE, S. *Podpora rodin s dětmi a vliv peněžních transferů na formu rodinného soužití*. Praha: Výzkumný ústav práce a sociálních věcí, 2008. ISBN 978-80-87007-93-8.

CHRÁSKA, M. *Metody pedagogického výzkumu: základy kvantitativního výzkumu*. Praha: GRADA Publishing, spol. s r.o., ISBN 978-80-247-1369-4. 80-85850-24-9.

KREBS, V. a kol. *Sociální politika*. Praha: Aspi, 2007. ISBN 80-7357-276-1.

MATOUŠEK, O. *Rodina jako instituce a vztahová síť*. Praha: SLON, 2003. ISBN 80-86429-19-9.

POTÁEK, M. *Klíčové české sociální reformy*. Praha: SLON, 1999. ISBN 80-85850-70-2.

POTÁEK, M. *Sociální politika*. Praha: SLON, 1995. ISBN 80-85850-01-X.

WILDMANNOVÁ, M. *Sociální politika*. Brno: Masarykova univerzita v Brně, 2005. ISBN 80-210-3657-5.

**INTERNETOVÉ ZDROJE:**

MPSV. *Dávky pro stoupské péči*. [Online] 2009. [cit. 2010-03-01]. Dostupný z [www: <http://portal.mpsv.cz/soc/ssp/obcane/pestounska\\_pece>](http://portal.mpsv.cz/soc/ssp/obcane/pestounska_pece).

MPSV. *Pomoc v hmotné nouzi*. [Online] 2009. [cit. 2010-02-23]. Dostupný z [www: <http://www.mpsv.cz/cs/5>](http://www.mpsv.cz/cs/5).

MPSV. *Rodinná politika na úrovni kraj a obcí*. [Online] 2008. [cit. 2010-01-01]. Dostupný z www: <[http://www.mpsv.cz/files/clanky/6778/Rodinna\\_politika.pdf](http://www.mpsv.cz/files/clanky/6778/Rodinna_politika.pdf)>.

MPSV. *Státní sociální podpora*. [Online] 2010. [cit. 2010-02-12]. Dostupný z www: <<http://www.mpsv.cz/cs/2>>.

MPSV. *Tisková zpráva ze dne 17. prosince 2008*. [Online] 2008. [cit. 2010-03-02]. Dostupný z www: <<http://www.mpsv.cz/files/clanky/5995/17122008a.pdf>>.

MPSV. *Změny od ledna 2010*. [Online] 2009. [cit. 2010-02-27]. Dostupný z www: <<http://www.mpsv.cz/cs/3213>>.

**SEZNAM POUŽITÝCH SYMBOLŮ A ZKRATEK**

apod. a podobn

atd. a tak dále

R česká republika

MPSV Ministerstvo práce a sociálních věcí

nap . například

pop . případ

PPM Peněžní pomoc v mateřství

Sb. Sběrka

tzn. to znamená

tzv. tak zvané



**SEZNAM GRAF**

Graf . 1	řádost o dávky státní sociální podpory.í í í í í í í í .....	str. 35
Graf . 2	Znalost kde se vyplácí dávky státní sociální podporyí í .....	str. 35
Graf . 3	Pořivatelé dávek státní sociální podporyí í í í í í í í í í í í .	str. 36
Graf . 4	Zdroje získávání informací o dávkách státní sociální podporyí í í í	str. 37
Graf . 5	Sledovanost zm n v legislativ z oblasti dávek státní sociální podpory..	str. 37
Graf . 6	P ehled o dávkách státní sociální podporyí í .í í í í í í í í í í ..	str. 38
Graf . 7	Zku-enosti s vy izováním dávek státní sociální podporyí í í í í ..	str. 39
Graf . 8	Spokojenost p i vy izování dávek státní sociální podporyí í í í í ...	str. 39
Graf . 9	Orientace ve vyplácených ástkách státní sociální podporyí í í í í	str. 40
Graf . 10	Názor na zm nu erpání rodi ovského p ísp vkuí í í í í í í í í	str. 41
Graf . 11	Znalost vý-e p ídavku na dít í í í í í í í í í í í í í í í í ..í í í í í í í	str. 41
Graf . 12	Hodnocení podmínek pro vyplácení p ídavku na dít í .....í í í í í í .	str. 42
Graf . 13	Názor na pomoc státu formou dávek státní sociální podporyí í í í ..	str. 43
Graf . 14	Názor na vý-i vyplácených dávek státní sociální podporyí í í í í ...	str. 44
Graf . 15	Názor na zm nu systému státní sociální podporyí í í í í í í í í ....	str. 44

## SEZNAM P ÍLOH

P ÍLOHA P I: DOTAZNÍK

## **P ÍLOHA P I: DOTAZNÍK**

Vážená paní, vážený pane,

obracím se na Vás s prosbou o vyplnění krátkého dotazníku zaměřeného na problematiku informovanosti ve společnosti o dávkách státní sociální podpory. Předložený dotazník je zcela anonymní a získaná data budou sloužit výhradně jako podklad pro zpracovávanou bakalářskou práci. Dotazník je zaměřen pro vybranou skupinu obyvatel, kterou jsou rodiny s nezaopatřenými dětmi.

Předem děkuji za váš zájem a vyplnění předloženého dotazníku.

Dagmar Šehová,  
studentka 3. ročníku sociální pedagogiky  
Fakulta humanitních studií  
Univerzita Tomáše Bati ve Zlíně

-----  
Pokyny k vyplnění dotazníku: u každé otázky zakrýtkujte prosím vždy jen jednu odpověď.  
-----

### **Dotazník**

#### **1. Pohlaví**

- žena
- muž

#### **2. Věk**

- do 25 let
- 26 až 30 let
- 31 až 35 let
- 36 až 40 let
- 41 let a více

#### **3. Váše nejvyšší dosažené vzdělání**

- základní
- vyučen(a)
- střední odborné
- vyšší odborné
- vysokoškolské

#### **4. Počet nezaopatřených dětí v rodině**

- jedno dítě
- dvě děti
- tři děti
- čtyři a více dětí







**17. Myslíte si, že pomoc státu realizovaná prostřednictvím dávek státní sociální podpory je dostatečná?**

- ano
- spíše ano
- spíše ne
- ne
- nemohu posoudit

**18. Myslíte si, že výše vyplácených dávek státní sociální podpory je příliš nízká?**

- ano
- spíše ano
- spíše ne
- ne
- nemohu posoudit

**19. Vyjadřuje podle Vašeho názoru systém státní sociální podpory změnu?**

- ano
- spíše ano
- spíše ne
- ne
- nemohu posoudit