

**UNIVERZITA TOMÁŠE BATI VE ZLÍNĚ**  
**FAKULTA HUMANITNÍCH STUDIÍ**  
**Institut mezioborových studií Brno**

# **Postoje občanů k policii**

**BAKALÁŘSKÁ PRÁCE**

**Vedoucí bakalářské práce:**  
**PhDr. Geraldina Palovčíková, CSc.**

**Vypracoval:**  
**Jiří Kalina**

**Brno 2011**

## **Prohlášení**

Prohlašuji, že jsem bakalářskou práci na téma „Postoje občanů k policii“ zpracoval samostatně a použil jsem literaturu uvedenou v seznamu použitých pramenů a literatury, který je součástí této bakalářské práce.

Elektronická a tištěná verze bakalářské práce jsou totožné.

V Brně dne 10. 3. 2011

.....  
Jiří Kalina

## **Poděkování**

Rád bych co nejsrdečněji poděkoval paní PhDr. Geraldině Palovčíkové, CSc. za cenné rady, vstřícnost a velmi užitečnou metodickou pomoc, kterou mi poskytla při zpracování mé bakalářské práce.

Také bych chtěl poděkovat své rodině za morální podporu a pomoc, které se mi dostávalo v míře vrchovaté nejen v závěrečné fázi studia a při zpracování bakalářské práce, ale po celou jeho dobu a které si nesmírně vážím.

Jiří Kalina

# OBSAH

Úvod .....	2
<b>1. POSTOJE</b>	
1.1 Definice postoje .....	5
1.2 Vznik a funkce postojů .....	7
1.3 Složky postoje .....	10
1.4. Změna postoje .....	11
<b>2. POSTAVENÍ A ČINNOST POLICIE ČR</b>	
2.1 Úkoly policie a prostředky jejich plnění .....	14
2.2 Oprávnění a povinnosti policisty .....	15
2.3 Vztah policie a veřejnosti .....	17
2.4 Vztah policie a orgánů státní správy, orgánů obcí, právnických a fyzických osob .....	19
<b>3. FAKTORY OVLIVŇUJÍCÍ POSTOJE OBČANŮ K POLICII</b>	
3.1 Policejní etika, Community policing, EFQM .....	21
3.2 Etický kodex policisty a Policie ČR .....	24
3.3 Kriminalita policistů a její důsledky .....	25
3.4 Média, jejich dělení a vliv .....	29
<b>4. PRAKTICKÁ ČÁST – VLASTNÍ PRŮZKUM</b>	
4.1 Základní cíle průzkumu .....	34
4.2 Charakteristika místa průzkumu a výběr vzorku respondentů ...	34
4.3 Interpretace získaných dat a rozbor výsledků průzkumu .....	36
4.4 Srovnání výsledků průzkumu se zdroji dat v rámci Jihočeského kraje .....	45
<b>Závěr .....</b>	<b>48</b>
<b>Resumé .....</b>	<b>51</b>
<b>Anotace .....</b>	<b>52</b>
<b>Seznam použité literatury .....</b>	<b>53</b>
<b>Seznam příloh .....</b>	<b>55</b>

# ÚVOD

Je jistě řada oblastí, kde postoje občanů jsou rozhodujícími faktory toho, jak je určité povolání či profese společností vnímána a jak je na ní všeobecně nahlíženo. Jednou z profesí, a pro společnost velmi důležitou, je povolání policisty a všeobecně také činnost a práce policie. A ač se jistě většina občanů shoduje v tom, že takováto práce je potřebná a důležitá a její místo je ve společnosti nezastupitelné, přesto na její činnost mají různé názory a zaujímají různé postoje. Ty jsou určitým projevem celkové spokojenosti s prací příslušníků policie. S tím pak jde ruku v ruce i důvěra k nim samotným a zároveň k policii jako celku. Policie je všeobecně vnímána jako represivní orgán, což vychází mimo jiné také z povahy její práce. Přesto má policie celou řadu jiných úkolů a povinností, mimo jiné i v oblasti preventivní a výchovné.

A právě v oblasti preventivní a výchovné lze nalézt řadu společných rysů a spojení se sociální pedagogikou. Ta se ve svém výrazně integrujícím pojetí zabývá výchovným působením a vlivem prostředí na různé sociální skupiny občanů. Především však v různých činnostech ovlivňuje celou populaci. Tím se zároveň stává spolupůsobícím prvkem ovlivňující nejen názory a vztahy, ale rovněž i vnímání a postoje občanů. Sociální pedagogika má tak svoji úlohou a pojetím jasně definované a nezastupitelné místo i v oblasti postojů občanů k policii.

Bakalářskou práci na téma „*Postoje občanů k policii*“ jsem si vybral především z toho důvodu, že sám jako policista pracuji více jak 25 let na Obvodním oddělení Policie ČR v Kaplici. Po celou dobu své práce se setkávám s různými názory a postoji občanů na činnost a fungování policie. Jde o názory jak kladné, tak i záporné. Často se od těchto názorů a postojů odvíjí i vztah občanů k policistům a k policii jako celku. Mnohokrát jsem se ptal sám sebe, proč tomu tak je? Na jednu stranu mě dokáže občan, který mě vůbec nezná, respektovat a se samozřejmostí mi pomoci při získávání informací k pachatelům protiprávního jednání. Na druhou stranu mě zase jiný občan ihned odsoudí, že jsem jen vyžírka společnosti. Má snad tento postoj k policii nějakou příčinu v jeho předchozích zkušenostech s policií a tím, jak policii vnímá?

Známe jistě všichni případ, kdy pochybení jednotlivce, či dílčí neúspěch vrhne špatné světlo na celou policii. Jaké jsou postoje občanů k policii, zcela jistě závisí na řadě faktorů, které ovlivňují pohled a vnímání policie veřejností. Může jít o práci

samotné policie, její úspěchy, neúspěchy a případná pochybení. Velký vliv má také vystupování policistů a jejich chování na veřejnosti. Rovněž tak i vstřícný přístup k občanům, ale na druhou stranu i případná neochota jednotlivců z řad policie plnit své poslání, jímž je tolikrát a ve všech pádech skloňované heslo „*Pomáhat a chránit*“. Zcela jistě se na celkovém vnímání podílí i to, jakým způsobem a jak je činnost policie veřejnosti prezentována. Občané jsou do jisté míry ve svých postojích ovlivněni také názory jiných subjektů, které o činnosti policie informují. Jsou to např. média, která dle mých zkušeností informace podávají ne vždy objektivně, čímž mohou dotvářet její celkový obraz. Občané pak pod dojmem všech těchto faktorů vnímají velmi citlivě otázku, zda vůbec a jak je policie v dnešní době dokáže ochránit před negativními jevy společnosti, kterým jsou dennodenně, ať již ve větší či menší míře, vystaveni, a zda jim dokáže ve stávajících podmínkách zajistit pocit bezpečí.

Přesto vše si myslím, že postoje většiny občanů k policii a její práci jsou kladné. V této bakalářské práci objasňuji základní pojmy a činnosti, kterým se policie věnuje, její práva a povinnosti ve vztahu k občanům a naopak. Specifikuji faktory, které ovlivňují hodnocení práce policie, spokojenost s její činností a tím i „*postoje občanů k policii*“. Cílem práce je potvrdit hypotézu, že 70 % občanů žijících ve městě Kaplice a jejím bezprostředním okolí policii důvěřuje a je s její prací spokojeno. Tedy, že postoje a vztah k policii a její práci je kladný a policie dokáže v dostatečné míře ochránit občany před negativními jevy společnosti. Na základě všech těchto souvislostí a výsledku průzkumu, který je součástí praktické části bakalářské práce, formuluji dále doporučení, která mohou za stávajících podmínek dále přispět ke zvýšení pocitu bezpečí občanů ve městě Kaplice.

Celá práce je rozdělena do čtyř částí. V úvodu bakalářské práce vysvětluji důvod, proč jsem si zvolil dané téma a stanovuji hypotézu. V první části definuji postoj a jeho vznik, funkce, složení a změnu. Ve druhé části pak charakterizuji postavení a činnost Policie ČR včetně jejích úkolů a oprávnění, a dále vztah k veřejnosti, k orgánům státní správy, právníkům a fyzickým osobám. Třetí část je zaměřena na faktory ovlivňující postoje občanů k policii. Čtvrtá část je praktická. Její součástí je průzkum provedený mezi občany města Kaplice, který je zaměřený na postoje k Policii ČR a na zjištění míry důvěry a spokojenosti s její prací a činností, včetně interpretace získaných dat. Výsledky mého průzkumu srovnávám s výsledky uvedenými ve výzkumném projektu PHARE:

„Výzkum veřejného mínění a spokojenost občanů s prací Policie ČR“ provedeného společností STEM/MARK a.s. (2004). Otázku důvěry k Policii ČR v místě bydliště porovnáám s výsledkem výzkumu „Spokojenost občanů s prací Policie ČR“ provedeného společností IPSOS TAMBOR (2007).

Konec bakalářské práce je tvořen závěrem s anotací, seznamem použité literatury a dále přílohami, kterými je Etický kodex Policie České republiky a dotazník k provedenému průzkumu.

# 1. Postoje

Člověk si v průběhu života osvojuje a vytváří postoje, které mu napomáhají v orientaci v okolním světě, při řešení různých problémů a zachování vnitřní rovnováhy. Postoje jsou důležitou složkou zaměření osobnosti, motivačními dispozicemi, které ovlivňují vnímání, hodnocení i reakce jedince na osoby, předměty, situace a rovněž také na sebe sama. „Aby bylo možno pochopit a předvídat jednání člověka, musíme znát obraz, který má o světě, tedy jeho postoj. Tím rozumíme připravenost reagovat zcela určitými pocity, představami a způsoby chování na určité osoby, objekty a situace.“<sup>1</sup>

## 1.1 Definice postoje

V sociální psychologii patří pojem postoje do základní terminologie. Tento pojem vnesli do sociologie a sociální psychologie W. I. Thomas (1863-1947) a F. Znaniecki (1882-1958) ve své práci „Polský rolník v Evropě a Americe“ (1918-1920), ve které charakterizují sociální psychologii jako vědecké studium postojů. Jejich definice postoje však nebyla přesná a neujala se. Avšak jejich pojetí postoje, které bylo chápáno jako „individuální protějšek společenské hodnoty“, kdy hodnotou bylo něco, co je „objektem společensky důležitým“, bylo přijato.<sup>2</sup>

Postoje ve své podstatě vyjadřují určitý vztah k nějaké hodnotě. Pokud tedy vyjadřujeme postoj k nějakému objektu, ať již jde o osobu, předmět, situaci či cokoli jiného, provádíme hodnocení tohoto objektu. V současné době lze najít několik definic postoje, které však i přes různost mají společné znaky:

- postoje jsou komplexní,
- postoje jsou naučené,
- postoje jsou konzistentní (pevné a soudržné),
- postoje mají hodnotící charakter,
- postoje jsou relativně stabilní a rezistentní (stálé a odolné).

---

<sup>1</sup> FÜRST, M. Psychologie, 1997, s. 222

<sup>2</sup> NAKONEČNÝ, M., Sociální psychologie, Praha 2009, s. 239



Klasickou definici postoje jako vztahu člověka k hodnotám vyjádřil G. W. Allport (1935): „*Postoj je mentální a nervový stav pohotovosti, organizovaný zkušeností, vyvíjející direktivní nebo dynamický vliv na odpovědi individua vůči všem objektům a situacím, s nimiž je v relaci*“.<sup>3</sup> Tedy Allport chápe postoj jako určitý stav připravenosti odpovídat na určité podněty určitým způsobem. Tato definice však přinesla jistý rozpor, neboť takto definovaný postoj může být zaměňován s motivem. Ve skutečnosti však mezi postojem a motivem může být nesoulad.

Podobně je vnímán pojem postoje i Th. M. Newcombem, který uvádí, že postoj je pohotovost k aktivaci motivu a lze jej definovat tak, že „*postojem individua vůči nějaké věci chápeme jeho predispozici vůči této věci jednat, vnímat, myslet a cítit*.“ Nicméně podle Th. M. Newcomba zásadní rozdíl mezi postojem a motivem spočívá v tom, že postoj determinuje způsob jednání, kdežto motiv je příčinou jednání. Zkoumáním postojů s cílem vysvětlit vztah mezi nimi a chováním se intenzivně zabývali rovněž I. Ajzen a M. Fishbein (1977), kteří popisují postoj jako „*naučenou predispozici k celkově příznivé nebo nepříznivé reakci na danou osobu či událost*“.<sup>4</sup>

Pokud jsem v úvodu zmínil skutečnost, že vyjádřením postojů k určitému objektu provádíme jeho hodnocení, pak je nutné zmínit i definici pojmu postoje jako produktu hodnocení tak, jak ji zpřesnili D. Katz a E. Stotland : „*Postoj může být definován jako tendence nebo predispozice individua k ocenění určitého objektu nebo symbolu tohoto objektu určitým způsobem. Oceňování spočívá v připisování vlastností, které mohou být umístěny v kontinuu žádoucí - nežádoucí nebo dobrý - špatný*.“<sup>5</sup>

Ve světle všech zmíněných definic postojů lze pak jednoznačně uvést, že základním a společným prvkem postoje je hodnocení. Zjednodušeně je možné říci, že postojem vyjadřujeme hodnotící stanovisko, které jsme zaujali k určitému objektu a je dále vyjádřeno určitou kvalitou vztahu k objektu a má určitou intenzitu.

---

<sup>3</sup> VÝROST, J., SLAMĚNÍK, I., Sociální psychologie, Praha 1997, s. 238

<sup>4</sup> HAYESOVÁ, N., Základy sociální psychologie, Portál 1998, s. 95

<sup>5</sup> NAKONEČNÝ, M. Sociální psychologie, Praha 2009, s. 240

## 1.2 Vznik a funkce postojů

O tom, jak postoje vznikají a jak se utvářejí, existuje celá řada teorií. Přesto lze uvést, že postoje nejsou člověku vrozené, nýbrž se u něho postupně vytvářejí již od raného věku v procesu jeho socializace a uspokojování potřeb, které bývá založeno na sociální interakci. Postoje vyjadřují vztah k hodnotám a orientace ve světě těchto hodnot je založena na zkušenosti. Proto jsou postoje jako takové produktem učení. Stručně řečeno, dítě a později dospělý se učí oceňovat a hodnotit, co je dobré a co je špatné. Tedy to, co přináší nebo slibuje přinést odměny, a naopak to, co přináší nebo slibuje přinést trest.

Toto hodnocení se pak utváří ve dvou rovinách:

- v rovině společensko - normativní (co za dobré a za špatné pokládá kulturní a sociální prostředí),
- v rovině subjektivní (co je dobré a co špatné z hlediska subjektivní zkušenosti).

Zdroje postojů jsou různorodé a mezi hlavní patří: <sup>6</sup>

- specifické zkušenosti jedince (vycházejí z vlastní zkušenosti s daným objektem, situací či osobou),
- sociální komunikace (ustanovení postojů v rámci komunikace s druhými osobami, či kolektivem vrstevníků),
- modely (jde o určitou nápodobu či identifikaci např. rodiče, idol apod.),
- společenské instituce (vycházejí ze společenských skupin, jichž je jedinec členem, sounáležitost, identita jedince, zvnitřnění členství v dané skupině).

Na základě vzniku a zdrojů postojů lze doplnit, že součástí vývoje postoje je i určitý stimul, který má na jeho utváření značný vliv. Postoje se tedy vyvíjejí jako důsledky určitých zkušeností. Poněvadž indukují kognitivní komponenty, rozsah stimulů, k nimž se jedinec svým postojem vztahuje, je variabilní. Mění se podle povahy zdroje postoje a podle vztahu individuálního postoje a stimulující situace, jíž je jedinec vystaven,

---

<sup>6</sup> KOLEKTIV AUTORŮ, Sociální psychologie I, IMS Brno 2009, s. 51

podle stupně generalizace stimulu. Postoje přirozeně zahrnují množství a rozmanitost stimulů, k nimž se vztahují, a takto se dále utváří.

Klíčovou tezi ke vzniku postoje pak formulovali M. Sherif a H. Cantril : „*Postoje jsou odvozeny z reakcí (verbálních i nonverbálních) člověka. Jestliže jedinec opakovaně reaguje charakteristickým způsobem (pozitivním nebo negativním) ve vztahu k určitému stimulujícímu objektu, odvozujeme z toho, že si vytvořil postoj vůči tomuto stimulu.*“<sup>7</sup> Utváření postojů je tedy funkcí významné stimulace, která jako taková přináší přímo odměnu nebo trest anebo jejich očekávání. Postoje jsou tedy produktem pozitivního a negativního zpevnování, jehož neméně důležitým činitelem je i chování a další psychologické fenomény. Ve světle těchto činitelů pak formulovali tezi vývoje postoje D. Krech, R. S. Crutchfield a E. L. Ballachey (1968) kteří uvádí, že postoje se vyvíjejí v procesu uspokojování potřeb. Tuto tezi dále rozvedli v tom směru, že „*příznivé postoje se rozvíjejí k předmětům a lidem, kteří uspokojují potřeby jedince, a příznivě se vyhodnocují i předměty sloužící jako prostředky k dosažení cíle, nepříznivé postoje k předmětům a lidem si jedinec vytváří, když jsou překážkou v dosahování jeho cílů.*“<sup>8</sup>

Je tedy jasně prokazatelné, jak jsem již v úvodu kapitoly uvedl, že postoje nejsou vrozené a jejich vznik, utváření a formování je produktem učení, které je dále ovlivňováno faktory a zdroji, které na jedince v procesu socializace působí.

Pokud se zmiňuji o vzniku postojů, je nutné uvést i existenci tzv. zvláštních druhů postojů, kterými jsou předsudky a pověry. Velmi krátce se tedy zmíním o těchto zvláštních druzích postojů.

Za „*předsudek*“ je považováno něco, co je předem vytvořené, převzaté a je obvykle, ale nesprávně spojováno s negativními a neodůvodněnými postoji. Předsudky mohou být pozitivní i negativní. Podstatné znaky předsudku jsou emočně silně akcentované postoje, které jsou jako takové velmi odolné vůči změnám. Předsudek lze definovat jako „*fixovaný, předem zformovaný postoj k nějakému objektu projevující se bez ohledu na individualitu nebo povahu tohoto objektu*“<sup>9</sup>. Předsudky bývají někdy označovány také jako negativní stereotypy, z čehož vyplývá i jejich základní charakteristika. Tedy, že „*nejsou produktem osobní zkušenosti, představují mínění o třídách jedinců, skupin či*

<sup>7</sup> NAKONEČNÝ, M. Sociální psychologie, Praha 2009, s. 263

<sup>8</sup> KRECH, D., CRUTCHFIELD, R. S., BALLACHEY, E. L., Člověk v společnosti, SAV 1968, s. 215

<sup>9</sup> HAYESOVÁ, N., Základy sociální psychologie, Portál 1998, s. 121

*objektů, které jsou předem dané jako šablony, mohou vést k předem zformulovanému závěru, který však nemá objektivní opodstatnění, a vzhledem k tomu, že jsou druhem negativního postoje, zakládají i sklon k určitému negativnímu jednání vůči objektu předsudku“.*<sup>10</sup>

Oproti předsudku je možno „pověry“ chápat jako druh postojů, které jsou výrazně iracionální. Jsou druhem bludného myšlení a mají své kořeny v nevědomí. Na neschůdnost různých pokusů definovat pověru poukázal G. Jahoda (1969), který uvedl, že „každý nový objev dezaktualizuje část starých soudů o tom, co je a co není pravděpodobné, a vytváří základy nových oceňování“.<sup>11</sup> Stejně tak mohou být za druh pověry pokládány i pouhé „hypotézy, které jsou vydávány za vědeckou teorii, jako je radikální evolucionismus, s řadou bílých míst, omylů a dohadů“.

Základním znakem postojů je v současné odborné literatuře považována orientace na hodnoty, které jsou důležitým aspektem funkcí postojů, především pro svůj integrační význam v chování subjektu. Základní funkce postojů rozlišuje D. Katz (1960) následovně:

- Instrumentální funkce – pozitivní postoje si subjekt vytváří vůči objektům, které jsou asociovány s odměnami, jsou zdrojem aktuálních nebo očekávaných odměn, a negativní postoje pak vůči objektům asociovaným s tresty nebo očekáváním trestů (vyjadřuje tím určité zobecněné zkušenosti).
- Ego-defenzivní funkce – postoj může chránit integritu osobnosti či jedince před uznáním nepříjemných pravd o jeho činech a vlastnostech.
- Hodnotově expresivní funkce – subjekt může nacházet uspokojení v tom, že vyjadřuje své postoje a zasazuje se o jejich realizaci.
- Kognitivní funkce – každý subjekt má tendenci k uspořádání poznatků o světě i o sobě samém, nacházet určitý řád, chápat smysl událostí a vztahů mezi nimi, strukturovat svou zkušenost, což se projevuje i ve vytváření postojů, které spojují poznávání a cítění v určitý smysl hodnot, kdy nejde jen o funkci čistě kognitivní, ale také o subjektivní význam poznatků.<sup>12</sup>

---

<sup>10</sup> Kolektiv autorů, Sociální psychologie I, IMS Brno 2009, s. 53

<sup>11</sup> NAKONEČNÝ, M., Sociální psychologie, Praha 2009, s. 279

<sup>12</sup> NAKONEČNÝ, M., Sociální psychologie, Praha 2009, s. 249

V tomto směru tedy existuje tzv. subjektivní význam postojů. Ten lze rozdělit na „centrální“, který vyjadřuje vztah k významným objektům (k rodině, zaměstnání, zábavě apod.) a na „periferní“ tzv. okrajový, který se týká méně významných objektů (např. vztah k zahraniční politice cizího státu nebo stánkovému prodeji apod.). Právě tento subjektivní význam postojů zakládá jejich výše uvedené funkce.

### 1.3 Složky postoje

Každý postoj má své složky, tedy svoji vnitřní skladbu. Jde o tři komponenty, které jsou komplexní, vzájemně se prolínají a doplňují. Jedna z nich může být sice dominantní, ale obvykle bývají vyvážené.

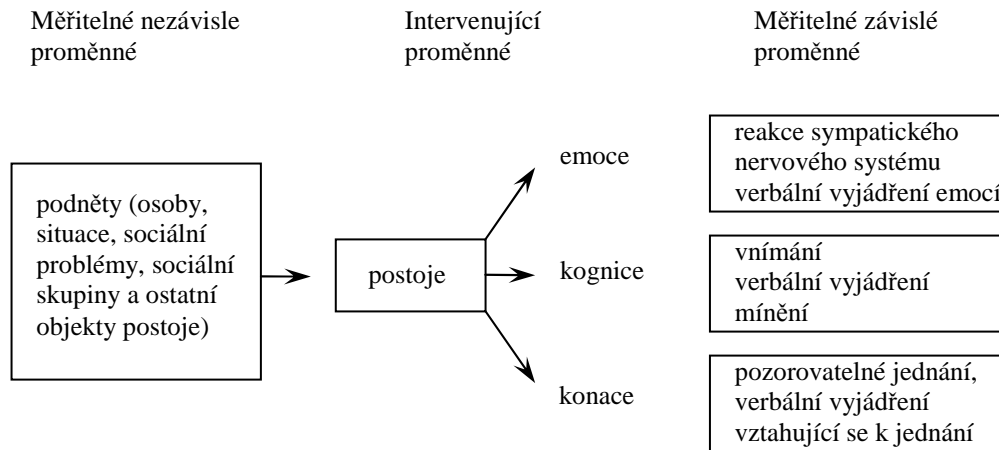
1. **Kognitivní komponenty (poznávací)** – týkají se vědomostí, které má člověk o objektu postoje. Zahrnují to, co o objektu postoje člověk ví, jeho názory, myšlenky a poznatky. Je to celkový soubor znalostí a hodnocení objektu postoje.
2. **Emotivní komponenty (afektivní)** – týkají se toho, co člověk cítí k objektu postoje. Zahrnují emoce, které objekt postoje v člověku vyvolává (sympatie, antipatie, hněv, zloba apod.).
3. **Konativní komponenty (behaviorální)** – týkají se sklonů k chování či jednání ve vztahu k objektu postoje. Vyjadřují snahu a pohotovost chovat se vůči objektu postoje určitým způsobem.

Emotivní komponenty (afektivní) určují sílu postoje, neboť mu propůjčují subjektivní význam. Postoj jedince tak může zaujímat pozice extrémní (pozitivní nebo negativní), které jsou nejsilnější a souvisí s osobností jedince tak, že plní určitou integrační funkci. Emotivní komponent určuje intenzitu postoje, který tak může být v kontinuu od extrémně negativního přes neutrální až po extrémně pozitivní, přičemž neutrální postoj se týká nevýznamných objektů, o nichž jedinec (subjekt) nic neví nebo jim nepřikládá žádný význam.

M. J. Rosenberg a C. I. Hovland (1960) pak vyjadřují vnitřní skladbu postojů (viz schéma), kde je postoj chápán jako konstrukt a jeho komponenty jako hypotetické

konstrukty odvozené z pojetí postoje a jeho pozorovatelných projevů (postoj je chápán jako „predispozice odpovídat na určitou třídu stimulů určitou třídou odpovědi“)

### „Schéma vnitřní skladby postoje dle M. J. Rosenberga a C. I. Hovlanda“



Zdroj: NAKONEČNÝ, M. , Sociální psychologie, 2. vyd., Academia Praha, 2009, s. 246

## 1.4 Změna postoje

Jak již bylo řečeno, postoje nejsou člověku vrozené, ale jsou produktem učení, které se za určitých podmínek mohou měnit. Významné postoje jsou většinou stabilizované a v běžném životě se obvykle nemění. Pokud ano, tak především vlivem korektivní zkušenosti, kterou může být psychický otřes, životní krize apod. Spíše pravděpodobná je u postoje změna jeho intenzity, tedy jeho zeslabení nebo zesílení, ať již ve směru negativním nebo pozitivním. Změnu postoje mohou rovněž ovlivňovat fakta, která jsou člověku prezentována. I když v tomto případě je rozhodující vztah jedince k faktům a nikoli fakta sama, neboť ta mohou být různým způsobem popírána, zkreslována nebo záměrně deformována. Je samozřejmě důležitý kontext, v jakém jsou fakta prezentována a především důvěryhodnost jejich zdroje.

D. Krech, R. S. Crutchfield a E. L. Ballachey (1968) rozlišují druhy změn postoje na „*sourodé změny*“, které se týkají zesilování pozitivního nebo negativního postoje a na „*nesourodé změny*“, kdy se určitá míra pozitivního postoje mění v určitou míru

negativního postoje nebo naopak. Současně pak tito autoři formulovali dvě hypotézy týkající se změn postoje: <sup>13</sup>

- za jinak stejných podmínek je vždy lehčí navodit sourodou než nesourodou změnu,
- čím je postoj extrémnější, více multiplexní, konzistentnější, čím je propojenější a shodnější, čím více slouží potřebám a je centrálně hodnocený, tím se poměrně lehčeji dosáhne sourodá změna.

H. C. Triandis (1975) na základě empirických poznatků určil čtyři faktory změn postoje, kterými jsou „*důvěryhodnost*“ zdroje informace, „*atraktivita*“ zdroje informace, „*moc*“ zdroje informace a „*styl, struktura a obsah*“ informace. Avšak rozhodujícím faktorem změn či rezistence postoje je „*sama osobnost či subjekt postoje, jeho psychologické vlastnosti, k nimž patří i míra ovlivnitelnosti, případně sugestibility, která negativně koreluje s mírou inteligence, a rovněž i subjektivní významnost postoje, související s jeho stabilitou.*“ <sup>14</sup>

V rámci změny postoje je nutné zmínit i podstatné podmínky změny postoje tak, jak je formulovali Th. M. Newcomb, R. H. Turner a Ph. E. Converse (1965) :

- *změna postojů závisí na recepci nových informací, které z hlediska zainteresované osoby se takovým či jiným způsobem vztahují k objektu postoje,*
- *postoj vůči nějakému objektu se změní, jestliže se změní kognitivní obsah jiného, s ním spojeného objektu.* <sup>15</sup>

Podle těchto podmínek tedy není rozhodující změna emocí vůči danému objektu, ale nové informace o něm. Přesto lze formulaci upřesnit v tom směru, že změnu postoje nevyvolávají jakékoliv informace o objektu postoje, ale pouze informace emociogenní, přičemž kognitivní a emocionální změny probíhají současně.

Změnit postoje je většinou obtížné. Proces jejich změny může usnadnit, pokud změna probíhá pozvolna, jestliže se týká periferní oblasti postojů či málo vyhraněných postojů a pokud je osoba emočně stabilní. K postupu pro změnu postojů lze využít

---

<sup>13</sup> KRECH, D., CRUTCHFIELD, R. S., BALLACHEY, E. L., Člověk v společnosti, SAV 1968, s. 253

<sup>14</sup> NAKONEČNÝ, M., Sociální psychologie, Praha 2009, s. 268 a 275

<sup>15</sup> NAKONEČNÝ, M., Sociální psychologie, Praha 2009, s. 274

přesvědčování, argumentace, příklady, korektivní zkušenost, nátlak apod. Rovněž však také to, jak je informace zpracována a jak a kým je podána, tedy na komunikaci mezi komunikátorem a příjemcem.

Pokud shrnu všechny aspekty předchozích kapitol, pak je zcela zřejmé, jak postoje vznikají, jak se formují a mění. Je nepochybné, že postoje sehrávají velmi důležitou roli v životě člověka a významným způsobem ovlivňují jeho aktuální vztah k realitě a jeho jednání. Přeneseně tak lze uvést, že se člověk chová v souladu se svými postoji a zároveň si skrze ně vytváří obraz o okolním světě, na který pak určitým způsobem reaguje, ať již pozitivně nebo negativně. Je proto nutné znát a vědět jaké jsou postoje občanů k policii. Pochopit proč jsou tyto postoje takové, jaké jsou a jak je možno tyto postoje nadále formovat, aby se zlepšoval vzájemný vztah a zvyšovala důvěra mezi veřejností a policií.



## **2. Postavení a činnost Policie ČR**

Policie České republiky je jednotný bezpečnostní sbor, jehož prvořadým úkolem je zajištění bezpečnosti a pořádku. Jeho role byla po roce 1989 definována přijetím zákona č. 283/1991 Sb., o Policii České republiky. Ten byl v roce 2008 kompletně novelizován zákonem č. 273/2008 Sb., o Policii České republiky ze dne 17.7.2008, který nabyl účinnosti dnem 1.1.2009. V tomto zákoně je mimo jiné zakotveno postavení a činnost Policie České republiky, stejně jako její úkoly, oprávnění a povinnosti včetně vztahů policie k orgánům státní správy, právníkům a fyzickým osobám.

### **2.1 Úkoly policie a prostředky jejich plnění**

Zákonem o Policii České republiky je jasně deklarováno, že policie slouží veřejnosti. Je tedy službou pro všechny občany státu a to včetně cizinců, kteří se na území České republiky zdržují nebo zde pobývají. Hlavním úkolem policie je chránit nejen bezpečnost osob, majetku a veřejný pořádek, ale také předcházet páčání trestné činnosti. Policie plní úkoly podle trestního řádu a rovněž tak i další úkoly na úseku vnitřního pořádku a bezpečnosti. Přitom se řídí zákony, přímo použitelnými předpisy Evropských společenství nebo mezinárodními smlouvami, které jsou součástí právního řádu. Kromě svého hlavního úkolu „chránit bezpečnost osob a majetku“, plní policie další úkoly, které vychází z jejího postavení jako bezpečnostního sboru a jejího poslání, kterým je „sloužit veřejnosti“. Spojením poslání a hlavního úkolu pak vzniklo heslo „Pomáhat a chránit“, kterým se policie prezentuje.

Mezi další úkoly, které policie plní, patří zejména spolupůsobení při zajištění veřejného pořádku, a byl-li porušen, pak činí opatření k jeho obnovení. Vede boj proti terorismu a koná vyšetřování o trestných činech, zejména tím, že zjišťuje jeho pachatele. Ve vymezeném rozsahu zajišťuje ochranu státních hranic, zajišťuje ochranu ústavních činitelů a bezpečnost chráněných osob podle mezinárodních dohod. Zajišťuje ochranu zastupitelských úřadů, ochranu sídelních objektů Parlamentu, pokud zákon nestanoví jinak, ochranu prezidenta, Ústavního soudu, Ministerstva zahraničních věcí, Ministerstva vnitra a dalších objektů zvláštního významu, včetně ochrany objektů, jejichž ochrana vyplývá z mezinárodní dohody, kterou je Česká republika vázána.

Kromě toho dohlíží na bezpečnost a plynulost silničního provozu a spolupůsobí při jeho řízení, odhaluje přestupky, jejich pachatele, a pokud tak stanoví zákon, přestupky projednává. Vede evidenci a statistiky pro plnění svých úkolů, vyhledává celostátní pátrání po osobách a věcech a je přitom oprávněna zveřejňovat údaje nezbytné k identifikaci hledaných osob. Na základě vyznamení orgány Vězeňské služby provádí úkony související s bezprostředním pronásledováním osob, které uprchly z výkonu vazby nebo z výkonu trestu odnětí svobody a zadržuje osoby, které mají být zatčeny nebo dodány do výkonu trestu odnětí svobody a také zadržuje svěřence s nařízenou ústavní nebo uloženou ochrannou výchovou, kteří jsou na útěku, a spolupůsobí při jejich vyhledávání.<sup>16</sup>

Policie České republiky při plnění všech těchto úkolů i řady dalších využívá prostředky v souladu se zákonem. Kromě základních prostředků, jako jsou např. dopravní prostředky a komunikační technologie všeho druhu, využívá také různou zpravodajskou techniku, nástražné a zabezpečovací zařízení. Mezi další prostředky patří využívání nejmodernějších technologií a způsobů v případech zajišťování různých druhů stop (daktyloskopické, biologické, mechanoskopické, pachové, zajištění profilu DNA apod.) a jejich vyhodnocování. V rámci plnění úkolů pak spolupracuje a využívá pomoci odborníků a znalců z různých oblastí vědy a techniky.

## **2.2 Oprávnění a povinnosti policisty**

Při plnění svých úkolů mají policisté určitá oprávnění a povinnosti, které jsou jasně vymezeny zákonem č. 273/2008 Sb. o Policii České republiky, a které musí policisté při výkonu služby, ale v některých případech i mimo službu, dodržovat.

Základní povinnosti policisty jsou uvedeny v Hlavě III zák. č. 273/2008 Sb. o Policii České republiky. První z povinností a podle mého názoru i jednou z nejdůležitějších je zdvořilost. To znamená, že policista je při plnění úkolů povinen dodržovat pravidla zdvořilosti a dbát cti, vážnosti a důstojnosti osob i své vlastní. V rámci další povinnosti, kterou je iniciativa, pak má policista, v případě ohrožení nebo porušení pořádku a bezpečnosti, povinnost v pracovní době provést úkon v rámci své

---

<sup>16</sup> cit. ze zákona č. 283/1991 Sb. o Policii ČR ve znění platném do 31.12.2008

pravomoci nebo přijmout jiná vhodná opatření, aby ohrožení nebo porušení odstranil. Stejnou povinnost má i v době mimo službu, pokud je bezprostředně ohrožen život, zdraví nebo svoboda osob anebo majetku. Zákon pak jasně stanoví, kdy tuto povinnost policista nemá a to např. pokud pronásleduje pachatele, zakročuje pod jednotným velením apod. Dále není povinen zakročit, pokud jsou jeho schopnosti sníženy např. v důsledku jeho zdravotního stavu nebo vlivem léků, příp. nebyl k provedení úkonu odborně vyškolen nebo vycvičen a povaha úkonu toto vyžaduje. Při plnění úkolů má policista povinnost přiměřeně postupovat, tedy dbát, aby žádné osobě v důsledku jeho postupu nevznikla bezdůvodná újma a případný zásah do práv a svobod osob nepřekročil nezbytnou míru. Policista má dále povinnost prokazovat svou příslušnost k policii (služební stejnokroj, služební průkaz či odznak policie) a před provedením úkonu poučit osobu dotčenou tímto úkonem o jejích právech a povinnostech.<sup>17</sup>

Při výkonu služby má však policista i různá oprávnění, která mohou zasahovat do práv a svobod občanů. Nicméně policista musí při výkonu těchto oprávnění vždy postupovat v souladu se zákonem. Jedním z nejdůležitějších oprávnění policisty je omezit osobu na svobodě. V rámci tohoto oprávnění policista může za přesně zákonem vymezených podmínek osobu předvést (např. k prokázání totožnosti), zajistit (pokud osoba svým jednáním bezprostředně ohrožuje svůj život, život nebo zdraví jiných osob nebo majetek, při předvedení kladla odpor nebo se pokusila o útěk, utekla z výkonu trestu, v budově útvaru policie poškozujícím majetek nebo slovně uráží policistu apod.), připoutat k vhodnému předmětu (omezení možnosti volného pohybu osoby, která např. fyzicky napadá policistu, poškozujícím majetek apod.), zadržet (pokud je osoba podezřelá ze spáchání trestného činu a jsou dány důvody vazby, osoba byla přistižena při spáchání trestného činu či bezprostředně po něm apod.) nebo zatknout (na základě příkazu k zatčení, jestliže je dán důvod vazby a osobu obviněnou nelze předvolat, předvést nebo zadržet a zajistit tak její přítomnost u výslechu). Osoby zajištěné, zadržené, zatčené či dodávané do výkonu trestu je policista oprávněn umístit do policejní cely. Mezi další oprávnění policisty patří např. oprávnění odejmout věc, která je důležitá pro přestupkové řízení, odebrání zbraně a prohlídka osoby. Dále je oprávněn v souladu se zákonem zajistit, odstranit a zničit věc, použít technického prostředku k zabránění odjezdu vozidla a rovněž tak zastavit a vykonat prohlídku vozidla. Policista je dále oprávněn vstoupit do obydlí, jiného prostoru nebo na pozemek bez souhlasu majitele za

---

<sup>17</sup> cit. Zákon č. 273/2008 Sb. o Policii České republiky v platném znění, §§ 9-13

předem daných zákonných podmínek. Policista je oprávněn přikázat osobám, aby nevstupovaly na určená místa nebo naopak po určitou dobu setrvaly na určeném místě. Mezi jedním z důležitých oprávnění, které bylo do zákona č. 273/2008 Sb. nově zaneseno, je pak vykázaní osoby z bytu nebo společně obývaného domu. Toto oprávnění je využíváno především v souvislosti s domácím násilím.

V neposlední řadě patří mezi základní oprávnění i použití donucovacích prostředků (hmaty, chvaty, údery a kopy, obušek, pouta, zastavovací pás, úder střelnou zbraní, varovný výstřel, služební pes atd.) a použití zbraně. Použití zbraně je jednoznačně nejzásadnějším oprávněním. Všechna oprávnění, která policista má, může využít pouze v souladu se zákonem, zejména pak u oprávnění použití zbraně. Policista má i další podobná oprávnění v souvislosti s trestním řízením (odnětí věci, domovní prohlídka, osobní prohlídka, vstup do obydlí, jiných prostor a na pozemek atd.), která jsou uvedena v zákoně č. 141/1961 Sb. o trestním řízení soudním (trestní řád) ve znění pozdějších změn.

Povinností, ale i oprávnění, která policisté mají, je tedy celá řada. Na způsobu, jakým jsou v rukou strážců zákona tyto povinnosti naplňovány a oprávnění využívána, se zcela jistě odráží i to, jak je policie a její práce vnímána v očích veřejnosti.

## **2.3 Vztah policie a veřejnosti**

Vnímání policie veřejností se do značné míry projevuje i ve vztahu policie a veřejnosti. Předně je nutné si uvědomit, že policie zastupuje vždy zájem veřejný, kdežto veřejnost je tvořena mnoha jedinci s rozličnými potřebami, zájmy, cíli a mnohé z nich se mohou dostat do konfliktu právě se zájmy veřejnými. Velmi silným faktorem podílejícím se na utváření vztahu policie a veřejnosti je sociální klima, které velice intenzivně působí na utváření morálních postojů, hodnot a norem nejen skupin, ale především jednotlivců. Vztah policie a veřejnosti je nutné chápat jako vzájemné působení dvou poloh: <sup>18</sup>

- vztah policie k veřejnosti jako „vztah služby“ - základem je pojetí služby jako uskutečňované profesionality v nejširším pojetí, umění se správně rozhodnout,

---

<sup>18</sup> NESVADBA, P., Policejní etika, Aleš Čeněk s.r.o. 2009, s. 182

a za tato rozhodnutí převzít plnou odpovědnost s vědomím, že občan je klientem státní správy, jíž je policie nedílnou součástí, a veřejnost je bezpečnostním partnerem policie,

- vztah veřejnosti k policii jako „vztah důvěry a spolupráce“ – důvěra se zakládá na předvídatelnosti, čitelnosti chování a jednání druhé strany a schopnosti toto chování a jednání ovlivnit.

Těchto dvou poloh by si měly být vědomy obě strany. Tedy jak policie tak i veřejnost, neboť péče o pořádek a udržování zákonnosti nemůže být nikdy výlučně věcí pouze policie. Veřejnost musí pochopit, že to není jen policie, ale především celá společnost, kdo nese odpovědnost za boj proti zločinu.

Navazování, udržování a optimalizaci vztahů policie a veřejnosti na základě spolupráce a vzájemného porozumění dnes zajišťují v rámci policie preventivně informační oddělení (PIO) neboli oddělení tzv. „*public relations*“. Jejich hlavní náplní je jednak komunikace se sdělovacími prostředky a předávání aktuálních informací o bezpečnostní situaci jako je např. pátrání po hledaných a pohřešovaných osobách, věcech a vozidlech, informace o plynulosti provozu, dopravních nehodách apod., ale také prezentace policie pro laickou i odbornou veřejnost, včetně realizace různých preventivních projektů a akcí Policie ČR a programů Ministerstva vnitra.<sup>19</sup>

Neméně důležitou, a ve vztahu k občanům snad základní náplní, je preventivní činnost, kdy dochází k velmi úzké spolupráci se širokou veřejností. Zde bych rád zmínil spolupráci se školskými zařízeními, kdy jsou pořádány různé přednášky a besedy, jak pro nejmenší školáky, tak i pro dospívající mládež. Na těchto akcích se děti a mládež setkávají s policisty, poznávají jejich práci a jsou jim zábavnou a vhodnou formou předváděny různé ukázky nácviků a činností. Děti si tak mohou doslova sáhnout na některé prostředky, jimiž policie disponuje, a některé i vyzkoušet. Akce pro dospívající mládež se pak zaměřují na eliminaci sociálně patologických jevů ve společnosti. V preventivních akcích se nezapomíná ani na další rizikové skupiny, kterými jsou např. senioři. Nelze opomenout ani kulturní a sportovní akce, které bývají veřejností velmi dobře vnímány a dále pak prezentace policie a její práce na různých společenských akcích spojených s ukázkami práce policistů. Všechny akce, při kterých dochází

---

<sup>19</sup> cit. Nařízení MV č. 96/1999 a ZP PP č. 87/2006 ve znění ZP PP č. 49/2009, kterými se upravuje postup a zásady poskytování informací sdělovacím prostředkům a veřejnosti

k prezentaci činností policie a ke vzájemnému setkávání s veřejností, přispívají k vytváření její image a v konečném důsledku velmi silnou měrou ovlivňují vztah veřejnosti k policii. Policie touto činností také sehrává důležitou roli a pozitivně ovlivňuje a napomáhá při výchově občanů k dodržování právních norem a zákonů. Proto je velmi žádoucí a potřebné, aby se tyto akce konaly pravidelně a za široké účasti občanů. Policie si tak získává větší respekt veřejnosti, neboť ji lépe zná a lépe zrcadlí její názory, potřeby a zájmy.

## **2.4 Vztah policie a orgánů státní správy, orgánů obcí, právnických a fyzických osob**

Policie při výkonu své činnosti také spolupracuje s ostatními orgány státní správy, orgány obcí, právníky a fyzickými osobami. Bez této spolupráce by činnost policie nemohla fungovat. A právě vztahy s tímto okolím upravuje zákon o policii. Ten jasně definuje, že policie při plnění svých úkolů s těmito orgány spolupracuje a v rámci této spolupráce je upozorňuje na skutečnosti, které se dotýkají jejich činnosti a mohou vést k ohrožení nebo porušení vnitřního pořádku a bezpečnosti. Zcela přelomovou oproti minulosti se pak stala možnost uzavřít mezi obcemi a útvary policie koordinační dohody, které stanoví společný postup při zabezpečování místních záležitostí veřejného pořádku. Zde bych zmínil, že koordinační dohody stanoví formy a nástroje nepřetržité koordinace mezi obcí a útvarem policie, úkoly obce a útvaru policie v oblasti prevence, jakož i úkoly při porušení veřejného pořádku v obci a podíl obce a útvaru policie na zajištění plnění těchto úkolů.

Vztah a spolupráce se dále týká i ostatních právnických a fyzických osob, se kterými policie spolupracuje, zejména v oblasti prevence kriminality, vzdělávacích aktivit, sociální péče a především pak na poli prevence sociálně patologických jevů, které mají vliv na vnitřní pořádek a bezpečnost. Tyto aktivity jsou jako součást filozofie práce policie ve stylu „*community policing*“ (vstřícná, k veřejnosti otevřená policie) jedním z účinných nástrojů ovlivňování sociálních podmínek a předcházení trestné činnosti. Tato spolupráce vychází jak z obecného principu sdílené odpovědnosti, tak i ze snahy ještě více policii otevřít ke spolupráci s občanskou společností a naopak subjekty

občanské společnosti motivovat ke spolupráci s policií, neboť tento druh spolupráce je účinným způsobem řešení řady problémů.

Velmi důležitá je také spolupráce a působení policie v rámci integrovaného záchranného systému, při řešení krizových situací a mimořádných událostí. Policie dále spolupracuje a poskytuje součinnost při provádění exekuce a výkonu rozhodnutí a to především v oblasti zajištění ochrany osob, jež jsou výkonem exekuce pověřeny. Nelze opomenout spolupráci s hromadnými sdělovacími prostředky, která se v minulosti mnohokrát osvědčila např. při pátrání po hledaných a pohřešovaných osobách. Navíc provozovatelé hromadných sdělovacích prostředků mají ze zákona o policii dokonce povinnost bez náhrady nákladů a na základě žádosti policie neprodleně a bez úpravy obsahu a smyslu uveřejnit informace o závažném ohrožení života a zdraví osob, majetku nebo veřejného pořádku.<sup>20</sup>

---

<sup>20</sup> cit. Zákon č. 273/2008 Sb. o Policii České republiky v platném znění, §§ 14-23

### 3. Faktory ovlivňující postoje občanů k policii

Širší souhrny sociálních, politických, právních, ekonomických, kulturních i jiných předpokladů a souvislostí jsou nepochybně významnými faktory, jimiž jsou formovány individuální lidské postoje. Nicméně nejsou faktory jedinými a ani jednoznačně faktory determinujícími, zvláště pak ve vztahu, jimiž jsou ovlivňovány postoje občanů k policii. K faktorům, které nejvíce tyto postoje ovlivňují, se řadí především aspekty vyplývající z chování a jednání policistů vůči občanům a veřejnosti, jejich ochota a iniciativa, s jakou plní své povinnosti, a rovněž tak i protiprávní jednání, kterého se sami dopouštějí, a které bývá v očích veřejnosti velmi silně negativně vnímáno.

#### 3.1 Policejní etika, Community policing, EFQM

Policejní etika bývá stejně jako jakákoliv jiná profesní etika definována jako „soustava vybraných hodnot, norem, principů a povinností, jejichž posláním je přispívat k formování specifického typu chování, rozhodování a jednání, žádoucího pro danou profesi“.<sup>21</sup> Nutno ovšem připomenout, že policejní etika je autonomní disciplinou, která má svůj vlastní předmět zkoumání, který se utváří v kontextu s praktickými problémy policejní práce a má rovněž i interdisciplinární charakter. Ten se utváří na základě dialogu sociální filozofie, sociální pedagogiky, obecné etiky, filozofie práva, sociologie, psychologie a dalších vědních disciplin a je též v úzkém kontaktu s policejní praxí. Ve vztahu k praktickým potřebám policejní služby „představuje policejní etika soubor norem, které regulují chování a rozhodování policejních subjektů v nejrůznějších situacích z hlediska žádoucího chování, tj. z hlediska toho, co společnost od policie očekává“.<sup>22</sup>

V rámci rozvoje policejní etiky byly stanoveny i cíle policejní etiky, které lze shrnout do následujících bodů:

- vymezení principiálních etických hodnot a norem, žádoucích pro optimální výkon policejní profese,

<sup>21</sup> NESVADBA, P. Policejní etika, 2009, s. 149

<sup>22</sup> cit. NESVADBA, P. Policejní etika, 2009, s. 154 (Herzogová, Z. Závěrečná zpráva institucionálního vědeckovýzkumného úkolu č. 413 „Policejní etika“, Praha: PA ČR, 2003, s. 6)



- hledání a ujasňování etických aspektů rozhodujících policejních činností,
- vytvoření základu pro praktické rozhodování policistů v konkrétních situacích, zejména při řešení morálních dilemat,
- formování východiska pro adekvátní sebeuvědomění, sebehodnocení (tj. profesionální cti a hrdosti) a tím i sebeovládání policistů,
- prohloubení morální odpovědnosti každého policisty vůči společnosti jako celku, občanům, nadřízeným, kolegům i sobě samému,
- založení samotné „potřeby etického tázání“ do systému etického vzdělávání policistů.

Pokud mají být cíle policejní etiky naplněny, aby byly životaschopné a efektivní, je nutné vytvořit zároveň prostor pro rozvoj a zdokonalování osobnosti každého policisty také v její etické rovině. To lze docílit tím, že bude všemi způsoby podporována tvorba takového prostředí, které by policistu k etickému chování a jednání motivovalo.

V současné době klade Policie České republiky velký důraz na vytváření dobrých vztahů a spolupráci s občany. Chce se stát skutečnou službou občanům. To však ve velké míře závisí na schopnostech policistů efektivně komunikovat s lidmi, kteří jsou rozčilení, nervózní, vyděšení a často i vůči policii předem nepřátelsky naladěni. Je nutné, aby policista byl tím, kdo vnese do často nepřehledné nebo i nebezpečné situace uklidnění a řád. Musí si umět získat nejen důvěru občanů, ale i jejich ochotu k případné spolupráci při získávání plnohodnotných informací a tím fakticky občany aktivně zapojit do činností, které policii v její práci pomáhají.

A právě vytváření dobrých vztahů s občany vyústilo v model zvaný „**Community policing**“. Jde o anglický termín, který je jednoznačně vykládán jako „*proaktivní přístup*“, který směřuje ke společnému pojmenování, vyhledávání a řešení problému v oblasti prosazování zákonnosti. Je to profesionální a zároveň k veřejnosti vstřícný výkon policejní práce a činností, který se opírá o ochotu spolupracovat a podílet se na věcech veřejných. Nejde tedy jen o odstraňování následků trestné činnosti, ale především o odstraňování jejich příčin. Je to vlastně součást preventivní činnosti, která není v policejní práci ničím novým. Projekt community policing se tedy snaží dosáhnout větší angažovanosti občanů v kontrole kriminality a činit z nich skutečné partnery policie.

Principy uvedeného projektu lze uvést následovně:

- Za bezpečnost a veřejný pořádek není odpovědná pouze policie, ale celá veřejnost. Instituce a občané přijímají i díky tomuto policejnímu přístupu svůj díl odpovědnosti za kvalitu života v místě svého bydliště.
- V okrsku vykonává pěší hlídku stále stejný policista, který se stará o jeho bezpečnost (každý občan zná svého policistu). Policista by se měl zapojit do všech aspektů života občanů na daném teritoriu (okrsku) a nést odpovědnost před občany. Konají se častá a pravidelná setkání s občany.
- Policie vede své partnery ke společnému řešení trestné činnosti a současně usiluje o odstranění příčin jejího výskytu (prevence předchází represí).
- Policie pravidelně informuje veřejnost o bezpečnostní situaci a při plánování své činnosti bere v úvahu potřeby a očekávání občanů vyjádřené průzkumy spokojenosti (policie je službou veřejnosti)<sup>23</sup>.

Se strategií „community policing“ souvisí i „Projekt P 1000“, který je zaměřen na modernizaci policejních služeb. Projekt počítá se zřizováním recepcí s cílem vytvořit moderní a důvěryhodné prostředí, v němž se daří daleko lépe navázat kontakt s občany, kteří se na policii obrátili s žádostí o pomoc či radu.

Community policing je tedy jakousi filozofií práce orientovanou na službu veřejnosti. V žádném případě nenahrazuje standardní práci policie, ale významně ji doplňuje a usnadňuje. Cílem této filozofie je zapojit veřejnost do policejní práce v takové míře, aby se zvýšila její efektivita, ale i autorita a prestiž. Community policing se svoji strategií vychází z předchozího projektu EFQM a jeho koncepční základ je tvořen prioritami identifikovanými uvedeným projektem.

Policie České republiky se postupně vymaňuje z pozice represivní složky a prochází procesem transformace ve skutečnou službu veřejnosti. K naplnění cílů této vize se Policie České republiky rozkazem policejního prezidenta č. 100/2004 zavázala k užívání Modelu Excellence EFQM (European Foundation for Quality Management). Jde o manažerský nástroj, který slouží pro vedoucí pracovníky na všech stupních řízení k usnadnění jejich práce. Tento model byl vytvořen na základě praktických zkušeností. Na tvorbě se podíleli nejlepší manažeři nejvýznamnějších podniků celé Evropy a vložili

---

<sup>23</sup> cit. Internetové stránky [www.policie.cz/clanek/co-je-to-community-policing.aspx](http://www.policie.cz/clanek/co-je-to-community-policing.aspx)

do něj své praktické zkušenosti. Výstupem pak byl dokument nebo lépe řečeno soubor podmínek, který je pravidelně doplňován, a při jehož dodržování se organizace stane skutečně excelentní. Je to tedy takový vzor či ideální stav, kterému se snaží každý podnik či organizace maximálně přiblížit.

Strategie celého modelu spočívá v tom, že popíše-li organizace svoji činnost dle kritérií uvedeného modelu (jaký je v organizaci systém vedení a řízení, jaké jsou strategie organizace, jak pracuje se zaměstnancem, financemi, jaké jsou nastaveny procesy v organizaci, jak jsou spokojeni zákazníci organizace, její zaměstnanci a nakonec i společnost), může pak při porovnání své „sebehodnotící zprávy“ s Modelem excellence EFQM snadno zjistit, kde má organizace rezervy a na které oblasti by se měla zaměřit, aby se zvýšila její kvalita. Model kvality řízení je tedy vhodný pro jakoukoliv firmu, která chce nejen svým zákazníkům, ale i svým zaměstnancům poskytnout co nejlepší služby a zázemí. Z tohoto důvodu je tento model vhodný i pro Policii ČR, jejímž hlavním úkolem je zajistit bezpečnost občanů na odpovídající úrovni.

V rámci Policie České republiky pak používání tohoto modelu včetně procesu sebehodnocení, dokáže přesně určit, v jakých oblastech se Policii ČR daří plnit své úkoly a na jaké oblasti je nutné se zaměřit a jaké provést změny, aby se zvyšovala kvalita práce. Model pak umožňuje vedoucím pracovníkům podívat se na chod celé policie, ale i jejich článků jaksi z nadhledu. Je pak daleko snazší zabývat se např. řešením příčin problémů než jeho následky, což v konečném důsledku přispívá nejen ke zkvalitnění práce, ale i celkovému pohledu a vnímání Policie ČR v očích veřejnosti. Model excellence EFQM se tak stává pro policii cestou kvalitní a profesionální nabídky služeb občanovi a společnosti s cílem stát se uznávanou a respektovanou službou společnosti.

### **3.2 Etický kodex policisty a Policie ČR**

Hovoříme-li o etickém kodexu všeobecně, pak máme na mysli určité soubory mravních principů, které mají charakter závazných povinností, jimiž je omezována libovůle jedinců. Tyto principy se orientují na profesní chování a jednání jedinců ve jménu „obecného dobra“, jímž v případě policistů je jednoznačně ochrana zdraví,

života, bezpečnosti a majetku osob a ústavního pořádku ČR. Jedním z nejdůležitějších dokumentů upravujících hodnotovou a morální stránku práce policistů a Policie České republiky je „Etický kodex Policie ČR“<sup>24</sup>. Ten byl poprvé vydán rozkazem policejního prezidenta č. 1/2005 ze dne 21.1.2005 a později opětovně v mírně upravené podobě vydán jako rozkaz policejního prezidenta č. 1/2009 ze dne 2.1.2009 o profesní etice Policie České republiky.

Vydáním Etického kodexu Policie České republiky došlo k přirozenému navázání na již vzniklé dokumenty týkající se policejní činnosti v západní Evropě. Prvním dokumentem, a pro policii v západní Evropě zcela přelomovým, se tak stává rezoluce Rady Evropy č. 690/1979 pojmenovaná jako „Deklarace o Policii“, která formuluje základní etické povinnosti policisty. Nejvýznamnějším dokumentem, který měl bezesporu velký vliv na vydání etického kodexu policie ČR, a ze kterého jeho zpracování vycházelo, je vydání Evropského kodexu policejní etiky. To bylo přijato dne 19.9.2001 jako doporučení Výboru ministrů Rady Evropy pro členské státy.

Smyslem etického kodexu Policie ČR je určitá formulace hodnot, norem a mravních principů, jimiž se Policie ČR a policisté mají při své činnosti řídit. Cílem pak zcela jistě je seznámit policisty, jaké mravní a morální nároky jsou na ně kladeny, a co od nich Policie ČR a společnost očekávají. *„Důsledné dodržování etického kodexu každým jednotlivým policistou má vést k optimalizaci vztahů policie a občanské veřejnosti a ke zvýšení důvěry občanů v policii“*.<sup>25</sup>

### **3.3 Kriminalita policistů a její důsledky**

V řadách policie dochází také čas od času k negativním jevům, které jsou veřejností velmi citlivě vnímány. Jedná se především o porušení zákona či neetické chování a jednání příslušníků policie, které ve svém důsledku rovněž velmi podstatně ovlivňuje názory a postoje veřejnosti k této instituci. V trestněprávní rovině jde o různé formy páchaní podvodů, krádeží, zpronevěry, zneužívání pravomocí úřední osoby, úplatkářství apod., které naplňují skutkovou podstatu trestných činů a jsou vyjmenovány ve zvláštní části zák. č. 40/2009 Sb. „trestní zákoník“. Veřejnost však často hovoří o jednání, které

<sup>24</sup> Etický kodex Policie ČR – plné znění uvedeno v příloze

<sup>25</sup> HERZOGOVÁ, Z. Základy filosofie a profesní etiky.: Policejní akademie ČR, 1997, s. 111

je všeobecně označováno jako „*korupce*“. Již samo slovo korupce pochází z latinského „*Corruptus*“ a znamená „zložený, přetržený, zkažený, zvrhlý“. Jde však vždy o něco negativního, špatného, nesprávného a nebezpečného. V nejobecnější rovině lze korupci definovat jako „*vztah mezi dvěma subjekty, z nichž jeden nabízí druhému určitou formu odměny za poskytnutí neoprávněné výhody a druhý očekává od prvního, že za poskytnutou výhodu mu bude nabídnuta určitá forma odměny*“.<sup>26</sup>

V každé společnosti je korupce považována za výrazně nebezpečný sociálně patologický jev. Pokud se vyskytne u policie, pak patří zcela nepochybně k nejzávažnějším a veřejností i nejcitlivěji vnímaným oblastem porušování norem policejní práce. Policista se korupce dopouští tehdy, pokud zneužije svých pravomocí a své autority k osobnímu prospěchu nebo k prospěchu druhé osoby, ať už je prospěchem míněna materiální odměna, služba nebo zvýhodnění.

Kriminalitu policistů, pokud jde o úmyslné trestné činy mající charakter korupčního jednání, lze rozdělit následovně:

- nezákonné aktivity při účelově nepravdivém šetření skutečných fingovaných dopravních nehod, či vloupání do bytů, prodejen, skladů či jiných nebytových prostor za účelem majetkové účasti na neoprávněně vylákaném plnění pojišťovny,
- vyžadování a přijímání různých plnění v souvislosti s prováděním správních úkonů a vydávání správních rozhodnutí,
- trestné činy v souvislosti s prováděním dozoru a dohledu nad silničním provozem – nevydání pokutových bloků či hrozba vysokou sankcí, kdy se policista spokojí s nižší částkou, kterou pak použije pro vlastní potřebu,
- obchod policistů s informacemi z probíhajícího trestního řízení a z policejních informačních systémů,
- kupčení s beztrestností, kdy se policista dozví o tom, že určitá osoba spáchala trestný čin, ale namísto toho, aby zahájil úkony v trestním řízení, či trestní stíhání, požaduje od pachatele různá plnění.

Důsledkem těchto jednání a chování je to, že se zásadním způsobem deformuje zákonné a mravní poslání policie a narušuje se základní funkce policie jako orgánu

---

<sup>26</sup> NESVADBA, P., Policejní etika, 2009, s. 235

prevence a represe zločinnosti. Neméně se tak narušuje spolupráce policie a veřejnosti, neboť je ničena důvěra v nestrannost policie.

Mezi další jednání, mající vliv na vztah veřejnosti a policie, patří i zneužití přímého donucení. Např. zákrok či zásah policie, byť oprávněný, se ocitá pod jakýmsi drobnohledem občanů i medií, zda nebyl náhodou nepřiměřený nebo dokonce nevhodný. Takovéto zákroky bývají často kriminalizovány a občan si své negativní názory a emoce velice dlouho pamatuje, dělí se o ně s ostatními a vytváří si tak svůj „obraz policie“, v čemž mu velmi intenzivně napomáhají média. Ta pak v honbě za senzací vytrhávají jednotlivosti z širšího kontextu a dochází tak k dezinformacím, které nejenže nenapomáhají k rozvíjení dobrých vztahů mezi občany a policií, ale naopak podrývají autoritu policie a posilují tvrzení a soudy o „policejní šikaně“, „buzeraci“ nebo dokonce o „policejní brutalitě“.

Snad každý slyšel o zákrocích policie proti mladým lidem, účastníkům různých hudebních srazů a setkání jako jsou např. „technoparty“. Tyto zákroky byly podrobeny silné kritice a hovořilo se o policejní zvůli, brutalitě a protizákonném jednání z řad zakročujících policistů. Veřejnost ani média již tak moc nezajímalo, že v řadě případů těmi, kdo vlastně porušovali zákony, byli účastníci a pořadatelé těchto setkání (neohlášená hudební produkce, neoprávněná zabránění pozemků, prodej alkoholu a drog, rušení nočního klidu, znečišťování veřejných prostranství atd.). Samotnou kapitolou jsou zákroky proti tzv. „fanouškům“ sportovních utkání, zejména fotbalových. Zde je obvykle policie zase kritizována za to, že zakročila vlašně nebo že nezakročila vůbec, ač tím, kdo je v první řadě povinen zajistit klid a veřejný pořádek na stadionech, je pořadatel těchto sportovních podniků.

Ve světle předchozích jevů je nutné zmínit i poslední aspekt ovlivňující vztah veřejnosti a policie v kontextu případných protiprávních jednání policistů. Podle mého názoru je nejdůležitější, neboť se dotýká přímo jednotlivých občanů a podle toho je také vnímán. Jde o nevhodné chování a jednání na veřejnosti a vůči občanům. Nejde až tak přímo o kriminální delikty, nicméně bývají často hlavním impulsem pro podání různých trestních oznámení a stížností na policisty. Říká se, že dobrý policista by měl být ve službě 24 hodin denně. I když jde o přehnané tvrzení, je nutné, aby si policista byl vědom skutečností, že kontakty, vztahy, komunikace a vzájemná interakce jsou z pohledu běžného občana určitou situací, do které se nedostává každý den. Proto

někteří občané pociťují při jednání s policisty větší či menší míru nejistoty, neklidu a často i stresu. Podle toho je nutné se chovat a vystupovat. Projevit určitou míru porozumění a empatie. Občany bývá velmi silně negativně vnímáno arogantní a nadřazené chování a jednání policistů a s tím spojená komunikace. V neposlední řadě občané citlivě vnímají i případnou neochotu a liknavost při řešení jejich problémů, se kterými se na policii obrátili. Nelze ale opomenout ani vnější obraz policistů, především z pohledu ústrojové kázně, čistoty a upravenosti zevnějšku, což je v poslední době také ojediněle se vyskytující jev, který na zvýšení prestiže policie v očích občanů určitě nepřidá.

Pro srovnání a názornost uvádím přehled počtu stížností za roky 2007-2010 na policisty v rámci Policie ČR Územního odboru Český Krumlov jako celku a na policisty Obvodního oddělení Kaplice, které je jeho součástí, a ke kterému je směřován průzkum občanů města Kaplice v rámci této bakalářské práce.

Přehled stížností:

- rok 2007 - ÚO Český Krumlov celkem 19 stížností (1 důvodná) z toho OOP Kaplice 6 stížností,
- rok 2008 - ÚO Český Krumlov celkem 23 stížností (1 důvodná, 1 částečně důvodná) z toho OOP Kaplice 7 stížností (1 částečně důvodná),
- rok 2009 - ÚO Český Krumlov celkem 18 stížností, z toho OOP Kaplice 4 stížnosti (všechny stížnosti v roce 2009 byly nedůvodné),
- rok 2010 (do 30.10.2010) – ÚO Český Krumlov celkem 15 stížností (1 důvodná, 1 částečně důvodná) z toho OOP Kaplice 5 stížností (1 částečně důvodná).<sup>27</sup>

Ke shora uvedenému přehledu je nutné uvést, že se týká stížností na postup policistů při šetření různých oznámení, při šetření trestných činů a přestupků, či nesouhlasu s tímto postupem a stížností týkající se nečinnosti policistů a jejich chování při jednání s občany.

---

<sup>27</sup> zdroj Krajské ředitelství policie Jihočeského kraje, odbor vnitřní kontroly ÚO Český Krumlov

### 3.4 Média, jejich dělení a vliv

Pokud jsem zmínil faktory ovlivňující postoje občanů k policii, které vyplývají z chování a jednání policistů, pak je nutné uvést i jeden z velmi významných faktorů, který se na postojích, názorech a chování občanů podílí, a tím jsou média. Presentace policie a její práce v médiích, především však časté vytváření jejího negativního obrazu v očích veřejnosti, mediální manipulace a zkreslování faktů, uvádění polopravd, ale na druhou stranu i pozitivní a kladné informace o činnosti a výsledcích práce policie, velmi silně tyto postoje a názory ovlivňuje. Jaká je tedy úloha medií a jaký mají vliv?

Pojem média patří mezi nejpoužívanější pojmy současnosti. Slovo „*medium*“ pochází z latiny a znamená prostředek, prostředníka či zprostředkující činitel, tedy to, co něco zprostředkovává a zajišťuje. Média dennodenně vstupují do soukromého života jedince a vnášejí do něj nebyvalou měrou veřejný rozměr. Zároveň „*nabízejí velké množství neustále se opakujících interpretací našeho života, informují nás o hodnotách, postojích a názorech, které jsou, nebo se díky mediální komunikaci, zdají být sdílené s ostatními.*“<sup>28</sup>

S výrazem či pojmem médium či média se tak můžeme setkat nejen v různých vědních oborech, ale především pak v oborech, které se věnují různým projevům mezilidské, sociální komunikace a označují to, co zprostředkovává někomu nějaké sdělení. Jde tedy o nástroj komunikace, který slouží k prezentaci nějakého obsahu. Zvolené médium můžeme rozdělit a rozlišit podle toho, zda je užíváno v komunikaci *interpersonální* (mezilidské), tedy komunikaci mezi dvěma osobami či třemi osobami pomocí např. dopisu, telefonu, e-mailu, faxu, nebo o *komunikaci masovou* (hromadnou), čímž je označována komunikace prostřednictvím rozhlasu, televize, filmu, novin, knih a časopisů. Masová komunikační média pak všeobecně označujeme jako hromadné sdělovací prostředky a vžil se pro ně pojem „*masmédia*“.

V rámci masmédií a mediální komunikace pak dochází k procesu, kde se:

- nabízejí obsahy (sdělení) určené prvotně ke krátkodobému užití (jako je zpravodajství a zábava), které mají aktuální charakter a jsou,

---

<sup>28</sup> JIRÁK, J., KÖPPLOVÁ, B., Média a společnost, Portál Praha, 2007, s. 11



- produkovány formálními organizacemi s vnitřní hierarchií, pravomocí a odpovědností, užívající vyspělé technologie sloužící k multiplikaci vyrobeného sdělení a jeho distribuci s pomocí rozmanitých zprostředkujících technik,
- k masovému, disperznímu a anonymnímu publiku (k velkému, rozptýlenému a neuzavřenému počtu lidí), a to:
  - veřejně, tedy bez omezení přístupu;
  - jednosměrně, tedy bez možnosti výměny role podavatele a příjemce, a
  - nepřímou, tedy s odloženou a institucionalizovanou zpětnou vazbou, a to vše
  - s určitou periodicitou produkce, která je
  - nabízena průběžně.<sup>29</sup>

Masová komunikace tak v sobě zahrnuje styk mezi jedním podavatelem a mnoha příjemci, který probíhá současně, bezprostředně a se stejným vlivem, což jiné formy komunikace postrádají.<sup>30</sup>

Masmédia můžeme dále podle kanálu, který se pro komunikaci používá, rozdělit na tištěná (knihy, noviny, časopisy, letáky apod.) a elektronická (rozhlas, televize, internet, počítač, video). V poslední době však dochází k velkému sblížení jednotlivých kanálů, a to především v důsledku digitalizace sítí a masovému rozšíření internetu, kdy jednotlivé formy se mohou prolínat, např. noviny jsou nejprve zpracovány elektronicky a poté tištěny, či knihy mohou být v elektronické podobě přístupné na internetu apod.

Jak jsem již uvedl, je pojem masmédia vžit pro hromadné sdělovací prostředky a lze je rozdělit na čtyři základní druhy tak, jak je charakterizuje Blahoslav Kraus (2008) ve své publikaci<sup>31</sup>:

**Tisk** – jde o médium vizuální. Přesto, že tisk existuje již od poloviny 15. století, k jeho masovému rozšíření došlo teprve v 19. století. Toto médium zahrnuje nepřeborné množství novin, časopisů, knih, katalogů a dalších tiskovin, mezi jehož *„přednosti patří individuální a soukromé přijetí sdělené informace bez časového omezení, možnost vybrat si informace a vracet se k nim, uschovat je k dokumentaci apod. Nevýhodou je zdlouhavost přenosu a jistá náročnost na intelektuální činnost příjemce.“*

<sup>29</sup> JIRÁK, J., KÖPPLOVÁ B., Média a společnost, Portál Praha, 2007, s. 39

<sup>30</sup> Mc QUAIL, D. Úvod do teorie masové komunikace, Portál Praha 2007, s. 60

<sup>31</sup> KRAUS, B., Základy sociální pedagogiky, Portál Praha, 2008, s. 125-126

**Rozhlas** – jde o auditivní médium, jež se výrazně prosadilo od 20. let minulého století. Toto médium „*umožňuje kvalitní a rychlé předávání informací a působí bez rozdílu na všechny sociální skupiny.*“

**Televize** – jde o audiovizuální médium, jehož rozmach nastal po 2. světové válce, a které zasáhlo v průběhu 2. poloviny minulého století do života nejvíce lidí. V televizi se spojil zvuk s obrazem, takže je schopna nás velmi působivě seznamovat s nejaktuálnějšími událostmi z celého světa. Tím, že všem divákům „*předkládá stejný obraz vzorů a norem chování, poznatků a citových zážitků, v nich navozuje pocit pospolitosti. Televize tak formuje i deformuje a je mimořádně účinným prostředkem masové manipulace.*“

**Internet**<sup>32</sup> – do našeho života vstupuje stále nejvýrazněji na přelomu století. „*Vzhledem k šíři nabídky a možnostem využití se postupně stává médiem, které předčí všechna předcházející.*“

V rámci tohoto rozdělení masmédií je nutné uvést i funkce, která média ve společnosti mají. Nejčastěji je uváděn výčet 4 základních funkcí masmédií:

**1. Informativní funkce** – z hlediska této funkce chápeme masmédiá jako nositele informací, která předávají adresátovi určitým způsobem (obrazem, zvukem, slovy, symboly aj.) zakódovanou informaci (zprávu), jež ovlivňuje jeho vědomí, názory a postoje.

**2. Komunikativní funkce** - spočívá ve schopnosti uskutečňovat spojení mezi určitou skutečností, událostí, stavem nebo situací (zprávou) na straně jedné a příjemcem jako adresátem sdělení na straně druhé. Tato funkce se v době názorových, politických a sociálních konfrontací stává nepostradatelnou.

**3. Formativní funkce** – spočívá v tom, že na základě určitého modelu člověka a světa, který vytvořila v představách svých adresátů, dosáhne toho, že se příjemce do modelu vžije a vcítí tak, že konfrontuje prožitky jiných s prožitky svými, modelovou situací se situací svou a otevírá se tak jejich vlivu.

---

<sup>32</sup> Internet – „celosvětová počítačová síť spojující jednotlivé menší sítě, sloužící k přenášení informací a poskytování mnoha služeb jakými jsou např. elektronická pošta, chat, webové stránky, sdílení souborů, on-line hraní her, vyhledávání, katalogizace apod.“ – PROCHÁZKA, D.: První kroky s internetem, 3. vyd. Grada Praha, 2010, s. 11

**4. Rekreativní funkce** – příznačné pro tuto funkci je, že se snaží svého adresáta osvěžit a navodit mu podmínky pro odpočinek, zotavení a celkovou regeneraci sil, kdy vytrhuje člověka ze shonu všedního dne, dává mu zapomenout na každodenní starosti a navozuje u něho pocit příjemného rozpoložení.<sup>33</sup>

Již z pohledu shora uvedených základních funkcí, která média nepochybně mají, tak v moderní společnosti stále vzrůstá jejich význam. Tento velmi rozšířený názor o významu médií je způsoben tím, že jsou všeobecně považována za :

- **zdroj moci** – potenciaální prostředek vlivu, ovládnutí a prosazování inovací ve společnosti, pramen informací životně důležitých pro fungování většiny společenských institucí a základní nástroj jejich přenosu,
- **prostředí**, kde se na národní i mezinárodní úrovni odehrává celá řada událostí z oblasti veřejného života,
- významný **zdroj výkladů** sociální reality a představ o ní, proto jsou média také místem, kde jsou konstruovány, ukládány a nejviditelněji vyjadřovány změny v kultuře a hodnotách společnosti a skupin,
- primární **klíč ke slávě** a k postavení známé osobnosti, stejně jako k účinnému vystupování na veřejnosti,
- zdroj uspořádaných a veřejně sdílených významových soustav, které empiricky i hodnotově vymezují, co je **normální**, odchylky jsou pak signalizovány a poměřovány tím, co je považováno za veřejně akceptovatelnou podobu normality,
- **prostředek** zábavy, který určuje nejběžnější způsoby trávení volného času a pomáhá ho rovněž organizovat.<sup>34</sup>

Z pohledu uvedených významů pak není těžké pochopit, proč média již od svého vzniku přitahují tak velkou pozornost a proč jsou vystavena veřejnému hodnocení a usměrňování.

Vliv médií na postoje vychází z předpokladu, že média jsou schopna svými obsahy, které nabízejí a předkládají, vytvářet a formovat názory, postoje a přesvědčení svých uživatelů. Přesto je prokázáno, že média působí ponejvíce tak, že posilují již existující

---

<sup>33</sup> KRAUS, B., POLÁČKOVÁ, V., Člověk - prostředí - výchova, Paido Brno, 2001, s. 64-65

<sup>34</sup> Mc QUAIL, D. Úvod do teorie masové komunikace, Portál Praha, 2009, s. 21

postoje, názory a dokonce i obecné nazírání na svět a celkovou politickou a kulturní orientaci, avšak dokáží též postoje pozměňovat. Některé výzkumy naznačují, že jsou-li uživatelé dlouhodobě vystaveni působení reklamních sdělení, může to zřejmě mít vliv na podobu jejich postojů např. ke stravovacím návykům či k pojetí krásy.

Účinky vlivu médií se tak projevují nejen na úrovni jednotlivce, ale i na úrovni sociálních skupin a společnosti jako celku. Jejich působení jednorázové a krátkodobé nebo naopak opakované a dlouhodobé je spojeno s proměnami v postojích, názorech a zvycích, ale rovněž i na úrovni společenské. Obecně lze účinky a tedy vliv médií na jednotlivce formulovat shrnutím, že *„mediální obsahy či samo užívání médií ovlivňují podle situace, kontextu, způsobu zpracování a rozpoložení uživatelů krátkodobě, nebo dlouhodobě a přímo, nebo nepřímo postoje (včetně postojů k samým médiím), emoce, poznání či chování jednotlivce, a to v oblasti veřejného života a hodnocení vlastního postavení, životního stylu, zdraví, spotřeby sexuálního života apod.“*, přičemž účinky médií na společnost lze formulovat obdobně tak, že *„mediální obsahy či samo užívání médií ovlivňují ve vztahu k sociálnímu, politickému a ekonomickému kontextu, způsobu zpracování a rozložení moci zpravidla dlouhodobě a nepřímo stabilitu společnosti, schopnost jejích členů přijímat inovace a roli a postavení jednotlivých společenských institucí (včetně samých médií), a to v oblasti ekonomického, politického i kulturního života společnosti a v oblasti vzdělání“*.<sup>35</sup>

Po shrnutí všech poznatků týkajících se typologie, procesu, funkcí a významů médií, mohu jednoznačně a beze vší pochybnosti uvést, že média mají svojí existenci a roli, kterou sehrávají, zřejmý vliv nejen na chování jednotlivců, na jejich rozhodování, názory, postoje a životní styl, ale svým působením ovlivňují i celou společnost.

---

<sup>35</sup> JIRÁK, J., KÖPPLOVÁ, B., Média a společnost, Portál Praha, 2007, s. 180

## 4. Praktická část – vlastní průzkum

### 4.1 Základní cíle průzkumu

Vlastní průzkum byl proveden mezi občany města Kaplice a obcí, které jsou jeho součástí. Byla použita metoda dotazníku<sup>36</sup> s otázkami vztahujícími se k postojům, prestiži, důvěře, zkušenostem a spokojeností občanů města Kaplice s prací Obvodního oddělení Policie ČR v Kaplici. *Cílem průzkumu bylo potvrzení hypotézy, že 70 % občanů policii důvěřuje a je s její prací spokojeno.* Tedy, že postoje a vztah k policii a její práci je kladný a policie dokáže v dostatečné míře ochránit občany před negativními jevy ve společnosti. Výsledky průzkumu pak byly porovnány s výsledky a zdrojem dat obdobného výzkumu v rámci Jihočeského kraje. Na základě srovnání výsledků průzkumu pak byla formulována doporučení, která mohou za stávajících podmínek dále přispět ke zvýšení pocitu bezpečí občanů.

Metodologie vychází z otázek a výzkumu společnosti STEM/MARK a.s., který byl uskutečněn v roce 2004 v rámci projektu PHARE výzkumu veřejného mínění „Spokojenost občanů s prací Policie ČR“. Otázka důvěry k policii vychází z výzkumu společnosti IPSOS TAMBOR, který byl uskutečněn v roce 2007 v rámci projektu „Spokojenost občanů s prací Policie ČR“. Výsledky obou výzkumů, jak společnosti STEM/MARK a.s. tak společnosti IPSOS TAMBOR byly vyhodnocovány v rámci České republiky jako celku a dále pak v rámci jednotlivých krajů a okresů. Výsledky tedy již nebyly vyhodnocovány ve vztahu k jednotlivým Obvodním oddělením Policie ČR a proto průzkum, který jsem provedl, byl zaměřen právě tímto směrem.

### 4.2 Charakteristika místa průzkumu a výběr vzorku respondentů

Město Kaplice se nachází v Jihočeském kraji a je součástí okresu Český Krumlov. V současnosti jde ze správního hlediska o obec s rozšířenou působností. Rozkládá se v malebné krajině při říčce Malši na úpatí Novohradských hor. První písemná zmínka o Kaplici je z roku 1257. Rozloha města je 4087 ha a jeho nadmořská výška je 550 m nad mořem. Součástí města Kaplice jsou obce Blansko, Dobečov, Hradiště, Hubenov,

---

<sup>36</sup> Dotazník je zařazen jako příloha bakalářské práce

Kaplice, Květoňov, Mostky, Pořešín, Pořešinec, Rozpoutí a Žďár. Samotné město Kaplice mělo ke dni 31.12.2009 celkem 5.985 obyvatel a s ostatními osadami pak celkem 6.697 obyvatel z toho 3.314 mužů a 3.383 žen. Počet osob ve věku do 18-ti let činil 1.254 občanů, ve věku 18-64 let 4.579 občanů a ve věku nad 65 let 864 občanů.<sup>37</sup>

Výběr respondentů průzkumu byl proveden náhodně s uvedením základních údajů k respondentovi jako je „pohlaví“ (muž-žena), „věk“ (15-25, 26-40, 41-60, 60-více) a vzdělání“ (základní-vyučen-středoškolské-vysokoškolské). Pro zajištění objektivitu průzkumu byla snaha o to, aby vybraní respondenti průzkumu nebyli osobami, které jsou nejbližšími příbuznými policistů (manželé, děti a rodiče), jejichž postoje mohou být do značné míry ovlivněny právě tímto vztahem. Rovněž byla snaha o to, aby dotazníky byly rozdány stejnému počtu mužů a žen včetně případného věkového složení (70 dotazníků předáno osobám ve věkových kategoriích 26-40 let a 41-60 let, 35 otazníků předáno osobám ve věkové kategorii 15-25 let a 20 dotazníků osobám ve věkové kategorii nad 60 let), což by do jisté míry bylo odpovídajícím vzorkem složení obyvatel města Kaplice.

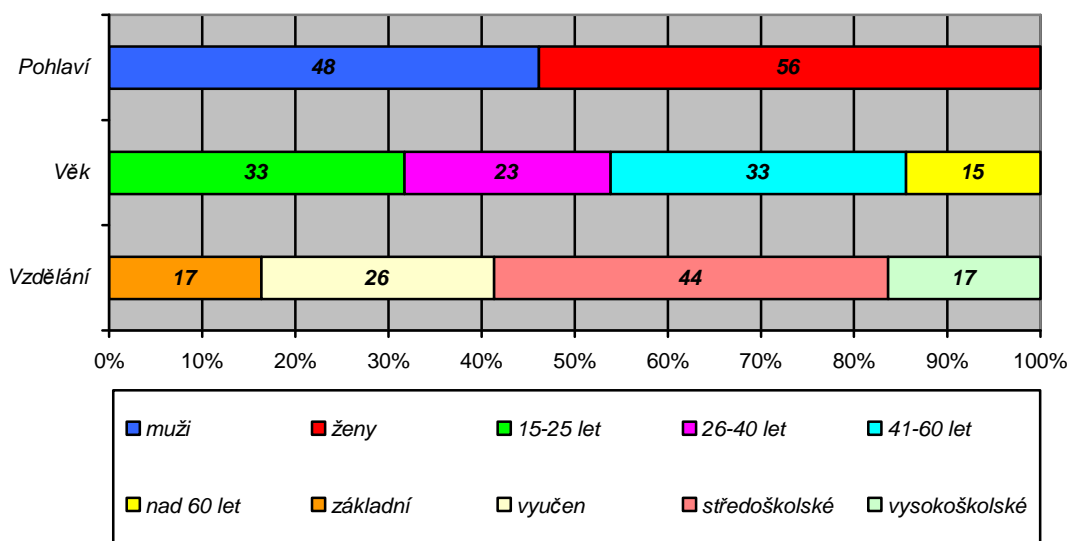
V rámci průzkumu bylo položeno celkem 38 otázek, které byly rozděleny do 8 částí. Každá část se týkala jedné oblasti vztahující se k určitým aspektům práce a činnosti policie, zajištění bezpečnosti občanů, postoje k policii, prestiže policie, hodnocení důvěry a spokojenosti a její práci. Otázky byly vyhodnoceny samostatně v rámci jednotlivých částí celkovým počtem respondentů a znázorněny graficky v pětibodové škále „určitě ano - spíše ano - spíše ne - určitě ne - nevím“, vyjma několika málo uzavřených otázek vyjádřené odpovědí „ano - ne - nevím“. Pro vypovídající hodnotu průzkumu byl stanoven cíl získat vyjádření ve formě vyplněného dotazníku od cca 100 respondentů. Za velmi optimistického předpokladu návratnosti 80 % dotazníků, jich bylo celkem rozdáno 125. Zpět se vrátilo 104 vyplněných dotazníků, což činí návratnost 83,2 %. Z tohoto hlediska je možné konstatovat, že o vyplnění dotazníku byl mezi občany Kaplice zájem a že otázky týkající se postojů, prestiže, zkušeností, důvěry a spokojenosti ve vztahu k policii jsou pro občany důležité a aktuální.

---

<sup>37</sup> zdroj internetové stránky [www.mestokaplice.cz](http://www.mestokaplice.cz) odkazy „Historie města“ a „Současnost“ (Statistika evidence obyvatel rok 2009“ – Městský úřad Kaplice).

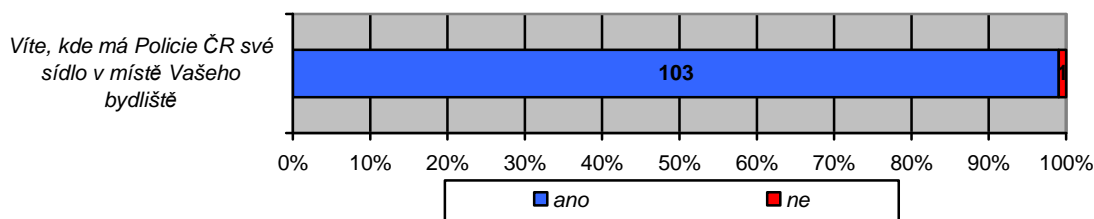
### 4.3 Interpretace získaných dat a rozbor výsledků průzkumu

Údaje k respondentům

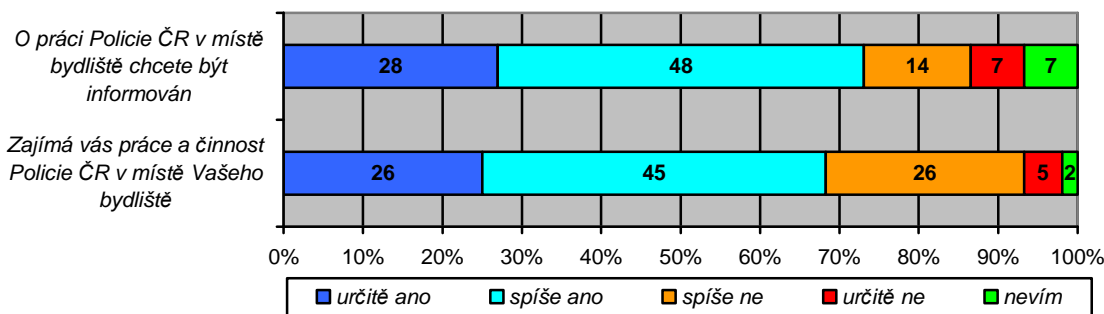


Vyplněný dotazník odevzdalo 56 žen z celkového počtu 104 respondentů, což činí 53,85 %. Mužů, kteří odevzdali vyplněný dotazník, bylo 46, což je 46,15 %. Ženy tedy měly o vyplnění dotazníku větší zájem. Překvapující je pak zájem mladých lidí ve věku 15-25 let v počtu 33 (31,73 %) a naopak výrazně menší zájem ze strany osob v produktivním věku 26-40 let 23 osob (22,12 %). Osob ve věkové kategorii 41-60 let, které dotazník vyplnily, bylo 33 (31,73 %) a osob nad 60 let 15 (14,42 %). Kategorie vzdělání respondentů pak odráží určitý standard společnosti. Převažuje kategorie osob se středoškolským vzděláním v počtu 44 (42,30 %) následovaná kategorií osob vyučených 26 (25,00 %). Naprosto shodným výsledkem je kategorie osob se základním vzděláním 17 (16,35 %) a vysokoškolským vzděláním 17 (16,35 %). Nicméně kategorie osob vykazující základní vzdělání je do jisté míry zkreslující, neboť určitá řada respondentů ve věkové kategorii 15-25 let se dosud připravuje na budoucí povolání či další studium. Přesto lze uvést, že se do průzkumu podařilo zahrnout dostatečný počet respondentů, aby mohl být vyhodnocen, porovnán a měl vypovídající hodnotu ve vztahu k tématu bakalářské práce.

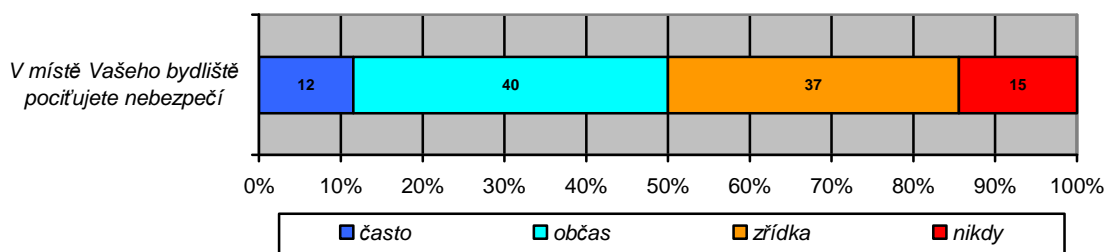
## I. Míra nebezpečí v místě bydliště



To, že občané budou znát sídlo Policie ČR v místě svého bydliště, se dalo předpokládat. Přesto 1 osoba v dotazníku uvedla, že toto místo nezná. Celkem tedy místo, kde Policie ČR má své sídlo, zná 103 respondentů, což je 99,03 %.

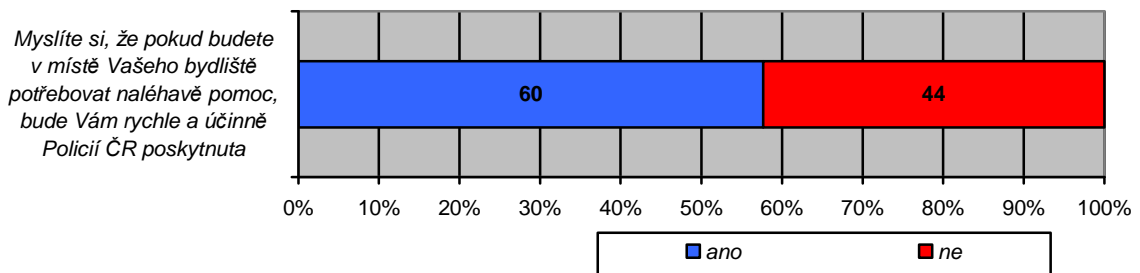


O práci Policie ČR chce být více či méně informováno 76 dotazovaných respondentů což je 73,08 %. Naproti tomu informováno jich nechce být 21 (20,19 %) a 7 dotázaných (6,73 %) na toto nemá žádný názor. Naproti tomu zájem o práci a činnost Policie ČR v místě bydliště projevilo pouze 71 respondentů, což je 68,27 %. Vyšší je pak počet občanů, které práce a činnost Policie ČR v místě bydliště nezajímá (31 dotazovaných, což je 29,81 %) a pouze 2 (1,92 %) neví, zda je práce a činnost Policie ČR v místě bydliště zajímavá.



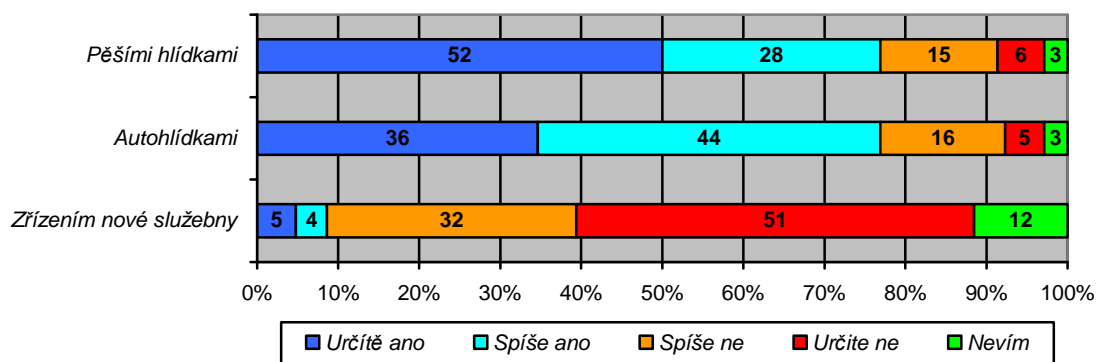
Častý nebo občasný pocit nebezpečí pak pociťuje celkem 52 dotazovaných, což je 50 % všech oslovených respondentů. Stejný počet pak pocit nebezpečí nepociťuje nikdy nebo jen zřídka.





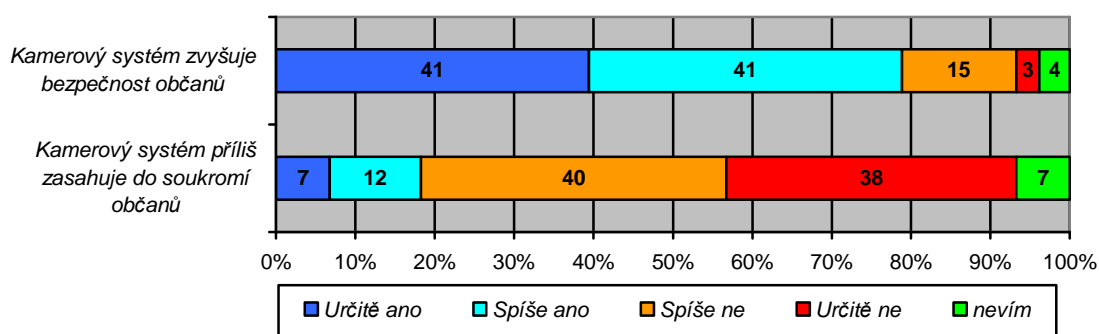
Celkem 57,69 % (60 dotázaných) si myslí, že jim Policií ČR bude rychle a účinně poskytnuta pomoc, pokud ji budou naléhavě potřebovat. Naproti tomu 42,31 % občanů (44 dotázaných) v rychlou a účinnou pomoc ze strany Policie ČR nevěří.

## **II. Posílení přítomnosti Policie ČR v místě mého bydliště**



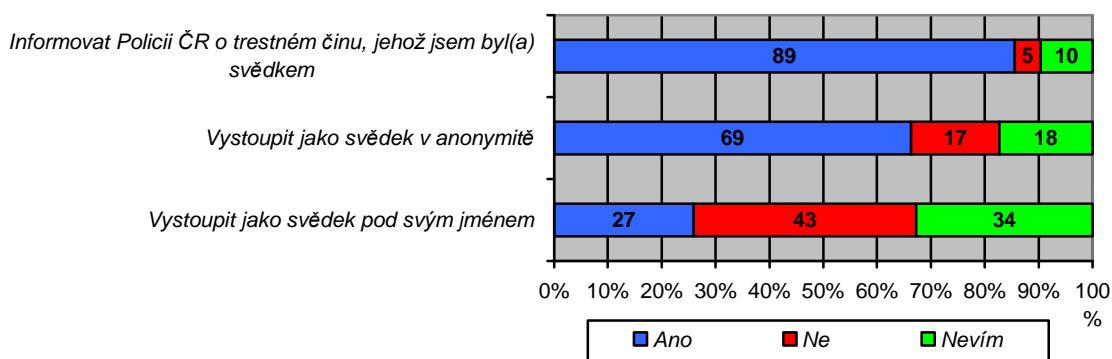
Následující graf vyjadřuje, že by občané uvítali posílení přítomnosti Policie ČR v místě bydliště, a to především pěšími hlídkami a autohlídkami. Počet respondentů v obou případech je vzácně vyrovnaný. 80 dotázaných (76,92 %) se kladně vyjadřuje k posílení přítomnosti Policie ČR pěšími hlídkami a autohlídkami. Naproti tomu pouze 21 dotázaných (20,19 %) by neposilovalo přítomnost policistů v ulicích ani pěšími hlídkami ani autohlídkami. Jen 3 dotázaní (2,89 %) neví, zda by měla být posílena přítomnost Policie ČR v místě bydliště. Zcela opačný je pak názor na zřízení nové služebny, kdy 83 dotázaných (79,81 %) by novou služebnu nezřizovalo. Je to jistě možné dát do přímé souvislosti s tím, že v Kaplici bylo na jaře 2009 zrekonstruováno Obvodní oddělení Policie ČR a vybudována nová recepce v rámci projektu Ministerstva vnitra ČR „P-1000“ (modernizace policejních služeben).

### III. Názor na kamerový systém monitorující bezpečnost



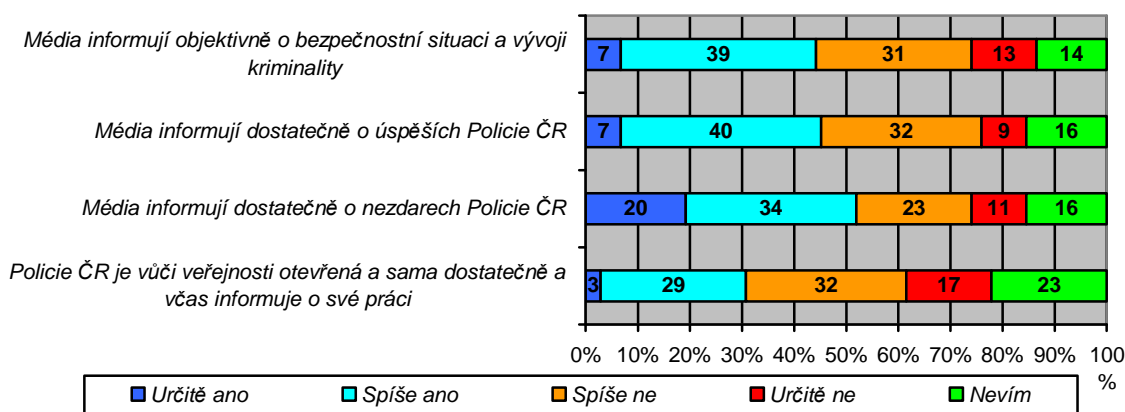
Podle názoru 82 respondentů (78,85 %) kamerový systém zvyšuje bezpečnost občanů. Pouze 18 dotázaných (17,31 %) se nedomnívá, že by kamerový systém bezpečnost občanů zvyšoval. 19 dotázaných (18,27 %) je přesvědčeno, že kamerový systém příliš zasahuje do soukromí občanů. Naopak 78 dotázaných (75 %) je toho názoru, že kamerový systém do soukromí občanů příliš nezasahuje. Relativně malé procento občanů 3,84 % (4 dotázaní) a 6,73 % (7 dotázaných) pak na otázky nemělo jednoznačný názor.

### IV. Ochota poskytnout Policii ČR svědectví o trestném činu



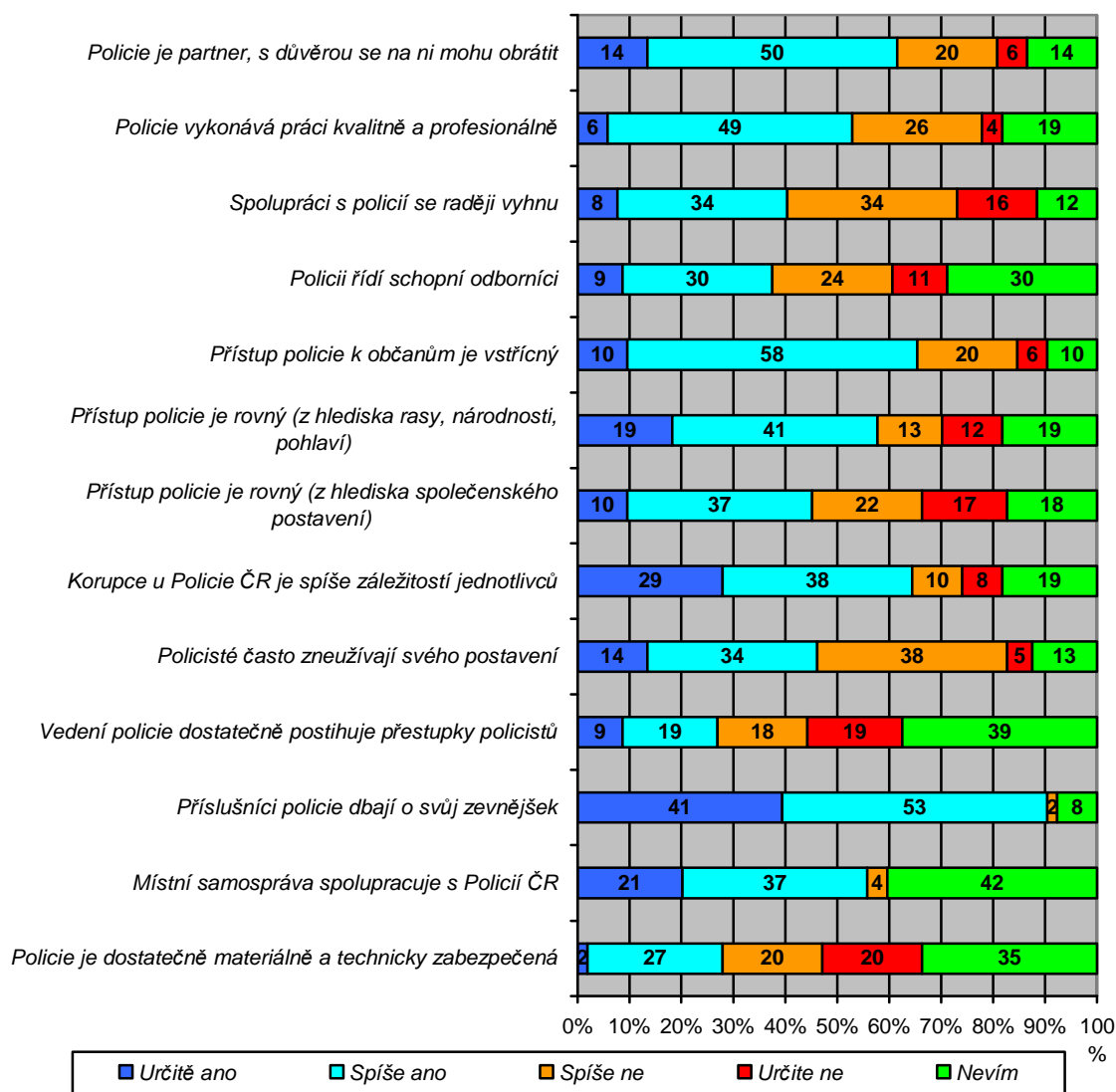
Ochotu informovat Policii ČR o trestném činu deklaruje 89 dotázaných (85,58 %). Pouze 5 osob (4,81 %) by Policii ČR neinformovalo. Jako svědek v anonymitě by vystoupilo 69 oslovených (66,35 %) a nevystoupilo 17 osob (16,35 %). Rozdíl je pak znát u otázky, zda by osoby vystoupily jako svědci pod svým jménem. Zde kladně odpovědělo pouze 27 dotázaných (25,96 %). Pod svým jménem by nevystoupilo celkem 43 osob (41,35 %). Poměrně velký počet dotázaných osob pak na otázky nedokázalo jednoznačně odpovědět. V prvním případě to bylo 10 osob (9,61 %), ve druhém případě pak 18 osob (17,30 %) a ve třetím případě dokonce 34 osob (32,69 %).

## V. Hodnocení objektivitvity informací o Policii ČR



V rámci hodnocení objektivitvity informací o Policii ČR byly otázky zaměřeny na informovanost ze strany médií a policie samotné. Z grafu je patrné, že 46 dotázaných (44,23 %) si myslí, že média informují objektivně o bezpečnostní situaci a vývoji kriminality. 44 dotázaných (42,31 %), tedy přibližně stejný počet osob, si myslí, že média objektivně neinformují. 14 dotázaných (13,46 %) na otázku nemá jednoznačnou odpověď. Co se týče informování médií o úspěších Policie ČR, pak 47 dotázaných (45,19 %) si myslí, že média informují dostatečně a 41 dotázaných (39,42 %) si myslí, že média o úspěších Policie ČR dostatečně neinformují. Přibližně stejný počet jako v předchozí otázce, tedy 16 dotázaných (15,39 %), nemá jednoznačnou odpověď. Naproti tomu si více jak polovina dotázaných, tedy 54 (51,92 %), myslí, že média dostatečně informují o nezdarech Policie ČR a jen 34 dotázaných (32,69 %) si myslí, že média dostatečně neinformují. 16 dotázaných (15,39 %) nedokáže toto posoudit. Tento výsledek je možno do jisté míry přičíst i tomu, že v médiích se skutečně častěji objevují různá pochybení, prohřešky a neúspěchy policistů, než jejich úspěchy. Veřejnost tyto neúspěchy vnímá citlivěji a projevuje o ně tedy větší zájem. Značně velký je pak rozdíl u otázky, zda je Policie ČR vůči veřejnosti otevřená a sama dostatečně a včas informuje o své práci. Pouze 32 dotázaných (30,77 %) si myslí, že ano a naopak 49 dotázaných (47,12 %) uvedlo, že Policie ČR není vůči veřejnosti otevřená, co se týče informovanosti o své práci. Poměrně velký počet osob 23 dotázaných (22,11 %) pak nedokázalo na tuto otázku dát jednoznačnou odpověď. Rovněž i zde je možno dát výsledek do určité souvislosti s tím, že policie často v důsledku probíhajícího vyšetřování nechce, či z objektivních důvodů nemůže, veřejnosti poskytnout všechny dostupné a relevantní informace, které má k dispozici.

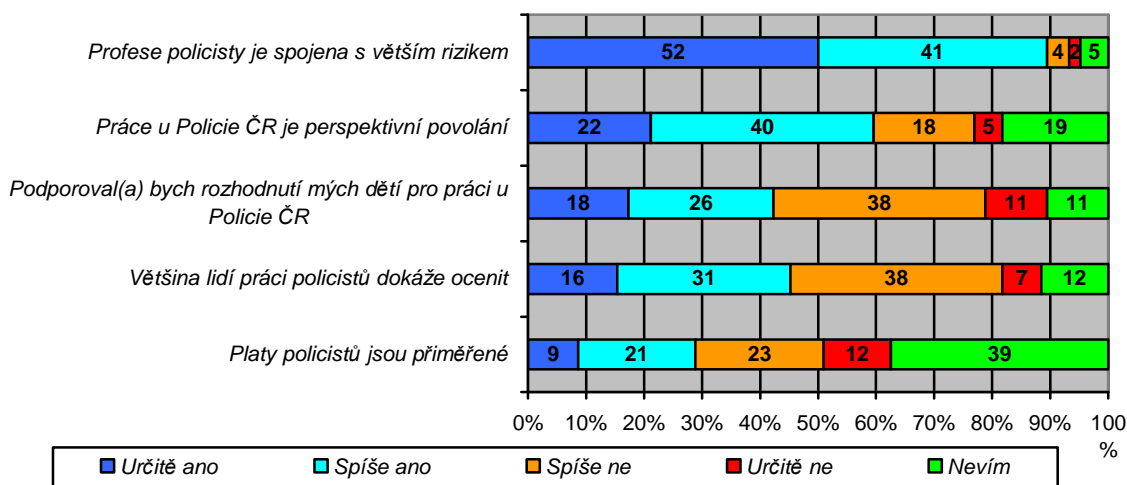
## VI. Postoje k Policii ČR



Postoje k Policii ČR jsou určitým zrcadlem toho, jak je policie veřejností vnímána a jak je nahlíženo na její práci a činnost. Z grafu je zřejmé, že některé otázky v oblasti postojů jsou vnímány výrazně kladně a jiné naopak negativně. Určitým kladným signálem je, že pro 64 dotázaných (61,54 %) představuje policie partnera, na kterého se mohou s důvěrou obrátit. Naopak 26 dotázaných (25 %) ji za partnera nepovažuje. Menší počet dotázaných, konkrétně 55 (52,88 %) si pak myslí, že policie svoji práci vykonává kvalitně a profesionálně. Naproti tomu 30 dotázaných (28,85 %) si toto nemyslí. Spolupráci s policií se nevyhýbá 50 dotázaných (48,08 %), což je dle mého názoru určitým signálem, že řada občanů policii dosud vnímá spíše v negativním světle. Poměrně vyrovnaná je bilance u odpovědi, zda policii řídí schopní odborníci. Kladně na

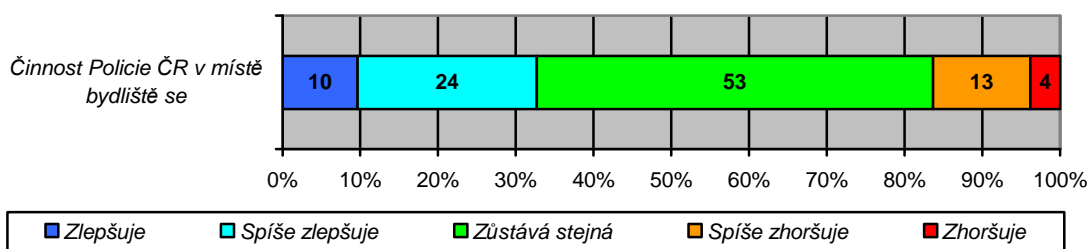
otázku odpovědělo 39 dotázaných (37,50 %), negativně odpovědělo 35 dotázaných (33,65 %) a 30 dotázaných (28,85 %) toto nedokázalo posoudit. Potěšujícím faktem je, že 68 dotázaných (65,38 %) uvedlo, že přístup policie k občanům je vstřícný. Přesto 26 dotázaných (25 %) si toto nemyslí. Celkem 60 dotázaných (57,69 %) se kladně vyjádřilo k otázce, zda je přístup policie rovný z hlediska rasy, národnosti a pohlaví. O opaku je přesvědčeno 25 dotázaných (24,04 %) a 19 dotázaných (18,27 %) neví. Na otázku, zda je přístup policie rovný z hlediska společenského postavení, odpovědělo kladně jen 47 dotázaných (45,19 %) a 39 dotázaných (37,50 %) odpovědělo negativně. Může to být do jisté míry ovlivněno přesvědčením veřejnosti o tom, že osoby výše společensky postavené v řadě případů unikají trestnímu stíhání a následnému potrestání. Kladně lze hodnotit skutečnost, kdy 67 dotázaných (64,42 %) si myslí, že korupce u Policie ČR je záležitostí jednotlivců, a jen 18 dotázaných (17,31 %) odpovědělo negativně. Na otázku, zda policisté často zneužívají svého postavení, kladně odpovědělo 48 dotázaných (46,15 %) a pouze 43 dotázaných (41,35 %) odpovědělo negativně. Svoji úlohu u této otázky mohou sehrávat určitá oprávnění policistů, která mají při výkonu služby ve vztahu k druhým osobám a veřejnosti a jejich uplatňováním. Určitý podíl na tomto má i veřejností vnímaná jakási beztrestnost policistů při drobných prohřešcích jako je např. špatné parkování apod. S tím pak do jisté míry souvisí i další otázka, zda vedení policie dostatečně postihuje přestupky policistů. Pouze 28 dotázaných (26,92 %) odpovědělo kladně, 37 dotázaných (35,58 %) negativně a poměrně vysoký počet dotázaných, kterých je 39 (37,50 %), se nedokázalo k této otázce jednoznačně vyjádřit. Z výsledku další otázky jednoznačně vyplývá, že policisté dbají o svůj zevnějšek. Kladně odpovědělo 94 dotázaných (90,38 %) a jen 2 dotázaní (1,92 %) si myslí, že policisté o svůj zevnějšek nedbají. K otázce spolupráce místní samosprávy s Policií ČR odpovědělo 58 dotázaných (55,77 %), že místní samospráva s Policií ČR spolupracuje. Překvapivě vysoké je číslo 42 dotázaných (40,38 %), kteří neví, zda místní samospráva s Policií ČR spolupracuje. Toto může být zapříčiněno i určitou neinformovaností veřejnosti jak ze strany policie, tak i místní samosprávy. Poslední otázka a její výsledek podvědomě vyjadřuje současný skutečný stav materiálního a technického zabezpečení policie, který je značně ovlivněn i úspornými opatřeními, kterými Policie ČR v současné době prochází. Pouze 29 dotázaných (27,89 %) si myslí, že policie je dostatečně materiálně a technicky zabezpečená. Naproti tomu 40 dotázaných (38,46 %) si toto nemyslí a 35 dotázaných (33,65 %) neví.

## VII. Prestiž Policie ČR

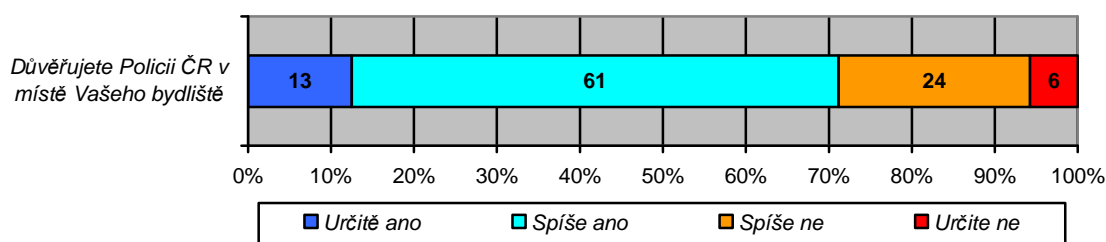


Prestiž Policie ČR je určitým celkovým vyjádřením toho, jak je toto povolání hodnoceno ze strany občanů a veřejnosti. To, že je profese policisty spojena s větším rizikem, vyjadřuje i odpověď na první otázku. 93 dotázaných (89,42 %) odpovědělo kladně, přičemž 52 z nich (50 %) toto s určitostí vyjádřilo. Pouze 6 dotázaných (5,77 %) si myslí, že s větším rizikem tato profese spojena není, a 5 dotázaných (4,81 %) se k této otázce nedokázalo vyjádřit. Za perspektivní povolání pak práci u Policie ČR považuje 62 dotázaných (59,62 %) a 23 dotázaných (22,11 %) ji naopak za perspektivní nepovažuje. 19 dotázaných (18,27 %) nemá na toto jednoznačný názor. Proto je poněkud překvapující odpověď na další otázku, zda by bylo podporováno rozhodnutí vlastních dětí pro práci u Policie ČR. Toto rozhodnutí by podporovalo 44 dotázaných (42,31 %). Nepodporovalo by jej 49 dotázaných (47,11 %) a 11 dotázaných (10,58 %) neví, zda by toto rozhodnutí podporovalo. Avšak tyto odpovědi mohou být do jisté míry ovlivněny i nebezpečností tohoto povolání, jak bylo patrné z výsledků první otázky. V další otázce pak 47 dotázaných (45,19 %) kladně odpovědělo, že většina lidí dokáže práci policistů ocenit. Prakticky o něco méně tedy 45 dotázaných (43,27 %) si naopak myslí, že většina lidí práci policistů ocenit nedokáže a 12 dotázaných (11,54 %) toto nedokázalo posoudit. O přiměřenosti platů policistů je přesvědčeno 30 dotázaných (28,85 %) a naopak 35 dotázaných (33,65 %) si myslí, že platy policistů přiměřené nejsou. Nejvíce dotázaných, celkem 39 (37,50 %), neví, zda platy policistů jsou nebo nejsou přiměřené.

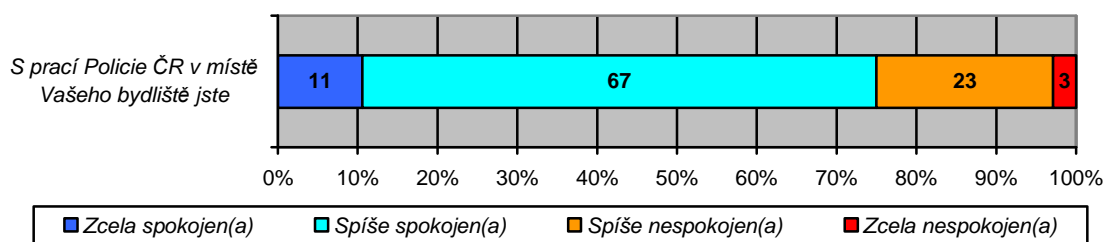
### VIII. Hodnocení práce Policie ČR v místě bydliště



Závěrečná, a z mého pohledu velmi důležitá, je oblast vyjadřující hodnocení práce Policie ČR v místě bydliště. Občané Kaplice vnímají činnost Policie ČR jako stabilní. Je to vyjádřeno především počtem 53 dotázaných (50,96 %), kteří jsou přesvědčeni, že činnost Policie ČR zůstává stejná. Potěšující je fakt, že dalších 34 dotázaných (32,69 %) uvádí, že se činnost Policie ČR zlepšuje a pouze 17 dotázaných (16,35 %) si myslí, že se tato činnost zhoršuje.



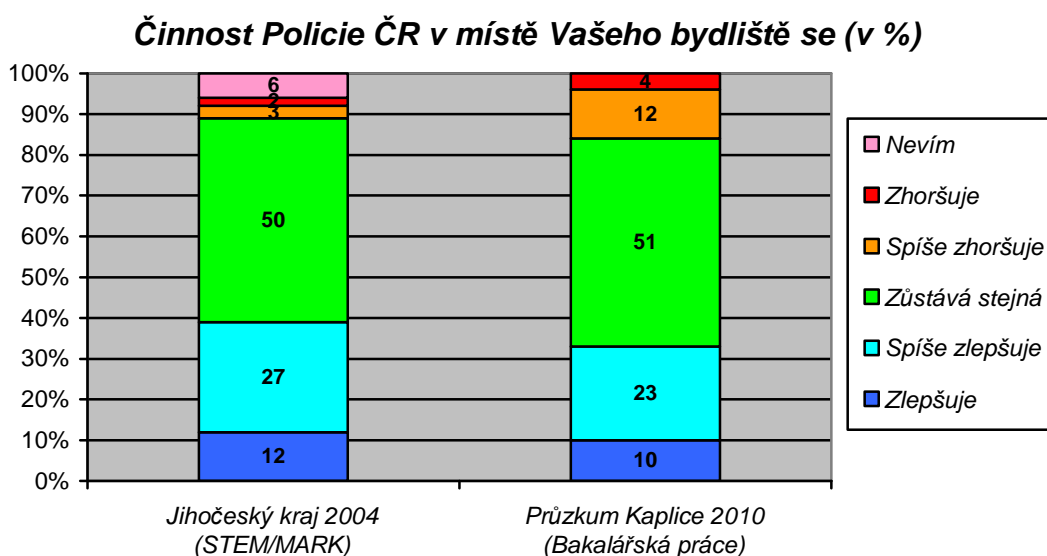
Velmi důležitým faktorem v hodnocení práce Policie ČR je její důvěra. Z výsledku grafu je zřejmé, že Policii ČR v Kaplici důvěřuje 71,15 % občanů (74 dotázaných odpovědělo kladně). Naopak 28,85 % občanů policii nedůvěřuje (30 dotázaných na otázku odpovědělo negativně). Lze tedy shrnout, že důvěra k policii v Kaplici je na dobré úrovni.



Poslední graf vyjadřuje spokojenost občanů s prací Policie ČR v místě bydliště. Spokojenost s prací policie v Kaplici tak vyjádřilo celkem 78 dotázaných (75 %). Naopak nespokojenost vyjádřilo celkem 26 dotázaných (25 %). Tento výsledek lze považovat za příznivý.

#### 4.4 Srovnání výsledků průzkumu se zdroji dat v rámci Jihočeského kraje

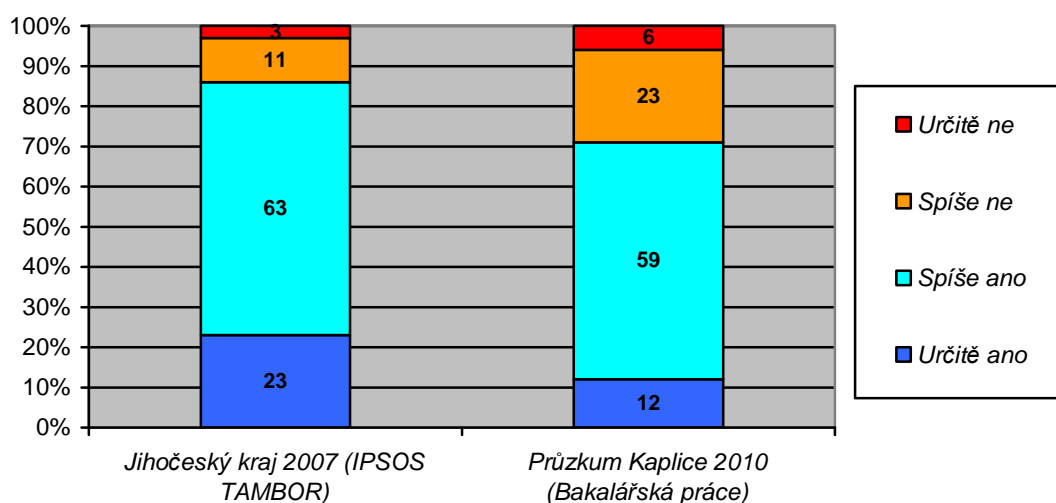
Provedený průzkum vychází z otázek a výzkumu společnosti STEM/MARK a.s. (2004) a společnosti IPSOS TAMBOR (2007), provedené v rámci projektů výzkumu veřejného mínění „Spokojenost občanů s prací Policie ČR“. Výzkum byl vyhodnocen mimo jiné i v rámci Jihočeského kraje. Výsledky „hodnocení práce Policie ČR v místě bydliště“ v rámci Jihočeského kraje z roků 2004 a 2007 (otázka důvěry k Policii ČR) jsem srovnal s výsledky mého průzkumu, který byl proveden ve městě Kaplice v období měsíců září a října 2010. Procentuelní výsledky průzkumu v Kaplici jsou zaokrouhleny.



Z grafu je zřejmé, že v roce 2004 byla činnost Policie ČR v rámci Jihočeského kraje o něco stabilnější než v roce 2010 v Kaplici. Občané ve 12 % vnímali činnost policie jako jednoznačně se zlepšující a ve 27 % spíše zlepšující. Tedy celkově 39 % občanů pocíťovalo v roce 2004 zlepšení činnosti policie. Jako stejnou ji vnímalo 50 % občanů. Pouze 5 % občanů se domnívalo, že se činnost policie zhoršuje a 6 % se nedokázalo vyjádřit. Oproti tomu výsledky průzkumu v Kaplici v roce 2010 již deklarují v 16 % zhoršující se činnost policie. Poměrně shodně s výsledkem z roku 2004 vyznívá činnost, která zůstává stejná a takto ji vnímá 51 % občanů Kaplice. Nižší je pak ukazatel zlepšující se činnosti, o které se takto vyjádřilo celkem 33 % občanů. Lze tedy uvést, že činnost policie v místě bydliště oproti roku 2004 vykazuje nárůst ve zhoršujících se ukazatelích.

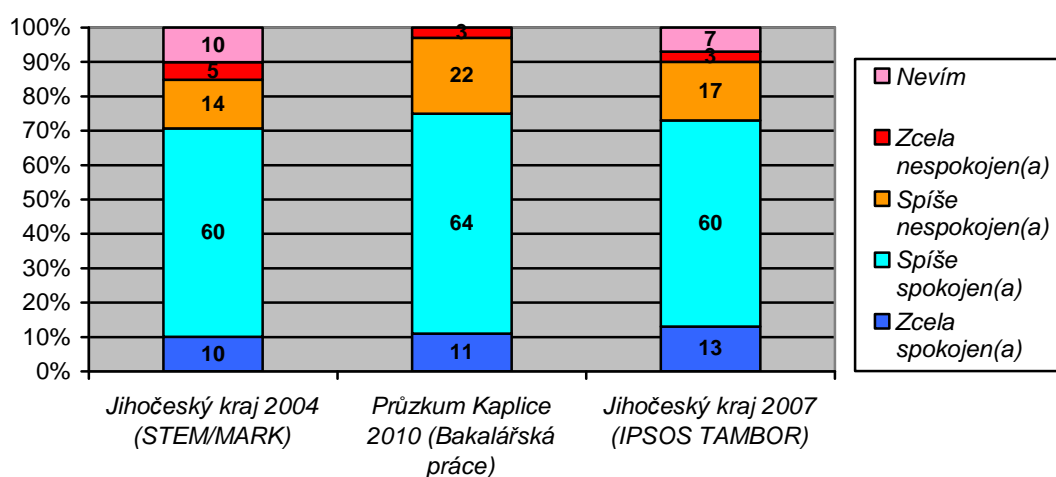


### Důvěřujete Policii ČR v místě Vašeho bydliště (v %)



Stejný, tedy zhoršující se trend jaký byl u činnosti policie v místě bydliště, lze zaznamenat u důvěry k policii v místě bydliště. Zatímco v roce 2007 v Jihočeském kraji důvěřovalo policii celkem 86 % občanů, v roce 2010 v Kaplici to je pouze 71 %. Zhoršení o 15 % představuje nejvýraznější rozdíl ve srovnání výsledků hodnocení práce Policie ČR v místě bydliště v porovnávaném období. I přes toto zjištění si dovoluji tvrdit, že jde v současné době o poměrně slušný výsledek. Nicméně rok 2007 zůstane v oblasti důvěry občanů k policii asi ještě dlouho nepřekonán.

### S prací Policie ČR v místě Vašeho bydliště jste (v %)



Nepatrný je také rozdíl u vyjádření posledního hodnocení, a tím je spokojenost s prací policie. I zde je možné zaznamenat zvyšující se trend nespokojenosti, avšak

tento rozdíl není až tak markantní. Určitým pozitivem je zvýšení spokojenosti s prací policie v místě bydliště. V roce 2004 bylo v Jihočeském kraji s prací policie spokojeno 70 % občanů. V roce 2010 v Kaplici uvádí spokojenost s prací policie 75 % občanů. Nicméně zavádějící hodnotou může být odpověď 10 % občanů v roce 2004, kteří se k otázce nedokázali vyjádřit, a možnost této odpovědi nebyla v dotazníku zadána. I přes toto má celkový výsledek svoji vypovídající hodnotu a lze jej porovnávat. Pro širší a postupné porovnání této otázky jsem zařadil i výsledek spokojenosti s prací policie v místě bydliště zpracovaný společností IPSOS TAMBOR (2007). Závěrem uvádím, že výzkum společnosti STEM/MARK uskutečněný v roce 2004 uvádí hodnotu 68 % a výzkum společnosti IPSOS TAMBOR v roce 2007 hodnotu 72 % jako průměrný výsledek spokojenosti s prací Policie ČR v rámci celé České republiky.

Na základě provedeného srovnání výsledků průzkumu jsem dospěl k závěru, že za sledované období došlo k poklesu, a tedy ke zhoršení hodnocení práce Policie ČR v místě bydliště. Ke zhoršení došlo především ve vnímání činnosti policie a důvěře k policii. Co se týče spokojenosti, zde byl zaznamenán celkový nárůst. Nicméně v ukazatelích byl také zaznamenán i mírně zvýšený počet občanů, kteří jsou s prací policie nespokojeni.

## ZÁVĚR

Ve své bakalářské práci jsem se zabýval významem a důležitostí postojů občanů k policii. Definoval jsem postoje, jejich vznik, funkci a změny. Dále jsem objasnil a charakterizoval postavení a činnost Policie ČR, její úkoly a oprávnění. Vysvětlil jsem, jaký je vztah policie k veřejnosti, k právníkům i fyzickým osobám a v širší souvislosti jsem charakterizoval a specifikoval faktory, které postoje občanů ovlivňují. Součástí bakalářské práce je výsledek průzkumu provedený mezi občany města Kaplice.

Dovolím si poznamenat, že uvedené téma je značně široké a v současné době velmi aktuální. Snad i proto se podařilo získat v rámci průzkumu dostatečné množství občanů, kteří se do něj aktivně zapojili. Nicméně nebylo již v mých silách přinést rozsáhlejší a podrobnější výsledky průzkumu, zejména v porovnání jednotlivých kategorií a dalších obcí v působnosti Obvodního oddělení Policie ČR Kaplice. Takovéto výsledky by zcela jistě téma postojů občanů k policii dále obohatily. Je přirozené, že rozdílné postoje k policii mohou zaujímat a zaujímají jak osoby rozdílného věku, pohlaví a vzdělání, tak i osoby rozdílného sociálního postavení a osoby bydlící ve větším městě či na malé vesnici.

Cílem této bakalářské práce bylo potvrdit hypotézu, že 70 % občanů žijících v Kaplici policii důvěřuje a je s její prací spokojeno. Tedy, že postoje a vztah občanů k policii a její práci je kladný. Tuto hypotézu jsem stanovil s ohledem na předchozí výsledky provedených výzkumů v této oblasti a také na základě vlastní zkušenosti. Byl jsem si vědom, že výsledky mohou být i značně rozdílné, neboť postoje, názory i vztah k policii se na základě působení různých faktorů mění.

***Výsledky provedeného průzkumu moji hypotézu potvrdily. V Kaplici policii důvěřuje 71,15 % občanů. Spokojeno s její prací je 75 % občanů.*** I když předchozí výsledky výzkumů v roce 2004 a 2007 byly optimističtější, jsem přesto přesvědčen, že tento výsledek je povzbuzující.

Na druhou stranu je ovšem nutné, aby Policie ČR neustále budovala svoji image. Svým přístupem k občanům a svoji prací zvyšovala a posilovala důvěru a spokojenost veřejnosti. Sama tak do určité míry může ovlivnit postoje a vztah občanů. Z výsledků

průzkumu a jejich srovnání mohou formulovat doporučení, která mohou za stávajících podmínek dále přispět ke zvýšení pocitu bezpečí občanů v Kaplici:

- využívat poměrně příznivého postoje občanů k Policii ČR ve všech aspektech její práce, především pak ve spolupráci a každodenních kontaktech řadových policistů s občany budovat a posilovat vzájemnou důvěru,
- v co nejširší míře využít všech informačních zdrojů na místní úrovni (rozhlas, tisk, internetové stránky města apod.) a posilovat tak zájem občanů o informace z oblasti činnosti policie v místě bydliště,
- zvýšit celkovou informovanost o práci policie mezi občany a mládeží, zejména různými preventivně-výchovnými akcemi (besedy, prezentace, sportovní akce apod.) a zapojit tak veřejnost do prevence trestné činnosti,
- zabezpečit častější výkon služby pěšími hlídkami, neboť občané pozitivně vnímají vizuální přítomnost policistů,
- posilovat vlastní sebevědomí řadových policistů a jejich odpovědnost za udržení pozitivní image Policie ČR,
- ve spolupráci se samosprávou a městskou policií rozšiřovat a využívat bezpečnostní kamerový systém v Kaplici.

Výsledky průzkumu tedy dokládají pevné zakotvení Policie ČR v povědomí veřejnosti jako nezbytného článku systému demokratických institucí. Stabilita postojů, hodnocení důvěry i spokojenosti ukazují na jasnou a srozumitelnou pozici policie se všemi viditelnými přednostmi i nedostatky. Je možno jednoznačně říci, že se policie vymanila z pozice represivní složky a úspěšně prošla procesem transformace do podoby, kterou ve společnosti plní a tou je „služba veřejnosti“. V těchto procesech si občané dobře uvědomují, že i v práci Policie ČR jsou slabá místa. Jsou na jednu stranu kritičtí, ale zároveň dokáží práci policie ocenit a uvědomit si její přínos a prospěch pro řadového občana a celou společnost. Výsledky jsou rovněž dokladem toho, že postoje a vztah občanů k policii a její práci je kladný. Ukazují také na skutečnost, že policie za využití všech prostředků, které má k dispozici, dokáže v dostatečné míře ochránit občany před negativními jevy společnosti.

Jak jsem již v úvodu zmínil, má policie jednoznačně ve společnosti nezastupitelné místo. Práce a činnost policistů je pro fungování společnosti velmi důležitá a potřebná. Z povahy její práce vyplývá určitá represe vůči občanům, kteří porušují zákony. Avšak

důležitou, a o to více potřebnou, je práce zaměřující se na předcházení páchaní trestné činnosti. V té se policie prezentuje nejen různými preventivně výchovnými akcemi, ale i samotnou každodenní přítomností mezi spoluobčany. Dochází tak k budování a prohlubování vzájemné důvěry, která je tolik potřebná pro utváření pozitivních postojů. Policie tím spolupůsobí při výchovném procesu nejen různých sociálních skupin, ale především celé populace. *„Oblastí zájmu sociální pedagogiky musí mimo jiné být i taková intervence do procesu socializace jedince, která bude předcházet vzniku a rozvoji nežádoucích jevů ve společnosti a nežádoucímu sociálně deviantnímu chování jedince.*<sup>38</sup> A právě v tomto vidím přínos i využití sociální pedagogiky v práci a činnosti policie.

Jsem přesvědčen, že budování a posilování vzájemné důvěry i respektu mezi občany a policií, může být pro další období hnacím motorem i motivací zároveň na cestě k vytváření pozitivních postojů a celkové spokojenosti občanů s prací policie. Jen tak lze zajistit a dosáhnout toho, aby policie co nejlépe plnila úkoly vedoucí k zajištění bezpečnosti občanů a naplňovala tak své poslání.

***„Pomáhat a chránit“***

---

<sup>38</sup> Kraus, B., Sýkora, P., Sociální pedagogika I, IMS Brno, 2009, s. 56

## RESUMÉ

Bakalářská práce byla věnována postojům občanů k policii, charakterizovala jejich vznik, změny a faktory, jimiž jsou ovlivňovány. Součástí práce je dotazník, jehož otázky a odpovědi jsou zaměřené na zjištění míry důvěry a celkové spokojenosti občanů s prací a činnostmi policie.

Celá práce je členěna do čtyř částí. V úvodu vysvětluji důvody, proč jsem si zvolil dané téma a stanovuji hypotézu. V první části definuji postoj a jeho vznik, funkce, složení a změnu. Druhá část charakterizuje postavení a činnost Policie ČR včetně jejich úkolů a oprávnění, a dále vztah k veřejnosti, k orgánům státní správy, právníkům a fyzickým osobám. Třetí část je zaměřena na faktory, jež ovlivňují postoje občanů k policii. Čtvrtá část je praktická a jde o průzkum mezi občany města Kaplice zaměřený na postoje k Policii ČR a zjištění míry důvěry a spokojenosti s její prací včetně vyhodnocení tohoto průzkumu.

Závěr pak nabízí shrnutí výsledků práce, potvrzení stanovené hypotézy a formulaci doporučení, která mohou za stávajících podmínek dále přispět ke zvýšení pocitu bezpečí občanů města Kaplice.

## **ANOTACE**

Téma bakalářské práce je zaměřeno na postoje občanů k policii. Stabilita postojů, jakož i hodnocení důvěry a spokojenosti ze strany občanů jsou důkazem toho, že policie má své nezastupitelné místo ve společnosti. Je nezbytné, aby mezi policií a občany docházelo k budování a posilování vzájemné důvěry. Jsou tím vytvářeny pozitivní postoje, které ovlivňují jak práci policie, tak i spokojenost občanů. V teoretické části je zaměřena pozornost na charakteristiku postojů a faktory, které postoje ovlivňují. Dále je vysvětlena činnost a úkoly policie včetně jejího vztahu k fyzickým i právnickým osobám. V praktické části jsem provedl průzkum a metodou dotazníku zjišťoval míru důvěry a spokojenosti občanů s prací policie. Na základě vyhodnocení průzkumu jsem pak formuloval doporučení, která mohou dále přispět ke zvýšení pocitu bezpečí občanů.

## **KLÍČOVÁ SLOVA**

Postoje, vztah, policie, občané, společnost, veřejnost, spokojenost, důvěra, bezpečnost, média, vliv, policejní etika, prevence.

## **ANNOTATION**

The theme of the bachelor work is the Attitudes of citizens towards the police. The stability of attitudes of citizens together with their classification of credit and their satisfaction is a proof, that police has its unsubstitutional place in society. Building-up trust among Police and citizens is necessary due to its impacts of positive affections on both sides - police and citizens. The theory part of the work is concentrated on character of attitudes and factors, which affect them. After that is the explanation of police work and duties, including its refference to individuals and legal persons. The practical (next) part of the work is public opinion research, where using inquires is found the rate of confidence and satisfaction of citizens with a work of police. After analysing of the reconnaissance are estimated suggestions, which could support the status of safety citizens.

## **KEYWORDS**

Attitudes, relationship, police, citizens, society, public, satisfaction, trust, safety, media, influence, police etics, prevention.

## SEZNAM POUŽITÉ LITERATURY

- 1) Zákon č. 40/2009 Sb., *Trestní zákoník* ve znění pozdějších změn a předpisů
- 2) Zákon č. 273/2008 Sb., *O Policii ČR* ve znění pozdějších změn a předpisů
- 3) Zákon ČNR č. 283/91 Sb., *O Policii ČR* ve znění platném do 31. 12. 2008
- 4) Nařízení MV č. 96 ze dne 6. 9. 1999, kterým se upravuje postup při poskytování informací sdělovacím prostředkům a veřejnosti
- 5) Rozkaz Policejního prezidenta č. 100/2004, *O modelu EFQM*
- 6) Závazný pokyn policejního prezidenta č. 87 ze dne 22. 6. 2006, kterým se stanoví zásady poskytování informací Policií České republiky veřejnosti prostřednictvím sdělovacích prostředků ve znění ZP PP č. 49 ze dne 8. 4. 2009
- 7) ČÍRTKOVÁ, L., *Policejní psychologie*, Aleš Čeněk Plzeň, 2006, 309 s., ISBN 80-86898-73-3
- 8) FÜRST, M., *Psychologie*, Votobia Olomouc, 1997, 263 s., ISBN 80-7198-199-0
- 9) HARTL, P., *Psychologický slovník*, Nakladatelství Jiří Budka, 1993, 304 s., ISBN 80-90 15 49-0-5
- 10) HAYESOVÁ, N., *Základy sociální psychologie*, 1. vyd., Portál Praha, 1998, 168 s., ISBN 80-7178-198-3
- 11) HERZOGO VÁ, Z., *Základy filozofie a profesní etiky*, Policejní akademie ČR Praha, 1997, 133 s., ISBN 80-85981-42-4
- 12) JIRÁK, J., KÖPPLOVÁ, B., *Média a společnost*, 2. vyd., Portál Praha, 2007, 208 s., ISBN 978-80-7367-287-4
- 13) Kolektiv autorů, *Sociální psychologie I.*, IMS Brno 2009, 53 s.
- 14) KRAUS, B., POLÁČKOVÁ, V., *Člověk - prostředí - výchova*, Paido Brno, 2001, 199 s., ISBN 80-7315-004-2
- 15) KRAUS, B., SÝKORA, P., *Sociální pedagogika I.*, IMS Brno, 2009, 63 s.
- 16) KRAUS, B., *Základy sociální pedagogiky*, 1. vyd., Portál Praha, 2008, 216 s., ISBN 978-80-7367-383-3
- 17) KRECH, D., CRUTCHFIELD, R. S., BALLACHEY, E. L., *Člověk v společnosti*, 1. vyd., Slovenská akademie vied Bratislava, 1968, 632 s., 71-067-68
- 18) MC QUAIL, D., *Úvod do teorie masové komunikace*, Portál Praha, 2007, 448 s., ISBN 978-80-7367-338-3



- 19) NAKONEČNÝ, M., *Sociální psychologie*, 2. vyd., Academia Praha, 2009, 498 s., ISBN 978-80-200-1679-9
- 20) NESVADBA, P., *Policejní etika*, Aleš Čeněk Plzeň, 2009, 315 s., ISBN 978-80-7380-195-3
- 21) PROCHÁZKA, D., *První kroky s internetem*, 3. vyd., Grada Publishing a.s, 2010, 112 s., ISBN 978-80-247-3255-8
- 22) VÝROST, J., SLAMĚNÍK, I., *Sociální psychologie*, 1. vyd., ISV Praha, 1997, 454 s., ISBN 80-85866-20-X
- 23) PHARE Výzkum veřejného mínění, „*Spokojenost občanů s prací Policie ČR*“, STEM/MARK a.s., Praha. 2004
- 24) Výzkum pro Policejní prezidium ČR, „*Spokojenost občanů s prací Policie ČR*“, IPSOS TAMBOR, Praha, 2007

### **Internetové zdroje:**

[www.policie.cz/clanek/co-je-to-community-policing.aspx](http://www.policie.cz/clanek/co-je-to-community-policing.aspx)

[www.mestokaplice.cz/](http://www.mestokaplice.cz/) odkazy „*Historie města*“ a „*Současnost*“ (Statistika a evidence obyvatel rok 2009 – Městský úřad Kaplice).

## **SEZNAM PŘÍLOH**

Příloha č. 1. - Etický kodex Policie České republiky (plné znění)

Příloha č. 2. - Dotazník

ETICKÝ KODEX POLICIE ČESKÉ REPUBLIKY

*Příslušníci Policie České republiky, vědomi si svého poslání, spočívajícího ve službě veřejnosti, založeného na úctě a respektu k lidským právům, vyjadřují následující principy, jež chtějí sdílet a dodržovat.*

*1. Cílem Policie České republiky je:*

- a. chránit bezpečnost a pořádek ve společnosti,*
- b. prosazovat zákonnost,*
- c. chránit práva a svobody osob,*
- d. preventivně působit proti trestné a jiné protiprávní činnosti a potírat ji,*
- e. usilovat o trvalou podporu a důvěru veřejnosti.*

*2. Základními hodnotami Policie České republiky je:*

- a. profesionalita,*
- b. nestrannost,*
- c. odpovědnost,*
- d. ohleduplnost,*
- e. bezúhonnost.*

*3. Závazkem Policie České republiky vůči společnosti je:*

- a. prosazovat zákony přiměřenými prostředky s maximální snahou o spolupráci s veřejností, státními a nestátními institucemi,*
- b. chovat se důstojně a důvěryhodně, jednat se všemi lidmi slušně, korektně a s porozuměním a respektovat jejich důstojnost,*
- c. uplatňovat rovný a korektní přístup ke každé osobě bez rozdílu, v souladu s respektováním kulturní a hodnotové odlišnosti příslušníků menšinových skupin všude tam, kde nedochází ke střetu se zákony,*
- d. při výkonu služby jednat taktně, korektně a vhodně uplatňovat princip volného uvážení,*
- e. používat donucovacích prostředků pouze v souladu se zákonem; nikdy nezacházet s žádnou osobou krutě, nehumánně či ponižujícím způsobem,*
- f. nést odpovědnost za každou osobu, která byla omezena Policií České republiky na osobní svobodě,*
- g. zachovávat mlčenlivost o informacích zjištěných při služební činnosti,*
- h. zásadně odmítat jakékoliv korupční jednání, netolerovat tuto protizákonnou činnost u jiných příslušníků Policie České republiky, odmítnout dary nebo jiné výhody, jejichž přijetím by mohlo dojít k ovlivnění výkonu služby,*
- i. zásadně se vyhýbat jakémukoliv jednání, které by mohlo být střetem zájmů*

**4. Závazkem vůči ostatním příslušníkům Policie České republiky je:**

- a. usilovat o otevřenou a partnerskou spolupráci,*
- b. dbát, aby vztahy byly založeny na základě profesní kolegiality, vzájemné úcty, respektování zásad slušného a korektního jednání; jakékoliv formy šikanování a obtěžování ze strany spolupracovníků či nadřízených jsou vyloučeny,*
- c. netolerovat ani nekryt podezření z trestné činnosti jiných příslušníků Policie České republiky a trestnou činnost neprodleně oznámit; stejně tak netolerovat ani jiné jejich protiprávní jednání či jednání, které je v rozporu s Etickým kodexem Policie České republiky.*

**5. Osobním a profesionálním přístupem příslušníků Policie České republiky je:**

- a. nést osobní odpovědnost za svoji morální úroveň a svůj profesionální výkon,*
- b. chovat se bezúhonně ve službě i mimo ni tak, aby důstojně reprezentovali Policii České republiky svým jednáním, vystupováním i zevnějškem.*

*Každý příslušník Policie České republiky, který jedná v souladu se zákonem a Etickým kodexem Policie České republiky, si plně zaslouží úctu, respekt a podporu společnosti, jejíž bezpečnost chrání i s nasazením vlastního života.*

## ***Dotazník***

Dobrý den, jmenuji se Jiří Kalina a jsem studentem Univerzity Tomáše Bati Zlín na IMS Brno ve studijním oboru sociální pedagogika. Chtěl bych Vás touto cestou požádat o vyplnění předloženého dotazníku, který bude součástí bakalářské práce, a jeho výsledky jsou směřovány ke zjištění postojů občanů k Policii ČR. Dotazník je anonymní a je sestaven a zpracováván tak, aby nedošlo k narušení práv na ochranu osobních údajů. Při vyplnění dotazníku prosím zakroužkujte pouze jednu možnost odpovědi.

### ***Údaje k respondentovi***

**Pohlaví :** muž      žena      **Věk:** 15-25 let      26-40 let      41-60 let      nad 60 let

**Vzdělání:**      základní      vyučen      středoškolské      vysokoškolské

### ***Míra nebezpečí v místě bydliště***

- *Víte, kde má Policie ČR své sídlo v místě Vašeho bydliště :*      ano - ne
- *Zajímá Vás práce a činnost Policie ČR v místě Vašeho bydliště :*  
určitě ano - spíše ano - spíše ne - určitě ne - nevím
- *O práci Policie ČR v místě Vašeho bydliště chcete být informován(a) :*  
určitě ano - spíše ano - spíše ne - určitě ne - nevím
- *V místě Vašeho bydliště pociťujete nebezpečí :* často - občas - zřídka - nikdy
- *Myslíte si, že pokud budete v místě Vašeho bydliště potřebovat naléhavě pomoc, bude Vám rychle a účinně Policií ČR poskytnuta :*      ano - ne

### ***Posílení přítomnosti Policie ČR v místě mého bydliště***

- *pěšími hlídkami:*      určitě ano - spíše ano - spíše ne - určitě ne - nevím
- *autohlídkami:*      určitě ano - spíše ano - spíše ne - určitě ne - nevím
- *zřízením nové služebny:*      určitě ano - spíše ano - spíše ne - určitě ne - nevím

Nic z uvedeného

### ***Názor na kamerový systém monitorující bezpečnost***

- *Kamerový systém zvyšuje bezpečnost občanů:*  
určitě ano - spíše ano - spíše ne - určitě ne - nevím
- *Kamerový systém příliš zasahuje do soukromí občanů:*  
určitě ano - spíše ano - spíše ne - určitě ne - nevím

### ***Ochota poskytnout Policii ČR svědectví o trestném činu***

- *Informovat Policii ČR o trestném činu, jehož jsem byl(a) svědkem:*  
ano - ne - nevím
- *Vystoupit jako svědek v anonymitě:*  
ano - ne - nevím
- *Vystoupit jako svědek pod svým jménem:*  
ano - ne - nevím

### ***Hodnocení objektivitvity informací o Policii ČR***

- *Média informují objektivně o bezpečnostní situaci a vývoji kriminality:*  
určitě ano - spíše ano - spíše ne - určitě ne - nevím
- *Média informují dostatečně o úspěších Policie ČR:*  
určitě ano - spíše ano - spíše ne - určitě ne - nevím
- *Média informují dostatečně o nezdarech Policie ČR:*  
určitě ano - spíše ano - spíše ne - určitě ne - nevím
- *Policie ČR je vůči veřejnosti otevřená a sama dostatečně a včas informuje o své práci:*  
určitě ano - spíše ano - spíše ne - určitě ne - nevím

### ***Postoje k Policii ČR***

- *Policie je partner, s důvěrou se na ni mohu obrátit:*  
určitě ano - spíše ano - spíše ne - určitě ne - nevím
- *Policie vykonává práci kvalitně a profesionálně:*  
určitě ano - spíše ano - spíše ne - určitě ne - nevím
- *Spolupráci s policií se raději vyhnu :*  
určitě ano - spíše ano - spíše ne - určitě ne - nevím
- *Policii řídí schopní odborníci :*  
určitě ano - spíše ano - spíše ne - určitě ne - nevím
- *Přístup policie k občanům je vstřícný :*  
určitě ano - spíše ano - spíše ne - určitě ne - nevím
- *Přístup policie je rovný (z hlediska rasy, národnosti, pohlaví) :*  
určitě ano - spíše ano - spíše ne - určitě ne - nevím
- *Přístup policie je rovný (z hlediska společenského postavení) :*  
určitě ano - spíše ano - spíše ne - určitě ne - nevím
- *Korupce u Policie ČR je spíše záležitostí jednotlivců :*  
určitě ano - spíše ano - spíše ne - určitě ne - nevím
- *Policisté často zneužívají svého postavení :*  
určitě ano - spíše ano - spíše ne - určitě ne - nevím
- *Vedení policie dostatečně postihuje přestupky policistů :*  
určitě ano - spíše ano - spíše ne - určitě ne - nevím
- *Příslušníci policie dbají o zevnějšek a upravenost :*  
určitě ano - spíše ano - spíše ne - určitě ne - nevím
- *Místní samospráva spolupracuje s Policií ČR :*  
určitě ano - spíše ano - spíše ne - určitě ne - nevím
- *Policie je dostatečně materiálně a technicky zabezpečená :*  
určitě ano - spíše ano - spíše ne - určitě ne - nevím

### ***Prestiž Policie ČR***

- *Profese policisty je spojena s větším rizikem :*  
určitě ano - spíše ano - spíše ne - určitě ne - nevím
- *Práce u Policie ČR je perspektivní povolání :*  
určitě ano - spíše ano - spíše ne - určitě ne - nevím
- *Podporoval(a) bych rozhodnutí mých dětí pro práci u Policie ČR:*  
určitě ano - spíše ano - spíše ne - určitě ne - nevím
- *Většina lidí práci policistů dokáže ocenit :*  
určitě ano - spíše ano - spíše ne - určitě ne - nevím
- *Platy policistů jsou přiměřené :*  
určitě ano - spíše ano - spíše ne - určitě ne - nevím

### ***Hodnocení práce Policie ČR v místě bydliště***

- *Činnost Policie ČR v místě Vašeho bydliště se:*  
zlepšuje - spíše zlepšuje - spíše zhoršuje - zhoršuje - zůstává stejná
- *Důvěřujete Policii ČR v místě Vašeho bydliště :*  
určitě ano - spíše ano - spíše ne - určitě ne
- *S prací Policie ČR v místě Vašeho bydliště jste :*  
zcela spokojen(a) - spíše spokojen(a) - spíše nespokojen(a) - zcela nespokojen(a)

Děkuji Vám za vyplnění a Váš čas, který jste tomuto dotazníku věnoval(a).