

Zvláštnosti fyzické ostrahy kulturních a uměleckých památek a objektů

Specifics of physical security cultural and artistic monuments and
objects

Kristýna Soukupová

Bakalářská práce
2011



Univerzita Tomáše Bati ve Zlíně
Fakulta aplikované informatiky

Univerzita Tomáše Bati ve Zlíně
Fakulta aplikované informatiky
akademický rok: 2010/2011

ZADÁNÍ BAKALÁŘSKÉ PRÁCE

(PROJEKTU, UMĚLECKÉHO DÍLA, UMĚLECKÉHO VÝKONU)

Jméno a příjmení: **Kristýna SOUKUPOVÁ**
Osobní číslo: **A10699**
Studijní program: **B 3902 Inženýrská informatika**
Studijní obor: **Bezpečnostní technologie, systémy a management**

Téma práce: **Zvláštnosti fyzické ostrahy kulturních a uměleckých památek a objektů**

Zásady pro vypracování:

1. Zpracujte výukový manuál pro realizaci fyzické ostrahy vybraných objektů kulturních a uměleckých památek.
2. Určete specifika problému a výběr lidských zdrojů pro realizaci ostrahy.
3. Popište výcvik a výchovu lidských zdrojů pro realizaci úkolu.
4. Uveděte takticko technická opatření k zajištění úkolu.
5. Popište použití individuálních technických prostředků v problematice.
6. Popište organizace a provedení zásahu při útoku pachatelů.

Rozsah bakalářské práce:

Rozsah příloh:

Forma zpracování bakalářské práce: **tištěná/elektronická**

Seznam odborné literatury:

1. LAUCKÝ, Vladimír. Technologie komerční bezpečnosti I. Vyd. 3. Zlín : Univerzita Tomáše Bati ve Zlíně, 2010. 81 s. ISBN 978-80-7318-889-4.
2. LAUCKÝ, Vladimír. Technologie komerční bezpečnosti II. Vyd. 2. Zlín : Univerzita Tomáše Bati ve Zlíně, 2007. 123 s. ISBN 978-80-7318-631-9.
3. LAUCKÝ, Vladimír. Řízení technologických procesů v průmyslu komerční bezpečnosti. Vyd. 2. Zlín : Univerzita Tomáše Bati ve Zlíně, 2006. 101 s. ISBN 80-7318-432-X.
4. LÁTAL, Ivo; ŠTANTEJSKÝ, Michal. Bezpečnostní zásady ochrany podniků - prevence a řešení krizových situací. Praha: Prospektrum, 2000. ISBN 8071750913.
5. BRABEC, František. Ochrana bezpečnosti podniku. Vyd. 1. Praha : Eurounion, 1996. 203 s. ISBN 80-85858-29-0.
6. KAMENÍK, Jiří; BRABEC, František. Komerční bezpečnost : soukromá bezpečnostní činnost detektivních kanceláří a bezpečnostních agentur. Vyd. 1. Praha : ASPI, 2007. 338 s. ISBN 978-80-7357-309-6.

Vedoucí bakalářské práce:

JUDr. Vladimír Laucký

Ústav bezpečnostního inženýrství

Datum zadání bakalářské práce:

25. února 2011

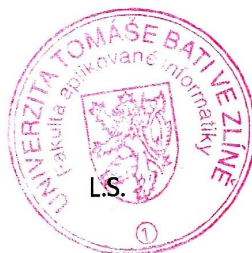
Termín odevzdání bakalářské práce:

23. května 2011

Ve Zlíně dne 25. února 2011

prof. Ing. Vladimír Vašek, CSc.

děkan



doc. Mgr. Milan Adámek, Ph.D.

ředitel ústavu

ABSTRAKT

Bakalářská práce se zabývá současným stavem fyzické ostrahy kulturních památek a objektů, v bližší souvislosti s Národní galerií, jelikož ta je největší (a tím i s největšími nároky na zabezpečení) organizací svého druhu u nás. Dané téma jsem zvolila hlavně díky velmi kladnému vztahu k umění a dále také potřebě vypracovat co nejvhodnější příkladný výukový materiál pro výkon fyzické ostrahy, jejíž povinností je vytvořit sbírkám muzejní či galerijní povahy vhodné a dostatečně bezpečné prostředí. Hlavním cílem této práce je tedy vytvoření tohoto výukového manuálu pro výkon bezpečnostní činnosti a dále celková výchova a výcvik bezpečnostních pracovníků.

Během vytváření této práce bylo zajímavé sledovat, jak se v průběhu několika let zcela změnil pohled na zabezpečení kulturních objektů.

Klíčová slova: bezpečnost, ostraha, bezpečnostní pracovník, zabezpečení, kulturní objekt.

ABSTRACT

Bachelor thesis deals with actual situation of physical security of cultural monuments and objects most significantly about National Gallery, due to her greatness (it also means the greatest security requirements). I chose this topic because of my interest in art, also there is need to develop the most suitable teaching material for the exemplary performance of physical security to help security guards to make safe and appropriate place for collections of Galleries. Primary objective of this work is to create this teaching material for security activities and the general education and training of security personnel.

During making of this work was very interesting to study how the point of view on security of cultural objects was totally changed.

Keywords: safety, security, security guard, cultural object.

Děkuji tímto svému vedoucímu bakalářské práce JUDr. Vladimíru Lauckému za odborné vedení, cenné rady a připomínky, které mi poskytoval během konzultací. Děkuji také řediteli ostrahy Národní galerie Janu Matějkovi, manažeru zakázky Státní správy Ing. Lukáši Bastlovi a bezpečnostnímu auditorovi Josefu Šulckovi za praktické rady a poskytnutí bližšího seznámení s popisovanou problematikou.

Zvlášť chci poděkovat celé své rodině za trpělivost a podporu, kterou mi projevovala v průběhu mého studia.

Prohlašuji, že

- beru na vědomí, že odevzdáním diplomové/bakalářské práce souhlasím se zveřejněním své práce podle zákona č. 111/1998 Sb. o vysokých školách a o změně a doplnění dalších zákonů (zákon o vysokých školách), ve znění pozdějších právních předpisů, bez ohledu na výsledek obhajoby;
- beru na vědomí, že diplomová/bakalářská práce bude uložena v elektronické podobě v univerzitním informačním systému dostupná k prezenčnímu nahlédnutí, že jeden výtisk diplomové/bakalářské práce bude uložen v příruční knihovně Fakulty aplikované informatiky Univerzity Tomáše Bati ve Zlíně a jeden výtisk bude uložen u vedoucího práce;
- byl/a jsem seznámen/a s tím, že na moji diplomovou/bakalářskou práci se plně vztahuje zákon č. 121/2000 Sb. o právu autorském, o právech souvisejících s právem autorským a o změně některých zákonů (autorský zákon) ve znění pozdějších právních předpisů, zejm. § 35 odst. 3;
- beru na vědomí, že podle § 60 odst. 1 autorského zákona má UTB ve Zlíně právo na uzavření licenční smlouvy o užití školního díla v rozsahu § 12 odst. 4 autorského zákona;
- beru na vědomí, že podle § 60 odst. 2 a 3 autorského zákona mohu užít své dílo – diplomovou/bakalářskou práci nebo poskytnout licenci k jejímu využití jen s předchozím písemným souhlasem Univerzity Tomáše Bati ve Zlíně, která je oprávněna v takovém případě ode mne požadovat přiměřený příspěvek na úhradu nákladů, které byly Univerzitou Tomáše Bati ve Zlíně na vytvoření díla vynaloženy (až do jejich skutečné výše);
- beru na vědomí, že pokud bylo k vypracování diplomové/bakalářské práce využito softwaru poskytnutého Univerzitou Tomáše Bati ve Zlíně nebo jinými subjekty pouze ke studijním a výzkumným účelům (tedy pouze k nekomerčnímu využití), nelze výsledky diplomové/bakalářské práce využít ke komerčním účelům;
- beru na vědomí, že pokud je výstupem diplomové/bakalářské práce jakýkoliv softwarový produkt, považují se za součást práce rovněž i zdrojové kódy, popř. soubory, ze kterých se projekt skládá. Neodevzdání této součásti může být důvodem k neobhájení práce.

Prohlašuji,

- že jsem na bakalářské práci pracovala samostatně a použitou literaturu jsem citovala. V případě publikace výsledků budu uvedena jako spoluautor.
- že odevzdaná verze bakalářské práce a verze elektronická nahraná do IS/STAG jsou totožné.

Ve Zlíně

.....
Podpis diplomanta

OBSAH

ÚVOD	9
I TEORETICKÁ ČÁST	10
1 PRÁVNÍ ZÁKLADY OCHRANY MAJETKU A OSOB	11
1.1 VÝNATKY Z LEGISLATIVY	12
1.2 TRESTNÍ ZÁKON §29 A §28	12
2 METODICKÝ POKYN K OCHRANĚ SBÍRKOVÝCH PŘEDMĚTŮ	15
3 BEZPEČNOSTNÍ AGENTURA SECURITAS ČR	16
II PRAKTICKÁ ČÁST	17
4 ORGANIZACE KULTURNÍCH ZAŘÍZENÍ	18
4.1 POZICE BEZPEČNOSTNÍCH PRACOVNÍKŮ	18
5 VÝBĚR LIDSKÝCH ZDROJŮ PRO REALIZACI OSTRAHY	20
5.1 VÝBĚR DO JEDNOTLIVÝCH POZIC	20
5.1.1 Kustod	21
5.1.2 Šatnář	22
5.1.3 Ostraha u vstupu	22
5.1.4 Velínář	23
5.1.5 Člen zásahové služby	23
5.2 ZÁKLADY PREVENTIVNÍ ČINNOSTI OCHRANY SBÍRKOVÝCH PŘEDMĚTŮ	24
6 VÝCVIK A VÝCHOVA LIDSKÝCH ZDROJŮ PRO REALIZACI ÚKOLU	26
6.1 VÝUKOVÝ MANUÁL PRO REALIZACI FYZICKÉ OSTRAHY	26
6.2 POVINNÁ ZKOUŠKA PRO DÍLČÍ KVALIFIKACI „STRÁŽNÝ“	29
6.3 KONTROLY	30
6.3.1 Zásady kontrolní činnosti	32
6.4 KARIÉRNÍ ŘÁD	33
6.5 ŠKOLENÍ DLE KARIÉRNÍHO ŘÁDU	34
6.5.1 Školení pro bezpečnostního pracovníka specialistu	36
6.5.2 Školení pro velitele směny	37
6.5.3 Školení pro velitele objektu	38
6.6 DOKUMENTACE PRO VÝKON SLUŽBY	39
7 TAKTICKO - TECHNICKÁ OPATŘENÍ K ZAJIŠTĚNÍ ÚKOLU	40
7.1 ORGANIZACE PŘEPRAVY SBÍRKOVÝCH PŘEDMĚTŮ A OCHRANNÝ DOHLED	40
7.2 ZABEZPEČENÍ UMĚLECKÝCH PŘEDMĚTŮ V BĚŽNÉM PROVOZU	42
7.2.1 Michelangelo	44
7.2.2 Raffaello	45
7.2.3 Vincent van Gogh	45
7.2.4 Ladon	46
7.2.5 Závěsný hák	47
7.2.6 Octopus	47
7.3 MECHANICKÉ ZABEZPEČENÍ OBJEKTU	48
7.4 ELEKTRONICKÉ ZABEZPEČENÍ OBJEKTU	50
7.4.1 Instalace poplachových a tísňových zabezpečovacích systémů	50

7.4.2	Elektronická kontrola vstupu	50
7.4.3	Instalace elektronická požární signalizace.....	51
8	POUŽITÍ INDIVIDUÁLNÍCH TECHNICKÝCH PROSTŘEDKŮ.....	52
8.1	OBRANNÉ SPREJE	52
8.2	PLYNOVÉ PISTOLE „PLYNOVKY“	53
8.3	OSOBNÍ POPLACHOVÉ PROSTŘEDKY (ALARMY).....	53
8.4	SPECIÁLNÍ PŘÍSTROJE	53
8.5	TÍSŇOVÉ HLÁSIČE.....	53
9	ORGANIZACE A PROVEDENÍ ZÁSAHU PŘI ÚTOKU.....	54
	ZÁVĚR	55
	ZÁVĚR V ANGLIČTINĚ.....	56
	SEZNAM POUŽITÉ LITERATURY	57
	SEZNAM POUŽITÝCH SYMBOLŮ A ZKRATEK.....	58
	SEZNAM OBRÁZKŮ.....	59

ÚVOD

Ve světě je zcela běžné, že ostrahu všech kulturních a historických památek a objektů, ať už jsou to galerie a muzea nebo také hrady a zámky, zastává soukromá bezpečnostní agentura. V České republice to však zvykem není, tyto kulturní organizace si ostrahu objektu a zabezpečení sbírkových předmětů, či předmětů muzejního typu zřizují sami pomocí svých vlastních pracovníků a komunikací s Policií ČR. To ovšem není pro ochranu tak cenných památek zcela vhodné (v roce 1991 byly z Národní galerie ukradnuty čtyři obrazy od Picassa). Proto kulturní organizace galerijního a muzejního typu začali uvažovat o spolupráci se soukromou bezpečnostní firmou. Tento počín se stal aktuálním až díky návštěvě Švédské Národní galerie, která úzce spolupracuje se soukromou bezpečnostní agenturou Securitas, kterou organizovala Národní galerie. Na základě výborných výsledků, které odváděla Švédská soukromá bezpečnostní agentura Securitas v oblasti fyzické ostrahy, se Národní galerie rozhodla následovat Švédskou Národní galerii a zkvalitnit tak fyzickou ostrahu v galerii spolupráci se soukromou bezpečnostní agenturou.

Následně proběhla obchodní veřejná soutěž na veřejnou zakázku: „Fyzická ostraha objektů provozovaných Národní galerií v Praze a uměleckých děl v nich umístěných.“ Tuto soutěž vyhrála soukromá bezpečnostní agentura Securitas ČR, jako tomu je ve Švédsku. Díky úzké spolupráci Národní galerie a soukromé bezpečnostní agentury Securitas ČR došlo k výraznému zkvalitnění celkového zabezpečení všech objektů provozovaných Národní galerií.

Počátkem roku 2011 Národní galerie dokončila, díky tzv. norských fondů, svůj dvouletý projekt modernizace zabezpečení svých objektů. Všechny budovy provozované Národní galerií jsou nyní bezpečnostně propojené. Obrazy a výstavní prostory jsou pod neustálým dohledem kamer a ostrahy.

I. TEORETICKÁ ČÁST

1 PRÁVNÍ ZÁKLADY OCHRANY MAJETKU A OSOB

Každá činnost v oblasti ochrany majetku a osob musí být právně ošetřena. Vzhledem k absenci zákona o civilních bezpečnostních službách v našem právním řádu, jsou bezpečnostní pracovníci zabezpečující ochranu kulturních a uměleckých památek a objektů nuceni platný právní řád aplikovat na jejich podmínky. Jde zejména o tyto právní normy:

- zákoník práce č. 262/2006 Sb. ve znění změna doplňků,
- zákon o trestním řízení soudním (trestní řád) č. 141/1961 Sb. ve znění změn a doplňků,
- trestní zákon č. 40/2009 Sb. ve znění změna doplňků,
- živnostenský zákon č. 445/1991 Sb. ve znění změn a doplňků (§6a).

Nejdůležitější zákony:

- Zákon č. 122/2000 Sb., o ochraně sbírek muzejní povahy
- Zákon č. 20/1987 Sb., o státní památkové péči
- Zákon č. 97/1974 Sb., o archivnictví
- Zákon č. 257/2001 Sb., knihovní zákon
- Zákon č. 101/2001 Sb., o navrácení nezákonně vyvezených kulturních statků
- Zákon č. 71/1994 Sb. ve znění pozdějších předpisů, o prodeji a vývozu předmětů kulturní hodnoty
- Zákon č. 214/2002 Sb., o vývozu některých kulturních statků z celního území Evropských společenství
- Zákon č. 239/2000 Sb., o integrovaném záchranném systému
- Vyhláška č. 328/2001 Sb., o některých podrobnostech k zabezpečení integrovaného záchranného systému
- Vyhláška Ministerstva vnitra č.246/2001 Sb., o stanovení podmínek požární bezpečnosti a výkonu státního požárního dozoru
- Zákon č.133/85 Sb., o požární ochraně, ve znění pozdějších předpisů
- Vyhláška č. 23/2008 Sb., o technických podmínkách požární ochrany staveb

1.1 Výňatky z legislativy

Dle zákoníku práce je umožněno kterémukoliv zaměstnavateli, aby k zabezpečení daného majetku prováděl kontrolu věcí, které jeho zaměstnanci vnášejí nebo vynášejí z jeho galerie, muzea nebo jiného kulturního objektu, popř. prováděl prohlídky zaměstnanců. Při kontrole a prohlídce musí být dodrženy právní předpisy o ochraně osobní svobody a nesmí být ponižována lidská důstojnost. Prohlídku může provádět pouze osoba stejného pohlaví.¹

Tuto službu může zaměstnavatel, za přiměřenou úplatu, přenést na bezpečnostní pracovníky, zajišťující správný a bezpečný chod kulturního objektu. Dané pověření kontrolní činnosti je zakotveno ve smlouvě. V jakém rozsahu bude kontrolní činnost prováděna je stanovena v Instrukci pro výkon práce na objektu.

Na základě ustanovení trestního řádu může jakákoli osoba omezit osobní svobodu osoby, která byla přistížena při trestném činu nebo bezprostředně poté, toto oprávnění má tedy i bezpečnostní pracovník daného kulturního objektu.²

Pro zákonné omezení osobní svobody, musí být splněny následující podmínky:

1. osoba musí být přistížena při trestném činu nebo bezprostředně poté,
2. omezení osobní svobody je nezbytně třeba,
 - k zjištění totožnosti osoby,
 - k zamezení jejímu útěku,
 - k zajištění důkazů.

Jestliže dojde k omezení osobní svobody, je nezbytně nutné odevzdat tuto osobu policejnímu orgánu, příslušníku ozbrojených sil, vojenské policii nebo nejbližšímu vojenskému útvaru. Nemůže-li takovou osobu bezpečnostní pracovník galerie či jiné kulturní památky odevzdat, je povinen tyto orgány o omezení ihned informovat.

1.2 Trestní zákon §29 a §28

Nutná obrana §29

¹ Zákoník práce č. 262/2006 Sb.

² Trestní řád č. 141/1961 Sb., § 76 odst. 2

Čin jinak trestný, kterým někdo odvrací přímo hrozící nebo trvajícím útok na zájem chráněný trestním zákonem, není trestným činem. Nejde o nutnou obranu, byla-li obrana zcela zjevně nepřiměřená způsobu útoku. [1]

Podmínky NO:

1. Útok – úmyslné, protiprávní a nebezpečné jednání člověka jak pro jednotlivce, tak pro celou společnost. Nepatří sem nebezpečné chování zvířete (šlo by o krajní nouzi). O nutnou obranu by šlo pouze v případě, kdy by bylo zvíře poštvané člověkem (zvíře by bylo pouze živým nástrojem v jeho ruce).
2. Útok přímo hrozící – je jímž ten, který má bezprostředně nastat. Není však třeba, aby již nastal nebo začal, není také nutné čekat, než útočník zaútočí první.
3. Útok trvajícím - takový, který již začal, ale neskončil. V případně skončeného útoku není již nutná obrana přípustná (šlo by pak o útok bránícího se).
4. Zájmy chráněné trestním zákonem - může jít o zájmy vlastní nebo zájmy někoho jiného. Chráněným cílem je zejména život, zdraví, majetek, svoboda, čest a důstojnost jedince.
5. Přiměřenost obrany - intenzita obrany musí být (aby byla úspěšná), zpravidla silnější než intenzita útoku, nesmí být však zcela zjevně nepřiměřená způsobu útoku. Škoda způsobená v obraně může být větší než škoda, která by z útoku hrozila, nesmí tu však být viditelný nepoměr.

Krajní nouze §28

Čin jinak trestný, kterým někdo odvrací nebezpečí přímo hrozícím zájmu chráněnému trestním zákonem, není trestným činem. Nejde o krajní nouzi, jestliže bylo možno toto nebezpečí za daných okolností odvrátit jinak anebo způsobený následek je zřejmě stejně závažný, nebo ještě závažnější než ten který hrozil. [1]

Dochází zde ke střetu dvou chráněných zájmů, kdy na záchranu ohroženého zájmu je nutno obětovat zájem jiný, méně závažný. K činu v krajní nouzi je oprávněn každý, nejen ten, kdo je ohrožován, ale i ten, jehož zájmy ohroženy nejsou (tzv. pomoc v nouzi).

Podmínky KN:

1. Nebezpečí – je stav, kdy nám hrozí porucha. Původ daného nebezpečí nerozhoduje, může být způsobeno člověkem nebo přírodními živly, (požár od blesku, povodeň).
2. Nebezpečí hrozící zájmům chráněným trestním zákonem., může jít jak o zájmy jednotlivce (vlastní i cizí), tak o zájmy celé společnosti (život, zdraví, majetek, svoboda, důstojnost a čest).
3. Nebezpečí nelze odvrátit jinak - škoda z jednání v krajní nouze zasáhne často i osoby, které na vzniku nebezpečí nemají žádné viny. Proto ohrožený musí využít všech možností , vyhnout se nebezpečí (útěk, přivolání dalších osob, přivolání Policie ČR).
4. Následek nesmí být stejně závažný nebo ještě závažnější než ten, který hrozil. Následek musí být vždy menší, nelze obětovat cizí život na záchranu vlastního života.

Rozdíl mezi nutnou obranou (NO) a krajní nouzí (KN):

1. NO se odvrací útok, KN představuje nebezpečí,
2. při NO je způsobená škoda útočnickovi samému, v KN může být škoda způsobena komukoli, i tomu kdo je bez viny,
3. v NO je přípustné útočnickovi způsobit i větší škodu, než která hrozila, v KN musí být škoda zásadně menší,
4. u NO není nutné hledat jiné způsoby vyhnoutí se útoku, v KN je povinností najít jiné způsoby odvrácení útoku.

2 METODICKÝ POKYN K OCHRANĚ SBÍRKOVÝCH PŘEDMĚTŮ

Zákon č. 122/2000 Sb., o ochraně sbírek muzejní povahy a o změně některých dalších zákonů, ve znění pozdějších předpisů, uvádí povinnost vlastníka chránit sbírku zapsanou v centrální evidenci proti krádežím a vloupáním a před poškozením v § 9 odst. 1 písm. a), b). Režim ochrany a trvalého uchování sbírek muzejní povahy pak upravuje § 1 Vyhlášky č. 275/2000 Sb., kterou se provádí zákon č. 122/2000 Sb. [6]

Nejvýznamnějším a nejčastějším ohrožením sbírek muzejní povahy jsou krádeže, vloupání a požár. Ochrana proti těmto hrozbám je v České republice řešena prostřednictvím programu Integrovaný systém ochrany movitého kulturního dědictví (dále jen „ISO“). Účelem tohoto programu je sjednotit postupy všech sbírkotvorných institucí při budování systému ochrany proti krádežím, vloupání a požáru. Pokyn využívá výsledků výzkumného a vývojového projektu Technologie ochrany kulturního dědictví před požáry, jehož nositelem bylo v letech 2006 - 2009 Technické muzeum v Brně.

Ochrana proti krádežím sbírkových předmětů a vloupání do prostor, kde jsou tyto sbírkové předměty uloženy je v galeriích a muzeích zajišťována především vlastními předpisy a směrnicemi (havarijní plán, návštěvní řád, klíčový režim, směrnice k povolování vstupů do objektu, pravidla provozu bezpečnostních signalizací, směrnice pro výkon strážní a dozorcí služby, evakuační plán, operativní karty objektů a režim zacházení se sbírkou nebo jednotlivými sbírkovými předměty, vydaný podle ustanovení §9 odst. 1 písm. g) zákona č. 122/2000 Sb., jehož součástí je např. depoziční řád a badatelský řád), strážní a dozorcí službou, instalacemi mechanických zábran, instalací elektrické zabezpečovací signalizace, instalací uzavřeného televizního okruhu (dále CCTV) a elektrickou kontrolou vstupu. [6]

Ochrana muzeí, galerií a jiných organizací stejného typu je nutné zabezpečit také proti požáru, a to především vlastními předpisy a směrnicemi (např. požární řád, řád ohlašovy požáru, evakuační plán, pokyny pro cizí firmy v případě požáru, požární poplachové směrnice, tématické plány a rozvrhy školení požární ochrany a další), strážní a dozorcí službou, instalacemi požárních mechanických zábran, instalacemi elektrické požární signalizace (dále EPS), instalací stabilního hasícího zařízení a pravidelnou kontrolní činností.

3 BEZPEČNOSTNÍ AGENTURA SECURITAS ČR

V rámci dvanáctého ročníku soutěže „Security Excellence Awardss 2010“ (SEA) byla Securitas na konci října v londýnském hotelu Histon vyhlášena vítězem v kategorii „Guardin Company of the years“ pro rok 2010. [7]

Důvodem vysokého hodnocení bezpečnostní agentury Securitas je zejména profesionalita jejich služeb a její vysoká odpovědnost jak vůči zákazníkům, tak vůči zaměstnancům. Za těmito kvalitami stojí Securitas Toolbox, který určuje zaměření společnosti a jejich pracovníků na prvotřídní bezpečnostní řešení přizpůsobená na míru potřebám jejich všech zákazníků.

Mottem společnosti Securitas je „3K“ (komunikace - kontrola - kariéra) - uvedeno v č. 5/2009. V komunikaci byl omezen počet mailů, telefonů, vzkazů a klade se důraz především na osobní komunikaci na všech pozicích a úrovních. Bylo provedeno velké množství tématických kontrol.

II. PRAKTICKÁ ČÁST

4 ORGANIZACE KULTURNÍCH ZAŘÍZENÍ

Zakázka ochrany významných kulturních objektů (např. Národní galerie v Praze) patří do divize **Státní správy**.

4.1 Pozice bezpečnostních pracovníků

Fyzická ostraha je nejdůležitějším prvkem ochrany proti krádežím a vloupáním v kulturních zařízeních. Bývá prováděna zpravidla strážní (po dobu 24 hodin denně) a dozorcí službou (v průběhu otvíracích hodin pro veřejnost). Fyzická ostraha všech kulturních zařízení je rozdělena do několika částí:

1. **Kustodi** - ti mají na starosti hlídání v sálech a při tom jsou neustále v pochodu.

Každý kustod má na starosti určitou část objektu, kustodi vykonávající činnost ve stejné části objektu se mezi sebou neustále střídají (podle toho jak funguje systém ochrany a taky na základě prostoru objektu). Mají za úkol každé 3 minuty vidět obraz. Není u nich nutná speciální fyzická příprava, ale musí být fyzicky zdatní, jelikož jsou 8 hodin neustále na nohou a v pohybu. Tito pracovníci mají věk do 65 let, nyní je ale snaha o doplnění mladšími pracovníky. Musí mít jazykové schopnosti anglického jazyka. Musí být komunikativní a příjemní. Používají pouze „bondovku“ - radiovou vysílačku a tísňové tlačítko. Počet kustodů v objektu se liší, je to ovlivněno velikostí kulturních objektů, např. v chrámu Černé matky boží (Národní galerie) je pouze jeden kustod, ale ve Veletržním paláci (Národní galerie), budova o několika patrech, je kustodů více. Jejich úkolem je také být v neustálém kontaktu s bezpečnostními pracovníky co jsou na „velínu“. Dostávají od nich informace o vzniklém napadení. Kustodi mají především za úkol prodloužit dobu případného pachatele v objektu, než se dostane k východu, aby stihla včas dorazit přivolaná zásahová služba. (V severských zemích k tomuto účelu používají turnikety, které zpomalí vchod a odchod z galerie – to ale bohužel omezuje i kustoda, proto jej u nás nepoužívají a raději využívají pouze fyzickou ochranu.) Kustodi nesmí sahat na obrazy, vyjma požáru a dalších podobných nehod, pouze ovšem se svolením ředitele bezpečnosti dané kulturní organizace a to s navléknutými rukavicemi.

2. **Bezpečnostní pracovníci** - mají určitou fyzickou přípravu, jsou podrobováni častému školení, a hlavně speciálnímu školení, které se různí od každého objektu

galerie (aby věděli kam jít při případném poplachu atd.). Mezi tyto pracovníky se řadí šatnáři i ochranka u vstupu. Bezpečnostní pracovníci mají také za úkol práci okolo maminek s dětmi. Koordinují také pohyb případného zvýšeného počtu návštěvníků ve vstupní hale a také u vchodu do budovy.

- 3. Pracovníci na velínu** - mají za úkol sledovat prostory daného kulturního objektu pomocí CCTV. Kamerové záznamy CCTV se mohou uchovávat pouze 10 dní. Na poplachové přijímací centrum (PPC) se k nim dostávají informace z ústředen, o kterých mohou informovat kustody (pomocí vysílaček) nebo případně Polici ČR či zásahovou službu. Při manipulaci s PC se používá systém Latin, který je velmi vyhovující potřebám bezpečnostní služby. Když budeme uvažovat konkrétně, tak např. Národní galerie působí ve více objektech, proto má každý její objekt svůj vlastní velín. Její hlavní centrální velín se nachází v budově Veletržního paláce, tam putují informace ze všech ústředen z ostatních velínů. Na velínu musí být neustále dva lidé. Na velínu jsou tři monitory: kamera, objekt, poplach.
- 4. Zásahová skupina** - Členové zásahové skupiny musí být v dobré fyzické kondici, a musí podstoupit speciální školení. Mají zákaz použití střelných zbraní, vše se řeší přivoláním Policie ČR. U pracovníků zásahové skupiny probíhají zvláštní kontroly, které mají vyloučit přítomnost střelných zbraní u jednotlivců. (Pro Národní galerii je zásahová skupina oddělená.)

Práce fyzické bezpečnosti se netýká pouze jen klasické strážní služby, ale jedná se i o technickou ochranu, tedy poplachové přijímací centrum (PPC) a s tím spojený výjezd zásahového vozidla, nebo popřípadě mobilní hlídky v bezpečných lokalitách.

Každý objekt Národní galerie má ústřední pracoviště ostrahy, které je jakýmsi místním dohledovým centrem. Centrálně je pak celá zakázka řízena z hlavního centrálního dohledového pracoviště velínu, který sídlí na Veletržním paláci v Praze 7. Je ale při tom nezbytné spolupracovat velmi úzce i s technickým dohledovým centrem.

5 VÝBĚR LIDSKÝCH ZDROJŮ PRO REALIZACI OSTRAHY

Aby byla bezpečnost galerie co nejlépe zajištěna, neustále se musí zvyšovat odbornost obsluhy, tedy bezpečnostních pracovníků. Na post obsluhy dohledového centra je nasnadě, že se musí jednat o spolehlivé a odborně zdatné pracovníky. Velký důraz je kladen na chování a komunikativnost včetně základních znalostí některého ze světových jazyků. Jejich práce je náročná, a proto je také snaha, aby za to byli i patřičně finančně ohodnocováni. Důležitým kritériem pro výběr pracovníků je také jejich motivace. Nejedná se ani tak o motivaci finanční, ale o jejich vlastní motivaci. S vybudováním tzv. centrálního dohledu budou však nároky na znalosti a dovednosti strážných ještě vyšší.

5.1 Výběr do jednotlivých pozic

Výběr nových zaměstnanců do jednotlivých pozic není jednotný, nefunguje pro něj žádný příkladný model. Všichni ovšem musí mít čistý výpis z trestního rejstříku a dosažení 18ti let. Každá pozice má na nové zaměstnance ostrahy odlišně požadavky. Požadavky na zaměstnance se neustále zpříšňují a proto je všeobecně důležité, aby každý nově přijatý pracovník, měl v oboru fyzické ostrahy několikaletou praxi.

První kolo pohovoru pro výkon jakékoli pozice fyzické ostrahy v Národní galerii vede tzv. náborář. Ten zjistí, jaké má uchazeč znalosti v oboru SBS, zda je pro výkon dané pozice psychicky schopný a má-li potřebnou praxi. Následuje pohovor s manažerem zakázky, který neustále jedná se zákazníkem (Národní galerie), podílí se na organizaci fyzické ostrahy a na celkovém zabezpečení objektu. Tento pohovor probíhá již v prostorách Národní galerie, uchazeč má tedy možnost seznámit se s prostředím, kde bude vykonávat svou pracovní činnost. Na daném objektu Národní galerie také proběhne řádný zácvik účastníka. Ten probíhá jak teoreticky, tak prakticky, provedením zadaného cvičného úkolu odpovídajícího jeho budoucí pozici. Celkový dojem z účastníka a hlavně úspěšnost při jeho pohovoru a následném teoretickém a praktickém cvičení posuzuje manažer zakázky a ředitel ostrahy Národní galerie. Pouze jejich rozhodnutí rozhodne o případném přijetí daného účastníka.

5.1.1 Kustod

Většinou se jedná o pracovníky staršího věku (50 - 65 let). Pracovník vykonávající tuto kontrolní činnost není nucen prokazovat svou fyzickou zdravotní způsobilost pravidelnou zdravotní prohlídkou, jelikož jeho činnost není tak náročná jako např. u člena zásahové služby. Zároveň také nevykonávají noční směnu. Jejich zdravotní stav by měl být však dobrý, jelikož výkon služby kustoda už nespočívá „sezením někde v koutku výstavního sálu“, ale neustálou chůzí po jednotlivých částech výstavních sálů.



Obr. 1. Kustod Národní galerie

Kustodi neustále návštěvníky upozorňují na následné události (blížící se konec otevírací doby, informují o případné poruše, napomínají nevhodně se chovající návštěvníky atd.) nebo jsou dotazováni návštěvníky na informace, které jim chybí. Proto musí každý kustod mít základy alespoň jednoho světového jazyka.

Každý kustod by měl mít také základní znalosti o umění, měl by k němu mít dobrý vztah, popřípadě by mělo patřit mezi jeho koníčky. Vítá se také praxe v organizaci podobného typu, jelikož často musí návštěvníky informovat o probíhajících výstavách či o bližších informací o nich.

5.1.2 Šatnář

Pracovníci by měli mít základní povědomí o probíhané výstavě či jiné události a při každém kontaktu s návštěvníkem je o nich informovat. Proto je u nich také nutná znalost minimálně jednoho ze světových jazyků.

Většina pracovní náplně se vykonává vsedě, proto u nich není potřebná zvláštní fyzická zdatnost. Mezi jejich pracovní povinnosti také patří zapisování denních záznamů, které musí být velmi přesné a pečlivé, aby mohly sloužit k dalšímu případnému zkoumání, při možném vyšetřování případného napadení.

5.1.3 Ostraha u vstupu

Pracovníci vykonávající činnost ostrahy také nejsou povinni se prokazovat pravidelnou zdravotní prohlídkou, ale musí být v dobré fyzické kondici, jelikož neustále stojí na nohou.

I tito pracovníci přicházejí do kontaktu s návštěvníky, proto musí ovládat alespoň základní znalosti jednoho ze světových jazyků.



Obr. 2. Kontrola u vstupu

5.1.4 Velinář

Na výkon této funkce se umisťují většinou pracovníci, kteří už bezpečnostní agenturu nějakou dobu pracují, popřípadě disponují několikaletou praxí v oboru. Musí mít dobrou znalost PC, kamerových systémů a veškerého elektronického zabezpečení.

Pro výkon této činnosti není potřeba znalost cizího jazyka. Je nutný pouze řidičský průkaz, jelikož se může stát, že pracovník bude na přechodnou dobu vykonávat činnost člena zásahové služby.



Obr. 3. Velinář

5.1.5 Člen zásahové služby

Na rozdíl od ostatních pozic fyzické ostrahy v objektu, je u člena zásahové služby nutná dobrá fyzická zdatnost. Pravidelně musí podstoupit zdravotní prohlídku, zda je pro výkon této činnosti fyzicky a psychicky schopný. Měli by mít za sebou výcvik sebeobranu popřípadě jiného obranného bojového umění. Pro výkon činnosti zásahové služby je však nejvhodnější výcvik sebeobranu. Měl by vypadat příjemně, ale měl by z něj vyzařovat respekt.



Obr. 4. Zásahová skupina

Prací člena zásahové služby jsou neustálé výjezdy s vozidlem, proto musí disponovat řidičským průkazem a v tomto případě by měl mít dobrou orientaci po Praze. Jestliže dojde k útoku, je nutné se na místo dostavit v co nejkratším čase, je proto nutné mít přilehlé okolí daného objektu Národní galerie dobře zmapované (informace o možných omezeních na daných komunikacích, atd.).

Přestože si Národní galerie nepřeje používání střelných zbraní, v některých případech je požadovaný také zbrojní průkaz. Členové zásahové služby mohou používat případně pouze plynové pistole, zvané „plynovka“, které mají na pachatele pouze dráždivý účinek.

5.2 Základy preventivní činnosti ochrany sbírkových předmětů

Vzhledem k tomu, že jde o velmi důležitý sektor prováděné soukromé bezpečnosti, i když dosud chybí zákon o SBS, musí se klást důraz na efektivnost a smysluplnost této činnosti. Je nutné se plně řídit evropskými standardy, tedy především s výrazným dodržením systému kvality a to podle normy ČSN EN 9000 respektive v současné době dle ISO 9001.

Celkový výkon služby je závislý na kvalitách jednotlivých řídicích pracovníků každé oblasti. Přestože bezpečnostní pracovníci vypadají dobře, příjemně a reprezentativně, jsou vždy vhodně oblečení a upraveni, může se stát že; o podstatě vykonávané činnosti, o důležitosti jejich zaměstnání a další potřebné informace pro výkon kvalitní činnosti nic neví. Nemají základní znalosti o podávání hlášení apod. Takovému stavu se bezpečnostní firmy snaží zabránit systémem kvalitních kontrol, školení a průběžných cvičeníh.

Základní cíle pro minimální standard bezpečnostního pracovníka je třeba stanovit tak, aby bylo možné zajistit jejich správný výcvik a byla pak snadno měřitelná jejich výkonnost:

- technika pozorování,
- podávání písemných a ústních hlášení,
- sociální dovednosti a přístup k zákazníkovi,
- hospodárný a účinný provoz činnosti.

K nejdůležitějším činnostem bezpečnostního pracovníka kulturních a uměleckých objektů a předmětů patří především preventivní činnost při ochraně majetku a osob. Má svůj význam jak při výkonu fyzické ochrany památek, tak i při použití technických prostředků (mechanických i elektronických). Mezi zásady preventivní činnosti patří:

1. Pohled na chráněný kulturní objekt nesmí nezakrývat vysoké zdi, husté ploty a velké množství vysokých a hustých stromů.
2. Počet vstupů, oken a dalších stavebních otvorů, zejména v přízemí (do výše 4m), musí být co nejnižší.
3. Kulturní objekt musí být opatřen bezpečnostními dveřmi a odborným zabezpečením i dalších stavebních otvorů na plášti objektu.
4. MZS je nutné doplnit vhodným zařízením elektrické zabezpečovací signalizace (I&HAS, EPS, ACCSS, CCTV a další). Signál je potřeba vyvést na PPC (Policie ČR, obecní policie, SBS)
5. Všechny použité komponenty musí projít certifikací.
6. Zákaz pouštění podezřelých osob do objektu.
7. Bezpečnostní pracovníci musí být důkladně seznámeni s obsluhou instalačního bezpečnostního zařízení.

6 VÝCVIK A VÝCHOVA LIDSKÝCH ZDROJŮ PRO REALIZACI ÚKOLU

Aby mohlo být spolehlivě dosaženo splnění požadovaných úkolů v souvislosti s ostrahou uměleckých památek, je nutno věnovat důraz na výběr kvalitních lidských zdrojů a následně důsledně provádět výcvik, výchovu a pak zejména jejich kontrolu.

6.1 Výukový manuál pro realizaci fyzické ostrahy

Pro kvalitní výkon pracovní činnosti je velmi nutná dobrá znalost objektu, ve kterém daný pracovník pracuje. Proto musí být do školícího programu bezpečnostní agentury zahrnuto speciální školení pro bezpečnostní pracovníky v objektech Národní galerie. Tato činnost je velmi specifická a proto se jí přikládá velký význam.

Pracovníci ostrahy pohybující se v prostorách objektů Národní galerie musí být plně seznámeni s cílem a strategií zákazníka a musí tomu podřídit veškerou svou činnost. Povinností pracovníka je mít vždy řádně upravený základní ústroj, musí dbát na čistotu a vyžehlení svého oděvu. Každý pracovník musí být označen jeho osobní identifikační kartou (OIK), dle jeho postavení. Nutností je, aby se vyjadřovali vždy slušně, příjemně a s úsměvem. Při hovoru by měli udržovat přirozený oční kontakt, používat vstřícná gesta atd.

Kontrola vstupu návštěvníka musí dbát na příjemný první kontakt s návštěvníkem. Tento první kontakt je velmi důležitý okamžik pro následné dojmy a celkový pocit z návštěvy.

Další důležitou vlastností pracovníka je vstřícnost a ochota návštěvníkovi poskytnout základní potřebné informace o expozicích - kde jaké umění se nachází. Vhodné je také neopomenout příjemně upozornit návštěvníka na uložení věcí, oděvních svršků a zavazadel do šatny s doporučením, že prohlídka pak bude příjemnější a pohodlnější. V žádném případě upozorněním nesmí vzbudit pocit nátlaku. Při přebírání svršků v šatnách je vhodné se každého návštěvníka zeptat, zda nezůstalo něco cenného v kapsách, aby se předešlo možnému poškození. Pokud návštěvník šatnáři sdělí, že v kapse má např. fotoaparát či jinou cennost, za žádných okolností šatnář nemůže sáhnout do kapsy. Za obsah kapes vždy zodpovídá majitel šatů, nikoli ostraha.

Pracovníci by měli mít schopnost maximálně využívat úschovných prostor šatny a v závěru dne mají povinnost provést kontrolu obsahu skříněk a počtu klíčů.

Pracovníci se nesmí věnovat svým osobním zálibám (čtení novin, sledování rozhlasu, povídání si s kolegou, soukromým telefonátům atd.). Bezpečnostní pracovníci si nesmí sednout ani v době menší návštěvnosti, musí neustále sledovat určený úsek a dle Směrnice musí každé 3 minuty vidět jednotlivý obraz. V žádném případě nesmí pracovník hrát hry na svém mobilním telefonu, ten musí každý pracovník nechat před nástupem do služby uzamčený v šatně. Bezpečnostní pracovníci musí neustále vypadat příjemně, to znamená, že se nemohou opírat o zábradlí apod. Není také dovoleno povídat si s kolegy z jiných pater, nebo s pracovníkem, který jej přišel vystřídat. Tomu je nutné sdělit, v přiměřené hlasitosti, pouze jednotlivé provozní informace.

Pracovníci jsou povinni neustále sledovat a dávat pozor na nevhodně se chovající návštěvníky (dotýkání se exponátů apod.). Doporučená vzdálenost návštěvníka od exponátu je dle Návštěvního řádu 30 cm. Taktní, nenápadné, avšak pozorné a důsledné sledování návštěvníka je odrazem profesionální úrovně kustoda. Chování a vzhled kustodů je velmi důležitý, neboť návštěvníci Národní galerie přicházejí do styku hlavně s nimi. Podle jejich chování jsou tedy hodnoceni i ostatní pracovníci.

Manipulace s exponáty ze strany návštěvníka nepřichází v úvahu. Pokud by s exponátem chtěl manipulovat zaměstnanec Národní galerie, musí na to mít vydané patřičné písemné povolení. Pokud je nutné návštěvníkovi zabránit v dotýkání se exponátem, nikdy přitom na něj bezpečnostní pracovník nemůže sáhnout, ani ho netahá za ruku apod., ale slušným, zdvořilým způsobem, klidným hlasem jej na to upozorní.

Častým momentem také je, že rodiče se věnují prohlídce a své ratolesti nechávají bez dozoru, děti volně pobíhají, hrají na schovávanou, sahají na exponáty a popřípadě z nich odlamují i části apod. Je nutné rodiče slušně upozornit, aby si své děti hlídali, neboť za ně zodpovídají. V opačném případě mohou být způsobené škody značně vysoké.

Pokud kustod zjistí krádež obrazu nebo jiného exponátu, IHNEDE vyrozumí vedoucího patra slovy např. „Alarm, ztráta obrazu, okamžitě zamkněte patro!“ Poté nahlásí sekci v patře a název a další potřebné informace o exponátu. V případě, že exponát leží na zemi, popřípadě visí pouze na jedné skobě, rovněž je povinen zavolat vedoucího patra. V případě zjištění krádeže exponátu nesmí na nic sahat a je povinen zabránit pohybu návštěvníků na místě činu, aby nedošlo ke znehodnocení, poškození či smazání stop. Návštěvníky musí

naopak směřovat pryč od místa činu, nejlépe se slovy „technická porucha“. Jeho úkolem je shromáždit bokem případné svědky události a požádat je, aby vyčkali příjezdu vyšetřovatelů, nebo alespoň zajistit kontakty o návštěvnících (jméno, adresu, telefon, apod.) pro následné vyšetřování.

Důležitá je plná funkčnost spojových prostředků – radiostanice s naslouchátkem. Tu musí bezpečnostní pracovník zkontrolovat ještě před 10:00 hod. Radiostanice s naslouchátkem usnadňuje komunikaci mezi stanovišti a jednotlivými bezpečnostními pracovníky. Zároveň neruší hlasitou radiostanicí návštěvníky. Bezpečnostní pracovník má neustále přehled o situaci a o dění na objektu.

Při ohrožení života (přepadení, požár atd.) lze využít tísňový hlásič, ten lze využít ale též v případě, kdy běžný spojový prostředek (radiostanice) není funkční a je nutné ihned přivolat pomoc. V tísni lze využít i kamerový systém CCTV. Pohybem v zorném poli kamery může bezpečnostní pracovník upoutat pozornost obsluhy. Výhodné je rovněž dostat zájmovou osobu do záběru a využít pak následné fotografie při dalším šetření.

Centrální operační středisko Národní galerie přijímá hlášení a poplachové signály, vysílá posily na místo události, koordinuje součinnost jednotlivých bezpečnostních pracovníků a spolupracuje se složkami integrovaného záchranného systému.

Na stanovišti vrátnice (služební vchod) se provádí kontrola oprávněnosti vstupu do objektu a evidence osob (zaměstnanců, dodavatelů, služební návštěvy atd.). Je také velmi kladen důraz na evidenci vedených záznamů (přesnost, úplnost a přehlednost).

Při přepojování telefonátů je nutné se řádně představit a uvést objekt kam se volající dovolal, před přepojením hovoru je povinen sdělit jméno popřípadě číslo volajícího. Musí mluvit stručně, jasně a srozumitelně. Důkladně také musí být vedena stanovená dokumentace mezi bezpečnostní agenturou a kulturní organizací (Národní galerie). Při přebírání a třídění pošty musí dbát na přesnost, pečlivost a důslednost.

Zásahová jednotka je řízena centrálním operačním střediskem Národní galerie. Zajišťuje rychlou a účinnou reakci na poplachové stavy a nestandardní situace. Poskytuje podporu ostatním stanovištím fyzické ostrahy a spolupracuje při řešení mimořádných událostí a se složkami integrovaného záchranného systému. Při případném útoku je povinna sepsat protokol o zadržení pachatele, do něj je potřeba zapsat potřebné informace o době napadení objektu, přesné době zadržení a o základních informacích o pachateli. Dále jsou povinni tuto dokumentaci poskytnout Policii ČR, která provádí další šetření případného pachatele.

6.2 Povinná zkouška pro dílčí kvalifikaci „strážný“

Zkouška pro dílčí kvalifikaci „strážný“ je nutnou podmínkou pro výkon dosavadní činnosti bezpečnostního pracovníka. Bez této zkoušky nemůžou nadále působit v oboru. Tuto zkoušku musí, dle příslušné novely, každý pracovník složit do 31. července 2012. V případě, že zaměstnanec tyto kvalifikační předpoklady nesplní, bude s ním pracovně-právní poměr ukončen pro nesplnění kvalifikačních předpokladů. Určenými zaměstnanci se rozumí všichni zaměstnanci provozních divizí (kromě asistentek a administrativních pracovníků), úseku bezpečnostního ředitele, vedení společností.

Na základě kompromisu zástupců zaměstnavatelů v oblasti SBS a státu na platformě zákona č.179/2006 Sb. o uznání výsledků dalšího vzdělávání vznikla forma a obsah legislativy dané „minimální vzdělání“ pro oblast SBS.

Podmínky je možné splnit těmito způsoby:

- a) vysokoškolské vzdělání, nebo
- b) vyšší odborné vzdělání právnického. Bezpečnostního nebo obdobného zaměření, nebo
- c) střední vzdělání s maturitní zkouškou v oboru bezpečnostním nebo právním, nebo
- d) střední vzdělání s maturitní zkouškou a osvědčení o rekvalifikaci nebo jiný doklad o odborné kvalifikaci pro příslušnou pracovní činnost vydaný zařízením akreditovaným podle zvláštních právních předpisů, zařízením akreditovaným Ministerstvem školství, mládeže a tělovýchovy, nebo ministerstvem, do jehož působnosti patří odvětví, v němž je živnost provozována, nebo
- e) dílčí kvalifikace pro činnost strážný podle zvláštního právního předpisu, nebo doklad o uznání odborné kvalifikace podle zvláštního právního předpisu. [10]

Zkouška se skládá ze dvou částí: a) Písemné, kdy ze 135 otázek je automaticky generován test o 30 otázkách a uchazeč musí odpovědět minimálně 24 otázek správně v časovém limitu, b) Ústní, kdy si uchazeč losuje dvě typové situace, kde má povinnost popsat postup řešení situace a musí správně zdůvodnit svá zákonná oprávnění související s řešením dané situace. Tato část je velice „subjektivně“ hodnocena. Cílem proto je, aby standardy, tj. hranice úspěšný/neúspěšný a tedy úspěšného složení zkoušky byly pro všechny pracovníky srovnatelné bez ohledu na složení komise.

Zkušební komise jsou vytvářeny kolem určených autorizovaných zástupců, kteří jsou pověřeni jim předsedat. Tyto komise jsou skládány bez jakéhokoli předem známého schématu. Žádný uchazeč tak při podání přihlášky neví, kdo v jeho komisi zasedne. Autorizovaní zástupci musí splňovat požadavky zákona, aby je Ministerstvo vnitra ČR uznalo a jmenovalo (vysokoškolské vzdělání, praxe atd.). Jsou to lidé, kteří mají dlouholeté zkušenosti z práce v oblasti SBS.

Zkoušku nesplní ti, kteří svým jednáním při ústní části vzbudí oprávněné obavy, že jsou nebezpeční při své práci nejen sobě, ale i spolupracovníkům a klientům. Důležité také je, aby všichni pracovníci věděli proč a na základě jakého oprávnění smějí postupovat tak, jak postupovali, aby byli případně schopni své jednání zdůvodnit při případném sporu.

Někteří pracovníci mají i přes vynaložené úsilí problémy s písemnou zkouškou. Proto se pro písemnou část testu v elektronické podobě vytvořil výukový program. Je zpracován ve formátu kancelářské aplikace Excel a nabízí ostrý test náhodně generovaných otázek. Po ukončení testu program vyhodnotí úspěšnost zkoušky a je-li odpověď špatná, zobrazí odpověď správnou.

Význam zkoušky spočívá v plném využití všech nově získaných informací v soukromém životě. Ať je to legislativa, postupy zásahu, první pomoc, druhy a použití hasících přístrojů a další. Nabyté vědomosti poskytují jistotu při řešení konkrétních situací jak po taktické, tak po právní stránce.

6.3 Kontroly

Národní galerie má asi 380 fyzických lidí, kteří se starají o zabezpečení galerie (kustodí, bezpečnostní pracovníci, šatnáři, pracovníci na „velínu“, zásahová služba atd.). Národní galerie už odstoupila od vlastních pracovníků a na ochranu všech svých objektů teď využívá plně pracovníky soukromé bezpečnostní agentury. Ti mají velmi kvalitní pracovníky a jsou schopni je také dostatečně kvalitně finančně ohodnotit. Národní galerie přesto jejich práci kontroluje, především realizací večerních neohlášených kontrol. Průběžné kontroly svých pracovníků v objektu provádí i sama firma Securitas ČR pomocí penetračních testů. Penetrační testy vypadají tak, že se vypracuje možný scénář rizikové nebo mimořádné události (simulovaný průnik, nastražený balíček a další). Testy mohou být zaměřeny na činnost nebo na konkrétního bezpečnostního pracovníka. Předem jsou stanoveny možné výsledky a ty se srovnávají s reakcí prověřované osoby. Auditor poté

píše posouzením do jeho kariérní karty (jestli vyhověl požadavkům, jaké jsou navrhnuty nápravné opatření a další). Vyhodnocení těchto kontrol poté vidí i vedení Národní galerie. Poté následují i rozhovory s kontrolovanými osobami (proč jednali tak, jak jednali...). Později může dojít k tzv. reaudit, kdy se ověří, jestli došlo ke zlepšení. Pokud vše funguje beze změn, daný bezpečnostní pracovník je zbaven možnosti postupu.

Pracovníci Národní galerie kontrolují také zápisy z knihy návštěv. Dále se k nim také dostanou informace od dalších zaměstnanců. Kontrolují se doby vstupů a odchodů do práce, jak rychlá byla jejich odezva při vzniklém poplachu, jak zareagovali, co zjistili a další nutné infima pro kvalitní chod organizace. Ředitel ostražky Národní galerie má také přehled o tom, jestli je vše zamčeno, v kolik se zamykalo a jiné informace o chodu objektu. Bezpečnostní pracovníci sledují popluchy, zapisují přesnou dobu od do, přesné informace o poplachu, jak zasáhli, jak byli úspěšní a všechny další potřebné informace. Bezpečnostní pracovníci Národní galerie poté tyto zápisy kontrolují, zda vše bylo provedeno správně.

V rámci bezpečného průběhu provozované ochranné činnosti se musí plně dbát na řádnou organizovanost, přesné plnění předem daných pravidel provozu a hlavně na funkčnost celého systému a všech použitých zařízení. Z tohoto důvodu jsou v rámci bezpečnosti prováděny pravidelné kontroly. Mezi tyto kontroly patří jak kontroly fyzické ochrany, tak technické:

1. Předběžná kontrola (vstupní kontrola) - hlavním smyslem kontroly je pomoc podřízeným pracovníkům při přípravě plánů veškeré činnosti a jejich osvojení, metodická rada, příklady z praxe, nácvik, úprava činnosti podle reálné skutečnosti, návyk na osobní kázeň a bezpodmínečné kvalitní plnění denních úkolů. Dále se provádí vstupní kontrola materiálů, náradí, měřidel a připravení se k montáži, tu provádí zpravidla pouze oprávněné osoby (na základě povolení od zákazníka), které mohou s danými prostředky manipulovat.
2. Průběžná kontrola (mezioperační kontrola) - zajišťuje průběžné a permanentní kontroly všech denních nedostatků ve službě a okamžité odstraňování zjištěných poruch (vždy dle systému jakosti). Je důležitá pro celý efekt plnění zadání dle smlouvy se zákazníkem. Provádí se vždy kontrola stavu dodávky a montáže zařízení a přístrojů včetně stavu montáže.
3. Závěrečná kontrola (výstupní kontrola) - u fyzické ochrany se provádí vždy před ukončením činnosti, při předání střežení jiné službě nebo před provedením auditu. Kontrola technických prostředků se provádí zpravidla 1x ročně, vždy před

vyhodnocením ročních prováděcích plánů. Případně se výstupní kontrola provádí také při předání zakázky jiné bezpečnostní firmě, vždy za účasti zákazníka podle předávacího protokolu.

Pokud se dané kontroly nebudou provádět systematicky a v daném rozsahu, nemůže se daná bezpečnostní agentura ucházet o dosažení systému jakosti, nemůže dojít k žádnému zkvalitnění její činnosti.

6.3.1 Zásady kontrolní činnosti

Mezi zásady kontrolní činnosti patří zpravidla:

1. *Pravidelnost* - Pokud nebude kontrola stálá a nepřetržitá, musí být alespoň pravidelná. Zpravidla ve předem stanovených pravidelných etapách tak, aby zaručovala výsledky a nutila kontrolované bezpečnostní pracovníky pracovat kvalitně, jakostně a pečlivě. U pracovníků se také požaduje neustálé zkvalitňování jejich činnosti.
2. *Cílevědomost* - Cílem prováděných kontrol je především jakost a dosahování jakostní (kvalitní) ochrany.
3. *Odbornost* - Spočívá v tom, že kontrolní činnost musí vždy provádět specialista - odborník, který danou činnost perfektně ovládá a má za sebou dlouholetou praxi. Na danou činnost musí mít také certifikaci, odbornost a potřebné vzdělání.
4. *Objektivnost* - Každá kontrolní činnost musí být provedena objektivně, tj. věcně, předmětně, spravedlivě a nestranně. Bez emocí, zášti a vlastního dojmu na jednotlivého bezpečnostního pracovníka.
5. *Konkrétnost* - Znamená, že proces kontroly se provádí dle věrohodných informací z procesu řízení, které jsou získány na vědeckých zásadách. Kontroluje se především konkrétní jev, skutek, počin nebo činnost. Kontrolní činnost nelze konat na základě neproověřených informací a různých blamáží, v zásadě neproověřené informace nelze brát jako výchozí základ kontroly.
6. *Optimálnost a efektivnost* - Kontrola by měla být vždy provedena rychle, jednoduše a pomocí spojení úkolů za podmínky využití minimálních sil a prostředků. Musí být vždy účinná, účelná a působivá.

7. *Metoda hlavního článku* - Jde o systém vzájemně spojených článků vedoucích k cíli. Kontrolu je třeba zaměřit vždy na hlavní článek podnikatelské činnosti s cílem maximalizovat kvalifikovaný výsledek této činnosti.

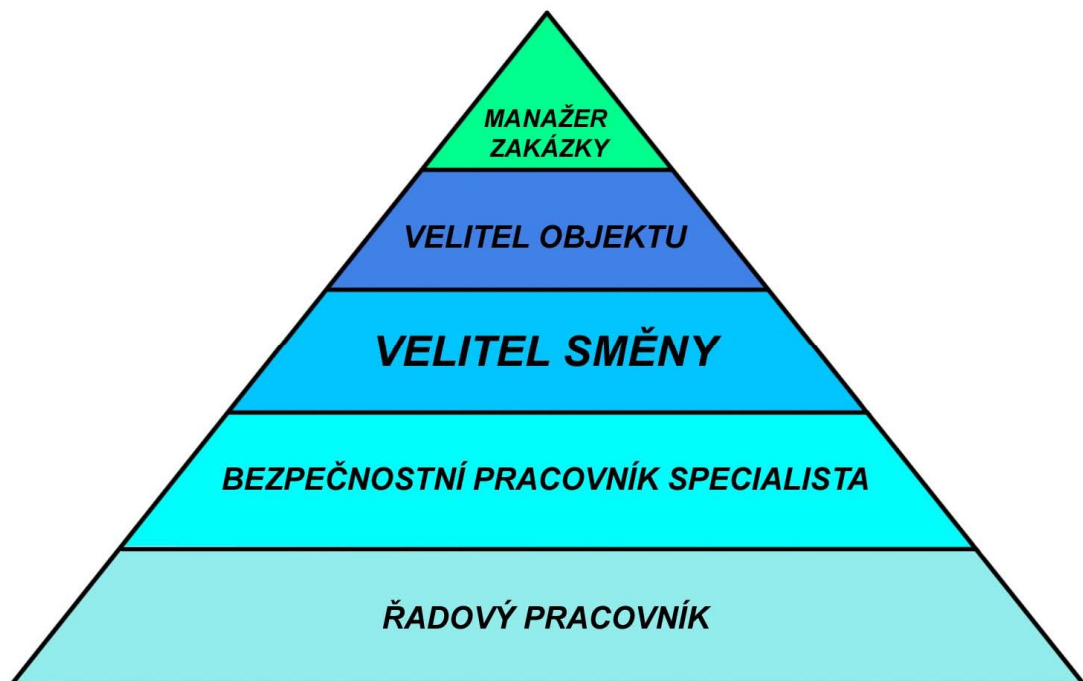
6.4 Kariérní řád

1. 1. 2008 vstoupil do platnosti tzv. Kariérní řád, který je přílohou pracovního řádu a součástí interních norem firmy Securitas ČR. Kariérní řád prošel 15. 10. 2010 aktualizací a je neustále snaha ho zlepšovat a mít tak kvalitnější pracovníky. To znamená, že jsou pořádána jednotlivá interní školení na jednotlivé pracovní pozice, což zaměstnancům umožňuje vykonávat vyšší pracovní pozice a náleží jim funkční označení (výložky, odznaky) a paušální nárokový měsíční finanční příplatek.

Obsahem Kariérního řádu je několik důležitých oblastí, mezi které patří např.:

- Cíl - každá složka provozu má jiný cíl a ten musí být přesně vytyčen,
- Kvalifikační předpoklady - posouzení nadřazeného, jestli je schopen vyššího postu...
- Kariérní karta - jaké školení jednotlivý pracovník absolvoval, na jaké se nachází pozice, průběh jeho zaměstnání, informace o jeho možných prohrěšcích...
- Školení - jaké školení probíhá, obsah školení, vypsání termínů školení...
- Čekatel - bezpečnostní pracovník, který splňuje podmínky vyššího postu, ale čeká na jeho uvolnění,
- Funkční označení - označení pracovníka na jeho oblečení,
- Kvalifikační příplatek - součást mzdy, nepatří mezi osobní ohodnocení (nenároková mzda), patří do nárokové mzdy, je-li pracovník na vyšším postu, tento příplatek MUSÍ dostat.

Kariérní řád se týká především bezpečnostních pracovníků provozu, čili bezpečnostního pracovníka specialisty, velitele směny, velitele objektu a manažera zakázky.



Obr. 5. Kariérní pyramida

1. bezpečnostní pracovník specialista - činnost strážného, kvalifikovanější než řadový pracovník,
2. velitel směny - má více podřízených, sedí na centrálním velínu, zajišťuje obsluhu EPS, I&HAS, CCTV, plní i hláskou službu - informace předává dále k nadřízenému a zákazníkovi,
3. velitel objektu - řídí plánování, obsazování směn, komunikuje se zástupcem zákazníka, zpracovává informace o výši mezd, podílí se částečně i na výběru pracovníků,
4. manažer zakázky - nechodí do služeb, zpracovává konkrétní mzdy, formuláře, řeší případně změny ve smlouvě se zákazníkem, zajišťuje organizace zvláštní akce.

Kariérní řád nejen že stanovuje funkci těchto pracovníků, ale zabývá se i určitými specifickými složkami jako např. psovod, operátor velínu, recepční... Pro tyto pracovníky platí specifické pravidla, a proto jejich činnost musí být popsána podrobněji.

6.5 Školení dle Kariérního řádu

Významným krokem pro zlepšení výcviku a vzdělání bezpečnostních pracovníků je realizace systému interního vzdělávání. Je to také přímou podmínkou pro každého

zaměstnance. To se výrazně projevilo na kvalitě bezpečnostních pracovníků. Funguje také patřičný systém odměňování strážných tak, aby byli dostatečně motivováni k práci. Nehovoříme jen o finančním ohodnocení, ale také o kvalitě jejich pracoviště, zázemí, modernizace zařízení a podobně.

Na lepší místo, čili přítomnost na daném školení, nominuje pracovníky manažer zakázek, a to na základě jejich výsledků a informací v kariérní kartě. Manažer nominuje pracovníky také na základě potřeb dané provozní divize a na schopnostech daného pracovníka (zda je perspektivní, loajální k zaměstnavateli a zda projevuje zájem pracovat).

Školení pro jednotlivé pracovníky nejsou jednotná. Každá složka má své zvláštní školení probírající potřebné znalosti dostatečně do hloubky. Každá také probíhá v jiném termínu. Na začátku roku se začíná školením nižších pozic a postupně podle žebříčku pozic je rok zakončen školením manažerů zakázek. Školení probíhají každý měsíc, kromě července a června a prosince a ledna, kdy je snížený počet zaměstnanců vlivem placeného volna a zaměstnavatel si tak nemůže dovolit školení, která by pohltila další pracovníky.

Školení BP specialistů, velitelů směn a velitelů objektu probíhá ve třech dnech a je celodenní (asi 8 hodin). Ve všech třech dnech se přednáší. Pracovníkům jsou promítány prezentace a zároveň jsou tyto prezentace doplněny mluveným výkladem. Tyto prezentace a k nim zpracovaný výklad dostávají pracovníci vytištěný domů k přípravě na zkoušky. Den je vždy zakončen diskuzí a řešením navržených úkolů. Třetí (poslední) den pracovníci skládají čtyři zkoušky (odborná, BOZP, PO a první pomoc). Ve třetím dni se také učí vyplňovat potřebné formuláře k výkonu jejich práce, např. tzv. Obhlídkový list, ve kterém jsou zapsány informace o stavu MZS, o stavu dalších používaných zařízení a další. Mezi druhým a třetím dnem je pauza pro vstřebání nových informací. Tato pauza může být maximálně 30 dní. Na tyto zkoušky jsou maximálně dva pokusy. Pokud některý pracovník nezvládne jednu ze čtyř zkoušek, musí automaticky absolvovat všechny čtyři zkoušky znovu. Jestliže se ani druhý pokus nevydaří splnit na požadovaný počet procent, je mu zrušena možnost dalšího kariérního postupu a také je mu z platu sražena částka tří dní, ve kterých absolvoval školení (funguje to jako motivace).

Školení manažerů zakázek probíhá v šesti dnech a jsou mnohonásobně složitější a podrobnější. O tato školení se nestará pouze jeden člověk, ale i řada dalších interních a externích specialistů. Školení je zakončeno výjezdním zasedáním a opět čtyřmi zkouškami.

Zkoušky jsou skládány písemně a jsou všechny rozděleny do dvou částí. První částí je test a druhou částí je série otázek s vlastní odpovědí. Druhá část má velkou vypovídající hodnotu o pracovníkovi, jelikož na základě těchto otázek se nejlépe zjistí psychologie daného pracovníka. Každý pracovník musí splnit na požadované procento obě dvě části. O výsledku rozhoduje vyhodnocovací komise a jestli-že je zkouška nerozhodně a některé odpovědi jsou nejasné, dojde k ústní konzultaci se zkušeným pracovníkem. Na základě tohoto rozhovoru se dané otázky znovu rozebírají a podle toho se určí konečný výsledek.

Znalost sebeobrany a jiné fyzické zdatnosti nejsou v oblasti ochrany kulturních a uměleckých památek a objektů nutné. Sebeobranu musí ovládat pouze členové zásahové jednotky. Ostatní bezpečnostní pracovníci musí být pouze v dobré fyzické kondici, jelikož jsou neustále v pohybu.

6.5.1 Školení pro bezpečnostního pracovníka specialistu

První den třídenního školení je rozdělen do šesti částí, v jejichž čtyřech je vždy promítána prezentace na dané téma. Prvním probíraným tématem je celkové představení společnosti bezpečnostní agentury, její základní cíle a hodnoty, jaká je její organizační struktura a služby které poskytuje. Téma je takto zaměřeno, jelikož ne všichni pracovníci vždy vědí, co je cílem firmy, pro kterou pracují. Dalším tématem jsou znalosti o veškerých oprávněních ostraha, jaké je právní postavení SBS a jaké mohou používat obranné prostředky. Třetím významným tématem jsou základní právní znalosti, s kterými by měl být každý pracovník seznámen (znalost trestního práva - trestný čin, přešůpek, místo činu, stopy, identifikace osoby). Učí pracovníky hlavně jak správně postupovat při těchto úkonech. Čtvrtým a posledním probíraným tématem je požární ochrana. Nutností je naučit pracovníky jak se správně vyplňují požární dokumentace, informace o zdolávání požárů, evakuaci osob atd. Následně probíhá řešení modelových situací a závěrem dne je diskuse.

Druhý den se dbá na sociální dovednosti, jak má probíhat komunikace se zákazníkem, telefonický styk a základní zásady chování. Dalším probíraným tématem je, jak se chovat ve ztížených podmínkách či při konfliktu, tlumení agresivity, zásady neverbálního chování atd. Třetím probíraným tématem je kontrolní obchůzková činnost. Zvláště především jak mají vypadat kontroly vstupu, kontrolní obchůzky a zásady a prostředky k nim potřebné. Důležitým se také stává seznámení pracovníků s klíčovým režimem, který musí splňovat velmi přísné požadavky jak pro jejich evidenci, tak výdej a ukládání. Dále také hojně používané vstupní karty a další doplňkové služby. Neopomenutelnou součástí školení také

je cvičení, jak zvládat krizové situace, např. nález podezřelého předmětu, nebezpečná zásilka, výhružka bombou, osobnost pachatele apod. I tento den je zakončen řešením modelových situací a následnou diskuzí nad zmíněnými fakty.

Po dostatečně dlouhé době, maximálně však 30 dní, proběhne třetí a poslední den školení, kdy proběhne další série přednášek, které jsou pro výkon povolání velmi důležité, patří mezi ně požární ochrana, BOZP a první pomoc. Všichni zúčastnění pracovníci následně podstoupí zkoušky k ověření znalostí ze všech uplynulých přednášek. Účastníci skládají čtyři zkoušky, jedná se o odbornou zkoušku, čili z potřebných vědomostí k výkonu povolání, dále ze zákona musí provést zkoušky z BOZP a požární ochrany a jako poslední zkoušku z první pomoci. Ještě ten den se vyhodnotí výsledky ze všech testů a úspěšní účastníci obdrží osvědčení s příslušnou kvalifikací.

6.5.2 Školení pro velitele směny

Školení pracovníků pro výkon velitele směny je obdobné jako pro bezpečnostní pracovníky specialisty, ale vše je doplněno o podrobnější informace. Velitel směny musí mít dokonalejší přehled o dění v sektoru SBS a také alespoň základní znalosti z oblasti práva, než tomu bylo u kvalifikace bezpečnostní pracovník specialista.

První den začíná opět podáním informací o bezpečnostní agentuře. Nejen že se objasní její cíle, hodnoty a organizační struktura, ale představí se i firemní historie, filozofie a její dosavadní strategie. Velitel směny musí mít také základní povědomí o interních normách společnosti, proto je další přednáška věnována základní klasifikaci, smyslu norem a jejich umístění. Důležitým faktem je také informovanost o mimořádných a pojistných událostech (prevence rizik, úrazy atd.). Následně jsou podány informace z práva a kriminalistiky a objasnění základních pojmů (trestný čin, trestní právo, nutná obrana a krajní nouze, přešůpek, místo činu apod.). Den je zakončen shrnutím všech informací, následným řešením modelových situací a závěrečnou diskuzí nad probranou látkou.

Druhý den se zabývá především ochranou informací, jejím významem, základními pojmy, klasifikací, osobními údaji a následně případnou likvidací. Dále jsou probírány bezpečnostní systémy a technologie, mezi které patří MZS, EPS, CCTV a další. Je zde objasněn také smysl jejich použití a nynější vývojové trendy. Účastníci musí být také seznámeni s fyzickou ochranou a s potřebnou dokumentací s ní spjatou (obhlídkový list, analýza rizik atd.). Každý pracovník musí být také velmi dobře seznámen s objektem, ve kterém vykonává svou pracovní činnost. Účastníkům jsou také podány základní informace

o krizovém řízení (právní rámec, subjekty, hlásná služba, dokumentace apod.) a dále pak o zvládání krizových situací. Den je pak opět zakončen shrnutím všech informací, řešením modelových situací a na závěr diskuzí všech zúčastněných.

Třetí, poslední, den probíhá stejně jako u školení pro bezpečnostního pracovníka specialistu.

6.5.3 Školení pro velitele objektu

První den školení opět začíná podáním informací o bezpečnostní agentuře, která je zaštiťuje a také jaká je její filozofie a základní strategie. Účastníci jsou v rámci této přednášky také seznámeni s účinným nástrojem k řízení společnosti, jakým je Toolbox. Další přednáškou jsou normy, veškerý výpis interních norem a jejich stručný obsah (zejména hlavně normy a formuláře zaměřené na výkon služby). Účastníci jsou také seznámeni s pracovně právními povinnostmi, mezi které patří např. plánování směn, evidence docházky, podklady pro mzdy, řešení problémových situací atd. Posledním probíraným tématem je dokumentace na objektu, čili „Objektový svazek“. Účastníci jsou obeznámeni s významy jednotlivých dokumentů, jejich obsahem, uspořádáním a také se způsobem jejich zpracování a evidencí. Celý den je rovněž zakončen shrnutím veškerých informací, následným řešením modelových situací a závěrečnou diskuzí.

Druhý den se účastníkům promítají prezentace na téma komunikace s podřízenými, směrnice pro výkon služby a vnitřní bezpečnost. Komunikace s podřízenými je někdy hlavním problémem nefunkčnosti celé organizace, proto se danému tématu přikládá velká důležitost. Dále je objasněna příprava podkladů pro výkon povolání, zpracování Obhlídkového listu a v neposlední řadě obsahová přesnost. Do vnitřní bezpečnosti patří témata, jako jsou např. příčiny firemní kriminality, motivace k nepoctivosti, rozpoznávání rizikových jedinců a jaké jsou možnosti jak tomu zabránit a jak lze zvýšit vnitřní bezpečnost. Velká část dne je věnována praktickým cvičením, kde se učí hlavně jak vyplňovat jednotlivé tiskopisy a další formuláře, mezi které patří např. Hlášení o mimořádné události, Záznamy o kontrolách na alkohol, pracovní úrazy a zpracování Obhlídkového listu objektu.

Třetí den probíhá stejně jako u předchozích školení, čili složením čtyř povinných zkoušek (odborná zkouška, zkouška z BOZP, požární ochrany a první pomoc). Opět proběhne vyhodnocení a každý účastník s dostatečným množstvím správných odpovědí obdrží osvědčení, které náleží jeho kvalifikaci.

6.6 Dokumentace pro výkon služby

Důležitým předmětem výcviku je také naučit pracovníky správnému zapisování bezpečnostní dokumentace na objektu. Tato dokumentace musí plnit několik základních funkcí:

1. Získání uceleného pohledu na činnost ostrahy na objektu,
2. Plánované a organizované řízení jednotlivých bezpečnostních pracovníků,
3. Vyhodnocování účinnosti ostrahy a navrhování opatření ke zvýšení bezpečnostních standardů.

Bezpečnostní dokumentaci lze rozdělit podle řady hledisek. Z pohledu zpracovatele hovoříme o dokumentaci vlastní (SČR) a zákazníka. Z pohledu zákonných požadavků pak jde o dokumentaci povinnou ze zákona (např. Kniha úrazů, Plán služeb na objektu, Docházkový list, Kniha jízd a další), interní tj. danou vnitřními předpisy společnosti, Služební protokol, Hlášení o události atd.) a pomocnou (např. Sešit vzkazů, Telefonní seznamy apod.). [8]

Pro vedení dokumentace platí důležité zásady:

1. Dokumenty musí být v aktuálním stavu a na případné nesrovnalosti v nich se musí upozornit ihned jejich zpracovatel,
2. Všechny záznamy musí být čitelné, aby se případně mohly použít při dalším šetření,
3. Každý záznam či zápis musí být prokazatelný, tzn., že chybné záznamy mohou být přeškrtnuty pouze jedno čarou tak, aby zůstaly nadále čitelné, s uvedením data opravy a podpisu oprávněné osoby, která ji provedla. Je zakázáno přelepení, zabělení nebo začernění původního textu.,
4. Musí být bezpečně uložena tak, aby byla vždy po ruce, ale zároveň nemohlo dojít k jejímu znehodnocení, ztrátě nebo zneužití,
5. Je-li dokumentace (vlastní) neaktuální, stará nebo již nepotřebná, je nutné postupovat důsledně dle Spisového řádu, tj. buď archivovat, nebo případně skartovat,
6. Je-li vedena v elektronické podobě, musí být patřičně zajištěna, aby nemohlo dojít k úniku nebo zneužití (např. ochrana přístupovým heslem). Musí být také zálohována.
7. Bezpečnostní pracovníci nemohou odnášet bezpečnostní dokumentaci z objektu, měnit její obsah, pořizovat kopie a seznamovat s jejím obsahem nepovolané osoby.

7 TAKTICKO - TECHNICKÁ OPATŘENÍ K ZAJIŠTĚNÍ ÚKOLU

V čele Národní galerie působí dva referenti, jeden zodpovídá za techniku objektu a druhý za správu jednotlivých budov. Ostraha národní galerie má zákaz manipulovat se všemi uměleckými předměty, s těmi může manipulovat pouze instalační četa a restaurátor. Ochranné prostředky jednotlivých uměleckých děl se používají na základě dohody s restaurátorem a památkáři. Ti provedou analýzu, na jejímž základě stanoví nejvhodnější bezpečnostní prvky. V každém objektu je dovoleno používat jiné prostředky ochrany, jelikož většinou i samotný objekt Národní galerie je chráněnou památkou.

7.1 Organizace přepravy sbírkových předmětů a ochranný dohled

Velkou úlohu na fungování galerie či jiného kulturního objektu muzejní povahy má kontakt s ostatními stejně zaměřenými organizacemi. Ty mezi sebou neustále komunikují a vyjednávají o zapůjčení jednotlivých uměleckých sbírek muzejní povahy. Zapůjčení uměleckých sbírek nebo jiného kulturního dědictví je velmi rizikové a je nutno ho zajistit funkční a spolehlivou organizací. Proto další důležitou činností bezpečnostních pracovníků je ochranný doprovod při převozu uměleckých památek. Tento doprovod musí splňovat přísné požadavky a je nutno dodržovat určité zásady:

1. v případě havárie, napadení nebo požáru dáváme přednost životu a zdraví posádky, ochranu majetku řešíme až na základě zajištění bezpečnosti pracovníků provádějící ochranný dohled,
2. přepravované umělecké předměty musí být pojištěné a musí být sepsána pojistná smlouva,
3. jestliže činí hodnota přepravovaných uměleckých předmětů více než 40 mil. Kč, je podmíněný doprovod Policie ČR,
4. nezbytně nutné je utajení průběhu přepravy, skutečnosti přepravy zná pouze minimum lidí, které určuje ředitel fyzické ostrahy dané organizace,
5. musí být určen vedoucí přepravy, který určuje zabezpečení trasy a její prověrku,
6. přeprava uměleckých předmětů se provádí pokud možno za denního světla (nejlépe ne za nepříznivých povětrnostních podmínek),
7. u vícedenních přeprav je nutný zvláštní režim ochrany,
8. při přepravě uměleckých předmětů se nesmí ve vozidle převážet nic jiného, než bylo předem stanoveno,
9. každá přeprava musí být jedinečná, nesmí převládat šablonovitost,

10. průběh přepravy nesmí být narušen bezdůvodným zastavením a vystoupením posádky. Dojde-li k tomu, pracovníci ochranného doprovodu musí být velmi ostražití a musí ihned přivolat Polici ČR.
11. předběžný průzkum, rekognoskace terénu, zvláštní bezpečnostní dohled, krycí akce,
12. pracovníci provádějící přepravu musí být zvláště vyškolení v taktických zásadách a znalostech (krytí, zajištění, nouzové volání atd.),
13. dodržování pravidel silničního provozu,
14. součinnost s Policií ČR.

Samotná přeprava potom probíhá následovně. Na základě předem stanovené pojistné částky přepravovaných předmětů se organizuje průběh přepravy. Jestliže pojistná částka přesáhne hodnotu 40 mil. Kč, je nutné, na základě smlouvy ministerstva kultury a ministerstva dopravy, o přepravě srozumět Policii ČR a využít její doprovod.

K přepadení téměř nedochází, hlavním problémem jsou havárie způsobené na vozovce. Je tedy velmi důležité dodržovat dopravní předpisy a předem stanovit bezpečnou spolehlivou trasu bez zbytečných komplikací.

Jestliže jde o větší množství uměleckých předmětů, které je nutno převést ve více vozech, postupuje se jednotlivě. Nejprve proběhne předání a přeprava jedné zásilky, následovně se řeší druhá. Organizace přepravy zahrnuje i předání a následné rozbalení přepravovaných předmětů.

Přepravy se účastní „registr“ organizace, která žádá o zapůjčení, kurátor zapůjčené sbírky, restaurátor, pracovníci plnicí funkci ochranného doprovodu a řidič. Přepravovaná sbírka musí být pečlivě zabalena v krabicích a důkladně označena. Obecný průběh přepravy funguje následovně. Registr dané organizace (Galerie, Muzea a dalších) s ochranným doprovodem jedou na hranice se státem, od kterého se obraz půjčuje. Na hranicích proběhne pečlivá kontrola dokumentů o přepravované umělecké sbírce. Registr si zapíše informace o kurátorovi zapůjčené sbírky a značku automobilu, ve kterém byla sbírka dopravena na hranice. Na hranicích proběhne předání pečlivě zabalovaných uměleckých předmětů a může následovat zpáteční cesta. Společně se zapůjčenou sbírkou jede vždy i její kurátor. Až je zapůjčená sbírka převezena do galerie, teprve poté dojde k rozbalování. Každá krabice je rozbalována jednotlivě a postupně. U rozbalování musí asistovat kurátor zapůjčené sbírky a restaurátor galerie, která si sbírku zapůjčila a případně Policie ČR. Ti

obrazy pečlivě zkontrolují, podepíší se případné dokumenty a obraz je bezpečnostně zastřežen do dalšího dne. Druhý den opět se opět dostaví kurátor a společně s ním se odstřeží prostory, ve kterých jsou umístěny umělecké předměty. Poté může dojít k přepravě obsahu dalšího vozu, průběh je totožný.

Vrácení probíhá obdobně. Opět přijede kurátor zapůjčené sbírky, tentokrát s jejich restaurátorem, a vše zkontrolují. Proběhne bezpečné zabalení do krabic a příslušné dokumentace. Vrácení zapůjčené umělecké sbírky je vážný proces a může trvat i několik dní.

7.2 Zabezpečení uměleckých předmětů v běžném provozu

Významnou událostí pro ochranu sbírek muzejní povahy a sbírkových předmětů v Národní galerii v Praze se stala výstava jedné z nejslavnějších evropských sbírek, kolekce Rity a Herberta Batlinerových z vídeňského muzea Albertina. Šlo o sbírku osmdesáti významných děl velkých osobností moderního evropského a amerického prostředí. V této sbírce bylo možné najít například i skvosty jakými jsou například Monetovy „Lekniny“. Nechyběly ani obrazy dalších francouzských tvůrců, dále práce německých expresionistů či představitelů ruské avantgardy a surrealismu.



Obr. 6. Claude Monet - Lekniny

Díla takové kvality a v takovém rozsahu nebyla za posledních 20 let ještě nikdy vystavena. Jejich transport z Vídně do Prahy probíhal za nejpřísnějších bezpečnostních opatření, pod přísným dohledem Útvaru rychlého nasazení Policie ČR. V prostorách Veletržního paláce Národní galerie v Praze pak ochranu vzácných exponátů převzali bezpečnostní pracovníci firmy Securitas ČR.

Výstava byla zahájena vernisáží v úterý 12. října 2010, návštěvníkům byla přístupna o den později a trvala až do 7. ledna 2011. Sbíрка byla znovu navracena v pátek 14. ledna, opět pod dohledem Policie ČR. Sbíрка byla umístěna v 1. patře Veletržního paláce, kde ji denně shlédlo v průměru tisíc návštěvníků, přičemž poslední den, kdy byla prodloužena návštěvní doba, přišlo až dva a půl tisíce návštěvníků.

Další významnou událostí v prostorách Národní galerie v Praze, u příležitosti 215. výročí Národní galerie (po pařížském Louvru druhá nejstarší instituce svého druhu), bylo otevření expozice starověkého umění v paláci Kinských na Staroměstském náměstí. K prohlédnutí je tu expozice Egypta, Nubie v údolí Nilu, starověkého Řecka a Říma, Předního východu, Číny, Tibetu a Japonska. Na tomto prestižním projektu se také podílelo Národní muzeum a odborníci z Karlovy Univerzity.

Bezpečnostní pracovníci jsou pouze seznámeni s použitými technologiemi a dostanou pouze doporučení jak se chovat při případném poplachu nebo při nevyžádané manipulaci návštěvníků s těmito prostředky. Mají funkci spíše preventivní. Jejich úkolem je hlavně odhadnout psychologii člověka a v případě možných poruch zabránit vzniku paniky (požár, poruchy vodovodních trubek...).

Zabezpečením uměleckých předmětů se zabývá firma 3S Sedlák, která byla založena v roce 1992. Jejím hlavním prostředkem ochrany je předmětová ochrana určená především pro střežení uměleckých umístěných ve výstavních sálech a galeriích. Poskytuje především detektory pro obrazy, tapisérie a sošky.

Mezi hlavní zabezpečovací prostředky firmy 3S Sedlák patří:

Michelangelo - detektory pro střežení sošek a plastik (Anežský klášter)

Závěsný hák - použití s kombinací se závěsovým drátem dodávaným k detektorům systému Ladon nebo čidlům Vincent van Gogh. (Šternberský palác, palác Kinských - jen něco, většina je ve vitrínách).

Raffaello - detektory pro skryté střežení obrazů (Veletržní palác, u velkých pláten se umísťuje na okraj obrazu - plátno vlaje).

Vincent Van Gogh - závěsové detektory pro střežení obrazu pro pevné umístění nad střeženým předmětem (v objektech NG nepoužito).

Ladon - systém pro střežení obrazů ve výstavních sálech, které jsou často měněny, použitím speciální lišty.

Octopus - radiový zabezpečovací systém s obousměrnou komunikací (Veletržní palác)

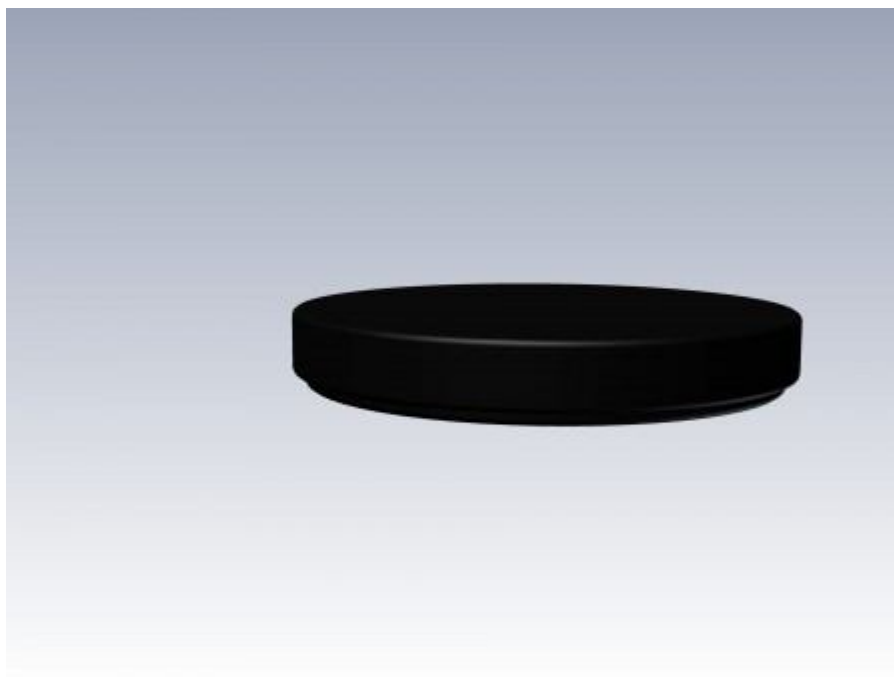
7.2.1 Michelangelo

Pomocí tohoto detektoru jsou střeženy především např. vázy, sošky, číše, drobné plastiky, části nábytku apod. Na střežené předměty není potřeba nic připevňovat ani nevyžadují zvláštní úpravu.

Detektor se umísťuje pod střežený předmět, který na něm spočívá svojí váhou. Při aktivaci detektoru je neustále zaznamenána výchozí hmotnost střeženého předmětu a dále je již vyhodnocována její změna. Detektor reaguje na snížení i zvýšení hmotnosti. Podle předem nastavené citlivosti, je detektor schopen signalizovat dotyk nebo pokus o manipulaci se střeženým předmětem. Při vyhodnocování změny hmotnosti jsou potlačeny krátkodobé vzruchy, čímž jsou vyloučeny poplachy vyvolané chvěním nebo prostorovou nestabilitou podložky, na níž detektor spočívá.

Detektor je k ústředně připojen prostřednictvím plochého šestiramenného vodiče bez označení žil (vyjma konce pro připojení k ústředně).

Barevný odstín povrchu detektoru je možné volit dle potřeb zákazníka, zpravidla je jejich povrchová úprava matný černý email.



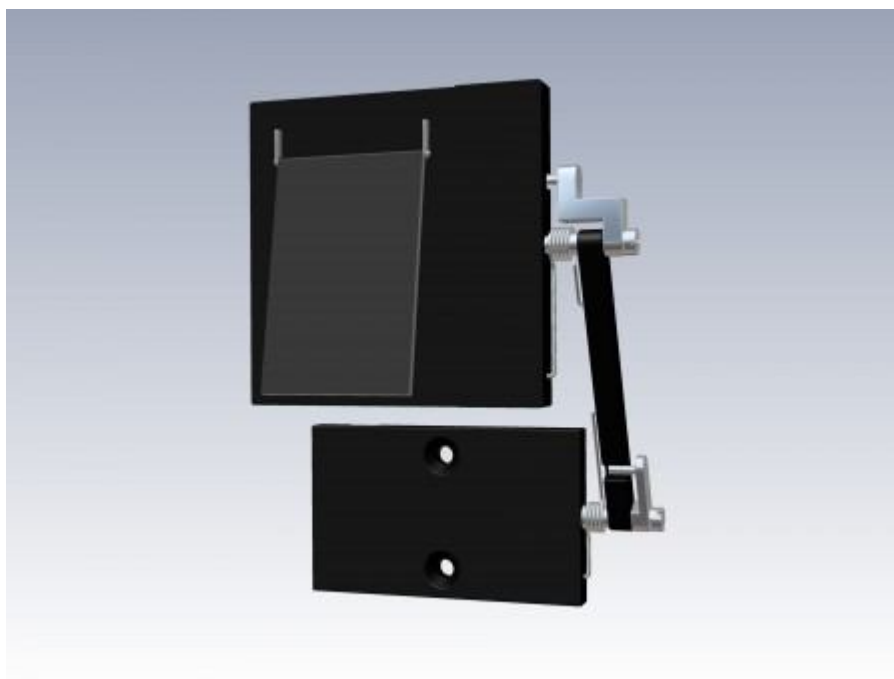
Obr. 7. Michelangelo - detektor pro střežení sošek

7.2.2 Raffaello

Využívá se pro individuální střežení cenných obrazů ve výstavních sálech a expozicích, kde není zajištěna stálá fyzická ostraha. Detektor umožňuje nepřetržité střežení obrazu, a to jeho nejcennější část – plátno. Detektor je skrytý a nijak neruší pohled na umělecké dílo. Je hojně používán i pro střežení rozměrných pláten umístěných v těžkých rámech, které jsou pevně fixovány na stěnu. Je proto speciálně upraveno i vnější provedení detektoru a způsob jeho střežení, který nevyžaduje žádné úpravy střeženého obrazu.

Čidlo snímá pomocí pohyblivého praporku pohyb plátna obrazu a pokud se plátno přiblíží nebo vzdálí z nastavené polohy, je vyhlášen poplach. [11]

Může fungovat jako standardní detektor, který má bezkontaktní výstup a je určen pro připojení ke standardní ústředně nebo jako detektor s nízkým příkonem LP, která jsou určena pro připojení k univerzálním vysílači a napájení z baterií.



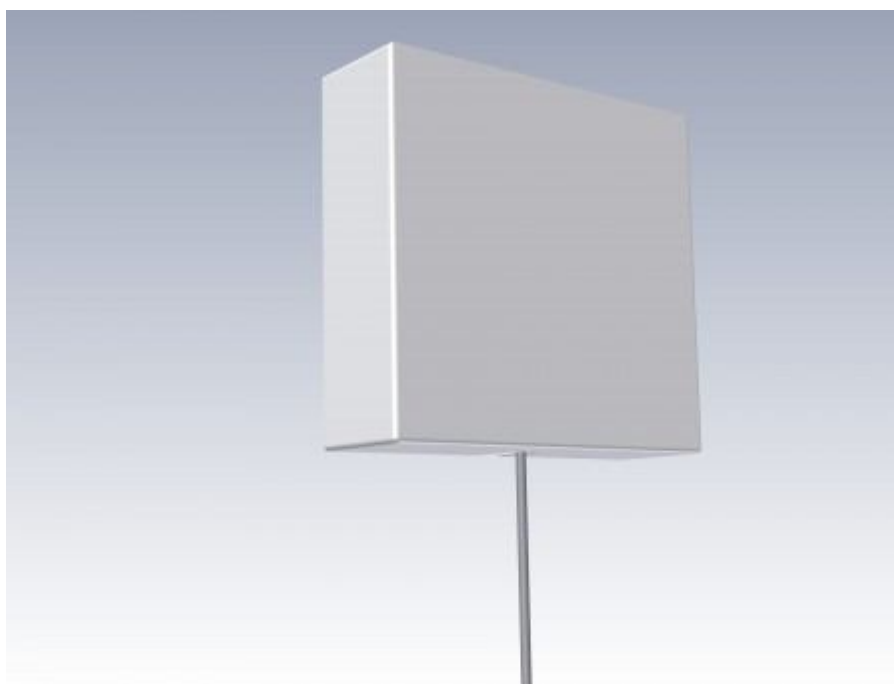
Obr. 8. Raffaello - detektor pro skryté střežení obrazů

7.2.3 Vincent van Gogh

Použití daného systému je vhodné pro střežení uměleckých předmětů zavěšených ve výstavních síních, galeriích a depozitářích. Umožňuje nepřetržitou činnost v provozu, tedy i v době běžného provozu. Systém VVG slouží především ke střežení obrazů, goblén a

tapisérií. Při jeho instalaci není potřeba provádět zákroky nebo úpravy střežených předmětů.

Střežený předmět je zavěšen pomocí nerezového drátu a speciální kleštiny v senzoru závěsového detektoru, které vyhodnocuje na něj působící síly. Zajišťují střežení i předmětů velkých rozměrů.



Obr. 9. Vincent van Gogh - závěsový detektor pro střežení obrazů

7.2.4 Ladon

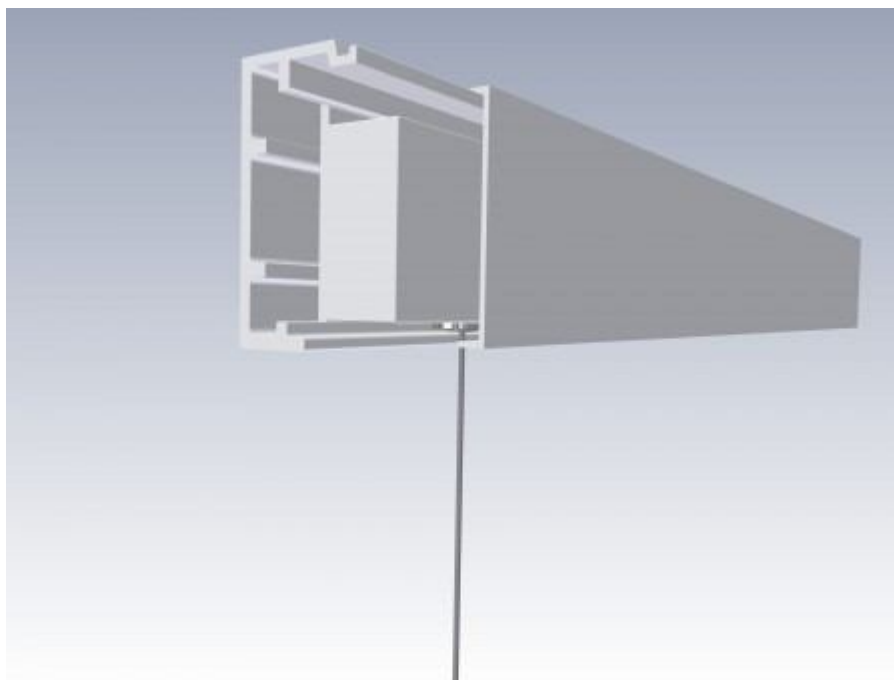
Tento signalizační systém je určen pro hromadné střežení uměleckých předmětů zavěšených ve výstavních síních, galeriích či depozitářích. Systém Ladon má stejné vlastnosti jako předcházející systém VVG.

Systém sestává ze dvou částí - souboru závěsových detektorů a vyhodnocovací jednotky. Závěsový detektor, na kterém je zavěšen střežený předmět, vyhodnocuje síly působící na senzor detektoru. Díky nastavené citlivosti jsou vyhodnocovány i velmi malé pohyby střeženého předmětu. Elektronické obvody jsou schopny zajistit správnou činnost i předmětům větších rozměrů.

Mezi dodávané varianty patří standardní a plně adresovatelný systém. Plně adresovatelný systém předává z vyhodnocovací jednotky všechny údaje o detektoru, který vyvolal poplach. Standardní systém předává pouze informace o poplachu některého detektoru ze

souboru připojeného k vyhodnocovací jednotce. Detektor je možné identifikovat aktivováním optické signalizace všech detektorů jednotky. Signalizují pouze detektory, které vyvolaly poplach.

Tento systém je výhodný především pro jeho snadnou manipulovatelnost (ve stále obměňovaných expozicích). Detektory, vyhodnocovací jednotka a veškerá kabeláž jsou skryty v závěsové liště.



Obr. 10. Ladon - detektor ke střežení obrazů

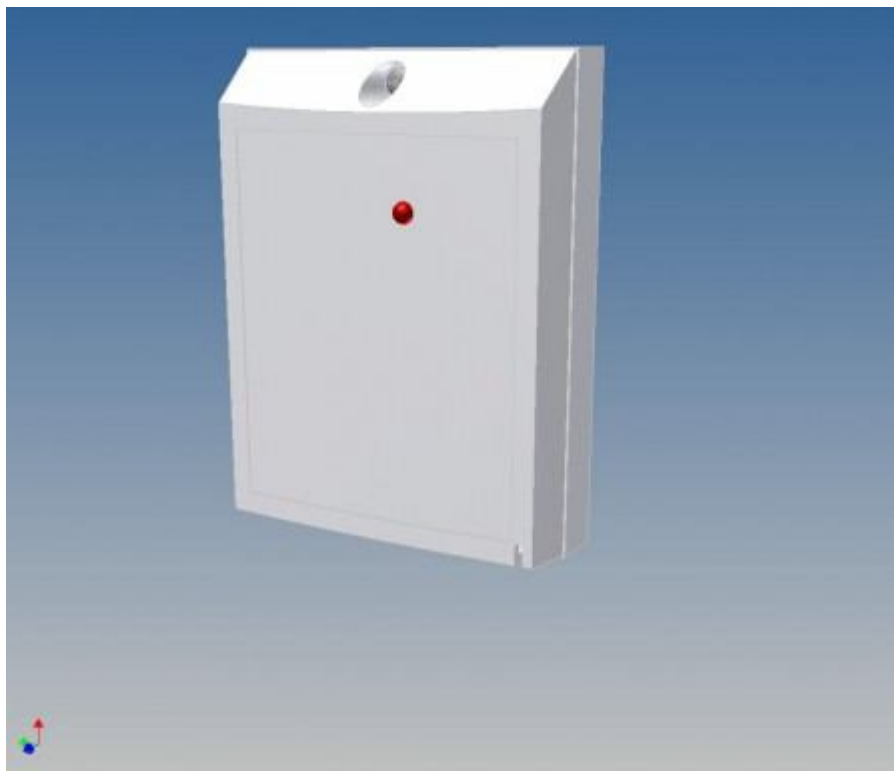
7.2.5 Závěsný hák

Slouží jako přídatný díl k detektorům Ladon nebo Vincent van Gogh. Tento systém upínání drátů v háku umožňuje bezpečnou fixaci střeženého předmětu v požadované poloze. Závěsný drát prochází hákem, což umožňuje zavěsit na závěsový drát bezpečně několik obrazů nad sebou a současně je střežit, což využívají zejména malé galerie.

7.2.6 Octopus

Je vhodný pro objekty s vyššími riziky, kde je potřeba mimo klasického připojení detektorů využít i bezdrátový přenos. Systém sestává z koncentrátoru a soustavy detektorů, přičemž k jednomu koncentrátoru je možno připojit až 50 detektorů. Přenos mezi koncentrátorem a detektorem je obousměrný a komunikace mezi nimi je poloduplexní s časovým rozdílem.

K systému je možné dovybavit také tísňovým tlačítkem, které pak zaznamenává jeho pravidelné hlášení a vysílání může tak být předáno do systému spolu s velikostí signálu. Systém tak může přibližně identifikovat polohu ostraHY používající tísňové tlačítko.



Obr. 11. Octopus - detektor s bezdrátovým přenosem

7.3 Mechanické zabezpečení objektu

Vzhledem k tomu, že v kulturních zařízeních, jako jsou galerie a muzea, se nacházejí zpravidla velmi cenné exponáty, je také nutné tyto objekty důkladně zajistit především pomocí mechanických zábranných systémů, které tvoří základní a přirozenou ochranu sbírkových předmětů. Mechanické zábrany se rozlišují na vnější a vnitřní. Mezi vnější mechanické zábrany patří plášť celého objektu. Nezbytně nutné pro bezpečný chod kulturního zařízení je zabezpečit veškeré otvory, jako jsou dveře, okna, světlíky, otvory ventilace apod. Především tedy pomocí stavební konstrukce s vyšší odolností, mříží, bezpečnostních dveří s odolnými zárubněmi, zámky a kování, bezpečnostní fólií nebo bezpečnostním sklem a dále také vyšší odolností celé stavební konstrukce. Mezi vnitřní mechanické zábrany patří např. odolné vitríny, trezory, trezorové místnosti, bezpečnostní dveře apod.

Hlavním prostředkem vniknutí do objektu jsou nejčastěji veškeré vchodové dveře, ty je potřeba dobře zabezpečit. Kvalitní bezpečnostní dveře se vyznačují především ocelovými zárubněmi, velkými panty, zárubňovým kováním odolným proti vyražení, bezpečnostním zámkem se třemi závory, přídatným zárubňovým kováním, těsněním a dveřním křídlem s hliníkovými spojovacími deskami. Některé vstupy je potřeba zajistit také pomocí zámků s pancéřovou závorou.

Výstavní prostory se často vyznačují velkými skleněnými plochami (Veletržní palác). Tyto skleněné plochy a veškerá okna je také potřeba důkladně zabezpečit. Okna je potřeba zajistit přídatnými okenními zámkami, které jsou určeny speciálně pro výklopná okna. Poskytují ochranu i u zvedacích a posuvných dveří, a to i tehdy, když se otevřou na šířku 4,5 cm. Dále je okna nutné zabezpečit hákem pro dveřní závěs, který se upevní do překladu mezi okny. Všechny skleněné plochy je nutné zabezpečit bezpečnostním sklem a speciální fólií na vnitřní stranu okna. Bezpečnostní fólie se vyrábějí v mnoha tloušťkách a různých vlastnostech, tak lze použít fólii, které nejlépe bude vyhovovat kulturním objektům (především aby sluneční paprsky neohrožovali vystavené exponáty).

Všechny použité mechanické prvky podléhají certifikaci, vydané Národním bezpečnostním úřadem, který je vydává na základě výsledků zkoušek prováděných certifikovanými službami. [6]

Povinností galerií a muzeí je zabezpečit mechanickými prostředky především prostory, kde se nachází projektová dokumentace I&HAS, CCTV, systému pro kontrolu vstupu do objektů, sloužící ochraně objektů, v nichž jsou uchovány chráněné sbírkové předměty, proti krádežím, loupežím a poškozování cizí věci. A dále také souhrnná informace o stavu realizace zabezpečení chráněných sbírkových předmětů proti krádežím, loupežím a poškozování cizí věci.³

³ Nařízení vlády č. 522/2005 Sb., kterým se stanoví seznam utajovaných informací, ve znění nařízení vlády č. 240/2008 Sb.

7.4 Elektronické zabezpečení objektu

7.4.1 Instalace poplachových a tísňových zabezpečovacích systémů

Poplachové a tísňové zabezpečovací prostředky (I&HAS) slouží k ochraně objektu nebo prostoru proti neoprávněnému vstupu nepovolaných osob. Včasnou signalizací tak přispívá k eliminaci rozsahu materiálních a jiných škod. Systém obvykle tvoří ústředna zabezpečovacího systému, ovládací klávesnice pro aktivaci a deaktivaci systému, detektory a koncové zařízení, které uvědomí uživatele nebo zásahové jednotky o narušení objektu.

Detektory pracují na různých principech - detekují změny v odrazu mikrovlnného záření, sledují infračervené záření pohybujícího se objektu vůči pozadí, využívají magnetických vlastností, snímají zvuk tříštěného skla, reagují na tlakovou vlnu, otřesy apod. [6]

V muzeích a galeriích se používají zejména detektory prostorové, pláštěvé a předmětové ochrany. Komunikaci obsluhy s ústřednou zprostředkovává ovládací klávesnice. Ta umožní zadáním vstupního kódu aktivaci zabezpečovacího systému. Objekt vybavený systémem I&HAS může být zapojen do sítě poplachového přijímacího centra (PPC), kde je objekt střežen z místa s trvalou obsluhou.

Pro vybrané instalované komponenty I&HAS v muzeích a galeriích se doporučuje použití výrobků spadajících do stupně 3, vydaného certifikovanou službou. [6]

7.4.2 Elektronická kontrola vstupu

Hlavním smyslem tohoto typu zabezpečení je především autorizace vstupu do depozitářů a trezorových místností, kde jsou uloženy sbírkové předměty. Přístup do příslušných prostor je povolen pouze identifikací autorizovaných osob. Osobám neautorizovaným není vstup do těchto prostor umožněn. Nejběžnějším prostředkem identifikace, používaným v přístupových systémech, je personální karta, kterou se osoby registrují u čteček. Čtecí zařízení přečte informaci obsaženou na kartě, předá ji řídicí jednotce a ta podle systému přístupových práv rozhodne o vpuštění osoby do střeženého prostoru.[6] V případě nejvyššího stupně zabezpečení se uplatňují tzv. Biometrické čtečky, které dokážou identifikovat osoby např. Podle otisku prstu, očního pozadí nebo hlasové intonace. Výstupní obvody čteček zajistí po povolení vstupu odblokování mechanické zábrany (elektromagnetický zámek dveří, turniket, brána, závora apod.) Řídicí jednotka elektrické kontroly vstupu zajišťuje chod celého systému. V ní je zaznamenána databáze uživatelů, jejich práva vstupu do jednotlivých prostor objektu, které mohou být definovány nejen

místně, ale i časově. Všechny vstupy (i pokusy o ně) jsou s příslušnými časovými údaji uloženy a mohou být využity pro pozdější analýzu.

7.4.3 Instalace elektronická požární signalizace

Každá budova, ve které se nachází sbírkové předměty, musí být vybavena elektrickou požární signalizací (EPS). Systém tvoří soubor technologických zařízení, která zabezpečují ochranu objektů a tím i sbírkových předmětů v nich uložených před požárem jeho včasnou identifikací a lokalizací. Tvoří jej detektory (automatické hlásiče požáru), vyhodnocovací ústředny a koncové zařízení, které informuje uživatele nebo hasičský záchranný sbor o vzniku požáru. Detektory pracují na různých fyzikálních principech – vyhodnocují optické, ionizační nebo teplotní parametry prostředí, ve kterém jsou umístěny. Jejich konstrukce prakticky eliminuje vznik falešných poplachů. Mimo těchto tzv. automatických hlásičů jsou v objektech používány také ruční tlačítkové hlásiče požáru. Mezi ovládaná koncová zařízení patří zejména sirény, majáky, objektová zařízení pro přenos informací z ústředny EPS na ústřednu příslušného hasičského sboru.

Dále je možné ovládat požární dveře a požární uzávěry, odpojovat další technická zařízení a aktivovat stabilní hasící zařízení. Na systém EPS lze také napojit systém ozvučení objektu, který v případě požáru nebo jiných mimořádných událostí může sloužit jako evakuační rozhlas.

V galeriích a muzeích mohou být použity pouze systémy EPS, certifikované Ředitelstvím hasičského záchranného sboru nebo příslušného certifikačního institutu.⁴

⁴ V souladu se zákonem č. 22/1997 Sb., o technických požadavcích na výrobky a o změně a doplnění některých zákonů.

8 POUŽITÍ INDIVIDUÁLNÍCH TECHNICKÝCH PROSTŘEDKŮ

Použití osobních (individuálních) technických prostředků je velmi důležité pro osobní ochranu jednotlivce. Tyto technické prostředky pro individuální ochranu výrazně doplňují další technické prostředky ochrany majetku a také dále posilují pocit bezpečí bezpečnostních pracovníků a dalších fyzických osob.

Nejzákladnějším prostředkem individuální ochrany je zde fyzická zdatnost zlepšená výškolením v obranné možnosti bojových sportů. Ideální možností takového výcviku je proto praxe a výcvik v umění sebeobrany včetně znalostí speciálních chvatů a hmatů.

Dále pracovníci fyzické ostrahy kulturních objektů používají individuální technické prostředky (ITP) jako jsou obranné spreje, plynové pistole, osobní alarmy, speciální přístroje apod. K osobní ochraně lze také využít i různé hole a obušky za určitých zákonných podmínek, jedná se o nutnou obranu §29 a krajní nouzi §28 Trestního zákona č. 40/2009 Sb. ve znění pozdějších předpisů. Tyto zákonné podmínky je tedy velmi nutné dodržet.

U individuálních technických prostředků je třeba dbát na to, aby veškeré výrobky ITS měly potřebné atesty a certifikace od autorizovaných zkušeben, laboratoří a certifikačních organizací. Dále řada těchto prostředků podléhá i schválení z hlediska hygieny, protože tyto prostředky musí totiž umět pachatele paralyzovat, nikoliv ho ohrozit na životě nebo zdraví. Všechny tyto prostředky také musí mít české návody k použití. [1]

Národní galerie si výslovně nepřeje použití střelných zbraní v prostorách svých všech objektů, a proto mohou nosit zbraň pouze členové zásahové jednotky. Ti mají většinou plynové pistole. Celkově se firma Securitas snaží omezit výskyt zbraní na svých zakázkách.

Bezpečnostní pracovníci jsou vybaveni pouze individuálním tísňovým tlačítkem a radiovými prostředky (vysílačka). Jiné ITP nejsou v objektech NG povoleny. O vybavení pracovníků ITP rozhoduje hlavně zákazník.

8.1 Obranné spreje

Jde o kapesní aerosolové rozstřikovače sloužící k dočasnému zneškodnění útočníka, případně k jeho označení speciální barvou, která je identifikovatelná pouze pod UV zářením. Obranné spreje se většinou plní látkou na bázi chlorbenzylidenmalotrilu,

aleoresinu nebo chloroacetopfenonu. Tyto látky způsobují většinou např. podráždění sliznice, pálení, dočasnou ztrátu vidění, obtížné dýchání, rýmu, kašel, dávení, nevolnost a sníženou koordinaci pohybů.

8.2 Plynové pistole „plynovky“

Jde o repliku pistolí a revolverů vystřelující proti útočnickovi látky s dráždivým účinkem až na vzdálenost 7m. Mohou vystřelovat i náboje signální, akustické a jiné s využitím hlukového efektu. Použití bývá často velmi efektivní, i když je zde nevýhoda proti útočnickovi, který má u sebe pistoli opravdovou. Touto zbraní mohou disponovat pouze členové zásahové jednotky. [1]

8.3 Osobní poplachové prostředky (alarmy)

Jde o zařízení, která zvukovým signálem odstrašují pachatele, eventuálně přivolá pomoc. Může být neustále po ruce ihned k použití. Přístroje bývají velmi účinné. Osobní alarmy mohou pomoci při napadení, při úrazu, přivolání pomoci atd. Přístroj se upevní a spouštěcí šňůrou či jiným způsobem se spustí při napadení. Řada alarmů je nastavena tak, aby se spouštěly při nežádoucím pohybu. Při spuštění sirény až 105dB uvede alarm pachatele do šoku, který v 90% své činnosti okamžitě zanechá a uteče. [1]

Osobní poplachové prostředky mají okamžitou akceschopnost a široké využití. Mohou být využity individuálně k jednoduché signalizaci, ale i k osobní ochraně. Výhodou těchto prostředků je i jejich malý rozměr.

8.4 Speciální přístroje

Jde o přístroje osobní ochrany, které v době nouze vysílají tzv. nouzový radiový signál. Zařízení při aktivaci vysílá radiový signál, který je monitorován na PPC nebo jiném dispečerském pracovišti a příslušná bezpečnostní služba poskytne pomoc. Přístroj může být přepnut i do polohy příjem. Přístroj se vejde do kapsy a je napájen z baterie. [1]

8.5 Tísňové hlásiče

Lze využít při ohrožení života (přepadení, požár atd.), ale také v případě, kdy běžný spojový prostředek (radiostanice) není funkční a je nutné ihned přivolat pomoc.

V tísni je možné využít i kamerový systém CCTV, výrazným pohybem v zorném poli kamery upoutat pozornost obsluhy.

9 ORGANIZACE A PROVEDENÍ ZÁSAHU PŘI ÚTOKU

Momentálně je nafoceno asi 2000 uměleckých památek, které jsou speciálně střežené. Pokud dojde k poplachu, nejen že se na obrazovce ve „velínu“ zobrazí lokace obrazu, ale také informace o něm, hmotnost, rozměry, co je to za obraz, jeho autor atd. Na základě toho je potom informován nejbližší kustod, ten musí vědět, kam má jít a co má dělat. Zásahy se různí na základě velikosti předmětu. Informovaný je kustod, který je nejbližší, další bližší kustodi ho jistí a ten zbytek zamyká ostatní sály a patra. Kustod se musí na místo zásahu dostat nejpozději do 30 sekund. Jde na poplach po stopách informovaného poplachu, který mu hlásí vysílačkou. Ihned je zavolána zásahová jednotka, jejíž jeden člen jde s daným kustodem a druhý čeká u vchodu. Zároveň je přivolána Policie ČR.

Členové zásahové jednotky musí postupovat na základě ustanovení o nutné obraně §29 a krajní nouzi §28 Trestního zákona č. 40/2009 Sb. ve znění pozdějších předpisů. Pokud pachatel neuteče, musí členové zásahové jednotky provést nutnou bezpečnostní prohlídku, která je vykonána u útočnicka po jeho zabezpečení (pouta, zablokování atd.) a před voláním nadřízenému či Policii ČR. Hlavním úkolem bezpečnostních pracovníků je zdržet pachatele co nejdéle, aby stihla přijet Policie ČR a následné předání pachatele.

Důležitou součástí zadržení pachatele je sepsání zápisu „o zadržení“, kde je nutné uvést čas zadržení, čas informování Policie ČR a čas předání Policii ČR. Dále je nutné sepsat „protokol o předání“ zadrženého, kde je nutné zapsat služební číslo policistů a oddělení, nebo složku ke které patří.

ZÁVĚR

Vzhledem k tomu, že fyzická ostraha kulturních a uměleckých památek a objektů probíhá v jiném prostředí, které je mnohem odlišné od prostředí např. v obchodních centrech nebo průmyslových podnicích, má také své zvláštnosti, které se odrážejí i při vlastní skladbě bezpečnostní agentury, která se na tuto službu specializuje. Třebaže se jedná o činnosti, podobné hlídacím službám, je třeba vzít v potaz, že se tito bezpečnostní pracovníci pohybují v objektech, které jsou neustále navštěvovány velkým množstvím lidí, někdy převážně cizinců a proto musí jejich přístup a chování zvlášť odpovídat tomuto typu ostrahy. Z toho důvodu musí být kladen důraz na výběr kvalitního personálu, který musí projít náročným výcvikem, musí splňovat mnoho specifických osobních vlastností a zároveň by měl být vybaven zvláštním osobním přístupem. Důležitým kritériem pro výběr pracovníků je také jejich správná motivace. Aby byla následně bezpečnost galerií co nejlépe zajištěna, a zároveň zajištěn profesionální přístup bezpečnostních pracovníků k veřejnosti, musí se neustále zvyšovat jejich odbornost. Ta je zvyšována formou školení a následným řešením modelových situací, které bezpečnostní pracovníky učí, jak reagovat při krizových situacích jako je např. požár, napadení nebo krádež.

V dnešní době jsou prostory galerie či muzea dokonale chráněny poplachovými zabezpečovacími a tísňovými systémy a celý objekt je dále střežen kamerovým systémem. Hlavním úkolem fyzické ostrahy je tedy především odhadnout psychologii člověka (návštěvníka), což nedokáže žádný elektronický prvek zabezpečení.

ZÁVĚR V ANGLIČTINĚ

Physical security of cultural objects occurs in different background than malls or industrial plants, because of this structure of security agency must be different. Although activity is quite similar like guard services, it's important to take into account the fact that security personnel works in crowded areas with great amount of foreigners, so manners of personnel must be adapted to this situation. For this reason agencies have to put emphasis on selection of personnel. Personnel have to pass difficult training, also must satisfy many specific personal qualities and also should be equipped with a special personal attitude. Motivation of personnel is very important for selection. To ensure the best safety of galleries and ensure professional demeanor and dealing with public as well, level of their expertise must be improved constantly. This level is improved by training courses and resolving of specific scenarios. These scenarios learn how to react in situations such as fire, attack or robbery.

Nowadays galleries and museums are protected by I&HAS and whole object is secured by CCTV. Physical security should only help these security systems. Primary objective of physical security is to predict behavior of people (visitors), actually, which any element of electronic security can't do.

SEZNAM POUŽITÉ LITERATURY

- [1] LAUCKÝ, V. *Technologie komerční bezpečnosti I.* [skriptum] vyd. 3. Zlín: UTB, 2010. ISBN 978-80-7318-889-4.
- [2] LAUCKÝ, V. *Technologie komerční bezpečnosti II.* [skriptum] vyd. 2. Zlín: UTB, 2007. ISBN 978-80-7318-631-9.
- [3] LAUCKÝ, V. *Řízení technologických procesů v průmyslu komerční bezpečnosti.* [skriptum] vyd. 2. Zlín: UTB, 2006. ISBN 80-7318-432-X.
- [4] DIEM, W. *Udělej si sám - Bezpečnostní zařízení.* 1. vyd. Praha, 2000. ISBN 80-7202-604-6.
- [5] KAMENÍK, J.; BRABEC, F. *Komerční bezpečnost: soukromá bezpečnostní činnost detektivních kanceláří a bezpečnostních agentur.* vyd. 1. Praha : ASPI, 2007. ISBN 978-80-7357-309-6.
- [6] Metodický pokyn k ochraně sbírek muzejní povahy a sbírkových předmětů před krádežemi, vloupáními a požárem.
- [7] ŠULCEK, J. *Securitas - Bulletin pro zaměstnance 1/2011* 1. vyd. Praha, 2011.
- [8] ŠULCEK, J. *Securitas - Bulletin pro zaměstnance 2/2009* 1. vyd. Praha, 2009.
- [9] ŠULCEK, J. *Securitas - Bulletin pro zaměstnance 3/2009* 1. vyd. Praha, 2009.
- [10] ŠULCEK, J. *Securitas - Bulletin pro zaměstnance 4/2010* 1. vyd. Praha, 2010.
- [11] *Zabezpečení uměleckých předmětů* [online]. [cit. 2011-05-02]. Dostupný z WWW: <http://www.3ssedlak.com/zabezpeceni-umeleckych-predmetu/>

SEZNAM POUŽITÝCH SYMBOLŮ A ZKRATEK

ACCESS	Přístupové a docházkové systémy
BOZP	Bezpečnost práce
BP	Bezpečnostní pracovník
CCTV	Uzavřený kamerový systém
ČSN	Česká státní norma
EN	Evropská norma
EPS	Elektrická požární signalizace
EN	Evropská norma
I&HAS	Poplachový zabezpečovací a tísňový systém
CHV	Chladicí voda
I&HAS	Poplachový zabezpečovací a tísňový systém
ISO	Integrovaný systém ochrany movitého kulturního dědictví
ITP	Individuální technické prostředky
ITS	Individuální technické systémy
IZS	Integrovaný záchranný systém
KN	Krajní nouze
LP	Detektor s nízkým příkonem
MZS	Mechanické zábranné systémy
NO	Nutná obrana
OIK	Osobní identifikační karta
PO	Požární ochrana
PPC	Poplachové přijímací centrum
SBS	Soukromá bezpečnostní služba
VVG	Detektor Vincent van Gogh

SEZNAM OBRÁZKŮ

<i>Obr. 1. Kustod Národní galerie</i>	21
<i>Obr. 2. Kontrola u vstupu</i>	22
<i>Obr. 3. Velínář</i>	23
<i>Obr. 4. Zásahová skupina</i>	24
<i>Obr. 5. Kariéerní pyramida</i>	34
<i>Obr. 6. Claude Monet - Lekníny</i>	42
<i>Obr. 7. Michelangelo - detektor pro střežení sošek</i>	44
<i>Obr. 8. Raffaello - detektor pro skryté střežení obrazů</i>	45
<i>Obr. 9. Vincent van Gogh - závěsový detektor pro střežení obrazů</i>	46
<i>Obr. 10. Ladon - detektor ke střežení obrazů</i>	47
<i>Obr. 11. Octopus - detektor s bezdrátovým přenosem</i>	48