

UNIVERZITA TOMÁŠE BATI VE ZLÍNĚ
FAKULTA HUMANITNÍCH STUDIÍ
Institut mezioborových studií Brno

BAKALÁŘSKÁ PRÁCE

Brno 2011

Blanka Láníčková

UNIVERZITA TOMÁŠE BATI VE ZLÍNĚ
FAKULTA HUMANITNÍCH STUDIÍ
Institut mezioborových studií Brno

Domácí násilí a trestní řízení soudní – sociální aspekty

BAKALÁŘSKÁ PRÁCE

Vedoucí bakalářské práce:
JUDr. Stanislav Rizman

Vypracovala:
Blanka Láníčková

Brno 2011

Prohlášení

Prohlašuji, že jsem bakalářskou práci na téma „Domácí násilí a trestní řízení soudní – sociální aspekty“ zpracovala samostatně a použila jen literaturu uvedenou v seznamu použité literatury a pramenů, který je součástí této bakalářské práce.

Elektronická a tištěná verze bakalářské práce jsou totožné.

Brno 20. dubna 2011

.....
Blanka Láníčková

Poděkování

Na tomto místě bych chtěla poděkovat vedoucímu bakalářské práce JUDr. Stanislavu Rizmanovi, předsedovi trestního kolegia Nejvyššího soudu ČR, za odborné vedení práce, podporu a trpělivost při jejím vytváření.

Velký dík patří všem respondentům, kteří mi dovolili prostřednictvím dotazníků nahlédnout do jejich názorů a osobních zkušeností.

Ráda bych poděkovala také své rodině a přátelům, kteří mě při tvorbě této práce podporovali.

Blanka Láníčková

OBSAH

ÚVOD	2
TEORETICKÁ ČÁST	
1. Domácí násilí	5
1.1 Definice a vymezení pojmu	5
1.2 Zakotvení problematiky v Ústavě ČR a Listině základních práv a svobod.....	6
1.3 Domácí násilí a zákon č. 140/1961 Sb.	7
1.3.1 Týrání svěřené osoby	8
1.3.2 Týrání osoby žijící ve společně obývaném bytě nebo domě	9
1.3.3 Omezování osobní svobody	10
1.3.4 Zbavení osobní svobody	11
1.3.5 Znásilnění.....	11
1.3.6 Některé trestné činy proti životu a zdraví spáchané v rámci domácího násilí v pojetí trestního zákona.....	13
1.4 Domácí násilí a zákon č. 40/2009 Sb.	16
1.4.1 Týrání osoby žijící ve společném obydlí.....	16
1.4.2 Omezování osobní svobody	18
1.4.3 Zbavení osobní svobody.....	19
1.4.4 Znásilnění	19
1.4.5 Sexuální nátlak	20
1.4.6 Nebezpečné vyhrožování	21
1.4.7 Nebezpečné pronásledování	22
1.4.8 Některé trestné činy proti životu a zdraví spáchané v rámci domácího násilí v pojetí trestního zákoníku	23
2. Domácí násilí – rozdělení podle obětí (viktimizace)	26
2.1 Domácí násilí na dětech	27
2.2 Ženy – oběti domácího násilí	29
2.3 Muži – oběti domácího násilí	30
2.4 Senioři a domácí násilí	32
2.5 Stalking – nebezpečné pronásledování	33
2.6 Příklady z rozhodovací činnosti Nejvyššího soudu	34

2.6.1	Úmyslné ublížení na zdraví podle § 221 zák. č. 140/1961 Sb.....	35
2.6.2	Úmyslná těžká újma na zdraví podle § 222 zák. č. 140/1961 Sb..	35
2.6.3	Znásilnění podle § 241 zák. č. 140/1961 Sb.	36
2.6.4	Týrání osoby žijící ve společném obydlí podle § 215a zák. č. 140/1961 Sb.....	37
2.6.5	Vyhrožování podle § 197a zák. č. 140/1961 Sb.....	39
3.	Charakteristika pachatele	40
3.1	Pachatel a sociální vztahy	40
4.	Projevy a následky domácího násilí	44
4.1	Trauma a jeho fáze	45
4.2	Syndrom týrané oběti	46
4.2.1	Tělesné týrání	47
4.2.2	Psychické týrání	47
4.2.3	Sociální násilí	48
 PRAKTICKÁ ČÁST		
5.	Cíle a metody průzkumu	50
5.1	Realizace průzkumu	50
6.	Vyhodnocení průzkumu – psychologické a sociální aspekty ...	52
ZÁVĚR	56
Resumé	58
Anotace, klíčová slova.....		58
Seznam použité literatury a pramenů.....		60
Přílohy	62

Co jsem provedl, že si zasloužím takový trest?

**„Dobře mířené slovo může ponížit nebo i zabít,
aniž bychom si ušpinili ruce.
Jedním z velkých potěšení v životě člověka je ponižování bližních.“**

Pierre Desprogres

ÚVOD

Násilí – co je možné si představit pod tímto jedním slovem? Dominantnější člen společnosti si své právo obvykle prosazuje silou, atakem, nebo jde o nejjednodušší a často nejrychlejší cestu jak dospět k cíli, jak se dostat na vrchol moci, způsob, jak získat po čem jedinec touží. Lidská společnost po staletích akceptovala i použití násilí partnera vůči partnerce (nemuselo jít jen o násilí manžela proti ženě), a to jak z důvodu dominantního postavení muže v té které příslušné společnosti, nebo chápání podřadnosti společenského zařazení ženy, i z důvodu, že u některých kultur ženy byly vlastnictvím mužů.

Násilí mezi partnery bylo obecně společností považováno po velmi dlouhou dobu za okrajový, bezvýznamný problém, který se dotýkal jen sociálně slabých skupin společnosti, minoritních vrstev nebo psychicky nemocných jedinců. Manželství bylo považováno za instituci posvátnou, nedotknutelnou, která má být udržena za každou cenu, a to doslova. Násilí na ženách nebylo chápáno jako jednání mimo společenskou normu. Ke změně začalo docházet až v souvislosti se sílícím feministickým hnutím v USA v sedmdesátých letech 20. století a na základě sledovaných životních podmínek žen byl vyspecifikován nový sociální problém - domácí násilí. Skutečností přesto zůstávalo, že společnost byla ochotna obecně určitou míru násilí v rodině akceptovat a přehlížet. Vznikala tak potřeba vytvoření specifické formy pomoci, začaly pracovat azylové domy, poradenská centra, vzniklo specializované psycho-sociální poradenství pro tuto oblast. Postupně se zájem o řešení závažné problematiky domácího násilí rozšířil i do evropských zemí. Přestože bylo ve vyspělých zemích násilí mezi partnery, resp. násilí muže na ženě veřejně považováno za společensky nevhodné a nepřijatelné, zůstávalo i nadále tolerováno. Naopak představa partnera týraného ženou byla chápána jako nadsázka, karikatura nebo i špatný vtip. Domácí násilí, týkající se psychicky nemocných a narušených osob, a přiznání oběti, že je cílem domácího násilí, byly věci tak nepředstavitelné, že mlčení a tolerance násilí ze strany oběti bylo pro ni přijatelnějším a snesitelnějším řešením, a tak dále zůstával problém často skrytý.

Patříčná pozornost se nedostávala problematice domácího násilí ani v naší zemi. K postupnému pojmenování a řešení otázek domácího násilí, jeho důsledků v souvislostech sociálních, dochází po roce 1989. Na problém začínají upozorňovat neziskové organizace. Termín domácí násilí se dostává do obecného povědomí. Konec 20. století se stává obdobím, kdy se hovoří o domácím násilí jako o skutečné problematice, které je nutno věnovat pozornost i ze strany státu a jeho institucí. Citlivost tématu se projevuje ve chvíli, kdy je domácí násilí ukázáno v realitě, na konkrétních jednotlivých případech. Je bohužel stále jasnější, že i v České republice nepatří násilí v rodinách a mezi osobami blízkými k okrajovým, nevýznamným jevům. A tak kromě přímé pomoci klientům, obětem domácího násilí, je třeba se zaměřit i na šíření informací, jak se zachovat při zjištění případu domácího násilí, tedy na osvětu mezi veřejností.

Cílem bakalářské práce je zmapovat obecné informace o domácím násilí, jeho průběhu, formách, příčinách vč. klasifikace obětí. Domácí násilí přestává být soukromou záležitostí odehrávající se za zavřenými dveřmi, beze svědků nebo se svědky, kteří svědčit nemohou. Snahou je zmapovat alespoň částečná fakta, protože jde o problém rozvětvený a komplikovaný, a ukázat některé cesty vedoucí k pochopení problému domácího násilí. Stává se z něj trauma celé společnosti, spojené s funkcemi moderní rodiny, s postavením ženy i muže v současné společnosti, ale také s rolí dětí, seniorů a v neposlední řadě zdravotně postižených, kteří jsou zcela odkázáni na pomoc ostatních. Domácí násilí je problém společnosti jako celku, nelze ho oddělit a chápat jako neštěstí jedince, nepřízeň osudu nebo dokonce jako následek nedostatečného vzdělání či sociálního zařazení rodiny. Zásadní okolností, jež tyto mýty a pověry vylučuje je, že pachatelé domácího násilí pocházejí ze všech společenských vrstev, hlediskem není ani věk, míra vzdělání nebo momentální společenské postavení. Může se tedy přihodit komukoliv z nás, kdekoliv, bez závislosti na věku, společenském postavení, národnosti a povolání.¹ Jedním z cílů mé práce je pokusit se ukázat souvislosti ovlivňující život společnosti. Jsem 11 let zaměstnaná u Nejvyššího soudu České republiky, z toho 5 a půl roku jsem pracovala jako tajemnice trestního kolegia. Téměř každý den jsem se při své práci setkávala s problémy domácího násilí, protože v rámci agendy, kterou vyřizuje Nejvyšší soud lze podat mimořádný opravný prostředek, dovolání. Této možnosti je využíváno oběma stranami trestního řízení, tedy

¹ *Comwayová, H.L.*: Domácí násilí. Praha 2007, Albatros. 1. vyd. s. 38

státním zástupcem i agresorem. Při získávání podkladů pro bakalářskou práci bylo velmi zajímavé pozorovat, jak v jednotlivých kauzách na stejný problém nahlíží oběť a jak agresor. K naplnění cíle jsem rozdělila práci na dvě části, teoretickou a praktickou. V teoretické části je v první kapitole vymezena definice pojmu domácího násilí, zakotvení problematiky v Ústavě ČR, Listině základních práv a svobod a souvisejících zákonech. Kapitola druhá se věnuje rozdělení obětí, viktimizaci a kazuistice. Třetí kapitola má za cíl charakterizovat pachatele z pohledu osobnosti i sociálních vztahů. Následující část se věnuje projevům a následkům domácího násilí.

Praktická část je tvořena dotazníkem o obecném povědomí o domácím násilí a názoru, jak se s tímto problémem jednatlivec i společnost vyrovnává. Využila jsem anonymní dotazníkové metody, u které se domnívám a snad lze i předpokládat, že se lidé nebojí odpovídat na citlivá témata. Pokusím se ukázat, jak je v běžné instituci s různorodou skladbou zaměstnanců chápán a vnímán problém domácího násilí.

V práci čtenář nenajde „univerzální návod“ řešení problematiky domácího násilí, neexistuje totiž. Každý případ domácího násilí, ať už skrytý, nebo ten, který se podaří odhalit, je specifický, jedinečný, i když mají řadu společných znaků. I tak nelze najít univerzální řešení. Ke každému lidskému příběhu je třeba přistupovat jinak, ale vždy citlivě a s pochopením.

Nebylo v mých silách postihnout problematiku jako ucelené téma, při studiu materiálů jsem nacházela další a další souvislosti týkající nejen propojení jednotlivých typů domácího násilí, vlivu na obě strany konfliktu i na nepřímé účastníky, a následně i sociálních a společenských souvislostí, které neumožňují jednoduché černobílé posouzení a ohraničení tohoto problému. Stejně tak není možné s ohledem na četnost a různorodost případů domácího násilí v různých regionech najít univerzální řešení pomoci obětem domácího násilí. Problematice domácího násilí v souvislostech regionálních bych se následně chtěla věnovat v diplomové práci.

TEORETICKÁ ČÁST

1. Domácí násilí

1.1 Definice a vymezení pojmu

Pojem „domácí násilí“ v sobě zahrnuje především právní, sociologická a také psychologická hlediska. Domácím násilím se pak chápe např. „*fyzické, psychické nebo sexuální násilí mezi intimními partnery, tj. manžely, druhy apod., ke kterému dochází ve společně obývaném bytě nebo domě, tedy v soukromí, mimo kontrolu veřejnosti, ke kterému dochází opakovaně a intenzita násilných incidentů se zpravidla stupňuje.*“² Domácí násilí je vždy akt jednostranný, pro který je typické neměnné vymezení rolí u násilné a ohrožené osoby.

„Domácí násilí je popřením toho, co manželství, rodina a citový vztah znamenají, relativizuje základní lidské hodnoty a porušuje základní lidská práva.“³

V širším pojetí lze do pojmu „domácího násilí“ zahrnout také násilí páchané na dětech a násilí páchané na seniorech žijících ve společně obývaném obydlí. Přitom lze zmínit, že domácí násilí ve vztahu k dítěti má 3 formy: syndrom týraného, zneužívaného a zanedbávaného dítěte (sy CAN), děti v roli svědků násilí mezi partnery/rodiči, agresivní chování dětí vůči členům rodiny.

Pokud jde o právní vymezení uvedeného pojmu, je třeba zdůraznit, že současná právní úprava ho výslovně neobsahuje. Dokonce v ní není ani zakotven pojem násilí, který je možné označit za poněkud širší pojem než domácí násilí. Za definici označeného pojmu tak nelze považovat ustanovení § 119 zákona č. 40/2009 Sb., trestní zákoník, ve znění zákona č. 306/2009 Sb. (dále ve zkratce „tr. zákoník“)⁴, které se sice vztahuje k pojmu násilí, avšak dopadá pouze na situace, ve kterých pachatel užil násilí jako prostředek k dosažení svého cíle. Proto je třeba při řešení právních otázek spoléhat

² srov. metodické opatření „Postup lékařů při poskytování zdravotní péče osobám ohroženým domácím násilím“, Věstník MZ, částka 3, duben 2006.)

³ Voňková, J., Macháčková, R. a kol.: Domácí násilí právní minimum pro lékaře. Praha 2004, proFem, 2. vydání, s. 10.

⁴ Šámal, P. Trestní zákoník I. § 1 až 139. Komentář. 1. vydání. Praha : C. H. Beck, 2009, s. 1162.

na teorii, která rozlišuje násilí ve formě vis absoluta a násilí ve formě vis compulsiva. První z nich dopadá na případy, kdy oběti je zcela odepřen projev vůle, takže se bez dalšího podřídí požadavku toho, kdo na její vůli působí. Pro druhou formu násilí je typické to, že oběť sice projeví svou vůli, avšak ta je deformována uplatněným násilím. Pro obě formy platí, že jde o použití fyzické síly k překonání nebo zamezení odporu⁵. Takový závěr přitom vyplývá i z judikatury Nejvyššího soudu (srov. usnesení Nejvyššího soudu ze dne 26. 1. 1966, sp. zn. 1 Tz 95/1965, uveřejněné pod č. 22/1966 Sb. rozh. tr.), podle kterého je násilím jednání proti tělesné integritě napadeného, při němž je použito fyzické síly, přičemž se nevyžaduje, aby takovým jednáním bylo způsobeno ublížení na zdraví. Z právního hlediska jde tedy vždy o agresivní fyzické násilí zaměřené jednak proti konkrétní osobě např. vůči ženám, dětem nebo seniorům, jednak proti věci.

1.2 Zakotvení problematiky v Ústavě ČR a Listině základních práv a svobod

V obecné rovině lze konstatovat, že s domácím násilím, jako protiprávní formou jednání, Ústava České republiky (ústavní zákon č. 1/1993 Sb., dále ve zkratce „Ústava“) ani Listina základních práv a svobod (usnesení č. 2/1993 Sb., dále též ve zkratce „Listina“) jako vnitrostátní předpisy nejvyšší právní síly nepočítají v tom směru, že by snad výslovně vymezovaly jeho obsah. Naproti tomu zmiňované právní předpisy vytvářejí určitý právní rámec, ve kterém příslušné orgány veřejné moci uskutečňují svou pravomoc při předcházení a postihu domácího násilí. V této souvislosti lze odkázat zejména na čl. 4 Ústavy, podle kterého jsou základní práva a svobody pod ochranou soudní moci. Přitom fungování soudní moci jako jednoho ze základních pilířů právního státu je zakotveno v čl. 81 až 96 Ústavy. Od této soudní ochrany základních práv a svobod se pak odvíjí i možnost subjektu, který byl obětí domácího násilí, požadovat, aby stát poskytl ochranu těm jeho právům (a svobodám), které tím byly dotčeny.

Listina základních práv a svobod zaručuje v člancích 5 až 23 každému subjektu základní práva a svobody. V kontextu problematiky, která je předmětem této práce, lze upozornit zejména na článek 7 odst. 1 větu první Listiny, podle které se zaručuje nedotknutelnost osoby a jejího soukromí. To tedy znamená, že pod ústavní ochranou je

⁵ Srov. op. cit. sub. 4

nejen psychická a fyzická integrita osobnosti, ale i integrita právní. Nikdo však nesmí bez právního důvodu jakkoli narušovat ani právo jedince na soukromý život.

V odstavci 2 citovaného článku je pak zakotven zákaz mučení či krutého, nelidského nebo ponižujícího zacházení nebo trestu. ... Jak již uvedl Ústavní soud ve svém nálezu ze dne 21. 2. 2007, sp. zn. I. ÚS 601/04, uveřejněném pod č. 34/2007 Sb. nálezů a usnesení Ústavního soudu České republiky, krutost a nelidskost zacházení či trestu není možné poměřovat podle předem daných měřítek, ale vždy s důkladným zvážením všech okolností případu. Obecně však lze mít za to, že nelidské a kruté zacházení či trest jsou vždy souhrou různých činitelů vyúsťujících v intenzivní fyzické a psychické strádání jedince.

Podle čl. 10 má každý právo, aby byla zachována jeho lidská důstojnost, osobní čest, dobrá pověst a chráněno jeho jméno....

1.3 Domácí násilí a zákon č. 140/1961 Sb.

Zákon č. 140/1961 Sb., trestní zákon, ve znění pozdějších předpisů (dále ve zkratce „tr. zák.“), sice již pozbyl ke dni 31. 12. 2009 svou účinnost, soudní praxe – zejména Nejvyššího soudu České republiky – je však doposud konfrontována s těmi trestnými činy, při kterých pachatel jednal v rámci domácího násilí jako sociálně patologického jevu, a kterých se přitom dopustil ještě za účinnosti citované právní úpravy. Navíc v případě posuzování takových trestných činů se musí obecné soudy v souvislosti se změnou trestních zákonů vypořádat i s otázkami časové působnosti ve smyslu § 16 odst. 1 tr. zák., resp. § 2 odst. 1 tr. zákoníku. Z tohoto důvodu se v této části své práce zmíním o některých skutkových podstatách trestných činů, které v rámci domácího násilí pachatel mohl spáchat za účinnosti dřívější trestněprávní úpravy. Přitom zde uvedené trestné činy pak v dalším textu mohou posloužit jako určitý komparativní přehled s těmi přečiny a zločiny, které se týkají uvedené otázky, a které jsou nyní obsaženy v nové trestněprávní úpravě. Vybrané trestné činy jsou pak v dalším textu rozebrány s ohledem na systematiku dřívější, resp. nové trestněprávní úpravy.

Dřívější právní úprava umožňovala postih různých variant činů pachatele, který se při své trestné činnosti dopustil domácího násilí. V tomto ohledu šlo o skutkové podstaty trestných činů - omezování osobní svobody, zbavení osobní svobody,

znásilnění, útisku, týrání svěřené osoby, týrání osoby žijící ve společně obývaném bytě nebo domě, trestných činů proti životu a zdraví a případně i dalších trestných činů.

1.3.1 Týrání svěřené osoby

V rámci problematiky domácího násilí se lze poměrně často setkat s trestnými činy týrání svěřené osoby podle § 215 tr. zák. a týrání osoby žijící ve společně obývaném bytě nebo domě podle § 215a tr. zák. Objektem prvního z uvedených trestných činů byl zájem na ochraně osob, které byly v péči nebo výchově pachatele. Typicky šlo o vztah rodičů a dětí či dětí a prarodičů nebo jiných osob v obdobném poměru nebo alespoň v takovém poměru, z něhož bylo možné dovodit vztah určité závislosti vyplývající z pachatelovy péče či výchovy o poškozenou osobu.

Znakem objektivní stránky je týrání, za které se považuje zlé nakládání se svěřenou osobou. Přitom se musí vyznačovat vyšším stupněm hrubosti a bezcitnosti a určitou trvalostí, které tato osoba pocítuje jako těžké příkoří. K naplnění objektivní stránky se nevyžaduje, aby trvalo po delší dobu. V obecné rovině platí, že čím je týrání intenzivnější, tím kratší doba je potřebná k páchání uvedeného trestného činu. Proto šlo o týrání i v případě, kdy pachatel týral poškozenou osobu řádově po dobu několika týdnů, avšak toto týrání bylo soustavné a intenzivní. Týrání může mít podobu fyzického nebo psychického násilí. V podstatě se jedná o použití nepřiměřených prostředků vůči osobě, která je v péči nebo výchově pachatele. V kvalifikované skutkové podstatě trestného činu týrání svěřené osoby podle § 215 odst. 2 písm. a) tr. zák. byl obsažen zvlášť surový způsob týrání. Šlo především o případy velmi brutálního a hrubého násilí vůči týranému. Orgány činné v trestním řízení se s nimi setkávají především ve vztazích rodičů vůči dětem, přičemž nejsou nijak neobvyklé ani situace, kdy je takové násilí používáno vůči seniorům, kteří jsou v péči pachatele. Za příklad zvláště surového způsobu týrání lze považovat např. neposkytování stravy nezletilému dítěti, které mohlo bezprostředně vést k jeho vyhladovění. Dále sem patří brutální trestání dítěte za jakékoli prohřešky, např. bitím pěstmi do oblasti břicha nebo hlavy, trýznění nezletilého, který musel po dobu několika hodin stát ve studené vodě apod.

K spáchání citovaného trestného činu se vyžadovalo úmyslné zavinění.

1.3.2 Týrání osoby žijící ve společně obývaném bytě nebo domě

Šlo o trestný čin, který byl do trestního zákona zařazen novelou č. 91/2004 Sb., kterým se mění zákon č. 140/1961 Sb., trestní zákon, ve znění pozdějších předpisů, a díky kterému mělo být efektivněji reagováno na případy domácího násilí v užším slova smyslu. Do této doby byl tento druh jednání podřazován pod trestné činy násilí proti skupině obyvatel a proti jednotlivci dle § 196, vydírání dle § 235 nebo omezování osobní svobody dle § 231, vše zák. č. 140/1961 Sb. (tr. zák.).

Objektem trestného činu týrání osoby žijící ve společně obývaném bytě nebo domě podle § 215a tr. zák. byl zájem společnosti na ochraně osob před domácím násilím. Předpokladem trestní odpovědnosti za citovaný trestný čin bylo společné soužití dvou nebo více osob v bytě nebo domě, který obývaly společně s pachatelem. Bylo zcela bez významu, o jakou formu společného soužití šlo. Jinými slovy vyjádřeno, nebylo podstatné, zda se jednalo o soužití v manželství či partnerství, anebo mezi osobami, které bydlely ve společném bytě nebo domě, nebyl žádný příbuzenský vztah. Dále nebylo rozhodné, zda pachatel s týranou osobou obýval byt nebo dům ve spoluvlastnictví či v jiném druhu právního vztahu k nemovitosti. Jak jsem již výše uvedla, muselo se ovšem jednat o společně obývaný prostor. Zde pak nezáviselo na tom, zda pachatel a poškozená osoba mají též jiné prostory, které užívají samostatně, neboť za významné bylo možné považovat jen to, že alespoň zčásti obývaly právě ony společné prostory. Budou-li však pachatel a jeho oběť žít v nájemním domě a přitom každý z nich užívá jen vlastní nájemní byt, nelze jejich soužití v domě považovat za společné jen z toho důvodu, že se občas setkávají ve společných prostorech domu (např. na chodbě či ve sklepě)⁶. V této souvislosti však mohla činit určité obtíže otázka, jak reagovat na situaci, kdy např. partneři sice žijí každý v jiném nájemní bytě ve společném nájemním domě, avšak scházejí se ve společných prostorech domu (např. ve sklepě), ve kterém pak dochází k týrání jednoho z nich. Podle mého názoru by byl i takový poměrně netypický případ týrání podřaditelný pod skutkovou podstatu trestného činu podle § 215a tr. zák., byť by zúčastněné osoby nevedly společnou domácnost.

⁶ Šámal, P., Púry, F., Rizman, S. Trestní zákon. Komentář. II. díl, 6. doplněné a přepracované vydání. Praha : C. H. Beck, 2004, s. 1272.

Přísněji trestná byla taková jednání pachatele, který spáchal uvedený trestný čin zvláště surovým způsobem. Projevy takového týrání mohly být různé, nicméně musely vykazovat vyšší stupeň brutality, která je odlišovala od typických případů tohoto druhu trestné činnosti. V praxi se objevila taková jednání pachatelů, která byla založena na hrubém fyzickém bití poškozené osoby, vyžadování různých prací, které nebyly přiměřené jejímu věku ani fyzickým dispozicím apod.

Označený trestný čin bylo možné spáchat jen úmyslně.

1.3.3 Omezování osobní svobody

Objektem trestného činu omezování osobní svobody podle § 231 tr. zák. byla osobní svoboda. Přitom v rámci tohoto objektu se chránila svoboda pohybu, která je zaručena zejména v čl. 8 Listiny. Objektivní stránka citovaného trestného činu byla naplněna tehdy, pokud pachatel bránil jinému člověku užívat osobní svobody. Toto bránění mohlo spočívat v různých projevech pachatele vůči poškozenému. Za bránění bylo možné typicky považovat uzamčení v určitém prostoru, svázání, odebrání invalidního vozíku tělesně postižené osobě apod. Podstatné je to, že pachatel znemožní nebo omezí poškozenému svobodný pohyb a deformuje i jeho vůli svobodně se rozhodnout o vlastním pohybu. Přitom je třeba zdůraznit, že bránění v užívání osobní svobody muselo být neoprávněné. To znamená, že pokud konkrétní osoba omezila pohyb jiného za účelem, který byl přiměřeným prostředkem k dosažení jiného dovoleného cíle, nemohlo se jednat o neoprávněné bránění v užívání osobní svobody. Jestliže tedy rodič nezletilého dítěte např. uzamkl na krátkou dobu své dítě v dětském pokoji, aby tak dosáhl jeho ukáznění, bylo vyloučeno posoudit takový skutek jako trestný čin podle citovaného ustanovení. Ke spáchání tohoto trestného činu pak stačilo, že k bránění v užívání svobody došlo toliko po krátkou dobu, neboť rozhodujícím hlediskem byla právě obtížnost překonání bránění ze strany poškozené osoby.

Přísněji byly postihovány takové případy omezování osobní svobody, které byly spáchány v úmyslu usnadnit jiný trestný čin (srov. § 231 odst. 2 tr. zák.). Předpokladem trestní odpovědnosti za tento přísněji trestný čin byla okolnost, že pachatel jednal ve specifickém úmyslu, přičemž bylo zcela nerozhodné, zda skutečně došlo ke spáchání tohoto jiného trestného činu, či nikoli. Dokonce se ani nevyžadovalo, aby usnadňovaný

trestný čin dospěl do stadia přípravy. Stejně tak bylo nerozhodné, zda pachatel uvedeného trestného činu zamýšlel usnadnit spáchání jiného trestného činu sobě či jiné osobě.

Oba zmiňované trestné činy bylo možné spáchat pouze úmyslně, přičemž postačil i úmysl eventuální ve smyslu § 4 písm. b) tr. zák.

1.3.4 Zbavení osobní svobody

Tento trestný čin dopadal na takové jednání pachatele, který trvale nebo po delší dobu zasáhl do osobní svobody jiného. Objekt trestného činu podle § 232 tr. zák. byl sice shodný s objektem trestného činu podle § 231 tr. zák., ale rozdíl spočíval především ve zmíněné dlouhodobosti, po kterou pachatel zbavil poškozeného jeho osobní svobody. V praxi se přitom objevily případy, kdy pachatel používal zcela nepřiměřené, neobvyklé prostředky výchovy vůči svému dítěti, jimiž mu trvale znemožňoval svobodný pohyb. Citovaný trestný čin byl nezřídka spáchán i mezi manžely či partnery např. tím, že pachatel znemožnil svobodně rozhodovat o svém pohybu své partnerce, kterou uzamkl v jejich domě a zcela ji izoloval od okolního světa. Zbavení osobní svobody se svou povahou v podstatě podobá uvěznění osoby.

Ke spáchání trestného činu zbavení osobní svobody se rovněž vyžadovalo zavinění ve formě úmyslu, přičemž postačil alespoň úmysl eventuální podle § 4 písm. b) tr. zák.

1.3.5 Znásilnění

U domácího násilí, ke kterému dochází mezi manžely (partnery) nebo dalšími osobami v příbuzenském nebo obdobném poměru, se lze setkat i s případy, kdy agresor přistoupí i k sexuálnímu násilí vůči poškozené osobě. Přitom zpravidla poruší právo jiného na svobodné rozhodování o pohlavním životě, které současně představovalo objekt trestného činu znásilnění podle § 241 tr. zák. Zák. č. 144/2001 Sb. znamenal změnu tr. zákona i řádu. Znamenal odklon od tradičního chápání tohoto deliktu, podle něhož obětí trestného činu znásilnění mohla být výlučně žena, když objekt skutkové podstaty trestného činu znásilnění rozšířil i na ochranu svobodného rozhodování o pohlavním životě u mužů. Objektivní stránka tohoto trestného činu mimo jiné obsahovala použití násilí nebo pohrůžky bezprostředního násilí. Jak již bylo zmíněno

v jiné části této práce (viz kapitola 1. 1), násilí je charakterizováno použitím fyzické síly ze strany pachatele. Přitom pachatel citovaného trestného činu zde užil násilí za účelem překonání vážně míněného odporu, aby tím jiného donutil k souloži nebo jinému obdobnému pohlavnímu styku. V této souvislosti se teorie trestního práva a soudní praxe důsledně věnovala rozlišení pojmů soulož a jiný obdobný pohlavní styk, přičemž dospěla k následujícím závěrům.

Za soulož se považuje spojení pohlavních orgánů muže a ženy. V tomto směru je zcela bez významu, zda došlo k ukojení pachatele, anebo zda pachatel jen částečně zasunul penis do pochvy ženy. Naproti tomu jiný obdobný pohlavní styk je taková sexuální praktika, která není provedena souloží. V soudní praxi se nejčastěji vyskytují případy, kdy pachatel požadoval po své oběti orální styk nebo na ní vykonal anální styk. Může však jít i o případy, kdy pachatel zasouvá svůj pohlavní úd mezi prsa ženy. Za *jiný obdobný pohlavní styk* však nelze považovat jen osahávání prsou nebo genitálií oběti. Tyto případy lze postihovat podle jiných ustanovení trestního zákona (např. jako trestný čin vydírání podle § 235 tr. zák.).

Donucení k souloži nebo jinému obdobnému pohlavnímu styku muselo být provedeno takovým způsobem, ze kterého byla patrná snaha pachatele překonat odpor své oběti. Okolnost, že se poškozená osoba aktivně nebránila, byla pro existenci trestní odpovědnosti za označený trestný čin zcela bez významu. Podstatné bylo, že poškozený subjekt jednal proti své vůli. Jako trestný čin znásilnění podle § 241 tr. zák. pak byl posuzován i skutek pachatele, který násilím nebo pohrůžkou bezprostředního násilí donutil k souloži nebo jinému obdobnému pohlavnímu styku konkrétní osobu s jinou osobou. Tato skutková okolnost by mohla nastat především v případě, kdy např. manžel pohrůžkou bezprostředního násilí donutil svou manželku k souloži s jiným mužem. V tomto případě bylo možné uvažovat i o trestní odpovědnosti za citovaný trestný čin u soulož vykonávajícího muže, který naplnil znaky spolupachatelství podle § 9 odst. 2 tr. zák.

Objektivní stránka zmiňované skutkové podstaty zahrnovala i pojem zneužití bezbrannosti (viz § 241 odst. 1 alinea první tr. zák.). O zneužití bezbrannosti šlo zejména v případě, že poškozená osoba byla ve stavu, ve kterém nemohla projevit svou vůli se souložit nebo jiným obdobným pohlavním stykem. Jestliže tedy partner poškozené jednal tak, že ji nejprve opil do té míry, která již vylučovala její

rozpoznávací a nebo ovládací schopnosti, a poté na ni v tomto stavu vykonal soulož, byl tím naplněn i znak zneužití bezbrannosti ve smyslu citovaného ustanovení. Přitom ovšem není rozhodné, kdo a jakým způsobem vyvolal u poškozené osoby stav bezbrannosti.

V rámci obhajoby bývá někdy namítáno, že pachatel včas nerozpoznal vážně míněný odpor oběti, přičemž se domníval, že vyjádřený nesouhlas je toliko předstíraný. Takové námitky mohly v některých případech obstát, jestliže bylo současně prokázáno, že pachatel nevěděl o okolnostech, jimiž byly naplněny znaky citovaného trestného činu. Přesné posouzení těchto okolností se však liší případ od případu.

Trestní odpovědnost za citovaný trestný čin nemohla být vyloučena jen tím, že pachatel a poškozená osoba jsou manželé. Institut manželství totiž v žádném případě nezakládá právo manžela či manželky na násilné vynucování soulože či jiného obdobného pohlavního styku.

Pachatel trestného činu znásilnění musel jednat v úmyslu přímém nebo eventuálním podle § 4 písm. a) nebo b) tr. zák.

1.3.6 Některé trestné činy proti životu a zdraví spáchané v rámci domácího násilí v pojetí trestního zákona

Pro některé projevy domácího násilí je typické i to, že pachatel jedná proti tělesné integritě oběti, což u ní nezřídka vede k újmě na zdraví. V ojedinělých případech je pak dotčen i život takové osoby. Pachatel pak uvedeným jednáním porušuje zájem společnosti na ochraně lidského života a zdraví. V následujícím přehledu proto zmíním některé skutkové podstaty trestných činů, kterých se mohl pachatel dopustit v souvislosti s domácím násilím a jejichž účinkem je smrt či poškození zdraví.

Šlo především o trestný čin vraždy podle § 219 tr. zák., kterého se mohl dopustit ten, kdo úmyslně usmrtil jiného. V případech domácího násilí pak k naplnění znaků citovaného trestného činu docházelo tehdy, jestliže násilník vystupňoval svou agresi vůči poškozené osobě do té míry, že přikročil k porušení zájmu na ochraně života jiného člověka. Člověkem z hlediska zmíněného trestného činu je každý jedinec, který přestal být lidským plodem, a to až do okamžiku smrti. Za smrt je pak považován okamžik biologické smrti mozku (cerebrální smrt), což je stav lidského organismu, který

vylučuje funkci jiných orgánů. Objektivní stránku uvedeného trestného činu představovalo usmrcení jiného. Usmrcení tedy vyjadřuje způsob, kterým pachatel zbavil jiného jedince jeho života. Přitom nerozhoduje povaha a druh prostředků, které byly k takovému činu použity.

Předpokladem trestní odpovědnosti za trestný čin vraždy je rovněž úmyslné zavinění. Zvláště u tohoto druhu trestné činnosti soudy a ostatní orgány činné v trestním řízení musí věnovat zvýšenou pozornost rozlišení, k jakému následku pachatel směřoval. Pachatelé trestného činu vraždy totiž často popírají svůj vražedný úmysl s poukazem na to, že poškozené osobě chtěli nejvýše ublížit na zdraví. Proto se v každém konkrétním případě musí objasňovat okolnosti, ze kterých lze dospět k závěru o existenci alespoň eventuálního úmyslu. Např. v případě, že pachatel usmrtil jiného za použití bodných ran, je třeba mimo jiné zjistit, jaké okolnosti předcházely popsanému útoku, jaký byl motiv pachatele, proti kterým částem lidského těla a v jaké intenzitě útočil apod.

V soudní praxi byl zaznamenán i takový případ, kdy oběť domácího násilí, ke kterému docházelo prakticky po dobu několika let, sama zosnovala a v konečné fázi i vykonala vraždu násilníka. Tyto případy by za použití nové trestněprávní úpravy byly postižitelné podle jiného ustanovení než podle trestného činu vraždy. Trestní zákoník totiž nyní obsahuje skutkovou podstatu trestného činu zabití (srov. § 141 tr. zákoníku).

Dalším v úvahu přicházejícím trestným činem, ke kterému docházelo (a nadále dochází) v případech domácího násilí, byl trestný čin ublížení na zdraví. Za objekt tohoto trestného činu se považovalo lidské zdraví. Stav zdraví je sice velmi subjektivní kategorií, nicméně v obvyklém vnímání se jím rozumí normální funkce lidského těla bez významného omezení funkce jednotlivých orgánů. Pokud tedy v důsledku úmyslného jednání pachatele došlo k porušení těchto funkcí, bylo možné uplatnit trestní postih prostřednictvím skutkové podstaty ublížení na zdraví (srov. § 221 a § 222 tr. zák.). Přitom se rozlišovalo mezi tzv. prostým ublížením na zdraví a těžkou újmou na zdraví. Za těžkou újmu na zdraví byla ve smyslu § 89 odst. 7 tr. zák. považována těžká porucha zdraví nebo vážné onemocnění, přičemž citované ustanovení výslovně pod písm. a) až ch) uvádělo konkrétní druhy těžké újmy na zdraví.

Jestliže se ke spáchání trestných činů ublížení na zdraví podle § 221, resp. § 222 tr. zák. vyžadovalo úmyslné zavinění ve smyslu § 4 písm. a) nebo b) tr. zák., postačovalo k ublížení na zdraví podle § 223 a § 224 tr. zák. zavinění ve formě nedbalosti. I tyto nedbalostní trestné činy proti zdraví jiného člověka totiž přicházely v úvahu v případech domácího násilí. Mohlo se tak stát např. za situace, kdy pachatel po předchozí rozeprě s manželkou ji postrčil v prostoru před schodištěm, přičemž poškozená v důsledku tohoto postrčení upadla a skácela se po schodišti, takže v důsledku tohoto pádu došlo u ní k poškození zdraví. V tomto případě nemohlo být jednání pachatele posouzeno s ohledem i na další okolnosti případu jako úmyslné ublížení na zdraví, ale jen jako vědomá nedbalost ve smyslu § 5 písm. a) tr. zák. Pachatel totiž věděl, že může způsobit porušení nebo ohrožení zájmu na ochraně zdraví, ale bez přiměřených důvodů (blízkost schodiště, postavení poškozené apod.) spoléhal, že k takovému porušení nebo ohrožení nedojde.

K tomuto považuji za potřebné upozornit na § 163 a 163a zák. č. 141/1961 Sb., tr. řádu, kdy podle § 163a tr. řádu souhlasu poškozeného s trestním stíháním není třeba, pokud např. byla takovým činem způsobena smrt, nebo poškozeným je osoba mladší 15 let, stejně jako pokud je z okolností zřejmé, že souhlas nebyl dán nebo byl vzat zpět v tísní, pod pohrůzkami, nátlakem atd.⁷ U většiny deliktů domácího násilí, však souhlasu poškozeného je třeba. Tady je na místě otázka, zda u trestných činů souvisejících s domácím násilím je správné, aby byl souhlas poškozeného, tedy oběti, podmínkou trestního stíhání, a zda tato skutečnost nekomplikuje a negativně neovlivňuje pomoc obětem domácího násilí. V nálezu Ústavního soudu ČR sp. zn. III. ÚS 2523/10 se uvádí, že obecně uznávaný princip subsidiarity trestní represe vyžaduje, aby prostředky trestního práva byly v právním státě používány jen tam, kde nepostačí ochrana poskytovaná jinými právními odvětvími (např. právo občanské, správní). Absolutní teorie trestání, zastávaná např. Kantem, podle níž je nutnost trestat zločin dána pouhým faktem spáchání, je dnes považována za překonanou a neodpovídá dnešnímu účelu trestu ani smyslu trestního práva. U některých trestných činů se však ukazuje, že zahájení trestního stíhání může naopak vést k prohloubení konfliktu mezi agresorem a obětí, eskalaci nebo opakovanému násilí na oběti, aniž by tomu mohly orgány činné v trestním řízení efektivně zabránit. Na druhé straně jsou případy, kdy oběť chce i po útoku nadále žít s pachatelem, protože je citově nebo materiálně na něj

⁷ Zákon č. 141/1961 Sb., trestní řád, ve znění pozdějších předpisů

vázána a obává se, že zahájení trestního stíhání by pokračování vztahu ohrozilo. Zákonná úprava je tak v případech domácího násilí kontroverzní. Oběť je totiž postavena do velmi těžké situace, protože institut souhlasu ji vlastně nutí převzít zodpovědnost za osud pachatele – blízké osoby.⁸

1.4 Domácí násilí a zákon č. 40/2009 Sb.⁹

V této kapitole se zaměřím na výklad některých skutkových podstat trestných činů, které přicházejí v úvahu v rámci trestního postihu domácího násilí. Přitom s ohledem na existenci zákona č. 40/2009 Sb. zdůrazním především ty znaky vybraných trestných činů, které se nevyskytovaly v dřívější trestněprávní úpravě. Nově se zavádí bipartice trestných činů, a to přečiny a zločiny. Přečiny jsou všechny nedbalostní trestné činy a ty úmyslné trestní činy, na něž trestní zákon stanoví trest odnětí svobody a horní hranici trestní sazby do pěti let. Zločiny jsou všechny trestné činy, které nejsou podle trestního zákona přečiny; zvlášť závažnými zločiny jsou ty úmyslné trestné činy, na něž trestní zákon stanoví trest odnětí svobody s horní hranicí trestní sazby nejméně deset let.¹⁰ Pro zjednodušení a přehlednost ve své práci používám termín trestné činy.

1.4.1 Týrání osoby žijící ve společném obydlí

Objektem trestného činu týrání osoby žijící ve společném obydlí podle § 199 tr. zákoníku je zájem společnosti na ochraně všech osob, které žijí ve společném obydlí, před domácím násilím. Jedná se tedy o stěžejní skutkovou podstatu, která má postihovat kriminální jednání pachatelů domácího násilí a současně zajistit ochranu osob před tímto nebezpečným jevem. Oproti dřívější právní úpravě došlo k nahrazení pojmů byt nebo dům poněkud obecnějším pojmem společné obydlí. Za společné obydlí je přitom třeba považovat jakýkoli prostor, který je v širším smyslu určen k bydlení. Podle mého názoru zde však nelze mechanicky vycházet ze stavebnětechnických hledisek, ani z toho, že podle příslušných stavebněprávních předpisů nebyl konkrétní prostor zkolaudován k bydlení. Proto k týrání osoby by mohlo dojít např. v domě či bytě, který doposud nebyl zkolaudován, avšak jedná se o prostory, které již fakticky odpovídají

⁸ Nález Ústavního soudu ČR ze dne 10.2.2011, sp. zn. III. ÚS 2523/10

⁹ Autorka předložené práce vycházela v celé této kapitole zejména z teoretických závěrů publikovaných In: Šámal, P. Trestní zákoník I. § 140 - 421. Komentář. 1. vydání. Praha : C. H. Beck, 2009. Případné citace jsou pak uvedeny v dalším textu a číselně zařazeny do poznámky pod čarou.

¹⁰ § 14 zákona č. 40/2009 Sb., trestního zákoníku, ve znění pozdějších předpisů

svému účelu - bydlení. Objektivní stránka citovaného trestného činu dále zahrnuje znak týrání. Jak vyplývá z dosavadní judikatury Nejvyššího soudu (srov. rozhodnutí uveřejněné pod č. 20/2006 Sb. rozh. tr.), „týráním je třeba rozumět takové jednání pachatele, které se vyznačuje zlým nakládáním buď s blízkou osobou (§ 89 odst. 8 tr. zák.), nebo i jinou osobou, s níž pachatel žije ve společném bytě či domě, a současně se vyznačuje i určitou mírou trvalosti a dosahuje takové intenzity, aby bylo způsobilé vyvolat stav, který pocituje postižená osoba jako těžké příkoří, resp. psychické nebo i fyzické útrapy.“

Ke spáchání uvedeného trestného činu se vyžaduje úmysl ve smysl § 15 tr. zákoníku, přičemž příprava zde není trestná.

Mezi okolnosti podmiňující použití vyšší trestní sazby patří zvlášť surový způsob týrání a nově i trýznivý způsob týrání [srov. § 199 odst. 1, odst. 2 písm. a) tr. zákoníku]. Jedná se o okolnosti podmiňující použití vyšší trestní sazby. Třebaže dřívější právní úprava (viz zákon č. 140/1961 Sb.) obsahovala pojem zvlášť surový způsob, pod který bylo možné podřadit i případy trýznivého způsobu týrání, je nynější terminologie výstižnější, neboť lépe rozlišuje mezi možnými alternativami způsobu páchaní citovaného trestného činu. Pro trýznivý způsob týrání je charakteristický především mechanismus, kterým pachatel působí na oběť. Přitom nezávisí jen na tom, jak vnímá takový projev násilí i poškozená osoba, neboť každý jedinec má jiné subjektivní vnímání fyzické a psychické bolesti, ale je třeba posoudit objektivní míru dotyčného zásahu. Doba, po kterou docházelo k trýznivému způsobu týrání, není ohraničena konkrétním časovým intervalem. Obecně platí, že čím intenzivnější trýznivý způsob týrání pachatel užije vůči poškozené osobě, tím kratší doba se k takovému jednání vyžaduje.

Jako další okolnosti podmiňující použití vyšší trestní sazby lze uvést způsobení těžké újmy na zdraví podle § 199 odst. 1, odst. 2 písm. b) tr. zákoníku. Tento těžší následek (resp. účinek) lze zavinit jen z nedbalosti ve smyslu § 17 písm. a) tr. zákoníku, neboť v případě, že pachatel domácího násilí chtěl ublížit poškozené osobě na zdraví, jedná se o souběh trestných činů týrání osoby žijící ve společném obydlí podle § 199 tr. zákoníku a těžkého ublížení na zdraví podle § 145 tr. zákoníku. Jako příklad může posloužit případ ze současné soudní praxe, kdy rodiče dítěte mu po delší dobu neposkytovali dostatečné množství jídla, což vedlo až k jeho postupnému vyhladovění

s následky v jeho fyzické a psychické integritě, které odpovídaly těžké újmě na zdraví ve smyslu § 122 odst. 2 tr. zákoníku. Takové jednání tedy odpovídá právní kvalifikaci nejen podle § 199 tr. zákoníku, nýbrž i podle § 145 tr. zákoníku, protože kvalifikace skutku pachatele musí zcela vystihovat povahu a závažnost činu (srov. rozhodnutí publikované pod č. 11/1984 Sb. b. tr.).

Pokud se pachatel dopustí týrání na nejméně dvou osobách, kterým způsobí těžkou újmu na zdraví nebo týráním způsobí smrt jiného, bude takové jednání zpravidla posouzeno podle další kvalifikované skutkové podstaty citovaného trestného činu [srov. § 199 odst. 1, odst. 3 písm. a) a b) tr. zákoníku]. I k těmto okolnostem podmiňujícím použití vyšší trestní sazby se vyžaduje pouze nedbalost podle § 17 písm. a) tr. zákoníku. Úmyslné způsobení uvedených následků (resp. účinků) by zakládalo souběh trestných činů dle § 199 tr. zákoníku a podle § 140 tr. zákoníku, resp. podle § 145 tr. zákoníku.

1.4.2 Omezování osobní svobody

Obdobně jako u předchozího trestného činu, je objektem trestného činu omezování osobní svobody podle § 171 tr. zákoníku osobní svoboda, resp. volný pohyb člověka. Konstrukce objektivní stránky citovaného trestného činu je založena na neoprávněném bránění v užívání osobní svobody. Na rozdíl od zbavení osobní svobody je bránění v užívání osobní svobody méně intenzivním zásahem do osobní svobody jiného. Hlediskem zde však není délka doby, po kterou dochází ke zbavení či omezení osobní svobody, ale způsob a prostředky, jež pachatel použil ke svému protiprávnímu činu.

Přísněji mohou být postiženy případy domácího násilí, při kterých pachatel způsobí poškozené osobě fyzické nebo psychické útrapy [srov. § 171 odst. 1, odst. 3 písm. c) tr. zákoníku], anebo případy, kdy pachatel označeným činem způsobí poškozenému těžkou újmu na zdraví [srov. § 171 odst. 1, odst. 3 písm. d) tr. zákoníku] či smrt [srov. § 171 odst. 1, odst. 4 písm. a) tr. zákoníku].

V praxi nelze vyloučit ani případy, kdy agresor zbaví poškozenou osobu osobní svobody v úmyslu získat pro sebe nebo jiného značný prospěch nebo prospěch velkého rozsahu. Ke spáchání tohoto trestného činu může dojít např. tehdy, jestliže pachatel zamýšlí získat kontrolu nad majetkem osoby zbavené svobody, který je v jejím výlučném vlastnictví. Zde by tedy bylo možné uvažovat o trestním postihu popsaného

jednání podle § 171 odst. 1, odst. 3 písm. e) tr. zákoníku, resp. podle § 171 odst. 1, odst. 4 písm. b) tr. zákoníku.

Ke spáchání označeného trestného činu je třeba úmyslné zavinění. Přitom trestná není příprava tohoto trestného činu.

1.4.3 Zbavení osobní svobody

Ustanovení § 170 tr. zákoníku chrání osobní svobodu, přičemž primárně míří na ochranu volného pohybu osoby. V objektivní stránce citovaného trestného činu byl nově zakotven znak „uvěznění“, kterým je vyjádřeno dlouhotrvající omezení osobní svobody. Zmíněný znak tak představuje v podstatě vyloučení možnosti poškozené osoby svobodně se rozhodnout o svém volném pohybu. V podstatě se může jednat o uzamčení poškozené osoby v jakémkoli uzavřeném prostoru. V případech domácího násilí se jedná např. o situace, kdy agresor uzavře svou manželku nebo partnerku v bytě a neumožní jí kontakt s vnějším světem.

Na rozdíl od dřívější trestněprávní úpravy se přísněji postihují i případy, kdy pachatel svým činem způsobil oběti fyzické nebo psychické útrapy. Za takové útrapy jsou považována jednání, která svým účinkem nepříznivě působí na fyzickou a psychickou stránku poškozené osoby.

Z hlediska subjektivní stránky se jedná o úmyslný trestný čin (zločin), přičemž ve smyslu § 20 odst. 1 tr. zákoníku k § 170 odst. 4 tr. zákoníku je trestná i příprava tohoto trestného činu.

1.4.4 Znásilnění

Za objekt se u trestného činu znásilnění podle § 185 tr. zákoníku považuje svobodné rozhodování člověka o svém pohlavním životě. Objektivní stránku tohoto trestného činu tvoří použití násilí nebo pohrůžky násilí či jiné těžké újmy za účelem donucení k pohlavního styku. Za pohrůžku násilí se považuje fyzický nebo psychický nátlak na poškozenou osobu, který pachatel projevil bezprostředně, anebo který má pachatel v úmyslu projevit v budoucnosti. Oproti dřívější právní úpravě citovaného trestného činu se tedy již nerozlišuje mezi násilím, které má být teprve vykonáno někdy v budoucnosti a násilím bezprostředně hrozícím. Pachatel pohrůžku násilí nemusí ani směřovat přímo proti poškozenému, neboť postačí, že ji použil

ve vztahu k osobě, ke které má poškozený určitý právní nebo jiný vztah (např. pachatel by použil zmiňovanou pohružku vůči osobě blízké poškozeného). Pohružka jiné těžké újmy je charakterizována např. tím, že ze strany pachatele hrozí dotčené osobě konkrétní majetková újma. Rovněž se může jednat o újmu, která je způsobilá vyvolat zásah do osobnostních práv poškozeného.

Pohlavním stykem ve smyslu § 185 odst. 1 tr. zákoníku je jakýkoli kontakt pachatele s poškozenou osobou provedený za účelem ukojení sexuálního pudu. V rámci této základní skutkové podstaty se pak jedná o takové sexuální praktiky, které nejsou souloží nebo pohlavním stykem provedeným způsobem srovnatelným se souloží.

V § 185 odst. 1 alinee druhé tr. zákoníku je pak vyjádřen znak „*zneužije jeho bezbrannosti*“. O jeho naplnění se jedná zejména v případech, kdy oběť není v důsledku vlivu, který na ní uplatňuje pachatel, schopna projevit svou vlastní vůli. Nemusí se nutně jednat o stav vyvolaný např. omamnými nebo psychotropními látkami, ale postačí, že poškozená osoba trpí určitými psychickými obtížemi, které u ní pachatel vyvolal svým jednáním. Právě v některých případech domácího násilí je totiž oběť odkázána na agresora, který pak využívá tohoto stavu bezbrannosti ke spáchání uvedeného trestného činu (např. rozhodnutí Nejvyššího soudu ČR sp. zn. 11 Tdo 1127/2009, kde v odůvodnění je pojem stavu bezbrannosti demonstrován na konkrétním trestném činu).

U tohoto trestného činu se vyžaduje úmyslné zavinění podle § 15 tr. zákoníku. Trestná je i příprava citovaného trestného činu (srov. § 185 odst. 5 tr. zákoníku).

Podle kvalifikované skutkové podstaty se posoudí ty případy domácího násilí, při kterých pachatel provede trestný čin znásilnění souloží nebo jiným pohlavním stykem srovnatelným se souloží. Těmto pojmům byla věnována kap. 1.3.5, na kterou lze v této souvislosti přiměřeně odkázat.

1.4.5 Sexuální nátlak

Objektem trestného činu sexuální nátlak podle § 186 tr. zákoníku je svoboda rozhodování v pohlavních vztazích. Tato svoboda se přitom zcela uplatní i v intimních vztazích mezi partnery. Nikdo totiž nemá právo nutit jiného, aby se mu ve zmíněné oblasti podvolil proti své vůli a vyhověl tak nátlaku a požadavkům agresora.

V ustanovení § 186 odst. 1 a 2 tr. zákoníku jsou obsaženy tři samostatné základní skutkové podstaty. Podle prvních z nich, která je uvedena v odst. 1 uvedeného ustanovení, pachatel *donutí* jiného násilím, pohrůžkou násilí nebo pohrůžkou jiné těžké újmy k pohlavnímu sebeukájení, k obnažování nebo jinému srovnatelnému chování. Typickým znakem této varianty je to, že nedochází k fyzickému kontaktu mezi pachatelem a jeho obětí, ale že oběť sama pod vlivem sexuálního nátlaku pachatele provádí na svém těle autoerotické praktiky. Podle druhé skutkové podstaty uvedené v odst. 1 citovaného ustanovení pachatel přiměje jiného k shora popsanému jednání tím, že zneužije jeho bezbrannosti. Za zneužití bezbrannosti ve smyslu dotyčného ustanovení je třeba považovat případy, kdy poškozená osoba je zcela odkázána na vůli pachatele. Přitom se může jednat jak o vztah fyzické, tak i psychické závislosti poškozené osoby na pachateli. Konečně třetí skutková podstata obsažená v § 186 odst. 2 tr. zákoníku vychází z předpokladu, že pachatel přiměje jiného k pohlavnímu styku, pohlavnímu sebeukájení, k obnažování nebo jinému srovnatelnému chování zneužívaje závislosti poškozené osoby nebo svého postavení, ze kterého vyplývá důvěryhodnost nebo vliv. V případech domácího násilí by mohla tato posledně uvedená skutková podstata přicházet v úvahu zejména tam, kde např. nevlastní otec přiměje svou nevlastní dceru k pohlavnímu styku. Zde lze totiž uvažovat o vztahu závislosti oběti na pachateli, která podle konkrétních okolností vyplývá ze sociálních a ekonomických poměrů, v nichž pachatel a poškozená žijí.

Jedná se o úmyslný trestný čin, jehož příprava je trestná (viz § 186 odst. 7 tr. zákoníku).

1.4.6 Nebezpečné vyhrožování

Jedná se o skutkovou podstatu trestného činu, jejímž objektem je zájem společnosti na ochraně osoby před závažnými výhrůžkami. Takovými výhrůžkami mohou být ve smyslu § 353 tr. zákoníku vyhrožování usmrcením, těžkou újmou na zdraví nebo jinou těžkou újmou. Za jinou těžkou újmu se považuje majetková nebo nemajetková škoda. Znakem objektivní stránky tohoto trestného činu je možnost vzbuzení důvodné obavy z podniknutých výhrůžek. Nevyžaduje se tedy, aby tato důvodná obava na straně poškozeného skutečně vznikla. Přitom je nerozhodné i to, zda pachatel měl skutečně v úmyslu výhrůžku splnit či nikoli (přiměřeně srov. rozhodnutí

uveřejněné pod č. 5/1963 Sbírky rozhodnutí. trestních /dále jen Sb. rozh. tr./ a 37/1995 Sb. rozh. tr.).

Jedná se přitom o úmyslný trestný čin, jehož příprava není trestná.

1.4.7 Nebezpečné pronásledování

Jde o zcela novou skutkovou podstatu trestného činu. Trestný čin nebezpečného pronásledování podle § 354 tr. zákoníku je určen k ochraně nerušeného mezilidského soužití. Tohoto trestného činu se přitom může dopustit nejen pachatel, který není v žádném faktickém nebo právním vztahu s poškozenou osobou, ale i pachatel, jenž je nebo byl v takovém vztahu k oběti. Proto není vyloučeno, aby se pachatel dopustil tohoto trestného činu např. vůči své bývalé manželce (manželovi), se kterou nadále žije ve společně obývaném obydlí. Nejčastějším motivem pachatele, který se uvedeného trestného činu dopustí vůči osobě, se kterou je nebo byl v určitém faktickém nebo právním vztahu, je pak jeho snaha zabránit rozpadu takového vztahu. Přitom tak musí činit jednáním, které je popsáno v objektivní stránce trestného činu nebezpečné pronásledování.

Objektivní stránka trestného činu podle § 354 tr. zákoníku tedy zahrnuje několik forem jednání. Jejich výčet je taxativní, což vylučuje možnost je výkladem rozšířit o další zde neuvedené formy. Zákon mezi tyto formy jednání výslovně uvádí a) vyhrožování ublížením na zdraví nebo jinou újmu poškozené osobě nebo osobám jí blízkým, b) vyhledávání osobní blízkosti poškozené osoby nebo její sledování, c) vytrvalé kontaktování poškozené osoby prostřednictvím prostředků elektronických komunikací, písemně nebo jinak, d) omezování poškozené osoby v jejím obvyklém způsobu života, nebo e) zneužívání osobních údajů poškozené osoby za účelem získání osobního nebo jiného kontaktu. Předpokladem naplnění jednotlivé formy jednání obsažené v § 354 odst. 1 pod písm. a) až e) tr. zákoníku je to, že takové jednání může v poškozené osobě vzbudit důvodnou obavu o život nebo zdraví její či osob jí blízkých. V objektivní stránce tohoto trestného činu je obsažen i znak dlouhodobé pronásledování, který je naplněn v případě, že pachatel intenzivními projevy svého jednání v podstatě ustavičně obtěžuje poškozenou osobu. Z respektované literatury vyplývá¹¹, že se jedná o opakované a trvajících kontakty pachatele s poškozenou osobou,

¹¹ Srov. op. cit sub. 5, s. 3008

které si tato osoba nepřeje. Pokud jde o časové vymezení dlouhodobosti, současná soudní praxe zatím neformulovala konkrétní závěry, nicméně v již zmíněné literatuře¹² se poukazuje na dobu přibližně 4 týdnů.

Z hlediska zavinění se vyžaduje úmysl. Příprava citovaného trestného činu není trestná.

1.4.8 Některé trestné činy proti životu a zdraví spáchané v rámci domácího násilí v pojetí trestního zákoníku

Jak již bylo uvedeno v kapitole 1.3.6 této práce, agrese pachatele vůči oběti domácího násilí se může vyvinout do té míry, že je ohrožen nebo porušen zájem společnosti na ochraně života a zdraví člověka. Trestní zákoník počítá s takovými činy ve skutkových podstatách uvedených ve své zvláštní části, hlavě první, dílu prvním a druhém. V rámci problematiky domácího násilí přitom přicházejí v úvahu některé úmyslné trestné činy (např. trestný čin vraždy podle § 140 tr. zákoníku, trestný čin zabití podle § 141 tr. zákoníku, trestný čin těžkého ublížení na zdraví podle § 145 tr. zákoníku, trestný čin ublížení na zdraví podle § 146 tr. zákoníku a trestný čin ublížení na zdraví z omluvitelné pohnutky podle § 146a tr. zákoníku), jakož i trestné činy nedbalostní (např. usmrcení z nedbalosti podle § 143 tr. zákoníku a trestný čin těžké ublížení na zdraví z nedbalosti podle § 147 odst. 1 tr. zákoníku). Níže se zmíním toliko o dvou úmyslných trestných činech, jimiž jsou těžké ublížení na zdraví a ublížení na zdraví podle citovaných ustanovení, které se v praxi vyskytují v případech domácího násilí nejčastěji.

Znaky trestného činu *těžké ublížení na zdraví a ublížení podle § 145 tr. zákoníku* jsou naplněny v případě, že pachatel jinému úmyslně způsobí těžkou újmu na zdraví. Jeho jednáním je přitom porušen zájem společnosti na ochraně zdraví. Na rozdíl od trestného činu vraždy tedy nesměřuje úmysl pachatele k usmrcení poškozené osoby, třebaže takový následek (resp. účinek) zde může vzniknout. Dojde-li ke smrti poškozené osoby, nevztahuje se na takový následek (resp. účinek) úmyslné zavinění. Postačí zde však, aby ho pachatel zavinil toliko z nedbalosti ve smyslu § 17 písm. a) tr. zákoníku. Ke spáchání citovaného trestného činu se vyžaduje způsobení těžké újmy na zdraví, kterou se ve smyslu § 122 tr. zákoníku rozumí jen vážná porucha zdraví nebo

¹² viz op. cit sub. 6

jiné vážné onemocnění. Za těchto podmínek je těžkou újmou na zdraví celkem devět taxativně určených poruch zdraví (zmrzačení; ztráta nebo podstatné snížení pracovní způsobilosti; ochromení údu; ztráta nebo podstatné oslabení funkce smyslového ústrojí; poškození důležitého orgánu; zohyzdění; vyvolání potratu nebo usmrcení plodu; mučivé útrapy; delší dobu trvající porucha zdraví - § 122 odst. 2 tr. zákoníku). Přitom nezávisí na tom, zda taková vážná porucha zdraví nebo jiné vážné onemocnění jsou trvalé povahy. Časové hledisko se uplatní jen případech podle § 122 odst. 2 písm. j) tr. zákoníku, podle kterého je těžkým ublížením na zdraví delší dobu trvající porucha zdraví. Podle dosavadní soudní praxe je takovou dobou přibližně šestitýdenní porucha zdraví. Za rozhodující hledisko pro právní kvalifikaci skutku jako trestného činu podle § 145 tr. zákoníku se pak v obecné rovině považuje výrazná změna v obvyklém způsobu života poškozené osoby.

Přísněji postižitelná jsou pak jednání obsažená v kvalifikovaných skutkových podstatách citovaného trestného činu. Z pohledu domácího násilí má význam zejména zvýšená ochrana těhotné ženy a dítěte mladšího patnácti let [srov. § 145 odst. 1, odst. 2 písm. b) a c) tr. zákoníku].

Ke spáchání tohoto trestného činu se vyžaduje úmyslné zavinění, přičemž se trestá i příprava.

Pokud jde o *trestný čin ublížení na zdraví podle § 146 tr. zákoníku*, k jehož spáchání nezřídká dochází v rámci domácího násilí, vychází jeho konstrukce z podobných zákonných předpokladů jako je tomu u trestného činu podle § 145 tr. zákoníku. Rozdíl spočívá v intenzitě újmy na zdraví poškozené osoby. Přitom závěr, zda v konkrétní věci pachatel úmyslně způsobil těžkou nebo tzv. „prostou“ újmu na zdraví, je třeba opřít o znalecký posudek z oboru zdravotnictví.

Rovněž ke spáchání tohoto trestného činu je třeba úmyslné zavinění. K okolnostem zvláště přitěžujícím, které jsou uvedeny v kvalifikovaných skutkových podstatách tohoto trestného činu, ovšem postačí zavinění z nedbalosti [srov. § 17 písm. a) tr. zákoníku]. Příprava je trestná.

Pokud jde o *trestný čin zabití podle § 141 tr. zákoníku*, k jehož spáchání v souvislosti s domácím násilím také bohužel dochází, týká se případů, kdy pachatel usmrtí úmyslně v silném rozrušení, a to v důsledku úleku, zmatku, strachu, jiného

omluvitelného hnutí mysli, a také u trestných činů, které byly spáchány v důsledku předchozího zavrženíhodného jednání poškozeného. Pachatel je trestán v rozmezí od pěti do patnácti let v případě spáchání trestného činu zabití dvou a více osob, dítěte mladšího patnácti let a těhotné ženy.

2. Domácí násilí – rozdělení podle obětí (viktimizace)

Viktimizací se rozumí proces, v němž se potencionální oběť stane obětí skutečnou. (Viktimologie je vědou, která analyzuje důvody, proč se jedinec stává obětí.) Viktimnost představuje souhrn předpokladů, jež zvyšují pravděpodobnost, že se osoba stane obětí trestného činu. Každý v sobě nese určitý stupeň viktimnosti, každý se může stát obětí trestného činu.¹³ Menší míra zavinění bývá připisována i chování oběti, někdy nepřesně označované za „zavinění oběti“. Pachatelé při své obhajobě odkazují na chování oběti plné provokací a domnívají se, že se jim podaří přenést částečnou odpovědnost na oběť. Chování oběti domácího násilí a její snaha o obranu souvisí především s mírou znalosti útočníka. Rozeznává se viktimizace primární – psychická nebo fyzická újma způsobená oběti pachatelem. U viktimizace sekundární se jedná o psychickou újmu způsobenou neodborným zásahem jiných institucí, např. porušení profesionální etiky, nevhodný způsob a místo výslechu policejními orgány.¹⁴ Podíl na sekundární viktimizaci mohou mít i ostatní členové rodiny, např. zlehčováním situace, přisuzováním spoluviny oběti. Viktimizace terciární znamená, že oběť se nemůže vyrovnat s traumatickým zážitkem.¹⁵ U obětí domácího násilí, které mají k útočníkovi citový vztah, je důsledkem nízké sebevědomí, pocit vlastní viny, to vše znesnadňuje „osvobození se“ od násilného partnera.

Obecně většina populace připouští, že domácí násilí může procházet napříč společenskou strukturou, tedy dotýká se všech společenských vrstev, ale při hodnocení jednotlivých, např. mediálně známých případů, již tuto myšlenku zavrhne. Sociální představy vázané na určité profese, dosažený stupeň vzdělání, či zdánlivou veřejně známou solidnost daného agresora, zkreslují názory veřejnosti. Při bližším rozboru cca 40% české populace má představu, že domácí násilí je problém nevzdělaných partnerských vztahů a dokonce 50% lidí si myslí, že domácí násilí se děje pouze v sociálně slabých rodinách.¹⁶

¹³ *Střílková, P., Fryšták, M.*: Vykázání jako prostředek ochrany před domácím násilím. Ostrava 2009, Key Publishing s.r.o. s. 23.

¹⁴ Srov. Nález Ústavního soudu ČR ze dne 10.2.2011, sp. zn. III. ÚS 2523/10, s. 8-9.

¹⁵ *Voňková, J., Macháčková, R. a kol.*: Domácí násilí - právní minimum pro lékaře. Praha 2004, proFem, 2. vydání, s. 5.

¹⁶ Výzkum agentury STEM pro Bílý Kruh bezpečí 2001.

2.1 Domácí násilí na dětech

Přestože je domácí násilí páchané na blízkých nepochopitelné, neomluvitelné, neuvěřitelné, násilí vůči dětem je naprosto bez výhrad jeho nejhorší formou. Týrat, zneužívat, trápit bezbranného tvorečka, který je naprosto závislý na ostatních členech rodiny, je skutečností mimo rámec lidského chápání. Přesto je pravdou, že domácí násilí na dětech je častým jevem v naší společnosti..... Nikdo se násilníkem nenarodí. Uskutečněné výzkumy naznačují fakt, že „násilí má původ taktéž v násilí“. Ten, kdo byl jako dítě bit, bude velmi pravděpodobně v budoucnu bít děti vlastní. Není to samozřejmě bezpodmínečně jisté, ne každý chlapec, který byl jako dítě doma obětí násilí, musí nutně vyrůst ve rváče a násilníka. A směr, kterým se bude jedinec vyvíjet, je závislý na množství faktorů, jak vnějších, tak na osobní zkušenosti. Je bohužel ze studií patrné, že agresivní chování je člověk schopen vštípit si velmi rychle. Mnohokrát bylo prokázáno, že pokud se dítě pravidelně s násilím setkává, ať už jako jeho přímá oběť nebo jen svědek domácího násilí, zvyšuje se několikanásobně pravděpodobnost, že se z něj agresivní člověk v dospělosti stane. Například pokud je dítě svědkem násilí páchaného otcem, ovlivní to jak pohled dítěte na násilí samotné, tak si osvojuje chybný model vztahu muže a ženy. Přesvědčuje se o tom, že „násilí funguje“, že je možné uplatnit „právo silnějšího“. Tak se už od začátku naučí vnímat násilí jako věc normální a běžnou, a způsob, jakým se rychle a jednoduše dají řešit problémy a konflikty. Jestli se takovému dítěti včas neukáže jiný model řešení problémových situací, existuje velká pravděpodobnost, že bude násilí považovat za jediný a nejvhodnější prostředek řešení svých problémů po celý další život. Také se u dítěte změní vnímání dobra a zla, když v útlém dětském věku prožije mnoho situací násilí. Projevuje se i něj selektivní vnímání agrese, má problém se vcítit do pocitů druhého člověka, stejně tak nebude schopen vnímat city, pocity a chování ostatních kolem sebe. Tyto děti obecně posuzují situace negativně a nepřátelsky, rychle mají pocit ohrožení, lehce se dostávají do konfliktu s okolím. Tyto situace pak řeší agresivním chováním, protože je jednoduše nikdo nenaučil řešit problémy klidnou a přátelskou cestou. Děvčata i chlapci vnímají vlastní zkušenosti s násilím rozdílně. Pokud je obětí domácího násilí matka, dívka se ztotožňuje s matkou, chlapec naopak straní otcí. Otec je přece silnější, má hlavní slovo v rodině, protože nejvíce finančně rodinu zajišťuje. To znamená, že od počátku je chlapci vštěpován agresivní a dominantní model muže, a pokud ho život v rodině přesvědčuje, že takovým způsobem to funguje dobře, existuje velká pravděpodobnost, že bude chtít být stejný jako jeho otec. Naopak dívka, která vidí, že matka násilí ze strany otce

přijímá, je podřízená, bezmocná, a tato pozice se odráží i na jejím budoucím vnímání vztahu muže a ženy.¹⁷ Znamená to, že dívky jsou ve větším ohrožení ze strany násilí od otce než chlapci. Obě varianty, praktikované i přijímané násilí, tak na dětech zanechá nesmazatelnou stopu, která v budoucnosti ovlivní jejich chování, budou to považovat za běžný, normální, standardní projev vzájemných vztahů. Přesto se nemusí dítě, které vyrůstalo v násilnickém prostředí, samo stát násilníkem, agresorem. Důležitou roli mají i společenské normy, hodnoty obecně uznávané a pravidla chování všeobecně platné. Toto všechno se spolupodílí na skutečnosti, zda se dítě v dospělosti stane pachatelem domácího násilí. U dětského násilí však není většina případů týrání odhalena, pokud je dítě cílem ataků, trvá to po celé dětství dítěte (podle informace uveřejněných společností Persefona jsou děti svědky až 81 % domácího násilí). Několik desítek dětí během roku na následky týrání zemře, několik jich spáchá sebevraždu. Děti v kojeneckém a batolecím věku jsou skupinou nejvíce ohroženou smrtelnými následky, jsou zcela bezbranné, nenavštěvují žádná kolektivní zařízení, kde by si někdo povšiml něčeho neobvyklého nebo podezřelého, stejně tak nechodí pravidelně na lékařské kontroly.

Počty skutečných dětských obětí nelze objektivně zjistit (děti žijí v 80% rodin postižených domácím násilím a téměř ve třech pětinách takových rodin se násilí děje před jejich očima)¹⁸, a to z několika důvodů, např. oběť se nikdy nesevřívá, vše trpí a snáší, po dovršení dospělosti domov opustí a své tajemství si tak nechává pro sebe. Dalším je, že sice někomu řekne, co se děje, ale protože ji okolí nevěří, nic se neřeší. Často naopak je obviněna ze lži. Podobně i v případech, kdy týrání sice vyjde najevo, ale dítě přesto zůstává v původním prostředí se doba, po kterou je cílem či svědkem domácího násilí se tak dále prodlužuje. Opakující se kolotoč násilí, neustálá nejistota a neklid, je pro děti psychicky nesmírně náročné. Často následují útoky z domova, přidává se alkohol, drogy. Děti, prožívající domácí násilí dlouhodobě, si přestávají vážit samy sebe, pohlíží na sebe negativně, sebepoškození a jiné závislosti jsou pak následkem. Případů, kdy je domácí násilí odhaleno a řešeno je sice hodně, ale v celkovém množství skutečně spáchaného je to jen špička ledovce. Navíc bývá část těchto trestných činů podřazena pod jiné skutkové podstaty, než jsou trestné činy související s domácím násilím, např. ublížení na zdraví, případně je řešena jen jako přestupek a k trestnímu

¹⁷ Buskotte, A.: *Z pekla ven. Žena v domácím násilí*. Brno 2008, Computer Press. 1. vyd. s. 137-139.

¹⁸ Voňková, J., Spoustová, I.: *Domácí násilí v českém právu z pohledu žen*. Praha 2008, Profem 2. přeprac. vyd. s. 77.

stíhání vůbec nedojde. Nový fenomén, který psychicky traumatizuje děti z rozvádějících se manželství poznamenaných domácím násilím, souvisí s bezohlednou snahou jednoho z rodičů, který nemá dítě ve své péči, prosadit si právo stýkat se s dítětem. Dítě se stává prostředkem boje rodičů, ale také obětí.¹⁹

2.2 Ženy – oběti domácího násilí

*Jako ve zpomaleném filmu, zvedáš ruku, která mě uhodí
Tolik mi toho stačí proběhnout hlavou, než mě Tvá ruka zasáhne ...
Myšlenky na všechny ženy, ve všech dobách, které tuhle vteřinu zažily, vteřinu než ruka uhodí....
Strach, který ohromuje, takže se Ti nedokážu vytrhnout, kousat, kopat, prchat,
nedokážu otevřít pusku, nekřičím²⁰
Märta Tikkannen*

Samotné ženy často nejsou schopny říci, jak „to“ vlastně začalo. Najít skutečné příčiny a pozadí domácího násilí na ženách je velmi obtížné, někdy se jedná o problém letitého psychického a slovního ponižování, které útokem vygraduje, a pak pokračuje ve stupňování agrese a násilí. V další skupině případů jde o harmonický vztah, který se jednoho dne změní a zlomí se v situaci, kdy je cokoliv příčinou k tomu, aby muž ženu napadl, zbil, dojde k totální explozi násilí. Větší část domácího násilí má kořeny v běžných, každodenních konfliktech, které postupně přerostou v násilné chování. Přispívá k tomu i nerovné postavení partnerů, kdy žena je doma s dětmi a partner je v zaměstnání, finančně rodinu zajišťuje, lze si představit, že tu hraje roli „touha po moci“. Protože ten, kdo vládne, o všem také rozhoduje. Násilí na ženě se objevuje i u případů, kdy muž má tzv. hlavní slovo a žena je tím, kdo poslouchá, podřizuje se, plní jeho přání a příkazy.²¹ Stejně tak ubližují partnerce muži, kteří sami sebe vnímají jako slabší a neschopné, a tímto způsobem si dokazují, že tomu tak není. Příčinou konfliktů v rodině se může stát i zlomový okamžik. Poměrně častý je případ, kdy se žena stane obětí útoku partnera v době těhotenství, nebo krátce po narození dítěte. Partner se najednou stane až tím „druhým“, dosud byl nejdůležitější, svět se tzv. točil kolem něj. Dalším spouštěcím momentem může být podání žádosti o rozvod, nebo sdělení o rozchodu. Statistiky ukazují, že cca 20% žen, které oznámily partnerovi, že jej chtějí opustit, se následně staly obětí domácího násilí. Neméně významným faktorem jsou problémy v práci, ztráta zaměstnání, které rázem muže dostávají do naprosto nečekané situace, není schopen živit rodinu, selhal. Jde o situaci, se kterou se neumí

¹⁹ Voňková, J., Spoustová, I.: Domácí násilí v českém právu z pohledu žen. Praha 2008, Profem. 2. přeprac. vyd. s. 78

²⁰ Vavroňová, M., Prokopová, Z.: Přežila jsem – výpovědi týraných žen. Praha 2002, občanské sdružení ROSA

²¹ Conwayová, H.L.: Domácí násilí. Praha 2007, Albatros. 1. vyd. s. 26-28.

vyrovnat a rozhodne se ji ventilovat útokem na partnerku. Podobně se žena stává obětí domácího násilí, když je v práci povýšena, je tedy profesně výš než dosud dominantní partner. Nepřehlédnutelnou roli v rodinném násilí sehrává alkohol. Zahraniční studie (např. z Německa a Švýcarska) uvádějí, že až 50% násilí na ženách je projevem závislosti na alkoholu. Nelze ale jednoznačně označit alkohol za spouštěcí prvek domácího násilí, 50% domácích útoků se uskuteční bez alkoholu, tedy „za střízliva“. Pravdou však zůstává, že alkohol násilí podporuje, činí jej intenzivnějším a zvyšuje jeho razanci. Mnoho žen se snaží svému partnerovi vyhýbat, pokud něco pil, jít mu tzv. z cesty a nedráždit jej. Ale reálné případy dokazují, že i když se partneri léčili ze závislosti na alkoholu, jejich chování to nezměnilo a násilí ke své partnerce se dopouštěli i nadále. Vlastní skupinu domácího násilí tvoří žárlivost, neustálá kontrola partnerky, a následně násilí, za které dle názoru agresora může partnerka, vyvolala ho svým chováním a jednáním. V takovém případě mluvíme už o chorobné žárlivosti, která je přítomna všude a neustále, přestože k ní není žádný důvod, partnerka nezavdala žádný podnět. Tito lidé nejsou schopni normálního jednání a chování, jde o manickou žárlivost, které podřídí veškerý svůj život. Partnerku pronásleduje nepřiměřenou kontrolou (přítomnosti na pracovišti, otvírání pošty, e-mailů, SMS zpráv), snaží se ji odříznout od společenského života, v častých případech posléze dochází k fyzickému nebo sexuálnímu násilí.

I zde znovu platí, že oběti jsou z různých sociálních skupin, a to bez rozdílu věku, dosažené výše vzdělání, náboženského vyznání. Domácím násilím nejsou postiženy jen ženy, kterým chybí všeobecný rozhled, schopnost se plnohodnotně uplatnit na trhu práce nebo patřičné vzdělání. Opět to znamená, že je téměř nemožné se ubránit domácímu násilí bez pomoci státních institucí nebo organizací, zabývajících se problematikou domácího násilí.

2.3 Muži – oběti domácího násilí

Domácí násilí páchané na mužích jejich partnerkami nepatří mezi společensky diskutované téma, spíše se jedná o tabuizovanou sféru. Zasahuje všechna sociální prostředí, výskyt a jeho podoba převážně souvisí s charakteristikou osobnosti pachatelky, manželskou nebo partnerskou krizí, konflikty ve vztazích. Modely násilí platné u žen lze docela dobře převést i na muže jako oběti domácího násilí. Mocenská převaha nemusí vždy znamenat jen fyzickou sílu, existuje široká škála psychického násilí a prostředků manipulace, což je u žen trýznitelek nejčastější podoba týrání muže.

Muž jako oběť zažívá v partnerských vztazích paletu jednání, která zahrnuje kontrolu, nátlak, ponižování, vydírání Násilí vedené proti muži je tedy specifické právě tím, že není na jedné straně výrazná převaha síly pachatele, na straně druhé je velmi silný prvek manipulace a moci duševní. Nemůžeme tedy zjednodušeně zaměnit pohlaví oběti a útočníka, témata domácího násilí na mužích vychází z rozdílných sociálních souvislostí. Pachatelem domácího násilí je blízký člověk, často partner, ke kterému má oběť citové, sexuální vazby. V dnešní době je soukromí zcela neveřejnou záležitostí, do které jen velmi těžce a v omezené míře pronikají instituce veřejné. Partnerský život je v současnosti považován za ryze soukromou věc, oddělenou a nezávislou na vlivu „venkovního“ světa. A protože je v převážné většině obětí domácího násilí žena, je posuzovací kritérium domácího násilí na mužích ztíženo, tzv. „není pro ně místo“. Muži jako oběti domácího násilí jsou v kontextu předsudků a mýtů ohledně domácího násilí na ženách (Muž je silnější, proto nemůže být fyzicky napaden ženou. Žena se dopustí násilí jen v sebeobraně. Jen úplný slaboch si nechá líbit násilí ve vztahu. Kdyby to bylo skutečně tak hrozné, dávno by odešel.)²² v obtížné situaci dvojího smyslu, jednak jsou to už zmíněné předsudky a také genderový aspekt, kdy socializace mužů, resp. chlapců, probíhá s větším důrazem na agresivitu, soutěživost, vybízení k překonávání překážek („kluci přece nepláčou“).²³ Toto může negativně působit při vytváření obrazu vlastního „já“. Fyzické násilí je v těchto případech uplatňováno v mnohem menší míře než násilí psychické. Jedná se např. o žárlivost, kdy partnerka brání v kontaktu s ostatními lidmi, o kontrolu času, kde se partner nachází, s kým, kdy se vrací domů, o kontrolu korespondence, mobilního telefonu, e-mailové pošty, o žárlivost na partnerovy mimodomácí aktivity. K sexuálnímu násilí se muži vyjadřují velmi sporadicky, z jejich pohledu se jedná o citlivé téma.²⁴ V posledním čase se objevuje ještě jedna skupina týraných mužů, a tou jsou muži, kteří jsou výrazně (obvykle o desítky let) starší než jejich protějšek (lze ho případně i přiřadit do skupiny týrání seniorů). Jedná se často o velmi dobře situované, i vysokoškolsky vzdělané muže, jež jsou vystaveni důmyslnému a velmi vynalézavému způsobu ubližování jak psychického, tak i fyzického.

²² Kol. autorů: Domácí násilí - násilí na mužích a seniorech. Praha 2006, Triton. 1. vyd. s. 31-32.

²³ Kol. autorů: Domácí násilí - násilí na mužích a seniorech. Praha 2006, Triton. 1. vyd. s. 30.

²⁴ Conwayová, H.L.: Domácí násilí. Praha 2007, Albatros. 1. vyd. s. 39-41.

2.4 *Senioři a domácí násilí*

V případech, kdy je obětí domácího násilí starý člověk, je jedním z velkých problémů rozpoznání násilí, resp. jeho zjevných stop. Poznatky o týrání a násilí na starších členech rodiny jsou poměrně málo časté, podobné případy se na veřejnost dostávají prostřednictvím zpráv z médií, např. v souvislosti s přepadením, loupeží nebo smrtí staré osoby, kdy se následně zjistí, že pachatelem je člen blízké rodiny. U starých lidí není neobvyklé, že několik dnů nevychází z domu, okolí si toho nemusí všimnout a zaregistrovat včas, že není něco v pořádku. Velká města jsou naprosto anonymní, u seniorů dochází ke ztrátě osobních vztahů i společenských kontaktů, ekonomické zájmy jejich blízkých jsou v popředí, to vše přispívá ke vzniku situací, které mohou vyústit v domácí násilí. Příčinou agresivity se mohou stát i rodinné vztahy, kdy se na agresi podílí obě strany, dále nemoc agresora nebo i samotná jeho osobnost (podíl dědičnosti a výchovy). Útočníkovi chybí jakákoliv sebereflexe, nemá náhled na vlastní vinu, agrese je spojená se zavražďováním, pasivní a odevzdaný postoj oběti jeho útočné jednání posiluje. Starý člověk nemusí na počátku vůbec poznat, že v chování ostatních členů domácnosti není něco v pořádku a v době, kdy se útok projeví naplno, jej to natolik překvapí, že není schopen adekvátní reakce.²⁵ I u tohoto druhu násilí jsou ve společnosti vžity mýty, že jde o záležitost soukromou, a že starý člověk je něco jako malé dítě a je ho třeba vychovávat a také za přestupky trestat. Jaké je vlastně přesné věkově vymezené určení, co je stáří? Nejde o biologický nebo chronologický údaj. Jde o to, co je společností považováno za stáří, je to sociální fenomén a měl by být odlišen od jevu, kdy s věkem u jedince roste tělesné a duševní ochabování.²⁶ Špatné zacházení se seniorem se projevuje celkově horším zdravotním stavem, ztrátou soběstačnosti, sociální izolací, poruchami kognitivních a komunikativních schopností. To jsou faktory, které mohou upozornit na domácí násilí. Senioři se obecně špatně adaptují na změny. Mezigenerační konflikty, nedobré vztahy členů domácnosti, odchod blízkého člověka mají podíl na zhoršování situace. Závažný stav přichází, pokud přestane být senior soběstačný a stane se naprosto závislým na pomoci ostatních členů rodiny, která ho začne vnímat jako zátěž obtěžující okolí a dává mu to patřičně najevo. Agresor se snaží ovládnout oběť z pozice síly, domácí násilí je v tuto chvíli téměř nepostižitelné a pro širší okolí neuchopitelné. Obdobná situace se také týká institucionálních zařízení.

²⁵ Špatné zacházení s osobami pokročilého věku – se zvláštním zřetelem k domácímu násilí. Praha 2009, Institut pro kriminologii a sociální prevenci. s. 11.

²⁶ Špatné zacházení s osobami pokročilého věku – se zvláštním zřetelem k domácímu násilí. Praha 2009, Institut pro kriminologii a sociální prevenci. s. 8-9.

Druhou stranou problému jsou překážky, které znemožňují pomoc oběti. U seniorů převládá strach z potrestání, pocit bezradnosti, roli hraje i zdánlivě neuvěřitelný fakt, že se oběť bojí ztráty byť agresivní, ale blízké osoby, ke které má přes prožité negativní zkušenosti citové vazby a nechce o ně přijít. V některých případech dokonce oběť zapírá a snaží se zakrýt pravdu, která bývá bolestná, vnímá to jako vlastní životní selhání. Mimo těchto emocionálních faktorů nemalou roli hraje pocit ekonomické závislosti na druhých. Všechno toto je důvodem, proč starý člověk mlčí, zatajuje příznaky a následky ubližování.

Násilí v rodinách mezi nejbližšími je pácháno odedávna. Smutný je fakt, že si ubližují lidé, jejichž vztahy by měly být upřímné, bez agrese a zla. Kdokoliv ze členů rodiny se může ocitnout na straně oběti i pachatele. Pokud k násilí v rodině dojde, přestává rodina plnit jednu ze základních funkcí, roli ochrannou. Přestává být útočištěm, kde všichni její členové cítí bezpečí a jistotu. Ve větší části případů se obětí domácího násilí stávají bezbranní a slabší členové rodiny, jsou mezi nimi děti, senioři, ženy i muži.²⁷

2.5 *Stalking – nebezpečné pronásledování*

Je označován za zločin devadesátých let dvacátého století. Tento pojem se začal používat ve Spojených státech amerických a do češtiny lze přeložit tento termín jako pronásledování, přiblížení se, stopování (v původní řeči lovců se jednalo o přiblížení se k lovené zvěři, stopování). Obecně tak označíme způsob chování jedince, který se zaměřil na nějakého člověka, pronásleduje ho, obtěžuje, slídí po něm, sbírá o něm informace, hrozí mu, později ho i fyzicky napadá, v případech zvláště závažných dokonce i usmrtí. U oběti vyvolává pocit neklidu, nejistoty, strachu, ohrožení bezpečnosti.²⁸ Ač se jedná o termín poměrně nový, relativně moderní fenomén, jev jako takový je obecně znám již od 18. století, kdy se psychiatr Pinel zabýval popisem a objasňováním tzv. erotomanie (patologické vazby na jinou osobu). Následně, ve dvacátém století se této problematice věnovali další psychiatři, např. Francouz de Clérambault, který popsal třífázový model; na počátku je stádium pýchy a mimořádnosti pachatele – je to období nadějných očekávání, následuje stádium zklamání – objevují se obavy, stalker pronásleduje oběť výčitkami a falešným

²⁷ Kol. autorů: Domácí násilí - násilí na mužích a seniorech. Praha 2006, Triton. 1. vyd. s. 86.

²⁸ Buskotte, A.: Z pekla ven. Žena v domácím násilí. Brno 2008, Computer Press. 1. vyd. s. 49.

obviňováním, třetí fáze je stadium hněvu, objevují se majetnické požadavky, dochází k agresivnímu chování, vydírání a vyhrožování pomstou. Ve druhé polovině dvacátého století dochází k částečnému přehodnocení stalkingu, z ryze psychiatrického problému se stává problém pro další vědní obory, zejména pro kriminologii a trestní právo. Podle statistik minimálně 2% až 8% obyvatel se stává obětí tohoto činu (podle výzkumných studií citovaných dr. Čírtkovou se s pronásledováním setká někdy v životě až 8 % žen a cca 2 % mužů)²⁹. Agrese se projevuje jako opakující se a dlouhodobě trvající (dá se říct systematické), z norem vybočující (excesivní) pronásledování a obtěžování určité osoby nevyžádanými projevy pozornosti, zájmu. Zahrnuje poměrně širokou škálu jevů a zvyrazňuje spojitost tohoto jednání s násilím. Do popředí se tak dostávají částečně odsunuté otázky ochrany obětí, či možnost přeměny pronásledování do přímého fyzického násilí vůči oběti nebo osobám blízkým oběti. Pod pojem „stalking“ tak neřadíme jen erotický obdiv, ale patří sem i formy terorizování vedené nenávisťi či pomstou. Např. pronásledování na bázi zaměstnaneckých vztahů, osobních vazeb (bývalí partneři), obchodních vztahů nebo profesionálních kontaktů (lékař a pacient), sousedských vazeb. V mnoha případech tak nabývá pronásledování podobu více či méně zřetelného zastrašování či vyhrožování. Podnět samotný přitom může vycházet z dřívějších kontaktů mezi pachatelem a obětí, ale také jen z pocitů pachatele, který je přitahován určitou osobou, kterou zná jen z povrchních kontaktů nebo jen zprostředkovaně, např. z médií.³⁰ Lze přirovnat k představě o šťvané bezbranné zvěři, kterou dravec pronásleduje, ohrožuje a nedopřeje jí chvilku klidu a odpočinku, až nad ní zvítězí a zničí ji.

2.6 Příklady z rozhodovací činnosti Nejvyššího soudu České republiky

V této kapitole se zaměřím především na ta rozhodnutí Nejvyššího soudu, která byla uveřejněna ve Sbírce soudních rozhodnutí a stanovisek (dále i ve zkratce „Sb. rozh. tr.“) a ve kterých byla na základě zjištěného skutkového stavu posuzována zejména problematika domácího násilí. Tuto Sbírku Nejvyšší soud vydává podle § 24 odst. 1 písm. a), b) zákona č. 6/2002 Sb., o soudech, soudcích, přísedících a státní správě soudů a o změně některých dalších zákonů (zákon o soudech a soudcích), ve znění pozdějších předpisů, v zájmu jednotného rozhodování soudů, přičemž jejím obsahem jsou jednak stanoviska Nejvyššího soudu zaujatá kolegií nebo plénem podle § 14 odst. 3 citovaného

²⁹ Čírtková, L.: Moderní psychologie pro právníky. Praha 2008, Grada Publishing. 1. vyd. s. 57.

³⁰ Čírtková, L.: Moderní psychologie pro právníky. Praha 2008, Grada Publishing. 1. vyd. s. 53-56.

zákona, jednak vybraná rozhodnutí Nejvyššího soudu a ostatních soudů. Jednotlivé soudní případy jsou uváděny s ohledem na zachování systematiky zákona č. 140/1961 Sb., trestního zákona, ve znění pozdějších předpisů. Nových číselných označení příslušných paragrafů zákona č. 40/2009 Sb., trestního zákoníku, ve znění zákona č. 306/2009 Sb., nebylo používáno s ohledem na krátkou dobu účinnosti nového zákona.

2.6.1 Úmyslné ublížení na zdraví podle § 221 zák. č. 140/1961 Sb., tr. zákona

Jedno z rozhodnutí Nejvyššího soudu týkající se § 221 tr. zákona se zabývá trestným činem, kdy „*obviněná v bytě své matky tuto fyzicky napadla, a to tak, že ji bila pěstmi po celém těle, vytrhla jí chomáč vlasů z hlavy, čímž jí způsobila pohmoždění hlavy a vytržením vlasů na temeni, zhmoždění krajin kolem obou očí s krevními podlitinami, pohmoždění nosu a mnohačetné povrchní pohmožděninny obou tváří*“. Z právní věty rozhodnutí sp. zn. 5 Tdo 193/2007 ze dne 7.3.2007 vyplývá, že tento trestný čin lze spáchat „**i na osobě, která není zcela zdráva, a to i v případě, že po útoku nedošlo k omezení běžného způsobu života poškozeného vzhledem k tomu, že způsob jeho života byl omezen již před útokem. Naopak zranění staršího a nemocného člověka je třeba hodnotit z hlediska objektivního omezení obvyklého způsobu života, nutnosti léčení a jeho délky, bolestivosti, apod., a to zásadně stejným způsobem jako u člověka zdravého a mladého a je třeba hodnotit i objektivizovanou psychickou újmu.**“

2.6.2 Úmyslná těžká újma na zdraví podle § 222 zák. č. 140/1961 Sb., tr. zákona

Rozhodnutí Nejvyššího soudu sp. zn. Ntd 190/86 ze dne 20.6.1986 se týká ublížení na zdraví a opomenutí zajistit lékařskou péči. Skutek spočíval v tom, že *obviněná v době od 11.10.1985 soustavně nepřiměřeně fyzicky trestala H.B. nar. 12.8.1983, která jí byla svěřena do péče její matkou a bila ji značnou intenzitou, zejména rukama, ale i vařečkou do různých částí těla, v několika případech ji též kousala do rukou a nohou, čímž jí postupně způsobila zranění spočívající v mnohačetných kožních oděrkách a krevních výronech po celém těle i hlavě, čímž poškozené způsobila silné bolesti, stupňující se zejména opakovanými údery do starších modřin*“. Právní věta tohoto rozhodnutí zní „**Skutek spočívající v trestání nezletilého dítěte bitím do různých částí těla, jímž jsou způsobeny mnohočetné oděrky**

a krevní výrony způsobující silné bolesti, není totožný se skutkem, při kterém opominutím povinnosti zajistit lékařskou pomoc zraněnému dítěti došlo k způsobení smrti, jestliže bití dítěte nebylo v příčinné souvislosti se smrtelným následkem.“

2.6.3 Znásilnění podle § 241 zák. č. 140/1961 Sb., tr. zákona

Nejvyšší soud v minulosti rozhodoval ve věci trestného činu znásilnění spáchaného manželem na jeho manželce, jehož právní věta je uveřejněna ve Sbírce rozhodnutí trestních Nejvyššího soudu - pod č. R 97/1955. Podle skutkových zjištění „obviněný v noci, když jeho manželka spala, ji vzbudil a požádal o soulož, což mu však manželka odepřela s tím, že se před týdnem vrátila z nemocnice, a že má doposud bolesti v břichu a že je v sedmém měsíci těhotenství. Obviněný se však navzdory tomu dále dožadoval soulože. Obviněný k ní proto přistoupil, chytil ji za zápěstí a násilím ji přes kladený odpor tahal k posteli. Pro tomto zápase narazili oba do stoličky a upadli na zem, kde obviněný držel manželce ruce, aby se nemohla bránit, vykonal na ní soulož“. Nejvyšší soud přitom dospěl k závěru, že „**skutková podstata trestného činu znásilnění podle § 241 zák. č. 140/1961 Sb. je daná i v případě, že pachatel násilím nebo pohrůzkou násilí donutí manželku anebo k tomuto účelu zneužije její bezbrannost.**“

Jiného trestného činu znásilnění podle citovaného ustanovení se obviněný dopustil podle skutkových zjištění soudu prvního stupně tím, že „dne 30. 12. 1988 v době kolem 14. 00 hod. v bytě v Novém Městě na Moravě, okres Žďár nad Sázavou, v podnapilém stavu požadoval soulož na své manželce Z. O. nar. 13. 7. 1955, a když ho odmítla, přiložil jí ke krku kuchyňský nůž a pohrůzkou usmrcení ji nutil, aby mu byla po vůli; pak ji vtlačil do obývacího pokoje, kde ji povalil na postel, chytil za oděv pod krkem a obnažil na spodní části těla, k pohlavnímu styku však nedošlo.“ Z právní věty uveřejněné pod č. 43/1990 Sb. rozh. tr. pak mimo jiné vyplývá, že „**naplňuje-li skutek pachatele znaky skutkové podstaty trestného činu znásilnění podle § 241 zák. č. 140/1961 Sb. (resp. pokusu k tomuto trestnému činu), která je speciální ve vztahu ke skutkové podstatě trestného činu vydírání podle § 235 zák. č. 140/1961 Sb., nelze skutek pouze s ohledem na nižší společenskou škodlivost kvalifikovat jako trestný čin vydírání podle § 235 zák. č. 140/1961 Sb.**“

V rámci domácího násilí se objevil i případ znásilnění nezletilé osoby jejím otcem. Podle skutkových zjištění nalézacího soudu se pachatel uvedeného trestného činu (v jednočinném souběhu s trestným činem soulož mezi příbuznými podle § 245 zák. č. 140/1961 Sb.) pachatel dopustil tím, že *„od přesně nezjištěné doby koncem roku 1985, nejméně od prosince 1985 do 26. března 1986 ve svém bytě nepříznivě působil na zdravý vývoj své nezletilé dcery Z. K., nar. 16. prosince 1971, tak, že ji dne 26. března 1986 kolem 09.00 hod. v obývacím pokoji povalil na postel, osahával na obnažených prsou, poté jí stáhl spodní kalhotky a přes její zjevný odpor, když ho od sebe odstrkávala, vykonal na ní soulož.“* V posuzované věci byla přitom posuzována otázka mimo jiné souběhu trestných činů znásilnění a soulože mezi příbuznými. Nejvyšší soud dospěl k závěru, který je uveřejněn pod č. 54/1988 Sb. rozh. tr.³¹, že takový souběh je možný.

Jako poněkud výjimečný případ, který řešily české trestní soudy, lze označit trestný čin znásilnění, jehož se pachatelé jako manželé J. P. a L. P. dopustili tím, že *„po předchozí dohodě od května 1982 do června 1983 ve svém bytě v P. násilím donutili L. G., nar. 28. 6. 1967, dceru obžalované L. P. z prvního manželství, k opakovaným souložím s J. P., a to tak, že ji povalili na postel, obžalovaná L. P. překonávala její odpor tak, že jí střídavě držela za ruce a za nohy a obžalovaný J. P. provedl s L. G. soulož, ačkoliv věděli, že zpočátku L. G. nemá ještě 15 let a v tomto jednání pokračovali i v době, kdy tento věk dovršila.“* Z tohoto skutkového stavu vzešla právní věta, podle které **„pachatelem (spolupachatelem) trestného činu znásilnění podle § 241 zák. č. 140/1961 Sb. může být i žena, jestliže násilím nebo pohrůžkou bezprostředního násilí donutí jinou ženu k souloži s mužem.“**

2.6.4 Týrání osoby žijící ve společném obydlí podle § 215a zák. č. 140/1961 Sb., tr. zákona

Pokud jde o trestný čin týrání osoby žijící ve společném obydlí podle § 215a zák. č. 140/1961 Sb., v soudní praxi se objevil případ³², kdy pachatel v rozmezí přibližně čtyř měsíců zejména v místě svého bydliště i jinde ze žárlivosti soustavně urážel,

³¹ Právní věta zní: *„Jestliže pachatel spáchá trestný čin znásilnění podle § 241 tr. zák. nebo trestný čin pohlavního zneužívání podle § 242 tr. zák. formou soulože s příbuzným v pokolení přímém nebo se sourozencem, dopouští se některého z těchto trestných činů v jednočinném souběhu s trestným činem soulože mezi příbuznými podle § 245 tr. zák.“*

³² Rozhodnutí je publikováno pod č. 20/2006 Sb. rozh. tr.

zastrašoval, ponižoval i fyzicky napadal svoji manželku zejména tím, že ji ostříhal dohola, zbil ji páskem či berlí, vyhrožoval ji fyzickým napadením a napadal i slovně, udeřil ji pěstí do obličeje a vylil jí do obličeje kávu, v důsledku čehož jí postupně přivodil řadu zranění a zejména pak delší dobu trvající psychický stres. Nejvyšší soud se v posuzované věci musel zabývat pojmem „týrání“, který je také znakem objektivní stránky citovaného trestného činu. Přitom dospěl k závěru, že pod uvedeným pojmem **„je třeba rozumět takové jednání pachatele, které se vyznačuje zlým nakládáním buď s blízkou osobou, nebo i jinou osobou, s níž pachatel žije ve společném bytě či domě, a současně se vyznačuje i určitou mírou trvalosti a dosahuje takové intenzity, aby bylo způsobilé vyvolat stav, který pociťuje postižená osoba jako těžké příkoří, resp. psychické nebo i fyzické útrapy.“** Dovolací soud byl současně postaven před otázku, jaké projevy týrání jsou z pohledu trestního práva významné. Jinými slovy vyjádřeno, zda k naplnění uvedeného znaku postačí psychické týrání či zda pachatel musí použít i násilí vůči poškozené osobě. V tomto směru Nejvyšší soud uzavřel, že **„zákon přitom nevyžaduje, aby týrání mělo povahu fyzického násilí, popřípadě též spojeného s následky na zdraví týrané osoby. Použití fyzického násilí může mít v takovém případě vliv na stupeň nebezpečnosti činu pro společnost (§ 3 odst. 4 tr. zák., od 1. 1. 2010 se jedná o otázku společenské škodlivosti podle § 12 odst. 2 tr. zákoníku), popřípadě [dojde-li k zákonem předpokládanému následku (účinku)] i na právní závěr o souběhu tohoto trestného činu s některým dalším trestným činem.“**

V jiné trestní věci pak Nejvyšší soud posuzoval otázku pokračování v trestném činu týrání osoby žijící ve společném obydlí podle § 215a zák. č. 140/1961 Sb. po delší dobu. Skutkově šlo o to, že pachatel se citovaného trestného činu dopustil tím, že *„nejméně od poloviny roku 2006 v místě bydliště v obci M., ve společně obývaném rodinném domě, soustavně psychicky týral své rodiče A. S. a Z. S. tím, že úmyslně působil v noci hluk, bouchal a kopal do nábytku, hlasitě pouštěl televizi, v úmyslu bránit rodičům ve spánku a psychicky je týrat, opakovaně poškozoval věci v domě, nábytek, při tomto svém konání hrubě verbálně napadal svou matku, jeho agresivita vůči rodičům a intenzita jeho jednání se vystupňovala v listopadu 2006 a trvala až do 8. 2. 2007, matka obviněného A. S. v důsledku soustavného jednání obviněného byla nucena dne 31. 1. 2007 opustit společnou domácnost v obavách o své zdraví a život, které po celou dobu důvodně pociťoval i otec obviněného Z. S.“* Jak přitom vyplývá

z rozhodnutí Nejvyššího soudu (srov. rozhodnutí uveřejněné pod č. 58/2008 Sb. rozh. tr.), „**pro posouzení otázky, zda pachatel trestného činu týrání osoby žijící ve společném obydlí podle § 215a zák. č. 140/1961 Sb. pokračoval v páchání takového činu „po delší dobu“ ve smyslu ustanovení § 215a zák. č. 140/1961 Sb., je určující nejen celková doba týrání, ale přihlédnout je třeba též ke konkrétnímu způsobu provedení činu, intenzitě týrání, jeho četnosti apod. V závislosti na těchto konkrétních okolnostech není vyloučeno, aby i doba několika měsíců naplnila tento zákonný znak.**“

2.6.5 Vyhrůžování podle § 197a zák. č. 140/1961 Sb., tr. zákona

Podle této právní úpravy existuje jen skutková podstata trestného činu vyhrůžování. V novém trestním zákoníku se objevuje nebezpečné vyhrůžování - § 353 a nebezpečné pronásledování - § 354.

Judikatura k tomuto novému trestnému činu sice ještě neexistuje, nicméně již dřívější trestněprávní úprava u některých skutkových podstat obsahovala pojem vyhrůžování. Tento pojem sice není v trestním právu přesně vymezen, nicméně lze ho chápat jako projev vůle pachatele, který k dosažení svého zamýšleného cíle hrozí poškozenému fyzickou či majetkovou újmou.

Do určité míry použitelnou je v naznačených souvislostech dosavadní judikatura k trestnému činu vydírání, byť pohrůžka usmrcením, těžkou újmou na zdraví nebo jinou těžkou újmou zde není prostředkem vynucení určitého chování. Pokud by tomu tak bylo, šlo by o trestný čin vydírání podle § 235 zák. č. 140/1961 Sb. Za pohrůžku jiné těžké újmy lze pak z pohledu judikatorních závěrů považovat takové jednání pachatele, které může vést k újmě např. na cti, dobré pověsti, v rodinném životě za situace, kdy se jako těžká újma jeví objektivně a kdy ji také jako těžkou újmu oběť pociťuje (srov. rozhodnutí uveřejněné pod č. 10/1979-II. Sb. rozh. tr.).

Zcela nová judikatura k trestnému činu nebezpečné vyhrůžování podle § 353 tr. zákoníku i k trestnému činu nebezpečné pronásledování podle § 354 tr. zákoníku však prozatím chybí. Teprve budoucnost ukáže, jak se soudní praxe vypořádá s tímto druhem trestné činnosti.

3. Charakteristika pachatele

3.1 *Pachatel a sociální vztahy*

Pachatele lze charakterizovat jako osobu, která svým jednáním spáchala protiprávní čin, jenž je z pohledu právního řádu postižitelný prostředky trestního či správního práva. Na pojem pachatele lze pohlížet mezioborově, neboť v sobě zahrnuje řadu hledisek charakteristických zejména pro obory právní, filozofické, sociologické, kriminologické, psychologické i medicínské. V dalším textu se s ohledem na určitou míru přehlednosti zabývám pouze některými hledisky.

V užším pohledu lze vnímat osobnost pachatele, ve které jsou propojena všechna výše uvedená hlediska. V obecné rovině je možné za osobnost označit jednak individuálního jedince (individuum), jednak subjekt společenských vztahů, který se vykazuje určitými charakteristickými znaky.

Z pohledu práva je třeba vyjít především z § 22 odst. 1 a 2 tr. zákoníku, který rozlišuje mezi pachatelem přímým a nepřímým. Přímý pachatel je ten, kdo svým jednáním naplnil znaky skutkové podstaty trestného činu nebo jeho pokusu či přípravy, je-li trestná. O nepřímého pachatele se jedná v případě, že použil k provedení činu jiné osoby, která není trestně odpovědná z důvodů obsažených v § 22 odst. 2 tr. zákoníku. Trestní zákoník pak stanoví i omezený okruh pachatelů, a to z toho důvodu, že určitých trestných činů se může dopustit pouze osoba se zvláštní vlastností (konkrétní subjekt) nebo se zvláštní způsobilostí či postavením (speciální subjekt).

I když teorie trestního práva vymezuje pachatele ve výše uvedeném směru jako osobu, která spáchala trestný čin sama³³, lze v širším smyslu považovat za pachatele i toho, kdo trestný čin spáchal v rámci trestné součinnosti s dalším pachatelem či pachateli. Ostatně uvedený závěr lze do určité míry vyvodit i z § 113 tr. zákoníku, podle kterého se pachatelem rozumí, nevyplývá-li z jednotlivého ustanovení trestního zákona něco jiného, i spolupachatel a účastník. Přitom je třeba zdůraznit, že ustanovení o pachateli, spolupachateli a účastníkovi mají před citovaným ustanovením aplikační přednost. Trestní zákoník přitom za účastníka na dokonaném trestném činu nebo jeho pokusu považuje organizátora, návodce nebo pomocníka, pokud jednali úmyslně [srov.

³³ Novotný, O., Vanduchová, M., a kol. Trestní právo hmotné-Obecná část. Praha: ASPI, a. s., 2007, s. 314

§ 24 odst. 1 písm. a) až c) tr. zákoníku]. Ve smyslu § 23 tr. zákoníku je však pachatelem i spolupachatel úmyslného trestného činu. V praxi bývá někdy poměrně obtížné rozlišit, ve kterých případech se jedná o spolupachatelství, a kdy lze uvažovat „jen“ o účastenství. Přitom je třeba zdůraznit, že některé formy účastenství mohou mít pro spáchání trestného činu stejný či dokonce důležitější význam než pachatelství či spolupachatelství. Dosavadní judikatura pak za spolupachatelství považuje společné jednání jednak v situaci, když každý ze spolupachatelů naplnil svým jednáním všechny znaky vyžadované v příslušném ustanovení zvláštní části trestního zákoníku, jednak v případě, pokud každý ze spolupachatelů naplnil jen některý ze znaků takového jednání, avšak souhrn jednání spolupachatelů naplňuje všechny znaky podle příslušného ustanovení zvláštní části trestního zákoníku. Dále pro spolupachatelství platí i alternativa, když počínání každého ze spolupachatelů sice samo o sobě nenaplňuje znaky jednání uvedeného v určitém ustanovení zvláštní části trestního zákona, ale souhrn jednání všech spolupachatelů odpovídá objektivní stránce konkrétního ustanovení zvláštní části trestního zákoníku (srov. rozhodnutí pod č. 15/1967 Sb. rozh. tr. a rozhodnutí pod č. 36/1973-I. Sb. rozh. tr.).

Obraz pachatele agresora, který vnímá nezúčastněná osoba, může představovat např. agresivního psychopata, stejně jako slabocha s velkou snahou deparť, převychovávat a ovládat druhého. Jde o osobu, která si chce něco „dokázat“. Proto je důležité se soustředit na jeho způsob chování, jednání, styl hovoru. Obvykle působí šarmantně, je rafinovaný ve své zákeřnosti. Ovlivní veřejné mínění, bez ostychu na veřejnosti lže, staví se jako vzorný manžel, milující otec. Bohužel díky svému suverénnímu vystupování a vysoké inteligenci často ovlivní i odborníky, kteří uvěří³⁴.

Z psychologického pohledu je třeba na pachatele nahlížet jako na objekt, který vykazuje určité charakteristické rysy. Nelze ovšem stanovit jakýsi obecný model pachatele, třebaže se o to některé psychologické a kriminalistické směry pokoušely či pokouší³⁵. Ostatně v psychologii neexistuje ani nějaká komplexní definice osobnosti pachatele. Osobnost se zde pojímá jako „*organický celek člověka zahrnující jak biologický základ jedince, tak i sociální podmínky jeho života včetně společenských*

³⁴ Domácí násilí – záležitost nikoli soukromá. Praha 1997, Koordin. Kruh prevence násilí na ženách. s. 14

³⁵ Obdobně srov. Musil, J., Konrád, Z., Suchánek, J. Kriminalistika. 1. vydání. Praha : C. H. Beck, 2001, s. 58

vztahů.³⁶ Stejně jako každá jiná osobnost je ta pachatelova vnímána jako neopakovatelná ve své individualitě, avšak s ostatními jedinci jí pojí některé společné znaky. V psychologii je tedy osobnost pachatele zkoumána také z pohledu uvedených specifických znaků. Každá osobnost pachatele má přitom určitou strukturu, která je tvořena jeho schopnostmi, charakterem, temperamentem, volnými vlastnostmi, motivací, postoji nebo zájmy. Zmíněná struktura osobnosti pachatele zahrnuje i míru adaptace na prostředí, ve kterém se pohybuje. Pokud pachatel není schopen se tomuto sociálnímu prostředí přizpůsobit, nastává rozpor mezi jeho potřebami a podmínkami tohoto prostředí. V této souvislosti se pak hovoří o tzv. malaadaptaci osobnosti, což může vést k nežádoucím projevům u takto malaadaptovaného jedince nebo u jeho okolí. Za zcela zásadní je třeba považovat osobnost pachatele. V současnosti se objevuje názor, že nejpravděpodobnější příčinnou okolností domácího násilí je (ne)patříčné osobnostní založení. S tím souvisí i alternativní pojem zneužívání partnera, který evokuje podobnost psychologickou s problémem zneužívání dětí. V obou jevech osobnost pachatele hraje zásadní a hlavní roli, chování oběti je z pohledu iniciování násilí podružné a ovlivní jen detaily v samotném provedení momentálního násilí.³⁷

Bílý kruh bezpečí uvádí podle psychologického profilu následující typologii pachatele – rozpadlý alkoholik, stresovaný slaboch, nepolepšitelný násilník či sociální sadista, domácí násilník – pedant/bazírák, normální násilník, reaktivní násilník, jiný pachatel.³⁸

Typické způsoby chování pachatele ke své oběti lze vysvětlit modelem „moci a dohledu nad obětí“ – zastrašovat, citově vydírat, používat práv a výsad mužů, omezovat, vyhrožovat, snižovat, kárat, ekonomicky vydírat atd.³⁹

Lze tedy uzavřít, že pachatel svým jednáním negativně působí na své okolí a jeho prostřednictvím i na společnost, ve které žije. Přitom vytváří určitou subkulturu, která narušuje obecně přijímané společenské morální a právní normy. V rámci této subkultury si pak pachatel vytváří vlastní „pravidla hry“ nebo představu o svém životě.

³⁶ Hyhlík, F. Nekonečný, M.: Malá encyklopedie současné psychologie, Praha SPN 1973, s. 103, 238 publikováno in: Marešová, A. Pachatelé trestných činů, K problematice jejich osobnosti a vybraných typologií, Institut pro kriminologii a sociální prevenci, Praha, 1994, s. 18

³⁷ Bulletin Sdružení praktických lékařů ČR, č. 6/2008 s. 28

³⁸ Střílková, P., Fryšták, M.: Vykázání jako prostředek ochrany před domácím násilím. Ostrava 2009, Key Publishing s.r.o. s. 19.

³⁹ Bulletin Sdružení praktických lékařů ČR, č. 6/2008 s. 28-29

Uvedená představa se odvíjí od jeho vlastních hodnotových postojů. Tato „pravidla hry“ se pak u jednotlivých pachatelů mohou lišit nejen v závislosti na zmíněných vnitřních hodnotách, nýbrž se mohou odvíjet i od charakteru trestné činnosti. Jiná vlastní „pravidla hry“ si totiž zpravidla stanoví pachatel násilného trestného činu oproti např. pachateli majetkové trestné činnosti. V každém případě dochází ke střetu obecně uznávaných a platných norem s představami pachatele o jeho jednání a působení ve společnosti. Tento konflikt mezi veřejnou mocí stanovenými normami a „pravidly hry“, které určil sám pachatel, resp. prostředí, ve kterém se dopouští určitého druhu trestné činnosti, může vyústit v určitou deformaci „oficiálních“ norem a tím negativně působit na právní vědomí společnosti. Názorně lze tuto myšlenku vyjádřit na tomto praktickém příkladě. Pokud totiž pachatel domácího násilí bude pravidelně nepřiměřeným způsobem a prostředky trestat své nezletilé dítě, existuje zde poměrně velká pravděpodobnost, že si oběť tohoto domácího násilí vytvoří podobnou představu o „výchově“ vlastního potomka a tento model bude uplatňovat i ve vztahu k němu.

4. Projevy a následky domácího násilí

Projevy i následky domácího násilí se podrobněji zabývá odborná i laická veřejnost cca 15 let, do té doby bylo domácí násilí řešeno až v případě, že šlo o trestný čin. Vůbec nebylo přihlíženo ke specifickým rysům domácího násilí, stejně jako k faktu, že domácí násilí se projevuje jinak než násilí mezi osobami cizími. Stejně jako často absurdní požadavek v trestním řízení, aby příslušný specialista objasnil, zda jde skutečně o domácí násilí na poškozeném, případně jaký vliv v budoucnu může mít tato skutečnost na chování a psychiku oběti. V době vzniku problému domácího násilí, cca na konci 70. let minulého století, bylo definováno jako násilí v rodině nebo v partnerských vztazích, které nejčastěji páchají muži – partneři na ženách. V průběhu let se situace velmi změnila. Domácí násilí se netýká jen týrání ženy, ale je definováno jako opakované, dlouhodobé a zpravidla zvyšující intenzitu násilí fyzické, psychické, sexuální, sociální a ekonomické, které vytváří jednoznačně asymetrický vztah a vede ke stabilnímu rozdělení rolí na násilnou a ohroženou osobu.⁴⁰ Každá ze skupin postižených domácím násilím, děti, ženy, muži, senioři se projevuje jinými aspekty domácího násilí. Při současném pohledu na domácí násilí je tedy zřejmé, že se jedná o jev, který se projevuje v různých podobách a má různé příčiny. Neexistují žádné specifické faktory, které zapříčiňují vznik domácího násilí. Osobnost a povahové založení je obecně považováno za základní objasňující příčinu chování agresora při domácím násilí. Subjektivní příčinu pak lze spatřovat v alkoholu, psychické nemoci, domácích neshodách, v menší míře ve vlivu rodičů, v drogách, patologickém hráčství apod. Základní obecné formy domácího násilí jsou: fyzické násilí – obvykle zanechává viditelná tělesná zranění; psychické násilí – někdy označované jako neviditelné násilí; sexuální násilí – projevem je omezování osobní svobody partnera až po znásilňování; sociální násilí – kontrola sociálních vztahů, izolace oběti; ekonomické násilí – kontrola nebo odnímání finančních prostředků, nucení k finanční podpoře agresora. Identifikace příslušné formy domácího násilí nebo její kombinace umožňuje vytvořit obraz chování agresora, následně vytvořit psychologický typ agresora. Prvním z kroků takových „predátorů“ je paralyzování oběti a znemožnění jakékoli schopnosti se bránit. Oběť se následně snaží pochopit, co se stalo, chybějí jí však dostatečné nástroje. Agresivní jedinci jsou nebezpeční nejen pro oběť, ale také pro samotné okolí. Jeho myšlení je

⁴⁰ Čírtková, L.: Moderní psychologie pro právníky. Praha 2008, Grada Publishing. 1. vyd. s. 9

ovlivněno chováním agresora, které považují za svobodomyšlný přístup k životu, přestože se tak děje na úkor někoho jiného.⁴¹

Následkem domácího násilí je ztráta životních iluzí, které tvoří základ duševní stability, intenzivní pocit provinění nebo viny, ztráta sebevědomí, sebeobviňování a nápadná oddanost trýzniteli, někdy mluvíme až o „psí oddanosti“. U těchto obětí vymizí pocit radosti ze života, nemají pocit osobní perspektivy, nedůvěřují vlastním schopnostem, dostavuje se sebedestrukce a depresivní stavy. Pokud zjišťujeme dopad a míru poškození oběti domácího násilí, vycházíme z pojmu posttraumatické stresové poruchy. U případů domácího násilí, které nejsou uzavřeny, se stává, že agresor i oběť popisují násilí mírněji, než je předpokládaná skutečnost. U obou verzí často platí nepsané pravidlo, že pravda není uprostřed mezi podáním agresora a oběti, ale je ještě závažnější, než vypovídá ta krutější varianta.

4.1 Trauma a jeho fáze

Domácí násilí probíhá v cyklech, které se nazývají spirálou násilí. Tyto cykly mohou probíhat několik let, v nichž intenzita násilí zpravidla narůstá, intervaly mezi jednotlivými fázemi se postupně v průběhu času zkracují.⁴² Hovoříme o období vystupňování násilí, kam patří neustálé kritizování, zesměšňování, vyhrožování atd. Agresor bývá podrážděný, žárlivý, rozčilený, neustále kritizující oběť. Oběť se snaží být pečující, úslužná, příjemná, obviňuje sama sebe a snaží se vyhovět agresorovi a tím se vyhnout konfliktu. Jde o období bezprostředně předcházející období týrání. Poté přichází už samotný akt násilí, který představuje fyzický útok, sexuální zneužití, psychický tlak, který má za cíl oběť pokořit a ponížit. Agresor ztrácí kontrolu nad svým jednáním, oběť se bojí, cítí se bezmocná a vůči útočníkovi pociťuje zlobu. Poslední fáze je fází usmiřování, agresor po období týrání cítí vinu. Následují omluvy, odprošování, svalování viny na okolí, dárky na usmířenou, sliby, že se nic takového v budoucnu nebude opakovat, pláč, odprošování na kolenou, obviňování partnerky, že za to vlastně může ona. Oběť mu věří, má naději, že se vše urovná a agresorovi odpustí. Tyto fáze se poté opakují a zkracují období klidu.

⁴¹ *Hirigoyen, M.F.*: Psychické násilí v rodině a v zaměstnání. Praha 2002, Academia. 1. vyd. s. 10-11.

⁴² *Střílková, P., Fryšták, M.*: Vykázání jako prostředek ochrany před domácím násilím. Ostrava 2009, Key Publishing s.r.o. s. 16.

Na fáze lze pohlížet z několika úhlů, které společně vytvoří celistvý pohled. Jsou to četnost domácího násilí a jeho intenzita. Tedy stupeň závažnosti následků pro oběť a vývoj v průběhu času. Jak často se domácí násilí ve vztazích objevuje a jaké intenzity dosahuje, rozdělí domácí násilí na ojedinělé incidenty s menší intenzitou, incidenty se střední četností a intenzitou a incidenty s vysokou četností i intenzitou.⁴³ Podle těchto typů se vytváří i typy agresorů a následků pro přímé i nepřímé oběti. Násilí mezi blízkými lidmi, které se zpravidla odehrává v soukromí, je opakované, je dlouhodobé a má stupňující se tendenci. Ve vztahu je vždy možné pozorovat nerovnováhu moci, jeden z partnerů ovládá toho druhého, manipuluje s ním, je vždy dominantní. Násilí nebývá záležitostí ojedinělou, charakteristické je naopak opakované a dlouhodobé poškozování oběti. Násilí ve vztahu se nemusí nutně objevit hned od počátku, zpravidla začne nevinnými poznámkami, doporučováním, omezováním či drobnými výpady, které se snaží oběť omlouvat. Útoky postupně mohou nabývat na intenzitě, tvrdosti a současně se také zkracují intervaly klidu, třebaže se oběť snaží vyvarovat jakémukoliv činu, který by útočníka vyprovokoval. Platí, že domácí násilí nikdy nemá zcela jasné motivy a samo nikdy neskončí. Stejně jako je velmi častá kombinace různých forem násilí, s tím bezprostředně souvisí negativně eskalující situace v rodině. Včasné zjištění signálů ukazujících na možnost násilí je důležité pro případné předcházení násilí nebo alespoň jeho přerušování. Většina z postižených domácím násilím nechce „agresora“ potrestat, ale chce „najít pomoc“.

Následky domácího násilí se dělí na dvě části. Bezprostřední dopad, který je důsledkem jednotlivých epizod domácího násilí a dlouhodobé důsledky domácího násilí, často s nevratným poškozením oběti.

4.2 *Syndrom týrané oběti*

Je definován jako soubor specifických charakteristik a důsledků zneužívání, které vedou ke snížené schopnosti efektivně reagovat na násilí. Jde o bohatou mozaiku různých projevů, z nichž některé v konkrétních případech jsou zvýrazněny, jiné potlačeny. Podle M.A.Douglasové lze tyto symptomy rozčlenit na tři kategorie – příznaky spadající do posttraumatické stresové poruchy, naučená bezmocnost a také sebezničující reakce.⁴⁴ Oběť se projevuje jako neprůbojná, podřízená, přehnaně vstřícná

⁴³ Čírtková, L.: Moderní psychologie pro právníky. Praha 2008, Grada Publishing. 1. vyd. s. 11.

⁴⁴ Bulletin Sdružení praktických lékařů, č. 6/2008, s. 29-30.

a ochotná k jakémukoliv vyplnění přání, v kteroukoliv dobu. Žije s neustále vnitřně vnímanou hrozbou, že na ni někdo zaútočí, udeří ji, ublíží ji. Má nízké sebevědomí, které pramení z rostoucí agresivity násilníka. Oběť okolí vnímá svým vlastním pojetím, z části proto, že domácí násilí není společensky probíraným tématem hovoru, a tak se domnívá, že i ostatní lidé jsou cílem útoků a ponižování, jen o tom nemluví = v jejich představách jde asi o normální stav. Naučenou bezmocností neovlivní, nezmírní a ani nezmění násilné chování agresora, poté přestane hledat „tzv. únikovou cestu“, odevzdá se „osudu“ a dál se nechá ponižovat a bít. Oběti se činí odpovědnými ze násilí na sobě, chtějí pachatele omluvit, očistit, vysvětlit jeho chování, aby s ním mohly i nadále být. Presentují se jako neschopné, jako jedinci, kteří si tento trest zaslouží.

4.2.1 Tělesné týrání

Jedná se o násilí mířící proti členu rodiny – manželka, děti, prarodiče, druh, případně i zvíře, které je rodinou považováno za jejího člena. Facky, rány pěstí, kopání, tlučení, rdoušení, tahání za vlasy, škracení, svazování, bití nějakým předmětem - nepřeborné množství tělesných útrap, kterým je oběť od agresora vystavena.

4.2.2 Psychické týrání

Zastrašování, urážení, vyhrožování, ničení věcí, zvýšená kontrola všeho, co týraná osoba dělá – kam jde, s kým mluví, co říká, kdy se vrátí, omezování samostatnosti, rozhodování o sobě, kritizování, ponižování, nadávky, zesměšňování, snižování schopností, zpochybňování duševního stavu, zlehčování obav, přehlížení přání a potřeb, vyhrožování bitím, sebevraždou, vydírání prostřednictvím ostatních členů rodiny atp., i tento druh týrání umožňuje fantazii trýznitele vymyslet pro oběť útrapy s trvalými šrámy na duši. Je to forma násilí, která se nejhůře pachateli dokazuje, současně vzbuzuje i rozporuplné reakce, jak u laické tak u odborné veřejnosti. Mnozí se domnívají, že „to není násilí, ale jen hádka“.⁴⁵ Metodou psychického týrání je destruktivní a nátlaková taktika. První představuje obviňování, nadávky a pokořující jednání pachatele, druhá pak zastrašování, nátlak obviňováním, rozkazy, co má oběť dělat, ale i odpírání jídla nebo bránění v odpočinku a spánku. Podceňování osobnosti – přerušování hovoru v kolektivu s cílem ukázat, kdo je doma „pánem“, ponižit, zesměšnit ve společnosti. Vyhrožování sebedestruktivním počínáním – sebevraždou,

⁴⁵ Domácí násilí - záležitost nikoli soukromá. Praha 1997, Koordin. kruh prevence násilí na ženách. s. 11

nebo jinými formami poškození, pokud oběť neudělá, co si přeje. Zastrásování znamená působení na oběť tak, aby se bála, a to posunkem, gesty, ničením věcí, demonstrativním předváděním různých zbraní. Vinou vyvolaného psychického zmatku tak dochází k pochybnostem oběti: „Možná, že si všechno vymýšlím? Vždyť mi to také všichni tvrdí.“ Jde o proces morální destrukce, který u extrémních případů může skončit nemocí psychiky nebo sebevraždou.⁴⁶ Emocionální násilí představuje násilí či vyhrožování likvidací proti osobám, zvířatům nebo věcem, ke kterým má týraná osoba kladný citový vztah, má je ráda, záleží jí na nich. Mezi nejčastější projevy takového druhu násilí patří využívání dětí jako nátlaku, napadání ostatních blízkých osob, ať už z řad přátel nebo mezi ostatními členy v rodině, ničení osobních věcí, týrání či likvidace zvířat. Citové týrání znamená působit na osobu, aby měla o sobě negativní mínění, nevyznala se sama v sobě, nazývat ji urážlivými jmény, vyvolat v ní pocit, že je blázen, že si nic nepamatuje, snažit se, aby měla výčitky svědomí k dětem, děti využívat ve svůj prospěch, vyhrožovat, že je už nikdy neuvidí apod.

4.2.3 Sociální násilí

I sociální násilí je forma domácího násilí. Představuje izolaci od okolního světa, obvykle ženy od styku s rodinou, přáteli, zamezení používání telefonu, zákaz vycházení z bytu nebo domu apod. Současně muž využívá tzv. „mužských privilegií“, k ženě se chová jako ke služce, rozhoduje za ni, ona dělá jen to, co nařizuje muž. K nátlaku využívá i děti, žena je znevážena a odtržena od sociálního prostředí. Stejně tak izolace, která se projeví bráněním ve styku s přáteli, známými a příbuznými, odmítání vydat klíče, nečekané osobní kontroly v zaměstnání nebo telefonem. V současnosti lze sociální násilí vnímat i ze strany ženy. Např. v případech, kdy žena materiálně zabezpečuje rodinu větším podílem než muž, který se tak může dostat do závislého a podřadného postavení. Nebo u rodin, kde muž zůstává doma na mateřské dovolené a dominantní roli „živitele“ přebírá partnerka. Rolí u sociálního násilí sehrává také i chorobná žárlivost (emulační bludy), je charakterizovaná jako nadměrné ulpívání na určité osobě a zvýšená obava z její ztráty. Zjednodušeně se jedná o pocit vlastní nedostatečnosti. Žárlivost je v mezilidských vztazích běžný jev, ženy častěji žárlí z důvodu nedostatečné partnerovy emocionální pozornosti, mužům více vadí nesdílení partnerčiny sexuální pozornosti. Sociologové ve svých studiích ukázali, že kulturní

⁴⁶ Hirigoyen, M.F.: Psychické násilí v rodině a v zaměstnání. Praha 2002, Academia. 1. vyd. s. 12-13

hodnoty hrají důležitou roli nejen v ukazatelích, které spouští žárlivost, ale rovněž v našich představách o jejích sociálně přípustných projevech.⁴⁷ U některých jedinců trpících poruchou sebehodnocení, žárlivost za určitých okolností nabývá charakteru patologického jevu, projevuje se situační nepřiměřeností, případně vysokou intenzitou emocí, tzv. chorobnou žárlivostí. Tato se může stát bludem, tzv. emulgačním bludem. Zcela bezdůvodně pak dochází k nejneuvěřitelnějším reakcím, ať už prohlížení partnerových kapes, kabelek, dokladů, časté a nečekané kontroly, nebo každodenní scény a výpady, bez náznaku důvodu k takové reakci, není zapotřebí žádný signál o partnerově nevěře, stačí mu jeho vlastní podezření a oběť takového násilí se stává „štvanou zvěří“. Vlastní přesvědčení žárlivce jsou nevyvratitelná a vedou postupně k narušení sociálních vztahů a k jejich ztrátě.

⁴⁷ www.cs.wikipedia.org/wiki

PRAKTICKÁ ČÁST

5. *Cíle a metody průzkumu*

Průzkum má za cíl zmapovat obecné povědomí o problematice domácího násilí u zaměstnanců ve státní organizaci, která se problematikou domácího násilí zabývá v rámci vlastní rozhodovací činnosti soudu (zejména u agendy mimořádného opravného prostředku –dovolání, a stížnosti pro porušení zákona), a to jak z pohledu ochrany obětí domácího násilí, tak potrestání pachatele. Otázky jsou směřovány k obecné představě o samotné problematice domácího násilí a názorům na ni. Odpovědi mají také zobrazit předpokládaný model případné reakce v budoucnu. Za důležité také v odpovědi považují popis vlastního pohledu a názoru na daný problém.

K dosažení cíle průzkumu jsem využila anonymní dotazníkové metody. Celkem jsem mezi své kolegyně a kolegy distribuovala 80 dotazníků. Vyplněných jsem obdržela zpět 62 z nich.

5.1. Realizace průzkumu

Dotazník

1. Vaše pohlaví

MUŽ ŽENA

2. Vaše věková kategorie

- a) do 25 let
- b) 26 – 40 let
- c) 41 – 55 let
- d) více než 55 let

3. Vaše dosažené vzdělání

- a) výuční list
- b) středoškolské s maturitou
- c) vyšší odborné
- d) vysokoškolské

4. Lokalita Vašeho bydliště

- a) venkov
- b) město

5. Obětí domácího násilí nejčastěji jsou

- a) děti, mladí lidé
- b) ženy
- c) muži
- d) senioři
- e) jiná skupina

6. Má vliv hmotné zabezpečení na existenci problému „domácího násilí“?

ANO v čem

NE

7. Spatřujete souvislost mezi příslušností k národnostní menšině, příp. etnické skupině (např. Židé, Rómové, arabské národy, ruskojazyčné skupiny apod.) a případy domácího násilí?

- a) ano – je mezi nimi více obětí
- b) ano – je mezi nimi více agresorů
- c) ne

8. Vnímáte rozdíl v přístupu společnosti k domácímu násilí v průběhu uplynulých 10 let?

- a) ano – pozitivně
v čem
- b) ano - negativně
v čem
- c) ne

9. Znáte ve svém okolí osobu, která je nebo byla obětí domácího násilí?

ANO

NE

10. Pokud budete svědkem domácího násilí, jak se zachováte?

.....

11. Myslíte si, že zákony dostatečně chrání oběť domácího násilí před agresorem?

ANO

NE

v případě odpovědi ne, co by se mělo změnit?

.....

12. Označte společenskou závažnost problematiky domácího násilí známkou na stupnici 1 až 5 (1 – považuji domácí násilí za bezvýznamný problém, 5 – jde o celospolečenský problém)

1

2

3

4

5

6. *Vyhodnocení průzkumu – psychologické a sociální aspekty*

Na uvedený dotazník odpovídali zaměstnanci Nejvyššího soudu. Oslovila jsem „nesoudce“, k nimž patří asistenti soudců, administrativní a technický personál (vedoucí kanceláří, tajemnice kolegií, zapisovatelky a protokolující úřednice, členové justiční stráže, zaměstnanci správy soudu, údržbáři a uklízečky). Záměrně jsem nepožádala o vyplnění dotazníku soudce, protože jejich pohled se mi jeví jako profesionální, ať už z pohledu trestního nebo občanskoprávního dopadu na řešení problematiky domácího násilí. Jednalo se o různorodou skladbu odpovídajících, a to jak z pohledu věku, dosaženého vzdělání atp.

Ad 1) Na dotazník odpovědělo 18 mužů a 44 žen.

Ad 2) Respondenti byli v těchto věkových kategoriích –

26 – 40 let – 28 osob; 41-55 let – 21 osob; více než 55 let – 13 osob

Ad 3) Dosažené vzdělání –

Výuční list – 2 osoby

Středoškolské s maturitou – 21 osob

Vyšší odborné vzdělání – 4 osoby

Vysokoškolské vzdělání – 35 osob

Ad 4) Z dotázaných žije 12 osob na venkově, 50 osob ve městě (tedy cca 4/5 město, 1/5 venkov).

Ad 5) Z předložených potencionálních možných obětí domácího násilí vybrali jako nejvíce ohroženou skupinu – ženy, celkem 42 osob se domnívá, že žena je nejčastěji obětí domácího násilí (u ostatních skupin jsou počty následující – děti, mladí lidé – 15 osob, muži – 1 osoba, senioři – 3 osoby, jiná skupina – 1 osoba)

Ad 6) Na otázku, zda má vliv hmotné zabezpečení rodiny na existenci problému domácího násilí odpovědělo negativně 41 osob, tedy dvě třetiny dotázaných nepovažují dostatečné, ale i nedostatečné hmotné zajištění rodiny, za podstatný prvek ve vztahu k domácímu násilí.

Odpověď ano na otázku vlivu hmotného zabezpečení vybralo celkem 21 osob (z těchto kladných odpovědí bylo pozitivních 4, negativních 17). U pozitivních odpovědí se objevil názor, že dobré hmotné zajištění přináší rodině klid; dobře finančně zajištěná oběť domácího násilí má možnost snadněji problém řešit právě díky penězům; a díky vyšší životní úrovni je méně násilí.

U negativních odpovědí jednoznačně převažoval názor, že s domácím násilím souvisí špatné sociální zázemí rodiny; problémy s alkoholem, drogami, které mají vysoký podíl na domácím násilí; stejně tak i nedostatek financí k uspokojení základních potřeb rodiny. Nemožnost a neschopnost oběti odpoutat se od agresora z důvody ekonomické závislosti je druhý nejčastější názor. Ale objevuje se i názor, že s dobrým hmotným zajištěním rodiny bezprostředně souvisí nadřazenost a převaha jednoho z nich, tedy budoucího agresora.

Ad 7) U otázky souvislosti domácího násilí s příslušností k národnostní menšině se více než dvě třetiny respondentů (celkem 45 osob) vyjádřily negativně. Odpověď ano, tedy, že je mezi národnostními menšinami více agresorů, uvedlo 15 osob. Reakci kladnou v tom, že je mezi národnostními menšinami více obětí, uvedly 2 osoby.

Ad 8) Otázka směřovala k přístupu společnosti jako celku k domácímu násilí v posledních 10 letech. Většina respondentů, celkem 47 odpověděla, že přístup

společnosti vnímá jako pozitivní. Doplnující otázka, v čem to pozitivum vidí, obsahovala odpovědi, které by se mohly zařadit do dvou skupin – dostatečně posílena legislativa, realizované změny zákonů, pravomoci orgánů činných v trestním řízení – 19 osob, medializace případů, ohleduplnost okolí, osvěta a různá centra pomoci – 28 osob.

Negativní změnu pocítují pouze 2 osoby (s odůvodněním negativního vlivu médií, a vzájemné lhostejnosti mezi lidmi).

Rozdíl v přístupu společnosti k domácímu násilí nepocítuje 13 osob.

Ad 9) Další položená otázka zněla, zda zná někoho ve svém okolí, kdo je nebo byl obětí domácího násilí. Kladně, tedy, že o takové oběti ví, odpovědělo 27 osob. Ne, obětí domácího násilí ve svém okolí neznají, odpovědělo 35 osob. I to je zajímavý, i když pro mě smutný poznatek, protože téměř polovina (bez 4 osob) zná nebo znala obětí domácího násilí.

Ad 10) Otázku „Pokud budete svědkem domácího násilí, jak se zachováte?“ jsem nechala záměrně v obecné rovině. Některé odpovědi byly překvapivé a rozdělila jsem je na čtyři skupiny. První skupinu tvoří lidé, kteří by neudělali nic, nebude je to zajímat – 5 osob. Druhá skupina neví, co by udělala, záleželo by na konkrétní situaci, současně to váží na svoji schopnost či neschopnost posoudit, která ze stran konfliktu je v právu – 6 osob. Pak následují dvě výrazné skupiny – část z respondentů zavolá policii, záchrannou službu nebo osloví sociální služby – 31 osob; druhá skupina se to bude snažit řešit sama – domluví agresorovi, snaží se uklidnit situaci, nabídne psychickou i materiální podporu oběti – 20 osob.

Ad 11) Zda zákony dostatečně chrání oběť před agresorem? Kladně odpovědělo 28 osob. Ne označilo 34 osob. V doplňujícím dotazu – co by se mělo změnit, pokud dotyčný odpověděl „ne“ – 6 osob nenapsalo nic. 19 osob navrhuje zpřísnění trestů, větší pravomoci pro policii, další změny zákonů, resp. přísnější zákony; tedy tvrdší tresty pro agresory. A s tím související i potřebu rychlého řešení takové situace. Dalších 9 odpovídajících uvedlo, že je třeba problém řešit dříve, než je oběti ublíženo s následky; poukazuje na obecně špatnou morálku společnosti; a nedostatečné zázemí pro oběti domácího násilí, které proto raději mlčí. Také se zde objevuje názor (u 4 odpovědí), který podle mého mínění souvisí s tím, že odpovídající jsou zaměstnanci soudu. A tím

je problém lepší vymahatelnosti práva. Ojediněle se objevil návrh povinné léčby ovládnutí reakcí a sebeovládání a názor, že uvedený problém neumí posoudit.

Ad 12) Poslední otázka byla směřována ke společenské závažnosti problému domácího násilí, kdy známkou od 1 (bezvýznamný problém) až po 5 (závažný celospolečenský problém). Odpovídající měl známkou vyjádřit vlastní subjektivní pocit. 4 osoby označily problém známkou 2; 9 osob dalo známku 3; 19 osob označily problém domácího násilí známkou 4; 30 osob hodnotilo známkou nejhorší, tedy 5. Celkem tedy můžeme říci, že čtyři pětiny dotázaných (přesně 49 osob) hodnotí problematiku domácího násilí jako zásadní společenský problém.

První čtyři otázky slouží pouze k rámcovému rozčlenění respondentů. Od otázky páté jsem se snažila vytvořit obrázek o tom, kdo je nejohroženější obětí, z pohledu skladby obyvatel; zda na to má vliv finanční zajištění, tedy konzumní styl života dnešní společnosti; zda je to problém i národnostních menšin žijících v ČR; jestli respondent vnímá posun z pohledu zájmu společnosti o jedince a jaká je společenská závažnost této problematiky; a co udělá, jako jedinec sám se rozhodující v konkrétním případě.

Ze skupin obyvatel jsou nejvíce ohroženy ženy. Hmotné zajištění rodiny, ať už dostatečné nebo nedostatečné, nesouvisí samo o sobě s mírou domácího násilí ve společnosti. Stejně tak nesouvisí s domácím násilím etnické skupiny či národnostní menšiny. Zájem o řešení problému domácího násilí ze strany společnosti se v průběhu posledních 10 let pozitivně změnilo. Ale současně hodnotí domácí násilí jako velmi závažný problém společnosti jako celku. Velmi mě potěšilo vyhodnocení odpovědí na otázku „Co udělají, pokud budou svědkem domácího násilí?“, protože téměř všichni (až na 5 odpovědí) se něco budou snažit udělat. Nebudou tedy zavírat oči před tímto problémem a budou se snažit nějakým způsobem pomoci. A to snad vypovídá o snaze a schopnosti lidí pomáhat druhým.

ZÁVĚR

Jak je patrné z bakalářské práce, je domácí násilí považováno společností za závažný problém, i když některé představy a názory jsou zkráceny (viz Příloha č.1). V práci jsem se snažila pojem domácího násilí zařadit v rámci legislativních norem a platných právních předpisů. V době, kdy jsem začala pracovat na základních podkladech k bakalářské práci, došlo k zásadní změně v legislativě, od 1.1.2010 vstoupil v platnost nový trestní zákoník. Zákon č. 40/2009 Sb. klade důraz na individuální práva a staví je koncepčně nad zájmy společnosti a státu. Jinými slovy, na prvním místě jsou trestné činy proti životu, zdraví, rodině, dětem, svobodě a lidské důstojnosti. To zásadním způsobem mění pohled i na trestné činy související s domácím násilím. Dochází k výraznému zpřísnění trestů za závažné trestné činy proti životu a zdraví. Nově také zavádí např. tzv. zabezpečovací detenci, což je nový druh ochranného opatření, jehož cílem je ochrana společnosti před devianty, vrahy a agresory. Současně také definuje, kromě dalších skutkových podstat trestných činů, jednu, která souvislost s domácím násilím může mít, a tou je stalking (nebezpečné pronásledování). Toto vše se týká represe domácího násilí.

Těžiště obecné ochrany před domácím násilím by měla představovat prevence a intervence. Jejím hlavním cílem není v první řadě stíhat pachatele, ale pomoci z vnější strany zamezit v partnerském vztahu násilným projevům. Pomoci tedy odstranit násilí mezi partnery prostřednictvím oficiálních aktivit, které bude stát a instituce věrohodně prezentovat občanům společnosti. Tím je řečeno, že tvrdými opatřeními proti pachateli nelze problém domácího násilí vyřešit. Oběti domácího násilí chtějí dosáhnout partnerského života bez násilí.⁴⁸

Podstatnější přínos pro společnost by měla představovat prevence, která se týká nás všech. Domácí násilí nemůžeme považovat za soukromou věc – netýká se jen oběti a násilníka. Jde o problém celé společnosti.⁴⁹ Pokud je vhodně zvolená prevence, nemusí k samotnému aktu násilí vůbec docházet. Za situace, kdy k projevům domácího násilí již dojde a útočník (agresor) je trestně stíhán, je nezbytné hledat původ a příčinu vzniku útoku. Je třeba najít samotný počátek agresivních projevů chování. Řešením není jen represe, uložení trestu. V České republice nemáme program, který by s agresorem pracoval, analyzoval příčiny a hledal cestu k nápravě z pohledu zdravotnického.

⁴⁸ Domácí násilí. Přístup k řešení problému ve vybraných evropských zemích. Praha 2002, Bílý kruh bezpečí. s. 6-7.

⁴⁹ Buskotte, A.: Z pekla ven. Žena v domácím násilí. Brno 2008, Computer Press. 1. vyd. s. 149-150.

Nemám na mysli izolaci pachatele ve vězení, při výkonu trestu. Problematika domácího násilí musí spojit ke spolupráci neziskové organizace, zdravotnické instituce, intervenční centra a samozřejmě orgány činné v trestním řízení vč. soudů. Protože právě lékaři, sociální pracovníci a policisté jsou vstupní branou, kterou se dostává domácí násilí ze soukromí na veřejnost.⁵⁰ A tady je dle mého názoru pole působnosti pro sociální pedagogiku. Sociální pedagogové jsou lidé, kteří oběti domácího násilí mohou pomoci po odborné stránce sami nebo ji umožní najít podporu u jiného specialisty nebo organizace zabývající se těmito problémy. Na okraji by neměly zůstat také vzdělávací instituce, kulturní a přednášková zařízení.

Závěrem ještě několik poměrně aktuálních čísel, které vypovídají o závažnosti domácího násilí ve společnosti. Podle Bílého kruhu bezpečí bylo např. v roce 2009 ze společného obydlí policií vykazáno 780 násilných osob, z toho 16 žen. Díky policejnímu zásahu bylo v roce 2009 zajištěno bezpečí pro 762 bezprostředně ohrožených žen, 39 mužů a 911 dětí, celkem tedy bylo před dalšími možnými útoky blízké násilné osoby ochráněno 1712 osob.⁵¹ (V příloze č. 1 přikládám tabulku za roky 2007-2010).

I přesto výsledky mého šetření napovídají, že společnost přestává domácí násilí považovat za „problém těch druhých“. Názor na tento problém není založen na mýtech a polopravdách, svůj pozitivní díl sehrává i vnímavost k okolí, zájem o ostatní a v neslední řadě média. Proto je třeba věřit, že naše společnost je schopna sebereflexe, že člověk umí druhému podat pomocnou ruku, a že i stát se dokáže spolupodílet nejen na represii, ale hlavně na prevenci domácího násilí a výchově k ohleduplnosti a pozitivním myšlením.

⁵⁰ Domácí násilí. Přístup k řešení problému ve vybraných evropských zemích. Praha 2002, Bílý kruh bezpečí. s. 7.

⁵¹ Internetové stránky: <http://www.bkb.cz/index.php>

RESUMÉ

Práce je zaměřena na problém domácího násilí. Násilí v rodině se týká každodenního života, vyskytuje se kolem každého z nás. V první kapitole práce je zmíněna definice a zakotvení pojmu domácího násilí. Současně ukazuje i na mýty a polopravdy zakořeněné v názorech společnosti, a částečnou neinformovanost o problematice domácího násilí. Zaměřuje se na trestněprávní normy, představované zejména zákonem č. 140/1961 Sb., trestním zákonem, ve znění pozdějších předpisů a zákonem č. 40/2009 Sb., trestním zákoníkem, ve znění pozdějších předpisů. Druhá kapitola se zabývá rozdělením podle obětí, viktimizací. Současně uvádí příklady z rozhodovací činnosti Nejvyššího soudu ČR. V současnosti se o tomto problému stále více hovoří na úrovni státních orgánů, ale i v nestátní oblasti. Obě tyto oblasti se snaží hledat cesty, jakými by bylo možné dosáhnout minimalizace násilí v rodinách, protože odstranit tento problém úplně nelze. Třetí kapitola se zabývá charakteristikou pachatele, vč. sociálních vztahů. Kapitola čtvrtá je zaměřena na projevy a následky domácího násilí. Pátá i šestá kapitola se soustředí na cíle, metody a vyhodnocení průzkumů o domácím násilí. Represe, ale hlavně a zásadně prevence, musí být základem pro konání společnosti jako celku. A zde je zásadní podíl prevence možný ve vztahu k sociální pedagogice, který tkví především ve výchovném procesu dětí.

ANOTACE

Tématem bakalářské práce je problematika domácího násilí a trestní řízení soudní – sociální aspekty. Definuje a specifikuje terminologii domácího násilí a jeho rozdělení podle obětí. Zabývá se charakteristikou pachatele, projevy a následky domácího násilí.

Zpracovává trestněprávní pohled, zásadní legislativní změny posledních let, klade důraz na srovnání zakotvení právní úpravy domácího násilí v zákoně č. 140/1961 Sb., a zákoně č. 40/2009 Sb., trestním zákoníku, který vstoupil v platnost 1.1.2010, s dopadem do sociální oblasti. Domácí násilí představuje sociální problém, a společnost si jeho existenci uvědomuje a snaží se jej řešit. Zároveň je tento problém ve společnosti výrazně odsuzován. V empirické části zjišťuje dotazníkovou metodou obecné povědomí a názor veřejnosti na domácí násilí. Součástí této kapitoly je i vyhodnocení vlastního dotazníkového průzkumu. Cílem práce je přispět k lepšímu poznání charakteru domácího násilí, a tím i k účinné ochraně před domácím násilím.

KLÍČOVÁ SLOVA

Domácí násilí, pachatel, oběť, agrese, rodina, společnost, trestný čin domácí násilí, viktimologie, legislativa, prevence, pomoc.

ABSTRACT

The topic of my bachelor's thesis is the questions of domestic violence and criminal proceedings – social aspects. It defines and specifies terminology of domestic violence and its allocation according to the victims. It deals with a nature of an offender, displays and consequences of domestic violence.

It processes criminal view, substantial legislative changes during last years, compares legal regulations of domestic violence in the Act. No. 140/1961 Coll., the Criminal Code, and in the Act No. 40/2009 Coll., new Criminal Code, which entered into force on 1. January 2010, with the impact on social area. Domestic violence represents a social issue. Society is aware of its existence and tries to solve it. At the same time this issue is highly criminated. In the empiric part thesis, using questionnaire method, ascertains the general knowledge and the public opinion on domestic violence. The part of this chapter is also a summary of the questionnaire research. The aim of the thesis is to help with better understanding of the nature of domestic violence, and also to the more effective protection against it.

KEYWORDS

Domestic violence, offender, victim, aggression, family, society, domestic violence offence, victimology, legislation, prevention, help.

Použitá literatura a prameny

Právní předpisy

1. Šámal, Pavel a kol.: Trestní zákoník I. Komentář. 1. vyd. Praha: C.H.Beck, 2009. 1287 s.
2. Šámal, Pavel, Púry, František, Rizman, Stanislav: Trestní zákon. Komentář. II. díl, 6. doplněné a přepracované vydání. Praha: C.H.Beck, 2004. 1719 s.
3. Šámal, Pavel a kol.: Trestní řád. Komentář. 5. doplněné a přepracované vydání. Praha: C.H. Beck, 1995. 2 sv.
4. Metodické opatření „Postup lékařů při poskytování zdravotní péče osobám ohroženým domácím násilím“, Věstník MZ, částka 3, duben 2006
5. Nález Ústavního soudu ČR ze dne 10.2.2011, sp. zn. III. ÚS 2523/10

Knihy

6. Bednářová, Z. Domácí násilí: zkušenosti z poskytování sociální a terapeutické pomoci ohroženým osobám. Praha: Acorus 2009. 92 s. ISBN 9788025454220
7. Buriánek, J. a kol. Domácí násilí – násilí na mužích a seniorech. 1. vyd. Praha: Triton 2006. 108 s. ISBN 80-7254-914-6
8. Buskotte, Andrea. Z pekla ven. Žena v domácím násilí. 1. vyd. Brno, Computer Press, a.s. 2008. 176 s. ISBN 978-80-251-1786-6.
9. Conwayová, Helen L. Domácí násilí: příručka pro současné i potencionální oběti se zákonem č. 135/2006 Sb., platným od 1. ledna 2007. 1. vyd. Praha: Albatros 2007. 158 s. ISBN 978-80-00-01550-7
10. Čermák, Ivo. Lidská agrese a její souvislosti. 1. vyd. Žďár nad Sázavou: Fakta 1999. 204 s. ISBN 80-902614-1-8
11. Čírtková, Ludmila. Moderní psychologie pro právníky. 1. vyd. Praha 2008. Grada Publishing. 150 s. ISBN 9788024722078
12. Domácí násilí – násilí na mužích a seniorech. 1. vyd. Praha: Triton 2006. 108 s. ISBN 8072549146
13. Domácí násilí. Přístup k řešení problému ve vybraných evropských zemích. Praha 2002, Bílý kruh bezpečí. 143 s. ISNB 8086284190
14. Domácí násilí – záležitost nikoli soukromá. Praha, Koordinační kruh prevence násilí na ženách 1997. 94 s.

15. Gjuríčová, Š., Kocourková, J., Koutek, J. Podoby násilí. Praha: Vyšehrad 2000. 101 s. ISBN 8070214163
16. Hirigoyen, Marie-France. Psychické násilí v rodině a v zaměstnání. 1. vyd. Praha, Academia 2002. 229 s. ISBN 80-200-0994-9
17. Martinková, M. Špatné zacházení s osobami pokročilého věku – se zvláštním zřetelem k domácímu násilí. Praha: IKSP 2009. 98 s. ISBN 9788090362697
18. Musil, J., Konrád, Z., Suchánek, J. Kriminalistika. 1. vyd. Praha: C.H.Beck 2001.
19. Novotný, O., Vanduchová, M. a kol. Trestní právo hmotné – obecná část. Praha: ASPI 2007.
20. Pomoc obětem domácího násilí. Praha: Bílý kruh bezpečí 1999. 38 s. ISBN 8086284069
21. Prokop, M. Právní ochrana dětí a obětí domácího násilí. Brno: Ekologický právní servis 2000. 79 s. ISBN 8090257089
22. Střílková, P., Fryšták, M. Vykázání jako prostředek ochrany před domácím násilím. Ostrava, Key Publishing 2009. 91 s. ISBN 9788074180200
23. Vavroňová, M., Prokopová, Z. Přežila jsem: výpovědi týraných žen. Praha: Rosa 2002. 47 s.
24. Vodáčková, D. a kol. Krizová intervence. Praha: Portál 2002. 543 s. ISBN 8071786969
25. Vargová, B. Partnerské násilí. Praha: Linde 2008. 159 s. ISBN 9788086131764
26. Voňková, J., Spoustová, I. Domácí násilí v českém právu z pohledu žen. 2. přeprac. vyd. Praha: ProFem 2008. 244 s. ISBN 978-80-903626-7-3
27. Voňková, J., Macháčková, R. et al. Domácí násilí – právní minimum pro lékaře. 2. vyd. Praha: ProFem 2004. 49 s. ISBN 80-239-2106-1
28. Voňková, J. Vaše právo!: první právní pomoc ženám, obětem domácího násilí. Praha: ProFem 2010. 92 s. ISBN 9788090362697
29. Wahedová, I. Domácí násilí: reportážní sondy. Brno: MU 2002. 52 s.

Časopisy a ostatní zdroje

30. Bulletin Sdružení praktických lékařů ČR, č. 6/2008
31. www.c.wikipedia.org/wiki
32. www.bkb.cz

Příloha č. 1

Desatero o domácím násilí

1. Každý šestý občan ČR přiznává násilí ve svém partnerském vztahu, tzn. že domácím násilím v České republice trpí minimálně 16 % populace ve věku od 15 let. Charakteristickým znakem domácího násilí v naší zemi je jeho dlouhodobost a převaha násilí fyzického, které je provázáno psychickým týráním.
2. Tři pětiny populace starší 15 let znají případy násilí mezi partnery z doslechu, více než čtvrtina se s ním setkala přímo (jako svědek, jako oběť, případně jako násilník).
3. Dvě třetiny našich občanů soudí, že domácí násilí je závažný jev, o němž nelze mlčet. Společnost nemůže domácí násilí tolerovat, protože její rodina sama nevyřeší – to je názor většiny naší populace (71 %).
4. Celé čtyři pětiny občanů jsou přesvědčeny, že k projevům domácího násilí nesmí zůstat okolí (příbuzní, sousedé, lékař, policie) lhostejné.
5. Avšak každý druhý člověk by tvář v tvář domácímu násilí váhal s pomocí nebo by to nechal bez povšimnutí. V naší zemi lidem chybí informace o tom, jak se domácímu násilí bránit. Dostatek takových informací má totiž jen necelá pětina obyvatel ČR.
6. Dvě třetiny obyvatel ČR se mylně domnívají, že napohled slušní lidé se domácího násilí nedopouštějí. Tři pětiny občanů jsou pod vlivem mýtů a předsudků přesvědčeny, že oběťmi domácího násilí se stávají jen slabé a bojácné ženy.
7. V 84 % našich domácností zakalených násilím vyrůstají děti. V 69 % z těchto domácností se násilí mezi dospělými partnery dokonce odehrává v přítomnosti dětí.
8. Osoba ohrožená domácím násilím vyhledá oficiální pomoc v průměru až po šesti letech strádání za zavřenými dveřmi. Rozhodne se k tomuto kroku zpravidla až tehdy, když jí podle jejích vlastních slov „jde o život“.
9. Oběti domácího násilí se snaží vystoupit ze soukromí na veřejnost dvojitým způsobem: nejčastěji hledají pomoc u lékaře a ochranu u policie.

10. Z pohledu obětí jsou nejčastější příčinou domácího násilí povahové vlastnosti agresivního partnera, jako spouštěč násilí je uváděn převážně alkohol.⁵²

⁵² Zdroje: reprezentativní sociologický výzkum, který uskutečnil STEM pro Bílý kruh bezpečí a Philip Morris ČR v květnu 2001, a dotazníkové šetření Bílého kruhu bezpečí z let 1999–2001

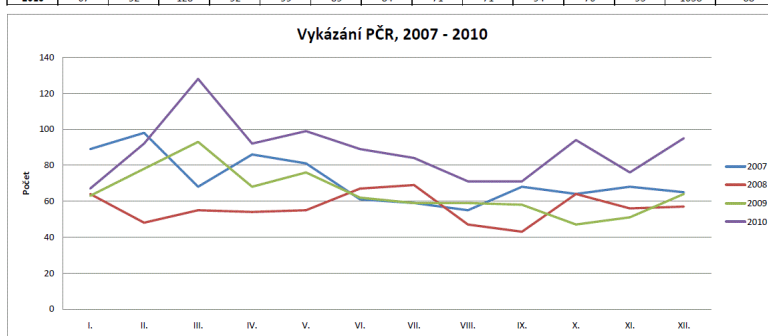
Příloha č. 2

Statistika počtu vykázaní v letech 2007-2010

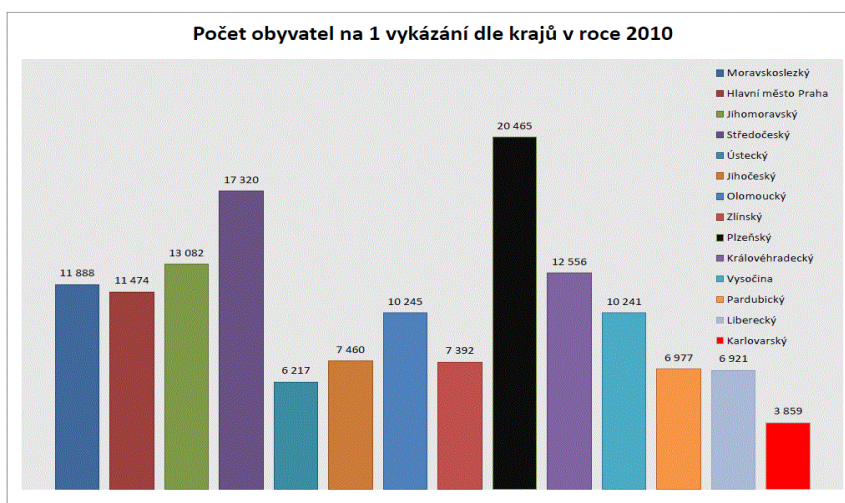
V roce 2010 byla poprvé překročena hranice počtu vykázaní z roku 2007 (862 vykázaných). Celkem bylo v roce 2010 vykázano 1058 násilných osob, což je nárůst o téměř 23% proti roku 2007.

Vykazování v ČR - porovnáni vývoje v letech 2007 - 2010

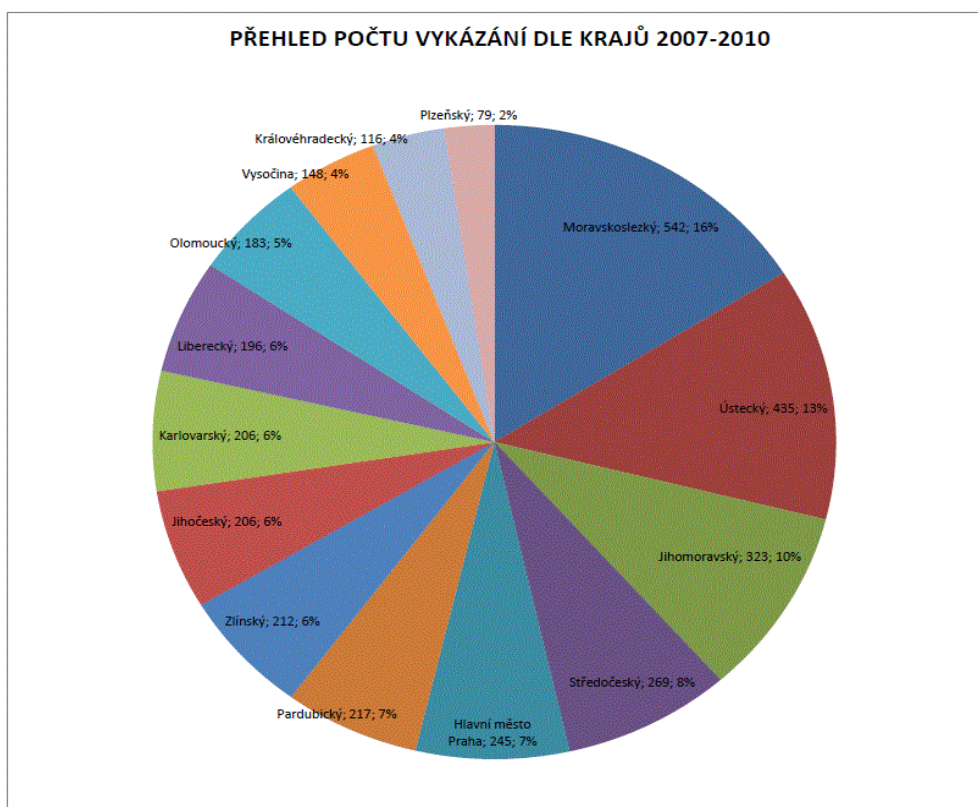
	I.	II.	III.	IV.	V.	VI.	VII.	VIII.	IX.	X.	XI.	XII.	Celkem	Průměr
2007	89	98	68	86	81	61	59	55	68	64	68	65	862	72
2008	64	48	55	54	55	67	69	47	43	64	56	57	679	57
2009	63	78	93	68	76	62	59	59	58	47	51	64	778	65
2010	67	92	128	92	99	89	84	71	71	94	76	95	1058	88



Zajímavé je porovnání dlouhodobého pořadí krajů dle přepočtu 1 vykázaní na počet obyvatel. Na čele se pravidelně objevuje Karlovarský a Ústecký kraj. U Karlovarského kraje tato skutečnost může být do jisté míry ovlivněna velikostí (jedná se o nejmenší kraj), Ústecký kraj je však 5. největší kraj v ČR. Na konci tabulky je pak jednoznačně Plzeňský kraj, před ním pak kraj Středočeský.



Dle prostého počtu vykázaní celkem v letech 2007-2010 je **na prvním místě největší kraj - Moravskoslezský** (542 vykázaných), na druhém místě pak kraj Ústecký (435 vykázaných). V roce 2010 je na čele Ústecký kraj (133 vykázaných), druhý v pořadí pak kraj Moravskoslezský (108 vykázaných). **Na opačném konci pořadí je dlouhodobě opět Plzeňský kraj** (27 vykázaných v roce 2010, celkem 79 za celé 4 roky).⁵³



⁵³ <http://www.domacinasili.cz/cz/redakce/novinky-nazory/vykazani-v-roce-2010/r260>

PŘEHLED POČTU VYKÁZÁNÍ DLE KRAJŮ V ROCE 2010

KRAJ	Ve spolupráci s APIC v ČR - zpracoval Bílý kruh bezpečí, o.s. - 10.1. 2011												CELKEM	měsíční průměr
	I.	II.	III.	IV.	V.	VI.	VII.	VIII.	IX.	X.	XI.	XII.		
Jihočeský	3	5	16	9	7	9	6	6	4	5	5	9	84	7
Jihomoravský	9	9	6	9	11	7	5	4	1	12	3	11	87	7,25
Karlovarský	3	4	7	4	13	3	10	9	7	2	10	7	79	6,6
Královéhradecký	0	3	1	4	5	8	3	3	3	2	3	4	44	3,6
Liberecký	4	3	9	2	5	3	5	5	7	7	5	7	62	5
Moravskoslezský	7	14	14	5	13	8	11	8	6	6	6	10	108	9
Olomoucký	1	3	6	7	7	8	8	2	6	8	2	3	61	5
Pardubický	2	12	12	11	7	5	3	5	6	4	4	2	73	6
Plzeňský	3	3	4	5	0	3	2	1	1	2	2	1	27	2,25
Hlavní město Praha	6	13	16	14	7	6	5	6	6	11	7	7	104	8,7
Středočeský	6	3	4	8	8	11	4	6	3	5	1	5	64	5,3
Ústecký	15	10	21	4	8	9	9	7	12	11	18	9	133	11
Vysočina	4	7	6	6	2	3	3	5	2	6	3	4	51	4,24
Zlínský	4	3	6	4	6	6	5	4	7	13	7	16	81	6,75
CELKEM VYKÁZÁNÍ	67	92	128	92	99	89	84	71	71	94	76	95	1058	88