


Evakuační plán podniku Zeveta Bojkovice, a. s.

Marek Mikulec

Bakalářská práce
2011

 Univerzita Tomáše Bati ve Zlíně
Fakulta logistiky a krizového řízení

Univerzita Tomáše Bati ve Zlíně

Fakulta logistiky a krizového řízení

Ústav krizového řízení

akademický rok: 2010/2011

ZADÁNÍ BAKALÁŘSKÉ PRÁCE

(PROJEKTU, UMĚLECKÉHO DÍLA, UMĚLECKÉHO VÝKONU)

Jméno a příjmení: **Marek MIKULEC**

Osobní číslo: **L07266**

Studijní program: **B 6208 Ekonomika a management**

Studijní obor: **Logistika a management**

Téma práce: **Evakuační plán podniku Zeveta Bojkovice, a.s.**

Zásady pro vypracování:

1. Cílem bakalářské práce je sestavení Evakuačního plánu podniku Zeveta Bojkovice, a.s.
2. Nastudování podkladů pro vypracování zadaného tématu s využitím aktuálních informačních zdrojů
3. Navržení nového Evakuačního plánu podniku Zeveta Bojkovice, a.s.

Rozsah bakalářské práce:

Rozsah příloh:

Forma zpracování bakalářské práce: **tištěná/elektronická**

Seznam odborné literatury:

[1] ANTUŠÁK, E., KOPECKÝ, Z. Krizový management – Úvod do teorie. Druhý dotisk 1. vydání, Praha: Oeconomica, 2005. 98 s. ISBN 80-245-0951

[2] ŠENOVSKÝ, M., ADAMEC, V. Právní rámec krizového managementu. 1.vyd. Ostrava: SPBI, 2005. ISBN: 80-86634-55-8

[3] KROUPA, M. Ochrana obyvatelstva. Praha: Armex Publishing. 104 s. ISBN 80-86795-33-0

Další odborná literatura dle doporučení vedoucího bakalářské práce.

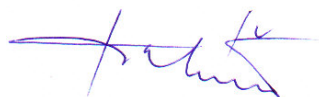
Vedoucí bakalářské práce: **RNDr. Zdeněk Šafařík, Ph.D.**

Ústav krizového řízení

Datum zadání bakalářské práce: **15. prosince 2010**

Termín odevzdání bakalářské práce: **19. srpna 2011**

V Uherském Hradišti dne 15. srpna 2011



prof. Ing. Josef Polášek, Ph.D.
děkan



prof. Ing. Dušan Vičar, CSc.
ředitel ústavu

ABSTRAKT

Předmětem bakalářské práce je evakuační plán podniku ZEVETA Bojkovice, a. s. Cílem práce je sestavení evakuačního plánu dle požadavků zadavatele. Práce je rozdělena na dvě části. Teoretická část, kde jsou vysvětleny obecné pojmy. Praktická část se soustřeďuje na podnik, na postupy při řešení mimořádné události a také na evakuaci mimo areál podniku. Jsou zde řešeny účinky závažné havárie, jednotlivé únikové trasy, práce složek Integrovaného záchranného systému a činnosti při vyhlášení evakuace.

Klíčová slova:

Evakuace, Integrovaný záchranný systém, mimořádná událost

ABSTRACT

Subject of this thesis is the evacuation plan is ZEVETA Bojkovice. The goal is establishment of an evacuation plan as required by the contracting authority. The thesis is divided into two parts. The theoretical part, which are explained in general terms. The practical part focuses on the enterprise, the ways of dealing with emergencies and also to evacuate off-campus business. Are dealt with the effects of serious accidents, each escape route, the work components of the integrated-ment emergency services and activities for publication evacuation.

Keywords:

Evacuation, integrated rescue system, emergency

Děkuji vedoucímu bakalářské práce RNDr. Zdeňku Šafaříkovi Ph.D. za vedení při tvorbě bakalářské práce. Dále děkuji Ing. Ivanu Garajovi, vedoucímu oddělení ochrany životního prostředí a bezpečnosti práce společnosti ZEVETA Bojkovice, a. s. za poskytnutí potřebných informací a pomoc při tvorbě evakuačního plánu.


Prohlašuji, že

- beru na vědomí, že odevzdáním bakalářské práce souhlasím se zveřejněním své práce podle zákona č. 111/1998 Sb. o vysokých školách a o změně a doplnění dalších zákonů (zákon o vysokých školách), ve znění pozdějších právních předpisů, bez ohledu na výsledek obhajoby;
- beru na vědomí, že bakalářská práce bude uložena v elektronické podobě v univerzitním informačním systému dostupná k prezenčnímu nahlédnutí, že jeden výtisk bakalářské práce bude uložen v archivu Fakulty logistiky a krizového řízení Univerzity Tomáše Bati ve Zlíně;
- byl/a jsem seznámen/a s tím, že na moji bakalářskou práci se plně vztahuje zákon č. 121/2000 Sb. o právu autorském, o právech souvisejících s právem autorským a o změně některých zákonů (autorský zákon) ve znění pozdějších právních předpisů, zejm. § 35 odst. 3;
- beru na vědomí, že podle § 60 odst. 1 autorského zákona má UTB ve Zlíně právo na uzavření licenční smlouvy o užití školního díla v rozsahu § 12 odst. 4 autorského zákona;
- beru na vědomí, že podle § 60 odst. 2 a 3 autorského zákona mohu užít své dílo – bakalářskou práci nebo poskytnout licenci k jejímu využití jen s předchozím písemným souhlasem Univerzity Tomáše Bati ve Zlíně, která je oprávněna v takovém případě ode mne požadovat přiměřený příspěvek na úhradu nákladů, které byly Univerzitou Tomáše Bati ve Zlíně na vytvoření díla vynaloženy (až do jejich skutečné výše);
- beru na vědomí, že pokud bylo k vypracování bakalářské práce využito softwaru poskytnutého Univerzitou Tomáše Bati ve Zlíně nebo jinými subjekty pouze ke studijním a výzkumným účelům (tedy pouze k nekomerčnímu využití), nelze výsledky bakalářské práce využít ke komerčním účelům;
- beru na vědomí, že pokud je výstupem bakalářské práce jakýkoliv softwarový produkt, považují se za součást práce rovněž i zdrojové kódy, popř. soubory, ze kterých se projekt skládá. Neodevzdání této součásti může být důvodem k neobhájení práce.

Prohlašuji,

- že jsem na bakalářské práci pracoval/a samostatně a použitou literaturu jsem citoval/a. V případě publikace výsledků budu uveden/a jako spoluautor/ka;
- že odevzdaná verze bakalářské práce a verze elektronická nahraná do IS/STAG jsou totožné.

V Uherském Hradišti dne 15. 8. 2011


.....
podpis studenta/ky

OBSAH

ÚVOD	10
I TEORETICKÁ ČÁST	11
1 EVAKUACE	12
1.1 EVAKUAČNÍ ZAVAZADLO	13
1.2 ZÁSADY PRO OPUŠTĚNÍ BYTU	13
1.3 TYPY DĚLENÍ EVAKUACE.....	14
1.4 ORGÁNY ŘÍDÍCÍ EVAKUACI.....	15
1.4.1 Pracovní skupina krizového štábu:	15
1.4.2 Evakuační středisko	15
1.4.3 Přijímací středisko.....	16
2 HLAVNÍ ZÁSADY EVAKUACE V PŘÍPADĚ VZNIKU HAVÁRIE	17
2.1 ROZHODNUTÍ O EVAKUACI	17
2.2 OBECNÉ ZÁSADY EVAKUACE.....	17
2.2.1 Ukrytí/setrvání v budovách.....	18
II PRAKTICKÁ ČÁST	19
3 ANALÝZA SPOLEČNOSTI	20
3.1 GEOGRAFICKÁ CHARAKTERISTIKA	20
3.2 INFRASTRUKTURA	21
3.3 ORGANIZAČNÍ STRUKTURA.....	24
3.3.1 Hlavní činnosti ZEVETA Bojkovice, a.s.....	24
3.3.2 Hlavní činnosti ZEVETA MACHINERY a.s.....	25
3.3.3 Hlavní činnosti ZEVETA AMMUNITION a.s.....	25
3.4 HISTORIE SPOLEČNOSTI.....	26
3.5 SOUČASNOST PODNIKU.....	27
4 VÝČET A CHARAKTERISTIKY ÚČINKŮ HAVÁRIE	30
4.1 TYPY A CHARAKTERISTIKY ZÁVAŽNÝCH HAVÁRIÍ.....	30
4.1.1 Požár.....	30
4.1.2 Výbuch	30
4.1.3 Únik nebezpečných látek	31
4.2 OHROŽENÍ OKOLNÍHO PROSTŘEDÍ PODNIKU ZEVETA BOJKOVICE, A. S.	31
4.2.1 Ohrožení zdraví a životů osob.....	31
4.2.2 Ohrožení hospodářských zvířat.....	31
4.2.3 Ohrožení životního prostředí	32
4.2.4 Ohrožení hmotného majetku	32
4.3 INFORMACE O PŮSOBNÍ NEBEZPEČNÉ LÁTKY	32
5 ANALÝZA PROBLEMATIKY SPOLEČNOSTI	33
6 EVAKUAČNÍ PLÁN SPOLEČNOSTI	34

6.1	VYHLÁŠENÍ A ŘÍZENÍ EVAKUACE.....	34
6.2	ČINNOSTI PŘI VYHLÁŠENÍ EVAKUACE.....	35
6.2.1	Zaměstnanec dispečinku podniku	35
6.2.2	Velitel zásahu	35
6.2.3	Zaměstnanci a ostatní osoby v místě ohrožení.....	35
6.3	PROVEDENÍ EVAKUACE	36
6.4	TRASY EVAKUACE A SHROMAŽDIŠTĚ EVAKUOVANÝCH OSOB.....	36
7	ÚKOLY SLOŽEK IZS.....	38
7.1	HASIČSKÝ ZÁCHRANNÝ SBOR ZLÍNSKÉHO KRAJE	38
7.1.1	Jednotky požární ochrany zařazené do plošného pokrytí kraje	38
7.2	ZDRAVOTNICKÁ ZÁCHRANNÁ SLUŽBA ZLÍNSKÉHO KRAJE, P.O.	39
7.3	POLICIE ČR	39
8	ZPŮSOB KOORDINACE ŘEŠENÍ ZÁVAŽNÉ HAVÁRIE.....	40
8.1	OBECNÉ A DOPLŇKOVÉ INFORMACE PROVEDENÍ EVAKUACE	41
8.1.1	Havarijní situace indikující evakuaci	41
8.1.2	Vyhodnocení situace a určení objektu, který je nutno evakuovat.....	42
8.1.3	Odhadnutí počtu osob, které jsou v ohrožení.....	42
8.1.4	Počty osob k evakuaci a místa odkud a kam budou evakuovány	42
8.1.5	Přehled nouzového ubytování evakuovaných a způsoby jejich zásobování.....	42
8.1.6	Systém evidence evakuovaných osob	42
8.1.7	Komunikace osob v areálu společnosti	43
8.1.7.1	Způsob poskytnutí informací a pokynů zaměstnancům a osobám v areálu	43
8.1.7.2	Informace a pokyny pro ohrožené osoby.....	43
8.1.8	Činnosti ohrožených osob uvnitř společnosti	43
8.1.9	Vyhlášení a řízení evakuace.....	44
8.1.10	Prostředky a síly sloužící k zabezpečení evakuace.....	44
8.1.10.1	Město Bojkovice	45
8.1.10.2	Policie ČR	45
8.1.10.3	HZS Zlínského kraje.....	45
8.1.10.4	Zdravotnická záchranná služba Zlínského kraje, p.o.....	46
8.1.10.5	ČSAD Uherské Hradiště, a. s.....	46
8.2	ZPŮSOB ZABEZPEČENÍ INFORMAČNÍCH TOKŮ PŘI ŘÍZENÍ ZÁCHRANNÝCH A LIKVIDAČNÍCH PRACÍ.....	46
8.2.1	Způsob vyrozumění sil a prostředků	47
8.3	ZÁSADY ČINNOSTI PŘI ROZŠÍŘENÍ NÁSLEDKŮ HAVÁRIE MIMO ZHP	47
8.3.1	Popis způsobu vyrozumění provozovatelem.....	47
8.4	PLÁN VAROVÁNÍ OBYVATELSTVA	48
8.4.1	Zvolený způsob varování obyvatelstva.....	48
	ZÁVĚR.....	50
	SEZNAM POUŽITÉ LITERATURY	51
	SEZNAM POUŽITÝCH SYMBOLŮ A ZKRATEK	52

SEZNAM OBRÁZKŮ	53
SEZNAM TABULEK.....	54
SEZNAM PŘÍLOH.....	55

ÚVOD

Evakuační plán je důležitou součástí podniku pro případ vzniku mimořádné události, kdy jsou ohroženy životy lidí, zvířat nebo majetek a tímto napomáhá k jejich ochraně. Určuje kdy, jakým způsobem a v jakém pořadí bude evakuace probíhat.

Evakuační plán musí být sestaven tak, aby byl srozumitelný, každá osoba z něj okamžitě pochopila, jak se zachovat v případě vzniku havárie, kudy se má z místa ohrožení odebrat a aby poskytoval i veškeré informace důležité pro bezpečnou evakuaci.

V jeho textové části jsou zpravidla popsány typy možných závažných havárií, způsoby vyhlášení evakuace, objekty v podniku, postupy evakuace, pokyny k průběhu evakuace a také místa shromáždění. Dále řeší způsob přepravy evakuovaných osob a jiné činnosti s tím spojené.

Grafická část evakuačního plánu vyobrazuje půdorys budovy, popřípadě jednotlivých budov nacházejících se v areálu, pokud jde o větší podnik. Jsou zde vyznačeny směry úniku jak z budovy, tak z areálu a také zobrazuje shromaždiště evakuovaných osob, kde jsou tyto osoby evidovány a poté přepraveny do míst nouzového ubytování.

Cílem této bakalářské práce je sestavení Evakuačního plánu podniku ZEVETA Bojkovice, a. s. Zadavatel požaduje, aby tento evakuační plán byl zaměřen na evakuaci celého areálu společnosti a na něj budou navazovat další evakuační plány jednotlivých budov.

Práce je rozdělena na dvě části a to teoretickou a praktickou.

V teoretické části je řešena podstata evakuace a všeobecné pokyny týkající se evakuace.

Část praktická je už zaměřena na společnost ZEVETA Bojkovice, a. s., na její strukturu, možnosti vzniku havárie a na evakuační plán areálu společnosti.

I. TEORETICKÁ ČÁST

1 EVAKUACE

Jedná se o základní způsob ochrany obyvatelstva. Evakuací se rozumí opatření, která zabezpečují přemístění osob, zvířat a věcných prostředků v daném pořadí, z prostoru, který je ohrožen mimořádnou událostí na jiné místo.

Evakuace se týká všech osob, které se nacházejí v místech ohrožení do míst zajišťujících pro ně náhradní ubytování a stravování, pro zvířectvo ustájení a uskladnění pro věcné prostředky.

Vztahuje se na všechny osoby nacházející se v ohroženém místě s výjimkou těch, kteří se podílejí na záchranných pracích, evakuaci nebo na jiné činnosti, která pomáhá k minimalizaci následků mimořádné události.

Je přednostně plánována pro tyto osoby:

- děti do 15 let
- pacienty ve zdravotnických zařízeních
- osoby umístěné v sociálních zařízeních
- osoby zdravotně postižené
- doprovod osob výše uvedených [1]

Tabulka č.1: Obecné schéma výběru ochranných opatření

Evakuace je nutná, když:	Ochrana na místě se provede, když:
- existuje nebezpečí požáru nebo výbuchu	- není dostatek času k evakuaci
- se jedná o dlouhodobý únik toxické látky	- se jedná o krátkodobý únik
- je dostatek času k odsunu obyvatel dříve, než dorazí znečišťující látky	- riziko poškození vyplývající z úniku je nízké

[4]

V případě nařízení evakuace je potřebné dodržet zásady pro opuštění bytu, vzít s sebou evakuační zavazadlo a odebrat se do stanoveného evakuačního střediska.

Při použití vlastních dopravních prostředků je nutné dodržování pokynů orgánů, které evakuaci řídí.

Převahu osob ze zdravotnických a sociálních zařízení, škol apod. zabezpečuje personál daného zařízení podle evakuačních plánů.

1.1 Evakuační zavazadlo

Evakuační zavazadlo se připravuje v případě opuštění bytu kvůli možnému vzniku mimořádné události a nařízení evakuace.

Pro tyto účely může posloužit batoh, cestovní taška, popřípadě kufr.

Zavazadlo musí být označeno jménem a adresou evakuované osoby.

Obsah evakuačního zavazadla:

- Základní trvanlivé potraviny (nejlépe konzervy), zabaleny chléb a pitná voda
- Jídelní miska, příbor a předměty denní potřeby
- Doklady, peníze, cennosti a pojistné smlouvy
- Přenosné rádio s náhradními bateriemi
- Toaletní a hygienické potřeby
- Léky
- Svítilna
- Náhradní oděv, obuv, spací pytel nebo přikrývka
- Kapesní nůž, zápalky, šití a jiné drobnosti

1.2 Zásady pro opuštění bytu

- Uhasit otevřený oheň v topidlech
- Vypnout elektrické spotřebiče (mimo ledniček a mrazniček)
- Uzavřít přívody vody a plynu
- Zjistit, zda sousedé vědí, že mají opustit byt
- Dětem vložit do kapsy oděvu cedulku se jménem a adresou
- Kočky a psy vzít s sebou v uzavřené schránce

- Exotická zvířata, která jsou schopna přežít delší dobu, zanechat doma, zásobit je potravou
- Vzít evakuační zavazadlo, uzamknout byt, na dveře dát oznámení o opuštění bytu a dostavit se na určené místo [2]

1.3 Typy dělení evakuace

Evakuace se dělí podle několika hledisek:

Z hlediska rozsahu opatření:

- *objektová* - evakuace jedné nebo menšího počtu budov, administrativních budov, technických provozů atd.
- *plošná* - evakuace obyvatel části nebo většího územního prostoru

Z hlediska doby trvání:

- *krátkodobá* - ohrožení nevyžaduje dlouhodobější opuštění pracovišť, domovů atd.
- *dlouhodobá* - několikadenní pobyt mimo evakuované prostory

Z hlediska způsobu realizace:

- *samovolná* - osoby jednají podle vlastního uvážení v závislosti na potřebě úniku
- *řízená* - řídí ji odpovědné orgány

Z hlediska varianty řešení:

- *evakuace bez ukrytí osob* - nejčastěji při živelných pohromách
- *evakuace s ukrytím osob a po snížení prvotního nebezpečí* - zpravidla při úniku nebezpečných látek

Evakuační opatření vychází z vyhlášky č. 380/2002 Sb. [5], k přípravě a provádění úkolů ochrany obyvatelstva, § 12 odst. 5. Týkají se stanovení prostorů k evakuaci, zajištění propustnosti evakuačních tras a shromaždišť osob.

Spolu s těmito opatřeními musí být vyřešena dokumentační příprava pro příjem osob, příprava ubytování, řízení dopravy, umístění zvířectva a materiálních hodnot, postup informování obyvatel a jejich přípravy.

Rozsah plánovaných opatření pro jednotlivé mimořádné události je podrobně rozveden v krizové dokumentaci jednotlivých obcí podle typu ohrožení. Je zde uveden důvod, způsob evakuace, maximální počet evakuovaných obyvatel, zvířectva a materiálních hodnot.

1.4 Orgány řídící evakuaci

1.4.1 Pracovní skupina krizového štábu:

- řídí průběh evakuace
- koordinuje přepravu ze shromaždišť do evakuačních středisek
- řídí přepravu ze stanic hromadné přepravy do přijímacích středisek a do cílových míst přemístění
- zajišťuje dopravní prostředky a rozděluje je mezi jednotlivé evakuační střediska
- řídí nouzové zásobování obyvatelstva
- koordinuje činnosti evakuačních středisek
- spolupracuje s orgány veřejné správy, zdravotnickými a humanitárními organizacemi
- dokumentuje celou evakuaci

1.4.2 Evakuační středisko

Je to zařízení, které je označeno nápisem nebo mezinárodním znakem civilní ochrany. Umisťuje se převážně v místech mimo evakuační prostor, ve kterém se shromažďují evakuované osoby a jsou zde informovány o dalším postupu.

Činnosti Evakuačního střediska:

- řídí přepravu ze shromaždišť do evakuačních středisek s využitím dostupných dopravních prostředků
- vede evidenci evakuovaných osob a poskytuje pomoc při slučování evakuovaných rodin
- přerozděluje evakuované osoby do jednotlivých oblastí a středisek

- vytváří místa v prostoru evakuačního střediska, na kterých jsou podávány základní informace
- zajišťuje první pomoc nebo přednemocniční neodkladnou péči a převoz raněných a nemocných do zdravotnických zařízení
- vytyčuje trasy ke stanicím hromadné dopravy
- poskytuje nocleh a stravu pro personál a evakuované osoby, které se v evakuačním středisku zdrží déle než 12 hodin
- udržuje veřejný pořádek v evakuačních střediscích
- podává informace krizovému štábu o průběhu evakuace

1.4.3 Příjímací středisko

Jedná se o zařízení, které je označeno nápisem nebo mezinárodním znakem civilní ochrany.

Zajišťuje:

- příjem evakuovaných osob
- přerozdělování evakuovaných osob do míst přemístění a nouzového ubytování
- první pomoc a odvoz nemocných do zdravotnických zařízení
- informování orgánů o průběhu evakuace
- informování evakuovaných o místě ubytování a stravování
- informování veřejné správy o počtech a potřebách evakuovaných osob [1]

2 Hlavní zásady evakuace v případě vzniku havárie

2.1 Rozhodnutí o evakuaci

Evakuaci zaměstnanců z výroben a pracovišť ovlivňuje zejména dispoziční čas a také charakter nehody.

V případě, že lze předpokládat možnost požáru, výbuchu či jiného ohrožení, je dostatečný čas k evakuování zaměstnanců z ohrožených míst před vznikem události, musí být evakuace neprodleně zahájena.

Evakuace zaměstnanců z ohrožených prostor v případě požáru, výbuchu nebo jiného ohrožení, která nemohla být provedena předem, se zahájí ihned po vzniku nehody.

Evakuace je řízena podle daných zásad.

Evakuace v případě požáru nebo výbuchu kdy, resp. kde nemohla být evakuace provedena předem, zahájí se evakuace zaměstnanců z ohrožených prostor bezprostředně po vzniku nehody. U typů nehod spojených s únikem toxické látky je rozhodnutí o evakuaci dáno především časovými možnostmi evakuaci provést. [3,4]

2.2 Obecné zásady evakuace

Pro evakuování podniku platí tyto **zásady**:

1. při dostatečném času neprodleně provést evakuaci
2. v případě nedostatečného času pro evakuaci zůstat popř. ukrýt se v budovách
3. provést školení a výcvik obou těchto možností

Je nutné aby v obou variantách byl zajištěn spolehlivý a srozumitelný přenos informací prostřednictvím havarijního informačního systému, tj. sirén, telefonní sítě a také aktivní účast vedoucích pracovníků. [3]

2.2.1 Ukrytí/setrvání v budovách

V tomto případě je nutné:

- utěsnit přívody vzduchu z vnějšího prostředí
- z provozu vyřadit klimatizaci nebo ventilaci a v případě že některé z uvedených zařízení přivádí vzduch z vnějšku budovy, utěsnit nasávací otvory
- instruování zaměstnanců o nezbytnosti zapnout ventilaci ihned po signálu o nastalých příznivých vnějších koncentracích

Poznámka:

Při provádění evakuace, resp. opuštění budov zasažených nebezpečnou chemickou látkou existuje malá pravděpodobnost bezpečného úniku bez spolehlivého vybavení příslušnými únikovými osobními ochrannými prostředky, protože:

- i expozice pod smrtelnou koncentrací může vyvolat reakce s vážnými následky pro další únik, jako pálení očí, úst, nosu, alergické reakce atd.
- na předurčených evakuačních cestách se mohou vyskytnout nenadálé překážky, které je nutné obcházet náhradními neprověřenými trasami
- každá toxická látka, která dráždí zrak, může vést k slzení, a tím i ke snížení schopnosti vidění a ztrátě orientace

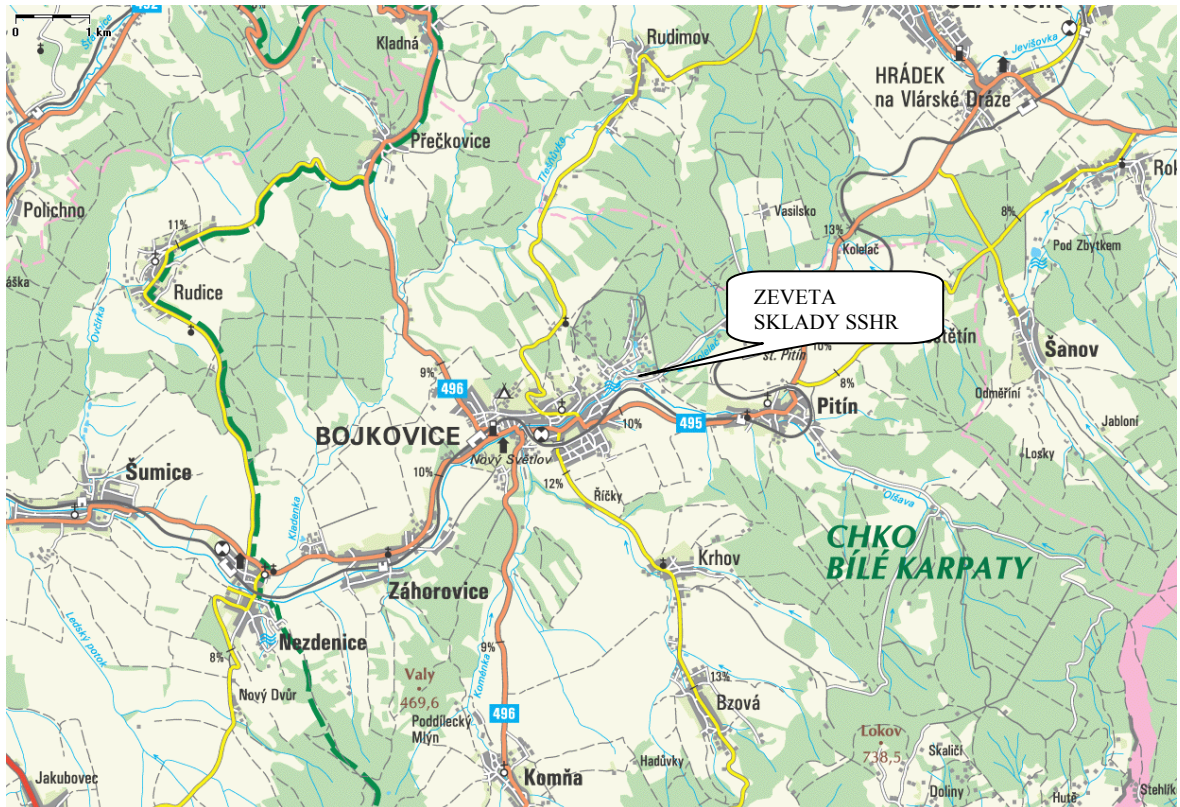
Při evakuaci, která přesahuje možnosti dané výrobny zajistí pověřená osoba pomoc ostatních prostředků podniku.

V případě, že evakuace svým rozsahem přesahuje možnosti podniku, požádá pověřený zaměstnanec o pomoc složky Integrovaného záchranného systému. [3,4]

II. PRAKTICKÁ ČÁST

3 ANALÝZA SPOLEČNOSTI

Objektem, který jsem si vybral k posouzení, je areál společnosti ZEVETA Bojkovice, a. s. V tomto areálu se nachází cca 60 budov – administrativní budovy, výrobní haly, sklady, sociální budova, vrátnice, hasičská zbrojnice, garáže a sklady SSHR.



Obrázek č.1: Poloha podniku

3.1 Geografická charakteristika

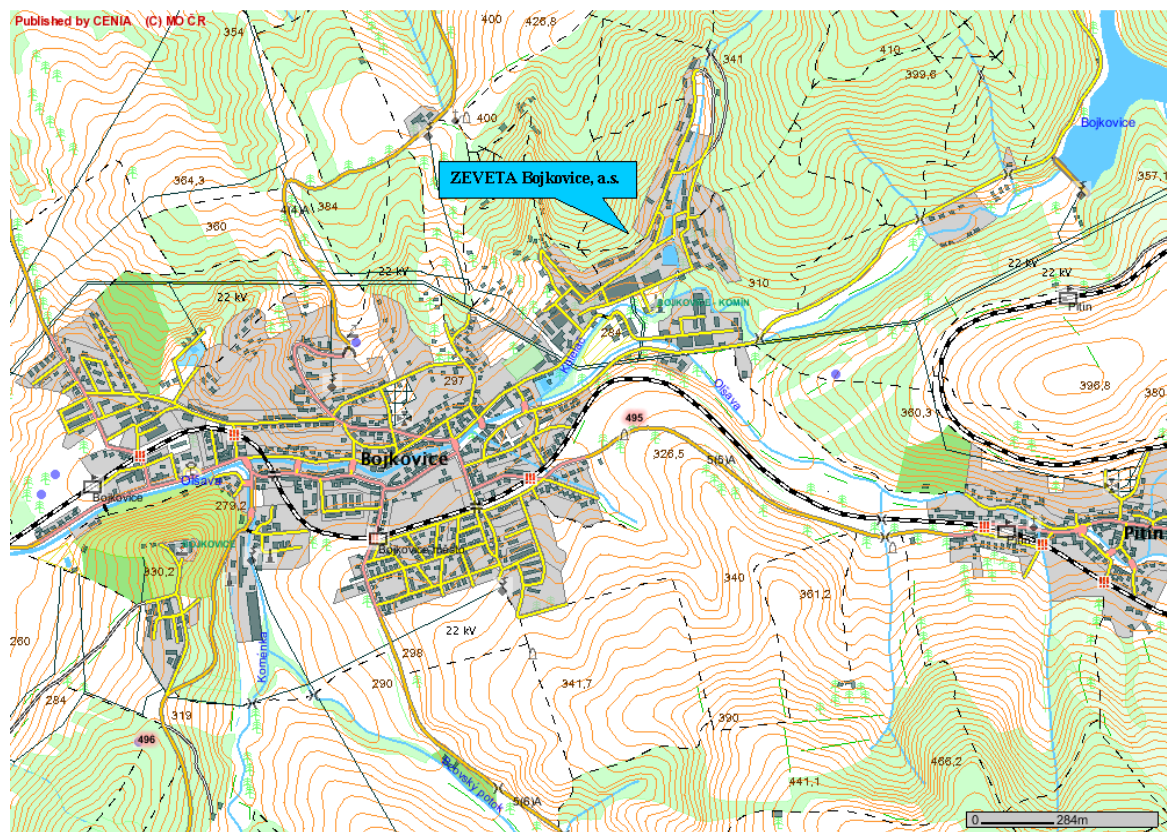
Areál společnosti ZEVETA Bojkovice, a.s. spadá do katastrálního území Bojkovice ve Zlínském kraji. Nachází se na pravém břehu vodního toku Kolelač v severovýchodní průmyslové části města, leží v nadmořské výšce cca 290 m. Jedná se o okrajovou část obce, jejíž terén je členitý, svahovitý (16%) a částečně zalesněný (převážně listnatými stromy). Okolí areálu společnosti ZEVETA Bojkovice, a.s. tvoří lesní porost a zemědělská půda. Dle územního plánu obce Bojkovice bude tento typ využití zachován beze změn i v budoucnu.

Tabulka č.2: Vymezení rozlohy areálu

Celková plocha areálu	Zastavěná plocha	Lesní porost	Travnatý porost
[m ²]	[m ²]	[m ²]	[m ²]
981 926	48 625	645 000	235 700

Území společnosti ZEVETA Bojkovice, a.s. z hlediska ochrany přírody a krajiny leží ve 3. zóně chráněné krajinné oblasti Bílé Karpaty.

3.2 Infrastruktura

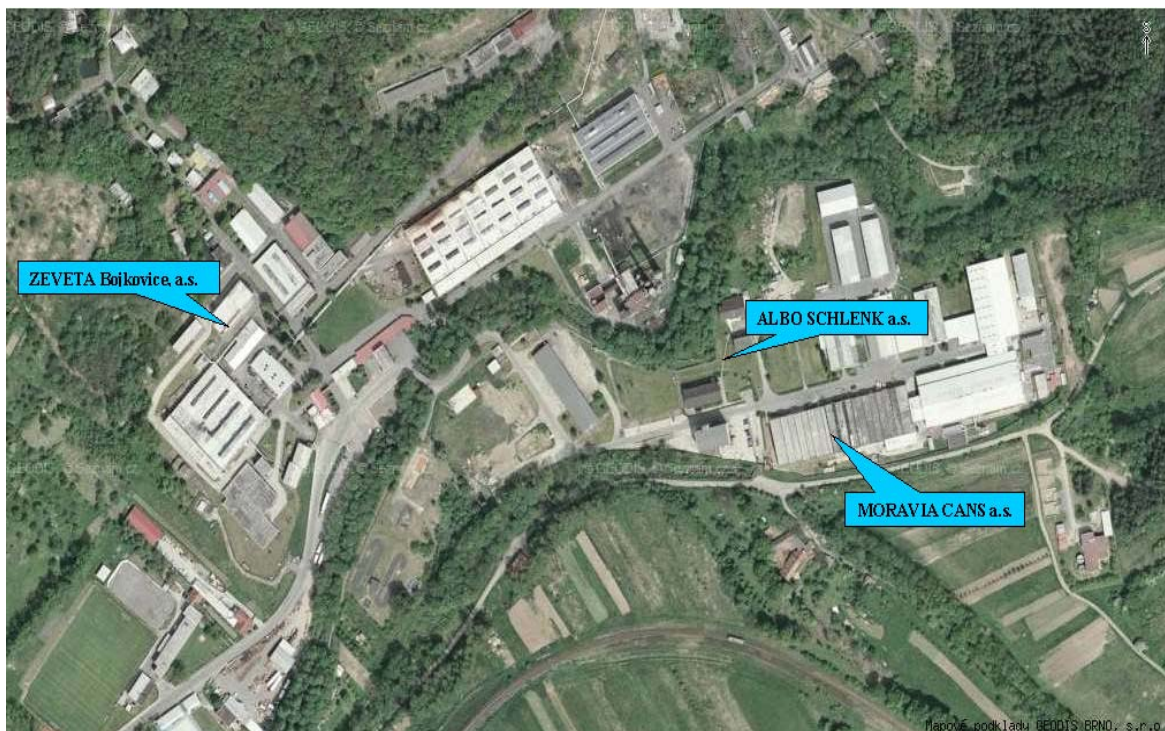


Obrázek č.3: Přepravní komunikace vedoucí obcí Bojkovice

Obcí Bojkovice prochází krajská silnice II. třídy č. 495, která spojuje Uherský Brod se Slavičínem a Bylnicí. Ta se v obci kříží s méně frekventovanou silnicí II. třídy č. 496 spojující Luhačovice s mezinárodní komunikací E50. Z obce dále vedou dvě silnice III. třídy na sever do Rudimova a dále do Slavičina a na jih přes Krhov a Bzovou k silnici E50.

Železniční trať z Brna do Trenčianské Teplé vede přes celou obec Bojkovice, která v obci komunikaci několikrát kříží.

Příjezd k hlavní bráně situované v jižní části areálu společnosti ZEVETA Bojkovice, a.s. je po silnici, která dále pokračuje k areálům firem MORAVIA CANS a.s. a ALBO SCHLENK a.s., kde komunikace končí.



Obrázek č.4: Příjezd k hlavní bráně společnosti ZEVETA Bojkovice, a.s.

V širším okolí zájmového území se nenacházejí provozovaná letiště. Areál společnosti je mimo frekventované letecké koridory.

Další významnější průmyslové a výrobní podniky nacházející se ve městě:

- Albo Schlenk Bojkovice, a.s.
- Moravia Cans Bojkovice, a.s.
- Strojírenské kovovýrobní družstvo - SKD
- KZK, s.r.o. – zámečnictví
- Mepro, a.s. - kovýroba
- Zetes servis, s.r.o.

Správci inženýrských sítí

Vodovod a kanalizace : Slovácké vodárny a kanalizace, a.s., Uherské Hradiště

Plynovod : Jihomoravská plynárenská, a.s. – RWE Group

V současné době je ZEVETA Bojkovice, a.s. holdingovou společností, jejíž výrobní program je rozdělen na dva základní směry:

1. ZEVETA MACHINERY a.s.

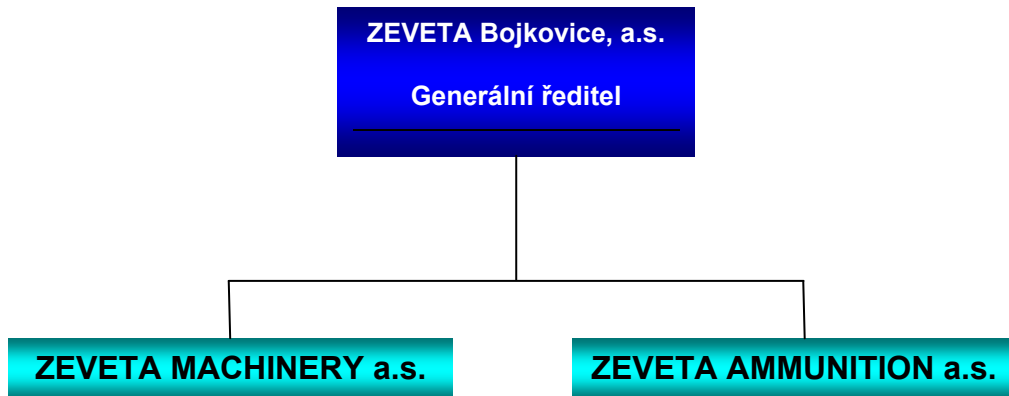
Vyrábí pro automobilový průmysl a také se zabývá výrobou nástrojů a nářadí.

2. ZEVETA AMMUNITION a.s.

Je zaměřena na pyrotechnickou výrobu.

Ostatní předměty podnikání jsou uvedeny ve výpisu z obchodního rejstříku jednotlivých společností.

3.3 Organizační struktura



Obrázek č.2: Organizační struktura společnosti ZEVETA Bojkovice, a.s.

3.3.1 Hlavní činnosti ZEVETA Bojkovice, a.s.

Přehled hlavních činností společnosti

- koordinace činností dceřiných společností
- majitel stavebních objektů a jiných zařízení v areálu společnosti
- správce stavebních objektů umístěných v areálu společnosti
- zajištění energetických zdrojů v areálu společnosti:
 - o čistírna odpadních vod
 - o kanalizace
 - o vodovody
 - o výpočetní středisko
 - o komunikace obslužné činnosti pro areál
- obslužné činnosti pro areál společnosti
- zajištění skladování a ochraňování

ZEVETA Bojkovice, a.s. je zároveň společností, která ve svých vyčleněných prostorách zajišťuje skladování nebezpečných látek pro Správu státních hmotných rezerv. K tomuto účelu jsou vyčleněny 4 sklady. V těchto zařízeních je prováděno pouze skladování a nejsou jinak zahrnuty do výrobní činnosti společnosti ZEVETA Bojkovice, a.s.

3.3.2 Hlavní činnosti ZEVETA MACHINERY a.s.

Ze 70% se zabývá výrobou součástek pro automobilový průmysl:

- lisování
- třískové a beztřískové obrábění kovů
- svařování
- povrchová úprava:
 - o odmašťování
 - o lakování
 - o fosfátování
 - o žihání
 - o kalení
- skladování materiálů a hotových výrobků
- výroba nástrojů

Z dalších 20% je to výroba kovových součástek pro společnost ZEVETA AMMUNITION a.s.

Zbývajících 10% se týká administrativy a expedice hotových výrobků pro společnost ZEVETA AMMUNITION a.s.

3.3.3 Hlavní činnosti ZEVETA AMMUNITION a.s.

Ze 70% se zaměřuje na speciální civilní výrobu, vývoj, zkušební činnost, zakázkovou výrobu složí, laboraci, delaboraci, ekologickou likvidaci delaborátů, školení odpalovačů ohňostrojů a realizaci ohňostrojů.

Ze zbývajících 30% to jsou sklady pyrotechnické výroby. Jedná se o 16 skladů.

Areál společnosti ZEVETA Bojkovice, a.s. je členěn do číslovaných provozních celků v závislosti na technologiích a stavebních objektech.

Nepřijatelné riziko bylo stanoveno pro výbuch výbušnin uložených ve stavebních objektech č. 8, 30 a 108.

3.4 Historie společnosti

- 1936** Vznikla společnost pod jménem Kyšer a spol.
Předmětem podnikání byla chemická, zbrojní a pyrotechnická výroba.
- 1938** Byl vystaven nový podnik, narostla výroba i počet zaměstnanců.
- 1940** Změněn název podniku na Chemické a zbrojní závody.
Výroba byla přeorientována na zbrojní výrobu, která tvořila asi 70% produkce.
- 1946** Podnik byl začleněn do Zbrojovky Brno.
Převažovala hlavně pyrotechnická výroba pro ministerstvo obrany.
- 1954** Závod se stal samostatným podnikem pod názvem Vlárské strojírny n.p. Bojkovice.
Hlavní náplní výrobního programu byla rozšiřující se speciální výroba signální munice, civilní pyrotechnika a součástková kooperace.
- 1964** Byla zavedena výroba AL druhovýrobou. Zpočátku AL krupice a AL prášků, od roku 1966 i AL past.
Zahájena výroba aerosolových nádobek, závod byl jejich monopolním výrobcem.
- 1969** Závod se stal samostatným podnikem s názvem ZEVETA Bojkovice, začleněným do VHJ-ZVS Brno.
- 1990** ZEVETA Bojkovice se osamostatnil od VHJ-ZVS Brno a stal se státním podnikem.
Zařazen do první vlny privatizace.
- 1991** V privatizaci došlo k odprodeji AL produktů německé firmě ALBO SCHLENK a výroba aerosolových nádobek byla vyčleněna jako samostatná a. s. MORAVIA CANS.
- 1998** Vznikla současná společnost ZEVETA Bojkovice, a. s.
- 1999** Po řadě organizačních, majetkových a programových změn se konsolidovala společnost do ZEVETA Bojkovice, a. s., se zaměřením na strojírenskou výrobu komponentů pro automobilový průmysl a speciální výrobu.
- 2002** Došlo k holdingovému uspořádání, kdy ZEVETA Bojkovice, a. s., je 100% akcionářem.

3.5 Současnost podniku

Do významné etapy, která se podílela a zároveň podílí na současné podobě portrétu akciové společnosti ZEVETA Bojkovice, firma vstoupila v roce 1990, kdy se osamostatnila od VHJ-ZVS Brno a stala se státním podnikem. V té době byla také firma zařazena do první vlny privatizace.

V roce 1991 dochází v rámci privatizace k odprodeji AL produktů německé firmě ALBO SCHLENK a výroba aerosolových produktů je vyčleněna jako samostatná akciová společnost. V témže roce byly do výroby zařazeny další produkty - bengálské ohně, japonské slunce a vystřelovací konfety. Pro předvánoční trh bylo za brigádnické pomoci vyrobeno asi po 150 kusech kazet zapalovačů, dekor svíček, petard a raket. Všechny tyto výrobky jsou podrobeny přísnému schvalovacímu řízení.

Rok 1991 je však pro firmu zlomový. Málokdo si uvědomuje, že společnost vstupuje do nové ekonomické reformy, ve které si podniky musí odbyt svých produktů zajišťovat samy tak, aby byly schopny bez státních dotací další existence. Dochází k tvrdému konkurenčnímu boji, ve kterém má naději na úspěch jen kvalita a nižší cena. Firmě se přestává dařit a dochází k útlumu. Nejsou zakázky a o výrobky není zájem.

V roce 1996 vyhlašuje Ministerstvo obrany ČR výběrová řízení na delaboraci velkorážové munice - takzvané ekologické rozkládání munice a ostatních nebezpečných výrobků. ZEVETA Bojkovice se zapojuje do výběrových řízení a v roce 1997 získává první zakázku na delaboraci dělostřelecké munice ráže 100 mm. Vzhledem k tomu, že v minulosti se zde munice hlavně vyráběla, musí společnost přizpůsobit projektu delaborace i technologické a ekologické podmínky. Na prvním místě je sledována bezpečnost delaboračního procesu, k tomu jsou zkonstruována vlastní technologická zařízení a řada dalších technických pomůcek, která zohledňují bezpečnost delaborace munice a pyrotechnických předmětů. Po zvládnutí delaboračního procesu nábojů 100 JOF a 100 JPZV získává ZEVETA od ministerstva obrany zakázky na dělenou municí ráže 122, 13, 152 a také i na municí střední a malé ráže a výrobky, které v minulosti vyráběla (ruční granáty F-1 a RG-4, RPG, signální náboje, náboje VM a COP 65, výbušky, dýmové a osvětlovací prostředky, různé druhy zapalovačů aj.).

V říjnu roku 1998 byla do obchodního rejstříku zapsána firma ZEVETA Bojkovice, a. s., která zahájila své podnikání k 1. 7. 1999 se zaměřením na strojírenskou výrobu komponentů pro automobilový průmysl a speciální výrobu.

K poslední změně v organizačním uspořádání došlo v roce 2002, firma se stala holdingovou společností. Vznikly dvě dceřiné společnosti, ZEVETA COMPONENTS, a. s. a ZEVETA AMMUNITION, a. s.

Od tohoto roku je výroba rozdělena do dceřiných společností. ZEVETA COMPONENTS, a. s., se orientuje na výrobu dílů a zařízení pro civilní automobilový průmysl. Hlavní náplní činnosti ZEVETA AMMUNITION, a. s., je výroba a delaborace střeliva.

ZEVETA COMPONENTS, a. s. vyrábí lisované díly pro automobily Daimler Chrysler, MAN, Scania a Iveco, plynové pedály pro Volkswagen, Opel a Fiat, lisované díly pro sušicí boxy Mercedes, Renault, Scania, Iveco, Volvo, MAN, sestavy doplňků ručního nářadí BOSCH, plnicí ventily pro dávkování barviva pro holandskou firmu STORK, ocelové lamely pro automobilový průmysl, lisované a střížné nástroje, zajišťuje také obrábění, montáž a svařování a povrchové úpravy, lisované díly.

ZEVETA AMMUNITION, a. s., zajišťuje výrobu munice, signálních a osvětlovacích prostředků, rušících náboje a klamných cílů, dýmových, zásahových a ručních granátů, zapalovačů pro středorážovou municí i delaboraci a ekologickou likvidaci.

V roce 2003 má firma 430 zaměstnanců a daří se jí získat zakázku na likvidaci nepotřebné munice. Projekt delaborace se rozjíždí naplno.

V roce 2004 má holding už 520 zaměstnanců, firma se rozvíjí. Velkou zásluhu na tom má nový projekt dceřiné společnosti ZEVETA COMPONENTS, a. s. Vedení společnosti ZEVETA Bojkovice totiž v říjnu 2004 podepisuje s německou prestižní společností HOERBIGER desetiletý kontrakt na výrobu ocelových lamel převodovek nákladních automobilů. Součástí je také smlouva o patnáctileté výrobě náhradních dílů.

V rámci projektu musí ZEVETA zajistit přípravu výrobních a servisních prostor, což znamená investice ve výši téměř 40mil. Kč.

Zahraniční partner poskytuje výrobní technologie a zařízení, jako jsou lisy, brusky, obrážečky a vybavení pro speciální tepelné úpravy. Transfer výroby začíná v listopadu 2004 a ukončen je v polovině roku 2005.

Od roku 2004 se ZEVETA AMMUNITION, a. s. zúčastňuje rozsáhlého delaboračního programu, který provádí skupina podniků s cílem bezpečně a ekologicky zlikvidovat nadbytečné a neprodejné zásoby vojenského materiálu. ZEVETA AMMUNITION, a. s. se zabývá delaborací munice ráže 30 mm, kterou již v minulosti likvidovala a má na vybudování delaborační linku s vysokou mírou bezpečnosti práce. Zde jsou náboje nelaborovány na výbušné a nevýbušné komponenty.

Z důvodu maximální bezpečnosti při delaboraci přijalo vedení ZEVETA AMMUNITION, a. s. rozhodnutí vybudovat výbuchovou komoru opatřenou filtračním zařízením, aby výstup zplodin splňoval normy na životní prostředí. Takové zařízení nebylo do té doby na území ČR ani ve střední Evropě k dispozici.

V roce 2005 firma pokračuje ve všech stanovených programech a stává se špičkou svého oboru. Zároveň stoupá počet zaměstnanců na 675, jsou přijímáni další pracovníci.

V současné době ZEVETA AMMUNITION zavádí další technologické prvky, které zvyšují bezpečnost a ekologičnost likvidace. Delaborační kapacity mohou po modernizaci a automatizaci uzlových bodů dosáhnout více než 200 000 kusů středorážové munice měsíčně.

ZEVETA AMMUNITION, a. s., se jako čelní představitel výroby pyrotechniky, signální munice, dýmových granátů a dalších produktů snaží udržovat trend v této oblasti a modernizuje své výrobky. Výhledově se společnost zaměřuje na několik projektů perspektivních pro Armádu ČR. Sem patří například dýmové granáty DGO-1 a DGO-3, sloužící k ochraně bojové techniky, budov a osob.

ZEVETA Bojkovice, a. s., která je členem Asociace obranného průmyslu ČR, patří k významným zbrojním firmám na území České republiky. V posledních pěti letech udržuje meziroční nárůst výroby o téměř 20%, což je zásluhou kvality výrobků, dodržováním dodacích termínů a konkurenceschopnými cenami, ale i certifikátem ISO TS 16 949, který ZEVETA Bojkovice vlastní od roku 2003.

4 VÝČET A CHARAKTERISTIKY ÚČINKŮ HAVÁRIE

4.1 Typy a charakteristiky závažných havárií

Požární evakuační plán slouží k zabezpečení a provedení rychlé evakuace jednotlivých objektů a prostorů společnosti.

Dle ustanovení přílohy č. 3 zákona č. 59/2006 Sb. [6] byly pro zařízení stanoveny předpokládané závažné havarijní situace typu:

- výbuch munice aj.
- požár v některém z objektů nebo zařízení v areálu společnosti
- únik nebezpečné látky

Další možné situace:

- živelná pohroma
- teroristický útok

4.1.1 Požár

Pravděpodobnými následky požáru je:

- rozšíření požáru na okolní stavební objekty
- rozšíření požáru na lesní porost
- výbuch nebezpečných látek
- vznik zplodin a uvolnění nebezpečných látek do ovzduší
- poškození životů a zdraví osob

4.1.2 Výbuch

Pravděpodobnými následky výbuchu je:

- destrukce stavebního objektu
- požár
- výbuch dosud nevybuchlých částí náloží a nebo jiných výbušných látek
- únik škodlivin a nebezpečných látek do ovzduší

- poškození životů a zdraví osob

V případě zařízení, u kterých je pravděpodobnost výbuchu (výroba a sklady munice), dojde k jejich úplné destrukci bez možnosti přenosu na vedlejší stavební objekty, a to z důvodu:

- vlastní konstrukce zařízení
- odstupových vzdáleností od okolních stavebních objektů
- maximální obložnosti jednotlivých zařízení

4.1.3 Únik nebezpečných látek

Pravděpodobnými následky úniku nebezpečných látek je:

- poškození životního prostředí
- poškození životů a zdraví osob

4.2 Ohrožení okolního prostředí podniku Zeveta Bojkovice, a. s.

4.2.1 Ohrožení zdraví a životů osob

Ohrožení zdraví a životů osob bylo posuzována ze dvou hledisek:

- ohrožení výbuchem nebezpečné látky
- ohrožení únikem nebezpečné látky

Jelikož areál společnosti ZEVETA Bojkovice, a.s. je situován v okrajové části obce, jehož okolí tvoří lesní porost, zemědělská půda a ve větší vzdálenosti průmyslová zástavba, je riziko přijatelné.

4.2.2 Ohrožení hospodářských zvířat

V okolí areálu společnosti ZEVETA Bojkovice, a.s. se vyskytuje pouze běžné drobné zvířectvo v domácích chovech, chovy dobytka nejsou hlášeny. Riziko je přijatelné.

4.2.3 Ohrožení životního prostředí

Na základě stanovených kategorií závažnosti havárie je možné konstatovat, že v případě úniku nebezpečné látky do životního prostředí je riziko pro povrchové vody, podzemní vody, půdní prostředí a biotickou složku prostředí přijatelné.

4.2.4 Ohrožení hmotného majetku

Nebezpečím pro hmotný majetek nacházející se v okolí společnosti ZEVETA Bojkovice, a.s. je výbuch výbušnin umístěných ve skladech.

Nepřijatelné riziko bylo stanoveno pro výbuch výbušnin uložených ve stavebním objektu č. 8, 30 a 108 v případě, kdy je uvažováno s následky pro plochu bezpečnostního pásma V. Jelikož následkem v bezpečnostním pásmu V je jen náhodné poškození zasklených oken, je pro společnost ZEVETA Bojkovice, a.s. toto riziko akceptovatelné.

Pro společnost mají větší význam následky bezpečnostního pásma IV, tzv. částečné poškození zasklených oken. Následky bezpečnostního pásma IV mohou mít dopad na:

- vlastní majetek v areálu
- zemědělskou půdu a lesní porost
- ojedinělou průmyslovou zástavbu
- jednotlivá obydlí.

Dle výše uvedených skutečností je pro společnost ZEVETA Bojkovice, a.s. toto riziko přijatelné.

4.3 Informace o působení nebezpečné látky

Okolí společnosti je v případě havárie ve skladech výbušnin a TNT ohroženo tlakovou vlnou a účinky vymršťovaných úlomků.

5 ANALÝZA PROBLEMATIKY SPOLEČNOSTI

Podnik zaměstnává kolem 600 stálých zaměstnanců. Nachází se na okraji města Bojkovice a převážnou část jeho areálů tvoří lesní porost. Je rozdělen do tří částí. Každá tato část má svou požární nádrž.

Asi třetina budov se nachází v blízkosti hlavní brány. Je zde umístěna hlavní administrativní budova (ZEVETA Bojkovice, a. s.), pět výrobních hal (ZEVETA MACHINERY, a.s.), sbor dobrovolných hasičů, jídelna, garáže a před vrátnicí se nachází také zdravotní středisko. Zde se nachází požární nádrž o objemu 700m³.

V části zvané 1. údolí se nachází pouze několik budov a to o kancelář generálního ředitele a o skladové prostory SHR. Tento prostor byl z velké části vyhrazen pro střelnici, kde se zkouší pyrotechnika. Je zde umístěna nádrž o objemu 460m³.

Převážná většina budov se nachází v části zvané 2. údolí. V tomto prostoru se nachází několik výrobních hal pyrotechniky (ZEVETA AMMUNITION, a.s.) a skladové prostory nebezpečných látek. Z důvodů největšího možného nebezpečí je zde také umístěna největší požární nádrž o objemu 5600m³.

Celý podnik je střežen kamerovým systémem, jak pro případ vniknutí cizí osoby, tak pro případ vzniku havárie.

I přesto, že většinou jsou budovy staré přes 70 let, jedná se o relativně dobře zabezpečené objekty, protože prochází neustále úpravami podle bezpečnostních předpisů. V každém podlaží jednotlivých budov se nachází hydrant a hasicí přístroje. Každá budova má vypracován evakuační plán a na chodbách jsou umístěny požární poplachové směrnice. Dále jsou zde označeny fotoluminiscenčními značkami nouzové východy.

Podnik nemá zcela dořešen evakuační plán. Má sestaveny evakuační plány každé budovy, ale ne podniku jako celku. Proto je potřeba jej doplnit.

6 EVAKUAČNÍ PLÁN SPOLEČNOSTI

Tento evakuační plán řeší evakuaci osob mimo areál společnosti. Na něj dále navazují evakuační plány jednotlivých budov.

Jednotlivé objekty a prostory společnosti budou evakuovány v tomto pořadí:

1. Administrativní budova
2. výrobní haly
3. skladové prostory
4. sociální budova (jídlna, kuchyň atd..)
5. pracoviště ostražky
6. sklad nebezpečných odpadů

6.1 Vyhlášení a řízení evakuace

A) Funkce oprávněné nařizovat evakuaci:

- vedoucí výroby (zástupce)
- vedoucí směny
- velitel zásahu HZSP
- zaměstnavatel či jím pověřený zástupce

B) Funkce oprávněné/povinné řídit a organizovat evakuaci v ohroženém prostoru:

- vedoucí výroby (zástupce)/zaměstnavatel/jím pověřený zástupce
- mistr (přímý nadřízený)
- zástupce mistra
- velitel HZSP

C) Funkce/osoby oprávněné/povinné řídit a organizovat evakuaci na určených shromaždištích a v krytech:

- osoby určené vedoucím výroby (zástupcem)/zaměstnavatelem dle situace, pokud možno osoby vybavené mobilním telefonem (k udržování spojení s velitelem havarijních opatření ve výrobě)

D) Řízení dopravy v případě evakuace:

- ostraha objektu
- Policie ČR

Zaměstnanci společnosti, kteří se nepodílejí na přímé likvidaci následků havárie, budou k dispozici orgánům samosprávy na pomoc při evakuaci obyvatel. [3,4]

6.2 Činnosti při vyhlášení evakuace**6.2.1 Zaměstnanec dispečinku podniku**

- po ohlášení havárie zhodnotí ohrožení a vymezí přibližně ohrožené objekty areálu společnosti
- vyhlásí informace k události, rozhodnutí o evakuaci a pokyny, které upřesní situaci, stanoví místa určená k soustředění osob a hlavní únikové trasy
- udržuje kontakty jak s velitelem zásahu, tak s velitelem havarijních opatření na jednotlivých pracovištích a organizátory na shromaždištích evakuovaných osob
- popřípadě zajišťuje prostřednictvím Integrovaného záchranného systému odvoz evakuovaných osob

6.2.2 Velitel zásahu

- určuje prostory, do nichž je zakázán vstup osob
- poskytuje informace, pokyny a doporučení pro řízení evakuace
- řídí činnosti při zásahu podle potřeb a vývoje situace

6.2.3 Zaměstnanci a ostatní osoby v místě ohrožení

- plní pokyny přímých nadřízených, které byly vyhlášeny prostřednictvím havarijních informačních systémů
- vezmou s sebou ochranné prostředky, pokud jsou jimi vybaveni, dále prostředky pro spojení (mobilní telefony) a osobní doklady
- nepropadají panice, jednájí klidně a rychle, s rozmyslem
- pomáhají na shromaždišti, pokud je potřeba přesun zraněných nebo první pomoci

- v místě, kam byli evakuováni vyhledají pověřenou osobu své výroby a nechají se zaevidovat
- plní pokyny osob pověřených organizací evakuace [3]

6.3 Provedení evakuace

A) Evakuace mimo areál podniku

Přesun zaměstnanců a jiných osob (návštěvy, dopravci...) mimo areál podniku, v případě ohrožení více budov a jiných prostor nacházejících se v areálu společnosti.

B) Evakuace mimo budovu

V případě havárie nebo hrozby menšího rozsahu (ohrožení jedné budovy, výroby), kdy není nutné evakuovat zaměstnance mimo areál podniku, se řídí zaměstnanci, ostatní osoby a osoby řídící evakuaci, evakuačními plány jednotlivých budov, které jsou součástí jejich havarijních plánů a zásadami uvedenými v tomto Evakuačním plánu. [3]

6.4 Trasy evakuace a shromaždiště evakuovaných osob

- shromaždiště evakuovaných osob mimo prostor společnosti, jsou viditelně označena v obrázku Evakuačního plánu podniku ZEVETA Bojkovice, a. s.
- přemístění zaměstnanců z ohrožených prostorů na shromaždiště po stanovených trasách se provádí skupinově po výrobních a následuje odchod či odvoz těchto skupin zaměstnanců přivolanými dopravními prostředky do cílových prostorů nebo bezpečné vzdálenosti
- shromaždiště se určují a vyhláší podle konkrétní meteosituaace. Při evakuaci mimo areál se jedná zpravidla:
 - a) o parkoviště před hlavní branou ve směru jih, č. 1 - HLAVNÍ SHROMAŽDIŠTĚ
 - b) o prostranství před budovou č. 102, SHROMAŽDIŠTĚ č.2 - PYRO 2. ÚDOLÍ
 - c) o prostranství střelnice, SHROMAŽDIŠTĚ č. 3 - PYRO 1. ÚDOLÍ (BETONOVÁ PLOCHA)
- v případě evakuace stanoví vhodnou trasu a shromaždiště zaměstnanec nařizující evakuaci na základě konkrétní meteosituaace a zdroje ohrožení

- organizaci přijetí na shromaždištích zabezpečují určené osoby (vedoucí zaměstnanci/zaměstnavatelem pověřeni zástupci, příslušníci zásahové jednotky) včetně evidence příchozích, pokud to časové okolnosti umožňují [3,4]

7 ÚKOLY SLOŽEK IZS

V případě vzniku MU v objektu společnosti zabezpečují provádění záchranných a likvidačních prací tyto základní složky IZS Zlínského kraje:

7.1 Hasičský záchranný sbor Zlínského kraje

Krajské operační a informační středisko:

- přijímá a vyhodnocuje prvotní informaci o vzniku a průběhu mimořádné události od ohlašovny požáru společnosti
- aktivuje základní složky IZS a povolává je k zásahu dle příslušného vyhlášeného stupně požárního poplachu
- po nahlášení rozsahu havárie a předběžného vyhodnocení situace rozhodne o provedení varování obyvatelstva města Bojkovice prostřednictvím místního rozhlasu a elektrické sirény
- na základě žádosti velitele zásahu se souhlasem řídicího důstojníka vyrozumívá určené osoby o vzniku MU
- dle požadavků velitele zásahu koordinuje provádění záchranných a likvidačních prací na operační úrovni (vyžaduje poskytnutí plánované pomoci na vyžádání dle Poplachového plánu IZS Zlínského kraje nebo od osob, které se k tomu smluvně zavázaly)
- plní další úkoly dle požadavků orgánů koordinujících záchranné a likvidační práce

7.1.1 Jednotky požární ochrany zařazené do plošného pokrytí kraje

- JPO I : jednotky HZS - stanice Uherský Brod, Slavičín a Uherské Hradiště
- JPO II : Bojkovice, Vlčnov
- JPO III : Bánov, Nivnice
- JPO V : Pitín, Záhorovice, Šumice, Nezdenice, Rudice

Prvořadým úkolem jednotek požární ochrany je:

- provedení záchranných a likvidačních prací přímo v objektu společnosti
- první pomoc zraněným osobám v místě vzniku MU nebo v objektu společnosti

- monitorování vzniklé MU
- evakuace zaměstnanců z objektu společnosti

7.2 Zdravotnická záchranná služba Zlínského kraje, p.o.

- zabezpečení přednemocniční neodkladné péče a převoz zraněných osob do zdravotnických zařízení
- zdravotnické zabezpečení zasahujících složek IZS v místě vzniku MU
- zdravotnické zabezpečení evakuace osob z objektu společnosti a ze ZHP

7.3 Policie ČR

- zabezpečení varování a informování obyvatelstva výstražným rozhlasovým zařízením („VRZ“)
- regulace pohybu zasahujících složek IZS a osob
- pořádkové zabezpečení evakuace obyvatelstva v ZHP a objektu společnosti
- udržování veřejného pořádku
- případná identifikace zemřelých osob [4]

8 ZPŮSOB KOORDINACE ŘEŠENÍ ZÁVAŽNÉ HAVÁRIE

Koordinací složek IZS při společném zásahu se rozumí koordinace záchranných a likvidačních prací včetně řízení jejich součinnosti.

Koordinace složek spočívá v zajišťování následujících činností:

A) Vyhodnocení druhu a rozsahu mimořádné události a ní vyvolaných ohrožení za využití výsledků souběžně organizovaného průzkumu:

Způsob zabezpečení:

- velitel zásahu po vyhodnocení příčiny vzniku MU a jejího předpokládaného rozsahu rozhodne o dalších nezbytných opatřeních (varování a evakuace osob v objektu společnosti a obyvatelstva v ZHP)

B) Uzavření ZHP a omezení vstupu osob, jejichž přítomnost zde není potřebná:

Způsob zabezpečení:

- zásahová vozidla Policie ČR

C) Záchrana bezprostředně ohrožených osob, zvířat nebo majetku, popřípadě jejich evakuace

Způsob zabezpečení:

- na základě vyhodnocení rozsahu MU velitelem zásahu bude provedena evakuace všech zaměstnanců a osob přítomných v celém objektu společnosti
- opatření k ochraně zvířat

D) Poskytnutí neodkladné zdravotní péče zraněným osobám:

Způsob zabezpečení:

- prostředky Zdravotnické záchranné služby Zlínského kraje, p.o., za využití Traumatologického plánu Zdravotnické záchranné služby Zlínského kraje

E) Přijetí nezbytných opatření ve složkách IZS, které zahrnuje:

- rozdělení místa zásahu na zóny s charakteristickým nebezpečím, stanovení odpovídajícího režimu práce a způsobu ochrany života a zdraví sil včetně použití ochranných prostředků

- zohlednění zvláštností místa zásahu při činnosti složek, jako jsou technologie výroby, konstrukční a dispoziční řešení objektů, vlastnosti přítomných nebo vznikajících látek
- vytvoření týlu, podmínky pro odpočinek sil, stanovení odpovídajícího režimu jejich práce a odpočinku; pokud to velitelé nebo vedoucí složek vyžadují, vytvoření společného materiálního a finančního zabezpečení složek
- vytýčení přistávací plochy pro vrtulník letecké záchranné služby
- přerušování záchranných prací, pokud jsou bezprostředně ohroženy životy a zdraví zasahujících složek IZS nebo záchrannými pracemi by vznikly závažnější nepříznivé následky než ty, které hrozí vzniklou mimořádnou událostí.

Koordinace složek IZS je stanovena dle jednotlivých stupňů poplachu vyhláškou č. 328/2001 Sb. [9], o některých podrobnostech zabezpečení integrovaného záchranného systému, ve znění pozdějších předpisů:

Tabulka č.3: Přehled stupňů poplachu [3]

Stupeň poplachu	Koordinace složek IZS
I.	Složky IZS není nutno při společném zásahu nepřetržitě koordinovat
II.	Složky IZS je nutno při společném zásahu nepřetržitě koordinovat velitelem zásahu
III.	Složky IZS je nutno při společném zásahu nepřetržitě koordinovat velitelem zásahu za pomoci štábu velitele zásahu a místo zásahu rozdělit na sektory a úseky
Z.	Společný zásah složek IZS je nutno koordinovat na strategické úrovni starostou obce s rozšířenou působností (bezpečnostní rada obce)

8.1 Obecné a doplňkové informace provedení evakuace

8.1.1 Havarijní situace indikující evakuaci

- únik nebezpečné chemické látky
- požár či výbuch, zamoření (zadýmení) areálu společnosti zplodinami hoření
- případné kombinace předcházejících událostí

8.1.2 Vyhodnocení situace a určení objektu, který je nutno evakuovat

- stanovení podle konkrétní situace
- popis, číslo a název stavby

8.1.3 Odhadnutí počtu osob, které jsou v ohrožení

Odhaduje se podle konkrétní situace na základě:

- počtu zaměstnanců/bloků/výroben ohrožených únikem nebezpečné látky;
- konkrétní meteosituaace

8.1.4 Počty osob k evakuaci a místa odkud a kam budou evakuovány

V ohroženém prostoru se může nacházet najednou až 1542 osob, z nichž téměř všichni budou schopni v případě nařízení evakuace přesunout se ze ZHP vlastními silami. Pro osoby imobilní, resp. vyžadující zvláštní péči, jsou připravena opatření pro jejich rychlý převoz do bezpečí. Podle pokynů krizového štábu města Bojkovice se občané shromáždí v mateřské škole, příp. v kulturním domě.

8.1.5 Přehled nouzového ubytování evakuovaných a způsoby jejich zásobování

Místa nouzového ubytování jsou zařízení v nejbližším okolí události, kde jsou evakuované osoby evidovány, informovány a ubytovány. Obsluha je složena z velitele a nejméně dvou pomocníků. Součástí míst nouzového ubytování může být u krátkodobé evakuace i evakuační středisko. Místa nouzového ubytování jsou zásobována péčí MěÚ Bojkovice.

Pro krátkodobou evakuaci bude využita budova kulturního domu (Husova 432), pro ubytování a stravování evakuovaných osob je předurčena budova mateřské školy (Čtvrť 1.máje 828). Vzhledem k předpokládanému vývoji situace je možné konstatovat, že kapacity obou zařízení budou plně dostačovat.

8.1.6 Systém evidence evakuovaných osob

Veškeré obyvatelstvo se bude shromažďovat v mateřské škole. Zde budou pracovníky evakuačního střediska zaevidováni a obyvatelům bez možnosti vlastního ubytování bude poskytnuto ubytování v místě nouzového ubytování. Zapisovatel převezme od každé osoby doklad totožnosti a provede zápis do karty, zjistí dotazem zdravotní stav a zaznamená veš-

keré důležité informace o spolubydlících a zvířatech chovaných doma, dále poznačí do karty užívané léky a počet osob zdržujících se v domácnosti v průběhu vzniku MU.

8.1.7 Komunikace osob v areálu společnosti

8.1.7.1 Způsob poskytnutí informací a pokynů zaměstnancům a osobám v areálu

- varovnými signály
- telefonické či osobní verbální informace a pokyny přímého nadřízeného
- doplňující informace a pokyny obsluhy EPS a telefonní ústředny včetně ukončení poplachu

8.1.7.2 Informace a pokyny pro ohrožené osoby

- co se stalo a kde;
- způsob individuální ochrany (použití OOPP);
- rozhodnutí o evakuaci, v případě rozhodnutí o evakuaci stanovení:
 - a) únikové trasy (verbální všeobecně srozumitelná informace)
 - b) určení alternativních únikových tras velitelem HZSP
 - c) určení konkrétního shromaždiště osob podle rozsahu havárie, povětrnostních podmínek a evakuačních prostředků

8.1.8 Činnosti ohrožených osob uvnitř společnosti

- přijmutí informace o ohrožení a opuštění ohroženého prostoru
- uzavření oken a dveří (případně utěsnění tkaninou) budovy
- uvedení OOPP do pohotovostní polohy
- vyslechnutí informací a pokynů
- v případě hrozícího výbuchu odchod nebo ukrytí mimo dosah okenních střepein
- opuštění budovy viz evakuační plán budov

8.1.9 Vyhlášení a řízení evakuace

A) Funkce oprávněné nařizovat evakuaci:

- vedoucí výroby (zástupce)
- vedoucí směny
- velitel zásahu HZSP
- zaměstnavatel či jím pověřený zástupce

B) Funkce oprávněné/povinné řídit a organizovat evakuaci v ohroženém prostoru:

- vedoucí výroby (zástupce)/zaměstnavatel/jím pověřený zástupce
- mistr (přímý nadřízený)
- zástupce mistra
- velitel HZSP

C) Funkce/osoby oprávněné/povinné řídit a organizovat evakuaci na určených shromaždištích a v krytech:

- osoby určené vedoucím výroby (zástupcem)/zaměstnavatelem dle situace, pokud možno osoby vybavené mobilním telefonem (k udržování spojení s velitelem havarijních opatření ve výrobě)

D) Řízení dopravy v případě evakuace:

- ostraha objektu
- Policie ČR

Zaměstnanci společnosti, kteří se nepodílejí na přímé likvidaci následků havárie, budou k dispozici orgánům samosprávy na pomoc při evakuaci obyvatel. [3,4]

8.1.10 Prostředky a síly sloužící k zabezpečení evakuace

- prostředky individuální ochrany
- prostředky spojení (mobilní telefony)
- dopravní prostředky výroby/zaměstnavatele (auta, vysokozdvížené vozíky)
- jakékoliv jiné dosažitelné a funkční prostředky

8.1.10.1 Město Bojkovice

- informuje obyvatelstvo o vzniku MU pomocí sdělovacích prostředků
- při vzniku MU svolá krizový štáb města
- podílí se na zajištění průběhu evakuace (spolupráce s velitelem zásahu), v evakuačním středisku zajistí evidenci osob, zajišťuje místo nouzového ubytování a jeho zásobování
- pro zřízení evakuačního střediska poskytne budovu mateřské školy (Čtvrť 1. máje 828) a zajistí obsluhu
- v případě potřeby, především za nepříznivého počasí, budou pro dočasné umístění evakuovaných osob využity prostory kulturního domu (Husova 432)

8.1.10.2 Policie ČR

- zajišťuje ohrožený prostor a okolí místa MU
- vytváří policejní uzávěru včetně regulace dopravy a pohybu osob
- spolupodílí se na varování a předávání informací
- zajišťuje veřejný pořádek a bezpečnost
- spolupodílí se na opatřeních evakuace
- vyhledává a identifikuje oběti MU
- vyčlení síly a prostředky k ochraně majetku právnických a podnikajících fyzických osob a evakuovaného obyvatelstva

8.1.10.3 HZS Zlínského kraje

- varuje obyvatelstvo o hrozícím nebezpečí prostřednictvím jednotného systému varování a vyzoomění (JSVV) aktivací elektrické sirény (umístěné na budově České pošty) a IVVS signálem „Všeobecná výstraha“ a následným hlasovým upřesněním rozsahu vzniklé MU, včetně pokynů pro obyvatelstvo
- vyzoomívá ostatní složky IZS a orgány veřejné správy o vzniku MU (předává prvotní informace)

- varuje obyvatelstvo pomocí služebních vozů v případě selhání technických prostředků varování
- podílí se na zajištění evakuace obyvatelstva ze ZHP
- podílí se na zajištění evakuačního střediska
- podílí se na zajištění nouzového stravování a ubytování
- poskytuje hasičské vozy ke zdolání MU společně s příslušníky HZS, humanitární pomoc ze skladů humanitární pomoci, nářadí k odstranění následků MU

8.1.10.4 Zdravotnická záchranná služba Zlínského kraje, p.o.

- zajišťuje přednemocniční neodkladnou péči raněným
- zabezpečuje převoz raněných do blízkých nemocnic po předem stanovených trasách
- zajišťuje zdravotní pomoc v evakuačním středisku a v místě určeném dle mapky, poskytuje vozy k převozu raněných , popř. letecký transport

8.1.10.5 ČSAD Uherské Hradiště, a. s.

- zabezpečuje převoz osob do evakuačního střediska
- v případě potřeby zabezpečuje převoz pacientů do zdravotnických zařízení

Poznámka:

Při evakuaci přesahující možnosti příslušné výroby zajistí vedoucí výroby součinnost ostatních prostředků závodu/zaměstnavatelů.

V případě rozsáhlé evakuace přesahující možnosti společnosti požádá pověřený zaměstnanec společnosti o součinnost zásahové složky IZS.

8.2 Způsob zabezpečení informačních toků při řízení záchranných a likvidačních prací

Příjmovým místem informací je KOPIS, který zabezpečuje nepřetržitou pohotovost příjmu, vyhodnocení a předávání zpráv mezi složkami IZS a dalšími dotčenými správními úřady,

silami a prostředky působícími při havárii. Vyrozumění a povolání ostatních složek IZS je zabezpečeno podle Požárního poplachového plánu Zlínského kraje.

KOPIS informuje starostu města Bojkovice, v případě jeho nedosažitelnosti jeho zástupce. Na jeho pokyn svolává krizový štáb města Bojkovice. Obdobně postupuje při vyrozumění starosty ORP Uherský Brod, resp. krizového štábu ORP Uherský Brod.

Pro předávání zpráv a rozhodnutí slouží radiová síť, telefonní spojení, mobilní telefony, systém e-mailu a datové sítě www.

8.2.1 Způsob vyrozumění sil a prostředků

Vyrozumění a povolání sil a prostředků, které zabezpečují evakuaci, provede KOPIS dle Telefonního seznamu pro MU. [4]

8.3 Zásady činnosti při rozšíření následků havárie mimo ZHP

Podle vyhodnocení všech důsledků mimořádné události není předpoklad rozšíření následků havárie v objektu společnosti mimo zónu havarijního plánování.

8.3.1 Popis způsobu vyrozumění provozovatelem

Zaměstnanec společnosti ZEVETA Bojkovice, a.s., který zjistí havárii, je povinen v rámci svých možností provést její likvidaci nebo snížit její rozsah a následky. Pokud to není možné, ihned informuje o vzniklé situaci Ohlašovnu požáru společnosti ZEVETA Bojkovice, a.s. a následně svého přímého nadřízeného, který o této skutečnosti informuje:

- vedoucího odboru ochrany životního prostředí a bezpečnosti práce
- vedoucího odboru požární ochrany a ostražky.

O vzniklé havárii informuje vedoucí odboru ochrany životního prostředí a bezpečnosti práce vedení společností holdingu ZEVETA Bojkovice, a.s.

Pokud havárii není možné zvládnout vlastními silami a prostředky, Ohlašovna požáru společnosti ZEVETA Bojkovice, a.s. informuje o vzniklé situaci IZS.

Základní složky IZS vyrozumívá společnost na čísla tísňového volání dle zpracovaných požárních poplachových směrnic. V případě havárie ohrožující okolí jsou informováni zástupci Městského úřadu v Bojkovicích, kteří zajistí vyhlášení havarijního stavu místním rozhlasem a dalšími dostupnými prostředky.

Obyvatelé budou prostřednictvím městského úřadu Bojkovice informováni o případných podstatných změnách v obsahu Vnějšího havarijního plánu Zevety Bojkovice, a.s. a skladů SSHR. Po uskutečnění prověřovacích cvičení organizovaných složkami IZS budou obyvatelé a starosta města Bojkovice informováni o závěrech cvičení a o přijatých opatřeních.

8.4 Plán varování obyvatelstva

Varování je souhrn technických a organizačních opatření zabezpečující včasné upozornění na nastalou mimořádnou událost pomocí veřejného vyhlášení varovného signálu.

Signál může být vyhlášen opakovaně 3 x po třiminutových pauzách.

Varování obyvatel města Bojkovice zabezpečuje starosta města prostřednictvím informačního výstražného a varovacího systému (IVVS), rotační sirény, mobilních prostředků HZS, JSDH a policie ČR a vyhlášením varovných zpráv v hromadných sdělovacích prostředcích.

8.4.1 Zvolený způsob varování obyvatelstva

Varování zaměstnanců v případě vzniku MU v objektu společnosti bude provedeno po vyhodnocení dopadu důsledků mimořádné události akustickou sirénou umístěnou v areálu společnosti.

V zóně havarijního plánování je varování obyvatelstva a zaměstnanců právnických a podnikajících fyzických osob zabezpečeno:

- aktivací IVVS města Bojkovice a rotační sirény (umístěné na budově České pošty) z pracoviště krajského KOPIS (signálem kolísavý tón 140 sekund, který se může 3x opakovat), po vyhodnocení dopadu vzniklé MU na obyvatelstvo v ZHP na základě prvotní informace o vzniku MU od společnosti
- aktivací těchto sirén na žádost velitele zásahu prostřednictvím KOPIS
- starostou města Bojkovice (nebo jím určeným zástupcem) po vyrozumění o vzniku MU od KOPIS, který dále varuje obyvatelstvo prostřednictvím elektrické sirény a místního rozhlasu (i v případě přerušení dodávky elektrické energie) prostřednictvím hlasového vstupu (tento způsob použije také v případě, že z technických důvodů nedošlo k aktivaci elektrické sirény z KOPIS). [4]

ZÁVĚR

V mé bakalářské práci bylo hlavním cílem sestavení Evakuačního plánu podniku ZEVETA Bojkovice, a. s. Tento evakuační plán bude napomáhat v případě vzniku závažné havárie a bude usnadňovat evakuaci společnosti. Zaměřuje se na evakuaci celého areálu podniku a na něj jsou vázány již vypracované evakuační plány jednotlivých budov.

Tento podnik jsem navštěvoval po dobu dvou měsíců v počtu asi 20. hodin. Díky tomu jsem měl možnost si prohlédnout areál podniku, chod výroby a na tomto základě sestavit plán evakuace, který doposud ve společnosti chyběl.

V teoretické části jsem uvedl význam všeobecných pojmů, které se evakuace a evakuačního plánování bezprostředně týkají nebo s nimi souvisí. Jedná se především o vysvětlení samotného pojmu evakuace, zásady k opuštění bytu, orgány řídící evakuaci atd.

Praktickou část jsem zaměřil na podnik ZEVETA Bojkovice, a. s. V úvodu popisuji profil společnosti a její hlavní činnosti. Zmiňuji zde historii a současnou podobu podniku a také výčet možných závažných havárií. Dále se praktická část týká evakuačního plánu areálu, kterou mi společnost zadala ke zpracování. Zde jsem uvedl zásady, jak se při vzniku mimořádné události chovat, jaká provést opatření, postup evakuace a orgány pověřené jejím řízením. V této části také řeším evakuační trasy a jednotlivá shromaždiště evakuovaných osob, v neposlední řadě plán vyrozumění obyvatel obce Bojkovice a jednotlivé úkoly složek Integrovaného záchranného systému.

SEZNAM POUŽITÉ LITERATURY

- [1] Hasičský záchranný sbor Ústeckého kraje: Evakuace obyvatelstva [online]. [cit. 15.ledna 2010].
Dostupný na WWW:
http://www.hzsoul.cz/index.php?option=com_content&view=article&id=65&Itemid=81
- [2] Hasičský záchranný sbor České republiky: Evakuace obyvatelstva [online]. 2010 [cit. 6. května 2010].
Dostupný na WWW:
<http://www.hzscr.cz/clanek/evakuace-obyvatelstva.aspx>
- [3] Unipetrol RPA: Evakuační plán [online]. [cit. 19. prosince 2009].
Dostupný na WWW:
http://www.unipetrol-rpa.cz/miranda2/export/sites/www.unipetrolrpa.cz/cs/sys/galerie-download/evakuacni_plan_2009.pdf
- [4] Vnitřní materiály podniku ZEVETA Bojkovice, a. s.
- [5] Vyhláška č. 380/2002 Sb. k přípravě a provádění úkolů ochrany obyvatelstva
- [6] Zákon č. 59/2006 Sb. o prevenci závažných havárií způsobených vybranými nebezpečnými chemickými látkami nebo chemickými přípravky
- [7] Zákon č. 133/1985 Sb. o požární ochraně
- [8] Vyhláška č. 241/2002 Sb. o rozsahu a podmínkách užívání povrchových vod k plavbě
- [9] Vyhláška č. 328/2001 Sb. o některých podrobnostech zabezpečení integrovaného záchranného systému

SEZNAM POUŽITÝCH SYMBOLŮ A ZKRATEK

Aj.	A jiné
AL	Hliník
A. s.	Akciová společnost
Atd.	A tak dále
ČR	Česká republika
ČSAD	Česká státní autobusová doprava
EPS	Elektrická požární signalizace
HZS	Hasičský záchranný sbor
HZSP	Hasičský záchranný sbor podniku
IVVS	Informační výstražný a varovací systém
IZS	Integrovaný záchranný systém
JPO	Jednotka požární ochrany
JSDH	Jednotka sboru dobrovolných hasičů
JSVV	Jednotný systém varování a vyrozumění
MěÚ	Městský úřad
MU	Mimořádná událost
OOPP	Osobní ochranné pracovní pomůcky
ORP	Obec s rozšířenou působností
Popř.	Popřípadě
Sb.	Sbírka
SSHR	Správa státních hmotných rezerv
Tj.	To je
VHJ-ZVS	Výrobní hospodářská jednotka - Závod všeobecného strojírenství
VRZ	Výstražné rozhlasové zařízení
ZHP	Zóna havarijního plánování

SEZNAM OBRÁZKŮ

Obrázek č.1: Poloha podniku	18
Obrázek č.2: Organizační struktura společnosti ZEVETA Bojkovice, a. s.	19
Obrázek č.3: Převážní komunikace vedoucí obcí Bojkovice	22
Obrázek č.4: Příjezd k hlavní bráně společnosti ZEVETA Bojkovice, a. s.	23

SEZNAM TABULEK

Tabulka č.1: Obecné schéma výběru ochranných opatření	12
Tabulka č.2: Vymezení rozlohy areálu	21
Tabulka č.3: Přehled stupňů poplachu	39

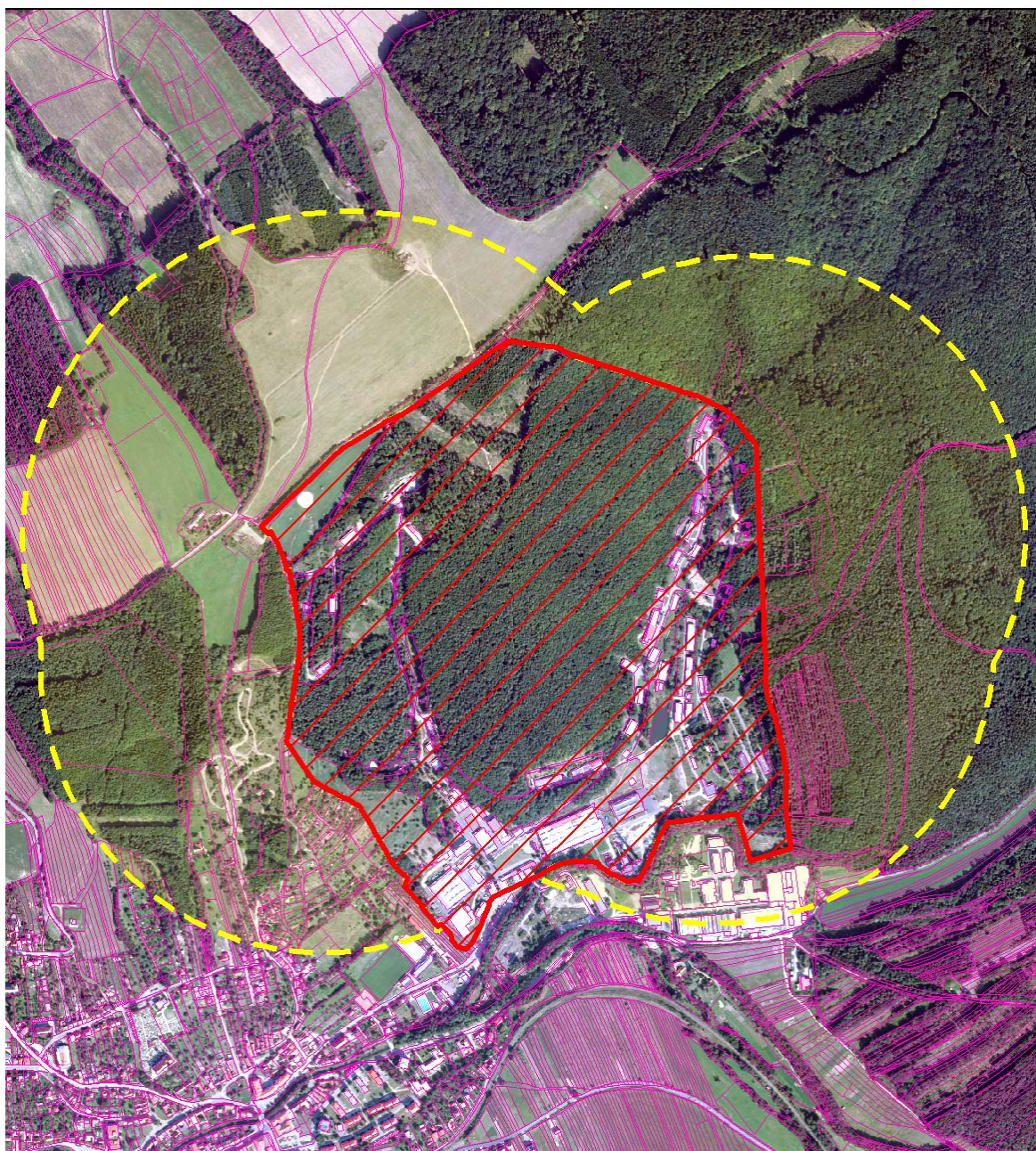
SEZNAM PŘÍLOH



PŘÍLOHA P I: Vnitřní a vnější zóna havarijního plánování


PŘÍLOHA P II: Popis jednotlivých objektů a přehled nebezpečných látek

PŘÍLOHA P I: VNITŘNÍ A VNĚJŠÍ ZÓNA HAVARIJNÍHO PLÁNOVÁNÍ

Zóna havarijního plánování ZEVETA Bojkovice, a. s., Bojkovice



 Vnitřní zóna HP  Hranice parcel

 Vnější zóna HP

0 100 200 400 m



GIS Zlínského kraje
Ortofoto © Geodis Brno s.r.o

**PŘÍLOHA P II: POPIS JEDNOTLIVÝCH OBJEKTŮ A PŘEHLED
NEBEZPEČNÝCH LÁTEK**

Č. stavebního objektu	Název stavebního objektu	Druh provozu	Nebezpečná látka	Produktová kategorie
8	sklad SSHR	sklad	Trinitrotoluen (ekvivalent)	surovina
9	sklad SSHR	sklad	trinitrotoluen	surovina
27	lisovna HS 2181	lakovna	MARAPUR PU (email)	surovina
			weco-POX (email)	surovina
			QUICK	surovina
			RUST – BAN 397	surovina
			ředidlo C 6000	surovina
			ředidlo PUV	surovina
			ředidlo WECO	surovina
			tužidlo H1	surovina
		odmašťovací linka	PRAGOFOS 1384	surovina
			PRAGOLOD 90	surovina
výroba a zá-soba	oleje	surovina		
30	sklad SSHR	sklad	trinitrotoluen	surovina
31	sklad SSHR	sklad	trinitrotoluen	surovina
34	racionali-zační dílna - lisovna	výroba a zá-soba	oleje	surovina
36	sklad odby-tu	sklad	výbušnina	hotový výrobek
58	sklad požární ochrany	sklad	benzín	surovina
			nafta	surovina
			oleje + ma-zadla	surovina
59	nástrojárna	pomocné zaří-zení	acetylen	surovina
			kyslík	surovina

Č. stavebního objektu	Název stavebního objektu	Druh provozu	Nebezpečná látka	Produktová kategorie
			oleje	surovina
75	dílna - strojní řezárna	výroba a zásoba	oleje	surovina
103	dílna HS 200	výroba	výbušnina	meziprodukt
104	dílna HS 200	výroba	výbušnina	meziprodukt
104A	dílna HS 200	výroba	výbušnina	meziprodukt
105A	dílna HS 200	výroba	výbušnina	meziprodukt
106	sklad zásobování	sklad	výbušnina	meziprodukt/hotový výrobek
107	sklad vývoje	sklad	výbušnina	meziprodukt/hotový výrobek
108	sklad zásobování	sklad	výbušnina	meziprodukt/hotový výrobek
109	sklad zásobování	sklad	výbušnina	meziprodukt/hotový výrobek
110	sklad zásobování	sklad	výbušnina	meziprodukt/hotový výrobek
111	sklad zásobování	sklad	výbušnina	meziprodukt/hotový výrobek
112	sklad zásobování	sklad	výbušnina	meziprodukt/hotový výrobek
115	sklad zásobování	sklad	benzín	surovina
			nafta	surovina
			oleje	surovina
116	sklad zásobování	sklad	oleje	surovina
120	sklad zásobování	sklad	výbušnina	meziprodukt/hotový výrobek
126	dílna HS 200	výroba	výbušnina	meziprodukt
128	dílna HS 200	výroba	výbušnina	meziprodukt
129	sklad odbytu	sklad	výbušnina	meziprodukt/hotový výrobek
132	laborační objekt	výroba	výbušnina	meziprodukt
314	sklad zásobování	pomocné zařízení	acetylen	surovina
			kyslík	surovina