

Problematika institucionální péče o děti do tří let věku

Bc. Lenka Kovářová

Diplomová práce
2011



Univerzita Tomáše Bati ve Zlíně
Fakulta humanitních studií

Univerzita Tomáše Bati ve Zlíně

Fakulta humanitních studií

Ústav pedagogických věd

akademický rok: 2010/2011

ZADÁNÍ DIPLOMOVÉ PRÁCE

(PROJEKTU, UMĚLECKÉHO DÍLA, UMĚLECKÉHO VÝKONU)

Jméno a příjmení: **Bc. Lenka KOVÁŘOVÁ**
Osobní číslo: **H09934**
Studijní program: **N 7507 Specializace v pedagogice**
Studijní obor: **Sociální pedagogika**

Téma práce: **Problematika institucionální péče o děti do tří let věku**

Zásady pro vypracování:

Zpracování rešerše a studium odborné literatury.
Vymezení pojmů a teoretických východisek z oblasti institucionální výchovy.
Příprava metodiky výzkumné části.
Realizace kvalitativního výzkumu péče o děti do tří let věku z pohledu rodičů.
Zpracování a vyhodnocení získaných dat, včetně jejich interpretace.
Prezentace výsledků výzkumu, jejich shrnutí a doporučení pro praxi.

Rozsah diplomové práce:

Rozsah příloh:

Forma zpracování diplomové práce: **tištěná/elektronická**

Seznam odborné literatury:

DUNOVSKÝ, J. Sociální pediatrie vybrané kapitoly. Praha: Grada Publishing, 1999. ISBN 80-7169-254-9.

MATOUŠEK, O. Rodina jako instituce a vztahová síť. Praha: Mowshe studio, 1997. ISBN 80-85850-24-9.

MOŽNÝ, I. Základy sociologie. Praha: Slon, 2002. ISBN 80-86429-05.

SIROVÁTKA, T. Rodina, děti a zaměstnání v české společnosti. Brno: Albert, 2008. ISBN 978-807326-140-5.

ŠRAJER, J. Etické kontexty sociální práce s rodinou. Brno: Albert, 2008. ISBN 978-80-7326-145-0.

Vedoucí diplomové práce: **Mgr. Štefan Chudý, Ph.D.**
Ústav pedagogických věd

Datum zadání diplomové práce: **20. ledna 2011**

Termín odevzdání diplomové práce: **29. dubna 2011**

Ve Zlíně dne 20. ledna 2011



prof. PhDr. Vlastimil Švec, CSc.
děkan



Mgr. Soňa Vávrová, Ph.D.
ředitelka ústavu

PROHLÁŠENÍ AUTORA DIPLOMOVÉ PRÁCE

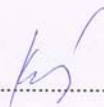
Beru na vědomí, že

- odevzdáním diplomové práce souhlasím se zveřejněním své práce podle zákona č. 111/1998 Sb. o vysokých školách a o změně a doplnění dalších zákonů (zákon o vysokých školách), ve znění pozdějších právních předpisů, bez ohledu na výsledek obhajoby¹⁾;
- beru na vědomí, že diplomová práce bude uložena v elektronické podobě v univerzitním informačním systému dostupná k nahlédnutí;
- na moji diplomovou práci se plně vztahuje zákon č. 121/2000 Sb. o právu autorském, o právech souvisejících s právem autorským a o změně některých zákonů (autorský zákon) ve znění pozdějších právních předpisů, zejm. § 35 odst. 3²⁾;
- podle § 60³⁾ odst. 1 autorského zákona má UTB ve Zlíně právo na uzavření licenční smlouvy o užití školního díla v rozsahu § 12 odst. 4 autorského zákona;
- podle § 60³⁾ odst. 2 a 3 mohu užít své dílo – diplomovou práci - nebo poskytnout licenci k jejímu využití jen s předchozím písemným souhlasem Univerzity Tomáše Bati ve Zlíně, která je oprávněna v takovém případě ode mne požadovat přiměřený příspěvek na úhradu nákladů, které byly Univerzitou Tomáše Bati ve Zlíně na vytvoření díla vynaloženy (až do jejich skutečné výše);
- pokud bylo k vypracování diplomové práce využito softwaru poskytnutého Univerzitou Tomáše Bati ve Zlíně nebo jinými subjekty pouze ke studijním a výzkumným účelům (tj. k nekomerčnímu využití), nelze výsledky diplomové práce využít ke komerčním účelům.

Prohlašuji, že

- elektronická a tištěná verze diplomové práce jsou totožné;
- na diplomové práci jsem pracoval samostatně a použitou literaturu jsem citoval. V případě publikace výsledků budu uveden jako spoluautor.

Ve Zlíně 28.4.2011

.....


1) zákon č. 111/1998 Sb. o vysokých školách a o změně a doplnění dalších zákonů (zákon o vysokých školách), ve znění pozdějších právních předpisů, § 47b Zveřejňování závěrečných prací:

(1) Vysoká škola nevydělečně zveřejňuje disertační, diplomové, bakalářské a rigorózní práce, u kterých proběhla obhajoba, včetně posudků oponentů a výsledku obhajoby prostřednictvím databáze kvalifikačních prací, kterou spravuje. Způsob zveřejnění stanoví vnitřní předpis vysoké školy.

(2) Disertační, diplomové, bakalářské a rigorózní práce odevzdané uchazečem k obhajobě musí být též nejméně pět pracovních dnů před konáním obhajoby zveřejněny k nahlížení veřejnosti v místě určeném vnitřním předpisem vysoké školy nebo není-li tak určeno, v místě pracoviště vysoké školy, kde se má konat obhajoba práce. Každý si může ze zveřejněné práce pořizovat na své náklady výpisy, opisy nebo rozmnoženiny.

(3) Platí, že odevzdáním práce autor souhlasí se zveřejněním své práce podle tohoto zákona, bez ohledu na výsledek obhajoby.

2) zákon č. 121/2000 Sb. o právu autorském, o právech souvisejících s právem autorským a o změně některých zákonů (autorský zákon) ve znění pozdějších právních předpisů, § 35 odst. 3:

(3) Do práva autorského také nezasahuje škola nebo školské či vzdělávací zařízení, užije-li nikoli za účelem přímého nebo nepřímého hospodářského nebo obchodního prospěchu k výuce nebo k vlastní potřebě dílo vytvořené žákem nebo studentem ke splnění školních nebo studijních povinností vyplývajících z jeho právního vztahu ke škole nebo školskému či vzdělávacímu zařízení (školní dílo).

3) zákon č. 121/2000 Sb. o právu autorském, o právech souvisejících s právem autorským a o změně některých zákonů (autorský zákon) ve znění pozdějších právních předpisů, § 60 Školní dílo:

(1) Škola nebo školské či vzdělávací zařízení mají za obvyklých podmínek právo na uzavření licenční smlouvy o užití školního díla (§ 35 odst.

3). Odpírá-li autor takového díla udělit svolení bez vážného důvodu, mohou se tyto osoby domáhat nahrazení chybějícího projevu jeho vůle u soudu. Ustanovení § 35 odst. 3 zůstává nedotčeno.

(2) Není-li sjednáno jinak, může autor školního díla své dílo užít či poskytnout jinému licenci, není-li to v rozporu s oprávněnými zájmy školy nebo školského či vzdělávacího zařízení.

(3) Škola nebo školské či vzdělávací zařízení jsou oprávněny požadovat, aby jim autor školního díla z výdělku jim dosaženého v souvislosti s užitím díla či poskytnutím licence podle odstavce 2 přiměřeně přispěl na úhradu nákladů, které na vytvoření díla vynaložily, a to podle okolností až do jejich skutečné výše; přitom se přihlédá k vyšší výdělku dosaženého školou nebo školským či vzdělávacím zařízením z užití školního díla podle odstavce 1.

ABSTRAKT

Ve své diplomové práci nastiňuji problematiku péče o děti do tří let věku. Teoretická část řeší vhodnost a potřebnost umístování nejmenších dětí do kolektivního zařízení. Přibližuje rozdílné názory dětských pedagogů, psychologů a sociologů na institucionální péči a socializaci dítěte. V této práci porovnávám zkušenosti okolních států a jejich legislativní úpravy vztahující se k tématu péče o děti do tří let věku. Poukazuji také na nově předkládané návrhy současné české vlády, které se snaží řešit dnes problematické sladování rodinného a profesního života krátce po narození dítěte a genderové vztahy dnešní rodiny. Zaměřuji se také na rozdílnost státní a soukromé péče o dítě.

Praktická část ukazuje konkrétní zařízení, ve kterých proběhla výzkumná šetření formou kvalitativního i kvantitativního výzkumu se zaměřením na péči o dítě do tří let věku. Výsledky těchto šetření jsem vyhodnotila v závěru diplomové práce.

Klíčová slova: dítě, rodina, socializace, institucionální péče, současná rodina, sociální politika, legislativa, městské jesle, firemní školky, soukromá péče, výzkumné šetření.

ABSTRACT

In my Master's Thesis I foreshadow the problems of care of the children to the age of three. The theoretical part solves the suitability and necessity of positioning the smallest children into collective institutions. It approximates different views of children's teachers, psychologists and sociologists for institutional care and socialization of a child. In this work I compare experiences from surrounding countries and their legislative arrangement referring to the topic of children care to the age of three. I am also pointing at new construed suggestions of the current Czech government, which try to solve problematical ganging of family and career life shortly after the child's birth and gender relations of the nowadays family. I am also focusing on difference between governmental and privat child's care.

The practical part shows concrete institutions, in which research examination went ahead in the form of qualitative and quantitative research with the intention of child's care to the

age of three. The outcomes of these examinations I assessed at the end of the graduation theses.

Keywords: child, family, socialization, institutional care, current family, social politics, legislation, city nursery, company kindergarten, privat care, research examination

Děkuji Mgr. Štefanu Chudému, PhD. za odborné a metodické vedení mé diplomové práce, za poskytnutí cenných podnětů a rad. Rovněž děkuji své rodině za trpělivost a podporu.

„Takový je příští věk, jak jsou vychováváni příští jeho občané.“

Jan Amos Komenský

OBSAH

ÚVOD.....	11
I TEORETICKÁ ČÁST	13
1 SOCIALIZACE RODINY	14
1.1 SOCIALIZACE DÍTĚTE.....	14
1.2 VLIV INSTITUCE NA SOCIALIZACI DÍTĚTE.....	15
1.3 SOUČASNÁ STRUKTURA RODINY.....	18
1.3.1 Význam rodiny pro dítě	19
1.3.2 Současné aktuální problémy rodiny	20
1.4 GENDEROVÉ STEREOTYPY	21
1.4.1 Zastupitelnost mužské a ženské role.....	22
2 LEGISLATIVNÍ ÚPRAVY V ČR.....	23
2.1 PLATNÉ ZÁKONNÉ ÚPRAVY RODIČOVSKÉ A MATEŘSKÉ DOVOLENÉ V ČR	24
2.2 NOVÉ NÁVRHY SOUČASNÉ VLÁDY ČR.....	25
2.3 LEGISLATIVA MATEŘSKÉ A RODIČOVSKÉ DOVOLENÉ VE STÁTECH EU	26
3 ODCHYLKY V LEGISLATIVĚ A PÉČI INSTITUCÍ ČR.....	28
3.1 PÉČE VE STÁTNÍCH ZAŘÍZENÍCH	29
3.1.1 Vývoj institucionální péče na našem území.....	29
3.2 PÉČE V SOUKROMÝCH ZAŘÍZENÍCH.....	30
3.3 PÉČE VE FIREMNÍCH ZAŘÍZENÍCH.....	30
3.3.1 Univerzitní školky u nás a ve světě.....	31
4 ZKUŠENOSTI S INSTITUCIONÁLNÍ PÉČÍ V ZAHRANIČÍ.....	33
4.1 PÉČE V SLOVENSKÉ REPUBLICE A MAĎARSKU	33
4.2 PÉČE VE SLOVINSKU	34
4.3 PÉČE V NĚMECKU , RAKOUSKU A FRANCII.....	34
4.4 PÉČE VE SKANDINÁVSKÝCH ZEMÍCH	35
4.5 PÉČE V ANGLII	35
II PRAKTICKÁ ČÁST.....	37
5 METODOLOGICKÁ ČÁST	38
5.1 CÍL VÝZKUMU	38
5.2 STRATEGIE VÝZKUMU	39
5.3 VÝBĚR VÝZKUMNÉHO VZORKU	39
5.4 TECHNIKA SBĚRU DAT	40
5.4.1 Anketa	40
5.4.2 Nestandardizovaný rozhovor	40

5.5	SBĚR DAT V TERÉNU	40
6	ANALYTICKÁ ČÁST	42
6.1	ZPRACOVÁNÍ KVANTITATIVNÍHO VÝZKUMU	42
6.1.1	Otázka č. 1: Věk	42
6.1.2	Otázka č. 2: Stav	43
6.1.3	Otázka č. 3: Nejvyšší dosažené vzdělání	44
6.1.4	Otázka č. 4: Počet dětí v rodině	45
6.1.5	Otázka č. 5: Věk dítěte v době nástupu do jeslí	46
6.1.6	Otázka č. 6: Pohlaví dítěte	47
6.1.7	Otázka č. 7: Ročník narození dítěte	48
6.2	ZPRACOVÁNÍ KVALITATIVNÍHO VÝZKUMU	49
6.2.1	Otázka č. 1. Uveďte prosím svůj věk, rodinný stav a nejvyšší dosažené vzdělání.	50
6.2.2	Otázka č.2. Uveďte počet dětí ve Vaší rodině a věk dítěte v době nástupu do jeslí.....	50
6.2.3	Otázka č.3. Co bylo stěžejním důvodem, který Vás vedl k umístění Vašeho dítěte do jeslí?	50
6.2.4	Otázka č. 4. Jaké máte zkušenosti s hlídáním Vašeho dítěte v soukromém zařízení pro děti?	51
6.2.5	Otázka č. 5. Vyhovovala by Vám více péče o dítě ve Vašem podnikovém – firemním zařízení?	52
6.2.6	Otázka č. 6. Využil/a byste možnost umístit Vaše dítě mladší tří let do MŠ?	52
6.2.7	Otázka č. 7. Domníváte se, že podpora státu v délce a finančním ohodnocení rodičovské dovolené je dostačující?	53
6.2.8	Otázka č. 8. Jaké změny v legislativě by jste uvítal/a v souvislosti s péčí o dítě do tří let věku?	53
6.2.9	Otázka č. 9. Jak vnímáte muže na rodičovské dovolené v souvislosti s celodenní péčí o dítě a s vykonáváním běžných domácích prací?	54
6.2.10	Otázka č. 10. Máte možnost pracovat na zkrácený, příp. částečný úvazek a současně pobývat na rodičovské dovolené?	55
6.3	ZÁVĚRY OBOU VÝZKUMNÝCH ŠETŘENÍ	55
	ZÁVĚR.....	57
	SEZNAM POUŽITÉ LITERATURY	59
	SEZNAM POUŽITÝCH SYMBOLŮ A ZKRATEK	63
	SEZNAM GRAFŮ	64
	SEZNAM TABULEK.....	65
	SEZNAM PŘÍLOH.....	66

ÚVOD

Problematikou institucionální péče, částečně kompenzující funkci rodiny, se profesně zabývám v praxi již několik desítek let. Institucionální zabezpečení služeb pro děti do tří let věku umožňuje skloubit rodinám profesní a rodinný život. Zároveň je dnes častým tématem diskuzí vhodnost institucionální péče o děti mladší tří let, a to zejména z hlediska negativního vývoje a socializace dítěte. Ve své diplomové práci se zamýšlím nad vhodností a potřebností umístování nejmenších dětí do kolektivních zařízení. Na jedné straně stojí hraniční názory některých dětských psychologů, pedagogů a sociologů, na straně druhé tvrdá realita dnešního života a také v neposlední řadě odlišné zkušenosti vyspělých států Evropy.

Setkávám se denně s rodiči, jejichž snahou je sladit potřeby dítěte s těmi vlastními, a to v co nejkratší době po narození dítěte. Ne vždy se jim to daří. Současná legislativní úprava nekoresponduje zcela s praxí. Je pochopitelné, že ekonomická situace v rodině může určovat důvody, proč musí žena i od velmi malého dítěte zpět do zaměstnání, a to ve snaze podpořit rodinné finance či seberealizovat se profesně. Zůstat na rodičovské dovolené po několik let znamená mnohdy zcela přerušit kontakt s povoláním, obětovat svůj kariérní růst a případně nést riziko nezaměstnanosti. V České republice také přežívá silně zakořeněná genderově konzervativní tradice: péče o dítě je primární starostí matky.

Zároveň se domnívám, že současná doba orientuje naši společnost na výkon a úspěch. Akceptování sociálních tradic a potřeb druhých ustupuje do pozadí a to se odráží zejména v každodenním životě mladých rodin.

Je to tím, že se naše společnost materializuje a technizuje, což má ovšem svůj počátek už ve starém Egyptě, kdy lidé vymysleli kolo. Lidé se dnes mnohem více vážou na neživé věci, na televizi a počítač a na peníze, místo toho, aby se vážali na sebe navzájem. A děti to cítí, vnímají, že rodiče milují peníze nade vše.¹

Zaměřila jsem se na problematiku institucionální péče pro děti do tří let věku, neboť toto téma v posledních několika letech vzbuzuje velký ohlas se širokým spektrem názorů..

¹ PREKOPOVÁ, J. Dětem i dospělým chybí hladina lidské bezpečnosti. *Informatorium* 3 – 8. 2009, č.5. Praha: PORTÁL s. r. o. ISSN 1210-7506.

V rámci zvoleného tématu bych se dále chtěla zaměřit zejména na problematiku jeslí. Cílem práce není přesvědčit o nezbytnosti institucionální péče o děti, ale zamyslet se nad možnostmi, jakým způsobem nejlépe vhodně doplnit rodinnou péči. Chtějí děti jesle? Nad touto otázkou, zda upřednostňovat institucionální péči před čistě rodinnou výchovou se ve své práci zamýšlím. Porovnávám také zkušenosti okolních států v dané problematice. Praktická část práce mapuje výzkum mezi rodiči dětí, navštěvující zlínské městské jesle a zlínská soukromá zařízení, tedy možnosti, které náš region nabízí.

Prvotní zkušenost s institucionální péčí ovlivní další sociální chování a jednání dítěte, ať pozitivně či negativně. Je tedy důležité jí věnovat dostatek odborné péče a pozornosti.

I. TEORETICKÁ ČÁST

1 SOCIALIZACE RODINY

V České republice vyvstává zájem o otázky sociologie rodiny spolu s začátky působení Tomáše Garrigua Masaryka, který začal soustavně řešit problematiku ženské emancipace a rovnoprávného postavení žen ve společnosti. O sociální nerovnosti v rodině se tedy odborníci zajímají již několik desetiletí, poukazují zejména na mužskou fyzickou dominanci a nerovný přístup k ekonomickým zdrojům. Rodina prošla několika vývojovými stádii. Historicky byly rodiny zakládány kvůli státu, zájmům orientačních rodin, reprodukci populace. Současné postmoderní rodiny jsou zakládány kvůli uspokojování citových potřeb partnerů. *Stabilita těchto rodin proto stojí a padá s citovou bilancí partnerského vztahu. Rodina je stále více privátním podnikem. Dítě je v současnosti především citovou investicí. Z čistě ekonomického hlediska je dítě investice velká a nevratná. Proto je pečlivě zvažována a proto se v rozvinutých zemích rodí stále méně dětí.*²

Socializaci rodiny můžeme chápat jako proces neustálé adaptace na aktuální dění ve společnosti, na venkovní i vnitřní změny, které na sebe vzájemně působí a ovlivňují se. *Nexistuje způsob, jak navrátit staré zlaté času soudržných rodin, které měly více dětí, nerozváděly se, staraly se o své staré a nemocné členy.*³

1.1 Socializace dítěte

Moderní teorie socializace dítěte se opírá o dílo **Georgie Herberta Meada** (1863-1931), který rozlišuje v socializaci dvě fáze:

- play – hrát si,
- game – zapojit se do hry.

V prvním vývojovém stupni je dítě pouze schopno hrát si, hraje si na to, že je někdo jiný, v imitativní hře dítě postupně dokáže přejímat roli druhého, rozvíjí schopnost střídát přijaté role. Ve druhé fázi se jedná o zapojení do hry ostatních, dítě dokáže vnímat pravidla hry a

² MATOUŠEK, O., *Metody a řízení sociální práce*. 1. vyd. Praha. Portál 2003. ISBN 80-7178-548-2. s. 181

³ MATOUŠEK, O., *Metody a řízení sociální práce*. 1. vyd. Praha. Portál 2003. ISBN 80-7178-548-2. s. 183

pozná, jaká jsou legitimní očekávání určité pozice při hře. *Kolem druhého roku děti už většinou rády společnost druhých, avšak jen tak, aby jejich hru nerušily. Každé dítě si hraje zvlášť, tato forma hry se označuje jako paralelní. Po třech letech se však objevuje nová kvalita vztahů. Dítě si už dovede hrát nejen vedle druhých dětí, ale i s nimi.*⁴

Rodina zdaleka není jediným činitelem, který má vliv na socializaci svého dítěte. Spolupůsobí a konkurují jí výchovné a vzdělávací instituce se svými vrstevnickými skupinami v interakci s masmédií. Prvotně jsou to nespontánně vzniklé věkově rozdělené skupiny v jeslích či mateřské škole. Sociologický vliv rodiny slábne s věkem dítěte a v závislosti na tom, pokud slaběji – povrchněji socializuje (deficit kulturní, ekonomický, biologický...).

*V dětech se společnost reprodukuje a každá systémová změna v socializačních procesech vnáší fatálně změnu do kultury v příští generaci. Budování občanské společnosti je dnes u nás v rukou „jeslových“ dětí z máločetných rodin, dětí z první generace, jež namísto z pohádek vyprávěných maminkou či babičkou poznávala hodnotový svět dospělých spíše z televizní obrazovky...Odpověď na otázku, jak dnešní společnost formují včerejší děti a jak ji zítra budou formovat dnešní děti, přinese už blízká budoucnost.*⁵

1.2 Vliv instituce na socializaci dítěte

Na počátku padesátých let anglický pediatr a psychiatr **John Bowlby** dokládal řadou studií negativní následky při odloučení matek od svých dětí. *Co pokládáme za podstatné pro mentální zdraví je, že nemluvně a malé dítě by mělo žít ve vřelém, intimním a nepřerušovaném vztahu se svou matkou, ve vztahu, jež oběma skýtá uspokojení a je jim zdrojem radosti.*⁶ Došel k přesvědčení, že dítěti bez mateřské péče hrozí dlouhodobá nebo trvalá deprivace, která vede k psychické i fyzické retardaci, špatné sociabilitě. Zastává názor, že matka je nenahraditelná, pokud o dítě trvale nepečuje, vyrostě z dítěte celoživotně psychicky vadný jedinec. Poškození v dětství tedy nechá trvalou stopu v osobnosti člověka.

⁴ DUNOVSKÝ, J., *Sociální pediatrie vybrané kapitoly*. 1. vyd. Praha: Grada Publishing, 1999. ISBN 80-7169-254-9, s. 86

⁵ MOŽNÝ, I., *Základy sociologie* 2. vyd. Praha: Slon 2002. ISBN 80-86429-05-9. s. 148

⁶ MOŽNÝ, I., *Základy sociologie* 2. vyd. Praha: Slon 2002. ISBN 80-86429-05-9. s. 156

Jeho kritici se domnívali jednak, že matka nahraditelná je a také dokladovali, že existuje vrozená míra frustrační tolerance, a to v překvapivě velkém rozsahu, která způsobuje, že se každé dítě se situací vyrovnává jinak. Otázkou, která zůstala nezodpovězena byl věk dítěte, od kterého může být matka nahrazena.

V 60 letech minulého století provedl v Čechách profesor **Zdeněk Matějček** výzkum týkající se vhodnosti institucionální péče nejmenších dětí, který proběhl v kojeneckých ústavech, dětských domovech a týdenních jeslích. Psychologickými výzkumy dokázal nevhodnost umístění dětí do těchto zařízení, protože děti zde vyrůstají bez lásky a trpí traumaty. O denních jeslích je pouze okrajová zmínka – nemusí být škodlivé, pokud denní pobyt dítěte nepřesáhne 6 – 8 hodin.

Řetěz demografických změn v posledních několika desetiletích navázal na polemiku psychologů v závislosti na legislativních úpravách rodičovství, od kterých se odvíjí problematika rovných příležitostí a nediskriminace. Současný trh práce bývá označován jako nepřátelský k rodině s malými dětmi. Znovu vyvstává otázka, kam s batoletem? Názory současných odborníků se liší.

Psycholog **Jeroným Klimeš** doporučuje dávat dítě mladší tři let do kolektivní výchovy jen mimořádně, pokud je citově stabilní. Upřednostňuje péči třetí osoby a prarodičů.

Současná dětská psycholožka **Simona Hoskovcová** se věnuje výzkumu vývoje psychické odolnosti dětí. Považuje péči v rodinném prostředí za nejdůležitější, doporučuje pro vývoj dítěte širší rodinu, nejen matku a otce a upozorňuje na pěkné vztahy, které si mnohé z dětí vytvoří i ke zcela cizí osobě – chůvě. Není přívržencem institucionální péče o děti do tří let věku, pokud nejde vyloženě o existenční nutnost. Pokud ano, tak co na nejkratší dobu.⁷

Socioložka **Kateřina Pulkrábková** uvádí: *rozhodnutí, kdy je možno svěřit dítě mladší tři let do institucionální péče je individuální – některé dvouleté děti jsou v instituci velmi spokojené a občasné hlídání institucí jim prospívá, jiné nesou dětský kolektiv velmi špatně.*

⁷ Eva.Labusova [online]. 2011 [cit.16.02.2011]. URL:
<<http://www.evalabusova.cz/ankety/hranice.php>>

Především je potřeba, aby poskytované služby byly kvalitní a jejich nabídka byla dostatečně pestrá. Každý rodič pak musí zodpovědně rozhodnout, co jeho dítěti prospívá.⁸

Steven Saxonberg, švédský sociolog prováděl ve své zemi výzkum s generací dvacetiletých, kteří prošli ranou institucionální výchovou. Závěrem bylo, že tito jedinci netrpí nejistotou, nemají problémy se sebevědomím a jsou sociálně zdatnější než ti, kteří tuto výchovu nezažili. Kriticky hodnotí zařazení našich jeslí do konceptu zdravotnických zařízení.

Domnívám se, že při socializačním procesu je vždy třeba brát v úvahu specifika vývoje dětského organismu. Přesto, že má rodina ve výchově a vývoji dítěte nezastupitelnou roli, ve své současné podobě se neobejde bez účasti společenských institucí. Odborníci se shodují v tom, že tyto dva subjekty by na sebe měly harmonicky navazovat a doplňovat se ve svém pozitivním působením na dítě.

Otevřená otázka, ve vztahu – matka dítě zůstává, zda je možno formulovat optimální formu připoutávání. Na první pohled by se mohlo zdát, že žádoucí je jistý vztah, ale objevuje se námitka, že v proměnlivém světě, plném rizik a nebezpečí je příliš pevné a stereotypní připoutání do jisté míry nebezpečné. Snižuje totiž adaptivní formy chování člověka. Dynamika současného člověka je příliš rychlá, mění se rodinný život (převažují dnes relativně izolované mladé rodiny), mění se profese v průběhu života a stále častěji nastupují body obratu, které mění styl života. Má-li se jedinec vyrovnávat s těmito nároky, rostou nutně požadavky na plastičnost jednání.⁹

Lukáš Sedláček, psycholog, se domnívá, že současná jeslová zařízení nejsou srovnatelná s jeslemi za sedmdesátých let minulého století, kdy se preferovala jednotnost a kolektivní péče. Jesle současnosti vycházejí jednoznačně vstříc potřebám dětí, rodičům a vývojovým trendům. *Častým zdrojem argumentů proti institucionální péči pro děti ve věku níže než tři roky, jsou vyjádření z řad odborníků a odbornic v oblasti dětské psychologie či psychiatrie. Spíše než za vědecký argument lze tato vyjádření považovat za názor daných lidí. V České republice neexistuje žádný relevantní výzkum, který by prokazoval, že děti navště-*

⁸ Eva.Labusova [online]. 2011 [cit.16.02.2011]. URL:

<http://www.evalabusova.cz/ankety/hranice.php>

⁹ DUNOVSKÝ, J., *Sociální pediatrie vybrané kapitoly*. 1. vyd. Praha: Grada Publishing, 1999. ISBN 80-7169-254-9, s. 74

vující jesle trpí nezdravým vývojem, zvýšenou frustrací z odloučení od rodičů či jinými vývojovými defekty, jak se snaží poukazovat někteří psychologové či psychologůky. V zemích, kde je běžné poskytování těchto služeb pro děti již od jednoho a půl či dvou let, naopak existují psychologické výzkumy, které tyto obavy zcela vyvracejí.¹⁰

Psycholožka **Ilona Špaňhelová** (zlínská rodačka, matka čtyř dětí), zabývající se mj. vývojem a výchovou dětí do tří let věku jesle nepreferuje, ale závislost dítěte na matce nechce účelově zjednodušovat, doporučuje postupné sociální otužování. *Dítě by mělo navštěvovat dětské koutky, mateřská centra, kroužky, cvičení a další aktivity. Při nich poznává jiné děti, jejich osobnost a odlišný přístup ke hře, k půjčování hraček, jejich specifický styl komunikace. Poznává jinou autoritu. Rodič si tak může vyzkoušet, jak se daří dítěti s touto autoritou vycházet, jak je schopné kompromisu a domluvy.¹¹*

1.3 Současná struktura rodiny

Rodina jako základní společenská skupina prochází neustálými změnami své velikosti, významu i začlenění do společnosti. Dunovský ji označuje jako nejvýznamnější součást společenské mikrostruktury, která člověka provází a dotýká se ho ve všech fázích jeho života. Představuje biosociální systém, který je společností ovlivňován a formován. *Podle potřeby se světu kolem otvírá, ale též se mu zavírá, vytvářejíc v sobě sama svůj vlastní svět.¹²*

Smyslem existence rodiny je plnit ty úkoly, které zabezpečují život člověka ve všech jeho etapách. Domnívám se, že současný mladý člověk vycházející z původní rodiny řeší otázku: Je založení vlastní rodiny povinnost nebo příležitost? Rodina a rodičovství pro něj mohou znamenat podstatné omezení a ústupky v oblasti osobních zájmů a činností, omezení

¹⁰ Feminismus. cz. [online]. 2011 [cit.19.02.2011]. URL:

<http://www.feminismus.cz/tz.shtml?x=2146475>

¹¹ Portal.cz. [online]. 2011 [cit.19.02.2011]. URL:

<http://www.portal.cz/scripts/detail.php?id=27616>

¹² DUNOVSKÝ, J., *Sociální pediatrie vybrané kapitoly*. 1. vyd. Praha: Grada Publishing, 1999. ISBN 80-7169-254-9, s. 91

společenských kontaktů, profesní stagnaci. *Pokud by si totiž lidé zkalkulovali, že dítě je výraznou finanční zátěží, že snižuje životní úroveň ostatních členů rodiny, pak by se nutně museli rozhodnout dítě nemít. Naštěstí pro nás a naši společnost je otázka existence či neexistence rodiny otázkou komplikovanější a není předvolitelné pouze do ekonomické roviny.*¹³

1.3.1 Význam rodiny pro dítě

Rodina má pro dítě nezastupitelný význam. Od rodičů má dítě neměnnou genetickou výbavu, která hraje prvořadou roli na celkový vliv jeho osobnosti. Zpočátku si dítě očima rodiny vytváří obraz společnosti, rodina také určuje jeho sociální status. Rodina a její sociální vztahy představují pro dítě zázemí, ze kterého bude vycházet při zakládání své vlastní rodiny. Pod vlivem rodiny se v dítěti utváří sociální cítění a hierarchie sociálních a kulturních norem, jejím prostřednictvím si také uvědomuje své místo a svou roli ve společnosti. Představuje pro něj mikrosvět, který je rozhodující pro jeho další následnou orientaci. Některé děti jsou v rodině chráněny před vším, co by mohlo způsobit jejich dyskomfort, jiné naopak mohou žít v rodině neúplné, ekonomicky a sociálně strádající. Děti mají rády jistotu, předvídatelné situace a opakující se rituály, sociální otužování by mělo být postupné. Rodina je pro dítě unikátní a nenahraditelná, pokud její fungování selže, vkládají se do dění profesionální odborníci a instituce. Český zákon o sociálně – právní ochraně dítěte jasně zdůrazňuje prvořadý zájem dítěte, kterým je vyrůstat v plně funkční rodině. Ta pro něj nemusí znamenat pouze pocit radosti, jistoty a stability, ale může se stát zdrojem trvalého stresu, zanedbávání a zneužívání. *Zaznívá Helusovo memento, že ohrožené dítě potenciálně ohrožuje svět – může s něho totiž vyrůst člověk, který nejenže se nebude podílet na stavbě tohoto světa, protože se tomu nenaučil, ale bude jeho zkázou, protože ho nenávidí za všechny křivdy, které mu způsobil.*¹⁴

¹³ MAŘÍKOVÁ, H., *Proměny současné české rodiny*. 1. vyd. Praha: SLON 2000. ISBN 80-85850-93-1. s. 141.

¹⁴ DUNOVSKÝ, J., *Sociální pediatrie vybrané kapitoly*. 1. vyd. Praha: Grada Publishing, 1999. ISBN 80-7169-254-9, s. 100

1.3.2 Současné aktuální problémy rodiny

V dnešní moderní společnosti se zásadním způsobem mění prolínání soukromého a veřejného života rodiny. Mění se:

- formy partnerského soužití,
- trh práce,
- reprodukční chování rodiny,
- sociální chování rodiny,
- kvalita a délka života.

Někteří odborníci nahlízejí na současnou situaci rodiny jako na její krizi. Zvyšují se počty narozených dětí mimo manželství, přibývá neúplných rodin, rodin doplněných, počty týraných a zneužívaných dětí, narůstá jejich agresivita a kriminalita. Dunovský je přesvědčen, že nejde o **krizi rodiny**, ale o její adaptační proces na současné náročné podmínky. Nahlíží také optimisticky na budoucnost rodiny, a to především manželské rodiny. Charakterickým pro dnešní rodinu je **chronický nedostatek času** a výrazný úbytek společně tráveného času. Vnějšími faktory je asynchronie časových rozvrhů dětí a rodičů a interference profesní a rodičovské role. Rodičovství mnohdy znamená ústupky v oblasti osobních zájmů a činností, znamená také méně času a **méně finančních prostředků**. Dítě svými vývojovými potřebami určuje časový rytmus ostatním, stává se pánem času svých rodičů. Rodina se izoluje, uzavírá se před společností i sousedskými vztahy. Slábne systém **sociální kontroly rodinného chování**. Roste počet nesezdaných soužití, počet dvojic programově bezdětných, počet dětí narozených mimo manželství, vícegenerační rodiny žijící pospolu jsou výjimkou. Společnost toleruje soužití homosexuálních párů i mimomanželské sexuální styky. Matoušek se domnívá, že tyto změny v rodinném chování lidí nejsou projevem všeobecného úpadku, ale realitou sociálního státu. Rodina už není jediným zdrojem podpory, některé z jejích funkcí částečně nebo úplně převzal stát. Jedná se zejména o prohlubování nebo úplné převzetí v oblastech:

- výrobní funkce rodiny,
- výchovně – vzdělávací funkce rodiny,
- péče o handicapované,

- péče o seniory.

*Některé evropské země dokázaly udržet tradici silných rodin a podpořit ji daňovou a sociální politikou, např. Rakousko a Německo. Jinde – zejména ve skandinávských zemích – vývoj akcentoval individualistické tendence, rodiny dále oslabil a břemeno péče přenášel ve stále vyšší míře na stát. I v těchto zemích však popsany vývoj narazil na mez, po jejímž dosažení se znovu začalo uvažovat o posílení rodin.*¹⁵

1.4 Genderové stereotypy

Podle současných zákonných úprav má být zajištěn princip rovných příležitostí pro muže i ženy v možnostech uplatnit se ve společnosti a dosáhnout svých práv. Tím se střetávají požadavky na sladování rodiny a zaměstnání s velmi aktuální otázkou zastupitelnosti rodiny. Tržní společnost poskytuje minimální prostor pro založení rodiny a výchovu dětí.

*Převedení výrobních funkcí do veřejné sféry proměnilo zaměstnání v relativně svébytnou a vůči rodině protikladnou sféru, která se stala doménou muže, současně tím živitele rodiny, zatímco role toho, kdo mu vytváří zázemí a stará se o potomstvo, připadla ženě. To přispívalo k prohlubování genderových rozdílů, které se postupným zapojováním žen ve sféře zaměstnání spíše transformovaly, než odstraňovaly.*¹⁶

Rodina a práce představují pro většinu lidí dvě nejdůležitější hodnoty. Preference jedné z hodnot může vyvolat nesoulad a zesilovat konflikty mezi mužem a ženou. Hodnotová orientace směrem k rodině nebo zaměstnání se mění a vyvíjí s vývojem fáze každého rodinného cyklu. *Gender je mocnější než pohlaví (které je biologickou daností), jakkoliv by se nám mohlo zdát, že opak je pravdou. Gender na nás vyvíjí větší tlak, působí silněji v našich životech, výrazněji než pohlaví nám organizuje náš všední život.*¹⁷

Podle většiny sociologických šetření vysokoškolsky vystudovaným ženám působí vzdělanost problémy při seznamování a hledání životního partnera, ale i v manželství. Na druhou stranu, ženino vzdělání je důležitější pro životní styl rodiny.

¹⁵ MATOUŠEK, O. *Metody a řízení sociální práce*. 1. vyd. Praha. Portál 2003. ISBN 80-7178-548-2. s. 184

¹⁶ SIROVÁTKA, T., HORA, O., *Rodina děti a zaměstnání v české společnosti*. 1. vyd. Brno/Boskovice: František Šalé-Albert, 2008 ISBN 978-80-7326-140-5. s. 21

1.4.1 Zastupitelnost mužské a ženské role

Očekávané role mužů a žen bývají vnímány jako biologicky dané. Pro každou společnost jsou přijatelné jiné normy a vzorce mužského a ženského chování. Tradičně bylo chápáno zaměstnání muže jako poslání a mateřství jako poslání ženy. Podle společnosti Faktum Invenio, která prováděla šetření na reprezentativním vzorku pro MPSV, jsou u nás vnímány rovné genderové příležitosti v oblasti možnosti dosáhnout stejně kvalitní vzdělání. Mezi sféry, kde jsou zvýhodňováni muži patří odměňování za práci, možnost samostatně podnikat a věnování se svým koníčkům. Naopak jedinou oblastí, ve které jsou zvýhodňovány ženy je získání dítěte do vlastní péče. Péče o dítě bývá označována jako nezastupitelná ženská role. Preferencí naší sociální politiky směřující k rodině je upřednostňování finanční kompenzace poskytované rodině v souvislosti s péčí o děti před podporou zapojení žen na trhu práce. Současná sociální realita genderového uspořádání společnosti stále nastavuje tradiční dělbu práce muže a ženy v domácnosti a svěřuje péči o děti v rodině ženě. *Tím vším je fixován model přerušované pracovní kariéry žen – předpokládá na delší dobu (tři až čtyři roky v případě jednoho dítěte či delší dobu v případě, že rodina má více dětí) přerušovanou pracovní kariéru žen, nicméně současně jejich plné pracovní nasazení později, až jsou děti starší. To ovšem přináší negativní dopady na pracovní kariéry žen.*¹⁸

Sociologická šetření potvrzují, že péče o děti a domácnost u nás i nadále leží na bedrech matky, které je z tohoto důvodu na pracovním trhu znevýhodněna.

¹⁷ MAŘÍKOVÁ, H. *Proměny současné české rodiny*. 1. vyd. Praha: SLON 2000. ISBN 80-85850-93-1. s.12.

¹⁸ SIROVÁTKA, T., HORA, O., *Rodina dětí a zaměstnání v české společnosti*. 1. vyd. Brno/Boskovice: František Šalé-Albert, 2008 ISBN 978-80-7326-140-5. s. 92

2 LEGISLATIVNÍ ÚPRAVY V ČR

Podle platných zákonů v systému sociálního zabezpečení se v České republice považuje za rodinu soužití rodičů a nezaopatřených dětí. Naše současná sociální prorodinná politika vychází z přesvědčení, že péče o děti není pouze záležitostí rodiny. Stát vynakládá prostředky na podporu rodin s dětmi. Nabízí rodičům více možností, dle mého mínění ale reaguje nedostatečně na prudce rostoucí zájem o strukturu sítě zařízení **denní péče o děti** předškolního věku. Institucionální služby pro rodiče financované z veřejných i soukromých zdrojů přesně vymezují platné zákony ČR.

- **Zákon č. 20/1966 Sb. O péči o zdraví lidu** (dosud stále platný) vymezuje jesle jako zvláštní dětské nestátní zdravotnické zařízení s léčebně preventivní péčí, které pečuje o všestranný rozvoj dětí ve věku od 0 do tří let. Jesle navazují na péči v rodině, jsou zřizovány obcí. Obec na provoz nedostává žádné příspěvky ze státního rozpočtu ani z veřejného zdravotního pojištění. Jsou financovány pouze z rozpočtu obce a příspěvku od rodičů. Mohou být zřízeny jako příspěvkové organizace nebo organizační složky obce.
- **Školský zákon č. 561/2004 Sb.** upravuje možnost zřízení mateřských škol pro předškolní děti, které jsou zapsány ve školském rejstříku podle svého zřizovatele jako veřejné, církevní nebo soukromé. Veřejné zřizuje kraj, obec nebo svazek obcí, církevní zřizuje církev nebo náboženská společnost a soukromé fyzická nebo právnická osoba. Jsou přijímány děti ve věku 3 – 6 let, lze přijímat i děti mladší, podle rozhodnutí ředitele školy. Všechny typy škol dostávají státní dotace na provoz podle normativů ve stejné výši a to prostřednictvím krajů. Dále získávají finanční prostředky od zřizovatele a od rodičů.
- Péči nerodičovskou osobou o dítě do tří let přesně definuje **zákon č. 455/1991 Sb., O živnostenském podnikání**. Živnost může být dle tohoto zákona provozována fyzickou osobou, která má zvláštní způsobilost, tj. vysokoškolské vzdělání v oblasti ošetrovatelství, nebo vyšší odborné vzdělání ve studijním oboru dětská sestra nebo všeobecná sestra se specializací na pediatrii, nebo úplné střední odborné vzdělání

ve studijním oboru dětská sestra nebo všeobecná sestra na pediatrii.¹⁹ Tato osoba musí zároveň zajistit podle platné legislativy splnění všech požadavků krajské hygienické stanice, týkající se vhodnosti vybavení, velikosti prostoru a případného zajištění stravovacích služeb. Zřizování těchto soukromých služeb je finančně nákladné, veškeré platby jsou hrazeny zákonnými zástupci dětí.

Mateřská a zároveň i rodičovská dovolená v České republice má ve srovnání s členskými zeměmi EU nadstandardně dlouhou dobu a obvykle je využívána v plném rozsahu. *Asi 30% žen zůstává s dítětem doma déle, což je ještě výraznější u druhých, příp. dalších dětí. Typické je tedy 3-4 leté přerušování pracovní dráhy, v případě vyššího počtu dětí za sebou není výjimkou 5-7 let mimo trh práce. Naopak velmi krátké přerušování pracovní kariéry je spíše výjimečné. Jen 1-2% žen zůstává doma minimální dobu (do půl roku dítěte), přičemž většinou se jedná o vysoce kvalifikované ženy. Vzdělanější matky obecně zůstávají na trhu práce výrazně častěji než matky z nižších vzdělanostních skupin.*²⁰ Mají vyšší potřebu sebe-realizace, nezávislosti, roli hraje nesporně finanční motiv a v neposlední řadě možnost sociálních kontaktů a přerušování pocitu izolace a stereotypu.

2.1 Platné zákonné úpravy rodičovské a mateřské dovolené v ČR

Mateřské a rodičovská dovolená jsou dva zcela odlišné pojmy, které přesně vymezuje a definuje **Zákon o státní sociální podpoře 117/2005 Sb.**

- **Čerpání mateřské dovolené** umožní ženě zaměstnavatel jako čerpání dávky nemocenského pojištění po dobu 28, výjimečně po dobu 37 týdnů, pokud porodila zároveň dvě nebo více dětí. Žena nemusí o poskytnutí mateřské dovolené žádat, stačí, pokud zaměstnavateli nástup oznámí. Hlavní podmínkou je především účast na nemocenském pojištění alespoň 270 dní v posledních dvou letech před porodem a o dítě musí pečovat.

¹⁹ MPSV. cz. [online]. 2011 [cit.19.02.2011]. URL:

<http://www.mpsv.cz/cs/4>

²⁰ SIROVÁTKA, T., HORA, O., *Rodina dětí a zaměstnání v české společnosti*. 1. vyd. Brno/Boskovice: František Šalé-Albert, 2008 ISBN 978-80-7326-140-5. s. 182.

- **Rodičovská dovolená** přísluší matce nebo otci na jejich žádost po skončení mateřské dovolené. Souběh poskytování rodičovského příspěvku oběma rodičům je vyloučen. V pobírání příspěvku se po dohodě mohou střídat. Ze zákona si lze vybrat délku pobírání rodičovského příspěvku. Ne délce čerpání záleží potom jeho výše. Délka čerpání může být 2, 3 nebo čtyři roky. Při rodičovské dovolené si lze přivydělat bez omezení. Je možná i samostatná výdělečná činnost. Je ovšem nutné zajistit po dobu práce dohled pro dítě jinou zletilou osobou. Podmínku celodenní péče o dítě splní rodič i tehdy, když bude dítě v jeslích, mateřské škole nebo jiném zařízení pro děti předškolního věku za předpokladu dodržení těchto podmínek:
 - dítě mladší 3 let navštěvuje jesle nejvýše 5 kalendářních dní v měsíci,
 - dítě starší 3 let navštěvuje školku maximálně 4 hodiny denně nebo 5 dní v měsíci.

Při nesplnění těchto zákonných podmínek, nevzniká na rodičovský příspěvek nárok, pokud je vyplacen, musí být příslušnému úřadu vrácen.

2.2 Nové návrhy současné vlády ČR

V únoru letošního roku podalo Ministerstvo práce a sociálních věcí v čele s ministrem Drábkem nový návrh, který má výrazně zmírnit dosavadní omezení pro rodiče, kteří chtějí pobírat rodičovský příspěvek a současně dávat dítě do školky či jeslí. Dosavadní platná zákonná úprava by měla skončit v roce 2012. Drábek navrhuje u dětí mladší tří let škrtnout omezení umístit dítě do zařízení pouze na pět dnů v měsíci a rodičovský příspěvek nově poskytovat dětem od dvou let výše bez ohledu na počet dnů a délku pobytu v zařízení.

*O konečné podobě rodičovské na příští rok chce vláda rozhodnout do konce září. A ministr Drábek se už teď chystá na ústupky. "Pokud mi koaliční partneři na vládě řeknou, že to chtějí jinak a najdou lepší řešení, tak rád ustoupím. Jednou z variant je, že by se nový systém rodičovské týkal pouze nových maminek," prozrazuje Drábek.*²¹

²¹ Ihned.cz. [online]. 2011 [cit.19.02.2011]. URL: <http://domaci.ihned.cz/c1-46345590-drabek-chce-nizsi-triletou-rodicovskou-necas-navrh-jde-nad-ramec-koalicni-smlouvy>

Dá se říct, že kvůli nedostatku peněz ve státním rozpočtu se jedná pouze o minimum finanční podpory státu mladým rodičům. Předešlá vláda pod vedením předsedy Miroslava Topolánka v roce 2008 navrhla tzv. Prorodinný balíček (vypracovaný Petrem Nečasem), který už nestihla schválit. Byl v něm např. i návrh otcovské dovolené, o které se v současnosti vůbec neuvažuje. Současný návrh sociálních opatření počítá s podstatně zvýšeným finančním příspěvkem od rodičů do státních předškolních zařízení.

2.3 Legislativa mateřské a rodičovské dovolené ve státech EU

Evropskou legislativou, která upravuje rodičovskou dovolenou a práva pracujících rodičů a zaměstnaných žen je **Směrnice Rady č. 97/75/ES** ze dne 15. prosince 1997, kterou se mění směrnice Rady 96/34/ES o rámcové dohodě o rodičovské dovolené uzavřené mezi organizacemi UNICE, CEEP a EKOS a její oblast působnosti se rozšiřuje na Spojené království Velké Británie a Severního Irsku

*V některých zemích je trvání rodičovské dovolené omezeno pouze na několik týdnů, např. Velká Británie a Kypr (13 týdnů), Belgie, Irsko a Nizozemí (3 měsíce) či Řecko (3,5 měsíce). V dalších zemích je rodičovská dovolená pobírána několik měsíců, např. Lucembursko (6 měsíců), Itálie (10 měsíců). Především ve východoevropských zemích je **délka rodičovské dovolené** několik let, např. Rakousko (2 roky), Polsko, Litva, Malta, Španělsko, Maďarsko, Estonsko a Slovensko (3 roky). Nejdéle je možno rodičovskou dovolenou čerpat v Česku (4 roky).²²*

Ve většině zemí je dostupná péče o děti různého věku pro rodiče, kteří chodí do zaměstnání, soustřeďuje se hlavně na děti před nástupem do školy. V zásadě ve většině státech existují čtyři hlavní typy péče odrážející potřeby zaměstnaných rodičů:

- střediska péče přímo v podniku,
- místní zařízení, které má vazbu na pracoviště,
- určitá forma finanční podpory,

²² Finance.cz. [online]. 2011 [cit.19.02.2011]. URL:

- poradenské služby pomáhající najít vhodnou péči a možnost podpory.

Podpora zaměstnavatele se více vyskytuje u velkých firem, hlavně v případě bank, společností v oblasti informačních technologií nebo akademických institucí, kde má zaměstnavatel velký zájem, aby si udržel vysoce kvalifikované pracovníky. I tak však příklady uvedené v publikaci naznačují, že zaměstnavatel může mít ze spolupráce na těchto programech značný prospěch, i pokud jde o málo kvalifikovaná pracovní místa.²³

Sociální politika většiny států se snaží ošetřit zákonnými úpravami problematiku péče o dítě zaměstnaných rodičů. Státní politiky vyspělých i rozvojových zemí hledají klíčová východiska, jak pomoci pracujícím rodičům s péčí o jejich děti, to ovšem vyžaduje podrobnou analýzu potřeb a možností. Většina opatření na úrovni EU se dosud zaměřovala na zvýšení kapacit v zařízeních péče o dítě a předškolních zařízeních, aby více rodičů, především matek, mohlo vstoupit na trh práce. Je však také třeba zaměřit se na kvalitu systému předškolního vzdělávání a péče. Je však také třeba zaměřit se na kvalitu systému předškolního vzdělávání a péče. Systém předškolního vzdělávání a péče má pozitivní vliv na sociální začleňování .

Příklady některých světově nejosvědčenějších postupů v této oblasti lze již nalézt v některých členských státech EU. Komise hodlá použít otevřenou metodu koordinace, aby pomohla členským státům identifikovat, analyzovat a šířit účinné politiky v této oblasti a aplikovat je v jejich vlastních podmínkách²⁴.

<http://www.finance.cz/zpravy/finance/232979/>

²³ Rodina.cz. [online]. 2011 [cit.21.03.2011]. URL:

<http://www.rodina.cz/clanek7070.htm>

²⁴ Europa.eu. [online]. 2011 [cit.21.03.2011]. URL: http://ec.europa.eu/education/school-education/doc/childhoodcom_cs.pdf

3 ODCHYLKY V LEGISLATIVĚ A PÉČI INSTITUCÍ ČR

Služby předškolního vzdělávání a péče by měly být navrženy a poskytovány tak, aby odpovídaly celému rozsahu kognitivních, emočních, sociálních a fyzických potřeb všech dětí. *Získávání nekognitivních dovedností (jako vytrvalost, motivace, schopnost interakce s ostatními) v raném dětství je nutnou podmínkou pro jakékoliv další učení a úspěšné zapojení do společnosti: programy předškolního vzdělávání a péče by tedy kromě kognitivního učení měly zahrnovat také socializační aktivity a výuku široké řady nekognitivních dovedností. Integrace péče a vzdělávání je tedy nezbytná, a to bez ohledu na to, zda je systém předškolního vzdělávání a péče rozdělen na:*

- a) péči o dítě od narození do tří let věku
- b) předškolní vzdělávání od tří let do dosažení věku školní docházky
- c) na jednotném modelu zahrnujícím celou věkovou škálu od narození do zahájení povinné školní docházky²⁵

Podle legislativních úprav jsou v zásadě dvě možnosti institucionální péče. Zařízení akreditované pod ministerstvem školství ČR, zařazené v síti škol, které musí plnit všechny pokyny ministerstva včetně plnění rámcového vzdělávacího programu a předpisů na personální obsazení. Druhou možností je školka neakreditovaná, která není podřízena MŠMTV ČR, která ale podle dosud platných zákonů nedosáhne na státní dotace.

Školský zákon z roku 2004 neobsahuje pojem soukromá škola, nýbrž hovoří o jednotlivých zřizovatelích škol. Školy běžně označované jako školy soukromé definuje jako školy, které jsou zřizovány jinou právnickou nebo fyzickou osobou než státem, krajem, obcí nebo registrovanou církví. Školy církevní jsou definovány jako školy zřizované registrovanou církví nebo náboženskou společností, která získala oprávnění školy zřizovat.²⁶

²⁵ Europa.eu. [online]. 2011 [cit.21.03.2011]. URL:

http://ec.europa.eu/education/school-education/doc/childhoodcom_cs.pdf

²⁶ Zkola.cz [online]. 2011 [cit.21.03.2011]. URL:

<http://www.zkola.cz/zkedu/rodiceaverejnost/vybirameskolu/soukromeacirkevnisikoly/29892.aspx>

3.1 Péče ve státních zařízeních

Rodiče mají možnost umístit své dítě ve věku 1 – 6 let do jeslí a následně mateřské školy. V minulých letech tyto dvě instituce fungovaly jako společná zařízení, která byla v roce 1992 zákonnou vyhláškou zrušena. Školský zákon, ním související předpisy, a s ním související nárok na finanční prostředky z příslušných veřejných rozpočtů se vztahuje pouze na státní mateřské školy, jesle jsou v současnosti zřizovány a financovány obcemi bez možnosti finančního příspěvku státu. Mateřské školy mají převážnou část prostředků hrazenou Ministerstvem školství, mládeže a tělovýchovy, další prostředky poskytuje zřizovatel školy a poměrnou část neinvestičních nákladů školy hradí rodiče dětí. Jesle jsou financovány pouze z prostředků rozpočtu obce a zčásti od rodičů dětí. Obce nemají zákonnou povinnost jesle zřizovat, záleží tedy pouze na nich, zda jsou ochotny je nemalými prostředky financovat. V obou těchto institucích jsou zákonem přesně vymezeny a následně kontrolovány hygienické předpisy, předepsaná kvalifikace personálu, stravovací normy a normy na počty dětí.

3.1.1 Vývoj institucionální péče na našem území

Už v 19. století vznikaly na našem území první jesle. Fungovaly pro děti mladší tří let, jejich počet se postupně zvyšoval, v období první republiky jich existovalo téměř 90. Po roce 1945 se ze zvýšeným počtem pracujících žen zvyšoval také počet jeslí. *Na začátku padesátých let bylo v provozu zhruba 500 jeslí a na konci osmdesátých let více než 1700 jeslí. V průměru připadalo šest míst v jeslích na jednu dětskou sestru nebo pěstounku. V padesátých letech stoupla návštěvnost jeslí ze 3 na 7% dětí z příslušné věkové skupiny, v šedesátých letech stoupla na 13% a na konci osmdesátých let jesle navštěvovala necelá pětina dětí mladších tří let. Uvedené podíly zahrnují děti mladší tří let, které navštěvovaly jesle a tzv. společná zařízení jesle a mateřská škola.*²⁷

Ideálem několika desetiletí byla pracující matka, které s péčí o děti pomáhal stát. Čtvrtinu všech jeslových zařízení tvořily závodní jesle. Ty byly po roce 1989 zrušeny. Ostatní postupně zanikaly, důvodem byla nízká poptávka a finanční nákladnost provozu. Úbytek se

²⁷ Eva.Labusova [online]. 2011 [cit.16.02.2011]. URL:
http://www.evalabusova.cz/rozhovory/h_haskovou.php

nezastavil ani po roce 1999, kdy podle statistik začala v České republice opět stoupat porodnost. V celostátním měřítku je Zlín spíše výjimkou, město financuje ze svého rozpočtu troje městské jesle s kapacitou 75 míst pro děti od jednoho do tří let. Z právního hlediska neexistuje povinnost provozovat jeslová zařízení, nedotuje je ani stát, ani zdravotní pojišťovna.

3.2 Péče v soukromých zařízeních

*Soukromá zařízení, poskytující služby čistě na komerční bázi, buď jako soukromá osoba na základě živnostenského oprávnění podle zák.č. 455/1991 Sb., o živnostenském podnikání, nebo jako některá z forem právnických osob, zapsaná do obchodního rejstříku, se řídí při své činnosti pouze obecně platnými právními předpisy. Soukromé školy dostávají státní dotace z MŠMT prostřednictvím krajských úřadů. Dotace se poskytuje k financování neinvestičních výdajů souvisejících s výchovou a vzděláváním ve školách a s běžným provozem školy a školského zařízení. Výdaje na investice jsou kryty ze školného a z jiných soukromých zdrojů. Nicméně v celkovém objemu zdrojů převažují většinou prostředky ze státního rozpočtu.*²⁸

Koncepty těchto školek nemají sjednocená pravidla pro jejich provozování, sporné je, že ji může v podstatě řídit kdokoliv. Negarantuje kvalitu výchovně vzdělávacího procesu. Naopak daleko pružněji reaguje na tržní požadavky, tj. nároky a potřeby platících rodičů.

3.3 Péče ve firemních zařízeních

Firemní zařízení pro předškolní děti představují finančně nákladné individuální projekty, které zohledňují potřeby konkrétní firmy. Nezastřešuje je ministerstvo školství, nejsou zařazeny v síti škol. Znamená to tedy, že nejsou státem nijak dotovány. V současném návrhu plánuje ministerstvo přispívat těmto podnikovým školám až 60 procent na jejich provoz, a tím zajistit hustější síť těchto zařízení. Firmy ale nebrzdí jen peníze na investice vkládané do těchto projektů, ale i požadavky na přísné hygienické a bezpečnostní normy.

²⁸ Aperia.cz [online]. 2011 [cit.1.04.2011]. URL: <http://www.aperio.cz/data>

Obecně lze říci, že firemní školky mohou efektivněji a pružněji reagovat na potřeby pracujících rodičů. Pro malé podniky je zřízení firemní školky neakceptovatelné, prvotně z hlediska financí a také z hlediska prostor. Jednoduše se to malé firmě nevyplatí, granty z EU dostatečně nepomohou zabezpečit její provoz. V současnosti je v ČR minimum firemních školek, většinou je založily velké nebo nadnárodní společnosti. *Právě změna legislativy by mohla tuzemské firmy přesvědčit, aby se o tento benefit pro své zaměstnance začaly více zajímat. V tuzemsku je v tuto chvíli v provozu jen asi 15 firemních školek.*²⁹

3.3.1 Univerzitní školky u nás a ve světě

Cesta za firemní školkou a její koncepcí je v současnosti obtížná a velmi zdlouhavá. Přesto u nás již začínají fungovat. V ČR byla v roce 2010 zřízena jako první univerzitní mateřská škola Lvičata při Českém vysokém učení technickém v Praze. *Zázemí zde najde padesátka dětí vyučujících i studentů. Letos je školka zdarma. Peníze na rekonstrukci šly z prostředků ČVUT a Operačního programu Praha – Adaptabilita. Mateřská školka Lvičata se nachází přímo v kampusu Masarykovy koleje ČVUT. Mateřinka nabídne nejen pět tříd s běžným předškolním programem, ale také například kurzy angličtiny. Pro děti jsou připravené kroužky angličtiny, učitelé se zaměří i na rozvoj rozumových schopností s hudebním i výtvarným zaměřením.*³⁰

Mezi další univerzity, které plánují v nejbližší době otevření vlastní školky patří i Mendelova univerzita v Brně se školkou a hlídacím centrem Hrášek, nebo Univerzita Tomáše Bati ve Zlíně. *Univerzitní mateřská škola, pojmenovaná „Qočna“ a hlídací koutek pro děti „Koala“ by měly zahájit provoz v červnu tohoto roku. Mateřská škola bude určena pro děti od 3 do 6 let a její kapacita bude 24 dětí, hlídací koutek s maximální kapacitou 10 dětí*

²⁹ Personalista.com [online]. 2011 [cit.01.04.2011]. URL:

<http://www.personalista.com/pracovni-prostedí/pruzkum-lmc-temer-polovina-lidi-by-privitala-firemni-skolky-pro-firmy-jsou-drahe-.html>

³⁰ Čt24.cz [online]. 2011 [cit.16.02.2011]. URL:

<http://www.ct24.cz/domaci/102956-prvni-univerzitni-skolku-v-praze-ma-cvut/video/1/>

*bude sloužit dětem do 3 let. Zřízeny budou v prostorách univerzitního objektu U 12*³¹ Konkrétní obrysy dostává i projekt univerzitní školky Palackého univerzity v Olomouci, která plánuje otevření v roce 2013. Některé vysoké školy dávají přednost dětským koutkům, tedy zařízením, kde školený personál supluje sami rodiče

Časem se snad stanou univerzitní školky standardem, tak, jak je tomu jinde ve světě. V Japonském Tokiu byla založena univerzitní školka v roce 1906, v Kansai v roce 1951. Dalším z mnoha příkladů je také univerzita v Oslu, která nabízí služby dvou mateřských škol pro děti ve věku od 0 – 6 let, které slouží výhradně dětem zaměstnanců univerzity.

V Evropě jsou univerzitní školky běžnou součástí kampusů, má ji i nejmladší německá univerzita v Passau.³²

³¹ utb.cz [online]. 2011 [cit.16.02.2011]. URL:

http://web.fhs.utb.cz/?id=0_1&lang=cs&type=0

³² TĚHALOVÁ, M. Univerzitní školky ve světě. *Informatorium 3-8. 2010. č.10*, Praha: Portál 2010, ISSN 1210-7506

4 ZKUŠENOSTI S INSTITUCIONÁLNÍ PÉČÍ V ZAHRANIČÍ

Ve světě není institucionální péče o děti mladší tří let žádnou novinkou. Naprostá většina zemí tyto děti přijímá ve státních či soukromých zařízeních. *Zkušenosti ze zemí, kde se jesle provozují pro děti od věku jednoho a půl roku výše, například Dánsko, Švédsko, Německo, Nizozemsko, jsou vesměs pozitivní. Vyvracejí názor, že malé děti nejsou vývojově vybaveny k vzájemné komunikaci. Naopak ukazují, že když se pohybují v dětském kolektivu, velmi úspěšně rozvíjejí své sociální dovednosti. Výzkumy prokázaly, že děti navštěvující jesle se snáze prosazují, vyjadřují se, jsou sebevědomější, mají vyšší schopnost empatie, pochopení pro potřeby druhých a umějí lépe řešit konflikty v kolektivu,*³³ tvrdí psycholog Lukáš Sedláček.

Mateřská a zároveň i rodičovská dovolená v České republice má ve srovnání se zeměmi EU nadstandardně dlouhou dobu a obvykle je využívána v plném rozsahu. *Asi 30% žen zůstává s dítětem doma déle, což je ještě výraznější u druhých, příp. dalších dětí. Typické je tedy 3-4 leté přerušení pracovní dráhy, v případě vyššího počtu dětí za sebou není výjimkou 5-7 let mimo trh práce. Naopak velmi krátké přerušení pracovní kariéry je spíše výjimečné. Jen 1-2% žen zůstává doma minimální dobu (do půl roku dítěte), přičemž většinou se jedná o vysoce kvalifikované ženy. Vzdělanější matky obecně zůstávají na trhu práce výrazně častěji než matky z nižších vzdělanostních skupin.*³⁴ Mají vyšší potřebu sebe-realizace, nezávislosti, roli hraje nesporně finanční motiv a v neposlední řadě možnost sociálních kontaktů a přerušení pocitu izolace a stereotypu.

4.1 Péče v Slovenské republice a Maďarsku

Systém péče o děti předškolního věku v těchto zemích je obdobně nastaven jako u nás. Oba státy se snaží integrovat služby jeslí a školek. *Vytvářet prostor pro jeselské skupiny ve*

³³ Portal.cz [online]. 2011 [cit.16.02.2011]. URL: <http://www.portal.cz/scripts/detail.php?id=27616>

školkách a změnit právní úpravu tak, aby do školek bylo možné přijímat děti od dvou let věku. Tyto možnosti by mohly představovat řešení, jak zvýšit dostupnost, avšak stále není zodpovězena otázka, kdo bude s malými dětmi pracovat.³⁵ V obou státech fungují státní i soukromé instituce, délka rodičovské a mateřské dovolené se liší.

Kdybychom podrobně pročetli český a slovenský vzdělávací program moc rozdílů bychom nenašli. Rozdíl je však v podmínkách ve kterých se programy realizují. Např. česká učitelka stráví přímou činností 31 hodin týdně, její slovenská kolegyně pouze 28 hodin. Ve slovenské třídě MŠ může být nejvýše 20 až 22 dětí, pokud je ve třídě více než 10 dětí mladších tří let zvýší se počet učitelek o jednu. V české MŠ může být až 28 dětí a děti mladší tří let neovlivní úvazky ani počet učitelek.³⁶

4.2 Péče ve Slovinsku

Slovinský systém předškolní výchovy se oproti naší liší v tom, že jsou přijímány děti již od jednoho roku, jsou rozděleny do podle věku do skupin maximálně 15ti dětí. O tuto skupinku se stará jedna učitelka a jedna asistentka, ty mohou v tomto malém kolektivu lépe vycházet vstříc individuálním potřebám jednotlivých dětí. Počet dětí ve skupině zde evidentně ovlivňuje výchovně vzdělávací dopad na dítě. Podobně jako u nás se zde v denním režimu střídají volné hry i řízené aktivity dětí.³⁷

4.3 Péče v Německu , Rakousku a Francii

V těchto státech je mateřská dovolená krátká, matky se vracejí do práce poměrně brzy, ale nepracují na plný úvazek. Ve všech těchto zemích fungují jesle, ale jsou výrazně dražší než

³⁴ SIROVÁTKA, T., HORA, O., *Rodina dětí a zaměstnání v české společnosti* . 1. vyd. Brno/Boskovice: František Šalé-Albert, 2008 ISBN 978-80-7326-140-5. s. 182.

³⁵ MPSV.cz[online]. 2011 [cit.16.02.2011]. URL:

http://www.mpsv.cz/files/clanky/6619/19_Korintus_CZ.pdf

³⁶ TĚHALOVÁ, M. Slovenské mateřské školy čeká reforma. *Informatorium 3-8*. 2009, č.1, Praha: Portál 2009, ISSN 1210-7506

³⁷ STRAKATÁ, M. Předškolní vzdělávání ve Slovinsku. *Informatorium 3-8*. 2007. č.4, Praha: Portál 2007, ISSN 1210-7506

státní školky. Existuje zde také hlídací služba pro děti mladší tří let tzv. denní matka nebo denní otec, která musí splňovat odbornou kvalifikaci a pracuje pod dohledem úřadu.

Pro děti studujících rodičů plně postačují hlídací zařízení při univerzitách, v Německu hlídání dětí při studiu zajišťují studentské samosprávy. Silnou tradici zde mají také instituce pro děti spravované církví.

4.4 Péče ve skandinávských zemích

V Norsku jsou školky určeny pro věkovou kategorii 0 – 6 let, děti jsou podle věku rozděleny do malých skupin, maximálně po dvanácti dětech. Počet odborného personálu a materiálního vybavení je v porovnání s našimi podmínkami zcela nadstandardní. Podobné podmínky jsou i v dánských mateřských školách, i tam nastupují nejmladší děti do zařízení s plenami a dudlíkem. Běžně zde vedle kvalifikovaných pedagogů pracuje i několik asistentů. *Zaujalo mě, že se na všech stupních škol dospělým – učitelům, ředitelům... – tyká a děti je oslovují křestním jménem. Souvisí to s dánskou mentalitou, vykáni tady neexistuje (vyká se pouze královně, a to stylem podobným dříve užívanému onikání).*³⁸

4.5 Péče v Anglii

V britském školství platí zásada, že je potřeba udržovat různorodost systému, aby si rodiče mohli vybrat typ zařízení, které vyhovuje jim i jejich dítěti při zachování stejných standardů. Zorientovat se proto v systému zařízení pro děti v ranném věku 0-5 let není právě snadné. Funguje zde koncept integrovaných služeb. Tedy pečlivé propojení systému předškolního vzdělávání, sociálních a zdravotních služeb a to včetně stacionární a terénní práce s celou rodinou. Dítě tak může být v kontaktu s tímto integrovaným systémem už od první návštěvy porodní asistentky. Uspořádání předškolních zařízení se výrazně zaměřuje na

³⁸ OLSEN, E. M. Dánské školství podporuje individualitu dětí. *Informatorium* 3-8. 2009, č.3, Praha: Portál 2009, ISSN 1210-7506

individualitu dítěte. Anglické předpisy nestanoví počet dětí na třídu, ale poměr dospělých a dětí.³⁹

³⁹ SWART, D. Návštěva u předškoláků v Anglii. *Informatorium 3-8*. 2010, č.8, Praha: Portál 2009, ISSN 1210-7506

II. PRAKTICKÁ ČÁST

5 METODOLOGICKÁ ČÁST

V praktické části své diplomové práce jsem se zaměřila na otázky související s teorií problematiky institucionální péče pro děti do tří let věku. Výzkum je zaměřen na současné potřeby mladé rodiny, reaguje na klady a zápory nabízené péče ze strany institucí a zviditelňuje nedostatky a mezery nynějších zákonných úprav. Výzkum probíhal ve všech zlínských městských jeslích a řešil zúžený popisný problém, který odhaluje nové informace.

Z formulace (vymezení) výzkumného problému se odvíjí všechny přípravné, ale i realizační etapy pedagogického výzkumu. Avšak již samotná formulace výzkumného problému vyžaduje čas a není to obvykle jednorázová záležitost. Výzkumník si k problému začíná klást otázky (dílčí problémy), které postupně zpřesňuje, konkretizuje nebo přepracovává.⁴⁰

5.1 Cíl výzkumu

Cílem výzkumu bylo analyzovat možnosti institucionální péče ve Zlíně pro děti do tří let věku, srovnat a poté komparovat možnosti všech městských zařízení. Vysledovat, ze kterých sociálních skupin jsou do zařízení děti umísťovány. Dále zmapovat a zjistit názory mladých rodin na současné legislativní úpravy týkající se rodičovské dovolené a vydefinovat konkrétní možnosti slučitelnosti profese a rodičovství.

Problém by měl být přesně specifikován, tj. měl by vyplývat ze sítě vztahů výzkumného pole a měl by být přiměřeně široký, aby výsledky řešení bylo možné využít pro další poznání nebo praxi.⁴¹

⁴⁰ MAŇÁK, J., ŠVEC, V. *Cesty pedagogického výzkumu*. 1. vyd. Brno: Paido 2004. ISBN 80-7315-078-6. s. 40

⁴¹ MAŇÁK, J., ŠVEC, V. *Cesty pedagogického výzkumu*. 1. vyd. Brno: Paido 2004. ISBN 80-7315-078-6. s. 13

5.2 Strategie výzkumu

Z nabízených realizovatelných výzkumů jsem zvolila kvantitativní i kvalitativní výzkum. Domnívám se, že s jejich pomocí poskytnu ucelený pohled na danou problematiku a zároveň prezentuji individuální reakce respondentů na současný stav nabízené institucionální péče pro děti do tří let věku.

Základním rozdílem je, že obě orientace vycházejí z odlišných filozofických základů.

- *Klasické (kvantitativně orientované, pozitivistické) pedagogické výzkumy vycházejí z pozitivizmu, z čehož vyplývá přesvědčení o existenci jedné objektivní reality, která není závislá na našich citech, postojích nebo přesvědčení.*
- *Kvalitativně orientované výzkumy vycházejí naproti tomu z fenomenologie, která zdůrazňuje subjektivní aspekty jednání lidí, a tudíž a kvalitativně orientované výzkumy připouštějí existenci více realit.⁴²*

Ve světě se začíná i v pedagogických výzkumech uplatňovat kombinace obou těchto typů, tj. kvalitativního a kvantitativního - tzv. smíšená metodologie.⁴³

5.3 Výběr výzkumného vzorku

Základní soubor výzkumného vzorku kvantitativního výzkumu tvořili rodiče všech tří zlínských městských jeslí, jejichž děti zde byly umístěny na stálou či pětidenní docházku. Výzkum probíhal v měsících květen – říjen 2010, zúčastnilo se jej celkem 131 respondentů. Pro kvalitativní výzkum jsem zvolila náhodným výběrem pět klientů, využívajících nabízených služeb jeslí v časovém úseku prosinec 2010 - leden 2011.

Náhodný výběr je z hlediska teorie pravděpodobnosti nejlepším výběrem. Jeho osoby dobře reprezentují základní soubor. Proto ho označujeme za reprezentativní soubor. Re-

⁴² CHRÁSKA, M. *Úvod do výzkumu v pedagogice*. 1. vyd. Olomouc: UP Olomouc 2003. ISBN 80-244-0765-5. s. 40.

⁴³ MAŇÁK, J. ŠVEC, V. *Cesty pedagogického výzkumu*. Brno: Paido 2004. ISBN 80-7315-078-6. s. 41.

*prezentativní znamená, že každá osoba základního souboru měla stejnou pravděpodobnost dostat se do výběrového souboru.*⁴⁴

5.4 Technika sběru dat

K vlastnímu výzkumu jsem použila běžně využívané techniky. Vzhledem k velikosti základního vzorku jsem zvolila pro kvantitativní výzkum jednoduchý systém sběru dat – anonymní anketu. Jako vhodnou techniku pro kvalitativní výzkum u náhodného vzorku jsem volila nestandardizovaný rozhovor.

5.4.1 Anketa

Anketa je zvláštním druhem dotazníkového šetření. V užším a přiměřeném významu označuje anketa především výběrové dotazování pomocí dotazníku s omezeným počtem specificky zaměřených a většinou uzavřených otázek. V případě mého výzkumu byla zaměřena na určitý, předem definovaný základní soubor respondentů.

5.4.2 Nestandardizovaný rozhovor

Nestandardizovaný rozhovor obvykle zjednodušuje formální stránku. Musí být dobře promyšlen a připraven, výčtem otázek musí být respondentu určen přesný cíl. Jeho úkolem je získat prohlubující kvalitativní materiál, který umožní proniknutí do motivů, okolností, příčin vzniku mínění a postojů.⁴⁵

5.5 Sběr dat v terénu

Tvorba ankety i rozhovoru vyžadovaly dlouhodobou přípravu a následný rozbor a konzultace s vedoucím diplomové práce. Teprve poté bylo prováděno výzkumné šetření.

⁴⁴ GAVORA, P. *Úvod do pedagogického výzkumu*. 1. vyd. Brno: Paidos 2000. ISBN 85-85931-79-6. s. 60.

⁴⁵ MPSV.cz [online]. 2011 [cit.21.03.2011]. URL:
http://www.mpsv.cz/files/clanky/4173/prac_materialy_5.pdf

Anketu vyplňovali anonymně rodiče dětí navštěvující městské zlínské jesle na ulici Budovatelská, ulici Martina Knesla a Tyršově nábřeží. Respondent dostal anketu s instrukcemi od zdravotní sestry před předáním dítěte, po vyplnění jej vhodil do boxu umístěného na šatně dětí. Rozhovor probíhal v odpoledních hodinách v kanceláři vedoucí jeslí s náhodně vybranými rodiči, délka rozhovorů se pohybovala v rozmezí 15 – 30 minut.

6 ANALYTICKÁ ČÁST

V analytické části diplomové práce jsou podrobně zpracována data a získané informace od všech respondentů zúčastněných na tomto popisném výzkumu. Je rozdělena do dvou částí, podle zpracování kvalitativního a kvantitativního šetření, s následnou přehlednou prezentací zpracovaných údajů.

6.1 Zpracování kvantitativního výzkumu

Kvantitativně orientované výzkumy pracují pouze s číselnými údaji, které se dají matematicky zpracovat. *Tyto výzkumy vycházejí z přesvědčení, že existuje jedna objektivní realita, která není závislá na našich citech nebo přesvědčení.*⁴⁶

Tento kvantitativní výzkum proběhl ve všech zlínských městských jeslích a komparuje prezentaci všech tří zařízení. Anketu vyplňovaly pouze matky. Výzkum probíhal v měsících květnu až říjnu 2010.

6.1.1 Otázka č. 1: Věk

- a) 18 – 25
- b) 26 – 35
- c) 35 a více

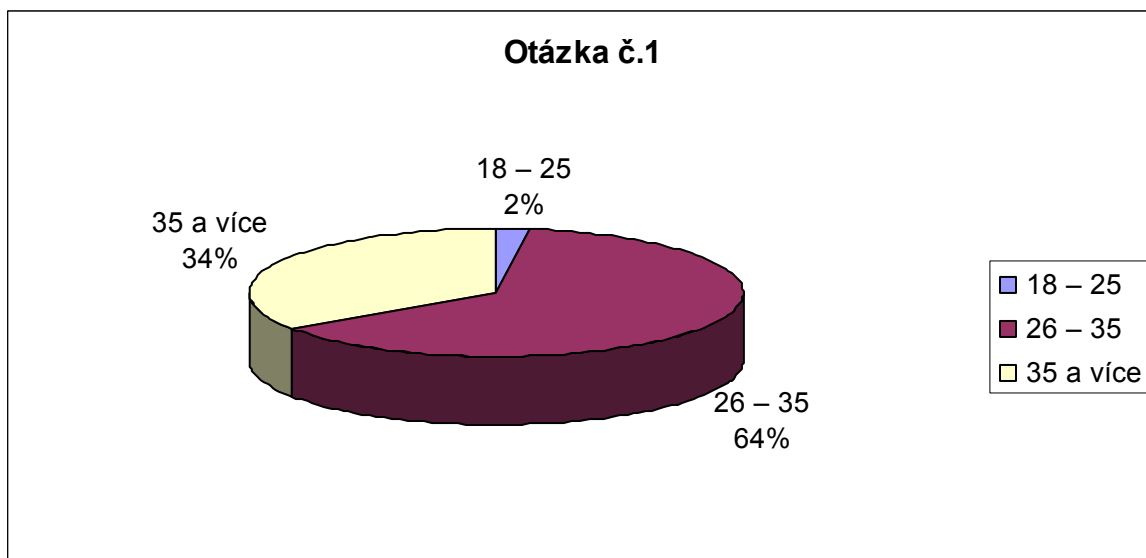
tabulka 1

	18 – 25	26 – 35	35 a více
počet odpovědí	3	83	45

⁴⁶ GAVORA, P. *Úvod do pedagogického výzkumu*. 1. vyd. Brno: Paidos 2000. ISBN 85-85931-79-6. s. 5.

Podle výsledků zpracovaných dotazníků umísťují své děti do jeslí pouhá dvě procenta matek mladších 25 let, největší zastoupení mají respondentky mezi 26 a 35 lety a 34 % matek má více než 35 let.

graf 1



6.1.2 Otázka č. 2: Stav

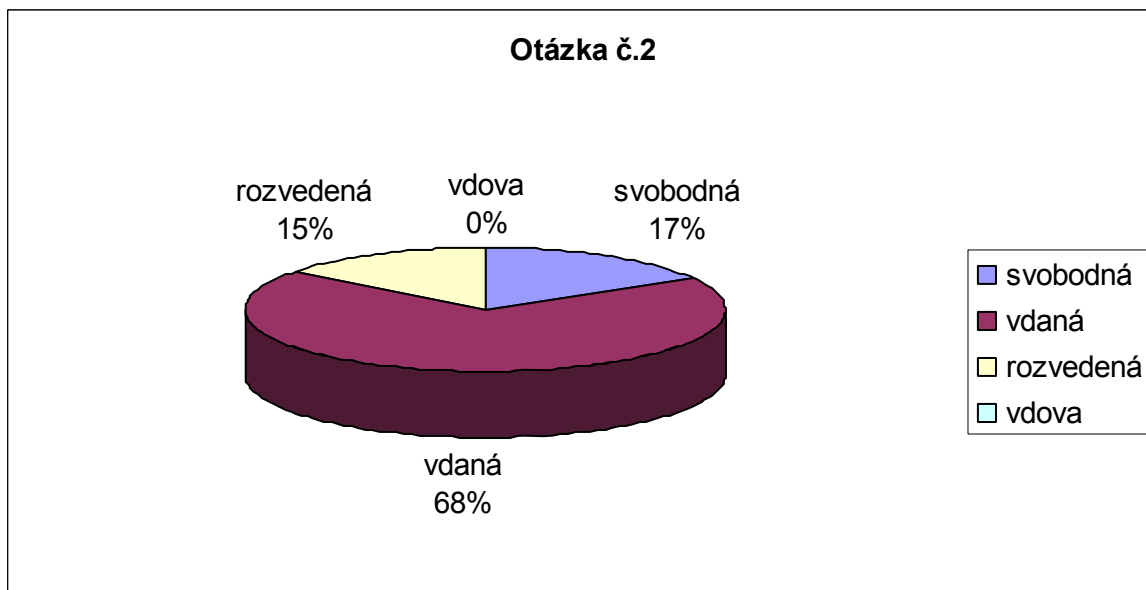
- a) svobodná
- b) vdaná
- c) rozvedená
- d) vdova

tabulka 2

	svobodná	vdaná	rozvedená	vdova
počet odpovědí	22	90	19	0

Odpovědi respondentů nám ukazují fakt, že do jeslí umísťují své děti nejvíce matky, které jsou vdané, rozvedené a svobodné mají přibližně stejné zastoupení – 15 % a 17%. Není mezi nimi ani jedna vdova.

graf 2



6.1.3 Otázka č. 3: Nejvyšší dosažené vzdělání

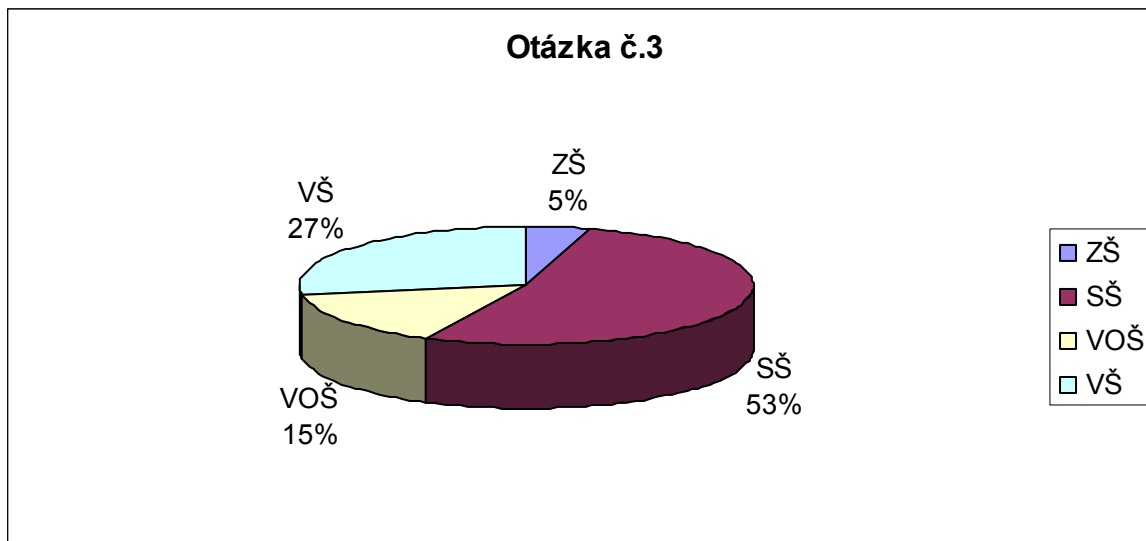
- a) základní
- b) středoškolské
- c) vyšší odborné
- d) vysokoškolské

tabulka 3

	ZŠ	SŠ	VOŠ	VŠ
počet odpovědí	6	69	20	36

Podle uvedených odpovědí zjišťují, že do jeslí dochází nejvíce dětí středoškolaček, a to celých 69 %, následují je vysokoškolačky. Pouhých 5 % matek má pouze základní vzdělání.

graf 3



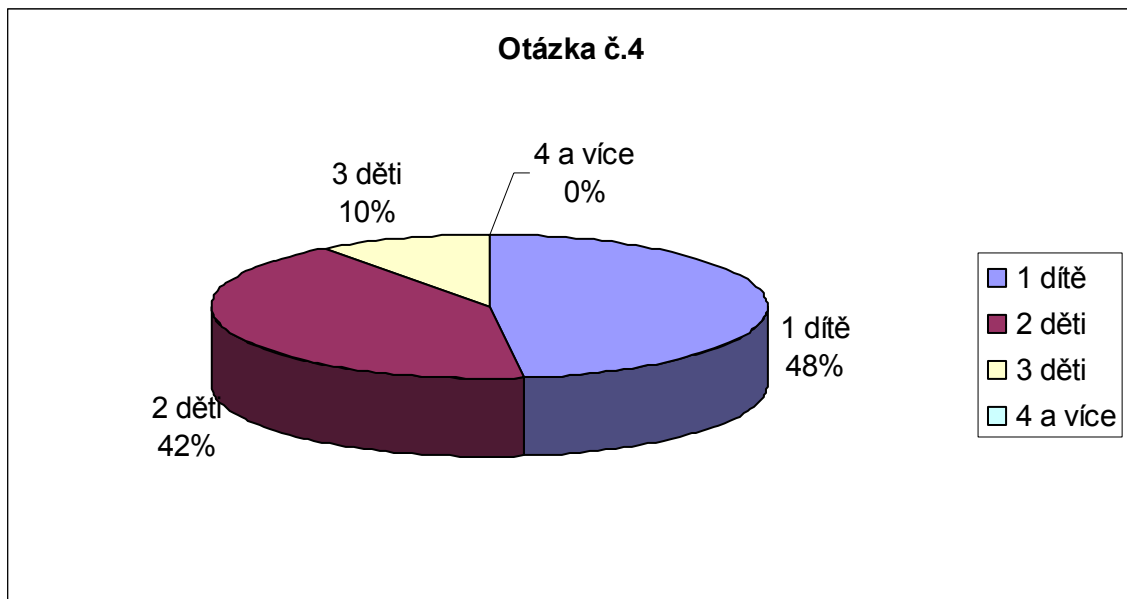
6.1.4 Otázka č. 4: Počet dětí v rodině

- a) 1
- b) 2
- c) 3
- d) 4 a více

tabulka 4

	1 dítě	2 děti	3 děti	4 a více
počet odpovědí	63	55	13	0

Z výzkumu vyplývá, že do zařízení umísťují nejvíce děti z rodin s jedním dítětem, a to celých 63 %, dále se dvěma dětmi – 55 %, nejméně se třemi dětmi – pouze 13 %. O umístění dětí z vícečetných rodin není žádný zájemce.



6.1.5 Otázka č. 5: Věk dítěte v době nástupu do jeslí

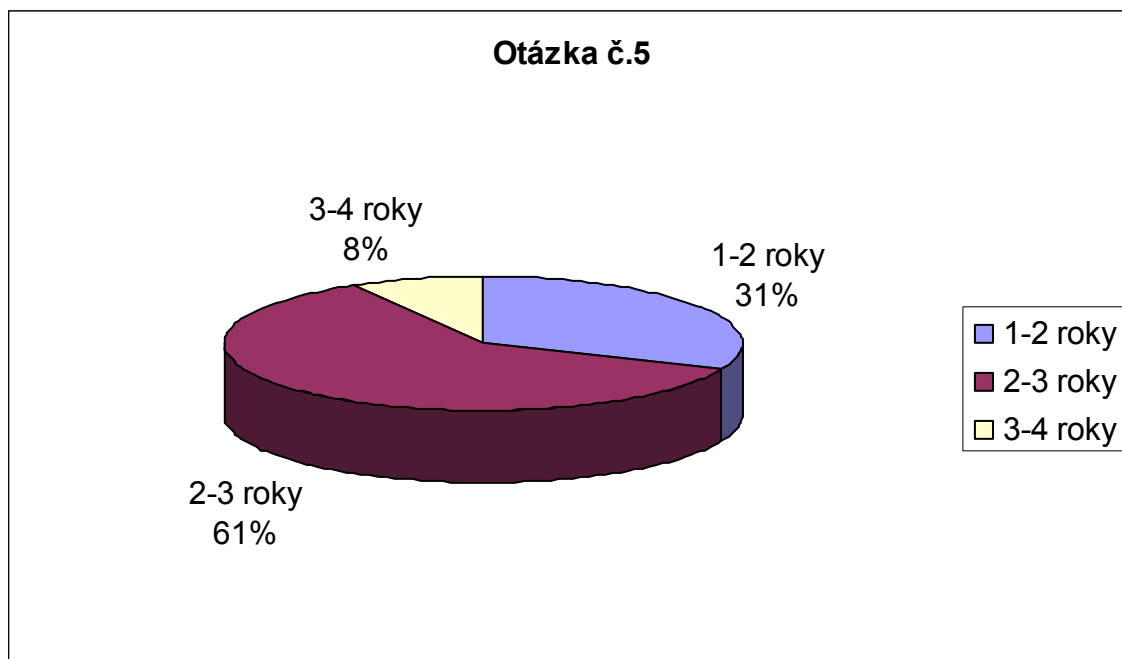
- a) 1 – 2 roky
- b) 2 – 3 roky
- c) 3 – 4 roky

tabulka 5

	1-2 roky	2-3 roky	3-4 roky
počet odpovědí	41	79	11

Převažující věk umístěných dětí je mezi dvěma a třemi lety, a to 61 %, za nimi následují děti roční až dvouleté – 31 %. Nejmenší zastoupení mají děti, které už dosáhly tří let věku.

graf 5



6.1.6 Otázka č. 6: Pohlaví dítěte

a) děvče

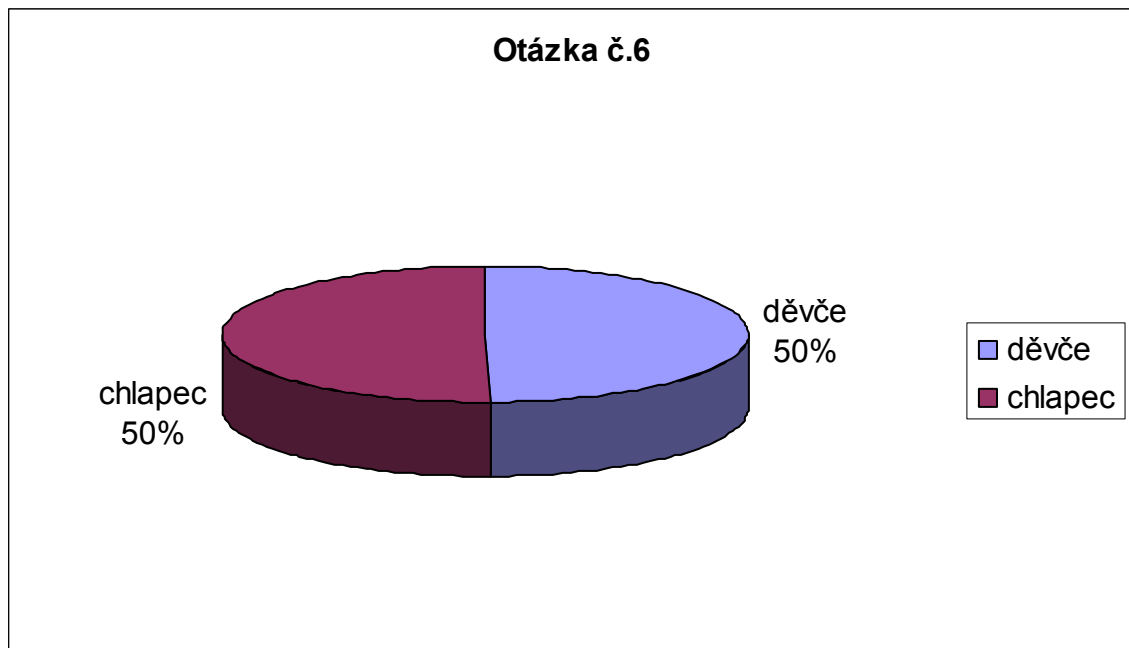
b) chlapec

tabulka 6

	děvče	chlapec
počet odpovědí	65	66

Pohlaví dětí navštěvujících jesle ve Zlíně je zastoupeno naprosto rovnoměrně, děvčat i chlapců je padesát procent.

graf 6



6.1.7 Otázka č. 7: Ročník narození dítěte

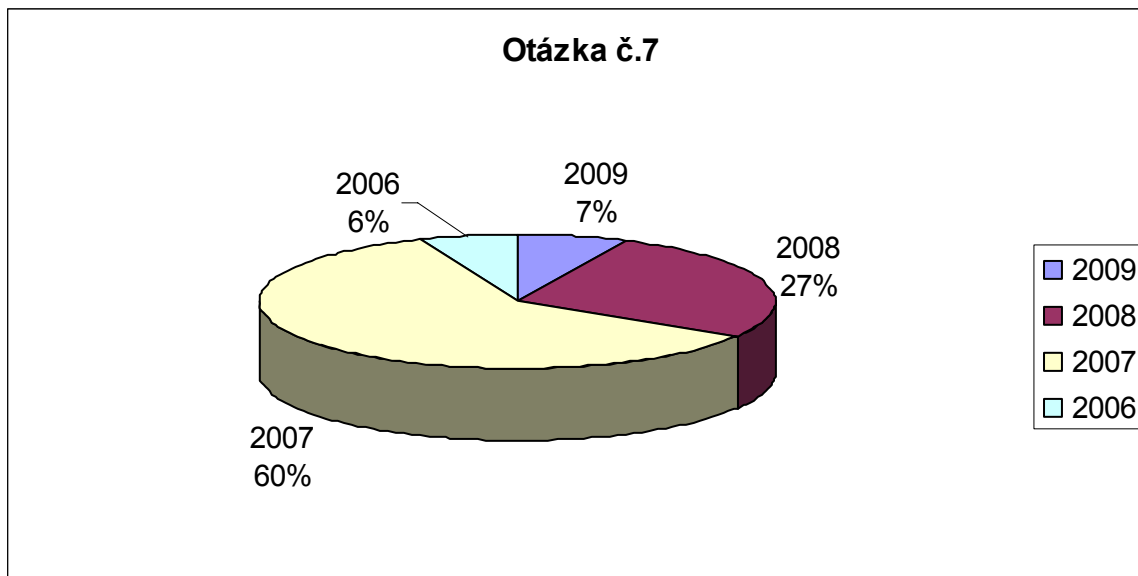
- a) 2009
- b) 2008
- c) 2007
- d) 2006

tabulka 7

	2009	2008	2007	2006
počet odpovědí	9	35	79	8

Procentuálně nejvíce navštěvovaly zařízení děti narozené v roce 2007 – 60 % všech dětí, následovaly děti ročníku 2008 – 28 %. Okrajově byly umístěovány děti narozené v letech 2009 a 2006 – 6 % a 7 %.

graf 7



6.2 Zpracování kvalitativního výzkumu

*Kvalitativní výzkum uvádí zjištění ve slovní (nečíselné) podobě. Jde o popis, který je výstižný, plastický a podrobný. Výzkumník v kvalitativním výzkumu se snaží o sblížení se zkoumanými osobami, o proniknutí do situací, ve kterých vystupují, protože jen tak jim může rozumět a může je popsat.*⁴⁷

Kvalitativní výzkum zkoumal názory pěti konkrétních subjektů – rodičů, na problematiku péče o děti, umístěné v městských zlínských jeslích. Byl realizován v časovém rozmezí dvou měsíců: prosinec 2010 – leden 2011. Respondenti byli osloveni bezprostředně před rozhovorem, každý z nich odpovídal na předem připravené otázky ve stejném pořadí, jejich odpovědi byly volné, nejdelší rozhovor trval 30 minut. Získaná data byla následně upravena pro kvalitativní analýzu. Pro větší přehlednost a v zájmu zachování naprosté anonymity jsem respondenty označila písmeny A, B, C, D, E

⁴⁷ GAVORA, P. *Úvod do pedagogického výzkumu*. 1. vyd. Brno: Paidos 2000. ISBN 85-85931-79-6. str.13

6.2.1 Otázka č. 1. Uved'te prosím svůj věk, rodinný stav a nejvyšší dosažené vzdělání.

- A. Je mi 38 let, jsem vdaná, vzdělání mám vysokoškolské.
- B. Mám 39, jsem vdaná, dosáhla jsem zatím titulu Bc.
- C. Mám 38, jsem vdaná a vzdělání mám středoškolské s maturitou.
- D. Mám 35 let, jsem svobodná, ale žiji s přítelem vysokoškolské vzdělání.
- E. Je mi 33 let, jsem nedávno rozvedená, vzdělání mám vysokoškolské s titulem PhD.

Z uvedených odpovědí je patrné, že do jeslí umísťují své děti matky, které jsou ve věku nad třicet let. Rodinný stav nerozhoduje, ale převažují vdané ženy s vysokoškolským vzděláním. V tomto výběrovém vzorku nebyla ani jedna žena pouze za základním vzděláním.

6.2.2 Otázka č.2. Uved'te počet dětí ve Vaší rodině a věk dítěte v době nástupu do jeslí.

- A. Máme dvě děti, nástup do jeslí druhého z nich je od druhého roku věku, dochází pravidelně celodenně.
- B. V naší rodině je jedno dítě, v době přijetí do jeslí mu byly dva roky a dva měsíce.
- C. Mám jedno dítě, nastoupilo do jeslí ve dvou letech.
- D. V rodině máme jedno dítě, nastoupilo do zařízení v patnácti měsících
- E. Mám jedno dítě, nastoupilo přesně ve dvou letech, kdy mi skončila rodičovská dovolená.

Převažující údaje uvedené respondenty ukazují, že do jeslí dávají spíše rodiče děti dvouleté a starší, mladší děti dvou let jsou umísťovány spíše výjimečně.

6.2.3 Otázka č.3. Co bylo stěžejním důvodem, který Vás vedl k umístění Vašeho dítěte do jeslí?

- A. Důvodem byla možnost vrátit se zpět do zaměstnání na původní pracovní místo, z toho vyplývající finanční ohodnocení a sociální zařazení, komunikace s lidmi. Rozhodnutí bylo

o to jednodušší, že byla jistota a důvěra v jeselské zařízení a dřívější dobrá zkušenost s jeslemi.

B. Protože studuji, potřebuji mít určité dny v měsíci volno. Využívám práce na dohodu o pracovní činnosti. Aby pro dítě nebyl šok vstup do MŠ ve třech letech. Nemám možnost hlídání od babiček.

C. Kontakt dítěte s vrstevníky.

D. Nástup do práce (částečný úvazek), socializace dítěte, i když z tohoto důvodu bych jej asi do jeslí umístila až od jeho dvou let.

E. Odchod manžela, následný rozvod a s tím související fakt, že mi skončila rodičovská dovolená, kterou jsem si vzhledem k původnímu plánu - mít brzy druhé dítě - nastavila na dva roky. Z finančních důvodů jsem tedy pak musela nastoupit do práce dříve.

Důvodem pro umístění dítěte do jeslí je jednoznačně zaměstnání matky, případně studium, dalším důvodem je kontakt s vrstevníky. Nástup do zaměstnání se odvíjí od zvolené délky rodičovské dovolené.

6.2.4 Otázka č. 4. Jaké máte zkušenosti s hlídáním Vašeho dítěte v soukromém zařízení pro děti?

A. Žádné. Nemusela jsem nikdy služby soukromého zařízení využít.

B. Po dobu 2 měsíců 1x týdně jsme dítě dávali do soukromého zařízení Domino. Dítě i my jsme byli spokojení. Důvodem přechodu do jeslí byla kratší vzdálenost od místa bydliště a finanční otázka. Pobyt dítěte v Dominu stojí 350 Kč od 8 - 18 hodin a 210 Kč od 8 - 13 hodin, v jeslích je provoz od 6 – 17 hodin za 201 Kč.

C. Pozitivní v péči, negativní ve výši a způsobu vyúčtování služeb.

D. Žádné.

E. Se soukromým zařízením zkušenost nemám. Syn zatím dochází jednou týdně do městských jeslí a zkušenosti v daném zařízení jsou velmi dobré.

Oslovení respondenti mají omezené zkušenosti se soukromými zařízeními. Ti, kteří je využili, kladně hodnotí poskytovanou péči, vadí jim výše poplatků.

6.2.5 Otázka č. 5. Vyhovovala by Vám více péče o dítě ve Vašem podnikovém – firemním zařízení?

A. Vzhledem k tomu že pracuji v malé firmě o malém počtu zaměstnanců, tato možnost není reálná. Dovedu si představit existenci takovýchto zařízení. Mohou se lépe přizpůsobit potřebám zaměstnaných rodičů – pracovní doba, blízkost k firmě apod.

B. Pracuji v 12 hodinovém provozu, nevím zda firemní školky respektují pracovní rytmus zaměstnanců. Asi mi více vyhovuje umístit dítě v místě bydliště, dítě může vyzvednout manžel nebo babička a dovést domů. Jinak by museli jezdit přes celé město do místa mého zaměstnání.

C. Nedokážu posoudit.

D. Vyhovovala, z důvodu umístění zařízení v blízkosti místa zaměstnání.

E. Tato možnost se v rámci mého zaměstnání (Univerzita Tomáše Bati ve Zlíně) chystá a myslím, že je to velmi výhodné. Problém je spíše s kapacitou, která určitě nepokryje potřeby všech zaměstnanců. Proto počítám spíše s umístěním syna do klasické MŠ – pokud vyjde možnost v místě mého bydliště, na kterou mám dobré ohlasy, budu spokojená.

Respondenti by volili firemní zařízení spíše výjimečně, osobně se domnívám, že z odpovědí je patrná malá informovanost mezi zaměstnanci o tomto typu možné péče.

6.2.6 Otázka č. 6. Využil/a byste možnost umístit Vaše dítě mladší tří let do MŠ?

A. Ne, nevyužila. Mladší děti potřebují více péče, nejsou ještě tak samostatné a vzhledem k počtu dětí v MŠ toto není možné. Také vybavení MŠ není uzpůsobeno tak malým dětem. Dnes je trend v mnohých školkách mít děti různého věku v jedné třídě, nemyslím, že dvou a šesti až sedmileté děti jsou schopny dělat stejný program. Neodpovídá tomu ani počet personálu (učitelek) v MŠ.

B. V případě nutnosti ano. Ale myslím, že v jeslích je o malé dítě do tří let lépe postaráno.

C. Ne, do věku tří let upřednostňuji jesle.

D. V případě, že by nebyla možnost dítě umístit do jeslí, tak bych tuto možnost využila. Dítě mladší tří let bych raději umístita do jeslí.

E. Pokud by v místě bydliště nebyla možnost umístit syna do jeslí, této možnosti bych určitě využila.

Mezi respondenty převládá názor, že umístění dítěte mladšího tří let do MŠ není vhodné, upřednostňují péči v jeslích.

6.2.7 Otázka č. 7. Domníváte se, že podpora státu v délce a finančním ohodnocení rodičovské dovolené je dostačující?

A. Délka rodičovské dovolené je v porovnání s jinými státy nadstandardní, naprosto dostačující, vzhledem k možnosti volby délky rodičovské dovolené. Finanční ohodnocení je v současnosti o hodně lepší a i spravedlivější v závislosti na délce. Nicméně i tak se rodině značně sníží životní úroveň.

B. V délce ano, ale finanční ohodnocení je nízké, nedokážu si představit, že bych při dnešních cenách byla svobodnou matkou samoživitelkou.

C. Délka rodičovské dovolené je dostačující, finanční ohodnocení může být vždy lepší.

D. Ano, vzhledem k délce rodičovské dovolené. V jiných vyspělých zemích je délka mateřské dovolené mnohem kratší. Domnívám se, že by byla dostačující 2letá rodičovská dovolená. Finanční ohodnocení je dostačující u 2 a 3leté varianty. U 4leté je nedostačující.

E. Myslím, že je to určitě lepší než v předešlých letech, zejména délka rodičovské dovolené je v porovnání s jinými státy výhodná. Ohodnocení na 2letou rodičovskou dovolenou je podle mého názoru dostačující, ale má to svá rizika jako v mém případě. Momentálně bych tedy volila 3letou variantu, která by mohla být ohodnocena trochu výše a pravděpodobně bych využila možnosti současného částečného přívýdělku.

Délku rodičovské dovolené hodnotí všichni respondenti jako dostačující, finanční ohodnocení je jimi vnímáno podle délky čerpání spíše jako nevyhovující.

6.2.8 Otázka č. 8. Jaké změny v legislativě by jste uvítal/a v souvislosti s péčí o dítě do tří let věku?

A. Daňové úlevy pro rodiny s malými dětmi, plošné vyplácení přídavku na dítě, zrušení porodného, podpora při provozování zařízení jeslí a MŠ – hlavně finanční, snížení daňových odvodů hlavně pro matky, které na rodičovské dovolené pracují.

B. Možnost umístit dítě pět dní v týdnu do jeslí, nepřijít přitom o rodičovský příspěvek.

C. Nedokážu posoudit.

D. Možnost umístit dítě do jeslí případně do jiného předškolního zařízení na libovolný počet dní v měsíci, na libovolný počet dní v měsíci, aniž bych přišla o rodičovský příspěvek.

E. Možnost měnit volbu varianty rodičovské dovolené i po stanoveném limitu – v případě určitých neočekávaných nových situací, jiné změny mě momentálně nenapadají, i když by určitě byly potřeba.

Respondenti by nejvíc ocenili změnu v možnosti umístit dítě do předškolního zařízení na více než pět dní v měsíci a zároveň pobírat rodičovský příspěvek. Dalšími jsou různé daňové úlevy pro rodiny s dětmi a také možnost měnit délku rodičovské dovolené podle aktuální potřeby.

6.2.9 Otázka č. 9. Jak vnímáte muže na rodičovské dovolené v souvislosti s celodenní péčí o dítě a s vykonáváním běžných domácích prací?

A. Muže na rodičovské dovolené vnímám pozitivně, co se týče péče o dítě jsou většinou velmi schopní. Běžné práce v domácnosti zvládnou, nicméně skloubení všech činností je většinou problematické. Hlavně dennodenní vaření vnímám jako problém. Myslím, že každý muž – otec by si měl na chvíli vyzkoušet, co taková „dovolená“ vlastně obnáší ve dne i v noci.

B. Z mého okolí znám pouze jednu kamarádku, která šla do práce, když mělo dítě 9 měsíců. Na rodičovské dovolené zůstal manžel, který se o dítě postará vcelku dobře, ale téměř všechny domácí práce – úklid, praní, žehlení, někdy i vaření zůstává stejně na ní. Muž po příchodu ženy z práce chce mít osobní volno – odchází z domu za koníčky.

C. Vnímám je pozitivně, ale žádného jsem doteď nepotkala.

D. Je to individuální. Myslím si, že po ukončení plného kojení se otcovská péče plně vyrovná mateřské. V mém konkrétním případě bych muži v celodenní péči o naše dítě 100 % důvěřovala i s běžnou údržbou domácnosti. Z osobních pocitů bych ovšem dítě nerada opouštěla.

E. Myslím, že existují muži kteří by to zvládli a může to fungovat. Beru to ale opravdu spíše jako velmi výjimečnou situaci. Já spíše upřednostňuji konzervativnější klasický případ, kdy je na RD matka. Takže pokud by to nebylo nezbytně nutné např. ze zdrav. důvodů, tuto možnost bych nevyužila.

Muži na rodičovské dovolené jsou respondenty vnímáni rozporuplně. Domnívám se, že z odpovědí vyplývá spíše nezastupitelnost matky v celodenní péči o dítě a domácnost.

6.2.10 Otázka č. 10. Máte možnost pracovat na zkrácený, příp. částečný úvazek a současně pobývat na rodičovské dovolené?

A. Tuto možnost jsem měla a také využila, ale byla jsem omezena zákonem na jeden den v týdnu. I tak jsem byla za tuto možnost ráda. Zkrácené úvazky by měly být více podporovány.

B. Ano, zaměstnavatel mi to umožňuje – můžu pracovat na stejném místě na $\frac{1}{4}$ nebo $\frac{1}{2}$ úvazku. Ve třech letech dítěte přejdu na úvazek celý.

C. Ne.

D. V současnosti tuto možnost mám, pracuji dva dny v týdnu – jeden den je dítě v jeslích, druhý den je s prarodiči. Jsem na rodičovské dovolené.

E. Ano, tuto možnost ve svém zaměstnání mám a s radostí jsem ji využila.

Z odpovědí dotazovaných rodičů vyplývá, že v současné době mají matky možnost pracovat na zkrácený i částečný úvazek, kombinují zaměstnání s péčí o dítě do tří let věku. Pouze v jednom případě tuto možnost respondent neměl.

6.3 Závěry obou výzkumných šetření

Kvantitativní výzkum

Z kvantitativního výzkumu provedeném mezi rodiči, kteří umísťují své děti do zlínských městských jeslí vyplynulo:

- institucionální péči pro děti do tří let věku upřednostňují úplné rodiny, rodiny neúplné využívají jesle pouze okrajově,
- jednoznačně převažují matky se středoškolským a vysokoškolským vzděláním, věkově mezi 26 a 35 lety,
- počet dětí v rodině umísťující dítě do zařízení je zpravidla jedno, v menší míře jsou dvě děti v rodině, rodiny s více dětmi nemají o umístění takřka zájem,
- jako nejvíce četný věk v době nástupu do jeslí je od druhého roku dítěte, často je využívána i možnost docházky od jednoho roku, děti tříleté jsou přijímány pouze sporadicky.

Kvalitativní výzkum

Kvalitativní výzkum mapuje zejména otázky týkající se možností úpravy rodičovské dovolené, práce na částečný nebo zkrácený úvazek, nabídka firemních zařízení a genderové situace v blízkém okolí rodiny. Toto jsou získaná fakta náhodného vzorku respondentů:

- převládajícím důvodem umístění dětí do tří let věku do institucionálního zařízení je jednoznačně nástup do zaměstnání, většina matek dětí do tří let věku pracuje pouze na zkrácený úvazek,
- v soukromých zařízeních pro děti rodičům vadí vysoká výše plateb, firemní zařízení ve Zlíně rodiče nemají možnost navštěvovat,
- matky, pobírající rodičovský příspěvek, vnímají negativně omezení možnosti umístit své dítě do zařízení pouze na pět dnů v měsíci, délku rodičovské dovolené považují za dostačující, finanční příspěvek hodnotí spíše jako nedostatečný,
- matky percipují rozdělení rolí v rodině spíše jako tradiční na mužské a ženské, v péči o děti upřednostňují v plné míře nezastupitelnou roli ženy, ve své rodině by otce na rodičovské dovolené s dítětem do tří let věku nepovažovaly za vyhovující.

ZÁVĚR

Cíl mé diplomové práce mapoval názory zlínských rodin na současné legislativní úpravy rodičovské dovolené, kterou považují za dostatečně dlouhou, ale nedostatečně finančně oceněnou. Z výzkumu vyplynulo, že jako nejvíce omezující vnímají matky pečující o dítě do tří let věku umístit své batole do zařízení pouze na pět dnů v měsíci, vyhovoval by jim neomezený počet dní podle aktuální potřeby. Osobně pro mne bylo překvapivým zjištěním, že naprostá většina zaměstnavatelů umožňuje pracovat matkám malých dětí pouze na částečný pracovní úvazek. Zarážející je, že péči o dítě rodina pořád chápe jako tradiční ženskou roli a muž na rodičovské dovolené je charakterizován jako někdo, kdo není schopen tuto péči zajistit v plné míře. Výzkum také ukázal, že jesle využívají především úplné rodiny, s jedním dítětem, jejichž rodiče mají vysokoškolské vzdělání.

Ve své práci jsem se zabývala institucionální péčí o děti do tří let věku. V evropském měřítku tato péče, ani vývoj české rodiny neprošly stejnou evolucí jako v západních zemích. V nich veřejnost chápe péči v institucích o batolata jako samozřejmou potřebu současné rodiny.

Domnívám se, že u nás je v obecném povědomí zakořeněno, že o dítě do tří let se má starat pouze matka. Tyto názory se stále opírají o výzkumy světově uznávaného dětského psychologa prof. PhDr. Zdeňka Matějčka, CSc., které pochází ze šedesátých let minulého století a jednoznačně prokazovaly deprivaci dítěte, pokud je o ně pečováno mimo rodinu. Má osobní zkušenost je jiná. Dnešní rodina, ve které existuje rovnost sociálního postavení partnerů, se snaží zajistit si dostatečně vysokou životní úroveň a využívá proto širokou škálu nabízených možností. Tento sociální model by neměl být zatížen přetrvávajícími generovými stereotypy, které mnohde dosud trvají. I ve většině zaměstnaneckých vztahů je mateřství skrytě považováno za handicap.

Všechny rodiny nežijí v ideálních ekonomických a sociálních podmínkách. Pokud rodiče malého dítěte potřebují z profesních či ekonomických důvodů pracovat a upřednostňují dvoukariérové manželství či partnerství, mají možnost využít mimo jiné kvalitní institucionální péči v jeslích. Dnes vypadají poněkud jinak než v polovině minulého století. O děti pečují zpravidla vysokoškolsky vzdělaný personál a všem je poskytována vysoce odborná péče, při které je kladen důraz na specifické potřeby jednotlivých dětí. Na základě pozorování se domnívám, že dítě emočně netrpí, naopak v sociální oblasti je pro něj kontakt s vrstevníky přínosem. Ne každý rodič pobývajících na rodičovské dovolené naučí dítě to, co

dokáže zvládnout odborný personál v jeslích. Tato práce se snaží ukázat, že pobyt dítěte v instituci může být stimulující. Osobně vidím zápor v tom, že jesle v ČR jsou zdravotnickým zařízením. Domnívám se, že zákonná úprava, která by je zařadila do sítě škol, jako je tomu i jinde ve světě, by jaslím jednoznačně prospěla.

SEZNAM POUŽITÉ LITERATURY**Publikace**

DUNOVSKÝ, J. a kol. *Sociální pediatrie: vybrané kapitoly*. 1. vyd. Praha: Grada Publishing, 1999. ISBN 80-7169-254-9

GAVORA, P. *Úvod do pedagogického výzkumu*. 1. vyd. Brno: Paido, 2000. ISBN 80-85931-79-6.

CHRÁSKA, M. *Úvod do výzkumu v pedagogice*. 1. vyd. Olomouc: UP Olomouc 2003. ISBN 80-244-0765-5

HANÁKOVÁ, P. HECZKOVÁ, L. *V bludném kruhu: mateřství a vychovatelství jako paradoxy modernity*. 1. vyd. Praha: SLON 2006. ISBN 80-86429-49-0

HAŠKOVÁ, H. *Fenomén bezdětnosti*. 1. vyd. Praha: SLON 2009. ISBN 978-80-7419-020-9

KRAUS, B. *Základy sociální pedagogiky*. 1. vyd. Praha: Portál 2008. ISBN 978-80-7367-383-3

MAŇÁK, J. ŠVEC, V. *Cesty pedagogického výzkumu*. 1. vyd. Brno: Paido 2004. ISBN 80-7315-078-6

MATOUŠEK, O. a kol. *Základy sociální práce*. 1. vyd. Praha: Portál, 2001. ISBN 978-80-7367-331-4

MATOUŠEK, O. a kol. *Metody a řízení sociální práce*. Praha: Portál, 2003. ISBN 80-7178-548-2

MATOUŠEK, O., *Rodina jako instituce a vztahová síť*. 2. vyd. Praha: Mowshe studio 1997. ISBN 80-85850-24-9

MAŘÍKOVÁ, H. *Proměny současné české rodiny*. 1. vyd. Praha: SLON 2000. ISBN 80-85850-93-1

MOŽNÝ, I., *Základy sociologie* 2. vyd. Praha: Slon 2002. ISBN 80-86429-05-9

SIROVÁTKA, T. HORA, O. *Rodina děti a zaměstnání v české společnosti*. 1. vyd. Brno/Boskovice: František Šalé-Albert, 2008 ISBN 978-80-7326-140-5

SOBOTKOVÁ I. *Psychologie rodiny* 1. vyd. Praha: PORTÁL 2001 ISBN 80-7178-559-8

ŠRAJER, J. MUSIL, L. *Etické kontexty sociální práce s rodinou* 1. vyd. Brno: ALBERT

2008. ISBN 978-80-7326-145-0

Časopisy

HAŠKOVCOVÁ, H. K gender kontraktu v české společnosti 90. let. *Gender rovné příležitosti*. 2000, č.1, ISSN 1213-0028

OLSEN, E. M. Dánské školství podporuje individualitu dětí. *Informatorium 3-8*. 2009, č.3, Praha: Portál 2009, ISSN 1210-7506

PREKOPOVÁ, J. Dětem i dospělým chybí hladina lidské bezpečnosti. *Informatorium 3 – 8*. 2009, č.5. Praha: PORTÁL s. r. o. ISSN 1210-7506.

STRAKATÁ, M. Předškolní vzdělávání ve Slovinsku. *Informatorium 3-8*. 2007. č.4, Praha: Portál 2007, ISSN 1210-7506

SWART, D. Návštěva u předškoláků v Anglii. *Informatorium 3-8*. 2010, č.8, Praha: Portál 2009, ISSN 1210-7506

TĚHALOVÁ, M. Univerzitní školky ve světě. *Informatorium 3-8*. 2010. č.10, Praha: Portál 2010, ISSN 1210-7506

TĚHALOVÁ, M. Slovenské mateřské školy čeká reforma. *Informatorium 3-8*. 2009, č.1, Praha: Portál 2009, ISSN 1210-7506

Internetové zdroje

EvaLabusova.cz [online]. 2011 [cit.16.02.2011]. URL:
<<http://www.evalabusova.cz/ankety/hranice.php>>.

Feminismus. cz. [online]. 2011 [cit.19.02.2011]. URL:
<<http://www.feminismus.cz/tz.shtml?x=2146475.php>>.

Portal.cz. [online]. 2011 [cit.19.02.2011]. URL:
<<http://www.portal.cz/scripts/detail.php?id=27616.php>>.

Ihned.cz. [online]. 2011 [cit.19.02.2011]. URL:

<<http://www.domaci.ihned.cz/c1-46345590-drabek-chce-nizsi-triletou-rodicovskou-necas-navrh-jde-nad-ramec-koalicni-smlouvy-finance.cz/zpravy/finance/232979.php>>.

Finance.cz. [online]. 2011 [cit.1.03.2011]. URL:

<<http://www.finance.cz/zpravy/finance/232979.php>>.

Rodina.cz. [online]. 2011 [cit.1.03.2011]. URL:

<<http://http://www.rodina.cz/clanek7070.htm.php>>.

Europa.eu. [online]. 2011 [cit.21.03.2011]. URL:

<http://ec.europa.eu/education/school-education/doc/childhoodcom_cs.pdf.php>.

Personalista.com. [online]. 2011 [cit.21.03.2011]. URL:

<<http://www.personalista.com/pracovni-prostedi/pruzkum-lmc-temer-polovina-lidi-by-privitala-firemni-skolky-pro-firmy-jsou-drahe-.html.php>>.

Čt24.cz . [online]. 2011 [cit.21.03.2011]. URL:

<<http://www.ct24.cz/domaci/102956-prvni-univerzitni-skolku-v-praze-ma-cvut/video/1/.php>>.

UTB.cz . [online]. 2011 [cit.21.03.2011]. URL:

<http://web.fhs.utb.cz/?id=0_1&lang=cs&type=0.php>.

Portal.cz . [online]. 2011 [cit.21.03.2011]. URL:

<<http://www.portal.cz/scripts/detail.php?id=27616.php>>.

Rodina.cz. [online]. 2011 [cit.21.03.2011]. URL:

<<http://www.rodina.cz/clanek7070.htm.php>>.

Finance.cz. [online]. 2011 [cit.19.02.2011]. URL:

<<http://www.finance.cz/zpravy/finance/232979/.php>>.

Zkola.cz [online]. 2011 [cit.21.03.2011]. URL:

<<http://www.zkola.cz/zkedu/rodiceaverejnost/vybirameskolu/soukromeacirkevniskoly/29892.aspx/.php>>.

Právní prameny

Zákon č. 20/1966 Sb., o péči o zdraví lidu, ve znění pozdějších předpisů

Zákon 561/2004 Sb., o předškolním, základním středním, vyšším odborném a jiném vzdělávání

Zákon č. 455/1991Sb., o živnostenském podnikání

Zákon č. 117/1995 Sb., o státní sociální podpoře

Směrnice Rady 97/75/ES, o rámcové dohodě o rodičovské dovolené

SEZNAM POUŽITÝCH SYMBOLŮ A ZKRATEK

CEEP	Centrum pro ekonomické a enviromentální partnerství
ČR	Česká republika
ČVUT	České vysoké učení technické
ES	Evropské shromáždění
EU	Evropská unie
MPSV	Ministerstvo práce a sociálních věcí
MŠ	Mateřská škola
MŠMTV	Ministerstvo školství, mládeže a tělovýchovy
Sb.	Sbírka
UNICE	Sdružení evropských a průmyslových svazů

SEZNAM GRAFŮ

graf 1.....	43
graf 2.....	44
graf 3.....	44
graf 4.....	45
graf 5.....	46
graf 6.....	47
graf 7.....	48

SEZNAM TABULEK

tabulka 1.....	42
tabulka 2.....	43
tabulka 3.....	44
tabulka 4.....	45
tabulka 5.....	46
tabulka 6.....	47
tabulka 7.....	48

SEZNAM PŘÍLOH

Příloha P1: Anketa

Příloha P2: Záznam vedeného rozhovoru

PŘÍLOHA P I: ANKETA

ANKETA

květen – říjen 2010

Vážená paní,
držíte v rukou anketu, která je zaměřena na zjišťování potřebnosti umístování dětí do zlínských městských jeslí. Průzkum probíhá současně v těchto zařízeních:
Jesle, M. Knesla 4056, Zlín
Jesle, Tyršovo nábřeží 747, Zlín
Jesle, Budovatelská 4820, Zlín
Zakroužkujte prosím pouze jednu správnou odpověď, která je nejbližší Vašemu názoru.
Předem děkuji, že jste si našla čas k vyplnění.

1. Věk:

- a) 18 – 25
- b) 26 – 35
- c) 35 a více

2. Stav:

- a) svobodná
- b) vdaná
- c) rozvedená
- d) vdova

3. Nejvyšší dosažené vzdělání:

- a) základní
- b) středoškolské
- c) vyšší odborné
- d) vysokoškolské

4. Počet dětí v rodině:

- a) 1
- b) 2
- c) 3
- d) 4 a více

5. Věk dítěte v době nástupu do jeslí:

- a) 1 – 2 roky
- b) 2 – 3 roky
- c) 3 – 4 roky

6. Pohlaví dítěte

- a) děvče
- b) chlapec

7. Ročník narození dítěte.

- a) 2009
- b) 2008
- c) 2007
- d) 2006

Děkujeme Vám za vyplnění tohoto formuláře.

PŘÍLOHA P 2: ZÁZNAM VEDENÉHO ROZHOVORU

Datum:

Čas od – do:

1. Uveďte prosím svůj věk, rodinný stav a nejvyšší dosažené vzdělání.
2. Uveďte počet dětí ve Vaší rodině a věk dítěte v době nástupu do jeslí.
3. Co bylo stěžejním důvodem, který Vás vedl k umístění Vašeho dítěte do jeslí?
4. Jaké máte zkušenosti s hlídáním Vašeho dítěte v soukromém zařízení pro děti?
5. Vyhovovala by Vám více péče o dítě ve Vašem podnikovém - firemním zařízení?
6. Využil/a byste možnost umístit Vaše dítě mladší tři let do MŠ?
7. Domníváte se, že podpora státu v délce a finančním ohodnocení rodičovské dovolené je dostačující?
8. Jaké změny v legislativě byste uvítal/a v souvislosti s péčí o dítě do tří let věku?
9. Jak vnímáte muže na rodičovské dovolené v souvislosti s celodenní péčí o dítě a s vykonáváním běžných domácích prací?
10. Máte možnost pracovat na zkrácený, příp. částečný úvazek a současně pobývat na rodičovské dovolené?