

**UNIVERZITA TOMÁŠE BATI VE ZLÍNĚ**  
FAKULTA HUMANITNÍCH STUDIÍ  
**Institut mezioborových studií Brno**

**Bakalářská práce**

Brno 2011

Petra Streitová

**UNIVERZITA TOMÁŠE BATI VE ZLÍNĚ**  
FAKULTA HUMANITNÍCH STUDIÍ  
**Institut mezioborových studií Brno**

**Význam komunikace v počátečním vývoji dítěte**

**BAKALÁŘSKÁ PRÁCE**

Vedoucí bakalářské práce:  
PaedDr. Libuše Mazánková, Dr.

Vypracovala:  
Petra Streitová

Brno 2011

## **Prohlášení**

Prohlašuji, že jsem bakalářskou práci na téma „Význam komunikace v počátečním vývoji dítěte“ zpracovala samostatně a použila jsem literaturu uvedenou v seznamu použitých pramenů a literatury, který je součástí této bakalářské práce.

Elektronická a tištěná verze bakalářské práce jsou totožné.

V Brně dne 31. března 2011

.....

Podpis

## **Poděkování**

Děkuji paní PaedDr. Libuši Mazánkové, Dr. za velmi užitečnou metodickou pomoc, kterou mi poskytla při zpracování mé bakalářské práce.

Také bych chtěla poděkovat Programu Baby Signs® a Bc. Radce Mňáčkové za poskytnutí materiálů a informací při zpracování mé bakalářské práce.

Petra Streitová

## **OBSAH**

<b>Úvod</b>	<b>2</b>
<b>1. Rodina a komunikace</b>	<b>4</b>
1.1 Rodina	4
1.2 Vymezení lidské komunikace	7
1.3 Řeč	8
1.4 Jazyk	11
<b>2. Vývojové etapy a vývoj řeči</b>	<b>14</b>
2.1 Vývojové teorie	14
2.2 Prenatální období	16
2.3 Novorozenecké období	19
2.4 Kojenecké období	21
2.5 Batolecí období	25
<b>3. Program Baby Signs®</b>	<b>30</b>
3.1 Proč používat znakovou řeč s dětmi	30
3.2 Jaké jsou přínosy programu Baby Signs®	31
3.3 Kdy začít se znakováním	33
3.4 Jak učit znaky	36
<b>4. Praktická část</b>	<b>38</b>
4.1 Metodika průzkumu	39
4.2 Provedení průzkumu	40
4.3 Výsledky průzkumu a jejich analýza	41
<b>Závěr</b>	<b>51</b>
<b>Resumé</b>	<b>52</b>
<b>Anotace</b>	<b>53</b>
<b>Seznam použité literatury</b>	<b>54</b>
<b>Seznam příloh</b>	<b>56</b>

## ÚVOD

Mezi primární lidské potřeby patří schopnost dorozumívat se, navazovat a udržovat sociální vztahy, tedy komunikovat. Vstup do plnohodnotného života představuje pro člověka uplatňování jeho komunikačních kompetencí. Komunikace je jednou z nejdůležitějších lidských vlastností. Díky ní jsme schopni přijímat a předávat informace, vytvářet, rozvíjet a udržovat sociální vztahy. Je významná pro rozvoj osobnosti člověka a jeho socializaci. Komunikační schopnost se rozvíjí po celý život, k největšímu rozvoji však dochází během prvních let života. Proto je důležité správně a efektivně podporovat tento rozvoj již během prvotního vývoje dítěte.

První tři roky života jsou pro dítě nejvíce formativní. Rapidní rozvoj dítěte začíná už při jeho narození a v závěru tohoto období jsou položeny základy pro další rozvoj, které lze jen velmi těžko měnit. Znamená to tedy, že výchova neboli působení rodiče na dítě, které ovlivňuje jeho vývoj, začíná již v prvních dnech života.

Těžko bychom hledali něco více srdcervoucího než pláč svého miminka a nechápat, proč pláče. Nemluvňata neumějí říci, co se děje a jak jim pomoci. Stejně tak jim chybí slova k tomu, aby nám sdělila, co je právě zajímavá, když pozorují svět kolem sebe – poletujícího motýlka, ptáčka, kterého vidí vysoko ve větvích, nebo psa, kterého slyší štěkat někde v ulici.

Problém je v tom, že schopnost mluvení se vyvíjí příliš pomalu. K vyslovení i jednoduchého slůvka jako „mléko“ je potřeba ladného sehrání mnoha různých tenoučkových svalů. Miminka dokážou žvatlat už od raného věku. Sama se baví tím, že produkují hromadu různorodých zvuků, které často zní jako cizí řeč. Ale tohle žvatlání je jen hra. Jako když se hraje na piáno stisknutím kláves v náhodném pořadí. Uslyšíte zvuky, ale ne hudbu. Stejně tak, aby se nemluvňata dostala od žvatlání k vyslovení slůvek jako „kočka“ nebo „pes“, je třeba se naučit správně ovládat jazyk, rty, a další „nástroje“ nutné k tomu, abychom mohli hovořit. V České republice je to novinka, ale ve světě se znakování s miminky a batolaty používá už přes 20 let.

Opravdu mě tato metoda komunikace s dítětem fascinuje a velice se těším, až budu znakovat se svými dětmi. Jedním z nejkrásnějších rodičovských zážitků je určitě možnost den po dni sledovat, jak si naše dítě osvojuje řeč. Bez možnosti domluvit se nemůžeme plnohodnotně poznávat, získávat informace, navazovat sociální vztahy

a porozumět jim, získávat zkušenosti od starších a vyjadřovat svá přání a pocity. Znakování učí miminka a batolata komunikovat se svým okolím a vyjadřovat gesty svoje potřeby a pocity, které momentálně prožívají, daleko dříve, než jsou schopna mluvit.

Znakující miminka tak získávají jedinečnou možnost se podělit o svůj svět se svými nejbližšími a rodiče si užívají větší pohody, která zavládne, když se dozví, co jejich ratolest chce bez slziček a nářku. Z toho důvodu jsem se rozhodla zpracovat bakalářskou práci na téma Program znakové řeči Baby Signs®.

Pro vypracování bakalářské práce na téma „Význam komunikace v počátečním vývoji dítěte“ jsem se rozhodla z důvodu studia sociální pedagogiky, velmi kladného přístupu k dětem a zájmu o ně. Každé dítě je jedinečná bytost s jedinečným potencionálem. Děti jsou omlazujícím pramenem každého lidského společenství. Ony jsou silou, která neustále obnovuje tento svět. Nic menšího. Vybrala jsem si téma, které se zabývá dětmi a komunikací.

*Cílem bakalářské práce je ukázat důležité etapy ve vývoji dítěte se zaměřením na komunikaci. Objasnit program znakové řeči Baby Signs® a uvést jeho význam.*

Bakalářská práce je rozdělena do čtyř kapitol, třech teoretických a jedné praktické. První kapitola hovoří o rodině a komunikaci v obecném slova smyslu. Kapitula druhá pojednává o vývojové psychologii dítěte a vývoji dětské řeči. Následující část podrobně rozebírá program znakové řeči Baby Signs®. Vlastní průzkumný projekt je zpracován v kapitole závěrečné - praktické. V práci jsou vymezeny použité metody, charakteristika výzkumného vzorku a závěry šetření.

Ke zjištění potřebných údajů volím metodu vlastního nestandardizovaného anonymního dotazníku. Byl popsán výzkumný soubor a použitá metoda. Dále se věnuji popisu výsledků a souhrnu a interpretaci výsledků.

# 1. Rodina a komunikace

Stejně jako každá sociální skupina i rodina poskytuje prostředí, kde dochází ke komunikaci. Komunikace znamená pro rodiče radost, prožitek společně stráveného času, větší poznání dítěte. Je to chvíle a příležitost k vysvětlení objasnění věcí a nedorozumění. Díky vzájemné komunikaci se rodiče a děti lépe chápou navzájem.

Zásadním pravidlem pro vzájemnou komunikaci je to, aby rostl vztah mezi dítětem a rodičem.

## 1.1 Rodina

Zo širšieho hľadiska je rodina skupina biologicky príbuzných ľudí, ktorých charakterizujú vzťahy medzi pohlavími a generáciami. Z užšieho hľadiska je to sociálna skupina, ktorá vzniká manželstvom, rodičovstvom a príbuzenstvom a charakterizuje ju vzťah manželov, vzťah rodičov a detí.

Podľa zákona o rodine (2005) za rodinu sa pokladá rodina založená manželstvom ako základnou skupinou spoločnosti. Účelom manželstva je vytvoriť harmonické a trvalé spoločenstvo, ktoré zabezpečí riadnu výchovu detí. V súčasnosti existuje aj normálne spolužitie partnerov a detí, ktoré má podobu rodiny.<sup>1</sup>

Přesně definovat rodinu je obtížné. Na otázku, co je rodina, odpovídá Matějček ve své knize O rodině vlastní, nevlastní a náhradní vydané v roce 1994: „rodina má jedinečné a výsadní postavení v několika směrech. Předně, jen ona stojí na počátku – a má tedy možnost ovlivňovat vývoj dítěte v jeho nejcitlivějších fázích. Za druhé, nejpřirozenějším způsobem a nejvydatněji může uspokojovat základní psychické potřeby dítěte. A za třetí, je modelem mezilidských vztahů, který si dítě ponese dál do života a jímž bude poměřovat všechny vztahy další, do nichž samo vstoupí.“

### Rodinné prostredí

Rodina patří mezi významné společenské instituce. Její výchovná funkce je akceptována v odborné i laické veřejnosti jako nezastupitelná. Význam rodiny pro člověka i společnost potvrzuje také mimořádný zájem ze strany mnoha vědních

---

<sup>1</sup> Bakošová, Z., Lubelcová, G., Potočárová, M. *Sociálna pedagogika*. Bratislava: Slovenské pedagogické nakladateľstvo, 2005, s. 31.



disciplín. Jejím zkoumáním se zabývá sociologie, psychologie. Lékařství i biologické vědy, pedagogika a další společensko-vědní disciplíny.

Historie vývoje lidské společnosti by bez zkoumání rodiny byla neúplná. Rodina existuje ve všech historicky známých typech společenství a kultur.

Rodinu označujeme jako základní, primární a neformální sociální skupinu, která má různou velikost. Je různě vnitřně strukturovaná a má rozličné vazby na společnost. Většinou se rodinou rozumí manželský pár a děti. Taková rodina bývá nazývána nukleární, jaderná. Vztahy uvnitř rodiny jsou založeny na příbuzenských a manželských vazbách. Členy rodiny se stávají také členové přibrání do rodiny, např. děti adoptivní. Převažují v ní bezprostřední a důvěrné kontakty, společné skupinové zájmy, plánování budoucnosti, vzájemná pomoc a spolupráce. Každá rodina si vytváří vlastní neformální atmosféru, která dává člověku jasně najevo, kdo do ní patří a kdo patří do jiné.

Rodinu lze tedy označit jako přirozené prostředí, do něhož se člověk rodí, aniž si mohl vybrat jiné a přejímá to, co v něm je připraveno rodiči. V rodinném prostředí se lidé učí reagovat na svět kolem sebe, na situace, v nichž se postupně ocitají. Rodina je chápána jako sociální subsystém. Člověk se v ní celý život učí hrát základní sociální role. Obsah rolí v dnešních rodinách je velmi proměnlivý a je vždy podmíněn kulturní a dobovou situací.

Odborníci zabývající se rodinou vymezují její různé funkce. Za základní jsou považovány reprodukční (zachování člověka jako biologického druhu), socializační (výchovná), ekonomická, zachování nepřetržitosti kulturního vývoje a přenos kulturních vzorců. Lze však najít i mnoho dalších vymezení funkcí rodiny. Např. funkce biopsychická, ekonomická, společenská, sociopsychologická.

Rodinné prostředí by mělo poskytovat v dostatečném množství a kvalitě mnohostranné podněty, ideálem je harmonické prostředí, ale současný stav rodinného prostředí je podrobován oprávněné kritice. Odborníci hovoří o krizi rodiny. Rodiče mají stále méně času na své děti a prarodiče, v životě rodiny převládají materiální hodnoty a někdy i starosti. Ubývá společných činností a prožitků. Skladba rodin je dvougenerační, trendem je jedno dítě, model dvou dětí v rodině je opuštěn. Dochází k vnitřní i vnější změně ve struktuře rodiny. V českých rodinách se objevuje dlouho neexistující problém nezaměstnanosti. Vyskytuje se mnoho rodinných problémů, včetně vysoké rozvodovosti.<sup>2</sup>

---

<sup>2</sup> Přadka, M. *Kapitoly ze sociální pedagogiky*. Brno: Masarykova univerzita, 2004, s. 26-27.

Přes všechny problémy a peripetie, kterými rodina ve svém historickém vývoji prošla, zůstává i na počátku nového století nepostradatelnou a těžko nahraditelnou institucí i pro dospělého člověka natož pro dítě. Je nezastupitelná při předávání hodnot z generace na generaci, funguje jako nejvýznamnější socializační činitel. Stojí na počátku rozvoje osobnosti a má možnost ho v rozhodující fázi ovlivňovat.<sup>3</sup>

Pedagogy rodinné prostředí zajímá především z hlediska podmínek vytvářených pro výchovu dětí i dalších členů rodiny. Sledují se činitelé, kteří ovlivňují plnění výchovné funkce. M. Přádka uvádí subjektivní a objektivní činitele výchovy v rodině. Subjektivní jsou ty, které jsou závislé na hodnotové orientaci, vzdělanostní úrovni rodičů, profesi, volním chováním rodičů a vztazích v rodině. Objektivní jsou společenské, ekonomické, politické a dobové podmínky života rodiny.<sup>4</sup>

### **Význam rodinného prostředí**

Rodina má mnohostranný význam pre všetkých členov i pre spoločnosť. Pre partnerov je rodina významná z hľadiska spolupatričnosti, je miestom uspokojovania vzájomných potrieb, prostredím relaxuj, oddychu, povinností i realizácie práv.

Pre deti je rodina prostredím uspokojovania primárnych potrieb, získavania predstáv o rodičovských rolách. Rodina (rodičia) určuje životnú dráhu dieťaťa, poskytuje deťom domov. V rodine je vysoká miera otvorenosti, rodina umožňuje deťom spracúvať všetky druhy tráum, hľadať rezervy v náročných životných situáciách.

V rodinnom prostredí, kde sú malé deti, býva rodina i miestom stresu, pretože rodičia musia malým deťom venovať všetok svoj voľný čas, partneri sa musia vzájomne prispôbovať dlhodobé frustrácie a starosti. Ti sa môžu prekonať vzájomným pochopením, dohodou a kompenzovaním nedostatkov.

Pre spoločnosť je rodina dôležitá z hľadiska udržania ľudstva, je prvým modelom pre spoločnosť, odovzdáva tradície, reprodukuje človeka – kultúrnu bytosť.

O tom, že rodinu nemožno nahradiť inými formami, svedčí aj výchova detí v kolektívnych zariadeniach, ako napr. v detských domovoch. Ďalším príkladom je absencia rodinného prostredia „vlčích detí“, ktoré v dôsledku tejto absencie i v dôsledku neuspokojenia základných ľudských potrieb nevedeli komunikovať, ale vydávali zvuky, neovládali spoločenské správanie.<sup>5</sup>

---

<sup>3</sup> Kraus, B. *Základy sociální pedagogiky*. Praha: Portál, 2008, s. 81.

<sup>4</sup> Přádka, M. *Kapitoly ze sociální pedagogiky*. Brno: Masarykova univerzita, 2004, s. 28.

<sup>5</sup> Bakošová, Z., Lubelcová, G., Potočárová, M. *Sociálna pedagogika*. Bratislava: Slovenské pedagogické nakladateľstvo, 2005, s. 31.

## 1.2 Vymezení lidské komunikace

S odvoláním na latinský původ slova definoval Hausenblas komunikaci široce jako „obcování lidí, společné podílení se na nějaké činnosti ve vzájemném kontaktu“. Nikoli tedy jen proudění informace, ale i podílení se na celku komunikace a na povaze či dopadu zprávy třeba jen tím, že jsme přítomni. Komunikujeme, i když jen přihlížíme slovní výměně mezi dvěma účastníky; kdybychom nebyli svědky jejich výměny, informace by proudily jinak nebo by byly jiné. Někteří psychologové rozumějí komunikační výměnou jak **sdělování**, tak **sdílení**.<sup>6</sup>

### **Komunikace není všechno, ale je za vším**

Komunikace posiluje nebo tlumí emoce a formuje postoje. Dokáže popudit, provokovat, iniciovat – i chlácholit a zbrzdít druhého v jeho odhodlání. Dokáže přesvědčit o pravdě i věrohodně šířit lež. Takové možnosti snižují pocity opuštěnosti, stesk a úzkost – a naopak podporují pocity sounáležitosti. Potřeba komunikovat, dělit se o zážitky a sdílet je, jedna základních potřeb člověka, může být naplněna i navzdory velké vzdálenosti. Každou potřebu sytí již možnost, a naopak frustruje nemožnost ji uspokojit.

Výraz komunikace slouží jako užitečný výraz pokrývající jak mluvení, tak naslouchání, ba dokonce ještě mnohem více. Je to obecný koncept, který si vydobyl své postavení v každodenní mluvě, a proto stojí za to se mu do jisté hloubky porozumět.<sup>7</sup>

Smyslem každé komunikace je dorozumět se a případně pozměnit svůj „vnitřní kontext“ v mysli, ve vědomí i v nevědomí. Obohatit ho o pocit sounáležitosti, vnést do něj novou informaci. Informace, které přijímáme, informují nejen nás, ale doslova v nás.

Informují – tj. tvarují, přetvářejí, mnohdy rozšiřují či zcela přeformátovávají naše poznatky, postoje a emoce.<sup>8</sup>

Od chvíle, kdy lidská bytost přišla na svět, se stala komunikace nejdůležitějším faktorem určujícím, jaké vztahy si člověk vybuduje, co se mu v životě přihodí, jak dokáže přežít, rozvíjet důvěrné vztahy, jak bude výkonný, jaký dá životu smysl.<sup>9</sup>

---

<sup>6</sup> Vybíral, Z. *Psychologická komunikace*. Praha: Portál, 2005, s. 25.

<sup>7</sup> Adair, J. *Efektivní komunikace*. Praha: Alfa Publishing, 2004, s. 16.

<sup>8</sup> Vybíral, Z. *Psychologická komunikace*. Praha: Portál, 2005, s. 22.

<sup>9</sup> Satirová, V. *Kniha o rodině*. Praha: Práh, 1994, s. 55.

Vliv společnosti a kultury na lidskou psychiku se uskutečňuje především prostřednictvím lidské řeči. V průběhu socializace se člověk učí vnímat řeč druhých lidí a rozumět jí. Osvojuje si však i svůj vlastní řečový projev, v němž jednotlivá slova mají svůj ustálený a ve společnosti dohodnutý význam. Oba vzájemně propojené procesy – tzn. rozumění řeči druhých i osvojení si vlastního řečového projevu dobře srozumitelného druhým lidem – tvoří tzv. jazykovou kompetenci člověka.

Osvojená jazyková kompetence je jak výsledkem, tak i prostředkem vlivu sociálního prostředí na socializující se osobnost. Je také nejen důležitým prostředkem komunikace mezi lidmi, nýbrž i prostředkem jejich začleňování do mezilidských vztahů a pospolitostí. A nejen to. Pomocí znaků (nejen jazykových, ale především s jejich pomocí) jsou psychické procesy integrovány ve funkční systém, který umožňuje poznávání světa i jeho přetváření. Jakékoli opoždění v osvojování slov a jazykové kompetence vůbec vede ke zpomalení rozvoje myšlení; v důsledku toho dítě špatně chápe a obtížně se vyjadřuje, což vede k potížím při komunikaci s vrstevníky i ostatními lidmi, znesnadňuje to jeho plnohodnotný sociální styk i jeho začleňování do společnosti, resp. jeho socializaci.<sup>10</sup>

V této kapitole bych chtěla stručně vymezit a definovat pojmy, které pomohou lépe se orientovat v dané problematice ještě před čtením této práce.

### 1.3 Řeč

Je nástrojem myšlení umožňující jedinci komunikovat s okolím, přičemž současně také významně usnadňuje proces učení.<sup>11</sup>

Řeč je schopnost, která je dána pouze člověku. Její rozvoj je těsně svázán s rozvojem myšlení. To, zda už dítě mluví a jak moc mluví, je proto častým námětem rozhovorů maminek na lavičkách v parku. První slovo je s napětím očekáváno celým příbuzenstvem a první větičky nejsou ani po dlouhých letech zapomenuty. Není sporu, že jde o věc důležitou, ale představy o tom, kdy vlastně má dítě začít mluvit, se často rozcházejí.

---

<sup>10</sup> Vízdal, F. K otázky jazykových a sociálních determinant lidské psychiky v kontextu sociální pedagogiky. In: *Sociální pedagogika ve střední Evropě 2010 - inovace a nové trendy*. Brno: Institut mezioborových studií Brno, 2010. s. 85.

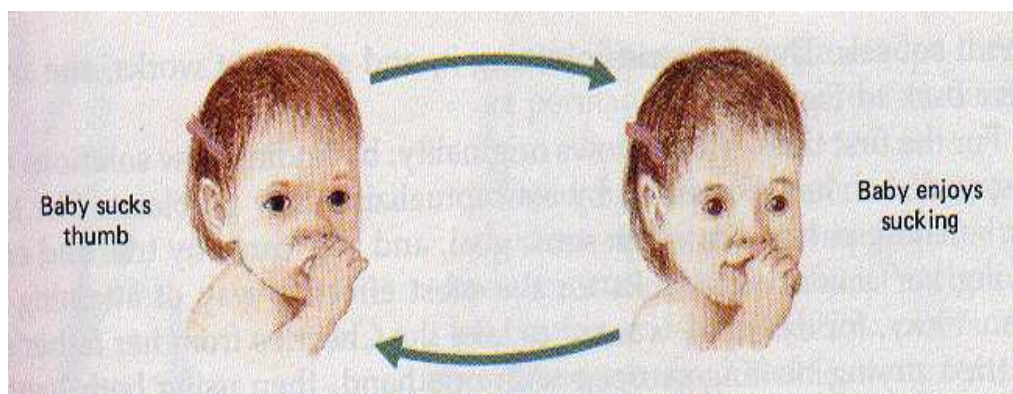
<sup>11</sup> Bartoničková, K. *Občanský a společenskovední základ*. Brno: Computer Press, 2009, s. 34.

## Vývoj předřečové aktivity

Za jakousi základnu řečového vývoje lze pokládat předřečové projevy. Můžeme je chápat jako procvičování hlasivek.

Předřečová fáze zahrnuje postupný rozvoj vokalizace a způsobu jejího využití až na úroveň prvních identifikovatelných a smysluplných výrazů. Tento vývoj je plynulým procesem, dosažený stupeň představuje základ pro další rozvoj. Předřečovou fází lze rozdělit do čtyř dílčích subfází:

- **Křik** – děti křičí již od narození. Tímto způsobem vyjadřují svůj aktuální stav a své potřeby. *Mezi 1. a 2. měsícem*, v důsledku neurofyzilogického zrání, přestává být křik pouhým reflexním projevem regulovaným subkortikálně. Kortikální regulace křiku ovlivní jeho charakter, kojenci začínají produkovat diferencovanější zvuky.
- **Broukání** – které má charakter jednoduché artikulace, se začíná objevovat *přibližně ve 3. měsíci*. Děti začínají produkovat zvuky podobné fonémům, především souhláskám, např. *aa* či *oo*. Broukání bývá doprovázeno pozitivními emocemi, je zřejmé, že dítě těší. Také tato aktivita má na počátku reflexní charakter, a tudíž se objevuje i u vrozeně neslyšících dětí. Ale protože není posilována potřebnou zkušeností, tj. zpětnou vazbou, postupně vyhasíná. Slyšící děti v této době s vlastním hlasem experimentují způsobem, který byl popsán jako *kruhová reakce*: dítě poslouchá svůj vlastní hlasový projev a protože je pro ně zajímavý, tak jej často a mnohokrát opakuje.<sup>12</sup>



Obrázek č. 1. Stádium primární kruhové reakce.  
([www.phil.muni.cz/~hump/VyvPs/Materialy\\_z...SP/vp\\_-\\_rec.ppt](http://www.phil.muni.cz/~hump/VyvPs/Materialy_z...SP/vp_-_rec.ppt))

<sup>12</sup> Vágnerová, M. *Vývojová psychologie I*. Praha: Karolinum, 2008, s. 95.

Vlastní vokální produkce je pro dítě zajímavá a uspokojující, zatím není užívána jako prostředek k dosažení něčeho jiného (např. ke komunikaci). Jde o fázi, která je naplněna předběžným učením, potřebným k rozlišení a aktivnímu zvládnutí artikulace základních fonémů rodného jazyka.

- **Žvatlání** – po 6. měsíci začínají děti žvatlat, kombinovat souhlásky a samohlásky do obvykle dost podobných slabik, které opakují. Už tvoří pouze ty hlásky, které se vyskytují v jejich rodném jazyce. V tomto období je jednotkou řeči slabika. Žvatlání je řízeno kortikálně a je výsledkem interakce vrozených dispozic a učení. Jeho předpokladem je dosažení určité zralosti mluvidel a propojení sluchového a motorického systému na centrální úrovni. Děti napodobují slyšené řečové zvuky, to znamená, že se učí pomocí jazykového modelu, který mají k dispozici. Při napodobě řečového projevu hraje určitou roli i zrak, děti odezírají a napodobují pohyby rtů, jazyka atd.<sup>13</sup>

Dítě si všímá, jak lidé na jeho žvatlání reagují, a tato zkušenost je za normální situace posiluje v přesvědčení, že je to dobrý prostředek upoutání a udržení pozornosti. Zatím jde hlavně o formu, tj. o potřebu udržet kontakt, a ne o obsah.

- **První slova** – v jednom roce se děti začínají vyjadřovat pomocí jednotlivých slov, tzv. holofrází, které mají nějaký význam. První slova jsou jednoduchá, tvoří je kombinace malého počtu hlásek, které dítě zvládlo ve fázi žvatlání. Téměř žádné z těchto slov neodpovídá výrazům běžně užívaných k označení dané objektu či situace, jsou mnohem jednodušší.

Zhruba ve stejné době, kdy děti začínají říkat první slova, se rozvíjí i jejich repertoár *neverbálních gest*. Symbolická gesta reprezentují určité podněty, události, přání atd. Často se v této době stává, že dítě nejprve užije pro označení něčeho neverbální prostředku, např. gesta, a v zápětí začne používat i slovo. Užití gestikulace svědčí pro fakt, že děti již předtím, než dovedou mluvit, začínají chápat, že jim pro označení objektů či dění mohou sloužit různé symboly.<sup>14</sup>

---

<sup>13</sup> Vágnerová, M. *Vývojová psychologie I*. Praha: Karolinum, 2008, s. 94.

<sup>14</sup> Vágnerová, M. *Vývojová psychologie I*. Praha: Karolinum, 2008, s. 95.

Dospělí mohou podněcovat a motivovat řečový vývoj dítěte pozitivní zpětnou vazbou, oceněním jeho pokusů např. úsměvem, projevem radosti apod. Pro dítě má velký význam, když matka už v raném dětství, ve fázi předřečového vývoje, akceptuje dětské žvatláni jako smysluplný projev. Když se bude chovat tak, jakoby jí dítě skutečně něco sdělovalo a toto sdělení bylo hodné ocenění. Dospělí mají tendenci na předřečové projevy dítěte reagovat, rozvádět a opakovat, co dítě vyslovilo, dávat tyto zvuky do různých souvislostí apod. Matka (resp. někdo jiný) opakuje, co dítě říká, a zprostředkuje mu tak velmi specifickou zpětnou vazbu. Dítě se za těchto okolností snáze učí.

## 1.4 Jazyk

Jazyk je základní milník evoluce lidstva. Lingvista Noam Chomsky tvrdil, že mozek lidí je biologicky předurčen k osvojení řeči. Všechny kultury mají vlastní jazyk, všechny jazyky mají společné strukturální prvky (například podstatná jména, slovesa), děti na celém světě se přibližně ve stejném věku bez vynaložení zvláštního úsilí plynule naučí mluvit řečí, v jejímž prostředí vyrůstají. S jazykem pochopitelně musí souviset nějaká forma učení, ovšem na druhou stranu nelze popřít, že na svět přicházíme vybaveni jedinečnou vnímavostí vůči zvukům a strukturám řeči. Terrence Deacon dospěl k závěru, že se lidský mozek a jazyk vyvíjely ve vzájemné souvislosti dlouhé miliony let. Steven Pinker vnímá schopnost učit se, mluvit a rozumět jazyku jako silný instinkt úzce spjatý se zkušeností celého lidstva. „Na celém světě,“ říká, „členové našeho rodu syčí a hučí a vrní a piští a naslouchají si úplně stejně... Jsme vybaveni prostředkem ke sdílení svých myšlenek, a to v celé jejich šíři.“<sup>15</sup>

### Vlastnosti lidského jazyka

Na světě existuje pět až šest tisíc jazyků, o nářečích v rámci jednotlivých jazyků ani nemluvě. Kdybychom k jazykům přičetli všechna nářečí, dopracovali bychom se k desítkám tisíc jazykových podob. Všechny jazyky mají shodné vlastnosti, a sice **sémantičnost, generativitu a nahraditelnost.**<sup>16</sup>

---

<sup>15</sup> Kassin, S. M. *Psychologie*. Brno: Computer Press, 2007, s. 263.

<sup>16</sup> Kassin, S. M. *Psychologie*. Brno: Computer Press, 2007, s. 264.

## **Sémantičnost**

Sémantičnost znamená, že v jazyce jsou obsaženy samostatné jednotky nesoucí význam. Nejmenší jednotky řeči se nazývají *foném*. Představují základní zvuky čili stavební kameny řeči. Angličtina má dvacet šest písmem, ale čtyřicet až pětáctýřicet fonémů. Čeština má třicet čtyři písmen a třicet sedm fonémů. Lingvisté se domnívají, že lidem jejich fyziologická stavba umožňuje vyslovit sto základních zvuků. Žádný jazyk však plnou kapacitu nevyužívá. V angličtině i češtině se písmena *s* a *z* vyslovují odlišně, ve španělštině stejně. Na základě takovýchto odlišností míváme větší či menší problémy s výslovností fonému cizích jazyků.

Řada náhodně zvolených fonémů v žádném případě neobsahuje smysluplný zvuk. Nejmenší jednotka jazyka nesoucí význam se nazývá *morfém*. Slova, předpony a přípony jsou morfémy. Kombinováním morfémů získáváme základní stavební kameny slovních spojení, skupin slov, které se chovají jako významové jednotky. Morfémy a slovní spojení se dále slučují do větších jednotek, jež nazýváme *věty*. Věta je řada slov seřazená podle určitých pravidel, která vyjadřuje myšlenku, skutečnost, tvrzení, záměr, žádost nebo otázku.

## **Generativita**

Druhou univerzální vlastností jazyka je generativita, schopnost, na jejímž základě lze při omezeném počtu slov a pravidel pro jejich spojování vyprodukovat nekonečný počet nových výrazů. Generativita nabízí jazyku coby komunikačnímu systému prakticky neomezenou flexibilitu.

## **Časovost**

Třetí univerzální vlastností jazyka je časovost. Rozumíme jí možnost použít jazyk pro sdělování skutečností, které právě neprobíhají, událostí přesahující časovou lokalitu „tady a teď“. A tak můžeme spokojeně zavzpomínat na staré dobré časy, probírat se svými plány a nadějemi do budoucnosti a bavit se o abstraktních záležitostech, jakými je Bůh, sociální spravedlnost nebo láska.

**Syntax** – gramatická pravidla, podle nichž se řídí uspořádání slov ve větě.<sup>17</sup>

---

<sup>17</sup> Kassin, S. M. *Psychologie*. Brno: Computer Press, 2007, s. 264-265.



## Počátky jazyka

Při vývoji dětí lze sledovat, jak se změna způsobu myšlení odráží ve vývoji jazyka.

## Milníky v jazykovém vývoji

Věk	Fáze
1–2 měsíce	Vrnění
4 měsíce	Žvatlání
8–16 měsíců	První slůvka
24 měsíců	Dvou až tříslóvné věty
2–3 roky	Mnohoslovné věty <sup>18</sup>

## Vývoj jazykových schopností a dovedností

Jazyk lze chápat jako kognitivní a komunikační kód, který užívá určité znaky a symboly. Řeč je konkrétní jazykovou dovedností, užívající k vyjádření významů, fakt, názorů a pocitů specifických fonematických kombinací. Děti se učí jazyku, aby mohly formulovat a vyjádřit to, co mají na mysli, a sdělit to někomu dalšímu.

Jazyk je základním nástrojem sociálního přizpůsobení. Dítě jej přijímá v konkrétní, hotové a konvencí dané podobě. K tomu potřebuje model, který by mohlo napodobovat a osvojit si tak stejný jazykový systém. Úroveň verbálních dovedností je velmi citlivým ukazatelem kvality výchovného působení rodiny.

Jazykové schopnosti a dovednosti se rozvíjejí pomocí různých mechanismů:

- **Nápodoba** – děti napodobují řeč dospělých, tímto způsobem se rozvíjí sémantická i syntaktická složka.
- **Zpětná vazba** – sdělení dítěte má určitý význam.
- **Modelování** – rodiče přizpůsobují svůj verbální projev možnostem malého dítěte. Činí tak především v kojeneckém věku.
- **Specifická zaměřenost** – děti si všimají především těch složek verbálního sdělení, které mohou mít pro porozumění jeho smyslu větší význam než jiné.<sup>19</sup>

U zpětné vazby je potřeba dát si pozor zejména na negativní zpětnou vazbu. Pokud je sdělení dítěte nesrozumitelné, lidé na ně nereagují tak, jak dítě potřebuje.

<sup>18</sup> Kassin, S. M. *Psychologie*. Brno: Computer Press, 2007, s. 267.

<sup>19</sup> Vágnerová, M. *Vývojová psychologie I*. Praha: Karolinum, 2008, s. 134.

## 2. Vývojové etapy a vývoj řeči

Nyní přiblížím vývojové teorie a také vývojové období od prenatalního po batolecí, kde uvádím základní rysy typické pro jednotlivé období a také vývoj řeči. Žádné období není v životě dítěte tak důležité jako právě první tři roky. Proto věnuji tomuto období zvláštní pozornost. K tomu, abychom mohli dát dítěti všechno, co potřebuje, a mohli mu předat svou lásku, zkušenosti a výchovu, aby z něj vyrostl šťastný a vyrovnaný člověk, nepotřebujeme žádné zvláštní dary ani vzdělání. Výborných výsledků dosáhneme s pomocí něhy, trpělivosti, nadšení a vlastním rozumem.

Každé dítě je jiné. Děti nemají ani stejnou povahu, ani nemají rády stejné věci, a je to tak dobře. U některých dětí se rozvinou dříve jejich celkové fyzické schopnosti, u jiných manuální zručnost a u dalších řeč.

### 2.1 Vývojové teorie

Nikdo bezesporu nepochybuje o tom, že se jazyk vyvíjí ve fázích a že na sebe jednotlivé vývojové kroky navazují. Názory se neslučují ohledně významu vývoje. Obzvláště dvě témata jsou předmětem polemik.

První z nich je diskuse o **přírodě versus prostředí** (natur-nurture). Behaviorista B. F. Skinner v roce 1957 napsal knihu s názvem *Verbal Behavior* (Verbální chování), v níž tvrdí, že se děti učí mluvit podobným způsobem, jakým se zvířata učí probíhat bludištěm. Spojují si objekty se slovy, napodobují dospělé a opakují ta slovní spojení, která jsou při řeči posilována pozitivní reakcí. Podle jeho názoru se dítě anglicky hovořících rodičů učí metodou pokusu a omylu žvatlat podle toho, nakolik nadšeně matka a otec reagují na produkované zvuky, avšak vůči cizím zvukům zůstává netečné.

Lingvista Noam Chomsky v reakci na Skinnerovy názory důrazně prohlašoval, že lidský mozek je speciálně uzpůsoben, aby si jedinec mohl osvojit jazyk. Obzvláště silně zastával názor, že se děti od narození řídí „univerzálními pravidly“ gramatiky, které mají všechny jazyky společné, a že dokážou daná pravidla používat v jazyce, který slyší kolem sebe. Důkazy pro toto tvrzení založené na biologickém podkladě jsou dosti pádné.<sup>20</sup>

---

<sup>20</sup> Kassir, S. M. *Psychologie*. Brno: Computer Press, 2007, s. 268.

Jazyk se totiž rozvíjí rychleji než jakékoli jiné dovednosti a schopnosti, přičemž dvouleté dítě dokáže sestavit telegrafické výroky, jež nemohlo slyšet od dospělých. Děti se dokonce naučí mluvit v souladu s pravidly i tehdy, když je nikdo neopravuje a neupozorňuje je na chyby.

Do určité míry je tedy zřejmé, že lidé jsou geneticky naprogramováni na jazyk, podobně jako jsou počítače sestaveny tak, aby mohly být programovány. Prostředí, v němž žijeme, nám pak poskytuje software a určuje, jaký jazyk se budeme učit. Biologie nás zásobí hardwarem dohlížejícím na to, kdy a jak se daný jazyk naučíme. Rovněž bychom měli uvést, že ve vývoji jazyka v prvních několika letech věku existují kritická či senzitivní období, během nichž je jedinec zvýšeně vnímavý vůči podnětům, jejichž pomocí si osvojuje jazyk. Právě proto dospělí i dospívající, kteří se učí druhý jazyk, hovoří s charakteristickým přízvukem, zatímco děti, které si cizí jazyk osvojí do období dospívání, jej nemají. Totéž platí pro osvojování gramatiky. Ve studii asijských imigrantů ve Spojených státech bylo zjištěno, že čím byly děti v době stěhování mladší, tím lépe si vedly v mluvnickém testu.

Druhá polemika se vrací k problému, zda bylo dřív vejce nebo slepice: **Přichází první myšlení – nebo jazyk?** Piaget se domníval, že děti nejdřív musí pochopit pojem, než ho mohou popsat. Proto děti nemohou říct „všechno pryč“ nebo „pá pá“ či jinak označit, že něco zmizelo, dokud nepochopí stálost objektu. Jiní vývojoví psychologové oponují, že jazyk formuje myšlení a že si děti nejdříve utvářejí pojmy, aby na jejich základě mohly pochopit slova, která slyší v okolí. Podle tohoto názoru dítě, které zaslechne slovo pes, ho zkouší pochopit tak, že v mysli prohledává různé objekty a pátrá, kam by se pes mohl hodit. Zdá se, že správné jsou oba názory. Slova a pojmy se ke slovu dostávají přibližně ve stejném vývojovém období, takže příčinná souvislost poukazuje oběma směry. Někdy děti používají slova, aby sdělily, co již vědí, jindy si formulují pojmy, aby se jim hodily ke slovům, která slyší.<sup>21</sup>

---

<sup>21</sup> Kassin, S. M. *Psychologie*. Brno: Computer Press, 2007, s. 269.

Následující rozdělení dětí do věkových kategorií se používá v dětské vývojové psychologii při popisování významných změn v oblastech vývoje:

PRENATÁLNÍ OBDOBÍ	od početí do porodu
NOVOROZENEC	od narození do konce prvního měsíce
KOJENEC	1–12 měsíců
BATOLE	12–24 měsíců 24–36 měsíců
PŘEDŠKOLNÍ VĚK	3–5 let <sup>22</sup>

## 2.2 Prenatální období

Prenatální období vývoje člověka začíná oplozením vajíčka a končí porodem. Oplození znamená spojení zralých pohlavních buněk (vajíčka a spermií) v těle matky. Dělí se na několik etap. Vývoj v těle matky se nazývá intrauterinní a trvá 280 dnů, což znamená deset lunárních měsíců po 28 dnech. Za tuto dobu projde plod rychlým a složitým vývojem.<sup>23</sup>

### Prenatální období se člení na tři fáze:

- **Období od oplození do uhníždění blastocysty** (masa buněk, z níž vzniká embryo) a vytvoření tří zárodečných listů. Toto období trvá necelé tři týdny. Již ve 3. týdnu vzniká nervová trubice, která je základem nervového systému.
- **Embryonální období**, kdy se vytvářejí všechny hlavní orgánové základy. Trvá do 12. týdne, tj. do konce prvního trimestru. Vzhledem k intenzivnímu růstu a diferenciaci orgánových systémů je v tomto časovém úseku embryo citlivé na působení nejrůznějších vlivů, některé z nich mohou vést ke vzniku vývojové vady.
- **Fetální období** je charakteristické dokončováním vývoje orgánových systémů, některé z nich již v této době začínají fungovat. Toto období trvá od 12. týdne do narození.<sup>24</sup>

<sup>22</sup> Allen, K., Marotz, L. *Přehled vývoje dítěte od prenatálního období do 8 let*. Praha: Portál, 2008, s. 34.

<sup>23</sup> Kuric, J. *Ontogenetická psychologie*. Brno: CERM, 2001, s. 50.

<sup>24</sup> Vágnerová, M. *Vývojová psychologie I*. Praha: Karolinum, 2008, s. 63.

V posledních desetiletích 20. století se začal razantně měnit postoj k prenatalnímu období vývoje člověka i k období těhotenství ženy. K této proměně jistě napomohl technický pokrok (sonografie, ultrazvuk, mikrokamery, videozáznamy z nitroděložního života plodu, termovize, počítačové zpracování získaných údajů...), jehož prostřednictvím bylo možné získávat doklady nejen o fyziologickém vývoji plodu, ale též o náznacích vývoje psychického. Technický rozvoj umožnil také informovanost veřejnosti a následně růst zájmu o tuto oblast.<sup>25</sup>

Dokonce ještě předtím, než se žena dozví, že je těhotná, se už začíná vyvíjet mozek embrya. V pátém týdnu se tvoří mozková kůra. V devátém týdnu plod umí pohnout tělem, může dostat škytavku a reaguje na velký hluk. V desátém týdnu hýbe rukama, vdechuje plodovou vodu, otvírá ústa, protahuje se. Ve třetím měsíci těhotenství budoucí novorozeně zívá a saje. Kolem šestého měsíce slyší a v osmém měsíci těhotenství vidí.<sup>26</sup>

Mnozí neonatologové, porodníci a psychologové, zaměřeni na význam prenatalního období, zdůrazňují především aktivitu plodu a jeho schopnost učit se a připravovat na přežití po narození. Dále považují za podstatnou existenci interakce matka–dítě a důležitost rodičovských postojů vůči nenarozenému dítěti.<sup>27</sup>

### **Vývoj řeči, komunikace**

Od samého počátku těhotenství spolu dítě i matka komunikují, a to nejprve na bázi víceméně fyziologické (např. skrze hormony), později i sociální (svými pohyby např. dítě aktivně ovlivňuje chování matky). Tyto první pokusy o komunikaci s matkou přichází po porodu v další neverbální aktivitu, komunikaci neverbální a poté i verbální. Důležité si je uvědomit, že je to právě matka, kdo do značné míry dítěti zprostředkovává vnější svět a právě skrze první prenatalní zkušenost se u jedince vytváří bazální pocit bezpečí, tolik potřebný např. v rámci postnatální vazby na matku.<sup>28</sup>

Komunikace s dítětem v matčině lůně by měla být neoddělitelnou součástí každého dne těhotenství každé matky. Děťátko sice nevidíme, ale ono nás slyší, plave v plodové vodě, vnímá rozpoložení maminky, stejně jako její hlas. A nejen její, stejně tak hlas otce, svých sourozenců, babičky a všech, kteří za pár měsíců budou tvořit jeho rodinu.

---

<sup>25</sup> Šulová, L. *Raný psychický vývoj dítěte*. Praha: Karolinum, 2010, s. 13.

<sup>26</sup> Ciccotti, S. *Rozumíte svému děťátku?* Praha: Portál, 2008, s. 132.

<sup>27</sup> Šulová, L. *Raný psychický vývoj dítěte*. Praha: Karolinum, 2010, s. 13.

<sup>28</sup> Doňková, O., Novotný, S. *Vývojová psychologie pro sociální pedagogy*. Brno: Institut mezioborových studií Brno, 2009, s. 38.

Postoj rodičů k dítěti se vytváří dávno před jeho narozením. Přibližně od poloviny těhotenství je už vnímáno jako živá bytost s určitými osobními vlastnostmi a temperamentem. Některé východní národy jdou do důsledků a počítají věk dítěte již od početí. Dítěti je tak v den jeho narození už devět měsíců. Už dlouho před narozením je možné s dítětem navazovat kontakt – např. hlazením místa, kde cítíme pohyb.<sup>29</sup>

Na začátku těhotenství stojí v popředí komunikace, která se zakládá na citech. Děti jsou citově založené bytosti. Citlivě proto reagují i na emoce matky. Všechny nastávající matky na své děťátko každou chvíli láskyplně pomyslí nebo zamyšleně hladí své břicho. Kromě toho všechny těhotné ženy se svým dítětem také mluví – ať už v duchu, nebo nahlas. Co z toho dítě vnímá, na tom se odborníci zatím neshodli. Každopádně lze vycházet z toho, že všechny citové prožitky matky se přenášejí na dítě.

Každá matka se svým dítětem mluví – i když se ještě nenarodilo. Zpočátku jen v duchu, ale později, když už o sobě dítě dává vědět, s ním často mluví také nahlas. Tak je to dobře a správně, protože děťátko už dokáže hlas matky rozeznat od hlasů jiných lidí. Matka s ním instinktivně mluví jemně a melodicky. Aby však dítě mohlo zvuky a hlasy z okolí vnímat, je nutné mluvit trochu hlasitěji. Hladina hluku je v matčině těle dost vysoká (kolem 100 decibelů), navíc jsou zvuky zvenčí tlumené břišní stěnou, děložní svalovinou a plodovou vodou. Hlasy a zvuky dítě slyší asi tak, jak je slyšíme my, když máme vodu v uchu nebo jsme pod vodou. Pro dítě však není tolik důležité, co matka říká, ale jak to říká. Důležitý je tón hlasu – dítě podle něho pozná, zda matka mluví k němu, nebo ne.

Nejpřirozenější způsoby prenatální komunikace – vyprávět dětem pohádky (nebo je předčítat), zpívat jim nebo se s nimi pohybovat v rytmu hudby. Díky speciálnímu rytmu a takzvané melodii řeči si děti už v matčině těle zvykají na mateřskou řeč. Ihned po narození ji tak dokážou odlišit od cizí řeči. Dítě přesně ví, kdo jsou jeho rodiče a sourozenci. Výzkumy ukázaly, že novorozenci zřetelně reagují na známou hudbu a na mateřskou řeč a že si pamatují zážitky a dojmy z matčina těla.<sup>30</sup>

Doba bezprostředně po porodu je – z hlediska odborníků – přinejmenším stejně důležitá jako předcházejících devět měsíců v matčině těle. První seznámení má pro další vývoj dítěte velký význam. Tomu, co se v několika málo hodinách po porodu mezi matkou a dítětem odehrává, se říká „bonding“, což by se mohlo přeložit jako „vytváření

<sup>29</sup> Kutálková, D. *Vývoj dětské řeči krok za krokem*. Praha: Grada, 2010, s. 21.

<sup>30</sup> Teusen, G. *Prenatální komunikace*. Praha: Portál, 2003, s. 54-55.

vztahu“. Rozhodující při tomto prvním seznamování je to, že lze navázat tam, kde se předtím skončilo s prenatální komunikací.<sup>31</sup>

### 2.3 Novorozenecké období

Jako novorozenecké období označujeme dobu prvních šesti týdnů života jedince. Dítě se rodí po 38.–42. týdnu těhotenství, průměrná porodní hmotnost se pohybuje mezi 2,5–4 kg, délka pak kolem 50 cm. Velikost dítěte při narození se odvíjí od takových faktorů, jako je např. pohlaví (chlapci bývají těžší), rasa, výživa během prenatálního období, zdraví dítěte i matky, pořadí dítěte (prvorozené děti bývají menší). V prvních dnech života ztrácí novorozenci až 10% své váhy (především kvůli ztrátě tekutin), již 10.–14. den po porodu se však obvykle vrací zpět na svou porodní váhu.<sup>32</sup>

Novorozenecké období je doba adaptace na nové prostředí, které je odlišné od podmínek intrauterinního života. Podle Langmeiera a Krejčířové (2008) představuje narození dítěte do nového světa pro jeho organismus po stránce fyzické i psychické značnou zátěž. Novorozenec je schopen reagovat pomocí reflexů a vrozených způsobů chování, které mu usnadňují přežití. Zároveň je geneticky disponován k poměrně dlouhodobému zrání a učení. Veškeré projevy chování novorozence jsou závislé na jeho biorytmu, který je charakteristický krátkými časovými úseky bdění. Ty jsou zpočátku vyplněny především aktivitou spojenou s uspokojováním biologických potřeb.

Novorozené dítě není vůbec jenom pasivní jedinec, který „nic neumí, jen jíst, spát a křičet“. Je prokázáno, že vnímá okamžitě po narození světla a stíny v místnosti, tělesné teplo a dotyky. Co je zvlášť pozoruhodné, nově narozené dítě také spolehlivě odliší lidskou řeč od jiných zvuků a reaguje na ni jinak než na neřečové zvuky. Psychologové kladou začátky vnímání dokonce už do doby posledních měsíců těhotenství a přinášejí důkazy o reakcích ještě nenarozeného dítěte na duševní rozpoložení maminky nebo např. na hudbu.

Od prvních okamžiků dítě vnímá svět okolo a ukládá si do paměti řadu dojmů. Tělesně je ovšem zcela bezmocné. Ale reflexním křikem nebo svými dosud nekoordinovanými

---

<sup>31</sup> Teusen, G. *Prenatální komunikace*. Praha: Portál, 2003, s. 75.

<sup>32</sup> Doňková, O., Novotný, S. *Vývojová psychologie pro sociální pedagogy*. Brno: Institut mezioborových studií Brno, 2009, s. 39.

pohyby spolehlivě připoutá pozornost matky nebo dospělých, kteří se octnou v dosahu dítěte a postarají se, aby mu nic nechybělo.

Novorozenec většinu dne prospí nebo je ve stavu jakéhosi polospánku. V době bdělosti je pro něj nejdůležitější tělesný kontakt s matkou, její hlas a pohled na její obličej. Kromě toho, že dítě vnímá lidskou řeč jinak než ostatní zvuky, dokáže také déle udržet pohled na lidském obličejí než na nějakém předmětu nebo hračce.

Protože se prokázalo, že z hlediska biologického i psychologického je lepší, když mohou mít maminky své novorozené dítě u sebe, vracíme se dnes k praktikám starým jako lidstvo samo a v porodnicích se zavádí znovu režim, dnes všeobecně známý jako rooming-in. Různé výzkumy totiž opakovaně prokázaly, že maminky, které mohly mít od počátku dítě u sebe, snáze chápaly potřeby novorozence. Lépe mu rozuměly, snadněji s ním navazovaly kontakt, a také déle a vydatněji kojily. **Základem dobrého vývoje dítěte je totiž silný vzájemný citový vztah.**<sup>33</sup>

### **Vývoj řeči, komunikace**

Již velmi brzy narozené dítě vykazuje silnou motivaci komunikovat. Přestože má již určité sociální předladění (dispozice k sociálnímu chování), jsou jeho interakce do velké míry ovlivněny jednak jeho krátkými stavy bdělosti, jednak samotným sociálním prostředím, především pak osobou, se kterou kontakt navazuje. Je potřeba, aby jak dítě, tak tato osoba (např. matka) byly sladěny na velmi blízkou úroveň pozornosti a sdílených emocí (tzv. synchronie pozornosti a afektu).

Komunikace s novorozencem má poněkud jiný ráz než běžná komunikace. Roku 1977 stanovil D. N. Stern její tři základní znaky:

- dospělý mluvící s dítětem přehání své výrazy – mluví vyšším hlasem, pomaleji, přehání nonverbální doprovod řeči (např. mimiku, pohyby), pohledy do očí jsou delší, více se k dítěti přibližuje, naklání,<sup>34</sup>
- dospělý používá omezené množství výrazových projevů, které tak dítě snáze odlišuje,
- tyto projevy pak často stereotypně opakuje.

<sup>33</sup> Kutálková, D. *Vývoj dětské řeči krok za krokem*. Praha: Grada, 2010, s. 21-22.

<sup>34</sup> Doňková, O., Novotný, S. *Vývojová psychologie pro sociální pedagogy*. Brno: Institut mezioborových studií Brno, 2009, s. 56.



Studie komunikace s novorozenci a kojenci ukazují, že tyto specifické znaky vykazují ve svých interakcích s novorozenci již šestileté děti.

Výše zmíněné podmínky sociální interakce s novorozencem jsou důležité, neboť i přes jeho omezené percepční schopnosti potřebuje dítě pro něj srozumitelný sociální svět, do kterého se bude moci aktivně zapojit. Při nesplnění předpokladů správné sociální interakce dochází k tzv. synchronii, kdy matka nereaguje přiměřeně na chování dítěte, což často vede k deprivaci (chybění naplnění základních psychických potřeb) a opoždování vývoje dítěte.

Důležité je poznamenat, že kvalita prvních kontaktů je rozhodující pro vývoj vztahu k rodičům i pro vývoj sebepojetí dítěte. Mezi nejvýznamnější charakteristiky patří:

- kontingentní reaktivita – okamžitá a správná reakce matky na projevy dítěte,
- konzistence péče – všechny reakce jsou dlouhodobě stabilní,
- emoční vyladění – dospělý sdílí s dítětem pocity, zrcadlí mu je a dítě tak dostává potvrzení, že mu okolí rozumí.<sup>35</sup>

## 2.4 Kojenecké období

Kojenecké období trvá od 1. do 12. měsíce. V průběhu prvního roku života dochází za normálních okolností k nejrapidnějšímu vývoji jedince za celou jeho životní dráhu. Za první rok se změním více, než třeba za pět let od 15 do 20 let nebo za dvacet let od 40–60 let. Zvládneme pohyb v prostoru, někdy už ve vzpřímené poloze, naučíme se jemně manipulovat s předměty a poznávat je s velkou přesností hmatově, zrakově i sluchově. Dospějeme k nepochybné praktické inteligenci, jež nám umožní samostatně splňovat naše nejrozmanitější přání. Navážeme několik diferencovaných vztahů k druhým lidem... dospějeme při tom až na práh řečové komunikace.<sup>36</sup>

V tomto období dochází k rychlému rozvoji mnoha kompetencí, které jsou předpokladem k postupnému osamostatňování, k němuž dochází v další vývojové fázi, tj. v batolecím věku.

Během druhého měsíce už dítě zachytí pohled očí a začíná se usmívat. Zatím jsou tyto chvílky vzájemných kontaktů krátké, ale jsou nesmírně důležité. Možnosti dítěte

<sup>35</sup> Doňková, O., Novotný S. *Vývojová psychologie pro sociální pedagogiky*. Brno: Institut mezioborových studií Brno, 2009, s. 56.

<sup>36</sup> Řičan, P. *Cesta životem*. Praha: Portál, 2004, s. 75.

dorozumět se s okolím se dost rychle rozšiřují. Neutrální reflexní křik se diferencuje, spokojeným broukáním a úsměvem přitáhne pozornost dospělých, pláčem dá vědět, když mu něco schází.

### **Vývoj řeči, komunikace**

Podmínkou správného vývoje řeči je dostatečný rozvoj vnímání (sluchového, zrakového), myšlení, pozornosti, paměti, taktéž jemné motoriky včetně její koordinace, nejstěžejnějším faktorem je však samotná motivace ke komunikaci, tzn. potřeba chtít něco sdělit. Mluvená řeč a její osvojení hraje nepostradatelnou roli jak z hlediska vývoje myšlení, tak i socializace a vůbec celé osobnosti dítěte.

Vývoj je individuální proces a mezi dětmi tak mohou existovat v daném období značné rozdíly, pro vývoj řeči toto platí dvojnásob, zvláště zaměříme-li se například na výskyt prvních slov apod.

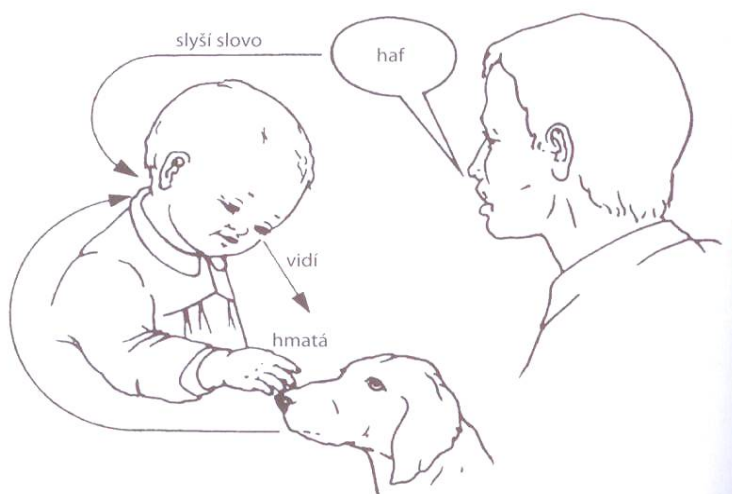
Vzhledem k tomu, že první slova se začínají u dětí objevovat až po devátém měsíci života, mluví se o době do devátého měsíce, jako o době přípravné, předřečové.

V prvních měsících života používá dítě ke komunikaci se svým okolím neartikulované zvuky. Kolem třetího měsíce brouká, vrní, mlaská, houká, výská, snaží se na sebe upoutat pozornost, i křik se stává diferencovanějším, než tomu bylo dříve. Od šestého měsíce začíná dítě žvatlat, vyslovuje slabiky (jednotlivé – např. *ba* či reduplikované – např. *mama*). Hlasem již dokáže vyjádřit svou náladu, např. nespokojenost už vyjadřuje i jinak než pouze pláčem, napodobuje také různé neřečové zvuky (např. kašel). Osvojuje si taktéž základní princip komunikace, tedy střídání mluvčích. U mladších dětí (tzn. kojenců) je způsob komunikace např. s matkou převážně paralelní, později dochází k pochopení podstaty komunikačního procesu. Dítě „mluví“, matka naslouchá, poté, co ukončí svůj projev, naváže na něj matka atd.<sup>37</sup> V této době dochází ke zvládnutí odkazování se pohledem (tzv. referenčního pohledu; očekávání a zhodnocení reakce na určitou akci, např. vlastní aktivitu). Odpověď matky, coby její hodnocení situace, tak nabývá symbolického charakteru – odkazuje na určitý význam, který má jak pro jeho autora (matku), tak pro příjemce (dítě) stejný význam. Od devátého měsíce většina dětí rozumí a odpovídajícím způsobem reaguje na jednoduché výzvy doprovázené gesty (např. udělej pápá), reaguje na zavolání jménem, u mnohých se objevují první slova s významem (jednoslabičná či dvojslabičná). První slova a další rozvoj verbální

---

<sup>37</sup> Doňková, O., Novotný, S. *Vývojová psychologie pro sociální pedagogy*. Brno: Institut mezioborových studií Brno, 2009, s. 62.

komunikace záleží na řadě faktorů, například na dispozicích dítěte, na tom, jakým způsobem je s ním komunikováno, jak podnětné je jeho prostředí. Osvojení prvních slov probíhá globální asociací vyřčeného slova.<sup>38</sup>



Obrázek č. 2 Osvojení prvního slůvka se děje globální asociací slova (vysloveného dospělým) s předmětem, který dítě uvidí a současně slyší a hmatá; slovo se stává symbolem - znakem předmětu. (Langmeier, J., Krejčířová, D. *Vývojová psychologie*. Praha: Grada, 2008, s. 56.)

Zajímavé v tomto ohledu je, že dítě vyřčené slovo spojuje s objektem, jenž je pro něj v danou chvíli nejzajímavější, nejvíce upoutává jeho pozornost, tedy bez ohledu na to, na co odkazuje mluvčí. Důležité proto je, aby v situaci osvojování si označení určitého objektu:

- bylo co nejzřejmější, k čemu se toto pojmenování vztahuje,
- aby si dítě mohlo objekt ohmatat, ochutnat, přivonět si apod.,
- a v neposlední řadě, aby jej objekt nějakým způsobem zaujal.<sup>39</sup>

Za běžných okolností se postupně rozšiřuje pasivní i aktivní slovní zásoba, po 12. měsíci zahrnuje slovník dítěte kolem šesti slov, lze také pozorovat změny intonace v řeči (např. odlišná intonace u otázek). Ke konci 12. měsíce zvládá dítě gesta, ukazování a samo jej začíná užívat.

Je třeba dávat dítěti kromě fyzického kontaktu i přiměřené množství dalších podnětů – chrastítka, barevnou hračku, kterou lze snadno držet v ruce. Když dítě chováme nebo se jím jinak zabýváme, měli bychom na ně mluvit, aby si zvyklo na náš hlas. Dítě má stále větší zájem o okolí, pohledem sleduje matku, otáčí se za hlasy. V pěti měsících dítě

<sup>38</sup> Doňková, O., Novotný, S. *Vývojová psychologie pro sociální pedagogy*. Brno: Institut mezioborových studií Brno, 2009, s. 63.

<sup>39</sup> Doňková, O., Novotný, S. *Vývojová psychologie pro sociální pedagogy*. Brno: Institut mezioborových studií Brno, 2009, s. 64.

začíná odlišovat lidi podle obličeje a hlasu. Dává najevo sympatii, nezájem nebo i nechuť, většinou k cizím lidem. Kolem půl roku je už dítě individualita, a ne hračka na chování.

Po půl roce se dítě velmi rychle rozvíjí. Začíná si sedat, manipuluje s hračkami, všechno strká do pusy. Je-li spokojené, hodně si žvatlá, brouká a houká. Zatím je to stále jen hra s mluvidly, napodobivé žvatlání. Ale můžeme už podporovat přesnost sluchového vnímání tím, že po dítěti jeho „slova“ opakujeme a dáváme najevo svou radost z jeho zvukových projevů (zazpívej mi ještě, pověz mi něco).

Jakmile s dítětem něco děláme, měli bychom popisovat, co právě děláme. Časem zjistíme, že dítě rozumí celé řadě výrazů. V době, kdy dítě už leze po kolenou, zkoumá vše, co mu přijde pod ruku a začíná se s oporou zvedat, můžeme zkusit, zda už umí ukázat, kde má pusinku, oči, kde je ham apod. Zpočátku si asi budeme muset odpovědět sami, ale časem dítě pochopí novou hru. Možná i zkusí vyvolat naši reakci tím, že bude samo ukazovat oči a bude chtít, abychom to komentovali.

Když je dítě staré asi tři čtvrtě roku, rychle se učí splnit i další pokyny (jak jsi veliký, jak se máme rádi – rozpaži). Můžeme už zkusit první „říkanku“. Několikrát během dne s dítětem přeříkáme říkadlo paci paci pacičky, držíme ho za ruce a rytmicky s nimi tleskáme. Za čas požádáme: „Udělej paci paci.“ Dáme najevo svou radost nad sebemenším náznakem akce a pomůžeme pohyb dokončit. Stejně lze postupně nacvičit i další – Berany duc; Kovej, kovej kovaříčku.<sup>40</sup>

Daleko dřív než dítě začne mluvit, rozumí tomu, co se povídá, a ukládá si to do paměti. Když se učíme cizí jazyk, také mu dřív začneme rozumět, odhadneme, o čem se mluví, aniž dokážeme opakovat nebo odpovědět. A jsme vděční cizinci, mluví-li na nás pomalu, zřetelně a v jednoduchých větách. Oceníme, je-li trpělivý a zopakuje-li větu, které jsme nerozuměli. Teprve časem dokážeme „papouškovat“ věty i fráze a ještě o něco později začneme sami mluvit. Měli bychom si proto už před malým, sotva ročním dítětem dávat pozor na to, co říkáme i jak to říkáte.

---

<sup>40</sup> Kutálková, D. *Vývoj dětské řeči krok za krokem*. Praha: Grada, 2010, s. 23-25.

## 2.5 Batolecí období

Prvním rokem dítě vkračuje do batolecího období. Od jednoho do dvou let mluvíme o **mladším batolecím období**, od druhého do přibližně třetího roku pak o **starším batolecím období**. Pro tuto etapu je charakteristické **výsadní postavení vývoje řeči a chůze**. V obou zmíněných oblastech zaznamenáváme výrazný rozvoj a zdokonalování významně ovlivňující i psychiku dítěte (např. jeho kognitivní procesy, sociální život, volní vlastnosti, osamostatňování se atd.).<sup>41</sup>

Postupně se zpomaluje tempo tělesného vývoje. Hmotnost vzrůstá asi o 5 kg a růst do výšky je přibližně o 20 cm. Prodlužují se dolní končetiny a mění se poměr hlavy a končetin.<sup>42</sup> V batolecím věku mají velký význam pohybové dovednosti, ať už jde o ovládání vlastního těla nebo pronikání do okolí.

V období batolecím je tedy kromě diferenciací, pročeňování a zkvalitňování motoriky přesun k jiné oblasti lidských aktivit, která je nositelem vývoje. Tou je nástup sémiotické funkce, projevující se kresebnými projevy, oddálenou nápodobou, výskytem představy, fiktivní hrou, ale především nástupem symbolické a posléze znakové řeči.

V batolecím období dochází právě k přechodu od předřečových projevů a symbolické řeči k řeči znakové.<sup>43</sup>

Batolecí věk je obdobím, kdy dochází k výraznému rozvoji mnoha kompetencí i dětské osobnosti. Dítě se stává samostatnějším, aktivním subjektem, vědomým si své vlastní existence a svých možností. Charakteristickým znakem této fáze je osamostatňování a uvolňování z různých vazeb, spojené s expanzí do širšího světa. Je to období první emancipace, která je podmínkou dalšího vývoje. Erikson nazval batolecí věk obdobím autonomie.<sup>44</sup>

### Vývoj řeči, komunikace

V batolecím věku se sémantická složka řeči velice rychle rozvíjí. K akceleraci rozvoje slovní zásoby dochází v období mezi 18. a 24. měsícem věku, kdy se dětský slovník přibližně zesateronásobí. Dětský slovník má dvě složky, které se různým způsobem uplatňují:

---

<sup>41</sup> Doňková, O., Novotný, S. *Vývojová psychologie pro sociální pedagogy*. Brno: Institut mezioborových studií Brno, 2009, s. 76.

<sup>42</sup> Šulová, L. *Raný psychický vývoj dítěte*. Praha: Karolinum, 2010, s. 58.

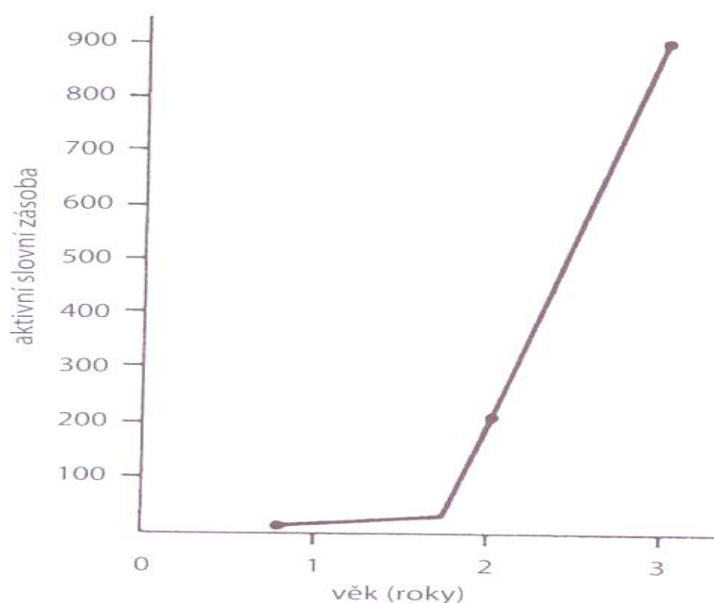
<sup>43</sup> Šulová, L. *Raný psychický vývoj dítěte*. Praha: Karolinum, 2010, s. 59.

<sup>44</sup> Vágnerová, M. *Vývojová psychologie I*. Praha: Karolinum, 2008, s. 119.

- **Pasivní slovník** tvoří slova, jimž dítě rozumí, chápe jejich význam.
- **Aktivní slovník** zahrnuje rozsah slovní zásoby aktivně používané ve vlastním sdělení. Slovo, kterým dítě rozumí, je samozřejmě víc než výrazů aktivně užívaných.<sup>45</sup>

Pro batolecí období je příznačný posun v oblasti řeči a komunikace vůbec. Dítě si uvědomuje, že díky slovům může snadněji a lépe komunikovat se svým okolím, což jej zákonitě motivuje k dalším pokrokům. Od konce prvního roku již většina dětí běžně chápe a reaguje na různé slovní výzvy (např. udělej paci-paci), rozumí i označení některých předmětů (např. vyhledává je na pokyn pohledem). Přibližně v 1,5 roce začíná dítě chápat symbolický význam slov, tedy to, že každá věc má své označení.

- v 1 roce – 6 slov,
- v 1,5 roce – 20–30 slov,
- ve 2 letech – 200–300 slov,
- ve 3 letech – 700–900 slov.<sup>46</sup>



Obrázek č. 3. Růst slovní zásoby v prvních třech letech života. (Langmeier, J., Krejčířová, D. *Vývojová psychologie*. Praha: Grada, 2008, s. 76.)

Dítě v této době pochopí, že vše kolem něho má nějaké označení. Toto zjištění, jež je důležitým skokem v řečovém vývoji, je radostně vzrušuje a ono neúnavně pokládá matce stejnou otázku „co to je?“, nebo jen „E?“ s nataženým prstíkem směrem k věci,

<sup>45</sup> Vágnerová, M. *Vývojová psychologie I*. Praha: Karolinum, 2008, s. 137.

<sup>46</sup> Doňková, O., Novotný, S. *Vývojová psychologie pro sociální pedagogy*. Brno: Institut mezioborových studií Brno, 2009, s. 79.

kterou chce pojmenovat. Matka se stává na dlouhé období nepostradatelnou průvodkyní, která neúnavně pojmenovává. S tímto intenzivním zájmem dítěte o názvy všeho, co ho obklopuje, respektive o znakovou řeč, souvisí její intenzivní kvantitativní rozvoj.

Již dříve často existovala jakási řeč mezi matkou a dítětem, která vznikala spontánně na základě nepodstatných znaků. Pro rozvoj mateřštiny užívá matka i jiné interakční aktivity. Různé jazykové hry, prohlížení obrázků, čtení jednoduchých rytmických říkaček, hraní pohybových hrátek s říkadly.

Asi do 24. měsíce mluví dítě o sobě ve třetí osobě. Teprve v průběhu třetího roku postupně začíná užívat slovo „já“, což souvisí s vývojem autonomie a s rozvojem formování obrazu o sobě samém. Tříleté dítě také dovede říct své celé jméno a správně říct, jakého je pohlaví.<sup>47</sup>

U dítěte je patrný rychlý rozvoj řeči, především v druhé polovině druhého roku. U dítěte ve věku batolete je typická otázka „co to je?“ – „a proč?“. Dítě umí kolem roku a půl v průměru 20–30 slov, kolem dvou let už umí přibližně 200–300 slov a na konci batolecího období odhadujeme, že umí kolem 700 slov. Z počátku – kolem druhého roku – umí utvořit dvouslovné věty (např. táta pá), později umí vytvořit i čtyřslovné věty.<sup>48</sup>

Může se stát, že vývoj neprobíhá „podle pravidel“, není třeba hned propadat panice. Chlapci začínají dost často mluvit později než dívky, slova se objeví někdy kolem druhého roku, i později. Někdy je určité opoždění vývoje řeči rodové, jindy zase po dlouho očekávaném prvním slově následují velmi rychle věty a vývoj se vyrovná.

Mezi jednotlivými dětmi jsou v tomto období velké rozdíly ve vývoji řeči, později se tyto rozdíly vyrovnávají. Důležité je, aby rodič věděl, že mu dítě rozumí a reaguje na jeho pokyny a dovede také vytvářet hlásky a samohlásky a spojovat je. Zkoušku této dovednosti si může rodič udělat tím způsobem, že se k dítěti otočí zády a bez gestikulace mu dá nějaký pokyn. Pokud je vše v pořádku, dítě by mělo pokyn splnit. Je to tedy dovednost dítěte, že slyší a rozumí významu slov.<sup>49</sup>

---

<sup>47</sup> Šulová, L. *Raný psychický vývoj dítěte*. Praha: Karolinum, 2010, s. 59-60.

<sup>48</sup> Kassin, S. M. *Psychologie*. Brno: Computer Press, 2007, s. 267.

<sup>49</sup> Špaňhelová, I. *Průvodce dětským světem*. Praha: Grada, 2008, s. 44.

Pro toho, kdo se dítěti s radostí věnuje, je dětská řeč v období mezi druhým a třetím rokem věku zdrojem stálého potěšení. Skoro denně přibývají nové výrazy, nové říkanky, dítě často vyhledává příležitost k povídání, dětské vyjadřování má svůj neopakovatelný půvab. I když nás už někdy bolí hlava, je dobře vydržen a trpělivě si s dítětem povídat. Další rozvoj řeči je závislý na tom, zda se dospělí budou dítěti věnovat, nebo zda rozhovory omezí jen na povely, příkazy, zákazy a hubování.

Důležité je pro ně také časté povzbuzování ze strany rodičů a dalších osob, které se o ně starají. Následuje několik rad, jak dítěti pomáhat s rozvojem jeho jazykových dovedností.

**S dítětem mluvíte.** Batole možná ještě nemluví, ale to neznamená, že se jazyk neučí. Během „předverbálního“ období je důležité na dítě hodně mluvit (a také zpívat a číst). Jeho schopnost porozumět jazyku vždy výrazně předchází schopnosti mluvit. Než řekne své první slovo, bude rozumět tak asi padesáti. Dítě potřebuje, abyste pojmenovávali věci kolem sebe, často opakovali jednoduché věty a mluvili na něj vyšším hlasem, který se mu lépe poslouchá. S batoletem si celý den povídejte o běžných známých věcech. Tak se učí nová slova v širším kontextu.

**Naslouchejte.** Dávejte batoleti dostatek příležitostí k mluvení. Ukáze mu, jak se „střídat“ v mluvení při konverzaci. Pečlivě naslouchejte tomu, co říká, povzbuzujte ho kýváním hlavy, úsměvem a vlastními slovy. Když čekáte na odpověď dítěte, dáváte mu tak najevo, že je pro vás důležité, co vám sděluje.

**Poskytujte pozitivní zpětnou vazbu.** Mluvení na batole v jeho předverbálním období je stejně důležité jako povzbuzování jeho prvních slovních projevů.

**Používejte řeč těla.** Při povídání s batoletem používejte hojně gesta a mimické projevy. Všimněte si také jeho gest a mimiky, když vám něco říká. Batole často používá gesta (např. ukazování), která mu pomáhají vyjádřit jeho potřeby v předverbálním období.<sup>50</sup>

**Dítě neopravujte ani nekritizujte.** Jinak ho můžete od mluvení odradit. Zároveň však jeho mluvení věnujte dostatečnou pozornost, aby neztratilo zájem a nezačalo ve vývoji řeči stagnovat. Jednoduše mu slova často opakujte a dbejte na dobrou výslovnost. Tak se dítě postupně naučí mluvit přirozenou cestou.

---

<sup>50</sup> Warner, P. 333 *nápadů pro život s batoletem*. Praha: Portál, 2009, s. 264.



**Dávejte batoletě otázky.** Během vašich rozhovorů se batolete často ptejte, abyste ho do mluvení co nejvíce zapojili. Občas mu dávejte i otázky, na které není jednoznačná odpověď ano či ne.

**Používejte jazyk tvořivě.** Zkuste jazyk občas používat neobvyklým a tvořivým způsobem. Můžete různé věci kolem sebe popisovat, skládat rýmy, vymýšlet legrační slova, hrát slovní hříčky atd.

**Čtěte.** Je to jeden z nejlepších způsobů, jak rozvíjet jejich jazykové dovednosti. Při čtení se často učí nová slova, se kterými by se jinak nestkala. Během čtení pohádky dáváte batoletě otázky týkající se děje či ilustrací.

**Opakujte.** Batoleta má ráda, když se slova a krátké věty opakují, proto určité slovo či větu klidně dvakrát či třikrát zopakujte, aby dítě pochopilo jejich význam.

**Přidávejte další slova.** Pokud batoleta řekne určité slovo, například mléko, zopakujte ho a použijte ve větě. Chtěl bys trochu mléka?<sup>51</sup>

Ono je to vlastně jasné. Není už co dodat: Povzbuzovat, ale nevnucovat! Výchova táhne, ale nestrká – láká, ale nevyhrožuje! Platí to o řeči, stejně jako o všech ostatních mentálních funkcích. Jenomže s řečí musíme zacházet zvlášť opatrně. Neboť, jak víme, je snadno zranitelná.<sup>52</sup>

---

<sup>51</sup> Warner, P. *333 nápadů pro život s batoletem*. Praha: Portál, 2009, s. 269-270.

<sup>52</sup> Matějček, Z. *Prvních 6 let ve vývoji a výchově dítěte*. Praha: Grada, 2005, s. 103.

### 3. Program Baby Signs®

Program znakové řeči pro slyšící batolata Baby Signs®, byl vyvinut profesorkami vývojové psychologie Kalifornské Davis University – Dr. Acredolo a Dr. Goodwyn. Ty účinky znakování podrobně a dlouhodobě zkoumaly a výsledky jejich výzkumu prokázaly, že znakování pomáhá položit pevné základy efektivní komunikaci, které s dětmi zůstanou dlouho poté, co se naučí mluvit a znakovou řeč opustí. Schopnost efektivně komunikovat vede k úspěchům ve škole, v práci i v osobním životě. Zejména v době, kdy se dětská mysl rapidně vyvíjí, umění dorozumět se posílí dětskou sebedůvěrou a usnadní navazování kontaktů s ostatními dětmi i dospělými. Výsledkem je posílená emoční inteligence a nadprůměrné komunikační dovednosti.<sup>53</sup>

#### 3.1 Proč používat znakovou řeč s dětmi

Děti jsou nejšťastnější v okamžiku, kdy mohou komunikovat s lidmi, kteří je mají nejraději – se svou rodinou. Dokonce i v době, kdy jsou velmi malé, nám mají mnoho co říci. Snaží se nalézt způsob, jak ostatním lidem povědět o svých potřebách, pocitech nebo jednoduše o tom, co je ve světě kolem zaujalo. Pokud se však neumějí dorozumět slovy, nevědí si rady, jak svá sdělení předat okolnímu světu a jsou zklamány, že jim jejich nejbližší nerozumějí. Tento program přináší snadný a přirozený způsob, jak se s nemluvnětem dorozumět, podělit se o zážitky v každodenním životě a dokonce i více.<sup>54</sup>

Problém je v tom, že schopnost mluvení se vyvíjí příliš pomalu. K vyslovení i jednoduchého slůvka jako „mléko“ nebo „džus“ je potřeba ladného sehrání mnoha různých tenoučkových svalů. Miminka dokážou žvatlat už od raného věku. Sama se baví tím, že produkují hromadu různorodých zvuků, které často zní jako cizí řeč. Ale tohle žvatlání je jen hra. Jako když se hraje na piáno stisknutím kláves v náhodném pořadí. Uslyšíte zvuky, ale ne hudbu. Stejně tak, aby se nemluvnata dostala od žvatlání k vyslovení slůvek jako „kočka“ nebo „pes“, je třeba se naučit správně ovládat jazyk, rty, a další „nástroje“ nutné k tomu, abychom mohli hovořit.

---

<sup>53</sup> <http://www.babysigns.cz/index.html>

<sup>54</sup> Acredolo, L., Goodwyn S. *Znaková řeč pro batolata*. Srbsko: Nuerasoft s.r.o., 2007, s. 4.

Batolata mají mnohem větší kontrolu nad pohyby ostatních částí těla a to jim umožňuje znakovat. I když nedokážou spolehlivě řídit své hlasivky, s větší přesností ovládají své ruce a paže. Je pro ně mnohem snadnější imitovat pohyby rukou, které rodiče převádějí a které snadno vidí, než imitovat pohyby hlasivek, které jim zůstávají skryté. Navíc rodiče mohou dětem znak ukázat i tím, že jim lehce vedou ruce.<sup>55</sup>

### **3.2 Jaké jsou přínosy programu Baby Signs®**

Rodiče jsou vždy potěšeni, když se dozví, jak program Baby Signs® pozitivně ovlivňuje jazykový a intelektuální vývoj dítěte. Ale to většinou není hlavní důvod, proč s nadšením o tomto programu vyprávějí svým přátelům a známým. Mnohem důležitější pro ně je to, jak jim znakování usnadňuje a zpříjemňuje každodenní život s jejich dítětem.

#### **Znakování odbourává frustraci**

Děti už kolem devátého až desátého měsíce vědí, co chtějí a co potřebují. Nevědí však, jak nám to říci pomocí slov, což vede k frustraci dítěte i rodičů. Tohle se změní, když se dítě naučí používat znaky. Děti se naučí znaky jako JÍST, vyjadřující hlad, PÍT, signalizující žízeň, VEN, pro sdělení, že je čas na procházku, PLENKA, kterým požádají o přebalení. Díky těmto a mnoha jiným znakům mohou děti přesně vyjadřovat svoje potřeby, na ně pak mohou rodiče pohotově a správně reagovat. Není tedy divu, že vůbec nejčastější výhodou uváděnou rodiči je to, že pokud mohou děti své potřeby a požadavky sdělovat pomocí znaků, děti i rodiče si užívají více spokojenosti.

#### **Znakování dětem pomáhá podělit se o svůj svět se svými blízkými**

To, že miminka nemluví, ještě neznamená, že nevěnují pozornost svému okolí. Miminka pozorují okolí, přemýšlí o věcech a dokonce si je i pamatují. Když se naučí znakovat, tak jejich vnímání přestane být tajemstvím. Rodiče jsou často překvapeni, když jejich dítě znakem vyjádří něco, čeho si ani sami nevšimli. Díky těmto zkušenostem rodiče více respektují své děti a začnou vidět svět jejich očima.<sup>56</sup>

---

<sup>55</sup> Acredolo, L., Doodwyn S. *Znaková řeč pro batolata*. Srbsko: Nuerasoft s.r.o., 2007, s. 12.

<sup>56</sup> Acredolo, L., Doodwyn S. *Znaková řeč pro batolata*. Srbsko: Nuerasoft s.r.o., 2007, s. 33 - 36.

## **Znakování posiluje pouto mezi dětmi a rodiči**

Výzkum ukazuje, že hlavní faktor, který dokáže předpovědět, jak se dítě cítí milováno a bezpečno ve vztahu ke svým rodičům, je počet pozitivních interakcí v poměru k negativním interakcím s rodiči. K tomuto poměru přispívá několik faktorů.

Zprvu, děti jsou závislé na svých rodičích. Ti musí poznat, co dítě potřebuje a včas tuto potřebu uspokojit. Bohužel, jak každý rodič dobře ví, je často těžké rozpoznat, co dítě chce, když ještě neumí mluvit. I když se snaží dítěti vyhovět co nejdříve, chvíli trvá, než rodiče přijdou na to, proč děťátko pláče. Schopnost dětí využívat znaky za účelem jasného sdělování svých potřeb výrazně zvyšuje šance rodičů náležitě reagovat.

Za druhé, jako my všichni, tak i batolata milují ty, se kterými zažívají příjemné chvíle. Znakování dopřeje rodičům a dětem více takových chvil, protože jim přinese větší porozumění. Pomocí znaků i velmi malé dítě dokáže rodičům říci, že slyšelo nad domem letadlo, že venku štěká pes, nebo že před oknem si zrovna sedl ptáček. Děti dokážou rodičům sdělit, jestli jsou veselé, smutné, nebo dokonce vystrašené. Jinými slovy, život se znakujičím dítětem se stane sdílením zážitků a čím více děti sdílí svůj svět s rodiči, tím silnější je jejich pouto.

## **Znakování pomáhá rodičům uvidět, jak jsou jejich děti chytré**

Malé děti jsou mnohem důmyslnější, než si většina rodičů vůbec dokáže představit. Není neobvyklé, že kromě znaků označujících věci přímo (např. jídlo či pití), děti prostřednictvím znaků rovněž:

- Označují osoby, po nichž se jim stýská („Neboj se. Než se vyspinkáš, maminka se vrátí“.)
- Vyjadřují vlastní pocity i pocity ostatních lidí („Ty pláčeš Aničko. Proč jsi smutná?“ Anička použije znak ZLOBÍM SE. „Ty se zlobíš, protože ti Adam vzal hračku?“)
- Popisují nové předměty na základě známých věcí („Ano. Vypadá to jako kytička. Říká se tomu brokolice.“)<sup>57</sup>
- Vyjadřují vzpomínky („Máš pravdu. Asi tady někde bude kočička, když tady byla minule.“)

---

<sup>57</sup> Acredolo, L., Doodwyn S. *Znaková řeč pro batolata*. Srbsko: Nuerasoft s.r.o., 2007, s. 37-40.

- Poukazuje na analogie („S těmi dešťovými kapkami vypadá okno jako naše akvárium.“)

Skutečná hodnota tohoto podivuhodného okénka do mysli dítěte spočívá v obdivu, který se rodičů vůči jejich potomkům zmocní. Větší úcta s sebou totiž nese i větší pozornost věnovanou tomu, co děti pocítí ve chvíli, kdy se jim něco přihodí. Příliš často mají rodiče, zejména tatínkové, pocit, že se jejich děti stávají plnohodnotnými bytostmi až poté, co se naučí mluvit. To se mění od základu v okamžiku, kdy shledají, že jejich děti používají své první znaky. Ve skutečnosti jsou právě tatínkové nejzarputilejšími zastánci dětského znakového jazyka. Jsou totiž možnostmi, které používání znaků skýtá, překvapeni v mnohem širší míře než maminky. Většinou se pak tatínkové začnou blíže zajímat o každodenní život svých dětí a trávit s nimi více času. Rozhodující však zůstává skutečnost, že pro děti je neobyčejně přínosné, když si blízcí lidé šikovnost svých dětí skutečně uvědomí.

### **Znakování posiluje dětskou sebedůvěru**

U dospělých, stejně jako u dětí, stojí na počátku pocitu sebedůvěry prožitek úspěchu v rámci aktivit, které pro ně mají osobní význam. A stejně tak pro dospělé i děti platí, že reakce lidí, na nichž nám záleží, jsou často tím nejlepším důkazem našeho úspěchu či neúspěchu. Děti komunikující prostřednictvím znaků zažívají úspěch, kdykoliv vytvoří určitý znak, a lidé, které mají rády, jim porozumí. „Zajíček! Ano! Přes pole běží zajíček. Ty jsi šikovný! Ty jsi ho opravdu viděl už odsud!“ Důležitost, kterou děti pocítí v okamžiku, kdy svoje sdělení obdobným způsobem předají, je rázem zřejmá z úsměvu, který jim ve tváři rozlije. S nárůstem počtu podobných zážitků sílí i pocit sebedůvěry.<sup>58</sup>

### **3.3 Kdy začít se znakováním**

Rodiče se často ptají, kdy by měli se znakováním začít? Přesněji, kdy by měli začít znaky dítěti předvádět? Neexistuje žádná konkrétní doba, v níž by se s dítětem muselo začít komunikovat prostřednictvím znaků. Je třeba začít tehdy, kdy je to nejvhodnější pro vaši rodinu. Tady je několik informací, které pomohou při vašem rozhodování.

---

<sup>58</sup> Acredolo, L., Doodwyn S. *Znaková řeč pro batolata*. Srbsko: Nuerasoft s.r.o., 2007, s. 40-42.

Jsou tři různá stanoviska, kdy můžou rodiče začít. Každé z nich má nějaké výhody. Rozhodnutí, který z těchto postojů bude ve vaší rodině fungovat nejlépe, je na vás.

### **1. Narození – 8 měsíců**

Někteří rodiče začínají velmi brzy – ihned po narození dítěte nebo v prvních 8 měsících jeho věku. Chtějí, aby na jejich děti znaky i slova působily již od samého začátku. Vyhovuje jim, že si sami na používání znaků mají čas zvyknout. Nevýhodou tohoto přístupu je, že může trvat i několik měsíců, než bude dítě schopné znaky opětvovat. Mezi dětmi existují značné rozdíly, pokud jde o dobu, kdy samy začínají znaky používat. Ačkoliv některé z nich začínají velmi brzy – již ve věku 7–8 měsíců, většina dětí vytváří znaky až v době kolem prvních narozenin a některé děti až ve věku 14–15 měsíců. Víte-li, že jste obrnění trpělivostí a vytrvalostí k tomu, abyste vy sami znaky používali, aniž by je zatím používalo i vaše dítě, může být pro vás raný začátek tím pravým.

### **2. 8–12 měsíců**

Mnozí rodiče se znakovou komunikací raději počkají do 8 až 12 měsíců věku dítěte. Začnete-li v této době, máte výhodu, že děti jsou blíže věku, v němž jsou schopny znaky opětvovat. Chcete-li tedy vidět výsledky dříve, bude pro vás nejlepší, pokud se znakovou řečí začnete právě v tomto čase.

### **3. 12 a více měsíců**

Někteří rodiče se znakovou řečí vyčkávají do 12 až 18 měsíců. Ani v tomto pozdějším věku není většina dětí schopná vyjadřovat slovy všechny myšlenky, o něž se chtějí s okolím podělit. Začnete-li v této době, budete mít tu výhodu, že si děti znaky pravděpodobně velmi rychle osvojí, často i během několika dnů. Nevýhodou však je, že jste možná přišli o část přínosu, jehož jste si mohli užít v případě, že by vaše dítě začalo znaky komunikovat již dříve. Navíc v rámci tohoto přístupu budou děti znaky užívat kratší dobu. Znaková řeč rychle odezní, jakmile si dítě začne osvojovat slova.<sup>59</sup>

Nejdůležitější je si zapamatovat, že vhodným kandidátem pro znakovou komunikaci je každé miminko či batole, bez ohledu na věk, které je viditelně připravené komunikovat, ale nedaří se mu to pomocí slov.

---

<sup>59</sup> Acredolo, L., Doodwyn S. *Znaková řeč pro batolata*. Srbsko: Nuerasoft s.r.o., 2007, s. 45–47

Dítě je připraveno začít znakovat, pokud dosáhlo dvou nebo více z těchto milníků:

- Začíná ukazovat na věci kolem sebe.
- Přináší vám hračky či jiné předměty a očekává při tom reakci.
- Začíná mávat na rozloučenou.
- Pohybuje hlavou na znamení souhlasu a nesouhlasu.
- Začíná se zajímat o obrázkové knížky.
- Osvojilo si již několik slov, ale současně existují další předměty, o nichž by vám dítě chtělo něco sdělit, avšak neumí to.

### **Kdy začne dítě znaky používat?**

Jak brzo začne dítě znaky používat, záleží nejen na vývojové připravenosti, kterou je možno posoudit pomocí výše uvedených bodů, ale také na tom:

1. Jak často budete používat znaky, které dítě učíte.
2. Jak veliký zájem má vaše dítě komunikovat.

Důsledné používání znaků pomůže vašemu dítěti si je rychleji osvojit. Ale ani děti nejdůslednějších rodičů nezačnou znakovat, dokud na to nejsou samy připraveny. Je tomu stejně tak jako s lezením, chozením a růstem zoubků. Každé dítě je jiné a je to nutné respektovat. Například některé děti mají mnohem větší zájem o rozvoj svých motorických schopností než o komunikaci. Maminky takových dětí často říkají, že jejich děti raději šplhají po poličkách v knihovně, než by si s knihou sedly. Ale i když vaše dítě ještě neznakuje, neznamená to, že si nevšímá znaků, které mu převádíte. Ve skutečnosti děti pozorují své rodiče a dlouho před tím než začnou znaky samy používat, začínají rozumět jednotlivým znakům. Můžete si to vyzkoušet tím, že uděláte znak před svým dítětem, a pozorujete, jestli hledá to, co jste předvedli. Takže buďte trpěliví s předváděním znaků. Slibujeme, že hrdý úsměv v tváři vašeho dítěte potom, co udělá svůj první znak, vám za to bude stát.<sup>60</sup>

Bez ohledu na to, kdy začnete dítě učit znaky, je důležitá volba vhodných znaků k dosažení úspěchu. Jako my všichni i děti se nejlépe učí to, co je zajímavé. A tímto pravidlem bychom se směli řídit při výběru znaků. Vyberte tedy znaky podle toho, co si vaše dítě oblíbilo.

---

<sup>60</sup> Acredolo, L., Doodwyn S. *Znaková řeč pro batolata*. Srbsko: Nuerasoft s.r.o., 2007, s. 48-50.

1. Zvolte znaky s významem předmětů, činností a vlastností.
2. Zvolte znaky označující slova, která vaše dítě ještě neumí vyslovit.
3. Zvolte znaky pro často užívaná slova.
4. Udělejte si seznam věcí a osob, které si vaše dítě oblíbilo.

### **3.4 Jak učit znaky**

Naučit dítě znakovat pojmy jako kočka, jídlo nebo bolí, je tak snadné, jako ho naučit udělat „pápá“. Pápá je konec konců také znak, stejně jako všechny ostatní, které si vaše dítě brzy osvojí. Jednoduché gesto namísto určitého pojmu, jímž dítě svému okolí předává zprávu. To platí i v případě pohybu hlavy na znamení souhlasu a nesouhlasu. Jde o znaky, jež učíme své děti bez velkého úsilí.

#### **Desatero úspěšného začátku**

Následující desatero je založeno na více než dvaceti letech zkušeností se znakováním.

1. Začněte jen s pár znaky.
2. Vždy používejte slova a znaky současně.
3. Opakujte slovo i znak.
4. Ukazujte, je-li to možné.
5. Pomozte dítěti s předváděním znaků.
6. Používejte znaky při každodenních aktivitách.
7. Hledejte příležitosti k používání znaků.
8. Nebojte se přizpůsobit si znaky.
9. Mějte trpělivost.
10. Učte se s radostí a užijte se to.<sup>61</sup>

#### **Důležitý milník, ke kterému vaše dítě dorazí**

Tím milníkem máme na mysli přechod od používání jednotlivých slov či znaků k jejich skládání do dvouslovných (nebo znakových) vět. Děti, které znaky nevyužívají, se k tomuto milníku dostaví v průměru mezi 19. a 20. měsícem věku.

Skvělé je, že znakovající děti začínají slova skládat dohromady v mnohem ranějším věku. A ještě mnohem dříve začínají spojovat znaky.

---

<sup>61</sup> Acredolo, L., Doodwyn S. *Znaková řeč pro batolata*. Srbsko: Nuerasoft s.r.o., 2007, s. 51-63.



## **Neodvratitelný vývoj**

Přestože znakování přináší spoustu krásných chvil, bezpochyby chceme, aby děti přešly k používání slov. Naštěstí se nemusíme obávat, že by se tak nestalo. Děti jsou neodolatelně přitahovány vyhlídkou na to, že se naučí mluvit. Ve všech koutech světa bez ohledu na to, zda děti znakují nebo neznakují, dřív nebo později se naučí svá první slova, která pak začnou dávat do vět a nakonec věty do celé konverzace.

Jak už zde bylo řečeno, Baby Signs® program slouží jako výplň mezidobí na cestě k verbálnímu vývoji. Jednoduché znaky, které jsou v tomto programu nabízeny, fungují na chvíli. Když se miminka stanou batolaty a pak jdou do školky, věci se změní a děti pocítí potřebu po komplexnějším způsobu komunikace, což jim nabízí mluvení.

## **Jak vypadá přechod od znaků ke slovům**

Přestože se nám často zdá, že děti se učí nové věci doslova ze dne na den, tak přechod od znaků ke slovům je trochu pomalejší proces. Občas se sice stane, že nové slovo se z čista jasna objeví a znak zmizí, ale ve většině případů přechod k mluvení jde asi takto:

1. Samostatný znak.
2. Znak + slovo společně.
3. Samostatné slovo.

To, že dítě používá nově naučené slovo společně se znakem, často pomáhá rodičům rozpoznat, co se dítě snaží říci.

Časem se znaky úplně vytratí, i když na nějaký čas si dítě znaky ještě uchová v paměti, přestože je v komunikaci již dále běžně nevyužívá.<sup>62</sup>

---

<sup>62</sup> Acredolo, L., Doodwyn S. *Znaková řeč pro batolata*. Srbsko: Nuerasoft s.r.o., 2007, s. 65-71.

## **4. Praktická část**

V předchozí teoretické části jsem se podrobněji zabývala dvěma základními tématy této práce: komunikací a vývojem dítěte. Tato témata jsem zvolila záměrně, jelikož z nich budu nyní vycházet. V praktické části přiblížím samotný Program znakové řeči Baby Signs® a výsledky dotazníkového šetření.

Program Baby Signs® je v České republice dostupný od roku 2008 a nabízí rodičům seminář a také kurzy pro děti.

### **Program Baby Signs nabízí 2 typy kurzů:**

#### **1) Seminář pro rodiče**

Dvouhodinový seminář, kde se dozvíte vše, co potřebujete vědět, abyste s Vaším dítětem mohli úspěšně začít znakovat.

Dozvíte se, jak poznáte, kdy je pro vaše batole nejvhodnější čas začít, jak znakovou řeč učit, jak průběh vývoje komunikace probíhá a jak rozpoznat známky pokroku. Naučíte se prvních 16 znaků a shlédnete krátká instruktážní videa, která vám ukáží, jak znakování v praxi vypadá. Kurzy jsou připravené zábavnou a interaktivní formou. Seznámíte se při nich s jinými maminkami a tatínky, kteří se znakováním začínají. Kurzy jsou, jak z názvu vyplývá, pro rodiče, ale mnoho instruktorek rádo uvítá i vaše batole. Kurzy jsou také vhodné pro prarodiče a pro každého, kdo pečuje o vaše dítě.

Kdy je nejlepší se kurzu zúčastnit? Tohle je velmi individuální. Doporučujeme, aby se rodiče kurzu zúčastnili nejpozději kolem prvních narozenin dítěte. Mnoho rodičů však začíná se znakováním dříve, a tak se také účastní kurzů během několika prvních měsíců. Stojí i za úvahu se kurzu zúčastnit již v těhotenství, protože když miminko přijde na svět, je často poněkud obtížnější si najít čas na kurz.

#### **2) Kurzy pro děti - Znakujeme se zpěvem a hrou**

Zábavné kurzy pro děti a rodiče, při kterých se vaše děti naučí komunikovat pomocí znaků při hře a veselých písničkách. Kurzy jsou vhodné pro děti od 6 měsíců do 3 let. Probíhají jednou týdně po 6 týdnů. Jedna lekce trvá přibližně 60 minut. Rodiče se při kurzech dovědí praktické rady, jak rozvíjet komunikační, kognitivní a motorické schopnosti svých dětí, a podělí se o své zkušenosti s ostatními účastníky. Děti si pak

užijí společných her, které jsou vybrány profesorkami vývojové psychologie Acredolo a Goodwyn tak, aby napomáhaly rozvoji dětí. Naučí se veselé písničky, seznámí se s medvídkem BeeBo, který je v každém kurzu navštíví a pomůže jim učit se znaky. Každý kurz má jiné téma vybrané ze všedního života jako například „při jídle“ nebo „v parku“ a pomůže dětem osvojit si znaky z těchto témat.

K účasti v kurzech pro děti není nutné absolvování Semináře pro rodiče, ale rodiče, kteří nejprve projdou Seminářem pro rodiče, se cítí lépe informováni a mohou se soustředit na praktické učení znaků a hry, které jsou hlavní náplní těchto kurzů.

#### **4.1 Metodika průzkumu**

Pro zjištění cíle této části bakalářské práce jsem zvolila metodu kvantitativního průzkumu a to dotazník, který je jedním z nejběžnějších nástrojů pro sběr dat. Skládá se ze série otázek, jejichž cílem je získat výpovědi od respondentů. Dotazník patří k levnějším formám průzkumu, jednoduše se zpracovává a vyhodnocuje, respondent jej může vyplnit v klidu doma, je často jednoduchý na vyplnění. Nevýhodou dotazníku může být obtížné získání respondentů, nonverbální komunikace a snadnější vyplnění nepravdivých informací. Dotazník by měl upoutat pozornost, být srozumitelný, přehledný a jednoduchý pro vyplňování. Vyplňování by nemělo zabrat více než 20 minut času. Otázky by měly být výstižné ve formě jednoduchých vět (krátkých a stručných), použitý jazyk by měl být srozumitelný cílové skupině, mělo by se ptát na to, co skutečně potřebujeme zjistit (tzv. validita), nepoužívat sugestivní otázky (formulací napovídající odpověď) a vyvarovat se haló efektu. Otázky v dotazníku se dělí na uzavřené, otevřené a polouzavřené.

## 4.2 Provedení průzkumu

Pro danou práci jsem zvolila metodu vlastního nestandardizovaného anonymního dotazníku. Do průzkumného vzorku jsem zahrnula maminky, které absolvovaly seminář nebo kurz znakové řeči Baby Signs®. Se zprostředkováním dotazníku mi pomohla certifikovaná lektorka Bc. Radka Mňáčková, která semináře pro rodiče a kurzy pro děti sama pořádá. Průzkum jsme prováděly na přelomu měsíce prosince a ledna 2010/2011. Dotazníky jsme rozdaly a rozeslaly 50 maminkám. Během dané doby mi bylo vráceno 32 dotazníků, tj. 64% návratnost.

Odpovědi z každého odevzdaného dotazníku jsem nejdříve zaznamenávala do připravené tabulky. U každé otázky jsem vyjádřila počet odpovědí a tyto počty odpovědí jsem vyjádřila v procentech.

Dotazník obsahoval 10 otázek, z toho bylo 9 otázek uzavřených s možností výběru odpovědi a, b nebo c. U jedné otázky byl prostor k rozepsání se.

### 4.3 Výsledky průzkumu a jejich analýza

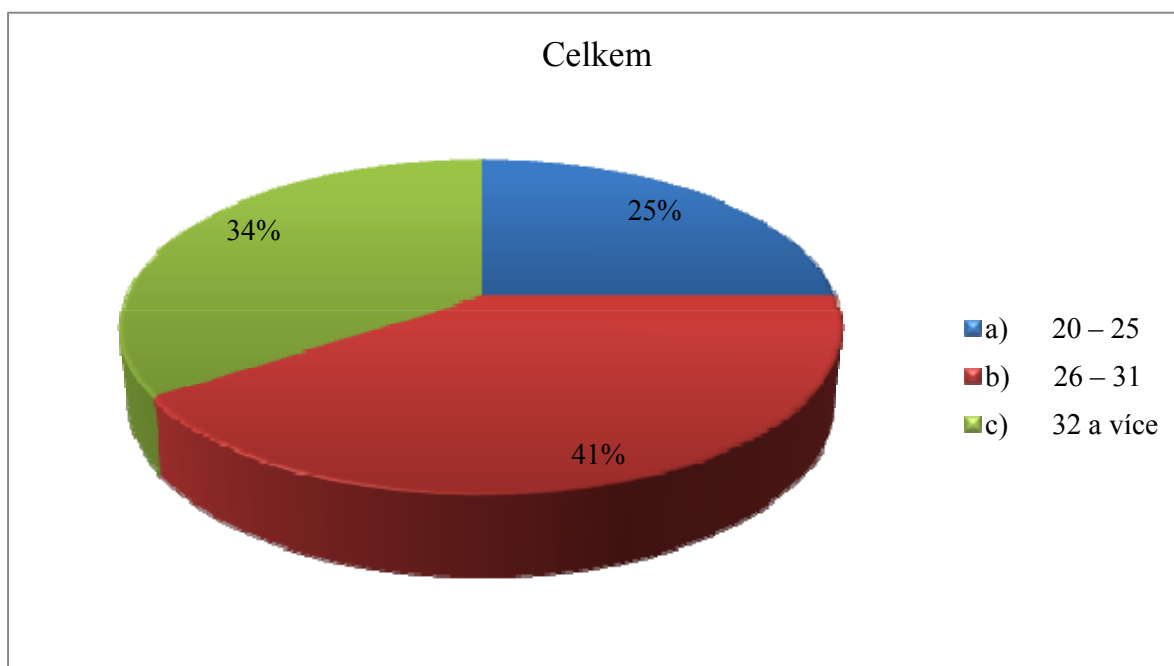
#### Otázka č. 1) V jakém jste věkovém rozmezí?

Z celkového počtu dotazovaných je 41 % maminek ve věku 26 –31 let a 34% maminek ve věku 32 a více let. 25 % maminek je ve věku 20–25 %. Z toho vyplývá, že věk dotazovaných se pohybuje v rozmezí od 20 do 32 let a více.

Tabulka č. 1

	Celkem
a) 20–25 let	8
b) 26–31let	13
c) 32 a více let	11

Graf č. 1



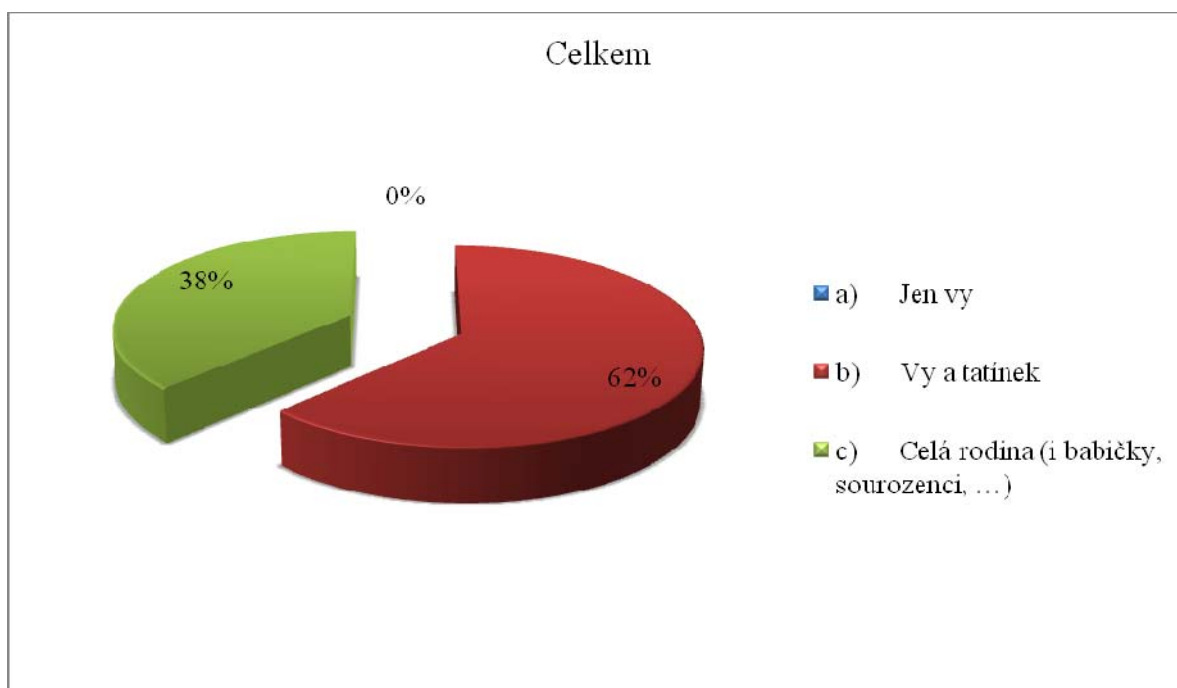
## Otázka č. 2) Kdo z rodiny s dítětem znakuje/znakoval?

Z níže uvedené tabulky vyplývá, že 62% maminek znakovalo i s tatínky, a dokonce u 38% znakovala celá rodina. U možnosti odpovědi, zda znakovala jen respondentka, vyšlo 0%.

Tabulka č. 2

	Celkem
a) Jen vy	0
b) Vy a tatínek	20
c) Celá rodina (i babičky, sourozenci, ...)	12

Graf č. 2



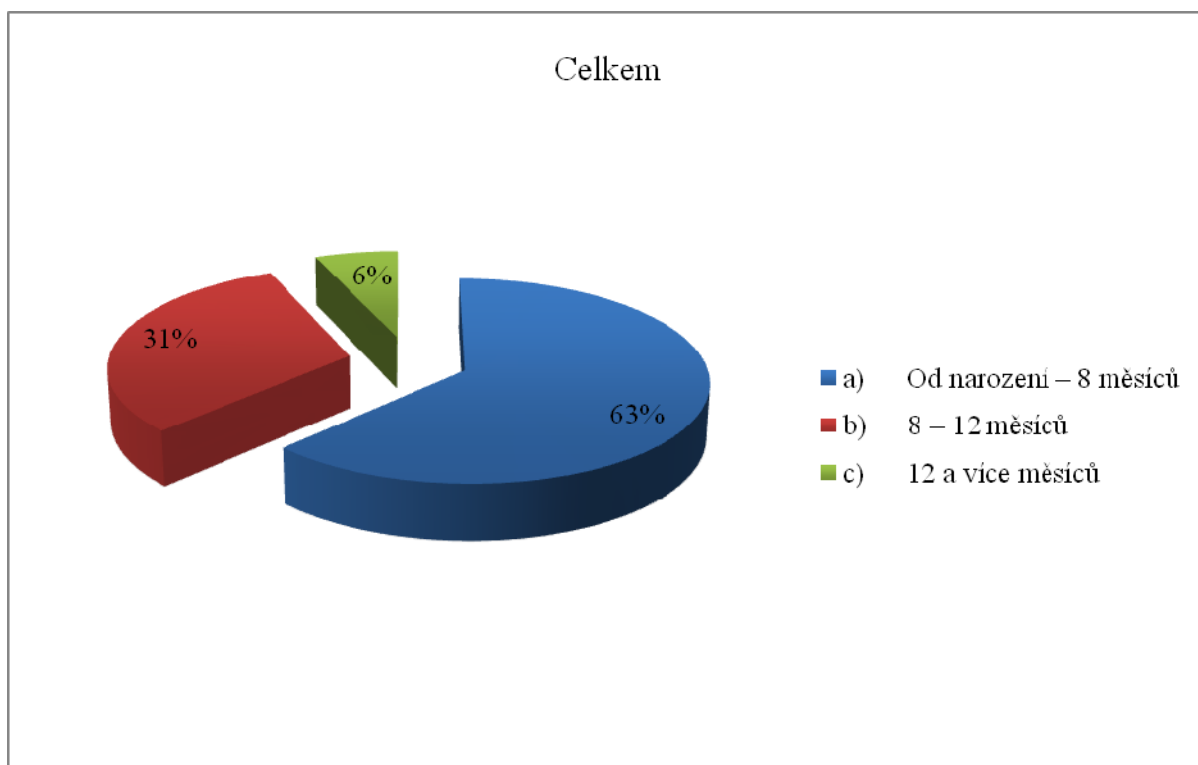
### Otázka č. 3) V kolika měsících jste začali s dítětem znakovat?

Dotazované maminky odpověděly, že v 63% začaly znakovat se svými dětmi do 8 měsíců, v 31% od 8 do 12 měsíců a 6% maminek odpovědělo, že začaly znakovat od 12 měsíců.

Tabulka č. 3

	Celkem
a) Narození – 8 měsíců	20
b) 8–12 měsíců	10
c) 12 a více měsíců	2

Graf č. 3



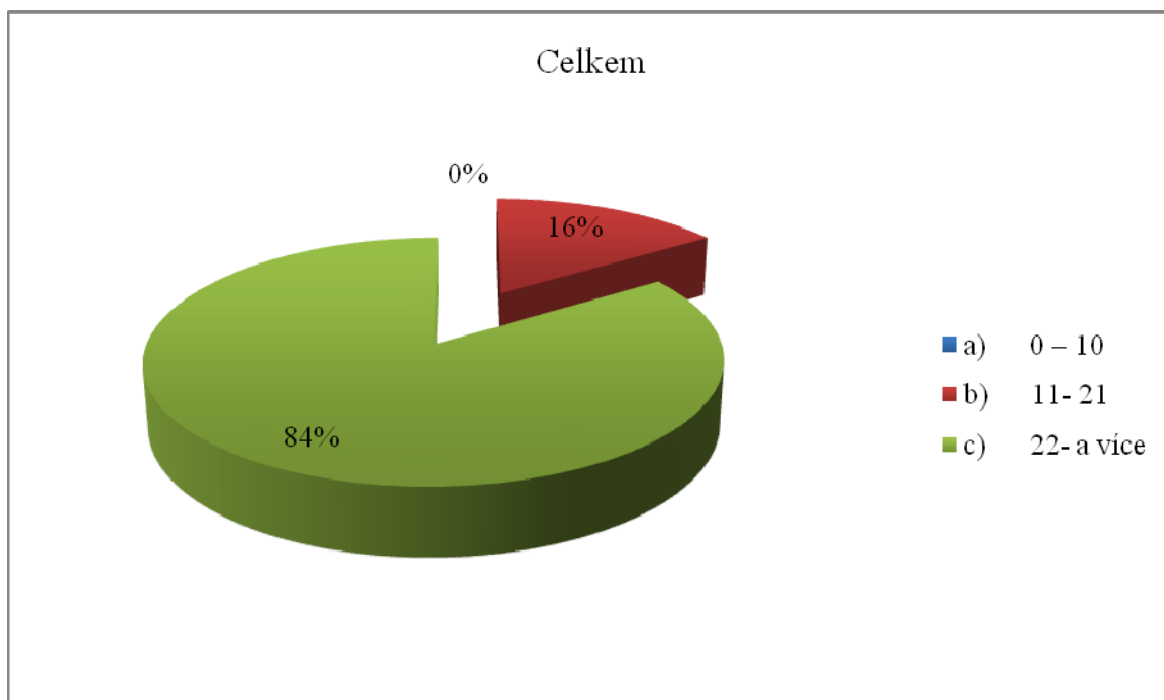
#### Otázka č. 4) Kolik znaků se Vaše dítě naučilo?

U této otázky odpovědělo 84% dotazovaných, že se jejich dítě naučilo více než 22 znaků a 16% odpovědělo, že se jejich dítě naučilo 11 až 21 znaků. Odpověď 0–10 znaků nebyla zvolena ani jednou respondentkou.

Tabulka č. 4

	Celkem
a) 0–10 znaků	0
b) 11–21 znaků	5
c) 22–a více znaků	27

Graf č. 4





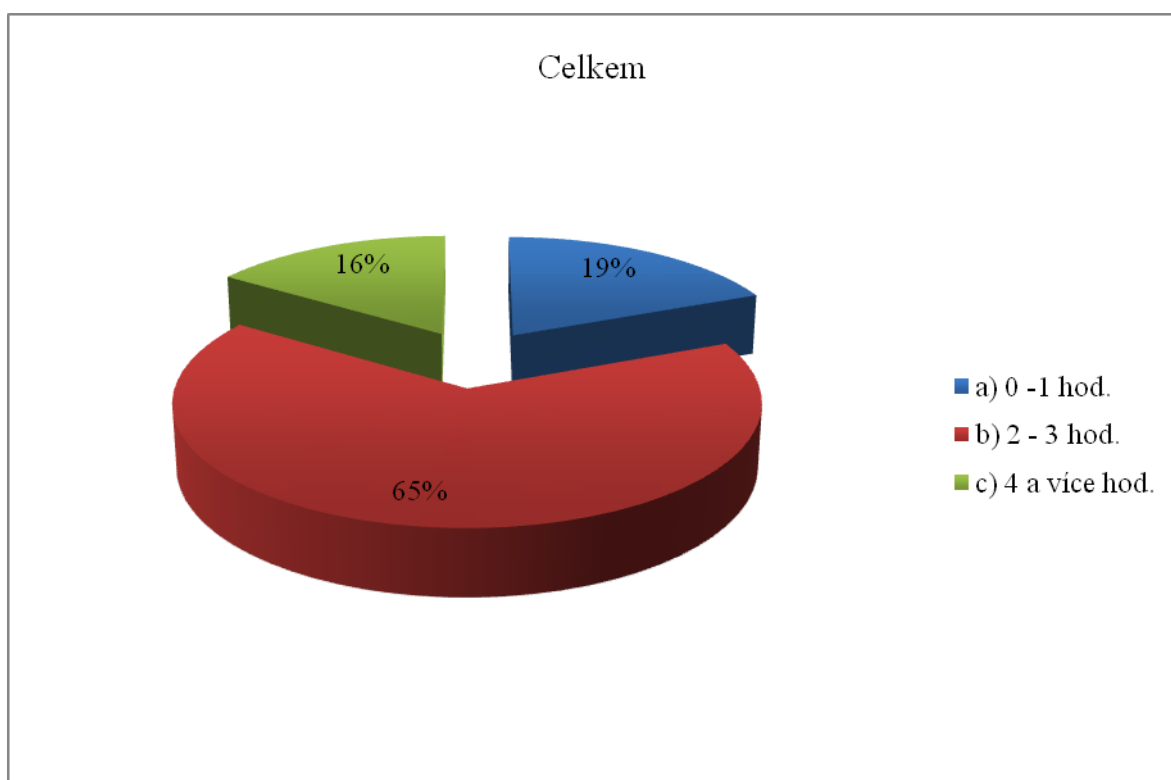
### Otázka č. 5) Kolik času denně jste věnovali znakování s Vaším dítětem?

Z celkového počtu dotazovaných dává 65% rodičů přednost znakovat denně 2 až 3 hodiny, 19% rodičů znakuje denně 1 hodinu a zbylých 16% rodičů znakuje naopak 4 a více hodin denně.

Tabulka č. 5

	Celkem
a) 0–1 hodin	6
b) 2–3 hodin	21
c) 4 a více hodin	5

Graf č. 5



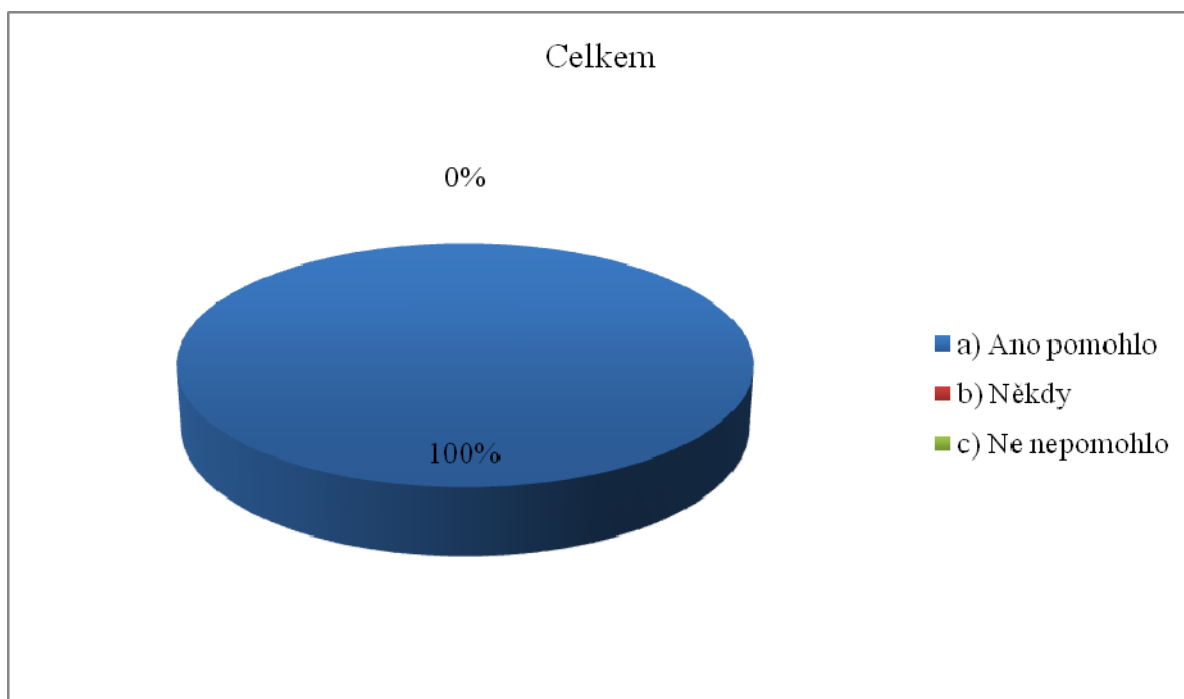
### Otázka č. 6) Pomohlo Vám znakování v komunikaci s Vaším dítětem?

Všech 100% dotazovaných maminek odpovědělo, že jim znakování pomohlo v komunikaci s jejich dítětem.

Tabulka č. 6

	Celkem
a) Ano, pomohlo	32
b) Někdy	0
c) Ne, nepomohlo	0

Graf č. 6



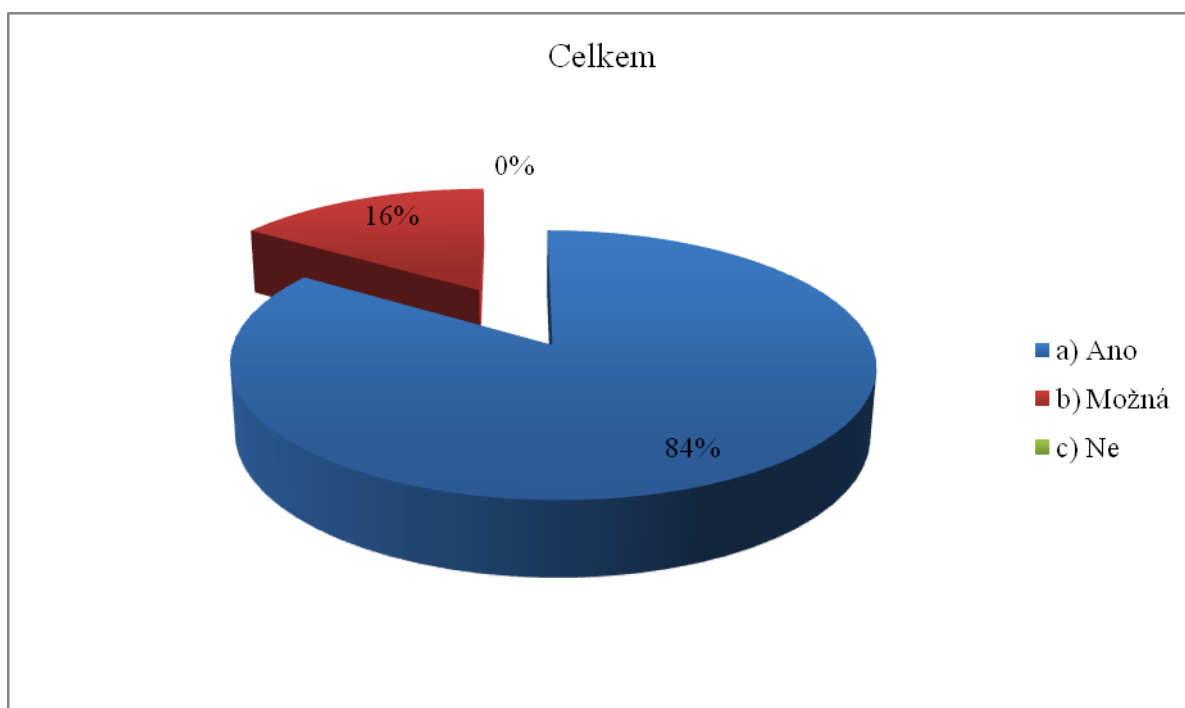
### Otázka č. 7) Znakovala byste i se svým dalším dítětem?

Z níže uvedené tabulky odpovědělo 84% dotazovaných maminek, že by znakovalo znovu se svým dalším dítětem a 16% odpovědělo, že by *možná* znovu znakovaly.

Tabulka č. 7

	Celkem
a) Ano	27
b) Možná	5
c) Ne	0

Graf č. 7



### **Otázka č. 8) V čem si myslíte, že Vám znakování pomohlo?**

Na otevřenou otázku odpovídaly respondetky převážně dvouslovně a mnohokrát, že jim znakování pomohlo v komunikaci a dorozumívání mezi sebou.

Některé respondetky uvedly, že pochopily, z čeho má dítě strach a mnohem dříve se s ním dorozuměly oproti maminkám, které neznakovaly.

Další uváděnou odpovědí bylo, že Program Baby Signs® pomohl k vyjádření potřeb dítěte a pocitů.

Jednou z odpovědí také bylo, že znakování jejich rodině pomohlo téměř ve všem. Nebo že znakování se projevilo v rozvoji řeči, usnadnění komunikace a v posílení sebevědomí dítěte.

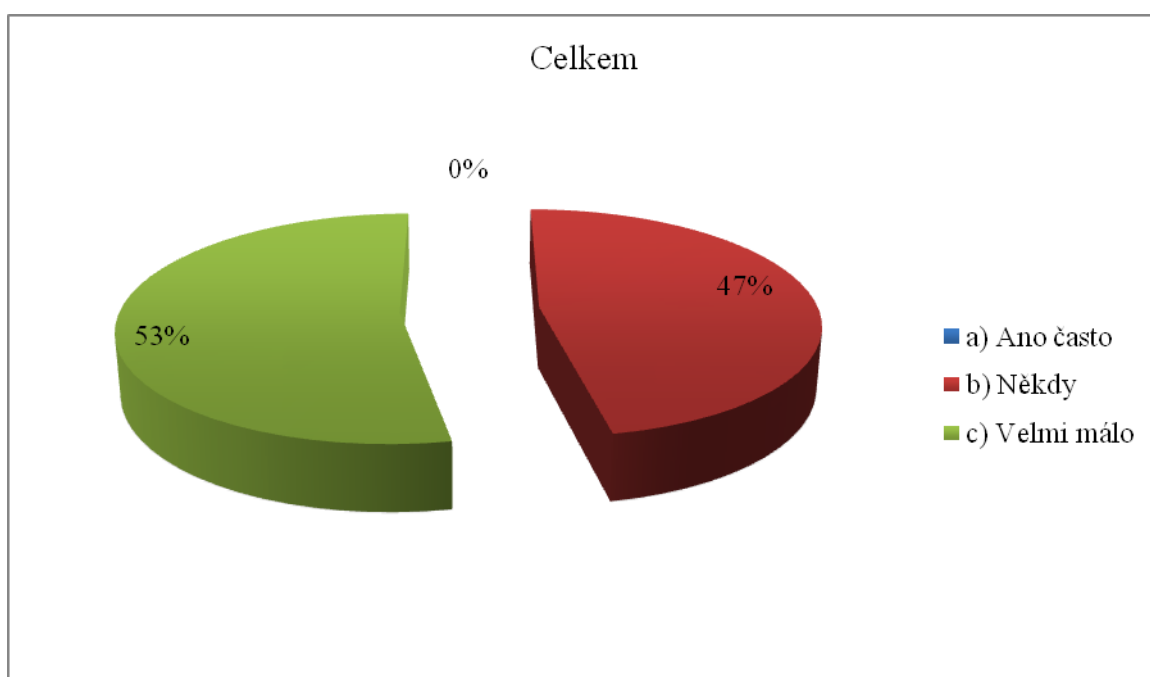
### Otázka č. 9) Viděla jste kolem sebe hodně znakujících maminek?

U této otázky 53% dotazovaných odpovědělo, že kolem sebe vidělo velmi málo znakujících maminek, 47% odpovědělo, že kolem sebe viděly někdy znakující maminky a žádná maminka neodpověděla ano často.

Tabulka č. 9

	Celkem
a) Ano, často	0
b) Někdy	15
c) Velmi málo	17

Graf č. 9



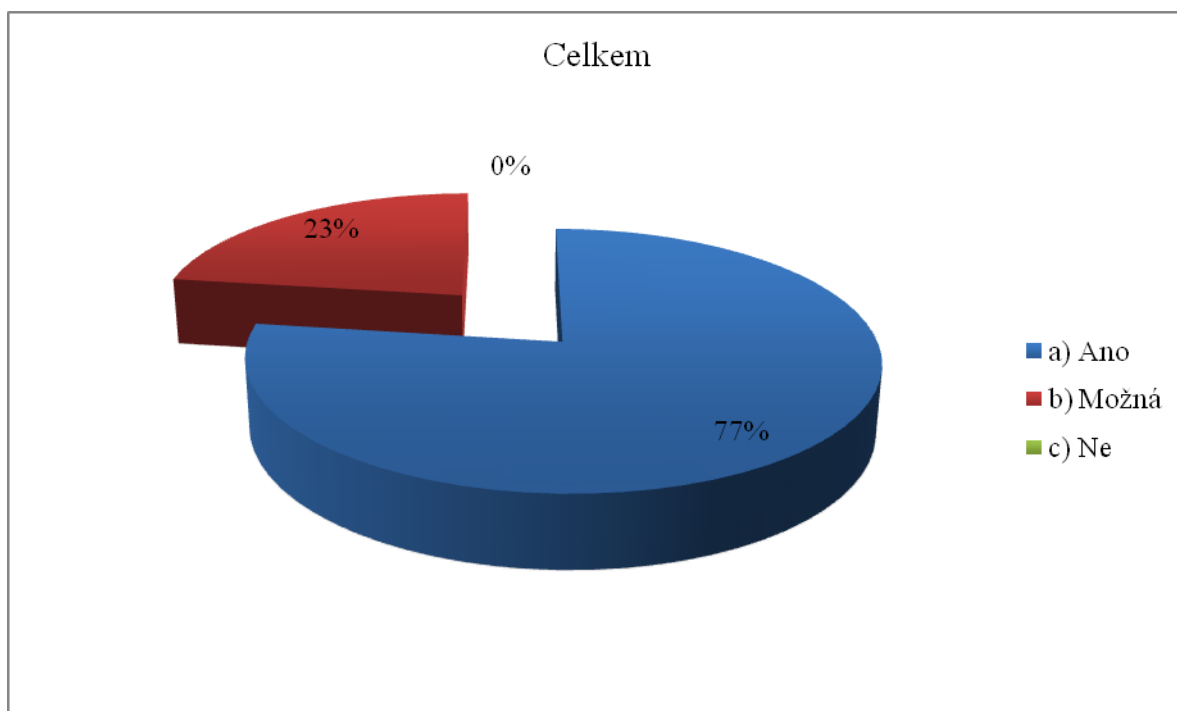
**Otázka č. 10) Doporučila byste program Baby Signs® svým známým a dalším lidem?**

Z celkového počtu dotazovaných by 77% doporučilo program Baby Signs® dále a 23% by ho *možná* doporučilo.

Tabulka č. 10

	Celkem
a) Ano	17
b) Možná	5
c) Ne	0

Graf č. 10



## Závěr

V bakalářské práci jsem se věnovala komunikaci, vývojem dětí a programem Baby Signs®. V teoretické části jsem vysvětlila základní pojmy k tomuto tématu. V několika bodech jsem nastínila rodinu, rodinné prostředí a komunikaci. Rozebrala jsem vývojové období od prenatálního až po batolecí a vývoj dětské řeči. V další části práce jsem poukázala na samotný program Baby Signs®. V praktické části jsem se zaměřila na metodu vlastního nestandardizovaného anonymního dotazníku.

*Cílem bakalářské práce bylo ukázat důležité etapy ve vývoji dítěte se zaměřením na komunikaci. Objasnit program znakové řeči Baby Signs® a uvést jeho význam.*

Cílem programu Baby Signs® je usnadnit rodičům naplnění touhy jejich dětí po komunikaci, kterou děti mají ještě před tím, než jsou schopné mluvit. Tento program umožní dětem naučit se snadno proveditelné znaky, kterými vyjádří své potřeby, myšlenky a pocity ještě dříve, než se naučí používat slova.

Schopnost efektivně komunikovat vede k úspěchům ve škole, v práci i v osobním životě. Zejména v době, kdy se dětská mysl rapidně vyvíjí, umění dorozumět se posílí dětskou sebedůvěru a usnadní navazování kontaktů s ostatními dětmi i dospělými. Výsledkem je posílená emoční inteligence a nadprůměrné komunikační dovednosti.

Každé dítě je zcela jedinečné. Prvních dvanáct měsíců je ve znamení vzájemného poznávání a postupného objevování. Následující dva roky jsou činorodější, ale zato velmi vzrušující. Dítě, které až doposud odpovídalo našim představám, bývá postupně s věkem hůře zvládnutelné a jeho výchova od nás vyžaduje více sil. Také je potřeba zároveň vědět, že dítě mezi jedním a třetím rokem prochází jistým druhem malého dospívání, které bývá někdy konfliktní. Situace, kdy je dítě naprosto nesnesitelné a za chvíli zase k zulíbání, patří neodmyslitelně k vývoji jeho osobnosti. Na počátku jednoho roku života máme doma ještě miminko, které bereme do náruče. Na konci je před námi již tříletá slečna nebo tříletý klučina. Je to dlouhá cesta, lemovaná spoustou radosti, nových objevů, ale také nástrah, cesta, která vede k samostatnosti dítěte a po které můžete kráčet společně.

Během pozorování jsem měla možnost seznámit se s mnoha postupy při rozvoji komunikačních schopností a získat nové zkušenosti při práci s dětmi, které jsou přínosné pro mé další studium a budoucí praxi.

## Resumé

Předkládaná bakalářská práce je rozdělena na část teoretickou a praktickou, která se zaměřuje na význam komunikace v počátečním vývoji dítěte.

Teoretická část je rozdělena do tří kapitol. První kapitola hovoří o významu rodiny a komunikace v obecném slova smyslu. Druhá kapitola se zaměřuje na jednotlivé vývojové období od prenatálního po batolecí a vývoji dětské řeči. Ve třetí části se snažím podrobně popsat program znakové řeči Baby Signs®. Zpracování třetí kapitoly je důležité pro pochopení praktické části.

V praktické části byla zvolena metoda vlastního nestandardizovaného anonymního dotazníku. Byl popsán výzkumný soubor a použitá metoda. Dále jsem se věnovala popisu výsledků a souhrnu a interpretaci závěru průzkumu.



## **Anotace**

Bakalářská práce „Význam komunikace v počátečním vývoji dítěte“ se zabývá rodinou a komunikací. Zaměřuje se na jednotlivá vývojová období – od prenatálního po batolecí a na vývoj dětské řeči. Snaží se podrobně popsat program znakové řeči Baby Signs®. Práce může pomoci rodičům pochopit, jak usnadnit dětem naplnění jejich touhy po komunikaci – touhy, kterou děti mají ještě před tím, než jsou schopné mluvit. Tento program umožní dětem naučit se snadno proveditelné znaky, které jim pomohou vyjádřit své potřeby, myšlenky a pocity ještě dříve, než se naučí používat slova. Praktická část je věnována popisu a rozboru dotazníku.

## **Klíčová slova**

Komunikace, řeč, prenatální období, novorozenecké období, kojenecké období, batolecí období, rodina, program znakové řeči Baby Signs®.

## **Annotation**

Thesis "The importance of communication in early child development" deals with family and communications. It focuses on individual development period – the prenatal period to the toddler and on child language development. It tries to describe the program of sign language Baby Signs® in detail. The work may help parents understand how to make a desire to communicate easier for children – desire, that children have even before they are able to speak. This program enables children to learn easily feasible signs, that help them express their needs, thoughts and feelings before they learn the words. The practical part presents a description and analysis of the questionnaire.

## **Keywords**

Communication, speech, prenatal period, neonatal period, infancy, toddler, family, program sign language Baby Signs®.

## Seznam použité literatury

- Acredolo, L., Doodwyn, S. *Znaková řeč pro batolata*. Srbsko: Nuerasoft s.r.o., 2007.
- Adair, J. *Efektivní komunikace*. Praha: Alfa Publishing, 2004. ISBN 80-86851-10-9.
- Allen, K., Marotz, L. *Přehled vývoje dítěte od prenatálního období do 8 let*. Praha: Portál, 2008. ISBN 978-80-7367-421-2.
- Bakošová, Z. Lubelcová, G. Potočárová, M. *Sociální pedagogika*. Bratislava: Slovenské pedagogické nakladatelství, 2005. ISBN 80-10-00485-5.
- Bartoničková, K. *Občanský a společenskovední základ*. Brno: Computer Press, 2009. ISBN 978-80-251-2631-8.
- Ciccotti, S. *Rozumíte svému děťátku?* Praha: Portál, 2008. ISBN 978-80-7367-444-1.
- Doňková, O., Novotný, S. *Vývojová psychologie pro sociální pedagogy*. Brno: Institut mezioborových studií Brno, 2009.
- Jungwirthová, I. *Pohodoví rodiče – pohodové děti*. Praha: Portál, 2009. ISBN 978-80-7367-536-3.
- Kassin, S. M. *Psychologie*. Brno: Computer Press, 2007. ISBN 978-80-251-1716-3.
- Kraus, B. *Základy sociální pedagogiky*. Praha: Portál, 2008. ISBN 978-80-7367-383-3.
- Kuric, J. *Ontogenetická psychologie*. Brno: CERM, 2001. ISBN 80-214-1844-3.
- Kutálková, D. *Vývoj dětské řeči krok za krokem*. Praha: Grada, 2010. ISBN 978-80-247-3080-6.
- Langmeier, J., Krejčířová, D. *Vývojová psychologie*. Praha: Grada, 2008. ISBN 80-7169-195-X.
- Matějček, Z. *O rodině vlastní, nevlastní a náhradní*. Praha: Portál, 1994.
- Matějček, Z. *Prvních 6 let ve vývoji a výchově dítěte*. Praha: Grada, 2005. ISBN 80-247-0870-1.
- Přadka, M. *Kapitoly ze sociální pedagogiky*. Brno: Masarykova univerzita, 2004. ISBN 80-210-3469-6.
- Řičan, P. *Cesta životem*. Praha: Portál, 2004. ISBN 80-7367-124-7.
- Satirová, V. *Kniha o rodině*. Praha: Práh, 1994. ISBN: 80-901325-0-2.
- Špaňhelová, I. *Komunikace mezi rodičem a dítětem*. Praha: Grada, 2009. ISBN 978-80-247-2698-4.
- Špaňhelová, I. *Průvodce dětským světem*. Praha: Grada, 2008. ISBN 978-80-247-1907-8.
- Šulová, L. *Raný psychický vývoj dítěte*. Praha: Karolinum, 2010. ISBN 978-80-246-1820-3.
- Teusen, G. *Prenatální komunikace*. Praha: Portál, 2003. ISBN 80-7178-753-1.
- Vágnerová, M. *Vývojová psychologie I*. Praha: Karolinum, 2008. ISBN 978-80-246-0956-0.
- Vízdal, F. K otázce jazykových a sociálních determinant lidské psychiky v kontextu sociální pedagogiky. In: *Sociální pedagogika ve střední Evropě 2010 - inovace a nové trendy*. Brno: Institut mezioborových studií Brno, 2010. ISBN 978-80-87182-15-4.
- Vybíral, Z. *Psychologická komunikace*. Praha: Portál, 2005. ISBN 80-7178-998-4.

Warner, P. *333 nápadů pro život s batoletem*. Praha: Portál, 2009. ISBN 978-80-7367-635-3.

#### Internetové odkazy

<http://www.znakovani-deti.cz/znakovani-deti/seminareakurzy/>

<http://www.babysigns.cz/index.html>

<http://www.phil.muni.cz/~hump/VyvPs/>

## **Seznam příloh**

Příloha č. 1 - Dotazník

Příloha č. 2 - Moje první znaky

Příloha č. 3 - Přehled znaků

Příloha č. 4 - Moje písničky a znaky

Příloha č. 5 - Tematické knížky

## Dotazník

Dobrý den,

jmenuji se Petra Streitová a jsem studentkou bakalářského studijního programu Sociální pedagogika na Institutu mezioborových studií Brno. Chtěla bych Vás touto cestou požádat o několik minut Vašeho času, strávených vyplněním tohoto dotazníku, který je zcela anonymní a má posloužit pro vyhotovení praktické části mé bakalářské práce na téma: Význam komunikace v počátečním vývoji dítěte.

Proto Vás prosím, o vyplnění níže uvedeného dotazníku

Zakroužkujte odpovědi, které jsou podle Vašeho názoru nejbližší pravdě.

1. V jakém jste věkovém rozmezí?
  - a) 20–25 let
  - b) 26–31 let
  - c) 32 a více let
2. Kdo z rodiny s dítětem znakuje/znakoval?
  - a) Jen vy
  - b) Vy a tatínek
  - c) Celá rodina (i babičky, sourozenci, ...)
3. V kolika měsících jste začali s dítětem znakovat?
  - a) Narození–8 měsíců
  - b) 8–12 měsíců
  - c) 12 a více měsíců
4. Kolik znaků se Vaše dítě naučilo?
  - a) 0–10 znaků
  - b) 11–21
  - c) 22–a více

5. Kolik času denně jste věnovali znakování s Vaším dítětem?
- a) 0–1 hod.
  - b) 2–3 hod
  - c) 4 a více hod.
6. Pomohlo Vám znakování v komunikaci s Vaším dítětem?
- a) Ano, pomohlo
  - b) Někdy
  - c) Ne, nepomohlo
7. Znakovala byste i se svým dalším dítětem?
- a) Ano
  - b) Možná
  - c) Ne
8. V čem si myslíte, že Vám znakování pomohlo?
9. Viděla jste kolem sebe hodně znakujících maminek?
- a) Ano, často
  - b) Někdy
  - c) Velmi málo
10. Doporučila byste program Baby Signs® svým známým a dalším lidem?
- a) Ano
  - b) Možná
  - c) Ne

**Děkuji Vám za ochotu a Váš čas, který jste vyplnění dotazníku věnovali.**

Petra Streitová  
petra.streitova@imsbrno.cz





# Přehled znaků

Znaky programu Baby Signs® k rychlému nahlédnutí

Auto, Balónek, Banán, Bojím se	AB
Bolí, Boty, Bryndák, Bublíny	B
Bunaa, Čnci, Čepice	BC
Děkuji, Dovnitř, Džus	D
Hluk, Horký, Hotovo, Houpačka	H
Hrář si, Hřeben, Hvezdy	H
Jemně, Ještě, Jídlo	J
Kachna, Kartáček na zuby, Kde, Klokan	K
Kniha, Kočka, Kojit, Koupání	K
Králík, Kráva, Kůň, Kytka	K
Letadlo, Lev	L
Malý, Mám tě rád, Mám radost, Máma	M
Mesic, Mic, Miminko	M
Mléko, Motýl	M
Pavouk, Pes, Piškoty, Piti	P
Plena, Počkej, Pomoz mi, Ponožky	P
Promiň, Prosím, Prší, Pták	P
Ryba, Sednout si, Skluzavka	RS
Slon, Slunce, Smutný, Spát	S
Suchar, Sušenka, Světlo	S
Sýr, Špinavý	S
Táta, Telefon, Ticho, Velký	TV
Ven, Ven (z domu), Větrák, Voda	V
Zastavit, Zima, Zlobím se, Zmrzlina	Z
Zába, Zelva, Žirafa	Z





