

# Postoj studentů ke kompetencím sociálního pracovníka

Richard Schneider

---

Bakalářská práce  
2011



Univerzita Tomáše Bati ve Zlíně  
Fakulta humanitních studií

---

Univerzita Tomáše Bati ve Zlíně

Fakulta humanitních studií

Ústav pedagogických věd

akademický rok: 2010/2011

## ZADÁNÍ BAKALÁŘSKÉ PRÁCE

(PROJEKTU, UMĚLECKÉHO DÍLA, UMĚLECKÉHO VÝKONU)

Jméno a příjmení: **Richard SCHNEIDER**  
Osobní číslo: **H08195**  
Studijní program: **B 7507 Specializace v pedagogice**  
Studijní obor: **Sociální pedagogika**

Téma práce: **Kompetence sociálního pracovníka**

Zásady pro vypracování:

**Zpracování rešerše a studium odborné literatury.**

**Vymezení pojmů a teoretických východisek z oblasti sociální práce a kompetencí sociálního pracovníka.**

**Příprava metodiky výzkumné části.**

**Realizace kvantitativního výzkumu kompetencí sociálního pracovníka a postoje studentů k nim.**

**Zpracování a vyhodnocení získaných dat, včetně jejich interpretace.**

**Prezentace výsledků výzkumu, jejich shrnutí a doporučení pro praxi.**

Rozsah bakalářské práce:

Rozsah příloh:

Forma zpracování bakalářské práce: **tištěná/elektronická**

Seznam odborné literatury:

**JANOŠKOVÁ, K. (ed.): Metodické a koordinační dovednosti v sociálních službách, Ostrava: Ostravská univerzita 2007, ISBN 978-80-7368-229-3**

**GOJOVÁ, A. (ed.): Sborník studijních textů pro sociální kurátory/Ostrava: Ostravská univerzita 2009, ISBN 978-80-7368-627-7**

**KRAUS, B., Poláčková, V.: Prostředí ? člověk ? výchova/, Brno: Paido 2001, ISBN 80-7315-004-2**

**MUSIL, L.: Ráda bych vám pomohla, ale ? dilemata práce s klienty v organizacích. Brno: Marek Zeman 2004. ISBN 80-903070-1-9**

**MATOUŠEK, O. a kol.: Základy sociální práce, Praha: Portál 2001. ISBN 80-7178-473-7**

Vedoucí bakalářské práce: **Mgr. Jakub Hladík, Ph.D.**  
Ústav pedagogických věd

Datum zadání bakalářské práce: **25. ledna 2011**

Termín odevzdání bakalářské práce: **6. května 2011**

Ve Zlíně dne 25. ledna 2011



prof. PhDr. Vlastimil Švec, CSc.  
*děkan*



Mgr. Soňa Vávrová, Ph.D.  
*ředitelka ústavu*

## PROHLÁŠENÍ AUTORA BAKALÁŘSKÉ PRÁCE

Beru na vědomí, že

- odevzdáním bakalářské práce souhlasím se zveřejněním své práce podle zákona č. 111/1998 Sb. o vysokých školách a o změně a doplnění dalších zákonů (zákon o vysokých školách), ve znění pozdějších právních předpisů, bez ohledu na výsledek obhajoby <sup>1)</sup>;
- beru na vědomí, že bakalářská práce bude uložena v elektronické podobě v univerzitním informačním systému dostupná k nahlédnutí;
- na moji bakalářskou práci se plně vztahuje zákon č. 121/2000 Sb. o právu autorském, o právech souvisejících s právem autorským a o změně některých zákonů (autorský zákon) ve znění pozdějších právních předpisů, zejm. § 35 odst. 3 <sup>2)</sup>;
- podle § 60 <sup>3)</sup> odst. 1 autorského zákona má UTB ve Zlíně právo na uzavření licenční smlouvy o užití školního díla v rozsahu § 12 odst. 4 autorského zákona;
- podle § 60 <sup>3)</sup> odst. 2 a 3 mohu užít své dílo – bakalářskou práci - nebo poskytnout licenci k jejímu využití jen s předchozím písemným souhlasem Univerzity Tomáše Bati ve Zlíně, která je oprávněna v takovém případě ode mne požadovat přiměřený příspěvek na úhradu nákladů, které byly Univerzitou Tomáše Bati ve Zlíně na vytvoření díla vynaloženy (až do jejich skutečné výše);
- pokud bylo k vypracování bakalářské práce využito softwaru poskytnutého Univerzitou Tomáše Bati ve Zlíně nebo jinými subjekty pouze ke studijním a výzkumným účelům (tj. k nekomerčnímu využití), nelze výsledky bakalářské práce využít ke komerčním účelům.

Prohlašuji, že

- elektronická a tištěná verze bakalářské práce jsou totožné;
- na bakalářské práci jsem pracoval samostatně a použitou literaturu jsem citoval. V případě publikace výsledků budu uveden jako spoluautor.

Ve Zlíně ..... 29.3.2011



*1) zákon č. 111/1998 Sb. o vysokých školách a o změně a doplnění dalších zákonů (zákon o vysokých školách), ve znění pozdějších právních předpisů, § 47b Zveřejňování závěrečných prací:*

*(1) Vysoká škola nevydělečně zveřejňuje disertační, diplomové, bakalářské a rigorózní práce, u kterých proběhla obhajoba, včetně posudků oponentů a výsledku obhajoby prostřednictvím databáze kvalifikačních prací, kterou spravuje. Způsob zveřejnění stanoví vnitřní předpis vysoké školy.*

*(2) Disertační, diplomové, bakalářské a rigorózní práce odevzdané uchazečem k obhajobě musí být též nejméně pět pracovních dnů před konáním obhajoby zveřejněny k nahlázení veřejnosti v místě určeném vnitřním předpisem vysoké školy nebo není-li tak určeno, v místě pracoviště vysoké školy, kde se má konat obhajoba práce. Každý si může ze zveřejněné práce pořizovat na své náklady výpisy, opisy nebo rozmnoženiny.*

*(3) Platí, že odevzdáním práce autor souhlasí se zveřejněním své práce podle tohoto zákona, bez ohledu na výsledek obhajoby.*

*2) zákon č. 121/2000 Sb. o právu autorském, o právech souvisejících s právem autorským a o změně některých zákonů (autorský zákon) ve znění pozdějších právních předpisů, § 35 odst. 3:*

*(3) Do práva autorského také nezasahuje škola nebo školské či vzdělávací zařízení, užije-li nikoli za účelem přímého nebo nepřímého hospodářského nebo obchodního prospěchu k výuce nebo k vlastní potřebě dílo vytvořené žákem nebo studentem ke splnění školních nebo studijních povinností vyplývajících z jeho právního vztahu ke škole nebo školskému či vzdělávacího zařízení (školní dílo).*

*3) zákon č. 121/2000 Sb. o právu autorském, o právech souvisejících s právem autorským a o změně některých zákonů (autorský zákon) ve znění pozdějších právních předpisů, § 60 Školní dílo:*

*(1) Škola nebo školské či vzdělávací zařízení mají za obvyklých podmínek právo na uzavření licenční smlouvy o užití školního díla (§ 35 odst.*

*3). Odpírá-li autor takového díla udělit svolení bez vážného důvodu, mohou se tyto osoby domáhat nahrazení chybějícího projevu jeho vůle u soudu. Ustanovení § 35 odst. 3 zůstává nedotčeno.*

*(2) Není-li sjednáno jinak, může autor školního díla své dílo užit či poskytnout jinému licenci, není-li to v rozporu s oprávněnými zájmy školy nebo školského či vzdělávacího zařízení.*

*(3) Škola nebo školské či vzdělávací zařízení jsou oprávněny požadovat, aby jim autor školního díla z výdělku jim dosaženého v souvislosti s užitím díla či poskytnutím licence podle odstavce 2 přiměřeně přispěl na úhradu nákladů, které na vytvoření díla vynaložily, a to podle okolností až do jejich skutečné výše; přitom se přihlídně k vyšší výdělku dosaženého školou nebo školským či vzdělávacím zařízením z užití školního díla podle odstavce 1.*

## **ABSTRAKT**

Tato bakalářská práce se zabývá klíčovými kompetencemi sociálního pracovníka a současně postojem studentů oboru Sociální pedagogika FHS UTB Zlín k těmto kompetencím a sociální práci obecně. V první části bakalářské práce se autor věnuje teoretickému pohledu na sociální práci, její cíle a rysy, definuje v ní základní pojmy i její propojení se sociální pedagogikou, jakožto příbuznou vědou. Největší pozornost je ovšem věnována samotným kompetencím sociálního pracovníka, jimiž se autor zabývá jak v teoretické části, tak v praktické části seminární práce. V praktické části jsou zkoumány postoje studentů ke kompetencím sociálního pracovníka formou kvantitativního výzkumu.

Klíčová slova: kompetence, sociální práce, sociální pracovník, postoj

## **ABSTRACT**

This Bachelor thesis deals with the key competences of a social worker and it has been focused on the student's of the FHS at TBU in Zlin attitude toward these competences as well as the social work generally. In the forepart the scriptwriter puts the brain into theoretical view of the social work, its purposes and the characteristic features. He is trying to abstract some basic notions and its connection to the Social pedagogy which has been regarded as a social work related science. The main attention has been paid directly to description of the social worker key's competences themselves and the author is devoting to them in the both forepart and empirical parts of this thesis. Moreover in the empirical part the student's attitude toward these competences has been surveyed using competing the questionnaires.

Keywords: competences, social work, social worker, attitude

Na tomto místě bych rád poděkoval Mgr. Jakubu Hladíkovi, Ph.D. za odborné vedení seminární práce, obětavý přístup, připomínky a podněty. Rovněž chci vyjádřit poděkování studentům 2. a 3. ročníku FHS UTB Zlín za zodpovědné vyplnění dotazníků použitých v praktické části mé bakalářské práce.

Prohlašuji, že odevzdaná verze bakalářské práce a verze elektronická nahraná do IS/STAG jsou totožné.

### *Motto*

„Hodnocení člověka má vycházet z toho, co dává, ne z toho, co je schopný získat.“

Albert Einstein

„Toužím splnit velký a ušlechtilý úkol, ale mou hlavní povinností je plnit malé úkoly tak, jako by byly velké a ušlechtilé“.

Helen Kellerová

## OBSAH

<b>ÚVOD</b> .....	<b>9</b>
<b>I TEORETICKÁ ČÁST</b> .....	<b>10</b>
<b>1 SOCIÁLNÍ PRÁCE, JEJÍ RYSY, CÍLE A PARADIGMATA</b> .....	<b>11</b>
1.1 SOCIÁLNÍ PEDAGOGIKA A JEJÍ VZTAH K SOCIÁLNÍ PRÁCI .....	15
1.2 KDO JE SOCIÁLNÍ PRACOVNÍK A JAKÝ BY MĚL BÝT .....	17
<b>2 CHARAKTERISTIKA POJMU KLÍČOVÉ KOMPETENCE</b> .....	<b>20</b>
2.1 KLÍČOVÉ KOMPETENCE SOCIÁLNÍHO PRACOVNÍKA.....	22
2.2 KOMPETENCE SOCIÁLNÍHO PRACOVNÍKA ZÍSKANÉ STUDIEM V BAKALÁŘSKÉM PROGRAMU OBORU SOCIÁLNÍ PEDAGOGIKA.....	25
<b>II PRAKTICKÁ ČÁST</b> .....	<b>28</b>
<b>3 ZÁKLADNÍ INFORMACE O VÝZKUMU</b> .....	<b>29</b>
3.1 VÝZKUMNÝ PROBLÉM .....	29
3.2 DÍLČÍ VÝZKUMNÉ PROBLÉMY .....	29
3.3 CÍL VÝZKUMU .....	30
3.4 SBĚR DAT .....	30
3.4.1 Zpracování a analýza informací a dat .....	33
<b>4 REALIZACE VÝZKUMU</b> .....	<b>35</b>
4.1 ANALÝZA A INTERPRETACE VÝSLEDKŮ VÝZKUMU .....	35
4.1.1 Vyhodnocení otázek č. 2 – č. 10 .....	36
4.2 CELKOVÉ VYHODNOCENÍ DOTAZNÍKU .....	67
<b>ZÁVĚR</b> .....	<b>71</b>
<b>SEZNAM POUŽITÉ LITERATURY</b> .....	<b>72</b>
<b>SEZNAM POUŽITÝCH SYMBOLŮ A ZKRATEK</b> .....	<b>74</b>
<b>SEZNAM OBRÁZKŮ</b> .....	<b>75</b>
<b>SEZNAM TABULEK</b> .....	<b>76</b>
<b>SEZNAM PŘÍLOH</b> .....	<b>78</b>



## ÚVOD

Sociální práce, její role a význam v dnešní společnosti, v době demokracie a reálného kapitalismu, kdy se prohlubuje rozdíl mezi sociálními vrstvami obyvatelstva, je zcela nezpochybnitelná a nezastupitelná. A to navzdory kritikům, většinou z řad pravicově orientovaných spoluobčanů nebo těch, kteří doposud žádnou pomoc ze strany státu nebo nestátních organizací nepotřebovali. Tito lidé mohou namítat, že v dnešní době, době ekonomické krize, je sociální politika státu jen na obtíž a zatěžuje neúměrně státní rozpočet. Zde je ovšem potřeba si uvědomit, že do situace, kdy pomoc ze strany sociálních pracovníků bude potřebovat, se může dostat úplně každý občan a bez solidarity by nefungovala společnost tak, jak očekáváme, že fungovat bude. Zejména pro ty případy, kdy se člověk ocitne v nouzi, proto musí být společnost přichystaná mu pomoci v rámci svých možností.

Jedním ze základních pilířů sociální politiky státu je příprava a vzdělávání kvalitních, fundovaných odborníků, kteří budou vykonávat povolání sociálního pracovníka. Na vzdělávání v této oblasti by měl být kladen velký důraz, protože sociální práce vyžaduje kromě specifických osobnostních vlastností jistě nemalé nároky co se týče vědomostí, znalostí a dovedností z různých oborů lidské činnosti, včetně znalostí potřebné metodologie, legislativy a administrativy.

Cílem bakalářské práce je zjistit, které z kompetencí sociálního pracovníka uvedených v dotazníku použitého v praktické části této práce, považují studenti 2. a 3. ročníku oboru Sociální pedagogika UTB Zlín za nejdůležitější a dále srovnání postojů respondentů k těmto kompetencím podle pohlaví, věkových kategorií a délky praxe v sociální oblasti.

Tato práce v teoretické části charakterizuje některé základní pojmy v oblasti sociální práce, její rysy a cíle, dále se zabývá sociální pedagogikou a jejím vztahem k sociální práci, vymezuje pojem sociální pracovník a odkazuje na legislativu, kde je tato problematika upravena. Hlavním a nejdůležitějším bodem však jsou kompetence, jejich vymezení a dělení.

V praktické části se autor zabývá postojem studentů oboru Sociální pedagogika FHS UTB Zlín, v bakalářském programu, ke kompetencím sociálního pracovníka, míře jejich důležitosti z pohledu studentů, jejich srovnání dle zvolených kategorií a zjištění statisticky významných rozdílů u stanovených proměnných.

## I. TEORETICKÁ ČÁST

## 1 SOCIÁLNÍ PRÁCE, JEJÍ RYSY, CÍLE A PARADIGMATA

Jednotná, všeobecná definice sociální práce neexistuje, ale dala by se charakterizovat jako profesní a společenská věda, zabývající se uplatněním společenské teorie a výzkumu ke studiu a zlepšení kvality života lidí, sociálních skupin a celé společnosti. To zahrnuje využití ostatních společenských věd, např. psychologie, sociologie, pedagogiky, práva, ekonomie, lékařství a jiných, jako prostředku ke zlepšení životních podmínek a změně postoje společnosti ke stále se opakujícím problémům. „Průkopníci sociální práce definovali primární zaměření profese na ty nejchudší, nejutlačovanější a nejvykořeněnější členy populace. Mary Richmondová hovořila o službě humanitě. Jane Adamsová zdůrazňovala dodržování sociální etiky. Obě dávaly důraz na profesionalitu a chápaly dvojí význam tohoto důrazu – totiž posílení individuálních kompetencí sociálního pracovníka a zvýšení sociální podpory profese. Další význam spatřovaly v nacházení společných elementů sociální práce v různých situacích a vůči různým lidem“ (P.S. Landon in Havrdová, 1999, s. 10).

„Sociální práce v její nejširší podobě je zpravidla vymezována jako obor zabývající se činnostmi, kterými předcházíme nebo jimi upravujeme problémy jedinců (skupin), vznikající z konfliktů potřeb jedince a společenských institucí, se záměrem zlepšovat kvalitu života“ (Kraus, Poláčková, 2001, s. 12 ).

Sociální práce, jakožto samostatná vědní disciplína, je spojením **teorie a praxe**, které podle Navrátila (2001) nelze vzájemně oddělovat, neboť teorie sociální práce dává návod praktické sociální práci, co má dělat, proč to má dělat a jakým způsobem, přičemž sociální pracovník využívá svých teoretických vědomostí k dosahování požadovaných změn u klienta v jeho sociálním prostředí. Tím teorie sociální práce usnadňuje praktickou část sociální práce. Jak uvádí Navrátil, je velkým rozdílem, jestliže sociální pracovník provádí své intervence na základě svých domněnek a pocitů, nebo jedná-li poučeně na základě získaných teoretických vědomostí z oblasti sociální práce. Aby poskytnutá praktická pomoc byla na profesionální úrovni, je nezbytná znalost metodických postupů a jejich následné uplatňování v praxi. Samotná praktická část sociální práce je potom naplňováním cílů sociální práce. Při zpracování vlastní teorie využívá sociální práce poznatky z jiných oborů jako psychologie, pedagogika, sociologie atd. a „vyznačuje se zvláštní schopností integrovat a využívat různorodé poznatky ve snaze uzpůsobit je tak, aby na jejich základě bylo možno pomáhat lidem při podpoře (obnově) jejich sociálního fungování“ (Navrátil, 2001, s. 25).

Sociální práce se snaží o prosazování sociální spravedlnosti, zlepšování kvality života a rozvíjení plného potenciálu každého jednotlivce, skupin a společenství při zvládnutí jejich sociální situace. Je to práce teoretická i praktická, má své vlastní propracované teorie a postupy, které následně aplikuje do praxe. Obsah a metody sociální práce se vyvíjejí podle sociálních potřeb občanů, sociální politiky státu a sociální péče. Jejím hlavním úkolem a cílem je „poskytování pomoci lidem v obtížných životních situacích. Na rozdíl od dalších pomáhajících oborů se sociální práce zabývá především interakcemi mezi člověkem a jeho sociálním prostředím. Její pomoc je zaměřená na dosahování rovnováhy mezi očekáváním sociálního prostředí, v němž lidé uspokojují své potřeby a jejich schopností toto očekávání zvládat“ (Musil, 2004, s. 29).

Velmi často používaným termínem v sociální práci je podle Navrátila (2001) tzv. „sociální fungování“. Pro tento termín máme velké množství definic, z nichž uvádím pouze tu od americké Národní asociace sociálních pracovníků, která mi připadne jako velmi výstižná a obsáhlá: „Sociální fungování je naplnění rolí člověka ve společnosti, ve vztahu k lidem v bezprostředním sociálním okolí i ve vztahu k sobě samému. Toto fungování zahrnuje uspokojování jak základních potřeb, tak těch, na kterých závisí jeho uplatnění ve společnosti. Lidské potřeby zahrnují tělesné aspekty (jídlo, přístřeší, bezpečí, zdravotní péče a ochrana), osobní naplnění (vzdělání, odpočinek, hodnoty, estetika, náboženství, dosažení úspěchu), emocionální potřeby (pocit sounáležitosti, vzájemná péče, společenství) a adekvátní sebepojetí (sebedůvěra, sebeúcta a osobní identita). Sociální pracovníci považují za jednu ze svých nejvýznamnějších rolí pomáhat jednotlivcům, skupinám nebo komunitám zlepšit nebo obnovit jejich schopnost sociálního fungování“ (Barker, in Navrátil, 2001, s. 13).

Podstata výše uvedené definice vychází z Maslowovy pyramidy potřeb, jejichž naplnění vede k lidskému pocitu štěstí a spokojenosti, což je cílem sociální práce. S tím souvisí snaha pomoci osobám v nouzi tím, že jakožto sociální pracovníci budeme vyvíjet jisté aktivity za účelem dosažení cíle sociální práce. Podle Navrátila (2001, s. 17) můžeme tyto aktivity rozlišovat na:

- a) aktivity zaměřené na problém – problém můžeme odstranit buď kurativními aktivitami (přímá snaha o odstranění příčin problému – poskytnutí sociální dávky, pomoc s nalezením zaměstnání, ubytování apod.) nebo rehabilitačními aktivitami (pomoc klientovi adaptovat se v nové situaci – např. psychosociální podpora apod.)

- b) aktivity podporující rozvoj potenciálu klienta – zde rozlišujeme tzv. rozvojové aktivity (aktivity s cílem posílení interakčních schopností klienta ve společnosti) a dále vzdělávací aktivity (zajištění veřejné informovanosti o možnostech řešení určitého sociálního problému, např. formou přednášek)
- c) aktivity preventivního charakteru – zaměřené na včasné objevení problému a jeho následnou eliminaci dříve, než dojde k narušení sociálního fungování (např. Centrum prevence kriminality)

### **Cíle sociální práce**

Tak jako každá lidská činnost by měla mít určitý cíl, tak i sociální práce má své cíle a poslání. Pokud bych měl shrnout výše uvedené definice a informace o sociální práci do roviny obecných cílů, použil bych ty, které uvádí Zastrow (in Janoušková, 2007, s. 13):

- podpořit schopnosti klienta řešit a zvládat problém
- spojit klienta se systémy, které jim poskytnou zdroje, služby a příležitosti
- podporovat a prosazovat efektivní a humánní činnost systémů, které zprostředkovávají lidem zdroje a služby
- rozvíjet a zlepšovat sociální politiku
- podporovat lidské blaho a zmírňovat chudobu, utlačování a jiné formy sociálního bezpráví
- prosazovat politiku, služby a zdroje pomocí sociálních a politických akcí, které podněcují sociální a ekonomickou spravedlnost
- rozvíjet a využívat výzkum, vědomosti a dovednosti, které podpoří rozvoj praxe sociální práce
- rozvíjet a aplikovat praxi v kontextu kulturních různorodostí

## Paradigmata sociální práce

Jako jeden z bodů kapitoly o sociální práci bych chtěl zmínit aktuální paradigmata sociální práce, se kterými se máme možnost v teorii i praxi setkat. Sociální práce je ovlivněna několika různými paradigmaty. Podle Navrátila (in Matoušek, 2001, s. 187), je sociální práce v současné době nejvíce ovlivněna třemi odlišnými přístupy:

- v prvním případě se jedná o přístup k sociální práci jako k **terapeutické pomoci**, kde se považuje za opěrný bod duševní zdraví, spokojenost a pohoda člověka. Úkolem sociální práce je zde terapeuticky působit na klienta, jímž může být jednotlivec, skupina nebo komunita tak, aby byla zajištěna jeho psychosociální pohoda. Hlavní důraz je kladen na budování vztahu mezi klientem a sociálním pracovníkem a jejich vzájemnou komunikaci.

- dalším paradigmatem je sociální práce jako **reforma společenského prostředí**. Zde je hlavním principem sociální rovnost v různých dimenzích společenského života, solidarita, spolupráce a pomoc, jejichž cílem je zmocňování klienta a zvýšení jejich podílu na tvorbě a změnách společenských institucí.

- posledním z paradigmat uváděných Matouškem je tzv. **poradenské paradigma**, které je založené na přístupu k informacím a službám a schopnosti klientů zvládat své problémy. Tento přístup chce vycházet vstříc individuálním potřebám klientů a zároveň se snaží o zlepšování systému poskytovaných sociálních služeb.

Dalšími, specifickými paradigmaty mohou být: charitativní, medicínské, psychoterapeutické, vzdělávací (utváření sociálních dovedností a prosociální výchovy), sociologický model a manažerské paradigma.

Jako další, tzv. malá paradigmata sociální práce, uvedl prof. Kraus na mezinárodní konferenci o sociální práci ve Zlíně (2010) paradigmata definovaná Malcolmem Paynem, a to:

- reflexně terapeutické – cílem je zabezpečit psychosociální pohodu
- socialisticko-kolektivistické – založené na podpoře společenské kooperace a solidarity
- liberalisticko-reformistické – cílem je vycházet vstříc individuálním potřebám a usilovat o zlepšování sociálních služeb prostřednictvím poskytovaných informací, profesionálním poradenstvím apod.

## 1.1 Sociální pedagogika a její vztah k sociální práci

Sama podstata sociální práce vychází jednak z vlastní teorie sociální práce, ale také úzce souvisí s teorií sociální pedagogiky a tedy je žádoucí, aby se každý sociální pracovník seznámil i s touto teorií, resp. pedagogikou tak, aby mohl teoretické znalosti uplatnit ve své praxi. Sociální pedagogice se v této kapitole věnuji také proto, že jednak sám studuji tento obor a jednak proto, že v praktické části hodnotí kompetence sociálního pracovníka právě studenti oboru Sociální pedagogika FHS UTB Zlín.

Sociální pedagogika je podle Krause a Poláčkové (2001) v současné době vymezena jako samostatná vědní disciplína, některými autory označovaná jako aplikovaná pedagogická disciplína, jejímž charakteristickým znakem je transdisciplinárnost. Dominantním vztahem je vztah se sociologií a pedagogikou, ale i s dalšími obory, jako psychologie, medicína, právo, teologie, filozofie, antropologie, ekonomie a politologie. Ve své definici sociální pedagogiky zastávají Kraus s Poláčkovou názor, že se sociální pedagogika nezaměřuje jen a pouze na problémy patologického charakteru tzv. marginálních (okrajových) skupin populace ohrožených ve svém rozvoji a potencionálně deviantních osob, ale zejména na celou naši společnost ve smyslu vytváření jednoty mezi potřebami jedince a společnosti, na vytváření optimálního způsobu života v dané společnosti. Jde tedy mimo jiné o to najít způsob, jak pomoci rozvinout plně schopnosti občanů země a jejich potenciál využít ku prospěchu jejich i celé společnosti. Na sociální pedagogiku se názory různých autorů zabývajících se touto problematikou různí a panují k ní různé přístupy z jejich strany. Obecně se dá shrnout, že „předmětem sociální pedagogiky jsou speciální aspekty výchovy a vývoje osobnosti. Orientuje se na výchovu, v jejímž rámci dochází k intervenci do procesu socializace především u ohrožených a sociálně znevýhodněných skupin dětí a mládeže, ale i dospělých. Napomáhá rodině a škole řešit krizové situace a předcházet vzniku dysfunkčních procesů. Jejím cílem je výchova ke svépomoci, obnovení normality člověka a snaha o zlepšení společenských podmínek, ve kterých žije“ (Hroncová, Hudecová in Kraus, 2001, s. 121).

Vztah sociální práce a sociální pedagogiky je vnímán různě v jednotlivých zemích, např. v německy mluvících zemích a zemích západní Evropy tyto dva pojmy splývají v jeden, který nahrazují termíny např. sociální studia nebo sociální záležitosti, je zde snaha zastřešit tento dualismus jedním termínem. V naší republice, stejně jako na Slovensku nebo v Polsku je upřednostňováno pojetí, které představuje jistou integraci při zachování určité

svébytnosti obou disciplín, přičemž obě disciplíny mají velmi podobné funkce, navzájem se prolínají, mají stejné homogenní odborné paradigma, ale každá částečně i svou vlastní nezávislost. V Polsku má sociální pedagogika mnohem delší tradici než sociální práce a sociální práce se začala vyvíjet na její bázi a sociální práce je tam chápána jakou součástí sociální pedagogiky. U nás je situace poněkud jiná. Profesor Kraus (Konference o sociální práci, UTB Zlín, 2010) vnímá sociální práci a sociální pedagogiku jako obory, které „stojí každý na jiném břehu stejné řeky“, tedy jako příbuzné obory, ale každý s vlastní teorií.

### **Rozdíly mezi sociální prací a sociální pedagogikou**

Sociální práce je podle Krause zaměřena na určitou část populace – tam, kde se vyskytl sociální problém (snaha, aby klient pochopil svou situaci, adaptoval se na změněné podmínky, získal nové kompetence, aktivně se zapojil do společenského života a dokázal se vyrovnávat se změnami). Sociální pedagogika je zaměřena na celou populaci (snaží se připravit jedince na vstup do širšího sociálního prostředí a vybavit ho potřebnými vědomostmi a dovednostmi tak, aby byl schopen sociální integrace v nejširším slova smyslu). Dalšími odlišnostmi jsou ty, že sociální pedagogika využívá jako metody působení pedagogických postupů, kdežto sociální práce využívá zejména hmotně-materiální přístup pomoci, sociální práce se zaměřuje více na změnu jednání klienta (často např. bezdomovce), kdežto sociální pedagogika má za cíl spíše proměnu osobnosti klienta (nejčastěji osobnost dítěte). Sociální práce se zaměřuje na řešení nepříznivých sociálních situací, tedy těch, které již nastaly, sociální pedagogika je více orientována na prevenci těchto situací. Práce sociální pedagogiky pokračuje i po odeznění problému, přičemž sociální pomoc po odeznění problému končí. Sociální pedagogika je spíše provázána s politikou výchovně- vzdělávací, kdežto sociální práce spíše s politikou sociální. Sociální pedagogika i sociální práce zasahují ještě do politiky zdravotní a právní.

Na druhou stranu ovšem se činnost sociální pedagogiky a sociální práce potkávají např. v činnosti probační a mediační služby, sociálních kurátorů apod. a sociální práce má výchovně-vzdělávací charakter, stejně jako sociální pedagogika, stírají se rozdíly mezi institucemi výchovně vzdělávacími a institucemi práce.

V České republice podle Krause existují 3 přístupy k vnímání příbuznosti sociální práce a sociální pedagogiky:

- 1) identifikační – soc. práce i soc. pedagogika jsou chápány jako jeden společný obor



- 2) diferenční – podobně jako v anglicky mluvících zemích – sociální pedagogika zde není příliš zmiňována
- 3) konvergentní – obsahuje jistou spojitost při zachování vlastní svébytnosti (homogenní odborné paradigma) – zřejmě nejúčelnější pro naše podmínky

Vzhledem k tomu, že sociální práce a sociální pedagogika se navzájem prolínají a mají často podobné funkce, chtěl bych pojmout ve své bakalářské práci profesi sociálního pedagoga i sociálního pracovníka jako jeden celistvý komplex, včetně charakteristiky profese i kompetencí, přičemž profesi je možno chápat jako specifický, užší pojem než pojem povolání. „Pro společnost je povolání formou ekonomické aktivity, kategorií sociální stratifikace, dává možnost formalizovat kompetence k výkonu určité práce.“ (Havlová, in Kraus, 2001, str. 87)

„Pojem profese se objevuje ve spojení se specifickou skupinou povolání založených na dlouhé teoretické přípravě, která je základem profesionální aktivity. Profesionální povolání vyžaduje všeobecně vyšší kvalifikaci, na znalostech je založena také profesionální autorita a váže se k ní etický kodex.“ (Kraus, Poláčková, 2001, str. 31) Hlavními funkcemi v profesi sociálního pedagoga jsou funkce integrační, což je pomoc osobám, které ji potřebují a momentálně nebo dlouhodobě se nacházejí v krizové situaci, v psychickém, sociálním, či psychosociálním ohrožení a znamenají tak překážku pro své okolí a dále funkce rozvojová, která obnáší zajištění žádoucího rozvoje osobnosti po všech stránkách, vhodného naplnění volného času s důrazem na prevenci patologických jevů, přičemž sociální pedagog celý výchovný proces řídí a organizuje na profesionální úrovni.

## 1.2 Kdo je sociální pracovník a jaký by měl být

Sociálního pracovníka lze stručně definovat jako osobu zabývající se sociální prací. Postavení sociálního pracovníka a pracovníka v sociálních službách je vymezeno v zákoně č. 108/200 Sb., o sociálních službách. Zde jsou upraveny požadavky pro výkon povolání sociálního pracovníka v následujících oblastech:

- v sociálních službách
- při pomoci v hmotné nouzi
- v sociálně právní ochraně dětí

- ve školách a školských zařízeních
- ve zdravotnických zařízeních
- ve věznicích
- v zařízení pro zajištění cizinců
- v azylových zařízeních

Tento zákon rovněž určuje okruh činností sociálních pracovníků a podmínky jejich odborné způsobilosti. U některých oborů sociální práce se činnost sociálního pracovníka zaměřuje na více oblastí, jako příklad bych uvedl sociálního kurátora, jehož funkce je mi z palety činností sociálních pracovníků zřejmě nejbližší jednak proto, že ve svém zaměstnání s kurátory spolupracuji a také proto, že jsem měl možnost vykonat praxi v délce 90 hodin v rámci svého studia oboru Sociální pedagogika na Odboru sociální péče Magistrátu města Zlín, kde jsem se s prací kurátora blížeji seznámil.

Sociální kurátor je sociální pracovník zaměstnaný na obecním úřadě obce s rozšířenou působností. Zde má starosti přímou práci s osobami ohroženými sociálním vyloučením, zajišťuje koordinační činnost v oblasti sociálních služeb určených pro tuto skupinu, vykonává často i terénní práci a např. poradce pro národnostní menšiny, jejich funkce tedy bývá často kumulována s jinými činnostmi.

Sociální pracovník musí podle Janouškové zvládat různé sociální situace, jejichž rysy jsou vždy:

- ❖ jedinečnost – vyžaduje specifický přístup ke každému klientovi
- ❖ komplexnost – každá situace je jiná a vyžaduje jiné řešení (z hlediska psychologického, právního, zdravotního, pedagogického, ekonomického aj.)

Sociální pracovník v praxi vykonává buď přímou obslužnou péči o klienty v ambulantních nebo pobytových zařízeních sociálních služeb nebo základní výchovnou činnost a také pečovatelskou činnost u klientů v domácnosti. Základní a nejdůležitější činností sociálního pracovníka je podle zákona o sociálních službách odborné sociální poradenství, které spočívá v zprostředkování kontaktu se společenským prostředím a navazujících služeb, sociálně terapeutické činnosti (poradenství v oblasti práva, vzdělávání, psychologie a orientace

v sociálních systémech) a v neposlední řadě pomoc při uplatňování práv, oprávněných zájmů a pomoc v osobních záležitostech klientů.

Ačkoliv je hlavní náplní činnosti sociálního pracovníka pomoc klientům, není možno opomenout fakt, že je zároveň zástupcem státu při jednání s klienty a s tím souvisí určitá očekávání od tohoto pracovníka, zejména uvědomělá reprezentace hodnot a norem společnosti, resp. sociální kontrola. Sociální pracovník by tedy měl být jakýmsi prostředníkem mezi státem a klientem, mezi normami společnosti a přesvědčením klienta. V podstatě se dá říct, že sociální práce je postavena na dvou základních pilířích:

- a) na pomoci
- b) na kontrole

A sociální pracovník, jakožto profesionál, by se měl naučit přesně rozlišovat hranice mezi kontrolou a pomocí klientovi a určit rozdíl mezi nimi. Podle Úlehly (1999, s. 21), je **po-moc** dojednaný způsob společné práce klienta a sociálního pracovníka, na základě předchozí klientovy objednávky a pracovníkovy nabídky. „ V případě přebírání **kontroly** je prvním a rozhodujícím krokem, který určí, že jde o kontrolu, krok toho, kdo se rozhodl postarat se na základě své domněnky, že druhý právě toto potřebuje. To znamená sledovat jiné zájmy, než výslovnou a rozhovorem ověřenou klientovu objednávku, neboli pracovník jedná dle svého uvážení nehledě na klientova přání“ (Úlehla, 1999, str. 21).

Každý sociální pracovník je povinen dodržovat určitá přesně daná pravidla, ať už etická (Etický kodex sociálního pracovníka), měl by mít profesionální přístup ke klientům, zachovávat mlčenlivost o skutečnostech, o kterých se dozvěděl v souvislosti s výkonem svého povolání apod., a dále se řídit právními předpisy – zakotvenými zejména v zákoně č. 108/2006 Sb., o sociálních službách, zákoně č. 101/2000 Sb., o ochraně osobních údajů a dalších právních normách.

## 2 CHARAKTERISTIKA POJMU KLÍČOVÉ KOMPETENCE

Výraz „kompetence“ se užívá poměrně krátkou dobu, a to od roku 1959, kdy jej poprvé použil R. White jakožto souhrn užívaných jednotlivých výrazů vyjadřujících požadavky na pracovní pozici a osobnost pracovníka, např. slova „rysy, předpoklady, nároky, očekávání“. Kompetence sociálního pracovníka vycházejí z klíčových kompetencí obecných, které by se daly definovat různými způsoby, mně osobně se líbí definice, která je převzata z Rámcového vzdělávacího programu pro základní vzdělávání (on-line, <http://www.msmt.cz/vzdelavani/ramcovy-vzdelavaci-program-pro-zakladni-vzdelavani-verze-2007>): „Klíčové kompetence představují souhrn vědomostí, dovedností, schopností, postojů a hodnot důležitých pro osobní rozvoj a uplatnění každého člena společnosti. Jejich výběr a pojetí vychází z hodnot obecně přijímaných ve společnosti a z obecně sdílených představ o tom, které kompetence jedince přispívají k jeho vzdělávání, spokojenému a úspěšnému životu a k posilování funkcí občanské společnosti.“ Jako další definici pojmu kompetence bychom mohli použít definici britské organizace NCVQ (National Council for Vocational Qualification), zabývající se rozvojem vzdělání založeném na kompetencích v různých oblastech lidské činnosti: „Kompetence je široký pojem, který zahrnuje schopnost přenášet znalosti a dovednosti do nových situací v dané oblasti povolání. Zahrnuje organizaci a plánování práce, inovaci a vyrovnávání se s nerutinními činnostmi. Zahrnuje takové kvality jako osobní efektivitu, která je na pracovišti potřebná při zacházení se spolupracovníky, manažery a klienty“ (Havrdová, 1999, s. 41).

Slovní spojení klíčové kompetence je nesprávným překladem anglického competence, které používají materiály Evropské unie a OECD. V překladu znamená oprávnění, schopnost, způsobilost, pravomoc a podobně. Z toho vyplývá kolize s původním úzkým významem českého termínu kompetence = pravomoc. Dle Mlčáka (2005, s. 29) se pro slovo kompetence v angličtině používají dvě slova, a sice 1) „competency“ (competencies) – tento výraz představuje určité rysy osobnosti vztahující se k určité osobě, její chování a celkovou osobnostní kvalitu, mající vliv na její výkon. 2) „competence“ (competences) je v překladu oblast práce, pro niž je určitá osoba způsobilá a je oprávněna ji vykonávat. Je tedy nutným předpokladem souhrnu způsobilosti, kvalifikace, kompetentnosti a potenciálu, nezbytným pro určité pracovní místo. Kompetencemi se, jak uvádí Mlčák (2005, s. 30), v počátcích vzniku tzv. kompetenčního přístupu zabýval zejména D. McClelland, který ve svém článku z roku 1973 vyzývá, aby se při výběru uchazečů o zaměstnání přihlíželo spíše k úrovni jejich kompetencí než k úrovni jejich inteligence, čímž tento autor oťrásl s do té

doby převládající teorií a názorem, že nejlepším kritériem pro zjištění budoucí pracovní nebo osobní úspěšnosti jsou právě testy IQ. McClelland poukázal na potřebu definice úspěšného výkonu i na skutečnost, že úspěšný nebo i neúspěšný výkon je způsoben interakcí mnoha různých faktorů. Na základě pozdějšího zkoumání vznikl tzv. **kompetenční přístup**, který je podle Mlčáka (2005, s. 30) charakterizovaný těmito body:

- nejlepším způsobem, jak porozumět výkonu, je pozorovat, co lidé právě dělají, aby byli úspěšní (tj. kompetence), než se spoléhat na předpoklady o hlubších vlastnostech či atributech, jakými je např. inteligence
- nejlepší způsob, jak měřit a předpovídat výkonnost, je znát klíčové aspekty kompetence, kterou chceme měřit, než administrovat test, který diagnostikuje hlubší vlastnosti či atributy
- kompetence mohou být naučeny a rozvíjeny v průběhu času, na rozdíl od vlastností a atributů, které jsou chápány jako vrozené a většinou neměnné
- kompetence by měly být pro lidi viditelné a přístupné, aby jim mohli rozumět a rozvinout potřebnou úroveň výkonu, než aby byly zahaleny tajemstvím, jež je spojeno s vlastnostmi a inteligenčními faktory
- kompetence by měly být spojeny se smysluplnými životními výsledky, které charakterizují cestu, již musí lidé v reálném světě vykonat, než s nepřiliš jasnými mentálními vlastnostmi a konstrukty, kterým rozumějí pouze psychologové

To jsou tedy obecná pravidla kompetenčního přístupu, na téma kompetencí bylo vytvořeno velké množství studií, srovnávacích prací a přístupů k nim, nicméně s postupem času se kompetence mění, důležitost některých se zvyšuje, jiných snižuje, vznikají nové kompetence, a proto je a bude výzkum na toto téma stále aktuální.

### **Druhy kompetencí**

Existuje velké množství druhů kompetencí, Mlčák jich ve své knize *Profesní kompetence sociálních pracovníků a jejich hodnocení klienty* (2005, s. 35) uvádí 21, přičemž to je seznam pouze nejčastěji uváděných druhů kompetencí, např. motivační kompetence, kognitivní, výkonové, interpersonální, manažerské, behaviorální atd.. Každá z těchto kompetencí je využitelná pro praxi sociálního pracovníka, vždy ale záleží na konkrétní pozici, kterou

bude sociální pracovník zastávat a které z uvedených kompetencí pro něj budou obzvláště důležité.

Podle mého názoru musí sociální pracovník nebo sociální pedagog mít jednak osobnostní předpoklady pro výkon své profese (jsou mimo jiné uvedeny v Etickém kodexu sociálních pracovníků) a rovněž musí mít způsobilost a kvalifikaci pro výkon své profese, danou většinou zákony a nařízeními. Podle Havrdové (1999, s. 41) pochází výraz **kompetence** z latinského slova *competens*, což znamená v překladu: *vhodný, náležitý, příhodný* nebo také: *schopnost chápat a jednat rozumně*.

V našem životě se kompetencím učíme již od útlého dětského věku až do konce života. Některé kompetence by měli mít všichni lidé žijící v naší společnosti prakticky stejné, protože to jsou kompetence vyžadované společností, ve které žijí. Jedná se o kompetence, které získáváme v etapě základního vzdělávání, tedy kompetence k učení, k řešení problémů, komunikativní, sociální a personální, občanské a pracovní. V podstatě se dá říct, že existuje celá škála kompetencí, pro každou profesi jsou nezbytné jiné kompetence profesní, které získává jednak teoretickou přípravou na své povolání a potom praxí, přičemž se předpokládá, že výše uvedené základní kompetence má člověk nastupující do zaměstnání, již plně zvládnuté. Zdá se to být samozřejmostí, ale ne vždy to tak ve skutečnosti je, protože s globalizací světa dochází k stále větší migraci obyvatel této planety, přistěhovalci ze zemí s odlišnou kulturou, kde jsou jiné zvyky, obyčeje, normy a také postoje lidí ke kompetencím celkově. V těchto případech je na společnosti, aby těmto lidem pomohla osvojit si základní, resp. klíčové kompetence běžné v naší kultuře a také na jedinci samotném, aby si osvojil potřebné kompetence pro jeho snadnější začlenění do společnosti.

## 2.1 Klíčové kompetence sociálního pracovníka

Pojem sociální pracovník je poměrně hodně široký, stejně jako sociální práce. Jak jsem již uvedl v kapitole Charakteristika sociálního pracovníka, sociální pracovník může vykonávat svou činnost v různých oblastech a pro různé věkové skupiny, národnostní menšiny apod., není tedy možné jmenovat všechny potřebné klíčové kompetence pro všechny oblasti sociální práce. Budu se věnovat spíše všeobecným kompetencím, které by měl mít každý sociální pracovník nebo sociální pedagog, což v naší republice jsou v povědomí laika pojmy srovnatelného významu.

Základním předpokladem pro výkon povolání sociálního pracovníka je podle zákona o sociálních službách způsobilost k právním úkonům, bezúhonnost, zdravotní a odborná způsobilost, přičemž odbornou způsobilostí k výkonu povolání sociálního pracovníka je absolvování vyššího odborného vzdělání zaměřeného na sociální práci nebo pedagogiku, sociální pedagogiku, sociální a humanitární práci, sociálně právní činnost, charitní a sociální činnost nebo vysokoškolské vzdělání v oborech sociální práce, sociální politika, sociální pedagogika, sociální péče a speciální pedagogika. Dalšími požadavky na odbornou způsobilost jsou minimálně 5 let praxe pro sociální pracovníky s jiným, než výše jmenovaným vysokoškolským vzděláním a absolvování dvě stě hodin akreditovaných vzdělávacích kurzů, nebo, v případě sociálního pracovníka ve zdravotnických zařízeních ústavní péče, způsobilost získanou podle zvláštního právního předpisu. Součástí výkonu sociální práce je povinnost se dále vzdělávat a zvyšovat si kvalifikaci účastí v akreditovaných kurzech, odbornými stážemi v zařízeních sociálních služeb a účastí na školicích akcích. Aby mohl sociální pracovník plnohodnotně vykonávat svou činnost, musí se umět orientovat v oblastech práva, psychologie, sociologie, sociální prevence, krizové intervence, sociálních systémech a v oblasti vzdělávání. Podle Havrdové (1999, s. 42) je kompetentním sociálním pracovníkem v našich podmínkách jednak ten, kdo má pravomoc k výkonu profesionální sociální práce danou svým odborným vzděláním jakožto člen sociální organizace a dále ten, kdo je schopen ve svém zaměstnání jednat s profesionálním nadhledem daným jeho rolí a statusem. „Kompetence v praxi chápeme jako funkcionální projev dobře zvládané a uznávané profesionální role sociálního pracovníka, jejíž součástí jsou odborné znalosti, schopnost reflektovat adekvátně kontext a citlivě aplikovat hodnoty profese“ (Havrdová, 1999, s. 42).

Klíčovou kompetencí je podle Manuálu sociální a terénní práce v SIM (2008): „Kompetencí je míněno něco více než vědění a dovednosti – přesahuje až do schopnosti mobilizovat vlastní psychosociální zdroje. S ohledem na dosahované cíle musí každá klíčová kompetence přispívat k hodnotným výsledkům pro společnost, pomáhat jedincům zvládat důležité nároky v různých kontextech a být důležitá nejen pro odborníky, ale pro každého jedince. Sociální pracovník by měl umět získat důvěru klienta, pracovat s ním v jeho přirozeném prostředí, pomáhat mu k aktivnímu překonání překážek a především volit metody, postupy a strategie vhodné pro daný problém a s ohledem na cílovou skupinu. Rovněž by měl zvládat naslouchat klientům, jejich potřebám, otevřeně s nimi komunikovat pro ně

srozumitelným jazykem a zvládat komunikaci i v obtížných, stresových situacích“ (Kol. autorů, 2008, s. 42).

Naproti tomu Belz a Siegrist (in Mlčák, 2005, s. 36) se pokusili identifikovat sadu klíčových kompetencí podle požadavků pracovního trhu tak, aby měly univerzální platnost z hlediska efektivní výkonnosti v různých profesích, tedy i v sociální práci. V této souvislosti definovali tyto kompetence jako klíčové:

- 1) schopnost komunikovat a kooperovat
- 2) řešení problémů a kreativita
- 3) samostatnost a výkonnost
- 4) schopnost přijmout odpovědnost
- 5) schopnost přemýšlet a učit se
- 6) schopnost zdůvodňovat a hodnotit

Z výše uvedených univerzálních klíčových kompetencí vycházejí i jednotlivé a samostatné kompetence, které jsem použil v praktické části své práce, v dotazníku k postojům studentů ke kompetencím sociálního pracovníka. Určení důležitosti profesních kompetencí považuji za důležité pro rozvoj osobnosti sociálního pracovníka. Členové Asociace vzdělavatelů v sociální práci uvádějí (in Havrdová, 1999, s. 127), že „funkcionální vymezení praktických kompetencí přispívá spolu s minimálními standardy vzdělávání v sociální práci, etickým kodexem a definicí sociální práce k lepšímu vymezení profesionální identity sociální práce a k jejímu objasňování jak v rámci oboru, tak i navenek (např. při jednání s úřady)“.

Vyvstává tedy otázka, **jaký by měl sociální pracovník být?** Podle Musila (Sociální práce, 1/2007, s.9) by měl kvalifikovaný sociální pracovník zejména být schopen samostatně pracovat s klientem. To znamená, že by měl mít osvojeny všechny potřebné teoretické vědomosti pro danou pozici, umět komunikovat s klientem a celkově zvládat agendu vyžadovanou zaměstnavatelem. Tyto schopnosti jsou vyžadovány zejména ze strany zaměstnavatele, kterým je např. stát nebo obec. Jiné organizace zase vyžadují, aby sociální pracovník měl altruistický, až filantropický přístup ke klientům, což jim umožňuje většinou svobodnější rozhodování v postupu pomoci klientovi. Tento přístup se ale nesmí filantropicky založený a kvalifikovaný sociální pracovník přivést do takového stádia, že by s klientem navazoval osobní vztah, poněvadž by bylo nad jeho síly věnovat se tímto způsobem všem svým klien-



tům a nepochybně by tento přístup byl na úkor klientů jiných, sociálnímu pracovníkovi třeba méně sympatických. Je nutno zde rozlišovat tzv. „osobní“ a „lidský“ vztah. Dále by měl sociální pracovník být schopen komplexně posoudit situaci klienta a následně zvolit vhodný přístup k intervenci a naplánovat její postup a řešení, případně ukončit intervenci, není-li již dále nezbytná.

## **2.2 Kompetence sociálního pracovníka získané studiem v bakalářském programu oboru Sociální pedagogika**

Sociální pracovník musí podle zákona o sociálních službách splňovat kritérium vzdělání v oboru humanitních věd, které jsou v tomto zákoně přímo a konkrétně vyjmenovány (viz výše). Jako jedna z alternativ příslušného stupně vzdělání může být obor, který jsem si i já osobně vybral ke studiu a sice Sociální pedagogika v bakalářském programu. Studium tohoto oboru plně koresponduje s požadavky na práci v sociální oblasti a po jeho absolvování by měl být student schopen plnohodnotně vykonávat práci v této oblasti lidské činnosti. Během třech let studia získá student teoretické vědomosti a znalosti, včetně příslušného vzdělání, čímž získá kompetence k výkonu povolání sociálního pracovníka podle zákona 108/2006 Sb.

Studium tohoto oboru tvoří podle internetových stránek FHS UTB Zlín (online, <http://web.fhs.utb.cz/cs/docs/ATT00014.pdf>) pedagogicko – psychologické disciplíny, získávání teoretických i praktických dovedností, zejména komunikačních, které následně absolvent může uplatnit v praxi, většinou v resortu MŠMT, sociálních věcí a zdravotnictví. Součástí studia je ve 3. ročníku rovněž řízená praxe, kde studenti získají praktické zkušenosti v oblasti sociální práce. Jedním z nejdůležitějších cílů studia je získání potřebných vědomostí, znalostí, dovedností a kompetencí v oboru prostřednictvím výuky jednotlivých předmětů, a tím zlepšení kvality sociálních služeb ze strany absolventů bakalářského studia oboru Sociální pedagogika.

Celá výuka by měla směřovat k tomu, aby sociální pedagog byl schopen na profesionální úrovni řídit a organizovat zejména mimoškolní činnost, vytvářet nabídku hodnotných volnočasových aktivit pro děti, mládež i dospělé, mít kompetence k poradenské činnosti na základě sociální analýzy a diagnostiky výchovného problému a následné řešení situace, v níž se osoba nachází, schopnost spolupráce s ostatními odborníky a pedagogickými pra-

covníky a schopnost se vypořádat s dalšími návaznými problémy a situacemi, jež mohou nastat ve výchově a sociální práci obecně.

V internetovém článku *Reformní sociální práce* časopisu *Sociální revue* (online, 4.4.2005, <http://socialnirevue.cz/item/reformni-socialni-prace/category/socialni-prace>) zmiňuje Tomáš Eichler vzdělávací standardy v sociální práci, podle kterých by absolvent bakalářského stupně vysoké školy měl být schopen „správně rozpoznat a ukázat souvislosti problémové sociální situace, a to v jejích intrapsychických, interpersonálních, skupinových, společenských a legislativních aspektech.“ Člověk s magisterským diplomem z oboru sociální práce pak má mít „široký přehled o politických a společenských souvislostech sociálních problémů a modelech jejich řešení“.

Pro získání výše uvedených znalostí se podle Krause (2001) předpokládá všeobecný, širší společensko-vědní základ v oblasti obecné pedagogiky, psychologie, filozofie, sociologie, práva, sociální politiky a medicíny. Dále škola rozvíjí znalosti z oblasti speciálních věd souvisejících se sociální prací, jako jsou sociální a speciální pedagogika, pedagogika volného času, komunikace, činnost neziskových organizací, metodologie, multikulturní výchova, penologie, sociální patologie a další. Absolvent školy by měl tedy být schopen rozpoznat v praxi různorodé potřeby klienta od ekonomických, zdravotních, sociálních, až po psychické a po správném diagnostikování problému navrhnout klientovi pro něho nejlepší řešení, případně ho odkázat k příslušnému odborníkovi na danou oblast. Teoretické znalosti získané studiem vysoké školy by podle mne měly být tak široké, že by měly být základem pro jakoukoliv pozici v oblasti sociální práce nebo sociální pedagogiky.

Studiem člověk získává rovněž dovednosti zejména v oblasti komunikace a asertivního jednání, diagnostiky prostředí a jedince, tvorby projektů a další. Dovednosti můžeme členit na intelektové, sociální a senzomotorické.

Pro lepší přehled přikládám níže tabulku č. 1 - členění kompetencí sociálního pedagoga podle Krause:

**Tabulka č. 1:** *Model kompetencí sociálního pracovníka*

<b>Model kompetencí sociálního pedagoga</b>		
<b>Informativní</b>	<b>Formativní</b>	
<u>Vědomosti</u>	<u>Dovednosti</u>	<u>Osobní vlastnosti</u>
-všeobecné	- senzomotorické	- charakterové
-speciální	- sociální	- volní
	- intelektuální	- zájmy
(diagnostické, didaktické, řešit problémy)		

## **II. PRAKTICKÁ ČÁST**

### 3 ZÁKLADNÍ INFORMACE O VÝZKUMU

#### **Kompetence sociálního pracovníka a postoje studentů k nim.**

V praktické části mé práce jsem se zaměřil na postoje studentů kombinovaného studia k sociální práci a ke kompetencím sociálního pracovníka, protože se domnívám, že studenti 2. a 3. ročníku oboru Sociální pedagogika FHS UTB Zlín by měli už mít vytvořený svůj názor na tuto problematiku, nejen proto, že si tento obor vybrali, ale mimo jiné i proto, že značná část jich už je zaměstnaná přímo v sociální oblasti nebo se s ní v životě setkává a po ukončení studia by se této pro společnost tak důležité práci chtěli věnovat. Dalším důvodem, který mne vedl k výzkumu na toto téma je fakt, že kompetence obecně nejsou neměnné, ale mění se s vývojem společnosti podle aktuálních potřeb, v sociální oblasti taky podle momentální sociální politiky státu, postojů obyvatel k těmto kompetencím a dalších faktorů, které mají vliv na jejich proměny a mne ve výzkumu zajímalo, jaké jsou postoje současné generace studentů k těmto kompetencím, které z nich považují za významnější a kterým takovou důležitost nepřikládají.

Výzkum jsem provedl kvantitativní metodou pomocí dotazníků. Úvodní část člení respondenty – studenty podle pohlaví na muže a ženy, podle věkových kategorií a podle toho, zda již v oblasti sociálních služeb pracují, případně délky jejich praxe v sociální oblasti. V dotaznících jsem studentům rovněž položil otázku, ve které mne zajímá, zda se vzdělávají i jiným způsobem, než studiem Bc. programu ve zvoleného oboru.

#### **3.1 Výzkumný problém**

Které kompetence sociálního pracovníka jsou považovány studenty FHS UTB Zlín, obor sociální pedagogika, za více důležité a které za méně důležité? Jaké vlastnosti by měl podle nich mít sociální pracovník?

#### **3.2 Dílčí výzkumné problémy**

Jak se na význam jednotlivých kompetencí sociálního pracovníka dívají ženy a jak muži – srovnání jejich odpovědí, dále srovnání odpovědí podle věkových kategorií a délky praxe respondentů v sociální oblasti?

Kolik respondentů z řad studentů kombinovaného studia se již sociální práci věnuje a kolik z nich se jí hodlá sociální práci věnovat po absolvování studia?

Domnívají se respondenti, že je studium zvoleného oboru dostatečně připraví pro práci v sociální oblasti, resp. zda považují za důležitější pro výkon práce v sociální oblasti kompetence získané studiem nebo kompetence získané praxí?

#### **Vymezení klíčových pojmů:**

Klíčové kompetence - souhrn vědomostí, dovedností, schopností, postojů a hodnot důležitých pro osobní rozvoj a uplatnění každého člena společnosti.

Klíčové kompetence sociálního pracovníka - souhrn vědomostí, dovedností, schopností, postojů a hodnot důležitých pro osobní rozvoj a uplatnění jednotlivce v oblasti sociální práce.

Pokud v této praktické části používám pojem kompetence, jsou tím míněny kompetence sociálního pracovníka, přičemž vědomosti, schopnosti, dovednosti jsou pojmy, které jsou součástí profesních kompetencí sociálního pracovníka.

### **3.3 Cíl výzkumu**

Cílem výzkumu je zjištění, které kompetence, vlastnosti, dovednosti a znalosti by měl podle názoru studentů sociální pracovník v obecné rovině (nejedná se přitom o určitou, vyhraněnou, pozici a oblast soc. práce) mít.

Dalším cílem je ověření postojů a srovnání odpovědí mužů a žen, neboť obě pohlaví by měly mít na stejné otázky trochu odlišný pohled, stejně jako srovnání odpovědí podle věkových kategorií respondentů a délky praxe v sociální oblasti.

### **3.4 Sběr dat**

- Empirický, kvantitativní výzkum
- Dotazníkové šetření
- Technika: dotazník, analýza dat

Při sestavování dotazníku jsem si nejdříve vymezil okruhy kompetencí, na které se chci zaměřit, které mě nejvíce zajímají a definoval jsem informace pro můj výzkum důležité. Typy a okruhy kompetencí jsem průběžně vybíral z odborné literatury, která je uvedena v seznamu použité literatury a zdrojů. Na začátku jsem si také určil, která forma otázek bude nejvhodnější. Bylo nutno vzít v úvahu, že dotazník nesmí být příliš dlouhý, otázky by měly být jasně formulované pro snadné pochopení a tvořeny tak, aby na ně dokázal odpovědět i respondent, který ještě v oblasti sociální práce nemá praktické zkušenosti, ale o práci má již vytvořeno jisté povědomí získané studiem 2. nebo 3. ročníku oboru Sociální pedagogika FHS UTB Zlín. Dalším důležitým kritériem bylo, aby dotazník měl logický sled. Podobu mého dotazníku lze najít v příloze P I.

V dotazníku je 10 otázek, které především vedou ke zjištění, které kompetence sociálního pracovníka považují respondenti za nejdůležitější pro svou budoucí kariéru v oblasti sociální práce, jakož i ověření, které vědomosti, znalosti a dovednosti by měli a chtěli rozvíjet studiem VŠ a dalšími formami vzdělávání.

Všechny otázky s výjimkou první, uzavřené, byly položeny formou otázek škálových, tzn. že studenti vybírají odpověď na stupnici z nabízených možností v rozsahu od 1 do 5.

Účelem dotazníku je spíše zjištění celkového postoje respondentů k jednotlivým oblastem znalostí a dovedností, než zjišťování a rozbor každé a jednotlivé znalosti nebo dovednosti.

Dotazník byl sestaven tak, aby neobsahoval nesrozumitelné či zavádějící termíny nebo víceznačná slova.

Průzkum jsem prováděl během jazykového týdne v srpnu 2010 v průběhu přestávek mezi jednotlivými přednáškami na FHS UTB Zlín, respondenty byli pouze studenti 2. a 3. ročníku kombinovaného studia oboru Sociální pedagogika.

Distribuce a sběr dotazníků jsem provedl ve 3. ročníku osobně a s pomocí kolegyně v 2. ročníku stejného oboru v učebnách budovy U 13 a U 12.

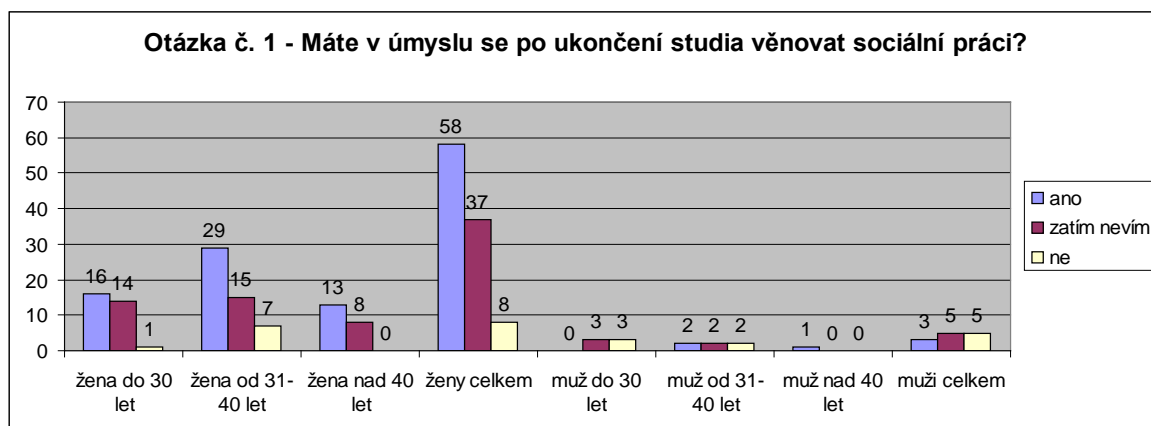
**Výzkumný vzorek:** Celkově bylo osloveno 130 studentů, dotazníků bylo vráceno 116, z toho bylo 103 žen a 13 mužů (nepoměr mužů a žen vyjadřoval počet studentů – mužů a žen, studujících výše uvedený obor). Žádný z vyplněných dotazníků nebyl vyřazen. Respondenti byli rozděleni do třech věkových kategorií v rozmezích do 30 let, od 31 – 40 let a nad 40 let vzhledem k tomu, že věk všech respondentů se pohyboval v tomto rozmezí.

Další členění je podle délky praxe v sociální oblasti: 0 let praxe, do 10 let praxe a nad 10 let praxe. V otázce č. 1 dotazy směřovaly k získání informací, zda se respondent věnuje sociální práci nebo se jí hodlá věnovat po ukončení studia. Pro lepší přehlednost jsem níže vložil tabulku č. 2, kde jsou respondenti rozčleněni do kategorií.

Pohlaví	žena	muž
	103	13
Věkové kategorie	žena	muž
do 30 let	31	6
31-40 let	51	6
nad 40 let	21	1
Délka praxe	žena	muž
0 let praxe	55	8
do 10 let praxe	35	4
nad 10 let praxe	13	1
Vzdělávání v soc. oblasti mimo VŠ studia	žena	muž
ano	36	4
ne	67	9

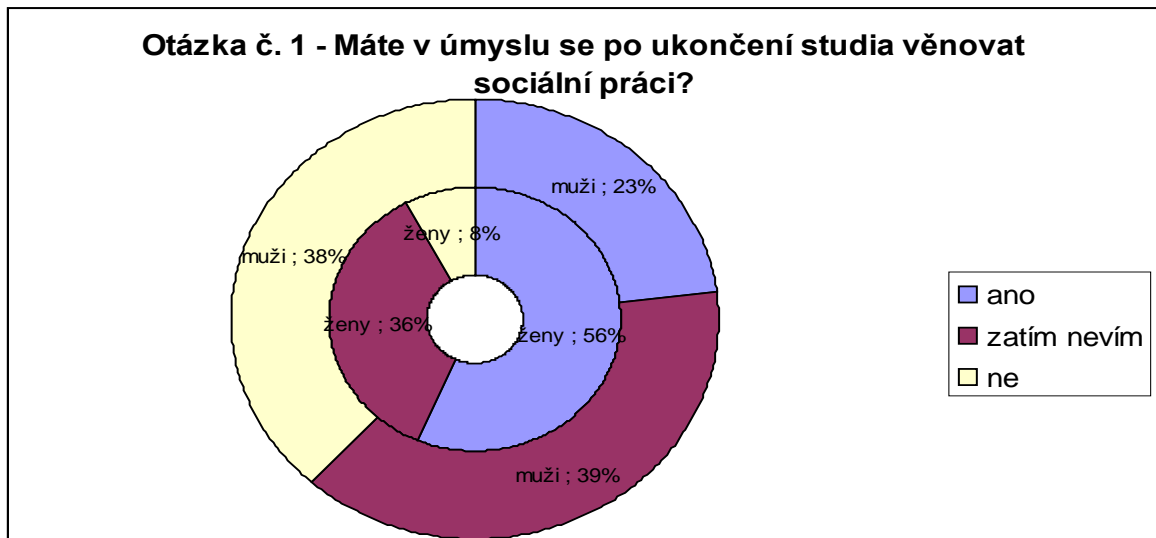
Tabulka č. 2: Kategorizace respondentů

Otázka č. 1 v dotazníku má spíše informativní charakter, ovšem i na základě odpovědí na tuto otázku je možno vytvořit si určitou představu o předpokládaných odpovědích výzkumného vzorku. Předpokladem v tomto případě je, že respondenti, kteří nemají v úmyslu se v budoucnu věnovat sociální práci, budou na otázky v dotazníku odpovídat spíše laxněji, než respondenti, kteří se sociální práci již věnují nebo se jí v budoucnu věnovat chtějí a pro které je získávání potřebných kompetencí nepochybně důležitější a cennější.



Obrázek č. 1: Záměr věnovat se po ukončení studia sociální práci





**Obrázek č. 2:** Záměr věnovat se po ukončení studia sociální práci – procentuální vyjádření

### 3.4.1 Zpracování a analýza informací a dat

Poté, co jsem průzkumem zjistil a shromáždil všechny potřebné údaje, přistoupil jsem k dalšímu kroku, což bylo zpracování a analýza informací a dat. Nejběžnějším a nejpoužívanějším způsobem zpracování odpovědí je třídění, resp. administrace. Třídění v první fázi postupuje podle tzv. identifikačních znaků, tj. věku a pohlaví, vzdělání, délky praxe a dalších. Při třídění dotazníků jsem označil jednotlivé proměnné kvůli výpočtu statistických rozdílů velkými písmeny takto:

A = všechny ženy

B = všichni muži

C = věková kategorie do 30 let (muži i ženy společně)

D = věková kategorie od 31-40 let (muži i ženy společně)

E = věková kategorie nad 40 let (muži i ženy společně)

F = praxe v sociální oblasti 0 let – bez praxe (muži i ženy společně)

G = praxe v sociální oblasti do 10 let (muži i ženy společně)

H = praxe v sociální oblasti nad 10 let (muži i ženy společně)

V další fázi bylo nutno všechny odpovědi seřadit podle odpovědí na škálové stupnici, sečíst výsledky a spočítat průměry stupně důležitosti jednotlivých kompetencí u všech otázek. Následně byl pomocí statistického programu Statistica Base 9, U-testu (použit z důvodu, že mezi zkoumanými skupinami nebyl dodržen parametr homogenity rozptylu) a T-testu proveden výpočet statisticky významných rozdílů mezi jednotlivými proměnnými. Vzhledem k velkému množství dat a tabulek, jsou v této práci prezentovány pouze ty proměnné, mezi kterými je statisticky významný rozdíl. U všech otázek dotazníku byla zvolena hladina významnosti statistických rozdílů 0,05.

## 4 REALIZACE VÝZKUMU

V kapitole č. 3, který je orientován na popis základní charakteristiky výzkumu použitého v této práci a jedná se tedy spíše o teoretickou stránku výzkumu, jsem nastínil, kterým směrem se bude ubírat praktická fáze výzkumu, tedy samotná jeho realizace. Úkolem kapitoly č. 4 je popis analýzy a interpretace výzkumu a následný výstup, neboli prezentace výsledků vyplývajících ze získaných informací a dat.

### 4.1 Analýza a interpretace výsledků výzkumu

V této části se zabývám podrobnější analýzou a hodnocením dílčích zjištění, které vyplývají z dotazníkového šetření. Jednotlivé otázky rozebírám a ke každé z nich uvádím své zhodnocení a názor. Výzkumný vzorek respondentů, kteří jsou všichni studenty 2.a 3. ročníku FHS UTB Zlín, obor Sociální pedagogika, je charakterizován poměrně velkým věkovým rozpětím, což je dáno tím, že se jedná o kombinovaný studijní program, kde studují jak osoby mající krátce po složení maturitní zkoušky, kteří z nějakého důvodu nechtěli nebo nemohli nastoupit na denní studium, tak také lidé, kteří studují při zaměstnání, nastoupili tzv. z praxe a dlouhá léta již pracují a mají životní i pracovní zkušenosti. Těchto respondentů je v uvedeném ročníku drtivá většina. Část respondentů již v praxi vykonává práci v sociální oblasti, část se sociální práci hodlá věnovat v budoucnu po ukončení studia a další část se této práci věnovat nechce, ale potřebuje si doplnit vzdělání. Dalším charakteristickým znakem výzkumného vzorku respondentů je velká převaha žen nad muži. Je to dáno poměrem mužů a žen ve výše uvedeném oboru studia, kde ženy jasně dominují. Ze vzorku odpovědí jednotlivých pohlaví lze rovněž vyčíst jisté odchylky názorů na problematiku výzkumu. Na základě těchto rozdílů mezi respondenty se dá předpokládat, že výsledky se v dotaznících budou u jednotlivých odpovědí dost podstatně lišit.

#### **Předpoklady**

Ze skladby výzkumného vzorku jsem vyvodil určité **předpoklady**, které jsou platné pro všechny otázky v dotazníku s výjimkou otázky č. 1: Domnívám se, že všechny oblasti zde uvedených vědomostí by měly být v rovnováze, neboť jsou podle mne stejně důležité nebo spíše důležité (4 - dle škálové stupnice), zejména z hlediska studenta oboru Sociální pedagogika, který ještě většinou neví konkrétně, které oblasti sociální práce se bude po ukončení studia věnovat a měl by být komplexně vybaven spíše všeobecnými vědomostmi. Dále předpokládám, že ženy budou ve svých odpovědích častěji volit čísla 4 a 5 na stupnici dů-

ležitosti než muži, a to nejen v otázce 2, ale i ve všech dalších otázkách tohoto dotazníku, neboť ženy obecně přistupují k povinnostem zodpovědněji, než muži, což můžeme demonstrovat na právě svěřeném úkolu, tedy vyplnění dotazníku. Mým dalším předpokladem je, že respondenti vyššího věku a delší praxe v sociální oblasti, budou odpovídat rovněž zodpovědněji, tj. nejvyššími čísly 4 a 5 na škálové stupnici a to proto, že se již v životě nebo ve své praxi setkali se spoustou situací, kdy potřebovali nebo uplatnili i kompetence, které jinak nepotřebují a ví, jak důležité je mít alespoň teoretickou přípravu, která se může jednou hodit.

#### 4.1.1 Vyhodnocení otázek č. 2 – č. 10

##### Otázka č. 2

V této otázce v dotazníku jsem zjišťoval míru důležitosti vědomostí z oblasti společenských a humanitních věd, které by měl podle respondentů mít sociální pracovník, přičemž jsem do otázky vložil celkem 10 oblastí vědomostí, o nichž se domnívám, že jsou pro práci sociálního pracovníka klíčové. Stupeň důležitosti u každé z oblastí věd bylo možno vybrat na stupnici v tomto rozmezí: 1 nedůležité, 2 spíše nedůležité, 3 průměrné, 4 spíše důležité, 5 důležité.

Na základě výše uvedených předpokladů formuluji u otázky č. 2 – dělení dle pohlaví, následující **hypotézy**:

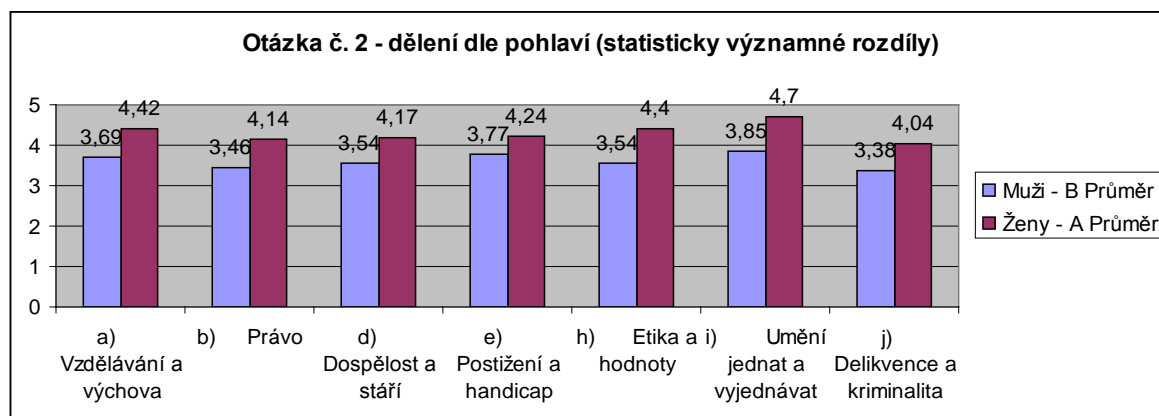
**1H<sub>A</sub>**: Ženy pokládají zkoumané kompetence za významnější (přisuzují jim vyšší míru významnosti) než muži.

**1H<sub>0</sub>**: Ženy pokládají zkoumané kompetence za stejně významné jako muži.

Otázka č. 2 - dělení dle pohlaví	Muži - B		Ženy - A	
Určete na stupnici důležitost vědomostí v rámci uvedených oblastí, které by měl mít sociální pracovník	Součet	Průměr	Součet	Průměr
a) Vzdělávání a výchova	13	3,69	103	4,42
b) Právo	13	3,46	103	4,14
c) Děti a mládež	13	3,85	103	4,27
d) Dospělost a stáří	13	3,54	103	4,17
e) Postižení a handicap	13	3,77	103	4,24
f) Multikultura a národ. menšiny	13	3,54	103	4
g) Alkohol a drogy	13	3,54	103	4,03
h) Etika a hodnoty	13	3,54	103	4,4
i) Umění jednat a vyjednávat	13	3,85	103	4,7
j) Delikvence a kriminalita	13	3,38	103	4,04

**Tabulka č. 3:** Součet průměrů odpovědí u otázky č. 2 – podle pohlaví

Z výsledných odpovědí na otázku č. 2 vyplynulo, že všichni respondenti považují všech 10 oblastí vědomostí za poměrně důležité a na stupnici je hodnotili průměrně od 3,38 – 4,42, přičemž statisticky významné rozdíly byly zaznamenány u bodů a), b), d), e), h), i), j). V těchto bodech se lišily odpovědi respondentů – mužů od odpovědí respondentů – žen nejvíce, a sice ve všech bodech označili muži důležitost jednotlivých oblastí vzdělání potřebných pro sociálního pracovníka nižší číslicí na škále než ženy, čímž se **potvrdila hypotéza 1H<sub>A</sub>**, že ženy přistupují k povinnostem, mezi něž získávání vědomostí pro budoucí praxi nepochybně patří, zodpovědněji, než muži. Pro lepší přehlednost přikládám graf, kde jsou označeny body, ve kterých byl rozdíl mezi odpověďmi největší. Nejvyšší hodnocení mezi uvedenými kompetencemi získal bod i) umění jednat a vyjednávat.



**Obrázek č. 3:** Statisticky významné rozdíly u otázky č. 2 – dle pohlaví

Proměnná	t-testy; grupováno: Prom1 (Tabulka1) Skup. 1: A Skup. 2: B				
	Průměr A	Průměr B	t	sv	p
Prom2	4,417476	3,692308	2,839643	114	0,005350
Prom3	4,135922	3,461538	2,588376	114	0,010898
Prom4	4,271845	3,846154	1,645386	114	0,102645
Prom5	4,165049	3,538462	2,326827	114	0,021741
Prom6	4,242718	3,769231	2,007008	114	0,047115
Prom7	4,000000	3,538462	1,792614	114	0,075687
Prom8	4,029126	3,538462	1,834440	114	0,069196
Prom9	4,398058	3,076923	5,586170	114	0,000000
Prom10	4,699029	3,846154	3,429951	114	0,000841
NProm	4,038835	3,384615	2,671403	114	0,008659

**Tabulka č. 4:** *Statistická tabulka k otázce č. 2 – dělení dle pohlaví*

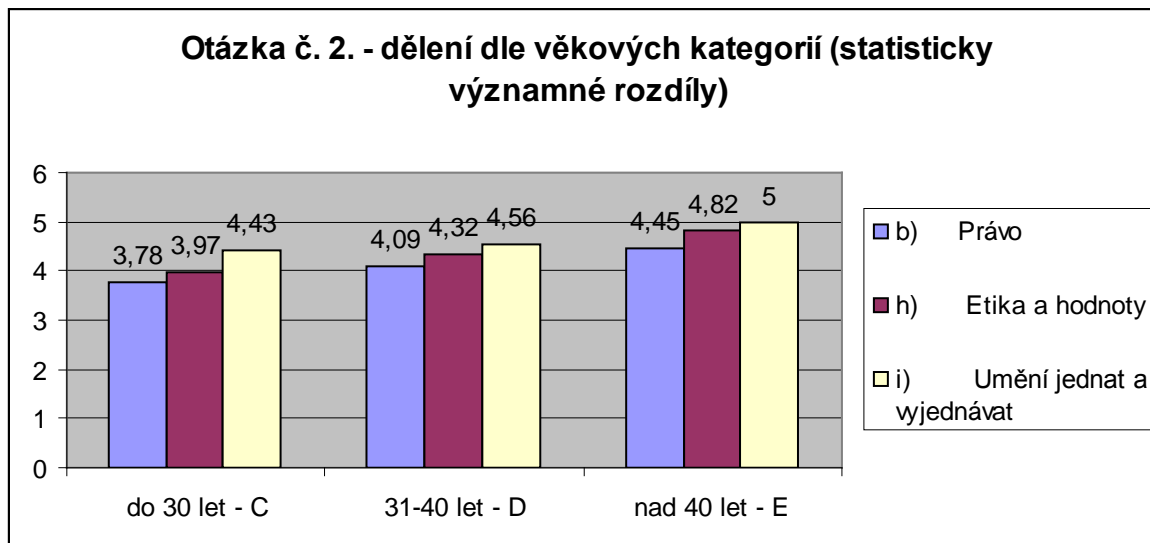
Na základě výše uvedených předpokladů v otázce č. 2 – **dělení dle věkových kategorií** formuluji následující **hypotézy**:

**2H<sub>A</sub>:** Respondenti ve věkové kategorii nad 40 let pokládají zkoumané kompetence za významnější (přisuzují jim vyšší míru významnosti) než respondenti mladší.

**2H<sub>0</sub>:** Respondenti ve věkové kategorii nad 40 let pokládají zkoumané kompetence za stejně významné jako respondenti mladší.

Otázka č. 2 - dělení dle věkových kategorií	do 30 let - C		31-40 let - D		nad 40 let - E	
	Součet	Průměr	Součet	Průměr	Součet	Průměr
Určete na stupnici důležitost vědomostí v rámci uvedených oblastí, které by měl mít sociální pracovník						
a) Vzdělávání a výchova	37	4,35	57	4,3	22	4,41
b) Právo	37	3,78	57	4,09	22	4,45
c) Děti a mládež	37	4,19	57	4,21	22	4,41
d) Dospělost a stáří	37	4,08	57	4,04	22	4,27
e) Postižení a handicap	37	4,16	57	4,11	22	4,45
f) Multikultura a národ. menšiny	37	3,95	57	3,93	22	4
g) Alkohol a drogy	37	3,95	57	3,96	22	4,05
h) Etika a hodnoty	37	3,97	57	4,32	22	4,82
i) Umění jednat a vyjednávat	37	4,43	57	4,56	22	5
j) Delikvence a kriminalita	37	3,89	57	3,91	22	4,27

**Tabulka č. 5:** *Součet průměrů odpovědí u otázky č. 2 – podle věkových kategorií*



**Obrázek č. 4:** Statisticky významné rozdíly u otázky č. 2 – dle věkových kategorií

Proměnná	Analýza rozptylu (Tabulka1) Označ. efekty jsou význ. na hlad. $p < ,05000$							
	SČ efekt	SV efekt	PČ efekt	SČ chyba	SV chyba	PČ chyba	F	p
Prom2	0,207492	2	0,103746	91,68044	113	0,811331	0,127871	0,880094
Prom3	6,291367	2	3,145683	88,28622	113	0,781294	4,026248	0,020460
Prom4	0,773838	2	0,386919	88,46754	113	0,782899	0,494213	0,611363
Prom5	0,906679	2	0,453339	99,05022	113	0,876551	0,517186	0,597600
Prom6	1,977593	2	0,988796	73,84999	113	0,653540	1,512986	0,224679
Prom7	0,078465	2	0,039233	89,61119	113	0,793019	0,049472	0,951752
Prom8	0,146152	2	0,073076	96,77626	113	0,856427	0,085327	0,918272
Prom9	9,878165	2	4,939083	74,56149	113	0,659836	7,485316	0,000886
Prom10	4,642452	2	2,321226	85,11617	113	0,753240	3,081653	0,049760
NProm	2,612705	2	1,306352	81,24936	113	0,719021	1,816849	0,167253

**Tabulka č. 6:** Statistická tabulka k otázce č. 2 – dělení dle věkových kategorií

U zkoumaných věkových kategorií C, D, E byly v otázce č. 2 menší rozdíly, než v případě kategorií A a B, resp. jediné podstatné, statisticky významné, rozdíly byly pouze v bodech b), h) a i) které reprezentují znalost v oblasti práva, etiky a hodnot a umění jednat a vyjednávat. Jak vyplývá z výše uvedeného grafu, respondenti označili tyto oblasti za důležité v rozmezí od 3,78 – 5 na škálové stupnici, přičemž za nejméně důležitou označili respondenti ve věku do 30 let (3,78) otázku znalosti práva a za nejdůležitější označili respondenti ve věku nad 40 let (5) umění jednat a vyjednávat, ale i ve všech dalších bodech volili respondenti věku nad 40 let vyšší hodnoty na škálové stupnici, než respondenti nižšího věku

(viz tabulka č. 4). Tímto se **potvrdila hypotéza 2H<sub>A</sub>**. Nejvyšší hodnocení mezi uvedenými kompetencemi získal bod i) umění jednat a vyjednávat.

Na základě výše uvedených předpokladů u otázky č. 2 v kategorii **délky praxe v sociální oblasti** formulují následující **hypotézy**:

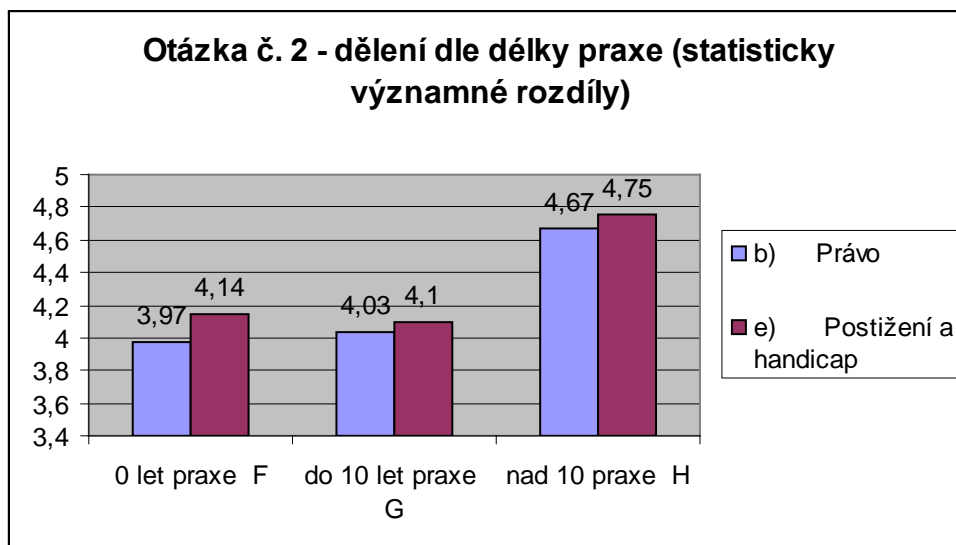
**3H<sub>A</sub>**: Respondenti s praxí v sociální oblasti nad 10 let pokládají většinu zkoumaných kompetencí za významnější (přisuzují jim vyšší míru významnosti) než respondenti s kratší dobou praxe v sociální oblasti.

**3H<sub>0</sub>**: Respondenti s praxí v sociální oblasti nad 10 let pokládají většinu zkoumaných kompetencí za stejně významné jako respondenti s kratší dobou praxe v sociální oblasti.

Otázka č. 2 - dělení dle délky praxe	0 let - bez praxe - F		do 10 let praxe - G		nad 10 let praxe - H	
	Součet	Průměr	Součet	Průměr	Součet	Průměr
<b>Určete na stupnici důležitost vědomostí v rámci uvedených oblastí, které by měl mít sociální pracovník</b>						
a) Vzdělávání a výchova	65	4,42	39	4,28	12	4,33
b) Právo	65	3,97	39	4,03	12	4,67
c) Děti a mládež	65	4,2	39	4,08	12	4,75
d) Dospělost a stáří	65	4,08	39	3,97	12	4,58
e) Postižení a handicap	65	4,14	39	4,1	12	4,75
f) Multikultura a národnostní menšiny	65	3,91	39	4,03	12	3,83
g) Alkohol a drogy	65	3,94	39	3,85	12	4,42
h) Etika a hodnoty	65	4,28	39	4,33	12	4,75
i) Umění jednat a vyjednávat	65	4,49	39	4,67	12	5
j) Delikvence a kriminalita	65	4,02	39	3,77	12	4,33

**Tabulka č. 7:** Součet průměrů odpovědí u otázky č. 2 – podle délky praxe v sociální oblasti





**Obrázek č. 5:** Statisticky významné rozdíly u otázky č. 2 – dle délky praxe

Proměnná	Analýza rozptylu (Tabulka1)							
	SČ efekt	SV efekt	PČ efekt	SČ chyba	SV chyba	PČ chyba	F	p
Prom2	0,096905	2	0,048453	68,04103	113	0,602133	0,080468	0,922737
Prom3	4,998099	2	2,499050	89,57949	113	0,792739	3,152425	0,046532
Prom4	4,192838	2	2,096419	85,41923	113	0,755922	2,773326	0,066709
Prom5	3,450486	2	1,725243	96,50641	113	0,854039	2,020099	0,137405
Prom6	4,233996	2	2,116998	71,59359	113	0,633572	3,341372	0,038918
Prom7	0,352476	2	0,176238	89,33718	113	0,790595	0,222918	0,800531
Prom8	2,990363	2	1,495181	93,93205	113	0,831257	1,798699	0,170220
Prom9	2,314854	2	1,157427	77,57308	113	0,686487	1,686014	0,189883
Prom10	2,845800	2	1,422900	82,91282	113	0,733742	1,939238	0,148570
NProm	3,287710	2	1,643855	80,57436	113	0,713047	2,305394	0,104392

**Tabulka č. 8:** Statistická tabulka k otázce č. 2 – dělení dle délky praxe v sociální oblasti

Při srovnání kategorií F, G, H vyplynulo, že statisticky významné rozdíly jsou u bodů b), což je oblast práva a u bodu e), což je znalost v oblasti postižených a handicapovaných osob, v ostatních bodech nebyly zaznamenány výraznější odchylky v určování míry důležitosti znalostí. Zde respondenti s praxí v sociální oblasti nad 10 let zcela jednoznačně převyšují průměry 4,67 u bodu b) a 4,75 u bodu e) své kolegy s kratší praxí, jejichž odpovědi kolísaly okolo průměru 4. Zároveň označili respondenti s praxí delší než 10 let v sociální oblasti i všechny ostatní body, s výjimkou bodu f) (multikultura a národnostní menšiny), za významnější, než respondenti s kratší dobou praxe. To znamená, že se **potvrdila hypotéza**

**3H<sub>A</sub>.** Nejvyšší hodnocení mezi uvedenými kompetencemi získal bod i) umění jednat a vyjednávat.

### **Otázka č. 3**

Ve třetí otázce v dotazníku jsem zjišťoval míru důležitosti schopností a dovedností pracovníka v oblasti sociální práce, které by měl podle respondentů mít kvalifikovaný sociální pracovník. Celkově se otázka skládá z deseti podoblastí vědomostí, o nichž se domnívám, že jsou pro práci sociálního pracovníka klíčové. Stupeň důležitosti u každé z oblastí schopností a dovedností bylo možno vybrat na škálové stupnici v tomto rozmezí: 1 nedůležité, 2 spíše nedůležité, 3 průměrné, 4 spíše důležité, 5 důležité.

**Předpoklad:** Domnívám se, že kvalifikovaný sociální pracovník by měl mít komplex osobnostních vlastností, které v kombinaci se získanými znalostmi a vědomostmi vytvoří jakýsi soubor schopností a dovedností, nezbytných pro profesionální výkon činnosti nebo zaměstnání. Pro sociální práci jsem jsou z mého pohledu velmi důležité schopnosti a dovednosti, které jsem vložil do otázky č. 3 a měly by být zhruba na stejné úrovni, tedy měly by být respondenty z řad studentů hodnoceny nejméně číslicí 4 - dle škálové stupnice.

Na základě výše uvedených předpokladů formuluji u otázky č. 3, kategorii dělení dle pohlaví, následující **hypotézy**:

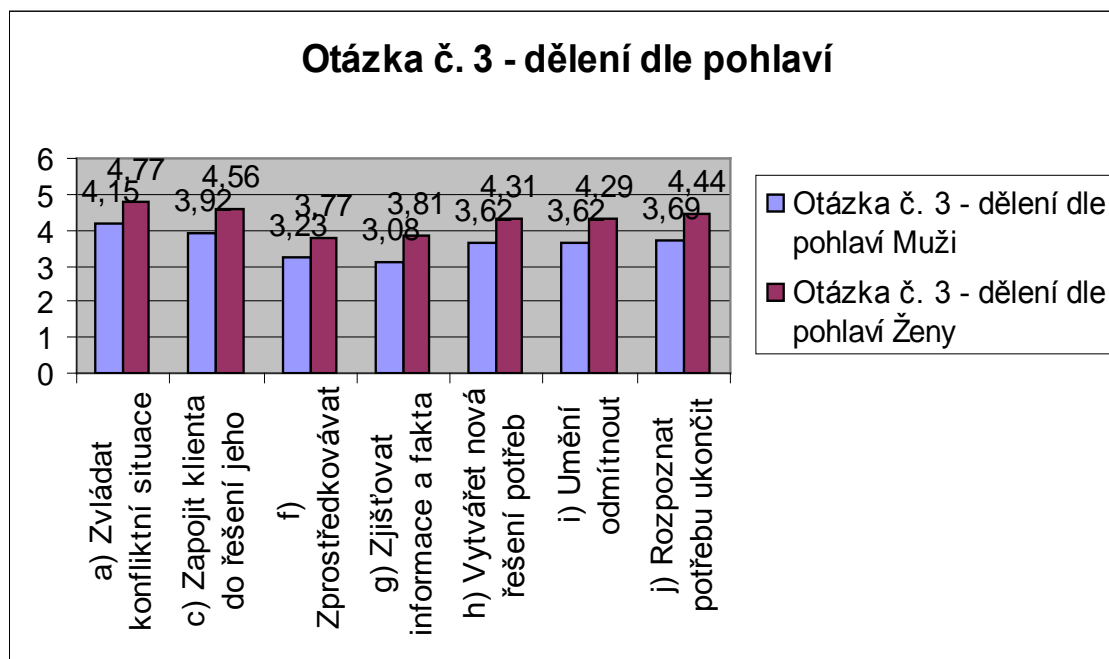
**4H<sub>A</sub>:** Ženy pokládají zkoumané kompetence za významnější (přisuzují jim vyšší míru významnosti) než muži.

**4H<sub>0</sub>:** Ženy pokládají zkoumané kompetence za stejně významné jako muži.

Otázka č. 3 - dělení dle pohlaví	Muži - B		Ženy - A	
	Součet	Průměr	Součet	Průměr
Určete na stupnici důležitost schopností a dovedností, které by měl mít sociální pracovník				
a) Zvládat konfliktní situace či problémové osoby	13	4,15	103	4,77
b) Převádět teorie do praktických situací	13	3,46	103	4,14
c) Zapojit klienta do řešení jeho vlastních problémů a získat si jeho důvěru	13	3,92	103	4,56
d) Naslouchat druhým	13	4,38	103	4,62
e) Organizovat a zvládat pracovní povinnosti	13	3,62	103	4,23
f) Zprostředkovávat služby mezi organizacemi	13	3,23	103	3,77
g) Zjišťovat informace a fakta k hodnocení a zprávě	13	3,08	103	3,81
h) Vytvářet nová řešení potřeb klientů	13	3,62	103	4,31
i) Umění odmítnout neadekvátní požadavky	13	3,62	103	4,29
j) Rozpoznat potřebu ukončit pomáhající vztah a dokázat ho ukončit	13	3,69	103	4,44

**Tabulka č. 9:** *Součet průměrů odpovědí u otázky č. 3 – podle pohlaví*

Z odpovědí na otázku č. 3 vyplynulo, že všechny v tabulce uvedené schopnosti a dovednosti považují respondenti za nadprůměrně důležité, neboť se průměr odpovědí pohyboval od 3,08 – 4,77 na škálové stupnici. Můj předpoklad, že respondenti budou odpovídat na stupnici v rozmezí 4-5, se v tomto případě nepotvrdil, jelikož značná část odpovědí dostala číslo nižší než 4. Výrazně nižší podíl důležitosti dali respondenti bodům f) a g), přičemž i u odpovědí respondentů, kteří mají praxi v sociální oblasti delší než 10 let, není rozdíl a přisoudili těmto bodům nižší důležitost, než ostatním bodům, což by mohlo znamenat, že tyto otázky, resp. body, nebyly úplně správně formulovány.



**Obrázek č. 6:** Statisticky významné rozdíly u otázky č. 3 – dle pohlaví

Proměnná	Mann-Whitneyův U test (Tabulka38)									
	Sčt poč. A	Sčt poč. B	U	Z	p-hodn.	Z upravené	p-hodn.	N platn. A	N platn. B	2*1str. přesné p
Prom2	6276,500	509,5000	418,5000	2,192376	0,028353	3,063601	0,002187	103	13	0,026854
Prom3	6160,000	626,0000	535,0000	1,172768	0,240890	1,252638	0,210338	103	13	0,243969
Prom4	6273,500	512,5000	421,5000	2,166120	0,030303	2,660195	0,007810	103	13	0,028809
Prom5	6154,000	632,0000	541,0000	1,120256	0,262605	1,392853	0,163665	103	13	0,265954
NProm	6244,500	541,5000	450,5000	1,912312	0,055837	2,075962	0,037898	103	13	0,054607
NProm1	6250,500	535,5000	444,5000	1,964824	0,049435	2,086710	0,036915	103	13	0,048116
NProm2	6276,000	510,0000	419,0000	2,188000	0,028670	2,302420	0,021312	103	13	0,027493
NProm3	6307,000	479,0000	388,0000	2,459313	0,013921	2,666652	0,007661	103	13	0,012719
NProm4	6322,000	464,0000	373,0000	2,590593	0,009582	2,822826	0,004761	103	13	0,008478
NProm5	6329,500	456,5000	365,5000	2,656233	0,007902	2,950952	0,003168	103	13	0,006766

**Tabulka č. 10:** Statistická tabulka k otázce č. 3 – dělení dle pohlaví

V otázce č. 3 byly zjištěny statistické rozdíly mezi odpověďmi kategorií respondentů A a B v bodech a), c), f), g), h), i), j). Ve všech těchto bodech označily ženy (A) na stupnici hodnotu výrazně vyšší, než muži (B), čímž se **potvrdila** hypotéza **4H<sub>A</sub>**, a zároveň předpoklad, že ženy budou přistupovat zodpovědněji nejen k vyplňování tohoto dotazníku, ale že ženy se chovají celkově zodpovědněji a obecně mají jiný přístup k životu, než muži. Nejvyšší hodnocení mezi uvedenými kompetencemi získal mezi ženami bod a) Zvládat konfliktní situace či problémové osoby a mezi muži bod b) Naslouchat druhým.

Rovněž se potvrdil můj předpoklad, že budou odpovídat na otázku č. 3 odpovídat respondenti nejstarší věkové kategorie a respondenti s praxí v sociální oblasti delší než 10 let tak, že budou blíže číslici 5 na škálové stupnici, než ostatní respondenti.. U otázky č. 3 – dělení dle věkových kategorií odpovídali respondenti všech věkových kategorií na škálové stupnici v rozmezí od 3,56 – 4,91, čímž se nepotvrdil můj předpoklad, že všichni respondenti budou odpovídat v rozmezí 4-5 na stupnici. Vzhledem k tomu, že ve srovnání u kategorií respondentů C, D, E a ani F, G, H nebyly významné statistické rozdíly, nebudu je zde uvádět, pouze pro přehlednost přikládám tabulky s údaji k výše uvedeným proměnným v otázce č. 3. Nejvyšší hodnocení mezi uvedenými kompetencemi získal bod a) Zvládat konfliktní situace či problémové osoby.

Otázka č. 3 - dělení dle věkových kategorií	do 30 let - C		31-40 let – D		nad 40 let - E	
	Součet	Průměr	Součet	Průměr	Součet	Průměr
<b>Určete na stupnici důležitost schopností a dovedností, které by měl mít sociální pracovník</b>						
a) Zvládat konfliktní situace či problémové osoby	37	4,59	57	4,65	22	4,91
b) Převádět teorie do praktických situací	37	3,84	57	4,14	22	4,27
c) Zapojit klienta do řešení jeho vlastních problémů a získat si jeho důvěru	37	4,46	57	4,46	22	4,64
d) Naslouchat druhým	37	4,49	57	4,6	22	4,68
e) Organizovat a zvládat pracovní povinnosti	37	3,95	57	4,21	22	4,18
f) Zprostředkovávat služby mezi organizacemi	37	3,62	57	3,75	22	3,68
g) Zjišťovat informace a fakta k hodnocení a zprávě	37	3,57	57	3,82	22	4,68
h) Vytvářet nová řešení potřeb klientů	37	4,16	57	4,16	22	4,41
i) Umění odmítnout neadekvátní požadavky	37	4,11	57	3,56	22	4,23
j) Rozpoznat potřebu ukončit pomáhající vztah a dokázat ho ukončit	37	4,38	57	4,23	22	4,55

**Tabulka č. 11:** Součet průměrů odpovědí u otázky č. 3 – dělení dle věkových kategorií

Otázka č. 3 - dělení dle délky praxe	0 let - bez praxe		do 10 let praxe		nad 10 let praxe	
	Součet	Průměr	Součet	Průměr	Součet	Průměr
Určete na stupnici důležitost schopností a dovedností, které by měl mít sociální pracovník						
1) Zvládat konfliktní situace či problémové osoby	65	4,66	39	4,69	12	4,92
2) Převádět teorie do praktických situací	65	4,03	39	4,08	12	4,33
3) Zapojit klienta do řešení jeho vlastních problémů a získat si jeho důvěru	65	4,42	39	4,64	12	4,58
4) Naslouchat druhým	65	4,57	39	4,59	12	4,75
5) Organizovat a zvládat pracovní povinnosti	65	4,22	39	3,97	12	4,5
6) Zprostředkovávat služby mezi organizacemi	65	3,75	39	3,56	12	3,92
7) Zjišťovat informace a fakta k hodnocení a zprávě	65	3,78	39	3,51	12	4,08
8) Vytvářet nová řešení potřeb klientů	65	4,2	39	4,23	12	4,42
9) Umění odmítnout neadekvátní požadavky	65	4,2	39	4,15	12	4,58
10. Rozpoznat potřebu ukončit pomáhající vztah a dokázat ho ukončit	65	4,32	39	4,33	12	4,67

**Tabulka č. 12:** Součet průměrů odpovědí u otázky č. 3 – dle délky praxe v sociální oblasti

#### **Otázka č. 4**

Ve čtvrté otázce v dotazníku respondenti posuzovali na škálové stupnici míru důležitosti kompetencí získaných studiem, a kompetencí získaných praxí, pro pracovníka v oblasti sociální práce. Stupeň důležitosti u každé z oblastí schopností a dovedností bylo možno vybrat na škálové stupnici v tomto rozmezí: 1 nedůležité, 2 spíše nedůležité, 3 průměrné, 4 spíše důležité, 5 důležité.

**Předpoklad:** Domnívám se, že pro kvalifikovaný a profesionální výkon práce v sociální oblasti jsou nutné kompetence získané jednak studiem, kterým pracovník získává teoretic-

ký základ ve spíše obecné rovině sociální práce, zatímco v praxi získá kompetence a praktické zkušenosti úzce zaměřené a specializované na konkrétní činnosti v oblasti sociální práce, které bude pracovník přímo vykonávat. Vzhledem k těmto skutečnostem považuji za důležité oba způsoby získávání kompetencí, nicméně pro samotný výkon sociální práce jsou podle mne ještě o něco důležitější kompetence získané praxí. Opět, jako v předchozích otázkách se domnívám, že budou respondenti volit ve všech případech na stupnici mezi čísly 4-5.

Otázka č. 4 - dělení dle pohlaví	Muži - B		Ženy - A	
Posud'te na škále míru důležitosti uvedených kompetencí pro sociálního pracovníka	Součet	Průměr	Součet	Průměr
a) kompetence získané studiem	13	3,46	103	3,75
b) kompetence získané praxí	13	4,61	103	4,91

Otázka č. 4 - dělení dle věkových kategorií	do 30 let - C		31-40 let - D		nad 40 let - E	
Posud'te na škále míru důležitosti uvedených kompetencí pro sociálního pracovníka	Součet	Průměr	Součet	Průměr	Součet	Průměr
a) kompetence získané studiem	37	3,59	57	3,81	22	3,68
b) kompetence získané praxí	37	4,84	57	4,88	22	4,95

Otázka č. 4 - dělení dle délky praxe	0 let - bez praxe - F		do 10 let praxe - G		nad 10 let praxe - H	
Posud'te na škále míru důležitosti uvedených kompetencí pro sociálního pracovníka	Součet	Průměr	Součet	Průměr	Součet	Průměr
a) kompetence získané studiem	65	3,77	39	3,67	12	3,75
b) kompetence získané praxí	65	4,94	39	4,74	12	5

**Tabulka č. 13:** *Součet průměrů odpovědí u otázky č. 4 – dělení dle pohlaví, věku a délky praxe (celkově 3 menší tabulky)*

Jak je patrné z tabulky č. 13, v bodě a) odpovídali respondenti na škále v rozmezí 3,46 – 3,81 a u bodu č. b) v rozmezí od 4,61 – 5. Je jasně patrné, že všichni respondenti bez ohledu na jejich kategorie, považují za důležitější kompetence získané praxí, než kompetence

získané studiem, čímž se **potvrdil** výše uvedený předpoklad. Mezi jednotlivými proměnnými není významný statistický rozdíl, proto u otázky č. 4 nebudu uvádět hypotézy, statistická data a výpočty.

### **Otázka č. 5**

V páté otázce dotazníku posuzovali respondenti míru důležitosti jednotlivých profesních kompetencí pracovníka v oblasti sociální práce, bez jejichž znalosti se profesionální sociální pracovník neobejde. Celkově se otázka skládá z pěti aktivit, o nichž se domnívám, že jsou pro práci sociálního pracovníka klíčové. Stupeň důležitosti u každé z oblastí schopností a dovedností bylo možno vybrat na škálové stupnici v tomto rozmezí: 1 nedůležité, 2 spíše nedůležité, 3 průměrné, 4 spíše důležité, 5 důležité.

**Předpoklad:** Domnívám se, že kvalifikovaný sociální pracovník by měl ovládat a provádět uvedené aktivity tak, aby mohl poskytnout klientovi pomoc a služby na profesionální úrovni, které od něho očekává nejen samotný klient, ale celá naše společnost. Profesní kompetence, které jsem vybral do otázky č. 5, považuji jedny z nejdůležitějších z velké řady dalších profesních kompetencí a měly by podle mého názoru být respondenty z řad studentů hodnoceny nejméně číslicí 4 - dle škálové stupnice.

Na základě výše uvedených předpokladů formuluji u otázky č. 5, kategorii dělení dle pohlaví, následující **hypotézy**:

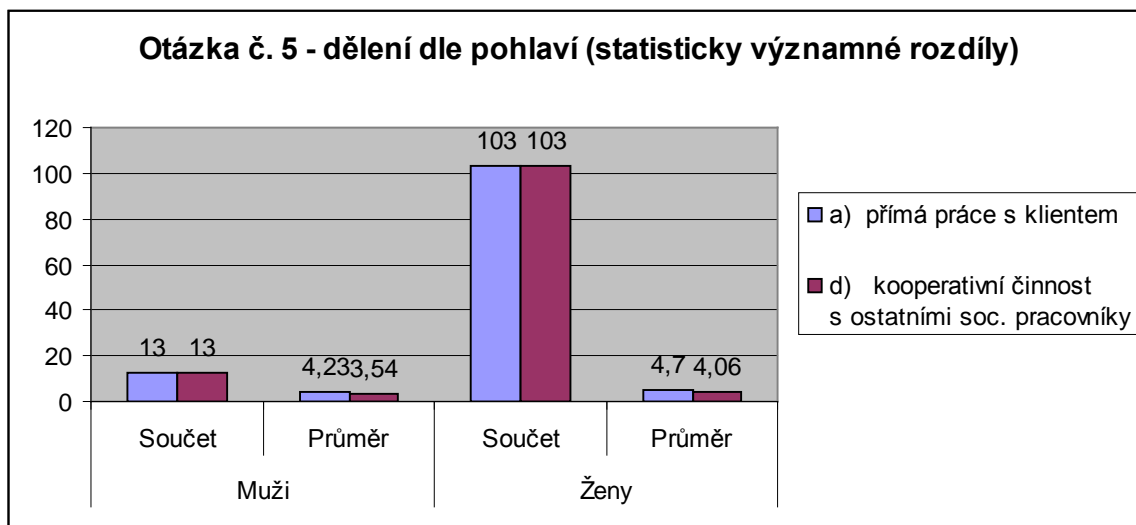
**5H<sub>A</sub>:** Ženy pokládají zkoumané profesní kompetence za významnější (přisuzují jim vyšší míru významnosti) než muži.

**5H<sub>0</sub>:** Ženy pokládají zkoumané kompetence za stejně významné jako muži.

Otázka č. 5 - dělení dle pohlaví	Muži		Ženy	
	Součet	Průměr	Součet	Průměr
Posuďte důležitost jednotlivých profesních kompetencí soc. pracovníka				
a) přímá práce s klientem	13	4,23	103	4,7
b) nepřímé aktivity ve prospěch uživatelů	13	3,54	103	3,7
c) aktivity nutné pro realizaci a rozvoj sociální služby	13	3,54	103	3,85
d) kooperativní činnost s ostatními soc. pracovníky	13	3,54	103	4,06
e) aktivity ve prospěch vlastního profesního rozvoje	13	3,69	103	4,11

**Tabulka č. 14:** Součet průměrů odpovědí u otázky č. 5 – dělení dle pohlaví





**Obrázek č. 7:** Statisticky významné rozdíly u otázky č. 5 – dle pohlaví

Proměnná	t-testy; grupováno: Prom1 (Tabulka38) Skup. 1: A Skup. 2: B				
	Průměr A	Průměr B	t	sv	p
Prom2	4,699029	4,230769	2,356094	114	0,020176
Prom3	3,699029	3,538462	0,772170	114	0,441612
Prom4	3,854369	3,538462	1,369244	114	0,173615
Prom5	4,058252	3,538462	2,000034	114	0,047874
NProm	4,106796	3,692308	1,789537	114	0,076183

**Tabulka č. 15:** Statistická tabulka k otázce č. 5 – dělení dle pohlaví

Z výsledných odpovědí na otázku č. 5, kde jsem srovnával odpovědi mužů (B) a žen (A) vyplynulo, že všichni respondenti považují všech 5 profesních kompetencí za nadprůměrně důležité a na stupnici je hodnotili v rozmezí od 3,54 – 4,7. Výraznější statistické rozdíly byly zaznamenány u bodů a) (přímá práce s klientem) a d) (kooperativní činnost s ostatními sociálními pracovníky). V těchto bodech se lišily odpovědi respondentů – mužů od odpovědí respondentů – žen nejvíce, přičemž ve všech pěti bodech označili muži důležitost jednotlivých oblastí vzdělání potřebných pro sociálního pracovníka nižší číslicí na škále než ženy, čímž se **potvrdila hypotéza 5H<sub>A</sub>**. Nejvyšší hodnocení mezi uvedenými kompetencemi získal bod a) přímá práce s klientem.

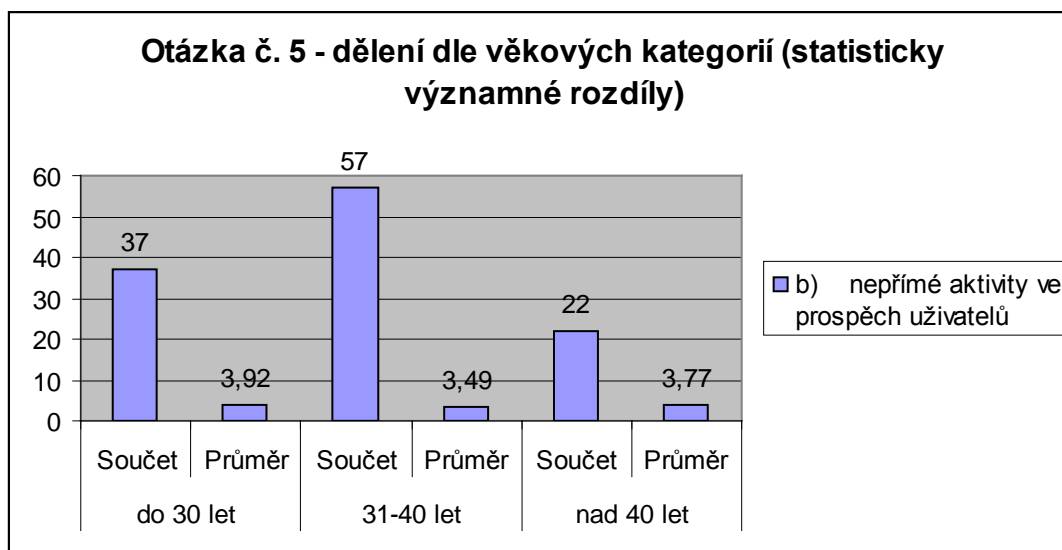
Na základě výše uvedených předpokladů v otázce č. 5 – **dělení dle věkových kategorií** formuluji následující **hypotézy**:

**6H<sub>A</sub>**: Respondenti ve věkové kategorii nad 40 let pokládají zkoumané kompetence za významnější (přisuzují jim vyšší míru významnosti) než respondenti mladší.

**6H<sub>0</sub>**: Respondenti ve věkové kategorii nad 40 let pokládají zkoumané kompetence za stejně významné jako respondenti mladší.

Otázka č. 5 - dělení dle věkových kategorií	do 30 let - C		31-40 let - D		nad 40 let - E	
Posud'te důležitost jednotlivých profesních kompetencí soc. pracovníka						
	Součet	Průměr	Součet	Průměr	Součet	Průměr
a) přímá práce s klientem	37	4,65	57	4,56	22	4,86
b) nepřímé aktivity ve prospěch uživatelů	37	3,92	57	3,49	22	3,77
c) aktivity nutné pro realizaci a rozvoj sociální služby	37	3,78	57	3,77	22	4
d) kooperativní činnost s ostatními soc. pracovníky	37	3,92	57	4	22	4,14
e) aktivity ve prospěch vlastního profesního rozvoje	37	3,97	57	3,98	22	4,41

**Tabulka č. 16:** Součet průměrů odpovědí u otázky č. 5 – dělení dle věkových kategorií



**Obrázek č. 8:** Statisticky významné rozdíly u otázky č. 5 – dle věkových kategorií

Proměnná	Analýza rozptylu (Tabulka38) Označ. efekty jsou význ. na hlad. p < ,05000							
	SČ efekt	SV efekt	PČ efekt	SČ chyba	SV chyba	PČ chyba	F	p
Prom2	1,450191	2	0,725096	53,05843	113	0,469544	1,544256	0,217941
Prom3	4,332269	2	2,166134	52,86601	113	0,467841	4,630068	0,011677
Prom4	0,892918	2	0,446459	70,30536	113	0,622171	0,717582	0,490140
Prom5	0,652334	2	0,326167	91,34767	113	0,808386	0,403479	0,668950
NProm	0,737361	2	0,368680	75,22816	113	0,665736	0,553794	0,576317

**Tabulka č. 17:** Statistická tabulka k otázce č. 5 – dělení dle věkových kategorií

U kategorií respondentů C, D, E v otázce č. 5 nebyly velké rozdíly. Jediný statisticky významný rozdíl byl pouze v bodě b) (nepřímé aktivity ve prospěch uživatelů). Z výše uvedeného grafu vyplývá, že respondenti označili tuto aktivitu za důležitou v rozmezí od 3,49 – 3,92 na škálové stupnici, přičemž za nejméně důležitou ji označili respondenti ve věku od 31 - 40 let a za nejdůležitější respondenti ve věku do 30 let. Můžeme tedy **přijmout nulovou hypotézu  $6H_0$** . Nejvyšší hodnocení mezi uvedenými kompetencemi získal bod a) přímá práce s klientem.

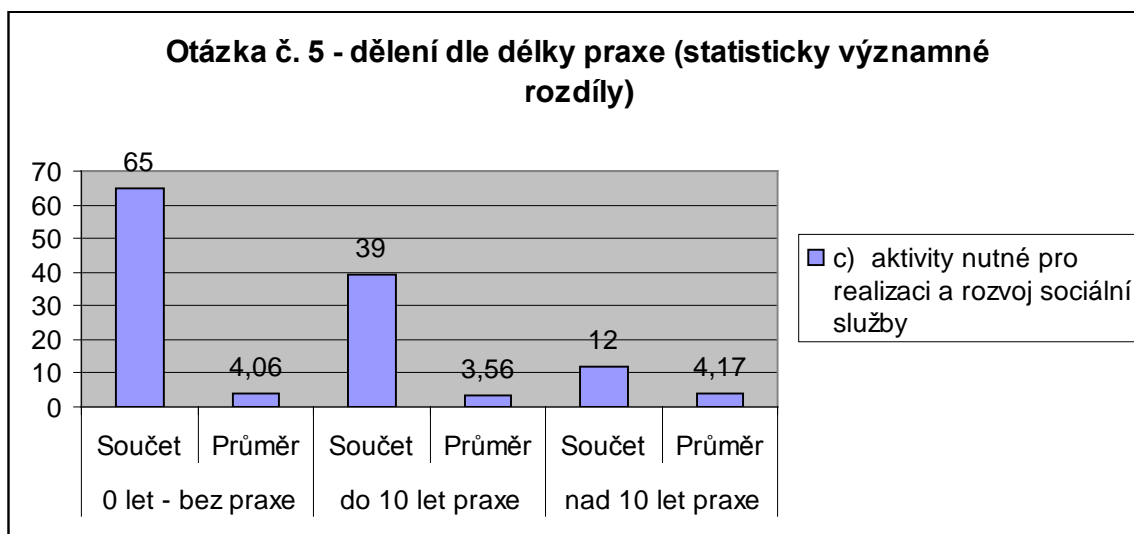
Na základě výše uvedených předpokladů u otázky č. 5 v kategorii **délky praxe v sociální oblasti** formulují následující **hypotézy**:

**$7H_A$ :** Respondenti s praxí v sociální oblasti nad 10 let pokládají zkoumané profesní kompetence za významnější (přisuzují jim vyšší míru významnosti), než respondenti s kratší dobou praxe v sociální oblasti.

**$7H_0$ :** Respondenti s praxí v sociální oblasti nad 10 let pokládají zkoumané profesní kompetence za stejně významné, jako respondenti s kratší dobou praxe v sociální oblasti.

Otázka č. 5 - dělení dle délky praxe	0 let - bez praxe - F		do 10 let praxe - G		nad 10 let praxe - H	
	Součet	Průměr	Součet	Průměr	Součet	Průměr
Posuďte důležitost jednotlivých profesních kompetencí soc. pracovníka						
a) přímá práce s klientem	65	4,62	39	4,64	12	4,83
b) nepřímé aktivity ve prospěch uživatelů	65	3,66	39	3,72	12	3,67
c) aktivity nutné pro realizaci a rozvoj sociální služby	65	4,06	39	3,56	12	4,17
d) kooperativní činnost s ostatními soc. pracovníky	65	3,98	39	3,97	12	4,17
e) aktivity ve prospěch vlastního profesního rozvoje	65	4,08	39	3,92	12	4,42

**Tabulka č. 18:** Součet průměrů odpovědí u otázky č. 5 – dělení dle délky praxe v sociální oblasti



**Obrázek č. 9:** Statisticky významné rozdíly u otázky č. 5 – dle délky praxe

Proměnná	Analýza rozptylu (Tabulka38) Označ. efekty jsou význ. na hlad. $p < ,05000$							
	SČ efekt	SV efekt	PČ efekt	SČ chyba	SV chyba	PČ chyba	F	p
Prom2	0,482980	2	0,241490	54,02564	113	0,478103	0,505100	0,604801
Prom3	0,080327	2	0,040164	57,11795	113	0,505469	0,079458	0,923668
Prom4	<b>4,495712</b>	<b>2</b>	<b>2,247856</b>	<b>66,70256</b>	<b>113</b>	<b>0,590288</b>	<b>3,808065</b>	<b>0,025092</b>
Prom5	0,374359	2	0,187179	91,62564	113	0,810846	0,230845	0,794236
NProm	2,276304	2	1,138152	70,30128	113	0,622135	1,829429	0,165227

**Tabulka č. 19:** Statistická tabulka k otázce č. 5 – dělení dle délky praxe

Při srovnání kategorií respondentů F, G, H v otázce č. 5 vyplynulo, že statisticky významný rozdíl je jen u bodu c), což jsou aktivity nutné pro realizaci a rozvoj sociální služby, kde se pohybovaly odpovědi v relaci od 3,56 – 4,17, přičemž respondenti s praxí v sociální oblasti nad 10 let odpovídali v průměru právě hodnotou nejvyšší, tedy 4,17. V ostatních bodech nebyly zaznamenány výraznější odchylky v určování míry důležitosti profesních kompetencí. Zároveň označili respondenti s praxí delší než 10 let v sociální oblasti i všechny ostatní body, s výjimkou bodu b) (nepřímé aktivity ve prospěch uživatelů), kde byly výsledky srovnatelné, za významnější, než respondenti s kratší dobou praxe. To znamená, že se **potvrdila hypotéza 7H<sub>A</sub>**. Nejvyšší hodnocení mezi uvedenými kompetencemi získal bod a) přímá práce s klientem.

### **Otázka č. 6**

V šesté otázce dotazníku posuzovali respondenti stupeň důležitosti odborných dovedností v rámci profesních kompetencí sociálního pracovníka. Tyto kompetence jsou částečně dané osobnostními vlastnostmi, resp. vrozené, a částečně získané praxí v oboru a sebevzděláváním. Sociální pracovník na profesionální úrovni by měl být vybaven komplexem těchto vlastností a odborných dovedností. Celkově se otázka skládá z pěti typů dovedností, o nichž se domnívám, že jsou pro práci sociálního pracovníka klíčové. Stupeň důležitosti u každé z oblastí schopností a dovedností bylo možno vybrat na škálové stupnici v tomto rozmezí: 1 nedůležité, 2 spíše nedůležité, 3 průměrné, 4 spíše důležité, 5 důležité.

<b>Otázka č. 6 - dělení dle pohlaví</b>	<b>Muži - B</b>		<b>Ženy - A</b>	
<b>Ohodnoťte na stupnici stupeň důležitosti odborných dovedností v rámci profesních kompetencí soc. pracovníka</b>	<i>Součet</i>	<i>Průměr</i>	<i>Součet</i>	<i>Průměr</i>
a) organizační dovednosti	13	3,54	103	4,17
b) výchovné a vzdělávací dovednosti	13	3,69	103	4,26
c) komunikační dovednosti	13	4,23	103	4,75
d) motivační dovednosti	13	3,69	103	4,49
e) diagnostické dovednosti	13	3,54	103	4,39

**Tabulka č. 20:** *Součet průměrů odpovědí u otázky č. 6 – dělení dle délky pohlaví*

Z tabulky č. 20 je patrné, že muži (B) odpovídali v otázce č. 6 v rozmezí od 3,54 – 4,23 a ženy (A) odpovídaly v rozmezí 4,17 – 4,75 na škálové stupnici. Ženy tak přisoudily zkoumaným odborným dovednostem v rámci profesních kompetencí vyšší důležitost, než muži, čímž se potvrdil můj předpoklad uvedený v podkapitole 4.1. Vzhledem k tomu, že mezi jednotlivými proměnnými nejsou významné statistické rozdíly, neuvádím zde hypotézy, ani další zjištěná data a informace. Nejvyšší hodnocení mezi uvedenými kompetencemi získal bod c) komunikační dovednosti.

Otázka č. 6 - dělení dle věkových kategorií	do 30 let - C		31-40 let - D		nad 40 let - E	
	Součet	Průměr	Součet	Průměr	Součet	Průměr
<b>Ohodnoťte na stupnici stupeň důležitosti odborných dovedností v rámci profesních kompetencí soc. pracovníka</b>						
a) organizační dovednosti	37	4,11	57	4	22	4,36
b) výchovné a vzdělávací dovednosti	37	4,41	57	4,02	22	4,32
c) komunikační dovednosti	37	4,76	57	4,65	22	4,68
d) motivační dovednosti	37	4,51	57	4,3	22	4,45
e) diagnostické dovednosti	37	4,38	57	4,25	22	4

**Tabulka č. 21:** *Součet průměrů odpovědí u otázky č. 6 – dělení dle věkových kategorií*

Tabulky č. 21 a 22 uvádím pro lepší přehlednost, ale vzhledem k tomu, že mezi odpověďmi kategorií respondentů C, D, E a respondentů F, G, H nebyly zjištěny významné statistické rozdíly, neuvádím zde další zjištěná data a informace. Nejvyšší hodnocení mezi uvedenými dovednostmi získal bod c) komunikační dovednosti a to u všech zkoumaných kategorií.

Otázka č. 6 - dělení dle délky praxe	0 let - bez praxe F		do 10 let praxe G		nad 10 let praxe H	
	Součet	Průměr	Součet	Průměr	Součet	Průměr
<b>Ohodnoťte na stupnici stupeň důležitosti odborných dovedností v rámci profesních kompetencí soc. pracovníka</b>						
a) organizační dovednosti	65	4,06	39	4,03	12	4,5
b) výchovné a vzdělávací dovednosti	65	4,25	39	4,15	12	4,08
c) komunikační dovednosti	65	4,66	39	4,67	12	4,83
d) motivační dovednosti	65	4,35	39	4,41	12	4,58
e) diagnostické dovednosti	65	4,31	39	4,21	12	4,5

**Tabulka č. 22:** *Součet průměrů odpovědí u otázky č. 6 – dělení dle délky praxe v sociální oblasti*

### Otázka č. 7

V sedmé otázce dotazníku měli respondenti ohodnotit míru důležitosti čtyř typů organizačních dovedností z oblasti sociální práce, které by měl znát a umět využívat každý sociální pracovník. Stupeň důležitosti u každého typu dovedností bylo možno vybrat na stupnici v tomto rozmezí: 1 nedůležité, 2 spíše nedůležité, 3 průměrné, 4 spíše důležité, 5 důležité.

Na základě předpokladů uvedených v podkapitole 4.1 formuluji u otázky č. 7 – dělení dle pohlaví, následující **hypotézy**:

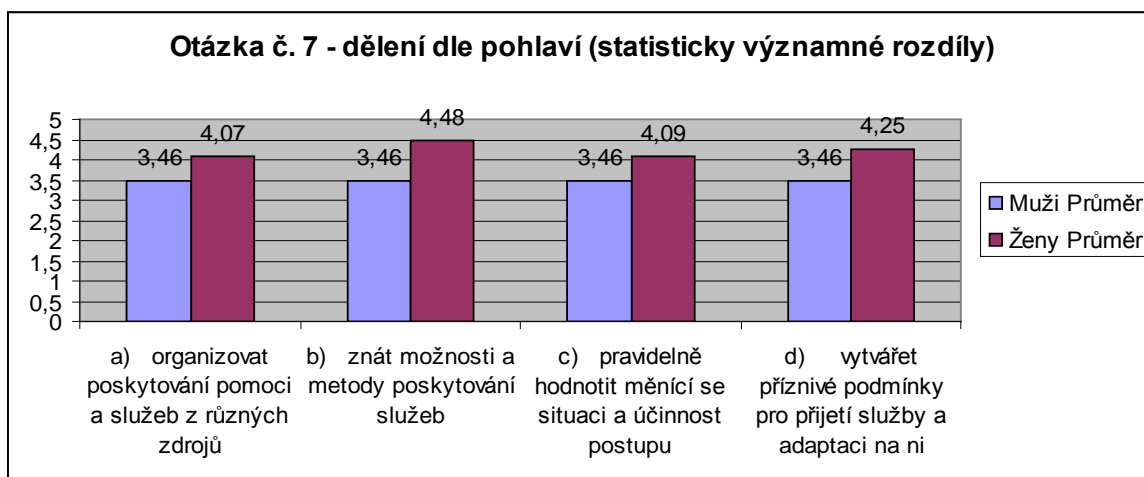
**8H<sub>A</sub>:** Ženy pokládají zkoumané organizační dovednosti za významnější (přisuzují jim vyšší míru významnosti) než muži.

**8H<sub>0</sub>:** Ženy pokládají zkoumané organizační dovednosti za stejně významné jako muži.

Otázka č. 7 - dělení dle pohlaví	Muži - B		Ženy - A	
	Součet	Průměr	Součet	Průměr
<b>Ohodnoťte na stupnici důležitost těchto organizačních dovedností</b>				
a) organizovat poskytování pomoci a služeb z různých zdrojů	13	3,46	103	4,07
b) znát možnosti a metody poskytování služeb	13	3,46	103	4,48
c) pravidelně hodnotit měnící se situaci a účinnost postupu	13	3,46	103	4,09
d) vytvářet příznivé podmínky pro přijetí služby a adaptaci na ni	13	3,46	103	4,25

**Tabulka č. 23:** Součet průměrů odpovědí u otázky č. 7 – dělení dle pohlaví

Ze zjištěných údajů v tabulce č. 16 je zřejmé, že respondenti považují zkoumané organizační dovednosti za nadprůměrně důležité, neboť je označili na škálové stupnici v rozmezí od 3,46 do 4,48.



**Obrázek č. 10:** Statisticky významné rozdíly u otázky č. 7 – dle pohlaví

Proměnná	Mann-Whitneyův U test (Tabulka38)									
	Sčt poř. A	Sčt poř. B	U	Z	p-hodn.	Z upravené	p-hodn.	N platn. A	N platn. B	2*1str. přesné p
Prom2	6280,500	505,5000	414,5000	2,227384	0,025922	2,435236	0,014883	103	13	0,024423
Prom3	6417,500	368,5000	277,5000	3,426409	0,000612	3,792170	0,000149	103	13	0,000350
Prom4	6310,500	475,5000	384,5000	2,489945	0,012777	2,659957	0,007815	103	13	0,011439
Prom5	6320,000	466,0000	375,0000	2,573089	0,010080	2,842278	0,004480	103	13	0,008960

**Tabulka č. 24:** Statistická tabulka u otázky č. 7 – dělení dle pohlaví



Z výše uvedeného obrázku č. 9 a tabulky č. 24 vyplývá, že muži v otázce č. 7 považují všechny body a) – d) za stejně důležité (3,46 u všech 4 bodů), zatímco ženy považují zkoumané organizační dovednosti za významnější, když je označily na škálové stupnici v rozmezí 4,07 – 4,48. Výpočtem statistickou metodou se ukázalo, že mezi odpověďmi proměnných A (ženy) a B (muži) jsou ve všech bodech a) – d) statisticky významné rozdíly. Tím se **potvrdila hypotéza 8H<sub>A</sub>**.

Na základě předpokladů uvedených v podkapitole 4.1 v otázce č. 7 – **dělení dle věkových kategorií** formulují následující **hypotézy**:

**9H<sub>A</sub>**: Respondenti ve věkové kategorii nad 40 let pokládají zkoumané organizační dovednosti za významnější (přisuzují jim vyšší míru významnosti) než respondenti mladší.

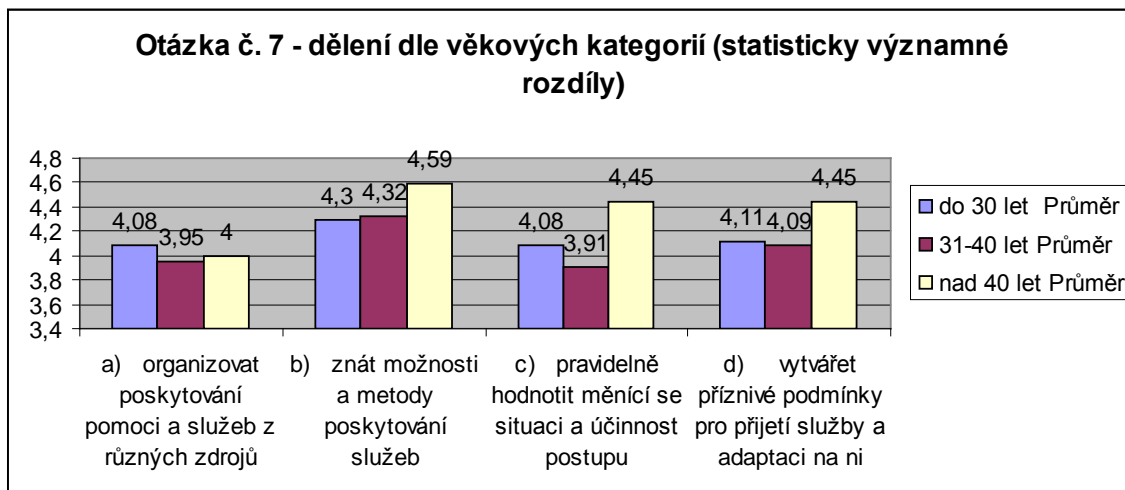
**9H<sub>0</sub>**: Respondenti ve věkové kategorii nad 40 let pokládají zkoumané organizační dovednosti za stejně významné jako respondenti mladší.

Otázka č. 7 - dělení dle věkových kategorií	do 30 let - C		31-40 let - D		nad 40 let - E	
	Součet	Průměr	Součet	Průměr	Součet	Průměr
Ohodnoťte na stupnici důležitost těchto organizačních dovedností						
a) organizovat poskytování pomoci a služeb z různých zdrojů	37	4,08	57	3,95	22	4
b) znát možnosti a metody poskytování služeb	37	4,3	57	4,32	22	4,59
c) pravidelně hodnotit měnící se situaci a účinnost postupu	37	4,08	57	3,91	22	4,45
d) vytvářet příznivé podmínky pro přijetí služby a adaptaci na ni	37	4,11	57	4,09	22	4,45

**Tabulka č. 25:** *Součet průměrů odpovědí u otázky č. 7 – dělení dle věkových kategorií*

V otázce č. 7, kde zkoumanými byly věkové kategorie C, D a E posoudili respondenti významnost zkoumaných organizačních dovedností v rozmezí od 3,91 – 4,59, přičemž nejvyšší průměr 3,95 přisoudila kategorie respondentů D bodu c) (pravidelně hodnotit měnící

se situaci a účinnost postupu) a nejvyšší hodnotu 4,59 přisoudila kategorie respondentů E bodu b) (znát možnosti a metody poskytování služeb).



**Obrázek č. 11:** Statisticky významné rozdíly u otázky č. 7 – dle věkových kategorií

Proměnná	Analýza rozptylu (Tabulka38) Označ. efekty jsou význ. na hlad. p < ,05000							
	SČ efekt	SV efekt	PČ efekt	SČ chyba	SV chyba	PČ chyba	F	p
Prom2	0,401138	2	0,200569	69,59886	113	0,615919	0,325642	0,722739
Prom3	1,429402	2	0,714701	67,36370	113	0,596139	1,198884	0,305336
Prom4	4,675570	2	2,337785	68,77271	113	0,608608	3,841200	0,024325
Prom5	2,304415	2	1,152207	67,58352	113	0,598084	1,926497	0,150411

**Tabulka č. 26:** Statistická tabulka u otázky č. 7 – dělení dle věkových kategorií

Jak můžeme vidět z obrázku č. 10 a tabulky č. 26, z výpočtu statistickou metodou vyplynulo, že jediný statisticky významný rozdíl mezi odpověďmi kategorií respondentů C, D a E v otázce č. 7 byl v bodě c) (pravidelně hodnotit měnící se situaci a účinnost postupu). V tomto bodě respondenti věkové kategorie nad 40 let (E) považují uvedenou organizační dovednost za výrazně důležitější, než ostatní věkové kategorie. Můžeme tedy **přijmout hypotézu 9H<sub>A</sub>**.

Při srovnání odpovědí respondentů F, G, H v kategorii délky praxe v sociální oblasti u otázky č. 7 odpovídali respondenti na body a) – d) v průměru od 3,92 – 4,58 na škálové stupnici, přičemž nebyly zjištěny žádné významné statistické rozdíly, proto zde neuvádím žádná data, grafy ani komentáře, s výjimkou tabulky č. 27, kterou vkládám pouze informa-

tivně. Nejvyšší hodnocení mezi uvedenými dovednostmi získal bod b) znát možnosti a metody poskytování služeb.

Otázka č. 7 - dělení dle délky praxe	0 let - bez praxe		do 10 let praxe		nad 10 let praxe	
	Součet	Průměr	Součet	Průměr	Součet	Průměr
a) organizovat poskytování pomoci a služeb z různých zdrojů	65	4,12	39	3,92	12	4,08
b) znát možnosti a metody poskytování služeb	65	4,38	39	4,23	12	4,58
c) pravidelně hodnotit měnící se situaci a účinnost postupu	65	4,02	39	3,95	12	4,25
d) vytvářet příznivé podmínky pro přijetí služby a adaptaci na ni	65	4,2	39	4	12	4,42

**Tabulka č. 27:** Součet průměrů odpovědí u otázky č. 7 – dělení dle délky praxe

### **Otázka č. 8**

V osmé otázce dotazníku měli respondenti ohodnotit míru důležitosti vybraných čtyř typů výchovných a vzdělávacích dovedností z oblasti sociální práce, které by měl znát a umět využívat každý sociální pracovník. Stupeň důležitosti u každého typu dovedností bylo možno vybrat na stupnici v tomto rozmezí: 1 nedůležité, 2 spíše nedůležité, 3 průměrné, 4 spíše důležité, 5 důležité.

Během statistického zpracování informací a dat u této otázky bylo výpočtem zjištěno, že mezi odpověďmi respondentů nejsou v žádné z kategorií proměnných významné statistické rozdíly. Z tohoto důvodu uvádím jen výchozí tabulky se stručným komentářem a neuvádím další data, informace a hypotézy.

Otázka č. 8 - dělení dle pohlaví	Muži - B		Ženy - A	
	Součet	Průměr	Součet	Průměr
<b>1) Ohodnoťte na stupnici důležitost těchto výchovných a vzdělávacích dovedností:</b>				
a) pomáhat klientům při rozhodování a uplatnění práv	13	3,46	103	4,36
b) podporovat dovednosti a schopnosti klienta (posilování soběstačnosti)	13	4,08	103	4,62
c) umět poskytnout emoční podporu	13	3,62	103	4,46
d) chápat odlišnosti menšin, přispívat k odstraňování diskriminace a útlaku	13	4,15	103	4,29

**Tabulka č. 28:** *Součet průměrů odpovědí u otázky č. 8 – dělení dle pohlaví*

Z údajů tabulky č. 28 je vidět, že respondenti - muži určili na stupnici důležitosti rozmezí 3,46 – 4,15 a respondenti – ženy odpovídaly v rozmezí 4,29 – 4,62, tedy každému z bodů a) – d) ženy přisoudily vyšší důležitost, než muži. Tím se opět potvrdil můj předpoklad uvedený v podkapitole 4.1, že ženy přistupují ke svěřeným úkolům, jímž v této chvíli bylo vyplnění dotazníku, zodpovědněji, než muži. Nejvyšší hodnocení mezi uvedenými dovednostmi získal mezi muži bod d) chápat odlišnosti menšin, přispívat k odstraňování diskriminace a útlaku a mezi ženami bod b) podporovat dovednosti a schopnosti klienta (posilování soběstačnosti)

Otázka č. 8 – dělení dle věkových kategorií	do 30 let - C		31-40 let - D		nad 40 let - E	
	Součet	Průměr	Součet	Průměr	Součet	Průměr
<b>1) Ohodnoťte na stupnici důležitost těchto výchovných a vzdělávacích dovedností:</b>						
a) pomáhat klientům při rozhodování a uplatnění práv	37	4,11	57	4,25	22	4,55
b) podporovat dovednosti a schopnosti klienta (posilování soběstačnosti)	37	4,46	57	4,58	22	4,68
c) umět poskytnout emoční podporu	37	4,38	57	4,3	22	4,5
d) chápat odlišnosti menšin, přispívat k odstraňování diskriminace a útlaku	37	4,3	57	4,26	22	4,27

**Tabulka č. 29:** *Součet průměrů odpovědí u otázky č. 8 – dělení dle věkových kategorií*

Z údajů v tabulce č. 29 vyplynulo, že respondenti daných věkových kategorií odpovídali na jednotlivé body v otázce č. 8 v rozmezí 4,11 – 4,68, tedy považují všechny uvedené výchovné a vzdělávací dovednosti za velmi důležité. Nejvyšší míru důležitosti přisoudili bodům a) – d) opět respondenti ve věku nad 40 let a tím se potvrdil můj předpoklad. Nejvyšší hodnocení mezi uvedenými dovednostmi získal bod b) podporovat dovednosti a schopnosti klienta (posilování soběstačnosti)

Otázka č. 8 - dělení dle délky praxe v soc. oblasti	0 let - bez praxe - F	do 10 let praxe - G	nad 10 let praxe - H
<b>1) Ohodnoťte na stupnici důležitost těchto výchovných a vzdělávacích dovedností:</b>	<i>Průměr</i>	<i>Průměr</i>	<i>Průměr</i>
a) pomáhat klientům při rozhodování a uplatnění práv	4,28	4,18	4,58
b) podporovat dovednosti a schopnosti klienta (posilování soběstačnosti)	4,54	4,49	4,75
c) umět poskytnout emoční podporu	4,38	4,31	4,5
d) chápat odlišnosti menšin, přispívat k odstraňování diskriminace a útlaku	4,2	4,33	4,25

**Tabulka č. 30:** Součet průměrů odpovědí u otázky č. 8 – dělení dle délky praxe

V tabulce č. 30 vidíme, že rozptyl na škálové stupnici je u otázky č. 8 v kategorii dělení podle délky praxe v sociální oblasti od 4,18 – 4,58, přičemž mírně vyšší důležitost přisoudila kategorie respondentů H bodům a)-c), v bodě d) se můj předpoklad nepotvrdil, jelikož zde respondenti s praxí nad 10 let (H) určili nižší důležitost, než respondenti s praxí do 10 let (G). Celkově ovšem byly statistické rozdíly bezvýznamné. Nejvyšší hodnocení mezi uvedenými dovednostmi získal bod b), tj. podporovat dovednosti a schopnosti klienta (posilování soběstačnosti).

**Otázka č. 9**

V deváté otázce dotazníku měli respondenti ohodnotit míru důležitosti vybraných čtyř typů komunikačních a motivačních dovedností z oblasti sociální práce, které by měl znát a umět využívat každý sociální pracovník. Stupeň důležitosti u každého typu dovedností bylo možno vybrat na stupnici v tomto rozmezí: 1 nedůležité, 2 spíše nedůležité, 3 průměrné, 4 spíše důležité, 5 důležité.

Během statistického zpracování informací a dat u otázky č. 9 bylo výpočtem zjištěno, že mezi odpověďmi respondentů nejsou v žádné z kategorií proměnných významné statistické rozdíly. Z tohoto důvodu uvádím jen výchozí tabulky se stručným komentářem a neuvádím další data, informace a hypotézy.

Otázka č. 9 - dělení dle pohlaví	Muži - B		Ženy - A	
	Součet	Průměr	Součet	Průměr
<b>Ohodnoťte na stupnici důležitost těchto komunikačních a motivačních dovedností</b>				
a) navázat kontakt, navodit atmosféru důvěry	13	4,23	103	4,64
b) usnadnit komunikaci mezi klientem a organizacemi	13	3,38	103	4,13
c) motivovat klienta pro překonání překážek - cesta k cíli klienta	13	3,92	103	4,5
d) udržovat vztah klienta s jeho okolím, poskytovat zpětnou vazbu	13	3,54	103	4,24

**Tabulka č. 31:** *Součet průměrů odpovědí u otázky č. 9 – dělení dle pohlaví*

Z údajů v tabulce č. 31 vyplývá, že muži (B) odpovídali v průměru od 3,38 – 4,23 na škálové stupnici, čímž se ukázalo, že považují uvedené komunikační a motivační dovednosti za lehce nadprůměrné. Ženy (A) hodnotily tyto dovednosti na stupnici v rozmezí 4,13 – 4,64, tedy jim přiřkládají větší důležitost, než muži. Nejvyšší hodnocení od všech respondentů A a B získal bod a) navázat kontakt, navodit atmosféru důvěry.

Otázka č. 9 - dělení dle věkových kategorií	do 30 let C	31- 40 let D	nad 40 let E
<b>Ohodnoťte na stupnici důležitost těchto komunikačních a motivačních dovedností</b>	<i>Průměr</i>	<i>Průměr</i>	<i>Průměr</i>
a) navázat kontakt, navodit atmosféru důvěry	4,49	4,58	4,82
b) usnadnit komunikaci mezi klientem a organizacemi	4	4,12	4
c) motivovat klienta pro překonání překážek - cesta k cíli klienta	4,41	4,49	4,36
d) udržovat vztah klienta s jeho okolím, poskytovat zpětnou vazbu	4,16	4,12	4,27

**Tabulka č. 32:** Součet průměrů odpovědí u otázky č. 9 – dělení dle věkových kategorií

V otázce č. 9 – dělení dle věkových kategorií nebyly zaznamenány významné statistické rozdíly v odpovědích ve srovnání kategorií respondentů C, D a E. Zkoumané komunikační a motivační dovednosti jsou respondenty považovány za velmi důležité, neboť byly hodnoceny na škálové stupnici v rozmezí od 4 – 4,82, přičemž nejvyšší hodnota byla přisouzena respondenty nad 40 let bodu a) navázat kontakt, navodit atmosféru důvěry, což je kompetence, kterou považují za nejdůležitější ze skupiny a) – d) i ostatní respondenti.

Otázka č. 9 - dělení dle délky praxe	0 let - bez praxe F	do 10 let praxe G	nad 10 let praxe H
<b>Ohodnoťte na stupnici důležitost těchto komunikačních a motivačních dovedností</b>	<i>Průměr</i>	<i>Průměr</i>	<i>Průměr</i>
a) navázat kontakt, navodit atmosféru důvěry	4,54	4,62	4,83
b) usnadnit komunikaci mezi klientem a organizacemi	4,08	3,95	4,33
c) motivovat klienta pro překonání překážek - cesta k cíli klienta	4,38	4,41	4,83
d) udržovat vztah klienta s jeho okolím, poskytovat zpětnou vazbu	4,09	4,18	4,5

**Tabulka č. 33:** Součet průměrů odpovědí u otázky č. 9 – dělení dle délky praxe v sociální oblasti

V otázce č. 9 – dělení dle délky praxe v sociální oblasti nebyly zaznamenány významné statistické rozdíly v odpovědích ve srovnání skupin respondentů F, G, H. Zkoumané komunikační a motivační dovednosti jsou respondenty považovány za důležité, neboť byly

hodnoceny na škálové stupnici v rozmezí od 3,95 – 4,83, přičemž nejvyšší hodnota byla přisouzena respondenty nad 40 let bodu a) navázat kontakt, navodit atmosféru důvěry, a bodu c) motivovat klienta pro překonání překážek - cesta k cíli klienta, což jsou kompetence, které považují za nejdůležitější ze skupiny a) – d) i ostatní respondenti.

### **Otázka č. 10**

V desáté otázce dotazníku jsem zjišťoval míru důležitosti diagnostických dovedností z oblasti sociální práce, které by měl podle respondentů mít sociální pracovník, přičemž jsem do otázky vložil celkem 4 základní dovednosti, o nichž se domnívám, že jsou pro práci sociálního pracovníka klíčové. Stupeň důležitosti u každé z jednotlivých diagnostických dovedností bylo možno vybrat na stupnici v tomto rozmezí: 1 nedůležité, 2 spíše nedůležité, 3 průměrné, 4 spíše důležité, 5 důležité.

Na základě předpokladů uvedených v podkapitole 4.1 formuluji u otázky č. 10 – dělení dle pohlaví, následující **hypotézy**:

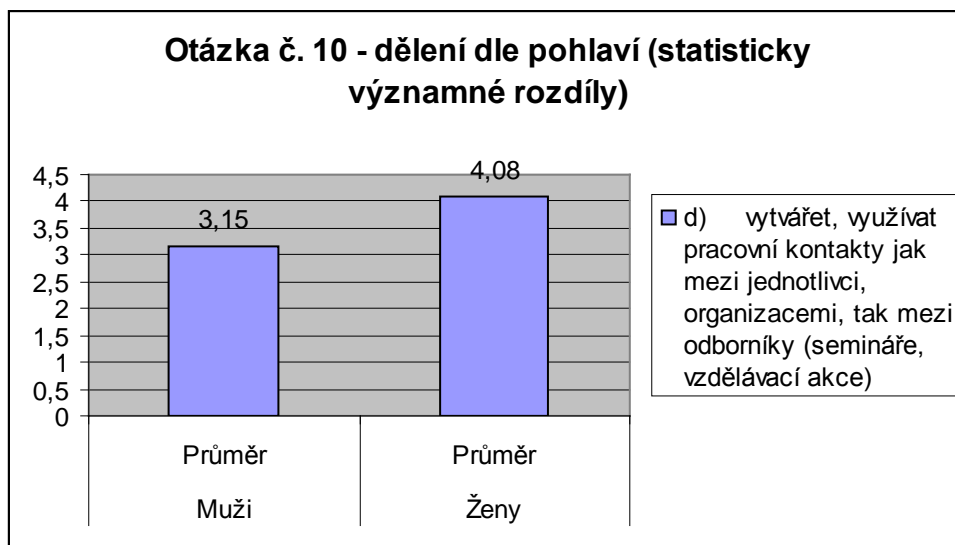
**10H<sub>A</sub>**: Ženy pokládají zkoumané diagnostické dovednosti za významnější (přisuzují jim vyšší míru významnosti) než muži.

**10H<sub>0</sub>**: Ženy pokládají zkoumané diagnostické dovednosti za stejně významné jako muži.

<b>Otázka č. 10 - dělení dle pohlaví</b>	<b>Muži</b>	<b>Ženy</b>
<b>Ohodnoťte na stupnici důležitost těchto diagnostických dovedností</b>	<i>Průměr</i>	<i>Průměr</i>
a) doplňovat své znalosti a dovednosti	3,92	4,38
b) hledat teoretické souvislosti a vytvářet varianty řešení	3,46	3,9
c) posuzovat rizika a přijímat za ně odpovědnost	3,77	4,13
d) vytvářet, využívat pracovní kontakty jak mezi jednotlivci, organizacemi, tak mezi odborníky (semináře, vzdělávací akce)	3,15	4,08

**Tabulka č. 34:** *Součet průměrů odpovědí u otázky č. 10 – dělení dle pohlaví*





**Obrázek č. 12:** Statisticky významné rozdíly u otázky č. 7 – dle pohlaví

Proměnná	t-testy; grupováno: pohlaví, otázka č. 10 Skup. 1: A Skup. 2: B				
	Průměr A	Průměr B	t	sv	p
Prom2	4,378641	3,923077	1,959102	114	0,052543
Prom3	3,902913	3,461538	1,910147	114	0,058627
Prom4	4,126214	3,769231	1,551486	114	0,123557
Prom5	4,077670	3,153846	3,867826	114	0,000183

**Tabulka č. 35:** Statistická tabulka k otázce č. 10 - dělení dle pohlaví

Z výsledných odpovědí na otázku č. 10, kde byly zkoumány odpovědi skupin respondentů A a B vyplynulo, že všichni respondenti považují všechny 4 zkoumané diagnostické dovednosti za průměrně až nadprůměrně důležité a na stupnici je hodnotili průměrně od 3,15 – 4,38, přičemž výraznější statistický rozdíl byl zaznamenán pouze u bodu d), viz příložený graf - obrázek č. 11. V tomto bodě se lišily odpovědi respondentů – mužů od odpovědí respondentů – žen nejvíce, přičemž muži považují všechny 4 diagnostické dovednosti za méně důležité, než ženy. Tím se **potvrdila hypotéza 10H<sub>A</sub>**. Nejvyšší hodnocení mezi uvedenými kompetencemi získal bod a) doplňovat své znalosti a dovednosti, a to jak mezi ženami, tak mezi muži.

Otázka č. 10 - dělení dle věkových kategorií	do 30 let C	31- 40 let D	nad 40 let E
<b>Ohodnoťte na stupnici důležitost těchto diagnostických dovedností</b>	<i>Průměr</i>	<i>Průměr</i>	<i>Průměr</i>
a) doplňovat své znalosti a dovednosti	4,19	4,26	4,73
b) hledat teoretické souvislosti a vytvářet varianty řešení	3,78	3,81	4,09
c) posuzovat rizika a přijímat za ně odpovědnost	4,05	4,05	4,23
d) vytvářet, využívat pracovní kontakty jak mezi jednotlivci, organizacemi, tak mezi odborníky (semináře, vzdělávací akce)	3,92	3,89	4,27

**Tabulka č. 36:** Součet průměrů odpovědí u otázky č. 10 – dělení dle věkových kategorií

Po vyhodnocení otázky č. 10 podle věkových kategorií bylo zjištěno, že mezi odpověďmi jednotlivých proměnných nejsou statisticky významné rozdíly. Z toho důvodu neuvádím jiná data, informace a hypotézy, kromě uvedené tabulky č. 36 a stručného popisu. Respondenti C, D, E odpovídali na škále v rozmezí od 3,78 – 4,73, přičemž se opět potvrdil předpoklad, že respondenti ve věku nad 40 let berou uvedené kompetence vážněji, než respondenti mladší, protože ve všech bodech a) – d) odpověděli respondenti skupiny E průměrně vyšší číslicí na škále. Nejvyšší hodnocení mezi uvedenými kompetencemi získal bod a) doplňovat své znalosti a dovednosti, a to mezi všemi skupinami respondentů (C,D,E).

Otázka č. 10 - dělení dle délky praxe	0 let - bez praxe	do 10 let praxe	nad 10 let praxe
<b>Ohodnoťte na stupnici důležitost těchto diagnostických dovedností</b>	<i>Průměr</i>	<i>Průměr</i>	<i>Průměr</i>
a) doplňovat své znalosti a dovednosti	4,38	4,21	4,33
b) hledat teoretické souvislosti a vytvářet varianty řešení	3,97	3,64	3,92
c) posuzovat rizika a přijímat za ně odpovědnost	4,09	4	4,33
d) vytvářet, využívat pracovní kontakty jak mezi jednotlivci, organizacemi, tak mezi odborníky (semináře, vzdělávací akce)	3,98	3,87	4,25

**Tabulka č. 37:** Součet průměrů odpovědí u otázky č. 10 – dělení dle délky praxe v sociální oblasti

Po vyhodnocení otázky č. 10 podle délky praxe v sociální oblasti bylo zjištěno, že mezi odpověďmi jednotlivých proměnných nejsou statisticky významné rozdíly. Z toho důvodu neuvádím jiná data, informace a hypotézy, kromě uvedené tabulky č. 37 a stručného popisu. Respondenti F, G, H odpovídali na škále v rozmezí od 3,64 – 4,38. V této otázce se **nepotvrdil** předpoklad, že respondenti ve s praxí nad 10 let berou uvedené kompetence vážněji, než respondenti s kratší dobou praxe v sociální oblasti nebo respondenti bez praxe, protože ve všech bodech a) – d) odpověděli respondenti velmi vyrovnaně. Nejvyšší hodnocení mezi uvedenými kompetencemi získal bod a) doplňovat své znalosti a dovednosti, a to mezi všemi kategoriemi respondentů (F,G,H).

## 4.2 Celkové vyhodnocení dotazníku

### Shrnutí nejzajímavějších nálezů

Po vyhodnocení dotazníků můžeme provést celkové vyhodnocení, ve kterém se stručně vrátím ke každé otázce v dotazníku a uvedu některé zajímavé nálezy:

- v otázce č. 1, která jako jediná v dotazníku byla uzavřená, bylo zkoumáno, zda se respondenti hodlají v budoucnu věnovat sociální práci. Zde bylo zjištěno, že ze studentů 2. a 3. ročníku oboru Sociální pedagogika na FHS UTB Zlín se chce sociální práci věnovat 56 % žen, ale jen 23 % mužů
- v otázce č. 2 bylo zkoumáno, které z deseti oblastí vědomostí považují respondenti za nejdůležitější. V této otázce se všechny kategorie respondentů shodly na tom, že jako nejdůležitější ze skupiny oblastí vědomostí vybrali **umění jednat a vyjednávat**, v odpovědích všech tří zkoumaných kategorií byly statisticky významné rozdíly. Zároveň se u zkoumaných proměnných **potvrdily hypotézy 1H<sub>A</sub>, 2H<sub>A</sub> a 3H<sub>A</sub>**.
- v otázce č. 3 bylo zkoumáno, které z deseti uvedených schopností a dovedností považují respondenti za nejdůležitější. V této otázce se všechny kategorie respondentů shodly na tom, že jako nejdůležitější ze skupiny oblastí vědomostí vybrali schopnost **zvládat konfliktní situace či problémové osoby**. V odpovědích u kategorie členění podle pohlaví byly statisticky významné rozdíly v sedmi bodech a **potvrdi-**

la se **hypotéza 4H<sub>A</sub>**, tedy že ženy pokládají zkoumané kompetence za významnější (přisuzují jim vyšší míru významnosti) než muži.

- v otázce č. 4 bylo zkoumáno, zda jsou podle respondentů důležitější kompetence získané studiem nebo kompetence získané praxí. Z odpovědí vyplynulo, že všechny kategorie respondentů považují jednoznačně za **důležitější** pro budoucího sociálního pracovníka **kompetence získané praxí**. Při srovnání odpovědí jednotlivých skupin respondentů nebyly zjištěny statisticky významné rozdíly.
- v otázce č. 5 byla zkoumána míra důležitosti jednotlivých profesních kompetencí pracovníka v oblasti sociální práce. V této otázce se všechny kategorie respondentů shodly na tom, že jako nejdůležitější ze skupiny oblastí profesních považují **pří-mou práci s klientem**. Statisticky významné rozdíly byly zjištěny u všech tří zkoumaných kategorií respondentů, přičemž u kategorie A, B (pohlaví) byly rozdíly ve dvou bodech a **potvrdila se hypotéza 5H<sub>A</sub>** - ženy pokládají zkoumané profesní kompetence za významnější (přisuzují jim vyšší míru významnosti) než muži. U kategorie C, D, E (věk) byl zjištěn statisticky významný rozdíl pouze v jednom bodě (nepřímé aktivity ve prospěch uživatelů) a byla **přijata nulová hypotéza 6H<sub>0</sub>** - respondenti ve věkové kategorii nad 40 let pokládají zkoumané kompetence za stejně významné jako respondenti mladší. U kategorie F, G, H (délka praxe) byl rovněž zjištěn statisticky významný rozdíl pouze v jednom bodě (aktivity nutné pro realizaci a rozvoj sociální služby) a **potvrdila se hypotéza 7H<sub>A</sub>** - respondenti s praxí v sociální oblasti nad 10 let pokládají zkoumané profesní kompetence za významnější (přisuzují jim vyšší míru významnosti), než respondenti s kratší dobou praxe v sociální oblasti.
- v otázce č. 6 posuzovali respondenti stupeň důležitosti odborných dovedností v rámci profesních kompetencí sociálního pracovníka. Z pěti uvedených dovedností ohodnotili jako nejdůležitější **komunikační dovednosti**. V této otázce nebyly zjištěny statisticky významné rozdíly mezi odpověďmi respondentů.
- v otázce č. 7 měli respondenti ohodnotit míru důležitosti čtyř typů organizačních dovedností z oblasti sociální práce. V kategorii A, B (pohlaví) považují muži všechny uvedené dovednosti za stejně důležité a ženy považují za nejdůležitější dovednost: **znát možnosti a metody poskytování služeb**. Statisticky významné rozdíly byly ve všech čtyřech bodech a zároveň se **potvrdila hypotéza 8H<sub>A</sub>**: Ženy

pokládají zkoumané organizační dovednosti za významnější (přisuzují jim vyšší míru významnosti) než muži. V kategorii C, D, E (věk) byl zaznamenán jediný statisticky významný rozdíl v dovednosti - pravidelně hodnotit měnící se situaci a účinnost postupu a byla **přijata hypotéza 9H<sub>A</sub>**. V této kategorii je považována za nejdůležitější dovednost: **znát možnosti a metody poskytování služeb**. Při srovnání kategorie F, G, H (délka praxe) u otázky č. 7 nebyly zjištěny žádné statisticky významné rozdíly a stejně jako u předchozích kategorií i kategorie F, G, H považuje za nejdůležitější dovednost: **znát možnosti a metody poskytování služeb**.

- v otázce č. 8 měli respondenti ohodnotit míru důležitosti vybraných čtyř typů výchovných a vzdělávacích dovedností z oblasti sociální práce. Během statistického zpracování informací a dat u této otázky bylo výpočtem zjištěno, že mezi odpověďmi respondentů nejsou v žádné ze zkoumaných kategorií statisticky významné rozdíly. Jako nejdůležitější zvolili respondenti tento typ dovednosti: **podporovat dovednosti a schopnosti klienta (posilování soběstačnosti)** a muži rovněž dovednost: **chápat odlišnosti menšin, přispívat k odstraňování diskriminace a útlaku**.
- v otázce č. 9 měli respondenti ohodnotit míru důležitosti vybraných čtyř typů komunikačních a motivačních dovedností z oblasti sociální práce. Během statistického zpracování informací a dat u této otázky bylo výpočtem zjištěno, že mezi odpověďmi respondentů nejsou v žádné ze zkoumaných kategorií statisticky významné rozdíly. Nejdůležitější kompetencí v této otázce je podle odpovědí respondentů: **schopnost navázat kontakt, navodit atmosféru důvěry**.
- v otázce č. 10 jsem zjišťoval míru důležitosti čtyř diagnostických dovedností z oblasti sociální práce, které by měl podle respondentů mít sociální pracovník. Za nejdůležitější z těchto kompetencí považují respondenti tuto: **doplňovat své znalosti a dovednosti**. Statisticky významný rozdíl byl zjištěn v kategorii A, B (pohlaví), v bodě d), což bylo: vytvářet, využívat pracovní kontakty jak mezi jednotlivci, organizacemi, tak mezi odborníky (semináře, vzdělávací akce). Zároveň se **potvrdila hypotéza 10H<sub>A</sub>** - ženy pokládají zkoumané diagnostické dovednosti za významnější (přisuzují jim vyšší míru významnosti) než muži.

Hlavním cílem výzkumu bylo dotazníkovou formou zjistit, jaké postoje zaujímají studenti kombinovaného studia 2. a 3. ročníku FHS UTB Zlín, obor Sociální pedagogika, ke kom-

petencím sociálního pracovníka a které z nich považují za nejdůležitější. Otázky v dotazníku byly koncipovány tak, aby z nich bylo zřejmé, které kompetence a vlastnosti by měl sociální pracovník podle respondentů mít, znát a umět aplikovat v praxi. Účelem dotazníku bylo spíše zjištění celkového postoje respondentů k jednotlivým oblastem znalostí a dovedností, než zjišťování a rozbor každé a jednotlivé znalosti nebo dovednosti, což se myslím povedlo a z jednotlivých otázek je patrné, které kompetence studenti preferují. Dalším důležitým cílem bylo srovnání odpovědí mezi proměnnými, což v tomto případě bylo srovnání podle pohlaví, podle věkových kategorií a podle délky praxe v sociální oblasti. Toto srovnání bylo zajímavé, v některých případech byly významné statistické rozdíly a ve většině otázek se potvrdily mé předpoklady a hypotézy.

V dílčích cílech jsem zjišťoval, zda se již respondenti věnují ve svém zaměstnání sociální práci a nebo se jí hodlají věnovat v budoucnu, jejich motivaci ke studiu a následně k výkonu sociální práce a ověřit si tak do jaké míry se liší názory ostatních studentů s mými vlastními, protože i já sám jsem studentem 3. ročníku zmíněného oboru a mám na problematiku určitý názor, který jsem vyjádřil v této práci.

Vyhodnocením všech odpovědí (všichni respondenti odpověděli na všechny otázky v dotaznících) jsem došel ke zjištění, že výzkumný vzorek studentů – respondentů má na problematiku vesměs podobný názor, i když u některých kompetencí se odpovědi lišily podstatným způsobem a statistickou metodou byly zjištěny významné statistické rozdíly. Zaznamenal jsem mírné odchylky mezi postoji žen a mužů (což byl jeden z dílčích cílů), kdy ženy odpovídaly častěji na většinu otázek pozitivním hodnocením 4-5, tedy že kompetence, které jsem v dotazníku uvedl, považovaly za velmi důležité, kdežto mužská část výzkumného vzorku se častěji pohybovala ve středu škálové stupnice důležitosti jednotlivých znalostí a dovedností, resp. kompetencí nezbytných pro práci sociálního pracovníka. Tento rozdíl v názorech může znamenat jak to, že ženy přistupují ke studiu zodpovědněji, tak také jejich větší zájem o práci v sociální oblasti (většina odpověděla v dotazníku, že by se v budoucnu chtěla věnovat sociální práci a nebo ještě není rozhodnuta) a větší sociální citění než respondenti – muži, jichž se podle odpovědí v dotazníku hodlá věnovat sociální práci jen 23 % (pokud nepočítám ty, kteří ještě nejsou rozhodnutí), z čehož lze usuzovat, že větší část respondentů - mužů má své zaměstnání mimo oblast sociální práce a uvedené znalosti pro ně nebudou tak důležité jako pro budoucí sociální pracovníky.

## ZÁVĚR

Práce v sociální oblasti není zcela jistě jednoduchá a nemůže ji na potřebné úrovni vykonávat každý, ale jen skutečný, kompetentní odborník, který kromě nezbytných osobnostních vlastností a předpokladů je i dobře teoreticky připraven a splňuje všechny podmínky pro výkon povolání, které jsou uvedeny v zákoně č. 108/2006 Sb. o sociálních službách. Praktické znalosti a dovednosti lze získat jedině při výkonu povolání nebo dobrovolnické činnosti, ale za základní teoretickou přípravu můžeme považovat právě studium zvoleného oboru Sociální pedagogika v bakalářském programu a samozřejmě také sebevzdělávání a později v praxi rovněž resortní vzdělávání v akreditovaných školicích střediscích apod. Během studia VŠ se student seznámí během tří ročníků se základy znalostí ve všech oblastech uvedených ve výzkumu v této bakalářské práci a získává tak potřebné kompetence pro plnohodnotné začlenění se do jakékoliv oblasti sociální činnosti. Cílem mé práce bylo nejen ověření postojů studentů ke kompetencím sociálního pracovníka a srovnání odpovědí jednotlivých proměnných, ale i to, aby si sami studenti při vyplňování dotazníku uvědomili, které znalosti, vědomosti a dovednosti pro ně jsou nebo v budoucnu budou přínosné a smysluplné, a tyto pak dále rozvíjeli ve snaze dosáhnout ve svém oboru činnosti těch nejlepších výsledků.

## SEZNAM POUŽITÉ LITERATURY

GOJOVÁ, A. (ed.) *Sborník studijních textů pro sociální kurátory*. Ostrava: Ostravská univerzita, 2009. ISBN 80-7368-627-7.

HAVRDOVÁ, Z. *Kompetence v praxi sociální práce*. Praha: OSMIUM, 1999. ISBN 80-902081-8-5.

JANOŠKOVÁ, K. (ed.) *Metodické a koordinační dovednosti v sociálních službách*. Ostrava: Ostravská univerzita, 2007. ISBN 80-7368-229-3.

KOLEKTIV AUTORŮ *Manuál sociální a terénní práce v SIM (Středisko integrace menšin)*. IPPP ČR, 2008. ISBN 80-86856-45-2.

KRAUS, B., POLÁČKOVÁ, V. *Prostředí – člověk – výchova*. Brno: Paido, 2001. ISBN 80-7315-004-2.

MATOUŠEK, O. *Základy sociální práce*. Praha: Portál, 2001. ISBN 80-7178-473-7.

MLČÁK, Z. *Profesní kompetence sociálních pracovníků a jejich hodnocení klienty*. Ostrava: Ostravská univerzita, 2005. ISBN 80-7368-129-3.

MUSIL, L. *Ráda bych vám pomohla, ale – dilemata práce s klienty v organizacích*. Brno: Marek Zeman, 2004. ISBN 80-903070-1-9.

NAVRÁTIL, P. *Teorie a metody sociální práce*. Brno: Marek Zeman, 2001. ISBN 80-903070-0-0.

*Sociální práce – časopis pro teorii, praxi a vzdělávání v sociální práci*, České Budějovice: 1/2007. ISSN 1213-6204.

ÚLEHLA, I. *Umění pomáhat*. Praha: Slon, 1999. ISBN 80-85850-69-9.

### Internetové zdroje

NEZVAL, J. *Rámcový vzdělávací program pro základní vzdělávání – verze 2007* [online]. Praha: MŠMT, 2009, [cit. 2.4.2009]. Dostupné z <http://www.msmt.cz/vzdelavani/ramcovy-vzdelavaci-program-pro-zakladni-vzdelavani-verze-2007>.

*Sociální práce – Wikipedie* [online]. 2010, [cit. 6.12.2010]. Dostupné z [http://cs.wikipedia.org/wiki/Soci%C3%A1ln%C3%AD\\_pr%C3%A1ce](http://cs.wikipedia.org/wiki/Soci%C3%A1ln%C3%AD_pr%C3%A1ce).



*Klíčové kompetence - Wikipedie* [online]. 2010, [cit. 20.9.2010]. Dostupné z [http://cs.wikipedia.org/wiki/Kl%C3%AD%C4%8Dov%C3%A9\\_kompetence](http://cs.wikipedia.org/wiki/Kl%C3%AD%C4%8Dov%C3%A9_kompetence).

*Sbírka zákonů - Zákon č. 108/2006 o sociálních službách* [online]. Ostrava: Nakladatelství Sagit, 2006. Dostupné z <http://www.sagit.cz/pages/sbirkatxt.asp?typ=r&zdroj=sb06108&cd=76>.

*Obsah studijního oboru* [online]. UNIVERZITA TOMÁŠE BATI VE ZLÍNĚ, Fakulta humanitních studií. Dostupné z <http://web.fhs.utb.cz/cs/docs/ATT00014.pdf>.

CHUDÝ, Š. *Determinace a rozvoj kompetencí sociálního pedagoga* [online]. UNIVERZITA TOMÁŠE BATI VE ZLÍNĚ, Fakulta humanitních studií, 2009, [cit. 17.12.2009]. Dostupné z [http://web.fhs.utb.cz/?id=0\\_5\\_2\\_6\\_6\\_0&iid=0&type=0&lang=cs](http://web.fhs.utb.cz/?id=0_5_2_6_6_0&iid=0&type=0&lang=cs).

EICHLER, T. *Reformní sociální práce* [online]. Hradec Králové: Sociální revue, 2005, [cit. 4.4.2005]. Dostupné z <http://socialnirevue.cz/item/reformni-socialni-prace/category/socialni-prace>.

### **Jiné zdroje**

4. DNY SOCIÁLNÍ PRÁCE *Politiky a paradigmata sociální práce*, Zlín: Mezinárodní vědecká konference, FHS UTB Zlín, 2010.

## SEZNAM POUŽITÝCH SYMBOLŮ A ZKRATEK

FHS Fakulta humanitních studií.

UTB Univerzita Tomáše Bati.

## SEZNAM OBRÁZKŮ

**Obrázek č. 1:** *Záměr věnovat se po ukončení studia sociální práci*

**Obrázek č. 2:** *Záměr věnovat se po ukončení studia sociální práci- procentuální vyjádření*

**Obrázek č. 3:** *Statisticky významné rozdíly u otázky č. 2 – dle pohlaví*

**Obrázek č. 4:** *Statisticky významné rozdíly u otázky č. 2 – dle věkových kategorií*

**Obrázek č. 5:** *Statisticky významné rozdíly u otázky č. 2 – dle délky praxe*

**Obrázek č. 6:** *Statisticky významné rozdíly u otázky č. 3 – dle pohlaví*

**Obrázky č. 7:** *Statisticky významné rozdíly u otázky č. 5 – dle pohlaví*

**Obrázky č. 8:** *Statisticky významné rozdíly u otázky č. 5 – dle věkových kategorií*

**Obrázek č. 9:** *Statisticky významné rozdíly u otázky č. 5 – dle délky praxe*

**Obrázky č. 10:** *Statisticky významné rozdíly u otázky č. 7 – dle pohlaví*

**Obrázky č. 11:** *Statisticky významné rozdíly u otázky č. 7 – dle věkových kategorií*

**Obrázky č. 12:** *Statisticky významné rozdíly u otázky č. 10 – dle pohlaví*

**SEZNAM TABULEK**

**Tabulka č. 1:** *Model kompetencí sociálního pracovníka*

**Tabulka č. 2:** *Kategorizace respondentů*

**Tabulka č. 3:** *Součet průměrů odpovědí u otázky č. 2 – podle pohlaví*

**Tabulka č. 4:** *Statistická tabulka k otázce č. 2 – dělení dle pohlaví*

**Tabulka č. 5:** *Součet průměrů odpovědí u otázky č. 2 – podle věkových kategorií*

**Tabulka č. 6:** *Statistická tabulka k otázce č. 2 – dělení dle věkových kategorií*

**Tabulka č. 7:** *Součet průměrů odpovědí u otázky č. 2 – podle délky praxe v sociální oblasti*

**Tabulka č. 8:** *Statistická tabulka k otázce č. 2 – dělení dle délky praxe v sociální oblasti*

**Tabulka č. 9:** *Součet průměrů odpovědí u otázky č. 3 – podle pohlaví*

**Tabulka č. 10:** *Statistická tabulka k otázce č. 3 – dělení dle pohlaví*

**Tabulka č. 11:** *Součet průměrů odpovědí u otázky č. 3 – dělení dle věkových kategorií*

**Tabulka č. 12:** *Součet průměrů odpovědí u otázky č. 3 – dle délky praxe v sociální oblasti*

**Tabulka č. 13:** *Součet průměrů odpovědí u otázky č. 4 – dělení dle pohlaví, věku a délky praxe*

**Tabulka č. 14:** *Součet průměrů odpovědí u otázky č. 5 – dělení dle pohlaví*

**Tabulka č. 15:** *Statistická tabulka k otázce č. 5 – dělení dle pohlaví*

**Tabulka č. 16:** *Součet průměrů odpovědí u otázky č. 5 – dělení dle věkových kategorií*

**Tabulka č. 17:** *Statistická tabulka k otázce č. 5 – dělení dle věkových kategorií*

**Tabulka č. 18:** *Součet průměrů odpovědí u otázky č. 5 – dělení dle délky praxe v sociální oblasti*

**Tabulka č. 19:** *Statistická tabulka k otázce č. 5 – dělení dle délky praxe v sociální oblasti*

**Tabulka č. 20:** *Součet průměrů odpovědí u otázky č. 6 – dělení dle délky pohlaví*

**Tabulka č. 21:** *Součet průměrů odpovědí u otázky č. 6 – dělení dle věkových kategorií*

**Tabulka č. 22:** *Součet průměrů odpovědí u otázky č. 6 – dělení dle délky praxe v sociální oblasti*

**Tabulka č. 23:** *Součet průměrů odpovědí u otázky č. 7 – dělení dle pohlaví*

**Tabulka č. 24:** *Statistická tabulka u otázky č. 7 – dělení dle pohlaví*

**Tabulka č. 25:** *Součet průměrů odpovědí u otázky č. 7 – dělení dle věkových kategorií*

**Tabulka č. 26:** *Statistická tabulka k otázce č. 7 – dělení dle věkových kategorií*

**Tabulka č. 27:** *Součet průměrů odpovědí u otázky č. 7 – dělení dle délky praxe v sociální oblasti*

**Tabulka č. 28:** *Součet průměrů odpovědí u otázky č. 8 – dělení dle pohlaví*

**Tabulka č. 29:** *Součet průměrů odpovědí u otázky č. 8 – dělení dle věkových kategorií*

**Tabulka č. 30:** *Součet průměrů odpovědí u otázky č. 8 – dělení dle délky praxe*

**Tabulka č. 31:** *Součet průměrů odpovědí u otázky č. 9 – dělení dle pohlaví*

**Tabulka č. 32:** *Součet průměrů odpovědí u otázky č. 9 – dělení dle věkových kategorií*

**Tabulka č. 33:** *Součet průměrů odpovědí u otázky č. 9 – dělení dle délky praxe v sociální oblasti*

**Tabulka č. 34:** *Součet průměrů odpovědí u otázky č. 10 – dělení dle pohlaví*

**Tabulka č. 35:** *Statistická tabulka k otázce č. 10 – dělení dle pohlaví*

**Tabulka č. 36:** *Součet průměrů odpovědí u otázky č. 10 – dělení dle věkových kategorií*

**Tabulka č. 37:** *Součet průměrů odpovědí u otázky č. 10 – dělení dle délky praxe v sociální oblasti*

## SEZNAM PŘÍLOH

**Příloha P I:** *Vzor použitého dotazníku*

## **PŘÍLOHA P I: VZOR POUŽITÉHO DOTAZNÍKU**

### **DOTAZNÍK**

Postoje studentů FHS UTB Zlín k práci a kompetencím sociálního pracovníka.

Vážený respondente/respondentko, tento dotazník je anonymní, je zpracován v rámci bakalářské práce na téma Kompetence sociálního pracovníka a jeho cílem je zjištění vnímání a postojů studentů oboru Sociální pedagogika k práci a kompetencím sociálního pracovníka s dosud nevymezenou specializací v oboru sociální práce (jedná se o všeobecné kompetence, jejichž součástí jsou vědomosti, znalosti, dovednosti i schopnosti).

**Děkuji Vám tímto za Váš názor a spolupráci.**

#### **Informace o Vás**

Pohlaví: Muž                      Žena

Věk.....

Ročník studia:.....

Obor studia:.....

Ve své profesi se věnuji sociální práci buď přímo nebo prostřednictvím tzv. pomáhající profese:      ANO      NE

Délka Vaší praxe v sociální oblasti: .....

Vzděláváte se v sociální oblasti i jinak, kromě studia VŠ?      ANO      NE

1) Máte v úmyslu se po ukončení studia věnovat sociální práci?

- a) ano            b) zatím nevím            c) ne

2) Určete na stupnici důležitost vědomostí v rámci uvedených oblastí, které by měl mít sociální pracovník:

*(1 nedůležité, 2 spíše nedůležité, 3 průměrné, 4 spíše důležité, 5 důležité)*

a) Vzdělávání a výchova	1	2	3	4	5
b) Právo	1	2	3	4	5
c) Děti a mládež	1	2	3	4	5
d) Dospělost a stáří	1	2	3	4	5
e) Postižení a handicap	1	2	3	4	5
f) Multikultura a národ. menšiny	1	2	3	4	5
g) Alkohol a drogy	1	2	3	4	5
h) Etika a hodnoty	1	2	3	4	5
i) Umění jednat a vyjednávat	1	2	3	4	5
j) Delikvence a kriminalita	1	2	3	4	5

3) Určete na stupnici důležitost schopností a dovedností, které by měl mít sociální pracovník:

*(1 nedůležité, 2 spíše nedůležité, 3 průměrné, 4 spíše důležité, 5 důležité)*

1. Zvládat konfliktní situace či problémové osoby	1	2	3	4	5
2. Převádět teorie do praktických situací	1	2	3	4	5
3. Zapojit klienta do řešení jeho vlastních problémů a získat si jeho důvěru	1	2	3	4	5
4. Naslouchat druhým	1	2	3	4	5
5. Organizovat a zvládat pracovní povinnosti	1	2	3	4	5
6. Zprostředkovávat služby mezi organizacemi	1	2	3	4	5
7. Zjišťovat informace a fakta k hodnocení a zprávě	1	2	3	4	5
8. Vytvářet nová řešení potřeb klientů	1	2	3	4	5
9. Umění odmítnout neadekvátní požadavky	1	2	3	4	5
10. Rozpoznat potřebu ukončit pomáhající vztah a dokázat ho ukončit	1	2	3	4	5

4) Posuďte na škále míru důležitosti uvedených kompetencí pro sociálního pracovníka:

*(1 nedůležité, 2 spíše nedůležité, 3 průměrné, 4 spíše důležité, 5 důležité)*

a) kompetence získané studiem	1	2	3	4	5
b) kompetence získané praxí	1	2	3	4	5

5) Posuďte důležitost jednotlivých profesních kompetencí soc. pracovníka:

*(1 nedůležité, 2 spíše nedůležité, 3 průměrné, 4 spíše důležité, 5 důležité)*



a) přímá práce s klientem	1	2	3	4	5
b) nepřímé aktivity ve prospěch uživatelů	1	2	3	4	5
c) aktivity nutné pro realizaci a rozvoj sociální služby	1	2	3	4	5
d) kooperativní činnost s ostatními soc. pracovníky	1	2	3	4	5
e) aktivity ve prospěch vlastního profesního rozvoje	1	2	3	4	5

6) Ohodnořte na stupnici stupeň důležitosti odborných dovedností v rámci profesních kompetencí soc. pracovníka:

*(1 nedůležité, 2 spíše nedůležité, 3 průměrné, 4 spíše důležité, 5 důležité)*

a) organizační dovednosti	1	2	3	4	5
b) výchovné a vzdělávací dovednosti	1	2	3	4	5
c) komunikační dovednosti	1	2	3	4	5
d) motivační dovednosti	1	2	3	4	5
e) diagnostické dovednosti	1	2	3	4	5

7) Ohodnořte na stupnici důležitost těchto organizačních dovedností:

*(1 nedůležité, 2 spíše nedůležité, 3 průměrné, 4 spíše důležité, 5 důležité)*

a) organizovat poskytování pomoci a služeb z různých zdrojů	1	2	3	4	5
b) znát možnosti a metody poskytování služeb	1	2	3	4	5
c) pravidelně hodnotit měnící se situaci a účinnost postupu	1	2	3	4	5
d) vytvářet příznivé podmínky pro přijetí služby a adaptaci na ni	1	2	3	4	5

8) Ohodnořte na stupnici důležitost těchto výchovných a vzdělávacích dovedností:

*(1 nedůležité, 2 spíše nedůležité, 3 průměrné, 4 spíše důležité, 5 důležité)*

a) pomáhat klientům při rozhodování a uplatnění práv	1	2	3	4	5
b) podporovat dovednosti a schopnosti klienta (posilování soběstačnosti)	1	2	3	4	5
c) umět poskytnout emoční podporu	1	2	3	4	5

d) chápat odlišnosti menšin, přispívat k odstraňování diskriminace a útlaku	1	2	3	4	5
---	---	---	---	---	---

9) Ohodnoťte na stupnici důležitost těchto komunikačních a motivačních dovedností:  
(1 *nedůležité*, 2 *spíše nedůležité*, 3 *průměrné*, 4 *spíše důležité*, 5 *důležité*)

a) navázat kontakt, navodit atmosféru důvěry	1	2	3	4	5
b) usnadnit komunikaci mezi klientem a organizacemi	1	2	3	4	5
c) motivovat klienta pro překonání překážek -cesta k cíli klienta	1	2	3	4	5
d) udržovat vztah klienta s jeho okolím, poskytovat zpětnou vazbu	1	2	3	4	5

10) Ohodnoťte na stupnici důležitost těchto diagnostických dovedností:  
(1 *nedůležité*, 2 *spíše nedůležité*, 3 *průměrné*, 4 *spíše důležité*, 5 *důležité*)

a) doplňovat své znalosti a dovednosti	1	2	3	4	5
b) hledat teoretické souvislosti a vytvářet varianty řešení	1	2	3	4	5
c) posuzovat rizika a přijímat za ně odpovědnost	1	2	3	4	5
d) vytvářet, využívat pracovní kontakty jak mezi jednotlivci, organizacemi, tak mezi odborníky (na seminářích, vzdělávacích akcích)	1	2	3	4	5