

Koncepční řešení "filmového bulváru" v areálu zlínských filmových ateliérů

BcA.Zuzana Reková

Diplomová práce
2011



Univerzita Tomáše Bati ve Zlíně
Fakulta multimediálních komunikací

Univerzita Tomáše Bati ve Zlíně
Fakulta multimediálních komunikací
Ústav prostorového a produktového designu
akademický rok: 2010/2011

ZADÁNÍ DIPLOMOVÉ PRÁCE

(PROJEKTU, UMĚLECKÉHO DÍLA, UMĚLECKÉHO VÝKONU)

Jméno a příjmení: **BcA. Zuzana REKOVÁ**
Osobní číslo: **K09321**
Studijní program: **N 8206 Výtvarná umění**
Studijní obor: **Multimedia a design – Prostorová tvorba**

Téma práce: **Koncepční řešení "filmového bulváru" v areálu
zlínských filmových ateliérů**

Zásady pro vypracování:

Teoretická část práce:

- rešerše a analýza dané problematiky; exteriérové řešení veřejného prostoru, fenomén výstavnictví, formy a způsoby prezentace, propagace
- funkční a prostorová analýza vybraného prostoru, na který bude návrh aplikován
- východiska vedoucí k návrhu praktické části práce
- vypracování scénáře - návrh koncepce prezentace
- popis koncepce řešení, průvodní zpráva popisující řešení praktické části práce

Praktická část práce:

- vypracování koncepce řešení vycházející z analýz a rešerší teoretické části práce
- vypracování výtvarně prostorového návrhu v návaznosti na funkci, konstrukci a prostor
- technické řešení včetně forem prezentace; konstrukce, materiál, osvětlení, technické vybavení
- koncepce barevného a materiálového řešení

Rozsah práce:

Teoretická část práce: min. 30 normostran + obrazová příloha

Forma odevzdání: formát A4 pevná vazba

Praktická část práce:

- A. Situace stávajícího stavu - měřítko dle obsahu
- B. Půdorysy, pohledy, řezy - stávající stav (měřítko dle obsahu)
- C. Situace navrhovaného stavu (měřítko dle obsahu)
- D. Půdorysná schémata, včetně materiálové skladby, osvětlení, vybavení (měřítko 1:50, 1:100 dle obsahu)
- E. Schematické řezy, měřítko dle půdorysu
- F. Pohledová schémata, měřítko dle půdorysu
- G. Detaily (půdorys, řez, pohled, měřítko dle obsahu)
- H. Prostorové zobrazení (perspektiva, axonometrie)
- J. Model, měřítko 1:50, 1:100 dle obsahu

Forma odevzdání: A3 paré 2x, plakát 700/1000mm (počet dle vlastního uvážení)

Rozsah diplomové práce:

Rozsah příloh:

Forma zpracování diplomové práce: **tištěná/umělecké dílo**

Seznam odborné literatury: **viz příloha**

Vedoucí diplomové práce:

Ing. arch. Lucie Delongová

Ústav prostorového a produktového designu

Datum zadání diplomové práce:

1. prosince 2010

Termín odevzdání diplomové práce:

20. května 2011

Ve Zlíně dne 12. dubna 2011

doc. MgA. Jana Janíková, ArtD.

děkanka



MgA. Petr Stanický, MFA
ředitel ústavu

Příloha zadání diplomové práce

Seznam odborné literatury:

HUGHES, Philip. Exhibition design. London: Laurence King, 2010. 224 s. ISBN 978-1-85669-640-1

MORAN, Nick. Světelný design : pro divadlo, koncerty, výstavy a živé akce. Vyd. 1. Praha Institut umění – Divadelní ústav ve spolupráci s Institutem světelného designu, 2010. 240 s. ISBN 978-80-7008-246-1

NEUFERT, Ernst; NEUFERT, Peter. Navrhování staveb: zásady, normy, předpisy o zařízeních, stavbě, vybavení, nárocích na prostor, prostorových vztazích, rozměrech budov, prostorech, vybavení, přístrojích z hlediska člověka jako měřítka a cíle: příručka pro stavební odborníky, stavebníky, vyučující i studenty. 2. české vyd., (35. německé vyd.). Praha: Consultinvest, 2000. 618 s. ISBN 80-901486-6-2

HORÁK, Antonín. Světla a stíny zlínského filmu. Vizovice: Lípa, 2002. 94 s.: fot. ISBN 80-86093-61-1

HORŇÁKOVÁ, Ladislava. The Baťa phenomenon: Zlín architecture 1910-1960: INational Gallery in Prague, Trade Fair Palace, March 19 - May 31, 2009. 1. vyd. Zlín: Regional Gallery of Fine Arts in Zlín, 2009. 274 s. ISBN 978-80-85052-78-7

Zlínsko od minulosti k současnosti. Sborník Státního okresního archivu ve Zlíně. Zlín, Státní okresní archiv ve Zlíně 14, 1995 - 1997 (vyd. 1997). 177 s. Rec.: Smutný Bohumír, ČMM 119, 2000, č. 2, s. 586 - 587

KARFÍK, Vladimír. Architekt si spomína. Bratislava: Spolok architektov Slovenska, 1993. 329 s.: il.; 25 cm. ISBN 80-900483-4-X

Filmové studio Gottwaldov, stálá expozice Oblastního muzea v Gottwaldově.

Gottwaldov: Odbor kultury Okresního národního výboru v Gottwaldově, (1977). 20 s.: černobíl. fot.

Časopisy:

ERA 21: o architektuře víc! Brno: Era21s.r.o., 2000-. Vychází 7x ročně. ISSN 1801-089X

ARCHITEKT. Praha: Vydavatelství Julius Macháček-Kabinet, 2000. Vychází měsíčně. ISSN 0862-7010

INTERIÉR veřejných budov, 1/2010, čtvrtletník, Nakladatelství MISE s.r.o.

Noviny:

Zlínské noviny , Nakladatelské údaje:[S.I.]: Gregarová, 1990-2006, [S.I.]:

Vltava-Labe-Press, [S.I.]: Zlínské noviny, Periodicita: denně, ISSN 1212-1703

PROHLÁŠENÍ AUTORA BAKALÁŘSKÉ/DIPLOMOVÉ PRÁCE

Beru na vědomí, že

- odevzdáním bakalářské/diplomové práce souhlasím se zveřejněním své práce podle zákona č. 111/1998 Sb. o vysokých školách a o změně a doplnění dalších zákonů (zákon o vysokých školách), ve znění pozdějších právních předpisů, bez ohledu na výsledek obhajoby ¹⁾;
- beru na vědomí, že bakalářská/diplomová práce bude uložena v elektronické podobě v univerzitním informačním systému a bude dostupná k nahlédnutí;
- na moji bakalářskou/diplomovou práci se plně vztahuje zákon č. 121/2000 Sb. o právu autorském, o právech souvisejících s právem autorským a o změně některých zákonů (autorský zákon) ve znění pozdějších právních předpisů, zejm. § 35 odst. 3 ²⁾;
- podle § 60 ³⁾ odst. 1 autorského zákona má UTB ve Zlíně právo na uzavření licenční smlouvy o užití školního díla v rozsahu § 12 odst. 4 autorského zákona;
- podle § 60 ³⁾ odst. 2 a 3 mohu užít své dílo – bakalářskou/diplomovou práci - nebo poskytnout licenci k jejímu využití jen s předchozím písemným souhlasem Univerzity Tomáše Bati ve Zlíně, která je oprávněna v takovém případě ode mne požadovat přiměřený příspěvek na úhradu nákladů, které byly Univerzitou Tomáše Bati ve Zlíně na vytvoření díla vynaloženy (až do jejich skutečné výše);
- pokud bylo k vypracování bakalářské/diplomové práce využito softwaru poskytnutého Univerzitou Tomáše Bati ve Zlíně nebo jinými subjekty pouze ke studijním a výzkumným účelům (tj. k nekomerčnímu využití), nelze výsledky bakalářské/diplomové práce využít ke komerčním účelům.

Ve Zlíně

Jméno, příjmení, podpis

1) zákon č. 111/1998 Sb. o vysokých školách a o změně a doplnění dalších zákonů (zákon o vysokých školách), ve znění pozdějších právních předpisů, § 47b Zveřejňování závěrečných prací:

(1) Vysoká škola nevýdělečně zveřejňuje disertační, diplomové, bakalářské a rigorózní práce, u kterých proběhla obhajoba, včetně posudků oponentů a výsledku obhajoby prostřednictvím databáze kvalifikačních prací, kterou spravuje. Způsob zveřejnění stanoví vnitřní předpis vysoké školy.

(2) Disertační, diplomové, bakalářské a rigorózní práce odevzdané uchazečem k obhajobě musí být též nejméně pět pracovních dnů před konáním obhajoby zveřejněny k nahlázení veřejnosti v místě určeném vnitřním předpisem vysoké školy nebo není-li tak určeno, v místě pracoviště vysoké školy, kde se má konat obhajoba práce. Každý si může ze zveřejněné práce pořizovat na své náklady výpisy, opisy nebo rozmnoženiny.

(3) Platí, že odevzdáním práce autor souhlasí se zveřejněním své práce podle tohoto zákona, bez ohledu na výsledek obhajoby.

2) zákon č. 121/2000 Sb. o právu autorském, o právech souvisejících s právem autorským a o změně některých zákonů (autorský zákon) ve znění pozdějších právních předpisů, § 35 odst. 3:

(3) Do práva autorského také nezasahuje škola nebo školské či vzdělávací zařízení, užije-li nikoli za účelem přímého nebo nepřímého hospodářského nebo obchodního prospěchu k výuce nebo k vlastní potřebě dílo vytvořené žákem nebo studentem ke splnění školních nebo studijních povinností vyplývajících z jeho právního vztahu ke škole nebo školskému či vzdělávacímu zařízení (školní dílo).

3) zákon č. 121/2000 Sb. o právu autorském, o právech souvisejících s právem autorským a o změně některých zákonů (autorský zákon) ve znění pozdějších právních předpisů, § 60 Školní dílo:

(1) Škola nebo školské či vzdělávací zařízení mají za obvyklých podmínek právo na uzavření licenční smlouvy o užití školního díla (§ 35 odst. 3). Odpírá-li autor takového díla udělit svolení bez vážného důvodu, mohou se tyto osoby domáhat nahrazení chybějícího projevu jeho vůle u soudu. Ustanovení § 35 odst. 3 zůstává nedotčeno.

(2) Není-li sjednáno jinak, může autor školního díla své dílo užít či poskytnout jinému licenci, není-li to v rozporu s oprávněnými zájmy školy nebo školského či vzdělávacího zařízení.

(3) Škola nebo školské či vzdělávací zařízení jsou oprávněny požadovat, aby jim autor školního díla z výdělku jim dosaženého v souvislosti s užitím díla či poskytnutím licence podle odstavce 2 přiměřeně přispěl na úhradu nákladů, které na vytvoření díla vynaložily, a to podle okolností až do jejich skutečné výše; přitom se přihlídnou k výši výdělku dosaženého školou nebo školským či vzdělávacím zařízením z užití školního díla podle odstavce 1.

ABSTRAKT

Práce se zabývá řešením pěší zóny v areálu Filmových ateliérů ve Zlíně. Teoretická část práce zachycuje důkladnou analýzu širších vztahů a nastiňuje historii a vývoj zlínského studia. Návrh zahrnuje řešení „filmového bulváru“, amfiteátru, kavárny a expoziční části, jež spolu utvářejí jeden celek navazující na okolní prostředí. Důraz je kladen především na zachování historického ducha místa, což se stalo zároveň hlavním cílem práce.

Klíčová slova: Zlínské filmové ateliéry, filmový bulvár, expozice, amfiteátr, kavárna

ABSTRACT

Work is dealt with the pedestrian area in Film Studios in the Zlín. The theoretical part shows a analysis of the broader relationship and shows the history and development studio in the Zlín. The proposal involves informationa "film boulevard, amphitheater, cafes, and the exposure, which together form one concept connected to the surrounding environment. Emphasis is placed on the preservation of the spirit of the place, which happened while the main aim of the work. Emphasis is placed on the preservation of the atmosfere of this place, which is the main aim of the work.

Keywords: Zlín Film Studios, Film avenue of exposure, an amphitheater, a café

Poděkování:

Děkuji vedoucí práce Ing. arch. Lucii Delongové za poskytnutí cenných rad a trefných připomínek. Dále děkuji svým nejbližším, kteří mě v průběhu práce podporovali.

Prohlášení:

Prohlašuji, že jsem na celé diplomové práci pracovala samostatně a uvedenou literaturu jsem citovala. Prohlašuji, že odevzdaná verze diplomové práce a verze elektronická nahraná do IS/STAG jsou totožné.

Ve Zlíně dne 8.5.2011

Podpis: Zuzana Reková

OBSAH

ÚVOD	11
I TEORETICKÁ ČÁST	12
1 REŠERŠE A ANALÝZA	13
1.1 ANALÝZA PROBLEMATIKY VEŘEJNÝCH PROSTOR	13
1.1.1 Definice pojmu veřejný prostor	13
1.1.2 Typy veřejných prostor	14
1.1.3 Kvalitně zpracované veřejné prostory	14
1.1.4 Současný stav veřejných prostor	16
1.2 SPECIFIKACE ZÁKLADNÍCH POJMŮ	18
1.2.1 Bulvár	18
1.2.2 Pěší zóna	19
1.2.3 Kavárna	19
1.2.4 Amfiteátr a letní kino	20
1.2.5 Výstava versus expozice	21
2 ZLÍNSKÉ FILMOVÉ ATELIÉRY	23
2.1 ŠIRŠÍ VZTAHY	23
2.1.1 Poloha	23
2.1.2 Rozloha	24
2.1.3 Dostupnost	24
2.1.4 Přírodní podmínky	24
2.1.5 Vlastnické vztahy	25
2.1.6 Okolní zajímavosti	25
2.2 HISTORIE	26
2.2.1 Počátky budování ateliérů	26
2.2.2 Vrcholné období zlínského filmu	27
2.2.3 Předválečné období	28
2.2.4 Válečné období	29
2.2.5 Poválečné období	30
2.2.6 Filmové festivaly	30
2.2.7 Další vývoj	31
2.3 SOUČASNOST	32
2.4 BUDOUCNOST	33
2.5 VÝCHODISKA K NÁVRHU PRAKTICKÉ ČÁSTI	34
II PRAKTICKÁ ČÁST	35
3 INSPIRACE	36
3.1 HIGH LINE, NEW YORK	36
3.2 PLAZA DEL TORICO, ŠPANĚLSKO	37
4 KONCEPT	38
4.1 FILMOVÝ BULVÁR	39
4.1.1 Amfiteátr	42

4.1.2	Schodiště	44
4.2	KAVÁRNA	46
4.2.1	Interiér kavárny	47
4.2.2	Exteriér kavárny	52
4.3	EXPOZICE	53
ZÁVĚR.....		56
SEZNAM POUŽITÉ LITERATURY		57
SEZNAM OBRÁZKŮ		60
SEZNAM PŘÍLOH.....		62

ÚVOD

Areál filmových ateliérů ve Zlíně je jedinečným místem s bohatou historií, která ovšem není dostatečně prezentována veřejnosti. Mnohým zůstává „utajeno“, že zde byly položeny základy řady filmových oborů (např. film školní, instrukční nebo trikový), které ve své době neměly obdoby. S areálem se pojí také jména významných osobností, které zde působily a zanechaly po sobě díla celosvětového měřítká. Tato fakta byla postupem času opomíjena či zapomenuta, proto by mělo dojít k „oprášení“ historie areálu s jeho zásluhami na poli filmové tvorby. V rámci série záměrů regenerace oblasti byl vyčleněn prostor pro zřízení pěší zóny, jež by měla oživit filmovou tradici prostřednictvím souboru expozic o historii filmové tvorby ve Zlíně. Cílová skupina není přesně vyhrazena, měly by se zde střídat skupiny lidí všech věkových kategorií od nejmenších dětí až po důchodce.

Areál filmových ateliérů původně nebyl zpřístupněn veřejnosti, od čehož se postupem času upustilo. Nejprve byla zrušena vrátnice, ale lidé neměli a nemají důvod do areálu zavítat. Stálými návštěvníky jsou pouze studenti Vyšší filmové školy nebo zaměstnanci pracující v areálu. V současnosti jsou podmínky pro návštěvníka v areálu nehostinné – celá oblast je pojízdná a pohyb osob je tak omezován projíždějícími vozidly. Tento hlavní problém by měl být v novém organizačním členění vyřešen pěší zónou – „filmovým bulvárem“, který by se měl stát místem pro kulturu, vzdělání i zábavu. Součástí filmového bulváru by měla být výše zmiňovaná expoziční část, letní kino v podobě amfiteátru, i stylová kavárna ve filmovém duchu.

Cílem práce je dát filmovému bulváru tvář, o což po celou dobu usilují.

I. TEORETICKÁ ČÁST

1 REŠERŠE A ANALÝZA

1.1 Analýza problematiky veřejných prostor

Veřejný prostor je jednou ze složek podle níž hodnotíme správné fungování města jako celku. Dobře zpracovaný veřejný prostor poznáme zejména podle rušné návštěvnosti, zatímco v opačném případě většinou taková místa zejí prázdnotou. Následující kapitola představuje obecně přijatou definici pojmu veřejný prostor, jeho dělení, kvalitně zpracované veřejné prostory spolu s konkrétními příklady ze zahraničí i u nás.

1.1.1 Definice pojmu veřejný prostor

Definice pojmu veřejný prostor není přesně ustálená, jelikož se jedná o poměrně široký pojem slučující v sobě různé faktory. Jedna z obecně uznávaných charakteristik pojmu je uvedena v týdeníku vlády České republiky Veřejná správa, kde je veřejný prostor definován takto:

„Veřejné prostory jsou všechny nezastavěné prostory ve městě, které jsou volně (bezplatně) přístupné všem obyvatelům a návštěvníkům města, buď nepřetržitě nebo s časovým omezením (např. parky zavírané na noc). Základní charakteristikou veřejného prostoru je jeho obyvatelnost spojená s užitností pro obyvatele, musí sloužit obyvatelům města k provozování nejrůznějších činností pohybových (chůze, jízda na kole) a pobytových (sezení, hry).“¹

Z definice je patrné, že hlavním předmětem zájmu ve veřejném prostoru je člověk, který určuje měřítko i náplň místa. Z toho vyplývá, že se jedná o prostor pro veřejný život, odehrávají se zde nejrůznější aktivity - lidé zde relaxují, čekají, procházejí, komunikují spolu a především se zde vzájemně potkávají. Veřejný prostor je tedy místem setkávání lidí, jakýmsi obývacím pokojem města.

¹ APLIKACE.MVCR.CZ [online]. Červen 2008. Dostupné z www:

<http://aplikace.mvcr.cz/archiv2008/casopisy/s/2003/0006/pril_3.html>

1.1.2 Typy veřejných prostor

Veřejné prostory lze dělit z různých hledisek na všemožné typy, které jsou dále členěny na další podtypy. Podle základního charakteru dělíme veřejné prostory na:

- náměstí (typy náměstí: společenské, obchodní, obytné, dopravní...)
- ulice (typy ulic: koridorové, obytné, městské třídy, promenády...)
- zeleň (typy zeleně: parky, lesoparky, aleje, sady, zahrady...)
- ostatní plochy (zde spadají specifické typy: parkoviště, sídlištní zeleň apod.)

Dále jsou veřejné prostory členěny podle funkce jež v nich převažuje (shromažďovací, dopravní, rekreační, obchodní...), podle dopravní zátěže (pěší zóna, městská ulice, městská třída, dopravní koridory...) nebo dle jiných kritérií (podle zastřešení, polohy vůči terénu atd.). Veškeré uvedené způsoby členění se v různých městech a na různých místech liší, podle velikosti a struktury města či oblasti. To co na jednom místě funguje, může být jinde nevyhovující a naopak, proto je nutné řešit každý prostor individuálně podle specifikace dané oblasti.²

1.1.3 Kvalitně zpracované veřejné prostory

Problematice veřejných prostor je věnována stále větší pozornost a to nejen z řad odborné veřejnosti, ale i běžných obyvatel, kteří v lokalitě žijí a využívají ji. V posledních letech byla vypracována řada projektů, které usilují o zkvalitňování veřejných prostor ve městech České republiky i v zahraničí. Také nové koncepce při navrhování prostorů určených veřejnosti značně přispívají k jejich zkvalitňování. Jedná se zejména o účast obyvatel na tvorbě konceptu veřejného prostoru a zpracování analýz ke konkrétnímu místu (mapování aktivit v místě, analýza „mrtvých“ míst, návštěvnost v různých časech apod.). Všechny tyto faktory jsou předpokladem pro vytvoření kvalitního veřejného prostoru v němž se lidé budou cítit dobře a jež budou využívat. Vedle těchto předpokladů existuje i

² APLIKACE.MVCR.CZ [online]. Červen 2008. Dostupné z www:

<http://aplikace.mvcr.cz/archiv2008/casopisy/s/2003/0006/pril_3.html>

několik zásad, které by měl správně řešený veřejný prostor splňovat. Zde jsou uvedeny některé z nich:

- pocit bezpečí – je první předpoklad k tomu, aby byl prostor využíván lidmi (dostatečné osvětlení prostoru apod.)
- lidské měřítko – je nezbytné proto, aby se člověk v místě cítil přirozeně
- náplň prostoru – jedná se o aktivity jež je prostor schopný nabídnout³

Kromě základního rozdělení aktivit na pohybové a pobytové existují i jiné způsoby dělení. Dle dánského architekta Jana Gehla se aktivity ve veřejném prostoru dělí na nezbytné (musí být nezbytně vykonány), volitelné (chtějí být vykonány nebo k tomu vybízí okolí) a společenské (závisí na přítomnosti jiných lidí okolo nás).⁴

- umožnění pohodlného pobytu v místě – umístění laviček, zatravněných ploch a jiných míst, které mohou návštěvníci využít k delšímu setrvání na místě
- vytvoření příznivého klimatu – přizpůsobení návrhu klimatickým podmínkám dané lokality (např. u nadměrně prosluněných oblastí vysázet stromy poskytující stín)
- umístění zeleně – souvisí s předchozím bodem, jelikož zeleň vytváří příznivé mikroklima, poskytuje stín a působí na člověka pozitivně
- přehlednost – logické uspořádání prostoru
- dobrá dostupnost – snadný přístup i pro osoby s pohybovým omezením

Na základě výše uvedených zásad, lze za úspěšně zpracovaný veřejný prostor považovat ten, v němž se pohybují a zdržují lidé bez toho, aniž by k tomu byli nuceni okolnostmi (tedy nezbytnými aktivitami jako procházení nebo čekání), takový prostor lidi přitahuje a uspokojuje jejich specifické potřeby a požadavky.

³ APLIKACE.MVCR.CZ [online]. Červen 2008. Dostupné z www:

<http://aplikace.mvcr.cz/archiv2008/casopisy/s/2003/0006/pril_3.html>

⁴ GEHL, Jan, GEMZOE, Lars, KIRSTEINOVÁ, Blanka, *Nové městské prostory*, 1. vyd., nakl. ERA, Šlapanice, 2002, 263 s., ISBN 80-86517-09-8 (váz.)

HafenCity, Hamburk, Německo

Jako příklad dobře fungujícího městského celku s kvalitně řešeným veřejným prostorem lze uvést rozsáhlý projekt přístavního města v centru Hamburku, v nové městské čtvrti HafenCity. Projekt byl zpracován podle návrhů Behnisch Architekten a v roce 1997 byla zahájena jeho realizace, která by měla být dokončena mezi léty 2020-2030. Jelikož je Hamburk přístavní město, sama přítomnost vody je zde příznivým znakem pro utváření atraktivních veřejných prostor. Element vody působí na lidi pozitivně - dospělí uklidňuje a dětem slouží jako zábavní prvek. Celková koncepce řešení prostoru s návaznostmi na okolní architekturu a prostředí, volba vhodného mobiliáře a jeho správné umístění v prostoru, vytvořila z centra města příjemný prostor pro relaxaci i aktivní činnost.⁵



Obr.1 – Odpočinkové prostory v HafenCity

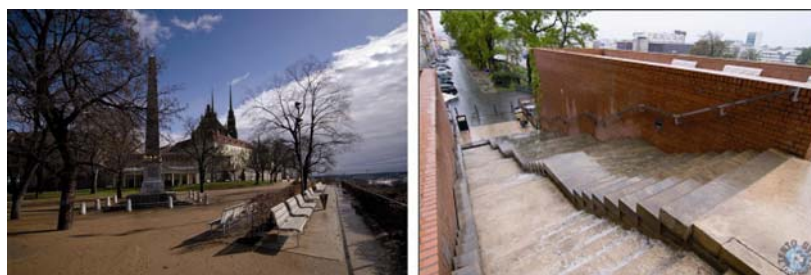
1.1.4 Současný stav veřejných prostor

Posun ve vnímání hodnoty veřejných prostor se na přelomu 19. a 20. století značně proměnil. Objevily se nové koncepce v řešení veřejných prostor, v nichž je kladen důraz na uživatele. Problematika veřejných prostor spočívá především v rozrůstajícím systému dopravy, který způsobil zvětšování prostor vyhrazených autům na úkor člověka. I když tendence zkvalitňovat veřejné prostory neustále rostou, mnoho zpracovaných studií a projektů na jejich obnovu nelze realizovat zejména z finančních důvodů. Proto dále převládají veřejné prostory, jejichž podoba je hodnocena jako negativní, nad těmi kvalitně řešenými.

⁵ DE.WIKIPEDIA.ORG [online]. Aktualizováno 2011-05-17 v 12:49. Dostupné z [www: <http://de.wikipedia.org/wiki/HafenCity>](http://de.wikipedia.org/wiki/HafenCity)

Rekonstrukce Denisových sadů v Brně

Příkladem zdařilé rekonstrukce veřejného prostoru u nás je městský park Denisovy sady v Brně. Rekonstrukce proběhla v letech 2002-2005 dle projektu architektů Petra Hruši, Petra Pelčáka, Zdeněka Sendlera a Václava Babky. Hlavní záměr rekonstrukce spočíval v oživení prostoru, který se stal trvalou neúdržbou pro návštěvníky nehostinný až nebezpečný. V novém řešení byl kladen důraz na volbu materiálů a detail. Součástí řešení byl také návrh nové promenády, která propojila park s okolními významnými směry. Jeden z nejvýraznějších prvků v parku se nachází u východního vstupu. Jedná se o architektonicky řešené pískovcové schodiště, které zároveň slouží jako přitažlivý vodní prvek. Citlivá reakce na okolní kontext a vzájemné propojení jednotlivých částí parku, udělalo z tohoto místa atraktivní prostor, který v roce 2004 získal ocenění Obce architektů GRAND PRIX.⁶



Obr.2 – Denisovy sady v Brně

Jak jsem již uvedla v úvodu, pojem veřejný prostor není přesně specifikován, proto se jeho charakteristika může v různých zemích a kulturách lišit. Pro mě je veřejný prostor místem improvizace, kde lze provozovat celou škálu nejrůznějších aktivit od nutného procházení, přes relaxaci až po happening. Trávíme zde denně spoustu času aniž bychom si to uvědomovali, proto je nesmírně důležité, aby se zde člověk cítil příjemně a bezpečně. Podle mě by měl být veřejný prostor místem, kde lidé tráví svůj čas bez toho aniž by museli nebo byli přitahováni právě probíhající akcí či událostí, ale protože si chtějí vychutnat atmosféru místa. Veřejný prostor by měl být vnímán jako plnohodnotná součást

⁶ STAVBAWEB.CZ [online]. 2008-08-04. Dostupné z www: <<http://www.stavbaweb.cz/Stavba-mesice/Rekonstrukce-Denisovych-sadu-a-Studanky-v-Brne.html>>

našeho života, utvářející obyvatelnost města, měl by sloužit veřejnosti a neměl by být jen mrtvým prostorem mezi budovami. Ač se definice pojmu veřejný prostor různí, jedno mají všechny společné – lidi.

1.2 Specifikace základních pojmů

1.2.1 Bulvár

Počátky budování bulváru jsou nejčastěji spojovány s přestavbou Paříže v letech 1852-1870, kdy došlo ke kompletní modernizaci města. S tím souvisí i výsadba městské zeleně, bulváry byly totiž po obou stranách lemovány alejí stromů, které procházející chránily před ostrým sluncem. Bulvár je tedy slovo francouzského původu (boulevard) a lze jej charakterizovat jako širokou městskou ulici postavenou v místě bývalých středověkých hradeb. Typickým příkladem je pařížský bulvár Avenue des Champs-Élysées dlouhý přibližně dva kilometry a zakončený známým vítězným obloukem.⁷



Obr. 3 – Avenue des Champs-Élysées

Filmový bulvár může být slavnostní i odpočinkový prostor, kde se budou setkávat milovníci filmového plátna. Může být součástí filmových ateliérů nebo města, jehož historie je s filmem spojena (např. Karlovy Vary). Předpokládá se, že takovýto bulvár se

⁷ WIKTIONARY.ORG [online]. Editováno 2011-03-04 v 15:11. Dostupné z www:

<<http://cs.wiktionary.org/wiki/bulv%C3%A1r>>

bude něčím odkazovat k filmu, nebude to typická rozlehlá ulice. Budou zde charakterizující prvky, možnost zastavení u informačních panelů nebo i možnost shlédnout film v exteriéru. Nebo to bude jen „cesta“ vedoucí k význačnému bodu (např. budově spojené s filmem, muzeum kinematografie...).

1.2.2 Pěší zóna

Pěší zóna je ulice určená chodcům, v níž je preferována pěší chůze na úkor dopravy. Vybrané druhy vozidel mohou mít sice vjezd do pěší zóny povolen (např. zásobování), ale jejich pohyb je zde značně omezen. Oblast pěší zóny je označena dopravní značkou a maximální povolená rychlost vozidla nesmí překročit 20 km/h. Povrch pěší zóny je často dlážděný a prostor je opatřen lavičkami a zelení.⁸

1.2.3 Kavárna

Kavárna je společenský prostor, kde jsou podávány nápoje - především různé druhy kávy. Doplnující sortiment často tvoří zákusky a jiné pochutiny ke kávě. Oproti restauracím bývají kavárny menší a útulnější a provozně méně náročné. Jelikož kavárna není primárně určena ke konzumaci teplých jídel je vybavena menšími stolky s intimním posezením (u jednoho stolku obvykle dvě nebo čtyři místa k sezení).⁹

Historie kavárenství se v Evropě datuje od 17. století, kdy byly přivezeny na evropský kontinent první kávová zrna. Zanedlouho se káva stala populárním nápojem a začaly být zřizovány první kavárny, které se staly centrem společenského dění a kulturního života. V příjemném kavárenském prostředí se setkávaly vzdělané osobnosti z řad umělců i politiků, kteří zde vedli intelektuální debaty. Vybavení interiérů kaváren bylo zařizováno v různých stylech podle zaměření na uměleckou sféru (literární, poetické, hudební kavárny apod.). Typickým mobiliářem francouzských kaváren byly v minulosti malé kulaté stolky s židlemi z ohýbaného dřeva značky Thonet. Vizáž kaváren i jejich atmosféra je i dnes

⁸ WIKIPEDIA.ORG [online]. Editováno 2011-04-01 v 21:12. Dostupné z [www: <http://cs.wikipedia.org/wiki/P%C4%9B%C5%A1%C3%AD_z%C3%B3na >](http://cs.wikipedia.org/wiki/P%C4%9B%C5%A1%C3%AD_z%C3%B3na)

⁹ WIKIPEDIA.ORG [online]. Editováno 2011-05-17 v 11:27. Dostupné z [www: <http://cs.wikipedia.org/wiki/Kav%C3%A1rna>](http://cs.wikipedia.org/wiki/Kav%C3%A1rna)

často zachována v původním duchu, ale oproti minulosti jsou kromě kávy nabízeny i různé služby (např. připojení k internetu) a programy (vernisaže, galerie, křty nových knih apod.). Příkladem kavárny v klasickém duchu je Café Louvre v Praze, která je zařízena v luxusním secesním stylu. Vedle klasického pojetí interiéru vzniká i řada moderních kavárenských prostor jako je například kavárna v Králové vile ve Zlíně.¹⁰



Obr.4 – Kavárna v Králové vile ve Zlíně

1.2.4 Amfiteátr a letní kino

Amfiteátr je starověká římská stavba elipsového půdorysu, skládající se z arény a hlediště. V centru oválného tvaru byla situována aréna v které se odehrával děj a kolem jejího obvodu byly umístěny vyvýšené stupně hlediště. Klasickým příkladem starověkého amfiteátru je římské koloseum, kde byly sledovány gladiátorské zápasy. Dnešní amfiteátry mají obvykle polokruhový půdorys a jsou určeny pro koncerty a divadelní představení.¹¹

Letní kino je stejně jako amfiteátr nezastřešené kulturní zařízení, nacházející se v exteriéru. Jak již samotný název napovídá, kino je v provozu pouze v letních měsících a slouží k promítání filmů „pod širým nebem“. Letní kino nemusí být stálou stavbou, v rámci různých akcí bývají zřizována provizorní letní kina (např. u příležitosti filmového festivalu).¹²

¹⁰ CERSTVAKAVA.CZ [online]. 2009. Dostupné z www: <<http://www.cerstvakava.cz/clanky/uvod-do-historie-kavaren/>>

¹¹ WIKIPEDIA.ORG [online]. Editováno 2011-03-22 v 15:24. Dostupné z www: <<http://cs.wikipedia.org/wiki/Amfite%C3%A1tr>>

¹² WIKIPEDIA.ORG [online]. Editováno 2010-09-01 v 11:12. Dostupné z www: <http://cs.wikipedia.org/wiki/Letn%C3%AD_kino>

Amfiteátr i letní kino jsou zařízení podobného typu, proto mají určité znaky společné. Dle německého architekta Ernsta Neuferta by stavby tohoto typu měly dodržovat určité zásady, které vycházejí z norem pro klasická divadla a kinosály. Jelikož se jedná o prostory, kde lidé zaujímají pozici v sedě, důležitá je volba vhodného sedacího mobiliáře, který by měl být pohodlný. Dobrý výhled ze sedadel je nezbytnou součástí pohodlného sezení. Neufert doporučuje uspořádat řady sedadel mírně do oblouku, přičemž divák by měl sedět v „mezeře“ mezi sedadly. Úhel výhledu zlepší také převýšení každé řady minimálně o 12 cm nebo mírné zaoblení plátna (platí zejména pro velké promítací plochy). Použité materiály by neměly být reflexní, preferovány jsou tmavé barvy, protiskluzové materiály a tlumené osvětlení. Kromě pohodlného sezení a dobrého výhledu je důležitý také zvuk. Reproductory by měly být rozmístěny tak, aby se zvuk šířil rovnoměrně nezávisle na velikosti hlediště (rozdíl v hlasitosti mezi první a poslední řadou nesmí překročit 4 dB). Veškeré uvedené zásady by měly být zohledněny při navrhování i rekonstrukci těchto kulturních zařízení.¹³

1.2.5 Výstava versus expozice

Výstava a expozice jsou jakousi formou prezentace a jejich hlavní rozdíl spočívá v časovém omezení. Výstava je krátkodobá (trvá maximálně 2 roky – dočasná výstava) a jde více do hloubky tématu, které je volnější, zatímco expozice je dlouhodobého charakteru (optimálně trvá 10 let – stálá expozice) a představuje hlavně sbírkové předměty instituce.¹⁴ S těmito pojmy souvisí také obor výstavnictví, který se zabývá koncepčním řešením výstav a formou jejich prezentace. Dobře zvolená kompozice je jednou z nejdůležitějších složek přípravy výstavy. Smysluplná kompozice zajistí logické uspořádání výstavy, snadnou orientaci a tím pádem i lepší srozumitelnost pro návštěvníka. Výtvarně řešené expozice navíc posilují vnímání exponátů a rozvíjí estetické vnímání.

¹³ NEUFERT, Ernst, *Navrhování staveb - zásady, normy, předpisy o zařízeních, stavbě, vybavení, nárocích na prostor, prostorových vztazích, rozměry budov, prostorech, vybavení, přístrojích z hlediska člověka jako měřítko a cíle : příručka pro stavební odborníky, stavebníky, vyučující i studenty*, 2. české vyd., nakl.

Consultinvest, Praha, 2000, 618 s., ISBN 80-901486-6-2 (váz.) 80-901486-6-6

¹⁴ WIKIPEDIA.ORG [online]. Editováno 2011-03-17 v 13:22. Dostupné z www:

<<http://cs.wikipedia.org/wiki/V%C3%BDstava>>

Výtvarný návrh ale nesmí být natolik dominantní, aby na sebe strhával pozornost na úkor vystavovaných předmětů. Výstavní prostor by měl umožnit vystavení exponátů adekvátním způsobem. V dnešním výstavnictví převládají technologie, virtuální a multimediální prezentace, které jsou pro návštěvníka atraktivnější než tradiční instalace pomocí vitrín.

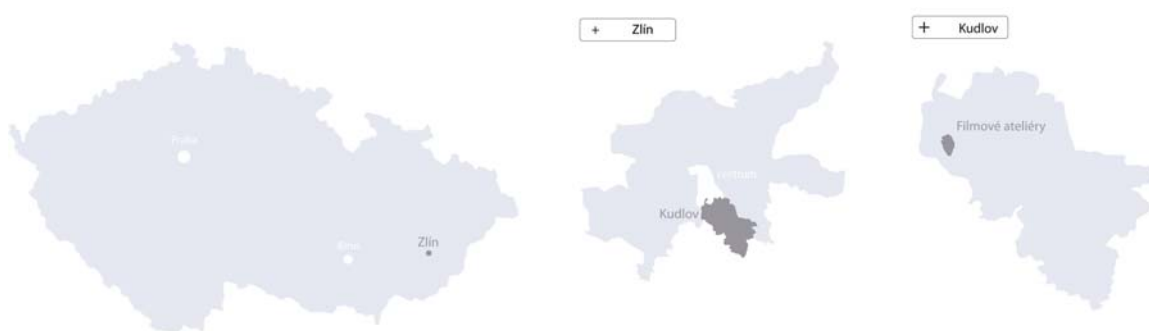
Velice důležitou roli ve výstavnictví hraje také osvětlení, kterým je dosahováno požadované atmosféry místnosti. Zatímco dříve bylo upřednostňováno denní světlo, dnes jsou využívány výhody světla umělého. Okna jsou zastiňována a nestálé denní světlo je nahrazeno speciálními osvětlovacími systémy.

2 ZLÍNSKÉ FILMOVÉ ATELIÉRY

2.1 Širší vztahy

2.1.1 Poloha

Areál zlínských filmových ateliérů se rozprostírá přibližně 2,5 km jižně od centra města Zlína, v okrajové městské části zvané Kudlov. Areál stojí na kopci asi 420 m n. m.¹⁵ Ze severovýchodu je areál obklopen poli a loukami, v jihovýchodní části se nachází fotbalový klub Kudlov a jižní strana je zalesněná. Na západě se rozprostírá tzv. lesní hřbitov, který je od areálu filmových ateliérů oddělen zahrádkářskou kolonií a obytnou zástavbou zvanou Fabiánka. Původně malá obytná kolonie, která se skládala z několika domů pro pracovníky studia, se postupně rozrostla do tří částí (Fabiánka I. a II. na západě, Fabiánka III. na severu).¹⁶



Obr.5 – Lokace navrhované oblasti

¹⁵ ZLIN.EU [online]. Aktualizováno 2011-04-06 v 09:39. Dostupné z [www:](http://www.zlin.eu/page/71443.u-majaku-a-filmove-ateliery/)
<<http://www.zlin.eu/page/71443.u-majaku-a-filmove-ateliery/>>

¹⁶ MAPY.CZ [online]. Dostupné z [www:](http://mapy.cz/#l=1&q=zl%C3%ADn,%20ulice%20filmov%C3%A1&qp=8.589170218381891_47.564365401985256_23.246387862003292_54.16919984040829&z=15&t=s&x=17.669403921916064&y=49.20147183408346)
<http://mapy.cz/#l=1&q=zl%C3%ADn,%20ulice%20filmov%C3%A1&qp=8.589170218381891_47.564365401985256_23.246387862003292_54.16919984040829&z=15&t=s&x=17.669403921916064&y=49.20147183408346>

2.1.2 Rozloha

Rozloha areálu filmových ateliérů činí přibližně 4,6 ha. Kromě oploceného území k areálu spadá také část okolních pozemků. Jedná se zejména o zahrádkářskou kolonii, ulici Filmovou a přilehlé plochy zeleně a polí. Vlivem rozšíření zástavby obytných domů byla část těchto pozemků v minulosti rozprodána. Celková rozloha pozemků náležících filmovým ateliérům Zlín činí asi 10,7 ha.¹⁷

2.1.3 Dostupnost

Dopravu k ateliérům zajišťuje linka číslo 31 městské hromadné dopravy. Spoj jezdí z centra města obvykle v půlhodinových intervalech a cesta trvá přibližně 12 minut. Autobusová zastávka se nachází v bezprostřední blízkosti areálu, hned vedle vstupní brány. Okruh cyklostezky vede ze Zlína po silnici třetí třídy kolem řeky Dřevnice přes Jaroslavice, směrem na Kudlov. Je možné zvolit také kratší, ale náročnější trasy po silnicích druhé třídy číslo 490 nebo 497, ty jsou však pro cyklisty méně atraktivní. Pěší trasa vede lesem kolem lyžařského vleku, po zelené turistické značce. Na bezbariérovost není v areálu prakticky brána zřetel, což se projevu zejména u vstupů do většiny objektů, kde je nutno překonat výškový rozdíl mezi interiérem a exteriérem. Osobám s pohybovým omezením je tak znemožněn přístup do objektů a jejich pohyb v areálu je značně omezen.

2.1.4 Přírodní podmínky

Areál filmových ateliérů stojí na svažitém pozemku uměle vytvořené terasy, proto zde mohou hrozit sesuvy půdy. Díky zvolené lokalitě je v areálu zajištěn potřebný klid pro filmovou tvorbu. Dopravní hluk či jiné rušivé zvuky nejsou znatelné. Hlavní osa areálu je obklopena zelení, zejména před jednotlivými objekty jsou vysázeny nižší keře se zatravněnými plochami. V prostoru budoucího amfiteátru se nachází skupiny vzrostlých jehličnatých stromů, které budou muset ustoupit nově navrhovanému řešení. Ostatní zeleň v areálu představují převážně travnaté plochy s nevýznamnými skupinami dřevin. V rámci revitalizace území je počítáno s likvidací většiny zeleně, až na pár výjimek letitých dřevin. Bude ovšem provedena nová výsadba stromů a zelených ploch podle aktuální koncepce

¹⁷ PEJPEK, Tomáš, *Pasport - Ateliéry Bonton Zlín*, 2004

návahu. V místě zahrádkářské kolonie by měl být v budoucnu vybudován přírodní park s vodní nádrží.

2.1.5 Vlastnické vztahy

Hlavním vlastníkem areálu je společnost Filmové ateliéry s.r.o., která preferuje pronájem prostor společností, jejichž činnost souvisí s filmovou tvorbou. Menší podíl pozemků a budov v západní části areálu vlastní farmaceutická společnost INTERCAPS s.r.o.

2.1.6 Okolní zajímavosti

V okolí filmových ateliérů se kromě samotného areálu s obytnou kolonií Fabiánka nacházejí další památky, jež stojí za zmínku. Jedná se například o lesní hřbitov, který byl projektován architektem Gahurou v letech 1930-1931. Hřbitov nechal zřídit Tomáš Baťa, jakožto klidné místo posledního odpočinku odloučené od rušného města. Vzor Baťa převzal z Ameriky a lesního hřbitova v Novém Boru u České Lípy. Je zde pohřbena řada významných osobností, které ve Zlíně působily (např. zakladatel města Tomáš Baťa, režisér Karel Zeman aj.).¹⁸

Další významnou památkou je vila skladatele filmové hudby Zdeňka Lišky, kterou navrhl architekt Zdeněk Plesník v roce 1959. Vila se nachází za areálem filmových ateliérů a nedávno prošla rozsáhlou rekonstrukcí.¹⁹



Obr.6 – Liškova vila

¹⁸ ZLIN.EU [online]. Aktualizováno 2011-03-31 v 15:05. Dostupné z www: <<http://www.zlin.eu/page/24101.historie-lesniho-hrbitova-ve-zline/>>

¹⁹ ARCHITEKTURAZLIN.CZ [online]. Dostupné z www: <<http://architekturazlin.cz/liskova-vila>>

2.2 Historie

2.2.1 Počátky budování ateliérů

Zlín je město, jež je neoddělitelně spjato s jménem Baťa. Tomáš Baťa tuto původně malou valašskou dědinu založil a baťovské generace se postaraly o její další růst a rozvoj a to nejen v oblasti obuvnictví, ale i v jiných odvětvích. Koncern Baťa zahrnoval širokou škálu nejrůznějších činností, od výroby bot, přes letectví až k produkci pneumatik, složka filmová zde zpočátku zaujímal vcelku nepodstatné postavení.²⁰

Filmové oddělení bylo až do roku 1935 součástí reklamního oddělení sídlící v 52. budově areálu Baťovy továrny. Zpočátku médium filmu sloužilo výhradně k propagaci baťových výrobků a jeho firmy. Jelikož se ve Zlíně ani nejbližším okolí nenacházeli odborníci pro oblast filmu, byly krátké reklamní snímky nejprve objednávané od pražských specialistů sídlících na Barrandově. Filmové studio tedy bylo pouze zprostředkovatelem, nikoli výrobcem krátkých reklamních snímků. Tento postup byl ovšem poměrně nákladný a úroveň objednaných filmů se nerovnal Baťovým požadavkům, proto v roce 1935 nástupce Tomáše Bati, Jan Antonín Baťa rozhodl o stavbě malého ateliéru s laboratořemi.²¹

Pro stavbu ateliéru bylo zvoleno místo nedaleko centra města, které mělo výhody jak akustické, tak prostorové – díky volnému prostoru bylo ideální pro natáčení exteriérových záběrů. Stavby ateliéru na kopci obce Kudlov se ujal Vladimír Karfík. Tento architekt československého původu zastupoval v letech 1930 - 1946 funkci vedoucího projekčního oddělení firmy Baťa, takže měl se Zlínskou architekturou jisté zkušenosti. Účelovost jeho staveb naprosto vyhovovala baťovskému stylu.²²

²⁰ HORÁK, Antonín, *Světla a stíny zlínského filmu – volné vyprávění*, nakl. Lípa, 2002, Vizovice, 94 s., ISBN 80-86093-61-1 (váz.)

²¹ HORÁK, Antonín, *Světla a stíny zlínského filmu – volné vyprávění*, nakl. Lípa, 2002, Vizovice, 94 s., ISBN 80-86093-61-1 (váz.)

²² KARFÍK, Vladimír, *Architekt si spomína*, nakl. Spolok architektov Slovenska, 1993, Bratislava, 329 s., ISBN 80-900483-4-X (váz.)

Budovu ateliérů Karfik navrhl podle vzorů z Ameriky. Pro výstavbu zvolil materiály a konstrukce typické pro město Zlín – plášť z lícového režného zdiva a typizovaný monolitický skelet. Stavba byla dokončena již v roce 1936 a v její bezprostřední blízkosti byla záhy vystavěna obytná kolonie Fabiánka pro zaměstnance studia. Okolní volný prostor umožňoval rozvíjejícímu filmovému průmyslu neustálou dostavbu budov, čímž docházelo k postupnému rozrůstání areálu až do dnešní podoby.²³



Obr.7 – Původní budova ateliérů

2.2.2 Vrcholné období zlínského filmu

Trojici tvůrčího kolektivu zlínského filmu v počátcích tvořili pražský producent Ladislav Kolda, scénárista a režisér Elmar Klos a kameraman a stříhač Alexandr Hackenschmied. Tato prvotní trojice značně přispěla k rozvoji zlínského filmu a to nejen novým pojetím reklamních snímků, které se staly nápaditější a technicky lépe zvládnuté, ale především díky tomu, že přivedli do Zlína řadu významných osobností, které zde krátkodobě či dlouhodobě působily (např. Hermína Týrlová, Karel Zeman).²⁴

Vedoucí funkci filmových ateliérů Baťa (FAB) zastával až do roku 1942 Ladislav Kolda, který postupně rozšiřoval filmovou výrobu. Vedle krátkých reklamních snímků se začal ve Zlíně produkovat specifický druh dokumentární tvorby – film školní. O rozvoj

²³ KLOS, Elmar, *Kronika Kudlovské stodoly, Zlínsko od minulosti k současnosti* : Sborník Státního okresního archivu ve Zlíně 1995-1997 Sv. 14 (1997), s. 35-94.

²⁴ NOVOTNÝ, Jiří, *60 let zlínské filmové tvorby*, vydala akciová společnost Ateliéry Zlín, v roce 1996

této nové vyučovací metody se zasloužil především zlínský učitel Jaroslav Novotný, který zprvu pracoval v ateliérech jako externí spolupracovník. Později se stal stálým zaměstnancem jako režisér filmů pro děti a mládež a po 2. světové válce ředitelem ateliérů.²⁵

Za vrcholné období zlínského filmu je považován rok 1937, kdy ateliér vynikal bohatou a obecně uznávanou produkcí krátkometrážních filmů nejrůznějších žánrů (reklamní, dokumentární, instrukční, školní, cestopisné, experimentální atd.). Díky dosaženým úspěchům začaly Filmové ateliéry Baťa koncem roku 1937 usilovat o natáčení filmů hraných. Jelikož pro filmy tohoto druhu nebylo ve Zlíně dostatek prostoru, měly být zřízeny nové ateliéry v Praze, zatímco zlínské studio se mělo specializovat na film dokumentární. Jako provizorium budoucích ateliérů sloužil areál bývalých pekáren v pražské Hostivaři. Velkolepé plány Jana Bati byly však vlivem vypuknutí 2. světové války náhle přerušeny.²⁶

2.2.3 Předválečné období

Po úspěšném roce 1937 následovalo tragické období, v kterém byla existence českého filmu ohrožena. Zřízením protektorátu Čech a Moravy v roce 1938 došlo k rapidnímu omezení filmové tvorby. Protektorát byl obdobím útlaku a útlumu českého filmu. Filmová studia měla sloužit k natáčení nacistických propagačních snímků vyvolávajících respekt k německé kultuře. Kudlovské studio si jako jediné před němci uhájilo právo na produkci filmů reklamních a dětských.²⁷

V tomto nelehkém období začala se zlínským studiem spolupracovat průkopnice pražského kresleného filmu Hermína Týrlová. Díky ní byl ve Zlíně natočen první český

²⁵ *Filmové studio Gottwaldov - stálá expozice Oblastního muzea v Gottwaldově*, vydal Odbor kultury Okresního národního výboru v Gottwaldově, 1977, 20 s., brožura

²⁶ KLOS, Elmar, *Kronika Kudlovské stodoly, Zlínsko od minulosti k současnosti* : Sborník Státního okresního archivu ve Zlíně 1995-1997 Sv. 14 (1997), s. 35-94.

²⁷ HORÁK, Antonín, *Světla a stíny zlínského filmu – volné vyprávění*, nakl. Lípa, 2002, Vizovice, 94 s., ISBN 80-86093-61-1 (váz.)

loutkový film *Ferda Mravenec*. Zanedlouho k Týrlové přibyl nadaný výtvarník a režisér Karel Zeman. I přesto, že se zabývali stejným filmovým žánrem, tvořili samostatně. Tyto dvě významné osobnosti se zasloužily o rozvoj zlínského animovaného filmu a jejich díla se stala vzorem pro světovou kinematografii.²⁸

2.2.4 Válečné období

Po vypuknutí 2. světové války (v září roku 1939) došlo ve FAB k mnohonásobnému zvýšení počtu zaměstnanců vlivem vyvlastnění hostivařských hal. Podle němců se totiž firma Baťa měla věnovat pouze svému oboru v podobě výroby armádních bot.²⁹ V souvislosti s touto událostí proběhla ve Zlíně v červenci roku 1940 skrytá kulturní manifestace pod názvem *Filmové žně*. Jednalo se o soutěžní přehlídku české filmové tvorby, kterou navštívila řada významných osobností. Následujícího roku byl pro velký ohlas uspořádán i druhý ročník *Filmových žní*. Zlínské studio zde získalo řadu ocenění zejména v kategorii dokumentárních a kulturních filmů. Tyto filmové přehlídky položily základ dnešním českým filmovým festivalům.³⁰

Roku 1944 došlo v ateliéru k požáru, který zničil podstatnou část archivního materiálu. Protože škody nebyly tak velké jak se zprvu zdálo, bylo vyhořelé nejvyšší patro budovy v poměrně krátké době zprovozněno. Záhy po této události, na jaře roku 1945, prošla přes ateliéry východní válečná fronta. Jelikož sověti zaměřili palbu na budovu ateliérů, poškodili značnou část fasády a oken jižní strany budovy. Po přechodu fronty byl zlínský filmový ateliér urychleně uveden znovu do provozu.³¹

²⁸ *Filmové studio Gottwaldov - stálá expozice Oblastního muzea v Gottwaldově*, vydal Odbor kultury Okresního národního výboru v Gottwaldově, 1977, 20 s., brožura

²⁹ HORÁK, Antonín, *Světla a stíny zlínského filmu – volné vyprávění*, nakl. Lípa, 2002, Vizovice, 94 s., ISBN 80-86093-61-1 (váz.)

³⁰ NOVOTNÝ, Jiří, *60 let zlínské filmové tvorby*, vydala akciová společnost Ateliéry Zlín, v roce 1996

³¹ KLOS, Elmar, *Kronika Kudlovské stodoly, Zlínsko od minulosti k současnosti* : Sborník Státního okresního archivu ve Zlíně 1995-1997 Sv. 14 (1997), s. 35-94.

2.2.5 Poválečné období

Po válce byl filmový podnik na Kudlově znárodněn (11.8.1945). Většina klíčových zaměstnanců zlínského studia odešla do Prahy, kde byly lepší možnosti uplatnění. Jejich místa nahradili noví mladí talentovaní tvůrci. Z těch kdo Zlín neopustil byla především Hermína Týrlová a Karel Zeman, kteří nezávisle na sobě pokračovali v úspěšném rozvoji loutkového filmu. Za svoji práci byli později náležitě odměněni tituly národních umělců.³²

V rámci zestátněné československé kinematografie spadalo zlínské studio pod oddělení Krátkého filmu Praha. Pražským vedoucím se stal Elmar Klos, ve Zlíně zastoupil vedoucí pozici Jaroslav Novotný. Za jeho působení byla dostavěna budova studia a na základě spolupráce s dvojicí cestovatelů Zikmundem a Hanzelkou byly natočeny významné dokumentární cestopisné filmy. Jaroslav Novotný byl ředitelem zlínského studia až do nástupu komunismu roku 1948. Poté se na Kudlově ředitelé střídali.³³

2.2.6 Filmové festivaly

Vedle ředitelů Ladislava Koldy a Jaroslava Novotného přispěl k rozvoji zlínského filmu také ředitel Aleš Bosák. Díky němu se od počátku 60. let ve Zlíně konaly přehlídky československých dětských hraných a animovaných filmů, které se později zformovaly v populární festival filmů pro děti a mládež fungující dodnes. Každoročně pořádaný festival si získal velký ohlas u nás i ve světě.³⁴

Úsilí orientovat zlínské studio převážně na tvorbu pro děti a mládež, zde bylo již dříve, ale až roku 1959 se vedle loutkových a školních filmů začaly ve Zlíně natáčet také filmy hrané. Na většině krátkometrážních hraných snímků se podílel režisér Josef Pinkava,

³² *Filmové studio Gottwaldov - stálá expozice Oblastního muzea v Gottwaldově*, vydal Odbor kultury Okresního národního výboru v Gottwaldově, 1977, 20 s., brožura

³³ HORÁK, Antonín, *Světla a stíny zlínského filmu – volné vyprávění*, nakl. Lípa, 2002, Vizovice, 94 s., ISBN 80-86093-61-1 (váz.)

³⁴ HORÁK, Antonín, *Světla a stíny zlínského filmu – volné vyprávění*, nakl. Lípa, 2002, Vizovice, 94 s., ISBN 80-86093-61-1 (váz.)

který zde v tomto období působil. I přes technické nedostatky se kudlovské studio dostalo v oblasti hraných dětských filmů na velmi vysokou úroveň.³⁵

2.2.7 Další vývoj

Pozdější vývoj zlínského filmového studia byl z hlediska tvůrčí aktivity nadále velmi plodný. Od konce 60. let vznikla ve Zlíně řada animovaných i hraných filmů pro Československou televizi, jednalo se zejména o večerníčky pro děti a různé seriály. Roku 1977 došlo k osamostatnění studia, které již nebylo součástí Krátkého filmu Praha, ale stalo se samostatným tvůrčím střediskem s názvem Filmové studio Gottwaldov (město Zlín bylo 1. ledna 1949 přejmenováno na Gottwaldov, podle prvního komunistického prezidenta Československa Klementa Gottwalda). Do sametové revoluce (roku 1989) bylo ve Zlíně natočeno přes 2000 filmů nejrůznějších žánrů.³⁶

Po zrušení státního filmového monopolu v roce 1990 a následné privatizaci podniků, se Filmové studio Zlín proměnilo na akciovou společnost Ateliéry Zlín (AZ, a.s.). Ve většině areálu byla nadále zachována audiovizuální činnost, která byla navíc podpořena založením soukromé filmové školy v roce 1992. Původně se jednalo o dvouleté pomaturitní studium, které se později přetřansformovalo v dnešní Vyšší odbornou školu filmovou.³⁷

Roku 1998 v areálu začala působit společnost Bonton, která se zasloužila o udržení a rozvoj filmového průmyslu ve Zlíně. Vlivem vlastnictví valné většiny areálu touto filmovou produkční společností, byl roku 1999 změněn název Ateliéry Zlín na Ateliéry Bonton Zlín, a.s. (ABZ, a.s.). Společnost se kromě výroby a distribuce audiovizuálních děl zabývá také pronájemem techniky a prostor. ABZ nejen že patří k největším výrobcům animovaného filmu v České republice, ale má zároveň ve správě největší archiv českých

³⁵ *Filmové studio Gottwaldov - stálá expozice Oblastního muzea v Gottwaldově*, vydal Odbor kultury Okresního národního výboru v Gottwaldově, 1977, 20 s., brožura

³⁶ *Filmové studio Gottwaldov - stálá expozice Oblastního muzea v Gottwaldově*, vydal Odbor kultury Okresního národního výboru v Gottwaldově, 1977, 20 s., brožura

³⁷ NOVOTNÝ, Jiří, *60 let zlínské filmové tvorby*, vydala akciová společnost Ateliéry Zlín, v roce 1996

hraných filmů. Ateliéry Bonton Zlín tak představují samostatné tvůrčí středisko s bohatou historií a tradicí filmové produkce.³⁸

2.3 Současnost

Areál filmových ateliérů v současnosti poskytuje zázemí Vyšší odborné škole filmové a z velké části také oborům souvisejících s filmovou tvorbou. Své sídlo zde má například reklamní agentura Pixelbox s.r.o. nebo společnost FILMFEST s.r.o., jež pořádá Mezinárodní festival filmů pro děti a mládež.

Většina objektů nacházejících se v areálu je v dobrém technickém stavu. Renovaci vyžadují pouze některé vnější pláště a interiéry budov. Stav vedlejších a provizorních objektů odpovídá délce jejich životnosti a při revitalizaci území je počítáno s jejich možnou demolicí (jedná se například o objekt vrátnice, který je v současnosti nevyužit).



Obr.8 – Letecký snímek – současný stav areálu

Co se týče dopravy, areál je protkán sítí vyasfaltovaných komunikací s vyhrazenými parkovacími místy, jež jsou situována podél hlavních komunikací. Další parkovací místa se nachází mimo areál, na přilehlém prostoru v blízkosti autobusové zastávky, která je také v majetku ateliérů.

V současnosti jsou zpracovávány potřebné dokumenty pro získání dotací na realizaci projektu regenerace lokality Zlínských filmových ateliérů, jehož cílem je vytvořit zázemí pro výrobu a rozvoj audiovizí.

³⁸ ATELIERY.CZ.ZLIN.EU [online]. 2011-03-30. Dostupné z www: <<http://www.ateliery.cz/web/>>

2.4 Budoucnost

V rámci revitalizace areálu filmových ateliérů ve Zlíně byla vypracována v průběhu let řada studií. Nejnovější z nich vypracovali přední čeští architekti Tomáš Pejpek, Dan Dušek, nebo Ladislav Kuba a Tomáš Pilař. Financování přestavby areálu by měly zajistit dotace a investoři.³⁹

Nové koncepční řešení areálu chce navázat na baťovskou tradici poskytnutím trvalého zázemí pro filmaře, včetně veškerého servisu (půjčování techniky, ubytování, strava apod.). Důsledkem toho dojde k celkové modernizaci areálu, kdy nevyužívané objekty budou zdemolovány ve prospěch nové výstavby. V jihovýchodní části areálu tak bude stát nová budova VŠ audiovize s přílehlým pavilonem služeb, filmový ateliér, bytové objekty, podzemní parkoviště včetně nových dopravních sítí. Původní vrátnici nahradí reprezentativní prosklená polyfunkční budova podle návrhu architekta Tomáše Pejпка.⁴⁰



Obr.9 – Vstupní pavilon dle návrhu arch. Tomáše Pejпка

Doprava bude odkloněna k východní ulici Vrchy a hlavní osa areálu se promění v pěší zónu na níž bude navazovat amfiteátr, určený pro filmovou projekci a pořádání různých kulturních akcí. Areál bude zároveň zpřístupněn veřejnosti, která zde bude moci navštívit plánovaný soubor expozic o historii filmové tvorby ve Zlíně.⁴¹

³⁹ ZLINSKY.DENIK.CZ [online]. Aktualizováno 2009-10-02 v 13:45. Dostupné z www: <http://zlinsky.denik.cz/zpravy_region/ateliery-zcela-zmeni-podobu-a-zameri-se-na-serialy.html>

⁴⁰ CASOPISSTAVEBNICTVI.CZ [online]. 2007. Dostupné z www: <<http://www.casopisstavebnictvi.cz/clanek.php?detail=2658> >

⁴¹ SEDMICKA.CZ [online]. 2010-08-11. Dostupné z www: < <http://www.sedmicka.cz/uherske-hradiste-stare-mesto-kunovice/clanek?id=200853>>

Filmové ateliéry Zlín by se v nově organizovaném areálu měly specializovat převážně na seriálovou tvorbu. Ke změnám by mělo dojít také u zlínské filmové školy, která pro uchazeče připravuje vedle klasické animace další bakalářské obory.⁴² Jak uvedl ředitel společnosti Zdeněk Skaunic, hlavním cílem je „*aby ateliéry byly atraktivní pro filmaře, veřejnost i studenty filmové školy.*“⁴³

2.5 Východiska k návrhu praktické části

Před zahájením samotného procesu navrhování bylo nutné podrobně nastudovat problematiku provozu areálu a jeho návaznost na okolí. Postupně jsem si stanovila několik zásad, z nichž jsem se snažila při tvorbě vlastních návrhů vycházet. Zde jsou uvedeny nejdůležitější z nich:

- podpora tradice filmové tvorby a historie areálu
- návaznost na okolní prostředí, architekturu
- šetrnost k historickým objektům
- napojení bulváru na okolní komunikace, dopravu
- snadná průchodnost územím, bezbariérovost
- vytvoření veřejného prostoru vhodného pro setkávání
- prolnutí různých věkových kategorií
- propojení rozličných provozů: VOŠ filmová, expozice, kavárna, společnosti sídlící v areálu
- zachování výhledů do okolí, klidného prostředí, přírodního rámce oblasti
- vytvoření odpočinkových, herních ploch

⁴² SEDMICKA.CZ [online]. 2010-08-05. Dostupné z www: <<http://www.sedmicka.cz/zlin/clanek?id=200837>>

⁴³ ZLIN.IDNES.CZ [online]. 2011-02-11 v 11:41. Dostupné z www: <http://zlin.idnes.cz/zlinske-ateliery-se-promeni-v-hollywood-bude-to-stat-800-milionu-pv7-/Zlin-zpravy.aspx?c=A110211_1530745_zlin-zpravy_sot>

II. PRAKTICKÁ ČÁST

3 INSPIRACE

Inspirace je nedílnou součástí každého projektu, protože je zdrojem poznání a podnětem k tvorbě. Většinou přichází sama, jindy ji musíme „hledat“, ale ve skutečnosti je všude kolem nás. Inspirací může být cokoli co nás nějakým způsobem ovlivňuje, ať už se jedná o přírodu nebo prostředí v němž žijeme. Mou inspirací se staly veřejné prostory, které jednoduchým řešením dosahují vysoké kvality, což považuji za ideální kombinaci.

3.1 High Line, New York

High line představuje projekt ojedinělé přeměny industriální stavby na veřejný prostor. Původně se jednalo o nadzemní železnici, která spojovala průmyslové továrny jihozápadního Manhattanu. Železnice byla postupně demolována, kvůli novým záměrům a nakonec z ní zbyly pouhé dva kilometry, které byly přetvořeny na veřejný park. Projekt High Line vypracovalo architektonické studio Diller, Scofidio & Renfro, které se zaměřilo na jednoduchost a funkčnost řešení. Použitý systém podélných dlažebních dílců vinoucí se po celé délce tratě, komunikuje s prostorem - na některých místech se dlažba proměňuje v lavičky, jinde se naopak vytrácí a ustupuje prorůstající zeleni. Prostor kromě odpočinku nabízí také kulturní vyžití v podobě amfiteátru pod širým nebem. Vhodně zvolenými materiály a kvalitním zpracováním, vzniklo místo pro relaxaci uprostřed rušného města.⁴⁴



Obr.10 – High Line, New York

⁴⁴ DESIGNMAGAZIN.CZ [online]. 2011. Dostupné z www: <<http://www.designmagazin.cz/architektura/3644-new-york-dela-z-nadzemky-park-a-promenadu.html>>

3.2 Plaza del Torico, Španělsko

Rekonstrukcí Plaza del Torico – náměstí v historickém městě Teruel ve Španělsku byl pověřen architekt Vázquez. Ústředním motivem návrhu bylo zachování okolní architektury i kašny uprostřed náměstí. Novým prvkem je pouze obměna dlažby, do níž jsou instalovány světelné zdroje. Jedná se o 1230 kusů led diodových svítidel. Ty jsou zapuštěny do země a rozmístěny ledabyle po celém prostoru. Svítí sice jen v noci, ale kryty svítidel jsou ze skla, které se přes den na slunci třpytí. Použití led diod se jevílo jako nejvhodnější, navíc je možnost pomocí centrálního počítače ovládat intenzitu osvětlení. Malebné starobylé náměstí díky tomuto novému prvku působí moderně, přestože nebylo zasaženo do okolní zástavby.⁴⁵



Obr.11 – Plaza del Torico, Španělsko

⁴⁵ ARCHRECORD.CONSTRUCTION.COM [online]. 2011. Dostupné z www: <<http://archrecord.construction.com/projects/lighting/archives/0808plaza-1.asp>>

4 KONCEPT

Koncepce řešení se opírá o teoretickou část práce, zejména pak o historii filmových ateliérů ve Zlíně. Hlavním cílem bylo vytvořit místo, kde návštěvník bude vnímat atmosféru filmového prostředí, ducha areálu s jeho historií a funkcionalistickou architekturou a zároveň se bude vzdělávat v oblasti zlínské filmové historie. Proto jsem v návrhu upustila od výrazných estetických prvků, které by narušovaly vizuální vjem prostoru.

Návrh je rozdělen do tří základních částí, které navazují na okolní prostředí a společně vytvářejí jeden celek. Hlavní část představuje filmový bulvár, jakožto symbol časové osy táhnoucí se areálem od minulosti po současnost. Vyvrcholením filmového bulváru je „náměstíčko“ s amfiteátre, poblíž něhož se nachází další dvě části návrhu - filmová kavárna a expoziční část. Centrum bulváru se tak zároveň stává centrem veškerého dění - centrem komunikace, centrem setkávání.



Obr.12 – Půdorysné schéma s navrženými prvky

4.1 Filmový bulvár

Filmový bulvár je situován na hlavní ose areálu, táhne se od nároží objektu 27 k budově Vyšší odborné školy filmové. Pojem bulvár je všeobecně charakterizován širokou ulicí lemovanou alejí stromů, proto jsem se rozhodla aplikovat tyto zásady i ve svém návrhu. Původní asfaltová silnice je nahrazena velkoformátovou dlažbou z litého betonu. Hranice vydlážděné plochy není striktně vymezena, což umožňuje pohyb chodců po celé její šíři. Vymezením trasy bulváru zvoleným materiálem je docíleno jasného oddělení pojízdných komunikací pro vozidla od pěší zóny pro chodce, což částečně zajišťuje bezpečnost návštěvníků. Dlážděný povrch je zároveň pohodlnější pro chůzi, než asfaltová silnice.

Pro podpoření dojmu bulváru je pěší zóna po jedné straně lemována alejí stromů, navazující na skupinu nižších dřevin nacházejících se u vstupního objektu. Alej pokračuje po celé délce bulváru až k objektu číslo 16. Zopakovat zeleň na druhé straně nebylo možné kvůli zachování dostatečného průjezdu pro vozidla (i přesto, že je prostor vymezen jako pěší zóna, občasný průjezd vozidel musí být zachován), také vlivem nedostatečného odstupu zeleně od fasády objektů a kvůli nežádoucímu stínění stromů.



Obr.13 – Filmový bulvár

Filmový bulvár by neměl být jen místem, kudy se prochází, proto trasa bulváru zároveň představuje pomyslnou časovou osu, jejíž podoba je zhmotněna v rozmístěných panelech zachycující významné události, které se v areálu zlínských filmových ateliérů odehrály. Trasa bulváru tedy návštěvníka zároveň provádí historií areálu od minulosti až

po současnost. Jednotlivé panely jsou rozmístěny vždy po stranách pěší komunikace, z čelní strany zachycují rok a název události, na zadní straně panelu se pak návštěvník může dočíst bližší informace.

Příklady událostí, jež mohou být zachyceny na panelech:

1935 – Založení ateliérů

1937 – Vrcholné období zlínského filmu

1940 – Filmové žně

1944 – Požár ve studiu

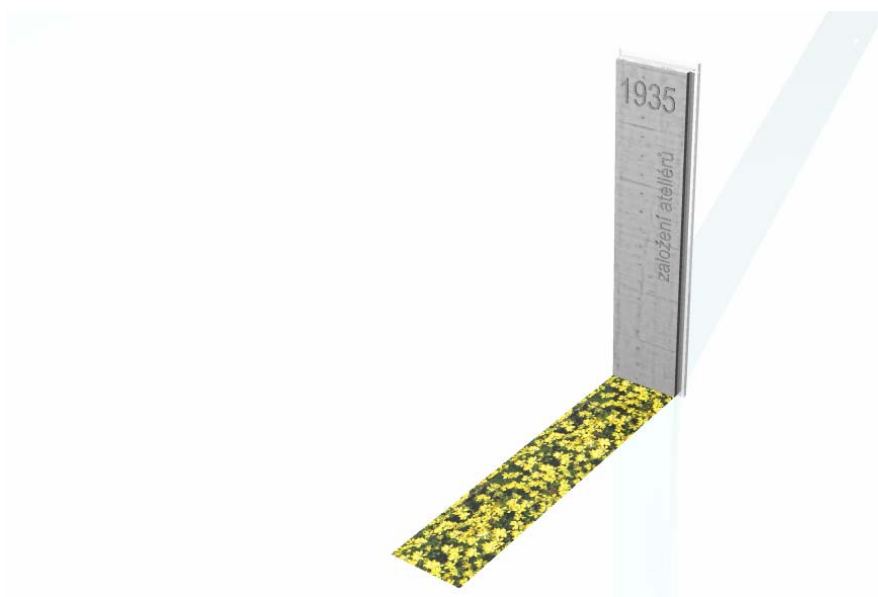
1959 – Počátky hraného filmu ve Zlíně

1977 – Osamostatnění filmových ateliérů

1992 – Založení soukromé školy filmové

2010 – Současné vize areálu

Uvedené události jsou záměrně zaměřeny na historii areálu filmových ateliérů, nikoli na konkrétní osobnosti, protože s těmi by měl být návštěvník seznámen v expoziční části. Kromě funkce vzdělávací slouží panely zároveň jako večerní osvětlení pěší zóny – hrana panelu směřující do centra bulváru je lemována pruhem světla.



Obr.14 - Exteriérový výstavní panel

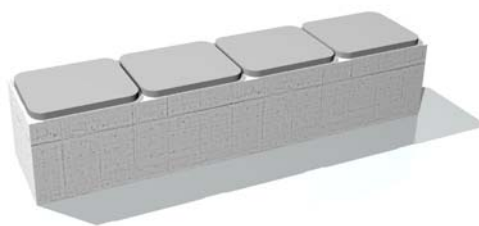
Základním materiálem v exteriéru je velkoformátová dlažba, která se stala zároveň hlavním elementem z nějž jsou utvářeny další prvky v prostoru. Pásky dlažby přecházejí

v lavičky, proměňují se ve výstavní panely, vynechané pásy dlažby jsou zatravněny. Veškeré exteriérové prvky nacházející se na bulváru jsou s tímto materiálem spjaty - materiál komunikuje s prostorem a okolním prostředím. Dlažba je zároveň „knihou“ zachycující názvy veškerých filmů, které byly ve zlínském studiu vytvořeny. Nejznámější filmy se shlukují ve středu bulváru, zatímco méně známé se vytrácejí směrem k okrajům. Názvy filmů jsou v dlažbě zachyceny pomocí techniky pískování.



Obr.15 – Pískované nápisy v kombinaci s osvětlením

Při procesu navrhování bylo nutné brát zřetel na to, jak bude prostor vypadat ve dne a jak bude působit při večerním promítání. Ve dne by měl bulvár působit klidně - charakterizován alejí stromů a dlážděnou plochou lemovanou lavičkami a panely, s pískovanými názvy filmů v dlažbě. Pietní zpracování prostoru by mělo nechat vyniknout historickou architekturu, novostavby a okolní krajinu.



Obr.16 – Exteriérová lavička

Naopak večer by měl prostor ožít díky promítání v amfiteátru. Prvky, jež jsou ve dne zdůrazněny se v noci vytrácejí, proto jsem do prostoru vnesla nový prvek, který přes den vizuálně prostor nenarušuje a večer vytváří slavnostní atmosféru. Jedná se o pruhy světla, které se stejně jako pískované nápisy shlukují ve středu bulváru a směrem

k okrajům mizí. Pískované názvy filmů jsou tak večer symbolizovány světly zabudovanými v dlažbě bulváru. Světelná ulice působí slavnostně a slouží zároveň jako orientační svícení a vodící prvek k amfiteátru. Kompozice LED diodových světel je opatřena možností regulace intenzity svícení a barevným spektrem RGB, které umožňuje změnu barevnosti osvětlení. Podle zvolené barvy světla lze vytvářet různou atmosféru místa, takže na návštěvníka může prostor působit pokaždé jiným dojmem.



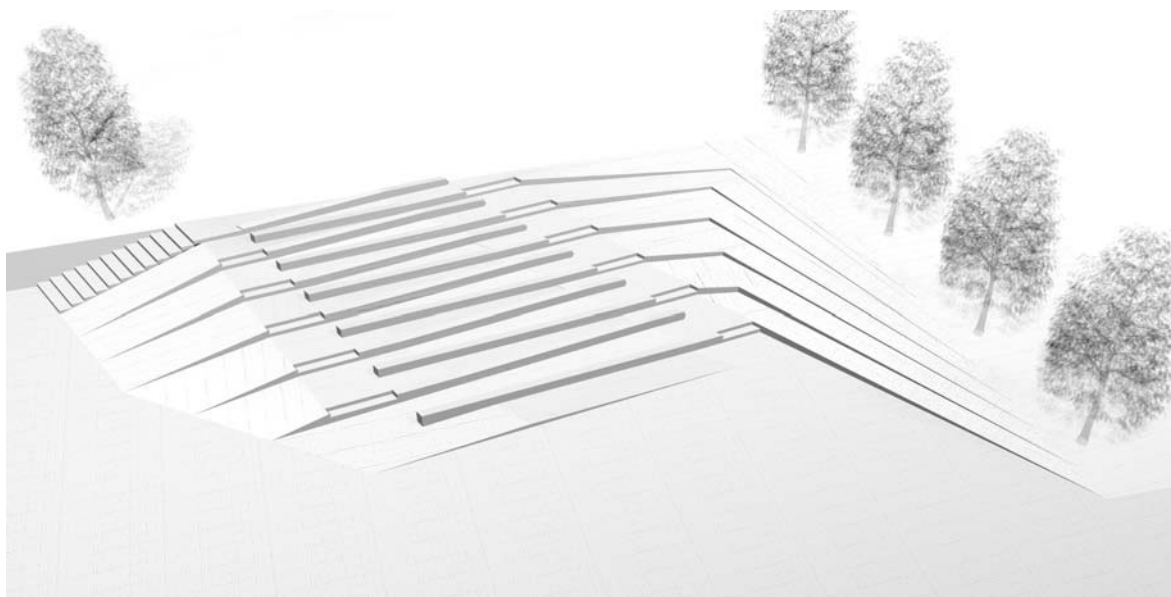
Obr.17 – Večerní osvětlení bulváru

Filmový bulvár představuje stěžejní prvek v areálu filmových ateliérů, který vytváří spojnici mezi dalšími částmi návrhu – ve středové části na bulvár navazuje amfiteátr a zakončením bulváru je nově navržené schodiště s rampou.

4.1.1 Amfiteátr

Amfiteátr se nachází v ústřední části bulváru, na volném prostranství vzniklém demolicí provizorních objektů. Základní tvarosloví amfiteátru je tvořeno systémem ramp, jež se vzdouvají z dlažby a vytvářejí různé výškové úrovně. Na vzniklých stupních je umístěno posezení v podobě lavic zařezávajících se do jednotlivých ramp. Sedací plocha lavice je vyrobena ze speciálního materiálu QM Foam, který je dostupný v široké škále barevných odstínů a je vhodný i pro exteriérové využití. Hlediště je záměrně situováno mírně do strany, kvůli zachování průchodu k bufetu a také kvůli odklonu od vstupu do expoziční části. Promítací plátno tak může být umístěno buď v úrovni objektu 01 nebo v úrovni vstupního bloku budovy 46. Jelikož provoz amfiteátru nebude stálý a projekce

bude probíhat pouze příležitostně, promítací plátno zde bude umístěno podle aktuální potřeby.



Obr.18 - Amfiteátr

Použitými materiály a celkovým pojetím navazuje amfiteátr na bulvár a okolní prostředí. V blízkosti objektu 01 navazují rampy na terén, na protější straně rampy ustupují objektu 27. Řešení amfiteátru pomocí ramp umožňuje přístupnost ze všech stran a to i pro osoby s pohybovým omezením. Celková kapacita amfiteátru činí téměř 200 míst k sezení, včetně míst pro vozíčkáře.

Večerní osvětlení amfiteátru zajišťují světla zabudována v čelní straně schodových stupňů – ramp, která opisují siluetu bulváru. Pro větší bezpečnost jsou osvětleny také jednotlivé lavice – světla jsou umístěna mezi sedákem a hmotou na níž lavice spočívá. Veškeré exteriérové osvětlení je kvůli promítání opatřeno regulací intenzity svícení.



Obr.19 – Prostor „náměstí“ s Amfiteátre

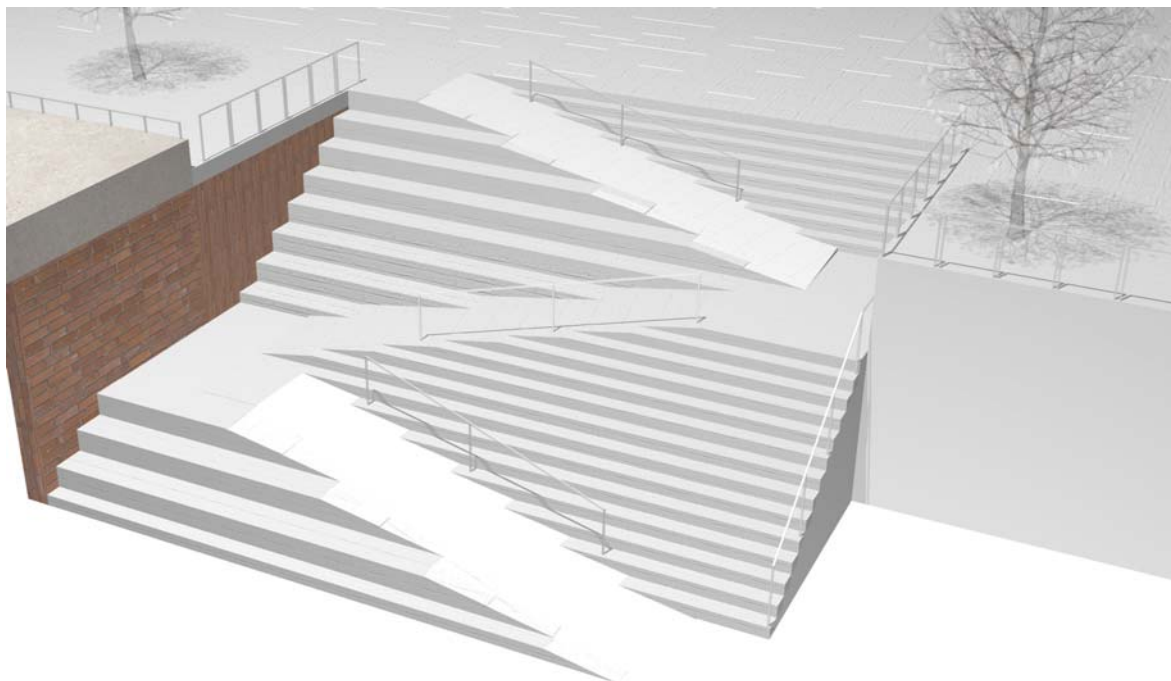
Svou velikostí amfiteátr představuje přirozenou dominantu ústředního prostoru a stává se místem setkávání návštěvníků i studentů filmové školy. Mohou zde být provozovány nejrůznější aktivity a akce od přednášek, koncertů, divadelních představení či jiných kulturně-společenských akcí, až po večerní promítání.

4.1.2 Schodiště

Návrh schodiště je přirozeným řešením návaznosti areálu na Filmovou ulici, jelikož byl bulvár původně zakončen „slepu ulicí“ a návštěvník se po absolvování trasy musel vrátit zpět na začátek areálu. Propojení areálu filmových ateliérů s ulicí Filmovou je příznivým krokem nejen pro návštěvníka, ale také pro studenty Vyšší filmové školy, kteří nebudou muset procházet celým areálem, aby se dostali do objektu školy (schodiště se nachází přímo naproti vstupu do objektu VOŠ filmové).

Prostor je propojen prostřednictvím široké rampy, která je prolomena schodovými stupni a vyvýšenými částmi k sezení. Rampa je vždy po určitém úseku opatřena podestou, z čelního pohledu z Filmové ulice není přítomnost rampy patrná, viditelné jsou pouze schodové stupně po pravé straně a prostor k sezení vlevo. Rozdělením schodiště na část určenou k procházení a část k sezení, nedochází ke křížení činností. Schodiště končí, respektive začíná, na hranici vjezdu nevyužívaného přístřešku pro zásobování, takže nenarušuje možný budoucí provoz objektu 29 jehož je přístřešek součástí. Schodiště

nevypĺňuje celou šířku prostoru mezi budovami, kvůli zachování dostatečného odstupu od vstupu do objektu číslo 16.



Obr.20 – Schodiště s rampou

V bezprostřední blízkosti řešené oblasti se nachází točna s autobusovou zastávkou. Současné umístění zastávky na rohu objektu 29 působí provizorně, proto je v návrhu zastávka přemístěna na úroveň schodiště - v místě kde se původně nacházel ostrůvek zeleně, který je nahrazen vydlážděnou plochou s dřevinami zajišťujícími stín. Vydlážděný ostrůvek zároveň odděluje schodiště od silnice, takže slouží jako bezpečnostní prvek. Umístění laviček v prostoru autobusové zastávky není nutné, díky využití vyvýšených schodových stupňů k sezení. Přemístěním autobusové zastávky naproti schodišti dojde také k přehlednější dopravní obsluze.

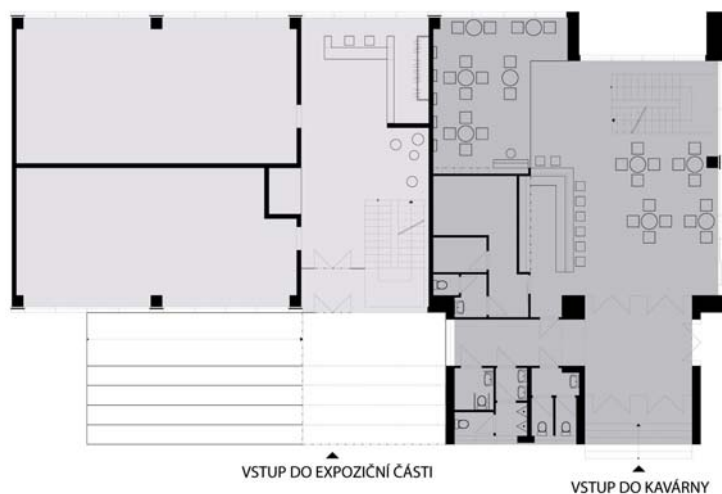


Obr.21 – Schodiště

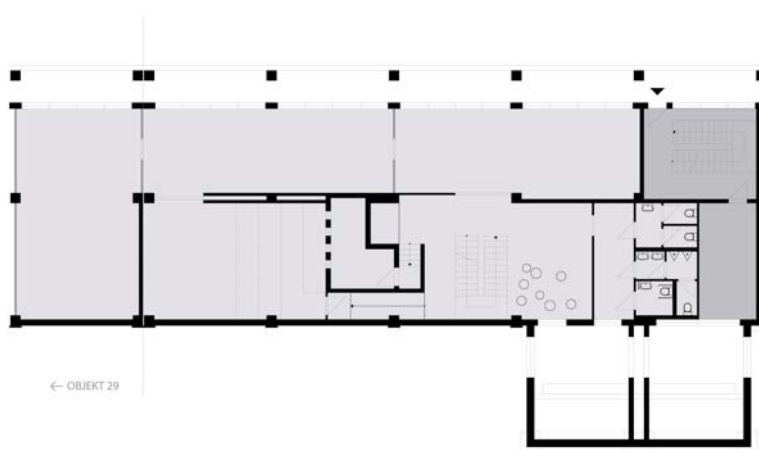
Schodiště je zároveň závěrem i počátkem filmového bulváru, proto světelné pruhy bulváru pokračují dále po rampě, čímž zajišťují večerní osvětlení schodových stupňů a propojují areál s ulicí Filmovou.

4.2 Kavárna

Stravních a restauračních zařízení je v areálu a jeho okolí nedostatek. Původní jídelna nacházející se v objektu 29 byla zrušena a místní kavárna Film café zanikla před několika lety. Záměr revitalizace oblasti počítá se zvýšením návštěvnosti areálu, proto je nutné, aby zde byl provoz kavárny obnoven. Mezi objekty 27 a 28 by měl být navíc zřízen malý bufet k lehkému občerstvení. Pro kavárenský provoz bylo původně počítáno s vystavěním samostatného pavilonu v oblasti budoucího amfiteátru. Po zhodnocení situace, jsem došla k závěru, že není třeba prostor zahlcovat další stavbou, zvláště když je plánováno řadu drobných objektů zdemolovat. Za příznivější řešení považuji využít prostor existujících objektů, jejichž budoucí náplň není přesně stanovena. Jako vhodný objekt pro můj záměr se jeví nevyužitá budova číslo 46 a to kvůli její ideální pozici – objekt se nachází na začátku „náměstíčka“ s amfiteátr, čili v centru veškerého dění. Část prvního patra objektu 46 lze využít pro provoz kavárny a do zbylých prostor je situována expozice, která částečně prostupuje do přízemí přilehlého objektu 29. Tímto řešením dojde k ekonomičtějšimu provozu objektu, než v případě stavby samostatného pavilónku, jelikož se zde spojí dva na sobě nezávislé provozy – kavárenský a expoziční.



Obr.22 – Objekt 46, 1.NP



Obr.23 – Objekt 46, 1.PP

4.2.1 Interiér kavárny

Vnitřní členění prostoru kavárny vychází z návaznosti na bulvár. Ve vstupním cihlovém bloku je umístěno veškeré sociální zařízení včetně úklidového prostoru. Vstupní blok zároveň slouží jako zádveř s bočním bezbariérovým vstupem. Za vstupním blokem se nachází samotný interiér kavárny se schodištěm propojujícím kavárnu s Filmovou ulicí. Kavárna je tedy přístupná ze dvou stran. Vstup z Filmové ulice je ponechán v původní podobě, vstupní prostor je pouze zkulturněn výstavní stěnou s filmovými plakáty.

Vzhledem k tomu, že se kavárna nachází ve filmovém prostředí, interiér je navržen taktéž ve filmovém duchu, ale odkaz na film je zde spíše naznačen volbou použitých prvků, tvarosloví a detailů. Design interiéru kavárny zároveň koresponduje s exteriérem,

jelikož pracuje s úsečkou, která se v interiéru opakuje v různých podobách, formách a délkách. Kombinace přímek horizontálních (podélné drážky vyfrézované v mobiliáři) a vertikálních (ocelová lanka schodiště, zavěšení osvětlení) udává prostoru rytmus, což navazuje na princip bulváru (horizontální dlažba, vertikální panely).



Obr.24 – Interiér kavárny

Základní a zároveň jediná barva, která je v interiéru použita je černá, jakožto symbol filmu, v kombinaci s „teplými“ materiály – cihla a světlé dřevo. Na podlaze je vrstva speciální cementové hmoty „Pandomo“, jež má výhodu ve snadné údržbě a jednoduché instalaci nevyžadující demolici původní dlaždicové podlahy. Dominantu prostoru představuje cihlový bar s dřevěným obložením stěn, které přechází v pódium a také nově renovované schodiště se zábradlím z ocelových lanek vytažených ke stropu. Pódium bylo původně do prostoru umístěno kvůli neobvyklé výšce okenního parapetu (cca 1150 mm), ale lze ho využít k pořádání různých akcí. K tomu je uzpůsobeno i centrální osvětlení, skládající se ze směrových světel. Pódium se tak může proměnit ve scénu na níž se může něco odehrávat. Uspořádání prostoru a zvolený typ mobiliáře vytvářejí variabilní prostor kavárny, jež se může proměňovat podle aktuálních potřeb.



Obr.25 – Interiér kavárny s výhledem do exteriéru

Následující řádky blíže popisují jednotlivé prvky, jež jsou v interiéru kavárny použity, včetně zvoleného typu osvětlení.

Bar

Barová část je umístěna v bezprostřední blízkosti příručního skladu (jehož součástí je také zázemí pro personál), kvůli snadné a rychlé potřebě případného doplnění prodejního sortimentu. Vstup do skladového prostoru je umístěn za barem, takže zde nehrozí vniknutí nepovolaných osob. Bar je situován do tvaru písmene „L“, čímž uzavírá obslužnou část. Cihlový základ baru je opatřen černou barovou deskou lesklého vzhledu na niž navazuje vnitřní vybavení – přípravná deska, skříňky a police jsou ve stejné barvě a materiálu jako barová deska. Hmotu skladového prostoru je obložena světlým dřevem, které se stalo převažujícím materiálem v interiéru kavárny. V části za barem je dřevěné obložení prolomeno prosvětlenou stěnou na niž je uchycena trojice skříněk pro uskladnění nádobí či kávy. Čelní část dvířek skříněk slouží zároveň jako popisná tabule s ceníkem. Nejpoužívanější nádobí je uchyceno na závěsném systému, pro snadnou a rychlou obsluhu. Další potřebné vybavení je ukryto pod přípravnou deskou, včetně spotřebičů a umyvadla. Barový prostor poskytuje obsluze dostatečný prostor a umožňuje pohyb i vícečlenné obsluze.



Obr.26 – Interiér kavárny - bar

Kavárenské posezení

Část kavárenského posezení je umístěno na dřevěném pódiu (pohodlnější sezení s polstrovanými sedáky) a část se nachází v prostoru vedle schodiště (klasické židle). V interiéru kavárny jsou použity celkem tři typy židlí obdobného tvarosloví, které mají společné prvky – vyfrézované otvory v opěradle připomínající pás filmové klapky. Mobiliář tak pouze naznačuje přítomnost filmového prostředí. Výhodou zvoleného typu mobiliáře je jeho stohovatelnost a snadná manipulace, která zajišťuje možnost variability prostoru. K použitému typu židlí jsem navrhla černé kulaté stolky připomínající tvar filmového kotouče. Stolky se staly zároveň prvkem, který nejvýrazněji odkazuje k filmovému ladění kavárny. Stolky jsou vyrobeny z černého kovu a stolová deska je částečně prosklená. Celkový počet míst v interiéru kavárny je 36, včetně posezení u baru.



Obr.27 – Interiér kavárny – kavárenské posezení

Osvětlení

Centrální osvětlení prostoru zajišťují směrová světla uchycená v kolejnicích. Se světly lze různě manipulovat a natáčet je podle aktuální potřeby prostoru. Osvětlení baru zajišťuje skupina žárovek zavěšená v různých výškách nad barovou deskou. Jednoduchý design žárovky se duplikací stává výrazným prvkem interiéru, vertikální sít' „přímek“ na nichž jsou žárovky zavěšeny zároveň tvoří zajímavý rastr, který se doplňuje se zábradlím schodiště. Použitím světla v jeho základní formě je vytvořen moderní vzhled osvětlení.

Na osvětlení baru navazuje osvětlení jednotlivých stolků s posezením. Opět je zde pracováno se zavěšenou žárovkou, která prosvítá přes čiré sklo stínítka a dodává tak světlu intimnější charakter.



Obr.28 – Interiér kavárny – použité typy světel

Detaily

Detail udává finální tvář prostoru a jeho nevhodné zpracování může poškodit vizuální kvalitu a celkový dojem. Prostor získává finální podobu až s detailem, proto je důležité věnovat mu při navrhování pozornost. Navržené detaily v interiéru filmové kavárny dotvářejí charakter prostoru, nejsou však pouhou samoučelnou dekorací, ale je jim přiřazena vždy určitá funkce. Nejvýraznější detail v interiéru kavárny představují černé kovové police, které slouží zároveň jako rámy, v nichž jsou vystaveny fotografie filmových osobností, jež působily v areálu filmových ateliérů. Rámy vystupují do prostoru kavárny ve dvou řadách nad sebou a vytvářejí „stěnu portrétů“. Protitvarem navržených polic jsou výklenky na knihy, které prostupují stěnou s dřevěným obložením. Rozměry výklenků odpovídají velikosti i hloubce kovových ráků s fotografiemi.



Obr.29 – Interiér kavárny – rámy / police, výklenky

Jelikož je prostor prosvětlen řadou oken, bylo nutné vyřešit jejich zastínění. Pro zastínění oken byl použit systém rolet, které jsou vytvořeny z filmových negativů. Na první pohled není patrné, z jakého „materiálu“ jsou rolety vyrobeny, až bližší pozorování a prosvětlení slunečními paprsky odhaluje jednotlivé „okénka“ filmového negativu. Stylové řešení systému zastínění, tak dotváří filmové prostředí kavárny.



Obr.30 – Interiér kavárny – rolety z filmových negativů

4.2.2 Exteriér kavárny

Interiér kavárny je s exteriérem propojen prostřednictvím posezení, které je situováno mírně pod úroveň bulváru, kvůli částečnému oddělení od okolního ruchu. Přístup k posezení zajišťuje z jedné strany schodiště a na protilehlé straně se nachází široká přístupová rampa. Dominantním prvkem „terasy“ jsou dva velké květináče, které vymezují prostor s posezením a současně prostor „oplocují“. Květináče jsou vyrobeny z tenkého kovového plechu, který se jako filmový pás vine od objektu 46 k přístupové rampě. Kromě černého kovu je v exteriéru použito také dřevo (dřevěný mobiliář a podlaha terasy).



Obr.31 – Exteriér kavárny

Výhodou vybraného exteriérového mobiliáře je jeho skladnost a snadná manipulace. Jedná se o klasické skládací „režisérské židle“ se skládacími stolkami obdobného charakteru. V období, kdy není exteriérová část kavárny v provozu, je mobiliář uskladněn ve vyhrazeném skladu - v přízemí objektu 46.

Součástí posezení jsou také lavičky umístěny v záhybech květináčů a atrakce pro děti v podobě pískoviště a skluzavky, která je součástí přístupové rampy. Kromě zeleně vysázené v květináčích se na terase nacházejí dva vzrostlé stromy, jež celý prostor zastihují a vytváří tak intimnější prostředí. Kapacita kavárny činí 36 míst k sezení v interiéru a dalších 32 míst v exteriéru.

4.3 Expozice

Původní záměr zadavatele spočíval v rozmístění jednotlivých expozičních sekcí o historii filmové tvorby ve Zlíně do různých objektů v areálu, což působilo nepřehledně a roztržštěně. Provoz expoziční části by se v takovém případě rušil s ostatními provozem a také zpoplatnění výstavní trasy by bylo problematické. Současně by bylo nutné zajistit bezbariérový přístup do veškerých objektů výstavy. Tyto problémy spojené s ideou rozmístit expozice po areálu mě dovedly k řešení kumulovat výstavní sekce do jednoho prostoru a to do objektu 46, ve kterém je již umístěna nová filmová kavárna. Část objektu

je využit k provozu kavárny a zbylý prostor budovy vyplňuje expoziční část, která částečně prostupuje do přízemí přiléhajícího objektu 29.

Pro vytvoření nezávislého provozu kavárny a expozice bylo nutné navrhnout nový vstup do expoziční části a současně vyřešit přístup do přízemí objektu číslo 46, kde výstava pokračuje. Protože se v levé části přízemí nachází kinosál, jež jsem chtěla zachovat v původní podobě, je vstup do expoziční části spolu se schodištěm propojující první patro s přízemím, umístěn vedle vstupu do kavárny. Řešení vstupní části expozic je oproti vstupním prostorům kavárny dominantnější, i přesto nepůsobí vstup v rámci bulváru nijak rušivě. Zastřešení vstupu do expozic navazuje na hmotu vstupního bloku kavárny a tvoří její přirozené pokračování. Také zvolený materiál nepůsobí vůči okolní architektuře výrazně, ale naopak zapadá do okolního prostředí. Jedná se o speciální ocel COR-TEN, jejíž zrezivělý vzhled se doplňuje s rastrem cihel a hnědým laděním stavby (rámy oken, dveří apod.). Tento materiál vypadá zároveň moderně i starobyle, čímž působí nenásilně.



Obr.32 – Vstup do expoziční části

Exteriér expozice je propojen s interiérem prostřednictvím prosklené stěny jejíž rozměry odpovídají vstupní části kavárny. Zastřešení exteriéru zároveň prostupuje do interiéru budovy, kde vytváří zádveří. Vstupní schodiště je zároveň rampou, která vystupuje z dlažby bulváru a tvoří jednotlivé schodové stupně, jejichž čelní strana funguje večeř jako osvětlení.

Vnitřní prostory expoziční části jsou rozděleny na vstupní část s pokladnou a šatnou, sociálním zázemím, kinosálem a prostory vyhrazené pro jednotlivé expoziční sekce.

Původních dvanáct výstavních sekcí je pro větší přehlednost rozděleno na 4 výstavní celky, které vychází z původního členění:

- 1) Národní umělci – zde spadají dvě samostatné osobnosti Hermína Týrlová a Karel Zeman
- 2) Osobnosti – zakladatelé, klíčoví tvůrci, architekti, Hanzelka + Zikmund
- 3) Film - filmové laboratoře, filmové festivaly
- 4) Tvorba - hraná tvorba pro děti, animovaná tvorba pro děti, reklamní tvorba, studentská tvorba

Expozice jsou rozděleny do dvou pater objektu 46. V prvním patře se nachází expoziční sekce „národní umělci“ a v přízemí jsou umístěny ostatní expoziční části, které částečně prostupují do přízemí objektu číslo 29. Konkrétní podoba expozičních sekcí nebyla předmětem řešení, takže je řazení expozičních sekcí v objektu 46 pouze orientační stejně jako velikost výstavních prostor, které lze dále rozšiřovat směrem do přízemí objektu 29, jež může sloužit zároveň jako depozitář.

Hlavní výhody soustředění expozičních sekcí do objektu 46 spočívají v adekvátním vystavení artefaktů, v možnosti rozšiřování výstavních sekcí a využití kinosálu, který se může stát součástí výstavní trasy nebo jej lze využít nezávisle na provozu expoziční části (například pro prezentace, firemní školení apod.). I přesto že se expoziční část nachází hned vedle kavárny, provoz by se neměly vzájemně rušit a měly by fungovat nezávisle na sobě.

ZÁVĚR

Záměr zřídít v areálu zlínských filmových ateliérů pěší zónu se mi od počátku jevil, jako pozitivní krok. I přesto že prostor doslova vybízí k relaxaci a posezení díky svému klidnému prostředí, v současnosti slouží pouze k přemístování osob z bodu A do bodu B. Návrhem pěšího bulváru, se tomuto snažím zabránit. Areál nemá být pouze prostorem, kudy se směřuje k jistému cíli v podobě výstavy či kavárny, ale má být místem, kde lidé spočinou na lavičkách a budou vstřebávat atmosféru prostředí a historii vepsanou do zdí zdejší funkcionalistické architektury. Z těchto důvodů v návrhu neusiluji o přetvoření do vizuálně přijatelnější podoby, ale snažím se pouze podtrhnout charakter místa. Otázkou však zůstává, zda přívalem veřejnosti neztratí tento jedinečný prostor svůj nynější charakter.

SEZNAM POUŽITÉ LITERATURY

Tištěné zdroje:

Filmové studio Gottwaldov - stálá expozice Oblastního muzea v Gottwaldově, vydal Odbor kultury Okresního národního výboru v Gottwaldově, 1977, 20 s., brožura

GEHL, Jan, GEMZOE, Lars, KIRSTEINOVÁ, Blanka, *Nové městské prostory*, 1. vyd., nakl. ERA, Šlapanice, 2002, 263 s., ISBN 80-86517-09-8 (váz.)

HORÁK, Antonín, *Světla a stíny zlínského filmu – volné vyprávění*, nakl. Lípa, 2002, Vizovice, 94 s., ISBN 80-86093-61-1 (váz.)

KARFÍK, Vladimír, *Architekt si spomína*, nakl. Spolok architektov Slovenska, 1993, Bratislava, 329 s., ISBN 80-900483-4-X (váz.)

KLOS, Elmar, *Kronika Kudlovské stodoly*, Zlínsko od minulosti k současnosti : Sborník Státního okresního archivu ve Zlíně 1995-1997 Sv. 14 (1997), s. 35-94.

NEUFERT, Ernst, *Navrhování staveb - zásady, normy, předpisy o zařízeních, stavbě, vybavení, nárocích na prostor, prostorových vztazích, rozměry budov, prostorech, vybavení, přístrojích z hlediska člověka jako měřítko a cíle : příručka pro stavební odborníky, stavebníky, vyučující i studenty*, 2. české vyd., nakl. Consultinvest, Praha, 2000, 618 s., ISBN 80-901486-6-2 (váz.) 80-901486-6-6.

NOVOTNÝ, Jiří, *60 let zlínské filmové tvorby*, vydala akciová společnost Ateliéry Zlín, v roce 1996.

PEJPEK, Tomáš, *Pasport - Ateliéry Bonton Zlín*, 2004

Internetové zdroje:

APLIKACE.MVCR.CZ [online]. Červen 2008. Dostupné z www: http://aplikace.mvcr.cz/archiv2008/casopisy/s/2003/0006/pril_3.html

ARCHITEKTURAZLIN.CZ [online]. Dostupné z www: <http://architekturazlin.cz/liskova-vila>

ARCHRECORD.CONSTRUCTION.COM [online]. 2011. Dostupné z www: <http://archrecord.construction.com/projects/lighting/archives/0808plaza-1.asp>

ATELIERY.CZ ZLIN.EU [online]. 2011-03-30. Dostupné z www: <http://www.ateliery.cz/web/>

CERSTVAKAVA.CZ [online]. 2009. Dostupné z www: <http://www.cerstvakava.cz/clanky/uvod-do-historie-kavaren/>

CASOPISSTAVEBNICTVI.CZ [online]. 2007. Dostupné z www: <http://www.casopisstavebnictvi.cz/clanek.php?detail=2658>

DESIGNMAGAZIN.CZ [online]. 2011. Dostupné z www: <http://www.designmagazin.cz/architektura/3644-new-york-dela-z-nadzemky-park-a-promenadu.html>

DE.WIKIPEDIA.ORG [online]. Aktualizováno 2011-05-17 v 12:49. Dostupné z www: <http://de.wikipedia.org/wiki/HafenCity>

MAPY.CZ [online]. Dostupné z www: http://mapy.cz/#l=1&q=zl%C3%ADn,%20ulice%20filmov%C3%A1&qp=8.589170218381891_47.564365401985256_23.246387862003292_54.16919984040829&z=15&t=s&x=17.669403921916064&y=49.20147183408346

SEDMICKA.CZ [online]. 2010-08-11. Dostupné z www: <http://www.sedmicka.cz/uherske-hradiste-stare-mesto-kunovice/clanek?id=200853>

SEDMICKA.CZ [online]. 2010-08-05. Dostupné z www: <http://www.sedmicka.cz/zlin/clanek?id=200837>

STAVBAWEB.CZ [online]. 2008-08-04. Dostupné z www: <http://www.stavbaweb.cz/Stavba-mesice/Rekonstrukce-Denisovych-sadu-a-Studanky-v-Brne.html>

WIKIPEDIA.ORG [online]. Editováno 2011-04-01 v 21:12. Dostupné z www: http://cs.wikipedia.org/wiki/P%C4%9B%C5%A1%C3%AD_z%C3%B3na

WIKIPEDIA.ORG [online]. Editováno 2011-05-17 v 11:27. Dostupné z www:
<<http://cs.wikipedia.org/wiki/Kav%C3%A1rna>>

WIKIPEDIA.ORG [online]. Editováno 2011-03-22 v 15:24. Dostupné z www:
<<http://cs.wikipedia.org/wiki/Amfite%C3%A1tr>>

WIKIPEDIA.ORG [online]. Editováno 2010-09-01 v 11:12. Dostupné z www:
http://cs.wikipedia.org/wiki/Letn%C3%AD_kino

WIKTIONARY.ORG [online]. Editováno 2011-03-04 v 15:11. Dostupné z www:
<http://cs.wiktionary.org/wiki/bulv%C3%A1r>

WIKIPEDIA.ORG [online]. Editováno 2011-03-17 v 13:22. Dostupné z www:
<<http://cs.wikipedia.org/wiki/V%C3%BDstava>>

ZLIN.EU [online]. Aktualizováno 2011-04-06 v 09:39. Dostupné z www:
<http://www.zlin.eu/page/71443.u-majaku-a-filmove-ateliery/>

ZLIN.EU [online]. Aktualizováno 2011-03-31 v 15:05. Dostupné z www:
<http://www.zlin.eu/page/24101.historie-lesniho-hrbitova-ve-zline/>

ZLINSKY.DENIK.CZ [online]. Aktualizováno 2009-10-02 v 13:45. Dostupné z www:
http://zlinsky.denik.cz/zpravy_region/ateliery-zcela-zmeni-podobu-a-zameri-se-na-serialy.html

ZLIN.IDNES.CZ [online]. 2011-02-11 v 11:41. Dostupné z www:
<http://zlin.idnes.cz/zlinske-ateliery-se-promeni-v-hollywood-bude-to-stat-800-milionu-pv7-/Zlin-zpravy.aspx?c=A110211_1530745_zlin-zpravy_sot>

SEZNAM OBRÁZKŮ

- Obr.1 – Odpočinkové prostory v HafenCity*
- Obr.2 – Denisovy sady v Brně*
- Obr. 3 – Avenue des Champs-Élysées*
- Obr.4 – Kavárna v Králové vile ve Zlíně*
- Obr.5 – Lokace navrhované oblasti*
- Obr.6 – Liškova vila*
- Obr.7 – Původní budova ateliérů*
- Obr.8 – Letecký snímek – současný stav areálu*
- Obr.9 – Vstupní pavilon dle návrhu arch. Tomáše Pejпка*
- Obr.10 – High Line, New York*
- Obr.11 – Plaza del Torico, Španělsko*
- Obr.12 – Půdorysné schéma s navrženými prvky*
- Obr.13 – Filmový bulvár*
- Obr.14 - Exteriérový výstavní panel*
- Obr.15 – Pískované nápisy v kombinaci s osvětlením*
- Obr.16 – Exteriérová lavička*
- Obr.17 – Večerní osvětlení bulváru*
- Obr.18 - Amfiteátr*
- Obr.19 – Prostor „náměstí“ s Amfiteátre*
- Obr.20 – Schodiště s rampou*
- Obr.21 – Schodiště*
- Obr.22 – Objekt 46, 1.NP*
- Obr.23 – Objekt 46, 1.PP*
- Obr.24 – Interiér kavárny*
- Obr.25 – Interiér kavárny s výhledem do exteriéru*
- Obr.26 – Interiér kavárny - bar*
- Obr.27 – Interiér kavárny – kavárenské posezení*
- Obr.28 – Interiér kavárny – použité typy světel*

Obr.29 – Interiér kavárny – rámy / police, výklenky

Obr.30 – Interiér kavárny – rolety z filmových negativů

Obr.31 – Exteriér kavárny

Obr.32 – Vstup do expoziční části

SEZNAM PŘÍLOH

P I - CD – diplomová práce na cd