

**UNIVERZITA TOMÁŠE BATI VE ZLÍNĚ
FAKULTA HUMANITNÍCH STUDIÍ
Institut mezioborových studií Brno**

**HODNOTOVÁ ORIENTACE A ŽIVOTNÍ SPOKOJENOST OSOB
V OBDOBÍ MLADÉ DOSPĚLOSTI (20 – 30 LET)**

Bakalářská práce

Vedoucí bakalářské práce:
doc. Ing. Antonín Řehoř, CSc.

Vypracovala:
Gabriela Zemanová

Brno 2011

Prohlášení

Prohlašuji, že jsem bakalářskou práci na téma Hodnotová orientace a životní spokojenost osob v mladém dospělosti zpracovala samostatně a použila jsem literaturu uvedenou v seznamu použitých pramenů a literatury, který je součástí této bakalářské práce.

Elektronická a tištěná verze bakalářské práce jsou totožné.

V Brně, dne 21. dubna 2011

Gabriela Zemanová

Poděkování

Děkuji panu doc. Ing. Antonínu Řehořovi, CSc., za pomoc a vedení a za cenné rady přesahující rámec této práce. Speciální poděkování patří rodině za podporu při studiu – především mamince Lence, která mi byla velkou oporou po celou dobu studia.

OBSAH

Úvod	2
1. Období mladé dospělosti z hlediska vývojové psychologie	4
Teoretické vymezení termínu mladé dospělosti a její znaky	4
2. Hodnoty, životní spokojenost a hodnotová orientace	11
2.1. Teoretické vymezení pojmů hodnoty, životní spokojenost a hodnotová orientace	11
2.2. Vývoj hodnotové orientace v mladé dospělosti	14
2.3. Aspekty životní spokojenosti v mladé dospělosti	17
3. Kvantitativní průzkum hodnotové orientace a životní spokojenost v mladé dospělosti	24
3.1 Stanovení výzkumného cíle – otázky a hypotézy, charakteristika výběrového souboru - výběr respondentů	24
3.2 Metody průzkumu a zpracování dat	25
3.3 Analýza a vyhodnocení výsledků	26
Závěr	41
Resumé	43
Anotace, klíčová slova	44
Seznam literatury	46
Seznam příloh	47

Úvod

Postoje a názory lidí v životním období zvaném „mladá dospělost“ jsou velice specifické – jednotlivci se liší věkem /do skupiny zahrnujeme jedince ve stáří 20- 30 let/, dosavadní životní zkušeností, prostředím, ve kterém žijí a pracují. V tomto období se formují postoje k důležitým otázkám a situacím v lidské společnosti jako jsou: smysl života, rodina, politika, práce, životní prostředí a mnohé další.

Životní spokojenost je v tomto období velmi relativní, záleží na faktorech, které formují osobnost – rodina, sociální síť /přátelé, partneři/, finanční a materiální zabezpečení, možnost osobní seberealizace, morální klima ve společnosti, sociální jistoty, zdraví a mnohé další okolnosti včetně osobnostních vlastností jedince.

Zejména v druhé polovině období mladé dospělosti si jednotlivci volí vlastní životní styl, stanovují cíle a závazky, plánují profesionální kariéru a budoucnost. Přestože se hodnotová orientace mladých lidí liší, zejména podle toho z jakého sociálního prostředí pocházejí a v jakém sociálním prostředí žijí /rodinné prostředí, výchova, tradice a rituály, jsou velmi důležité pro vytváření etických a morálních hodnot /, má určité společné rysy. Globalizace života, záplava informací často nepodstatných či nesmyslných, skandály politiků, hospodářské krize, ale i přírodní katastrofy a neštěstí, patří k mnoha činitelům ovlivňujícím život nás všech a mladé generace především.

Cílem této práce je charakterizace postojů, hodnot a životní spokojenosti v období mladé dospělosti, zjištění stavu hodnotové orientace a životní spokojenosti mladých lidí.

Svoji práci jsem rozdělila na část teoretickou a praktickou. V první části uvedu poznatky týkající se této společenské skupiny získané na základě obsahové analýzy odborné literatury zabývající se problematikou přímo, nebo která se problematiky mládeže dotýká v rámci širší analýzy stavu společnosti. Zároveň uvádím poznatky, ke kterým jsem došla z vlastních empirických pozorování a zkušeností, což mi umožnila okolnost, že sama k této společenské skupině patřím a měla jsem mnoho možností zúčastněného pozorování chování, jednání, postojů a názorů svých vrstevníků.

V praktické části potom provádím kvantitativní analýzu hodnotové orientace životní spokojenosti na cíleně vybraném 25 členném vzorku této společenské skupiny, která by mohla sloužit jako předvýzkum dalšího výzkumu provedeného na náhodně vybraném vzorku populace za použití statistických metod pravděpodobnosti.

1. OBDOBÍ MLADÉ DOSPĚLOSTI Z HLEDISKA VÝVOJOVÉ PSYCHOLOGIE

TEORETICKÉ VYMEZENÍ TERMÍNU MLADÁ DOSPĚLOST A JEJÍ ZNAKY

Tělesný a psychický vývoj v mladé dospělosti

V současné odborné literatuře je jako mladá dospělost označováno věkové období 20 - 30 let a někteří autoři uvádějí 20 – 40 let¹ a označují je jako „závěr mládí“. Tělesný a mentální vývoj člověka je plně dokončen a je na vrcholu svých fyzických sil. Organismus rychle regeneruje a dobře snáší vystavení zátěži. Ve velké většině nemají mladí lidé vážnější zdravotní problémy.

Velmi důležitou součástí života je sexualita a ta v určitém věku vyúsťuje v potřebu mít dítě. V druhé polovině tohoto období kulminuje a emocionální zralost a profilují se osobnostní vlastnosti jedince. Významný český psycholog Milan Nakonečný cituje J. E. Saula (1947), který uvádí následující znaky emocionální zralosti:

- Emoční nezávislost na nejbližším prostředí (sebeovládání v procesu utěšování, vyžadování něžností atd.).
- Způsobnost mít kontakt a reagovat přiměřeně na své okolí, nepodléhat dojmům a projevat vyrovnanost mezi tím, co jedinec poskytuje, a co vyžaduje, a také být schopen oběti.
- Dostatečná míra sebevědomí, korespondující s osobními schopnostmi, tj. nepřítomnost pocitu méněcennosti, pocit důvěry v sebe sama, tendence spíše ke spolupráci než ke konkurenci.
- Naučit se reagovat tak, jak to vyžaduje prostředí, v němž žijeme, tj. ovládat své sklony a respektovat uznávané společenské hodnoty (což neznamená bezvýhradný kompromismus).
- Zralost sexuálních pocitů spočívá v tom, že sexuální život vede k založení rodiny, integruje se s péčí o rodinu, respektuje partnera a nevybízí se v sexuální dobrodružství.
- Ovládání zloby a zřeknutí se jejich hrubých forem, a dále obrana vůči pocitům nenávisti.

¹ Vágnerová Marie, Vývojová psychologie II, Karolinum Praha 2008, s. 9

- Realistické postoje ke skutečnosti, tj. harmonie mezi rozumem, citem a současně únosná míra individualismu.
- Přiměřené prožívání situací zvláště sociálních vztahů.²

Nakonečný ovšem upozorňuje, že některé body jsou diskutabilní a pojmání citového života člověka je u Saula příliš pragmatické. Praxe ukazuje, že k citové zralosti dochází až ve druhé polovině období mladé dospělosti, někdo jí nedosáhne ani později.

Rozvoj identity a socializace v mladé dospělosti

Věkový interval vymezující „mladou dospělosti“ je značný a proces získávání vlastní identity a průběh socializace je u jednotlivců různý. Zatímco někdo ve dvaceti letech již pracuje a je ženatý /vdaná/, jiný nastupuje do prvního ročníku vysoké školy a je finančně zcela závislý na rodičích.

Přesto obecně platí, že jedinec, který byl doposud především předmětem péče společnosti / rodiny, vzdělávacích institucí, atd./ se stává jejím subjektem a na životě společnosti se musí aktivně podílet. Společnost na něm vyžaduje plnění mnoha nových rolí, s nimiž se musí určitým způsobem vyrovnat. Jakým způsobem se bude s nimi identifikovat a jak bude naplňovat společenská očekávání, závisí na jeho sociální zralosti a hodnotovém systému, který si v dosavadním životě vytvořil.

V období mladé dospělosti tak pokračuje „sociální zrání“, definované jako „proces vývojových změn v chování a vědomí v souvislosti s měnícím se postavením člověka ve společnosti. Vytvářejí se základní motivační struktury hodnotové orientace a životní cíle“. /Sak,2000/³. Sociální zrání probíhá ve dvou základních rovinách, v oblasti vědomí a v oblasti osvojování si sociální kompetence. Důsledkem vývojových změn ve vědomí a v sociální kompetenci, jsou proměny sociálního chování od elementárních aktů až po životní styl. V průběhu sociálního zrání jedinec ztrácí spontánnost a jedinečnost svých individuálních projevů a stále více ovlivňují jeho chování i hodnotový systém ideje, normy, vzory a stereotypy platné ve společnosti a v referenčních společenských skupinách. Ve vědomí člověka dochází ke spojení ale i ke konfrontaci společností předaných zkušeností a znalostí a vlastních z empirie vyvozených poznatků. Na základě těchto spojení získává člověk vlastní identitu, která

² Nakonečný M, Základy psychologie, Akademie věd ČR, Praha 2002, s. 438

³ Kraus B., Základy sociální pedagogiky, Portál, Praha 2008, s. 60

dává jeho jednání určitou kontinuitu, směr a hodnotovou orientaci. Zároveň si osvojuje znalosti a dovednosti pro sociální interakci a komunikaci. Petr Sak upozorňuje, že „s nástupem nových informačních a komunikačních technologií do života společnost, se vznikem kyberprostoru a s utvářením virtuální reality, se proměňují také procesy začleňování do společnosti – socializace a sociální zrání“⁴. Virtuální realita může působit dvěma způsoby:

- virtuální realita s vazbou na přirozený svět,
- virtuální realita tvořící svět vlastní /počítačové hry, chaty, sexuální služby/.

Současný člověk žije ve dvou světech, v přirozeném světě a v kyberprostoru a oba světy se zákonitě ovlivňují a tato skutečnost má velký vliv na hodnotový systém jedince. Vyrovnat se s problémy současného světa je pro člověka nesmírně obtížné a nové úkoly stojí i před sociální pedagogikou. Blahoslav Kraus uvádí pojetí J. Schillinga, který chápe výchovu jako pomoc všem věkovým kategoriím v různých životních situacích /včetně využívání volného času/. I on řeší problémy sociální pedagogiky v propojení se sociální prací a ukazuje, že obor má pedagogické aspekty. Vychází z toho, že hranice mezi sociálními a vzdělávacími institucemi se stírají; objektem sociální práce již nejsou jen okrajové a problémové skupiny obyvatel, ale celá populace a sociální práce se v postupech a metodách pedagogizuje (Schilling 1999).⁵

Emoční stránka, láska a sexualita v mladé dospělosti

Zatím co v dětství a v adolescenci je pro jedince emocionálním zázemím především primární rodina, v období mladé dospělosti je hledá /kromě primární rodiny/ v přátelských, partnerských a manželských vztazích. Zejména na začátku období mladé dospělosti hledá jedinec emoční zázemí ve skupinách vrstevníků, což mohou být jak sportovní či zájmové sdružení, tak náboženská společenství včetně sekt, politické strany, ekologická hnutí, ale i party s deviačním až kriminálním chováním či virtuální svět na internetu. Pro mladé lidi je typické navazování různých vztahů, které mohou být povrchní a krátkodobé. Zatímco v začátku mladé dospělosti usilují mladí lidé o co

⁴ Sak Petr a kol., Člověk a vzdělání v informační společnosti, Portál, Praha 2007, s. 255

⁵ Kraus B. Základy sociální pedagogiky, Portál, Praha, 2008, s. 41

největší rozšíření své sociální sítě, v závěru mladé dospělosti sít' redukuje „aby maximalizovali emoční zisky a minimalizovali rizika“⁶

„Mladí dospělí bývají schopni intenzivních prožitků radosti, lásky, ale i hněvu a nenávisti. Úzkost a strach tak silné nebývají, jejich intenzita postupně narůstá v průběhu dalších fází dospělosti. Smutek a zármutek nemá tendenci přetrvávat dlouho. Mladí lidé se s těmito prožitky vyrovnávají rychleji než starší dospělí, protože proměny typické pro mladou generaci přinášejí mnohá zklamání a neúspěchy. Výhodou počáteční dospělosti je otevřenost větší části života a možnost negativní bilanci změnit (Carstensen et al., 1999, Carstensen et al., 2000).⁷

V průběhu mladé dospělosti se zlepšuje schopnost emoční regulace jak pozitivních, tak negativních pocitů, po 30 roce života narůstá přívětivost a emoční vnímavost, roste „emoční inteligence“. Biologicky, především hormonálně je podmíněno odlišné emoční prožívání u mužů a žen, což může být důvodem rozporů v partnerských a manželských vztazích.

Co se týče sexuální aktivity, dokazují výzkumy, že většina „mladých dospělých“ má první sexuální zkušenost dávno za sebou. Empirické zkušenosti dokazují, že po citovém sblížení mladých jedinců dochází poměrně rychle k sblížení sexuálnímu. Největší frekvence sexuálních styků je ve věku kolem 24 let, potom mírně, ale trvale klesá. Pozitivním jevem současnosti je právní legalizace homosexuálních a lesbických vztahů a změny ve společenských postojích vůči svobodným matkám.

V určité míře, ale sdělovací prostředky právě tyto dříve netradiční formy soužití samoučelně přikrašlují, na úkor tradiční rodiny. Lze předpokládat, že stále klesající sňatečnost a stoupající počet lidí žijících „single“ souvisí s uvolněním morálních a sociálních norem v naší společnosti a s poklesem společenské hodnoty rodiny a manželství. Důraz na „štěstí“ a individuální práva jedinců má vliv na oddalování uzavření manželství a založení rodiny a má vazbu na stále stoupající rozvodovost.

Manželství současnosti přináší povinnosti a omezení jako dřív, ale na druhé straně má méně výhod. V životě páru nepředstavuje takovou kvalitativní změnu, jakou přinášelo uzavření sňatku dřívějšími generacím. Sexuální život už dávno není vázán na

⁶ Vágnerová Marte, Vývojová psychologie II., Karolinum, Praha 2008, s. 23

⁷ Tamtéž s. 26

manželství a ani setrvání ve vztahu svobodných nevytváří taková sociální stigmata jako v minulosti. Alternativní styl svobodného života bez trvalého partnera či volné soužití může být pro mladé lidi přitažlivější, přinejmenším dočasně.⁸

Důležité mezníky v období mladé dospělosti a schopnost se s nimi vyrovnat

- **Ukončení studia, nástup do zaměstnání**

Na začátku dospělosti ukončuje část mládeže středoškolské vzdělání a stojí před otázkou volby povolání. Skutečností je, že na střední školu tato skupina nastupovala v době, kdy pouze její malá část měla vyhraněné zájmy a plány, ostatní se povolili tlaku vnějších okolností / přání rodičů, doporučení učitelů, dostupnost školy apod./.

Pozitivním faktem je, že se jedná o skupinu s velkou počítačovou gramotností, schopnou zastávat pracovní pozice mimo profesi, která byla předmětem studia. Bohužel, protože řada zaměstnavatelů požaduje „praxi“, je právě ve skupině absolventů poměrně vysoká nezaměstnanost. Určitá část mládeže, nemůže nalézt práci nebo vykonává práci mimo obor a je úkolem společnosti, aby pomohla řešit problém jejich dalšího vzdělávání a rekvalifikace, což v praxi znamená uplatňovat sociálně pedagogický přístup i v činnosti Úřadů práce.

- **Vysokoškolské studium**

Podle sociologických výzkumů přikládají největší význam vzdělání ti, co právě studují. Motivací jejich vstupu na vysokou školu není pouze realizace vlastních zájmů a schopností, ale ovlivňuje ji řada dalších faktorů, především snaha po uplatnění na trhu práce a získání pozice na vyšším stupni společenské hierarchie, rodinná orientace /„dědičnost povolání“ a skutečnost, že vzdělanostní ambice mládeže často nejsou závislé na jejich inteligenci a schopnostech, ale na postojích, které jsou v rodině tradičně zaujímány/⁹.

Zajímavým faktem je, že větší význam vzdělání pro svůj život přikládají ženy /64 %/ než muži /59 %/. Vzhledem k tomu, že v současné době nesou náklady vysokoškolského studia děti především rodiče, je tak oddalováno ekonomické a sociální osamostatňování mladých lidí a v konečných důsledcích i jejich sociální zrání. Přibývá mladých lidí, kteří si prodlužují dobu studia a profesní kariéru začínají až kolem 30 let.

⁸ Vágnerová Marie, Vývojová psychologie II., Karolinum, Praha 2008, s. 105

⁹ Sak Petr, Proměny české mládeže, Petrklíč, Praha 2000, s. 42

- **Odchod z rodinného hnízda**

V období mladé dospělosti by měli mladí lidé opustit původní rodinu a žít v samostatné domácnosti ještě před tím, než založí rodinu novou. Tato praxe obvyklá zejména v USA ale i v některých zemích západní Evropy, je u nás méně obvyklá, zejména z důvodu poměrně vysokých nákladů spojených s bydlením. To, že dospělé děti žijí u rodičů, posunuje hranici jejich sociálního zrání a oddaluje jejich ekonomickou nezávislost na rodičích. Jsou i jedinci, kterým pohodlný styl života „u maminky“ vyhovuje a je důkazem jejich sociální nezralosti a neochoty přijmout odpovědnost za svůj život.

- **Uzavření manželství a založení rodiny**

Typickým jevem dnešní doby je odkládání uzavření manželství a narození dítěte do věku kolem 30 let. Jedním z důvodů je budování profesní kariéry, využití možnosti cestovat, dále se vzdělávat, věnovat se svým koníčkům. Zároveň to ale také souvisí s neochotou přijmout nové role manželů a rodičů a nový pocit odpovědnosti. Anglický psychiatr M. Scott Peck zdůrazňuje, že „láska je činnost a projevuje se skutky“... Ten, kdo miluje, to dělá proto, že se rozhodl milovat. To znamená, že přijal určitý závazek, ať už je pocit lásky přítomen, nebo ne. Pokud ano, tím lépe, ale i když tento pocit chybí, vůle milovat trvá a dále přináší výsledky,¹⁰ Právě takto pojímaná láska by se měla stát normou pro uzavření a trvání manželství. Narození dítěte je potom vždy pro rodinu zátěžovou situací a záleží na sociální zralosti manželů, jak se narozením dítěte a následnou péčí a výchovou vypořádají.

Hodnota jakou dnešní mladé ženy přikládají osobnímu vzdělávání, svědčí o tom, že bude narůstat dvoukariérových manželství a výchova dětí i péče o domácnost musí být záležitostí obou rodičů,

¹⁰ Peck Scott M, Nevyšlapanou cestou, Odeon, Praha 1993, s. 93-95

SHRNUTÍ

Jako mladá dospělost je označováno věkové období 20 -30 let. V tomto období je dokončen tělesný a mentální vývoj jedince a v druhé polovině období kulminuje emocionální zralost. Období mladé dospělosti je procesem „sociálního zrání“, v průběhu kterého jedinec získává vlastní identitu, která určuje kontinuitu jeho jednání, hodnotovou orientaci a životní cíle. Na začátku mladé dospělosti usiluje mladý člověk o rozšíření sociální sítě, v druhé polovině období svoji sociální síť redukuje ve prospěch kvality vztahů jak přátelských, tak partnerských či manželských.

2. HODNOTY, ŽIVOTNÍ SPOKOJENOST A HODNOTOVÁ ORIENTACE

2.1 TEORETICKÉ VYMEZENÍ POJMŮ HODNOTY, ŽIVOTNÍ SPOKOJENOST A HODNOTOVÁ ORIENTACE

Hodnoty (aspekty ovlivňující vývoj hodnot)

Generace dnešních „mladých dospělých“ se narodila do svobodné demokratické společnosti. Téměř automaticky se předpokládalo, že po pádu komunismu se obnoví tradiční mravní a kulturní hodnoty a otevřená společnost umožní každému uplatnit své individuální schopnosti a možnosti. Záhy se objevily problémy nové: rozpad společného státu, devastace přírody, devastace národního hospodářství, všemoc peněz a bezmocnost ducha, ideologie šovinismu a nepřátelství, populismus politiků, korupce, sobectví, agresivita, odpor proti všemu odlišnému.

Pokud pomineme otázku původu člověka, jisté je, že člověk je víc než výtvar přírody. Přírodu naopak přetváří a vytváří nový svět, svět kulturní“. Lidské mládě se stává člověkem v procesu socializace vlivem výchovy.

Pedagogika jako věda o výchově si klade základní otázku „Co má být cílem výchovy. **„Základní pedagogické otázky jsou tedy vlastně otázky po člověku, otázky filosofie člověka, otázky filosofické antropologie“.**¹¹

Zvláštností generace dnešních „mladých dospělých“ je, že se narodili rodičům, kteří vyrostli v komunistickém režimu, stejně tak i jejich prarodiče. Tyto generace žily ve schizofrenním ovzduší, kdy jiné hodnoty platily doma, jiné ve škole a ještě trochu jiné byly prosazovány jako celospolečensky platné.

Nejen na základě vědeckých poznatků /psychologie, sociologie, sociální psychologie, antropologie, pedagogika/, ale i z empirických zkušeností se ukázalo, že vliv rodiny je rozhodující /v kladném i záporném smyslu/. Velice zjednodušeně řečeno, dvě generace byly vychovány v duchu pragmatismu, zvyklé přizpůsobovat se možnému.¹² Když právě těmto generacím se otevřely nové možnosti /podnikat,

¹¹ Kučerová Stanislava, Člověk, hodnoty, výchova, ManaCon Prešov, 1996, s. 10

¹² Toto neplatí obecně, výjimky existovaly např. v náboženských rodinách, rodinách disidentů, na druhé straně v rodinách ortodoxních komunistů.

cestovat, vzdělávat se, vydělávat a bohatnout/, je nutno si položit otázku, jaké hodnoty přenesly na své děti a jak se nová generace s nimi identifikovala. Zároveň právě generace rodičů dnešních „mladých dospělých“, se aktivně podílela na sametové revoluci 1989 a jejich prarodiče prožili pověstná šedesátá léta. Dá se předpokládat, že i tyto zkušenosti přenesli na své děti.

I když školství oficiálně přešlo z komunistické na humanistickou výchovu, nadále převažovalo a převažuje scientologické pojetí výuky a výchova humanitní je stále popelkou. Církev zdaleka nemá v současnosti takový vliv, jaký se předpokládal po roce 1989, očekávaný příliv věřících se nekonal.

Naproti tomu vliv masmédií dosáhl obrovských rozměrů, všudypřítomná reklama, nespočet televizních kanálů a především rozvoj internetu se staly nejagresivnějšími vlivy na formování hodnotového systému dnešního člověka.

Dnešní člověk a nejen mladý, získává dnes a denně z okolního světa neuvěřitelné množství informací, které vyhodnocujeme podle svých zkušeností, znalostí a systému hodnot. Vystává otázka: co jsou to hodnoty. Odpověď je zdánlivě jednoduchá:

- **To, co je k životu nutné, potřebné a užitečné.**
- **To, čeho si vážíme, co obdivujeme, co milujeme.**

Každá společnost, každá společenská skupina i každý jednatel má vlastní hierarchii hodnot, v níž se projevují jejich zájmy a určují jejich světonázorovou orientaci. Od dob novokantovců /přelom 19. a 20. století/ se mnoho filosofů a sociologů pokoušelo formulovat obecnou teorii hodnot a stanovit jejich klasifikaci.

Základní dělení hodnot je na hodnoty přírodní a životní / jsou podmínkou přežití člověka jako biologického druhu/ a hodnoty kulturní /materiální, historické, estetické, filosofické a další/.

Kulturní hodnoty jsou základem každé společnosti a určují její politiku, ekonomiku a morálku.

Životní spokojenost

Pocit životní spokojenosti souvisí s tím, jak jsou uspokojovány naše potřeby a zájmy a jaký je náš systém hodnot. Samozřejmě, že se jedná o kategorii proměnlivou závisící nejen na věku jedince, ale i na jeho charakterových vlastnostech a dalších složkách osobnosti. Společnost neurčuje pouze hodnoty, o které je třeba v životě usilovat, ale musí také poskytovat prostředky, jak je získat. Prostředky jsou omezené a může nastat stav, který nazval Emil Durkheim „anomie“¹³ Anomie představuje zborcení světa uznávaných hodnot, které vede k morálnímu nihilismu, chování neuznávajícímu žádné normy, které dožene zoufalého jedince na okraj společnosti.

Profesní a spotřební orientace naší současné společnosti a zdůrazňování potřeby materiálního zajištění / stáří, zdraví, vzdělání/, dává společnosti povinnost umožnit jednotlivcům tyto prostředky získat, a proto musí stát realizovat účinnou politiku zaměstnanosti a účinnou formu sociální pomoci jedincům v krizových situacích. „Pevný pracovní poměr zůstává vstupenkou mezi řádné lidi, všudypřítomný tlak na ostentativní spotřebu nepřímo přesvědčuje každého, kdo na konzum nemá, že selhal.“¹⁴

Životní orientace

Jak již bylo řečeno, současná mládež má zkušenosti s totalitním režimem pouze zprostředkované / od starších generací/ a velmi snadno se adaptuje na společenské změny.

Zároveň je ke společenským jevům také nejvíce kritická a je schopná přijímat nové alternativní názory a postoje. Na základě realizovaných sociologických výzkumů uvádí Petr Sak tyto hodnotové orientace české společnosti:

- egoisticko- materialistickou orientaci, /majetek, vysoký plat/
- profesně rozvojovou hodnotovou orientaci, /vzdělání, seberealizace/
- reprodukční hodnotovou orientaci, /rodina/
- globální hodnotovou orientaci, /zdraví, mír, životní prostředí/
- liberální hodnotovou orientaci, /svoboda, demokracie, soukromé podnikání/

¹³ Durkheim Emil, francouzský sociolog, zakladatel moderní sociologie (1858-1917)

¹⁴ Možný Ivo, Česká společnost, Portál, Praha 2002 s. 96

- sociální hodnotovou orientaci, /veřejně prospěšná práce, politická angažovanost, společenská prestiž/
- hédonistickou orientaci. /koníčky a zájmy, přátelství a láska/¹⁵

Petr Sak uvádí, že nejvíce je mezi mladou generací zastoupena globální orientace, poté reprodukční orientace, hédonistická orientace na třetím místě a na čtvrtém profesně- rozvojová. Výzkum byl ovšem prováděn ve věkové skupině 15 – 30 let. Ve věku 30 let byla nejvýznamnější reprodukční hodnotová orientace, tedy rodina a děti.

2.2. VÝVOJ HODNOTOVÉ ORIENTACE V MLADÉ DOSPĚLOSTI

Vztah k historickým a kulturním hodnotám

Základní vztah k historickým hodnotám, ať už náboženským, kulturním, estetickým, etickým a dalším, získal jedinec v procesu dosavadní socializace a to především v primární rodině a sociálním prostředí vůbec. V procesu sociálního zrání svůj vztah k jednotlivým hodnotám přehodnocuje, diferencuje a do svého hodnotového systému přiřazuje hodnoty nové. Mládež si vždy buduje vlastní subkulturu, která se projevuje v módě, komunikaci, v tanci, hudbě, literatuře apod., buduje si vlastní instituce a vlastní hnutí.

V historii společnosti vždy představovala a představuje progresivní element, potenciál pro další vývoj.¹⁶ Petr Sak upozorňuje na skutečnost, že hodnotový systém státu a společnosti není totéž. Hodnotový systém předlistopadové společnosti /tedy rodičů dnešních mladých dospělých/, nebyl ani komunistický, ani disidentský. Vyvíjel se ve směru liberálním a pragmatickým. V přítomnosti část mladých dospělých přijala za své normy současné společnosti, část hledá alternativní hodnoty, k nimž patří i hodnoty náboženské.

Vedle tradičních církví zde působí i náboženské sekty, sice ne příliš početné, ale často společensky nebezpečné. Sociologický výzkum z roku 1997 sledující duchovní a náboženský život české mládeže prokázal, že ve věkové skupině 19-30 let je za

¹⁵ Sak Petr, Proměny české mládeže, Petrklíč, Praha 2002, s. 78-80

¹⁶ Kraus B., Základy sociální pedagogiky, Portál, Praha 2008, s. 62-63

nejvýznamnější náboženskou osobnost považován Ježíš, z čehož by se dalo usuzovat za přetrvávající vliv křesťanství, ale Ježíš je i osobností kulturní.

Nezastupitelnou úlohu v průběhu socializace má umění, literární, výtvarné, hudební. Ještě v roce 1997 byla česká mládež ve volném čase orientována na četbu knih. Převažovala četba knih české a americké produkce a zejména knihy s tématy ze současnosti. Dnes je mládež ve sledované věkové skupině orientována zejména na četbu knih odborných, které potřebuje ve vzdělávacím procesu a četba beletrie klesá. Potřeba styku s uměním je naplňována především sledováním filmů na DVD a návštěvou koncertů především rockové hudby. Budoucnost ukáže, zda digitalizace knižního fondu zvýší literární gramotnost.

Názory na tradiční hodnoty - rodina, přátelství, vlastenectví

Některé výsledky realizovaných dílčích průzkumů přinesly zajímavé poznatky. U více než 2/3 populace je nejvyšší hodnotou rodina, což je v rozporu se stále klesající sňatečností a stoupající rozvodovostí. Na druhém místě se překvapivě umístily se stejným počtem preferencí hodnota přátelství a práce. Na žebříčku spíše abstraktních hodnot se vlastenectví přikládal malý význam, před ním stály hodnoty: pravda, svoboda jednotlivce, humanita, vzájemná solidarita, rovnost, spravedlnost, solidarita s potřebnými¹⁷. Současný vývoj směřuje od konzumní společnosti ke společnosti informační, jejíž podstatnou vlastností je globalizace a lze předpokládat, že hodnoty jako vlastenectví a národ ztrácejí původní význam a spíše se stávají nástrojem politiků sloužícím k manipulaci s veřejným míněním.

Specifika „mladé dospělosti“ v současné společnosti

Období mladé dospělosti je obdobím profesionalizace a obdobím zařazení do sociální hierarchie a to jak horizontální, tak vertikální. V druhé polovině období si většina mladých lidí volí stabilní zaměstnání, rozhoduje o možnostech dalšího vzdělávání a osobního růstu ve vybrané profesi. S tím je spojeno úsilí o získání co možná nejvyšší pozice ve společenské hierarchii a získání platového ohodnocení, které umožní materiální zajištění rodiny, která zůstává prioritou po celý další život.

¹⁷ www.cwm.cas.cz/upl/nase_spolecnost 100044 s_cervenka-hodnoty.pdf

Z této společenské skupiny se ovšem také rekrutují jedinci, kteří usilují především o získání společenské prestiže a politické moci. Petr Sak upozorňuje na skutečnost, že o moc ve zvýšené míře usilují jedinci, které Koukolník (1996) nazývá deprivanty.

- Jedná se o jedince s narušenou psychikou, nebezpečné sobě i svému okolí.
- Ve společnosti se postupně vytvořily sociální a politické mechanismy negativní selekce, které na vrchol politické moci přivádějí jedince deformované socialibility.
- Současnou civilizaci charakterizuje explozivní technologický vývoj, bohužel doprovázený erozí morálního systému a spirituality. Rozevírání nůžek, či dokonce protisměrný vývoj technologií na jedné straně a morálky a spirituality na straně druhé, přinášejí velké riziko pro využívání výsledků technologického vývoje. Těchto rizik si byli vědomi špičkoví fyzici již v 50. letech 20. století a svou angažovaností se snažili snížit nebezpečí pro lidstvo, za které cítili odpovědnost – nebezpečí atomové bomby.¹⁸

Je věcí společnosti, aby dokázala nastavit systém hodnot a norem vycházející z humanitních ideálů minulosti i současnosti a akceptující nové skutečnosti. Humanitní výchova musí prolínat i vysokoškolské studium a součástí vzdělanosti musí být nejen výchova k „lidství“ v pravém smyslu slova. Nové úkoly stojí i před sociální pedagogikou, která musí reagovat na novou situaci a hledat nové metody jak „vytvářet soulad mezi potřebami jedinců a společnosti, tj. přispívat k optimálnímu způsobu života v dané době a v daných společenských podmínkách“ /Kraus, Poláčková 2001/.¹⁹

Z empirických výzkumů²⁰ bylo zjištěno, že u generace 15- 40 let dochází k nárůstu „vitálních aktivit“ jako je turistika, trampování, výlety do přírody a práce na zahradě. Zároveň skupina ve věku 25 -30 let uvádí časté pocity osamocení. Důvodem je zřejmě skutečnost, že část respondentů vstoupila do manželství a narození dětí a péče o ně vede k omezení četnosti přátelských vazeb. Druhá část respondentů dostudovala a ztratila kontakty, které fungovaly během studia. Odkládání manželství a život „singles“ jsou vykládány jako otázka volby, často však je stavem nedobrovolným a vychází z krize partnerských vztahů a neschopnosti mužů splnit očekávání žen a naopak.

¹⁸ Sak P., Člověk a vzdělání v informační společnosti, Portál, 2007, s. 15

¹⁹ Kraus B., Základy sociální pedagogiky, Portál, Praha 2008, s. 43

²⁰ Sak P., Proměny české mládeže - česká mládež v pohledu sociologických výzkumů, Petrklíč, Praha 2000, s.131-159

Výzkumy sledující vliv komputelizace na hodnotový systém člověka bylo zjištěno, že skupina nejméně využívající počítač preferuje hodnoty zdraví, přátelství, rodinu, děti, lásku, životního partnera, životní prostředí, mír, užitečnost druhým lidem, plat. Nejméně preferuje pravdu a poznání, soukromé podnikání a Boha.

Skupina nejvíce využívající počítač preferuje demokracii, zajímavou práci, společenskou prestiž, soukromé podnikání, veřejně prospěšnou činnost, politickou angažovanost a Boha.

Nejmenší význam mají rodina a děti, láska, životní partner a mír.²¹

SHRNUTÍ

Základní otázkou pedagogiky jsou otázky filosofické antropologie. Každá společnost, každá společenská skupina i každý jednatel si utváří vlastní hierarchii hodnot, v níž se projevují jejich zájmy a určuje jejich světonázorová orientace. Pocit životní spokojenosti souvisí s tím, jak jsou uspokojovány životní potřeby jedince a jaký je jeho systém hodnot. Mezi současnými mladými dospělými převažuje globální životní orientace a nejvýznamnější hodnotou je pro ně rodina a přátelství. Úkolem sociální pedagogiky je nacházet soulad mezi potřebami jedinců a společnosti tj., přispívat k optimálnímu způsobu života v dané době a daných společenských podmínkách.

2.3. ASPEKTY ŽIVOTNÍ SPOKOJENOSTI V MLADÉ DOSPĚLOSTI

Možnosti dalšího studia, vzdělání a profesní uplatnění

Na začátku mladé dospělosti ukončuje většina mladých lidí středoškolské vzdělání. V jednoduché tělesné nebo duševní práci se může dvacátník brzy dostat na vrchol a získat špičkovou výkonnost, zejména jde-li o práci vyžadující hlavně tělesnou sílu, obratnost, rychlost a výdrž. Většinou je však v tomto věku normální, že pracovník ještě sbírá zkušenosti a mění zaměstnání. Získané zkušenosti přitom bere sebou, chyby, které udělal, nechává za sebou. (Jsou ovšem i smolaři, kteří to dělají naopak.)²² Část mladých dospělých rozhoduje se o možnostech dalšího především vysokoškolského

²¹ Sak P. , Proměny české mládeže - česká mládež v pohledu sociologických výzkumů, Petrklíč, Praha 2000, s.131-159

²² Říčan Pavel, Cesta životem, Portál, Praha 2004, s. 234

vzdělání. Za míru sociální nerovnosti v přístupu ke vzdělávání se považuje rozdíl v šanci na vysokoškolské vzdělání u dětí rodičů se základním vzděláním a u dětí rodičů s vysokoškolským vzděláváním.

Nerovnost na mezigenerační reprodukci vzdělávání je u nás z vyspělých zemí zdaleka nejvyšší.²³ Je skutečností, že zájem o studium vysoké školy v některých případech nevychází z inteligence a schopností jednotlivce, ale je výsledkem hodnotové orientace rodičů a funguje zde i „dědičnost povolání“ / děti lékařů jsou lékaři, děti herců herci apod./ . Přesto stoupá vědomí významu vzdělání pro život v české populaci i počet zájemců o studium na vysoké škole. Zároveň stoupají i finanční náklady spojené s vysokoškolským studiem a řada rodičů není schopna studium svých dětí na vysoké škole financovat.

Často diskutovaná otázka zavedená otázka školného by umožnila školám přijímat větší počet uchazečů o studium. Přes všechny tyto skutečnosti počty studentů vysokých škol a počty jejich absolventů výrazně rostou a vzdělání je považováno za velmi důležité či podstatné pro životní úspěch. „Profesní start vysokoškoláka je pozitivně ovlivněn dosaženým vzděláním i věkem. Vzhledem k tomu nemusí být ani začátečník v nejnižší pozici (není nejmladší, ano nejméně kompetentní).

Rozpor mezi skutečností a očekáváním spočívá v něčem jiném. Vždy se nenaplní představa tvořivější a zajímavější práce. Nástupní plat vysokoškoláka je velmi nízký, ekonomicky je na tom nakonec hůře než jeho vrstevníci s nižším vzděláním, kteří pracují déle a jejichž sociální prestiž je podmíněna vyšším výdělkem. Vzdělání /až na určité výjimky/ není předpokladem ekonomické úspěšnosti. Mladý absolvent vysoké školy musí mnohdy řešit dilema mezi osobně uspokojivou, ale špatně placenou prací a místem, které je ekonomicky výhodné, ale práce není tak zajímavá a leckdy ani odborně perspektivní. Tento problém nabývá na aktuálnosti zejména po uzavření manželství.“²⁴

²³ Možný Ivo, Česká společnost, Portál, Praha 2002, s. 82

²⁴ Vágnerová Marie, Vývojová psychologie II, Karolinum Praha 2008, s.54

Uplatnění na trhu práce – profesní start

Počátek mladé dospělosti je z hlediska pracovního uplatnění považován za přechodné období. Pro část mladých je spojeno s dalším studiem především vysokoškolským, část cestuje a volí příležitostná zaměstnání, část experimentuje s různými zaměstnáními. „Způsob zvládnutí profesního startu není vždy stejně uspokojivý a ovlivňuje ho:

- Osobnost mladého člověka. Úroveň jeho vzdělání, zkušenosti, osobní vlastnosti a kompetence, významná je úroveň sociální inteligence, především míra empatie a schopnost komunikovat. Důležitá je i aktuální motivace k dané činnosti a spokojenost s vlastní pozicí. Pro zvládnutí profese jsou výhodnější jiné vlastnosti než ty, které byly předpokladem školní úspěšnosti. Je to především flexibilita, komunikativnost, schopnost získávat nové sociální kontakty a učit se novým dovednostem (Berger a Thomson, 1998). Vzhledem k rozdílným požadavkům se stává, že lidé, kteří měli dobrý školní prospěch, nejsou v zaměstnání úspěšní a naopak.
- Různé vnější vlivy, především sociálního charakteru, rodinné zázemí, partner či další vrstevníci, do určité míry i mediální vlivy. Významným způsobem mladého pracovníka ovlivní i samo pracoviště.²⁵

Dnešní mladí dospělí nepovažují za normu pracovat po celý život v jedné profesi. V průběhu života vystřídají různé alternativy - pozici zaměstnance, podnikatele, někdy i nezaměstnaného., Mnozí mladí lidé zkoušejí samostatně podnikat, tento způsob je pro ně leckdy přijatelnější než zaměstnanecký poměr, protože jim dává pocit svobody a větších možností, i když jde jen o zdánlivou nezávislost.²⁶

Trávení volného času, rozšiřování sociální sítě

Stejně jako v západních zemích, je v České republice vzdělání považováno za téma celoživotní a řadí se sem, jak vzdělání formální, tak vzdělání neformální a vzdělání informální. Dříve neznámá kategorie informálního vzdělávání se chápe jako

²⁵ Vágnerová Marie, Vývojová psychologie II., Karolinum Praha, s. 53

²⁶ Vágnerová Marie, Vývojová psychologie II., Karolinum Praha, s. 55

„ proces získávání vědomostí, osvojování si dovedností a postojů z každodenních zkušeností, z prostředí, kontaktů. Na rozdíl od formálního vzdělávání či neformálního vzdělávání je neorganizované, nesystematické a institucionálně nekoordinované.“²⁷ Informální vzdělání získávají dnešní mladí lidé nejen z přirozeného světa, ale a to především z virtuálního světa internetu, který je významnou součástí trávení volného času a mohou ovlivnit osobnost mladého člověka včetně jeho hodnotového systému, jak pozitivně, tak negativně.

U mladých dospělých dochází k poklesu sledování televize, ale také k poklesu návštěvnosti kulturních akcí a čtení knih, vše ve prospěch internetu. K volnému času mladých dospělých patří aktivity jako je sport, motorismus, cestování, trempování. U části mladých lidí je trávení volného času spojeno především s návštěvou hospod a diskoték, což může souviset s patologickým chováním – nadměrným požíváním alkoholu, konzumací drog, hráčstvím, prostitucí.

Právě u mladých lidí jsou tyto jevy zdrojem trestné činnosti. „Mnohá rozhodnutí i situačně podmíněná a zkratková reagování, jsou ovlivněny nezkušeností, optimismem a atraktivitou nových zážitků. Mladí lidé nebývají rozvážní, často o důsledcích svého aktuálního chování vůbec neuvažují“.²⁸

Na počátku mladé dospělosti přikládají velký význam budování aktuální sociální sítě a to především přátelům, s nimiž sdílí podstatnou část volného času. Často jsou tato přátelství povrchní a krátkodobá, více záleží na kvantitě přátelských styků než na jejich kvalitě. Specifikem dnešní doby jsou virtuální přátelství uzavíraná prostřednictvím sociálních sítí na internetu.

Kvalita mezilidských vztahů a možnost partnerského soužití

V období mladé dospělosti přikládají mladí lidé velký význam přátelství. V druhé polovině mladé dospělosti přátelské styky omezují, částečně v důsledku změny životního stylu / nástup do zaměstnání, uzavření manželství/, částečně změnou nároků na kvalitu přátelství a na přátelskou intimitu., která je sice nižší než partnerská, ale může být dlouhodobější.

Marie Vágnerová vymezuje znaky přátelské intimity takto:

²⁷ Sak Petr, Člověk a vzdělání v informační společnosti, Portál, Praha, 2007, s. 93

²⁸ Vágnerová Marie, Vývojová psychologie II., Karolinum Praha, 2008, s. 13

- Sdílení přítomnosti, potřeba častého kontaktu a společných aktivit.
- Potřeba otevřenosti a porozumění, schopnost a ochota sdílet důvěrné informace a emoce bez ohledu na jejich intenzitu a kvalitu.
- Vzájemná důvěra a respekt.
- Jistota pomoci a opory v situaci nouze.
- Samožřejmost pokračování přátelství i v budoucnosti.²⁹

Blízkého přítele má většina mladých dospělých, přičemž existují kvalitativní rozdíly v přátelství mužů a žen. Mužské přátelství je více založeno na sdílení společných zájmů a aktivit, obsahem jejich komunikace jsou události jako sport, politika, práce a o osobních záležitostech a problémech téměř nemluví. Pro muže je přátelství především prostředkem k udržení pozitivního sebehodnocení.

Přátelství žen je intimnější, ženy se kamarádce svěřují se svými problémy a očekávají od ní podporu a pomoc. „Ženská přátelství fungují jako prevence osamělosti. Vyžadují vzájemnou závislost, jsou náročnější na čas i energii, protože se očekává, že přítelkyně si budou vzájemně k dispozici kdykoli to bude jedna z nich potřebovat. Ženská přátelství mohou tedy přinášet více uspokojení, ale také bývají častějším zdrojem zklamání.“³⁰

Partnerství a manželství

Partnerství je pro mladé dospělé ještě důležitější než přátelství. V partnerství se vytváří párová identita a partnerství je zdrojem osobního rozvoje jedince. Partneři se navzájem poznávají a zjišťují o sobě skutečnosti, které ani sami o sobě nevědí. V partnerském soužití muži a ženy realizují genderové a sexuální role, což napomáhá rozvoji osobnosti. Podle teorie partnerských vztahů je / R. Sternberg 1987/ je partnerský vztah založen na třech komponentech – intimita, milostná touha, připoutání.

Marie Vágnerová uvádí znaky intimity:

- Sdílení přítomnosti, potřeba častého kontaktu, vzájemné tělesné i duševní blízkosti.

²⁹ Vágnerová Marie, Vývojová psychologie II., Karolinum Praha, 2008, s. 62

³⁰ Vágnerová Marie, Vývojová psychologie II., Karolinum, Praha 2008, s. 64

- Potřeba poznání a otevřenosti, přání dát se poznat a zároveň poznat partnera, potřeba, aby byl partner stejně otevřený, snaha o porozumění jejich vztahu a vzájemným citům.
- Vzájemná důvěra a respekt.
- Výlučnost, intimita je záležitostí pouze tohoto páru.
- Sdílení budoucnosti, potřeba společných cílů a možnost je naplňovat.³¹

Milostná touha a sexuální vášeň stojí na počátku vztahu v období zamilovanosti, které netrvá dlouho a může přejít ve vzájemnou lásku. Připoutání k partnerovi souvisí s trvalostí vztahu, a pokud je spojeno s intimitou, je znakem stability vztahu. V začátku mladé dospělosti převažuje vášnivé partnerství, plné lásky, romantiky a sexu. V závěru mladé dospělosti kolem 30 let převažuje přátelské partnerství, kladoucí důraz na lásku, přátelství a vzájemné ohledy a v optimálním případě vyústí v manželství a založení rodiny.

V současné době se snižuje sňatečnost a sňatky jsou uzavírány v pozdějším věku a rovněž je odkládáno rodičovství. Uzavření manželství a narození dítěte je silně zátěžovou situací pro oba partnery. Rodičovská role přináší změnu životního stylu a způsob jejího naplnění je ovlivněn mnoha faktory, které ovlivňují spokojenost v manželství.

- Aktuálním sociálním standardem, společenským očekáváním, které sice vychází z tradice, ale v průběhu vývoje společnosti se mění. Aktuální variantu prezentují ve značně impresivní podobě např. i různá média.
- Osobními zkušenostmi obou partnerů s chováním vlastních rodičů v průběhu jejich dětství, hodnotovým systémem uznávaným orientační rodinou, jejími normami a názory na rodičovství.
- Aktuálním postojem k rodičovství, představami obou partnerů o obsahu rodičovské role a z ní vyplývajícího chování.³²

³¹ Tamtéž, s 66

³² Vágnerová Marie, Vývojová psychologie II, Karolinum Praha 2008, s. 125

SHRNUTÍ

Na začátku mladé dospělosti ukončuje většina mladých lidí středoškolské vzdělání. V tomto věku je přirozené, že pracovník sbírá zkušenosti a mění zaměstnání. Část mladých dospělých pokračuje ve studiu na vysoké škole. Nadále přetrvává nerovnost k přístupu ke vzdělání podmíněná především hodnotovou orientací primární rodiny. Profesní start vysokoškoláka je pozitivně ovlivněn vzděláním a věkem, ale často musí řešit dilema mezi osobním uspokojením a špatně placenou prací a místem, které je ekonomicky výhodné, ale práce není tak zajímavá a leckdy ani odborně perspektivní. Dnešní mladí lidé nepovažují za normu pracovat po celý život v jedné profesi, část z nich se snaží samostatně podnikat. Volný čas je prostor pro získávání informálního vzdělávání, které může působit jak pozitivně, tak negativně. Velký význam přikládají mladí lidé přátelství, později partnerství a rodičovství.

3. KVANTITATIVNÍ PRŮZKUM HODNOTOVÉ ORIENTACE ŽIVOTNÍ SPOKOJENOSTI V MLADÉ DOSPĚLOSTI

3.1 STANOVENÍ PRŮZKUMNÉHO CÍLE - OTÁZKY A HYPOTÉZY, CHARAKTERISTIKA VÝBĚROVÉHO SOUBORU - VÝBĚR RESPONDENTŮ

Z dosavadních poznatků společenských věd vyplývá, že hodnotový systém a životní spokojenost lidí v mladém dospělém věku závisí na mnoha faktorech, o nichž jsem pojednávala v předchozím textu. Přesto se domnívám, že současný společenský vývoj /ekonomická krize a postkrizové období/, přinese změny v chování, postojích a hodnotové orientaci populace a jednou z cest /vědeckou/, jak toto zjistit, by byl sociologický výzkum. Ve své práci se zabývám společenskou skupinou osob v mladém dospělém věku. Z objektivních důvodů není v mých silách a možnostech realizovat adekvátní výzkum náhodným výběrem reprezentativního vzorku populace. Moje práce je proto koncipována jako předvýzkum, jehož smyslem je ověřit adekvátnost zvolené techniky dotazníkového šetření, adekvátnost otázek ve vztahu k pracovním hypotézám, srozumitelnost otázek ve vztahu k respondentům a v neposlední řadě chci prokázat svoji schopnost pracovat s kvantitativními ukazateli a vyvozovat příslušné závěry. Výzkumným cílem mé práce je zjistit hodnotovou orientaci životní spokojenosti lidí v mladém dospělém věku (20-30 let) na záměrně vybraném vzorku populace. V praxi budu ověřovat tendence:

Hodnotovou orientaci životní spokojenosti mladých dospělých podmiňuje řada faktorů a to zejména:

- **primární přístup k životu, vztah k všelidským hodnotám,**
- **sociální pozice v rámci společenské struktury,**
- **vztah k přírodním hodnotám včetně zdraví a sexu,**
- **rodinné, partnerské a další sociální vztahy, /přátelské, sousedské, pracovní/**
- **vztah ke kulturním a humanitním hodnotám,**
- **vztah k materiálním hodnotám,**
- **závislost na stereotypch a archeotypech v myšlení a chování.**

Výběr respondentů

Jedná se o 25 respondentů ve věku 21 -23 let. Všichni pocházejí z jedné lokality nebo z její blízkosti. Víím, že se jedná respondenty s minimálně středoškolským vzděláním a znám zastoupení mužů a žen /12 mužů, 13 žen/.

3.2 METODY PRŮZKUMU A ZPRACOVÁNÍ DAT

Jako metodu průzkumu jsem zvolila standardizovaný dotazník, jehož otázky byly formulovány na základě pracovních hypotéz, vycházejících ze sedmi témat uvedených v hypotéze hlavní. Celkem se jedná o 30 otázek, většinou uzavřených, pouze v omezeném množství používám otevřené otázky, na které může respondent odpovědět vlastními slovy. Na základě níže uvedených pracovních hypotéz jsem formulovala otázky dotazníku s tím, že používám tři škálovací techniky:

- techniku párových srovnání, /ano, ne/
- techniku výběru z několika, alternativ
- pětistupňové škálovací stupnice sémantického diferenciálu.

Odpovědi respondentů jsou zpracovány do tabulek č. 1 – č. 15.

Část odpovědí získaných jednostupňovým tříděním je vyhodnocena slovně.

Pracovní hypotézy:

Primární přístup k životu, vztah k všelidským hodnotám

Existují všelidské hodnoty, k nimž se hlásí všichni členové sledované skupiny.

Důležitost, jakou přikládají jednotlivým všelidským hodnotám je odlišná.

Značná část mladých lidí je věřících.

Mladí lidé mají zájem o život a směřování společnosti a jsou členy politických stran či hnutí.

Mladí lidé se zúčastňují voleb do zastupitelských orgánů.

Sociální pozice v rámci společenské struktury

Muži upřednostňují jiné hodnoty a mají jiné životní orientace než ženy.
V hodnotových orientacích životní spokojenosti³³ se liší středoškoláci a vysokoškoláci.
Jiné hodnotové orientace mají podnikatelé /se zaměstnanci/, osoby samostatně
výdělečně.
činné, zaměstnanci, nezaměstnaní, případně jiní.
Hodnotová orientace souvisí s tím, k jaké vrstvě v rámci společenské stratifikace se
respondent přiřazuje a k jaké podle jeho názoru patří jeho rodiče.

Přírodní hodnoty

Mladí lidé si plně uvědomují vztah člověka a přírody a důležitost její ochrany.
Mladí lidé dávají přednost zdravému životnímu stylu.
Významné místo v životě mladých lidí zaujímá spokojený sexuální život.
Interrupci považují mladí lidé za přirozené právo ženy.

Partnerské vztahy a manželství

Mladí lidé touží po spokojeném partnerském vztahu.
Mladí lidé upřednostňují život „single“.
Svobodní mladí lidé nejraději žijí v primární rodině.
Mladí lidé považují nevěru za přirozenou součást života.

Vztah ke kulturním a humanitním hodnotám

Mladí lidé poměrně málo čtou tištěné knihy.
Mladí lidé poměrně málo navštěvují divadla, výstavy, muzea, koncerty vážné hudby.
Mladí lidé navštěvují často kina a koncerty rockové hudby.
Mladí lidé získávají poznatky především na internetu.
Mladí lidé poměrně málo sledují televizi, přednost dávají sledování filmů na DVD.
Mladí lidé hodně aktivně sportují.
Mladí lidé navštěvují často sportovní utkání.
Mladí lidé výrazně přispívají na charitu.

Vztah k materiálním hodnotám

³³ Dále budu používat pouze „hodnotová orientace“ namísto hodnotová orientace životní spokojenosti a „mladí lidé“ namísto mladá dospělost

Společenskou prestiž spojují mladí lidé s materiálním vlastnictvím a příjmem.

Způsob bydlení vidí jako otázku prestiže.

Podmínkou spokojenosti mladých lidí je stálý měsíční příjem v odpovídající výši.

Při výběru partnera upřednostňují ženy ty muže, u nichž očekávají dobré materiální zázemí.

Mladí lidé často využívají možnosti půjček a hypoték.

Mladí lidé významnou část svých příjmů spoří nebo investují.

Mladí lidé počítají s přípravou na nenadálé události a stárí a využívají možností, které jim společnost nabízí / různé druhy pojištění/.

Závislost na stereotypch a archetypech v myšlení a chování

Pro většinu mladých lidí jsou normativním vzorem rodiče.

Rozvod považují mladí lidé za přirozenou součást života.

Mladí lidé jsou tolerantní k odlišným kulturám a životním stylům.

Mladí lidé považují homosexualitu za přirozený jev.

Role v rodině mají být rozděleny tradičně / vydělávající muž a žena pečující o děti a domácnost/³⁴

3.3 ANALÝZA A VYHODNOCENÍ VÝSLEDKŮ

Vstupní údaje:

- Jedná se o 25 respondentů, 12 mužů a 13 žen, všichni jsou svobodní.
- Všichni pocházejí z jedné lokality nebo z její blízkosti.
- Věk respondentů se pohybuje mezi 21 -23 lety.
- 1 žena uvádí ukončené vysokoškolské vzdělání
- 14 respondentů studuje vysokou školu,
- 2 respondenti studují školu střední
- V partnerském vztahu žije 12 respondentů /7 mužů a 5 žen/.

Primární přístup k životu, vztah k všelidským hodnotám

Byla zjišťována preference hodnot u sledovaného souboru respondentů a rozdíly

³⁴ Příloha č. 1 - dotazník

dané pohlavím a vzděláním. Jako index byl zvolen aritmetický průměr z počtu bodů získaných za jednotlivé kategorie a na jeho základě bylo stanoveno pořadí preferencí.

Tabulka č. 1: Vztah k všelidským hodnotám podle pohlaví a vzdělání

Hodnota	Muži index	pořadí	Ženy index	pořadí	SŠ index	pořadí	VŠ index	pořadí
Svoboda	4,58	1	4,75	3-4	4,64	1	4,36	4
Spravedlnost	4,5	2	4,75	3-4	4,11	4-5	4,29	7
Dobro	3,75	7-8	4,16	7-8	3,78	6	3,79	9
Krása	3,58	12	2,75	14	3,22	13	2,86	12
Svatost	1,5	15	1,41	15	1,11	15	1,36	15
Právo	3,66	9-10	4,5	6	3,33	11-12	4,29	6
Pravda	4,42	3	4,08	9	4,22	3	4	5
Vlast	3,75	7-8	2,91	12	3,33	11-12	2,71	13
Národ	3,42	11	2,83	13	2,67	14	2,2	14
Mír	4,33	4	4,91	1	4,11	4-5	4,6	2-3
Humanita	3,41	13	3,75	10	3,56	8-10	3,73	10
Empatie	3,83	6	4,16	7-8	3,56	8-10	4,2	8
Soucit	3,66	9-10	3,25	11	3,77	7	3,33	11
Láska	3,75	7-8	4,67	5	3,56	8-10	4,6	2-3
Přátelství	4,25	5	4,83	2	4,33	2	4,73	1

1 bod bezvýznamná – 5 bodů velmi významná

SŠ – středoškoláci včetně studujících, VŠ vysokoškoláci včetně studujících

Pořadí hodnot:

Muži – svoboda, spravedlnost, pravda, mír, dobro, přátelství, empatie, láska, vlast, právo, soucit, národ, krása, humanita, svatost

Ženy- mír, přátelství, svoboda, spravedlnost, láska, právo, dobro, empatie, pravda, humanita, soucit, vlast, národ, krása, svatost

Středoškoláci – svoboda, přátelství, pravda, mír, spravedlnost, dobro, soucit, láska, humanita, empatie, vlast, právo, krása, národ, svatost

Vysokoškoláci – přátelství, mír, láska, svoboda, pravda, právo, spravedlnost, empatie, dobro, humanita, soucit, krása, vlast, národ, svatost

Jednostupňovým tříděním bylo zjištěno:

- V souboru je zastoupeno 5 věřících žen / 4 katolického, 1 jiné vyznání/.
- Nikdo není členem politické strany.
- Po politické kariéře touží 1 respondent / sympatizant levicové strany/.
- V souboru je zastoupen 1 sympatizant levicové strany.
- 7 sympatizantů středových stran, 7 sympatizantů pravicových stran.
- 10 respondentů není sympatizantem žádné politické strany.
- Voleb do zastupitelských orgánů se 12 respondentů zúčastňuje občas, 13 vždy.

Sociální pozice v rámci společenské struktury

Byly testovány rozdíly ve vztahu k životním hodnotám podle vzdělání a sociálního postavení a subjektivní vnímání vlastního zařazení v sociální struktuře.

Rozložení respondentů a jejich původních rodin v rámci společenské struktury podle jejich subjektivního hodnocení:

Jednostupňovým tříděním podle sociálního statusu bylo zjištěno, že ve vzorku jsou zastoupeni:

- 2 podnikatelé /zároveň studující VŠ/
- 2 osoby samostatně výdělečně činné /1 studuje VŠ/
- 7 zaměstnanců
- 2 nezaměstnaní
- 15 studentů /2 SŠ, 13 VŠ/

Tabulka č. 2 : Rozdíly ve vztahu k životním hodnotám podle vzdělání a sociálního statutu

Hodnota	SV		VV		Podnikatelé a osoby SVČ		Zaměstnanci		Nezaměstnaní	
	Index	Pořadí	Index	Pořadí	Index	Pořadí	Index	Pořadí	Index	Pořadí
Práce a jistý příjem	3,5	2-3	3,46	5	3,5	2-5	3,5	1-3	3	1-2
Přátelství	3,3	4	4,26	1-2	3,5	2-5	3,5	1-3	3	1-2
Rodina a děti	3,6	1	4,26	1-2	3,5	2-5	3,5	1-3	2,5	3
Majetek	2,4	6	2,73	6	3	6	2,75	6	0,5	6
Zdraví	3,5	2-3	3,8	3	3,5	2-5	3,25	4-5	2,5	4
Láska	3,2	5	3,53	4	3,75	1	3,25	4-5	2	5

0 bodů bezvýznamná – 4 body velmi významná

SV – středoškoláci včetně studujících, VV vysokoškoláci včetně studujících

Pořadí:

Středoškoláci - rodina, práce, zdraví, přátelství, láska, majetek

Vysokoškoláci - rodina, přátelství, zdraví, láska, práce, majetek

Podnikatelé - láska, zdraví, přátelé, rodina, práce, majetek

Zaměstnanci - práce, přátelé, rodina, zdraví, láska, majetek

Nezaměstnaní – práce, přátelství, rodina, zdraví, láska, majetek

Rozložení respondentů a jejich původních rodin v rámci společenské struktury podle jejich subjektivního hodnocení:

Respondenti

Vyšší horní vrstva 2

Nižší horní vrstva 3

Vyšší střední 17

Nižší střední 2

Vyšší dolní 1

Rodiče:

Vyšší horní vrstva 2

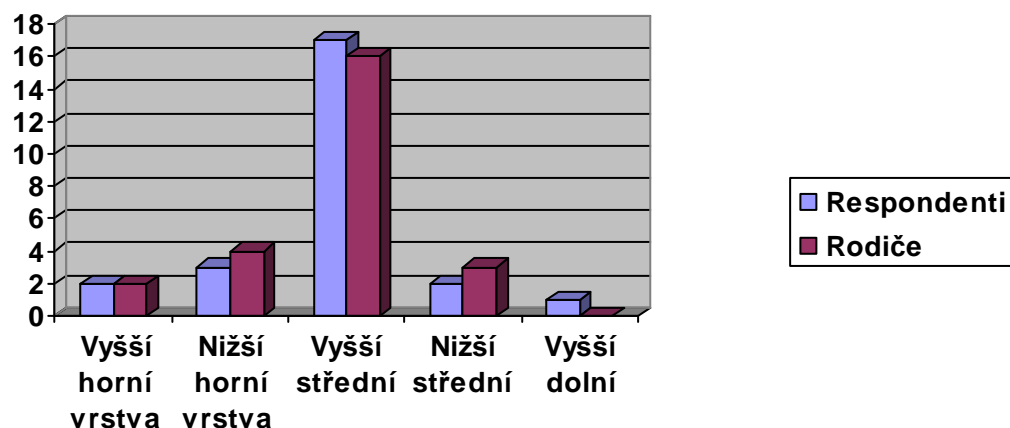
Nižší horní vrstva 4

Vyšší střední 16

Nižší střední 3

Vyšší dolní 0

- 3 respondenti myslí, že má nižší společenský status než rodiče
- 2 respondenti myslí, že mají vyšší společenský status, než měli jeho rodiče



Vztah k přírodním hodnotám včetně zdraví a sexu

Byl testován názor respondentů na ochranu přírody a životního prostředí podle pohlaví a vzdělání, spokojenost se sexuálním životem podle pohlaví, názor na interrupci podle pohlaví a náboženského přesvědčení.

Tabulka č. 3: Názor na ochranu přírody a životního prostředí podle pohlaví a vzdělání

Názor	Ženy	%	Muži	%	SV	%	VV	%
Ochrana přírody velmi dobrá	0	0	1	8	1	8	0	0
Ochrana přírody Dostatečná	7	54	9	75	9	75	11	84
Nedostatečná	6	46	2	17	2	17	6	16
Příslušnost k ekologickému Hnutí	1	8	0		0			

Tabulka č. 4 : Spokojenost se sexuálním životem podle pohlaví

Míra spokojenosti	Muži	%	Ženy	%	Celkem	%
Spokojen	4	33	3	24	7	28
Částečně ano	4	33	5	38	9	36

Jsou uváděny absolutní hodnoty a vyjádření v %.

Tabulka č. 5: Názor na interrupci podle náboženského přesvědčení

Interrupce	Věřící ženy	%	Ostatní ženy	%	Věřící muži	%	Ostatní muži	%
Právo ženy	1	25	6	66	0	0	3	25
Rozhodnutí partnerů	3	75	3	34	0	0	9	75
Vyloučena	0		0		0	0	0	

Jsou uváděny absolutní hodnoty a vyjádření v %.

Rodinné, partnerské a další sociální vztahy /přátelské, sousedské, pracovní/

Byla testována vazba na primární rodinu podle pohlaví a rodinného stavu, plány ohledně partnerství do budoucna podle pohlaví, postoj k nevěře podle pohlaví a intenzita přátelských vztahů podle pohlaví a rodinného stavu.

Tabulka č. 6: Četnost styků s původní rodinou podle pohlaví

Frekvence styků	muži	%	ženy	%
Žije u rodičů	8	67	9	70
1x týdně	3	-	2	-
1x měsíčně	0	-	1	-
Méně	1		1	
Vůbec ne	0		0	
Nemá rodiče	0		0	

Tabulka č. 7: Vztah k nevěře partnera

Postoj k nevěře	muži	%	Ženy	%
Žádný význam	0		1	8
Odpuštění	8	67	7	54
Ukončení vztahu	4	33	5	38

Jsou uváděny absolutní hodnoty a vyjádření v %

- V partnerském vztahu žije 7 mužů a 5 žen.

- Žen a 3 muži touží po partnerském vztahu.
- Respondenti uvádějí 227 blízkých přátel.
- 8 respondentů uvádí, že jejich přátelé jsou zároveň jejich sousedi.
- 25 respondentů uvádí jako přátele spolupracovníky a spolužáky.

Vztah ke kulturním a humanitním hodnotám

Byl testován vztah k četbě, návštěvnost kulturních akcí, kulturní aktivity provozované doma, vztah ke sportu a vztah k charitě.

Tabulka 8 : Vztah k četbě podle pohlaví a vzdělání

Beletrie	Ženy	Muži	SŠ	VŠ
Počet přečtených titulů v měsíci	8	6	5	9
Počet přečtených titulů v roce	55	46	44	54
Uvedení titulu	4	5	2	5
Obnos za knihy větší než 1000,- Kč	2	0	0	2

Tabulka č. 9: Návštěvnost kulturních akcí

Kulturní akce	1x měsíčně	12 x ročně	Více než 12x ročně
Divadelní představení	9	10	1
Výtvarná výstava	11	8	3
Návštěva muzea	6	10	1
Koncert vážné hudby	3	1	1
Koncert rockové hudby	4	10	3
Kino	1	14	12

Jsou uváděny počty titulů a návštěv.

- 24 respondentů uvádí, že navštěvuje internet více než 1 hodinu denně.
- Méně čtené je sledování televize a DVD.

Tabulka č. 10: Vztah ke sportu a podle pohlaví a vzdělání

Sportovní aktivita	Ženy	%	Muži	%	SŠ	%	VŠ	%
Závodně sportuje.....	1	8	2	17	2	16	1	8
Rekreačně sportuje	11	84	11	92	9	75	13	100
Navštěvuje sportovní utkání	1	8	3	25	2	26	2	16
Nesportuje	2	16	1	0	1	8	1	8

Jsou uváděny absolutní hodnoty a vyjádření v %

Tabulka č. 11 : Vztah k charitě

Charita	Ženy	%	Muži	%	SŠ	%	VŠ	%
Ne	2	16	7	58	1	8	1	8
Příležitostně na ulici	6	46	4	34	5	42	6	46
Dárcovské SMS	3	22	1	8	1	8	2	16
Jinak	2	16	0	0	5	42	2	16

Jsou uváděny absolutní hodnoty a vyjádření v %

Vztah k materiálním hodnotám

Byly testovány názory na finanční potřeby podle pohlaví a vzdělání, vztah k materiálním hodnotám podle výše příjmu.

Tabulka č. 12: Vztah k materiálním hodnotám podle výše příjmu

Materiální hodnota	Příjem do 10 000,-Kč		Příjem 10-20 000,-Kč		Příjem 20-30 00, Kč		Vyšší	
	Index	Pořadí	Index	Pořadí	Index	Pořadí	Index	Pořadí
Vlastní dům či byt	3,5	1	3,3	1	3	2-3	3	1
Auto	2,5	3	2,22	3	3	2-3	2	2-4
Chata či chalupa	0,79	5	0,78	7	1	5	0	

Zahraniční dovolená	1,86	4	2,11	4	2	4	2	2-4
Umělecká díla nad 30 000, Kč	0,71	6	1,44	5	0	7	0	5-6
Šperky nad 30 000, Kč	0,64	7	1,11	6	1	6	0	5-6
Počítač, audio, elektrospotřebiče	3,07	2	2,56	2	4	1	2	2-4

Pořadí podle výše příjmu:

Do 10 000,-Kč - vlastní dům či byt, počítač, auto, dovolená, chata, umělecká díla, šperky.

10 - 20 000, -Kč - vlastní dům či byt, počítač, auto, dovolená, umělecká díla, šperky, chata.

20 - 30 000, - Kč - vlastní dům či byt, počítač, auto, dovolená, šperky, chata, umělecká díla.

Více než 30 000,- Kč - vlastní dům či byt, počítač, auto, dovolená, umělecká díla, šperky.

- Příjem do 10 000 uvedlo 14 respondentů.
- Příjem 10 - 20 000 uvedlo 9 respondentů.
- Příjem 20 - 30 000 uvedl 1 respondent.
- Příjem větší než 30 000, -Kč 1 respondent.
- Za odpovídající příjem by 9 žen a 8 mužů považovalo 10 - 20 000,-Kč.
- 4 ženy a 4 muži příjem 20-30 000,-Kč, 1 muž vyšší.
- U partnera 4 ženy považují za dostačující příjem 10 - 20 000,-Kč.
- 7 žen 20 -30 000, - Kč, 2 ženy vyšší než 30 000, -Kč.
- Podle mužů očekávají 2 ženy příjem 10 -20 000,- Kč, 9 žen příjem 20 -30 000,- Kč, 1 vyšší.
- 6 mužů a 6 žen by si nikdy nevzali hypotéku a odsuzují zadlužování.
- Většina respondentů má uzavřeno určitou formu pojištění.

- Do soukromých penzijních fondů by vstoupili 4 respondent.i

Závislost na stereotypch a archeotypech v myšlení a chování

Byla testována souvislost hodnotové orientace respondentů a jejich rodičů, tolerance k rozvodům podle pohlaví, tolerance k jiným etnikům podle pohlaví, tolerance k homosexuálům a názor na rozdělení rolí v rodině podle pohlaví.

Tabulka č. 13: Vliv rodičů na hodnotovou orientaci

respondentů podle pohlaví

Názor	Ženy		Muži	
	Index	Pořadí	Index	Pořadí
Náboženské vyznání	3	3	3,17	1
Politické přesvědčení	2,76	4	2,75	3
Výchova dětí	2,62	5	2,58	4
Materiální zázemí	3,23	2	2,83	2
Móda	2,46	6	1,75	6
Finanční zabezpečení	3,46	1	2,33	5

Pořadí - shoda názorů rodičů a dětí:

Ženy- finanční zabezpečení, materiální zázemí, náboženské vyznání, politické přesvědčení, výchova dětí, móda

Muži- náboženské vyznání, materiální zázemí, politické přesvědčení, výchova dětí, finanční zabezpečení, móda

Tabulka č. 14 :Tolerance k rozvodu podle pohlaví

Důvod k rozvodu	Ženy		Muži	
		%		%
Vzájemné odcizení	6	46	9	75
Rozhodnutí druhého partnera	1	8	0	0
Nikdy se nerozvede	1	8	1	8
Neví	5	38	2	16

- 9 žen a 8 mužů považuje za možný partnerský vztah příslušníkem jiného etnika
- 3 ženy a 5 mužů uvádějí přítele Roma
- 9 žen a 7 mužů uvádí přítele homosexuála /lesbičku/
- 13 žen a 10 mužů by tolerovali partnerský vztah svého dítěte se stejným pohlavím

Tabulka č. 15 : Názor na rozdělení rolí v rodině

Názor	Ženy		Muži	
	Index	Pořadí	Index	Pořadí
Tradiční role ženy jako matky	2,53	6	3	6
Tradiční role muže jako živitele rodiny	2,62	5	3,16	4
Výchova dětí je záležitost obou rodičů	2,92	2	4	1-2
Finanční zajištění rodiny je záležitost obou manželů	3,15	1	4	1-2
Na mateřskou dovolenou může nastoupit muž	2,69	3	3,33	3
Domácnost může zastat muž	2,76	4	3,08	5

Pořadí názorů

Ženy – finanční zajištění rodiny záležitost obou manželů, výchova dětí záležitost obou rodičů, mateřská dovolená muž, zajištění domácnosti muž, zajištění domácnosti žena

Muži - finanční zajištění rodiny záležitost obou manželů, výchova dětí záležitost obou rodičů, mateřská dovolená muž, tradiční role muže, zajištění domácnosti muž, tradiční role ženy

SHRNUTÍ

Při vyhodnocení výsledků průzkumu je nutno vzít v úvahu, že se jednalo o velmi malý a značně stejnorodý soubor. V úvahu je nutno vzít i skutečnost, že respondentům byla známa osobnost tazatele, což mohlo zkreslit odpovědi / respondenti se snažili vypadat lépe/.

Přesto výzkum překvapivě korespondoval s empirické názory týkajícími se společenské skupiny „mladých dospělých“ uváděnými v teoretické části. Ve vztahu k primárním hodnotám upřednostňují mladí lidé přátelství, svobodu, mír a spravedlnost, malý význam přikládají hodnotám jako je vlast a národ, což potvrzuje převažující globální orientaci mladých dospělých. Překvapivě malý význam přikládají hodnotě krása, téměř žádný hodnotě svatost, čemuž odpovídá i malé zastoupení věřících ve vzorku. Respondenti jsou sympatizanti středových a pravicových stran, po vlastní politické kariéře však netouží, s jedinou výjimkou levicově orientovaného respondenta³⁵ Mladí lidé zastoupení ve vzorku se zúčastňují voleb do zastupitelských orgánů vždy nebo téměř vždy.

Podle vlastního zařazení pocházejí respondenti ze všech společenských vrstev s výjimkou nižší dolní.³⁶ a mezigenerační migrace je malá. Význam, který přikládají respondenti životním hodnotám /rodina, přátelství, zdraví, práce, láska, majetek/ není u sledované skupiny výrazně rozdílný. Pouze nezaměstnaní a zaměstnanci kladou na první místo práci, ostatní rodinu nebo lásku. U všech sledovaných skupin /středoškoláci, vysokoškoláci, zaměstnanci, podnikatelé, nezaměstnaní/ představuje nejmenší hodnotu majetek, což potvrzuje antikonzumní orientaci mladých lidí.

³⁵ Otázka nebyla příliš vhodně formulována, řada respondentů nesympatizuje s žádnou stranou. Lépe by bylo zjišťovat politickou orientaci respondentů.

³⁶ Znaky šestistupňové stupnice sociální stratifikace zřejmě nejsou obecně známy a subjektivní zařazení respondentů není věrohodné / např. 2 příslušníci vyšší horní třídy/

Ve vztahu k přírodním hodnotám považují ve většině mladí lidé ochranu přírody a životního prostředí za dostatečnou a pouze 1 respondent se hlásí k ekologickému hnutí. Většina mladých lidí žije podle svého mínění zdravým životním stylem a v sexuálním životě je jejich spokojenost spíše průměrná a to i těch, kteří žijí v partnerském vztahu. Překvapivě tolerantní je názor respondentů na interrupci, ve vzorku nebyl ani jediný, který by ji odmítal a připouštějí ji i věřící ženy.

Velký význam má pro respondenty rodina, více než polovina jich dosud žije u rodičů nebo se s nimi intenzivně stýká. Část respondentů již³⁷ žije v partnerském vztahu, část touží po jeho uzavření a části zatím vyhovuje život „single“. Přátelské vztahy sledovaných mladých lidí jsou spíše početné než intenzivní, přestože řada klade přátelství na první místo v žebříčku životních hodnot. Vztah k předpokládané nevěře partnera je tolerantní.

Zarážející je vztah respondentů ke kulturním hodnotám a to především k četbě beletrie. Není výjimkou, že i studující vysokoškolák nepřečte za měsíc jedinou knihu. Nízká je rovněž návštěvnost kulturních akcí mimo návštěv kin, koncertů rockové hudby a částečně výtvarných výstav. Naproti tomu u internetu stráví 24 respondentů z 25 členného vzorku více než hodinu denně. Méně času si vyžádá sledování televize a DVD.³⁸ Vztah ke sportu je naopak dobrý, většina respondentů rekreačně sportuje, část i závodně. K charitě mají mírně lepší vztah ženy než muži a v soboru jsou dokonce ženy věnující se charitativním projektům /SOS vesničky, vodící psi/.

Co se týče materiálních hodnot, jsou mladí lidé spíše skromní a výrazně upřednostňují potřebu vlastního bydlení, počítač a elektroniku. Téměř vůbec netouží vlastnit šperky, umělecká díla, ani chatu či chalupu. Jako potřebný příjem a to i u partnerů, je často uváděn příjem pod 20 000, -Kč, tedy pod hranicí průměrného příjmu.³⁹ Téměř polovina respondentů má uzavřenu určitou formu životního pojištění, část vylučuje hypotéku a odsuzuje zadlužování. Do soukromých penzijních fondů by vstoupili 4 respondenti.⁴⁰

³⁷ Při větším výzkumu by bylo třeba více rozpracovat vztah k manželství a rodičovství.

³⁸ V následném průzkumu by bylo nutno t aktivity na internetu specifikovat.

³⁹ To může souviset s tím, že dosud žijí u rodičů a neznají skutečné životní náklady. Ve výzkumu by bylo nutno otázku formulovat jednoznačněji.

⁴⁰ Ve větším výzkumu bych tuto otázku vyřadila či formulovala jinak.

V otázkách týkajících se finančního zabezpečení a materiálního zajištění se mladí lidé výrazně shodují se svými rodiči, více ženy než muži. Jak se dalo očekávat, nejmenší shoda mezi rodiči a dětmi je v otázkách módy. K otázkám rozvodu jsou mladí lidé dosti tolerantní, ale rozvod neprosazují. Velmi potěšitelným faktem je tolerance mladých lidí k jiným etnikům, k Romům a homosexuálům. K problematice rozdělení rolí v rodině jsou respondenti, jak muži, tak ženy, zastánci demokratického manželství s rovnoprávným rozdělením povinností mezi manželi.

Průzkum odpověděl na většinu pracovních hypotéz. Při větším výzkumu bych ty, které se nenaplnily /např. „Většina mladých lidí je věřících“/ formulovala jinak. Zároveň jsou v předchozích poznámkách pod čarou uvedeny poznámky k problematice, kde by bylo nutno otázky upřesnit.

ZÁVĚR

Bakalářská práce se zabývá věkovým obdobím zvaném „mladá dospělost“ /20 – 30 let/.

Mladá dospělost je věkové období, ve kterém je dokončen tělesný a mentální vývoj jedince. V jeho průběhu se dovršuje emocionální zralost a dochází k zrání sociálnímu. V průběhu sociálního zrání se jedinec vyčleňuje z původní rodiny a buduje si vlastní identitu, která zaručuje určitou kontinuitu jeho chování a jednání a je podmíněna jeho osobnostními vlastnostmi, hodnotovou orientací i dosavadními empirickými zkušenostmi. Sociální zrání je procesem, v průběhu kterého se jedinec začleňuje do společenské struktury a to jak horizontální tak vertikální. Člověk se rozhoduje o svém povolání a volí si životní cíle, mezi které patří jak další vzdělávání, tak založení rodiny a budování nové sociální sítě. Na začátku mladé dospělosti usiluje mladý člověk o rozšíření dosavadní sociální sítě a uzavírá nové přátelské vztahy, které bývají často povrchní a krátkodobé.

Teprve v druhé polovině mladé dospělosti dává přednost kvalitě mezilidských vztahů a to jak přátelských, tak partnerských a manželských. S nástupem nových informačních a komunikačních technologií se vytváří virtuální realita, která mění průběh procesů socializace a sociálního zrání. Vyznat se v problémech současného světa je pro člověka velmi obtížné. Současná sociální pedagogika proto chápe výchovu jako pomoc všem věkovým kategoriím v různých životních situacích, včetně využívání volného času.

Problematika hodnot je základní otázkou sociální antropologie. Každá společnost, každá společenská skupina i každý jedinec si utváří vlastní hierarchii hodnot, v níž se projevují jejich zájmy a určuje jejich světonázorová orientace. Pocit životní spokojenosti souvisí s tím, jak jsou uspokojovány životní potřeby jedince a jaký je jeho systém hodnot. Je věcí společnosti, aby dokázala nastavit systém celospolečensky uznávaných hodnot a norem, vycházející z humanitních ideálů minulosti i současnosti a akceptující nové skutečnosti. Zároveň musí vytvořit podmínky pro jeho naplňování a pro seberealizaci jedince.

Úkolem sociální pedagogiky je nacházet soulad mezi potřebami jedinců a společnosti tj., přispívat k optimálnímu způsobu života v dané době a daných

společenských podmínkách. Mezi současnými mladými dospělými převažuje globální životní orientace a nejvýznamnější hodnotou je pro ně rodina a přátelství.

Na začátku mladé dospělosti ukončuje většina mladých lidí středoškolské vzdělání, část mladých dospělých nastupuje do zaměstnání a část pokračuje v dalším studiu na vysoké škole. Nadále přetrvává nerovnost k přístupu ke vzdělání, podmíněná především hodnotovou orientací primární rodiny, ale i systémem přijímacího řízení, kapacitou vysokých škol a možnostmi finančního zabezpečení studia. Profesionální start mladých lidí nastupující začátkem mladé dospělosti/ středoškoláků/ není jasně vyhraněný. V tomto věku je přirozené, že pracovník sbírá zkušenosti a mění zaměstnání.

Dnešní mladí lidé nepovažují za normu pracovat po celý život v jedné profesi, část z nich se snaží samostatně podnikat. Profesionální start vysokoškoláka je sice pozitivně ovlivněn vzděláním a věkem, ale často musí řešit dilema mezi osobním uspokojením a špatně placenou prací a místem, které je ekonomicky výhodné, ale práce není tak zajímavá a leckdy ani odborně perspektivní. Volný čas je prostor pro získávání informálního vzdělávání, které může působit jak pozitivně, tak negativně. Velký význam přikládají mladí lidé přátelství, později partnerství manželství a rodičovství.

Praktická část bakalářské práce analyzuje zjištění provedená na 25 členném vzorku respondentů v stáří 21 – 23 let. Došla jsem k pozitivním zjištěním, že respondenti jsou globálně orientovaní, vyznávají hodnoty jako svoboda, mír, spravedlnost, přátelství. Hodnoty jako vlast a národ pro ně mají minimální význam. Mladí lidé jsou antikonzumní, netouží po majetku. Jsou skromní ve finančních nárocích a odpovědní ve finančním hospodaření. Mladí lidé jsou tolerantní vůči jiným etnikům, Romům a homosexuálům. V manželství jsou zastánci demokratického uspořádání s rovnoprávným rozdělením rolí mezi partnery.

RESUMÉ

Bakalářská práce se zabývá věkovým obdobím zvaným „mladá dospělost“ /25 –30 let/. Poukazuje na specifické jevy tohoto období spojené s emocionálním a sociálním zráním. Věnuje se vytváření osobnostní identity jedince, spojené s utvářením vlastního hodnotového systému a jeho souvislostem s hodnotovým systémem společnosti. Poukazuje na skutečnost, že životní spokojenost je závislá na možnosti naplňovat vlastní hodnotový systém a seberealizovat svoji osobnost. Současná sociální pedagogika chápe výchovu jako pomoc všem věkovým kategoriím v různých životních situacích, včetně využívání volného času.

V první kapitole práce vymezuje termín „mladá dospělost“ a jeho souvislost s procesy emocionálního a sociálního zrání. Poukazuje na proces vytváření osobnostní identity jedince a všímá si rozdílných podmínek profesionálního startu středoškoláků a vysokoškoláků.

Druhá část se věnuje problematice vytváření hodnotového systému osobnosti. Všímá si úlohy společnosti při vytváření hodnotového systému jedince a poukazuje na specifika současného období, kdy nové informační a komunikační technologie umožnily vznik kyberprostoru a virtuální reality. Vymezuje nové úkoly pro sociální pedagogiku: pomoci člověku vyznat se v současném světě a nacházet soulad mezi potřebami jedinců a společnosti tj., přispívat k optimálnímu způsobu života v dané době a daných společenských podmínkách.

Třetí část se zabývá možnostmi seberealizace člověka prostřednictvím vzdělání, povolání, přátelských a partnerských vztahů. Poukazuje na přetrvávající nerovnost v přístupu k vysokoškolskému vzdělávání, problémy spojené s volbou povolání, průběh profesionalizace spojené se sociálním zráním. Zabývá se problematikou volného času a významu přátelských partnerských a manželských vztahů.

V praktické části jsou analyzovány výsledky průzkumu, provedeném na 25 členné vzorku mladých lidí ve věku 21-23 let. Závěry jsou v souladu s empirickými poznatky uvedenými v teoretické části.

ANOTACE

Bakalářská práce se zabývá problematikou hodnotového systému věkové skupiny „mladá dospělost“ /20 -30 let/. Ukazuje procesy emocionálního a sociálního zrání a jejich souvislost s utvářením osobnostní identity jedince a souvislost hodnotového systému jedince s hodnotovým systémem společnosti. Nastiňuje úlohu společnosti ovlivňovat a naplňovat hodnotový systém jedince /vzdělávání, profesionalizace, založení rodiny/ a pomoci mu orientovat se v současném světě. Sociální pedagogika proto chápe výchovu jako pomoc všem věkovým kategoriím v různých životních situacích včetně trávení volného času. Jejím úkolem je nacházet soulad mezi potřebami jedinců a společnosti tj., přispívat k optimálnímu způsobu života v dané době a daných společenských podmínkách.

V praktické části jsou analyzovány výsledky průzkumu, provedeném na 25 členné vzorku mladých lidí ve věku 21-23 let.

KLÍČOVÁ SLOVA

Mladá dospělost, emocionální zralost, sociální zrání, identita, hodnotový systém, vzdělávání, profesionalizace, volný čas, přátelství, partnerství, manželství.

ANOTATION

This thesis deals with the value system of the age group of "young adult"/20 -30 years/. Shows the process of emotional and social maturation and their relation to the formation of individual identity and personal relationship with an individual's value system, value system of society. It outlines the role and influence of value systems to meet individual / training, professionalization, the establishment of family-and help them navigate in the contemporary world. Social Education, therefore, sees education as a help for all ages in various life situations, including leisure. Its task is to find harmony between the needs of individuals and society ie, contributing to the optimal way of life at that time and given social conditions. The practical part analyzes the results of a survey of 25-strong sample of young people aged 21-23 years.

KEYWORDS Young adulthood, emotional maturity, social maturity, identity, value system, education, professionalization, leisure, friendship, partnership, marriage.

SEZNAM LITERATURY:

KOHOUTEK, R. Základy užité psychologie, Akademické nakladatelství, Brno 2002, 544 s. ISBN 80-214-2203-3.

KOHOUTEK, R. Základy sociální psychologie, Akademické nakladatelství, Brno 1998, s. 60. ISBN 80-7204-064-2.

KRAUS, B. Základy sociální pedagogiky. Praha: Prortál, 2008, 216 s. ISBN 978-80-7367-383-3..

KUČEROVÁ, S. Člověk, hodnoty, výchova. Prešov: ManaCon, 1996, s. 66. ISBN 80-85668-34-3

MACHONIN, P. Česká společnost a sociologické poznání. Praha: ISV nakladatelství. 2005, s. 288, ISBN: 80-85850-04-4

MOŽNÝ, I. Česká společnost, Praha: Portál, 2002, s. 92, ISBN 80-86598-61-6.

NAKONEČNÝ, M. Základy psychologie. Praha: Academia, 1998, s. 590 ISBN 80-200-0689-3.

PECK, M. S. Nevyšlapanou cestou. Praha: Argo, 2002, s. 241, ISBN 80-210-3031-3.

PETRUSEK, M. Společnost pozdní doby. Praha: Sociologické nakladatelství, 2006, s. 233, ISBN 80-85850-14-1.

ŘÍČAN, P. Cesta životem. Praha: Portál, 2004, s. 319 ISBN 80-7367-124-7.

SAK, P. Proměny české mládeže. Praha: Petrklíč, 2000, s. 250, ISBN 80-7229-042-8.

SAK, P. Člověk a vzdělání v informační společnosti. Praha: Portál 2007, s. 290 ISBN 978-80-7367-230-0.

VÁGNEROVÁ, M. Vývojová psychologie II. Praha: Karolinum, 2008, s. 367 ISBN 80-7178-503-2.

Malý sociologický slovník, Svoboda, Praha 1970 s. 459, ISBN 80-86429-63-6 .

Internetové stránky:

www.cwm.cas.cz/upl/nase_spolecnost 100044s_cervenka-hodnoty.pdf

SEZNAM PŘÍLOH

1. Příloha 1: Formulář dotazníku

Dotazník

Vstupní údaje:

Muž, žena

Věk

Vzdělání – středoškolské, vysokoškolské, studující vysokoškoláci⁴¹

Jste podnikatel / se zaměstnanci/, osoba samostatně výdělečně činná, zaměstnanec, student, nezaměstnaný, žena či muž na mateřské dovolené, jiné⁴²

Jste ženatý, vdaná, rozvedený, rozvedená, vdovec, vdova, svobodný, svobodná

1/ Předpokládáme, že existují absolutních všelidské hodnoty. Ohodnot'te je body, od 0 /žádný význam/ po 5 /největší význam

	body		body		Body
Hodnota		Hodnota		Hodnota	
Svoboda		Právo		Humanita	
Spravedlnost		Pravda		Empatie	
Dobro		Vlast		Soucit	
Krása		Národ		Láska	
Svatost		Mír		Přátelství	

2/ Jste věřící katolík, evangelík nebo příslušník jiné církve

3/ Jste členem nějaké politické strany- ano, ne

4/ Jste členem nebo sympatizantem strany, kterou označíte jako levicovou, středovou, pravicovou?

⁴¹ Odpovídající údaj prosím zaškrtněte

⁴² Dtto i v dalších otázkách dotazníku

5/ Toužíte po politické kariéře – ano, ne

6/ Zúčastňujete se voleb – ano vždy, občas, nikdy

7/Pokud se přidržíme klasické 6 stupňové stupnice sociální stratifikace řadíte se:

K vyšší horní společenské vrstvě

K nižší horní společenské vrstvě

K vyšší střední společenské vrstvě

K nižší střední společenské vrstvě

K vyšší dolní společenské vrstvě

K nižší dolní společenské vrstvě

8/ Vaše rodiče řadíte:

K vyšší horní společenské vrstvě

K nižší horní společenské vrstvě

K vyšší střední společenské vrstvě

K nižší střední společenské vrstvě

K vyšší dolní společenské vrstvě

K nižší dolní společenské vrstvě

9/ V příslušném poli zaškrtněte, jaký význam přiřazujete níže uvedeným hodnotám.

Hodnota	Velmi důležitá	Důležitá	Středně důležitá	Méně důležitá	Nevýznamná
Práce a jistý příjem					
Přátelství					
Rodina a děti					
Majetek					

Zdraví					
Láska					

10/ Pocházíte z rodiny úplné či neúplné ?

11/ Domníváte se, že ochrana přírody a životního prostředí je v Česku

Velmi dobrá

Dostatečná

Nedostatečná

Domníváte se, že by se měla zlepšit /popište vlastními slovy v čem/?

12/ Hlásíte se k některému ekologickému hnutí, nebo jste jeho sympatizantem?

ano, ne

13/ Pravidelně sportujete nebo fyzicky pracujete / např. na zahrádce/? ano, ne

14/ Domníváte se , že žijete zdravě ? ano, ne

15/ Probíhá Váš sexuální život podle Vašich přání a potřeb?

ano

částečně ano

ne

vůbec ne

16/ Domníváte se, že rozhodnutí o interrupci je pouze záležitostí ženy?

Žena má plné právo, rozhodnout o tom, zda bude matkou

O případné interrupci se musí dohodnout oba partneři

Interrupci neschvaluji, nikdo nemá právo rozhodovat o budoucím životě

17/ Žijete v partnerském vztahu – ve společné domácnosti, bez společné domácnosti?

18/ Žijete dosud u rodičů? ano, ne

19/ Pokud nežijete u rodičů, setkáváte se s nimi

nejméně 1 x týdně

nejméně 1x měsíčně

méně

vůbec ne

nemám rodiče

20/ Pokud žijete „singl“ přejete si tuto situaci změnit?

Pokud potkám vhodného partnera /partnerku/ a zamiluji se

Možná někdy v budoucnu, dosud mi tento stav vyhovuje

Nikdy

**21/ Ve spokojeném partnerském nebo manželském vztahu náhodně zjistíte
jednorázovou**

nevěru partnera

Nebudete tomu přikládat žádný význam pro další soužití

Potrápí Vás to, ale odpustíte mu /jí/

Okamžitě ukončíte vztah

22/ Kolik lidí považujete za své skutečné přátele?.....

z tohomužů,.....žen

**23/ Kdybyste dostal nabídku odjet na měsíc na exotickou dovolenou na opuštěný
ostrov a vzít si sebou svoje přátele, nejvíce však 10 osob, s kolika přáteli byste
skutečně dokázal prožít měsíc o samotě bez jiných společenských
kontaktů?...../uved'te počet/**

24/ Kolika z Vašich nejbližších přátel jste ochoten okamžitě půjčit 3000, -Kč.?

.....

a o kolika se domníváte, že by ihned půjčili Vám?.....

25/ Patří k Vašim přátelům, s nimiž občas trávíte volný čas, někdo ze sousedů ?

ano, ne

26/ Patří k Vaším přátelům někdo ze spolupracovníků či spolužáků?

ano, ne

27/ Patří k Vaším zálibám čtení knih / mimo studijní literatury/ a pokud ano,

kolik knih jste odhadem přečetl

v posledním měsíci.....

v posledním roce.....

28/ Který knižní titul z oblasti beletrie Vás nejvíce zaujal ?.....

.....

...

29/ Kolik Kč dohadem/ vydáte ročně za knihy / mimo studijní literatury/?.....

30/ Asi kolikrát jste v minulém roce navštívil kulturní akci ?

Akce	1x	méně než 12x	více než 12x	vůbec ne
Divadelní představení				
Výtvarná výstava				
Návštěva muzea				
Koncert vážné hudby				
Koncert rockové hudby				
Kino				

31/ Internet navštěvujete:

Denně více než 1 hodinu

Denně méně než 1 hodinu

Občas, když potřebuji určitou informaci

Vůbec ne

Nemám internet

32/ Sledujete televizi:

Denně více než 1 hodinu

Denně méně než 1 hodinu

Občas, když potřebuji určitou informaci

Vůbec ne

Nemám televizi

33/ Sledujete filmy na DVD

Denně více než 1 hodinu

Denně méně než 1 hodinu

Občas, když potřebuji určitou informaci

Vůbec ne

Nemám DVD

34/ Aktivně sportujete a kolik hodin týdně ?

Závodněhodin

Rekreačně.....hodin

35/ Navštěvujete sportovní utkání a jak často?

Více než 1 x měsíčně

1 x měsíčně

Méně než 1 x měsíčně

Vůbec ne

36/ Přispíváte na charitu?

Ne

Pokud jsem osloven na ulici, dám menší obnos

Formou dárcovských SMS při dobročinných akcích ve sdělovacích prostředcích
 Jinak, pokud chcete, popište,
 jak.....

37/ Za jak důležité považujete níže uvedené materiální hodnoty

Materiální hodnota	Velmi důležitá	Důležitá	Středně důležitá	Méně důležitá	Nepodstatná
Vlastní dům či byt					
Auto					
Chata či chalupa					
Zahraniční dovolená					
Umělecká díla nad 30 000, -Kč					
Šperky nad 30 000, - Kč					
Počítač, audiotechnika,					

38/ Jaký je Váš průměrný čistý měsíční finanční příjem

Do 10 000, -Kč

Mezi 10 -20 000, -Kč

Mezi 20 -30 000, - Kč

Vyšší

39/ Jaká je Vaše představa nejmenšího finančního příjmu, který by pokryl Vaše měsíční potřeby

Do 10 000, -Kč

Mezi 10 -20 000, -Kč

Mezi 20 -30 000, - Kč

Vyšší

40/ Jaký příjem, by podle Vás měl mít Váš partner / u žen/, nebo jaký příjem by podle Vašeho názoru očekávala Vaše partnerka u Vás / mužů/.

Do 10 000, -Kč

Mezi 10 -20 000, -Kč

Mezi 20 -30 000, - Kč

Vyšší

41/ Pokud to bude situace vyžadovat vezmete si půjčku či hypotéku

Ano, ne

42/ Máte nějakou formu spoření,pojištění, či část výdělku investujete

Ano, ne

Pokud jste ochotni poskytnou informaci, uveďte Váš názor na zadlužování

.....

43/ Počítáte s tím, že v souvislosti s připravovanou penzijní reformou vložíte svoje finanční prostředky do soukromých penzijních fondů?

Ano, využiji této možnosti

Ne, můj příjem mi to neumožňuje

Ne, nevěřím v jejich účelnost a perspektivnost

Nevím, o co se jedná

44/ S rodiči se shodujete v názorech :

názor	plně	s výhradami	Částečně	téměř vůbec	vůbec
Náboženské vyznání					
Politické přesvědčení					
Výchova dětí					
Materiální zázemí					
Móda					
Finanční hospodaření					

45/ Pokud manželství nenaplní Vaše představy, rozvedete se:

Z důvodu vzájemného odcizení

Z důvodu neochoty druhého partnera ve vztahu pokračovat

Nikdy se nerozvedu

Nevím

46/ Dovedete si představit, že se zamilujete do příslušnice či příslušníka jiného etnika?

Ano, láska si nedá poroučet

Ano, ale bál /a/ bych se reakce rodičů a přátel

Ne, nepřipadá v úvahu

Nevím

47/ Je nebo v minulosti byl mezi Vašimi přáteli nějaký Rom.

48/ Máte mezi svými přáteli nějakého homosexuála nebo lesbičku? Ano, ne

49/ Představte si situaci v daleké budoucnosti. Vaše dospělé dítě Vám přivede domů partnera stejného pohlaví. Jak se zachováte?

Řeknu si: tak mám o kluka nebo o holku víc a budu chystat svatbu

Budu rozpačitý, rozpačitá, ale ze situací se smírím

Projevím jasný nesouhlas

S dítětem přeruším styky

50/ Jak mají být podle Vašeho názoru rozděleny role v rodině?

Souhlasím s tvrzením	plně	s výhradami	Částečně	téměř vůbec	vůbec
Žena se má postarat o děti a domácnost					
Muž má zajistit ekonomické zajištění rodiny					
Oba rodiče se mají podílet na výchově dětí rovným dílem					
Oba rodiče se mají podílet na ekonomickém zajištění rodiny a chodu domácnosti					
Je jedno, jestli na mateřskou dovolenou nastoupí žena či muž.					
Pokud má žena vyšší vzdělání než muž a lepší pracovní pozici, je jeho povinností, aby					

zajistil chod domácnosti					
--------------------------	--	--	--	--	--

Děkuji Vám, že jste si udělali čas a vyplnili tento dotazník. Ujišťuji Vás, že slouží ke kvantitativnímu vyhodnocení a údaje Vámi poskytnuté nemohou být nijak zneužity.