

Význam a použití zbraní a psa před hrozbou terorismu

The meaning and use of weapons and a dog from the threat of
terrorism

Bc. Filip Andrlé

Diplomová práce
2011



Univerzita Tomáše Bati ve Zlíně
Fakulta aplikované informatiky

Univerzita Tomáše Bati ve Zlíně
Fakulta aplikované informatiky
akademický rok: 2010/2011

ZADÁNÍ DIPLOMOVÉ PRÁCE

(PROJEKTU, UMĚLECKÉHO DÍLA, UMĚLECKÉHO VÝKONU)

Jméno a příjmení: **Bc. Filip ANDRLE**
Osobní číslo: **A09445**
Studijní program: **N 3902 Inženýrská informatika**
Studijní obor: **Bezpečnostní technologie, systémy a management**

Téma práce: **Význam a použití zbraní a psa před hrozbou terorizmu**

Zásady pro vypracování:

- 1. Práci zpracujte jako edukační materiál pro potřeby SBS.**
- 2. Vyhodnoťte možné druhy služebních psů pro hlídací a pátrací činnost .**
- 3. Vypracujte plán výcviku pro pochůzkovou hlídací činnost.**
- 4. Zhodnoťte rizika a výhody při použití zbraně a psa v hlídací službě.**
- 5. Zpracujte nástin užití při pátrání po podezřelých věcech a osobách.**
- 6. Práci doplňte grafickou a foto dokumentací.**

Rozsah diplomové práce:

Rozsah příloh:

Forma zpracování diplomové práce: **tištěná/elektronická**

Seznam odborné literatury:

1. Michel G. Lemish: *Váleční psi*, Vydalo: Naše Vojsko, z Anglického originálu *War dogs*, ISBN 80-206-0764-1.
2. Roger Abrantes: *Řeč psů*, encyklopedie psiho chování, Vydalo: Dona, ISBN 978-80-7322-110-2.
3. Hrušovský Josef a kolektiv: *Pes a jeho výcvik*, Vydalo: Naše vojsko, ISBN 8-206-0091-4.
4. Růžička J.: *Pes k obraně osob a majetku aneb Člověče, neboj se, máš-li psa*, nakladatelství DONA, České Budějovice, 1996, ISBN 80-85463-76-8.
5. *Metodika výcviku služebních psů u Vojenské policie.*
6. *Metodika výcviku služebních psů speciální pachové práce.*
7. *Pes přítel člověka ročník 53/08*, ISSN 0231-5424.
8. *Pes přítel člověka ročník 52/08*, ISSN 0231-5424.
9. *Pes přítel člověka ročník 51/08*, ISSN 0231-5424.

Vedoucí diplomové práce:

JUDr. Vladislav Štefka

Ústav bezpečnostního inženýrství

Datum zadání diplomové práce:

25. února 2011

Termín odevzdání diplomové práce:

27. května 2011

Ve Zlíně dne 25. února 2011

prof. Ing. Vladimír Vašek, CSc.
děkan

L.S.

doc. RNDr. Vojtěch Křesálek, CSc.
ředitel ústavu

ABSTRAKT

Cílem mé diplomové práce je zpracovat stručný a přehledný materiál pro začlenění pracovních psů do soukromých bezpečnostních služeb. Důležité je si uvědomit i velké portfolio výhod využití psa jako zbraně nebo obranného prostředku pro předmět kriminologie.

Snažil jsem se přiblížit výhody a rizika výběru psa od narození a také jsem v diplomové práci zpracoval stručný přehled plemen psů, kteří splňují podmínky náročné služby. Ve své práci vyjadřuji, co všechno psovod musí znát a umět při střežení hlídaného místa nebo objektu.

Specializuji se na výcvik hlídacích a pátracích psů. Uvádím tedy základní přehled použití zbraní, obranných prostředků a výcvik psů orientovaných na boj proti hrozbám terorismu.

Klíčová slova: pracovní pes, služební pes, psovod, zbraň, obranný prostředek, narušitel, pachatel, specialista, útočník, střežený objekt, hlídaný objekt, terorismus.

ABSTRACT

The aim of this thesis is to compose brief and transparent material about integration of working dogs into private security services. It is important to realize great portfolio of benefits of usage dog as a weapon or defending tool for subject of criminology.

I have tried to clarify the advantages and risks of selection dog from his birth. I have elaborate also brief overview of dogs' breed which satisfy challenging conditions of the service. I express what the dog handler have to know and be able to do during guarding of a place or a building in this thesis.

I specialize in training of guarding and scouting dogs. So I state a basic overview of usage of weapons, defending tools and training of dogs oriented to fight against threats of terrorism.

Keywords: working dog, service dog, dog handler, weapon, defending tool, intruder, offender, specialist, aggressor, guarded object, protected object, terrorism.

Chtěl bych poděkovat na tomto místě garantovi své práce panu JUDr. Vladislavu Štefkovi za cenné připomínky, rady a podněty, které přispěly k vypracování mé diplomové práce.

...

Však chudák pes, v životě přítel pravý,

jenž první vítá, brání do únavy,

jenž celým srdcem patří pánu svému,

bojuje, žije, dýchá jenom jemu,

má po smrti být odklizen jak cár,

že pro nebe prý nemá duše dar –

zatímco člověk, hmyz ten! tvrdí směle,

že jenom jemu patří nebe celé.

...

LORD BYRON

Prohlašuji, že

- beru na vědomí, že odevzdáním diplomové/bakalářské práce souhlasím se zveřejněním své práce podle zákona č. 111/1998 Sb. o vysokých školách a o změně a doplnění dalších zákonů (zákon o vysokých školách), ve znění pozdějších právních předpisů, bez ohledu na výsledek obhajoby;
- beru na vědomí, že diplomová/bakalářská práce bude uložena v elektronické podobě v univerzitním informačním systému dostupná k prezenčnímu nahlédnutí, že jeden výtisk diplomové/bakalářské práce bude uložen v příruční knihovně Fakulty aplikované informatiky Univerzity Tomáše Bati ve Zlíně a jeden výtisk bude uložen u vedoucího práce;
- byl/a jsem seznámen/a s tím, že na moji diplomovou/bakalářskou práci se plně vztahuje zákon č. 121/2000 Sb. o právu autorském, o právech souvisejících s právem autorským a o změně některých zákonů (autorský zákon) ve znění pozdějších právních předpisů, zejm. § 35 odst. 3;
- beru na vědomí, že podle § 60 odst. 1 autorského zákona má UTB ve Zlíně právo na uzavření licenční smlouvy o užití školního díla v rozsahu § 12 odst. 4 autorského zákona;
- beru na vědomí, že podle § 60 odst. 2 a 3 autorského zákona mohu užít své dílo – diplomovou/bakalářskou práci nebo poskytnout licenci k jejímu využití jen s předchozím písemným souhlasem Univerzity Tomáše Bati ve Zlíně, která je oprávněna v takovém případě ode mne požadovat přiměřený příspěvek na úhradu nákladů, které byly Univerzitou Tomáše Bati ve Zlíně na vytvoření díla vynaloženy (až do jejich skutečné výše);
- beru na vědomí, že pokud bylo k vypracování diplomové/bakalářské práce využito softwaru poskytnutého Univerzitou Tomáše Bati ve Zlíně nebo jinými subjekty pouze ke studijním a výzkumným účelům (tedy pouze k nekomerčnímu využití), nelze výsledky diplomové/bakalářské práce využít ke komerčním účelům;
- beru na vědomí, že pokud je výstupem diplomové/bakalářské práce jakýkoliv softwarový produkt, považují se za součást práce rovněž i zdrojové kódy, popř. soubory, ze kterých se projekt skládá. Neodevzdání této součásti může být důvodem k neobhájení práce.

Prohlašuji,

- že jsem na diplomové práci pracoval samostatně a použitou literaturu jsem citoval. V případě publikace výsledků budu uveden jako spoluautor.
- že odevzdaná verze diplomové práce a verze elektronická nahraná do IS/STAG jsou totožné.

Ve Zlíně

.....
podpis diplomanta

OBSAH

ÚVOD	8
I TEORETICKÁ ČÁST	9
1 HODNOCENÍ MOŽNÝCH DRUHŮ SLUŽEBNÍCH PSŮ PRO HLÍDACÍ A PÁTRACÍ ČINNOST	10
1.1 VÝBĚR PRACOVNÍHO, SLUŽEBNÍHO PSA.....	16
1.2 ZNALOST PSOVEDA	18
1.3 PES V ZRCADLE PŘEDPISŮ.....	21
2 PLÁN VÝCVIKU PRO POCHŮZKOVOU HLÍDACÍ ČINNOST	29
2.1 ROZDĚLENÍ HLÍDKOVÝCH PSŮ A JEJICH VÝCVIK.	33
II PRAKTICKÁ ČÁST	50
3 ZHODNOCENÍ RIZIK A VÝHOD PŘI POUŽITÍ ZBRANĚ A PSA V HLÍDACÍ SLUŽBĚ	51
3.1 VÝHODY POUŽITÍ ZBRANĚ A PSA PROTI HROZBÁM TERORISMU.....	54
3.1.1. Zbraně.....	57
3.1.2. Obranné prostředky	63
3.2 RIZIKA PROTI HROZBÁM TERORISMU.	66
4 NÁSTIN UŽITÍ PŘI PÁTRÁNÍ PO PODEZŘELÝCH VĚCECH A OSOBÁCH	68
ZÁVĚR	71
CONCLUSION	72
SEZNAM POUŽITÉ LITERATURY	73
SEZNAM POUŽITÝCH SYMBOLŮ A ZKRATEK	75
SEZNAM OBRÁZKŮ	76
SEZNAM TABULEK	78

ÚVOD

Zbraně a použití psa v dnešní době mají nezastupitelné místo před hrozbami terorismu. Vybral jsem si toto téma z důvodu své nynější profese a zároveň i záliby. Dnešní doba si vyžaduje špičkové zbraně a profesionální psodovy se čtyřnohými pomocníky při zvládnutí náročných situací, jako jsou bombové útoky, atentáty a sebevražedné útoky. Na boj s terorismem je vyčleněno mnoho miliard, což zaštituje stát, policie, armáda, humanitární organizace a pomáhá i soukromý bezpečnostní sektor, který má ve svých řadách profesionální odborníky.

Znalost, manipulace a dovednost ve střelbě a znalost právních aspektů použití zbraně, vystopování, vyhledávání člověka v terénu, učení psa zadržet a zneškodnit protivníka, vyhledat zbraně, drogy, výbušniny, orientování se v právní legislativě, dodržování zákonů proti týrání zvířat a přepravní a předpisy na ustájení psů, vyžadují orientaci a tvrdou práci profesionála.

Zbraně a pes se podle dnešní právní legislativy chápou jako majetek člověka, což je u psa velmi diskutabilní záležitost. Při použití služební zbraně u státních složek jako je policie se armáda může opřít o podporu zákona o použití zbraně. V soukromém bezpečnostním sektoru se tak jedinec opírá o Trestní zákon, což je i nutná obrana a krajní nouze. Pes u policie nebo u armády je brán jako služební zvíře a při jeho použití dotyčný psodov sepisuje úřední záznam o použití donucovacího prostředku. U soukromého bezpečnostního sektoru, kde jde o obranný prostředek vymezený trestním zákonem, se však uvádí, že způsobilost použití psa musí být osvědčena kynologickým klubem. Chybí mi zde zákon o postavení a způsobu, jak se prověřují psi při výkonu služby a případná aktivizace, což je to, že figurant uměle naruší psovi hlídaný prostor.

Zbraně a pes vzbuzují vzájemný respekt už z dob historie, v dnešní době slouží jako výborné prostředky k prevenci, ochraně a obraně života, zdraví a majetku.

I. TEORETICKÁ ČÁST

1 HODNOCENÍ MOŽNÝCH DRUHŮ SLUŽEBNÍCH PSŮ PRO HLÍDACÍ A PÁTRACÍ ČINNOST

Kynologové, špičkoví psovodi a experti na chov psů nejen u nás, ale na celém světě došli k názoru, že pro svoje tzv. „psí“ pracovní vlastnosti vynikají plemena jako jsou: německý ovčák, belgický ovčák - malinois, rotvajler, boxer, doberman, knírač, erdelteriér, labradorský retrievr, americký stafordšírský teriér.

Stručný popis služebních, pracovních plemen:

Německý ovčák (Deutscher Schäferhund) DS

Je nejpoužívanějším služebním plemenem. Toto plemeno bylo vyšlechtěno v Německu v roce 1899. Musí být povahově vyrovnaný, pevných nervů, sebevědomý, absolutně přirozený (s výjimkou vydráždění), zcela dobromyslný, ale pozorný a ovladatelný. Musí mít odvahu, bojovnost a tvrdost, aby byl vhodný jako doprovodný, strážní, služební, pastevecký pes a pes k obraně. Je velice inteligentní a učenlivý. Poslušný, temperamentní, pozorný, dobrý hlídač a ochránce, odvážný, přítulný, bezpodmínečně věrný pánovi a jeho rodině. Používá se též jako pes slepecký, lavinový, pes stopař, hlídač, obranář, ale hlavně jako pes policejní.



Německý ovčák – exteriérový typ

Obrázek č.1

Belgický ovčák – malinois (Chien de Berger Belge) BOM

V Evropě se vyskytoval již kolem roku 1650. BOM je inteligentní pes s velmi rychlým chápáním. V poslední době hodně psovodů využívá vlastnosti tohoto plemena a přechází z německého ovčáka na belgického ovčáka z důvodu vyšší efektivity při obranně a jiných činnostech. Původně pes ovčácký, dnes pes pracovní (hlídač, obranář, stopař), všestranný, stejně jako rodinný pes. Je to pes ostražitý a aktivní, překypující vitalitou a vždy připravený k akci. Má vrozenou schopnost hlídat stáda, spojuje v sobě vzácné kvality nejlepších hlídacích psů. Je vždy připraven bez váhání, houževnatě, úporně a razantně bránit svého pána. Spojuje všechny vynikající kvality ovčáckého psa, hlídače, obranáře a služebního psa. Jeho živý a čilý temperament a smělý charakter bez známek strachu či agresivity musí být jednoznačně patrné z jeho držení těla a ve věrném, hrdém a pozorném výrazu jiskřících očí. V posuzování se vyžaduje klidná a odvážná povaha. Má velkou výdrž a je oddaný svým lidem. Bývá i dominantní.

**Belgický ovčák - Malinois**

Obrázek č.2

Rotvailer – (Rottweiler) RTW

Původní plemeno, které používali již staří Římané ke hnaní dobytka. V roce 1910 byl uznán za služební plemeno.

Je přátelský a klidný, v zásadě vlídný, miluje děti. Je velmi oddaný, poslušný, ovladatelný, rád pracuje. Jeho zjev prozrazuje rozhodnost, chování je sebejisté, nebojácné a pes je pevných nervů. Na své okolí reaguje s velkou pozorností.



Rottvajler

Obrázek č.3

Německý boxer – (Deutscher boxer) BOX

Používal se k lovu a honění dobytka. Předky boxera jsou dogovití psi. Koncem devatenáctého století byl křížen s buldokem a kříženci vytvořili základ pro vznik nového plemene – boxera. Boxer svým zevnějškem budí dojem velmi silného a zároveň pohyblivého a temperamentního psa. Boxer je pes pevných nervů, sebevědomý, klidný a vyrovnaný. Jeho povaha je mimořádně důležitá a je třeba jí věnovat starostlivou péči. Jeho přičylnost a věrnost pánovi a k celé jeho rodině, jeho ostražitost a neohrožená odvaha při obraně osob i majetku jsou odedávna příslovečné. V rodině je nezáludný a otevřený, ale vůči cizím je nedůvěřivý; veselý a přátelský při hře, ale nebojácný, jde-li do tuhého. Snadno se vychovává díky své ochotě se podřídit, díky své energii a odvaze, své přirozené ostrosti a výbornému čichu. Díky své nenáročnosti a čistotnosti je současně příjemným a cenným partnerem pro rodinu, ale současně také výborným obranářem, společenským nebo služebním psem. Jeho povaha je čestná, bez falše a lstivosti, a to platí i do vyššího věku. Bývá i bouřlivý.



Boxer

Obrázek č.4

Dobrman – (Dobermann) DB

Je plemeno vyšlechtěné německým kynologem Friedrichem Louisem Dobermannem v sedmdesátých letech devatenáctého století. Základem pro toto plemeno byli hladkosrstí pinčové střední velikosti, kteří byli kříženi s potomky rotvajlera a francouzského ovčáckého psa. Dobrman svým zevnějškem budí dojem temperamentního, rychlého a rázného psa. Založením je dobrman mírumilovný, přátelský, v rodině velmi přítulný a milující děti. Přednost se dává střednímu temperamentu, středně vyvinuté ostrosti, a střednímu prahu dráždivosti. Při dobré ovladatelnosti a chuti k práci je nutné dbát na pracovní použití, odvahu a tvrdost. Zvláštní důraz je kladen na sebejistotu a nebojácnost při současné ostražitosti vůči okolí. Je aktivní, mazaný, velice houževnatý, dobrý hlídač, někdy hlučný. Pokud se nevychovávejí vyrovnaně, stanou se neurotičtí



Dobrman - Dobermann

Obrázek č.5

Velký knírač – (Riesenschнауzer) KV

Je původní pastýřský pes jižního Německa. Byl střídavě křížen se středním kníračem, flanderským bouvierem a erdelteriérem. K získání mohutnosti byli potomci tohoto křížení spojováni s dogou. Jako plemeno byl uznán v roce 1925.

Typické povahové rysy jsou jeho dobromyslný, vyrovnaný charakter a jeho neúplatná věrnost pánovi. Má vysoce rozvinuté smyslové orgány, je inteligentní, vhodný k výcviku, silný, vytrvalý, rychlý a odolný proti povětrnostním vlivům i nemocem. Díky vrozené pracovní výkonnosti a sebejistotě je dokonale vhodný k využití jako společenský, sportovní, pracovní a služební pes.

**Velký knírač**

Obrázek č.6

Erdelteriér – (Airedale terrier) AT

Je plemeno, které bylo vyšlechtěno křížením řady plemen. Na jeho vzniku se podílela tato plemena: vydrař, anglický teriér, skotský teriér a bulteriér. Erdelteriér je temperamentní, odolný pes, použitelný především pro strážní službu. Otevřený a důvěryhodný, přátelský, odvážný a inteligentní pes. Za všech okolností je ostražitý, neútočný, ale také nebojácný. Tvrdý sám k sobě, svěhlový, hravý, houževnatý. Málo štěká.

**Erdelteriér - Airedaleterrier**

Obrázek č.7

Labradorský retrívr – (Labrador retriever) LR

Země původu: Velká Británie. Vyrovnaný, velmi čínorodý. Má vynikající nos, jemnou tlamu. Je to vášnivý milovník vody. Přizpůsobivý, oddaný společník. Inteligentní, horlivý a poslušný, se silnou snahou zavděčit se. Laskavé a přívětivé povahy, bez stopy agresivity nebo nepřiměřené plachosti. Přátelský, dobromyslný, inteligentní, pracovitý, přítulný, poddajný, rozumný, rozvážný, věrný. Dospívá pozdě fyzicky i psychicky. [8,14]



Labradorský retrív

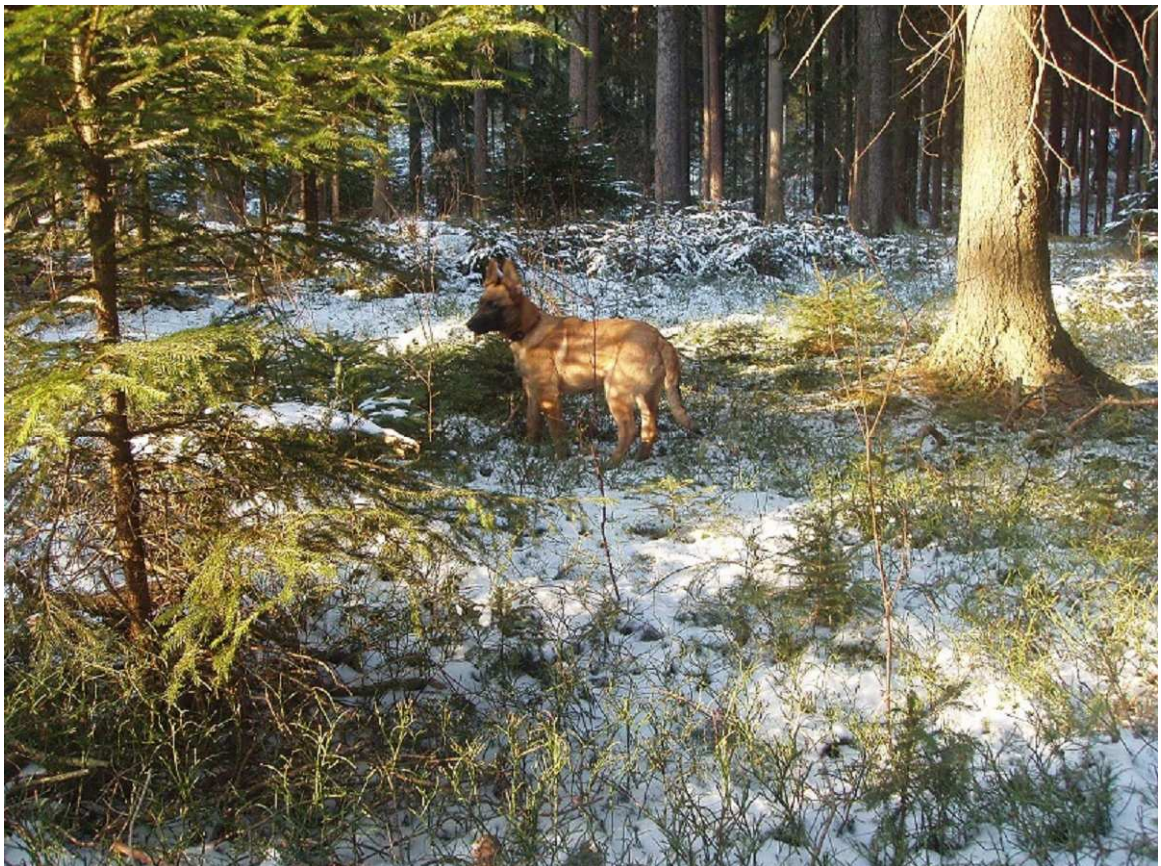
Obrázek č.8

1.1 Výběr pracovního, služebního psa

Technika se stále zdokonaluje. Stejně je to i u psů. Chovatelé zkoumají různé vzorce chování psů a snaží se namíxovat ty nejlepší geny fen a psů. Z vlastní zkušenosti mohou říct, že vybrat si správného a spolehlivého pracovního psa není jednoduché. Hodně plemen je přešlechtěných a vznikají u nich častěji nemoci, jako je epilepsie, alergie, onemocnění kloubů, páteře a podobně. Proto chovatelé hodně kryjí své psy v zahraničí. Doporučují si vybrat chovatelskou stanici podle dvou kritérií: pověsti zdravých psů a výsledků s úspěchy jak ve služební, tak ve sportovní kynologii. Povahové vlastnosti hrají při výběru psa velký význam. Známe čtyři povahové vlastnosti psa: flegmatika, sangvinika, melancholika a cholera. V praxi se povahové vlastnosti kombinují, například melancholik je pro výcvik nežádoucí. Musíme mít jasno při výběru, zda chceme psa nebo fenu a tomu přizpůsobíme výběr a výcvik od štěněte.

Výhody pracovního a služebního psa od štěněte:

Jestli si chcete vybrat štěně podle vašich potřeb, tak zvažte, co od psa očekáváte a pro jakou práci chcete směřovat jeho výcvik. Podle mé osobní zkušenosti vybírám štěně takovým způsobem, zda je žravé, zda sleduje pohyb předmětu (lov kořisti), jak se chová samotné, k lidem, k mé osobě, k ostatním psům a zvířatům, zda nevykazuje známky strachu, nervozity či podrážděnosti na různě podněty. Je nutné sledovat vývoj štěněte do dospělosti, jak se socializuje a zvyká si na vás. Vy mu upravujete jeho režim, odstraňujete chyby, vymezujete hranice, co může a nemůže. Vzniká tak vztah mezi vámi a psem. Také mu sami vybíráte stravu, popřípadě veterináře. Cvičíte ho podle vlastních zkušeností a představ. Pořídíte li si štěně, tak za své peníze dostanete trvalou a bezelstnou lásku.



Obrázek č.9

Nevýhody pořízení pracovního, služebního psa od štěněte:

Je to větší finanční zatíženost, časové přizpůsobování, (venčení, veterinární péče, výcvik) a vytvoření adekvátních podmínek pro jeho ustájení. Dále je velké riziko, že pes neprojde zdravotní kontrolou, (dysplazie kloubů, špatné hodnoty v krvi, úraz končetin, apod.). Pes není věc, nemůžete ho odložit, pokud budete časově zaneprázdněni nebo budete chtít jet na dovolenou. To vám ho bude muset někdo spolehlivý pohlídat a dotyčnou osobu musíte navíc poučit o významu režimu. Nedoporučuji si pořizovat pracovního nebo služebního psa bez žádných zkušeností.

Pracovní a služební pes je použitelný pro službu v rozmezí mezi pěti až osmi lety služby, proto musíme důkladně jeho výběr zvážit. Musíme brát ohled na to, že pes se dožívá průměrně až patnácti let života a proto osobně kladu velký důraz na to, abych si vybral správně.

1.2 Znalost psovoda

Znalost psovoda bych rozdělil do tří okruhů:

- První okruh: Zájem psovoda o kynologii.
- Druhý okruh: Zkušenost psovoda.
- Třetí okruh: Znalost psovoda o péči a zdraví psa.

Zájem psovoda o kynologii je základním požadavkem. Abychom mohli kynologii vykonávat, musíme budovat dobrý vztah mezi pánem a psem od jeho útlého dětství. Totéž platí i o psu, který je součástí rodiny nebo je cvičen na ukázky na dětských dnech podobně. Lidé, kteří dokážou lépe porozumět řeči těla psů, lépe s nimi komunikují. Ne všichni jedinci mají předpoklady být vnímaví a citliví ke čtyřnohým partnerům, nevyhoví jejich pudovým potřebám, nemají toleranci s výchovou a nejsou schopni přizpůsobit se jim časově a finančně. Psovodi se stávají oprávněnými specialisty ve svých pracovních týmech.

Zkušenost psovoda se získá, jak je dokázáno, až po intenzivní desetileté praxi. Psovod se tak stává odborníkem na kynologii.

Co musí psovod umět splňovat:

- 1) Biokomunikaci (domluva psovoda a psa),
- 2) teoretické základy výcviku – metody výcviků psů,
- 3) znalosti povahových vlastností svého psa,
- 4) taktiku použití a využití psů při zásahu,
- 5) význam a způsob provádění nácviků a aktivizaci,
- 6) zásady péče o psa a hygienické požadavky, (výživa, ustájení, čištění, veterinární péče, výstroj),
- 7) zákonná ustanovení a předpisy pro použití psa,
- 8) poskytování první pomoci psu, rozeznat příznaky onemocnění.



Obrázek č.10

U speciálních prací, jako jsou vyhledávání drog, zbraní, výbušnin, vyhledávání lidí záchranářskými psy (plochy, sutiny, laviny, voda, zamrzlé plochy), vyhledávání mrtvol, pohřešovaných osob, recidivistů a pachatelů obviněných ze spáchání trestných činů,

musí psovod znát dokonale svého psa. Také musí mít dokonalé znalosti o své specializaci, musí znát všechny typy drog, musí mít základní vědomosti o výbušninách, zbraních, musí se umět orientovat v prostředích jako jsou sutiny a hory. Proto psovod musí nejen dostatečně namotivovat svého čtyřnohého pomocníka, ale musí mít i perfektní vědomosti o svém oboru.

Mnoho psovodů trénuje a secvičuje své psi ve společných výcvicích, předávají si tak navzájem své znalosti a dovednosti na různých seminářích a kurzech.

Integrovaný záchranný systém je koordinovaný postup všech složek IZS při přípravě na mimořádné události a při provádění záchranných a likvidačních prací při vzniku mimořádných událostí. IZS má svůj institut typových činností, kde hasičský záchranný sbor, policie, zdravotnická záchranná služba a ostatní vyčleněné síly a prostředky jako ozbrojené bezpečnostní sbory, ostatní záchranné sbory, orgány veřejného zdraví, pohotovostní, odborné a jiné služby, zařízení civilní ochrany, neziskové organizace a sdružení občanů si vytipovávají možné události jako nehody, záchranné akce, preventivní zásahy, záchrana pohřešovaných osob, policejní opatření pro udržení veřejného pořádku – techno párty, nález předmětu s podezřením na přítomnost biologických zbraní nebo toxinů, použití radiologické zbraně, demonstrování úmyslu sebevraždy, oznámení o uložení nebo nález výbušného předmětu, zásahu při mimořádné události způsobené leteckou nehodou, je zde navrhnout a odzkoušet způsob řešení založený na součinnosti IZS, odzkoušení obsahu, způsobu zásahu, řízení, potřebných schopností vyčleněných skupin cestou cvičení.

Znalosti psovoda o péči a zdraví psa jsou proto velmi důležité, aby měl, představu o anatomii psa, aby uměl zvládnout základní ošetření psa, (zjistit teplotu, tep, dech, poranění nohy, ocasu). Kdyby pes akutně onemocněl, měl by psovod mít u sebe telefonní číslo na veterinárního lékaře.

Péče o zdraví je upravena ve dvou zákonech: v Zákoně o veterinární péči č. 87/1987 Sb. a v Zákoně 108/1987 Sb. o působnosti orgánů veterinární péče.

Péče o zdraví zvířat je odbornou veterinární činností, kterou vykonávají státní orgány za účelem výkonu státní správy. Zdravotní stav zvířat ovlivňuje zdravotní stav lidí a naopak. Existuje několik nemocí přenosných ze zvířete na člověka. I pes se například může nakazit chřipkou nebo angínou. Součástí veterinární péče je i chránit ve spolupráci se zdravotnickými orgány zdraví lidí před nemocemi přenosnými ze zvířat na člověka. Opatření proti přenosným chorobám nelze podceňovat. Zde platí, že prevence je nejlevnější a nejúčinnější. Hlavní zásady, které musí být schopen zvládnout každý, kdo chová doma zvíře, jsou dvě, a to:

- včasné a řádné očkování zvířete,
- pravidelná a včasná likvidace vnitřních cizopasníků, tj. odčervení zvířete a likvidace vnějších cizopasníků, zejména blech a klíšťat.

Například v armádních podmínkách je vydán předpis Vet 1-2, který popisuje hygienické zabezpečení, protinákazové opatření a odbornou veterinární činnost vymezuje způsob výkonu státní správy ve věcech veterinární péče.

1.3 Pes v zrcadle předpisů

Předpisy související s problematikou:

- 1) Listina základních práv a svobod, formálně vyhlášena dne 16. 12. 1992 usnesením předsednictva České národní rady pod číslem 2/1993 Sb.
- 2) Zákon č. 40/1964 Sb., občanský zákoník, v aktuálním znění.
- 3) Zákon č.565/1990 Sb., o místních poplatcích, v aktuálním znění.
- 4) Zákon č.200/1990 Sb., v aktuálním znění.
- 5) Zákon č.500/2004 Sb., o správním řízení (správní řád), v aktuálním znění.
- 6) Zákon č. 40/2009 Sb., trestní zákon v aktuálním znění.
- 7) Zákon č. 141/1961 Sb., o trestním řízení soudním (trestní řád), v aktuálním znění.
- 8) Zákon č.246/1992 Sb., na ochranu zvířat proti týrání, v aktuálním znění.
- 9) Zákon č. 449/2001 Sb., o myslivosti.
- 10) Zákon č.166/1999 Sb., veterinární zákon, v aktuálním znění.
- 11) Zákon ČNR č. 13/1993 Sb., celní zákon, ve znění pozdějších předpisů.

12) Nařízení vlády č. 480/2001 Sb., kterým se vydává celní sazebník a kterým se stanoví dovozní cla pro zboží pocházející z rozvojových a nejméně rozvinutých zemí a podmínky jejich uplatnění (celní sazebník).

13) Přepravní řády.

Obecně se vychází z předpokladu, že v systému práva ČR je zvíře věcí, přičemž v celém našem právním řádu neexistuje ustanovení, které by zvíře jako věc přímo definovalo. Jak jsem již uvedl, existuje přitom ustanovení přímo definující zvíře jako živého tvora. Jde o § 1 Zákona na ochranu zvířat proti týrání: Účelem zákona je chránit zvířata - jež jsou živými tvory, schopnými pociťovat bolest a utrpení - před týráním, poškozováním jejich zdraví a jejich usmrcením bez důvodu, pokud byly způsobeny buď i z nedbalosti člověkem.

Dle trestního zákona č. 40/2009 Sb., ve znění pozdějších předpisů § 146 ublížení na zdraví:

- 1) Kdo jinému úmyslně ublíží na zdraví, bude potrestán odnětím svobody až na dvě léta.
- 2) Odnětím svobody na jeden rok až pět let bude pachatel potrestán,
 - Spáchá-li čin uvedený v odstavci 1 na svědkovi, znalci nebo tlumočnickovi pro výkon jejich povinnosti.
 - Spáchá-li takový čin na jiném pro jeho rasu, národnost, politické přesvědčení, vyznání nebo proti, že je bez vyznání.
 - Způsobí-li takovým činem těžkou újmu na zdraví.
- 3) Odnětím svobody na tři léta až osm let bude pachatel potrestán, způsobí-li činem uvedeným v odstavci 1 smrt.

V daném případě se zejména jedná o případy, kdy držitel poštve svého psa na jinou osobu, které je tímto způsobena závažnější újma na zdraví, která vyžaduje lékařské ošetření a u zaměstnaných osob je spojena s pracovní neschopností. Jak vyplývá z textu zákona, jde o jednání úmyslné.

§145

- 1) Kdo jinému úmyslně způsobí těžkou újmu na zdraví, bude potrestán odnětím svobody na dvě léta až osm let.

- 2) Odnětím svobody na tři léta až deset let bude pachatel potrestán,
 - a) Spáchá-li čin uvedený v odstavci 1 na svědkovi, znalci nebo tlumočnickovi pro výkon jejich povinnosti, nebo
 - b) Spáchá-li takový na jiném pro jeho politické přesvědčení, národnost, rasu, vyznání nebo proti, že je bez vyznání.
- 3) Odnětím svobody na pět let až dvanáct let bude pachatel potrestán, způsobí-li činem uvedeným v odstavci 1 nebo 2 smrt.

Pro naplnění skutkové podstaty tohoto trestního činu je opět nutné, aby pachatel jednal v úmyslu, ovšem v tomto případě v úmyslu způsobit poškozenému těžkou újmu na zdraví. Ta je definována v trestním zákoně v § 122 odst.2. Jedná se například o zmrzačení, ochromení údu, zohydění a delší dobu trvající poruchu zdraví (déle než 6 týdnů).

§148

Kdo jinému z nedbalosti ublíží na zdraví tím, že poruší důležitou povinnost vyplývající z jeho zaměstnání, povolání, postavení nebo funkce nebo uloženou mu podle zákona, bude potrestán odnětím svobody až na jeden rok nebo zákazem činnosti.

§147

- 1) Kdo jinému z nedbalosti způsobí těžkou újmu na zdraví nebo smrt, bude potrestán odnětím svobody až na dvě léta nebo zákazem činnosti.
- 2) Odnětím svobody na šest měsíců až pět let nebo peněžitým trestem bude pachatel potrestán, spáchá-li čin uvedený v odstavci 1 proto, že porušil důležitou povinnost vyplývající z jeho zaměstnání, povolání, postavení nebo funkce nebo uloženou mu podle zákona.

Mimo jiné se tyto případy vztahují na zanedbání povinností stanovených Veterinárním zákonem v § 4 odst. 1 písm. f), tj. zajištění, aby byl pes očkován proti vzteklině, nebo podle odst. 1 písm. g), tj. zajištění neprodleného veterinárního vyšetření psa, který poranil člověka nebo s ním přišel do kontaktu způsobem nebo za okolností, které mohou vyvolávat podezření z onemocnění vzteklinou, když takové zvíře napadne člověka a způsobí mu újmu na zdraví.

§140

Vražda

- 1) Kdo jiného úmyslně usmrtí, bude potrestán odnětím svobody na deset až patnáct let.
- 2) Odnětím svobody na dvanáct až patnáct let nebo výjimečným trestem bude pachatel potrestán, spáchá-li čin uvedený v odstavci 1
 - a) na dvou nebo více osobách,
 - b) zvláště surovým nebo trýznivým způsobem,
 - c) opětovně
 - d) na těhotné ženě,
 - e) na osobě mladší než patnáct let,
 - f) na veřejném činiteli při výkonu nebo pro výkon jeho pravomoci,
 - g) na jiném pro jeho rasu, národnost, politické přesvědčení, vyznání nebo pro to, že je bez vyznání, nebo
 - h) v úmyslu získat majetkový prospěch nebo v úmyslu zakrýt nebo usnadnit jiný trestný čin, anebo z jiné zvláště zavrženíhodné pohnutky.

Tento trestný čin uvádíme z toho důvodu, že v zahraničí jsou zaznamenány případy, kdy úmyslným poštvením speciálně vycvičeného psa byla způsobena smrt člověka.

§ 219

Zatajení věci

- 1) Kdo si přisvojí cizí věc nikoli nepatrné hodnoty, která se dostala do jeho moci náletem, omylem nebo jinak bez přivolení osoby oprávněné, bude potrestán odnětím svobody až na jeden rok nebo peněžitým trestem.
- 2) Odnětím svobody na šest měsíců až pět let bude pachatel potrestán, získá-li činem uvedeným v odstavci značný prospěch.

Tento trestný čin je v současné době velice aktuální z toho důvodu, že cena některých plemen psů s průkazem původu nebo se speciálním výcvikem (např. vodící psi pro nevidomé) mnohonásobně převyšuje hranici 5000 Kč, tj. spodní hranice škody nikoli nepatrné, a často osoby, které taková zvířata naleznou, si je ponechávají, byť v dobré víře péče o ně, a porušují tak postup stanovený občanským zákoníkem.

§228

Poškození cizí věci

- 1) Kdo zničí, poškodí nebo učiní neupotřebitelnou cizí věc a způsobí tak na cizím majetku škodu nikoli nepatrnou, bude potrestán odnětím svobody až na jeden rok nebo zákazem činnosti nebo peněžitým trestem nebo propadnutím věci.
- 2) Odnětím svobody na šest měsíců až tři léta bude pachatel potrestán,
 - a) spáchá-li čin uvedený v odstavci 1 na věci svědka, znalce nebo tlumočnicka pro výkon jejich povinností,
 - b) spáchá-li takový čin na věci jiného pro jeho rasu, národnost, politické přesvědčení, vyznání nebo proto, že je bez vyznání,
 - c) způsobí-li takovým činem značnou škodu, nebo
 - d) spáchá-li takový čin na věci, která používá ochrany podle zvláštních předpisů.
- 3) Odnětím svobody na dvě léta až osm let bude pachatel potrestán, způsobí-li činem uvedeným v odstavci 1 škodu velkého rozsahu.

K tomu je třeba uvést, že škodu nikoli nepatrnou v trestním zákoně v § 118 rozumí škoda dosahující nejméně nejnižší měsíční mzdy stanovené nařízením vlády. Příkladem může být situace, kdy majitel pošve úmyslně svého psa na psa jiného, a ten poté v důsledku způsobených zranění musí být ošetřen a léčen nebo následky uhynie.

§302

Týrání zvířat

- 1) Kdo týrá zvíře, ačkoliv byl za obdobný přestupek v posledním roce postižen nebo za takový čin v posledních dvou letech odsouzen, bude potrestán odnětím svobody až na jeden rok nebo zákazem činnosti nebo peněžitým trestem.
- 2) Kdo utýrá zvíře, bude potrestán odnětím svobody až na jeden rok nebo zákazem činnosti nebo peněžitým trestem.
- 3) Odnětím svobody až na dvě léta bude pachatel potrestán, spáchá-li čin uvedený v odstavci 1 nebo 2 veřejně nebo na místě veřejnosti přístupném.

V trestním zákoně v § 118 je též definováno tzv. spáchání trestného činu se zbraní, které ve většině případů zvyšuje společenskou nebezpečnost trestného činu, z čehož vyplývá i zvýšení zákonná trestní sazby. Uvádí se, že trestný čin je spáchán se zbraní, jestliže pachatel nebo s jeho vědomím některý ze spolupachatelů užije zbraně k útoku, k překonání nebo zamezení odporu anebo jestliže ji k tomu účelu má u sebe – s tím, že zbraní se tu rozumí, pokud z jednotlivého ustanovení nevyplývá něco jiného, cokoli, čím je možno učinit útok proti tělu důraznějším.

Pro příklad uvádíme ustanovení §175 trestního zákona, ve kterém je specifikován trestní čin vydírání. Tohoto trestného činu se dopustí ten, kdo jiného násilím, pohrůžkou násilí nebo pohrůžkou jiné těžké újmy nutí, aby něco konal, opominul nebo trpěl. Za toto jednání lze uložit trest odnětí svobody až na tři léta. Odnětím svobody na dvě léta až osm let bude pachatel potrestán, pokud podle odst. 2 písm. c) předmětného ustanovení spáchá takový čin se zbraní. Názor je takový, že ve smyslu trestního zákona v § 118 lze v určitých případech kvalifikovat použití psa při páchání trestné činnosti za spáchání trestného činu se zbraní. Důležitým kritériem jsou zejména fyzické vlastnosti takového psa a samozřejmě i jeho případný výcvik.

Jediné ustanovení občanského zákoníku zmiňující zvířata je § 127, podle něhož se vlastník věci musí zdržet všeho, čím by nadměrně přiměřenou poměrům obtěžoval druhého nebo čím by vážně ohrožoval výkon jeho práv. Je přímo uvedeno, že vlastník například nesmí nechat chovaná zvířata vnikat na sousední pozemek. Obecnou definici zvířete jako věci však nenalezneme, přestože právě podle občanského zákoníku se zvíře drží, užívá a nakládá se s ním.

V celním styku je pes podle zákona ČNR č.13/1993 Sb., celní zákon, ve znění pozdějších předpisů, a každoročně aktualizovaného celního sazebníku stanoveného nařízením vlády ČR zařazen do kapitoly „01 živá zvířata“ a do položky „savci živí ostatní“. Je třeba poznamenat, že v současnosti při dovozu psů do ČR se platí pouze daň z přidané hodnoty (DPH), clo se neplatí. Výše daně při proclívání se stanovuje podle dokladu o zaplacené kupní ceně za psa.

Podle uvedených skutečností jde tedy o právní stav, kdy je se zvířetem – psem zacházeno jako s věcí podle řady našich právních předpisů (pes se drží, nakládá se s ním, je zbožím, atd.). Podle zvláštního zákona má však zvíře – pes definováno postavení živého tvora, a proto musí být chráněn před týráním, poškozováním zdraví a usmrcením bez důvodu, pokud bylo způsobeno, byť i z nedbalosti, člověkem. V diskusích o těchto problémech se pak z výše uvedených důvodů tato problematika právní (věc svého druhu - „ sui genesis“) často posouvá k úvahám filozofickým.

V listině základních práv a svobod je v jejím článku 11 je vyjádřena suverenita vlastníka s tím, že se zde mimo jiné uvádí, že každý má právo vlastnit majetek a vlastnické právo všech vlastníků má stejný zákonný obsah a ochranu. V čl. 11 odst. 3 se pak uvádí: „Vlastnictví zavazuje. Nesmí být zneužito na újmu práv druhých anebo v rozporu se

zákonem chráněnými obecnými zájmy. Jeho výkon nesmí poškozovat lidské zdraví, přírodu a životní prostředí nad míru stanovenou zákonem.“

Sousedská práva upravuje konkrétně v ustanovení § 127 Občanského zákoníku, kde je uvedena povinnost vlastníka věci zdržet se všeho, čím by nad míru přiměřenou poměrům obtěžoval jiného nebo čím by vážně ohrožoval výkon jeho práv. Proto nesmí, mimo jiné, obtěžovat sousedy hlukem, pachy pevnými a tekutými odpady a nesmí nechat chovaná zvířata vnikat na sousední pozemek. Podstatné je, že i když tento zákaz původně vyplývá z tzv. sousedských práv, platí nejen ve vztahu k bezprostředním sousedům a nejen ve vztahu k jiným vlastníkům, ale ve vztahu ke každému, kdo může být výše uvedeným a podobným vlastnickovým chováním obtěžován nebo ohrožován ve výkonu svých práv.

Odpovědnost za škodu způsobenou psem náleží mezi ty otázky, o kterých se v poslední době vedou vášnivé diskuse mezi politiky a chovateli a vlastníky psů, ale i mezi lidmi, kteří, se o chov psů jinak nezajímají. Důvodem je zejména problematika chovu tzv. „nebezpečných či bojových plemen“ v souvislosti s jejich útoky na lidi nebo jiné psy. Volá se po nové právní úpravě odpovědnosti za škodu způsobenou psem, po zavedení sankcí, po zákazu chovu některých plemen na území České republiky. Vytvořily se dva tábory. Snahou prvního je výrazně omezení práv a nárůst povinností vlastníků psů, a to nejen bojových plemen. Druhý tábor vystupuje zásadně proti jakémukoliv zvýšení restriktivních opatření. Na obou stranách pak existují jednotlivci, pro které se tato věc stala nosným tématem, díky kterému se mohou dobře prezentovat na veřejnosti. Přitom jsme však dosud nezaznamenali analýzu nebo informaci pro veřejnost o tom jak je otázka odpovědnosti vlastníka psa za škodu způsobenou psem upravena současnými právními předpisy. Jsme totiž toho názoru, že v rámci dnes platných předpisů se lze dovolat odpovědnosti u vlastníka psa, který způsobil škodu, a to nejen podle ustanovení občanského zákoníku, ale též podle zákona o přestupcích i podle zákona trestního.

Kupní smlouva na psa se obdobně jako jiné smlouvy o koupi věcí movitých (pes dle právního řádu je považován za věc) se řídí příslušnými ustanoveními občanského zákoníku, konkrétně se jedná o ust. § 588 až 627.

Ochranu zvířat při komerční přepravě stanoví „Evropská dohoda o ochraně zvířat při mezinárodní přepravě“, kterou se řídí státy Rady Evropy a Evropské unie a kterou Česká republika přijala a jejíž ustanovení byla převzata i do našich předpisů. Musíme si

uvědomit, že při přepravě psa nesmí docházet k utrpení nebo poškození zdraví, a že i pro přepravu psů existují podmínky stanovené v předpisech.

Poplatek ze psů je jedním ze šesti typů tzv. místních poplatků, jejichž současná právní úprava je obsažena v zákoně 565/1990 Sb., o místních poplatcích, ve znění pozdějších předpisů. Specifikum skupiny poplatků zařazených pod označení místní poplatky, mezi které dále patří poplatek za lázeňský nebo rekreační pobyt, poplatek z ubytovací kapacity, poplatek za užívání veřejného prostranství, poplatek za povolení k vjezdu s motorovým vozidlem do vybraných míst a částí měst a poplatek ze vstupného. V praxi to znamená, že výši poplatků ze psů si obce určují obecní vyhláškou v mezích daných výše uvedeným zákonem. [10]

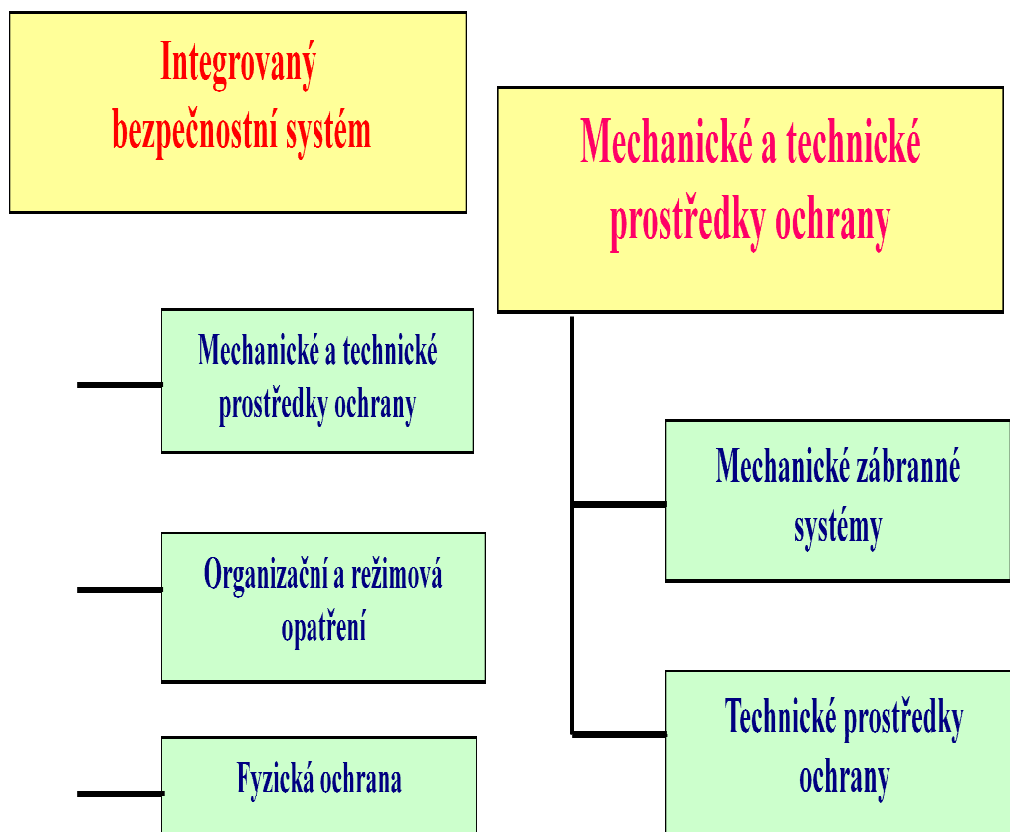
2 PLÁN VÝCVIKU PRO POCHŮZKOVOU HLÍDACÍ ČINNOST

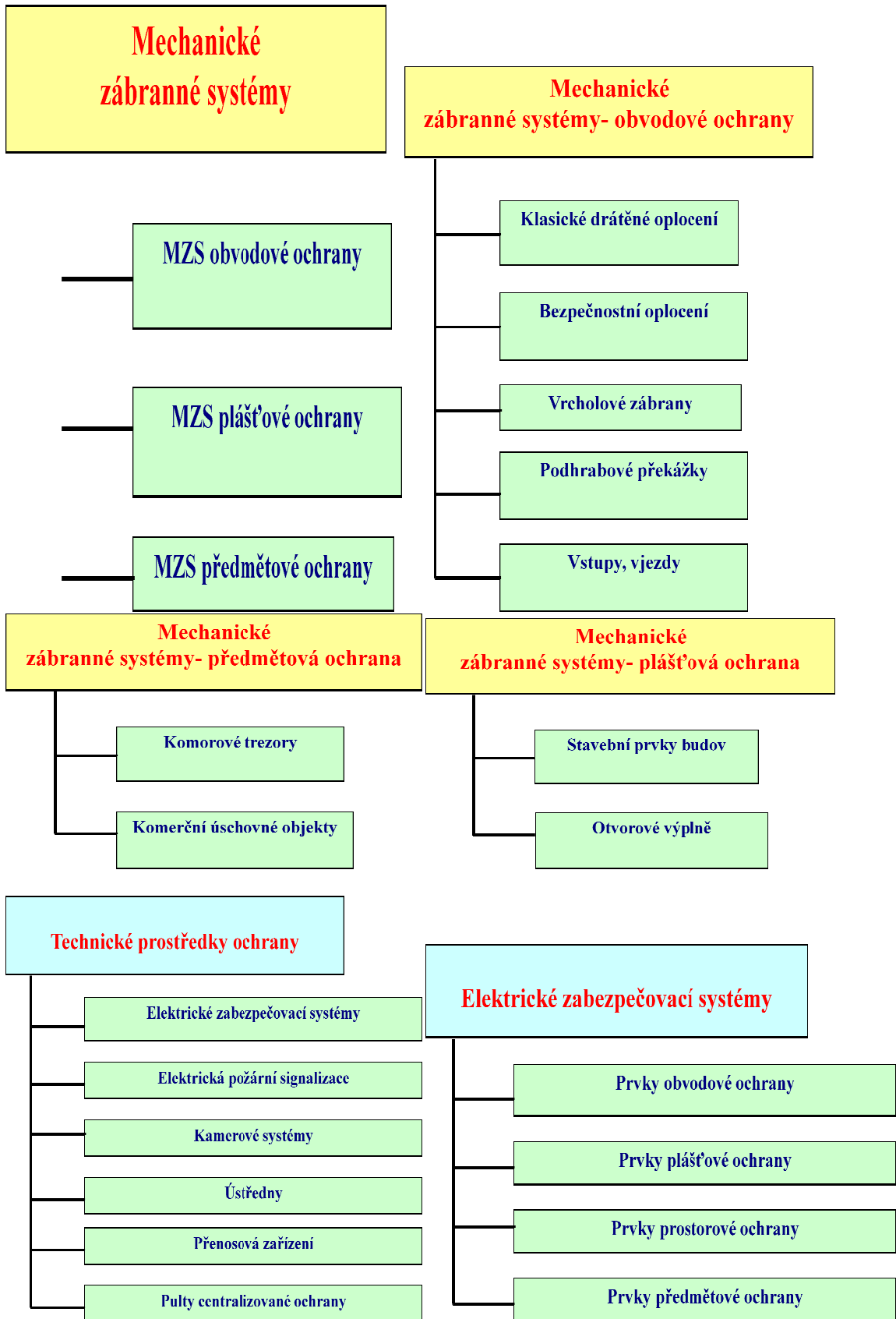
Plán výcviku se zpracovává kvůli hlídání určitého střeženého objektu nebo stanoviště. Jde zde hlavně o bezpečnost. Definice bezpečnosti je souhrn opatření, které mají předcházet riziku vzniku hrozby ohrožení zájmů chráněných zákonem.

Každý psovod by si měl zodpovědět pár základních otázek při pochůzkové hlídací činnosti: Co hlídá za objekt a jakou důležitost má hlídáný objekt, (sklady, muniční základna, soukromý dům, důležitý státní objekt). Musí znát místo a velikost střeženého prostoru, (rušné město, klidná část města, opuštěné místo, lesy, hory). Musí znát mechanické a technické parametry střežení (plot, dvojitý plot – vytvořený koridor pro hlídacího psa, betonová stěna – signální stěna, využívala se na hranicích s kombinací s technickými prostředky jako jsou: EZS, EPS, CCTV), vědět kolik lidí se pohybuje v objektu, jaký počet strážných hlídá objekt, zda je hlídáný objekt napojený na pult centralizované ochrany, musí znát dojezdové časy zásahové jednotky, policie, hasičů, manipulaci a použití obranných, donucovacích prostředků a zbraně.

Důležité je si uvědomit, co všechno hlídá střežený objekt a co by psovodovi mohlo pomoci při zabezpečení objektu.

Struktura integrovaných bezpečnostních systémů:





Prvky prostorové ochrany

- pasivní infračervené detektory – PIR
- aktivní infračervené detektory – AIR
- aktivní ultrazvukové detektory – US
- aktivní mikrovlnné detektory - MW

Prvky předmětové ochrany

- tlakové detektory,
- kontaktní detektor,
- tahový detektor,
- kapacitní detektor....

Prvky obvodové ochrany

- infračervené závory a bariéry,
- mikrovlnné bariéry,
- štěrbinové kabely....

Prvky plášťové ochrany

- magnetické kontakty,
- vibrační snímače,
- poplachové fólie a skla (destrukční detektory),
- akustické detektory,
- infrazvukové detektory,
- snímače pro ochranu skleněných ploch....

Elektrická požární signalizace

Požární hlásiče: manuální, automatické....

- tepelné,
- ionizační,
- optické,
- lineární,
- nasávací...

Kamerové systémy

- TV kamery, IP kamery, záznamová zařízení, videoalarmy, vyhodnocení.....

Ústředny
<ul style="list-style-type: none"> ▪ EZS: smyčkové, bezdrátový přenos, adresnost snímačů, jednosměrná/obousměrná komunikace..... ▪ EPS: adresné/ neadresné, konveční, interaktivní.....
Přenosová zařízení
<ul style="list-style-type: none"> ▪ poplachové, přenos požárního poplachu, info majiteli, ostraze, komunikace s PCO....
Pulty centralizované ochrany
<ul style="list-style-type: none"> ▪ účastnické zařízení, ▪ ústřednové zařízení, ▪ dispečerské zařízení...

[11]

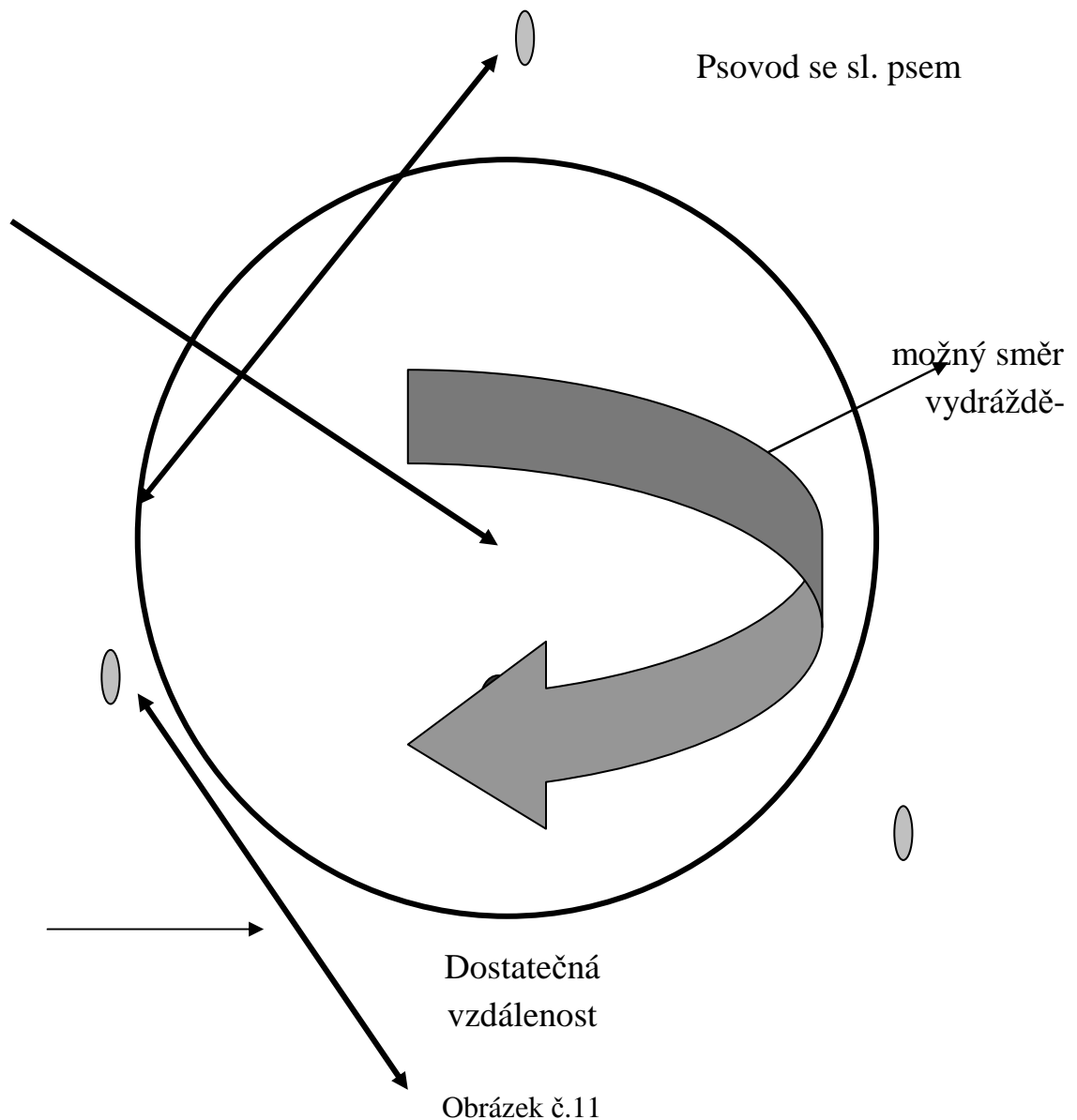
Tabulka č.1

2.1 Rozdělení hlídkových psů a jejich výcvik.

Výcvik psa je speciální činnost zaměřená na odbornou kynologickou práci. Hlídací činnost si můžeme rozdělit do několika kategorií.

- **Pes hlídající samostatně bez přítomnosti psovoda**, střežící vymezený prostor. Pes hlídá samostatně, finančně se ušetří za plat psovoda.
Požadavky na psa: Aby byl schopen označit figuranta štěkotem, fyzicky zabránit přístup narušiteli. Důležité je psa umět rozštěkat, abychom poznali a zanalyzovali místo narušení.
Psa učíme štekat většinou při nácviu obrany, kdy nemůže chytit předmět, nelíbí se mu pohyby figuranta. Při kruhové obraně ostatní psi dorážejí na figuranta, který je uprostřed a všichni mu chtějí vzít kořist, proto neodbytně štěkají. My svého psa podporujeme poplácáním po hrudi a povel štěkej, říkáme psu, že je dobře, když štěká a tím mu vysvětlujeme povel štěkej. Když se psovi něco nelíbí, tak štěká a my víme, že na něco upozorňuje.

Rozvíjení zloby a odvahy

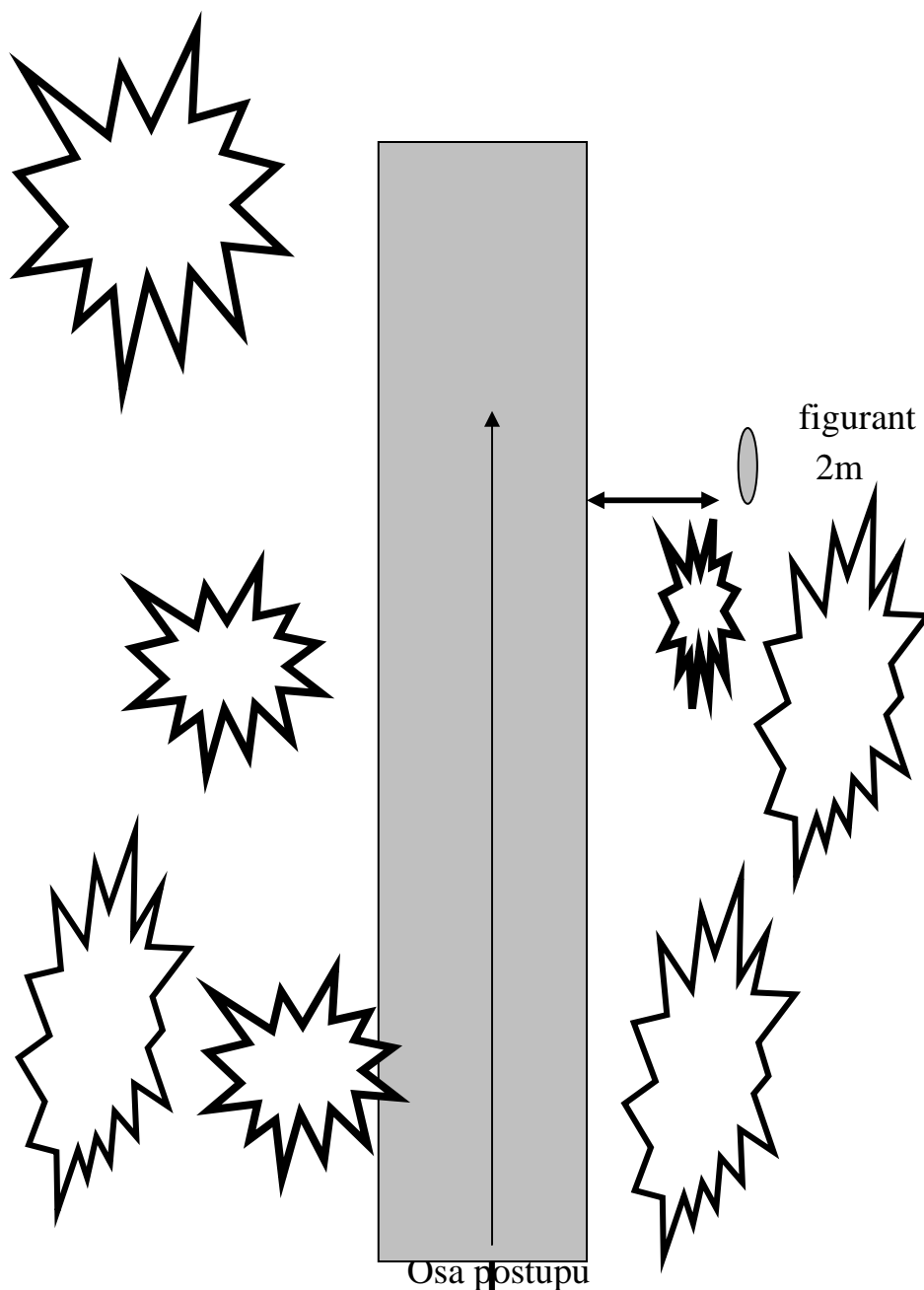


Pes zadrží narušitele na 80 až 100 metrů. Dvakrát do týdne probíhá aktivizace psa. Úkolem aktivizace vycvičit dostatečnou ostražitost psa. Ten ví, že si uloví kořist za svoji bdělost a aktivní přístup. Kdyby se aktivizace neprováděla, tak by pes zlenivěl a nehlídal by dokonale střežené místo. Aktivizace se provádí vždy v jinou dobu, aby si pes nezvykl na stejné opakování času narušení, ale aby byl vždy připraven k zásahu. Proto figuranti provádí narušení daného objektu vždy v jinou dobu během dne a noci. Hlavně se nesmí provádět celý týden periodicky stejně. I počet narušení se má měnit minimálně dvakrát za týden. Pes nemusí být socializovaný, to znamená, že není vázaný ani na jednu i víc osob, na ostatní psy,

ani na dané prostředí. Poslušnost psa se tu nehodnotí, důležité je, aby měl lovecký pud. Nároky na schopnosti psa jsou zde minimální.

Pes hlídací obranný je psem, který je v hlídce s psovodem, je na vodítku pod přímým vedením psovoda. Je schopen označit narušitele v nepřehledném prostoru v blízkosti osy postupu hlídky (10 metrů od osy postupu). Pes je schopen i ubránit psovoda před napadením i více osobami a zastrašit je, aby se dali na útěk.

Aktivizace



Obrázek č.12

V případě útěku narušitele vypracuje čerstvou stopu na konci se zadržením. Druhá kategorie psa hlídacího obranného v hlídce s psovodem vyžaduje psa obránáře, který je dobře ovladatelný. Pes zvládá základní poslušnost.

Definice poslušnosti: Souhrn chování, činnosti, cviků, které chceme, aby pes vykonával, nebo nevykonával a to samostatně nebo na náš signál. Při poslušnosti platí pět základních podmínek výcviku: -a) Společné působení PP (podmíněný podnět) a NP (nepodmíněný podnět). PP musí o 1-2 sekundy předcházet před NP.

b) Maximální omezení rušivých vlivů.

c) Síla podnětu musí být v určitém poměru. NP musí být 1-2 silnější než PP.

d) NR (nepodmíněný reflex) na jehož základě vytváříme PR (podmíněný reflex), musí být v dostatečném stavu dráždivosti.

e) Opakované společné působení PP a NP.

Podmíněné podněty (PP):

- povel
- gesto
- jiný zvukový signál.

Nepodmíněné podněty (NP):

- Mechanické (hlazení, stisk, trhnutí vodítkem, působení obojku).
- Elektrické
- Chuťově dráždivé (potrava).

Reflex je reakce organismu na vnějších nebo vnitřních podráždění.

Podmíněný reflex (PR):

- Životní zkušenosti, které se opakují.
- Naučil se sám.
- Naučil ho člověk.

Nepodmíněný reflex (NR):

- Vrozená reakce, jsou trvale předávány dědičností.
- Jednoduché- v činnosti jeden orgán (mrknutí, trhnutí nohou).
- Složitě – v činnosti několik orgánů (chování feny při porodu, přijímání potravy).

Základní nepodmíněné reflexy: potravní, pohybový, obranný, orientační, pohlavní, mateřský.

Tři zlatá pravidla učení:

- Řeč těla se učí dříve než povely.
- Každé druhé slovo v procesu učení je slovo navíc.
- Timing – načasování 0,5-3 sek. spojuje.

Nad 5 sek.rozděluje.

Bez třech zlatých pravidel bychom psa poslušnosti nenaučili.

Základem toho, aby pes svého pána při napadení ochránil a případně zneškodnil, je rozvíjet jeho lovecký pud. Základem obrany je zvládnutí poslušnosti. Uvedu příklad: Pokud chci, aby mně pes pouštěl rukáv, tak ho nejdřív naučím přes poslušnost pouštět předměty, (míčky, balonky, pešky, klacky), které mu házím. Pokud mi jeden předmět pustí, dostane za odměnu druhý.

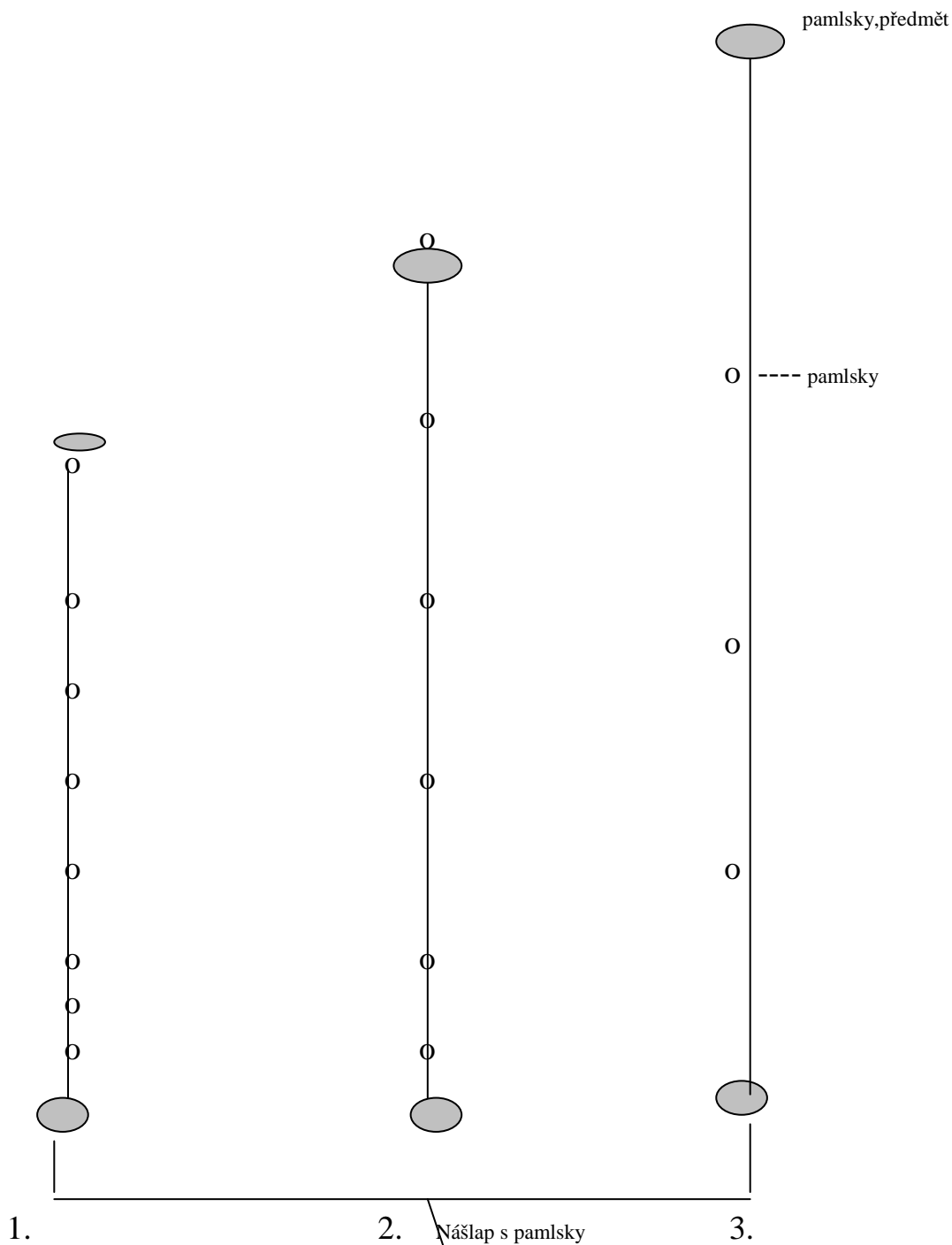
Při obraně potřebujeme psa přivolat. Přivolání musí být silnějším podnětem než lovecký pud psa. Při eskortaci musí pes být také ovladatelný, a to dosáhnete opět dobrou poslušností. Při napadení vás nebo kolegy má pes adekvátně zareagovat rychlým zneškodněním pachatele. Je potřeba si vyzkoušet modelové situace útoku figuranta. Nejen to, figuranti by se měli měnit, zrovna tak, jako i prostředí, čas (den – noc), výbava figuranta (rukáv, ringo- oblek). Jelikož většinou sloužíte v hlídce, což jsou dvě osoby, musíte psa navykhnout na druhou osobu, aby se nestalo, že pes na něj útočí.



Obrázek č. 13

Vypracujeme psovi čerstvou stopu, po které stopuje, na kterou dáme pamlsky, granule nebo svoji krmnou dávku za den. Pes má být na stopě klidný a soustředěný. Nejlépe se stopování naučí ráno, kdy je tráva vlhká, nebo v lese, kde se drží delší dobu pachová stopa. Začínáme od metody čtverce, kde se pes naučí spojit pach s potravou a soustředit se na klidnou práci nosem. Psa nepovzbuzujeme a nechválíme, tím bychom ho jen rušili a odvraceli pozornost od hledání potravy na svou osobu, což je u stopování nežádoucí. Pes se odměňuje, jak jsem se zmiňoval na začátku, na stopě průběžně potravou. Podle mého názoru je to lepší než psa odměňovat na konci. Stopa může být vlastní nebo cizí, krátká, delší, lomená, do kruhu, do čtverce, může být posílena pamlsky na lomech. Záleží na stupni vycvičenosti a účelu použití psa. Někdy je pes na konci na stopě odměňován figurantem více pamlsky nebo předměty, které má rád. Figurant dává za odměnu psovi kousnout na rukáv nebo ringo oblek, protože pes našel, vypracoval a dokončil stopu. Odměny během stopování vedou spíše k pozitivnímu vlivu na psa na stopě, pes se tolik nežene, aby byl dříve na konci stopy a dostal co nejdříve lákavou

odměnu. Pokud se soustředí na odměnu na konci, tak se tolik nesoustředí, ztrácí stopu, přechází předměty a lomy a tím se nácvik a trénink kazí.



Obrázek č.14



Obrázek č.15

- **Pes hlídkový všestranný**, pes musí poslouchat psovoda a samostatně propátrávat určený prostor. Na hlídkového všestranného psa jsou požadovány největší nároky na výcvik s tím je spojen i větší finanční náklad na psa. Pes hlídací všestranný musí splňovat vše, co splňuje pes obranný, ale navíc se zde vyžaduje i větší samostatnost, preciznější obrana, náročnější stopa.

Plán výcviku pro hlídkového všestranného psa:

- a) Poslušnost se psem zlepšujeme každý den i na procházce. Oslovujeme, přivoláváme, zakazujeme, chválíme. Nejlepší psi jsou takový, kteří žijí v každodenním kontaktu s psovodem. Podle mimiky pes už vycítí, co je pro něj žádoucí či nikoliv. U poslušnosti hlídkového všestranného psa platí stejná pravidla výcviku, jako u psa hlídacího obranného. Poslušnost musí být pro psa zajímavá, jinak zájem o výcvik upadá. Pes musí být pořád ve střehu, proto s ním psovod cvičí a mění sestavy poslušnosti. Než začne se psem cvičit, musí předem vědět, proč a co bude cvičit, kde a kdy bude cvičit, a jaké pomůcky a předměty mu mohou pomoci při výcviku. Přirovnávám cvičení poslušnosti ke stavění rodinného domu. Pokud dobře postavíte základy, dům bude na nich pevně stát a tak je to i u psa. Pes, který má dobrý vztah s psovodem, má vypracovanou dobrou poslušnost. Psovod si tak může dovolit psa odvolat i před zadržením figuranta. Tak dojde k potlačení loveckého pudu psa. Musím psu vysvětlit, že pokud teď nezadrží figuranta, tak se mu to vyplatí, dostane lepší

odměnu. Mondioring je zkušební řád podle kterého se cvičí poslušnost a obrana. Podle něj se nejlépe cvičí nejlepší možná poslušnost psa, která je nejméně provázaná s obranou v praxi. Povelů vysvětlíme psu, kdy má a nemá napadnout a zneškodnit jakého figuranta. Uvedu příklad, který se promítá do praxe: Jsou dva pachatelé, jeden z nich se dá na útěk, pes vidí běžící kořist. Já mu zavelím, že nesmí utíkajícího figuranta napadnout. Druhého pachatele, který se chová sice klidně, ale mám podezření, že použije zbraň, na můj příkaz pes zadrží. Pro mě je větší hrozbou figurant, který má zbraň, než figurant, který je na útěku. Vyšší stupeň poslušnosti tak ovládne psovo chování a my s ním můžeme manipulovat podle toho, co uznáme za vhodné. Pes, který by neměl vypracovanou dobrou poslušnost, by napadl utíkajícího figuranta (utíkající kořist). Sám pes si vybere tu situaci, která je pro něj jednodušší.

- b) Každý den je třeba vypracovávat psovi stopu od nejlehčí (krátká, bez ostrých lomů) po nejtěžší. Nejdříve na louce a v lesích, později kombinujeme přírodní s umělým prostředím. Nejdříve také dělám vlastní stopy, později zapojuji na stopy i jiné pomocníky. Při cvičení stopování psa nepovzbuzuji, nechválím, jak již bylo řečeno, tím dosáhnou kvalitního výsledku. Potom začnu stopu prodlužovat, ubírám odměny, přidávám na složitosti a množství předmětů, překrývám stopy a přecházím na cizí stopu. Protože psovi už důvěřuji a vím, jak se chová na stopě, navádím ho na stopu střídavě jednou ráno, podruhé odpoledne, potřetí večer, počtvrté v poledne, popáté brzy ráno, pošesté ráno, posedmé večer a tak dále. Také střídáme složitost stopy. Psa na stopě musí něco nového pořád překvapovat, nesmíme psa uvádět do monotónní práce.

Stopování se považuje za královskou disciplínu a je velmi důležitá. Pes by měl vyhledat nášlap stopy, vystopovat a zadržet pachatele. Bez řádných aktivizací a cvičení s psododem nemůže hlídkový všestranný pes plnit dobře úkoly.

Faktory ovlivňující stopu:

Rychlost větru V m.s ⁻¹	Označení a popis účinku	Způsob a vzdálenost, ve které pes postupuje (při kolmém větru na stopu)
0,4	Bezvětří, kouř stoupá přímo vzhůru	Přímý pohyb na stopě s mírnými úchylkami do stran

1,8	Vánek, kouř stoupá téměř vzhůru, sotva pozorovatelný pohyb vzduchu.	Přímý pohyb do 0,1m od stopy na závětrné straně s mírnými úchyly do stran.
3,6	Slabý vítr, pohybuje praporkem, občas listy stromů.	Přímý pohyb ve vzdálenosti do 1m od stopy na závětrné straně, s občasným návratem ke stopě.
5,6	Mírný vítr, pohybuje praporkem a listy stromů, mírně pohybuje stébla trávy a slabě čeří hladinu vody.	Přímý pohyb do 1,5m od stopy na závětrné straně, úchyly ze směru až ke stopě.
7,9	Dosti čerstvý vítr, pohybuje větvemi bezlistých stromů, ohýbá stébla trávy.	Vlnivý pohyb do 2m od stopy, střídavě pracuje s nízkým a vysokým nosem.
10,0	Čerstvý vítr, pohybuje větvemi bezlistých stromů, souvisle ohýbá traviny a valí vlny na stojaté vodě.	Vlnivý pohyb, při nárazovém větru až 3m od stopy, časté střídání vysokého a nízkého nosu.
12,5	Silný vítr, tlumený domy a jinými pevnými předměty, skučí v lese.	Pomalý postup s častým odbíháním od stopy až do 6m, převažuje vysoký nos.
15,5	Prudký vítr, pohybuje bezlistými stromy, střední tloušťky.	Pohyb psa na stopě je nejistý, pes neustále ztrácí stopu a vrací se s vysokým nosem ke stopě.

Tabulka č.2

U bezpečnostních agentur psi stopaři, aniž bych je chtěl podceňovat, nedosahují takové úrovně jako psi u policie a ostatních ozbrojených složek. Jen individuální zájem psovoda, (každý den na stopě ve svém volnu), pokud je kynologie jeho koníček, způsobí, i když ví, že nebude náležitě odměněn to, že může docílit nějakého úspěchu někde jinde. Psovodi u bezpečnostní agentury podle mého názoru nejsou motivováni penězi, ale zájmem o práci se psem nemají adekvátní prostory pro výcvik, mají civilní cvičák, cvičí si ve svém osobním volnu. Výstroj a pomůcky pro výcvik psa nejsou volně k dispozici, proto většina psovodů u bezpečnostních agentur chodí na soukromé cvičáky, kde je potřebné vybavení.

Materiální a technické zabezpečení:

Pod pojmem výstroj psa se rozumí:

- Náhubek
- hladký obojek
- řetízkový obojek s mechanickou zarážkou
- krátké vodítko
- stopovací šňůra
- stopovací postroj (ideálnější je ale stopovat na obojku)

Co má obsahovat cvičící místo:

- překážka typu A
- překážka, obvyklá výška 100 cm.
- kladina vysoká
- kladina nízká
- tunel

Další speciální součásti výstroje pro psy specialisty:

- určený dopravní prostředek
- případná spojovací technika
pistole se cvičnou municí, pyrotechnické prostředky
- určená ústroj
- ochranný rukáv
- ochranný oděv
- úvazný kolík
- úvazný řetěz.

c) Obranu bychom si mohli rozdělit do speciální připravenosti psů k plnění náročných úkolů:

- **rozvíjení nedůvěry a odvahy psa vůči cizím osobám a osobám s nepřátelským chováním.**

Výcvik je založen na rozvíjení přirozených reakcí a schopností psa (lovecké chování, teritoriální chování, emotivní chování) a ne na rozvíjení agresivity

proti člověku. Komplexním podnětem je figurant, osoba s nepřátelským chováním, která představuje při výcviku lovenou kořist, narušitele teritoria nebo nebezpečí pro psovoda. Osoba klidně stojící není podnětem k napadnutí psem, naopak pes je cvičen klidně stojící osobu vyštěkat a nenapadat. Dále je služební pes cvičen k tomu, aby byl lhostejný ke klidně se chovajícím osobám na veřejnosti.

Rozvíjení nedůvěry, odvahy a zloby vůči osobám je cvičeno pouze v uvedeném smyslu, se snahou naučit psa plnit pokyny psovoda s vyloučením nekontrolované agresivity vůči člověku nebo zvířatům.

- Cíl cviku – rozvinout u psa nedůvěru a odvahu psa vůči cizím osobám
- Povel – „POZOR“, „DRŽ“, „PUSŤ“
- Mechanický podnět – trhnutí vodítka
- Podnět – pomocník (figurant)
- Odměna – pochvala psovoda, zákus do ochranného rukávu nebo hadru

Rozvíjení nedůvěry nacvičujeme společně s rozvíjením zloby. Návčik provádíme při skupinovém zaměstnání, které je pro tento výcvik nejvhodnější. Psi jsou uvázaní na úvazných řetízích, které jsou upevněny na úvazných kolících s otočnou hlavou. Při tomto výcviku je pes ustrojen do postroje na obranu. V první fázi výcviku je psovod přítomen u psa. Vybíhá pomocník a vydráždí nejdříve odvážnější psy a postupně i ostatní. Jakmile pomocník vybíhá, psovod dává povel „POZOR“ a povzbuzuje psa. Jakmile pes aktivně reaguje na pomocníka, psovod jej pochválí.

Při dalším výcviku psovod ustupuje od psa na vzdálenost 5 – 10 metrů. Ke psovi se vrací až když pomocník ustupuje, přičemž psa chválí. Jsou-li již psi dostatečně odvážní a sami na pomocníka aktivně reagují, začneme výcvik bez přítomnosti psovoda. Později potom provádíme výcvik individuálně s každým psem.

Výcvik dále pokračuje tím, že pomocník s ochranným rukávem na jedné ruce a kusem pytloviny v druhé ruce vběhne do kruhu mezi psy, mává rukama a upoutává na sebe pozornost. Psovodi jsou u psa. Jakmile psi začnou štěkat a snaží se pomocníka zachytit, dává jim postupně možnost zákusu do ochranného rukávu nebo hadru (podle dráždivosti psa). Psovod přitom velí „DRŽ“, povzbuzuje psa a ukazuje na pomocníka. Po zákusu psa zůstává pomocník klidně stát a psovod psa odvolává povel „PUSŤ“. Tento povel psovod posílí trhnutím vodítka směrem vzhůru proti rukávu.

V další fázi cvičíme odolnost proti úderu. Pomocník psa lehce udeří obuškem pro výcvik psů a ihned mu umožní zákus do ochranného rukávu. Po zákusu pomocník psa opět lehce udeří a předstírá zápas se psem. Výcvik pokračuje rozvíjením odvahy psa a zadržením pomocníka v nepřítomnosti psovoda. Pomocník rozdráždí psa lehkými údery obuškem a umožní mu zákus do ochranného rukávu. Jakmile pes pomocníka zadrží, vyběhne psovod z úkrytu a povzbuzuje psa povel „DRŽ“. Po krátkém zápase se pomocník zastaví a v tomto momentu velí psovod „PUSŤ“. Jakmile pes pustí předá psovod pomocníka druhé osobě. Po dosažení základního požadavku pro zadržení osoby, tj. na povel provedeného pevného zákusu do ochranného rukávu, začneme s výcvikem a upevňováním cviku „PUSŤ“.

Pomocník se na povel psovoda zastaví a přestane se psem bojovat. To je pro psa nová situace a psovod musí vystihnout správný okamžik, kdy začne tato okolnost na psa působit. Psovod pozorně sleduje psa a vyčkává, kdy ustane v tahání za rukáv. V tom okamžiku osloví psa jménem a dá povel „PUSŤ“. K upevnění povelu může psovod použít trhnutí vodítkem přes hladký obojek. Jakmile pes pustí, psovod jej odvede 2-3 kroky zpět, aby zamezil opětovnému zákusu psa a přitom psa chválí a uklidňuje. Pomocník musí stále stát zcela klidně! Když pes dobře zakusuje do ochranného rukávu a pouští na povel, přejdeme k výcviku v zadržení prchající osoby.

Metodika výcviku je stejná jako při zadržení osoby na místě, používáme zpočátku dlouhé vodítko a vzdálenost postupně prodlužujeme

- **Střežení zadrženého při prohlídce**

Cíl cviku - naučit psa střežit zadrženou osobu při prohlídce, zabezpečovat ochranu policejní hlídky před nenadálým napadením zadržovanou nebo jinou osobou a při pokusu o útěk ji zadržet.

- Povel – „PUSŤ“ , „LEHNI“ , „HLÍDEJ“
- Pomocný povel – „ZŮSTAŇ“
- Podnět – zadržená osoba
- Mechanický podnět – trhnutí vodítkem

Jakmile pomocník klidně stojí, položí psovod psa povel „LEHNI“ a dále velí „HLÍDEJ“. Druhý pomocník, který vystupuje jako člen hlídky jde k figurantovi tak

aby nepřekřížil trasu mezi psem a figurantem. Psovod jej jistí podle zásad policejní taktiky a sleduje chování psa aby případně mohl zabránit bezdůvodnému napadnutí figuranta. Druhý pomocník zajistí podle zásad policejní taktiky zadrženou osobu. V první fázi má psovod psa na vodítku, které musí být prověřené. Jestliže má pes tendenci napadnout zadrženou osobu, psovod velí „HLÍDEJ“ a trhne vodítkem.

- Po zvládnutí střežení při prohlídce, kdy je pes na volno, cvičíme psa k obraně hlídky před nenadálým útokem zadržené nebo jiné osoby. Pes musí pozorně sledovat nejen pomocníka ale i okolí a setrvávat v klidu až do okamžiku než pomocník zaútočí na člena hlídky. V tom okamžiku musí bez povelu útočnicka zadržet. Výcvik začínáme nejdříve napadením figurantem a když je tento cvik zvládnut přistoupíme k napadení jinou osobou. Na počátku výcviku může psovod vybízet psa k zadržení povely a pomocník vydrážděním, aby na sebe upoutal pozornost a nedošlo k napadení člena hlídky. Pomocníka, který představuje druhého člena hlídky by měl pes dobře znát.

Při nácviku zadržení při napadnutí jinou osobou je postup následující. Výcvik provádíme tam, kde je možnost úkrytu druhého pomocníka. Psovod opět velí psovi „LEHNI“ a postupuje se stejně jako při napadnutí figurantem. Člen hlídky jde k zadrženému figurantovi a provádí zajištění. V domluvené fázi zajištění vyběhne druhý ukrytý figurant a provede napadení, přičemž na sebe upoutává pozornost. Pes musí bez povelu zadržet druhého figuranta. Psovod po zadržení velí „PUŠŤ“ a „K NOZE“. Potom samostatně provede zajištění osoby bez toho aby k ní přišel (policejní taktika). Druhý člen hlídky střeží prvního figuranta a jakmile provede psovod zajištění dokončí svoji původní činnost a přechází zajistit druhého pachatele. Psovod zaujme se psem takové místo, aby pes měl přehled o obou figurantech a mohl efektivně zakročít.

- **Cvik – Ochrana hlídky při eskortaci zadrženého**

Cíl cviku – střežit zadrženou osobu nebo osoby při eskortaci, provést zadržení při pokusu o útěk nebo napadení, provést zadržení při napadení hlídky jiným pachatelem

- Povel – „K NOZE“
- Pomocný povel – „DRŽ“

- Mechanický podnět – trnutí vodítkem
- Podnět – figurant

Metodika výcviku je podobná jako při střežení, rozdíl je v tom že činnost se odehrává za pochodu. Pes by měl jít podle levé nohy psovoda a bedlivě střežit eskortované osoby, nesmí je bezdůvodně napadat. Při pokusu o útěk nebo napadení musí okamžitě zadržet. Při napadení hlídky jinou osobou než eskortovanou musí tuto taktéž okamžitě zadržet. Hlídka se řídí zásadami policejní taktiky.

- **Cvik – obrana hlídky při napadení osobou**

Cíl cviku – při napadení hlídky osobou tuto okamžitě zadržet, upozornit hlídku na skrytou osobu

- Povel – „POZOR“
- Pomocný povel – „DRŽ“
- Podnět – figurant

Pes jde na délku vodítka před psovodem a psovod jej povzbuzuje povel „POZOR“. Figurant je ukryt 2m od osy postupu. Pokud pes přechází jeho úkryt mírným pohybem nebo šramotem na sebe upozorní. Hlídka provádí následnou činnost podle zásad policejní taktiky.

- Při výcviku obrany hlídky při napadení jde pes vedle levé nohy psovoda. Ukrytý figurant provede na smluveném místě nečekané přepadení a pes musí okamžitě zadržet. Psovod může dát v první fázi výcviku pomocný povel „DRŽ“. Další činnost je opět podle zásad policejní taktiky.
- Cvik považujeme za zvládnutý jestliže pes při pochůzce hlídky bedlivě sleduje okolí, reaguje na nepřírozené podněty a okamžitě zadrží při nečekaném přepadení.

- **Cvik – průzkum terénu a objektů**

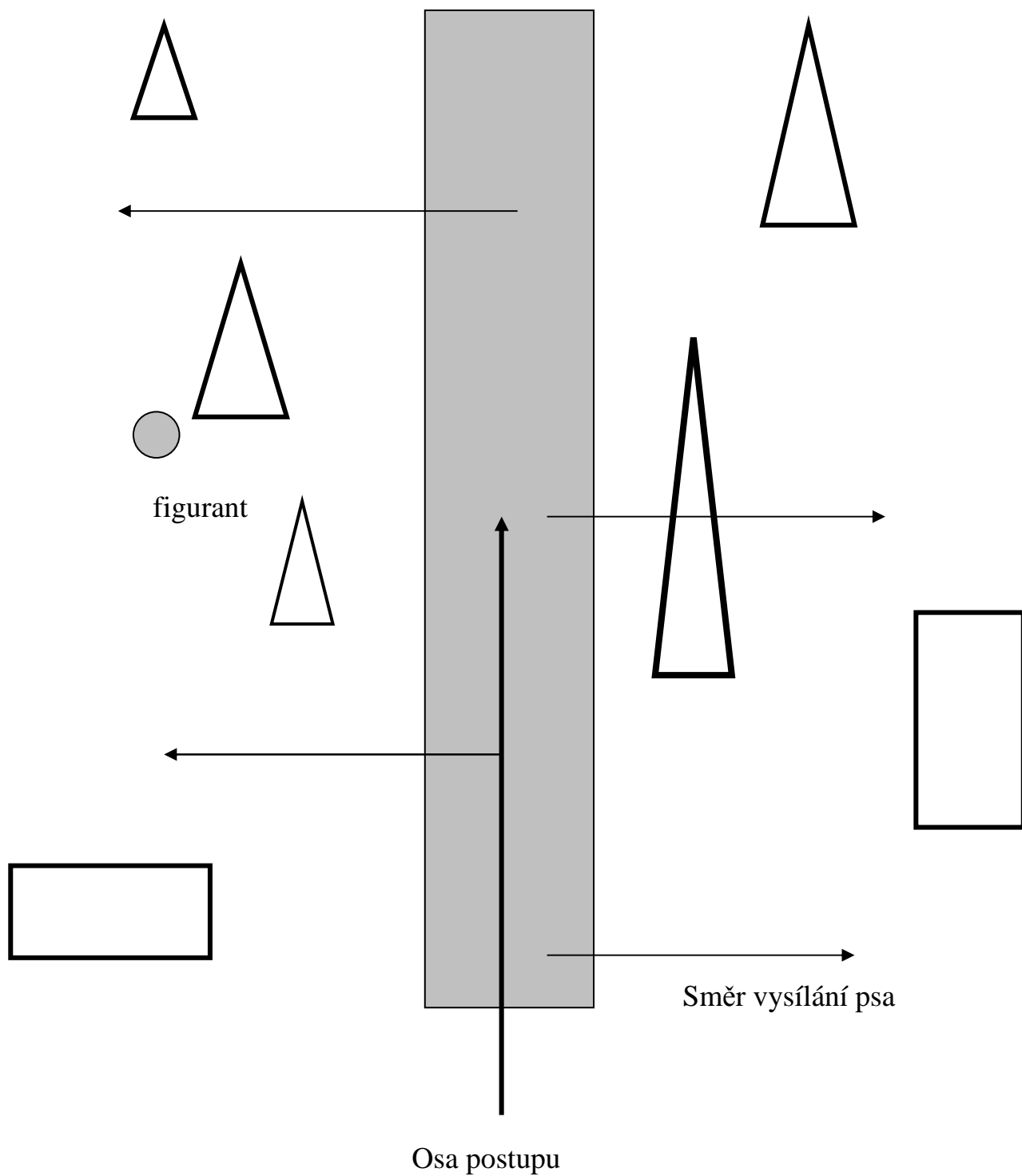
Cíl cviku – naučit psa v určitém terénu nebo objektu nalézt a štěkáním označit ukryté osoby, osoby s nepřátelským chováním zadržet

- Povel – „REVÍR“
- Posuněk – ukázání pravou rukou do směru

- Podnět – pomocník
- Mechanický podnět – trhnutí vodítkem
- Výcvik musíme přizpůsobit povaze psa a úrovni jeho vycvičenosti. Pes musí diferencovat, kdy nesmí napadnout ale pouze vyštěkat. Nejdříve umístíme pomocníka v ochranném oděvu tak, aby byl jen částečně ukryt. Pes nesmí tuto přípravu pozorovat. Potom psa upoutaného na dlouhém vodítku vyšleme povel „REVÍR“ přímo k úkrytu pomocníka. Pozorně sledujeme chování psa a podle toho řídíme další výcvik. Většina psů začne bez psovodovi pomoci na pomocníka štěkat. Psa je potřeba pochválit a na dlouhém vodítku jej udržovat asi 2 kroky před pomocníkem. Jestliže pes po příchodu k pomocníkovi neštěká, psovod opakovaně velí psovi „ŠTĚKEJ“ a stále psa chválí. K výcviku je třeba volit terén umožňující práci se psem na dlouhém vodítku. Pomocník se potom přesune do jiného úkrytu. Při novém postupu vysílá psovod psa na místo kde byl původně pomocník ukryt. Když pes přiběhne k místu úkrytu a pomocníka nenajde, přivolá jej psovod za pomoci dlouhého vodítka k sobě a vyšle jej na druhou stranu, kde je ukryt pomocník. V žádném případě pes nesmí provést zakus do rukávu pomocníka, proto je výcvik prováděn na dlouhém vodítku, které složí k usměrňování psa.
- Při dalším výcviku se umísťuje pomocník střídavě na obě strany osy postupu. Pokud již pes nemá tendenci napadat, umísťuje se psovod hlouběji v prohledávaném prostoru. Psovod již dlouhé vodítko nedrží, ale nechá jej vláčet za psem. Při nacvičování je nutné dbát na směr větru. Osa postupu musí být vždy po větru, aby pes necítil pomocníka již při vyslání do prvního směru. Psovod stále ještě zná místo úkrytu pomocníka, aby mohl řídit činnost psa a pozorovat jeho chování. Když se pes blíží k úkrytu pomocníka, psovod běží rychle za ním, aby mohl uchopit konec vodítka a tím zabránit případnému napadení. Dlouhé vodítko používáme až do úplného vypracování podmíněného reflexu. Ztížení cviku spočívá v neustálém prohlubování propátrávaného úseku a v prodlužování osy postupu psovoda.
- Cvik považujeme za zvládnutý, když pes na povel „REVÍR“ samostatně a aktivně vyhledává a nalezne v určeném prostoru osoby, které označí štěkáním. Vzdržení od osy postupu nepřesahuje 50m. Pes musí být ovladatelný, nesmí odbíhat

příliš daleko a bezdůvodně napadat osoby. Metodika průzkumu objektu (budova, hala, apod.) je obdobná. [4]

Průzkum terénu



Obrázek č.16

II. PRAKTICKÁ ČÁST

3 ZHODNOCENÍ RIZIK A VÝHOD PŘI POUŽITÍ ZBRANĚ A PSA V HLÍDACÍ SLUŽBĚ

Musíme si uvědomit, že hlavně při nesprávném zacházení se zbraní a špatném ovládnutí psa můžeme způsobit smrt, zranění nebo poškození majetku. Preventivním opatřením je tedy dobře ovládat jak zbraň, tak psa a celkovou taktiku. V jakékoliv soukromé hlídací službě je zapotřebí, aby pracovník splňoval tyto podmínky: trestní bezúhonnost, věk od osmnácti let, aby vlastnil zbrojní průkaz, (absolvování zbrojní průpravy), aby absolvoval psychologické vyšetření a měl požadované vzdělání. U této odbornosti si musí zaměstnavatel uvědomit rizika spojená s využíváním psů i zbraní. Při přijetí psovoda se psem se musí řídit platnými předpisy a přizpůsobit je na danou lokalitu a daný úkol. Například využití psa podmíní složením určitého typu a stupně zkoušky podle civilních řádů, je to rozhodnutí vnitřního provozního řádu, směrnic a nařízení. V pracovních smlouvách tedy mohou být upraveny podmínky pro přijetí a práci. Chybí mi zde zákonná podpora státu u získání větší odbornosti psovoda a psa. Naproti tomu u státních složek musí psovod složit odbornou způsobilost své specializace, kterou má obhajovat po dvou letech. U státních složek se dále hodnotí zdravotní stav psa po dvou letech. Pokud je pes schopen služby, je s tím spojena dobrá zdravotní a hygienická kontrola psa. Ta bývá nejčastěji prováděná už po půl roce, což se liší u civilních bezpečnostních agentur, kde je prohlídka psa dobrovolná. Také se na střežení objektu může dostat pes, který je zvyklý na mazlení rodiny a tak se chová i ke kolemjdoucím lidem ve střeženém objektu. Stupeň výcvičitelnosti u soukromých agentur se nezakládá téměř na ničem, nemá zákonný status. Úroveň zdravotního a hygienického stavu psa záleží jen na uvážení psovoda.

Tento psovod má být specialistou, který mimo cvičení psa musí mít zvládnutou i střeleckou průpravu. Mým osobním názorem je, že dobrého psovoda, který ovládá zbraň a taktiku zásahu si civilní bezpečnostní agentura nemůže dovolit z finančních důvodů. Proto psovodi se psi, kteří jsou zdravotně v pořádku a mají zájem o zbraň a o cvičení služebních psů raději volí možnost zaměstnání ve státním sektoru, kde budou lépe finančně ohodnoceny, kde mají pravidelnou zdravotní a hygienickou péči a stravu, cvičební zázemí a kde budou lépe a pravidelně vzdělávání a přezkoušeni. Nechci zapomenout hlavně na to, že největší rozdíl v jednotlivých sektorech je v použití zbraní a psa dle právní legislativy. Ve státním sektoru při střežení objektu nebo prostoru policií, vojenskou policií, armádou

využívá veřejný činitel zbraň dle Zákona o použití zbraně proto, aby odvrátil nebezpečný útok, který ohrožuje střežený objekt nebo stanoviště a to po marné výzvě, aby od útoku bylo upuštěno. Tehdy vyzývá útočníka, aby zanechal protiprávního jednání, jinak použije zbraň. Zde platí zásada přiměřenosti. Nejprve učiním výzvu, teprve když mě pachatel neuposlechne, použiji donucovací prostředek. Donucovací prostředky jsou: vystřelení pistole do vzduchu, hrozba namířenou zbraní a úder střelnou zbraní. O veškerém použití služební zbraně sepíši úřední záznam. Dojde-li ke zranění pachatele, poskytnu mu první pomoc, popřípadě zajistím lékaře.

Služební zbraň používáme proto, abychom odvrátili přímo hrozící nebo trvajícím útok vedený proti naší osobě nebo útok, který nám bezprostředně hrozí anebo útok na život nebo zdraví jiné osoby. Také abychom zamezili útěku ozbrojené osoby nebo osoby důvodně podezřelé ze spáchání zvlášť závažného trestního činu, kterou nelze jiným způsobem zadržet nebo je-li třeba zneškodnit zvíře, ohrožuje-li život nebo zdraví osob.

Vystřelení do vzduchu (varovného výstřelu) do vzduchu je použito, když je psovod oprávněn použít zbraň. Použití hrozby namířenou střelnou zbraní je ochránce zákona nucen použít, aby zajistil bezpečnost vlastní nebo jiné osoby, aby zabránil násilnému vstupu nepovolaných osob do chráněných nebo střežených objektů nebo na místa, kam je vstup zakázán. Použití úderu střelnou zbraní je použito v sebeobraně, zpravidla v zápase s útočníkem, nelze-li jeho odpor překonat jiným způsobem. Jeden z donucovacích prostředků je zásah služebního psa proti útočníkovi. Podobně jako u služební zbraně při použití služebního psa vyzýváme útočníka, aby zanechal protiprávního jednání s výzvou výstrahy: „Policie, opusťte úkryt nebo použiji služebního psa!“. Služební pes má zabránit násilnému vstupu nepovolaných osob do chráněných nebo střežených objektů nebo na místa, kam je vstup zakázán. Dále můžeme donutit ukryvající se osobu, která má být zajištěna, zadržena, zatčena nebo dodána do výkonu trestu odnětí svobody nebo do vazby, k opuštění úkrytu. Služební pes zabráni výtržnostem, rvačce, fyzickému napadení osob nebo úmyslnému poškozování majetku.

Při zákrocích se nesmí použít služební zbraň, služební pes proti ženě, jejíž těhotenství je zjevně patrné, proti osobě vysokého věku, osobě se zjevnou tělesnou vadou nebo nemocí a proti dítěti, s výjimkou, kdy to povaha útoku dovolí.

Naše právní legislativa pojednává o tom, že každý občan České republiky nevyjímaje civilní bezpečnostní agentury má právo postupovat dle trestního zákona obsahující nutnou obranu a krajní nouzi v zákoně.

Nutná obrana je takové jednání, kterým je odvrácen přímo hrozící nebo trvající útok na zákonem chráněný zájem, není trestným činem, nejde-li o nutnou obranu, byla-li obrana zcela zjevně nepřiměřená způsobu útoku. Existují zde okolnosti vylučující protiprávnost, to znamená, že by čin nenaplňoval skutkovou podstatu trestného činu, proto, kdo takový skutek spáchá, je beztrestný. Mezi další okolnosti vylučující protiprávnost patří:

- Oprávnění použít zbraně.
- Stav krajní nouze.
- Výkon práva a povolání, upravující jiná právní odvětví.
- Plnění zákonné povinnosti nebo rozkazu, upravující jiná právní odvětví.

Musíme si vyhodnotit správně, kdy jde o přiměřenost obrany a zároveň vylučujeme hrubý nepoměr způsobu útoku. Můžeme vyhodnotit obranu důraznější než útok, nesledujeme zde způsobený následek obrany, ale způsob obrany. Máme-li podezření, že útok nastane, začneme se bránit, pokud ovšem zasáhneme v době, kdy útok skončil, nemůžeme se opírat o nutnou obranu. V právní praxi existuje řada polemik, například o tom, když obránce postřelí pachatele, který již dokončil loupežné přepadení a prchá s kořistí. Uvedu i druhou polemiku, kdy je zpochybněna legitimita použití střelné zbraně, pokud je útočník neozbrojen nebo si myslíme, že zbraň má k dispozici. Ohrožuje-li mě někdo na životě mířenou zbraní, mohu v daný moment využít k zneškodnění útočníka psa takovým způsobem, který vede ke smrti útočníka.

Krajní nouze je čin jinak trestný, kterým někdo odvrací nebezpečí přímo hrozící zájmu chráněným trestním zákonem, není trestným činem. Nejde o krajní nouzi, jestliže bylo možno toto nebezpečí za daných okolností odvrátit jinak anebo způsobený následek je zřejmě stejně závažný nebo ještě závažnější než ten, který hrozil, anebo byl ten, komu nebezpečí hrozí, povinen je snášet. Důležitým prvkem je přiměřenost použití prostředků u krajní nouze, nesmí být stejně závažný nebo závažnější než nebezpečí, které hrozilo, je zde dáno, že nebezpečí musí hrozit bezprostředně. Můžeme říci tedy, že volně pobíhající pes jevící známky vztekliny může být pro okolí nebezpečný, tak ho můžeme zastřelit, ale neměli bychom si to

zaměnit za psa, který štěká od rána do večera u souseda za plotem. Tento pes nikoho neohrožuje, jen hlasitě štěká, což nás může velmi zlobit.

Nutná obrana směřuje proti osobě, která nebezpečí vyvolá a jednání v krajní nouzi směřuje proti třetí osobě. Uvedu příklad: Lupič vyžaduje po obsluze v bance peníze, obsluha vydá lupičovi peníze, protože jedná v úmyslu odvrátit bezprostřední nebezpečí v ohrožení života, to znamená, že jedná v krajní nouzi, pokud by ovšem obsluha banky ve stejné chvíli tasila zbraň a útočnicka usmrtila, jednalo by se o nutnou obranu.

3.1 Výhody použití zbraně a psa proti hrozbám terorismu.

Ovládání taktiky, použití a manipulace zbraní a vycvičení dobrého psa je velmi účinná metoda, jak eliminovat terorismus a slouží také jako prevence před hrozbami terorismu. Zbraně a pes se využívá na letištích, na místech se zesílenou bezpečnostní kontrolou, na muničních základnách, ve vězeňských zařízeních, na ambasádách a při osobní ochraně důležitých vládních činitelů či VIP hostech.

Terorismus si můžeme rozdělit:

- Politický (vnitřní, mezinárodní),
- vnitřní (státní, revoluční), globální,
- v dnešní době je nejvíce rozšířený náboženský terorismus.

Terorismus si můžeme dále rozdělit na: Jaderný, ekonomický, sociální a elektronický. Nejznámější teroristické organizace je: Hizballáh, Hamás, Fatah, Islámský džihád, Al- Káida, ETA a GIA.

Státy, které podporují terorismus jsou: Irák, Irán, Libye, Kuba, Sýrie.

Nejvíce riziková místa na světě jsou: Afganistán, palestinská území, Kolumbie, Somálsko, Irák.

Další ohrožené země jsou: USA, Francie, Izrael, Německo.

Protiteroristické organizace existují tyto: NATO, CIA, OSN. [13]

Terorismus spadá do kategorie válečných činů. Rada Evropy má prioritu bojovat proti terorismu a vypracovává právní dokumenty, posilující mezinárodní spolupráci. Je velký tlak

předcházet tyto činy prevencí, mít dobře vycvičený a poučený bezpečnostní personál. Vycvičit profesionála, který bude čelit teroristickým útokům vyžaduje značné finanční náklady, (zaplacení instruktorů výcviku, vybavení - donucovací prostředky, vozidla, výstroj, výzbroj) a prostory pro výcvik.



Obrázek č.17

Pracovní, služební psi, kteří se využívají na boj s terorismem si podle mého názoru můžeme rozdělit na:

- Hlídkové psi, kteří střeží určitý prostor, perimetr, používají se na hlídání při výjezdu na místa, která mají charakter vyšší bezpečnostní kontroly (patroly) anebo se hlídkoví psi používají na rozhánění davů. Rozhánění davů se se psem se trénuje tak, že se skupinka lidí vybaví věcmi dělající hluk, například pet-láhvemi, řehtačkami. Lidé z davu křičí, verbálně nahlas nadávají. Psovod se psem od nich stojí asi deset metrů a snaží se dav uklidnit tak, aby zanechali hlasitých pokřiků a aby se agresivnější jedinci v davu uklidnili. Psa pobízíme k tomu, aby byl ostražitý a v případě napadnutí psovoda davem zareagoval včasným zásahem proti útočníkovi. Organismus psa, při velké hrozbě lidí chovající se hlasitě, povětšinou velí, aby štěkal a vytvářel tak obrannou reakci na dav. Jeho odměnou je, že může uplatnit lo-

vecký pud. Proto jsme při tréninku domluvení s figurantem, který je schován v davu, že vyběhne a dá psovi kousnout na rukáv nebo na ringo oblek.

- Pachový psi mají za úkol najít a označit - zbraně, drogy, výbušniny a mrtvoly. Každý pes je vycvičen na svoji specializaci, to znamená například, že je cvičen pouze na vyhledávání zbraní. Na drogy je například určen jiný pes. Psi jsou naučení tak, aby systematicky prohledávali místnosti, letadla, vozidla, skřínky. Psovod ukazuje psovi rukou jednotlivá místa. Ten pomocí citlivých buněk v nosu rozeznává pachy a vyhodnocuje je. Pokud pozná ten správný pach, pes označí nalezené místo domluveným signálem. Tento signál může být takový, že pes zaštěká, zaujme jinou polohu těla, (sedne, lehne, určené místo vystaví, škrabe silou). Psovod pochválí psí úspěch odměnou. Odměna může být ve formě jídla, (granule, maso, špekáček, laskominy), které má pes rád. Dále může být odměnou předmět jako balónek, pešek nebo oblíbená hračka. Pes je zvíře, které není neomylné, může označit i jiný předmět, nemusí označit správný předmět. Proto musí být psovod důsledný a měl by pomoci svému psovi při tréninku. Pachové práce jsou o komunikaci mezi psovodem a psem, je zde psovi potřeba vysvětlit, co je správné a co nežádoucí při systematickém prohledávání v prostoru.



Obrázek č.18

3.1.1. Zbraně

Zákon o Zbraních a střelivu č.119/2002Sb., který byl novelizován v roce 2010 uvedl druhy zbraní následovně:

1. Střelná zbraň - zbraň, u které je funkce odvozena od okamžitého uvolnění energie při výstřelu, zkonstruovaná pro požadovaný účinek na definovanou vzdálenost.
2. Palná zbraň - střelná zbraň, u které je funkce odvozena od okamžitého uvolnění chemické energie.
3. Plynová zbraň - střelná zbraň, u které je funkce odvozena od okamžitého uvolnění energie stlačeného vzduchu nebo jiného plynu.
4. Mechanická zbraň - střelná zbraň, u které je funkce odvozena od okamžitého uvolnění nahromaděné mechanické energie.
5. Expanzní zbraň - palná zbraň, jejíž konstrukce vylučuje použití kulového náboje nebo náboje s hromadnou střelou.
6. Expanzní přístroj - pracovní zařízení, u něhož je primárním zdrojem energie výbušná látka obsažená ve střelivu pro expanzní přístroje.
7. Kulová zbraň - palná zbraň s hlavní (hlavněmi) pro střelbu kulovými náboji nebo kulovými střelami, případně speciálními náboji nebo střelami pro kulovou zbraň.
8. Broková zbraň - palná zbraň s hlavní (hlavněmi) pro střelbu brokovými náboji, případně speciálními náboji pro brokovou zbraň.
9. Kombinovaná zbraň - palná zbraň s hlavní (hlavněmi) pro střelbu brokovými náboji nebo kulovými střelami, případně speciálními náboji nebo střelami pro kulovou zbraň a s hlavní (hlavněmi) pro střelbu brokovými náboji, případně speciálními náboji pro brokovou zbraň.

10. Krátká zbraň - palná zbraň, jejíž délka hlavně nepřesahuje 300 mm nebo jejíž celková délka nepřesahuje 600 mm.
11. Dlouhá zbraň - palná zbraň, která není krátkou zbraní.
12. Samočinná zbraň - palná zbraň, u níž se opětovné nabití děje v důsledku předchozího výstřelu a u které konstrukce umožňuje více výstřelů na jedno stisknutí spouště.
13. Samonabíjecí zbraň - palná zbraň, u níž se opětovné nabití děje v důsledku předchozího výstřelu a u které konstrukce neumožňuje více výstřelů na jedno stisknutí spouště.
14. Opakovací zbraň - palná zbraň se zásobníkem nebo jiným podávacím ústrojím, u níž se opětovné nabití děje v důsledku ručního ovládní závěru nebo mechanického otočení revolverového válce.
15. Jednoranová zbraň - palná zbraň bez zásobníku nebo jiného podávacího ústrojí, u níž se opětovné nabití děje ručním vložením náboje do nábojové komory, hlavně nebo nábojiště.
16. Víceranová zbraň - palná zbraň bez zásobníku nebo jiného podávacího ústrojí, s 2 nebo více hlavními, u níž se opětovné nabití děje ručním vložením nábojů do nábojových komor, hlavní nebo nábojišť.
17. Vojenská zbraň - střelná zbraň, která je určena k vedení námořní, letecké nebo pozemní války.
18. Sportovní zbraň - střelná zbraň, určená pravidly sportovní střelby pro národní a mezinárodní disciplíny.
19. Lovecká zbraň - střelná zbraň, určená k lovu zvěře odstřelem podle zákona o myslivosti.
20. Paintbalová zbraň - plynová zbraň, kterou se vystřeluje střela se značkovací látkou.

21. Signální zbraň - jednoúčelové zařízení na principu krátké nebo dlouhé zbraně pro použití signálních nábojů ráže větší než 16 mm.
22. Historická zbraň - střelná zbraň, která byla vyrobena do 31. prosince 1890, a současně platí, že všechny hlavní části zbraně byly vyrobeny do 31. prosince 1890.
23. Hlavní části střelné zbraně - hlaveň, vložná hlaveň, vložná nábojová komora, rám, válec revolveru, pouzdro závěru nebo tělo a závěr.
24. Znehodnocená zbraň - střelná zbraň, která byla znehodnocena postupem stanoveným právním předpisem.
25. Řez zbraně - je úprava střelné zbraně postupem stanoveným právním předpisem, při níž se alespoň částečně odkryje vnitřní konstrukce zbraně.
26. Odpalovací zařízení - zařízení pro odpalování střel s reaktivním pohonem nebo střeliva s reaktivním účinkem nábojky, jako jsou pancéřovky, tarasnice, raketometry a odpalovací zařízení pozemní, letecké a lodní; odpalovací zařízení speciálních střel. [16]

Proti hrozbám terorismu se využívají především krátké zbraně 9 mm, samopaly, zbraně s velkým stop efektem (brokovnice). Jakou zbraň ve vhodný moment použijeme, záleží na našem správném úsudku. Kdyby se proti vám se rozběhl rozzlobený dav, tak použijete brokovnice. Vystřelené broky se rozptýlí po útočnicích. Při vstupu do budovy raději volíme krátkou zbraň. Můžeme se s ní rychle otáčet do požadovaného směru a včas reagovat na podezřelou osobu. Samopaly hodně používají výsadkové jednotky, protože mají rychlou dekadenci střel, stop efekt a i na jednotlivé rány je přesný na cíli. Soukromé bezpečnostní agentury samopal tolik nevyžívají. Největší a nejlépe cenově dostupný dodavatel v České republice je Zbrojovka Uherský Brod, který vyrábí a dodává své zbraně pro policii, armádu a speciální jednotky. Nejrozšířenější krátká zbraň u nás je pistole vzor 82, CZ 75, nejrozšířenější samopal SA Vz.58, SA vz.61 (skorpion) a nejrozšířenější brokovnice Benelli, Winchester.

Pro váš přehled uvedu základní údaje jednotlivých technicko-taktických dat (TTD).

Pistole vzor 82.

Osobní zbraň jednotlivce určená k vlastní obraně k napadení nepřítele a k

boji na malé vzdálenosti má jednoduchou konstrukci a je ovladatelná levou i pravou rukou. Je samonabíjecí zbraní, využívající k činnosti závěru tlaku plynů na dno nábojnice. Po vystřelení posledního náboje je závěr zachycen v zadní poloze.

Hlavní části zbraně: hlaveň, mířidla, spoušťadlo, tělo pistole, závěr.

Příslušenství: pouzdro, vytěrák, 2 ks zásobníku, závěsná šňůra.

TTD:

Ráže	9 mm
Hmotnost bez nábojů	0,8 kg
Hmotnost s náboji	0,92 kg
Délka pistole	172 mm
Délka záměrné	128 mm
Rychlost střelby (bojová)	24 ran/36 s
Počáteční rychlost střely Makarov	310 m/s
Náboj vzor 82	400 m/s
Kapacita zásobníku	12 ks
Druh vývrtní hlaveň	polygonální
Stoupání drážek	128 mm vpravo
Maximální dostřel	1300 m
Smrtící účinek střely	Do 350 m
Spoušťové ústrojí	dvojčinn-

	ná(SA/DA)
--	-----------

Tabulka č.3

Pistole vzor 75

Osobní zbraň jednotlivce určená k vlastní obraně, k napadení nepřítele a k boji na malé vzdálenosti. Nemá žádnou ručně ovládanou pojistku. Jde o samonabíjecí zbraň uzamčeným závěrem využívající k činnosti závěru tlaku plynů na dno nábojnice. Po vystřelení posledního náboje je závěr zachycen v zadní poloze. Hlavní části zbraně: hlaveň, mířidla, spoušťadlo, tělo pistole, závěr

příslušenství: pouzdro, 2 zásobníky, vytěrák, kartáček.

TTD:

Ráže	9 mm
Hmotnost zbraně s náboji	1,22 kg
Hmotnost zbraně	1 kg
Délka pistole	206 mm
Výška	138 mm
Šířka	35 mm
Délka hlavně	120 mm
Kapacita zásobníku	16 ks
Počet drážek v hlavni	6
Spoušťové ústrojí	dvojčinná(SA/DA)

Tabulka č.4



Obrázek č.19

Brokovnice Benelli M3T

Využití u policejních složek : Vysoká pravděpodobnost zásahu pohyblivého cíle značný stop – efekt, tzn. vysoký zastavovací účinek

Brokovnice pracuje ve dvou režimech, které lze měnit. Lze změnit samonabíjecí funkci zbraně na opakovací a naopak.

Hlavní části zbraně: hlaveň,pouzdro závěru, závěr, nosič závěru, pohyblivé podpaždí, mířidla,spoušť.mechanismus, jistící šroub

TTD:

Ráže/Kalibr	18,6 mm/12
Hmotnost bez nábojů	3,5 kg
Kapacita 6mm/6,09mm	6/7 ks

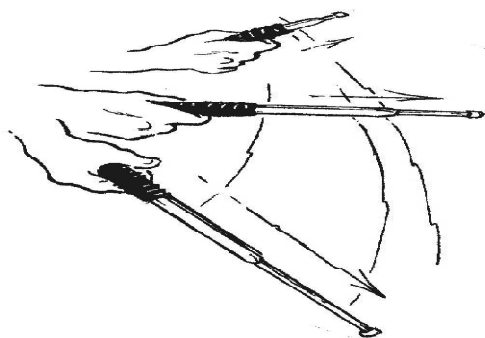
Celková délka	780 mm
Délka hlavně	500 mm
Režim střelby	Jednotlivými ranami
Mířidla	Stavitelná kombatová
Manuální pojistka	u lučíku
Vnitřní pojistka	Výstražník nad lučíkem
Zásobník	trubicový
Max.dolet broků 9mm	Okolo 900m

Tabulka č.5

Musíme si uvědomit dle taktiky zásahu, jakou zbraň využít v určité situaci na daném místě.

3.1.2. Obranné prostředky

Teleskopický obušek se používá pro každodenní praxi. Musíme dodržovat zásady otevření a zavření obušku, použití obušku na partie člověka tak, aby nevedla k trvalým následkům útočníka či smrti.



Obrázek č.20

Klasické obušky: Jednoduchá manipulace, žádná zvláštní údržba, finanční dostupnost.



Obrázek č. 21

Teleskopická tonfa: Ve složeném stavu je skladná, vyrábí se s duralu, je lehká, finančně dostupná.



Obrázek č.22

Pepřové spreje: Velký stop efekt proti útočníkovi, dostatek času na odvrácení útoku, jednoduchá manipulace, finanční dostupnost.



Obrázek č. 23

Elektrický paralyzér: Způsobuje útočníkovi krátkou svalovou křeč, může způsobit duševní otřes, pád k zemi, úlek, ztrátu orientace a šok.



Obrázek č.24

Pouta: Slouží k zajištění útočnicka, spoutaného k pevné části budovy, místnosti. Útočnickovi má být umožněna poloha vsedě na nezbytně nutnou dobu. Používají se i jednorázová pouta, která jsou s oblibou používána.



Obrázek č. 25

3.2 Rizika proti hrozbám terorismu.

Musíme si uvědomit, že teroristické skupiny jsou velmi dobře financovány, teroristé si mohou dovolit zaplatit výborného instruktora výcviku, žoldáky, kontraktory odborníka na výbušniny, zbraně a specialisty všech oborů. Vlády všech zemí podle svých kompetencí a svých nástrojů, který stát využívá a který má k dispozici, se snaží eliminovat hrozby terorismu. Specialisté různých zemí na bezpečnosti spolupracují a předávají si zkušenosti.



Obrázek č.26

Je těžké čelit zabijákům, kteří jsou nábožensky fanatizováni nebo nesouhlasí s režimem vlád a upozorňují na svou nespokojenost tím, že nechávají zabít nevinné lidi. Dalším rizikem teroristických skupin je, že spolupracují po celém světě. Globální terorismus je nepředvídatelný a velmi nebezpečný. Dalším problémem je, že financování teroristických uskupení je spojeno s kriminalitou (s podsvětím): Výroba, pašování a distribuce drog, praní špinavých peněz, organizování prostituce a obchod se ženami, krádeže motorových vozidel, organizování nelegální migrace a úniku tajných informací, napojení teroristů na vládní špičky (zkorumpovaní politici). Moderní technologie jako internet nabízejí obrovské legitimní výhody, ale také spoustu příležitostí pro zločince, počínaje těmi, kteří jsou zapojeni do finančních podvodů.

4 NÁSTIN UŽITÍ PŘI PÁTRÁNÍ PO PODEZŘELÝCH VĚCECH A OSOBÁCH

Při mimořádných akcích je třeba zapojit do pátrací skupiny i psovody z civilního sektoru. V zahraničí si jistě vyžádá policie odborníka na pátrací činnost z civilního sektoru, zadá kritéria, která musí dotyčný splnit. Pátrání po podezřelých věcech a osobách je specifická činnost zaměřená na perfektní psí nos, který dokáže díky svým receptorům dokonale rozeznat pachové buňky a vyhodnotit je. Každá věc má svůj nezaměnitelný pach, který pes dokáže diferencovat a označit. Pes zde dokonale nahradí drahou špičkovou techniku a svou univerzálností (vyhledáním, označením předmětu, vystopováním, označením a zadržením pachatele) je nenahraditelný. Proto policie, armáda a soukromé bezpečnostní agentury jsou si vědomy výhod služebního, pracovního psa.

Pátrací psi jsou u policie ČR zařazeny do skupin výjezdu - plní úkoly hlídkové služby. Jen ve výjimečných případech se používají zejména k vyhledávání a sledování pachové stopy, širšímu ohledání místa činu za účelem vyhledání důkazních materiálů související s trestnou činností, vyhledávání vystřelených nábojnic a nalezení předmětů mající vztah k trestné činnosti nebo pachateli, pátrání po hledaných a pohřešovaných osobách, případně ukrytých osobách v objektu, terénu, v dopravním prostředku, pronásledování a případnému zadržení prchající osoby, která se dopustila protiprávního jednání, k pátracím akcím. [7]

Jediná státní složka používající název „Pátrací pes“ je policie ČR. Soukromé bezpečnostní agentury nemají potřebu mít ve svém týmu pátrací psy, protože nevyšetřují trestné činy a přestupky, nepředstavují státní nástroj státu.

Na vyhledávání a sledování pachové stopy se nasazují psi, se schopností sledovat stopy dlouhé hodiny. Pro psa je to velmi namáhavé a ne každý pes dokáže být důsledný a pozorný po celou dobu stopy. Je velmi složité spojit to, jednak aby pes byl soustředěný na stopě a přitom se věnoval zadržení pachatele. Pokud pes stopuje, psovod od něho vyžaduje maximální soustředěnost. Na konci stopy mu dává odměnu ve formě jídla a předmětů. Zřídka je odměnou útěk a napadení figurantem. Kdybychom stopovali a pokaždé by přišla odměna ve formě figuranta, pes by se nemusel soustředit, hledal by na stopě jen očima ne čichem, nestopoval by, nesoustředil by se. A to je nežádoucí.



Obrázek č. 27

U výcviku psa musí psovod přemýšlet a konzultovat své nápady se zkušenými psovody. Při komunikaci psovoda ze svým čtyřnohým pomocníkem si musíme pamatovat

heslo: Pes za nic (to) nikdy nemůže. Klademe si otázku: „Proč to pes neudělal? Nerozumí? Nemůže? Nechce?“

Vyhledávání vystřelených nábojnic a zbraní má speciálně páchne po prachové náplni. Zkusme vystřelit ze zbraně, vzít nábojnici a přičichnout k ní, pach nábojnice poznají jí ho i laici. Pes cítí nábojnici na několik metrů a to velmi intenzivně. Návčikově se hledá pět nábojnic v prostoru deset krát deset.

Ztotožnění předmětů. Pes má po nasátí pachu z jednoho zajištěného předmětu jít ke čtyř rozloženým předmětům a najít v těchto různě velikých, různě barevných materiálech pach stejného druhu, jako je pach ze zajištěného předmětu. Shodný předmět má pes psovodovi zalehnout nebo přinést. U zalehnutí musí být jednoznačné, který předmět pes označuje. Cvik se provádí na tři pokusy.

Vyhledávání a označení dvou ukrytých osob v různých dopravních prostředcích: Psovod se psem, který je upoutaný na vodítku, obchází volným krokem prověřované dopravní prostředky, nechá psa naskakovat na kola s účelem prověření míst, kde je ukrytí osob, konstrukcí a dopravních prostředků umožněno. Pes štěkotem upozorní na osobu nebo má snahu se do dopravního prostředku dostat. Můžeme cvik provádět na volno v závislosti na stupni vycvičenosti a ovladatelnosti. Se psem se provádí i průzkum podvozků železničních vagónů nebo kamionů: Psovod se prochází volným krokem podél vlakové soupravy nebo řady kamionů a pes na povel volně a plánovitě provádí průzkum podvozku těchto souprav. Nalezené těžko dostupné předměty označí štěkotem nebo je přináší.

Prověřování předmětů se rozumí zjišťování, zda určité předměty, které máme na mysli (kufř, taška, květináč, krabice, postel) neobsahují hledanou látku. Dále hned prověřují osoby zjišťováním, zda některá z nich ve skupině u sebe nepřechovává hledanou látku. Psovod rozhodne o rozmístění osob a jejich polohách. Provádění úkonu vyhledávání látek a jejich označení musí odpovídat daným požadavkům výkonu služby. Nesmí docházet při téhle činnosti k poškozování věci ani k poranění osob.

ZÁVĚR

Přínosem mé diplomové práce by se mohl stát manuál pro soukromé bezpečnostní služby s výběrem a ohodnocením kvalit pracovního psa. Zde jsou vyzdvihnuty klady a zápory volby pořízení si psa od narození. Pes dle právního výkladu představuje movitou věc a s tím jsou spojeny výhody a rizika pro rozhodování, zda zařadit psovoda do koncepce hlídání bezpečnostní službou.

Nastínil jsem náročnost výcviku a rozdělení psů podle účelu střežení hlídaného prostoru či objektu a přirovnávám psovoda ke specialistovi, který je nejen odborník přes problematiku výchovy a výcviku psů, ale má také znalosti ohledně technického zabezpečení objektu a má právní povědomí jak použít zbraň, služebního psa a jak použít obranné prostředky při narušení střeženého místa a objektu.

Pracovní psi v soukromých bezpečnostních službách a služební psi u státních složek plní díky svým přirozeným vlastnostem funkci prevence, vyhledají, zadržují a zneškodní útočníka a umí díky svým čichovým receptorům diferencovat pachy, které označí. Plní i psychologickou funkci. Jsou dobří společníci, na které se můžeme spolehnout i při náročných situacích, jako je služba. Proto, že plní úlohu psích vyšetřovatelů proti hrozbám terorismu, tak se nasazují i na tak náročné úkony.

Cílem této diplomové práce je představit si velký potenciál využití psa nejen pro soukromé bezpečnostní služby, ale i pro širokou veřejnost lidí a zájemců o služební kynologii, propojenou o znalost s manipulací se zbraní a obrannými prostředky.

CONCLUSION

The contribution of this thesis could become a manual for private security services for selection and evaluation a quality of working dogs. There are emphasized pro-and-con of selection dog from his birth. The dog is movable asset according to the law. There are stated benefits and risks connected with this statement to enable decision whether include dog handlers into conception of guarding by security service.

I have described the difficulty of dog training and selection according to aim of guarding a place or building and I compare dog handler to specialist who is not only expert in the issues of dogs' training, but who has also knowledge regarding technical securing of a object and legislation knowledge how to use a weapon, working dog and how to use defending tools during intruding of a guarded place or object.

Working dogs in private security services and service dogs at a state organ fulfill a role of prevention thanks to their nature characteristic. They search for, hold and disarm the aggressor and can differentiate and mark smells thanks to their olfaction receptors. They fullfils also a psychological function. They are good companions and you can rely on them during hard situations as the service requires. They are used also in challenging operations as they fullfil a role investigator of terrorism threats.

The aim of this thesis is to introduce the big potential of usage dogs not only to private security services but also to wide public and people interested in service cynology together with knowledge of manipulation with weapons and defending tools.

SEZNAM POUŽITÉ LITERATURY

- [1] Michel G. Lemish: Váleční psi, Vydalo: Naše Vojsko, z Anglického originálu War dogs, ISBN 80-206-0764-1.
- [2] Hrušovský Josef a kolektiv: Pes a jeho výcvik, Vydalo: Naše vojsko, ISBN 8-206-0091-4.
- [3] Růžička J.: Pes k obraně osob a majetku aneb Člověče, neboj se, máš-li psa, nakladatelství DONA, České Budějovice, 1996, ISBN 80-85463-76-8.
- [4] Metodika výcviku služebních psů u Vojenské policie.
- [5] Metodika výcviku služebních psů speciální pachové práce.
- [6] Veterinární zabezpečení, předpis Vet 1_2., Ministerstvo Obrany.
- [7] Pokyn č. 9, ředitele Ředitelství služby pořádkové policie Policejního prezidia České republiky ze dne 1. Července 2009.
- [8] Encyklopedie psi (autor Esther Verhoef), Rebo Productions CZ, spol. s. r. o., ISBN 80-7234-600-8, 1997.
- [9] Organizovaný zločin, autor: Paul Lunde, vydala Mladá fronta a.s, ISBN 978-80-204-1997-2.
- [10] Pes v zrcadle předpisů, autoři: MVDr. Jiří Dousek, Mgr. Jiří Dousek, vydalo nakladatelství Orac, s.r.o., ISBN 80-86199-43-6.
- [11] Prezentace, Projektování integrovaných systémů, autor: Ing. Jan Valouch, Ph.D.
- [12] Prezentace, Modelování krizových situací, autor: T-SOFT a.s.
- [13] <http://ireferaty.lidovky.cz/304/2642/Terrorismus>.
- [14] <http://www.cmku.cz/index2.php?stranka=plemena>.
- [15] <http://business.center.cz/business/pravo/zakony/trestni-zakonik/cast1h3.aspx>.
- [16] http://www.muvglock.com/_download/zakon-o-zbranich-a-strelivu-zakon119-2002-novelizace-cervenec-2010.htm
- [17] Seminář: Zápisky a poznámky z obranářského speciálu, ze dne 5 a 6. března 2011, přednášející: Jiří Ščučka.

[18] Cenné rady a připomínky Martina Kobosila, účastníka mírových operací OSN.

SEZNAM POUŽITÝCH SYMBOLŮ A ZKRATEK

PP	PODMÍNĚNÝ PODNĚT.
NP	NEPODMÍNĚNÝ PODNĚT.
PR	PODMÍNĚNÝ REFLEX.
NR	NEPODMÍNĚNÝ REFLEX.
TTD	TECHNICKO TAKTICKÁ DATA.
IZS	INTEGROVANÝ ZÁCHRANNÝ SYSTÉM.
CCTV	UZAVŘENÝ TELEVIZNÍ OKRUH.
EPS	ELEKTRICKÝ POŽÁRNÍ SYSTÉM.
EZS	ELEKTRICKÝ ZABEZPEČOVACÍ SYSTÉM.

SEZNAM OBRÁZKŮ

Obrázek č.1. Některá plemena psů používána Policií ČR.....	10
Obrázek č.2. Některá plemena psů používána Policií ČR.....	11
Obrázek č.3. Některá plemena psů používána Policií ČR.....	12
Obrázek č.4. Některá plemena psů používána Policií ČR.....	13
Obrázek č.5. Některá plemena psů používána Policií ČR.....	13
Obrázek č.6. Ukázky na semináři (Foto: Šárka Vajnerová).....	14
Obrázek č.7. Některá plemena psů používána Policií ČR.....	15
Obrázek č.8. Sečská přehrada (Foto: Šárka Vajnerová).....	16
Obrázek č.9. Dobronínské lesy (Foto: Šárka Vajnerová).....	17
Obrázek č.10. Ukázka před soutěží (Foto: Filip Andrlé).....	19
Obrázek č.11. Rozvíjení zloby a odvahy.....	34
Obrázek č.12. Avizace.....	35
Obrázek č.13. Kynologická soutěž (Foto: Dita Žampachová).....	38
Obrázek č.14. Vypracování stopy.....	39
Obrázek č.15. Stopa policejního psa.....	40
Obrázek č.16. Průzkum terénu.....	49
Obrázek č.17. Účastník mírové mise.....	55
Obrázek č.18. Odlet psů do mírová mise.....	56
Obrázek č.19. Pistole CZ vzor 75 (Foto: Filip Andrlé).....	62
Obrázek č.20. http://www.eurosecurity.cz/euro-security.info/cs/teleskopicke-obusky	63
Obrázek č.21. http://www.eurosecurity.cz/euro-security.info/cs/klasicke-obusky	64
Obrázek č.22. http://www.eurosecurity.cz/euro-security.info/cs/tonfy	64
Obrázek č.23. http://www.eurosecurity.cz/euro-security.info/cs/peprove-spreje	65
Obrázek č.24. http://www.eurosecurity.cz/euro-security.info/cs/elektricke-paralyzery	65
Obrázek č.25. http://www.eurosecurity.cz/euro-security.info/cs/textilni-pouta	66

Obrázek č.26. Letecká základna (Foto: Martin Kobosil).....	67
Obrázek č.27. Kynologická soutěž (Foto: Pavel Žampach).....	69

SEZNAM TABULEK

Tab.1. Struktura integrovaných bezpečnostních systémů.....	33
Tab.2. Proudění vzduchu – značně ovlivňuje práci na stopě.....	42
Tab.3. Technicko taktická data pistole vzor 82.....	61
Tab.4. Technicko taktická data pistole vzor 75.....	61
Tab.5. Technicko taktická data brokovnice Benelli M3T.....	63