

# Program rozvoje města Tovačova

Michal Déduch

---

Bakalářská práce  
2011



Univerzita Tomáše Bati ve Zlíně  
Fakulta managementu a ekonomiky

---

Univerzita Tomáše Bati ve Zlíně  
Fakulta managementu a ekonomiky  
Ústav regionálního rozvoje, veřejné správy a práva  
akademický rok: 2010/2011

## ZADÁNÍ BAKALÁŘSKÉ PRÁCE

(PROJEKTU, UMĚLECKÉHO DÍLA, UMĚLECKÉHO VÝKONU)

Jméno a příjmení: **Michal DÉDUCH**  
Osobní číslo: **M081256**  
Studijní program: **B 6202 Hospodářská politika a správa**  
Studijní obor: **Veřejná správa a regionální rozvoj**

Téma práce: **Program rozvoje města Tovačova**

Zásady pro vypracování:

Úvod

### I. Teoretická část

- Charakterizujte základní teoretické pojmy z oblasti regionálního rozvoje.

### II. Praktická část

- Vypracujte socioekonomickou analýzu města Tovačov.
- Zpracujte SWOT analýzu pro město Tovačov.
- Stanovte strategické cíle a priority rozvoje města Tovačova.
- Navrhněte katalog projektů odpovídající definovaným cílům rozvoje.

Závěr

Rozsah bakalářské práce: cca 40  
Rozsah příloh:  
Forma zpracování bakalářské práce: tištěná/elektronická

Seznam odborné literatury:

- [1] Kolektiv autorů. Úvod do regionálních věd a veřejné správy. 2. rozš. vyd. Plzeň: Aleš Čeněk, 2008. 455 s. ISBN 978-80-7380-086-4.  
[2] MATES, P., WOKOUN, R. Malá encyklopedie regionalistiky a veřejné správy. 1. vyd. Praha: Prospektrum, 2001. 200 s. ISBN 80-7175-100-6.  
[3] PROVAZNIKOVÁ, R., SEDLÁČKOVÁ, O. Financování měst, obcí a regionů teorie a praxe. 2. akt. a rozš. vyd. Praha: Grada, 2009. 304 s. ISBN 978-80-247-2789-9.  
[4] WOKOUN, R. Regionální rozvoj a jeho management v České republice. 1. vyd. Praha: Oeconomica, 2007. 246 s. ISBN 978-80-245-1301-0.

Vedoucí bakalářské práce: Ing. Jiří Macháček  
Ústav financí a účetnictví  
Datum zadání bakalářské práce: 4. dubna 2011  
Termín odevzdání bakalářské práce: 20. května 2011

Ve Zlíně dne 4. dubna 2011

prof. Dr. Ing. Drahomíra Pavelková  
děkanka



RNDr. Oldřich Hájek, Ph.D.  
ředitel ústavu

## PROHLÁŠENÍ AUTORA BAKALÁŘSKÉ PRÁCE

Beru na vědomí, že:

- odevzdáním bakalářské práce souhlasím se zveřejněním své práce podle zákona č. 111/1998 Sb. o vysokých školách a o změně a doplnění dalších zákonů (zákon o vysokých školách), ve znění pozdějších právních předpisů, bez ohledu na výsledek obhajoby<sup>1</sup>;
- bakalářská práce bude uložena v elektronické podobě v univerzitním informačním systému dostupná k nahlédnutí:
  - bez omezení;
  - pouze prezenčně v rámci Univerzity Tomáše Bati ve Zlíně;
- na mou bakalářskou práci se plně vztahuje zákon č. 121/2000 Sb. o právu autorském, o právech souvisejících s právem autorským a o změně některých zákonů (autorský zákon) ve znění pozdějších právních předpisů, zejm. § 35 odst. 3<sup>2</sup>;
- podle § 60<sup>3</sup> odst. 1 autorského zákona má UTB ve Zlíně právo na uzavření licenční smlouvy o užití školního díla v rozsahu § 12 odst. 4 autorského zákona;

---

<sup>1</sup> zákon č. 111/1998 Sb. o vysokých školách a o změně a doplnění dalších zákonů (zákon o vysokých školách), ve znění pozdějších právních předpisů, § 47b Zveřejňování závěrečných prací:

- (1) Vysoká škola nevydělečně zveřejňuje disertační, diplomové, bakalářské a rigorózní práce, u kterých proběhla obhajoba, včetně posudků oponentů a výsledku obhajoby prostřednictvím databáze kvalifikačních prací, kterou spravuje. Způsob zveřejnění stanoví vnitřní předpis vysoké školy.
- (2) Disertační, diplomové, bakalářské a rigorózní práce odevzdané uchazečem k obhajobě musí být též nejméně pět pracovních dnů před konáním obhajoby zveřejněny k nahlížení veřejnosti v místě určeném vnitřním předpisem vysoké školy nebo není-li tak určeno, v místě pracoviště vysoké školy, kde se má konat obhajoba práce. Každý si může ze zveřejněné práce pořizovat na své náklady výpisy, opisy nebo rozmnoženiny.
- (3) Platí, že odevzdáním práce autor souhlasí se zveřejněním své práce podle tohoto zákona, bez ohledu na výsledek obhajoby.

<sup>2</sup> zákon č. 121/2000 Sb. o právu autorském, o právech souvisejících s právem autorským a o změně některých zákonů (autorský zákon) ve znění pozdějších právních předpisů, § 35 odst. 3:

- (3) Do práva autorského také nezasahuje škola nebo školské či vzdělávací zařízení, užije-li nikoli za účelem přímého nebo nepřímého hospodářského nebo obchodního prospěchu k výuce nebo k vlastní potřebě dílo vytvořené žákem nebo studentem ke splnění školních nebo studijních povinností vyplývajících z jeho právního vztahu ke škole nebo školskému či vzdělávacímu zařízení (školní dílo).

<sup>3</sup> zákon č. 121/2000 Sb. o právu autorském, o právech souvisejících s právem autorským a o změně některých zákonů (autorský zákon) ve znění pozdějších právních předpisů, § 60 Školní dílo:

- (1) Škola nebo školské či vzdělávací zařízení mají za obvyklých podmínek právo na uzavření licenční smlouvy o užití školního díla (§ 35 odst. 3). Odpírá-li autor takového díla udělit svolení bez vážného důvodu, mohou se tyto osoby domáhat nahrazení chybějícího projevu jeho vůle u soudu. Ustanovení § 35 odst. 3 zůstává nedotčeno.

- podle § 60<sup>4</sup> odst. 2 a 3 mohou užít své dílo – bakalářskou práci - nebo poskytnout licenci k jejímu využití jen s předchozím písemným souhlasem Univerzity Tomáše Bati ve Zlíně, která je oprávněna v takovém případě ode mne požadovat přiměřený příspěvek na úhradu nákladů, které byly Univerzitou Tomáše Bati ve Zlíně na vytvoření díla vynaloženy (až do jejich skutečné výše);
- pokud bylo k vypracování bakalářské práce využito softwaru poskytnutého Univerzitou Tomáše Bati ve Zlíně nebo jinými subjekty pouze ke studijním a výzkumným účelům (tj. k nekomerčnímu využití), nelze výsledky bakalářské práce využít ke komerčním účelům.

Prohlašuji, že:

- jsem bakalářskou práci zpracoval samostatně a použité informační zdroje jsem citoval;
- odevzdaná verze bakalářské práce a verze elektronická nahraná do IS/STAG jsou totožné.

Ve Zlíně 20.5.2011

Dědman

---

<sup>4</sup> zákon č. 121/2000 Sb. o právu autorském, o právech souvisejících s právem autorským a o změně některých zákonů (autorský zákon) ve znění pozdějších právních předpisů, § 60 Školní dílo:

- (2) Není-li sjednáno jinak, může autor školního díla své dílo užít či poskytnout jinému licenci, není-li to v rozporu s oprávněnými zájmy školy nebo školského či vzdělávacího zařízení.
- (3) Škola nebo školské či vzdělávací zařízení jsou oprávněny požadovat, aby jim autor školního díla z výdělku jím dosaženého v souvislosti s užitím díla či poskytnutím licence podle odstavce 2 přiměřeně přispěl na úhradu nákladů, které na vytvoření díla vynaložily, a to podle okolností až do jejich skutečné výše; přitom se přihlédne k výši výdělku dosaženého školou nebo školským či vzdělávacím zařízením z užití školního díla podle odstavce 1.

## **ABSTRAKT**

Cílem bakalářské práce je vypracovat program rozvoje města Tovačova. Práce je rozdělena do dvou částí, teoretické a praktické. V teoretické části jsou obsaženy základní teoretické pojmy z oblasti regionálního rozvoje, které zaručují určitou provázanost s druhou praktickou částí práce. Praktická část obsahuje socioekonomickou analýzu města, na jejímž základě je vypracována SWOT analýza. Závěr práce tvoří vize, strategické cíle, jejich opatření a katalog projektů, jehož realizace povede k celkovému rozvoji města

Klíčová slova: socioekonomická analýza, program rozvoje, SWOT analýza, katalog projektů

## **ABSTRACT**

The aim of my bachelor thesis is to work out a development programme for town Tovačov. Thesis is divided into two parts, theoretical and practical. The theoretical part consists of basic theoretical concepts of regional development to ensure a links with other practition of work. Practical part consists of socioeconomic analysis of the town, based on which the SWOT analysis is presented. The thesis concludes with a vision, strategic objectives, their measures and catalogue of projects, whose implementation will lead to the development of the city.

Keywords: socioeconomic analysis, development program, SWOT analysis, project catalogue

Na tomto místě bych rád poděkoval vedoucímu mé bakalářské práce panu Ing. Jiřímu Macháčkovi za jeho vstřícné a odborné vedení, jeho cenné rady a připomínky, bez nichž by tato práce nevznikla.

Dále bych chtěl poděkovat starostovi města Tovačova, panu Mgr. Bc. Leonu Bouchalovi za ochotnou spolupráci a konzultace, které mi poskytl.

Motto:

*„Člověk se plně projeví, teprve když změří své síly s nějakou překážkou.“*

Antoine de Saint-Exupéry

Prohlašuji, že odevzdaná verze bakalářské práce a verze elektronická nahraná do IS/STAG jsou totožné.

# OBSAH

<b>ÚVOD.....</b>	<b>11</b>
<b>I TEORETICKÁ ČÁST .....</b>	<b>12</b>
<b>1 ZÁKLADNÍ POJMY Z OBLASTI REGIONÁLNÍHO ROZVOJE .....</b>	<b>13</b>
1.1 TEORETICKÉ POJMY Z OBLASTI PROBLEMATIKY OBCE .....	15
1.2 HOSPODAŘENÍ OBCE .....	19
<b>II PRAKTICKÁ ČÁST .....</b>	<b>22</b>
<b>2 POLOHA A VNĚJŠÍ VZTAHY.....</b>	<b>23</b>
2.1 POLOHA A ZÁKLADNÍ CHARAKTERISTIKA MĚSTA TOVAČOVA.....	23
2.2 VNĚJŠÍ VZTAHY .....	24
<b>3 ŽIVOTNÍ PROSTŘEDÍ.....</b>	<b>26</b>
3.1 OVZDUŠÍ .....	26
3.2 HLUK.....	26
3.3 POVRCHOVÉ, PODZEMNÍ VODY .....	26
3.4 KOMUNÁLNÍ ODPAD.....	27
<b>4 PŘÍRODNÍ ZDROJE.....</b>	<b>28</b>
4.1 TOVAČOVSKÁ JEZERA .....	28
4.2 TOVAČOVSKÉ RYBNÍKY .....	28
<b>5 HISTORICKÝ VÝVOJ .....</b>	<b>29</b>
<b>6 OBYVATELSTVO.....</b>	<b>31</b>
6.1 DLOUHODOBÝ VÝVOJ POČTU OBYVATEL.....	31
6.1.1 Srovnání dlouhodobého vývoje počtu obyvatel Tovačova a Troubek .....	32
6.2 VZDĚLANOSTNÍ STRUKTURA OBYVATEL MĚSTA TOVAČOVA V POROVNÍ S OBCÍ TROUBKY A OKRESEM PŘEROV.....	33
6.3 POHYB OBYVATELSTVA .....	34
6.4 VĚKOVÁ STRUKTURA OBYVATEL.....	35
<b>7 BYDLENÍ.....</b>	<b>36</b>
7.1 SÍDELNÍ STRUKTURA .....	36
7.2 BYDLENÍ V ČÍSLECH .....	36
7.2.1 Rozvojové plochy.....	37
<b>8 KULTURA A PAMÁTKY.....</b>	<b>38</b>
8.1.1 Zámek Tovačov.....	38
8.1.2 Židovský hřbitov .....	38
8.1.3 Farní kostel sv. Václava .....	39
8.1.4 Prostor bojiště prusko-rakouské války z roku 1866 s mohylou, pomníky a kříži.....	39



8.2	ZÁJMOVÉ SPOLKY .....	39
8.2.1	Okrašlovací spolek tovačovský o.p.s. ....	39
8.2.2	Hanácký soubor Hatě .....	39
8.2.3	Tovačovský zámek o.p.s. ....	40
<b>9</b>	<b>INFRASTRUKTURA .....</b>	<b>41</b>
9.1	DOPRAVNÍ INFRASTRUKTURA .....	41
9.1.1	Silniční doprava .....	41
9.1.2	Železniční doprava .....	41
9.1.3	Hromadná silniční doprava .....	42
9.1.4	Cyklistická a pěší doprava .....	42
9.2	TECHNICKÁ INFRASTRUKTURA .....	43
9.2.1	Zásobování elektrickou energií .....	43
9.2.2	Zásobování plynem .....	43
9.2.3	Zásobování teplem .....	43
9.2.4	Zásobování vodou .....	44
9.2.5	Kanalizace .....	44
9.2.6	Veřejné osvětlení.....	45
9.3	OBČANSKÁ VYBAVENOST .....	45
9.3.1	Zdravotní služby.....	45
9.3.2	Sociální služby .....	45
9.3.3	Školní zařízení.....	46
	Základní a Mateřská škola Tovačov.....	46
	Střední škola řezbářská Tovačov.....	47
9.3.4	Sportovní zařízení .....	47
9.3.5	Obchod a služby .....	48
9.3.6	Správa a samospráva města.....	48
<b>10</b>	<b>HOSPODAŘENÍ MĚSTA TOVAČOVA.....</b>	<b>50</b>
10.1	ROZPOČET PRO ROK 2008 .....	50
10.2	ROZPOČET PRO ROK 2009 .....	51
10.3	ROZPOČET PRO ROK 2010 .....	52
10.4	ROZPOČTOVÝ VÝHLED 2011 – 2013 .....	53
10.5	EKONOMICKÉ UKAZATELE .....	53
10.5.1	Podíl kapitálových výdajů na celkových výdajích.....	53
10.5.2	Vývoj ukazatele dluhové služby.....	54
10.5.3	Vývoj zadluženosti města .....	54
10.6	MAJETEK.....	54
10.7	SHRNUTÍ HOSPODAŘENÍ MĚSTA TOVAČOVA .....	55
<b>11</b>	<b>TRH PRÁCE.....</b>	<b>56</b>
11.1	EKONOMICKÁ AKTIVITA.....	56
11.1.1	Vyjíždka za prací .....	56
11.2	NEZAMĚSTNANOST .....	57
11.2.1	Vývoj míry nezaměstnanosti v porovnání s ostatním územím.....	58

<b>12</b>	<b>HOSPODÁŘSTVÍ</b> .....	<b>59</b>
12.1	PRŮMYSL .....	59
12.1.1	Českomoravský štěrk a. s. ....	59
12.1.2	Skanska PREFA a. s. ....	60
12.1.3	TOPOS PREFA Tovačov a. s. ....	60
12.2	ZEMĚDĚLSTVÍ .....	61
<b>13</b>	<b>CESTOVNÍ RUCH</b> .....	<b>62</b>
13.1	UBYTOVACÍ ZAŘÍZENÍ .....	63
<b>14</b>	<b>SWOT ANALÝZA</b> .....	<b>64</b>
14.1	LIDSKÉ ZDROJE, OBČANSKÁ VYBAVENOST.....	64
14.2	TECHNICKÁ A DOPRAVNÍ INFRASTRUKTURA.....	65
14.3	HOSPODAŘENÍ OBCE, HOSPODÁŘSTVÍ .....	66
14.4	CESTOVNÍ RUCH.....	67
14.5	PŘÍRODNÍ ZDROJE, ŽIVOTNÍ PROSTŘEDÍ.....	68
<b>15</b>	<b>STRATEGIE ROZVOJE MĚSTA TOVAČOVA</b> .....	<b>69</b>
15.1	VIZE MĚSTA.....	69
15.2	STRATEGICKÉ CÍLE .....	69
15.2.1	Strategický cíl „Rozvoj bydlení a kvality občanské vybavenosti“ .....	69
15.2.2	Strategický cíl „Rozvoj cestovního ruchu a propagace města Tovačova“ .....	71
15.2.3	Strategický cíl „Rozvoj dopravní a technické infrastruktury“ .....	73
<b>16</b>	<b>KATALOG PROJEKTŮ</b> .....	<b>74</b>
16.1	INFRASTRUKTURA PRO VÝSTAVBU RODINNÝCH DOMŮ.....	74
16.2	MULTIFUNKČNÍ SPORTOVNÍ HALA – TOVAČOV.....	75
16.3	INFORMAČNÍ STŘEDISKO PRO MĚSTO TOVAČOV .....	76
16.4	VÝSTAVBA PARKOVIŠTĚ NA SÍDLIŠTI ZVOLENOV.....	77
	<b>ZÁVĚR</b> .....	<b>79</b>
	<b>SEZNAM POUŽITÉ LITERATURY</b> .....	<b>81</b>
	<b>SEZNAM POUŽITÝCH SYMBOLŮ A ZKRATEK</b> .....	<b>89</b>
	<b>SEZNAM OBRÁZKŮ</b> .....	<b>91</b>
	<b>SEZNAM GRAFŮ</b> .....	<b>92</b>
	<b>SEZNAM TABULEK</b> .....	<b>93</b>
	<b>SEZNAM PŘÍLOH</b> .....	<b>94</b>

## ÚVOD

Za téma své bakalářské práce jsem si zvolil „Program rozvoje města Tovačova“. Záměr výběru tématu lze objasnit v několika bodech. Tovačov je město, ve kterém žiji třetím rokem. Přesto jsem si vypěstoval kladný vztah k tomuto místu. Můj zájem směřuje k aktuálnímu dění ve městě i k jeho budoucímu perspektivnímu rozvoji. Je velmi podnětné sledovat, jak se Tovačov postupně mění z malé obce na moderní městečko.

Touto prací bych chtěl přispět k vytvoření strategického dokumentu tak, aby byly nalezeny možnosti dalšího rozvoje města a eliminovány nepříznivé vlivy působící na jeho rozvoj. Na základě takto kvalitně zpracovaného programu rozvoje obce, je možné snadněji a s větší mírou efektivity čerpat finanční prostředky nejenom ze státního rozpočtu, ale hlavně z fondů Evropské unie. Vlastní realizace aktivit ze získaných finančních prostředků povede ke zvýšení životní úrovně obyvatel města, ale i jeho celkovému a udržitelnému rozvoji.

Práce je rozdělena do dvou částí, první z nich je část teoretická a druhá je část praktická. V teoretické části se zabývám základním vymezením pojmů z oblasti regionálního rozvoje a teoretickými pojmy z oblasti problematiky obce a jejího hospodaření. Teoretická část je tedy sestavena tak, aby zajistila určitou kompatibilitu s praktickou částí a objasnila její klíčové pojmy.

Praktickou část pak bude tvořit socioekonomická analýza města. Při jejím zpracování se zaměřím na rozbor dané lokality z hlediska geografického, demografického a z hlediska hospodářských vztahů. Aby tyto údaje získaly na váze a bylo možné je snadněji definovat, provedu jejich srovnání s údaji celorepublikovými, krajskými, okresními a zejména pak s údaji sousední obce Troubky. Na základě takto zpracované socioekonomické analýzy vypracuji SWOT analýzu, která jednoznačně vymezení silné a slabé stránky města společně s jejími příležitostmi a ohroženími. Na základě těchto získaných informací stanovím vizi města, strategické cíle, jejich priority a opatření. Posledním bodem a zároveň i cílem praktické části mé bakalářské práce je návrh konkrétních projektů, které by měly přispět k rozvoji města Tovačova.

## **I. TEORETICKÁ ČÁST**

## 1 ZÁKLADNÍ POJMY Z OBLASTI REGIONÁLNÍHO ROZVOJE

### Legislativní rámec regionální politiky v ČR

Základní systémový, institucionální a legislativní rámec regionální politiky v ČR byl vytvořen v roce 2000 souborem zákonů, které byly přijaty v souvislosti se zavedením krajského zřízení v ČR. V tomto smyslu jsou pro regionální politiku považovány za klíčové následující zákony: zákon č. 128/2000 Sb., o obcích, zákon č. 129/2000 Sb., o krajích, zákon č. 132/2000 Sb., o změně a zrušení některých zákonů, které souvisejí se zákonem o obcích, zákonem o krajích a zákonem o hlavním městě Praze a zákon č. 248/2000 Sb., o podpoře regionálního rozvoje. [2]

### Regionální politika

Regionální politiku lze definovat jako soubor cílů, opatření a nástrojů vedoucích ke zmírnění či odstranění disparit v socioekonomickém rozvoji dílčích regionů. [2]

Dle zákona č. 248/2000 Sb., o podpoře regionálního rozvoje je cílem regionální politiky přispívat k vyváženému a harmonickému rozvoji jednotlivých regionů v ČR, ke snižování neodůvodněných rozdílů mezi úrovněmi jednotlivých regionů a zlepšení jejich hospodářské struktury. Tento zákon zabezpečuje provázanost a kompatibilitu národní regionální politiky s regionální politikou EU. [2] [5]

Kohezní politika EU je ve čtvrtletníku „The quarterly magazine of the actors of regional development – Inforegio - PANORAMA“ charakterizována jako „*velmi materiální politika, o čemž svědčí 423 financovaných operačních programů v členských státech EU v období 2007-2013. Politika představující více jak třetinu rozpočtu EU s přímým vlivem na životy všech evropských občanů, kteří z této politiky mají přínos, aniž by si to sami uvědomovali.*“ [8]

### Strukturální fondy

Představují hlavní nástroj realizace evropské politiky hospodářské a sociální soudržnosti (kohezní politiky EU). Právě prostřednictvím těchto fondů se rozdělují finanční prostředky

určené ke snižování ekonomických a sociálních disparit mezi jednotlivými členskými státy a jejich regiony. [9]

Evropská unie disponuje se třemi hlavními fondy:

- **Strukturální fondy:**
  - ERDF – Finanční prostředky Evropského fondu regionálního rozvoje jsou určeny na investice k vytvoření nových pracovních míst, investice do dopravní, vzdělávací, sociální a zdravotní infrastruktury. Podporují místní rozvoj malého a středního podnikání, výzkum a vývoj a investice zaměřené na životní prostředí. [9] [2]
  - ESF – Evropský sociální fond se zaměřuje na podporu v oblastech zaměstnanosti a rozvoje lidských zdrojů, rovné příležitosti pro muže i ženy na trhu práce a podporu pro zlepšení mobility pracovních sil v rámci EU. [9] [2]
- **Fond soudržnosti** – nepatří mezi strukturální fondy, avšak jeho základním cílem je podpora hospodářské a sociální soudržnosti Společenství. Především se podílí na financování projektů v oblasti životního prostředí a společných zájmů na poli dopravní infrastruktury. [2]

## Operační programy

Operační programy tvoří mezistupeň mezi třemi hlavními evropskými fondy (ERDF, ESF, FS) a konkrétními příjemci finanční podpory. Česká republika si pro období 2007-2013 vyjednala 26 operačních programů. Osm OP je zaměřeno tematicky (např. na životní prostředí a dopravu) a sedm zeměpisně (např. ROP - Střední Morava). Ostatní OP umožňují přeshraniční, meziregionální a nadregionální spolupráci, dále zajišťují technické, administrativní a výzkumné zázemí realizace politiky soudržnosti. [9]

## Projekt

Je dokument, který dokládá, jak aktivity žadatele přispějí k cílům stanoveným v operačním programu a tím i k uskutečňování kohezní politiky EU. Projekty mohou předkládat obce, kraje, ministerstva, podnikatelé a další. [9]

## 1.1 Teoretické pojmy z oblasti problematiky obce

### Program rozvoje obce

Důležitým nástrojem k usměrnění regionálního rozvoje, jehož schválení náleží do vyhrazené pravomoci zastupitelstva, je program rozvoje obce. Program rozvoje obce či města je dokumentem střednědobé i dlouhodobé koordinace veřejných a soukromých aktivit demografického, ekonomického, sociálního, kulturního a ekologického charakteru na území obce. Je pořizován v souladu se zákonem č. 128/2000 Sb., o obcích, z právního hlediska však nemá charakter obecně závazného předpisu, je dokumentem koordinačním a indikativním. Cíle a navržené postupy jejich realizace vyjádřené v programu rozvoje, jsou závazné pouze pro samotného pořizovatele. Pro ostatní fyzické a právnické osoby činné v obci, je tento dokument závazný jen do té míry, s níž sami vysloví souhlas. Hlavní smysl programu spočívá v organizaci všeobecného rozvoje obce tak, aby obec jako celek prosperovala. [2] [5]

Program rozvoje obce má za úkol:

- „definovat společné zájmy obce, jejich obyvatel a podnikatelských subjektů,
- definovat místní předpoklady realizace těchto společných zájmů,
- optimalizovat územně-technické a sociálně-psychologické podmínky pro rozvoj bydlení a podnikání v obci,
- koordinovat vynakládání veřejných investic v obci z hlediska územního a funkčního vzhladem k záměrům a potřebám rozvoje privátního sektoru,
- koordinovat účelnou alokaci běžných veřejných výdajů v zájmu vytváření stabilních podmínek pro bydlení a podnikání,
- definovat dlouhodobé záměry hospodářské, ekologické a sociální politiky obce,
- posilovat vědomí sounáležitosti k obci a odpovědnosti za její rozvoj u místních obyvatel a podnikatelů.“ [2]

Program rozvoje obce slouží také jako podklad pro:

- zpracování podnikatelských a investičních záměrů realizovaných v obci,
- sestavování rozpočtu obce,

- případné vypracování nebo novelizaci starého územního plánu obce,
- možné posuzování regionálních plánů a programů z pohledu obce, [2]

Je důležité, aby struktura programu vycházela z jeho účelu, úkolů a využití. Předně jde o analýzu vnitřních a vnějších podmínek existujícího vývoje obce, dále o identifikaci rozvojových možností obce a jejích slabých stránek. Na základě výsledků analytických hodnocení by měly být definovány strategické směry, cíle a priority rozvoje obce a navržena opatření k jejich dosažení. Na závěr by měl být navržen katalog projektů odpovídající definovaných cílům rozvoje. Tyto projekty společně s opatřeními se teprve pak mohou stát hlavním nástrojem realizace programu rozvoje obce. [2]

### **SWOT analýza**

Je dnes již standardní metoda používaná v oblastech státní správy a územní samosprávy, regionálního rozvoje a plánování. Slovo SWOT je zkratkou anglických slov:

**Strengths** – silné stránky,

**Weaknesses** – slabé stránky,

**Opportunities** – příležitosti,

**Threats** – ohrožení.

Součástí obsahu správného a kvalitního programu rozvoje obce či města by měla být právě SWOT analýza, její úkol spočívá v analýze současné a předpokládané budoucí situace, určení směru rozvoje a vyhledání prostředků pro dosažení stanoveného cíle. Základní princip této metody spočívá v odhalení a zároveň vzájemném porovnání vlastních předností a slabin tedy vnitřních silných a slabých stránek zkoumaného objektu a příležitostí a hrozeb, které na něj působí zvenčí. Smyslem této analýzy, je přijetí silných stránek a snaha odstranění stránek slabých, čímž roste pravděpodobnost budoucí realizace příhodných možností (příležitostí) a naopak omezuje dopad hrozeb. [2]



## **Veřejná správa**

Veřejnou správu lze chápat jako systém, který se skládá ze dvou základních subsystémů. Nejdůležitější a zároveň nejrozsáhlejší je subsystém státní správy. Druhý subsystém představuje veřejná samospráva. [2]

**Státní správa** může být vykonávána buď přímo, anebo nepřímo, a to podle subjektů, které ji vykonávají. Přímou státní správu vykonává bezprostředně stát svými správními orgány. Nepřímou státní správu vykonávají obce a kraje v přenesené působnosti a dále soukromé fyzické a právnické osoby, jímž byl výkon státní správy propůjčen na základě zákona. [2]

**Veřejná samospráva** je výrazem principu decentralizace, tzn., že se jedná o projev a výsledek delegování státní správy na jiné, nestátní subjekty. Podstata samosprávy spočívá tedy v tom, že nestátní veřejnoprávní korporace spravují okruh záležitostí, které jim stát přenechal. Tento okruh záležitostí pak veřejnoprávní korporace spravují samostatně, v rámci, který určují zákony a jiné právní předpisy. Rozlišujeme samosprávu územní a zájmovou. U územní samosprávy hovoříme o zastupování určitého zájmu území a u zájmové samosprávy o zastupování zájmů osob spojených společnými profesními zájmy. Samospráva je vykonávána vlastním jménem a pomocí vlastních prostředků. Stát do její činnosti nemůže bezprostředně zasahovat, pouze si ponechává dozor nad dodržováním právních předpisů samosprávnými korporacemi. [2] [4]

## **Územní samospráva v České republice**

Pro Českou republiku je typický dvoustupňový systém územní samosprávy. V Ústavě České republiky je zakotveno členění České republiky na základní územní samosprávné celky (obce) a na vyšší územní samosprávné celky (kraje). U územní samosprávy se nejedná o hierarchickou strukturu (o nadřízenost a podřízenost), jelikož každý územně samosprávný celek má své samostatné kompetence, do kterých jiný územně samosprávný celek nemůže zasahovat. [1]

Pro Českou republiku je typický tzv. spojený model veřejné správy, tzn., že obce a kraje vykonávají vedle samostatné působnosti i státní správu v přenesené působnosti. [5]

**Samostatná působnost obce** znamená, že obec spravuje záležitosti, které jsou v zájmu obce a občanů obce, pokud nejsou svěřeny krajům nebo pokud se nejedná o přenesenou

působnost orgánů obce nebo o působnost, která je svěřena zvláštním zákonem správním úřadům a záležitostem, které byly svěřeny obci do samostatné působnosti. [1]

Pro **přenesenou působnost obce** je typické, že je vykonávána orgány všech obcí ve věcech, které stanoví zvláštní zákony. Podle míry přenesení státní správy se obce řadí do následujících kategorií: obec, obec s pověřeným obecním úřadem a obec s rozšířenou působností. [1]

## **Obec**

Obec je základem územní samosprávy, základním územním samosprávným celkem, územním společenstvím občanů, které má právo na samosprávu. Obec disponuje vlastním majetkem, s nímž hospodáří samostatně, má také vlastní rozpočet. Je veřejnoprávní korporací. Vystupuje v právních vztazích veřejného a soukromého práva svým jménem a nese odpovědnost z těchto vztahů vyplývající. Dbá o všestranný rozvoj svého území, potřeby svých občanů a při plnění svých úkolů chrání veřejný zájem vyjádřený v zákonech a jiných právních předpisech. [3]

## **Město**

Za město je považováno sídlo nezemědělského charakteru, mající specifické znaky a funkce, díky kterým se liší od venkovských sídel. Pro města je typické, že jsou historicky mladší než venkovská sídla, ale struktura osídlení je dynamičtější. [2]

Obec může nést i označení město pokud splňuje daná kritéria:

- Obec byla městem ke dni nabytí účinnosti zákona č. 128/2000 Sb., o obcích.
- Obec byla městem před datem 17. května 1954, jestliže o to požádá předsedu Poslanecké sněmovny.
- Obec, která má alespoň 3000 obyvatel, pokud tak stanoví předseda Poslanecké sněmovny po vyjádření vlády. [1] [2]

## Orgány obce

Zastupitelstvo je orgán, který samostatně spravuje obec. Zastupitelstvo ze svých členů volí starostu, který zastupuje obec navenek a je za výkon své funkce odpovědný zastupitelstvu, a místostarostu, který zastupuje starostu v době jeho nepřítomnosti. Výkonným orgánem obce je rada obce tvořená starostou a jejími členy (radními), které volí zastupitelstvo ze svých řad. Starosta stojí v čele obecního úřadu, který dále tvoří místostarosta, tajemník (pokud je tato funkce zřízena) a zaměstnanci obecního úřadu. Obecní úřad plní úkoly uložené v samostatné působnosti zastupitelstvem a radou obce, dále vykonává přenesenou působnost. [1]

Zastupitelstvo obce může zřídit iniciativní a kontrolní orgány. Každá obec musí mít vždy zřízen svůj finanční a kontrolní výbor. Rada obce může zřídit komise jako své iniciativní a poradní orgány, které mohou být rovněž zřízeny pro výkon přenesené působnosti. [1]

## 1.2 Hospodaření obce

V České republice jsou územní rozpočty tvořeny rozpočty měst, městysů a obcí, krajů, dobrovolných svazků obcí a rozpočty rad regionů soudržnosti. V rámci rozpočtové soustavy na úrovni územních samosprávných celků řadíme také mimorozpočtové peněžní fondy a rozpočty příspěvkových organizací, jejichž zřizovatelem jsou obce a kraje. [4]

### Územní rozpočty

Součástí soustavy veřejných rozpočtů na úrovni územních samosprávných celků jsou v případě České republiky sestavovány rozpočty obcí a krajů.

- Tyto rozpočty jsou označovány jako **decentralizované peněžní fondy**, které jsou vytvářeny, rozdělovány a používány s využitím nenávratného, neekvivalentního a nedobrovolného způsobu financování.
- Dále je možné územní rozpočet chápat jako **bilanci**, která bilancuje očekávané příjmy a výdaje za rozpočtové období. Technicky vzato musí být rozpočet vždy vyrovnan i za cenu využití návratných finančních prostředků, pokud nemáme k dispozici rezervy.

- Územní rozpočet je také **finanční plán** sestavovaný na období jednoho roku podle, kterého územní samospráva hospodaří.
- V neposlední řadě je územní rozpočet chápán jako **nástroj prosazování cílů municipální a regionální politiky**. [4]

### Zdroje financování rozpočtu obce

**Daňové příjmy** obcí lze charakterizovat jako běžné, nenávratné a opakující se příjmy, zahrnující svěřené a sdílené daně, místní poplatky a správní poplatky.

Mezi **nedaňové příjmy** řadíme zejména příjmy z vlastní hospodářské činnosti, které jsou tvořeny např. příjmy z užitelských poplatků realizovaných v rámci činností obcí municipálními podniky, dále příjmy od různých organizačních složek a příspěvkových organizací, příjmy z pronájmu majetku.

Obce také mohou získávat **dotace** jako dotace vyplácené na základě souhrnného finančního vztahu státního rozpočtu k územním rozpočtům, dotace z rozpočtových kapitol jednotlivých ministerstev, ze státních mimorozpočtových fondů, z EU a rozpočtů krajů.

**Ostatní příjmy** tvoří např. dary, výnosy z veřejných sbírek a další nahodilé příjmy.

**Kapitálové příjmy** představují příjmy z prodeje majetku, z prodeje akcií a majetkových podílů. [4]

### Rozpočet obce

Již výše je zmíněno, že rozpočet lze chápat jako peněžní fond, bilanci, finanční plán či jako nástroj prosazování cílů municipální politiky. Obsahem takového rozpočtu jsou jeho příjmy a výdaje a ostatní peněžní operace včetně tvorby a použití peněžních fondů, není-li však stanoveno, že probíhají mimo rozpočet. Rozpočet je vypracováván v návaznosti na rozpočtový výhled, který plní roli pomocného nástroje územního samosprávného celku pro střednědobé finanční plánování jeho hospodářství. Na základě údajů vyplývajících z rozpisu platného státního rozpočtu či rozpočtového provizoria určuje rozpočet kraje své vztahy k rozpočtům jednotlivých obcí v daném kraji. Rozpočet je zpravidla sestavován jako vyrovnaný, může být však schválen jako schodkový či jako přebytkový. [3]

### **Rozpočtová skladba**

Vyjadřuje závazné jednotné třídění příjmů a výdajů veřejných rozpočtů, zajišťuje přehlednost a umožňuje srovnání jednotlivých rozpočtů navzájem, jak v čase, tak prostorově. Umožňuje nám analyzovat hospodaření obce a krytí schodku rozpočtu. Zvláštní postavení má pak třída financování, která zobrazuje změnu stavu finančních prostředků na bankovních účtech obce a má přímou návaznost na pokrytí salda rozpočtu. [4]

### **Rozpočtový výhled**

Rozpočtový výhled slouží především pro střednědobé finanční plánování a umožňuje zkvalitnění řízení hospodářství. Poskytuje komplexní pohled na výsledek hospodaření a finanční situaci územního celku. [4]

### **Rozpočtový proces**

Rozpočtovým procesem se rozumí souhrn činností, nezbytných k řízení hospodaření územního samosprávného celku v daném rozpočtovém období. Rozpočtový proces zpravidla zahrnuje dobu 1,5 až 2 roky a je rozdělen do několika etap: sestavování návrhu územního rozpočtu, jeho projednávání a schvalování, plnění rozpočtu a průběžná a následná kontrola plnění rozpočtu. [4]

### **Majetek**

Aby mohl územní samosprávný celek plnit své základní funkce, je nutné mít odpovídající majetkovou základnu. Jeho vlastnictví je důležitým předpokladem pro existenci územní samosprávy a tvoří základ pro ekonomický a sociální rozvoj území. Je předpokladem podnikatelské činnosti a rozvoje veřejného sektoru, zdrojem příjmů a předpokladem pro získání úvěru.

Majetek obcí tvoří hmotný movitý majetek, nemovitý majetek, nehmotný majetek, majetková práva a finanční investice. Nakládání s majetkem je v kompetenci zastupitelstva obce a jeho hospodaření by mělo vycházet z programu rozvoje obce, rozpočtového výhledu apod. [4]

## **II. PRAKTICKÁ ČÁST**

## 2 POLOHA A VNĚJŠÍ VZTAHY

### 2.1 Poloha a základní charakteristika města Tovačova

Město Tovačov je situováno při středním toku řeky Moravy na průsečíku silnic II/434 (ze směru Prostějov – Přerov) a II/435 (Olomouc – Prostějov – Kojetín – Kroměříž). Nachází se uprostřed pomyslného čtverce, jehož vrcholy tvoří na severu krajské město Olomouc (vzdálené 20 km), na východě město Přerov (vzdálené 14 km), na jihu město Kroměříž (vzdálené 13 km) a na západě pak město Prostějov (vzdálené 19 km). [6] [10]

Dle zákona č. 128/2000 Sb. o obcích v platném znění, je město Tovačov základním územním samosprávným společenstvím občanů; tvořící územní celek, který je vymezen hranicí území obce. Má vlastní majetek a vystupuje v právních vztazích svým jménem a nese odpovědnost z těchto vztahů vyplývajících. [11]

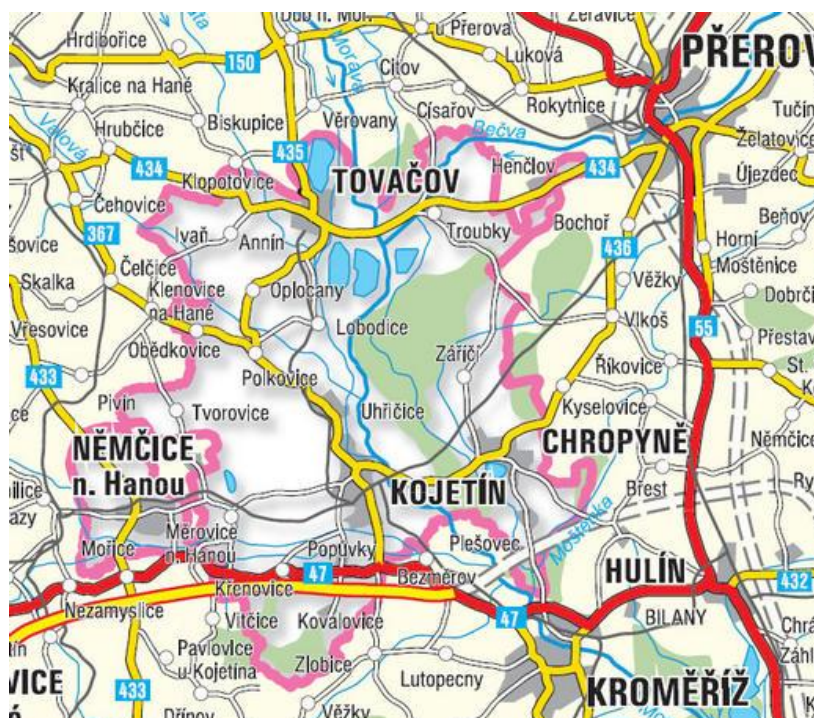
Město Tovačov neplní administrativní funkci obce s rozšířenou působností a ani pověřené obce. I přesto je součástí spádového mikroregionu Střední Haná, především s nejbližšími obcemi ve vazbě na města Přerov (obec s rozšířenou působností) a Kojetín (obec s pověřeným obecním úřadem). [6]

Město je rozděleno do dvou místních částí, Tovačov I – Město a Tovačov II – Annín. Katastrální výměra má rozlohu 22,75 Km<sup>2</sup>. Město je součástí Olomouckého kraje (NUTS III), který společně se Zlínským krajem tvoří region soudržnosti – Střední Morava (NUTS II). Díky této významné strategické poloze se již krátce po svém založení město stalo důležitou křižovatkou obchodních cest, vázaných na soutok řek Moravy a Bečvy v samém centru rovinatého mikroregionu Střední Haná. [12]

Status	město	Zeměpisná šířka	49° 25' 44"
NUTS 3 (kraj)	Olomoucký	Zeměpisná délka	17° 17' 19"
NUTS 4 (okres)	Přerov	Nadmořská výška	201 m. n. m.
NUTS 5 (obec)	Tovačov	PSČ	75101
Historická země	Morava	Části obce	2
Katastrální výměra	22,75 Km <sup>2</sup>	Zákl. sídelní jednotky	2
Počet obyvatel k 1. 1. 2010	2554	Katastrální území	1

Tabulka 1 - Základní údaje o městě Tovačově [12]

Název města Tovačova se poprvé objevuje ve falzu v roce 1203 a v současné době svými kulturními, historickým a přírodními hodnotami je oblíbeným cílem pro krátkodobou rekreaci. [10]



Obrázek 1 - Mikroregion Střední Haná, Tovačov [13]

## 2.2 Vnější vztahy

Město Tovačov představuje významný dopravní uzel na krajské úrovni, v podobě silniční dopravy tvořený silnicemi II/434 a II/435. Zabezpečující dostupnost do spádových center města Olomouce, Přerova a Prostějova. Města flexibilně doplňují nabídku občanské vybavenosti, veřejných služeb a pracovních příležitostí. Samotný Tovačov poté plní funkci obytnou, dopravní, obslužnou, výrobní a částečně rekreační. [6]

Město Tovačov je součástí dobrovolného svazku obcí – mikroregionu Střední Haná. Tento mikroregion vznikl seskupením 13 - ti spádových měst a obcí: Ivaň, Kojetín, Křenovice, Lobodice, Měrovice nad Hanou, Obědkovice, Oplocany, Polkovice, Stříbrnice, **Tovačov**, Troubky, Uhřetice a Zářičí. Mikroregion vznikl na základě geografické blízkosti, ale i na základně společné historie, kulturního dědictví a společných problémů. Právě tyto problémy a jejich schůdnější řešení v podobě efektivnějšího čerpání finančních prostředků ze



státního rozpočtu a fondů Evropské unie byly hlavními impulsy k založení. Město Tovačov je v rámci mikroregionu považováno za přirozené spádové centrum a to z pohledu pracovních příležitostí, podnikání, školství, zdravotní a sociální péče a nabídky kulturních, sportovních příležitostí. [14] [15]

Město Tovačov je také členem Sdružení historických sídel Čech, Moravy a Slezska a v roce 2007 vstoupilo do dobrovolného zájmového sdružení právnických osob turistického regionu Střední Morava Olomouckého kraje. Cílem tohoto sdružení je zajištění rozvoje a koordinace cestovního ruchu v regionu, vytvořením konkurenceschopné, řízené jednotky na základě spolupráce veřejného a soukromého sektoru. [16]

### 3 ŽIVOTNÍ PROSTŘEDÍ

#### 3.1 Ovzduší

Ve městě nejsou významné zdroje znečištění ovzduší. Určitou míru zátěže představují:

- zemědělský areál
- provozovna těžby štěrkopísku
- areál TOPOS PREFA Tovačov a.s.
- automobilová doprava (výfukové plyny)
- vytápění pevnými palivy

Zemědělský areál představuje lokální zátěž s minimálním rozsahem pro obytné plochy v blízkosti areálu. Výrobní areál TOPOS PREFA Tovačov a.s. a provozovna těžby štěrkopísku zatěžují ovzduší přepravou surovin po pozemních komunikacích vedoucích městem. Nejvyšší míra koncentrace škodlivých látek v ovzduší je typická pro období topné sezony v zimních měsících. Obyvatelé rodinných domů a bytových domů využívají k ústřednímu vytápění pevná paliva. Toto znečištění je intenzivní v případě nepříznivých rozptylových podmínek jako, teplotní inverze či slabého proudění vzduchu. [6]

#### 3.2 Hluk

Za hlavní příčiny hluku je považována automobilová doprava konkrétně místní komunikace II. třídy procházející zastavěným územím města Tovačova. Nejvíce byly překročeny limity na silnici II/434 ze směru Prostějov – Přerov. Maximální přípustná hodnota hluku z dopravy v blízkosti obytné zástavby je 60 db ve dne a 50 db v noci. Hodnoty naměřené na silnici II/434 překročily tuto hranici o 19,5 db ve dne a 10,9 db v noci. Měření bylo provedeno na 5 úsecích a výsledek byl přepočten k roku 2030. [6]

#### 3.3 Povrchové, podzemní vody

Na konkrétním území města Tovačova se nachází rozsáhlé vodní plochy. Konkrétně se jedná o Hradecké rybníky, rybník Kolečko, Křenovský rybník a zatopené dobývací prostory po těžbě štěrkopísku, které tvoří soustavu tovačovských (skašovských) jezer. V součas-

né době se tovačovská jezera skládají ze čtyř samostatných vodních ploch. Jezero I (Sever) vlastní společnost VaK Přerov a.s. a plní funkci vodárenského zdroje, na kterém je vyhlášeno I. pásmo hygienické ochrany. Další jezera Tovačov II (Annínské jezero) a Tovačov IV (Jih) a troubecké jezero vlastní společnost Českomoravský štěrk a.s., Mokrý a je zde vyhlášeno II hygienické ochranné pásmo.

Dále se na řešeném území nachází z hlediska vodohospodářského významný soutok řek Moravy a Bečvy. Řeka Bečva vzniká soutokem Vsetínské a Rožnovské Bečvy. Řeka Morava pramení v Jeseníkách ve výšce 1380 m. n. m. a ústí do řeky Dunaje u Bratislavy. Území je odvodňováno mlýnským náhonem a Morávkou Splavskou.

Podzemní vody jsou vhodnou zásobárnou pitné vody a její hladina je ovlivněna přílehlými vodními toky. Minerální podzemní vody jsou zde bezvýznamné. [6] [22] [25]

### 3.4 Komunální odpad

Provozovatelem systému nakládání s komunálním odpadem na území města Tovačova je společnost Van Gasenwinkel. Svoz komunálního odpadu je zajištěn vždy jednou za 14 dní.

Na území města je tříděn komunální odpad následovně:

- tříděný odpad (papír, sklo, plast, nápojové kartony včetně PET láhví)
- objemný odpad
- biologický rozložitelný odpad
- nebezpečné složky komunálního odpadu
- směsný odpad

Společnost Biopas s. r. o. Kroměříž zajišťuje sběr a svoz nebezpečných složek komunálního odpadu minimálně dvakrát do roka. Ke sběru slouží zvláštní sběrné nádoby, které jsou soustředěny na předem vyhlášených přechodných stanovištích. Sběr a svoz objemného a biologického odpadu je zajišťován opět minimálně dvakrát do roka na předem vyhlášených přechodných stanovištích ve zvláštních sběrných nádobách k tomuto účelu určených. Město má vybudovaný vlastní sběrný dvůr určený pro občany města Tovačova. Sběrný dvůr přijímá velkoobjemový domovní odpad (starý nábytek, matrace), nebezpečný odpad (staré barvy, pneumatiky) a zajišťuje zpětný odběr všech elektrických spotřebičů. [6] [17]

## 4 PŘÍRODNÍ ZDROJE

### 4.1 Tovačovská jezera

Soustava jezer je tvořena čtyřmi samostatnými vodními plochami o rozloze 328 ha.

Jezero I – sever plní funkci vodárenského zdroje pro Přerov již od roku 1966, kdy Přerov zaznamenal prudký růst obyvatel a nedostatek pitné vody. Vlastníkem je společnost VaK Přerov a.s.

Troubecké jezero, jezero III a jezero IV, které jsou ve vlastnictví společnosti Českomoravský štěrk a.s. jsou využívána k těžbě štěrkopísku. Ročně se zde vytěží až 400 tisíc tun štěrkopísku. Dobývání suroviny je prováděno pomocí plovoucích bagrů z vody v úrovni jednoho těžebního řezu. Provozovna je dodavatelem vysoce kvalitního přírodního těženého kameniva do oblastí Olomouce, Přerova, Prostějova, Hranic a Ostravska. Výrobky jsou použitelné do betonu, železobetonu, do silniční výstavby – do asfaltových vrstev apod.. Součástí těžby je i následná péče o vytěžená území a šetrný přístup k životnímu prostředí přičemž největší důraz se klade na ochranu ovzduší. [24]

### 4.2 Tovačovské rybníky

Tovačovské rybníky byly založeny Janem Tovačovským z Cimburku, na základě povolení uděleného od krále Jiřího 16. ledna roku 1464. Původně rybníky plnily funkci obranného systému místní tvrze. Teprve počátkem 16. století Vilém z Pernštejna a jeho syn Jan začali využívat rybníky k hospodářským účelům. V průběhu 16. století mělo panství ve vlastnictví 9 rybníků, avšak častými změnami majitelů docházelo i ke změnám ve využití těchto rybníků. Rybníky byly vysoušeny a postupně přeměňovány na pole. K obnově rybníků dochází po 2. světové válce.

V současné době jsou tovačovské rybníky ve vlastnictví akciové společnosti Rybářství Přerov a.s. a hospodaří na nich soukromá společnost Rybářství Tovačov. Každým rokem je uspořádán výlov Hradeckého rybníka, který je divácky velmi atraktivní. Za jediný výlov se vyloví cca 1500-1600 kop ryb. 2/3 vylovených ryb jde na prodej a 1/3 zpět do tzv. třetího rybníku jako základ pro další výlov (složení výlovu 90% kapra, 8% amur, 2% dravé ryby). [25]

## 5 HISTORICKÝ VÝVOJ

Místo, kde se v současné době nachází město Tovačov má dávnou historii. Pravěké nálezy, náhodně vykopané či nalezené při těžbě šterku naznačují existenci lidského osídlení z dob, kdy nejsou dochovány žádné písemné prameny.

Oblast mezi Olomoucí, Přerovem a Kojetínem musela být v historii značně nepřístupná. Bylo to způsobeno nepříznivými terénními podmínkami a složitou vodní soustavou řek Moravy a Bečvy, vytvářející bažiny, podmáčené lesy a louky.

První písemná zmínka se objevuje ve falzu kláštera Hradiska u Olomouce k roku 1203 a pravé listině z roku 1232. V průběhu 13. století se podhradí rozrůstalo a slovanská osada kolem hrádku je uvedena pod názvem Tovačovec. Osada byla považována za kupeckou stanici při přechodu Moravy. Její význam vzrostl natolik, že dne 5. dubna 1297 získal zdejší kostel farní práva, které daroval Václav II, tovačovskému faráři.

V období středověku se na panství vystřídal celá řada majitelů. Mezi nejvýznamnější patřili Cimburkové (1327-1502). S jejich jménem je spjato povýšení Tovačova na město roku 1352. Roku 1473 udělili městu právo na dva výroční trhy a zasloužili se o vytvoření nového městského znaku, který se zachoval do dnes.

Největší hospodářský rozkvět město zaznamenalo v 16. století, kdy se vlastníkem stal rod Pernštejnů (1503-1597). Tovačovské panství bohatlo z výnosů rybníků a vybudované rybníční sítě, kterou při zakládání horlivě podporoval Vilém z Pernštejna.

V období třicetileté války, která těžce poznamenala Tovačov, držela tovačovské panství hrabata ze Salmu a Neuburku (1600 – 1715) za jejichž vlády bylo zavedeno německé úřadování.

Roku 1619 bylo město napadeno stavovským vojskem a následně vydrancováno. Za Petřvaldů (1715-1736) došlo k částečným opravám hradeb a brány, ale správu města přenechaly Petřvaldové svým úředníkům, protože na Tovačově nesídlili.

V letech 1887 – 1902, kdy tovačovské panství koupil David rytíř Gutmann, došlo k novorenesanční úpravě zámku, z kterého se stalo reprezentační sídlo. Počátek 19. století je pro město Tovačov obdobím hospodářského rozkvětu. Tomu napomohlo založení cukrovaru v dnešní části Tovačova v Anníně a vybudování železniční trati Kojetín – Tovačov z důvodu snížení nákladů na dopravu surovin. Tím pro Tovačov započala nová etapa tzv.

etapa zprůmyslnování. Ta pokračovala až do 1. světové války zřizováním dalších, spíše menších podniků: Družstva sladovna a sklad piva (od roku 1901), mlýn, elektrárna a pila (1905), výroba lihovin a sodové vody (1910), parní mlékárna (1911), výroba houněné obuvi (1896, v roce 1910 – 150 zaměstnanců), výroba cementu (1911), rolnický mlýn a nákupní družstvo (od roku 1908).

V průběhu 1. světové války zemřela řada tovačovských občanů na různých frontách. S koncem války je spojen zánik starého Rakouska – Uherska a vznikem samostatné Československé republiky. Přebírat proběhl v klidu a pokoji.

Za 2. světové války byla dne 16. března roku 1939 obsazena motorizovanou hlídkou Wehrmachtu radnice a poštovní úřad. Na zámku byla zřízena okupační správou tzv. Un-siedlungslager pro Němce z Rumunska a z Besarabie. K výraznějšímu odporu nedocházelo, i tak byly zaznamenány velké ztráty na životech. Perzekuce postihla především místní židovskou komunitu. Po 2. světové válce byly na základě Benešových dekretů rozparcelovány pozemky D. Guttmanna a přiděleny místním zemědělcům. Poválečně období je charakteristické celou řadou rekonstrukcí a obnovami místních památek, rybníční sítě a vlakové dopravy. Dochází k rozšíření místního závodu na těžbu štěrkopísku a modernizaci v závodě Prefa.

Koncem roku 1990 vznikají první soukromé obchody a provozovny služeb. Dochází k osamostatnění závodu Prefa, vzniká státní podnik Prefa Tovačov a je založena společnost s ručením omezeným Topos Tovačov. K datu 1. 10. 1992 vznikla akciová společnost Štěrkovny a pískovny Olomouc s provozovnou v Tovačově. K 1. dubnu 1993 dochází k privatizaci státního podniku Prefa Tovačov na základě projektu společnosti Topos Tovačov s. r. o.. [18]

## 6 OBYVATELSTVO

### 6.1 Dlouhodobý vývoj počtu obyvatel

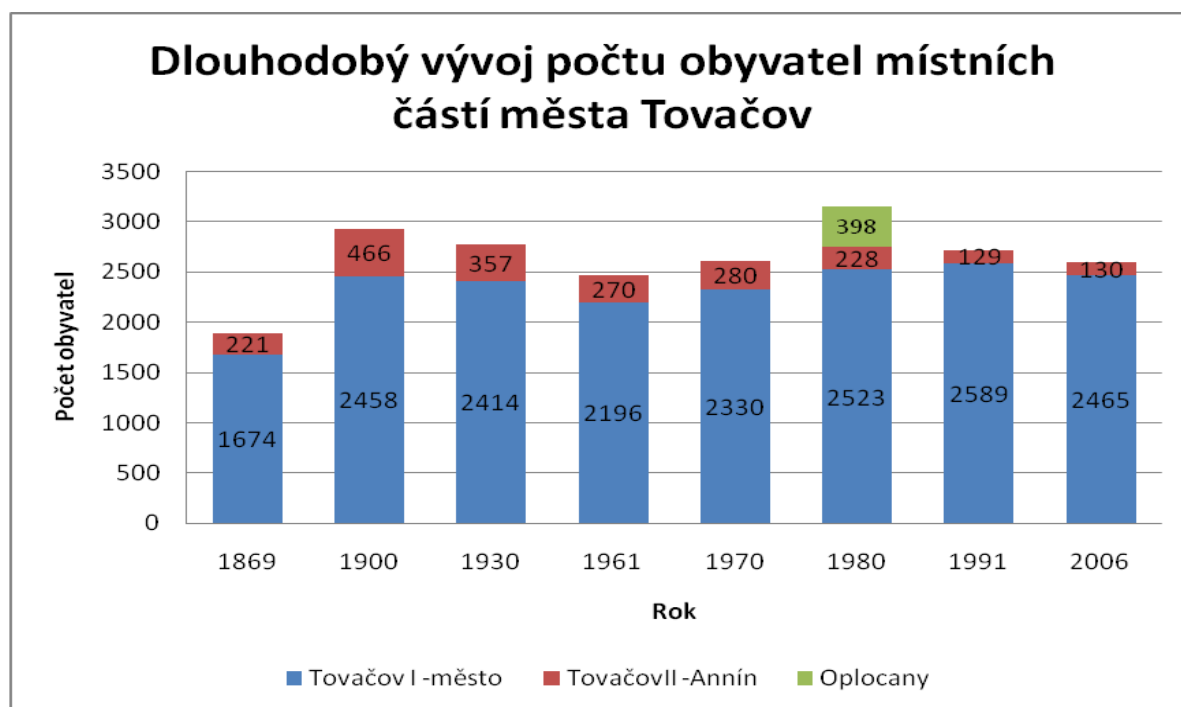
Na Dlouhodobý vývoj počtu obyvatel v řešeném území města Tovačova měly vliv převážně tyto faktory:

- historické události
- územní změny
- zprůmyslnění
- výstavba bytových jednotek

Již v roce 1836 měl Tovačov 1916 obyvatel žijících v 208 domech, z toho místní část Annín měla 241 obyvatel žijících v 44 domech. V roce 1851 mělo město 1891 obyvatel, z toho 194 obyvatel bylo Židů. Zemědělský charakter, přítomnost velkostatku a průmyslových podniků konkrétně tedy pivovaru, palírny, pily a cihelny v 2. polovině 19. století měla za příčinu zrychlující dynamiku života v Tovačově. Svědčí o tom růst populace, kdy v roce 1900 ve městě žilo již 2924 obyvatel, z toho se k české národnosti hlásilo 2821 osob, k německé 57 osob a k jiné převážně židovské 46 osob. Postupné zprůmyslnění pokračovalo až do 1. světové války zřizováním dalších spíše menších podniků (mlýn, elektrárna, výroba lihovin, parní mlékárna a jiné). To vedlo k tomu, že v Tovačově v roce 1910 žilo nejvíce obyvatel v historii celkem 3156 osob. Následky 2. světové války se nijak výrazně nepromítly do poklesu počtu obyvatel, ani nevedly k výraznější obměně obyvatel. Nejvíce byla postižená židovská komunita. Mírný růst nastal v šedesátých letech 20. století, což bylo způsobeno výstavbou menších sídlišť, konkrétně 96 bytových jednotek na sídlišti u sokolovny. V roce 1976 je připojena obec Oplocany k Tovačovu jako jeho místní části, což se promítá jako nárůst obyvatel o 398 osob. V roce 1990 jsou Oplocany opět samostatnou obcí a pro Tovačov to znamená úbytek obyvatel o 358 osob. [6] [18] [19]

Z grafu č. 1 můžeme sledovat dlouhodobý vývoj počtu obyvatel v časovém rozpětí cca 130 let pro jednotlivé místní části města Tovačova zvlášť. Jedná se o místní část Tovačov I – Město a Tovačov II – Annín. V grafu je také zobrazena obec Oplocany, která byla připojena k městu Tovačov jako jeho místní části. Obec Oplocany byla součástí města Tovačova

v letech 1976 - 1990. Krátká období růstu nenahradila předchozí poklesy počtu obyvatel a celkový vývoj je tedy charakterizován spíše jako klesající či stagnující. [19]



Graf 1 - Dlouhodobý vývoj počtu obyvatel města Tovačova za jednotlivé místní části v letech 1869 - 2006 (zdroj: ČSÚ) [6] [19]

V posledních letech počet obyvatel postupně klesá. Výjimku tvoří roky 2003 a 2006, kdy počet obyvatel oproti předchozím rokům vzrostl. Na celkový vývoj to však vliv nemá a změna obyvatel tak ve sledovaném období dosáhla záporné hodnoty - 136 obyvatel. [13]

Stav k 31. 12.	2000	2001	2002	2003	2004	2005	2006	2007	2008	2009	2010	Změna 2000 - 2010
Tovačov	2673	2623	2581	2605	2587	2583	2595	2577	2575	2554	2537	-136

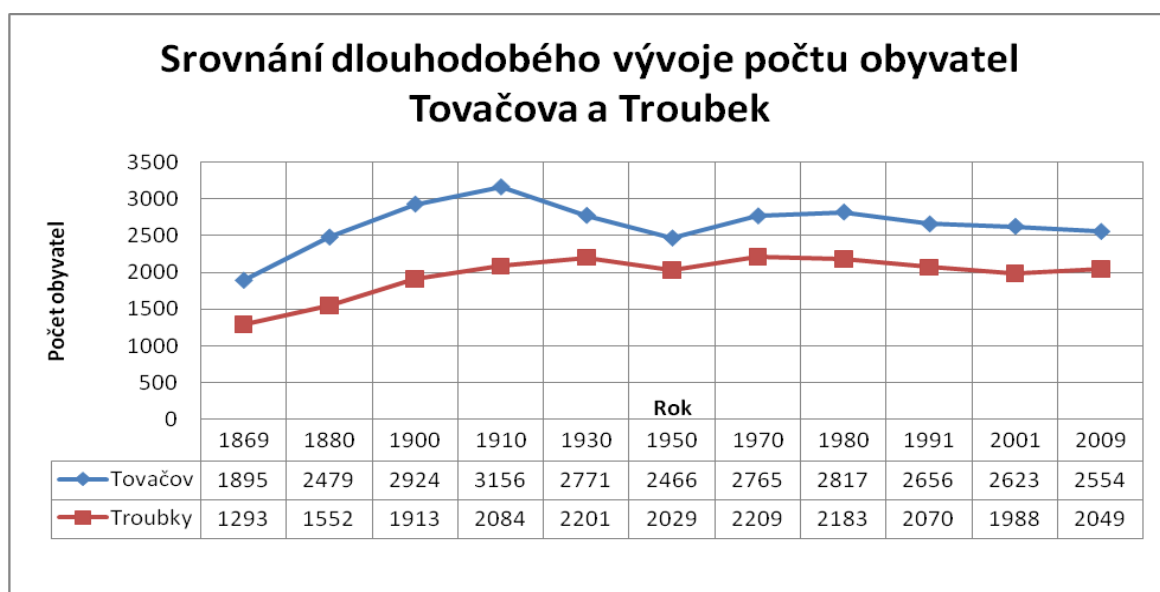
Tabulka 2 - Vývoj počtu obyvatel v poslední letech 2000 - 2010 (zdroj: ČSÚ) [19]

### 6.1.1 Srovnání dlouhodobého vývoje počtu obyvatel Tovačova a Troubek

Pro porovnání dlouhodobého vývoje počtu obyvatel města Tovačova jsem zvolil srovnatelnou obec Troubky. Pro obě obce je typické, že od roku 1869 docházelo k nárůstu počtu obyvatel, o což se zasloužil zemědělských ráz regionu a značné množství menších průmyslových podniků. Tento růst pokračoval až do roku 1910, kdy město Tovačov dosáhlo svého historického maxima. Takto strmý a dlouhodobý nárůst obyvatel již ve sledovaném období není zaznamenán. Naopak počet obyvatel v obou případech postupně klesal až do roku 1950. Další vývoj po roce 1950 je u obce Troubky a města Tovačova rozdílný. Počet oby-



vatel Tovačova rostl do roku 1980, po něm již následuje mírný, avšak dlouhodobý pokles (změna v letech 1980–2009, -263 obyvatel). V obci Troubky po roce 1950 rostl počet obyvatel do roku 1970, po něm následují období poklesů následně vystřídané růstem počtu obyvatel, ten však předchozí poklesy nepokryl. [18] [19]



Graf 2 - Vývoj počtu obyvatel Tovačova a Troubek (zdroj: ČSÚ) [19]

## 6.2 Vzdělanostní struktura obyvatel města Tovačova v porovnání s obcí Troubky a okresem Přerov

Při SLDB v roce 2001 bylo zjištěno, že ve městě Tovačově z celkového počtu osob starších 15 let (2226), získalo nejvíce lidí (42%) středního odborného vzdělání bez maturity, následováni lidmi se základním vzděláním (27%), dále se středoškolským vzděláním s maturitou (21%), s vysokoškolským vzděláním (5%), vyšším odborným vzděláním (2%).

Při porovnání vzdělanostní struktury s obcí Troubky, jsem došel k závěru, že vzdělanostní struktura je téměř totožná. Největší rozdíl můžeme sledovat u skupiny lidí se základním vzděláním, kde se hodnoty liší o 1,5%. Proto jsem dále srovnal hodnoty vzdělanostní struktury města Tovačova s okresem Přerov, kde jsou rozdíly větší. Konkrétně u skupin obyvatel okresu Přerova, kde hodnota skupiny lidí s vysokoškolským vzděláním byla větší o 3% a s úplným středním vzděláním s maturitou o 6%. Vzdělanostní struktura města Tovačova má pak vyšší hodnoty vůči okresu Přerov ve skupinách lidí se základním vzděláním o 4% a středním odborném bez maturity také o 4%. [26] [27] [28]

### 6.3 Pohyb obyvatelstva

Z migračního přírůstku můžeme usoudit, že v řešeném území se stále více projevují obecné preference bydlení v příměstských sídlech a lokalitách s atraktivním prostředím pro rekreaci a dobrou dopravní dostupností. Z přirozeného přírůstku můžeme vyvodit jasné stárnutí populace a jeho negativní vliv na celkový přírůstek, který je ve sledovaném období záporný s výjimkou roku 2003 a 2006. Z dlouhodobého hlediska se v Tovačově projevuje klesající porodnost. To může být způsobeno rostoucími náklady na živobytí, poměrně vysokou nezaměstnaností mladých lidí a malým počtem tzv. startovacích bytů. Tyto příčiny vedou k odkladu narození prvního dítěte. Z dlouhodobého hlediska počet obyvatel města Tovačova klesá. Konečný stav počtu obyvatel k 31. 12. 2010 byl 2537. Narodilo se 16 dětí, zemřelo 53 občanů, odstěhovalo se 40 a přistěhovalo 60 občanů. Dlouhodobý trend poklesu obyvatel pokračuje. [6] [19] [76]

Rok	2000	2001	2002	2003	2004	2005	2006	2007	2008	2009	2010
Narození	22	12	17	28	28	19	33	20	28	23	16
Zemřelí	52	56	53	55	49	59	56	57	52	57	53
<b>Přírůstek přirozený</b>	<b>-30</b>	<b>-44</b>	<b>-36</b>	<b>-27</b>	<b>-21</b>	<b>-40</b>	<b>-23</b>	<b>-37</b>	<b>-24</b>	<b>-34</b>	<b>-37</b>
Přistěhovalý	75	68	59	93	78	97	83	73	82	72	60
Vystěhovalý	49	74	65	42	75	61	48	54	60	59	40
<b>Přírůstek migrační</b>	<b>26</b>	<b>-6</b>	<b>-6</b>	<b>51</b>	<b>3</b>	<b>36</b>	<b>35</b>	<b>19</b>	<b>22</b>	<b>13</b>	<b>20</b>
<b>Přírůstek celkový</b>	<b>-4</b>	<b>-50</b>	<b>-42</b>	<b>24</b>	<b>-18</b>	<b>-4</b>	<b>12</b>	<b>-18</b>	<b>-2</b>	<b>-21</b>	<b>-17</b>
<b>Celkový počet obyvatel (k 31. 12.)</b>	<b>2 673</b>	<b>2 623</b>	<b>2 581</b>	<b>2 605</b>	<b>2 587</b>	<b>2 583</b>	<b>2 595</b>	<b>2 577</b>	<b>2 575</b>	<b>2 554</b>	<b>2 537</b>

Tabulka 3 - Pohyb obyvatel v letech 2000-2010 k datu 31. 12 (Zdroj: ČSÚ, matrika Tovačov) [19] [76]

Vzhledem k dosavadnímu vývoji počtu obyvatel v posledních letech a obecným tendencím v rozvoji osídlení je možno předpokládat další mírný pokles až stagnaci počtu obyvatel, a to asi na 2550 – 2600 obyvatel. S touto prognózou se počítá pro období 2015 - 2020. Na základě funkce územního plánu se vychází z mírně optimistické prognózy – až 2600 trvale bydlících obyvatel. [6] [19]

## 6.4 Věková struktura obyvatel

Data z tabulky č. 4 vypovídají o věkové struktuře obyvatel města Tovačova v porovnání s ostatními územními jednotkami. Věková struktura obyvatel je sledována ve třech základních skupinách:

- předproduktivní věk (0-14 let),
- produktivní věk (15-64 let),
- poproduktivní věk (65 a více let).

Pro lepší přehled a interpretaci výsledků dat, je pro každou skupinu a územní jednotku vypočítaný podíl vyjádřený v procentech. O věkové struktuře také vypovídá vypočítaný index stáří opět pro každou územní jednotku zvlášť.

Územní jednotka	Obyvatelé celkem	0-14 let	Podíl 0-14 let	15-64 let	Podíl 15-64 let	65+	Podíl 65+	Index stáří
Česká republika	10 506 813	1 494 370	14,22%	7 413 560	70,56%	1 598 883	15,22%	107,0
Olomoucký kraj	642 041	90 938	14,16%	451 614	70,34%	99 489	15,50%	109,4
Okres Přerov	134 324	18 748	13,96%	112 986	84,11%	21 338	15,89%	113,8
Tovačov	2 554	353	13,82%	1 727	67,62%	474	18,56%	134,3

Tabulka 4 - Věková struktura obyvatel k 31. 12. 2009 (Zdroj: ČSÚ) [20] [21] [29]

Výsledná data vykazují podprůměrné, až nepříznivé charakteristiky pro město Tovačov. Podíl dětí věkové skupiny 0-14 let byl podprůměrný vůči ostatním sledovaným územním jednotkám. Naopak vysoké zastoupení vykazuje podíl obyvatel v poproduktivním věku. Stárnutí obyvatel a nízká porodnost má nepříznivý vliv na vývoj věkové struktury a dlouhodobě se promítá do poklesu potřeb školských a naopak po růstu poptávky po sociálně zdravotních zařízeních. Právě poptávka po sociálních službách je citlivá na nastavení sociálního systému a sociální soudržnosti obyvatel území. Zastoupení produktivní skupiny v Tovačově je v porovnání s ostatními územními jednotkami taktéž nižší, v porovnání s okresem Přerov dokonce o 16,49%. Index stáří ve městě Tovačově dosahuje nejvyšší hodnoty ze všech sledovaných území, počet osob ve věku 65 a více let na 100 dětí do 15 let dosáhl v roce 2009 134,3. [6] [20] [21] [29]

## 7 BYDLENÍ

### 7.1 Sídlní struktura

Tovačov představuje městské sídlo s převažující zástavbou rodinných domů, místy přecházející do vesnické zástavby s částečně rekreační funkcí. Místní část Tovačova Annín je samostatné vesnické sídlo s původní ulicovou zástavbou objektů vhodné pro bydlení a s rozsáhlým výrobním areálem, vytvářející průmyslový charakter Tovačova. Město plní funkci převážně obytnou, dopravní, obslužnou, výrobní a částečně rekreační. [6]

### 7.2 Bydlení v číslech

Podle výsledků ČSÚ v rámci sčítání lidu, domů a bytů v roce 2001, bylo v Tovačově celkem 883 trvale obydlených bytů. Z toho 333 bylo bytů bytových domů a 547 bytů domů rodinných. Všech 333 bytů bytových domů je soustředěno v místní části Tovačov I – Město. Převážná většina (499 bytů) rodinných domů je situováno také v místní části Tovačov I – Město a 48 bytů rodinných domů v Anníně. Počet trvale obydlených bytů ve sledovaném území byl pro rok 2006 odhadnut na cca 900.

Podíl neobydlených bytů odpovídá hodnotě 10,08% (99 neobydlených bytů), což je méně než celorepublikový podíl (12,34%). I přesto porovnáním s hodnotami z roku 1991, kdy počet neobydlených bytů v Tovačově činil 86, se město potýká s nárůstem těchto bytů. To signalizuje určité rezervy v intenzitě využití bytového fondu.

	trvale obydlené			neobydlené byty		byty celkem	podíl neobydlených bytů
	v bytových domech	v rodinných domech	celkem	nezpůsobilé k bydlení	celkem		
ČR	2160730	1632131	3827678	53196	538615	4366293	12,34%
Okres Přerov	25496	23714	49534	859	5198	54732	9,50%
<b>Tovačov</b>	333	547	883	16	99	982	10,08%
Annín	0	48	48	5	16	64	-
Tovačov I - Město	333	499	835	11	83	918	-

Tabulka 5 - Bytový fond (zdroj: ČSÚ - SLBD, r. 2001) [6] [26] [28]

Největší nárůst postavených bytů je registrován v období 1946-1980. To je způsobeno výstavbou nových bytových jednotek v rámci menších sídlišť v 60. letech. Podíl výstavby v Tovačove (53,91%) je větší než podíl celorepublikový (48,83%). V období 1980-1991 v místní části Annín nedošlo k výstavbě nových bytů na rozdíl od místní části Tovačov I – Město, kde bylo postaveno 113 nových bytů. Podíl postavených bytů v tomto období tudíž zaostává nad ostatními sledovanými územími o cca 3%. V následujícím období 1991-2001 je postaveno celkem 108 bytů a podíl postavených bytů převyšuje ostatní sledované území cca o 3%.

	stav	byty postavené v období					
	SLBD 2001	1946-1980		1980-1991		1991-2001	
	celkem	celkem	podíl v %	celkem	podíl v %	celkem	podíl v %
ČR	3827678	1868940	48,83%	627486	16,39%	313796	8,20%
Okres Přerov	49534	27044	54,60%	7872	15,89%	4378	8,84%
<b>Tovačov</b>	883	476	53,91%	113	12,80%	108	12,23%
Annín	48	23	47,92%	0	0,00%	6	12,50%
Tovačov I - Město	835	453	54,25%	113	13,53%	102	12,22%

Tabulka 6 - Věková struktura bytového fondu (zdroj: ČSÚ - SLBD, r. 2001) [6] [26] [28]

V posledních letech (po roce 2001) je v řešeném území získáváno přibližně 5-6 bytů ročně novou bytovou výstavbou. Předpokládá se, že tento trend bude i nadále pokračovat, jelikož do města směřují zájmy realitních firem a jednotlivých investorů z okolních regionů, které se zajímají o možnosti realizace ucelených lokalit bytové zástavby. To jestli bude výstavba nových bytů realizována, závisí na nabídce trhu, tedy reálnou dostupností těchto pozemků a na ceně pozemků. [6] [26] [28]

### 7.2.1 Rozvojové plochy

Směry možného rozvoje jsou dány umístěním města na západním okraji nivy řeky Moravy a existencí stávající soustavy vodních ploch. Ty jednoznačně brání možnostem rozšiřování města východním a severním směrem. Rozvojové plochy jsou tedy navrhovány v západní a jižní části katastrálního území města, vždy však v návaznosti na stávající zastavěné území.

[6]

## 8 KULTURA A PAMÁTKY

Na území města se nachází historicky významné pamětihodnosti a památky, které jsou turisticky atraktivní. Jedná se o církevní a sakrální památky tedy kostely a kaple, městskou památkovou zónu, kde je situován panský dům, různé měšťanské domy, sochy, kašny a erby. Mezi nejvýznamnější památky se řadí prostor bojiště prusko-rakouské války z roku 1866, Tovačovský zámek, židovský hřbitov a farní kostel sv. Václava. [30]

### 8.1.1 Zámek Tovačov

Zámek se svou 96 metrů vysokou věží patří mezi významné architektonické soubory v republice. Podle pověsti byl založen v 2. polovině 11. století jako dobře chráněná vodní tvrz. V držení zámku se postupem času vystřídali: markrabě moravský, Pernštejnové, Salmové, Petřvaldové, Gutmanni, německý říšský protektor a československý stát. S každou změnou majitele došlo k přestavbě a úpravám. Když byl zámek v držení Cimburků, byla započata přestavba hradu na renesanční zámek. V současné době je majitelem zámku město Tovačov, které se snaží navrátit jeho podobu z období konce 19. století, kdy jej vlastnil David rytíř Gutmann. Zámecký areál tvoří: předzámčí se vstupní věží, hospodářské budovy, zámecký park, „Spanilá věž“, samotný zámek, pernštejnské a vídeňské křídlo. Prostory zámku jsou využívány pro výstavy a expozice s tematikou historie Tovačova a jeho slavných rodáků. Na zámku jsou každoročně pořádány kulturní akce jako Pálení čarodějnic Májový jarmark, Noční prohlídky zámku, folkový festival – Tovačovský portál a Tovačovské hody. [31] [32]

### 8.1.2 Židovský hřbitov

Hřbitov je chráněný jako kulturní památka a není běžně přístupný veřejnosti. Prohlídka je možná pouze po dohodě se správcem zámku Tovačov. Současný majitel hřbitova židovská obec Olomouc spolupracuje s městem Tovačov za účelem dochování této památky dalším generacím. Původní židovský hřbitov byl zničen v roce 1643. Dnes na jeho místě stojí nákupní středisko. Nový židovský hřbitov byl založen po třicetileté válce blízko rybníku Plac. Na hřbitově se nachází 250 náhrobních kamenů, z toho nejstarší pochází ze 17. století. Součástí hřbitova je dále obřadní síň postavená roku 1889 na základě návrhu významného vídeňského architekta a zároveň rodáka z Prostějova Maxe Fleischera. Síň je zdobena

hebrejskými nápisy a dnes slouží jako malá muzejní expozice židovského pohřebního rituálu a historie tovačovské židovské komunity. [33]

### **8.1.3 Farní kostel sv. Václava**

Výstavba farního kostela sv. Václava probíhala v letech 1788 – 1793, tím byl nahrazen původní kostel z 13. století. Kostel je postaven v barokním stylu a na jeho výstavbě se podíleli František Schwarz a Jan Herburger. Dominantou interiéru kostela je hlavní oltář a sochy sv. Cyrila a Metoděje vytvořené tovačovským sochařem Frietschem. Barokní zpodobnění pochází z roku 1777 a zhotovil jej vyškovský stolař Kristián Richtr. Za velmi vzácné jsou také považovány obrazy od autorů Dominika Kindermanna a Ferdinanda Lichta. Dříve byla součástí interiéru velmi vzácná dřevěná socha „Tovačovské madony“, jejíž autor je neznámý. Dnes je tato socha umístěna v arcibiskupském muzeu v Olomouci. [34]

### **8.1.4 Prostor bojiště prusko-rakouské války z roku 1866 s mohylou, pomníky a kříži**

Bojiště prusko-rakouské války připomíná mohyla s ostatky padlých vojáků, 3 kamenné pomníky a několik železných křížů. Na počest padlým vojákům a jako připomínku této bitvy byl v roce 2010 pořádán první ročník rekonstrukce prusko-rakouské bitvy. [35]

## **8.2 Zájmové spolky**

### **8.2.1 Okrašlovací spolek tovačovský o.p.s.**

Spolek byl založen 18. 10. v roce 1999 za účelem rozšíření nabídky kulturních akcí a pozvednutí jejich úrovně. Činnost spolku je financována z výdělku pořádaných kulturních akcí a ze členských příspěvků. Předmětem činnosti spolku je pořádání kulturních a společenských akcí v Tovačově a jeho nejbližším okolí. Mezi nejvíce navštěvované akce patří každoročně pořádaný Zámecký bál, který se těší veliké oblibě a Pálení čarodějnic. Spolek dále přispívá na další rozvoj školství a kultury ve městě Tovačově. [36]

### **8.2.2 Hanácký soubor Hatě**

Soubor byl založen v září roku 1995 za účelem udržování lidových tradic typických pro oblast Hané. Soubor sdružuje mladé lidi ve věku od 14 do 35 let, kteří se učí lidovým pís-

ním a tancům, předváděných v bohatě zdobených lidových krojích. Soubor také každoročně pořádá různé společenské akce v Tovačově jako Hanácké bál, Vodění medvěda a Káčení máje. Nabízí vystoupení na jakékoliv společenské akci. [37]

### **8.2.3 Tovačovský zámek o.p.s.**

Tato obecně prospěšná společnost byla založena 2. 3. 1999 jako pokračovatel Nadace Tovačovský zámek. Předmětem činnosti této obecně prospěšné společnosti je shromažďování drobných historických předmětů do zámecké expozice a jejich údržba. Další činnost společnosti spočívá v pořádání různých kulturních a vzdělávacích akcí tematicky orientovaných na historii zámku a města. Konkrétně se jedná o noční prohlídky zámku, Noc muzeí a Vánoce na zámku. [38]



## 9 INFRASTRUKTURA

### 9.1 Dopravní infrastruktura

#### 9.1.1 Silniční doprava

Komunikační síť města Tovačova je v současnosti tvořena silnicemi II. a III. třídy a komunikacemi ve správě obce. Hlavní dopravní tepnu tvoří silnice II/434 (ze směru Prostějov – Přerov) a II/435 (Olomouc – Tovačov – Kojetín - Kroměříž), které prochází centrem města. Tyto silnice II. třídy tvoří dopravní uzel krajského významu a zajišťují napojení města na nadřazenou komunikační síť a částečně i přímou dopravní obsluhu. Komunikace III. třídy zabezpečují přístupnost k jednotlivým sídlům. Doplnující charakter mají místní komunikace ve správě obce, jedná se o zemědělské, lesní a účelové komunikace. Dopravní dostupnost města Tovačova a regionu zabezpečuje rychlostní silnice R46 (Vyškov-Olomouc), odbočením v Prostějově na silnici II/434 směr Přerov nebo dálnice D1, odbočením na výjezdu č. 253 směr Kojetín.

Současný stav komunikací II. třídy je vyhovující. Město však zužuje rostoucí hustota dopravy a hluk, který překračuje limity dle platné legislativy. Vše je umocněno tím, že komunikace prochází zástavbou a křížení těchto komunikací je přímo v centru města. V územním plánu je křížení těchto tras nově koncipováno a situována mimo zástavbu západně od centra města. Stávající úseky budou ze silniční sítě vyřazeny a stanou se místními komunikacemi. Komunikace III. třídy v ulicích Jiráskova a Smetanova jsou značně poškozené. Krajnice silnic se místy propadají, nachází se na nich velké množství děr a výmolů. Dalším nedostatkem je akutní nedostatek parkovacích míst převážně na sídlišti Zvolenov a v samotném centru města. [6] [74]

#### 9.1.2 Železniční doprava

Místní trať Kojetín – Tovačov patří se svými 11 kilometry ke kratším lokálním tratím. V minulosti byla tato trať jedna z nejvýnosnějších, ročně se zde přepravilo až 6 tisíc vagónů nákladu. Na trati byla provozována pravidelná osobní přeprava, která byla v roce 1981 úplně zastavena. V současné době je trať využívána pouze pro přepravu nákladů a jízdám historických vlaků pořádané k významným příležitostem města Tovačova. [77]

### 9.1.3 Hromadná silniční doprava

Hromadná silniční doprava je zajištěna společnostmi Veolia Transport Morava a.s. a společností First Transport Lines a.s. Autobusové spojení Tovačova s okolím je orientováno především na spojení s městy Přerov, Olomouc a Prostějov z důvodu dojížděky obyvatel města do zaměstnání, škol a dojížděkou za službami. První spoje příměstských linek ve všední dny vyjíždějí z Tovačova ve 4:45 hodin ráno a poslední ve 20:50 nebo 22:30 hodin večer. Nejfrekventovanější trasa je Tovačov – Přerov zajištěna autobusovými linkami 920009, 780660, které zabezpečují spojení mezi městy min. jednou za hodinu. Ve městě zastavuje i dálkový spoj do Brna, který má pouze doplňující charakter.

Dopravu zajišťují následující příměstské a dálkové linky:

920009 Lobodice – Tovačov – Přerov

780660 Prostějov - Kralice na Hané – Tovačov – Oplocany – Přerov

890704 Olomouc – Tovačov – Kroměříž

940085 Rožnov p. R. – Přerov – Prostějov – Brno

Většina zastávek v Tovačově má zastávkový pruh, označnick i vlastní přístřešek. Největším problémem zůstává technický stav autobusového stanoviště, které nezajišťuje dostatečný komfort pro cestující. Případná rekonstrukce autobusového stanoviště ze strany obce není přijatelná, autobusové stanoviště nenáleží do majetku obce. [6] [39] [74]

### 9.1.4 Cyklistická a pěší doprava

Cyklistická doprava probíhá na vyznačených cyklostezkách procházejících územím města Tovačova, konkrétně se jedná o tyto trasy:

- cyklostezka 47 (Olomouc – Tovačov – Chropyně - Kroměříž),
- Moravská cyklostezka.

V současné době jsou navrženy nové doplňující úseky cyklotras, které by propojovaly významné lokální cíle a místní památky nacházející se na území města Tovačova. Pěší doprava probíhá z větší části po chodnících vybudovaných podél vozovek a na trasách situovaných v centru města, kde je intenzita pěší dopravy největší. Některé vozovky, na kterých

je nízká intenzita dopravy, jsou také využívány pro pěší dopravu. Je tedy nutné dobudovat a zvětšit rozsah chodníků pro zajištění větší bezpečnosti chodců. [6]

## **9.2 Technická infrastruktura**

### **9.2.1 Zásobování elektrickou energií**

Elektroenergetická síť v Tovačově odpovídá svému účelu a je schopná pokrýt potřeby jak maloodběratelů, tak i napojených velkoodběratelů elektrické energie. Tato síť je tvořena transformačními stanicemi, rozvody vysokého a nízkého napětí. Transformační stanice jsou napojeny na VN 22 kV. Propojení je zabezpečeno napájecím vedením VN 22 kV, které je venkovního provedení a je napájeno z rozvodny 110/22 kV umístěné v Dluhonicích. Současné rozvody vysokého a nízkého napětí jsou v centru města a soustředěných výstavbách provedeny jako kabelové, ve zbylých částech města jsou provedeny venkovním vedením. V blízké budoucnosti je nutné počítat s rostoucími nároky na odběr elektrické energie pro zásobování nových lokalit. Bude nutné vybudovat nové transformační stanice a jejich připojení na kabelové rozvody. [6]

### **9.2.2 Zásobování plynem**

Současný stav plynovodní sítě je charakterizován jako stabilizovaný. Plynovodní síť pokrývá území města Tovačova, včetně jeho místní části Annín. Je napojena na VTL plynovodní přípojku. Regulační stanice zajišťující přísun zemního plynu do STL plynovodů se nachází při příjezdu do Tovačova po levé straně komunikace II/434 ze směru Olomouc – Tovačov. V nově navržených lokalitách pro zásobování zemním plynem bude nutné rozšířit stávající plynárenskou soustavu. Toto napojení bude vyžadovat rekonstrukci některých již vybudovaných STL plynovodních rozvodů, případně vybudování nových STL plynovodů a jejich napojení na páteřní STL plynovod. [6]

### **9.2.3 Zásobování teplem**

Dle zákona č. 86/2002 Sb. o ochraně ovzduší se na území města nacházejí spalovací zdroje zařazené do kategorie středních spalovacích zdrojů o tepelném výkonu od 0,2 MW do 5 MW (areál domova důchodců, střední řezbářská škola, nákupní středisko). Malé spalovací zdroje o výkonu nižším než 0,2 MW (základní škola, sportovní hala, mateřská škola, do-

movní bytové kotelny v lokalitě Zvolenov) a spalovací zdroje v podobě kotlů o výkonu menším jak 50kW (rodinné domy). Ostatní objekty jsou vytápěné pomocí kotlů na tuhá paliva či jinými topnými zdroji. Doplnkově se jedná o elektrické topné zdroje, tepelná čerpadla, kotle na biomasu, sluneční konektory, teplovzdušné vytápění. Další instalace topných zdrojů o výkon větších jak 0,2 MW se předpokládá jen v ojedinělých případech vzhledem k současnému trendu zateplování objektů. [6]

#### 9.2.4 Zásobování vodou

Zásobování pitné vody pro území města zajišťuje skupinový vodovod Troubky – Polkovice s řídicím vodojemem Polkovice (2 x 1500 m<sup>3</sup>). Voda určená pro hasební zásahy je kryta z hydrantové sítě veřejného vodovodu. Stav vodovodní soustavy je charakterizován jako dostačující, nutná je však rekonstrukce úseků vodovodu z azbestocementových trub a rozšíření zásobovacích řadů v rozvojových lokalitách. Tlakové poměry zaručují dodržení technických podmínek pro provoz, bez nutnosti doplňování posilovacích stanic tlaku. [6]

#### 9.2.5 Kanalizace

Převážná část města Tovačova je v současnosti odkanalizována jednotnou kanalizační soustavou. Ta odvádí odpadní, dešťové a splaškové vody na mechanicko-biologickou čističku odpadních vod vybudovanou v roce 1981 v jižní části města při břehu Mlýnského potoka. Vyčištěná voda splňuje limity v současnosti platné legislativy. Stoky jednotné kanalizace tvoří betonové, kameninové a PVC trubky. Současný stav stok a objektů na kanalizační síti odpovídá jejich stáří, část stok je již v nevyhovujícím technickém stavu, plášť potrubí je narušen korozí a vzrůsty kořenových systémů. Některé malé části města zabírající celkově méně jak 10% rozlohy města, jsou odkanalizovány nesoustavně jednotlivými dešťovými stokami zaústěnými do úseků Mlýnského náhonu. Splašky produkované v těchto částech území města (cca 5% obyvatelstva) jsou z části nelegálně (tedy bez souhlasu provozovatele kanalizace) zaústěny do dešťových stok se všemi negativními ekologickými a hygienickými dopady a z části jsou akumulovány v žumpách na vyvážení většinou s nízkým stupněm vodotěsnosti. [6]

### 9.2.6 Veřejné osvětlení

Veřejné osvětlení je zajištěno výbojkovými svítidly umístěných na silničních stožárech podél hlavních komunikací, které procházejí obcí. Pouze okrajové části města jsou osvětleny svítidly na stožárech rozvodů NN. Na osvětlení zbylé části města byla použita parková svítidla. [6]

## 9.3 Občanská vybavenost

### 9.3.1 Zdravotní služby

Na území města se nachází zdravotní středisko a lékárna, obě zařízení jsou určena pro spádovou oblast Tovačova a blízké okolí. Zdravotní péče je zabezpečena ambulancemi praktických lékařů, praktických lékařů pro děti a dorost, zubních lékařů, oční, gynekologickou a kožní ambulancí. Ambulance jsou umístěny ve zdravotním středisku v Tovačově v ulici Široká 175, které patří do majetku města. Další odborná péče a rehabilitace jsou pro obyvatele dostupné v areálu domova důchodců v Tovačově. Kvalita poskytovaných služeb je na dostatečné úrovni. Lékárna sídlí na Náměstí v domě č. p. 10, zajišťuje lékařský materiál, léčiva, protetické pomůcky a také kosmetické přípravky. Záchraná služba a služba první pomoci je zajištěna nemocnicí v Přerově. [40]

### 9.3.2 Sociální služby

Na území města se nachází Domov pro seniory Tovačov. Domov je příspěvkovou organizací Olomouckého kraje, poskytující sociální službu „domov pro seniory“ podle § 49 zákona č. 108/2006 Sb. o sociálních službách. Areál domova důchodců tvoří komplex jedno až dvoupatrových budov s půdními vestavbami a nádvoří s parkovou úpravou. Obyvatelům domova je poskytováno ubytování v jednolůžkových a dvoulůžkových pokojích, vybavenými vlastní televizí, rozhlasovým přijímačem, lednicí a varnou konvicí. Obyvatelé mají k dispozici společenskou a kulturní místnost, tělocvičnu a společné prostory jídelny. Stravování domov zabezpečuje prostřednictvím vlastní kuchyně. Praní, žehlení a opravy prádla jsou zajištěny taktéž vlastní prádelnou v prostorách domova. Domov je určen pro mladší seniory (60-80 let), starší seniory (nad 80 let) a zdravotně postiženým občanům. Do všech částí domova je zajištěn bezbariérový přístup.

V současné době je kapacita domova 164 míst, z toho 14 jednolůžkových pokojů a 72 dvoulůžkových pokojů. Sociální služby jsou zajištěny formou celoročního pobytu převážně na dobu neurčitou, v případě potřeby na dobu určitou. Péči zajišťuje kvalifikovaný personál, který tvoří 89 pracovníků. [41] [42] [43]

### 9.3.3 Školní zařízení

Školský systém ve městě Tovačově je tvořen Základní a Mateřskou školou Tovačov, Střední školou řezbářskou, doplňkový charakter má pak pobočka Základní umělecké školy Přerov. [44]

#### Základní a Mateřská škola Tovačov

Základní škola a Mateřská škola je spádovou školou pro děti dojíždějící z okolních obcí: Oplocany, Klopotovice, Lobodice, Ivaň, Věrovany a Kojetína.

Zřizovatelem školy je město Tovačov. Od roku 1994 má právní subjektivitu a hospodaří jako příspěvková organizace. Škola je úplnou základní školou s pěti ročníky 1. stupně a čtyřmi ročníky 2. stupně. Součástí školy jsou také dvě oddělení školní družiny, školní klub a školní jídelna, která zajišťuje stravování i pro mateřskou školu. Škola je v dobrém technickém stavu v letech 2008-2009 prošla celkovou rekonstrukcí a modernizací spočívající ve výměně oken, rekonstrukci fasády, sociálního zařízení a výměnou palubové podlahy ve školní tělocvičně. K datu 1. 9. 2010 nastoupilo do školy 248 žáků, rozdělených do dvanácti tříd. Výuku zajišťuje 20 kvalifikovaných pedagogických pracovníků. Provoz ZŠ je zajištěn 5 pracovníky.

školní rok	2008/2009	2009/2010	2010/2011
počet žáků	284	267	252

Tabulka 7 - Počet žáků ZŠ Tovačov v letech 2008-2011 [45]

Ve školní družině pracují 2 vychovatelky a 1 pracovnice na částečný úvazek, provoz je zajištěn ve všední dny vždy od 6:30 do 8:00 hodin ráno a od 11:30 do 16:00 hodin odpoledne. Školní Družina slouží pro děti 1. stupně základní školy, které jsou závislé na odjezdech autobusů. Školní klub, který je součástí školní družiny, je určen pro žáky 2. stupně ZŠ opět před a po vyučování.

Školní jídelna zajišťuje stravování pro Základní a Mateřskou školu Tovačov, jak pro žáky tak jejich pracovníky. Dále zajišťuje stravování pro Střední odborné učiliště v Tovačově a další cizí strážníky. Provoz školní jídelny zajišťuje 6 zaměstnanců.

Mateřská škola byla uvedena do provozu k 1. září 1977 a zabezpečuje předškolní vzdělávání dětí ve věku od 3 do 6 let. Školka je ve všední dny otevřená od 6:30 do 16:15 hodin, provoz je zajištěn i v období prázdnin avšak omezenou formou. Technický stav školky je dobrý. Postupně dochází k rekonstrukci a výměně starých oken za plastová. K 1. 9. 2010 bylo do mateřské školy zapsáno 103 dětí rozdělených do čtyř oddělení. Měsíční školné je stanoveno na částku 300 Kč.

Žáci společně s obyvateli města mohou využívat Městské knihovny Tovačov v prostorách Městského úřadu. Její umístění je však nevhodné a kapacita nedostačující. [44] [45] [46] [47] [48]

### **Střední škola řezbářská Tovačov**

Zřizovatelem Střední školy řezbářské Tovačov je Olomoucký kraj. Škola má v nabídce dva tříleté studijní obory, jedná se o obory truhlář pro výrobu nábytku a obor truhlářské práce. Dále nabízí jeden čtyřletý studijní obor s maturitou určený jak pro chlapce, tak pro dívky. Jedná se o obor uměleckořemeslné zpracování dřeva se zaměřením na řezbářské práce. Pro školní rok 2011/2012 bude přijato celkem 62 žáků. [49]

Absolventi	2004	2005	2006	2007	2008	2009
Celkem	45	52	58	52	54	54

Tabulka 8 - Absolventi vyučovaných oborů na Střední škole řezbářské Tovačov [50]

### **9.3.4 Sportovní zařízení**

Většinu sportovních akcí a činností zajišťuje TJ Sokol Tovačov. Ve své režii má také sportovní halu určenou pro sportovní aktivity a kulturní akce jako plesy, koncerty a zábavy. Její stav je však v nevyhovujícím stavu, halu je třeba zateplit kvůli vysokým energetickým ztrátám, rekonstruovat sociální zařízení a staré vybavení nahradit novým. Na území města se také nachází fotbalové hřiště místního fotbalového klubu, tenisové kurty, areál dráhového golfu, kynologické cvičiště a posilovna. TJ Sokol také pronajímá saunu, areál minigolfu Klubu dráhového minigolfu Tovačov a pravidelně organizuje novoroční výšlap, velikonocní běh, přebor v tenise, malé kopané a stolním tenise. [52] [53] [74]

### 9.3.5 Obchod a služby

Na území města se nachází rozsáhlá síť prodejen potravin. Jedná se o samoobslužné prodejny, smíšené zboží, řeznictví a večerky z velké části zaměřené na prodej potravin, masa a uzenin. Provozní doba těchto prodejen v pracovní dny je zcela vyhovující a dostatečná. Víkendový provoz a rozsáhlejší sortiment zboží nabízí nákupní středisko Jednota.

Stravování formou obědů, večeří, firemního stravování, svatebních hostin a různých soukromých akcí zabezpečuje restaurace U Tří králů a vinárna - bar ESKO. Ve městě jsou také zřízená dvě pohostinství Na Nábřeží a Paňák. Možnost celoročního ubytování společně s možností stravování nabízí nově rekonstruovaný penzion Klárka s kapacitou 35 lůžek. Ve městě dále najdeme stavebniny, pekárny, květinářství, kosmetický salon, kadeřnictví a rybářské potřeby. Úroveň některých služeb však zaostává a považují ji za nedostatečnou.

Ostatní služby, převážně finančního charakteru tvoří bankomat ČSOB a. s., který je umístěn při vstupu do zdravotního střediska v ulici Široká, naproti Domova pro seniory v Tovačově. Dále pobočka České spořitelny a. s., která sídlí na náměstí v přízemí budovy radnice společně s bankomatem České spořitelny. Služby jako vedení účetnictví, daňové evidence, daňová přiznání, mzdy a personalistiku zajišťuje Účetní a daňová kancelář Tovačov, která je situována taktéž na náměstí. Své sídlo zde má také Česká pošta. [54]

### 9.3.6 Správa a samospráva města

Městský úřad Tovačov sídlí na náměstí v historickém centru města v budově radnice. Úřední hodiny pro veřejnost jsou vymezeny ve všední dny pondělí a středu v době 8:00 – 11:00 a 12:00 – 17:00 hodin. Mimo tyto úřední dny jsou pracovníci městského úřadu k dispozici po předběžné domluvě. Městský úřad tvoří starosta, místostarosta a tajemník. V budově úřadu také nalezneme odbory zřizované radou. Jedná se o odbory: hospodářsko správní, odbor finanční, odbor životního prostředí a dopravy. Rada města Tovačova je volným orgánem, má 5 členů volených z řad zastupitelstva. Radu tvoří starosta, místostarosta a členové rady. Orgány rady jsou komise pro styk s veřejností, pro mládež, kulturu a sport, stavební a životní prostředí. Zastupitelstvo je volným orgánem města, má 15 členů. Tvoří jej starosta, místostarosta, členové rady a členové zastupitelstva. Zastupitelstvo ze zákona povinně zřizuje dva výbory a to finanční a kontrolní výbor, dále je zřízen osadní výbor místní části Annín. Město Tovačov je zřizovatelem příspěvkových organizací. Jedná



se o Městskou knihovnu, Správa zámku, Údržba zeleně a místních komunikací, Základní a Mateřské školy Tovačov. Město Tovačov neplní administrativní funkci obce s rozšířenou působností a ani pověřené obce. I přesto je součástí spádového mikroregionu Střední Haná, především s nejbližšími obcemi ve vazbě na města Přerov (obec s rozšířenou působností) a Kojetín (obec s pověřeným obecním úřadem). [6] [55] [56]

## 10 HOSPODAŘENÍ MĚSTA TOVAČOVA

### 10.1 Rozpočet pro rok 2008

Rozpočet města byl schválen zastupitelstvem jako schodkový. Schodek byl uhrazen pomocí finančních prostředků z minulých let a to převodem z Fondu rezerv a rozvoje. V průběhu roku byl rozpočet upraven osmi rozpočtovými opatřeními a byl posílen investičním úvěrem ve výši 7 mil. Kč určených na financování projektu „Technická infrastruktura pro bytové jednotky Tovačov – Podzámčí“.

**Celkové příjmy** města Tovačova za rok 2008 činily 40.081.083,03 Kč. Z toho daňové příjmy tvořily 62% z celkových příjmů a nedaňové příjmy společně s dotacemi každé zvlášť přibližně 13%. Kapitálové příjmy pak tvořily 12%, kde také byla zaznamenána největší změna vůči upravenému rozpočtu způsobená navrácením pozemků v Podzámčí.

**Celkové výdaje** rozpočtu činily 46.857.313,40 Kč. Běžné výdaje tvořily 62% a kapitálové výdaje 38% z celkových výdajů. Z toho běžné výdaje byly čerpány v souladu s upraveným rozpočtem města a byla vytvořena nespécifická rezerva, což jsou daňové příjmy, které město obdrží nad rámec schváleného rozpočtu, tyto prostředky si ponechá na účtu a nerozdělí mezi jednotlivé oddíly. Kapitálové výdaje tvořily finanční prostředky vynaložené na výstavbu technické infrastruktury pro bytové jednotky v Podzámčí, vyčerpany nebyly výdaje na zpracování územního plánu, na nákup pozemků a na zpracování projektu. [70]

Položka	Schválený rozpočet	Upravený rozpočet	Plnění rozpočtu
Třída 1 – Daňové příjmy	21 547	25 267,10	25 263,68
Třída 2 – Nedaňové příjmy	4 279	5 301,80	5 194,35
Třída 3 – Kapitálové příjmy	0	4 787,00	4 477,54
Třída 4 – Přijaté dotace	1 400	5 153,18	5 145,51
<b>Příjmy celkem</b>	<b>27 226</b>	<b>40 509,08</b>	<b>40 081,08</b>
Třída 5 – Běžné výdaje	26 449	34 278,28	28 944,09
Třída 6 – Kapitálové výdaje	5 038	21 255,50	17 913,22
<b>Výdaje celkem</b>	<b>31 487</b>	<b>55 533,78</b>	<b>46 857,31</b>
<b>Saldo příjmů a výdajů</b>	<b>-4 261</b>	<b>-15 024,70</b>	<b>-6 776,23</b>
Třída 8 – financování:			
Investiční úvěr	0	7 000	7 000,00
Splátky úvěrů a půjček	-404	-1 390	-13 593,36
FRR – prostředky z min. let	4 665	9 414,70	1 165,57
<b>Financování celkem</b>	<b>4 261</b>	<b>15 024,70</b>	<b>6 776,23</b>

Tabulka 9 - Rozpočet města Tovačova za rok 2008 (údaje v tis. Kč) [70]

## 10.2 Rozpočet pro rok 2009

Rozpočet města byl schválen zastupitelstvem jako schodkový. Schodek byl uhrazen pomocí finančních prostředků z minulých let a to převodem z Fondu rezerv a rozvoje.

V průběhu roku byl rozpočet upraven sedmi rozpočtovými opatřeními a byl posílen úvěrem ve výši 3 mil. Kč určených na financování opravy čelní fasády a bočních fasád Základní školy Tovačov.

**Celkové příjmy** města Tovačova za rok 2009 činily 38.259.362,57 Kč. Oproti předchozímu roku tak klesly o 1.821.721 Kč. Tento pokles byl způsoben vlivem hospodářské krize, která se nevyhnula ani městu Tovačov. Bylo třeba částečně snížit daňové příjmy, konkrétně daně z příjmu FO ze samostatné výdělečné činnosti a daně z příjmu PO.

**Celkové výdaje** rozpočtu města byly ve výši 45.184.238,27 Kč, což je o 1.673.075 Kč méně než v předešlém roce. Běžné výdaje tvořily 92% a kapitálové výdaje pouze 8% z celkových výdajů. Opět byla vytvořena nespécifická rezerva, což jsou daňové příjmy, které město obdrží nad rámec schváleného rozpočtu, tyto prostředky si ponechá na účtu a nerozdělí mezi jednotlivé oddíly. Velká část kapitálových výdajů byla použita na vybudování komunikace u kostela a ZŠ, na úhradu územního plánu, na nákup koberce do obřadní síně, nákup kontejnerů do sběrného místa, nákup techniky pro středisko veřejné zeleně a počítačového vybavení pro veřejnou správu. [71]

Položka	Schválený rozpočet	Upravený rozpočet	Plnění rozpočtu
Třída 1 – Daňové příjmy	23 564	22 938,39	22 204,50
Třída 2 – Nedaňové příjmy	4 560	5 579,26	5 556,30
Třída 3 – Kapitálové příjmy	1 800	1 865,00	1 865,41
Třída 4 – Přijaté dotace	1 592,30	8 634,91	8 633,15
<b>Příjmy celkem</b>	<b>31 516,30</b>	<b>39 017,57</b>	<b>38 259,36</b>
Třída 5 – Běžné výdaje	39 740,50	45 489,74	41 748,09
Třída 6 – Kapitálové výdaje	1 902	3 654,03	3 436,15
<b>Výdaje celkem</b>	<b>41 642,50</b>	<b>49 143,77</b>	<b>45 184,24</b>
<b>Saldo příjmů a výdajů</b>	<b>-10 126,20</b>	<b>-10 126,20</b>	<b>-6 924,88</b>
Třída 8 – financování:			
Úvěr – ZŠ Tovačov	3 000	3 000	2 999,14
Splátky úvěrů a půjček	-1 750	-1 750	-1 750,01
FRR – prostředky z min. let	8 876	8 876	5 675,75
<b>Financování celkem</b>	<b>10 126,20</b>	<b>10 126,20</b>	<b>6 924,88</b>

Tabulka 10 - Rozpočet města Tovačova za rok 2009 (údaje v tis. Kč) [71]

### 10.3 Rozpočet pro rok 2010

Rozpočet města Tovačova byl schválen zastupitelstvem jako schodkový. Schodek rozpočtu byl uhrazen pomocí finančních prostředků z minulých let z Fondu rezerv a rozvoje. V průběhu roku byl rozpočet upraven pěti rozpočtovými opatřeními a posílněn o úvěr ve výši 4.000.000 Kč na vybudování jednostranného chodníku Tovačov – Annín a rekonstrukci veřejného osvětlení.

**Celkové příjmy** za rok 2010 činily 35.867.348,40 Kč. Příjmy tak oproti předchozímu roku klesly o 2.392,010 Kč. Pokles byl způsoben menším množstvím získaných dotací a úbytkem kapitálových příjmů. Výraznější změny v rozpočtu oproti upravenému rozpočtu nejsou zjevné. Daňové příjmy tak tvořily 66 % z celkových příjmů. Dotace společně s nedaňovými příjmy každé zvlášť přibližně 15,5%. Kapitálové příjmy pak tvořily pouze 4% z celkových příjmů.

**Celkové výdaje** rozpočtu města byly ve výši 38.459.660 Kč. Z toho běžné výdaje tvořily 88% a kapitálové výdaje pouhých 12%. Opět byla vytvořena nespecifická rezerva, což jsou daňové příjmy, které město obdrží nad rámec schváleného rozpočtu, tyto prostředky si ponechá na účtu a nerozdělí mezi jednotlivé oddíly. Převážná část kapitálových výdajů byla použita na vybudování jednostranného chodníku z Tovačova do jeho místní části Annína a rekonstrukci veřejného osvětlení. [72] [75]

Položka	Schválený rozpočet	Upravený rozpočet	Plnění rozpočtu
Třída 1 – Daňové příjmy	21 586	23 866,52	23 836,15
Třída 2 – Nedaňové příjmy	5 074,5	5 628,769	5 552,50
Třída 3 – Kapitálové příjmy	733,2	892,2	892,05
Třída 4 – Přijaté dotace	3 326,9	5 594,654	5 586,65
<b>Příjmy celkem</b>	<b>30 720,6</b>	<b>35 982,143</b>	<b>35 867,35</b>
Třída 5 – Běžné výdaje	30 395,5	35 507,057	35 223,00
Třída 6 – Kapitálové výdaje	4 000	4 845,3	4 843,05
<b>Výdaje celkem</b>	<b>34 395,5</b>	<b>40 352,36</b>	<b>38 459,66</b>
<b>Saldo příjmů a výdajů</b>	<b>-3 674,9</b>	<b>-4 370,21</b>	<b>-2 592,31</b>
Třída 8 – financování:			
Investiční úvěr -chodník Annín	4000	4 000	4 000,00
Splátky úvěrů a půjček	-2500	-2 500	-2 500,01
FRR – prostředky z min. let	2 174,9	2 870,214	1 092,32
<b>Financování celkem</b>	<b>3 674,9</b>	<b>4 370,214</b>	<b>2 592,31</b>

Tabulka 11 - Rozpočet města Tovačova za rok 2010 (údaje v tis. Kč) [72]

## 10.4 Rozpočtový výhled 2011 – 2013

Rozpočtový výhled nám ukazuje, kolik volných finančních prostředků má město k dispozici pro plnění svých rozvojových záměrů po uhrazení běžných výdajů a vyrovnání všech závazků. Rozpočtový výhled neurčuje realizaci konkrétních akcí, ale ukazuje na volné finanční prostředky, které jsou k dispozici na krytí případných investičních záměrů. Volné finanční prostředky může město použít ke spolufinancování projektů, které budou částečně hrazeny z dotačních programů Olomouckého kraje, jednotlivých ministerstev a některých programů EU. [73]

Ukazatel	2011	2012	2013
	předpoklad	předpoklad	předpoklad
Příjmy daňové	22 500,00	22 600,00	22 800,00
Příjmy nedaňové	4 900,00	5 000,00	5 000,00
Kapitálové příjmy	0	0	0
<b>Vlastní příjmy celkem</b>	<b>27 400,00</b>	<b>27 600,00</b>	<b>27 800,00</b>
Běžné dotace	2 000,00	2 100,00	2 100,00
Kapitálové dotace	200	0	0
Financování-FRR, přebytek	0	0	0
Financování-úvěry, půjčky	0	0	0
<b>PŘÍJMY CELKEM</b>	<b>29 600,00</b>	<b>29 700,00</b>	<b>29 900,00</b>
Běžné výdaje	26 000,00	26 200,00	28 150,00
Kapitálové výdaje	0	0	0
Financování – splátky úvěru	3 500,00	3 500,00	1750
<b>VÝDAJE CELKEM</b>	<b>29 500,00</b>	<b>29 700,00</b>	<b>29 900,00</b>
<b>Výsledek hospodaření</b>	100	0	0
Zůstatek FRR	3	3	3

Tabulka 12 – rozpočtový výhled 2011-2013 (údaje v tis. Kč) [73]

## 10.5 Ekonomické ukazatele

### 10.5.1 Podíl kapitálových výdajů na celkových výdajích

Následující tabulka vypovídá o investiční aktivitě města Tovačova v letech 2008-2010. V roce 2008 dosáhl podíl hodnoty 38,2%, což vypovídá o rozvoji města na rozdíl od následujících roků 2009 a 2010. V těchto letech investiční aktivita značně klesla a město z tohoto hlediska upadá. [70] [71] [72]

Hospodářský rok	2008	2009	2010
Podíl kap. výdajů na celkových výdajích v %	38,2	7,6	12,5

Tabulka 13 - Podíl kap. výdajů na celkových výdajích v letech 2000-2010 [70] [71] [72]

### 10.5.2 Vývoj ukazatele dluhové služby

Vláda ČR přijala dne 14. dubna 2004 usnesení č. 346 o Regulaci zadluženosti obcí a krajů pomocí ukazatele dluhové služby. Překročení stanoveného ukazatele dluhové služby ve výši 30% je jedním z kritérií, ke kterému se přihlíží při poskytování státních účelových dotací. Následující hodnoty zobrazené v tabulce představují vývoj ukazatele dluhové služby v letech 2006 – 2009 a předpokládaný vývoj v letech 2010 – 2013, dokládají míru dluhového zatížení města Tovačova. [72] [75]



Hospodářský rok	2006	2007	2008	2009	2010	2011	2012	2013
Dluhová služba v %	6,3	5,7	4,5	7	8,9	12,9	12,3	8,1

Tabulka 14 - Vývoj ukazatele dluhové služby v letech 2006-2013 [72]

### 10.5.3 Vývoj zadluženosti města

Vývoj zadluženosti města respektuje vývoj dluhové služby. S růstem koeficientu dluhové služby roste i zatížení města při dodržování splátkových kalendářů. Město bylo a je schopno hradit svými běžnými příjmy své běžné, každoročně se opakující výdaje. Investiční záměry jsou financovány z volných prostředků a následujících úvěrů. [72]

Investiční akce	Peněžní ústav	2006	2007	2008	2009	2010	Celkem
Podzámčí - výstavba infrastruktury	ČS a.s.	1.270					5.500
Kanalizace - Annín	KB a.s.	403	404	806			2.422
Podzámčí - výstavba infrastruktury II. etapa	ČSOB a.s.			583	1.750	1750	7.000
Oprava fasády ZŠ Tovačov	ČSOB a.s.					750	3.000
Vybudování chodníku Tovačov - Annín	ČS a.s.						4.000
<b>Celkem</b>		<b>1.673</b>	<b>404</b>	<b>1.389</b>	<b>1.750</b>	<b>2.500</b>	<b>21.922</b>

Legenda:  Splacený úvěr  
 Aktivní úvěr

Tabulka 15 - Přijaté úvěry v letech 2006 – 2010 (v tis. Kč.) [72]

## 10.6 Majetek

Vývoj struktury majetku města Tovačova je zachycen v rozvaze za období 2009 – 2010. Rozvahu na straně jedné tvoří aktiva, tedy majetek a na straně druhé pasiva neboli zdroje financování majetku. Majetek města je důležitým předpokladem pro sociální a ekonomický rozvoj jeho území.

Majetek města Tovačova za sledované období poklesl. Pokles zaznamenaly všechny položky aktiv až na DFM a zásoby. Jelikož je rozvaha bilancí a aktiva se musejí rovnat pasívům, pokles zaznamenala i strana pasiv. Vývoj důležitých a zároveň největších položek rozvahy tedy DHM konkrétně staveb a pozemků považují za obvyklý bez výraznějších změn v souladu s činnostmi města. Výraznější změny ve struktuře majetku města Tovačova nejsou z rozvahy značné, vývoj jeho struktury považují za běžný. [7]

ROZVAHA		
Období	2009	2010
<b>A. Stálá aktiva</b>	<b>391 683 888,70</b>	<b>388 538 955,81</b>
I. Dlouhodobý nehmotný majetek	2 198 542,27	1 933 526,45
II. Dlouhodobý hmotný majetek	376 825 348,63	367 138 629,56
III. Dlouhodobý finanční majetek	12 618 000,00	19 466 644,10
IV. Dlouhodobé pohledávky	41 997,80	155,70
<b>B. Oběžná aktiva</b>	<b>5 476 204,36</b>	<b>3 740 347,67</b>
I. Zásoby	278 774,25	322 982,83
II. Krátkodobé pohledávky	1 326 981,27	598 953,90
III. Krátkodobý finanční majetek	3 870 448,84	2 818 410,94
<b>AKTIVA CELKEM</b>	<b>397 160 093,06</b>	<b>392 279 303,48</b>
<b>C. Vlastní kapitál</b>	<b>385 791 313,27</b>	<b>380 614 540,84</b>
I. Jmění účetní jednotky	385 715 694,39	379 255 029,22
II. Fondy účetní jednotky	75 618,88	691 600,62
III. Výsledek hospodaření	0,00	667 911,00
<b>D. Cizí zdroje</b>	<b>11 368 779,79</b>	<b>11 664 762,64</b>
I. Výdajové účty rozp. Hospodaření	0	0
II. Rezervy	0	0
III. Dlouhodobé závazky	7 665 793,00	9 165 785
IV. Krátkodobé zdroje	3 702 986,79	2 498 977,64
<b>PASIVA CELKEM</b>	<b>397 160 093,06</b>	<b>392 279 303,48</b>

Tabulka 16 – majetek města Tovačov za období 2009-2011 [7]

## 10.7 Shrnutí hospodaření města Tovačova

Město Tovačov je schopné hradit svými běžnými příjmy své běžné, každoročně se opakující výdaje. Vývoj ukazatele dluhové služby nepřesahuje za sledované období 30%. To znamená, že nejsou ohroženy ty dotace, při jejichž přidělení se přihlíží k právě tomuto ukazateli. Na druhou stranu město Tovačov dostatečně neinvestuje, o čemž vypovídá, nízká hodnota podílu kapitálových výdajů na celkových výdajích a z tohoto hlediska tak město upadá a nerozvíjí se patřičným tempem.

## 11 TRH PRÁCE

### 11.1 Ekonomická aktivita

Podle informací zřejmých ze sčítání lidu, domů a bytů, které proběhlo v roce 2001. Ekonomická aktivita obyvatel města Tovačova dosáhla hodnoty 48,1%, což odpovídá 1283 ekonomicky aktivním obyvatelům z celkového počtu 2666 obyvatel. V porovnání s podílem srovnatelné obce, okresu a celé republiky byla tato hodnota nejnižší. Obec Troubky dosáhla hodnoty 48,5%, okres Přerov 50,5% a průměr ČR byl 51,4%.

Nejvíce lidí 25% pracovalo ve stavebnictví ve srovnání s obcí Troubky, to je o 10% více. Nejmenší podíl ekonomicky aktivních obyvatel dle odvětví je v zemědělství, kdy tato hodnota v Tovačově dosáhla 4,2% na rozdíl od Troubek, kde tato hodnota činí 13,3%. V ostatních odvětvích obchodu, dopravy, veřejné správy a školství je poměr ekonomicky aktivních obyvatel podobný. V obou případech je největší zastoupení obyvatel v odvětvích typických pro region, v kterém se obce nacházejí, jedná se o odvětví stavebnictví a průmyslu. [26] [27] [28]

Ekonomicky aktivní podle odvětví		Tovačov		Troubky		Okres Přerov	
Obyvatelstvo celkem		2666		1988		135886	
Ekonomicky aktivní celkem		1283	100%	964	100%	68625	100%
z toho podle odvětví	zemědělství, lesnictví, rybolov	54	4,2%	129	13,4%	3722	5,4%
	průmysl	258	20,1%	297	30,8%	20585	30%
	stavebnictví	319	24,9%	147	15,2%	6849	10%
	obchod, opravy motor. vozidel	121	9,4%	82	8,5%	6401	9,3%
	doprava, pošty telekomunikace	80	6,2%	66	6,8%	5422	7,9%
	veřejná správa, obrana, soc. zabez.	86	6,7%	54	5,6%	4582	6,7%
	školství, zdravot., veter. a soc. činn.	126	9,8%	67	7,0%	7228	10,5%

Tabulka 17 - Ekonomicky aktivní podle odvětví (zdroj: ČSÚ - SLDB, r. 2001) [26] [27] [28]

#### 11.1.1 Vyjíždka za prací

Vyjíždka za prací je orientována především na města Přerov, Kojetín, Chropyně a Olomouc. Město Tovačov svazuje nedostatečná vlastní nabídka pracovních příležitostí a značná závislost na vyjíždce za prací. Tyto bariéry zabraňují výraznějšímu rozvoji daného území. Je tedy důležité, aby byly vytvořeny podmínky pro rozvoj podnikání a tím došlo ke zvýšení zaměstnanosti, jelikož řešení na makroekonomické a regionální úrovni např. pod-



porou strategických průmyslových zón je značně omezeno možnostmi územního plánu. [6]  
[26]

Vyjíždka obyvatel města Tovačova do zaměstnání		
Vyjíždějící do zaměstnání		1039
z toho	v rámci obce	385
	v rámci okresu	356
	v rámci kraje	196
	do jiného kraje	52
Vyjíždějící do zam. denně mimo obec		522

Tabulka 18 - Vyjíždějící do zaměstnání (ČSÚ – SLBD, r. 2001) [26]

## 11.2 Nezaměstnanost

Míra nezaměstnanosti v mikroregionu Střední Haná, kterého je město Tovačov součástí, se udržuje na stabilní úrovni a z dlouhodobého hlediska postupně klesá. I přesto převyšuje průměr Olomouckého kraje (k 31. 12. 2010 – 12,50%) i jednotlivých dotčených okresů. Míra nezaměstnanosti v některých obcích přesahuje kritickou míru 20%. Jedná se o obce Lobodice, Měrovice nad Hanou, Oplocany, Polkovice a Zářičí. Za největší problém je považován počet nově vytvářených pracovních příležitostí v těchto obcích a dlouhodobě nepříznivá situace v zaměstnanosti na Přerovsku a Kojetínsku.

Obce v rámci mikroregionu Střední Haná	EAO	Volná místa	Dosažitelní uchazeči celkem	Míra nezaměstnanosti
Ivaň	245	0	35	14,30%
Kojetín	3312	6	562	17,00%
Křenovice	223	1	31	13,90%
Lobodice	345	1	74	21,40%
Měrovice n. H.	360	0	100	27,80%
Obědkovice	113	0	21	18,60%
Oplocany	161	0	33	20,50%
Polkovice	214	0	47	22,00%
Stříbrnice	112	0	14	12,50%
<b>Tovačov</b>	1 283	1	175	13,60%
Troubky	964	0	132	13,70%
Uhřičice	305	0	52	17,00%
Zářičí	329	1	69	21,00%
<b>Střední Haná</b>	<b>7966</b>	<b>10</b>	<b>1345</b>	<b>17,95%</b>

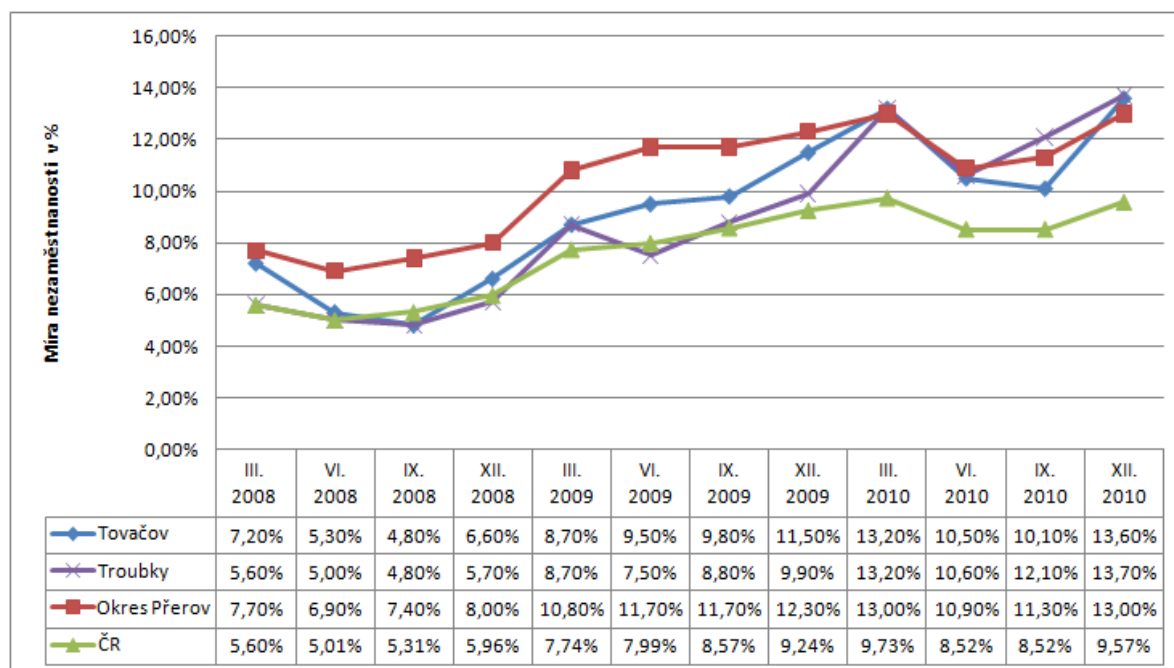
Tabulka 19 - Míra nezaměstnanosti - Střední Haná 31. 12. 2010 (zdroj: MPSV) [23] [57]

V obcích mikroregionu Střední Haná bylo ke konci prosince 2010 míra nezaměstnanosti - 17,95%, počet volných pracovních míst 10, ekonomicky aktivních obyvatel 7966 a dosaži-

telných uchazečů 1345. Míra nezaměstnanosti ve městě Tovačově je 13,60%, což je druhá nejnižší hodnota hned po obci Stříbrnice. Je zde 1283 ekonomicky aktivních obyvatel. [23] [57]

### 11.2.1 Vývoj míry nezaměstnanosti v porovnání s ostatním územím

Míra nezaměstnanosti má v obcích Troubky a Tovačově, stejně jako v okrese Přerov a celé České republice rostoucí charakter. Značným problémem a omezujícím faktorem rozvoje řešeného území jsou zejména podmínky zaměstnanosti vzhledem ke zdrojům pracovních příležitostí. Jedná se především o oblast okresu Přerova, kde je situace v zaměstnanosti již dlouhodobě nepříznivá. Vývoj míry nezaměstnanosti v konkurenční obci Troubky a ve městě Tovačově je s minimálními odchylkami téměř totožná a ve sledovaném období větší než míra nezaměstnanosti v ČR (mimo IX. 2008, kdy míra nezaměstnanosti obou obcí byla nižší než míra nezaměstnanosti ČR). To je dáno nedostatečnou vlastní nabídkou pracovních příležitostí a značné závislosti na vyjížděče za prací. Současná míra nezaměstnanosti ve městě Tovačově dosahuje hodnoty 13,60%, což je vyšší v porovnání s okresem města Přerova, ale nižší než míra nezaměstnanosti konkurenční obce Troubky 13,70%. [57] [58]



Graf 3 - Vývoj míry nezaměstnanosti, porovnání s ostatními územími (zdroj: MPSV) [57] [58]

## 12 HOSPODÁŘSTVÍ

Struktura hospodářství města Tovačova je dána přírodními podmínkami a historickým vývojem. Pro mikroregion Střední Haná a město Tovačov je typické poměrně větší zastoupení podnikatelských subjektů řazených do kategorie malého a středního podnikání. Místní firmy jsou zaměřeny převážně na zpracovatelský průmysl a zemědělskou výrobu, nachází se zde také několik regionálně významných firem patřících mezi významné místní zaměstnavatele. Nevýrobní sféra, obchody a služby jsou na nižší úrovni, odpovídající místním podmínkám a požadavkům. [59] [60]

FIRMA	ČINNOST
Skanska Prefa a. s.	Stavebnictví
TOPOS PREFA a. s.	Stavebnictví
Českomoravské štěrkovny a. s.	Těžba štěrku a písku
Soukromá rolnická spol. AGRO s.r.o.	Zemědělská výroba, oprava strojů
Rybářství Tovačov	Chov ryb, zemědělská výroba
Pekárna Tovačov - Rychtar	Výroba a prodej pečiva
Pekárna Tovačov - Vodička	Výroba a prodej pečiva

Tabulka 20 - Významnější podniky (nad 20 zaměstnanců) s působností v Tovačově [59]

### 12.1 Průmysl

Na území města Tovačova je průmyslová výroba tvořena třemi významnými podniky. Jedná se o společnosti Českomoravský štěrk, a. s., Skanska PREFA a. s. a společnost TOPOS PREFA Tovačov a. s. Průmyslová činnost je orientována převážně na oblast stavebnictví, těžbu štěrku a písku.

#### 12.1.1 Českomoravský štěrk a. s.

Již od roku 1998 působí společnost na českém trhu. Vznikla postupným sjednocením více firem zaměřených na těžbu kameniva, čímž se stala největším výrobcem kameniva v České republice. Společnost je součástí nadnárodní skupiny HeidelbergCement, která patří mezi nejvýznamnější dodavatele stavebních materiálů na světovém trhu. V současné době společnost spravuje 26 provozoven rozmístěných po celé České republice. Jedna z těchto provozoven je situována i v Tovačově a patří mezi jednu z nejvýznamnějších provozoven v regionu. Tato provozovna je dodavatelem kvalitního těžného kameniva do oblastí Olomouce, Přerova, Prostějova, Hranic a Ostravska. Dobývání suroviny probíhá na

Tovačovských jezerech pomocí plovoucích bagrů z vody. Počet zaměstnanců společnosti má od roku 2006 (345 zaměstnanců) rostoucí charakter. To je dáno sjednocováním společnosti s ostatními podniky. Poslední fúze proběhla v roce 2009 se společností Hanson ČR a. s., čímž se počet zaměstnanců vyšplhal na současných 483. Celkový čistý výsledek hospodaření v roce 2009 byl zisk ve výši 132 mil. Kč. Společnost má tendenci se i nadále rozvíjet a rozšiřovat svou síť provozoven, což dokládá fakt, že skupuje menší společnosti, které se fúzí stanou součástí celku Heidelbergcement. Možné rozšíření provozovny (zvýšení těžby) v Tovačově je závislé na poptávce po stavebním materiálu v regionu. Důležitou roli hrají také náklady spojené s rekultivací vytěženého prostředí, která je součástí filozofie podniku. [61]

### **12.1.2 Skanska PREFA a. s.**

Skanska a.s., závod Prefa – Provozovna Tovačov je předním dodavatelem výrobků a služeb v oblasti železobetonové prefabrikace. Závod vyrábí a dodává prefabrikáty včetně montáže pro stavby průmyslové, dopravní, inženýrské, občanské a bytové. Konkrétně se jedná o výrobky železobetonových prefabrikovaných dílců pro montované objekty, výroby mostních dílců, výroba dílců pro inženýrské sítě, výroba protihlukových stěn, svodidel, tramvajových a silničních panelů, výroba montovaných domků. Areál provozovny je tvořen ze tří výrobních hal a skladovacích prostorů. Dále se zde nachází dvě moderní mísicí centra a k dispozici je 13 jeřábů. Hala určená pro zpracování betonářské výztuže je vybavena moderními automatickými stroji pro stříh, ohyb a manipulaci výztuží. Možnosti dopravy jsou zprostředkovány pomocí vlastní železniční vlečky a autodomýhávače pro přepravu čerstvého betonu. Společnost Skanska a.s. k 31. 12. 2009 zaměstnávala 4846 osob včetně provozovny Tovačov. Celkové tržby za rok 2009 činily 27060 507 Kč. Závod Prefa – provozovna Tovačov patří mezi významné zaměstnavatele nejen na území města. I zde se však projeví dopady hospodářské krize, které vedly k propouštění zaměstnanců. V posledních letech však provozovna prošla modernizací a počet zaměstnanců byl navýšen. [62] [63] [64]

### **12.1.3 TOPOS PREFA Tovačov a. s.**

V roce 1957 byl v prostorách bývalého cukrovaru Tovačov – Annín založen výrobní závod Prefa Tovačov. V letech 1968 - 1972 došlo k výraznému rozvoji závodu, byla nainstalová-

na výrobní linka na výrobu předpjatých dutinových panelů a centrální mísirna. V 90. letech minulého století došlo k osamostatnění závodu a vznikl státní podnik Prefa Tovačov se zaměřením na výrobu stavebních dílců pro bytovou, občanskou, zemědělskou tak i inženýrskou výstavbu. V roce 1993 byl státní podnik privatizován a tím došlo k výrazné změně výrobního programu a restrukturalizaci výrobní činnosti. V roce 2006 došlo ke kapitálovému posílení firmy a transformaci na akciovou společnost.

V roce 2009 bylo hospodaření společnosti negativně ovlivněno hospodářskou krizí. Došlo ke snížení poptávky a tím i poklesu výrob. I přes úsporná opatření spočívající v propuštění zaměstnanců, byla tato reakce opožděná a tržby poklesly ze 400 mil. na 325 mil. Kč. K propouštění zaměstnanců došlo i v roce 2010. Z původního počtu zaměstnanců 259 jich bylo propuštěno 120. [65] [66]

## 12.2 Zemědělství

Struktura zemědělství je dána místními podmínkami a přednostmi. Zemědělská výroba je převážně orientována na rostlinnou výrobu – pěstování obilovin a řepky. Živočišná výroba je orientována na chov skotu a prasat. Na území města Tovačova hospodaří Soukromá rolnická společnost AGRO, spol. s r.o. Zemědělský areál tvoří sedm stájových objektů (kravíny, výkrmny, odchovny) a několik pomocných objektů jako silážní žlab, nadzemní ocelová záchytná jímka, sklady krmiva a steliva. Součástí areálu je také administrativní budova s kanceláři, šatnami a sociálním zařízením. Výrobní program společnosti je orientován na odchov a výkrm prasat a v menší míře na chov dojníc a výkrm býků. Současný stav dobytka činí cca 2000 kusů. Počet prasat je přibližně 1600 a chov skotu zahrnuje přibližně 350 kusů. Kromě realizace rostlinné a živočišné výroby se společnost zabývá činnostmi jako služby dílen, doprava silniční traktorová a doprava nákladními auty, výkonu těžké mechanizace apod. Výnosy z této činnosti činily za rok 2009 385 tis. Kč. Výnosy za rostlinnou a živočišnou výrobu činily 41.605 tis. Kč. Průměrný počet zaměstnanců činil 54 osob, z toho 20 žen. Dle poslední zveřejněné účetní závěrky z roku 2009 se společnost rozrůstá, skupuje pozemky, je úspěšná při získávání dotací a postupně modernizuje a kupuje nová zemědělská zařízení. [6] [67]

### 13 CESTOVNÍ RUCH

Z pohledu cestovního ruchu má město Tovačov stejně jako celý mikroregion Střední Haná poměrně specifické postavení. Město má svým návštěvníkům rozhodně co nabídnout, mezi jeho přednosti patří celá řada turisticky atraktivních míst, kulturních památek, pořádané kulturní a společenské akce, neustále se rozšiřující síť cyklostezek a vhodné klimatické podmínky pro celoroční rekreaci.

Katastrálním územím města Tovačova prochází Moravská cyklostezka, která byla otevřena dne 10. června 1998 a spojuje Jeseníky s Jižní Moravou. Tato cyklostezka vede lužními lesy kolem tovačovských rybníků a napojuje se na silnici do Annína a Lobodic. Přes Tovačov dále vede cyklostezka 47 (Olomouc – Tovačov – Chropyně - Kroměříž). Tyto cyklostezky jsou značně frekventované, avšak nepřivedou cykloturisty do historického jádra města a ani do jeho částí, kde jsou situovány významné historické památky, stravovací a ubytovací zařízení. Proto byly navrženy nové úseky cyklotras, které doplní již existující síť cyklostezek. Tyto úseky propojí významné místní pamětihodnosti města a jeho lokální cíle, přivedou návštěvníky do historického centra města. Cyklotrasy by bylo vhodné vybavit informačními tabulemi s tematikou a vybaveností města Tovačova.

Již tradičním cílem turistů se stal zámek Tovačov, patřící mezi nejvýznamnější architektonické prvky v okolí. Zámek nabízí k zhlédnutí své prostory zámecké věže, zámecké kaple s raně barokní štukaturou, levé křídlo zámku se schodištěm ve vídeňském stylu a obřadní síň města. Dále je zde ke zhlédnutí rytířský sál a expozice rodu Gutmannů, expozice prusko-rakouské bitvy u Tovačova v roce 1866 a expozice Ctibora Tovačovského z Cimburka. Návštěvní doba pro měsíce IV, V, IX, X je v sobotu a neděly v době 10:00- 17:00 hod. a pro měsíce VI, VII, VIII je v úterý až neděly v 10:00- 17:00 hod.. V zámku je situována prodejna suvenýrů, je zde možnost rezervace prohlídek (speciálních nočních prohlídek), pronájem zámeckého parku za účelem konání kulturních a společenských akcí a možnost konání svatebních obřadů. Svatební obřady zajišťuje město Tovačov (matrika). Pro značný nárůst poptávky po svatebních obřadech konaných na zámku se uvažuje o možnosti provozování služby „Svatba na klíč“. Tzn. celý svatební obřad včetně svatební hostiny a možnosti ubytování pro novomanžele by probíhal v areálu zámku. Ročně zámek navštíví více než 20 tisíc turistů.

Ojedinelý charakter Tovačova a jeho okolí představují rozsáhlé vodní plochy tvořící Skašovská jezera a Tovačovské rybníky. Tato jezera a rybníky představují velké šance pro rozvoj rekreačního potenciálu. V současné době jsou častým cílem rybářů a organizovaných rybářských závodů. V letním období je jedno z jezer využíváno pro koupání a vodní sporty provozované místním jachtingovým klubem. Za zmínku také stojí každoroční výlov Hradeckého rybníka pořádaný na podzim společností Rybářství Tovačov. Město při této příležitosti pronajímá prostory živnostníkům v blízkosti sádek a na komunikacích s nízkým dopravním vytížením. Současnou cílovou skupinu tvoří zejména lidé, kteří chtějí aktivně trávit svůj volný čas. Převážně se jedná o turisty a návštěvníky z Olomouckého kraje a okolních krajů - Moravskoslezského, Zlínského a Jihomoravského. Další potencionální skupinou turistů by se do budoucna mohli stát turisté z Německa, Nizozemí nebo Polska. [6] [31] [74]

### 13.1 Ubytovací zařízení

Značným handicapem města i mikroregionu je téměř absolutní absence ubytovacích zařízení. Ve městě jsou značně omezené možnosti vhodného ubytování, to je však možné zajistit v blízkém okolí cca do 20 km. Možnost celoročního ubytování v Tovačově nabízí pouze penzion Klárka, který byl v roce 2007 rekonstruován. Ubytovací kapacitu tvoří celkem 10 pokojů (1-5 lůžkové pokoje), což odpovídá maximální kapacitě ubytovaných 35 osob. Cena za ubytování je 350 Kč za osobu na noc. O nedostatečném pokrytí nejen v Tovačově, ale i okresu Přerov ubytovacími zařízeními vypovídá i následující tabulka. [69]

Okres	Počet zařízení	Počet pokojů	Počet lůžek	Průměrná cena za ubytování
Jeseník	113	2 085	5 731	257 Kč
Olomouc	56	1 317	2 958	532 Kč
Prostějov	34	615	1 786	290 Kč
<b>Přerov</b>	<b>26</b>	<b>991</b>	<b>2 180</b>	<b>371 Kč</b>
Šumperk	116	2 037	6 178	260 Kč
<b>Olomoucký kraj</b>	<b>345</b>	<b>7 045</b>	<b>18 833</b>	<b>314 Kč</b>

Tabulka 21 - Kapacity ubytovacích zařízení dle okresů Olomouckého kraje k 31. 12. 2009 (Zdroj: ČSÚ) [68]

Město Tovačov má tedy pro turistický ruch velmi dobré přírodní a sportovně rekreační podmínky avšak tento potenciál je vhodné doplnit vybudováním sítí služeb zabezpečující vhodné ubytování a stravování. To by umožnilo oslovit širší skupinu turistů a náročnějších hostů, prodloužit a zpříjemnit pobyt.

## 14 SWOT ANALÝZA

### 14.1 Lidské zdroje, občanská vybavenost

Silné stránky	Slabé stránky
<ul style="list-style-type: none"> <li>• Stabilní počet ekonomicky aktivních obyvatel</li> <li>• Poměrně vysoký podíl lidí s vysokoškolským a vyšším odborným vzděláním</li> <li>• Udržování kulturních tradic</li> <li>• Rozsáhlá síť samoobslužných prodejen</li> <li>• Zdravotní středisko a domov důchodců v obci</li> <li>• Přítomnost střední, základní a mateřské školy</li> <li>• Přítomnost Městské knihovny Tovačov</li> <li>• Dostatečná nabídka sportovních aktivit</li> </ul>	<ul style="list-style-type: none"> <li>• Vysoký podíl obyvatel v poproduktivním věku</li> <li>• Vysoký index stáří v porovnání s ostatními územními jednotkami</li> <li>• Nedostatečná nabídka kvalitních pracovních příležitostí</li> <li>• Závislost na vyjízdce za prací</li> <li>• Omezený směr možnosti rozvoje bydlení pouze na západní část města</li> <li>• Nevhodné umístění a kapacita Městské knihovny</li> <li>• Špatný technický stav sportovní haly</li> <li>• Nedostatečná úroveň obchodů a služeb</li> </ul>
Příležitosti	Ohrožení
<ul style="list-style-type: none"> <li>• V obci se nachází plochy vhodné pro výstavbu rodinných domů</li> <li>• Rozvoj vybavenosti města</li> <li>• Vybudování multifunkční sportovní haly</li> <li>• Podpora malého a středního podnikání</li> </ul>	<ul style="list-style-type: none"> <li>• Dlouhodobý pokles počtu obyvatel v rámci přirozeného úbytku</li> <li>• Nepříznivý vývoj věkové struktury</li> <li>• Pokles poptávky po školních zařízeních v důsledku úbytku žáků základní školy</li> <li>• Nárůst poptávky po sociálních a zdravotních zařízeních</li> <li>• Rostoucí nezaměstnanost</li> <li>• Rostoucí náklady na novou bytovou výstavbu</li> </ul>



## 14.2 Technická a dopravní infrastruktura

Silné stránky	Slabé stránky
<ul style="list-style-type: none"> <li>• Dobrá dopravní dostupnost</li> <li>• Přítomnost železniční tratě</li> <li>• Významný dopravní uzel na krajské úrovni tvořený silnicemi II. třídy</li> <li>• Dostatečná dopravní obslužnost</li> <li>• Město je napojeno na síť cyklostezek nadmístního významu</li> <li>• Celé město je pokryto rozvodnými sítěmi plynu a elektrické energie</li> <li>• Většina území je napojena na soustavou (jednotnou) kanalizační síť zaústěnou ČOV</li> </ul>	<ul style="list-style-type: none"> <li>• Železniční trať je určena pouze pro nákladní dopravu</li> <li>• Špatný stav místních komunikací (Jiráskova a Smetanova ulice)</li> <li>• Křížení silnic II. třídy v centru města</li> <li>• Chybějící chodníky při cestách</li> <li>• Špatný technický stav autobusového nádraží</li> <li>• Akutní nedostatek parkovacích míst na sídlišti Zvolenov a v centru města</li> <li>• Nevyhovující technický stav kanalizační sítě</li> <li>• Některé domácnosti (přibližně 5% obyvatelstva) nejsou napojeny na jednotnou kanalizační síť zaústěnou ČOV</li> </ul>
Příležitosti	Ohrožení
<ul style="list-style-type: none"> <li>• Obnovení osobní železniční dopravy</li> <li>• Oprava místních komunikací (Jiráskova, Smetanova)</li> <li>• Situování křížení silnic II. třídy mimo centrum města a zástavbu</li> <li>• Vybudování chybějících chodníků</li> <li>• Vybudování parkovacích míst</li> <li>• Rekonstrukce autobusového nádraží</li> <li>• Rekonstrukce kanalizační sítě</li> <li>• Napojení zbylých domácností na jednotnou kanalizační síť zaústěnou ČOV</li> </ul>	<ul style="list-style-type: none"> <li>• Nárůst silniční dopravy</li> <li>• Zhoršující se stav dopravní infrastruktury</li> <li>• Stárnutí sítě kanalizačních stok</li> <li>• Hygienické problémy v důsledku akumulace splašků v žumpách s nízkým stupněm vodotěsnosti</li> <li>• Znečištění životního prostředí v důsledku stárnutí kanalizační sítě</li> <li>• Rekonstrukce, výstavba nových plynovodů a transformačních stanic pro zásobování nových lokalit</li> </ul>

### 14.3 Hospodaření obce, hospodářství

Silné stránky	Slabé stránky
<ul style="list-style-type: none"> <li>• Příznivý stav ukazatele dluhové služby</li> <li>• Existence výrobních areálů v místní části Annín</li> <li>• Většinové zastoupení malého a středního podnikání</li> <li>• Výskyt ložisek nerostných surovin s největší zásobou v oblasti</li> <li>• Přítomnost soukromé rolnické společnosti AGRO s. r. o. orientované jak na živočišnou, tak zemědělskou výrobu</li> <li>• Existence rybníční soustavy na území obce</li> <li>• Stabilní počet ekonomicky aktivních obyvatel</li> </ul>	<ul style="list-style-type: none"> <li>• Nevýrobní sféra, obchody a služby na nižší úrovni</li> <li>• Závislost na vyjízdce za prací</li> <li>• Území je nezajímavé pro nové investory</li> <li>• V silách města není možné vybudovat průmyslovou zónu</li> </ul>
Příležitosti	Ohrožení
<ul style="list-style-type: none"> <li>• Vytvoření nových pracovních příležitostí</li> <li>• Hospodářský rozvoj</li> <li>• Rozvoj zemědělské produkce</li> <li>• Rekultivace vytěžených lokalit pro další rozvoj v oblasti rekreace a využití vodních zdrojů</li> </ul>	<ul style="list-style-type: none"> <li>• Zánik, přesun průmyslové výroby</li> <li>• Obtížný přístup k finančním prostředkům</li> <li>• Narušení investic do půdy rozvoje výměry záměry</li> <li>• Koncentrace půdy intenzivním zemědělstvím</li> <li>• Snižování stavů zaměstnanců</li> <li>• Nízká investiční aktivita města</li> </ul>

## 14.4 Cestovní ruch

Silné stránky	Slabé stránky
<ul style="list-style-type: none"> <li>• Velký potenciál pro rozvoj cestovního ruchu</li> <li>• Atraktivní území pro turisty a návštěvníky z hlediska historických, kulturních a přírodních podmínek</li> <li>• Vhodné klimatické podmínky pro celoroční rekreaci</li> <li>• Bohaté kulturní a společenské akce</li> <li>• Centrum města vyhlášeno jako památková zóna</li> <li>• Na jezeře bylo zřízeno přírodní koupaliště</li> </ul>	<ul style="list-style-type: none"> <li>• Téměř absolutní absence ubytovacích zařízení pro pobytovou rekreaci</li> <li>• Nedostatek kvalitních stravovacích kapacit</li> <li>• Cyklotrasy nejsou propojeny s významnými místními památkami a lokálními cíly</li> <li>• Nedostatečná propagace města</li> <li>• Nevyužití potenciálu vodních ploch</li> <li>• Absence informačního centra a informačních tabulí pro turisty</li> </ul>
Příležitosti	Ohrožení
<ul style="list-style-type: none"> <li>• Vybudování informačního centra, rozmístění informačních tabulí</li> <li>• Vybudování doplňkových cyklotras a pěších tras</li> <li>• Zřízení služeb, zaměřených na rekreaci (ubytování, stravování)</li> <li>• Využití vodních ploch pro rekreaci</li> <li>• Využití zámku pro pořádání svateb „na klíč“</li> <li>• Zaměření se na cílovou skupinu zahraničních turistů</li> <li>• Rozšíření funkce cyklostezky o inline bruslení</li> </ul>	<ul style="list-style-type: none"> <li>• Rostoucí konkurence v podobě historických center (Olomouc, Kroměříž)</li> <li>• Nedostatek finančních prostředků na obnovu historických památek</li> <li>• Snížení kvality služeb v oblasti cestovního ruchu</li> <li>• Pokles zájmu turistů z blízkého okolí</li> </ul>

### 14.5 Přírodní zdroje, životní prostředí

Silné stránky	Slabé stránky
<ul style="list-style-type: none"> <li>• Soustava jezer využívaná k těžbě štěrkopísku a jako zdroj pitné vody</li> <li>• Rozsáhlá ložiska nerostných surovin</li> <li>• Existence soustavy rybníků na území města</li> <li>• Svoz komunálního odpadu – jeho třídění</li> <li>• Ve městě byl zřízen sběrný dvůr pro obyvatele</li> <li>• Atraktivní a kvalitní prostředí vhodné pro život, mající pozitivní vliv na migrační saldo</li> </ul>	<ul style="list-style-type: none"> <li>• Špatný stav ovzduší v zimních měsících z důvodů vytápění tuhými palivy</li> <li>• Nadlimitní hluková zátěž při hlavních komunikacích II. třídy</li> <li>• Odpad do sběrného dvora je přijímán pouze od občanů města</li> <li>• Špatná údržba zeleně a veřejných prostor</li> <li>• Zatížení životního prostředí po dobu těžby</li> </ul>
Příležitosti	Ohrožení
<ul style="list-style-type: none"> <li>• Možnost využití alternativních zdrojů energie</li> <li>• Nabídnutí využití služeb sběrného dvora okolním obcím</li> <li>• Spolupráce s ÚP, při nabídce pracovních příležitostí na regeneraci a údržbu veřejných prostor</li> </ul>	<ul style="list-style-type: none"> <li>• Znečištění splaškovými vodami nelegálně zaústěných do dešťových stok</li> <li>• Neuskutečněné revitalizace vytěžených území</li> <li>• Rostoucí produkce komunálního odpadu</li> <li>• Rozšíření těžby štěrkopísku</li> </ul>

## 15 STRATEGIE ROZVOJE MĚSTA TOVAČOVA

### 15.1 Vize města

Vizi města Tovačova je vytvořit prostředí s kvalitním a udržovaným zázemím, vhodné pro aktivní a zdravý život obyvatel města, které by se i nadále rozšiřovalo a rozvíjelo. Svůj další rozvoj město Tovačov orientuje tak, aby poskytlo prostředí vhodné pro venkovské bydlení v souladu s přírodou a tím zvýšilo svoji atraktivitu a přitažlivost pro nové, mladé obyvatele. To vše je spojeno a závislé na vytvoření nových stavebních míst, rozvoji služeb a volnočasových, kulturních a sportovních aktivit. Město Tovačov chce i nadále tvořit spolehlivě fungující celek a být tak aktivním městem s dobrou pověstí, bezpečnou lokalitou, dobrou dopravní dostupností a s neustále se zvyšující vzdělanostní strukturou svých občanů. Hlavním cílem města Tovačov je bezpochyby zachování přírodních podmínek, historických monumentů a tradic, které jsou velkým lákadlem pro turisty a mají pozitivní vliv na rozvoj cestovního ruchu.

### 15.2 Strategické cíle

#### 15.2.1 Strategický cíl „Rozvoj bydlení a kvality občanské vybavenosti“

Strategický cíl „Rozvoj bydlení a kvalita občanské vybavenosti“ zahrnuje aktivity, které vytvářejí kvalitní rozšiřující se zázemí vhodné pro spokojený život obyvatel. Jako jeden z hlavních předpokladů pro splnění tohoto cíle je kvalitní a dostupné bydlení, které má pozitivní vliv na migrační saldo a přispívá tak k růstu počtu obyvatel. Klíčovou rolí zde také hraje atraktivita prostředí a nabídka volnočasových aktivit.

V současné době byla dokončena poslední etapa výstavby rodinných domů v Podzámčí. Zde již volné parcely vhodné pro výstavbu nejsou. Zájem o výstavbu však přetrvává, proto byl upraven územní plán města, čímž vznikly nové plochy vhodné pro výstavbu.

#### Priorita č. 1 – Vybudování infrastruktury pro výstavbu rodinných domů

Na území města se nachází vhodné plochy pro další výstavbu. Cílem této priority je tedy vytvoření nabídky pozemků s již vybudovanou infrastrukturou, vhodných pro výstavbu rodinných domů.

**Opatření:**

- Vyměření pozemků
- Určení množství parcel a co nejmenší možné prodejní ceny za m<sup>2</sup> parcely
- Zpracování žádosti o dotaci
- Uzavření smlouvy o poskytnutí úvěru s vybraným peněžním ústavem
- Vyhlášení výběrového řízení na dodavatele infrastruktury
- Zpracování smluv o prodeji pozemků s vybudovanou infrastrukturou
- Prodej pozemků s vybudovanou infrastrukturou zájemcům

**Priorita č. 2 – Podpora volnočasových aktivit jako součást kvality života**

Podpora kulturních a sportovních aktivit, zejména pak rozšíření jejich nabídky hraje důležitou roli ve spokojenosti obyvatel a atraktivitě města. Cílem této priority je rozšíření a zvýšení kvality volnočasových aktivit a tím i kvality života obyvatel.

**Opatření:**

- Rekonstrukce sportovních zařízení
- Vybudování multifunkční sportovní haly
- Finanční spoluúčast města Tovačova na přípravě sportovních a kulturních akcí
- Finančně podporovat zájmové spolky a organizace
- Přemístění Městské knihovny do vhodných prostor

**Priorita č. 3 – Podpora péče o veřejné prostory**

Cílem této priority je realizace příjemného a zdravého prostředí města. Zejména se jedná o údržbu místní parků a veřejné zeleně, tak aby tyto prostory vyhovovali svému účelu a sloužily pro obyvatele města.

**Opatření:**

- Zajistit rekultivaci veřejné zeleně a parků situovaných ve městě
- Doplnění výbavy strojového parku určeného pro údržbu zeleně
- Úprava zeleně podél místních komunikací
- Údržba a rekonstrukce veřejných pozemků a staveb
- Spolupracovat s Úřadem práce, při nabídce pracovních příležitostí na regeneraci a údržbu veřejných prostor

**15.2.2 Strategický cíl „Rozvoj cestovního ruchu a propagace města Tovačova“**

Město Tovačov se díky své strategické poloze, bohaté historii, kulturnímu bohatství, historickým památkám a svými přírodními zdroji může stát oblíbeným místem vhodným pro rekreaci a turistiku. Aby tento potenciál byl naplněn, je důležité, aby se město zaměřilo na kvalitu služeb spojených s cestovním ruchem a propagací města. Za klíčové považují rozšíření nabídky převážně ubytovacích zařízení, kterých je zde nedostatek a zajištění účinné formy propagace města pro potenciální návštěvníky.

**Priorita č. 1 – Rozšíření nabídky ubytovacích zařízení**

Město se potýká s nedostatkem ubytovacích kapacit. Cílem je tedy snaha o zvýšení počtu návštěvníků a turistů, zpříjemnit a prodloužit délku jejich pobytu.

**Opatření:**

- Vypracování projektu zaměřeného na výstavbu penzionu či hotelu
- Spolupracovat na projektu výstavby ubytovacího zařízení s místními průmyslovými podniky
- Rekonstrukce objektů vhodných pro rekreaci
- Rozšíření kapacity stávajícího ubytovacího zařízení

### Priorita č. 2 – Zajištění propagace města Tovačova

V období turistické sezóny přijíždí do města řada turistů a návštěvníků ti však nemají dostatečný přísun informací o dění ve městě a jeho možnostech v oblasti cestovního ruchu. Je zapotřebí zajistit dostatečnou a kvalitní propagaci města, vyzdvihnout jeho kvality a tím zatraktivnit město pro návštěvníky.

#### **Opatření:**

- Zpracování nových webových stránek města
- Zřízení informačního střediska
- Zajištění propagačních materiálů – brožury, informační letáky, katalogy, plakáty
- Strategicky rozmístit informační tabule s aktuálním děním ve městě
- Zařídit reklamu v médiích – články v tisku, relace v Kabelové televizi Přerov, tele-textu apod.

### Priorita č. 3 – Rozvoj a doplnění soustavy cyklostezek

Pro maximální využití potenciálu cestovního ruchu ve městě Tovačově, je důležité mít vybudovanou komplexně pojatou síť cyklostezek. Jelikož cykloturisté tvoří značnou část návštěvníků, je zapotřebí, aby cyklostezky byly plnohodnotnou součástí komunikačního systému, tak aby zajistili přísun cykloturistů do samotného centra města, kde se nachází většina služeb zaměřených na cestovní ruch.

#### **Opatření:**

- Vybudování nových navazujících cyklotras na stávající soustavu cyklostezek
- Údržba a rekonstrukce stávající soustavy cyklostezek
- Rozšíření funkce cyklostezek o in-line bruslení a naučné stezky tematicky orientované na historické události a přírodní zdroje města Tovačova
- Rozmístění informačních tabulí podél cyklotras



### 15.2.3 Strategický cíl „Rozvoj dopravní a technické infrastruktury“

Strategický cíl „Rozvoj dopravní a technické infrastruktury“ zahrnuje aktivity vedoucí ke zlepšení současného stavu dopravní a technické infrastruktury. Předpokladem tohoto cíle je zajištění lepší dopravní dostupnosti a bezpečnosti všech účastníků provozu ve městě zejména pak chodců a dětí. Dále ke spokojenosti obyvatel zajištěním dobrého stavu vozovek, vybudováním nových parkovacích míst a rekonstrukcí autobusového nádraží. Rekonstrukce technické infrastruktury, konkrétně kanalizační soustavy bude mít pozitivní dopad na kvalitu životního prostředí.

#### Priorita č. 1 – Modernizace a rekonstrukce místních komunikací

Cílem této priority je zabezpečení plynulosti a snaha o omezení provozu automobilové dopravy v centru města, údržba a rekonstrukce místních komunikací, dále výstavba nových parkovacích míst a chodníků chybějících podél hlavních komunikací.

#### **Opatření:**

- Oprava povrchu místních komunikací
- Výstavba parkovacích ploch
- Realizace přeložky křížení komunikací II. třídy mimo zástavbu a centrum města
- Výstavba chybějících chodníků při komunikacích
- Rekonstrukce autobusového nádraží

#### Priorita č. 2 – Rekonstrukce a výstavba technické infrastruktury

Cílem této priority je rekonstrukce kanalizační sítě, která je již v nevyhovujícím technickém stavu a napojení všech obydlí na jednotnou kanalizační síť zakončenou ČOV.

#### **Opatření:**

- Rekonstrukce kanalizační sítě
- Napojení zbývajících domácností na jednotnou kanalizační soustavu
- Odstranění žump s nízkým stupněm vodotěsnosti

## 16 KATALOG PROJEKTŮ

### 16.1 Infrastruktura pro výstavbu rodinných domů

**Strategický cíl** „Rozvoj bydlení a kvality občanské vybavenosti“

**Priorita č. 1 – Vybudování infrastruktury pro výstavbu rodinných domů**

**Oblast:** Bydlení

**Předkladatel projektu:** Město Tovačov

**Cílová skupina:** Obyvatelé města Tovačova, zájemci o výstavbu rodinného domu

**Termín realizace:** 2012-2013

**Lokalizace:** Západní část města v návaznosti na Jiráskovu ulici

**Předpokládané náklady:** 14 mil. Kč

**Zdroje financování:**

- MMR – Podprogram: Podpora výstavby technické infrastruktury - 1 byt/50.000 Kč (750.000 Kč)
- úvěr – KB a.s. (7.000.000 Kč.)
- příjem z prodeje pozemků 450Kč/m<sup>2</sup> (1.350.000 Kč)
- rozpočet města Tovačova (4.900.000 Kč)

**Cíl projektu:** Vybudování infrastruktury pro výstavbu 15 rodinných domů na ploše 3000m<sup>2</sup>, konkrétně se jedná o vybudování vozovky a chodníku, přípojky kanalizace, vodu, elektřiny a plynu.

**Charakteristika projektu:** Projekt „Infrastruktura pro výstavbu rodinných domů“ reaguje na zvyšující se poptávku na trhu, kdy zájmy o výstavbu jednotlivců ale i realitních firem směřují právě do území města Tovačova. Záměr projektu spočívá ve vytvoření vhodných podmínek pro kvalitní a dostupné bydlení nejenom občanům města ale i ostatním zájemcům.

Realizace přípravného plánu zahrnujícího aktivity jako zpracování územní studie, výkupu pozemků, získání stavebního povolení, vyměření pozemků, měření radonu apod. odhaduji

na 1-2 roky. Samotná výstavba infrastruktury bude trvat 1 rok. Výstavba bude probíhat na pozemku o velikosti 3000m<sup>2</sup>, což odpovídá 1 dům/200m<sup>2</sup>. Počet 15 domů považuji za optimální a z hlediska rozvoje snadno kontrolovatelný. Úvěr v celkové hodnotě 6,4 mil. Kč nebude mít negativní dopad na ukazatele dluhové služby, tedy neohrozí případné projekty, které jsou financovány pomocí státních účelových dotací.

**Přínos projektu:** Přínos projektu se projeví na migračním přírůstku obyvatel, kdy při výstavbě 15 domů očekávám přírůstek 60 a více obyvatel. Dále se projekt projeví na příjmech do rozpočtu města, zejména pak na příjmech dani z nemovitosti a poplatků.

## 16.2 Multifunkční sportovní hala – Tovačov

**Strategický cíl „Rozvoj bydlení a kvality občanské vybavenosti“**

**Priorita č. 2 – Vytvoření nabídky kvalitních volnočasových aktivit**

**Oblast:** Sportovní zařízení

**Předkladatel projektu:** Město Tovačov

**Cílová skupina:** Obyvatelé města Tovačova a přilehlých obcí

**Termín realizace:** 2012 - 2013

**Lokalizace:** Sportovní hala Tovačov

**Předpokládané náklady:** celkem 5,4 mil. Kč z toho:

- 3 mil. Kč jsou určeny na zateplení kompletní obálky objektu,
- 2,4 mil. Kč na rekonstrukci palubové podlahy, šaten, toalet a na pořízení mobilního pódia.

**Zdroje financování:**

- Operační program Životní prostředí, Prioritní osa 3: Udržitelné využívání zdrojů energie, Oblast podpory 3.2: realizace úspor energie a využití odpadního tepla.
  - Celkem 3 mil. Kč z toho předpoklad: 80% OP - Životní prostředí, 20% rozpočet města Tovačova (600.000 Kč).
- ROP NUTS II – Střední Morava, Prioritní osa 2: Integrovaný rozvoj a obnova regionu, Oblast podpory 2.3: Rozvoj venkova.

- Celkem 2,4 mil. Kč z toho: až 85% ROP – Střední Morava a v návaznosti na poskytnuté zdroje min. 15% rozpočet města Tovačova (360.000 Kč).

**Cíl projektu:** Rekonstrukce sportovní haly a rozšíření možností jejího využití.

**Charakteristika projektu:** Sportovní hala v Tovačově byla v 80. letech 20. století postavena jako víceúčelové zařízení. V současné době již nesplňuje řadu předepsaných požadavků. Je nutné zateplení kompletní obálky objektu (zateplení budovy a střechy), aby nedocházelo ke stále narůstajícím energetickým ztrátám v rámci celého objektu, dále je nutná rekonstrukce palubové podlahy, šaten, toalet, plynového vytápění a stávající pevné pódium nahradit mobilním. Je třeba vyřešit uspořádání vnitřních prostor haly a rozšířit tak možnost jejího využití.

**Přínos projektu:** Kompletním zateplením objektu a vyřešení problematiky vytápění se pozitivně projeví na provozních nákladech této haly. Nové vybavení povede k rozšíření nabídky volnočasových aktivit a možností jejího využití.

### 16.3 Informační středisko pro město Tovačov

**Strategický cíl „Rozvoj cestovního ruchu a propagace města Tovačova“**

**Priorita č. 2 – Zajištění propagace města Tovačova**

**Oblast:** Cestovní ruch

**Předkladatel projektu:** Město Tovačov

**Cílová skupina:** Občané obce, návštěvníci a turisté

**Termín realizace:** 2012

**Lokalizace:** Prostory zámku nebo Městského úřadu

**Předpokládané náklady:** 2 mil. Kč

**Zdroje financování:**

- ROP NUTS II – Střední Morava, Prioritní osa 3: Cestovní ruch, Oblast podpory 3.2 Veřejná infrastruktura a služby.
  - Celkem 2 mil. Kč z toho: až 85% ROP – Střední Morava a v návaznosti na poskytnuté zdroje min. 15% rozpočet města Tovačova (300.000 Kč).

**Cíl projektu:** Zřízení informačního střediska.

**Charakteristika projektu:** Město Tovačov nemá informační středisko. V průběhu turistické sezóny přijíždí do města řada návštěvníků, kteří nemají zajištěný přísun informací o možnostech města, jeho historických památkách a kulturních akcích. Samotný zámek ročně navštíví více jak 20 tisíc turistů, proto považují za vhodné umístit informační centrum právě do prostor zámku. Možnou alternativu umístění informačního střediska nabízí také prostory Městského úřadu.

**Přínos projektu:** Vybudováním informačního střediska se zlepší informovanost turistů a návštěvníků o možnostech města, jeho historických památkách a kulturních akcích. Lepší informovanost povede ke spokojenosti turistů i místních podnikatelů zaměřených na poskytování služeb v oblasti cestovního ruchu.

## 16.4 Výstavba parkoviště na sídlišti Zvolenov

**Strategický cíl „Rozvoj dopravní a technické infrastruktury“**

**Priorita č. 1 – Modernizace a rekonstrukce místních komunikací**

**Oblast:** Dopravní infrastruktura

**Předkladatel projektu:** Město Tovačov

**Cílová skupina:** Obyvatelé sídliště Zvolenov

**Termín realizace:** 2012

**Lokalizace:** Sídliště Zvolenov

**Předpokládané náklady:** 2,4 mil Kč

**Zdroje financování:**

- ROP NUTS II – Střední Morava, Prioritní osa 2: Integrovaný rozvoj a obnova regionu, Oblast podpory 2.3: Rozvoj venkova – Fyzická revitalizace území
  - Celkem 2,4 mil. Kč z toho: až 85% ROP – Střední Morava a v návaznosti na poskytnuté zdroje min. 15% rozpočet města Tovačova (360.000 Kč).

**Cíl projektu:** Vytvoření nových parkovacích míst

**Charakteristika projektu:** Počet parkovacích míst je v Tovačově již dlouholetým problémem. Bez ohledu na stav místních komunikací v ulicích Jiráskova a Smetanova je jedním z nejzávažnějších nedostatků v oblasti dopravní infrastruktury. Při výstavbě sídliště se nepočítalo s takovým rozvojem automobilové dopravy, proto je nutné tento problém řešit a navýšit tak počet parkovacích míst.

Projekt počítá s vybudováním 2 parkovacích ploch, každá s kapacitou 10 parkovacích míst. V rámci každé parkovací plochy by bylo 1 parkovací místo vyhrazeno pro zdravotně postižené občany. Celkem by tak vzniklo 20 nových parkovacích míst.

**Přínos projektu:** Projekt řeší problematiku nedostatku parkovacích míst na sídlišti Zvole-nov. Jeho realizace povede ke spokojenosti jak zdravých, tak tělesně postižených obyvatel a motorová vozidla již nebudou nevhodně zaparkovaná při komunikaci, což povede ke zvýšení bezpečnosti.

## ZÁVĚR

Cílem mé bakalářské práce bylo vypracovat socioekonomickou analýzu současného stavu města Tovačova. Na jejím základě jsem odhalil a vyhodnotil silné a slabé stránky města a označil příležitosti a ohrožení, mající vliv na jeho další rozvoj. Po stanovení vize jsem navrhl opatření, tak aby bylo dosaženo stanovených cílů prostřednictvím jednotlivých projektů, jejichž realizace povede ke zvýšení životní úrovně obyvatel a celkovému rozvoji města.

Město Tovačov těží převážně ze své strategické polohy, bohaté historie, kulturních památek a přírodních zdrojů. Díky tomu se stalo město oblíbeným cílem turistů a návštěvníků, jejichž přítomnost svědčí místním podnikatelům a městu samotnému. Problémem však nadále zůstává téměř absolutní absence ubytovacích kapacit a nedostatečná informovanost turistů o možnostech, které naskýtá město Tovačov a jeho nejbližší okolí.

Jako pozitivní lze hodnotit neustále rostoucí počet přistěhovalých obyvatel, což svědčí o vhodném a atraktivním místě pro život. Tento fakt však zastiňuje skutečnost, že celkový přírůstek obyvatel dlouhodobě klesá. To je způsobeno vysokým podílem počtu obyvatel v poproduktivním věku. Možné řešení tohoto problému spočívá ve využití rozvojových ploch vhodných pro výstavbu nových domů. Tím přilákat nové a mladé obyvatele.

Mezi další pozitivní faktor patří skutečnost, že Tovačov představuje významný dopravní uzel na krajské úrovni, v podobě silniční dopravy tvořený silnicemi II/434 a II/435. Tyto silnice zabezpečují dostupnost do spádových center města Olomouce, Přerova a Prostějova. Města flexibilně doplňují nabídku občanské vybavenosti, veřejných služeb a pracovních příležitostí.

Hospodaření obce lze hodnotit velmi kladně. Město je zdravě zadluženo, o čemž svědčí vývoj ukazatele dluhové služby. Určitým problémem v posledních dvou letech však zůstává nedostatečné množství kapitálových výdajů, o čemž svědčí ukazatel podílu kapitálových výdajů na celkových výdajích. Tzn., že město neinvestuje, nerozvíjí se a z tohoto pohledu čelí úpadku.

Město Tovačov nemá zpracovaný vlastní program rozvoje a jsem přesvědčen, že tato bakalářská práce může posloužit minimálně jako podklad pro jeho zpracování a poskytnout řadu alespoň základních informací, ze kterých může vycházet. Věřím, že si město Tovačov udrží své dosavadní pozitivní trendy a bude je i nadále rozvíjet. K tomu by měly pomoci

mnou navržené projekty, jejichž realizace by vedla ještě k atraktivnějšímu a vhodnějšímu místu pro život.



## SEZNAM POUŽITÉ LITERATURY

### Monografické publikace:

- [1] BRŮNA, Miroslav, et al. *Veřejná správa v České republice*. 2. rozš. vyd. Praha: Ministerstvo vnitra ČR, 2005. 120 s. ISBN 80-239-4709-5.
- [2] Kolektiv autorů. *Úvod do regionálních věd a veřejné správy*. 2. rozš. vyd. Plzeň: Aleš Čeněk, 2008. 455 s. ISBN 978-80-7380-086-4.
- [3] MATES, P., WOKOUN, R. *Malá encyklopedie regionalistiky a veřejné správy*. 1. vyd. Praha: Prospektrum, 2001. 200 s. ISBN 80-7175-100-6.
- [4] PROVAZNÍKOVÁ, R., SEDLÁČKOVÁ, O. *Financování měst, obcí a regionů teorie a praxe*. 2. akt. a rozš. vyd. Praha: Grada, 2009. 304 s. ISBN 978-80-247-2789-9.
- [5] WOKOUN, R. *Regionální rozvoj a jeho management v České republice*. 1. vyd. Praha: Oeconomica, 2007. 246 s. ISBN 978-80-245-1301-0.

### Materiály Městského úřadu Tovačov:

- [6] Územní plán města Tovačova
- [7] Rozvaha města Tovačova za období 13/2009 a 12/2010

### Článek časopisu – čtvrtletník v elektronické podobě

- [8] HÜBNER, Danuta. *European cohesion policy: What is Europe doing for us?*. *Inforegio: panorama* [online]. 2006, č. 21, s. 3. [cit. 2011-04-24]. Dostupný z WWW: <[http://ec.europa.eu/regional\\_policy/sources/docgener/panora\\_en.htm](http://ec.europa.eu/regional_policy/sources/docgener/panora_en.htm)>. ISSN 1608-389X.

### Internetové zdroje:

- [9] *Ministerstvo pro místní rozvoj: Fondy Evropské unie* [online]. 2007 [cit. 2011-04-24]. *Strukturální fondy*. Dostupné z WWW: <<http://www.strukturalni-fondy.cz/Informace-o-fondech-EU>>.

- [10] *Oficiální stránky města Tovačova* [online]. 2008 [cit. 2011-01-27]. O městě. Dostupné z WWW: <<http://www.tovacov.cz/>>.
- [11] *Oficiální stránky města Tovačova* [online]. 2008 [cit. 2011-04-24]. Povinně zveřejňované informace orgánů veřejné správy. Dostupné z WWW: <[http://tovacov.cz/article/186/cs/mestsky\\_urad/povine\\_informace](http://tovacov.cz/article/186/cs/mestsky_urad/povine_informace)>.
- [12] *Oficiální stránky města Tovačova* [online]. 2008 [cit. 2011-04-27]. Současnost. Dostupné z WWW: <[http://www.tovacov.cz/article/19/cs/o\\_meste/soucasnost](http://www.tovacov.cz/article/19/cs/o_meste/soucasnost)>.
- [13] *Mikroregion Střední Haná* [online]. c2011 [cit. 2011-04-27]. Střední Haná. Dostupné z WWW: <<http://www.strednihana.cz/index.php?nid=2947&lid=CZ&oid=328110>>.
- [14] *Mikroregion Střední Haná* [online]. c2011 [cit. 2011-04-27]. Vznik mikroregionu. Dostupné z WWW: <<http://www.strednihana.cz/index.php?nid=2947&lid=CZ&oid=328113>>.
- [15] *Mikroregion Střední Haná* [online]. c2011 [cit. 2011-04-27]. Obce. Dostupné z WWW: <<http://www.strednihana.cz/index.php?nid=2947&lid=CZ&oid=328125>>.
- [16] *Sdružení historických sídel Čech, Moravy a Slezka* [online]. c2010 [cit. 2011-04-27]. O sdružení. Dostupné z WWW: <<http://www.shscms.cz/o-sdruzeni-shscms.html>>.
- [17] *Oficiální stránky města Tovačova* [online]. 2009 [cit. 2011-04-27]. Ostatní služby. Dostupné z WWW: <<http://tovacov.cz/article/312/cs/Ostatnisluzby/sberny%20dvur>>.
- [18] *Oficiální stránky města Tovačova* [online]. 2008 [cit. 2011-01-27]. Historický vývoj. Dostupné z WWW: <[http://www.tovacov.cz/article/18/cs/o\\_meste/historie](http://www.tovacov.cz/article/18/cs/o_meste/historie)>.
- [19] *Český statistický úřad* [online]. 2010 [cit. 2011-02-01]. Databáze demografických údajů za obce v ČR. Dostupné z WWW: <[http://www.czso.cz/cz/obce\\_d/index.htm](http://www.czso.cz/cz/obce_d/index.htm)>.
- [20] *Český statistický úřad* [online]. 2010 [cit. 2011-02-01]. Věkové složení obyvatelstva. Dostupné z WWW: <<http://czso.cz/csu/2010edicniplan.nsf/p/4003-10>>.

- [21] *Český statistický úřad* [online]. 2011 [cit. 2011-02-01]. Veřejná databáze ČSÚ. Dostupné z WWW: <[http://czso.cz/csu/2010edicniplan.nsf/t/0C001BB2A3/\\$File/400310007.pdf](http://czso.cz/csu/2010edicniplan.nsf/t/0C001BB2A3/$File/400310007.pdf)>.
- [22] *Oficiální stránky města Tovačova* [online]. 2008 [cit. 2011-02-03]. Příroda-Jezera. Dostupné z WWW: <<http://www.tovacov.cz/article/135/cs/Priroda/Jezera>>.
- [23] *Ministerstvo práce a sociálních věcí* [online]. 2010 [cit. 2011-02-03]. Integrovaný portál MPSV. Dostupné z WWW: <<http://portal.mpsv.cz/sz/stat/nz/uzem>>.
- [24] *Oficiální stránky města Tovačova* [online]. 2008 [cit. 2011-04-24]. Tovačovská jezera. Dostupné z WWW: <<http://tovacov.cz/article/135/cs/Priroda/Jezera>>.
- [25] *Oficiální stránky města Tovačova* [online]. 2008 [cit. 2011-04-24]. Tovačovské rybníky. Dostupné z WWW: <<http://tovacov.cz/article/145/cs/Priroda/Rybniky>>.
- [26] *Český statistický úřad* [online]. 2005 [cit. 2011-04-24]. Sčítání lidu, domů a bytů 2001 – obec Tovačov. Dostupné z WWW: <<http://www.czso.cz/sldb/sldb2001.nsf/obce/519146?OpenDocument>>.
- [27] *Český statistický úřad* [online]. 2005 [cit. 2011-04-24]. Sčítání lidu, domů a bytů 2001 – obec Troubky. Dostupné z WWW: <<http://www.czso.cz/sldb/sldb2001.nsf/obce/519651?OpenDocument>>.
- [28] *Český statistický úřad* [online]. 2005 [cit. 2011-04-24]. Sčítání lidu, domů a bytů 2001 – okres Přerov. Dostupné z WWW: <[http://www.czso.cz/xm/edicniplan.nsf/t/180039E379/\\$File/71062.pdf](http://www.czso.cz/xm/edicniplan.nsf/t/180039E379/$File/71062.pdf)>.
- [29] *Český statistický úřad* [online]. 2010 [cit. 2011-04-27]. Tovačov. Dostupné z WWW: <[http://www.czso.cz/xm/redakce.nsf/bce41ad0daa3aad1c1256c6e00499152/ebcb1572242a7cc5c12577370027e82d/\\$FILE/tovacov.pdf](http://www.czso.cz/xm/redakce.nsf/bce41ad0daa3aad1c1256c6e00499152/ebcb1572242a7cc5c12577370027e82d/$FILE/tovacov.pdf)>.
- [30] *Oficiální stránky města Tovačova* [online]. 2010 [cit. 2011-04-27]. Kultura. Dostupné z WWW: <<http://tovacov.cz/articles/cs/kultura>>.
- [31] *Oficiální stránky města Tovačova* [online]. 2008 [cit. 2011-04-27]. Zámek Tovačov. Dostupné z WWW: <<http://tovacov.cz/articles/cs/kultura/zamek>>.
- [32] *Zámek Tovačov* [online]. 2008 [cit. 2011-04-27]. Titulní strana. Dostupné z WWW: <<http://zamek.tovacov.cz/>>.

- [33] *Oficiální stránky města Tovačova* [online]. 2008 [cit. 2011-04-27]. Židovský hřbitov. Dostupné z WWW: <<http://tovacov.cz/articles/cs/kultura>>.
- [34] *Oficiální stránky města Tovačova* [online]. 2008 [cit. 2011-04-27]. Církevní památky. Dostupné z WWW: <[http://tovacov.cz/article/7/cs/kultura/tovacovska\\_jezera](http://tovacov.cz/article/7/cs/kultura/tovacovska_jezera)>.
- [35] *Oficiální stránky města Tovačova* [online]. 2008 [cit. 2011-04-27]. Pomníky ve městě. Dostupné z WWW: <<http://tovacov.cz/article/117/cs/kultura/pomniky>>.
- [36] *Oficiální stránky města Tovačova* [online]. 2008 [cit. 2011-04-27]. Okrašlovací spolek Tovačovský o.p.s. Dostupné z WWW: <<http://tovacov.cz/article/152/cs/Zajmovespolky/Okraslovacispolektovacovskypops>>.
- [37] *Oficiální stránky města Tovačova* [online]. 2008 [cit. 2011-04-27]. Hanácký soubor Hatě Tovačov. Dostupné z WWW: <<http://tovacov.cz/article/146/cs/Zajmovespolky/Hanackysouborhate>>.
- [38] *Oficiální stránky města Tovačova* [online]. 2008 [cit. 2011-04-27]. Tovačovský zámeček o.p.s. Dostupné z WWW: <<http://tovacov.cz/article/151/cs/Zajmovespolky/Tovacovskyzamekops>>.
- [39] *IDOS* [online]. 2010 [cit. 2011-04-27]. Spojení. Dostupné z WWW: <<http://jizdnirady.idnes.cz/autobusy/spojeni/>>.
- [40] *Oficiální stránky města Tovačova* [online]. 2008 [cit. 2011-04-27]. Zdravotnictví a sociální služby. Dostupné z WWW: <[http://tovacov.cz/article/8/cs/zdravotnictvi\\_socialni\\_sluzby/lekari](http://tovacov.cz/article/8/cs/zdravotnictvi_socialni_sluzby/lekari)>.
- [41] *Domov pro seniory Tovačov* [online]. c2008 [cit. 2011-04-27]. Úvodní stránka. Dostupné z WWW: <<http://dstovacov.cz/cs/>>.
- [42] *Domov pro seniory Tovačov* [online]. c2008 [cit. 2011-04-27]. Péče o seniory. Dostupné z WWW: <<http://dstovacov.cz/cs/page/27/pece-o-seniory>>.
- [43] *Domov pro seniory Tovačov* [online]. 2010 [cit. 2011-04-27]. Výroční zpráva. Dostupné z WWW: <<http://dstovacov.cz/cs/page/38/vyrocnizpravy>>.
- [44] *Základní škola Tovačov* [online]. c2010 [cit. 2011-04-27]. Úvodní strana. Dostupné z WWW: <<http://www.zstovacov.cz/sd/index.html>>.

- [45] *Základní škola Tovačov* [online]. c2010 [cit. 2011-04-27]. Výroční zpráva. Dostupné z WWW: <<http://www.zstovacov.cz/zs/vyrocka2008-2009.pdf>>.
- [46] *Základní škola Tovačov* [online]. c2010 [cit. 2011-04-27]. Mateřská škola. Dostupné z WWW: <<http://www.zstovacov.cz/ms/index.html>>.
- [47] *Základní škola Tovačov* [online]. c2010 [cit. 2011-04-27]. Školní družina. Dostupné z WWW: <<http://www.zstovacov.cz/sd/index.html>>.
- [48] *Základní škola Tovačov* [online]. c2010 [cit. 2011-04-27]. Školní jídelna. Dostupné z WWW: <<http://www.zstovacov.cz/sj/index.html>>.
- [49] *Střední škola řezbářská Tovačov* [online]. c2011 [cit. 2011-04-27]. Vyučované obory. Dostupné z WWW: <<http://www.antee.cz/sstovacov/>>.
- [50] *Střední škola řezbářská Tovačov* [online]. c2011 [cit. 2011-04-27]. Absolventi. Dostupné z WWW: <<http://www.antee.cz/sstovacov/index.php?nid=9728&lid=CZ&oid=2046375>>.
- [52] *Oficiální stránky města Tovačova* [online]. 2008 [cit. 2011-04-27]. Sport. Dostupné z WWW: <<http://tovacov.cz/articles/cs/Sport>>.
- [53] *Oficiální stránky TJ Sokol Tovačov* [online]. 2010 [cit. 2011-04-27]. TJ Sokol Tovačov. Dostupné z WWW: <<http://www.tjsokoltovacov.cz/>>.
- [54] *Oficiální stránky města Tovačova* [online]. 2009 [cit. 2011-04-27]. Ostatní služby. Dostupné z WWW: <<http://tovacov.cz/articles/cs/Ostatnisluzby>>.
- [55] *Oficiální stránky města Tovačova* [online]. 2008 [cit. 2011-04-27]. Orgány města. Dostupné z WWW: <[http://tovacov.cz/articles/cs/organy\\_mesta](http://tovacov.cz/articles/cs/organy_mesta)>.
- [56] *Oficiální stránky města Tovačova* [online]. 2008 [cit. 2011-04-27]. Organizační struktura Městského úřadu Tovačov. Dostupné z WWW: <[http://tovacov.cz/article/4/cs/mestsky\\_urad/organizacni\\_struktura](http://tovacov.cz/article/4/cs/mestsky_urad/organizacni_struktura)>.
- [57] *Integrovaný portál MPSV* [online]. [cit. 2011-04-27]. Nezaměstnanost v obcích a mikroregionech. Dostupné z WWW: <[http://portal.mpsv.cz/sz/stat/nz/uzem?stat=2000000000053&obdobi=L&rok=2010&uzemi=154000&send=send&\\_piref37\\_240429\\_37\\_240428\\_240428.statse=2000000000011&\\_piref37\\_240429\\_37\\_240428\\_240428.statsek=2000000000013&\\_pir](http://portal.mpsv.cz/sz/stat/nz/uzem?stat=2000000000053&obdobi=L&rok=2010&uzemi=154000&send=send&_piref37_240429_37_240428_240428.statse=2000000000011&_piref37_240429_37_240428_240428.statsek=2000000000013&_pir)>.

ef37\_240429\_37\_240428\_240428.send=send&\_piref37\_240429\_37\_240428\_240428.stat=2000000000053&\_piref37\_240429\_37\_240428\_240428.obdobi=L&\_piref37\_240429\_37\_240428\_240428.rok=2010&\_piref37\_240429\_37\_240428\_240428.uzemi=154000&ok=Vybrat >.

- [58] *Integrovaný portál MPSV* [online]. [cit. 2011-04-27]. Nezaměstnanost v krajích a okresech. Dostupné z WWW: <[http://portal.mpsv.cz/sz/stat/nz/uzem?stat=2000000000038&obdobi=C&rok=2011&uzemi=154000&send=send&\\_piref37\\_240429\\_37\\_240428\\_240428.statse=2000000000011&\\_piref37\\_240429\\_37\\_240428\\_240428.statsk=2000000000013&\\_piref37\\_240429\\_37\\_240428\\_240428.send=send&\\_piref37\\_240429\\_37\\_240428\\_240428.stat=2000000000038&\\_piref37\\_240429\\_37\\_240428\\_240428.obdobi=C&\\_piref37\\_240429\\_37\\_240428\\_240428.rok=2010&ok=Vybrat](http://portal.mpsv.cz/sz/stat/nz/uzem?stat=2000000000038&obdobi=C&rok=2011&uzemi=154000&send=send&_piref37_240429_37_240428_240428.statse=2000000000011&_piref37_240429_37_240428_240428.statsk=2000000000013&_piref37_240429_37_240428_240428.send=send&_piref37_240429_37_240428_240428.stat=2000000000038&_piref37_240429_37_240428_240428.obdobi=C&_piref37_240429_37_240428_240428.rok=2010&ok=Vybrat)>.
- [59] *Oficiální stránky města Tovačova* [online]. [cit. 2011-04-27]. Podnikatelské subjekty. Dostupné z WWW: <<http://tovacov.cz/articles/cs/Podnikatele>>.
- [60] *Mikroregion Střední Haná* [online]. c2011 [cit. 2011-04-27]. Tovačov. Dostupné z WWW: <<http://www.strednihana.cz/index.php?nid=2947&lid=CZ&oid=328155>>.
- [61] *Českomoravský štěrk, a.s.* [online]. [cit. 2011-04-27]. O společnosti. Dostupné z WWW: <<http://www.heidelbergcement.cz/aggregates/>>.
- [62] *Oficiální stránky města Tovačova* [online]. 2008 [cit. 2011-04-27]. Skanska PREFA, a.s. Dostupné z WWW: <<http://tovacov.cz/article/205/cs/Podnikatele/akcie>>.
- [63] *JUSTICE.cz : Oficiální server českého soudnictví* [online]. [cit. 2011-04-27]. Obchodní rejstřík. Dostupné z WWW: <<http://portal.justice.cz/Justice2/Uvod/uvod.aspx>>.
- [64] *Skanska.cz* [online]. [cit. 2011-04-27]. Morava. Dostupné z WWW: <<http://www.skanska.cz/cz/O-nas/Skanska-regionalne/Morava/>>.
- [65] *TOPOS PREFA Tovačov a.s.* [online]. c2007 [cit. 2011-04-27]. Profil společnosti. Dostupné z WWW: <[http://www.toposprefa.cz/index.aspx?module=ActiveWeb&page=WebPage&s=o\\_spolecnosti](http://www.toposprefa.cz/index.aspx?module=ActiveWeb&page=WebPage&s=o_spolecnosti)>.

- [66] *TOPOS PREFA Tovačov a.s.* [online]. [cit. 2011-04-27]. Výroční zpráva 2009. Dostupné z WWW: <[http://www.toposprefa.cz/downloads/Vyrocnizprava\\_TOPOS%20PREFA\\_Tovacov\\_2009.pdf](http://www.toposprefa.cz/downloads/Vyrocnizprava_TOPOS%20PREFA_Tovacov_2009.pdf)>.
- [67] *JUSTICE.cz* [online]. [cit. 2011-04-27]. Sbíрка listin. Dostupné z WWW: <<http://www.justice.cz/xqw/xervlet/insl/index?sysinf.@typ=sbirka&sysinf.@strana=documentList&vypisListin.@cEkSub=162501&sysinf.klic=8baaa5dce4af22fa80308d6956b68be6&sysinf.spis.@oddil=C&sysinf.spis.@vlozka=11215&sysinf.spis.@soud=Krajisk%FDm%20soudem%20v%20Ostrav%EC&sysinf.platnost=27.04.2011>>.
- [68] *Český statistický úřad* [online]. 2009 [cit. 2011-04-27]. Statistická ročenka Olomouckého kraje 2010. Dostupné z WWW: <<http://www.plzen.czso.cz/csu/2010edicniplan.nsf/krajkapitola/711011-10-2010-16?OpenDocument&Click=>>>.
- [69] *Penzion Klárka* [online]. c2008 [cit. 2011-04-27]. Penzion. Dostupné z WWW: <<http://www.penzionklarka.cz/penzion>>.
- [70] *Oficiální stránky města Tovačova* [online]. 2009 [cit. 2011-04-27]. Závěrečný účet města za rok 2008. Dostupné z WWW: <[http://tovacov.cz/article/349/cs/uredni\\_deska/dalsi\\_dokumenty](http://tovacov.cz/article/349/cs/uredni_deska/dalsi_dokumenty)>
- [71] *Oficiální stránky města Tovačova* [online]. 2010 [cit. 2011-04-27]. Závěrečný účet města za rok 2009. Dostupné z WWW: <[http://tovacov.cz/article/446/cs/uredni\\_deska/dalsi\\_dokumenty](http://tovacov.cz/article/446/cs/uredni_deska/dalsi_dokumenty)>.
- [72] *Oficiální stránky města Tovačova* [online]. 2011 [cit. 2011-04-27]. Závěrečný účet města za rok 2010. Dostupné z WWW: <[http://tovacov.cz/article/634/cs/uredni\\_deska/dalsi\\_dokumenty](http://tovacov.cz/article/634/cs/uredni_deska/dalsi_dokumenty)>.
- [73] *Oficiální stránky města Tovačova* [online]. 2010 [cit. 2011-04-27]. Rozpočtový výhled. Dostupné z WWW: <[http://tovacov.cz/article/543/cs/uredni\\_deska/dalsi\\_dokumenty](http://tovacov.cz/article/543/cs/uredni_deska/dalsi_dokumenty)>.

**Osobní konzultace:**

[74] BOUCHAL, L., kancelář starosty, starosta [rozhovor 7. 3. 2011]

[75] Nemravová, A., odbor finanční, vedoucí finančního odboru [rozhovor 7. 3. 2011]

**Seriálové publikace**

[76] HALÍŘOVÁ, Jana. Trocha statistiky. *Tovačovský kamelot*. Leden 2011, 1/2011, s. 3.

[77] POŘÍZEK, Miroslav. 115. výročí vzniku místní železniční dráhy Kojetín – Tovačov.  
*Tovačovský kamelot*. Leden 2011, 1/2011, s. 5.



**SEZNAM POUŽITÝCH SYMBOLŮ A ZKRATEK**

%	Procento
Apod.	A podobně
a.s.	Akciová společnost
cca	Přibližně
č.	Číslo
ČOV	Čistička odpadních vod
č. p.	Číslo popisné
ČR	Česká republika
ČSÚ	Český statistický úřad
dB	Decibely
DFM	Dlouhodobý finanční majetek
DHM	Dlouhodobý hmotný majetek
EAO	Ekonomicky aktivní obyvatelstvo
ERDF	Evropský fond regionálního rozvoje
ESF	Evropský sociální fond
EU	Evropská unie
FS	Fond soudržnosti
Kč	Korun českých
KB	Komerční banka
Km	Kilometr
kV	Kilovolty
kW	Kilowatt
min.	Minimálně
mil.	Milion

---

MMR	Ministerstvo pro místní rozvoj
m. n. m.	Metrů nad mořem
MPSV	Ministerstvo práce a sociálních věcí
MW	Megawatt
NN	Nízké napětí
OP	Operační program
r.	Rok
ROP	Regionální operační program
Sb.	Sbírky
SLDB	Sčítání lidu domu a bytů
s.r.o.	Společnost s ručením omezeným
STL	Střednětlaké
Sv.	Svatý
TJ	Tělovýchovná jednota
Tzn.	To znamená
ÚP	Úřad práce
Vak	Vodovody a kanalizace
VN	Vysoké napětí
VTL	Vysokotlaké
ZŠ	Základní škola

**SEZNAM OBRÁZKŮ**

Obrázek 1 - Mikroregion Střední Haná, Tovačov [13].....	24
Obrázek 2 – Územní plán města Tovačova [6].....	95
Obrázek 3 – Znak města Tovačova [6].....	97

**SEZNAM GRAFŮ**

Graf 1 - Dlouhodobý vývoj počtu obyvatel města Tovačova za jednotlivé místní části v letech 1869 - 2006 (zdroj: ČSÚ) [6] [19] .....	32
Graf 2 - Vývoj počtu obyvatel Tovačova a Troubek (zdroj: ČSÚ) [19] .....	33
Graf 3 - Vývoj míry nezaměstnanosti, porovnání s ostatními územími (zdroj: MPSV) [57] [58] .....	58

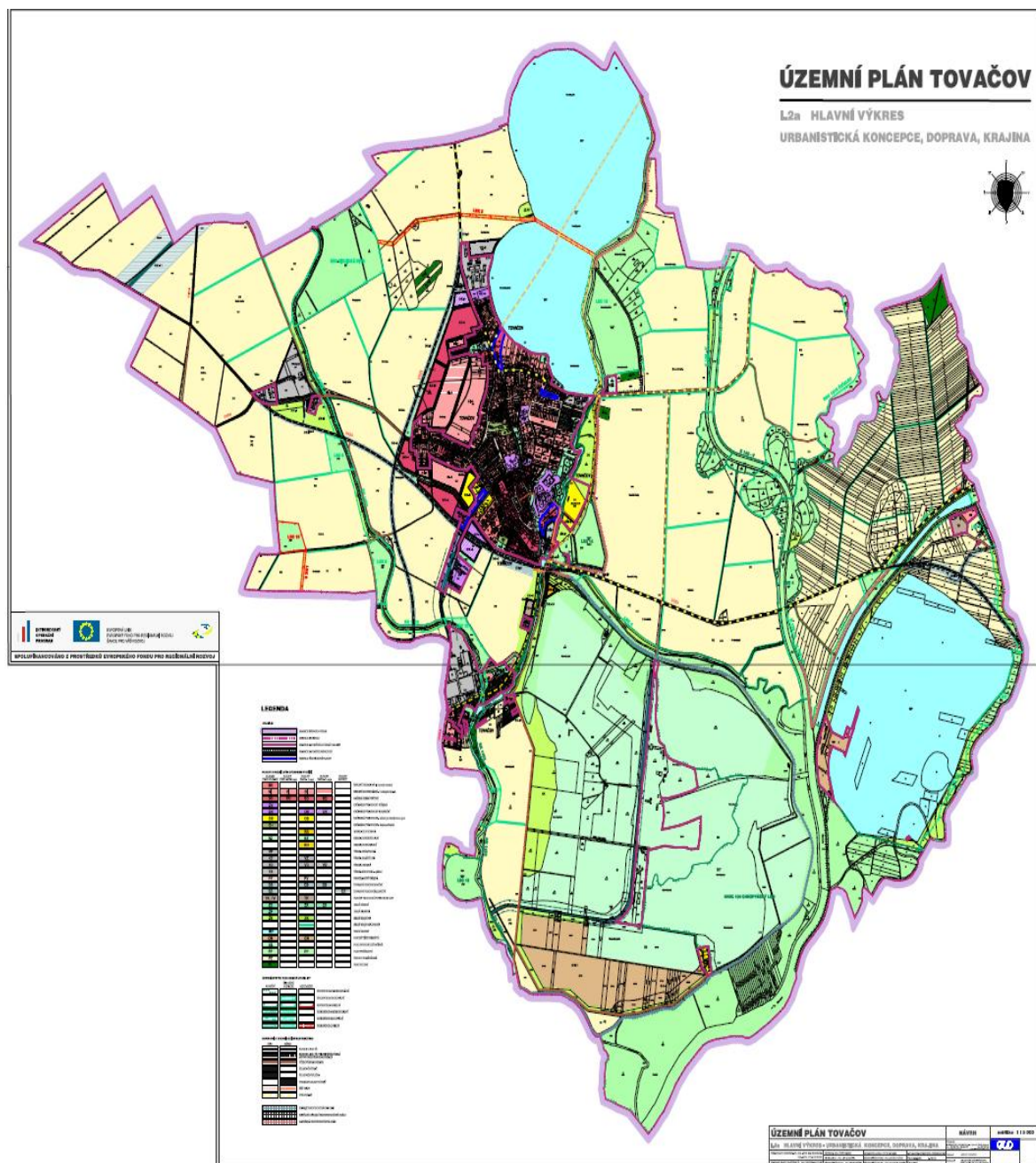
**SEZNAM TABULEK**

Tabulka 1 - Základní údaje o městě Tovačově [12] .....	23
Tabulka 2 - Vývoj počtu obyvatel v poslední letech 2000 - 2010 (zdroj: ČSÚ) [19].....	32
Tabulka 3 - Pohyb obyvatel v letech 2000-2010 k datu 31. 12 (Zdroj: ČSÚ, matrika Tovačov) [19] [76] .....	34
Tabulka 4 - Věková struktura obyvatel k 31. 12. 2009 (Zdroj: ČSÚ) [20] [21] [29] .....	35
Tabulka 5 - Bytový fond (zdroj: ČSÚ - SLBD, r. 2001) [6] [26] [28].....	36
Tabulka 6 - Věková struktura bytového fondu (zdroj: ČSÚ - SLBD, r. 2001) [6] [26] [28] .....	37
Tabulka 7 - Počet žáků ZŠ Tovačov v letech 2008-2011 [45] .....	46
Tabulka 8 - Absolventi vyučovaných oborů na Střední škole řezbářské Tovačov [50] .....	47
Tabulka 9 - Rozpočet města Tovačova za rok 2008 (údaje v tis. Kč) [70] .....	50
Tabulka 10 - Rozpočet města Tovačova za rok 2009 (údaje v tis. Kč) [71] .....	51
Tabulka 11 - Rozpočet města Tovačova za rok 2010 (údaje v tis. Kč) [72] .....	52
Tabulka 12 – rozpočtový výhled 2011-2013 (údaje v tis. Kč) [73].....	53
Tabulka 13 - Podíl kap. výdajů na celkových výdajích v letech 2000-2010 [70] [71] [72] .....	53
Tabulka 14 - Vývoj ukazatele dluhové služby v letech 2006-2013 [72] .....	54
Tabulka 15 - Přijaté úvěry v letech 2006 – 2010 (v tis. Kč.) [72] .....	54
Tabulka 16 – majetek města Tovačov za období 2009-2011 [7].....	55
Tabulka 17 - Ekonomicky aktivní podle odvětví (zdroj: ČSÚ - SLDB, r. 2001) [26] [27] [28].....	56
Tabulka 18 - Vyjíždějící do zaměstnání (ČSÚ – .....	57
Tabulka 19 - Míra nezaměstnanosti - Střední Haná 31. 12. 2010 (zdroj: MPSV) [23] [57] .....	57
Tabulka 20 - Významnější podniky (nad 20 zaměstnanců) s .....	59
Tabulka 21 - Kapacity ubytovacích zařízení dle okresů Olomouckého kraje k 31. 12. 2009 (Zdroj: ČSÚ) [68] .....	63
Tabulka 22 - Tovačov - obyvatelstvo podle stupně .....	96
Tabulka 23 - Troubky - obyvatelstvo podle stupně .....	96
Tabulka 24 - Okres Přerov - obyvatelstvo podle .....	96

## SEZNAM PŘÍLOH

- PI Územní plán města Tovačova
- PII Tabulky-obyvatelstvo podle stupně vzdělání za město Tovačov, Troubky a okres Přerov
- PIII Znak města Tovačova

# PŘÍLOHA P I: ÚZEMNÍ PLÁN MĚSTA TOVAČOVA



Obrázek 2 – Územní plán města Tovačova [6]

**PŘÍLOHA P II: TABULKY-OBYVATELSTVO PODLE STUPNĚ  
VZDĚLÁNÍ ZA MĚSTO TOVAČOV, TROUBKY A OKRES PŘEROV**

Tovačov - obyvatelstvo podle stupně vzdělání		
	celkem	podíl v %
Obyvatelstvo 15ti leté a starší	2226	100%
bez vzdělání	9	0,40%
základní vč. Neukončeného	620	27,85%
vyučení a stř. odborné bez mat.	945	42,45%
úplné střední s maturitou	471	21,16%
vyšší odborné a nástavbové	53	2,38%
vysokoškolské	107	4,81%
nezjištěné vzdělání	21	0,94%

Tabulka 22 - Tovačov - obyvatelstvo podle stupně vzdělání [26]

Troubky - obyvatelstvo podle stupně vzdělání		
	celkem	podíl v %
Obyvatelstvo 15ti leté a starší	1719	100%
bez vzdělání	7	0,41%
základní vč. Neukončeného	503	29,26%
vyučení a stř. odborné bez mat.	709	41,24%
úplné střední s maturitou	372	21,64%
vyšší odborné a nástavbové	42	2,44%
vysokoškolské	81	4,71%
nezjištěné vzdělání	5	0,29%

Tabulka 23 - Troubky - obyvatelstvo podle stupně vzdělání [27]

Okres Přerov - obyvatelstvo podle stupně vzdělání		
	celkem	podíl v %
Obyvatelstvo 15ti leté a starší	113149	100%
bez vzdělání	730	0,65%
základní vč. Neukončeného	26569	23,48%
vyučení a stř. odborné bez mat.	43972	38,86%
úplné střední s maturitou	31075	27,46%
vyšší odborné a nástavbové	1117	0,99%
vysokoškolské	8634	7,63%
nezjištěné vzdělání	1052	0,93%

Tabulka 24 - Okres Přerov - obyvatelstvo podle stupně vzdělání [28]



## PŘÍLOHA P III: ZNAK MĚSTA TOVAČOVA



Obrázek 3 – Znak města Tovačova [6]