

Sociabilita mezi studenty 4. ročníků Masarykova gymnázia ve Vsetíně

Bc. Ivana Trochtová

Diplomová práce
2011



Univerzita Tomáše Bati ve Zlíně
Fakulta humanitních studií

Univerzita Tomáše Bati ve Zlíně

Fakulta humanitních studií

Ústav pedagogických věd

akademický rok: 2010/2011

ZADÁNÍ DIPLOMOVÉ PRÁCE

(PROJEKTU, UMĚLECKÉHO DÍLA, UMĚLECKÉHO VÝKONU)

Jméno a příjmení: **Bc. Ivana TROCHTOVÁ**

Osobní číslo: **H09474**

Studijní program: **N 7507 Specializace v pedagogice**

Studijní obor: **Sociální pedagogika**

Téma práce: **Sociabilita mezi studenty 4. ročníků Masarykova gymnázia ve Vsetíně**

Zásady pro vypracování:

Zpracování rešerše a studium odborné literatury.

Vymezení pojmů a teoretických východisek z oblasti interpersonálních vztahů u adolescentů.

Příprava metodiky výzkumné části.

Realizace kvantitativního výzkumu formou dotazníkového šetření.

Zpracování a vyhodnocení získaných dat, včetně jejich interpretace.

Prezentace výsledků výzkumu, jejich shrnutí a doporučení pro praxi.

Rozsah diplomové práce:

Rozsah příloh:

Forma zpracování diplomové práce: **tištěná/elektronická**

Seznam odborné literatury:

CHRÁSKA, M. Metody pedagogického výzkumu: základy kvantitativního výzkumu.

Praha: Grada Publishing, 2007. ISBN 80-244-0765-5

MACEK, P. Adolescence. Praha: Portál, 2003. ISBN 80-7178-747-7

SAK, P., SAKOVÁ, K. Mládež na křižovatce. Praha: Svoboda servis, 2004. ISBN 80-86320-33-2

VÁGNEROVÁ, M. Vývojová psychologie I. dětství a dospívání. Praha: Karolinum, 2005.

ISBN 80-246-0956-8

VÝROST, J., SLAMĚNÍK, I. Sociální psychologie. Praha: ISV, 1997. ISBN 80-85866-X

Vedoucí diplomové práce: **Mgr. Karla Hrbáčková, Ph.D.**

Ústav pedagogických věd

Datum zadání diplomové práce: **21. ledna 2011**

Termín odevzdání diplomové práce: **29. dubna 2011**

Ve Zlíně dne 21. ledna 2011

prof. PhDr. Vlastimil Švec, CSc.
děkan



Mgr. Soňa Vávrová, Ph.D.
ředitelka ústavu

PROHLÁŠENÍ AUTORA DIPLOMOVÉ PRÁCE

Beru na vědomí, že

- odevzdáním diplomové práce souhlasím se zveřejněním své práce podle zákona č. 111/1998 Sb. o vysokých školách a o změně a doplnění dalších zákonů (zákon o vysokých školách), ve znění pozdějších právních předpisů, bez ohledu na výsledek obhajoby ¹⁾;
- beru na vědomí, že diplomová práce bude uložena v elektronické podobě v univerzitním informačním systému dostupná k nahlédnutí;
- na moji diplomovou práci se plně vztahuje zákon č. 121/2000 Sb. o právu autorském, o právech souvisejících s právem autorským a o změně některých zákonů (autorský zákon) ve znění pozdějších právních předpisů, zejm. § 35 odst. 3 ²⁾;
- podle § 60 ³⁾ odst. 1 autorského zákona má UTB ve Zlíně právo na uzavření licenční smlouvy o užití školního díla v rozsahu § 12 odst. 4 autorského zákona;
- podle § 60 ³⁾ odst. 2 a 3 mohu užít své dílo – diplomovou práci - nebo poskytnout licenci k jejímu využití jen s předchozím písemným souhlasem Univerzity Tomáše Bati ve Zlíně, která je oprávněna v takovém případě ode mne požadovat přiměřený příspěvek na úhradu nákladů, které byly Univerzitou Tomáše Bati ve Zlíně na vytvoření díla vynaloženy (až do jejich skutečné výše);
- pokud bylo k vypracování diplomové práce využito softwaru poskytnutého Univerzitou Tomáše Bati ve Zlíně nebo jinými subjekty pouze ke studijním a výzkumným účelům (tj. k nekomerčnímu využití), nelze výsledky diplomové práce využít ke komerčním účelům.

Prohlašuji, že

- elektronická a tištěná verze diplomové práce jsou totožné;
- na diplomové práci jsem pracoval samostatně a použitou literaturu jsem citoval. V případě publikace výsledků budu uveden jako spoluautor.

Ve Zlíně 11.3. 2011

..... Ivana Trudlová

1) zákon č. 111/1998 Sb. o vysokých školách a o změně a doplnění dalších zákonů (zákon o vysokých školách), ve znění pozdějších právních předpisů, § 47b Zveřejňování závěrečných prací:

(1) Vysoká škola nevydělečně zveřejňuje disertační, diplomové, bakalářské a rigorózní práce, u kterých proběhla obhajoba, včetně posudků oponentů a výsledku obhajoby prostřednictvím databáze kvalifikačních prací, kterou spravuje. Způsob zveřejnění stanoví vnitřní předpis vysoké školy.

(2) *Disertační, diplomové, bakalářské a rigorózní práce odevzdané uchazečem k obhajobě musí být též nejméně pět pracovních dnů před konáním obhajoby zveřejněny k nahlázení veřejnosti v místě určeném vnitřním předpisem vysoké školy nebo není-li tak určeno, v místě pracoviště vysoké školy, kde se má konat obhajoba práce. Každý si může ze zveřejněné práce pořizovat na své náklady výpisy, opisy nebo rozmnoženiny.*

(3) *Platí, že odevzdáním práce autor souhlasí se zveřejněním své práce podle tohoto zákona, bez ohledu na výsledek obhajoby.*

2) *zákon č. 121/2000 Sb. o právu autorském, o právech souvisejících s právem autorským a o změně některých zákonů (autorský zákon) ve znění pozdějších právních předpisů, § 35 odst. 3:*

(3) *Do práva autorského také nezasahuje škola nebo školské či vzdělávací zařízení, užije-li nikoli za účelem přímého nebo nepřímého hospodářského nebo obchodního prospěchu k výuce nebo k vlastní potřebě dílo vytvořené žákem nebo studentem ke splnění školních nebo studijních povinností vyplývajících z jeho právního vztahu ke škole nebo školskému či vzdělávacímu zařízení (školní dílo).*

3) *zákon č. 121/2000 Sb. o právu autorském, o právech souvisejících s právem autorským a o změně některých zákonů (autorský zákon) ve znění pozdějších právních předpisů, § 60 Školní dílo:*

(1) *Škola nebo školské či vzdělávací zařízení mají za obvyklých podmínek právo na uzavření licenční smlouvy o užití školního díla (§ 35 odst.*

3). *Odpirá-li autor takového díla udělit svolení bez vážného důvodu, mohou se tyto osoby domáhat nahrazení chybějícího projevu jeho vůle u soudu. Ustanovení § 35 odst. 3 zůstává nedotčeno.*

(2) *Není-li sjednáno jinak, může autor školního díla své dílo užit či poskytnout jinému licenci, není-li to v rozporu s oprávněnými zájmy školy nebo školského či vzdělávacího zařízení.*

(3) *Škola nebo školské či vzdělávací zařízení jsou oprávněny požadovat, aby jim autor školního díla z výdělku jím dosaženého v souvislosti s užitím díla či poskytnutím licence podle odstavce 2 přiměřeně přispěl na úhradu nákladů, které na vytvoření díla vynaložily, a to podle okolností až do jejich skutečné výše; přitom se přihlédne k výši výdělku dosaženého školou nebo školským či vzdělávacím zařízením z užití školního díla podle odstavce 1.*

ABSTRAKT

Tématem diplomové práce je sociabilita studentů čtvrtých ročníků Masarykova gymnázia ve Vsetíně. Zejména se vychází ze čtyř oblastí – oblast komunikace, pospolitosti, spolupráce a empatie. Teoretická část vysvětluje základní terminologii – adolescence, socializace a její činitelé, sociabilita a komunikace.

Praktická část práce je zpracovaná kvantitativní dotazníkovou metodou a ke kvalifikaci údajů byla zvolena matematicko – statistická metoda. Při statistickém vyhodnocení výše míry v jednotlivých oblastech byl použitý test významnosti zpracovaný prostřednictvím statistického programu software STATISTICA verze 9.

Klíčová slova: adolescence, dospívání, socializace, sociabilita, sociální zrání

ABSTRACT

The theme of the diploma work is the sociability of fourth year students at the Masaryk Grammar School in Vsetín. In particular this arises from four areas -communication, community, cooperation and empathy. The theoretical part explains the basic terminology – adolescence, socialization and its factors, sociability and communication.

The practical part of the work is compiled through a quantitative questionnaire method and for the qualification of the data a mathematical – statistical method was chosen. For evaluation of the height of the level in individual areas, a test of importance was used, compiled by means of the statistical software program STATISTICA version 9.

Keywords: adolescence, growing up, socialization, sociability, social maturing

Poděkování:

Tímto bych chtěla poděkovat:

Mgr. Karle Hrbáčkové, Ph.D vedoucí mé diplomové práce, za užitečnou metodickou pomoc při zpracování diplomové práce. Velmi si vážím jejího času, cenných rad a jejího lidského přístupu.

Poděkování patří také studentům Masarykova gymnázia ve Vsetíně a panu řediteli.

Své rodině za morální podporu a pomoc, kterou mně poskytli při zpracování diplomové práce, které si velmi vážím.

motto:

Období pozdní adolescence je prvním vývojovým oknem do dvorany poznání, založeného na moudrosti.

(U.M. Staudinger, 1999)

Prohlašuji, že odevzdaná verze diplomové práce a verze elektronická nahraná do IS/STAG jsou totožné.

OBSAH

OBSAH	8
ÚVOD	11
I. TEORETICKÁ ČÁST	12
1 ADOLESCENCE A JEJÍ ČASOVÉ VYMEZENÍ	13
1.1 HISTORICKÝ POHLED NA ADOLESCENCI	13
1.2 ADOLESCENCE NA POČÁTKU 21. STOLETÍ	15
1.3 RANÁ (ČASNÁ) ADOLESCENCE	16
1.4 STŘEDNÍ ADOLESCENCE	17
1.5 POZDNÍ ADOLESCENCE	17
1.5.1 TĚLESNÝ VZHLED	18
2 SOCIALIZACE V ADOLESCENCI	20
2.1 SOCIABILITA	21
2.2 SOCIÁLNÍ ZRÁNÍ	22
2.2.1 VLIV NOVÝCH MÉDIÍ NA SOCIALIZACI A SOCIÁLNÍ ZRÁNÍ	23
3 ČINITELÉ SOCIALIZACE	24
3.1 RODINA	24
3.2 ŠKOLA	25
3.3 VRSTEVNICKÁ SKUPINA	25
3.3.1 PŘÁTELSKÉ VZTAHY	27
4 KOMUNIKACE	28
4.1 INTERNET A KOMUNIKACE	28
4.1.1 VIRTUÁLNÍ VZTAHY	30
4.2 KOMUNIKACE MOBILNÍM TELEFONEM	31
5 VÝVOJ ZKOUMÁNÍ ADOLESCENCE	33
5.1 SOUČASNÉ TRENDY PŘI VÝZKUMU	34
II. PRAKTICKÁ ČÁST	36
6 CÍLE A HYPOTÉZY VÝZKUMNÉ PRÁCE	37
6.1 CÍL VÝZKUMNÉ PRÁCE	37
6.2 VÝZKUMNÝ PROBLÉM	37
6.3 VÝZKUMNÉ OTÁZKY	37
6.4 SPECIFIKACE VÝZKUMNÉHO POSTUPU	39
6.5 DOTAZNÍKOVÉ ŠETŘENÍ	39

6.6	ZKOUMANÝ SOUBOR.....	40
7	VYHODNOCENÍ DOTAZNÍKU	41
7.1	VZOREK RESPONDENTŮ	42
7.2	ZKOUMANÉ OBLASTI	43
7.3	OBLAST KOMUNIKACE.....	45
7.3.1	VÝZKUMNÉ OTÁZKY PRO OBLAST KOMUNIKACE.....	45
7.3.2	OTÁZKY V DOTAZNÍKU PRO OBLAST KOMUNIKACE.....	45
7.3.3	VYHODNOCENÁ DATA Z DOTAZNÍKU.....	45
7.3.4	VÝZKUMNÉ HYPOTÉZY PRO OBLAST KOMUNIKACE.....	46
7.4	OBLAST DRUŽNOST.....	49
7.4.1	VÝZKUMNÉ OTÁZKY PRO OBLAST DRUŽNOSTI	49
7.4.2	OTÁZKY V DOTAZNÍKU PRO OBLAST DRUŽNOSTI.....	49
7.4.3	VYHODNOCENÁ DATA Z DOTAZNÍKU.....	50
7.4.4	VÝZKUMNÉ HYPOTÉZY PRO OBLAST DRUŽNOSTI.....	51
7.5	OBLAST SPOLUPRÁCE.....	53
7.5.1	VÝZKUMNÉ OTÁZKY PRO OBLAST SPOLUPRÁCE.....	53
7.5.2	OTÁZKY V DOTAZNÍKU PRO OBLAST SPOLUPRÁCE	53
7.5.3	VYHODNOCENÁ DATA Z DOTAZNÍKU.....	53
7.5.4	VÝZKUMNÉ HYPOTÉZY PRO OBLAST SPOLUPRÁCE	54
7.6	OBLAST EMPATIE	57
7.6.1	VÝZKUMNÉ OTÁZKY PRO OBLAST EMPATIE	57
7.6.2	OTÁZKY V DOTAZNÍKU PRO OBLAST EMPATIE.....	57
7.6.3	VYHODNOCENÁ DATA Z DOTAZNÍKU.....	58
7.6.4	VÝZKUMNÉ HYPOTÉZY PRO OBLAST EMPATIE.....	59
7.7	PREFERENCE V KOMUNIKACI.....	62
7.7.1	VÝZKUMNÉ OTÁZKY PRO PREFERENCI V KOMUNIKACI.....	62
7.7.2	OTÁZKY V DOTAZNÍKU PRO PREFERENCI V KOMUNIKACI	62
7.7.3	VYHODNOCENÁ DATA Z DOTAZNÍKU.....	62
7.8	ZÁJEM O DOTAZNÍK	64
7.8.1	VYHODNOCENÁ DATA Z DOTAZNÍKU.....	65
8	ZHODNOCENÍ VÝZKUMU.....	66
	ZÁVĚR.....	69
	SEZNAM POUŽITÉ LITERATURY.....	71
	SEZNAM POUŽITÝCH SYMBOLŮ A ZKRATEK.....	73

SEZNAM GRAFŮ.....	74
SEZNAM TABULEK	75
SEZNAM PŘÍLOH	76

ÚVOD

Dospívání je mimořádně plodné, intenzivní životní období. Vyznačuje se hlubokými změnami a často dlouhodobým vývojem ústí v utváření výjimečné a jedinečné osobnosti. Do dospívání se však také promítá ambivalentní kulturní představa, kterou si vytváříme na základě projevů nebo zkušeností šířených prostřednictvím médií, odborníků nebo vrstevníků.

Způsob, jakým se díváme na dnešní dospívající mládež, je výsledkem celého komplexu osobních dojmů a vzpomínek. Jestliže se díváme na dospívajícího jako svébytnou osobnost, která má svá práva a je schopná se postarat o uspokojování svých specifických potřeb, tak prostředí rodiny a školy staví adolescenta spíše do situace čím dál tím déle trvající závislosti.

Tyto dojmy mají mnohdy vliv na naše každodenní postoje a chování vůči dospívajícím, často přizívají zkostratělé představy a stereotypy, které se adolescentů přímo dotýkají a mohou tak i trvale narušovat způsoby komunikace mezi mladými a dospělými.

Období adolescence je významnou složkou celoživotního utváření člověka. Je to období hledání vlastní identity, boje s prožíváním pochybností o sobě samém a o pozici mezi ostatními lidmi. Generace současných českých adolescentů je již odlišná od generace dospívajících z počátku 90. let minulého století.

Vynořuje se zde nová kvalita sebeuvědomování. Mladý člověk si je vědom, jak intenzivně prožívá a jak komunikuje s ostatními lidmi, je si vědom svých potřeb a přání. Ví, že má před sebou celý život a přitom prožívá rozmach svých fyzických a psychických sil. Události z této životní fáze u něj vesměs přetrvávají v paměti po celý život.

Dospívajícího zajímá hodnota jeho osoby a jeho místo ve světě, přičemž odpovědi nejčastěji hledá v zrcadlovém obraze svého chování v očích těch, jež pokládá za autoritu. Ptají se však i dospělí. Zajímají je změny, jimiž odrostlé dítě prochází a směr cesty, po které kráčí. Dospívání je dobou mnoha otazníků.

I. TEORETICKÁ ČÁST

1 ADOLESCENCE A JEJÍ ČASOVÉ VYMEZENÍ

Pojem je odvozen z latinského slovesa *adolescere*, tj. dorůstat, dospívat, mohutnět. Tento termín byl poprvé použitý v 15. století.

Pedagogický slovník tento termín vysvětluje tak, že se jedná o věkové období mezi dětstvím a dospělostí, v sociologickém a pedagogickém pojetí mládež (Průcha, Walterová, Mareš, 2003).

Psychologický slovník období adolescence vysvětluje, že to je období mezi pubertou a ranou dospělostí, nástup sekundárních pohlavních znaků, dosažení pohlavní zralosti, dozrávání rozumových schopností a dotváření integrity osobnosti (Hartl, 1993).

Jandourek uvádí (2001, s.160): „Adolescence je fáze životního cyklu mezi dětstvím a dospělostí, charakterizovaná dokončováním fyzických změn organismu započatých v pubertě, přípravou na převzetí rolí dospělého, odpoutáním od primární rodiny, hledáním nové hodnotové orientace, hledáním nových autorit a konkrétnější přípravou na budoucí povolání.“

Adolescence, řečeno českou terminologií mládí je datována od 15 do 20 let.

„Adolescence je dospívání i mládí současně, odlišuje se od ostatních životních etap a současně je vnitřně diferencovaná“ (Macek, 2003, s.10).

V současnosti se rozlišuje toto období do tří fází: časná adolescence (10 - 13 let), střední adolescence (14 - 16 let) a pozdní adolescence (17 - 22 let); (Macek, 2003). Ve své práci se budu zabývat právě tímto posledním rozmezím, pozdní adolescencí.

1.1 Historický pohled na adolescenci

Už Aristoteles rozdělil život člověka do sedmiletých cyklů. Adolescenci tak odpovídá perioda 14 - 21 let. Toto období bylo chápáno jako svébytné, kdy by měl člověk ukončit svůj tělesný a pohlavní vývoj, formovat svůj charakter, myšlení a rozum.

V období středověku byl v Evropě význam adolescence spíše marginální.

„Aries (1962), který studoval charakteristiky rodinného života ve středověku, nenašel žádný výrazný rozdíl mezi dětstvím a adolescencí“ (Macek, 2003, s.10).

Filozof J. Locke byl jiného názoru. Ve druhé polovině 17. století použil termín „tabula rasa“ ve vztahu k narozenému dítěti přisuzuje velký význam vlivům prostředí a výchovy. Duševní vývoj člověka probíhá od narození a právě kulminuje na konci adolescence.

Období mezi dětstvím a dospělostí nazval „přemostění“ J. J. Rousseau. Položil základ úvahám o adolescenci jako svébytném období. Jeho „přirozená výchova“ a návrat k přírodě byla opřena o pohled na jednotlivé etapy života. Rozdělil život člověka na pět etap, přičemž adolescenci přidělil 15. až 20. rok života.

Freud období dospívání označil jako genitální fázi. Znamená to, že dochází k oživení sexuálního pudu a překonávání závislosti na rodičích.

Dcera Freuda Anna Freudová však období dospívání považuje za významnější. Považuje toto období za narušení osobnostní rovnováhy – tj. rovnováha mezi id a egem. U osobnosti se objevují dva ochranné mechanismy, které do jisté míry problémy kompenzují. Je to intelektualizace, projevující se intelektuální aktivitou a asketismus, který se projevuje nadměrnou sebekontrolou a potlačováním pudových tendencí.

Za první ucelenou koncepci, která se obdobím adolescence zabývala a vysvětlovala, se považuje publikace z roku 1904. Tato publikace, kterou napsal G. Stanley Hall, se jmenuje „Adolescence“ a vyšla ve Spojených státech.

V českých podmínkách v roce 1939 vychází monografie pod názvem „Středoškolský student a jeho svět“, kterou vydává Jan Uher. Tato monografie je obsáhlá a zabývá se zájmy, úvahami o smyslu života, prvními láskami, vztahem k politice, k umění, ke škole, náboženství. Společenskými změnami po válce a jejich dopadem na mládež se zabývá další publikace „Dospělost bez dospívání“, která vychází až v roce 1959. Autorem byl E. Z. Friedenberg (Kraus, 2006).

Erikson toto období charakterizuje jako hledání vlastní identity, pochybování o sobě samém, o své pozici ve společnosti.

Podle Eriksona se identita osoby vytváří spojením identifikací z dětství, současných identifikací a základních životních závazků.

Je vždy adolescence plná turbulencí a dramatická? Podle Macka (2003) se v šedesátých a sedmdesátých letech objevily studie, které dokládaly, že v Evropě a na severoamerickém kontinentě probíhá vývoj bez větších psychických obtíží a krizí. Průběh dospívání bývá závislý od specifických kulturních a společenských podmínek. To znamená na hodnotách, tradicích a normách konkrétní společnosti, komunity a na stylu rodinného života.

Adolescence získala v posledních desetiletích zvláštní význam. Má svůj sociální, ekonomický, pedagogický, zdravotní a kulturní rozměr. Faktem také je, že v dnešní moderní společnosti se zvyšuje počet chlapců a děvčat, kteří jsou v období adolescence vystaveni tzv. rizikovým faktorům vývoje. Mám na mysli především z hlediska výchovy, zdraví a kriminality.

1.2 Adolescence na počátku 21. století

Většina dnešních adolescentů na období svého dospívání nepohlíží jako na období krizí, střetů s autoritami a společenskými normami.

„Dnešní dospívající se od generací předchozích odlišují především jinou osobní zkušeností. To co bylo na počátku devadesátých let mladými lidmi oceňováno jako nové možnosti – např. svoboda názorů a postojů, možnost kvalitního vzdělání, cestování do zahraničí, prostor pro seberealizaci, je současnými adolescenty vnímáno jako samozřejmá realita“ (Macek, 2003, s.116).

Styl dnešních adolescentů je charakterizován vysokou mírou individuální svobodné volby, ale na druhé straně vyšší mírou sociální nejistoty (Macek, 2003). Podstatnými znaky, které provázejí současné mladé lidi jsou rychlý rozvoj informačních technologií, globalizace kultury, nejednoznačná identita, odkládání rodičovství.

Na počátku devadesátých let byla za jednu nejčastější charakteristiku adolescentů považována vysoká míra interpersonální závislosti, zejména na autoritách. Avšak současné výzkumy ukazují, že se závislost na dospělých autoritách oslabila a posílila se důležitost rovnocenných vrstevnických vztahů (Macek, 2003).

Mezi základní osobnostní rysy této věkové kategorie patří kritičnost, touha po samostatnosti, svobodomyšlnost, nevyrovnané sebevědomí, rozporuplné sebehodnocení, impulsivnost v jednání. Často neradi přijímají kritiku.

Postavení dnešní mladé generace není jednoduché, mají velmi nejistou pozici. Kvalifikace, vysvědčení, diplom již není zárukou uplatnění a životních jistot. „Vzdělání tak přestává fungovat jako vstupenka do výtahu, který vynášel minulé generace do stále vyšších pater společnosti“ (Keller, 2010, s. 47).

Bílá kniha uvádí tři základní charakteristiky mládeže (Kraus, 2006) :

- » Doba mládí se prodlužuje. Platí, že jen bohatá země umožňuje dlouhou dobu dospívání, ale tím umožňuje současně i předpoklady pro vzrůst deviantního chování.
- » Život neprobíhá přímočaře, vyžaduje vyšší nároky ve všech oblastech. Např. se prohlubuje kvantitativní nerovnováha mezi mladými a starší věkovou skupinou. Mladí muži dříve byli netrpěliví, aby se mohli oblékat jako otcové, dnes se otcové snaží vyrovnat svým synům.
- » Kolektivní modely jednání ztrácejí svůj význam. Proto je také nutné zapojovat mládež jako aktivní partnery do života a k tomu využívat všech dostupných příležitostí.

Na adolescenci se už nepohlíží jako na pouhé přípravné období, ale má svou vlastní psychologickou cenu. Prohlubuje se pocit autorství vlastního života a také se prohlubuje vědomí vlastní hodnoty a jedinečnosti. Adolescenci lze přirovnat k jedoucímu vlaku s množstvím tras a přestupních míst. Posoudit jestli nenastoupil do špatného vlaku může adolescent v aktuální situaci jen velmi těžce.

1.3 Raná (časná) adolescence

Podle Vágnerové (2005) je raná adolescence označovaná jako pubescence a je obvykle datovaná mezi 11. - 15. rokem. Mezi nejnápadnější změny se pokládá tělesné dospívání, kdy se mění zevnějšek dospívajícího. Je to proces, který sebou nese psychosociální důsledky. Také dochází ke změnám způsobu myšlení, hormonální změny stimulují emoční prožívání s častými výkyvy. Pubescent se začíná osamostatňovat, dochází ke ztotožňování s vrstevníky.

Důležitým mezníkem je ukončení povinné školní docházky v 15 letech a další profesní směřování. Často se mluví o potřebě přijatelné pozice ve světě, která v sobě zahrnuje jakousi sociální akceptaci. Tuto pozici si musí dospívající vydobýt.

V tuzemské literatuře se obtížně hledají novější psychologické práce, které by se komplexněji zabývaly obdobím adolescence. Někteří autoři se zmiňují o nových trendech v pojetí dospívání, ale činí tak v širším kontextu vývojového pohledu na člověka. Mezi známé autory řadíme Langmeiera, Říčana, Vágnerovou, Matouška (Vágnerová, 2005).

1.4 Střední adolescence

Období střední adolescence je časově vymezeno mezi 14. až 16. rokem. K tomuto období se váže snaha adolescentů se nějakým způsobem odlišit – stylem oblékání, preference různých hudebních skupin, vyjadřováním. Právě tyto zvláštnosti zvyšují skupinovou příslušnost adolescenta k vrstevníkům. Z pohledu psychologů se jedná o období hledání vlastní identity, jedinečnosti.

V tomto období dochází ke stabilizaci a urovnávání vztahů s rodiči. Dospívající dosáhl jistého stupně samostatnosti, jeho chování je zralejší avšak na plné osamostatnění se ještě necítí.

1.5 Pozdní adolescence

Období pozdní adolescence obvykle trvá v rozmezí od 17 do 20 let (běžně bývá tato věková skupina označována jako mladiství, dorost, teenager), kde se berou určité individuální znaky, především v psychické a sociální oblasti. Tato doba je brána jako komplex psychosociálních proměn, kdy se mění osobnost i společenská pozice dospívajícího. Sebehodnocení adolescenta a jeho hodnocení ostatními lidmi se od sebe nijak zvlášť neliší. Za velmi důležitý předěl se pokládá ukončení profesní přípravy, následný nástup do zaměstnání nebo pokračování v dalším studiu. V našich sociokulturních podmínkách je ekonomická nezávislost považována za důkaz dospělosti, což se volbou dalšího případného studia oddaluje.

Období pozdní adolescence se posiluje sociální aspekt identity, to znamená především někam patřit, na něčem se podílet a něco s druhými sdílet. Adolescent se zamýšlí nad svou

osobní perspektivou, uvažuje o budoucích cílech a plánech, a to jak ve vztahu k profesi, tak i v oblasti partnerských vztahů (Macek, 2003).

V období pozdní adolescence se rozvíjí především vztahy s vrstevníky, vztahy s rodiči se stabilizují a zklidňují. V rámci vrstevnické skupiny se uskutečňuje sebepoznávání. Dospívající usilují o různé změny, experimentují s různými variantami chování.

Dospělost, spojená s definitivní volbou, není pro mnohé z nich lákavá, jeví se jako velmi náročná, proto dávají mnohdy přednost přechodnému období (Vágnerová, 2005).

Pro toto období je charakteristickým znakem dostatek volnosti, ale minimální zodpovědnost.

Smysl pozdní adolescence spočívá v tom, poskytnout mladému člověku dostatek času a možnost, aby mohl porozumět sám sobě a měl možnost si zvolit čeho chce v budoucnu dosáhnout a osamostatnit se v oblastech, ve kterých to společnost vyžaduje.

Dosažení psychické zralosti je podmíněno i přijetím pochybností, úzkosti a nejistoty jako přirozené součásti života a jejich zvládnutí (Vágnerová, 2005).

1.5.1 Tělesný vzhled

Význam tělesného vzhledu je součástí jisté identity. Adolescent se často svým vzhledem zabývá, navíc kult těla je podporován platným sociokulturním standardem vysoké hodnoty mládí a fyzické krásy. Mladý člověk často srovnává vlastní tělo s fyzickými kvalitami svých vrstevníků. Fyzická atraktivita se stává nedílnou součástí identity. Pokud se zevnějšek blíží k ideálu, tak může sloužit jako podpůrný prostředek sebevědomí. Podporuje tak jeho pocity jistoty, že bude sociálně akceptován. V opačném případě bude adolescent prožívat zklamání a napětí, především v situacích, kde má vzhled nějaký význam.

V pozdní adolescenci se fyzický vzhled stává cílem i prostředkem. Je to proto, že se potřebují líbit sobě i jiným. K dosažení ideálu dokážou zapracovat formou diet, posilováním, cvičením, zdobením těla apod. Zevnějšek je brán jako prostředek k dosažení sociální akceptace.

Dalším prostředkem k vyjádření identity bývá úprava zevnějšku. Tak mladiství sdělují okolnímu světu, kdo jsou, čím se cítí být. Projevuje se to také jistou stylizací zevnějšku, vyjadřu-

jící příslušnost k určité skupině např. fanoušků sportovních klubů. Potřebuje tak prezentovat svou sociální identitou, která posiluje jeho sebeúctu.

Tělesná atraktivita má svou sociální hodnotu. Atraktivní jedinec je mezi svými vrstevníky úspěšný. To se především projevuje u děvčat v podobě krásy. U chlapců prostředkem sebe potvrzení je například svalnaté tělo a výška postavy, která je mnohdy srovnatelná s výškou dospělého. Výška tak posiluje sebevědomí, symbolizuje vyrovnání se pozici dospělého.

2 SOCIALIZACE V ADOLESCENCI

Pojem socializace v porovnání se 70. lety dvacátého století, v té době hodně používaný, se v posledním období v akademických psychologických kruzích jakoby vytrácel. Tehdejší pojetí vysvětluje termín socializace jako přechod z období dětství do dospělosti v jednotlivých kulturách.

V současnosti pojem socializace osobnosti představuje jedno z hlavních témat sociální psychologie. V tomto oboru a také v sociologii je termín chápán jako zespolečnění.

Lidský jedinec se stává člověkem v procesu socializace. Výsledkem se tak stává získání specificky lidských způsobů psychického reagování, vnímání, myšlení, cítění a konání. Jsou to vlastnosti, které umožňují člověku život ve společnosti.

„Socializaci osobnosti můžeme definovat jako proces utváření a vývoje člověka působením sociálních vlivů a jeho vlastních aktivit, kterými na tyto sociální vlivy odpovídá, vyrovnává se s nimi, podléhá jim, či je tvořivě zvládá“ (Helus, 2007, s.71).

Celý proces se děje prostřednictvím začleňování člověka do mezilidských vztahů, zejména tam, kde nachází své místo a porozumění pro své snahy se rozvíjet a smysluplně žít. Důležité také je zapojovat člověka do společných činností, kde spolu s druhými realizuje společenství, spoluvytváří produkty, nachází uplatnění a realizuje své i společné cíle. Podstatná je také integrace jedince do společensko-kulturních poměrů, především do pospolitosti všech, kteří sdílí jisté hodnoty a cíle, respektují normy a chovají se podle zvyklostí. Pospolitostí rozumíme, že je jedinec schopen hlubokých, trvalých, empatických vztahů, v nichž je spolehnutí jednoho na druhého. Takovým příkladem může být zakotvení v rodině, přátelství, partnerství.

Podle Macka (2003) je vzájemný vztah mezi jednotlivcem a společností podle socializačních teorií určován především společností.

Odlišný pohled na socializaci nastínil Z. Helus (1973), který rozlišuje čtyři složky socializace. K první řadí hodnotově normativní složku, kterou tvoří deklarace společnosti o vlastních hodnotách, normách a ideálech. Kde zvláštní význam mají sociální normy reprezentované sociálními institucemi, do kterých je možné zařadit rodinu a vzdělávací instituce.

Druhou složka je mezilidsky vztahová. Na této úrovni dochází k realizaci lidské vzájemnosti. Tato složka je determinována sociální komunikací a celým procesem sociálního učení, ve kterém si adolescent osvojuje soubor sociálních rolí vyplývajících z jeho pozic.

Třetí složka je tzv. rezultativní složka systému, která je tvořena materiálními produkty, ale i kulturou. Poslední složka je nazývána osobnostní, která vyjadřuje individualizační aspekt socializačního procesu. V ní jsou zahrnuty osobnostní charakteristiky jednotlivce. V této složce je zahrnuto sebepojetí a sebehodnocení. Dospívající si uvědomují rozpory v sebehodnocení a mají snahu je řešit. Výsledek jejich úvah bývá přesvědčení o své komplikovanosti. V tomto období vzniká celá řada osobních potřeb – především potřeba se začlenit do vztahů, orientovat se v běžných situacích nebo hledání smyslu a souvislostí vlastního života.

2.1 Sociabilita

Význam slova sociabilita bývá používána v různých společenskovedních disciplínách a má vždy různý význam. S tímto termínem se setkáváme v sociologii, pedagogice, psychologii, sociální psychologii a důležitou roli hraje také v sociální pedagogice.

B. Geist (1992, s. 404) uvádí: „Sociabilita (z lat. svornost, společenskost, družnost) je označení pro schopnost nebo sklon a možnost člověka být společenskou (družnou) bytostí. Často bývá s tímto termínem spojena představa vlohy (dispozice) být společenský jako psychologická kategorie, která se v sociálním prostředí rozvíjí v sociabilitu jako schopnost.“

Pedagogický slovník sociabilitu vysvětluje jako „družnost (pospolitost), přátelskost, tendenci vytvářet mezilidské vztahy vůbec, komunikovat a spolupracovat s jinými lidmi. Předpokladem sociability je schopnost empatie (vcítění) do prožitků i problémů druhého, schopnost přizpůsobování se a kompromisů“ (Průcha, Mareš, Walterová, 2003, s. 216).

Samotná empatie vychází ze sebeuvědomění, tzn. čím více jsme otevření k vlastním emocím, tak o to lépe dokážeme rozeznávat a chápat city ostatních (Goleman, 1997).

V podstatě lze výraz sociabilita chápat jako strukturovanou složku osobnosti, která komplexně zabezpečuje jedinci život ve společnosti.

„Společnost ve svém zájmu nejdříve rozvíjí sociabilitu svých „sociálně se rodících členů“, aby následně prostřednictvím rozvinuté sociability tyto jedinci rozvíjeli společnost“ (Sak, 2007, s.253).

Tímto tedy můžeme sociabilitu chápat tak, že se odvozuje od společenských vztahů dané společnosti a tím je na danou společnost navázána. Sociabilita je tvořena všemi složkami osobnosti, které se vztahují ke společnosti a sociálním jevům. Jedná se o hodnoty, sociální normy chování, schopnost empatie, schopnost reagovat na sociální jevy a jednat relevantně, složky sociální komunikace, schopnost navazovat a rozvíjet sociální vztahy a schopnost diferencovaného chování v odlišných sociálních skupinách a rolích.

K sociabilitě patří sociogenní potřeby a zároveň tyto potřeby uspokojovat. Jedinec, který tyto potřeby postrádá se pokládá za jedince nevyvinutého a je pokládán za sociálního invalidu. Tyto potřeby se vyvíjí, jsou na různé úrovni a do jisté míry ovlivňují sociabilitu člověka.

Sociabilita u každého člověka se rozlišuje na základě procesu jejího získávání a je považována za širokou základnu procesu socializace. Život ve společnosti a prostřednictvím společnosti probíhá s využitím sociability, která je rozvíjena a různě tvarována na základě prožívaných zkušeností.

Se sociabilitou úzce tedy souvisí již zmiňovaná socializace a sociální zrání. Zatímco sociabilitu chápeme jako výslednou komplexní kompetenci, tak sociální zrání je bráno jako proces vývojových změn jedince, které se vztahují ke společnosti.

2.2 Sociální zrání

Sociálním zrání chápeme jako proces vývojových změn v chování a postojích, které je schopen vůči daným sociálním stimulům zaujmout mladý člověk v určitém věku své přípravy.

Jak uvádí P. Sak (2000, s.35): „Tento proces je provázen proměnami sociální pozice a z ní vyplývajících souborů zastávaných rolí. Spolu s biologickým a psychickým dozráváním tyto sociální změny vytvářejí stimuly a tlak na sociální zrání v konkrétních položkách, spojených s danou sociální pozicí a sociálními rolemi.“

Sociální zrání probíhá ve dvou rovinách, v oblasti vědomí a v sociální kompetenci. Tímto se napomáhá utváření základních motivačních struktur, hodnotové orientaci a životních cílů.

V procesu sociálního zrání si adolescenti osvojují společenské vzory a stereotypy. V naší společnosti jsou vytvořené jisté stereotypy a vzory chování. Na jedné straně je potlačována spontánnost člověka v jeho sociálních projevech, ale na straně druhé umožňují jedinci chápat obsah a formy tohoto chování. Mládež takto postupně ztrácí v procesu sociálního zrání svou spontánnost a individualitu svých sociálních projevů a stále větší část chování probíhá pod tlakem společenských norem, sociálních vzorů a stereotypů.

Je však nutné podotknout, že na procesy socializace a sociálního zrání má vliv nástup nových informačních a komunikačních technologií do života společnosti.

2.2.1 Vliv nových médií na socializaci a sociální zrání

V dnešní konzumní společnosti je velkým problémem manipulační působení a to především prostřednictvím masmédií. Vznikem tzv. kyberprostoru (virtuální reality) se pochopitelně mění také procesy začleňování do společnosti – socializace a sociální zrání. Na jedné straně jde o sociální zrání prostřednictvím virtuální reality, ale vztažené k přirozenému světu a na straně druhé jde o sociální zrání vztažené k virtuální realitě. Lze konstatovat, že jde o jistou změnu technologie sociálního zrání, tradiční sociokulturní dědictví je zprostředkováno v kyberprostoru.

Sociabilita spojená s komputelizací a se skupinou jejích hlavních nositelů se již v hlavních obrysech vynořuje. Dochází tak k prolínání virtuální a skutečné reality. Mezilidské vztahy ztrácejí na významu a postupně dochází k jejich virtualizaci (Sak, 2004). Dalo by se povědět, že nové technologie vytvořili novou kvalitu sociability – digitální sociabilitu.

Jak uvádí Sak (2004, s.54): „Výsledky výzkumu (2000) potvrzují, že proces sociálního zrání obsahuje proces osvojování sociálního prostoru. Toto osvojování probíhá ve směru od nejintimnějších a nejbližších vazeb ke stále širším celkům. Od rodiny, k místní komunitě, k regionu, národu až k evropské identitě.“

3 ČINITELE SOCIALIZACE

Svou funkci nejčastěji plní sociální skupiny, ve kterých je jedinec začleněn a nejrůznější osoby, se kterými vstupuje do různých vztahů. Největší význam se přikládá rodině, škole, skupinám vrstevníků, ale také hromadným komunikačním prostředkům.

V rámci různých sociálních skupin se specifikují role a postavení adolescentů. Pro jejich další osobnostní vývoj se za velmi důležité pokládají různé vztahy, sociální skupiny, ale také instituce.

3.1 Rodina

Rodina zůstává stále významným sociálním zázemím, do něhož se adolescenti rádi vrací. Pocit domova má podpůrnou funkci. Rodina je nejvýznamnější sociální skupina, kde všichni členové jsou ve vzájemné interakci, vzájemně se ovlivňují a přizpůsobují. V období pozdní adolescence se vztahy s rodiči stávají stabilnější, klidnější, ale zároveň se více diferencují. Dospívající vztahy s rodiči prožívají na více rovinách. Na jedné straně se jim ve větší míře vzdalují a stávají se tak více autonomní ve svém rozhodování a jednání. Na straně druhé stojí osvojování postojů, hodnot a názorů což často vede k přehodnocení původních konfrontačních stanovisek ve směru k rodičům. Dalo by se povědět, že rodiče jsou více zakomponováni do vnitřních psychických struktur dospívajících, především co se týká sebepojetí a sebehodnocení.

Kvalita vztahu rodič - adolescent také souvisí s kvalitou vztahů vrstevnických. Dle výzkumů je prokázáno že : „Vysoká míra kontroly ze strany rodičů a přísnost vede často k zvýšené orientaci na vrstevníky a k vyhledávání a vytváření aliancí proti rodičům. Dále platí, že špatný vztah s rodiči zvyšuje počet kontaktů s vrstevníky, ale nepodporuje kvalitu těchto vztahů“ (Dekovic, Meeus, 1993 In Macek, 2003, s.56)).

Myslím si, že specifická role rodiče spočívá ve snaze jednat se svými potomky v zájmu vzájemně chápajícího, tolerujícího a respektujícího vztahu.

3.2 Škola

Škola má důležitý význam z hlediska vymezení následujícího sociálního zařazení. Starší adolescenti získávají nové role, jiné se zase rozvíjí. Některé z nich se stávají základem pro vymezení specifických rolí dospělosti. Především se jedná o profesní a partnerskou roli. V tomto období ještě nejsou zcela stabilizovány, ale dospívající již určité zkušenosti s nimi mají.

Způsob vzdělávání a styl výchovy jsou klíčovými body, které mohou vědomí vlastní účinnosti adolescentů posilovat nebo také utlumovat. Škola rozvíjí schopnosti, které společnost považuje za důležité. Úspěšnost v této oblasti často ovlivní sebehodnocení a další postoje.

Jak uvádí Vágnerová (2005, s.370): „Vztah ke škole lze interpretovat jako transformovaný vztah k celé společnosti, jejím normám a hodnotám i k vlastnímu postavení, které zde jedině zaujímá.“

Nepřijetím standardních hodnot a norem se také může projevit, že adolescent odmítne vzdělání jako hodnoty většinové společnosti nebo skupiny dospělých. S touto tendencí se častěji setkávám u učňovské mládeže.

„Pro mnohé adolescenty je důležité dosáhnout nějakého vzdělání. (tento cíl považuje za významný 36 % dospívajících, 11 % uvedlo, že by rádi studovali na vysoké škole)“ (Macek, 1999 In Vágnerová, 2005, s.367).

3.3 Vrstevnická skupina

Vrstevnická skupina představuje v tomto období nejdůležitější zdroj emoční a sociální opory. Střední a pozdní adolescence je charakteristické odezníváním náladovosti a vysoké labilitaty. U adolescentů byla zaznamenána menší impulsivnost, emocionální dráždivost a vyšší stálost. Starší adolescence je fází ústupu od důrazu na skupinovou identitu, kde je mnohem důležitější individuální vymezení.

Dunphy (1963, In Macek, 2003) klasifikuje vrstevnické vztahy do pěti fází. V období rané adolescence vznikají malé skupiny – party, které mají tři až deset členů. Jsou chlapecké nebo dívčí, jsou neformální a vyznačují se vysokou soudržností. Skupina má svého vůdce. Ve střední adolescenci (druhá fáze) se tyto malé skupinky setkávají ve větších skupinách, mají

společné aktivity typu „mejdany“ a „párty“. Tyto aktivity se stávají místem, kde dochází k heterosexuálním kontaktům. Vlivem účasti na společných akcích ve třetí fázi, navazují adolescenti první partnerské heterosexuální vztahy. Ve čtvrté fázi jsou základem pro vznik nových, heterosexuálních malých skupin partnerské dvojice. Tyto skupiny společně komunikují a tak opět vznikají velké skupiny. V poslední páté fázi (období pozdní adolescence) dochází k rozpadu velkých skupin a malé skupiny setrvávají na bázi hlubšího přátelství mezi páry.

Socializace ve vrstevnické skupině postupně vede k individualizaci a k dalšímu osamostatňování. Dyadické blízké vztahy mohou mít trvalejší charakter. Nutno podotknout, že kamarádské a vrstevnické vztahy a jejich vývoj v průběhu adolescence mají značný význam na formování partnerských vztahů. Vrstevnické skupiny slouží především také k vývoji heterosexuálního sociálního chování.

Vztahy s vrstevníky tvoří podstatnou část sociálních aktivit adolescentů. Jedná se o nezaštitelný typ vztahu, ve kterém funguje vzájemné poskytování názorů, pocitů a vzorců chování.

Výzkumy dokazují (Šafářová, Širůček In Macek, 2003), že dospívající, kteří vykazují dobré vztahy s rodiči, tak současně vykazují uspokojivější vztahy s kamarády z okruhu svých vrstevníků. Vykazují vyšší míru vzájemného zájmu, pochopení, důvěry a menší míru konfliktů a agrese.

Vědomí příslušnosti ke skupině, solidarita a vzájemná kamarádská pomoc často podporují pozitivní emoce a sebeúctu (Macek, 2003). Je nutné připomenout, že mohou také směřovat k rizikovému chování a k různým rizikovým aktivitám. Především se jedná o konzumaci alkoholu a jiných návykových drog, promiskuitu, delikvenci.

Přátelské vztahy představují důležitou emoční vazbu a slouží jako podklad pro sebepoznání a schopnost zvládat různé problémy. V pozdní adolescenci uspokojování těchto potřeb může nahradit partnerský vztah.

3.3.1 Přátelské vztahy

Přátelské vztahy jsou častým zdrojem emoční opory a porozumění. Tento vztah bývá charakterizován větší hloubkou vzájemného vztahu, vykazující větší intimitu, důvěru, potřebu blízkosti.

Přátelské vztahy jsou ovlivňovány osobními i sociálními činiteli, mají vlastní dynamiku a ovlivňují zpětně osobní i sociální sféru (Výrost, 2008).

Intimitou se rozumí důvěra v přítele, ze které vyplývá možnost se svěřovat se svými problémy. Dobrý přítel je vždy na blízku, pomůže, vyslechne, je loajální, solidární, nevysmívá se. U starších adolescentů je důležité vzájemné pochopení a akceptace.

Podle Macka (2003) jsou blízké přátelské vztahy v adolescenci mezi děvčaty častější a důležitější než přátelství u chlapců. Je potřeba zdůraznit, že potřeba přátelství u obou pohlaví plní různé funkce. Děvčata upřednostňují otevřenou komunikaci a sdílení pocitů, cení si inteligence, upřímnosti a důvěry. V pozdní adolescenci se zvyšuje interakce s chlapci. Jako kolektivní se posuzuje přátelství mezi chlapci, které je založené na společných aktivitách a zájmech. V osobních vztazích nejsou tak emocionálně zaangażovaní. Ve vzájemném vztahu se hodnotí výkon, různé sociální dovednosti, respekt a pevnost postojů. Chlapci upřednostňují kvantitu nad kvalitou a hloubkou přátelského vztahu.

V rámci přátelského vztahu se rozvíjí a posilují některé ze sociálních dovedností. Přátelství u adolescentů zahrnuje ochotu pomoci, altruistické jednání, podpora přítele.

V přátelském vztahu existují pravidla, která by přátelé měli dodržovat (Hayesová, 2003). Mezi tato pravidla patří zastat se druhého v jeho nepřítomnosti, podělit se o zprávy týkající se svých úspěchů, poskytnout emocionální podporu, vzájemně si důvěřovat a dobrovolně si vzájemně pomáhat.

4 KOMUNIKACE

Důležitým hlediskem interpersonálních vztahů je rozvoj komunikačních dovedností. Komunikací rozumíme proudění informací z jednoho bodu k bodu druhému. Někteří psychologové rozumí komunikační výměně jak „sdělování“, tak „sdílení“ (Vybíral, 2000). To znamená, že komunikují také ti, kteří např. ve skupině pouze přihlížejí zrovna aktuální slovní výměně mezi dvěma členy skupiny.

Lidská komunikace je charakterizována jako médium pozorovatelných manifestací lidských vztahů (Vybíral, 2000). Komunikace posiluje nebo tlumí emoce, formuje postoje, dokáže přesvědčit o pravdě, ale také šířit lež. Smyslem každé komunikace je dorozumět se. Komunikační styl adolescentů v období pozdní adolescence se mění a podobá se běžnému standardu. Už nepotřebují provokovat a s dospělými se snaží spíše domluvit.

Každá komunikační výměna utváří vztah mezi těmi, kteří komunikují. Pokud je vztah již vytvořen, tak dochází k ovlivňování podoby a průběhu komunikace.

„Proměnu komunikace velmi výrazně ovlivňuje vykáni, které slouží jako symbolické potvrzení změny sociálního postavení dospívajících, kteří nejsou považováni za děti.“ (Vágnerová, 2005, s.395).

Za základní rozdělení komunikace se považuje verbální a neverbální komunikace. Při verbální komunikaci se používají verbální prostředky, tím chápeme slovní výrazy mluvených či psaných souborů. Při neverbální (beze slov) komunikaci se používají gesta, pohledy, doteky, pohyby tváře aj.

4.1 Internet a komunikace

Internet není jen nástroj k vyhledávání a shromažďování informací, ale také nové komunikační médium. Dává možnost zprostředkovat komunikaci prostřednictvím e-mailů, ICQ, chatů, diskusních fór nebo blogů. Může mít také podobu telefonování (Skype).

Čeští adolescenti používají ve virtuálním světě vícečetnou synchronní komunikaci, která se projevuje psanou formou s více lidmi na různá témata (Macek, Lacinová, 2006). Tato vícenásobná komunikace (multiplicitní) může navozovat stav nervozity nebo dodávat pocit vlastní důležitosti (mám tolik přátel, nestíhám komunikovat). Tady vzniká prostor pro otáz-

ku, jestli takový způsob komunikace je jistý druh relaxace nebo způsob zapomenutí na vlastní problémy.

„Nové technologie vytvářejí novou kvalitu sociability – digitální sociabilitu. V kyberprostoru či v digitálním prostoru vznikají a žijí nové vztahy, vznikají nová společenství a komunity fungující na nových formách komunikace, které pravděpodobně budou vytvářet nové sociální normy jednání“ (Sak, Saková, 2004, s.124).

Mladá generace přístup k internetu má a ve velké míře ho využívá. Tím jak se internet vyvíjí po technologické stránce, tak se objevují stále nové možnosti jeho využití.

„Téměř všechny formy jsou využívány nejčastěji mládeží ve věku 19 - 23 let“ (Sak, Saková, 2004, s.136).

Jak ukazují výzkumy, internet se nejvíce používá doma. Ještě v roce 2000 bylo uváděno nejčastější připojení k internetu ve škole (Sak, Saková, 2004).

Je třeba si uvědomit, že internet není statické médium. Prožívá permanentní metamorfózu, disponuje s obrovským množstvím informací a nikdy nebude stejný. V této souvislosti je nutné si uvědomit nutnost třídění informací, která se týká jejich kvality a věrohodnosti.

Mezi nejfrekventovanější způsob využívání internetu ke komunikaci patří elektronická pošta. „V letech 2000-2002 došlo u mládeže k masovému začlenění elektronické pošty do životního stylu. V tomto období více než polovina mládeže prolomila hranice používání elektronické pošty“ (Sak, Saková, 2004, s.141).

Elektronická komunikace vznikla jako první. Nejdříve se e-mailová struktura používala za účelem výměny zpráv mezi dvěma osobami.

Interaktivní chaty – tato specializovaná služba se jmenuje Internet Relation Chat, kdy komunikace probíhá přes speciální internetové uzly – kanály.

Technologické změny v našem životě jsou vnímány různě. Na jedné straně informační technologie umožňují rychlejší komunikaci, nepřetržitý tok informací a na straně druhé můžeme mluvit o nežádoucích jevech virtualizace lidských vztahů. S tímto virtuálním světem je spojeno několik negativních jevů. Mezi ně se řadí izolace, závislost na virtuálních světech a kolektivní pomluvy (Facebook, ICQ).

Veškerou kulturu spojenou s počítačovou kulturou lze nazvat kyberkulturou. Myslím si, že nelze pochybovat o tom, že kyberkultura bude působit na změny lidského chování, vzájem-

né sdružování, komunikaci a informovanost. Internetová kultura v sobě zahrnuje jistou dávku ochoty mladých lidí experimentovat s jinými formami komunikace, než jim nabízí klasická média. Jakých změn však dosáhne, lze jen těžce odhadovat.

4.1.1 Virtuální vztahy

Za vývojovou potřebu adolescenta se považuje potřeba se seznamovat. Takovým ideálním místem je virtuální prostředí. Je to lehčí seznámení než v reálu. Takové seznámení je jednoduché. Jedinec nemusí vůbec promluvit a „iluze“ vztahu je navázána. Je to prostředí, kde je snadné vyjádřit vlastní myšlenku, názor, přání, pocit poskytnout nebo přijmout emoční oporu. Virtuální svět se tak stává tréninkovým místem, ale realitu života určitě nenahradí.

Jako největší motivaci k seznámení adolescenti uvádí velké množství potencionálních partnerů a možnost poznání různých lidí (Šmahel, Konečný In Macek, Lacinová, 2006). Tento výběr zohledňuje možnost výběru partnera podle okruhu zájmů, nezávislost na lokalitě a možnost vztah kdykoliv ukončit.

Podle výzkumů se ukazuje, že dívky v pozdní adolescenci méně než chlapci poznaly na internetu některého ze svých partnerů (Šmahel, Konečný In Macek, Lacinová, 2006).

Takový způsob navazování virtuálních vztahů nese sebou i svá rizika. Pravidla určité bezpečnosti jsou dosti podobná těm reálným, pouze je nutné připustit to, že na „druhé“ straně může být kdokoli.

Virtuální přátelství je jistým druhem volného vztahu, který nemá jasné vymezení a pojmenování. Myslím si, že pojem přátelství má ve virtuálním světě jinou dimenzi. Na jednu stranu jsou to vztahy plné fantazie a očekávání a na straně druhé si mladý člověk uvědomuje jejich nereálnost.

Internetové prostředí se stává pro adolescenty oblíbeným místem pro navazování nových vztahů ať už partnerských nebo přátelských. Motivací pro ně je poznání neomezeného množství lidí prakticky z celého světa z bezpečí své počítačové klávesnice.

Na celé záležitosti shledávám pozitivum v tom, že tak mají adolescenti možnost zcela bez závazků si srovnat své postoje, otestovat si sami sebe – kdo jsem, kam patřím, co chci. Mají tak možnost naučit se vyjadřovat své myšlenky, názory, přání a pocity

4.2 Komunikace mobilním telefonem

Přestože se jedná o poměrně nový fenomén, tak se mobilní telefon stal nedílnou součástí snad každého z nás. Mobilní komunikace adolescentů se liší od komunikace dospělých především rozmanitou textovou komunikací. Textový komunikační kanál je využíván mnohem více než telefonování. Mobilní telefon je součástí soukromí majitele. Obsahuje v sobě personalizační prvky typu – vyzváněcí melodie, loga, obrázky, fotografie, uvítací zprávy, hudbu. Dnes má mobil multifunkční charakter. Žádný prostředek nevníkl do naší společnosti tak rychle a živelně jako toto přenosné médium.

„Vše nasvědčuje tomu, že používání mobilního telefonu představuje významný mezník ve společenském vývoji, v nahlížení na svět obecně, v chápání času a především jeho kontinuity či historicity“ (Vykoukalová, 2005 In Macek, Lacinová, 2006).

Adolescenti často používají telefon k vyplnění prázdných chvil, ke komentování běžných operací. Telefon umožňuje navodit pocit sounáležitosti, pochopení, blízkosti.

Způsob tzv. „prozvánění“ znamená jistý druh zábavy a potvrzování příslušnosti ke skupině. Výrobci tento způsob nebyl určitě zamýšlen, ale je to jistý druh kontaktu bez nákladů.

„Přijetí zprávy či telefonátu je považováno za formu dárku či odměny. Dle Linga (2001) je u tohoto typu „obdarovávacích“ telefonátů mnohem důležitější symbolický akt volání než obsah. Tyto sociální hovory mohou napomáhat vytváření blízkých přátelství a upevňovat sociabilitu, která může nepřímo ovlivňovat touhu po osobním kontaktu“ (Vykoukalová, 2005 In Macek, Lacinová).

SMS komunikace hraje určitou roli v projevování intimity. Mobilní komunikace totiž umožňuje vnímat druhého člověka i přes to, že není zrovna na blízku. Ráda bych podotkla, že SMS komunikace usnadňuje i takové emoční projevy, jako je oslovení potencionálního partnera. „Esemesku“ si může adolescent v klidu připravit a potom teprve poslat příjemci.

Mobilní telefon nabízí možnost otevřené, upřímné komunikaci, ale také možnost lhaní, pozměňování skutečností, přetvářky.

5 VÝVOJ ZKOUMÁNÍ ADOLESCENCE

Odborníci, kteří se tématem adolescence zabývají, jsou toho názoru, že význam vztahů s vrstevníky je v tomto období velmi důležitý. Schopnost jedince zapojit se do vrstevnických skupin je nazývána sociální kompetence. Rozumíme tím všechny sociální, emocionální a kognitivní schopnosti.

Jak uvádí Macek, Lacinová (2006, s.11) : „Téma interpersonálních vztahů tedy provázelo psychologické přístupy k adolescenci od počátku, nedá se však říci, že by mu byla hned věnována systematictější pozornost. Tak například přehledová studie z roku 1917 zabývající se psychologickými výzkumy adolescentů zmiňuje výzkumy interpersonálních vztahů jen okrajově“ (Baldwin, 1917). Psychologické výzkumy byly zaměřeny na studium vnitřních individuálních procesů a osobnostního vývoje.

K výraznějším změnám došlo v souvislosti s postupnými společenskými změnami ve druhé polovině 20. století. Společensky vnímané období dospívání se prodloužilo a stalo se více autonomním.

„Jak ukázala například studie E. Friedenbera (1959), životní styl adolescentů a jejich rodičů přestal vykazovat větší odlišnosti a také dříve zmiňovaný mezigenerační konflikt se značně oslabil. Dospělí přestali ve větší míře než předchozí generace zasahovat do života dospívajících“ (Macek, Lacinová, 2006, s.12).

V padesátých a šedesátých letech se adolescenti stávají důležitou cílovou skupinou obchodních marketingů a vzniká rozsáhlý průmysl pro teenagery. V šedesátých a sedmdesátých letech se o interpersonálních vztazích mezi adolescenty mluvilo v rovině osobnostního vývoje, kde se na nezávisle proměnnou považovaly zejména vztahy s rodiči. Šlo o jednostrannou analýzu vlivu rodičovského chování na osobnost dospívajícího.

Na přelomu sedmdesátých a osmdesátých let popsala vztahy mezi vrstevníky Seltzerová (1989) právě s důrazem na střety a konfrontace. Sociální prostředí mezi adolescenty pojmenovala přiléhavým názvem „vrstevnická aréna“. V takovém prostředí se mladiství srovnávají, soupeří spolu, ale i sdílí (Macek, Lacinová, 2006). Upozorňuje na potřebu sebedefinování, touhu potvrzení vlastní hodnoty, společenské prestiže a sociální aktivity.

Od počátku osmdesátých let byl zaznamenán další vývoj ve zkoumání vztahů mezi adolescenty. Výzkum se často opíral o teorie (Bronfenbrenner, 1979; Magnusson, 1989), které

se zabývají biologickými, psychickými a sociálními faktory (Macek, Lacinová, 2006). Na adolescenci se již nenahlíželo jako na „přípravné období“, ale začalo se na ni pohlížet jako na svébytnou a plnohodnotnou životní etapu v procesu utváření osobnosti.

Bioekologický model přístupu ke zkoumání adolescentů (Bronfenbrenner, 1977, 1986; Ceci 1994) se zabývá vzájemnou interakcí mezi jedincem a prostředím. Tzv. mikrosystém je síť blízkých interpersonálních vztahů. Pro většinu adolescentů to je rodina, vztahy se spolužáky ve třídě, parta kamarádů, partnerský vztah apod. Na straně druhé „makrosystém“ je soubor ideologií, přesvědčení a názorů jednotlivých kultur a etnických skupin. Tvoří ho politiky a politická reprezentace a zahrnuje v sobě také vliv masmédií a tradic. Dřívější výzkumy (Al-saker, Flammer, 1999, Macek, 2003) jen potvrdily, že se často přehlíží při psychologickém zkoumání vliv makrosystému.

5.1 Současné trendy při výzkumu

Samotný výzkum mládeže a snaha o její poznání znamená sledovat působení společnosti na mládež a dopad společenských podmínek na ni a na mladého člověka.

Také nemusím zdůrazňovat pozvolnou změnu sociální reprezentace období adolescence. Týká se to nejen teoretické reflexe tohoto období, ale i každodenního života dospívajících. Explorace a experimentace se týká informací, norem, hodnot, rolí i vztahů. Zvláštní hodnotu získává tzv. „život na plno“, což sebou přináší orientaci na silné aktuální prožitky. Dospívajícím je téměř vše dovoleno, jen v malé míře se vyžaduje přijímání osobní zodpovědnosti za vlastní budoucnost. Výzkumy dokládají, že v běžném každodenním životě mladých lidí je důležitost zábavy a relaxace (Macek, 2003, Sak, Saková, 2004). Interpersonální vztahy dospívajících se více diferencují a rozšiřují. Mezi faktory, které mají vliv na kvantitativní růst bychom zařadili zejména nové zájmové aktivity, rozvoj cestování, více času věnovaného zábavě, více volného času stráveného s přáteli, vyšší mobilitu studentů, využívání nových informačních technologií umožňujících navazování vztahů nejen v reálném, ale i ve virtuálním sociálním prostředí (Hellenga, 2002, Šmahel, Veselá, 2006, Macek, Polášková, 2006).

V současné české psychologické produkci se najde jen málo prací, které se interpersonálními vztahy adolescentů zabývají. Mezi novější monografie, která se věnuje psychologickým aspektům adolescence patří studie českého autora Macka, 2003. V publikaci *Mládež na*

křížovatec (Sak, Saková, 2004) se nachází sociologické analýzy zkoumající postavení mládeže ve společnosti a její úlohy v procesech evropeizace a informatizace. Sám autor konstatuje, že postrádá institucionální zakotvení výzkumu mládeže. Pokud se sociologické výzkumy realizují, tak se tak děje nahodile.

„Autoři zabývající se mládeží a přednášející o mládeži na vysokých školách v různých předmětech a vědeckých disciplínách obtížně překračují představy o mládeži, které sice platily ještě nedávno, avšak v současnosti jsou již překonané a neodpovídají realitě. Současný společenský pohyb se projevuje především v dynamice formování mládeže a jejího chování“ (Sak, Saková, 2004, s.6).

V případě, že někteří autoři popisují nové trendy v pojetí dospívání, tak to činí v širším kontextu vývojového pohledu na člověka nebo se věnují specifitějším tématům (Macek, 2003).

II. PRAKTICKÁ ČÁST

6 CÍLE A HYPOTÉZY VÝZKUMNÉ PRÁCE

6.1 Cíl výzkumné práce

Cílem výzkumné práce je zjistit **míru sociability** u studentů 4. ročníků gymnázia ve Vsetíně **v oblastech komunikace, družnost, spolupráce a empatie** a zda se podstatným způsobem liší míra sociability v jednotlivých oblastech podle pohlaví a místa bydliště studentů.

Sociabilita je vlastnost či schopnost (dispozice) člověka navazovat kontakty s jinými subjekty, sdružovat se s nimi do různých seskupení a udržovat s nimi sociální kontakt.

Pojem **sociabilita** znamená tedy míru přátelství mezi členy skupiny. Je-li **míra sociability** vysoká, projevuje se obvykle vysokou mírou sociální interakce a sdílení informací mezi členy skupiny. Je-li nízká, lidé ve skupině jsou zaměřeni spíše sami na sebe.

6.2 Výzkumný problém

Formulace výzkumného problému zní: jaká je míra sociability u studentů 4. ročníků gymnázia ve Vsetíně.

6.3 Výzkumné otázky

V rámci výzkumného problému jsou stanoveny **výzkumné otázky**. Z výzkumných otázek formulujeme **výzkumné hypotézy**. Jako první je vždy stanovena obecná výzkumná otázka, která se rozpadá na dvě konkrétní výzkumné otázky pro oblasti sociability formulované v cíli výzkumné práce. Z konkrétní výzkumné otázky, která řeší míru sociability podle pohlaví a bydliště studentů jsou vždy stanoveny dvě výzkumné hypotézy.

1. Jaká je míra komunikace u studentů 4. ročníků gymnázia ve Vsetíně?

1. 1 Jaká je celková míra komunikace u studentů 4. ročníků gymnázia ve Vsetíně?

1. 2 Jak se liší míra komunikace u studentů podle pohlaví a místa bydliště?

H 1 : Dívky dosahují významně vyšší míry komunikace než chlapci.

H 2 : Studenti z města dosahují vyšší míry komunikace než studenti z vesnice.

2. Jaká je míra družnosti u studentů 4. ročníků gymnázia ve Vsetíně?

2. 1 Jaká je celková míra družnosti u studentů 4. ročníků gymnázia ve Vsetíně?

2. 1 Jak se liší míra družnosti u studentů podle pohlaví a místa bydliště?

H 3 : Chlapci dosahují významně vyšší míry družnosti než dívky.

H 4 : Studenti z města dosahují vyšší míry družnosti než studenti z vesnice.

3. Jaká je míra spolupráce u studentů 4. ročníků gymnázia ve Vsetíně?

3. 1 Jaká je celková míra spolupráce u studentů 4. ročníků gymnázia ve Vsetíně?

3. 2 Jak se liší míra spolupráce u studentů podle pohlaví a místa bydliště?

H 5 : Dívky vykazují vyšší míru spolupráce než chlapci.

H 6 : Studenti z vesnice vykazují vyšší míru spolupráce než studenti z města.

4. Jaká je míra empatie u studentů 4. ročníků gymnázia ve Vsetíně?

4. 1 Jaká je celková míra empatie u studentů 4. ročníků gymnázia ve Vsetíně?

4. 2 Jak se liší míra empatie u studentů podle pohlaví a místa bydliště?

H 7 : Dívky vykazují vyšší míru empatie než chlapci

H 8 : Studenti z vesnice vykazují vyšší míru empatie než studenti z města.

5. Jaký je preferovaný komunikační kanál u studentů 4. ročníků gymnázia ve Vsetíně?

5. 1 Jaký je preferovaný komunikační kanál u studentů 4. ročníků podle pohlaví?

5. 2 Jaký je preferovaný komunikační kanál u studentů 4. ročníků podle místa bydliště?

6.4 Specifikace výzkumného postupu

Pro výzkum dané problematiky je zvolen **kvantitativní sociologický výzkum**. Charakteru výzkumu odpovídají následující metody:

- **metoda dotazníku** – pro získání hromadných údajů (sběr dat)
- **metoda matematicko – statistická** - slouží ke kvalifikaci údajů, ke třídění dat a ke stanovení korelací.

Kvantitativně orientovaný výzkum je vymezen proměnnými. V tomto případě se jedná o **kategoriální proměnné – pohlaví a místo bydliště respondentů**. Bydliště respondentů má dvě kategorie – město a vesnice. V České republice se v současnosti za město pokládá obec, které byl udělen status města. Kromě okresního města Vsetína jsou ještě v okolí další města – Karolinka, Valašské Meziříčí a Rožnov pod Radhoštěm.

6.5 Dotazníkové šetření

Pro získání potřebných údajů byla zvolena nejrozšířenější technika sběru dat - osvědčená dotazníková technika.

Sestavování dotazníku předcházelo formulování výzkumného problému a výzkumných otázek a studium odborné literatury, která má úzký vztah k problematice daného tématu.

Zahájení dotazníkového šetření předcházela tzv. „pilotní studie“, jejímž smyslem je prokázat, že dotazník je pro respondenta srozumitelný a položky v něm obsažené jsou vhodně formulované. Připravená verze dotazníku byla předložena 10 studentům k vyplnění. Po vyhodnocení jejich připomínek došlo k drobným úpravám formulací otázek v dotazníku, aby se zvýšila jejich srozumitelnost.

Otázky v dotazníku mají osobní charakter, protože charakterizují vzájemné osobní vztahy mezi studenty. Z tohoto důvodu jsem k šetření zvolila anonymní dotazník. Anonymita také zaručuje získání pravdivějších údajů.

V úvodu dotazníku je stručně vysvětlen cíl dotazníku.

Následují dvě otázky, které se dotazují na kategoriální proměnné – pohlaví a místo bydliště respondentů. Otázky jsou uzavřené a dichotomické, kdy respondent mohl vybrat jednu ze dvou možností (chlapec - děvče, město - vesnice).

Další sada 12 otázek je členěna vždy po třech otázkách do 4 hlavních oblastí - **komunikace, družnost, spolupráce a empatie**. V této sadě otázek jsou použity **Likertovy škály**, kdy čísla 1 – 5 zastupují stupeň souhlasu: **1= silně souhlasím, 2= souhlasím, 3= nemám vyhraněný názor, 4= nesouhlasím, 5= silně nesouhlasím**

Výroky ve škálových otázkách jsou formulovány pozitivně:

V rámci třídy si dokážu o všem popovídat

Kamarád ve třídě je v nesnázích, jsem ochoten mu pomoci

Poslední část dotazníku je zaměřena na preferenci komunikačního kanálu u studentů a vyjádření zájmu o obsah dotazníku. Otázky jsou opět uzavřené a nabízejí hotové alternativní odpovědi.

6.6 Zkoumaný soubor

Cílovou skupinu respondentů tvoří studenti 4. ročníku Masarykova gymnázia ve Vsetíně, kde jsou v aktuálním školním roce 2 třídy osmiletého denního studia a 3 třídy čtyřletého denního studia. Celkový počet studentů v pěti třídách je 143.

Za účelem dotazníkového šetření pro diplomovou práci jsem oslovila ředitele gymnázia ve Vsetíně pana Mgr. Dalibora Sedláčka a seznámila jsem ho s obsahem dotazníku diplomové práce. Pan ředitel mi ochotně vyšel vstříc a osobně dohlédl na distribuci dotazníku ke studentům v jednotlivých třídách 4. ročníků v době, kdy zde probíhaly suplované hodiny.

Sběr dat probíhal v průběhu měsíců listopad a prosinec 2010. Ve třídách nebyl v době sběru dat vždy úplný počet studentů, takže se mi nevrátil plný počet vyplněných dotazníků.

Zpět se mi vrátilo celkem 113 úplně vyplněných dotazníků, návratnost dotazníků je tedy 79 %.

7 VYHODNOCENÍ DOTAZNÍKU

Dotazníky byly analyzovány kvantitativní metodou a pro zpracování výzkumných dat byly použity metody matematicko – statistické. Pro názornou interpretaci výsledku výzkumu jsem použila převážně krabicové, sloupcové a výsečové grafy a tabulky. Položky v dotazníku jsou všechny uzavřené (otázky s nabídkou kategorií nebo škálové nebo hodnotící), proto je lze přehledně vyhodnotit.

Získané údaje z jednotlivých dotazníků jsem převedla do elektronické podoby, konkrétně jednotlivé odpovědi z dotazníku jsem zapsala do tabulek v MS Excelu, kdy každý jednotlivý řádek tabulky odpovídá jednomu respondentovi. Poté jsem u každé oblasti vypočítala průměrné hodnoty za jednotlivé otázky v oblasti.

Pro testování hypotéz jsou data agregována do jednotlivých tabulek podle oblastí sociability a zároveň podle kategoriálních proměnných – pohlaví a bydliště. Pro každou oblast sociability (**komunikace, družnost, spolupráce a empatie**) jsou v dotazníku 3 škálové otázky. Vypočítané průměrné hodnoty jsou zaneseny do jednoho sloupce tabulky pod sebe, ve druhém sloupci je hodnota kategoriální proměnné – tj. **dívka a chlapec nebo město a vesnice**. Na každou oblast sociability jsme tedy obdrželi celkem 339 odpovědí ve škále 1 - 5 (3 otázky, 113 respondentů).

Připravené tabulky slouží jako datový vstup do statistického software, který testuje hypotézy. Pro testování hypotéz je použitý statistický software STATISTICA verze 9 od firmy Statsoft.

Data z dotazníku byly v programu Statistica 9 nejdříve zkoumány formou popisných statistických metod, při kterých se vypočítají průměry a směrodatné odchylky a vygenerují se histogramy a krabicové grafy. Výstupy popisných statistik jsou v práci znázorněny pomocí tabulek, histogramů, krabicových grafů a sloupcových grafů.

Při statistickém vyhodnocení výše míry sociability u skupin studentů byl použitý **dvouvýběrový T-test pro nezávislé vzorky, který zároveň provádí F-test pro otestování rovnosti rozptylů u obou vzorků**. V oblastech, kde nebyly splněny předpoklady parametrického T-testu byl použit **neparametrický Mann-Whitneyův U test pro porovnání dvou skupin**. Před vyhodnocením dat byla stanovena hladina významnosti $p = 0,05$.

T-test patří mezi parametrické testy významnosti. U parametrických testů se požaduje splnění některých přesně vymezených podmínek, má-li být jejich použití oprávněné. U Studentova t-testu se požaduje, aby:

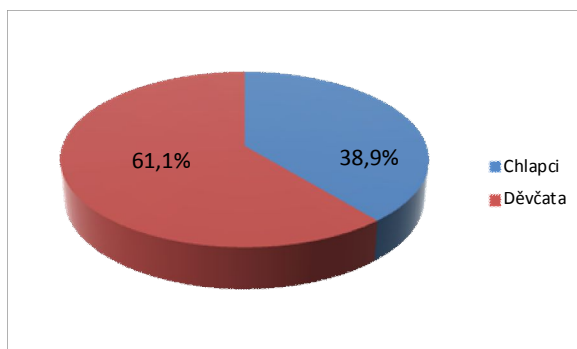
- a) základní soubor splňoval požadavek normálního rozdělení
- b) byl dodržen požadavek homogenity rozptylu v obou srovnávaných skupinách (požaduje se, aby rozptyl hodnot v obou skupinách byl přibližně stejný)
- c) měření byla navzájem nezávislá
- d) data byla metrická

U každé testované skupiny máme více jak 100 odpovědí, takže můžeme na základě velkých čísel předpokládat, že normalita rozdělení dat ve skupinách je splněna. Homogenitu rozptylu testujeme F-testem v rámci T-testu.

Pokud podmínky homogenity rozptylu nejsou splněny, je lépe použít neparametrický test. Dobrou alternativou ke Studentovu t-testu je např. **U-test Manna a Whitneyho**.

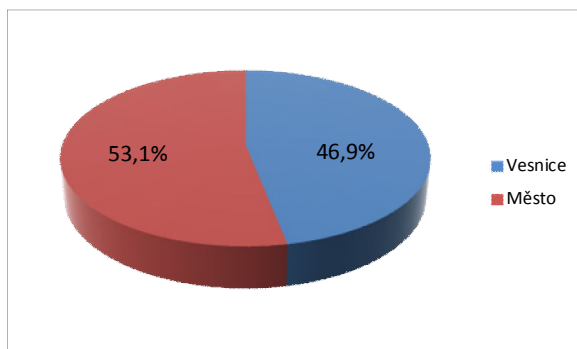
7.1 Vzorek respondentů

Celkový počet respondentů 113 odpovídá počtu vrácených a úplně vyplněných dotazníků.



Graf č. 1 - rozložení respondentů podle pohlaví

Z grafu č. 1 je vidět, že mezi respondenty výrazněji převažují děvčata (61,1 %) nad chlapci (38,9 %). Na gymnáziu je ve 4. ročníku jedna třída téměř dívčí, takže výběr respondentů odpovídá rozložení studentů ve 4. ročníku podle pohlaví.



Graf č. 2 - rozložení respondentů podle místa bydliště

Z dalšího grafu č. 2 je vidět, že pouze mírně převažuje počet studentů s bydlištěm ve městě (53,1 %) nad studenty s bydlištěm na vesnici (46,9 %).

7.2 Zkoumané oblasti

V této kapitole jsou porovnány průměrné hodnoty voleb jednotlivých zkoumaných oblastí.

Oblasti	Popisné statistiky (DP data průměry)				
	N platných	Průměr	Minimum	Maximum	Sm.odch.
Komunikace	113	2,663717	1,333333	4,333333	0,625984
Družnost	113	2,115044	1,000000	4,333333	0,746380
Spolupráce	113	2,212389	1,000000	4,000000	0,704382
Empatie	113	1,840708	1,000000	4,000000	0,659331
Celkem	113	2,207965	1,166667	3,500000	0,484523

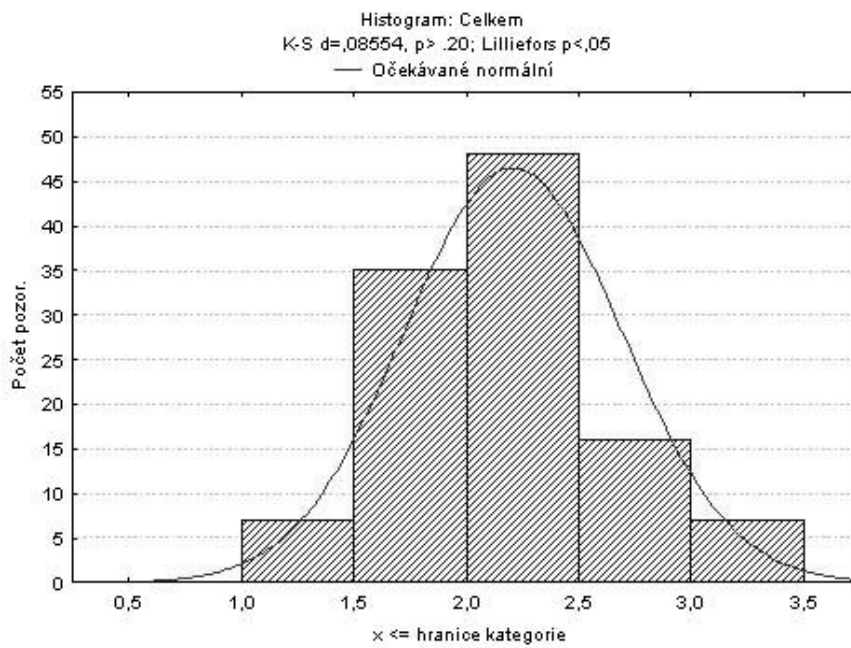
Tabulka č. 1 - průměrné hodnoty voleb podle oblastí

V tabulce č. 1 jsou uvedeny průměrné hodnoty voleb studentů podle jednotlivých oblastí. Nejnižší průměrné hodnoty bylo dosaženo v oblasti empatie, takže lze usoudit, že studenti mají více empatie v porovnání s ostatními zkoumanými oblastmi sociability.

Proměnná	Korelace (DP data průměry.stw) Označ. korelace jsou významné na hlad. p < ,05000 N=113 (Celé případy vynechány u ChD)			
	Komunikace	Družnost	Spolupráce	Empatie
Komunikace	1,00	0,53	0,43	0,13
Družnost	0,53	1,00	0,45	0,10
Spolupráce	0,43	0,45	1,00	0,36
Empatie	0,13	0,10	0,36	1,00

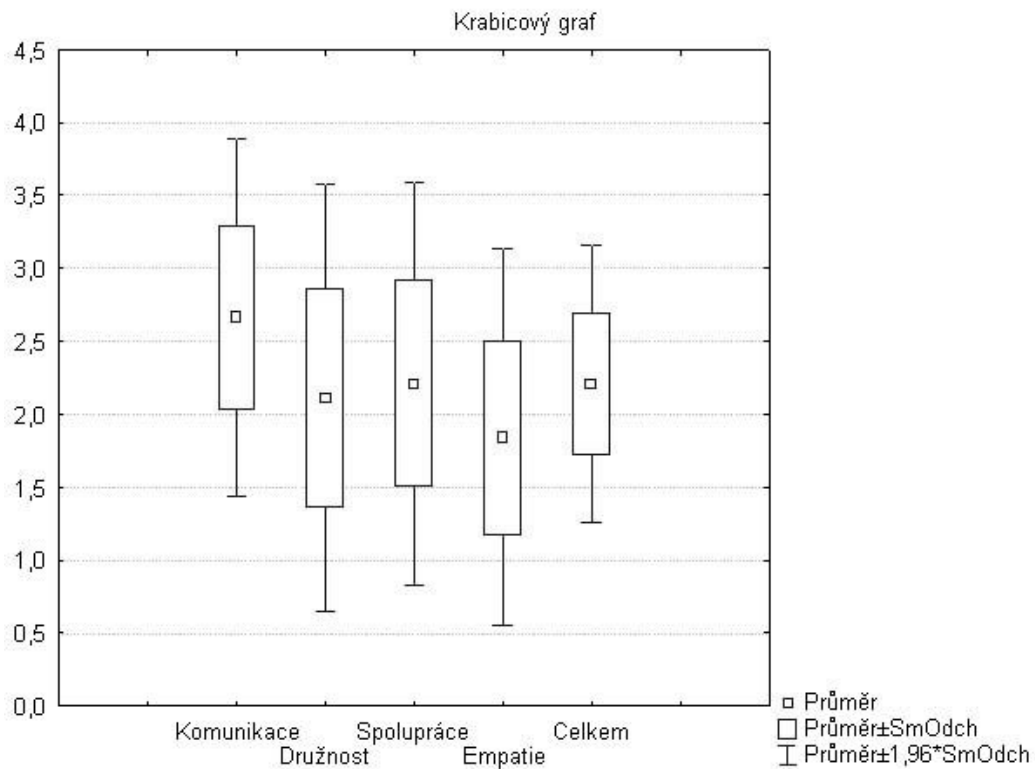
Tabulka č. 2 - vzájemné vztahy mezi měřenými oblastmi

Tabulka č. 2 znázorňuje míru vzájemné korelace mezi oblastmi sociability studentů. Nejsilnější vztah existuje mezi oblastí komunikace a družnost. Naopak nejslabší vztahy existují mezi oblastí družnost a empatie a oblastí komunikace a empatie.



Graf č. 3 – histogram průměrných pozorování za všechny oblasti

Z histogramu průměrných pozorování za všechny oblasti můžeme vyčíst, že vrchol proložené Gaussovy křivky při očekávaném normálním rozložení dat se nachází kolem hodnoty 2,2.



Graf č. 4 – krabicové grafy jednotlivých oblastí

Z grafu č. 4 můžeme usoudit, že nejvyšší míru u studentů ze všech oblastí má oblast empatie a nejnižší míru má oblast komunikace.

7.3 Oblast komunikace

V kapitole oblast komunikace budeme vyhodnocovat celkovou míru komunikace u studentů 4. ročníků gymnázia ve Vsetíně a porovnávat míru komunikace podle pohlaví a místa bydliště.

7.3.1 Výzkumné otázky pro oblast komunikace

1. 1 Jaká je celková míra komunikace u studentů 4. ročníků gymnázia ve Vsetíně?
1. 2 Jak se liší míra komunikace u studentů podle pohlaví a místa bydliště?

7.3.2 Otázky v dotazníku pro oblast komunikace

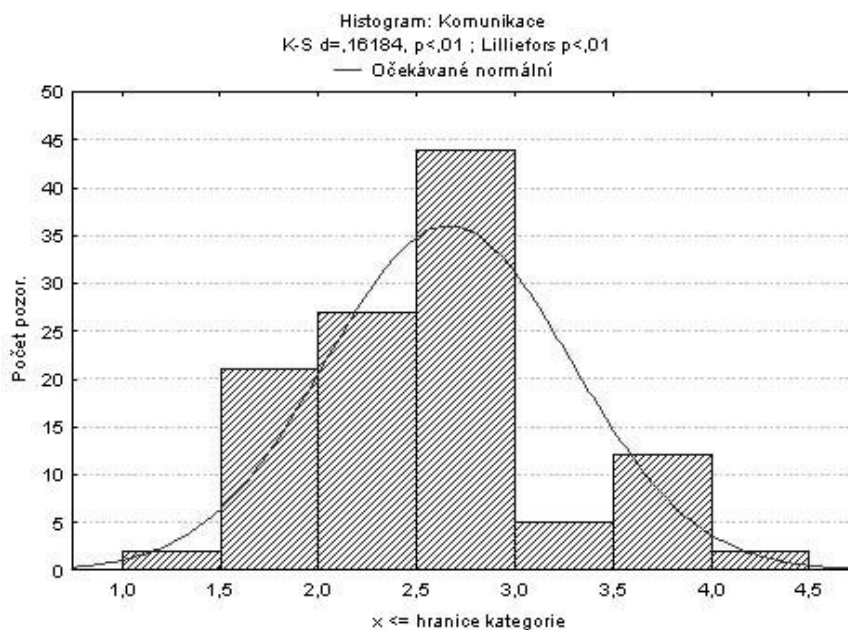
1. *V rámci třídy si dokážu o všem popovídat*
2. *Ve škole jsme schopni se dohodnout na podstatných věcech (organizace školního výletu, exkurze ...)*
3. *Mám potřebu si vytvářet ve třídě přátelské osobní vztahy*

7.3.3 Vyhodnocená data z dotazníku

Oblasti	Popisné statistiky (DP data průměry)				
	N platných	Průměr	Minimum	Maximum	Sm.odch.
Komunikace	113	2,663717	1,333333	4,333333	0,625984

Tabulka č. 3 - průměrné hodnoty dosažené v oblasti komunikace

Na základě vypočtených průměrných hodnot můžeme konstatovat, že míra komunikace je u studentů v porovnání s ostatními oblastmi podprůměrná.



Graf č. 5 – histogram průměrných pozorování v oblasti komunikace

Histogram č. 5 znázorňuje rozložení průměrných hodnot voleb v oblasti komunikace. Nejčetnější pozorování jsou v rozmezí hodnot 2,5 – 3.

Otázky	Popisné statistiky (DP data průměry)				
	N platných	Průměr	Minimum	Maximum	Sm.odch.
1.	113	2,823009	1,000000	5,000000	1,010923
2.	113	3,026549	1,000000	5,000000	0,967879
3.	113	2,141593	1,000000	5,000000	0,953071

Tabulka č. 4 - průměrné hodnoty dosažené v oblasti komunikace u jednotlivých otázek

V tabulce č. 4 jsou uvedeny průměrné hodnoty voleb studentů v oblasti komunikace u jednotlivých otázek. Nejnižší průměrné hodnoty bylo dosaženo v otázce č. 3, takže lze usoudit, že studenti mají silnou potřebu si vytvářet ve třídě přátelské osobní vztahy.

7.3.4 Výzkumné hypotézy pro oblast komunikace

Hypotéza č. 1: Dívky dosahují významně vyšší míry komunikace než chlapci

H_0 : Míra komunikace není závislá na pohlaví studentů.

H_A : Existuje závislost mezi pohlavím studentů a mírou komunikace.

STATISTICA: T-test pro nezávislé vzorky

Proměnná	t-testy; grupováno: Pohlaví (Komunikace P v DP prumery.stw) Skup. 1: Chlapec Skup. 2: Děvče						
	Průměr Chlapec	Průměr Děvče	t	sv	p	F-poměr Rozptyly	p Rozptyly
Komunikace	2,681818	2,652174	0,244432	111	0,807347	1,759444	0,036413

Tabulka č. 5 - T-test pro oblast komunikace a proměnnou pohlaví

Z tabulky č. 5 vyplývá, že zamítáme nulovou hypotézu o homogenitě rozptylů a přijímáme alternativní hypotézu o rozdílnosti rozptylů ($p = 0,036413$; $p < 0,05$). Výsledek F-testu vylučuje použití T-testu, protože nemáme splněnu podmínku použití T-testu - nebyl dodržen požadavek homogenity rozptylu v obou srovnávaných skupinách.

Protože nejsou splněny podmínky homogenity rozptylu, použijeme k ověření hypotézy ne-parametrický test. Dobrou alternativou ke Studentovu t-testu **Mann-Whitneyův U test**.

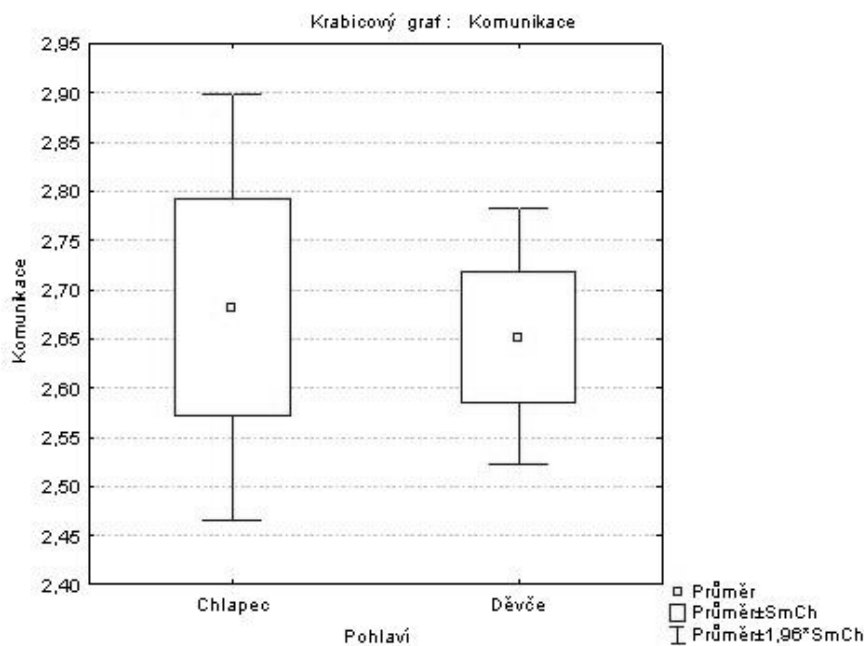
STATISTICA: Mann-Whitneyův U test

Proměnná	Mann-Whitneyův U test (Komunikace P v DP prumery.stw) Dle proměn. Pohlaví Označené testy jsou významné na hladině $p < ,05000$						
	Sčt poř. Chlapec	Sčt poř. Děvče	U	Z	p-hodn.	Z upravené	p-hodn.
Komunikace	2490,5	3950,5	1500,5	-0,1001	0,920265	-0,101795	0,918919

Tabulka č. 6 - Mann-Whitneyův U test pro oblast komunikace a proměnnou pohlaví

Pro velké skupiny (větší než 20) má testové kritérium U přibližně normální rozdělení. Nulovou hypotézu lze potom testovat pomocí *normované normální veličiny*.

Z tabulky č.6 vyplývá, že neexistují statisticky významné rozdíly ve výši míry komunikace mezi chlapci a děvčaty ($p = 0,920265$; $p < 0,05$). **Nezamítáme nulovou hypotézu H_0 – míra komunikace není závislá na pohlaví studentů.**



Graf č. 6 - kráčkový graf pro oblast komunikace a proměnnou pohlaví

Hodnota osy X: pohlaví

Hodnoty osy Y: oblast míry komunikace (nižší hodnota znamená vyšší míru komunikace)

Dle kráčkového grafu č. 6 lze usoudit, že děvčata mají mírně vyšší míru komunikace než chlapci. Rozdíly v míře komunikace mezi pohlavími však nejsou statisticky významné.

Hypotéza č. 2 : Studenti z města dosahují vyšší míry komunikace než studenti z vesnice

H_0 : Míra komunikace není závislá na místě bydliště studentů.

H_A : Existuje závislost mezi místem bydliště studentů a mírou komunikace.

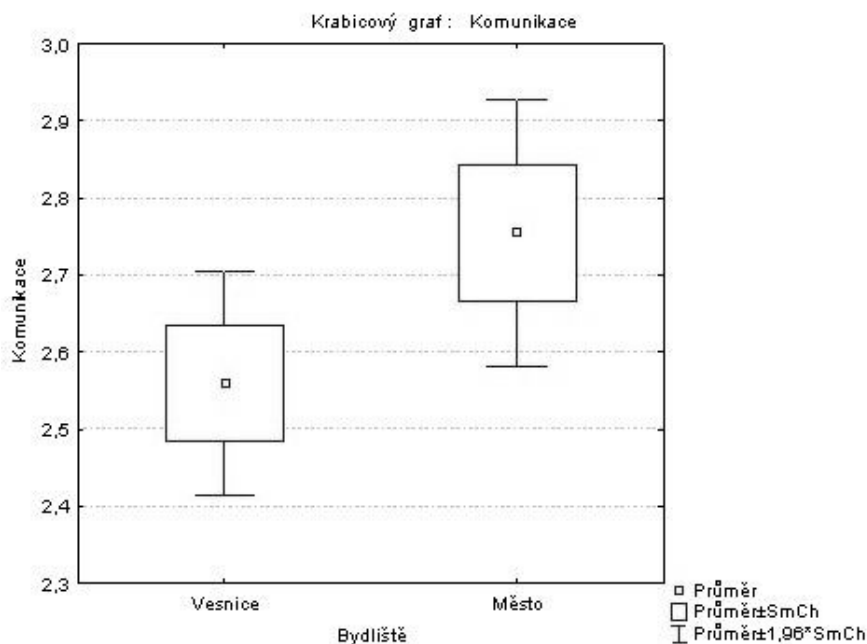
STATISTICA: T-test pro nezávislé vzorky

Proměnná	t-testy; grupováno: Bydliště (Komunikace B v DP prumery.stw)						
	Průměr Vesnice	Průměr Město	t	sv	p	F-poměr Rozptyly	p Rozptyly
Komunikace	2,559748	2,755556	-1,67262	111	0,097219	1,587392	0,091247

Tabulka č. 7 - T-test pro oblast komunikace a proměnnou bydliště

Z tabulky č. 7 vyplývá, že neexistují statisticky významné rozdíly ve výši míry komunikace mezi studenty z města a vesnice ($p = 0,097219$; $p < 0,05$). **Nezamítáme nulovou hypotézu**

H_0 – míra komunikace není závislá na místě bydliště studentů.



Graf č. 7 - krabicový graf pro oblast komunikace a proměnnou bydliště

Hodnota osy X: místo bydliště

Hodnoty osy Y: oblast míry komunikace (nižší hodnota znamená vyšší míru komunikace)

Dle krabicového grafu č. 7 lze usoudit, že studenti z vesnice mají vyšší míru komunikace než studenti z města. Rozdíly v míře komunikace mezi studenty z města a vesnice však nejsou statisticky významné.

7.4 Oblast družnost

V této oblasti budeme vyhodnocovat celkovou míru družnosti u studentů 4. ročníků gymnázia ve Vsetíně a porovnávat míru družnosti podle pohlaví a místa bydliště.

7.4.1 Výzkumné otázky pro oblast družnosti

2. 1 Jaká je celková míra družnosti u studentů 4. ročníků gymnázia ve Vsetíně?
2. 1 Jak se liší míra družnosti u studentů podle pohlaví a místa bydliště?

7.4.2 Otázky v dotazníku pro oblast družnosti

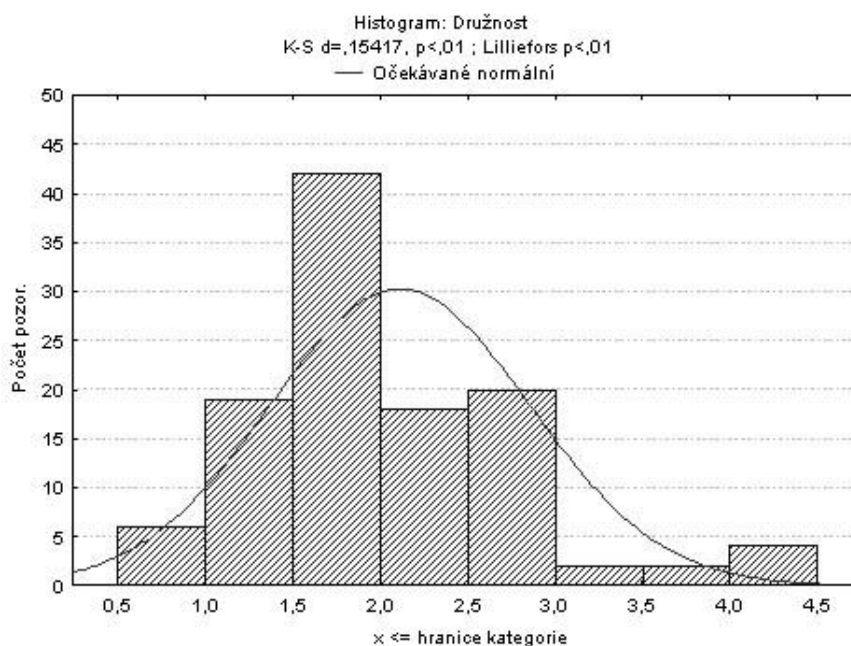
4. Se spolužáky se chci setkávat mimo školu na různých akcích
5. Na společné akce typu – výlet, vodák, lyžařský výcvik apod. se těším
6. Po víkendu nebo po prázdninách se na spolužáky těším

7.4.3 Vyhodnocená data z dotazníku

Oblasti	Popisné statistiky (DP data průměry)				
	N platných	Průměr	Minimum	Maximum	Sm.odch.
Družnost	113	2,115044	1,000000	4,333333	0,746380

Tabulka č. 8 - průměrné hodnoty dosažené v oblasti družnost

Na základě vypočtených průměrných hodnot můžeme konstatovat, že míra družnosti je u studentů v porovnání s ostatními oblastmi lehce nadprůměrná.



Graf č. 8 - histogram průměrných pozorování v oblasti družnost

Histogram č. 8 znázorňuje rozložení průměrných hodnot voleb v oblasti družnost. Nejčetnější pozorování jsou v rozmezí hodnot 1,5 – 2.

Otázky	Popisné statistiky (DP data průměry)				
	N platných	Průměr	Minimum	Maximum	Sm.odch.
4.	113	2,159292	1,000000	5,000000	0,921629
5.	113	1,690265	1,000000	5,000000	0,887207
6.	113	2,495575	1,000000	5,000000	0,992147

Tabulka č. 9 - průměrné hodnoty dosažené v oblasti družnost u jednotlivých otázek

V tabulce č. 9 jsou uvedeny průměrné hodnoty voleb studentů v oblasti družnost u jednotlivých otázek. Nejnižší průměrné hodnoty bylo dosaženo v otázce č. 5, takže lze usoudit, že studenti se rádi zúčastňují společných akcí a těší se a ně.

7.4.4 Výzkumné hypotézy pro oblast družnosti

Hypotéza č. 3: Chlapci dosahují významně vyšší míry družnosti než dívky.

H_0 : Míra družnosti není závislá na pohlaví studentů.

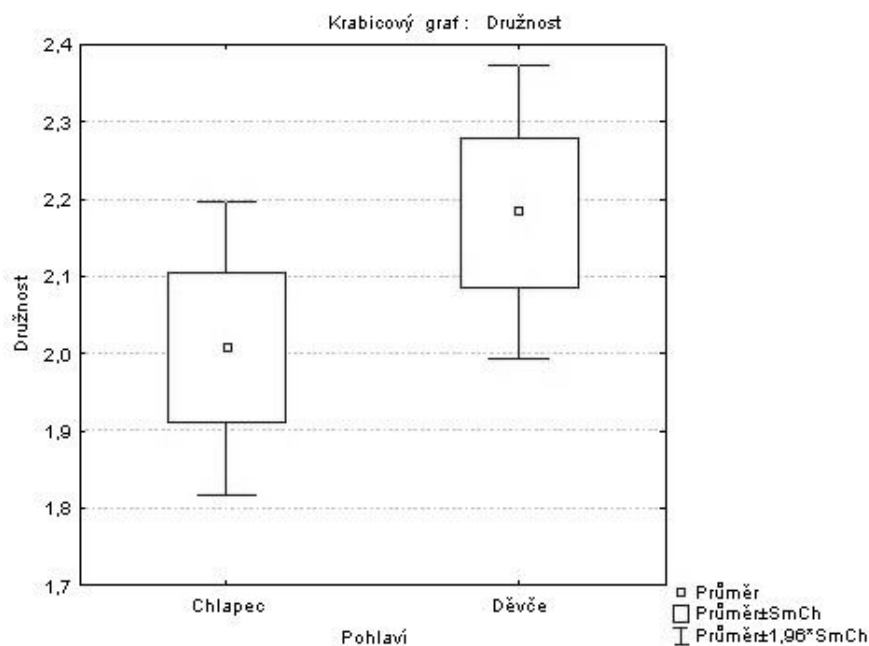
H_A : Existuje závislost mezi pohlavím studentů a mírou družnosti.

STATISTICA: T-test pro nezávislé vzorky

Proměnná	t-testy; grupováno: Pohlaví (Družnost P v DP prumery.stw)						
	Průměr Chlapec	Průměr Děvče	t	sv	p	F-poměr Rozptyly	p Rozptyly
Družnost	2,007576	2,183575	-1,22498	111	0,223174	1,571453	0,114374

Tabulka č. 10 - T-test pro oblast družnosti a proměnnou pohlaví

Z tabulky č. 10 vyplývá, že neexistují statisticky významné rozdíly ve výši míry družnosti mezi chlapci a děvčaty ($p = 0,223174$; $p < 0,05$). **Nezamítáme nulovou hypotézu H_0 – míra družnosti není závislá na pohlaví studentů.**



Graf č. 9 - krabicový graf pro oblast družnosti a proměnnou pohlaví

Hodnota osy X: pohlaví

Hodnoty osy Y: oblast míry družnosti (nižší hodnota znamená vyšší míru družnosti)

Dle krabicového grafu č. 9 lze usoudit, že chlapci mají vyšší míru družnosti než děvčata. Rozdíly v míře družnosti mezi pohlavími však nejsou statisticky významné.

Hypotéza č. 4: Studenti z města dosahují vyšší míry družnosti než studenti z vesnice

H_0 : Míra družnosti není závislá na místě bydliště studentů.

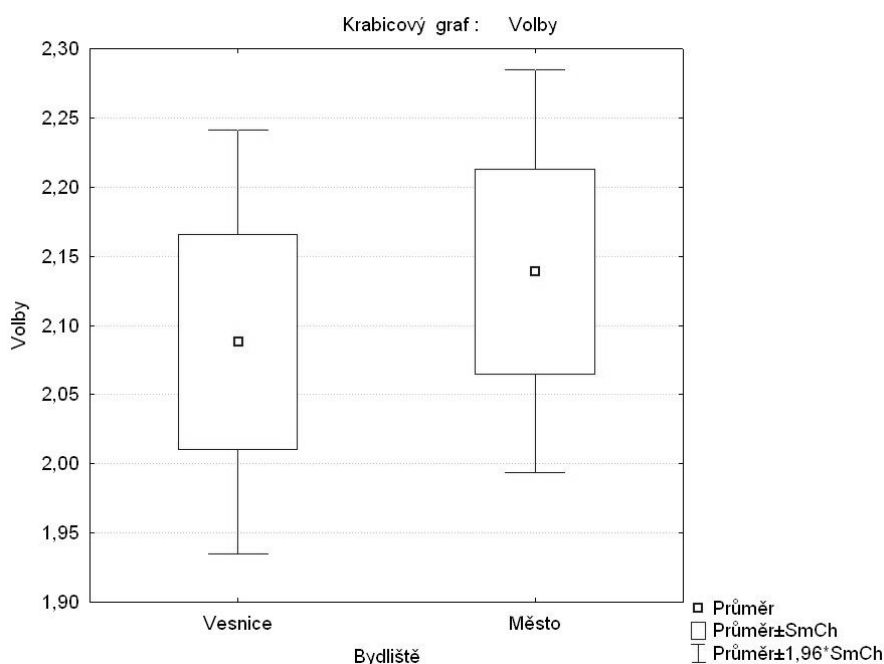
H_A : Existuje závislost mezi místem bydliště studentů a mírou družnosti.

STATISTICA: T-test pro nezávislé vzorky

Proměnná	t-testy; grupováno:Bydliště (Družnost B v DP prumery.stw) Skup.						
	Průměr Vesnice	Průměr Město	t	sv	p	F-poměr Rozptyly	p Rozptyly
Družnost	2,08805	2,138889	-0,359926	111	0,719586	1,062552	0,826876

Tabulka č. 11 - T-test pro oblast družnosti a proměnnou bydliště

Z tabulky č. 11 vyplývá, že neexistují statisticky významné rozdíly ve výši míry družnosti mezi studenty z města a vesnice ($p = 0,719586$; $p < 0,05$). **Nezamítáme nulovou hypotézu H_0 – míra družnosti není závislá na místě bydliště studentů.**



Graf č. 10 - krabicový graf pro oblast družnosti a proměnnou bydliště

Hodnota osy X: místo bydliště

Hodnoty osy Y: oblast míry družnosti (nižší hodnota znamená vyšší míru družnosti)

Z krabicového grafu č. 10 lze usoudit, že studenti z vesnice mají mírně vyšší míru družnosti než studenti z města. Rozdíly v míře družnosti mezi studenty z města a vesnice však nejsou statisticky významné.

7.5 Oblast spolupráce

V této kapitole budeme vyhodnocovat celkovou míru spolupráce u studentů 4. ročníků gymnázia ve Vsetíně a porovnávat míru spolupráce podle pohlaví a místa bydliště.

7.5.1 Výzkumné otázky pro oblast spolupráce

3. 1 Jaká je celková míra spolupráce u studentů 4. ročníků gymnázia ve Vsetíně?

3. 2 Jak se liší míra spolupráce u studentů podle pohlaví a místa bydliště?

7.5.2 Otázky v dotazníku pro oblast spolupráce

7. *Když máme ve škole společný úkol, jsem ochoten se podílet na jeho řešení*

8. *Máte vymyslet program školního výletu, exkurze, budu se podílet na jeho tvorbě*

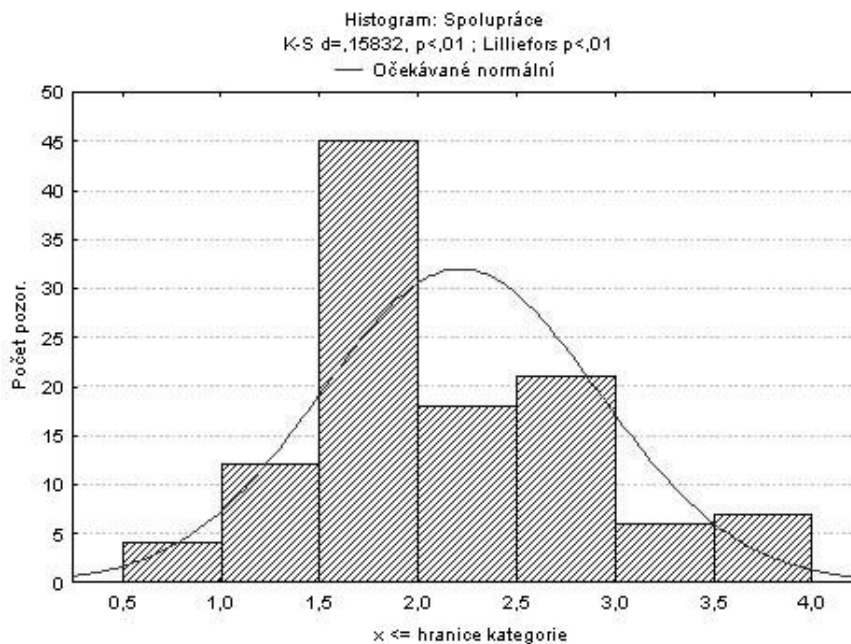
9. *Kamarád ve třídě je v neshodách, jsem ochoten mu pomoci*

7.5.3 Vyhodnocená data z dotazníku

Oblasti	Popisné statistiky (DP data průměry)				
	N platných	Průměr	Minimum	Maximum	Sm. odch.
Spolupráce	113	2,212389	1,000000	4,000000	0,704382

Tabulka č. 12 - průměrné hodnoty dosažené v oblasti spolupráce

Na základě vypočtených průměrných hodnot můžeme konstatovat, že míra spolupráce je u studentů v porovnání s ostatními oblastmi lehce nadprůměrná.



Graf č. 11 - histogram průměrných pozorování v oblasti spolupráce

Histogram č. 11 znázorňuje rozložení průměrných hodnot voleb v oblasti spolupráce. Nejčetnější pozorování jsou v rozmezí hodnot 1,5 – 2.

Otázky	Popisné statistiky (DP data průměry)				
	N platných	Průměr	Minimum	Maximum	Sm.odch.
7.	113	2,336283	1,000000	5,000000	0,978434
8.	113	2,495575	1,000000	5,000000	0,936596
9.	113	1,805310	1,000000	4,000000	0,705317

Tabulka č. 13 - průměrné hodnoty dosažené v oblasti spolupráce u jednotlivých otázek

V tabulce č. 13 jsou uvedeny průměrné hodnoty voleb studentů v oblasti spolupráce u jednotlivých otázek. Nejnižší průměrné hodnoty bylo dosaženo v otázce č. 9, takže lze usoudit, že studenti mají často snahu kamarádovi pomáhat..

7.5.4 Výzkumné hypotézy pro oblast spolupráce

Hypotéza č. 5: Dívky vykazují vyšší míru spolupráce než chlapci.

H_0 : Míra spolupráce není závislá na pohlaví studentů.

H_A : Existuje závislost mezi pohlavím studentů a mírou spolupráce.

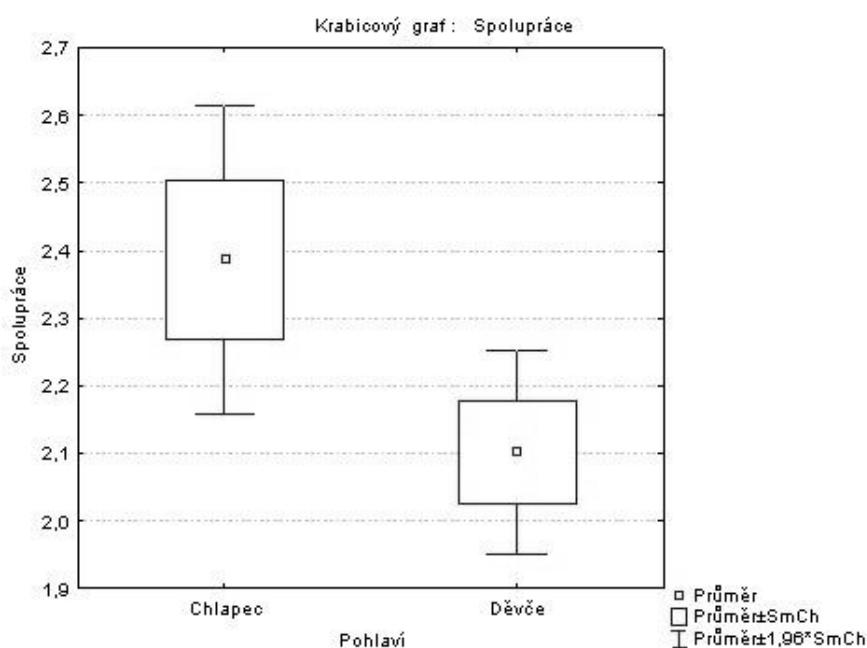
STATISTICA: T-test pro nezávislé vzorky

Proměnná	t-testy; grupováno: Pohlaví (Spolupráce P v DP prumery.stw)						
	Průměr Chlapec	Průměr Děvče	t	sv	p	F-poměr Rozptyly	p Rozptyly
Spolupráce	2,386364	2,101449	2,129434	111	0,035428	1,475025	0,149526

Tabulka č. 14 - T-test pro oblast spolupráce a proměnnou pohlaví

Z tabulky č. 14 vyplývá, že existuje statisticky významný rozdíl ve výši míry spolupráce mezi chlapci a děvčaty ($p = 0,035428$; $p < 0,05$). **Zamítáme tedy nulovou hypotézu H_0 a přijímáme alternativní hypotézu H_A - existuje závislost mezi pohlavím studentů a mírou spolupráce.**

Zbývá ještě rozhodnout, která skupina vykazuje statisticky vyšší míru spolupráce. V tabulce č.14 vidíme, že nižší průměr vykazuje skupina děvčat a z níže uvedeného krabicového a sloupcového grafu je názorně vidět, že **se potvrzuje hypotéza č. 5 – dívky vykazují vyšší míru spolupráce než chlapci.**

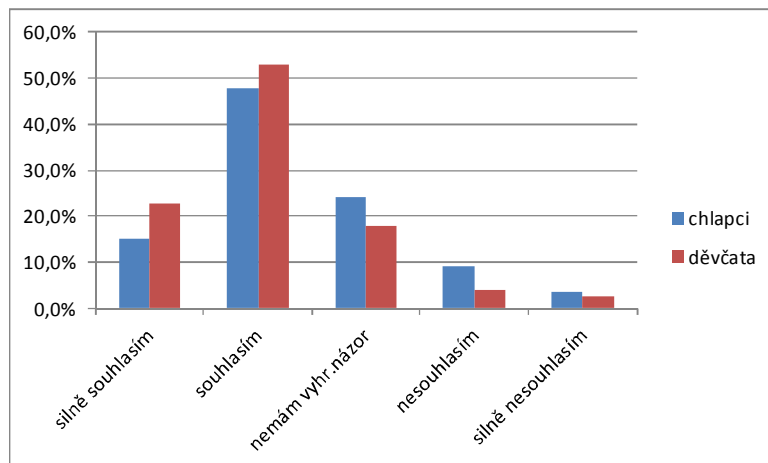


Graf č. 12- krabicový graf pro oblast spolupráce a proměnnou pohlaví

Hodnota osy X: pohlaví

Hodnoty osy Y: oblast míry spolupráce (nižší hodnota znamená vyšší míru spolupráce)

Z krabicového grafu č. 12 lze vypočítat, že **děvčata mají vyšší míru spolupráce než chlapci**. Rozdíly v míře spolupráce mezi pohlavími jsou statisticky významné, jak se nám prokázalo v T-testu.



Graf č. 13 - sloupcový graf pro oblast spolupráce a proměnnou pohlaví

Ve sloupcovém grafu č. 13 názorně vidíme, že v kladných odpovědích převažují děvčata nad chlapci a v záporných odpovědích chlapci převažují nad dívkami. I tyto rozdíly nám potvrzují, že **děvčata mají vyšší míru spolupráce než chlapci**.

Hypotéza č. 6: Studenti z vesnice vykazují vyšší míru spolupráce než studenti z města.

H_0 : Míra spolupráce není závislá na místě bydliště studentů.

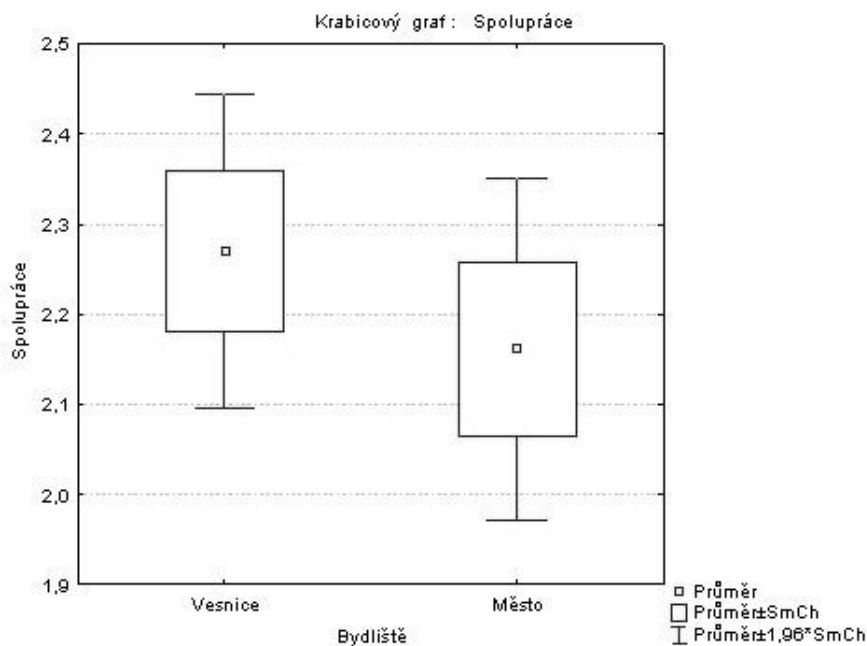
H_A : Existuje závislost mezi místem bydliště studentů a mírou spolupráce.

STATISTICA: T-test pro nezávislé vzorky

Proměnná	t-testy; grupováno: Bydliště (Spolupráce B v DP průmery.stw)						
	Průměr Vesnice	Průměr Město	t	sv	p	F-poměr Rozptyly	p Rozptyly
Spolupráce	2,27044	2,161111	0,822191	111	0,412731	1,352655	0,268461

Tabulka č. 15 - T-test pro oblast spolupráce a proměnnou bydliště

Z tabulky č. 15 vyplývá, neexistují statisticky významné rozdíly ve výši míry spolupráce mezi studenty z města a vesnice ($p = 0,412731$; $p < 0,05$). **Nezamítáme nulovou hypotézu H_0 – míra spolupráce není závislá na místě bydliště.**



Graf č. 14 - krabicový graf pro oblast spolupráce a proměnnou bydliště

Hodnota osy X: místo bydliště

Hodnoty osy Y: oblast míry spolupráce (nižší hodnota znamená vyšší míru spolupráce)

Z krabicového grafu č. 14 lze usoudit, že studenti z města mají vyšší míru spolupráce než studenti z vesnice. Rozdíly v míře spolupráce mezi studenty z města a vesnice však nejsou statisticky významné.

7.6 Oblast empatie

V této kapitole budeme vyhodnocovat celkovou míru empatie u studentů 4. ročníků gymnázia ve Vsetíně a porovnávat míru empatie podle pohlaví a místa bydliště.

7.6.1 Výzkumné otázky pro oblast empatie

4. 1 Jaká je celková míra empatie u studentů 4. ročníků gymnázia ve Vsetíně?
4. 2 Jak se liší míra empatie u studentů podle pohlaví a místa bydliště?

7.6.2 Otázky v dotazníku pro oblast empatie

10. Kamarád není „ve formě“, na původ jeho sklíčenosti se zeptám

11. Pro nemoc svého spolužáka mám pochopení

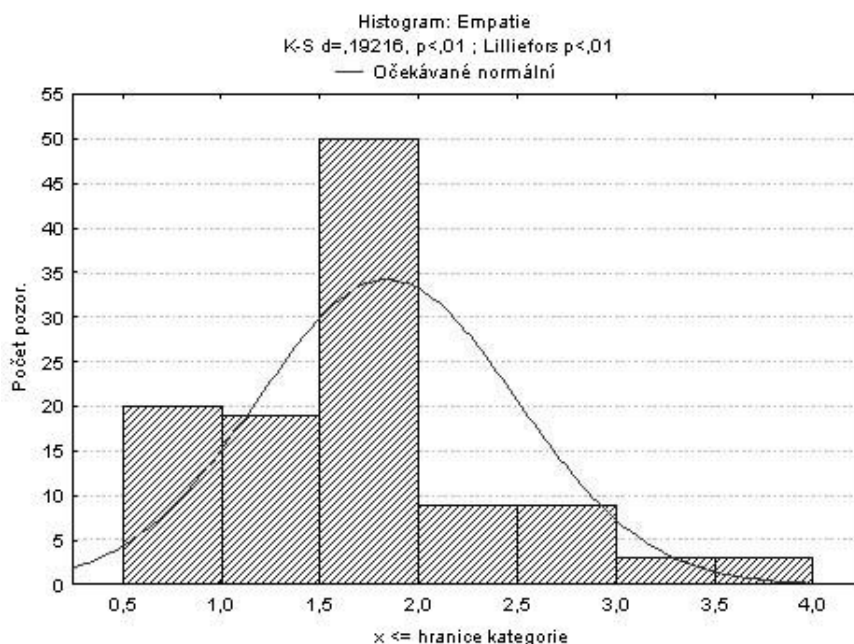
12. Kamarád mně povídá o svých problémech, jsem ochoten mu naslouchat

7.6.3 Vyhodnocená data z dotazníku

Oblasti	Popisné statistiky (DP data průměry)				
	N platných	Průměr	Minimum	Maximum	Sm.odch.
Empatie	113	1,840708	1,000000	4,000000	0,659331

Tabulka č. 16 - průměrné hodnoty dosažené v oblasti empatie

Na základě vypočtených průměrných hodnot můžeme konstatovat, že míra empatie je u studentů v porovnání s ostatními oblastmi nadprůměrná, průměr je ze všech oblastí nejnižší.



Graf č. 15 - histogram průměrných pozorování v oblasti empatie

Histogram č. 15 znázorňuje rozložení průměrných hodnot voleb v oblasti empatie. Nejčetnější pozorování jsou v rozmezí hodnot 1,5 – 2.

Otázky	Popisné statistiky (DP data průměry)				
	N platných	Průměr	Minimum	Maximum	Sm.odch.
10.	113	2,026549	1,000000	5,000000	0,860442
11.	113	1,814159	1,000000	5,000000	0,840373
12.	113	1,681416	1,000000	5,000000	0,770731

Tabulka č. 17 - průměrné hodnoty dosažené v oblasti empatie u jednotlivých otázek

V tabulce č. 17 jsou uvedeny průměrné hodnoty voleb studentů v oblasti komunikace u jednotlivých otázek. Nejnižší průměrné hodnoty bylo dosaženo v otázce č. 12, takže lze usoudit, že studenti jsou často ochotni naslouchat svým kamarádům, kteří povídají o svých problémech.

7.6.4 Výzkumné hypotézy pro oblast empatie

Hypotéza č. 7: Dívky vykazují vyšší míru empatie než chlapci.

H_0 : Míra empatie není závislá na pohlaví studentů.

H_A : Existuje závislost mezi pohlavím studentů a mírou empatie.

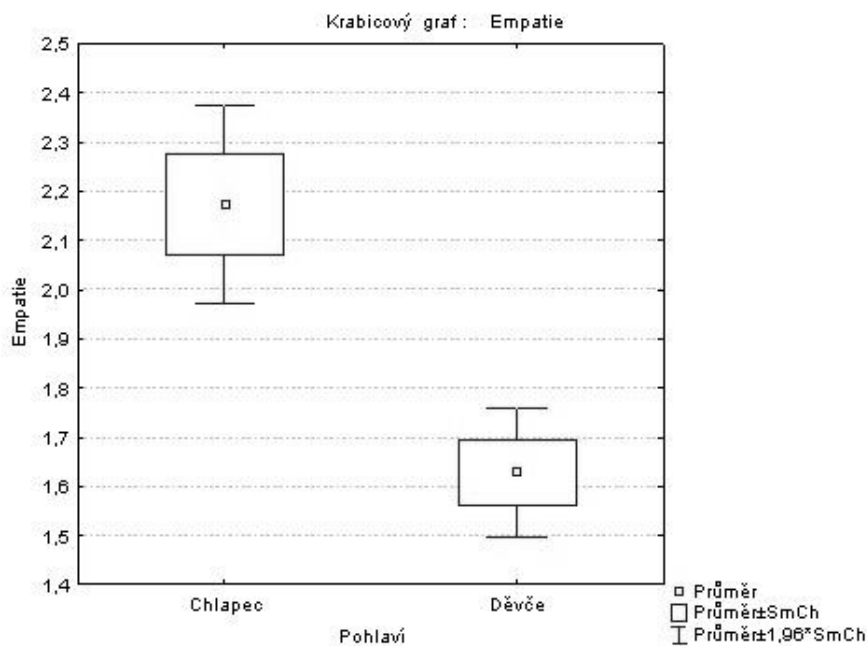
STATISTICA: T-test pro nezávislé vzorky

Proměnná	t-testy; grupováno: Pohlaví (Empatie P v DP prumery.stw)						
	Průměr Chlapec	Průměr Děvče	t	sv	p	F-poměr Rozptyly	p Rozptyly
Empatie	2,174242	1,628019	4,677291	111	0,000008	1,546403	0,106203

Tabulka č. 18 - T-test pro oblast empatie a proměnnou pohlaví

Z tabulky č. 18 vyplývá, že existuje statisticky významný rozdíl ve výši míry empatie mezi chlapci a děvčaty ($p = 0,000008$; $p < 0,05$). **Zamítáme tedy nulovou hypotézu H_0 a přijímáme alternativní hypotézu H_A - existuje závislost mezi pohlavím studentů a mírou empatie.**

Zbývá ještě rozhodnout, která skupina vykazuje statisticky vyšší míru empatie. V tabulce č. 18 vidíme, že nižší průměr vykazuje skupina děvčat a z níže uvedeného krabicového a sloupcového grafu je názorně vidět, že se **potvrzuje hypotéza č. 7 – dívky vykazují vyšší míru empatie než chlapci.**

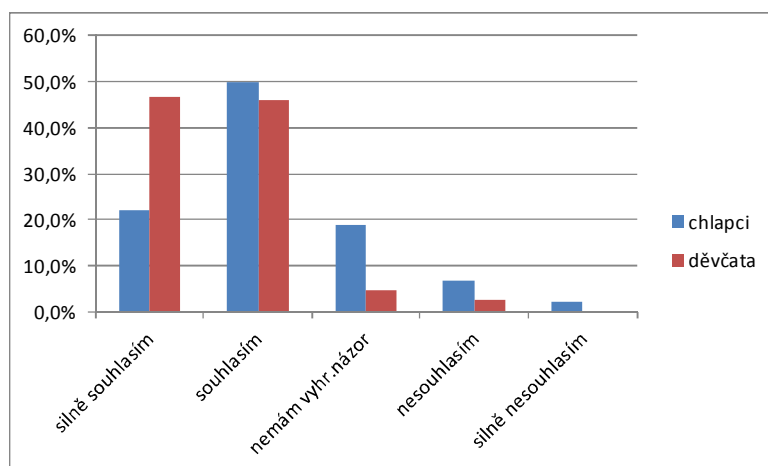


Graf č. 16 - krabicový graf pro oblast empatie a proměnnou pohlaví

Hodnota osy X: pohlaví

Hodnoty osy Y: oblast míry empatie (nižší hodnota znamená vyšší míru empatie)

Z krabicového grafu č. 16 lze vypožorovat, že **děvčata mají vyšší míru empatie než chlapci**. Rozdíly v míře spolupráce mezi pohlavími jsou statisticky významné, jak se nám prokázalo v T-testu.



Graf č. 17 - sloupcový graf pro oblast empatie a proměnnou pohlaví

Ve sloupcovém grafu č. 17 názorně vidíme, že v kladné odpovědi **silně souhlasím** výrazně převažují děvčata nad chlapci a v záporných odpovědích chlapci převažují nad dívkami. I tyto rozdíly nám potvrzují, že **děvčata mají vyšší míru empatie než chlapci**.

Hypotéza č. 8: Studenti z vesnice vykazují vyšší míru empatie než studenti z města.

H_0 : Míry empatie není závislá na místě bydliště studentů.

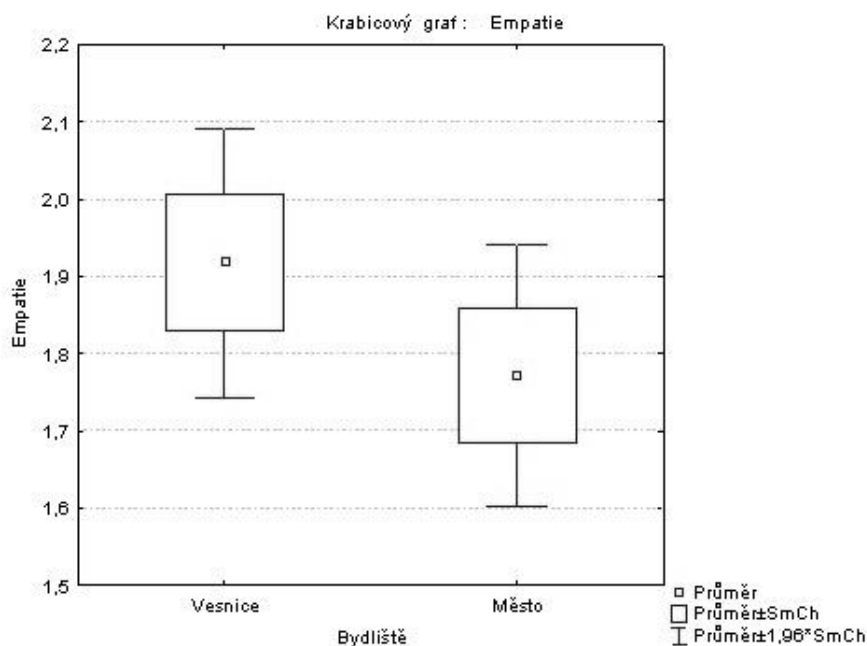
H_A : Existuje závislost mezi místem bydliště studentů a mírou empatie.

STATISTICA: T-test pro nezávislé vzorky

Proměnná	t-testy; grupováno:Bydliště (Empatie B v DP prumery.stw)						
	Průměr Vesnice	Průměr Město	t	sv	p	F-poměr Rozptyly	p Rozptyly
Empatie	1,918239	1,772222	1,176844	111	0,24177	1,066673	0,815752

Tabulka č. 19 - T-test pro oblast empatie a proměnnou bydliště

Z tabulky č. 19 vyplývá, že neexistují statisticky významné rozdíly ve výši míry empatie mezi studenty z města a vesnice ($p = 0,24177$; $p < 0,05$). **Nezamítáme nulovou hypotézu H_0 – míra empatie není závislá na místě bydliště.**



Graf č. 18 - krabicový graf pro oblast empatie a proměnnou bydliště

Hodnota osy X: místo bydliště

Hodnoty osy Y: oblast míry empatie (nižší hodnota znamená vyšší míru empatie)

Z krabicového grafu č. 18 lze usoudit, že studenti z města mají vyšší míru empatie než studenti z vesnice. Rozdíly v míře empatie mezi studenty z města a vesnice však nejsou statisticky významné.

7.7 Preference v komunikaci

7.7.1 Výzkumné otázky pro preferenci v komunikaci

5. 1 Jaký je preferovaný komunikační kanál u studentů 4. ročníků podle pohlaví?

5. 2 Jaký je preferovaný komunikační kanál u studentů 4. ročníků podle místa bydliště?

7.7.2 Otázky v dotazníku pro preferenci v komunikaci

13. Ke komunikaci se spolužákem upřednostňuji – vyber jednu z možností

a) osobní kontakt b) SMS zprávy c) ICQ, Facebook

7.7.3 Vyhodnocená data z dotazníku

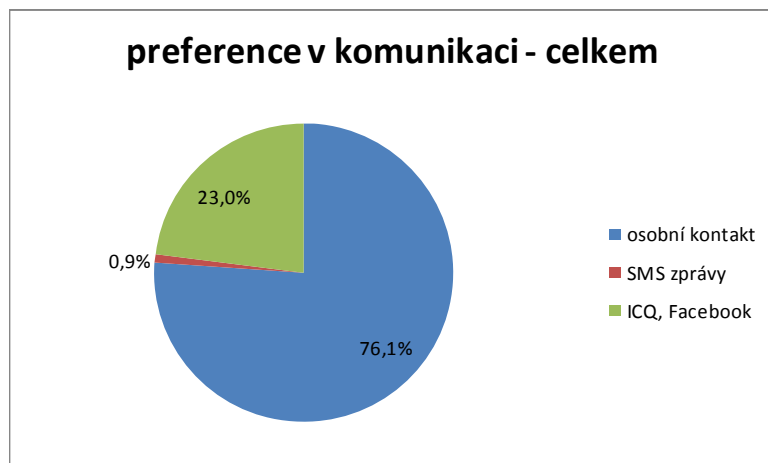
Četnosti celkem						
	Preference v komunikaci	chlapci	děvčata	vesnice	město	celkem
a	osobní kontakt	33	53	41	45	86
b	SMS zprávy	0	1	0	1	1
c	ICQ, Facebook	11	15	12	14	26
		44	69	53	60	113
Četnosti v %						
	Preference v komunikaci	chlapci	děvčata	vesnice	město	celkem
a	osobní kontakt	75,0%	76,8%	77,4%	75,0%	76,1%
b	SMS zprávy	0,0%	1,4%	0,0%	1,7%	0,9%
c	ICQ, Facebook	25,0%	21,7%	22,6%	23,3%	23,0%

Tabulka č. 20 - vyhodnocená data v oblasti preferencí v komunikaci

Data v tabulce č. 20 uvádějí celkové četnosti a četnosti v procentech voleb a, b, c podle jednotlivých skupin v otázce preference komunikačního kanálu (otázka č. 13).

Četnosti celkem vznikly jako součty četností jednotlivých voleb u otázky č. 13 z dotazníku podle jednotlivých skupin.

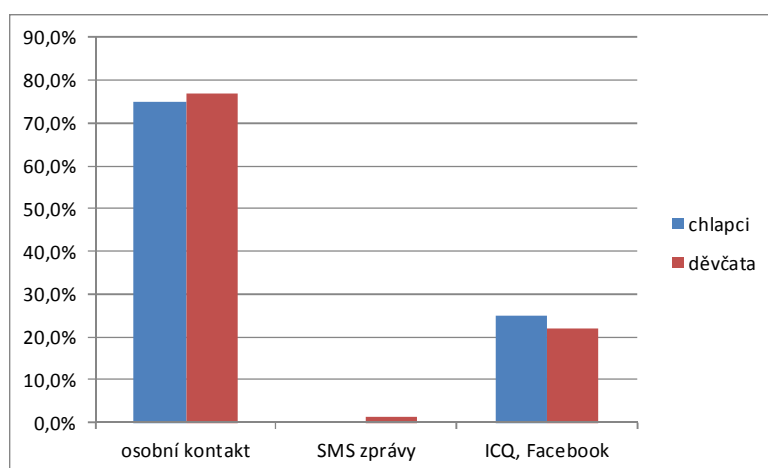
Skupiny děvčata, chlapci, vesnice a město vznikly rozdělením respondentů podle kategoriálních proměnných – pohlaví a místo bydliště respondentů.



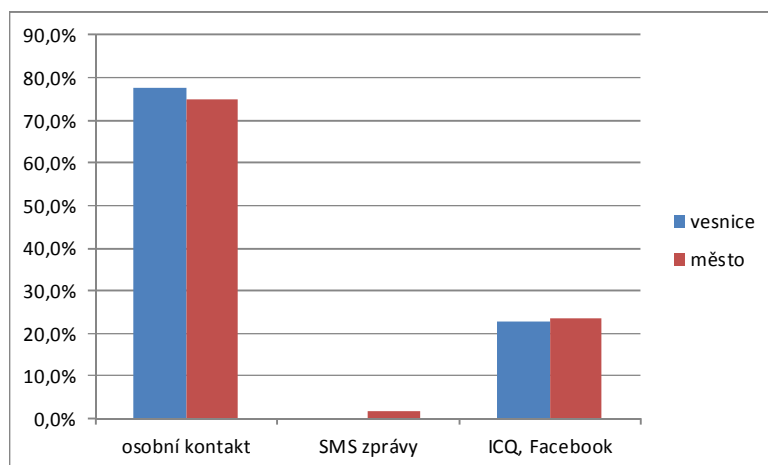
Graf č. 19 - celkové preference v komunikaci

Z grafu č. 19 je patrné, že převážná část studentů (76,1 %) preferuje tradiční komunikační kanál – osobní kontakt.

Menší část studentů (23,0 %) preferuje moderní a oblíbené komunikační kanály přes internet – komunikaci prostřednictvím sociální sítě Facebook nebo komunikačního programu ICQ. SMS zprávy, jak se zdá, ustupují do pozadí zájmu. Tuto možnost komunikace preferuje pouze velmi malá část studentů (0,9 %). Vysvětlují si to tím, že SMS zprávy jsou zpoplatněny na rozdíl od sociálních sítí, kterých mohou studenti využívat prostřednictvím internetu ve škole nebo doma, tedy bezplatně. Sociální sítě taky nabízejí mnohem širší možnosti, než jen posílání krátkých textů.



Graf č. 20 - preference v komunikaci podle pohlaví



Graf č. 21 - preference v komunikaci podle místa bydliště

Z grafu č. 20 vidíme, že jsou jen minimální rozdíly v preferencích komunikačních kanálů podle pohlaví. Jen mírně víc dávají děvčata ve srovnání s chlapci přednost osobnímu kontaktu před elektronickou komunikací.

To nám dává odpověď na výzkumnou otázku, jaký je preferovaný komunikační kanál u studentů 4. ročníků podle místa bydliště. Obě skupiny studentů zhruba stejně preferují osobní kontakt před komunikací přes internet, SMS zprávy používají zřídka pouze děvčata.

Z grafu č. 21 můžeme vyčíst, že jsou jen minimální rozdíly v preferencích komunikačních kanálů podle místa bydliště. Jen nepatrně víc dávají studenti z vesnice ve srovnání se studenty z města přednost osobnímu kontaktu před elektronickou komunikací.

To nám dává odpověď na výzkumnou otázku, jaký je preferovaný komunikační kanál u studentů 4. ročníků podle místa bydliště. Obě skupiny studentů zhruba stejně preferují osobní kontakt před komunikací přes internet, SMS zprávy používají zřídka pouze studenti z města (z předchozího grafu víme, že jsou to pouze dívky).

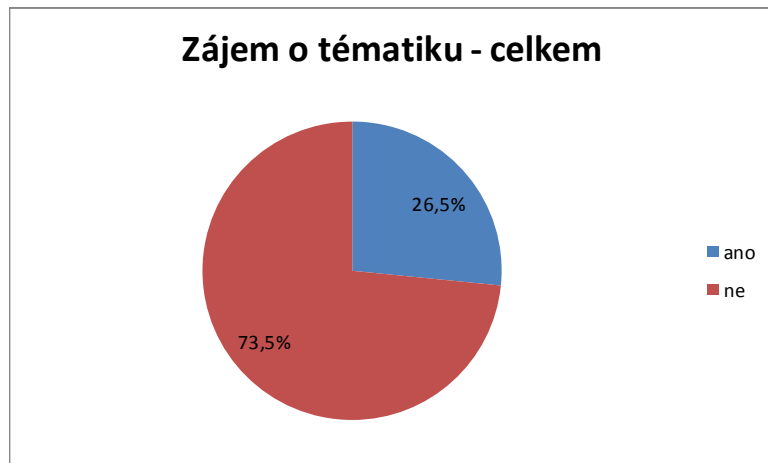
7.8 Zájem o dotazník

Pro vyhodnocení celkového zájmu studentů o danou problematiku a samotný dotazník jsem zařadila na konec dotazníku otázku na zájem o tematiku.

14. Zaujal tě dotazník svou tematikou?

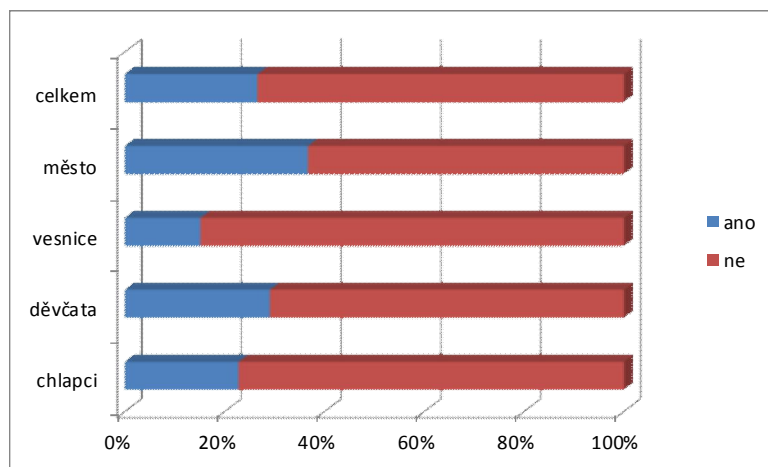
a) ano b) ne

7.8.1 Vyhodnocená data z dotazníku



Graf č. 22 - zájem o tematiku celkem

Celkový zájem o tematiku byl mezi studenty malý, kladných odpovědí bylo pouze 26,5 %.



Graf č. 23- zájem o tematiku podle skupin

Větší zájem o tematiku projevili studenti z města (36,7 %) oproti studentům z vesnice (15,1 %). Dívky projevili zájem o tematiku ve 29 % oproti chlapcům, kteří projevili zájem o tematiku ve 22,7 %.

8 ZHODNOCENÍ VÝZKUMU

Cílem výzkumné práce bylo zjistit míru sociability u studentů 4. ročníků Masarykova gymnázia ve Vsetíně ve čtyřech zkoumaných oblastech – oblast komunikace, družnost, spolupráce a empatie. Dále bylo cílem zjistit, zda se podstatným způsobem liší míra sociability v jednotlivých oblastech podle pohlaví a místa bydliště studentů. Data z dotazníku byla zpracována programem Statistica 9. Při statistickém vyhodnocení výše míry sociability u skupin studentů byl použit dvouvýběrový T-test pro nezávislé vzorky. V oblastech, kde nebyly splněny předpoklady parametrického T-testu byl použitý neparametrický Mann-Whitneyův U test pro porovnání dvou skupin.

Oblast komunikace – otázky číslo 1 - 3, na základě vypočtených průměrných hodnot lze konstatovat, že komunikace u studentů v porovnání s ostatními oblastmi je podprůměrná. Otázka č. 3 (*Mám potřebu si vytvářet ve třídě přátelské osobní vztahy*) vykazuje nejnižší průměrné hodnoty, proto můžeme usoudit, že mezi studenty je potřeba vytvářet si ve třídě přátelské osobní vztahy. Míra komunikace není závislá na pohlaví – rozdíly v míře komunikace mezi pohlavím nejsou statisticky významné. Zároveň také není míra komunikace závislá na místě bydliště studentů.

Oblast družnosti – otázky číslo 4 - 6, na základě vypočítaných průměrných hodnot můžeme konstatovat, že družnost u studentů v porovnání s ostatními oblastmi je lehce nadprůměrná (2,11). Nejpozitivněji byla studenty hodnocena otázka č. 5 (*Na společné akce typu – výlet, vodák, lyžařský výcvik apod. se těším*). Lze usoudit, že o tyto akce je stále zájem a studenti se jich rádi zúčastňují. Míra družnosti není závislá na pohlaví studentů ani na místě bydliště.

Oblast spolupráce – otázky číslo 7 - 9, na základě vypočítaných průměrných hodnot lze konstatovat, že míra spolupráce je u studentů lehce nadprůměrná. Otázku č. 9 (*Kamarád ve třídě je v nesnázích, jsem ochoten mu pomoci*) studenti vyhodnotili tak, že lze konstatovat, že studenti mají často snahu svému kamarádovi vypomáhat. Byly zjištěny statisticky významné rozdíly ve výši míry spolupráce mezi chlapci a děvčaty ($p=0,035428$; $p<0,05$). Hypotéza č.5 byla potvrzena – dívky vykazují vyšší míru spolupráce než chlapci. Míra spolupráce není závislá na místě bydliště. Zjištěné rozdíly nejsou statisticky významné.

Oblast empatie – otázky číslo 10 - 12, na základě vypočítaných průměrných hodnot můžeme konstatovat, že míra empatie je u studentů v porovnání s ostatními oblastmi nadprůměrná, průměr je ze všech oblastí nejnižší. Nejnižší průměrné hodnoty voleb bylo dosaženo

v otázce č. 12 (*Kamarád mně povídá o svých problémech, jsem ochotný mu naslouchat*). Můžeme usoudit, že studenti jsou ochotni naslouchat jiným – svým kamarádům, když mají problém. Byly zjištěny statisticky významné rozdíly ve výši míry empatie mezi chlapci a děvčaty ($p = 0,000008$; $p < 0,05$). Hypotéza č. 7 byla potvrzena – dívky vykazují vyšší míru empatie než chlapci. Míra empatie není závislá na místě bydliště. Zjištěné rozdíly nejsou statisticky významné.

Doplňující výzkumná otázka, která se týkala preference v komunikaci – otázka č. 13 mapovala názory studentů na jednotlivé komunikační kanály. Převážná část studentů (76,1 %) preferuje tradiční způsob komunikace – osobní kontakt. Menší část studentů (23,0 %) upřednostňuje moderní a oblíbení komunikaci prostřednictvím internetu (Facebook, ICQ). SMS zprávy ustupují do pozadí zájmu. Tento způsob preferuje jen malá část studentů (0,9 %). Obě skupiny studentů – chlapci i děvčata vykazují stejnou preferenci v osobním kontaktu před komunikací prostřednictvím internetu. SMS zprávy používají zřídka více děvčata. Také obě skupiny studentů – z města i vesnice preferují osobní kontakt před komunikací přes internet., SMS zprávy používají zřídka pouze studenti z města.

Téma diplomové práce jsem zpracovávala také na základě vlastních zkušeností s jistou dávkou zvědavosti. Mám dceru ve 4. ročníku gymnázia a po celou dobu jejího studia jsem tiše sledovala, jak se vyvíjela ona i její vrstevníci ve třídě a jejich vzájemné – ne příliš pozitivní vztahy. Některé věci pro mě byly velmi nepochopitelné. Větu „Když jsem byla já na střední...“ ode mě slyšela častokrát. Ještě dnes se mně vybavují pocity blízkosti, družnosti, skvělé komunikace a vzájemného porozumění. Často jsem si kladla otázku: „Jsou dnešní mladí horší než jsme byli my?“ Odpověď jsem částečně našla ve svém výzkumu, který jsem situovala na všechny 4. ročníky Masarykova gymnázia. Samozřejmě je třeba brát v úvahu, že se výzkum uskutečnil na omezeném vzorku respondentů. Jsou v mnohém jiní a vyvíjí se v jiné, řekněme ve virtuální realitě.

Výzkum dokazuje, že u studentů stále platí, že sice dávají přednost osobní komunikaci, ale nemají větší potřebu mezi sebou komunikovat, těší se na společně plánované školní akce, mezi sebou spolupracují a umí být empatičtí.

Jen čas ukáže, jakým způsobem je poznamenají hodiny strávené u svých počítačů a různě silné a odlišné sociální vlivy a jestli budou mít chuť se setkávat i po 5 či 15 letech.

Zpracování diplomové práce zabývající se oblastí sociální psychologie mně rozšířilo mé vědomosti a posílilo mé pedagogické schopnosti a dovednosti.

ZÁVĚR

Pro období adolescence je charakteristické optimistické naladění s pocitem mnoha možností a přesvědčení o schopnosti ovlivňovat vlastní život.

V diplomové práci jsem zpracovávala téma sociability u studentů 4. ročníků gymnázia. Teoretická část vymezuje období adolescence. Další kapitoly jsou věnovány procesu socializace, sociálnímu zrání, sociabilitě..

„Zatímco sociabilita je výsledná komplexní kompetence, socializace je proces přenosu sociokulturního dědictví na nastupující generaci“ (Sak, 2000, s.254).

Za podstatné činitele socializace jsou považovány rodina, škola a vrstevnická skupina. Důležitým aspektem interpersonálních vztahů jsou komunikační dovednosti, kterým je věnována další kapitola. Praktická část dává možnost prakticky nahlédnout do 4 oblastí spojené se sociabilitou – oblast komunikace, družnost, spolupráce a empatie. V rámci výzkumného problému byly stanoveny výzkumné otázky. Z těchto otázek se formulují výzkumné hypotézy. Kvantitativně orientovaný výzkum je vymezen dvěma proměnnými. Jedná se o kategoriální proměnné – pohlaví a místo bydliště respondentů.

Výsledky výzkumu jsou pro mě překvapující. Navzdory kulisám dnešní moderní doby se zdá, že dnešní mladá on-line generace jistým způsobem uznává pospolitost, družnost, spolupráci a má určitou dávku empatie. Výzkum nasvědčuje také tomu, že mladí spolu chtějí a umí komunikovat a upřednostňují tradiční komunikační kanál.

Mladá generace je spojována se spoustou mýtů. Starší generace jí často připisuje přívlastky jiná, horší. Já osobně bych použila výraz on-line přístupná. Nastupující generace sebou nese změnu životního stylu, průběh socializace a její formy. Postavení dnešních dospívajících je nejisté a jejich výchovné vedení často nejednotné. Současná mládež je nucena se vyrovnávat s pozitivními i negativními jevy současné společnosti.

Dnešní adolescenti jsou jiní, než byli jejich rodiče v tom, že mají mnohem více možností, o kterých se nám – jejich rodičům mohlo jen zdát. Na druhou stranu se často adolescenti zapojují do aktivit, které jsou pro jejich zdraví nebezpečné. Dnešní on-line svět je jednou zatraceně rychlou dálnicí, díky níž je možné si najít ústa pro svůj řev rychleji než dosud, anebo se při tom hledání „brutálně“ vybourat.

Myslím si, že sociální zrání jedince bude probíhat jednak prostřednictvím virtuální reality, ale zároveň k virtuální realitě. Počítač, virtuální realita a jiná média vnáší do životů adolescentů nové vjemy, které nepochybně ovlivní sociální zrání a socializaci mladé generace.

„V řetězci stovek generací českého národa, v biologické, sociální a kulturní kontinuitě právě tato generace rozhoduje o zúročení vkladu předchozích generací v nových evropských a globálních podmínkách“ (Sak, 2004, s.7).

SEZNAM POUŽITÉ LITERATURY

- [1] GEIST, B. *Sociologický slovník*. Praha: Victoria Publishing, 1992. 648 s. ISBN 80-85605-28
- [2] GOLDDETOVÁ, E.,T. *Umění jednat s dospívajícími*. 1. vyd. Praha: Portál, 2001. 140 s. ISBN 80-7178-492-3
- [3] GOLEMAN, D. *Emoční inteligence*. Praha: Columbus, 1997. 348 s. ISBN 80-85928-48-5
- [4] HARTL, P. *Psychologický slovník*. 1. vyd. Praha: BUDKA, 1993 . 297 s. ISBN 80-90-1549-05
- [5] HAYESOVÁ, N. *Základy sociální psychologie*.3. vyd. Praha: Portál, 2003. 166 s. ISBN 80-7178-763-9
- [6] HELUS, Z. *Sociální psychologie pro pedagogy*. 1. vyd. Praha: Grada, 2007. 288 s. ISBN 978-80-247-1168-3
- [7] CHRÁSKA, M. *Metody pedagogického výzkumu : Základy kvantitativního výzkumu*. 1. vyd. Praha: Grada, 2007. 265 s. ISBN 80-247-1369-4
- [8] JANDOUREK, J. *Sociologický slovník*. Praha: Portál, 2001. 286 s. ISBN 80-7178-535-0
- [9] KELLER, J. *Tři sociální světy*. Praha: SLON, 2010. 211 s. ISBN 978-80-7419-031-5
- [10] KRAUS, B. *Základy sociální pedagogiky*. 1. vyd. Praha: Portál, 2008. 216 s. ISBN 978-80-7367-383-3
- [11] KRAUS, B. et al. *Středoškolská mládež a její svět na přelomu století*. Brno: Paido, 2006. 156 s. ISBN 80-7315-125-1
- [12] LANGMEIER, J., KREJČÍŘOVÁ, D. *Vývojová psychologie*. 3. vyd. Praha: Grada, 1998. 343 s. ISBN 80-7169-195-X
- [13] MACEK, P. *Adolescence*. 2. vyd. Praha: Portál, 2003. 141 s. ISBN 80-7178-747-7
- [14] MACEK, P., LACINOVÁ, L. *Vztahy v dospívání*. 1. vyd. Brno: Barrister& Principál, 2006. 196 s. ISBN 80-7364-034-1

- [15] MAŇÁK, J., ŠVEC, V. *Cesty pedagogického výzkumu*. Brno: Paido, 2004. 78 s. ISBN 80-7315-078-6
- [16] MARHOUNOVÁ, J. *Dospívání*. 1. vyd. Praha: Empatie, 1996. 154 s. ISBN 80-901618-7-1
- [17] PRŮCHA, J., WALTEROVÁ, E., MAREŠ, J. *Pedagogický slovník*. 4. vyd. Praha: Portál, 2003. 322 s. ISBN 80-7178-772-8
- [18] ŘEZÁČ, J. *Sociální psychologie*. Brno: Paido, 1998. 268 s. ISBN 80-85931-48-6
- [19] ŘÍČAN, P. *Cesta životem*. Praha: Pyramida, 1990. 435 s. ISBN 80-7038-078-0
- [20] SAK, P. *Proměny české mládeže*. 1. vyd. Praha: Petrklíč, 2000. ISBN 80-7229-042-8
- [21] SAK, P., SAKOVÁ, K. *Mládež na křižovatce*. 1. vyd. Praha: Svoboda servis, 2004. 240 s. ISBN 80-86320-33-2
- [22] SAK, P., SKALKOVÁ, J. MAREŠ, J. *Člověk a vzdělání v informační společnosti*. Praha: Portál, 2007. 296 s. ISBN 978-80-7367-230-0
- [23] STUHLÍKOVÁ, I. *Základy psychologie emocí*. 1. vyd. Praha: Portál, 2002. ISBN 80-7178-553-9
- [24] ŠTŮR, I. *Rozhovory o dospívání*. 1. vyd. Bratislava: Mladé letá, 2002. 116 s. ISBN 80-06-01233-4
- [25] VÁGNEROVÁ, M. *Vývojová psychologie I. dětství a dospívání*. 1. vyd. Praha: Karolinum, 2005. 467 s. ISBN 80-246-0956-8
- [26] VYBÍRAL, Z. *Psychologie lidské komunikace*. 1. vyd. Praha: Portál, 2000. 263 s. ISBN 80-7178-291-2
- [27] VÝROST, J., SLAMĚNÍK, I. *Sociální psychologie*. 2. vyd. Praha: Grada, 2008. 416 s. ISBN 978-80-247-1428-8

SEZNAM POUŽITÝCH SYMBOLŮ A ZKRATEK

tj. To je

tzv. Tak zvaný

aj. A jiné

např. Na příklad

tzn. To znamená

SEZNAM GRAFŮ

<i>Graf č. 1 - rozložení respondentů podle pohlaví</i>	42
<i>Graf č. 2 - rozložení respondentů podle místa bydliště.....</i>	43
<i>Graf č. 3 – histogram průměrných pozorování za všechny oblasti.....</i>	44
<i>Graf č. 4 – krabicové grafy jednotlivých oblastí</i>	44
<i>Graf č. 5 – histogram průměrných pozorování v oblasti komunikace</i>	46
<i>Graf č. 6 - krabicový graf pro oblast komunikace a proměnnou pohlaví.....</i>	48
<i>Graf č. 7 - krabicový graf pro oblast komunikace a proměnnou bydliště.....</i>	49
<i>Graf č. 8 - histogram průměrných pozorování v oblasti družnost.....</i>	50
<i>Graf č. 9 - krabicový graf pro oblast družnosti a proměnnou pohlaví</i>	51
<i>Graf č. 10 - krabicový graf pro oblast družnosti a proměnnou bydliště.....</i>	52
<i>Graf č. 11 - histogram průměrných pozorování v oblasti spolupráce</i>	54
<i>Graf č. 12- krabicový graf pro oblast spolupráce a proměnnou pohlaví</i>	55
<i>Graf č. 13 - sloupcový graf pro oblast spolupráce a proměnnou pohlaví</i>	56
<i>Graf č. 14 - krabicový graf pro oblast spolupráce a proměnnou bydliště.....</i>	57
<i>Graf č. 15 - histogram průměrných pozorování v oblasti empatie.....</i>	58
<i>Graf č. 16 - krabicový graf pro oblast empatie a proměnnou pohlaví</i>	60
<i>Graf č. 17 - sloupcový graf pro oblast empatie a proměnnou pohlaví</i>	60
<i>Graf č. 18 - krabicový graf pro oblast empatie a proměnnou bydliště.....</i>	61
<i>Graf č. 19 - celkové preference v komunikaci</i>	63
<i>Graf č. 20 - preference v komunikaci podle pohlaví.....</i>	63
<i>Graf č. 21 - preference v komunikaci podle místa bydliště.....</i>	64
<i>Graf č. 22 - zájem o tematiku celkem.....</i>	65
<i>Graf č. 23- zájem o tematiku podle skupin</i>	65

SEZNAM TABULEK

<i>Tabulka č. 1 - průměrné hodnoty voleb podle oblastí.....</i>	43
<i>Tabulka č. 2 - vzájemné vztahy mezi měřenými oblastmi.....</i>	43
<i>Tabulka č. 3 - průměrné hodnoty dosažené v oblasti komunikace</i>	45
<i>Tabulka č. 4 - průměrné hodnoty dosažené v oblasti komunikace u jednotlivých otázek.....</i>	46
<i>Tabulka č. 5 - T-test pro oblast komunikace a proměnnou pohlaví</i>	47
<i>Tabulka č. 6 - Mann-Whitneyův U test pro oblast komunikace a proměnnou pohlaví.....</i>	47
<i>Tabulka č. 7 - T-test pro oblast komunikace a proměnnou bydliště</i>	48
<i>Tabulka č. 8 - průměrné hodnoty dosažené v oblasti družnost.....</i>	50
<i>Tabulka č. 9 - průměrné hodnoty dosažené v oblasti družnost u jednotlivých otázek</i>	50
<i>Tabulka č. 10 - T-test pro oblast družnosti a proměnnou pohlaví.....</i>	51
<i>Tabulka č. 11 - T-test pro oblast družnosti a proměnnou bydliště</i>	52
<i>Tabulka č. 12 - průměrné hodnoty dosažené v oblasti spolupráce.....</i>	53
<i>Tabulka č. 13 - průměrné hodnoty dosažené v oblasti spolupráce u jednotlivých otázek.....</i>	54
<i>Tabulka č. 14 - T-test pro oblast spolupráce a proměnnou pohlaví.....</i>	55
<i>Tabulka č. 15 - T-test pro oblast spolupráce a proměnnou bydliště</i>	56
<i>Tabulka č. 16 - průměrné hodnoty dosažené v oblasti empatie.....</i>	58
<i>Tabulka č. 17 - průměrné hodnoty dosažené v oblasti empatie u jednotlivých otázek</i>	58
<i>Tabulka č. 18 - T-test pro oblast empatie a proměnnou pohlaví.....</i>	59
<i>Tabulka č. 19 - T-test pro oblast empatie a proměnnou bydliště</i>	61
<i>Tabulka č. 20 - vyhodnocená data v oblasti preferencí v komunikaci</i>	62

SEZNAM PŘÍLOH

Příloha I – Dotazník pro studenty

PŘÍLOHA I: DOTAZNÍK PRO STUDENTY

Milí studenti,

v tomto dotazníku vám předkládám výroky, které charakterizují vzájemné vztahy mezi studenty. Nejsou zde správné a špatné odpovědi, nejedná se o zkoušku vašich schopností. Každou otázku si pečlivě přečtete a odpovězte podle svého názoru. Vaše odpovědi slouží pouze výzkumu k diplomové práci. Děkuji vám.

Pohlaví: chlapec děvče

Bydliště: město vesnice

Otázky pečlivě vyplňte – zakroužkujte číslici na konci každé věty podle následujícího návodu: 1= silně souhlasím, 2= souhlasím, 3= nemám vyhraněný názor, 4= nesouhlasím, 5= silně nesouhlasím

1. V rámci třídy si dokážu o všem popovídat 1 2 3 4 5

2. Ve škole jsme schopni se dohodnout na podstatných věcech (organizace školního výletu, exkurze ...)

1 2 3 4 5

3. Mám potřebu si vytvářet ve třídě přátelské osobní vztahy

1 2 3 4 5

4. Se spolužáky se chci setkávat mimo školu na různých akcích

1 2 3 4 5

5. Na společné akce typu – výlet, vodák, lyžařský výcvik apod. se těším

1 2 3 4 5

6. Po víkendu nebo po prázdninách se na spolužáky těším

1 2 3 4 5

---7. Když máme ve škole společný úkol, jsem ochoten se podílet na jeho řešení

1 2 3 4 5

8. Máte vymyslet program školního výletu, exkurze, budu se podílet na jeho tvorbě

1 2 3 4 5

9. Kamarád ve třídě je v nesnázích, jsem ochoten mu pomoci

1 2 3 4 5

10. Kamarád není „ve formě“, na původ jeho sklíčenosti se zeptám

1 2 3 4 5

11. Pro nemoc svého spolužáka mám pochopení

1 2 3 4 5

12. Kamarád mně povídá o svých problémech, jsem ochoten mu naslouchat

1 2 3 4 5

13. Ke komunikaci se spolužákem upřednostňuji – vyber jednu z možností

a) osobní kontakt b) SMS zprávy c) ICQ, Facebook

14. Zaujal tě dotazník svou tematikou?

a) ano b) ne