

Možnosti a vnímání trávení volnočasových aktivit u sluchově postižených

Magdaléna Teleková

Bakalářská práce
2011



Univerzita Tomáše Bati ve Zlíně
Fakulta humanitních studií

ZADÁNÍ BAKALÁŘSKÉ PRÁCE

(PROJEKTU, UMĚLECKÉHO DÍLA, UMĚLECKÉHO VÝKONU)

Jméno a příjmení: **Magdaléna TELEKOVÁ**
Osobní číslo: **H08561**
Studijní program: **B 7507 Specializace v pedagogice**
Studijní obor: **Sociální pedagogika**

Téma práce: **Možnosti a vnímání trávení volnočasových aktivit
u osob se sluchovým postižením**

Zásady pro vypracování:

Studium odborné literatury.

Vymezení pojmů a teoretických východisek z oblasti volnočasových aktivit sluchově postižených.

Metodologie práce, stanovení výzkumných technik a metod.

Zpracování teoretické a praktické části práce.

Prezentace výsledků výzkumu, závěry a doporučení.

Rozsah bakalářské práce:

Rozsah příloh:

Forma zpracování bakalářské práce: **tištěná/elektronická**

Seznam odborné literatury:

CHRÁSKA, M. Metody pedagogického výzkumu. Praha: Grada publishing, 2007. ISBN 978-80-247-1369-4.

PÁVKOVÁ, J. Pedagogika volného času: teorie, praxe a perspektivy výchovy mimo vyučování a zařízení volného času. Praha: Portál, 2002. ISBN 8071787116.

SPOUSTA, V. Kapitoly z pedagogiky volného času. Brno: Masarykova univerzita, 1996. ISBN 80-210-1274-9.

Vedoucí bakalářské práce: **Mgr. Jarmila Šťastná**
Ústav pedagogických věd

Datum zadání bakalářské práce: **20. ledna 2011**

Termín odevzdání bakalářské práce: **6. května 2011**

Ve Zlíně dne 20. ledna 2011



prof. PhDr. Vlastimil Švec, CSc.
děkan



Mgr. Soňa Vávrová, Ph.D.
ředitelka ústavu

PROHLÁŠENÍ AUTORA BAKALÁŘSKÉ PRÁCE

Beru na vědomí, že

- odevzdáním bakalářské práce souhlasím se zveřejněním své práce podle zákona č. 111/1998 Sb. o vysokých školách a o změně a doplnění dalších zákonů (zákon o vysokých školách), ve znění pozdějších právních předpisů, bez ohledu na výsledek obhajoby¹⁾;
- beru na vědomí, že bakalářská práce bude uložena v elektronické podobě v univerzitním informačním systému dostupná k nahlédnutí;
- na moji bakalářskou práci se plně vztahuje zákon č. 121/2000 Sb. o právu autorském, o právech souvisejících s právem autorským a o změně některých zákonů (autorský zákon) ve znění pozdějších právních předpisů, zejm. § 35 odst. 3²⁾;
- podle § 60³⁾ odst. 1 autorského zákona má UTB ve Zlíně právo na uzavření licenční smlouvy o užití školního díla v rozsahu § 12 odst. 4 autorského zákona;
- podle § 60³⁾ odst. 2 a 3 mohu užít své dílo – bakalářskou práci - nebo poskytnout licenci k jejímu využití jen s předchozím písemným souhlasem Univerzity Tomáše Bati ve Zlíně, která je oprávněna v takovém případě ode mne požadovat přiměřený příspěvek na úhradu nákladů, které byly Univerzitou Tomáše Bati ve Zlíně na vytvoření díla vynaloženy (až do jejich skutečné výše);
- pokud bylo k vypracování bakalářské práce využito softwaru poskytnutého Univerzitou Tomáše Bati ve Zlíně nebo jinými subjekty pouze ke studijním a výzkumným účelům (tj. k nekomerčnímu využití), nelze výsledky bakalářské práce využít ke komerčním účelům.

Prohlašuji, že

- elektronická a tištěná verze bakalářské práce jsou totožné;
- na bakalářské práci jsem pracoval samostatně a použitou literaturu jsem citoval. V případě publikace výsledků budu uveden jako spoluautor.

Ve Zlíně 5. 5. 2011

.....
Tulová Magdaléna

1) zákon č. 111/1998 Sb. o vysokých školách a o změně a doplnění dalších zákonů (zákon o vysokých školách), ve znění pozdějších právních předpisů, § 47b Zveřejňování závěrečných prací:

(1) Vysoká škola nevydělečně zveřejňuje disertační, diplomové, bakalářské a rigorózní práce, u kterých proběhla obhajoba, včetně posudků oponentů a výsledku obhajoby prostřednictvím databáze kvalifikačních prací, kterou spravuje. Způsob zveřejnění stanoví vnitřní předpis vysoké školy.

(2) Disertační, diplomové, bakalářské a rigorózní práce odevzdané uchazečem k obhajobě musí být též nejméně pět pracovních dnů před konáním obhajoby zveřejněny k nahlížení veřejnosti v místě určeném vnitřním předpisem vysoké školy nebo není-li tak určeno, v místě pracoviště vysoké školy, kde se má konat obhajoba práce. Každý si může ze zveřejněné práce pořizovat na své náklady výpisy, opisy nebo rozmnoženiny.

(3) Platí, že odevzdáním práce autor souhlasí se zveřejněním své práce podle tohoto zákona, bez ohledu na výsledek obhajoby.

2) zákon č. 121/2000 Sb. o právu autorském, o právech souvisejících s právem autorským a o změně některých zákonů (autorský zákon) ve znění pozdějších právních předpisů, § 35 odst. 3:

(3) Do práva autorského také nezasahuje škola nebo školské či vzdělávací zařízení, užije-li nikoli za účelem přímého nebo nepřímého hospodářského nebo obchodního prospěchu k výuce nebo k vlastní potřebě dílo vytvořené žákem nebo studentem ke splnění školních nebo studijních povinností vyplývajících z jeho právního vztahu ke škole nebo školskému či vzdělávacímu zařízení (školní dílo).

3) zákon č. 121/2000 Sb. o právu autorském, o právech souvisejících s právem autorským a o změně některých zákonů (autorský zákon) ve znění pozdějších právních předpisů, § 60 Školní dílo:

(1) Škola nebo školské či vzdělávací zařízení mají za obvyklých podmínek právo na uzavření licenční smlouvy o užití školního díla (§ 35 odst.

3). Odpírá-li autor takového díla udělit svolení bez vážného důvodu, mohou se tyto osoby domáhat nahrazení chybějícího projevu jeho vůle u soudu. Ustanovení § 35 odst. 3 zůstává nedotčeno.

(2) Není-li sjednáno jinak, může autor školního díla své dílo užit či poskytnout jinému licenci, není-li to v rozporu s oprávněnými zájmy školy nebo školského či vzdělávacího zařízení.

(3) Škola nebo školské či vzdělávací zařízení jsou oprávněny požadovat, aby jim autor školního díla z výdělku jím dosaženého v souvislosti s užitím díla či poskytnutím licence podle odstavce 2 přiměřeně přispěl na úhradu nákladů, které na vytvoření díla vynaložily, a to podle okolností až do jejich skutečné výše; přitom se přihlídí k výši výdělku dosaženého školou nebo školským či vzdělávacím zařízením z užití školního díla podle odstavce 1.

ABSTRAKT

Bakalářská práce se zabývá trávením volného času u sluchově postižených. Teoretická část se zaměřuje na poznatky o volném čase, jeho historii, definici, pohledu ze stran různých věd, jeho funkci, dělení volnočasových aktivit, dále se zabývá sluchem, jeho anatomii a fyziologií, sluchovými vadami a poruchami a kompenzačními pomůckami. Součástí teoretické části je i výčet škol, časopisů a organizací pro sluchově postižené.

Praktická část se zaměřuje na trávení volného času u sluchově postižených. Hlavním cílem výzkumu je zjistit, zda jsou sluchově postižení omezeni v trávení volného času.

Klíčová slova: volný čas, volnočasové aktivity, sluch, sluchové vady a poruchy, kompenzační pomůcky

ABSTRACT

Bachelor thesis deals with free time for the hearing impaired. The theoretical part focuses on knowledge about leisure, its history, definition, viewed from the various sciences, its function, cutting free-time activities, also deals with the hearing, the anatomy and physiology, hearing defects and problems and aids. The part of theoretical part is a list of schools, magazines and organizations for the hearing impaired.

The practical part focuses on the leisure time for the hearing impaired. The main objective of this research is to determine whether are hearing impairment person limited in leisure time.

Keywords: leisure time, leisure time activities, hearing, hearing disorders and defects, aid

Poděkování

Děkuji slečně Mgr. Jarmile Šťastné za odborné vedení mé bakalářské práce, dále bych chtěla poděkovat paní Aleně Kouřilové za poskytnutí pomoci v teoretických základech k mé práci.

OBSAH

ÚVOD.....	10
I TEORETICKÁ ČÁST	11
1 VOLNÝ ČAS.....	12
1.1 HISTORIE VOLNÉHO ČASU.....	12
1.1.1 Starověk.....	12
1.1.2 Středověk.....	12
1.1.3 Marxovo dílo.....	13
1.2 POJETÍ VOLNÉHO ČASU	13
1.3 POHLEDY NA VOLNÝ ČAS	14
1.4 FUNKCE VOLNÉHO ČASU	16
2 VOLNOČASOVÉ AKTIVITY	18
2.1 DĚLENÍ VOLNOČASOVÝCH AKTIVIT	18
3 SLUCH A SLUCHOVÉ POSTIŽENÍ.....	20
3.1 ANATOMIE A FYZIOLOGIE SLUCHOVÉHO ÚSTROJÍ	20
3.2 SLUCHOVÉ VADY A SLUCHOVÉ PORUCHY	22
3.2.1 Typy sluchových vad a poruch	22
3.2.2 Rozdělení sluchových vad a poruch podle doby vzniku poruchy.....	24
3.2.3 Rozdělení sluchových vad a poruch podle hloubky poruchy.....	25
3.3 KOMPENZAČNÍ POMŮCKY	25
3.3.1 Sluchadla	25
3.3.1.1 Kapesní sluchadla	26
3.3.1.2 Brýlová sluchadla	26
3.3.1.3 Závěsná sluchadla	27
3.3.1.4 Sluchadla do boltce a zvukovodu	27
3.3.2 Osobní zesilovače.....	27
3.3.3 Kochleární implantáty	27
3.3.4 Signalizace pro neslyšící a nedoslýchavé	28
3.4 ŘEČ A KOMUNIKAČNÍ TECHNIKY U SLUCHOVĚ POSTIŽENÝCH	29
4 ORGANIZACE PRO SLUCHOVĚ POSTIŽENÉ V ČR.....	31
4.1 ŠKOLY PRO SLUCHOVĚ POSTIŽENÉ.....	31
4.2 ČASOPISY PRO SLUCHOVĚ POSTIŽENÉ.....	33
4.3 ORGANIZACE PRO SLUCHOVĚ POSTIŽENÉ	34
II PRAKTICKÁ ČÁST	38
5 VÝZKUM.....	39
5.1 VÝZKUMNÝ PROBLÉM, CÍLE VÝZKUMU A VÝZKUMNÉ OTÁZKY	39
5.2 DRUH VÝZKUMU	40
5.3 VÝZKUMNÉ METODY	40
5.4 VÝZKUMNÝ SOUBOR	40
5.5 ORGANIZACE VÝZKUMU	40
5.6 ZPRACOVÁNÍ VÝSLEDKŮ	40
5.7 VÝSLEDKY VÝZKUMU	49
5.7.1 Výsledky výzkumných otázek	49

5.7.2	Výsledky dílčích cílů.....	50
5.7.3	Výsledky hlavního cíle.....	50
5.8	ZÁVĚR VÝZKUMU.....	51
	ZÁVĚR	52
	SEZNAM POUŽITÉ LITERATURY.....	53
	SEZNAM OBRÁZKŮ	55
	SEZNAM TABULEK.....	56
	SEZNAM PŘÍLOH.....	57

ÚVOD

Volný čas je nedílnou součástí našeho života. Děláme při nich mnohé aktivity, které nás naplňují a baví, aktivity, při nichž si můžeme odpočinout, nabrat nové síly, uvolnit se nebo se i naopak vyběýt, unavit, zregenerovat mysl nebo se něčemu přiučit. Řada z nás si mnohdy neuvědomuje, že činnosti, které děláme, dělat můžeme nejenom díky tomu, že chceme, ale i díky tomu, že jsme „zdraví“.

Pohybuji se ve společnosti sluchově postižených, jelikož mám doma sluchově postiženého bratra. Právě je v pubertálním věku a jeho trávení volného času se zaměřuje pouze na počítač. Internet, sociální sítě, sledování filmů a seriálů. Zamýšlela jsem se nad tím, jestli je jeho trávení volného času dáno jeho handicapem nebo takto tráví svůj volný čas všichni náctiletí. A tak se zrodila myšlenka na mou bakalářskou práci. Chtěla jsem zjistit, jak sluchově postižení tráví svůj volný čas. Přemýšlela jsem totiž o mém trávení volného času a mohu říct, že bylo úplně jiné. Mí vrstevníci (včetně mě) navštěvovali nejrůznější kroužky. Třeba i několik týdně. Nabídka byla pestrá. Chodili jsme do atletiky, gymnastiky, ručních prací, zpěvu, divadelního kroužku, hry na hudební nástroj, keramiky a dalších.

Cílem teoretické části je obeznámit čtenáře s pojmem volný čas, jeho definicí, pojetím a funkcí. Další oblastí, kterou se v teoretické části budu zabývat, a to dost podrobně, je sluch. Objasnit, jak funguje naše ucho, jaké jsou poruchy a vady sluchu, jaké kompenzační pomůcky pro sluchově postižené existují, a to nejenom na nápravu sluchu jako jsou sluchadla, kochleární implantát a osobní zesilovače, ale i pomůcky usnadňující jim každý den a bez kterých si my život představit už nedokážeme. Poslední kapitolou teoretické části je přehled všech škol, časopisů a organizací určených pro sluchově postižené. V praktické části se snažím zjistit odpověď na otázku, zda jsou sluchově postižení omezení v trávení volného času. Zjišťuji ji u sluchově postižených osob ve věku od 15 let na Střední škole pro sluchově postižené ve Valašském Meziříčí.

Myslím si, že možnosti, jak trávit volný čas nejsou u sluchově postižených tak pestré a svobodné, jak je známe my, ale vše vyplyne z výzkumu.

I. TEORETICKÁ ČÁST

1 VOLNÝ ČAS

1.1 Historie volného času

Volný čas je nedílnou součástí našeho života. Bereme ho jako samozřejmost. Ne vždy však volný čas vypadal tak, jak ho známe teď. Nebývalo samozřejmostí jen tak si sednout s hrnkem kávy a nějakou dobrotou a relaxovat nebo se chodit učit hrát na hudební nástroj, či studovat jazyky. Byly doby, kdy volný čas v podstatě neexistoval.

Podívejme se, jak se pohled na volný čas vyvíjel. Od starověku přes středověk až do 19. století, kdy byly vysloveny, respektive napsány, revoluční myšlenky, které volný čas přiblížily k té podobě, v jaké ho známe dnes.

1.1.1 Starověk

Nejsme první, co se problematikou volného času zabývají. Pravidla volného času stanovil již ve starém Řecku Aristotelés. Koncepce volného času pro něj vycházela ovšem z jeho doby. Znakem této civilizace byl odpor k veškeré rukodělné práci. Volný čas, nazývaný scholé, byl čas určený k rozjímání, které mělo vést člověka k moudrosti a samostatnosti. Uskutečňovalo se prostřednictvím setkávání s přáteli, posloucháním hudby, čtením poezie, divadelními hrami, filozofickými úvahami. Volný čas neměl nic společného s lenošením a nudou. Byly to činnosti slastné pro svou vnitřní hodnotu a ne pro to, aby směřovaly k nějakému praktickému cíli nebo zisku. Svoboda tkvěla právě v tom, že člověk nemusel pracovat.

Aristotelovo pojetí volného času je v některých aspektech blízké modernímu člověku. Nesplňuje sice všechny podmínky kladené Aristotelem, ale shodneme se na tom, že volný čas má být časem, který má mít člověk pro sebe. Mnoho lidí si představuje, že se bude ve volném čase vzdělávat, číst si nebo poslouchat hudbu. Hledání blaha, potěšení a radosti je charakteristickým rysem volného času moderní společnosti. (Švigová, 1967)

1.1.2 Středověk

Ve středověku přichází ke slovu římsko-katolická církev a to s sebou přináší i nový pohled na volný čas. Podobně jako ve starověku má nejvyšší hodnotu rozjímání, ale už se nepodobá tomu, které měl na mysli Aristoteles. Rozjímáním máme na mysli už jenom modlitby. Modlitby a rozmluvy s Bohem, které jsou přípravou na život nadpozemský. Oddat se každodennímu rozjímání mohli ovšem pouze „zástupci Boha na zemi“. Ostatní věřící museli

pracovat, jelikož práce byla trestem za prvotní hřích. Práce znamenala smýváání trestu a potlačování hříšných tělesných chťíčů. Navázání kontaktu s Bohem mohli pracující pouze v neděli a ve dnech zasvěcených různým svatým, kterých bylo v té době mnohem více, než máme my v současnosti. Světít nebylo dobrovolné, ale povinné, pod trestem božím i svět-ským. Nikoho nezajímalo, že chudí lidé si museli nutně vydělat na holé živobytí.

Ve 14. Stoletím se zájem člověka od posmrtných věcí odvrací. Vidí výsledky své práce a usiluje o uznání. Práce se začíná oslavovat. Není nic důležitějšího než práce. Odpočinek může být jen takový, aby byl člověk schopen dále pracovat. Volný čas a svobodné činnosti v podstatě neexistovaly. Tento pohled na život přetrvával dlouhou dobu. Stavěl na něm i kapitalismus a dá se říct, že filozofie, že práce je hlavní úděl člověka přetrval až do konce 19. století, v některých zemích dokonce až do století dvacátého. (Švigová, 1967)

1.1.3 Marxovo dílo

Marx navazuje na dobu kapitalismu a vyzdvihování práce nad vše ostatní svým rozsáhlým dílem, které napsal v letech 1957 -1958 a jehož interpretace byla v různých zemích různá. V Sovětském svazu vyšel jeho rukopis až v roce 1938, a to pouze některé části. Celé jeho dílo bylo vydáno až téměř o sto let později, než ho napsal, a to v roce 1953 v Berlíně.

Marx v něm řeší kromě práce i důležitost volného času. Volný čas je pro něj něco jako předstíň výroby. Člověk se musí učít, a to ve volném čase, než začne pracovat, aby byl na své budoucí povolání kvalifikován a aby ho zvládnul. Člověk se má vzdělávat i dál, opět ve volném čase, takže volný čas má být stálou součástí člověka.

Na druhou stranu jsou jeho názory i něčím víc než tvorbou produktivního člověka. Tvrdí, že práce je sice důležitou dimenzí společnosti, ale klíč k rozvoji a bohatství společnosti i jedince je ve volném čase. Ve volném čase, ve kterém se lidé budou zabývat činnostmi, které je budou těšit, o kterých budou sami rozhodovat, a které budou jejich vlastním projevem svobody. Volný čas není naplněn ani společenskými povinnostmi, ani neslouží k reprodukci pracovní síly, nýbrž je dán k dispozici lidem pro jejich rozvoj. To byla naprosto nová a radikálně odlišná myšlenka od té, která do té doby platila. (Švigová, 1967)

1.2 Pojetí volného času

Objasňováním pojmu volný čas se zabývá mnoho odborných publikací. Uvedu definice několika autorů, abychom měli přehled o tom, jak volný čas mnozí definují.

Průcha, Walterová a Mareš (2009) mluví o volném čase jako o čase, se kterým člověk může nakládat dle vlastního uvážení a na základě svých zájmů. Volný čas je doba, která zůstane z 24 hodin běžného dne po odečtení času věnovaného práci, péči o rodinu a domácnost, péči o vlastní fyzické potřeby (včetně spánku).

Pávková, Hájek, Hofbauer (2002) o volném čase tvrdí, že je to doba, kdy si své činnosti můžeme svobodně vybrat, děláme je dobrovolně a rádi, přinášejí nám pocit uspokojení a uvolnění. Pod pojem volný čas se zahrnuje odpočinek, rekreace, zábava, zájmové činnosti, zájmové vzdělávání, dobrovolná společensky prospěšná činnost i časové ztráty s těmito činnostmi spojené.

„Volný čas je čas, kdy člověk nevykonává činnosti pod tlakem závazků, jež vyplývají z jeho sociálních rolí, zvláště z dělby práce a nutnosti zachovat a rozvíjet svůj život.“ (Hofbauer, 2004, s. 13)

Existují dvě možnosti, jak definovat volný čas. První z nich je tzv. negativní definice. Ta je založena na tom, že volný čas je to, co nám zůstane po odečtení času stráveného nad povinnostmi (práce, studium, péče o domácnost), včetně doby spojené s vykonáváním povinností (doprava) a uspokojování základních fyziologických potřeb (spánek, přijímání potravy). Nedostatek těchto definic spočívá v tom, že nám evokují vnímání volného času jako doby zbytkové, která zbude až po splnění všeho důležitého. To předem odsuzuje k rezignaci na možnosti využití této sféry. Další možností, jak definovat volný čas je tzv. pozitivní vymezení. Tento pohled nahlíží na volný čas jako na specifickou a rovnocennou sféru lidského života. Volný čas je prostor individuální svobody, jehož naplnění není vázáno nutností či povinnostmi, člověk si jej volí dobrovolně. Tento čas člověk může využít k odpočinku, rekreaci, zábavě, realizaci zájmových činností či dobrovolnému vzdělávání. (Toušek, 2007)

1.3 Pohledy na volný čas

Otázkou volného času se dá zabývat z více hledisek; jinak na problematiku volného času bude nahlížet politik, ekonom, právník, psycholog, pedagog nebo lékař.

Pávková a kol. (2002) rozlišují pět pohledů na volný čas.

„Z **ekonomického hlediska** je důležité, kolik prostředků společnost investuje do zařízení pro volný čas, zda a jakým způsobem se aspoň část nákladů vrátí. Z volného času se stalo odvětví, které je využíváno jak pro výchovnou a vzdělávací činnost, tak komerčně. Průmy-

sl volného času je v tržních ekonomikách samostatným a většinou dobře prosperujícím odvětvím, který však často rezignuje na vzdělávací cíle a kultivaci osobnosti. Je zřejmé, že odpočínutý člověk podá lepší pracovní výkon, lépe zvládá mezilidské vztahy na pracovišti. Při zájmových činnostech mohou lidé získávat nové vědomosti, které lze uplatnit i v profesi nebo při rekvalifikaci. O úrovni společnosti svědčí i to, kolik prostředků jsou lidé schopni a ochotni věnovat pro využívání volného času. Krácení prostředků investovaných do této oblasti je neprozíravé, náklady se bohatě vrátí v budoucnosti.“ (Pávková a kol., 2002, s. 15)

Z hlediska sociologického a sociálněpsychologického se sleduje, jaký vliv mají volnočasové aktivity na utváření mezilidských vztahů a zda pomáhají tyto vztahy kultivovat. Významná je i kompenzace vlivu některých problémových rodin a úrovně sociální péče ve volném čase. Nejsilnější je vliv rodiny. Rodina je jedincem chápána jako vzor, pozitivní nebo negativní. Pokud se jedná o problémovou nebo dysfunkční rodinu je nutné, aby dítě trávalo svůj volný čas mimo její dosah, protože nežádoucí trávení volného času vede k problémům v dospělosti. Vedle rodiny mají velký vliv na trávení volného času hromadné sdělovací prostředky. Jejich vliv může být opět pozitivní nebo negativní.

Politické hledisko udává, jak a do jaké míry bude stát svými orgány zasahovat do volného času obyvatelstva, jaká bude školská politika, zda v rámci školské soustavy bude věnována patřičná pozornost i zařízením pro ovlivňování volného času. Při ovlivňování volného času by stát neměl narušovat jeho specifika.

Oblasti, ve kterých by měl stát působit:

- „v základání, financování a ovlivňování zařízení pro volný čas dětí a mládeže;
- v pomoci organizacím, sdružením a spolkům pracujícím s dětmi a mládeží;
- ve vytváření podmínek pro uspokojování spontánních aktivit dětí a mládeže mimo organizovanou činnost;
- ve vytváření kladných postojů dospělých členů společnosti k dětským aktivitám ve volném čase;
- v konstituování pedagogiky volného času a přípravy profesionálních i dobrovolných pedagogů pro tuto činnost;
- v ochraně před nepřiměřenou komercializací.“ (Pávková a kol., 2002, s. 16)

Zdravotně-hygienický pohled. Tento úhel pohledu sleduje vliv na zdravý tělesný i duševní vývoj člověka. Zdravotníky zajímá uspořádání režimu dne, respektování křivky výkonnosti jedince, hygiena prostředí i sociálních vztahů, hygiena duševního života. Správné využívání volného času se pozitivně projevuje ve zdravotním stavu člověka.

Pedagogická a psychologická hlediska zvažují, berou v úvahu zda, do jaké míry a jakým způsobem činnosti ve volném čase přispívají k uspokojování biologických i psychických potřeb člověka s ohledem na věkové a individuální zvláštnosti a jejich respektování ve volném čase. Pedagogické ovlivňování volného času by mělo podporovat aktivitu dětí a mládeže, poskytovat prostor pro jejich spontánnost, uspokojovat potřeby nových dojmů, seberealizace, sociálních kontaktů, kladné citové odezvy, ale poskytovat i pocit bezpečí a jistoty. Činnosti ve volném čase konané na základě dobrovolné účasti a vhodným pedagogickým způsobem motivované a usměrňované poskytují příležitost pro rozvoj všech stránek osobnosti, tělesných a duševních vlastností i sociálních vztahů.

1.4 Funkce volného času

Volný čas plní několik funkcí, které se liší od jednotlivých autorů a to s ohledem na to, s jakou definicí volného času pracují.

Pro srovnání uvedu tři autory a jejich pohledy na funkci volného času.

Francouzský sociolog Roger Sue vymezil 4 funkce volného času:

1. „ psychosociologická (uvolnění, zábava, rozvoj);
2. sociální (socializaci, symbolickou příslušnost k některé sociální skupině);
3. terapeutickou;
4. ekonomickou (pozitivní vliv na uplatnění člověka v profesní činnosti, výdaje účastníků vynakládané na aktivity volného času, pojetí volného času jako prožívání, anebo pouhé spotřeby vedoucí k odcizení).“ (Hofbauer, in Janiš, 2009, s. 13-14)

Horst W. Opaschowski uvádí toto dělení funkcí volného času:

1. „rekreace (zotavení a uvolnění);
2. kompenzace (odstraňování zklamání a frustrací);
3. výchova a další vzdělávání (učení o svobodě a ve svobodě, sociální učení)
4. kontemplace (hledání smyslu života a jeho duchovní výstavba);

5. komunikace (sociální kontakty a partnerství);
6. participace (podílení se, účast na vývoji společnosti);
7. integrace (stabilizaci života rodiny a vrůstání do společenských organismů);
8. enkulturace (kulturní rozvoj sebe samých, tvořivé vyjádření prostřednictvím umění, sportu, technických a dalších činností).“ (Hofbauer, in Janiš, 2009, s. 14)

Obecnější a jednodušší dělení funkcí uvádí Janiš (2009) jako přepracování a uzpůsobení funkcí výchovy mimo vyučování.

1. výchovná,
2. vzdělávací,
3. sociální,
4. zdravotní.

Do těchto 4 funkcí by se daly zařadit všechny funkce vypracované Roger Sue i Horstem W. Opaschowskim. (Janiš, 2009)

2 VOLNOČASOVÉ AKTIVITY

Obecně se dá říci, že volnočasové aktivity představují takové činnosti, které si svobodně vybíráme a můžeme je zařadit do sféry odpočinku a to jak aktivního tak pasivního, rekreace, relaxace, zábavy, zájmového vzdělávání a zájmových činností. Volnočasové aktivity mohou být provozovány individuálně nebo skupinově, pravidelně a cíleně nebo naopak příležitostně a nahodile. (Pávková a kol., 2002)

2.1 Dělení volnočasových aktivit

Volnočasové aktivity se dají rozdělit do kategorií podle toho, jaké činnosti se při nich vykonávají.

Pávková a kol. (2002) nabízí toto dělení volnočasových aktivit:

1. Odpočinkové aktivity – bývají velmi klidné, pohybově i psychicky nenáročné; nejvydatnější formou odpočinku je spánek.
2. Rekreční aktivity – mají charakter vydatné pohybové aktivity, nejlépe na zdravém vzduchu; mohou mít podobu tělovýchovných nebo manuálně pracovních.
3. Zájmové aktivity – jsou to cílevědomé aktivity zaměřené na uspokojení a rozvíjení individuálních potřeb, zájmů a schopností. Dále je dělíme podle jejich charakteru na:
 - a) Společenskovední – vedou k poznání aktuálního společenského dění, pěstují vztah k vlasti, k mateřskému jazyku, k demokratickým a humanistickým tradicím našeho národa.
 - b) Pracovně-technické – napomáhají k zdokonalování manuálních dovedností, obohacují vědomosti o technické poznatky a umožňují aplikaci těchto poznatků v praxi.
 - c) Přírodovědné – vedou k prohlubování vědomostí o dění v přírodě, pěstují vztah k její ochraně.
 - d) Esteticko-výchovné – činnosti jsou zaměřené na rozvíjení výtvarného, hudebního, literárního, dramatického a hudebně-pohybového projevu a na rozvoj tvořivosti.

- e) Tělovýchovné, sportovní a turistické – přispívají k fyzické zdatnosti a psychické odolnosti

3 SLUCH A SLUCHOVÉ POSTIŽENÍ

3.1 Anatomie a fyziologie sluchového ústrojí

„Základním orgánem sluchového ústrojí je ucho, v němž lékaři z hlediska anatomického (čili stavby), ale i z hlediska fyziologického (to jest funkce) rozlišují ucho zevní, střední a vnitřní. Právě ucho je oním orgánem, v němž se zvukové signály zachycené z okolí mění v nervové vzruchy; ty pak postupují sluchovým nervem a sluchovou drahou až do sluchového centra v mozkové kůře, kde si uvědomujeme charakter a intenzitu zvuku.“ (Hroboň, Jedlička, Hořejší, 1998, s. 14)

Nyní se budu zabývat jednotlivými částmi ucha podrobněji.

Zevní ucho se skládá ze dvou částí – boltee a zevního zvukovodu. Boltec je první viditelná část ucha, která je tvořená chrupavčitou tkání a je krytá kůží. Jeho hlavní úlohou je zachycovat zvuky z okolí, aby mohly vést dál, do zevního zvukovodu. Po zachycení zvuk dále putuje asi 2,5 centimetrovou tubičkou, které se říká zevní zvukovod. Zvukovod je vystlán mazovými žlázami a drobnými chloupky, které brání proniknutí prachu nebo jiných částic do našeho ucha. Ve zvukovodu dochází k zesílení určitých frekvencí zvuků pro porozumění řeči. Na konci zevního zvukovodu je bubínek. Ten odděluje zevní a střední ucho. (Jelínek, Zicháček, 2003)

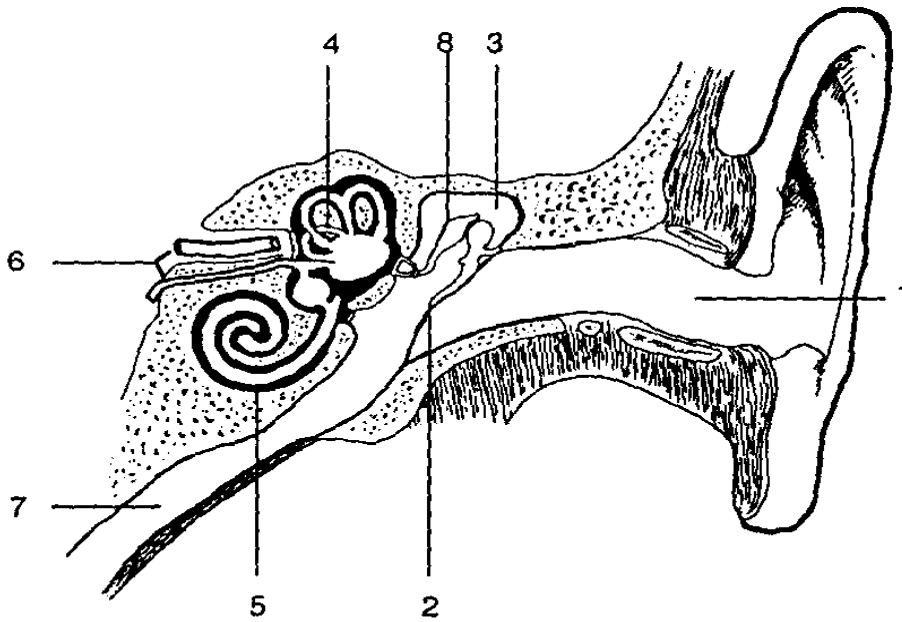
Střední ucho je uloženo v dutině kosti spánkové, přesněji v její části, kosti skalní, nejtvrďší kosti v našem těle. Bubínek je pružná, tenká blanka odborně nazývaná membrana tympani, která se zvukovými vlnami rozpohybuje a přenáší tyto vibrace na další část středního ucha, kterou jsou sluchové kůstky. Mezi sluchové kůstky patří kladívko, kovadlinka a třmínek. Kladívko je přirostlé k bubínku a kloubně nasedá na kovadlinku, která je spojena s třmínkem. Komplex sluchových kůstek s bubínkem se nazývá převodní systém ucha. Převádí vibrace z bubínku přes střední ucho do vnitřního ucha, které je vyplněno tekutinou. Mezi plochou bubínku a plochou třmínku je značný nepoměr. Plocha bubínku je od 50 do 90 mm² a plocha třmínku pouhé 3 mm², to znamená, že vibrace z bubínku se koncentrují na malou plochu a dochází tím až k třicetinasobnému zvětšení síly kmitu. Klíčový význam pro správnou funkci sluchového ústrojí má třmínek. Je sice nejmenší kůstkou v celém těle, ale jeho úloha má velký význam. Svými vibracemi v oválném okénku (část kosti skalní) přenáší zvukové vlny ze vzdušného do kapalného prostředí ve vnitřním uchu. Pokud třmí-

nek nefunguje správně (nemůže volně vibrovat), neslyšíme dobře. (Jelínek, Zicháček, 2003)

Vnitřní ucho se nachází v dutinách kosti skalní, souborně nazývaných kostěný labyrint. Jeho součástí jsou tři polokruhové kanálky, předsíň (vestibulum) a hlemýžď. Vnitřní ucho je se středním spojeno dvěma okénky. První, nazývané oválné okénko, je v předsíňové části a je do něho vsazen třmínek. Druhé, taktéž v předsíňové části, se nazývá kulaté (okrouhlé) okénko, je uzavřené tenkou blankou a je umístěné na začátku základního závitů hlemýždě. Hlemýžď (kochlea) je slepě končící trubička, tvořící 2,5 závitů. Obsahuje vlastní smyslové sluchové ústrojí, tzv. Cortiho orgán. Do něj se přes oválné okénko přenášejí vibrace ze třmínku, rozechvějí se miniaturní buňky (osinkové buňky), které jsou uloženy v tekutině (perilymfa), jíž je hlemýžď vyplněn. Vlasy těchto buněk vybíhají do blanité části hlemýždě a jejich pohyby se mění na nervové impulsy, směřující vlákny sluchového nervu z hlemýždě do mozku. (Hroboň, Jedlička, Hořejší, 1998)

Shrneme-li tyto poznatky, můžeme celý systém přenosu zvukových vln vyjádřit takto: „Zvukové vlny se šíří vzduchem a přes zvukovod dopadají na bubínek. Bubínek se rozkmitá zvukovou vlnou, čímž se uvede do pohybu řetěz sluchových kůstek přenášejících zvukový signál z prostředí vzdušného do tekutiny vnitřního ucha. Tento převod je umožněn koncentrací energie zvukového signálu (tzv. zvukový tlak) z poměrně velké plochy bubínku na malou plošku ploténky třmínku v oválném okénku, takže koncentrovaná energie je schopna rozkmitat tekutinu ve vnitřním uchu. Aby bylo vůbec možno rozkmitat tekutinu, která je nestlačitelná, je v kostěném pouzdru vnitřního ucha druhý otvor – okrouhlé okénko, které svou pružnou blankou vyrovnává tlakové rozdíly rozkmitané kapaliny ve vnitřním uchu. Vlnění v tekutině vnitřního ucha se dostává z vestibula od oválného okénka do hlemýždě, kde podle vlnové délky zvukové vlny (čili výšky tónu dle našeho vnímání) rozkmitá příslušné struktury Cortiho orgánu, odpovídající vlnové délce zachyceného zvuku. Tímto drážděním zde vznikají velmi slabé elektrické potenciály, jež jsou vedeny sluchovým nervem až do mozkové kůry.“ (Hroboň, Jedlička, Hořejší, 1998, s. 19)

Obrázek 1. Řez uchem (Jelínek, Zicháček, 2003, s. 288)



Řez uchem

- 1 – zvukovod, 2 – bubínek, 3 – středoušní dutina,
4 – blanitý labyrint, 5 – hlemýžď, 6 – sluchový nerv,
7 – Eustachova trubice, 8 – sluchové kůstky

3.2 Sluchové vady a sluchové poruchy

Sluchová vada a sluchová porucha nejsou dva totožné pojmy. Je mezi nimi zásadní rozdíl a to ten, že sluchová porucha je takové postižení sluchové funkce, o kterém můžeme říct, že je přechodného charakteru a může se po vhodné intervenci vrátit k normálním hodnotám. Zatímco sluchová vada je trvalé postižení bez možnosti nápravy. (Houdková, 2005)

3.2.1 Typy sluchových vad a poruch

Lejska a kol. (2004) rozdělují tyto sluchové vady a poruchy:

- I. Normální sluch (normacusis)
- II. Nedslychavost
 1. převodní (hypacusis conductiva)
 2. senzorineurální (hypacusis sensorineuralis)
 - nitroušní (kochlearis)
 - sluch. dráhy (retrokokchlearis)
 - centrální (centralis)

3. smíšená (hypacusis mixta)

III. Hluchota (surditas)

- tzv. praktická hluchota
- totální hluchota
- psychogenní hluchota

Normální sluch - má každý člověk, který nemá komunikační potíže a při audiometrickém vyšetření sluchový práh na žádné vyšetřované frekvenci nepřekračuje hladinu intenzity 25 dB. (Lejska a kol., 1994)

Nedoslýchavost – vzniká jako důsledek postižení organické stavby nebo funkce struktur sluchového orgánu. (Lejska a kol., 1994)

Podle příčiny vzniku nedoslýchavosti ji lze dále dělit na:

Nedoslýchavost převodní – příčina je v zevním nebo středním uchu. Při této poruše je poškozen nebo zcela znemožněn převod zvuků do vnitřního ucha. Nejčastější příčinou bývá obstrukce (ucpání zvukovodu), zejména nahromadění ušního mazu nebo proniknutí cizího tělesa či hmyzu. Velmi častou příčinou převodní nedoslýchavosti je i opakovaný zánět středního ucha, při kterém může dojít k zjizvení středoušních struktur a vtažení bubínku nebo k jeho opakované perforaci. Další příčinou může být i onemocnění zvané otoskleróza, které je nejčastější u mladých lidí, a jedná se o přestavbu kosti labyrintu, kdy je kost objemnější a důsledkem toho se třmínek přestane pohybovat a nepřenáší zvukové vlny do vnitřního ucha. Méně častými příčinami jsou vrozené vady zevního a středního ucha, v řadě případů však je možná chirurgická náprava. (Hroboň, Jedlička, Hořejší, 1998)

Nedoslýchavost senzorieurální (percepční) – příčinou je poškození vnitřního ucha a sluchové dráhy a následkem je porušení vnímání (percepce) zvuku. U těchto poruch je třeba rozlišit místo poruchy. Jsou-li poškozeny buňky uvnitř ucha v hlemýždi, mluvíme o percepční nedoslýchavosti *kochleárního* (nitroušního) typu. Je-li porušen sluchový nerv nebo dráha, pak se jedná o poruchu *retrokokleární* a pokud je porucha v oblasti sluchové dráhy za sluchovým nervem (v podkorové oblasti a korové oblasti CNS), mluvíme o poruše *centrální*. Mezi příčiny percepčních poruch patří genetické faktory. Způsobit je může i onemocnění matky v průběhu těhotenství (zarděnky), pokud matka užívá nevhodné léky, toxické látky nebo pokud se během těhotenství vystaví ozáření. Mohou vzniknout v perinatálním období, například těžkým porodem nebo přidušením novorozence. Dalšími příči-

nami mohou být virové nebo meningokové infekce, úrazy hlavy a ototoxické látky (těžké kovy, např. rtuť). Jedním z hlavních rizikových faktorů nedoslýchavosti je věk. Je to dáno opotřebením a atrofií mozkové kůry. Věk, ve kterém se tyto změny začnou projevovat je individuální, avšak hluk, stres a životní styl posouvají tyto změny na sluchovém ústrojí do stále nižších věkových kategorií. (Hroboň, Jedlička, Hořejší, 1998)

Nedoslýchavost smíšená (kombinovaná) – převodní a percepční porucha se mohou vyskytovat současně na tomtéž uchu. Nejčastější příčinou je dlouhotrvající chronický středoušní zánět, kdy bakteriální toxiny poškodí vnitřní ucho, a tak se původní převodní poruše přidá i porucha percepční. (Hroboň, Jedlička, Hořejší, 1998)

Hluchota – stav sluchu, který nelze využít k slyšení ani rozumění řeči a je jedno, která část ucha toto postižení způsobila. *Praktická hluchota* je taková míra postižení, kdy člověk reaguje na velmi silné akustické podněty, ale nemůže tyto informace rozlišit. *Totální hluchota* znamená, že člověk neslyší žádný akustický vjem a *psychogenní hluchota* je zvláštní syndrom, kdy člověk nepravidelně nebo deformovaně reaguje na zvuk, přestože je celý sluchový orgán organicky nepoškozený. (Lejska a kol., 1994)

3.2.2 Rozdělení sluchových vad a poruch podle doby vzniku poruchy

Podle doby vzniku lze sluchové poruchy rozdělit do dvou kategorií, a to prelingvální poruchy a postlingvální poruchy.

Vznik sluchové poruchy v **prelingválním období** znamená, že k poruše došlo ještě před rozvojem řeči. Do této kategorie můžeme zařadit poruchy vzniklé z genetických důvodů, vzniklé v prenatálním období (jako důsledek nakažlivého onemocnění matky v těhotenství, např. zarděnky), v perinatálním období (těžký porod, nedonošenost, nedostatek kyslíku) nebo v období od porodu do tří až čtyř let (důvodem bývá meningitida, encefalitida, úraz). Charakteristikou takových sluchových poruch je omezení nebo znemožnění přirozeného rozvoje řeči. (Šedivá, 2006)

Postlingválně vzniklé sluchové poruchy vznikají po prodělání infekčních onemocnění mozku, úrazech, degenerativních onemocnění a ve stáří v důsledku involuce organismu. Nemají již tak výrazný vliv na řečový rozvoj. Jejich problémem je však pocit ztráty kvality života postiženého. (Šedivá, 2006)

3.2.3 Rozdělení sluchových vad a poruch podle hloubky poruchy

Hloubka sluchové poruchy se měří tónovým audiometrem a je vyjádřena audiogramem. Aktuální označení podle WHO je uvedeno v následující tabulce:

Tabulka stupňů sluchové poruchy		
Stupeň sluchové poruchy:	Odpovídající audiometrické ISO hodnoty: (průměr frekvencí 500, 1000, 2000, 4000 Hz)	Projevy:
0 žádná porucha	25 dB nebo lepší (lepší ucho)	Žádné nebo velmi lehké problémy se sluchem. Schopnost slyšet šepot.
1 lehká porucha	26-40 dB (lepší ucho)	Schopnost slyšet a opakovat slova, která jsou mluvená normálním hlasem z 1 metru.
2 střední porucha	41-60 dB (lepší ucho)	Schopnost slyšet a opakovat slova, která jsou mluvená hlasitou řečí z 1 metru.
3 těžká porucha	61-80 dB (lepší ucho)	Schopnost slyšet nějaká slova, když jsou křičena do lepšího ucha.
4 velmi těžká porucha, včetně hluchoty	81 dB a větší (lepší ucho)	Neschopnost slyšet a porozumět dokonce hlasu, který je křičen.
Omezující sluchová porucha: (disabling hearing impairment)		Dospělí: 41 dB a více (lepší ucho)
		Děti do 15 let včetně: 31 dB a více (lepší ucho)
Z: Report of the Informal Working Group on Prevention of Deafness and Hearing Impairment Programme Planning WHO, Geneve, 1991. With adaptation from Report of the First Informal Consultation on Future Programme Developments for the Prevention of Deafness and Hearing Impairment, World Health Organisation, Geneve, 23-24 January 1997, WHO/PDH/97.3.		

(in Šedivá, 2006, s. 7)

3.3 Kompenzační pomůcky

3.3.1 Sluchadla

Nejdůležitější pomůckou pro všechny sluchově postižené, jejichž vadou je nedoslýchavost, tj. že mají zachován alespoň nějaký zbytek sluchu, jsou sluchadla. Daly by se popsat jako miniaturní elektronické zesilovače. Princip jejich fungování je v tom, že slabé zvuky, které dopadnou na mikrofon sluchadla, se změň na elektrický proud, ten je zesilovačem zesílen

a upraven podle individuální sluchové vady a převeden do sluchátka (reproduktor), ve kterém se elektrický proud změní opět na zvukové vlny. Vznikne tím velmi silný zvuk, který je převáděn dále do zvukovodu. (Hrubý, 1998)

Jak uvádí Lejska a kol. (1994) sluchadla lze dělit podle tří hledisek:

1. Podle způsobu předávání zesílené akustické energie na sluchadla na vzdušné vedení a na kostní vedení (vibrátor), které se však mohou používat pouze u převodních poruch sluchu.
2. Podle tvaru lze rozlišit sluchadla na kapesní, závěsná, brýlová, boltcová a zvukovodová.
3. Třetí a nejdůležitější dělení je podle vlastností a výkonu sluchadla. Některá sluchadla dokáží zvuk pouze zesílit, jsou ale i taková, která zvuk nejenom zesílí, ale také korigují jeho velikost a charakter zesílení, případně zvuk i modulují.

3.3.1.1 Kapesní sluchadla

Kapesní neboli krabičková sluchadla mají mikrofon, elektrické obvody a napájecí zdroj jsou vestavěny v malé krabičce, ve které je i miniaturní zásuvka pro připojení šňůrky spojovací krabičku se sluchátkem. Na sluchátku je nasazena ušní vložka (tvarovka), pomocí které se sluchátko upevní do ucha. V dnešní době tvoří už pouhé 1% ze všech vyráběných sluchadel. Jejich nevýhodou je jejich velikost, viditelnost šňůry a také zesílení zvuků způsobených třením oděvů o krabičku sluchadla. Na druhou stranu jsou ale jediné, které lze použít u velmi malých dětí a starých lidí, protože ovládací prvky miniaturních sluchadel jsou příliš malé. Kromě toho jsou kapesní sluchadla vyráběna jako nejsilnější typy pro nejtěžší ztráty sluchu a náklady na jejich provoz je velice levný, protože se do nich používají obyčejné tužkové baterie. (Hrubý, 1998)

3.3.1.2 Brýlová sluchadla

U tohoto typu sluchadla je již z názvu patrné, že celé sluchadlo je umístěno v brýlích, a to v jejich nožičkách. V dnešní době už nepoznáme, že by se brýle lišily od běžných. V nožičce je zabudováno i sluchátko (reproduktor), ze kterého je zvuk veden tenkou hadičkou do zvukovodu. Jejich výroba je v dnešní době zastoupena pouhým 1% ze všech vyráběných naslouchadel a to z toho důvodu, že moderní závěsná sluchadla se snadno vejdu za ucho vedle nožičky brýlí. Nemluvě o tom, že pokud se nám brýle rozbijí, přijdeme zároveň o zrak i sluch. (Hrubý, 1998)

3.3.1.3 Závěsná sluchadla

Tento typ sluchadla má tvar malého rohličku (zavěsí se za ucho) zakončeného krátkou tenkou trubičkou, na kterou se nasazuje vhodná ušní tvarovka, která se zasune do ucha. Sluchadlo je velmi malé, lehké, nenápadné a výhodou je i jednoduchá obsluha a fakt, že u nich nedochází k rušivým zvukům. (Hroboň, Jedlička, Hořejší, 1998)

3.3.1.4 Sluchadla do boltce a zvukovodu

Jsou to nejmenší typy sluchadel, vkládají se přímo do ucha. Boltcová sluchadla se vkládají do místa zvaného koncha (prohlubinka ušního boltce). Jejich přínosem je nejen jejich malá velikost, ale i akustika, jelikož mikrofon je na tom místě, kde zvuk zaznamenává každé zdravé ucho, takže se ušní boltec při využívání tohoto typu sluchadla stává opět přirozeným zachycovačem zvuku a předává ho dál do mikrofonu. Zvukovodová sluchadla jsou pak sluchadla, která se vkládají ještě hlouběji do zvukovodu, odkud vyčnívá pouze malá část s ovládacími prvky. Mezi nevýhody používání těchto typů sluchadel můžeme zařadit častější výměnu baterií, také požadavek na zručnost při vkládání do ucha, ale díky jejich malé velikosti i při ovládání, také se nehodí pro těžké sluchové vady a pro děti kvůli změnám rozměrů boltce a zvukovodu během růstu. (Hroboň, Jedlička, Hořejší, 1998)

3.3.2 Osobní zesilovače

Osobní zesilovač je v podstatě větší a levnější kapesní sluchadlo, ke kterému se připojují náhlavní sluchátka nebo sluchátka do ucha. Mikrofon je buď v krabičce zesilovače, nebo je na tuto krabičku nasunut, anebo bývá na tuto krabičku napojen kablíkem, aby ho bylo možno postavit přímo před mluvícího. Při jeho používání předpokládáme, že zesilovač bude viděn a už pouhý tento fakt mluvícímu připomíná, že má mluvit pomalu a zřetelně. Osobní zesilovače jsou navrženy tak, že se mikrofon musí umístit co nejbližší ke zdroji zvuku. (Hrubý, 1998)

3.3.3 Kochleární implantáty

„Kochleární implantát je složité elektronické zařízení, které mění zvukové impulsy na elektrické proudy (princip mikrofonu). Tyto proudy pak – elektrodou zavedenou přímo do hlemýždě – stimulují sluchový nerv. Tak umožňují určitý sluchový vjem, který je však normálnímu sluchovému vjemu pouze podobný, nikoli s ním totožný.“ (Hroboň, Jedlička, Hořejší, 1998, s. 80)

Výběr kandidátů pro tento zákrok je velice obtížný. Hlavní podmínkou je zachování funkčnosti sluchového nervu. Test, při kterém se tato funkčnost zkoumá, spočívá v dráždění sluchového nervu elektrickým proudem, což by mělo vyvolat určitý sluchový vjem. Komplikace nastává u osob, které se hluché narodily, protože nedokáží sluchový vjem popsat. (Hroboň, Jedlička, Hořejší, 1998)

Kochleární implantace je určena především dětem, které ohluchly po zánětu CNS nebo se narodily s těžkým oboustranným postižením sluchu. Nejvhodnější doba implantace je mezi druhým a čtvrtým rokem věku dítěte. (Houdková, 2005)

Prelingválně neslyšícím dospělým implantáty pomáhají velmi málo, často dokonce vůbec. (Hrubý, 1998)

3.3.4 Signalizace pro neslyšící a nedoslýchavé

Pro usnadnění každodenního života sluchově postižených je navrženo několik přístrojů. Uvědomme si, kolik pomůcek s využitím sluchu za den použijeme. Začněme hned tím, že ráno vstáváme. Odvažuji si tvrdit, že každý ráno vstává a pomocí budíku. Budíky vydávají pokud možno co nejpříjemnější zvuk, aby nás donutily opustit postel, pro většinu z nás to nejkrásnější místo na světě. Co se týče sluchově postižených, obyčejný budík řadě jim pro probuzení nestačí. Jak uvádí Hrubý (1998), je hned několik způsobů, jak docílit probuzení i přes to, že člověk neslyší.

Prvním způsobem je intenzivní světlo. Dá se použít běžná lampa nebo žárovka. Větší pozornost než pouhému rozsvícení lampy věnujeme blikajícímu světlu. Lampy se dají připojit přímo k budíku a existují žárovky, které svítí přerušovaně nebo také vložky do objímky pod žárovku. Ještě nápadnější než obyčejná žárovka je elektrická výbojka, která se používá ve fotobleších.

Další způsob nahrazující budík může být vibrátor. V poslední době se vyrábějí různá relaxační křesla, která vibrují a povzbuzují tak naše unavené svaly. Tyto vibrační zařízení jsou navržena k zamontování do postelí pod matraci. Dají se také namontovat přímo k budíku, poté stačí umístit krabičku vibrátoru přímo pod polštář.

Třetí a poměrně účinná a příjemná náhražka budíku je ventilátor. Probudí nás tak proud vzduchu.

Pokud se podíváme na internet, zjistíme, že se dají koupit budíky, které v sobě mají zabudovaný vibrátor, hlasité zvonění a světlo. To je hned několik metod dohromady, aby měl dotyčný opravdu jistotu, že se ráno probudí.

Mezi další potřebnou kompenzační pomůcku patří dveřní zvonek. Ten bývá až na výjimky indikován světlem. Rozvod signalizace do různých místností lze udělat samostatným vedením a montáží speciálních signalizačních světel nebo se dá využít radiové spojení. Nejelegantnějším řešením je však použít přímo světel v bytě, to ovšem vylučuje používání úsporných žárovek.

Zvonění telefonu obvykle neslyší ani lehce nedoslýchaví, protože zvonek běžných telefonů zvoní na příliš vysoké frekvenci, kde bývá vada sluchu největší. Kromě světelných signalizací (podobně jako u dveřního zvonku) se dají pořídit speciální telefony se zesíleným zvukem. A v dnešní době není problém koupit psací telefon pro osoby s větší sluchovou vadou, které slyší špatně nebo skoro vůbec. Vůbec nejlepším zařízením pro přenos informací mezi dvěma sluchově postiženými osobami býval fax. V tom případě si mohli na dálku předávat jak ručně psaný text, tak i obrázky. Samozřejmě že v dnešní době ho vytlačil internet. Komunikace je mnohem snazší přes nejrůznější sociální sítě a chat roomy.

Sledování televize už také není problémem. Osobám s méně závažnou poruchou stačí, když si nasadí sluchátka a koncentrují tak zvuk přímo do uší a pro osoby se závažnější poruchou se dá vyhovět titulky a dokonce se dají pořídit speciální titulkové televizory. (Hrubý, 1998)

3.4 Řeč a komunikační techniky u sluchově postižených

Na rozvoj řeči u dětí se sluchovým postižením má vliv několik faktorů. Mezi ty nejdůležitější patří stupeň vady, včasnost jejího odhalení a následná logopedická péče. Při lehkých vadách bývá vývoj řeči normální nebo jen mírně opožděný. Problémy se vyskytují při výslovnosti některých hlásek. U dětí se středně těžkým postižením sluchu je nutné, aby dítě co nejvíce nosilo naslouchadlo, a i když je vývoj řeči opožděný, dá se za pomoci logopedů docílit výborných výsledků. Při tzv. praktické hluchotě se dítě může naučit mluvit, bude hůř číst a vyslovovat (zvláště sykavky). (Pitnerová, 2007)

Při takovém stupni sluchové vady, kdy normální vývoj řeči není možný, je nutno využívat i další komunikační techniky. Komunikaci dělíme na verbální a neverbální, přitom právě

verbální složka je u sluchově postižených ohrožena. Proto se při komunikaci využívá i některých následujících forem komunikace.

Formy komunikace (Pitnerová, 2007, s. 174)

1. Znaková řeč (znakový jazyk, znakovaná čeština)
2. Mluvená řeč
3. Odezírání
4. Daktylotika
5. Písmo
6. Augmentativní a alternativní komunikace

S vyvíjením přístupů při práci se sluchově postiženými vznikly různé komunikační systémy.

Komunikační systémy: (Krahulcová, in Pitnerová, 2007, s. 174)

1. Orální komunikace
2. Totální komunikace
3. Simultánní komunikace
4. Bilingvální komunikace

Orální komunikace znamená, že se dorozumívají mluvenou řečí.

Totální komunikace využívá všechny dostupné komunikační formy, tj. znaková řeč, mluvená řeč, odezírání, daktylotika, písmo a augmentativní a alternativní komunikaci.

U simultánní komunikace se užívá většinového jazyka a doplňují ho vizuálně-motorické pomůcky.

Bilingvální komunikace využívá dorozumívání ve dvou jazykových kódech (ve znakovém a mluveném jazyce).

4 ORGANIZACE PRO SLUCHOVĚ POSTIŽENÉ V ČR

4.1 Školy pro sluchově postižené

Následujícím výčtem mateřských, základních a středních škol bych chtěla poukázat na to, jak omezené možnosti sluchově postižení mají, co se týče vzdělávání už od nejútlejšího věku. Pouhých 27 těchto zařízení na celém území České republiky je dle mého názoru málo. Mnoho rodin se sluchově postiženým dítětem proto okusila, jaké je to vzdát se všeho co měli a přestěhovat se do lokalit, kde pro jejich dítě bude větší a vhodnější výběr škol. Z vlastní zkušenosti mohu soudit, že i když sluchové postižení dítěte není moc závažného charakteru, „normální“ školy jim nestačí. Často je se sluchovou vadou spojené ještě jiné postižení (ADHD, dyslexie, dysgrafie, aj.) a proto sluchově postižení potřebují více pozornosti, času a individuální přístupování učitelů. Na „normálních“ školách se jim tohoto přístupu nedostává, ať už z jakýchkoli důvodů, a proto jsou jejich studijní výsledky více než podprůměrné. Řada rodičů přesto volí tuto metodu, nechat dítě v „normální“ škole a až bude dost staré na dojíždění a bydlení na internátě, teprve ho na školu pro sluchově postižené zapsat.

Školy pro sluchově postižené: (LORM - společnost pro hluchoslepé)

1. Bilingvální mateřská škola pro sluchově postižené. Holečkova 4, 150 00 Praha 5
Tel.: 257 326 015, bms.pipan@seznam.cz
2. Mateřská škola, základní škola a střední škola pro sluchově postižené. Riegrova 1, 370 01 České Budějovice. Tel.: 387 319 203, www.sluchpostcb.cz
3. Odborné učiliště pro žáky s více vadami s r.o. Belgická 27, 120 00 Praha 2
Tel.: 222 513 403, www.specou.cz
4. Speciálně pedagogické centrum pro děti a mládež s vadami řeči se zaměřením na augmentativní a alternativní komunikaci s r.o. Tyršova 13, 120 00 Praha 2
Tel.: 222 518 280, www.alternativnikomunikace.cz
5. Speciální mateřská a speciální základní škola pro sluchově postižené. Kosmonautů 4, 772 00 Olomouc. Tel.: 585 567 111, www.sluch-ol.cz
6. Speciální mateřská škola a Pomocná škola pro děti s více vadami. Pod Doubravkou 13, 415 01 Teplice. Tel.: 417 537 428, www.spcteplice.cz

7. Speciální mateřská škola Demosthenes o.p.s. Mírová 2, 400 11 Ústí nad Labem
Tel: 475 259 311
8. Speciální mateřská škola pro děti s vadami řeči a sluchu. 8. pěšího pluku 821, 738
01 Frýdek-Místek. Tel.: 558 432 367, specmsfm@quick.cz
9. Speciální mateřská škola pro děti s více vadami. Hostímská 0439, 266 01 Beroun 3.
Tel.: 311 626 393, ms.beroun@tiscali.cz
10. Speciální střední odborné učiliště pro sluchově postižené o.p.s. Výmolova 169, 150
00 Praha 5. Tel.: 251 555 356
11. Speciální škola a zařízení pro sluchově postižené. Spartakovců 1153, 708 00 Ostra-
va-Poruba. Tel.: 596 937 816, www.deaf-ostrava.cz
12. Speciální školy pro sluchově postižené. Novoměstská 21, 621 00 Brno
Tel.: 541 226 090, www.sssbrno.cz/zsdeafbrno
13. Speciální školy pro sluchově postižené. Ječná 27, 120 00 Praha 2
Tel.: 224 942 151, <http://skolajecna27.webpark.cz>
14. Speciální školy pro sluchově postižené. Vsetínská 454, 757 14 Valašské Meziříčí
Tel.: 571 615 641, www.val-mez.cz
15. Speciální školy pro sluchově postižené. Štefánikova 549, 500 11 Hradec Králové
Tel.: 495 272 398, www.neslhk.com
16. Speciální školy pro sluchově postižené. Široká 42, 664 91 Ivančice
Tel.: 546 451 931, www.neslysici-ivancice.info
17. Speciální školy pro sluchově postižené. Holečkova 4, 150 00 Praha 5
Tel.: 257 313 420, <http://holeckova.yc.cz/>
18. Speciální školy pro sluchově postižené. Výmolova 169, 150 00 Praha 5
Tel.: 251 555 356, www.webpark.cz/sps-vymolova
19. Speciální školy pro sluchově postižené a pro děti a žáky s vadami řeči. Školní 3208,
697 01 Kyjov. Tel.: 518 612 054, www.mszskyjov.cz
20. Speciální školy pro sluchově postižené Plzeň. Mohylova 90, 312 09 Plzeň
Tel.: 377 265 516, www.sluchpost-plzen.cz

21. Speciální školy pro žáky s více vadami. Starostrašnická 45, 100 00 Praha 10
Tel.: 274 817 133, sps.starostrasnicka@zris.mepnet.cz
22. Speciální školy při Fakultní nemocnici Motol. V Úvalu 84, 150 00 Praha 5
Tel.: 224 435 700, www.muweb.cz/www/skolamotol/
23. Speciální základní škola Schola-Viva, o. p. s. Erbenova 16, 787 01 Šumperk
Tel.: 583 214 153, www.schola-viva.cz
24. Střední odborná škola a Střední odborné učiliště pro tělesně postiženou mládež. Tř.
17. listopadu 1123, 708 00 Ostrava-Poruba. Tel.: 596 909 111, www.skolspec.cz
25. Střední odborné učiliště pro smyslově postižené žáky, Odborné učiliště a Praktická
škola. Kříčkova 4, 779 00 Olomouc-Svatý Kopeček. Tel.: 585 385 112,
www.sskopecek.cz
26. Střední průmyslová škola oděvní, střední odborné učiliště pro sluchově postiženou
mládež a odborné učiliště. Gellnerova 1, 637 00 Brno. Tel.: 541 220 464,
www.spsobrno.webz.cz
27. Střední zdravotnická škola pro sluchově postižené. Hostímská 439, 266 01 Beroun
3. Tel.: 311 610 734, sszs-pro-sp-beroun@iol.cz

4.2 Časopisy pro sluchově postižené

Dá se říct, že i když je časopisů pro sluchově postižené málo a nevycházejí každý den nebo každý týden, tak jak jsme zvyklý u klasického tisku, dokáží informovat o akcích a aktivitách určené právě pro sluchově postižené. Informace ze světa si sluchově postižený přečte i v běžném tisku. Takže i když by časopisů mohli mít více, nemusíme to považovat za základní nedostatek.

LORM – společnost pro hluchoslepé, zpracovala i výčet právě těchto časopisů:

1. Gong. Měsíčník; vyd. Asociace organizací neslyšících, nedoslýchavých a jejich přátel, www.gong.cz
2. INFO-Zpravodaj. Měsíčník; vyd. Federace rodičů a přátel sluchově postižených
3. Magazín INFO-Zpravodaje. Čtvrtletník; vyd. Federace rodičů a přátel sluchově postižených
4. NONE, noviny pro neslyšící. Čtrnáctideník; vyd. D-CENTRUM Brno

5. Noviny Můžeš. 6 čísel ročně; vyd. Sdružení přátel Konta Bariéry, www.muzes.cz
6. Unie. 6 čísel ročně; vyd. Česká unie neslyšících

4.3 Organizace pro sluchově postižené

Organizací pro sluchově postižené je na území České republiky celá řada. Jak můžeme v následujícím výčtu vidět, řadíme do nich nejrůznější kluby a spolky pro neslyšící, nedoslýchavé i hluchoslepé.

Tento výčet nám opět poskytl LORM – společnost pro hluchoslepé.

1. Česká komora tlumočnicků znakového jazyka. Za Černým Mostem 1522/B, 198 00 Praha 9. Tel.: 281 918 747, www.cktzj.com
2. Česká společnost tlumočnicků znakového jazyka. Hábova 1571, 155 00 Praha 5. Tel.: 603 846 204, jaroslav.paur@seznam.cz
3. Česká unie neslyšících. Havlíčkova 4, 110 00 Praha 1. Tel.: 222 328 900, www.cun.cz
4. Českomoravská jednota neslyšících. Božetěchova 1, 612 00 Brno. Tel.: 541 245 321, www.cmjn.cz
5. Český klub nedoslýchavých "HELP". Tomanova 5, 320 16 Plzeň. Tel.: 377 420 935, cknh.zdenek@tiscali.cz
6. Český svaz neslyšících sportovců. Lábkova – pavilon č. 5, 318 02 Plzeň. Tel.: 377 387 766
7. Evropské centrum pantomimy neslyšících. Vodova 35, 612 00 Brno. Tel.: 541 212 401, www.ecpn.cz
8. Federace rodičů a přátel sluchově postižených. Hábova 1571, 155 00 Praha 5. Tel.: 235 517 313, www.frpsp.cz
9. LORM – Společnost pro hluchoslepé. Zborovská 62, 150 00 Praha 5. Tel.: 257 325 478, www.lorm.cz
10. PEVNOST – České centrum znakového jazyka. Sokolovská 304/810, 190 61 Praha 9. Tel.: 266 006 390, www.pevnost.com
11. SORDOS – Sdružení pro kulturu neslyšících. Božetěchova 1, 612 00 Brno. Tel.: 541 215 753, sordos.brno@worldonline.cz

12. Svaz neslyšících a nedoslýchavých v ČR. Karlínské náměstí 12, 186 03 Praha 8.
Tel.: 224 813 132, www.sncr.cz
13. Pražský sportovní klub neslyšících. Darwinova 450/24, 143 00 Praha 4.
<http://bowlingdeaf.zde.cz>
14. APPN – Agentura Profesního Poradenství pro Neslyšící. Vratislavova 12/28, 128 00 Praha 2. Tel.: 222 519 835, <http://appn.neslyšici.cz>
15. ASNEP – Asociace organizací neslyšících, nedoslýchavých a jejich přátel. Hábova 1571, 155 00 Praha 5. Tel.: 235 521 412, www.asnep.cz
16. Asociace pedagogů sluchově postižených. Líšeňská 5, 636 00 Brno. Tel.: 737 111 677, www.asociacepsp.wz.cz
17. Asociace pracovníků speciálně pedagogických center. Tel.: 516 411 868, www.apspc.cz
18. Asociace rodičů a přátel zdravotně postižených dětí v ČR. Karlínské nám. 12, 186 03 Praha 8. Tel.: 224 817 438, <http://arpzpd.cz>
19. Automotoklub neslyšících Praha. Erbenova 19, 150 06 Praha 5. Tel.: 257 322 362, www.amkn-praha.wz.cz
20. B. Y. D. Klub mladých Neslyšících. VUT, Údolní 53, 602 00 Brno 2. Tel.: 541 146 271, www.byd.cz
21. Spolek neslyšících Hodonín – Poradenské centrum Hodonín. Horní Vály 2 (ul. Dobrovolského), 695 01 Hodonín. Tel.: 606 325 520, fax: 518 355 830, <http://pcsnhodonin.cz/start.htm>
22. Centrum služeb pro sluchově postižené. Poláčkova 3251/1, 400 11 Ústí nad Labem-Dobětice. Tel.: 472 770 465, www.sweb.cz/CESPO.UL
23. Centrum zprostředkování tlumočnicků pro neslyšící. Hábova 1571, 155 00 Praha 5. Tel.: 251 613 623, www.asnep.cz/tlumoceni
24. Český klub ohluchlých. Bínova 532/8, 182 00 Praha 8. Fax: 286 581 589, www.ohluchli.unas.cz
25. Český tinnitus klub – klub Šelestářů. Hábova 1571, 155 00 Praha 5. Tel.: 235 521 412

26. D-CENTRUM, agentura pro kulturu a vzdělání neslyšících. Vodova 35, 613 00 Brno. Tel.: 541 212 401
27. Demosthenes, centrum komplexní péče. Mírová 2, Ústí nad Labem. Tel.: 475 259 311, spc@demosthenes.cz
28. Divadlo Neslyším. Cejl 87, 602 00 Brno. sms: 603 261 767, www.neslysim.cz
29. HELPPES – Centrum výcviku psů pro postižené. Mikovcova 9/531, 120 00 Praha 2. Tel.: 224 225 302, www.helppes.cz
30. Hradecký spolek neslyšících. Fráni Šrámka 1647, 500 02 Hradec Králové. Tel.: 495 533 138, www.hsnhk.estranky.cz
31. Klub neslyšících a nedoslýchavých matek. Mateřské centrum Na Pořící (YMCA), Na Pořící 12, 115 30 Praha 1. Mob.: 775 155 059
32. Labyrint Brno. Bendlova 26, 613 00 Brno. Tel.: 548 524 289, www.labyrintbrno.cz
33. NCN, Národní centrum pro neslyšící. Hostímská 0439, 266 01 Beroun 3. Tel: 311 625 465, ncn.cz@tiscali.cz
34. Občanské sdružení Setkání. Tel.: 494 323 899, radcer.cer@tiscali.cz
35. Pomocné tlapky o.p.s. V. Kratochvíla 1073, 332 02 Starý Plzenec. Mob.: 724 007 779, www.pomocnetlapky.cz
36. Poradenské centrum pro neslyšící a nedoslýchavé. J. K. Tyla 418, 757 01 Valašské Meziříčí. Tel.: 571 677 241
37. Pražský spolek neslyšících. Darwinova 450/24, 143 00 Praha 4. Tel.: 241 774 757
38. Sdružení neslyšících v Moravském krasu. Sdružení neslyšících v Moravském krasu Svitavská 24, 678 01 Blansko. Tel.: 516 413 036
39. Sdružení pro augmentativní a alternativní komunikaci. Tyršova 13, 120 00 Praha 2. Tel.: 222 519 926, www.alternativnikomunikace.cz/saak
40. Setkání. Hábova 1571, 155 00 Praha 5. Tel.: 777 846 199, www.tichahudba.pc.cz
41. Sportovní klub neslyšících Brno. Vodova 35, 612 00 Brno. Tel.: 545 238 109, www.sweb.cz/skn.brno
42. Sportovní klub Olympia Praha sluchově postižených sportovců. Parmská 359, 109 00 Praha 10. sms: 775 977 013, http://sk.olympia.sweb.cz

43. Sportovní Klub SKIVÉLO neslyšících Olomouc. Jungmannova 25,77200 Olomouc. Tel.: 585 225 597, www.skivelo.olnet.cz
44. Středisko rané péče TamTam. Holečkova 4, 150 00 Praha 5. Tel.: 251 510 744, www.tamtam-praha.cz
45. Zvuk Ticha. Děkanská 6, 140 00 Praha 4. Tel.: 241 401 470, www.zvukticha.cz

II. PRAKTICKÁ ČÁST

5 VÝZKUM

5.1 Výzkumný problém, cíle výzkumu a výzkumné otázky

V mém výzkumu se zabývám otázkou trávení volného času u sluchově postižených a to konkrétně u studentů na Střední škole pro sluchově postižené ve Valašském Meziříčí.

Definice výzkumného problému je obecnější otázka, která zastřešuje všechny mé cíle: **Jak sluchově postižení vnímají své možnosti trávení volného času?**

Hlavní cíl:

Zjistit, zda jsou sluchově postižení spokojeni s jejich možnostmi trávení volného času, jaké činnosti vykonávají nejraději, a zda jim škola sluchově postižené poskytla nové možnosti pro využití volného času.

Dílčí cíle:

1. Zjistit, zda sluchově postižení mohou trávit svůj volný čas tak, jak by chtěli, a které činnosti dělají v současnosti nejraději.
2. Zjistit, zda se nedoslýchaví radí spíše do komunity slyšících nebo neslyšících.
3. Zjistit, zda škola pro sluchově postižené otevřela svým studentům nové možnosti v trávení volného času.

Z výzkumu by měly vyplynout odpovědi na tyto výzkumné otázky:

1. Jsou sluchově postižení omezeni v rozsahu trávení volného času?
2. Mohou sluchově postižení navštěvovat zájmové kroužky dle vlastních zájmů, nebo se při výběru musejí ohlížet na přizpůsobení jejich postižení?
3. Jak nejraději tráví sluchově postižení svůj volný čas?
4. S jakou skupinou lidí tráví nedoslýchaví svůj volný čas častěji?
5. Cítí se nedoslýchaví lépe ve společnosti sluchově postižených nebo ve společnosti slyšících?
6. Znemožňuje řád internátu trávit volný čas dle vlastních zájmů?
7. Poskytla škola pro sluchově postižené svým studentům nové možnosti, jak trávit volný čas?

5.2 Druh výzkumu

Zvolila jsem kvantitativní výzkum a to z toho důvodu, abych dostala odpovědi na více otázek a od dvou skupin respondentů (neslyšící a nedoslýchaví), abych závěry mohla zobecnit a zohlednila v nich širší škálu sluchového postižení.

5.3 Výzkumné metody

Abych mohla vyhodnotit odpovědi od většího počtu respondentů a výsledky zobecnit, zvolila jsem si dotazníkové šetření. Všichni respondenti vyplňovali stejný dotazník, který je k nahlédnutí v příloze, a který obsahuje 13 otázek. Otázky byly otevřeného i uzavřeného typu.

5.4 Výzkumný soubor

Výzkumný soubor byl záměrný. Abych sehnala dostatečný počet respondentů, výzkum jsem prováděla na Střední škole pro sluchově postižené ve Valašském Meziříčí. Výzkumným vzorkem tedy pro mne byli studenti této střední školy, tudíž sluchově postižení přibližně od 15ti do 20ti let. Střední škola nabízí tři obory středoškolského studia, elektrikář, počítačové a elektronické systémy a zahradník. Výzkumný vzorek tvoří studenti všech tří oborů.

5.5 Organizace výzkumu

V únoru 2011 jsem provedla předvýzkum, který spočíval v tom, že jsem dotazníky rozdala do řad sluchově postižených známých, abych se ujistila, že jsou mé otázky formulovány jasně a srozumitelně. Poté jsem provedla několik úprav otázek, které respondentům nebyly zcela jasné. I přes to se ovšem v dotazníku vyskytla otázka, které respondenti nerozuměli nebo si s ní nevěděli rady a to jsem při vyhodnocování musela zohlednit.

Výzkum probíhal v březnu roku 2011 přímo na Střední škole pro sluchově postižené ve Valašském Meziříčí. Dotazníky vyplňované respondenty jsem na střední školu poslala skrz jednoho jejich studenta, studenti mi je ve svém volnu vyplnili a poté poslali zpět. Návratnost dotazníků byla stoprocentní. Dotazník vyplnilo 102 studentů.

5.6 Zpracování výsledků

Otázky v dotazníku jsem rozčlenila do skupin tak, aby mi jejich vyhodnocení odpovídalo na výzkumné otázky, které jsem si stanovila, ty posléze na dílčí cíle výzkumu. Dílčí vý-

zkumné cíle mi odpovídají na cíl hlavní a z hlavního výzkumného cíle dostanu odpověď na výzkumný problém.

Vyhodnocování jsem dělala čárkovací metodou, výsledky jsem zpracovala do tabulek a dopočítala jsem si k nim absolutní a relativní četnosti.

1. výzkumná otázka: Jsou sluchově postižení omezení v rozsahu trávení volného času?

Na tuto výzkumnou otázku mi odpovídá otázka č. 6 a otázka č. 7 z dotazníku.

Otázka č. 6: *Myslíte si, že jste v trávení volného času limitováni svým postižením?*

Otázka č. 7: *Pokud ano, uveďte prosím, které činnosti byste rádi dělali, ale nemůžete vzhledem ke svému postižení.*

Tabulka k otázce č. 6: Jste v trávení volného času limitováni svým postižením?

	<i>Absolutní četnost nedoslýchaví</i>	<i>Absolutní četnost neslyšícíí</i>	<i>Relativní četnost (%) nedoslýchaví</i>	<i>Relativní četnost (%) neslyšícíí</i>	<i>Relativní četnost (%)</i>
ano	7	17	13	35	24
ne	35	17	66	35	51
částečně	11	15	21	30	25

Z tabulky vyplývá, že nedoslýchaví se nedomnívají, že jsou jakýmkoliv způsobem indisponováni svým postižením. Více než polovina (66 %) nedoslýchavých respondentů odpověděla, že si nemyslí, že jsou svým postižením při trávení volného času limitováni. Odpovědi neslyšících respondentů už tak jednoznačné nebyly. Více než polovina (34 ze 49) neslyšících respondentů se domnívá, že jsou svým postižením při trávení volného času nějakým způsobem limitováni.

Tabulka k otázce č. 7: Které činnosti byste rádi dělali?

	<i>Absolutní četnost nedoslýchaví</i>	<i>Absolutní četnost neslyšícíí</i>	<i>Relativní četnost (%) nedoslýchaví</i>	<i>Relativní četnost (%) neslyšícíí</i>	<i>Relativní četnost (%)</i>
muzika, diskotéky	5	19	33	68	56

brigády	1	-	7	-	2
televize	4	-	26	-	9
vojenská služba	1	-	7	-	2
řidič z povolání	1	-	7	-	2
hrát divadlo	3	1	20	4	9
jazyky	-	2	-	7	5
sport	-	6	-	21	14

Otázka měla otevřenou odpověď a respondenti sami vypsali, které činnosti by chtěli dělat, ale nemohou. Na otázku odpovědělo dohromady 43 respondentů a 24 z nich uvedlo, že by rádi vykonávali činnosti spojené s muzikou (poslech, chodit na diskotéky), to je 56 %. Šest respondentů si myslí, že jejich možnosti ve sportu jsou omezené, čtyřem nevyhovuje jejich uplatnění v divadle a při sledování televize, dva respondenti by chtěli studovat cizí jazyky, ale nemohou a jeden z celkového počtu dotázaných uvedl, že mu vadí, že nemůže vykonávat vojenskou službu, jeden, že se nemůže uplatnit jako řidič z povolání a jeden respondent si myslí, že je omezen při vydělávání si peněz formou brigád.

2. výzkumná otázka: Mohou sluchově postižení navštěvovat zájmové kroužky dle vlastních zájmů nebo se při výběru musejí ohlížet na přízpůsobení jejich postižení?

Oblast zájmových kroužků jsem v dotazníku zpracovala ve třech otázkách, v otázce č. 8, č. 9 a v otázce č. 10.

Otázka č. 8: *Navštěvujete ve svém volném čase nějaké zájmové kroužky?*

Tabulka k otázce č. 8: Navštěvujete ve svém volném čase nějaké zájmové kroužky?

	<i>Absolutní četnost nedoslýchaví</i>	<i>Absolutní četnost neslyšící</i>	<i>Relativní četnost (%) nedoslýchaví</i>	<i>Relativní četnost (%) neslyšící</i>	<i>Relativní četnost (%)</i>
ano	25	21	47	43	45
ne	17	16	32	33	32

rád/a bych, ale v mém okolí nejsou organizace přizpůsobené pro sluch. postižené	4	8	8	16	12
ne, ani nevím, jestli v okolí nějaké jsou	7	4	13	8	11

Z uvedených hodnot vyplývá, že největší část dotázaných navštěvuje zájmové kroužky i přes své postižení (45 %), 32 % z dotázaných žádný zájmový kroužek nenavštěvuje, 12 % by chtělo nějaký kroužek navštěvovat, ale kvůli svému postižení nemohou a 11 % žádný kroužek nenavštěvuje a ani neví, jestli v okolí jsou nějaké organizace poskytující zájmové kroužky.

Otázka č. 9: *Vybíráte si zájmové kroužky podle toho, zda jsou uzpůsobené pro sluchově postižené nebo na základě toho co Vás zajímá a baví?*

Tabulka k otázce č. 9: Na základě čeho si vybíráte zájmové kroužky?

	<i>Absolutní četnost nedoslýchaví</i>	<i>Absolutní četnost neslyšící</i>	<i>Relativní četnost (%) nedoslýchaví</i>	<i>Relativní četnost (%) neslyšící</i>	<i>Relativní četnost (%)</i>
podle toho, co je zajímavé a baví	42	35	92	80	86
podle toho, zda jsou uzpůsobené jejich postižení	4	9	8	20	14

86 % respondentů uvedlo, že si zájmové kroužky vybírá na základě toho, co je zajímavá a baví a ne podle toho, zda jsou přizpůsobené jejich postižení. Tuto druhou variantu volí pouze 14 % dotázaných a větší část z nich tvoří neslyšící respondenti, což je zcela předvídatelné, že neslyšící musí brát v potaz i podmínky k vykonávání zájmové činnosti než činnost samotnou.

Otázka č. 10: *Který ze zájmových kroužků byste chtěli navštěvovat?*

Tabulka k otázce č. 10: Který ze zájmových kroužků byste chtěli navštěvovat?

	<i>Absolutní četnost nedoslýchaví</i>	<i>Absolutní četnost neslyšící</i>	<i>Relativní četnost (%) nedoslýchaví</i>	<i>Relativní četnost (%) neslyšící</i>	<i>Relativní četnost (%)</i>
divadlo	-	2	-	5	-
sport	11	22	36	56	47
ruční práce	2	4	6	10	9
počítačový kroužek	3	3	10	8	9
tanec	6	3	19	8	13
bojová umění	4	3	13	8	10
fotografování	-	2	-	5	-
hra na hudební nástroj	4	-	13	-	-
zpěv	1	-	3	-	-

Otázka byla opět otevřená, na základě odpovědí jsem sestavila tabulku. Na většině odpovědí se obě kategorie respondentů, tj. neslyšící i nedoslýchaví, shodli. Nejčastěji jim ve využívání volnočasových aktivit chybí sport, 47 % respondentů, na druhém místě je tanec, 13% respondentů, na třetím místě bojová umění, 10 % respondentů a na posledním místě, z položek, které byly shodné pro obě kategorie, se umístily ruční práce a počítačový kroužek, shodně po 9 %.

3. výzkumná otázka: **Jak nejradyji tráví sluchově postižení svůj volný čas?**

Výčet aktivit, které sluchově postižení dělají ve svém volném čase je obsažen v jedné otázce dotazníku, a to v otázce č. 5, která zní: *Jak nejradyji trávíte svůj volný čas? Čísly od 1 do 5 vyberte nejoblíbenější činnosti (1 je nejvíce oblíbená).* Z důvodu nepochopení otázky u řady respondentů, jsem preference při vyhodnocování odpovědí nebrala v úvahu. Pouze jsem sečetla jednotlivé odpovědi a údaje zapsala do tabulky.

Tabulka k otázce č. 5: Jak nejradyji trávíte svůj volný čas?

	<i>Absolutní četnost nedoslýchaví</i>	<i>Absolutní četnost neslyšící</i>	<i>Relativní četnost (%) nedoslýchaví</i>	<i>Relativní četnost (%) neslyšící</i>	<i>Relativní četnost (%)</i>
u televize	21	16	40	33	36
u počítače	38	39	72	80	75
čtením knih	17	10	32	18	26
čtením časopisů	9	16	17	33	24
venku s přáteli	40	44	75	90	82
s rodiči, rodinou	23	17	43	35	39
sportem	30	36	57	73	65
ručními pracemi	9	9	17	18	18
chozením do kina	15	12	28	24	26
chozením do divadla	3	3	6	6	6
procházkami, výlety	28	20	53	41	47
zájmovými kroužky	10	8	19	16	18
chozením do hospody	20	9	38	18	28
brigádami	14	15	26	31	28

Z odpovědí vyplynulo, že sluchově postižení nejradyji tráví svůj volný čas venku s přáteli (82 %), dále na počítač (75 %) sportem (65 %).

Výzkumná otázka č. 4: S jakou skupinou lidí tráví nedoslýchaví svůj volný čas častěji?

Na tuto otázku mi v dotazníku (otázka č. 3) odpovídaly obě skupiny respondentů, ovšem mě velice zajímalo, s kým volný čas tráví především nedoslýchaví a tak ve výsledcích uvádím odpovědi nedoslýchavých respondentů, pro zajímavost i neslyšících respondentů, ale neuvádím již relativní četnost obou skupin dohromady, jelikož by mě tento údaj ve výzkumu nepomohl.

Otázka č. 3: S jakou skupinou lidí trávíte svůj volný čas?

Tabulka k otázce č. 3: S jakou skupinou lidí trávíte svůj volný čas?

	<i>Absolutní četnost nedoslýchaví</i>	<i>Absolutní četnost neslyšící</i>	<i>Relativní četnost (%) nedoslýchaví</i>	<i>Relativní četnost (%) neslyšící</i>
se sluchově postiženými	8	29	15	59
se slyšícími	17	2	32	4
s oběma sku- pinami stejně	28	17	53	37

Jak je z výsledku patrné, nedoslýchaví nerozlišují při trávení volného času, zda se jedná o sluchově postiženého nebo ne.

Výzkumná otázka č. 5: Cítí se nedoslýchaví lépe ve společnosti sluchově postižených nebo ve společnosti slyšících?

Odpověď na tuto výzkumnou otázku je v dotazníku obsažena v jedné otázce, a to v otázce č. 4. Opět nebudu v tabulce udávat relativní četnost obou skupin dohromady, pouze každé skupiny zvlášť, protože mě nejvíce zajímají odpovědi nedoslýchavých respondentů a pro srovnání uvedu údaje neslyšících respondentů.

Otázka č. 4: Cítíte se lépe ve společnosti sluchově postižených nebo ve společnosti slyšících?

Tabulka k otázce č. 4: V společnosti koho se cítíte lépe?

	<i>Absolutní četnost nedoslýchaví</i>	<i>Absolutní četnost neslyšící</i>	<i>Relativní četnost (%) nedoslýchaví</i>	<i>Relativní četnost (%) neslyšící</i>
se sluchově postiženými	10	28	19	57
se slyšícími	17	2	32	4
s oběma skupinami stejně	26	19	49	39

Nedoslýchaví se cítí dobře jak ve společnosti sluchově postižených, tak ve společnosti slyšících (49 %).

Vlastní komentář: Fakt, že nedoslýchaví tráví čas s oběma skupinami stejně a cítí se dobře za přítomnosti sluchově postižených i slyšících, je zapříčiněno tím, že nemají problém porozumět se s nimi. Samozřejmě, že někteří nedoslýchaví uvedli, že je jim příjemněji ve společnosti sluchově postižených (pouhých 19%). Záleží na míře nedoslýchavosti, kterou respondent trpí. Pokud je postižení vážnějšího charakteru, je pro nedoslýchavého příjemnější komunikovat znakovou řečí a tu ovládají spíše osoby se sluchovým postižením.

Výzkumná otázka č. 6: Znemožňuje řád internátu trávit volný čas dle vlastních zájmů?

Jelikož jsem výzkum prováděla na jedné z mála středních škol určené pro sluchově postižené, většina studentů je ubytována na internátě při této střední škole. V otázce číslo 11 v dotazníku zkoumám, kolik respondentů je ubytováno na internátě a v další otázce č. 12 se ptám, jestli jim je umožněno trávit volný čas dle svých zájmů, nebo jestli jsou řádem internátu omezeni.

Otázka č. 11: *Jste ubytováni na internátě při střední škole, kterou navštěvujete?*

Tabulka k otázce č. 11: Jste ubytováni na internátě?

	<i>Absolutní četnost nedoslýchaví</i>	<i>Absolutní četnost neslyšící</i>	<i>Relativní četnost (%) nedoslýchaví</i>	<i>Relativní četnost (%) neslyšící</i>	<i>Relativní četnost (%)</i>
--	---------------------------------------	------------------------------------	---	--	------------------------------

ano	38	44	72	90	80
ne	15	5	28	10	20

80 % z dotázaných je ubytováno na internátě při střední škole, kterou navštěvuje. Pouhých 20 % na internátě ubytováno není.

Otázka č. 12: *Pokud ano, myslíte si, že Vám řád internátu znemožňuje trávit svůj volný čas dle Vašich zájmů?*

Tabulka k otázce č. 12: Znemožňuje Vám řád internátu trávit volný čas dle Vašich zájmů?

	<i>Absolutní četnost nedoslýchaví</i>	<i>Absolutní četnost neslyšící</i>	<i>Relativní četnost (%) nedoslýchaví</i>	<i>Relativní četnost (%) neslyšící</i>	<i>Relativní četnost (%)</i>
ano	11	24	29	52	42
ne	12	11	31	24	27
částečně	15	11	40	24	31

Až 73 % dotázaných si myslí, že jsou při trávení volného času nějakým způsobem limitováni řádem internátu, na kterém jsou ubytováni.

Výzkumná otázka č. 7: Poskytla škola pro sluchově postižené svým studentům nové možnosti, jak trávit volný čas?

Odpověď na tuto výzkumnou otázku je zahrnuta v otázce č. 13 v dotazníku, která zní: *Myslíte si, že Vám škola zaměřená pro sluchově postižené poskytla nové obzory v trávení volného času?*

Tabulka k otázce č. 13: Poskytla Vám škola pro sluchově postižené nové možnosti v trávení volného času?

	<i>Absolutní četnost nedoslýchaví</i>	<i>Absolutní četnost neslyšící</i>	<i>Relativní četnost (%) nedoslýchaví</i>	<i>Relativní četnost (%) neslyšící</i>	<i>Relativní četnost (%)</i>
ano	37	40	70	82	75
ne	16	9	30	18	25

75 % respondentů si myslí, že škola pro sluchově postižené jim umožnila trávit volný čas více způsoby, než jakými si mysleli, že jej trávit mohou, než školu začali navštěvovat.

5.7 Výsledky výzkumu

5.7.1 Výsledky výzkumných otázek

1. *Jsou sluchově postižení omezeni v rozsahu trávení volného času?*

Z výsledků vyplývá, že sluchově postižení se necítí být limitováni svým postižením. Z činností, ve kterých se cítí omezeni, převládají ty, které jsou spojeny s hudbou, jako například chození na diskotéky.

2. *Mohou sluchově postižení navštěvovat zájmové kroužky dle vlastních zájmů, nebo se při výběru musejí ohlížet na přizpůsobení jejich postižení?*

86 % respondentů uvedlo, že si zájmové kroužky mohou vybírat podle toho, co je baví a ne podle toho, zda jsou uzpůsobené jejich postižení, takže i se svým postižením mohou dělat v podstatě cokoli. Řada z nich ale žádné zájmové kroužky nenavštěvuje (55 %). Největší zájem ovšem o navštěvování sportovních kroužků.

3. *Jak nejraději tráví sluchově postižení svůj volný čas?*

V současné době sluchově postižení nejraději tráví svůj volný čas venku s přáteli, na počítači a sportem.

4. *S jakou skupinou lidí tráví nedoslýchaví svůj volný čas častěji?*

Nedoslýchaví tráví svůj volný čas jak se sluchově postiženými, tak se slyšícími.

5. *Cítí se nedoslýchaví lépe ve společnosti sluchově postižených nebo ve společnosti slyšících?*

Nedoslýchaví se cítí stejně dobře ve skupině sluchově postižených i slyšících.

6. *Znemožňuje řád internátu trávit volný čas dle vlastních zájmů?*

Na internátě je ubytováno 80 % z dotázaných a 73 % z nich si myslí, že jsou ve trávení volného času omezeni jeho řádem.

7. *Poskytla škola pro sluchově postižené svým studentům nové možnosti, jak trávit volný čas?*

Studenti Střední školy pro sluchově postižené ve Valašském Meziříčí si myslí, že jim jejich škola nabídla nové možnosti pro využití volného času.

5.7.2 Výsledky dílčích cílů

1. *Zjistit, zda sluchově postižení mohou trávit svůj volný čas tak, jak by chtěli, a které činnosti dělají v současnosti nejraději.*

Sluchově postižení mohou trávit svůj volný čas tak, jak by chtěli. Mezi činnosti, které v současnosti dělají nejraději, patří chození ven s přáteli, trávení času na počítači a sportování.

2. *Zjistit, zda se nedoslýchaví radí spíše do komunity slyšících nebo neslyšících.*

Nedoslýchaví se jednoznačně nemohou zařadit ani do jedné z těchto komunit, neboť z výsledků vyplývá, že tráví čas se slyšícími i sluchově postiženými stejně a rovněž se v obou skupinách cítí stejně dobře.

3. *Zjistit, zda škola pro sluchově postižené otevřela svým studentům nové možnosti v trávení volného času.*

Navštěvování školy pro sluchově postižené poskytlo respondentům nové obzory v trávení volného času.

5.7.3 Výsledky hlavního cíle

Zjistit, zda jsou sluchově postižení spokojeni s jejich možnostmi trávení volného času, jaké činnosti vykonávají nejraději, a zda jim škola sluchově postižené poskytla nové možnosti pro využití volného času.

Sluchově postižení mohou vykonávat všechny aktivity, které jim volný čas nabízí bez ohledu na své postižení. Jako většina teenagerů svůj volný čas nejraději tráví venku s přáteli, na počítači a sportem. Škola pro sluchově postižené jim jejich rámec aktivit volného času rozšířila a ukázala jim, že i přes své postižení mohou dělat vše, co je zajímá a baví.

5.8 Závěr výzkumu

Můj výzkum se zabýval otázkou trávení volného času sluchově postižených. Chtěla jsem zjistit, zda jsou sluchově postižení omezení v rozsahu trávení volného času svým postižením, zda mohou navštěvovat zájmové kroužky dle vlastních zájmů, které činnosti vykonávají nejraději a zda jim škola pro sluchově postižené poskytla nové možnosti v trávení volného času. Dále jsem chtěla zjistit, do které komunity se nedoslýchaví řadí, zda do komunity slyšících nebo neslyšících.

Z výzkumu vyplynulo, že se sluchově postižení necítí omezení v trávení volného času. Samozřejmě, že existují činnosti, které dělat nemohou a to činnosti spojené s hudbou, jako například chodit na diskotéky nebo chodit do tanečního kroužku, a také při výběru povolání se musejí omezit, ale i přes to nadpoloviční většina uvedla, že se necítí být svým postižením limitována. Mezi nejraději vykonávanými činnostmi převládalo chození ven s přáteli a trávení času na počítači. Při výběru zájmových kroužků se řídí tím, co je zajímavá a ne tím, zda je pro ně zájmový kroužek vhodně uzpůsoben. Téměř všichni respondenti se shodli na tom, že škola pro sluchově postižené jim otevřela nové obzory v trávení volného času. To, zda se nedoslýchaví řadí spíše do komunity slyšících nebo neslyšících se z výzkumu určit nedalo, jelikož uvedli, že tráví čas a také že se cítí dobře mezi oběma.

ZÁVĚR

Oblast volného času u sluchově postižených není zas až tak častým tématem prací jako volný čas obecně. Můžeme se domnívat, že sluchově postižení kvůli svému „handicapu“ nebudou moci kvalitně trávit volný čas a že si toho budou sami vědomi. Opak je ale pravdou. Ačkoli na ně pohlížíme jako na určitou „znevýhodněnou“ skupinu z bližšího pohledu můžeme vidět, že sluchové postižení pro ně není žádným handicapem. Dokáží aktivně využívat svůj volný čas. Mohou sportovat, chodit na výlety, číst si, malovat, tancovat, hrát v divadelních souborech a dělat všechny aktivity, jako lidé se zdravým sluchem.

Já sama jsem si myslela, že existují aktivity, které pro ně nejsou realizovatelné a tak musím říct, že mě velice potěšilo, když jsem na základě výzkumu zjistila, že tomu tak není. Toto zjištění je pro mě úžasné a jsem ráda, že jsem si na základě výzkumu své předsudky vyvrátila. Můžeme tedy směle říci, že sluchově postižení nejsou omezeni v trávení volného času.

Domnívám se, že na základě prostudované literatury k tomuto tématu je teoretická část zdrojem zajímavých informací pro všechny, kdo ji budou číst a také že čtenáře zaujmou výsledky výzkumu.

Bude mi potěšením, pokud moje práce zaujme čtenáře a bude pro ně přínosem.

SEZNAM POUŽITÉ LITERATURY

- HOFBAUER, B. *Děti, mládež a volný čas*. Praha: Portál, 2004. ISBN 80-7178-927-5.
- HOUDKOVÁ, Z. *Sluchové postižení u dětí – komplexní péče*. Praha: Triton, 2005. ISBN 80-7254-623-6.
- HROBOŇ, M., JEDLIČKA, I., HOŘEJŠÍ, J. *Nedoslýchavost*. Praha: Makropulos, 1998. ISBN 80-86003-13-2.
- HRUBÝ, J. *Velký ilustrovaný průvodce neslyšících a nedoslýchavých po jejich vlastním osudu 2. díl*. Praha: Septima, 1998. ISBN 80-7216-075-3.
- JANIŠ, K. *Úvod do problematiky volného času*. Opava: Slezská univerzita v Opavě, 2009. ISBN 978-80-7248-530-7.
- JELÍNEK, J., ZICHÁČEK, V. *Biologie pro gymnázia (teoretická a praktická část)*. Olomouc: Nakladatelství Olomouc, 2003. ISBN 80-7182-159-4.
- LEJSKA, M. a kol. *Základy praktické audiologie a audiometrie*. Brno: Institut pro další vzdělávání pracovníků ve zdravotnictví, 1994. ISBN 80-7013-178-0.
- PÁVKOVÁ, J. a kol. *Pedagogika volného času: teorie, praxe, a perspektivy výchovy mimo vyučování a zařízení volného času*. Praha: Portál, 2002. ISBN 80-7178-711-6.
- PITNEROVÁ, P. Sluchově postižené dítě ve slyšícím světě. In MÜHLPACHR, P. (ed). *Dilemata speciální pedagogiky*. Brno: MSD, 2007. ISBN 978-80-7392-012-8.
- PRŮCHA, J., WALTEROVÁ, E., MAREŠ, J. *Pedagogický slovník*. Praha: Portál, 2009. ISBN 978-80-7367-647-6.
- PUNCH, K. F. *Základy kvantitativního šetření*. Praha: Portál, 2008. ISBN 978-80-7367-381-9.
- ŠEDIVÁ, Z. *Psychologie sluchově postižených ve školní praxi*. Praha: Septima, 2006. ISBN 80-7216-232-2.
- ŠVIGOVÁ, M. *Volný čas a my*. Praha: Svobodné slovo, 1967.
- TOUŠEK, Z. Volný čas jako prostor pro integraci osob se zdravotním postižením. In MÜHLPACHR, P. (ed). *Dilemata speciální pedagogiky*. Brno: MSD, 2007. ISBN 978-80-7392-012-8.

INTERNETOVÉ ZDROJE

LORM-společnost pro hluchoslepé [online]. 27. 3. 2009 [cit. 2011-04-30]. Adresář služeb pro hluchoslepé, pro sluchově a zrakově postižené. Dostupné z WWW: <<http://www.lorm.cz/cs/hluchoslepi/adresar-sluzeb.php>>.

SEZNAM OBRÁZKŮ

Obrázek 1. Řez uchem

SEZNAM TABULEK

Tabulka k otázce č. 3: S jakou skupinou lidí trávíte svůj volný čas?

Tabulka k otázce č. 4: V společnosti koho se cítíte lépe?

Tabulka k otázce č. 5: Jak nejraději trávíte svůj volný čas?

Tabulka k otázce č. 6: Jste v trávení volného času limitováni svým postižením?

Tabulka k otázce č. 7: Které činnosti byste rádi dělali?

Tabulka k otázce č. 8: Navštěvujete ve svém volném čase nějaké zájmové kroužky?

Tabulka k otázce č. 9: Na základě čeho si vybíráte zájmové kroužky?

Tabulka k otázce č. 10: Který ze zájmových kroužků byste chtěli navštěvovat?

Tabulka k otázce č. 11: Jste ubytováni na internátě?

Tabulka k otázce č. 12: Znemožňuje Vám řád internátu trávit volný čas dle Vašich zájmů?

Tabulka k otázce č. 13: Poskytla Vám škola pro sluchově postižené nové možnosti v trávení volného času?

SEZNAM PŘÍLOH

Příloha PI: Dotazník

PŘÍLOHA P I: DOTAZNÍK

Dobrý den,

jmenuji se Magdaléna Teleková a jsem studentka Univerzity Tomáše Bati ve Zlíně oboru sociální pedagogika. Ráda bych Vás poprosila o vyplnění dotazníku, jehož údaje budou využity k zpracování bakalářské práce na téma *Možnosti a vnímání trávení volného času u sluchově postižených*.

Zakroužkujte prosím vždy **jednu odpověď**, pokud není uvedeno jinak. Dotazník je zcela **anonymní**, pokud však budete mít zájem o výsledky výzkumu, uveďte prosím svůj email.

1. Pohlaví

- a) muž
- b) žena

2. Druh postižení

- a) nedoslýchavý
- b) neslyšící

3. S jakou skupinou lidí trávíte svůj volný čas?

- a) častěji se sluchově postiženými
- b) častěji se slyšícími
- c) trávím čas a oběma skupinami stejně

4. Cítíte se lépe ve společnosti sluchově postižených nebo ve společnosti slyšících?

- a) lépe ve společnosti sluchově postižených
- b) lépe ve společnosti slyšících
- c) cítím se mezi oběma skupinami stejně dobře

5. Jak nejraději trávíte svůj volný čas? Čísly od 1 do 5 vyberte nejoblíbenější činnosti (1 je nejvíce oblíbená)

- a) u televize
- b) u počítače
- c) čtením knih
- d) čtením časopisů
- e) venku s přáteli

- f) s rodiči, rodinou
- g) sportem
- h) ručními pracemi
- i) chozením do kina
- j) chozením do divadla
- k) procházkami, výlety
- l) zájmovými kroužky
- m) chozením do hospody
- n) brigádami
- o) jiné: _____

6. Myslíte si, že jste v trávení volného času limitováni svým postižením?

- a) ano
- b) ne
- c) částečně

7. Pokud ano, uveďte prosím, které činnosti byste rádi dělali, ale nemůžete vzhledem ke svému postižení.

8. Navštěvujete ve svém volném čase nějaké zájmové kroužky?

- a) ano
- b) ne
- c) rád/a bych, ale v mém okolí nejsou organizace přizpůsobené pro sluchově postižené
- d) ne, ani nevím, jestli v okolí nějaké jsou

9. Vybíráte si zájmové kroužky podle toho, zda jsou uzpůsobené pro sluchově postižené nebo na základě toho co Vás zajímá a baví?

- a) Vybírám si zájmové kroužky podle toho, co mě zajímá a baví.
- b) Vybírám si zájmové kroužky podle toho, jak jsou uzpůsobené vzhledem k mému postižení.

10. Který ze zájmových kroužků byste chtěli navštěvovat?

11. Jste ubytováni na internátě při střední škole, kterou navštěvujete?

- a) ano
- b) ne

12. Pokud ano, myslíte si, že Vám rád internátu znemožňuje trávit svůj volný čas dle Vašich zájmů?

- a) ano
- b) ne
- c) částečně

13. Myslíte si, že Vám škola zaměřená pro sluchově postižené poskytla nové obzory v trávení volného času?

- a) ano
- b) ne

Za vyplnění dotazníku Vám děkuji