

# **Domácí násilí a ochrana jeho obětí se zaměřením na Olomoucký kraj**

Michala Kosová

---

Bakalářská práce  
2011



Univerzita Tomáše Bati ve Zlíně  
Fakulta managementu a ekonomiky

---

Univerzita Tomáše Bati ve Zlíně  
Fakulta managementu a ekonomiky  
Ústav regionálního rozvoje, veřejné správy a práva  
akademický rok: 2010/2011

## ZADÁNÍ BAKALÁŘSKÉ PRÁCE

(PROJEKTU, UMĚLECKÉHO DÍLA, UMĚLECKÉHO VÝKONU)

Jméno a příjmení: **Michala KOSOVÁ**  
Osobní číslo: **M080352**  
Studijní program: **B 6202 Hospodářská politika a správa**  
Studijní obor: **Veřejná správa a regionální rozvoj**

Téma práce: **Domácí násilí a ochrana jeho obětí se zaměřením na Olomoucký kraj**

Zásady pro vypracování:

Úvod

I. Teoretická část

- Vymezte pojem domácí násilí, uveďte, jak s otázkou domácího násilí pracuje legislativa ČR a popište dopady domácího násilí na jeho oběti.

II. Praktická část

- Vymezte a charakterizujte instituce zabývající se otázkou domácího násilí a obrany jeho obětí se zaměřením na Olomoucký kraj.
- Navrhněte zlepšení spolupráce těchto institucí s oběťmi domácího násilí.

Závěr

Rozsah bakalářské práce: **cca 40**  
Rozsah příloh:  
Forma zpracování bakalářské práce: **tištěná/elektronická**

Seznam odborné literatury:

- [1] HUŇKOVÁ, M., VOŇKOVÁ, J. Domácí násilí v ČR z pohledu práva: efektivnost právních norem ČR posuzovaná vzhledem k cíli ochrany společnosti před domácím násilím. 1. vyd. Stráž pod Ralskem: Justiční akademie ČR, 2004. 248 s. ISBN 80-239-6230-2.  
[2] VITOUŠOVÁ, P., VEDRA, V. Domácí násilí: informace a praktické rady pro ohrožené osoby. 3. upr. vyd. Praha: MJF, 2009. 12 s. ISBN 978-80-8628-85-9.  
[3] VOŇKOVÁ, J. Metodický rámec práce intervenčních center a podpora jejich vzniku. Praha: Bílý kruh bezpečí, 2007. 87 s. ISBN 978-80-239-9448-3.  
[4] VOŇKOVÁ, J. Vaše právo! : první právní pomoc ženám, obětem domácího násilí. 6. aktualiz. a dopl. vyd. Praha: profem, 2010. 92 s. ISBN 978-80-903626-9-7.

Vedoucí bakalářské práce: **JUDr. Libor Šnédar, Ph.D.**  
Ústav regionálního rozvoje, veřejné správy a práva  
Datum zadání bakalářské práce: **4. dubna 2011**  
Termín odevzdání bakalářské práce: **20. května 2011**

Ve Zlíně dne 4. dubna 2011

prof. Dr. Ing. Drahomíra Pavelková  
*děkanka*



RNDr. Oldřich Hájek, Ph.D.  
*ředitel ústavu*

## PROHLÁŠENÍ AUTORA BAKALÁŘSKÉ PRÁCE

Beru na vědomí, že:

- odevzdáním bakalářské práce souhlasím se zveřejněním své práce podle zákona č. 111/1998 Sb. o vysokých školách a o změně a doplnění dalších zákonů (zákon o vysokých školách), ve znění pozdějších právních předpisů, bez ohledu na výsledek obhajoby<sup>1</sup>;
- bakalářská práce bude uložena v elektronické podobě v univerzitním informačním systému dostupná k nahlédnutí:
  - bez omezení;
  - pouze prezenčně v rámci Univerzity Tomáše Bati ve Zlíně;
- na mou bakalářskou práci se plně vztahuje zákon č. 121/2000 Sb. o právu autorském, o právech souvisejících s právem autorským a o změně některých zákonů (autorský zákon) ve znění pozdějších právních předpisů, zejm. § 35 odst. 3<sup>2</sup>;
- podle § 60<sup>3</sup> odst. 1 autorského zákona má UTB ve Zlíně právo na uzavření licenční smlouvy o užití školního díla v rozsahu § 12 odst. 4 autorského zákona;

<sup>1</sup> zákon č. 111/1998 Sb. o vysokých školách a o změně a doplnění dalších zákonů (zákon o vysokých školách), ve znění pozdějších právních předpisů, § 47b Zveřejňování závěrečných prací:

- (1) Vysoká škola nevydělčně zveřejňuje disertační, diplomové, bakalářské a rigorózní práce, u kterých proběhla obhajoba, včetně posudků oponentů a výsledku obhajoby prostřednictvím databáze kvalifikačních prací, kterou spravuje. Způsob zveřejnění stanoví vnitřní předpis vysoké školy.
- (2) Disertační, diplomové, bakalářské a rigorózní práce odevzdané uchazečem k obhajobě musí být též nejméně pět pracovních dnů před konáním obhajoby zveřejněny k nahlížení veřejnosti v místě určeném vnitřním předpisem vysoké školy nebo není-li tak určeno, v místě pracoviště vysoké školy, kde se má konat obhajoba práce. Každý si může ze zveřejněné práce pořizovat na své náklady výpisy, opisy nebo rozmnoženiny.
- (3) Platí, že odevzdáním práce autor souhlasí se zveřejněním své práce podle tohoto zákona, bez ohledu na výsledek obhajoby.

<sup>2</sup> zákon č. 121/2000 Sb. o právu autorském, o právech souvisejících s právem autorským a o změně některých zákonů (autorský zákon) ve znění pozdějších právních předpisů, § 35 odst. 3:

- (3) Do práva autorského také nezasahuje škola nebo školské či vzdělávací zařízení, užije-li nikoli za účelem přímého nebo nepřímého hospodářského nebo obchodního prospěchu k výuce nebo k vlastní potřebě dílo vytvořené žákem nebo studentem ke splnění školních nebo studijních povinností vyplývajících z jeho právního vztahu ke škole nebo školskému či vzdělávacího zařízení (školní dílo).

<sup>3</sup> zákon č. 121/2000 Sb. o právu autorském, o právech souvisejících s právem autorským a o změně některých zákonů (autorský zákon) ve znění pozdějších právních předpisů, § 60 Školní dílo:

- (1) Škola nebo školské či vzdělávací zařízení mají za obvyklých podmínek právo na uzavření licenční smlouvy o užití školního díla (§ 35 odst. 3). Opiřá-li autor takového díla udělit svolení bez vážného důvodu, mohou se tyto osoby domáhat nahrazení chybějícího projevu jeho vůle u soudu. Ustanovení § 35 odst. 3 zůstává nedotčeno.

- podle § 60<sup>4</sup> odst. 2 a 3 mohu užít své dílo – bakalářskou práci - nebo poskytnout licenci k jejímu využití jen s předchozím písemným souhlasem Univerzity Tomáše Bati ve Zlíně, která je oprávněna v takovém případě ode mne požadovat přiměřený příspěvek na úhradu nákladů, které byly Univerzitou Tomáše Bati ve Zlíně na vytvoření díla vynaloženy (až do jejich skutečné výše);
- pokud bylo k vypracování bakalářské práce využito softwaru poskytnutého Univerzitou Tomáše Bati ve Zlíně nebo jinými subjekty pouze ke studijním a výzkumným účelům (tj. k nekomerčnímu využití), nelze výsledky bakalářské práce využít ke komerčním účelům.

Prohlašuji, že:

- jsem bakalářskou práci zpracoval/a samostatně a použité informační zdroje jsem citoval/a;
- odevzdaná verze bakalářské práce a verze elektronická nahraná do IS/STAG jsou totožné.

Ve Zlíně 19.5.2011

Kristina Michala

<sup>4</sup> zákon č. 121/2000 Sb. o právu autorském, o právech souvisejících s právem autorským a o změně některých zákonů (autorský zákon) ve znění pozdějších právních předpisů, § 60 Školní dílo:

- (2) Není-li sjednáno jinak, může autor školního díla své dílo užít či poskytnout jinému licenci, není-li to v rozporu s oprávněnými zájmy školy nebo školského či vzdělávacího zařízení.
- (3) Škola nebo školské či vzdělávací zařízení jsou oprávněny požadovat, aby jim autor školního díla z výdělku jím dosaženého v souvislosti s užitím díla či poskytnutím licence podle odstavce 2 přiměřeně přispěl na úhradu nákladů, které na vytvoření díla vynaložily, a to podle okolností až do jejich skutečné výše; přitom se přihlídí k vyšší výdělku dosaženého školou nebo školským či vzdělávacím zařízením z užití školního díla podle odstavce 1.

## **ABSTRAKT**

Bakalářská práce pojednává o problematice domácího násilí. Teoretická část je zaměřena na vymezení základních pojmů vztahujících se k domácímu násilí a zanesení této problematiky do naší legislativy. Praktická část je zaměřena na charakteristiku jednotlivých institucí v Olomouckém kraji, které přímo nebo okrajově řeší otázku domácího násilí. V závěru práce je zpracován návrh projektu ke zlepšení a usnadnění spolupráce institucí s oběťmi domácího násilí.

Klíčová slova: domácí násilí, oběť domácího násilí, zákon o ochraně před domácím násilím, instituce poskytující pomoc obětem domácího násilí.

## **ABSTRACT**

Bachelor's thesis deals with the problem of domestic violence. The theoretical part is focused on the definition of basic concepts related to domestic violence and the introduction of this issue in our legislation. The practical part is focused on the characteristics of individual institutions in the Olomouc region, which are directly or peripherally interested in the question of domestic violence. The final part of bachelor's thesis presents the project proposal to improve and facilitate cooperation among institutions with victims of domestic violence.

Keywords: domestic violence, victim of domestic violence, Law for protection of domestic violence, institutions providing help to victims of domestic violence.

Mé poděkování patří především vedoucímu mé bakalářské práce, panu JUDr. Liboru Šnédarovi, Ph.D., za jeho užitečné rady a postřehy ohledně zpracování tohoto díla. Můj velký dík patří rovněž rodině a partnerovi za podporu a pomoc při studiu.

Prohlašuji, že odevzdaná verze bakalářské/diplomové práce a verze elektronická nahraná do IS/STAG jsou totožné.

## OBSAH

ÚVOD.....	10
<b>I TEORETICKÁ ČÁST .....</b>	<b>11</b>
<b>1 ZÁKLADNÍ CHARAKTERISTIKY TÝKAJÍCÍ SE DOMÁCÍHO NÁSILÍ.....</b>	<b>12</b>
1.1 VYMEZENÍ POJMU DOMÁCÍ NÁSILÍ.....	12
1.2 FORMY DOMÁCÍHO NÁSILÍ.....	13
1.3 PŘÍČINY VZNIKU DOMÁCÍHO NÁSILÍ.....	14
1.4 CHARAKTERISTIKA PACHATELE DOMÁCÍHO NÁSILÍ.....	15
1.5 CHARAKTERISTIKA OBĚTI DOMÁCÍHO NÁSILÍ.....	16
1.6 DOMÁCÍ NÁSILÍ - PŘEDSUDDKY A MÝTY .....	16
1.7 DOPADY DOMÁCÍHO NÁSILÍ NA JEHO OBĚTI .....	18
<b>2 DOMÁCÍ NÁSILÍ V LEGISLATIVĚ ČR.....</b>	<b>21</b>
2.1 ZÁKON Č. 91/2004 SB., NOVELA TRESTNÍHO ZÁKONA .....	21
2.1.1 Týrání osoby žijící ve společně obývaném bytě nebo domě .....	22
2.2 ZÁKON Č. 40/2009 SB., TRESTNÍ ZÁKONÍK.....	23
2.2.1 Týrání osoby žijící ve společném obydlí.....	23
2.3 ZÁKON Č. 135/2006 SB., O OCHRANĚ PŘED DOMÁCÍM NÁSILÍM .....	24
2.3.1 Policie ČR .....	25
2.3.2 Intervenční centra .....	25
2.3.3 Soudy.....	26
<b>II PRAKTICKÁ ČÁST .....</b>	<b>27</b>
<b>3 INSTITUCE POSKYTUJÍCÍ POMOC OBĚTEM DOMÁCÍHO NÁSILÍ V OLOMOUCKÉM KRAJI.....</b>	<b>28</b>
3.1 INSTITUCE POSKYTUJÍCÍ ODBORNOU PORADENSKOU ČINNOST V OLOMOUCKÉM KRAJI .....	28
3.1.1 Intervenční centrum pro osoby ohrožené domácím násilím.....	28
3.1.2 Bílý kruh bezpečí, o.s. ....	30
3.1.3 Nezávislá občanská poradna Olomouc .....	33
3.1.4 Poradna pro ženy a dívky v Olomouci .....	34
3.2 INSTITUCE POSKYTUJÍCÍ POBYTOVOU SLUŽBU V OLOMOUCKÉM KRAJI .....	35
3.2.1 Domov pro ženy a matky s dětmi v Olomouci.....	35
3.2.2 Azylový dům pro ženy v Olomouci .....	36
3.2.3 Fond ohrožených dětí - Azylový dům pro matky s dětmi Olomouc .....	37
3.2.4 Azylový dům pro matky s dětmi v Jeseníku .....	37
3.2.5 Azylový dům pro matky s dětmi v Přerově.....	38
3.2.6 Azylový dům pro matky s dětmi v tísni v Kojetíně.....	38
3.2.7 Domov pro matky s dětmi v Zábřehu.....	38
3.3 ZHODNOCENÍ.....	39



<b>4</b>	<b>NÁVRH PROJEKTU K VYBUDOVÁNÍ MULTIFUNKČNÍHO DOMU .....</b>	<b>41</b>
4.1	ZÁKLADNÍ POPIS PROJEKTU .....	41
<b>ZÁVĚR .....</b>	<b>.....</b>	<b>46</b>
<b>SEZNAM POUŽITÉ LITERATURY .....</b>	<b>.....</b>	<b>48</b>
<b>SEZNAM POUŽITÝCH SYMBOLŮ A ZKRATEK .....</b>	<b>.....</b>	<b>51</b>
<b>SEZNAM OBRÁZKŮ .....</b>	<b>.....</b>	<b>52</b>
<b>SEZNAM TABULEK.....</b>	<b>.....</b>	<b>53</b>
<b>SEZNAM PŘÍLOH.....</b>	<b>.....</b>	<b>54</b>

## ÚVOD

Tématem této bakalářské práce je domácí násilí a ochrana jeho obětí. Vzhledem k tomu, že jsem se osobně s žádnou formou domácího násilí nesetkala, byla to především touha po informovanosti v oblasti této problematiky, která mě k výběru tématu přivedla. Pravdou totiž je, že ačkoliv se domácí násilí nedotklo přímo mé osoby, je v mém okolí několik přátel, kteří s touto problematikou mají osobní zkušenost. Rovněž mediální kampaně a změny v naší legislativě upozorňují na to, že se jedná o závažný problém dnešní doby.

V teoretické části bakalářské práce jsem se zaměřila na vymezení pojmu domácího násilí, příčiny jeho vzniku, dále jsem popsala nejčastější formy domácího násilí a charakteristiku pachatele a oběti. Nedílnou součástí jsou rovněž dopady domácího násilí na jeho oběti a zakotvení této problematiky v naší legislativě. Jedná se především o novelu trestního zákona a zákon č. 135/2006 Sb. o ochraně před domácím násilím, které znamenají velký posun v řešení této problematiky.

Praktická část mé práce je již zaměřena přímo na Olomoucký kraj a instituce, které nabízí pomoc obětem domácího násilí. Najdeme zde nabídku sociálních služeb, kterou lze rozdělit na instituce odborného sociálního poradenství a instituce poskytující pobytovou službu. Následuje zhodnocení dostatečnosti poskytovaných služeb v rámci Olomouckého kraje.

Navržený projekt v závěru bakalářské práce navazuje na vymezené instituce a nabízí jednu z možností, jak by se dala problematika domácího násilí řešit ještě o něco efektivněji, než tomu bylo doposud.

## **I. TEORETICKÁ ČÁST**

# 1 ZÁKLADNÍ CHARAKTERISTIKY TÝKAJÍCÍ SE DOMÁCÍHO NÁSILÍ

Domácí násilí se vždy odehrává v rámci intimního vztahu. Jedná se o ovládnání nebo podmanění si jiné lidské bytosti ponížením a chováním zaměřeným na vyvolání strachu, jako je fyzické a citové zneužívání. Přestože jsou známy případy, kdy je agresorem žena, je možno konstatovat, že ženy používají násilí zejména v sebeobraně nebo jako odvetu a zřídka dochází ke zranění partnera. Motivace pro situace, ve kterých k násilí dochází, jsou tedy u žen a mužů většinou rozdílné. Násilí se neodehrává ve vakuu, ale v určitém sociokulturním kontextu. [2]

## 1.1 Vymezení pojmu domácí násilí

Problematika domácího násilí nás provází odnepaměti, vždyť mužům vždy příslušela dominantní role, a to v jakémkoliv rodinném vztahu.

Již v Novém zákoně, v Pavlově Listu Efezským, je vyžadována poslušnost ženy muži. Muž je hlavou ženy, a proto ať je mu žena ve všem podřízena. Ve středověku již bylo postavení ženy vůči muži mírně poupraveno církevním a občanským právem. Přesto muž přebíral po otci právo o ženě rozhodovat, včetně práva dále ženu vychovávat a s tím spojené „právo“ tělesně ji trestat. Dlouhou dobu bylo tedy domácí násilí přehlíženo, a protože převažovala tendence do těchto záležitostí nezasahovat vzhledem k jejich intimitě, pohlíželo se na domácí násilí jako na něco, co je v podstatě normální. Teprve v šedesátých a sedmdesátých letech minulého století docházelo ke změně postoje a rozvíjející se emancipace žen v podstatě přinutila jak veřejnost, tak i naše zákonodárce, pohlížet na tento jev jako na závažný a po změnách volající problém. [5]

V České republice bylo řešení problému nastartováno novelou trestního zákona č. 91/2004 Sb., o kterém se budu v této práci ještě zmiňovat. Významným mezníkem se však stává datum 1. 1. 2007, den účinnosti zákona č. 135/2006 Sb., kterým se mění některé zákony v oblasti ochrany před domácím násilím. I tento zákon bude součástí práce, nicméně od tohoto data již není domácí násilí chápáno jako soukromý a ojedinělý jev. Stává se diskutovaným fenoménem, kterému je třeba věnovat pozornost a který se díky mediálními kampaním dostává čím dál víc do povědomí veřejnosti.

Ačkoliv pojem domácího násilí není v našem právním řádu přesně definován, dá se domácí násilí označit jako dlouhodobé opakované a stupňující se fyzické či psychické týrání osob žijících ve společném obydlí nebo osob blízkých, jejich ponižování, vydírání a zastrašování. Jde o násilí mezi dospělými členy rodiny, životními partnery, rovněž jde o násilí páchané na dětech či seniorech. Statistické údaje však hovoří o tom, že násilí v rodině směřuje nejčastěji proti ženám. [8]

Pro domácí násilí je charakteristické, že pachatel a oběť jsou k sobě citově, sociálně a ekonomicky připoutáni, tvoří rodinu a jsou rodiči převážně nezletilých dětí a jejich role, tedy role pachatele a oběti, se nemění. [8]

## 1.2 Formy domácího násilí

Formy domácího násilí rozlišujeme následující:

Fyzické násilí - jedná se o velmi nebezpečnou formu násilí, která může v extrémním případě skončit smrtí. Oproti ostatním formám je fyzické násilí asi nejsnáze dokazatelné, a to jak z těla oběti, tak přímo z místa činu. Mezi nejčastější projevy fyzického násilí patří strkání, fackování, bití pěstmi, tahání za vlasy, pálení cigaretou, kopání, smýkání, ohrožování zbraní, házení předměty či demolice majetku. [4]

Sexuální násilí - tato forma násilí je velmi těžko prokazatelná, a to především z toho důvodu, že oběti, na kterých je sexuální násilí pácháno, se stydí o tomto ponižujícím zážitku mluvit. Patří sem jakékoliv sexuální činy, které jsou vynucené a které jeho oběti podstupují nedobrovolně a s nechutí. Nejtypičtějším projevem je znásilnění. [4]

Psychické násilí - asi nejhůře prokazatelná forma násilí. Projevuje se prakticky ve všech formách násilí. Případů, kdy by se jednalo čistě o psychické násilí, není mnoho. Toto násilí zahrnuje citové a slovní vydírání, shazování, zesměšňování nebo vyhrožování. Pachatel vzbuzuje ve své oběti permanentní strach, pronásleduje ji a kontroluje. [4]

Sociální násilí - cílem tohoto násilí je především oběť jakkoliv izolovat od svého okolí. Konkrétně to znamená zákaz styku s rodinou a přáteli, neustálá kontrola telefonních hovorů, SMS zpráv a jiné korespondence, zamykání, zákaz chodit do zaměstnání. Do sociálního násilí lze rovněž zahrnout kontrolu vhodnosti jednání oběti, jako třeba způsob oblékání či úprava zevnějšku, za jehož nevhodnost většinou následuje trest. [4]

Ekonomické násilí - tato forma se projevuje především snahou pachatele zamezit přístup oběti k finančním prostředkům. V praxi se to projevuje zabavením výplaty, popřípadě přidělením minimální výše finančních prostředků, většinou za zásluhy. Pachatel se snaží, aby oběť na něm byla zcela finančně závislá. [4]

Na základě shrnutí základních výsledků reprezentativního výzkumu STEM pro občanské sdružení Bílý kruh bezpečí a Philip Morris ČR a.s. z července roku 2006, jsem vypracovala tabulku, kde je jasně vidět, že formy násilí se vyskytují především v kombinacích. Nejčastěji se jedná o kombinaci násilí fyzického a psychického.

*Tab. 1 - Formy domácího násilí v České republice [9]*

<b>Formy domácího násilí</b>	<b>Četnost formy násilí v %</b>
kombinace fyzického a psychického	48%
pouze fyzické	18%
pouze psychické	16%
kombinace fyzického, psychického a sexuálního	14%
jiná kombinace	3%
pouze sexuální	1%

### **1.3 Příčiny vzniku domácího násilí**

S projevy domácího násilí se můžeme setkat kdekoli a u osob, u kterých bychom to nejméně čekali. Myšlenka, že domácí násilí je výsadou nižších sociálních vrstev, nebo že domácí násilí páchají výhradně psychopatičtí alkoholici, je mylná.

Proč násilí v partnerských vztazích vzniká, je vysvětlováno různými způsoby. Existuje takzvaný interakční model, který je založen na představě chování násilníka a způsobu, jakým oběť reaguje. Další model je založen na charakteristice násilníka, hledá tedy příčiny a vysvětlení u faktorů, které se na chování agresora podílí a dlouhodobě jej ovlivňují. Na základě toho pak lze vymezit pachatele a oběti, které lze nazvat jako rizikové. [5]

Charakteristice pachatelů a obětí domácího násilí se budu věnovat v následujících dvou podkapitolách.

## 1.4 Charakteristika pachatele domácího násilí

Jak se již zmiňuji v úvodu kapitoly týkající se příčin vzniku domácího násilí, neplatí názor, že pachatel domácího násilí jsou psychopatické osobnosti, které se nedovedou vyrovnat se svým vlastním životem. Pravdou není ani to, že jde z velké části o alkoholiky či sociálně slabé jedince.

Na základě výzkumů se dá násilník zjednodušeně charakterizovat několika základními body:

- jde o osobu s velmi nízkým sebevědomím, která prostřednictvím násilí získává kontrolu nad situací,
- násilník sám věří, že jednal z důvodu pro něj nevysvětlitelného a své jednání svádí na vnější vlivy, jako např. na alkohol, na údajnou vinu oběti, nedokáže svůj čin sám sobě obhájit, hledá tedy viníky kolem sebe,
- násilník si agresivitou léčí svou závislost na oběti, má strach, že o partnerku/partnera přijde, emoce v sobě potlačuje, chová se majetnický,
- sám před sebou si své chování omlouvá a ve svých představách si násilí zmírňuje, odmítá si přiznat, že jde o násilí, dělá se lepším než ve skutečnosti je, což může mít příčinu již v dětství, kdy se učíme vypořádávat s nepříjemnými zážitky,
- násilník si většinou drží ostatní lidi z okolí od těla a jediná osoba, která násilníka poznala v celé šíři jeho osobnosti, je jeho oběť, té se násilník svěří se svými pocity a mnohdy u ní hledá i pomoc a pochopení,
- násilník vyrůstá v přesvědčení, že muž je hlavou rodiny, jeho slovo má největší váhu, projevení emocí je považováno za slabošství, cítí zodpovědnost za ostatní a bere za normální, aby se ostatní chovali podle jeho představ,
- z velké části bývá násilník svědkem domácího násilí v dětství, ať už je násilí páčáno na jednom z rodičů, nebo se stává sám obětí, tento model pak ve stresových situacích používá,
- násilník se nedokáže ovládnout, potlačování emocí a hromadění vzteku způsobují nekontrolovatelné výbuchy zlosti, v opačném případě si je násilník svých činů velmi dobře vědom a své útoky důkladně dopředu plánuje. [3]

## 1.5 Charakteristika oběti domácího násilí

Vzhledem k tomu, že ženy jsou nejčastějšími oběťmi domácího násilí, výzkumy se zaměřují již několik let na otázku, proč se nechá žena mnohdy dobrovolně bít a nedokáže svého násilnického partnera opustit. Obětí domácího násilí se však může stát v podstatě kdokoli a proto se ve své práci nyní zaměřím na pravděpodobně jediný rizikový faktor, který způsobuje obětní chování, a tím je týrání nebo přítomnost násilnému chování v dětství.

Dítě, které podobným situacím přihlíží, anebo je samo týráno, žije většinou s přesvědčením, že jeho rodič jedná správně a hledá chybu především v sobě. V rodinách, kde je násilí na denním pořádku, tak vzrůstá touha dítěte po ideálu rodinných vztahů. Když nemůže coby dítě tuto situaci nijak ovlivnit, snaží se o to v dospělosti. Dospělá oběť si podvědomě vybírá partnery s násilnými sklony, protože věří, že svým chováním ho těchto sklonů zbaví. Proto je důležité traumatizující zážitky z dětství nějakým způsobem zpracovat, aby nedocházelo k opakování stejných chyb. [4]

Stejně jako pachatelé po prvních útocích slibují, že to bylo opravdu naposled, tak i oběti neustále dokola násilí dokážou odpouštět, protože znají svého partnera i z druhé stránky a dokážou si v sobě násilníkovu jednání omluvit. Naopak chybu přičítají sobě, že nejsou schopny udržet si spořádaný vztah. V mnoha případech oběti setrvávají v násilném vztahu také z ekonomických důvodů, ať už se jedná o finanční závislost nebo řešení bytové otázky. V případě, že je oběť týraná dlouhodobě, je téměř nemožné, aby se z tohoto stavu dokázala sama vymanit. [4]

## 1.6 Domácí násilí - předsudky a mýty

Podobně jako u jiných problematik, také problematika domácího násilí je opředena mnoha mýty a předsudky. Nejznámější z nich budu popisovat v následující podkapitole.

Prvním jakýmsi národním příslovím je věta „*Škoda rány, která padne vedle*“. Takto omlouvá většina dospělých zejména neúměrné a časté fyzické trestání dětí. Výzkumy prokázaly, že pouhá 4% dětí v České republice nebyla nikdy fyzicky trestána. Každé čtvrté dítě je naopak trestáno často, a to alespoň jednou týdně. Nejedná se však o trestání domluvou či pohlankem, ale výpraskem spojeným s kopáním a fackováním. V každé dvanácté rodině jsou tresty na hranici únosného rizika, které hraničí s týráním. Výchovná role těchto trestů je zpochybněna zjištěním, že více než 60% dětí hodnotí svůj trest jako spra-



vedlivý jen občas. Z rodiče na dítě se tak mnohdy předává vzor jednání a řešení konfliktních situací. Nespravedlivost potrestání bývá příčinou smutku, zlosti, křivdy nebo lhostejnosti. Často se bohužel stává, že kdo je v dětství vystaven násilí, sám násilí produkuje.

Dalším nepochopitelným předsudkem je, že *„domácí násilí je soukromou záležitostí, do které by se neměl nikdo vměšovat“*. Každý člověk má právo na život bez strachu a násilí. Není rozdíl mezi násilím páchaným na veřejném místě a v soukromí. Světová zdravotnická organizace potvrzuje, že například útoky na ženy v amerických rodinách patří k tak častým příčinám zranění, že převyšují počet zranění způsobených dopravními nehodami, pracovními úrazy a loupežnými přepadeními dohromady. Více než 60% těchto žen bylo zraněno natolik vážně, že muselo vyhledat lékařskou pomoc. Domácí násilí u nás se podle údajů z DONA linky odehrává z 80% před zraky dětí, které si tyto vzory chování přenášejí do vztahů k vrstevníkům v dětství a dále do své dospělosti. Děti se naučí, že násilí je možné pro jeho jednoznačnost a razanci použít k manipulaci s lidmi a k jejich ovládnutí.

V kapitole, která je zaměřena na charakteristiku pachatele domácího násilí, je vyvrácena mylná domněnka lidí, že *„domácí násilí se vyskytuje jen v některých společenských vrstvách“*. Domácí násilí se vyskytuje ve všech příjmových kategoriích a ve všech zeměpisných šířkách. Nebyl prokázán ani vliv vzdělání, náboženské orientace či věku, ani sociálního nebo etnického původu. Domácí násilí je ale pochopitelně víc vidět u těch společenských vrstev, které mají tendenci využívat sociálních služeb a žijí způsobem života, který je okolím vnímán jako „hlasitější“. Velmi skryté je domácí násilí i podle výzkumu agentury STEM v těch vrstvách společnosti, které se řadí k tzv. vyšší společenské třídě.

Jako naprosto nesmyslný předsudek vnímám tvrzení, že *„ženy, děti a starší lidé násilí vůči sobě často vyprovokují“*. Násilná osoba se tak často po napadení, ve snaze vyhnout se odpovědnosti, vymlouvá na provokaci ze strany své oběti. Každý je však odpovědný za své činy a chování. Obhajovat a vysvětlovat své násilné chování tím, jak se chová ohrožená osoba, znamená utvrzovat se v myšlence, že násilí je přijatelný způsob řešení problémů.

Dalším mýtem je tvrzení, že *„k domácímu násilí dochází pod vlivem alkoholu“*. Vliv alkoholu je často přítomným rizikovým faktorem v případech domácího násilí, protože je spouštěcím prvkem k násilnému chování. Neznamena to však, že je jeho příčinou. Podnapilost je používána jako omluva pro násilné chování. Alarmující je, že dokonce pro ohro-

žené osoby je přijatelnější představa, že by je partner netýral, kdyby nebyl pod vlivem alkoholu.

Naprostě šokujícím předsudkem pro mě osobně je, že „*ohroženým osobám se násilí líbí, protože kdyby jim skutečně vadilo, dávno by násilníka opustily*“. Nikomu a nikdy se v normálním vztahu násilí nelíbí. Ohrožené osoby se však stydí a posléze i viní z toho, co se u nich doma děje. Zároveň mají obrovský strach z další vlny násilností. Odejít z takového vztahu a z takové domácnosti není lehké. V mnoha případech je to dokonce riskantní a pouhý úmysl může znamenat další výbuch násilí. Ohrožená osoba bývá ke svému trýzniteli připoutána násilím a výhrůzkami. Bývá pro ni těžké vysvětlit, proč mlčela a trpěla tak dlouho. [6]

## 1.7 Dopady domácího násilí na jeho oběti

Kdo osobně nezažil žádnou formu domácího násilí, dokáže si jen těžko představit, že mohou jeho dopady na oběti zanechat nerasmazatelné stopy. A to i v případě, že se oběť od násilníka zcela odpoutá, zpřetrhá veškeré kontakty a začne třeba nový klidný život.

Dopady domácího násilí můžeme rozdělit do dvou kategorií, a to na dopady krátkodobé, tedy bezprostřední, kam řadíme zklamání, frustrace a pocity zrady. Druhou a podstatně závažnější kategorií jsou dopady dlouhodobé, které představují závažné a většinou trvalé zdravotní následky. [1]

Mezi nejzávažnější trvalý následek patří posttraumatická porucha. Vyznačuje se poruchami chování a prožívání. Důsledkem extrémního stresového prožitku vznikají rovněž somatické reakce, jako poruchy spánku, neustálý stres spojený se zvýšenou potivostí. Co je však u této poruchy nejzákeřnější, je její propuknutí až po delším časovém úseku, kdy je již oběť z násilného prostředí zcela vymaněna. Dalším projevem jsou pocity opakovaného prožívání traumatické události, oběť se jakoby připravuje na další možné trauma, není schopná se od zážitku citově oprostit a uvolnit. Neustálý tlak, podrážděnost a stres pak mohou vést až ke změně osobnosti. [1]

Kromě posttraumatické poruchy řadíme mezi dlouhodobé dopady rovněž tzv. stockholmský syndrom nebo syndrom týrané ženy. V prvním případě jde o projev závislosti oběti na pachateli, v tom druhém se jedná o poruchy v podobě setrvávání oběti v přítomnosti agresora, opakované útoky a návraty či absolutní izolace od okolí. [1]

Oběti pod tlakem z traumatického prožitku mohou zcela změnit svůj pohled na svět, vše vnímají spíše negativně, k nebezpečným situacím se mohou stavět až s jakousi paranoiou, oproti tomu se však díky zkušenostem stávají otupělými vůči násilí, mají tendenci násilné chování tolerovat a omlouvat, nebo jej zařazují přímo do svého chování.

Nicméně je potřeba zmínit také společenské a ekonomické dopady domácího násilí na oběti. Ačkoliv zdravotní dopady jsou v mnoha případech trvalé a určitě nejzávažnější, také otázka ekonomického postavení není pro oběti zrovna zanedbatelnou záležitostí. Oběťmi domácího násilí jsou zpravidla ženy, které častokrát nejsou schopny se od násilníka oprostit z toho důvodu, že nemají se svými nezaopatřenými dětmi kam jít. V tom lepším případě hledají pomoc v rodině, v tom horším se pak obrací na azylové domy, každopádně tak prakticky začínají nový život se značně sníženou životní úrovní, která může být již trvalá.

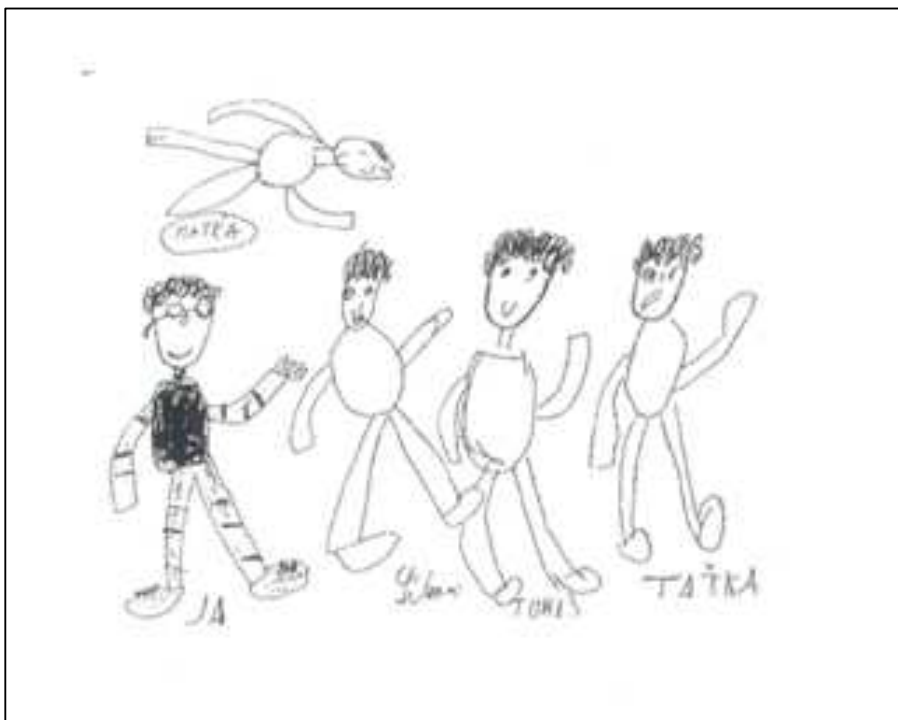
Společenské dopady jsou často ve znamení obrovského ponížení. Osoby ohrožené domácím násilím často volí takové způsoby chování jen proto, aby se násilí vyhnuly. Snaží se násilnou osobu příznivě naladit a uklidnit. Snaží se změnit a zmírnit agresivní náladu násilné osoby. Např. pobývají v jiné místnosti, jdou ven, snaží se zajistit, aby v kritické chvíli byly přítomny v domácnosti i jiné osoby. Bohužel tak často dochází k tomu, že děti jsou svědky hrůzných událostí. Oběti své chování přizpůsobují násilné osobě, ztrácejí schopnost vidět sama sebe pozitivně a přejímají negativní hodnocení ze strany násilné osoby za své. Za vše hovoří některé z výpovědí obětí, první se týká týrání starší osoby, v druhém případě jde o týrání ženy.

*„Ve svém vlastním domě jsem se přestala sprchovat. Syn se snachou, kterým jsem tu dovolila bydlet, na mě řvali, že spotřebuji moc vody. Už si ani nevařím brambory se zelím, prý kvůli smradu z jídla mě za to syn nedávno udeřil a jídlo mi vyhodil.“*

*„Když k nám náhodou přijde kolega mého muže, raději nemluví. Prý plácám hlouposti a pak je muž vzteky bez sebe. Oblečení mi taky vybere raději sám, je fakt, že pro to moc citu nemám. Je lepší, když k nám nikdo nechodí.“ [6]*

Ačkoliv v dnešní době existuje řada organizací, na které se oběť domácího násilí může obrátit, stále ze strany společnosti převládá spíše lhostejný postoj k této problematice, mnohdy si okolí spíš myslí, že oběť přehání a situaci zveličuje. To má za následek, že lidé

se zkušenostmi domácího násilí o svém problému mlčí, stydí se o něm mluvit a bojí se, že by v očích okolí klesli na pomyslné společenské dno.



Obr. 1 - Kresba devítiletého chlapce se zkušeností s domácím násilím [5]

## 2 DOMÁCÍ NÁSILÍ V LEGISLATIVĚ ČR

Oběti domácího násilí a organizace, které se touto problematikou zabývají, dlouhou dobu neměly zastání v podobě zákona, který by napomáhal vzniklé situace adekvátně řešit a předcházet jim. Bylo tedy potřeba zásadně změnit přístup státu, dále již netolerovat projevy domácího násilí a zajistit obětem právní pomoc, která by měla trvalou oporu v zákoně.

Ochrana obětí násilných činů je v současné době zanesena hned v několika zákonech.

Pokud začneme rovnou hledat v Ústavě České republiky, nalezneme v čl. 3 odkaz na Listinu základních práv a svobod a dle čl. 4 zjistíme, že základní práva a svobody jsou pod ochranou soudní moci. [23]

Čl. 7 Listiny základních práv a svobod pak proklamuje nedotknutelnost osoby a zákaz nelidského či ponižujícího zacházení. [24]

Protiprávní jednání, které však nedosahuje charakteru trestného činu pak lze sankcionovat jako přestupky proti občanskému soužití podle § 49 odst. 1 písm. a), c), e), zákona č. 200/1990 Sb., o přestupcích. Nejčastěji se jedná o vyhrožování újmou na zdraví, hrubé jednání nebo drobné ublížení na zdraví. [7]

Rozhodně nejvýrazněji je problematika domácího násilí promítnuta do trestního zákona, později jako trestního zákoníku a zákona o ochraně před domácím násilím, kterými se podrobně budu zabývat v následujících třech podkapitolách.

### 2.1 Zákon č. 91/2004 Sb., novela trestního zákona

Jak zmiňuji v úvodu této kapitoly, situace spojená s domácím násilím dlouho nebyla legislativně řešena. Podle zákona č. 140/1961 Sb. bylo domácí násilí bylo považováno za trestný čin pouze v případě, že oběť byla po dobu více než sedm dní v pracovní neschopnosti. Je tedy zřejmé, že bylo potřeba učinit radikální kroky, aby společnost začala problematiku domácího násilí vnímat jako vážný problém dnešní doby a aby oběti domácího násilí našly v naší legislativě pomyslný záchranný kruh.

Ten se objevil v podobě zákona č. 91/2004 Sb., tedy novelizace trestního zákona, kterým se mění zákon č. 140/1961 Sb., trestní zákon, ve znění pozdějších předpisů. S účinností od 1. 6. 2004 zavedl v § 215a novou skutkovou podstatu trestného činu „Týrání osoby žijící ve společně obývaném bytě nebo domě“. Jen pro zajímavost bylo za prvních 19 měsíců

jeho existence pro tento trestný čin zahájeno trestní řízení proti 846 osobám. Uvedený trestný čin však vymezuje pouze jedno protiprávní jednání z řady dalších trestných činů, které můžeme pod domácí násilí zahrnout. Patří sem např. ublížení na zdraví, újma na zdraví, vyhrožování, vydírání, omezování domovní svobody, znásilnění či vražda. [7]

### 2.1.1 Týrání osoby žijící ve společně obývaném bytě nebo domě

Trestného činu dle § 215a se dopustí ten:

- (1) *Kdo týrá osobu blízkou nebo jinou osobu žijící s ním ve společně obývaném bytě nebo domě, bude potrestán odnětím svobody až na tři léta.*
- (2) *Odnětím svobody na dvě léta až osm let bude pachatel potrestán,*
  - a) *spáchá-li čin uvedený v odstavci 1 zvlášť surovým způsobem nebo na více osobách nebo*
  - b) *pokračuje-li v páchání takového činu po delší dobu.* [25]

Pro porozumění této formulaci je potřeba uvést výklad některých pojmů.

Pojem „**týrání**“ není v trestním zákoně přesně vymezen, nicméně týráním je myšleno *úmyslné zlé nakládání s osobou blízkou, vyznačující se vyšším stupněm hrubosti a bezcitnosti a určitou trvalostí, které tato osoba pocítuje jako těžké příkoří*. Jako příklad týrání uvádí judikatura formy fyzického násilí, jako je bití, pálení, či jiné tělesné poškozování. Dále je to psychické a sexuální násilí, vydírání, zneužívání, vyhrožování, ponižování a jiné činnosti, které představují pro týranou osobu neúměrnou fyzickou či psychickou záťaž. [3]

Další pojem, který si vyžaduje výklad je „**osoba blízká**“. Tou se podle § 89, odst. 8 trestního zákona rozumí *příbuzný v pokolení přímém, osvojitel, osvojenec, sourozenec a manžel, partner; jiné osoby v poměru rodinném nebo obdobném se pokládají za osoby sobě navzájem blízké jen tehdy, kdyby újmu, kterou utrpěla jedna z nich, druhá právem pocítovala jako újmu vlastní*. [25]

„**Jinou osobou**“ se pak rozumí jakákoliv jiná osoba než osoba blízká, podmínkou však je, že musí obývat s pachatelem společný byt nebo dům. Není podstatný důvod soužití, jde například o nájemníky, podnájemníky nebo společné jmění manželů. [3]

„**Společně obývaným bytem či domem**“ pak rozumíme různé typy bytů, rodinných domů, obytné chaty, hotelové pokoje, ubytovny či vysokoškolské koleje. [3]

Za „**zvlášť surový způsob**“ se pak považuje extrémně brutální útok, jako je např. pálení žehličkou, cigaretou či kyselinou nebo opakované kopání do nezhojených modřin. [3]

Již výše je zmíněno, že týrání je zlé nakládání vyznačující se určitou trvalostí. „**Páchání činu po delší dobu**“ pak znamená časový úsek v řádu měsíců a platí, že čím méně intenzivní bude týrání, tím delší dobu bude muset takové zlé nakládání trvat, a naopak. [3]

Co se týče zhodnocení zákona č. 91/2004 Sb., dá se s jistotou říct, že se rozhodně jedná o významný právní krok v problematice domácího násilí. Za nejvýznamnější počín lze považovat to, že k potrestání pachatele již není třeba souhlasu oběti. I přesto ani tento posun obětem domácího násilí nezajistil komplexní ochranu. Pachatel byl sice za své činy potrestán, nicméně chyběla stále prevence, která by od dalšího podobného činu odradila.

## **2.2 Zákon č. 40/2009 Sb., trestní zákoník**

Dne 1. 1. 2010 nabyl účinnosti nový trestní zákoník č. 40/2009 Sb., který plně nahradil dřívější trestní zákon. Sice přináší soustu novinek, nicméně v otázce domácího násilí zůstává situace až na pár drobností stejná. Problematika domácího násilí je uvedena v § 199 jako trestný čin „Týrání osoby žijící ve společném obydlí“.

### **2.2.1 Týrání osoby žijící ve společném obydlí**

Trestného činu dle § 199 se dopustí ten:

*(1) Kdo týrá osobu blízkou nebo jinou osobu žijící s ním ve společném obydlí, bude potrestán odnětím svobody na šest měsíců až čtyři léta.*

*(2) Odnětím svobody na dvě léta až osm let bude pachatel potrestán,*

- a) spáchá-li čin uvedený v odstavci 1 zvlášť surovým nebo trýznivým způsobem,*
- b) způsobí-li takovým činem těžkou újmu na zdraví,*
- c) spáchá-li takový čin nejméně na dvou osobách, nebo*
- d) páchá-li takový čin po delší dobu.*

(3) *Odnětím svobody na pět až dvanáct let bude pachatel potrestán, způsobí-li činem uvedeným v odstavci 1*

a) *těžkou újmu na zdraví nejméně dvou osob, nebo*

b) *smrt.* [27]

V porovnání se zákonem č. 91/2004 Sb., se zde setkáváme se změnou v názvu skutkové podstaty. Společně obývaný byt nebo dům nahradil pojem „**společné obydlí**“. Dle § 133 trestního zákoníku se *obydlím rozumí dům, byt nebo jiná prostora sloužící k bydlení a příslušenství k nim náležející.* [27]

Tato změna však nepřináší v podstatě nic nového, stejně jako v zákoně č. 91/2004 Sb. je důležité především společné soužití pachatele a oběti.

Další odlišností je přísnější postih, je totiž možné uložit trest odnětí svobody až na čtyři léta oproti původním třem. Přísnější postih rovněž hrozí při způsobení těžké újmy na zdraví, která je popsána v § 122 trestního zákoníku: *Těžkou újmu na zdraví se rozumí jen vážná porucha zdraví nebo jiné vážné onemocnění. Za těchto podmínek je těžkou újmu na zdraví zmrzačení, ztráta nebo podstatné snížení pracovní způsobilosti, ochromení údu, ztráta nebo podstatné oslabení funkce smyslového ústrojí, poškození důležitého orgánu, zohydění, vyvolání potratu nebo usmrcení plodu, mučivé útrapy, nebo delší dobu trvající porucha zdraví.* [27]

Posledním rozdílem je odst. 3, který v trestním zákoníku přibyl a ukládá postih za způsobení těžké újmy na zdraví nejméně dvou osob nebo za způsobení smrti.

Také trestní zákoník v sobě zahrnuje spoustu trestných činů, které můžeme pod domácí násilí zahrnout. Patří sem mj. týrání svěřené osoby, nebezpečné pronásledování, opuštění dítěte, zanedbání povinné výživy či pohlavní zneužívání. [27]

### **2.3 Zákon č. 135/2006 Sb., o ochraně před domácím násilím**

Zákon č. 135/2006 Sb., kterým se mění některé zákony v oblasti ochrany před domácím násilím, byl přijat dne 14. 3. 2006 s účinností od 1. 1. 2007. Legislativně byl přijat jako novela zákona o Policii ČR (zákon č. 283/1991 Sb.), občanského soudního řádu (zákon č. 99/1963 Sb.), trestního zákona (zákon č. 140/1961 Sb.), zákona o sociálním zabezpečení



(zákon č. 100/1988 Sb.) a zákona o působnosti orgánů ČR o sociálním zabezpečení (zákon č. 114/1988 Sb.). [7]

Cílem přijetí tohoto zákona bylo vytvořit právní rámec, který by se nezaměřoval pouze na kriminalizaci domácího násilí, ale dokázal by poskytnout pomoc také obětem. Zákon přináší dvě zásadní skutečnosti, kterými jsou institut vykázaní a zřizování intervenčních center. Ve spojení zákona o ochraně před domácím násilím a úpravami trestního zákona tak vzniká ucelená ochrana obětem domácího násilí od počátku, přes prevenci až po odsouzení násilníka.

Zákon o ochraně před domácím násilím staví na třech vzájemně propojených pilířích:

### 2.3.1 Policie ČR

Novelizovaný zákon o Policii ČR přináší zásadní změnu v možnostech ochrany osob ohrožených domácím násilím, a to především cestou prevence, ještě než chování násilníka nabude intenzity trestného činu a oběť násilníka utrpí újmu na zdraví, životě či lidské důstojnosti.

V § 21a - 21d zákona o ochraně před domácím násilím se tak můžeme dočíst o institutu tzv. vykázaní, který spočívá v tom, že policista má *oprávnění rozhodnout o vykázaní ze společného obydlí a zákazu vstupu do něj*. [26]

Záleží tak na správném rozhodnutí policisty, který má na základě tohoto institutu umožněný vstup do jinak chráněné privátní sféry. Mimo jiné je policista povinen doručit do 24 hodin příslušnému intervenčnímu centru opis o rozhodnutí vykázaní spolu s opisem úředního záznamu. V případě, že svědky domácího násilí jsou děti, musí policista doručit dříve zmíněné dokumenty také orgánu sociálně právní ochrany dětí. [7]

### 2.3.2 Intervenční centra

Záměrem intervenčních center je poskytnout odbornou pomoc obětem domácího násilí. Zřízení těchto specializovaných pracovišť nalezneme v zákoně č. 108/2006 Sb. o sociálních službách. Mezi jejich základní činnost patří především dočasné oddělení pachatele od oběti, odborná psychosociální a právní pomoc obětem nebo pomoc obětem při rozhodování o dalších životních krocích. Zároveň by tato centra měla spolupracovat

s dalšími zúčastněnými institucemi a hledat společné řešení pro zajištění účinné pomoci osobám ohroženým násilím. [7]

V současné době je na území České republiky registrováno celkem 15 intervenčních center, jejich rozmístění odpovídá jednotlivým krajům.

### **2.3.3 Soudy**

Do občanského soudního řádu byl včleněn speciální typ předběžného opatření na ochranu osoby ohrožené domácím násilím, pokud je vážným způsobem ohrožen její život, zdraví, svoboda nebo lidská důstojnost. Na návrh oběti pak může být rozhodnutím soudu násilné osobě uloženo, aby na jeden měsíc opustila společné obydlí a zdržela se jakéhokoliv kontaktu s navrhovatelem. Při zahájení řízení pak může být na návrh ohrožené osoby předběžné opatření opakovaně prodlouženo, a to až na jeden rok od prvotního rozhodnutí o vykázaní v dané věci. Po překročení této lhůty předběžné opatření zaniká. [7]

## **II. PRAKTICKÁ ČÁST**

### 3 INSTITUTE POSKYTUJÍCÍ POMOC OBĚTEM DOMÁCÍHO NÁSILÍ V OLOMOUCKÉM KRAJI

V první polovině praktické části vymezím instituce zabývající se otázkou domácího násilí a poskytující pomoc jeho obětem v Olomouckém kraji.

#### 3.1 Instituce poskytující odbornou poradenskou činnost v Olomouckém kraji

##### 3.1.1 Intervenční centrum pro osoby ohrožené domácím násilím

Kontaktní údaje: *Středisko sociální prevence Olomouc, p.o.*

Na Vozovce 26, 779 Olomouc

Tel.: 585 754 736, 774 406 453

e-mail: [intervencnicentrum@ssp-ol.cz](mailto:intervencnicentrum@ssp-ol.cz)

[www.ssp-ol.cz](http://www.ssp-ol.cz)

Provozní doba: Po, St: 7:30 - 12:00, 12:30 - 17:00

Út, Čt, Pá: 7:30 - 12:00, 12:30 - 15:30

Kontaktní údaje pro oblast Jesenicka: *Poradna pro rodinu Jeseník*

Dukelská 436, 790 01 Jeseník

Tel.: 584 414 035, 731 447 453

Kontaktní údaje pro oblast Prostějovska: *Poradna pro rodinu Prostějov*

Bezručovo náměstí 9, 796 01 Prostějov

Tel.: 582 345 013, 731 447 456

Kontaktní údaje pro oblast Přerovska: *Poradna pro rodinu Přerov*

Velká Dílážka 44, 750 00 Přerov

Tel.: 581 202 980, 731 447 458

Kontaktní údaje pro oblast Šumperska: *Poradna pro rodinu Šumperk*

M. R. Štefánika 20, 787 01 Šumperk

Tel.: 583 213 141, 731 447 454

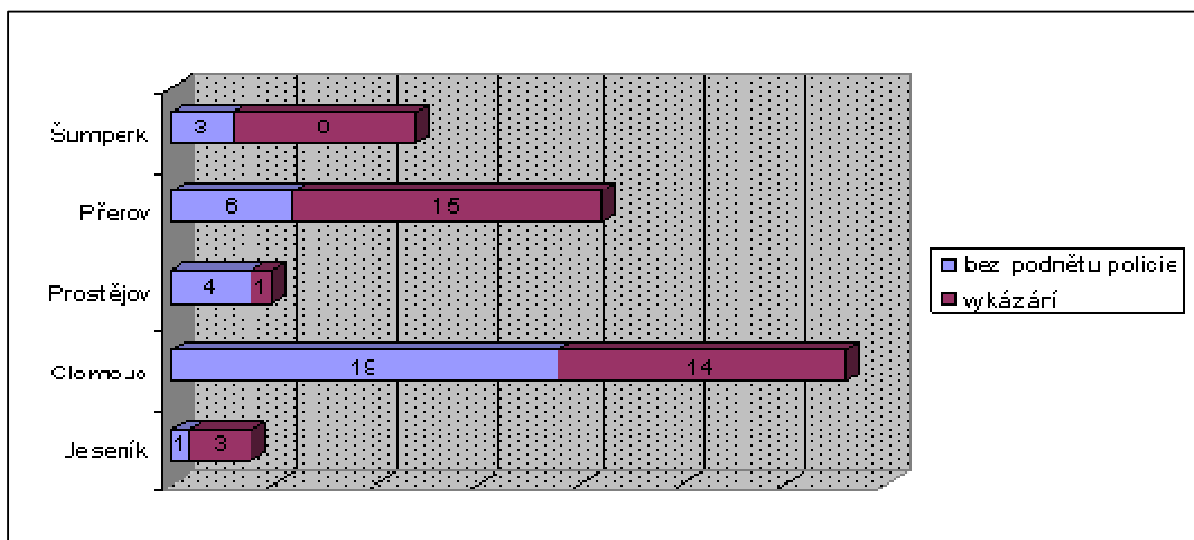
Poradna pro rodinu Olomouc byla k 1. 1. 2011 na základě usnesení Zastupitelstva Olomouckého kraje začleněna pod Středisko sociální prevence Olomouc. Další poradna Olomouckého kraje v podobě detašovaného pracoviště, sídlí v Hranicích na Moravě.

Charakteristika instituce: intervenční centrum pomáhá obětem domácího násilí sestavit bezpečnostní plán, vypracovat písemný návrh na vydání předběžného opatření na ochranu před domácím násilím, zorientovat se v systému sociálních služeb, zprostředkovat další služby jako azylové ubytování, lékaře, psychologa nebo advokáta, nabízí sociální a právní poradenství a celkovou podporu v nelehké životní situaci.

Služby intervenčního centra jsou určeny lidem, kteří byli policií označeni v souvislosti s vykázáním za osobu ohroženou domácím násilím, dále lidem, kteří se cítí být ohroženi domácím násilím, anebo se stali přímo svědky domácího násilí. Služba je poskytována ambulantní formou na výše uvedené adrese. Terénní forma sociální pomoci je pak určena především pro uživatele v pokročilém věku, nemocným a zraněným v důsledku domácího násilí, zdravotně postiženým a také uživatelům ze sociálně znevýhodněného prostředí. Veškerá pomoc pro oběti domácího násilí je poskytována bezplatně.

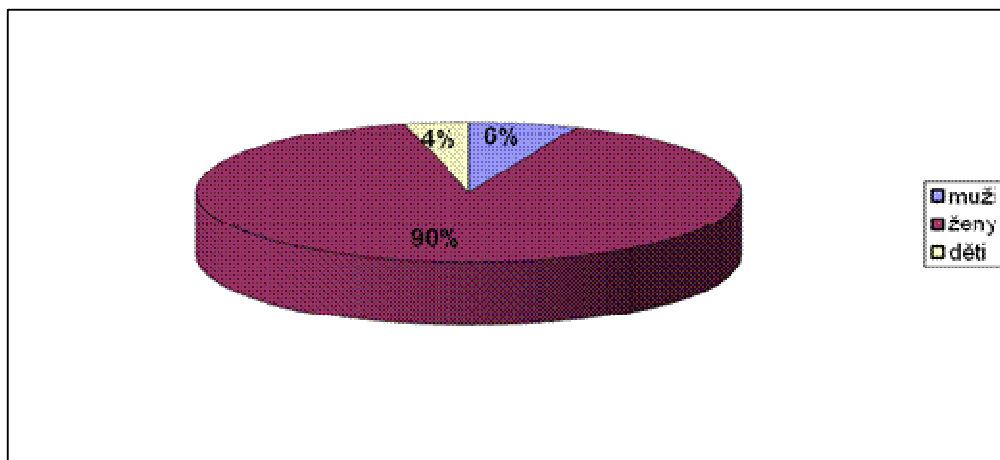
Projekt je spolufinancován Evropským sociálním fondem a státním rozpočtem České republiky, anotace projektu je uvedena v Příloze č. 1.

Podle poslední dostupné výroční zprávy z roku 2009, bylo na území Olomouckého kraje evidováno celkem 45 případů domácího násilí, kdy Policie ČR přistoupila k institutu tzv. vykázání a 32 případů, kterým nepředcházelo policejní vykázání. V níže uvedeném grafu vidíme počet případů domácího násilí podle jednotlivých okresů Olomouckého kraje.



Obr. 2 - Struktura uživatelů sociální služby intervenčního centra dle jednotlivých okresů Olomouckého kraje [10]

Následující graf dokládá, že nejohroženější skupiny obětí domácího násilí jsou bezesporu ženy.



Obr. 3 - Struktura uživatelů sociální služby intervenčního centra dle pohlaví [10]

Podle údajů intervenčního centra bylo domácí násilí v 75% případů spácháno současnými či bývalými partnery obětí, v 25% případů pak byly ohroženými osobami rodiče či prarodiče násilné osoby. [10]

### 3.1.2 Bílý kruh bezpečí, o.s.

Kontaktní údaje: *Poradna Bílého kruhu bezpečí Olomouc*

Švermova 1, 772 00 Olomouc

Tel.: 585 423 857

e-mail: [bkb.olomouc@bkb.cz](mailto:bkb.olomouc@bkb.cz)

[www.bkb.cz](http://www.bkb.cz)

Provozní doba: Út: 16:00 - 18:00

Čt: 16:00 - 18:00 (pro objednané)

Charakteristika instituce: instituce nabízí bezplatnou, odbornou a diskrétní pomoc obětem trestné činnosti formou právní, psychologické a morální pomoci, zpracovává, předkládá a spolupracuje při tvorbě zákonů zaměřených na oběti trestné činnosti, v rámci vyšší informovanosti vydává příručky, pořádá přednášky a vystupuje v médiích, zaměřuje se i na doplňkovou činnost, jako jsou víkendové pobyty s klienty či doprovody k soudu mimo sídlo poradny. [9]

Bílý kruh bezpečí rovněž provozuje DONA linku, což je celostátní nepřetržitá telefonická služba pro osoby ohrožené domácím násilím. Pomáhá každému, který se cítí být ohrožen domácím násilím, nebo se stal svědkem domácího násilí. Zkušený tým konzultantů v čele s psychologem, právníky či sociálními pracovníky pomáhají osobám ohroženým domácím násilím orientovat se v situaci, sestavit individuální bezpečnostní plán, poskytnout rady a nalézt další vhodný postup pro řešení této situace. [11]

Na základě statistiky, kterou Bílý kruh bezpečí zpracoval, jsem z uvedených údajů sestavila tabulku s počtem vykázaných osob v Olomouckém kraji za období 2007 - 2010. Z tabulky je patrné, že až v roce 2010 byla překročena hranice počtu vykázaní z roku 2007, a to o necelých 39%. Domnívám se, že tento nárůst není způsoben tím, že by rok od roku vzrůstal počet násilníků. Dle mého názoru se institut vykázaní stal pro oběti domácího násilí přijatelnějším postupem pro řešení obtížné životní situace a zároveň jejich pomyslným záchranným kruhem.

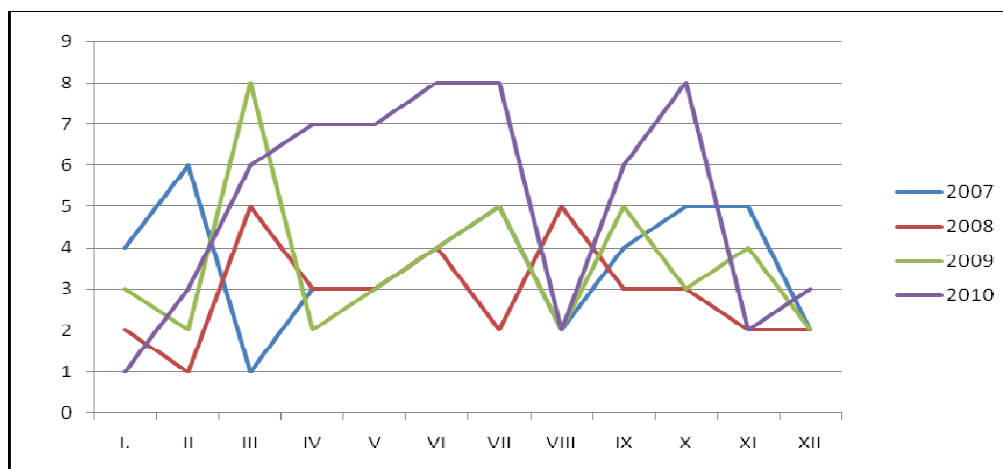
Tab. 2 - Přehled vykázaní v Olomouckém kraji v letech 2007 - 2010 [12]

	I	II	III	IV	V	VI	VII	VIII	IX	X	XI	XII	Celkem za rok	Měsíční průměr
2007	4	6	1	3	3	4	5	2	4	5	5	2	44	3,7
2008	2	1	5	3	3	4	2	5	3	3	2	2	35	2,9
2009	3	2	8	2	3	4	5	2	5	3	4	2	43	3,6
2010	1	3	6	7	7	8	8	2	6	8	2	3	61	5,1

Grafické zpracování dat slouží pro přehlednost a zároveň poukazuje na zajímavá fakta, např. že v období na konci roku dochází k úbytku počtu vykázaní téměř ve všech uvedených letech. Klesající tendenci mají křivky rovněž v letních měsících.

Lze se pouze domnívat, proč tomu tak je. Jako logické vysvětlení se mi jeví, že v letních měsících lidé jezdí na dovolené, tráví svůj volný čas mnohem aktivněji a jsou častěji mimo domov. Dalším důvodem může být i to, že letní oblečení odhaluje rány, které jsou v zimě skryty a násilné osoby, které svou oběť vydírají, si určitě nepřejí, aby je viditelné rány na těle oběti udaly a usvědčily. Ne proto, že by se za své činy styděly, ale mohlo by to znamenat, že týrané osobě někdo z okolí nabídne pomoc a ta v sobě nalezne sílu násilníka opustit. Klesající tendenci v období ke konci roku přičítám svátkům vánočním, poklidná a radostná atmosféra je nám každoročně za notné podpory médií vštěpována.

Naopak vzrůstající tendenci mají křivky v zimních měsících a na podzim. Příčinou může být pochmurné počasí, jarní a podzimní deprese, lidé se víc zdržují doma, nevědí, jak s volným časem naložit.



Obr. 4 - Graf počtu vykázaní v Olomouckém kraji v letech 2007 - 2010 [12]

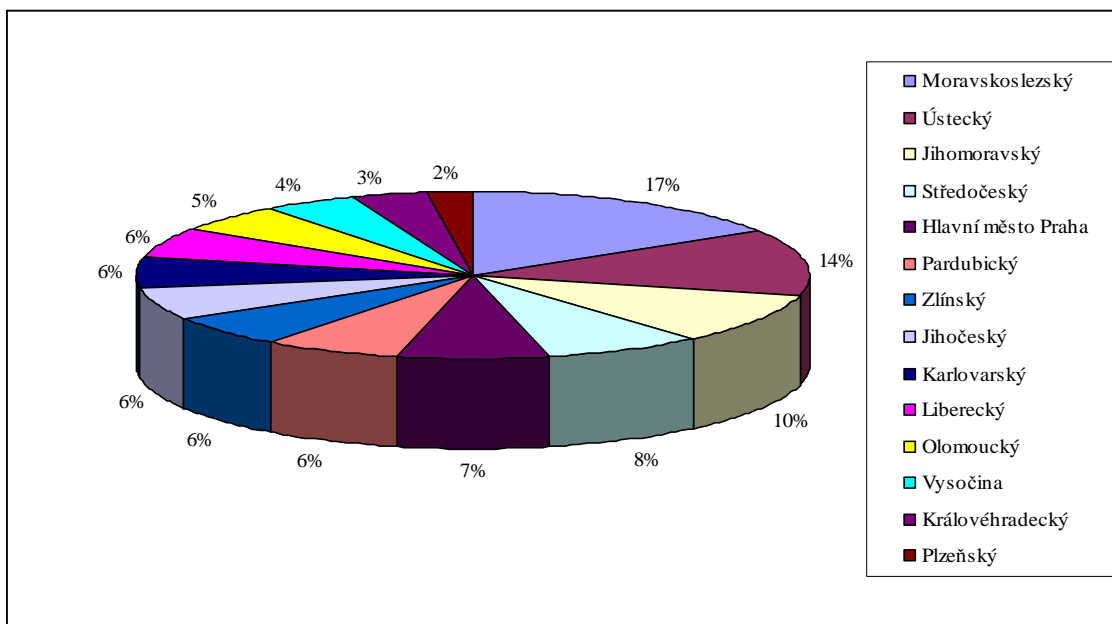
Pro srovnání přikládám tabulku a graf s počtem vykázaných osob podle jednotlivých krajů České republiky v letech 2007 – 2010.

Tab. 3 - Přehled počtu vykázaní dle krajů v letech 2007 - 2010 [12]

kraj	I	II	III	IV	V	VI	VII	VIII	IX	X	XI	XII	Celkem 2007-2010	Měsíční průměr
Moravskoslezský	62	57	53	49	56	39	41	42	35	35	35	38	542	45,2
Ústecký	46	38	48	25	40	35	37	23	27	34	44	38	435	36,3
Jihomoravský	29	28	26	25	37	25	21	24	25	26	20	37	323	26,9
Středočeský	27	30	22	25	30	28	12	15	15	19	19	27	269	22,4
Hlavní město Praha	16	32	28	24	16	20	15	15	28	19	16	16	245	20,4
Pardubický	14	25	25	24	14	20	19	22	16	17	9	12	217	18,1
Zlínský	11	17	21	14	19	17	20	10	16	23	20	24	212	17,7
Jihočeský	17	18	27	19	17	16	18	14	12	18	14	16	206	17,2
Karlovarský	15	11	17	18	24	11	14	23	21	11	23	18	206	17,2
Liberecký	8	14	27	19	16	14	24	14	12	18	10	20	196	16,3
Olomoucký	10	12	20	15	16	20	20	11	18	19	13	9	183	15,3
Vysočina	12	13	13	17	10	13	11	10	5	16	13	15	148	12,3
Královéhradecký	7	12	6	17	12	13	10	6	6	10	11	6	116	9,7
Plzeňský	9	9	11	9	4	8	9	3	4	4	4	5	79	6,6
<b>celkem vykázaní</b>	<b>283</b>	<b>316</b>	<b>344</b>	<b>300</b>	<b>311</b>	<b>279</b>	<b>271</b>	<b>232</b>	<b>240</b>	<b>269</b>	<b>251</b>	<b>281</b>	<b>3 377</b>	



Pro lepší názornost ještě grafické zpracování. Z celorepublikového průměru je Olomoucký kraj čtvrtým krajem s nejnižším počtem vykázaných osob od zavedení institutu vykázaní po současnost.



Obr. 5 - Přehled počtu vykázaní dle krajů 2007 - 2010 [12]

Podle počtu vykázaní výrazně dominuje Moravskoslezský kraj, následován je krajem Ústeckým a Jihomoravským. Zajímavé však je, že když jsem si vypočítala počet vykázaní ku počtu obyvatel jednotlivých krajů, pořadí se mi zcela změnilo. Do popředí by se dostal Karlovarský kraj, druhé místo by zůstalo neměnné, následoval by kraj Moravskoslezský, Pardubický, Zlínský a Liberecký. Nejnižší hodnoty v přepočtu vykázaných osob na počet obyvatel by obsadil kraj Středočeský, kupodivu hlavní město Praha a kraj Královéhradecký. Poslední místo by stejně jako v grafu obsadil kraj Plzeňský.

### 3.1.3 Nezávislá občanská poradna Olomouc

Kontaktní údaje: NOPO, o.s. – nezávislá občanská poradna Olomouc

Horní náměstí 5, 772 00 Olomouc

Tel.: 585 225 867, 721 324 423, 721 972 618

e-mail: poradna@nopol.cz

www.nopol.cz

Provozní doba: Po: 10:00 - 12:00, 12:30 - 17:00

Út, St: 10:00 - 12:00, 12:30 - 16:30

Čt, Pá: pouze pro objednané klienty

Charakteristika instituce: poradna je určena převážně sociálně slabým občanům, poskytuje právní poradenství a pomoc rodinám a jedincům, kteří se ocitli na pomyslném sociálním dně a v neposlední řadě nabízí pomoc ženám a dívkám, které přišly do styku s domácím násilím. Kromě toho nabízí poradna také nadstandardní služby svým klientům, jako je např. sepsání odvolání, žalob či stížností. Občanům Olomouce a přilehlého okolí poskytuje terénní službu, a to především v problematických a sociálně vyloučených komunitách, jako jsou senioři, zdravotně postižení občané, občané romské národnosti a všichni ostatní občané, kteří se ocitli v kritické situaci.

Cílem poradny je snaha o vytvoření prevence sociálně patologických jevů, a když už se do nich klienti dostanou, aby netrpěli neznalostí svých práv a povinností, možností a nároků. Nejde pouze o pasivní poradenství, zaměstnanci občanského sdružení se snaží klienty vtáhnout do řešení problémů aktivně, za využití jejich vnitřních zdrojů.

Vzhledem k tomu, že poradna v současné době nedostává dotace od státu ani od jiných institucí, je nucena své služby poskytovat za úhradu. Výše poplatku se však odvíjí od několika faktorů, jako je finanční situace klienta a náročnost dané problematiky.

Dle poslední zpracované výroční zprávy z roku 2007, bylo v daném roce poskytnuto bezmála 3.200 konzultací pro asi 2.000 klientů, bylo sepsáno na 179 návrhů, odvolání a žádostí k institucím a soudům, v 15 případech bylo poskytnuta služba zastoupení u soudu a v rámci terénních prací bylo poskytnuto téměř 500 konzultací v celkem 50 rodinách. [13]

### **3.1.4 Poradna pro ženy a dívky v Olomouci**

Kontaktní údaje: ONŽ, o.s. – *Poradna pro ženy a dívky*

Remešova 1, 772 00 Olomouc

Tel.: 585 222 127, 608 609 028

e-mail: olomouc@poradnaprozeny.eu

www.olomouc.poradnaprozeny.net

Provozní doba: Po: pro objednané klientky

Út: 8:00 - 12:00, 12:30 - 15:0

St: 8:00 - 12:00, 12:30 - 17:00

Čt: 8:00 - 12:00, 12:30 - 14:00

Pá: pro objednané klientky

Charakteristika instituce: instituce se zabývá poradenstvím pro ženy v obtížných životních situacích, vzniklých nejen těhotenstvím, poradenství zahrnuje sociálně právní pomoc, pomoc při hledání vhodného přechodného bydlení, poradenství ohledně mateřství, adopce, partnerství, rodinných vztahů nebo domácího násilí. Poradna rovněž klientkám může domluvit zprostředkování další odborné pomoci formou konzultací např. s právníky či lékaři.

Další prospěšnou činností této instituce je pořádání přednášek a interaktivních besed pro mládež s cílem probouzet v mladých lidech pocit zodpovědnosti v řešení otázek partnerství, sexuality a vůbec vztahů mezi lidmi. [14]

Výroční zpráva z roku 2010 uvádí, že poradenskou činnost využilo v rámci celé České republiky 2.793 klientek. Z tohoto počtu bylo 217 klientek z Olomouckého kraje, tvoří tedy necelých 8% z celkového počtu žen a dívek, které plošně využívají služeb této instituce. Přednášek pak bylo v roce 2010 uspořádáno celkem 504, z toho 91 přednášek v Olomouckém kraji, konkrétně 56 přednášek v Olomouci a 35 přednášek v Zábřehu. Jedním z diskutovaných témat bylo také domácí násilí. [15]

V rámci pomoci sdružení ONŽ provozuje celostátní telefonickou krizovo - poradenskou Linku pro ženy a dívky, která je v provozu každý všední den v čase od 8:00-20:00. Je určena především pro ženy a dívky, které z nějakého důvodu nemohou nebo se obávají navštívit poradnu osobně. Na základě výroční zprávy z roku 2010 využilo Linku pro ženy a dívky celkem 222 klientek, z toho se téměř 10% hovorů týkalo domácího násilí. [15]

## **3.2 Instituce poskytující pobytovou službu v Olomouckém kraji**

### **3.2.1 Domov pro ženy a matky s dětmi v Olomouci**

Kontaktní údaje: *Domov pro ženy a matky s dětmi*

Holečkova 7, 779 00 Olomouc

Tel.: 585 419 736

e-mail: domov.mmol@quick.cz

www.olomouc.eu

Provozní doba: nepřetržitý provoz

Charakteristika instituce: instituce se zaměřuje na pomoc ženám, matkám s nezletilými dětmi a těhotným ženám starším 18 let, které se ocitnou v mimořádně obtížné životní situaci, jako je ztráta bydlení či ohrožování domácím násilím. Cílem instituce je návrat klientek do běžného života. Na základě smlouvy poskytne klientkám zázemí, stravu a odbornou pomoc. Kapacita zařízení je 39 osob včetně dětí, přednost mají ženy s trvalým bydlištěm v Olomouci, při nenaplněné kapacitě to nemusí být podmínkou. Poskytnutí zázemí je již placenou službou, cena se pohybuje od 50 do 150,- Kč za den v závislosti na počtu ubytovaných dětí.

Podmínkou pro přijetí do domova je, aby klientka byla soběstačná, dokázala se o sebe postarat bez pomoci jiné osoby, klientka nesmí být agresivní, pod vlivem alkoholu a jiných návykových látek. Instituce pak přistupuje k jednotlivým klientkám rovnoprávně, bez ohledu na rasu, národnost či náboženské vyznání, zabývá se aktuální situací klientek, není tedy podstatná minulost klientek, každý případ je posuzován individuálně, s ohledem na jeho citlivost.

Domov pro ženy a matky s dětmi vznikl v roce 2000 a je začleněn jako oddělení odboru sociálních služeb a zdravotnictví Magistrátu města Olomouce zřizovaného statutárním městem Olomouce. [16]

### **3.2.2 Azylový dům pro ženy v Olomouci**

Kontaktní údaje: *Charita Olomouc, středisko Samaritán po lidi bez domova*

Wurmova 5, 771 11 Olomouc

Tel.: 731 408 946

e-mail: [sld@olomouc.charita.cz](mailto:sld@olomouc.charita.cz)

[www.olomouc.charita.cz](http://www.olomouc.charita.cz)

Provozní doba: Po - Pá: 7:30 - 15:00

Charakteristika instituce: posláním azylového domu je poskytnout podporu a pomoc ženám starším 18 let, které nepečují o dítě a ocitly se v obtížné životní situaci bez střechy nad hlavou. Služba poskytuje krátkodobou až střednědobou možnost ubytování, maximálně však do 1 roku, a to přednostně klientkám, které mají trvalé bydliště v Olomouckém kraji. Instituce nabízí pomoc klientkám ohroženým především domácím násilím a ženám, které přišly z výkonu trestu. Hlavními cíly instituce jsou odborná pomoc pro řešení nelehké situace a nabídnout možnost postavit se na vlastní nohy v podobě poskytnutí zázemí

a zajištění základních životních potřeb, poradenství se sociální situací klientek, snaha o návrat klientek do společnosti např. zvyšováním kvalifikací, hledáním práce a dalším vzděláváním. Cena za měsíční ubytování činí 2.200,- Kč, ubytovací kapacita je 10 lůžek. [17]

### 3.2.3 Fond ohrožených dětí - Azylový dům pro matky s dětmi Olomouc

Kontaktní údaje: *Fond ohrožených dětí, o.s., Azylový dům pro matky s dětmi Olomouc*

Sokolská 50, 772 00 Olomouc

Tel.: 585 221 648

e-mail: azylovydum.olomouc@fod.cz

www.fod.cz

Provozní doba: Po: 9:00 - 12:00, 14:00 - 18:00

St: 9:00 - 12:00, 14:00 - 17:00

Kontaktní údaje pobočky v Prostějově: *Pobočka FOD Prostějov*

Kostelecká 4, 796 01 Prostějov

Tel.: 582 331 668

e-mail: fod.prostejov@fod.cz

Provozní doba: Po: 8:00 - 17:30

Charakteristika instituce: azylový dům nabízí dočasné ubytování matkám s nezletilými dětmi, těhotným ženám a dívkám starším 18 let, které vyrůstaly v dětském domově nebo byly v pěstounské péči. Na dobu nezbytně nutnou, maximálně však 1 rok poskytuje azyl pro ženy, které se ocitly v tíživé situaci a nemají kam jít. Instituce nabízí hmotnou pomoc, pomoc při řešení dalších kroků pro zapojení se do běžného života a pomoc při uplatňování a prosazování práv. Ubytovací kapacita azylového domu je 10 pokojů a cena za měsíční služby se pohybuje v rozmezí od 1.950 – 4.400,- Kč v závislosti na počtu dětí. [18]

### 3.2.4 Azylový dům pro matky s dětmi v Jeseníku

Kontaktní údaje: *Azylový dům pro matky s dětmi*

Seifertova 689/7, 790 01 Jeseník

Tel.: 584 411 684

e-mail: ad.ubytovna@seznam.cz

www.mujs.cz

Provozní doba: nepřetržitý provoz

Tento azylový dům nabízí 5 pokojů pro 5 matek s dětmi. [19]

### **3.2.5 Azylový dům pro matky s dětmi v Přerově**

Kontaktní údaje: *Armáda spásy, Azylový dům pro matky s dětmi*

9. května 107, 750 02 Přerov

Tel.: 581 210 769

e-mail: vedouci\_mdprerov@armadaspasy.cz

www.armadaspasy.cz

Provozní doba: nepřetržitý provoz

Azylový dům byl otevřen 1. 5. 2009, ubytovací kapacita činí 17 pokojů pro 17 matek s dětmi, Olomoucký kraj na provoz azylového domu pravidelně finančně přispívá. [20]

### **3.2.6 Azylový dům pro matky s dětmi v tísni v Kojetíně**

Kontaktní údaje: *Charita Kojetín, Azylový dům pro matky s dětmi v tísni*

Kroměřížská 198, 752 01 Kojetín

Tel.: 581 761 152, 723 255 119

e-mail: ad@kojetin.charita.cz

www.kojetin.charita.cz

Provozní doba: nepřetržitý provoz

Ubytovací kapacita azylového domu je 7 pokojů pro 7 matek s dětmi, cena za poskytnuté služby se pohybuje v rozmezí od 70 – 120,- Kč za den. [21]

### **3.2.7 Domov pro matky s dětmi v Zábřehu**

Kontaktní údaje: *Domov pro matky s dětmi*

Tunklova 1, 789 01 Zábřeh

Tel.: 583 415 060

e-mail: vinklerova@dmd.zabreh.cz

www.dmd.zabreh.cz

Provozní doba: nepřetržitý provoz

Instituce nabízí ubytovací kapacitu pro maximálně 11 matek a 19 dětí, klientky platí za 1 den v tomto domě od 100 do 230,- Kč v závislosti na počtu dětí. [22]

### 3.3 Zhodnocení

Na základě charakteristiky jmenovaných institucí zabývajících se otázkou domácího násilí se dá vymezit společný cíl, který si instituce kladou. Je to pomoc v řešení životních krizových situací a snaha předcházet sociálnímu vyloučení v případě, že se do krizové situace jedinec dostane. Je důležité, aby ohrožená osoba získala zpět sebedůvěru a sílu se rozhodnout, jak se svým životem naložit a v neposlední řadě to také realizovat.

Co se týče rozložení pracovních sil, téměř ve všech institucích lze získat odbornou lékařskou a právní pomoc. Zaměstnanci institucí, kteří pomáhají klientům řešit přímo jejich aktuální nelehkou situaci, musí umět o problémech hovořit bez rozpaků, musí umět rozlišit domácí násilí od jiných incidentů, ke kterým v soukromí dochází, musí se orientovat v zákonech, kde je jakákoliv forma domácího násilí zmíněna, aby poskytli účinnou a dlouhodobou pomoc svým klientům.

Zpracování a shrnutí veškerých institucí mě přesvědčilo o tom, že osoby ohrožené domácím násilím se rozhodně mají na koho obrátit a kam se uchýlit v krizové situaci. Nemyslím si, že tohoto pohledu by tedy byla nabídka pomoci nedostatečná. Vzhledem k tomu, že v Olomouckém kraji není situace ohledně domácího násilí kritická, také kapacita institucí poskytujících ubytování pro ohrožené osoby, se zdá dostačující. Velkou zásluhu přikládám vzniku intervenčního centra, poradně Bílého kruhu bezpečí a řadě azylových domů, které nabízí osobám ohroženým domácím násilím ubytování alespoň po tu dobu, než se dokážou znova postavit na nohy a čelit obrovskému tlaku ze strany násilné osoby.

Co však postrádám, je absence uceleného komplexu, ve kterém by osoba ohrožená domácím násilím našla veškerou pomoc na jednom místě. Tedy jak poradenskou a právní, tak pomoc s otázkou, kam se uchýlit na noc, když oběť domácího násilí bude chtít vyhledat pomoc okamžitě. Spolupráce s oběťmi domácího násilí by tak nabyla mnohem větší efektivnosti a zjednodušila by se vzájemná komunikace. Oběť by zde našla útočiště a neměla by si šanci svoje odhodlání rozmyslet a hlavně by se nemusela obávat, že ji zde násilník vyhledal a mohl ohrožovat.

Tím uceleným komplexem by mohl být multifunkční dům, kde by se nacházela veškerá výše zmíněná zařízení pro pomoc obětem domácího násilí, včetně sídla Městské policie. Navíc by se vznik takového komplexu na atraktivním místě přímo v Olomouci, dostal do podvědomí těm osobám, které se k radikální změně a důležitému kroku ve svém životě teprve chystají. Statistiky totiž sice dokážou vyčíslit oběti domácího násilí, které již pomoc vyhledaly, nicméně instituce jsou si vědomy toho, že spousta obětí domácí násilí trpí a pomoc vyhledat nedokáží.

Pro účely této bakalářské práce navrhuji vytvoření projektu multifunkčního domu, jehož podrobným popisem se budu v následující kapitole zabývat.



## 4 NÁVRH PROJEKTU K VYBUDOVÁNÍ MULTIFUNKČNÍHO DOMU

V závěrečné části práce se zaměřím na návrh projektu k vybudování multifunkčního domu pro oběti domácího násilí Olomouckého kraje. Moje představa je taková, že dům by byl komplexem, kde by ohrožené osoby našly veškerou potřebnou péči, kterou jim sice ostatní instituce poskytují, ale na několika různých místech. Cílem tohoto projektu bude lepší, efektivnější, hospodárnější a snazší spolupráce a komunikace již existující instituce s oběťmi domácího násilí.

### 4.1 Základní popis projektu

Nositel projektu:

Pomněnka, o.p.s.

Působnost projektu: Olomoucký kraj, město Olomouc

Partneři projektu:

statutární město Olomouc

Charita Olomouc

PhDr. Dagmar Konečná

JUDr. Milan Petřík

Předběžný finanční a časový souhrn pro uskutečnění projektu:

Projekt bude realizován v letech 2012 - 2013 a bude splněna podmínka pětileté udržitelnosti. Celkové náklady na projekt nepřesáhnou 10 mil. Kč, z toho 90% budou tvořit dotace a zbylých 10% bude rozděleno mezi Statutární město Olomouc a soukromé osoby, které budou v rámci multifunkčního domu vykonávat odbornou praxi.

Hlavním zdrojem financování projektu budou poskytovatelé dotací v zastoupení Olomouckého kraje, MPSV a Evropských fondů.

Finanční vypořádání:

Vzhledem k pětileté udržitelnosti projektu nebudou partneři, kteří budou v prostorách multifunkčního domu uskutečňovat odbornou praxi, platit nájem za provozování ordinace a na základě smlouvy se Statutárním městem tyto finanční prostředky vloží na investici samotného projektu. Při provozu dvou ordinací, kde je měsíční nájem vyčíslen na 5.000,-

Kč, činí celková částka, kterou vloží do projektu PhDr. Konečná a JUDr. Petřík, rovných 600.000,- Kč. Zbýlých 400.000 bude financovat Statutární město Olomouc.

#### Cílová skupina projektu:

Oběti domácího násilí s trvalým pobytem v Olomouci, pokud to však kapacita zařízení dovolí, mohou zde nalézt útočiště oběti domácího násilí, které v Olomouci trvalý pobyt nemají.

#### Cíle projektu:

Projekt si klade tři vzájemně propojené cíle. Prvním z nich je vytvoření nového komplexu služeb obětem domácího násilí. Druhý cíl si klade za úkol vyplnit absenci takového projektu v Olomouckém kraji vzhledem k jeho ojedinělosti. Třetím a neméně důležitým cílem je zlepšení vzájemné spolupráce mezi institucí Pomněnka, o.p.s. a oběťmi domácího násilí.

#### Popis projektu:

Hlavní myšlenkou pro vytvoření projektu k výstavbě multifunkčního domu (dále jen MD) je poskytnout co nejúčinnější pomoc obětem domácího násilí v Olomouckém kraji. Tento projekt by se zároveň mohl stát inspirací pro další kraje České republiky, neboť doposud nebyl projekt tohoto formátu zpracován. Jedná se tak o první a zatím jediný projekt. Obrovskou výhodou projektu je myšlenka pospolitosti, oběti domácího násilí by měly pohromadě veškeré nápomocné instituce včetně ochrany policí a zároveň by se toto společné fungování mohlo stát jakýmsi vzorem a jasnou volbou pro ty ohrožené osoby, které se doposud z jakéhokoliv důvodu neodhodlaly od násilníka odejít nebo vyhledat odbornou pomoc.

Jako nejvhodnější místo pro výstavbu multifunkčního domu se ukázala nevyužitá plocha u Tržnice, v blízkosti Smetanových a Bezručových sadů. Nejenom, že toto místo plynule navazuje na centrum města, ale v blízkosti se nachází např. Úřad práce v Olomouci, Charita Olomouc a další instituce, které jsou vyhledávány občany v těžké životní situaci. Zcela určitě by se tak ulevilo řadě azylových domů, které by své kolikrát přeplněné kapacity nabízely především osobám, které se ocitly bez domova kvůli špatné ekonomické situaci.

Místo pro výstavbu je v katastru nemovitostí vedeno pod parcelním číslem 125/6, celková rozloha plochy činí 4.122 m<sup>2</sup>, název katastrálního území je Olomouc- město 710504.

Pokud mám být konkrétní, MD bude mít celkem tři patra, včetně přízemí a bude vybaven výtahem. V přízemí MD by se nacházela služebna Městské policie, kancelář poradny

Pomněnka, o.p.s., která by se přesunula z dosavadní adresy, psychiatrická praxe a pedagogicko-psychologická poradna, vybaveny základním kancelářským nábytkem a výpočetní technikou. Oběti domácího násilí by v těchto poradnách měly přednostní právo na konzultace. Provoz poradny Pomněnka by byl nepřetržitý, stejně jako Městské policie, aby bylo možno klienty přijímat i během večerních či nočních hodin. Předěšlo by se tak spoustě případů, kdy si oběť vyhledání pomoci do druhého dne rozmyslí. Zároveň by tato možnost poskytla šanci těm ohroženým osobám, které by se přes den neměly šanci dostat z domu a vyhledat potřebnou pomoc. Pro oběti domácího násilí budou přichystány k dispozici také kompenzační pomůcky, jako je kolečkové křeslo, nebo lehátko pro okamžitou pomoc a bezbolestný převoz na pokoj či k autu pro převoz do nemocnice. Samozřejmostí je dobře vybavená lékárníčka k ošetření toho nejnnutnějšího.

Třikrát týdně by do MD docházela speciální pedagožka, která by pracovala s dětmi, které zde budou přebývat s klientkami. Postarala by se tak o jejich pokračování ve školním vzdělání, tak o vývoj předškolních dětí.

Poradna Pomněnka navíc bude nabízet služby odvozu dětí do školy/školky a ze školy/školky, aby případné klientky nemusely žít ve strachu, zda se jim dítě vrátí či si na něj počká otec před školou či školkou. Stejně jako u matky, tak i u dítěte by takový zážitek mohl vyvolat další trauma a značně tak zkomplikovat psychickou rekonvalescenci. Pro tyto účely bude k dispozici devítimístná dodávka.

V prvním a druhém patře pak bude celkem 10 dvojlůžkových pokojů s vlastním sociálním zařízením a základním vybavením, aby zde oběti domácího násilí mohly po dobu nezbytně nutnou přebývat. Pro matky s více dětmi by existovala možnost přistýlky nebo zapůjčení dětské postýlky. V každém patře se bude nacházet společný kuchyňský kout, vybavený dřezem, vařičem, základním kuchyňským nádobím a lednicí. Obě patra budou vybavena malou úklidovou místností s možností zapůjčení čistících prostředků a potřeb pro udržování čistoty na pokojích a ve společných prostorách. Součástí úklidové místnosti bude zásoba náhradního povlečení a ručníků, dále pračka, kde bude možnost si vyprat jak osobní prádlo, tak povlečení.

V prvním patře se bude nacházet společenská místnost s televizí k setkávání ubytovaných a jejich dětí. Místnost bude sloužit ke společným sezením, hrám, sledování televize, ale i výuce či přijímání návštěv ve vyhrazených hodinách. Společenská místnost bude slou-

žit také jako stmelovací prvek domu, oběti domácího násilí zde mohou posoudit, v jaké situaci se nachází ostatní spolubydlící, vzájemně se podporovat a dodávat si odvalu. A taky tady bude probíhat skupinová terapie, bude-li nutná a potřebná. Troufám si říct, že zde mohou nalézt přátele, které po odchodu ze zařízení budou potřebovat. Spoustu obětí, které dokáží vyhledat pomoc totiž trápí myšlenka, že po opuštění instituce budou najednou na vše samy a bude se jim jen těžko začínat znovu a důvěřovat lidem ve svém okolí.

Jednotlivé pokoje o rozloze cca 25 m<sup>2</sup> budou mít bezbariérový přístup. Součástí vybavení každého pokoje bude základní nábytek, tedy dvě postele, jedna velká šatní skříň, stůl, dvě židle, odpadkový koš a police. Každý pokoj bude mít vlastní sociální zařízení, tedy WC a sprchový kout. Pro matky s malými dětmi by existovala možnost zapůjčení přebalovacího pultu, nočníku a základních potřeb pro děti, které si klientka ve spěchu nestačila vzít s sebou.

Každý pokoj bude opatřen provozním a ubytovacím řádem, který bude nutné dodržovat a respektovat. MD v žádném případě nebude přijímat osoby pod vlivem alkoholu či jiných návykových látek či agresivní osoby. V celém domě bude přísný zákaz kouření. Samozřejmostí je dodržování nočního klidu. Ubytované osoby musí s institucemi sídlícími v MD spolupracovat a podílet se tak na zlepšení své sociální situace.

S oběťmi domácího násilí bude při jejich přijímání sepsána smlouva o poskytování sociálních služeb. Součástí smlouvy bude vyčíslení ceny za poskytnuté služby. Dle zákona č. 108/2006 Sb. o sociálních službách, je poskytování krizové pomoci a sociální rehabilitace zdarma, sazba za ubytování však bude již zpoplatněna, na základě registrované služby azylového domu. Výše poplatku se bude odvíjet od počtu ubytovaných na pokoji, ženě s více potomky bude účtována výhodnější sazba. Návrh takové smlouvy uvádím v příloze.

Každá zaevidovaná osoba bude mít v poradně Pomněnka svou kartu, kam se budou zakládat veškeré dokumenty a spisy související s řešením problému oběti.

Předběžný rozpočet projektu:

<b>Položka</b>	<b>Náklady v Kč</b>
Stavba domu	8.500.000,- Kč
Vybavení kanceláří, pokojů, společných prostor	1.200.000,- Kč
Vytvoření nových pracovních míst, mzdové náklady	200.000,- Kč
Zpracování projektové dokumentace	100.000,- Kč
<b>CELKEM</b>	<b>10.000.000,- Kč</b>

O investiční dotaci na stavbu domu a vybavení kanceláří bude zažádáno u Olomouckého kraje, neinvestiční dotace převážně na pokrytí mzdových nákladů a vzdělávacích aktivit zaměstnanců by si mezi sebou rozdělilo MPSV a ESF.

Provoz MD by po jeho realizaci financovalo Statutární město Olomouc.

Časová posloupnost:

- 01 - 03/2012: zpracování projektové dokumentace
- 04 - 05/2012: vyřízení stavebního povolení
- 05 - 06/2012: výběrové řízení na stavební firmu
- 06/2012: zadání zakázky vybrané stavební firmě s termínem dokončení do konce 2012
- 01 - 03/2013: vybavení veškerých místností MD
- 05/2013: zahájení provozu

Návratnost projektu:

Návratnost projektu bude zejména nefinančního a nemajetkového rázu. Je třeba ukázat, že v naší republice může fungovat zařízení, které poskytne kompletní a komplexní pomoc na jednom místě a které v první chvíli vytvoří záchranou síť a ochrannou zeď každé oběti domácího násilí. Návratnost projektu tedy nebude vyčíslena v penězích, nýbrž v efektivitě, produktivitě práce a v účinnosti.

## ZÁVĚR

Domácí násilí je v současnosti významným sociálním fenoménem po celém světě. Důsledky domácího násilí mají vliv na fungování celé společnosti. V našich podmínkách byla tato problematika dlouho podceňována, zanedbávána a vnímána jako soukromá záležitost pachatele a oběti. Až v roce 2004 se začala naše legislativa podrobně zabývat tím, že oběti domácího násilí u nás nemají právní ochranu. Přijetí novely trestního zákona a Zákon o ochraně před domácím násilím nahradily pomyslnou mezeru v naší legislativě a dají se považovat za mezníky v řešení otázky domácího násilí.

Zpracování této bakalářské práce mi dalo možnost nahlédnout do problematiky, která se mě naštěstí nikdy nedotkla a pevně doufám, že i nadále nebudu muset já ani já ani nikdo z mých blízkých řešit otázku domácího násilí osobně. Při studování příslušné literatury vztahující se k tomuto problému, čtení statistik a vyhledávání institucí pro mě rozhodně nebylo psychicky snadným úkolem, na druhou stranu mě zasvěcení do této problematiky přivedlo k názoru, že domácí násilí rozhodně nelze přehlížet a podceňovat. Je potřeba, abychom byli tomuto problému více otevření a byli připraveni se k případům domácího násilí správně postavit, kdybychom se stali jeho svědky přímo nebo z doslechu.

V praktické části práce jsem se zaměřila na instituce Olomouckého kraje, zabývající se pomocí obětem domácího násilí. Nabídku institucí hodnotím jako dostatečnou, každopádně je stále co zlepšovat. Největší zásluhu na řešení problematiky domácího násilí má podle mě Intervenční centrum Olomouckého kraje, které od roku 2007 poskytuje odbornou pomoc všem osobám ohroženým domácím násilím. Neméně záslužnou činnost na poskytování pomoci má Poradna Bílého kruhu bezpečí se sídlem v Olomouci. Každopádně mi zde chybí komplexní poskytování služeb, propojení mezi poradenskou činností a poskytnutím azylu obětem domácího násilí a vzájemné zlepšení spolupráce. Myšlenku tohoto propojení jsem se snažila rozvést v návrhu projektu výstavby Multifunkčního domu, který by představoval všechny předpoklady celkové pomoci pro ohrožené osoby od poradenství přes právní pomoc, lékařské vyšetření, spoluúčast Městské policie až po samotné ubytování. Věřím, že projekt najde pochopení a jednou dojde k jeho realizaci.

Na základě nabytých zkušeností a znalostí bych se touto problematikou chtěla zabývat i nadále. Ráda bych se angažovala a pomáhala institucím jako dobrovolnice. Vzhledem k současnému zaměstnání ve správě komerčního objektu na strategickém místě v Olomou-

ci bych mohla institucím nabídnout bezplatnou formu reklamy nebo poskytnutí prostoru pro uspořádání např. road show, kde by formou přednášek a statistik byla veřejnosti problematika ještě víc přiblížena. Další možností, jak institucím nabídnout pomoc, je organizování veřejné sbírky a následné zřízení kasiček. Myslím, že existuje řada způsobů, jak těmto záslužným institucím podat pomocnou ruku. Nikdy totiž nevíme, kdy budeme jejich pomoc potřebovat my.

## SEZNAM POUŽITÉ LITERATURY

### Monografie:

- [1] ČÍRTKOVÁ, L., VITOUŠOVÁ, P. *Pomoc obětem (a svědkům) trestných činů*. 1. vyd. Praha: Grada Publishing, 2007, str. 30, str. 38-39, str. 76-77. ISBN 978-80-247-2014-2.
- [2] DUFKOVÁ, I., ZLÁMAL, J. *Domácí násilí se zaměřením na problematiku obětí*. Praha: Střední policejní škola Ministerstva vnitra v Praze, 2005, str. 4. ISBN 80-239-5686-8.
- [3] FRYŠTÁK, M., STRÍLKOVÁ, P. *Vykázání jako prostředek ochrany před domácím násilím*. 1. vyd. Ostrava: Key Publishing, 2009, str. 29-31. ISBN 978-80-7418-020-0.
- [4] HUŇKOVÁ, M., VOŇKOVÁ, J. *Domácí násilí v ČR z pohledu práva: efektivnost právních norem ČR posuzovaná vzhledem k cíli ochrany společnosti před domácím násilím*. 1. vyd. Stráž pod Ralskem: Justiční akademie ČR, 2004, str. 58-69. ISBN 80-239-6230-2.
- [5] VÁGNEROVÁ, M. *Psychopatologie pro pomáhající profese*. 4. vyd. Praha: Portál, 2008, str. 633-635, str. 645. ISBN 978-80-7367-414-4.
- [6] VITOUŠOVÁ, P., VEDRA, V. *Domácí násilí: informace a praktické rady pro ohrožené osoby*. 3. upr. vyd. Praha: MJF, 2009, str. 6-7. ISBN 978-80-8628-85-9.
- [7] VOŇKOVÁ, J. *Metodický rámec práce intervenčních center a podpora jejich vzniku*. Praha: Bílý kruh bezpečí, 2007, str. 19-20. ISBN 978-80-239-9448-3.
- [8] VOŇKOVÁ, J. *Vaše právo!: první právní pomoc ženám, obětem domácího násilí*. 6. aktualiz. a dopl. vyd. Praha: proFem, 2010, str. 7. ISBN 978-80-903626-9-7.

### Internetové zdroje:

- [9] *Bílý kruh bezpečí* [online]. Cit. 2011-04-10. Dostupný z WWW: <http://www.bkb.cz/index.php>.
- [10] *Středisko sociální prevence Olomouc* [online]. Cit. 2011-05-01. Dostupný z WWW: <http://ssp-ol.cz/>.



- [11] *DONA linka* [online]. Cit. 2011-05-01. Dostupný z WWW: <http://www.donalinka.cz/index.php>.
- [12] *Domáci násilí* [online]. Cit. 2011-05-01. Dostupný z WWW: <http://www.domacinasili.cz/>.
- [13] *NOPO Olomouc* [online]. Cit. 2011-05-01. Dostupný z WWW: <http://www.nopool.cz/>.
- [14] *Poradna pro ženy a dívky Olomouc* [online]. Cit. 2011-05-01. Dostupný z WWW: <http://www.olomouc.poradnaprozeny.net/>.
- [15] *Občanské sdružení ONŽ- pomoc a poradenství pro ženy a dívky* [online]. Cit. 2011-05-01. Dostupný z WWW: <http://www.poradnaprozeny.eu/>.
- [16] *Statutární město Olomouc* [online]. Cit. 2011-05-01. Dostupný z WWW: [http://www.olomouc.eu/portal/socialni-sluzby-olomouc/socialni-sluzby/domov-pro-zeny-a-matky-s-detmi\\_%28cesky%29?detail=8173](http://www.olomouc.eu/portal/socialni-sluzby-olomouc/socialni-sluzby/domov-pro-zeny-a-matky-s-detmi_%28cesky%29?detail=8173).
- [17] *Charita Olomouc – SLD středisko Samaritán pro lidi bez domova* [online]. Cit. 2011-05-01. Dostupný z WWW: <http://www.olomouc.charita.cz/socialni-sluzby-SLD>.
- [18] *Fond ohrožených dětí* [online]. Cit. 2011-05-01. Dostupný z WWW: <http://www.fod.cz/>.
- [19] *Městský úřad Jeseník* [online]. Cit. 2011-05-01. Dostupný z WWW: [http://kpj.mujes.cz/index.php?option=com\\_content&view=article&id=85:spolecenstvi-krestanske-pomoci-boetheia&catid=24:poskytovatele&Itemid=5](http://kpj.mujes.cz/index.php?option=com_content&view=article&id=85:spolecenstvi-krestanske-pomoci-boetheia&catid=24:poskytovatele&Itemid=5).
- [20] *Armáda spásy ČR* [online]. Cit. 2011-05-01. Dostupný z WWW: <http://www.armadaspasy.cz/projekty.php?lokace=prerov>.
- [21] *Charita Kojetín* [online]. Cit. 2011-05-01. Dostupný z WWW: <http://www.kojetin.charita.cz/>.
- [22] *Domov pro matky s dětmi* [online]. Cit. 2011-05-01. Dostupný z WWW: <http://dmd.zabreh.cz/index.php>.

**Právní předpisy:**

- [23] Zákon č. 1/1993 Sb., Ústava České republiky.
- [24] Zákon č. 2/1993 Sb., Listina základních práv a svobod.
- [25] Zákon č. 91/2004 Sb., kterým se mění zákon č. 140/1961 Sb., trestní zákon, ve znění pozdějších předpisů.
- [26] Zákon č. 135/2006 Sb., kterými se mění zákony v oblasti ochrany před domácím násilím, ve znění pozdějších předpisů.
- [27] Zákon č. 40/2009 Sb., trestní zákoník.

**SEZNAM POUŽITÝCH SYMBOLŮ A ZKRATEK**

a.s.	Akciová společnost
č.	Číslo
cca	Circa
čl.	Článek
ČR	Česká republika
ESF	Evropský sociální fond
Kč	Korun českých
MD	Multifunkční dům
mil.	Milion
mj.	Mimo jiné
MmOl	Magistrát města Olomouce
MPSV	Ministerstvo práce a sociálních věcí
např.	Například
NOPO	Nezávislá občanská poradna Olomouc
odst.	Odstavec
o.p.s.	Obecně prospěšná společnost
o.s.	Občanské sdružení
písm.	Písmeno
p.o.	Příspěvková organizace
Sb.	Sbírka
STEM	Středisko empirických výzkumů
tzv.	Takzvaný

**SEZNAM OBRÁZKŮ**

Obr. 1 - Kresba devítiletého chlapce se zkušeností s domácím násilím [5] .....	20
Obr. 2 - Struktura uživatelů sociální služby intervenčního centra dle jednotlivých okresů Olomouckého kraje [10] .....	29
Obr. 3 - Struktura uživatelů sociální služby intervenčního centra dle pohlaví [10] .....	30
Obr. 4 - Graf počtu vykázaní v Olomouckém kraji v letech 2007 - 2010 [12].....	32
Obr. 5 - Přehled počtu vykázaní dle krajů 2007 - 2010 [12] .....	33

**SEZNAM TABULEK**

Tab. 1 - Formy domácího násilí v České republice [9].....	14
Tab. 2 - Přehled vykázáni v Olomouckém kraji v letech 2007 - 2010 [12].....	31
Tab. 3 - Přehled počtu vykázáni dle krajů v letech 2007 - 2010 [12].....	32

## SEZNAM PŘÍLOH

- PI Podpora projektu intervenčního centra z EU
- PII Návrh smlouvy o poskytování služeb v Multifunkčním domě

# PŘÍLOHA P I: PODPORA PROJEKTU INTERVENČNÍHO CENTRA Z EVROPSKÉ UNIE



OPERAČNÍ PROGRAM  
LIDSKÉ ZDROJE  
A ZAMĚSTNANOST

PODPORUJEME  
VAŠI BUDOUCNOST  
[www.esfcr.cz](http://www.esfcr.cz)

**Název projektu:** Zajištění dostupnosti vybraných sociálních služeb  
v Olomouckém kraji (Sociální integrace OK)

**Registrační číslo projektu:** CZ.1.04/3.1.00/05.00015

**Datum zahájení realizace projektu:** 1. 10. 2008

**Datum ukončení realizace projektu:** 30. 9. 2012

<b>Celkové náklady v Kč:</b>	<b>323 031 949,00</b>
Výše dotace ESF:	274 577 156,65
Výše dotace ze státního rozpočtu:	48 454 792,35
Podíl Olomouckého kraje:	0,00

Projekt je spolufinancován v rámci Operačního programu Lidské zdroje a zaměstnanost. Rozhodnutí o poskytnutí dotace a Prohlášení příjemce dotace bylo podepsáno dne 6. 10. 2008.

Předmětem projektu je zajištění poskytování vybraných sociálních služeb z oblasti sociální prevence a jejich dostupnosti osobám sociálně vyloučeným nebo ohroženým sociálním vyloučením na celém území Olomouckého kraje.

Hlavním cílem projektu je napomoci osobám ohroženým sociálním vyloučením a osobám sociálně vyloučeným plně se zapojit do ekonomického, sociálního a kulturního života společnosti. Zejména pak umožnit těmto skupinám osob jejich návrat či vstup na trh práce, udržení se na trhu práce, případně jim umožnit přístup ke službám, které návrat či vstup na trh práce umožňují.

Projekt se zaměřuje na následující sociální služby ve smyslu zákona č. 108/2006 Sb., o sociálních službách, ve znění pozdějších předpisů:

- podpora samostatného bydlení,
- azylové domy pro muže a ženy,
- azylové domy pro osamělé rodiče s dětmi,
- domy na půli cesty,
- intervenční centra,
- nízkoprahová denní centra,
- nízkoprahová zařízení pro děti a mládež (věk 15 – 26 let),
- sociálně aktivizační služby pro rodiny s dětmi,
- sociálně terapeutické dílny,
- terénní programy,
- sociální rehabilitace,
- raná péče.

Projekt je spolufinancován Evropským sociálním fondem a Státním rozpočtem České republiky.

# PŘÍLOHA P II: NÁVRH SMLOUVY O POSKYTOVÁNÍ SOCIÁLNÍCH SLUŽEB V MULTIFUNKČNÍM DOMĚ

**SMLOUVA O POSKYTOVÁNÍ SOCIÁLNÍCH SLUŽEB V MULTIFUNKČNÍM DOMĚ -**  
Multifunkční dům pro oběti domácího násilí,  
Tř. Svobody 125/6, Olomouc,  
zařízení Statutárního města Olomouc  
(dále jen smlouva)

uzavřená v souladu s ustanovením § 57, zákona č. 108/2006 Sb., o sociálních službách

Evidenční číslo: \_\_\_\_\_

**Poskytovatel: Statutární město Olomouc, Horní náměstí č. 1**

Zastoupený: vedoucí(m) Multifunkčního domu pro oběti domácího násilí  
(dále jen poskytovatel)

**Uživatel:**

**Jméno a příjmení:**

Bydliště:

Datum narození:

(dále jen uživatel)

**Jméno a příjmení dítěte:**

**nar.**

**Jméno a příjmení dítěte:**

**nar.**

**Jméno a příjmení dítěte:**

**nar.**

**Poskytovatel a uživatel se rozhodli uzavřít smlouvu o poskytování sociální služby:  
služby sociální prevence**

## **I. Předmět smlouvy**

Předmětem smlouvy je dohodnutí podmínek, za kterých bude uživateli poskytována služba sociální prevence.

## **II. Rozsah služby**

1. Rozsah poskytování sociálních služeb v Multifunkčním domě pro oběti domácího násilí (dále jen MD):
  - poskytnutí ubytování,
  - pomoc při uplatňování práv, oprávněných zájmů a při obstarávání osobních záležitostí,
  - odborné sociální poradenství,
  - odborné lékařské vyšetření,
  - možnost využití psychiatrické praxe,
  - možnost využití pedagogicko-psychologické poradny
2. Sjednané sociální služby se poskytují v Multifunkčním domě pro oběti domácího násilí, Tř. Svobody 12/6, 779 00 Olomouc. Sociální služby jsou poskytovány po dobu 24 hodin denně každý den po dobu platnosti smlouvy.

## **III. Výše úhrady za službu**

1. Výše úhrady za poskytnutí ubytování včetně provozních nákladů souvisejících s ubytováním, je stanovena platnou přílohou Provozního řádu Domova a je v souladu s vyhláškou č. 505/2006 Sb., kterou se provádějí některá ustanovení zákona o sociálních službách.
2. Výše úhrady činí:
  - za celý kalendářní měsíc : Kč
  - za jeden den : Kč



3. Úhrada za službu (poskytnutí ubytování, včetně souvisejících provozních nákladů) je splatná měsíčně a to do 1. dne kalendářního měsíce po uplynutí poskytované služby za předchozí kalendářní měsíc. Úhrada za poskytnuté služby je hrazena v hotovosti do pokladny MD nebo bezhotovostním převodem.

#### **IV. Povinnosti poskytovatele**

1. Informovat uživatele o obsahu a formě služby sociální prevence.
2. Poskytovat uživateli služby přiměřenou podporu, podporovat aktivitu uživatele a respektovat ta jeho rozhodnutí, která jsou v souladu s platnými právními předpisy a vnitřními předpisy MD.
3. Jednat v zastoupení uživatele a poskytovat informace o uživateli pouze s jeho souhlasem.
4. Chránit osobní údaje uživatele v souladu se zákonem č. 101/2000 Sb.
5. Podporovat uživatele při spolurozhodování o té míře poskytovaných služeb, která jsou v souladu s platnými právními předpisy a vnitřními předpisy MD.
6. Umožnit uživateli nahlížet do své dokumentace.

#### **V. Práva a povinnosti uživatele**

1. Uživatel má právo používat přidělené prostory včetně jejich vybavení. Dále má právo používat společné prostory MD v souladu s Provozním a Ubytovacím řádem MD a pokyny pracovníků MD.
2. Je povinen o přidělené prostory pečovat a podílet se na úklidu společných prostor.
3. Před ukončením ubytování je uživatel povinen osobně předat vedoucímu MD nebo jím pověřenému pracovníkovi prostory přidělené k ubytování včetně zařízení v čistotě a nepoškozené, odevzdat klíče a všechny zapůjčené předměty uvedené v příloze této Smlouvy a odnést si své osobní věci.
4. V případě, že uživatel opustí MD a zanechá zde ošacení případně jiné předměty, o které neprojeví zájem po dobu 14 dnů, má se za to, že uživatel projevuje vůli již nadále nebyť vlastníkem těchto věcí a vlastnické právo tímto v souladu s § 135 OZ přechází na Statutární město Olomouc na základě derelikce (opuštění). Pohledávky vzniklé do ukončení služby jsou zachovány a vymahatelné.
5. Uživatel má právo spolurozhodovat o té míře poskytovaných služeb, které jsou v souladu s platnými právními předpisy a vnitřními předpisy MD.
6. Uživatel plní ty činnosti v souvislosti s poskytováním sociální služby, na kterých se dohodne s vedením a pracovníky MD.
7. Uživatel oznámí vedení a pracovníkům MD jakoukoli změnu, která může ovlivnit průběh služby.
8. Uživatel podává pouze pravdivé informace a údaje.
9. Uživatel má právo nahlédnout do dokumentace, která je o jeho osobě vedena.

#### **VI. Postup při nedodržování dohodnutých podmínek**

1. Smluvní strany se dohodly, že nedodržování smluvních podmínek budou řešit společným jednáním.
2. V případě, že uživatel nebude dodržovat dohodnuté podmínky a společně jednání nepovede k nápravě situace, poskytovatel písemně upozorní uživatele na riziko ukončení služby z důvodů neplnění smluvních podmínek a vyzve ho k dodržování dohodnutých podmínek.
3. V případě, že poskytovatel nebude dohodu dodržovat, má uživatel právo řešit nedostatek stížností v souladu s Pravidly pro podávání stížností.

## **VII. Způsob ukončení služby a výpovědní doba**

1. Služba může být ukončena následujícím způsobem:
  - a. Vypršením dohodnuté doby poskytování služby.
  - b. Dohodou obou stran.
  - c. Uživatel může od smlouvy kdykoliv odstoupit. Výpovědní doba není stanovena. Odstoupení od smlouvy se uskutečňuje písemným prohlášením.
  - d. Poskytovatel je oprávněn vypovědět smlouvu z důvodu opakovaného porušení Provozního a Ubytovacího řádu MD.
  - e. Poskytovatel je oprávněn od smlouvy odstoupit okamžitě jestliže uživatel:
    - přes upozornění hrubě porušil dobré mravy nebo jinak porušil povinnosti vyplývající ze smlouvy,
    - opustil bez předcházejícího ohlášení MD na dobu delší než 5 dnů,
    - neuhradil stanovenou výši úhrady za poskytnutí ubytování a služeb v dohodnutém termínu.
2. Odstoupí-li od smlouvy poskytovatel, písemně sdělí uživateli důvod, který jej k odstoupení od smlouvy vedl vyjma odst. 1 e.
3. Výpovědní doba dle odst. 1 d. činí 5 dnů a je platná den následující po doručení písemné výpovědi uživateli.
4. Poskytovatel zároveň poskytne uživateli podporu k řešení jeho situace. Jedná se zpravidla o společné jednání poskytovatele s uživatelem o situaci uživatele a poskytnutí poradenství.

## **VIII. Způsob změny a zrušení smlouvy**

Tuto smlouvu lze měnit nebo zrušit pouze písemnou formou vyjma bodu VII. odst. 1 e. Pokud uživatel neukončí písemně smlouvu, ale prokazatelně opustí MD, považuje se tento akt za ukončení smlouvy v době 14ti kalendářních dní od opuštění MD.

## **IX. Další ujednání**

1. Smlouva je vyhotovena ve dvou exemplářích. Každá smluvní strana obdrží jedno vyhotovení.
2. Uživatel bude seznámen s každou změnou smlouvy, Provozního a Ubytovacího řádu.
3. Smluvní strany prohlašují, že smlouva vyjadřuje jejich pravou a svobodnou vůli a že dohodu neuzavřely v tísní za nápadně nevýhodných podmínek.
4. Smluvní strany prohlašují, že obsahu dohody rozumí a s dohodou bezvýhradně souhlasí, což stvrzují svým podpisem.
5. Před uzavřením dohody poskytovatel uživateli poskytl podporu, aby porozuměl obsahu a účelu této smlouvy.
6. Uživatel prohlašuje, že byl/a řádně seznámen s Provozním a Ubytovacím řádem MD a základními bezpečnostními předpisy, které současně obdržel v písemné podobě, že jim plně rozuměl a zavazuje se je dodržovat.
7. Uživatel se zavazuje spolupracovat s pracovníky MD, pracovníky Magistrátu města Olomouc, pracovníky místně příslušných obecních úřadů, případně pracovníky dalších spolupracujících institucí při řešení své sociální situace.
8. Na základě zákona č. 101/2000 Sb. v platném znění uživatel souhlasí se shromažďováním a zpracováváním osobních a citlivých informací o jeho osobě a dětech pracovníky MD (čerpání veškerých dávek, důchodů a mezd, rodinné poměry, sociální poměry/situaci aj.). Uživatel souhlasí s tím, že tato data budou archivována dle platných směrnic o archivaci MmOl a v případě jeho dalšího pobytu znovu použita pro sociální práci. Dále bere na vědomí, že shromažďované osobní a citlivé informace budou v případě potřeby na vyžádání poskytnuty orgánu sociálně právní ochrany dle zákona č. 359/1999 Sb. v platném znění. Současně souhlasí s předáním osobních údajů v případě nedoplatku za ubytování majetkoprávnímu odboru MmOl a na vyžádání Policii ČR (doba ubytování

a výše dlužné částky, jméno, adresa, datum narození). Uvedený může souhlas může změnit nebo zrušit.

**X. Doba platnosti smlouvy**

1. Smlouva je uzavřena na dobu určitou a to

od: **2013**

do: **2013**

2. Smlouva nabývá platnosti a účinnosti okamžikem jejího podpisu oběma smluvními stranami.

**XI. Osobní cíl**

Po dobu uzavřené smlouvy bude uživatel naplňovat tento svůj Osobní cíl:

V Olomouci dne:

.....  
podpis uživatele

.....  
podpis vedoucí(ho) MD

**Převzaté dokumenty:**

- Seznam zapůjčených předmětů
- Provozní řád MD
- Ubytovací řád DMD
- Pravidla pro podávání stížností
- Pravidla o neposkytnutí služby